



# สถานการณ์และการบริหารจัดการน้ำ ฤดูแล้ง ปี 2566/67

---

ศูนย์ปฏิบัติการน้ำอัจฉริยะ (SWOC) กรมชลประทาน

วันที่ 7 ธันวาคม 2566



# สถานการณ์ฝน และสภาพภูมิอากาศ





# ปริมาณฝนสะสม (1 ม.ค. – 3 ธ.ค. 2566)

ฝนสะสมต่ำกว่าค่าปกติ  
- 5 %



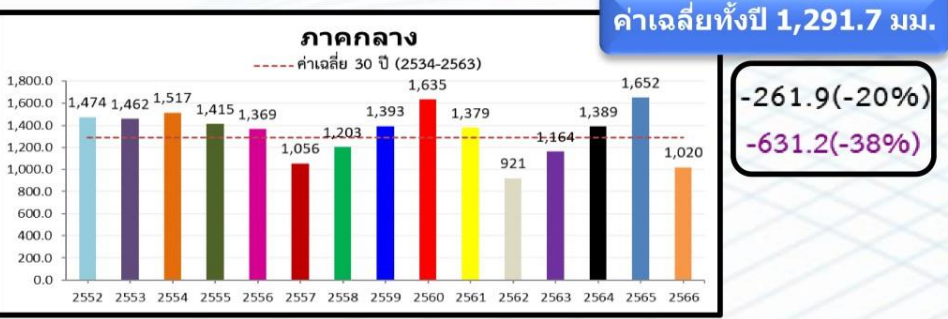
ค่าเฉลี่ยทั้งปี 1,420.8 มม.

+24.4(+2%)  
-245.4(-15%)



-58.5(-5%)  
-349.4(-23%)

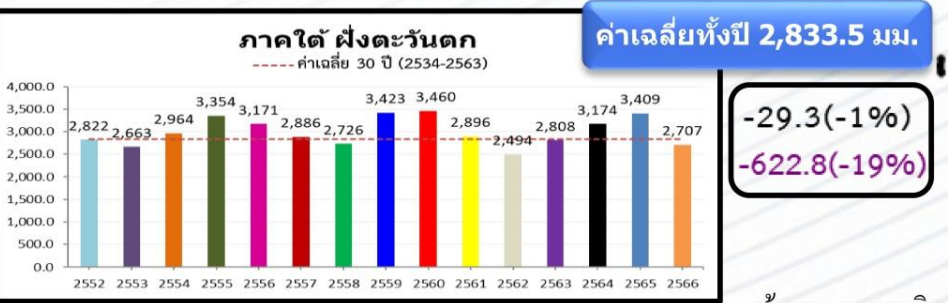
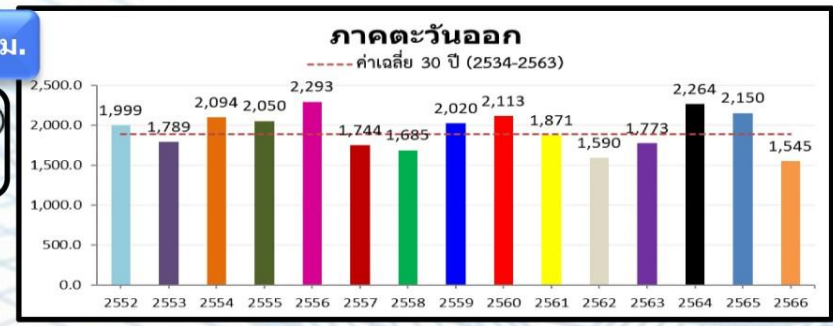
หมายเหตุ  
ตัวเลขสีดำ คือ ปี 66 เทียบกับค่าเฉลี่ย 30 ปี (2534-2563)  
ตัวเลขสีม่วง คือ ปี 65 เทียบ ปี 65 (ณ วันเดียวกัน)



-261.9(-20%)  
-631.2(-38%)

ค่าเฉลี่ยทั้งปี 1,887.1 มม.

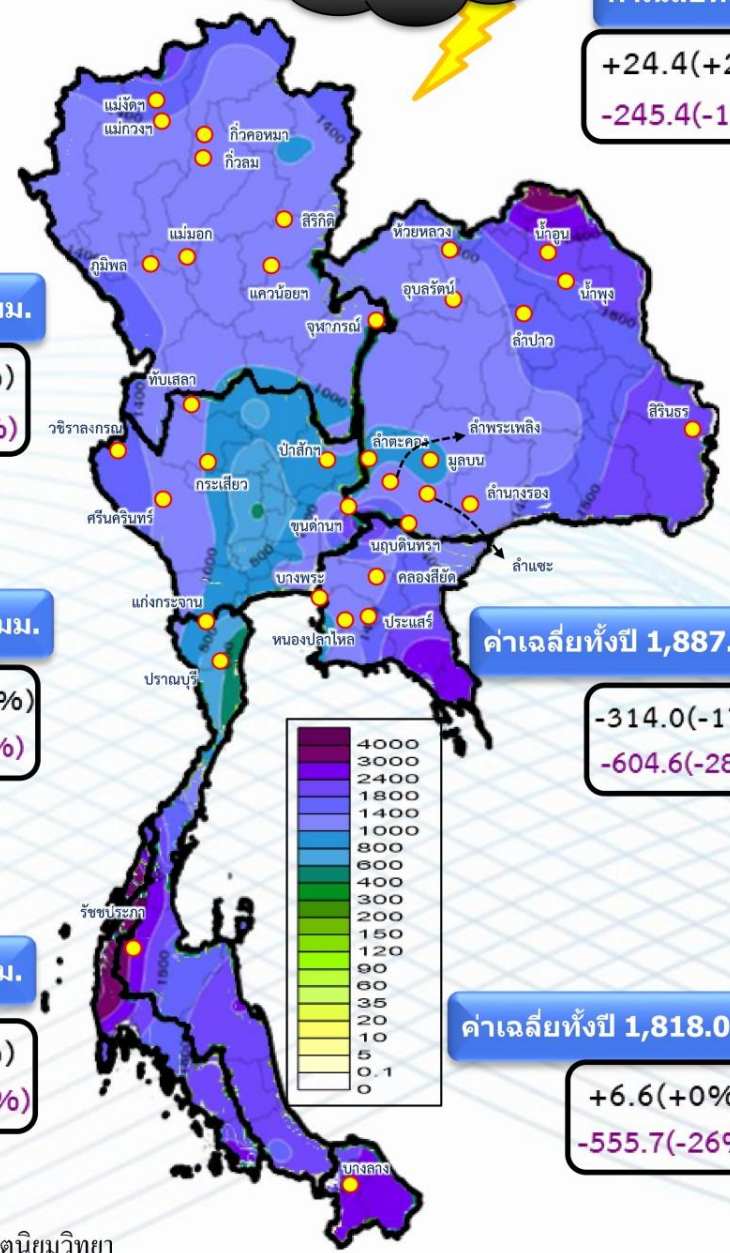
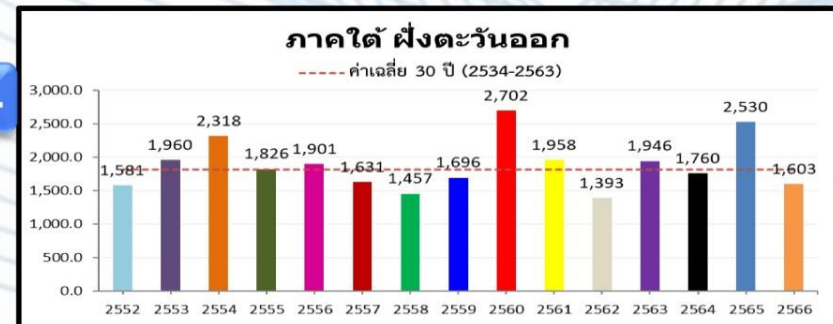
-314.0(-17%)  
-604.6(-28%)



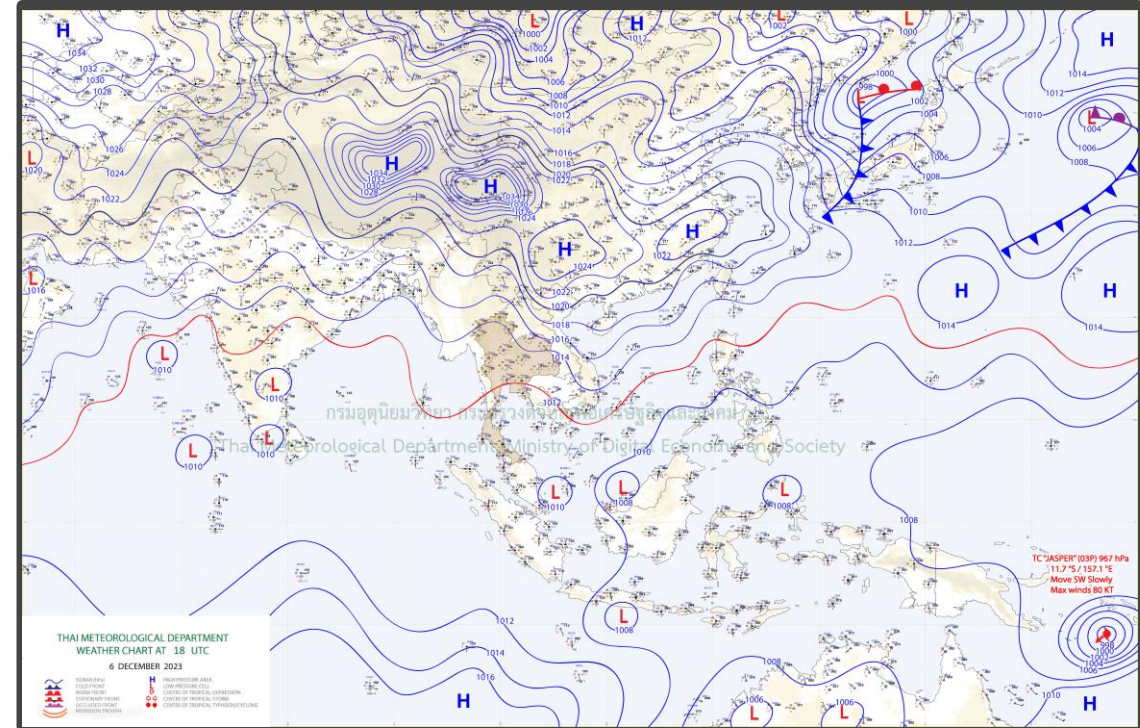
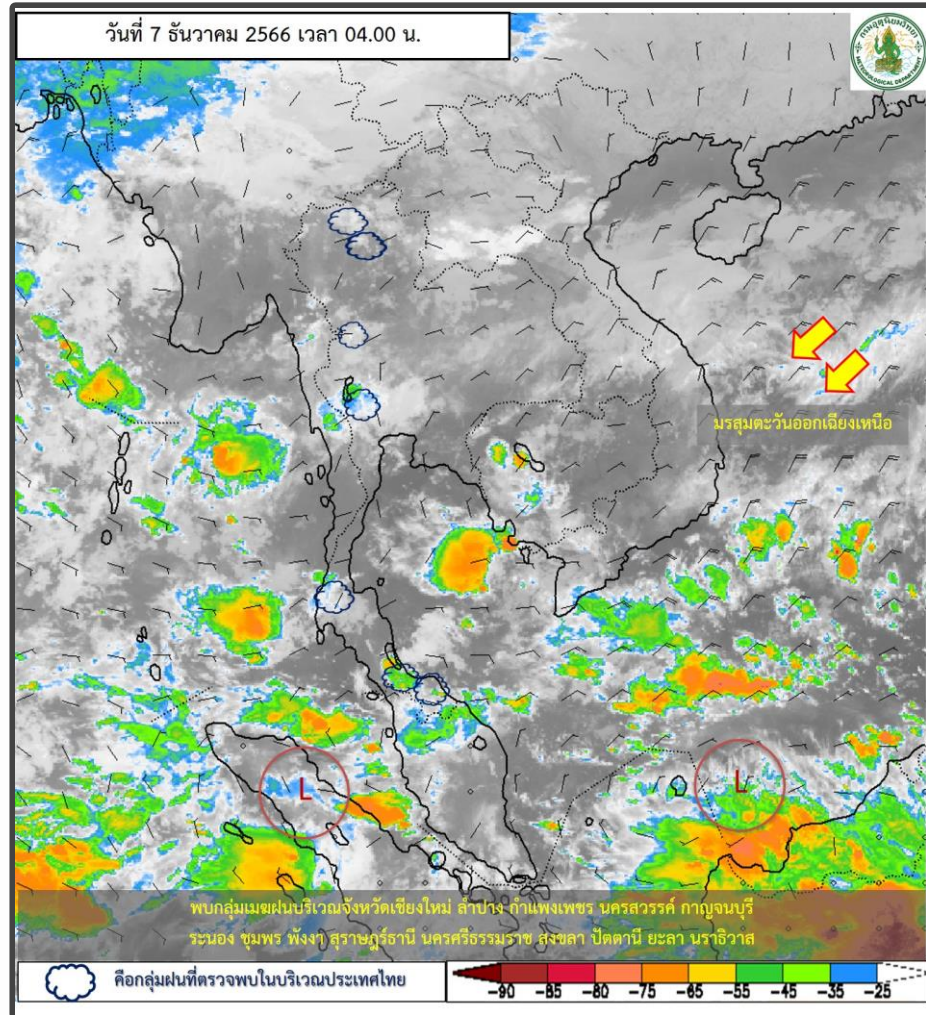
-29.3(-1%)  
-622.8(-19%)

ค่าเฉลี่ยทั้งปี 1,818.0 มม.

+6.6(+0%)  
-555.7(-26%)







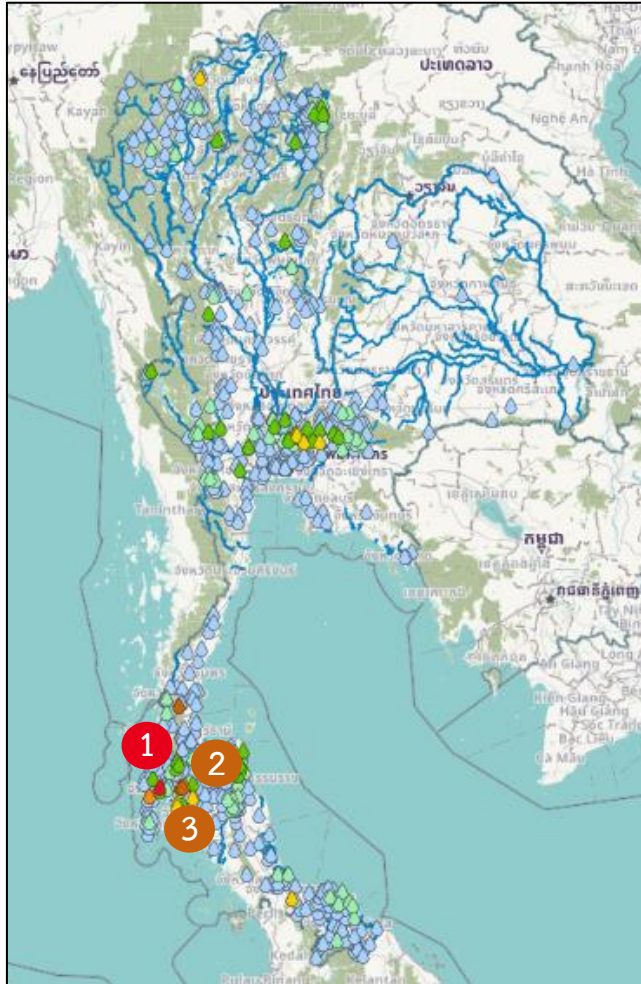
### พยากรณ์อากาศ 24 ชั่วโมงข้างหน้า

บริเวณความกดอากาศสูงหรือมวลอากาศเย็นกำลังปานกลางอีกระลอกหนึ่งจากประเทศจีนแผ่ลงมาปกคลุมภาคเหนือตอนบน และภาคตะวันออกเฉียงเหนือตอนบนของประเทศไทย และทะเลจีนใต้แล้ว ลักษณะเช่นนี้ทำให้ประเทศไทยตอนบนมีอุณหภูมิลดลงกับมีลมแรง โดยภาคเหนือ และภาคตะวันออกเฉียงเหนือมีอากาศเย็นในตอนเช้า สำหรับมรสุมตะวันออกเฉียงเหนือกำลังปานกลางพัดปกคลุมอ่าวไทยและภาคใต้ ลักษณะเช่นนี้ทำให้ภาคใต้ตอนล่างยังคงมีฝนตกหนักบางแห่ง



# ปริมาณฝน 24 ชั่วโมงย้อนหลัง

วันที่ 6 ธันวาคม – 7 ธันวาคม 2566



สถานี	ตำบล อำเภอ จังหวัด	เวลา	ฝนสะสม (มม.)
บ้านโรงกลวง	ด.นบปรัง อ.เมืองพังงา จ.พังงา	04:00 น. 1	113.5
สะพานคลองอีป็น	ด.ปลายพระยา อ.ปลายพระยา จ.กระบี่	05:00 น. 2	85.4
ทด.ปลายพระยา	ด.ปลายพระยา อ.ปลายพระยา จ.กระบี่	05:00 น. 3	84.6
สะพานบ้านตรังพัฒนา	ด.พะโต๊ะ อ.พะโต๊ะ จ.ชุมพร	05:00 น.	75.8
บ้านบางทอง	ด.บางทอง อ.ท้ายเหมือง จ.พังงา	04:00 น.	65
บ้านหาดถั่ว	ด.ปลายพระยา อ.ปลายพระยา จ.กระบี่	04:00 น.	59.5
บ้านหนองจิก	ด.เขาคราม อ.เมืองกระบี่ จ.กระบี่	04:00 น.	49.5
บ้านหนองอ้อม*	ด.แม่งอน อ.ฝาง จ.เชียงใหม่	04:00 น.	48.5
บ้านตลาดนาทวี*	ด.นาทวี อ.นาทวี จ.สงขลา	04:00 น.	48.5
เหนือปตร.พระธรรมราชา	ด.บึงน้ำรักษ์ อ.ชัยบุรี จ.ปทุมธานี	05:00 น.	45.4

>0-10	>10-20	>20-35	>35-50	>50-70	>70-90	>90
ฝนเล็กน้อย ฝนน้อย	ฝนปานกลาง		ฝนหนัก		ฝนหนักมาก	ฝนมาก





# ปริมาณฝนสะสมย้อนหลัง 24 ชั่วโมง รายลุ่มน้ำ

## วันที่ 6 ธันวาคม - 7 ธันวาคม 2566



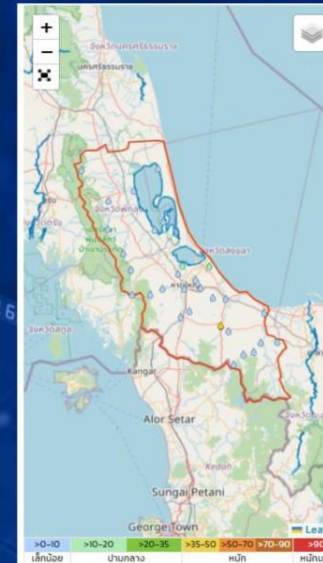
### ใต้ฝั่งตะวันตก



ฝน 24 ชั่วโมง	ฝนวันนี้	ฝนวานนี้	ฝนรายเดือน
ชื่อสถานี	ที่ตั้ง	เวลา	ฝนล่าสุด (มม.) ↓
สถานีบ้านโรงทอวง	ต.นาบารึง อ.เมืองพังงา จ.พังงา	05:00	113.5
สถานีบ้านบางทอวง	ต.บางทอวง อ.ท้ายเหมือง จ.พังงา	05:00	64.5
สถานีบ้านหนองรัก	ต.เขาคราม อ.เมืองกระบี่ จ.กระบี่	05:00	49.5
สถานีออบต.คลองหิน	ต.คลองหิน อ.สารภี จ.กระบี่	06:00	39.6
สถานีออบต.บางวัน	ต.นาบารึง อ.กระบี่ จ.พังงา	06:00	31.8
สถานีเมืองพังงา	ต.บ้านนา อ.เมืองพังงา จ.พังงา	06:00	28.4
สถานีศูนย์พัฒนาศึกษา ออบต.ท่าบ่อ	ต.ท่าบ่อ อ.กระบี่ จ.พังงา	06:00	24.8
สถานีบ้านหัวไต้	ต.ทับปด อ.เมืองกระบี่ จ.กระบี่	05:00	23.0
สถานีบ้านบางพรุ	ต.นาตา อ.สุราษฎร์ธานี จ.ระนอง	05:00	14.5
สถานีอ่างเก็บน้ำบางเขียดดำ	ต.ศรีสุนทร อ.ตลาด จ.ภูเก็ต	06:00	14.4

จำนวนแถวต่อหน้า 10 แสดงรายการ 1-10 68 รายการ

### ทะเลสาบสงขลา



ฝน 24 ชั่วโมง	ฝนวันนี้	ฝนวานนี้	ฝนรายเดือน
ชื่อสถานี	ที่ตั้ง	เวลา	ฝนล่าสุด (มม.) ↓
สถานีบ้านตลาดเก่า*	ต.นาทวี อ.นาทวี จ.สงขลา	05:00	48.5
สถานีบ้านเหล่า	ต.เกาะแก้ว อ.เมืองสงขลา จ.สงขลา	05:00	18.5
สถานีสะพานข้ามคลองคูเต่า	ต.คูเต่า อ.หาดใหญ่ จ.สงขลา	06:00	15.8
สถานีบ้านฉลุง	ต.ทุ่งพล อ.สะบ้าย้อย จ.สงขลา	05:00	8.5
สถานีบ้านทุ่งโพ	ต.เขาแดง อ.สะบ้าย้อย จ.สงขลา	05:00	6.0
สถานีบ้านคลองกรวย	ต.ท่าชะมวง อ.รัตภูมิ จ.สงขลา	05:00	6.0
สถานีหน่วยพิทักษ์ป่าท้ายค่ายาง	ต.เกาะหมาก อ.ปากพะยูน จ.พัทลุง	06:00	4.0
สถานีทำการเกษตรป่าฝักรังสิตวัดบ้านไฉน	ต.ทุ่งตำเสา อ.หาดใหญ่ จ.สงขลา	06:00	3.4
สถานีบ้านวังใหญ่	ต.นาทวี อ.นาทวี จ.สงขลา	05:00	3.0
สถานีรร.บ้านเหมืองตะกั่ว	ต.หนองจอก อ.ปรางค์ จ.พัทลุง	06:00	2.8

จำนวนแถวต่อหน้า 10 แสดงรายการ 1-10 31 รายการ

### ใต้ฝั่งตะวันออกตอนบน



ฝน 24 ชั่วโมง	ฝนวันนี้	ฝนวานนี้	ฝนรายเดือน
ชื่อสถานี	ที่ตั้ง	เวลา	ฝนล่าสุด (มม.) ↓
สถานีด.ปลายพระยา	ต.ปลายพระยา อ.ปลายพระยา จ.กระบี่	06:00	87.8
สถานีสะพานคลองอียิปต์	ต.ปลายพระยา อ.ปลายพระยา จ.กระบี่	06:00	85.4
สถานีสะพานบ้านตรังพัฒนา	ต.พระโธษ อ.พระโธษ จ.ชุมพร	05:00	75.8
สถานีบ้านหาดแก้ว	ต.ปลายพระยา อ.ปลายพระยา จ.กระบี่	05:00	59.5
สถานีบ้านคลอง	ต.เขาหิน อ.เขาพนม จ.กระบี่	05:00	44.5
สถานีบ้านบม	ต.กรุงชิง อ.นบพิตำ จ.นครศรีธรรมราช	05:00	41.0
สถานีสะพานทางเข้าชุมชนบ้านปากยวด	ต.พะแสง อ.บ้านตาขุน จ.สุราษฎร์ธานี	06:00	35.0
สถานีบ้านป่า	ต.เทพราช อ.สิชล จ.นครศรีธรรมราช	05:00	33.0
สถานีบ้านผืน	ต.กรุงชิง อ.นบพิตำ จ.นครศรีธรรมราช	05:00	32.5
สถานีบ้านเขาเหล็ก	ต.นบพิตำ อ.นบพิตำ จ.นครศรีธรรมราช	05:00	30.5

จำนวนแถวต่อหน้า 10 แสดงรายการ 1-10 133 รายการ

### ใต้ฝั่งตะวันออกตอนล่าง



ฝน 24 ชั่วโมง	ฝนวันนี้	ฝนวานนี้	ฝนรายเดือน
ชื่อสถานี	ที่ตั้ง	เวลา	ฝนล่าสุด (มม.) ↓
สถานีทำการเกษตรป่าฝักรังสิตวัดบ้านไฉน	ต.วังทอง อ.โม้มั่น จ.ปัตตานี	06:00	17.6
สถานีออบต.มะนิงดา	ต.มะนิงดา อ.สาธิต จ.ปัตตานี	06:00	14.2
สถานีบ้านบึง	ต.พิบูล อ.ทุ่งยางแดง จ.ปัตตานี	05:00	14.0
สถานีสะพานกุ่มป่าสายปาร์	ต.มาโม่ง อ.สุคีร์ จ.นราธิวาส	06:00	12.6
สถานีทำการเกษตรป่าฝักรังสิตวัดบ้านไฉน	ต.บึง อ.บึง จ.นราธิวาส	06:00	12.6
สถานีออบต.มะนิงดา	ต.บึง อ.บึง จ.ปัตตานี	06:00	11.2
สถานีโครงการพัฒนาระบบชลประทาน บ้านป่าตาเขียว	ต.ท่ามะพร้าว อ.ปะนาเระ จ.ปัตตานี	06:00	11.0
สถานีออบต.สุโงก-ลก	ต.สุโงก-ลก อ.สุโงก-ลก จ.นราธิวาส	06:00	10.6
สถานีหน่วยพิทักษ์ป่าภูเกตุ (น้ำตกสายหมี)	ต.แม่หวาด อ.ธารโต จ.ยะลา	06:00	10.4
สถานีทำการเกษตรป่าฝักรังสิตวัดบ้านไฉน	ต.จ.มะนิงดา จ.นราธิวาส	06:00	10.0

จำนวนแถวต่อหน้า 10 แสดงรายการ 1-10 63 รายการ





# ปริมาณฝนสะสมย้อนหลัง 24 ชั่วโมง รายลุ่มน้ำ

## วันที่ 6 ธันวาคม - 7 ธันวาคม 2566

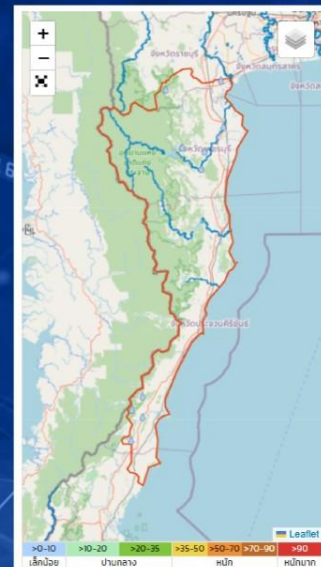


### แม่ กลอง



ข้อมูลจังหวัด ข้อมูลลุ่มน้ำ ลุ่มน้ำแม่กลอง ค้นหา				
ฝน 24 ชั่วโมง	ฝนวันนี้	ฝนวานนี้	ฝนรายเดือน	
ชื่อสถานี	ที่ตั้ง	เวลา	ฝนล่าสุด (มม.) ↓	
สถานีบ้านนาบือ	ต. ช้องสะพาน อ. เมืองกาญจนบุรี จ. กาญจนบุรี	05:00	29.5	
สถานีบ้านกัญจน	ต. ทนหลง อ. สังขละบุรี จ. กาญจนบุรี	05:00	24.5	
สถานีบ่อพลอย	ต. บ่อพลอย อ. บ่อพลอย จ. กาญจนบุรี	06:00	21.6	
สถานีโพธาราม	ต. เจริญนิคม อ. โพธาราม จ. ราชบุรี	06:00	20.8	
สถานีบ้านกบิลสา	ต. ช้องสะพาน อ. เมืองกาญจนบุรี จ. กาญจนบุรี	05:00	15.5	
สถานีวัดเขาไฉ	ต. เขาไฉ อ. ศรีสวัสดิ์ จ. กาญจนบุรี	06:00	15.2	
สถานีบ้านพุทอง	ต. ท่าเสา อ. ไทรโยค จ. กาญจนบุรี	05:00	15.0	
สถานีบ่อท่าเสา	ต. ท่าเสา อ. ไทรโยค จ. กาญจนบุรี	06:00	15.0	
สถานีบ้านสวนผึ้ง	ต. ละม้าย อ. สวนผึ้ง จ. ราชบุรี	05:00	15.0	
สถานีหน่วยจัดการต้นน้ำองค์การเสีย	ต. ทนหลง อ. สังขละบุรี จ. กาญจนบุรี	06:00	14.0	
จำนวนแถวต่อหน้า 10 แสดงรายการ 1-10 40 รายการ				

### เพชรบุรี - ประจวบ คีรีขันธ์



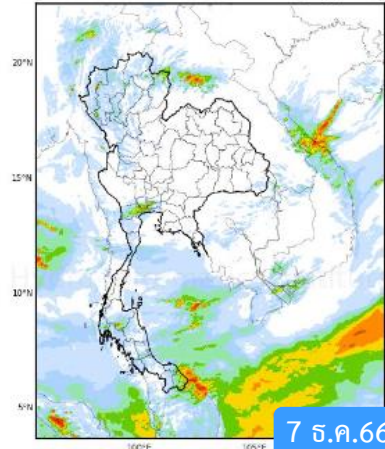
ข้อมูลจังหวัด ข้อมูลลุ่มน้ำ ลุ่มน้ำเพชรบุรี-ประจวบคีรีขันธ์ ค้นหา				
ฝน 24 ชั่วโมง	ฝนวันนี้	ฝนวานนี้	ฝนรายเดือน	
ชื่อสถานี	ที่ตั้ง	เวลา	ฝนล่าสุด (มม.) ↓	
สถานีเมืองเพชรบุรี	ต. ด่านมะขาม อ. เมืองเพชรบุรี จ. เพชรบุรี	06:00	4.8	
สถานีบ่อปลายโพธิ์	ต. ปลายโพธิ์ อ. สิมหว่า จ. สุพรรณบุรี	06:00	2.0	
สถานีบ้านคันสี	ต. ยางหัก อ. ปากท่อ จ. ราชบุรี	05:00	1.0	
สถานีท่าช้าง	ต. กัลลหะ อ. ท่าช้าง จ. เพชรบุรี	06:00	0.8	
สถานีแก่งกระจาน	ต. วังจันทร์ อ. แก่งกระจาน จ. เพชรบุรี	06:00	0.8	
สถานีบ้านไร่	ต. ช้างแรอ อ. บางสะพานน้อย จ. ประจวบคีรีขันธ์	05:00	0.5	
สถานีบ้านรางบ่อ	ต. หนองค้อ อ. บางสะพาน จ. ประจวบคีรีขันธ์	05:00	0.5	
สถานีบ้านวังน้ำเขียว	ต. ร่อนทอง อ. บางสะพาน จ. ประจวบคีรีขันธ์	05:00	0.5	
สถานีบ้านหนองเกตุ	ต. แก่งกระจาน อ. แก่งกระจาน จ. เพชรบุรี	05:00	0.5	
สถานีน้ำตกไทรคู่	ต. หนองค้อ อ. บางสะพาน จ. ประจวบคีรีขันธ์	06:00	0.2	
จำนวนแถวต่อหน้า 10 แสดงรายการ 1-10 10 รายการ				





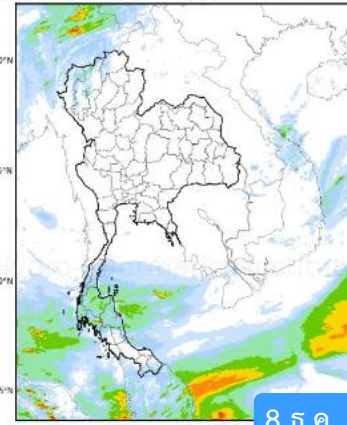
# พยากรณ์ฝนสะสมรายวัน จากแบบจำลองสภาพอากาศ WRF-ROMS

WRF-ROMS (ThaiGeo), 24-Hour Precipitation, Thailand Model (3x3 km)  
06-Dec-2023 19:00 to 07-Dec-2023 19:00 (Bangkok Time)



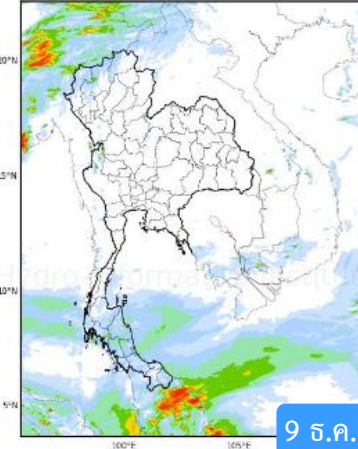
7 ธ.ค.66

WRF-ROMS (ThaiGeo), 24-Hour Precipitation, Thailand Model (3x3 km)  
07-Dec-2023 19:00 to 08-Dec-2023 19:00 (Bangkok Time)

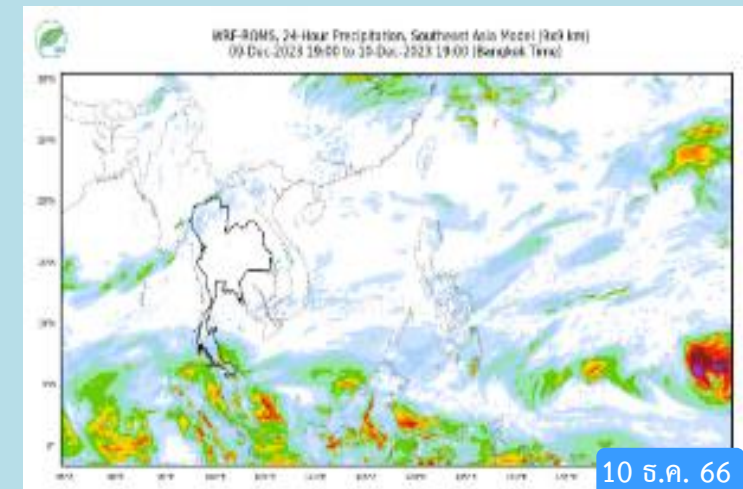


8 ธ.ค. 66

WRF-ROMS (ThaiGeo), 24-Hour Precipitation, Thailand Model (3x3 km)  
08-Dec-2023 19:00 to 09-Dec-2023 19:00 (Bangkok Time)



9 ธ.ค. 66

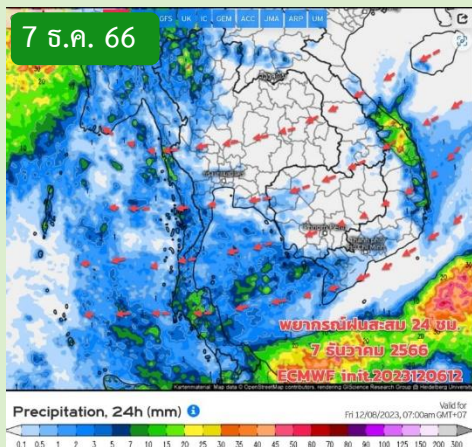


10 ธ.ค. 66

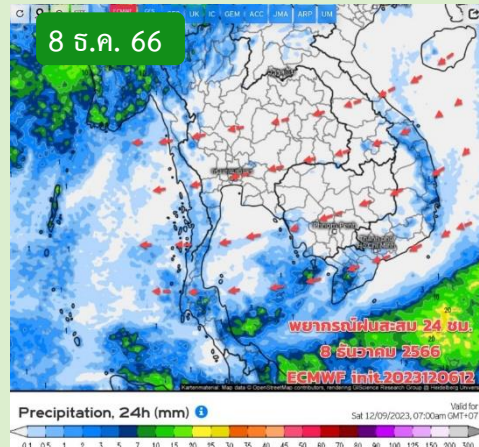


หมายเหตุ : ข้อมูลจากสำนักงานทรัพยากรน้ำแห่งชาติ

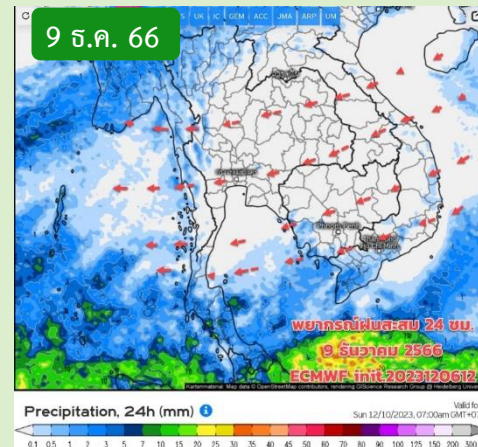
## พยากรณ์ฝนสะสม จากแบบจำลองบรรยากาศ ECMWF



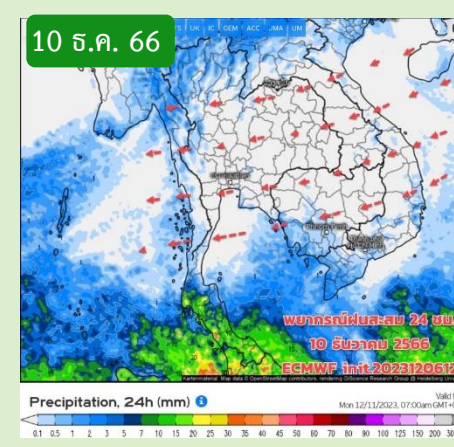
7 ธ.ค. 66



8 ธ.ค. 66



9 ธ.ค. 66



10 ธ.ค. 66

หมายเหตุ : ข้อมูลจากกรมอุตุนิยมวิทยา

## คาดหมายอากาศ 7 วันล่วงหน้า

ช่วง 7-8 ธ.ค.66 มวลอากาศเย็นกำลังปานกลางจากประเทศจีน ได้แผ่ลงมาปกคลุมภาคเหนือตอนบน และภาคอีสานตอนบนของไทยและทะเลจีนใต้แล้ว ทำให้ภาคเหนือ ภาคกลางด้านตะวันตก มีฝนฟ้าคะนองเกิดขึ้นได้บางพื้นที่ในระยะแรก ที่มวลอากาศเย็นแผ่ลงมาปะทะอากาศที่ร้อนชื้น หลังจากนั้นอุณหภูมิจะลดลง กับมีลมแรง โดยภาคอีสาน อุณหภูมิจะลดลง 1-2 ซ. ส่วนภาคอื่นๆ ลดลงเล็กน้อย สำหรับมรสุมตะวันออกเฉียงเหนือกำลังปานกลางพัดปกคลุมอ่าวไทยและภาคใต้ ทำให้ภาคใต้ตอนล่างยังคงมีฝนตกหนักบางแห่ง ช่วง 9-16 ธ.ค.66 คาดว่ามวลอากาศเย็นที่แผ่ลงมาปกคลุมประเทศไทยตอนบน เริ่มมีกำลังอ่อนลงบ้าง อากาศเย็นในตอนเช้าและยังมีหมอกบางพื้นที่ ฝนน้อยลง ฝนส่วนใหญ่เกิดขึ้นบริเวณภาคใต้

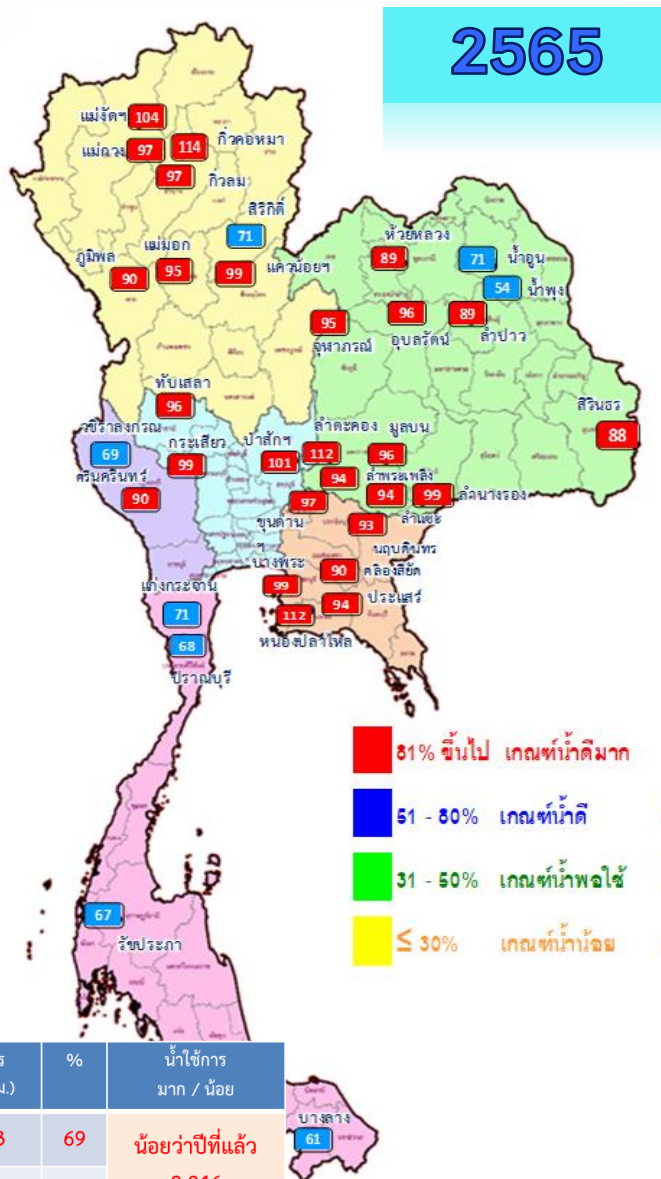
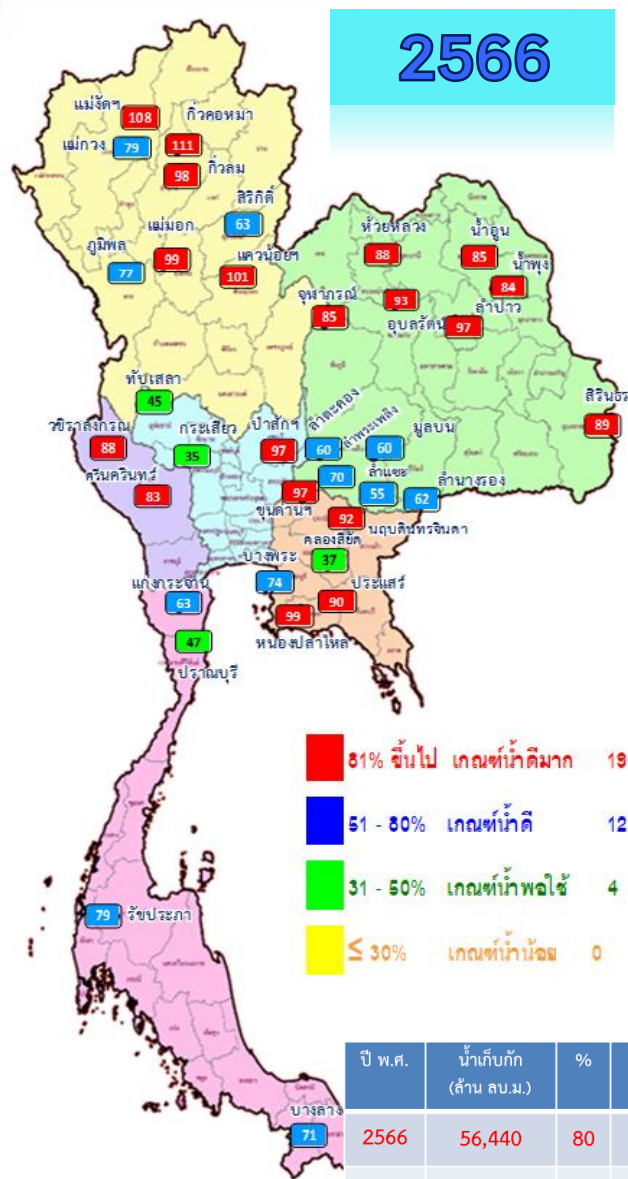




# สถานการณ์น้ำในอ่างเก็บน้ำ และสถานการณ์น้ำท่า



# ปริมาณน้ำเก็บกักในอ่างเก็บน้ำขนาดใหญ่ วันที่ 7 ธันวาคม

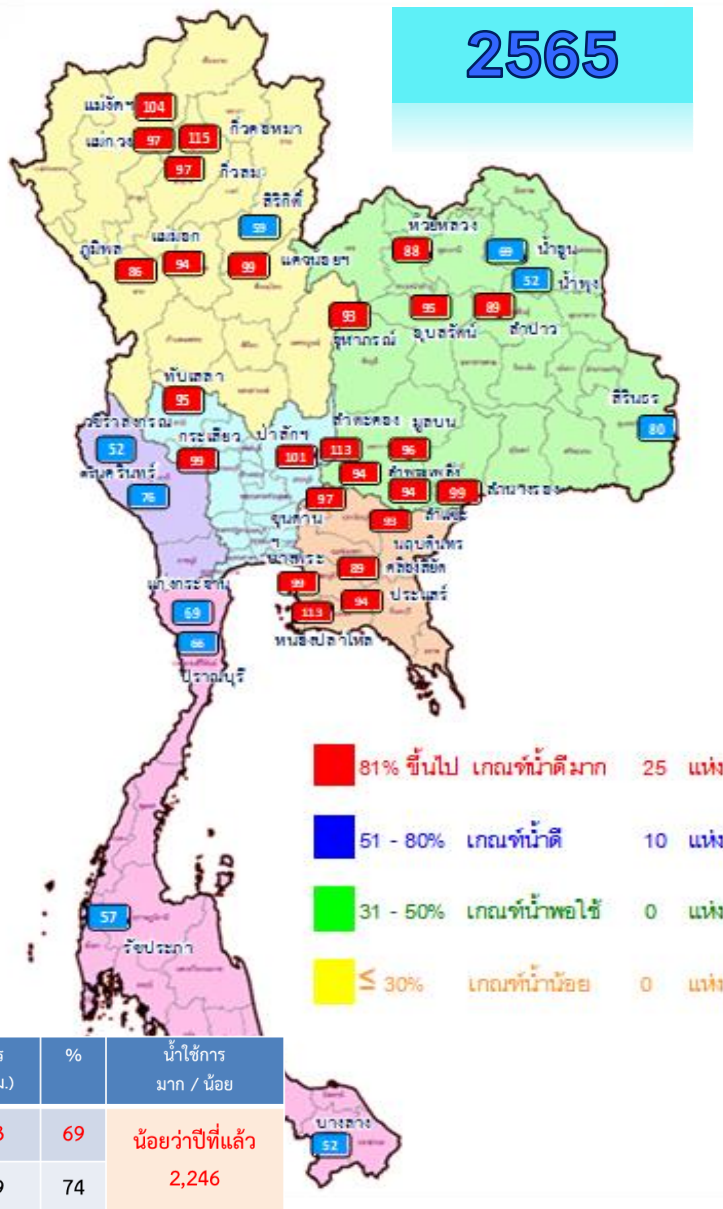
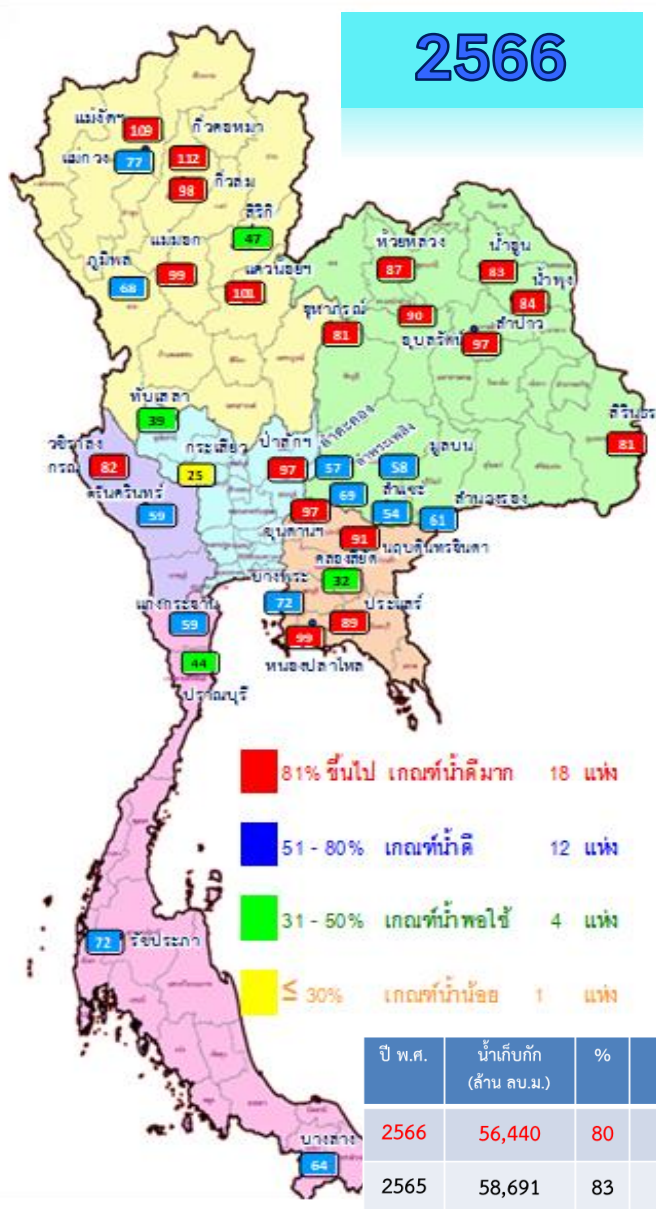


ภาค อ่างเก็บน้ำเขื่อน	ความจุ ที่ รนส.	ความจุ ที่ รนท.	ความจุน้ำ ใช้การ	ณ วันที่								ปริมาณน้ำ ไหลลง วันนี้	ปริมาณน้ำ ระบาย วันนี้
	(ล้าน ม.³)	(ล้าน ม.³)	(ล้าน ม.³)	ปี 2565		ปี 2566							
				ปริมาตร (ล้าน ม.³)	% รณท.	ปริมาตร (ล้าน ม.³)	% รณท.	ปริมาตรใช้การ (ล้าน ม.³)	% รณท.	% ใช้การ			
ภาคเหนือ													
ภูมิพล*	13,462	13,462	9,662	12,156	90	10,398	77	6,598	49	68	7.71	18.00	
สิริกิติ์*	10,508	9,510	6,660	6,751	71	6,000	63	3,150	33	47	4.31	11.95	
แม่งัดสมบูรณ์ชล	323	265	253	274	104	287	108	275	104	109	0.36	0.19	
แม่กวางอุดมธารา	295	263	249	256	97	207	79	193	73	77	0.36	0.09	
กิ่วลม	106	106	103	103	97	104	98	100	94	98	0.42	0.42	
กิ่วคอหมา	209	170	164	194	114	189	111	183	108	112	0.27	0.00	
เขื่อนลำน้อยบางู่งแต่น	1,080	939	896	932	99	946	101	903	96	101	1.07	3.46	
แม่มอก	110	110	94	104	95	109	99	93	85	99	0.08	0.22	
ภาคตะวันออกเฉียงเหนือ													
ห้วยหลวง	136	136	129	121	89	119	88	112	83	87	0.00	0.11	
น้ำอูน	780	520	475	371	71	441	85	396	76	83	0.25	1.52	
น้ำพุง*	200	165	157	90	54	139	84	131	80	84	0.01	0.31	
จุฬารัตน์*	181	164	127	156	95	140	85	103	63	81	0.12	0.00	
อุบลรัตน์*	4,640	2,431	1,850	2,329	96	2,254	93	1,673	69	90	0.68	10.24	
ลำปาว	2,450	1,980	1,880	1,769	89	1,915	97	1,815	92	97	0.00	3.08	
ลำตะคอง	445	314	292	353	112	188	60	165	52	57	0.00	0.09	
ลำพระเพลิง	242	155	154	145	94	108	70	107	69	69	0.01	0.17	
มูลบ	350	141	134	135	96	85	60	78	56	58	0.14	0.09	
ลำแซะ	325	275	268	258	94	151	55	144	52	54	0.12	0.03	
ลำนางรอง	197	121	118	120	99	75	62	72	59	61	0.07	0.00	
สิรินธร*	1,966	1,966	1,135	1,739	88	1,747	89	916	47	81	0.00	4.27	
ภาคกลาง													
ป่าสักชลสิทธิ์	960	960	957	968	101	930	97	927	97	97	0.55	1.73	
ห้วยเสลา	190	160	143	153	96	72	45	55	35	39	0.15	0.04	
กระเสียว	390	299	259	296	99	105	35	65	22	25	0.04	0.06	
ภาคตะวันตก													
ศรีนครินทร์*	18,770	17,745	7,480	15,943	90	14,671	83	4,406	25	59	7.61	5.97	
วชิราลงกรณ์*	11,000	8,860	5,848	6,078	69	7,806	88	4,794	54	82	2.13	12.13	
ภาคตะวันออก													
เขื่อนลำนางรอง	225	224	219	217	97	216	97	212	95	97	0.03	0.22	
คลองลี้	450	420	390	378	90	157	37	127	30	32	0.00	0.16	
บางพระ	127	117	105	116	99	87	74	75	64	72	0.05	0.41	
หนองปลาไหล	206	164	150	183	112	162	99	149	91	99	0.52	0.99	
ประแสร์	322	295	275	278	94	265	90	245	83	89	0.00	0.49	
นฤปดินทรจินดา	338	295	281	276	93	270	92	256	87	91	0.08	0.00	
ภาคใต้													
แก่งกระจาน	900	710	645	507	71	448	63	383	54	59	1.02	2.42	
ปราณบุรี	490	391	373	264	68	182	47	165	42	44	0.77	0.29	
รัชชประภา*	6,144	5,639	4,287	3,782	67	4,439	79	3,088	55	72	4.32	3.96	
บางลาง*	1,590	1,454	1,178	894	61	1,026	71	750	52	64	15.09	5.99	
รวมทั้งประเทศ	77,891	70,926	47,389	58,689	83	56,440	80	32,903	46	69	48.34	89.09	





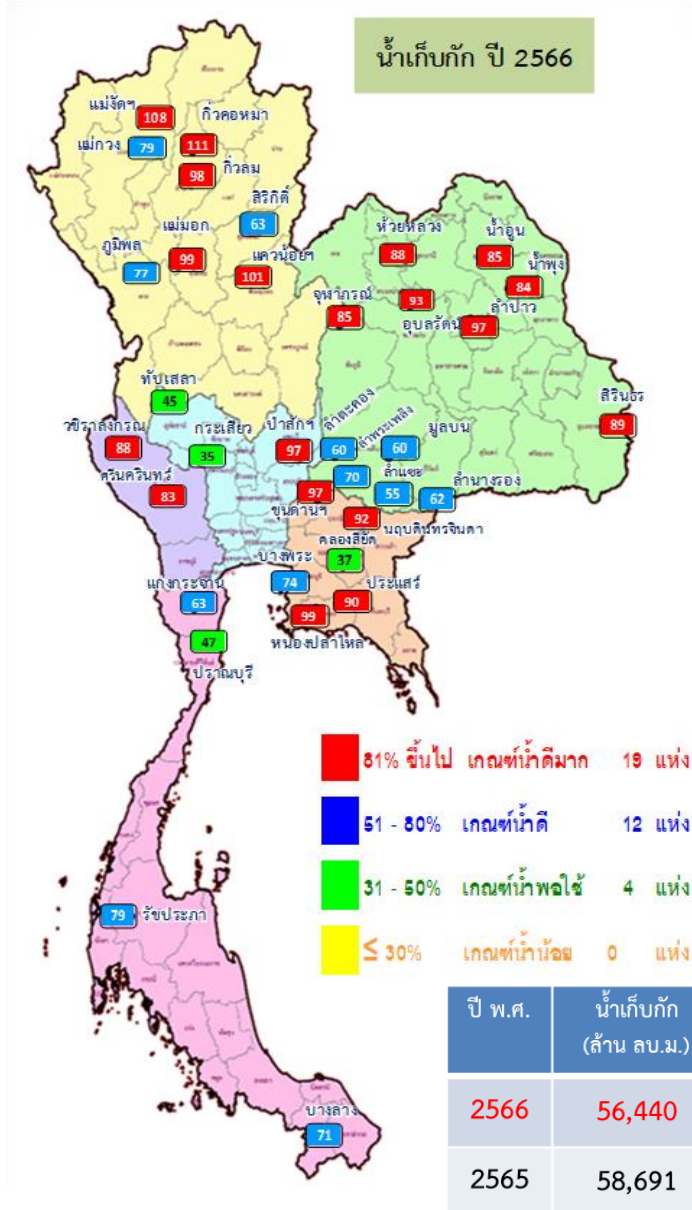
# ปริมาณน้ำใช้การในอ่างเก็บน้ำขนาดใหญ่ วันที่ 7 ธันวาคม



ภาค อ่างเก็บน้ำเขื่อน	ความจุ ที่ รนส.  (ล้าน ม.³)	ความจุ ที่ รนท.  (ล้าน ม.³)	ความจุน้ำ ใช้การ  (ล้าน ม.³)	ณ วันที่						ปริมาณน้ำ ไหลลง วันนี้  (ล้าน ม.³)	ปริมาณน้ำ ระบาย วันนี้  (ล้าน ม.³)
				ปี 2565		ปี 2566					
				ปริมาณ (ล้าน ม.³)	% รณท.	ปริมาณ (ล้าน ม.³)	% รณท.	ปริมาณใช้การ (ล้าน ม.³)	% ใช้การ		
ภาคเหนือ											
ภูมิพล*	13,462	13,462	9,662	12,156	90	10,398	77	6,598	68	7.71	18.00
สิริกิติ์*	10,508	9,510	6,660	6,751	71	6,000	63	3,150	47	4.31	11.95
แม่จันตมนุรณชล	323	265	253	274	104	287	108	275	109	0.36	0.19
แม่ทวงอุตมธวรา	295	263	249	256	97	207	79	193	77	0.36	0.09
กัवलม	106	106	103	103	97	104	98	100	98	0.42	0.42
กัवलคหมา	209	170	164	194	114	189	111	183	112	0.27	0.00
คเวนน้อยบ่างคณน	1,080	939	896	932	99	946	101	903	101	1.07	3.46
แม่มอก	110	110	94	104	95	109	99	93	99	0.08	0.22
ภาคตะวันออกเฉียงเหนือ											
ห้วยหลวง	136	136	129	121	89	119	88	112	87	0.00	0.11
น้ำอน	780	520	475	371	71	441	85	396	83	0.25	1.52
น้ำพุง*	200	165	157	90	54	139	84	131	84	0.01	0.31
จุฬารณ*	181	164	127	156	95	140	85	103	81	0.12	0.00
อุบลรัตน*	4,640	2,431	1,850	2,329	96	2,254	93	1,673	90	0.68	10.24
ลำปาว	2,450	1,980	1,880	1,769	89	1,915	97	1,815	97	0.00	3.08
ลำตะคอง	445	314	292	353	112	188	60	165	57	0.00	0.09
ลำพระเพลิง	242	155	154	145	94	108	70	107	69	0.01	0.17
มูลบน	350	141	134	135	96	85	60	78	58	0.14	0.09
ลำแซะ	325	275	268	258	94	151	55	144	54	0.12	0.03
ลำน้ำรอง	197	121	118	120	99	75	62	72	61	0.07	0.00
สิรินธร*	1,966	1,966	1,135	1,739	88	1,747	89	916	81	0.00	4.27
ภาคกลาง											
ปาลักชลสิทธี	960	960	957	968	101	930	97	927	97	0.55	1.73
ทับเสลา	190	160	143	153	96	72	45	55	39	0.15	0.04
กระเสียว	390	299	259	296	99	105	35	65	25	0.04	0.06
ภาคตะวันตก											
ศรีนครินทร์*	18,770	17,745	7,480	15,943	90	14,671	83	4,406	59	7.61	5.97
วชิราลงกรณ*	11,000	8,860	5,848	6,078	69	7,806	88	4,794	82	2.13	12.13
ภาคตะวันออก											
ขุนด่านปราการชล	225	224	219	217	97	216	97	212	97	0.03	0.22
คลองสิยัด	450	420	390	378	90	157	37	127	32	0.00	0.16
บางพระ	127	117	105	116	99	87	74	75	72	0.05	0.41
หนองปลาไหล	206	164	150	183	112	162	99	149	99	0.52	0.99
ประแสร์	322	295	275	278	94	265	90	245	89	0.00	0.49
นฤปดินทรจินดา	338	295	281	276	93	270	92	256	91	0.08	0.00
ภาคใต้											
แก่งกระจาน	900	710	645	507	71	448	63	383	59	1.02	2.42
ปารณบุรี	490	391	373	264	68	182	47	165	44	0.77	0.29
รัชชประภา*	6,144	5,639	4,287	3,782	67	4,439	79	3,088	72	4.32	3.96
บางลาง*	1,590	1,454	1,178	894	61	1,026	71	750	64	15.09	5.99
รวมท้งประเทศ	80,106	70,926	47,389	58,689	83	56,440	80	32,903	69	48.34	89.09



# อ่างฯใหญ่ สูง/ต่ำกว่า Upper Rule Curve (URC) และ Lower Rule Curve (LRC)



ข้อมูล ณ วันที่ 7 ธ.ค.66

**การเฝ้าติดตามสถานการณ์**

**สูงกว่า URC 7 แห่ง**

**แม่จัดสมบูรณ์ชล กัวคองหมา**  
**แควน้อยบำรุงแดน แม่มอก อุบลรัตน์**  
**ลำปาว ป่าสักชลสิทธิ์**

**ต่ำกว่า LRC 3 แห่ง**

**สิริกิติ์ กระเสี้ยว คลองสีายัด**

ลำดับ	ชื่ออ่างเก็บน้ำ	ความจุที่ รณส. (ล้าน ม.)	ความจุที่ รณค. (ล้าน ม.)	ณ วันที่ 7 ธ.ค. 66		ไหลลง วันนี้ (ล้าน ม.)	ระบาย วันนี้ (ล้าน ม.)	ปริมาณน้ำเก็บกัก +สูง/- ต่ำกว่า Upper Rule Curve (URC) (ล้าน ม.)	ปริมาณน้ำเก็บกัก +สูง/- ต่ำกว่า Lower Rule Curve (LRC) (ล้าน ม.)
				ปริมาณ (ล้าน ม.)	% รณค.				
1	ภูมิพล*	13,462	13,462	10,398	77	7.71	18.00	-2,446.26	1,894.88
2	สิริกิติ์*	10,508	9,510	6,000	63	4.31	11.95	-2,969.65	-478.39
3	แม่จัดสมบูรณ์ชล	323	265	287	108	0.36	0.19	23.65	125.86
4	แม่กวางอุดมธารา	295	263	207	79	0.36	0.09	-54.60	83.99
5	กัวคองหมา	106	106	104	98	0.42	0.42	-1.93	25.81
6	กัวคองหมา	209	170	189	111	0.27	0.00	19.67	98.36
7	แควน้อยบำรุงแดน	1,080	939	946	101	1.07	3.46	61.57	527.87
8	แม่มอก	110	110	109	99	0.08	0.22	0.57	47.64
9	ห้วยหลวง	136	136	119	88	0.00	0.11	-8.57	66.76
10	น้ำอูน	780	520	441	85	0.25	1.52	-35.56	242.53
11	น้ำพุง*	200	165	139	84	0.01	0.31	-10.98	64.34
12	จุฬารัตน์*	181	164	140	85	0.12	0.00	-22.33	12.62
13	อุบลรัตน์*	4,640	2,431	2,254	93	0.68	10.24	14.67	1,082.79
14	ลำปาว	2,450	1,980	1,915	97	0.00	3.08	66.74	1,082.10
15	ลำตะคอง	445	314	188	60	0.00	0.09	-122.40	83.92
16	ลำพระเพลิง	242	155	108	70	0.01	0.17	-43.97	56.48
17	มูลบร	350	141	85	60	0.14	0.09	-54.19	45.51
18	ลำน้ำชี	325	275	151	55	0.12	0.03	-123.28	17.68
19	ลำน้ำมูล	197	121	75	62	0.07	0.00	-45.23	50.51
20	สิรินธร*	1,966	1,966	1,747	89	0.00	4.27	-140.00	229.26
21	ป่าสักชลสิทธิ์	960	960	930	97	0.55	1.73	201.40	453.74
22	ห้วยหลวง	190	160	72	45	0.15	0.04	-85.97	1.91
23	กระเสี้ยว	390	299	105	35	0.04	0.06	-193.35	-40.62
24	ศรีนครินทร์*	18,770	17,745	14,671	83	7.61	5.97	-3,057.75	814.77
25	วชิราลงกรณ*	11,000	8,860	7,806	88	2.13	12.13	-823.41	1,937.50
26	ขุนด่านปราการชล	225	224	216	97	0.03	0.22	-1.39	109.35
27	คลองสีายัด	450	420	157	37	0.00	0.16	-255.57	-39.41
28	บางพระ	127	117	87	74	0.05	0.41	-28.77	52.77
29	หนองปลาไหล	206	164	162	99	0.52	0.99	-1.53	90.26
30	ประยงค์	322	295	265	90	0.00	0.49	-29.73	152.93
31	ห้วยดินทรจินดา	332	295	270	92	0.08	0.00	-14.55	108.29
32	แก่งกระจาน	900	710	448	63	1.02	2.42	-243.10	130.16
33	ปราณบุรี	490	391	182	47	0.77	0.29	-202.77	30.67
34	รัชชประภา*	6,144	5,639	4,439	79	4.32	3.96	-1,144.15	117.01
35	บางยาง*	1,590	1,454	1,026	71	15.09	5.99	-140.74	163.04

จำนวน 7 แห่ง

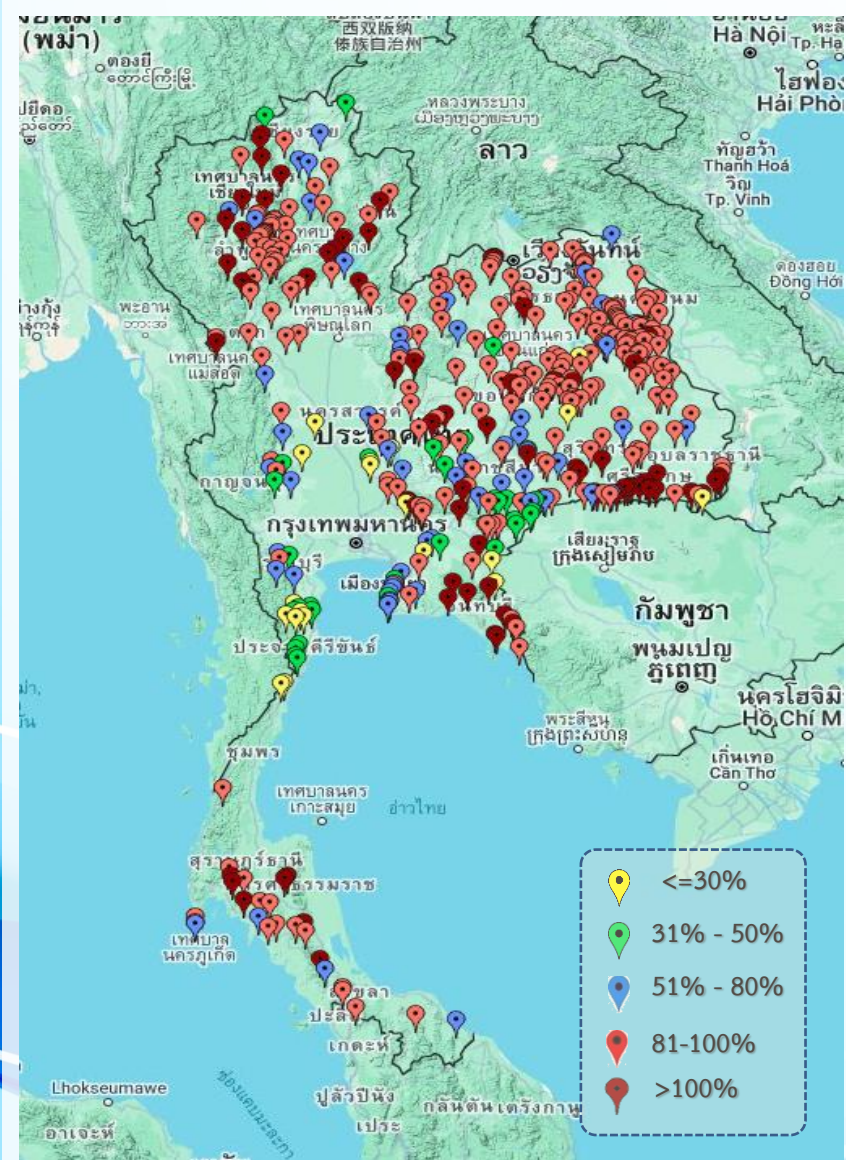
จำนวน 3 แห่ง

ฝ่ายประมวลและวิเคราะห์สถานการณ์น้ำ ส่วนประมวลวิเคราะห์สถานการณ์น้ำ สำนักบริหารจัดการน้ำและอุทกวิทยา





# สถานการณ์น้ำในอ่างเก็บน้ำขนาดกลาง วันที่ 7 ธันวาคม 2566



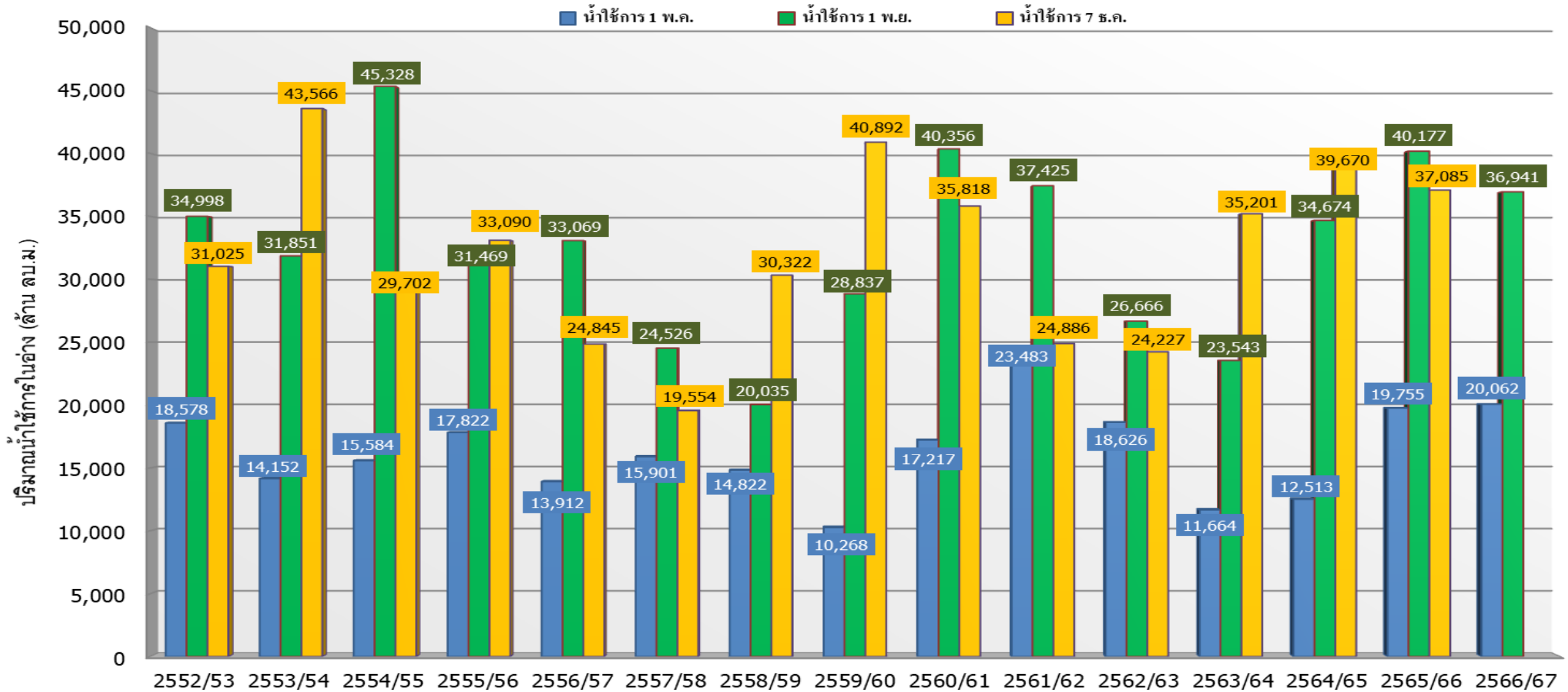
ภาค	ปริมาณน้ำอ่างเก็บน้ำขนาดกลาง จำนวน 435 แห่ง								
	จำนวนอ่าง	ความจุ	น้ำใช้การ	ปริมาณน้ำปี 2565	% รนก.	ปริมาณน้ำปี 2566	% รนก.	ใช้การปี 2566	% ใช้การ
เหนือ	80	1,083	992	1,029	95	977	90	886	89
ตะวันออกเฉียงเหนือ	226	2,061	1,892	1,852	90	1,822	88	1,654	87
กลาง	27	419	393	381	91	331	79	306	78
ตะวันตก	8	164	152	164	100	107	65	96	63
ตะวันออก	52	1,006	949	1,005	100	820	82	764	80
ใต้	42	679	626	504	74	530	78	476	76
รวม	435	5,411	5,004	4,935	91	4,587	85	4,183	84

สรุปอ่างขนาดกลางที่มีปริมาตรในช่วง <=30%, >30 - 50% ,>50-80%, >80-100% และ >100%					
ภาค	<=30%	>30-50%	>50-80%	>80-100%	>100%
เหนือ	0	2	9	49	20
ตอน.	3	9	23	157	34
ตะวันออก	4	8	11	15	14
กลาง	5	2	6	12	2
ตะวันตก	0	2	4	2	0
ใต้	7	8	5	15	7
รวม	19	31	58	250	77
รวมทั้งหมด 435 แห่ง					


$$\% \text{น้ำใช้การ} = (\text{ปริมาตรน้ำใช้การ} / \text{ความจุน้ำใช้การ}) * 100$$



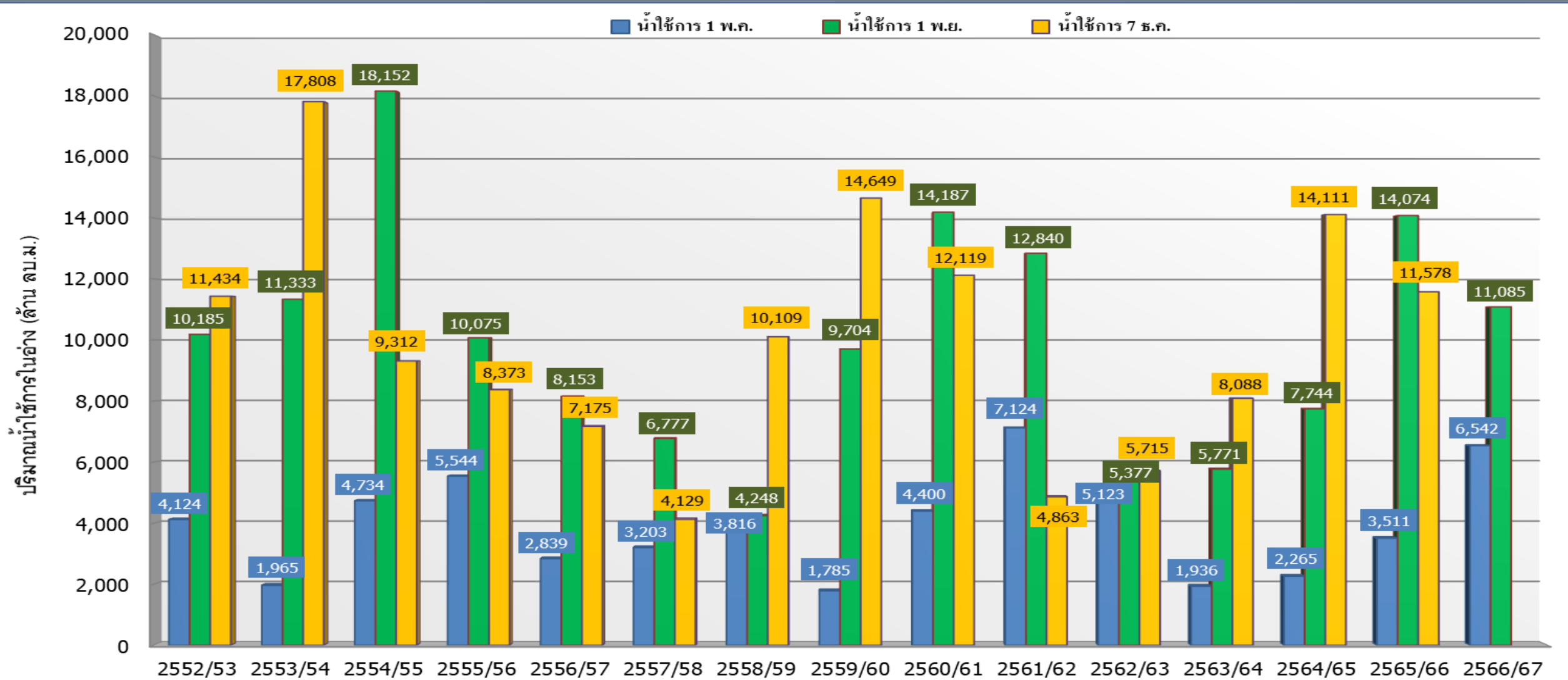
# กราฟเปรียบเทียบปริมาณน้ำใช้การในอ่างเก็บน้ำขนาดใหญ่และขนาดกลาง ตั้งแต่ปี 2553 ถึง ปี 2566



ปี 25 (1)/(2)	2552/53	2553/54	2554/55	2555/56	2556/57	2557/58	2558/59	2559/60	2560/61	2561/62	2562/63	2563/64	2564/65	2565/66	2566/67
(1) ■ น้ำใช้การ 1 พ.ค.	18,578	14,152	15,584	17,822	13,912	15,901	14,822	10,268	17,217	23,483	18,626	11,664	12,513	19,755	20,062
(1) ■ น้ำใช้การ 1 พ.ย.	34,998	31,851	45,328	31,469	33,069	24,526	20,035	28,837	40,356	37,425	26,666	23,543	34,674	40,177	36,941
(2) ■ น้ำใช้การ 7 ธ.ค.	31,025	43,566	29,702	33,090	24,845	19,554	30,322	40,892	35,818	24,886	24,227	35,201	39,670	37,085	



# กราฟเปรียบเทียบปริมาณน้ำใช้การในกลุ่มน้ำเจ้าพระยา (ภูมิพล สิริกิตี แควน้อยฯ ปาสักฯ) ตั้งแต่ปี 2553 ถึง ปี 2566



ปี 25 (1)/(2)	2552/53	2553/54	2554/55	2555/56	2556/57	2557/58	2558/59	2559/60	2560/61	2561/62	2562/63	2563/64	2564/65	2565/66	2566/67
(1) น้ำใช้การ 1 พ.ค.	4,124	1,965	4,734	5,544	2,839	3,203	3,816	1,785	4,400	7,124	5,123	1,936	2,265	3,511	6,542
(1) น้ำใช้การ 1 พ.ย.	10,185	11,333	18,152	10,075	8,153	6,777	4,248	9,704	14,187	12,840	5,377	5,771	7,744	14,074	11,085
(2) น้ำใช้การ 7 ธ.ค.	11,434	17,808	9,312	8,373	7,175	4,129	10,109	14,649	12,119	4,863	5,715	8,088	14,111	11,578	





# ปริมาณน้ำใช้การ อ่างเก็บน้ำขนาดใหญ่และขนาดกลาง

7 ธ.ค. 66

## ภาคเหนือ

อ่างใหญ่ 8 แห่ง  
อ่างกลาง 80 แห่ง

ปี 2566	ปี 2565
12,381	14,965
ล้าน ลบ.ม.	ล้าน ลบ.ม.
น้อยกว่า -2,584 ล้าน ลบ.ม.	
รับน้ำได้อีก 6,739 ล้าน ลบ.ม.	

## ภาคตะวันออกเฉียงเหนือ

ปี 2566	ปี 2565
7,366	7,615
ล้าน ลบ.ม.	ล้าน ลบ.ม.
น้อยกว่า -249 ล้าน ลบ.ม.	
รับน้ำได้อีก 1,245 ล้าน ลบ.ม.	

## ภาคตะวันตก

อ่างใหญ่ 2 แห่ง  
อ่างกลาง 8 แห่ง

ปี 2566	ปี 2565
9,295	8,897
ล้าน ลบ.ม.	ล้าน ลบ.ม.
มากกว่า 398 ล้าน ลบ.ม.	
รับน้ำได้อีก 4,185 ล้าน ลบ.ม.	

## ภาคกลาง

ปี 2566	ปี 2565
1,354	1,713
ล้าน ลบ.ม.	ล้าน ลบ.ม.
น้อยกว่า -359 ล้าน ลบ.ม.	
รับน้ำได้อีก 399 ล้าน ลบ.ม.	

## ภาคใต้

อ่างใหญ่ 4 แห่ง  
อ่างกลาง 42 แห่ง

ปี 2566	ปี 2565
4,863	4,187
ล้าน ลบ.ม.	ล้าน ลบ.ม.
มากกว่า 675 ล้าน ลบ.ม.	
รับน้ำได้อีก 2,247 ล้าน ลบ.ม.	

## น้ำใช้การทั่วประเทศ

ปี 2566	ปี 2565
37,085	39,678
ล้าน ลบ.ม.	ล้าน ลบ.ม.
น้อยกว่า -2,592 ล้าน ลบ.ม.	
รับน้ำได้อีก 15,358 ล้าน ลบ.ม.	

อ่างใหญ่ 12 แห่ง  
อ่างกลาง 226 แห่ง

อ่างใหญ่ 3 แห่ง  
อ่างกลาง 27 แห่ง

อ่างใหญ่ 6 แห่ง  
อ่างกลาง 52 แห่ง

## ภาคตะวันออก

ปี 2566	ปี 2565
1,827	2,301
ล้าน ลบ.ม.	ล้าน ลบ.ม.
น้อยกว่า -474 ล้าน ลบ.ม.	
รับน้ำได้อีก 543 ล้าน ลบ.ม.	



# แนวโน้มสถานการณ์น้ำท่าในลำน้ำสายหลัก

วันที่ 7 ธันวาคม 2566



## แนวโน้ม

- ↑ แนวโน้มเพิ่มขึ้น
- ↓ แนวโน้มลดลง
- ↔ แนวโน้มทรงตัว

## เกณฑ์สภาพน้ำท่า

- น้ำมาก : สูงกว่า 81% ค่าความจุลำนํ้า
- น้ำดี : สูงกว่า 50.1 – 80 % ของความจุลำนํ้า
- น้ำปกติ : สูงกว่า 30.1%-50% ของความจุลำนํ้า
- น้ำน้อย : ต่ำกว่า 30% ของความจุลำนํ้า

## จำนวน

- สถานี
- 10 สถานี
- 10 สถานี
- 65 สถานี

จำนวนสถานีวัดน้ำท่าที่ใช้ติดตาม 85 สถานี





# สถานการณ์ลุ่มน้ำเจ้าพระยา

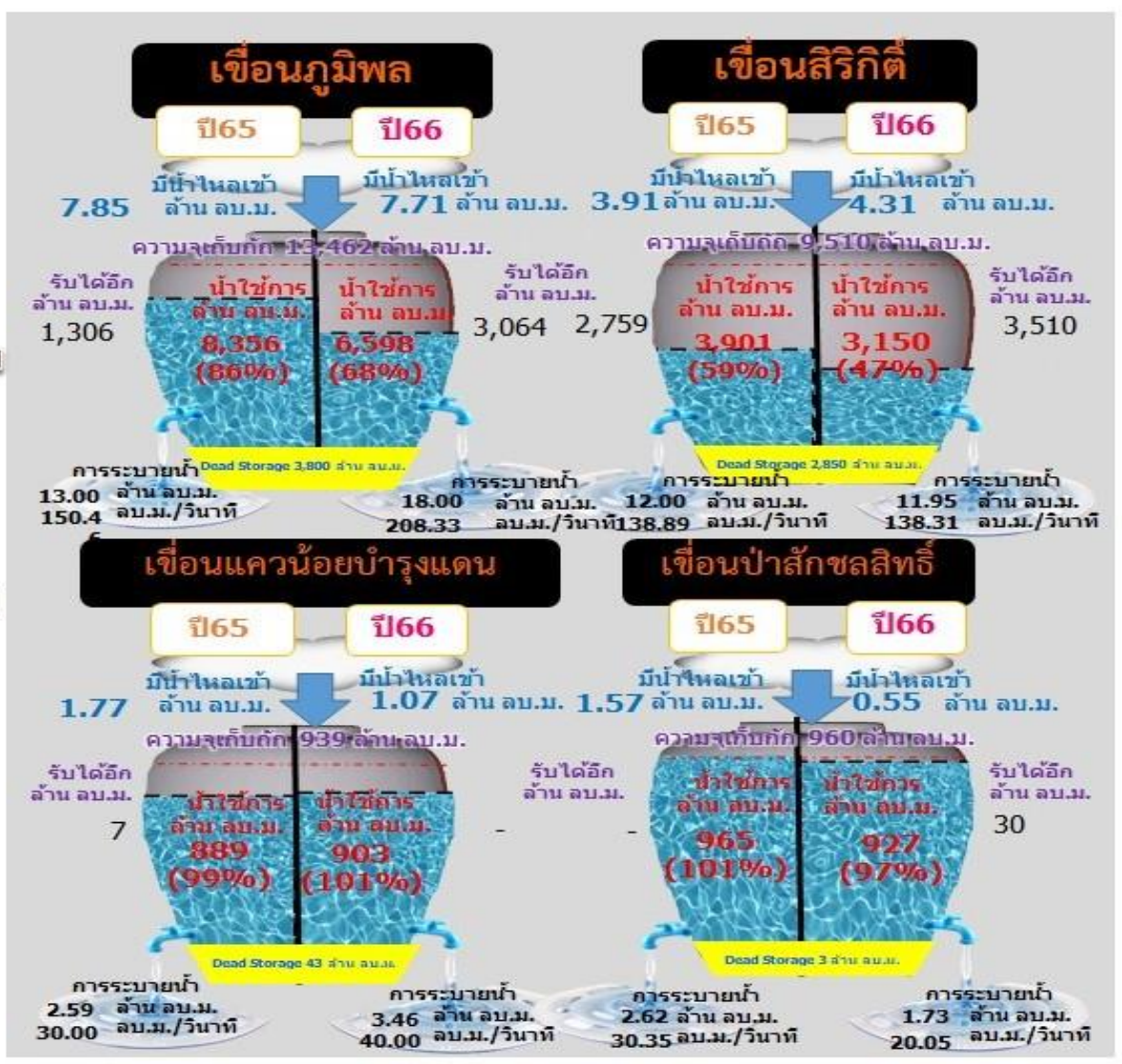




# ปริมาณน้ำ 4 เขื่อนหลักลุ่มน้ำเจ้าพระยา



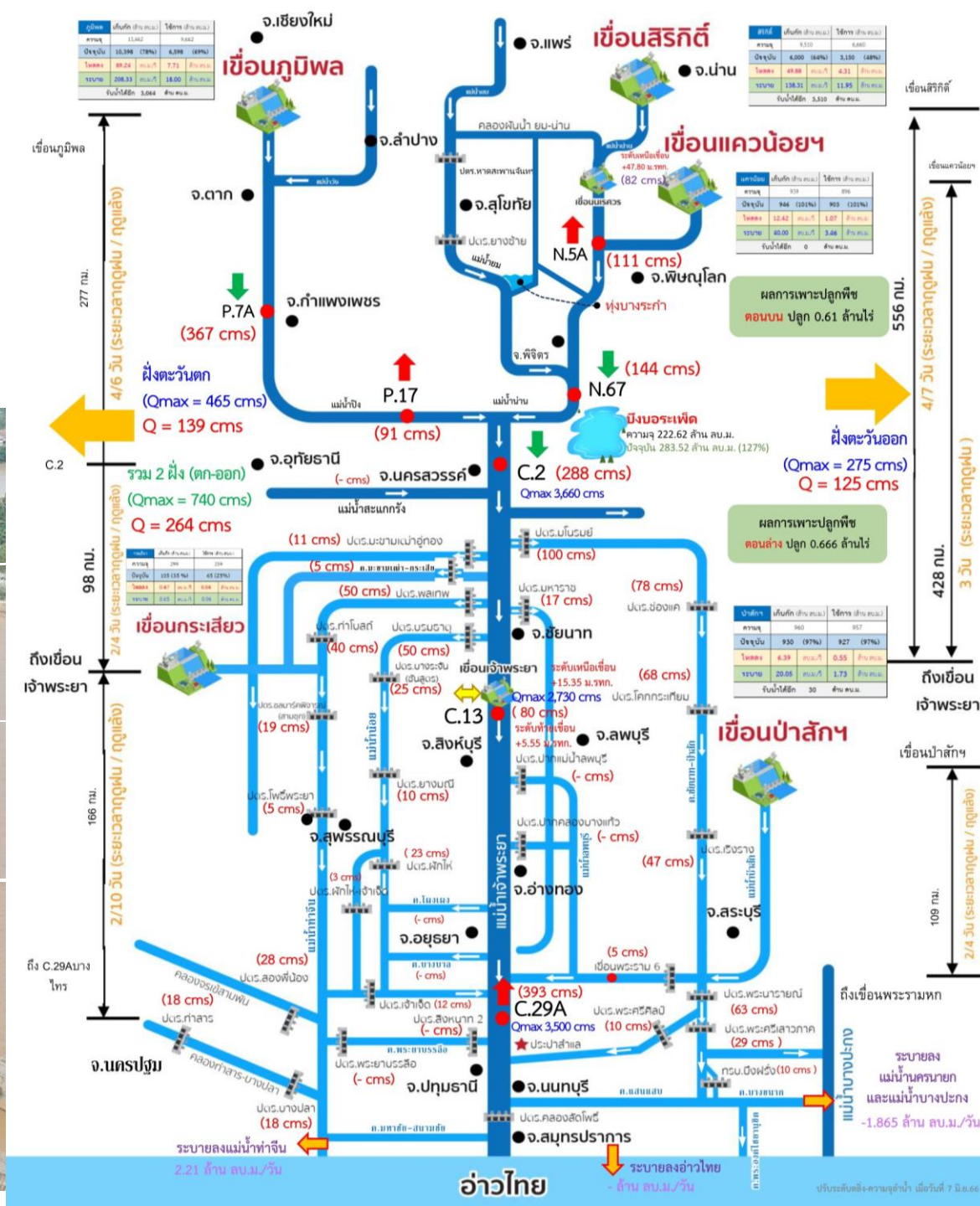
รวม 4 เขื่อน	ปริมาณน้ำทั้งหมด (ล้าน ลบ.ม.)	น้ำใช้การ (ล้าน ลบ.ม.)	รับน้ำได้อีก (ล้าน ลบ.ม.)
7 ธ.ค. 66	18,274 (73%)	11,578 (64%)	6,604
7 ธ.ค. 65	20,807 (84%)	14,111 (78%)	4,072



ไหลลงวันนี้  
13.65 ล้าน ลบ.ม.

ระบายวันนี้  
35.14 ล้าน ลบ.ม.

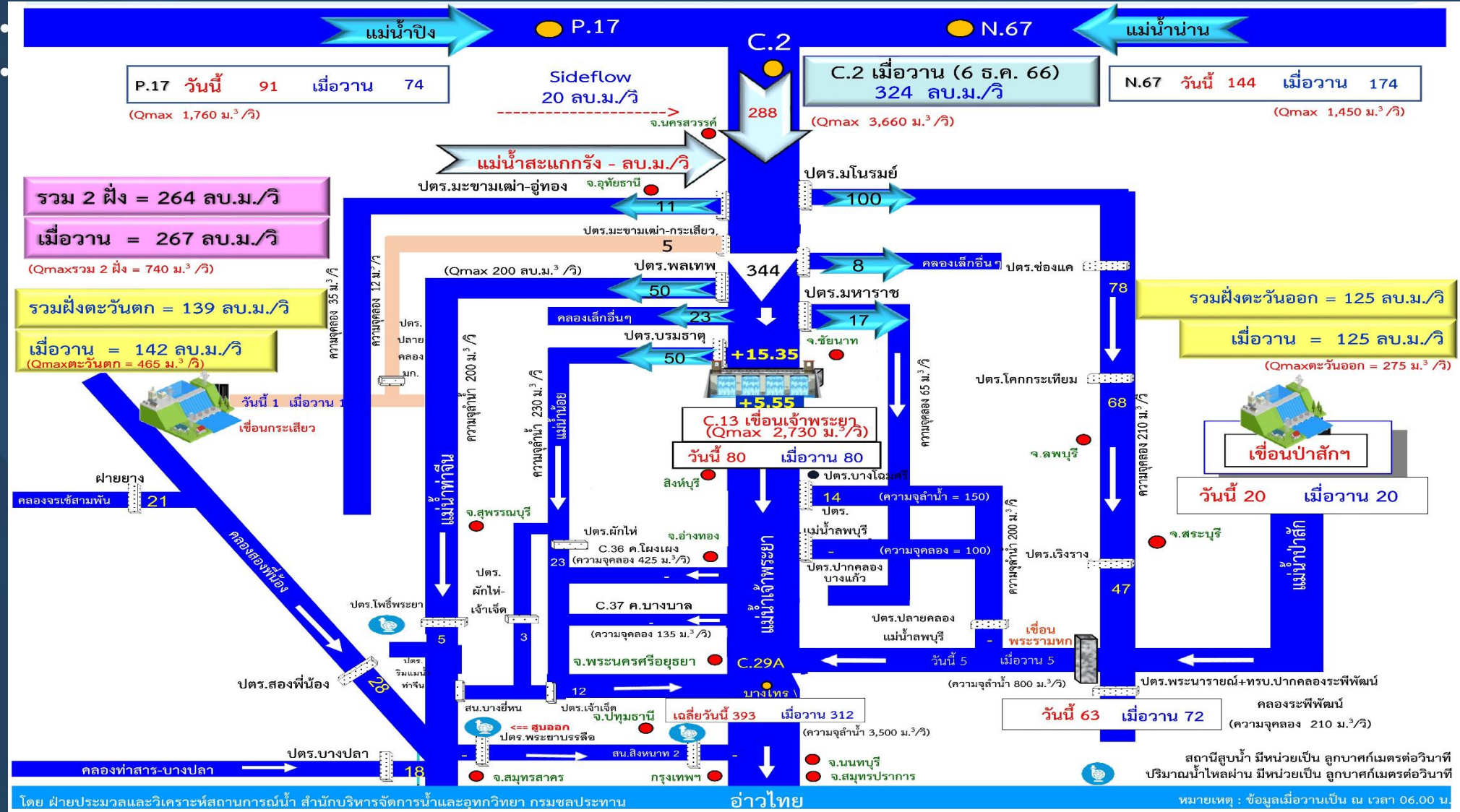








# ผังบริหารจัดการน้ำลุ่มน้ำเจ้าพระยาตอนล่าง



ข้อมูล ณ วันที่ 7 ธันวาคม 2566 เวลา 06.00 น.

ฝ่ายประมวลและวิเคราะห์สถานการณ์น้ำ สำนักบริหารจัดการน้ำและอุทกวิทยา





# แผน-ผลจัดสรรน้ำฤดูแล้ง ปี 2566/67



# แผนการจัดสรรน้ำและการเพาะปลูกพืชฤดูแล้ง ปี 2566/67



(1 พฤศจิกายน 2566 - 30 เมษายน 2567)

(ข้อมูล ณ วันที่ 1 พ.ย.66)



## ทั้งประเทศ

ปริมาณน้ำต้นทุน **40,387** ล้าน ลบ.ม.

1 พฤศจิกายน 2566 (ใหญ่ 32,849 + อื่น ๆ 7,538 ล้าน ลบ.ม.)

ความต้องการน้ำ **21,810** ล้าน ลบ.ม.

สำรองน้ำต้นทุน **18,577** ล้าน ลบ.ม.



อุปโภค-บริโภค

3,060 ล้าน ลบ.ม. (14%)



รักษาระบบนิเวศและอื่น ๆ

7,195 ล้าน ลบ.ม. (33%)



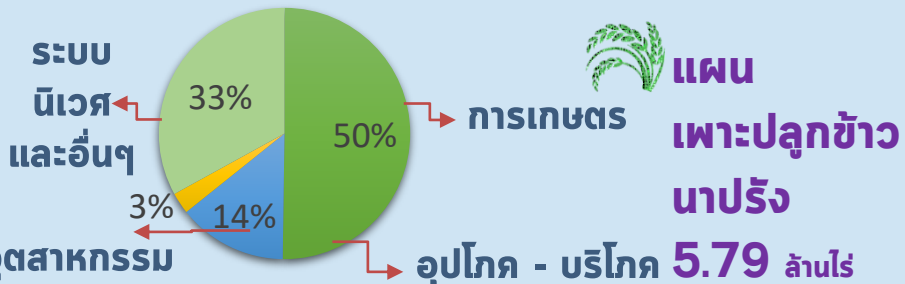
เกษตรกรรม

10,955 ล้าน ลบ.ม. (50%)



อุตสาหกรรม

600 ล้าน ลบ.ม. (3%)



## ลุ่มเจ้าพระยา

ปริมาณน้ำต้นทุน **11,085** ล้าน ลบ.ม.

1 พฤศจิกายน 2566

ความต้องการน้ำ **6,100** ล้าน ลบ.ม.

สำรองน้ำต้นทุน **5,485** ล้าน ลบ.ม.



อุปโภค-บริโภค

1,150 ล้าน ลบ.ม. (19%)



รักษาระบบนิเวศและอื่น ๆ

2,500 ล้าน ลบ.ม. (41%)



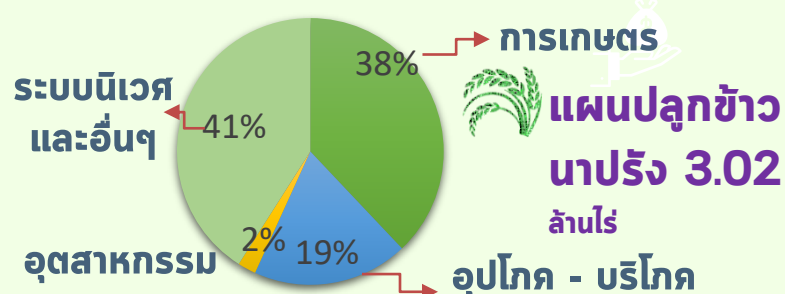
เกษตรกรรม

2,315 ล้าน ลบ.ม. (38%)



อุตสาหกรรม

135 ล้าน ลบ.ม. (2%)



## ลุ่มน้ำแม่กลอง

(1 ม.ค. - 30 มี.ย.67)

ปริมาณน้ำต้นทุน **9,196** ล้าน ลบ.ม.

1 พฤศจิกายน 2566

ความต้องการน้ำ **5,000** ล้าน ลบ.ม.

สำรองน้ำต้นทุน **4,196** ล้าน ลบ.ม.



อุปโภค-บริโภค

460 ล้าน ลบ.ม. (9%)



รักษาระบบนิเวศและอื่น ๆ

1,360 ล้าน ลบ.ม. (27%)



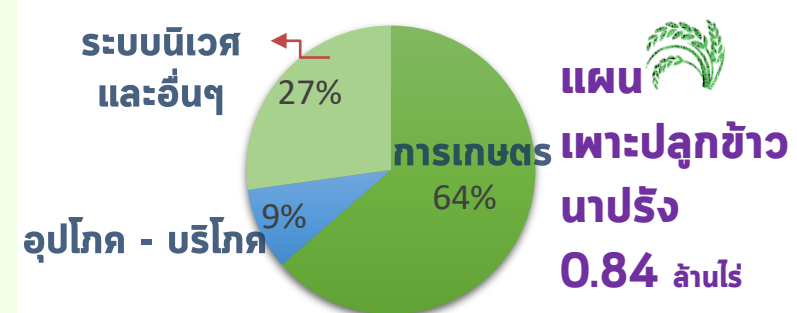
เกษตรกรรม

3,180 ล้าน ลบ.ม. (64%)



อุตสาหกรรม

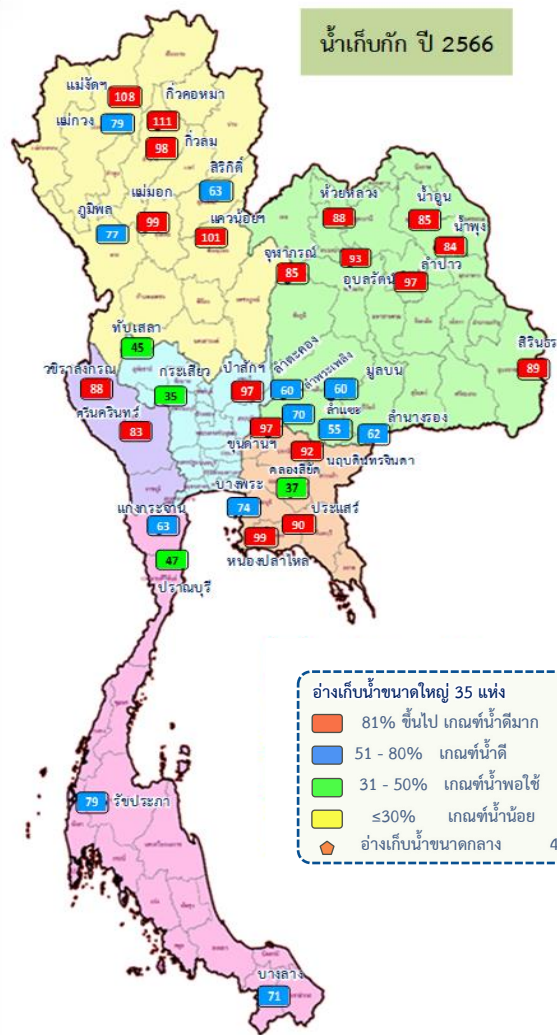
- ล้าน ลบ.ม. (0%)







# สถานการณ์น้ำและแผน-ผลการบริหารจัดการน้ำฤดูแล้งปี 2566/67 ทั้งประเทศ (1 พ.ย.66 – 30 เม.ย.67)



ปริมาณน้ำเก็บกักและใช้การทั้งประเทศ ณ วันที่ 7 ธ.ค.66



อ่างฯ ใหญ่

35 แห่ง

ปริมาณน้ำเก็บกัก 70,926 ล้าน ลบ.ม.  
ปริมาณน้ำใช้การ 47,389 ล้าน ลบ.ม.

ปริมาณน้ำเก็บกัก

56,440 (80%)

ปี 2565 = 58,689 ล้าน ลบ.ม.

ปริมาณน้ำใช้การ

32,903 (69%)

ปี 2565 = 35,152 ล้าน ลบ.ม.

(ล้าน ลบ.ม.)



อ่างฯ กลาง

435 แห่ง

ปริมาณน้ำเก็บกัก 5,410 ล้าน ลบ.ม.  
ปริมาณน้ำใช้การ 5,003 ล้าน ลบ.ม.

4,587 (85%)

4,183 (84%)

(ล้าน ลบ.ม.)



อ่างฯ เล็ก

1,060 แห่ง

ปริมาณน้ำเก็บกัก 387 ล้าน ลบ.ม.  
ปริมาณน้ำใช้การ 345 ล้าน ลบ.ม.

306 (79%)

263 (76%)

(ล้าน ลบ.ม.)



รวมทั้งหมด

1,530 แห่ง

ปริมาณน้ำเก็บกัก 76,723 ล้าน ลบ.ม.  
ปริมาณน้ำใช้การ 52,737 ล้าน ลบ.ม.

61,333 (80%)

ปี 2565 = 63,624 ล้าน ลบ.ม.

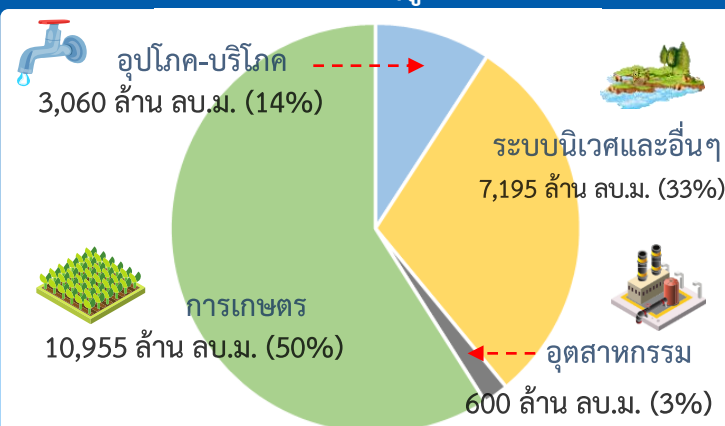
37,348 (71%)

ปี 2565 = 39,670 ล้าน ลบ.ม.

(ล้าน ลบ.ม.)

ปริมาณน้ำเก็บกักทั้งประเทศ (รวมอ่างใหญ่ อ่างกลาง อ่างเล็ก) ณ วันที่ 1 พ.ค.66 จำนวน 61,191 ล้าน ลบ.ม. (78%)  
ปริมาณน้ำต้นทุน (1 พ.ค.66) จำนวน 40,387 ล้าน ลบ.ม. แผนจัดสรรน้ำฤดูแล้ง 21,810 ล้าน ลบ.ม. สำรองน้ำต้นทุน จำนวน 18,577 ล้าน ลบ.ม.

กิจกรรมการจัดสรรน้ำฤดูแล้งทั้งประเทศ



ผลจัดสรรน้ำฤดูแล้ง ปี 2566/67 วันที่ 7 ธ.ค.66



แผนจัดสรรน้ำ

21,810

(ล้าน ลบ.ม.)



ผลจัดสรรน้ำ

3,848

18 %



คงเหลือ

17,962

82 %

ผลการเพาะปลูกข้าวนาปรัง 2566/67 (29 พ.ย.66)



แผน

5.80 ล้านไร่

เพาะปลูกแล้ว

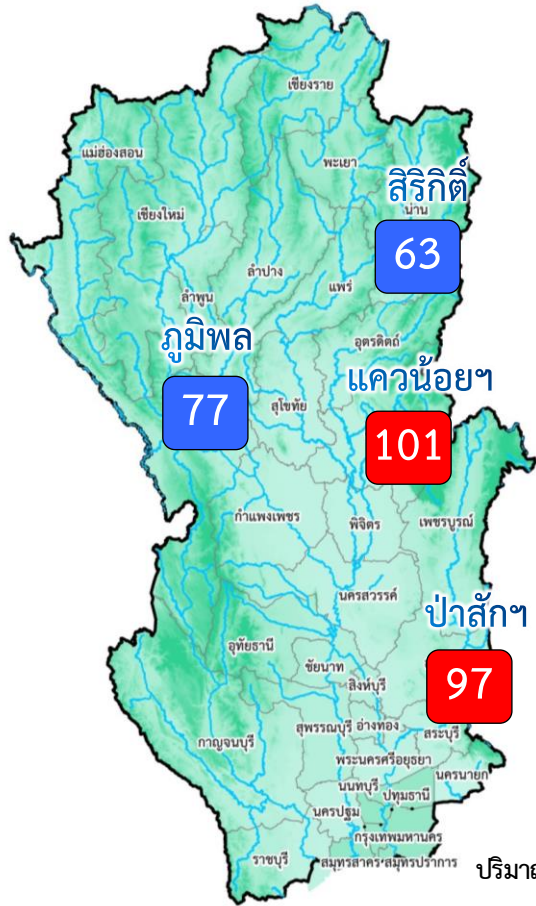
1.61 ล้านไร่ (28%)

เก็บเกี่ยว

- ล้านไร่



# สถานการณ์น้ำและแผน-ผลการบริหารจัดการน้ำฤดูแล้งปี 2566/67 กลุ่มเจ้าพระยา (1 พ.ย.66 – 30 เม.ย.67)



ปริมาณน้ำเก็บกัก ณ วันที่ 1 พ.ย.66

จำนวน 17,781 ล้าน ลบ.ม.

ปริมาณน้ำต้นทุน (1 พ.ย.66) 11,085 ล้าน ลบ.ม.

แผนจัดสรรน้ำฤดูแล้ง 6,100 ล้าน ลบ.ม.)

สำรองน้ำต้นทุน ปี 2566 จำนวน 5,485 ล้าน ลบ.ม.

อ่างเก็บน้ำขนาดใหญ่ 4 แห่ง	
81% ขึ้นไป เกณฑ์น้ำดีมาก	2 แห่ง
51 - 80% เกณฑ์น้ำดี	2 แห่ง
31 - 50% เกณฑ์น้ำพอใช้	- แห่ง
≤30% เกณฑ์น้ำน้อย	- แห่ง

ผลการเพาะปลูกข้าวนาปรัง 2566/67 (29 พ.ย.66)



แผน

3.03 ล้านไร่

เพาะปลูกแล้ว

1.09 ล้านไร่ (36%)

เก็บเกี่ยว

- ล้านไร่

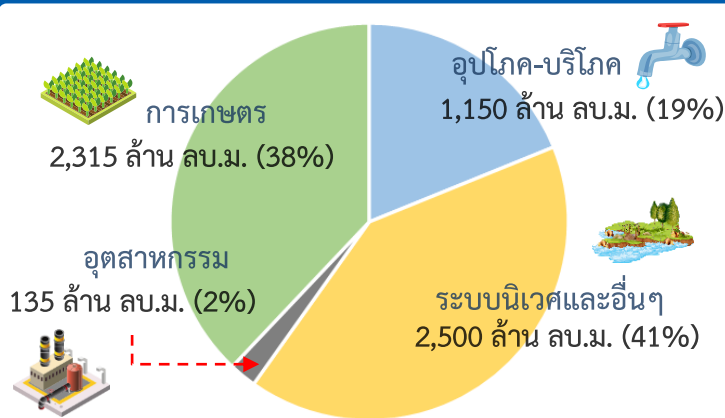


ปริมาณน้ำ 4 เขื่อนหลักเจ้าพระยา ณ วันที่ 7 ธ.ค.66

(ล้าน ลบ.ม.)

	ปริมาณน้ำเก็บกัก	ปริมาณน้ำใช้การ	ไหลลงวันนี้	ระบายวันนี้
ภูมิพล	ปริมาณน้ำเก็บกัก 13,462 ล้าน ลบ.ม. ปริมาณน้ำใช้การ 9,662 ล้าน ลบ.ม.	10,398 (77%)	6,598 (68%)	7.71 18.00
ลีริกิตี	ปริมาณน้ำเก็บกัก 9,510 ล้าน ลบ.ม. ปริมาณน้ำใช้การ 6,660 ล้าน ลบ.ม.	6,000 (63%)	3,150 (47%)	4.31 11.95
แควน้อย	ปริมาณน้ำเก็บกัก 939 ล้าน ลบ.ม. ปริมาณน้ำใช้การ 896 ล้าน ลบ.ม.	946 (101%)	903 (101%)	1.07 3.46
ป่าสัก	ปริมาณน้ำเก็บกัก 960 ล้าน ลบ.ม. ปริมาณน้ำใช้การ 957 ล้าน ลบ.ม.	930 (97%)	927 (97%)	0.55 1.73
4 เขื่อน	ปริมาณน้ำเก็บกัก 24,871 ล้าน ลบ.ม. ปริมาณน้ำใช้การ 18,175 ล้าน ลบ.ม.	18,274 (73%) ปี 2565 = 20,807 ล้าน ลบ.ม.	11,578 (64%) ปี 2565 = 14,111 ล้าน ลบ.ม.	13.65 35.14

## กิจกรรมการจัดสรรน้ำฤดูแล้งกลุ่มเจ้าพระยา

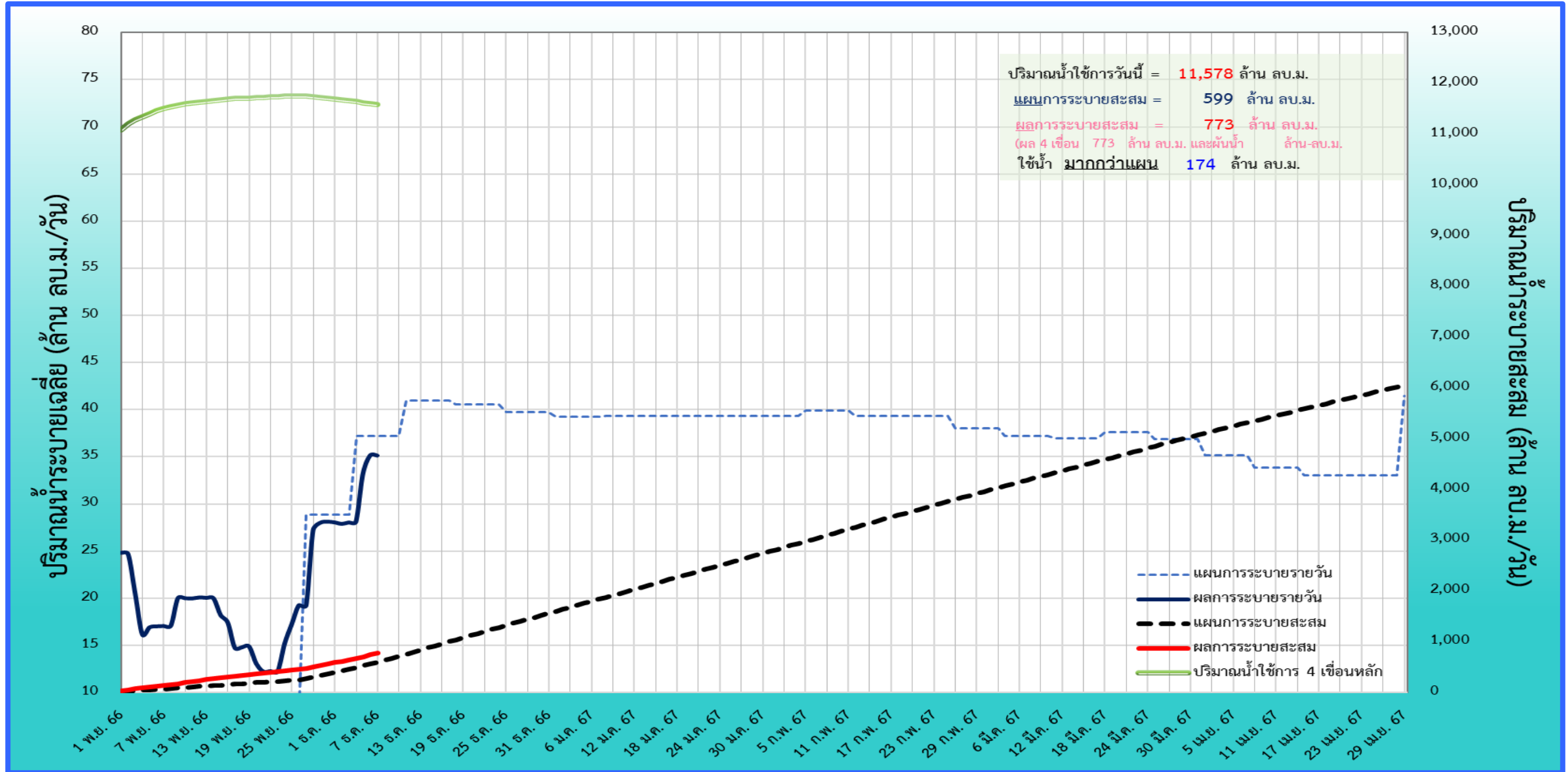


## ผลจัดสรรน้ำฤดูแล้ง ปี 2566/67 วันที่ 7 ธ.ค.66

แผนจัดสรรน้ำ	6,100	(ล้าน ลบ.ม.)
ผลจัดสรรน้ำ	773	13 %
(ระบบ 4 เขื่อน 214 ล้าน ลบ.ม. ผันน้ำจากกลุ่มแม่กลอง - ล้าน ลบ.ม.)		
คงเหลือ	5,327	87 %



# ติดตามสถานการณ์น้ำรายวันของกลุ่มเจ้าพระยาและการผันน้ำจากลุ่มน้ำแม่กลอง

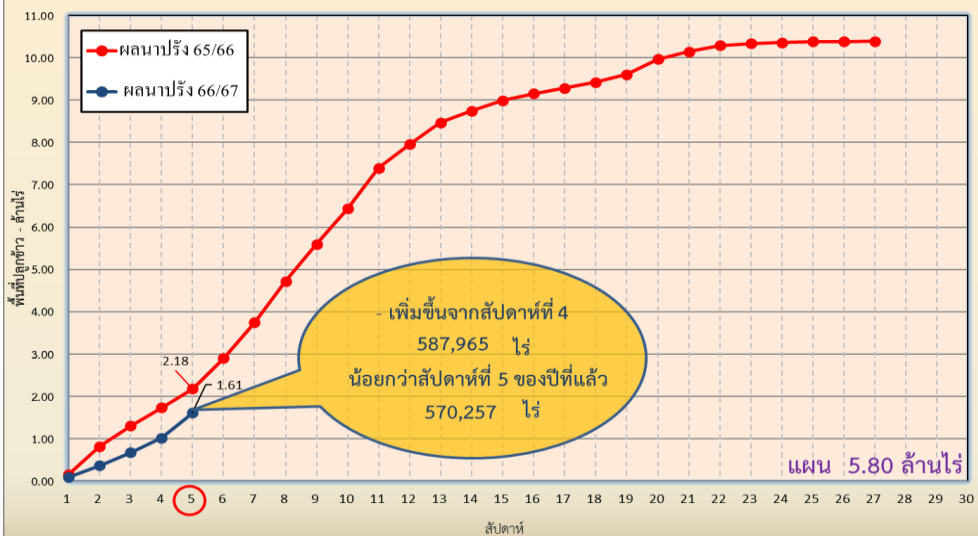




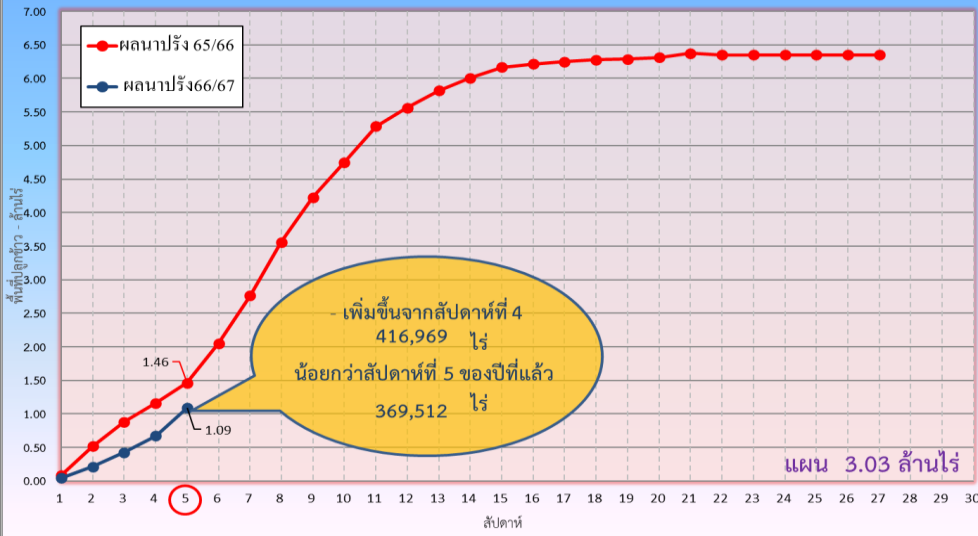
# แผนผลการเพาะปลูกพืชในช่วงฤดูแล้งปี 2566/67 (ข้อมูล ณ วันที่ 6 ธ.ค. 66)

ภาค	ข้าวนาปรัง			พืชไร่-พืชผัก			รวม		
	แผน (ล้านไร่)	ผล (ล้านไร่)	%	แผน (ล้านไร่)	ผล (ล้านไร่)	%	แผน (ล้านไร่)	ผล (ล้านไร่)	%
เหนือ	0.40	0.18	46	0.16	0.004	3	0.55	0.19	34
ตะวันออกเฉียงเหนือ	0.95	0.002	0.2	0.05	0.002	4	1.00	0.004	0.4
กลาง	0.02	0.0002	1	0.001			0.02	0.0002	1
ตะวันออก	0.38	0.34	90	0.01	0.013	87	0.39	0.35	90
ตะวันตก	0.84			0.19	0.003	2	1.03	0.003	0.3
ใต้	0.19			0.03			0.21		
ลุ่มน้ำเจ้าพระยา	3.03	1.09	36	0.13	0.033	25	3.16	1.12	36
ทั่วประเทศ	5.80	1.61	28	0.57	0.055	10	6.37	1.67	26

กราฟเปรียบเทียบผลการปลูกข้าวนาปรัง  
รายสัปดาห์ในเขตทั่วประเทศ



กราฟเปรียบเทียบผลการปลูกข้าวนาปรัง  
รายสัปดาห์ในเขตลุ่มน้ำเจ้าพระยา







# คาดการณ์ปริมาณน้ำ ณ วันที่ 1 พฤษภาคม 2567



# คาดการณ์ปริมาณน้ำอ่างเก็บน้ำขนาดใหญ่ 35 แห่งในช่วงฤดูแล้ง 2566/67 3 กรณี

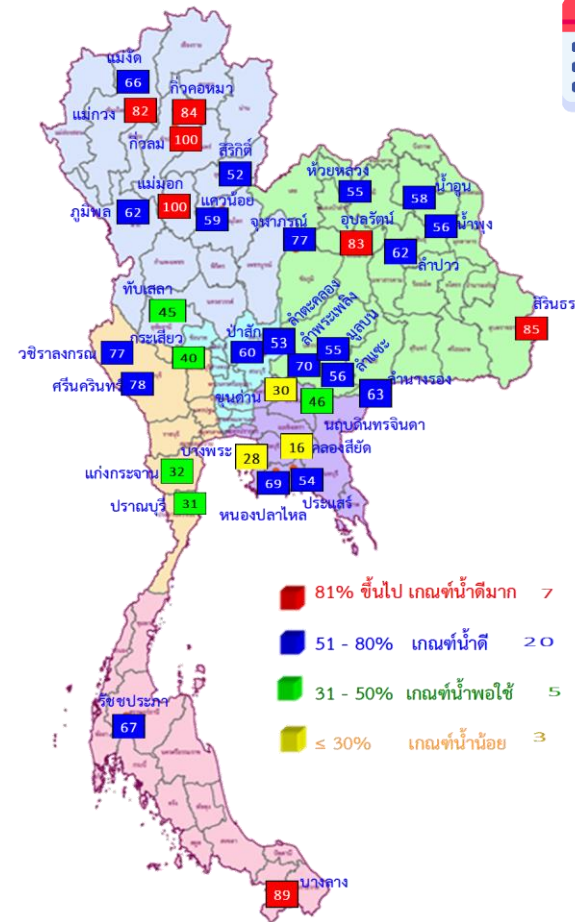


สถิติและคาดการณ์ปริมาณน้ำอ่างเก็บน้ำขนาดใหญ่  
35 แห่งในช่วงฤดูแล้ง 2566/67 3 กรณี

ปี	ปริมาณน้ำ (ล้าน ลบ.ม.)	%	น้ำใช้การ (ล้าน ลบ.ม.)	%
1 พ.ค. 63	33,757	48	10,449	22
1 พ.ค. 64	33,876	48	10,334	22
1 พ.ค. 65	40,578	57	17,036	36
1 พ.ค. 66	41,325	58	17,787	38
1 พ.ค. 67 (น้ำมาก)	49,455	70	25,913	55
1 พ.ค. 67 (น้ำเฉลี่ย)	48,092	68	24,550	52
1 พ.ค. 67 (น้ำน้อย)	46,576	66	23,033	49
1 พ.ค. 67 (One Map)	47,980	68	24,438	52

หมายเหตุ : ผลคาดการณ์อ่างเก็บน้ำขนาดใหญ่ 10 แห่ง (กฟผ.) ใช้ข้อมูลผลคาดการณ์ของ กฟผ. ณ วันที่ 27 พฤษภาคม 2566

คาดการณ์ ณ วันที่ 30 พ.ย.66



1 พ.ค. 67  
(กรณีน้ำเฉลี่ย)

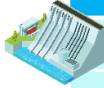
คาดการณ์ 1 พฤษภาคม 2567  
ปริมาณน้ำใช้การมากกว่า ปี 2566  
6,763 ล้าน ลบ.ม.

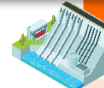
ปี พ.ศ.	ปริมาณน้ำ (ล้าน ลบ.ม.)	%	น้ำใช้การ (ล้าน ลบ.ม.)	%
2567	48,092	68	24,550	52





# คาดการณ์ปริมาณน้ำใช้การใน 4 เขื่อนหลัก ณ วันที่ 1 พ.ค. 2567

เขื่อนภูมิพล	ปี	ปริมาณ (ล้าน ลบ.ม.)	%	น้ำใช้การ (ล้าน ลบ.ม.)	%
	1 พ.ค. 66	8,241	61	4,441	46
	1 พ.ค. 67 (น้ำมาก)	8,596	64	4,796	50
	1 พ.ค. 67 (น้ำเฉลี่ย)	8,398	62	4,598	48
	1 พ.ค. 67 (น้ำน้อย)	8,178	61	4,378	45
	1 พ.ค. 67 (One Map)	8,404	62	4,604	48

เขื่อนป่าสักชลสิทธิ์	ปี	ปริมาณ (ล้าน ลบ.ม.)	%	น้ำใช้การ (ล้าน ลบ.ม.)	%
	1 พ.ค. 66	232	24	229	24
	1 พ.ค. 67 (น้ำมาก)	630	66	627	65
	1 พ.ค. 67 (น้ำเฉลี่ย)	575	60	572	60
	1 พ.ค. 67 (น้ำน้อย)	520	54	517	54
	1 พ.ค. 67 (One Map)	564	59	561	59

เขื่อนสิริกิติ์	ปี	ปริมาณ (ล้าน ลบ.ม.)	%	น้ำใช้การ (ล้าน ลบ.ม.)	%
	1 พ.ค. 66	4,478	47	1,628	24
	1 พ.ค. 67 (น้ำมาก)	5,155	54	2,305	35
	1 พ.ค. 67 (น้ำเฉลี่ย)	4,971	52	2,121	32
	1 พ.ค. 67 (น้ำน้อย)	4,784	50	1,934	29
	1 พ.ค. 67 (One Map)	4,978	52	2,128	32

## ปริมาณน้ำใช้การ 4 เขื่อนหลัก

1 พฤษภาคม 2566  
6,544 ล้าน ลบ.ม.

คาดการณ์ 1 พฤษภาคม 2567  
7,806 ล้าน ลบ.ม.

## คาดการณ์ปริมาณน้ำรวม 4 เขื่อนหลัก

เขื่อนแควน้อยบำรุงแดน	ปี	ปริมาณ (ล้าน ลบ.ม.)	%	น้ำใช้การ (ล้าน ลบ.ม.)	%
	1 พ.ค. 66	289	31	246	27
	1 พ.ค. 67 (น้ำมาก)	615	65	572	64
	1 พ.ค. 67 (น้ำเฉลี่ย)	559	59	516	58
	1 พ.ค. 67 (น้ำน้อย)	503	54	460	51
	1 พ.ค. 67 (One Map)	564	60	521	58

ปี	ปริมาณน้ำ (ล้าน ลบ.ม.)	%	น้ำใช้การ (ล้าน ลบ.ม.)	%
1 พ.ค. 66	13,240	53	6,544	36
1 พ.ค. 67 (น้ำมาก)	14,996	60	8,300	46
1 พ.ค. 67 (น้ำเฉลี่ย)	14,502	58	7,806	43
1 พ.ค. 67 (น้ำน้อย)	13,984	56	7,288	40
1 พ.ค. 67 (One Map)	14,510	58	7,814	43



# มาตรการและการเตรียมความพร้อม รับมือฤดูแล้ง ปี 2566/67





# 9 มาตรการรองรับฤดูแล้ง ปี 2566/67

กนช. เห็นชอบ เมื่อวันที่ 26 ตุลาคม 2566



## บริหารจัดการน้ำ

ให้เป็นไปตามลำดับความสำคัญ  
การใช้น้ำที่คณะกรรมการ  
ลุ่มน้ำกำหนด



## กำหนดแผนจัดสรรน้ำ และพื้นที่เพาะปลูกพืชฤดูแล้ง

ควบคุมการเพาะปลูกข้าวนาปรัง  
สร้างการรับรู้ให้กับเกษตรกร  
เตรียมน้ำสำรองสำหรับพื้นที่ลุ่มต่ำรับน้ำนอง



## ปฏิบัติการเติมน้ำ

อย่างมีประสิทธิภาพ



## เฝ้าระวังและเตรียมจัดหา แหล่งน้ำสำรองพร้อมวางแผน เตรียมเครื่องจักรเครื่องมือ ในพื้นที่เฝ้าระวังเสี่ยงขาดแคลนน้ำ



## เพิ่มประสิทธิภาพการใช้น้ำ

ประหยัดน้ำและลดการสูญเสีย  
ในทุกภาคส่วน



## เฝ้าระวังและแก้ไข คุณภาพน้ำ

## เสริมสร้างความเข้มแข็ง

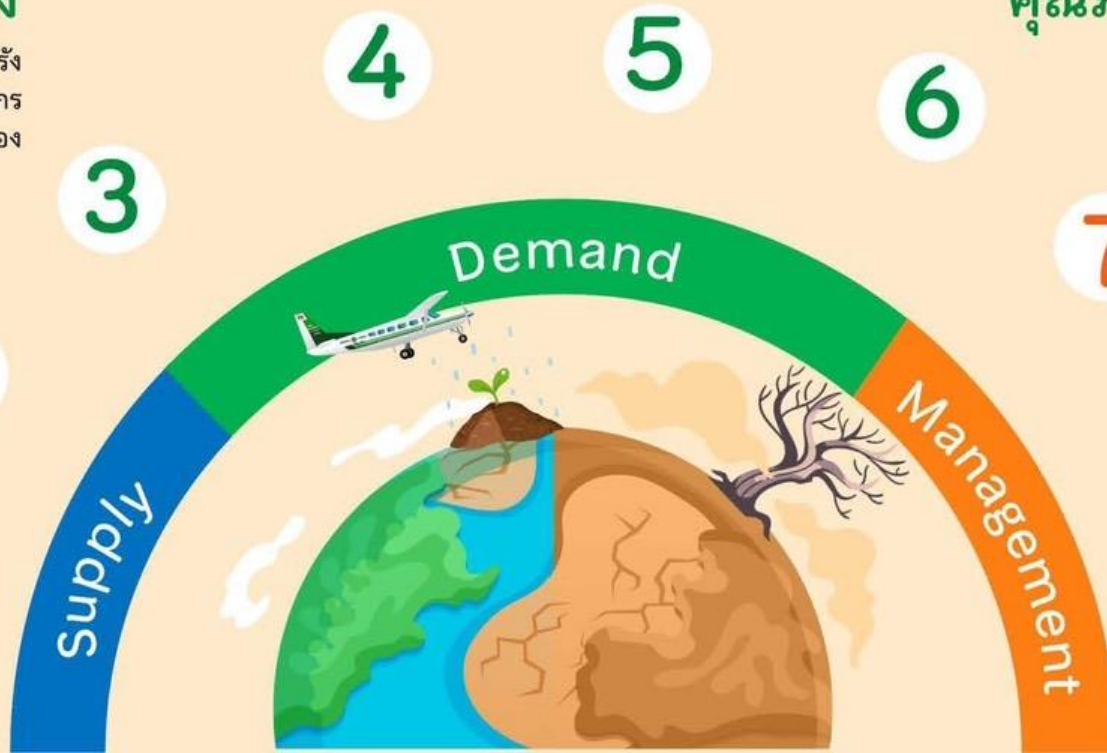
ด้านการบริหารจัดการน้ำ  
ของชุมชน / องค์กรผู้ใช้น้ำ



## สร้างการรับรู้ ประชาสัมพันธ์



## ติดตาม และประเมิน ผลการดำเนินงาน







# มาตรการการเพาะปลูกพืชฤดูแล้ง ปี 2566/67

## การจัดสรรน้ำ

วางแผนการบริหารจัดการน้ำ  
แบบยั่งยืน โดยจัดสรรน้ำ  
ให้สอดคล้องกับปริมาณน้ำต้นทุน  
ในอ่างเก็บน้ำ เพื่อสนับสนุน  
การใช้น้ำทุกกิจกรรมในพื้นที่ต่างๆ  
ตามลำดับความสำคัญ ดังนี้

1

เพื่อการอุปโภค-บริโภค และการประปา



2

เพื่อการรักษาระบบนิเวศทางน้ำ เช่น การผลักดันน้ำเค็ม การชลประทานน้ำเสีย บรรเทาสาธารณภัย จารัต  
ประเพณีและคมนาคม เป็นต้น



3

เพื่อสำรองน้ำไว้สำหรับการใช้น้ำในช่วงต้นฤดูฝน สำหรับอุปโภคบริโภคและรักษาระบบนิเวศ เดือน  
พฤษภาคม – กรกฎาคม 2567



4

เพื่อการเกษตร



5

เพื่อการอุตสาหกรรม



6

เพื่อการพาณิชย์กรรมและการท่องเที่ยว







# แนวทางการเพาะปลูกพืชฤดูแล้ง ปี 2566/67

## ลุ่มน้ำเจ้าพระยา

- ▶ ปริมาณน้ำในเขื่อนภูมิพล เขื่อนสิริกิติ์ เขื่อนแควน้อยบำรุงแดน และเขื่อนป่าสักชลสิทธิ์ วางแผนจัดสรรน้ำสอดคล้องกับปริมาณน้ำต้นทุนที่มีอยู่เพื่อให้การบริหารจัดการน้ำเป็นไปอย่างยั่งยืน มีปริมาณน้ำต้นทุนสามารถสนับสนุนการเพาะปลูกข้าวนาปรังปี 2566/67 ซึ่งวางแผนส่งน้ำให้กับพื้นที่เพาะปลูกข้าวนาปรังประมาณ 3.03 ล้านไร่

## ลุ่มน้ำแม่กลอง

- ▶ ปริมาณน้ำในเขื่อนศรีนครินทร์และเขื่อนวชิราลงกรณ จังหวัดกาญจนบุรี วางแผนจัดสรรน้ำสอดคล้องกับปริมาณน้ำต้นทุนที่มีอยู่ สามารถสนับสนุนน้ำเพื่อการอุปโภค-บริโภค รักษาระบบนิเวศ และการเกษตร รวมไปถึงการส่งน้ำสำหรับการเพาะปลูกข้าวนาปรังในช่วงฤดูแล้งปี 2567

## ลุ่มน้ำอื่นๆ

### ให้วางแผนจัดสรรน้ำสอดคล้องกับปริมาณน้ำต้นทุน ดังต่อไปนี้

- ▶ สนับสนุนน้ำเฉพาะเพื่ออุปโภค-บริโภค รักษาระบบนิเวศ อุตสาหกรรม และอื่นๆ จำนวน 4 อ่างฯ คือ เขื่อนลำพระเพลิง เขื่อนลำแชะ จังหวัดนครราชสีมา เขื่อนหนองปลาไหล จังหวัดระยอง เขื่อนจุฬาภรณ์ จังหวัดชัยภูมิ
- ▶ สนับสนุนน้ำเพื่อการเพาะปลูกพืชไร่-พืชผัก และอื่นๆ จำนวน 11 อ่างฯ คือ เขื่อนแม่กวงอุดมธารา จังหวัดเชียงใหม่ เขื่อนก๊วลม จังหวัดลำปาง เขื่อนแม่มอก จังหวัดสุโขทัย เขื่อนลำตะคอง จังหวัดนครราชสีมา เขื่อนมูลบน จังหวัดนครราชสีมา เขื่อนลำนางรอง จังหวัดบุรีรัมย์ เขื่อนทับเสลา จังหวัดอุทัยธานี เขื่อนกระเสียว จังหวัดสุพรรณบุรี เขื่อนประแสร์ จังหวัดระยอง เขื่อนแก่งกระจาน จังหวัดเพชรบุรี เขื่อนปรางบุรี จังหวัดประจวบคีรีขันธ์

กษ. เห็นชอบเมื่อวันที่ 26 ตุลาคม 2566





# ชป.เตรียมความพร้อมเครื่องจักร-เครื่องมือ ช่วยเหลือ ฤดูแล้ง ทั่วประเทศ ปี 2566/67

ส่วนบริหารเครื่องจักรกลที่ 1

## เชียงใหม่

- เครื่องสูบน้ำ 163 เครื่อง
- รถบรรทุกน้ำ 15 คัน
- เครื่องจักรกลสนับสนุนอื่นๆ 232 หน่วย

รวม 410 หน่วย



ส่วนบริหารเครื่องจักรกลที่ 5

## พระนครศรีอยุธยา

- เครื่องสูบน้ำ 265 เครื่อง
- รถบรรทุกน้ำ 11 เครื่อง
- เครื่องจักรกลสนับสนุนอื่นๆ 265 หน่วย

รวม 541 หน่วย



ส่วนบริหารเครื่องจักรกลที่ 7

## กาญจนบุรี

- เครื่องสูบน้ำ 160 เครื่อง
- รถบรรทุกน้ำ 11 เครื่อง
- เครื่องจักรกลสนับสนุนอื่นๆ 286 หน่วย

รวม 457 หน่วย



## ส่วนกลาง

นนทบุรี

- เครื่องสูบน้ำ 241 เครื่อง
- รถบรรทุกน้ำ 9 คัน
- เครื่องจักรกลสนับสนุนอื่นๆ 277 หน่วย

รวม 518 หน่วย

ส่วนบริหารเครื่องจักรกลที่ 8

## สงขลา

- เครื่องสูบน้ำ 297 เครื่อง
- รถบรรทุกน้ำ 11 เครื่อง
- เครื่องจักรกลสนับสนุนอื่นๆ 462 หน่วย

รวม 770 หน่วย

ส่วนบริหารเครื่องจักรกลที่ 2

## พิษณุโลก

- เครื่องสูบน้ำ 269 เครื่อง
- รถบรรทุกน้ำ 12 เครื่อง
- เครื่องจักรกลสนับสนุนอื่นๆ 273 หน่วย

รวม 554 หน่วย



ส่วนบริหารเครื่องจักรกลที่ 3

## ขอนแก่น

- เครื่องสูบน้ำ 286 เครื่อง
- รถบรรทุกน้ำ 9 เครื่อง
- เครื่องจักรกลสนับสนุนอื่นๆ 456 หน่วย

รวม 751 หน่วย



ส่วนบริหารเครื่องจักรกลที่ 4

## นครราชสีมา

- เครื่องสูบน้ำ 198 เครื่อง
- รถบรรทุกน้ำ 10 เครื่อง
- เครื่องจักรกลสนับสนุนอื่นๆ 346 หน่วย

รวม 554 หน่วย



ส่วนบริหารเครื่องจักรกลที่ 6

## ชลบุรี

- เครื่องสูบน้ำ 410 เครื่อง
- รถบรรทุกน้ำ 14 เครื่อง
- เครื่องจักรกลสนับสนุนอื่นๆ 403 หน่วย

รวม 827 หน่วย

## รวมทั้งประเทศ

- เครื่องสูบน้ำ 2,289 เครื่อง
- รถบรรทุกน้ำ 102 เครื่อง
- เครื่องจักรกลสนับสนุนอื่นๆ 2,991 หน่วย

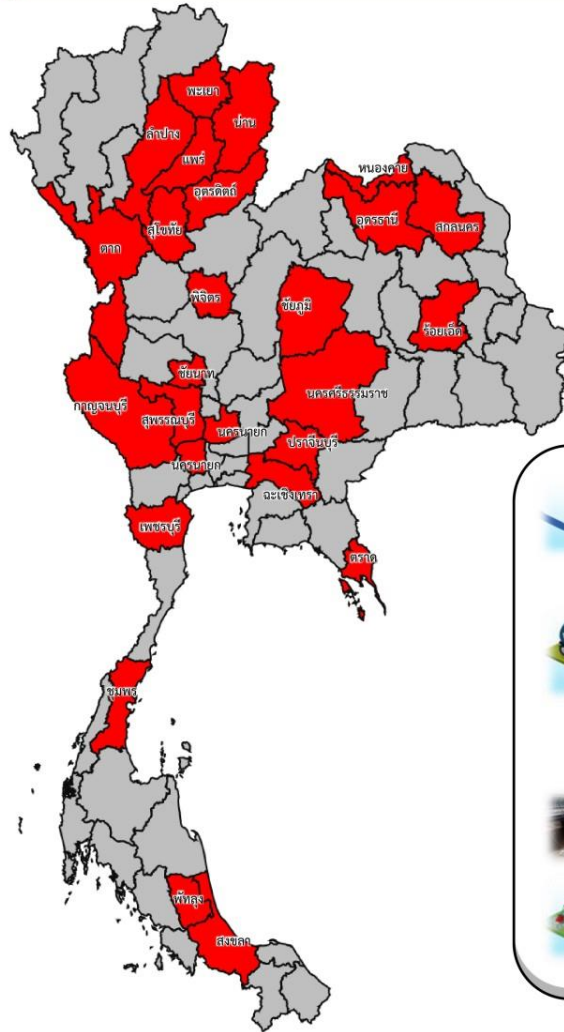
รวมเป็น  
5,382 หน่วย



ฝ่ายประมวลและวิเคราะห์สถานการณ์น้ำ ส่วนประมวลวิเคราะห์สถานการณ์น้ำ สำนักบริหารจัดการน้ำและอุทกวิทยา



## ประจำสัปดาห์ (25 พ.ย.66 – 1 ธ.ค. 66)



ช่วยเหลือ**ประจำสัปดาห์**รวม  
**26** จังหวัด

**ผล**



เครื่องสูบน้ำ **130** เครื่อง  
 ปริมาณน้ำรวม 4.819 ล้าน ลบ.ม.



รถบรรทุกน้ำ **4** คัน  
 ปริมาณน้ำรวม 18,000 ลิตร

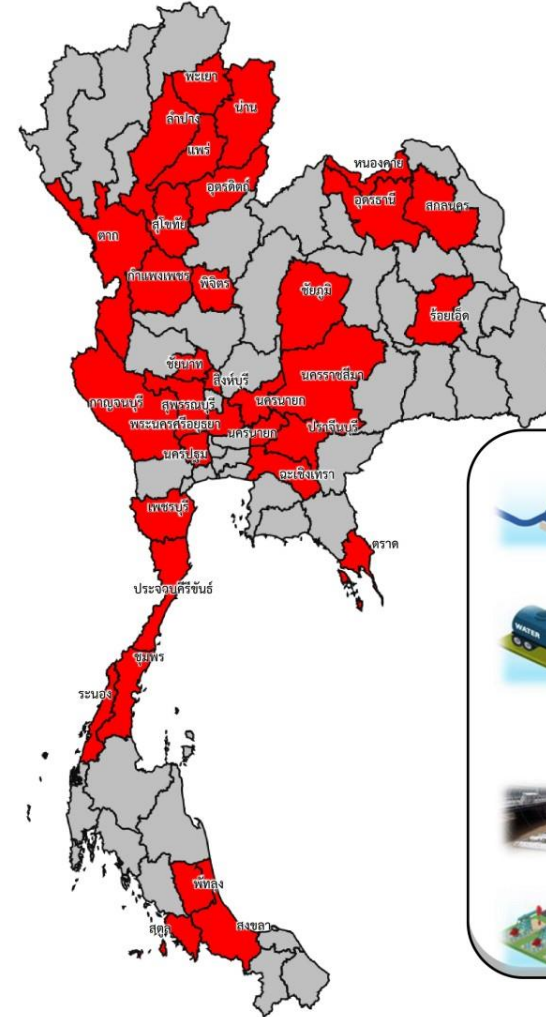


เครื่องผลักดันน้ำ - เครื่อง



เครื่องจักรอื่นๆ **9** หน่วย

## สะสม (25 พ.ย.66 – 1 ธ.ค. 66)



ช่วยเหลือ**สะสม**รวม  
**33** จังหวัด

**ผล**



เครื่องสูบน้ำ **147** เครื่อง  
 ปริมาณน้ำรวม 76.311 ล้าน ลบ.ม.



รถบรรทุกน้ำ **7** คัน  
 ปริมาณน้ำรวม 594,000 ลิตร



เครื่องผลักดันน้ำ - เครื่อง



เครื่องจักรอื่นๆ **13** หน่วย





# ผลการประชาสัมพันธ์สร้างการรับรู้สถานการณ์น้ำและการบริหารจัดการน้ำ



## แถลง ปี 2566/67 กรมชลประทาน



ระหว่างวันที่ 25 พฤศจิกายน - 1 ธันวาคม 2566

### 1. ศูนย์เรียนรู้การเพิ่มประสิทธิภาพการผลิตสินค้าเกษตร (ศพก.)



จำนวน



3

ครั้ง

สะสม

9

ครั้ง

เกษตรกร



153

คน

สะสม

301

คน

### 2. คณะกรรมการจัดการชลประทาน (JMC)



จำนวน



12

ครั้ง

สะสม

37

ครั้ง

เกษตรกร



456

คน

สะสม

2,018

คน

### 3. กลุ่มผู้ใช้น้ำ



จำนวน



295

ครั้ง

สะสม

602

ครั้ง

เกษตรกร



2,271

คน

สะสม

8,069

คน

### 4. การประชาสัมพันธ์อื่นๆ



จำนวน



706

ครั้ง

สะสม

3,953

ครั้ง

ข้อมูลสะสม ตั้งแต่วันที่ 1 พ.ย.66

## รวมการประชาสัมพันธ์



จำนวนครั้งการประชาสัมพันธ์

923

สะสม 4,601



จำนวนเกษตรกรที่รับการฟังประชาสัมพันธ์

2,880

สะสม 10,388





# การเตรียมความพร้อมรับสถานการณ์ อุทกภัยภาคใต้ ปี 2566



# การเตรียมการเพื่อรองรับสถานการณ์อุทกภัย ในพื้นที่ภาคใต้ ปี 2566



## วิเคราะห์พื้นที่เสี่ยงและพื้นที่เฝ้าระวัง

เพื่อเตรียมความพร้อมรับมืออุทกภัยที่อาจเกิดขึ้น



## เตรียมความพร้อมของเครื่องจักร-เครื่องมือ

ประกอบด้วย รถแบคโฮ/รถขุด รถเทรลเลอร์ เครื่องสูบน้ำเคลื่อนที่ เครื่องผลักดันน้ำ ในบริเวณพื้นที่เสี่ยงที่จะเกิดน้ำท่วมเป็นประจำ ให้สามารถนำไปช่วยเหลือได้ทันที เมื่อเกิดปัญหาน้ำท่วม และมอบหมายเจ้าหน้าที่ในพื้นที่ให้เฝ้าระวังและติดตามสถานการณ์น้ำ อย่างใกล้ชิดตลอดเวลา



## ประชาสัมพันธ์ให้ข้อมูลข่าวสารสถานการณ์น้ำ

โดยบูรณาการร่วมกับผู้ว่าราชการจังหวัด กรมป้องกันและบรรเทาสาธารณภัยฝ่ายความมั่นคง และหน่วยงานที่เกี่ยวข้องในการแจ้งเตือนประชาชนเพื่อติดตามและเฝ้าระวัง เตรียมรับสถานการณ์น้ำ จากฝนตกหนัก และน้ำท่วมที่อาจจะเกิดขึ้นอย่างใกล้ชิด

## ติดตามสภาพภูมิอากาศ และสถานการณ์น้ำฝน น้ำท่า และน้ำในอ่างเก็บน้ำต่างๆ



เพื่อวิเคราะห์และเตรียมการรองรับสถานการณ์ที่อาจเกิดขึ้น โดยติดตามข้อมูลสภาพภูมิอากาศจากกรมอุตุนิยมวิทยา

## ตรวจสอบระบบชลประทาน

ให้สามารถรองรับสถานการณ์น้ำได้เต็มศักยภาพตามสถานการณ์น้ำที่เป็นจริงในแต่ละช่วงเวลารวมทั้งบริหารจัดการน้ำในอ่างเก็บน้ำให้อยู่ในเกณฑ์ควบคุมอย่างเคร่งครัด



## บูรณาการร่วมกับหน่วยงานที่เกี่ยวข้อง

ประกอบด้วย กรมอุตุนิยมวิทยา สถาบันสารสนเทศทรัพยากรน้ำ (องค์การมหาชน) การไฟฟ้าฝ่ายผลิตแห่งประเทศไทย กรมอุทกศาสตร์ (กองทัพเรือ) กรมทรัพยากรน้ำ กรมทางหลวง กรมทางหลวงชนบท กรมการปกครอง กรมส่งเสริมการปกครองท้องถิ่น การรถไฟแห่งประเทศไทย และกรมป้องกันและบรรเทาสาธารณภัย มีการประชุมหารือทุกสัปดาห์หรือตามสถานการณ์





# การเตรียมความพร้อมรับมืออุทกภัยในพื้นที่ภาคใต้ ปี 2566

ปัญหาอุปสรรคจากข้อเท็จจริงในพื้นที่ (การเกิดอุทกภัย)



เทือกเขาตะนาวศรี  
กั้นพรมแดนไทย - เมียนมา  
จากกาญจนบุรีถึงชุมพร

เทือกเขาภูเก็ต  
ชุมพรถึงพังงา

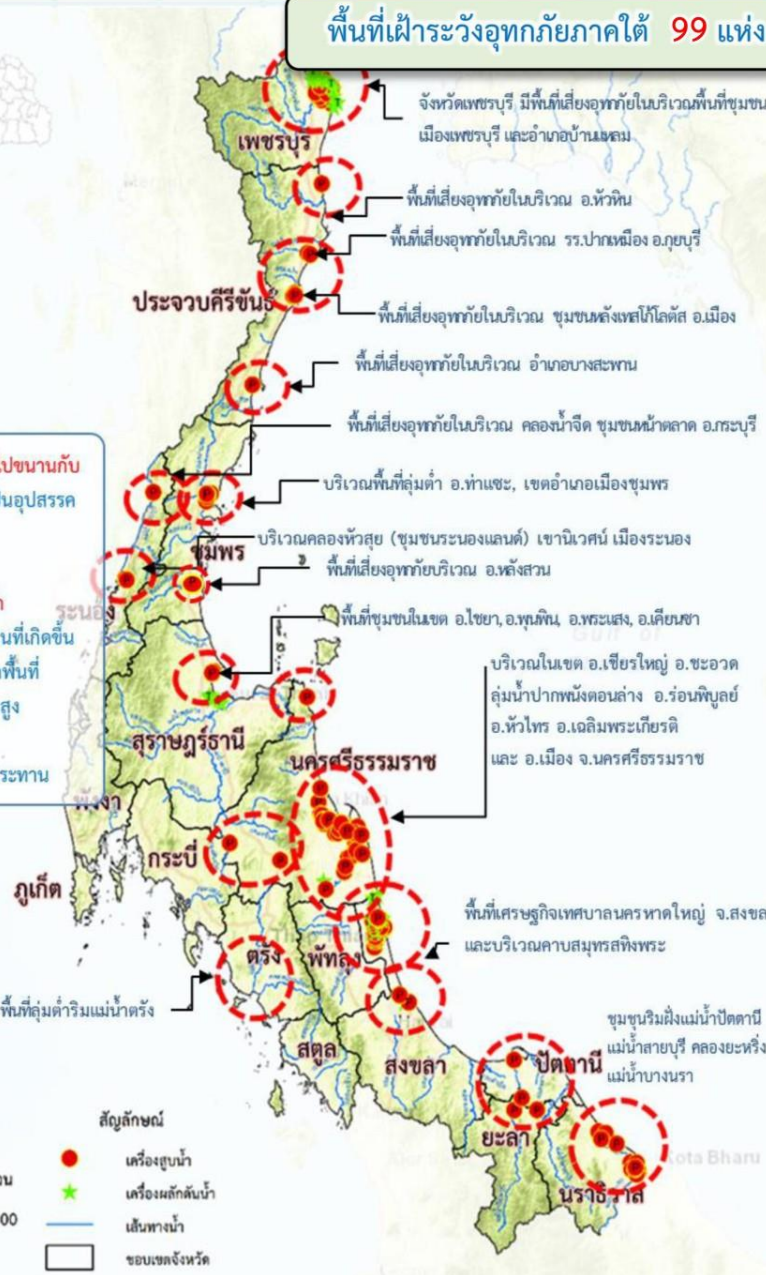
ยอดเขาหลวง  
แก่งกลาง

เทือกเขาบรรทัด  
(เทือกเขานครศรีธรรมราช)

เทือกเขาสัณกาลาศีรี  
กั้นพรมแดนไทย - มาเลเซีย

1. ลักษณะทางกายภาพเป็นสันเขาพาดยาวลงไปตามแนวชายฝั่งทะเล และมี ถนน และทางรถไฟ เป็นอุปสรรคกีดขวางการระบายน้ำ
2. สภาพการใช้พื้นที่เปลี่ยนแปลง
3. อ่างเก็บน้ำส่วนใหญ่เป็นขนาดกลางและขนาดเล็ก ความสามารถกักเก็บน้ำไม่เพียงพอต่อปริมาณฝนที่เกิดขึ้น
4. อิทธิพลของน้ำทะเลหนุน ทำให้น้ำที่ไหลจากพื้นที่ตอนบนออกสู่ทะเล ทำได้ช้า ในช่วงน้ำทะเลขึ้นสูง โดยเฉพาะพื้นที่ลุ่มต่ำติดทะเล
5. พื้นที่ส่วนใหญ่ที่ท่วม เป็นพื้นที่นอกเขตชลประทาน

พื้นที่เฝ้าระวังอุทกภัยภาคใต้ 99 แห่ง



- ดำเนินการเตรียมความพร้อมของเครื่องสูบน้ำในพื้นที่ภาคใต้ 552 เครื่อง บริเวณพื้นที่เสี่ยงที่จะเกิดน้ำท่วมเป็นประจำ ให้สามารถนำไปช่วยเหลือได้ทันที เมื่อเกิดปัญหาน้ำท่วม

## เครื่องจักร ภาคใต้ 16 จังหวัด

(ประจำการอยู่ไว้ที่จุดพักหลักและจุดพักรองเครื่องจักรกล)



เครื่องสูบน้ำ 552 เครื่อง



เครื่องผลักดันน้ำ 227 เครื่อง



รถบรรทุกน้ำ 44 คัน



เครื่องจักรกลสนับสนุนอื่นๆ 277 หน่วย

รวม 1,100 หน่วย







# สถานการณ์อุทกภัย ปี 2566



## อิทธิพลที่ส่งผลกระทบ

### พื้นที่ประสบอุทกภัยภาคใต้ ปี 2566 สาเหตุเนื่องจากอิทธิพล ดังนี้

- ร่องมรสุมพาดผ่านบริเวณภาคใต้ตอนล่าง (วันที่ 11-14 พ.ย.66) (ประสบอุทกภัย 1 จังหวัด ได้แก่ นครศรีธรรมราช)
- มรสุมตะวันออกเฉียงเหนือกำลังค่อนข้างแรงพัดปกคลุมอ่าวไทย ภาคใต้ และทะเลอันดามัน (วันที่ 16-23 พ.ย.66) (ประสบอุทกภัย 8 จังหวัด ได้แก่ ชุมพร ระนอง สุราษฎร์ธานี พัทลุง นครศรีธรรมราช ปัตตานี ยะลา และนราธิวาส)
- มรสุมตะวันออกเฉียงเหนือ พัดปกคลุมอ่าวไทย และภาคใต้ มีกำลังแรงขึ้น (วันที่ 25-30 พ.ย.66) (ประสบอุทกภัย 7 จังหวัด ได้แก่ ชุมพร สุราษฎร์ธานี นครศรีธรรมราช พัทลุง สงขลา ปัตตานี นราธิวาส)
- มรสุมตะวันออกเฉียงเหนือกำลังปานกลาง พัดปกคลุมอ่าวไทย และภาคใต้ (วันที่ 3-8 ธ.ค.66) (ประสบอุทกภัย 5 จังหวัด ได้แก่ นครศรีธรรมราช พัทลุง สงขลา ปัตตานี และนราธิวาส)

## พื้นที่ประสบอุทกภัยในภาคใต้

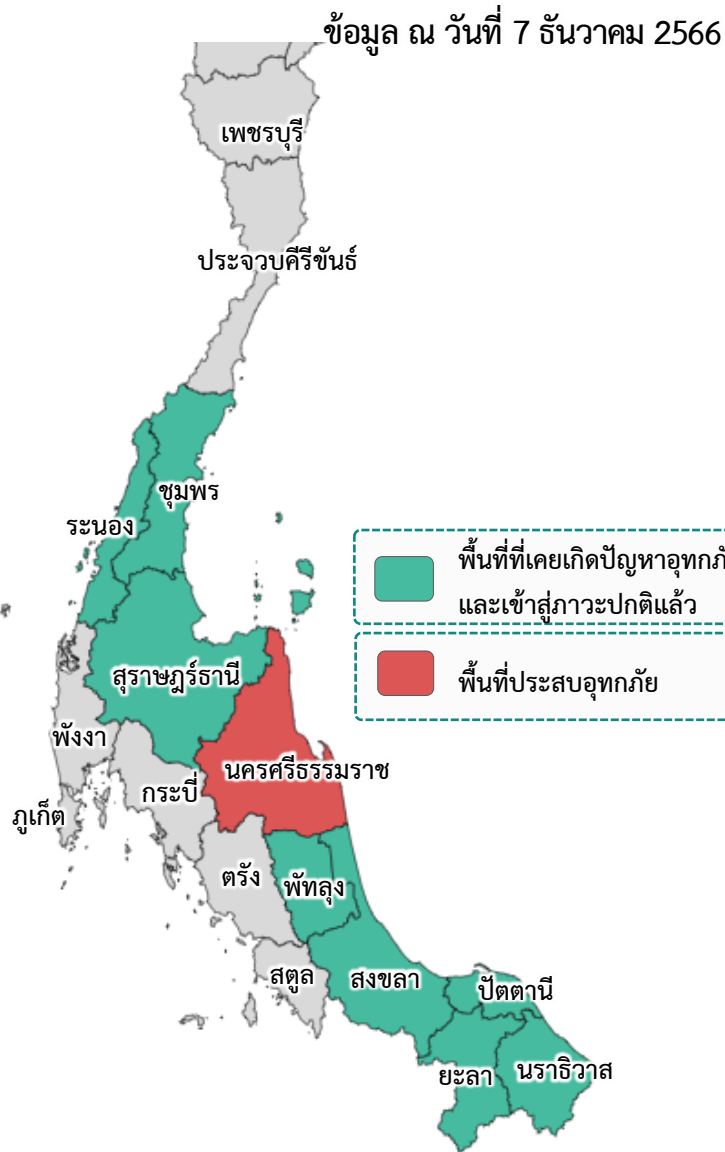
### ❖ ส่งผลทำให้มีพื้นที่ประสบอุทกภัยภาคใต้รวมทั้งสิ้น 9 จังหวัด ดังนี้

- จังหวัดที่เข้าสู่ภาวะปกติ 8 จังหวัด ได้แก่ จังหวัดระนอง สุราษฎร์ธานี ชุมพร พัทลุง สงขลา ปัตตานี ยะลา และนราธิวาส
- จังหวัดที่ประสบอุทกภัย 1 จังหวัด ได้แก่ จังหวัดนครศรีธรรมราช

ที่	สขป.	ลุ่มน้ำ	จังหวัด	อำเภอ (จำนวน)	รายชื่ออำเภอ	จุดประสบภัย			พื้นที่ประสบภัย	
						น้ำล้นตลิ่ง	ลำน้ำที่น้ำล้นตลิ่ง	น้ำท่วมขัง	ไร่	ครัวเรือน
1	สขป.15	ภาคใต้ฝั่งตะวันออกตอนบน	นครศรีธรรมราช	4	ปากพอง เขียวใหญ่ เจริญพระเกียรติ ชะอวด	✓	คลองเปี้ยะ คลองบางไทร คลองท่าดี	✓		
		รวม		4		1		1	0	0

### การช่วยเหลือเครื่องจักร-เครื่องมือในพื้นที่อุทกภัยภาคใต้ ปี 2566

กรมชลประทานให้การช่วยเหลือไปแล้ว 8 จังหวัด รวมทั้งสิ้น 139 หน่วย แบ่งเป็น เครื่องสูบน้ำ 86 เครื่อง Hydro Flow 23 เครื่อง เครื่องผลักดันน้ำ 29 เครื่อง และเครื่องสูบน้ำด้วยไฟฟ้า 1 เครื่อง





# สถานการณ์อุทกภัย จังหวัดนครศรีธรรมราช

ข้อมูล ณ วันที่ 7 ธันวาคม 2566



## 1. สาเหตุ

เนื่องจากฝนตกหนักถึงหนักมากบริเวณจังหวัดนครศรีธรรมราช ตั้งแต่วันที่ 17 พฤศจิกายน 2566 เป็นต้นมา ประกอบกับน้ำทะเลหนุนสูง ทำให้เกิดน้ำล้นตลิ่งและน้ำท่วมขังในพื้นที่

## 2. สถานการณ์ปัจจุบัน

มีพื้นที่น้ำท่วม 4 อำเภอ ได้แก่ อำเภอปากพนัง อำเภอเชียรใหญ่ อำเภอเฉลิมพระเกียรติ และอำเภอชะอวด

**1. อำเภอปากพนัง** มีน้ำล้นตลิ่ง ท่วมขังพื้นที่เกษตร และบ้านเรือนราษฎร ในพื้นที่ลุ่มต่ำ ต.ชะเมา ต.คลองกระปือ ต.หูล่อง ต.บ้านใหม่ ต.ป่าระกำ ต.เกาะหวด ต.บางตะพวง ต.บางศาลา ต.คลองน้อย ต.ปากพนังฝั่งตะวันตก และต.ขนานนก

**2. อำเภอเชียรใหญ่** มีน้ำล้นตลิ่ง ท่วมขังพื้นที่เกษตร และบ้านเรือนราษฎร ในพื้นที่ลุ่มต่ำ ต.การะเกด ต.แม่เจ้าอยู่หัว ต.เสื่อหิง ต.บ้านเนิน ต.บ้านกลาง ต.เชียรใหญ่ ต.ไสหมาง และต.ท้องลำเจียก

**3. อำเภอเฉลิมพระเกียรติ** มีน้ำล้นตลิ่ง ท่วมขังพื้นที่เกษตร และบ้านเรือนราษฎร ในพื้นที่ลุ่มต่ำ ต.สวนหลวง ต.ทางพูน ต.เชียรเขา และต.ดอนตรอ

**4. อำเภอชะอวด** มีน้ำล้นตลิ่งคลองชะอวดและคลองสาขาท่วมพื้นที่ลุ่มต่ำริมคลอง ต.ท่าเสม็ด และต.ชะอวด

## 3. แนวโน้มและการคาดการณ์ (06.00 น.)

- **คลองท่าดี** สถานีวัดน้ำ X.200 บ้านวังไทร อ.ลานสกา จ.นครศรีธรรมราช ระดับน้ำ 32.08 ม. ต่ำกว่าตลิ่ง -1.82 ม. (ระดับตลิ่ง 33.90 ม.) **แนวโน้มลดลง**

- **คลองท่าดี** สถานีวัดน้ำ X.203 บ้านนาป่า อ.เมืองนครศรีธรรมราช จ.นครศรีธรรมราช ระดับน้ำ 9.66 ม. ต่ำกว่าตลิ่ง -0.84 ม. (ระดับตลิ่ง 10.50 ม.) ปริมาณน้ำ 24.32 ลบ.ม./วินาที (ความจุ 44.22 ลบ.ม./วินาที) **แนวโน้มลดลง**

## 4. การช่วยเหลือและบริหารจัดการน้ำในพื้นที่

โครงการส่งน้ำและบำรุงรักษาปากพนังล่าง โครงการส่งน้ำและบำรุงรักษาปากพนังบน สำนักงานชลประทานที่ 15 ดำเนินการซ่อมแซมคันป้องกันน้ำเค็มบ้านแสงวิมาน **ติดตั้งเครื่องสูบน้ำ Hydroflow จำนวน 7 เครื่อง** บริเวณ ปตร.บางไทร ปตร.เปี้ยะ ปตร.บางลึก ปตร.สุขุม ทรบ.แสงวิมาน **ติดตั้งเครื่องสูบน้ำ จำนวน 19 เครื่อง** บริเวณทรบ.บางเนียน ทรบ.บางเนียน(เดิม) ทรบ.บางขาม ทรบ.บางปอ ทรบ.บางชลบ ปตร.ปากตรง และ**ติดตั้งเครื่องผลักดันน้ำ จำนวน 12 เครื่อง** บริเวณ ปตร.บางไทร ปตร.เปี้ยะ ปตร.สุขุม ปตร.บางลึก เพื่อเร่งระบายน้ำออกจากพื้นที่ โดยใช้เครื่องจักร - เครื่องมือที่ติดตั้งในพื้นที่ พร้อมทั้งบริหารประตูระบายน้ำตามจังหวะการขึ้น - ลง ของระดับน้ำทะเล





ศูนย์ปฏิบัติการน้ำอัจฉริยะ

SMART WATER OPERATION CENTER (SWOC)



# CONTACT US



02 669 2560 หรือ



[www.wmsc.rid.go.th/](http://www.wmsc.rid.go.th/)  
[www.swoc.rid.go.th/](http://www.swoc.rid.go.th/)



[wmsc.1460@gmail.com](mailto:wmsc.1460@gmail.com)



**SWOC RID**



อาคาร 99 ปี ม.ล.ชุชาติ กำภู  
กรมชลประทาน กรุงเทพมหานคร

