



สถานการณ์และการบริหารจัดการน้ำ ฤดูแล้ง ปี 2566/67

ศูนย์ปฏิบัติการน้ำอัจฉริยะ (SWOC) กรมชลประทาน

วันที่ 7 มีนาคม 2567



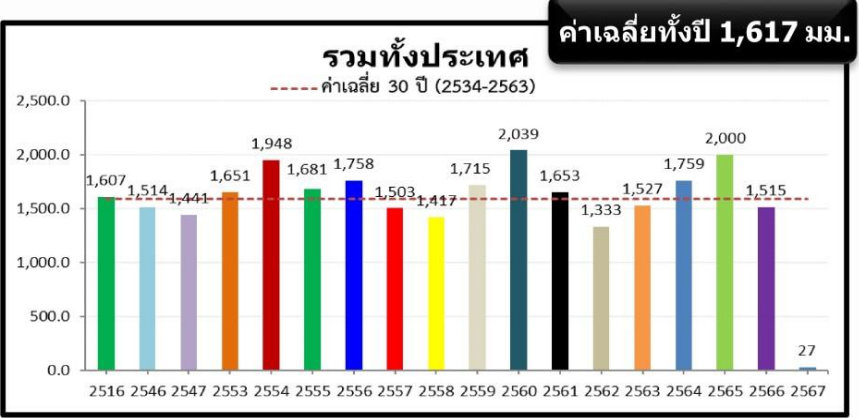
สถานการณ์ฝน และสภาพภูมิอากาศ



ปริมาณฝนสะสม (1 ม.ค. - 3 มี.ค. 2567)

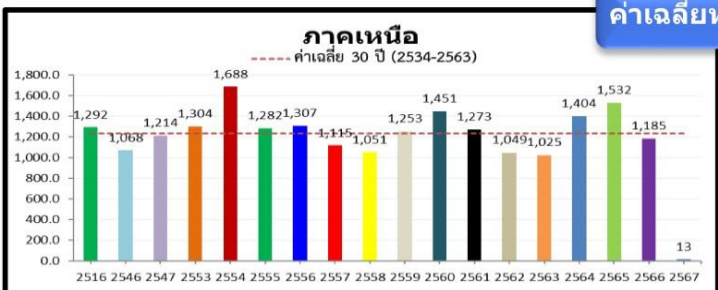
ฝนสะสมต่ำกว่าค่าปกติ - 48%

- 25.6(-48%)
- 41.7(-61%)
- 30.5(-53%)
- 34.4(-56%)
- 9.0(-25%)
- 13.8(103%)



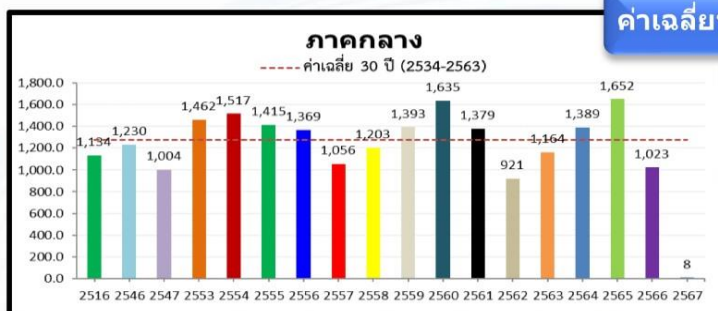
ค่าเฉลี่ยทั้งปี 1,420.8 มม.

- 18.4(-77%)
- 14.0(-71%)
- 51.6(-90%)
- 66.0(-92%)
- 33.8(-86%)
- 3.6(181%)



ค่าเฉลี่ยทั้งปี 1,253.8 มม.

- 9.2(-41%)
- 3.5(-21%)
- 15.3(-54%)
- 7.1(-35%)
- 5.0(-28%)
- 11.9(913%)



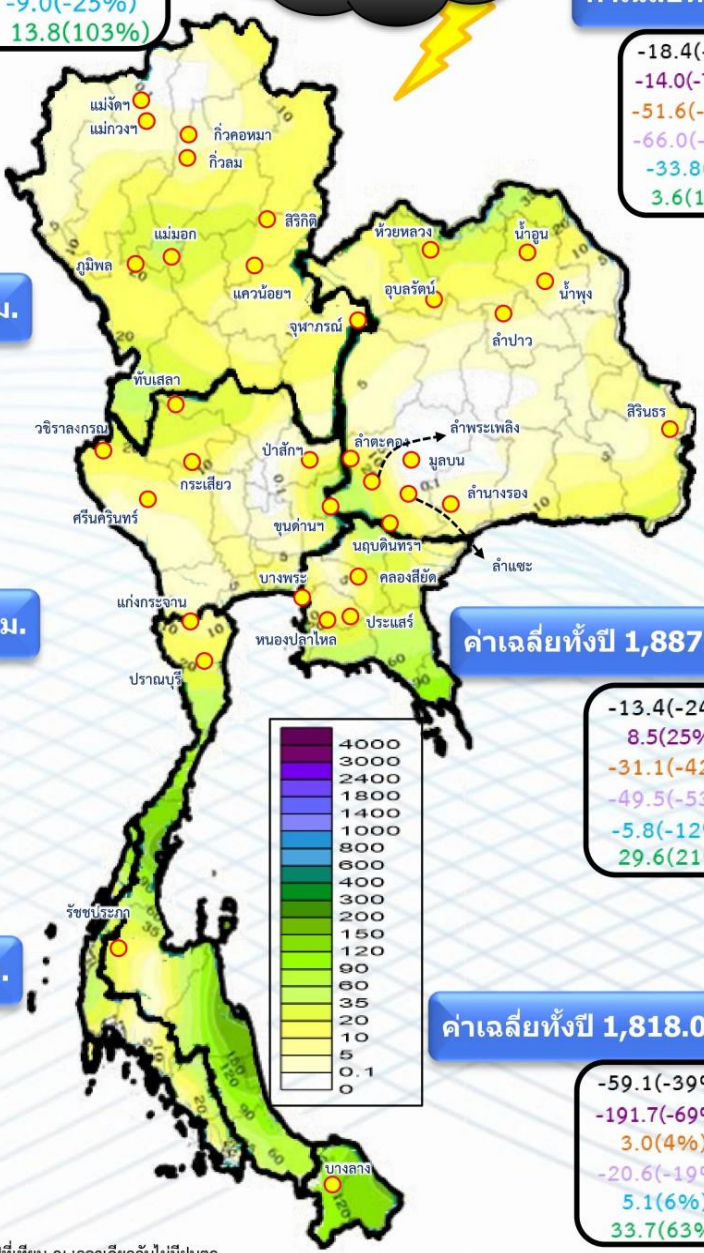
ค่าเฉลี่ยทั้งปี 1,291.7 มม.

- 18.1(-69%)
- 16.1(-67%)
- 37.9(-82%)
- 55.7(-87%)
- 7.6(-49%)
- 7.4(1,052%)



ค่าเฉลี่ยทั้งปี 2,833.5 มม.

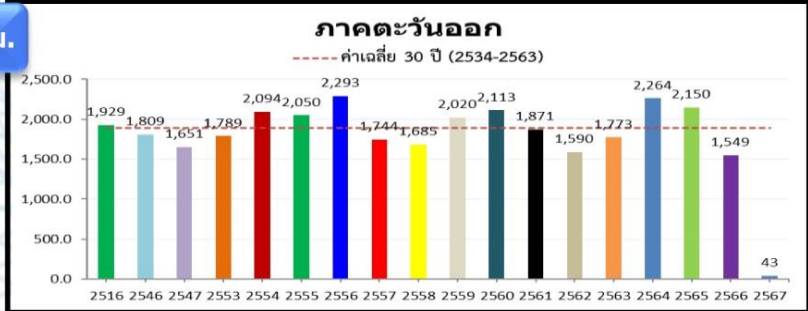
- 66.2(-77%)
- 79.3(-80%)
- 70.8(-78%)
- 25.6(-57%)
- 0.4(-2%)
- 15.8(-45%)



ค่าเฉลี่ยทั้งปี 1,887.1 มม.

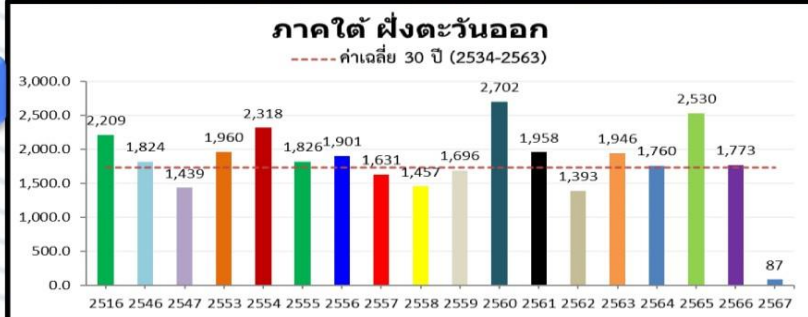
- 13.4(-24%)
- 8.5(25%)
- 31.1(-42%)
- 49.5(-53%)
- 5.8(-12%)
- 29.6(219%)

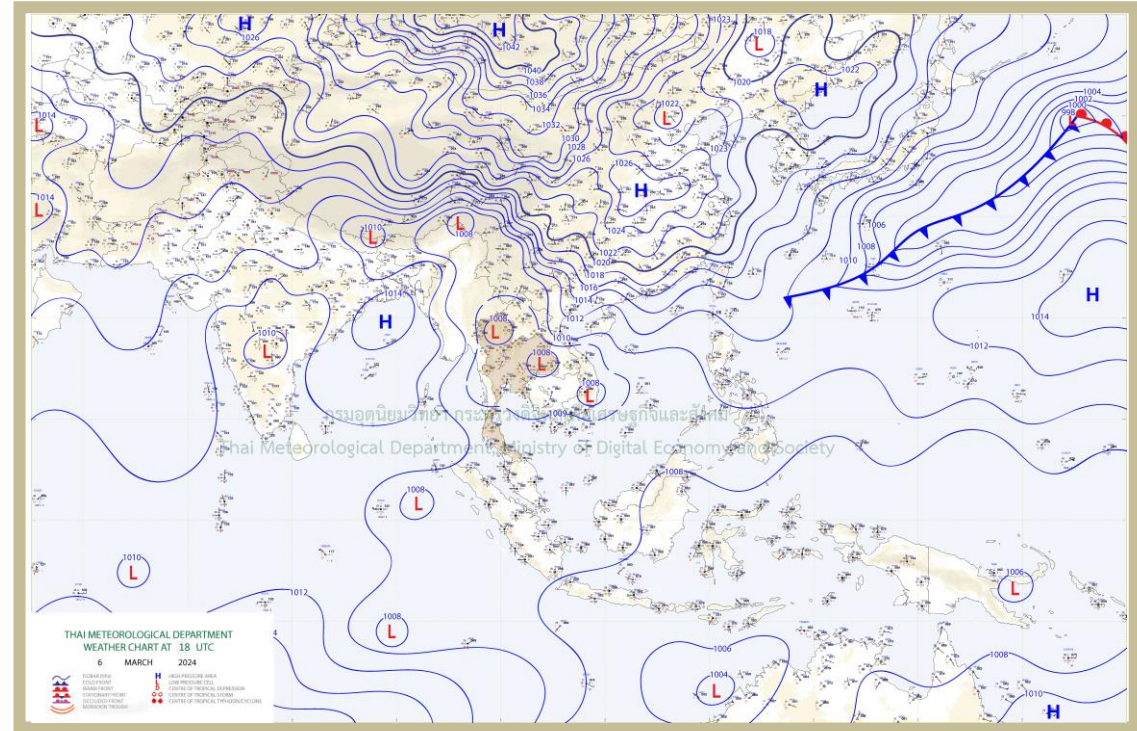
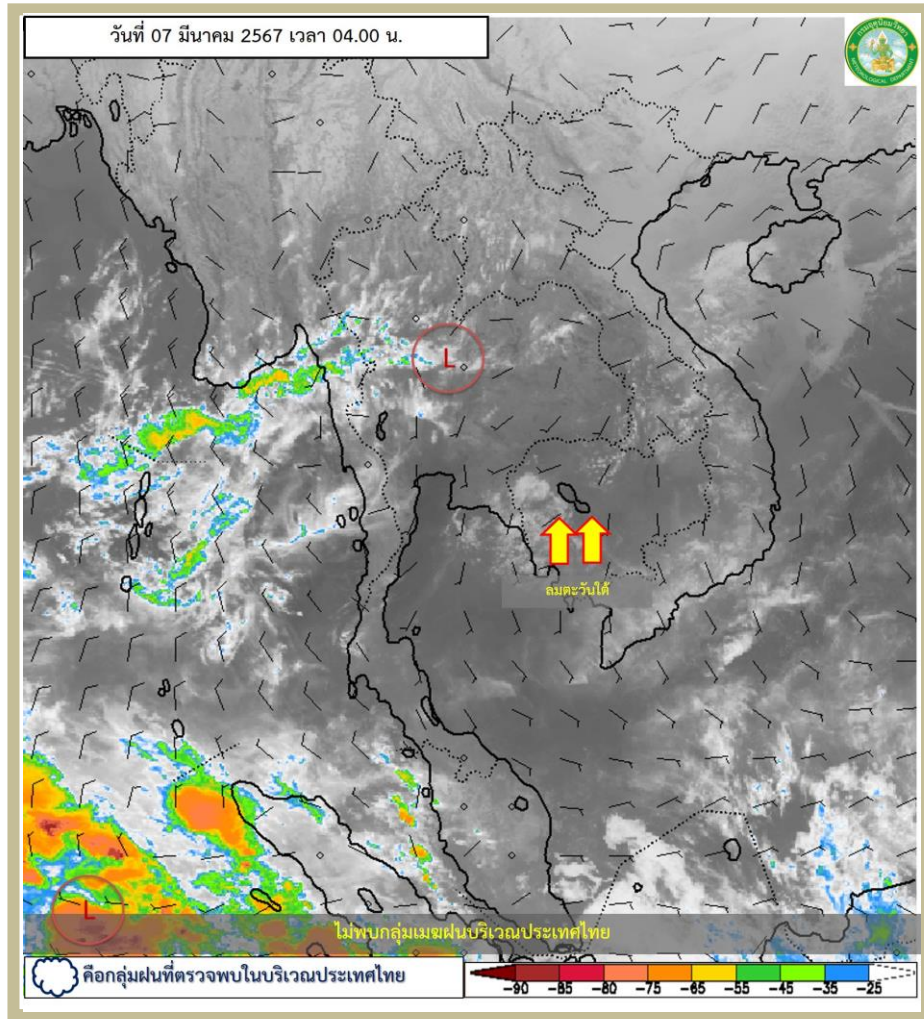
หมายเหตุ
 ตัวเลขสีดำ คือ ปริมาณฝนปี 67 เทียบกับค่าเฉลี่ย 30 ปี (2534-2563) หน่วย มม.
 ตัวเลขสีม่วง คือ ปริมาณฝนปี 67 เทียบ ปี 66 (ณ วันเดียวกัน) หน่วย มม.
 ตัวเลขสีส้ม คือ ปริมาณฝนปี 67 เทียบ ปี 53 (ณ วันเดียวกัน) หน่วย มม.
 ตัวเลขสีม่วงอ่อน คือ ปริมาณฝนปี 67 เทียบ ปี 47 (ณ วันเดียวกัน) หน่วย มม.
 ตัวเลขสีฟ้า คือ ปริมาณฝนปี 67 เทียบ ปี 46 (ณ วันเดียวกัน) หน่วย มม.
 ตัวเลขสีเขียว คือ ปริมาณฝนปี 67 เทียบ ปี 16 (ณ วันเดียวกัน) หน่วย มม.



ค่าเฉลี่ยทั้งปี 1,818.0 มม.

- 59.1(-39%)
- 191.7(-69%)
- 3.0(4%)
- 20.6(-19%)
- 5.1(6%)
- 33.7(63%)





พยากรณ์อากาศ 24 ชั่วโมงข้างหน้า

ความกดอากาศต่ำเนื่องจากความร้อนปกคลุมประเทศไทยตอนบน ทำให้ประเทศไทยมีอากาศร้อนถึงร้อนจัดกับมีฟ้าหลัวในตอนกลางวัน ในขณะที่ลมใต้และลมตะวันออกเฉียงใต้พัดปกคลุมภาคตะวันออกเฉียงเหนือตอนล่างและภาคตะวันออก ทำให้บริเวณดังกล่าวมีฝนฟ้าคะนองบางแห่ง



สถานี	ตำบล อำเภอ จังหวัด	เวลา	ฝนสะสม (มม.)
คลองเบตง (ชุมชนกุนจอนง)	ต.เบตง อ.เบตง จ.ยะลา	05:00 น.	48.6
EM05 - อบต.ตาดานะแมเราะ ต.ตาดานะแมเราะ อ.เบตง จ.ยะลา	ต.ตาดานะแมเราะ อ.เบตง จ.ยะลา	04:50 น.	18.4
อบต.ยงรม	ต.ยงรม อ.เบตง จ.ยะลา	05:00 น.	14.8
บ้านกม.7*	ต.ตาดานะแมเราะ อ.เบตง จ.ยะลา	04:00 น.	11.5
สถานีวิจัยประมงศรีราชา	ต.ศรีราชา อ.ศรีราชา จ.ชลบุรี	05:00 น.	5.6
คลองพระปรัง	ต.บ้านแก่ง อ.เมืองสระแก้ว จ.สระแก้ว	05:00 น.	3.6
บ้านห้วยหยวก	ต.บ้านแก่ง อ.ศรีสัชนาลัย จ.สุโขทัย	05:00 น.	3.5
ที่ทำการอุทยานแห่งชาติเกาะช้าง	ต.เกาะช้าง อ.เกาะช้าง จ.ตราด	05:00 น.	3.4
คลองปะแต	ต.ปะแต อ.ยะหา จ.ยะลา	05:00 น.	3.2
แหล่งท่องเที่ยวภูลังกา	ต.ผาช้างน้อย อ.ปง จ.พะเยา	05:00 น.	3

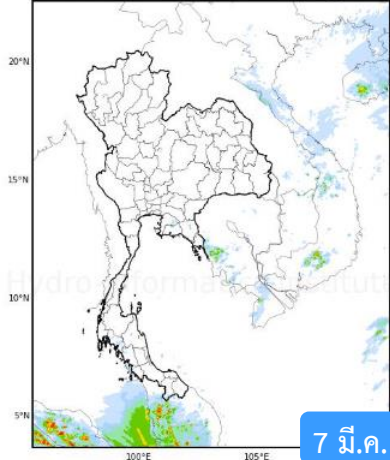
>0-10	>10-20	>20-35	>35-50	>50-70	>70-90	>90
ฝนเล็กน้อย ฝนน้อย	ฝนปานกลาง			ฝนหนัก		ฝนหนักมาก ฝนมาก





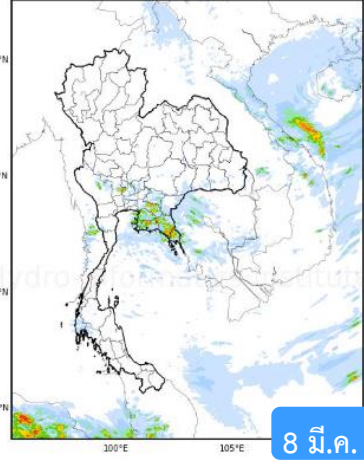
พยากรณ์ฝนสะสมรายวัน จากแบบจำลองสภาพอากาศ WRF-ROMS

WRF-ROMS (ThaiGeo), 24-Hour Precipitation, Thailand Model (3x3 km)
06-Mar-2024 19:00 to 07-Mar-2024 19:00 (Bangkok Time)



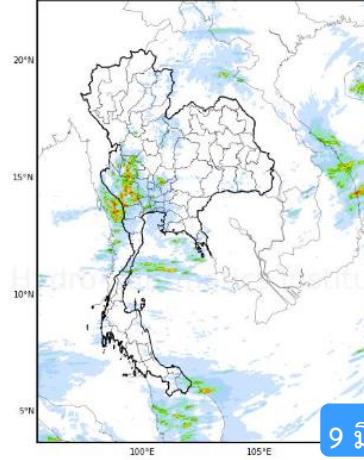
7 มี.ค. 67

WRF-ROMS (ThaiGeo), 24-Hour Precipitation, Thailand Model (3x3 km)
07-Mar-2024 19:00 to 08-Mar-2024 19:00 (Bangkok Time)

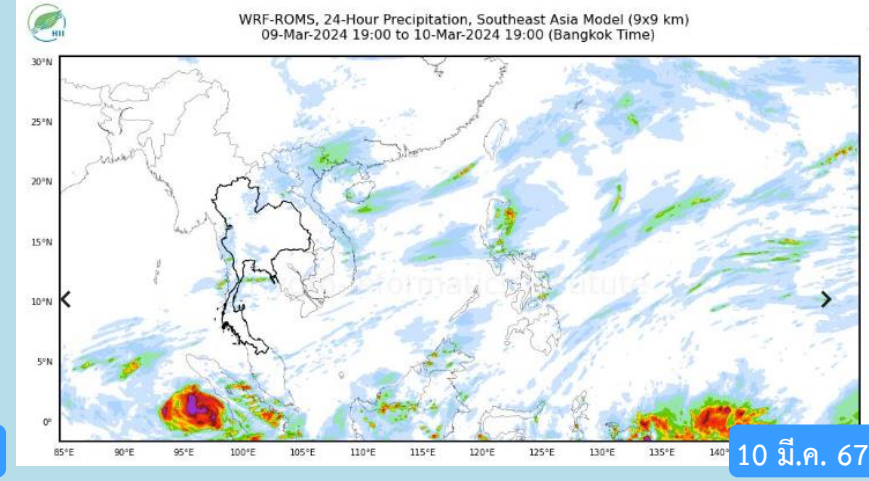


8 มี.ค. 67

WRF-ROMS (ThaiGeo), 24-Hour Precipitation, Thailand Model (3x3 km)
08-Mar-2024 19:00 to 09-Mar-2024 19:00 (Bangkok Time)



9 มี.ค. 67

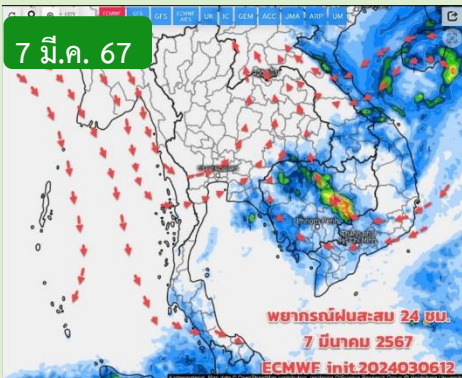


10 มี.ค. 67



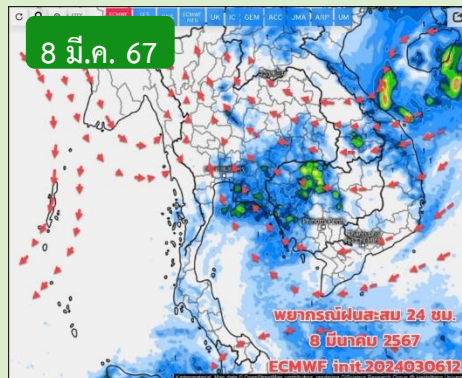
หมายเหตุ : ข้อมูลจากสำนักงานทรัพยากรน้ำแห่งชาติ

พยากรณ์ฝนสะสม จากแบบจำลองบรรยากาศ ECMWF



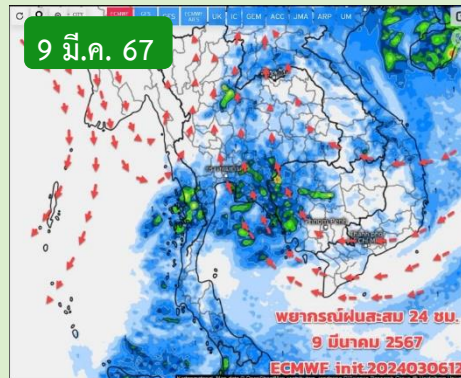
7 มี.ค. 67

พยากรณ์ฝนสะสม 24 ชม.
7 มีนาคม 2567
ECMWF init:2024030612



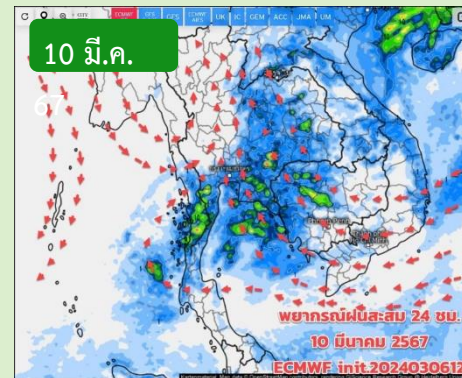
8 มี.ค. 67

พยากรณ์ฝนสะสม 24 ชม.
8 มีนาคม 2567
ECMWF init:2024030612



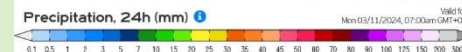
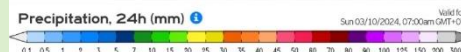
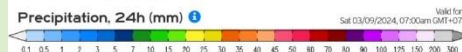
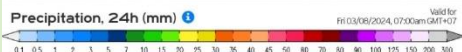
9 มี.ค. 67

พยากรณ์ฝนสะสม 24 ชม.
9 มีนาคม 2567
ECMWF init:2024030612



10 มี.ค.

พยากรณ์ฝนสะสม 24 ชม.
10 มีนาคม 2567
ECMWF init:2024030612



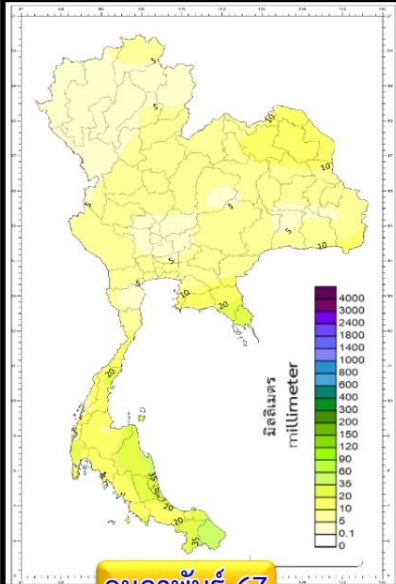
หมายเหตุ : ข้อมูลจากกรมอุตุนิยมวิทยา

คาดหมายอากาศ 7 วันล่วงหน้า

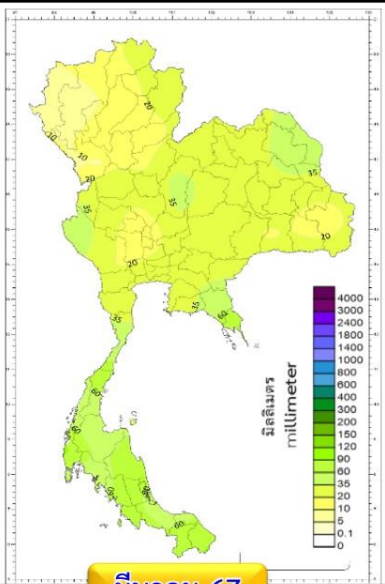
7 มี.ค.67 ความกดอากาศต่ำ (L) ปกคลุมประเทศไทยตอนบน ส่วนลมตะวันตก ตะวันตกเฉียงเหนือพัดปกคลุม ภาคเหนือ ภาคอีสานตอนบน และภาคกลางตอนบน ความชื้นน้อย ฝนน้อย อาจเกิดขึ้นได้บ้างตามแนวชายฝั่งภาคตะวันออก และภาคอีสานตอนล่าง ด้านรับลม ส่วนภาคใต้ลมตะวันออก พัดปกคลุม มีฝนเล็กน้อยบริเวณภาคใต้ฝั่งอันดามัน คลื่นลมมีกำลังอ่อน

ช่วง 8-16 มี.ค.67 ลมที่พัดปกคลุมส่วนใหญ่ เปลี่ยนทิศทางเป็นลมใต้ ลมตะวันออกเฉียงใต้ มีฝนฝนฟ้าคะนอง เกิดขึ้นได้บริเวณภาคอีสานตอนล่าง ภาคกลางและภาคตะวันออก กลางวันอากาศยังร้อน ระวังพายุฤดูร้อนที่อาจเกิดขึ้นในบริเวณดังกล่าว ส่วนภาคใต้ ลมตะวันออก พัดปกคลุม ทำให้มีฝนบางแห่ง ส่วนภาคบริเวณภาคใต้ตอนบน คลื่นลมแรงขึ้นบ้าง

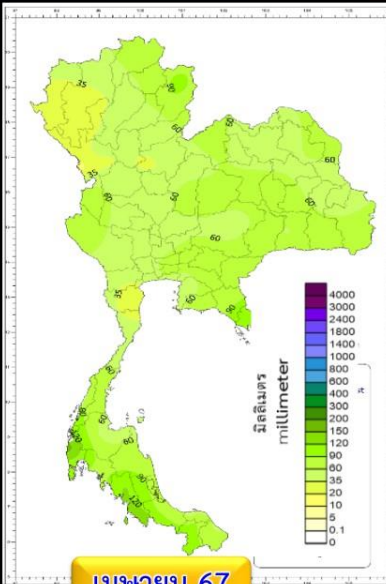
ปริมาณฝนรวม (มม.)



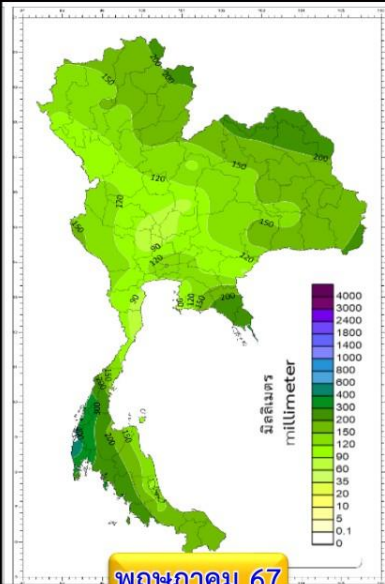
กุมภาพันธ์ 67



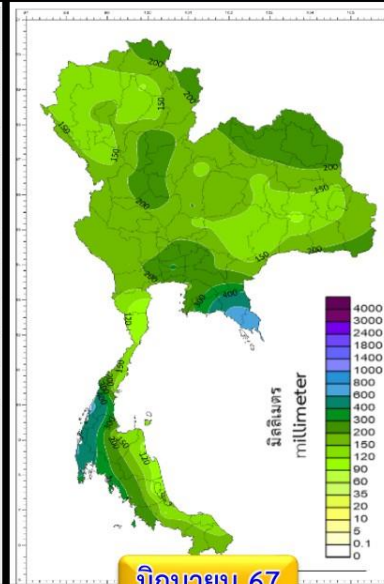
มีนาคม 67



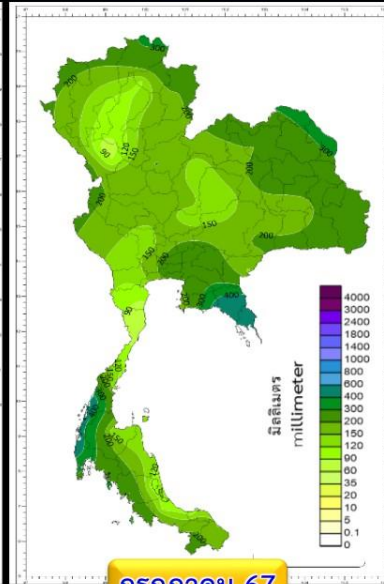
เมษายน 67



พฤษภาคม 67

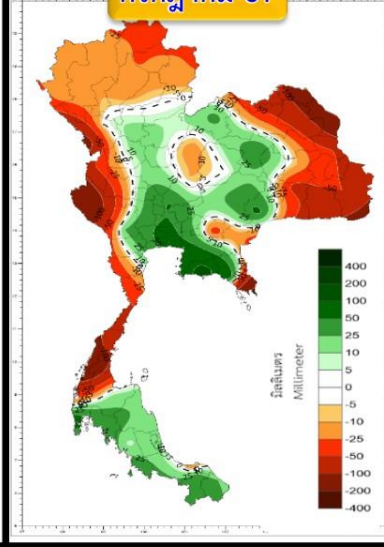
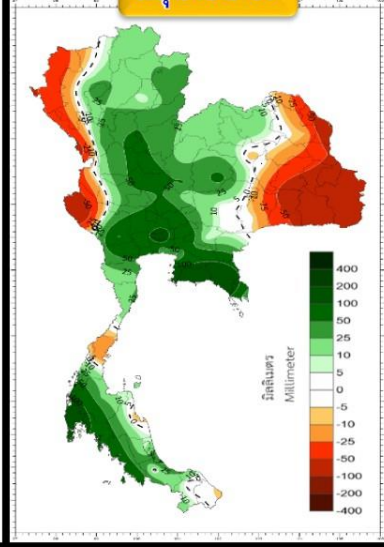
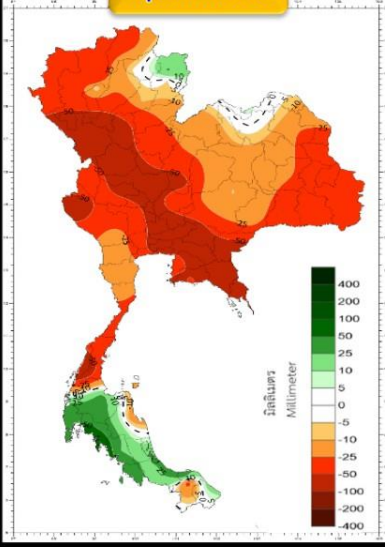
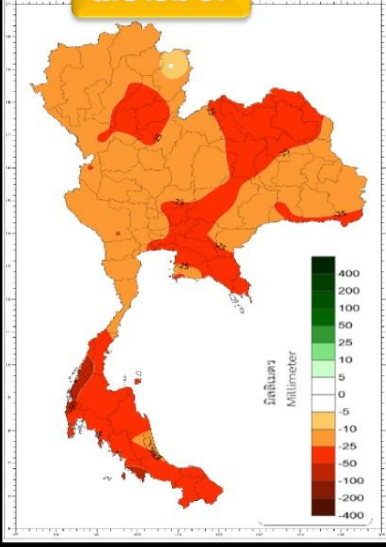
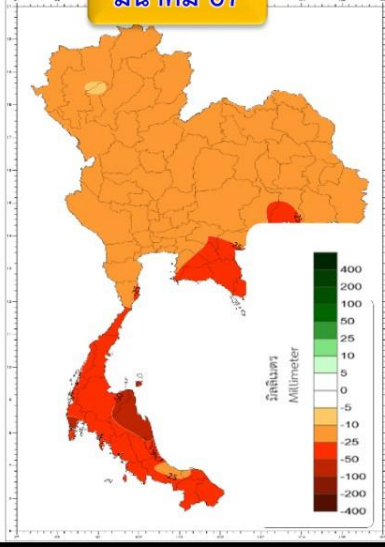
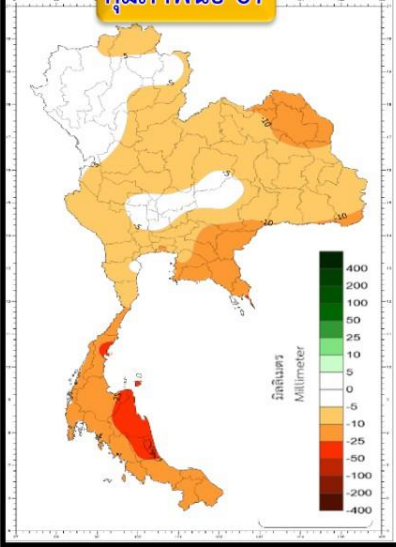


มิถุนายน 67



กรกฎาคม 67

สูง-ต่ำ กว่าค่าปกติ(มม.)



พื้นที่ส่วนใหญ่ของประเทศไทย จะมีฝนรวมต่ำกว่าค่าปกติ

พื้นที่ส่วนใหญ่ของประเทศไทย จะมีฝนรวมต่ำกว่าค่าปกติ

พื้นที่ส่วนใหญ่ของประเทศไทย จะมีฝนรวมต่ำกว่าค่าปกติ

พื้นที่ส่วนใหญ่ของประเทศไทยจะมี ปริมาณฝนรวมต่ำกว่าค่าปกติ ยกเว้นทางตอนกลางและตอนล่าง ภาคใต้ มีปริมาณฝนรวมสูงกว่าค่าปกติ

พื้นที่ส่วนใหญ่ของประเทศไทย จะมีฝนรวมสูงกว่าค่าปกติ

พื้นที่ส่วนใหญ่ของประเทศไทย จะมีฝนรวมสูงกว่าค่าปกติ

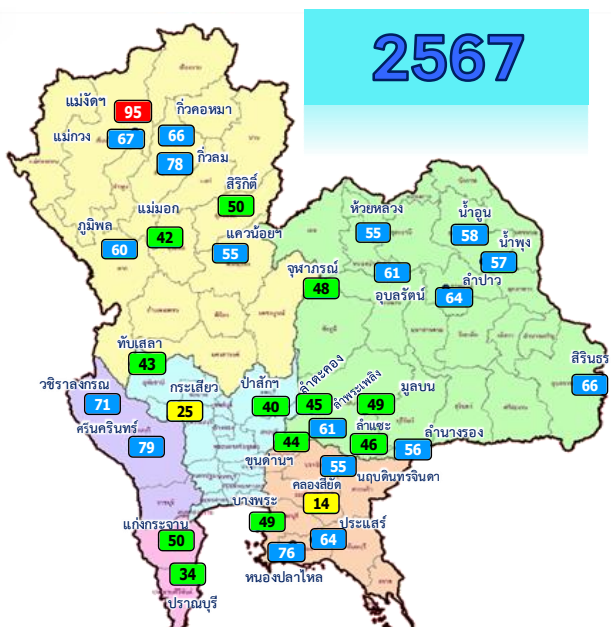
คำอธิบาย



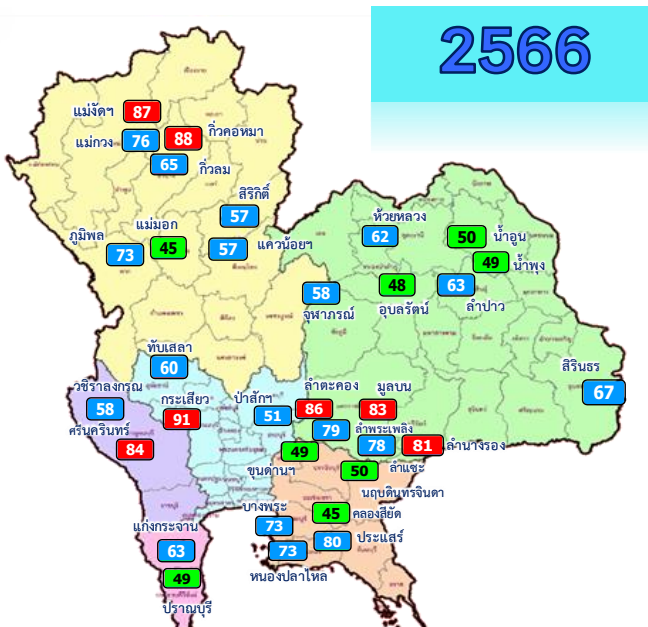
สถานการณ์น้ำในอ่างเก็บน้ำ และสถานการณ์น้ำท่า



ปริมาณน้ำเก็บกักในอ่างเก็บน้ำขนาดใหญ่ วันที่ 7 มีนาคม



2567



2566

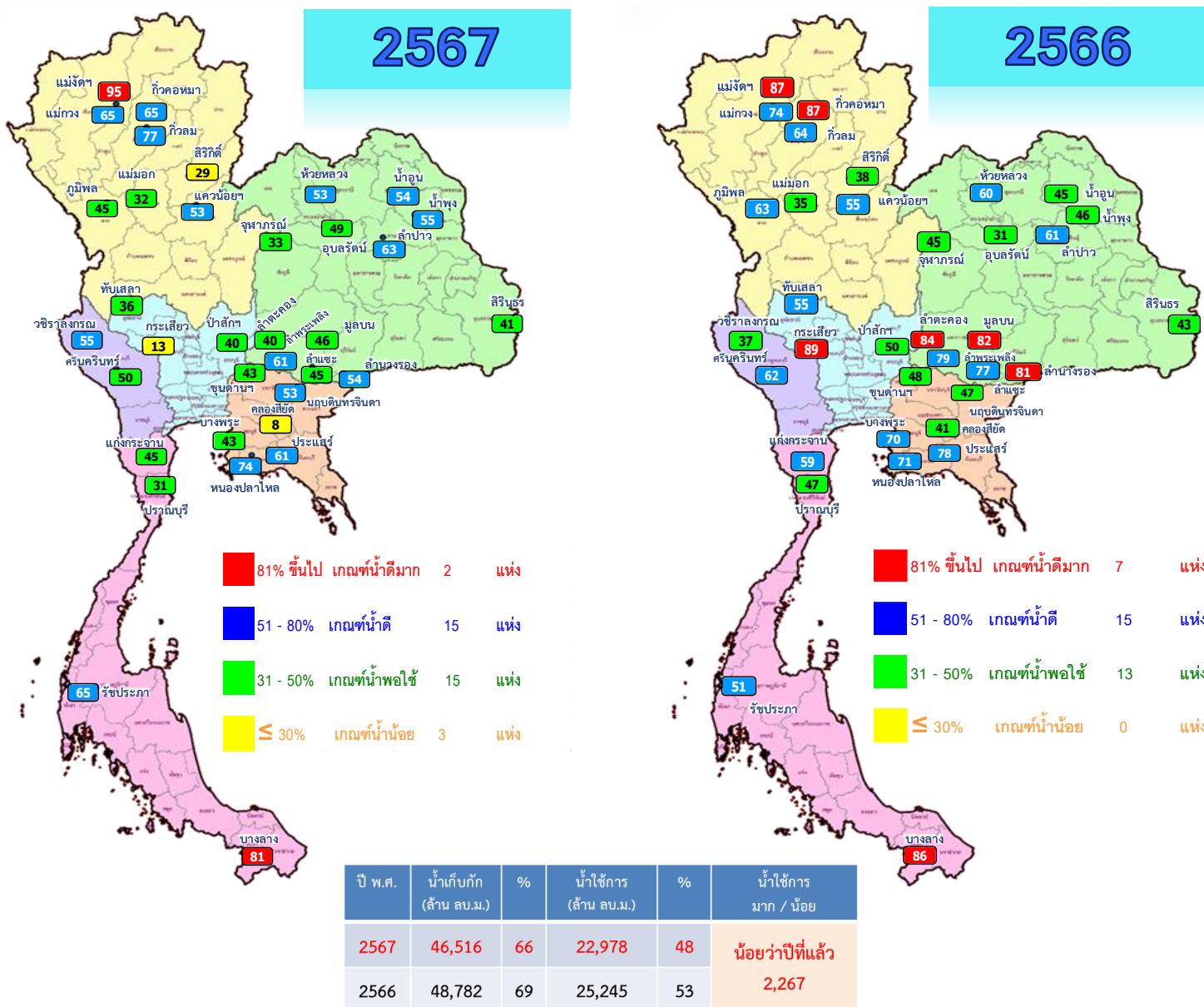
- 81% ขึ้นไป เกษตรน้ำดีมาก 2 แห่ง
- 51 - 80% เกษตรน้ำดี 19 แห่ง
- 31 - 50% เกษตรน้ำพอใช้ 12 แห่ง
- ≤ 30% เกษตรน้ำน้อย 2 แห่ง

- 81% ขึ้นไป เกษตรน้ำดีมาก 8 แห่ง
- 51 - 80% เกษตรน้ำดี 19 แห่ง
- 31 - 50% เกษตรน้ำพอใช้ 8 แห่ง
- ≤ 30% เกษตรน้ำน้อย 0 แห่ง

ปี พ.ศ.	น้ำเก็บกัก (ล้าน ลบ.ม.)	%	น้ำใช้การ (ล้าน ลบ.ม.)	%	น้ำใช้การมาก / น้อย
2567	46,516	66	22,978	48	น้อยกว่าปีที่แล้ว
2566	48,782	69	25,245	53	2,267

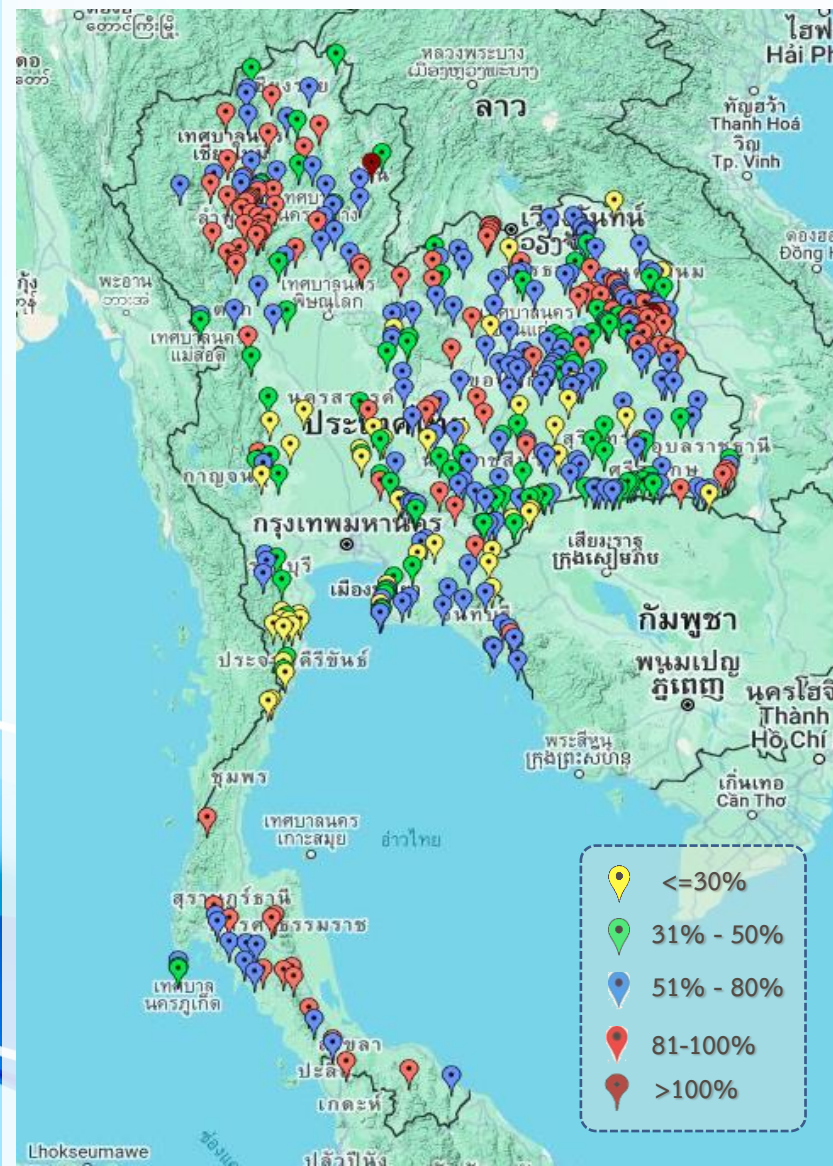
ภาค อ่างเก็บน้ำเขื่อน	ความจุ ที่ รนล. (ล้าน ม.³)	ความจุ ที่ รนท. (ล้าน ม.³)	ความจุ น้ำใช้การ (ล้าน ม.³)	ณ วันที่						ปริมาณน้ำ ไหลลง วันนี้ (ล้าน ม.³)	ปริมาณน้ำ ระบาย วันนี้ (ล้าน ม.³)	
				ปี 2566		ปี 2567		ปริมาณน้ำใช้การ (ล้าน ม.³)	% ใช้การ			
				ปริมาตร (ล้าน ม.³)	% รณท.	ปริมาตร (ล้าน ม.³)	% รณท.					
ภาคเหนือ												
ภูมิพล*	13,462	13,462	9,662	9,849	73	8,117	60	4,317	32	45	1.41	13.00
สิริกิติ์*	10,508	9,510	6,660	5,376	57	4,759	50	1,909	20	29	3.60	21.00
แม่จตุรมบูรณชล	323	265	253	231	87	252	95	240	91	95	0.00	1.12
แม่จตุรมจตุรธารา	295	263	249	199	76	176	67	162	62	65	0.20	1.21
ก๊วยลุม	106	106	103	69	65	83	78	79	75	77	1.85	1.57
ก๊วยคอง	209	170	164	149	88	112	66	106	62	65	0.00	1.52
แควน้อยบำรุงแดน	1,080	939	896	535	57	515	55	472	50	53	0.45	7.78
แม่มอก	110	110	94	49	45	46	42	30	27	32	0.00	0.60
ภาคตะวันออกเฉียงเหนือ												
ห้วยหลวง	136	136	129	84	62	75	55	68	50	53	0.00	0.41
น้ำอูน	780	520	475	260	50	301	58	256	49	54	0.00	0.62
น้ำพุง*	200	165	156	80	49	94	57	85	52	55	0.00	0.60
จุฬารัตน์*	181	164	127	95	58	79	48	41	25	33	0.00	0.00
อุบลรัตน์*	4,640	2,431	1,849	1,159	48	1,492	61	911	37	49	0.00	7.00
ลำปาว	2,450	1,980	1,880	1,247	63	1,276	64	1,176	59	63	0.00	7.33
ลำตะคอง	445	314	292	269	86	141	45	118	38	40	0.00	0.69
ลำพระเพลิง	242	155	154	122	79	95	61	93	60	61	0.00	0.25
มูลบน	350	141	134	117	83	68	49	61	44	46	0.00	0.05
ลำแจะ	325	275	268	213	78	127	46	120	43	45	0.10	0.22
ลำนางรอง	197	121	118	98	81	67	56	64	53	54	0.07	0.00
สิรินธร*	1,966	1,966	1,135	1,319	67	1,294	66	463	24	41	0.96	1.54
ภาคกลาง												
ป่าสักชลสิทธิ์	960	960	957	486	51	386	40	383	40	40	0.42	4.33
ทับเสลา	190	160	143	96	60	68	43	51	32	36	0.00	0.10
กระเสียว	390	299	259	271	91	74	25	34	11	13	0.00	0.05
ภาคตะวันตก												
ศรีนครินทร์*	18,770	17,745	7,480	14,891	84	14,011	79	3,746	21	50	0.73	12.98
วชิราลงกรณ*	11,000	8,860	5,848	5,150	58	6,257	71	3,245	37	55	0.00	22.97
ภาคตะวันออก												
ขุนด่านปราการชล	225	224	219	109	49	98	44	94	42	43	0.00	0.31
คลองสิียด	450	420	390	190	45	60	14	30	7	8	0.00	0.41
บางพระ	127	117	105	86	73	57	49	45	39	43	0.20	0.32
หนองปลาไหล	206	164	150	120	73	125	76	111	68	74	0.00	0.36
ประแสร์	322	295	275	235	80	188	64	168	57	61	0.00	1.24
นฤปดินทรจินดา	338	295	281	147	50	162	55	148	50	53	0.00	0.51
ภาคใต้												
แก่งกระจาน	900	710	645	444	63	353	50	288	41	45	0.11	1.73
ปราณบุรี	490	391	373	192	49	133	34	116	30	31	0.00	0.29
ราชประภา*	6,144	5,639	4,287	3,558	63	4,143	73	2,792	50	65	2.93	6.83
บางลาง*	1,590	1,454	1,178	1,287	89	1,230	85	954	66	81	2.68	2.99
รวมทั้งประเทศ	77,891	70,926	47,388	48,782	69	46,516	66	22,978	32	48	15.70	121.91

ปริมาณน้ำใช้การในอ่างเก็บน้ำขนาดใหญ่ วันที่ 7 มีนาคม



ภาค	อ่างเก็บน้ำเขื่อน	ความจุที่ รนส. (ล้าน ม.³)	ความจุที่ รนท. (ล้าน ม.³)	ความจุน้ำใช้การ (ล้าน ม.³)	ณ วันที่				ปริมาณน้ำไหลลงวันนี้ (ล้าน ม.³)	ปริมาณน้ำระบายวันนี้ (ล้าน ม.³)		
					ปี 2566		ปี 2567					
					ปริมาตร (ล้าน ม.³)	% รนท.	ปริมาตร (ล้าน ม.³)	% รนท.				
ภาคเหนือ												
ภูมิพล*		13,462	13,462	9,662	9,849	73	8,117	60	4,317	45	1.41	13.00
สิริกิติ์*		10,508	9,510	6,660	5,376	57	4,759	50	1,909	29	3.60	21.00
แม่จัดสมบูรณ์ชล		323	265	253	231	87	252	95	240	95	0.00	1.12
แม่จางอุตรธารา		295	263	249	199	76	176	67	162	65	0.20	1.21
กิ่วลม		106	106	103	69	65	83	78	79	77	1.85	1.57
กิ่วคอหมา		209	170	164	149	88	112	66	106	65	0.00	1.52
แควน้อยบำรุงแดน		1,080	939	896	535	57	515	55	472	53	0.45	7.78
แม่มอก		110	110	94	49	45	46	42	30	32	0.00	0.60
ภาคตะวันออกเฉียงเหนือ												
ห้วยหลวง		136	136	129	84	62	75	55	68	53	0.00	0.41
น้ำอูน		780	520	475	260	50	301	58	256	54	0.00	0.62
น้ำพุง*		200	165	156	80	49	94	57	85	55	0.00	0.60
จุฬาราม*		181	164	127	95	58	79	48	41	33	0.00	0.00
อุบลรัตน์*		4,640	2,431	1,849	1,159	48	1,492	61	911	49	0.00	7.00
ลำปาว		2,450	1,980	1,880	1,247	63	1,276	64	1,176	63	0.00	7.33
ลำตะคอง		445	314	292	269	86	141	45	118	40	0.00	0.69
ลำพระเพลิง		242	155	154	122	79	95	61	93	61	0.00	0.25
มูลบน		350	141	134	117	83	68	49	61	46	0.00	0.05
ลำแพระ		325	275	268	213	78	127	46	120	45	0.10	0.22
ลำนางรอง		197	121	118	98	81	67	56	64	54	0.07	0.00
สิรินธร*		1,966	1,966	1,135	1,319	67	1,294	66	463	41	0.96	1.54
ภาคกลาง												
ป่าสักชลสิทธิ์		960	960	957	486	51	386	40	383	40	0.42	4.33
ทับเสลา		190	160	143	96	60	68	43	51	36	0.00	0.10
กระเสียว		390	299	259	271	91	74	25	34	13	0.00	0.05
ภาคตะวันตก												
ศรีนครินทร์*		18,770	17,745	7,480	14,891	84	14,011	79	3,746	50	0.73	12.98
วชิราลงกรณ*		11,000	8,860	5,848	5,150	58	6,257	71	3,245	55	0.00	22.97
ภาคตะวันออก												
ขุนด่านปราการชล		225	224	219	109	49	98	44	94	43	0.00	0.31
คลองสียัด		450	420	390	190	45	60	14	30	8	0.00	0.41
บางพระ		127	117	105	86	73	57	49	45	43	0.20	0.32
หนองปลาไหล		206	164	150	120	73	125	76	111	74	0.00	0.36
ประแสร์		322	295	275	235	80	188	64	168	61	0.00	1.24
นฤปดินทรจินดา		338	295	281	147	50	162	55	148	53	0.00	0.51
ภาคใต้												
แก่งกระจาน		900	710	645	444	63	353	50	288	45	0.11	1.73
ปราณบุรี		490	391	373	192	49	133	34	116	31	0.00	0.29
รัชชประภา*		6,144	5,639	4,287	3,558	63	4,143	73	2,792	65	2.93	6.83
บางยาง*		1,590	1,454	1,178	1,287	89	1,230	85	954	81	2.68	2.99
รวมทั้งประเทศ		80,106	70,926	47,388	48,782	69	46,516	66	22,978	48	15.70	121.91

สถานการณ์น้ำในอ่างเก็บน้ำขนาดกลาง วันที่ 7 มีนาคม 2567



ภาค	ปริมาณน้ำอ่างเก็บน้ำขนาดกลาง จำนวน 435 แห่ง								
	จำนวนอ่าง	ความจุ	น้ำใช้การ	ปริมาณน้ำปี 2566	% รนค.	ปริมาณน้ำปี 2567	% รนค.	ใช้การปี 2567	% ใช้การ
เหนือ	80	1,083	992	772	71	744	69	654	66
ตะวันออกเฉียงเหนือ	226	2,061	1,892	1,349	65	1,302	63	1,135	60
กลาง	27	419	393	245	59	206	49	182	46
ตะวันตก	8	164	152	131	80	81	49	70	46
ตะวันออก	52	1,006	949	675	67	513	51	456	48
ใต้	42	679	626	507	75	457	67	403	64
รวม	435	5,411	5,004	3,679	68	3,303	61	2,900	58

สรุปอ่างขนาดกลางที่มีปริมาตรในช่วง <=30%, >30 - 50% ,>50-80%, > 80-100% และ >100%					
ภาค	<=30%	>30-50%	>50-80%	>80-100%	>100%
เหนือ	0	13	29	37	1
ตอน.	14	45	108	57	2
ตะวันออก	11	11	27	3	0
กลาง	8	8	9	2	0
ตะวันตก	1	3	4	0	0
ใต้	12	6	12	12	0
รวม	46	86	189	111	3
รวมทั้งหมด 435 แห่ง					



ปริมาณน้ำในอ่างเก็บน้ำขนาดใหญ่และขนาดกลาง วันที่ 7 มีนาคม 2567

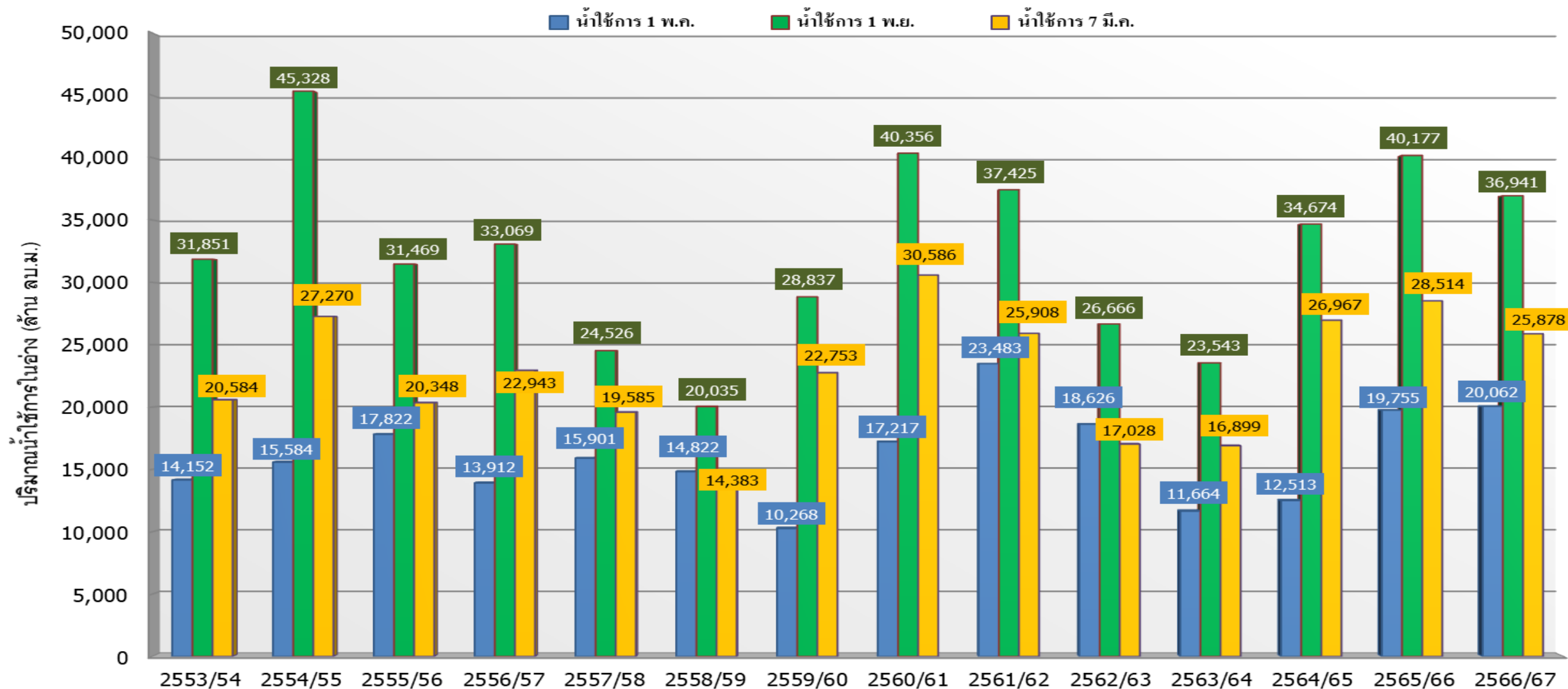


ภาค	ขนาดใหญ่				ขนาดกลาง				รวมอ่างขนาดใหญ่และกลาง						รับน้ำได้อีก	เปรียบเทียบปี 66 กับ 67		
	จำนวน	ความจุ	ปี 2567	% ความจุ อ่างฯ	จำนวน	ความจุ	ปี 2567	% ความจุ อ่างฯ	จำนวน	ความจุ	ปี2566		ปี2567			ปริมาณ	ปริมาณ	%
											ปริมาตร	%	ปริมาตร	%				
เหนือ	8	24,825	14,061	57	80	1,083	744	69	88	25,908	17,230	67	14,805	57	11,103	-2,425	-14	
ตอน.	12	8,368	5,109	61	226	2,061	1,302	63	238	10,429	6,412	61	6,411	61	4,018	-1	0	
กลาง	3	1,419	529	37	27	419	206	49	30	1,838	1,098	60	735	40	1,103	-364	-33	
ตะวันตก	2	26,605	20,268	76	8	164	81	50	10	26,769	20,172	75	20,349	76	6,420	177	1	
ตะวันออก	6	1,515	690	46	52	1,006	513	51	58	2,520	1,562	62	1,203	48	1,317	-359	-23	
ใต้	4	8,194	5,860	72	42	679	457	67	46	8,874	5,989	67	6,317	71	2,557	328	5	
รวม	35	70,926	46,516	66	435	5,411	3,303	61	470	76,337	52,461	69	49,819	65	26,518	-2,642	-5	
ปริมาณน้ำใช้การ		47,389	22,978	48		5,004	2,900	58		52,393	28,517	54	25,878	49				

สามารถรับน้ำได้อีก **26,518** ล้าน ลบ.ม. (35%)

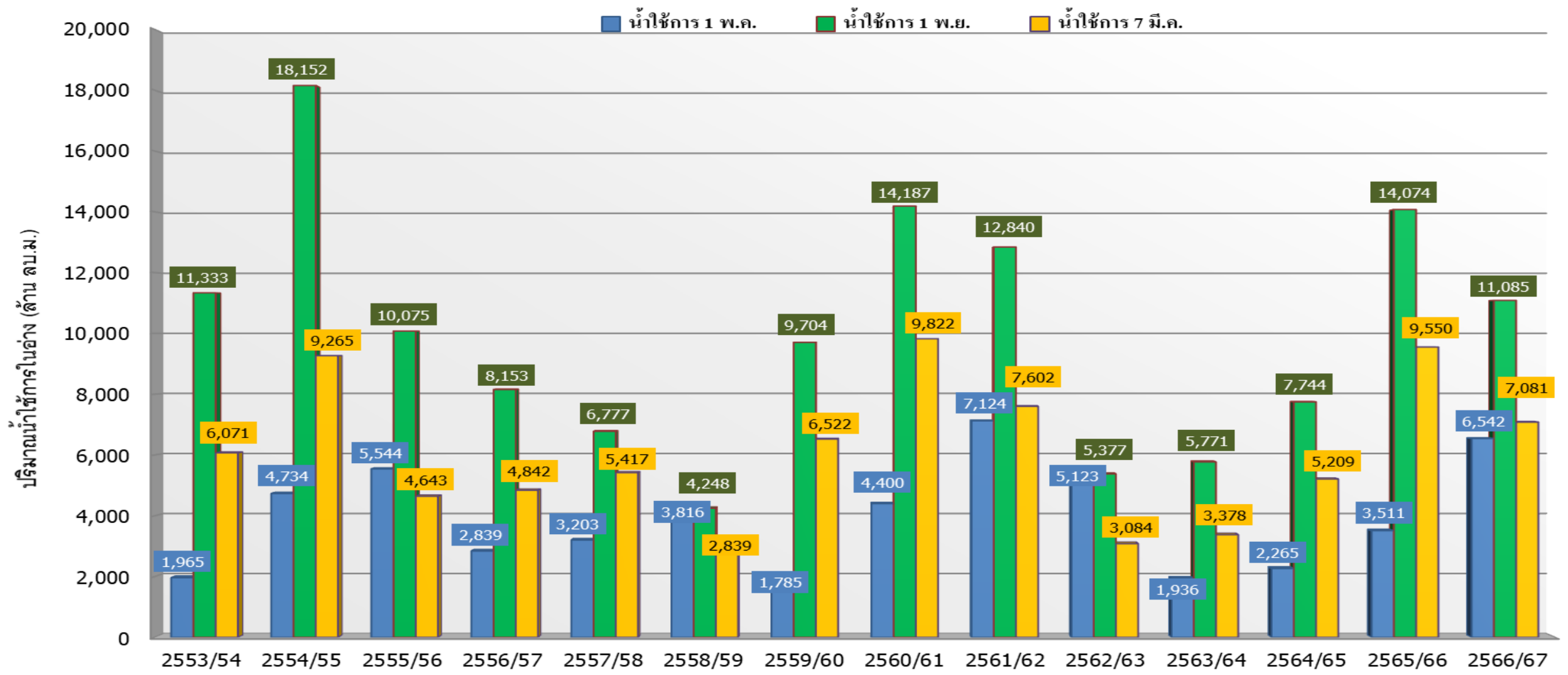
%น้ำใช้การ=(ปริมาณน้ำใช้การ/ความจุอ่างฯ)*100

กราฟเปรียบเทียบปริมาณน้ำใช้การในอ่างเก็บน้ำขนาดใหญ่และขนาดกลาง ตั้งแต่ปี 2553 ถึง ปี 2566



ปี 25 (1)/(2)	2553/54	2554/55	2555/56	2556/57	2557/58	2558/59	2559/60	2560/61	2561/62	2562/63	2563/64	2564/65	2565/66	2566/67
(1) ■ น้ำใช้การ 1 พ.ค.	14,152	15,584	17,822	13,912	15,901	14,822	10,268	17,217	23,483	18,626	11,664	12,513	19,755	20,062
(1) ■ น้ำใช้การ 1 พ.ย.	31,851	45,328	31,469	33,069	24,526	20,035	28,837	40,356	37,425	26,666	23,543	34,674	40,177	36,941
(2) ■ น้ำใช้การ 7 มี.ค.	20,584	27,270	20,348	22,943	19,585	14,383	22,753	30,586	25,908	17,028	16,899	26,967	28,514	25,878

กราฟเปรียบเทียบปริมาณน้ำใช้การในกลุ่มน้ำเจ้าพระยา (ภูมิพล สิริกิติ์ แควน้อยฯ ปาสักฯ) ตั้งแต่ปี 2553 ถึง ปี 2566



ปี 25 (1)/(2)	2553/54	2554/55	2555/56	2556/57	2557/58	2558/59	2559/60	2560/61	2561/62	2562/63	2563/64	2564/65	2565/66	2566/67
(1) ■ น้ำใช้การ 1 พ.ค.	1,965	4,734	5,544	2,839	3,203	3,816	1,785	4,400	7,124	5,123	1,936	2,265	3,511	6,542
(1) ■ น้ำใช้การ 1 พ.ย.	11,333	18,152	10,075	8,153	6,777	4,248	9,704	14,187	12,840	5,377	5,771	7,744	14,074	11,085
(2) ■ น้ำใช้การ 7 มี.ค.	6,071	9,265	4,643	4,842	5,417	2,839	6,522	9,822	7,602	3,084	3,378	5,209	9,550	7,081

ปริมาณน้ำใช้การ อ่างเก็บน้ำขนาดใหญ่และขนาดกลาง

7 มี.ค. 67

ภาคเหนือ

อ่างใหญ่ 8 แห่ง
อ่างกลาง 80 แห่ง

ปี 2567

7,969

ล้าน ลบ.ม.

ปี 2566

10,394

ล้าน ลบ.ม.

น้อยกว่า -2,425 ล้าน ลบ.ม.

รับน้ำได้อีก 11,103 ล้าน ลบ.ม.

ภาคตะวันออกเฉียงเหนือ

อ่างใหญ่ 12 แห่ง
อ่างกลาง 226 แห่ง

ปี 2567

4,592

ล้าน ลบ.ม.

ปี 2566

4,588

ล้าน ลบ.ม.

มากกว่า 4 ล้าน ลบ.ม.

รับน้ำได้อีก 4,018 ล้าน ลบ.ม.

ภาคตะวันตก

อ่างใหญ่ 2 แห่ง
อ่างกลาง 8 แห่ง

ปี 2567

7,061

ล้าน ลบ.ม.

ปี 2566

6,884

ล้าน ลบ.ม.

มากกว่า 177 ล้าน ลบ.ม.

รับน้ำได้อีก 6,420 ล้าน ลบ.ม.

ภาคกลาง

อ่างใหญ่ 3 แห่ง
อ่างกลาง 27 แห่ง

ปี 2567

650

ล้าน ลบ.ม.

ปี 2566

1,012

ล้าน ลบ.ม.

น้อยกว่า -361 ล้าน ลบ.ม.

รับน้ำได้อีก 1,103 ล้าน ลบ.ม.

ภาคใต้

อ่างใหญ่ 4 แห่ง
อ่างกลาง 42 แห่ง

ปี 2567

4,553

ล้าน ลบ.ม.

ปี 2566

4,224

ล้าน ลบ.ม.

มากกว่า 329 ล้าน ลบ.ม.

รับน้ำได้อีก 2,557 ล้าน ลบ.ม.

ภาคตะวันออก

อ่างใหญ่ 6 แห่ง
อ่างกลาง 52 แห่ง

ปี 2567

1,052

ล้าน ลบ.ม.

ปี 2566

1,411

ล้าน ลบ.ม.

น้อยกว่า -358 ล้าน ลบ.ม.

รับน้ำได้อีก 1,317 ล้าน ลบ.ม.

น้ำใช้การทั่วประเทศ

ปี 2567

25,878

ล้าน ลบ.ม.

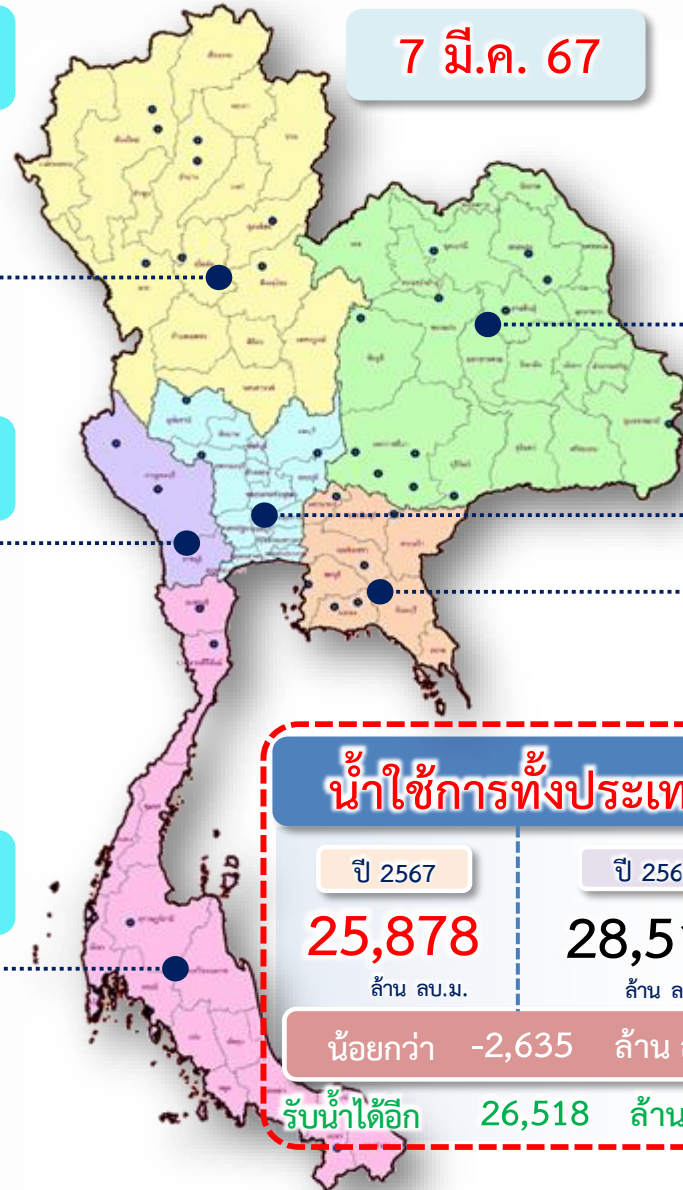
ปี 2566

28,513

ล้าน ลบ.ม.

น้อยกว่า -2,635 ล้าน ลบ.ม.

รับน้ำได้อีก 26,518 ล้าน ลบ.ม.



แนวโน้มสถานการณ์น้ำท่าในลำน้ำสายหลัก

วันที่ 7 มีนาคม 2567



แนวโน้ม

- ↑ แนวโน้มเพิ่มขึ้น
- ↓ แนวโน้มลดลง
- ↔ แนวโน้มทรงตัว

เกณฑ์สภาพน้ำท่า

- น้ำมาก : สูงกว่า 81% ค่าความจุลำนํ้า
- น้ำดี : สูงกว่า 50.1 - 80 % ของความจุลำนํ้า
- น้ำปกติ : สูงกว่า 30.1%-50% ของความจุลำนํ้า
- นํ้าน้อย : ต่ำกว่า 30% ของความจุลำนํ้า

จำนวน

- สถานี
- 3 สถานี
- 4 สถานี
- 77 สถานี

จำนวนสถานีวัดน้ำท่าที่ใช้ติดตาม 84 สถานี

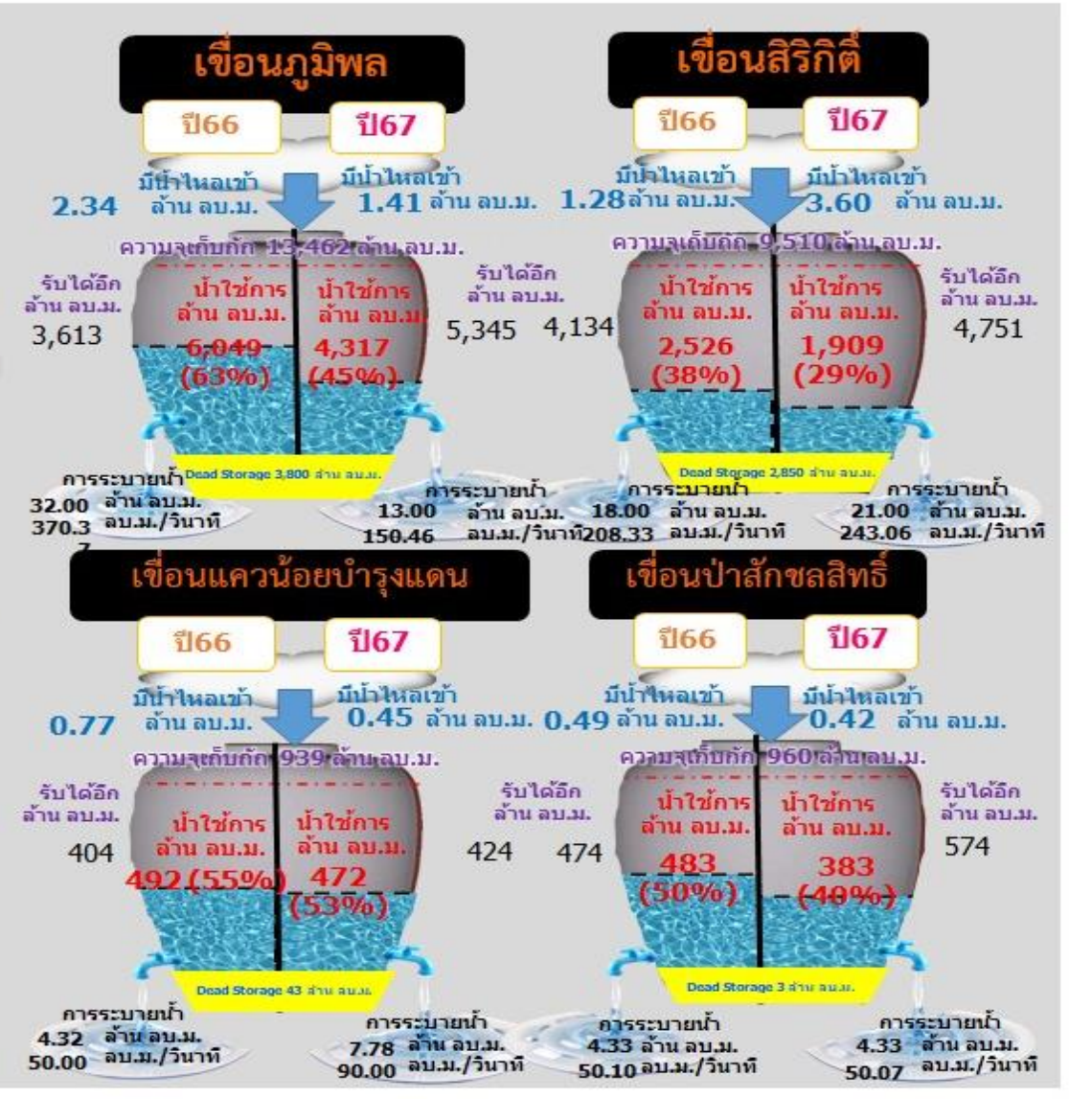


สถานการณ์ลุ่มน้ำเจ้าพระยา

ปริมาณน้ำ 4 เขื่อนหลักลุ่มน้ำเจ้าพระยา



รวม 4 เขื่อน	ปริมาณน้ำทั้งหมด (ล้าน ลบ.ม.)	น้ำใช้การ (ล้าน ลบ.ม.)	รับน้ำได้อีก (ล้าน ลบ.ม.)
7 มี.ค. 67	13,777 (55%)	7,081 (39%)	11,094
7 มี.ค. 66	16,246 (65%)	9,550 (53%)	8,625



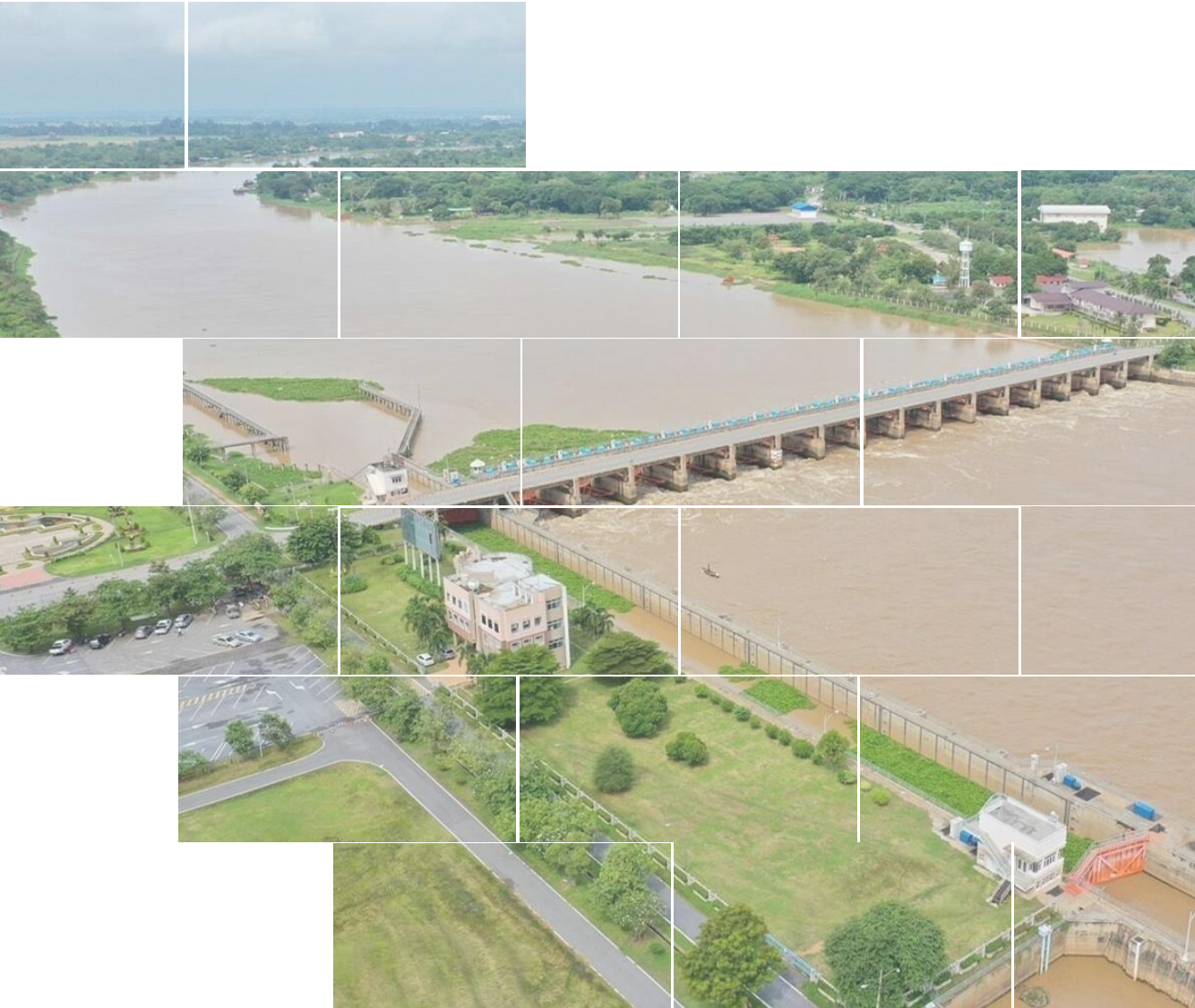
ไหลลงวันนี้
5.88 ล้าน ลบ.ม.

ระบายวันนี้
46.10 ล้าน ลบ.ม.



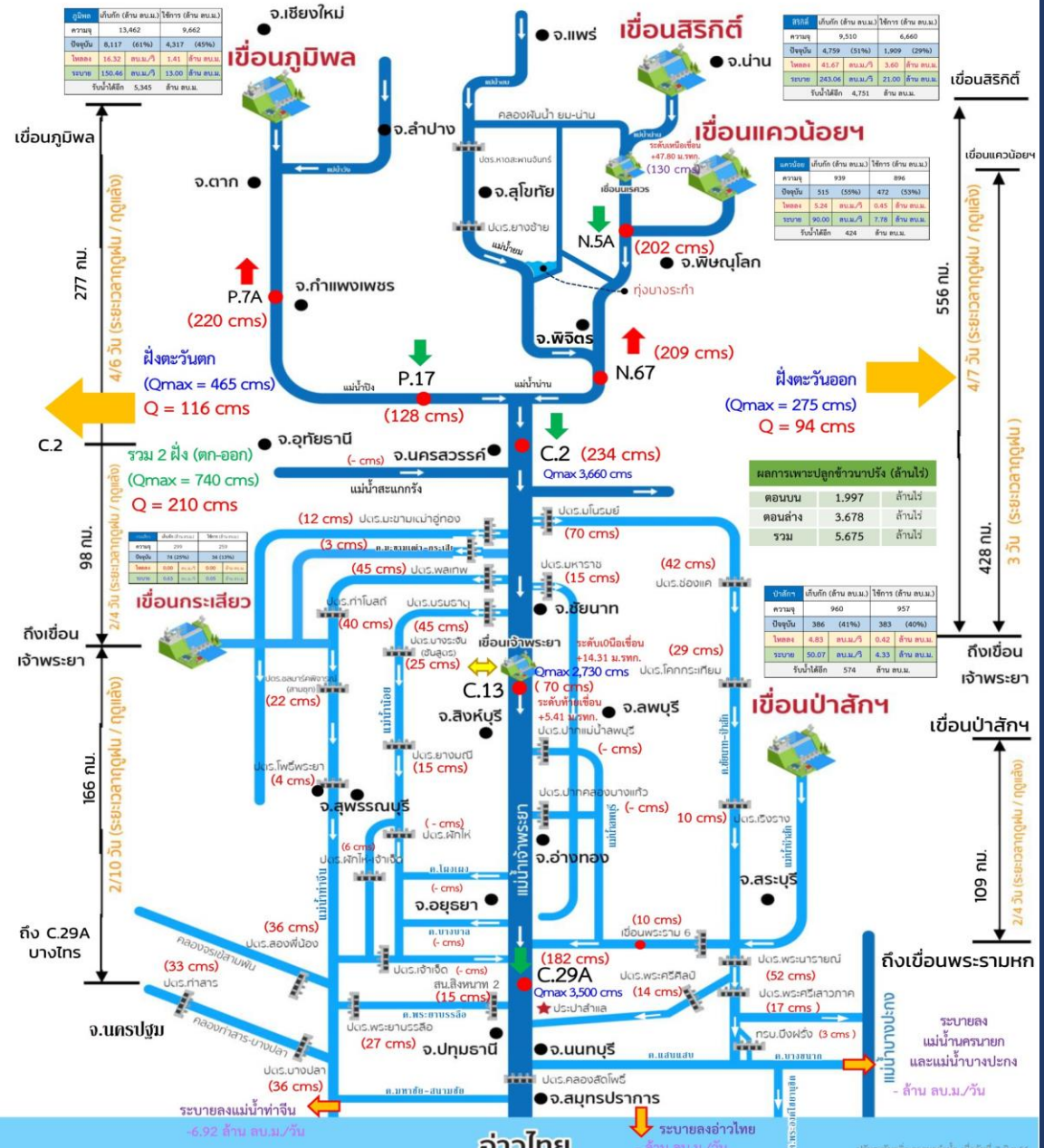
สถานการณ์ลุ่มน้ำเจ้าพระยา

ข้อมูล ณ วันที่ 7 มี.ค.67



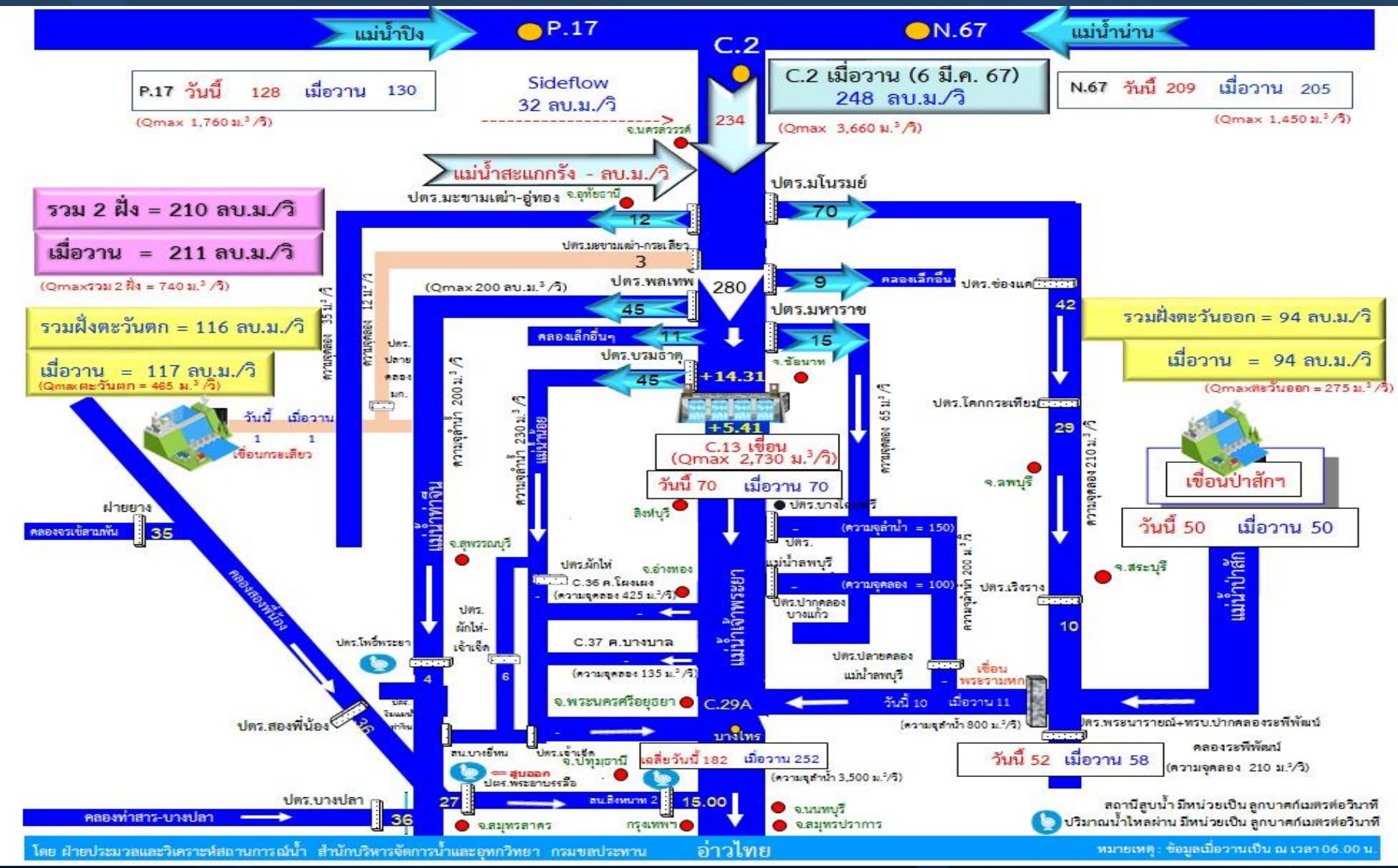
การบริหารจัดการน้ำ ลุ่มน้ำเจ้าพระยา

สถานการณ์ ณ วันที่ 7 มีนาคม 2567 เวลา 06.00 น.





ผังบริหารจัดการน้ำลุ่มน้ำเจ้าพระยาตอนล่าง





แผน-ผลจัดสรรน้ำฤดูแล้ง ปี 2566/67



แผนการจัดสรรน้ำและการเพาะปลูกพืชฤดูแล้ง ปี 2566/67



(1 พฤศจิกายน 2566 - 30 เมษายน 2567)

(ปรับแผนใหม่วันที่ 25 ม.ค.67)



ทั้งประเทศ

ปริมาณน้ำต้นทุน **40,387** ล้าน ลบ.ม.
1 พฤศจิกายน 2566 (ใหญ่ 32,849 + อื่น ๆ 7,538 ล้าน ลบ.ม.)
ความต้องการน้ำ **24,985** ล้าน ลบ.ม.
สำรองน้ำต้นทุน **15,402** ล้าน ลบ.ม.



อุปโภค-บริโภค
3,050 ล้าน ลบ.ม. (12%)



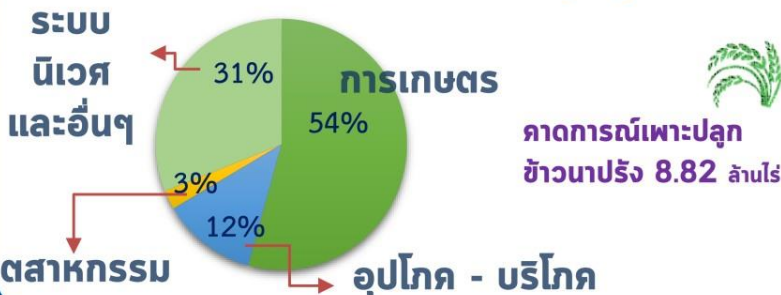
รักษาระบบนิเวศและอื่น ๆ
7,760 ล้าน ลบ.ม. (31%)



เกษตรกรรม
13,555 ล้าน ลบ.ม. (54%)



อุตสาหกรรม
620 ล้าน ลบ.ม. (3%)



ลุ่มเจ้าพระยา

ปริมาณน้ำต้นทุน **11,085** ล้าน ลบ.ม.
1 พฤศจิกายน 2566
ความต้องการน้ำ **8,700** ล้าน ลบ.ม.
สำรองน้ำต้นทุน **3,385** ล้าน ลบ.ม.



อุปโภค-บริโภค
1,150 ล้าน ลบ.ม. (13%)



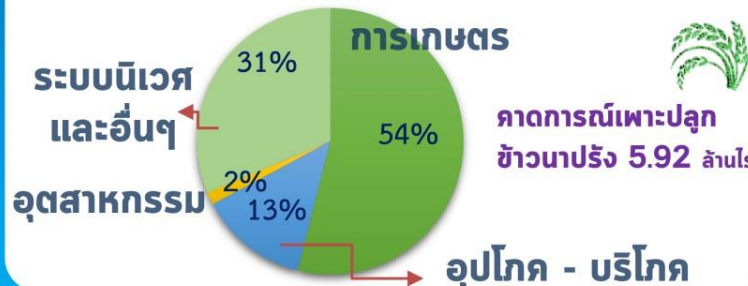
รักษาระบบนิเวศและอื่น ๆ
2,722 ล้าน ลบ.ม. (31%)



เกษตรกรรม
4,693 ล้าน ลบ.ม. (54%)



อุตสาหกรรม
135 ล้าน ลบ.ม. (2%)



ลุ่มน้ำแม่กลอง (1 ม.ค. - 30 มิ.ย.67)

ปริมาณน้ำต้นทุน **9,233** ล้าน ลบ.ม.
1 พฤศจิกายน 2566
ความต้องการน้ำ **5,000** ล้าน ลบ.ม.
สำรองน้ำต้นทุน **4,233** ล้าน ลบ.ม.



อุปโภค-บริโภค
460 ล้าน ลบ.ม. (9%)



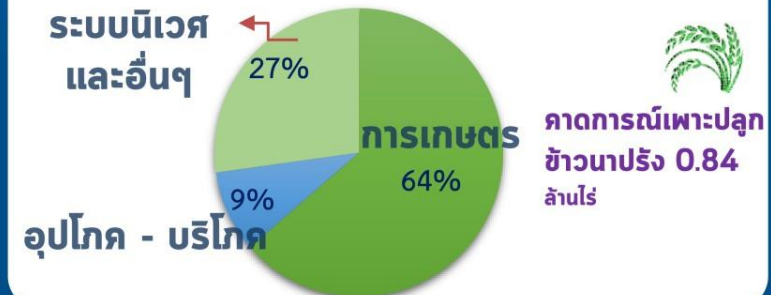
รักษาระบบนิเวศและอื่น ๆ
1,360 ล้าน ลบ.ม. (27%)



เกษตรกรรม
3,180 ล้าน ลบ.ม. (64%)

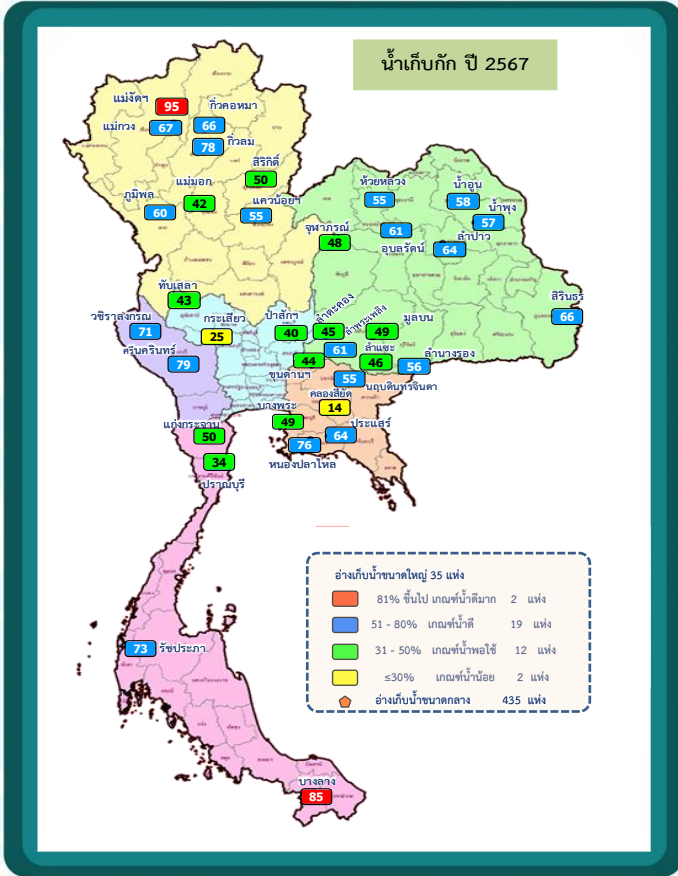


อุตสาหกรรม
- ล้าน ลบ.ม. (0%)





แผน-ผล การบริหารจัดการน้ำฤดูแล้ง ปี 2566/67 **ทั้งประเทศ** (1 พ.ย.66-30 เม.ย. 67)



ปริมาณอ่างเก็บน้ำทั้งประเทศ วันที่ 7 มี.ค. 67

ปริมาณน้ำเก็บกักและใช้การทั้งประเทศ วันที่ 7 มี.ค. 67



1,530 แห่ง

ปริมาณน้ำเก็บกัก
50,088 ล้าน ลบ.ม. (65%)

ปริมาณน้ำใช้การ
26,104 ล้าน ลบ.ม. (50%)

คาดการณ์ปริมาณน้ำใช้การ ณ วันที่ 1 พ.ค. 67
17,037 ล้าน ลบ.ม. (36%)
คาดการณ์ 1 พ.ย.67 จำนวน 20,020 ล้าน ลบ.ม. (42%)

แผนใหม่

- ปริมาณน้ำเก็บกักทั้งประเทศ (รวมอ่างใหญ่ อ่างกลาง อ่างเล็ก) วันที่ 1 พ.ย. 66 จำนวน 61,191 ล้าน ลบ.ม. (78%)
- ปริมาณน้ำต้นทุน (1 พ.ย.66) จำนวน 40,387 ล้าน ลบ.ม. แผนจัดสรรน้ำฤดูแล้ง 24,985 ล้าน ลบ.ม. สำรองน้ำ
- ต้นฤดูฝน จำนวน 15,402 ล้าน ลบ.ม.

แผน - ผลจัดสรรน้ำฤดูแล้ง ปี2566/67

แผน - ผลเพาะปลูกข้าวนาปรัง ปี2566/67

(ล้านไร่)	แผนเดิม (1 พ.ย. 66)	พื้นที่คาดการณ์ (25 มี.ค. 67)
แผน	5.80	8.82 (+3.02)
เพาะปลูกแล้ว	-	8.70 (99%)
เก็บเกี่ยว	-	1.05



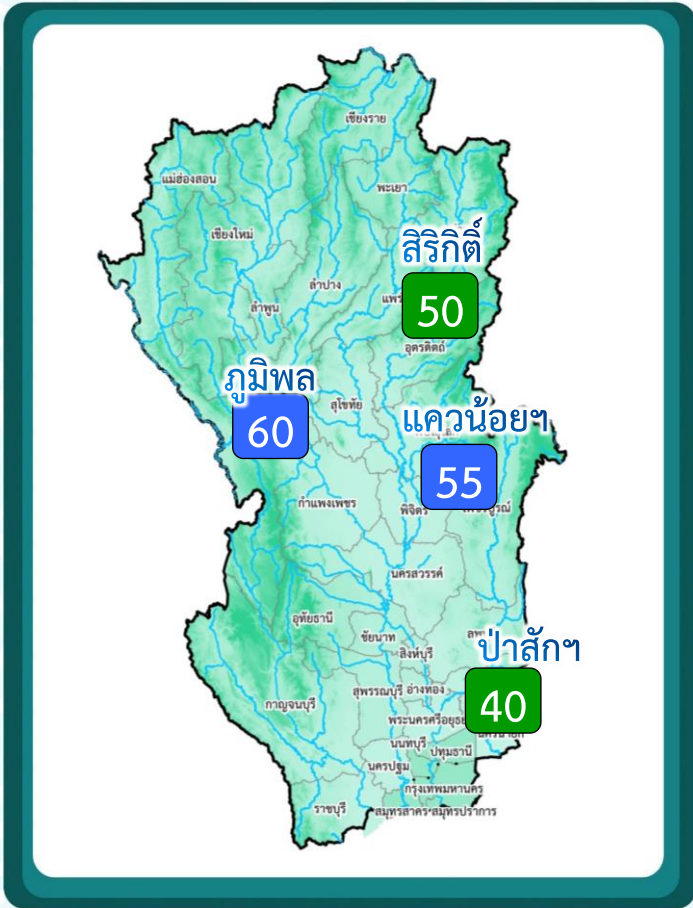
	แผนเดิม (1 พ.ย. 66)		แผนใหม่ (25 มี.ค. 67)	
แผนจัดสรรน้ำ	21,810	ล้าน ลบ.ม.	24,985	ล้าน ลบ.ม. (+3,175)
ผลจัดสรรน้ำ	16,335	75%	16,335	65%
คงเหลือ	5,475	25%	8,650	35%

*** ข้อมูล ณ วันที่ 6 มี.ค.67

* หน่วย: ล้านไร่



แผน-ผล การบริหารจัดการน้ำฤดูแล้ง ปี 2566/67 **ลุ่มน้ำเจ้าพระยา** (1 พ.ย.66-30 เม.ย. 67)



ปริมาณน้ำ 4 เขื่อนหลักเจ้าพระยา วันที่ 7 มี.ค. 67



4
เขื่อน

ปริมาณน้ำเก็บกัก	ปริมาณน้ำใช้การ
13,777 ล้าน ลบ.ม. (55%)	7,081 ล้าน ลบ.ม. (39%)

คาดการณ์ปริมาณน้ำใช้การ ณ วันที่ 1 พ.ค. 67
4,617 ล้าน ลบ.ม. (25%)

	ปริมาณน้ำเก็บกัก	ปริมาณน้ำใช้การ
ภูมิพล	8,117 (60%)	4,317 (45%)
สรีรศักดิ์	4,759 (50%)	1,909 (29%)
แควน้อย	515 (55%)	472 (53%)
ป่าสัก	386 (40%)	383 (40%)

คาดการณ์ 1 พ.ย.67
7,193 ล้าน ลบ.ม. (40%)

คาดการณ์ ณ วันที่ 29 ก.พ. 67



แผนจัดสรรน้ำฤดูแล้ง ปี2566/67

	แผนเดิม (1 พ.ย. 66)		แผนใหม่ (25 มี.ค. 67)	
	จำนวน	ล้าน ลบ.ม.	จำนวน	ล้าน ลบ.ม.
แผนจัดสรรน้ำ	6,100	ล้าน ลบ.ม.	8,700	ล้าน ลบ.ม. (+2,600)
ผลสะสม	5,973	98%	5,973	69%
จัดสรรน้ำตามแผน	5,698		5,752	
พร้อมระบาย	221		221	
เกินแผน	54		-	
คงเหลือ	127	2%	2,727	31%

***** ระบายน้ำเพื่ออุปโภค-บริโภค รักษาาระบบนิเวศ และเกษตรต่อเนื่อง**

* ระบายน้ำ 4 เขื่อน 7,700 ล้าน ลบ.ม. (แผนเดิม 5,600 ล้าน ลบ.ม.)
* ผืนน้ำจากลุ่มน้ำแม่กลอง 1,000 ล้าน ลบ.ม. (แผนเดิม 500 ล้าน ลบ.ม.)

	พร้อมระบาย	ระบายเกินแผน
แควน้อย	49	38
ป่าสัก	172	16
รวม	221	54



แผนเพาะปลูกข้าวนาปรัง ปี2566/67

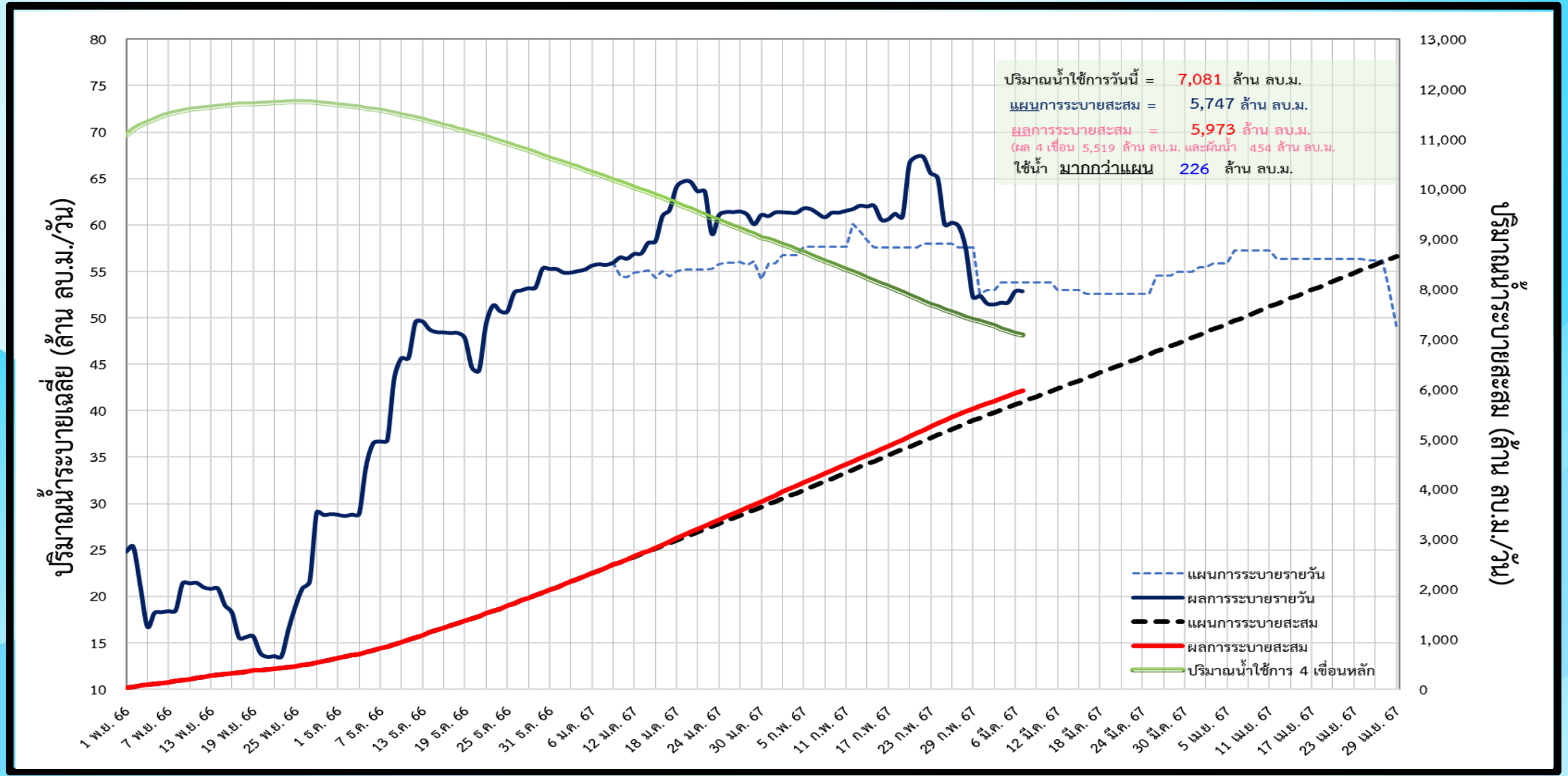
* หน่วย: ล้านไร่

(ล้านไร่)	แผนเดิม (1 พ.ย. 66)	พื้นที่คาดการณ์ (25 มี.ค. 67)
แผน	3.03	5.92 (+2.89)
เพาะปลูกแล้ว	-	5.68 (96%)
เก็บเกี่ยว	-	0.73

*** ข้อมูล ณ วันที่ 6 มี.ค.67

* หน่วย (ล้าน ลบ.ม.) 24

ติดตามสถานการณ์น้ำรายวันของกลุ่มเจ้าพระยาและการผันน้ำจากลุ่มน้ำแม่กลอง

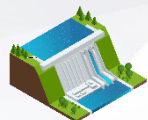




การบริหารจัดการน้ำฤดูแล้งปี 2567 (ลุ่มน้ำแม่กลอง)

(ช่วงวันที่ 1 มกราคม – 30 มิถุนายน 2567)

วันที่ 7 มี.ค.67



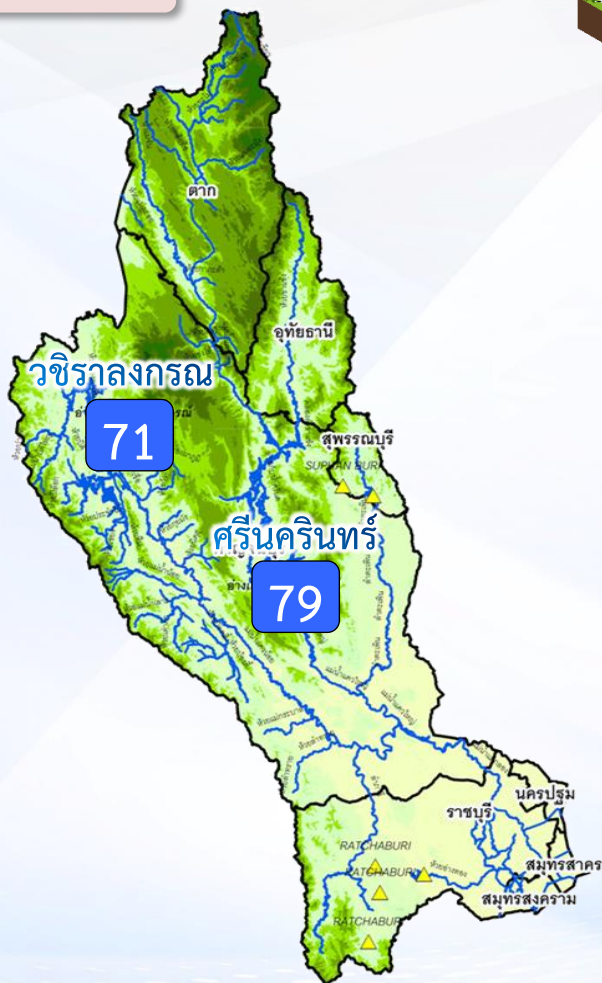
2 เขื่อน

ปริมาณน้ำเก็บกัก **26,605** ล้าน ลบ.ม.
ปริมาณน้ำใช้การ **13,328** ล้าน ลบ.ม.

น้ำเก็บกัก 20,268 (76%)
ล้าน ลบ.ม.

น้ำใช้การ 6,991 (52%)
ล้าน ลบ.ม.

ปริมาณน้ำต้นทุนฤดูแล้งปี 2567 **9,233** ล้าน ลบ.ม.
(ปริมาณน้ำใช้การ วันที่ 1 พ.ย. 2566)



การจัดสรรน้ำ



แผน

การจัดสรรน้ำฤดูแล้ง ปี 2567
5,000 ล้าน ลบ.ม.

สนับสนุนลุ่มแม่กลอง **4,000** ล้าน ลบ.ม.
ผันไปลุ่มเจ้าพระยา **1,000** ล้าน ลบ.ม.

สำรองน้ำต้นทุนปี 2567
4,233 ล้าน ลบ.ม.

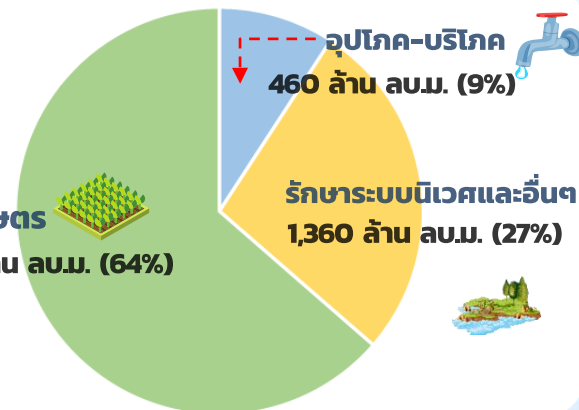


ผล

การจัดสรรน้ำฤดูแล้ง ปี 2567
1,906 ล้าน ลบ.ม. (39%)

คงเหลือปริมาณน้ำที่ต้องจัดสรร
3,094 ล้าน ลบ.ม. (61%)

การเกษตร **3,180** ล้าน ลบ.ม. (64%)



การบริหารจัดการ

- วางแผนจัดสรรน้ำฤดูแล้ง (1 ม.ค.67 – 30 มิ.ย.67) ไร่จำนวน 5,000 ล้าน ลบ.ม.
(ใช้สนับสนุนในลุ่มแม่กลอง 4,000 ล้าน ลบ.ม. และผันไปลุ่มเจ้าพระยา 1,000 ล้าน ลบ.ม.)
- วางแผนเพาะปลูกฤดูแล้งไร่ 0.84 ล้านไร่
- ผันน้ำสนับสนุนลุ่มเจ้าพระยา 1,000 ล้าน ลบ.ม. (**เริ่มผันน้ำ 2 พ.ย.66 – 30 พ.ค. 67**)
ปัจจุบันผันน้ำไปแล้ว **454** ล้าน ลบ.ม. (โดยที่ปริมาณน้ำส่วนหนึ่งใช้ผลักดันความเค็มใน**แม่น้ำท่าจีน** ผ่านคลองจรเข้สามพัน และคลองท่าสาร-บางปลาอย่างเต็มศักยภาพ และอีกส่วนหนึ่งใช้สนับสนุนการบริหารจัดการน้ำในแม่น้ำเจ้าพระยา ซึ่งอยู่ระหว่างสำรวจศักยภาพ)
- คาดการณ์ปริมาณน้ำต้นทุนปี (1 ก.ค.67) กรณีน้ำน้อย จะมีปริมาณน้ำใช้การจำนวน 4,310 ล้าน ลบ.ม. (32%)

ผลการเพาะปลูกข้าวนาปี 2567 (6 มี.ค.67)

แผน

0.84 ล้านไร่

เพาะปลูกแล้ว

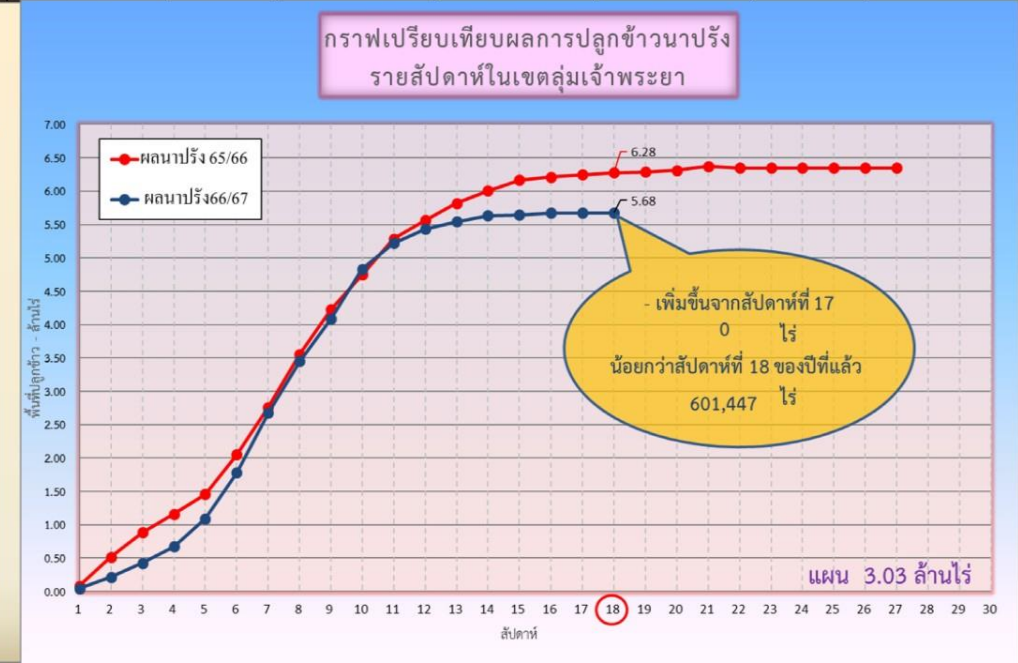
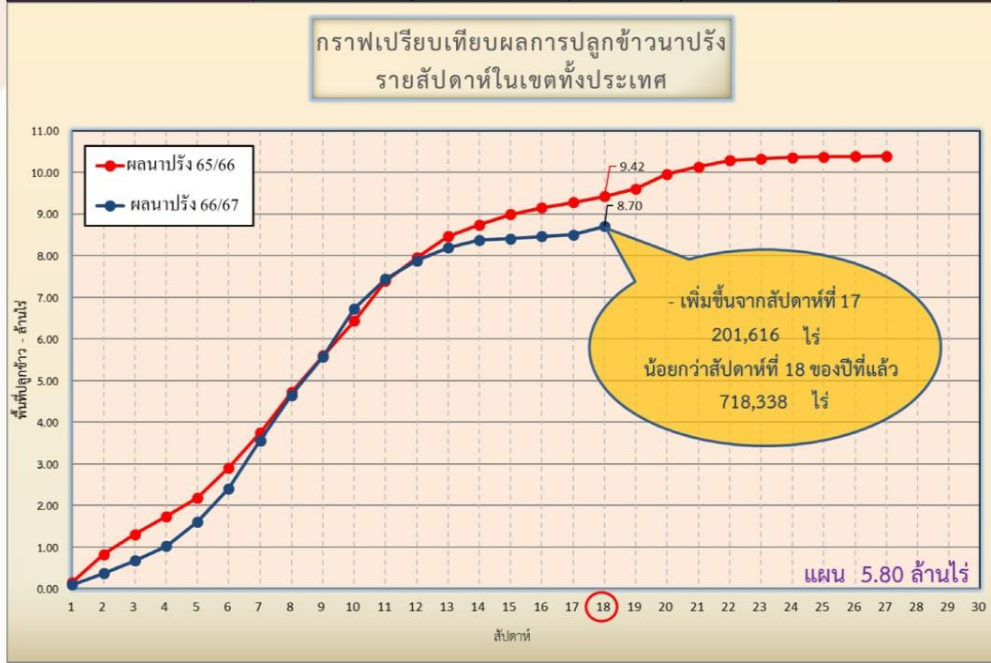
0.496 ไร่ (59%)

เก็บเกี่ยว

- ล้านไร่

แผนผลการเพาะปลูกพืชในช่วงฤดูแล้งปี 2566/67 (ข้อมูล ณ วันที่ 6 มี.ค. 67)

ภาค	ข้าวนาปรัง				พืชไร่-พืชผัก				รวม			
	แผน (ล้านไร่)	ผล (ล้านไร่)	%	เกี่ยว (ล้านไร่)	แผน (ล้านไร่)	ผล (ล้านไร่)	%	เกี่ยว (ล้านไร่)	แผน (ล้านไร่)	ผล (ล้านไร่)	%	เกี่ยว (ล้านไร่)
เหนือ	0.40	0.95	238	0.07	0.16	0.22	144	0.005	0.55	1.17	212	0.079
ตะวันออกเฉียงเหนือ	0.95	1.09	114		0.05	0.04	78	0.001	1.00	1.13	112	0.001
กลาง	0.02	0.02	133	0.001	0.001	0.004	280	0.001	0.02	0.03	144	0.002
ตะวันออก	0.38	0.47	125	0.24	0.01	0.02	156		0.39	0.49	126	0.238
ตะวันตก	0.84	0.50	59		0.19	0.14	73	0.008	1.03	0.63	62	0.008
ใต้	0.19	0.002	1		0.03				0.21	0.003	1	
ลุ่มน้ำเจ้าพระยา	3.03	5.68	188	0.73	0.13	0.09	69	0.029	3.16	5.76	183	0.762
ทั้งประเทศ	5.80	8.70	150	1.05	0.57	0.52	91	0.045	6.37	9.22	145	1.091





คาดการณ์ปริมาณน้ำ ณ วันที่ 1 พฤษภาคม 2567

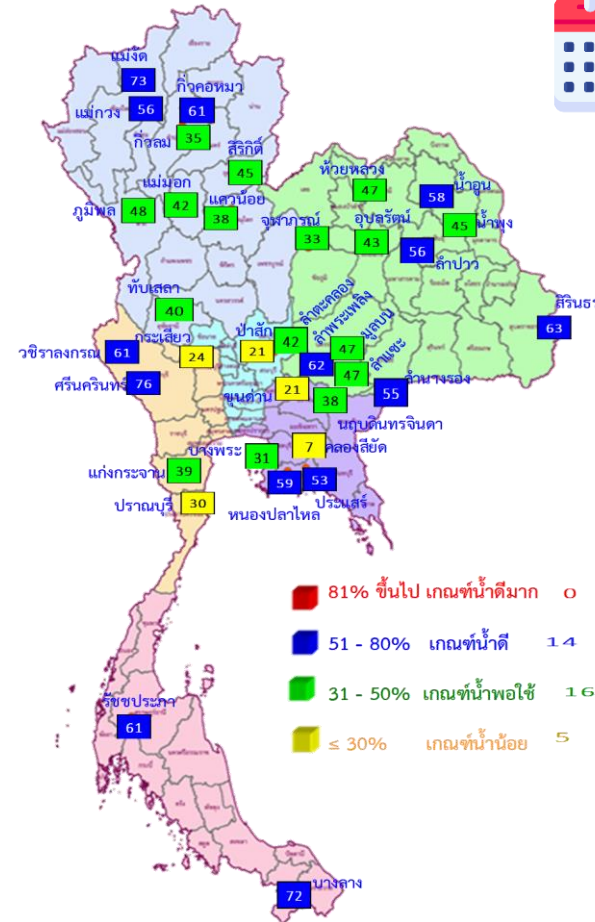


คาดการณ์ปริมาณน้ำอ่างเก็บน้ำขนาดใหญ่ 35 แห่งในช่วงฤดูแล้ง 2566/67 4 กรณี



สถิติและคาดการณ์ปริมาณน้ำอ่างเก็บน้ำขนาดใหญ่ 35 แห่งในช่วงฤดูแล้ง 2566/67 4 กรณี

ปี	ปริมาณน้ำ (ล้าน ลบ.ม.)	%	น้ำใช้การ (ล้าน ลบ.ม.)	%
1 พ.ศ. 63	33,757	48	10,449	22
1 พ.ศ. 64	33,876	48	10,334	22
1 พ.ศ. 65	40,578	57	17,036	36
1 พ.ศ. 66	41,325	58	17,787	38
1 พ.ศ. 67 (น้ำมาก)	41,570	59	18,028	38
1 พ.ศ. 67 (น้ำเฉลี่ย)	41,038	58	17,496	37
1 พ.ศ. 67 (น้ำน้อย)	40,526	57	16,984	36
1 พ.ศ. 67 (One Map)	40,893	58	17,351	37



- 81% ขึ้นไป เกษตรน้ำดีมาก 0 แห่ง
- 51 - 80% เกษตรน้ำดี 14 แห่ง
- 31 - 50% เกษตรน้ำพอใช้ 16 แห่ง
- ≤ 30% เกษตรน้ำน้อย 5 แห่ง



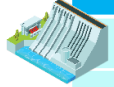
1 พ.ศ. 67 (กรณีน้ำน้อย)


คาดการณ์ 1 พฤษภาคม 2567 ปริมาณน้ำใช้การน้อยกว่า ปี 2566 803 ล้าน ลบ.ม.

ปี พ.ศ.	ปริมาณน้ำ (ล้าน ลบ.ม.)	%	น้ำใช้การ (ล้าน ลบ.ม.)	%
2567	40,526	57	16,984	36



คาดการณ์ปริมาณน้ำใช้การใน 4 เขื่อนหลัก ณ วันที่ 1 พ.ค. 2567

เขื่อนภูมิพล	ปี	ปริมาณ (ล้าน ลบ.ม.)	%	น้ำใช้การ (ล้าน ลบ.ม.)	%
	1 พ.ค. 66	8,241	61	4,441	46
	1 พ.ค. 67 (น้ำมาก)	6,592	49	2,792	29
	1 พ.ค. 67 (น้ำเฉลี่ย)	6,532	49	2,732	28
	1 พ.ค. 67 (น้ำน้อย)	6,471	48	2,671	28
	1 พ.ค. 67 (One Map)	6,542	49	2,742	28

เขื่อนป่าสักชลสิทธิ์	ปี	ปริมาณ (ล้าน ลบ.ม.)	%	น้ำใช้การ (ล้าน ลบ.ม.)	%
	1 พ.ค. 66	232	24	229	24
	1 พ.ค. 67 (น้ำมาก)	233	24	230	24
	1 พ.ค. 67 (น้ำเฉลี่ย)	213	22	210	22
	1 พ.ค. 67 (น้ำน้อย)	197	21	194	20
	1 พ.ค. 67 (One Map)	175	18	172	18

เขื่อนสิริกิติ์	ปี	ปริมาณ (ล้าน ลบ.ม.)	%	น้ำใช้การ (ล้าน ลบ.ม.)	%
	1 พ.ค. 66	4,478	47	1,628	24
	1 พ.ค. 67 (น้ำมาก)	4,376	46	1,526	23
	1 พ.ค. 67 (น้ำเฉลี่ย)	4,328	46	1,478	22
	1 พ.ค. 67 (น้ำน้อย)	4,266	45	1,416	21
	1 พ.ค. 67 (One Map)	4,305	45	1,455	22

ปริมาณน้ำใช้การ 4 เขื่อนหลัก

1 พฤษภาคม 2566 6,544 ล้าน ลบ.ม.	คาดการณ์ 1 พฤษภาคม 2567 4,590 ล้าน ลบ.ม.
------------------------------------	---



คาดการณ์ปริมาณน้ำรวม 4 เขื่อนหลัก

เขื่อนแควน้อยบำรุงแดน	ปี	ปริมาณ (ล้าน ลบ.ม.)	%	น้ำใช้การ (ล้าน ลบ.ม.)	%
	1 พ.ค. 66	289	31	246	27
	1 พ.ค. 67 (น้ำมาก)	379	40	336	37
	1 พ.ค. 67 (น้ำเฉลี่ย)	370	39	327	36
	1 พ.ค. 67 (น้ำน้อย)	352	38	309	35
	1 พ.ค. 67 (One Map)	352	38	309	35

ปี	ปริมาณน้ำ (ล้าน ลบ.ม.)	%	น้ำใช้การ (ล้าน ลบ.ม.)	%
1 พ.ค. 66	13,240	53	6,544	36
1 พ.ค. 67 (น้ำมาก)	11,580	47	4,884	27
1 พ.ค. 67 (น้ำเฉลี่ย)	11,442	46	4,746	26
1 พ.ค. 67 (น้ำน้อย)	11,286	45	4,590	25
1 พ.ค. 67 (One Map)	11,375	46	4,679	26

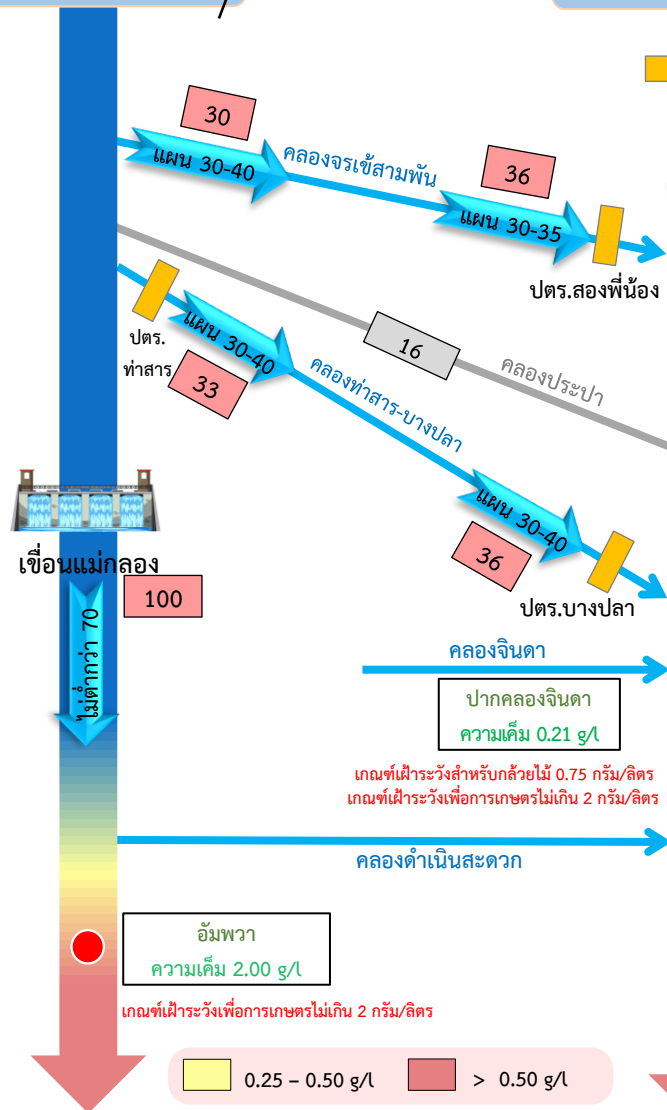


ติดตามค่าความเค็ม

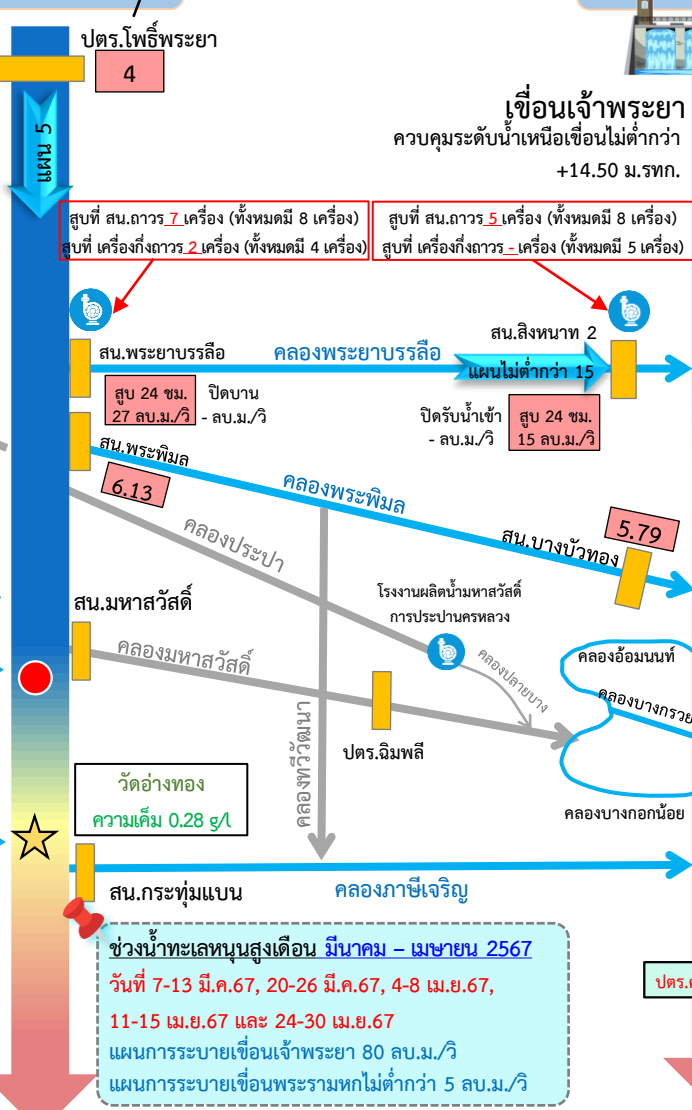


การบริหารจัดการน้ำเพื่อรักษาระบบนิเวศ (ความเค็ม) ใน 4 ลำน้ำสายหลัก

แม่น้ำแม่กลอง ปกติ



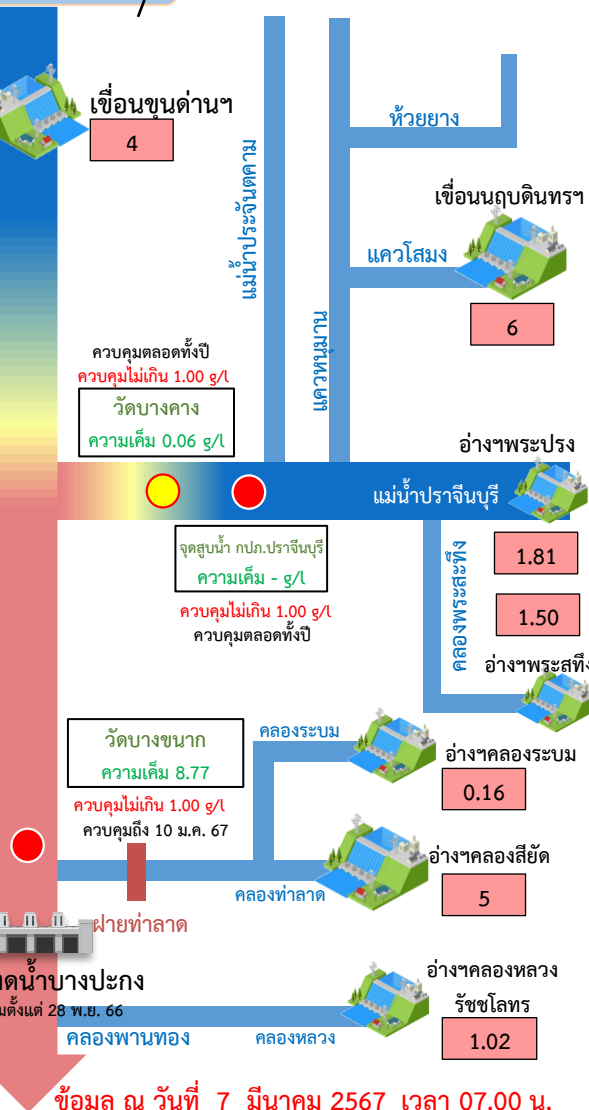
แม่น้ำท่าจีน ปกติ



แม่น้ำเจ้าพระยา ปกติ



แม่น้ำบางปะกง ปกติ



0.25 - 0.50 g/L (Yellow)
 > 0.50 g/L (Red)

ช่วงน้ำทะเลหนุนสูงเดือน มีนาคม - เมษายน 2567
 วันที่ 7-13 มี.ค.67, 20-26 มี.ค.67, 4-8 เม.ย.67,
 11-15 เม.ย.67 และ 24-30 เม.ย.67
 แผนการระบายเขื่อนเจ้าพระยา 80 ลบ.ม./วิ
 แผนการระบายเขื่อนพระรามหกไม่ต่ำกว่า 5 ลบ.ม./วิ

● จุดควบคุมความเค็ม ● จุดตรวจวัดความเค็ม ● สถานีวัดน้ำ ★ จุดติดตั้งเครื่องวัดคุณภาพน้ำเคลื่อนที่

ฝ่ายประมวลวิเคราะห์สถานการณ์น้ำ สำนักบริหารจัดการน้ำและอุทกวิทยา

อ่าวไทย

ข้อมูล ณ วันที่ 7 มีนาคม 2567 เวลา 07.00 น.

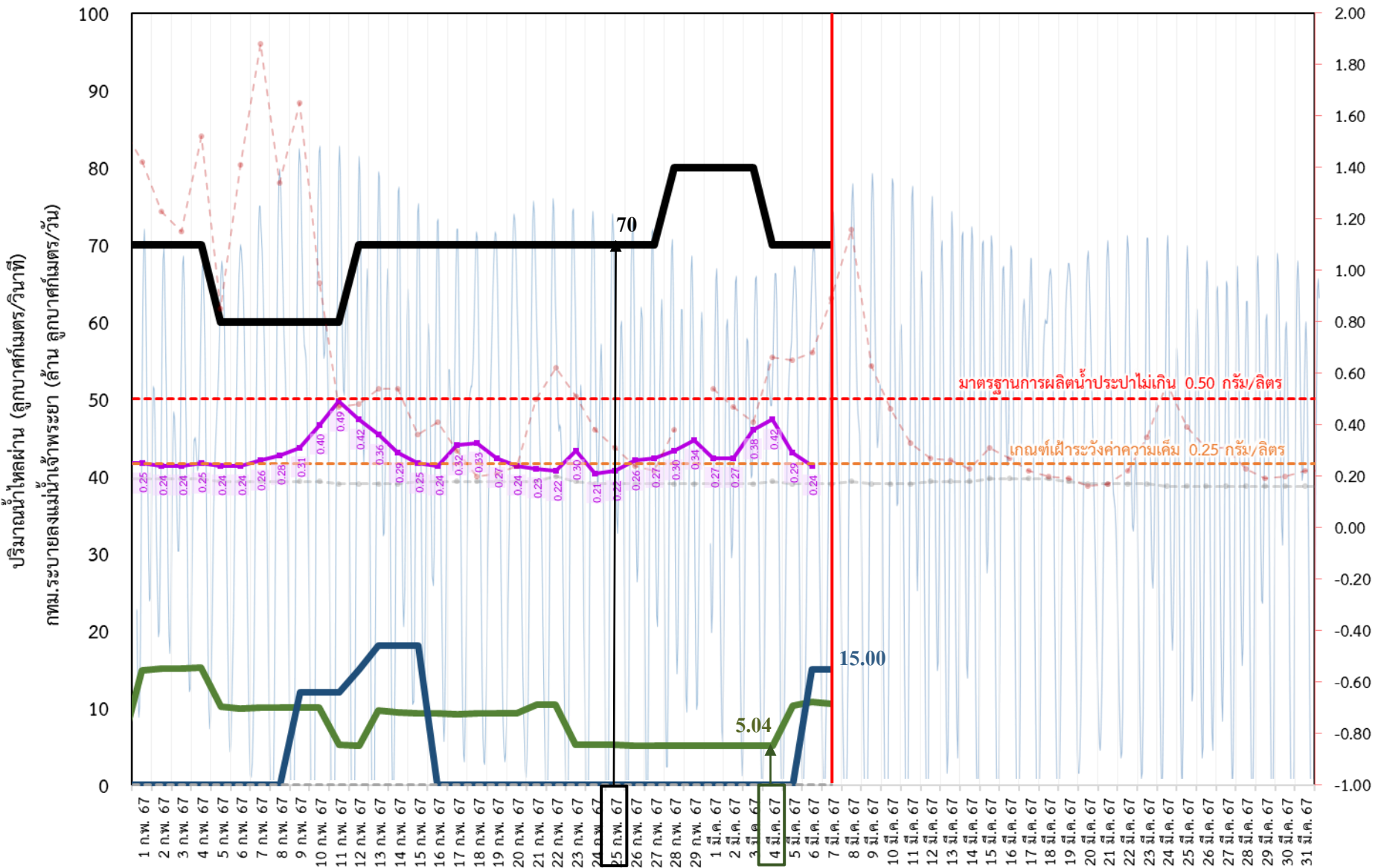
อัตราการไหลเวลา 06.00 น. / คุณภาพน้ำเวลา 07.00 น.

หน่วย : ลูกบาศก์เมตร/วินาที หน่วย : กรัม/ลิตร



ติดตามสถานการณ์ค่าความเค็มในแม่น้ำเจ้าพระยา

ข้อมูล ณ วันที่ 7 มีนาคม 2567



สถิติความเค็มสูงสุดรายวัน

17 พ.ค. 2553	1.10 กรัม/ลิตร
05 มิ.ย. 2556	0.57 กรัม/ลิตร
15 ก.พ. 2557	1.92 กรัม/ลิตร
18 ก.ค. 2558	1.09 กรัม/ลิตร
27 พ.ค. 2559	0.87 กรัม/ลิตร
27 ก.พ. 2560	0.84 กรัม/ลิตร
28 ธ.ค. 2562	2.19 กรัม/ลิตร
13 ม.ค. 2563	1.36 กรัม/ลิตร
30 ม.ค. 2564	2.53 กรัม/ลิตร

- ระบายเขื่อนเจ้าพระยา ลบ.ม./วินาที
- ระบายเขื่อนพระรามหก ลบ.ม./วินาที
- สน.สิงหนาท (ระบายลงเจ้าพระยา) ลบ.ม./วินาที
- ความเค็มสูงสุด (สำแล) ปี 2567 กรัม/ลิตร
- ความเค็มสูงสุด (สำแล) ปี 2566 กรัม/ลิตร
- ความเค็มสูงสุด (สำแล) ปี 2564 กรัม/ลิตร
- ปตร.สิงหนาท เปิดรับน้ำเข้า ลบ.ม./วินาที

เขื่อนเจ้าพระยา	70.00	ลบ.ม./วินาที
เขื่อนพระรามหก	10.47	ลบ.ม./วินาที
สน.สิงหนาท 2	0.00	ลบ.ม./วินาที
ความเค็มสำแล	0.24	กรัม/ลิตร
(สูงสุด ณ วันที่ 6 มี.ค. 67)		

3 วัน จากเขื่อนพระรามหก
11 วัน จากเขื่อนเจ้าพระยา
รวม 90.04 ลบ.ม./วินาที

หมายเหตุ สิงหนาท วันนี้ ปิดรับน้ำเข้า - ลบ.ม./วินาที และหยุดสูบน้ำเพื่อรักษาค่าความเค็มในแม่น้ำเจ้าพระยา



ติดตามปริมาณน้ำไหลผ่านเขื่อน และติดตามค่าความเค็ม



	ระบาย เขื่อนเจ้าพระยา ลบ.ม./วินาที	ระบาย เขื่อนป่าสักฯ ลบ.ม./วินาที	ระบาย เขื่อน พระรามหก ลบ.ม./วินาที	ระดับน้ำสูงสุด บริเวณป้อม- พระจุลจอมเกล้า (ค่าคาดการณ์)	ระดับน้ำ สูงสุดบริเวณ ป้อม- พระ จุลจอมเกล้า (ค่าจริง)	ความเค็ม สูงสุด(สำแล) กรัม/ลิตร ปี 2567	สน.สิงหนาท (ระบายลงเจ้าพระยา) ลบ.ม./วินาที	รวมระบายจากเขื่อนเจ้าพระยา+ เขื่อนพระรามหก+สิงหนาท 2 ลบ.ม./วินาที
23 ก.พ. 67	70.00	60.02	5.24	1.27	1.37	0.30	ปิดระบาย	79.28
24 ก.พ. 67	70.00	60.12	5.21	1.26	1.15	0.21	ปิดระบาย	80.37
25 ก.พ. 67	70.00	60.07	5.18	1.25	1.28	0.22	ปิดระบาย	80.33
26 ก.พ. 67	70.00	55.02	5.09	1.22	1.19	0.26	ปิดระบาย	75.24
27 ก.พ. 67	70.00	55.03	5.01	1.18	1.11	0.27	ปิดระบาย	75.21
28 ก.พ. 67	80.00	55.01	5.01	1.11	1.10	0.30	ปิดระบาย	75.18
29 ก.พ. 67	80.00	55.01	5.01	1.03	1.25	0.34	ปิดระบาย	75.09
1 มี.ค. 67	80.00	55.03	5.03	0.97	0.95	0.27	ปิดระบาย	75.01
2 มี.ค. 67	80.00	50.02	5.10	0.96	1.03	0.27	ปิดระบาย	75.01
3 มี.ค. 67	80.00	50.06	5.04	0.97	1.15	0.38	ปิดระบาย	75.01
4 มี.ค. 67	70.00	50.03	5.04	0.99	1.08	0.42	ปิดระบาย	75.03
5 มี.ค. 67	70.00	50.09	10.23	0.97	0.95	0.29	ปิดระบาย	75.10
6 มี.ค. 67	70.00	50.05	10.69	1.08	1.07	0.24	15.00	90.04
7 มี.ค. 67	70.00	50.08	10.47	1.17	1.40		15.00	90.04

ค่าจริงระดับน้ำสูงสุดบริเวณป้อมพระจุลจอมเกล้า อ้างอิงจาก <https://telerid.rid.go.th>



มาตรการและการเตรียมความพร้อม รับมือฤดูแล้ง ปี 2566/67



Supply



ปฏิบัติการเติมน้ำ อย่างมีประสิทธิภาพ

Demand



บริหารจัดการน้ำ

ให้เป็นไปตามลำดับความสำคัญของการใช้น้ำ
ที่คณะกรรมการลุ่มน้ำกำหนด
ดำเนินการจัดสรรน้ำตามที่
คณะกรรมการลุ่มน้ำจัดอันดับความสำคัญ

เฝ้าระวังและแก้ไขคุณภาพน้ำ

ติดตามความเค็ม 4 ลำน้ำสายหลัก
เจ้าพระยา ท่าจีน แม่กลอง และบางปะกง

สร้างการรับรู้ ประชาสัมพันธ์

ตั้งแต่ 1 พ.ย. 66 - 5 ม.ค. 67 ประชาสัมพันธ์ไปแล้ว
สะสม 10,443 ครั้ง เกษตรกร 32,681 คน

Management

1

เฝ้าระวังและเตรียมจัดหาแหล่งน้ำสำรอง พร้อมวางแผน
เตรียมเครื่องจักร-เครื่องมือในพื้นที่เฝ้าระวังเสี่ยงขาดแคลนน้ำ

- วางแผนเครื่องจักรเครื่องมือ จำนวน 5,382 หน่วย
ตั้งแต่ 1 พ.ย. 66 - 5 ม.ค. 67 สนับสนุนไปแล้ว 298 หน่วย (35 จังหวัด) แบ่งเป็น
เครื่องสูบน้ำ 252 เครื่อง รถบรรทุกน้ำ 33 คัน และเครื่องจักรอื่นๆ 13 หน่วย

2

กำหนดแผนจัดสรรน้ำ และพื้นที่เพาะปลูกพืชฤดูแล้ง

ควบคุมการเพาะปลูกข้าวนาปรัง สร้างการรับรู้ให้กับเกษตรกร
เตรียมน้ำสำรองสำหรับพื้นที่ลุ่มต่ำรับน้ำนอง

- วางแผนจัดสรรน้ำทั้งประเทศ 21,810 ล้าน ลบ.ม. จัดสรรน้ำไปแล้ว 8,466 ล้าน ลบ.ม. (39%)
วางแผนเพาะปลูกนาปรัง 5.80 ล้านไร่ เเพาะปลูกแล้ว 6.73 ล้านไร่ (116%)

3

เพิ่มประสิทธิภาพการใช้น้ำ

ประหยัดน้ำและลดการสูญเสียน้ำในทุกภาคส่วน

- ส่งเสริมเกษตรกรการทำนาเปียกสลับแห้ง / จัดรอบเวรส่งน้ำ

4

เสริมสร้างความเข้มแข็ง

ด้านการบริหารจัดการน้ำของชุมชน / องค์กรผู้ใช้น้ำ

- มีการประชุมกลุ่มผู้ใช้น้ำเพื่อประชาสัมพันธ์สถานการณ์น้ำพร้อมรับมือปัญหาและร่วมกันแก้ไข
ปัญหาให้เกษตรกรในพื้นที่จำนวน 9,500 ราย 4,800 ครัวเรือน พื้นที่ 101,260 ไร่

5

ติดตามและประเมิน ผลการดำเนินงาน

- ติดตามผลและประเมินผลการดำเนินงานรายงานผู้บริหารกรม
กระทรวงเกษตรและสหกรณ์ และสำนักงานทรัพยากรน้ำแห่งชาติ

6

6

แนวทาง กรมชลประทาน

1

บริหารน้ำในอ่างฯ

ควบคุมให้อยู่ในเกณฑ์บริหารจัดการน้ำ
และเพียงพอกับความต้องการ

2

จัดหาแหล่งน้ำสำรอง

เตรียมพื้นที่สำรองน้ำในกรณีเสี่ยงภัยแล้ง

3

ตรวจสอบความต้องการ

วิเคราะห์ ประเมินความต้องการใช้น้ำ
ทุกกิจกรรมตามลำดับความสำคัญ

4

จัดสรรตามกิจกรรมหลัก

จัดสรรน้ำตามลำดับความสำคัญ
ของกิจกรรมการใช้น้ำ

5

สำรองน้ำเก็บกักไว้ต้นฤดูฝน

สำรองน้ำไว้กรณีฝนทิ้งช่วงต้นฤดูฝน

6

ประเมินผลและประชาสัมพันธ์

ติดตาม ประเมินผล และแจ้งประชาสัมพันธ์
ข่าวสารให้ประชาชน และหน่วยงาน
ที่เกี่ยวข้องรับทราบ

จาก 9 มาตรการสู่ 6 แนวทางปฏิบัติ



มาตรการการเพาะปลูกพืชฤดูแล้ง ปี 2566/67

การจัดสรรน้ำ

วางแผนการบริหารจัดการน้ำแบบยั่งยืน โดยจัดสรรน้ำให้สอดคล้องกับปริมาณน้ำต้นทุนในอ่างเก็บน้ำ เพื่อสนับสนุนการใช้น้ำทุกกิจกรรมในพื้นที่ต่างๆ ตามลำดับความสำคัญ ดังนี้

1 เพื่อการอุปโภค-บริโภค และการประปา 

2 เพื่อการรักษาระบบนิเวศทางน้ำ เช่น การพลิกดินน้ำเค็ม การขับไล่น้ำเสีย บรรเทาสาธารณภัย จารัต ประเพณีและคมนาคม เป็นต้น 

3 เพื่อสำรองน้ำไว้สำหรับการใช้น้ำในช่วงต้นฤดูฝน สำหรับอุปโภคบริโภคและรักษาบบนิเวศ เดือน พฤษภาคม - กรกฎาคม 2567 

4 เพื่อการเกษตร 

5 เพื่อการอุตสาหกรรม 

6 เพื่อการพาณิชย์กรรมและการท่องเที่ยว 



มาตรการการบริหารจัดการในช่วงฤดูแล้ง 2566/67

แนวทางในการดำเนินงาน และเตรียมความพร้อมรับสถานการณ์ภัยแล้ง ปี 2566/67 เพื่อให้การบริหารจัดการน้ำเป็นไปตามแผนที่กำหนด และไม่เกิดผลกระทบกับการบริหารจัดการน้ำในระยะต่อไป

▶ บริหารจัดการน้ำที่จัดสรรอย่างเข้มงวด และสอดคล้องกับสถานการณ์

▶ ประชาสัมพันธ์ขอความร่วมมือเกษตรกร งดเพาะปลูกข้าวนาปรังรอบที่ 2 หลังการเก็บเกี่ยว

▶ การเพิ่มประสิทธิภาพการใช้น้ำ เช่น การปลูกข้าวโดยวิธีเปียกสลับแห้ง สร้างการรับรู้ผ่านสื่อแจ้งเตือนสถานการณ์น้ำ แนวทางการบริหารจัดการน้ำ การช่วยเหลือ

ส่งน้ำแบบประณีตตามรอบเวรแต่ละพื้นที่ เพื่อให้มีน้ำเพียงพอต่อการใช้ในทุกภาคส่วน

พิจารณาการใช้น้ำจากแก้มลิงธรรมชาติ แหล่งน้ำต้นเอง และแหล่งน้ำอื่นๆในพื้นที่

การจัดเตรียมเครื่องสูบน้ำ รถบรรทุกน้ำ และเครื่องจักรเครื่องมือสนับสนุนอื่นๆ เพื่อพร้อมให้การช่วยเหลืออย่างทันที่

ทั้งประเทศ



มาตรการการบริหารจัดการในช่วงฤดูแล้ง 2566/67

แนวทางในการดำเนินงาน และเตรียมความพร้อมรับสถานการณ์ภัยแล้ง ปี 2566/67 เพื่อให้การบริหารจัดการน้ำเป็นไปตามแผนที่กำหนด และไม่เกิดผลกระทบกับการบริหารจัดการน้ำในระยะต่อไป

ในช่วงน้ำทะเลหนุนสูง พิจารณาเพิ่มการระบายของเขื่อนป่าสักชลสิทธิ์ และขอความร่วมมือสำนักงานชลประทานที่ 10 ควบคุมปริมาณน้ำผ่าน ปตร.พระนารายณ์ เพื่อรักษาปริมาณน้ำผ่านเขื่อนพระรามหกในเกณฑ์ที่กำหนด

สำหรับลำน้ำหรือคลองส่งน้ำที่มีความจำเป็นต้องรับน้ำเข้าเพื่อรักษาเสถียรภาพของตลิ่งให้พิจารณารับน้ำเข้าในเกณฑ์ต่ำสุด

ประชาสัมพันธ์สถานีสูบน้ำด้วยไฟฟ้าเพื่อการเกษตรรดสูบน้ำเข้าพื้นที่เพาะปลูกนอกแผน ขอความร่วมมือไม่ให้เกษตรกรทำการปิดกั้นลำน้ำหรือสูบน้ำเข้าพื้นที่เพาะปลูก

สถานีสูบน้ำของการประปานครหลวง การประปาส่วนภูมิภาค และการประปาส่วนท้องถิ่นสามารถทำการสูบน้ำได้ตามปกติ ตามแผนที่ได้ให้ไว้กับกรมชลประทาน

ให้หน่วยงานที่เกี่ยวข้องเฝ้าระวังและควบคุมไม่ให้มีการปล่อยน้ำเสียลงในแม่น้ำ คูคลอง และแหล่งน้ำต่างๆ เนื่องจากทำให้ต้องระบายน้ำจากอ่างเก็บน้ำเพิ่มขึ้นเพื่อเจือจางน้ำเสีย

ลุ่มน้ำเจ้าพระยา



ชป.เตรียมความพร้อมเครื่องจักร-เครื่องมือ ช่วยเหลือ ฤดูแล้ง ทั่วประเทศ ปี 2566/67

ส่วนบริหารเครื่องจักรกลที่ 1

เชียงใหม่

- เครื่องสูบน้ำ 163 เครื่อง
- รถบรรทุกน้ำ 15 คัน
- เครื่องจักรกลสนับสนุนอื่นๆ 232 หน่วย

รวม 410 หน่วย



ส่วนบริหารเครื่องจักรกลที่ 5

พระนครศรีอยุธยา

- เครื่องสูบน้ำ 265 เครื่อง
- รถบรรทุกน้ำ 11 เครื่อง
- เครื่องจักรกลสนับสนุนอื่นๆ 265 หน่วย

รวม 541 หน่วย



ส่วนบริหารเครื่องจักรกลที่ 7

กาญจนบุรี

- เครื่องสูบน้ำ 160 เครื่อง
- รถบรรทุกน้ำ 11 เครื่อง
- เครื่องจักรกลสนับสนุนอื่นๆ 286 หน่วย

รวม 457 หน่วย



ส่วนกลาง

นนทบุรี

- เครื่องสูบน้ำ 241 เครื่อง
- รถบรรทุกน้ำ 9 คัน
- เครื่องจักรกลสนับสนุนอื่นๆ 277 หน่วย

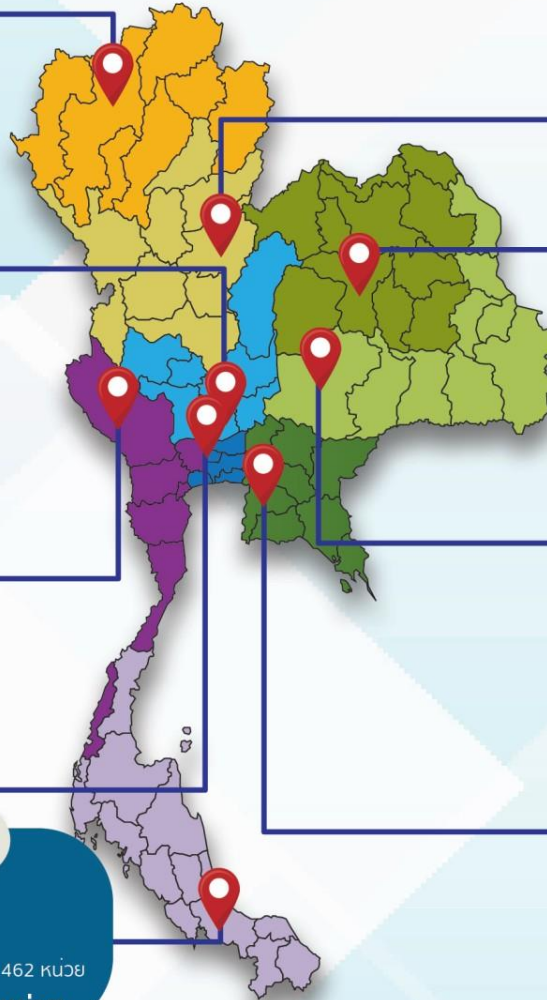
รวม 518 หน่วย

ส่วนบริหารเครื่องจักรกลที่ 8

สงขลา

- เครื่องสูบน้ำ 297 เครื่อง
- รถบรรทุกน้ำ 11 เครื่อง
- เครื่องจักรกลสนับสนุนอื่นๆ 462 หน่วย

รวม 770 หน่วย



ส่วนบริหารเครื่องจักรกลที่ 2

พิษณุโลก

- เครื่องสูบน้ำ 269 เครื่อง
- รถบรรทุกน้ำ 12 เครื่อง
- เครื่องจักรกลสนับสนุนอื่นๆ 273 หน่วย

รวม 554 หน่วย



ส่วนบริหารเครื่องจักรกลที่ 3

ขอนแก่น

- เครื่องสูบน้ำ 286 เครื่อง
- รถบรรทุกน้ำ 9 เครื่อง
- เครื่องจักรกลสนับสนุนอื่นๆ 456 หน่วย

รวม 751 หน่วย



ส่วนบริหารเครื่องจักรกลที่ 4

นครราชสีมา

- เครื่องสูบน้ำ 198 เครื่อง
- รถบรรทุกน้ำ 10 เครื่อง
- เครื่องจักรกลสนับสนุนอื่นๆ 346 หน่วย

รวม 554 หน่วย



ส่วนบริหารเครื่องจักรกลที่ 6

ชลบุรี

- เครื่องสูบน้ำ 410 เครื่อง
- รถบรรทุกน้ำ 14 เครื่อง
- เครื่องจักรกลสนับสนุนอื่นๆ 403 หน่วย

รวม 827 หน่วย

รวมทั้งประเทศ

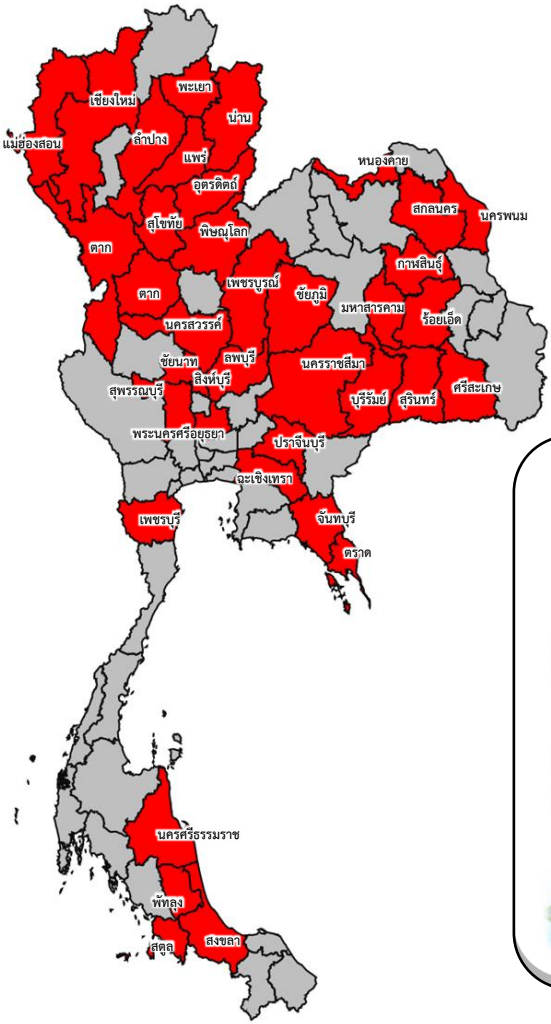
- เครื่องสูบน้ำ 2,289 เครื่อง
- รถบรรทุกน้ำ 102 เครื่อง
- เครื่องจักรกลสนับสนุนอื่นๆ 2,991 หน่วย

รวมเป็น
5,382 หน่วย



ฝ่ายประมวลและวิเคราะห์สถานการณ์น้ำ ส่วนประมวลวิเคราะห์สถานการณ์น้ำ สำนักบริหารจัดการน้ำและอุทกวิทยา

ประจำสัปดาห์ (24 ก.พ. 67 – 1 มี.ค. 67)



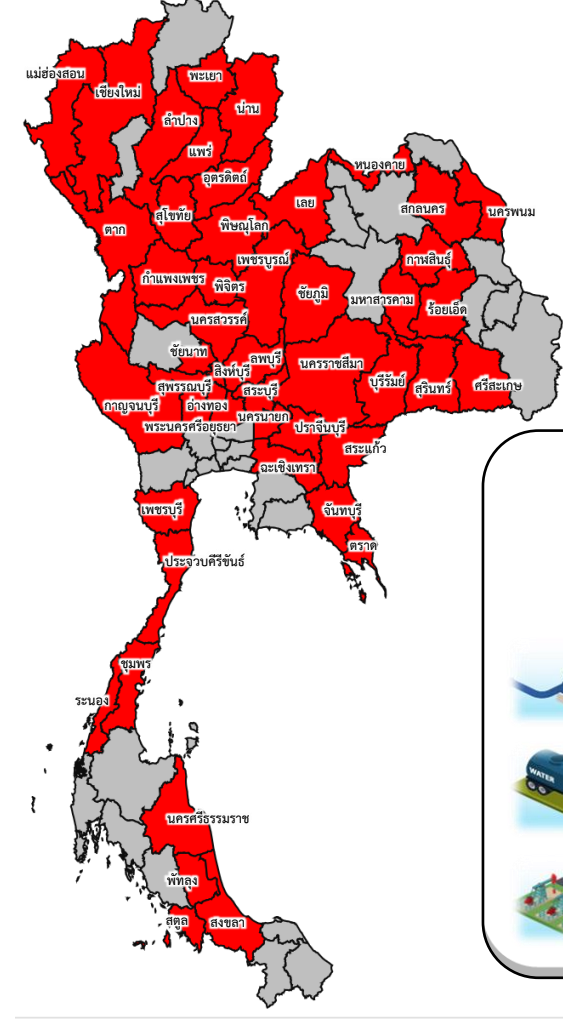
ช่วยเหลือ**ประจำสัปดาห์**รวม
38 จังหวัด



รวมการช่วยเหลือทั้งหมด
250 หน่วย

- เครื่องสูบน้ำ **227** เครื่อง
- รถบรรทุกน้ำ **19** คัน
- เครื่องจักรอื่นๆ **4** หน่วย

สะสม (1 พ.ย.66 – 1 มี.ค. 67)



ช่วยเหลือ**สะสม**รวม
48 จังหวัด



รวมการช่วยเหลือทั้งหมด
715 หน่วย

- เครื่องสูบน้ำ **652** เครื่อง
- รถบรรทุกน้ำ **41** คัน
- เครื่องจักรอื่นๆ **22** หน่วย



ผลการประชาสัมพันธ์สร้างการรับรู้สถานการณ์น้ำและการบริหารจัดการน้ำ



กฎเฝ้า ปี 2566/67 กรมชลประทาน

ระหว่างวันที่ 24 กุมภาพันธ์ - 1 มีนาคม 2567

1 ศูนย์เรียนรู้การเพิ่มประสิทธิภาพการผลิตสินค้าเกษตร (ศพก.)



จำนวน

11 ครั้ง

สะสม 89 ครั้ง

เกษตรกร

343 คน

สะสม 3,313 คน

2. คณะกรรมการจัดการชลประทาน (JMC)



จำนวน

26 ครั้ง

สะสม 113 ครั้ง

เกษตรกร

1,428 คน

สะสม 5,677 คน

3. กลุ่มผู้ใช้น้ำ



จำนวน

536 ครั้ง

สะสม 2,437 ครั้ง

เกษตรกร

6,529 คน

สะสม 40,543 คน

4. การประชาสัมพันธ์อื่นๆ



จำนวน

1,981 ครั้ง

สะสม 12,657 ครั้ง

ข้อมูลสะสม ตั้งแต่วันที่ 1 พ.ย.66

รวมการประชาสัมพันธ์



จำนวนครั้งการประชาสัมพันธ์

2,187 สะสม **15,296**



จำนวนเกษตรกรที่รับการฟังประชาสัมพันธ์

8,300 สะสม **49,533**

รายงานข้อมูล ณ วันที่ 2 มีนาคม 2567



โครงการจ้างแรงงานชลประทาน เพื่อช่วยเหลือเกษตรกร งบประมาณพลาังก่อนปี พ.ศ. 2566 กรมชลประทาน



ระยะเวลาการจ้างแรงงาน 8 เดือน (ตุลาคม 2566 – พฤษภาคม 2567)



หลักเกณฑ์การจ้างแรงงาน

1

เกษตรกรที่ขึ้นทะเบียนกับกรมส่งเสริมการเกษตร หรือ **เกษตรกรในพื้นที่**

2

สมาชิกกลุ่มผู้ใช้น้ำ ของกรมชลประทาน ในพื้นที่

3

ประชาชนและผู้ใช้แรงงานทั่วไป ในพื้นที่

4

หากแรงงานในพื้นที่ไม่เพียงพอ ให้พิจารณาจ้างเกษตรกร/แรงงานในพื้นที่ใกล้เคียงจากหมู่บ้าน ตำบล อำเภอ จังหวัด และลุ่มน้ำ ตามลำดับ

ลักษณะงานที่จ้าง

งานซ่อมแซม บำรุงรักษา ขุดลอก ปรับปรุง งานชลประทาน โครงการส่งเสริมการดำเนินงานอันเนื่องมาจากพระราชดำริ งานก่อสร้างแหล่งน้ำและระบบส่งน้ำเพื่อชุมชน/ชนบท แก้มลิง การจัดการคุณภาพน้ำ





ศูนย์ปฏิบัติการน้ำอัจฉริยะ SMART WATER OPERATION CENTER (SWOC)



CONTACT US



02 669 2560 หรือ



www.wmsc.rid.go.th/
www.swoc.rid.go.th/



wmsc.1460@gmail.com



SWOC RID



อาคาร 99 ปี ม.ล.ชุนชาติ กำภู
กรมชลประทาน กรุงเทพมหานคร

