



# สถานการณ์และการบริหารจัดการน้ำ ฤดูแล้ง ปี 2566/67

ศูนย์ปฏิบัติการน้ำอัจฉริยะ (SWOC) กรมชลประทาน

วันที่ 7 มกราคม 2567

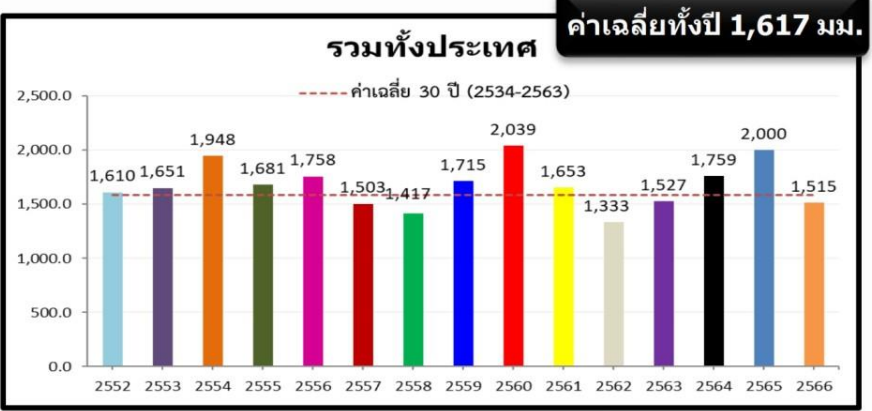


# สถานการณ์ฝน และสภาพภูมิอากาศ

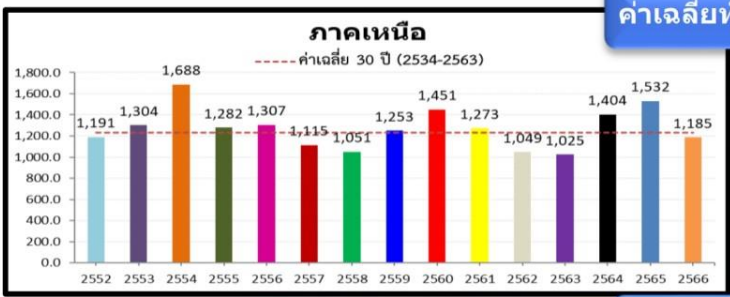
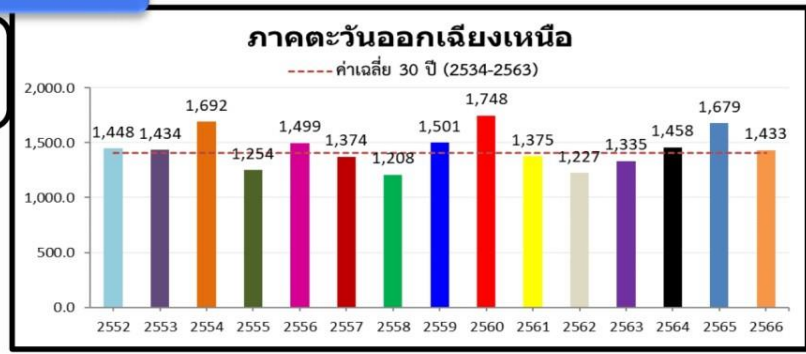


# ปริมาณฝนสะสม (1 ม.ค. - 31 ธ.ค. 2566)

ฝนสะสมต่ำกว่าค่าปกติ - 6%

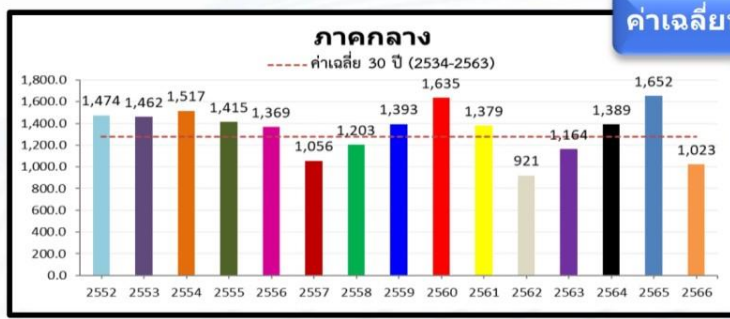


ค่าเฉลี่ยทั้งปี 1,420.8 มม.



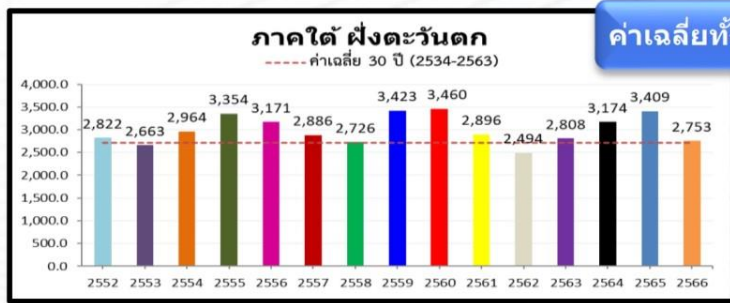
ค่าเฉลี่ยทั้งปี 1,253.8 มม.

-59.9(-5%)  
-347.0(-23%)



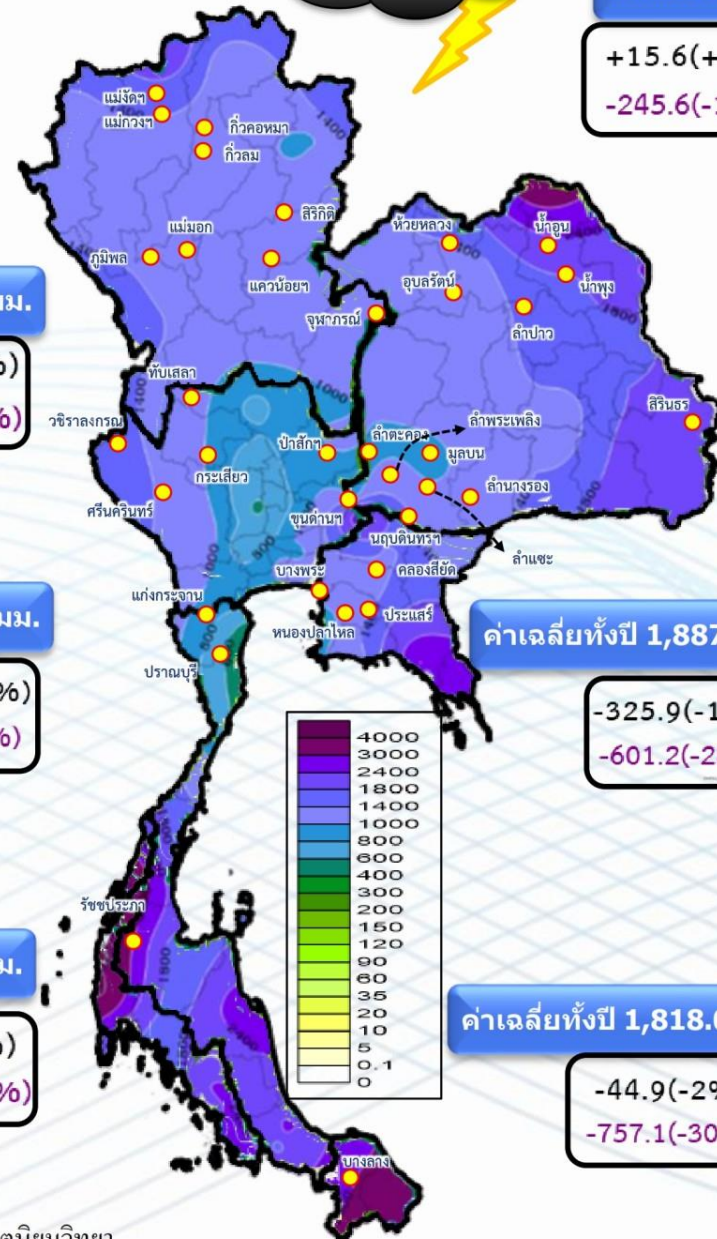
ค่าเฉลี่ยทั้งปี 1,291.7 มม.

-269.0(-21%)  
-628.7(-38%)



ค่าเฉลี่ยทั้งปี 2,833.5 มม.

-73.6(-3%)  
-656.6(-19%)



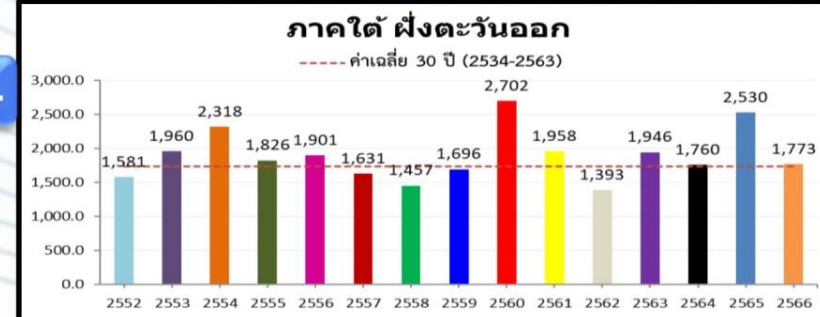
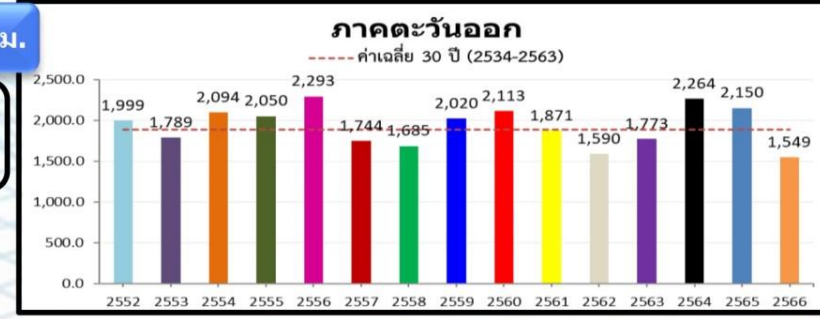
+15.6(+1%)  
-245.6(-15%)

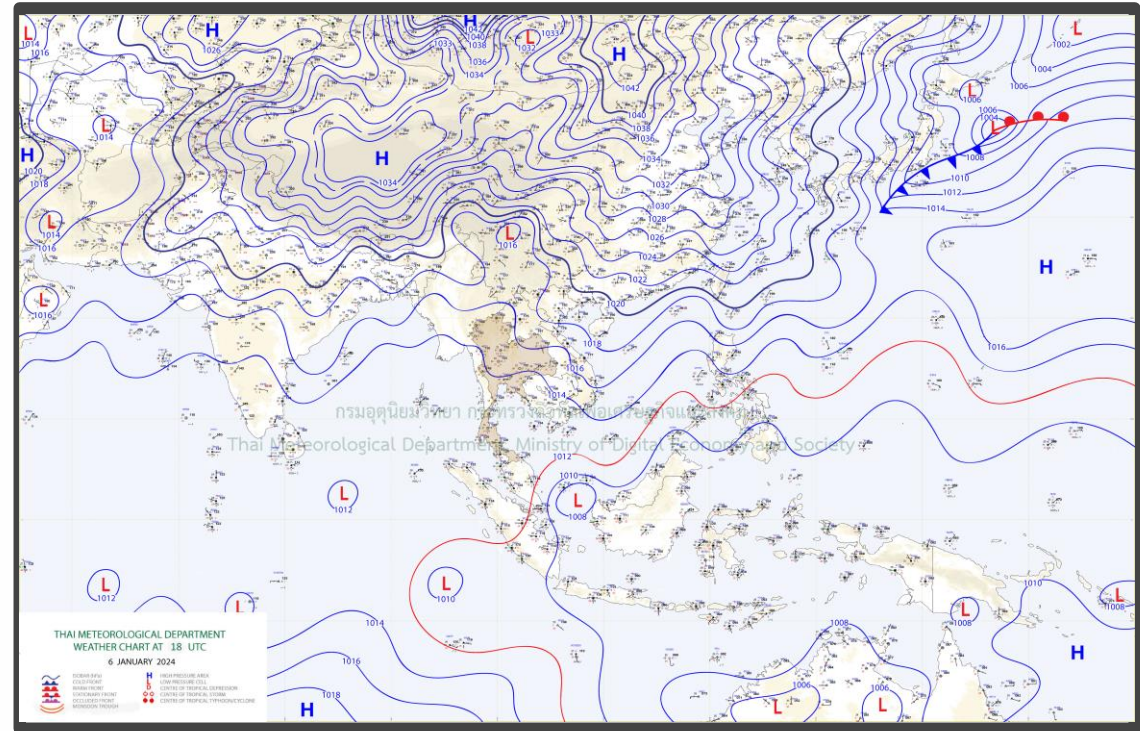
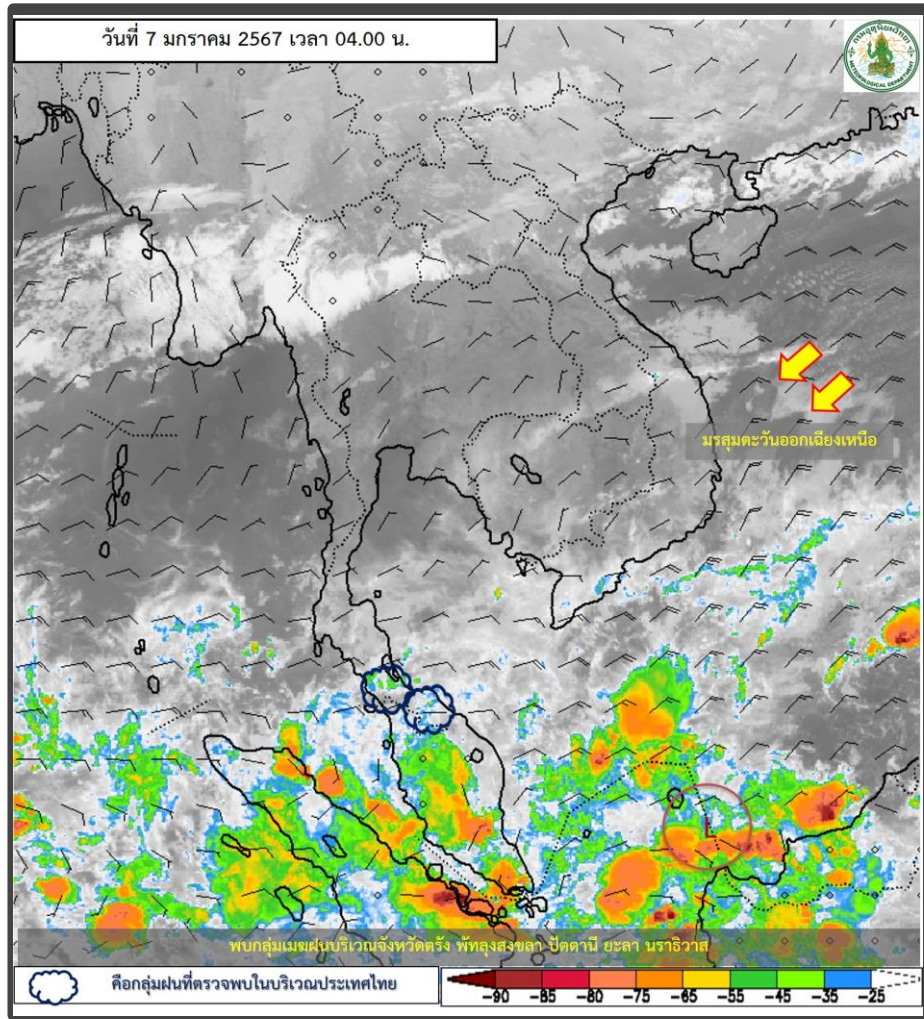
ค่าเฉลี่ยทั้งปี 1,887.1 มม.

-325.9(-17%)  
-601.2(-28%)

ค่าเฉลี่ยทั้งปี 1,818.0 มม.

-44.9(-2%)  
-757.1(-30%)





### พยากรณ์อากาศ 24 ชั่วโมงข้างหน้า

บริเวณความกดอากาศสูงหรือมวลอากาศเย็นกำลังปานกลางแผ่ปกคลุมภาคตะวันออกเฉียงเหนือตอนบนและทะเลจีนใต้ ในขณะที่ลมตะวันตกในระดับบนพัดปกคลุมภาคเหนือตอนบน ลักษณะเช่นนี้ทำให้ภาคตะวันออกเฉียงเหนือมีอากาศเย็นถึงหนาวในตอนเช้า ส่วนภาคเหนือ ภาคกลาง ภาคตะวันออก และภาคใต้ตอนบนมีอากาศเย็นในตอนเช้า มรสุมตะวันออกเฉียงเหนือกำลังปานกลางพัดปกคลุมอ่าวไทยและภาคใต้ ทำให้ภาคใต้มีฝนตกหนักบางแห่งบริเวณตอนล่าง



# ปริมาณฝน 24 ชั่วโมงย้อนหลัง

วันที่ 6 มกราคม – 7 มกราคม 2567



สถานี	ตำบล อำเภอ จังหวัด	เวลา	ฝนสะสม (มม.)
สะพานไอร์ป่าโจ	ต.ภูเขาทอง อ.สุคีริน จ.นราธิวาส	05:00 น.	93.8
สะพานกะลูนี บ้านสายปารี	ต.มาโม่ง อ.สุคีริน จ.นราธิวาส	05:00 น.	88.8
สะพานดาบัว บ้านยาเค๊ะ	ต.มาโม่ง อ.สุคีริน จ.นราธิวาส	05:00 น.	86.2
ทต.บูกะดา	ต.โละจูด อ.แว้ง จ.นราธิวาส	05:00 น.	81.8
บ้านชายคลอง*	ต.บ้านพรุ อ.หาดใหญ่ จ.สงขลา	04:00 น.	71.5
สะพานข้ามคลองสวอ บ้านสามช้อย	ต.มาโม่ง อ.สุคีริน จ.นราธิวาส	05:00 น.	60.8
คลองหอยโข่ง	ต.ทุ่งลาน อ.คลองหอยโข่ง จ.สงขลา	05:00 น.	43.8
ศรีสาคร	ต.ศรีสาคร อ.ศรีสาคร จ.นราธิวาส	05:00 น.	37
บ้านราษฎร์ผดุง	ต.สุคีริน อ.สุคีริน จ.นราธิวาส	04:00 น.	36
รร.ดช.บ้านไอร์บือแด	ต.ช้างเผือก อ.จะนะ จ.นราธิวาส	05:00 น.	35.2

>0-10	>10-20	>20-35	>35-50	>50-70	>70-90	>90
ฝนเล็กน้อย ฝนน้อย	ฝนปานกลาง		ฝนหนัก			ฝนหนักมาก ฝนมาก



# ปริมาณฝนสะสมย้อนหลัง 24 ชั่วโมง รายลุ่มน้ำ

## วันที่ 6 มกราคม - 7 มกราคม 2567

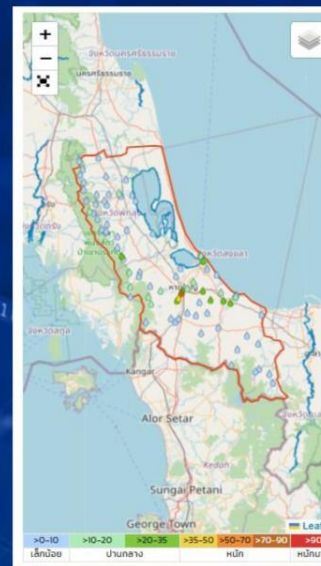


### ใต้ฝั่ง ตะวันตก



ชื่อสถานี	ที่ตั้ง	จำนวนนี้	ฝนรายเดือน
สถานีฝายป่าสัก 4	ด.ป่าสักพัฒนา อ.มะนัง จ.สตูล	05:00	17.0
สถานีหน่วยพิทักษ์อุทยานแห่งชาติที่ บป. ๔ (บ้านโคกตา)	ด.หนองเรือ อ.วังยาง จ.ตรัง	05:00	13.4
สถานีบ้านป่าสักของพัฒนา	ด.ป่าสักพัฒนา อ.มะนัง จ.สตูล	04:00	12.0
สถานีบ้านหัวเขียง	ด.กระบังน้อย อ.เมืองกระบุรี จ.กระบี่	04:00	10.0
สถานีคลองลา (เป็ลยี่) ภูเขาตา	ด.ควนกาหลง อ.ควนกาหลง จ.สตูล	05:00	9.2
สถานีบ้านเหนือคลอง	ด.ควนกาหลง อ.ควนกาหลง จ.สตูล	04:00	9.0
สถานีบ้านโคกปากหมัน	ด.ทุ่งนุ้ย อ.ควนกาหลง จ.สตูล	04:00	8.5
สถานีบ้านมาเฟ็ก	ด.นาเตย อ.ท่าชัย อ.วังงา	04:00	7.0
สถานีอเนกนิเวศ	ด.ไม้ขาว อ.กลาง จ.ภูเก็ต	05:00	7.0
สถานีเม็ง	ด.นิคมพัฒนา อ.มะนัง จ.สตูล	05:00	6.8

### ทะเลสาบ สงขลา



ชื่อสถานี	ที่ตั้ง	จำนวนนี้	ฝนรายเดือน
สถานีบ้านยาดคลอง*	ด.บ้านพรุ อ.หาดใหญ่ จ.สงขลา	04:00	71.5
สถานีคลองหอยโข่ง	ด.ทุ่งลาน อ.คลองหอยโข่ง จ.สงขลา	05:00	43.8
สถานีบ้านโคกทัง	ด.พิทักษ์ อ.นาหม่อม จ.สงขลา	04:00	35.0
สถานีสะพานสวนเฉลิมพระเกียรติ 72 พรรษา มหาวิทยาลัย	ด.หัวเขา อ.สิงหนคร จ.สงขลา	05:00	29.0
สถานีหาดใหญ่	ด.ทุ่งลาน อ.คลองหอยโข่ง จ.สงขลา	04:00	27.8
สถานีบ้านควนปี่ไฉน	ด.นาหว้า อ.จะนะ จ.สงขลา	04:00	26.5
สถานีจนะ	ด.บ้านนา อ.จะนะ จ.สงขลา	05:00	26.4
สถานีร.บ้านเหนือทัง	ด.หนองอ. อ.บ้านอ. จ.พัทลุง	05:00	25.6
สถานีบ้านป้อมทะเล*	ด.บ้านนา อ.จะนะ จ.สงขลา	04:00	22.0
สถานีหาดใหญ่	ด.คลองอ. หาดใหญ่ จ.สงขลา	05:00	20.6

### ใต้ฝั่ง ตะวันออก ตอนบน



ชื่อสถานี	ที่ตั้ง	จำนวนนี้	ฝนรายเดือน
สถานีบ้านหัวเขียง	ด.ทุ่งไธ อ. สิชล จ. นครศรีธรรมราช	04:00	15.0
สถานีบ้านท่าผุด	ด.บ้านเสด็จ อ.เขื่อนเขา จ. สุราษฎร์ธานี	04:00	9.5
สถานี TH58 - บ้านผู้ห่มบ้าน หมู่ 3 ต.เยา ไม้แก้ว อ.สิเกา จ.ตรัง	ด.วังเนียบ อ.ขนอม จ. นครศรีธรรมราช	04:50	9.2
สถานีบ้านท่าไม้แดง*	ด.ปากหมาก อ.ไชยา จ. สุราษฎร์ธานี	04:00	8.5
สถานีบึงพิธา	ด.สระแก้ว อ.ท่าศาลา จ. นครศรีธรรมราช	05:00	8.0
สถานีบ้านเขื่อน	ด.กรุงชิง อ.บรรพต อ. นครศรีธรรมราช	04:00	7.5
สถานีสะพานข้ามคลองท่ามะ:	ด.คลองพา อ.ท่าชนะ จ. สุราษฎร์ธานี	05:00	7.0
สถานีบ้านเขวง	ด.ปากแพรก อ.คลองสีก จ. สุราษฎร์ธานี	04:00	6.5
สถานีบ้านปาง	ด.เทพราช อ.สิชล จ. นครศรีธรรมราช	04:00	5.5
สถานีบ้านหน้าอ้ง	ด.ปากกลอย อ.ท่าฉาง จ. สุราษฎร์ธานี	04:00	5.0

### ใต้ฝั่ง ตะวันออก ตอนล่าง

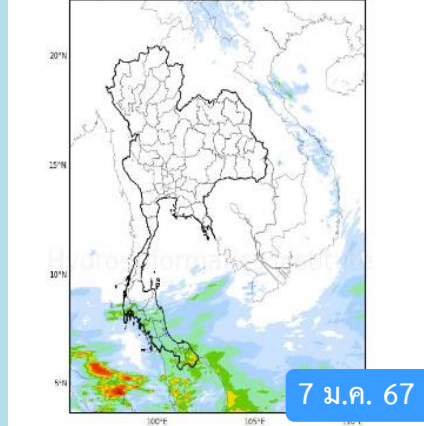


ชื่อสถานี	ที่ตั้ง	จำนวนนี้	ฝนรายเดือน
สถานีสะพานโอรังปาโจ	ด.ภูเขาทอง อ.สุคีริน จ. นราธิวาส	05:00	93.8
สถานีสะพานกูดิ บ้านสายปารี	ด.มาโมง อ.สุคีริน จ. นราธิวาส	05:00	88.8
สถานีสะพานตาบัว บ้านยาดี	ด.มาโมง อ.สุคีริน จ. นราธิวาส	05:00	86.2
สถานีบึงตะตา	ด.โละตุต อ.แว้ง จ. นราธิวาส	05:00	81.8
สถานีสะพานข้ามคลองสอวอ บ้านสามช้อย	ด.มาโมง อ.สุคีริน จ. นราธิวาส	05:00	60.8
สถานีศรีสาคร	ด.ศรีสาคร อ.ศรีสาคร จ. นราธิวาส	05:00	37.0
สถานีบ้านบรูณ์ผดุง	ด.สุคีริน อ.สุคีริน จ. นราธิวาส	04:00	36.0
สถานีร.ต.บ้านโอรังปาโจ	ด.ช้างเผือก อ.จะนะ จ. นราธิวาส	05:00	35.2
สถานีบ้านโอรังปาโจ*	ด.ภูเขาทอง อ.สุคีริน จ. นราธิวาส	04:00	33.5
สถานีหน่วยบริการประปาภิสาคร (ทบ.สาขา เรือสา)	ด.ศรีสาคร อ.ศรีสาคร จ. นราธิวาส	05:00	28.2



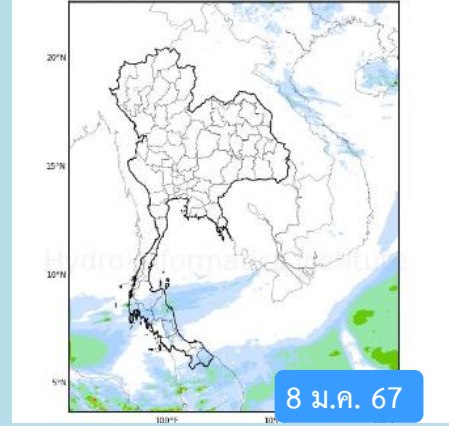
# พยากรณ์ฝนสะสมรายวัน จากแบบจำลองสภาพอากาศ WRF-ROMS

WRF-ROMS (ThaiGeo), 24-Hour Precipitation, Thailand Model (3x3 km)  
06-Jan-2024 19:00 to 07-Jan-2024 19:00 (Bangkok Time)



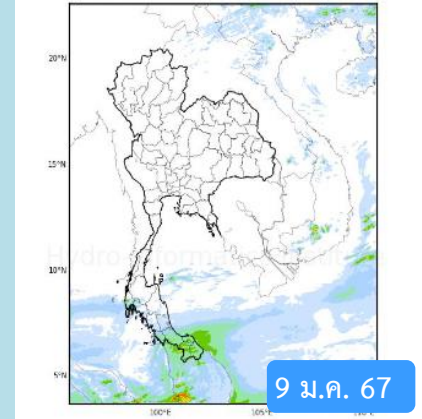
7 ม.ค. 67

WRF-ROMS (ThaiGeo), 24-Hour Precipitation, Thailand Model (3x3 km)  
07-Jan-2024 19:00 to 08-Jan-2024 19:00 (Bangkok Time)



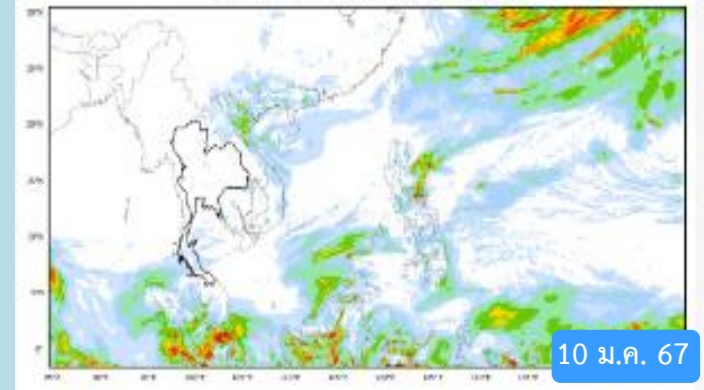
8 ม.ค. 67

WRF-ROMS (ThaiGeo), 24-Hour Precipitation, Thailand Model (3x3 km)  
08-Jan-2024 19:00 to 09-Jan-2024 19:00 (Bangkok Time)

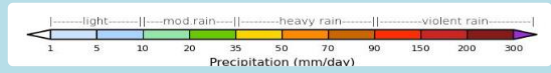


9 ม.ค. 67

WRF-ROMS, 24-Hour Precipitation, Southeast Asia Model (9x9 km)  
09-Jan-2024 19:00 to 10-Jan-2024 19:00 (Bangkok Time)

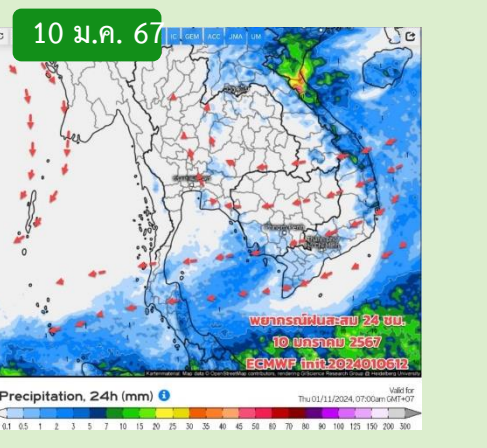
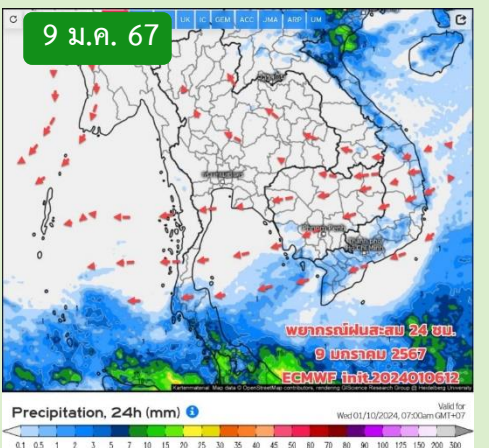
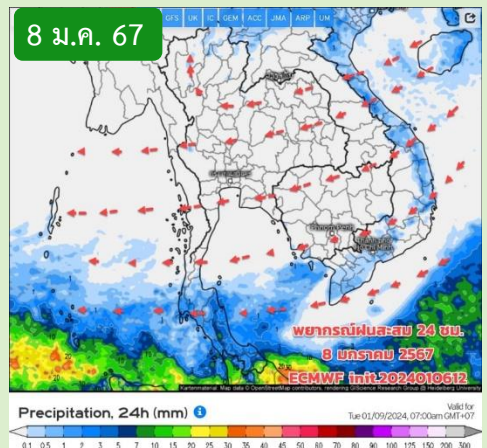
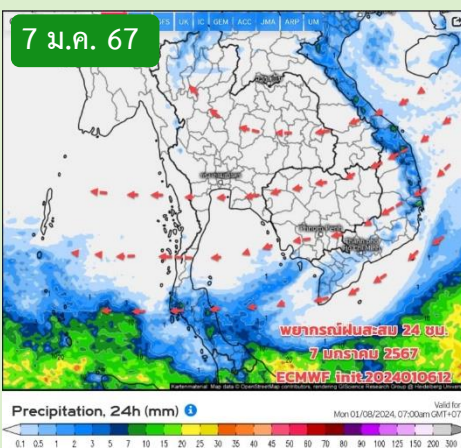


10 ม.ค. 67



หมายเหตุ : ข้อมูลจากสำนักงานทรัพยากรน้ำแห่งชาติ

## พยากรณ์ฝนสะสม จากแบบจำลองบรรยากาศ ECMWF



หมายเหตุ : ข้อมูลจากกรมอุตุนิยมวิทยา

## คาดหมายอากาศ 7 วันล่วงหน้า

วันนี้ (7 ม.ค.67) มวลอากาศเย็นกำลังปานกลางยังแผ่ปกคลุมภาคอีสาน ลมหนาวเริ่มมีกำลังอ่อนลง และอุณหภูมิบริเวณภาคเหนือ ภาคอีสาน เปลี่ยนแปลงเล็กน้อย ส่วนภาคกลาง กทม.และปริมณฑล อุณหภูมิจะเริ่มสูงขึ้น สำหรับภาคใต้ฝั่งอ่าวไทยและตอนล่างยังมีฝน/ฝนฟ้าคะนองบางพื้นที่ ที่ส่วนใหญ่เกิดขึ้นบริเวณ จ. สงขลา ปัตตานี ยะลา และนราธิวาส ต้องติดตามและเฝ้าระวัง คลื่นลมมีกำลังอ่อนถึงปานกลาง ช่วง 8 -11 ม.ค.67 มวลอากาศเย็นที่ปกคลุมจะมีกำลังอ่อนลง ลมอ่อน ทิศทางลมแปรปรวนบริเวณประเทศไทยตอนบน ช่วงวันที่ 12 -16 ม.ค.67 มีลมทิศใต้ ตะวันออกเฉียงใต้ ในระดับล่าง พัดแทรกเข้ามาปกคลุม ส่วนลมระดับบนมีคลื่นกระแสลมฝ่ายตะวันตกจะพัดปกคลุมภาคเหนือ ภาคอีสานตอนบน ช่วง 12-14 ม.ค.67 ทำให้มีฝนเกิดขึ้นบ้างแห่งบริเวณภาคเหนือ ภาคอีสานตอนบน ภาคกลาง ส่วนภาคใต้ยังมีฝนบางแห่ง

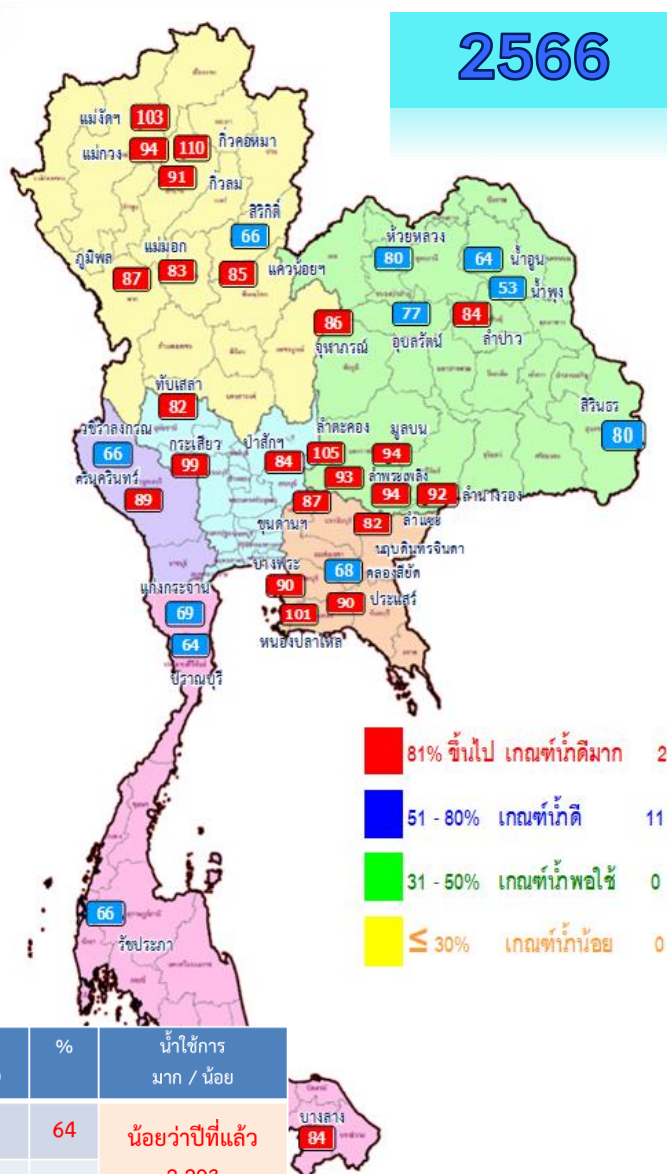
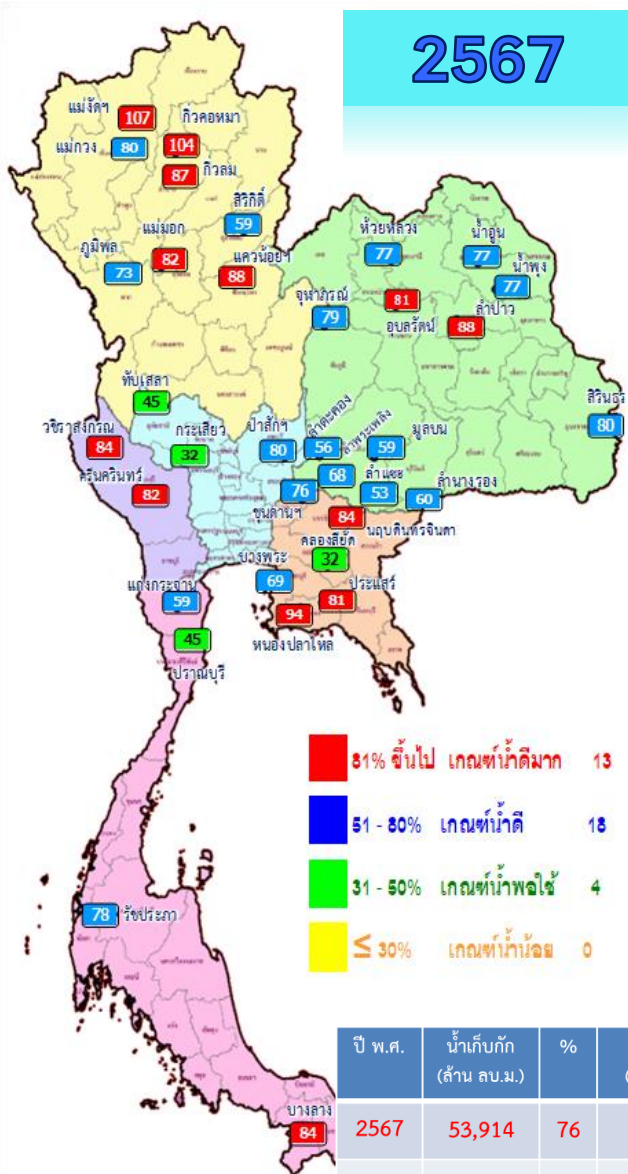


# สถานการณ์น้ำในอ่างเก็บน้ำ และสถานการณ์น้ำท่า





# ปริมาณน้ำเก็บกักในอ่างเก็บน้ำขนาดใหญ่ วันที่ 7 มกราคม



■ 81% ขึ้นไป เกษตรที่กักตุนน้ำมาก 13 แห่ง  
■ 51 - 80% เกษตรที่กักตุนน้ำดี 18 แห่ง  
■ 31 - 50% เกษตรที่น้ำพอใช้ 4 แห่ง  
■ ≤ 30% เกษตรที่น้ำน้อย 0 แห่ง

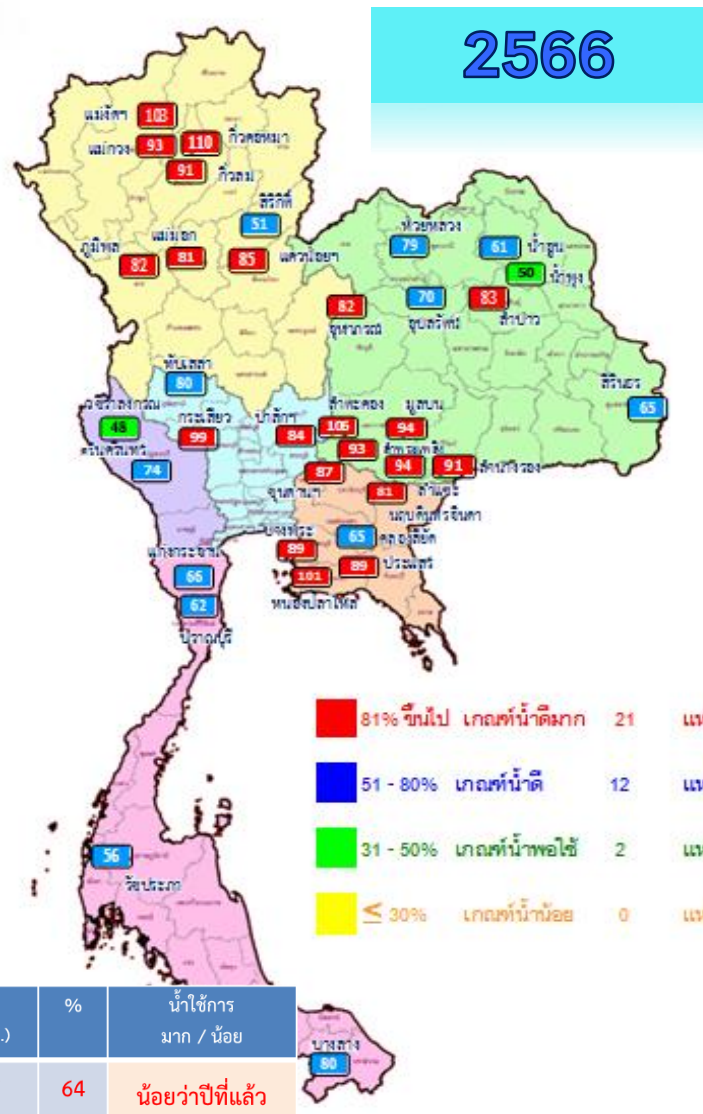
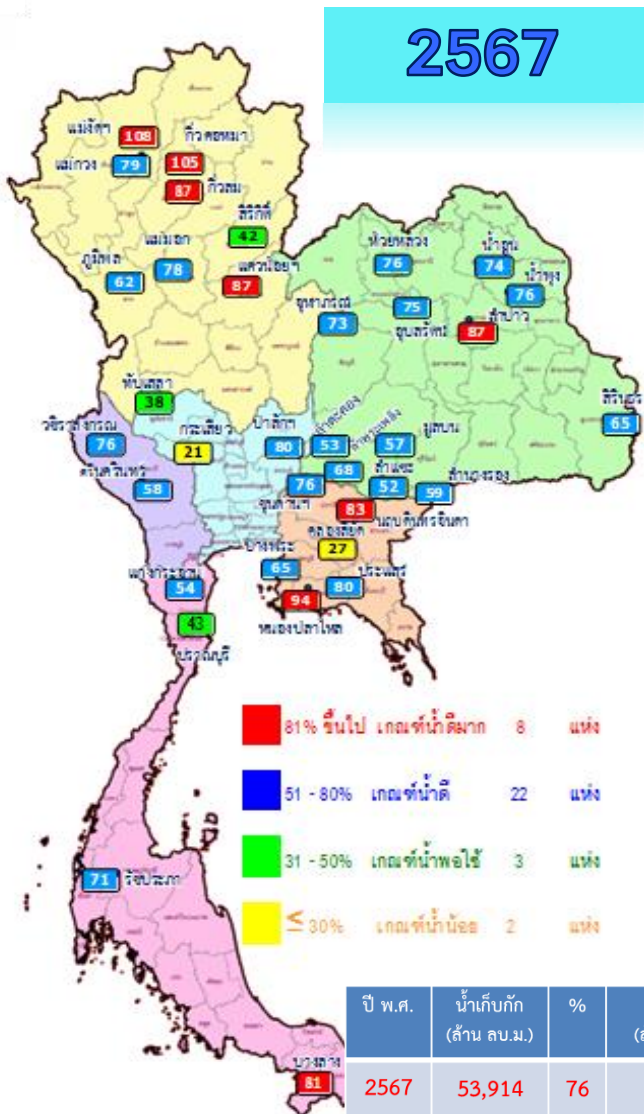
■ 81% ขึ้นไป เกษตรที่กักตุนน้ำมาก 24 แห่ง  
■ 51 - 80% เกษตรที่กักตุนน้ำดี 11 แห่ง  
■ 31 - 50% เกษตรที่น้ำพอใช้ 0 แห่ง  
■ ≤ 30% เกษตรที่น้ำน้อย 0 แห่ง

ปี พ.ศ.	น้ำเก็บกัก (ล้าน ลบ.ม.)	%	น้ำใช้การ (ล้าน ลบ.ม.)	%	น้ำใช้การมาก / น้อย
2567	53,914	76	30,377	64	น้อยกว่าปีที่แล้ว
2566	56,212	79	32,670	69	2,293

ภาค อ่างเก็บน้ำเขื่อน	ความจุ ที่ รนส. (ล้าน ม.)	ความจุ ที่ รนค. (ล้าน ม.)	ความจุน้ำ ใช้การ (ล้าน ม.)	ณ วันที่								ปริมาณน้ำ ไหลลง วันนี้ (ล้าน ม.)	ปริมาณน้ำ ระบาย วันนี้ (ล้าน ม.)
				ปี 2566		ปี 2567							
				ปริมาตร (ล้าน ม.)	% รนค.	ปริมาตร (ล้าน ม.)	% รนค.	ปริมาตรใช้การ (ล้าน ม.)	% รนค.	% ใช้การ			
<b>ภาคเหนือ</b>													
ภูมิพล*	13,462	13,462	9,662	11,707	87	9,775	73	5,975	44	62	0.00	30.00	
สิริกิติ์*	10,508	9,510	6,660	6,263	66	5,620	59	2,770	29	42	2.72	14.06	
แม่จตุรมบูรณชล	323	265	253	272	103	284	107	272	103	108	0.14	0.32	
แม่จตุรมธรรมา	295	263	249	246	94	211	80	197	75	79	0.19	0.11	
กิ่วลม	106	106	103	97	91	93	87	89	84	87	1.02	1.25	
กิ่วคอหมา	209	170	164	187	110	177	104	171	101	105	0.01	0.66	
แควน้อยบำรุงแดน	1,080	939	896	801	85	823	88	780	83	87	0.18	3.46	
แม่มอก	110	110	94	92	83	90	82	74	67	78	0.00	0.70	
<b>ภาคตะวันออกเฉียงเหนือ</b>													
ห้วยหลวง	136	136	129	109	80	104	77	98	72	76	0.00	0.11	
น้ำอูน	780	520	475	334	64	398	77	353	68	74	0.02	1.30	
น้ำพุง*	200	165	157	87	53	127	77	119	72	76	0.00	0.31	
จุฬารัตน์*	181	164	127	141	86	130	79	93	56	73	0.00	0.21	
อุบลรัตน์*	4,640	2,431	1,850	1,879	77	1,969	81	1,388	57	75	0.76	6.03	
ลำปาว	2,450	1,980	1,880	1,662	84	1,736	88	1,636	83	87	1.57	5.75	
ลำตะคอง	445	314	292	331	105	176	56	153	49	53	0.00	0.26	
ลำพระเพลิง	242	155	154	145	93	106	68	105	67	68	0.06	0.00	
มูลบน	350	141	134	133	94	83	59	76	54	57	0.06	0.13	
ลำแจะ	325	275	268	258	94	146	53	139	51	52	0.12	0.03	
ลำน้ำรอง	197	121	118	111	92	73	60	70	58	59	0.00	0.00	
สิรินธร*	1,966	1,966	1,135	1,570	80	1,570	80	739	38	65	1.75	1.04	
<b>ภาคกลาง</b>													
ป่าสักชลสิทธิ์	960	960	957	808	84	764	80	761	79	80	0.00	5.62	
ทับเสลา	190	160	143	131	82	72	45	55	34	38	0.00	0.00	
กระเสียว	390	299	259	297	99	94	32	54	18	21	0.00	0.06	
<b>ภาคตะวันตก</b>													
ศรีนครินทร์*	18,770	17,745	7,480	15,790	89	14,585	82	4,320	24	58	3.92	6.00	
วชิราลงกรณ*	11,000	8,860	5,848	5,813	66	7,480	84	4,468	50	76	0.00	12.00	
<b>ภาคตะวันออก</b>													
ขุนด่านปราการชล	225	224	219	195	87	171	76	167	74	76	0.00	3.14	
คลองสียัด	450	420	390	285	68	134	32	104	25	27	0.00	1.16	
บางพระ	127	117	105	106	90	80	69	68	58	65	0.00	0.39	
หนองปลาไหล	206	164	150	165	101	154	94	141	86	94	0.00	0.66	
ประแสร์	322	295	275	265	90	240	81	220	75	80	0.00	0.67	
นฤปดินทรจินดา	338	295	281	242	82	246	84	232	79	83	0.00	1.40	
<b>ภาคใต้</b>													
แก่งกระจาน	900	710	645	488	69	416	59	351	49	54	0.72	1.30	
ปราณบุรี	490	391	373	249	64	176	45	159	41	43	0.00	0.29	
รัชชประภา*	6,144	5,639	4,287	3,736	66	4,382	78	3,030	54	71	2.20	4.87	
บางกลาง*	1,590	1,454	1,178	1,218	84	1,227	84	951	65	81	10.76	12.12	
รวมทั้งประเทศ	77,891	70,926	47,389	56,210	79	53,914	76	30,377	43	64	26.19	115.39	



# ปริมาณน้ำใช้การในอ่างเก็บน้ำขนาดใหญ่ วันที่ 7 มกราคม

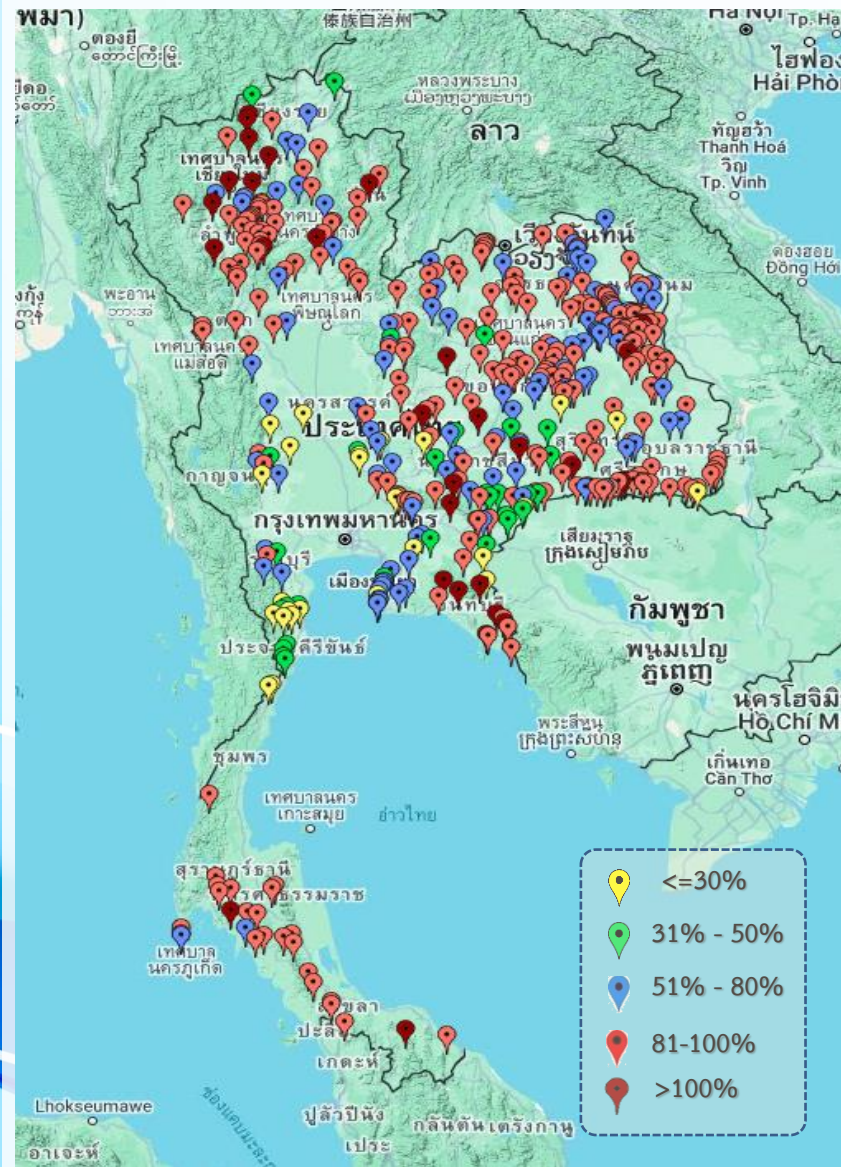


ปี พ.ศ.	น้ำเก็บกัก (ล้าน ลบ.ม.)	%	น้ำใช้การ (ล้าน ลบ.ม.)	%	น้ำใช้การ มาก / น้อย
2567	53,914	76	30,377	64	น้อยกว่าปีที่แล้ว
2566	56,212	79	32,670	69	2,293

ภาค อ่างเก็บน้ำเขื่อน	ความจุ ที่ รนส. (ล้าน ม.)	ความจุ ที่ รนค. (ล้าน ม.)	ความจุน้ำ ใช้การ (ล้าน ม.)	ณ วันนี้						ปริมาณน้ำ ไหลลง วันนี้ (ล้าน ม.)	ปริมาณน้ำ ระบาย วันนี้ (ล้าน ม.)
				ปี 2566		ปี 2567					
				ปริมาณ (ล้าน ม.)	% รนค.	ปริมาณ (ล้าน ม.)	% รนค.	ปริมาณใช้การ (ล้าน ม.)	% ใช้การ		
<b>ภาคเหนือ</b>											
ภูมิพล*	13,462	13,462	9,662	11,707	87	9,775	73	5,975	62	0.00	30.00
สิริกิติ์*	10,508	9,510	6,660	6,263	66	5,620	59	2,770	42	2.72	14.06
แม่จันทน์*	323	265	253	272	103	284	107	272	108	0.14	0.32
แม่จาง*	295	263	249	246	94	211	80	197	79	0.19	0.11
กิ่วลม	106	106	103	97	91	93	87	89	87	1.02	1.25
กิ่วคอหมา	209	170	164	187	110	177	104	171	105	0.01	0.66
แควน้อยบำรุงแดน	1,080	939	896	801	85	823	88	780	87	0.18	3.46
แม่เมาะ	110	110	94	92	83	90	82	74	78	0.00	0.70
<b>ภาคตะวันออกเฉียงเหนือ</b>											
ห้วยหลวง	136	136	129	109	80	104	77	98	76	0.00	0.11
น้ำอูน	780	520	475	334	64	398	77	353	74	0.02	1.30
น้ำพุง*	200	165	157	87	53	127	77	119	76	0.00	0.31
จุฬารัตน์*	181	164	127	141	86	130	79	93	73	0.00	0.21
อุบลรัตน์*	4,640	2,431	1,850	1,879	77	1,969	81	1,388	75	0.76	6.03
ลำปาว	2,450	1,980	1,880	1,662	84	1,736	88	1,636	87	1.57	5.75
ลำตะคอง	445	314	292	331	105	176	56	153	53	0.00	0.26
ลำพระเพลิง	242	155	154	145	93	106	68	105	68	0.06	0.00
มูลบน	350	141	134	133	94	83	59	76	57	0.06	0.13
ลำแซะ	325	275	268	258	94	146	53	139	52	0.12	0.03
ลำน้ำรอง	197	121	118	111	92	73	60	70	59	0.00	0.00
สิรินธร*	1,966	1,966	1,135	1,570	80	1,570	80	739	65	1.75	1.04
<b>ภาคกลาง</b>											
ป่าสักชลสิทธิ์	960	960	957	808	84	764	80	761	80	0.00	5.62
ทับเสลา	190	160	143	131	82	72	45	55	38	0.00	0.00
กระเสียว	390	299	259	297	99	94	32	54	21	0.00	0.06
<b>ภาคตะวันตก</b>											
ศรีนครินทร์*	18,770	17,745	7,480	15,790	89	14,585	82	4,320	58	3.92	6.00
วชิราลงกรณ์*	11,000	8,860	5,848	5,813	66	7,480	84	4,468	76	0.00	12.00
<b>ภาคตะวันออก</b>											
ขุนด่านปราการชล	225	224	219	195	87	171	76	167	76	0.00	3.14
คลองสีซัด	450	420	390	285	68	134	32	104	27	0.00	1.16
บางพระ	127	117	105	106	90	80	69	68	65	0.00	0.39
หนองปลาไหล	206	164	150	165	101	154	94	141	94	0.00	0.66
ประแสร์	322	295	275	265	90	240	81	220	80	0.00	0.67
นฤปดินทรจินดา	338	295	281	242	82	246	84	232	83	0.00	1.40
<b>ภาคใต้</b>											
แก่งกระจาน	900	710	645	488	69	416	59	351	54	0.72	1.30
ปราณบุรี	490	391	373	249	64	176	45	159	43	0.00	0.29
รัชชประภา*	6,144	5,639	4,287	3,736	66	4,382	78	3,030	71	2.20	4.87
บางลาง*	1,590	1,454	1,178	1,218	84	1,227	84	951	81	10.76	12.12
รวมทั้งประเทศ	80,106	70,926	47,389	56,210	79	53,914	76	30,377	64	26.19	115.39



# สถานการณ์น้ำในอ่างเก็บน้ำขนาดกลาง วันที่ 7 มกราคม 2567



ภาค	ปริมาณน้ำอ่างเก็บน้ำขนาดกลาง จำนวน 435 แห่ง								
	จำนวนอ่าง	ความจุ	น้ำใช้การ	ปริมาณน้ำปี 2565	% รนก.	ปริมาณน้ำปี 2566	% รนก.	ใช้การปี 2566	% ใช้การ
เหนือ	80	1,083	992	974	90	913	84	823	83
ตะวันออกเฉียงเหนือ	226	2,061	1,892	1,722	84	1,687	82	1,520	80
กลาง	27	419	393	343	82	286	68	262	67
ตะวันตก	8	164	152	158	97	105	64	94	61
ตะวันออก	52	1,006	949	921	92	743	74	687	72
ใต้	42	679	626	573	84	526	77	472	75
<b>รวม</b>	<b>435</b>	<b>5,411</b>	<b>5,004</b>	<b>4,691</b>	<b>87</b>	<b>4,260</b>	<b>79</b>	<b>3,857</b>	<b>77</b>

สรุปอ่างขนาดกลางที่มีปริมาตรในช่วง <=30%, >30 - 50% ,>50-80%, > 80-100% และ >100%					
ภาค	<=30%	>30-50%	>50-80%	>80-100%	>100%
เหนือ	0	2	15	52	11
ตอน.	5	11	53	146	11
ตะวันออก	6	6	18	15	7
กลาง	6	3	7	11	0
ตะวันตก	1	1	4	2	0
ใต้	8	7	3	22	2
<b>รวม</b>	<b>26</b>	<b>30</b>	<b>100</b>	<b>248</b>	<b>31</b>

**รวมทั้งหมด 435 แห่ง**



# ปริมาณน้ำในอ่างเก็บน้ำขนาดใหญ่และขนาดกลาง วันที่ 7 มกราคม 2567

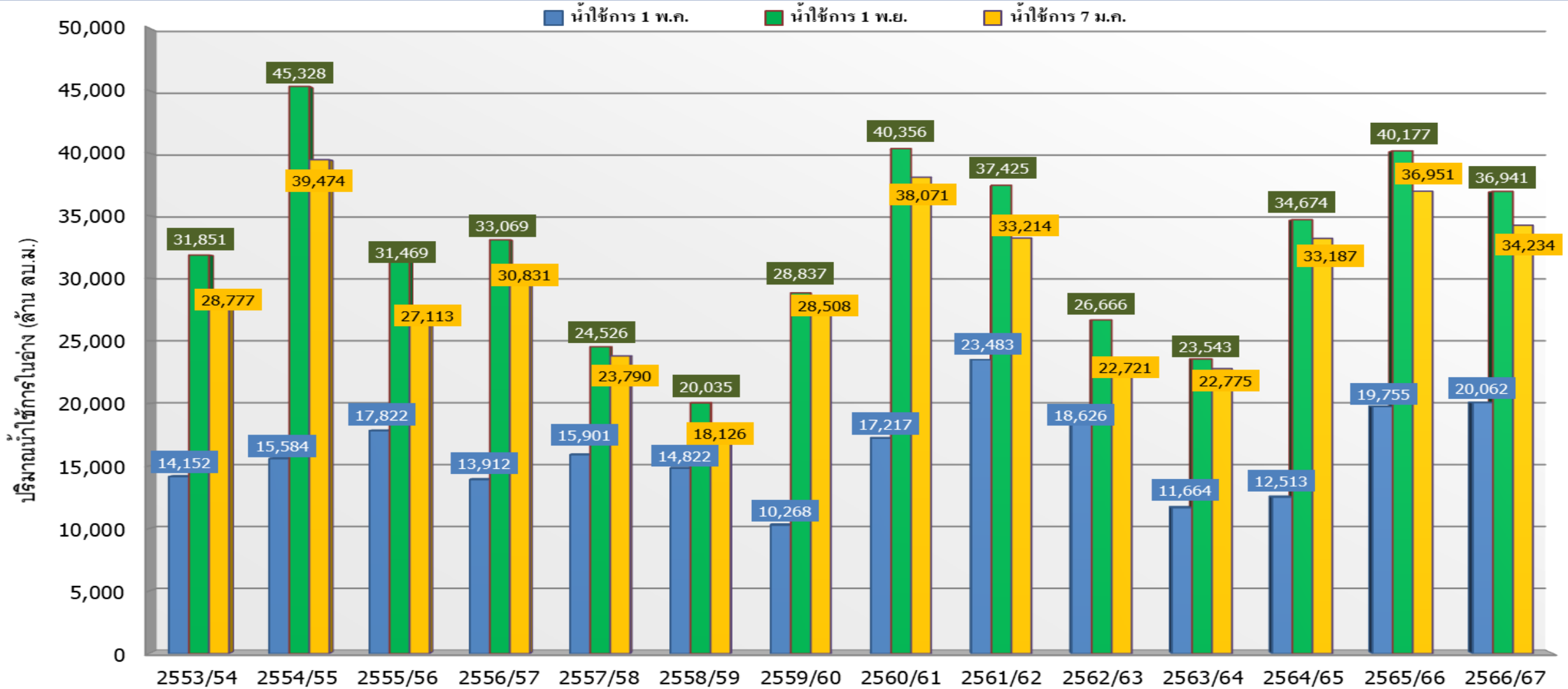


ภาค	ขนาดใหญ่				ขนาดกลาง				รวมอ่างขนาดใหญ่และกลาง						รับน้ำได้อีก	เปรียบเทียบปี 66 กับ 67		
	จำนวน	ความจุ	ปี 2567	% ความจุ อ่างฯ	จำนวน	ความจุ	ปี 2567	% ความจุ อ่างฯ	จำนวน	ความจุ	ปี2566		ปี2567			ปริมาณ	ปริมาณ	%
											ปริมาณ	%	ปริมาณ	%				
เหนือ	8	24,825	17,073	69	80	1,083	913	84	88	25,908	20,637	80	17,986	69	7,949	-2,651	-13	
ตอน.	12	8,368	6,618	79	226	2,061	1,687	82	238	10,429	8,481	81	8,305	80	2,124	-176	-2	
กลาง	3	1,419	930	66	27	419	286	68	30	1,838	1,579	86	1,216	66	621	-363	-23	
ตะวันตก	2	26,605	22,066	83	8	164	105	64	10	26,769	21,762	81	22,171	83	4,598	409	2	
ตะวันออก	6	1,515	1,027	68	52	1,006	743	74	58	2,520	2,179	86	1,770	70	751	-409	-19	
ใต้	4	8,194	6,201	76	42	679	526	77	46	8,874	6,266	71	6,727	76	2,147	461	7	
<b>รวม</b>	<b>35</b>	<b>70,926</b>	<b><u>53,914</u></b>	<b>76</b>	<b>435</b>	<b>5,411</b>	<b><u>4,260</u></b>	<b>79</b>	<b>470</b>	<b>76,337</b>	<b>60,903</b>	<b>80</b>	<b><u>58,174</u></b>	<b>76</b>	<b>18,189</b>	<b>-2,729</b>	<b>-4</b>	
<b>ปริมาณน้ำใช้การ</b>		<b>47,389</b>	<b><u>30,377</u></b>	<b>64</b>		<b>5,004</b>	<b><u>3,857</u></b>	<b>77</b>		<b>52,388</b>	<b>36,955</b>	<b>71</b>	<b><u>34,234</u></b>	<b>65</b>				

สามารถรับน้ำได้อีก **18,189** ล้าน ลบ.ม. (24%)

%น้ำใช้การ=(ปริมาณน้ำใช้การ/ความจุอ่างน้ำใช้การ)\*100

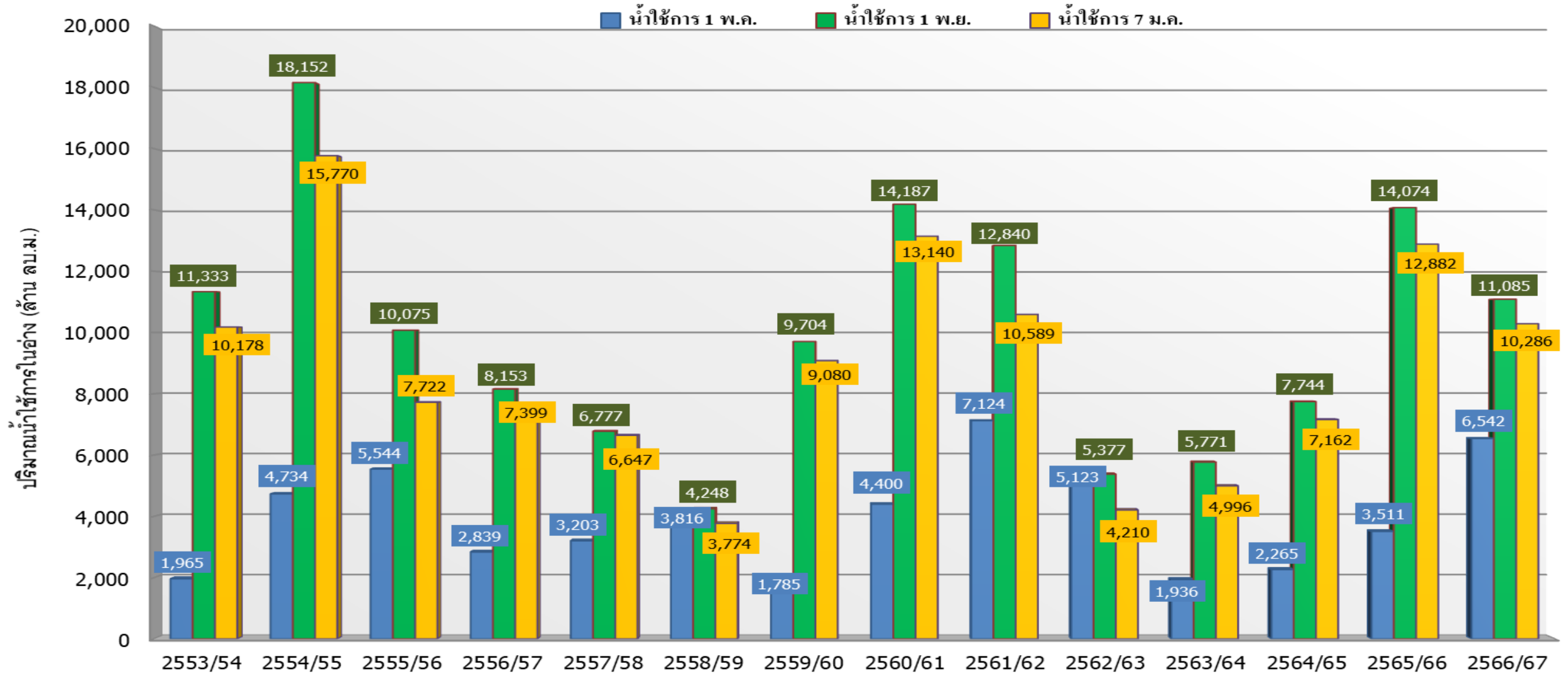
# กราฟเปรียบเทียบปริมาณน้ำใช้การในอ่างเก็บน้ำขนาดใหญ่และขนาดกลาง ตั้งแต่ปี 2553 ถึง ปี 2567



ปี 25 (1)/(2)	2553/54	2554/55	2555/56	2556/57	2557/58	2558/59	2559/60	2560/61	2561/62	2562/63	2563/64	2564/65	2565/66	2566/67
(1) ■ น้ำใช้การ 1 พ.ค.	14,152	15,584	17,822	13,912	15,901	14,822	10,268	17,217	23,483	18,626	11,664	12,513	19,755	20,062
(1) ■ น้ำใช้การ 1 พ.ย.	31,851	45,328	31,469	33,069	24,526	20,035	28,837	40,356	37,425	26,666	23,543	34,674	40,177	36,941
(2) ■ น้ำใช้การ 7 ม.ค.	28,777	39,474	27,113	30,831	23,790	18,126	28,508	38,071	33,214	22,721	22,775	33,187	36,951	34,234



# กราฟเปรียบเทียบปริมาณน้ำใช้การในกลุ่มน้ำเจ้าพระยา (ภูมิพล สิริกิติ์ แควน้อยฯ ป่าสักฯ) ตั้งแต่ปี 2553 ถึงปี 2567



ปี 25 (1)/(2)	2553/54	2554/55	2555/56	2556/57	2557/58	2558/59	2559/60	2560/61	2561/62	2562/63	2563/64	2564/65	2565/66	2566/67
(1) ■ น้ำใช้การ 1 พ.ค.	1,965	4,734	5,544	2,839	3,203	3,816	1,785	4,400	7,124	5,123	1,936	2,265	3,511	6,542
(1) ■ น้ำใช้การ 1 พ.ย.	11,333	18,152	10,075	8,153	6,777	4,248	9,704	14,187	12,840	5,377	5,771	7,744	14,074	11,085
(2) ■ น้ำใช้การ 7 ม.ค.	10,178	15,770	7,722	7,399	6,647	3,774	9,080	13,140	10,589	4,210	4,996	7,162	12,882	10,286



# ปริมาณน้ำใช้การ อ่างเก็บน้ำขนาดใหญ่และขนาดกลาง

7 ม.ค. 67

### ภาคเหนือ

อ่างใหญ่ 8 แห่ง  
อ่างกลาง 80 แห่ง

ปี 2567	ปี 2566
11,151	13,802
ล้าน ลบ.ม.	
น้อยกว่า -2,651 ล้าน ลบ.ม.	
รับน้ำได้อีก 7,949 ล้าน ลบ.ม.	

### ภาคตะวันออกเฉียงเหนือ

อ่างใหญ่ 12 แห่ง  
อ่างกลาง 226 แห่ง

ปี 2567	ปี 2566
6,487	6,658
ล้าน ลบ.ม.	
น้อยกว่า -171 ล้าน ลบ.ม.	
รับน้ำได้อีก 2,124 ล้าน ลบ.ม.	

### ภาคตะวันตก

อ่างใหญ่ 2 แห่ง  
อ่างกลาง 8 แห่ง

ปี 2567	ปี 2566
8,882	8,474
ล้าน ลบ.ม.	
มากกว่า 409 ล้าน ลบ.ม.	
รับน้ำได้อีก 4,598 ล้าน ลบ.ม.	

### ภาคกลาง

อ่างใหญ่ 3 แห่ง  
อ่างกลาง 27 แห่ง

ปี 2567	ปี 2566
1,132	1,493
ล้าน ลบ.ม.	
น้อยกว่า -360 ล้าน ลบ.ม.	
รับน้ำได้อีก 621 ล้าน ลบ.ม.	

### ภาคใต้

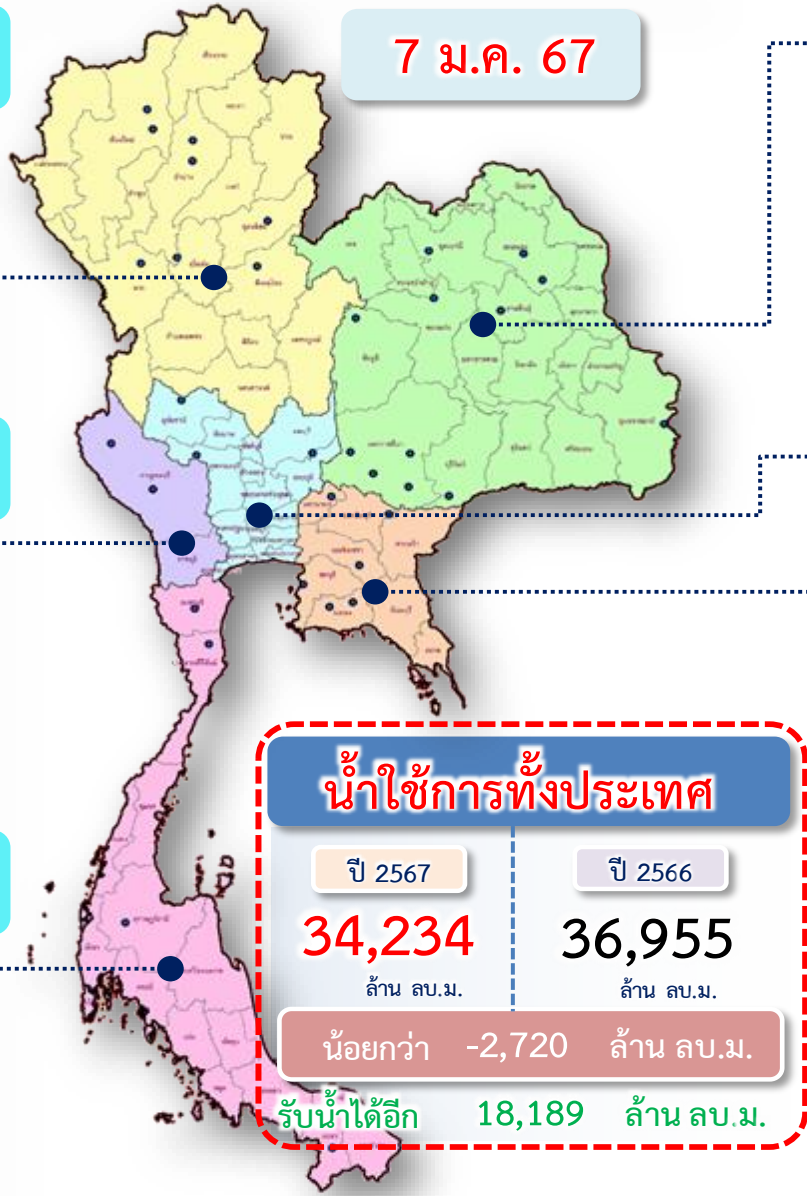
อ่างใหญ่ 4 แห่ง  
อ่างกลาง 42 แห่ง

ปี 2567	ปี 2566
4,962	4,500
ล้าน ลบ.ม.	
มากกว่า 462 ล้าน ลบ.ม.	
รับน้ำได้อีก 2,147 ล้าน ลบ.ม.	

### ภาคตะวันออก

อ่างใหญ่ 6 แห่ง  
อ่างกลาง 52 แห่ง

ปี 2567	ปี 2566
1,619	2,028
ล้าน ลบ.ม.	
น้อยกว่า -409 ล้าน ลบ.ม.	
รับน้ำได้อีก 751 ล้าน ลบ.ม.	



### น้ำใช้การทั่วประเทศ

ปี 2567	ปี 2566
34,234	36,955
ล้าน ลบ.ม.	
น้อยกว่า -2,720 ล้าน ลบ.ม.	
รับน้ำได้อีก 18,189 ล้าน ลบ.ม.	



# แนวโน้มสถานการณ์น้ำท่าในลำน้ำสายหลัก



## วันที่ 7 มกราคม 2567



**แนวโน้ม**

- ↑ แนวโน้มเพิ่มขึ้น
- ↓ แนวโน้มลดลง
- ↔ แนวโน้มทรงตัว

**เกณฑ์สภาพน้ำท่า**

- น้ำมาก : สูงกว่า 81% ค่าความจุลน้ำ
- น้ำดี : สูงกว่า 50.1 – 80 % ของความจุลน้ำ
- น้ำปกติ : สูงกว่า 30.1%-50% ของความจุลน้ำ
- น้ำน้อย : ต่ำกว่า 30% ของความจุลน้ำ

**จำนวน**

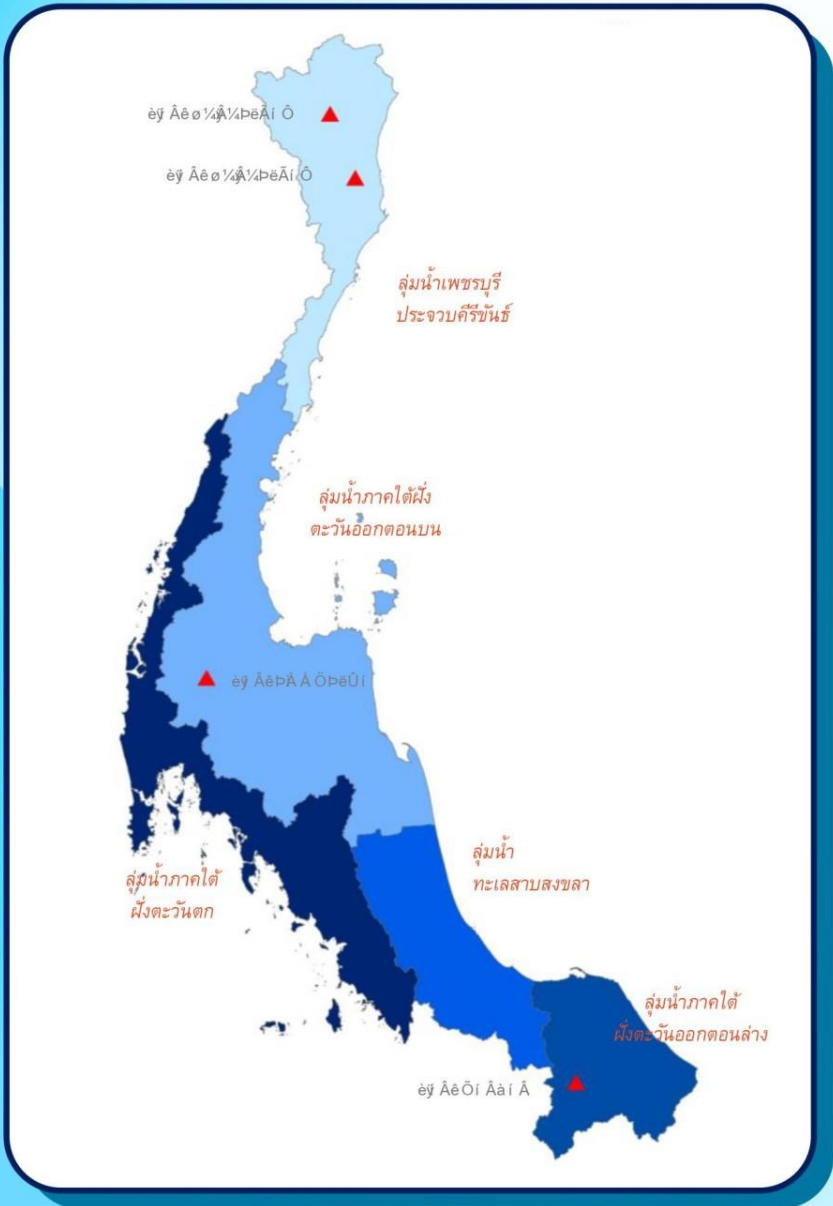
- 0 สถานี
- 4 สถานี
- 11 สถานี
- 70 สถานี

จำนวนสถานีวัดน้ำท่าที่ขีดติดตาม 85 สถานี



# สถานการณ์น้ำล้นตลิ่ง วันที่ 7 ม.ค. 67 เวลา 06.00 น.

สถานการณ์น้ำล้นตลิ่ง วันที่ 7 ม.ค. 67 เวลา 06.00 น. **รวมทั้งสิ้น - สถานี**



1	ลุ่มน้ำเพชรบุรี-ประจวบคีรีขันธ์	ไม่มีสถานีที่น้ำล้นตลิ่ง
2	ลุ่มน้ำภาคใต้ฝั่งตะวันออกตอนบน	ไม่มีสถานีที่น้ำล้นตลิ่ง
3	ลุ่มน้ำทะเลสาบสงขลา	ไม่มีสถานีที่น้ำล้นตลิ่ง
4	ลุ่มน้ำภาคใต้ฝั่งตะวันตก	ไม่มีสถานีที่น้ำล้นตลิ่ง
5	ลุ่มน้ำภาคใต้ฝั่งตะวันออกตอนล่าง	ไม่มีสถานีที่น้ำล้นตลิ่ง

▲ แนวโน้มเพิ่มขึ้น   
 ▼ แนวโน้มลดลง   
 ↔ แนวโน้มทรงตัว  
 หมายเหตุ แนวโน้มระดับน้ำเทียบจากชั่วโมงก่อนหน้า



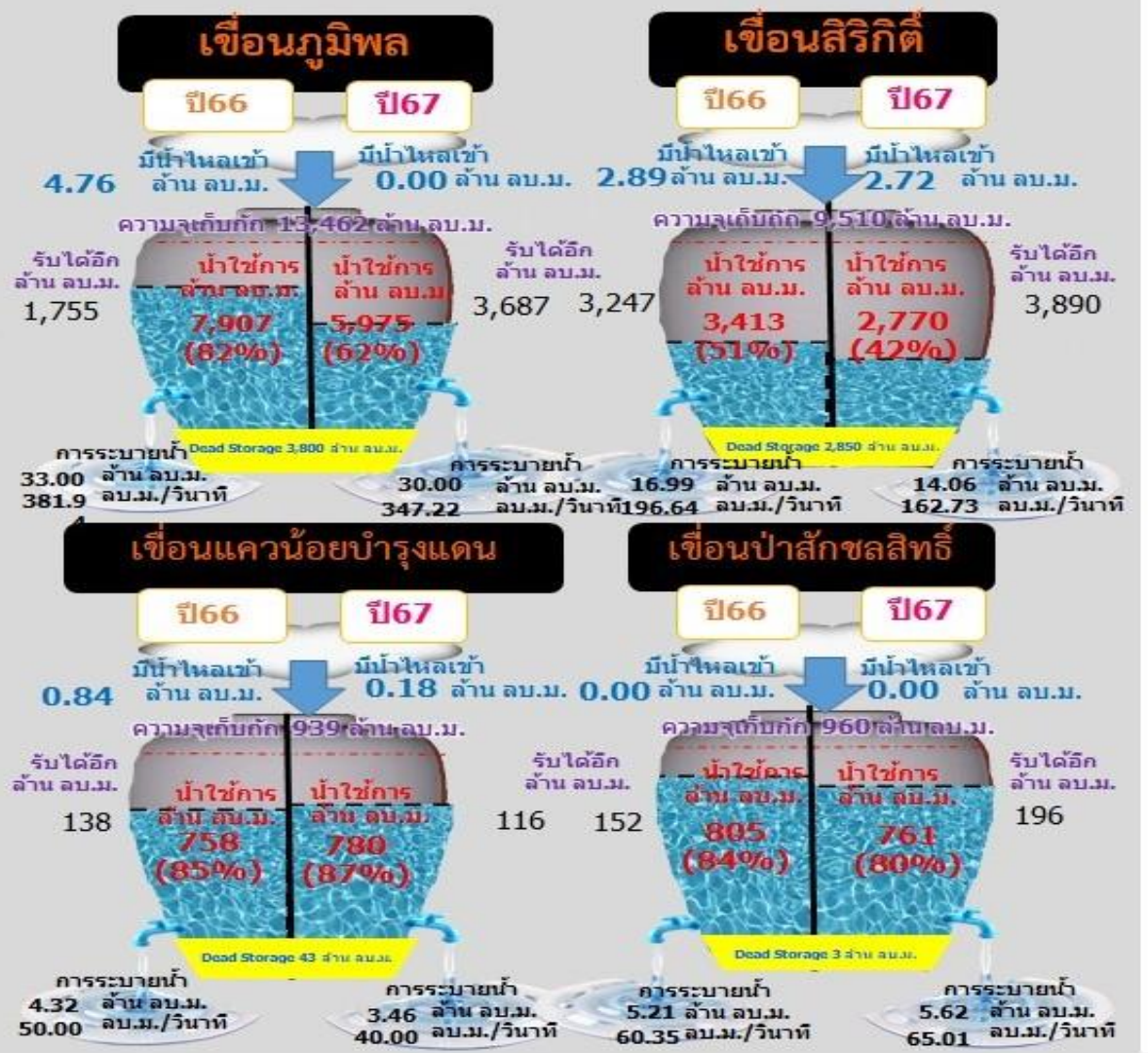
# สถานการณ์ลุ่มน้ำเจ้าพระยา



# ปริมาณน้ำ 4 เขื่อนหลักลุ่มน้ำเจ้าพระยา



รวม 4 เขื่อน	ปริมาณน้ำทั้งหมด (ล้าน ลบ.ม.)	น้ำใช้การ (ล้าน ลบ.ม.)	รับน้ำได้อีก (ล้าน ลบ.ม.)
7 ม.ค. 67	16,982 (68%)	10,286 (57%)	7,889
7 ม.ค. 66	19,578 (79%)	12,882 (71%)	5,293

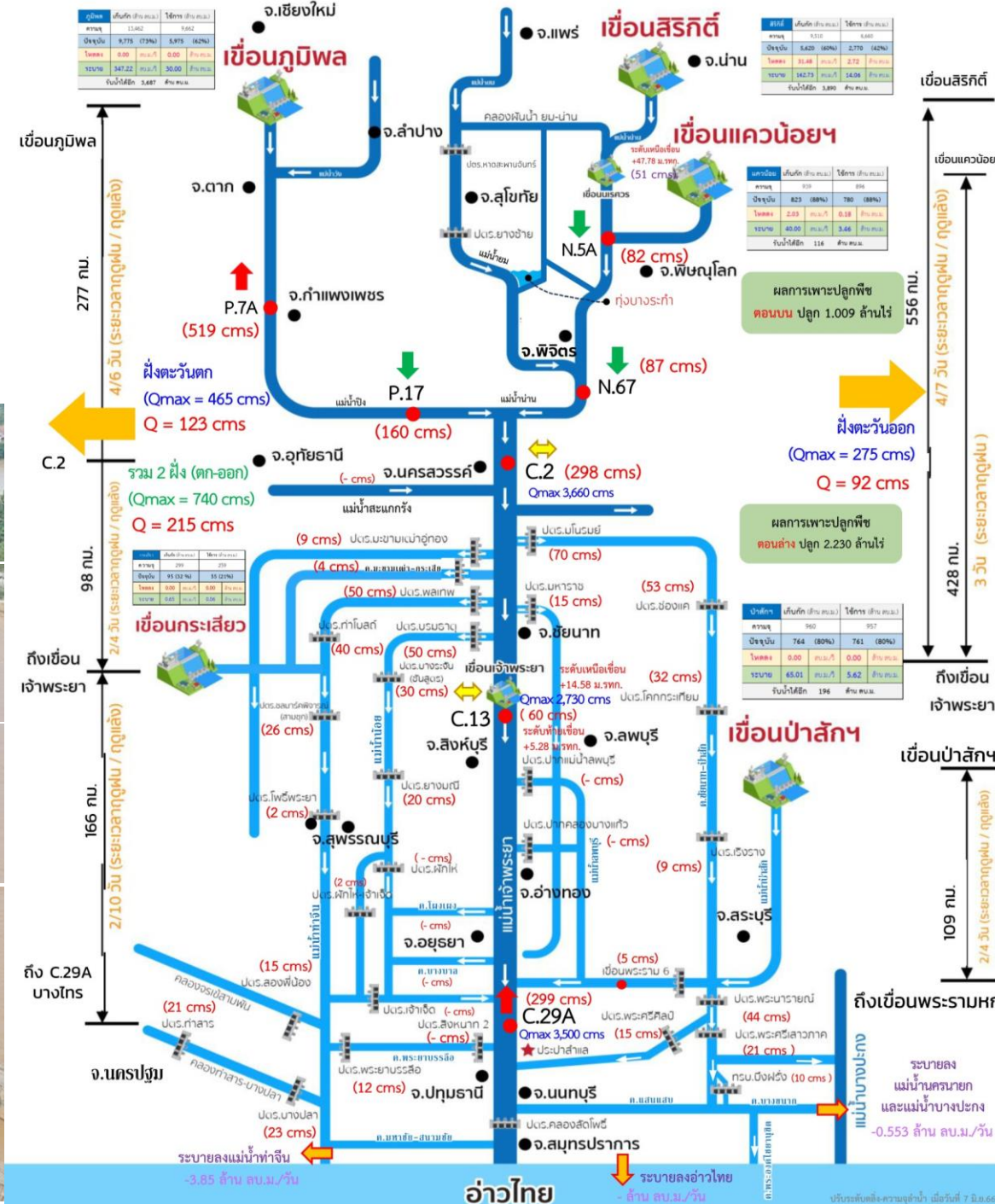
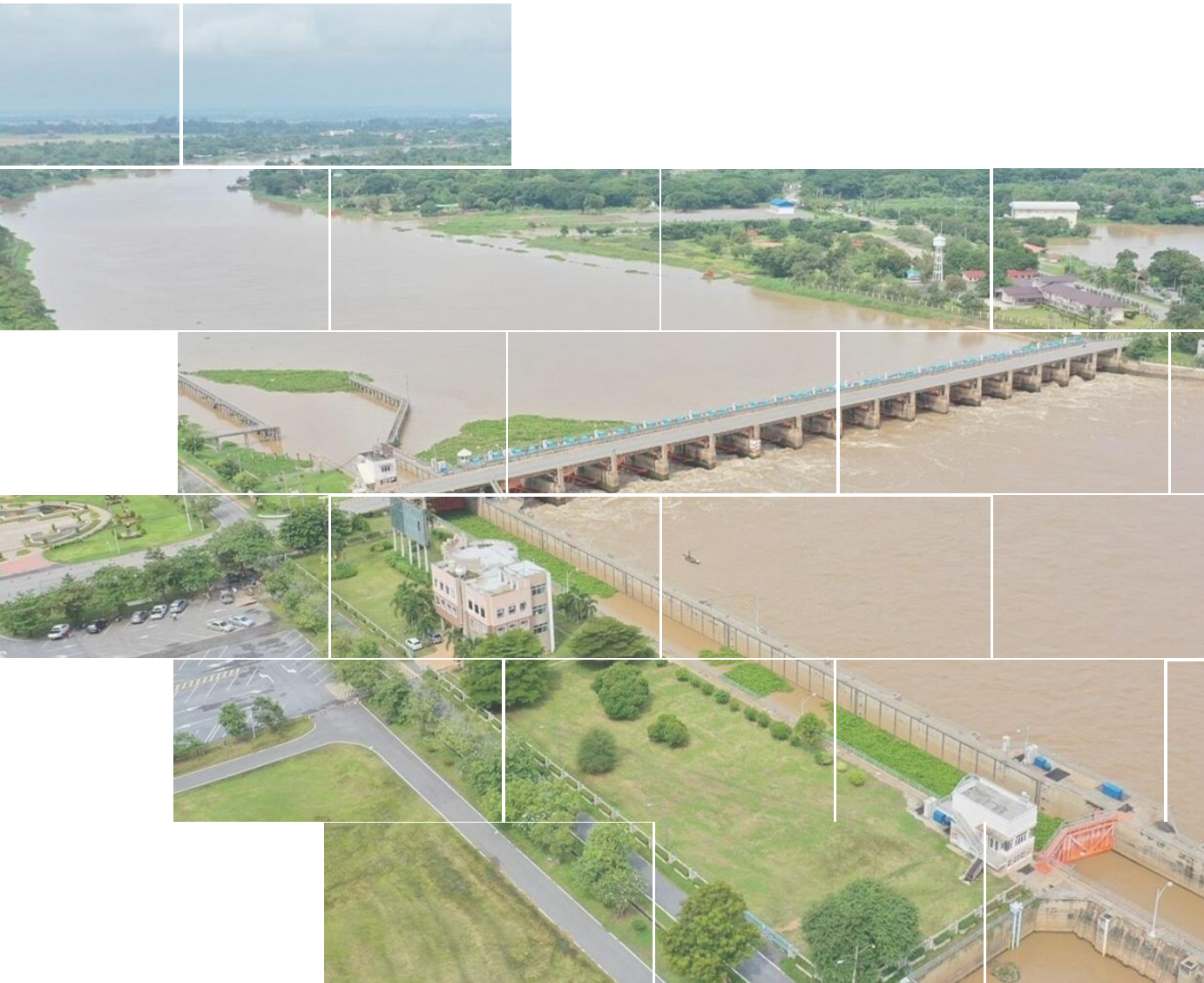


ไหลลงวันนี้  
2.90 ล้าน ลบ.ม.  
ระบายวันนี้  
53.13 ล้าน ลบ.ม.



# สถานการณ์ลุ่มน้ำเจ้าพระยา

ข้อมูล ณ วันที่ 7 ม.ค.67







# แผน-ผลจัดสรรน้ำฤดูแล้ง ปี 2566/67



# แผนการจัดสรรน้ำและการเพาะปลูกพืชฤดูแล้ง ปี 2566/67

(1 พฤศจิกายน 2566 - 30 เมษายน 2567)

(ข้อมูล ณ วันที่ 1 พ.ย.66)



## ทั้งประเทศ

ปริมาณน้ำต้นทุน **40,387** ล้าน ลบ.ม.

1 พฤศจิกายน 2566 (ใหญ่ 32,849 + อื่น ๆ 7,538 ล้าน ลบ.ม.)

ความต้องการน้ำ **21,810** ล้าน ลบ.ม.

สำรองน้ำต้นทุน **18,577** ล้าน ลบ.ม.



อุปโภค-บริโภค

**3,060** ล้าน ลบ.ม. (14%)



รักษาระบบนิเวศและอื่น ๆ

**7,195** ล้าน ลบ.ม. (33%)



เกษตรกรรม

**10,955** ล้าน ลบ.ม. (50%)

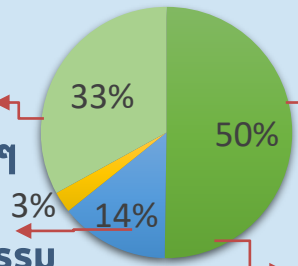


อุตสาหกรรม

**600** ล้าน ลบ.ม. (3%)

ระบบ

นิเวศ  
และอื่น ๆ



การเกษตร



แผน  
เพาะปลูกข้าว  
นาปรัง

อุปโภค - บริโภค **5.79** ล้านไร่

## ลุ่มเจ้าพระยา

ปริมาณน้ำต้นทุน **11,085** ล้าน ลบ.ม.

1 พฤศจิกายน 2566

ความต้องการน้ำ **6,100** ล้าน ลบ.ม.

สำรองน้ำต้นทุน **5,485** ล้าน ลบ.ม.



อุปโภค-บริโภค

**1,150** ล้าน ลบ.ม. (19%)



รักษาระบบนิเวศและอื่น ๆ

**2,500** ล้าน ลบ.ม. (41%)



เกษตรกรรม

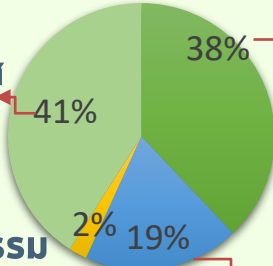
**2,315** ล้าน ลบ.ม. (38%)



อุตสาหกรรม

**135** ล้าน ลบ.ม. (2%)

ระบบนิเวศ  
และอื่น ๆ



การเกษตร

แผนปลูกข้าว  
นาปรัง **3.02**  
ล้านไร่

อุตสาหกรรม **อุปโภค - บริโภค**

## ลุ่มน้ำแม่กลอง

(1 ม.ค. - 30 มิ.ย.67)

ปริมาณน้ำต้นทุน **9,196** ล้าน ลบ.ม.

1 พฤศจิกายน 2566

ความต้องการน้ำ **5,000** ล้าน ลบ.ม.

สำรองน้ำต้นทุน **4,196** ล้าน ลบ.ม.



อุปโภค-บริโภค

**460** ล้าน ลบ.ม. (9%)



รักษาระบบนิเวศและอื่น ๆ

**1,360** ล้าน ลบ.ม. (27%)



เกษตรกรรม

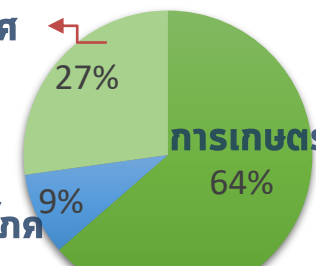
**3,180** ล้าน ลบ.ม. (64%)



อุตสาหกรรม

**-** ล้าน ลบ.ม. (0%)

ระบบนิเวศ  
และอื่น ๆ



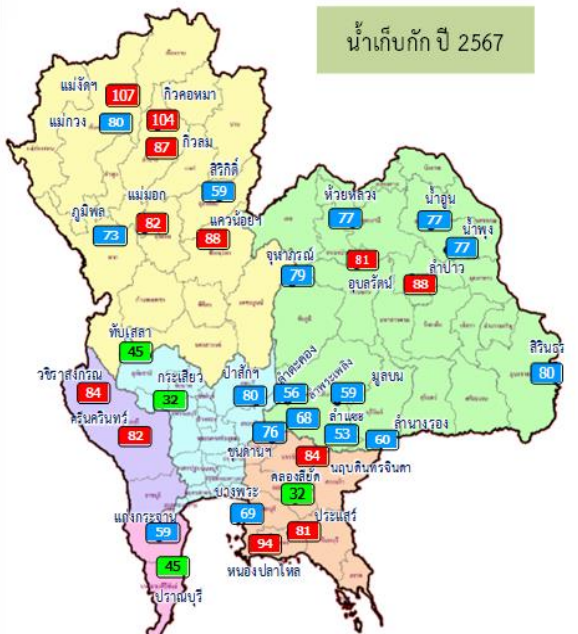
แผน

เพาะปลูกข้าว  
นาปรัง **0.84**  
ล้านไร่

อุปโภค - บริโภค



# สถานการณ์น้ำและแผน-ผลการบริหารจัดการน้ำฤดูแล้งปี 2566/67 ทั้งประเทศ (1 พ.ย.66 – 30 เม.ย.67)



น้ำเก็บกัก ปี 2567

อ่างเก็บน้ำขนาดใหญ่ 35 แห่ง

81% ขึ้นไป เกษตน์น้ำดีมาก	13 แห่ง
51 - 80% เกษตน์น้ำดี	18 แห่ง
31 - 50% เกษตน์น้ำพอใช้	4 แห่ง
≤30% เกษตน์น้ำน้อย	- แห่ง
อ่างเก็บน้ำขนาดกลาง	435 แห่ง

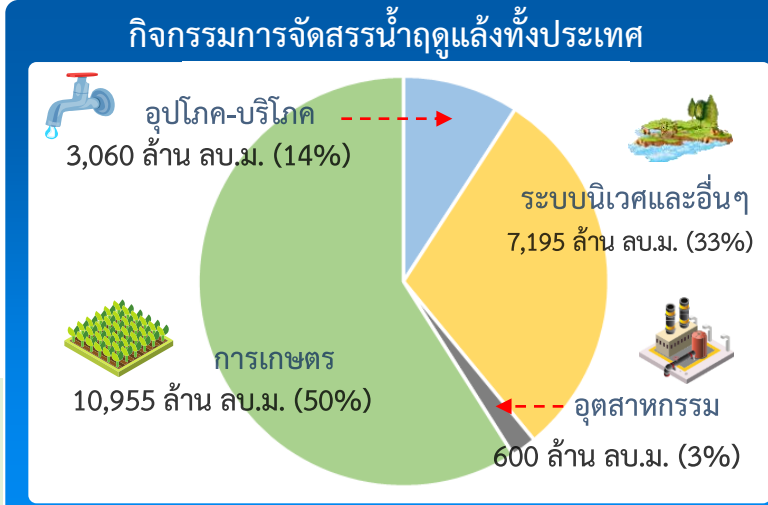
ผลการเพาะปลูกข้าวนาปรัง 2566/67 (3 ม.ค.67)

แผน	เพาะปลูกแล้ว	เก็บเกี่ยว
5.80 ล้านไร่	5.58 ล้านไร่ (96%)	- ล้านไร่

## ปริมาณน้ำเก็บกักและใช้การทั้งประเทศ ณ วันที่ 7 ม.ค.67

ประเภท	ปริมาณน้ำเก็บกัก	ปริมาณน้ำใช้การ
<b>อ่างฯ ใหญ่</b> 35 แห่ง	ปริมาณน้ำเก็บกัก 70,926 ล้าน ลบ.ม. ปริมาณน้ำใช้การ 47,389 ล้าน ลบ.ม. ปี 2565 = 56,210 ล้าน ลบ.ม.	30,377 (64%) ปี 2565 = 32,673 ล้าน ลบ.ม. (ล้าน ลบ.ม.)
<b>อ่างฯ กลาง</b> 435 แห่ง	ปริมาณน้ำเก็บกัก 5,410 ล้าน ลบ.ม. ปริมาณน้ำใช้การ 5,003 ล้าน ลบ.ม.	3,857 (77%) (ล้าน ลบ.ม.)
<b>อ่างฯ เล็ก</b> 1,060 แห่ง	ปริมาณน้ำเก็บกัก 387 ล้าน ลบ.ม. ปริมาณน้ำใช้การ 345 ล้าน ลบ.ม.	256 (74%) (ล้าน ลบ.ม.)
<b>รวมทั้งหมด</b> 1,530 แห่ง	ปริมาณน้ำเก็บกัก 76,723 ล้าน ลบ.ม. ปริมาณน้ำใช้การ 52,737 ล้าน ลบ.ม. ปี 2565 = 60,906 ล้าน ลบ.ม.	34,490 (65%) ปี 2565 = 36,951 ล้าน ลบ.ม. (ล้าน ลบ.ม.)

ปริมาณน้ำเก็บกักทั้งประเทศ (รวมอ่างใหญ่ อ่างกลาง อ่างเล็ก) ณ วันที่ 1 พ.ย.66 จำนวน 61,191 ล้าน ลบ.ม. (78%)  
ปริมาณน้ำต้นทุน (1 พ.ย.66) จำนวน 40,387 ล้าน ลบ.ม. แผนจัดสรรน้ำฤดูแล้ง 21,810 ล้าน ลบ.ม. สำรองน้ำต้นทุนฤดูแล้ง จำนวน 18,577 ล้าน ลบ.ม.



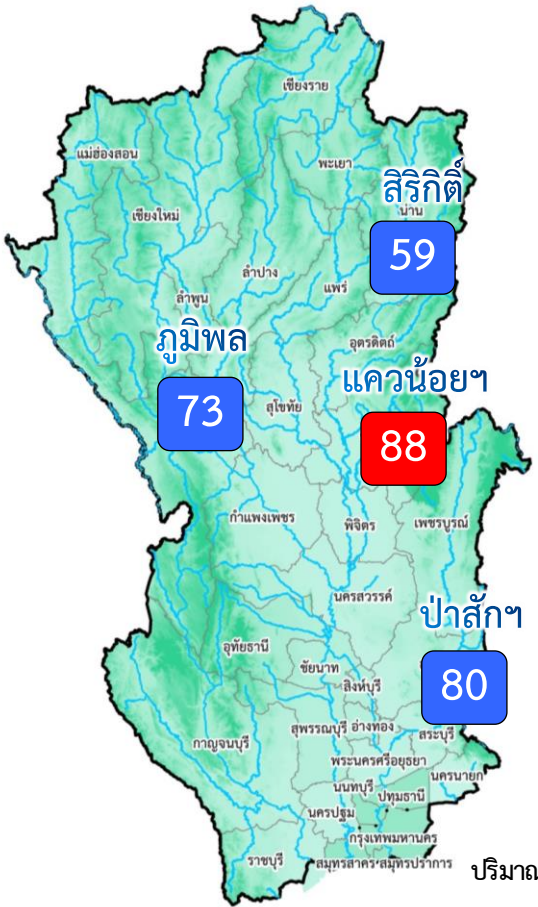
### ผลจัดสรรน้ำฤดูแล้ง ปี 2566/67 วันที่ 7 ม.ค.67

แผนจัดสรรน้ำ	21,810 (ล้าน ลบ.ม.)
ผลจัดสรรน้ำ	7,769 36%
คงเหลือ	14,041 64%





# สถานการณ์น้ำและแผน-ผลการบริหารจัดการน้ำฤดูแล้งปี 2566/67 กลุ่มเจ้าพระยา (1 พ.ย.66 – 30 เม.ย.67)

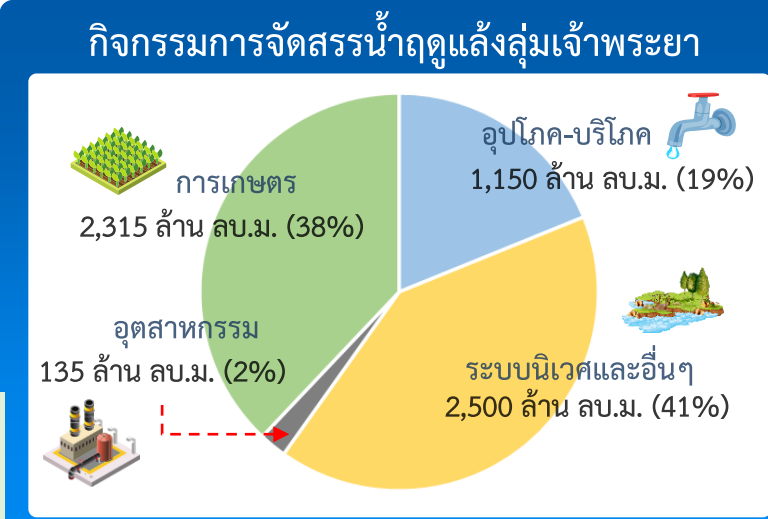


ปริมาณน้ำ 4 เขื่อนหลักเจ้าพระยา ณ วันที่ 7 ม.ค.67 (ล้าน ลบ.ม.)

	ปริมาณน้ำเก็บกัก	ปริมาณน้ำใช้การ	ไหลลงวันนี้	ระบายวันนี้
<b>ภูมิพล</b>	ปริมาณน้ำเก็บกัก 13,462 ล้าน ลบ.ม. ปริมาณน้ำใช้การ 9,662 ล้าน ลบ.ม.	<b>9,775 (73%)</b>	<b>5,975 (62%)</b>	0.00 30.00
<b>สิริกิติ์</b>	ปริมาณน้ำเก็บกัก 9,510 ล้าน ลบ.ม. ปริมาณน้ำใช้การ 6,660 ล้าน ลบ.ม.	<b>5,620 (59%)</b>	<b>2,770 (42%)</b>	2.72 14.06
<b>แควน้อย</b>	ปริมาณน้ำเก็บกัก 939 ล้าน ลบ.ม. ปริมาณน้ำใช้การ 896 ล้าน ลบ.ม.	<b>823 (88%)</b>	<b>780 (87%)</b>	0.18 3.46
<b>ป่าสัก</b>	ปริมาณน้ำเก็บกัก 960 ล้าน ลบ.ม. ปริมาณน้ำใช้การ 957 ล้าน ลบ.ม.	<b>764 (80%)</b>	<b>761 (80%)</b>	0.00 5.62
<b>4 เขื่อน</b>	ปริมาณน้ำเก็บกัก 24,871 ล้าน ลบ.ม. ปริมาณน้ำใช้การ 18,175 ล้าน ลบ.ม.	<b>16,982 (68%)</b> ปี 2565 = 19,578 ล้าน ลบ.ม.	<b>10,286 (57%)</b> ปี 2565 = 12,882 ล้าน ลบ.ม.	2.90 53.13

อ่างเก็บน้ำขนาดใหญ่ 4 แห่ง	พื้นที่
81% ขึ้นไป เกษตน์น้ำดีมาก	1 แห่ง
51 - 80% เกษตน์น้ำดี	3 แห่ง
31 - 50% เกษตน์น้ำพอใช้	1 แห่ง
≤30% เกษตน์น้ำน้อย	- แห่ง

ปริมาณน้ำเก็บกัก ณ วันที่ 1 พ.ย.66 จำนวน 17,781 ล้าน ลบ.ม.  
 ปริมาณน้ำต้นทุน (1 พ.ย.66) 11,085 ล้าน ลบ.ม.  
 แผนจัดสรรน้ำฤดูแล้ง 6,100 ล้าน ลบ.ม.  
 สำรองน้ำต้นทุนปี 2566 จำนวน 5,485 ล้าน ลบ.ม.



### ผลจัดสรรน้ำฤดูแล้ง ปี 2566/67 วันที่ 7 ม.ค.67

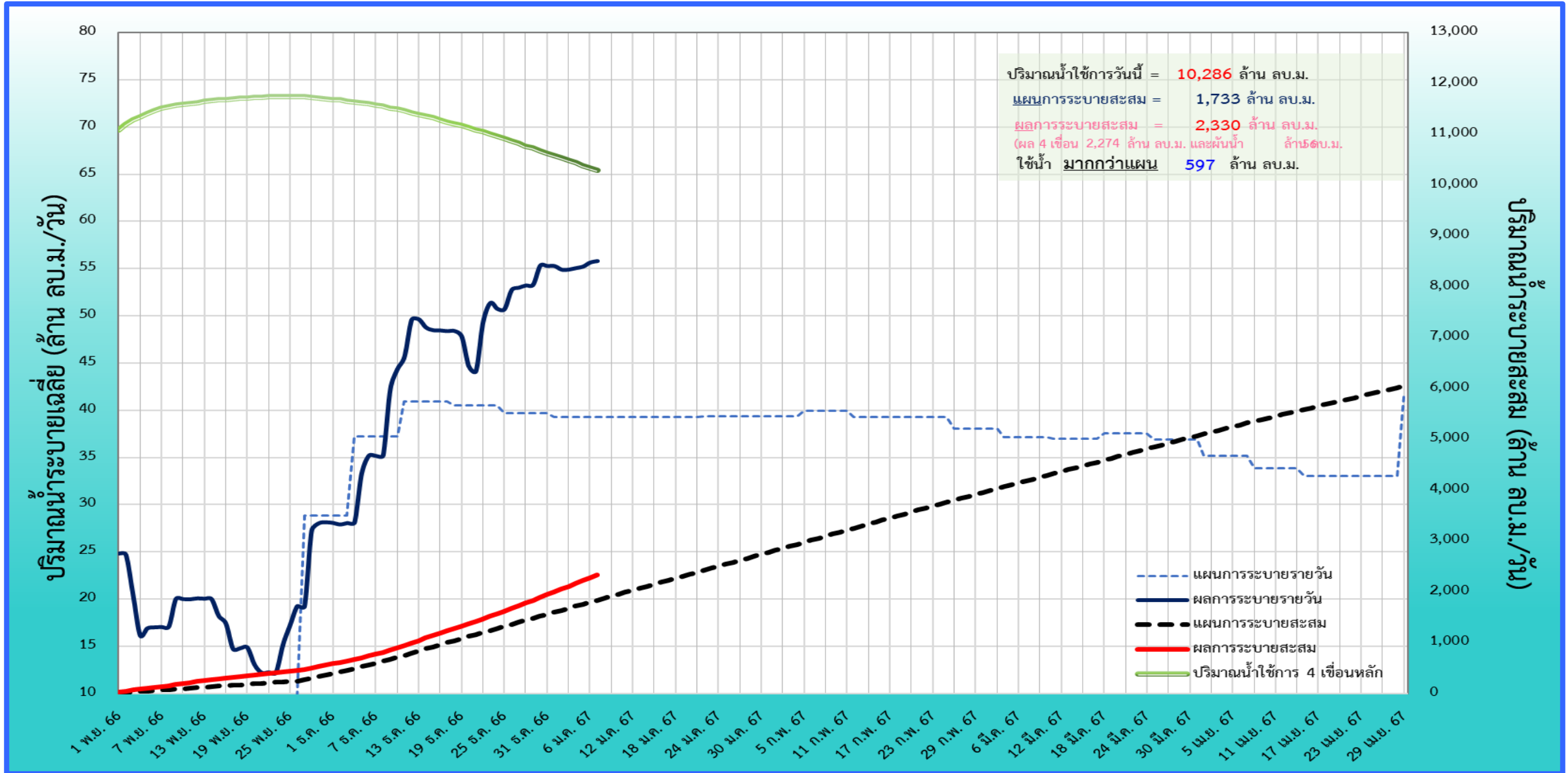
<b>แผนจัดสรรน้ำ</b>	<b>6,100</b>	(ล้าน ลบ.ม.)
<b>ผลจัดสรรน้ำ</b>	<b>2,330</b>	<b>39%</b>
(ระบาย 4 เขื่อน 2,274 ล้าน ลบ.ม. ผันน้ำจากกลุ่มแม่กลอง 56 ล้าน ลบ.ม.)		
<b>คงเหลือ</b>	<b>3,770</b>	<b>61%</b>

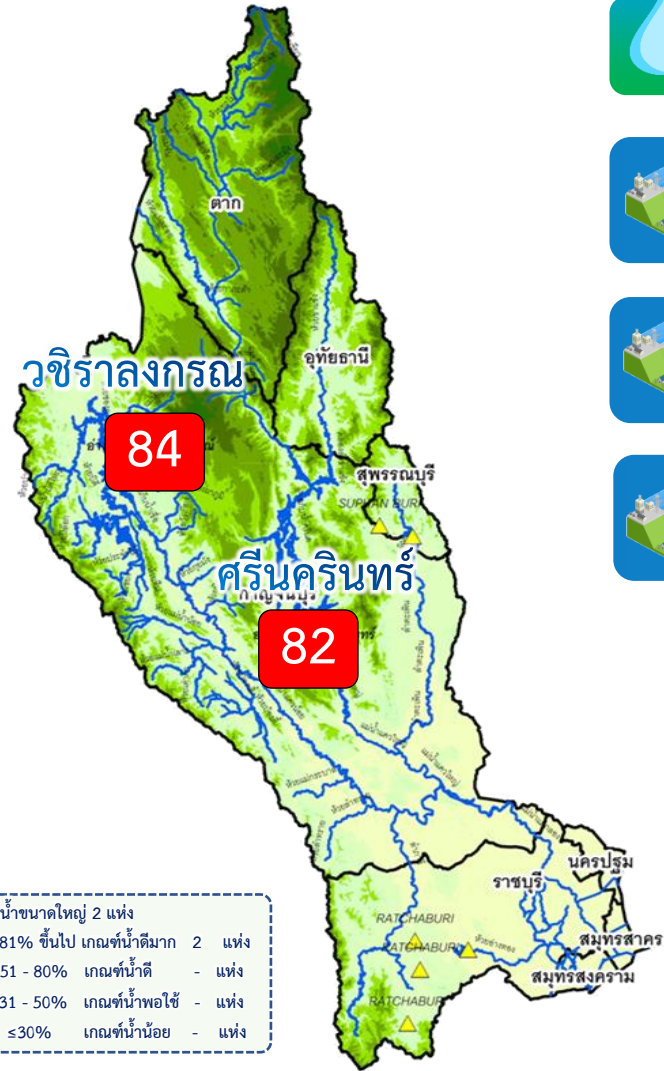
ผลการเพาะปลูกข้าวนาปรัง 2566/67 (3 ม.ค.67)

แผน	เพาะปลูกแล้ว	เก็บเกี่ยว
3.03 ล้านไร่	4.09 ล้านไร่ (135%)	- ล้านไร่



# ติดตามสถานการณ์น้ำรายวันของกลุ่มเจ้าพระยาและการผันน้ำจากลุ่มน้ำแม่กลอง



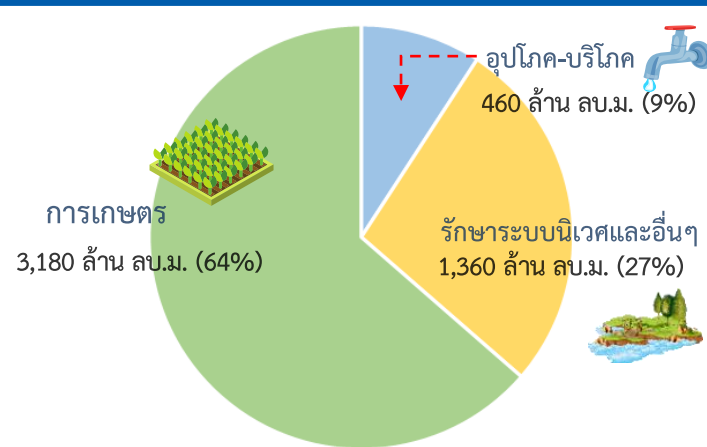


ปริมาณน้ำเก็บกักและใช้การ 2 เขื่อนหลักลุ่มน้ำแม่กลอง ณ วันที่ 7 ม.ค.67 (ล้าน ลบ.ม.)		ปริมาณน้ำเก็บกัก	ปริมาณน้ำใช้การ	ไหลลงวันนี้	ระบายวันนี้
<b>ศรีนครินทร์</b>	ปริมาณน้ำเก็บกัก 17,745 ล้าน ลบ.ม. ปริมาณน้ำใช้การ 7,480 ล้าน ลบ.ม.	<b>14,585 (82%)</b>	<b>4,320 (58%)</b>	3.92	6.00
<b>วชิราลงกรณ</b>	ปริมาณน้ำเก็บกัก 8,860 ล้าน ลบ.ม. ปริมาณน้ำใช้การ 5,848 ล้าน ลบ.ม.	<b>7,480 (84%)</b>	<b>4,468 (76%)</b>	0.00	12.00
<b>รวม 2 เขื่อน</b>	ปริมาณน้ำเก็บกัก 26,605 ล้าน ลบ.ม. ปริมาณน้ำใช้การ 13,328 ล้าน ลบ.ม.	<b>22,066 (83%)</b> ปี 2565 = 21,604 ล้าน ลบ.ม.	<b>8,789 (66%)</b> ปี 2565 = 8,327 ล้าน ลบ.ม.	3.92	18.00

ปริมาณน้ำเก็บกัก (2 เขื่อน) ณ วันที่ 1 ม.ค.67 จำนวน 22,152 ล้าน ลบ.ม. (83%)

ปริมาณน้ำต้นทุนฤดูแล้งปี 2567 จำนวน 8,874 ล้าน ลบ.ม. ความต้องการน้ำฤดูแล้ง 5,000 ล้าน ลบ.ม. สำรองต้นฤดูฝน 4,196 ล้าน ลบ.ม.

## กิจกรรมการจัดสรรน้ำลุ่มน้ำแม่กลอง



## ผลจัดสรรน้ำฤดูแล้ง ปี 2567 วันที่ 7 ม.ค.67

<b>แผนจัดสรรน้ำ</b>	<b>5,000</b>	(ล้าน ลบ.ม.)
<b>ผลจัดสรรน้ำ</b>	<b>108</b>	(ล้าน ลบ.ม.) 3%
<b>คงเหลือ</b>	<b>4,892</b>	(ล้าน ลบ.ม.) 97%

## ผลการเพาะปลูกข้าวนาปรัง 2567 (3 ม.ค.67)

**แผน** 0.84 ล้านไร่    **เพาะปลูกแล้ว** 0.04 ล้านไร่ (4%)    **เก็บเกี่ยว** - ล้านไร่

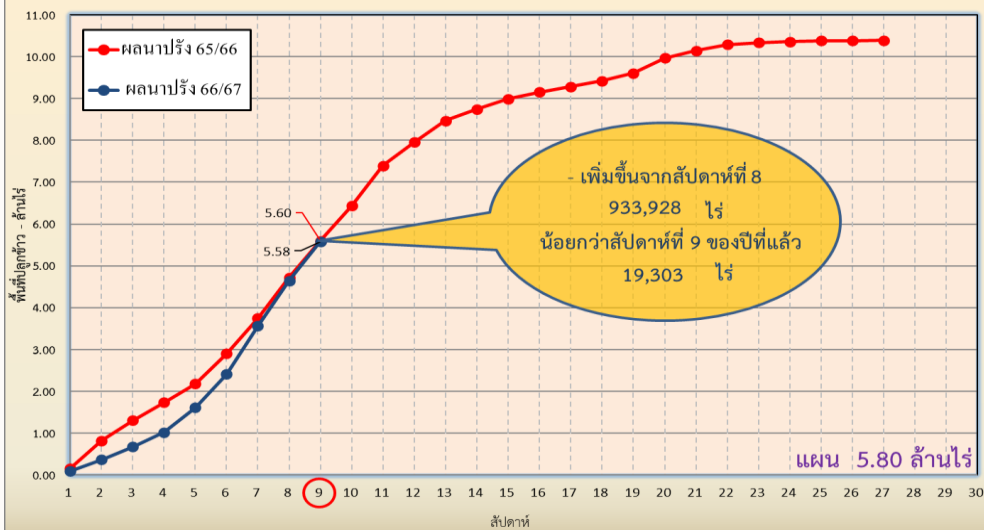


# แผนผลการเพาะปลูกพืชในช่วงฤดูแล้งปี 2566/67 (ข้อมูล ณ วันที่ 3 ม.ค. 67)

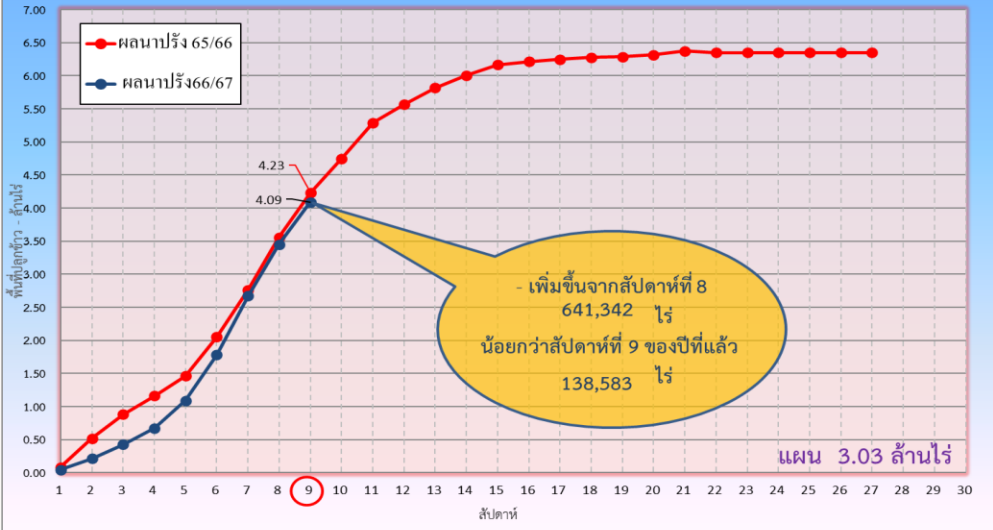


ภาค	ข้าวนาปรัง			พืชไร่-พืชผัก			รวม		
	แผน (ล้านไร่)	ผล (ล้านไร่)	%	แผน (ล้านไร่)	ผล (ล้านไร่)	%	แผน (ล้านไร่)	ผล (ล้านไร่)	%
เหนือ	0.40	0.49	123	0.16	0.16	101	0.55	0.65	117
ตะวันออกเฉียงเหนือ	0.95	0.55	57	0.05	0.02	30	1.00	0.56	56
กลาง	0.02	0.005	30	0.001	0.0005	32	0.02	0.01	30
ตะวันออก	0.38	0.41	110	0.01	0.01	87	0.39	0.43	109
ตะวันตก	0.84	0.04	4	0.19	0.10	53	1.03	0.14	13
ใต้	0.19			0.03			0.21		
ลุ่มน้ำเจ้าพระยา	3.03	4.09	135	0.13	0.07	58	3.16	4.17	132
<b>ทั้งประเทศ</b>	<b>5.80</b>	<b>5.58</b>	<b>96</b>	<b>0.57</b>	<b>0.36</b>	<b>64</b>	<b>6.37</b>	<b>5.94</b>	<b>93</b>

กราฟเปรียบเทียบผลการปลูกข้าวนาปรังรายสัปดาห์ในเขตทั่วประเทศ



กราฟเปรียบเทียบผลการปลูกข้าวนาปรังรายสัปดาห์ในเขตลุ่มน้ำเจ้าพระยา





# คาดการณ์ปริมาณน้ำ ณ วันที่ 1 พฤษภาคม 2567



# คาดการณ์ปริมาณน้ำอ่างเก็บน้ำขนาดใหญ่ 35 แห่งในช่วงฤดูแล้ง 2566/67 3 กรณี

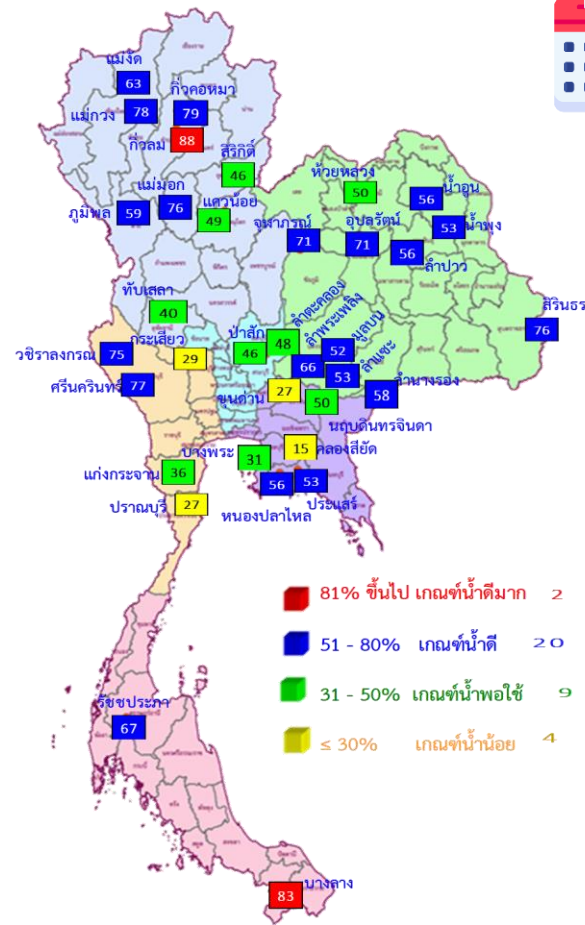


สถิติและคาดการณ์ปริมาณน้ำอ่างเก็บน้ำขนาดใหญ่  
35 แห่งในช่วงฤดูแล้ง 2566/67 3 กรณี

ปี	ปริมาณน้ำ (ล้าน ลบ.ม.)	%	น้ำใช้การ (ล้าน ลบ.ม.)	%
1 พ.ค. 63	33,757	48	10,449	22
1 พ.ค. 64	33,876	48	10,334	22
1 พ.ค. 65	40,578	57	17,036	36
1 พ.ค. 66	41,325	58	17,787	38
1 พ.ค. 67 (น้ำมาก)	47,676	67	24,133	51
1 พ.ค. 67 (น้ำเฉลี่ย)	46,876	66	23,334	49
1 พ.ค. 67 (น้ำน้อย)	45,711	64	22,169	47
1 พ.ค. 67 (One Map)	46,539	66	22,997	49

หมายเหตุ : ผลคาดการณ์อ่างเก็บน้ำขนาดใหญ่ 10 แห่ง (กฟผ.) ใช้ข้อมูลผลคาดการณ์ของ กฟผ. ณ วันที่ 4 ธันวาคม 2566

คาดการณ์ ณ วันที่ 28 ธ.ค.66



1 พ.ค. 67  
(กรณีน้ำน้อย)

คาดการณ์ 1 พฤษภาคม 2567  
ปริมาณน้ำใช้การมากกว่า ปี 2566  
4,382 ล้าน ลบ.ม.

ปี พ.ศ.	ปริมาณน้ำ (ล้าน ลบ.ม.)	%	น้ำใช้การ (ล้าน ลบ.ม.)	%
2567	45,711	64	22,169	47



# คาดการณ์ปริมาณน้ำใช้การใน 4 เขื่อนหลัก ณ วันที่ 1 พ.ค. 2567

เขื่อนภูมิพล	ปี	ปริมาณ (ล้าน ลบ.ม.)	%	น้ำใช้การ (ล้าน ลบ.ม.)	%
	1 พ.ค. 66	8,241	61	4,441	46
	1 พ.ค. 67 (น้ำมาก)	8,150	61	4,350	45
	1 พ.ค. 67 (น้ำเฉลี่ย)	8,096	60	4,296	44
	1 พ.ค. 67 (น้ำน้อย)	7,950	59	4,150	43
	1 พ.ค. 67 (One Map)	8,011	60	4,211	44

เขื่อนป่าสักชลสิทธิ์	ปี	ปริมาณ (ล้าน ลบ.ม.)	%	น้ำใช้การ (ล้าน ลบ.ม.)	%
	1 พ.ค. 66	232	24	229	24
	1 พ.ค. 67 (น้ำมาก)	510	53	507	53
	1 พ.ค. 67 (น้ำเฉลี่ย)	487	51	484	51
	1 พ.ค. 67 (น้ำน้อย)	442	46	439	46
	1 พ.ค. 67 (One Map)	458	48	455	48

เขื่อนสิริกิติ์	ปี	ปริมาณ (ล้าน ลบ.ม.)	%	น้ำใช้การ (ล้าน ลบ.ม.)	%
	1 พ.ค. 66	4,478	47	1,628	24
	1 พ.ค. 67 (น้ำมาก)	4,676	49	1,826	27
	1 พ.ค. 67 (น้ำเฉลี่ย)	4,607	48	1,757	26
	1 พ.ค. 67 (น้ำน้อย)	4,385	46	1,535	23
	1 พ.ค. 67 (One Map)	4,479	47	1,629	24

**ปริมาณน้ำใช้การ 4 เขื่อนหลัก**

1 พฤษภาคม 2566 6,544 ล้าน ลบ.ม.	คาดการณ์ 1 พฤษภาคม 2567 6,544 ล้าน ลบ.ม.
------------------------------------	---



**คาดการณ์ปริมาณน้ำรวม 4 เขื่อนหลัก**

เขื่อนแควน้อยบำรุงแดน	ปี	ปริมาณ (ล้าน ลบ.ม.)	%	น้ำใช้การ (ล้าน ลบ.ม.)	%
	1 พ.ค. 66	289	31	246	27
	1 พ.ค. 67 (น้ำมาก)	524	56	481	54
	1 พ.ค. 67 (น้ำเฉลี่ย)	503	54	460	51
	1 พ.ค. 67 (น้ำน้อย)	464	49	421	47
	1 พ.ค. 67 (One Map)	480	51	437	49

ปี	ปริมาณน้ำ (ล้าน ลบ.ม.)	%	น้ำใช้การ (ล้าน ลบ.ม.)	%
1 พ.ค. 66	13,240	53	6,544	36
1 พ.ค. 67 (น้ำมาก)	13,859	56	7,163	39
1 พ.ค. 67 (น้ำเฉลี่ย)	13,694	55	6,998	39
1 พ.ค. 67 (น้ำน้อย)	13,240	53	6,544	36
1 พ.ค. 67 (One Map)	13,428	54	6,732	37

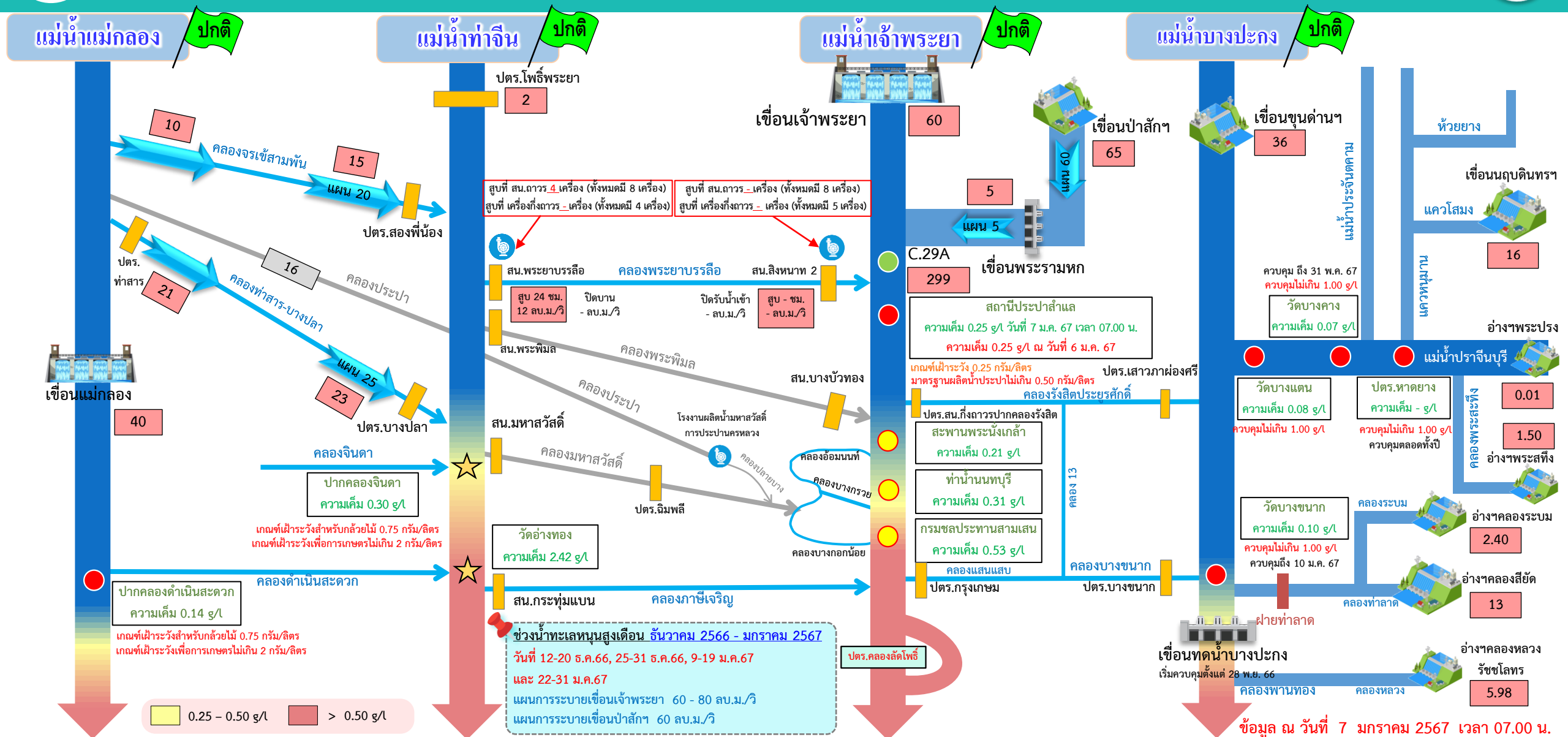


# ติดตามค่าความเต็ม





# การบริหารจัดการน้ำเพื่อรักษาระบบนิเวศ (ความเค็ม) ใน 4 ลำน้ำสายหลัก



**ช่วงน้ำทะเลหนุนสูงเดือน ธันวาคม 2566 - มกราคม 2567**  
 วันที่ 12-20 ธ.ค.66, 25-31 ธ.ค.66, 9-19 ม.ค.67 และ 22-31 ม.ค.67  
 แผนการระบายเขื่อนเจ้าพระยา 60 - 80 ลบ.ม./วิ  
 แผนการระบายเขื่อนป่าสักฯ 60 ลบ.ม./วิ

ข้อมูล ณ วันที่ 7 มกราคม 2567 เวลา 07.00 น.

อ่าวไทย

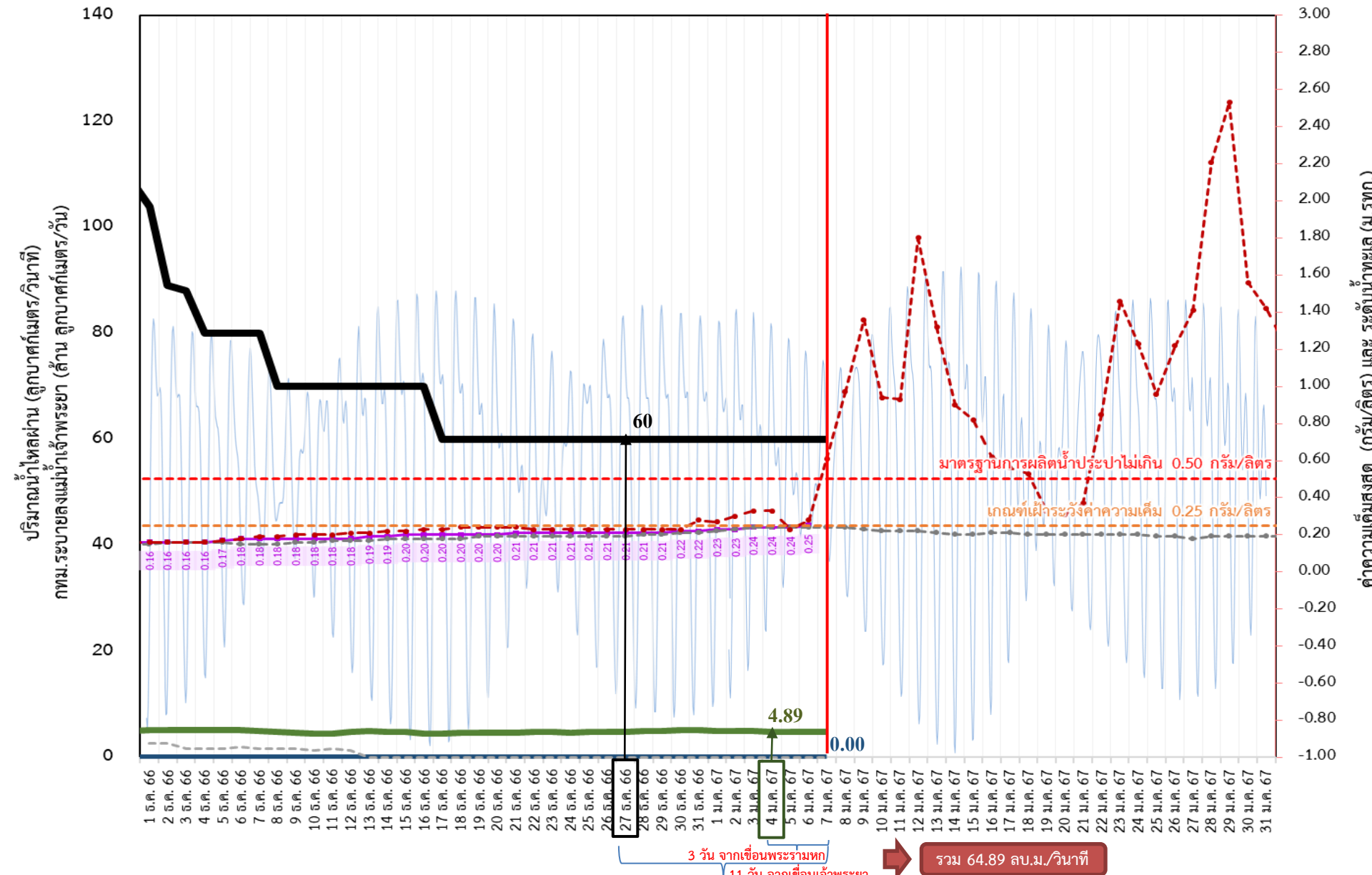
อัตราค่าไหลเวลา 06.00 น. / คุณภาพน้ำเวลา 07.00 น.  
 หน่วย : ลูกบาศก์เมตร/วินาที หน่วย : กรัม/ลิตร



# ติดตามปริมาณน้ำไหลผ่านเขื่อน และติดตามค่าความเค็ม



ข้อมูล ณ วันที่ 7 มกราคม 2567



**สถิติความเค็มสูงสุดรายวัน**

17 พ.ค. 2553	1.10 กรัม/ลิตร
5 มิ.ย. 2556	0.57 กรัม/ลิตร
15 ก.พ. 2557	1.92 กรัม/ลิตร
18 ก.ค. 2558	1.09 กรัม/ลิตร
27 พ.ค. 2559	0.87 กรัม/ลิตร
27 ก.พ. 2560	0.84 กรัม/ลิตร
28 ธ.ค. 2562	2.19 กรัม/ลิตร
13 ม.ค. 2563	1.36 กรัม/ลิตร
30 ม.ค. 2564	2.53 กรัม/ลิตร

- ระบายเขื่อนเจ้าพระยา ลบ.ม./วินาที
- ระบายเขื่อนพระรามหก ลบ.ม./วินาที
- สน.สิงหนาท (ระบายลงเจ้าพระยา) ลบ.ม./วินาที
- ความเค็มสูงสุด (สำแล) ปี 2567 กรัม/ลิตร
- ความเค็มสูงสุด (สำแล) ปี 2566 กรัม/ลิตร
- ความเค็มสูงสุด (สำแล) ปี 2564 กรัม/ลิตร
- ปตร.สิงหนาท เปิดรับน้ำเข้า ลบ.ม./วินาที

เขื่อนเจ้าพระยา 60.00 ลบ.ม./วินาที  
 เขื่อนพระรามหก 4.88 ลบ.ม./วินาที  
 สน.สิงหนาท 2 0.00 ลบ.ม./วินาที  
 ความเค็มสำแล 0.25 ลบ.ม./วินาที  
 (สูงสุด ณ วันที่ 6 ม.ค. 67)

หมายเหตุ สิงหนาท วันนี้ ปิดรับน้ำเข้า - ลบ.ม./วินาที และหยุดสูบน้ำเพื่อรักษาค่าความเค็มในแม่น้ำเจ้าพระยา

3 วัน จากเขื่อนพระรามหก  
 11 วัน จากเขื่อนเจ้าพระยา  
**รวม 64.89 ลบ.ม./วินาที**



# ติดตามปริมาณน้ำไหลผ่านเขื่อน และติดตามค่าความเค็ม



	ระบาย เขื่อนเจ้าพระยา ลบ.ม./วินาที	ระบาย เขื่อนป่าสักฯ ลบ.ม./วินาที	ระบายเขื่อน พระรามหก ลบ.ม./วินาที	ระดับน้ำสูงสุด บริเวณป้อม- พระจุลจอมเกล้า (ค่าคาดการณ์)	ระดับน้ำสูงสุด บริเวณป้อม- พระจุลจอมเกล้า (ค่าจริง)	ความเค็ม สูงสุด(สำแล) กรัม/ลิตร ปี 2567	สน.สิงหนาท (ระบายลงเจ้าพระยา) ลบ.ม./วินาที	รวมระบายจากเขื่อนเจ้าพระยา+ เขื่อนพระรามหก+สิงหนาท 2 ลบ.ม./วินาที
25 ธ.ค. 66	60.00	40.04	4.86	1.09	1.15	0.21	ปิดระบาย	74.77
26 ธ.ค. 66	60.00	60.07	4.78	1.27	1.47	0.21	ปิดระบาย	74.76
27 ธ.ค. 66	60.00	60.04	4.90	1.35	1.18	0.21	ปิดระบาย	74.75
28 ธ.ค. 66	60.00	60.04	5.01	1.35	1.07	0.21	ปิดระบาย	64.86
29 ธ.ค. 66	60.00	65.02	5.06	1.29	0.80	0.21	ปิดระบาย	64.78
30 ธ.ค. 66	60.00	65.02	5.12	1.27	0.66	0.22	ปิดระบาย	64.90
31 ธ.ค. 66	60.00	65.02	5.09	1.23	0.28	0.22	ปิดระบาย	65.01
1 ม.ค. 67	60.00	65.06	5.01	0.79	0.05	0.23	ปิดระบาย	65.06
2 ม.ค. 67	60.00	60.01	4.94	0.64	-0.07	0.23	ปิดระบาย	65.12
3 ม.ค. 67	60.00	60.29	4.93	0.54	-0.23	0.24	ปิดระบาย	65.09
4 ม.ค. 67	60.00	60.17	4.89	0.51	-0.12	0.24	ปิดระบาย	65.01
5 ม.ค. 67	60.00	60.07	4.82	0.53	0.31	0.24	ปิดระบาย	64.94
6 ม.ค. 67	60.00	65.00	4.85	0.61	0.22	0.25	ปิดระบาย	64.93
7 ม.ค. 67	60.00	65.01	4.88	0.77	0.54		ปิดระบาย	64.89

ค่าจริงระดับน้ำสูงสุดบริเวณป้อมพระจุลจอมเกล้า อ้างอิงจาก <https://telerid.rid.go.th>



# มาตรการและการเตรียมความพร้อม รับมือฤดูแล้ง ปี 2566/67



# 9 มาตรการรองรับฤดูแล้ง ปี 2566/67

กนช. เห็นชอบ เมื่อวันที่ 26 ตุลาคม 2566



### กำหนดแผนจัดสรรน้ำ และพื้นที่เพาะปลูกพืชฤดูแล้ง

ควบคุมการเพาะปลูกข้าวนาปรัง  
สร้างการรับรู้ให้กับเกษตรกร  
เตรียมน้ำสำรองสำหรับพื้นที่ลุ่มต่ำรับน้ำนอง



### ปฏิบัติการเติมน้ำ อย่างมีประสิทธิภาพ

### เฝ้าระวังและเตรียมจัดหา แหล่งน้ำสำรองพร้อมวางแผน เตรียมเครื่องจักรเครื่องมือ ในพื้นที่เฝ้าระวังเสี่ยงขาดแคลนน้ำ



### บริหารจัดการน้ำ

ให้เป็นไปตามลำดับความสำคัญ การใช้น้ำที่คณะกรรมการ ลุ่มน้ำกำหนด



### เพิ่มประสิทธิภาพการใช้น้ำ

ประหยัดน้ำและลดการสูญเสีย น้ำ ในทุกภาคส่วน



### เฝ้าระวังและแก้ไข คุณภาพน้ำ

### เสริมสร้างความเข้มแข็ง

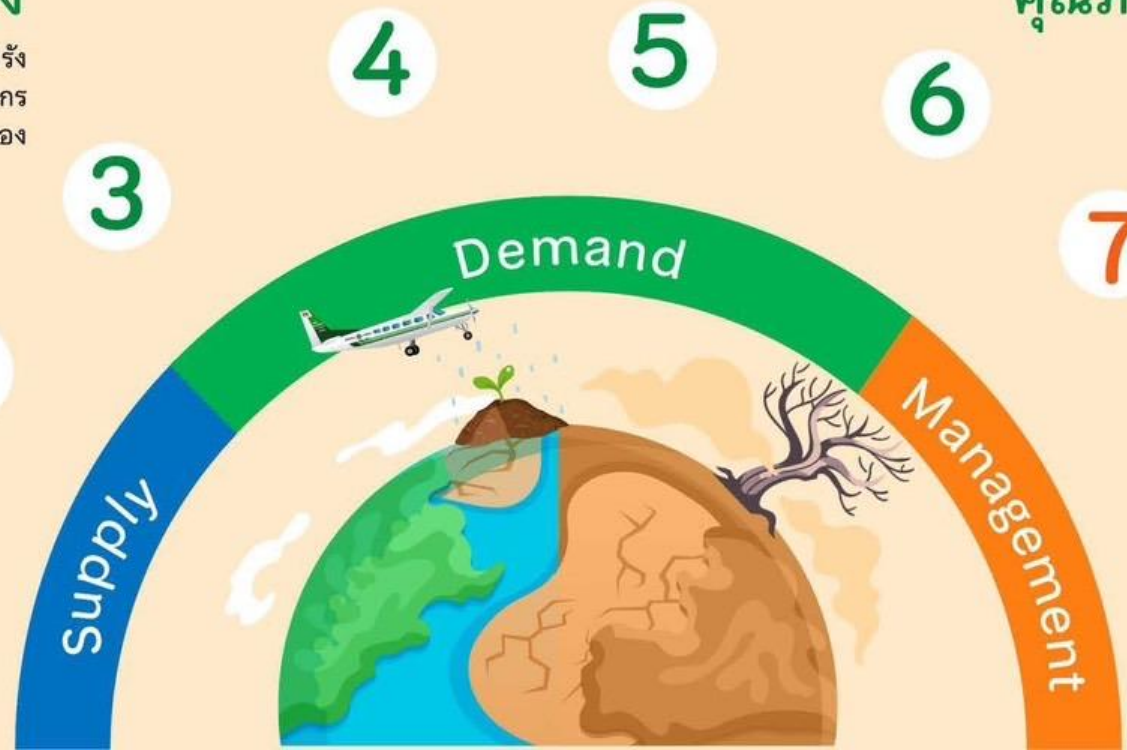
ด้านการบริหารจัดการน้ำ ของชุมชน / องค์กรผู้ใช้น้ำ



### สร้างการรับรู้ ประชาสัมพันธ์



### ติดตาม และประเมิน ผลการดำเนินงาน





# มาตรการการเพาะปลูกพืชฤดูแล้ง ปี 2566/67

## การจัดสรรน้ำ

วางแผนการบริหารจัดการน้ำ  
แบบยั่งยืน โดยจัดสรรน้ำ  
ให้สอดคล้องกับปริมาณน้ำต้นทุน  
ในอ่างเก็บน้ำ เพื่อสนับสนุน  
การใช้น้ำทุกกิจกรรมในพื้นที่ต่างๆ  
ตามลำดับความสำคัญ ดังนี้

- 1** เพื่อการอุปโภค-บริโภค และการประปา
- 2** เพื่อการรักษาระบบนิเวศทางน้ำ เช่น การผลักดันน้ำเค็ม การขับไล่ น้ำเสีย บรรเทาสาธารณภัย จารัต ประเพณีและคมนาคม เป็นต้น
- 3** เพื่อสำรองน้ำไว้สำหรับการใช้น้ำในช่วงต้นฤดูฝน สำหรับอุปโภคบริโภคและรักษาระบบนิเวศ เดือน พฤษภาคม - กรกฎาคม 2567
- 4** เพื่อการเกษตร
- 5** เพื่อการอุตสาหกรรม
- 6** เพื่อการพาณิชย์กรรมและการท่องเที่ยว





# แนวทางการเพาะปลูกพืชฤดูแล้ง ปี 2566/67

## ลุ่มน้ำเจ้าพระยา

▶ ปริมาณน้ำในเขื่อนภูมิพล เขื่อนสิริกิติ์ เขื่อนแควน้อยบำรุงแดน และเขื่อนป่าสักชลสิทธิ์ วางแผนจัดสรรน้ำสอดคล้องกับปริมาณน้ำต้นทุนที่มีอยู่ เพื่อให้การบริหารจัดการน้ำเป็นไปอย่างยั่งยืน มีปริมาณน้ำต้นทุนสามารถสนับสนุนการเพาะปลูกข้าวนาปรังปี 2566/67 ซึ่งวางแผนส่งน้ำให้กับพื้นที่เพาะปลูกข้าวนาปรังประมาณ 3.03 ล้านไร่

## ลุ่มน้ำแม่กลอง

▶ ปริมาณน้ำในเขื่อนศรีนครินทร์และเขื่อนวชิราลงกรณ จังหวัดกาญจนบุรี วางแผนจัดสรรน้ำสอดคล้องกับปริมาณน้ำต้นทุนที่มีอยู่ สามารถสนับสนุนน้ำเพื่อการอุปโภค-บริโภค รักษาระบบนิเวศ และการเกษตร รวมไปถึงการส่งน้ำสำหรับการเพาะปลูกข้าวนาปรังในช่วงฤดูแล้งปี 2567

## ลุ่มน้ำอื่นๆ

### ให้วางแผนจัดสรรน้ำสอดคล้องกับปริมาณน้ำต้นทุน ดังต่อไปนี้

- ▶ สนับสนุนน้ำเฉพาะเพื่ออุปโภค-บริโภค รักษาระบบนิเวศ อุตสาหกรรม และอื่นๆ จำนวน 4 อ่างฯ คือ เขื่อนลำพระเพลิง เขื่อนลำแชะ จังหวัดนครราชสีมา เขื่อนหนองปลาไหล จังหวัดระยอง เขื่อนจุฬาภรณ์ จังหวัดชัยภูมิ
- ▶ สนับสนุนน้ำเพื่อการเพาะปลูกพืชไร่-พืชผัก และอื่นๆ จำนวน 11 อ่างฯ คือ เขื่อนแม่กวงอุดมธารา จังหวัดเชียงใหม่ เขื่อนก๊วลม จังหวัดลำปาง เขื่อนแม่มอก จังหวัดสุโขทัย เขื่อนลำตะคอง จังหวัดนครราชสีมา เขื่อนมูลบน จังหวัดนครราชสีมา เขื่อนลำนางรอง จังหวัดบุรีรัมย์ เขื่อนทับเสลา จังหวัดอุทัยธานี เขื่อนกระเสียว จังหวัดสุพรรณบุรี เขื่อนประแสร์ จังหวัดระยอง เขื่อนแก่งกระจาน จังหวัดเพชรบุรี เขื่อนปราณบุรี จังหวัดประจวบคีรีขันธ์

กษ. เห็นชอบเมื่อวันที่ 26 ตุลาคม 2566





# ชป.เตรียมความพร้อมเครื่องจักร-เครื่องมือ ช่วยเหลือ ฤดูแล้ง ทั่วประเทศ ปี 2566/67

ส่วนบริหารเครื่องจักรกลที่ 1

## เชียงใหม่

- เครื่องสูบน้ำ 163 เครื่อง
- รถบรรทุกน้ำ 15 คัน
- เครื่องจักรกลสนับสนุนอื่นๆ 232 หน่วย

รวม 410 หน่วย



ส่วนบริหารเครื่องจักรกลที่ 5

## พระนครศรีอยุธยา

- เครื่องสูบน้ำ 265 เครื่อง
- รถบรรทุกน้ำ 11 เครื่อง
- เครื่องจักรกลสนับสนุนอื่นๆ 265 หน่วย

รวม 541 หน่วย



ส่วนบริหารเครื่องจักรกลที่ 7

## กาญจนบุรี

- เครื่องสูบน้ำ 160 เครื่อง
- รถบรรทุกน้ำ 11 เครื่อง
- เครื่องจักรกลสนับสนุนอื่นๆ 286 หน่วย

รวม 457 หน่วย



## ส่วนกลาง

นนทบุรี

- เครื่องสูบน้ำ 241 เครื่อง
- รถบรรทุกน้ำ 9 คัน
- เครื่องจักรกลสนับสนุนอื่นๆ 277 หน่วย

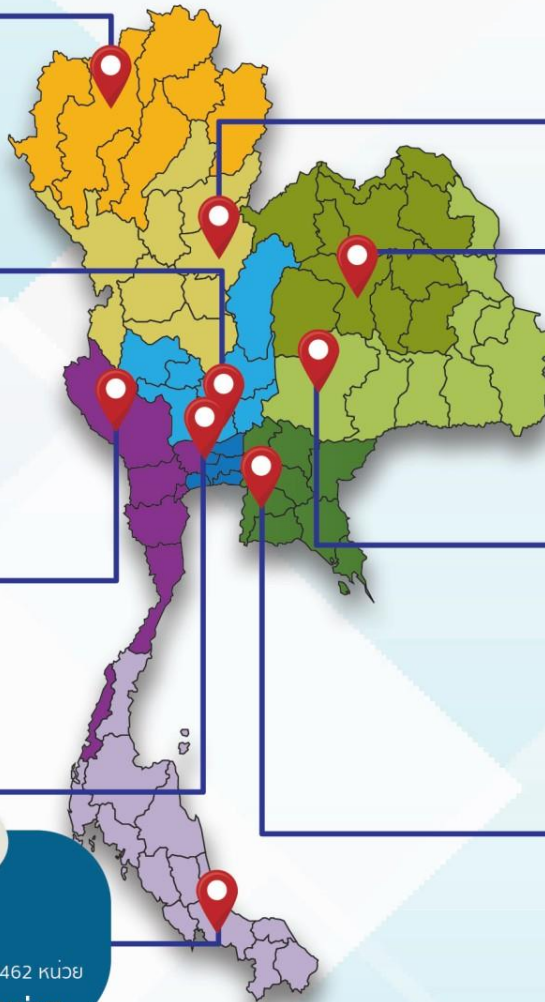
รวม 518 หน่วย

ส่วนบริหารเครื่องจักรกลที่ 8

## สงขลา

- เครื่องสูบน้ำ 297 เครื่อง
- รถบรรทุกน้ำ 11 เครื่อง
- เครื่องจักรกลสนับสนุนอื่นๆ 462 หน่วย

รวม 770 หน่วย



ส่วนบริหารเครื่องจักรกลที่ 2

## พิษณุโลก

- เครื่องสูบน้ำ 269 เครื่อง
- รถบรรทุกน้ำ 12 เครื่อง
- เครื่องจักรกลสนับสนุนอื่นๆ 273 หน่วย

รวม 554 หน่วย



ส่วนบริหารเครื่องจักรกลที่ 3

## ขอนแก่น

- เครื่องสูบน้ำ 286 เครื่อง
- รถบรรทุกน้ำ 9 เครื่อง
- เครื่องจักรกลสนับสนุนอื่นๆ 456 หน่วย

รวม 751 หน่วย



ส่วนบริหารเครื่องจักรกลที่ 4

## นครราชสีมา

- เครื่องสูบน้ำ 198 เครื่อง
- รถบรรทุกน้ำ 10 เครื่อง
- เครื่องจักรกลสนับสนุนอื่นๆ 346 หน่วย

รวม 554 หน่วย



ส่วนบริหารเครื่องจักรกลที่ 6

## ชลบุรี

- เครื่องสูบน้ำ 410 เครื่อง
- รถบรรทุกน้ำ 14 เครื่อง
- เครื่องจักรกลสนับสนุนอื่นๆ 403 หน่วย

รวม 827 หน่วย

## รวมทั้งประเทศ

- เครื่องสูบน้ำ 2,289 เครื่อง
- รถบรรทุกน้ำ 102 เครื่อง
- เครื่องจักรกลสนับสนุนอื่นๆ 2,991 หน่วย

รวมเป็น  
**5,382** หน่วย



ฝ่ายประมวลและวิเคราะห์สถานการณ์น้ำ ส่วนประมวลวิเคราะห์สถานการณ์น้ำ สำนักบริหารจัดการน้ำและอุทกวิทยา



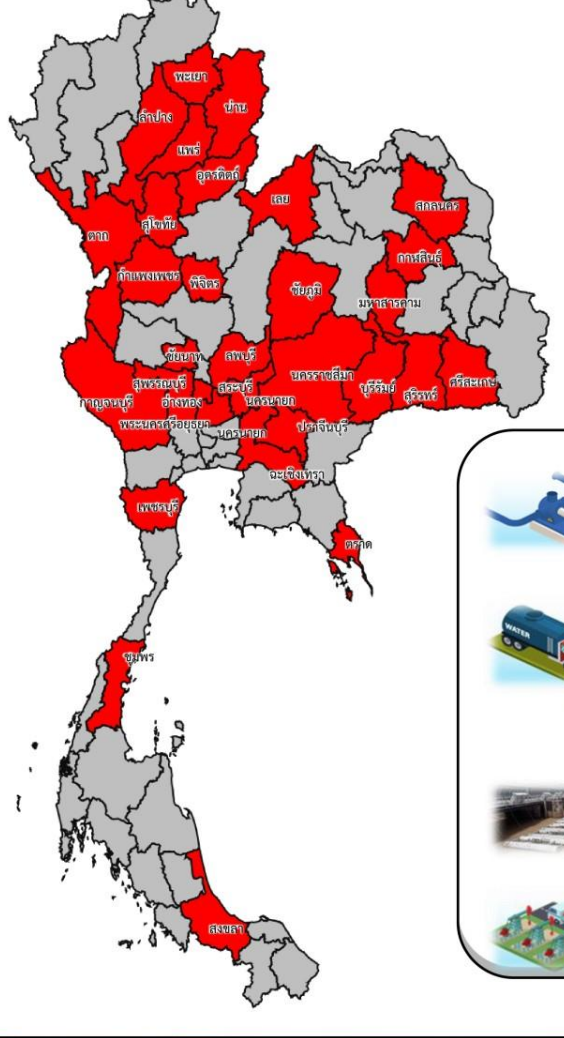
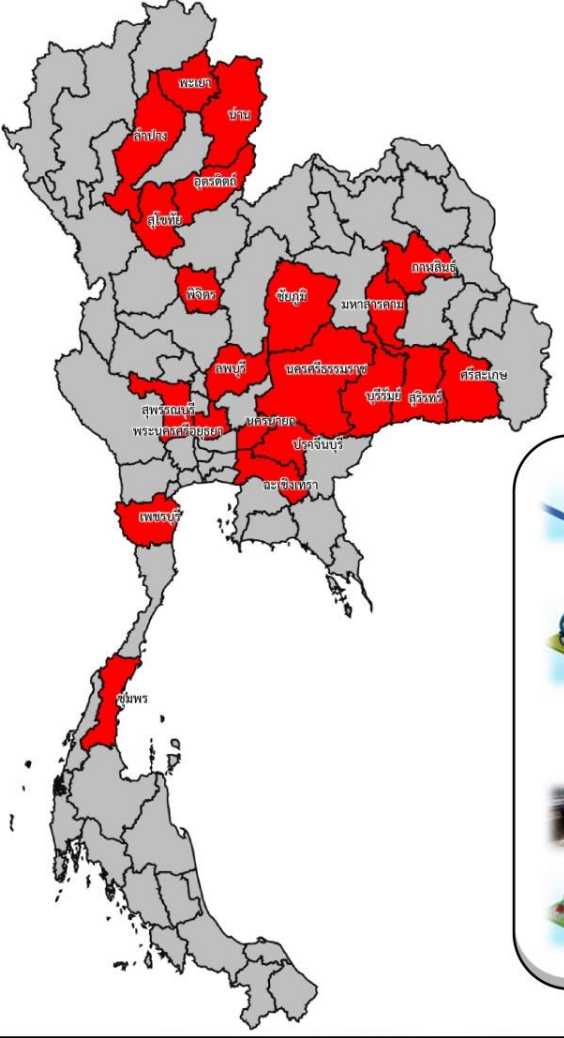


# การให้ความช่วยเหลือเครื่องจักร-เครื่องมือ **ฤดูแล้ง ปี 2566/67**



## ประจำสัปดาห์ (23 ธ.ค. 66 - 29 ธ.ค. 66)

## สะสม (1 พ.ย.66 - 29 ธ.ค. 66)



ช่วยเหลือ**ประจำสัปดาห์**รวม  
**21** จังหวัด

ช่วยเหลือ**สะสม**รวม  
**32** จังหวัด

**Fla**

**Fla**

เครื่องสูบน้ำ **86** เครื่อง  
ปริมาณน้ำรวม 1,755 ล้าน ลบ.ม.

เครื่องสูบน้ำ **238** เครื่อง  
ปริมาณน้ำรวม 83,985 ล้าน ลบ.ม.

รถบรรทุกน้ำ **8** คัน  
ปริมาณน้ำรวม 225,000 ลิตร

รถบรรทุกน้ำ **31** คัน  
ปริมาณน้ำรวม 2,487 ล้าน ลิตร

เครื่องผลักดันน้ำ - เครื่อง

เครื่องผลักดันน้ำ - เครื่อง

เครื่องจักรอื่นๆ - หน่วย

เครื่องจักรอื่นๆ **13** หน่วย



# ผลการประชาสัมพันธ์สร้างการรับรู้สถานการณ์น้ำและการบริหารจัดการน้ำ



## ฤดูแล้ง ปี 2566/67 กรมชลประทาน

ระหว่างวันที่ 23 - 29 ธันวาคม 2566

1 ศูนย์เรียนรู้การเพิ่มประสิทธิภาพการผลิตสินค้าเกษตร (ศพก.)



จำนวน



**6** ครั้ง

สะสม 22 ครั้ง

เกษตรกร



**190** คน

สะสม 670 คน

2. คณะกรรมการจัดการชลประทาน (JMC)



จำนวน



**19** ครั้ง

สะสม 64 ครั้ง

เกษตรกร



**634** คน

สะสม 3,216 คน

3. กลุ่มผู้ใช้น้ำ



จำนวน



**414** ครั้ง

สะสม 1,173 ครั้ง

เกษตรกร



**4,328** คน

สะสม 21,843 คน

4. การประชาสัมพันธ์อื่นๆ



จำนวน



**1,688** ครั้ง

สะสม 7,794 ครั้ง

ข้อมูลสะสม ตั้งแต่วันที่ 1 พ.ย.66

### รวมการประชาสัมพันธ์



จำนวนครั้งการประชาสัมพันธ์

**1,942** สะสม 9,053



จำนวนเกษตรกรที่รับการฟังประชาสัมพันธ์

**5,152** สะสม 25,729



# โครงการจ้างแรงงานชลประทาน เพื่อช่วยเหลือเกษตรกร งบประมาณพลาังก่อนปี พ.ศ. 2566 กรมชลประทาน



ระยะเวลาการจ้างแรงงาน 8 เดือน (ตุลาคม 2566 – พฤษภาคม 2567)



## หลักเกณฑ์การจ้างแรงงาน

1

เกษตรกรที่ขึ้นทะเบียนกับกรมส่งเสริมการเกษตร หรือ **เกษตรกรในพื้นที่**

2

**สมาชิกกลุ่มผู้ใช้น้ำ** ของกรมชลประทาน ในพื้นที่

3

**ประชาชนและผู้ใช้งานทั่วไป** ในพื้นที่

4

หากแรงงานในพื้นที่ไม่เพียงพอ ให้พิจารณาจ้างเกษตรกร/แรงงานในพื้นที่ใกล้เคียงจากหมู่บ้าน ตำบล อำเภอ จังหวัด และลุ่มน้ำ ตามลำดับ

## ลักษณะงานที่จ้าง

งานซ่อมแซม บำรุงรักษา ขุดลอก ปรับปรุง งานชลประทาน โครงการส่งเสริมการดำเนินงานอันเนื่องมาจากพระราชดำริ งานก่อสร้างแหล่งน้ำและระบบส่งน้ำเพื่อชุมชน/ชนบท แก้มลิง การจัดการคุณภาพน้ำ





# ศูนย์ปฏิบัติการน้ำอัจฉริยะ SMART WATER OPERATION CENTER (SWOC)



## CONTACT US



02 669 2560 หรือ



[www.wmsc.rid.go.th/](http://www.wmsc.rid.go.th/)  
[www.swoc.rid.go.th/](http://www.swoc.rid.go.th/)



[wmsc.1460@gmail.com](mailto:wmsc.1460@gmail.com)



**SWOC RID**



อาคาร 99 ปี ม.ล.ชชาติ กำภู  
กรมชลประทาน กรุงเทพมหานคร

