



สถานการณ์และการบริหารจัดการน้ำ ฤดูฝน ปี 2566

ศูนย์ปฏิบัติการน้ำอัจฉริยะ (SWOC) กรมชลประทาน

วันที่ 7 กันยายน 2566



สถานการณ์ฝน และสภาพภูมิอากาศ



ปริมาณฝนสะสม (1 ม.ค. - 3 ก.ย. 2566)

ฝนสะสมต่ำกว่าค่าปกติ
20 %

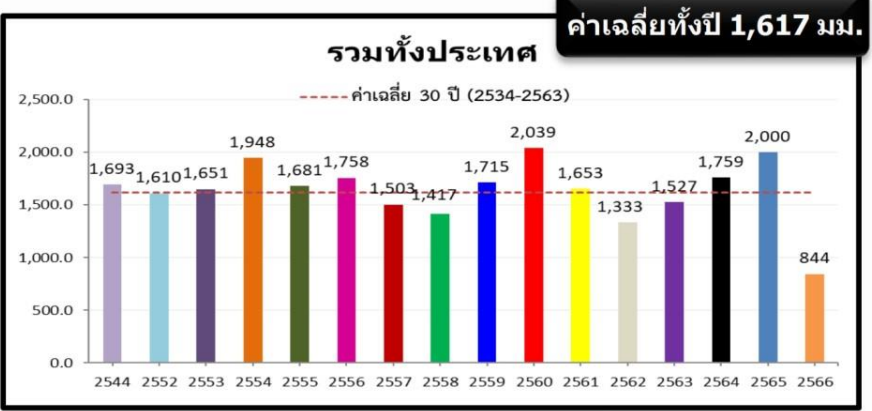
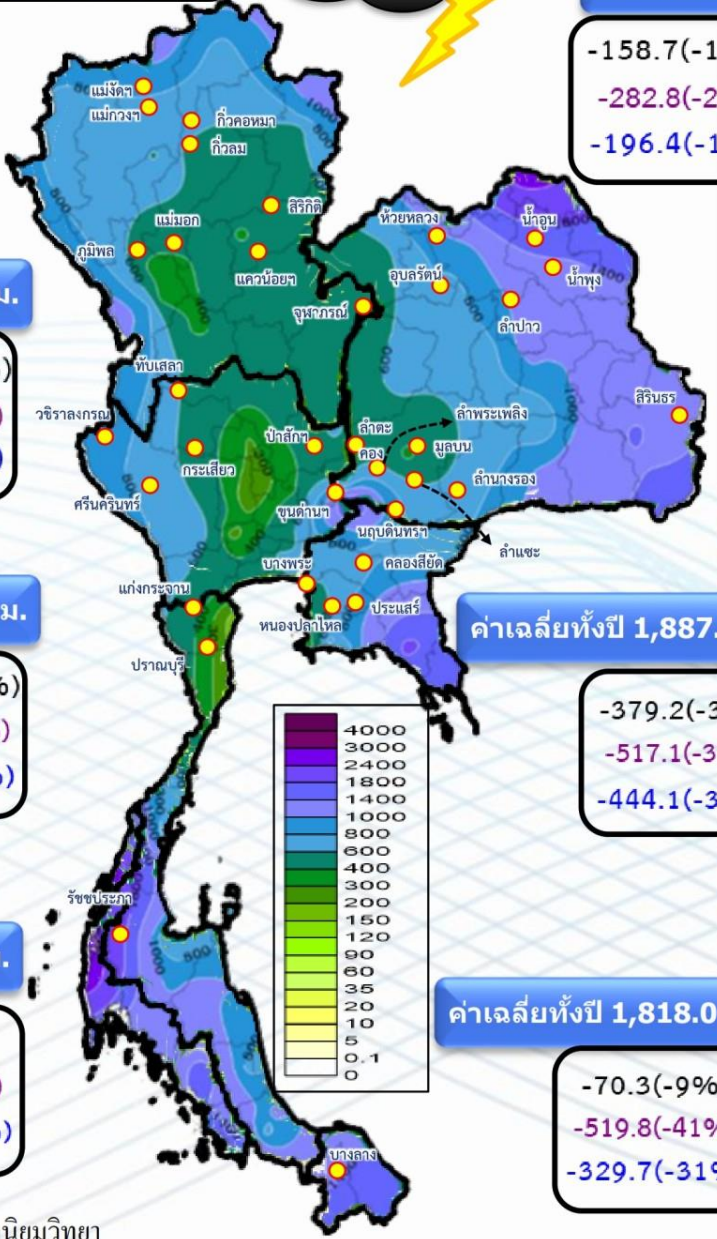
-208.2(-20%)
-420.9(-33%)
-310.6(-27%)

ค่าเฉลี่ยทั้งปี 1,420.8 มม.

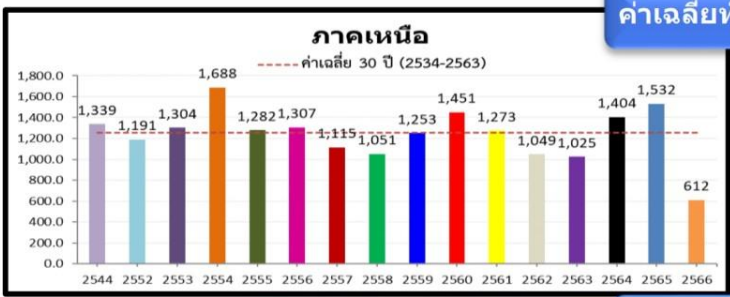
-158.7(-15%)
-282.8(-24%)
-196.4(-18%)



หมายเหตุ
ตัวเลขสีดำ คือ ปี 66 เทียบกับค่าเฉลี่ย 30 ปี (2534-2563)
ตัวเลขสีม่วง คือ ปี 66 เทียบ ปี 65 (ณ วันเดียวกัน)
ตัวเลขสีน้ำเงิน คือ ปี 66 เทียบ ปี 44 (ณ วันเดียวกัน)

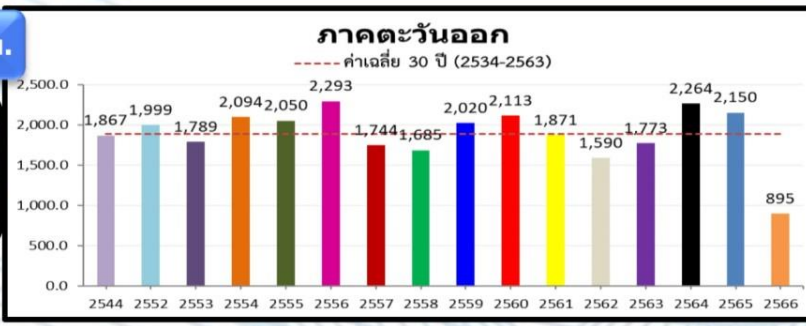


ค่าเฉลี่ยทั้งปี 1,253.8 มม.



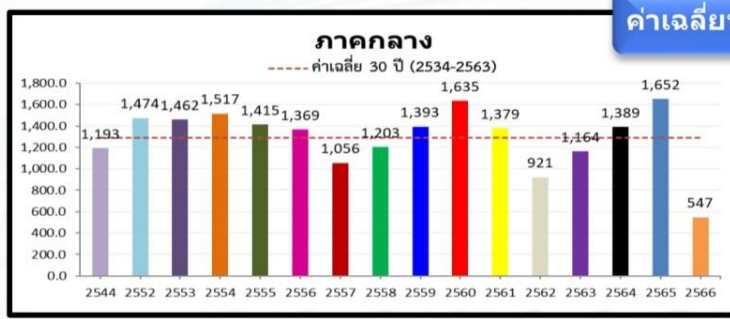
-286.5(-32%)
-440.0(-42%)
-381.1(-38%)

ค่าเฉลี่ยทั้งปี 1,887.1 มม.



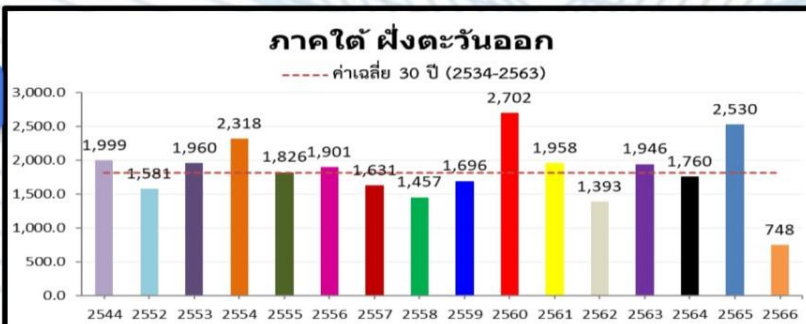
-379.2(-30%)
-517.1(-37%)
-444.1(-33%)

ค่าเฉลี่ยทั้งปี 1,291.7 มม.



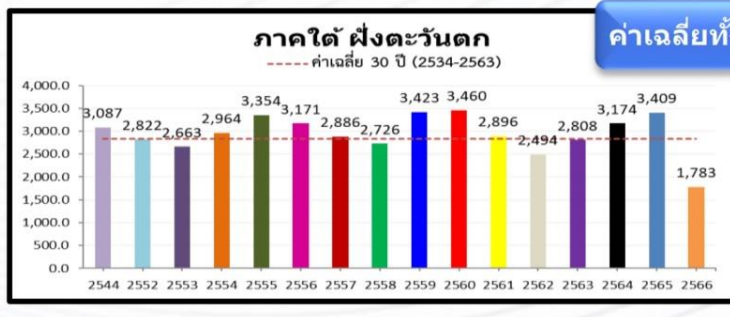
-286.3(-34%)
-483.7(-47%)
-185.9(-25%)

ค่าเฉลี่ยทั้งปี 1,818.0 มม.



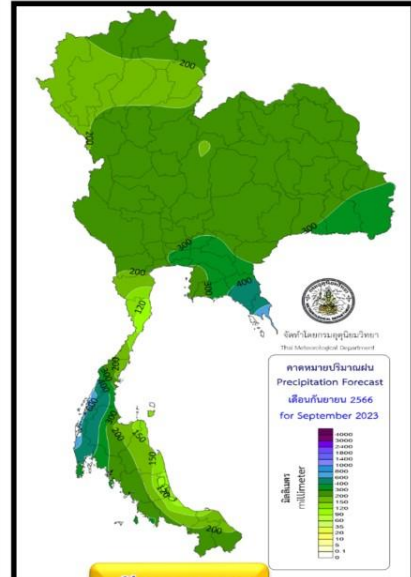
-70.3(-9%)
-519.8(-41%)
-329.7(-31%)

ค่าเฉลี่ยทั้งปี 2,833.5 มม.

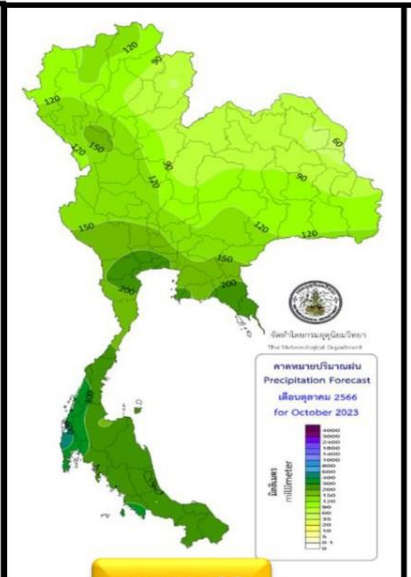


+15.6(+1%)
-307.2(-15%)
-282.5(-14%)

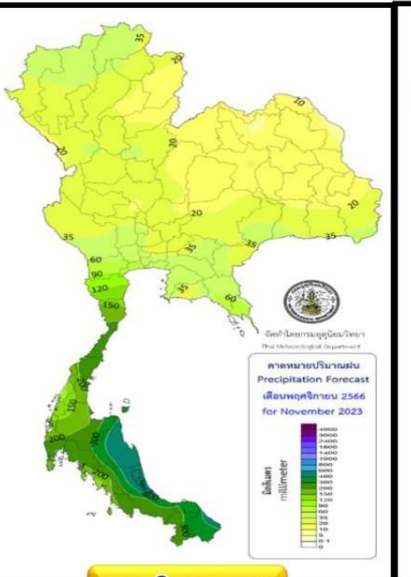
ปริมาณฝนรวม (มม.)
สูง-ต่ำ กว่าค่าปกติ(มม.)



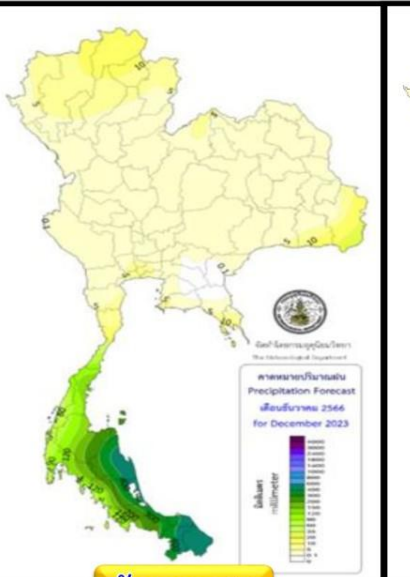
กันยายน 66



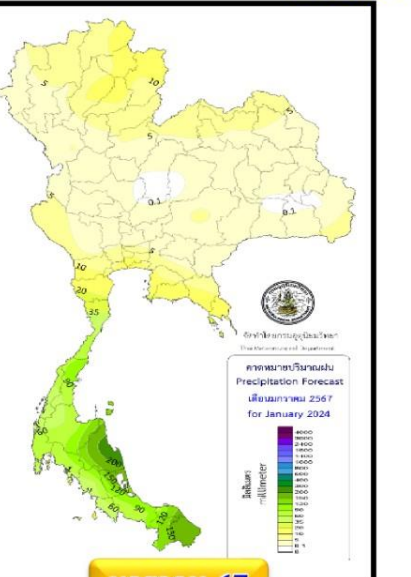
ตุลาคม 66



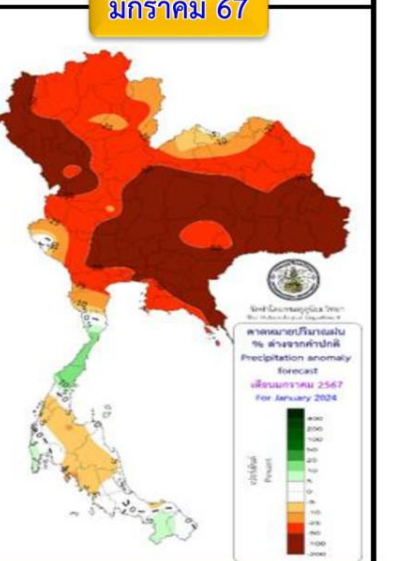
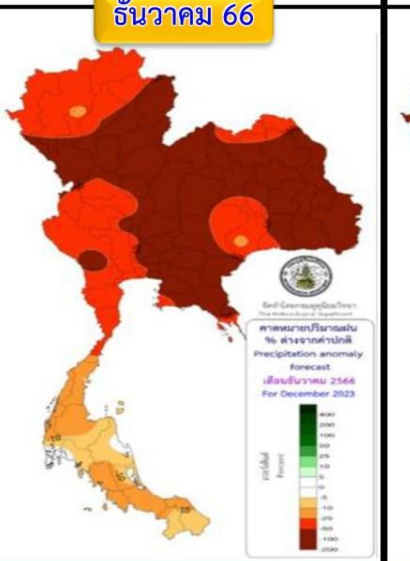
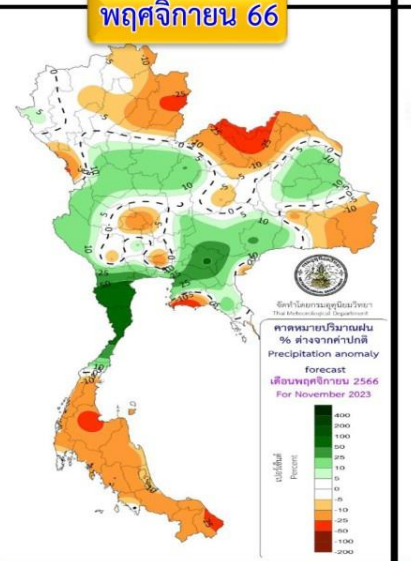
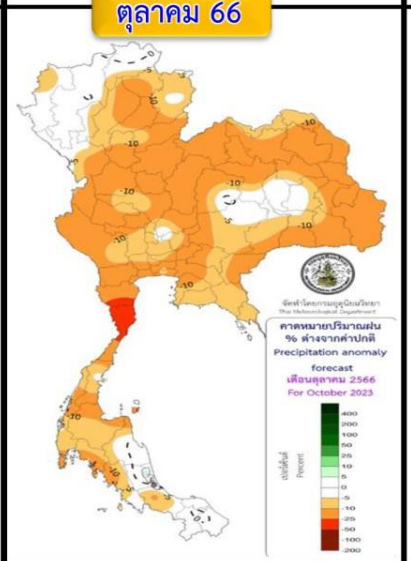
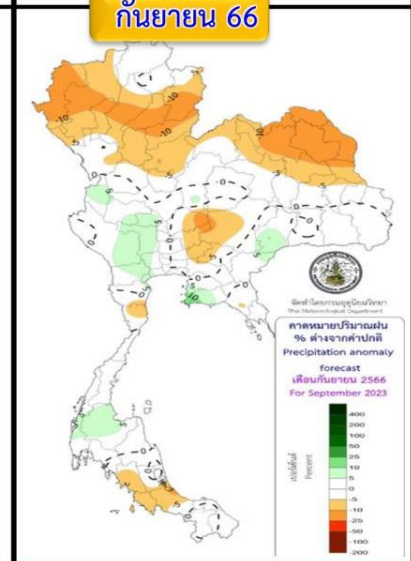
พฤศจิกายน 66



ธันวาคม 66



มกราคม 67



คำอธิบาย

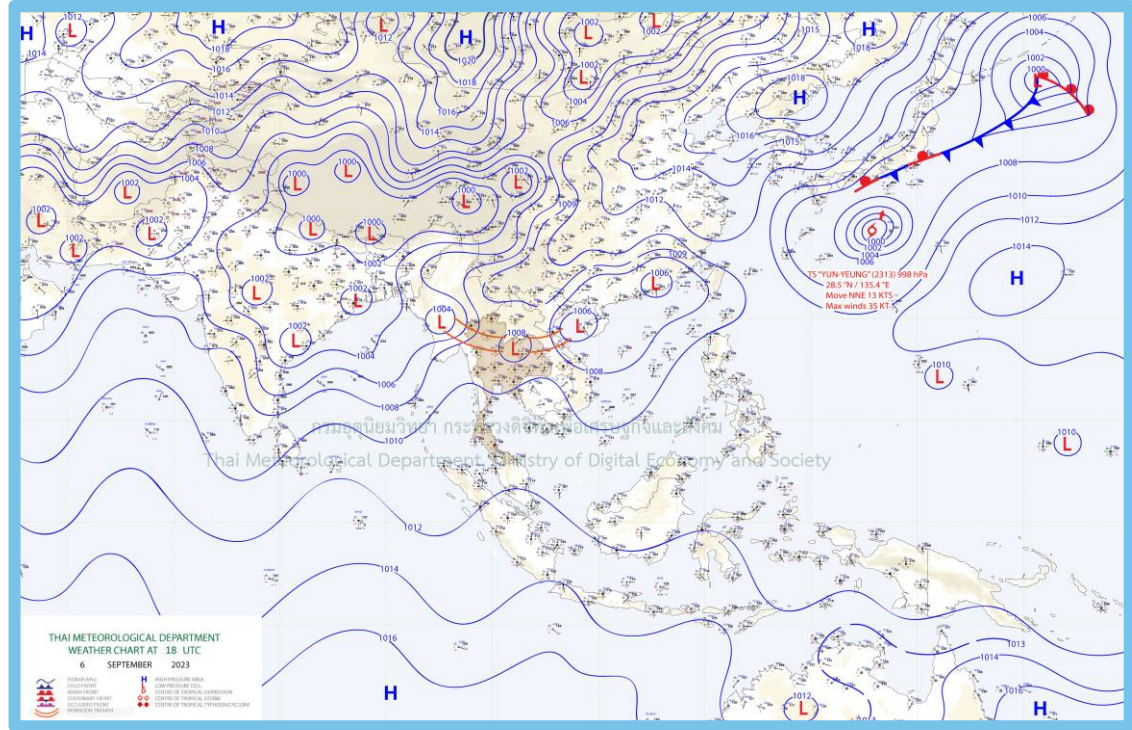
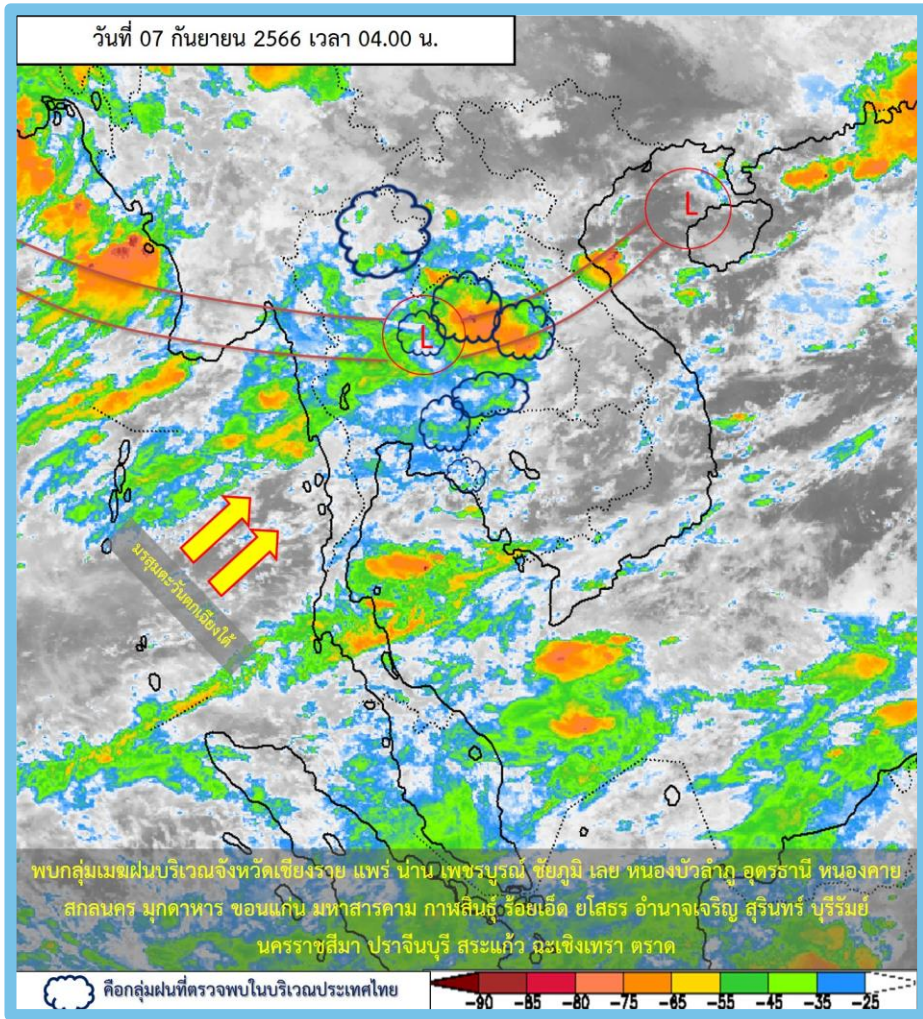
พื้นที่ส่วนใหญ่จะมีปริมาณฝนรวมใกล้เคียงค่าปกติ เว้นแต่ภาคเหนือและภาคตะวันออกเฉียงเหนือจะต่ำกว่าค่าปกติ

บริเวณประเทศไทยจะมีฝนรวมต่ำกว่าค่าปกติ

ปริมาณฝนรวมของประเทศไทยส่วนใหญ่จะมีปริมาณฝนใกล้เคียงค่าปกติ ภาคใต้จะมีปริมาณฝนต่ำกว่าค่าปกติ

บริเวณประเทศไทยจะมีปริมาณฝนรวมต่ำกว่าค่าปกติ โดยเฉพาะประเทศไทยตอนบน

ประเทศไทยตอนบนจะมีปริมาณฝนรวมต่ำกว่าค่าปกติ ส่วนภาคใต้จะมีฝนใกล้เคียงถึงต่ำกว่าค่าปกติเล็กน้อย



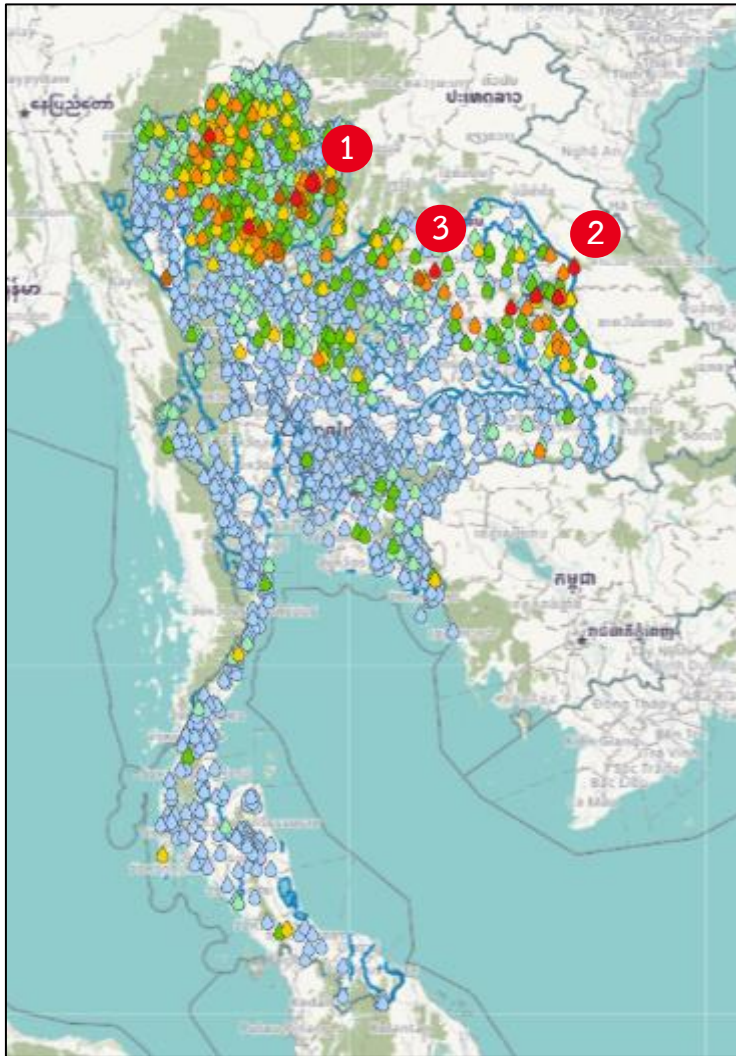
พยากรณ์อากาศ 24 ชั่วโมงข้างหน้า

ประเทศไทยยังคงมีฝนฟ้าคะนองเกิดขึ้นได้ และมีฝนตกหนักถึงหนักมาก บางแห่งในภาคเหนือ และภาคตะวันออกเฉียงเหนือ ทั้งนี้เนื่องจากร่องมรสุมกำลังแรงพาดผ่านภาคเหนือ และภาคตะวันออกเฉียงเหนือตอนบน เข้าสู่หย่อมความกดอากาศต่ำบริเวณอ่าวตังเกี๋ย ประกอบกับมรสุมตะวันตกเฉียงใต้กำลังปานกลางพัดปกคลุมทะเลอันดามัน ภาคกลาง ภาคตะวันออกเฉียงใต้ และอ่าวไทย



ปริมาณฝน 24 ชั่วโมงย้อนหลัง

6 กันยายน - 7 กันยายน 2566



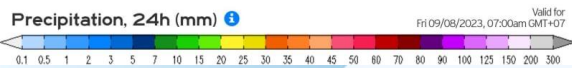
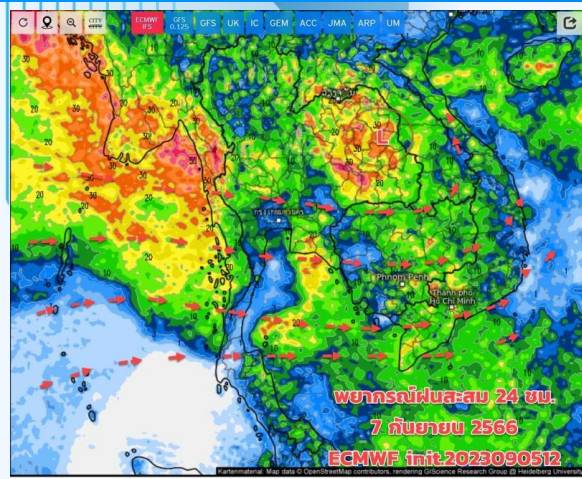
สถานี	ตำบล อำเภอ จังหวัด	เวลา	ฝนสะสม (มม.)
บ้านด้าม	ต.บ่อสวก อ.เมืองน่าน จ.น่าน 1	05:00 น.	195.5
นครพนม	ต.ในเมือง อ.เมืองนครพนม จ.นครพนม 2	04:00 น.	136
โรงเรียนบ้านหนองอ้อน้อย	ต.หนองบัวบาน อ.หนองวัวซอ จ.อุดรธานี 3	05:00 น.	128.4
บ้านม่วงเจริญราษฎร์	ต.บ่อสวก อ.เมืองน่าน จ.น่าน	05:00 น.	111
บ้านดงบัง	ต.มหาไชย อ.สมเด็จ จ.กาฬสินธุ์	05:00 น.	111
บ้านครกหนานทา	ต.ห้วยโรง อ.ร่องขาว จ.แพร่	05:00 น.	98.5
ที่ว่าการอำเภอเต่างอย	ต.นาตาล อ.เต่างอย จ.สกลนคร	05:00 น.	95.8
บ้านแม่ป่านนอก	ต.ปึงโค้ง อ.เชียงดาว จ.เชียงใหม่	05:00 น.	93.5
บ้านปางมะโอ	ต.วังเงิน อ.แม่ทะ จ.ลำปาง	05:00 น.	93.5
บ้านทุ่งผง	ต.ทุ่งศรีทอง อ.เวียงสา จ.น่าน	05:00 น.	93.5

>0-10	>10-20	>20-35	>35-50	>50-70	>70-90	>90
ฝนเล็กน้อย ฝนน้อย	ฝนปานกลาง			ฝนหนัก		ฝนหนักมาก ฝนมาก

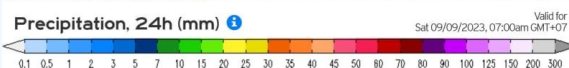
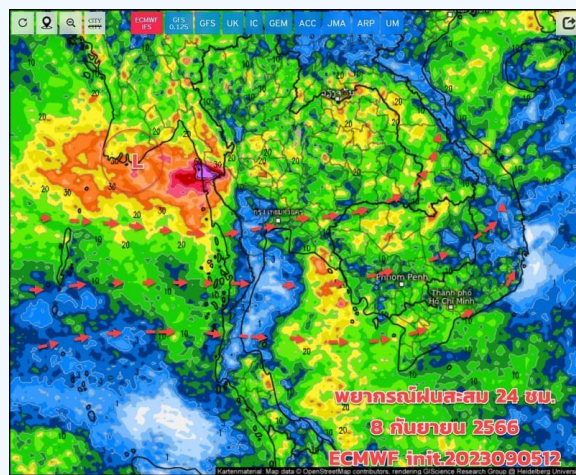




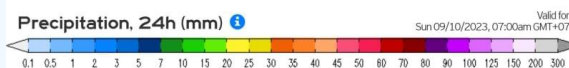
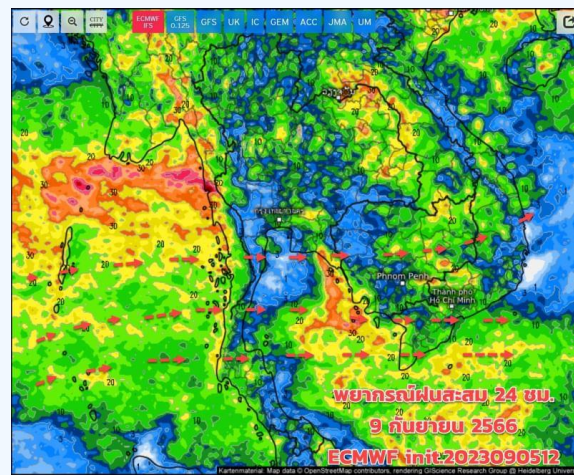
พยากรณ์ฝนสะสมรายวัน จากแบบจำลองบรรยากาศเชิงตัวเลข GFS วันที่ 7 ก.ย. – 13 ก.ย. 66



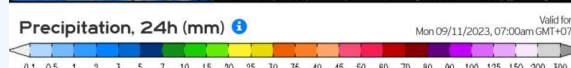
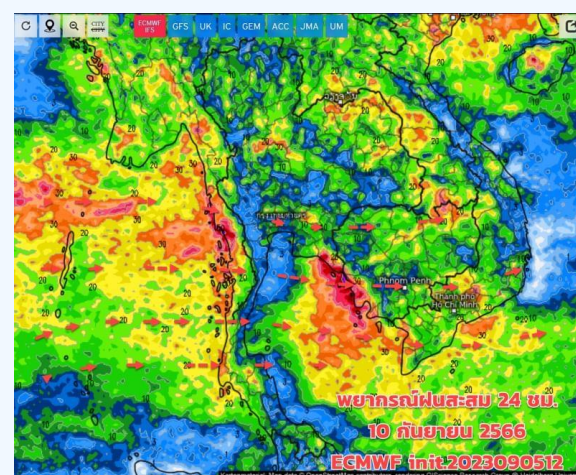
วันที่ 7 ก.ย. 2566



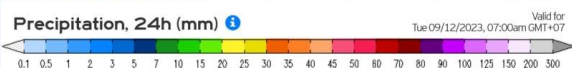
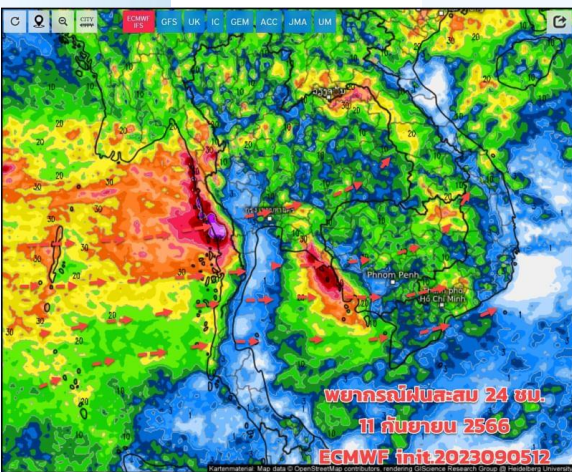
วันที่ 8 ก.ย. 2566



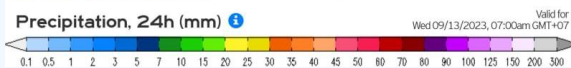
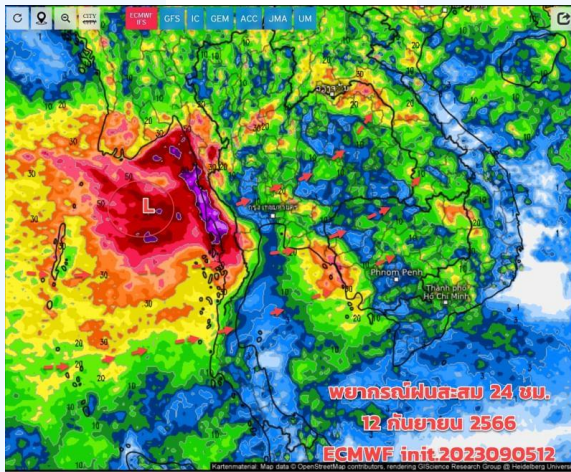
วันที่ 9 ก.ย. 2566



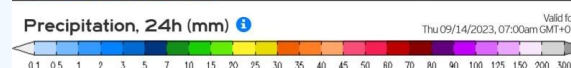
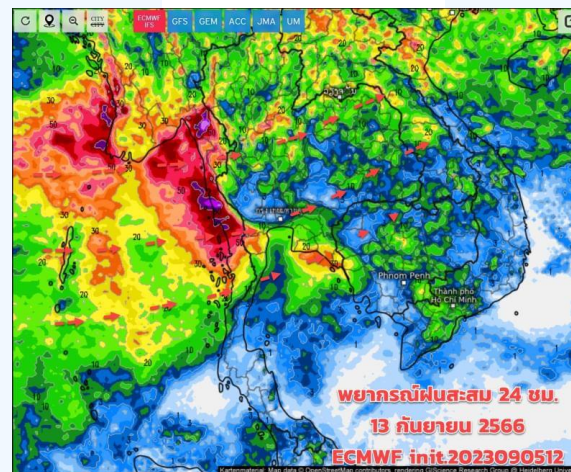
วันที่ 10 ก.ย. 2566



วันที่ 11 ก.ย. 2566



วันที่ 12 ก.ย. 2566



วันที่ 13 ก.ย. 2566

การคาดหมาย

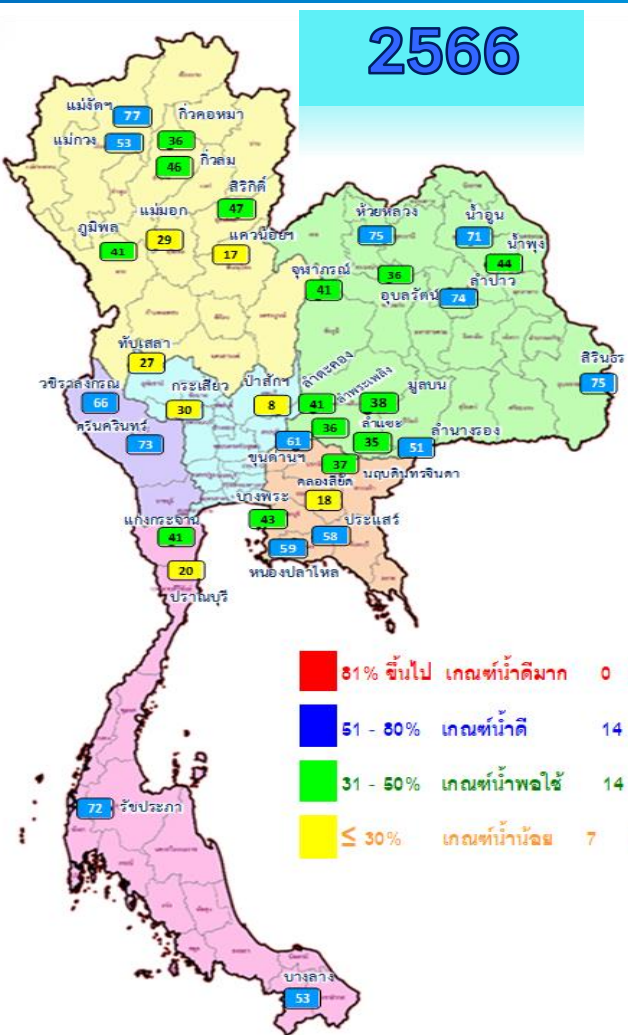
ในวันที่ 7 - 8 ก.ย.66 ประเทศไทยตอนบน ยังมีโอกาสเจอฝนกระจายหลายพื้นที่ มีฝนตกหนักบางพื้นที่ ส่วนใหญ่เกิดขึ้นบริเวณใกล้แนวร่องมรสุม ภาคเหนือ ภาคอีสานตอนบน ภาคกลาง ภาคตะวันออก ส่วนภาคใต้ฝนเริ่มน้อยลงบ้าง เนื่องจากมวลอากาศเย็นจากซีกโลกใต้แผ่ลมขึ้นมากคลุมภาคใต้ตอนล่าง คลื่นลมมีกำลังอ่อนลงด้วย อยู่ในเกณฑ์ปานกลาง ทั้งนี้เนื่องจากมรสุมที่พัดปกคลุมในขณะนี้เริ่มมีกำลังปานกลาง ส่วนร่องมรสุมได้เลื่อนขึ้นไปพาดผ่านบริเวณภาคเหนือ และภาคอีสานตอนบน ช่วง 9-16 ก.ย.66 ฝนยังมีต่อเนื่อง แต่ปริมาณฝนส่วนใหญ่ยังเป็นฝนเล็กน้อยถึงปานกลาง อาจมีฝนหนักบางแห่งด้านรับมรสุม มรสุมมีกำลังแรงขึ้นบ้าง ส่วนร่องมรสุมยังคงสวิงขึ้นลงพาดผ่านทางภาคเหนือ ภาคอีสานตอนบน ทำให้ยังมีฝนเกิดขึ้นได้บริเวณภาคเหนือ ภาคอีสาน ภาคกลาง (รวม กทม.และปริมณฑล)



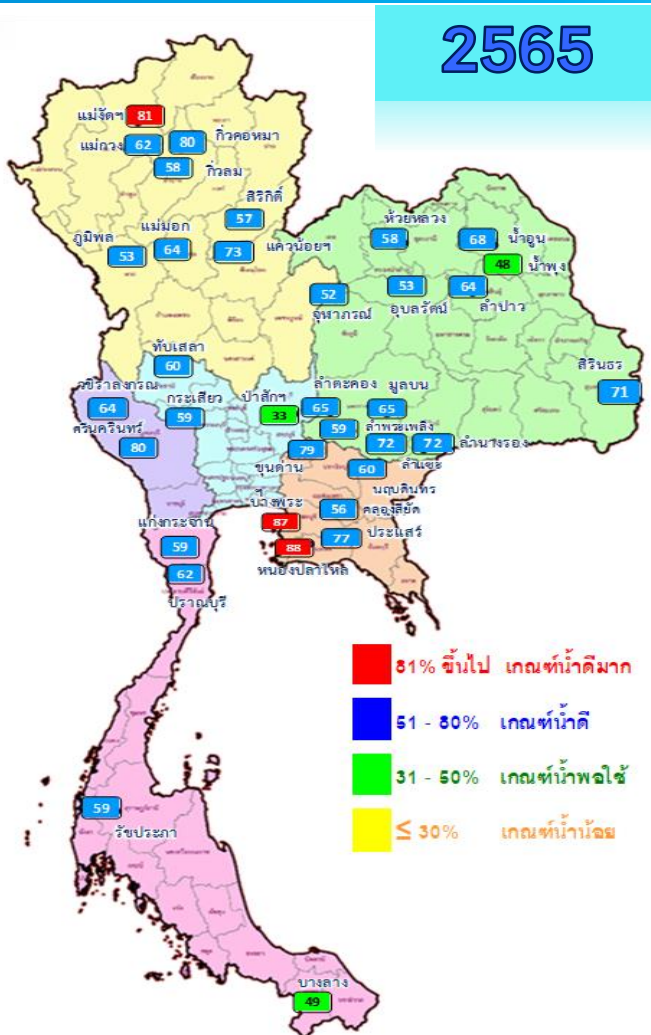
สถานการณ์น้ำในอ่างเก็บน้ำ และสถานการณ์น้ำท่า



ปริมาณน้ำเก็บกักในอ่างเก็บน้ำขนาดใหญ่ วันที่ 7 กันยายน



■ >81% ขึ้นไป เกษต์น้ำดีมาก 0 แห่ง
■ 51 - 80% เกษต์น้ำดี 14 แห่ง
■ 31 - 50% เกษต์น้ำพอใช้ 14 แห่ง
■ ≤ 30% เกษต์น้ำน้อย 7 แห่ง



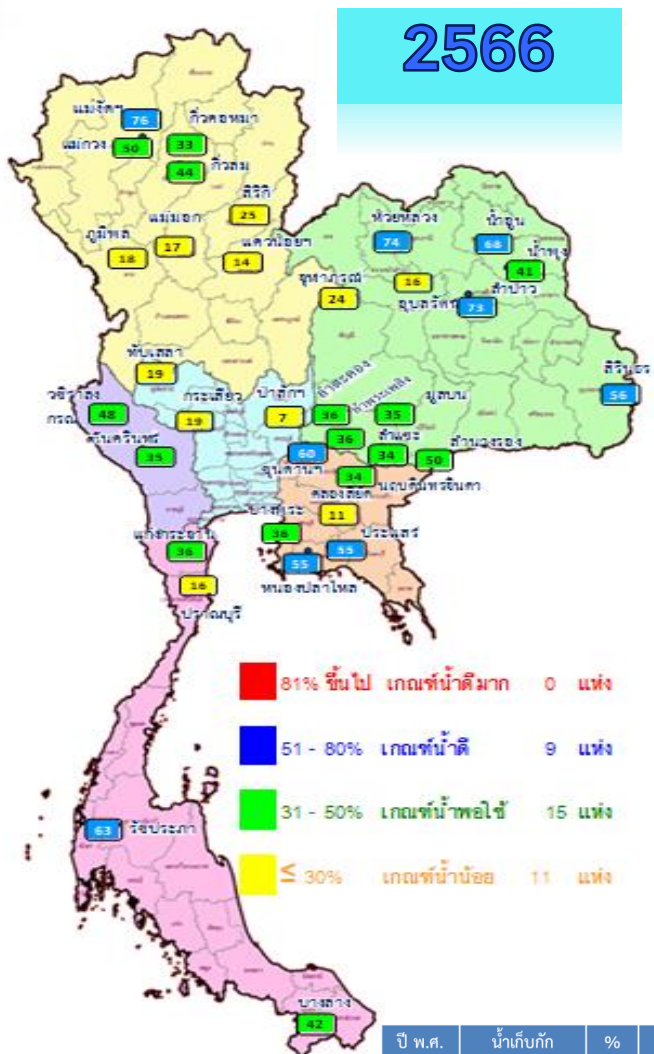
■ >81% ขึ้นไป เกษต์น้ำดีมาก 3 แห่ง
■ 51 - 80% เกษต์น้ำดี 29 แห่ง
■ 31 - 50% เกษต์น้ำพอใช้ 3 แห่ง
■ ≤ 30% เกษต์น้ำน้อย 0 แห่ง

ปี พ.ศ.	น้ำเก็บกัก (ล้าน ลบ.ม.)	%	น้ำใช้การ (ล้าน ลบ.ม.)	%	น้ำใช้การ มาก / น้อย
2666	40,247	57	16,710	35	น้อยกว่าปีที่แล้ว
2665	45,341	64	21,799	46	5,089

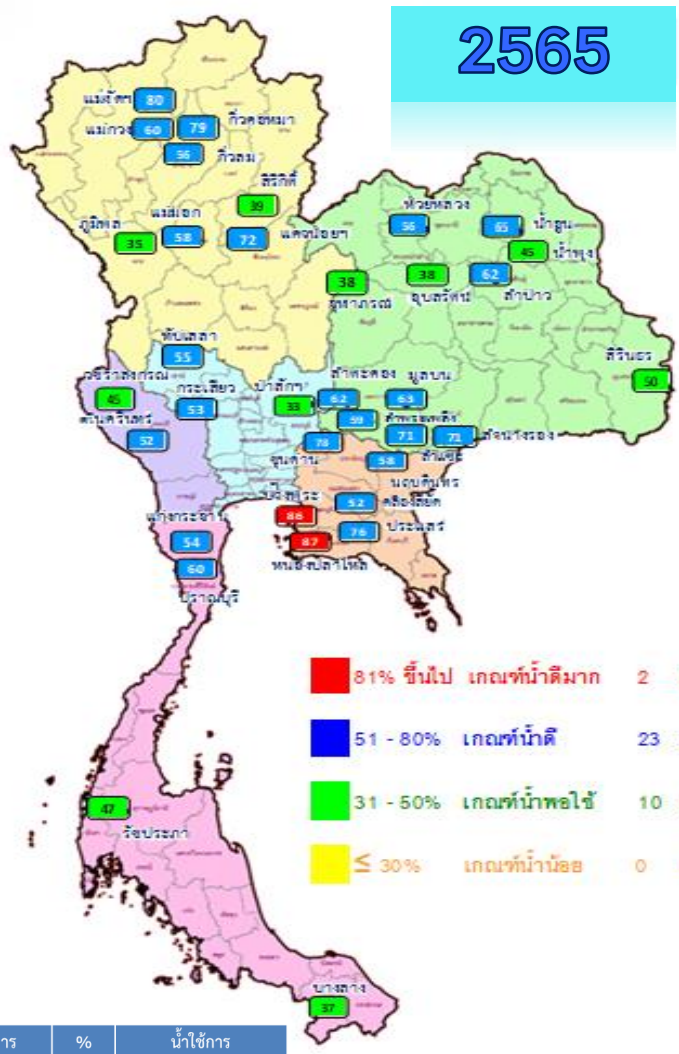
ภาค อ่างเก็บน้ำเชื่อม	ความจุ ที่ รนท. (ล้าน ม.³)	ความจุ ที่ รนท. (ล้าน ม.³)	ความจุ น้ำใช้การ (ล้าน ม.³)	ณ วันนี้						ปริมาณน้ำ ไหลลง วันนี้ (ล้าน ม.³)	ปริมาณน้ำ ระบาย วันนี้ (ล้าน ม.³)	
				ปี 2565		ปี 2566						
				ปริมาตร (ล้าน ม.³)	% รณท.	ปริมาตร (ล้าน ม.³)	% รณท.	ปริมาตรใช้การ (ล้าน ม.³)	% ใช้การ			% ใช้การ
ภาคเหนือ												
ภูมิพล*	13,462	13,462	9,662	7,136	53	5,510	41	1,710	13	18	33.58	15.00
สิริกิติ์*	10,508	9,510	6,660	5,441	57	4,513	47	1,663	17	25	35.11	9.87
แม่จตุสมบูรณชล	323	265	253	213	81	204	77	192	73	76	2.30	0.01
แม่กวางอุดมธารา	295	263	249	164	62	139	53	125	48	50	1.42	0.65
กิ่วลม	106	106	103	61	58	48	46	45	42	44	3.73	0.74
กิ่วคอหมา	209	170	164	136	80	61	36	54	32	33	1.61	0.26
แควน้อยป่าแดน	1,080	939	896	687	73	164	17	121	13	14	3.10	1.30
แม่มอก	110	110	94	71	64	31	29	16	14	17	0.27	0.43
ภาคตะวันออกเฉียงเหนือ												
ห้วยหลวง	136	136	129	79	58	102	75	95	70	74	4.91	0.11
น้ำอูน	780	520	475	353	68	367	71	322	62	68	10.07	0.16
น้ำพุง*	200	165	157	79	48	73	44	65	39	41	5.06	0.21
จุฬารามย์*	181	164	127	85	52	67	41	30	18	24	1.16	0.00
อุบลรัตน์*	4,640	2,431	1,850	1,286	53	881	36	300	12	16	5.89	0.80
ลำปาว	2,450	1,980	1,880	1,269	64	1,470	74	1,370	69	73	58.55	3.42
ลำตะคอง	445	314	292	205	65	128	41	106	34	36	0.59	0.26
ลำพระเพลิง	242	155	154	91	59	56	36	55	35	36	0.16	0.08
มูลบน	350	141	134	92	65	54	38	47	33	35	0.04	0.05
ลำแจะ	325	275	268	197	72	97	35	90	33	34	0.79	0.03
ลำนางรอง	197	121	118	87	72	62	51	59	48	50	0.59	0.00
สิรินธร*	1,966	1,966	1,135	1,404	71	1,471	75	640	33	56	15.54	0.34
ภาคกลาง												
ป่าสักชลสิทธิ์	960	960	957	317	33	73	8	70	7	7	0.74	1.05
ทับเสลา	190	160	143	95	60	44	27	27	17	19	0.00	0.00
กระเสียว	390	299	259	176	59	89	30	49	16	19	0.45	0.06
ภาคตะวันตก												
ศรีนครินทร์*	18,770	17,745	7,480	14,192	80	12,916	73	2,651	15	35	27.42	10.02
วชิราลงกรณ์*	11,000	8,860	5,848	5,642	64	5,804	66	2,792	32	48	36.89	14.93
ภาคตะวันออก												
ขุนด่านปราการชล	225	224	219	177	79	136	61	132	59	60	2.83	0.04
คลองสิียด	450	420	390	234	56	74	18	44	11	11	1.51	0.14
บางพระ	127	117	105	102	87	50	43	38	32	36	0.00	0.37
หนองปลาไหล	206	164	150	144	88	96	59	82	50	55	0.20	0.87
ประแสร์	322	295	275	228	77	171	58	151	51	55	0.00	0.35
นฤปดินทรจินดา	338	295	281	177	60	110	37	96	33	34	1.00	0.00
ภาคใต้												
แก่งกระจาน	900	710	645	416	59	294	41	229	32	36	8.46	2.25
ปราณบุรี	490	391	373	241	62	79	20	62	16	16	0.72	0.29
รัชชประภา*	6,144	5,639	4,287	3,351	59	4,035	72	2,684	48	63	21.82	3.81
บางลาจ*	1,590	1,454	1,178	712	49	776	53	500	34	42	1.84	4.00
รวมทั้งประเทศ	77,891	70,926	47,389	45,339	64	40,247	57	16,710	24	35	288.33	71.88



ปริมาณน้ำใช้การในอ่างเก็บน้ำขนาดใหญ่ วันที่ 7 กันยายน



ปี พ.ศ.	น้ำเก็บกัก (ล้าน ลบ.ม.)	%	น้ำใช้การ (ล้าน ลบ.ม.)	%	น้ำใช้การมาก / น้อย
2666	40,247	57	16,710	35	น้อยกว่าปีที่แล้ว
2665	45,341	64	21,799	46	5,089



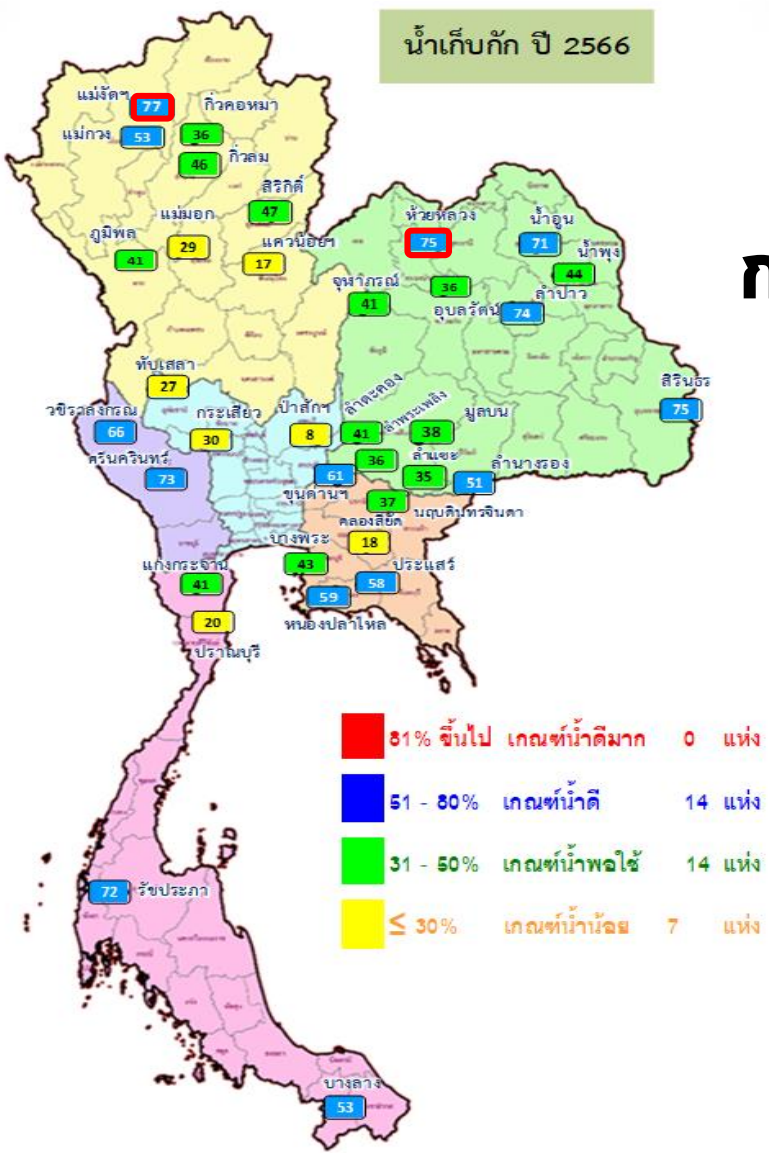
ภาค	ความจุที่ รนส. (ล้าน ม.)	ความจุที่ รนท. (ล้าน ม.)	ความจุน้ำใช้การ (ล้าน ม.)	ณ วันที่						ปริมาณน้ำไหลลงวันนี้ (ล้าน ม.)	ปริมาณน้ำระบายวันนี้ (ล้าน ม.)
				ปี 2565		ปี 2566					
				ปริมาณ (ล้าน ม.)	% รนท.	ปริมาณ (ล้าน ม.)	% รนท.	ปริมาณใช้การ (ล้าน ม.)	% ใช้การ		
ภาคเหนือ											
ภูมิพล*	13,462	13,462	9,662	7,136	53	5,510	41	1,710	18	33.58	15.00
สิริกิติ์*	10,508	9,510	6,660	5,441	57	4,513	47	1,663	25	35.11	9.87
แม่จตุรมบูรณชล	323	265	253	213	81	204	77	192	76	2.30	0.01
แม่จตุรมหารา	295	263	249	164	62	139	53	125	50	1.42	0.65
กัวลม	106	106	103	61	58	48	46	45	44	3.73	0.74
กัวคองมา	209	170	164	136	80	61	36	54	33	1.61	0.26
แควน้อยบำรุงแดน	1,080	939	896	687	73	164	17	121	14	3.10	1.30
แม่มอก	110	110	94	71	64	31	29	16	17	0.27	0.43
ภาคตะวันออกเฉียงเหนือ											
ห้วยหลวง	136	136	129	79	58	102	75	95	74	4.91	0.11
น้ำจูน	780	520	475	353	68	367	71	322	68	10.07	0.16
น้ำพุง*	200	165	157	79	48	73	44	65	41	5.06	0.21
จุฬาภรณ์*	181	164	127	85	52	67	41	30	24	1.16	0.00
อุบลรัตน์*	4,640	2,431	1,850	1,286	53	881	36	300	16	5.89	0.80
ลำปาว	2,450	1,980	1,880	1,269	64	1,470	74	1,370	73	58.55	3.42
ลำตะคอง	445	314	292	205	65	128	41	106	36	0.59	0.26
ลำพระเพลิง	242	155	154	91	59	56	36	55	36	0.16	0.08
มูลบน	350	141	134	92	65	54	38	47	35	0.04	0.05
ลำน้ำชี	325	275	268	197	72	97	35	90	34	0.79	0.03
ลำน้ำระยอง	197	121	118	87	72	62	51	59	50	0.59	0.00
สิรินธร*	1,966	1,966	1,135	1,404	71	1,471	75	640	56	15.54	0.34
ภาคกลาง											
ป่าสักชลสิทธิ์	960	960	957	317	33	73	8	70	7	0.74	1.05
ทับเสลา	190	160	143	95	60	44	27	27	19	0.00	0.00
กระเสียว	390	299	259	176	59	89	30	49	19	0.45	0.06
ภาคตะวันตก											
ศรีนครินทร์*	18,770	17,745	7,480	14,192	80	12,916	73	2,651	35	27.42	10.02
วชิราลงกรณ์*	11,000	8,860	5,848	5,642	64	5,804	66	2,792	48	36.89	14.93
ภาคตะวันออก											
ขุนด่านปราการชล	225	224	219	177	79	136	61	132	60	2.83	0.04
คลองสิียด	450	420	390	234	56	74	18	44	11	1.51	0.14
บางพระ	127	117	105	102	87	50	43	38	36	0.00	0.37
หนองปลาไหล	206	164	150	144	88	96	59	82	55	0.20	0.87
ประแสร์	322	295	275	228	77	171	58	151	55	0.00	0.35
นฤปดินทรจินดา	338	295	281	177	60	110	37	96	34	1.00	0.00
ภาคใต้											
แก่งกระจาน	900	710	645	416	59	294	41	229	36	8.46	2.25
ปราณบุรี	490	391	373	241	62	79	20	62	16	0.72	0.29
รัชชประภา*	6,144	5,639	4,287	3,351	59	4,035	72	2,684	63	21.82	3.81
บางกลาง*	1,590	1,454	1,178	712	49	776	53	500	42	1.84	4.00
รวมทั้งประเทศ	80,106	70,926	47,389	45,339	64	40,247	57	16,710	35	288.33	71.88



อ่างฯใหญ่ สูง/ต่ำกว่า Upper Rule Curve (URC) และ Lower Rule Curve (LRC)

น้ำเก็บกัก ปี 2566

ข้อมูล ณ วันที่ 7 ก.ย.66



การเฝ้าติดตามสถานการณ์

สูงกว่า URC 2 แห่ง

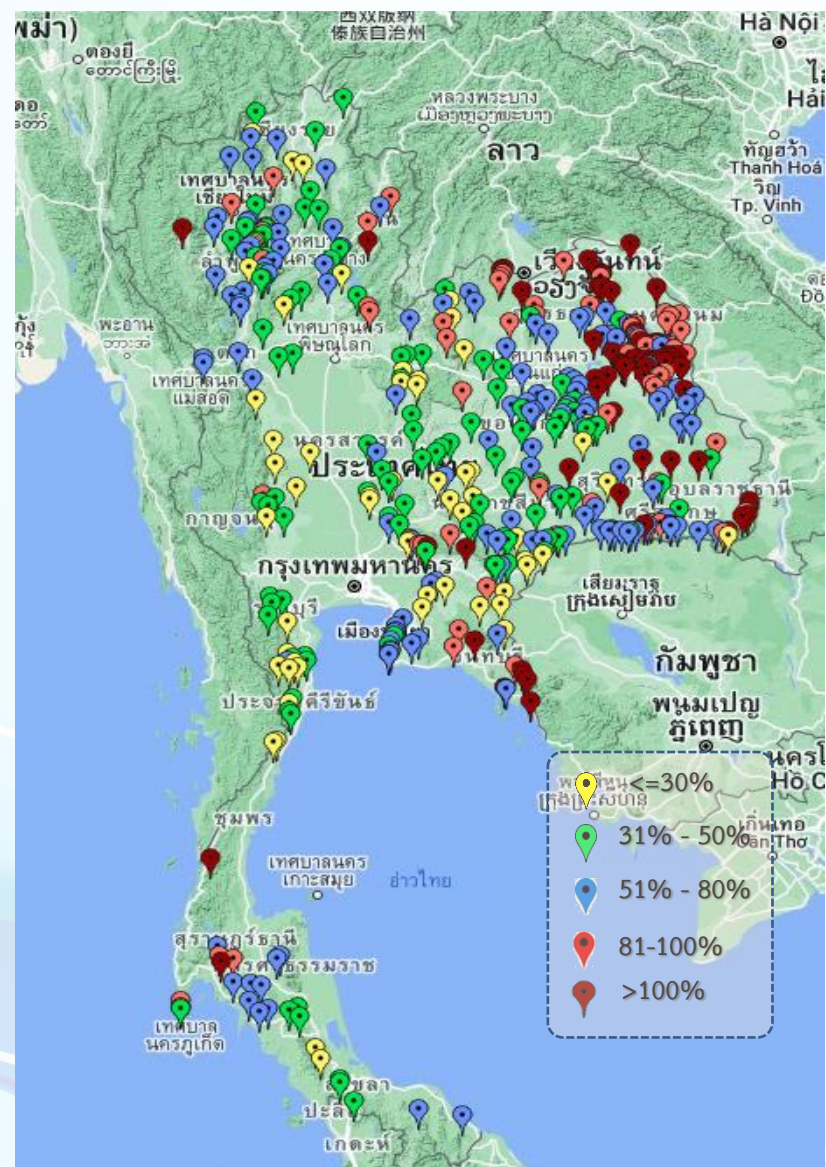
ต่ำกว่า LRC 11 แห่ง

ลำดับ	อ่างเก็บน้ำ/อ่างเขื่อน	ความจุที่ รนส. (ล้าน ม.)	ความจุที่ รนท. (ล้าน ม.)	ณ วันที่ 7 ก.ย. 66		ไหลลงวันนี้ (ล้าน ม.)	ระบายวันนี้ (ล้าน ม.)	ปริมาณน้ำเก็บกัก +สูง/-ต่ำกว่า Upper Rule Curve (URC) (ล้าน ม.)	ปริมาณน้ำเก็บกัก +สูง/-ต่ำกว่า Lower Rule Curve (LRC) (ล้าน ม.)
				ปริมาตร (ล้าน ม.)	% รนท.				
1	ภูมิพล*	13,462	13,462	5,510	41	33.58	15.00	-4,885.40	-915.44
2	สิริกิติ์*	10,508	9,510	4,513	47	35.11	9.87	-3,341.64	-910.70
3	แม่จัดสมบูรณ์ชล	323	265	204	77	2.30	0.01	36.53	133.46
4	แม่กวางอุดมธารา	295	263	139	53	1.42	0.65	-67.77	45.12
5	กิวลม	106	106	48	46	3.73	0.74	-23.57	-3.57
6	กิวคอกหมา	209	170	61	36	1.61	0.26	-79.43	7.67
7	แควน้อยบำรุงแดน	1,080	939	164	17	3.10	1.30	-521.82	-155.03
8	แม่มอก	110	110	31	29	0.27	0.43	-48.00	-9.08
9	ห้วยหลวง	136	136	102	75	4.91	0.11	12.73	66.27
10	น้ำอูน	780	520	367	71	10.07	0.16	-59.40	216.63
11	น้ำพุง*	200	165	73	44	5.06	0.21	-13.12	25.58
12	จุฬารัตน์*	181	164	67	41	1.16	0.00	-46.89	-3.66
13	อุบลรัตน์*	4,640	2,431	881	36	5.89	0.80	-166.35	242.81
14	ลำปาว	2,450	1,980	1,470	74	58.55	3.42	-78.19	806.65
15	ลำตะคอง	445	314	128	41	0.59	0.26	-94.23	58.96
16	ลำพระเพลิง	242	155	56	36	0.16	0.08	-47.60	33.20
17	มูลบন	350	141	54	38	0.04	0.05	-43.16	22.79
18	ลำแพระ	325	275	97	35	0.79	0.03	-118.86	20.26
19	ลำนางรอง	197	121	62	51	0.59	0.00	-28.78	38.99
20	สิรินธร*	1,966	1,966	1,471	75	15.54	0.34	-121.60	188.29
21	ป่าสักชลสิทธิ์	960	960	73	8	0.74	1.05	-376.90	-52.69
22	ทับเสลา	190	160	44	27	0.00	0.00	-52.95	-2.55
23	กระเสียว	390	299	89	30	0.45	0.06	-112.28	14.36
24	ศรีนครินทร์*	18,770	17,745	12,916	73	27.42	10.02	-3,856.23	467.34
25	วชิราลงกรณ*	11,000	8,860	5,804	66	36.89	14.93	-2,672.21	458.09
26	ขุนด่านปราการชล	225	224	136	61	2.83	0.04	-37.30	55.09
27	คลองสีซัด	450	420	74	18	1.51	0.14	-210.84	-20.96
28	บางพระ	127	117	50	43	0.00	0.37	-38.53	35.16
29	หนองปลาไหล	206	164	96	59	0.20	0.87	-42.22	52.17
30	ประแสร์	322	295	171	58	0.00	0.35	-107.92	88.14
31	นฤบดีนทรจินดา	332	295	110	37	1.00	0.00	-75.12	26.71
32	แก่งกระจาน	900	710	294	41	8.46	2.25	-200.33	129.04
33	ปราณบุรี	490	391	79	20	0.72	0.29	-189.35	-28.22
34	รัชชประภา*	6,144	5,639	4,035	72	21.82	3.81	-1,170.51	-21.68
35	บางลา้ง*	1,590	1,454	776	53	1.84	4.00	-284.20	95.39
								จำนวน 2 แห่ง	จำนวน 11 แห่ง

ฝ่ายประมวลและวิเคราะห์สถานการณ์น้ำ ส่วนประมวลวิเคราะห์สถานการณ์น้ำ สำนักบริหารจัดการน้ำและอุทกวิทยา



สถานการณ์น้ำในอ่างเก็บน้ำขนาดกลาง วันที่ 7 กันยายน 2566



ภาค	ปริมาณน้ำอ่างเก็บน้ำขนาดกลาง จำนวน 435 แห่ง									
	จำนวนอ่าง	ความจุ	น้ำใช้การ	ปริมาณน้ำปี 2565	% รนก.	ปริมาณน้ำปี 2566	% รนก.	ใช้การปี 2566	% ใช้การ	
เหนือ	80	1,083	992	789	73	519	48	429	43	
ตะวันออกเฉียงเหนือ	226	2,061	1,892	1,642	80	1,432	69	1,264	67	
กลาง	27	419	393	279	67	132	32	108	27	
ตะวันตก	8	164	152	102	62	62	38	51	34	
ตะวันออก	52	1,006	949	679	68	536	53	479	51	
ใต้	42	679	626	411	60	295	43	241	39	
รวม	435	5,411	5,004	3,902	72	2,976	55	2,573	51	

สรุปอ่างขนาดกลางที่มีปริมาตรในช่วง <=30%, >30 - 50% ,>50-80%, > 80-100% และ >100%

ภาค	<=30%	>30-50%	>50-80%	>80-100%	>100%
เหนือ	10	26	34	8	2
ตอน.	15	39	73	48	51
ตะวันออก	11	8	18	6	9
กลาง	11	14	1	1	0
ตะวันตก	1	7	0	0	0
ใต้	11	13	12	4	2
รวม	59	107	138	67	64

รวมทั้งหมด 435 แห่ง



ปริมาณน้ำในอ่างเก็บน้ำขนาดใหญ่และขนาดกลาง วันที่ 7 กันยายน 2566

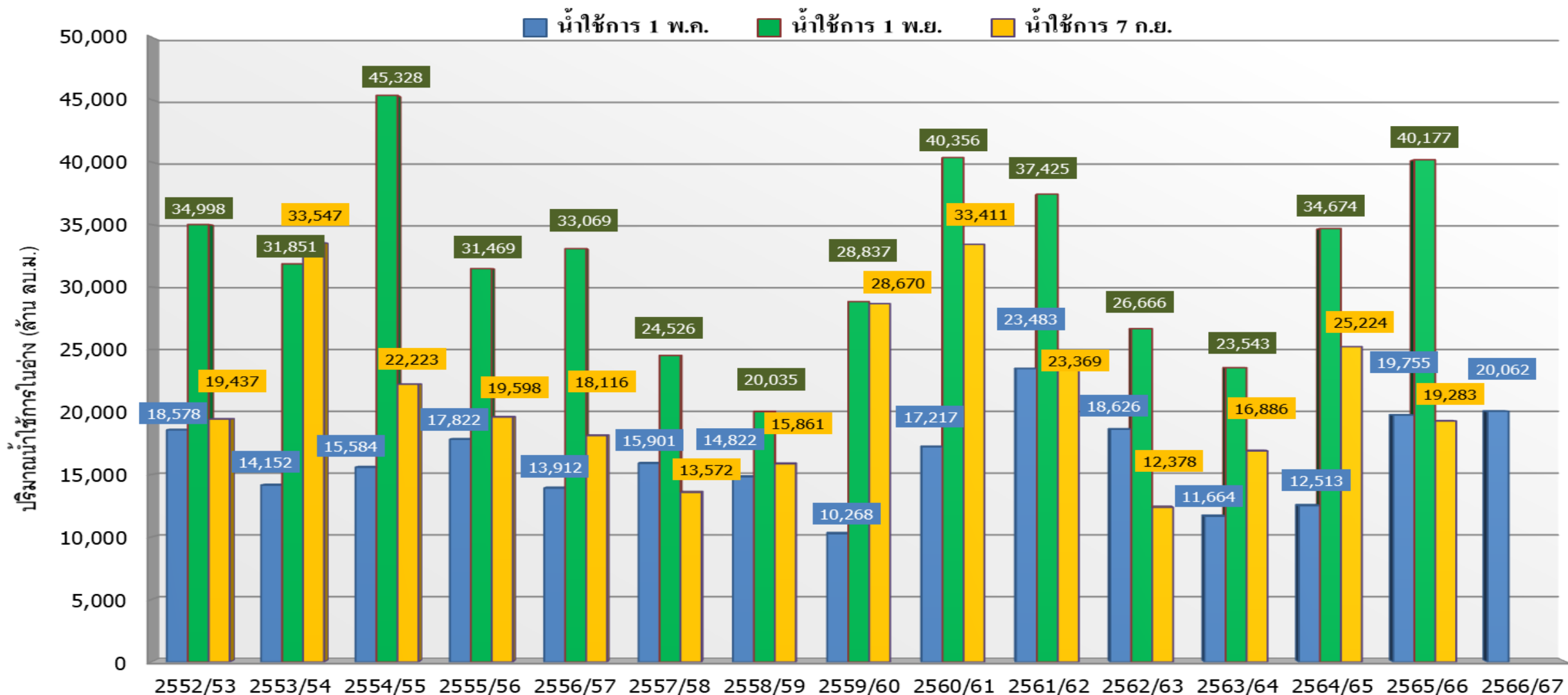


ภาค	ขนาดใหญ่				ขนาดกลาง				รวมอ่างขนาดใหญ่และกลาง						รับน้ำได้อีก	เปรียบเทียบปี 65 กับ 66		
	จำนวน	ความจุ	ปี 2566	% ความจุ อ่างฯ	จำนวน	ความจุ	ปี 2566	% ความจุ อ่างฯ	จำนวน	ความจุ	ปี2565		ปี2566			ปริมาณ	ปริมาณ	%
											ปริมาณ	%	ปริมาณ	%				
เหนือ	8	24,825	10,671	43	80	1,083	519	48	88	25,908	14,698	57	11,190	43	14,718	-3,508	-24	
ตอน.	12	8,368	4,828	58	226	2,061	1,432	69	238	10,429	6,869	66	6,260	60	4,169	-609	-9	
กลาง	3	1,419	206	15	27	419	132	32	30	1,838	867	47	338	18	1,499	-529	-61	
ตะวันตก	2	26,605	18,720	70	8	164	62	38	10	26,769	19,936	74	18,782	70	7,986	-1,154	-6	
ตะวันออก	6	1,515	638	42	52	1,006	536	53	58	2,520	1,741	69	1,174	47	1,347	-567	-33	
ใต้	4	8,194	5,185	63	42	679	295	43	46	8,874	5,132	58	5,480	62	3,394	348	7	
รวม	35	70,926	40,247	57	435	5,411	2,976	55	470	76,337	49,243	65	43,223	57	33,114	-6,020	-12	
ปริมาณน้ำใช้การ	47,389	16,710	35	5,004	2,573	51	52,388	25,294	48	19,283	37							

สามารถรับน้ำได้อีก **33,114** ล้าน ลบ.ม. (43%)

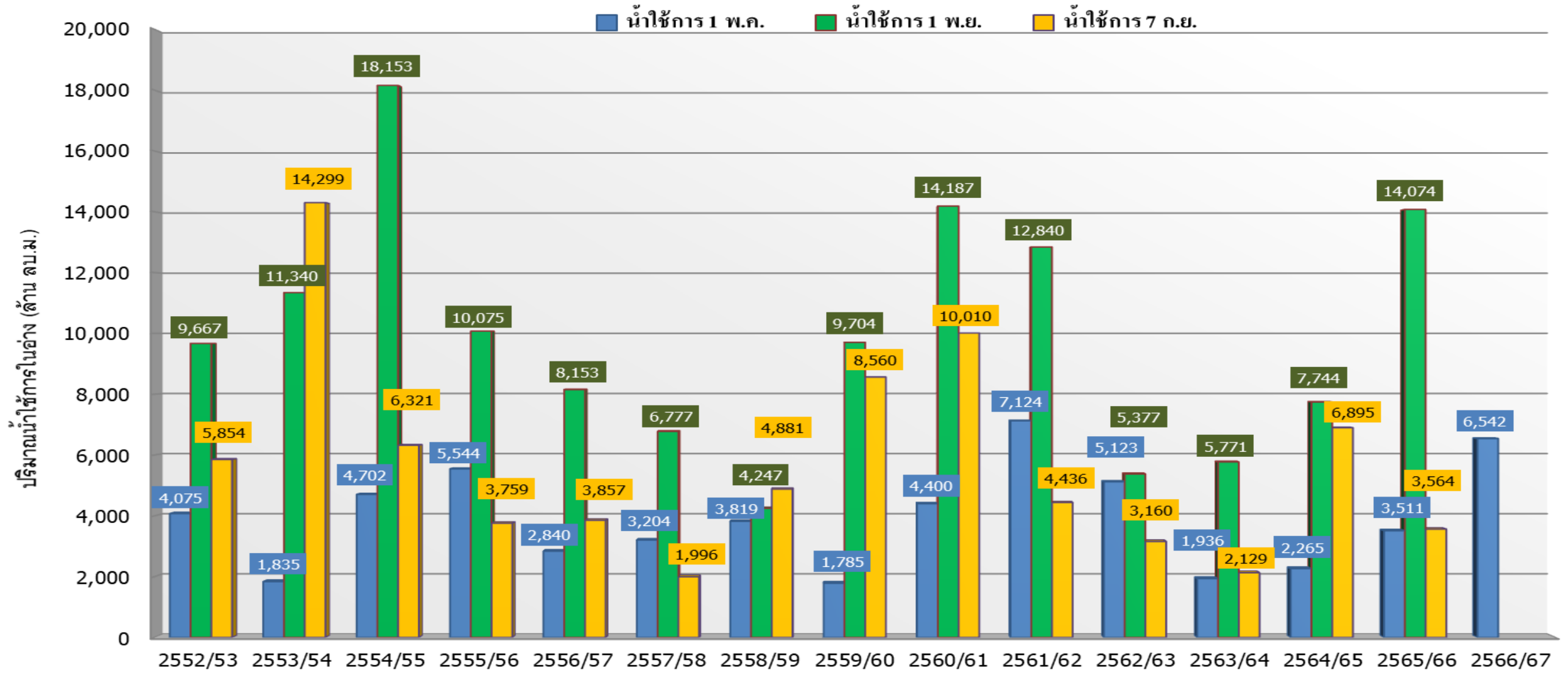
%น้ำใช้การ=(ปริมาณน้ำใช้การ/ความจุอ่างน้ำใช้การ)*100

กราฟเปรียบเทียบปริมาณน้ำใช้การในอ่างเก็บน้ำขนาดใหญ่และขนาดกลาง ตั้งแต่ปี 2553 ถึง ปี 2566



ปี 25 (1)/(2)	2552/53	2553/54	2554/55	2555/56	2556/57	2557/58	2558/59	2559/60	2560/61	2561/62	2562/63	2563/64	2564/65	2565/66	2566/67
(1) ■ น้ำใช้การ 1 พ.ค.	18,578	14,152	15,584	17,822	13,912	15,901	14,822	10,268	17,217	23,483	18,626	11,664	12,513	19,755	20,062
(1) ■ น้ำใช้การ 1 พ.ย.	34,998	31,851	45,328	31,469	33,069	24,526	20,035	28,837	40,356	37,425	26,666	23,543	34,674	40,177	
(2) ■ น้ำใช้การ 7 ก.ย.	19,437	33,547	22,223	19,598	18,116	13,572	15,861	28,670	33,411	23,369	12,378	16,886	25,224	19,283	

กราฟเปรียบเทียบปริมาณน้ำใช้การในกลุ่มน้ำเจ้าพระยา (ภูมิพล สิริกิติ์ แควน้อยฯ ปาสักฯ) ตั้งแต่ปี 2553 ถึง ปี 2566



ปี 25 (1)/(2)	2552/53	2553/54	2554/55	2555/56	2556/57	2557/58	2558/59	2559/60	2560/61	2561/62	2562/63	2563/64	2564/65	2565/66	2566/67
(1) ■ น้ำใช้การ 1 พ.ค.	4,075	1,835	4,702	5,544	2,840	3,204	3,819	1,785	4,400	7,124	5,123	1,936	2,265	3,511	6,542
(1) ■ น้ำใช้การ 1 พ.ย.	9,667	11,340	18,153	10,075	8,153	6,777	4,247	9,704	14,187	12,840	5,377	5,771	7,744	14,074	
(2) ■ น้ำใช้การ 7 ก.ย.	5,854	14,299	6,321	3,759	3,857	1,996	4,881	8,560	10,010	4,436	3,160	2,129	6,895	3,564	



ปริมาณน้ำใช้การ อ่างเก็บน้ำขนาดใหญ่และขนาดกลาง



ภาคเหนือ

อ่างใหญ่ 8 แห่ง
อ่างกลาง 80 แห่ง

7 ก.ย. 66

อ่างใหญ่ 12 แห่ง
อ่างกลาง 226 แห่ง

ภาคตะวันออกเฉียงเหนือ

ปี 2566	ปี 2565
4,354	7,862
ล้าน ลบ.ม.	ล้าน ลบ.ม.
น้อยกว่า -3,508 ล้าน ลบ.ม.	
รับน้ำได้อีก 14,718 ล้าน ลบ.ม.	

ปี 2566	ปี 2565
4,441	5,046
ล้าน ลบ.ม.	ล้าน ลบ.ม.
น้อยกว่า -605 ล้าน ลบ.ม.	
รับน้ำได้อีก 4,169 ล้าน ลบ.ม.	

ภาคตะวันตก

อ่างใหญ่ 2 แห่ง
อ่างกลาง 8 แห่ง

อ่างใหญ่ 3 แห่ง
อ่างกลาง 27 แห่ง

ภาคกลาง

ปี 2566	ปี 2565
5,494	6,648
ล้าน ลบ.ม.	ล้าน ลบ.ม.
น้อยกว่า -1,154 ล้าน ลบ.ม.	
รับน้ำได้อีก 7,986 ล้าน ลบ.ม.	

ปี 2566	ปี 2565
254	782
ล้าน ลบ.ม.	ล้าน ลบ.ม.
น้อยกว่า -527 ล้าน ลบ.ม.	
รับน้ำได้อีก 1,499 ล้าน ลบ.ม.	

ภาคใต้

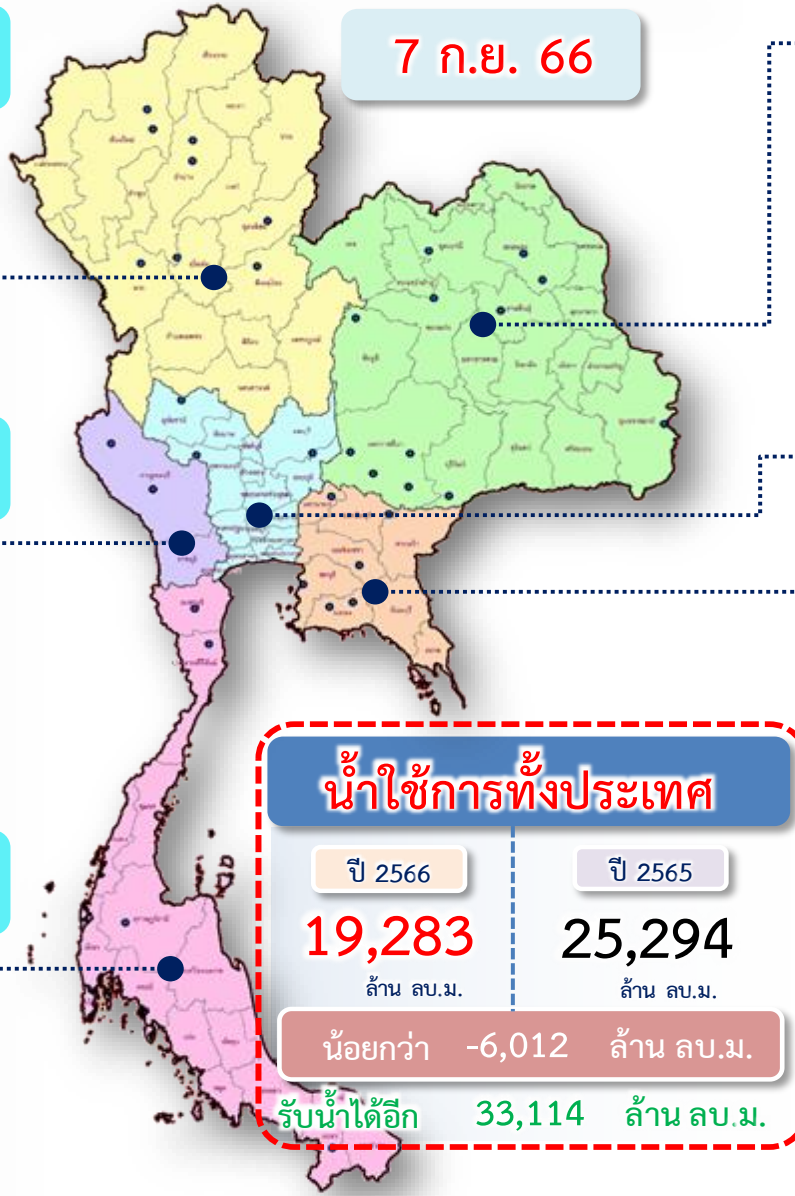
อ่างใหญ่ 4 แห่ง
อ่างกลาง 42 แห่ง

อ่างใหญ่ 6 แห่ง
อ่างกลาง 52 แห่ง

ภาคตะวันออก

ปี 2566	ปี 2565
3,716	3,366
ล้าน ลบ.ม.	ล้าน ลบ.ม.
มากกว่า 350 ล้าน ลบ.ม.	
รับน้ำได้อีก 3,394 ล้าน ลบ.ม.	

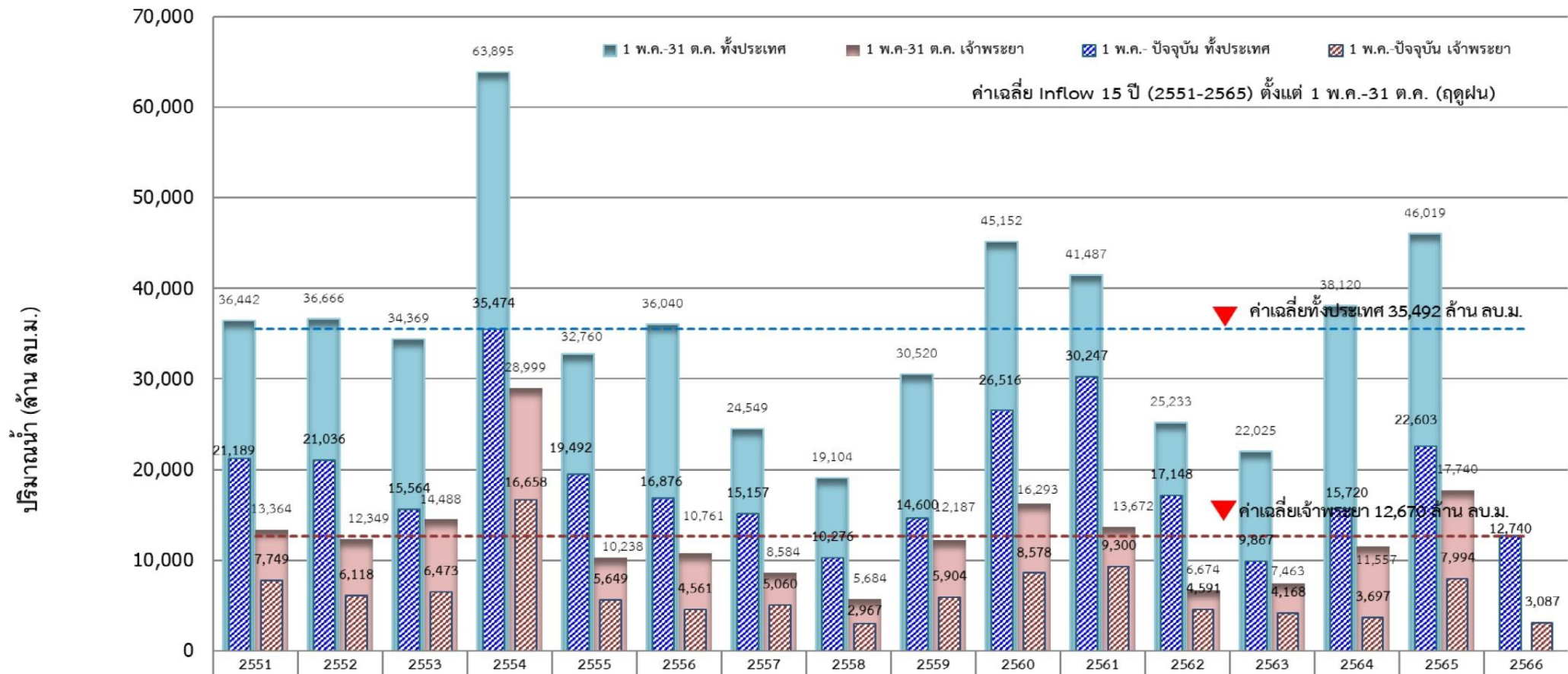
ปี 2566	ปี 2565
1,023	1,590
ล้าน ลบ.ม.	ล้าน ลบ.ม.
น้อยกว่า -567 ล้าน ลบ.ม.	
รับน้ำได้อีก 1,347 ล้าน ลบ.ม.	



น้ำใช้การทั่วประเทศ	
ปี 2566	ปี 2565
19,283	25,294
ล้าน ลบ.ม.	ล้าน ลบ.ม.
น้อยกว่า -6,012 ล้าน ลบ.ม.	
รับน้ำได้อีก 33,114 ล้าน ลบ.ม.	



กราฟเปรียบเทียบปริมาณน้ำไหลลงเขื่อน (INFLOW) ปี 2551-2566 ช่วงฤดูฝน (1 พ.ค. - 31 ต.ค.) ทั้งประเทศ และเจ้าพระยา



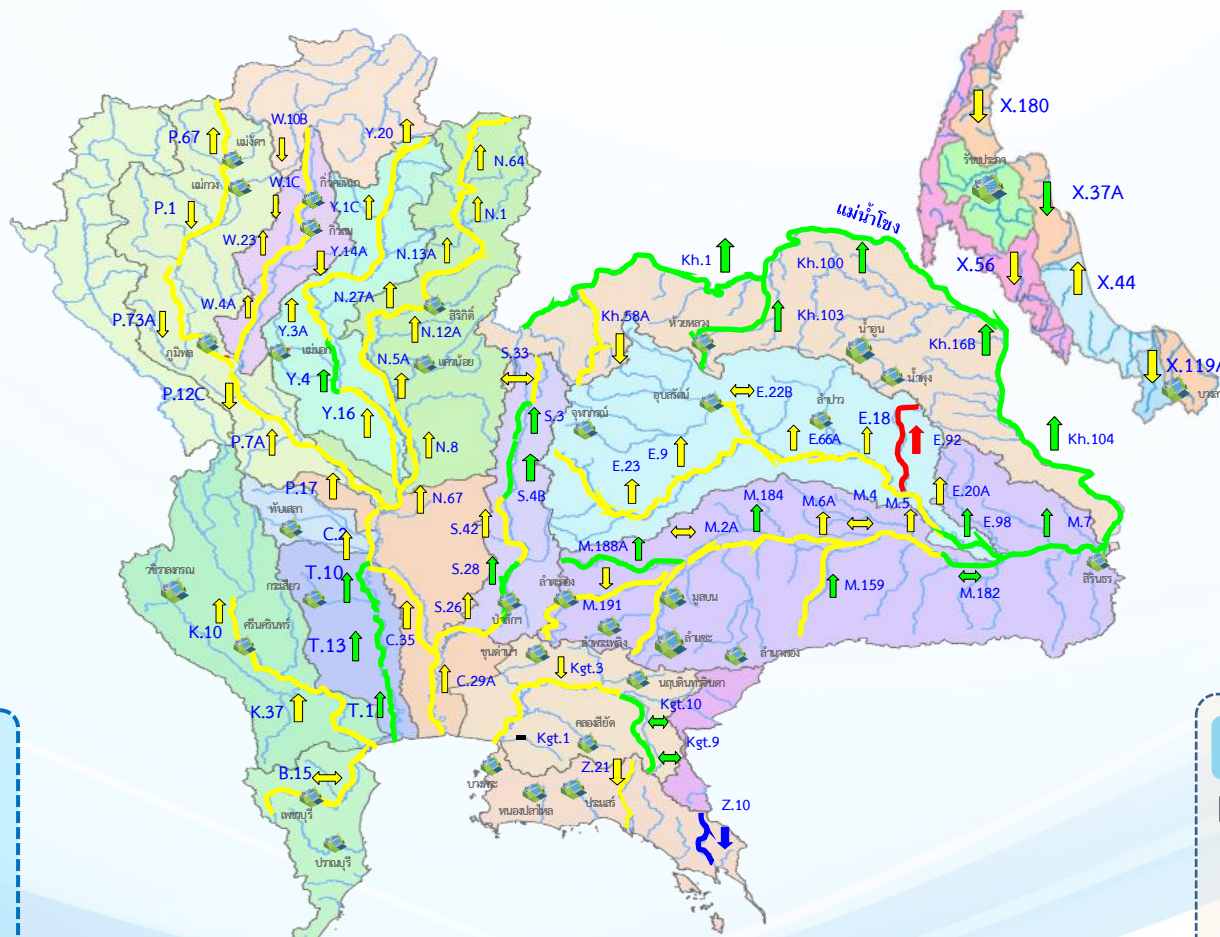
	2551	2552	2553	2554	2555	2556	2557	2558	2559	2560	2561	2562	2563	2564	2565	2566
1 พ.ค.-31 ต.ค. ทั้งประเทศ	36,442	36,666	34,369	63,895	32,760	36,040	24,549	19,104	30,520	45,152	41,487	25,233	22,025	38,120	46,019	
1 พ.ค.-31 ต.ค. เจ้าพระยา	13,364	12,349	14,488	28,999	10,238	10,761	8,584	5,684	12,187	16,293	13,672	6,674	7,463	11,557	17,740	
1 พ.ค.- ปัจจุบัน ทั้งประเทศ	21,189	21,036	15,564	35,474	19,492	16,876	15,157	10,276	14,600	26,516	30,247	17,148	9,867	15,720	22,603	12,740
1 พ.ค.-ปัจจุบัน เจ้าพระยา	7,749	6,118	6,473	16,658	5,649	4,561	5,060	2,967	5,904	8,578	9,300	4,591	4,168	3,697	7,994	3,087



แนวโน้มสถานการณ์น้ำท่าในลำน้ำสายหลัก



วันที่ 7 กันยายน 2566



แนวโน้ม

↑ แนวโน้มเพิ่มขึ้น

↓ แนวโน้มลดลง

↔ แนวโน้มทรงตัว

เกณฑ์สภาพน้ำท่า	จำนวน
น้ำมาก : สูงกว่า 81% ค่าความจุลน้ำ	1 สถานี
น้ำดี : สูงกว่า 50.1 - 80 % ของความจุลน้ำ	2 สถานี
น้ำปกติ : สูงกว่า 30.1%-50% ของความจุลน้ำ	29 สถานี
น้ำน้อย : ต่ำกว่า 30% ของความจุลน้ำ	56 สถานี

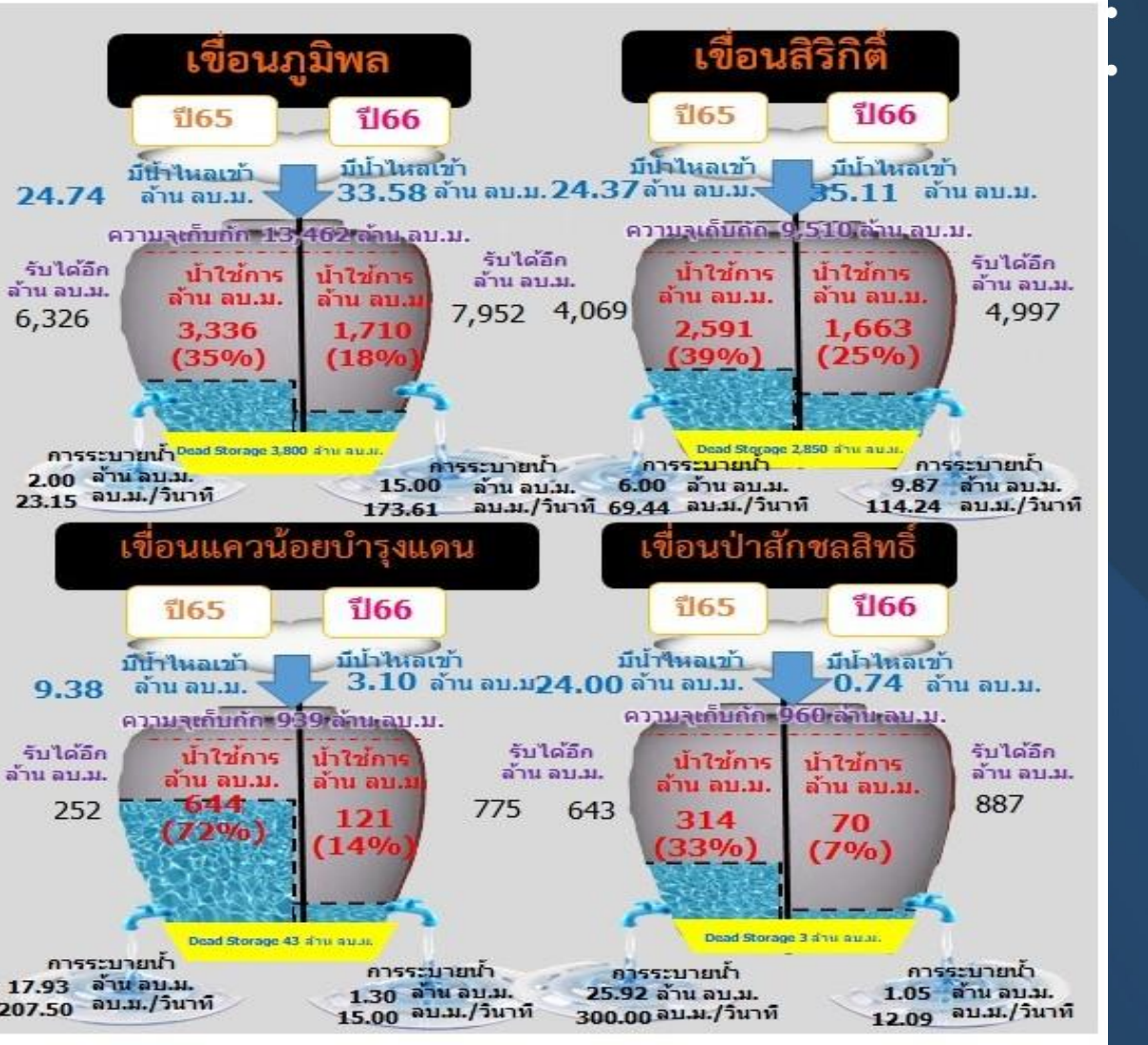
จำนวนสถานีวัดน้ำท่าที่ใช้ติดตาม 88 สถานี



สถานการณ์ลุ่มน้ำเจ้าพระยา



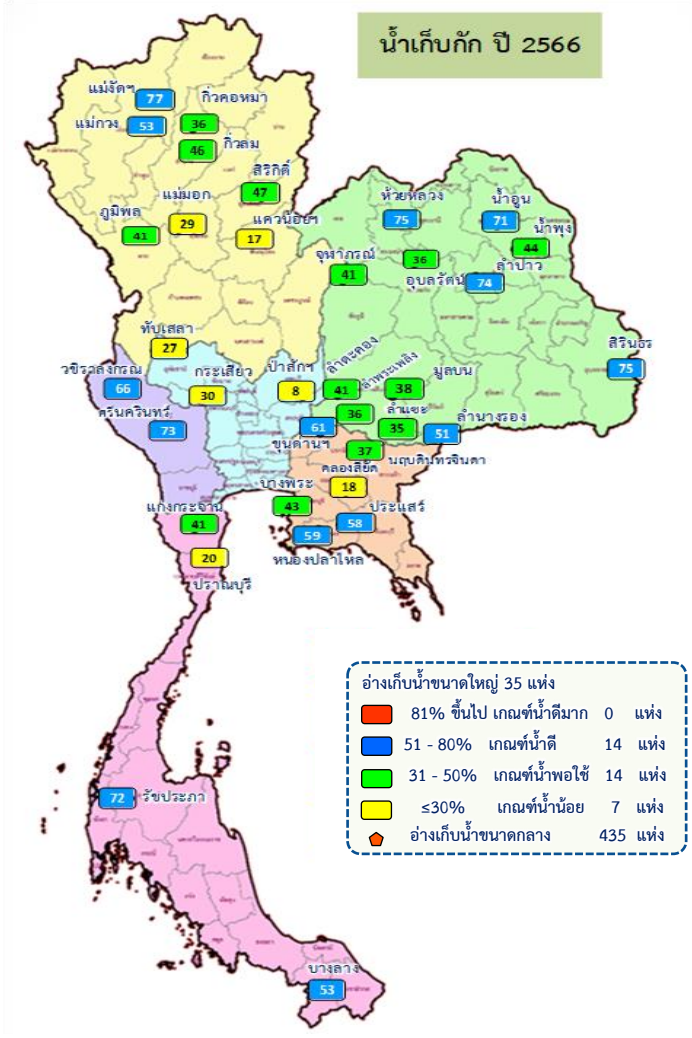
รวม 4 เขื่อน	ปริมาณน้ำทั้งหมด (ล้าน ลบ.ม.)	น้ำใช้การ (ล้าน ลบ.ม.)	รับน้ำได้อีก (ล้าน ลบ.ม.)
7 ก.ย. 66	10,260 (41%)	3,564 (20%)	14,611
7 ก.ย. 65	13,581 (55%)	6,885 (38%)	11,290





การจัดสรรน้ำฤดูฝน ปี 2566 และการเพาะปลูก

สถานการณ์น้ำและแผน-ผลการบริหารจัดการน้ำฤดูฝนปี 2566 ทั้งประเทศ (1 พ.ค.66 – 31 ต.ค.66)



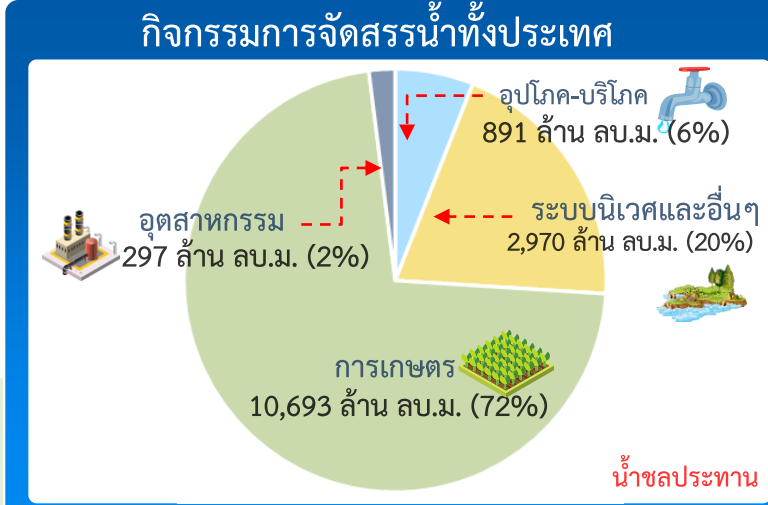
ปริมาณน้ำเก็บกักและใช้การทั้งประเทศ ณ วันที่ 7 ก.ย.66

ประเภท	จำนวนแห่ง	ปริมาณน้ำเก็บกัก (ล้าน ลบ.ม.)	ปริมาณน้ำใช้การ (ล้าน ลบ.ม.)
อ่างฯ ใหญ่	35 แห่ง	70,926	47,389
อ่างฯ กลาง	435 แห่ง	5,411	5,004
อ่างฯ เล็ก	1,060 แห่ง	389	346
รวมทั้งหมด	1,530 แห่ง	76,726	52,739

ประเภท	ปริมาณน้ำเก็บกัก (ล้าน ลบ.ม.)	ปริมาณน้ำใช้การ (ล้าน ลบ.ม.)
ทั้งหมด	43,460 (57%)	19,477 (37%)

ปี 2565 = 45,339 ล้าน ลบ.ม. / ปี 2565 = 21,802 ล้าน ลบ.ม.
 ปี 2565 = 49,148 ล้าน ลบ.ม. / ปี 2565 = 25,224 ล้าน ลบ.ม.

ปริมาณน้ำเก็บกักทั้งประเทศ (รวมอ่างใหญ่ อ่างกลาง อ่างเล็ก) ณ วันที่ 1 พ.ค.66 จำนวน 44,231 ล้าน ลบ.ม. (58%)
 ปริมาณน้ำต้นทุน (1 พ.ค.66) จำนวน 20,247 ล้าน ลบ.ม. (38%) (ความต้องการน้ำฤดูฝน 30,246 ล้าน ลบ.ม.)



ผลจัดสรรน้ำฤดูฝน ปี 2566 วันที่ 7 ก.ย.66

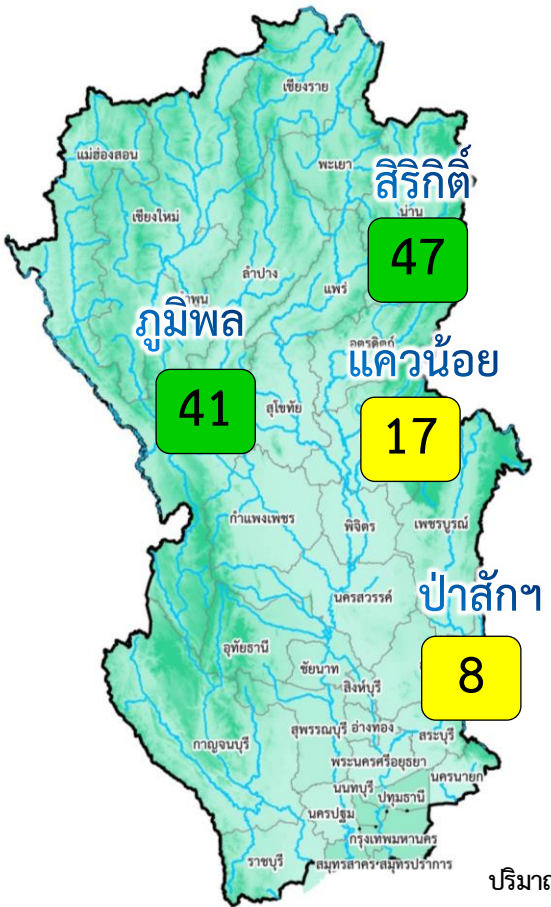
แผนจัดสรรน้ำ	น้ำชลประทาน 14,851 (ล้าน ลบ.ม.)
ผลจัดสรรน้ำ	14,639 (99%) (ล้าน ลบ.ม.)
คงเหลือ	212 (1%) (ล้าน ลบ.ม.)

ผลการเพาะปลูกข้าวนาปี 2566 (6 ก.ย.66)

แผน	เพาะปลูกแล้ว	เก็บเกี่ยว
16.98 ล้านไร่	15.18 ล้านไร่ (89%)	3.74 ล้านไร่



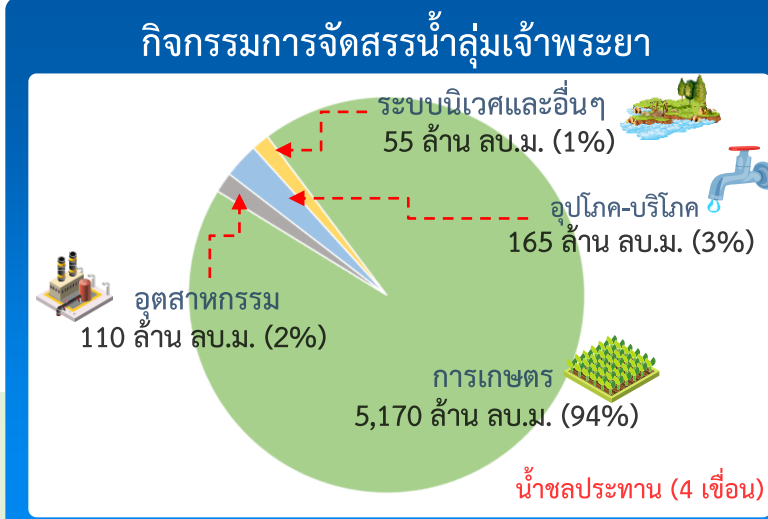
สถานการณ์น้ำและแผน-ผลการบริหารจัดการน้ำฤดูแล้งปี 2566 กลุ่มเจ้าพระยา (1 พ.ค.66 – 31 ต.ค.66)



		ปริมาณน้ำ 4 เขื่อนหลักเจ้าพระยา ณ วันที่ 7 ก.ย.66 (ล้าน ลบ.ม.)			
		ปริมาณน้ำเก็บกัก	ปริมาณน้ำใช้การ	ไหลลงวันนี้	ระบายวันนี้
	ภูมิพล	ปริมาณน้ำเก็บกัก 13,462 ล้าน ลบ.ม. ปริมาณน้ำใช้การ 9,662 ล้าน ลบ.ม.	5,510 (41%)	1,710 (18%)	33.58 15.00
	สิริกิติ์	ปริมาณน้ำเก็บกัก 9,510 ล้าน ลบ.ม. ปริมาณน้ำใช้การ 6,660 ล้าน ลบ.ม.	4,513 (47%)	1,663 (25%)	35.11 9.87
	แควน้อย	ปริมาณน้ำเก็บกัก 939 ล้าน ลบ.ม. ปริมาณน้ำใช้การ 896 ล้าน ลบ.ม.	164 (17%)	121 (14%)	3.10 1.30
	ป่าสัก	ปริมาณน้ำเก็บกัก 960 ล้าน ลบ.ม. ปริมาณน้ำใช้การ 957 ล้าน ลบ.ม.	73 (8%)	70 (7%)	0.74 1.05
	4 เขื่อน	ปริมาณน้ำเก็บกัก 24,871 ล้าน ลบ.ม. ปริมาณน้ำใช้การ 18,175 ล้าน ลบ.ม.	10,260 (41%) ปี 2565 = 13,581 ล้าน ลบ.ม.	3,564 (20%) ปี 2565 = 6,885 ล้าน ลบ.ม.	72.52 27.21

- อ่างเก็บน้ำขนาดใหญ่ 4 แห่ง
- 81% ขึ้นไป เกษตรน้ำดีมาก - แห่ง
- 51 - 80% เกษตรน้ำดี - แห่ง
- 31 - 50% เกษตรน้ำพอใช้ 2 แห่ง
- ≤30% เกษตรน้ำน้อย 2 แห่ง

ปริมาณน้ำเก็บกัก ณ วันที่ 1 พ.ค.66 จำนวน 13,238 ล้าน ลบ.ม. (53%)
 ปริมาณน้ำต้นทุน (1 พ.ค.66) จำนวน 6,542 ล้าน ลบ.ม.
 (ความต้องการน้ำฤดูแล้งปี 10,021 ล้าน ลบ.ม.)
 แผนจัดสรรน้ำจาก 4 เขื่อน 5,500 ล้าน ลบ.ม.)

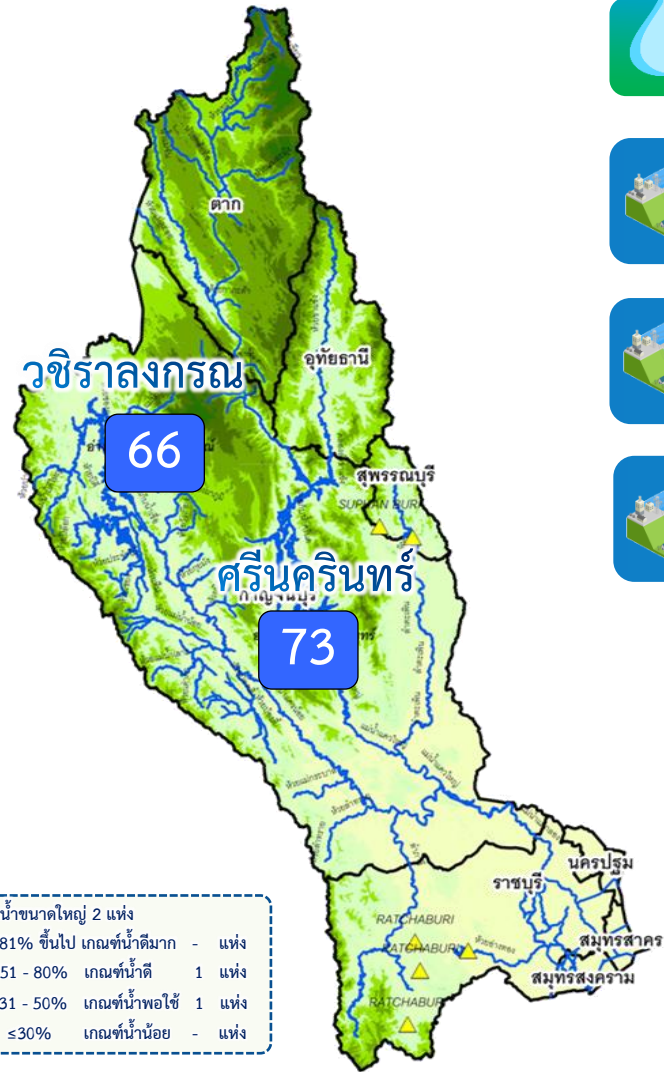


ผลจัดสรรน้ำฤดูแล้ง ปี 2566 วันที่ 7 ก.ย.66

แผนจัดสรรน้ำ	น้ำชลประทาน (4 เขื่อน) 5,500 (ล้าน ลบ.ม.)
ผลจัดสรรน้ำ	5,791 (105%) (ล้าน ลบ.ม.)
เกินแผน	-291 (-5%) (ล้าน ลบ.ม.)

ผลการเพาะปลูกข้าวนาปี 2566 (6 ก.ย.66)

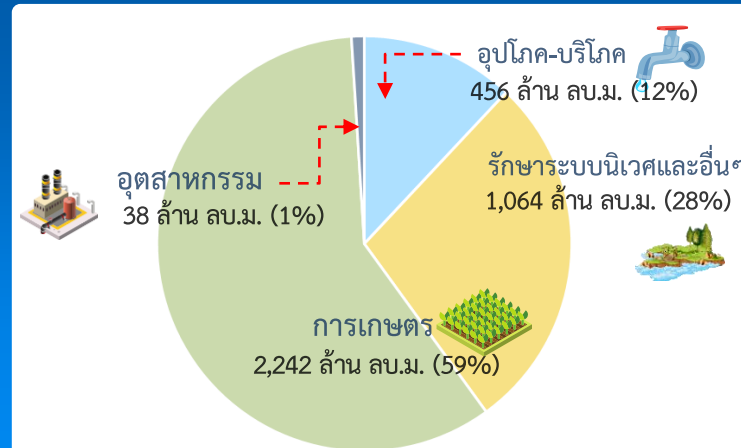
แผน	เพาะปลูกแล้ว	เก็บเกี่ยว
8.05 ล้านไร่	7.52 ล้านไร่ (93%)	3.28 ล้านไร่



		ปริมาณน้ำเก็บกัก	ปริมาณน้ำใช้การ	ไหลลงวันนี้	ระบายวันนี้
ศรีนครินทร์	ปริมาณน้ำเก็บกัก 17,745 ล้าน ลบ.ม. ปริมาณน้ำใช้การ 7,480 ล้าน ลบ.ม.	12,916 (73%)	2,651 (35%)	27.42	10.02
วชิราลงกรณ	ปริมาณน้ำเก็บกัก 8,860 ล้าน ลบ.ม. ปริมาณน้ำใช้การ 5,848 ล้าน ลบ.ม.	5,804 (66%)	2,792 (48%)	36.89	14.93
รวม 2 เขื่อน	ปริมาณน้ำเก็บกัก 26,605 ล้าน ลบ.ม. ปริมาณน้ำใช้การ 13,328 ล้าน ลบ.ม.	18,720 (70%) ปี 2565 = 19,834 ล้าน ลบ.ม.	5,443 (41%) ปี 2565 = 6,557 ล้าน ลบ.ม.	64.31	24.95

ปริมาณน้ำเก็บกัก (2 เขื่อน) ณ วันที่ 1 ก.ค.66 จำนวน 16,547 ล้าน ลบ.ม. (62%)
 ปริมาณน้ำต้นทุนปี 2566 จำนวน 3,270 ล้าน ลบ.ม. ความต้องการน้ำฤดูแล้งปี 2566 จำนวน 5,280 ล้าน ลบ.ม.

กิจกรรมการจัดสรรน้ำลุ่มน้ำแม่กลอง



ผลจัดสรรน้ำฤดูแล้ง ปี 2566 วันที่ 7 ก.ย.66

แผนจัดสรรน้ำ	น้ำชลประทาน (2 เขื่อน) 3,800 (ล้าน ลบ.ม.)
ผลจัดสรรน้ำ	1,406 (37%) (ล้าน ลบ.ม.)
คงเหลือ	2,394 (63%) (ล้าน ลบ.ม.)

ผลการเพาะปลูกข้าวนาปี 2566 (6 ก.ย.66)



แผน 0.88 ล้านไร่
เพาะปลูกแล้ว 0.81 ล้านไร่ (91%)
เก็บเกี่ยว 0.02 ล้านไร่

แผนผลการเพาะปลูกพืชในช่วงฤดูฝน ปี 2566 (ข้อมูล ณ วันที่ 6 ก.ย. 66)

ภาค	ข้าวนาปี				พืชไร่-พืชผัก				รวม			
	แผน (ล้านไร่)	ผล (ล้านไร่)	%	เกี่ยว (ล้านไร่)	แผน (ล้านไร่)	ผล (ล้านไร่)	%	เกี่ยว (ล้านไร่)	แผน (ล้านไร่)	ผล (ล้านไร่)	%	เกี่ยว (ล้านไร่)
เหนือ	2.64	2.25	85	0.34	0.03	0.05	184	0.004	2.67	2.30	86	0.34
ตะวันออกเฉียงเหนือ	3.55	3.46	97		0.02	0.01	32		3.57	3.46	97	
กลาง	0.09	0.04	42	0.01	0.01	0.01	115		0.09	0.04	47	0.01
ตะวันออก	0.95	0.92	96	0.09	0.03	0.02	65		0.99	0.94	95	0.09
ตะวันตก	1.21	0.93	77	0.02	0.28	0.25	89	0.01	1.49	1.18	79	0.03
ใต้	0.48	0.07	15		0.02	0.004	22		0.50	0.08	15	
ลุ่มน้ำเจ้าพระยา	8.05	7.52	93	3.28	0.15	0.11	75	0.05	8.20	7.63	93	3.34
ทั่วประเทศ	16.98	15.18	89	3.74	0.53	0.45	85	0.07	17.51	15.63	89	3.81

ทั่วประเทศ พื้นที่คาดการณ์นาปี **16.98** ล้านไร่

เพาะปลูกนาปีแล้ว 15.18 ล้านไร่ (89%)
เก็บเกี่ยว 3.74 ล้านไร่ (25%) คงเหลือ 11.44 ล้านไร่

ลุ่มเจ้าพระยา พื้นที่คาดการณ์นาปี **8.05** ล้านไร่

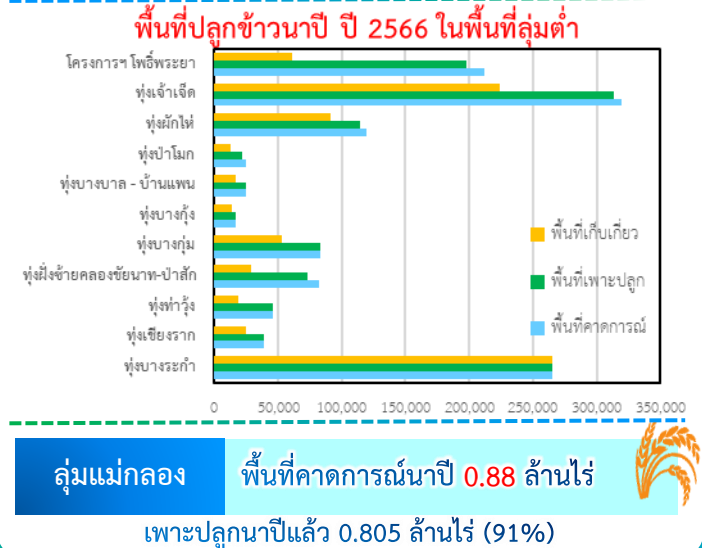
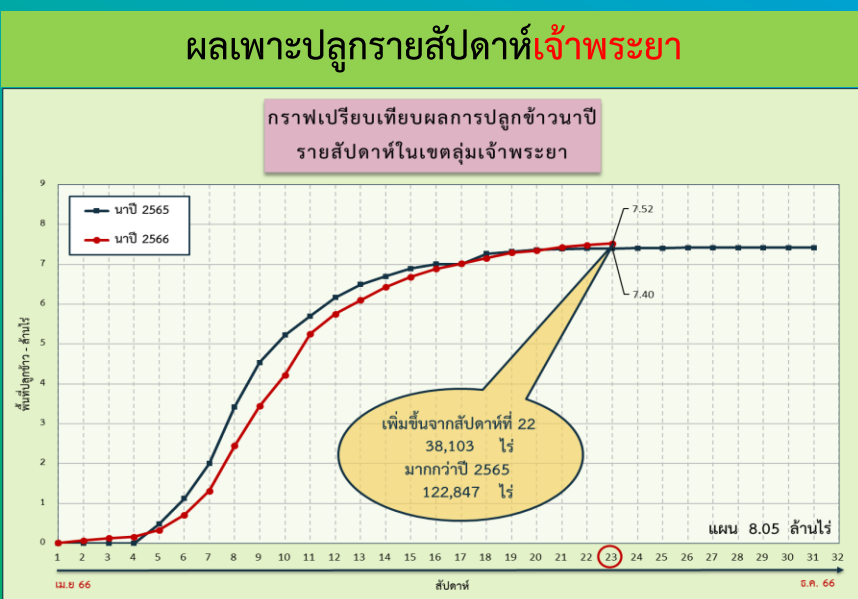
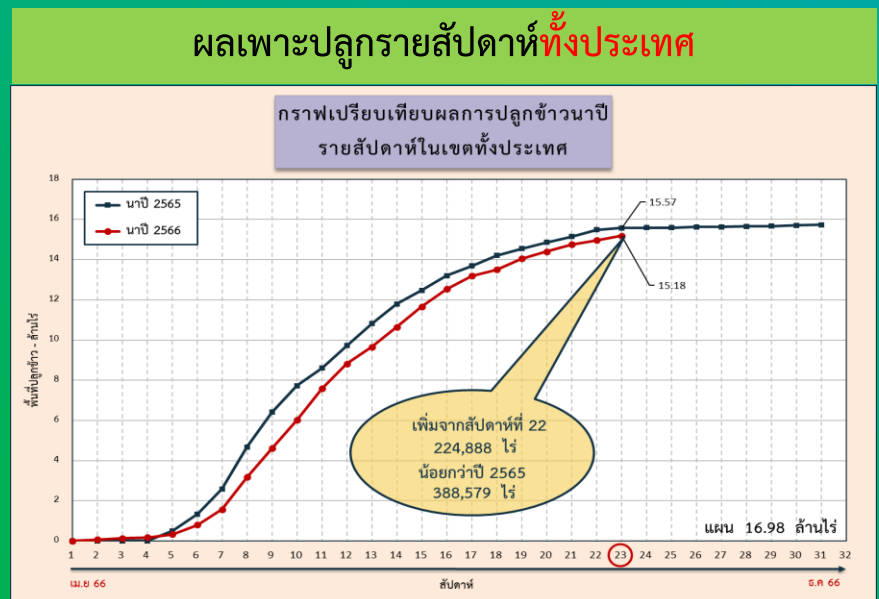
เพาะปลูกนาปีแล้ว 7.52 ล้านไร่ (93%)
เก็บเกี่ยว 3.28 ล้านไร่ (44%) คงเหลือ 4.24 ล้านไร่

→ **ลุ่มต่ำบางระกำ** พื้นที่คาดการณ์ นาปี **0.265** ล้านไร่

เพาะปลูกนาปีแล้ว 0.265 ล้านไร่ (100%)
ปัจจุบันเก็บเกี่ยวแล้วเสร็จ 100%

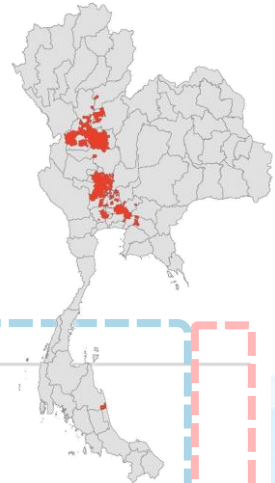
→ **10 ทุ่งตอนล่าง** พื้นที่คาดการณ์ นาปี **0.967** ล้านไร่

เพาะปลูกนาปีแล้ว 0.929 ล้านไร่ (96%)
เก็บเกี่ยว 0.544 ล้านไร่ (59%) คงเหลือ 0.384 ล้านไร่



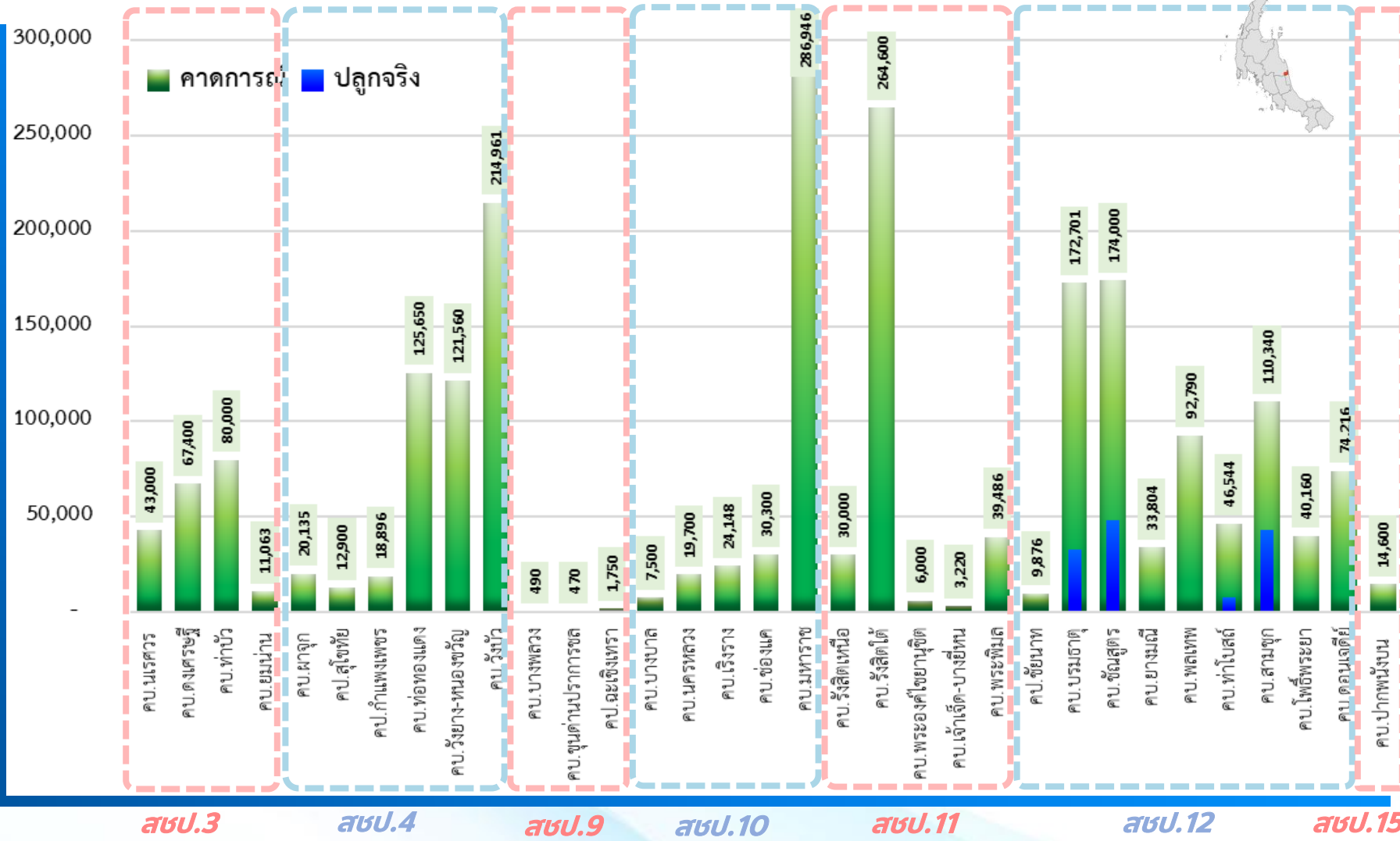


พื้นที่คาดการณ์เพาะปลูกข้าวนาปีต่อเนื่อง (นอกแผน) ปี 2566 รายโครงการชลประทาน



คาดการณ์ 2,199,206 ไร่ ปลูกรจริง 131,788 ไร่

ข้อมูล ณ วันที่ 30 สิงหาคม 2566



สบป.	โครงการชลประทาน	โครงการสงน้ำ	คาดการณ์ (ไร่)	ปลูกรจริง (ไร่)
สบป.3	โครงการสงน้ำและบำรุงรักษาแควนคร		43,000	
สบป.3	โครงการสงน้ำและบำรุงรักษาคลองเศรษฐี		67,400	
สบป.3	โครงการสงน้ำและบำรุงรักษาทำบัว		80,000	
สบป.3	โครงการสงน้ำและบำรุงรักษาขามน่าน		11,063	
สบป.3	โครงการสงน้ำและบำรุงรักษาผาจุ		20,135	
รวมพื้นที่คาดการณ์ สบป.3			221,598	-
สบป.4	โครงการชลประทานสุโขทัย		12,900	
สบป.4	โครงการชลประทานกำแพงเพชร		18,896	
สบป.4	โครงการสงน้ำและบำรุงรักษาห้วยทองแดง		125,650	
สบป.4	โครงการสงน้ำและบำรุงรักษาวังยางหนองขวัญ		121,560	
สบป.4	โครงการสงน้ำและบำรุงรักษาวังบัว		214,961	
รวมพื้นที่คาดการณ์ สบป.4			493,967	-
สบป.9	โครงการสงน้ำและบำรุงรักษาบางพลวง		490	
สบป.9	โครงการสงน้ำและบำรุงรักษาขุนด่านปราการชล		470	
สบป.9	โครงการชลประทานฉะเชิงเทรา		1,750	
รวมพื้นที่คาดการณ์ สบป.9			2,710	-
สบป.10	โครงการสงน้ำและบำรุงรักษาบางบาล		7,500	
สบป.10	โครงการสงน้ำและบำรุงรักษานครหลวง		19,700	
สบป.10	โครงการสงน้ำและบำรุงรักษาเรียงราง		24,148	
สบป.10	โครงการสงน้ำและบำรุงรักษาช่องแค		30,300	
สบป.10	โครงการสงน้ำและบำรุงรักษามหาธาตุ		286,946	
รวมพื้นที่คาดการณ์ สบป.10			368,594	-
สบป.11	โครงการสงน้ำและบำรุงรักษาวังสิตเหนือ		30,000	
สบป.11	โครงการสงน้ำและบำรุงรักษาวังสิตใต้		264,600	
สบป.11	โครงการสงน้ำและบำรุงรักษาพระนครศรีอยุธยา		6,000	
สบป.11	โครงการสงน้ำและบำรุงรักษาเจ้าเจ็ด-บางยี่หน		3,220	
สบป.11	โครงการสงน้ำและบำรุงรักษาพระพิมล		39,486	
รวมพื้นที่คาดการณ์ สบป.11			343,306	-
สบป.12	โครงการชลประทานชัยนาท		9,876	
สบป.12	โครงการสงน้ำและบำรุงรักษาบรมธาตุ		172,701	32,474
สบป.12	โครงการสงน้ำและบำรุงรักษาชัยนาท		174,000	48,474
สบป.12	โครงการสงน้ำและบำรุงรักษาขามเฒ		33,804	
สบป.12	โครงการสงน้ำและบำรุงรักษาพลเทพ		92,790	
สบป.12	โครงการสงน้ำและบำรุงรักษาทำบัว		46,544	7,711
สบป.12	โครงการสงน้ำและบำรุงรักษาสามชุก		110,340	43,129
สบป.12	โครงการสงน้ำและบำรุงรักษาโพธิ์พระยา		40,160	
สบป.12	โครงการสงน้ำและบำรุงรักษาดอนเจดีย์		74,216	
รวมพื้นที่คาดการณ์ สบป.12			754,431	131,788
สบป.15	โครงการสงน้ำและบำรุงรักษาปากพน้ำงบน		14,600	
รวมพื้นที่คาดการณ์ สบป.15			14,600	-
รวมพื้นที่คาดการณ์เพาะปลูกนาปีต่อเนื่อง (นอกแผน)			2,199,206	131,788



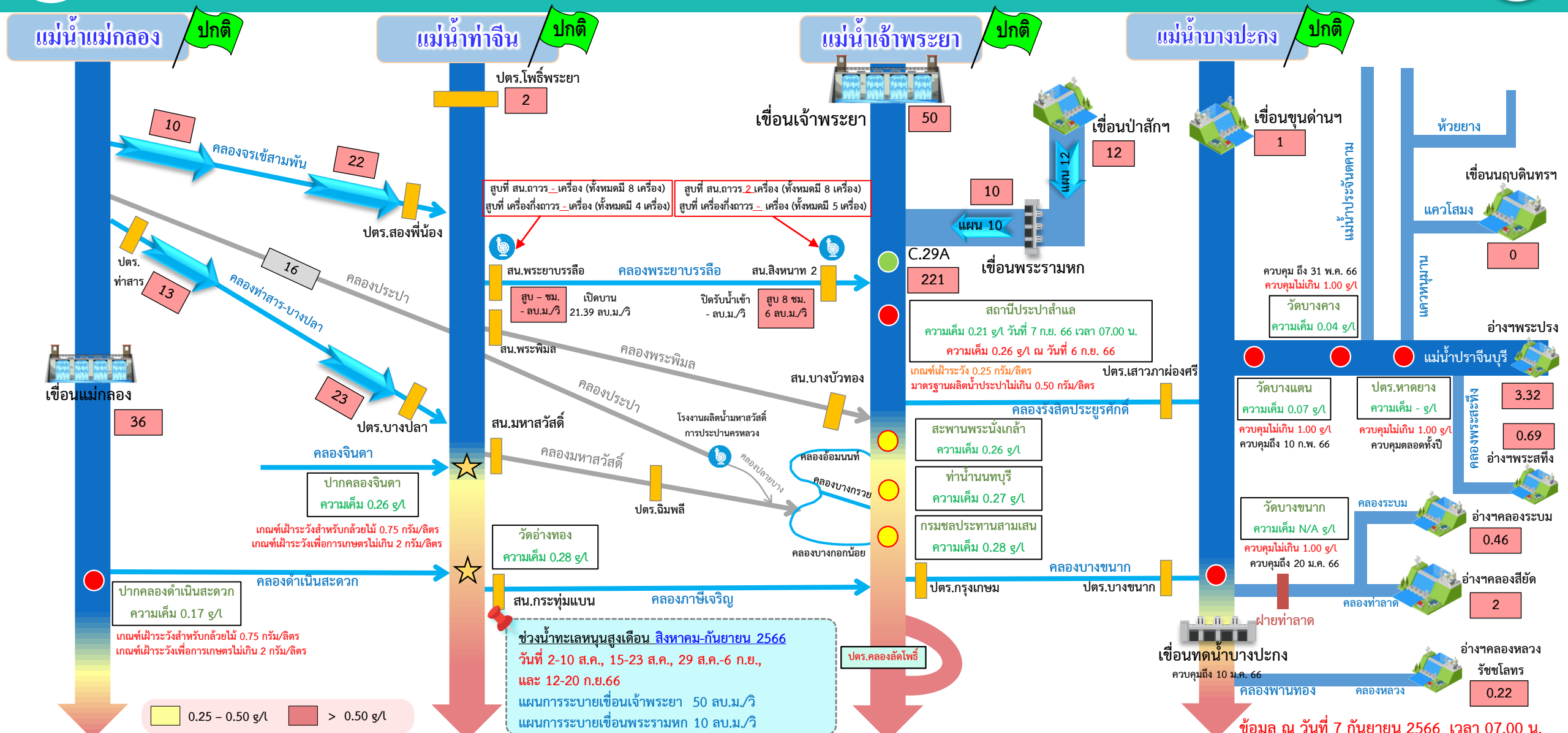
สถานการณ์ค่าความเค็ม ในลำน้ำสายหลัก

สถานการณ์ค่าความเค็มใน 4 ลำน้ำสายหลัก





การบริหารจัดการน้ำเพื่อรักษาระบบนิเวศ (ความเค็ม) ใน 4 ลำน้ำสายหลัก



อ่าวไทย

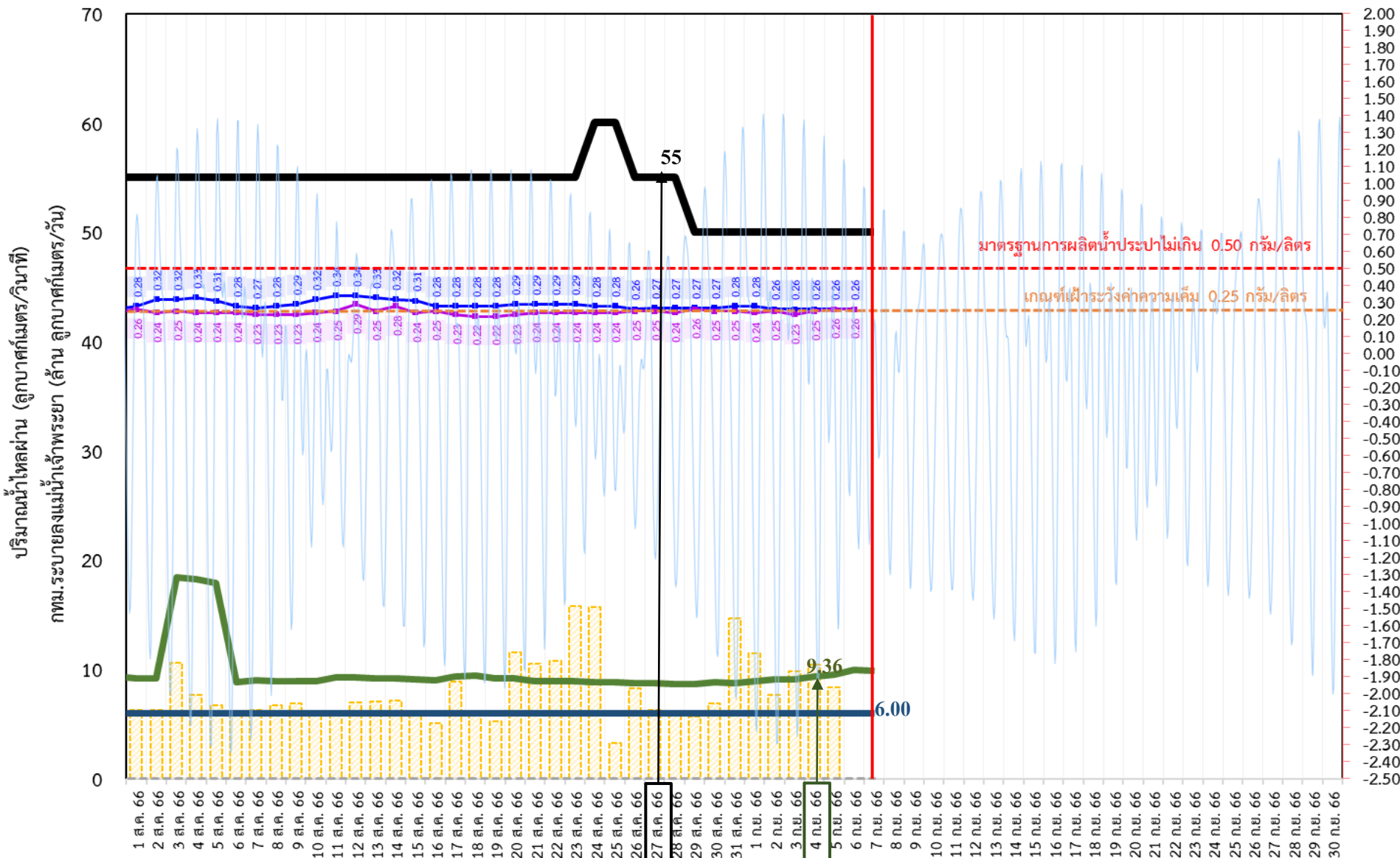
ข้อมูล ณ วันที่ 7 กันยายน 2566 เวลา 07.00 น.

อัตราการไหลเวลา 06.00 น. / คุณภาพน้ำเวลา 07.00 น.
หน่วย : ลูกบาศก์เมตร/วินาที หน่วย : กรัม/ลิตร



ติดตามปริมาณน้ำไหลผ่านเขื่อน และติดตามค่าความเค็ม

ข้อมูล ณ วันที่ 7 กันยายน 2566



- ระบายเขื่อนเจ้าพระยา
ลบ.ม./วินาที
- ระบายเขื่อนพระรามหก
ลบ.ม./วินาที
- สน.สิงหนาท (ระบายลงเจ้าพระยา)
ลบ.ม./วินาที
- กทม. (ระบายลงเจ้าพระยา)
ลบ.ม./วินาที
- ความเค็มสูงสุด (สะพานพระนั่งเกล้า)
กรัม/ลิตร
- ความเค็มสูงสุด (สำแล)
กรัม/ลิตร
- - - ปตร.สิงหนาท เปิดรับน้ำเข้า
ลบ.ม./วินาที

เขื่อนเจ้าพระยา	50.00	ลบ.ม./วินาที
เขื่อนพระรามหก	9.89	ลบ.ม./วินาที
สน.สิงหนาท 2	6.00	ลบ.ม./วินาที
ความเค็มสำแล	0.26	ลบ.ม./วินาที
(สูงสุด ณ วันที่ 6 ก.ย. 66)		

หมายเหตุ กทม. ระบายลงแม่น้ำเจ้าพระยา 8.35 ล้าน ลบ.ม./วัน
สิงหนาท วันนี้ ปิดรับน้ำเข้า - ลบ.ม./วินาที
และสูบน้ำเพื่อรักษาค่าความเค็มในแม่น้ำเจ้าพระยา

3 วัน จากเขื่อนพระรามหก
11 วัน จากเขื่อนเจ้าพระยา
รวม 70.36 ลบ.ม./วินาที



ติดตามปริมาณน้ำไหลผ่านเขื่อน และติดตามค่าความเค็ม



	ระบาย เขื่อนเจ้าพระยา ลบ.ม./วินาที	ระบาย เขื่อนป่าสักฯ ลบ.ม./วินาที	ระบายเขื่อน พระรามหก ลบ.ม./วินาที	ระดับน้ำสูงสุด บริเวณป้อม- พระจุลจอมเกล้า (ค่าคาดการณ์)	ระดับน้ำสูงสุด บริเวณป้อม- พระจุลจอมเกล้า (ค่าจริง)	ความเค็มสูงสุด สะพานพระนั่งเกล้า กรัม/ลิตร	ความเค็ม สูงสุด(สำแล) กรัม/ลิตร	สน.สิงหนาท (ระบายลงเจ้าพระยา) ลบ.ม./วินาที	รวมระบายจากเขื่อนเจ้าพระยา+ เขื่อนพระรามหก+สิงหนาท 2 ลบ.ม./วินาที	กรุงเทพมหานคร (ระบายลงเจ้าพระยา) ล้าน ลบ.ม./วัน
25 ส.ค. 66	60.00	12.05	8.78	0.71	-1.20	0.28	0.24	6.00	69.95	3.28
26 ส.ค. 66	55.00	12.05	8.75	0.72	-1.14	0.26	0.25	6.00	69.91	8.29
27 ส.ค. 66	55.00	12.03	8.72	0.91	-1.52	0.27	0.25	6.00	69.80	6.29
28 ส.ค. 66	55.00	12.03	8.61	1.15	-1.35	0.27	0.24	6.00	69.78	5.84
29 ส.ค. 66	50.00	12.01	8.63	1.31	-1.14	0.27	0.26	6.00	69.75	5.64
30 ส.ค. 66	50.00	12.09	8.80	1.38	-0.86	0.27	0.25	6.00	69.72	6.87
31 ส.ค. 66	50.00	12.07	8.75	1.39	0.08	0.28	0.25	6.00	69.61	14.63
1 ก.ย. 66	50.00	11 วัน 12.08	8.95	1.33	0.62	0.28	0.24	6.00	69.63	11.43
2 ก.ย. 66	50.00	12.06	9.04	1.24	0.55	0.26	0.25	6.00	69.80	7.68
3 ก.ย. 66	50.00	12.08	9.11	1.14	0.45	0.26	0.23	6.00	69.75	9.78
4 ก.ย. 66	50.00	12.08	9.36	1.02	0.23	0.26	0.25	6.00	74.95	10.42
5 ก.ย. 66	50.00	12.10	9.52	0.92	-0.26	0.26	0.26	6.00	75.04	8.35
6 ก.ย. 66	50.00	12.10	9.94	0.84	-0.80	0.26	0.26	6.00	70.11	
7 ก.ย. 66	50.00	12.10	9.89	0.77	-1.03			6.00	70.36	

ค่าจริงระดับน้ำสูงสุดบริเวณป้อมพระจุลจอมเกล้า อ้างอิงจาก <https://telerid.rid.go.th>

การรุกตัวของน้ำเค็มแม่น้ำเจ้าพระยาปี 2566 ค่าความเค็มสูงสุดรายวัน (เวลา 00.00-23.00 น.)

วันที่	ระดับน้ำสูงสุด โรงไฟฟ้าพระ นครใต้ (ม.รทก.)	โรงไฟฟ้า พระนคร ใต้	สะพานวง แหวน ตะวันออก	วัดทอง ตุ้ง	วัดบางนา นอก	คลองกุด โพธิ์	วัด ราษฎร์ บูรณะ	สะพาน ตากสิน	สะพาน พุทธ	โรงพยาบาล ศิริราช	กรมชล ประทาน สามเสน	วัดเขมา วดี	ท่าน้ำ นนท์	คลอง อ้อมนนท์	สะพาน พระนั่ง เกล้า	วัดเชิงท่า (กรมชล ปากเกร็ด)	สะพาน นวลศรี	ปาก คลอง บาง หลวง	วัด มะขาม	วัดฉาง	วัดโกลา ราม	สถานี สูบน้ำ สำแล	วัดปฐม ทอง	วัดบาง เดียนอก	วัดไม้ ล้อม	วัดสวน มะม่วง	วัดสอง พี่น้อง	วัดกร่าง	วัดท้าย เกาะใหญ่	วัดโพธิ์ แดง เหนือ	วัดช้าง ใหญ่	ท่าเรือ บางโพธิ์	วัดเชิง ท่าบาง ปะอิน	วัดบ้าน เป็ง	ปริมาณน้ำ (ลบ.ม./วิ)	เขื่อน เจ้าพระยา	เขื่อน พระรามหก
ระยะทางจากปากน้ำ (กม.)	12.0	15.6	20.0	25.0	35.0	40.0	45.9	50.0	52.1	55.9	60.8	61.5	62.2	64.0	69.5	83.7	90.8	91.0	91.2	92.4	96.0	99.1	100.5	101.2	101.8	103.8	108.5	110.0	110.8	114.4	118.7	125.4	130.0				
6/08/2566	1.37	18.54	16.68	14.44	11.88	6.76	5.23	3.42	2.16	1.88	1.37	0.71	0.62	0.52	0.28	0.26	0.25	0.24	0.24	0.24	0.24	0.24	0.23	0.23	0.23	0.23	0.22	0.20	0.19	0.19	0.19	0.19	0.20	0.20	55	8.85	
7/08/2566	1.36	19.01	16.93	14.42	11.54	5.80	4.38	2.70	1.54	1.35	1.00	0.56	0.50	0.43	0.27	0.25	0.25	0.24	0.24	0.24	0.24	0.23	0.23	0.23	0.23	0.23	0.22	0.19	0.18	0.18	0.18	0.19	0.20	0.20	55	8.99	
8/08/2566	1.16	18.36	16.35	13.93	11.15	5.61	4.29	2.74	1.66	1.45	1.08	0.60	0.53	0.46	0.28	0.26	0.26	0.25	0.25	0.25	0.24	0.23	0.23	0.23	0.23	0.23	0.22	0.19	0.18	0.18	0.18	0.18	0.19	0.19	55	8.91	
9/08/2566	1.07	17.93	16.00	13.67	11.01	5.69	4.40	2.89	1.83	1.60	1.18	0.64	0.57	0.49	0.29	0.27	0.26	0.25	0.25	0.25	0.24	0.23	0.23	0.23	0.23	0.23	0.22	0.20	0.19	0.19	0.19	0.19	0.18	0.18	55	8.92	
10/08/2566	1.01	17.61	15.76	13.53	10.99	5.89	4.65	3.19	2.17	1.89	1.39	0.74	0.65	0.56	0.32	0.29	0.28	0.26	0.26	0.26	0.25	0.24	0.23	0.23	0.23	0.23	0.22	0.21	0.21	0.21	0.20	0.20	0.19	0.18	55	8.90	
11/08/2566	1.05	17.55	15.71	13.50	10.97	5.91	4.65	3.16	2.12	1.85	1.37	0.75	0.66	0.57	0.34	0.29	0.28	0.26	0.26	0.26	0.26	0.25	0.24	0.23	0.23	0.23	0.22	0.21	0.21	0.21	0.20	0.20	0.19	0.18	55	9.22	
12/08/2566	1.32	17.55	15.67	13.40	10.80	5.61	4.38	2.93	1.92	1.68	1.25	0.70	0.62	0.54	0.34	0.29	0.28	0.26	0.26	0.26	0.27	0.29	0.25	0.24	0.23	0.23	0.22	0.21	0.21	0.21	0.20	0.19	0.17	0.16	55	9.28	
13/08/2566	1.40	17.50	15.37	12.81	9.89	4.03	3.21	2.25	1.58	1.39	1.05	0.62	0.55	0.49	0.33	0.29	0.28	0.26	0.26	0.26	0.26	0.25	0.24	0.23	0.23	0.23	0.22	0.21	0.20	0.20	0.19	0.18	0.17	0.16	55	9.13	
14/08/2566	1.46	17.48	15.28	12.64	9.62	3.57	2.81	1.91	1.29	1.14	0.88	0.54	0.49	0.44	0.32	0.29	0.28	0.26	0.26	0.26	0.27	0.28	0.25	0.24	0.23	0.23	0.22	0.19	0.18	0.18	0.18	0.18	0.17	0.17	55	9.17	
15/08/2566	1.35	16.77	14.58	11.94	8.92	2.89	2.29	1.57	1.08	0.96	0.76	0.49	0.45	0.41	0.31	0.28	0.27	0.26	0.26	0.26	0.25	0.24	0.23	0.23	0.23	0.23	0.22	0.19	0.18	0.18	0.17	0.17	0.16	0.15	55	9.09	
16/08/2566	1.43	16.22	14.00	11.34	8.28	2.18	1.71	1.16	0.78	0.71	0.57	0.39	0.37	0.34	0.28	0.26	0.26	0.25	0.25	0.25	0.26	0.28	0.25	0.24	0.23	0.23	0.22	0.19	0.18	0.18	0.17	0.17	0.16	0.15	55	9.01	
17/08/2566	1.31	16.77	14.51	11.78	8.66	2.42	1.87	1.23	0.78	0.71	0.57	0.39	0.37	0.34	0.28	0.26	0.26	0.25	0.25	0.25	0.24	0.23	0.23	0.23	0.23	0.23	0.22	0.19	0.18	0.18	0.18	0.17	0.16	0.16	55	9.31	
18/08/2566	1.31	15.57	13.52	11.05	8.23	2.58	1.97	1.25	0.75	0.68	0.55	0.39	0.36	0.34	0.28	0.26	0.26	0.25	0.25	0.25	0.25	0.24	0.23	0.23	0.23	0.23	0.22	0.19	0.18	0.18	0.17	0.17	0.16	0.15	55	9.42	
19/08/2566	1.39	12.51	10.94	9.06	6.90	2.59	1.96	1.22	0.71	0.65	0.53	0.38	0.36	0.34	0.28	0.26	0.26	0.25	0.25	0.25	0.24	0.22	0.23	0.23	0.23	0.23	0.22	0.19	0.18	0.18	0.18	0.17	0.16	0.16	55	9.21	
20/08/2566	1.43	17.78	15.49	12.74	9.58	3.28	2.50	1.59	0.95	0.85	0.67	0.44	0.41	0.37	0.29	0.27	0.26	0.25	0.25	0.25	0.24	0.23	0.23	0.23	0.23	0.22	0.19	0.18	0.18	0.18	0.17	0.16	0.16	55	9.14		
21/08/2566	1.44	14.60	12.83	10.70	8.27	3.40	2.62	1.71	1.07	0.95	0.74	0.47	0.43	0.39	0.29	0.27	0.27	0.26	0.26	0.26	0.25	0.24	0.23	0.23	0.23	0.23	0.22	0.19	0.18	0.18	0.17	0.17	0.16	0.15	55	8.90	
22/08/2566	1.30	13.49	11.90	9.99	7.81	3.44	2.65	1.72	1.07	0.95	0.74	0.47	0.43	0.39	0.29	0.27	0.27	0.26	0.26	0.26	0.25	0.24	0.23	0.23	0.23	0.23	0.22	0.19	0.18	0.18	0.18	0.17	0.16	0.16	55	8.95	
23/08/2566	1.22	11.95	10.55	8.88	6.95	3.11	2.36	1.48	0.86	0.77	0.62	0.42	0.39	0.36	0.29	0.27	0.27	0.26	0.26	0.26	0.25	0.24	0.23	0.23	0.23	0.23	0.22	0.19	0.18	0.18	0.17	0.17	0.16	0.15	55	8.91	
24/08/2566	1.16	11.38	10.00	8.34	6.44	2.64	2.01	1.26	0.74	0.67	0.55	0.39	0.36	0.34	0.28	0.27	0.27	0.26	0.26	0.26	0.25	0.24	0.23	0.23	0.23	0.23	0.22	0.19	0.18	0.18	0.17	0.17	0.16	0.15	60	8.80	
25/08/2566	1.07	13.21	11.57	9.60	7.34	2.82	2.06	1.16	0.54	0.50	0.43	0.34	0.33	0.31	0.28	0.27	0.27	0.27	0.27	0.27	0.26	0.24	0.23	0.23	0.23	0.23	0.22	0.19	0.18	0.18	0.17	0.17	0.16	0.15	60	8.78	
26/08/2566	0.98	14.79	12.90	10.62	8.01	2.80	2.04	1.14	0.52	0.48	0.42	0.33	0.32	0.31	0.28	0.27	0.27	0.27	0.27	0.27	0.26	0.25	0.24	0.23	0.23	0.23	0.22	0.19	0.18	0.18	0.17	0.17	0.16	0.15	55	8.75	
27/08/2566	1.19	16.26	14.19	11.70	8.84	3.14	2.27	1.24	0.52	0.48	0.41	0.33	0.31	0.30	0.27	0.27	0.27	0.27	0.27	0.27	0.26	0.25	0.24	0.23	0.23	0.23	0.22	0.19	0.18	0.18	0.17	0.17	0.16	0.15	55	8.72	
28/08/2566	1.56	18.44	16.14	13.37	10.20	3.87	2.75	1.43	0.51	0.47	0.41	0.32	0.31	0.30	0.27	0.27	0.27	0.27	0.27	0.27	0.26	0.24	0.23	0.23	0.23	0.23	0.22	0.19	0.18	0.18	0.17	0.17	0.16	0.15	55	8.61	
29/08/2566	1.56	18.24	15.95	13.19	10.03	3.72	2.66	1.40	0.53	0.49	0.42	0.33	0.32	0.30	0.27	0.27	0.27	0.27	0.27	0.27	0.27	0.26	0.24	0.23	0.23	0.23	0.22	0.19	0.18	0.18	0.17	0.17	0.16	0.15	50	8.63	
30/08/2566	1.62	17.56	15.38	12.76	9.75	3.75	2.66	1.38	0.49	0.46	0.40	0.32	0.31	0.30	0.27	0.26	0.26	0.26	0.26	0.26	0.26	0.26	0.24	0.23	0.23	0.23	0.22	0.19	0.18	0.18	0.18	0.17	0.16	0.16	50	8.80	
31/08/2566	1.73	17.67	15.52	12.93	9.97	4.05	2.88	1.49	0.53	0.49	0.42	0.34	0.32	0.31	0.28	0.27	0.27	0.26	0.26	0.26	0.26	0.25	0.24	0.23	0.23	0.23	0.21	0.18	0.18	0.17	0.17	0.16	0.16	50	8.75		
1/09/2566	1.47	16.16	14.09	11.60	8.76	3.06	2.21	1.20	0.50	0.47	0.41	0.33	0.32	0.31	0.28	0.27	0.27	0.26	0.26	0.26	0.25	0.24	0.23	0.23	0.23	0.23	0.21	0.18	0.18	0.17	0.17	0.17	0.17	0.17	50	8.95	
2/09/2566	1.37	11.74	10.22	8.38	6.28	2.08	1.51	0.84	0.38	0.36	0.33	0.29	0.28	0.28	0.26	0.25	0.25	0.25	0.25	0.25	0.25	0.25	0.24	0.23	0.23	0.23	0.21	0.18	0.18	0.17	0.17	0.17	0.16	0.16	50	9.04	
3/09/2566	1.63	15.13	13.05	10.54	7.67	1.93	1.42	0.82	0.40	0.38	0.34	0.29	0.29	0.28	0.26	0.26	0.26	0.26	0.26	0.26	0.25	0.24	0.23	0.23	0.23	0.23	0.22	0.19	0.18	0.18	0.18	0.18	0.17	0.17	50	9.11	
4/09/2566	1.59	13.85	11.95	9.67	7.06	1.84	1.36	0.80	0.41	0.39	0.35	0.29	0.29	0.28	0.26	0.27	0.27	0.27	0.27	0.27	0.26	0.25	0.24	0.23	0.23	0.23	0.22	0.21	0.20	0.20	0.19	0.19	0.18	0.17	50	9.36	
5/09/2566	1.43	12.02	10.40	8.45	6.22	1.75	1.31	0.78	0.42	0.40	0.35	0.30	0.29	0.28	0.26	0.27	0.27	0.27	0.27	0.27	0.26	0.24	0.23	0.23	0.23	0.22	0.19	0.18	0.18	0.18	0.17	0.16	0.16	50	9.52		
6/09/2566	1.29	9.93	8.61	7.02	5.19	1.55	1.17	0.71	0.40	0.38	0.34	0.29	0.29	0.28	0.26	0.27	0.27	0.27	0.27	0.27	0.26	0.24	0.23	0.23	0.23	0.21	0.18	0.18	0.17	0.17	0.17	0.16	0.16	50	9.94		

ลิ่มความเค็ม 0.25 กรัม/ลิตร
ใกล้สุด (ช่วงน้ำลง)

ลิ่มความเค็ม 0.25 กรัม/ลิตร
ไกลสุด (ช่วงน้ำขึ้น)

หมายเหตุ: - ค่าความเค็ม 0.25 กรัม/ลิตร เป็นเกณฑ์เฝ้าระวังและควบคุมความเค็มของที่สถานีสำแล
- ระยะใกล้สุด ไกลสุด วัดจากปากอ่าวไทย
- แนวลากความเค็ม 0.25 กรัม/ลิตร (เส้นสีแดง) อยู่ในช่วงน้ำขึ้น ใช้ข้อมูลค่าความเค็มสูงสุดรายวัน (เวลา 00.00-23.00 น.)
- แนวลากความเค็ม 0.25 กรัม/ลิตร (เส้นสีเขียว) อยู่ในช่วงน้ำลง ใช้ข้อมูลค่าความเค็มต่ำสุดรายวัน (เวลา 00.00-23.00 น.)

ที่มาข้อมูล : ฝ่ายทรัพยากรน้ำและสิ่งแวดล้อม การประปานครหลวง



คาดการณ์ปริมาณน้ำ ณ วันที่ 1 พฤศจิกายน 2566



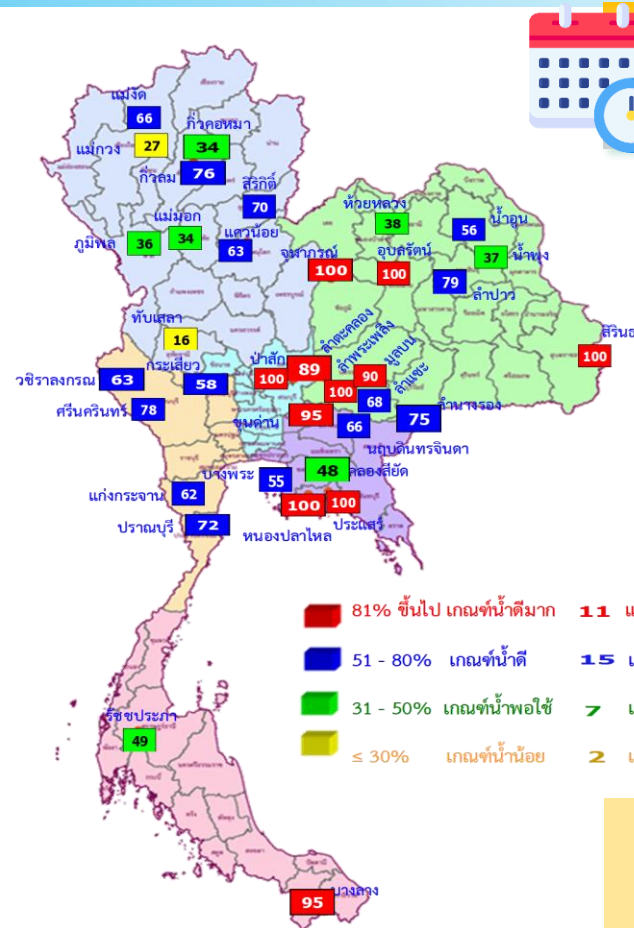
คาดการณ์ปริมาณน้ำอ่างเก็บน้ำขนาดใหญ่ 35 แห่งในช่วงฤดูฝน 2566 **6** กรณี



สถิติและคาดการณ์ปริมาณน้ำอ่างเก็บน้ำขนาดใหญ่

35 แห่งในช่วงฤดูฝน 2566 **4** กรณี

ปี	ปริมาณน้ำ (ล้าน ลบ.ม.)	%	น้ำใช้การ (ล้าน ลบ.ม.)	%
1 พ.ย.62	47,400	67	23,858	50
1 พ.ย.63	43,412	61	19,870	42
1 พ.ย.64	53,999	67	30,457	64
1 พ.ย.65	59,399	84	35,862	76
1 พ.ย. 66 (น้ำมาก)	55,707	79	32,165	68
1 พ.ย. 66 (น้ำเฉลี่ย)	52,348	74	28,806	61
1 พ.ย. 66 (น้ำน้อย)	47,175	67	23,633	50
1 พ.ย. 66 (One Map)	44,702	63	21,160	45



1 พ.ย. 66
(กรณีน้ำ One Map)

คาดการณ์ 1 พฤศจิกายน 2566
ปริมาณน้ำใช้การน้อยกว่า ปี 2565
14,702 ล้าน ลบ.ม.

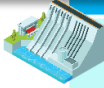
ปี พ.ศ.	ปริมาณน้ำ (ล้าน ลบ.ม.)	%	น้ำใช้การ (ล้าน ลบ.ม.)	%
2566	44,702	63	21,160	45

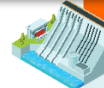
คาดการณ์ ณ วันที่ 31 ส.ค.66

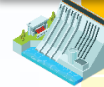
หมายเหตุ : กรณี One map (ใช้ Inflow กรณีฝนคาดการณ์น้อย)
ผลคาดการณ์อ่างเก็บน้ำขนาดใหญ่ 10 แห่ง (กฟผ.) ใช้ข้อมูลผลคาดการณ์ของ กฟผ. ณ วันที่ 30 สิงหาคม 2566



คาดการณ์ปริมาณน้ำใช้การใน 4 เขื่อนหลัก ณ วันที่ 1 พ.ย. 2566

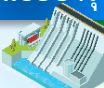
เขื่อนภูมิพล	ปี	ปริมาณ (ล้าน ลบ.ม.)	%	น้ำใช้การ (ล้าน ลบ.ม.)	%
	1 พ.ย. 65	11,974	89	8,174	85
	1 พ.ย. 66 (น้ำมาก)	8,574	64	4,774	49
	1 พ.ย. 66 (น้ำเฉลี่ย)	7,919	59	4,119	43
	1 พ.ย. 66 (น้ำน้อย)	7,249	54	3,449	36
	1 พ.ย. 66 (One Map)	6,537	49	2,737	28

เขื่อนป่าสักชลสิทธิ์	ปี	ปริมาณ (ล้าน ลบ.ม.)	%	น้ำใช้การ (ล้าน ลบ.ม.)	%
	1 พ.ย. 65	976	102	973	102
	1 พ.ย. 66 (น้ำมาก)	960	100	957	100
	1 พ.ย. 66 (น้ำเฉลี่ย)	960	100	957	100
	1 พ.ย. 66 (น้ำน้อย)	750	78	747	78
	1 พ.ย. 66 (One Map)	702	73	699	73

เขื่อนสิริกิติ์	ปี	ปริมาณ (ล้าน ลบ.ม.)	%	น้ำใช้การ (ล้าน ลบ.ม.)	%
	1 พ.ย. 65	6,863	72	4,013	60
	1 พ.ย. 66 (น้ำมาก)	6,465	68	3,615	54
	1 พ.ย. 66 (น้ำเฉลี่ย)	6,061	64	3,211	48
	1 พ.ย. 66 (น้ำน้อย)	5,542	58	2,692	40
	1 พ.ย. 66 (One Map)	4,883	51	2,033	31

ปริมาณน้ำใช้การ 4 เขื่อนหลัก

1 พฤศจิกายน 2565 14,074 ล้าน ลบ.ม.	คาดการณ์ 1 พฤศจิกายน 2566 5,803 ล้าน ลบ.ม.
--	--

เขื่อนแควน้อยบำรุงแดน	ปี	ปริมาณ (ล้าน ลบ.ม.)	%	น้ำใช้การ (ล้าน ลบ.ม.)	%
	1 พ.ย. 65	957	102	914	102
	1 พ.ย. 66 (น้ำมาก)	939	100	896	100
	1 พ.ย. 66 (น้ำเฉลี่ย)	762	81	719	80
	1 พ.ย. 66 (น้ำน้อย)	399	42	356	40
	1 พ.ย. 66 (One Map)	376	40	333	37

คาดการณ์ปริมาณน้ำรวม 4 เขื่อนหลัก

ปี	ปริมาณน้ำ (ล้าน ลบ.ม.)	%	น้ำใช้การ (ล้าน ลบ.ม.)	%
1 พ.ย. 65	20,770	84	14,074	77
1 พ.ย. 66 (น้ำมาก)	16,938	68	10,242	56
1 พ.ย. 66 (น้ำเฉลี่ย)	15,702	63	9,006	50
1 พ.ย. 66 (น้ำน้อย)	13,941	56	7,245	40
1 พ.ย. 66 (One Map)	12,499	50	5,803	32



**มาตรการเตรียมความพร้อมรับมือ
ฤดูฝน ปี 2566
และการให้ความช่วยเหลือ**



12 มาตรการ รับมือฤดูฝน ปี 2566

6 แนวทางปฏิบัติ กรมชลประทาน



12 มาตรการรับมือฤดูฝน ปี 2566

กนช. เห็นชอบ เมื่อวันที่ 16 มีนาคม 2566

**คาดการณ์ชี้เป้าพื้นที่เสี่ยงน้ำท่วมและพื้นที่
เสี่ยงช่วงฝนทิ้งช่วง** (มี.ค. 66 เป็นต้นไป)

**การบริหารจัดการพื้นที่ลุ่มต่ำ
เพื่อรองรับน้ำหลาก** (ภายใน ส.ค. 66)

**ทบทวน ปรับปรุงเกณฑ์บริหารจัดการน้ำ
ในแหล่งน้ำ/เขื่อนระบายน้ำและจัดทำ
แผนบริหารจัดการน้ำเชิงบูรณาการ**
(ก่อนฤดูฝน - ตลอดช่วงฤดูฝน)

**เตรียมความพร้อม ซ่อมแซม ปรับปรุง
อาคารชลศาสตร์ ระบบระบายน้ำ ไทโรมาตอร์
ให้พร้อมใช้งาน และปรับปรุงแก้ไข
สิ่งกีดขวางทางน้ำ** (ก่อนฤดูฝน - ตลอดช่วงฤดูฝน)

**เตรียมพร้อม/วางแผนเครื่องจักร เครื่องมือ
บุคลากร ประจำพื้นที่เสี่ยงน้ำท่วมและพื้นที่เสี่ยง
ในช่วงฝนทิ้งช่วง** (ก่อนฤดูฝน - ตลอดช่วงฤดูฝน)

ข้อมูล ณ วันที่ 16 มีนาคม 2566



เก็บกักเต็มประสิทธิภาพ



คาดการณ์พื้นที่เสี่ยง



หลีกเลี่ยงสิ่งกีดขวาง



ระบบชลประทานเร่งระบาย



Standby เครื่องมือเครื่องจักร



แจ้งเตือนและประชาสัมพันธ์



จัดทำโดย กองบริหารจัดการลุ่มน้ำ สำนักงานทรัพยากรน้ำแห่งชาติ 2

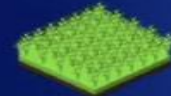


มาตรการ บริหารจัดการน้ำ ฤดูฝน ปี 2566

“ เพื่อให้ปริมาณน้ำต้นทุน
ในอ่างเก็บน้ำมีเพียงพอ
สำหรับการใช้น้ำตลอดฤดูฝน ปี 2566
และเก็บกักไว้ใช้ฤดูแล้ง ปี 66/67 ”



จัดสรรน้ำเพื่อการ
อุปโภค-บริโภค
และรักษาระบบนิเวศ
ให้เพียงพอตลอดทั้งปี



ส่งเสริมการปลูกพืชฤดูฝน
ให้น้ำฝนเป็นหลัก
ใช้น้ำชลประทานเสริม
กรณีฝนทิ้งช่วงเท่านั้น



บริหารจัดการน้ำท่า
ให้มีประสิทธิภาพสูงสุด
ด้วยระบบและ
อาคารชลประทาน



กักเก็บน้ำในเขื่อน
ให้มากที่สุด

ไม่ต่ำกว่าเกณฑ์เก็บกักน้ำต่ำสุด ตามช่วงเวลา
เพื่อความมั่นคงด้านการอุปโภค-บริโภค
และรักษาระบบนิเวศ



วางแผนป้องกัน
และบรรเทาอุทกภัย



ชป.เตรียมความพร้อมเครื่องจักร-เครื่องมือ ช่วยเหลือ ฤดูแล้ง ทั่วประเทศ ปี 2566

ส่วนบริหารเครื่องจักรกลที่ 1

เชียงใหม่

- เครื่องสูบน้ำ 163 เครื่อง
- เครื่องจักรกลสนับสนุนอื่นๆ 247 หน่วย



รวม 410 หน่วย

ส่วนบริหารเครื่องจักรกลที่ 5

พระนครศรีอยุธยา

- เครื่องสูบน้ำ 265 เครื่อง
- เครื่องพลิกดินน้ำ 54 เครื่อง
- เครื่องจักรกลสนับสนุนอื่นๆ 222 หน่วย

รวม 541 หน่วย



ส่วนบริหารเครื่องจักรกลที่ 7

กาญจนบุรี

- เครื่องสูบน้ำ 160 เครื่อง
- เครื่องพลิกดินน้ำ 70 เครื่อง
- เครื่องจักรกลสนับสนุนอื่นๆ 227 หน่วย

รวม 457 หน่วย



ส่วนกลาง

นนทบุรี

- เครื่องสูบน้ำ 241 เครื่อง
- เครื่องจักรกลสนับสนุนอื่นๆ 277 หน่วย

รวม 518 หน่วย

ส่วนบริหารเครื่องจักรกลที่ 8

สงขลา

- เครื่องสูบน้ำ 297 เครื่อง
- เครื่องพลิกดินน้ำ 149 เครื่อง
- เครื่องจักรกลสนับสนุนอื่นๆ 324 หน่วย

รวม 770 หน่วย

ส่วนบริหารเครื่องจักรกลที่ 6

ชลบุรี

- เครื่องสูบน้ำ 410 เครื่อง
- เครื่องพลิกดินน้ำ 115 เครื่อง
- เครื่องจักรกลสนับสนุนอื่นๆ 302 หน่วย

รวม 827 หน่วย

ส่วนบริหารเครื่องจักรกลที่ 2

พิษณุโลก

- เครื่องสูบน้ำ 269 เครื่อง
- เครื่องพลิกดินน้ำ 20 เครื่อง
- เครื่องจักรกลสนับสนุนอื่นๆ 265 หน่วย

รวม 554 หน่วย



ส่วนบริหารเครื่องจักรกลที่ 3

ขอนแก่น

- เครื่องสูบน้ำ 286 เครื่อง
- เครื่องพลิกดินน้ำ 64 เครื่อง
- เครื่องจักรกลสนับสนุนอื่นๆ 401 หน่วย

รวม 751 หน่วย



ส่วนบริหารเครื่องจักรกลที่ 4

นครราชสีมา

- เครื่องสูบน้ำ 198 เครื่อง
- เครื่องพลิกดินน้ำ 145 เครื่อง
- เครื่องจักรกลสนับสนุนอื่นๆ 211 หน่วย

รวม 554 หน่วย



รวมทั้งประเทศ

- เครื่องสูบน้ำ 2,289 เครื่อง
- เครื่องพลิกดินน้ำ 617 เครื่อง
- เครื่องจักรกลสนับสนุนอื่นๆ 2,476 หน่วย

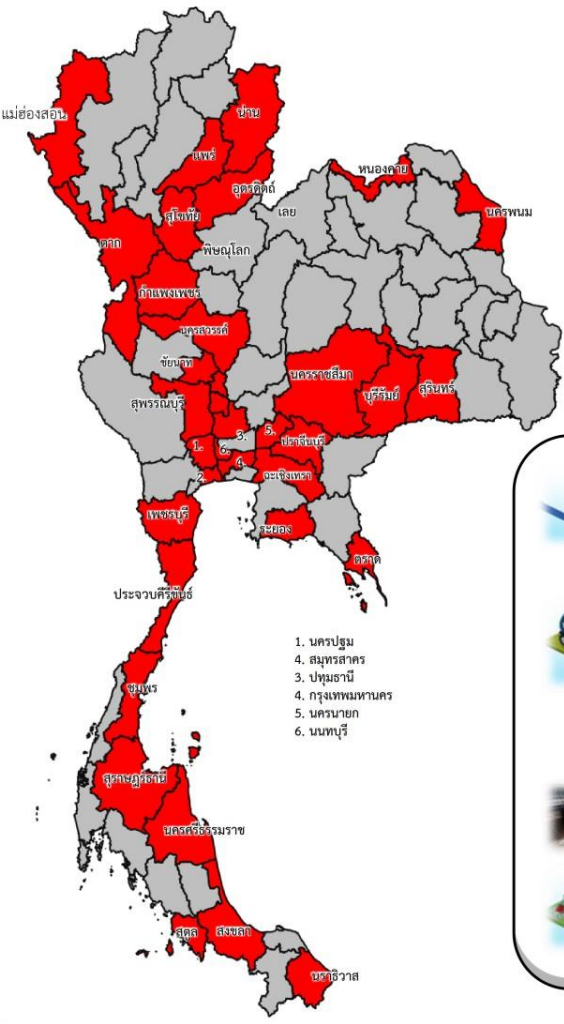
รวมเป็น
5,382 หน่วย



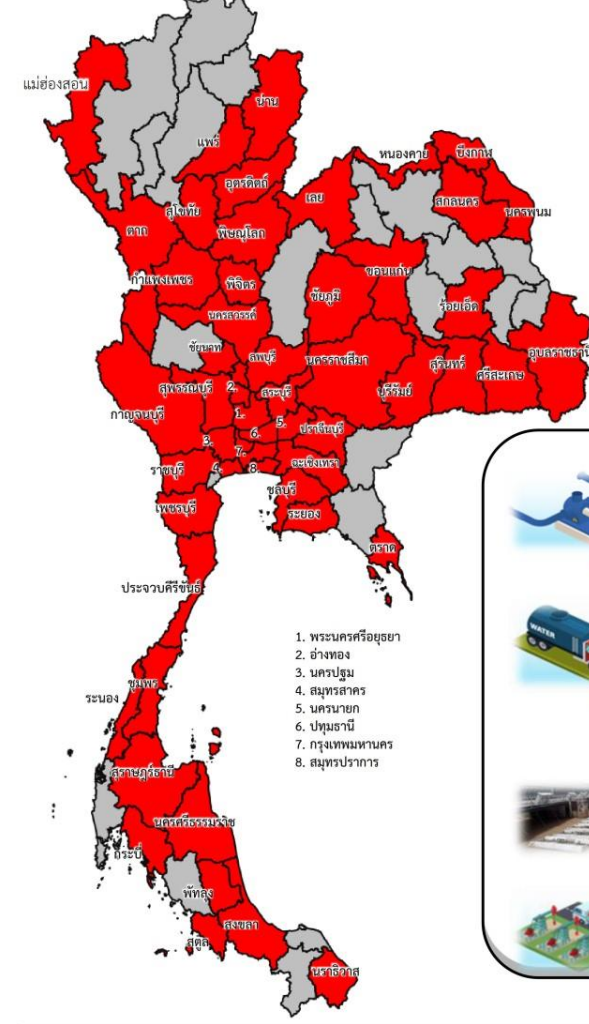
ฝ่ายประมวลและวิเคราะห์สถานการณ์น้ำ ส่วนประมวลวิเคราะห์สถานการณ์น้ำ สำนักบริหารจัดการน้ำและอุทกวิทยา

ประจำสัปดาห์ (26 ส.ค.66 – 1 ก.ย.66)

สะสม (1 พ.ค.66 – 1 ก.ย.66)



ช่วยเหลือประจำสัปดาห์รวม
35 จังหวัด



ช่วยเหลือสะสมรวม
55 จังหวัด

ผล

ผล

- เครื่องสูบน้ำ **461** เครื่อง
ปริมาณน้ำรวม 2.742 ล้าน ลบ.ม.
- รถบรรทุกน้ำ **8** คัน
ปริมาณน้ำรวม 90,000 ลิตร
- เครื่องผลักดันน้ำ - เครื่อง
- เครื่องจักรอื่นๆ **9** หน่วย

- เครื่องสูบน้ำ **867** เครื่อง
ปริมาณน้ำรวม 222.292 ล้าน ลบ.ม.
- รถบรรทุกน้ำ **69** คัน
ปริมาณน้ำรวม 13,191,420 ลิตร
- เครื่องผลักดันน้ำ **3** เครื่อง
- เครื่องจักรอื่นๆ **74** หน่วย

1. นครปฐม
4. สมุทรสาคร
3. ปทุมธานี
4. กรุงเทพมหานคร
5. นครนายก
6. นนทบุรี

1. พระนครศรีอยุธยา
2. ช่างทอง
3. นครปฐม
4. สมุทรสาคร
5. นครนายก
6. ปทุมธานี
7. กรุงเทพมหานคร
8. สมุทรปราการ



ผลการประชาสัมพันธ์สร้างการรับรู้เกี่ยวกับสถานการณ์น้ำ



ฤดูฝน 2566 กรมชลประทาน



ระหว่างวันที่ 26 สิงหาคม - 1 กันยายน 2566

1. ศูนย์เรียนรู้การเพิ่มประสิทธิภาพการผลิตสินค้าเกษตร (ศพก.)



จำนวน

26 ครั้ง

เส้สัฒ 90 ครั้ง

เกษตรกร

107 คน

เส้สัฒ 1,856 คน

2. คณะกรรมการจัดการชลประทาน (JMC)



จำนวน

57 ครั้ง

เส้สัฒ 141 ครั้ง

เกษตรกร

1,102 คน

เส้สัฒ 5,758 คน

3. กลุ่มใช้น้ำ



จำนวน

533 ครั้ง

เส้สัฒ 2,108 ครั้ง

เกษตรกร

6,284 คน

เส้สัฒ 42,872 คน

4. การประชาสัมพันธ์อื่นๆ



จำนวน

1,694 ครั้ง

เส้สัฒ 12,560 ครั้ง

ข้อมูลสะสม ตั้งแต่วันที่ 1 พ.ค.66

รวมการประชาสัมพันธ์



จำนวนครั้งการประชาสัมพันธ์

2,310 เส้สัฒ 14,899



จำนวนเกษตรกรที่รับการฟังประชาสัมพันธ์

7,493 เส้สัฒ 50,486



คาดการณ์พื้นที่เสี่ยงภัยแล้ง

พื้นที่เสี่ยงภัยแล้งจากปริมาณฝนเดือนกรกฎาคม - กันยายน ปี 2566

กรกฎาคม ปี 2566



สิงหาคม ปี 2566



กันยายน ปี 2566



พื้นที่เสี่ยงภัยแล้งจากปริมาณฝนเดือนตุลาคม - ธันวาคม ปี 2566

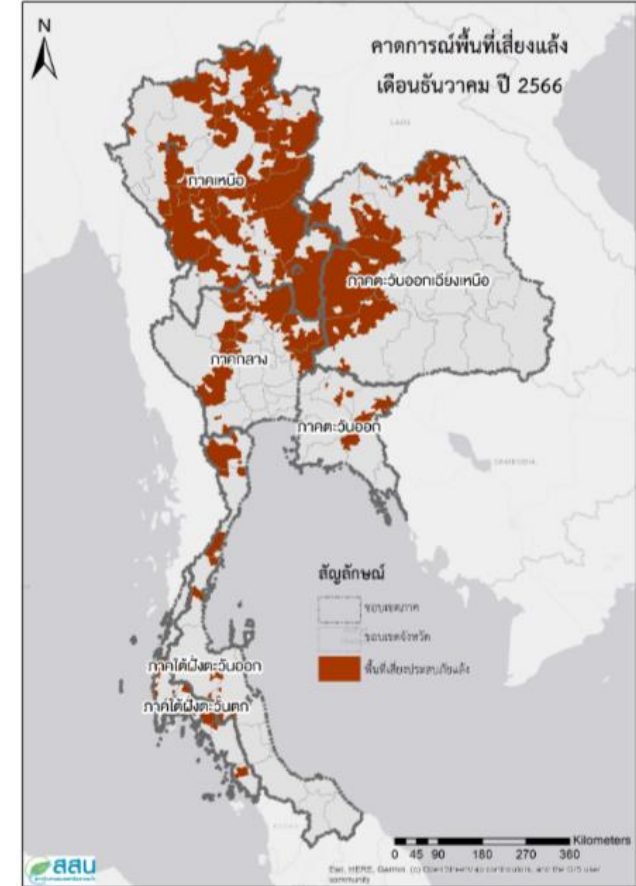
ตุลาคม ปี 2566



พฤศจิกายน ปี 2566



ธันวาคม ปี 2566

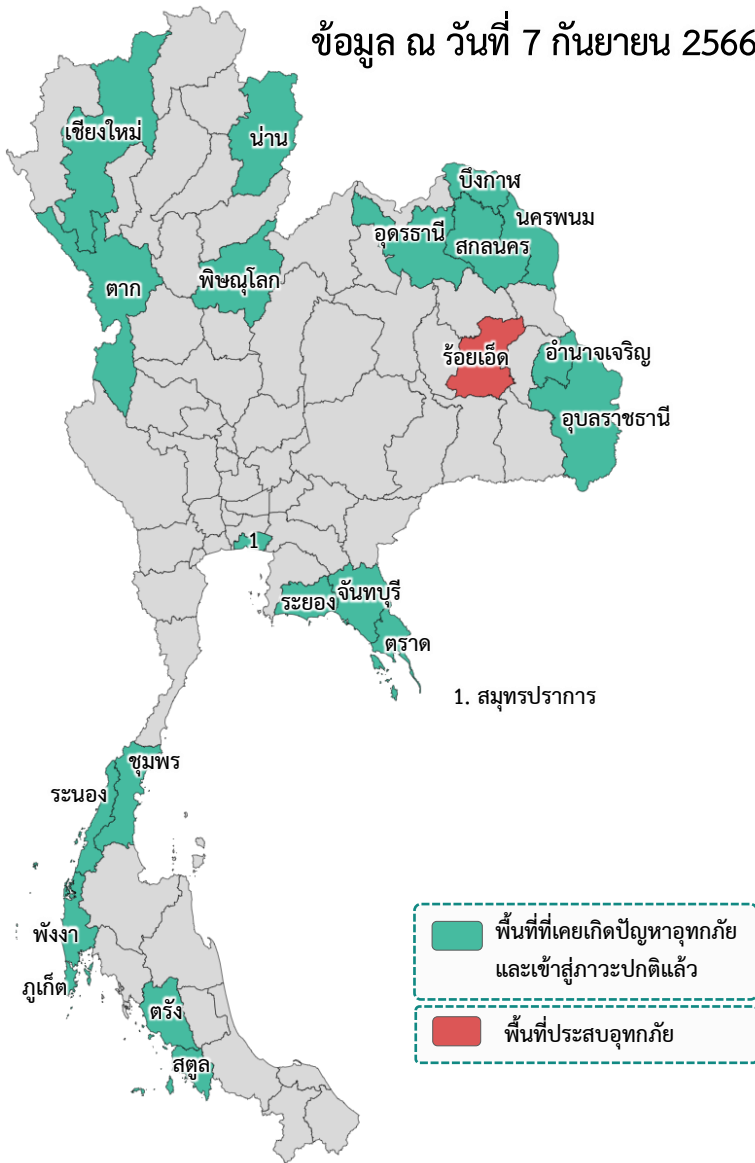




สถานการณ์อุทกภัย ปี 2566

สรุปสถานการณ์อุทกภัย ปี 2566

ข้อมูล ณ วันที่ 7 กันยายน 2566



อิทธิพลที่ส่งผลกระทบต่อ

- พื้นที่ประสบอุทกภัยปี 2566 สาเหตุเนื่องจากอิทธิพล ดังนี้**
- ❑ มรสุมตะวันตกเฉียงใต้พัดปกคลุมทะเลอันดามัน ภาคใต้ และอ่าวไทย มีกำลังแรง (วันที่ 1-4 ก.ค.66) (ประสบอุทกภัย 5 จังหวัด ได้แก่ น่าน ร้อยเอ็ด ภูเก็ต สตูล และตรัง)
 - ❑ ร่องมรสุมกำลังแรงพาดผ่านภาคเหนือ ภาคตะวันออกเฉียงเหนือ ภาคกลางตอนบน ประกอบกับมรสุมตะวันตกเฉียงใต้ที่พัดปกคลุมทะเลอันดามัน ภาคใต้ และอ่าวไทยมีกำลังแรง (วันที่ 16-20 ก.ค.66) (ประสบอุทกภัย 3 จังหวัด ได้แก่ ระยอง ชุมพร และระนอง)
 - ❑ ร่องมรสุมกำลังปานกลางพาดผ่านภาคเหนือตอนล่าง ภาคกลาง ภาคตะวันออกเฉียงเหนือตอนล่าง ประกอบกับมรสุมตะวันตกเฉียงใต้กำลังค่อนข้างแรงพัดปกคลุมทะเลอันดามันตอนบน ภาคใต้ และอ่าวไทยตอนบน (วันที่ 22-24 ก.ค.66) (ประสบอุทกภัย 2 จังหวัด ได้แก่ ร้อยเอ็ด และสมุทรปราการ)
 - ❑ ร่องมรสุมพาดผ่านภาคเหนือตอนบนของประเทศไทย และประเทศลาวตอนบน เข้าสู่หย่อมความกดอากาศต่ำบริเวณชายฝั่งเวียดนามตอนบน ประกอบกับมรสุมตะวันตกเฉียงใต้ปกคลุมทะเลอันดามัน ประเทศไทย และอ่าวไทยมีกำลังแรง (วันที่ 28 ก.ค. - 3 ส.ค.66) (ประสบอุทกภัย 7 จังหวัด ได้แก่ ตาก สกลนคร บึงกาฬ อุดรธานี นครพนม อัญญาเจริญ และอุบลราชธานี)
 - ❑ ร่องมรสุมพาดผ่านประเทศเมียนมา ประเทศลาวตอนบนเข้าสู่หย่อมความกดอากาศต่ำ บริเวณประเทศเวียดนามตอนบน ประกอบกับมรสุมตะวันตกเฉียงใต้กำลังปานกลางปกคลุมทะเลอันดามัน ประเทศไทย และอ่าวไทย (วันที่ 5 ส.ค. - 10 ส.ค.66) (ประสบอุทกภัย 2 จังหวัด ได้แก่ น่าน และนครพนม)
 - ❑ มรสุมตะวันตกเฉียงใต้พัดปกคลุมทะเลอันดามัน ประเทศไทย และอ่าวไทยมีกำลังค่อนข้างแรง ประกอบกับร่องมรสุมกำลังอ่อนพาดผ่านตอนบนของภาคเหนือ และประเทศลาวตอนบน เข้าสู่หย่อมความกดอากาศต่ำบริเวณประเทศเวียดนามตอนบน (วันที่ 13 - 15 ส.ค.66) (ประสบอุทกภัย 3 จังหวัด ได้แก่ พังงา ตรัง และสตูล)
 - ❑ ร่องมรสุมพาดผ่านภาคเหนือ ภาคตะวันออกเฉียงเหนือ และภาคกลางตอนบน ประกอบกับมรสุมตะวันตกเฉียงใต้กำลังค่อนข้างแรงปกคลุมทะเลอันดามัน ประเทศไทย และอ่าวไทย (วันที่ 29 ส.ค. - 10 ก.ย.66) (ประสบอุทกภัย 7 จังหวัด ได้แก่ แม่ฮ่องสอน เชียงใหม่ พิชณุโลก ร้อยเอ็ด จันทบุรี ตราด และสตูล)

พื้นที่ประสบอุทกภัย

❖ ส่งผลให้มีพื้นที่ประสบอุทกภัยรวมทั้งสิ้น **22 จังหวัด** ดังนี้

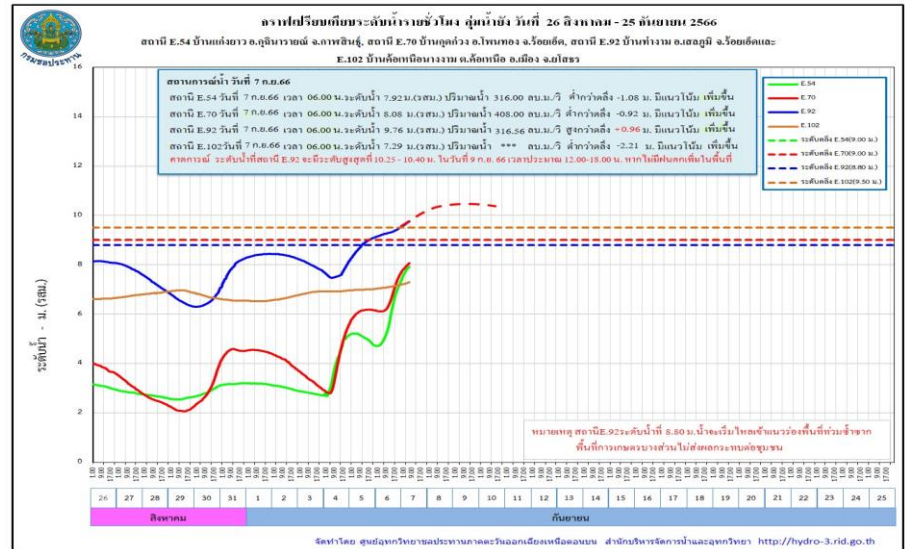
- จังหวัดที่เข้าสู่ภาวะปกติ **21 จังหวัด** ได้แก่ จังหวัดแม่ฮ่องสอน เชียงใหม่ น่าน พิชณุโลก ตาก อุดรธานี สกลนคร บึงกาฬ นครพนม อัญญาเจริญ อุบลราชธานี สมุทรปราการ จันทบุรี ระยอง ตราด ระนอง ชุมพร พังงา ภูเก็ต สตูล และตรัง
- จังหวัดที่ประสบอุทกภัย **1 จังหวัด** ได้แก่ จังหวัดร้อยเอ็ด

ที่	สขป.	ลุ่มน้ำ	จังหวัด	อำเภอ (จำนวน)	รายชื่ออำเภอ	จุดประสบภัย			พื้นที่ประสบภัย	
						น้ำล้นตลิ่ง	ลำน้ำที่น้ำล้นตลิ่ง	น้ำท่วมขัง	ไร่	ครัวเรือน
1	สขป.6	ชี	ร้อยเอ็ด	2	โพหนอง เสลภูมิ	✓	ลำน้ำยัง		320	0
รวม				2		1		0	320	0



สถานการณ์อุทกภัย จังหวัดร้อยเอ็ด

ข้อมูล ณ วันที่ 7 กันยายน 2566



1. สาเหตุ

เกิดฝนตกหนัก วันที่ 3 กันยายน 2566 ที่ผ่านมา บริเวณต้นลำน้ำยังตอนบน ซึ่งอยู่ในเขต จ.กาฬสินธุ์ โดยมีปริมาณน้ำฝนมากที่สุด อ.ภูผินารายณ์ 124.0 มม. อ.เขาวง 50.0 มม. และ อ.ห้วยผึ้ง 36.0 มม. จึงเป็นเหตุให้ระดับน้ำในลำน้ำยังเพิ่มระดับขึ้นอย่างรวดเร็วและต่อเนื่อง

2. สถานการณ์ปัจจุบัน

มีพื้นที่น้ำท่วม 2 อำเภอ ได้แก่ อำเภอโพธิ์ทอง และอำเภอเสลภูมิ รวมพื้นที่ที่ได้รับผลกระทบจำนวน 320 ไร่ รายละเอียดดังนี้

- 1. อำเภอโพธิ์ทอง มีพื้นที่น้ำท่วม บ้านหนองบุง ต.โคกกกม่วง พื้นที่ที่ได้รับผลกระทบ 40 ไร่
- 2. อำเภอเสลภูมิ มีพื้นที่น้ำท่วม บ้านหนองผักตบ ต.เหล่าน้อย พื้นที่ที่ได้รับผลกระทบ 200 ไร่ และบ้านนาทม ต.ภูเงิน พื้นที่ที่ได้รับผลกระทบ 80 ไร่

3. แนวโน้มและการคาดการณ์ (06.00 น.)

- **ลำน้ำยัง สถานีวัดน้ำ E.92** บ้านท่างาม อ.เสลภูมิ จ.ร้อยเอ็ด ระดับน้ำ 9.24 ม. สูงกว่าตลิ่ง +0.44 ม. (ระดับตลิ่ง 8.80 ม.) ปริมาณน้ำ 242.20 ลบ.ม./วินาที (ความจุ 180.00 ลบ.ม./วินาที) **แนวโน้มเพิ่มขึ้น**
- **ลำน้ำยัง สถานีวัดน้ำ E.70** บ้านกุดกวาง อ.โพธิ์ทอง จ.ร้อยเอ็ด ระดับน้ำ 8.08 ม. ต่ำกว่าตลิ่ง -0.92 ม. (ระดับตลิ่ง 9.00 ม.) ปริมาณน้ำ 408.00 ลบ.ม./วินาที (ความจุ 520.00 ลบ.ม./วินาที) **แนวโน้มเพิ่มขึ้น**

4. การช่วยเหลือและบริหารจัดการน้ำในพื้นที่

โครงการชลประทานร้อยเอ็ด สำนักงานชลประทานที่ 6 ได้จัดเตรียมเครื่องสูบน้ำ 25 เครื่อง กระจายบรรจุกุญแจ จำนวน 10,000 กระสอบ ก่ออง Mattress ขนาด 2x4x0.3 เมตร หินใหญ่ เสาค้ำเข็มพืด(Sheet pile) เครื่องจักร เครื่องมือและบุคลากรเฝ้าระวังตลอดแนวพังกันน้ำยัง พร้อมรับมืออุทกภัยตามมาตรการ การช่วยเหลือ และบรรเทาอุทกภัยของกรมชลประทาน และแจ้งประชาสัมพันธ์ประชาชนบูรณาการ ทุกภาคส่วนในจังหวัด ในการ ช่วยเหลือประชาชน โครงการชลประทานร้อยเอ็ด ได้มอบหมายให้เจ้าหน้าที่เฝ้าระวังและจัดเวรยาม ติดตามสถานการณ์น้ำตลอดแนวพังกันน้ำยัง 24 ชั่วโมง และทำการยกบานระบายประตูระบายน้ำกุดปลาแข้ง ตำบลวังหลวง อำเภอเสลภูมิ เพื่อผันน้ำที่ท่วมไปยังแหล่งน้ำที่อยู่ใกล้เคียง



ศูนย์ปฏิบัติการน้ำอัจฉริยะ SMART WATER OPERATION CENTER (SWOC)



CONTACT US



02 669 2560 หรือ



www.wmsc.rid.go.th/
www.swoc.rid.go.th/



wmsc.1460@gmail.com



SWOC RID



อาคาร 99 ปี ม.ล.ชชาติ กำภู
กรมชลประทาน กรุงเทพมหานคร

