



สถานการณ์และการบริหารจัดการน้ำ

ฤดูแล้ง ปี 2565/66

7 ธันวาคม 2565

ศูนย์ปฏิบัติการน้ำอัจฉริยะ (SWOC)

กรมชลประทาน สามเสน





# หัวข้อ

การบริหารจัดการน้ำ

ฤดูแล้ง

ปี 2565/66

1. สถานการณ์ฝน และสภาพภูมิอากาศ

2. สถานการณ์น้ำในอ่างเก็บน้ำและสถานการณ์น้ำท่า

3. สถานการณ์ลุ่มน้ำเจ้าพระยา

4. สถานการณ์ลุ่มน้ำพื้นที่ภาคใต้

5. แผน-ผลจัดสรรน้ำฤดูแล้ง ปี 2565/66

6. การเพาะปลูกพืชฤดูแล้ง ปี 2565/66 (ข้าวนาปรัง)

7. การบริหารจัดการน้ำฤดูแล้ง ปี 2565/66

8. สถานการณ์อุทกภัยปี 2565

9. การเตรียมความพร้อมรับมืออุทกภัยพื้นที่ภาคใต้ ปี 2565

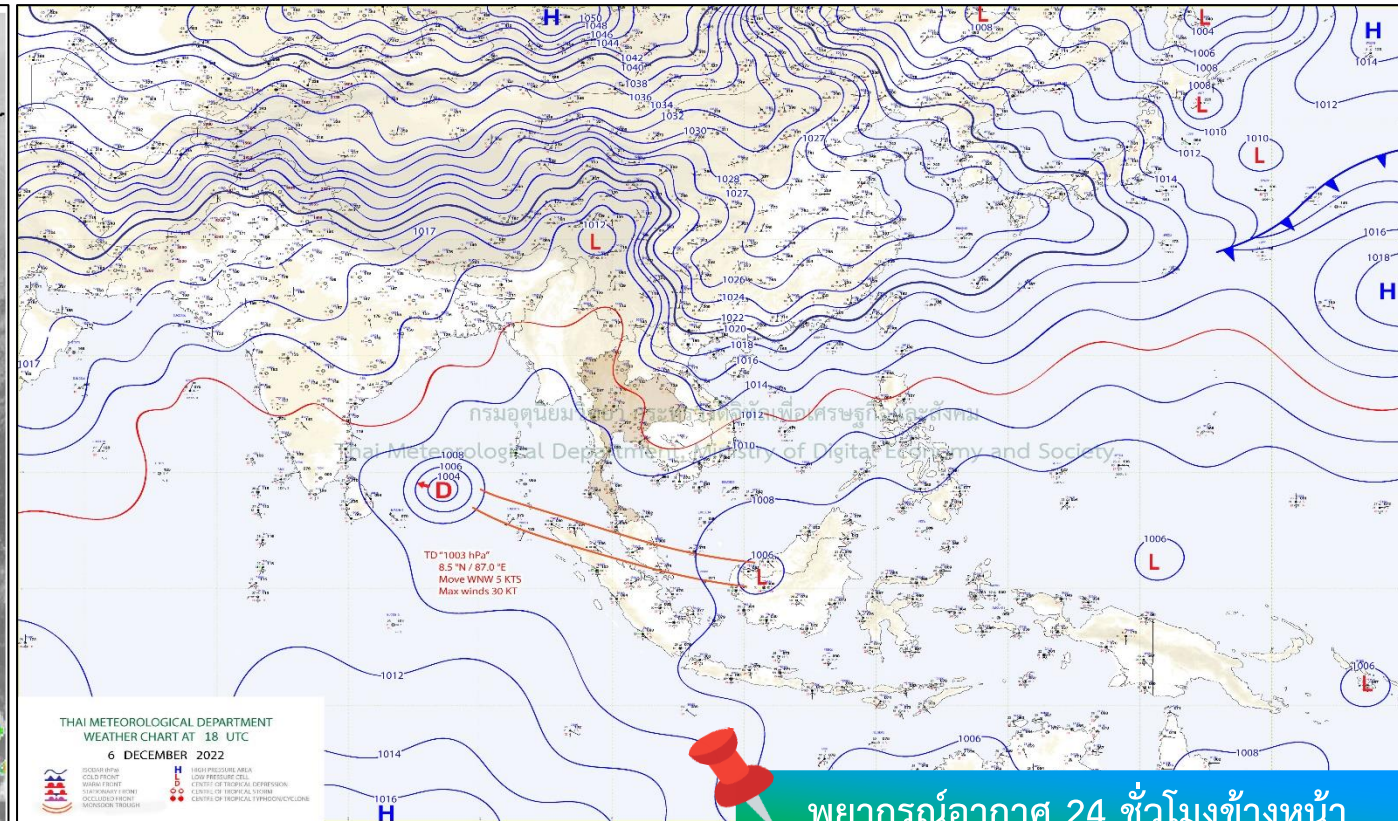
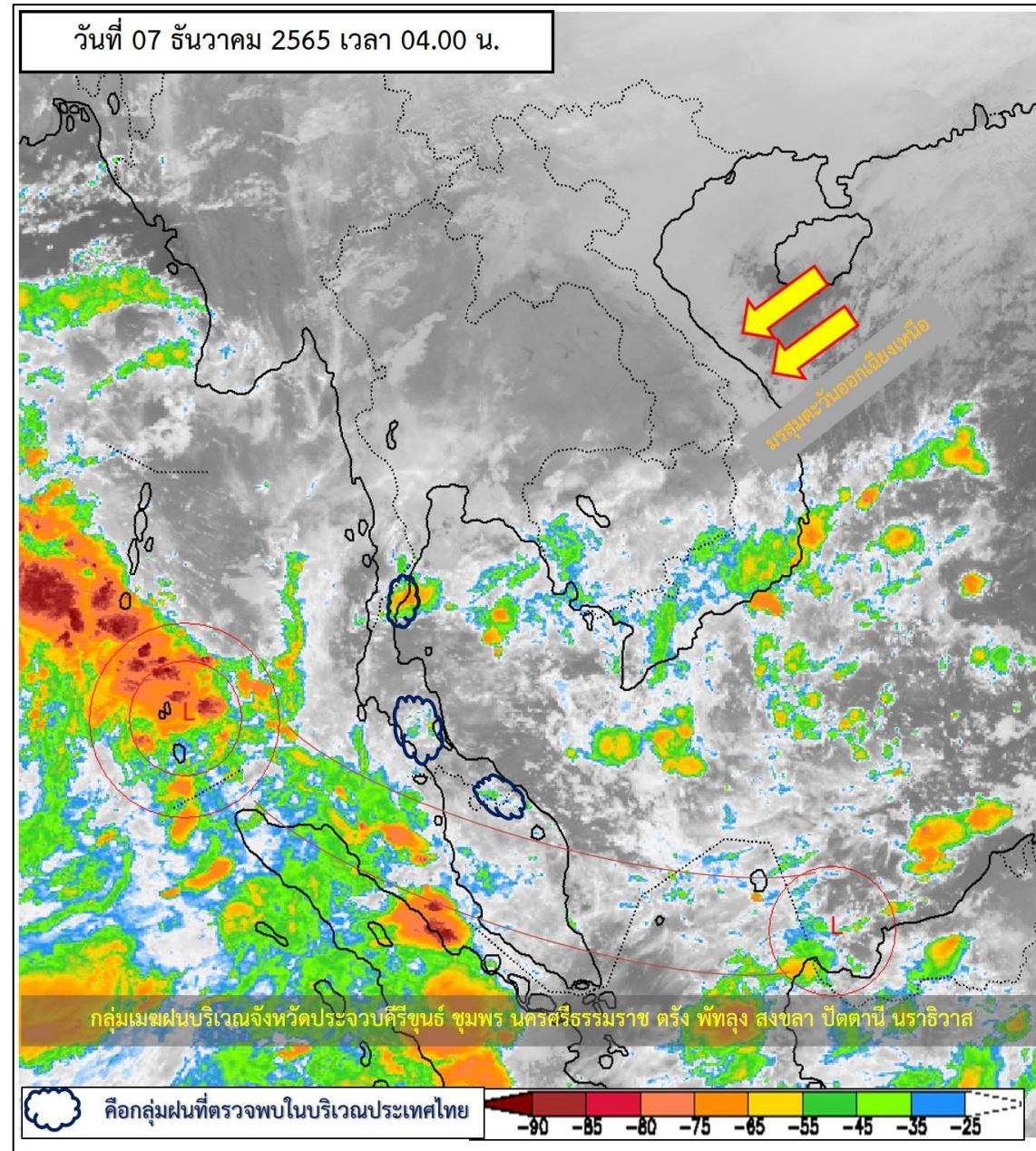


---

# สถานการณ์ฝน และสภาพภูมิอากาศ

# สภาพภูมิอากาศ ประจำวันที่ 7 ธันวาคม 2565

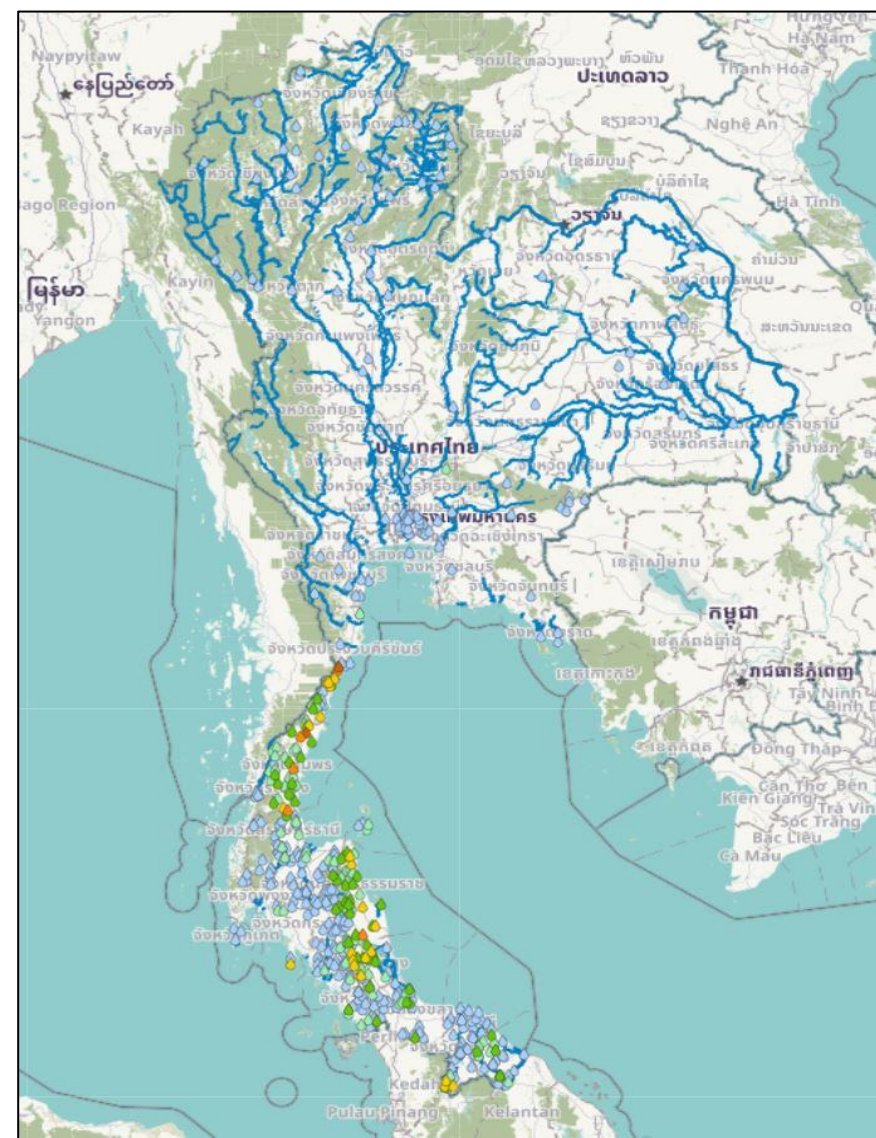
วันที่ 07 ธันวาคม 2565 เวลา 04.00 น.



บริเวณความกดอากาศสูงหรือมวลอากาศเย็นกำลังปานกลางจากประเทศจีนยังคงปกคลุมประเทศไทยตอนบนและทะเลจีนใต้ ทำให้ประเทศไทยตอนบนมีอากาศเย็นในตอนเช้า ในขณะที่ลมตะวันออกเฉียงและลมตะวันออกเฉียงใต้ในระดับบนพัดปกคลุมประเทศไทยตอนบน ทำให้บริเวณดังกล่าวมีฝนเล็กน้อยบางแห่งเกิดขึ้นได้ สำหรับมรสุมตะวันออกเฉียงเหนือกำลังปานกลางและลมตะวันออกเฉียงใต้ยังคงพัดปกคลุมอ่าวไทยและภาคใต้ ในขณะที่ร่องมรสุมพาดผ่านตอนล่างของภาคใต้และประเทศมาเลเซีย ลักษณะเช่นนี้ทำให้ภาคใต้ตอนล่างมีฝนตกหนักบางแห่ง



# ปริมาณฝนสะสม 24 ชั่วโมงย้อนหลัง วันที่ 6 ธ.ค.65 – วันที่ 7 ธ.ค.65

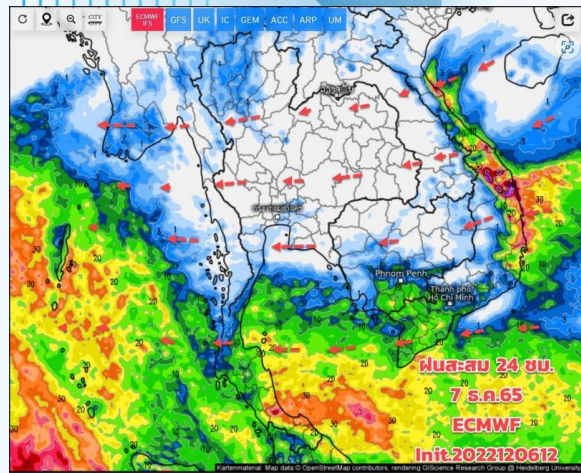


ชื่อสถานี	ที่ตั้ง	เวลา	ฝนสะสม (มม.)
บ้านด่านสิงขร	ต.คลองวาฬ อ.เมืองประจวบคีรีขันธ์ จ.ประจวบคีรีขันธ์	05:00 น.	86.5
บ้านสะพานหิน	ต.สลุย อ.ท่าแซะ จ.ชุมพร	05:00 น.	79.5
อบต.ทุ่งควาวัด	ต.ทุ่งควาวัด อ.ละแม จ.ชุมพร	06:00 น.	68.6
อบต.หงษ์เจริญ	ต.หงษ์เจริญ อ.ท่าแซะ จ.ชุมพร	06:00 น.	67.4
สวี สกษ.	ต.วิสัยเหนือ อ.เมืองชุมพร จ.ชุมพร	04:00 น.	57.2
คลองชะอวด	ต.ชะอวด อ.ชะอวด จ.นครศรีธรรมราช	06:00 น.	56.4
บ้านหุบผึ้ง	ต.ห้วยทราย อ.เมืองประจวบคีรีขันธ์ จ.ประจวบคีรีขันธ์	05:00 น.	50.5
บ้านบ่อน้ำร้อน	ต.ตาเนาะแมเราะ อ.เบตง จ.ยะลา	05:00 น.	50
บ้านสวนส้ม	ต.เขาล้าน อ.ทับสะแก จ.ประจวบคีรีขันธ์	05:00 น.	49.5
หน่วยพิทักษ์อุทยานแห่งชาติที่ ขป.๙ (น้ำตกเขาคราม)	ต.ลำสินธุ์ อ.ศรีนครินทร์ จ.พัทลุง	06:00 น.	49.2

>0-10	>10-20	>20-35	>35-50	>50-70	>70-90	>90
ฝนเล็กน้อย ฝนน้อย	ฝนปานกลาง			ฝนหนัก		ฝนหนักมาก ฝนมาก

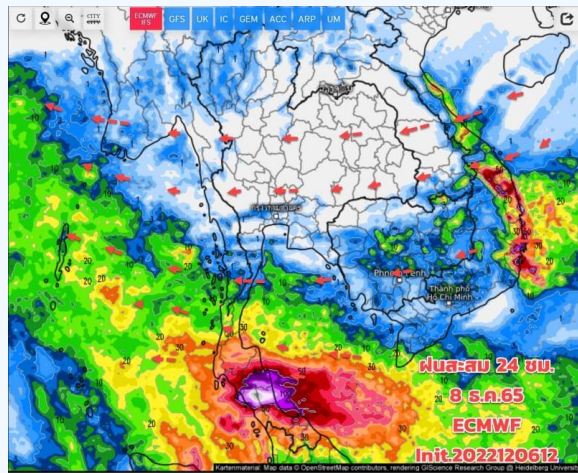


# พยากรณ์ฝนสะสมรายวัน จากแบบจำลองบรรยากาศเชิงตัวเลข GFS วันที่ 7 ธ.ค. – 13 ธ.ค. 2565



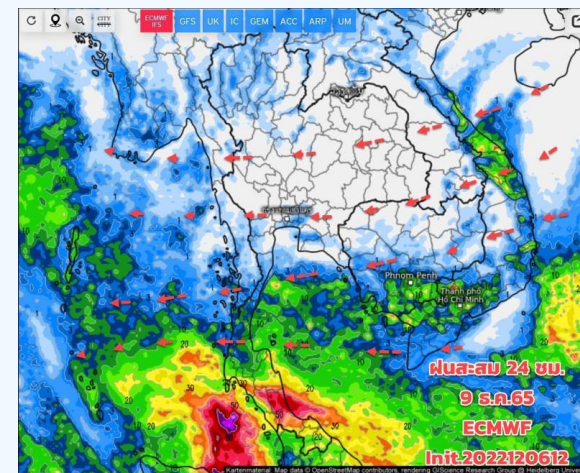
Precipitation, 24h (mm) Valid for Thu 12/08/2022, 07:00am GMT+07

วันที่ 7 ธ.ค. 2565



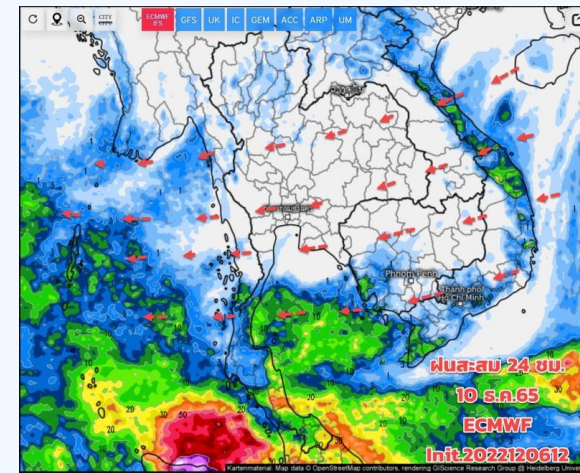
Precipitation, 24h (mm) Valid for Fri 12/09/2022, 07:00am GMT+07

วันที่ 8 ธ.ค. 2565



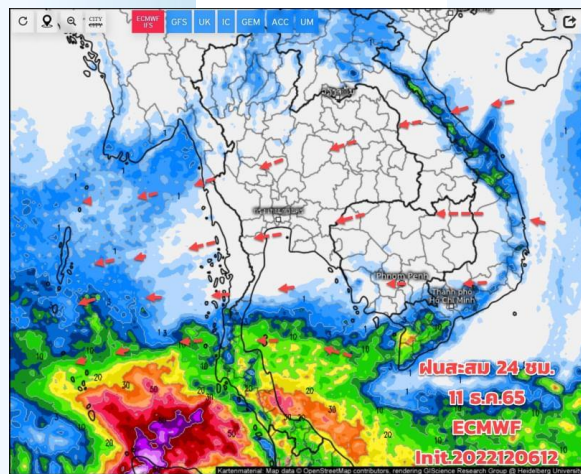
Precipitation, 24h (mm) Valid for Sat 12/10/2022, 07:00am GMT+07

วันที่ 9 ธ.ค. 2565



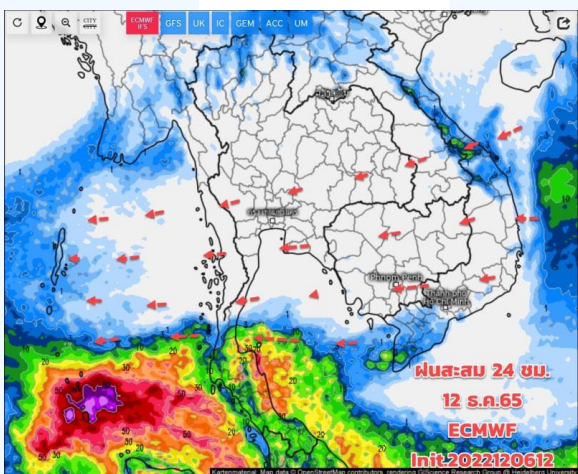
Precipitation, 24h (mm) Valid for Sun 12/11/2022, 07:00am GMT+07

วันที่ 10 ธ.ค. 2565



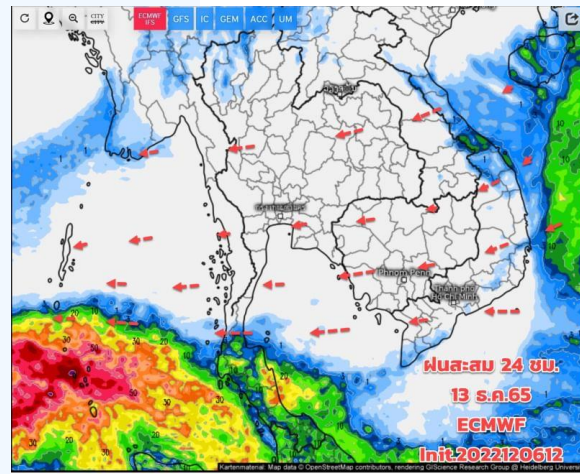
Precipitation, 24h (mm) Valid for Mon 12/12/2022, 07:00am GMT+07

วันที่ 11 ธ.ค. 2565



Precipitation, 24h (mm) Valid for Tue 12/13/2022, 07:00am GMT+07

วันที่ 12 ธ.ค. 2565



Precipitation, 24h (mm) Valid for Wed 12/14/2022, 07:00am GMT+07

วันที่ 13 ธ.ค. 2565

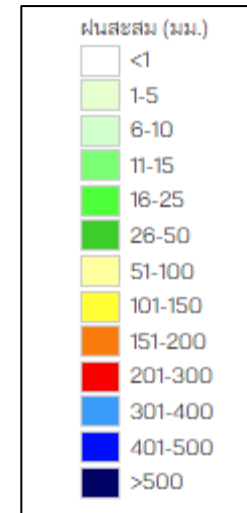
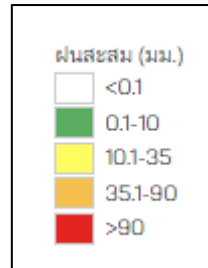
## การคาดหมาย

ช่วงวันที่ 7- 16 ธ.ค. 65 มวลอากาศเย็นจากประเทศจีน ยังแผ่เสริมลงมาปกคลุมประเทศไทยตอนบน และทะเลจีนใต้เป็นระลอกๆ ทำให้ภาคเหนือ ภาคอีสาน อากาศเริ่มเย็นลงเรื่อยๆ สำหรับภาคใต้ ฝนที่เคยตกหนักจะเริ่มลดลงบ้าง เป็นฝนเล็กน้อยถึงปานกลาง และยังมีฝนตกหนักบางแห่ง ยังต้องเฝ้าระวังฝนที่ยังตกสะสมตลอดช่วงนี้ เมื่อลมหนาวที่พัดปกคลุมอ่าวไทยและภาคใต้ เริ่มมีกำลังแรงขึ้น โดยเฉพาะช่วงวันที่ 8-9 ธ.ค.65 จะทำให้ภาคใต้ยังมีฝนตกหนักเพิ่มขึ้น คลื่นลมยังมีกำลังแรง พื่น้องชาวเรือ ชาวประมงเดินเรือด้วยความระวัง ช่วง 13 - 15 ธ.ค.65 ลุ้นอากาศหนาว

# คาดการณ์ปริมาณน้ำฝนล่วงหน้า วันที่ 06 ธันวาคม – 15 ธันวาคม 2565

SWOC  
Smart, Water Operation

โครงการพัฒนาการคาดการณ์ปริมาณน้ำหลากด้วยปริมาณน้ำฝนพร้อมแสดงผลเป็นแผนที่เส้นชั้นน้ำฝน  
ศูนย์ปฏิบัติการน้ำอัจฉริยะ สำนักบริหารจัดการน้ำและอุทกวิทยา





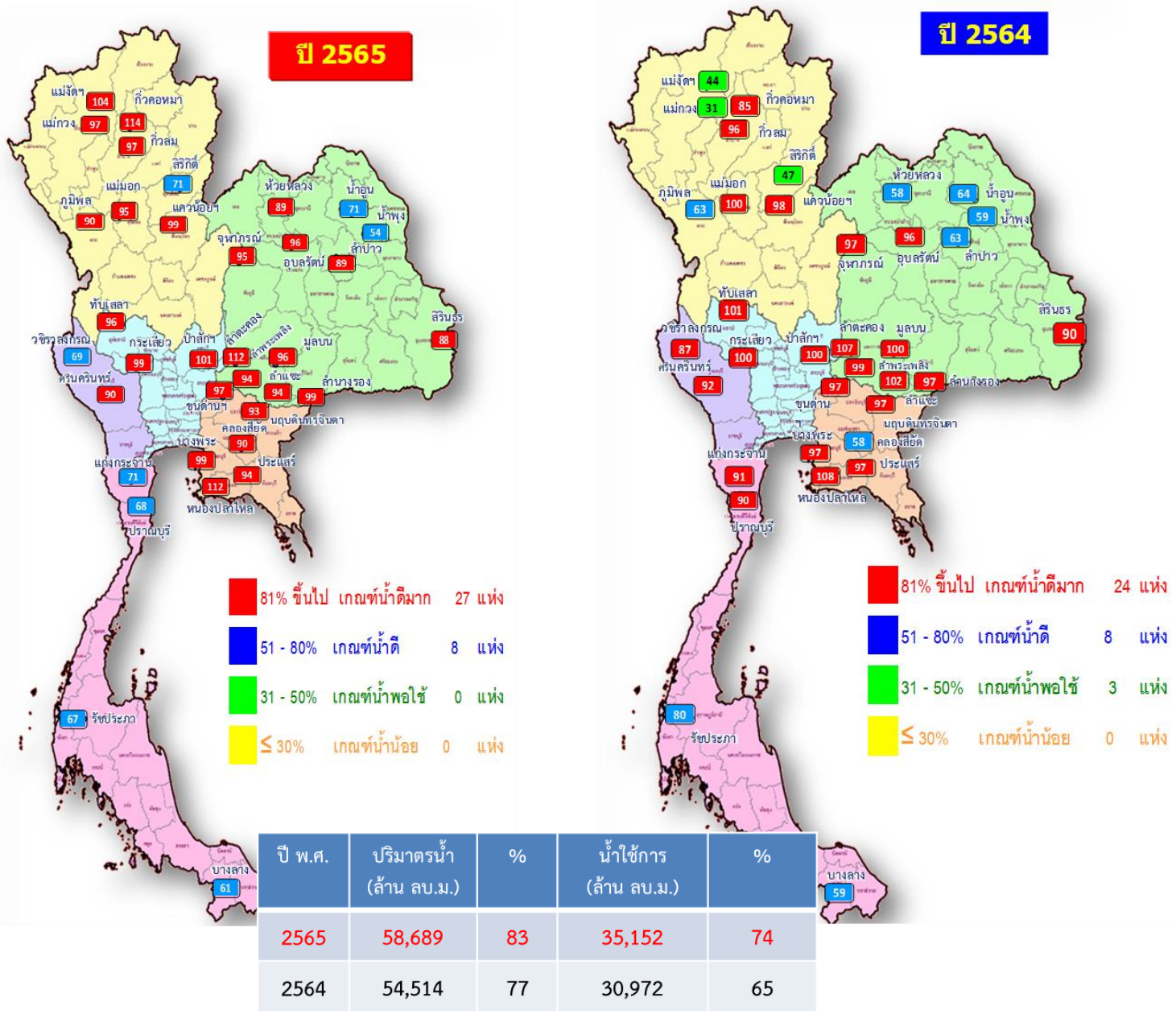
---

# สถานการณ์น้ำในอ่างเก็บน้ำ และสถานการณ์น้ำท่า





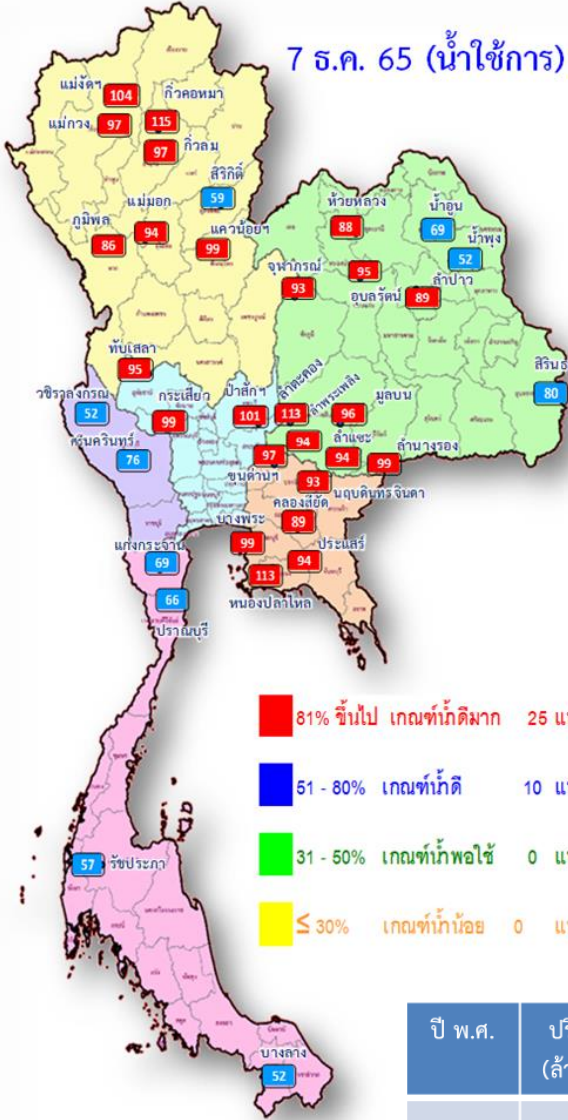
# ปริมาณน้ำเก็บกักในอ่างเก็บน้ำขนาดใหญ่ วันที่ 7 ธันวาคม 2565



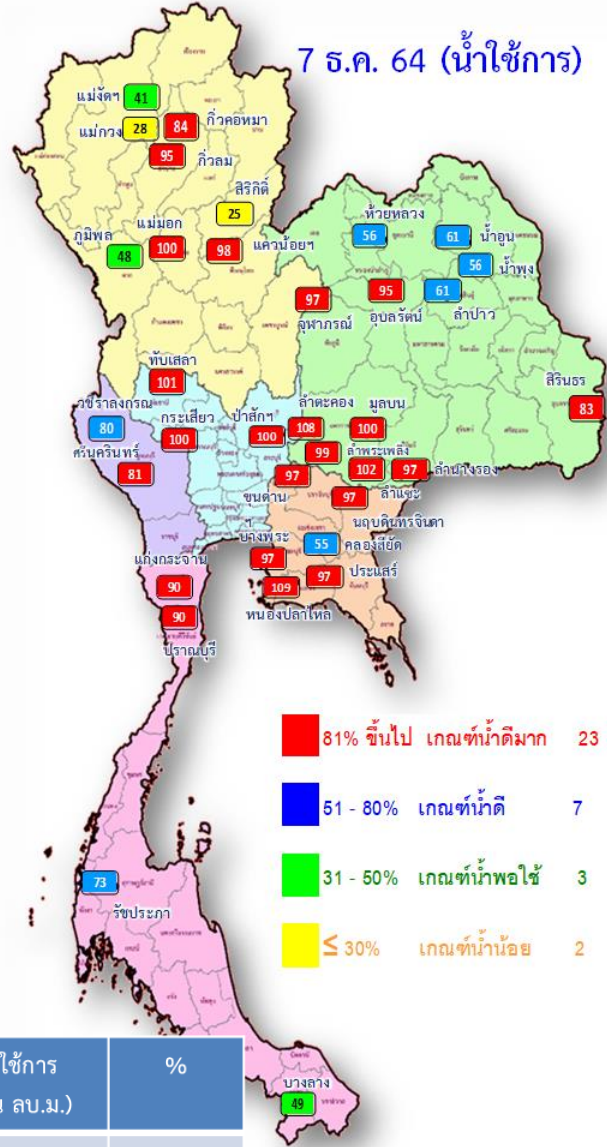
ภาค	ความจุที่ รนส. (ล้าน ม.³)	ความจุที่ รนท. (ล้าน ม.³)	ความจุน้ำใช้การ (ล้าน ม.³)	ณ วันนี้						ปริมาณน้ำไหลลงวันนี้ (ล้าน ม.³)	ปริมาณน้ำระบายวันนี้ (ล้าน ม.³)	
				ปี 2564		ปี 2565		ปริมาณใช้การ รนท. (%)	ปริมาณใช้การ รนท. (%)			
				ปริมาตร (ล้าน ม.³)	% รนท.	ปริมาตร (ล้าน ม.³)	% รนท.					
<b>ภาคเหนือ</b>												
ภูมิพล*	13,462	13,462	9,662	8,421	63	12,156	90	8,356	62	86	7.85	13.00
สิริกิติ์*	10,508	9,510	6,660	4,485	47	6,751	71	3,901	41	59	3.91	12.00
แม่จตุสมบูรณ์ชล	323	265	253	117	44	274	104	262	99	104	0.27	0.27
แม่กวางอุดมธารา	295	263	249	83	31	256	97	242	92	97	0.37	0.04
กิ่วลม	106	106	103	102	96	103	97	99	93	97	0.92	1.07
กิ่วคอหมา	209	170	164	144	85	194	114	188	111	115	0.27	0.00
แควน้อยบำรุงแดน	1,080	939	896	922	85	932	99	889	95	99	1.77	2.59
แม่มอก	110	110	94	110	100	104	95	89	80	94	0.05	1.17
<b>ภาคตะวันออกเฉียงเหนือ</b>												
ห้วยหลวง	136	136	129	79	58	121	89	114	84	88	0.00	0.11
น้ำอูน	780	520	475	333	64	371	71	326	63	69	0.00	1.05
น้ำพุง*	200	165	157	97	59	89	54	81	49	52	0.00	0.16
จุฬารัตน์*	181	164	127	160	97	156	95	119	72	93	0.23	0.00
อุบลรัตน์*	4,640	2,431	1,850	2,341	96	2,329	96	1,748	72	95	0.64	14.48
ลำปาว	2,450	1,980	1,880	1,253	63	1,769	89	1,669	84	89	1.43	0.19
ลำตะคอง	445	314	292	338	107	353	112	330	105	113	0.34	0.35
ลำพระเพลิง	242	155	154	153	99	145	94	144	93	94	0.19	0.00
มูลบน	350	141	134	141	100	135	96	128	91	96	0.01	0.08
ลำแซะ	325	275	268	279	102	258	94	251	91	94	0.19	0.03
ลำน้ำระยอง	197	121	118	118	97	120	99	117	96	99	0.06	0.17
สิรินธร*	1,966	1,966	1,135	1,774	90	1,739	88	908	46	80	0.85	0.00
<b>ภาคกลาง</b>												
ป่าสักชลสิทธิ์	960	960	957	957	100	968	101	965	101	101	1.57	2.62
ทับเสลา	190	160	143	161	101	153	96	136	85	95	1.20	1.00
กระเสียว	390	299	259	300	100	296	99	256	86	99	0.68	0.06
<b>ภาคตะวันตก</b>												
ศรีนครินทร์*	18,770	17,745	7,480	16,314	92	15,943	90	5,678	32	76	7.39	11.00
วชิราลงกรณ์*	11,000	8,860	5,848	7,669	87	6,078	69	3,066	35	52	0.45	9.05
<b>ภาคตะวันออก</b>												
ขุนด่านปราการชล	225	224	219	217	97	217	97	213	95	97	0.04	0.22
คลองสียัด	450	420	390	246	58	378	90	348	83	89	0.00	1.94
บางพระ	127	117	105	113	97	116	99	103	88	99	0.06	0.39
หนองปลาไหล	206	164	150	177	108	183	112	169	103	113	0.23	0.47
ประแสร์	322	295	275	287	97	278	94	258	88	94	0.00	0.32
นฤปดินทรจินดา	338	295	281	286	97	276	93	261	89	93	0.06	0.50
<b>ภาคใต้</b>												
แก่งกระจาน	900	710	645	646	91	507	71	442	62	69	1.43	0.86
ปราณบุรี	490	391	373	353	90	264	68	246	63	66	0.99	0.37
รัชชประภา*	6,144	5,639	4,287	4,487	80	3,782	67	2,431	43	57	5.15	4.83
บางลำภู*	1,590	1,454	1,178	851	59	894	61	618	42	52	9.02	6.05
<b>รวมทั้งประเทศ</b>	<b>77,891</b>	<b>70,926</b>	<b>47,389</b>	<b>54,512</b>	<b>77</b>	<b>58,689</b>	<b>83</b>	<b>35,152</b>	<b>50</b>	<b>74</b>	<b>47.61</b>	<b>86.45</b>



# ปริมาณน้ำใช้การในอ่างเก็บน้ำขนาดใหญ่ วันที่ 7 ธันวาคม 2565



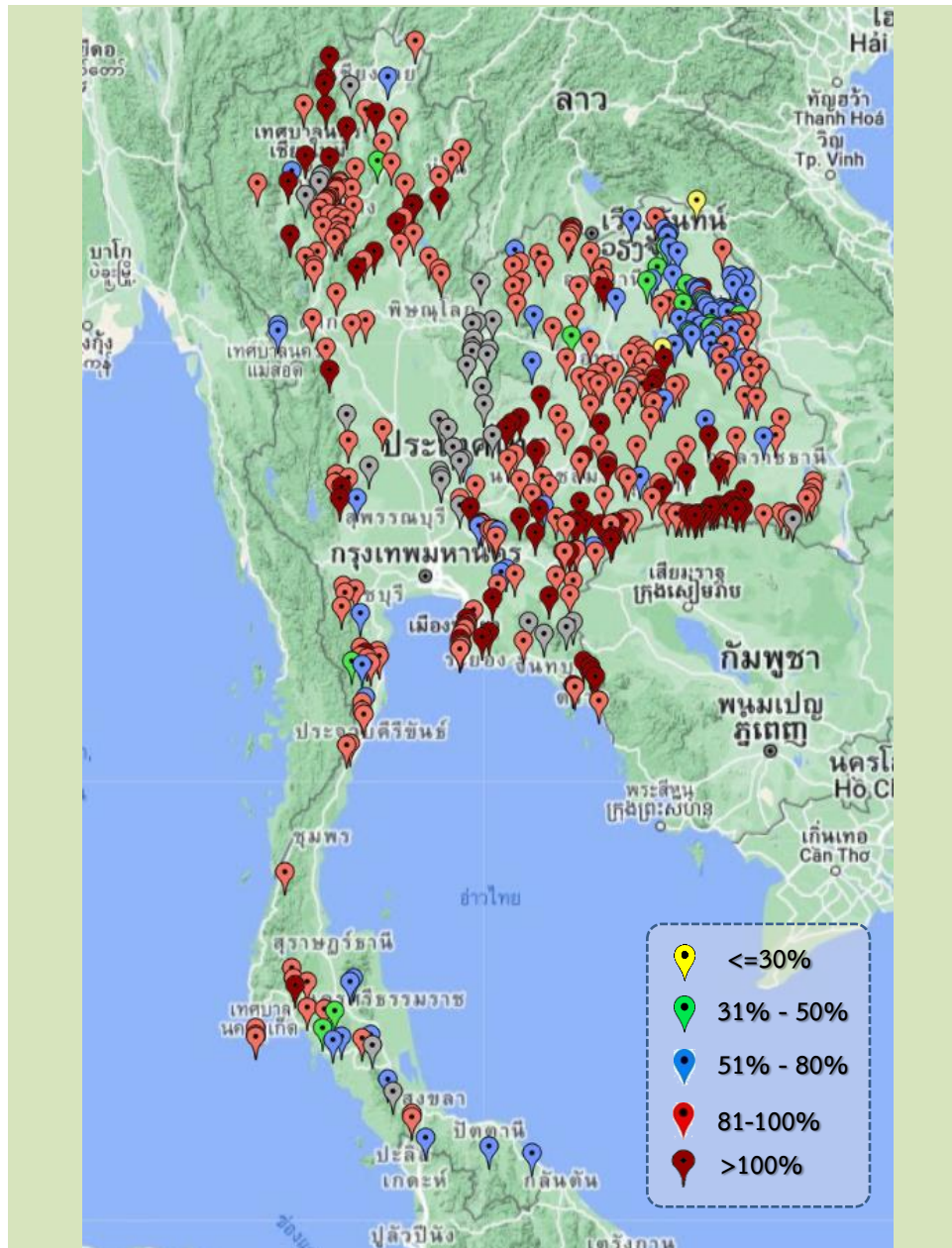
ปี พ.ศ.	ปริมาณน้ำ (ล้าน ลบ.ม.)	%	น้ำใช้การ (ล้าน ลบ.ม.)	%
2565	58,689	83	35,152	74
2564	54,514	77	30,972	65



ภาค	ความจุที่ รนส. (ล้าน ม. <sup>3</sup> )	ความจุที่ รนท. (ล้าน ม. <sup>3</sup> )	ความจุใช้การ (ล้าน ม. <sup>3</sup> )	ณ วันที่				ปริมาณน้ำไหลลงวันนี้ (ล้าน ม. <sup>3</sup> )	ปริมาณน้ำระบายวันนี้ (ล้าน ม. <sup>3</sup> )		
				ปี 2564		ปี 2565					
				ปริมาตร (ล้าน ม. <sup>3</sup> )	% รนท.	ปริมาตร (ล้าน ม. <sup>3</sup> )	% รนท.				
<b>ภาคเหนือ</b>											
ภูมิพล*	13,462	13,462	9,662	8,421	63	12,156	90	8,356	86	7.85	13.00
สิริกิติ์*	10,508	9,510	6,660	4,485	47	6,751	71	3,901	59	3.91	12.00
แม่จัดสมบูรณ์ชล	323	265	253	117	44	274	104	262	104	0.27	0.27
แม่กวางอุดมธารา	295	263	249	83	31	256	97	242	97	0.37	0.04
กัวลม	106	106	103	102	96	103	97	99	97	0.92	1.07
กัวคองหมา	209	170	164	144	85	194	114	188	115	0.27	0.00
แควน้อยบำรุงแดน	1,080	939	896	922	98	932	99	889	99	1.77	2.59
แม่มอก	110	110	94	110	100	104	95	89	94	0.05	1.17
<b>ภาคตะวันออกเฉียงเหนือ</b>											
ห้วยหลวง	136	136	129	79	58	121	89	114	88	0.00	0.11
น้ำอูน	780	520	475	333	64	371	71	326	69	0.00	1.05
น้ำพุง*	200	165	157	97	59	89	54	81	52	0.00	0.16
จุฬารามณ์*	181	164	127	160	97	156	95	119	93	0.23	0.00
อุบลรัตน์*	4,640	2,431	1,850	2,341	96	2,329	96	1,748	95	0.64	14.48
ลำปาว	2,450	1,980	1,880	1,253	63	1,769	89	1,669	89	1.43	0.19
ลำตะคอง	445	314	292	338	107	353	112	330	113	0.34	0.35
ลำพระเพลิง	242	155	154	153	99	145	94	144	94	0.19	0.00
มูลบน	350	141	134	141	100	135	96	128	96	0.01	0.08
ลำทะขันธ์	325	275	268	279	102	258	94	251	94	0.19	0.03
ลำนางรอง	197	121	118	118	97	120	99	117	99	0.06	0.17
สิรินธร*	1,966	1,966	1,135	1,774	90	1,739	88	908	80	0.85	0.00
<b>ภาคกลาง</b>											
ป่าสักชลสิทธิ์	960	960	957	957	100	968	101	965	101	1.57	2.62
ทับเสลา	190	160	143	161	101	153	96	136	95	1.20	1.00
กระเสียว	390	299	259	300	100	296	99	256	99	0.68	0.06
<b>ภาคตะวันตก</b>											
ศรีนครินทร์*	18,770	17,745	7,480	16,314	92	15,943	90	5,678	76	7.39	11.00
วชิราลงกรณ์*	11,000	8,860	5,848	7,669	87	6,078	69	3,066	52	0.45	9.05
<b>ภาคตะวันออก</b>											
ขุนด่านปราการชล	225	224	219	217	97	217	97	213	97	0.04	0.22
คลองสิียด	450	420	390	246	58	378	90	348	89	0.00	1.94
บางพระ	127	117	105	113	97	116	99	103	99	0.06	0.39
หนองปลาไหล	206	164	150	177	108	183	112	169	113	0.23	0.47
ประแสร์	322	295	275	287	97	278	94	258	94	0.00	0.32
นฤปดินทรจินดา	338	295	281	286	97	276	93	261	93	0.06	0.50
<b>ภาคใต้</b>											
แก่งกระจาน	900	710	645	646	91	507	71	442	69	1.43	0.86
ปราณบุรี	490	391	373	353	90	264	68	246	66	0.99	0.37
รัชชประภา*	6,144	5,639	4,287	4,487	80	3,782	67	2,431	57	5.15	4.83
บางกลาง*	1,590	1,454	1,178	851	59	894	61	618	52	9.02	6.05
รวมทั้งประเทศ	80,106	70,926	47,389	54,512	77	58,689	83	35,152	74	47.61	86.45



# สถานการณ์น้ำในอ่างเก็บน้ำขนาดกลาง วันที่ 7 ธันวาคม 2565



ภาค	ปริมาณน้ำอ่างเก็บน้ำขนาดกลาง จำนวน 435 แห่ง								
	จำนวนอ่าง	ความจุ	ใช้การ	ปี 2564	% รนท.	ปี 2565	% รนท.	ใช้การปี 2565	% ใช้การ
เหนือ	80	1,082	992	818	76	1,029	95	929	94
ตะวันออกเฉียงเหนือ	226	2,061	1,891	1,784	87	1,852	90	1,684	89
กลาง	27	419	393	377	90	381	91	356	91
ตะวันตก	8	164	152	170	104	164	100	152	100
ตะวันออก	52	1,006	949	1,017	101	1,005	100	949	100
ใต้	42	679	626	562	83	504	74	447	71
<b>รวม</b>	<b>435</b>	<b>5,410</b>	<b>5,003</b>	<b>4,728</b>	<b>87</b>	<b>4,935</b>	<b>91</b>	<b>4,518</b>	<b>90</b>

สรุปอ่างขนาดกลางที่มีปริมาณน้ำในช่วง <=30%, >30-50%, >50-80%, >80-100% และ >100%					
ภาค	<=30%	>30-50%	>50-80%	>80-100%	>100%
เหนือ	0	1	6	52	21
ตอน.	5	13	54	113	40
ตะวันออก	1	0	5	25	21
กลาง	2	0	2	21	2
ตะวันตก	0	0	1	5	2
ใต้	0	4	13	23	2
<b>รวม</b>	<b>8</b>	<b>18</b>	<b>81</b>	<b>239</b>	<b>88</b>
<b>รวมทั้งหมด 434 แห่ง</b>					



# ปริมาณน้ำในอ่างเก็บน้ำขนาดใหญ่และขนาดกลาง วันที่ 7 ธันวาคม 2565



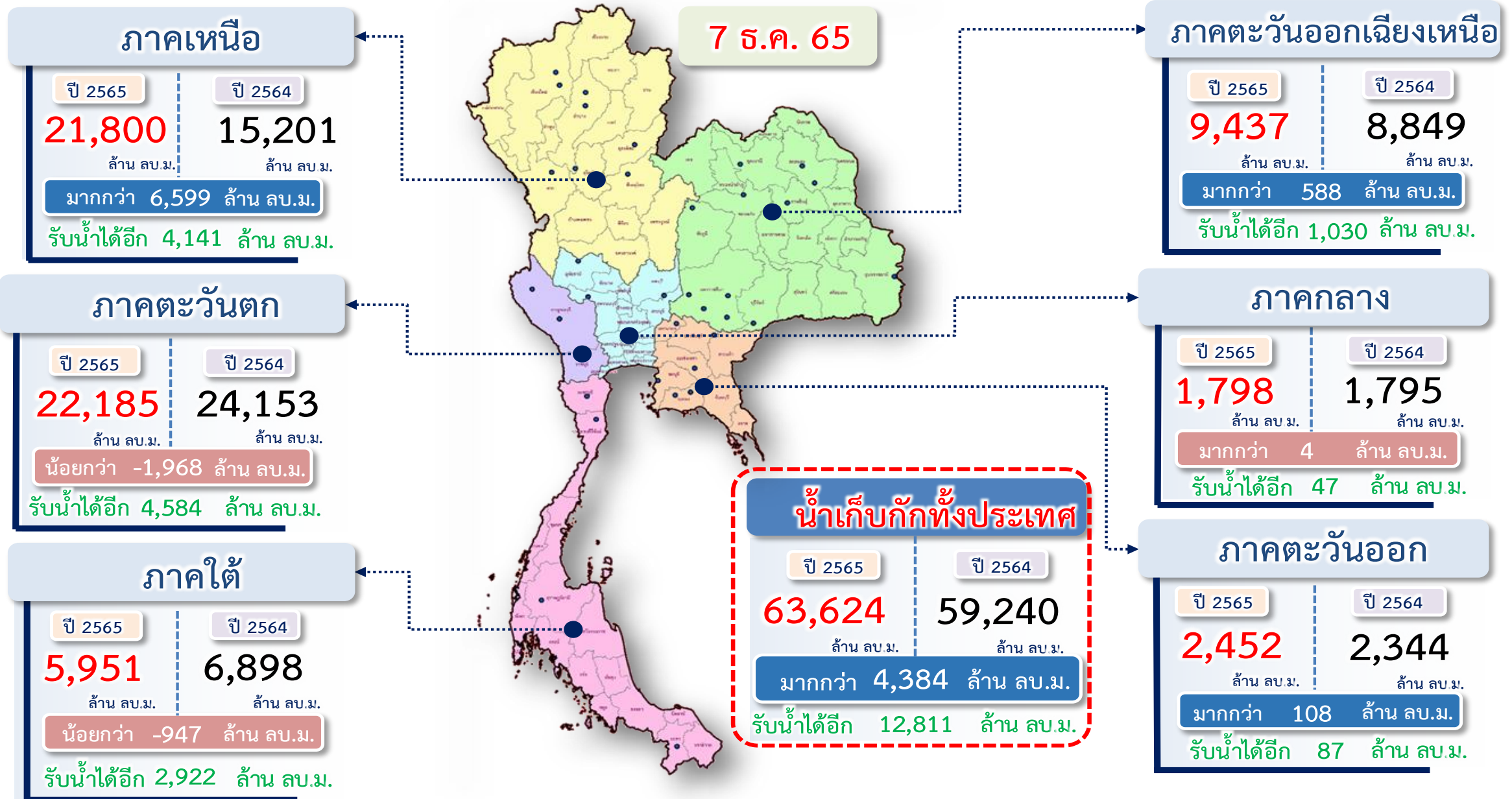
ภาค	ขนาดใหญ่				ขนาดกลาง				รวมอ่างขนาดใหญ่และกลาง						รับน้ำได้อีก	เปรียบเทียบปี 64 กับ 65		
	จำนวน	ความจุ	ปี 2565	% ความจุ อ่างฯ	จำนวน	ความจุ	ปี 2565	% ความจุ อ่างฯ	จำนวน	ความจุ	ปี2564		ปี2565			ปริมาณ	ปริมาณ	%
											ปริมาณ	%	ปริมาณ	%				
เหนือ	8	24,825	20,771	84	80	1,082	1,029	95	88	25,907	15,201	59	21,800	84	4,141	6,599	43	
ตอน.	12	8,368	7,585	91	226	2,061	1,852	90	238	10,429	8,849	85	9,437	90	1,030	588	7	
กลาง	3	1,419	1,417	100	27	419	381	91	30	1,838	1,795	98	1,798	98	47	3	0	
ตะวันตก	2	26,605	22,021	83	8	164	164	100	10	26,769	24,153	90	22,185	83	4,584	-1,968	-8	
ตะวันออก	6	1,515	1,447	96	52	1,006	1,005	100	58	2,520	2,344	93	2,452	97	87	108	5	
ใต้	4	8,194	5,447	66	42	679	504	74	46	8,874	6,900	78	5,951	67	2,922	-949	-14	
<b>รวม</b>	<b>35</b>	<b>70,926</b>	<b>58,689</b>	<b>83</b>	<b>435</b>	<b>5,410</b>	<b>4,935</b>	<b>91</b>	<b>470</b>	<b>76,336</b>	<b>59,242</b>	<b>78</b>	<b>63,624</b>	<b>83</b>	<b>12,811</b>	<b>4,382</b>	<b>7</b>	
ปริมาณน้ำใช้การ		47,384	<b>35,152</b>	74		5,003	<b>4,518</b>	90		52,387	<b>35,293</b>	67	<b>39,670</b>	76				

สามารถรับน้ำได้อีก **12,811** ล้าน ลบ.ม. (17%)

%น้ำใช้การ=(ปริมาณน้ำใช้การ/ความจุอ่างฯ)\*100



# ปริมาณน้ำเก็บกัก อ่างเก็บน้ำขนาดใหญ่และขนาดกลาง





# ปริมาณน้ำใช้การ อ่างเก็บน้ำขนาดใหญ่และขนาดกลาง



7 ธ.ค. 65

## ภาคเหนือ

ปี 2565	ปี 2564
<b>14,955</b>	<b>8,357</b>
ล้าน ลบ.ม.	ล้าน ลบ.ม.
มากกว่า 6,598 ล้าน ลบ.ม.	
รับน้ำได้อีก 4,141 ล้าน ลบ.ม.	

## ภาคตะวันออกเฉียงเหนือ

ปี 2565	ปี 2564
<b>7,618</b>	<b>5,280</b>
ล้าน ลบ.ม.	ล้าน ลบ.ม.
มากกว่า 2,338 ล้าน ลบ.ม.	
รับน้ำได้อีก 1,030 ล้าน ลบ.ม.	

## ภาคตะวันตก

ปี 2565	ปี 2564
<b>8,896</b>	<b>10,867</b>
ล้าน ลบ.ม.	ล้าน ลบ.ม.
น้อยกว่า -1,971 ล้าน ลบ.ม.	
รับน้ำได้อีก 4,584 ล้าน ลบ.ม.	

## ภาคกลาง

ปี 2565	ปี 2564
<b>1,714</b>	<b>1,711</b>
ล้าน ลบ.ม.	ล้าน ลบ.ม.
มากกว่า 3 ล้าน ลบ.ม.	
รับน้ำได้อีก 47 ล้าน ลบ.ม.	

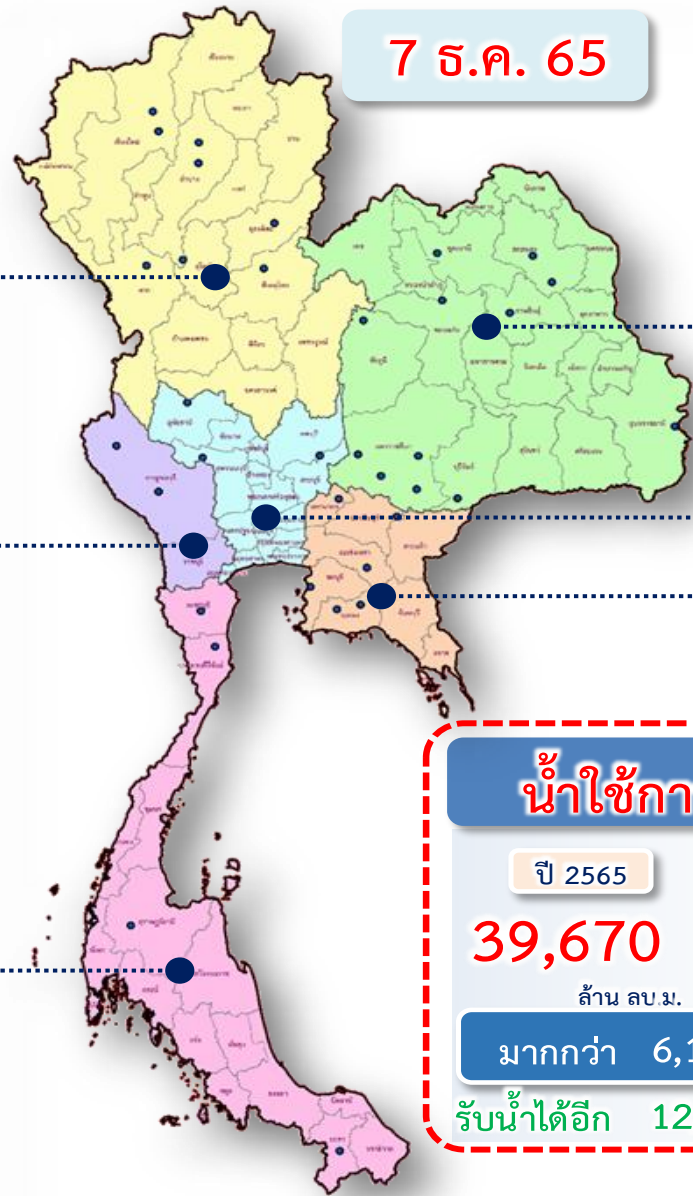
## ภาคใต้

ปี 2565	ปี 2564
<b>4,184</b>	<b>5,135</b>
ล้าน ลบ.ม.	ล้าน ลบ.ม.
น้อยกว่า -951 ล้าน ลบ.ม.	
รับน้ำได้อีก 2,922 ล้าน ลบ.ม.	

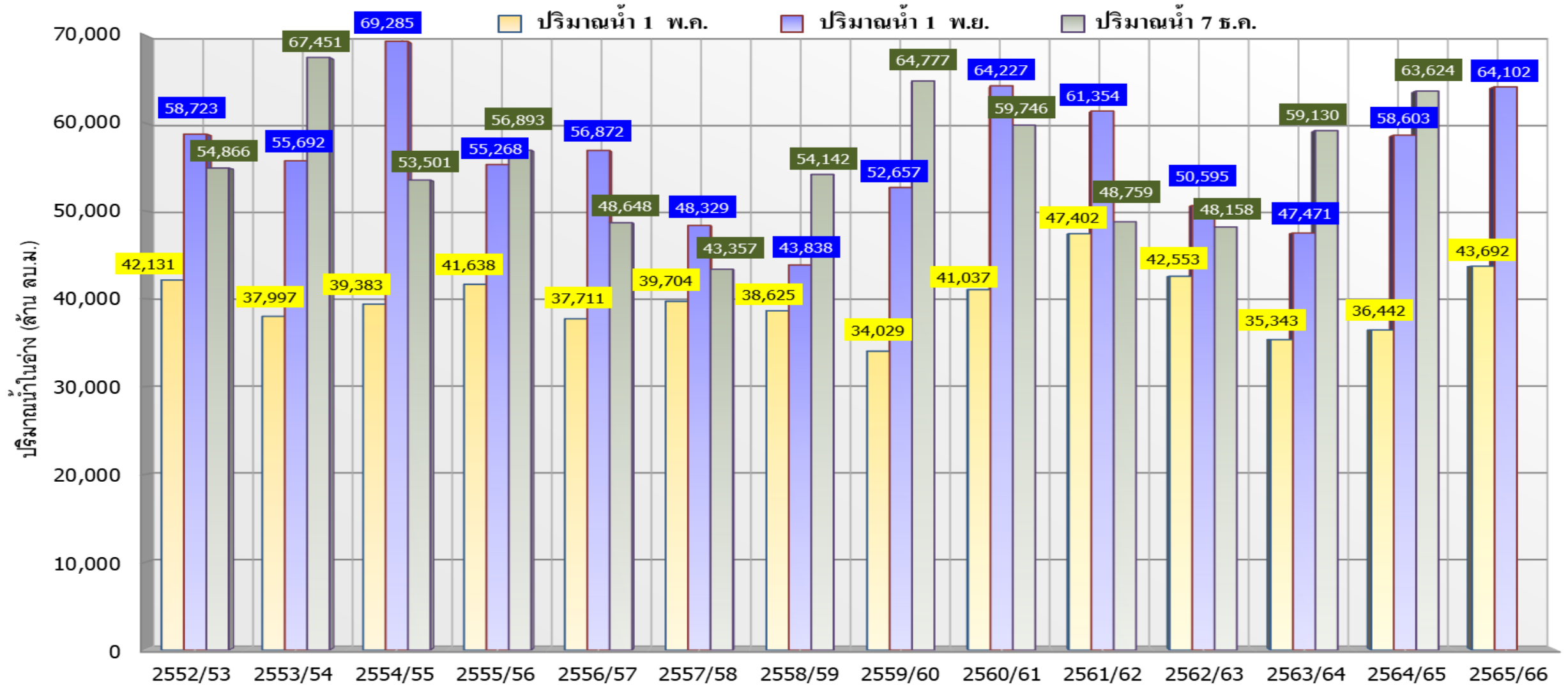
## ภาคตะวันออก

ปี 2565	ปี 2564
<b>2,302</b>	<b>2,197</b>
ล้าน ลบ.ม.	ล้าน ลบ.ม.
มากกว่า 105 ล้าน ลบ.ม.	
รับน้ำได้อีก 87 ล้าน ลบ.ม.	

<b>น้ำใช้การทั่วประเทศ</b>	
ปี 2565	ปี 2564
<b>39,670</b>	<b>33,546</b>
ล้าน ลบ.ม.	ล้าน ลบ.ม.
มากกว่า 6,123 ล้าน ลบ.ม.	
รับน้ำได้อีก 12,811 ล้าน ลบ.ม.	



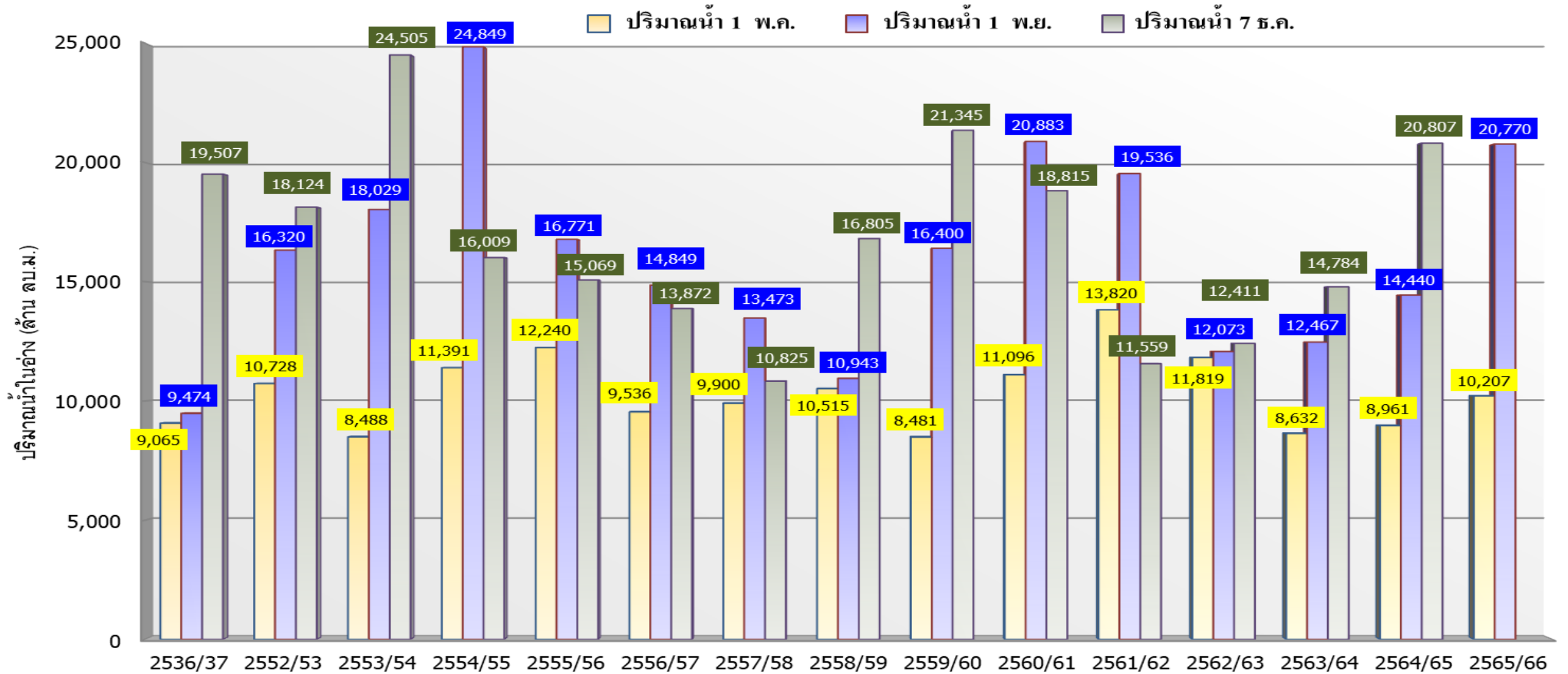
# กราฟเปรียบเทียบปริมาณน้ำในอ่างเก็บน้ำขนาดใหญ่และขนาดกลาง ตั้งแต่ปี 2553 ถึง ปี 2565



ปี 25 (1)/(2)	2552/53	2553/54	2554/55	2555/56	2556/57	2557/58	2558/59	2559/60	2560/61	2561/62	2562/63	2563/64	2564/65	2565/66
(1) ปริมาณน้ำ 1 พ.ค.	42,131	37,997	39,383	41,638	37,711	39,704	38,625	34,029	41,037	47,402	42,553	35,343	36,442	43,692
(1) ปริมาณน้ำ 1 พ.ย.	58,723	55,692	69,285	55,268	56,872	48,329	43,838	52,657	64,227	61,354	50,595	47,471	58,603	64,102
(2) ปริมาณน้ำ 7 ธ.ค.	54,866	67,451	53,501	56,893	48,648	43,357	54,142	64,777	59,746	48,759	48,158	59,130	63,624	



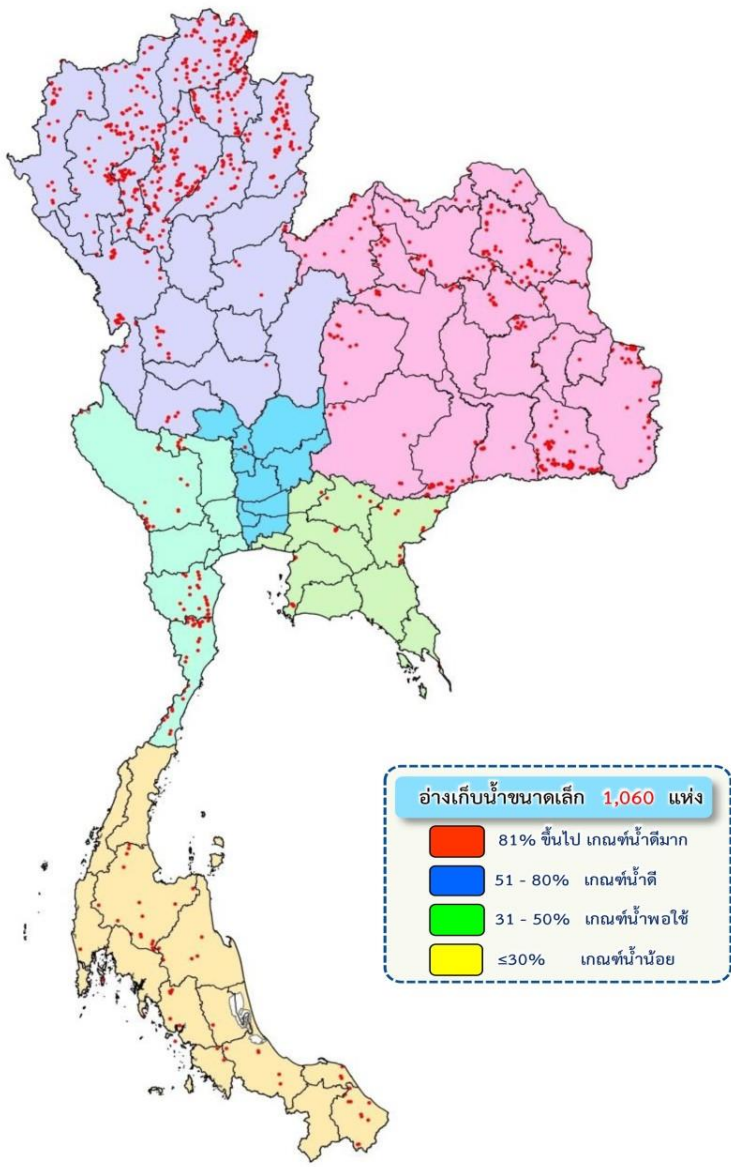
# กราฟเปรียบเทียบปริมาณน้ำในลุ่มน้ำเจ้าพระยา (ภูมิพล สิริกิติ์ แคว้นน้อยๆ ป่าสักฯ) ปี 2536 และตั้งแต่ปี 2553 ถึง ปี 2565



ปี 25 (1)/(2)	2536/37	2552/53	2553/54	2554/55	2555/56	2556/57	2557/58	2558/59	2559/60	2560/61	2561/62	2562/63	2563/64	2564/65	2565/66
(1) ปริมาณน้ำ 1 พ.ค.	9,065	10,728	8,488	11,391	12,240	9,536	9,900	10,515	8,481	11,096	13,820	11,819	8,632	8,961	10,207
(1) ปริมาณน้ำ 1 พ.ย.	9,474	16,320	18,029	24,849	16,771	14,849	13,473	10,943	16,400	20,883	19,536	12,073	12,467	14,440	20,770
(2) ปริมาณน้ำ 7 ธ.ค.	19,507	18,124	24,505	16,009	15,069	13,872	10,825	16,805	21,345	18,815	11,559	12,411	14,784	20,807	



## ปริมาณน้ำเก็บกักและใช้การทั่วประเทศ อ่างเก็บน้ำขนาดเล็ก (ปริมาณน้ำ ณ วันที่ 1 ธ.ค.65)



ภาค	ความจุ (ล้าน ลบ.ม.)		ปริมาณน้ำ (ล้าน ลบ.ม.)		จำนวน (อ่างฯ)			
	เก็บกัก	ใช้การ	เก็บกัก	ใช้การ	เก็บกัก	ใช้การ	ว่าง	รวม
เหนือ (538 แห่ง)	207	187	178 (86%)	157 (84%)	23	12	118	385
ตะวันออกเฉียงเหนือ (322 แห่ง)	107	93	85 (79%)	71 (76%)	7	9	136	170
กลาง (13 แห่ง)	5	5	4 (96%)	4 (96%)	-	-	-	13
ตะวันตก (44 แห่ง)	29	27	25 (84%)	23 (83%)	1	3	15	25
ตะวันออก (38 แห่ง)	9	9	7 (73%)	6 (71%)	5	1	8	24
ใต้ (105 แห่ง)	30	24	26 (86%)	20 (83%)	1	3	21	80
<b>ทั่วประเทศ (1,060 แห่ง)</b>	<b>387</b>	<b>345</b>	<b>324 (84%)</b>	<b>282 (82%)</b>	<b>37</b>	<b>28</b>	<b>298</b>	<b>697</b>

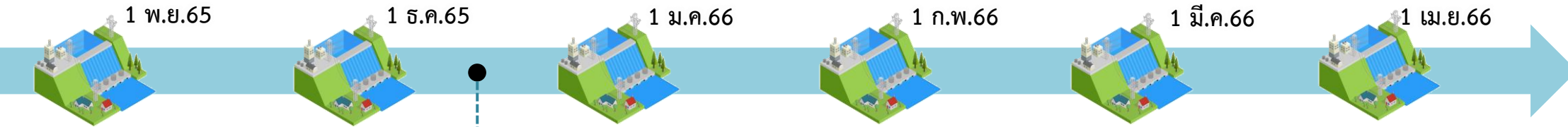


# ติดตามปริมาณน้ำไหลลงและปริมาณน้ำระบาย วันที่ 7 ธันวาคม 2565



อ่างเก็บน้ำ  
ขนาดใหญ่  
ทั่วประเทศ  
35 แห่ง

เก็บกัก 59,399 ล้าน ลบ.ม.  
ใช้การ 35,862 ล้าน ลบ.ม.

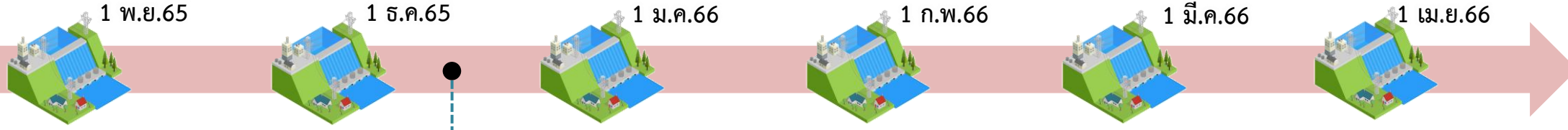


ต้นฤดูแล้ง ปี 2565/66

วันนี้ (7 ธ.ค.65)		สะสม (1พ.ย.-ปัจจุบัน)
ไหลลง	47.61	2,814.95
ระบาย	86.45	2,954.58
ใช้การ	35,152 ล้าน ลบ.ม.	

4 เขื่อนหลัก  
กลุ่มเจ้าพระยา

เก็บกัก 20,770 ล้าน ลบ.ม.  
ใช้การ 14,074 ล้าน ลบ.ม.

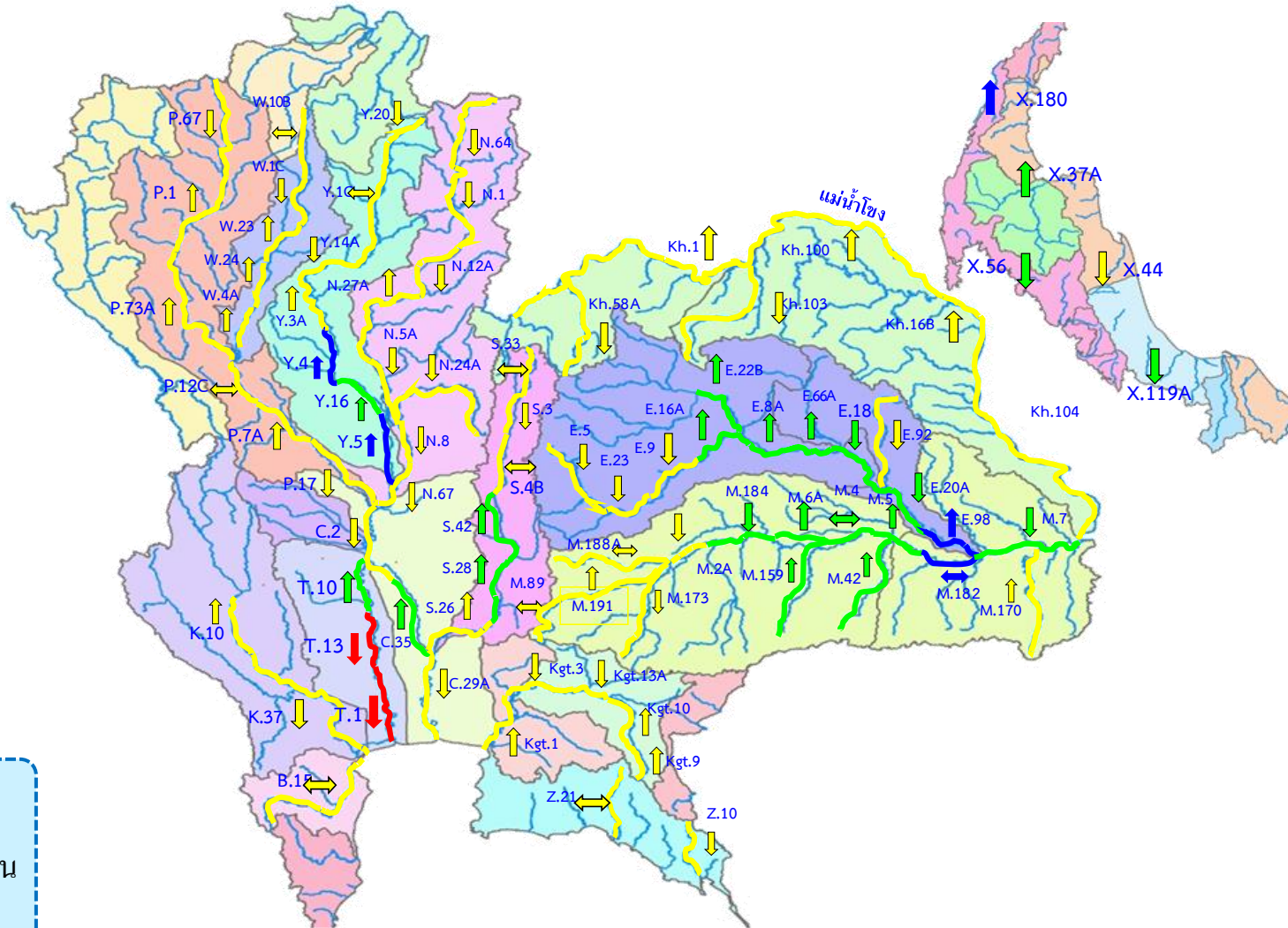


ต้นฤดูแล้ง ปี 2565/66

วันนี้ (7 ธ.ค.65)		สะสม (1พ.ย.-ปัจจุบัน)
ไหลลง	15.10	929.94
ระบาย	30.21	787.32
ใช้การ	14,111 ล้าน ลบ.ม.	



# แนวโน้มสถานการณ์น้ำท่าในลำน้ำสายหลัก วันที่ 7 ธ.ค. 2565



**แนวโน้ม**

- ↑ แนวโน้มเพิ่มขึ้น
- ↓ แนวโน้มลดลง
- ↔ แนวโน้มทรงตัว

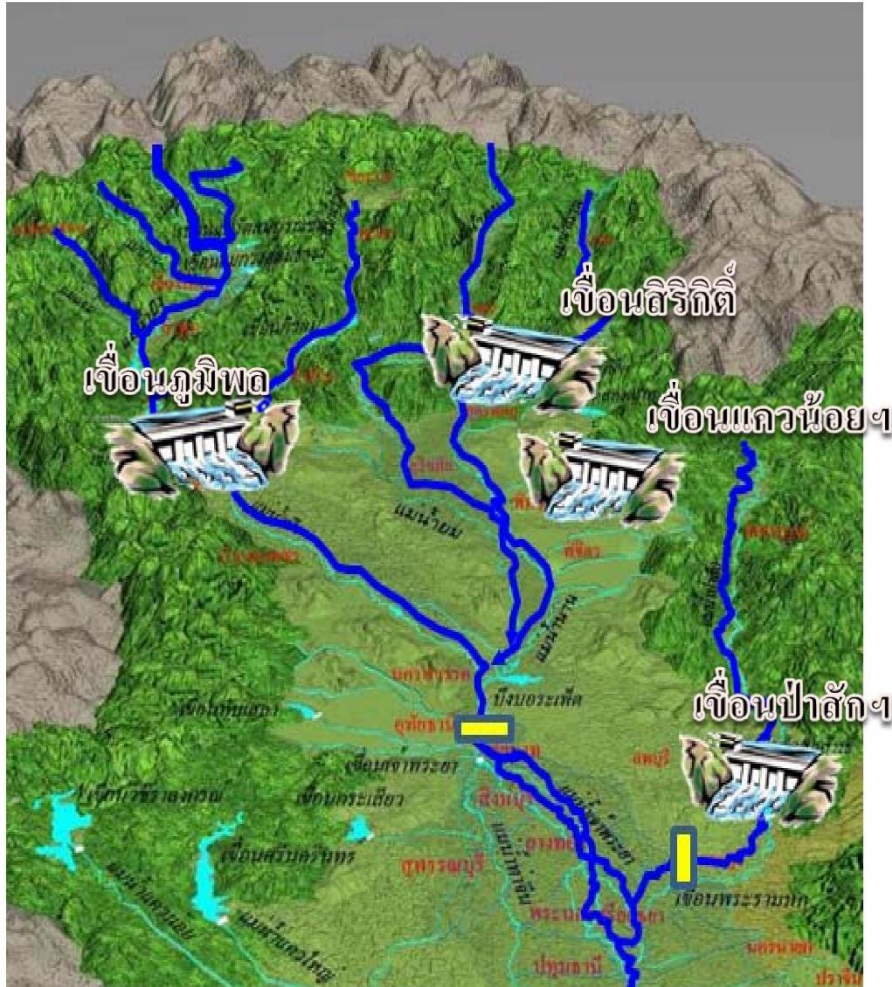
**เกณฑ์สภาพน้ำท่า**

- น้ำมาก : สูงกว่า 81% ค่าความจุลำนํ้า
- น้ำตํ่า : สูงกว่า 50.1 - 80 % ของความจุลำนํ้า
- น้ำปกติ : สูงกว่า 30.1%-50% ของความจุลำนํ้า
- น้ำน้อย : ต่ำกว่า 30% ของความจุลำนํ้า

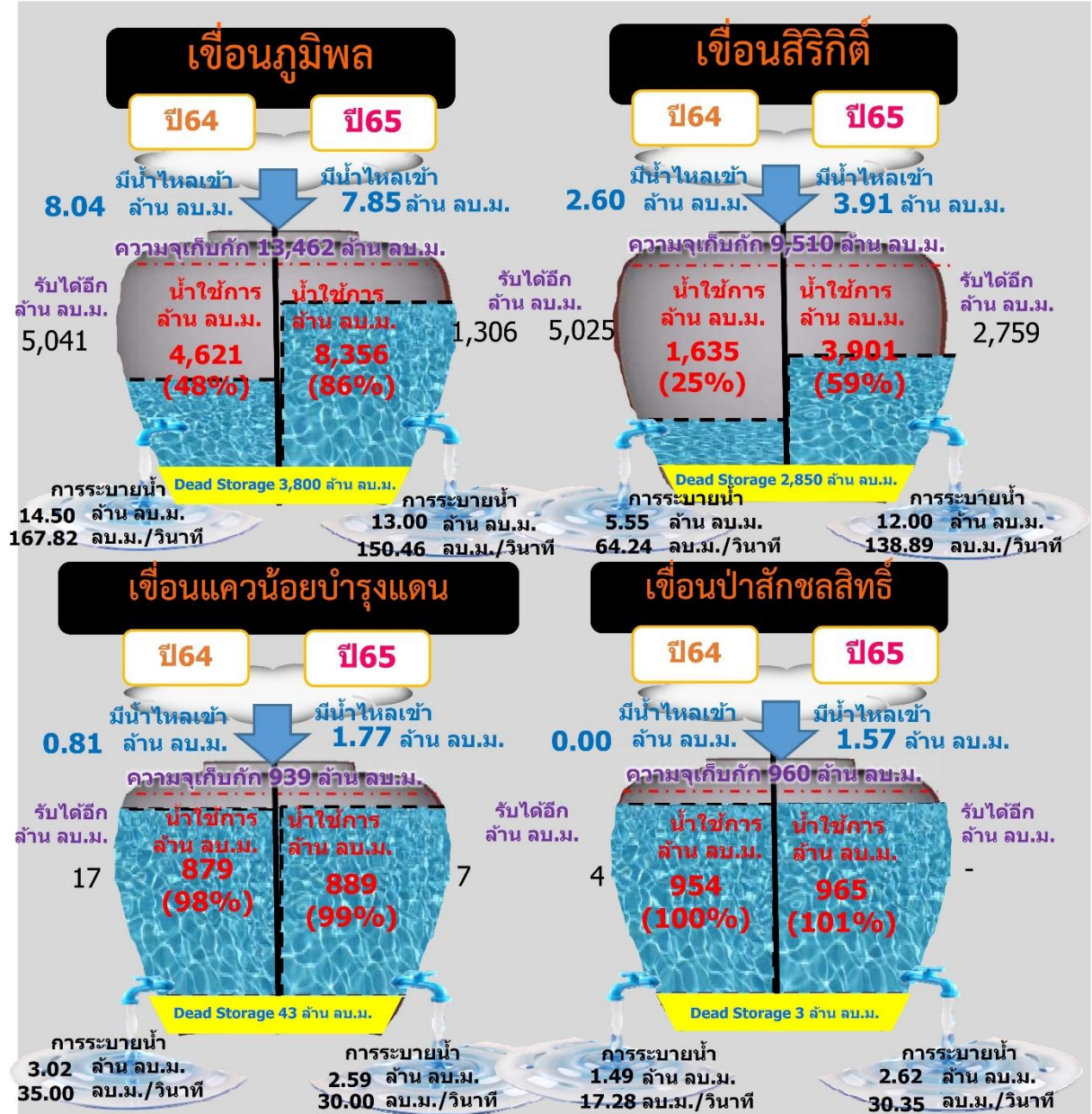


---

# สถานการณ์ลุ่มน้ำเจ้าพระยา

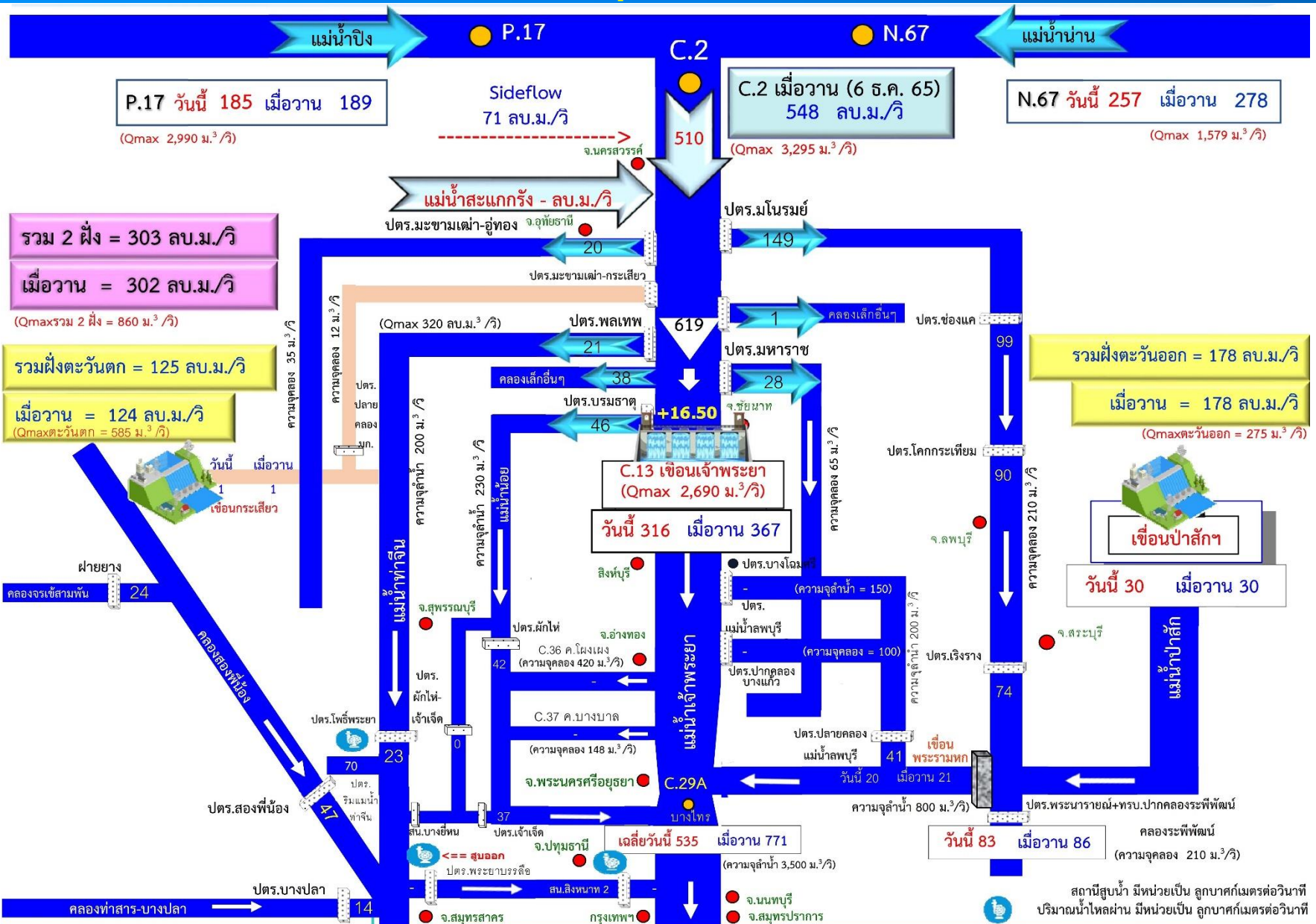


รวม 4 เขื่อน	ปริมาณน้ำทั้งหมด (ล้าน ลบ.ม.)	น้ำใช้การ (ล้าน ลบ.ม.)	รับน้ำได้อีก (ล้าน ลบ.ม.)
7 ธ.ค. 65	20,807 (84%)	14,111 (78%)	4,072
7 ธ.ค. 64	14,784 (59%)	8,088 (45%)	10,087





# สถานการณ์น้ำลุ่มน้ำเจ้าพระยา วันที่ 7 ธ.ค. 65 เวลา 06.00 น.





# สถานการณ์น้ำในทุ่งลุ่มต่ำ

รายงานการรับน้ำเข้าพื้นที่ลุ่มต่ำ 11 ทุ่ง ณ วันที่ 7 ธ.ค. 65

ที่	พื้นที่ลุ่มต่ำ	พื้นที่รับน้ำ (ไร่)	ความจุทุ่ง (ล้าน ลบ.ม.)	ผลการรับน้ำ (ล้าน ลบ.ม. /วัน)							ระดับน้ำเฉลี่ยทั้งทุ่ง (ม.)	
				(2) รับน้ำผิวน้ำเข้าทุ่ง	(3) น้ำฝนและน้ำหลากในพื้นที่	(4) ระบายออก	(5)=(2)+(3)-(4) สรุปรับน้ำวันนี้	(6) ปริมาณน้ำปัจจุบัน	(7) = (1) - (6) สามารถรับได้อีก	ปริมาณน้ำค้างทุ่ง 30 ชม.		คาดการณ์วันที่สิ้นสุดการระบาย
<b>พื้นที่ลุ่มต่ำเจ้าพระยาตอนบน</b>												
1	ทุ่งบางระกำ	265,000	400.00	สิ้นสุดการระบายน้ำ				96.76 (24%)	303.24	97.00	10 พ.ย. 65	0.23 (คงที่)
<b>พื้นที่ลุ่มต่ำเจ้าพระยาตอนล่าง (ฝั่งตะวันออก)</b>												
1	ทุ่งเชียงราก	38,300	80.00	สิ้นสุดการระบายน้ำ				26.29 (33%)	53.71	25.00	30 พ.ย. 65	0.43 (คงที่)
2	ทุ่งท่าวัง	45,700	84.00	สิ้นสุดการระบายน้ำ				13.57 (16%)	70.43	15.00	2 ธ.ค. 65	0.19 (คงที่)
3	ทุ่งฝั่งซ้าย คลองชัยนาท-ป่าสัก	72,680	116.00	สิ้นสุดการระบายน้ำ				36.66 (32%)	79.34	29.00	23 พ.ย. 65	0.32 (คงที่)
4	ทุ่งบางกุ่ม	83,000	130.00	สิ้นสุดการระบายน้ำ				0.06 (0%)	129.94	1.79	5 ธ.ค. 65	0.00 (คงที่)
5	ทุ่งบางกุ่ม	17,000	27.00	0.00	0.00	1.60	(1.60)	43.13 (160%)	เกินแผน 16.13	15.00	30 ธ.ค. 65	1.59 (ลดลง 6 ชม.)
รวมฝั่งตะวันออก		256,680	437.00	0.00	0.00	1.60	0.00	119.73 (27%)	333.41	85.79		0.29 (คงที่)
<b>พื้นที่ลุ่มต่ำเจ้าพระยาตอนล่าง (ฝั่งตะวันตก)</b>												
6	ทุ่งบางบาล - บ้านแพน	25,508	69.00	สิ้นสุดการระบายน้ำ				13.86 (20%)	55.14	13.00	2 ธ.ค. 65	0.34 (คงที่)
7	ทุ่งป่าโมก	24,504	50.00	0.00	0.00	0.78	(0.78)	8.35 (17%)	41.65	10.00	10 ธ.ค. 65	0.25 (ลดลง 2 ชม.)
8	ทุ่งผักไห่	119,304	200.00	0.00	0.00	6.05	(6.05)	101.52 (51%)	98.48	60.00	15 ธ.ค. 65	0.51 (ลดลง 3 ชม.)
9	ทุ่งเจ้าเจ็ด	350,000	350.00	สิ้นสุดการระบายน้ำ				168.64 (48%)	181.36	168.00	6 ธ.ค. 65	0.30 (คงที่)
10	ทุ่งโพธิ์พระยา	211,653	203.00	0.00	7.16	10.90	(3.74)	105.80 (52%)	97.20	110.00	26 ธ.ค. 65	0.31 (ลดลง 1 ชม.)
รวมฝั่งตะวันตก		730,969	872.00	0.00	7.16	17.73	0.00	398.16 (46%)	473.84	361.00		0.34 (ลดลง)
รวม 10 ทุ่งลุ่มต่ำเจ้าพระยาตอนล่าง		987,649	1,309.00	0.00	7.16	19.33	0.00	517.89 (40%)	807.25	446.79		0.33 (ลดลง)
รวม 11 ทุ่งลุ่มต่ำเจ้าพระยา		1,252,649	1,709.00	0.00	7.16	19.33	0.00	614.64 (36%)	1,110.49	543.79		0.31 (ลดลง)

\* หมายเหตุ คบ.พระยาบรรลือ รับน้ำผ่าน 139.39 ลบ.ม./วิ และระบายน้ำออกจากโครงการ 96.01 ลบ.ม./วิ.

ทุ่งบางกุ่มคาดการณ์เก็บเกี่ยวข้าวฝางลอยแล้วเสร็จประมาณปลายเดือนธันวาคม และใช้เวลาประมาณ 1 อาทิตย์ในการระบายน้ำจนเสร็จสิ้น

ทุ่งเจ้าเจ็ดสามารถระบายน้ำได้รวดเร็ว ในโซนพื้นที่ที่ติดแม่น้ำน้อย แต่สำหรับโซนพื้นที่ที่ติดแม่น้ำท่าจีนจะต้องรอระดับน้ำท่าจีนลดต่ำลงจึงจะระบายได้เต็มศักยภาพต่อไป

ทุ่งโพธิ์พระยาสามารถระบายน้ำได้เร็ว ในช่วงที่ปริมาณน้ำสูงกว่าคันทนา หลังจากนั้นจะต้องใช้เครื่องสูบน้ำทยอยสูบน้ำออก หากสามารถติดตั้งเครื่องสูบน้ำได้เมื่อไรจะประสานให้ทางศูนย์ส่วนหน้าให้รับทราบ

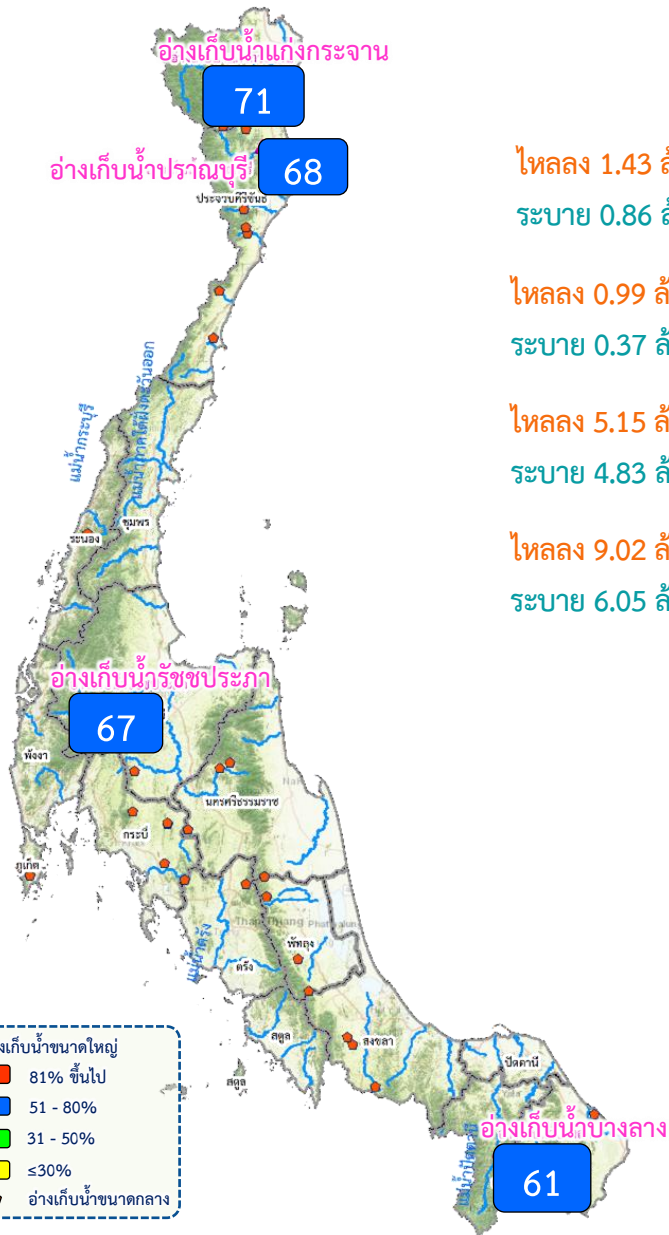


---

# สถานการณ์ลุ่มน้ำในพื้นที่ภาคใต้



# สถานการณ์น้ำ ภาคใต้ (วันที่ 7 ธ.ค.65)



## อ่างเก็บน้ำขนาดใหญ่ ภาคใต้

ไหลลง 1.43 ล้าน ลบ.ม.  
ระบาย 0.86 ล้าน ลบ.ม.



### แก่งกระจาน

ปริมาณน้ำเก็บกัก 710 ล้าน ลบ.ม.  
ปริมาณน้ำใช้การ 521 ล้าน ลบ.ม.

ปริมาณน้ำเก็บกัก

507 (71%)

ปริมาณน้ำใช้การ

442 (68%)

(ล้าน ลบ.ม.)

ไหลลง 0.99 ล้าน ลบ.ม.  
ระบาย 0.37 ล้าน ลบ.ม.



### ปราณบุรี

ปริมาณน้ำเก็บกัก 391 ล้าน ลบ.ม.  
ปริมาณน้ำใช้การ 355 ล้าน ลบ.ม.

264 (68%)

246 (66%)

(ล้าน ลบ.ม.)

ไหลลง 5.15 ล้าน ลบ.ม.  
ระบาย 4.83 ล้าน ลบ.ม.



### รัชชประภา

ปริมาณน้ำเก็บกัก 5,639 ล้าน ลบ.ม.  
ปริมาณน้ำใช้การ 3,751 ล้าน ลบ.ม.

3,782 (67%)

2,431 (57%)

(ล้าน ลบ.ม.)

ไหลลง 9.02 ล้าน ลบ.ม.  
ระบาย 6.05 ล้าน ลบ.ม.



### บางกลาง

ปริมาณน้ำเก็บกัก 1,454 ล้าน ลบ.ม.  
ปริมาณน้ำใช้การ 1,178 ล้าน ลบ.ม.

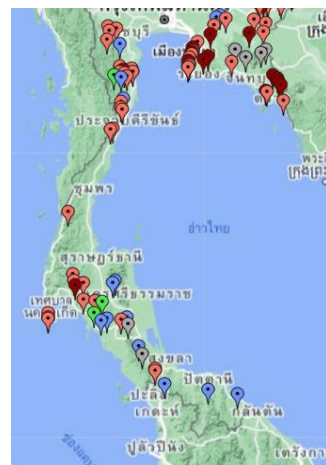
894 (61%)

618 (52%)

(ล้าน ลบ.ม.)

## สรุปอ่างเก็บน้ำขนาดกลาง ภาคใต้

สชป.	น้อยกว่า 30%	ระหว่าง 30-50%	ระหว่าง 50-80%	ระหว่าง 80-100%	มากกว่า 100%
สชป.14	-	1	3	12	1
สชป.15	-	2	3	8	1
สชป.16	-	1	5	3	-
สชป.17	-	-	2	-	-
<b>รวมภาคใต้</b>	-	4	13	23	2

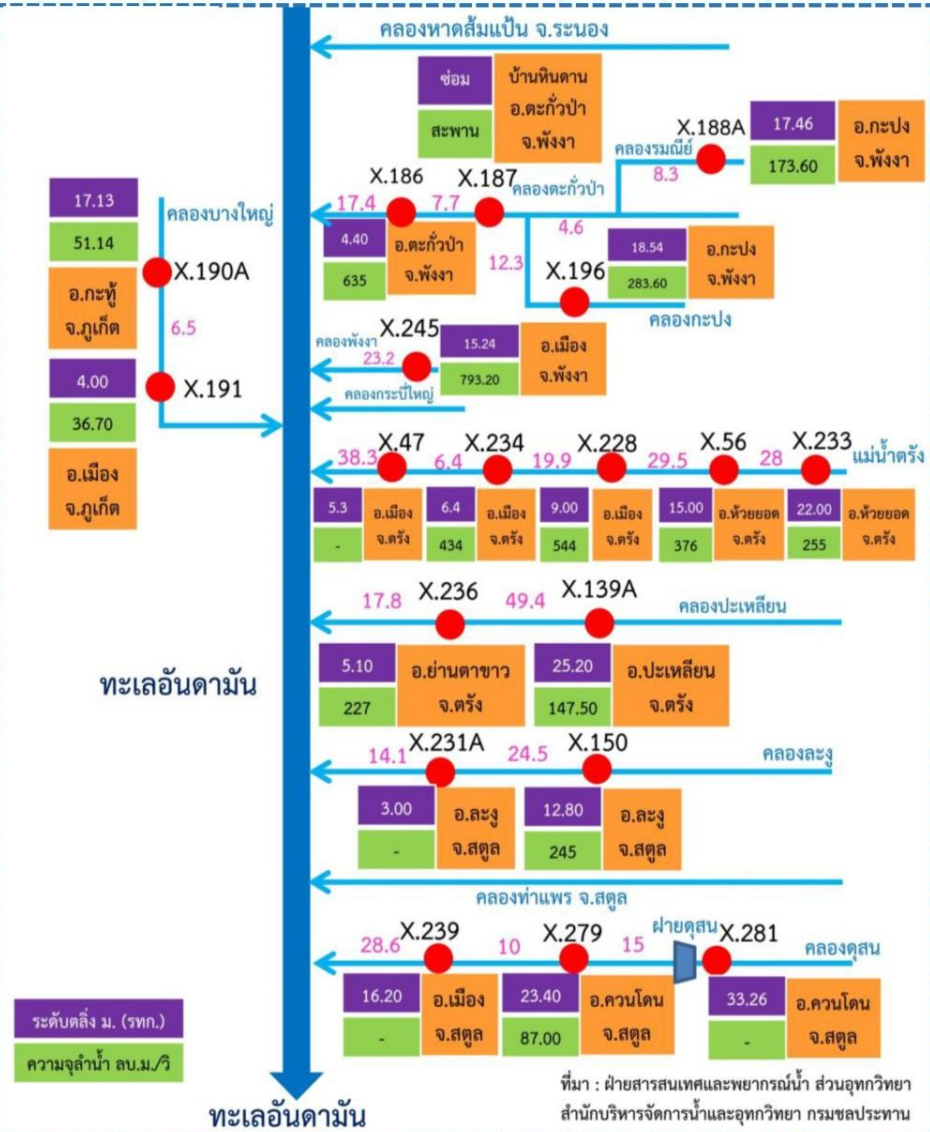




# ติดตามสถานการณ์น้ำลุ่มน้ำภาคใต้ฝั่งตะวันตก



## สถานการณ์ลุ่มน้ำภาคใต้ฝั่งตะวันตก วันที่ 7 ธ.ค.65 เวลา 06.00 น.

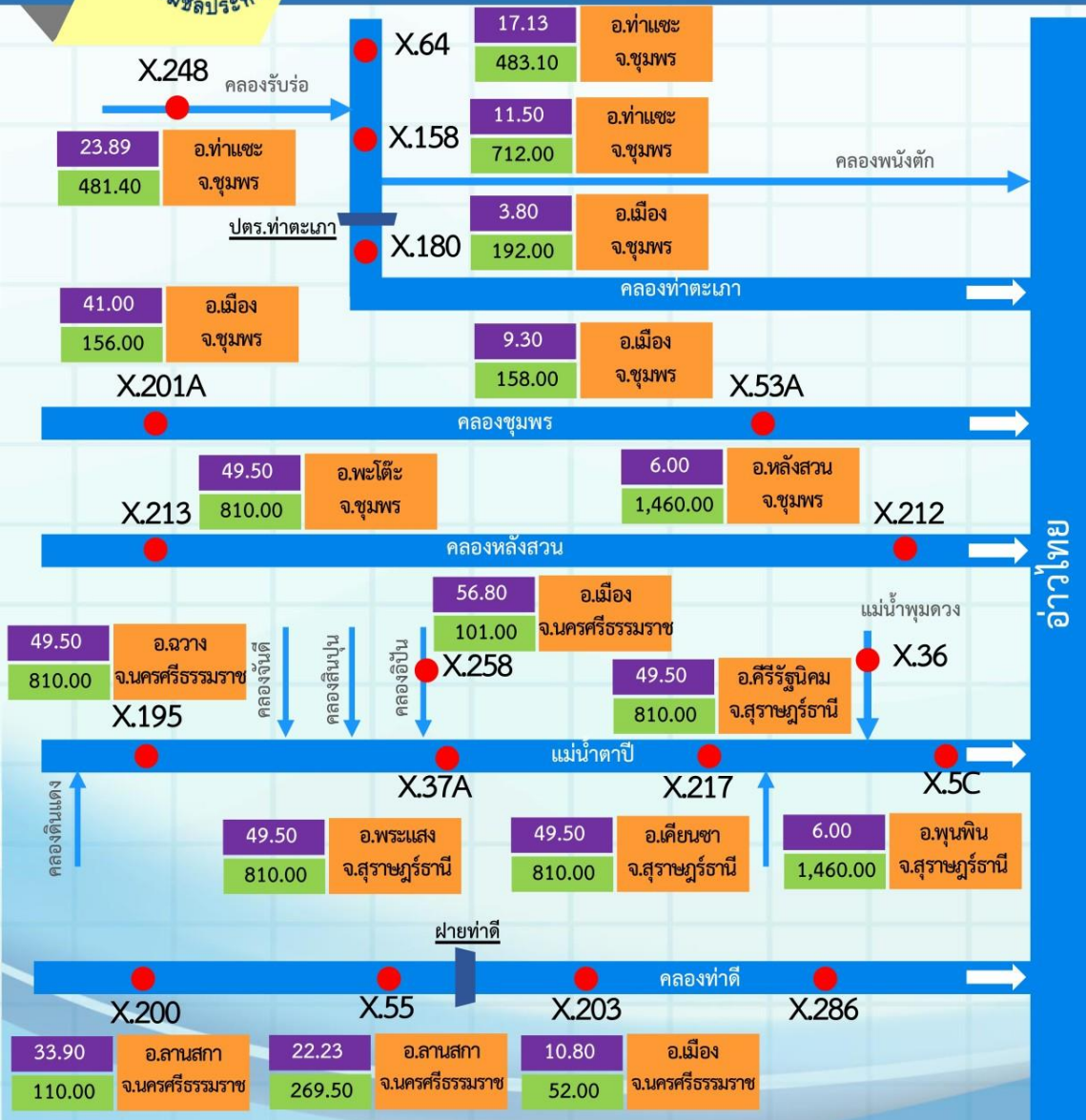


แม่น้ำ	สถานี	ที่ตั้งสถานี			ตลิ่ง ม.	ความจุ ม. <sup>3</sup> / วิ.	ระดับน้ำ		ปริมาณน้ำ		ต่ำ(-) สูง(+) กว่าตลิ่ง	อยู่ใน เกณฑ์	แนวโน้ม
		บ้าน/ตำบล	อำเภอ	จังหวัด			วันนี้ ม.	เมื่อวาน ม.	วันนี้ ม. <sup>3</sup> / วิ.	เมื่อวาน ม. <sup>3</sup> / วิ.			
คลองตะกั่วป่า	X.187	บ้านหินदान	ตะกั่วป่า	พังงา	8.25	623	3.60	3.60	23.00	23.00	-4.65	น้อย	ทรงตัว
	X.186	บ้านตลาดเก่า	ตะกั่วป่า	พังงา	4.40	635	-0.97	-0.98	23.05	22.70	-5.37	น้อย	เพิ่มขึ้น
คลองกะปง	X.196	บ้านท่านา	กะปง	พังงา	18.54	284	14.72	14.72	2.50	2.50	-3.82	น้อย	ทรงตัว
คลองพังงา	X.245		เมืองพังงา	พังงา	15.24	793	8.04	8.06	13.20	13.80	-7.20	น้อย	ลดลง
คลองบางใหญ่	X.191		เมืองภูเก็ต	ภูเก็ต	4.00	37	1.91	2.11	4.61	6.81	-2.09	น้อย	ลดลง
		X.233	บ้านไสหาร	ห้วยยอด	ตรัง	22.00	255	17.80	18.15	105.00	115.50	-4.20	ปกติ
แม่น้ำตรัง	X.56	บ้านท่าประดู่	ห้วยยอด	ตรัง	15.00	376	11.88	11.89	154.20	154.60	-3.12	ปกติ	ลดลง
	X.234	บ้านป่าหมาก	เมืองตรัง	ตรัง	6.40	434	2.48	2.31	124.80	114.60	-3.92	น้อย	เพิ่มขึ้น
	X.47	บ้านท่าจีน	เมืองตรัง	ตรัง	5.30		2.08	1.88	-	-	-3.22	ปกติ	เพิ่มขึ้น
คลองปะเหลียน	X.139A	บ้านปะเหลียนโน	ปะเหลียน	ตรัง	25.20	148	22.52	22.15	20.30	14.75	-2.68	น้อย	เพิ่มขึ้น
	X.236	บ้านย่านตาขาว	ย่านตาขาว	ตรัง	5.10	227	1.41	1.62	44.30	50.60	-3.69	น้อย	ลดลง
คลองละงู	X.150	บ้านวังพระเคียน	ละงู	สตูล	12.80	245	6.71	6.91	33.20	37.20	-6.09	น้อย	ลดลง
	X.231A	ชุมชนประชาบำรุง	ละงู	สตูล	3.00		-0.59	-0.55	-	-	-3.59	น้อย	ลดลง
คลองคูสน	X.239	บ้านฉลุงเหนือ	เมืองสตูล	สตูล	16.20		13.97	14.08	-	-	-2.23	มาก	ลดลง

ที่มา : ฝ่ายสารสนเทศและพยากรณ์น้ำ ส่วนอุทกวิทยา  
สำนักบริหารจัดการน้ำและอุทกวิทยา กรมชลประทาน

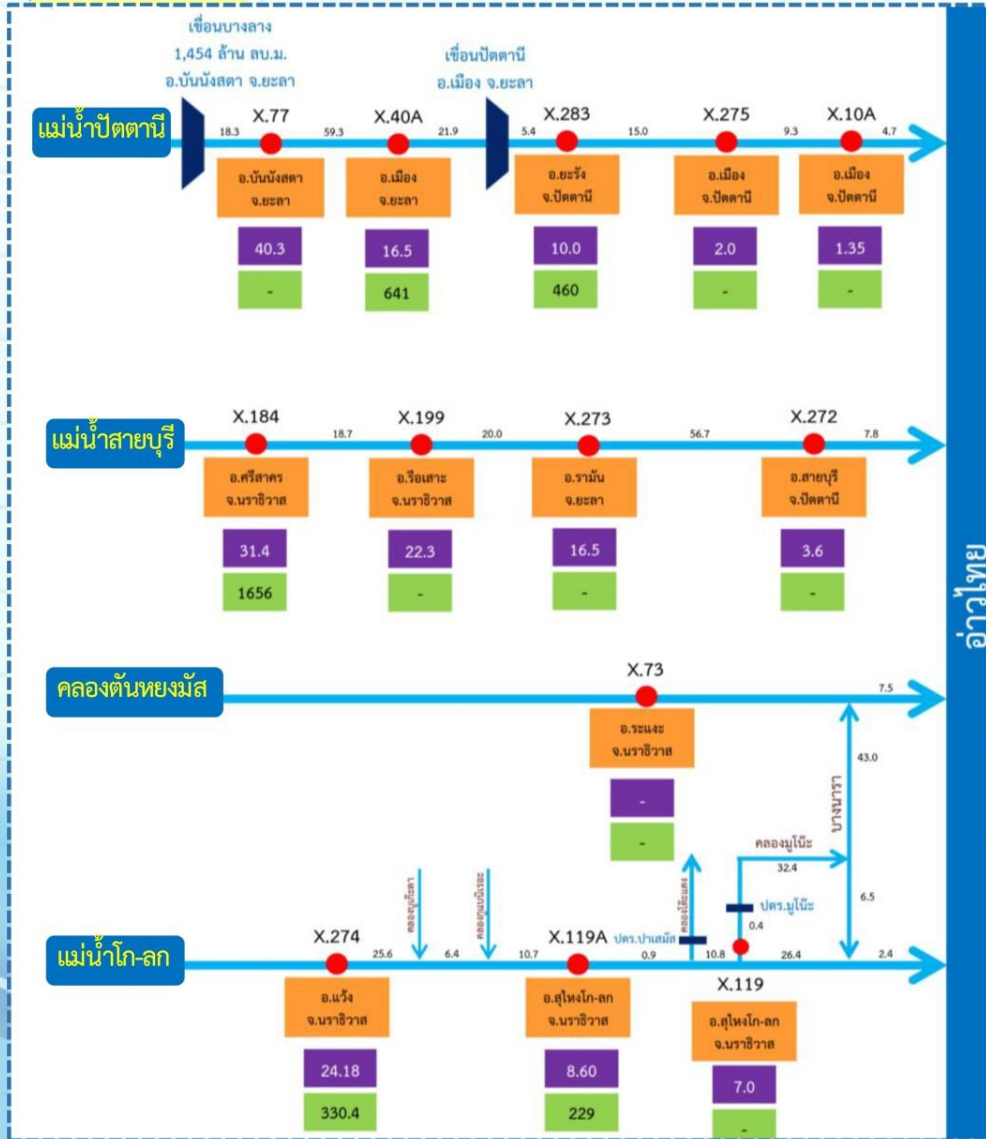


# ติดตามสถานการณ์น้ำลุ่มน้ำภาคใต้ฝั่งตะวันออกตอนบน



## สถานการณ์น้ำภาคใต้ฝั่งตะวันออกตอนบน วันที่ 7 ธ.ค.65 เวลา 06.00 น.

แม่น้ำ	สถานี	ที่ตั้งสถานี			ตลิ่ง	ความจุ	ระดับน้ำ		ปริมาณน้ำ		ต่ำ(-) สูง(+) กว่าตลิ่ง	อยู่ใน เกณฑ์	แนวโน้ม
		บ้าน/ตำบล	อำเภอ	จังหวัด			วันนี้	เมื่อวาน	วันนี้	เมื่อวาน			
<b>ภาคใต้ฝั่งตะวันออกตอนบน (ชุมพร)</b>													
คลองรับร่อ	X.248	บ้านหาดโน	ท่าแซะ	ชุมพร	23.89	667	20.05	20.95	105.00	209.50	-3.84	น้อย	ลดลง
คลองท่าตะเภา	X.64	บ้านท่าแซะ	ท่าแซะ	ชุมพร	17.13	463	16.83	17.37	420.05	501.90	-0.30	มาก	ลดลง
	X.158	บ้านวังครก	ท่าแซะ	ชุมพร	11.50	721	11.27	10.85	680.90	611.00	-0.23	มาก	เพิ่มขึ้น
	X.180	สะพานเทศบาล 2	เมืองชุมพร	ชุมพร	3.80	191	3.31	3.09	158.15	144.40	-0.49	มาก	เพิ่มขึ้น
คลองชุมพร	X.53A	บ้านวังไผ่	เมืองชุมพร	ชุมพร	9.30	233	5.57	8.05	73.10	169.50	-3.73	ปกติ	ลดลง
คลองหลังสวน	X.212	ถนนลูกเสือ	หลังสวน	ชุมพร	6.00	1,100	2.14	2.81	321.30	423.60	-3.86	น้อย	ลดลง
<b>ภาคใต้ฝั่งตะวันออกตอนบน (ตาปี)</b>													
แม่น้ำ	สถานี	ที่ตั้งสถานี			ตลิ่ง	ความจุ	ระดับน้ำ		ปริมาณน้ำ		ต่ำ(-) สูง(+) กว่าตลิ่ง	อยู่ใน เกณฑ์	แนวโน้ม
		บ้าน/ตำบล	อำเภอ	จังหวัด			วันนี้	เมื่อวาน	วันนี้	เมื่อวาน			
แม่น้ำตาปี	X.37A	บ้านย่านดินแดง	พระแสง	สุราษฎร์ธานี	11.70	556	9.32	9.17	276.80	263.60	-2.38	ปกติ	เพิ่มขึ้น
	X.217	บ้านเคียนซา	เคียนซา	สุราษฎร์ธานี	6.00	1,410	3.11	3.11	343.40	343.40	-2.89	น้อย	ทรงตัว
	X.5C	บ้านท่าข้าม	พุนพิน	สุราษฎร์ธานี	2.50	-	1.17	1.30	-	-	-1.33	ปกติ	ลดลง
คลองสินปุน	X.198		พระแสง	สุราษฎร์ธานี	16.62	104	14.50	14.49	51.00	50.80	-2.12	ปกติ	เพิ่มขึ้น
คลองอโปบล	X.258		พระแสง	สุราษฎร์ธานี	56.80	101	52.56	52.97	-	-	-4.24	มาก	ลดลง
<b>ภาคใต้ฝั่งตะวันออกตอนบน (นครศรีธรรมราช)</b>													
แม่น้ำ	สถานี	ที่ตั้งสถานี			ตลิ่ง	ความจุ	ระดับน้ำ		ปริมาณน้ำ		ต่ำ(-) สูง(+) กว่าตลิ่ง	อยู่ใน เกณฑ์	แนวโน้ม
		บ้าน/ตำบล	อำเภอ	จังหวัด			วันนี้	เมื่อวาน	วันนี้	เมื่อวาน			
คลองท่าดี	X.200	บ้านวังไทร	ลานสกา	นครศรีธรรมราช	33.90	0	32.35	32.56	-	-	-1.55	มาก	ลดลง
	X.55	บ้านท่าใหญ่	ลานสกา	นครศรีธรรมราช	22.23	236	19.55	19.96	28.25	45.20	-2.68	น้อย	ลดลง
	X.203	บ้านนาป่า	เมืองนครศรีธรรมราช	นครศรีธรรมราช	10.50	38	10.31	10.40	31.51	33.90	-0.19	มาก	ลดลง



## สถานการณ์น้ำลุ่มน้ำภาคใต้ฝั่งตะวันออกตอนล่าง วันที่ 7 ธ.ค.65 เวลา 06.00 น.

แม่น้ำ	สถานี	ที่ตั้งสถานี			ตลิ่ง ม.	ความจุ ม.³ / วิ.	ระดับน้ำ		ปริมาณน้ำ		ต่ำ(-) สูง(+) กว่าตลิ่ง	อยู่ใน เกณฑ์	แนวโน้ม
		บ้าน/ตำบล	อำเภอ	จังหวัด			วันนี้ ม.	เมื่อวาน ม.	วันนี้ ม.³ / วิ.	เมื่อวาน ม.³ / วิ.			
แม่น้ำปัตตานี	X.77	บ้านหัวสะพาน	บันนังสตา	ยะลา	39.70	-	35.98	36.02	-	-	-3.72	มาก	ลดลง
	X.40A	บ้านท่าสาป	เมืองยะลา	ยะลา	16.50	641	13.44	13.65	144.00	165.00	-3.06	น้อย	ลดลง
	X.283	บ้านปรีกี	ยะรัง	ยะลา	10.00	460	6.11	5.64	117.40	98.60	-3.89	น้อย	เพิ่มขึ้น
	X.275	บ้านบริดอ	เมืองปัตตานี	ปัตตานี	2.00	-	1.71	1.55	-	-	-0.29	มาก	เพิ่มขึ้น
	X.10A	สะพานเคชานูซิด	เมืองปัตตานี	ปัตตานี	1.15	-	0.40	0.56	-	-	-0.75	ปกติ	ลดลง
แม่น้ำสายบุรี	X.184	บ้านชากอ	ศรีสาคร	นราธิวาส	31.40	1,656	24.18	23.96	151.80	127.60	-7.22	น้อย	เพิ่มขึ้น
	X.199	บ้านท่าเรือ	รือเสาะ	นราธิวาส	22.30	-	17.30	17.31	-	-	-5.00	มาก	ลดลง
	X.273	บ้านปายอฮือนิ	รามัน	ยะลา	16.50	-	12.03	12.30	-	-	-4.47	มาก	ลดลง
	X.272	บ้านลาคอ	สายบุรี	ปัตตานี	3.60	-	0.90	1.13	-	-	-2.70	ปกติ	ลดลง
คลองตันหยงมัส	X.73	บ้านตันหยงมัส	ระแงะ	ปัตตานี	14.90	-	12.09	12.35	-	-	-2.81	มาก	ลดลง
แม่น้ำโก-ลก	X.274	บ้านบูเกะตา	แว้ง	นราธิวาส	23.50	250	0.00	18.81	0.00	8.20	-23.50	น้อย	ลดลง
	X.119A	สะพานสันต	สุโหงโกลก	นราธิวาส	9.30	290	6.50	7.09	111.00	139.50	-2.80	ปกติ	ลดลง
	X.119	บ้านมูโน๊ะ	สุโหงโกลก	นราธิวาส	7.00	-	5.12	5.42	-	-	-1.88	มาก	ลดลง



---

# แผน-ผลจัดสรรน้ำฤดูแล้ง ปี 2565/66



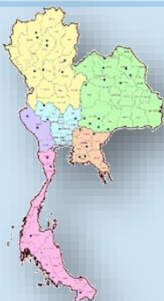
# แผนการจัดสรรน้ำและการเพาะปลูกพืชฤดูแล้ง ปี 2565/66



(1 พฤศจิกายน 2565 – 30 เมษายน 2566)

## ทั้งประเทศ

ปริมาณน้ำต้นทุน 43,740 ล้าน ลบ.ม.  
ความต้องการน้ำ 27,685 ล้าน ลบ.ม.  
สำรองน้ำต้นฤดูฝน 16,055 ล้าน ลบ.ม.



อุปโภค-บริโภค  
2,535 ล้าน ลบ.ม. (9%)



ระบบนิเวศ  
8,270 ล้าน ลบ.ม. (30%)



เกษตรกรรม  
16,330 ล้าน ลบ.ม. (59%)



การอุตสาหกรรม  
550 ล้าน ลบ.ม. (2%)



แผนข้าวนาปรัง 10.42 ล้านไร่

## ลุ่มเจ้าพระยา

ปริมาณน้ำต้นทุน 14,074 ล้าน ลบ.ม.  
ความต้องการน้ำ 9,100 ล้าน ลบ.ม.  
สำรองน้ำต้นฤดูฝน 5,474 ล้าน ลบ.ม.



อุปโภค-บริโภค  
1,150 ล้าน ลบ.ม. (13%)



ระบบนิเวศ  
2,020 ล้าน ลบ.ม. (22%)



เกษตรกรรม  
5,795 ล้าน ลบ.ม. (64%)



การอุตสาหกรรม  
135 ล้าน ลบ.ม. (1%)



แผนข้าวนาปรัง 6.64 ล้านไร่

## ลุ่มแม่กลอง

ปริมาณน้ำต้นทุน 8,964 ล้าน ลบ.ม.  
ความต้องการน้ำ 5,500 ล้าน ลบ.ม.  
สำรองน้ำต้นฤดูฝน 3,964 ล้าน ลบ.ม.  
รักษาระบบนิเวศเจ้าพระยา 500 ล้าน ลบ.ม.



อุปโภค-บริโภค  
460 ล้าน ลบ.ม. (9%)



ระบบนิเวศ  
1,360 ล้าน ลบ.ม. (27%)



เกษตรกรรม  
3,180 ล้าน ลบ.ม. (64%)



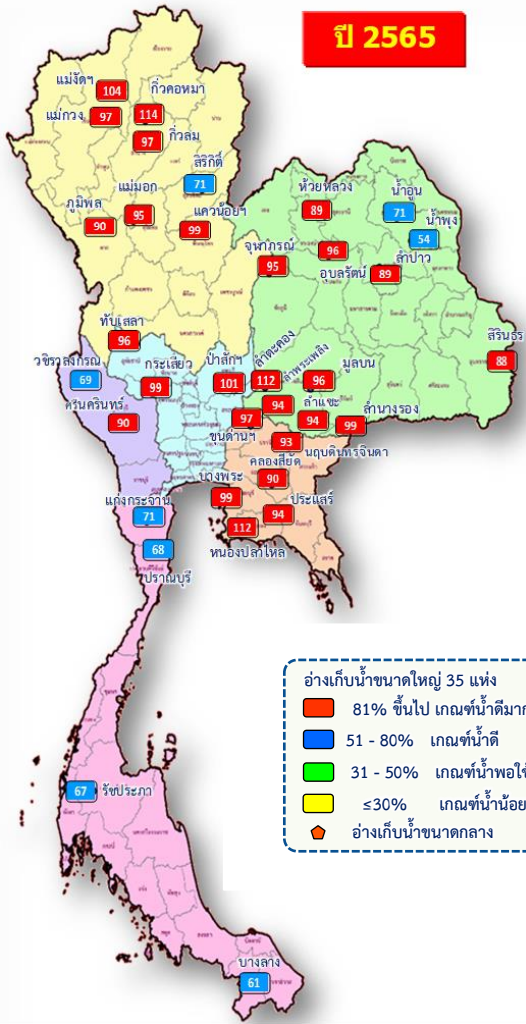
การอุตสาหกรรม  
- ล้าน ลบ.ม. (-%)



แผนข้าวนาปรัง 0.84 ล้านไร่



# แผน/ผล การบริหารจัดการน้ำฤดูแล้งปี 2565/66 ทั่วประเทศ (1 พ.ย.65 – 30 เม.ย.66)



## ปริมาณน้ำเก็บกักและใช้การทั่วประเทศ ณ วันที่ 7 ธ.ค.65



### อ่างฯ ใหญ่ 35 แห่ง

ปริมาณน้ำเก็บกัก 70,926 ล้าน ลบ.ม.  
ปริมาณน้ำใช้การ 47,389 ล้าน ลบ.ม.

ปริมาณน้ำเก็บกัก  
**58,689 (83%)**

ปริมาณน้ำใช้การ  
**35,152 (74%)** (ล้าน ลบ.ม.)



### อ่างฯ กลาง 435 แห่ง

ปริมาณน้ำเก็บกัก 5,410 ล้าน ลบ.ม.  
ปริมาณน้ำใช้การ 5,003 ล้าน ลบ.ม.

**4,935 (91%)**

**4,518 (90%)** (ล้าน ลบ.ม.)



### อ่างฯ เล็ก 1,060 แห่ง

ปริมาณน้ำเก็บกัก 389 ล้าน ลบ.ม.  
ปริมาณน้ำใช้การ 346 ล้าน ลบ.ม.

**324 (84%)**

**282 (82%)** (ล้าน ลบ.ม.)



### รวมทั้งหมด 1,530 แห่ง

ปริมาณน้ำเก็บกัก 76,725 ล้าน ลบ.ม.  
ปริมาณน้ำใช้การ 52,738 ล้าน ลบ.ม.

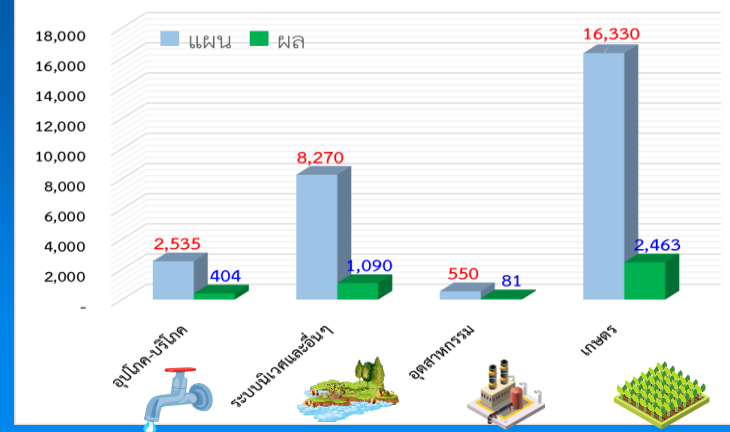
**63,948 (83%)**

**39,952 (76%)** (ล้าน ลบ.ม.)

ปริมาณน้ำต้นทุนฤดูแล้งปี 2565/66 จำนวน **43,740** ล้าน ลบ.ม. (แผนจัดสรรน้ำฤดูแล้ง 27,685 ล้าน ลบ.ม. / สำรองน้ำต้นทุน 16,055 ล้าน ลบ.ม.)

ปริมาณน้ำเก็บกักทั่วประเทศ (รวมอ่างใหญ่ อ่างกลาง อ่างเล็ก) ณ วันที่ 1 พ.ย.65 จำนวน **64,418** ล้าน ลบ.ม. (84%)

## ผลจัดสรรน้ำทั่วประเทศแยกรายกิจกรรม



## แผนจัดสรรน้ำฤดูแล้ง ปี 2565/66 วันที่ 7 ธ.ค.65

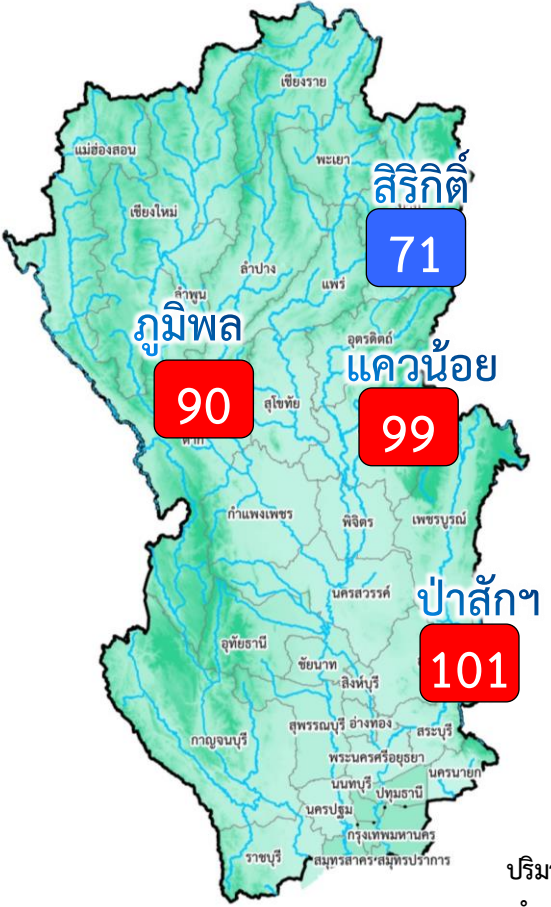
แผนจัดสรรน้ำ	<b>27,685</b> (ล้าน ลบ.ม.)	
ผลจัดสรรน้ำ	<b>4,038</b> (ล้าน ลบ.ม.)	<b>15 %</b>
คงเหลือ	<b>23,647</b> (ล้าน ลบ.ม.)	<b>85 %</b>

## ผลการเพาะปลูกข้าวนาปรัง 2565/66 (23 พ.ย.65)

แผน **10.42** ล้านไร่ / เพาะปลูกแล้ว **1.31** ล้านไร่ (13%) / เก็บเกี่ยว - ล้านไร่



# แผน/ผล การบริหารจัดการน้ำฤดูแล้งปี 2565/66 **ลุ่มเจ้าพระยา** (1 พ.ย.65 – 30 เม.ย.66)



อ่างเก็บน้ำขนาดใหญ่ 4 แห่ง  
 81% ขึ้นไป เกณฑ์น้ำดีมาก 3 แห่ง  
 51 - 80% เกณฑ์น้ำดี 1 แห่ง  
 31 - 50% เกณฑ์น้ำพอใช้ - แห่ง  
 ≤30% เกณฑ์น้ำน้อย - แห่ง

ปริมาณน้ำเก็บกัก ณ วันที่ 1 พ.ย.65  
 จำนวน 20,770 ล้าน ลบ.ม. (84%)

ปริมาณน้ำต้นทุนปี 2565/66 จำนวน 14,074 ล้าน ลบ.ม.  
 (แผนจัดสรรน้ำฤดูแล้ง 9,100 ล้าน ลบ.ม. /  
 สำรองน้ำต้นทุนฤดูแล้ง 5,474 ล้าน ลบ.ม.)

ผลการเพาะปลูกข้าวนาปรัง 2565/66 (23 พ.ย.65)

แผน	เพาะปลูกแล้ว	เก็บเกี่ยว
6.64 ล้านไร่	0.883 ล้านไร่ (13%)	- ล้านไร่

## ปริมาณน้ำเก็บกักและใช้การ 4 เขื่อนหลักเจ้าพระยา ณ วันที่ 7 ธ.ค.65

เขื่อน	ปริมาณน้ำเก็บกัก	ปริมาณน้ำใช้การ	ปริมาณน้ำเก็บกัก (%)	ปริมาณน้ำใช้การ (%)	(ล้าน ลบ.ม.)
เขื่อนภูมิพล	13,462 ล้าน ลบ.ม.	9,662 ล้าน ลบ.ม.	12,156 (90%)	8,356 (86%)	(ล้าน ลบ.ม.)
เขื่อนสิริกิติ์	9,510 ล้าน ลบ.ม.	6,660 ล้าน ลบ.ม.	6,751 (71%)	3,901 (59%)	(ล้าน ลบ.ม.)
เขื่อนแควน้อย	939 ล้าน ลบ.ม.	896 ล้าน ลบ.ม.	932 (99%)	889 (99%)	(ล้าน ลบ.ม.)
เขื่อนป่าสัก	960 ล้าน ลบ.ม.	957 ล้าน ลบ.ม.	968 (101%)	965 (101%)	(ล้าน ลบ.ม.)
รวม 4 เขื่อน	24,871 ล้าน ลบ.ม.	18,175 ล้าน ลบ.ม.	20,807 (84%)	14,111 (78%)	(ล้าน ลบ.ม.)



## แผนจัดสรรน้ำฤดูแล้ง ปี 2565/66 วันที่ 7 ธ.ค.65

แผนจัดสรรน้ำ	9,100	(ล้าน ลบ.ม.)	
ผลจัดสรรน้ำ	787	(ล้าน ลบ.ม.)	9 %
คงเหลือ	8,313	(ล้าน ลบ.ม.)	91 %



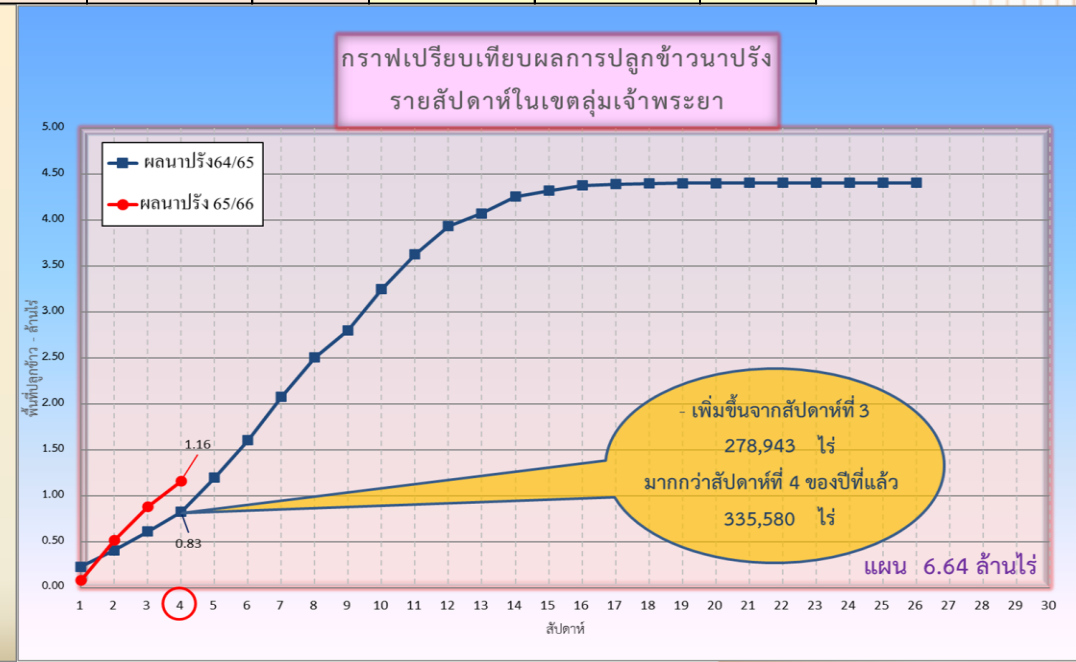
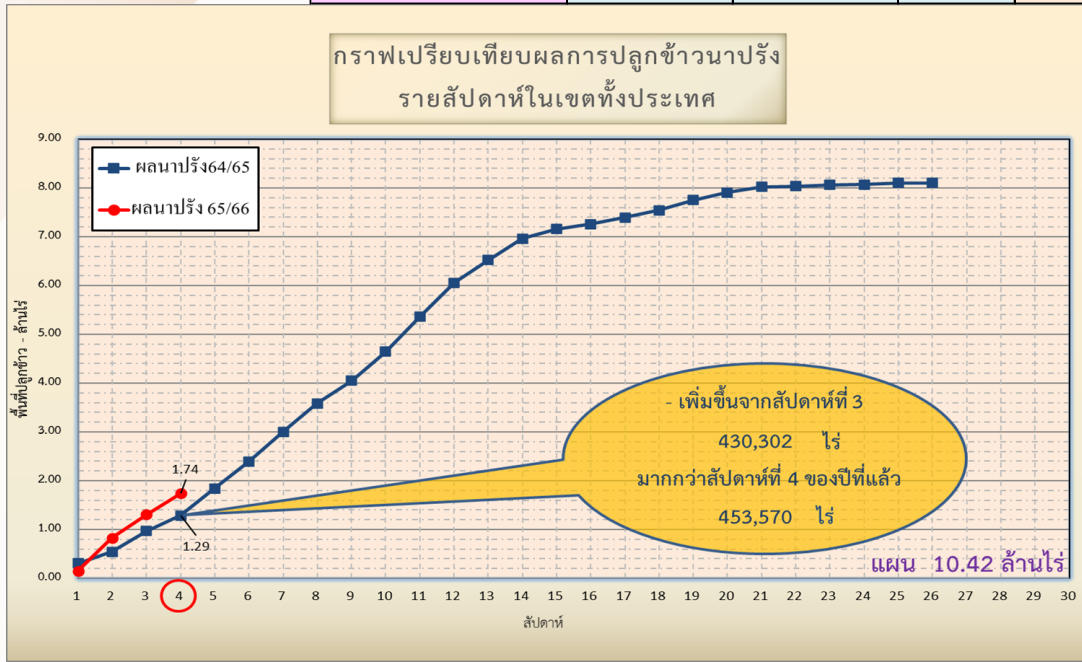


---

# การเพาะปลูกพืชฤดูแล้ง ปี 2565/66 (ข้าวนาปรัง)

# แผนผลการเพาะปลูกพืชในช่วงฤดูแล้งปี 2565/66 (ข้อมูล ณ วันที่ 30 พ.ย.65)

ภาค	ข้าวนาปรัง			พืชไร่-พืชผัก			รวม		
	แผน (ล้านไร่)	ผล (ล้านไร่)	%	แผน (ล้านไร่)	ผล (ล้านไร่)	%	แผน (ล้านไร่)	ผล (ล้านไร่)	%
เหนือ	0.77	0.271	35	0.19	0.018	10	0.96	0.289	30
ตะวันออกเฉียงเหนือ	1.32	0.002	0.2	0.05	0.001	3	1.37	0.004	0.3
กลาง	0.03	0.005	18	0.03	0.006	21	0.06	0.011	19
ตะวันออก	0.44	0.300	69	0.03	0.010	38	0.46	0.310	67
ตะวันตก	1.04		0	0.19	0.006	3	1.23	0.007	1
ใต้	0.18		0	0.06		0	0.24		0
ลุ่มน้ำเจ้าพระยา	6.64	1.162	17	0.10	0.091	95	6.74	1.252	19
ทั่วประเทศ	10.42	1.741	17	0.64	0.133	21	11.06	1.873	17



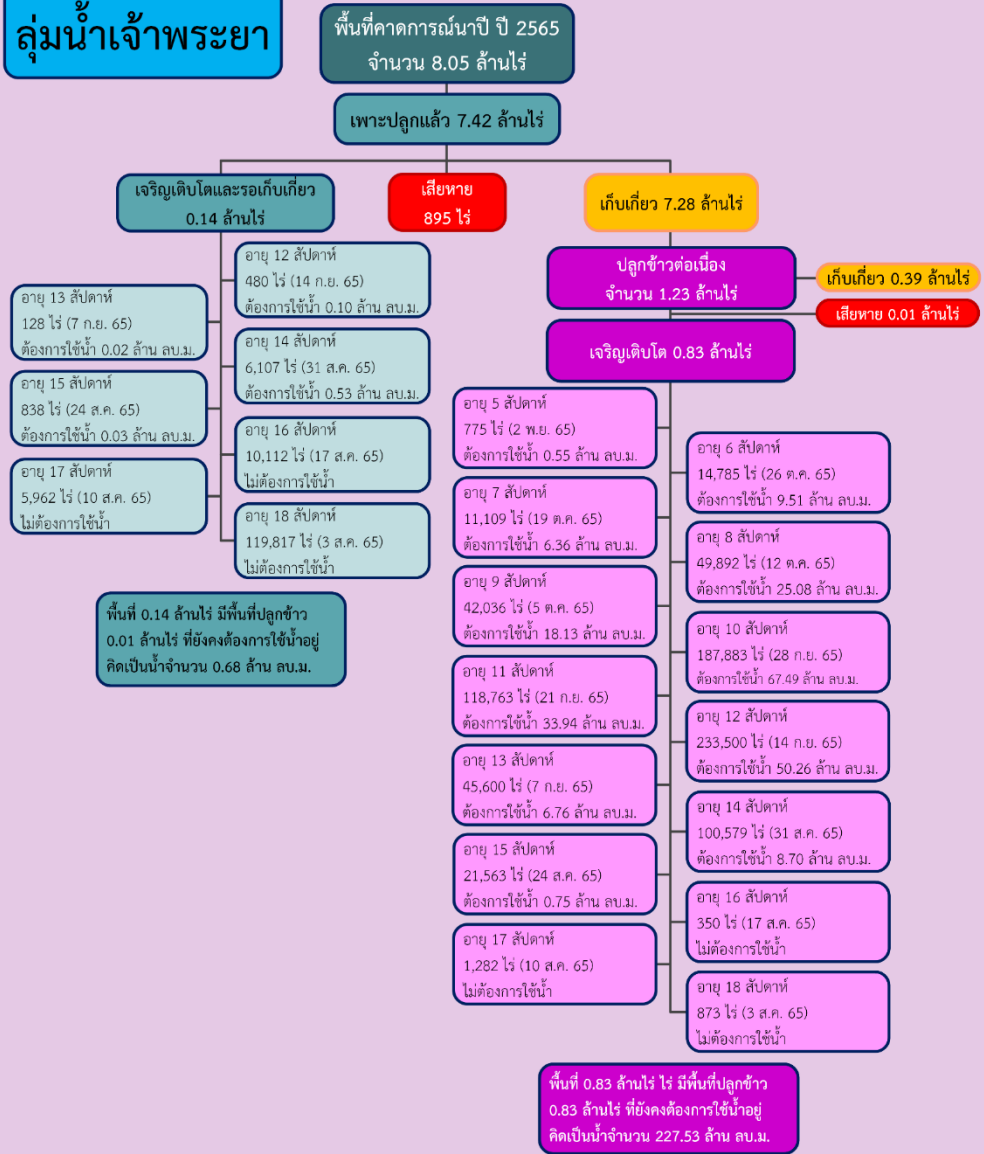


กรมชลประทาน

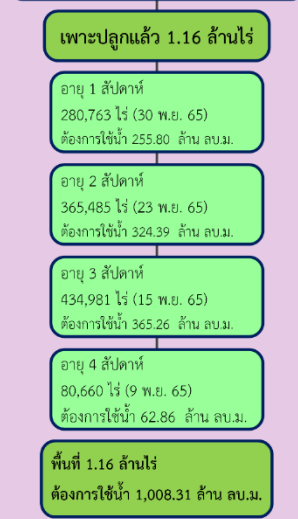
# พื้นที่ปลูกข้าวในเขตชลประทานลุ่มน้ำเจ้าพระยาและลุ่มน้ำแม่กลอง

ข้อมูล ณ วันที่ 30 พ.ย. 2565

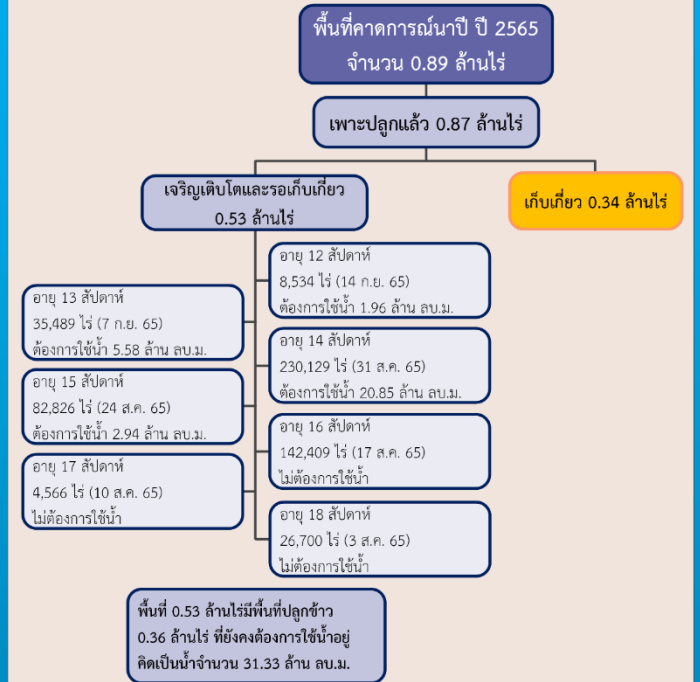
## ลุ่มน้ำเจ้าพระยา



## พื้นที่คาดการณ์นาปี ปี 2565/66



## ลุ่มน้ำแม่กลอง





---

# การบริหารจัดการน้ำฤดูแล้ง ปี 2565/66

**SUPPLY**  
น้ำต้นทุน

**1** เร่งเก็บกักน้ำ  
ในแหล่งน้ำทุกประเภท

**2** ฝေး:ดักและเตรียมจัดหา  
แหล่งน้ำสำรอง พร้อมดาบแผน  
เตรียมเครื่องจักรเครื่องมือ  
ในพื้นที่เฝ้าระวังเสี่ยงขาดแคลนน้ำ

**3** ปฏิบัติการเต็มน้ำ  
ให้กับแหล่งน้ำ พื้นที่เกษตร และพื้นที่  
เฝ้าระวังเสี่ยงขาดแคลนน้ำ

**DEMAND**  
ความต้องการใช้น้ำ

**4** กำหนดแผนจัดสรรน้ำและ  
พื้นที่เพาะปลูกพืชฤดูแล้ง  
โดยมีจรรยาให้สอดคล้องกับ  
ปริมาณน้ำต้นทุน

**5** เพิ่มประสิทธิภาพ  
การใช้น้ำภาคการเกษตร

**6** เตรียมน้ำสำรอง  
สำหรับพื้นที่ลุ่มต่ำรับน้ำนอง  
โดยการสนับสนุนจัดสรรน้ำเตรียมแปลง  
เพาะปลูกนาปรังที่ 1 (นาปี)

**7** ฝေး:ดักคุณภาพน้ำ  
ในแม่น้ำสายหลัก แม่น้ำสายรอง  
และเตรียมแผนปฏิบัติการรองรับกรณีเกิดปัญหา  
และแจ้งเตือนพื้นที่เสี่ยง

# 10 มาตรการ รองรับฤดูแล้ง 2565/2566



กนช. มีมติเห็นชอบมาตรการรองรับฤดูแล้ง ปี 2565/66  
เมื่อวันที่ 19 ตุลาคม 2565  
QR CODE รายละเอียดมาตรการ

**MANAGEMENT**  
การบริหารจัดการ

**10** ติดตามและประเมิน  
ผลการดำเนินงาน  
ให้เป็นไปตามแผน รายงานผล  
การให้ความช่วยเหลือ

**9** สร้างการรับรู้  
ประชาสัมพันธ์  
สถานการณ์และ  
แผนบริหารจัดการน้ำ

**8** เสริมสร้างความเข้มแข็ง  
ด้านการบริหารจัดการน้ำ  
ขอชุมชน  
ให้มีน้ำเพียงพอ สำหรับอุปโภคบริโภคและเกษตร  
ตลอดฤดูแล้ง

หมายเหตุ

- 1. มาตรการที่ 4 ประกอบมาตรการที่ 4 และ 5  
ใน 9 มาตรการรองรับสถานการณ์ขาดแคลนน้ำ ช่วงฤดูแล้ง ปี 2564/2565
- 2. เน้นเติม 2 มาตรการ คือ มาตรการที่ 5 และ 8

จัดทำโดย กองบริหารจัดการลุ่มน้ำ สำนักงานกชนช.น้ำแห่งชาติ



# การบริหารจัดการน้ำ ฤดูแล้ง และการเตรียมพร้อมรับมือ ปี 2565/66



ในฤดูแล้งจัดสรรน้ำให้สอดคล้องกับปริมาณน้ำต้นทุนตามลำดับความสำคัญของกิจการการใช้น้ำ ดังนี้

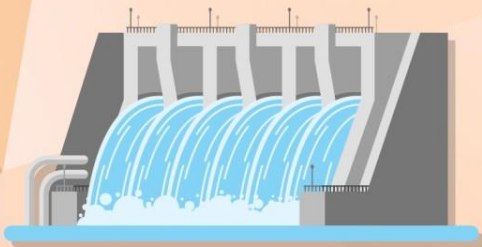
1. จัดสรรน้ำ **เพื่อการอุปโภค**  
ในช่วงฤดูแล้ง



2. จัดสรรน้ำ **เพื่อการรักษาระบบนิเวศ**  
ในช่วงฤดูแล้ง



3. สำรองน้ำไว้สำหรับการใช้น้ำในช่วงต้นฤดูฝน  
**เพื่ออุปโภค - บริโภคและรักษาระบบนิเวศ**  
เดือนพฤษภาคม - กรกฎาคม



4. จัดสรรน้ำ  
**เพื่อการเกษตรกรรม**



5. จัดสรรน้ำ  
**เพื่อการอุตสาหกรรม**





# ชป.เตรียมความพร้อมเครื่องจักร-เครื่องมือ ช่วยเหลือ ฤดูแล้ง ทั่วประเทศ ปี 2565/66

## ส่วนบริหารเครื่องจักรกลที่ 1 เชียงใหม่

- เครื่องสูบน้ำ 165 เครื่อง
- เครื่องพลิกดินน้ำ 10 เครื่อง
- เครื่องจักรกลสนับสนุนอื่นๆ 275 หน่วย

รวม 450 หน่วย



## ส่วนบริหารเครื่องจักรกลที่ 2 พิษณุโลก

- เครื่องสูบน้ำ 237 เครื่อง
- เครื่องพลิกดินน้ำ 23 เครื่อง
- เครื่องจักรกลสนับสนุนอื่นๆ 337 หน่วย

รวม 597 หน่วย



## ส่วนบริหารเครื่องจักรกลที่ 3 ขอนแก่น

- เครื่องสูบน้ำ 346 เครื่อง
- เครื่องพลิกดินน้ำ 35 เครื่อง
- เครื่องจักรกลสนับสนุนอื่นๆ 406 หน่วย

รวม 787 หน่วย



## ส่วนบริหารเครื่องจักรกลที่ 4 นครราชสีมา

- เครื่องสูบน้ำ 222 เครื่อง
- เครื่องพลิกดินน้ำ 176 เครื่อง
- เครื่องจักรกลสนับสนุนอื่นๆ 243 หน่วย

รวม 641 หน่วย



## รวมทั้งประเทศ

- เครื่องสูบน้ำ 2,188 เครื่อง
- เครื่องพลิกดินน้ำ 617 เครื่อง
- เครื่องจักรกลสนับสนุนอื่นๆ 2,577 หน่วย

รวมเป็น  
5,382 หน่วย



## ส่วนบริหารเครื่องจักรกลที่ 5 พระนครศรีอยุธยา

- เครื่องสูบน้ำ 410 เครื่อง
- เครื่องพลิกดินน้ำ 39 เครื่อง
- เครื่องจักรกลสนับสนุนอื่นๆ 463 หน่วย

รวม 912 หน่วย



## ส่วนบริหารเครื่องจักรกลที่ 7 กาญจนบุรี

- เครื่องสูบน้ำ 344 เครื่อง
- เครื่องพลิกดินน้ำ 143 เครื่อง
- เครื่องจักรกลสนับสนุนอื่นๆ 496 หน่วย

รวม 983 หน่วย



## ส่วนกลาง นนทบุรี

- เครื่องสูบน้ำ 127 เครื่อง
- เครื่องพลิกดินน้ำ 120 เครื่อง
- เครื่องจักรกลสนับสนุนอื่นๆ 50 หน่วย

รวม 297 หน่วย

## ส่วนบริหารเครื่องจักรกลที่ 8 สงขลา

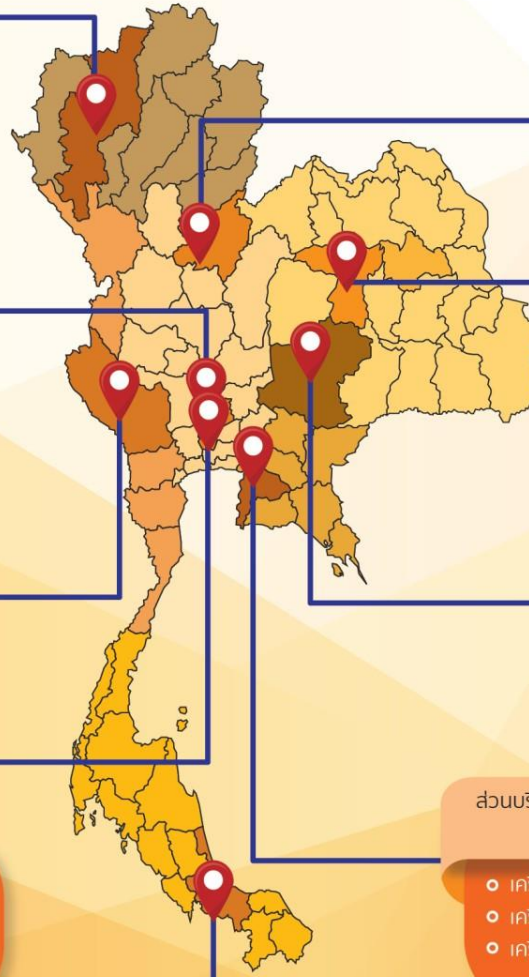
- เครื่องสูบน้ำ 337 เครื่อง
- เครื่องพลิกดินน้ำ 71 เครื่อง
- เครื่องจักรกลสนับสนุนอื่นๆ 307 หน่วย

รวม 715 หน่วย

## ส่วนบริหารเครื่องจักรกลที่ 6 ชลบุรี

- เครื่องสูบน้ำ
- เครื่องพลิกดินน้ำ
- เครื่องจักรกลสนับสนุนอื่นๆ

รวม=หน่วย



## การช่วยเหลือประจำสัปดาห์ ( 26 พ.ย.65 – 2 ธ.ค.65 )

### 27 จังหวัด

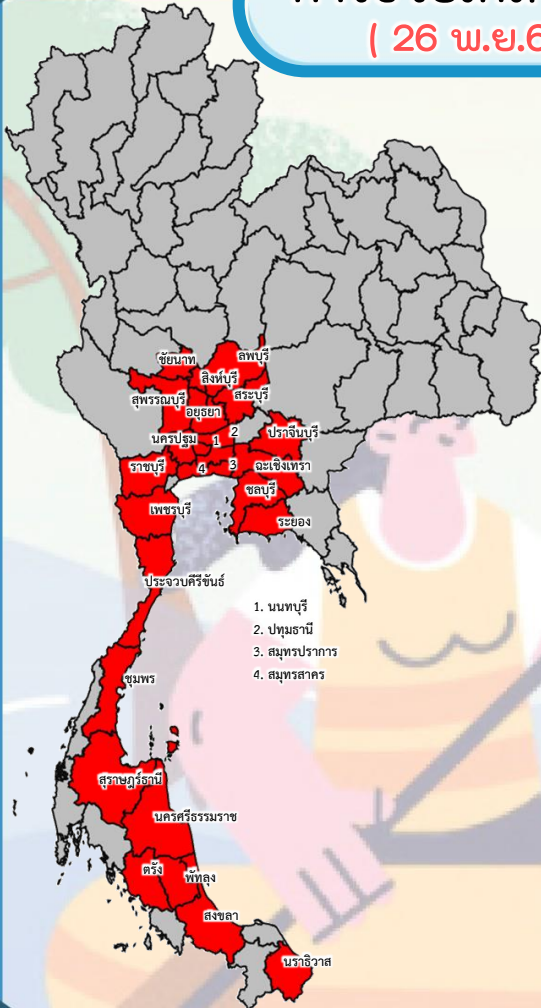


รถบรรทุกน้ำ = - คัน - เทียว  
ปริมาณน้ำ - ล้านลิตร

เครื่องสูบน้ำ = 499 เครื่อง  
ปริมาณน้ำรวม - ล้าน ลบ.ม.

เครื่องผลักดันน้ำ = 220 เครื่อง

เครื่องจักรอื่นๆ = 3 หน่วย



## การช่วยเหลือสะสม ( 1 พ.ค.65 – 2 ธ.ค.65 )

### 58 จังหวัด

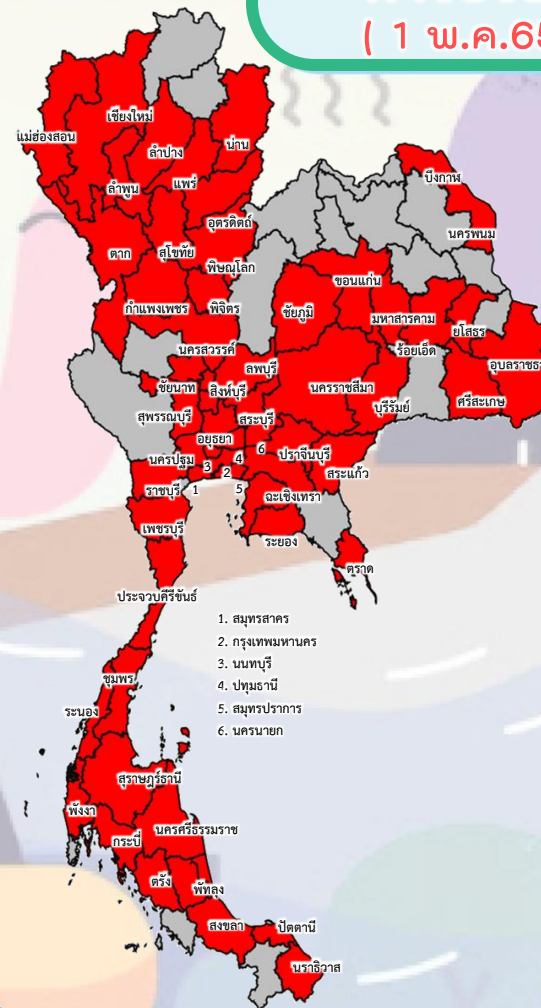


รถบรรทุกน้ำ = 1 คัน 9 เทียว  
ปริมาณน้ำ 0.054 ล้านลิตร

เครื่องสูบน้ำ = 1,186 เครื่อง  
ปริมาณน้ำรวม 102.95 ล้าน ลบ.ม.

เครื่องผลักดันน้ำ = 875 เครื่อง

เครื่องจักรอื่นๆ = 100 หน่วย







# ผลการประชาสัมพันธ์สร้างการรับรู้สถานการณ์น้ำและการบริหารจัดการน้ำ



## ฤดูแล้ง ปี 2565/66 กรมชลประทาน



ระหว่างวันที่ 19 - 25 พฤศจิกายน 2565

1. ศูนย์เรียนรู้การเพิ่มประสิทธิภาพการผลิตสินค้าเกษตร (ศพก.)



จำนวน

**2** ครั้ง

สะสม 2 ครั้ง

เกษตรกร

**14** คน

สะสม 14 คน

2. คณะกรรมการจัดการชลประทาน (JMC)



จำนวน

**5** ครั้ง

สะสม 5 ครั้ง

เกษตรกร

**291** คน

สะสม 291 คน

3. กลุ่มใช้น้ำ



จำนวน

**36** ครั้ง

สะสม 36 ครั้ง

เกษตรกร

**1,129** คน

สะสม 1,129 คน

4. การประชาสัมพันธ์อื่นๆ



จำนวน

**54** ครั้ง

สะสม 83 ครั้ง

ข้อมูลสะสม ตั้งแต่วันที่ 1 พ.ย.65

### รวมการประชาสัมพันธ์



จำนวนครั้งการประชาสัมพันธ์

**97** สะสม 126



จำนวนเกษตรกรที่รับการฟังประชาสัมพันธ์

**1,434** สะสม 1,434

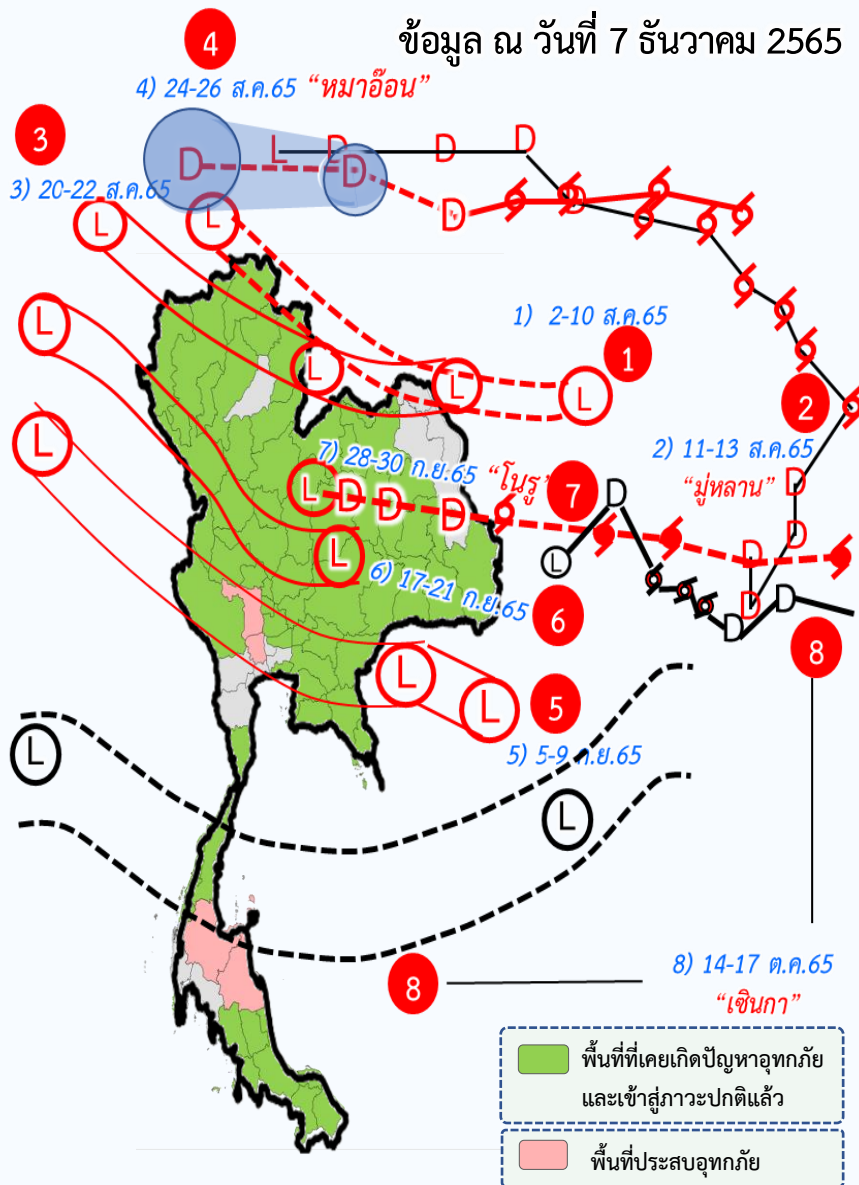


---

# สถานการณ์อุทกภัยปี 2565

# สรุปสถานการณ์อุทกภัย ปี 2565

ข้อมูล ณ วันที่ 7 ธันวาคม 2565



## อิทธิพลที่ส่งผลกระทบต่อ

- ❑ พื้นที่ประสบอุทกภัยปี 2565 สาเหตุเนื่องจากอิทธิพล ดังนี้
- ❑ มรสุมตะวันตกเฉียงใต้พัดปกคลุมทะเลอันดามัน ประเทศไทย และอ่าวไทย ประกอบกับร่องมรสุมพาดผ่านภาคเหนือและภาคตะวันออกเฉียงเหนือ ตอนบนของประเทศไทย (วันที่ 2-10 ส.ค.65) 1
- ❑ พายุดีเปรสชัน “มูหลาน” ที่อ่อนกำลังลงเป็นหย่อมความกดอากาศต่ำกำลังแรง และเคลื่อนเข้าปกคลุมประเทศจีนตอนใต้ ประเทศเมียนมาตอนบน และประเทศลาวตอนบน (วันที่ 11-13 ส.ค.65) 2
- ❑ ร่องมรสุมพาดผ่านตอนบนของภาคเหนือ และประเทศลาวตอนบน เข้าสู่หย่อมความกดอากาศต่ำ บริเวณประเทศเมียนมาตอนบน ประกอบกับมรสุมตะวันตกเฉียงใต้ที่พัดปกคลุมทะเลอันดามัน ประเทศไทย และอ่าวไทย มีกำลังปานกลาง (วันที่ 20-22 ส.ค.65) 3
- ❑ พายุดีเปรสชัน “หมาอ้อน” ที่อ่อนกำลังลงเป็นหย่อมความกดอากาศต่ำกำลังแรงบริเวณประเทศลาวตอนบน (วันที่ 24-26 ส.ค.65) 4
- ❑ ร่องมรสุมกำลังแรงพาดผ่านภาคเหนือ และภาคตะวันออกเฉียงเหนือ ประกอบกับมรสุมตะวันตกเฉียงใต้ที่พัดปกคลุมทะเลอันดามัน ภาคใต้ และอ่าวไทยมีกำลังค่อนข้างแรง (วันที่ 5-9 ก.ย.65) 5
- ❑ ร่องมรสุมเลื่อนลงมาพาดผ่านภาคเหนือ ภาคกลาง และภาคตะวันออกเฉียงเหนือ ประกอบกับมรสุมตะวันตกเฉียงใต้ที่พัดปกคลุมทะเลอันดามัน ประเทศไทย และอ่าวไทยมีกำลังแรง (วันที่ 17-21 ก.ย.65) 6
- ❑ มรสุมตะวันตกเฉียงใต้ที่พัดปกคลุมทะเลอันดามัน ประเทศไทย และอ่าวไทย มีกำลังค่อนข้างแรง ประกอบกับพายุดีเปรสชัน “โนรู” มีศูนย์กลางอยู่บริเวณจังหวัดโยโสธร และอ่อนกำลังลงเป็นหย่อมความกดอากาศต่ำกำลังแรง (วันที่ 28-30 ก.ย.65) 7
- ❑ ร่องมรสุมพาดผ่านภาคใต้ตอนกลางเข้าสู่พายุดีเปรสชัน “เขินกา (SONCA)” ที่อ่อนกำลังลงเป็นหย่อมความกดอากาศต่ำกำลังแรงปกคลุมบริเวณแขวงเซกอง ประเทศลาว (วันที่ 14-17 ต.ค.65) 8
- ❑ ร่องมรสุมพาดผ่านภาคใต้ตอนกลาง ประกอบกับลมตะวันตกเฉียงใต้ที่พัด ปกคลุมทะเลอันดามันและภาคใต้จะมีกำลังแรง (วันที่ 19-22 ต.ค.65)
- ❑ ร่องมรสุมพาดผ่านภาคใต้ตอนล่างเข้าสู่หย่อมความกดอากาศต่ำบริเวณชายฝั่งประเทศมาเลเซีย (วันที่ 4-6 พ.ย.65)
- ❑ หย่อมความกดอากาศต่ำที่ปกคลุมบริเวณทะเลจีนใต้ตอนล่าง จะเคลื่อนผ่านบริเวณปลายแหลมญวน อ่าวไทยตอนบน เข้าสู่แนวร่องมรสุมที่เลื่อนขึ้นมาพาดผ่านบริเวณภาคใต้ตอนบน (วันที่ 13-16 พ.ย.65)
- ❑ หย่อมความกดอากาศต่ำกำลังแรงปกคลุมอ่าวไทยตอนบน และภาคตะวันออก ประกอบกับร่องมรสุมพาดผ่านภาคใต้ตอนบน (วันที่ 21-24 พ.ย.65)
- ❑ หย่อมความกดอากาศต่ำกำลังแรงปกคลุมบริเวณทะเลอันดามันตอนล่างและช่องแคบมะละกา ในขณะที่ร่องมรสุมยังคงพาดผ่านภาคใต้ตอนล่าง ประกอบกับมรสุมตะวันออกเฉียงเหนือกำลังค่อนข้างแรง และลมตะวันออกเฉียงใต้พัดปกคลุมอ่าวไทย และภาคใต้ (วันที่ 2-6 ธ.ค.65)



# สรุปสถานการณ์อุทกภัย ปี 2565

ข้อมูล ณ วันที่ 7 ธันวาคม 2565



พื้นที่ประสบอุทกภัย



❖ ส่งผลทำให้มีพื้นที่ประสบอุทกภัยรวมทั้งสิ้น **63 จังหวัด** ดังนี้

- **จังหวัดที่เข้าสู่ภาวะปกติ 59 จังหวัด** ได้แก่ จังหวัดแม่ฮ่องสอน เชียงใหม่ น่าน ลำพูน พะเยา ลำปาง เชียงราย อุดรดิตถ์ พิษณุโลก นครสวรรค์ พิจิตร สุโขทัย กำแพงเพชร ตาก อุตรธานี เลย หนองบัวลำภู หนองคาย ขอนแก่น กาฬสินธุ์ ชัยภูมิ มหาสารคาม ยโสธร อุบลราชธานี ศรีสะเกษ นครราชสีมา สุรินทร์ บุรีรัมย์ ร้อยเอ็ด นครนายก ปราจีนบุรี ฉะเชิงเทรา จันทบุรี ชลบุรี ระยอง ตราด สระแก้ว ลพบุรี เพชรบูรณ์ สระบุรี สมุทรปราการ ปทุมธานี ชัยนาท อ่างทอง สิงห์บุรี พระนครศรีอยุธยา อุทัยธานี กาญจนบุรี ประจวบคีรีขันธ์ ชุมพร ระนอง ภูเก็ต สตูล ตรัง พัทลุง สงขลา ปัตตานี ยะลา และนราธิวาส
- **จังหวัดที่ประสบอุทกภัย 4 จังหวัด** จังหวัดสุพรรณบุรี นครปฐม นครศรีธรรมราช และสุราษฎร์ธานี

ที่	สชป.	ลุ่มน้ำ	จังหวัด	อำเภอ (จำนวน)	รายชื่ออำเภอ	จุดประสบภัย			พื้นที่ประสบภัย	
						น้ำล้นตลิ่ง	ลำน้ำที่น้ำล้นตลิ่ง	น้ำท่วมขัง	ไร่	ครัวเรือน
1	สชป.12	ท่าจีน	สุพรรณบุรี	3	อู่ทอง สองพี่น้อง เมืองสุพรรณบุรี	✓	คลองระบายใหญ่สองพี่น้อง	✓	167,458	
2	สชป.13	ท่าจีน	นครปฐม	7	นครชัยศรี บางเลน กำแพงแสน สามพราน เมือง ดอนตูม พุทธมณฑล	✓	แม่น้ำท่าจีน	✓	21,879	200
3	สชป.15	ลุ่มน้ำภาคใต้ฝั่ง ตะวันออกตอนบน	นครศรีธรรมราช	3	เมืองนครศรีธรรมราช ร่อนพิบูลย์ ปากพั่น	✓	คลองเสาธง	✓		
4	สชป.15	ลุ่มน้ำภาคใต้ฝั่ง ตะวันออกตอนบน	สุราษฎร์ธานี	3	ไชยา ดอนสัก กาญจนดิษฐ์	✓		✓		
รวม				16		4		4	189,337	200



---

# การเตรียมความพร้อมรับมืออุทกภัย พื้นที่ภาคใต้ ปี 2565



# การเตรียมการเพื่อรองรับสถานการณ์อุทกภัยในพื้นที่ภาคใต้ ปี 2565



- ✓ **ติดตามสภาพภูมิอากาศ และสถานการณ์น้ำฝน น้ำท่า และน้ำในอ่างเก็บน้ำต่างๆ** เพื่อวิเคราะห์และเตรียมการรองรับสถานการณ์ที่อาจเกิดขึ้น โดยติดตามข้อมูลสภาพภูมิอากาศจากกรมอุตุนิยมวิทยา
- ✓ **วิเคราะห์พื้นที่เสี่ยงและพื้นที่เฝ้าระวัง** เพื่อเตรียมความพร้อมรับมืออุทกภัยที่อาจเกิดขึ้น
- ✓ **ตรวจสอบระบบชลประทาน** ให้สามารถรองรับสถานการณ์น้ำได้เต็มศักยภาพตามสถานการณ์น้ำที่เป็นจริงในแต่ละช่วงเวลารวมทั้งบริหารจัดการน้ำในอ่างเก็บน้ำให้อยู่ในเกณฑ์ควบคุมอย่างเคร่งครัด
- ✓ **เตรียมความพร้อมของเครื่องจักร เครื่องมือ** ประกอบด้วย รถแบคโฮ/รถขุด รถเทรลเลอร์ เครื่องสูบน้ำเคลื่อนที่ เครื่องผลักดันน้ำในบริเวณพื้นที่เสี่ยงที่จะเกิดน้ำท่วมเป็นประจำ ให้สามารถนำไปช่วยเหลือได้ทันทีเมื่อเกิดปัญหาน้ำท่วม และมอบหมายเจ้าหน้าที่ในพื้นที่ให้เฝ้าระวังและติดตามสถานการณ์น้ำอย่างใกล้ชิดตลอดเวลา
- ✓ **บูรณาการร่วมกับหน่วยงานที่เกี่ยวข้อง** ประกอบด้วย กรมอุตุนิยมวิทยา สถาบันสารสนเทศทรัพยากรน้ำ (องค์การมหาชน) การไฟฟ้าฝ่ายผลิตแห่งประเทศไทย กรมอุทกศาสตร์ (กองทัพเรือ) กรมทรัพยากรน้ำ กรมทางหลวง กรมทางหลวงชนบท กรมการปกครอง กรมส่งเสริมการปกครองท้องถิ่น การรถไฟแห่งประเทศไทย และกรมป้องกันและบรรเทาสาธารณภัย มีการประชุมหารือทุกสัปดาห์หรือตามสถานการณ์
- ✓ **ประชาสัมพันธ์ให้ข้อมูลข่าวสารสถานการณ์น้ำ** โดยบูรณาการร่วมกับผู้ว่าราชการจังหวัด กรมป้องกันและบรรเทาสาธารณภัยฝ่ายความมั่นคง และหน่วยงานที่เกี่ยวข้องในการแจ้งเตือนประชาชนเพื่อติดตามและเฝ้าระวังเตรียมรับสถานการณ์น้ำ จากฝนตกหนัก และน้ำท่วมที่อาจจะเกิดขึ้นอย่างใกล้ชิด



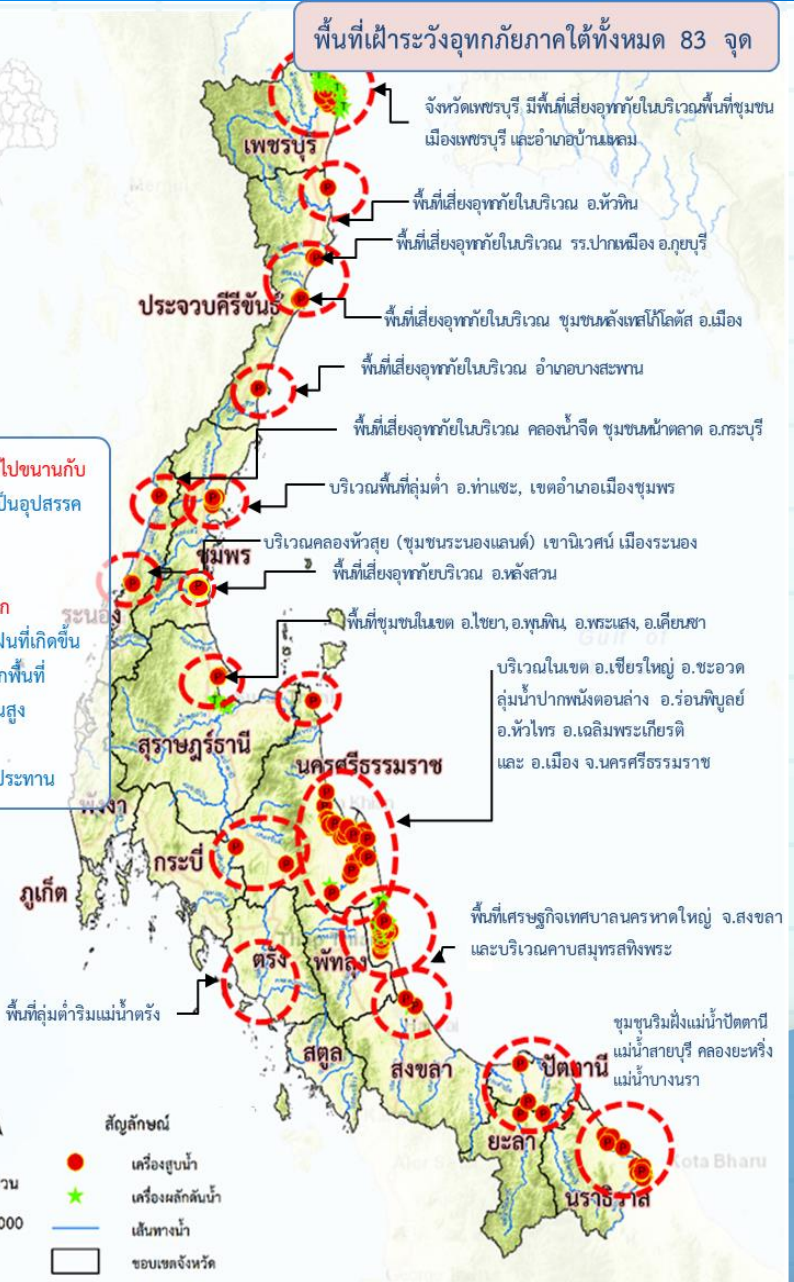


# การเตรียมความพร้อมรับมืออุทกภัยในพื้นที่ภาคใต้ ปี 2565

ปัญหาอุปสรรคจากข้อเท็จจริงในพื้นที่ (การเกิดอุทกภัย)



1. ลักษณะทางกายภาพเป็นสันเขาพาดยาวลงไปขนานกับแนวชายฝั่งทะเล และมี ถนน และทางรถไฟ เป็นอุปสรรคกีดขวางการระบายน้ำ
2. สภาพการใช้พื้นที่เปลี่ยนแปลง
3. อ่างเก็บน้ำส่วนใหญ่เป็นขนาดกลางและขนาดเล็ก ความสามารถกักเก็บน้ำไม่เพียงพอต่อปริมาณฝนที่เกิดขึ้น
4. อิทธิพลของน้ำทะเลหนุน ทำให้น้ำที่ไหลจากพื้นที่ตอนบนออกสู่ทะเล ได้ช้า ในช่วงน้ำทะเลขึ้นสูง โดยเฉพาะพื้นที่ลุ่มต่ำติดทะเล
5. พื้นที่ส่วนใหญ่ที่ท่วม เป็นพื้นที่นอกเขตชลประทาน



- ดำเนินการเตรียมความพร้อมของเครื่องสูบน้ำในพื้นที่ภาคใต้ 350 เครื่อง บริเวณพื้นที่เสี่ยงที่จะเกิดน้ำท่วมเป็นประจำ ให้สามารถนำไปช่วยเหลือได้ทันที เมื่อเกิดปัญหาน้ำท่วม

## ภาคใต้ 16 จังหวัด

- เครื่องสูบน้ำ 350 เครื่อง (ประจำการอยู่ไว้ที่จุดพักหลักและจุดพักรองเครื่องจักรกล)
- เครื่องผลักดันน้ำ 440 เครื่อง (ประจำการอยู่ไว้ที่จุดพักหลักและจุดพักรองเครื่องจักรกล)
- รถแทรกเตอร์/รถขุด 196 คัน (ประจำการอยู่ไว้ที่จุดพักหลักและจุดพักรองเครื่องจักรกล)
- เครื่องจักรกลสนับสนุนอื่นๆ 203 หน่วย (ประจำการอยู่ไว้ที่จุดพักหลักและจุดพักรองเครื่องจักรกล)

รวม 1,189 หน่วย





# กรมชลประทาน กระทรวงเกษตรและสหกรณ์

