



สถานการณ์และการบริหารจัดการน้ำฤดูฝนปี 2566

วันที่ 7 พฤษภาคม 2566

ศูนย์ปฏิบัติการน้ำอัจฉริยะ (SWOC)



สถานการณ์ฝน และสภาพภูมิอากาศ





คำหมายฤดูฝนของประเทศไทย ปี 2566



ปีนี้ ปริมาณฝนรวมของทั้งประเทศในช่วงฤดูฝนจะน้อยกว่าปี 2565 และจะน้อยกว่าค่าปกติประมาณ 5% (ปีที่แล้วสูงกว่าค่าปกติ 14%)

ฤดูฝนปีนี้ ของประเทศไทย

เริ่มต้น **ปลายสัปดาห์ที่ 3 ของเดือน พ.ค.**

สิ้นสุดประมาณ **กลางเดือน ต.ค.**

ช่วงปลาย พ.ค. – มิ.ย.

ฝนตกต่อเนื่อง

ฝนตก **40-60%** ของพื้นที่
กับมีฝนหนักบางพื้นที่

โดยเฉพาะ ภาคตะวันออกและภาคใต้ฝั่ง
ตะวันตกมีฝนตก **60-80%** ของพื้นที่
กับมีฝนหนักถึงหนักมากในบางแห่ง



ส.ค. – ก.ย.

ฝนตกชุกหนาแน่น

ฝนตก **60-80%** ของพื้นที่เป็นส่วนใหญ่
กับมีฝนหนักหลายพื้นที่และหนักมากในบางแห่ง
ซึ่งจะก่อให้เกิดสภาวะน้ำท่วมฉับพลัน
น้ำป่าไหลหลาก รวมทั้งน้ำล้นตลิ่งได้ในบางพื้นที่



กลาง มิ.ย. – กลาง ก.ค.

ปริมาณและการกระจายของฝนลดลง

อาจก่อให้เกิดสภาวะ**ฝนทิ้งช่วง**ในหลายพื้นที่
เกิดการขาดแคลนน้ำด้านการเกษตร โดยเฉพาะ
พื้นที่ที่แล้งซ้ำซากนอกเขตชลประทาน

ตุลาคม

บริเวณภาคเหนือและภาคตะวันออกเฉียงเหนือ
มี**ฝนลดลง**และเริ่มจะมีอากาศหนาวเย็นในตอนเช้า
โดยเฉพาะตอนบนของภาค

บริเวณภาคกลาง ภาคตะวันออกและภาคใต้
มีฝนตกชุกหนาแน่นต่อไป กับมีฝนตกหนักหลาย
พื้นที่และหนักมากในบางแห่ง

ฤดูฝนปีนี้ คาดว่า

พายุหมุนเขตร้อนจะเคลื่อน
เข้าสู่ประเทศไทย จำนวน **1-2 ลูก**

โดยมีโอกาสสูงที่จะเคลื่อนผ่านบริเวณ
ภาคตะวันออกเฉียงเหนือและภาคเหนือ
ในช่วง**เดือนสิงหาคมหรือกันยายน**



สิงหาคมและกันยายน

ฝนตกชุกหนาแน่น

ระวัง !!



ฝนที่ตกสะสม น้ำท่วมฉับพลัน น้ำป่าไหลหลาก

กรมอุตุนิยมวิทยา

กระทรวงดิจิทัลเพื่อเศรษฐกิจและสังคม



climate@tmd.go.th
www.climate.tmd.go.th
02-399-3290

ข้อมูล ณ วันที่ 28 เม.ย. 66



เตือน

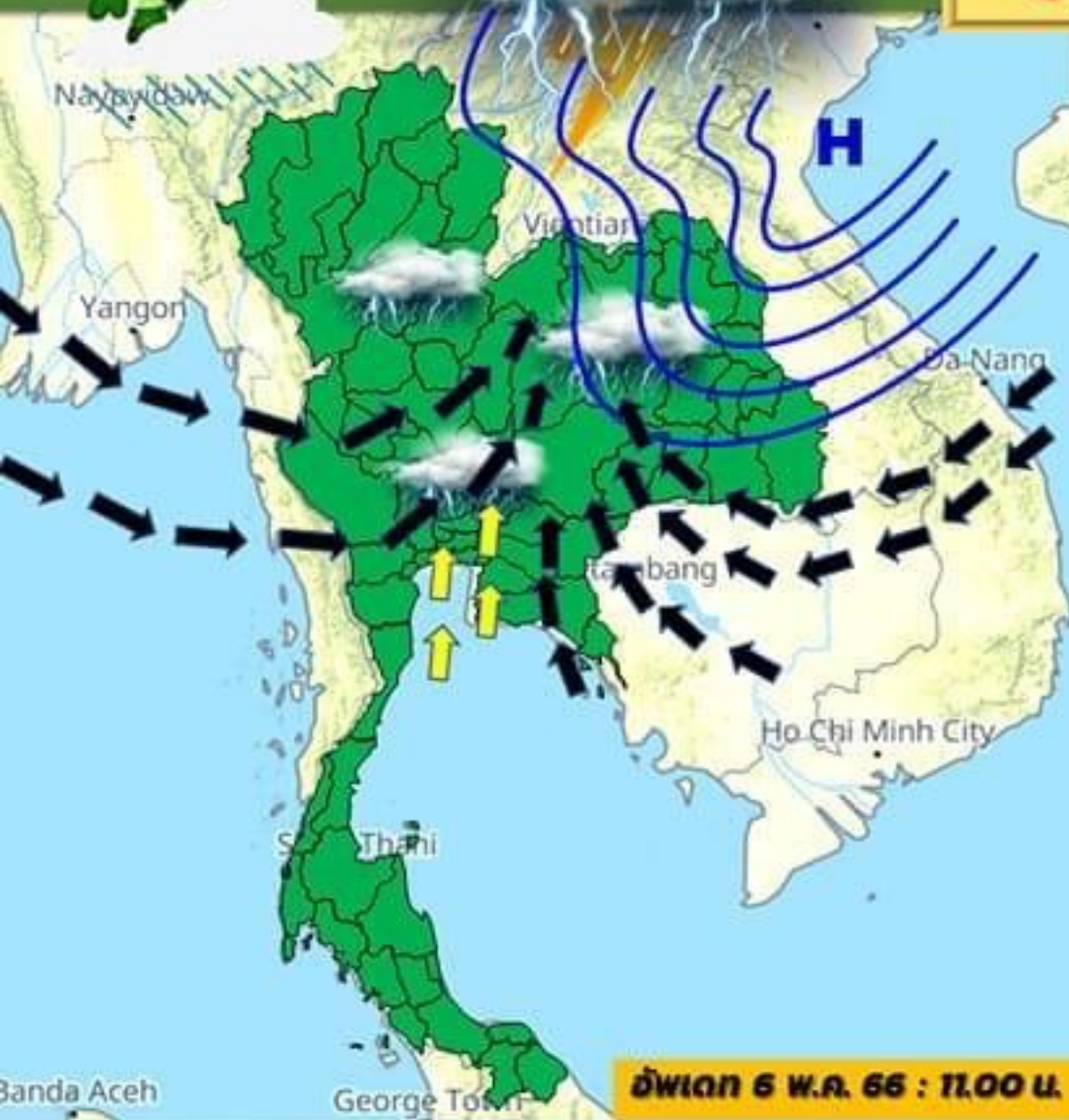
พายุฤดูร้อน!! บริเวณประเทศไทยตอนบน

8 - 10 พ.ค. 66



กรมอุตุนิยมวิทยา

กระทรวงดิจิทัลเพื่อเศรษฐกิจและสังคม



- **มวลอากาศเย็น (H)** กำลังปานกลางจากประเทศจีนจะแผ่ลงมาปกคลุมประเทศไทยตอนบนและทะเลจีนใต้
- ประเทศไทยตอนบนมีอากาศร้อนถึงร้อนจัด
- ลมใต้และลมตะวันออกเฉียงใต้พัดปกคลุมประเทศไทย
- หย่อมความกดอากาศต่ำบริเวณอ่าวเบงกอลตอนล่าง มีแนวโน้มจะทวีกำลังแรงขึ้น ในช่วงวันที่ 8- 14 พ.ค. 2566

ผลกระทบ ประเทศไทยตอนบนจะมี **พายุฤดูร้อน** เกิดขึ้น โดยมีพายุฝนฟ้าคะนอง ลมกระโชกแรง และลูกเห็บตกบางแห่ง รวมถึงอาจมีฟ้าผ่าเกิดขึ้นได้บางพื้นที่ และคลื่นลมบริเวณทะเลอันดามันจะมีกำลังแรงขึ้น ในช่วงวันที่ 9- 14 พ.ค. 2566

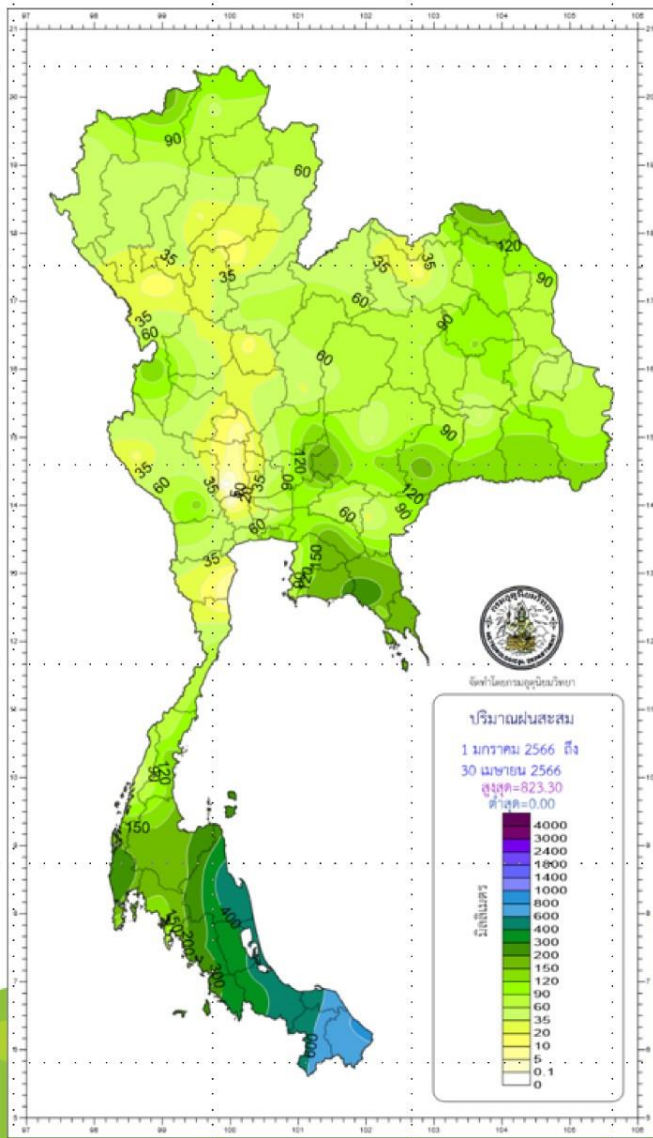
ข้อควรระวัง หลีกเลี่ยงการอยู่ในที่โล่งแจ้ง ใต้ต้นไม้ใหญ่ สิ่งปลูกสร้างและป้ายโฆษณาที่ไม่แข็งแรง ไม่ควรสวมใส่โลหะ หลีกเลี่ยงการใช้มือถือในขณะเกิดฝนฟ้าคะนอง เกษตรกรควรระมัดระวังความเสียหายที่จะเกิดขึ้นต่อผลผลิตทางการเกษตร สัตว์เลี้ยงไม่ควรสวมใส่โลหะ และไม่ควรผูกสัตว์ไว้ ใต้ต้นไม้ใหญ่ สำหรับชาวเรือบริเวณอ่าวไทยและทะเลอันดามัน ควรเดินเรือด้วยความระมัดระวังและหลีกเลี่ยงการเดินเรือในบริเวณที่มีฝนฟ้าคะนอง **เรือเล็กบริเวณทะเลอันดามันควรงดออกจากฝั่งในช่วงวันที่ 9 - 14 พ.ค. 2566**

อัปเดต 6 พ.ค. 66 : 11.00 น.

ปริมาณฝนสะสมปี 2566

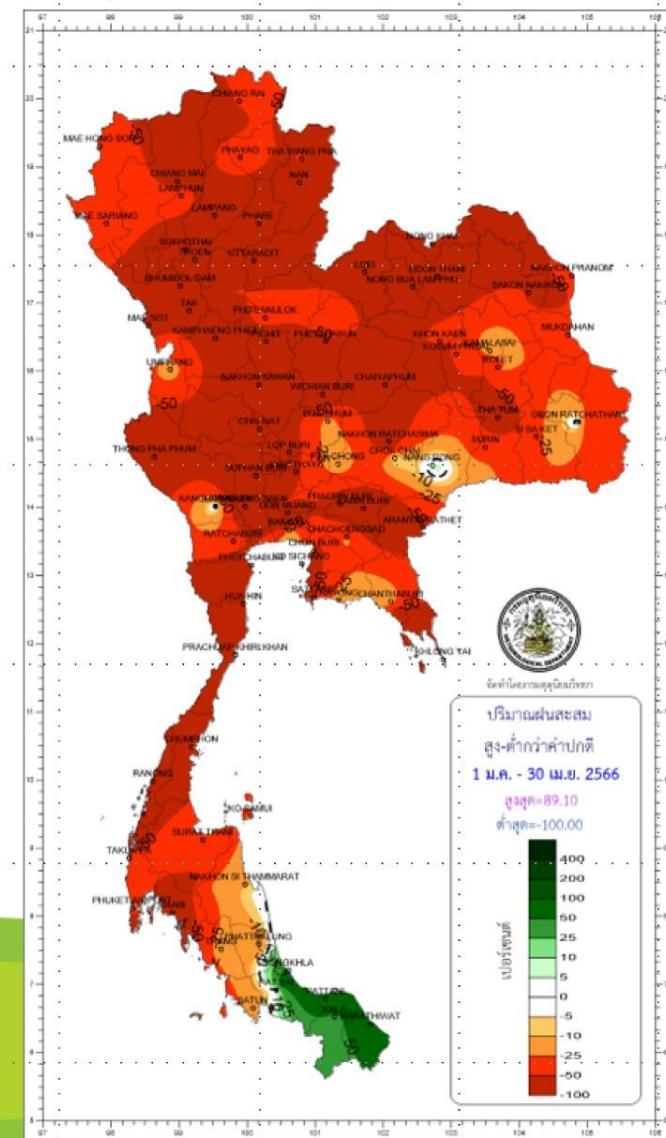
ตั้งแต่ 1 มกราคม - 30 เมษายน

ปริมาณฝนรวม



ภาค	ปริมาณฝนเปรียบเทียบกับค่าปกติ			
	ตั้งแต่ 1 ม.ค. - ปัจจุบัน			
	ปริมาณฝน (มม.)	ค่าปกติ (มม.)	ผลต่างจากค่าปกติ	
เหนือ	56.1	123.3	- 67.2 มม.	- 55 %
ตะวันออกเฉียงเหนือ	78.2	152.3	- 74.1 มม.	- 49 %
กลาง	56.7	142.7	- 86.0 มม.	- 60 %
ตะวันออก	119.7	219.8	- 100.1 มม.	- 46 %
ใต้ฝั่งตะวันออก	301.9	311.1	- 9.2 มม.	- 3 %
ใต้ฝั่งตะวันตก	185.1	346.2	- 161.1 มม.	- 47 %
กทม.	75.4	189.3	- 113.9 มม.	- 60 %
ทั้งประเทศ	120.1	195.7	- 75.6 มม.	- 39 %

สูง - ต่ำกว่าค่าปกติ

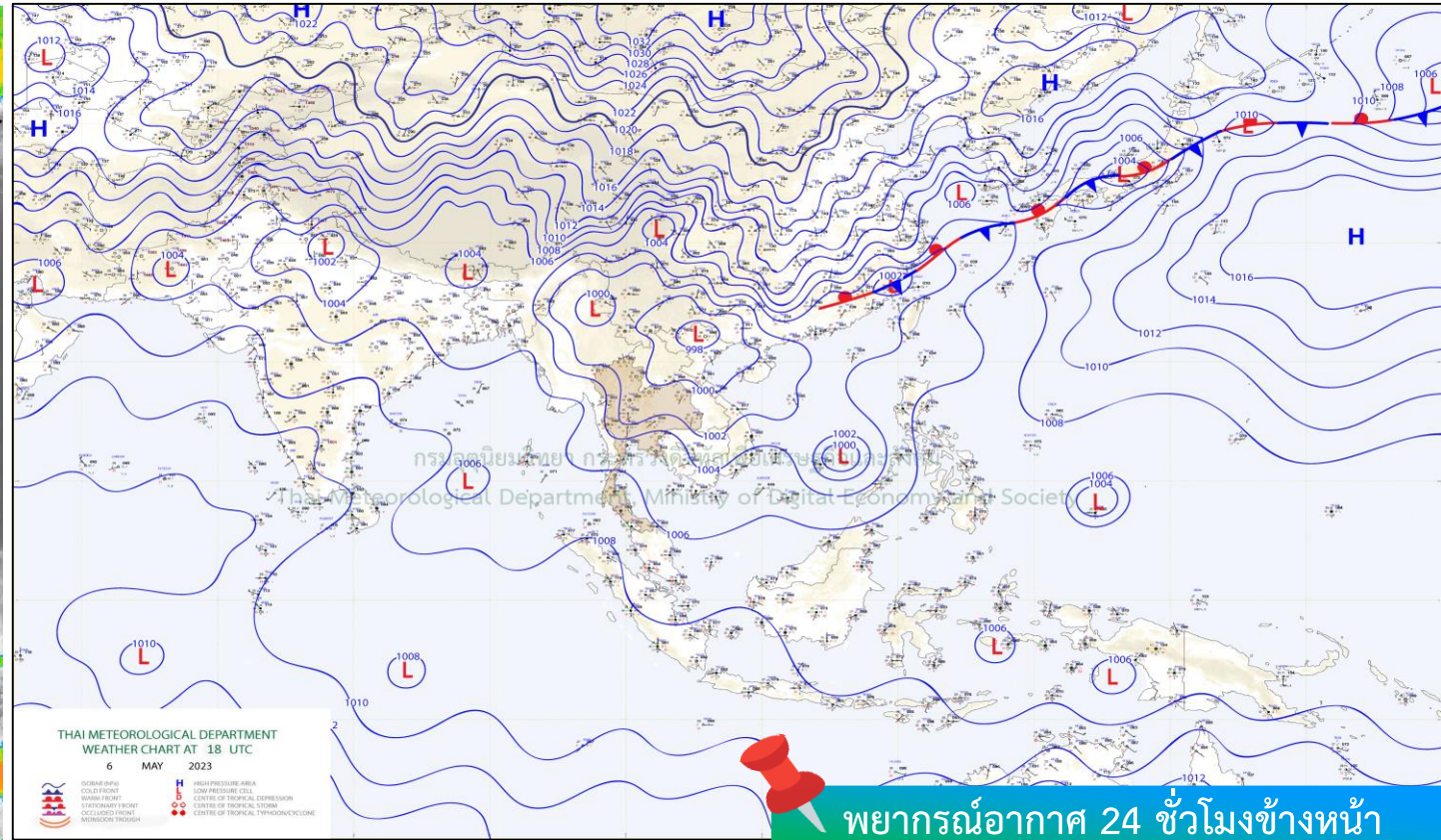
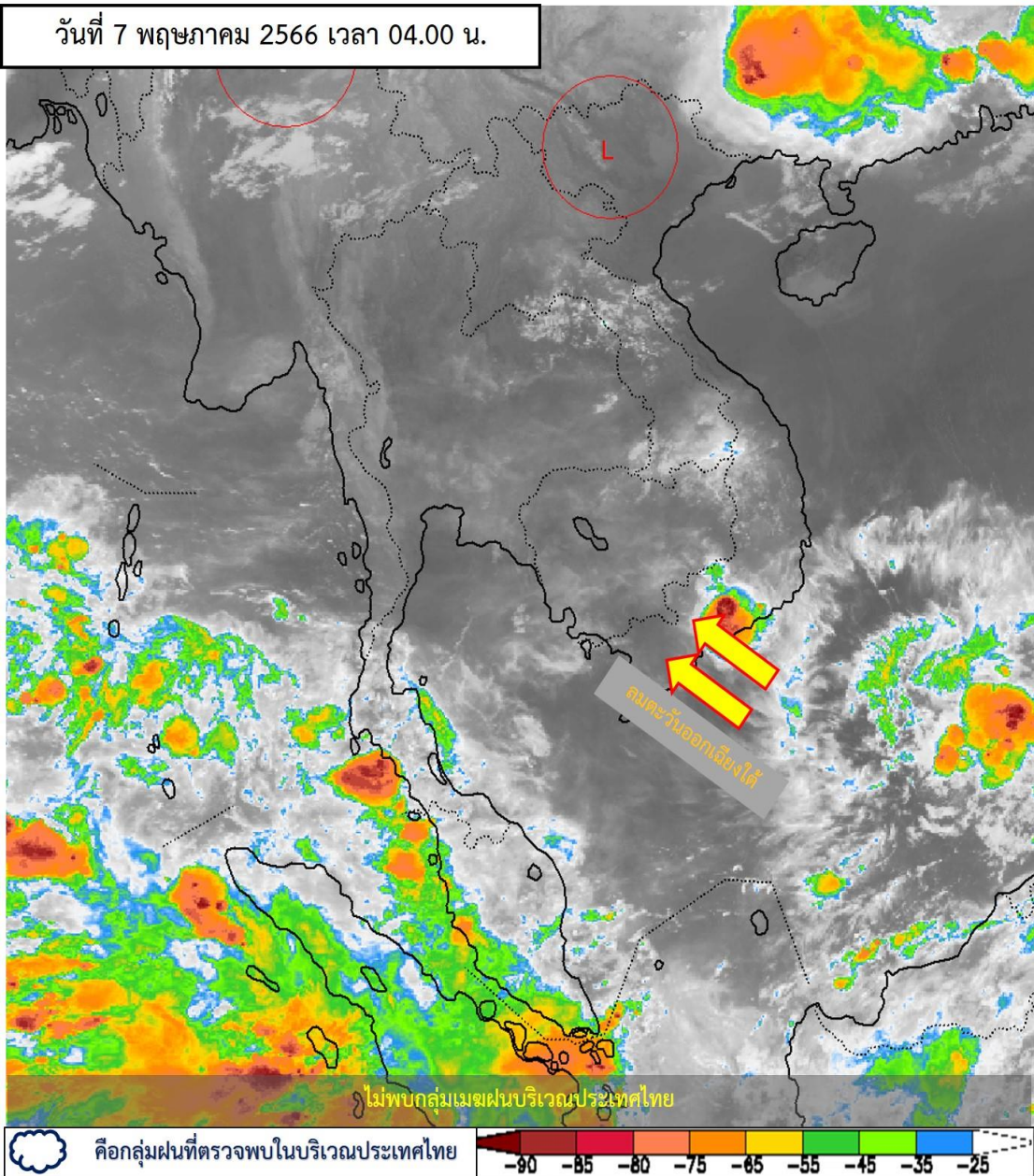


climate@tmd.go.th
www.climate.tmd.go.th
02-399-3290

กรมอุตุนิยมวิทยา
กระทรวงดิจิทัลเพื่อเศรษฐกิจและสังคม

สภาพภูมิอากาศ ประจำวันที่ 7 พฤษภาคม 2566

วันที่ 7 พฤษภาคม 2566 เวลา 04.00 น.



พยากรณ์อากาศ 24 ชั่วโมงข้างหน้า

ประเทศไทยมีอากาศร้อนโดยทั่วไป กับมีฟ้าหลัวในตอนกลางวัน และมีอากาศร้อนจัดหลายพื้นที่บริเวณประเทศไทยตอนบน ทั้งนี้เนื่องจากความกดอากาศต่ำเนื่องจากความร้อนปกคลุมประเทศไทยตอนบน ในขณะที่ลมตะวันตกเฉียงใต้พัดปกคลุมประเทศไทยตอนบน ทำให้บริเวณดังกล่าวมีฝนฟ้าคะนองและลมกระโชกแรงเกิดขึ้นได้ **บางพื้นที่** สำหรับลมตะวันตกและลมตะวันตกเฉียงใต้พัดปกคลุมทะเลอันดามัน ภาคใต้ และอ่าวไทย ทำให้ภาคใต้ยังคงมีฝนฟ้าคะนองเกิดขึ้น



ปริมาณฝนสะสม 24 ชั่วโมงย้อนหลัง วันที่ 6 พ.ค.66 – วันที่ 7 พ.ค.66

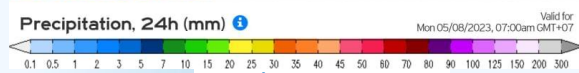
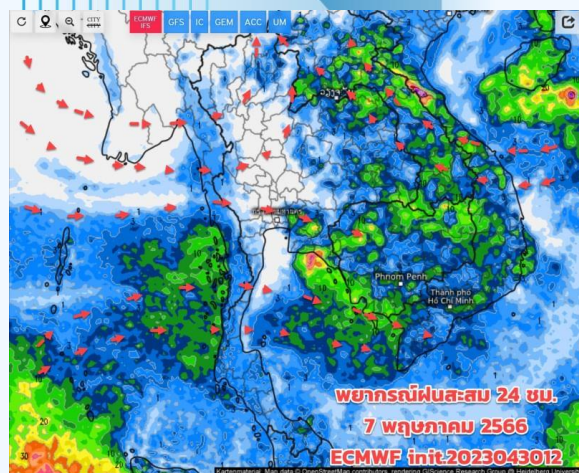


ชื่อสถานี	ที่ตั้ง	เวลา	ฝนสะสม (มม.)
ไร่ วงศ์ ทอง เมฆ ดี	ต.ถ้ำใหญ่ อ.ทุ่งสง จ.นครศรีธรรมราช	06:00 น.	99.2
สุคีริน	ต.มาโมง อ.สุคีริน จ.นราธิวาส	06:00 น.	51
สะพานกะลุมปี บ้านสายปารี	ต.มาโมง อ.สุคีริน จ.นราธิวาส	06:00 น.	48
เมืองตรัง	ต.บางรัก อ.เมืองตรัง จ.ตรัง	06:00 น.	45.4
เขตรักษาพันธุ์สัตว์ป่าฮาลา-บาลา	ต.โละจูด อ.แว้ง จ.นราธิวาส	06:00 น.	42
อบต.เขาไชยราช	ต.เขาไชยราช อ.ปะทิว จ.ชุมพร	06:00 น.	39
สำนักงานเกษตรอำเภอเจาะไอร้อง	ต.จวบ อ.เจาะไอร้อง จ.นราธิวาส	06:00 น.	37.2
บ้านท่าหญิง	ต.ตะกุกเหนือ อ.วิภาวดี จ.สุราษฎร์ธานี	05:00 น.	37
สะพานข้ามคลองห้วยกรวด	ต.ป่าพะยอม อ.ป่าพะยอม จ.พัทลุง	06:00 น.	35.4
ชุมชนตำบลเกาะขันธุ์ (บ้านน้ำตก)	ต.น้ำตก อ.ทุ่งสง จ.นครศรีธรรมราช	06:00 น.	34

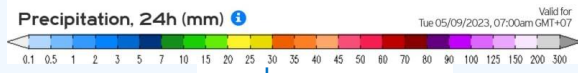
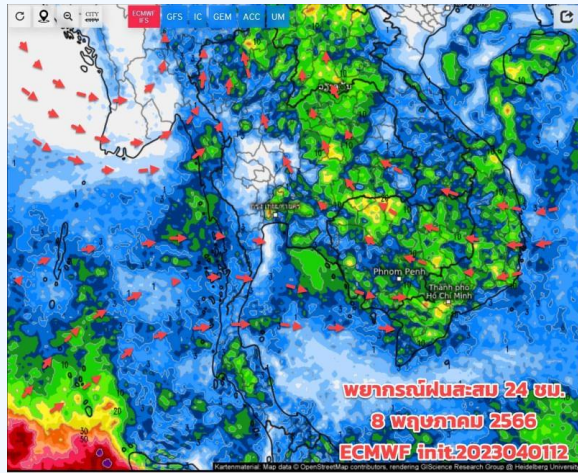
>0-10	>10-20	>20-35	>35-50	>50-70	>70-90	>90
ฝนเล็กน้อย ฝนน้อย	ฝนปานกลาง			ฝนหนัก		ฝนหนักมาก ฝนมาก



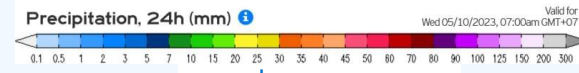
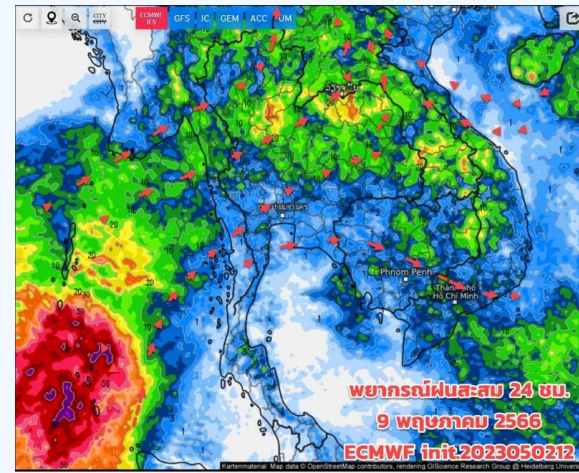
พยากรณ์ฝนสะสมรายวัน จากแบบจำลองบรรยากาศเชิงตัวเลข GFS วันที่ 7 พ.ค. – 13 พ.ค. 66



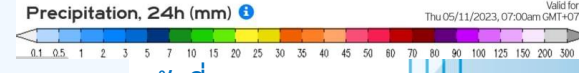
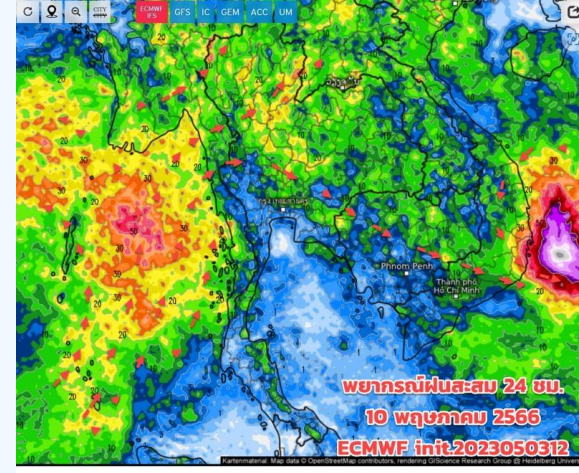
วันที่ 7 พ.ค. 2566



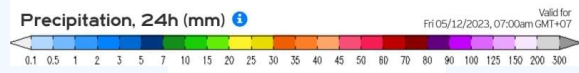
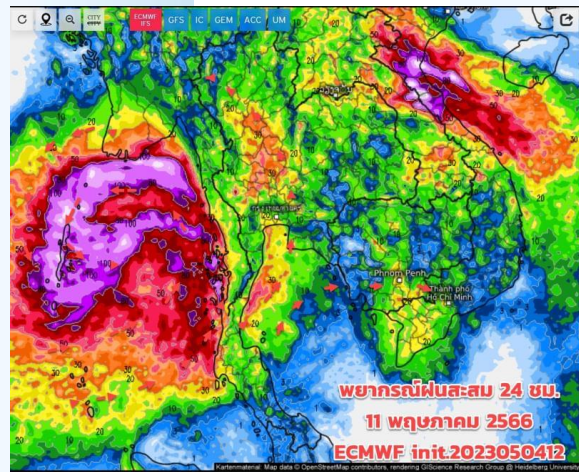
วันที่ 8 พ.ค. 2566



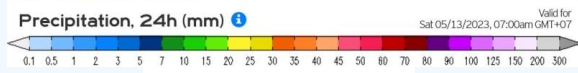
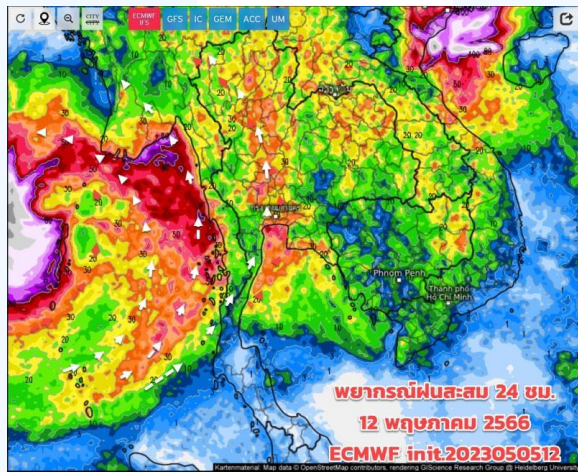
วันที่ 9 พ.ค. 2566



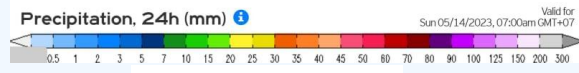
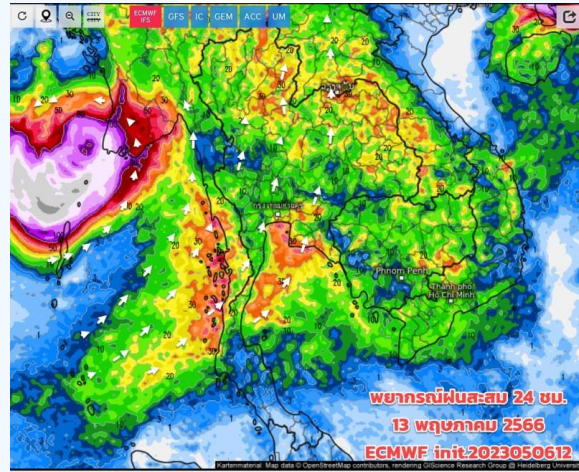
วันที่ 10 พ.ค. 2566



วันที่ 11 พ.ค. 2566



วันที่ 12 พ.ค. 2566



วันที่ 13 พ.ค. 2566

การคาดหมาย

วันนี้ (7 พ.ค. 66) บริเวณประเทศไทยตอนบน กลางวันยังร้อนและร้อนจัดหลายพื้นที่ แต่ยังคงมี ฝนบางแห่ง ลมตะวันตกยัง พัดปกคลุม ส่วน ภาคใต้ฝั่งอันดามันเริ่มมีลมตะวันตก ตะวันตก ฉียงใต้พัดปกคลุม คาดว่าจะมีฝนฟ้าคะนอง เพิ่มขึ้นหลายพื้นที่ ในช่วงวันที่ 12-14 พ.ค.66 และ อาจจะมีผลกระทบต่อทางด้านตะวันตกของไทย (ราชบุรี กาญจนบุรี ตาก แม่ฮ่องสอน เชียงใหม่ ลำพูน) ในช่วงที่พายุเคลื่อนขึ้นฝั่ง และตั้งแต่วันที่ 9 พ.ค.66 คลื่นลมบริเวณทะเลอันดามันจะแรงขึ้น



สถานการณ์น้ำในอ่างเก็บน้ำ และสถานการณ์น้ำท่า

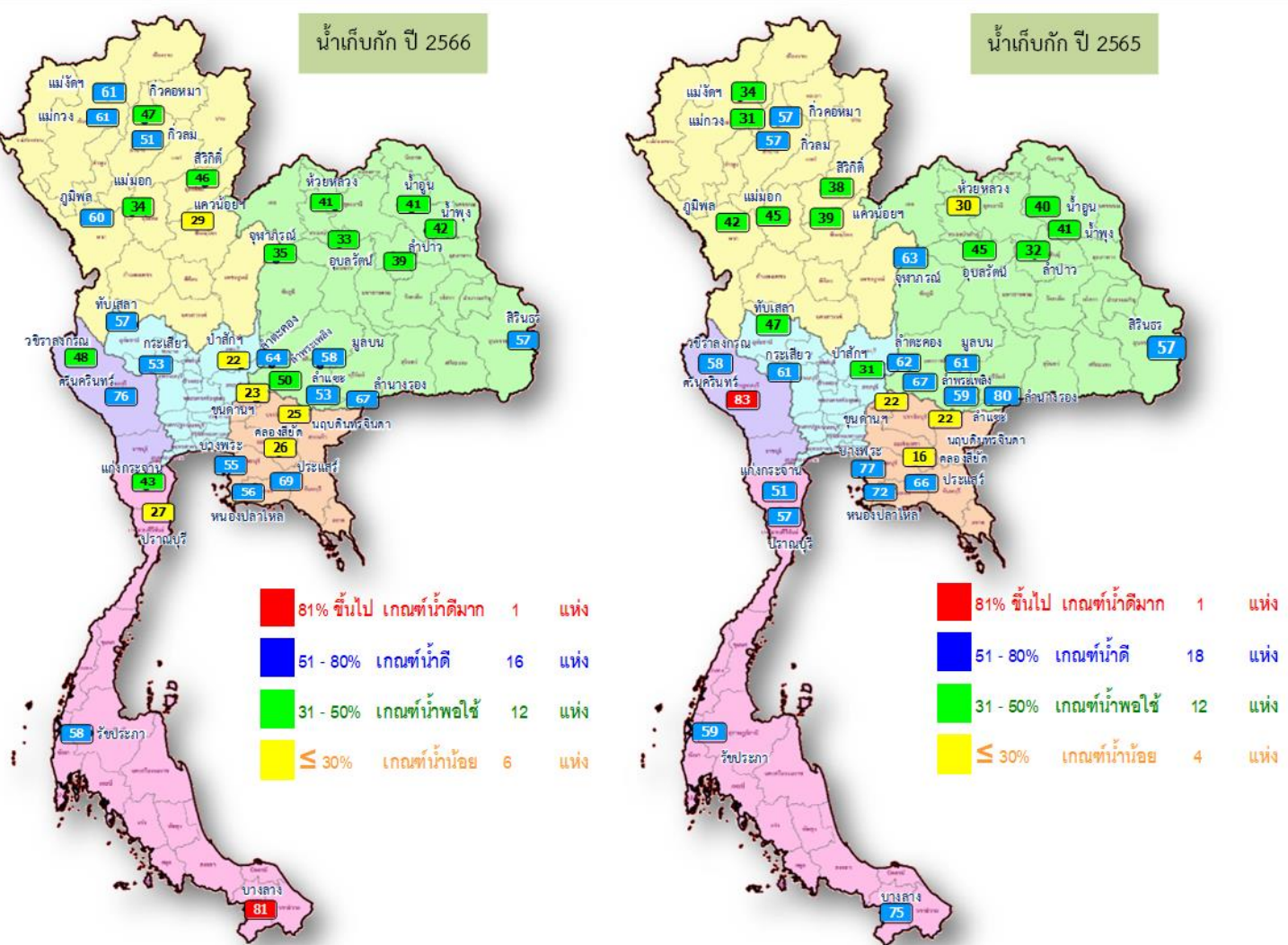




สถานการณ์น้ำในอ่างเก็บน้ำ และสถานการณ์น้ำท่า



ปริมาณน้ำเก็บกักในอ่างเก็บน้ำขนาดใหญ่ วันที่ 7 พฤษภาคม 2566

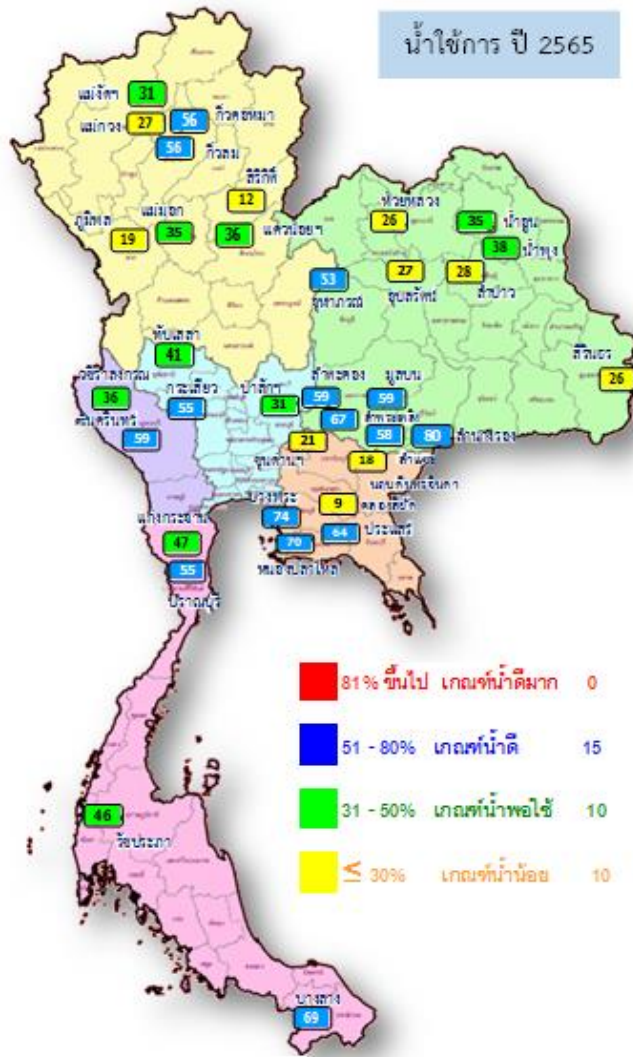
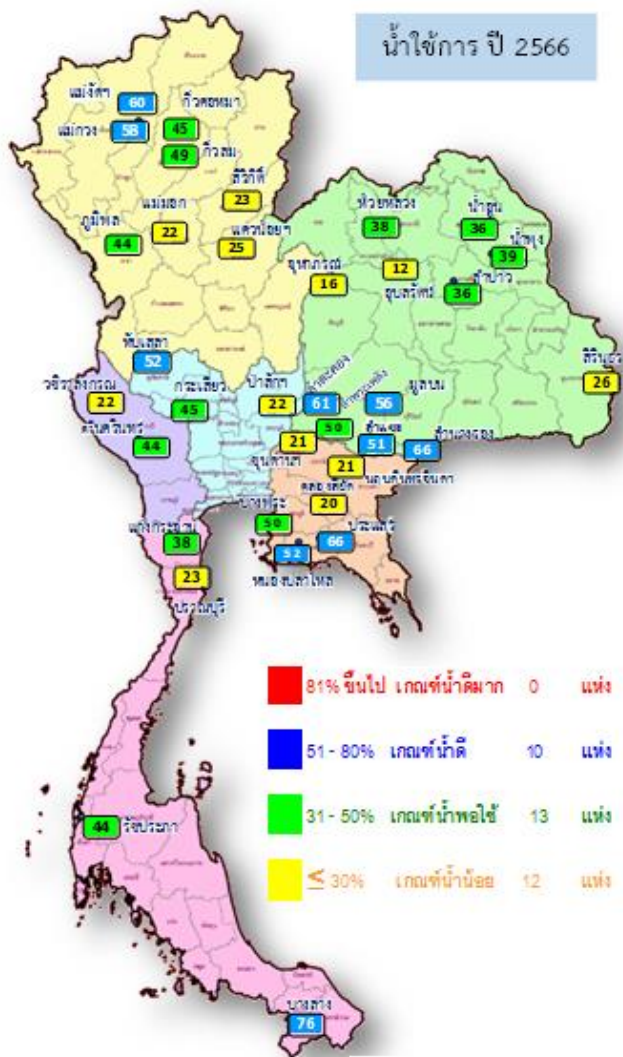


ปี พ.ศ.	น้ำเก็บกัก (ล้าน ลบ.ม.)	%	น้ำใช้การ (ล้าน ลบ.ม.)	%	น้ำใช้การมาก / น้อย
2566	40,626	57	17,089	36	มากกว่าปีที่แล้ว
2565	39,944	56	16,402	35	687

ภาค อ่างเก็บน้ำเขื่อน	ความจุ ที่ รนส. (ล้าน ม. ³)	ความจุ ที่ รนค. (ล้าน ม. ³)	ความจุ น้ำใช้การ (ล้าน ม. ³)	ณ วันนี้						ปริมาณน้ำ ไหลลง วันนี้ (ล้าน ม. ³)	ปริมาณน้ำ ระบาย วันนี้ (ล้าน ม. ³)	
				ปี 2565		ปี 2566						
				ปริมาณ (ล้าน ม. ³)	% รนค.	ปริมาณ (ล้าน ม. ³)	% รนค.	ปริมาณใช้การ (ล้าน ม. ³)	% ใช้การ			
ภาคเหนือ												
ภูมิพล*	13,462	13,462	9,662	5,678	42	8,051	60	4,251	32	44	0.00	28.00
สิริกิติ์*	10,508	9,510	6,660	3,659	38	4,380	46	1,530	16	23	2.36	16.99
แม่จัดสมบูรณ์ชล	323	265	253	90	34	163	61	150	57	60	0.00	1.00
แม่กวางอุดมธารา	295	263	249	80	31	160	61	146	55	58	0.08	0.05
กิ่วลม	106	106	103	61	57	54	51	51	48	49	0.25	0.16
กิ่วคอหมา	209	170	164	97	57	80	47	73	43	45	0.00	0.00
แควน้อยบำรุงแดน	1,080	939	896	369	39	268	29	225	24	25	0.00	3.46
แม่มอก	110	110	94	49	45	37	34	21	19	22	0.00	0.05
ภาคตะวันออกเฉียงเหนือ												
ห้วยหลวง	136	136	129	40	30	56	41	50	37	38	0.00	0.11
น้ำอูน	780	520	475	210	40	215	41	170	33	36	0.00	0.00
น้ำพุง*	200	165	157	68	41	70	42	62	38	39	0.00	0.31
จุฬารัตน์*	181	164	127	104	63	57	35	20	12	16	0.06	0.00
อุบลรัตน์*	4,640	2,431	1,850	1,087	45	804	33	223	9	12	0.00	1.03
ลำปาว	2,450	1,980	1,880	630	32	771	39	671	34	36	0.00	0.21
ลำตะคอง	445	314	292	194	62	201	64	178	57	61	0.00	0.61
ลำพระเพลิง	242	155	154	104	67	78	50	76	49	50	0.05	0.00
มูลบน	350	141	134	86	61	82	58	75	53	56	0.17	0.68
ลำแวง	325	275	268	163	59	145	53	138	50	51	0.00	1.07
ลำน้ำรอง	197	121	118	97	80	81	67	78	64	66	0.00	0.00
สิรินธร*	1,966	1,966	1,135	1,129	57	1,123	57	291	15	26	0.00	3.10
ภาคกลาง												
ป่าสักชลสิทธิ์	960	960	957	297	31	210	22	207	22	22	0.00	3.05
ทับเสลา	190	160	143	76	47	92	57	75	47	52	0.00	0.20
กระเสียว	390	299	259	183	61	158	53	118	39	45	0.00	1.89
ภาคตะวันตก												
ศรีนครินทร์*	18,770	17,745	7,480	14,685	83	13,571	76	3,306	19	44	3.70	19.98
วชิราลงกรณ์*	11,000	8,860	5,848	5,097	58	4,288	48	1,276	14	22	0.82	10.04
ภาคตะวันออก												
ขุนด่านปราการชล	225	224	219	50	22	50	23	46	20	21	0.04	1.32
คลองสียัด	450	420	390	65	16	107	26	77	18	20	0.00	1.04
บางพระ	127	117	105	90	77	64	55	52	45	50	0.20	0.42
หนองปลาไหล	206	164	150	119	72	92	56	79	48	52	0.31	0.64
ประแสร์	322	295	275	196	66	202	69	182	62	66	0.00	0.21
นฤปดินทรจินดา	338	295	281	66	22	74	25	60	20	21	0.00	0.10
ภาคใต้												
แก่งกระจาน	900	710	645	366	51	308	43	243	34	38	1.78	3.28
ปราณบุรี	490	391	373	224	57	104	27	87	22	23	0.04	0.29
รัชชประภา*	6,144	5,639	4,287	3,339	59	3,253	58	1,901	34	44	1.61	9.00
บางลาง*	1,590	1,454	1,178	1,095	75	1,177	81	901	62	76	3.77	6.55
รวมทั้งประเทศ	77,891	70,926	47,389	39,942	56	40,626	57	17,089	24	36	15.25	114.82



ปริมาณน้ำใช้การในอ่างเก็บน้ำขนาดใหญ่ วันที่ 7 พฤษภาคม 2566

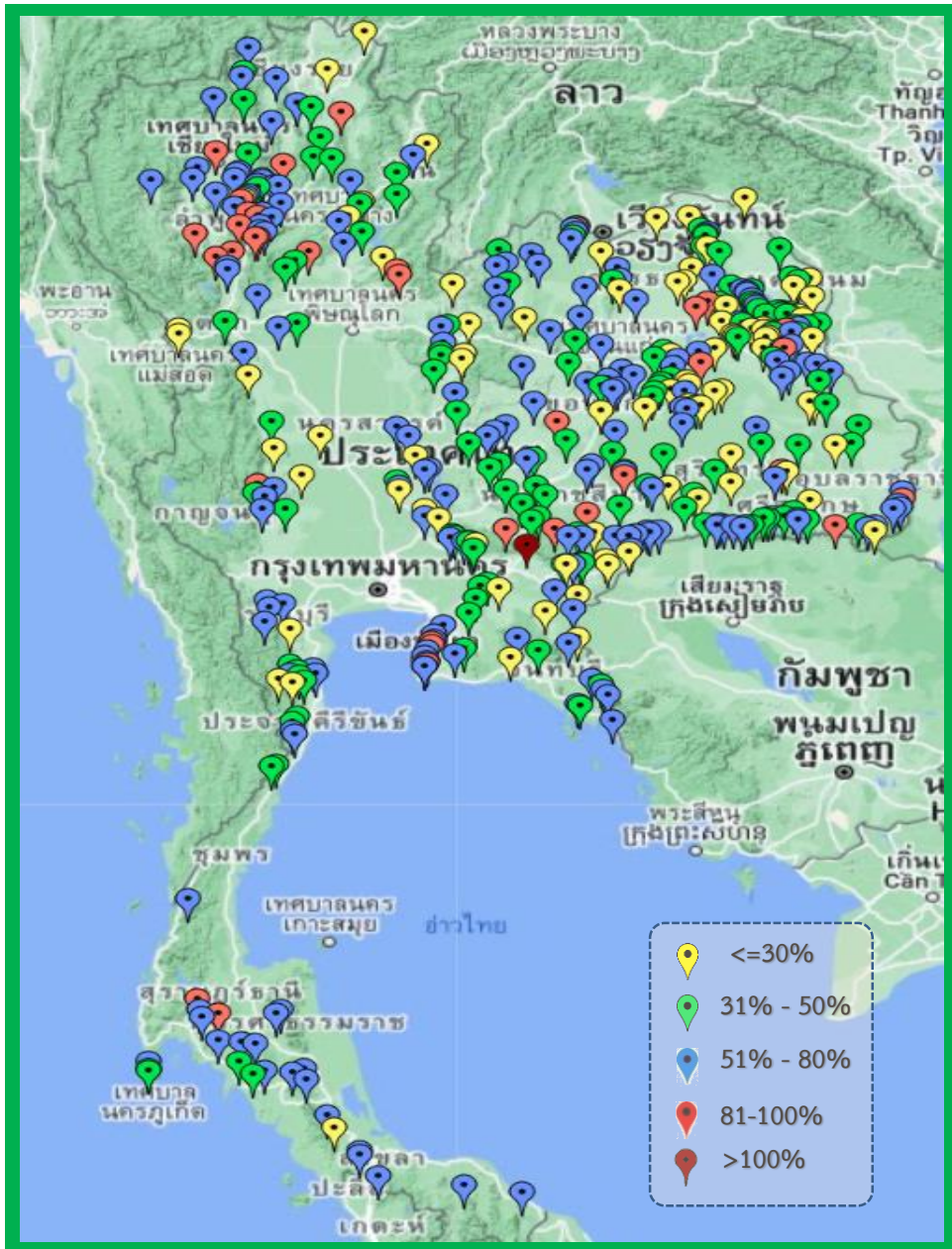


ปี พ.ศ.	น้ำเก็บกัก (ล้าน ลบ.ม.)	%	น้ำใช้การ (ล้าน ลบ.ม.)	%	น้ำใช้การ มาก / น้อย
2566	40,626	57	17,089	36	มากกว่าปีที่แล้ว
2565	39,944	56	16,402	35	687

ภาค อ่างเก็บน้ำเขื่อน	ความจุ ที่ รนท. (ล้าน ม.³)	ความจุ ที่ รนท. (ล้าน ม.³)	ความจุ น้ำใช้การ (ล้าน ม.³)	ณ วันนี้				ปริมาณน้ำ ไหลลง วันนี้ (ล้าน ม.³)	ปริมาณน้ำ ระบาย วันนี้ (ล้าน ม.³)		
				ปี 2565		ปี 2566					
				ปริมาตร (ล้าน ม.³)	% รนท.	ปริมาตร (ล้าน ม.³)	% รนท.			ปริมาตรใช้การ (ล้าน ม.³)	% ใช้การ
ภาคเหนือ											
ภูมิพล*	13,462	13,462	9,662	5,678	42	8,051	60	4,251	44	0.00	28.00
สิริกิติ์*	10,508	9,510	6,660	3,659	38	4,380	46	1,530	23	2.36	16.99
แม่จันตมบурณชล	323	265	253	90	34	163	61	150	60	0.00	1.00
แม่กวางอุดมธารา	295	263	249	80	31	160	61	146	58	0.08	0.05
ก๊วยลิม	106	106	103	61	57	54	51	51	49	0.25	0.16
ก๊วยคองหมา	209	170	164	97	57	80	47	73	45	0.00	0.00
แควน้อยบำรุงแดน	1,080	939	896	369	39	268	29	225	25	0.00	3.46
แม่มอก	110	110	94	49	45	37	34	21	22	0.00	0.05
ภาคตะวันออกเฉียงเหนือ											
ห้วยหลวง	136	136	129	40	30	56	41	50	38	0.00	0.11
น้ำอูน	780	520	475	210	40	215	41	170	36	0.00	0.00
น้ำพุง*	200	165	157	68	41	70	42	62	39	0.00	0.31
จุฬารัตน์*	181	164	127	104	63	57	35	20	16	0.06	0.00
อุบลรัตน์*	4,640	2,431	1,850	1,087	45	804	33	223	12	0.00	1.03
ลำปาว	2,450	1,980	1,880	630	32	771	39	671	36	0.00	0.21
ลำตะคอง	445	314	292	194	62	201	64	178	61	0.00	0.61
ลำพระเพลิง	242	155	154	104	67	78	50	76	50	0.05	0.00
มูลบน	350	141	134	86	61	82	58	75	56	0.17	0.68
ลำแจะ	325	275	268	163	59	145	53	138	51	0.00	1.07
ลำน้ำรอง	197	121	118	97	80	81	67	78	66	0.00	0.00
สิรินธร*	1,966	1,966	1,135	1,129	57	1,123	57	291	26	0.00	3.10
ภาคกลาง											
ป่าสักชลสิทธิ์	960	960	957	297	31	210	22	207	22	0.00	3.05
ทับเสลา	190	160	143	76	47	92	57	75	52	0.00	0.20
กระเสียว	390	299	259	183	61	158	53	118	45	0.00	1.89
ภาคตะวันตก											
ศรีนครินทร์*	18,770	17,745	7,480	14,685	83	13,571	76	3,306	44	3.70	19.98
วชิราลงกรณ*	11,000	8,860	5,848	5,097	58	4,288	48	1,276	22	0.82	10.04
ภาคตะวันออก											
ขุนด่านปราการชล	225	224	219	50	22	50	23	46	21	0.04	1.32
คลองสิียด	450	420	390	65	16	107	26	77	20	0.00	1.04
บางพระ	127	117	105	90	77	64	55	52	50	0.20	0.42
หนองปลาไหล	206	164	150	119	72	92	56	79	52	0.31	0.64
ประแสร์	322	295	275	196	66	202	69	182	66	0.00	0.21
นฤปดินทรจินดา	338	295	281	66	22	74	25	60	21	0.00	0.10
ภาคใต้											
แก่งกระจาน	900	710	645	366	51	308	43	243	38	1.78	3.28
ปราณบุรี	490	391	373	224	57	104	27	87	23	0.04	0.29
รัชชประภา*	6,144	5,639	4,287	3,339	59	3,253	58	1,901	44	1.61	9.00
บางกลาง*	1,590	1,454	1,178	1,095	75	1,177	81	901	76	3.77	6.55
รวมทั้งประเทศ	80,106	70,926	47,389	39,942	56	40,626	57	17,089	36	15.25	114.82



สถานการณ์น้ำในอ่างเก็บน้ำขนาดกลาง วันที่ 7 พฤษภาคม 2566



ภาค	ปริมาณน้ำอ่างเก็บน้ำขนาดกลาง จำนวน 435 แห่ง								
	จำนวนอ่าง	ความจุ	ใช้การ	ปี 2565	% รนก.	ปี 2566	% รนก.	ใช้การปี 2566	% ใช้การ
เหนือ	80	1,083	992	554	51	545	50	454	46
ตะวันออกเฉียงเหนือ	226	2,061	1,892	1,183	57	988	48	821	43
กลาง	27	419	393	218	52	151	36	126	32
ตะวันตก	8	164	152	121	74	95	58	84	55
ตะวันออก	52	1,006	949	586	58	452	45	395	42
ใต้	42	679	626	533	78	383	56	330	53
รวม	435	5,411	5,004	3,195	59	2,614	48	2,210	44

สรุปอ่างขนาดกลางที่มีปริมาตรในช่วง <=30%, >30 - 50% ,>50-80%, >80-100% และ >100%

ภาค	<=30%	>30-50%	>50-80%	>80-100%	>100%
เหนือ	10	17	38	15	0
ตอน.	51	77	84	14	0
ตะวันออก	10	16	22	3	1
กลาง	10	7	9	1	0
ตะวันตก	0	2	6	0	0
ใต้	4	12	24	2	0
รวม	85	131	183	35	1

รวมทั้งหมด 435 แห่ง



ปริมาณน้ำในอ่างเก็บน้ำขนาดใหญ่และขนาดกลาง วันที่ 7 พฤษภาคม 2566

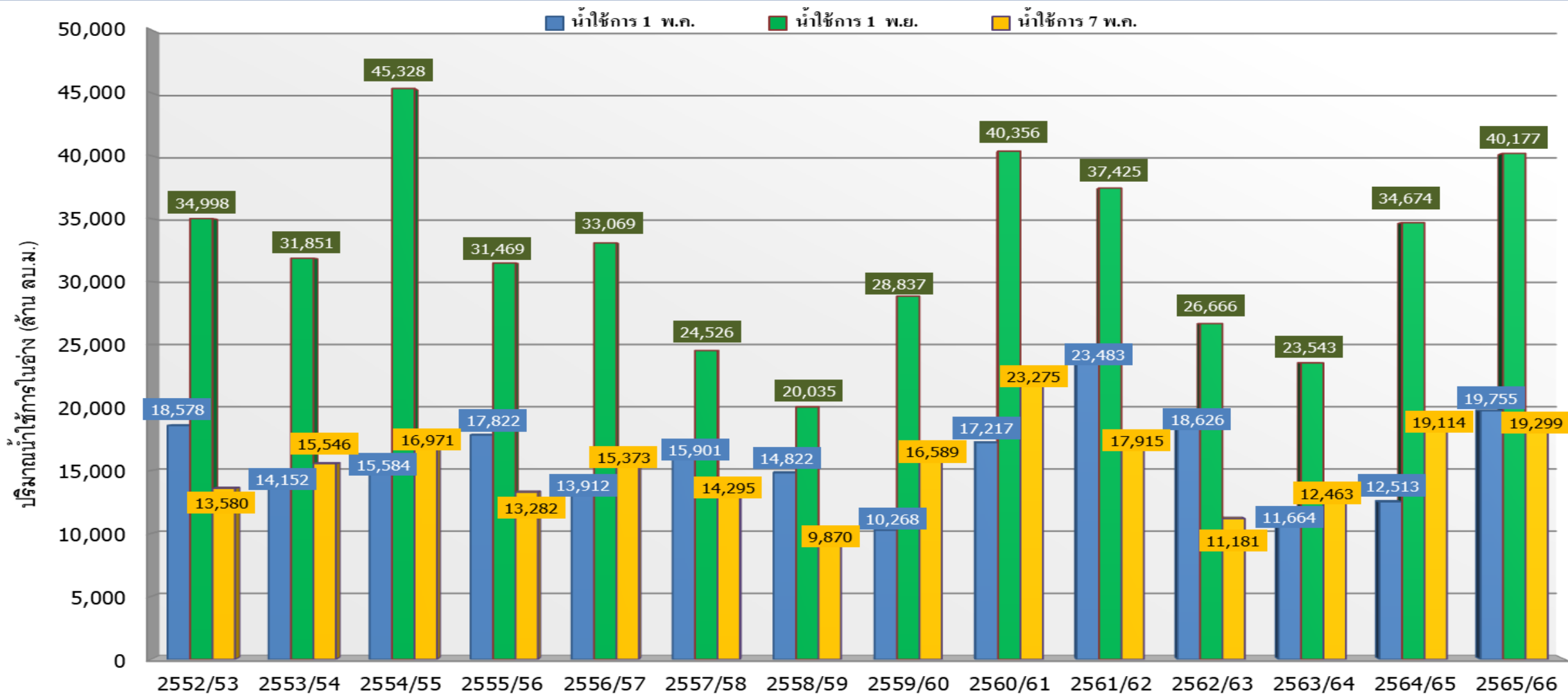


ภาค	ขนาดใหญ่				ขนาดกลาง				รวมอ่างขนาดใหญ่และกลาง						รับน้ำได้อีก	เปรียบเทียบปี 65 กับ 66		
	จำนวน	ความจุ	ปี 2566	% ความจุ อ่างฯ	จำนวน	ความจุ	ปี 2566	% ความจุ อ่างฯ	จำนวน	ความจุ	ปี2565		ปี2566			ปริมาณ	ปริมาณ	%
											ปริมาณ	%	ปริมาณ	%				
เหนือ	8	24,825	13,191	53	80	1,083	545	50	88	25,908	10,637	41	13,736	53	12,172	3,099	29	
ตอน.	12	8,368	3,683	44	226	2,061	988	48	238	10,429	5,095	49	4,671	45	5,758	-424	-8	
กลาง	3	1,419	459	32	27	419	151	36	30	1,838	774	42	610	33	1,227	-164	-21	
ตะวันตก	2	26,605	17,859	67	8	164	95	58	10	26,769	19,903	74	17,954	67	8,814	-1,949	-10	
ตะวันออก	6	1,515	590	39	52	1,006	452	45	58	2,520	1,171	46	1,042	41	1,478	-129	-11	
ใต้	4	8,194	4,842	59	42	679	383	56	46	8,874	5,558	63	5,225	59	3,648	-333	-6	
รวม	35	70,926	40,626	57	435	5,411	2,614	48	470	76,337	43,139	57	43,240	57	33,097	101	0	
ปริมาณน้ำใช้การ		47,384	<u>17,089</u>	36		5,004	<u>2,210</u>	44		52,388	<u>19,191</u>	37	<u>19,299</u>	37				

สามารถรับน้ำได้อีก **33,097** ล้าน ลบ.ม. (43%)

%น้ำใช้การ=(ปริมาณน้ำใช้การ/ความจุอ่างเก็บน้ำ)*100

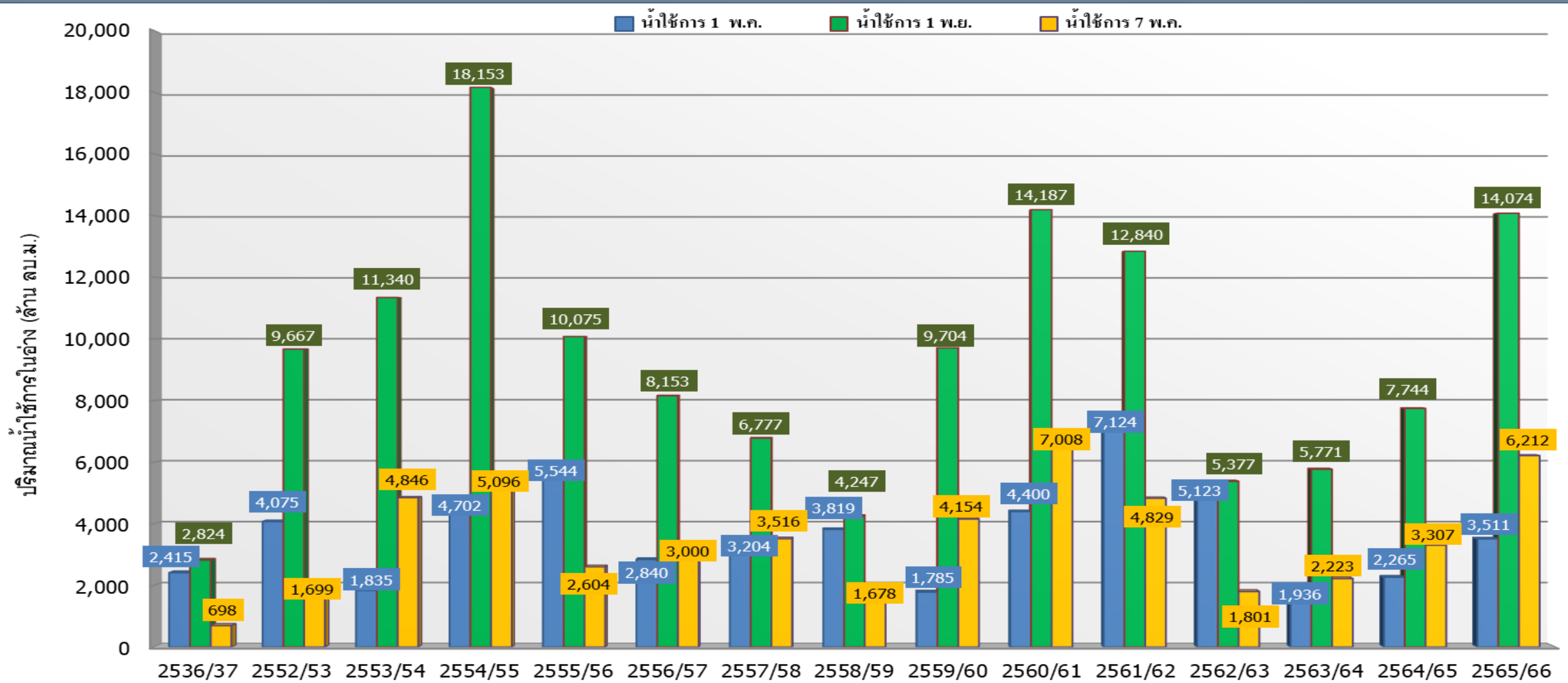
กราฟเปรียบเทียบปริมาณน้ำใช้การในอ่างเก็บน้ำขนาดใหญ่และขนาดกลาง ตั้งแต่ปี 2553 ถึง ปี 2566



ปี 25 (1)/(2)	2552/53	2553/54	2554/55	2555/56	2556/57	2557/58	2558/59	2559/60	2560/61	2561/62	2562/63	2563/64	2564/65	2565/66
(1) ■ น้ำใช้การ 1 พ.ค.	18,578	14,152	15,584	17,822	13,912	15,901	14,822	10,268	17,217	23,483	18,626	11,664	12,513	19,755
(1) ■ น้ำใช้การ 1 พ.ย.	34,998	31,851	45,328	31,469	33,069	24,526	20,035	28,837	40,356	37,425	26,666	23,543	34,674	40,177
(2) ■ น้ำใช้การ 7 พ.ค.	13,580	15,546	16,971	13,282	15,373	14,295	9,870	16,589	23,275	17,915	11,181	12,463	19,114	19,299



กราฟเปรียบเทียบปริมาณน้ำใช้การในลุ่มน้ำเจ้าพระยา (ภูมิพล สิริกิติ์ แควน้อยฯ ป่าสักฯ) ปี 2536และตั้งแต่ปี 2553 ถึง ปี 2566



ปี 25 (1)/(2)	2536/37	2552/53	2553/54	2554/55	2555/56	2556/57	2557/58	2558/59	2559/60	2560/61	2561/62	2562/63	2563/64	2564/65	2565/66
(1) ■ น้ำใช้การ 1 พ.ค.	2,415	4,075	1,835	4,702	5,544	2,840	3,204	3,819	1,785	4,400	7,124	5,123	1,936	2,265	3,511
(1) ■ น้ำใช้การ 1 พ.ย.	2,824	9,667	11,340	18,153	10,075	8,153	6,777	4,247	9,704	14,187	12,840	5,377	5,771	7,744	14,074
(2) ■ น้ำใช้การ 7 พ.ค.	698	1,699	4,846	5,096	2,604	3,000	3,516	1,678	4,154	7,008	4,829	1,801	2,223	3,307	6,212



ปริมาณน้ำใช้การ อ่างเก็บน้ำขนาดใหญ่และขนาดกลาง



7 พ.ค. 66

ภาคเหนือ

ปี 2566	ปี 2565
6,901	3,793
ล้าน ลบ.ม.	ล้าน ลบ.ม.
มากกว่า 3,107 ล้าน ลบ.ม.	
รับน้ำได้อีก 12,172 ล้าน ลบ.ม.	

ภาคตะวันออกเฉียงเหนือ

ปี 2566	ปี 2565
2,853	2,780
ล้าน ลบ.ม.	ล้าน ลบ.ม.
มากกว่า 74 ล้าน ลบ.ม.	
รับน้ำได้อีก 5,758 ล้าน ลบ.ม.	

ภาคตะวันตก

ปี 2566	ปี 2565
4,666	6,617
ล้าน ลบ.ม.	ล้าน ลบ.ม.
น้อยกว่า -1,951 ล้าน ลบ.ม.	
รับน้ำได้อีก 8,814 ล้าน ลบ.ม.	

ภาคกลาง

ปี 2566	ปี 2565
525	690
ล้าน ลบ.ม.	ล้าน ลบ.ม.
น้อยกว่า -165 ล้าน ลบ.ม.	
รับน้ำได้อีก 1,227 ล้าน ลบ.ม.	

ภาคใต้

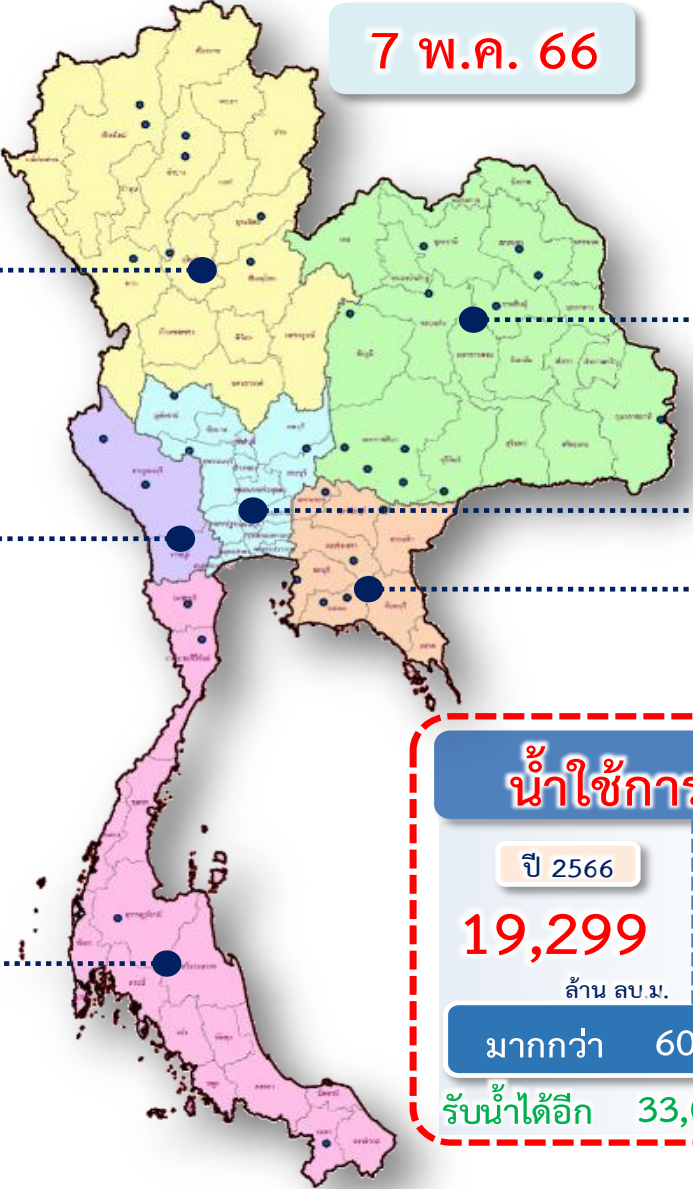
ปี 2566	ปี 2565
3,462	3,793
ล้าน ลบ.ม.	ล้าน ลบ.ม.
น้อยกว่า -332 ล้าน ลบ.ม.	
รับน้ำได้อีก 3,648 ล้าน ลบ.ม.	

ภาคตะวันออก

ปี 2566	ปี 2565
891	1,025
ล้าน ลบ.ม.	ล้าน ลบ.ม.
น้อยกว่า -133 ล้าน ลบ.ม.	
รับน้ำได้อีก 1,478 ล้าน ลบ.ม.	

น้ำใช้การทั่วประเทศ

ปี 2566	ปี 2565
19,299	18,697
ล้าน ลบ.ม.	ล้าน ลบ.ม.
มากกว่า 601 ล้าน ลบ.ม.	
รับน้ำได้อีก 33,097 ล้าน ลบ.ม.	





ติดตามปริมาณน้ำไหลลงและปริมาณน้ำระบาย วันที่ 7 พฤษภาคม 2566



อ่างเก็บน้ำ
ขนาดใหญ่
ทั่วประเทศ
35 แห่ง

เก็บกัก 51,325 ล้าน ลบ.ม.

ใช้การ 17,787 ล้าน ลบ.ม.

1 พ.ค.66



ต้นฤดูฝน ปี 2566

วันนี้ (7 พ.ค.66)		สะสม (1พ.ค.-ปัจจุบัน)
ไหลลง	15.25	147.46
ระบาย	114.82	826.91
ใช้การ	17,089 ล้าน ลบ.ม.	

4 เขื่อนหลัก
กลุ่มเจ้าพระยา

เก็บกัก 13,238 ล้าน ลบ.ม.

ใช้การ 6,542 ล้าน ลบ.ม.

1 พ.ค.66

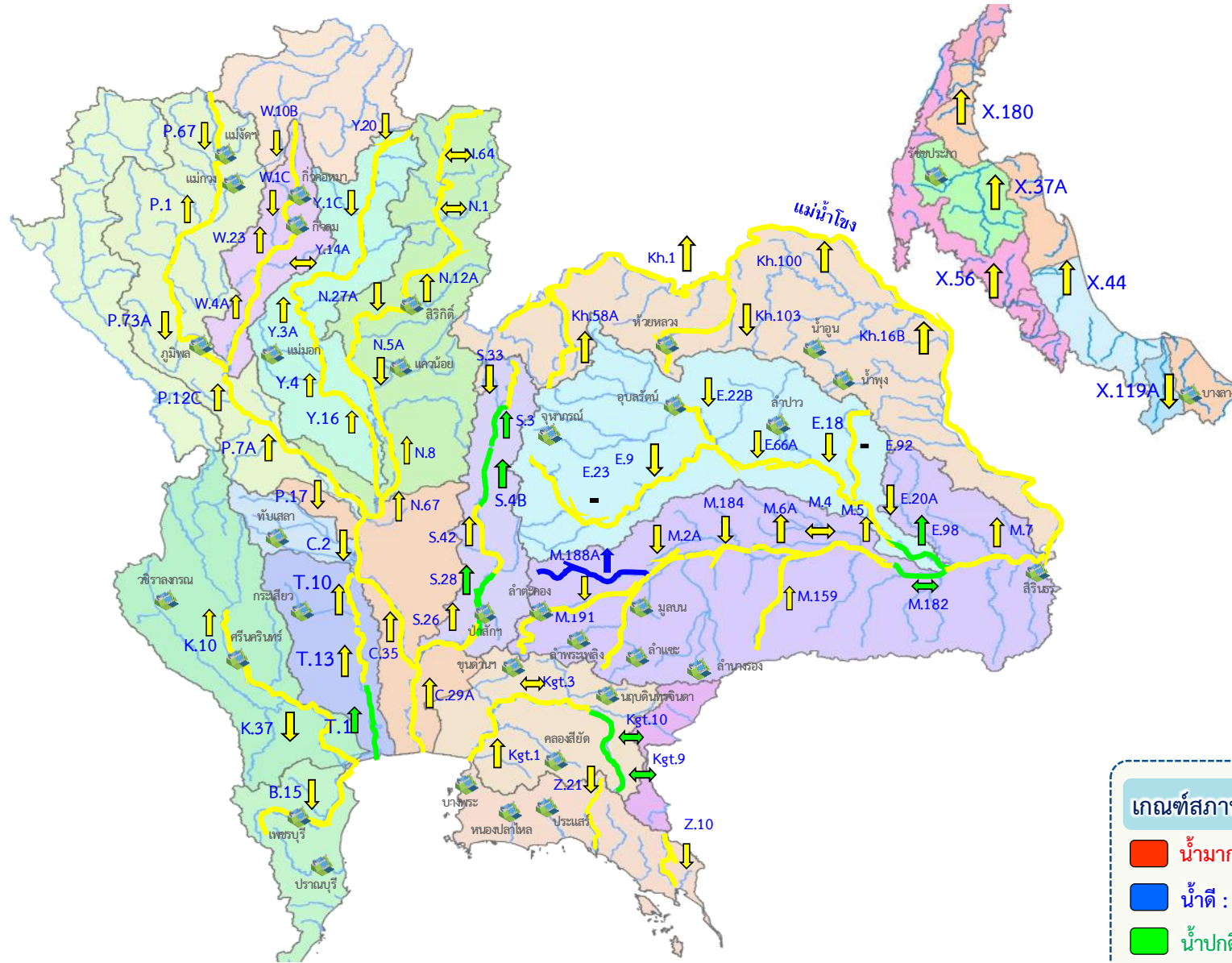


ต้นฤดูฝน ปี 2566

วันนี้ (7 พ.ค.66)		สะสม (1พ.ค.-ปัจจุบัน)
ไหลลง	2.36	16.58
ระบาย	51.50	366.42
ใช้การ	6,212 ล้าน ลบ.ม.	



แนวโน้มสถานการณ์น้ำท่าในลำน้ำสายหลัก วันที่ 7 พ.ค. 2566



แนวโน้ม

- ↑ แนวโน้มเพิ่มขึ้น
- ↓ แนวโน้มลดลง
- ↔ แนวโน้มทรงตัว

เกณฑ์สภาพน้ำท่า

- น้ำมาก : สูงกว่า 81% ค่าความจุลำนํ้า
- น้ำดี : สูงกว่า 50.1 - 80 % ของความจุลำนํ้า
- น้ำปกติ : สูงกว่า 30.1%-50% ของความจุลำนํ้า
- น้ำน้อย : ต่ำกว่า 30% ของความจุลำนํ้า

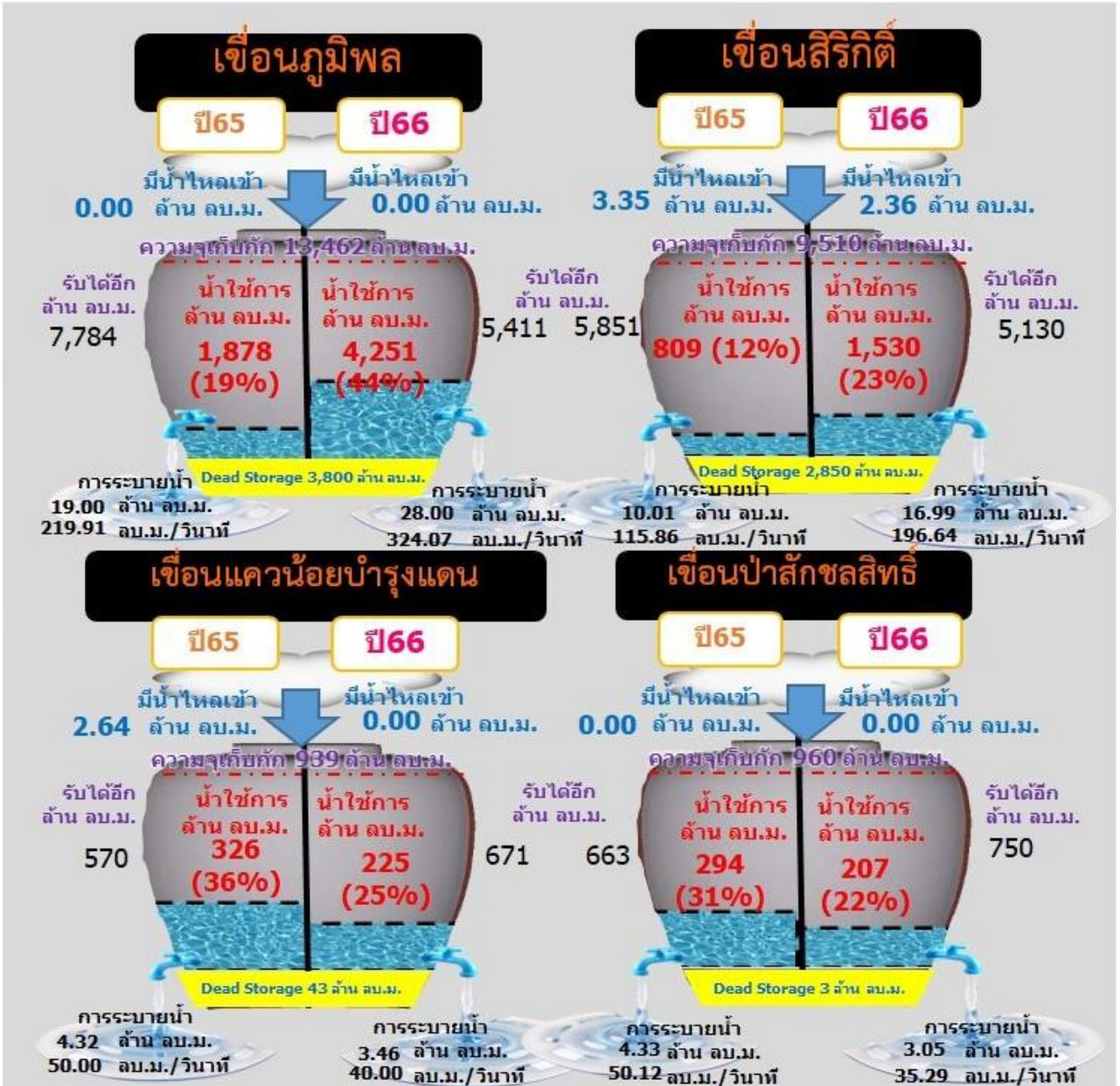


สถานการณ์ลุ่มน้ำเจ้าพระยา



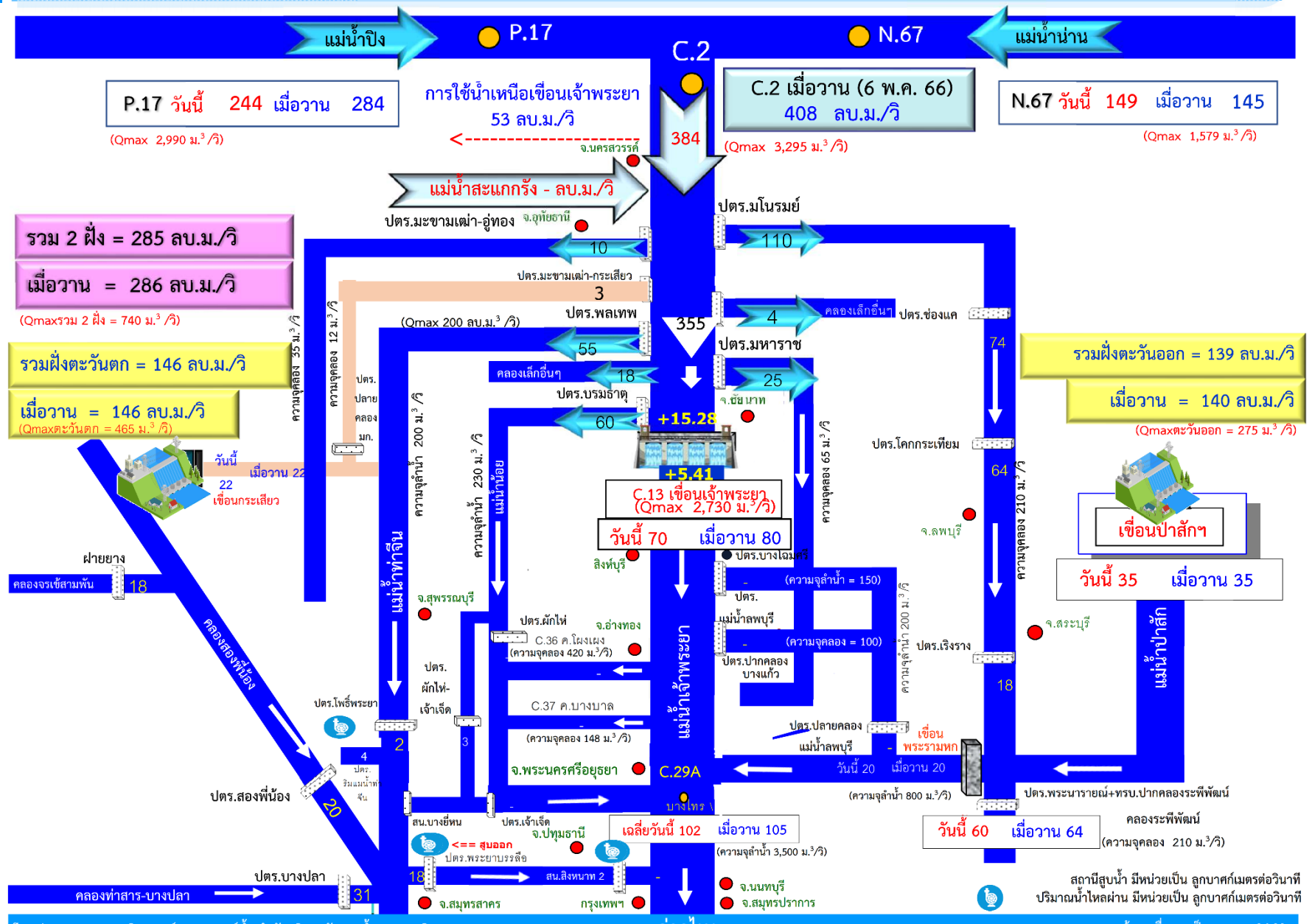


รวม 4 เขื่อน	ปริมาณน้ำทั้งหมด (ล้าน ลบ.ม.)	น้ำใช้การ (ล้าน ลบ.ม.)	รับน้ำได้อีก (ล้าน ลบ.ม.)
7 พ.ค. 66	12,908 (52%)	6,212 (34%)	11,963
7 พ.ค. 65	10,003 (40%)	3,307 (18%)	14,868





สถานการณ์น้ำลุ่มน้ำเจ้าพระยา วันที่ 7 พ.ค 66 เวลา 06.00 น.



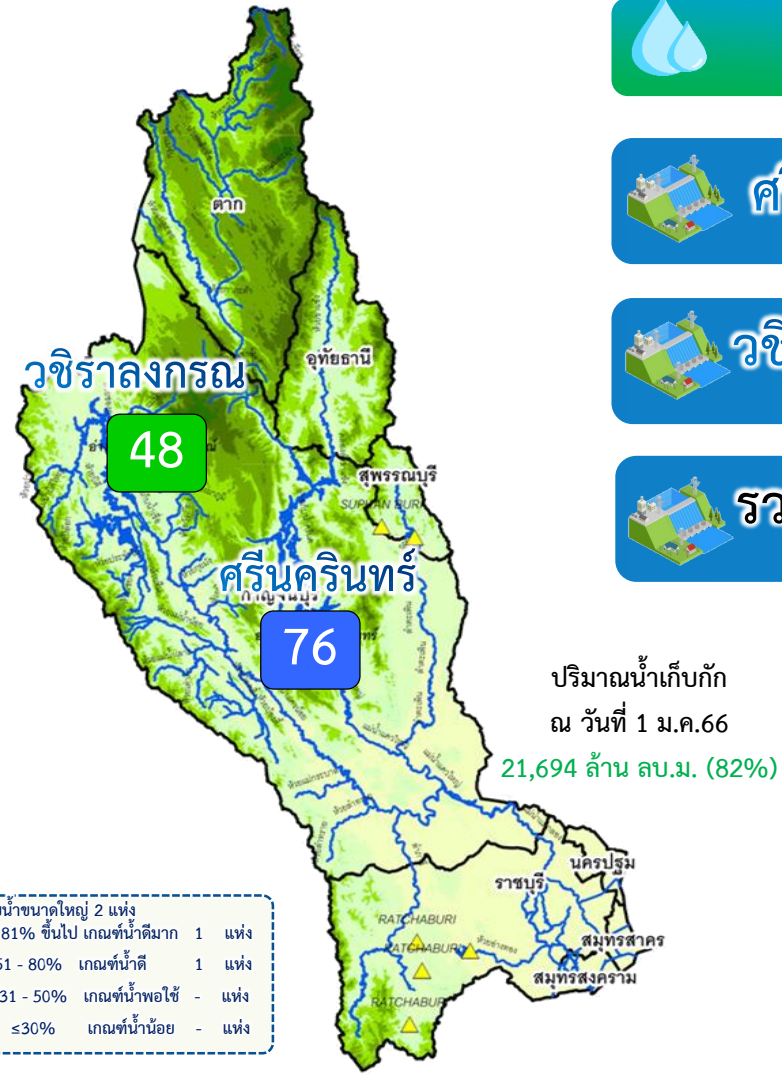


สรุปผลจัดสรรน้ำฤดูแล้ง ปี 2565/66



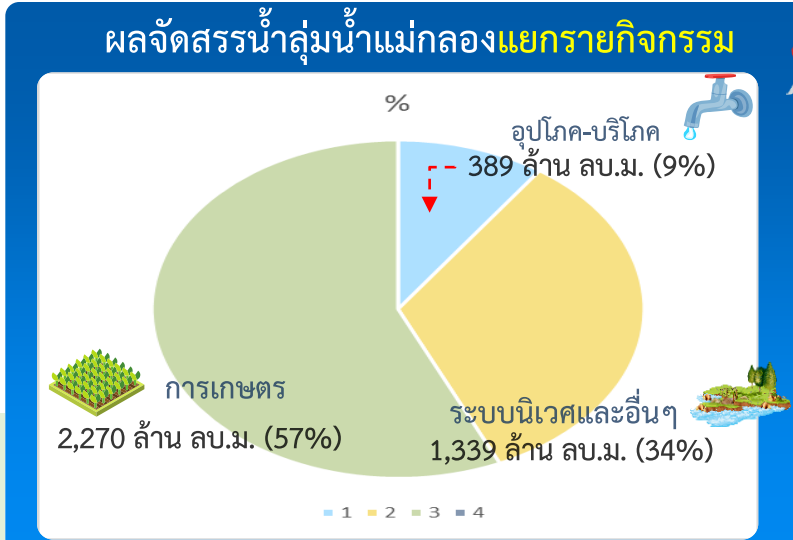


แผน/ผล การบริหารจัดการน้ำฤดูแล้งปี 2566 **ลุ่มน้ำแม่กลอง** (1 ม.ค.66 – 30 มิ.ย.66)



ปริมาณน้ำเก็บกักและใช้การ 2 เขื่อนหลักลุ่มน้ำแม่กลอง ณ วันที่ 7 พ.ค.66 (ล้าน ลบ.ม.)		ปริมาณน้ำเก็บกัก	ปริมาณน้ำใช้การ	ไหลลงวันนี้	ระบายวันนี้
ศรีนครินทร์	ปริมาณน้ำเก็บกัก 17,745 ล้าน ลบ.ม. ปริมาณน้ำใช้การ 7,480 ล้าน ลบ.ม.	13,571 (76%)	3,306 (44%)	3.70	19.98
วชิราลงกรณ	ปริมาณน้ำเก็บกัก 8,860 ล้าน ลบ.ม. ปริมาณน้ำใช้การ 5,848 ล้าน ลบ.ม.	4,288 (48%)	1,276 (22%)	0.82	10.04
รวม 2 เขื่อน	ปริมาณน้ำเก็บกัก 26,605 ล้าน ลบ.ม. ปริมาณน้ำใช้การ 13,328 ล้าน ลบ.ม.	17,859 (67%)	4,582 (34%)	4.52	30.02
		ปี 2565 = 19,782 ล้าน ลบ.ม.	ปี 2565 = 6,505 ล้าน ลบ.ม.		

ปริมาณน้ำต้นทุนปี 2566 จำนวน **8,964** ล้าน ลบ.ม. (แผนจัดสรรน้ำฤดูแล้ง 5,500 ล้าน ลบ.ม.
**แผนรักษาระบบนิเวศแม่น้ำท่าจีน-แม่น้ำเจ้าพระยา 500 ล้าน ลบ.ม. / สำรองน้ำต้นฤดูฝน 3,964 ล้าน ลบ.ม.)



แผนจัดสรรน้ำฤดูแล้ง ปี 2566 วันที่ 7 พ.ค.66

แผนจัดสรรน้ำ	5,500 (ล้าน ลบ.ม.)	
ผลจัดสรรน้ำ	3,672 (ล้าน ลบ.ม.)	67 %
คงเหลือ	1,828 (ล้าน ลบ.ม.)	33 %

ผลการเพาะปลูกข้าวนาปรัง 2565/66 (3 พ.ค.66)

แผน	เพาะปลูกแล้ว	เก็บเกี่ยว
0.84 ล้านไร่	0.83 ล้านไร่ (98%)	0.01 ล้านไร่



การจั้ดสรรน้ำฤตุฝน ปี 2566





แผนการจัดสรรน้ำและการเพาะปลูกพืชฤดูฝน ปี 2566



(1 พฤษภาคม 2566 - 31 ตุลาคม 2566)



ทั้งประเทศ

ปริมาณน้ำต้นทุน 20,247 ล้าน ลบ.ม.
ความต้องการน้ำ 30,246 ล้าน ลบ.ม.
น้ำชลประทาน 14,851 ล้าน ลบ.ม.



อุปโภค-บริโภค

1,752 ล้าน ลบ.ม. (6%)



รักษาระบบนิเวศและอื่น ๆ

6,175 ล้าน ลบ.ม. (20%)



เกษตรกรรม

21,865 ล้าน ลบ.ม. (72%)



อุตสาหกรรม

454 ล้าน ลบ.ม. (2%)



แผนเพาะปลูก

22.71 ล้านไร่
นาปี 16.97 ล้านไร่

ลุ่มเจ้าพระยา

ปริมาณน้ำต้นทุน 6,542 ล้าน ลบ.ม.
ความต้องการน้ำ 10,021 ล้าน ลบ.ม.
น้ำชลประทาน (4 เขื่อนหลัก) 5,500 ล้าน ลบ.ม.



อุปโภค-บริโภค

288 ล้าน ลบ.ม. (3%)



รักษาระบบนิเวศและอื่น ๆ

145 ล้าน ลบ.ม. (1%)



เกษตรกรรม

9,421 ล้าน ลบ.ม. (94%)



อุตสาหกรรม

167 ล้าน ลบ.ม. (2%)



แผนเพาะปลูก

9.51 ล้านไร่
นาปี 8.05 ล้านไร่

ลุ่มน้ำแม่กลอง

ปริมาณน้ำต้นทุน 4,772 ล้าน ลบ.ม.
ความต้องการน้ำ 5,280 ล้าน ลบ.ม.



อุปโภค-บริโภค

649 ล้าน ลบ.ม. (12%)



รักษาระบบนิเวศและอื่น ๆ

1,496 ล้าน ลบ.ม. (28%)



เกษตรกรรม

3,133 ล้าน ลบ.ม. (59%)



อุตสาหกรรม

2 ล้าน ลบ.ม. (1%)



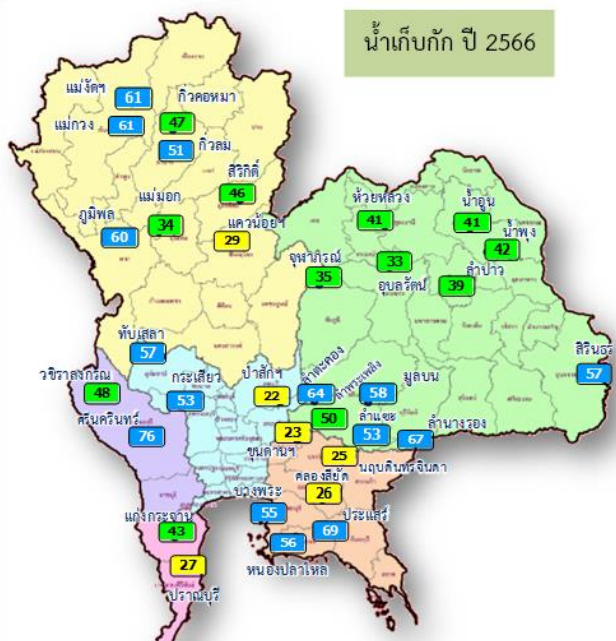
แผนเพาะปลูก

2.10 ล้านไร่
นาปี 0.88 ล้านไร่

** ส่งเสริมการปลูกพืชฤดูฝนให้ใช้น้ำฝนเป็นหลัก ใช้น้ำชลประทานเสริมกรณีฝนทิ้งช่วง หรือปริมาณฝนตกน้อยกว่าคาดการณ์ของกรมอุตุนิยมวิทยา**



แผน-ผล การบริหารจัดการน้ำฤดูฝนปี 2566 **ทั่วประเทศ** (1 พ.ค.66 – 31 ต.ค.66)



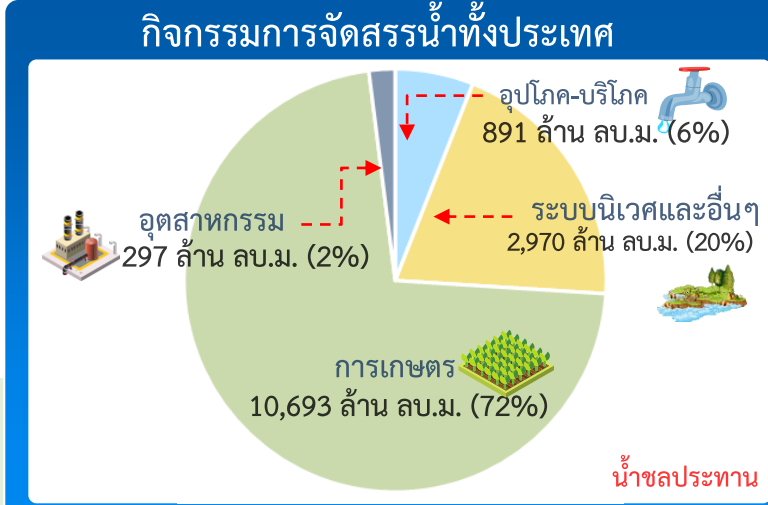
น้ำเก็บกัก ปี 2566

- อ่างเก็บน้ำขนาดใหญ่ 35 แห่ง
- 81% ขึ้นไป เกณฑ์น้ำดีมาก 1 แห่ง
 - 51 - 80% เกณฑ์น้ำดี 16 แห่ง
 - 31 - 50% เกณฑ์น้ำพอใช้ 12 แห่ง
 - ≤30% เกณฑ์น้ำน้อย 6 แห่ง
 - อ่างเก็บน้ำขนาดกลาง 435 แห่ง

ปริมาณน้ำเก็บกักและใช้การทั่วประเทศ ณ วันที่ 7 พ.ค.66

ประเภท	จำนวนแห่ง	ปริมาณน้ำเก็บกัก	ปริมาณน้ำใช้การ
อ่างฯ ใหญ่	35 แห่ง	ปริมาณน้ำเก็บกัก 70,926 ล้าน ลบ.ม. ปริมาณน้ำใช้การ 47,389 ล้าน ลบ.ม. ปี 2565 = 39,942 ล้าน ลบ.ม.	ปริมาณน้ำใช้การ 17,089 (36%) ปี 2565 = 16,400 ล้าน ลบ.ม. (ล้าน ลบ.ม.)
อ่างฯ กลาง	435 แห่ง	ปริมาณน้ำเก็บกัก 5,410 ล้าน ลบ.ม. ปริมาณน้ำใช้การ 5,003 ล้าน ลบ.ม.	2,614 (48%) 2,210 (44%) (ล้าน ลบ.ม.)
อ่างฯ เล็ก	1,060 แห่ง	ปริมาณน้ำเก็บกัก 387 ล้าน ลบ.ม. ปริมาณน้ำใช้การ 345 ล้าน ลบ.ม.	245 (63%) 203 (59%) (ล้าน ลบ.ม.)
รวมทั้งหมด	1,530 แห่ง	ปริมาณน้ำเก็บกัก 76,723 ล้าน ลบ.ม. ปริมาณน้ำใช้การ 52,737 ล้าน ลบ.ม. ปี 2565 = 43,050 ล้าน ลบ.ม.	43,485 (57%) 19,502 (37%) ปี 2565 = 19,114 ล้าน ลบ.ม. (ล้าน ลบ.ม.)

ปริมาณน้ำเก็บกักทั่วประเทศ (รวมอ่างใหญ่ อ่างกลาง อ่างเล็ก) ณ วันที่ 1 พ.ค.66 จำนวน 44,231 ล้าน ลบ.ม. (58%)
ปริมาณน้ำต้นทุน (1 พ.ค.66) จำนวน 20,247 ล้าน ลบ.ม. (38%) (ความต้องการน้ำฤดูฝน 30,246 ล้าน ลบ.ม.)



ผลจัดสรรน้ำฤดูฝน ปี 2566 วันที่ 7 พ.ค.66

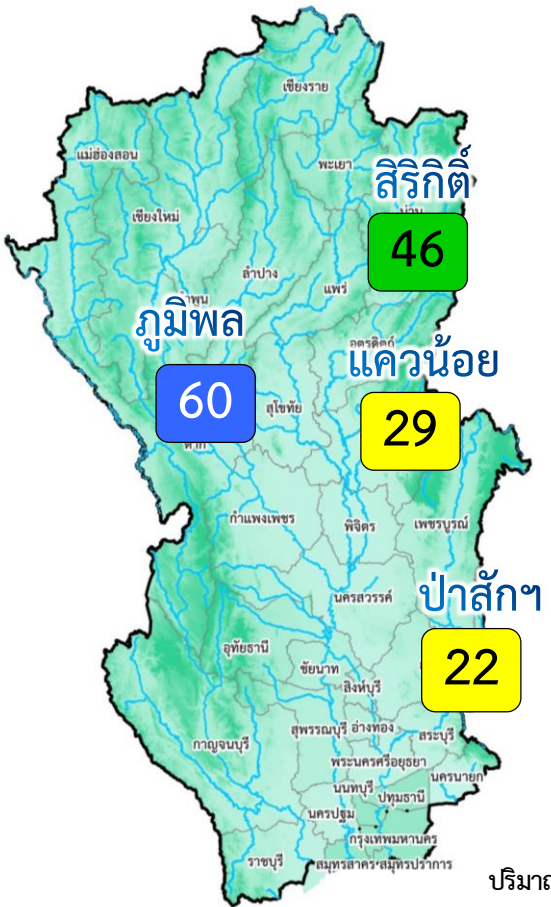
แผนจัดสรรน้ำ	น้ำชลประทาน 14,851 (ล้าน ลบ.ม.)
ผลจัดสรรน้ำ	783 (6%) (ล้าน ลบ.ม.)
คงเหลือ	14,068 (94%) (ล้าน ลบ.ม.)

ผลการเพาะปลูกข้าวนาปี 2566 (3 พ.ค.66)

แผน 16.97 ล้านไร่ / เพาะปลูกแล้ว 0.33 ล้านไร่ (1%) / เก็บเกี่ยว - ล้านไร่



แผน-ผล การบริหารจัดการน้ำฤดูฝนปี 2566 กลุ่มเจ้าพระยา (1 พ.ค.66 – 31 ต.ค.66)

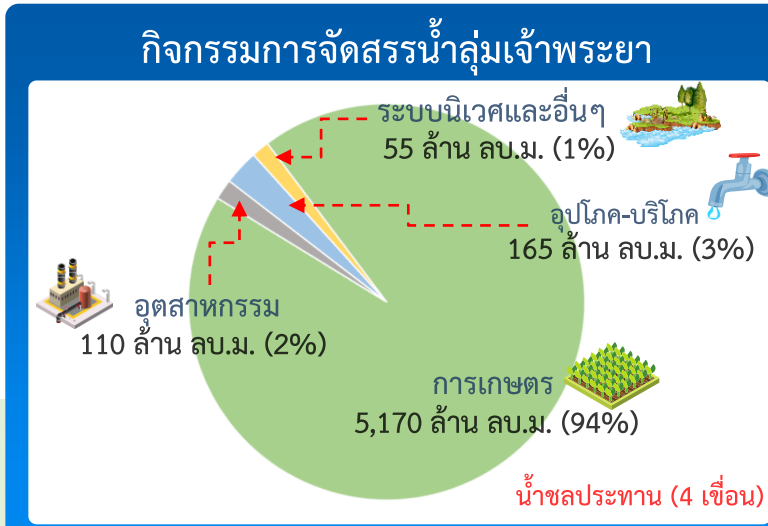


ปริมาณน้ำ 4 เขื่อนหลักเจ้าพระยา ณ วันที่ 7 พ.ค.66 (ล้าน ลบ.ม.)

เขื่อน	ปริมาณน้ำเก็บกัก	ปริมาณน้ำใช้การ	ไหลลงวันนี้	ระบายวันนี้
ภูมิล	13,462 (ลบ.ม.) ปริมาณน้ำใช้การ 9,662 (ลบ.ม.)	8,051 (60%)	4,251 (45%)	0.00 / 28.00
ลือริกิต์	9,510 (ลบ.ม.) ปริมาณน้ำใช้การ 6,660 (ลบ.ม.)	4,380 (46%)	1,530 (23%)	2.36 / 16.99
แควน้อย	939 (ลบ.ม.) ปริมาณน้ำใช้การ 896 (ลบ.ม.)	268 (29%)	225 (25%)	0.00 / 3.46
ป่าสัก	960 (ลบ.ม.) ปริมาณน้ำใช้การ 957 (ลบ.ม.)	210 (22%)	207 (22%)	0.00 / 3.05
4 เขื่อน	24,871 (ลบ.ม.) ปริมาณน้ำใช้การ 18,175 (ลบ.ม.)	12,908 (52%) ปี 2565 = 10,003 (ลบ.ม.)	6,212 (34%) ปี 2565 = 3,307 (ลบ.ม.)	2.36 / 51.50

อ่างเก็บน้ำขนาดใหญ่ 4 แห่ง	พื้นที่
81% ขึ้นไป เกณฑ์น้ำดีมาก	- แห่ง
51 - 80% เกณฑ์น้ำดี	1 แห่ง
31 - 50% เกณฑ์น้ำพอใช้	1 แห่ง
≤30% เกณฑ์น้ำน้อย	2 แห่ง

ปริมาณน้ำเก็บกัก ณ วันที่ 1 พ.ค.66 จำนวน 13,238 ล้าน ลบ.ม. (53%)
 ปริมาณน้ำต้นทุน (1 พ.ค.66) จำนวน 6,542 ล้าน ลบ.ม.
 (ความต้องการน้ำฤดูฝน 10,021 ล้าน ลบ.ม.)
 แผนจัดสรรน้ำจาก 4 เขื่อน 5,500 ล้าน ลบ.ม.)



ผลจัดสรรน้ำฤดูฝน ปี 2566 วันที่ 7 พ.ค.66

ประเภท	ปริมาณน้ำ (ล้าน ลบ.ม.)	ร้อยละ
แผนจัดสรรน้ำ	5,500	-
ผลจัดสรรน้ำ	366	7%
คงเหลือ	5,134	93%

ผลการเพาะปลูกข้าวนาปี 2566 (3 พ.ค.66)

แผน	เพาะปลูกแล้ว	เก็บเกี่ยว
8.05 ล้านไร่	0.33 ล้านไร่ (2%)	- ล้านไร่



การเพาะปลูกพืช





แผนผลการเพาะปลูกพืชในช่วงฤดูแล้งปี 2565/66 (ข้อมูล ณ วันที่ 3 พ.ค.66)



ภาค	ข้าวนาปรัง				พืชไร่-พืชผัก				รวม			
	แผน (ล้านไร่)	ผล (ล้านไร่)	%	เกี่ยว (ล้านไร่)	แผน (ล้านไร่)	ผล (ล้านไร่)	%	เกี่ยว (ล้านไร่)	แผน (ล้านไร่)	ผล (ล้านไร่)	%	เกี่ยว (ล้านไร่)
เหนือ	0.77	1.05	137	0.66	0.19	0.24	123	0.20	0.96	1.29	134	0.85
ตะวันออกเฉียงเหนือ	1.32	1.39	105	0.40	0.05	0.04	84	0.02	1.37	1.42	104	0.42
กลาง	0.03	0.03	94	0.01	0.03	0.01	24	0.01	0.06	0.03	58	0.02
ตะวันออก	0.44	0.49	111	0.42	0.03	0.02	97	0.01	0.46	0.51	111	0.42
ตะวันตก	1.04	1.05	101	0.09	0.19	0.22	116	0.06	1.23	1.27	103	0.15
ใต้	0.18	0.04	20	0.002	0.06	0.005	8		0.24	0.04	17	0.002
ลุ่มน้ำเจ้าพระยา	6.64	6.35	96	5.68	0.10	0.13	134	0.10	6.74	6.48	96	5.77
ทั่วประเทศ	10.42	10.38	100	7.26	0.64	0.66	103	0.38	11.06	11.05	100	7.64

ทั่วประเทศ พื้นที่คาดการณ์นาปรัง **10.42** ล้านไร่

เพาะปลูกนาปรังแล้ว 10.38 ล้านไร่ (99%)
 เก็บเกี่ยวแล้ว 7.26 ล้านไร่ (70%)
 รอเก็บเกี่ยว 3.12 ล้านไร่ (30%)

ลุ่มเจ้าพระยา พื้นที่คาดการณ์นาปรัง **6.64** ล้านไร่

เพาะปลูกนาปรังแล้ว 6.35 ล้านไร่ (96%)
 เก็บเกี่ยวแล้ว 5.68 ล้านไร่ (89%)
 รอเก็บเกี่ยว 0.67 ล้านไร่ (11%)

→ **ลุ่มต่ำบางระกำ** พื้นที่คาดการณ์นาปรัง **0.382** ล้านไร่

เพาะปลูกนาปรังแล้ว 0.269 ล้านไร่ (70%)
 เก็บเกี่ยวแล้ว 0.269 ล้านไร่ (100%)
 รอเก็บเกี่ยว 0.000 ล้านไร่ (0%)

ลุ่มต่ำบางระกำ พื้นที่คาดการณ์นาปี **0.265** ล้านไร่

เพาะปลูกนาปีแล้ว 0.216 ล้านไร่ (81%)

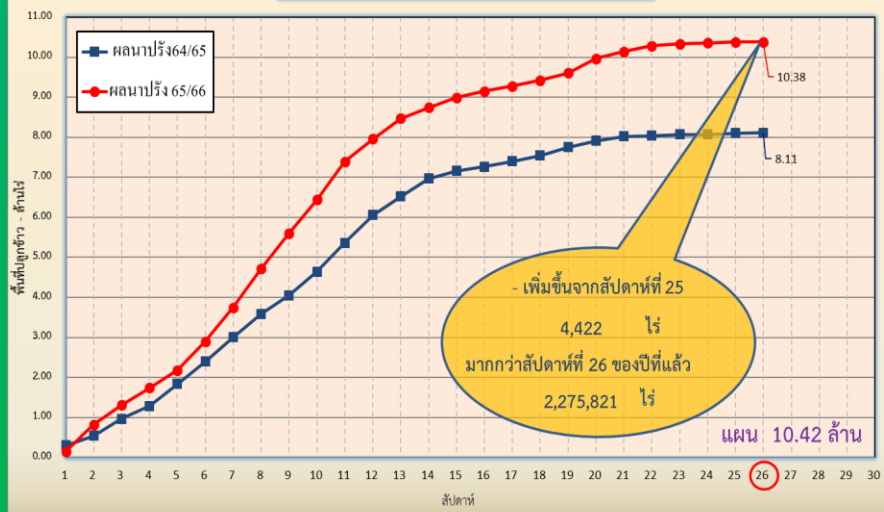
10 ท่งตอนล่าง พื้นที่คาดการณ์นาปรัง **0.967** ล้านไร่

เพาะปลูกนาปรังแล้ว 0.931 ล้านไร่ (96%)
 เก็บเกี่ยวแล้ว 0.907 ล้านไร่ (97%)
 รอเก็บเกี่ยว 0.024 ล้านไร่ (3%)

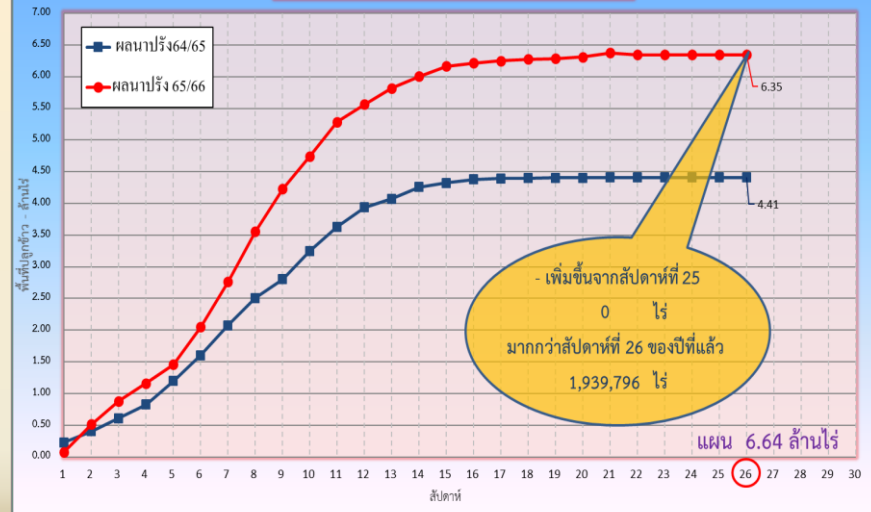
ลุ่มแม่กลอง พื้นที่คาดการณ์นาปรัง **0.84** ล้านไร่

เพาะปลูกนาปรังแล้ว 0.824 ล้านไร่ (98%)
 เก็บเกี่ยวแล้ว 0.090 ล้านไร่ (11%)
 รอเก็บเกี่ยว 0.734 ล้านไร่ (89%)

กราฟเปรียบเทียบผลการปลูกข้าวนาปรัง รายสัปดาห์ในเขตทั่วประเทศ



กราฟเปรียบเทียบผลการปลูกข้าวนาปรัง รายสัปดาห์ในเขตลุ่มเจ้าพระยา





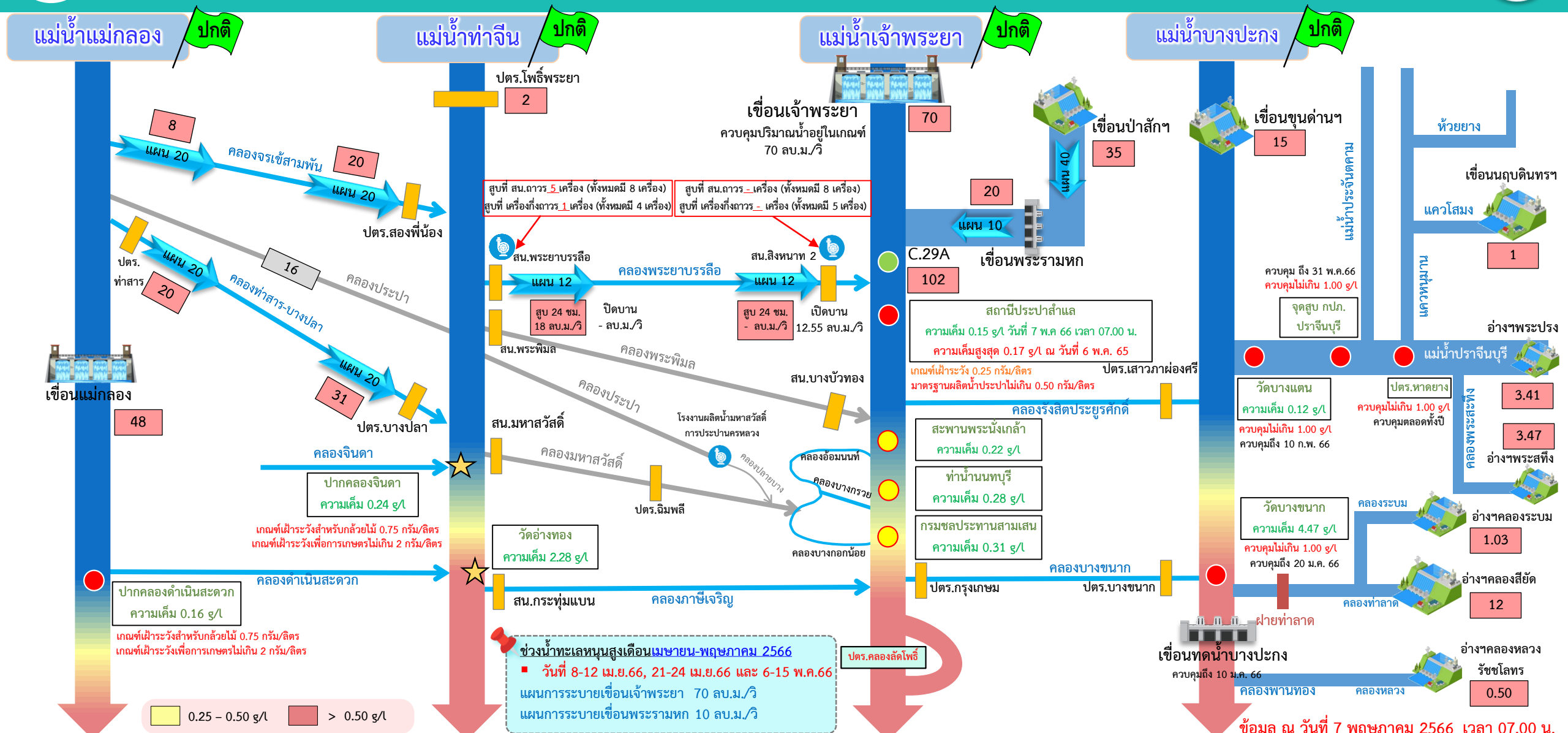
สถานการณ์ความเค็ม ในลำน้ำสายหลัก







การบริหารจัดการน้ำเพื่อรักษาระบบนิเวศ (ความเค็ม) ใน 4 ลำน้ำสายหลัก



ช่วงน้ำทะเลหนุนสูงเดือนเมษายน-พฤษภาคม 2566

- วันที่ 8-12 เม.ย.66, 21-24 เม.ย.66 และ 6-15 พ.ค.66
- แผนการระบายเขื่อนเจ้าพระยา 70 ลบ.ม./วิ
- แผนการระบายเขื่อนพระรามหก 10 ลบ.ม./วิ

ข้อมูล ณ วันที่ 7 พฤษภาคม 2566 เวลา 07.00 น.

อัตราการไหลเวลา 06.00 น. / คุณภาพน้ำเวลา 07.00 น.
หน่วย : ลูกบาศก์เมตร/วินาที หน่วย : กรัม/ลิตร

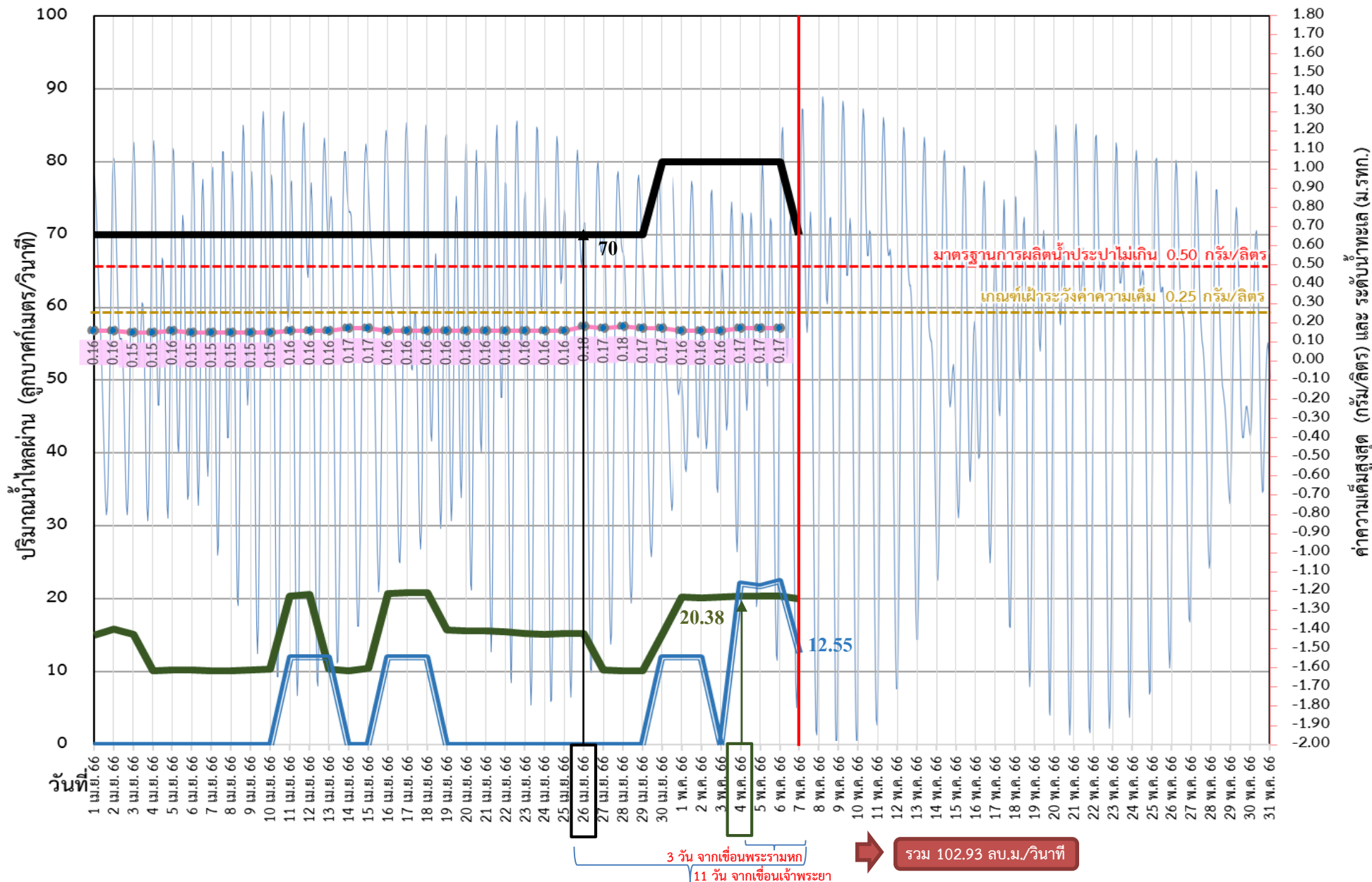
อ่าวไทย



ติดตามปริมาณน้ำไหลผ่านเขื่อน และติดตามค่าความเค็ม



ข้อมูล ณ วันที่ 7 พฤษภาคม 2566



- ระบายเขื่อนพระรามหก
ลบ.ม./วินาที
 - ระบายเขื่อนเจ้าพระยา
ลบ.ม./วินาที
 - สน.สิงหนาท
(ระบายลงเจ้าพระยา)
ลบ.ม./วินาที
 - ความเค็มสูงสุด (ล้ำแล)
กรัม/ลิตร
- | | | |
|----------------------------------|-------|--------------|
| เขื่อนเจ้าพระยา | 70.00 | ลบ.ม./วินาที |
| เขื่อนพระรามหก | 20.02 | ลบ.ม./วินาที |
| สน.สิงหนาท 2 | 12.55 | ลบ.ม./วินาที |
| ความเค็มสูงสุด | 0.17 | ลบ.ม./วินาที |
| (ความเค็มสูงสุดวันที่ 6 พ.ค. 66) | | |



ติดตามปริมาณน้ำไหลผ่านเขื่อน และติดตามค่าความเค็ม



	ระบาย เขื่อนเจ้าพระยา ลบ.ม./วินาที	ระบาย เขื่อนป่าสักฯ ลบ.ม./วินาที	ระบายเขื่อน พระรามหก ลบ.ม./วินาที	รวมระบายเขื่อนเจ้าพระยา (ใช้เวลา11วัน) และเขื่อนพระรามหก (ใช้เวลา3วัน) ที่เดินทางมาบรรจบกัน	ระดับน้ำสูงสุด บริเวณป้อม- พระจุลจอมเกล้า (ค่าคาดการณ์)	ระดับน้ำสูงสุด บริเวณป้อม- พระจุลจอมเกล้า (ค่าจริง)	ความเค็ม สูงสุด(ลำแผล) กรัม/ลิตร	จำนวนชั่วโมงที่ความเค็ม เกิน 0.25 กรัมต่อลิตร (ชั่วโมง) ตั้งแต่เวลา 00.00-23.00น.	จำนวนชั่วโมงที่ความเค็ม เกิน 0.50 กรัมต่อลิตร (ชั่วโมง) ตั้งแต่เวลา 00.00-23.00น.	สน.สิงหนาท (ระบายลงเจ้าพระยา) ลบ.ม./วินาที	รวมระบายจากเขื่อน เจ้าพระยา+เขื่อนพระรามหก+ สิงหนาท 2 ลบ.ม./วินาที
24 เม.ย. 66	70.00	40.48	15.18	85.66	1.14	0.95	0.16	0	0	0.00	85.66
25 เม.ย. 66	70.00	40.54	15.22	85.53	1.07	0.90	0.16	0	0	0.00	85.53
26 เม.ย. 66	70.00	40.57	15.32	85.23	1.01	1.04	0.18	0	0	0.00	85.23
27 เม.ย. 66	70.00	35.19	10.21	85.18	0.93	0.88	0.17	0	0	0.00	85.18
28 เม.ย. 66	70.00	35.15	10.14	85.22	0.96	1.01	0.18	0	0	0.00	85.22
29 เม.ย. 66	70.00	35.10	10.12	85.32	0.94	0.91	0.17	0	0	0.00	85.32
30 เม.ย. 66	80.00	35.06	15.12	80.21	0.94	0.85	0.17	0	0	12.00	92.21
1 พ.ค. 66	80.00	35.23	20.24	80.14	0.94	0.90	0.16	0	0	12.00	92.14
2 พ.ค. 66	80.00	35.16	20.15	80.12	0.92	1.07	0.16	0	0	12.00	92.12
3 พ.ค. 66	80.00	35.21	20.27	85.12	0.87	0.97	0.16	0	0	0.00	85.12
4 พ.ค. 66	80.00	35.42	20.38	90.24	0.81	0.85	0.17	0	0	22.10	112.34
5 พ.ค. 66	80.00	35.22	20.42	90.15	1.02	0.90	0.17	0	0	21.74	111.89
6 พ.ค. 66	80.00	35.10	20.41	90.27	1.20	0.93	0.17	0	0	22.45	112.72
7 พ.ค. 66	70.00	35.29	20.02	90.38	1.30	0.97				12.55	102.93

ค่าจริงระดับน้ำสูงสุดบริเวณป้อมพระจุลจอมเกล้า อ้างอิงจาก <https://telerid.rid.go.th>



คาดการณ์ปริมาณน้ำ ณ วันที่ 1 พฤศจิกายน 2566





คาดการณ์ปริมาณน้ำอ่างเก็บน้ำขนาดใหญ่ 35 แห่งในช่วงฤดูฝน 2566 5 กรณีย

คาดการณ์ ณ วันที่
28 เม.ย.66

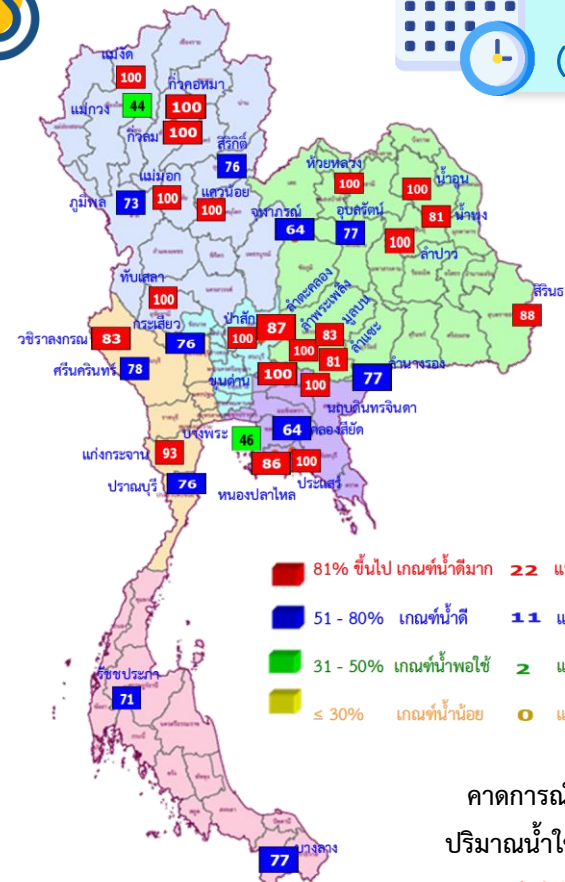


สถิติและคาดการณ์ปริมาณน้ำอ่างเก็บน้ำขนาดใหญ่
35 แห่งในช่วงฤดูฝน 2566 5 กรณีย

ปี	ปริมาณน้ำ (ล้าน ลบ.ม.)	%	น้ำใช้การ (ล้าน ลบ.ม.)	%
1 พ.ย.60	59,642	84	36,115	76
1 พ.ย.61	57,693	81	34,151	72
1 พ.ย.62	47,400	67	23,858	50
1 พ.ย.63	43,412	61	19,870	42
1 พ.ย.64	53,999	67	30,457	64
1 พ.ย.65	59,399	84	35,862	76
1 พ.ย. 66 (น้ำมาก)	64,637	91	41,094	87
1 พ.ย. 66 (น้ำเฉลี่ย)	55,954	79	32,411	68
1 พ.ย. 66 (น้ำน้อย)	46,514	66	23,001	49
1 พ.ย. 66 (One Map)	53,875	76	30,333	64
1 พ.ย. 66 (2552)	59,204	83	35,661	75



1 พ.ย. 66
(กรณีน้ำเฉลี่ย)



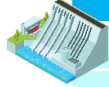
คาดการณ์ 1 พฤศจิกายน 2566
ปริมาณน้ำใช้การน้อยกว่า ปี 2565
4,014 ล้าน ลบ.ม.

ปี พ.ศ.	ปริมาณน้ำ (ล้าน ลบ.ม.)	%	น้ำใช้การ (ล้าน ลบ.ม.)	%
2566	55,954	79	32,411	68



คาดการณ์ปริมาณน้ำใช้การใน 4 เขื่อนหลัก ณ วันที่ 1 พ.ย. 2566

คาดการณ์ ณ วันที่
28 เม.ย.66

เขื่อนภูมิพล	ปี	ปริมาณ (ล้าน ลบ.ม.)	%	น้ำใช้การ (ล้าน ลบ.ม.)	%
	1 พ.ย. 65	11,974	89	8,174	85
	1 พ.ย. 66 (น้ำมาก)	11,128	83	7,328	76
	1 พ.ย. 66 (น้ำเฉลี่ย)	9,860	73	6,060	63
	1 พ.ย. 66 (น้ำน้อย)	8,571	64	4,771	49
	1 พ.ย. 66 (One Map)	9,161	68	5,361	55
	1 พ.ย. 66 (2552)	11,241	84	7,441	77

เขื่อนสิริกิติ์	ปี	ปริมาณ (ล้าน ลบ.ม.)	%	น้ำใช้การ (ล้าน ลบ.ม.)	%
	1 พ.ย. 65	6,863	72	4,013	60
	1 พ.ย. 66 (น้ำมาก)	8,427	89	5,577	84
	1 พ.ย. 66 (น้ำเฉลี่ย)	7,201	76	4,351	66
	1 พ.ย. 66 (น้ำน้อย)	5,898	62	3,048	46
	1 พ.ย. 66 (One Map)	7,555	79	4,705	71
	1 พ.ย. 66 (2552)	6,061	64	3,211	48

เขื่อนแควน้อย	ปี	ปริมาณ (ล้าน ลบ.ม.)	%	น้ำใช้การ (ล้าน ลบ.ม.)	%
	1 พ.ย. 65	957	102	914	102
	1 พ.ย. 66 (น้ำมาก)	939	100	896	100
	1 พ.ย. 66 (น้ำเฉลี่ย)	939	100	896	100
	1 พ.ย. 66 (น้ำน้อย)	478	51	435	49
	1 พ.ย. 66 (One Map)	939	100	896	100
	1 พ.ย. 66 (2552)	916	98	873	97

เขื่อนป่าสักชลสิทธิ์	ปี	ปริมาณ (ล้าน ลบ.ม.)	%	น้ำใช้การ (ล้าน ลบ.ม.)	%
	1 พ.ย. 65	976	102	973	102
	1 พ.ย. 66 (น้ำมาก)	960	100	957	100
	1 พ.ย. 66 (น้ำเฉลี่ย)	960	100	957	100
	1 พ.ย. 66 (น้ำน้อย)	938	98	935	98
	1 พ.ย. 66 (One Map)	960	100	957	100
	1 พ.ย. 66 (2552)	960	100	957	100

1 พฤศจิกายน 2566
น้ำใช้การ 4 เขื่อนน้ำ
14,074 ล้าน ลบ.ม.

คาดการณ์ 1 พฤศจิกายน 2566
น้ำใช้การ 4 เขื่อนน้ำ
12,264 ล้าน ลบ.ม.



คาดการณ์ปริมาณน้ำรวม 4 เขื่อนหลัก

ปี	ปริมาณน้ำ (ล้าน ลบ.ม.)	%	น้ำใช้การ (ล้าน ลบ.ม.)	%
1 พ.ย. 65	20,770	91	14,074	87
1 พ.ย. 66 (น้ำมาก)	21,454	86	14,758	81
1 พ.ย. 66 (น้ำเฉลี่ย)	18,960	76	12,264	67
1 พ.ย. 66 (น้ำน้อย)	15,885	64	9,189	51
1 พ.ย. 66 (One Map)	18,616	75	11,920	66
1 พ.ย. 66 (2552)	19,178	77	12,482	69



การบริหารจัดการน้ำฤดูฝน ปี 2566





ร่าง 12 มาตรการรับมือ

กนช. เห็นชอบ
เมื่อวันที่ 16 มีนาคม 2566

ฤดูฝน ปี 2566

* ตัวหนังสือสีแดง คือ รวมมาตรการ
* ตัวหนังสือสีเขียว คือ เพิ่มมาตรการ

**คาดการณ์ซีพีเอพื้นที่เสี่ยงน้ำท่วม
และพื้นที่เสี่ยงช่วงฝนทิ้งช่วง**
(มี.ค. 66 เป็นต้นไป)



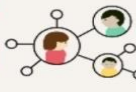
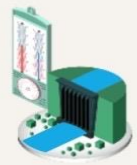
**ติดตามประเมินผลปรับมาตรการให้สอดคล้อง
กับสถานการณ์ภัย (ตลอดช่วงฤดูฝน)**

**การบริหารจัดการพื้นที่ลุ่มต่ำ
เพื่อรองรับน้ำหลาก (ภายใน ส.ค. 66)**



**การสร้างการรับรู้และประชาสัมพันธ์
(ก่อนฤดูฝน - ตลอดช่วงฤดูฝน)**

**ทบทวน ปรับปรุงเกณฑ์
บริหารจัดการน้ำในแหล่งน้ำ/
เขื่อนระบายน้ำและจัดทำแผน
บริหารจัดการน้ำเชิงบูรณาการ**
(ก่อนฤดูฝน - ตลอดช่วงฤดูฝน)



**สร้างความเข้มแข็งเครือข่าย
ภาคประชาชน ในการให้ข้อมูล
สถานการณ์ (ก่อนฤดูฝน - ตลอดช่วงฤดูฝน)**

**เตรียมความพร้อม ซ่อมแซม
ปรับปรุง อาคารชลศาสตร์
ระบบระบายน้ำ โทรมาตร
ให้พร้อมใช้งาน และปรับปรุงแก้ไข
สิ่งกีดขวางทางน้ำ (ก่อนฤดูฝน - ตลอดช่วงฤดูฝน)**



**เร่งเก็บกักน้ำ ในแหล่งน้ำ
ทุกประเภทช่วงปลายฤดูฝน**
(ภายใน ต.ค. - พ.ย. 66)

**เตรียมพร้อม/วางแผนเครื่องจักร
เครื่องมือ บุคลากร ประจำพื้นที่เสี่ยงน้ำ
ท่วมและพื้นที่เสี่ยงในช่วงฝนทิ้งช่วง**
(ก่อนฤดูฝน - ตลอดช่วงฤดูฝน)



**ซักซ้อมแผนเผชิญเหตุ
ตั้งศูนย์ส่วนหน้าก่อนเกิดภัย
และฟื้นฟูให้กลับสู่สภาพปกติ**
(ตลอดช่วงฤดูฝน)

**เพิ่มประสิทธิภาพการระบายน้ำ
ของทางน้ำ (ก่อนฤดูฝน - ตลอดช่วงฤดูฝน)**

**ตรวจความมั่นคงปลอดภัย
คัน ทำนบ พนังกันน้ำ**
(ก่อนฤดูฝน - ตลอดช่วงฤดูฝน)

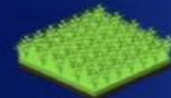


มาตรการ
บริหารจัดการน้ำ
ฤดูฝน
ปี 2566

“ เพื่อให้ปริมาณน้ำต้นทุน
ในอ่างเก็บน้ำมีเพียงพอ
สำหรับการใช้น้ำตลอดฤดูฝน ปี 2566
และเก็บกักไว้ใช้ฤดูแล้ง ปี 66/67 ”



จัดสรรน้ำเพื่อการ
อุปโภค-บริโภค
และรักษาระบบนิเวศ
ให้เพียงพอตลอดทั้งปี



ส่งเสริมการปลูกพืชฤดูฝน
ให้น้ำฝนเป็นหลัก
ใช้น้ำชลประทานเสริม
กรณีฝนทิ้งช่วงเท่านั้น



บริหารจัดการน้ำท่า
ให้มีประสิทธิภาพสูงสุด
ด้วยระบบและ
อาคารชลประทาน



กักเก็บน้ำในเขื่อน
ให้มากที่สุด

ไม่ต่ำกว่าเกณฑ์เก็บกักน้ำต่ำสุด ตามช่วงเวลา
เพื่อความมั่นคงด้านการอุปโภค-บริโภค
และรักษาระบบนิเวศ



วางแผนป้องกัน
และบรรเทาอุทกภัย

การปรับปรุงปฏิบัติการเพาะปลูกพืชในพื้นที่ลุ่มต่ำ ปี 2566



โครงการบางระกำโมเดล

บูรณาการการบริหารจัดการพื้นที่ลุ่มต่ำ รองรับน้ำหลาก ปี 2566

1-30 พ.ย. 66
เริ่มระบายน้ำออกจากพื้นที่ลุ่มต่ำ
เหลือน้ำไว้ 30 ซม. เพื่อเริ่มเตรียมแปลงเพาะปลูก
ข้าวนาปรังปี 2566/67

16 ส.ค.- 31 ต.ค. 66
เตรียมรองรับน้ำหลาก
400 ล้าน ลบ.ม.
(265,000 ไร่)

1-15 ส.ค. 66
เก็บเกี่ยว

การปรับปรุง การเพาะปลูกข้าว

นาปรัง

นาปี

31 ก.ค. 66
สิ้นสุดการส่งน้ำ

1 เม.ย. 66
เริ่มเพาะปลูกข้าว

15 มี.ค. 66
เริ่มส่งน้ำ
เข้าระบบชลประทาน

15 มี.ค. 66
เริ่มประชาสัมพันธ์
โครงการฯ

แผน 2566	พื้นที่เป้าหมาย	พืชปลูก	สุโขทัย
	พื้นที่ทุ่งบางระกำ 0.265 ล้านไร่ ใช้น้ำเพื่อการเพาะปลูก 310 ล้าน ลบ.ม.	อ.พรหมพิราม 106,914 ไร่ อ.เมืองพิษณุโลก 17,100 ไร่ อ.บางระกำ 55,900 ไร่ อ.วัดโบสถ์ 1,243 ไร่	อ.กงไกรลาศ 83,843 ไร่

ส่วนบริหารจัดการน้ำ สำนักบริหารจัดการน้ำและอุทกวิทยา

พื้นที่ลุ่มต่ำ 10 ทุ่ง ลุ่มน้ำเจ้าพระยาตอนล่าง

บูรณาการการบริหารจัดการพื้นที่ลุ่มต่ำ 10 ทุ่ง ปี 2566

1 พ.ย. - 31 ต.ค. 66
เริ่มระบายน้ำออกจากพื้นที่ลุ่มต่ำ
เหลือน้ำไว้ 30 ซม. เพื่อเริ่มเตรียมแปลงเพาะปลูก
ข้าวนาปรังปี 2566/67

16 ก.ย.- 31 ต.ค. 66 พื้นที่ลุ่มต่ำ
มีความเสี่ยงที่จะเกิดความเสียหายจากอุทกภัย
งดเพาะปลูกข้าวนาปีต่อเนื่อง
ความจุของทุ่งรวม 1,300 ล้าน ลบ.ม. (953,214 ไร่)

1-15 ก.ย. 66
เก็บเกี่ยว

31 ส.ค. 66
สิ้นสุดการส่งน้ำ

การปรับปรุง การเพาะปลูกข้าว

นาปรัง

นาปี

1 พ.ค. 66
เริ่มเพาะปลูกข้าว

15 เม.ย. 66
เริ่มส่งน้ำ
เข้าระบบชลประทาน

15 เม.ย. 66
เริ่มประชาสัมพันธ์
โครงการฯ

แผน ปี 2566	พื้นที่เป้าหมาย	พื้นที่ลุ่มต่ำ 10 ทุ่ง
	พื้นที่ตากการณิเพาะปลูก 0.967 ล้านไร่ ใช้น้ำเพื่อการเพาะปลูก 940 ล้าน ลบ.ม.	ฝั่งซ้ายชียนาก-น้ำลึก บางกุ่ม เจ้าเจ็ด เชียงราก โพธิ์พระยา ท่าเรือ บางกุง บางบาล-บ้านแพน ป่าโมก ผักไห่

ส่วนบริหารจัดการน้ำ สำนักบริหารจัดการน้ำและอุทกวิทยา



ชป.เตรียมความพร้อมเครื่องจักร-เครื่องมือ ช่วยเหลือ ฤดูแล้ง ทั่วประเทศ ปี 2566

ส่วนบริหารเครื่องจักรกลที่ 1 เชียงใหม่

- เครื่องสูบน้ำ 165 เครื่อง
- เครื่องพลิกดินน้ำ 10 เครื่อง
- รถบรรทุกน้ำ 49 คัน
- เครื่องจักรกลสนับสนุนอื่นๆ 226 หน่วย



ส่วนบริหารเครื่องจักรกลที่ 5 พระนครศรีอยุธยา

- เครื่องสูบน้ำ 410 เครื่อง
- เครื่องพลิกดินน้ำ 39 เครื่อง
- รถบรรทุกน้ำ 117 คัน
- เครื่องจักรกลสนับสนุนอื่นๆ 346 หน่วย



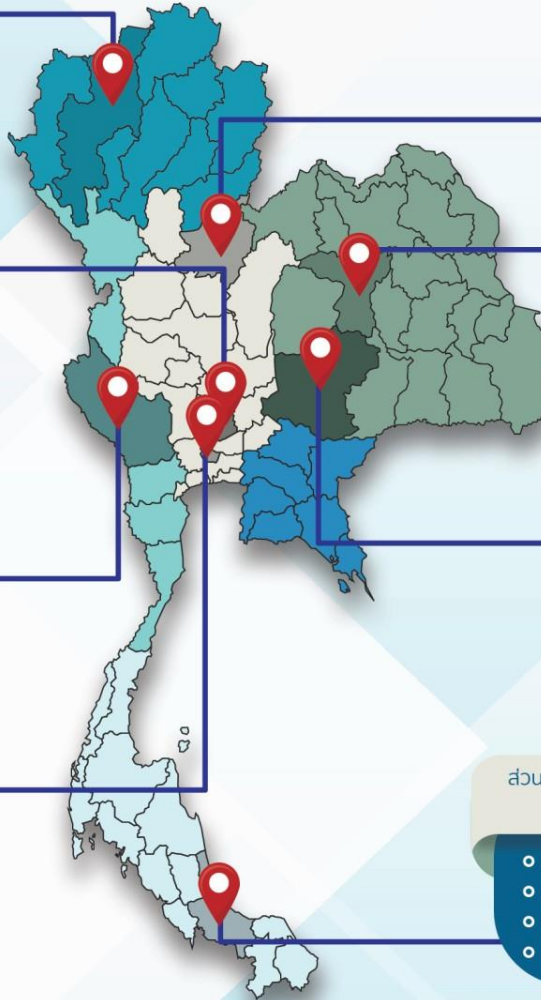
ส่วนบริหารเครื่องจักรกลที่ 6 กาญจนบุรี

- เครื่องสูบน้ำ 344 เครื่อง
- เครื่องพลิกดินน้ำ 143 เครื่อง
- รถบรรทุกน้ำ 30 คัน
- เครื่องจักรกลสนับสนุนอื่นๆ 466 หน่วย



ส่วนกลาง นนทบุรี

- เครื่องสูบน้ำ 127 เครื่อง
- เครื่องพลิกดินน้ำ 120 เครื่อง
- รถบรรทุกน้ำ 3 คัน
- เครื่องจักรกลสนับสนุนอื่นๆ 47 หน่วย



ส่วนบริหารเครื่องจักรกลที่ 2 พิษณุโลก

- เครื่องสูบน้ำ 237 เครื่อง
- เครื่องพลิกดินน้ำ 23 เครื่อง
- รถบรรทุกน้ำ 43 คัน
- เครื่องจักรกลสนับสนุนอื่นๆ 294 หน่วย



ส่วนบริหารเครื่องจักรกลที่ 3 ขอนแก่น

- เครื่องสูบน้ำ 346 เครื่อง
- เครื่องพลิกดินน้ำ 35 เครื่อง
- รถบรรทุกน้ำ 33 คัน
- เครื่องจักรกลสนับสนุนอื่นๆ 373 หน่วย



ส่วนบริหารเครื่องจักรกลที่ 4 นครราชสีมา

- เครื่องสูบน้ำ 222 เครื่อง
- เครื่องพลิกดินน้ำ 176 เครื่อง
- รถบรรทุกน้ำ 44 คัน
- เครื่องจักรกลสนับสนุนอื่นๆ 199 หน่วย



ส่วนบริหารเครื่องจักรกลที่ 7 สงขลา

- เครื่องสูบน้ำ 337 เครื่อง
- เครื่องพลิกดินน้ำ 71 เครื่อง
- รถบรรทุกน้ำ 39 คัน
- เครื่องจักรกลสนับสนุนอื่นๆ 268 หน่วย

รวมทั้งประเทศ

- เครื่องสูบน้ำ 2,198 เครื่อง
- เครื่องพลิกดินน้ำ 617 เครื่อง
- รถบรรทุกน้ำ 351 คัน
- เครื่องจักรกลสนับสนุนอื่นๆ 2,219 หน่วย

รวมเป็น
5,382 หน่วย





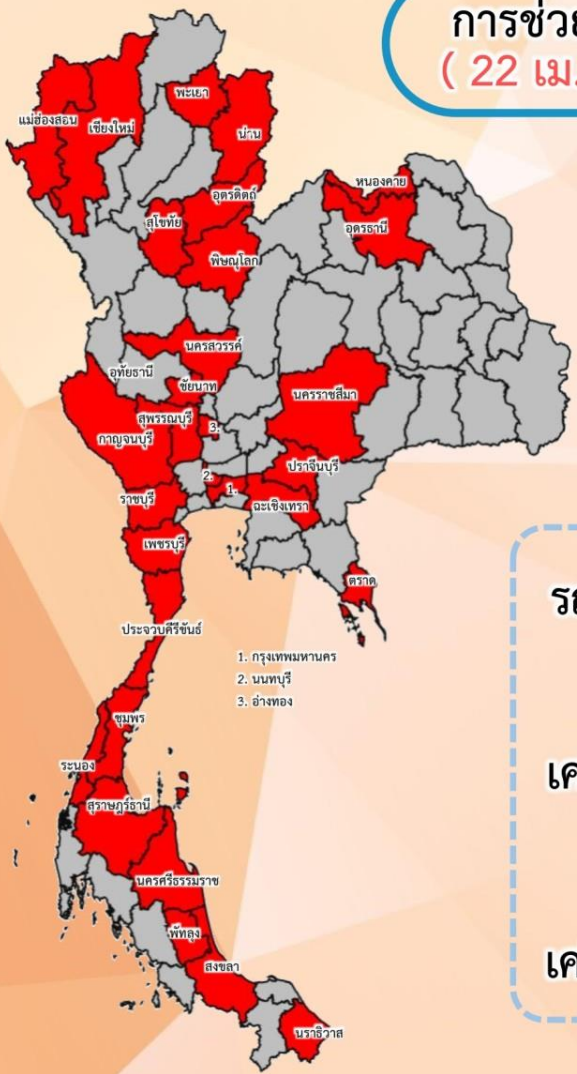
การให้ความช่วยเหลือ กรมชลประทาน



สรุปการให้ความช่วยเหลือเครื่องจักร-เครื่องมือ ช่วงฤดูแล้ง ปี 2565/66



การช่วยเหลือประจำสัปดาห์
(22 เม.ย.66 – 28 เม.ย.66)



ช่วยเหลือประจำสัปดาห์รวม
30 จังหวัด

รถบรรทุกน้ำ = 9 คัน
ปริมาณน้ำรวม 430,000 ลิตร

เครื่องสูบน้ำ = 159 เครื่อง
ปริมาณน้ำรวม 12.458 ล้าน ลบ.ม.

เครื่องจักรอื่นๆ = 7 หน่วย

การช่วยเหลือสะสม
(ตั้งแต่ 1 พ.ย.65 – 28 เม.ย.66)



ช่วยเหลือสะสมรวม
50 จังหวัด

รถบรรทุกน้ำ = 55 คัน
ปริมาณน้ำรวม 3,987,000 ลิตร

เครื่องสูบน้ำ = 357 เครื่อง
ปริมาณน้ำรวม 209.273 ล้าน ลบ.ม.

เครื่องจักรอื่นๆ = 30 หน่วย



ผลการประชาสัมพันธ์สร้างการรับรู้สถานการณ์น้ำและการบริหารจัดการน้ำ



ฤดูแล้ง ปี 2565/66 กรมชลประทาน



ระหว่างวันที่ 22 - 28 เมษายน 2566

1. ศูนย์เรียนรู้การเพิ่มประสิทธิภาพการผลิตสินค้าเกษตร (ศพก.)



จำนวน

167 ครั้ง

สะสม 243 ครั้ง

เกษตรกร

21,344 คน

สะสม 23,042 คน

2. คณะกรรมการจัดการชลประทาน (JMC)



จำนวน

150 ครั้ง

สะสม 215 ครั้ง

เกษตรกร

731 คน

สะสม 3,830 คน

3. กลุ่มผู้ใช้น้ำ



จำนวน

539 ครั้ง

สะสม 2,345 ครั้ง

เกษตรกร

6,125 คน

สะสม 68,776 คน

4. การประชาสัมพันธ์อื่นๆ



จำนวน

787 ครั้ง

สะสม 6,340 ครั้ง

รวมการประชาสัมพันธ์



จำนวนครั้งการประชาสัมพันธ์

1,643 สะสม 9,143



จำนวนเกษตรกรที่รับการฟังประชาสัมพันธ์

28,200 สะสม 95,648



โครงการจ้างแรงงานชลประทาน เพื่อช่วยเหลือเกษตรกร ประจำปีงบประมาณ พ.ศ. 2566 กรมชลประทาน

เป้าหมาย
จ้างแรงงาน



86,000

คน

วงเงิน (ล้านบาท)
5,336



72,922 คน | 84.79%

วงเงิน (ล้านบาท)
2,536.17 | 47.53%

ปัจจุบัน
จ้างแรงงาน

หลักเกณฑ์การจ้างแรงงาน

1

เกษตรกรที่ขึ้นทะเบียนกับ
กรมส่งเสริมการเกษตร
หรือ **เกษตรกรในพื้นที่**

2

สมาชิกกลุ่มผู้ใช้น้ำ
ของกรมชลประทาน
ในพื้นที่

3

ประชาชนและ
ผู้ใช้แรงงานทั่วไป
ในพื้นที่

4

หากแรงงานในพื้นที่ไม่เพียงพอ
ให้พิจารณาจ้างเกษตรกร/
แรงงานในพื้นที่ใกล้เคียง
จากหมู่บ้าน ตำบล อำเภอ จังหวัด
และลุ่มน้ำ ตามลำดับ

ลักษณะงานที่จ้าง

งานซ่อมแซม บำรุงรักษา ขุดลอก
ปรับปรุง งานชลประทาน โครงการส่งเสริม
การดำเนินงานอันเนื่องมาจากพระราชดำริ
งานก่อสร้างแหล่งน้ำและระบบส่งน้ำเพื่อ
ชุมชน/ชนบท แก้มลิง การจัดการคุณภาพน้ำ





ศูนย์ปฏิบัติการน้ำอัจฉริยะ (SWOC) กรมชลประทาน