



สถานการณ์และการบริหารจัดการน้ำฤดูฝนปี 2566

วันที่ 7 มิถุนายน 2566

ศูนย์ปฏิบัติการน้ำอัจฉริยะ (SWOC)



สถานการณ์ฝน และสภาพภูมิอากาศ





คำหมายฤดูฝนของประเทศไทย ปี 2566



ปีนี้ ปริมาณฝนรวมของทั้งประเทศในช่วงฤดูฝนจะน้อยกว่าปี 2565 และจะน้อยกว่าค่าปกติประมาณ 5% (ปีที่แล้วสูงกว่าค่าปกติ 14%)

ฤดูฝนปีนี้ ของประเทศไทย

เริ่มต้น ในวันที่ 22 พฤษภาคม 2566

สิ้นสุดประมาณกลางเดือน ต.ค.

ช่วงปลาย พ.ค. - มิ.ย.

ฝนตกต่อเนื่อง

ฝนตก **40-60%** ของพื้นที่
กับมีฝนหนักบางพื้นที่



โดยเฉพาะ ภาคตะวันออกและภาคใต้ฝั่ง
ตะวันตกมีฝนตก **60-80%** ของพื้นที่ กับมี
ฝนหนักถึงหนักมากในบางแห่ง

ส.ค. - ก.ย.



ฝนตกชุกหนาแน่น



ฝนตก **60-80%** ของพื้นที่เป็นส่วนใหญ่
กับมีฝนหนักหลายพื้นที่และหนักมากในบางแห่ง
ซึ่งจะก่อให้เกิดสภาวะน้ำท่วมฉับพลัน
น้ำป่าไหลหลาก รวมทั้งน้ำล้นตลิ่งได้ในบางพื้นที่

ฤดูฝนปีนี้ คาดว่า

พายุหมุนเขตร้อนจะเคลื่อน
เข้าสู่ประเทศไทย จำนวน **1-2 ลูก**

โดยมีโอกาสสูงที่จะเคลื่อนผ่านบริเวณ
ภาคตะวันออกเฉียงเหนือและภาคเหนือ
ในช่วงเดือนสิงหาคมหรือกันยายน



กลาง มิ.ย. - กลาง ก.ค.

ปริมาณและการกระจายของฝนลดลง

อาจก่อให้เกิดสภาวะฝนทิ้งช่วงในหลายพื้นที่
เกิดการขาดแคลนน้ำด้านการเกษตร โดยเฉพาะ
พื้นที่ที่แล้งซ้ำซากนอกเขตชลประทาน

ตุลาคม

บริเวณภาคเหนือและภาคตะวันออกเฉียงเหนือ
มีฝนลดลงและเริ่มจะมีอากาศหนาวเย็นในตอนเช้า
โดยเฉพาะตอนบนของภาค

บริเวณภาคกลาง ภาคตะวันออกและภาคใต้
มีฝนตกชุกหนาแน่นต่อไป กับมีฝนตกหนักหลาย
พื้นที่และหนักมากในบางแห่ง

สิงหาคมและกันยายน

ฝนตกชุกหนาแน่น

ระวัง !!



พื้นที่ตกสะสม น้ำท่วมฉับพลัน น้ำป่าไหลหลาก

กรมอุตุนิยมวิทยา

กระทรวงดิจิทัลเพื่อเศรษฐกิจและสังคม



climate@tmd.go.th
www.climate.tmd.go.th
02-399-3290

ข้อมูล ณ วันที่ 19 พ.ค. 66



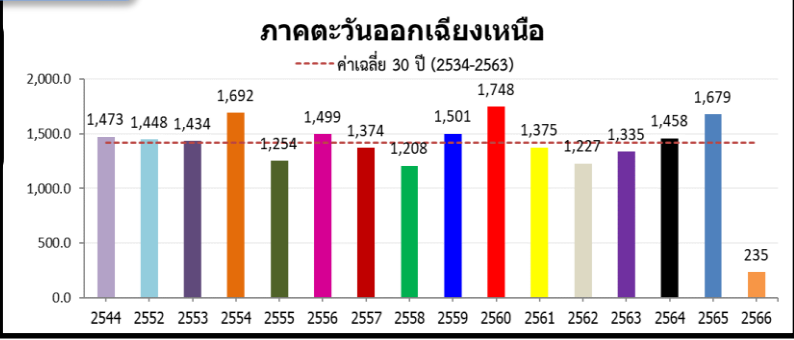
ปริมาณฝนสะสม (1 ม.ค. - 5 มิ.ย. 2566)

ฝนสะสมต่ำกว่าค่าปกติ
34 %

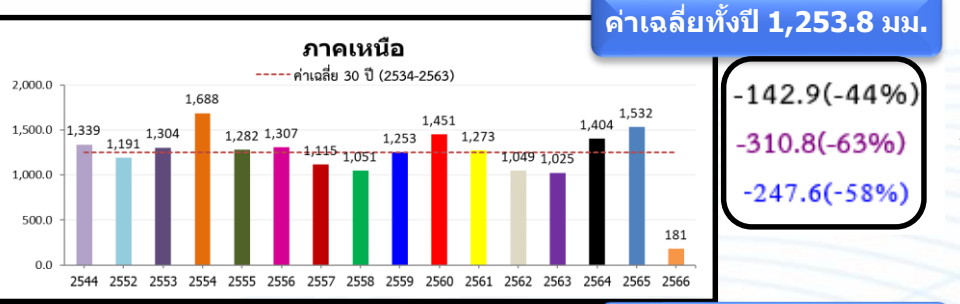
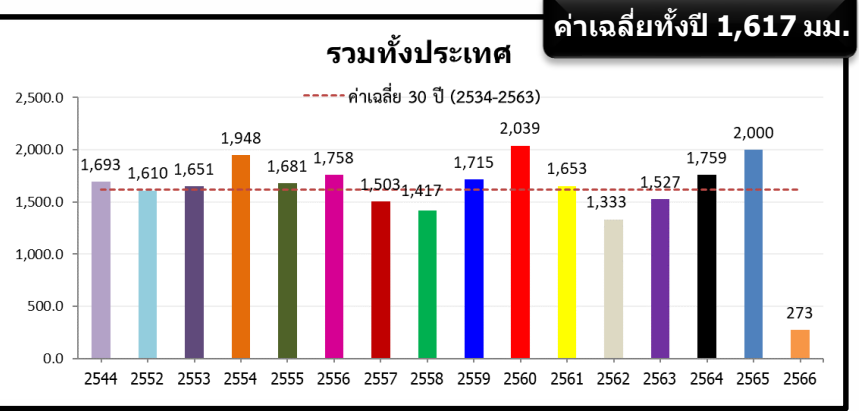
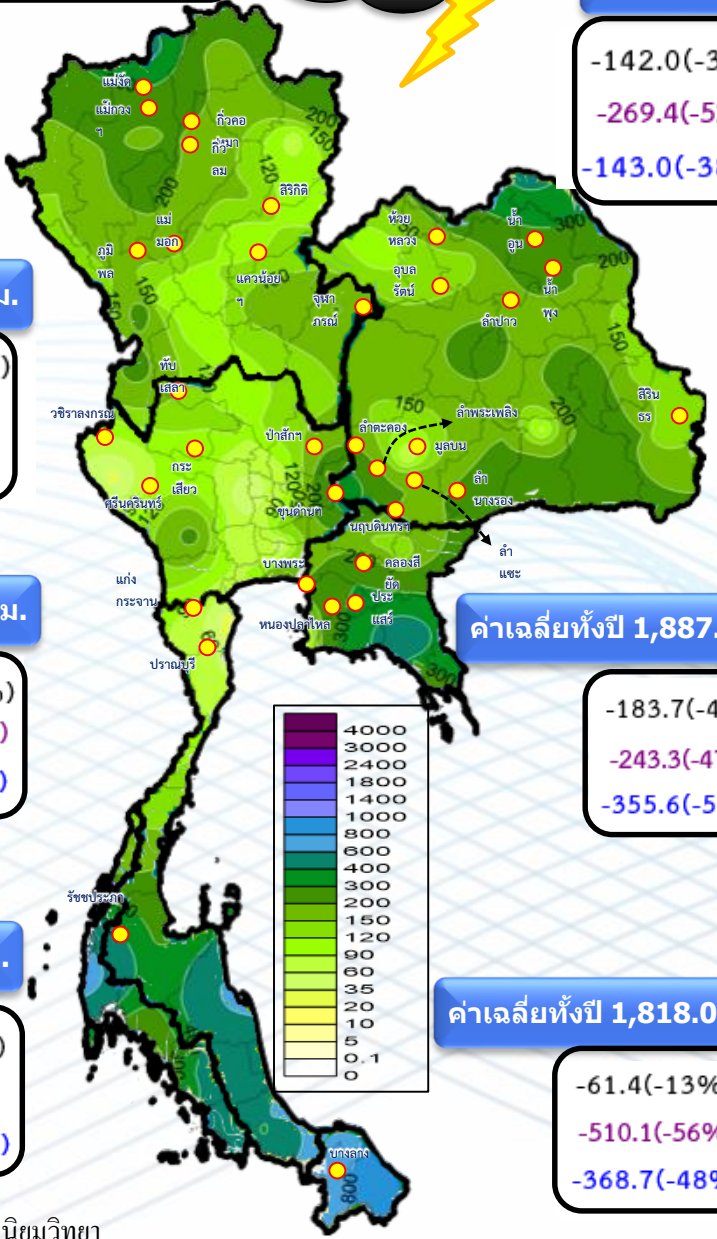
-139.9(-34%)
-329.8(-55%)
-270.1(-50%)

ค่าเฉลี่ยทั้งปี 1,420.8 มม.

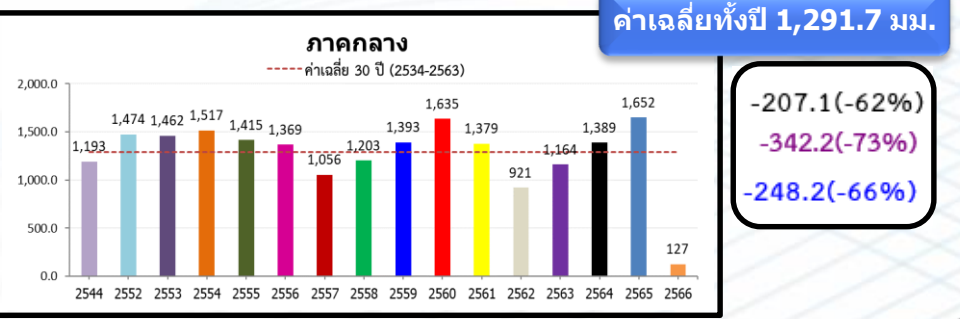
-142.0(-38%)
-269.4(-53%)
-143.0(-38%)



หมายเหตุ
ตัวเลขสีดำ คือ ปี 66 เทียบกับค่าเฉลี่ย 30 ปี (2534-2563)
ตัวเลขสีม่วง คือ ปี 66 เทียบ ปี 65 (ณ วันเดียวกัน)
ตัวเลขสีน้ำเงิน คือ ปี 66 เทียบ ปี 44 (ณ วันเดียวกัน)

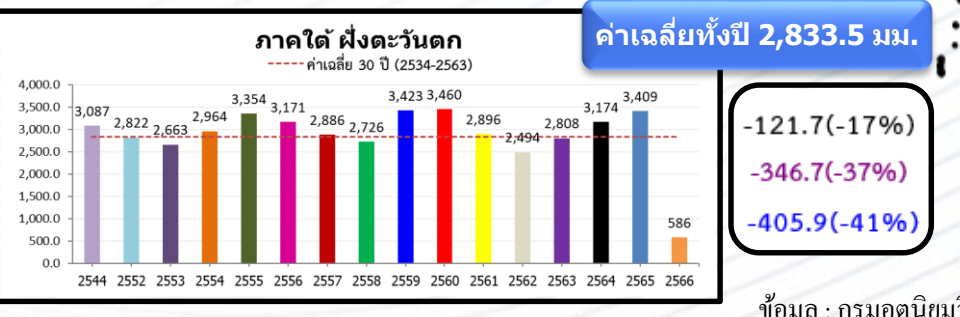
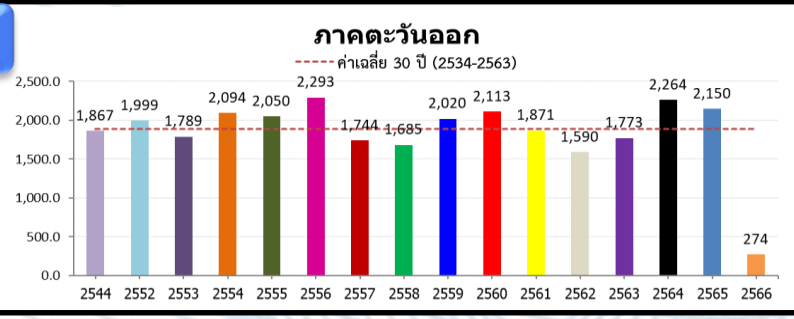


-142.9(-44%)
-310.8(-63%)
-247.6(-58%)



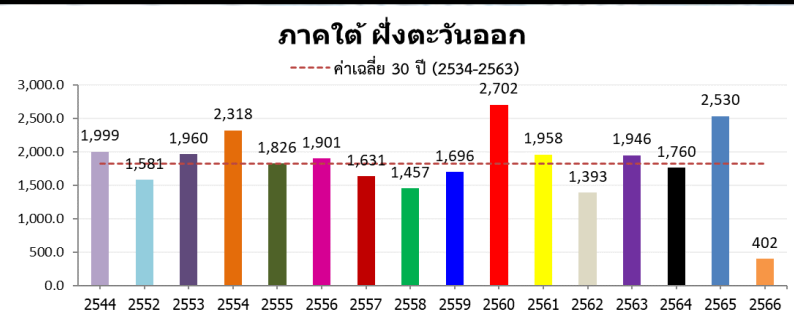
-207.1(-62%)
-342.2(-73%)
-248.2(-66%)

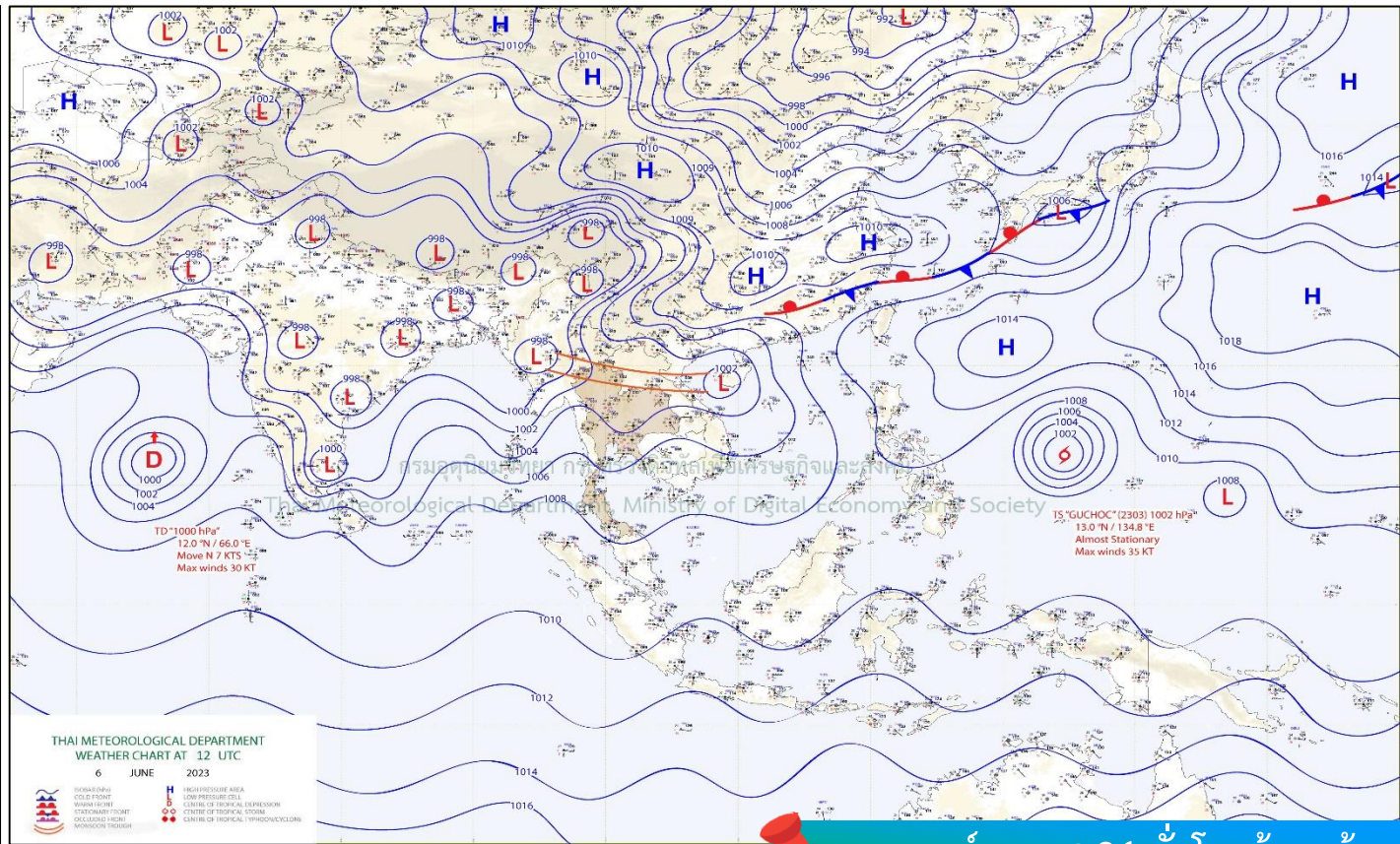
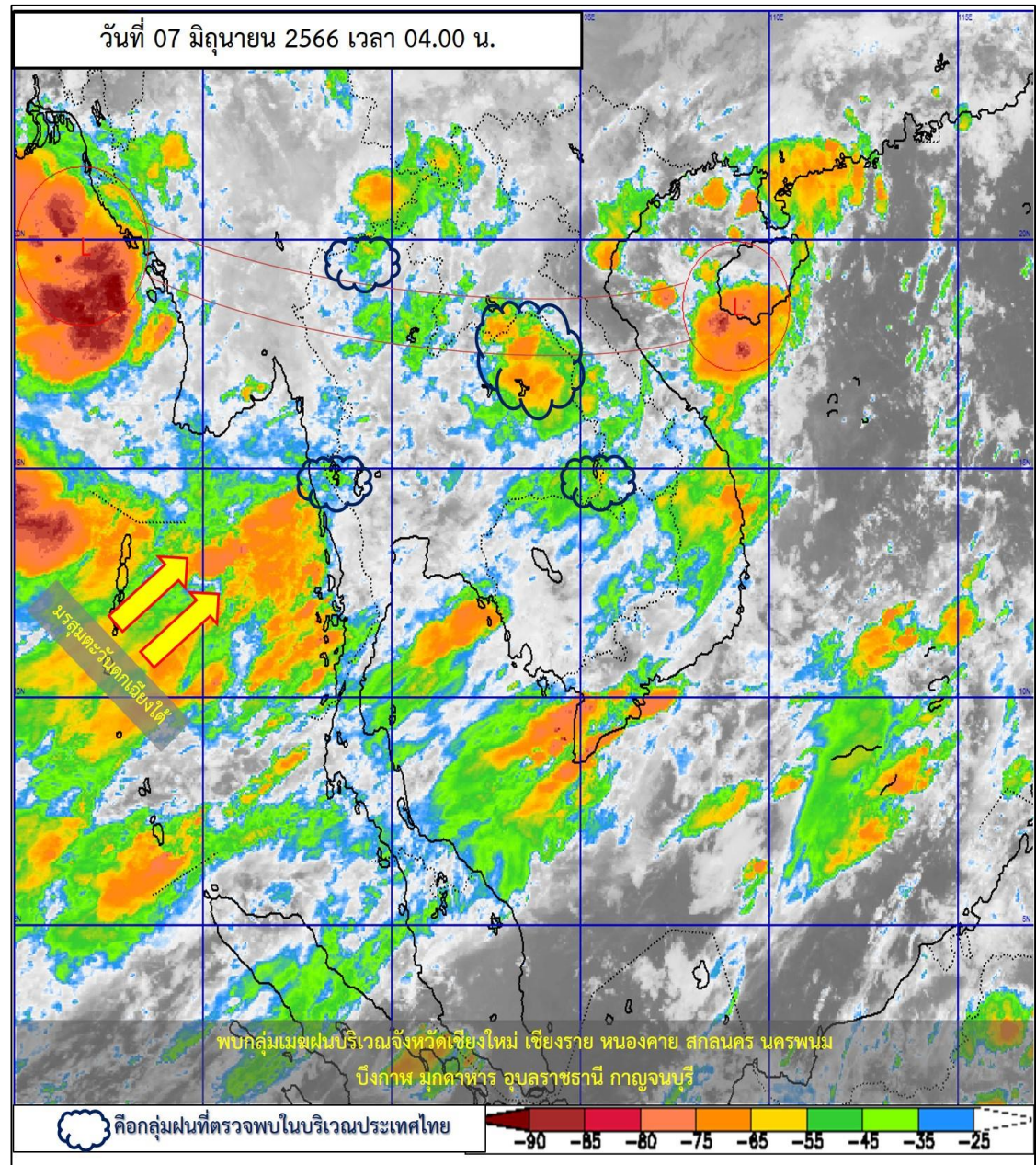
ค่าเฉลี่ยทั้งปี 1,887.1 มม.
-183.7(-40%)
-243.3(-47%)
-355.6(-56%)



-121.7(-17%)
-346.7(-37%)
-405.9(-41%)

ค่าเฉลี่ยทั้งปี 1,818.0 มม.
-61.4(-13%)
-510.1(-56%)
-368.7(-48%)



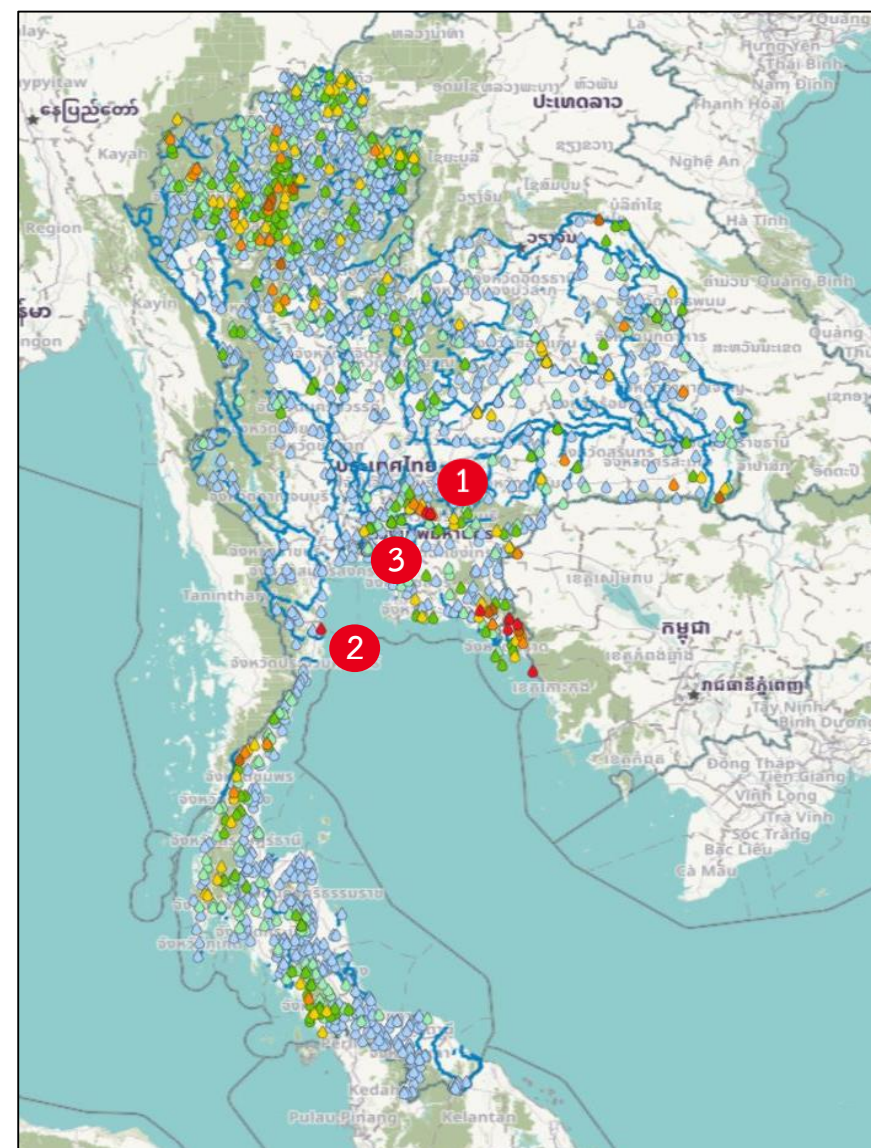


พยากรณ์อากาศ 24 ชั่วโมงข้างหน้า

ร่องมรสุมพาดผ่านประเทศเมียนมา ภาคเหนือ และภาคตะวันออกเฉียงเหนือตอนบน เข้าสู่หย่อมความกดอากาศต่ำบริเวณอ่าวตังเกี๋ย ประเทศจีนตอนใต้ ในขณะที่มีหย่อมความกดอากาศต่ำกำลังแรงปกคลุมชายฝั่งประเทศเมียนมา ประกอบกับมรสุมตะวันตกเฉียงใต้กำลังค่อนข้างแรงพัดปกคลุมทะเลอันดามัน ประเทศไทย และอ่าวไทย **ลักษณะเช่นนี้ทำให้ประเทศไทยมีฝนเพิ่มขึ้นกับมีฝนตกหนักบางแห่ง โดยมีฝนตกหนักมากบริเวณภาคตะวันออกเฉียงเหนือ ภาคตะวันออก และภาคใต้ฝั่งตะวันตก**



ปริมาณฝนสะสม 24 ชั่วโมงย้อนหลัง วันที่ 6 มิ.ย.66 – วันที่ 7 มิ.ย.66

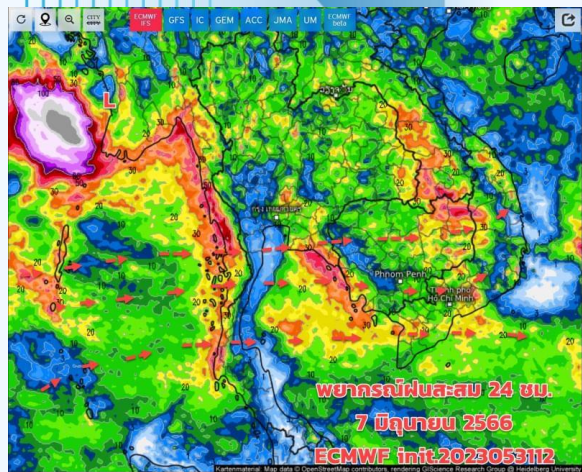


ชื่อสถานี	ที่ตั้ง	เวลา	ฝนสะสม (มม.)
บ้านห้วยมุง	ต.เนินหอม อ.เมืองปราจีนบุรี จ.ปราจีนบุรี 1	04:00 น.	211.5
บ้านใหม่ห้วยนา	ต.หนองแก อ.หัวหิน จ.ประจวบคีรีขันธ์ 2	04:00 น.	147
วัดห้วยเกษียร	ต.เนินหอม อ.เมืองปราจีนบุรี จ.ปราจีนบุรี 3	05:00 น.	139
บ้านท่ามะปราง	ต.นาหินลาด อ.ปากพลี จ.นครนายก	04:00 น.	131
บ้านดาบด	ต.บ่อพลอย อ.บ่อไร่ จ.ตราด	04:00 น.	106.5
อบต.สะตอ	ต.สะตอ อ.เขาสมิง จ.ตราด	05:00 น.	95.2
ทต.หนองบอน	ต.หนองบอน อ.บ่อไร่ จ.ตราด	05:00 น.	93.4
บ้านวานเหลือง	ต.ชากไทย อ.เขาคิชฌกูฏ จ.จันทบุรี	04:00 น.	92.5
อบต.ไม้รูด	ต.ไม้รูด อ.คลองใหญ่ จ.ตราด	05:00 น.	91.6
วัดโคกตะพง (แกลง)	ต.วังแฉ่ม อ.มะขาม จ.จันทบุรี	05:00 น.	90

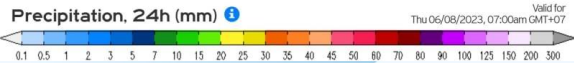
>0-10	>10-20	>20-35	>35-50	>50-70	>70-90	>90
ฝนเล็กน้อย ฝนน้อย	ฝนปานกลาง	ฝนหนัก	ฝนหนักมาก	ฝนหนักมาก	ฝนหนักมาก	ฝนหนักมาก



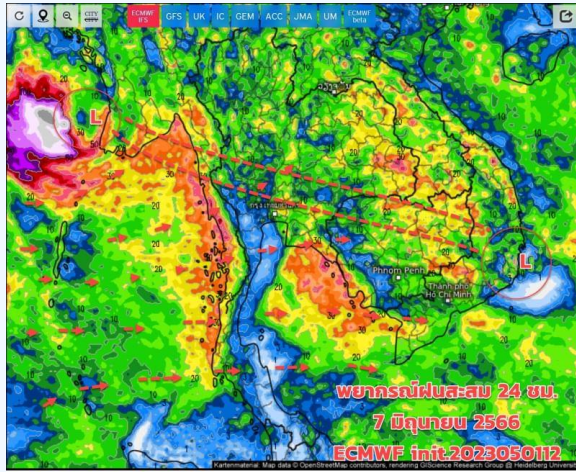
พยากรณ์ฝนสะสมรายวัน จากแบบจำลองบรรยากาศเชิงตัวเลข GFS วันที่ 7 มิ.ย. – 13 มิ.ย. 66



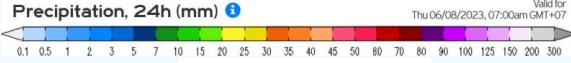
พยากรณ์ฝนสะสม 24 ชม.
7 มิถุนายน 2566
ECMWF init.2023053112



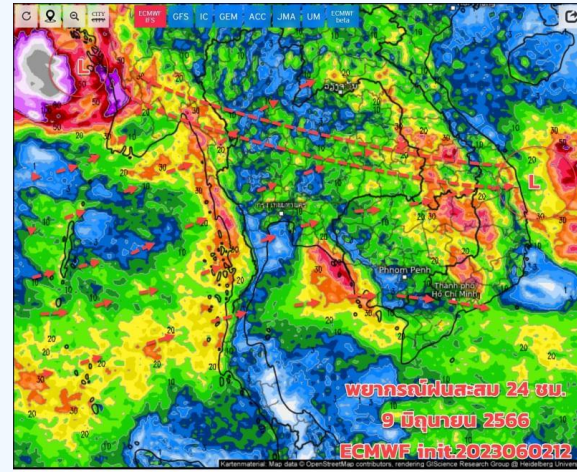
วันที่ 7 มิ.ย. 2566



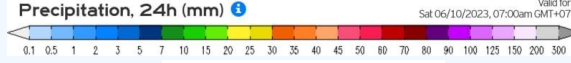
พยากรณ์ฝนสะสม 24 ชม.
7 มิถุนายน 2566
ECMWF init.2023050112



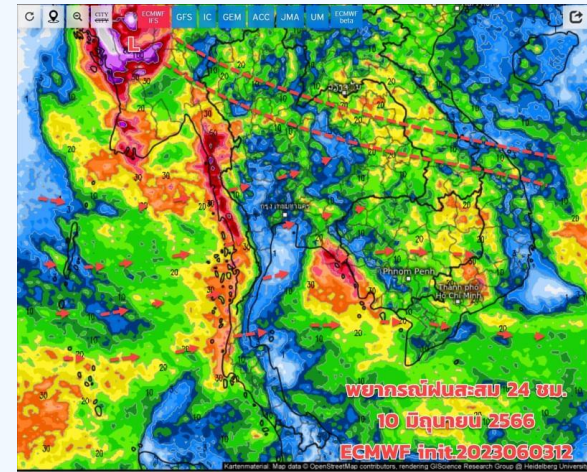
วันที่ 8 มิ.ย. 2566



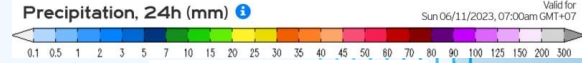
พยากรณ์ฝนสะสม 24 ชม.
9 มิถุนายน 2566
ECMWF init.2023060212



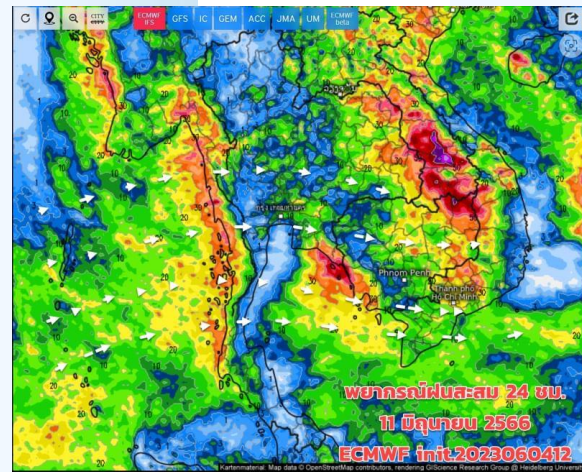
วันที่ 9 มิ.ย. 2566



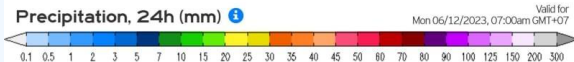
พยากรณ์ฝนสะสม 24 ชม.
10 มิถุนายน 2566
ECMWF init.2023060312



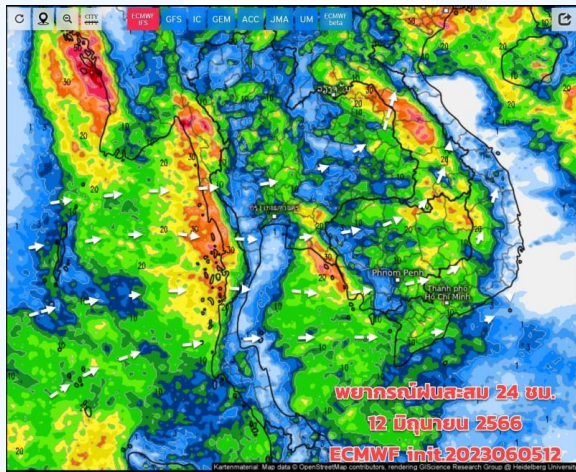
วันที่ 10 มิ.ย. 2566



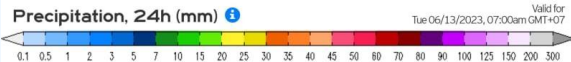
พยากรณ์ฝนสะสม 24 ชม.
11 มิถุนายน 2566
ECMWF init.2023060412



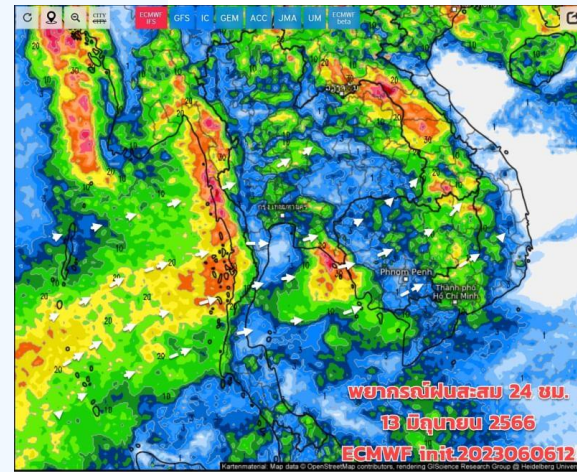
วันที่ 11 มิ.ย. 2566



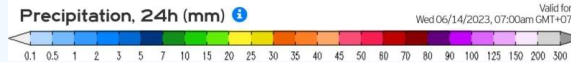
พยากรณ์ฝนสะสม 24 ชม.
12 มิถุนายน 2566
ECMWF init.2023060512



วันที่ 12 มิ.ย. 2566



พยากรณ์ฝนสะสม 24 ชม.
13 มิถุนายน 2566
ECMWF init.2023060612



วันที่ 13 มิ.ย. 2566

การคาดหมาย

ช่วง 7-10 มิ.ย.66 มรสุมตะวันตกเฉียงใต้ ที่พัดปกคลุมประเทศไทยมีกำลังปานกลางถึงค่อนข้างแรง ประกอบกับมีร่องมรสุมพาดผ่านบริเวณประเทศไทยตอนบน ทำให้มีฝน/ฝนฟ้าคะนองกระจายหลายพื้นที่ บริเวณภาคเหนือ ภาคอีสาน ภาคกลาง กทม.และปริมณฑล ส่วนภาคตะวันออก (ระยอง จันทบุรี ตราด) และภาคใต้ด้านรับมรสุม (ระนอง พังงา ภูเก็ต กระบี่ ตรัง) ยังมีฝนตกต่อเนื่อง และตกหนักบางแห่ง ต้องระวังฝนตกหนัก น้ำท่วมฉับพลัน น้ำป่าไหลหลากในระยะนี้ช่วง 11- 16 มิ.ย.66 ไทยตอนบนฝนลดลงบ้างเป็นฝนเกิดขึ้นบางแห่ง ส่วนมากด้านตะวันออกของภาคอีสานสำหรับภาคใต้ และภาคตะวันออก ด้านรับมรสุมยังมีฝนตกต่อเนื่อง และมีฝนตกหนักบางแห่ง คลื่นลมมีกำลังปานกลาง



สถานการณ์น้ำในอ่างเก็บน้ำ และสถานการณ์น้ำท่า

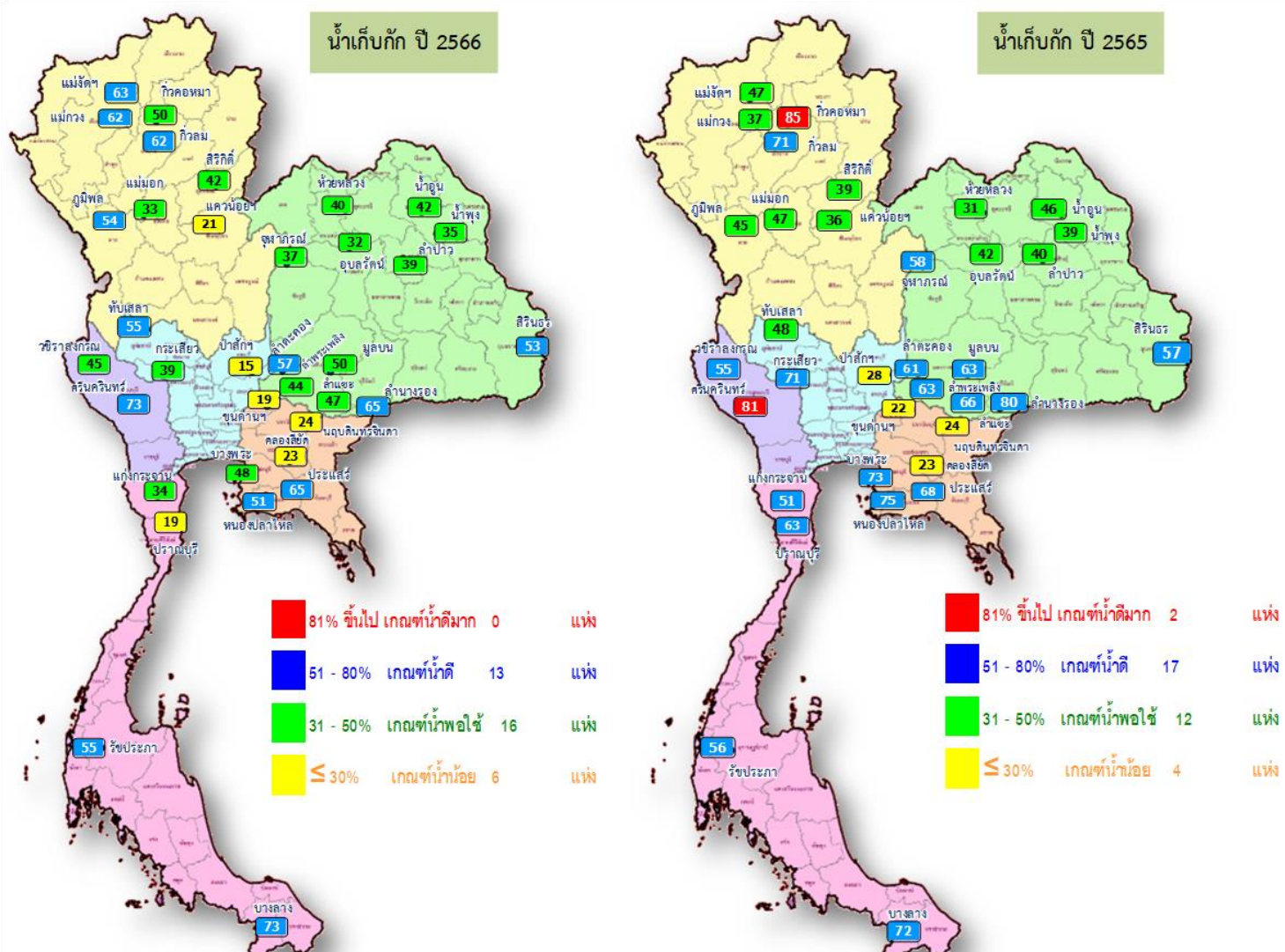




สถานการณ์น้ำในอ่างเก็บน้ำ และสถานการณ์น้ำท่า



ปริมาณน้ำเก็บกักในอ่างเก็บน้ำขนาดใหญ่ วันที่ 7 มิถุนายน 2566



81% ขึ้นไป เกณฑ์น้ำดีมาก 0 แห่ง

51 - 80% เกณฑ์น้ำดี 13 แห่ง

31 - 50% เกณฑ์น้ำพอใช้ 16 แห่ง

≤ 30% เกณฑ์น้ำน้อย 6 แห่ง

81% ขึ้นไป เกณฑ์น้ำดีมาก 2 แห่ง

51 - 80% เกณฑ์น้ำดี 17 แห่ง

31 - 50% เกณฑ์น้ำพอใช้ 12 แห่ง

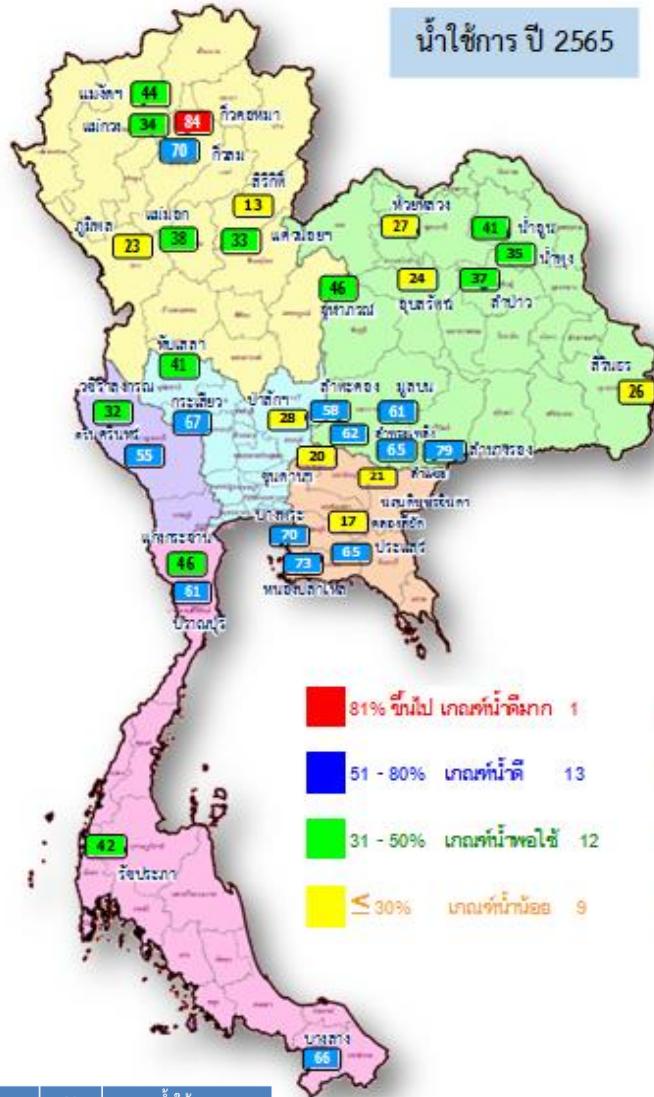
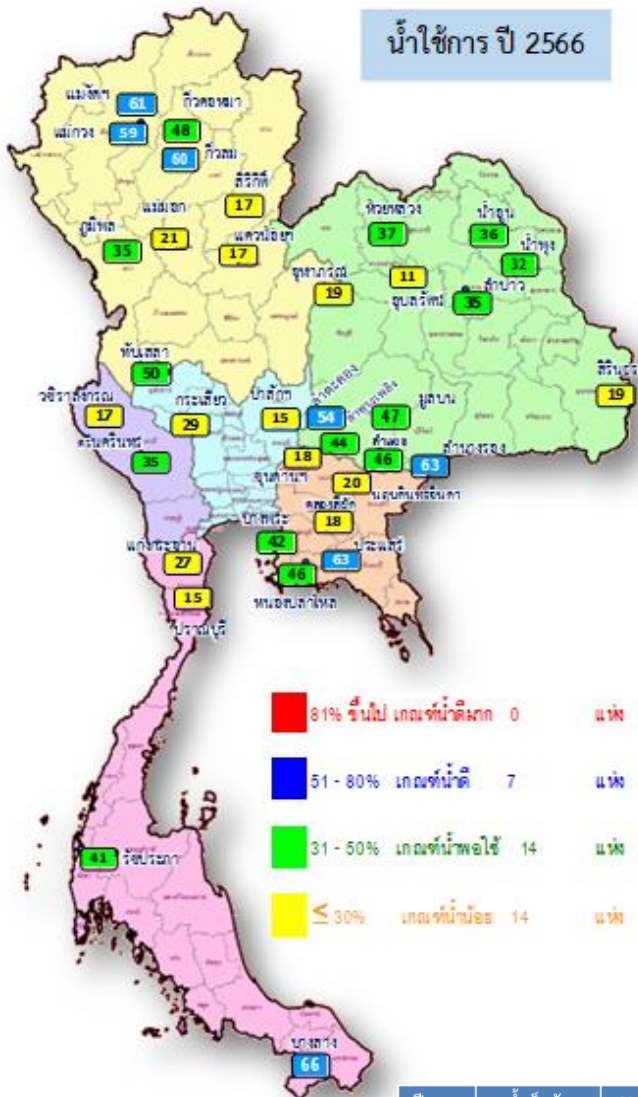
≤ 30% เกณฑ์น้ำน้อย 4 แห่ง

ปี พ.ศ.	น้ำเก็บกัก (ล้าน ลบ.ม.)	%	น้ำใช้การ (ล้าน ลบ.ม.)	%	น้ำใช้การมาก / น้อย
2566	37,742	53	14,205	30	น้อยกว่าปีที่แล้ว
2565	39,839	56	16,297	34	2,092

ภาค	ความจุที่ รนส. (ล้าน ม.³)	ความจุที่ รนท. (ล้าน ม.³)	ความจุน้ำใช้การ (ล้าน ม.³)	ณ วันที่						ปริมาณน้ำไหลลงวันนี้ (ล้าน ม.³)	ปริมาณน้ำระบายวันนี้ (ล้าน ม.³)	
				ปี 2565		ปี 2566						
				ปริมาตร (ล้าน ม.³)	% รนท.	ปริมาตร (ล้าน ม.³)	% รนท.	ปริมาตรใช้การ (ล้าน ม.³)	% ใช้การ			
ภาคเหนือ												
ภูมิพล*	13,462	13,462	9,662	6,057	45	7,217	54	3,417	25	35	0.00	32.00
สิริกิติ์*	10,508	9,510	6,660	3,704	39	3,978	42	1,128	12	17	6.37	16.99
แม่จัดสมบูรณชล	323	265	253	124	47	167	63	155	59	61	0.09	0.00
แม่จางอุดมธารา	295	263	249	98	37	162	62	148	56	59	0.14	0.06
กิ่วลม	106	106	103	75	71	66	62	62	58	60	0.59	0.47
กิ่วคอหมา	209	170	164	144	85	84	50	78	46	48	0.27	0.02
แควน้อยบำรุงแดน	1,080	939	896	337	36	198	21	155	17	17	0.00	1.73
แม่มอก	110	110	94	52	47	36	33	20	18	21	0.02	0.11
ภาคตะวันออกเฉียงเหนือ												
ห้วยหลวง	136	136	129	42	31	55	40	48	35	37	2.01	0.11
น้ำอูน	780	520	475	242	46	218	42	173	33	36	0.23	0.00
น้ำพุง*	200	165	157	64	39	58	35	50	30	32	0.00	0.61
จุฬาราม*	181	164	127	95	58	61	37	24	14	19	0.29	0.00
อุบลรัตน์*	4,640	2,431	1,850	1,022	42	781	32	200	8	11	1.95	0.80
ลำปาว	2,450	1,980	1,880	800	40	766	39	666	34	35	0.81	0.26
ลำตะคอง	445	314	292	192	61	181	57	158	50	54	0.00	0.26
ลำพระเพลิง	242	155	154	97	63	68	44	67	43	44	0.03	0.12
มูลบน	350	141	134	89	63	70	50	63	45	47	0.01	0.39
ลำแซะ	325	275	268	182	66	130	47	123	45	46	0.00	0.12
ลำนางรอง	197	121	118	97	80	78	65	75	62	63	0.00	0.00
สิรินธร*	1,966	1,966	1,135	1,127	57	1,043	53	211	11	19	1.76	3.02
ภาคกลาง												
ป่าสักชลสิทธิ์	960	960	957	273	28	145	15	142	15	15	0.00	1.30
ห้วยเสลา	190	160	143	76	48	88	55	71	45	50	0.00	0.00
กระเสียว	390	299	259	213	71	116	39	76	25	29	0.00	1.81
ภาคตะวันตก												
ศรีนครินทร์*	18,770	17,745	7,480	14,353	81	12,919	73	2,654	15	35	3.18	17.62
วชิราลงกรณ*	11,000	8,860	5,848	4,865	55	4,013	45	1,001	11	17	0.66	7.31
ภาคตะวันออก												
ขุนด่านปราการชล	225	224	219	48	22	44	19	39	17	18	1.02	0.22
คลองสิียด	450	420	390	95	23	99	23	69	16	18	0.48	0.14
บางพระ	127	117	105	85	73	56	48	44	38	42	0.03	0.41
หนองปลาไหล	206	164	150	123	75	83	51	70	43	46	0.27	0.42
ประแสร์	322	295	275	200	68	193	65	173	59	63	0.00	0.41
นฤบดีมิตร	338	295	281	72	24	72	24	58	20	20	0.05	0.00
ภาคใต้												
แก่งกระจาน	900	710	645	361	51	240	34	175	25	27	0.48	2.76
ปราณบุรี	490	391	373	245	63	73	19	56	14	15	0.07	0.29
รัชชประภา*	6,144	5,639	4,287	3,140	56	3,124	55	1,773	31	41	16.65	7.44
บางลาจ*	1,590	1,454	1,178	1,050	72	1,058	73	782	54	66	1.12	6.08
รวมทั้งประเทศ	77,891	70,926	47,389	39,837	56	37,742	53	14,205	20	30	38.58	103.26



ปริมาณน้ำใช้การในอ่างเก็บน้ำขนาดใหญ่ วันที่ 7 มิถุนายน 2566

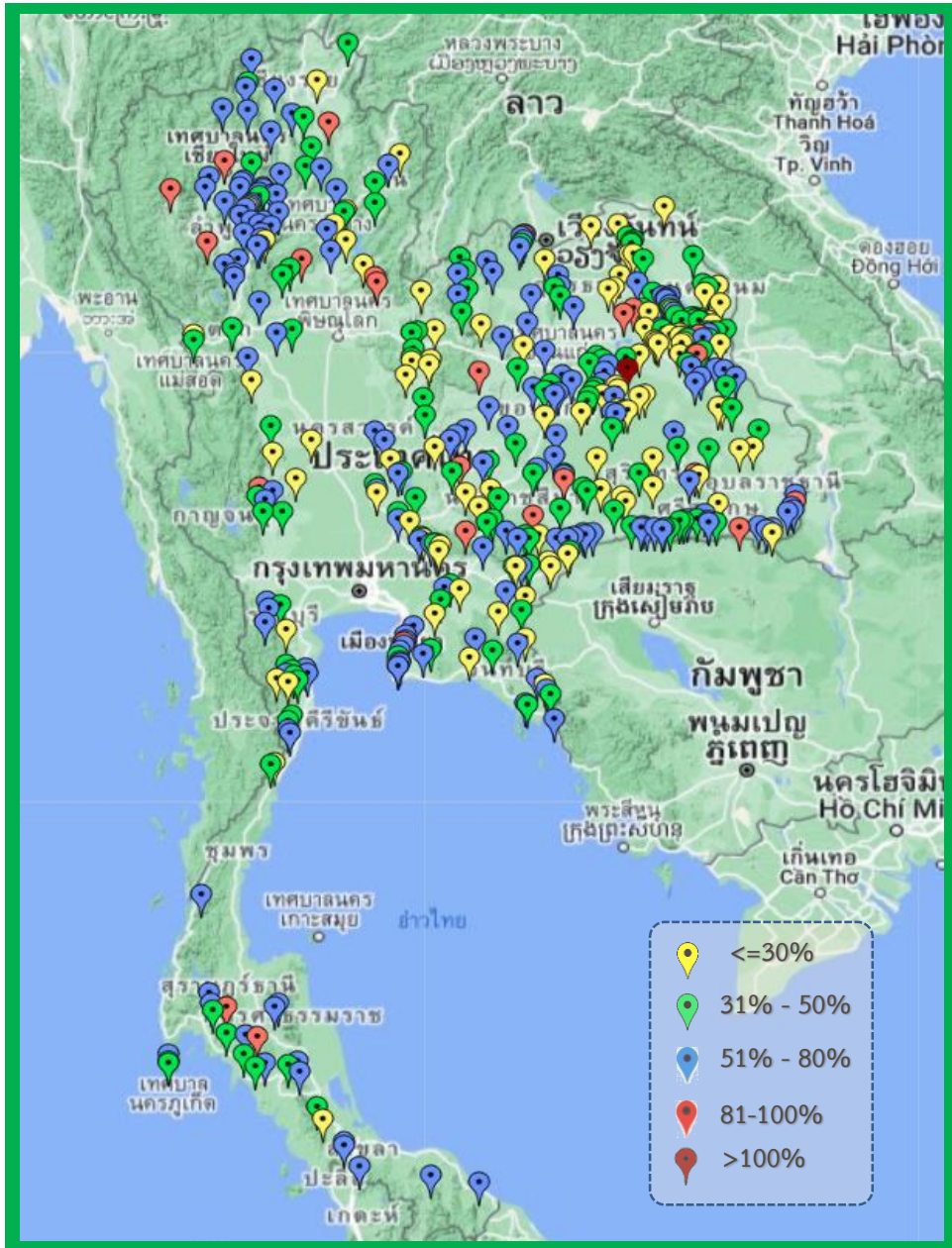


ปี พ.ศ.	น้ำเก็บกัก (ล้าน ลบ.ม.)	%	น้ำใช้การ (ล้าน ลบ.ม.)	%	น้ำใช้การ มาก / น้อย
2566	37,742	53	14,205	30	น้อยกว่าปีที่แล้ว
2565	39,839	56	16,297	34	2,092

ภาค	ความจุที่ รนส. (ล้าน ม.³)	ความจุที่ รนท. (ล้าน ม.³)	ความจุน้ำใช้การ (ล้าน ม.³)	ณ วันที่						ปริมาณน้ำไหลลงวันนี้ (ล้าน ม.³)	ปริมาณน้ำระบายวันนี้ (ล้าน ม.³)
				ปี 2565		ปี 2566		ปริมาณน้ำใช้การวันนี้ (ล้าน ม.³)	% ใช้การ		
				ปริมาณ (ล้าน ม.³)	% รนท.	ปริมาณ (ล้าน ม.³)	% รนท.				
ภาคเหนือ											
ภูมิพล*	13,462	13,462	9,662	6,057	45	7,217	54	3,417	35	0.00	32.00
สิริกิติ์*	10,508	9,510	6,660	3,704	39	3,978	42	1,128	17	6.37	16.99
แม่งัดสมบูรณ์ชล	323	265	253	124	47	167	63	155	61	0.09	0.00
แม่งาวอุดมธารา	295	263	249	98	37	162	62	148	59	0.14	0.06
กิ่วลม	106	106	103	75	71	66	62	62	60	0.59	0.47
กิ่วคอหมา	209	170	164	144	85	84	50	78	48	0.27	0.02
แควน้อยบำรุงแดน	1,080	939	896	337	36	198	21	155	17	0.00	1.73
แม่มอก	110	110	94	52	47	36	33	20	21	0.02	0.11
ภาคตะวันออกเฉียงเหนือ											
ห้วยหลวง	136	136	129	42	31	55	40	48	37	2.01	0.11
น้ำอูน	780	520	475	242	46	218	42	173	36	0.23	0.00
น้ำพุง*	200	165	157	64	39	58	35	50	32	0.00	0.61
จุฬารักษ์*	181	164	127	95	58	61	37	24	19	0.29	0.00
อุบลรัตน์*	4,640	2,431	1,850	1,022	42	781	32	200	11	1.95	0.80
ลำปาว	2,450	1,980	1,880	800	40	766	39	666	35	0.81	0.26
ลำตะคอง	445	314	292	192	61	181	57	158	54	0.00	0.26
ลำพระเพลิง	242	155	154	97	63	68	44	67	44	0.03	0.12
มูลบน	350	141	134	89	63	70	50	63	47	0.01	0.39
ลำน้ำชี	325	275	268	182	66	130	47	123	46	0.00	0.12
ลำน้ำมูล	197	121	118	97	80	78	65	75	63	0.00	0.00
สิรินธร*	1,966	1,966	1,135	1,127	57	1,043	53	211	19	1.76	3.02
ภาคกลาง											
ป่าสักชลสิทธิ์	960	960	957	273	28	145	15	142	15	0.00	1.30
ทับเสลา	190	160	143	76	48	88	55	71	50	0.00	0.00
กระเสียว	390	299	259	213	71	116	39	76	29	0.00	1.81
ภาคตะวันตก											
ศรีนครินทร์*	18,770	17,745	7,480	14,353	81	12,919	73	2,654	35	3.18	17.62
วชิราลงกรณ์*	11,000	8,860	5,848	4,865	55	4,013	45	1,001	17	0.66	7.31
ภาคตะวันออก											
ขุนด่านปราการชล	225	224	219	48	22	44	19	39	18	1.02	0.22
คลองสิียด	450	420	390	95	23	99	23	69	18	0.48	0.14
บางพระ	127	117	105	85	73	56	48	44	42	0.03	0.41
หนองปลาไหล	206	164	150	123	75	83	51	70	46	0.27	0.42
ประแสร์	322	295	275	200	68	193	65	173	63	0.00	0.41
นฤปดินทรจินดา	338	295	281	72	24	72	24	58	20	0.05	0.00
ภาคใต้											
แก่งกระจาน	900	710	645	361	51	240	34	175	27	0.48	2.76
ปราณบุรี	490	391	373	245	63	73	19	56	15	0.07	0.29
รัชชประภา*	6,144	5,639	4,287	3,140	56	3,124	55	1,773	41	16.65	7.44
บางลาง*	1,590	1,454	1,178	1,050	72	1,058	73	782	66	1.12	6.08
รวมทั้งประเทศ	80,106	70,926	47,389	39,837	56	37,742	53	14,205	30	38.58	103.26



สถานการณ์น้ำในอ่างเก็บน้ำขนาดกลาง วันที่ 7 มิถุนายน 2566



ภาค	ปริมาณน้ำอ่างเก็บน้ำขนาดกลาง จำนวน 435 แห่ง								
	จำนวนอ่าง	ความจุ	ใช้การ	ปี 2565	% รนก.	ปี 2566	% รนก.	ใช้การปี 2566	% ใช้การ
เหนือ	80	1,083	992	622	57	524	48	433	44
ตะวันออกเฉียงเหนือ	226	2,061	1,892	1,279	62	976	47	810	43
กลาง	27	419	393	202	48	137	33	113	29
ตะวันตก	8	164	152	107	65	83	51	72	47
ตะวันออก	52	1,006	949	582	58	386	38	330	35
ใต้	42	679	626	526	77	340	50	286	46
รวม	435	5,411	5,004	3,318	61	2,446	45	2,044	41

สรุปอ่างขนาดกลางที่มีปริมาณในช่วง ≤30%, >30 - 50% ,>50-80%, >80-100% และ >100%

ภาค	≤30%	>30-50%	>50-80%	>80-100%	>100%
เหนือ	10	16	47	7	0
ตอน.	59	75	78	13	1
ตะวันออก	14	15	22	1	0
กลาง	12	10	4	1	0
ตะวันตก	0	4	4	0	0
ใต้	5	15	20	2	0
รวม	100	135	175	24	1

รวมทั้งหมด 435 แห่ง



ปริมาณน้ำในอ่างเก็บน้ำขนาดใหญ่และขนาดกลาง วันที่ 7 มิถุนายน 2566

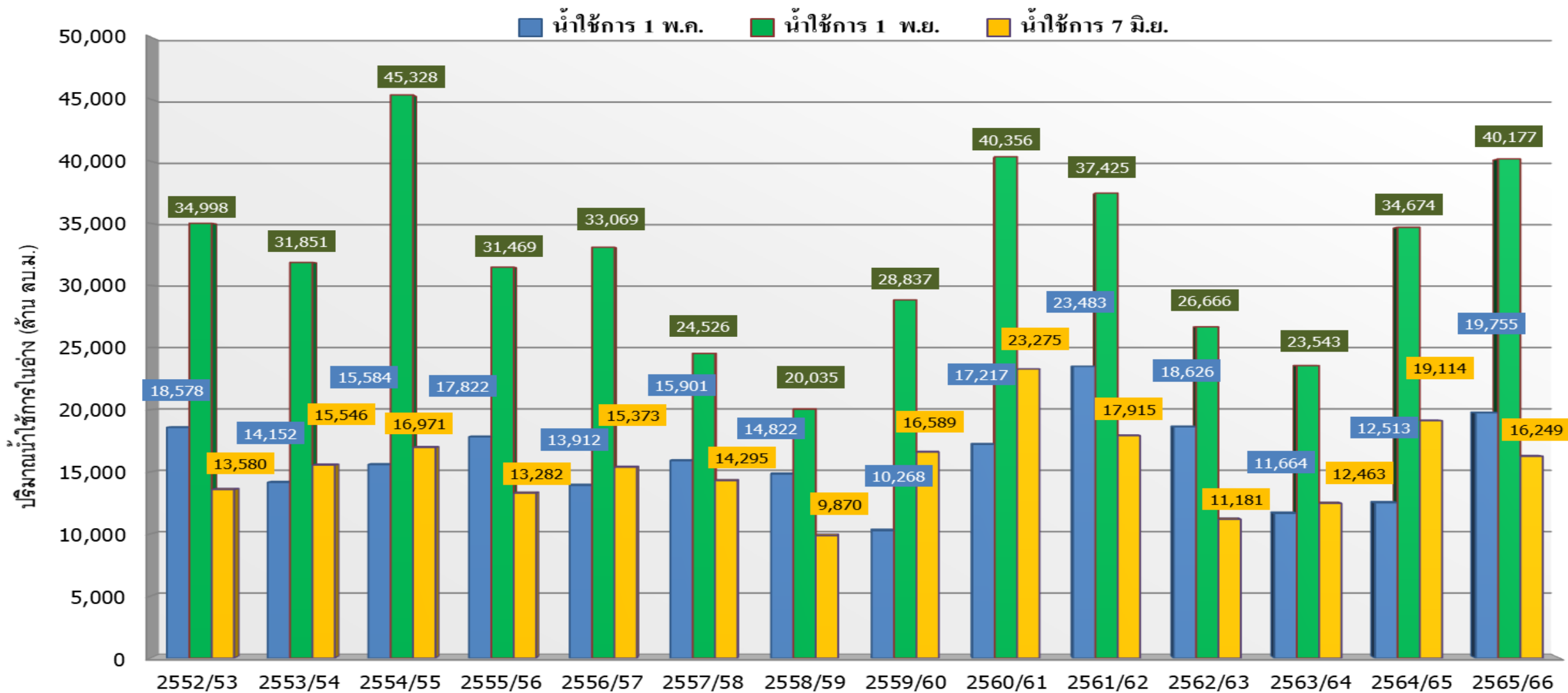


ภาค	ขนาดใหญ่				ขนาดกลาง				รวมอ่างขนาดใหญ่และกลาง						รับน้ำได้อีก	เปรียบเทียบปี 65 กับ 66		
	จำนวน	ความจุ	ปี 2566	% ความจุ อ่างฯ	จำนวน	ความจุ	ปี 2566	% ความจุ อ่างฯ	จำนวน	ความจุ	ปี2565		ปี2566			ปริมาณ	ปริมาณ	%
											ปริมาณ	%	ปริมาณ	%				
เหนือ	8	24,825	11,909	48	80	1,083	524	48	88	25,908	11,212	43	12,433	48	13,475	1,221	11	
ตอน.	12	8,368	3,509	42	226	2,061	976	47	238	10,429	5,327	51	4,485	43	5,944	-842	-16	
กลาง	3	1,419	350	25	27	419	137	33	30	1,838	764	42	487	26	1,351	-277	-36	
ตะวันตก	2	26,605	16,932	64	8	164	83	51	10	26,769	19,325	72	17,015	64	9,753	-2,310	-12	
ตะวันออก	6	1,515	546	36	52	1,006	386	38	58	2,520	1,206	48	932	37	1,588	-274	-23	
ใต้	4	8,194	4,496	55	42	679	340	50	46	8,874	5,324	60	4,836	55	4,037	-488	-9	
รวม	35	70,926	37,742	53	435	5,411	2,446	45	470	76,337	43,157	57	40,188	53	36,149	-2,969	-7	
ปริมาณน้ำใช้การ		47,384	14,205	30		5,004	2,044	41		52,388	19,209	37	16,249	31				

สามารถรับน้ำได้อีก **36,149** ล้าน ลบ.ม. (47%)

%น้ำใช้การ=(ปริมาณน้ำใช้การ/ความจุอ่างน้ำใช้การ)*100

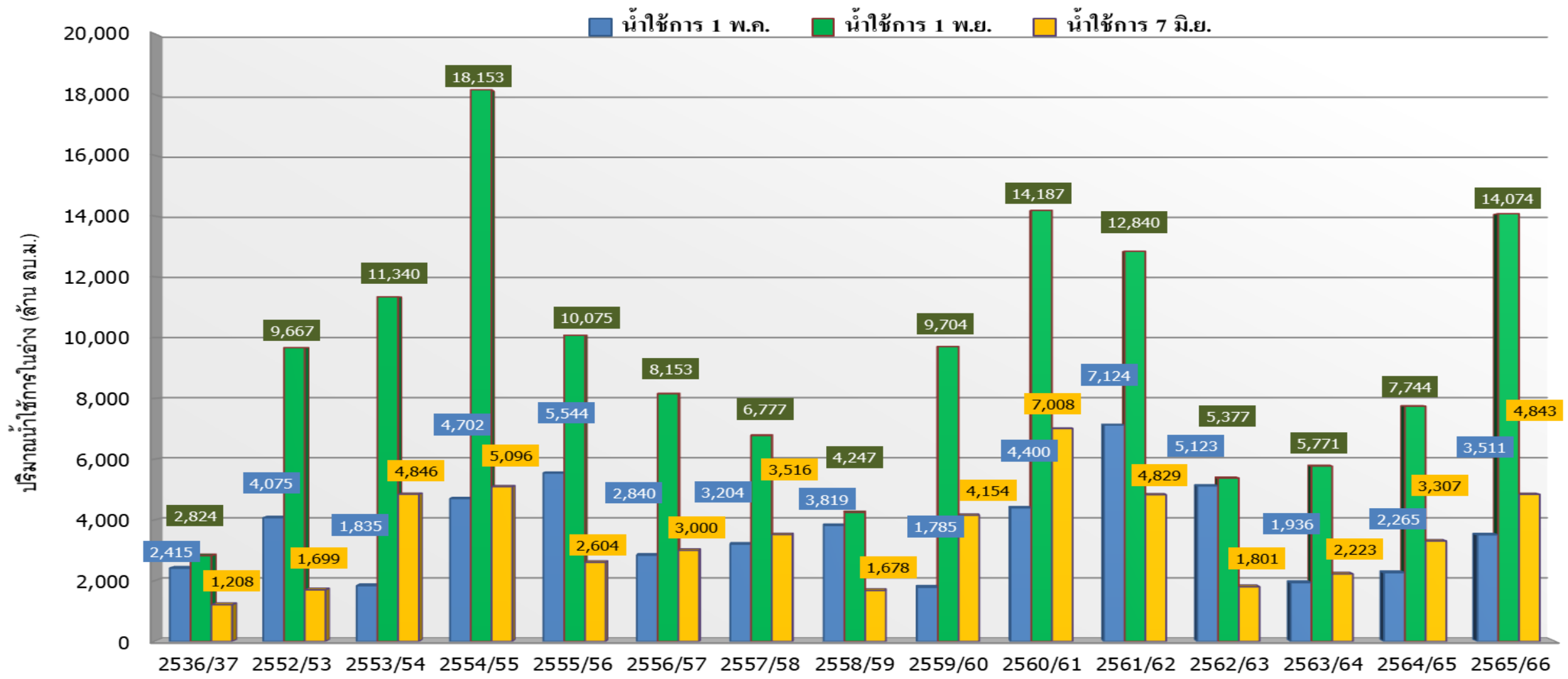
กราฟเปรียบเทียบปริมาณน้ำใช้การในอ่างเก็บน้ำขนาดใหญ่และขนาดกลาง ตั้งแต่ปี 2553 ถึง ปี 2566



ปี 25 (1)/(2)	2552/53	2553/54	2554/55	2555/56	2556/57	2557/58	2558/59	2559/60	2560/61	2561/62	2562/63	2563/64	2564/65	2565/66
(1) ■ น้ำใช้การ 1 พ.ค.	18,578	14,152	15,584	17,822	13,912	15,901	14,822	10,268	17,217	23,483	18,626	11,664	12,513	19,755
(1) ■ น้ำใช้การ 1 พ.ย.	34,998	31,851	45,328	31,469	33,069	24,526	20,035	28,837	40,356	37,425	26,666	23,543	34,674	40,177
(2) ■ น้ำใช้การ 7 มิ.ย.	13,580	15,546	16,971	13,282	15,373	14,295	9,870	16,589	23,275	17,915	11,181	12,463	19,114	16,249



กราฟเปรียบเทียบปริมาณน้ำใช้การในลุ่มน้ำเจ้าพระยา (ภูมิพล สิริกิติ์ แควน้อยฯ ป่าสักฯ) ปี 2536 และตั้งแต่ปี 2553 ถึง ปี 2566



ปี 25 (1)/(2)	2536/37	2552/53	2553/54	2554/55	2555/56	2556/57	2557/58	2558/59	2559/60	2560/61	2561/62	2562/63	2563/64	2564/65	2565/66
(1) ■ น้ำใช้การ 1 พ.ค.	2,415	4,075	1,835	4,702	5,544	2,840	3,204	3,819	1,785	4,400	7,124	5,123	1,936	2,265	3,511
(1) ■ น้ำใช้การ 1 พ.ย.	2,824	9,667	11,340	18,153	10,075	8,153	6,777	4,247	9,704	14,187	12,840	5,377	5,771	7,744	14,074
(2) ■ น้ำใช้การ 7 มิ.ย.	1,208	1,699	4,846	5,096	2,604	3,000	3,516	1,678	4,154	7,008	4,829	1,801	2,223	3,307	4,843



ปริมาณน้ำใช้การ อ่างเก็บน้ำขนาดใหญ่และขนาดกลาง



7 มิ.ย. 66

ภาคเหนือ

ปี 2566	ปี 2565
5,597	4,368
ล้าน ลบ.ม.	
มากกว่า 1,229 ล้าน ลบ.ม.	
รับน้ำได้อีก 13,475 ล้าน ลบ.ม.	

ภาคตะวันออกเฉียงเหนือ

ปี 2566	ปี 2565
2,668	3,076
ล้าน ลบ.ม.	
น้อยกว่า -408 ล้าน ลบ.ม.	
รับน้ำได้อีก 5,944 ล้าน ลบ.ม.	

ภาคตะวันตก

ปี 2566	ปี 2565
3,728	6,039
ล้าน ลบ.ม.	
น้อยกว่า -2,312 ล้าน ลบ.ม.	
รับน้ำได้อีก 9,753 ล้าน ลบ.ม.	

ภาคกลาง

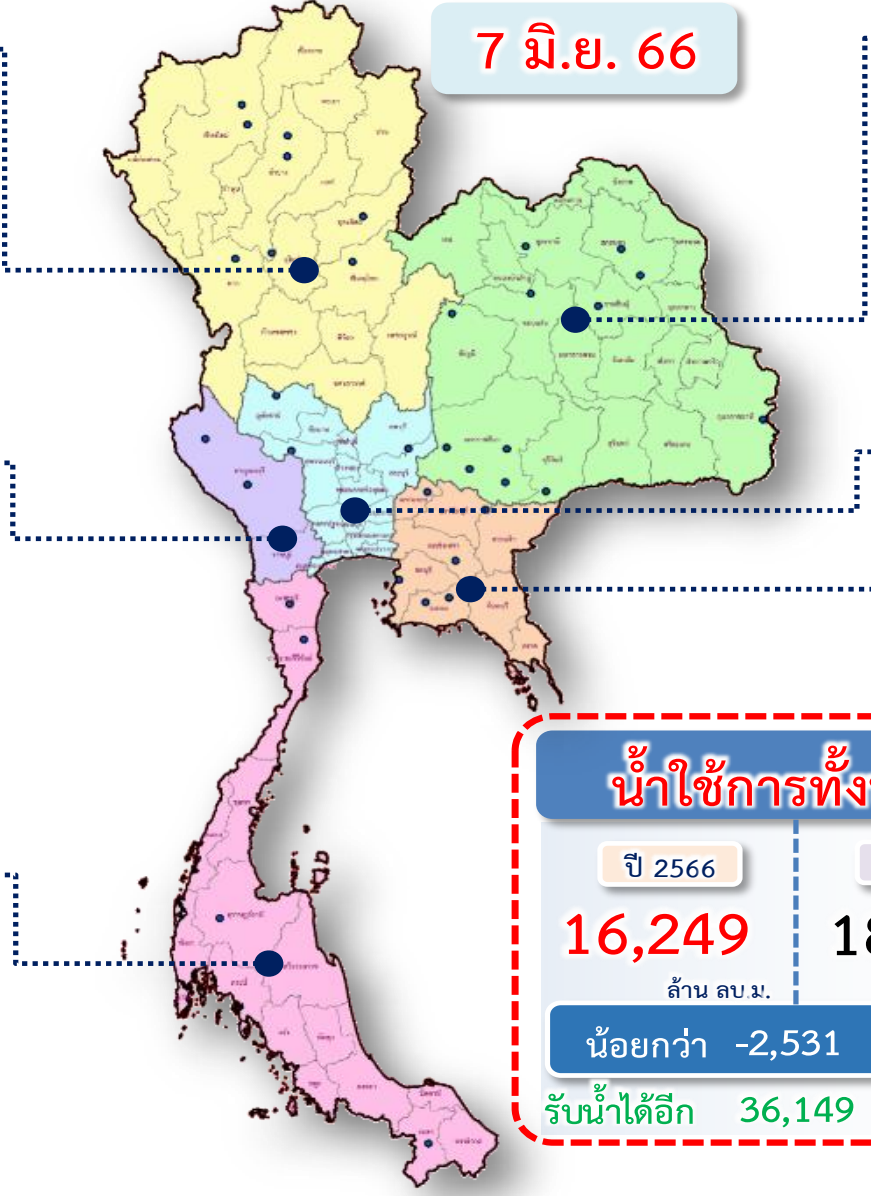
ปี 2566	ปี 2565
402	680
ล้าน ลบ.ม.	
น้อยกว่า -278 ล้าน ลบ.ม.	
รับน้ำได้อีก 1,351 ล้าน ลบ.ม.	

ภาคใต้

ปี 2566	ปี 2565
3,072	3,559
ล้าน ลบ.ม.	
น้อยกว่า -487 ล้าน ลบ.ม.	
รับน้ำได้อีก 4,037 ล้าน ลบ.ม.	

น้ำใช้การทั่วประเทศ

ปี 2566	ปี 2565
16,249	18,780
ล้าน ลบ.ม.	
น้อยกว่า -2,531 ล้าน ลบ.ม.	
รับน้ำได้อีก 36,149 ล้าน ลบ.ม.	





ติดตามปริมาณน้ำไหลลงและปริมาณน้ำระบาย วันที่ 7 มิถุนายน 2566



อ่างเก็บน้ำ
ขนาดใหญ่
ทั่วประเทศ
35 แห่ง

เก็บกัก 51,325 ล้าน ลบ.ม.
ใช้การ 17,787 ล้าน ลบ.ม.

1 พ.ค.66



ต้นฤดูฝน ปี 2566

เก็บกัก 38,303 ล้าน ลบ.ม.
ใช้การ 14,766 ล้าน ลบ.ม.

1 มิ.ย.66



วันนี้ (7 มิ.ย.66)		สะสม (1พ.ค.-ปัจจุบัน)	
ไหลลง	38.58	932.14	
ระบาย	103.26	4,124.85	
ใช้การ	14,205 ล้าน ลบ.ม.		

4 เขื่อนหลัก
กลุ่มเจ้าพระยา

เก็บกัก 13,238 ล้าน ลบ.ม.
ใช้การ 6,542 ล้าน ลบ.ม.

1 พ.ค.66



ต้นฤดูฝน ปี 2566

เก็บกัก 11,852 ล้าน ลบ.ม.
ใช้การ 5,156 ล้าน ลบ.ม.

1 มิ.ย.66



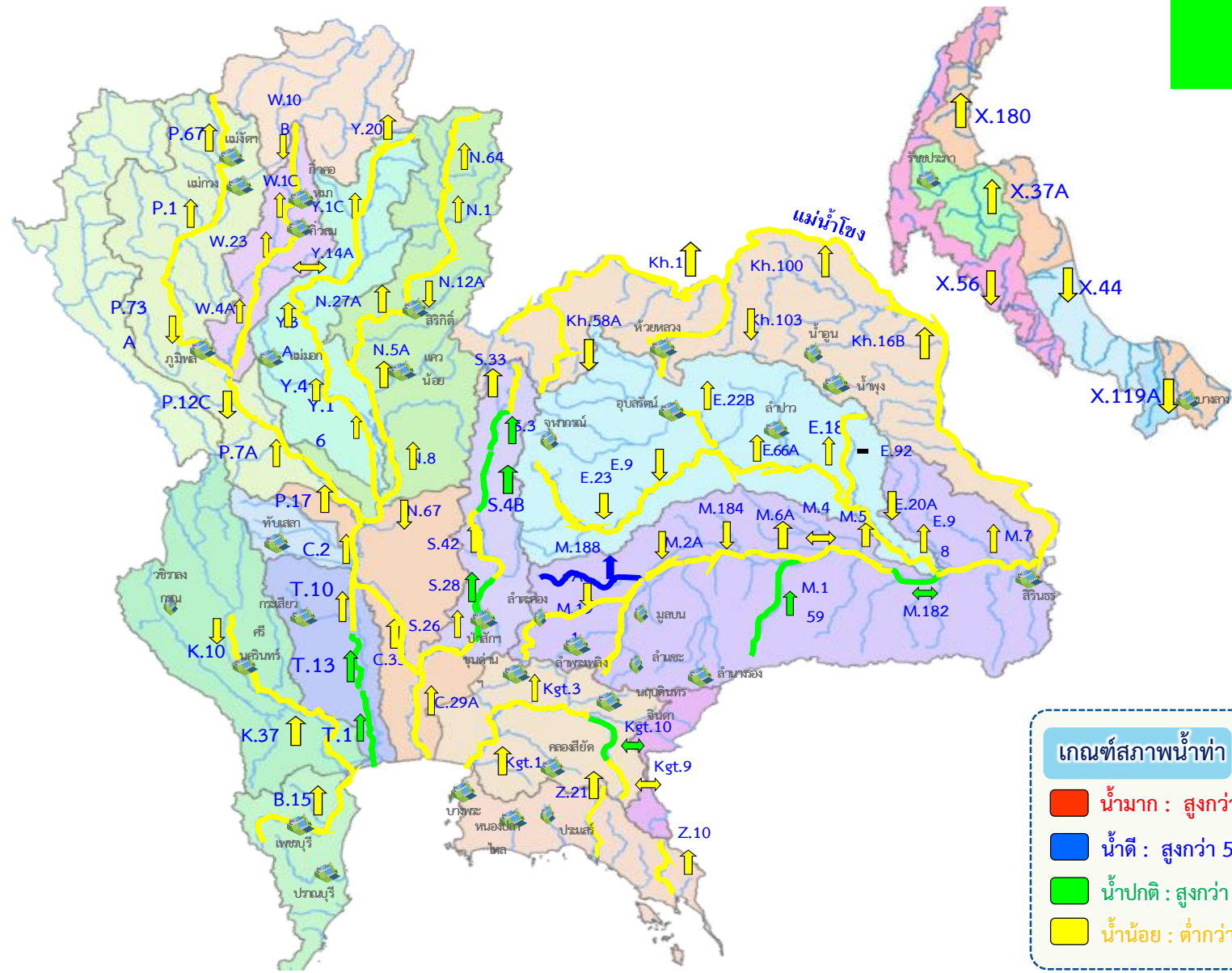
วันนี้ (7 มิ.ย.66)		สะสม (1พ.ค.-ปัจจุบัน)	
ไหลลง	6.37	276.52	
ระบาย	52.02	1,875.37	
ใช้การ	4,843 ล้าน ลบ.ม.		



แนวโน้มสถานการณ์น้ำท่าในลำน้ำสายหลัก วันที่ 7 มิถุนายน 2566



สถานการณ์ปกติ



แนวโน้ม

- ↑ แนวโน้มเพิ่มขึ้น
- ↓ แนวโน้มลดลง
- ↔ แนวโน้มทรงตัว

เกณฑ์สภาพน้ำท่า

- น้ำมาก : สูงกว่า 81% ค่าความจุลน้ำ
- น้ำดี : สูงกว่า 50.1 - 80 % ของความจุลน้ำ
- น้ำปกติ : สูงกว่า 30.1%-50% ของความจุลน้ำ
- น้ำน้อย : ต่ำกว่า 30% ของความจุลน้ำ

จำนวน

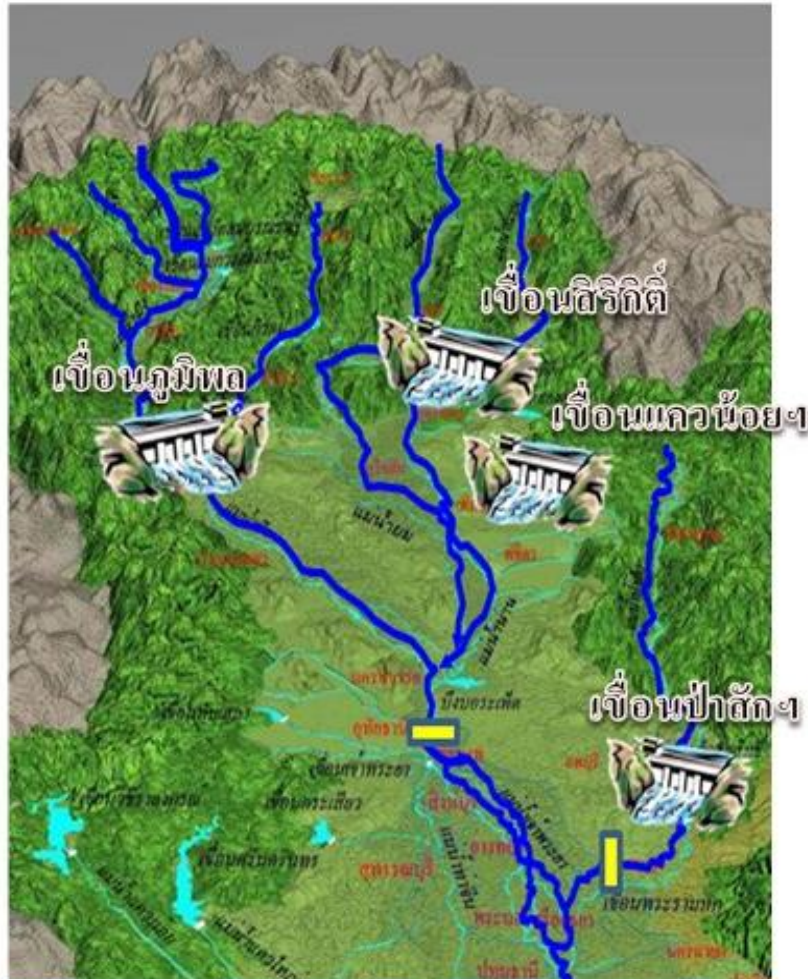
- สถานี
- 7 สถานี
- 5 สถานี
- 70 สถานี

จำนวนสถานีวัดน้ำท่าที่ใช้ติดตาม 80 สถานี

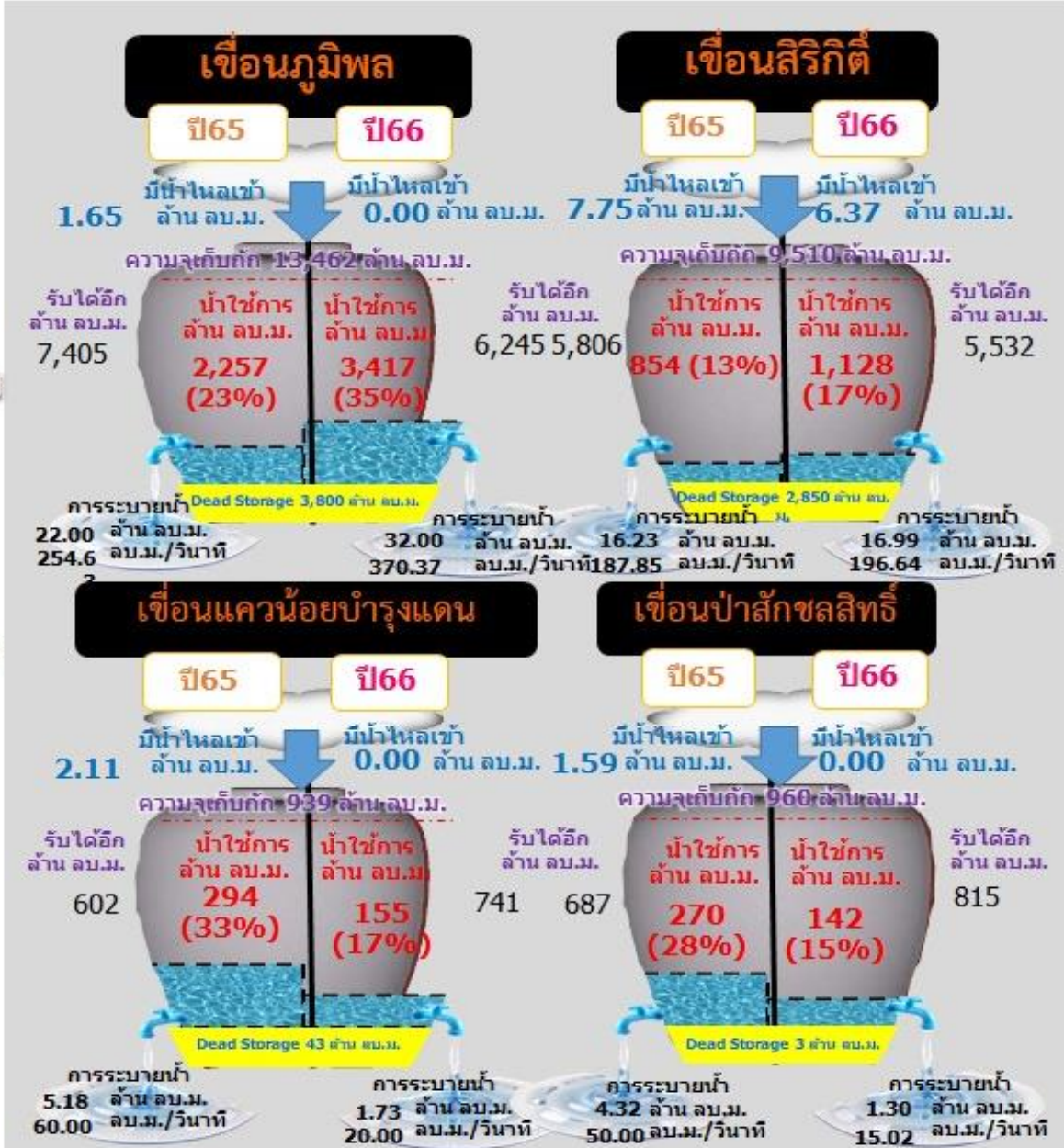


สถานการณ์ลุ่มน้ำเจ้าพระยา





รวม 4 เขื่อน	ปริมาณน้ำทั้งหมด (ล้าน ลบ.ม.)	น้ำใช้การ (ล้าน ลบ.ม.)	รับน้ำได้อีก (ล้าน ลบ.ม.)
7 มิ.ย. 66	11,539 (46%)	4,843 (27%)	13,332
7 มิ.ย. 65	10,370 (42%)	3,674 (20%)	14,501



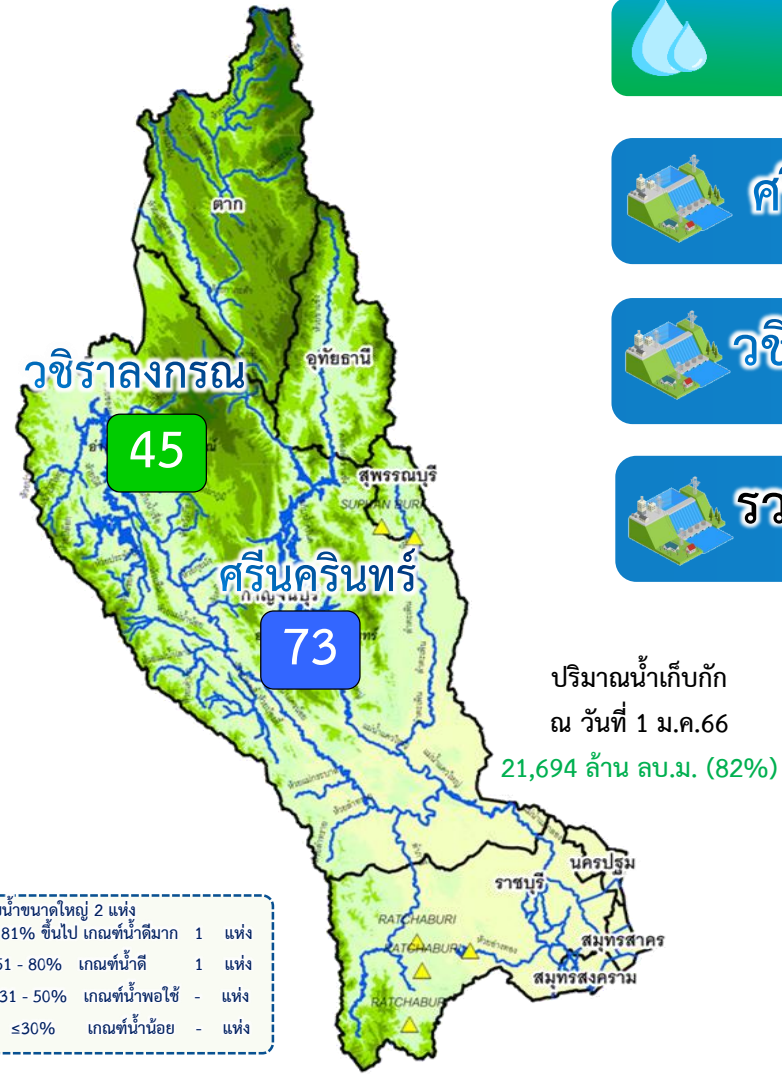


สรุปผลจัดสรรน้ำฤดูแล้ง ปี 2565/66





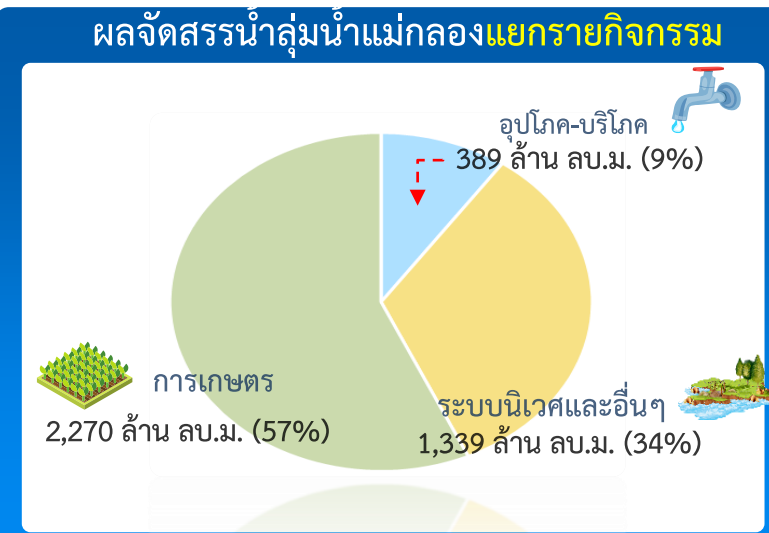
แผน/ผล การบริหารจัดการน้ำฤดูแล้งปี 2566 **ลุ่มน้ำแม่กลอง** (1 ม.ค.66 – 30 มิ.ย.66)



ปริมาณน้ำเก็บกักและใช้การ 2 เขื่อนหลักลุ่มน้ำแม่กลอง ณ วันที่ 7 มิ.ย.66 (ล้าน ลบ.ม.)

	ปริมาณน้ำเก็บกัก	ปริมาณน้ำใช้การ	ไหลลงวันนี้	ระบายวันนี้
ศรีนครินทร์ ปริมาณน้ำเก็บกัก 17,745 ล้าน ลบ.ม. ปริมาณน้ำใช้การ 7,480 ล้าน ลบ.ม.	12,919 (73%)	2,654 (35%)	3.18	17.62
วชิราลงกรณ์ ปริมาณน้ำเก็บกัก 8,860 ล้าน ลบ.ม. ปริมาณน้ำใช้การ 5,848 ล้าน ลบ.ม.	4,013 (45%)	1,001 (17%)	0.66	7.31
รวม 2 เขื่อน ปริมาณน้ำเก็บกัก 26,605 ล้าน ลบ.ม. ปริมาณน้ำใช้การ 13,328 ล้าน ลบ.ม.	16,932 (64%)	3,655 (27%)	3.84	24.93
	ปี 2565 = 19,218 ล้าน ลบ.ม.	ปี 2565 = 5,941 ล้าน ลบ.ม.		

ปริมาณน้ำต้นทุนปี 2566 จำนวน 8,964 ล้าน ลบ.ม. (แผนจัดสรรน้ำฤดูแล้ง 5,500 ล้าน ลบ.ม.
**แผนรักษาระบบนิเวศแม่น้ำท่าจีน-แม่น้ำเจ้าพระยา 500 ล้าน ลบ.ม. / สำรองน้ำต้นฤดูฝน 3,964 ล้าน ลบ.ม.)



แผนจัดสรรน้ำฤดูแล้ง ปี 2566 วันที่ 7 มิ.ย.66

แผนจัดสรรน้ำ	5,500 (ล้าน ลบ.ม.)	
ผลจัดสรรน้ำ	4,560 (ล้าน ลบ.ม.)	83 %
คงเหลือ	940 (ล้าน ลบ.ม.)	17 %

ผลการเพาะปลูกข้าวนาปรัง 2565/66 (31 พ.ค.66)

แผน 0.84 ล้านไร่ / เพาะปลูกแล้ว 0.83 ล้านไร่ (98%) / เก็บเกี่ยว 0.28 ล้านไร่



การจั้ดสรรน้ำฤดูฝน ปี 2566





แผนการจัดสรรน้ำและการเพาะปลูกพืชฤดูฝน ปี 2566



(1 พฤษภาคม 2566 – 31 ตุลาคม 2566)



ทั้งประเทศ

ปริมาณน้ำต้นทุน 20,247 ล้าน ลบ.ม.
ความต้องการน้ำ 30,246 ล้าน ลบ.ม.
น้ำชลประทาน 14,851 ล้าน ลบ.ม.



อุปโภค-บริโภค

1,752 ล้าน ลบ.ม. (6%)



รักษาระบบนิเวศและอื่น ๆ

6,175 ล้าน ลบ.ม. (20%)



เกษตรกรรม

21,865 ล้าน ลบ.ม. (72%)



อุตสาหกรรม

454 ล้าน ลบ.ม. (2%)

อุปโภค-บริโภค



แผนเพาะปลูก

22.71 ล้านไร่

นาปี 16.97 ล้านไร่

ลุ่มเจ้าพระยา

ปริมาณน้ำต้นทุน 6,542 ล้าน ลบ.ม.
ความต้องการน้ำ 10,021 ล้าน ลบ.ม.
น้ำชลประทาน (4 เขื่อนหลัก) 5,500 ล้าน ลบ.ม.



อุปโภค-บริโภค

288 ล้าน ลบ.ม. (3%)



รักษาระบบนิเวศและอื่น ๆ

145 ล้าน ลบ.ม. (1%)



เกษตรกรรม

9,421 ล้าน ลบ.ม. (94%)



อุตสาหกรรม

167 ล้าน ลบ.ม. (2%)



แผนเพาะปลูก

9.51 ล้านไร่

นาปี 8.05 ล้านไร่

ลุ่มน้ำแม่กลอง

ปริมาณน้ำต้นทุน 4,772 ล้าน ลบ.ม.
ความต้องการน้ำ 5,280 ล้าน ลบ.ม.
น้ำชลประทาน (2 เขื่อนหลัก) 3,800 ล้าน ลบ.ม.



อุปโภค-บริโภค

649 ล้าน ลบ.ม. (12%)



รักษาระบบนิเวศและอื่น ๆ

1,496 ล้าน ลบ.ม. (28%)



เกษตรกรรม

3,133 ล้าน ลบ.ม. (59%)



อุตสาหกรรม

2 ล้าน ลบ.ม. (1%)



แผนเพาะปลูก

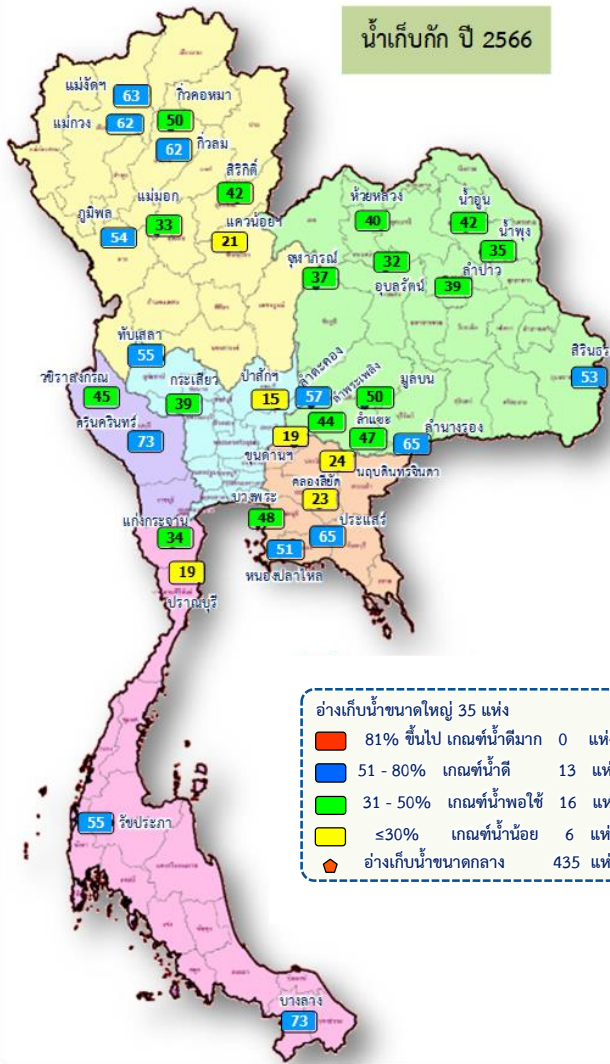
2.10 ล้านไร่

นาปี 0.88 ล้านไร่

** ส่งเสริมการปลูกพืชฤดูฝนให้ใช้น้ำฝนเป็นหลัก ใช้น้ำชลประทานเสริมกรณีฝนทิ้งช่วง หรือปริมาณฝนตกน้อยกว่าคาดการณ์ของกรมอุตุนิยมวิทยา**



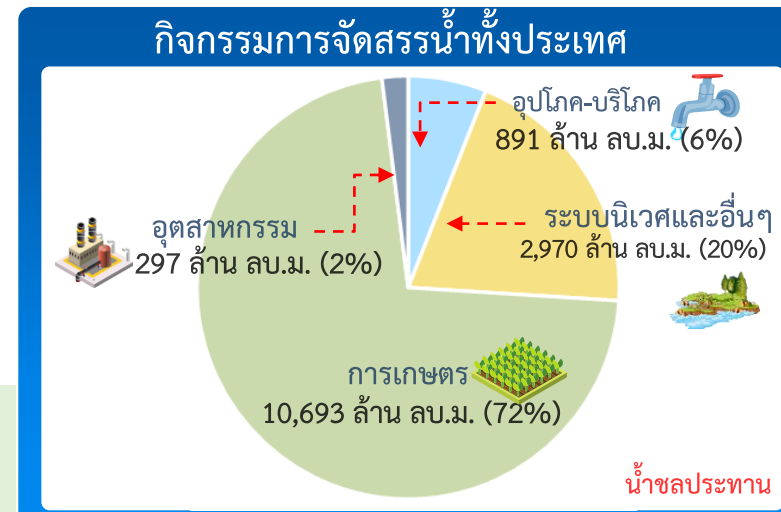
แผน-ผล การบริหารจัดการน้ำฤดูฝนปี 2566 **ทั่วประเทศ** (1 พ.ค.66 – 31 ต.ค.66)



ปริมาณน้ำเก็บกักและใช้การทั่วประเทศ ณ วันที่ 7 มิ.ย.66

ประเภท	จำนวนแห่ง	ปริมาณน้ำเก็บกัก	ปริมาณน้ำใช้การ
อ่างฯ ใหญ่	35 แห่ง	70,926 ล้าน ลบ.ม. ปี 2565 = 39,837 ล้าน ลบ.ม.	14,205 (30%) ปี 2565 = 16,295 ล้าน ลบ.ม.
อ่างฯ กลาง	435 แห่ง	5,410 ล้าน ลบ.ม. ปี 2565 = 5,003 ล้าน ลบ.ม.	2,044 (41%) ปี 2565 = 1,919 ล้าน ลบ.ม.
อ่างฯ เล็ก	1,060 แห่ง	387 ล้าน ลบ.ม. ปี 2565 = 345 ล้าน ลบ.ม.	178 (52%) ปี 2565 = 165 ล้าน ลบ.ม.
รวมทั้งหมด	1,530 แห่ง	76,723 ล้าน ลบ.ม. ปี 2565 = 43,087 ล้าน ลบ.ม.	16,427 (31%) ปี 2565 = 19,149 ล้าน ลบ.ม.

ปริมาณน้ำเก็บกักทั่วประเทศ (รวมอ่างใหญ่ อ่างกลาง อ่างเล็ก) ณ วันที่ 1 พ.ค.66 จำนวน 44,231 ล้าน ลบ.ม. (58%)
 ปริมาณน้ำต้นทุน (1 พ.ค.66) จำนวน 20,247 ล้าน ลบ.ม. (38%) (ความต้องการน้ำฤดูฝน 30,246 ล้าน ลบ.ม.)



ผลจัดสรรน้ำฤดูฝน ปี 2566 วันที่ 7 มิ.ย.66

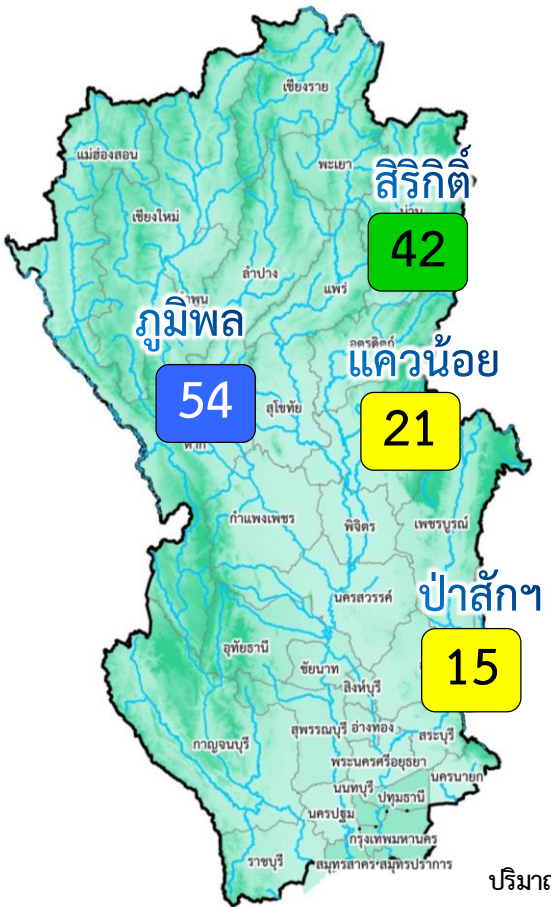
ประเภท	จำนวน (ล้าน ลบ.ม.)	น้ำชลประทาน
แผนจัดสรรน้ำ	14,851	
ผลจัดสรรน้ำ	4,504 (31%)	
คงเหลือ	10,347 (69%)	

ผลการเพาะปลูกข้าวนาปี 2566 (31 พ.ค.66)

แผน 16.98 ล้านไร่ / เพาะปลูกแล้ว 4.60 ล้านไร่ (27%) / เก็บเกี่ยว - ล้านไร่



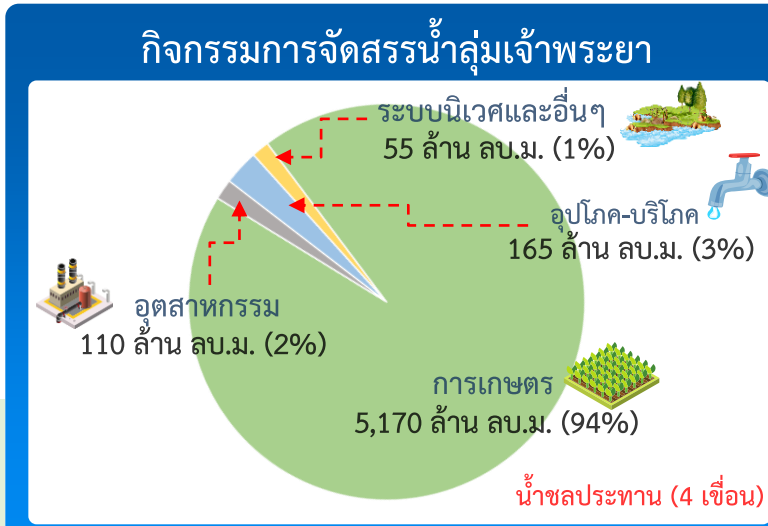
แผน-ผล การบริหารจัดการน้ำฤดูฝนปี 2566 **ลุ่มเจ้าพระยา** (1 พ.ค.66 – 31 ต.ค.66)



		ปริมาณน้ำ 4 เขื่อนหลักเจ้าพระยา ณ วันที่ 7 มิ.ย.66 (ล้าน ลบ.ม.)			
		ปริมาณน้ำเก็บกัก	ปริมาณน้ำใช้การ	ไหลลงวันนี้	ระบายวันนี้
	กุ่มิพล	ปริมาณน้ำเก็บกัก 13,462 ล้าน ลบ.ม. ปริมาณน้ำใช้การ 9,662 ล้าน ลบ.ม.	7,217 (54%)	3,417 (35%)	0.00 / 32.00
	สิริกิติ์	ปริมาณน้ำเก็บกัก 9,510 ล้าน ลบ.ม. ปริมาณน้ำใช้การ 6,660 ล้าน ลบ.ม.	3,978 (42%)	1,128 (17%)	6.37 / 16.99
	แควน้อย	ปริมาณน้ำเก็บกัก 939 ล้าน ลบ.ม. ปริมาณน้ำใช้การ 896 ล้าน ลบ.ม.	198 (21%)	155 (17%)	0.00 / 1.73
	ป่าสัก	ปริมาณน้ำเก็บกัก 960 ล้าน ลบ.ม. ปริมาณน้ำใช้การ 957 ล้าน ลบ.ม.	145 (15%)	142 (15%)	0.00 / 1.30
	4 เขื่อน	ปริมาณน้ำเก็บกัก 24,871 ล้าน ลบ.ม. ปริมาณน้ำใช้การ 18,175 ล้าน ลบ.ม.	11,539 (46%) ปี 2565 = 10,370 ล้าน ลบ.ม.	4,843 (27%) ปี 2565 = 3,674 ล้าน ลบ.ม.	6.37 / 52.02

อ่างเก็บน้ำขนาดใหญ่ 4 แห่ง	
81% ขึ้นไป เกณฑ์น้ำดีมาก	- แห่ง
51 - 80% เกณฑ์น้ำดี	1 แห่ง
31 - 50% เกณฑ์น้ำพอใช้	1 แห่ง
≤30% เกณฑ์น้ำน้อย	2 แห่ง

ปริมาณน้ำเก็บกัก ณ วันที่ 1 พ.ค.66 จำนวน 13,238 ล้าน ลบ.ม. (53%)
 ปริมาณน้ำต้นทุน (1 พ.ค.66) จำนวน 6,542 ล้าน ลบ.ม.
 (ความต้องการน้ำฤดูฝน 10,021 ล้าน ลบ.ม.)
 แผนจัดสรรน้ำจาก 4 เขื่อน 5,500 ล้าน ลบ.ม.)



ผลจัดสรรน้ำฤดูฝน ปี 2566 วันที่ 7 มิ.ย.66

แผนจัดสรรน้ำ	น้ำชลประทาน (4 เขื่อน) 5,500 (ล้าน ลบ.ม.)
ผลจัดสรรน้ำ	1,875 (35%) (ล้าน ลบ.ม.)
คงเหลือ	3,625 (65%) (ล้าน ลบ.ม.)

ผลการเพาะปลูกข้าวนาปี 2566 (24 พ.ค.66)

แผน 8.05 ล้านไร่	เพาะปลูกแล้ว 3.44 ล้านไร่ (43%)	เก็บเกี่ยว - ล้านไร่
------------------	---------------------------------	----------------------



การเพาะปลูกพืช



แผนผลการเพาะปลูกพืชในช่วงฤดูฝนปี 2566 (ข้อมูล ณ วันที่ 31 พ.ค.66)

ภาค	ข้าวนาปี			พืชไร่-พืชผัก			รวม		
	แผน (ล้านไร่)	ผล (ล้านไร่)	%	แผน (ล้านไร่)	ผล (ล้านไร่)	%	แผน (ล้านไร่)	ผล (ล้านไร่)	%
เหนือ	2.64	0.12	5	0.03	0.01	37	2.67	0.13	5
ตะวันออกเฉียงเหนือ	3.55	0.49	14	0.02			3.57	0.49	14
กลาง	0.09	0.001	1	0.01	0.001	13	0.09	0.001	2
ตะวันออก	0.95	0.50	52	0.03	0.02	53	0.99	0.51	52
ตะวันตก	1.21	0.05	4	0.28	0.01	3	1.49	0.06	4
ใต้	0.48			0.02			0.50		
ลุ่มน้ำเจ้าพระยา	8.05	3.44	43	0.15	0.05	38	8.20	3.50	43
ทั่วประเทศ	16.98	4.60	27	0.53	0.09	18	17.51	4.69	27

ทั้งประเทศ พื้นที่คาดการณ์นาปี **16.98** ล้านไร่
 เพาะปลูกนาปีแล้ว 4.60 ล้านไร่ (27%)

ลุ่มเจ้าพระยา พื้นที่คาดการณ์นาปี **8.05** ล้านไร่
 เพาะปลูกนาปีแล้ว 3.44 ล้านไร่ (43%)

↳ **ลุ่มต่ำบางระกำ** พื้นที่คาดการณ์นาปี **0.265** ล้านไร่
 เพาะปลูกนาปีแล้ว 0.265 ล้านไร่ (100%)

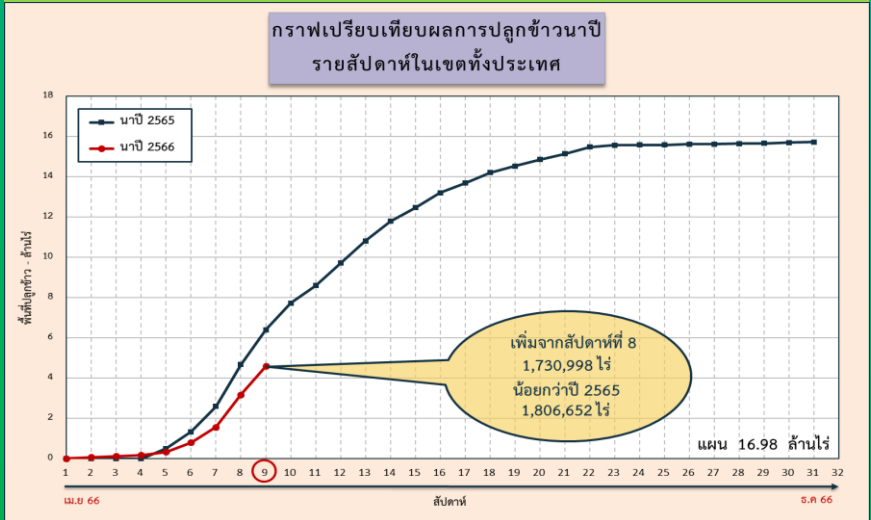
↳ **10 ท่งตอนล่าง** พื้นที่คาดการณ์นาปี **0.967** ล้านไร่
 เพาะปลูกนาปีแล้ว 0.842 ล้านไร่ (87%)

*** ปัจจุบันทุ่งโพธิ์พระยา เพาะปลูกนาปี 0.21 ล้านไร่
 เกือบเกี่ยว 0.17 ล้านไร่ (78%) คงเหลือเกือบเกี่ยว 0.046 ล้านไร่

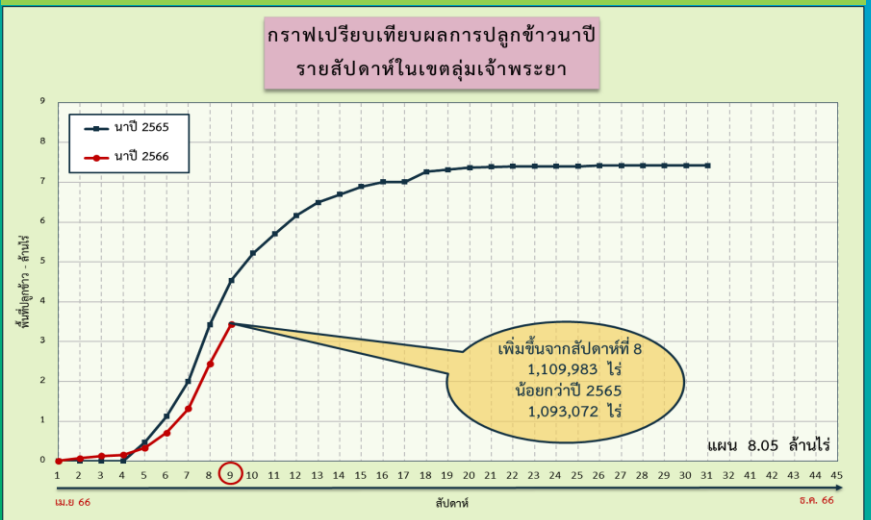
ลุ่มแม่กลอง พื้นที่คาดการณ์นาปี **0.88** ล้านไร่
 *** ยังไม่เริ่มการเพาะปลูกนาปี



ผลเพาะปลูกรายสัปดาห์ทั่วประเทศ



ผลเพาะปลูกรายสัปดาห์เจ้าพระยา





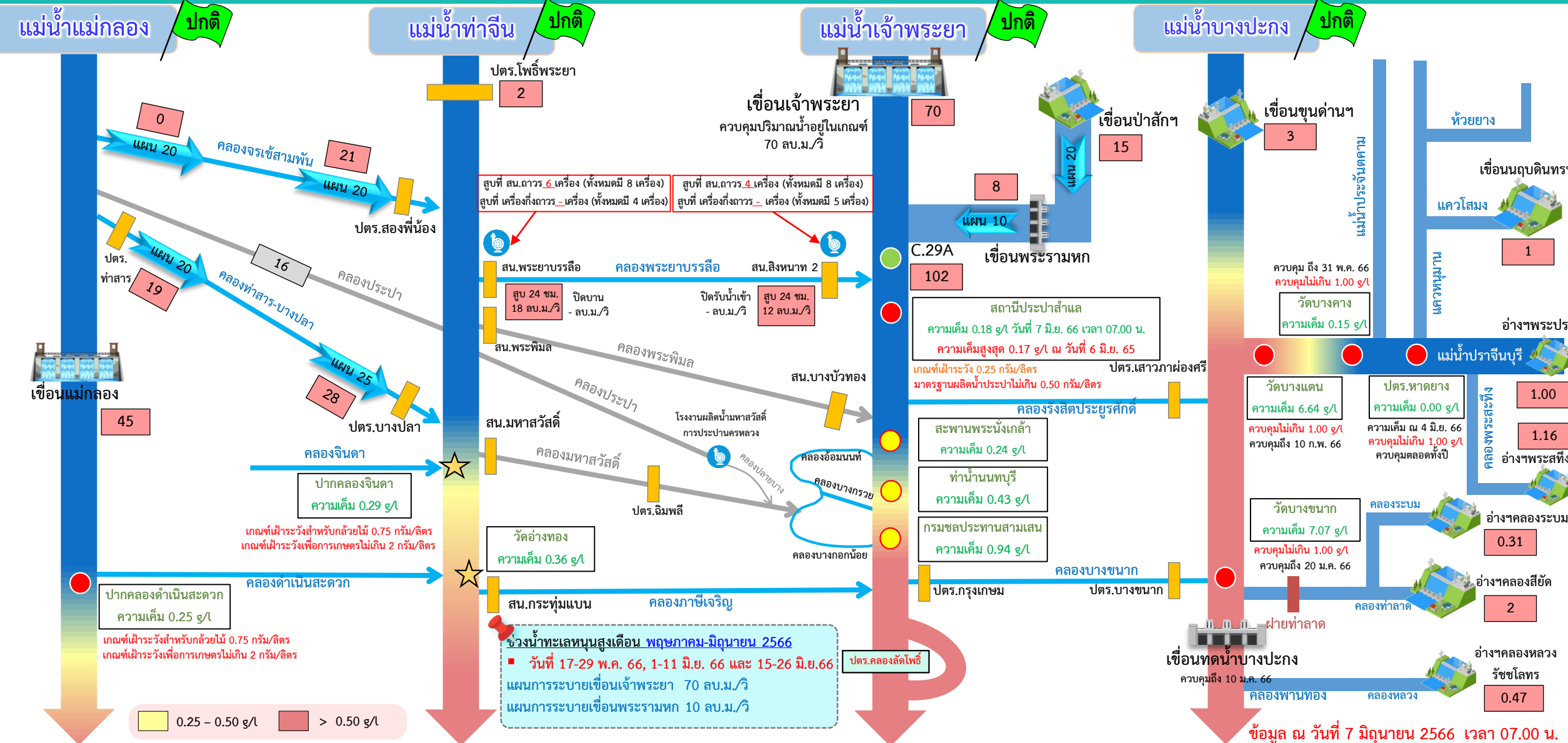
สถานการณ์ความเค็ม ในลำน้ำสายหลัก



สถานการณ์ค่าความเค็มใน 4 ลำน้ำสายหลัก



การบริหารจัดการน้ำเพื่อรักษาระบบนิเวศ (ความเค็ม) ใน 4 ลำน้ำสายหลัก



● จุดควบคุมความเค็ม ● จุดตรวจวัดความเค็ม ● สถานีวัดน้ำ ★ จุดติดตั้งเครื่องวัดคุณภาพน้ำเคลื่อนที่

ฝ่ายประมวลวิเคราะห์สถานการณ์น้ำ สำนักบริหารจัดการน้ำและอุทกวิทยา

อ่าวไทย

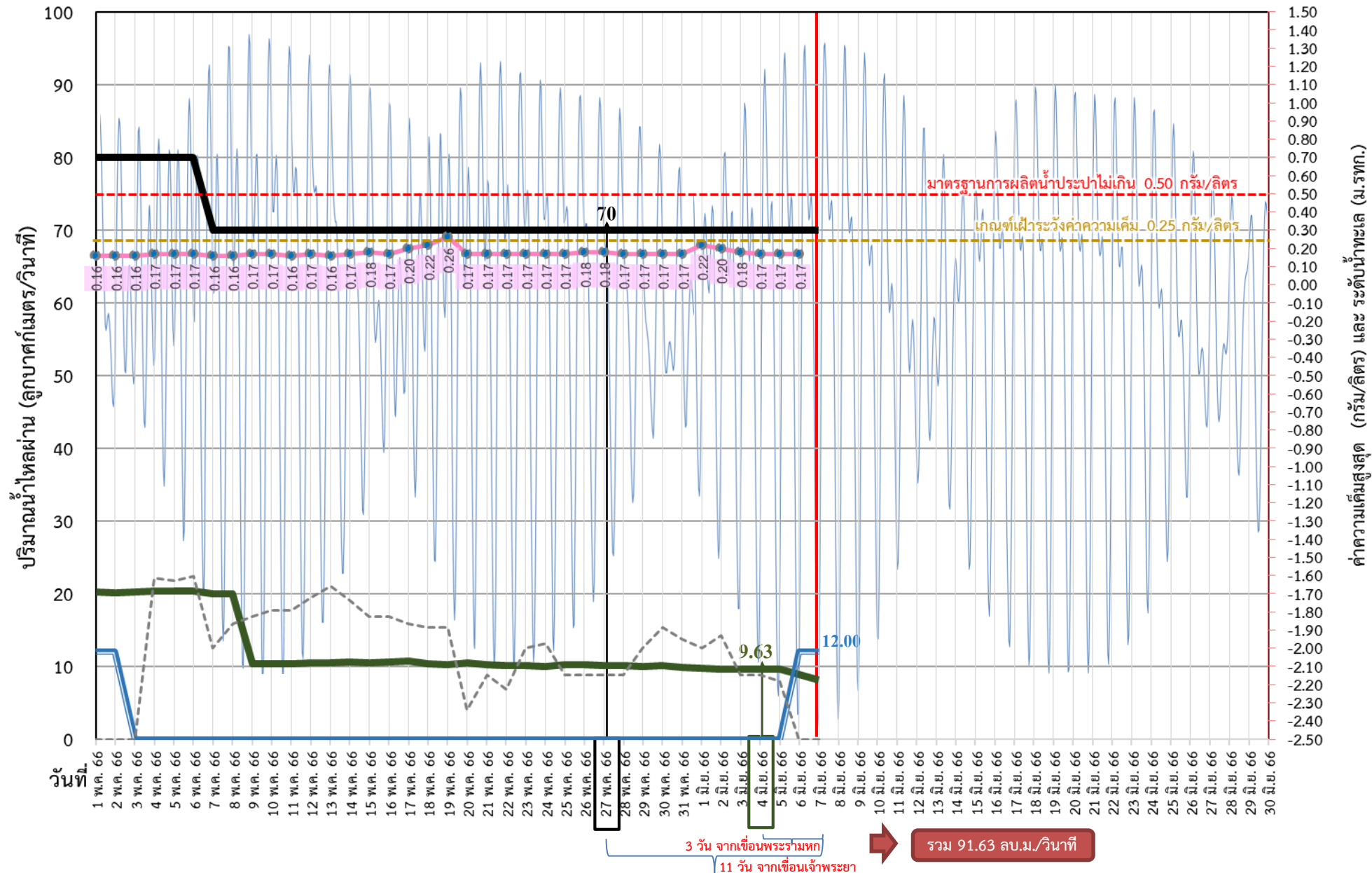
ข้อมูล ณ วันที่ 7 มิถุนายน 2566 เวลา 07.00 น.

อัตราการไหลเวลา 06.00 น. / คุณภาพน้ำเวลา 07.00 น.
หน่วย : ลูกบาศก์เมตร/วินาที หน่วย : กรัม/ลิตร



ติดตามปริมาณน้ำไหลผ่านเขื่อน และติดตามค่าความเค็ม

ข้อมูล ณ วันที่ 7 มิถุนายน 2566



- ▬ ระบายเขื่อนพระรามหก
 - ▬ ลบ.ม./วินาที
 - ▬ ระบายเขื่อนเจ้าพระยา
 - ▬ ลบ.ม./วินาที
 - ▬ สน.สิงหนาท
 - (ระบายลงเจ้าพระยา)
 - ▬ ลบ.ม./วินาที
 - ความเค็มสูงสุด (สำแล)
 - กรัม/ลิตร
 - ▬ เปิดรับน้ำเข้า (สิงหนาท)
 - ▬ ลบ.ม./วินาที
- | | | |
|-----------------------------------|-------|--------------|
| เขื่อนเจ้าพระยา | 70.00 | ลบ.ม./วินาที |
| เขื่อนพระรามหก | 8.12 | ลบ.ม./วินาที |
| สน.สิงหนาท 2 | 0.00 | ลบ.ม./วินาที |
| ความเค็มสูงสุด | 0.17 | ลบ.ม./วินาที |
| (ความเค็มสูงสุดวันที่ 6 มิ.ย. 66) | | |

หมายเหตุ สิงหนาท วันนี้ ปิดรับน้ำเข้า - ลบ.ม./วินาที และสูบน้ำเพื่อรักษาค่าความเค็มในแม่น้ำเจ้าพระยา



ติดตามปริมาณน้ำไหลผ่านเขื่อน และติดตามค่าความเค็ม



	ระบาย เขื่อนเจ้าพระยา ลบ.ม./วินาที	ระบาย เขื่อนป่าสักฯ ลบ.ม./วินาที	ระบายเขื่อน พระรามหก ลบ.ม./วินาที	รวมระบายเขื่อนเจ้าพระยา (ใช้เวลา11วัน) และเขื่อนพระรามหก (ใช้เวลา3วัน) ที่เดินทางมาบรรจบกัน	ระดับน้ำสูงสุด บริเวณป้อม- พระจุลจอมเกล้า (ค่าคาดการณ์)	ระดับน้ำสูงสุด บริเวณป้อม- พระจุลจอมเกล้า (ค่าจริง)	ความเค็ม สูงสุด(ลำแล) กรัม/ลิตร	จำนวนชั่วโมงที่ความเค็ม เกิน 0.25 กรัมต่อลิตร (ชั่วโมง) ตั้งแต่เวลา 00.00-23.00น.	จำนวนชั่วโมงที่ความเค็ม เกิน 0.50 กรัมต่อลิตร (ชั่วโมง) ตั้งแต่เวลา 00.00-23.00น.	สน.สิงหนาท (ระบายลงเจ้าพระยา) ลบ.ม./วินาที	รวมระบายจากเขื่อน เจ้าพระยา+เขื่อนพระรามหก+ สิงหนาท 2 ลบ.ม./วินาที
25 พ.ค. 66	70.00	20.02	10.28	80.09	1.04	0.68	0.17	0	0	ปิดระบาย	80.09
26 พ.ค. 66	70.00	20.07	10.23	80.08	1.03	0.37	0.18	0	0	ปิดระบาย	80.08
27 พ.ค. 66	70.00	20.03	10.18	80.03	0.98	0.47	0.18	0	0	ปิดระบาย	80.03
28 พ.ค. 66	70.00	20.20	10.06	80.28	0.97	0.18	0.17	0	0	ปิดระบาย	80.28
29 พ.ค. 66	70.00	20.18	10.01	80.23	0.87	0.29	0.17	0	0	ปิดระบาย	80.23
30 พ.ค. 66	70.00	20.13	10.06	80.18	0.78	0.21	0.17	0	0	ปิดระบาย	80.18
31 พ.ค. 66	70.00	20.10	9.92	80.06	0.66	0.11	0.17	0	0	ปิดระบาย	80.06
1 มิ.ย. 66	70.00	15.05	9.79	80.01	0.56	0.05	0.22	0	0	ปิดระบาย	80.01
2 มิ.ย. 66	70.00	15.06	9.68	80.06	0.77	0.22	0.20	0	0	ปิดระบาย	80.06
3 มิ.ย. 66	70.00	15.07	9.62	79.92	1.03	0.49	0.18	0	0	ปิดระบาย	79.92
4 มิ.ย. 66	70.00	15.01	9.63	79.79	1.21	0.35	0.17	0	0	ปิดระบาย	79.79
5 มิ.ย. 66	70.00	15.02	9.59	79.68	1.30	0.50	0.17	0	0	ปิดระบาย	79.68
6 มิ.ย. 66	70.00	15.03	8.89	79.62	1.34	0.76	0.17	0	0	12.00	91.62
7 มิ.ย. 66	70.00	15.03	8.12	79.63	1.35	0.85				12.00	91.63

ค่าจริงระดับน้ำสูงสุดบริเวณป้อมพระจุลจอมเกล้า อ้างอิงจาก <https://telerid.rid.go.th>



คาดการณ์ปริมาณน้ำ ณ วันที่ 1 พฤศจิกายน 2566





คาดการณ์ปริมาณน้ำอ่างเก็บน้ำขนาดใหญ่ 35 แห่งในช่วงฤดูฝน 2566 5 กรณีย

คาดการณ์ ณ วันที่
2 มิ.ย.66

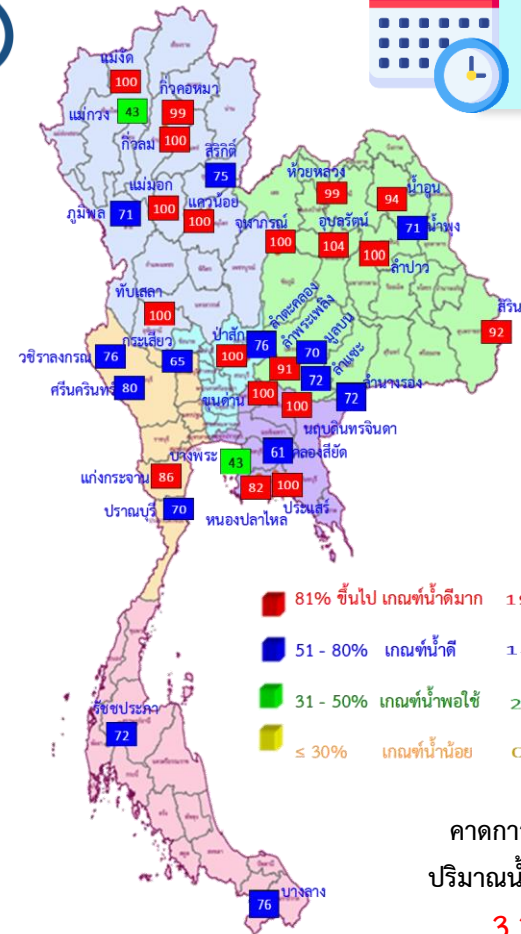


สถิติและคาดการณ์ปริมาณน้ำอ่างเก็บน้ำขนาดใหญ่
35 แห่งในช่วงฤดูฝน 2566 5 กรณีย

ปี	ปริมาณน้ำ (ล้าน ลบ.ม.)	%	น้ำใช้การ (ล้าน ลบ.ม.)	%
1 พ.ย.62	47,400	67	23,858	50
1 พ.ย.63	43,412	61	19,870	42
1 พ.ย.64	53,999	67	30,457	64
1 พ.ย.65	59,399	84	35,862	76
1 พ.ย. 66 (น้ำมาก)	64,290	91	40,748	86
1 พ.ย. 66 (น้ำเฉลี่ย)	56,017	79	32,474	69
1 พ.ย. 66 (น้ำน้อย)	46,996	66	23,483	50
1 พ.ย. 66 (One Map)	58,804	83	35,261	74
1 พ.ย. 66 (2552)	58,986	83	35,443	75



1 พ.ย. 66
(กรณีน้ำเฉลี่ย)



- 81% ขึ้นไป เกณฑ์น้ำดีมาก 19 แห่ง
- 51 - 80% เกณฑ์น้ำดี 14 แห่ง
- 31 - 50% เกณฑ์น้ำพอใช้ 2 แห่ง
- ≤ 30% เกณฑ์น้ำน้อย 0 แห่ง

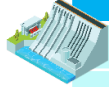
คาดการณ์ 1 พฤศจิกายน 2566
ปริมาณน้ำใช้การน้อยกว่า ปี 2565
3,388 ล้าน ลบ.ม.

ปี พ.ศ.	ปริมาณน้ำ (ล้าน ลบ.ม.)	%	น้ำใช้การ (ล้าน ลบ.ม.)	%
2566	56,017	79	32,474	69



คาดการณ์ปริมาณน้ำใช้การใน 4 เขื่อนหลัก ณ วันที่ 1 พ.ย. 2566

คาดการณ์ ณ วันที่
2 มิ.ย.66

เขื่อนภูมิพล	ปี	ปริมาณ (ล้าน ลบ.ม.)	%	น้ำใช้การ (ล้าน ลบ.ม.)	%
	1 พ.ย. 65	11,974	89	8,174	85
	1 พ.ย. 66 (น้ำมาก)	10,783	80	6,983	72
	1 พ.ย. 66 (น้ำเฉลี่ย)	9,614	71	5,814	60
	1 พ.ย. 66 (น้ำน้อย)	8,448	63	4,648	48
	1 พ.ย. 66 (One Map)	10,313	77	6,513	67
	1 พ.ย. 66 (2552)	10,880	81	7,080	73

เขื่อนป่าสักชลสิทธิ์	ปี	ปริมาณ (ล้าน ลบ.ม.)	%	น้ำใช้การ (ล้าน ลบ.ม.)	%
	1 พ.ย. 65	976	102	973	102
	1 พ.ย. 66 (น้ำมาก)	960	100	957	100
	1 พ.ย. 66 (น้ำเฉลี่ย)	960	100	957	100
	1 พ.ย. 66 (น้ำน้อย)	935	97	932	97
	1 พ.ย. 66 (One Map)	960	100	957	100
	1 พ.ย. 66 (2552)	960	100	957	100

เขื่อนสิริกิติ์	ปี	ปริมาณ (ล้าน ลบ.ม.)	%	น้ำใช้การ (ล้าน ลบ.ม.)	%
	1 พ.ย. 65	6,863	72	4,013	60
	1 พ.ย. 66 (น้ำมาก)	8,270	87	5,420	81
	1 พ.ย. 66 (น้ำเฉลี่ย)	7,114	75	4,264	64
	1 พ.ย. 66 (น้ำน้อย)	5,873	62	3,023	45
	1 พ.ย. 66 (One Map)	7,865	83	5,015	75
	1 พ.ย. 66 (2552)	5,988	63	3,138	47

1 พฤศจิกายน 2565 น้ำใช้การ 4 เขื่อนน้ำ 14,074 ล้าน ลบ.ม.	คาดการณ์ 1 พฤศจิกายน 2566 น้ำใช้การ 4 เขื่อนน้ำ 11,931 ล้าน ลบ.ม.
--	---



คาดการณ์ปริมาณน้ำรวม 4 เขื่อนหลัก

เขื่อนแควน้อย	ปี	ปริมาณ (ล้าน ลบ.ม.)	%	น้ำใช้การ (ล้าน ลบ.ม.)	%
	1 พ.ย. 65	957	102	914	102
	1 พ.ย. 66 (น้ำมาก)	939	100	896	100
	1 พ.ย. 66 (น้ำเฉลี่ย)	939	100	896	100
	1 พ.ย. 66 (น้ำน้อย)	462	49	419	47
	1 พ.ย. 66 (One Map)	939	100	896	100
	1 พ.ย. 66 (2552)	866	92	823	92

ปี	ปริมาณน้ำ (ล้าน ลบ.ม.)	%	น้ำใช้การ (ล้าน ลบ.ม.)	%
1 พ.ย. 65	20,770	91	14,074	87
1 พ.ย. 66 (น้ำมาก)	20,952	84	14,256	78
1 พ.ย. 66 (น้ำเฉลี่ย)	18,627	75	11,931	66
1 พ.ย. 66 (น้ำน้อย)	15,723	63	9,027	50
1 พ.ย. 66 (One Map)	20,078	81	13,382	74
1 พ.ย. 66 (2552)	18,653	75	11,957	66



การบริหารจัดการน้ำฤดูฝน ปี 2566





12 มาตรการ รับมือฤดูฝน ปี 2566

6 แนวทางปฏิบัติ กรมชลประทาน



12 มาตรการรับมือฤดูฝน ปี 2566

กนช. เห็นชอบ เมื่อวันที่ 16 มีนาคม 2566

**คาดการณ์ชี้เป้าพื้นที่เสี่ยงน้ำท่วมและพื้นที่
เสี่ยงช่วงฝนทิ้งช่วง** (มี.ค. 66 เป็นต้นไป)

**การบริหารจัดการพื้นที่ลุ่มต่ำ
เพื่อรองรับน้ำหลาก** (ภายใน ส.ค. 66)

**ทบทวน ปรับปรุงเกณฑ์บริหารจัดการน้ำ
ในแหล่งน้ำ/เขื่อนระบายน้ำและจัดทำ
แผนบริหารจัดการน้ำเชิงบูรณาการ**
(ก่อนฤดูฝน - ตลอดช่วงฤดูฝน)

**เตรียมความพร้อม ซ่อมแซม ปรับปรุง
อาคารชลศาสตร์ ระบบระบายน้ำ ไทโรมาตอร์
ให้พร้อมใช้งาน และปรับปรุงแก้ไข
สิ่งกีดขวางทางน้ำ** (ก่อนฤดูฝน - ตลอดช่วงฤดูฝน)

**เตรียมพร้อม/วางแผนเครื่องจักร เครื่องมือ
บุคลากร ประจำพื้นที่เสี่ยงน้ำท่วมและพื้นที่เสี่ยง
ในช่วงฝนทิ้งช่วง** (ก่อนฤดูฝน - ตลอดช่วงฤดูฝน)

ติดตามประเมินผล

ปรับมาตรการให้สอดคล้องกับสถานการณ์ภัย (ตลอดช่วงฤดูฝน)

* ตัวหนังสือสีแดง คือ รวมมาตรการ
* ตัวหนังสือสีเขียว คือ เพิ่มมาตรการ

การสร้างการรับรู้และประชาสัมพันธ์
(ก่อนฤดูฝน - ตลอดช่วงฤดูฝน)

**สร้างความเข้มแข็งเครือข่าย
ภาคประชาชนในการให้ข้อมูลสถานการณ์**
(ก่อนฤดูฝน - ตลอดช่วงฤดูฝน)

**เร่งพัฒนาและเก็บกักน้ำ
ในแหล่งน้ำทุกประเภทช่วงปลายฤดูฝน**
(ภายใน ต.ค. - พ.ย. 66)

**ซักซ้อมแผนเผชิญเหตุ
ตั้งศูนย์ส่วนหน้าก่อนเกิดภัย
และฟื้นฟูสภาพให้กลับสู่สภาพปกติ**
(ตลอดช่วงฤดูฝน)

**เพิ่มประสิทธิภาพการระบายน้ำ
ของทางน้ำ** (ก่อนฤดูฝน - ตลอดช่วงฤดูฝน)

**ตรวจความมั่นคงปลอดภัย คัน ทำนบ
พังกันน้ำ** (ก่อนฤดูฝน - ตลอดช่วงฤดูฝน)

จัดทำโดย กองบริหารจัดการลุ่มน้ำ สำนักงานทรัพยากรน้ำแห่งชาติ

ข้อมูล ณ วันที่ 16 มีนาคม 2566

เก็บกักเต็มประสิทธิภาพ



คาดการณ์พื้นที่เสี่ยง



หลีกเลี่ยงสิ่งกีดขวาง



ระบบชลประทานเร่งระบาย



Standby เครื่องมือเครื่องจักร



แจ้งเตือนและประชาสัมพันธ์



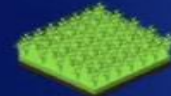


**มาตรการ
บริหารจัดการน้ำ
ฤดูฝน
ปี 2566**

“ เพื่อให้ปริมาณน้ำต้นทุน
ในอ่างเก็บน้ำมีเพียงพอ
สำหรับการใช้น้ำตลอดฤดูฝน ปี 2566
และเก็บกักไว้ใช้ฤดูแล้ง ปี 66/67 ”



**จัดสรรน้ำเพื่อการ
อุปโภค-บริโภค
และรักษาระบบนิเวศ
ให้เพียงพอตลอดทั้งปี**



**ส่งเสริมการปลูกพืชฤดูฝน
ให้น้ำฝนเป็นหลัก
ใช้น้ำชลประทานเสริม
กรณีฝนทิ้งช่วงเท่านั้น**



**บริหารจัดการน้ำท่า
ให้มีประสิทธิภาพสูงสุด
ด้วยระบบและ
อาคารชลประทาน**



**กักเก็บน้ำในเขื่อน
ให้มากที่สุด**

ไม่ต่ำกว่าเกณฑ์เก็บกักน้ำต่ำสุด ตามช่วงเวลา
เพื่อความมั่นคงด้านการอุปโภค-บริโภค
และรักษาระบบนิเวศ



**วางแผนป้องกัน
และบรรเทาอุทกภัย**

การปรับปรุงปฏิบัติการเพาะปลูกพืชในพื้นที่ลุ่มต่ำ ปี 2566



โครงการบางระกำโมเดล



บูรณาการการบริหารจัดการพื้นที่ลุ่มต่ำ รองรับน้ำหลาก ปี 2566

1-30 พ.ย. 66

เริ่มระบายน้ำออกจากพื้นที่ลุ่มต่ำ
เหลือน้ำไว้ 30 ซม. เพื่อเริ่มเตรียมแปลงเพาะปลูก
ข้าวนาปรังปี 2566/67

16 ส.ค.- 31 ต.ค. 66
เตรียมรองรับน้ำหลาก
400 ล้าน ลบ.ม.
(265,000 ไร่)

1-15 ส.ค. 66
เก็บเกี่ยว



31 ก.ค. 66
สิ้นสุดการส่งน้ำ

การปรับปรุง การเพาะปลูกข้าว

ต้นเดือน มี.ค. 66
เริ่มประชาสัมพันธ์
โครงการฯ

15 มี.ค. 66
เริ่มส่งน้ำ
เข้าระบบชลประทาน

1 เม.ย. 66
เริ่มเพาะปลูกข้าว

แผน
2566

พื้นที่เป้าหมาย

พื้นที่ทุ่งบางระกำ 0.265 ล้านไร่
ใช้น้ำเพื่อการเพาะปลูก 310 ล้าน ลบ.ม.

พืชปลูก

อ.พรหมพิราม 106,914 ไร่
อ.เมืองพิษณุโลก 17,100 ไร่
อ.บางระกำ 55,900 ไร่
อ.วัดโบสถ์ 1,243 ไร่

สูญเสีย

พื้นที่ปลูกข้าว 0.12 ล้านไร่ (44%)
อ.กงไกรลาศ 83,843 ไร่

ส่วนบริหารจัดการน้ำ สำนักงานบริหารจัดการน้ำและอุทกวิทยา



พื้นที่ลุ่มต่ำ 10 ทุ่ง ลุ่มน้ำเจ้าพระยาตอนล่าง



บูรณาการการบริหารจัดการพื้นที่ลุ่มต่ำ 10 ทุ่ง ปี 2566

1 พ.ย. - 31 ต.ค. 66

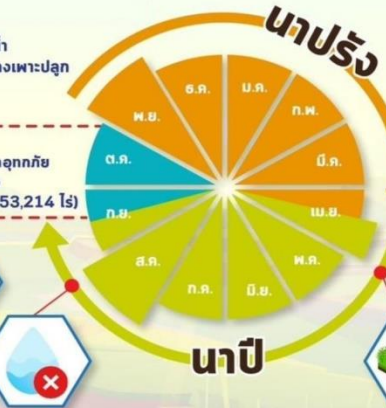
เริ่มระบายน้ำออกจากพื้นที่ลุ่มต่ำ
เหลือน้ำไว้ 30 ซม. เพื่อเริ่มเตรียมแปลงเพาะปลูก
ข้าวนาปรังปี 2566/67

16 ก.ย.- 31 ต.ค. 66 พื้นที่ลุ่มต่ำ
มีความเสี่ยงที่จะเกิดความเสียหายจากอุทกภัย
งดเพาะปลูกข้าวนาปรังต่อเนื่อง
ความจุของทุ่งรวม 1,300 ล้าน ลบ.ม. (953,214 ไร่)

1-15 ก.ย. 66
เก็บเกี่ยว



31 ส.ค. 66
สิ้นสุดการส่งน้ำ



การปรับปรุง การเพาะปลูกข้าว

ต้นเดือน เม.ย. 66
เริ่มประชาสัมพันธ์
โครงการฯ

15 เม.ย. 66
เริ่มส่งน้ำ
เข้าระบบชลประทาน

1 พ.ค. 66
เริ่มเพาะปลูกข้าว

แผน
ปี 2566

พื้นที่เป้าหมาย

พื้นที่คาดการณ์เพาะปลูก 0.967 ล้านไร่
ใช้น้ำเพื่อการเพาะปลูก 940 ล้าน ลบ.ม.

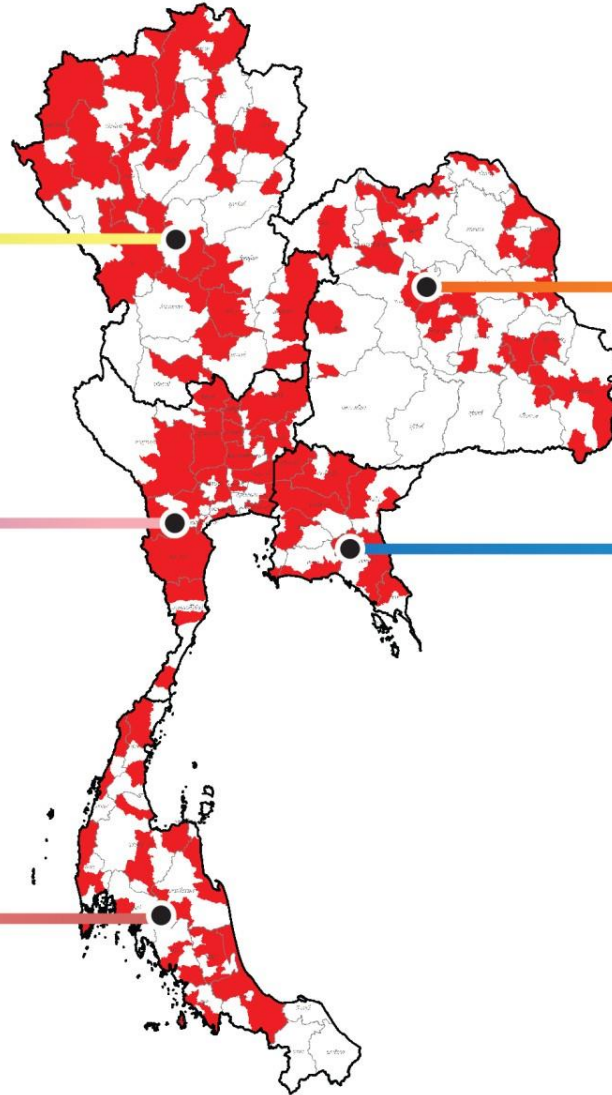
พื้นที่ลุ่มต่ำ 10 ทุ่ง

ฝั่งซ้ายเขื่อนบางลาง-ป่าสัก
บางทุ่ง
เจ้าเจ็ด
เชียงราก
โพธิ์พระยา
ท่าจิ้ง
บางกุ้ง
บางบาล-บ้านแพน
ป่าโมก
ผักไห่

ส่วนบริหารจัดการน้ำ สำนักงานบริหารจัดการน้ำและอุทกวิทยา



จุดฝ้าระวัง/จุดเสี่ยงอุทกภัย ปี 2566 กรมชลประทาน



โซนภาคเหนือ
(สขป. 1 - 4)

156 จุด
(224 ตำบล 88 อำเภอ 15 จังหวัด)

- สขป.1 **25** จุด (48 ตำบล 28 อำเภอ 3 จังหวัด)
- สขป.2 **17** จุด (47 ตำบล 17 อำเภอ 4 จังหวัด)
- สขป.3 **81** จุด (102 ตำบล 28 อำเภอ 4 จังหวัด)
- สขป.4 **33** จุด (27 ตำบล 15 อำเภอ 4 จังหวัด)

โซนภาคกลาง/ตก
(สขป. 10 - 13)

364 จุด
(300 ตำบล 77 อำเภอ 18 จังหวัด)

- สขป.10 **115** จุด (70 ตำบล 12 อำเภอ 4 จังหวัด)
- สขป.11 **28** จุด (30 ตำบล 17 อำเภอ 5 จังหวัด)
- สขป.12 **176** จุด (149 ตำบล 33 อำเภอ 5 จังหวัด)
- สขป.13 **45** จุด (51 ตำบล 15 อำเภอ 4 จังหวัด)

โซนภาคใต้
(สขป. 14 - 17)

105 จุด
(87 ตำบล 77 อำเภอ 16 จังหวัด)

- สขป.14 **45** จุด (35 ตำบล 16 อำเภอ 4 จังหวัด)
- สขป.15 **29** จุด (29 ตำบล 23 อำเภอ 5 จังหวัด)
- สขป.16 **17** จุด (19 ตำบล 11 อำเภอ 4 จังหวัด)
- สขป.17 **14** จุด (4 ตำบล 27 อำเภอ 3 จังหวัด)

โซนภาคตะวันออกเฉียงเหนือ
(สขป. 5 - 8)

177 จุด
(120 ตำบล 69 อำเภอ 17 จังหวัด)

- สขป.5 **35** จุด (26 ตำบล 20 อำเภอ 6 จังหวัด)
- สขป.6 **45** จุด (27 ตำบล 14 อำเภอ 5 จังหวัด)
- สขป.7 **92** จุด (65 ตำบล 34 อำเภอ 5 จังหวัด)
- สขป.8 **5** จุด (2 ตำบล 1 อำเภอ 1 จังหวัด)

โซนภาคตะวันออก
(สขป. 9)

108 จุด
(82 ตำบล 25 อำเภอ 8 จังหวัด)

สขป.9 **108** จุด (82 ตำบล 25 อำเภอ 8 จังหวัด)

รวมจุดเสี่ยงอุทกภัย ปี 2566

= 910 จุด
(813 ตำบล 336 อำเภอ 74 จังหวัด)



ชป.เตรียมความพร้อมเครื่องจักร-เครื่องมือ ช่วยเหลือ ฤดูแล้ง ทั่วประเทศ ปี 2566

ส่วนบริหารเครื่องจักรกลที่ 1

เชียงใหม่

- เครื่องสูบน้ำ 163 เครื่อง
- เครื่องจักรกลสนับสนุนอื่นๆ 247 หน่วย



รวม 410 หน่วย

ส่วนบริหารเครื่องจักรกลที่ 5

พระนครศรีอยุธยา

- เครื่องสูบน้ำ 265 เครื่อง
- เครื่องพลิกดินน้ำ 54 เครื่อง
- เครื่องจักรกลสนับสนุนอื่นๆ 222 หน่วย

รวม 541 หน่วย



ส่วนบริหารเครื่องจักรกลที่ 7

กาญจนบุรี

- เครื่องสูบน้ำ 160 เครื่อง
- เครื่องพลิกดินน้ำ 70 เครื่อง
- เครื่องจักรกลสนับสนุนอื่นๆ 227 หน่วย

รวม 457 หน่วย



ส่วนกลาง

นนทบุรี

- เครื่องสูบน้ำ 241 เครื่อง
- เครื่องจักรกลสนับสนุนอื่นๆ 277 หน่วย

รวม 518 หน่วย

ส่วนบริหารเครื่องจักรกลที่ 8

สงขลา

- เครื่องสูบน้ำ 297 เครื่อง
- เครื่องพลิกดินน้ำ 149 เครื่อง
- เครื่องจักรกลสนับสนุนอื่นๆ 324 หน่วย

รวม 770 หน่วย

ส่วนบริหารเครื่องจักรกลที่ 6

ชลบุรี

- เครื่องสูบน้ำ 410 เครื่อง
- เครื่องพลิกดินน้ำ 115 เครื่อง
- เครื่องจักรกลสนับสนุนอื่นๆ 302 หน่วย

รวม 827 หน่วย

ส่วนบริหารเครื่องจักรกลที่ 2

พิษณุโลก

- เครื่องสูบน้ำ 269 เครื่อง
- เครื่องพลิกดินน้ำ 20 เครื่อง
- เครื่องจักรกลสนับสนุนอื่นๆ 265 หน่วย

รวม 554 หน่วย



ส่วนบริหารเครื่องจักรกลที่ 3

ขอนแก่น

- เครื่องสูบน้ำ 286 เครื่อง
- เครื่องพลิกดินน้ำ 64 เครื่อง
- เครื่องจักรกลสนับสนุนอื่นๆ 401 หน่วย

รวม 751 หน่วย



ส่วนบริหารเครื่องจักรกลที่ 4

นครราชสีมา

- เครื่องสูบน้ำ 198 เครื่อง
- เครื่องพลิกดินน้ำ 145 เครื่อง
- เครื่องจักรกลสนับสนุนอื่นๆ 211 หน่วย

รวม 554 หน่วย



รวมทั้งประเทศ

- เครื่องสูบน้ำ 2,289 เครื่อง
- เครื่องพลิกดินน้ำ 617 เครื่อง
- เครื่องจักรกลสนับสนุนอื่นๆ 2,476 หน่วย

รวมเป็น
5,382 หน่วย



ฝ่ายประมวลและวิเคราะห์สถานการณ์น้ำ ส่วนประมวลวิเคราะห์สถานการณ์น้ำ สำนักบริหารจัดการน้ำและอุทกวิทยา

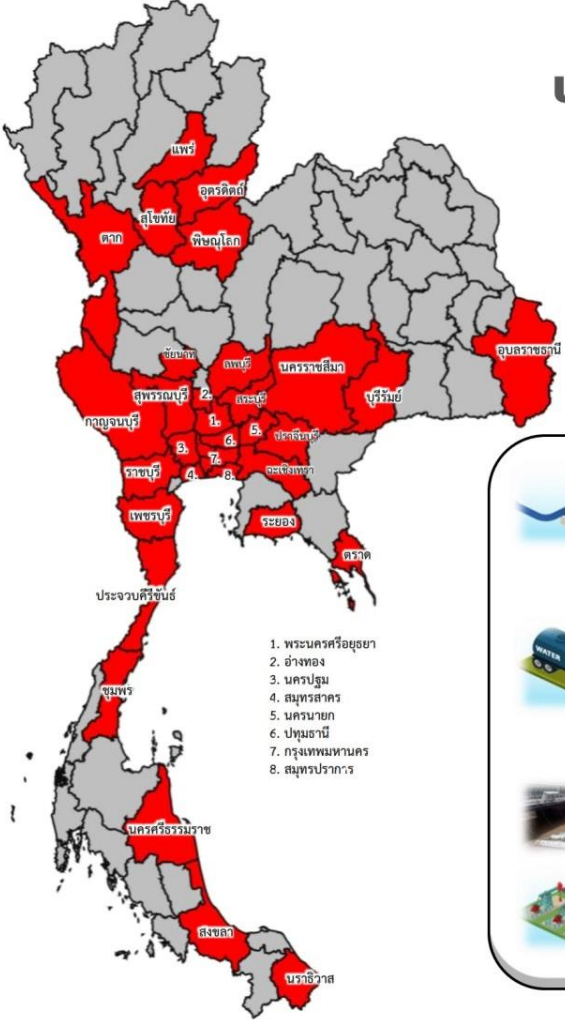


การให้ความช่วยเหลือ กรมชลประทาน



ประจำสัปดาห์ (27 พ.ค.66 – 2 มิ.ย.66)

สะสม (1 พ.ค.66 – 2 มิ.ย.66)



ช่วยเหลือ**ประจำสัปดาห์**รวม
33 จังหวัด

ช่วยเหลือ**สะสม**รวม
33 จังหวัด

ผล

ผล

เครื่องสูบน้ำ **317** เครื่อง
 ปริมาณน้ำรวม 16.731 ล้าน ลบ.ม.

เครื่องสูบน้ำ **326** เครื่อง
 ปริมาณน้ำรวม 33.759 ล้าน ลบ.ม.

รถบรรทุกน้ำ **7** คัน
 ปริมาณน้ำรวม 54,000 ลิตร

รถบรรทุกน้ำ **20** คัน
 ปริมาณน้ำรวม 132,000 ลิตร

เครื่องผลักดันน้ำ **2** เครื่อง

เครื่องผลักดันน้ำ **2** เครื่อง

เครื่องจักรอื่นๆ **10** หน่วย

เครื่องจักรอื่นๆ **11** หน่วย

*** ยังมีการช่วยเหลือภัยแล้ง

*** ยังมีการช่วยเหลือภัยแล้ง



ผลการประชาสัมพันธ์สร้างการรับรู้เกี่ยวกับสถานการณ์น้ำ



ฤดูฝน 2566 กรมชลประทาน



ระหว่างวันที่ 27 พฤษภาคม - 2 มิถุนายน 2566

1. ศูนย์เรียนรู้การเพิ่มประสิทธิภาพการผลิตสินค้าเกษตร (ศพก.)



จำนวน

11 ครั้ง

เส้สัฒ 23 ครั้ง

เกษตรกร

274 คน

เส้สัฒ 438 คน

2. คณะกรรมการจัดการชลประทาน (JMC)



จำนวน

15 ครั้ง

เส้สัฒ 29 ครั้ง

เกษตรกร

408 คน

เส้สัฒ 815 คน

3. กลุ่มใช้น้ำ



จำนวน

179 ครั้ง

เส้สัฒ 501 ครั้ง

เกษตรกร

2,806 คน

เส้สัฒ 10,036 คน

4. การประชาสัมพันธ์อื่นๆ



จำนวน

596 ครั้ง

เส้สัฒ 2,469 ครั้ง

ข้อมูลสะสม ตั้งแต่วันที่ 1 พ.ค.66

รวมการประชาสัมพันธ์



จำนวนครั้งการประชาสัมพันธ์

801 เส้สัฒ 3,022



จำนวนเกษตรกรที่ได้รับการฟังประชาสัมพันธ์

3,488 เส้สัฒ 11,289



ศูนย์ปฏิบัติการน้ำอัจฉริยะ (SWOC) กรมชลประทาน