



# สถานการณ์และการบริหารจัดการน้ำ ฤดูแล้ง ปี 2565/66

วันที่ 7 มีนาคม 2566



ศูนย์ปฏิบัติการน้ำอัจฉริยะ (SWOC)  
กรมชลประทาน สามเสน



# หัวข้อ

การบริหารจัดการน้ำ

ฤดูแล้ง

ปี 2565/66

1. สถานการณ์ฝน และสภาพภูมิอากาศ
2. สถานการณ์น้ำในอ่างเก็บน้ำและสถานการณ์น้ำท่า
3. สถานการณ์ลุ่มน้ำเจ้าพระยา
4. แผน-ผลจัดสรรน้ำฤดูแล้ง ปี 2565/66
5. การเพาะปลูกพืชฤดูแล้ง ปี 2565/66 (ข้าวนาปรัง)
6. สถานการณ์ค่าความเค็มในลำน้ำสายหลัก
7. การบริหารจัดการน้ำฤดูแล้ง ปี 2565/66
8. คาดการณ์ปริมาณน้ำ ณ วันที่ 1 พฤษภาคม 2566



---

# สถานการณ์ฝน และสภาพภูมิอากาศ



# ฤดูร้อนของประเทศไทย ปี 2566



คาดว่าประเทศไทยตอนบนจะมีอุณหภูมิสูงสุดเฉลี่ย 35.5 °ซ ซึ่งใกล้เคียงค่าปกติ (ค่าปกติ 35.4 °ซ) แต่จะสูงกว่าปี 2565 ส่วนปริมาณฝนรวมเฉลี่ยปีนี้จะใกล้เคียงค่าปกติ (ปีที่แล้ว 34.0 °ซ)



## ฤดูร้อนปีนี้

จะเริ่ม วันที่ 5 มี.ค.66

และสิ้นสุดประมาณ กลางเดือน พ.ค. 2566

### ระวัง !! พายุฤดูร้อน



ฝนฟ้าคะนอง



ลมกระโชกแรง



ลูกเห็บตก

## ประเทศไทยตอนบน



40.0 – 43.0 °ซ.

### ปลายก.พ. – กลางมี.ค.

- อากาศร้อนหลายพื้นที่ในตอนกลางวัน
- ภาคเหนือและอีสานยังคงมีอากาศหนาวเย็นในตอนเช้า

### กลางมี.ค. – กลางเม.ย.

- อากาศร้อนอบอ้าวเป็นระยะ ๆ
- อากาศร้อนจัดหลายพื้นที่ในบางช่วง
- เกิดพายุฤดูร้อนในหลายพื้นที่

### กลางเม.ย. – กลางพ.ค.

- อากาศแปรปรวน
- มีอากาศร้อนจัดบางแห่งในบางช่วง
- มีฝนฟ้าคะนองหลายพื้นที่



## ภาคใต้ (ปลายก.พ. – กลางเม.ย.)



37.0 – 38.0 °ซ.



ฝนเพิ่มขึ้น และตกหนักบางแห่ง



อ่าวไทยและอันดามัน คลื่นสูง 1-2 เมตร

## ภาคใต้ (ปลายเม.ย. เป็นต้นไป)



ฝนเพิ่มขึ้น ตกต่อเนื่อง และตกหนักถึงหนักมากบางแห่ง



อันดามัน คลื่นสูง 2-3 เมตร



อาจมีการก่อตัวของพายุไซโคลน



climate@tmd.go.th  
www.climate.tmd.go.th

02-399-3290

กรมอุตุนิยมวิทยา

กระทรวงดิจิทัลเพื่อเศรษฐกิจและสังคม

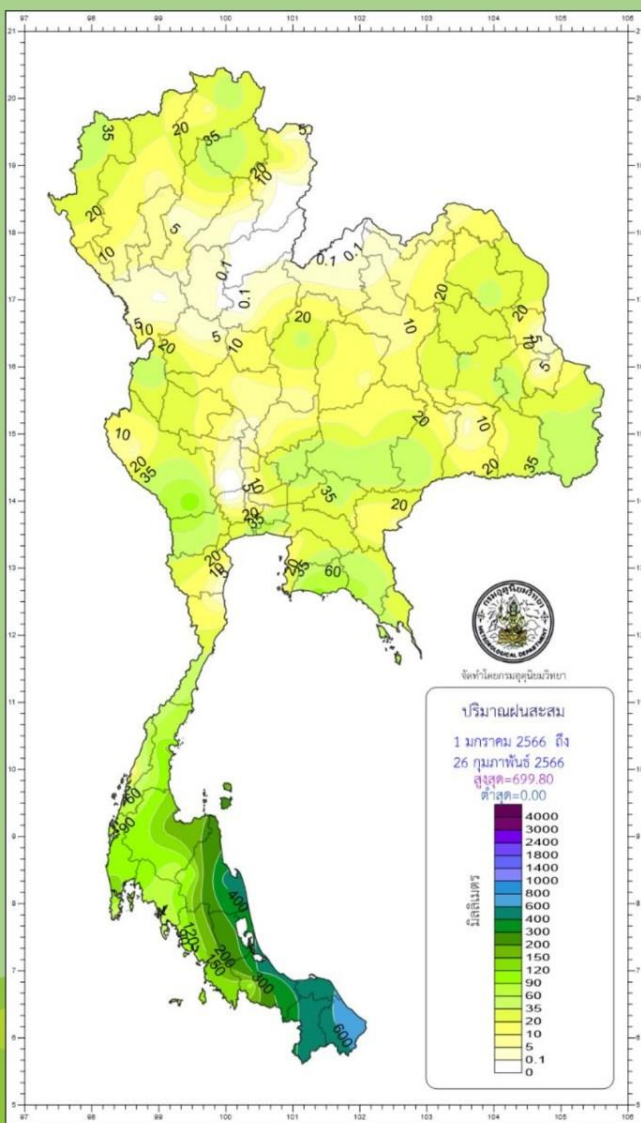
อัปเดตวันที่ 3 มี.ค. 2566



# ปริมาณฝนสะสมปี 2566

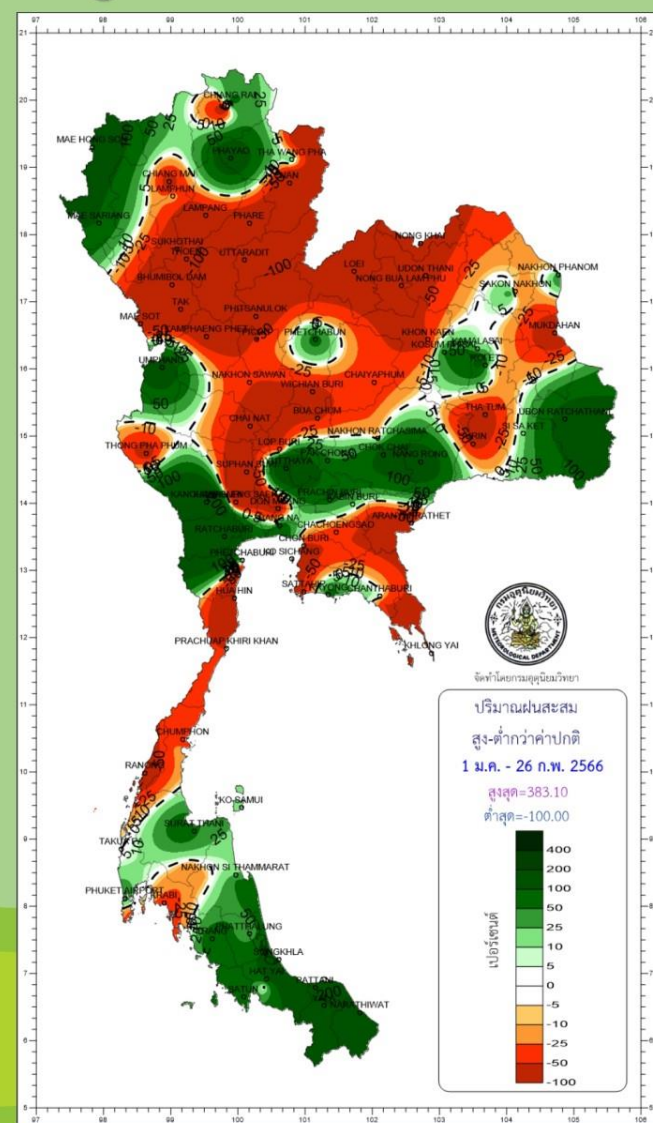
## ตั้งแต่ 1 มกราคม - 26 กุมภาพันธ์

### ปริมาณฝนรวม



ภาค	ปริมาณฝนเปรียบเทียบกับค่าปกติ			
	ตั้งแต่ 1 ม.ค. - ปัจจุบัน			
	ปริมาณฝน (มม.)	ค่าปกติ (มม.)	ผลต่างจากค่าปกติ	
เหนือ	16.7	19.4	- 2.7 มม.	- 14 %
ตะวันออกเฉียงเหนือ	19.6	20.5	- 0.9 มม.	- 4 %
กลาง	24.2	21.4	+ 2.8 มม.	+ 13 %
ตะวันออก	34.7	48.0	- 13.3 มม.	- 28 %
ใต้ฝั่งตะวันออก	245.1	140.4	+ 104.7 มม.	+ 75 %
ใต้ฝั่งตะวันตก	87.6	76.2	+ 11.4 มม.	+ 15 %
กทม.	45.3	42.3	+ 3.0 มม.	+ 7 %
ทั้งประเทศ	62.5	47.5	+ 15.0 มม.	+ 32 %

### สูง - ต่ำกว่าค่าปกติ

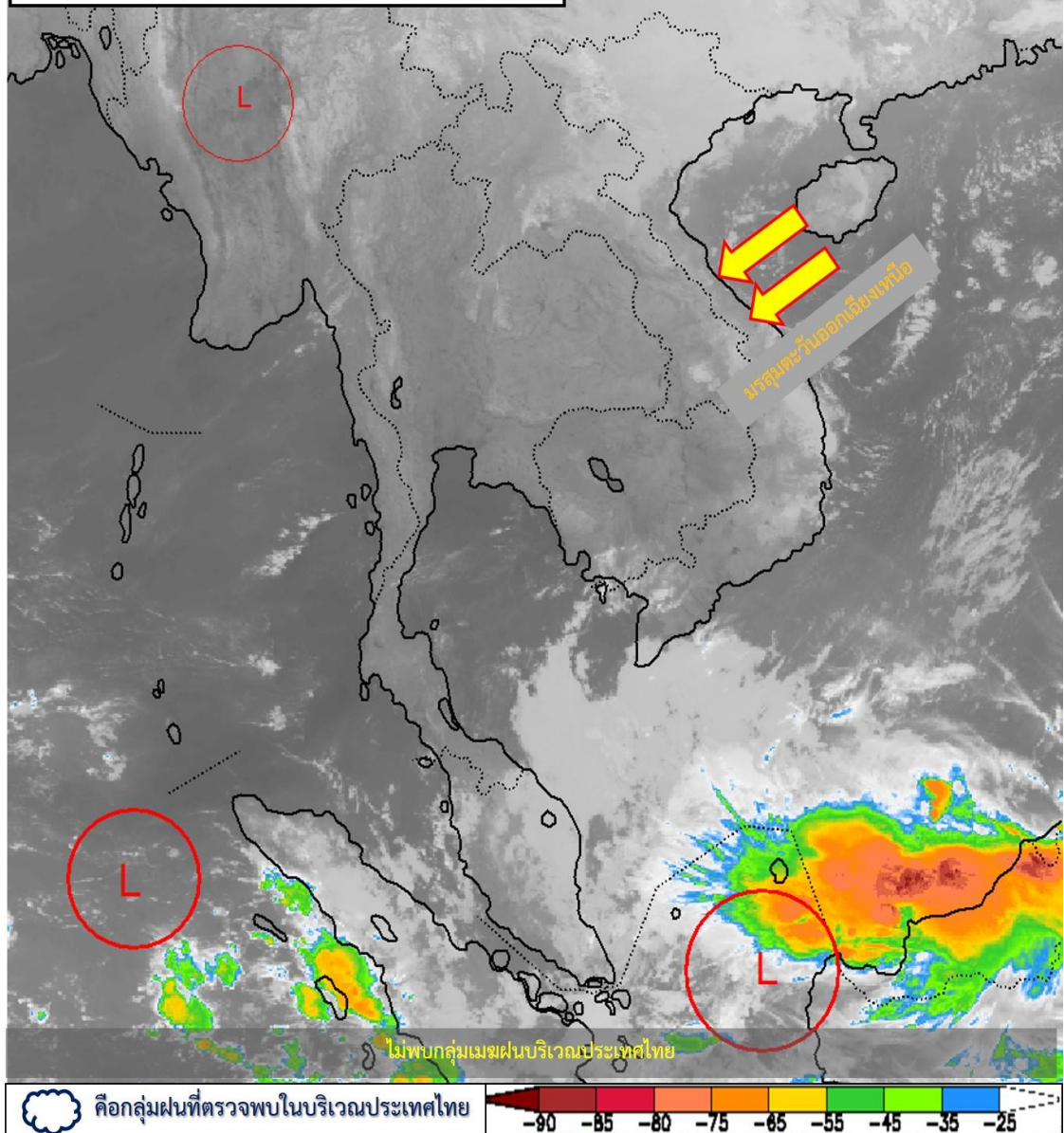


climate@tmd.go.th  
www.climate.tmd.go.th  
02-399-3290

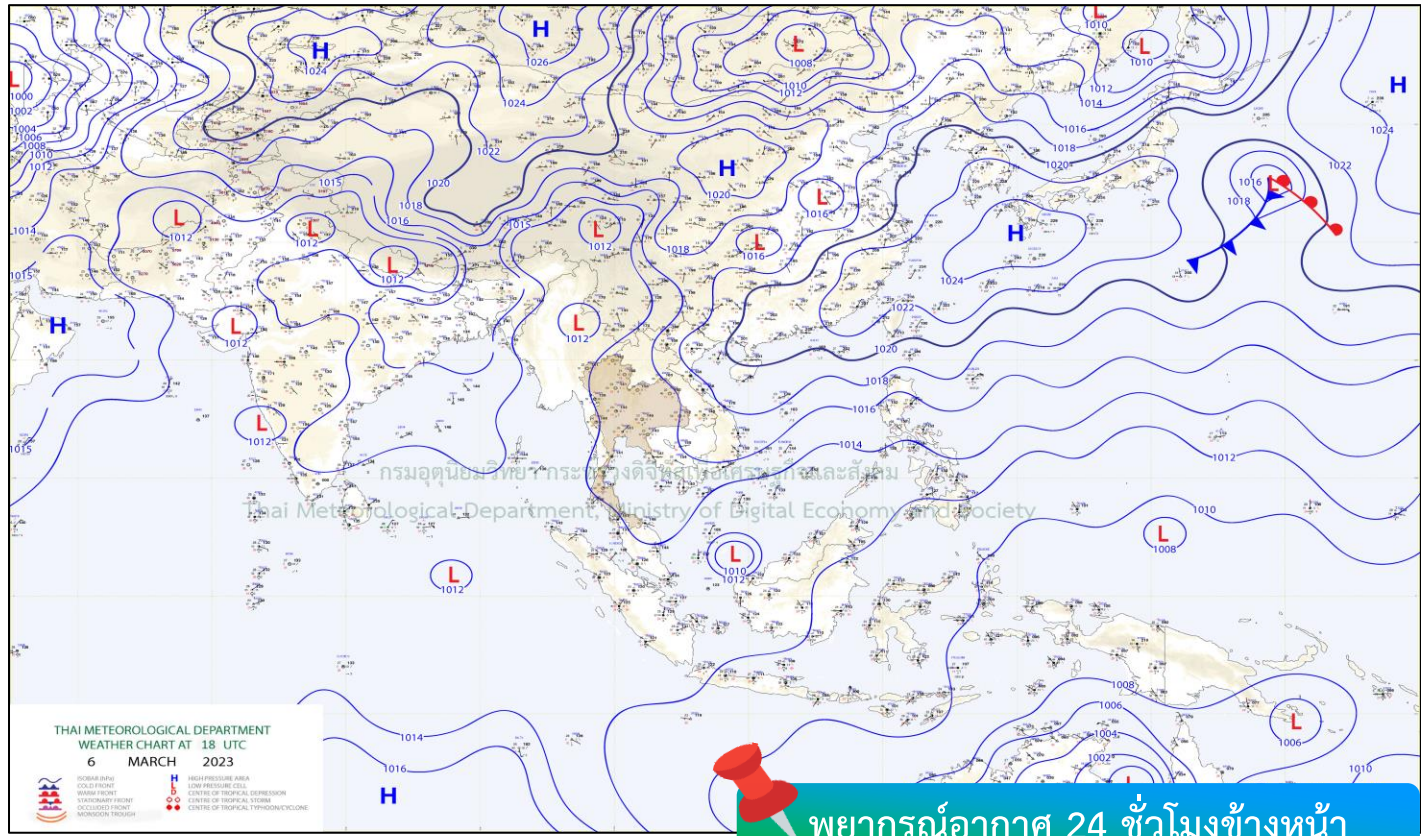
**กรมอุตุนิยมวิทยา**  
กระทรวงดิจิทัลเพื่อเศรษฐกิจและสังคม

# สภาพภูมิอากาศ ประจำวันที่ 7 มีนาคม 2566

วันที่ 07 มีนาคม 2566 เวลา 04.00 น.



มรสุมตะวันออกเฉียงเหนือ

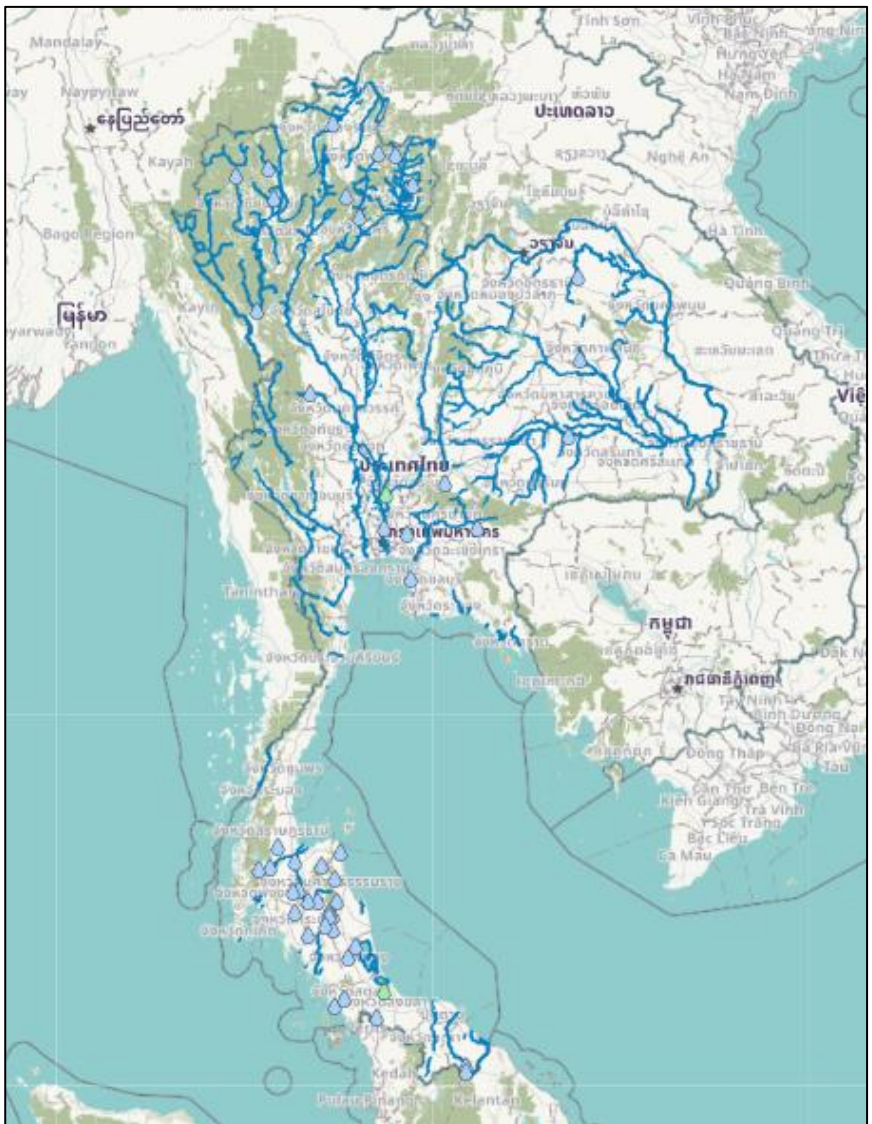


พายุกรณ์อากาศ 24 ชั่วโมงข้างหน้า

บริเวณความกดอากาศสูงหรือมวลอากาศเย็นที่ปกคลุมประเทศไทยตอนบนมีกำลังอ่อน ทำให้ประเทศไทยตอนบนมีอุณหภูมิสูงขึ้นและมีอากาศร้อนในตอนกลางวัน แต่ยังคงมีอากาศเย็นกับมีหมอกบางในตอนเช้า สำหรับลมตะวันออกเฉียงใต้พัดปกคลุมอ่าวไทยและภาคใต้ ส่งผลให้ทำให้ภาคใต้มีฝนฟ้าคะนองบางแห่งเกิดขึ้นได้ คลื่นลมบริเวณอ่าวไทยตอนล่างมีคลื่นสูง 1-2 เมตร บริเวณที่มีฝนฟ้าคะนองคลื่นสูงมากกว่า 2 เมตร



# ปริมาณฝนสะสม 24 ชั่วโมงย้อนหลัง วันที่ 6 มี.ค.66 – วันที่ 7 มี.ค.66

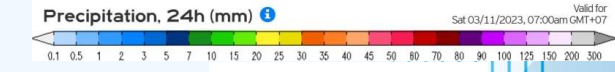
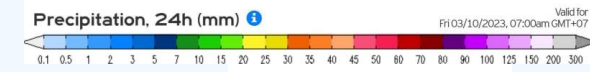
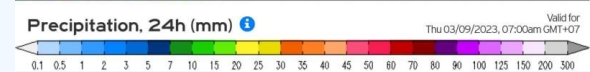
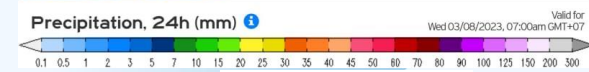
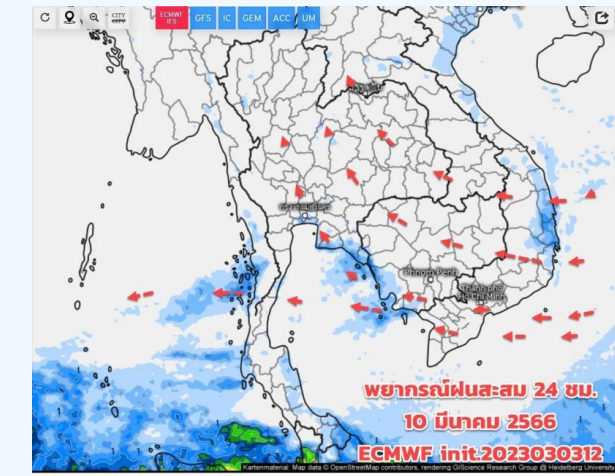
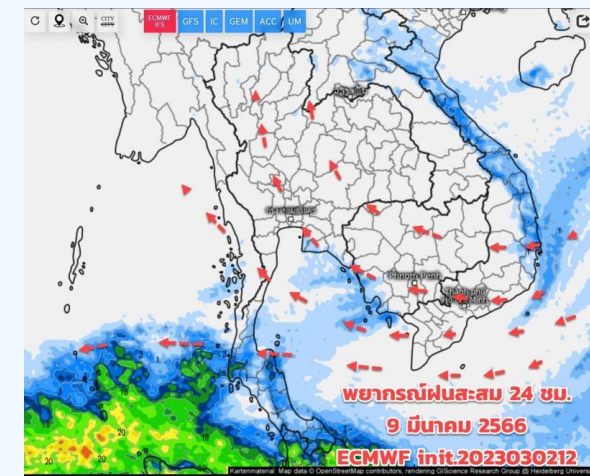
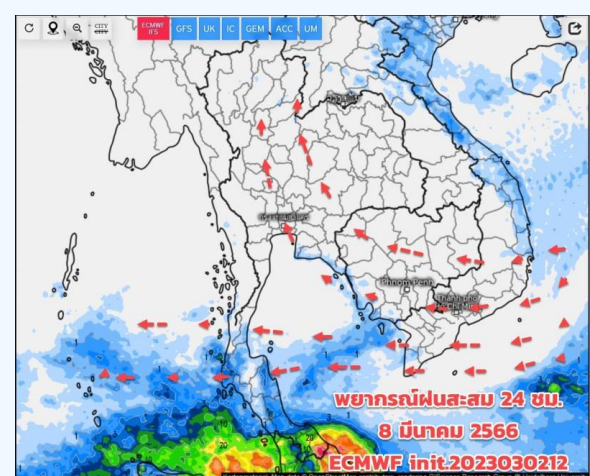
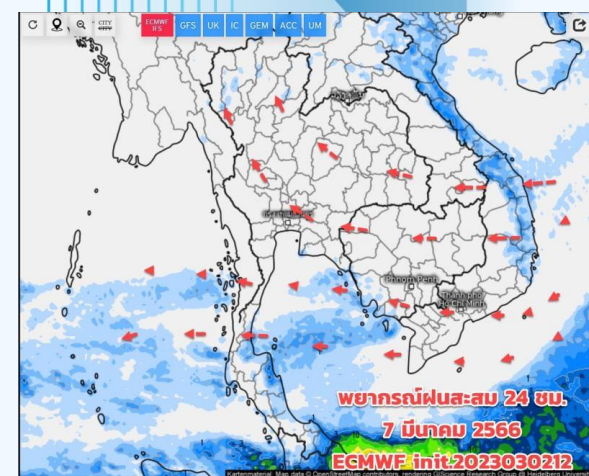


>0-10	>10-20	>20-35	>35-50	>50-70	>70-90	>90
ฝนเล็กน้อย ฝนน้อย	ฝนปานกลาง	ฝนหนัก	ฝนหนักมาก	ฝนมาก		

ชื่อสถานี	ที่ตั้ง	เวลา	ฝนสะสม (มม.)
บ้านพุดเตานอก	ต.ทุ่งใหญ่ อ.หาดใหญ่ จ.สงขลา	05:00 น.	12.5
บางปะหัน	ต.ขยาย อ.บางปะหัน จ.พระนครศรีอยุธยา	06:00 น.	12.2
ห้วยแม่แจ่ม	ต.บ้านจันทร์ อ.กัลยาณิวัฒนา จ.เชียงใหม่	06:00 น.	3.2
คลองพระปรัง	ต.บ้านนา อ.บึงนาราง จ.พิจิตร	06:00 น.	3
สถานีวิจัยประมงศรีราชา	ต.ศรีราชา อ.ศรีราชา จ.ชลบุรี	06:00 น.	2.6
บ้านบางบอน	ต.คลองศก อ.พนม จ.สุราษฎร์ธานี	05:00 น.	2.5
สะพานข้ามคลองหวาด	ต.คลองสระ อ.กาญจนดิษฐ์ จ.สุราษฎร์ธานี	06:00 น.	2.2
ควนกาหลง	ต.อุไคเจริญ อ.ควนกาหลง จ.สตูล	06:00 น.	2
แหล่งท่องเที่ยวภูลังกา	ต.ผาช้างน้อย อ.ปง จ.พะเยา	06:00 น.	1.8
บ้านในเพลลา	ต.ขนอม อ.ขนอม จ.นครศรีธรรมราช	05:00 น.	1.5



# พยากรณ์ฝนสะสมรายวัน จากแบบจำลองบรรยากาศเชิงตัวเลข GFS วันที่ 7 มี.ค. – 13 มี.ค 66

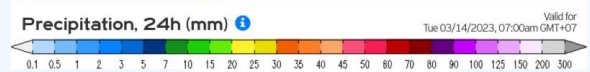
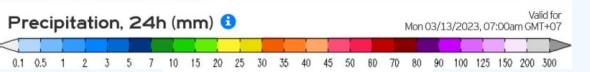
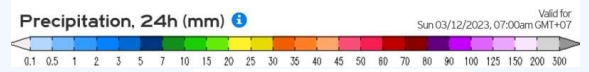
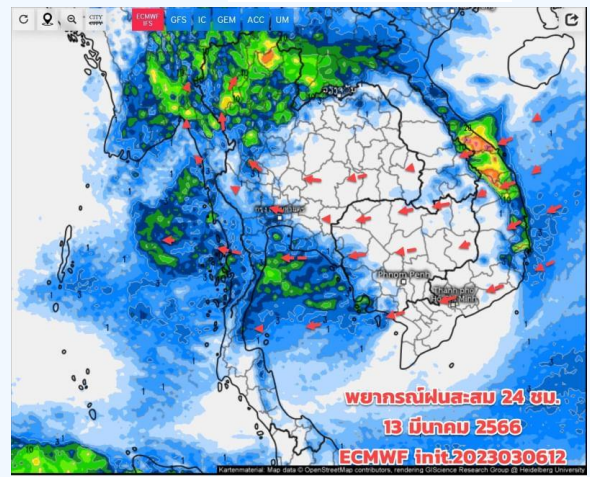
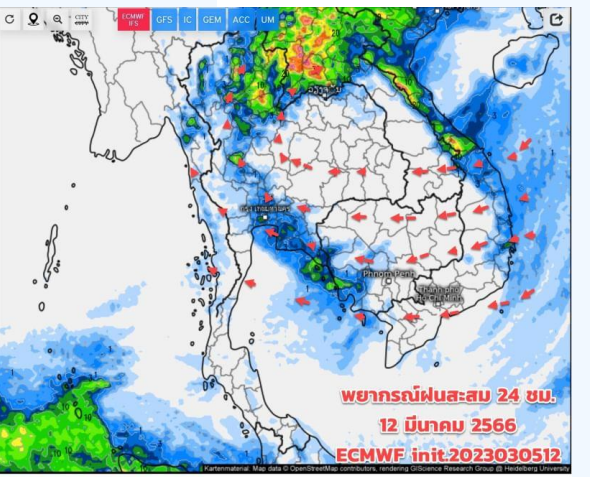
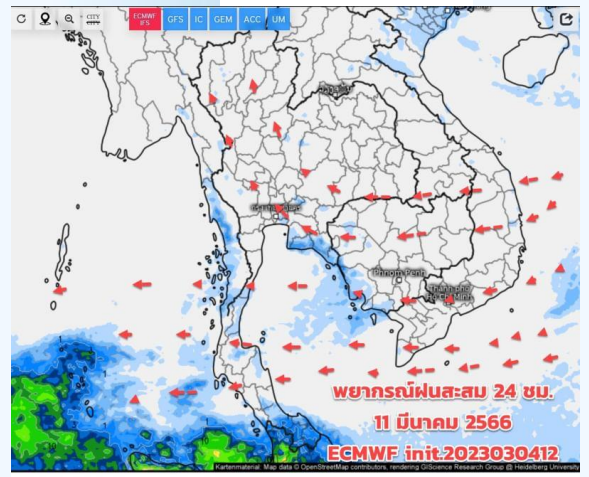


วันที่ 7 มี.ค. 2566

วันที่ 8 มี.ค. 2566

วันที่ 9 มี.ค. 2566

วันที่ 10 มี.ค. 2566



วันที่ 11 มี.ค. 2566

วันที่ 12 มี.ค. 2566

วันที่ 13 มี.ค. 2566

## การคาดหมาย

7 - 11 มี.ค. 66 ประเทศไทยตอนบน ยังไม่มีฝน อากาศเริ่มร้อนขึ้นในตอนกลางวัน เช้าๆ ยังมีอากาศเย็นบางพื้นที่บริเวณภาคเหนือและภาคอีสาน ตอนบน ลมเริ่มเปลี่ยนเป็นลมทิศตะวันออก ตะวันออกเฉียงใต้และลมใต้ มากขึ้น มีกำลังอ่อนถึงปาน ส่วนภาคใต้ระยะนี้ยังมีฝนบางแห่ง โดยเฉพาะภาคใต้ตอนล่าง เนื่องจากอิทธิพลของลมตะวันออกที่พัดปกคลุม คลื่นลมจะเริ่มมีกำลังอ่อน อากาศจะมีการเปลี่ยนแปลงอีกครั้งช่วงวันที่ 12 - 13 มี.ค.66 ได้



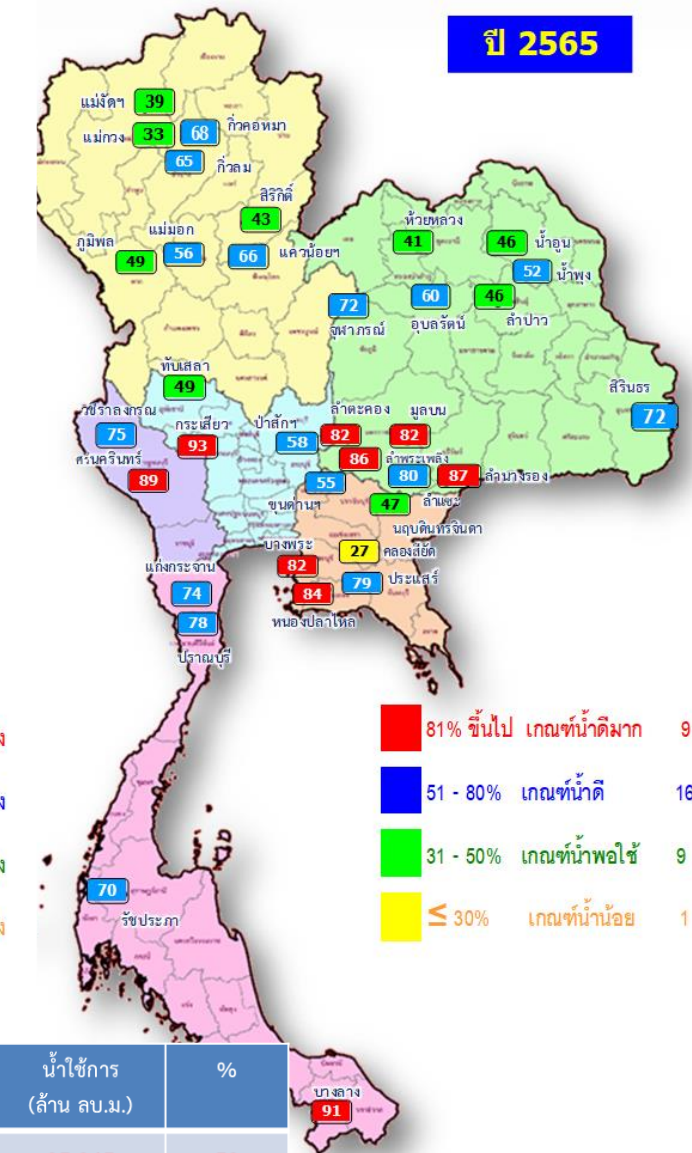
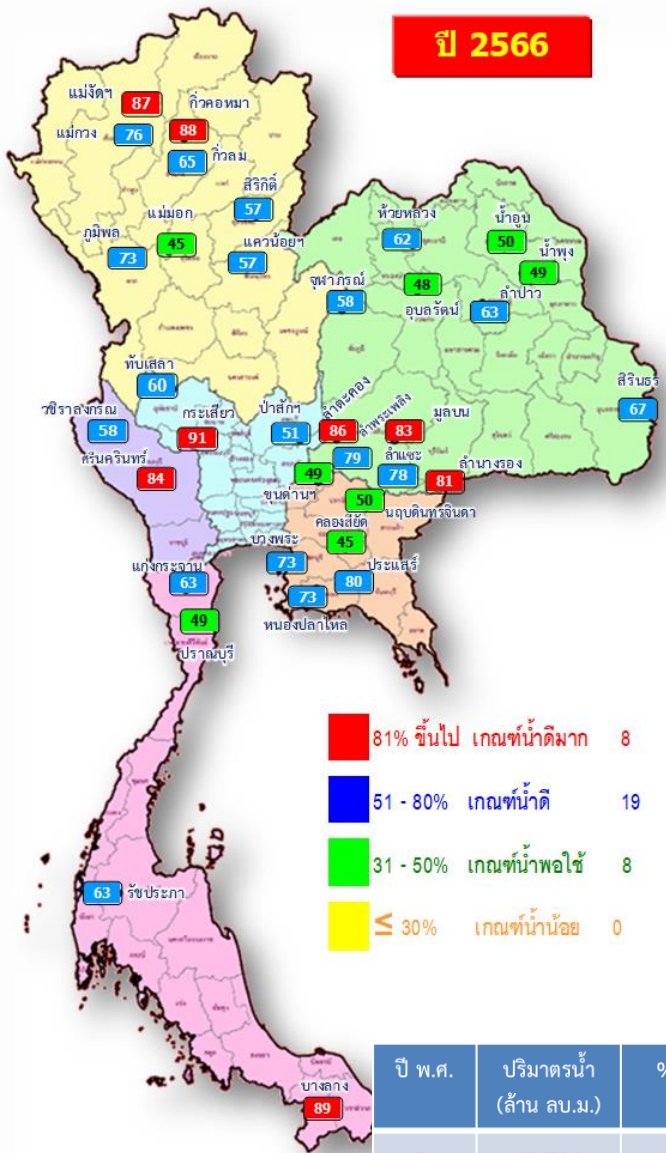


---

# สถานการณ์น้ำในอ่างเก็บน้ำ และสถานการณ์น้ำท่า



# ปริมาณน้ำเก็บกักในอ่างเก็บน้ำขนาดใหญ่ วันที่ 7 มีนาคม 2566

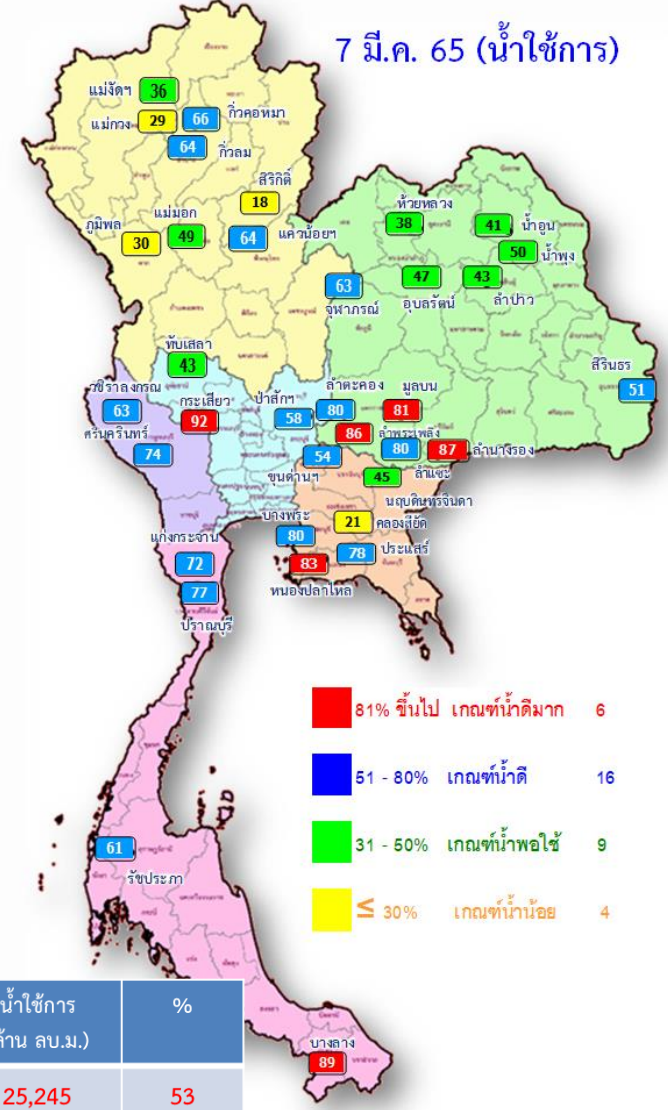
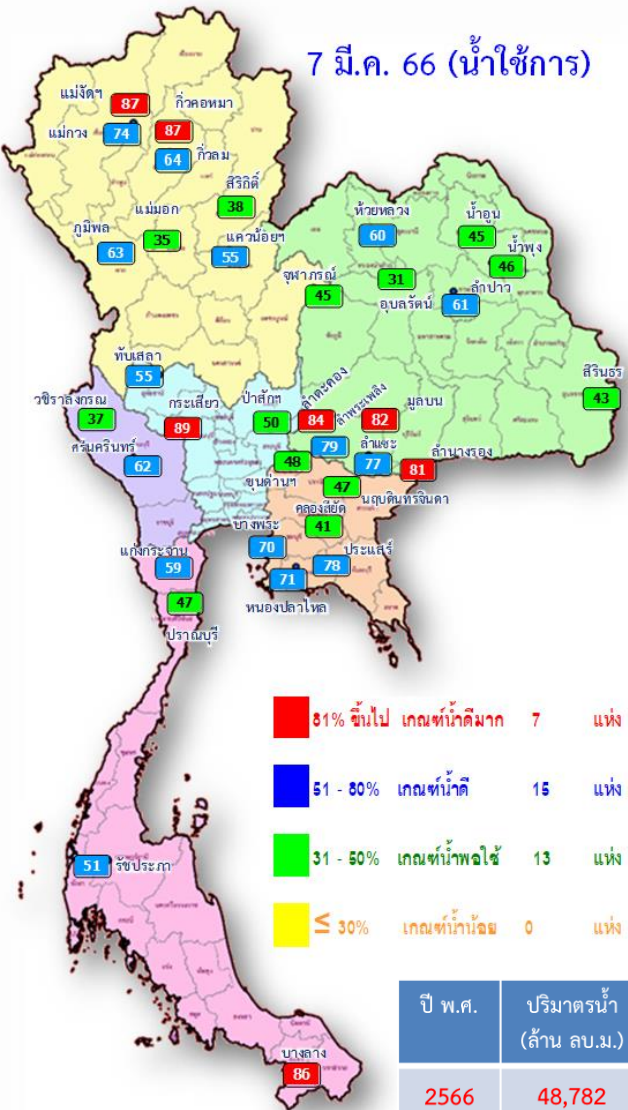


ปี พ.ศ.	ปริมาตรน้ำ (ล้าน ลบ.ม.)	%	น้ำใช้การ (ล้าน ลบ.ม.)	%
2566	48,782	69	25,245	53
2565	47,244	67	23,702	50

ภาค	ความจุที่ รนส. (ล้าน ม.³)	ความจุที่ รนท. (ล้าน ม.³)	ความจุน้ำใช้การ (ล้าน ม.³)	ณ วันนี้						ปริมาณน้ำไหลลงวันนี้ (ล้าน ม.³)	ปริมาณน้ำระบายวันนี้ (ล้าน ม.³)	
				ปี 2565		ปี 2566						
				ปริมาตร (ล้าน ม.³)	% รนท.	ปริมาตร (ล้าน ม.³)	% รนท.	ปริมาตรใช้การ (ล้าน ม.³)	% รนท.			% ใช้การ
<b>ภาคเหนือ</b>												
ภูมิพล*	13,462	13,462	9,662	6,654	49	9,849	73	6,049	45	63	2.34	32.00
สิริกิติ์*	10,508	9,510	6,660	4,073	43	5,376	57	2,526	27	38	1.28	18.00
แม่จันสมบูรณ์ชล	323	265	253	103	39	231	87	219	83	87	0.01	1.67
แม่กวางอุดมธารา	295	263	249	86	33	199	76	185	70	74	0.14	0.87
กัวลม	106	106	103	69	65	69	65	66	62	64	2.03	0.72
กัวคองหมา	209	170	164	115	68	149	88	143	84	87	0.00	1.68
แควน้อยบำรุงแดน	1,080	939	896	620	66	535	57	492	52	55	0.77	4.32
แม่มอก	110	110	94	62	56	49	45	33	30	35	0.00	0.60
<b>ภาคตะวันออกเฉียงเหนือ</b>												
ห้วยหลวง	136	136	129	56	41	84	62	77	57	60	0.00	0.20
น้ำอูน	780	520	475	242	46	260	50	215	41	45	0.21	1.63
น้ำพุง*	200	165	157	86	52	80	49	72	44	46	0.00	0.30
จุฬารามณ์*	181	164	127	118	72	95	58	58	35	45	0.02	0.18
อุบลรัตน์*	4,640	2,431	1,850	1,449	60	1,159	48	578	24	31	0.47	4.00
ลำปาว	2,450	1,980	1,880	914	46	1,247	63	1,147	58	61	0.00	9.98
ลำตะคอง	445	314	292	257	82	269	86	246	78	84	0.02	1.12
ลำพระเพลิง	242	155	154	134	86	122	79	121	78	79	0.03	0.18
มูลบน	350	141	134	116	82	117	83	110	78	82	0.33	0.68
ลำแซะ	325	275	268	221	80	213	78	206	75	77	0.00	0.72
ลำนางรอง	197	121	118	106	87	98	81	95	78	81	0.06	0.16
สิรินธร*	1,966	1,966	1,135	1,411	72	1,319	67	487	25	43	1.92	2.51
<b>ภาคกลาง</b>												
ป่าสักชลสิทธิ์	960	960	957	559	58	486	51	483	50	50	0.49	4.33
ทับเสลา	190	160	143	78	49	96	60	79	49	55	0.00	0.00
กระเสียว	390	299	259	277	93	271	91	231	77	89	0.00	1.80
<b>ภาคตะวันออก</b>												
ศรีนครินทร์*	18,770	17,745	7,480	15,798	89	14,891	84	4,626	26	62	1.13	20.06
วชิราลงกรณ*	11,000	8,860	5,848	6,681	75	5,150	58	2,138	24	37	0.00	15.22
<b>ภาคตะวันออก</b>												
ขุนด่านปราการชล	225	224	219	123	55	109	49	105	47	48	0.00	1.74
คลองสียัด	450	420	390	112	27	190	45	160	38	41	0.00	1.64
บางพระ	127	117	105	96	82	86	73	74	63	70	0.00	0.36
หนองปลาไหล	206	164	150	138	84	120	73	107	65	71	0.24	0.96
ประแสร์	322	295	275	234	79	235	80	215	73	78	0.00	0.38
นฤปดินทรจินดา	338	295	281	140	47	147	50	132	45	47	0.10	1.50
<b>ภาคใต้</b>												
แก่งกระจาน	900	710	645	527	74	444	63	379	53	59	1.76	3.46
ปราณบุรี	490	391	373	304	78	192	49	175	45	47	0.15	0.29
รัชชประภา*	6,144	5,639	4,287	3,955	70	3,559	63	2,207	39	51	1.51	5.06
บางกลาง*	1,590	1,454	1,178	1,329	91	1,287	89	1,011	70	86	3.27	4.08
<b>รวมทั้งประเทศ</b>	<b>77,891</b>	<b>70,926</b>	<b>47,389</b>	<b>47,242</b>	<b>67</b>	<b>48,782</b>	<b>69</b>	<b>25,245</b>	<b>36</b>	<b>53</b>	<b>18.29</b>	<b>142.40</b>



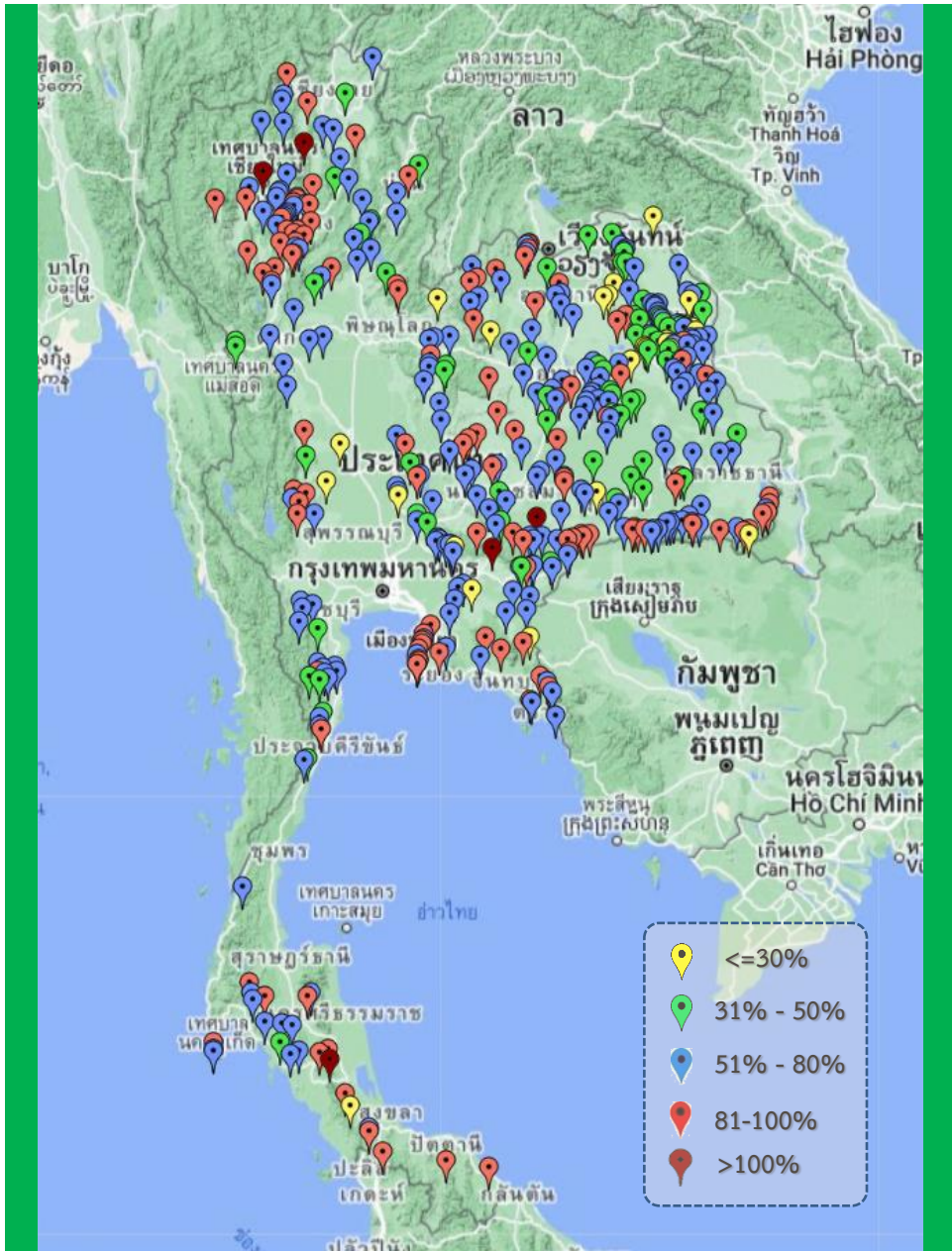
# ปริมาณน้ำใช้การในอ่างเก็บน้ำขนาดใหญ่ วันที่ 7 มีนาคม 2566



ภาค	ความจุอ่างเก็บน้ำเขื่อน (ล้าน ม.³)	ความจุที่ รนท. (ล้าน ม.³)	ความจุน้ำใช้การ (ล้าน ม.³)	ณ วันที่						ปริมาณน้ำไหลลงวันนี้ (ล้าน ม.³)	ปริมาณน้ำระบายวันนี้ (ล้าน ม.³)
				ปี 2565		ปี 2566					
				ปริมาตร (ล้าน ม.³)	% รนท.	ปริมาตร (ล้าน ม.³)	% รนท.	ปริมาตรใช้การ (ล้าน ม.³)	% ใช้การ		
<b>ภาคเหนือ</b>											
ภูมิพล*	13,462	13,462	9,662	6,654	49	9,849	73	6,049	63	2.34	32.00
สิริกิติ์*	10,508	9,510	6,660	4,073	43	5,376	57	2,526	38	1.28	18.00
แม้งัดสมบูรณ์ชล	323	265	253	103	39	231	87	219	87	0.01	1.67
แม้งัดอุตรธารา	295	263	249	86	33	199	76	185	74	0.14	0.87
กิ่วลม	106	106	103	69	65	69	65	66	64	2.03	0.72
กิ่วคอหมา	209	170	164	115	68	149	88	143	87	0.00	1.68
แควน้อยบำรุงแดน	1,080	939	896	620	66	535	57	492	55	0.77	4.32
แม่มอก	110	110	94	62	56	49	45	33	35	0.00	0.60
<b>ภาคตะวันออกเฉียงเหนือ</b>											
ห้วยหลวง	136	136	129	56	41	84	62	77	60	0.00	0.20
น้ำอูน	780	520	475	242	46	260	50	215	45	0.21	1.63
น้ำพุง*	200	165	157	86	52	80	49	72	46	0.00	0.30
จุฬารัตน์*	181	164	127	118	72	95	58	58	45	0.02	0.18
อุบลรัตน์*	4,640	2,431	1,850	1,449	60	1,159	48	578	31	0.47	4.00
ลำปาว	2,450	1,980	1,880	914	46	1,247	63	1,147	61	0.00	9.98
ลำตะคอง	445	314	292	257	82	269	86	246	84	0.02	1.12
ลำพระเพลิง	242	155	154	134	86	122	79	121	79	0.03	0.18
มูลบน	350	141	134	116	82	117	83	110	82	0.33	0.68
ลำชี	325	275	268	221	80	213	78	206	77	0.00	0.72
ลำน้ำร่อง	197	121	118	106	87	98	81	95	81	0.06	0.16
สิรินธร*	1,966	1,966	1,135	1,411	72	1,319	67	487	43	1.92	2.51
<b>ภาคกลาง</b>											
ป่าสักชลสิทธิ์	960	960	957	559	58	486	51	483	50	0.49	4.33
ทับเสลา	190	160	143	78	49	96	60	79	55	0.00	0.00
กระเสียว	390	299	259	277	93	271	91	231	89	0.00	1.80
<b>ภาคตะวันตก</b>											
ศรีนครินทร์*	18,770	17,745	7,480	15,798	89	14,891	84	4,626	62	1.13	20.06
วชิราลงกรณ์*	11,000	8,860	5,848	6,681	75	5,150	58	2,138	37	0.00	15.22
<b>ภาคตะวันออก</b>											
ขุนด่านปราการชล	225	224	219	123	55	109	49	105	48	0.00	1.74
คลองสิียด	450	420	390	112	27	190	45	160	41	0.00	1.64
บางพระ	127	117	105	96	82	86	73	74	70	0.00	0.36
หนองปลาไหล	206	164	150	138	84	120	73	107	71	0.24	0.96
ประแสร์	322	295	275	234	79	235	80	215	78	0.00	0.38
นฤปดินทรจินดา	338	295	281	140	47	147	50	132	47	0.10	1.50
<b>ภาคใต้</b>											
แก่งกระจาน	900	710	645	527	74	444	63	379	59	1.76	3.46
ปราณบุรี	490	391	373	304	78	192	49	175	47	0.15	0.29
รัชชประภา*	6,144	5,639	4,287	3,955	70	3,559	63	2,207	51	1.51	5.06
บางลา้ง*	1,590	1,454	1,178	1,329	91	1,287	89	1,011	86	3.27	4.08
<b>รวมทั้งประเทศ</b>	<b>80,106</b>	<b>70,926</b>	<b>47,389</b>	<b>47,242</b>	<b>67</b>	<b>48,782</b>	<b>69</b>	<b>25,245</b>	<b>53</b>	<b>18.29</b>	<b>142.40</b>



# สถานการณ์น้ำในอ่างเก็บน้ำขนาดกลาง วันที่ 7 มีนาคม 2566



ภาค	ปริมาณน้ำอ่างเก็บน้ำขนาดกลาง จำนวน 435 แห่ง								
	จำนวนอ่าง	ความจุ	ใช้การ	ปี 2565	% รนท.	ปี 2566	% รนท.	ใช้การปี 2566	% ใช้การ
เหนือ	80	1,083	992	683	63	761	70	670	68
ตะวันออกเฉียงเหนือ	226	2,061	1,892	1,337	65	1,349	65	1,181	62
กลาง	27	419	393	270	64	245	59	220	56
ตะวันตก	8	164	152	148	90	131	80	120	79
ตะวันออก	52	1,006	949	737	73	680	68	624	66
ใต้	42	679	626	593	87	507	75	453	72
<b>รวม</b>	<b>435</b>	<b>5,411</b>	<b>5,004</b>	<b>3,768</b>	<b>70</b>	<b>3,673</b>	<b>68</b>	<b>3,269</b>	<b>65</b>

สรุปอ่างขนาดกลางที่มีปริมาตรในช่วง <=30%, >30 - 50% ,>50-80%, >80-100% และ >100%					
ภาค	<=30%	>30-50%	>50-80%	>80-100%	>100%
เหนือ	0	9	39	30	2
ตอน.	18	46	109	52	1
ตะวันออก	3	2	28	18	1
กลาง	3	6	14	4	0
ตะวันตก	0	0	6	2	0
ใต้	1	6	21	13	1
<b>รวม</b>	<b>25</b>	<b>69</b>	<b>217</b>	<b>119</b>	<b>5</b>
<b>รวมทั้งหมด 435 แห่ง</b>					



# ปริมาณน้ำในอ่างเก็บน้ำขนาดใหญ่และขนาดกลาง วันที่ 7 มีนาคม 2566



ภาค	ขนาดใหญ่				ขนาดกลาง				รวมอ่างขนาดใหญ่และกลาง						รับน้ำได้อีก	เปรียบเทียบปี 65 กับ 66		
	จำนวน	ความจุ	ปี 2566	% ความจุ อ่างฯ	จำนวน	ความจุ	ปี 2566	% ความจุ อ่างฯ	จำนวน	ความจุ	ปี2565		ปี2566			ปริมาณ	ปริมาณ	%
											ปริมาณ	%	ปริมาณ	%				
เหนือ	8	24,825	16,458	66	80	1,083	761	70	88	25,908	12,465	48	17,219	66	8,689	4,754	38	
ตอน.	12	8,368	5,063	60	226	2,061	1,349	65	238	10,429	6,446	62	6,412	61	4,017	-34	-1	
กลาง	3	1,419	853	60	27	419	245	59	30	1,838	1,184	64	1,098	60	740	-86	-7	
ตะวันตก	2	26,605	20,041	75	8	164	131	80	10	26,769	22,628	85	20,172	75	6,597	-2,456	-11	
ตะวันออก	6	1,515	887	59	52	1,006	680	68	58	2,520	1,580	63	1,567	62	954	-13	-1	
ใต้	4	8,194	5,482	67	42	679	507	75	46	8,874	6,709	76	5,989	67	2,885	-720	-11	
<b>รวม</b>	<b>35</b>	<b>70,926</b>	<b>48,782</b>	<b>69</b>	<b>435</b>	<b>5,411</b>	<b>3,673</b>	<b>68</b>	<b>470</b>	<b>76,337</b>	<b>51,012</b>	<b>67</b>	<b>52,455</b>	<b>69</b>	<b>23,882</b>	<b>1,443</b>	<b>3</b>	
ปริมาณน้ำใช้การ	47,384	<u>25,245</u>	53		5,004	<u>3,269</u>	65		52,388	<u>27,063</u>	52	<u>28,514</u>	54					

สามารถรับน้ำได้อีก **23,882** ล้าน ลบ.ม. (31%)

%น้ำใช้การ=(ปริมาณน้ำใช้การ/ความจุอ่างฯ)\*100



# ปริมาณน้ำใช้การ อ่างเก็บน้ำขนาดใหญ่และขนาดกลาง



7 มี.ค. 66

## ภาคเหนือ

ปี 2566	ปี 2565
10,383	5,621
ล้าน ลบ.ม.	ล้าน ลบ.ม.
มากกว่า 4,762 ล้าน ลบ.ม.	
รับน้ำได้อีก 8,689 ล้าน ลบ.ม.	

## ภาคตะวันออกเฉียงเหนือ

ปี 2566	ปี 2565
4,593	3,769
ล้าน ลบ.ม.	ล้าน ลบ.ม.
น้อยกว่า 825 ล้าน ลบ.ม.	
รับน้ำได้อีก 4,017 ล้าน ลบ.ม.	

## ภาคตะวันตก

ปี 2566	ปี 2565
6,884	9,342
ล้าน ลบ.ม.	ล้าน ลบ.ม.
น้อยกว่า -2,458 ล้าน ลบ.ม.	
รับน้ำได้อีก 6,597 ล้าน ลบ.ม.	

## ภาคกลาง

ปี 2566	ปี 2565
1,013	1,100
ล้าน ลบ.ม.	ล้าน ลบ.ม.
น้อยกว่า -87 ล้าน ลบ.ม.	
รับน้ำได้อีก 740 ล้าน ลบ.ม.	

## ภาคใต้

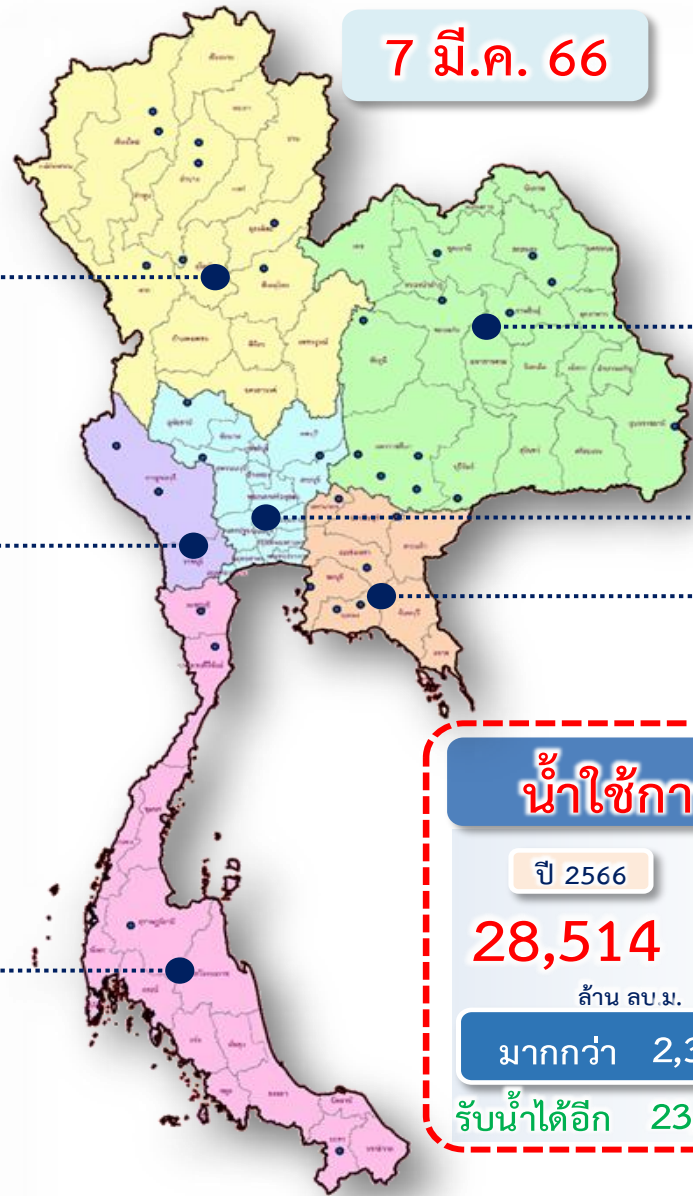
ปี 2566	ปี 2565
4,225	4,944
ล้าน ลบ.ม.	ล้าน ลบ.ม.
น้อยกว่า -719 ล้าน ลบ.ม.	
รับน้ำได้อีก 2,885 ล้าน ลบ.ม.	

## ภาคตะวันออก

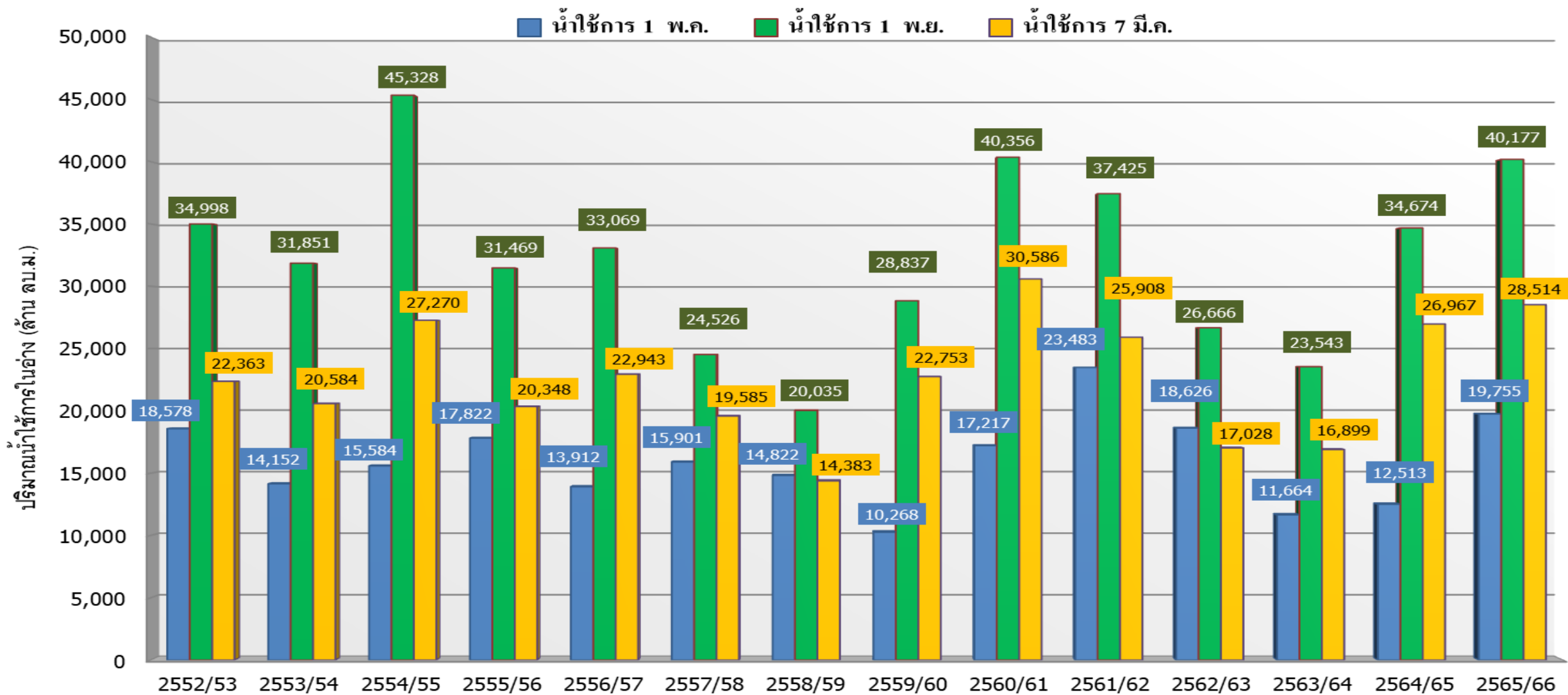
ปี 2566	ปี 2565
1,416	1,433
ล้าน ลบ.ม.	ล้าน ลบ.ม.
น้อยกว่า -16 ล้าน ลบ.ม.	
รับน้ำได้อีก 954 ล้าน ลบ.ม.	

### น้ำใช้การทั่วประเทศ

ปี 2566	ปี 2565
28,514	26,207
ล้าน ลบ.ม.	ล้าน ลบ.ม.
มากกว่า 2,307 ล้าน ลบ.ม.	
รับน้ำได้อีก 23,882 ล้าน ลบ.ม.	



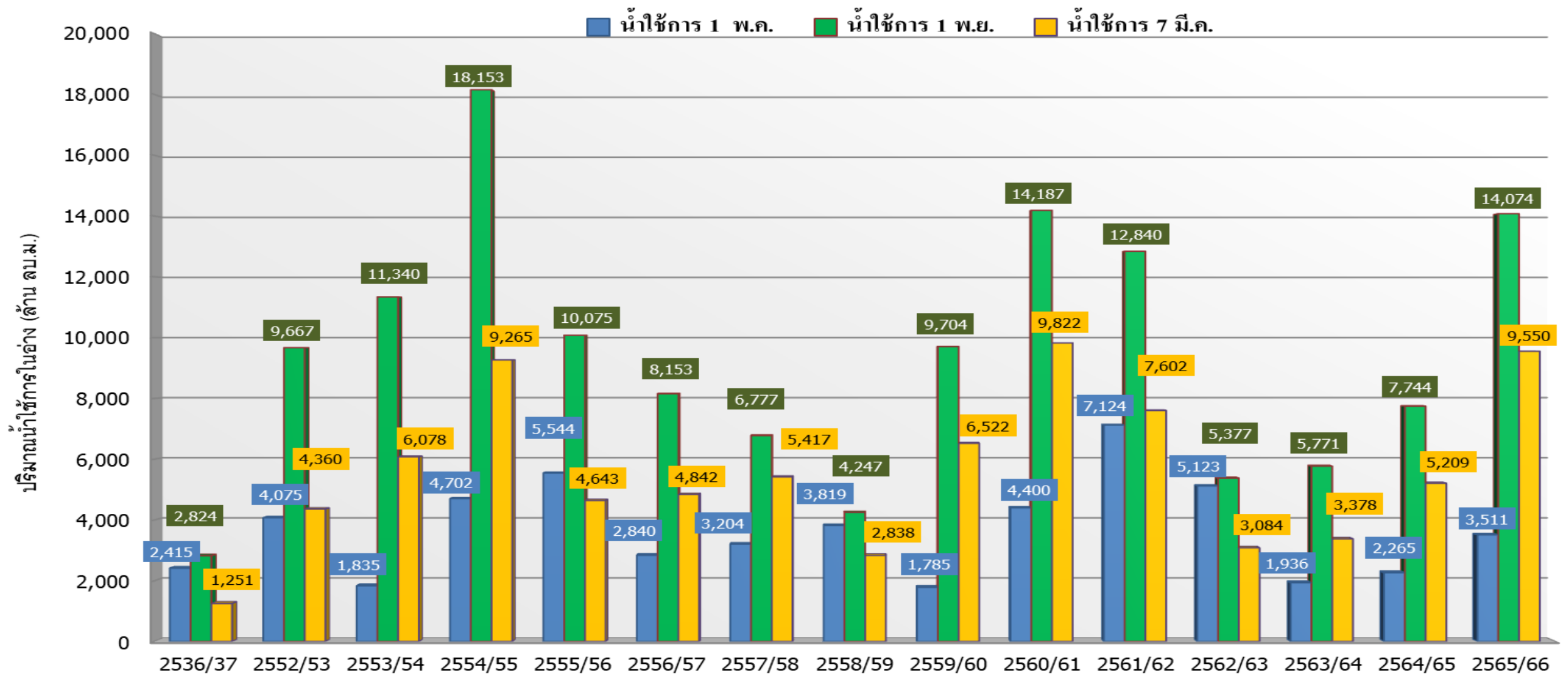
# กราฟเปรียบเทียบปริมาณน้ำใช้การในอ่างเก็บน้ำขนาดใหญ่และขนาดกลาง ตั้งแต่ปี 2553 ถึง ปี 2565



ปี 25 (1)/(2)	2552/53	2553/54	2554/55	2555/56	2556/57	2557/58	2558/59	2559/60	2560/61	2561/62	2562/63	2563/64	2564/65	2565/66
(1) ■ น้ำใช้การ 1 พ.ค.	18,578	14,152	15,584	17,822	13,912	15,901	14,822	10,268	17,217	23,483	18,626	11,664	12,513	19,755
(1) ■ น้ำใช้การ 1 พ.ย.	34,998	31,851	45,328	31,469	33,069	24,526	20,035	28,837	40,356	37,425	26,666	23,543	34,674	40,177
(2) ■ น้ำใช้การ 7 มี.ค.	22,363	20,584	27,270	20,348	22,943	19,585	14,383	22,753	30,586	25,908	17,028	16,899	26,967	28,514



# กราฟเปรียบเทียบปริมาณน้ำใช้การในลุ่มน้ำเจ้าพระยา (ภูมิพล สิริกิติ์ แควน้อยฯ ป่าสักฯ) ปี 2536และตั้งแต่ปี 2553 ถึง ปี 2565



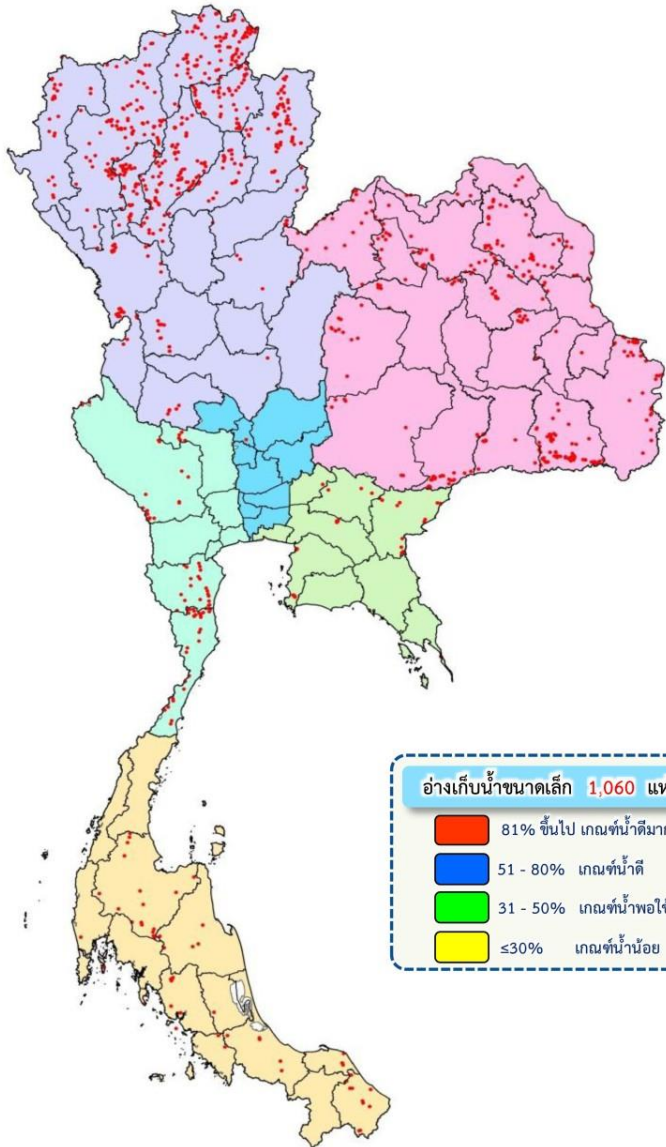
ปี 25 (1)/(2)	2536/37	2552/53	2553/54	2554/55	2555/56	2556/57	2557/58	2558/59	2559/60	2560/61	2561/62	2562/63	2563/64	2564/65	2565/66
(1) ■ น้ำใช้การ 1 พ.ค.	2,415	4,075	1,835	4,702	5,544	2,840	3,204	3,819	1,785	4,400	7,124	5,123	1,936	2,265	3,511
(1) ■ น้ำใช้การ 1 พ.ย.	2,824	9,667	11,340	18,153	10,075	8,153	6,777	4,247	9,704	14,187	12,840	5,377	5,771	7,744	14,074
(2) ■ น้ำใช้การ 7 มี.ค.	1,251	4,360	6,078	9,265	4,643	4,842	5,417	2,838	6,522	9,822	7,602	3,084	3,378	5,209	9,550





ปริมาณน้ำเก็บกักและใช้การทั่วประเทศ อ่างเก็บน้ำขนาดเล็ก

(ปริมาณน้ำ ณ วันที่ 2 มี.ค.66)



ภาค	ความจุ (ล้าน ลบ.ม.)		ปริมาณน้ำ (ล้าน ลบ.ม.)		จำนวน (อ่างฯ)			
	เก็บกัก	ใช้การ	เก็บกัก	ใช้การ				
เหนือ (538 แห่ง)	207	187	149 (72%)	129 (69%)	41	39	273	185
ตะวันออกเฉียงเหนือ (322 แห่ง)	107	93	69 (65%)	55 (59%)	36	73	132	81
กลาง (13 แห่ง)	5	5	4 (87%)	4 (87%)	-	-	3	10
ตะวันตก (44 แห่ง)	29	27	20 (68%)	18 (66%)	3	5	26	10
ตะวันออก (38 แห่ง)	9	9	6 (66%)	6 (64%)	4	4	20	10
ใต้ (105 แห่ง)	30	24	22 (74%)	17 (68%)	6	12	47	40
<b>ทั้งประเทศ (1,060 แห่ง)</b>	<b>387</b>	<b>345</b>	<b>271 (70%)</b>	<b>228 (66%)</b>	<b>90</b>	<b>133</b>	<b>501</b>	<b>336</b>



# ติดตามปริมาณน้ำไหลลงและปริมาณน้ำระบาย วันที่ 7 มีนาคม 2566

อ่างเก็บน้ำ  
ขนาดใหญ่  
ทั่วประเทศ  
35 แห่ง

เก็บกัก 59,399 ล้าน ลบ.ม.  
ใช้การ 35,862 ล้าน ลบ.ม.



ต้นฤดูแล้ง ปี 2565/66

สะสม 1-30 พ.ย.65	
↓ ไหลลง	2,415.55
→ ระบาย	2,541.89

เก็บกัก 58,873 ล้าน ลบ.ม.  
ใช้การ 35,336 ล้าน ลบ.ม.



สะสม 1-31 ธ.ค.65	
↓ ไหลลง	1,678.21
→ ระบาย	3,039.86

เก็บกัก 56,890 ล้าน ลบ.ม.  
ใช้การ 33,353 ล้าน ลบ.ม.



เก็บกัก 53,382 ล้าน ลบ.ม.  
ใช้การ 29,845 ล้าน ลบ.ม.



วันนี้ (7 มี.ค.66)		สะสม (1พ.ย.-ปัจจุบัน)
↓ ไหลลง	18.29	6,012.33
→ ระบาย	142.40	14,415.14
ใช้การ	25,245 ล้าน ลบ.ม.	

4 เขื่อนหลัก  
ลุ่มเจ้าพระยา

เก็บกัก 20,770 ล้าน ลบ.ม.  
ใช้การ 14,074 ล้าน ลบ.ม.



ต้นฤดูแล้ง ปี 2565/66

สะสม 1-30 พ.ย.65	
↓ ไหลลง	764.21
→ ระบาย	581.24

เก็บกัก 20,869 ล้าน ลบ.ม.  
ใช้การ 14,173 ล้าน ลบ.ม.



สะสม 1-31 ธ.ค.65	
↓ ไหลลง	464.58
→ ระบาย	1,313.25

เก็บกัก 19,883 ล้าน ลบ.ม.  
ใช้การ 13,187 ล้าน ลบ.ม.



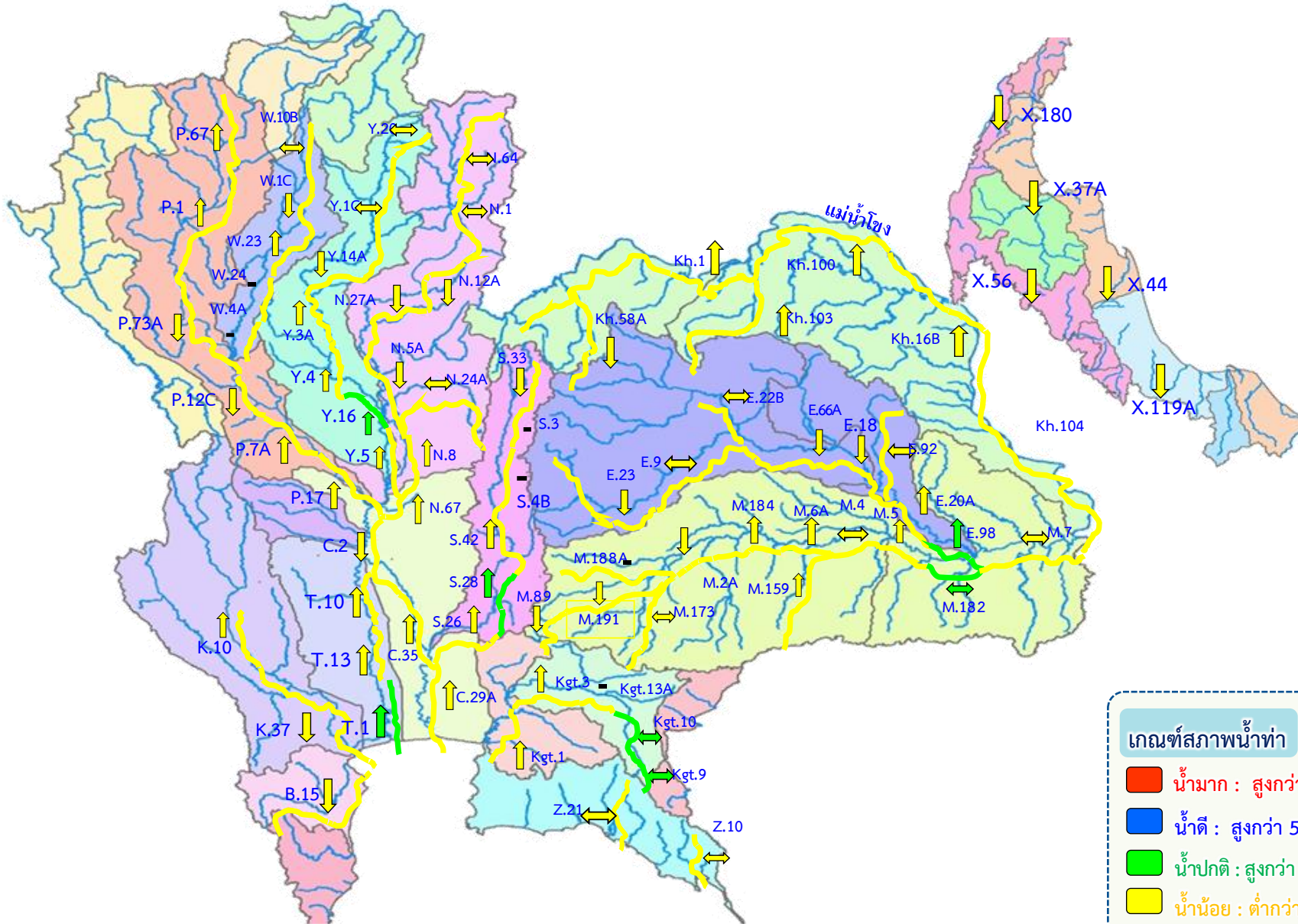
เก็บกัก 18,215 ล้าน ลบ.ม.  
ใช้การ 11,519 ล้าน ลบ.ม.



วันนี้ (7 มี.ค.66)		สะสม (1พ.ย.-ปัจจุบัน)
↓ ไหลลง	4.88	1,772.50
→ ระบาย	58.65	5,884.08
ใช้การ	9,550 ล้าน ลบ.ม.	



# แนวโน้มสถานการณ์น้ำท่าในลำน้ำสายหลัก วันที่ 7 มี.ค. 2566



**แนวโน้ม**

- ↑ แนวโน้มเพิ่มขึ้น
- ↓ แนวโน้มลดลง
- ↔ แนวโน้มทรงตัว

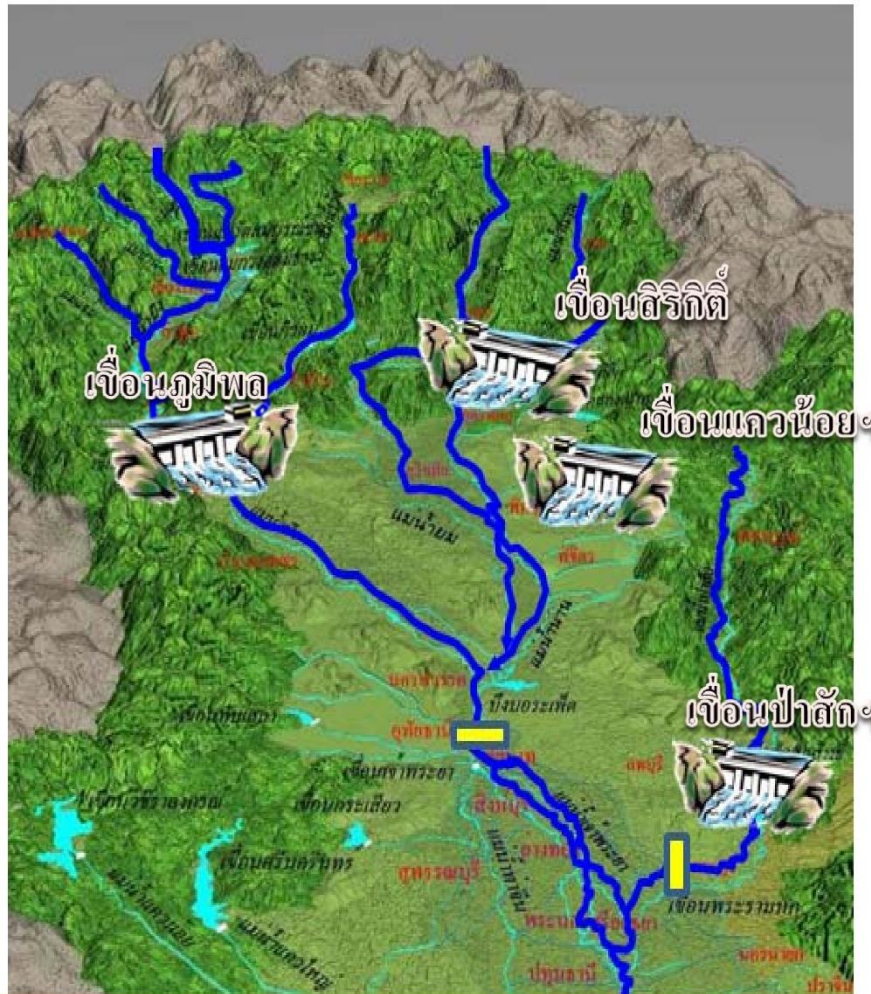
**เกณฑ์สภาพน้ำท่า**

- น้ำมาก : สูงกว่า 81% ค่าความจุลำนํ้า
- น้ำดี : สูงกว่า 50.1 – 80 % ของความจุลำนํ้า
- น้ำปกติ : สูงกว่า 30.1%-50% ของความจุลำนํ้า
- น้ำน้อย : ต่ำกว่า 30% ของความจุลำนํ้า

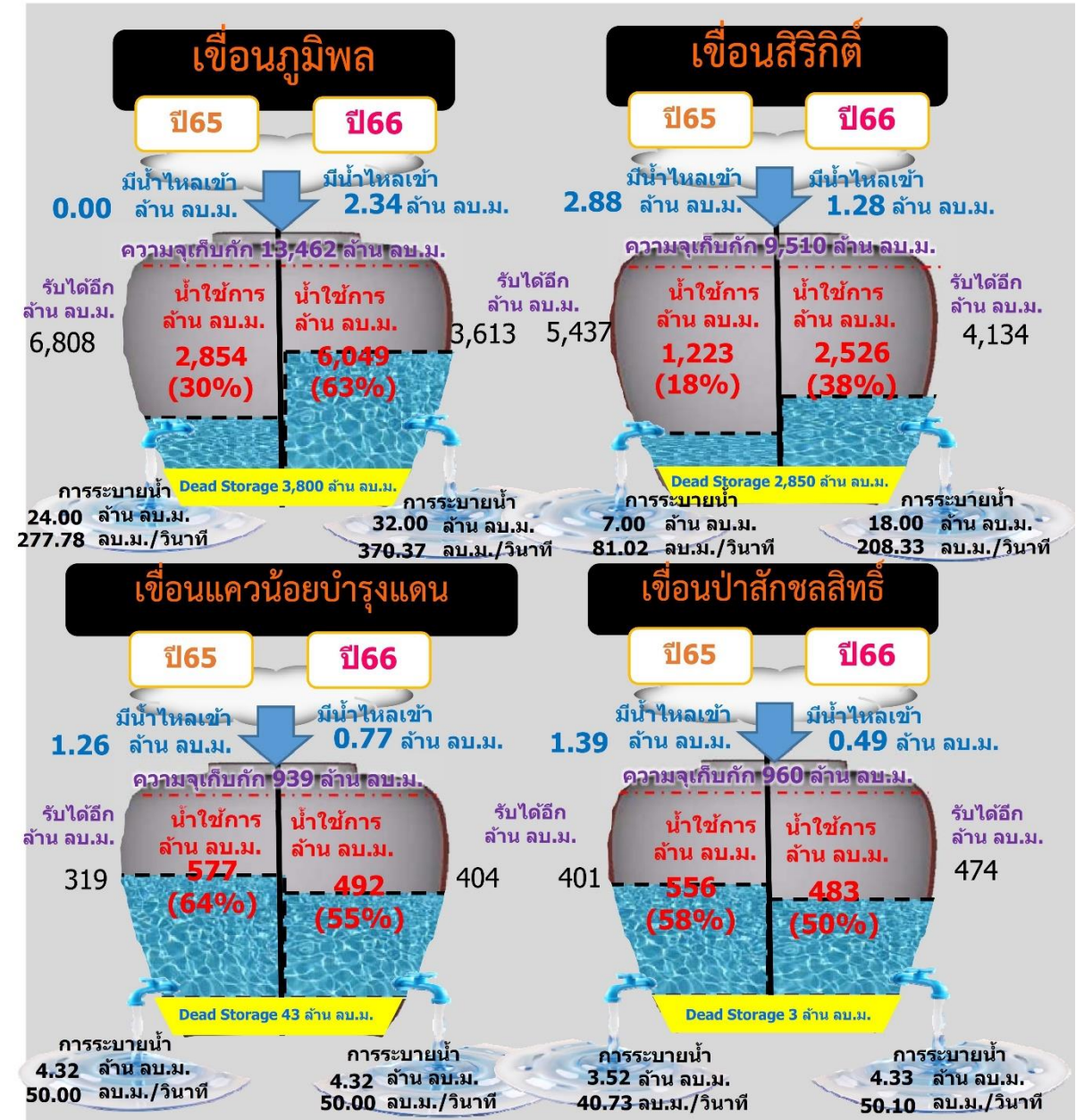


# สถานการณ์ลุ่มน้ำเจ้าพระยา

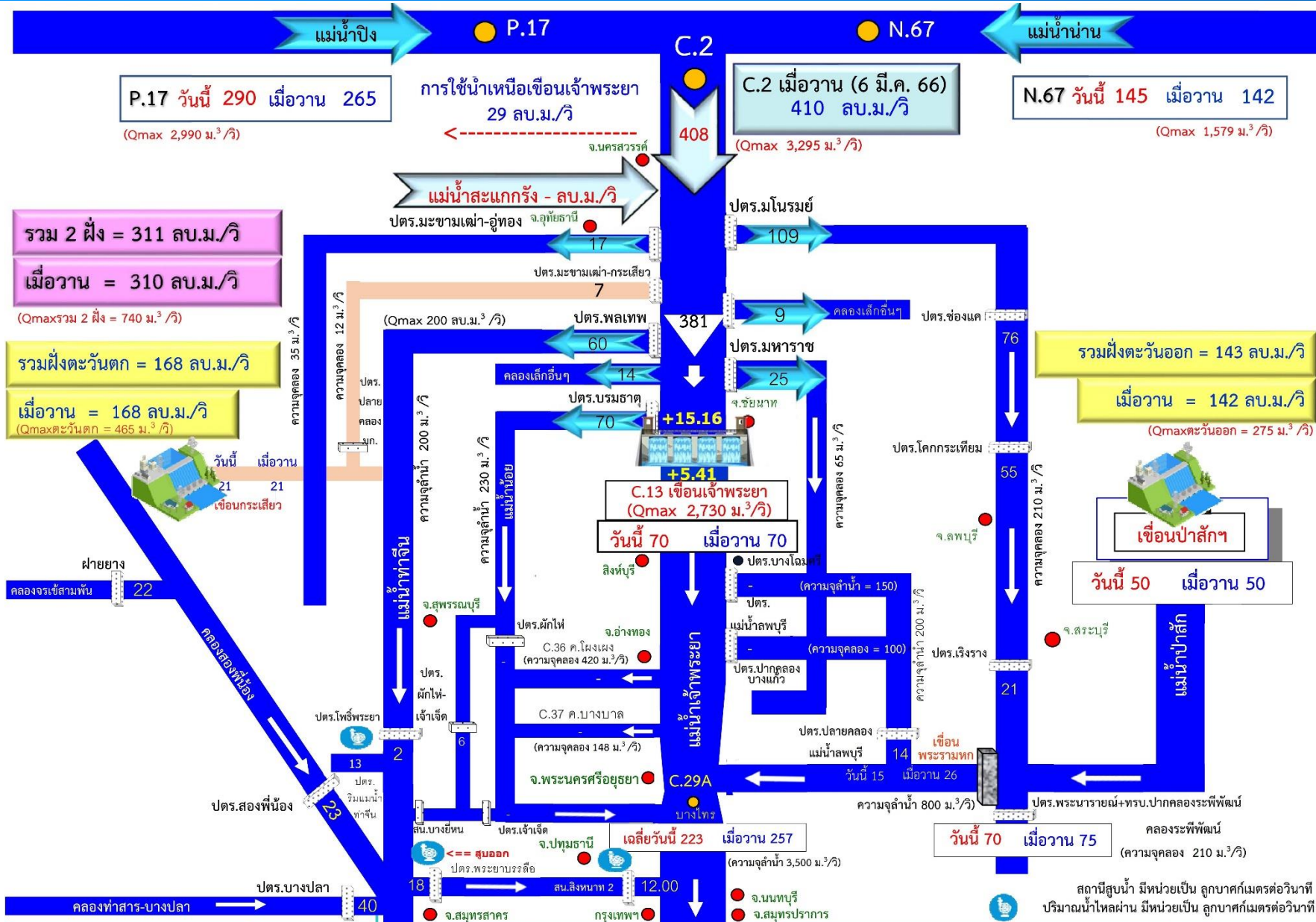
# ปริมาณน้ำ 4 เขื่อนหลักกลุ่มน้ำเจ้าพระยา วันที่ 7 มีนาคม 2566



รวม 4 เขื่อน	ปริมาณน้ำทั้งหมด (ล้าน ลบ.ม.)	น้ำใช้การ (ล้าน ลบ.ม.)	รับน้ำได้อีก (ล้าน ลบ.ม.)
7 มี.ค. 66	16,246 (65%)	9,550 (53%)	8,625
7 มี.ค. 65	11,905 (48%)	5,209 (29%)	12,966



# สถานการณ์น้ำลุ่มน้ำเจ้าพระยา วันที่ 7 มี.ค. 66 เวลา 06.00 น.





---

# แผน-ผลจัดสรรน้ำฤดูแล้ง ปี 2565/66



# แผนการจัดสรรน้ำและการเพาะปลูกพืชฤดูแล้ง ปี 2565/66



(1 พฤศจิกายน 2565 – 30 เมษายน 2566)

## ทั้งประเทศ

ปริมาณน้ำต้นทุน 43,740 ล้าน ลบ.ม.  
ความต้องการน้ำ 27,685 ล้าน ลบ.ม.  
สำรองน้ำต้นฤดูฝน 16,055 ล้าน ลบ.ม.



อุปโภค-บริโภค  
2,535 ล้าน ลบ.ม. (9%)



ระบบนิเวศ  
8,270 ล้าน ลบ.ม. (30%)



เกษตรกรรม  
16,330 ล้าน ลบ.ม. (59%)



การอุตสาหกรรม  
550 ล้าน ลบ.ม. (2%)



แผนข้าวนาปรัง 10.42 ล้านไร่

## ลุ่มเจ้าพระยา

ปริมาณน้ำต้นทุน 14,074 ล้าน ลบ.ม.  
ความต้องการน้ำ 9,100 ล้าน ลบ.ม.  
สำรองน้ำต้นฤดูฝน 5,474 ล้าน ลบ.ม.



อุปโภค-บริโภค  
1,150 ล้าน ลบ.ม. (13%)



ระบบนิเวศ  
2,020 ล้าน ลบ.ม. (22%)



เกษตรกรรม  
5,795 ล้าน ลบ.ม. (64%)



การอุตสาหกรรม  
135 ล้าน ลบ.ม. (1%)



แผนข้าวนาปรัง 6.64 ล้านไร่

## ลุ่มแม่กลอง

ปริมาณน้ำต้นทุน 8,964 ล้าน ลบ.ม.  
ความต้องการน้ำ 5,500 ล้าน ลบ.ม.  
สำรองน้ำต้นฤดูฝน 3,964 ล้าน ลบ.ม.  
รักษาระบบนิเวศเจ้าพระยา 500 ล้าน ลบ.ม.



อุปโภค-บริโภค  
460 ล้าน ลบ.ม. (9%)



ระบบนิเวศ  
1,360 ล้าน ลบ.ม. (27%)



เกษตรกรรม  
3,180 ล้าน ลบ.ม. (64%)



การอุตสาหกรรม  
- ล้าน ลบ.ม. (-%)

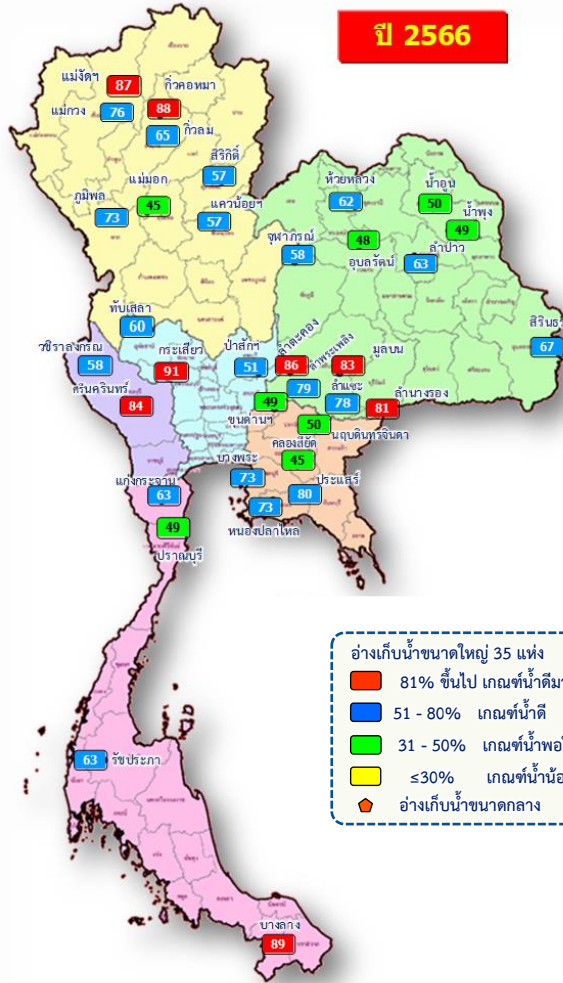


แผนข้าวนาปรัง 0.84 ล้านไร่





# แผน/ผล การบริหารจัดการน้ำฤดูแล้งปี 2565/66 ทั้งประเทศ (1 พ.ย.65 – 30 เม.ย.66)



## ปริมาณน้ำเก็บกักและใช้การทั่วประเทศ ณ วันที่ 7 มี.ค.66



### อ่างฯ ใหญ่ 35 แห่ง

ปริมาณน้ำเก็บกัก 70,926 ล้าน ลบ.ม.  
ปริมาณน้ำใช้การ 47,389 ล้าน ลบ.ม.

ปริมาณน้ำเก็บกัก  
**48,782 (69%)**

ปริมาณน้ำใช้การ  
**25,245 (53%)** (ล้าน ลบ.ม.)



### อ่างฯ กลาง 435 แห่ง

ปริมาณน้ำเก็บกัก 5,410 ล้าน ลบ.ม.  
ปริมาณน้ำใช้การ 5,003 ล้าน ลบ.ม.

**3,673 (68%)**

**3,269 (65%)** (ล้าน ลบ.ม.)



### อ่างฯ เล็ก 1,060 แห่ง

ปริมาณน้ำเก็บกัก 387 ล้าน ลบ.ม.  
ปริมาณน้ำใช้การ 345 ล้าน ลบ.ม.

**271 (70%)**

**228 (66%)** (ล้าน ลบ.ม.)



### รวมทั้งหมด 1,530 แห่ง

ปริมาณน้ำเก็บกัก 76,723 ล้าน ลบ.ม.  
ปริมาณน้ำใช้การ 52,737 ล้าน ลบ.ม.

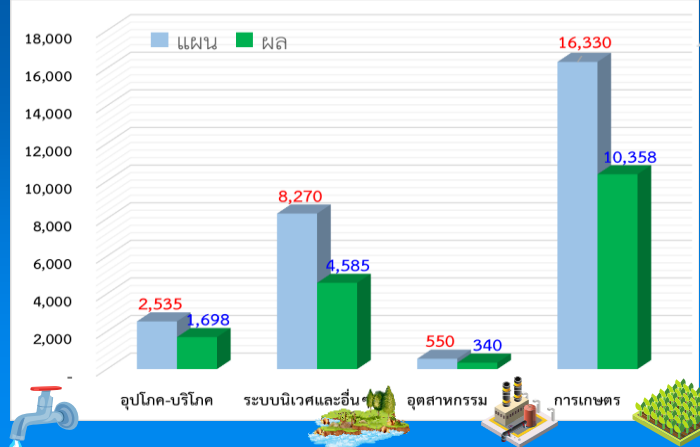
**52,726 (69%)**

**28,742 (54%)** (ล้าน ลบ.ม.)

ปริมาณน้ำต้นทุนฤดูแล้งปี 2565/66 จำนวน **43,740** ล้าน ลบ.ม. (แผนจัดสรรน้ำฤดูแล้ง 27,685 ล้าน ลบ.ม. / สำรองน้ำต้นทุนฤดูฝน 16,055 ล้าน ลบ.ม.)

ปริมาณน้ำเก็บกักทั่วประเทศ (รวมอ่างใหญ่ อ่างกลาง อ่างเล็ก) ณ วันที่ 1 พ.ย.65 จำนวน **64,418** ล้าน ลบ.ม. (84%)

## ผลจัดสรรน้ำทั้งประเทศแยกรายกิจกรรม



## แผนจัดสรรน้ำฤดูแล้ง ปี 2565/66 วันที่ 7 มี.ค.66

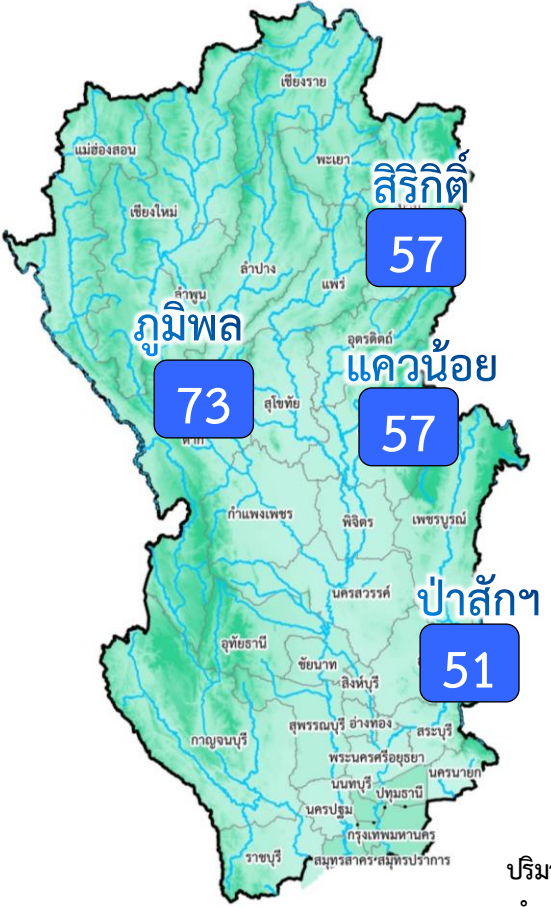
<b>แผนจัดสรรน้ำ</b>	<b>27,685</b> (ล้าน ลบ.ม.)	
<b>ผลจัดสรรน้ำ</b>	<b>16,981</b> (ล้าน ลบ.ม.)	<b>62 %</b>
<b>คงเหลือ</b>	<b>10,704</b> (ล้าน ลบ.ม.)	<b>38 %</b>

## ผลการเพาะปลูกข้าวนาปรัง 2565/66 (1 มี.ค.65)

**แผน** 10.42 ล้านไร่  
**เพาะปลูกแล้ว** 9.280 ล้านไร่ (89%)  
**เก็บเกี่ยว** 0.780 ล้านไร่



# แผน/ผล การบริหารจัดการน้ำฤดูแล้งปี 2565/66 **ลุ่มเจ้าพระยา** (1 พ.ย.65 – 30 เม.ย.66)



ปริมาณน้ำเก็บกัก ณ วันที่ 1 พ.ย.65  
จำนวน 20,770 ล้าน ลบ.ม. (84%)

ปริมาณน้ำต้นทุนปี 2565/66 จำนวน 14,074 ล้าน ลบ.ม.  
(แผนจัดสรรน้ำฤดูแล้ง 9,100 ล้าน ลบ.ม. /  
สำรองน้ำต้นฤดูฝน 5,474 ล้าน ลบ.ม.)

- อ่างเก็บน้ำขนาดใหญ่ 4 แห่ง
- 81% ขึ้นไป เกณฑ์น้ำดีมาก - แห่ง
- 51 - 80% เกณฑ์น้ำดี 4 แห่ง
- 31 - 50% เกณฑ์น้ำพอใช้ - แห่ง
- ≤30% เกณฑ์น้ำน้อย - แห่ง

## ผลการเพาะปลูกข้าวนาปรัง 2565/66 (1 มี.ค.65)

**แผน** 6.64 ล้านไร่

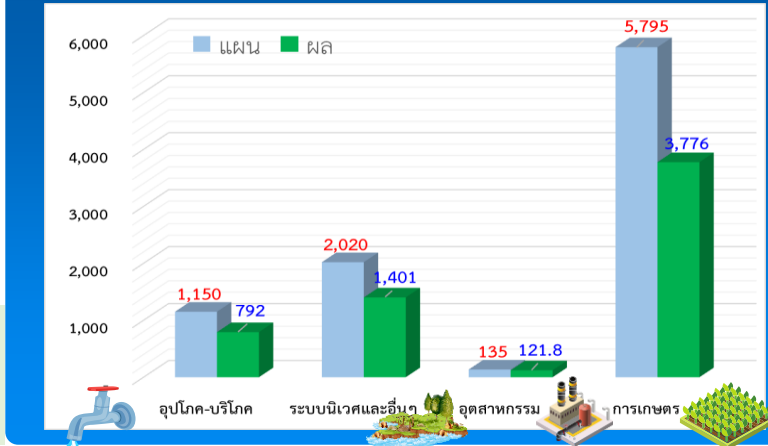
**เพาะปลูกแล้ว** 6.250 ล้านไร่ (94%)

**เก็บเกี่ยว** 0.430 ล้านไร่

## ปริมาณน้ำเก็บกักและใช้การ 4 เขื่อนหลักเจ้าพระยา ณ วันที่ 7 มี.ค.66

เขื่อน	ปริมาณน้ำเก็บกัก (ล้าน ลบ.ม.)	ปริมาณน้ำใช้การ (ล้าน ลบ.ม.)	ปริมาณน้ำเก็บกัก (%)	ปริมาณน้ำใช้การ (%)
เขื่อนภูมิพล	13,462	9,662	9,849 (73%)	6,049 (63%)
เขื่อนสิริกิติ์	9,510	6,660	5,376 (57%)	2,526 (38%)
เขื่อนแควน้อย	939	896	535 (57%)	492 (55%)
เขื่อนป่าสัก	960	957	486 (51%)	483 (50%)
<b>รวม 4 เขื่อน</b>	<b>24,871</b>	<b>18,175</b>	<b>16,246 (65%)</b>	<b>9,550 (53%)</b>

## ผลจัดสรรน้ำลุ่มเจ้าพระยาแยกรายกิจกรรม



## แผนจัดสรรน้ำฤดูแล้ง ปี 2565/66 วันที่ 7 มี.ค.66

แผนจัดสรรน้ำ	9,100 (ล้าน ลบ.ม.)	
ผลจัดสรรน้ำ	6,091 (ล้าน ลบ.ม.)	67 %
คงเหลือ	3,009 (ล้าน ลบ.ม.)	33 %

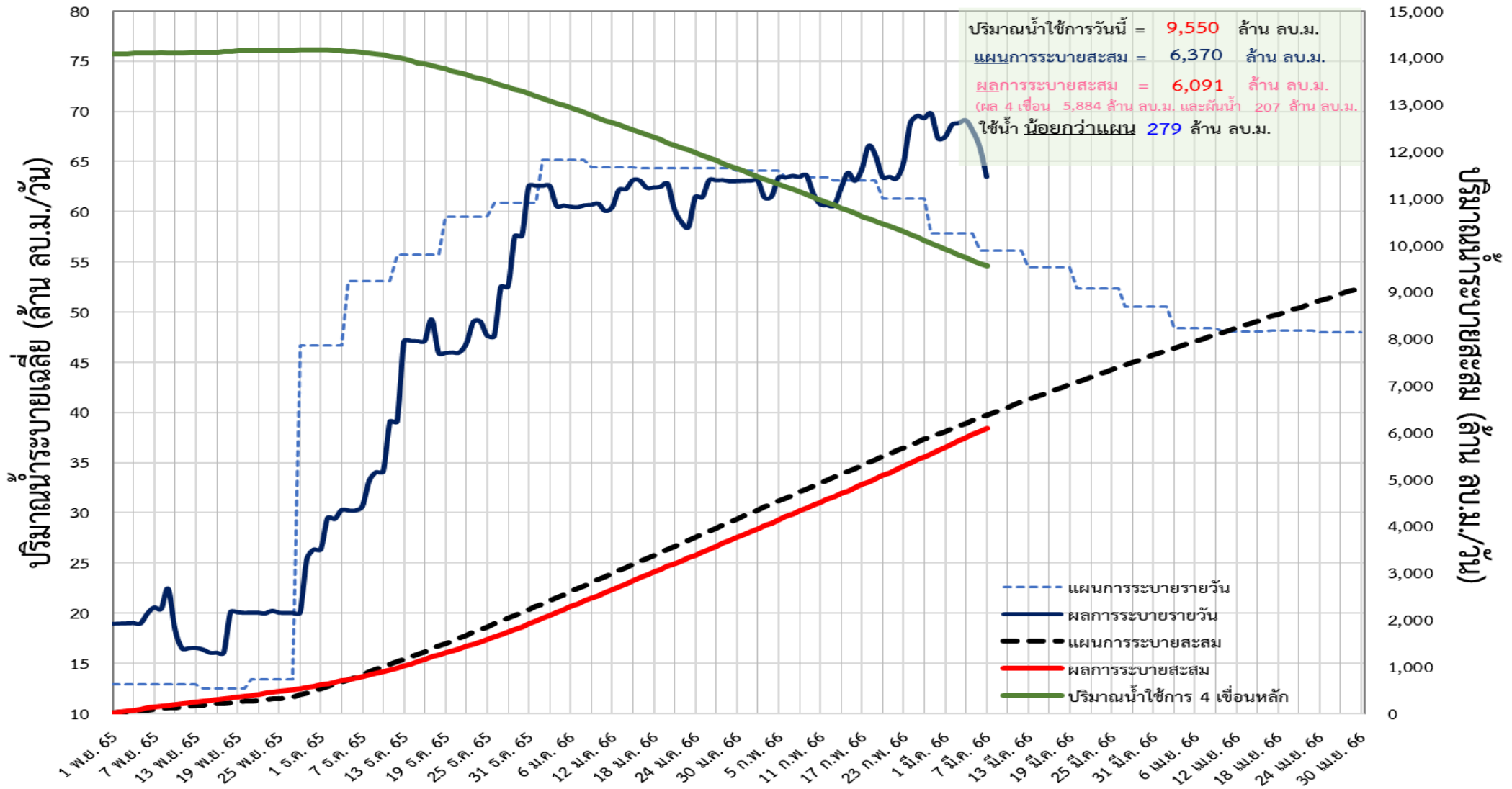


# ติดตามผลการระบายน้ำลุ่มเจ้าพระยาและการผันน้ำจากลุ่มน้ำแม่กลอง (1 พ.ย.65 – 30 เม.ย.66)



📌 แผนการระบายน้ำฤดูแล้ง ปี 2565/66 จำนวน **9,100 ล้าน ลบ.ม.** (แผนระบายจาก **4 เขื่อนหลัก 8,600 ล้าน ลบ.ม.** และ **ผันน้ำจากลุ่มน้ำแม่กลอง 500 ล้าน ลบ.ม.**)

ข้อมูล ณ วันที่ 7 มีนาคม 2566



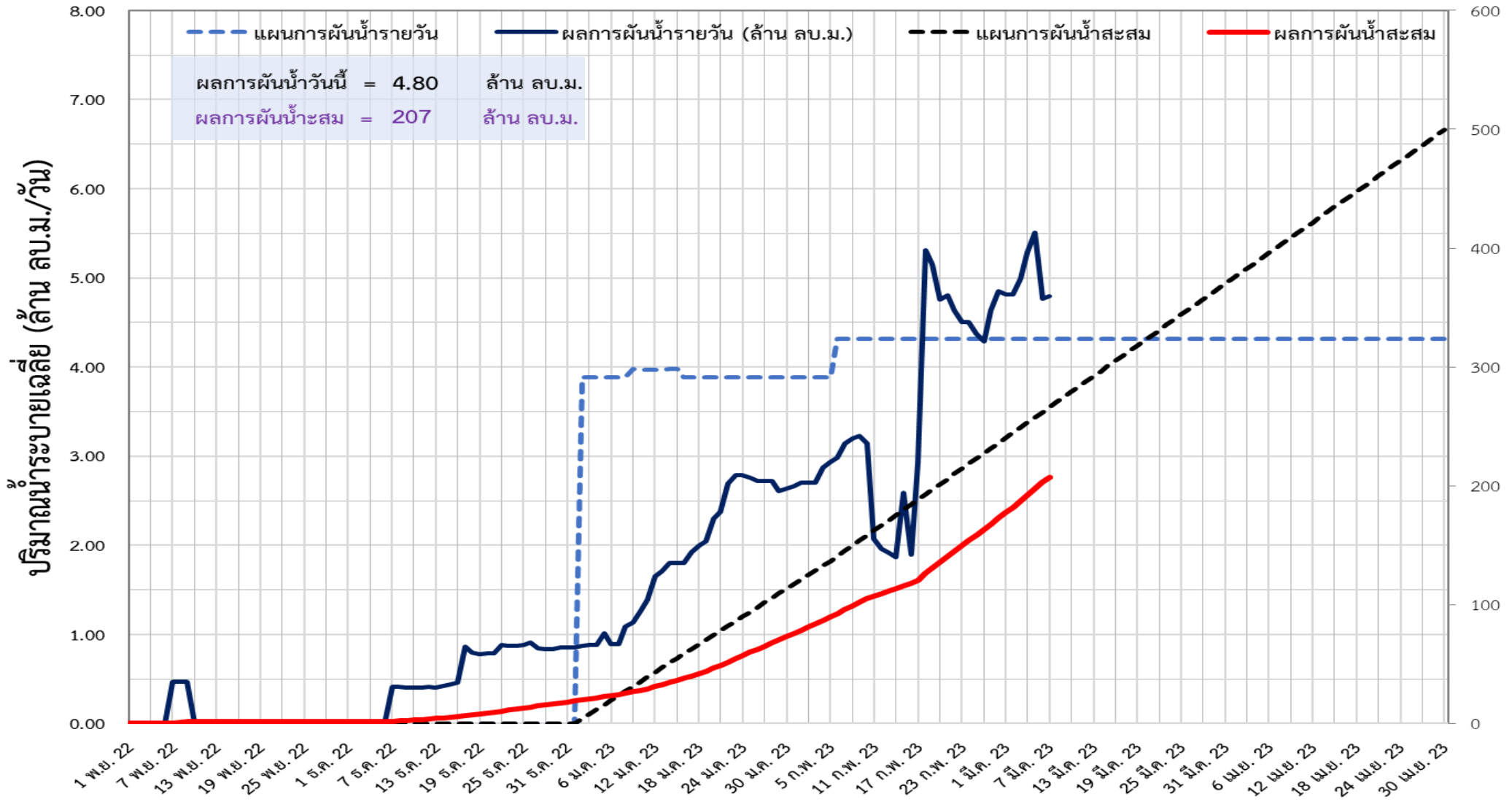


# ติดตามผลการผันน้ำจากลุ่มน้ำแม่กลอง (1 พ.ย.65 – 30 เม.ย.66)



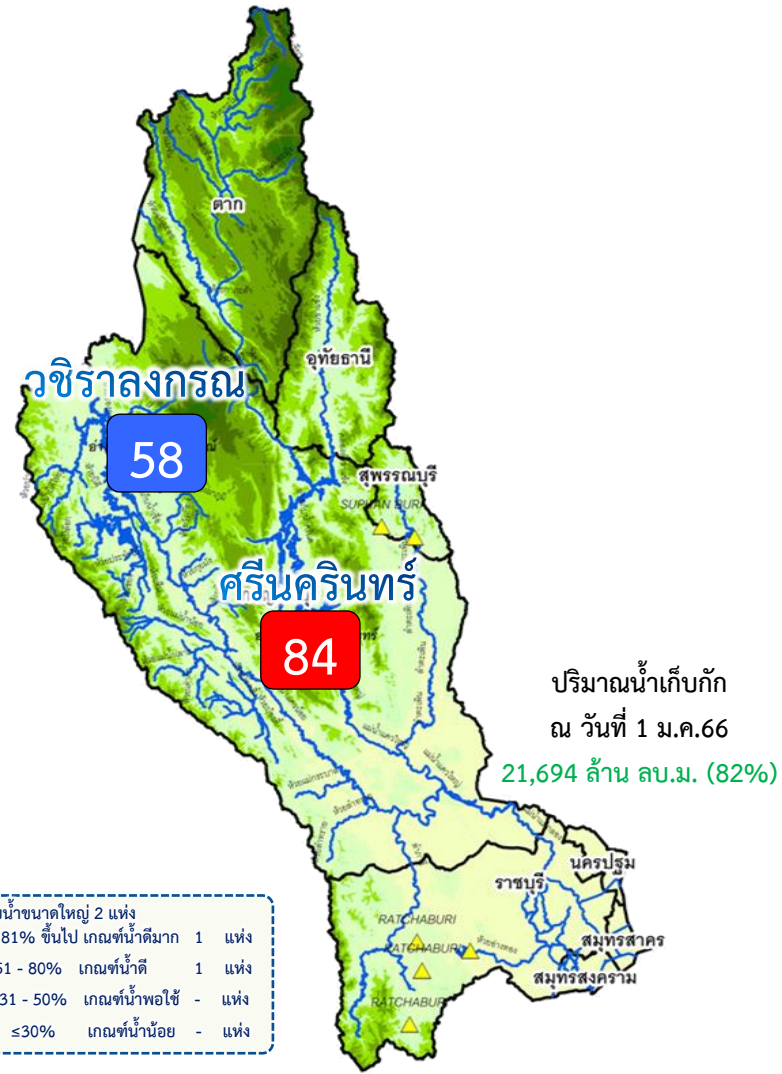
แผนการผันน้ำจากลุ่มน้ำแม่กลองปี 2565/66 จำนวน 500 ล้าน ลบ.ม.

ข้อมูล ณ วันที่ 7 มีนาคม 2566





# แผน/ผล การบริหารจัดการน้ำฤดูแล้งปี 2566 **ลุ่มน้ำแม่กลอง** (1 ม.ค.66 – 30 มิ.ย.66)

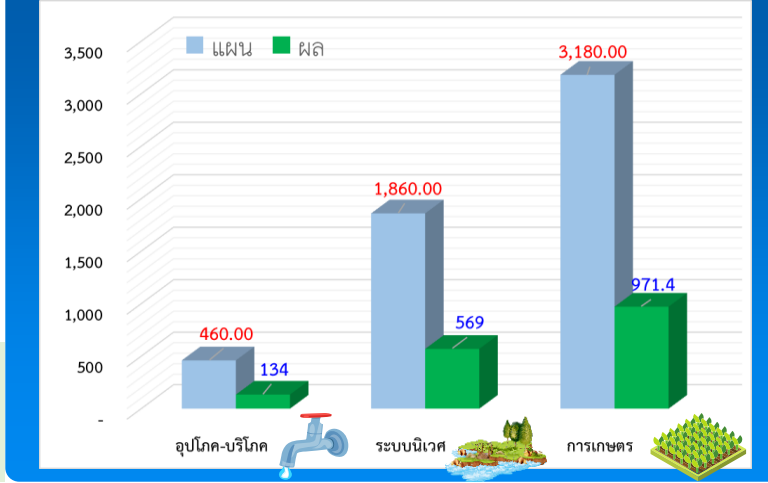


## ปริมาณน้ำเก็บกักและใช้การ 2 เขื่อนหลักลุ่มแม่กลอง ณ วันที่ 7 มี.ค.66

เขื่อน	ปริมาณน้ำเก็บกัก (ล้าน ลบ.ม.)	ปริมาณน้ำใช้การ (ล้าน ลบ.ม.)
<b>ศรีนครินทร์</b> ปริมาณน้ำเก็บกัก 17,745 ล้าน ลบ.ม. ปริมาณน้ำใช้การ 7,480 ล้าน ลบ.ม.	14,891 (84%)	4,626 (62%)
<b>วชิราลงกรณ</b> ปริมาณน้ำเก็บกัก 8,860 ล้าน ลบ.ม. ปริมาณน้ำใช้การ 5,848 ล้าน ลบ.ม.	5,150 (58%)	2,138 (37%)
<b>รวม 2 เขื่อน</b> ปริมาณน้ำเก็บกัก 26,605 ล้าน ลบ.ม. ปริมาณน้ำใช้การ 13,328 ล้าน ลบ.ม.	20,041 (75%)	6,764 (51%)

ปริมาณน้ำต้นทุนปี 2566 จำนวน **8,964** ล้าน ลบ.ม. (แผนจัดสรรน้ำฤดูแล้ง 5,500 ล้าน ลบ.ม.)  
**\*\*แผนรักษาระบบนิเวศแม่น้ำท่าจีน-แม่น้ำเจ้าพระยา 500 ล้าน ลบ.ม. / สำรองน้ำต้นทุนฤดูฝน 3,964 ล้าน ลบ.ม. )**

## ผลจัดสรรน้ำลุ่มน้ำแม่กลองแยกรายการกิจกรรม



## แผนจัดสรรน้ำฤดูแล้ง ปี 2566 ณ วันที่ 7 มี.ค.66

<b>แผนจัดสรรน้ำ</b>	5,500 (ล้าน ลบ.ม.)	
<b>ผลจัดสรรน้ำ</b>	1,675 (ล้าน ลบ.ม.)	31 %
<b>คงเหลือ</b>	3,825 (ล้าน ลบ.ม.)	69 %

## ผลการเพาะปลูกข้าวนาปรัง 2565/66 (1 มี.ค.65)

<b>แผน</b>	<b>เพาะปลูกแล้ว</b>	<b>เก็บเกี่ยว</b>
0.84 ล้านไร่	0.172 ล้านไร่ (20%)	- ล้านไร่



---

# การเพาะปลุกพืชฤดูแล้ง ปี 2565/66 (ข้าวนาปรัง)

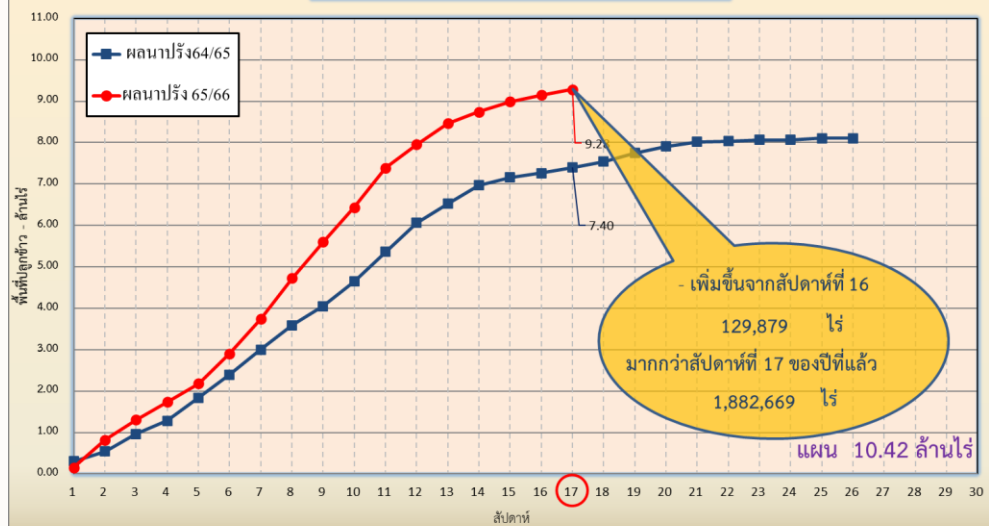


# แผนผลการเพาะปลูกพืชในช่วงฤดูแล้งปี 2565/66 (ข้อมูล ณ วันที่ 1 มี.ค. 66)

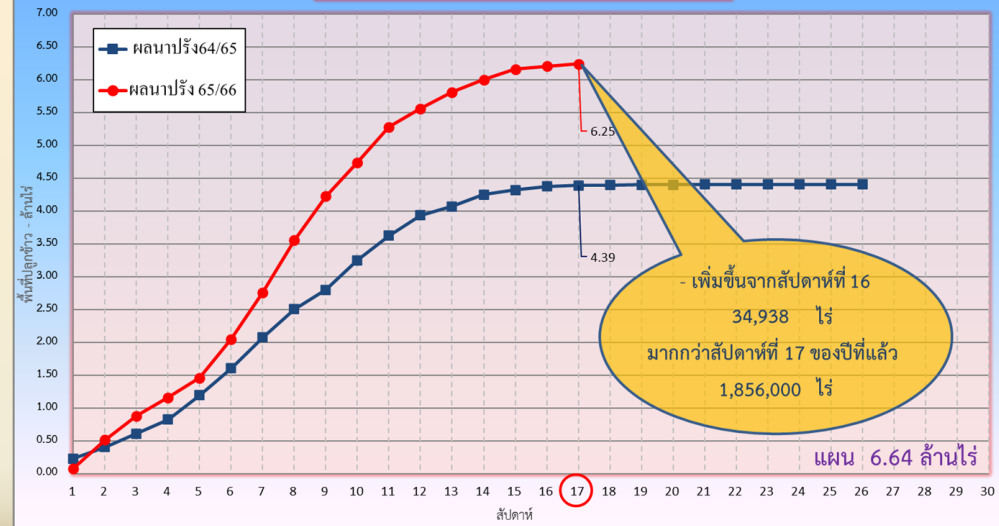


ภาค	ข้าวนาปรัง				พืชไร่-พืชผัก				รวม			
	แผน (ล้านไร่)	ผล (ล้านไร่)	%	เกี่ยว (ล้านไร่)	แผน (ล้านไร่)	ผล (ล้านไร่)	%	เกี่ยว (ล้านไร่)	แผน (ล้านไร่)	ผล (ล้านไร่)	%	เกี่ยว (ล้านไร่)
เหนือ	0.77	1.03	134	0.146	0.19	0.24	121	0.007	0.96	1.26	131	0.152
ตะวันออกเฉียงเหนือ	1.32	1.33	101	0.001	0.05	0.04	86	0.001	1.37	1.37	100	0.002
กลาง	0.03	0.02	58	0.003	0.03	0.01	23		0.06	0.02	40	0.003
ตะวันออก	0.44	0.48	110	0.199	0.03	0.02	85		0.46	0.50	108	0.199
ตะวันตก	1.04	0.18	17		0.19	0.15	78		1.23	0.33	26	
ใต้	0.18	0.002	1	0.001	0.06	0.001	1		0.24	0.003	1	0.001
ลุ่มน้ำเจ้าพระยา	6.64	6.25	94	0.430	0.10	0.11	120	0.019	6.74	6.36	94	0.449
ทั่วประเทศ	10.42	9.28	89	0.780	0.64	0.57	88	0.027	11.06	9.85	89	0.806

กราฟเปรียบเทียบผลการปลูกข้าวนาปรังรายสัปดาห์ในเขตทั่วประเทศ



กราฟเปรียบเทียบผลการปลูกข้าวนาปรังรายสัปดาห์ในเขตลุ่มน้ำเจ้าพระยา





# พื้นที่ปลูกข้าวในเขตชลประทานลุ่มน้ำเจ้าพระยาและลุ่มน้ำแม่กลอง

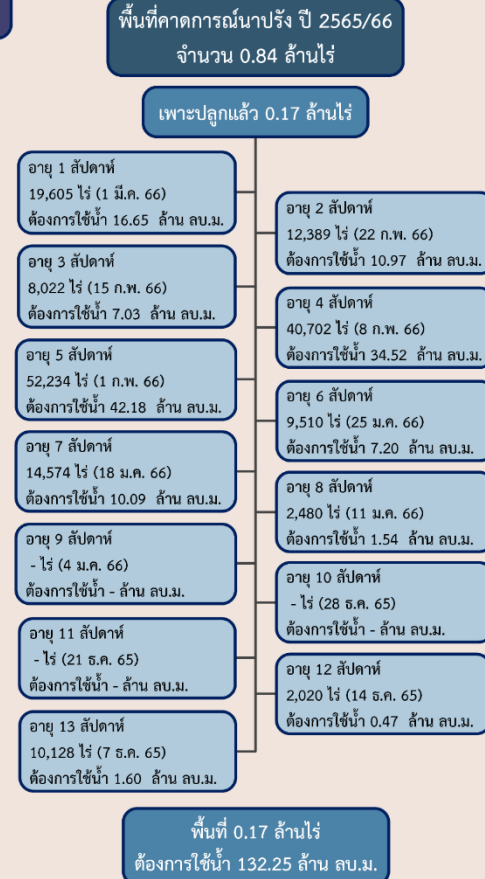
ข้อมูล ณ วันที่ 1 มี.ค. 2566

## ลุ่มน้ำเจ้าพระยา



พื้นที่ 5.82 ล้านไร่ มีพื้นที่ปลูกข้าว 5.61 ล้านไร่  
ที่ยังคงต้องการใช้น้ำอยู่ คิดเป็นน้ำจำนวน 2,504.80 ล้าน ลบ.ม.

## ลุ่มน้ำแม่กลอง







---

# การบริหารจัดการน้ำฤดูแล้ง ปี 2565/66



# 10 มาตรการ รองรับฤดูแล้ง ปี 2565/66

ความต้องการใช้น้ำ  
DEMAND

น้ำต้นทุน  
SUPPLY

01 เร่งเก็บกักน้ำ  
ในแหล่งน้ำทุกประเภท

02 ฝักระวังและเตรียมจัดหาแหล่งน้ำสำรอง  
พร้อมวางแผนเตรียมเครื่องจักรเครื่องมือ  
ในพื้นที่ฝักระวังเสี่ยงขาดแคลนน้ำ

03 ปฏิบัติการเติมน้ำ  
ให้กับแหล่งน้ำ พื้นที่เกษตรและ  
พื้นที่ฝักระวังเสี่ยงขาดแคลนน้ำ

การบริหารจัดการ  
MANAGEMENT

10 ติดตามและประเมินผลการดำเนินงาน  
ให้เป็นไปตามแผน รายงานผลการให้ความช่วยเหลือ

09 สร้างการรับรู้ประชาสัมพันธ์  
สถานการณ์และแผนบริหารจัดการน้ำ

08 เสริมสร้างความเข้มแข็ง  
ด้านการบริหารจัดการน้ำของชุมชน  
ให้มีน้ำเพียงพอสำหรับอุปโภคบริโภคและการเกษตรตลอดฤดูแล้ง

04 กำหนดแผนจัดสรรน้ำ  
และพื้นที่เพาะปลูกพืชฤดูแล้ง  
โดยพิจารณาให้สอดคล้องกับปริมาณน้ำต้นทุน

05 เพิ่มประสิทธิภาพ  
การใช้น้ำภาคการเกษตร

06 เตรียมน้ำสำรอง  
สำหรับพื้นที่ลุ่มต่ำรับน้ำนอง  
โดยการสนับสนุนจัดสรรน้ำเตรียมแปลง  
เพาะปลูกนารอบที่ 1 (นาปี)

07 ฝักระวังคุณภาพน้ำ  
ในแม่น้ำสายหลัก แม่น้ำสายรองและเตรียมแผนปฏิบัติการ  
รองรับกรณีเกิดปัญหาและแจ้งเตือนพื้นที่เสี่ยง

จาก **10** มาตรการ  
ฤดูแล้ง



# สู่ 6 แนวทาง

- 1 บริหารน้ำในอ่าง
- 2 จัดหาแหล่งน้ำสำรอง
- 3 ตรวจสอบความต้องการ
- 4 จัดสรรตามกิจกรรมหลัก
- 5 สำรองน้ำเก็บกักไว้ต้นฤดูฝน
- 6 ประเมินผลและประชาสัมพันธ์



ทศวรรษ  
**1460**  
ชลประทาน บริการประชาชน



# การบริหารจัดการน้ำ ฤดูแล้ง และการเตรียมพร้อมรับมือ ปี 2565/66



ในฤดูแล้งจัดสรรน้ำให้สอดคล้องกับปริมาณน้ำต้นทุนตามลำดับความสำคัญของกิจการการใช้น้ำ ดังนี้

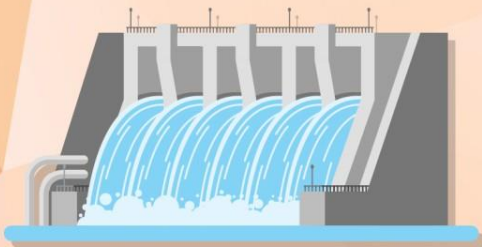
1. จัดสรรน้ำ **เพื่อการอุปโภค**  
ในช่วงฤดูแล้ง



2. จัดสรรน้ำ **เพื่อการรักษาระบบนิเวศ**  
ในช่วงฤดูแล้ง



3. สำรองน้ำไว้สำหรับการใช้น้ำในช่วงต้นฤดูฝน  
**เพื่ออุปโภค - บริโภคและรักษาระบบนิเวศ**  
เดือนพฤษภาคม - กรกฎาคม



4. จัดสรรน้ำ  
**เพื่อการเกษตรกรรม**



5. จัดสรรน้ำ  
**เพื่อการอุตสาหกรรม**



# ชป.เตรียมความพร้อมเครื่องจักร-เครื่องมือ ช่วยเหลือ ฤดูแล้ง ทั่วประเทศ ปี 2565/66

## ส่วนบริหารเครื่องจักรกลที่ 1 เชียงใหม่

- เครื่องสูบน้ำ 165 เครื่อง
  - เครื่องพลิกดินน้ำ 10 เครื่อง
  - เครื่องจักรกลสนับสนุนอื่นๆ 275 หน่วย
- รวม 450 หน่วย**



## ส่วนบริหารเครื่องจักรกลที่ 2 พิษณุโลก

- เครื่องสูบน้ำ 237 เครื่อง
  - เครื่องพลิกดินน้ำ 23 เครื่อง
  - เครื่องจักรกลสนับสนุนอื่นๆ 337 หน่วย
- รวม 597 หน่วย**



## ส่วนบริหารเครื่องจักรกลที่ 5 พระนครศรีอยุธยา

- เครื่องสูบน้ำ 410 เครื่อง
  - เครื่องพลิกดินน้ำ 39 เครื่อง
  - เครื่องจักรกลสนับสนุนอื่นๆ 463 หน่วย
- รวม 912 หน่วย**



## ส่วนบริหารเครื่องจักรกลที่ 3 ขอนแก่น

- เครื่องสูบน้ำ 346 เครื่อง
  - เครื่องพลิกดินน้ำ 35 เครื่อง
  - เครื่องจักรกลสนับสนุนอื่นๆ 406 หน่วย
- รวม 787 หน่วย**



## ส่วนบริหารเครื่องจักรกลที่ 7 กาญจนบุรี

- เครื่องสูบน้ำ 344 เครื่อง
  - เครื่องพลิกดินน้ำ 143 เครื่อง
  - เครื่องจักรกลสนับสนุนอื่นๆ 496 หน่วย
- รวม 983 หน่วย**



## ส่วนบริหารเครื่องจักรกลที่ 4 นครราชสีมา

- เครื่องสูบน้ำ 222 เครื่อง
  - เครื่องพลิกดินน้ำ 176 เครื่อง
  - เครื่องจักรกลสนับสนุนอื่นๆ 243 หน่วย
- รวม 641 หน่วย**



## ส่วนกลาง นนทบุรี

- เครื่องสูบน้ำ 127 เครื่อง
  - เครื่องพลิกดินน้ำ 120 เครื่อง
  - เครื่องจักรกลสนับสนุนอื่นๆ 50 หน่วย
- รวม 297 หน่วย**

## ส่วนบริหารเครื่องจักรกลที่ 8 สงขลา

- เครื่องสูบน้ำ 337 เครื่อง
  - เครื่องพลิกดินน้ำ 71 เครื่อง
  - เครื่องจักรกลสนับสนุนอื่นๆ 307 หน่วย
- รวม 715 หน่วย**

## ส่วนบริหารเครื่องจักรกลที่ 6 ชลบุรี

- เครื่องสูบน้ำ
  - เครื่องพลิกดินน้ำ
  - เครื่องจักรกลสนับสนุนอื่นๆ
- รวม=หน่วย**

## รวมทั้งประเทศ

- เครื่องสูบน้ำ 2,188 เครื่อง
- เครื่องพลิกดินน้ำ 617 เครื่อง
- เครื่องจักรกลสนับสนุนอื่นๆ 2,577 หน่วย

รวมเป็น  
**5,382 หน่วย**

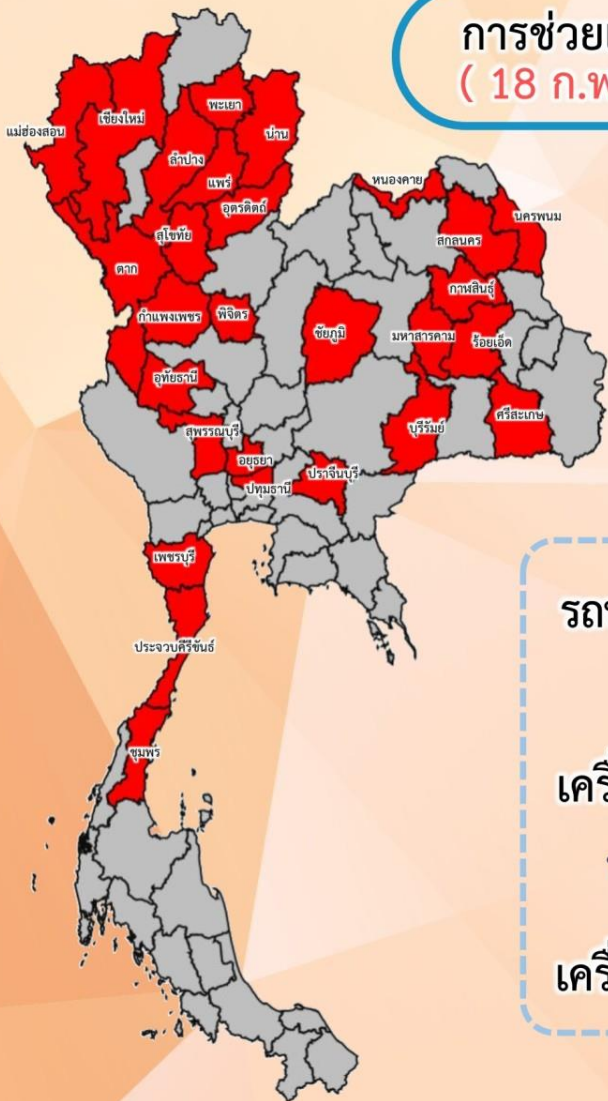




# สรุปการให้ความช่วยเหลือเครื่องจักร-เครื่องมือ ช่วงฤดูแล้ง ปี 2565/66



การช่วยเหลือประจำสัปดาห์  
( 18 ก.พ.66 – 24 ก.พ.66 )



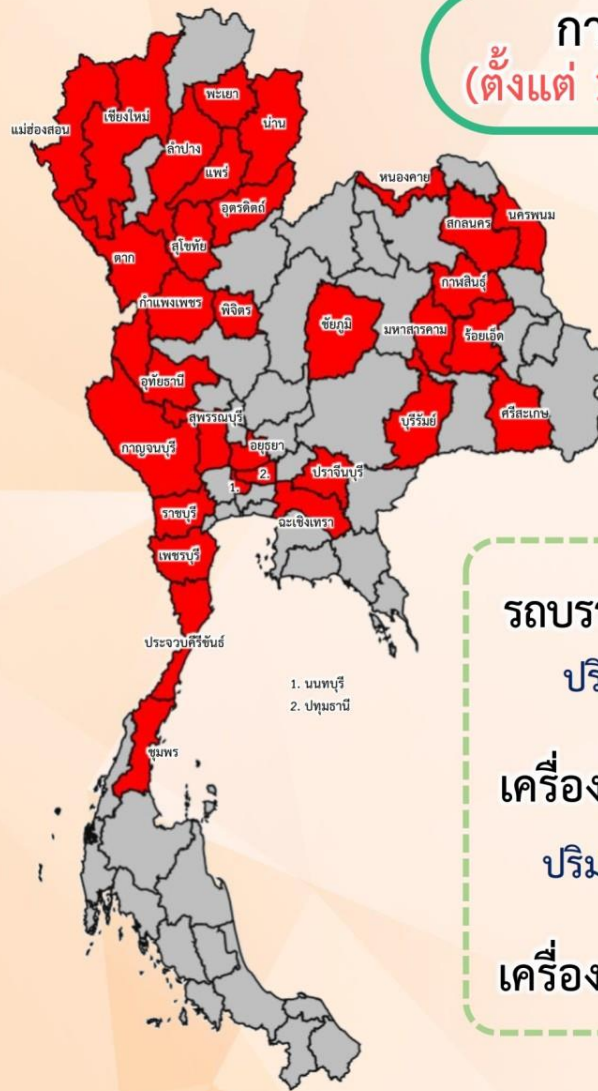
ช่วยเหลือประจำสัปดาห์รวม  
**28 จังหวัด**

รถบรรทุกน้ำ = **1** คัน  
ปริมาณน้ำรวม - ลิตร

เครื่องสูบน้ำ = **145** เครื่อง  
ปริมาณน้ำรวม 8.222 ล้าน ลบ.ม.

เครื่องจักรอื่นๆ = **19** หน่วย

การช่วยเหลือสะสม  
(ตั้งแต่ 1 พ.ย.65 – 24 ก.พ.66)



ช่วยเหลือสะสมรวม  
**32 จังหวัด**

รถบรรทุกน้ำ = **4** คัน  
ปริมาณน้ำรวม 102,000 ลิตร

เครื่องสูบน้ำ = **177** เครื่อง  
ปริมาณน้ำรวม 126.352 ล้าน ลบ.ม.

เครื่องจักรอื่นๆ = **23** หน่วย

1. นนทบุรี  
2. ปทุมธานี



# ผลการประชาสัมพันธ์สร้างการรับรู้สถานการณ์น้ำและการบริหารจัดการน้ำ



## ฤดูแล้ง ปี 2565/66 กรมชลประทาน



ระหว่างวันที่ 18 - 24 กุมภาพันธ์ 2566

1. ศูนย์เรียนรู้การเพิ่มประสิทธิภาพการผลิตสินค้าเกษตร (ศพก.)



จำนวน

**119** ครั้ง

สะสม 167 ครั้ง

เกษตรกร

**21,229** คน

สะสม 22,239 คน

2. คณะกรรมการจัดการชลประทาน (JMC)



จำนวน

**96** ครั้ง

สะสม 219 ครั้ง

เกษตรกร

**760** คน

สะสม 3,478 คน

3. กลุ่มใช้น้ำ



จำนวน

**471** ครั้ง

สะสม 1,544 ครั้ง

เกษตรกร

**15,435** คน

สะสม 41,896 คน

4. การประชาสัมพันธ์อื่นๆ



จำนวน

**654** ครั้ง

สะสม 4,040 ครั้ง

ข้อมูลสะสม ตั้งแต่วันที่ 1 พ.ย.65

### รวมการประชาสัมพันธ์



จำนวนครั้งการประชาสัมพันธ์

**1,340** สะสม 5,970



จำนวนเกษตรกรที่รับการฟังประชาสัมพันธ์

**27,424** สะสม 67,613



# โครงการจ้างแรงงานชลประทาน เพื่อช่วยเหลือเกษตรกร ประจำปีงบประมาณ พ.ศ. 2566 กรมชลประทาน



## หลักเกณฑ์การจ้างแรงงาน

- 1 เกษตรกรที่ขึ้นทะเบียนกับกรมส่งเสริมการเกษตร หรือ เกษตรกรในพื้นที่
- 2 สมาชิกกลุ่มผู้ใช้น้ำของกรมชลประทานในพื้นที่
- 3 ประชาชนและผู้ใช้งานแรงงานทั่วไปในพื้นที่
- 4 หากแรงงานในพื้นที่ไม่เพียงพอ ให้พิจารณาจ้างเกษตรกร/แรงงานในพื้นที่ใกล้เคียงจากหมู่บ้าน ตำบล อำเภอ จังหวัด และลุ่มน้ำ ตามลำดับ

## ลักษณะงานที่จ้าง

งานซ่อมแซม บำรุงรักษา ขุดลอก ปรับปรุง งานชลประทาน โครงการส่งเสริมการดำเนินงานอันเนื่องมาจากพระราชดำริ งานก่อสร้างแหล่งน้ำและระบบส่งน้ำเพื่อชุมชน/ชนบท แก้มลิง การจัดการคุณภาพน้ำ





---

# สถานการณ์ค่าความเค็มในลำน้ำสายหลัก



# สถานการณ์ค่าความเค็มใน 4 ลำน้ำสายหลัก





# การบริหารจัดการน้ำเพื่อรักษาระบบนิเวศ (ความเค็ม) ใน 4 ลำน้ำสายหลัก

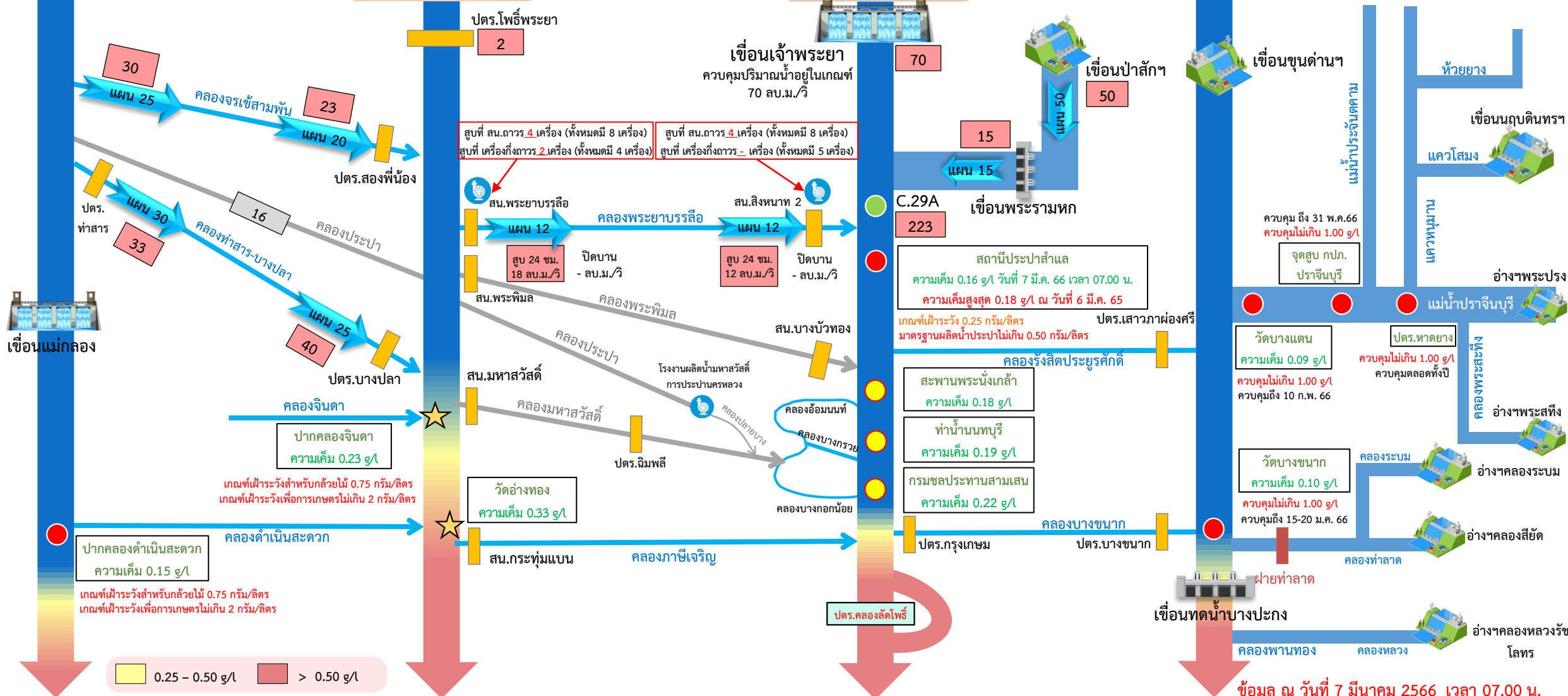


## แม่น้ำแม่กลอง

## แม่น้ำท่าจีน

## แม่น้ำเจ้าพระยา

## แม่น้ำบางปะกง



● จุดควบคุมความเค็ม ● จุดตรวจวัดความเค็ม ● สถานีวัดน้ำ ★ จุดติดตั้งเครื่องวัดคุณภาพน้ำเคลื่อนที่

ฝ่ายประมวลวิเคราะห์สถานการณ์น้ำ สำนักบริหารจัดการน้ำและอุทกวิทยา

อ่าวไทย

ข้อมูล ณ วันที่ 7 มีนาคม 2566 เวลา 07.00 น.

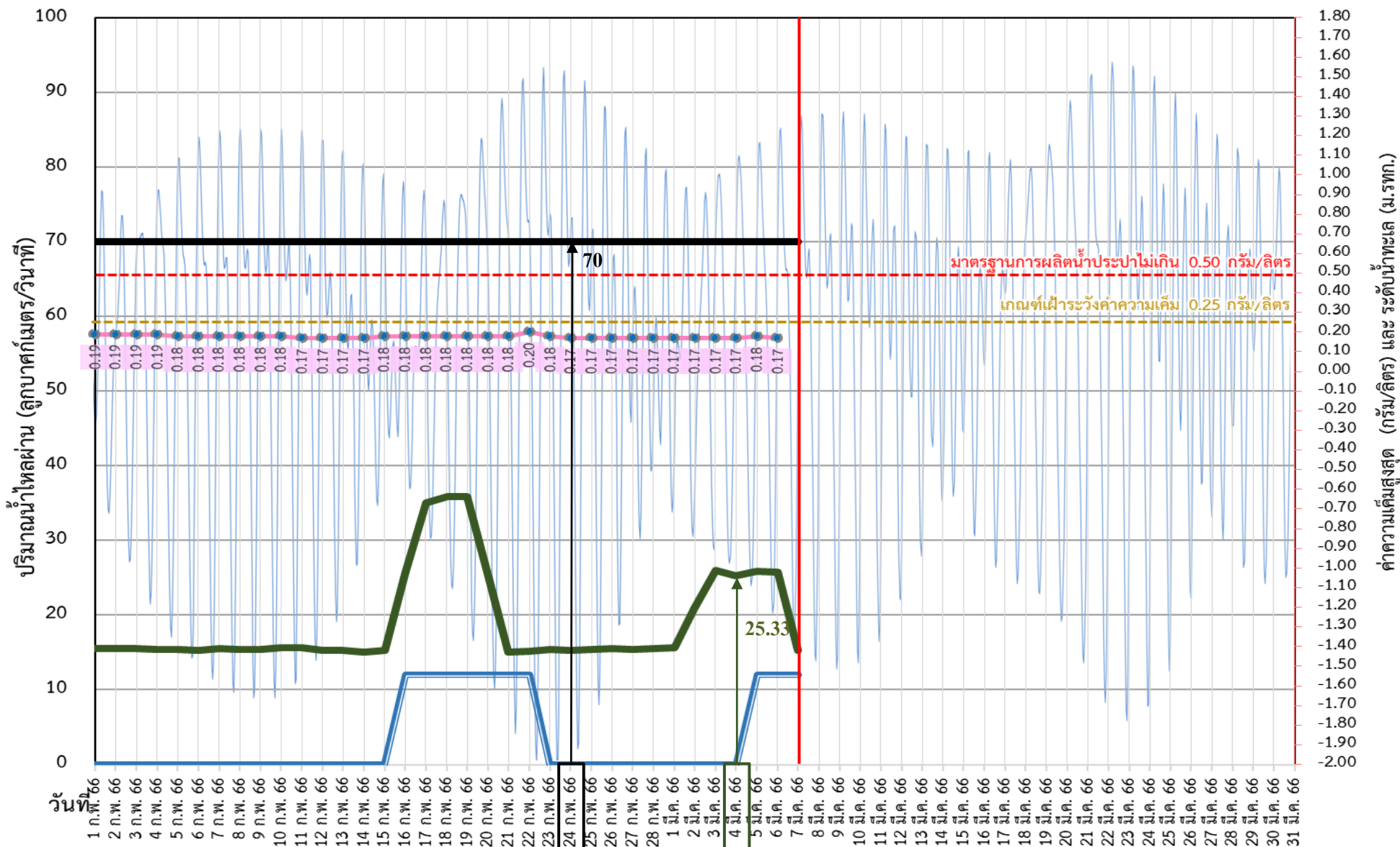
อัตราการใช้เวลา 06.00 น. / คุณภาพน้ำเวลา 07.00 น.

หน่วย : ลูกบาศก์เมตร/วินาที หน่วย : กรัม/ลิตร



# ติดตามปริมาณน้ำไหลผ่านเขื่อน และติดตามค่าความเค็ม

ข้อมูล ณ วันที่ 7 มีนาคม 2566



- ระบายเขื่อนพระรามหก  
ลบ.ม./วินาที
- ระบายเขื่อนเจ้าพระยา  
ลบ.ม./วินาที
- สน.สิงหนาท  
(ระบายลงเจ้าพระยา)  
ลบ.ม./วินาที
- ความเค็มสูงสุด (ลำแล)  
กรัม/ลิตร

เขื่อนเจ้าพระยา	70.00	ลบ.ม./วินาที
เขื่อนพระรามหก	25.27	ลบ.ม./วินาที
สน.สิงหนาท 2	12.00	ลบ.ม./วินาที
ความเค็มสูงสุด	0.17	ลบ.ม./วินาที
	(ความเค็มสูงสุดวันที่ 6 มี.ค. 66)	

3 วัน จากเขื่อนพระรามหก → 11 วัน จากเขื่อนเจ้าพระยา → รวม 107.33 ลบ.ม./วินาที



# ติดตามปริมาณน้ำไหลผ่านเขื่อน และติดตามค่าความเค็ม



	ระบาย เขื่อน เจ้าพระยา ลบ.ม./วินาที	ระบาย เขื่อนป่า สักกา ลบ.ม./วินาที	ระบาย เขื่อน พระราม หก ลบ.ม./วินาที	รวมระบายเขื่อนเจ้าพระยา(ใช้เวลา 11วัน) และพระรามหก(ใช้เวลา3วัน) ที่เดินทางมาบรรจบกัน	ความเค็ม สูงสุด(ลำ แล) กรัม/ลิตร	จำนวนชั่วโมงที่ความ เค็ม เกิน 0.25 กรัมต่อลิตร (ชั่วโมง) ตั้งแต่เวลา 00.00-23.00น.	จำนวนชั่วโมงที่ความ เค็ม เกิน 0.50 กรัมต่อลิตร (ชั่วโมง) ตั้งแต่เวลา 00.00-23.00น.	สน.สิงหนาท (ระบายลง เจ้าพระยา) ลบ.ม./วินาที	รวมระบายจากเขื่อน เจ้าพระยา+เขื่อนพระราม หก+สิงหนาท 2 ลบ.ม./วินาที
22 ก.พ. 66	70.00	50.02	15.18	105.92	0.20	0	0	12.00	117.92
23 ก.พ. 66	70.00	50.08	15.37	95.30	0.18	0	0	0.00	95.30
24 ก.พ. 66	70.00	50.05	15.34	85.10	0.17	0	0	0.00	85.10
25 ก.พ. 66	70.00	60.53	15.46	85.18	0.17	0	0	0.00	85.18
26 ก.พ. 66	70.00	60.24	15.57	85.37	0.17	0	0	0.00	85.37
27 ก.พ. 66	70.00	60.11	15.45	85.34	0.17	0	0	0.00	85.34
28 ก.พ. 66	70.00	60.15	15.48	85.46	0.17	0	0	0.00	85.46
1 มี.ค. 66	70.00	60.12	15.61	85.57	0.17	0	0	0.00	85.57
2 มี.ค. 66	70.00	11 วัน 75.10	20.94	85.45	0.17	0	0	0.00	85.45
3 มี.ค. 66	70.00	75.10	26.01	85.48	0.17	0	0	0.00	85.48
4 มี.ค. 66	70.00	75.03	25.33	85.61	0.17	0	0	0.00	85.61
5 มี.ค. 66	70.00	60.02	25.85	90.94	0.18	0	0	12.00	102.94
6 มี.ค. 66	70.00	50.12	25.70	3 วัน 96.01	0.17	0	0	12.00	108.01
7 มี.ค. 66	70.00	50.10	15.27	95.33				12.00	107.33





---

คาดการณ์ปริมาณน้ำ  
ณ วันที่ 1 พฤษภาคม 2566



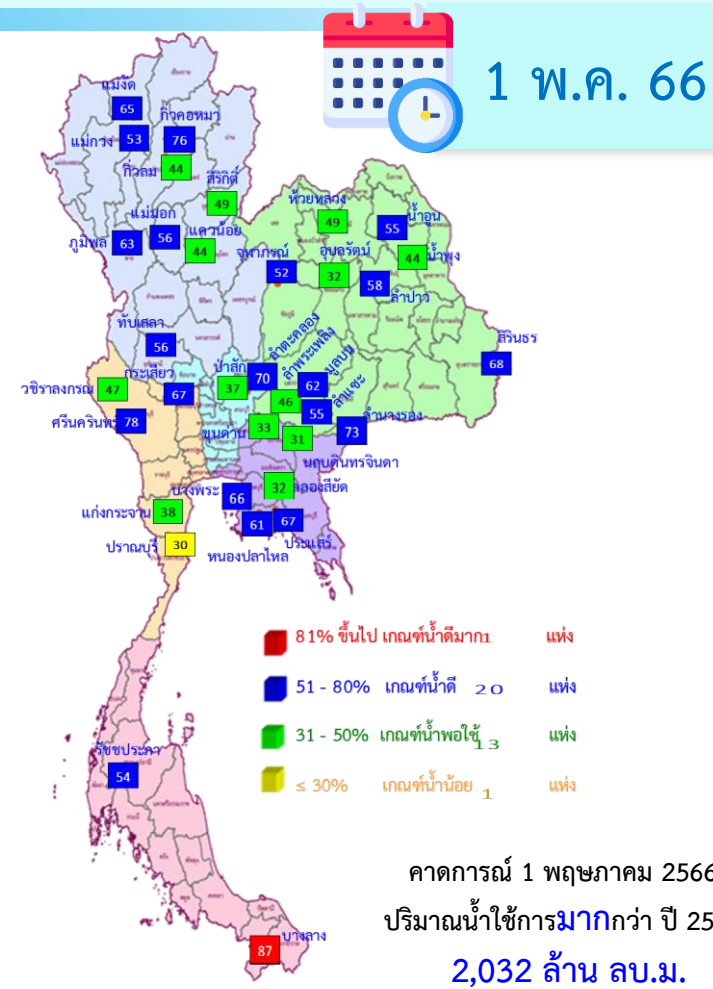
# คาดการณ์ปริมาณน้ำอ่างเก็บน้ำขนาดใหญ่ 35 แห่งในช่วงฤดูแล้ง 2565/66



## สถิติและคาดการณ์ปริมาณน้ำอ่างเก็บน้ำขนาดใหญ่ 35 แห่งในช่วงฤดูแล้ง 2565/66

ปี	ปริมาณน้ำ (ล้าน ลบ.ม.)	%	น้ำใช้การ (ล้าน ลบ.ม.)	%
1 พ.ศ.62	40,452	57	16,909	36
1 พ.ศ.63	33,757	48	10,449	22
1 พ.ศ.64	33,387	48	10,334	22
1 พ.ศ.65	40,578	57	17,036	36
1 พ.ศ. 66	42,606	60	19,068	40
1 พ.ศ. 66 (2544)	53,362	75	29,820	63

หมายเหตุ : ภาคใต้ยังอยู่ในช่วงฤดูฝน



ปี พ.ศ.	ปริมาณน้ำ (ล้าน ลบ.ม.)	%	น้ำใช้การ (ล้าน ลบ.ม.)	%
2566	42,606	60	19,068	40





# คาดการณ์ปริมาณน้ำใช้การใน 4 เขื่อนหลัก ณ วันที่ 1 พ.ค. 2566

## เขื่อนภูมิพล

ปี	ปริมาณ		น้ำใช้การ	
	(ล้าน ลบ.ม.)	%	(ล้าน ลบ.ม.)	%
1 พ.ค. 65	5,791	43	1,991	21
1 พ.ค. 66	8,734	65	4,934	51

## เขื่อนป่าสักชลสิทธิ์

ปี	ปริมาณ		น้ำใช้การ	
	(ล้าน ลบ.ม.)	%	(ล้าน ลบ.ม.)	%
1 พ.ค. 65	330	34	327	34
1 พ.ค. 66	359	37	356	37

## เขื่อนสิริกิติ์

ปี	ปริมาณ		น้ำใช้การ	
	(ล้าน ลบ.ม.)	%	(ล้าน ลบ.ม.)	%
1 พ.ค. 65	3,702	39	852	13
1 พ.ค. 66	4,929	52	2,079	31

1 พฤษภาคม 2565  
น้ำใช้การ 4 เขื่อนน้ำ  
3,510 ล้าน ลบ.ม.

คาดการณ์ 1 พฤษภาคม 2566  
น้ำใช้การ 4 เขื่อนน้ำ  
7,837 ล้าน ลบ.ม.

## เขื่อนแควน้อย

ปี	ปริมาณ		น้ำใช้การ	
	(ล้าน ลบ.ม.)	%	(ล้าน ลบ.ม.)	%
1 พ.ค. 65	383	41	340	38
1 พ.ค. 66	413	44	370	41

## คาดการณ์ปริมาณน้ำรวม 4 เขื่อนหลัก

ปี	ปริมาณน้ำ (ล้าน ลบ.ม.)	%	น้ำใช้การ (ล้าน ลบ.ม.)	%
1 พ.ค. 65	10,206	41	3,510	19
1 พ.ค. 66	14,436	58	7,740	43



กรมชลประทาน

# กรมชลประทาน กระทรวงเกษตรและสหกรณ์

