



สถานการณ์และการบริหารจัดการน้ำ ฤดูฝน ปี 2566

ศูนย์ปฏิบัติการน้ำอัจฉริยะ (SWOC) กรมชลประทาน

วันที่ 7 สิงหาคม 2566



สถานการณ์ฝน และสภาพภูมิอากาศ



ปริมาณฝนสะสม (1 ม.ค. - 6 ส.ค.2566)

ฝนสะสมต่ำกว่าค่าปกติ 19%

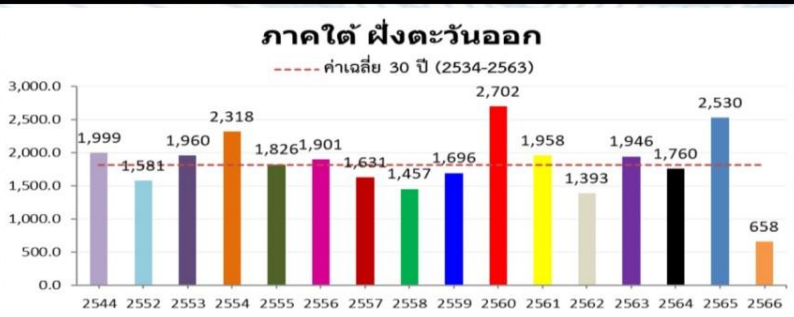
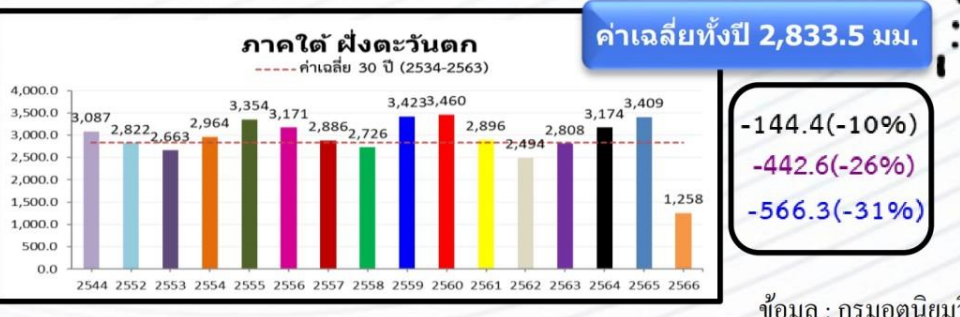
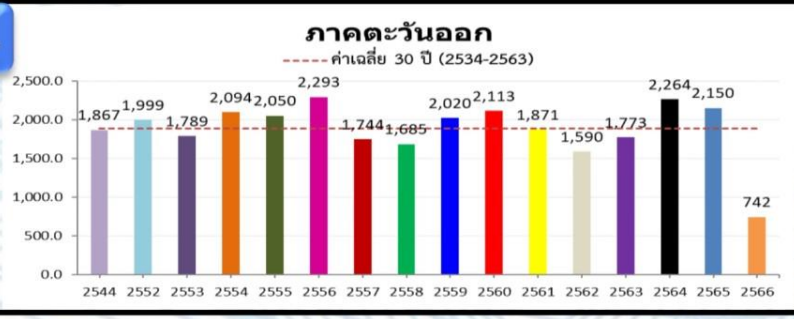
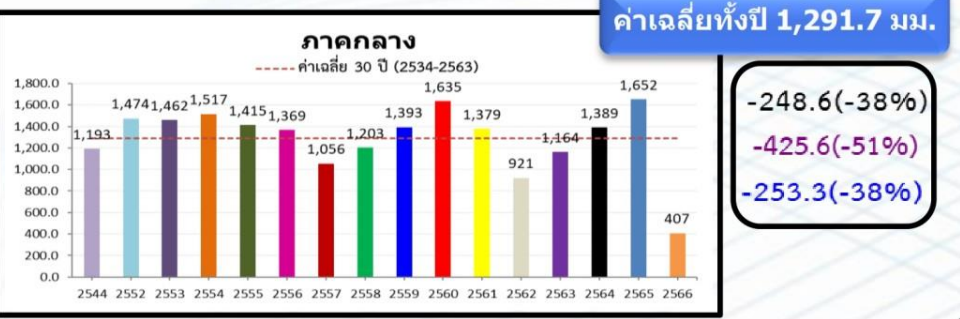
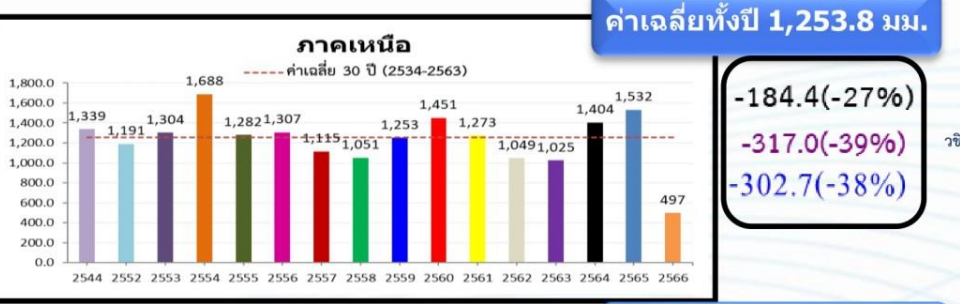
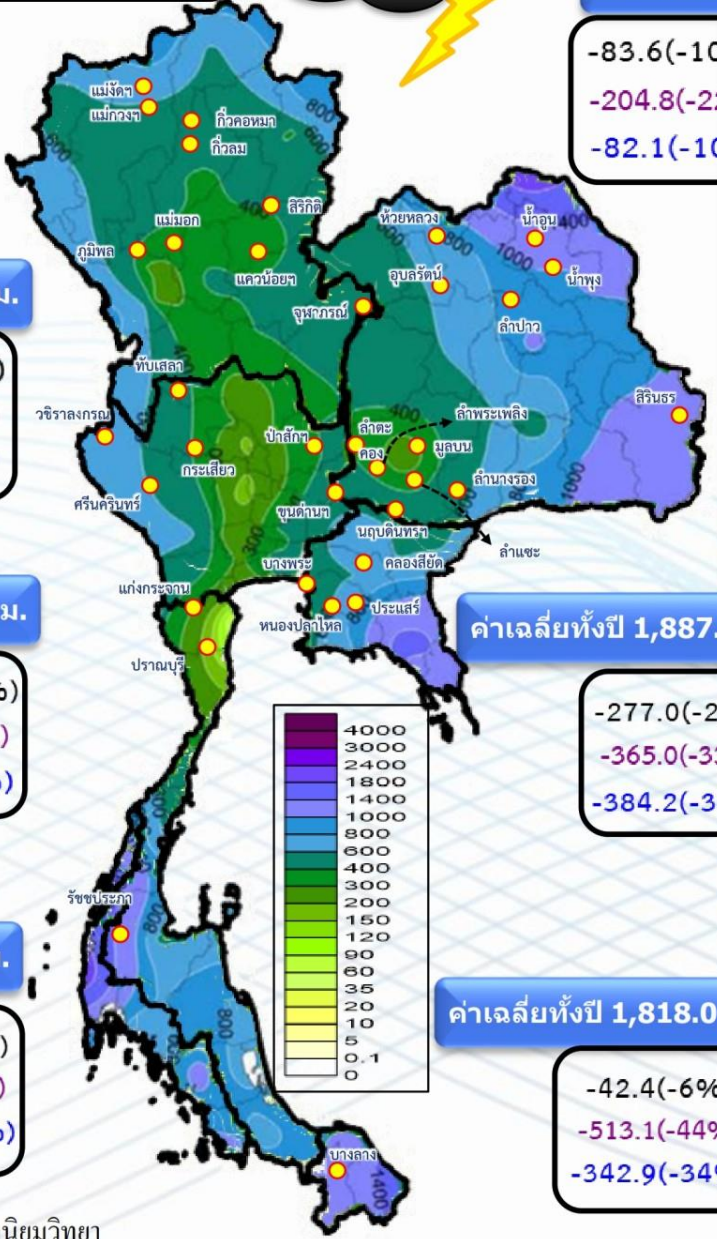
-155.4(-19%)
-354.0(-34%)
-290.5(-30%)

ค่าเฉลี่ยทั้งปี 1,420.8 มม.

-83.6(-10%)
-204.8(-22%)
-82.1(-10%)



หมายเหตุ
ตัวเลขสีดำ คือ ปี 66 เทียบกับค่าเฉลี่ย 30 ปี (2534-2563)
ตัวเลขสีม่วง คือ ปี 66 เทียบ ปี 65 (ณ วันเดียวกัน)
ตัวเลขสีน้ำเงิน คือ ปี 66 เทียบ ปี 44 (ณ วันเดียวกัน)



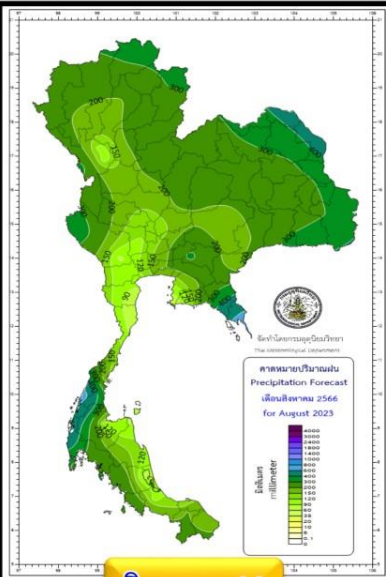


คาดการณ์ฝนรายเดือนของประเทศไทย (สิงหาคม 2566 - มกราคม 2567) ของกรมอุตุนิยมวิทยา

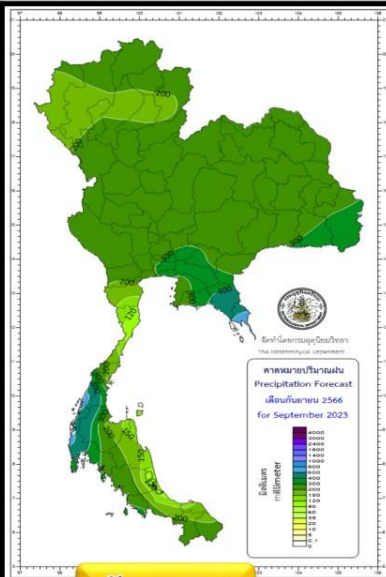


ณ วันที่ 6 ส.ค.66

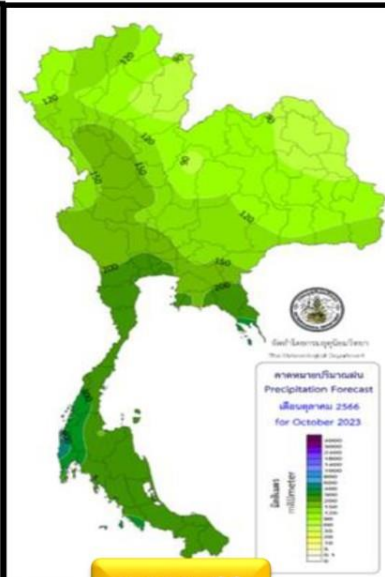
ปริมาณฝนรวม (มม.)



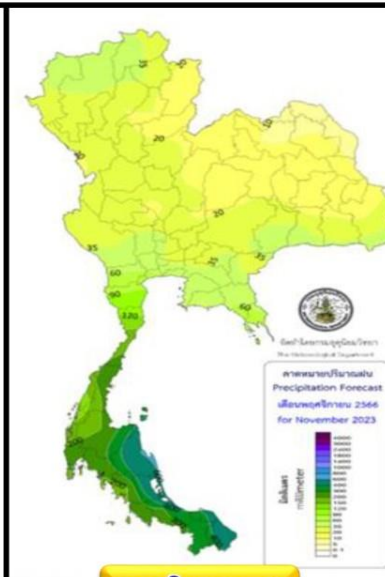
สิงหาคม 66



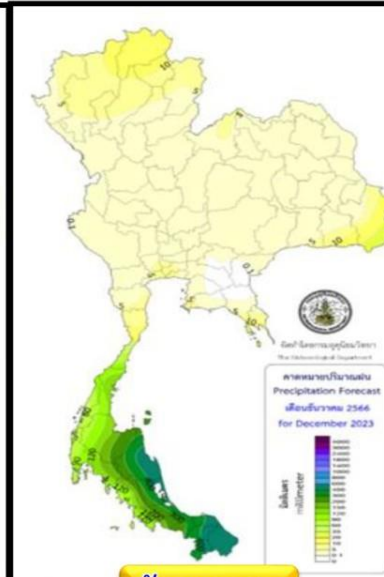
กันยายน 66



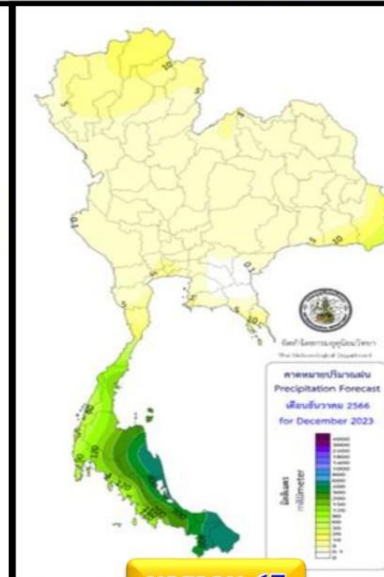
ตุลาคม 66



พฤศจิกายน 66

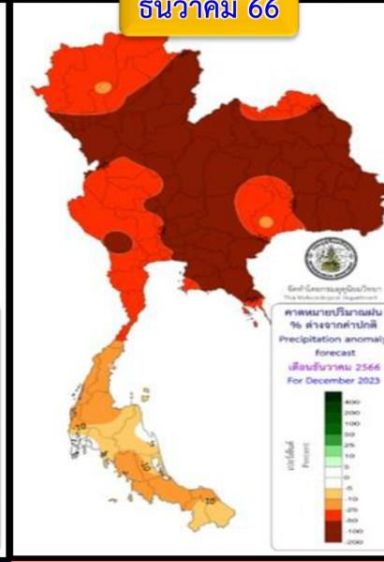
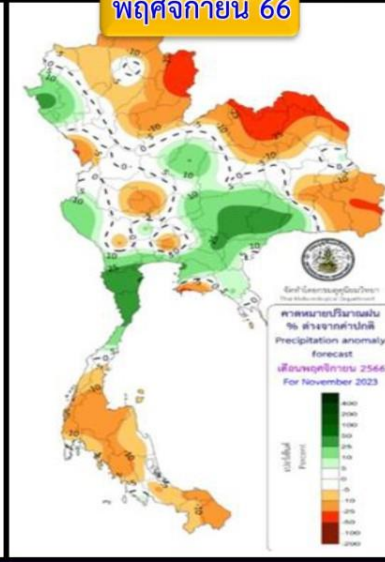
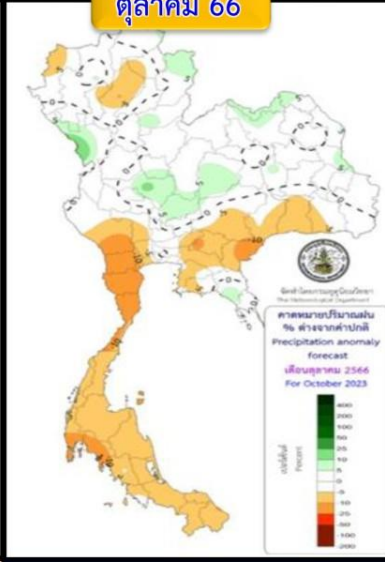
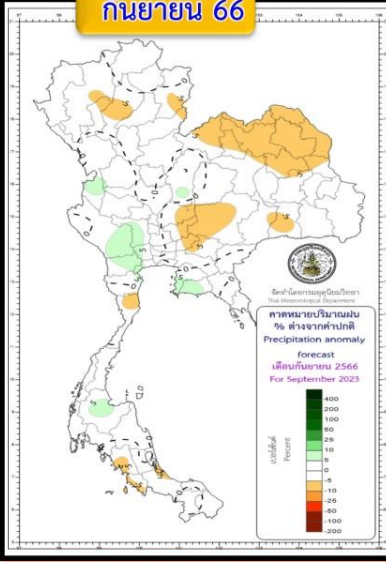
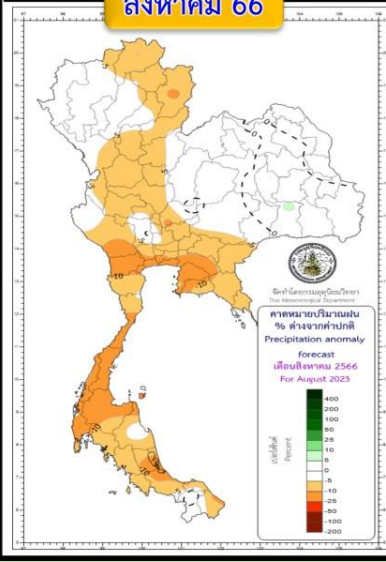


ธันวาคม 66



มกราคม 67

สูง-ต่ำ กว่าค่าปกติ(มม.)



คำอธิบาย

ภาคตะวันออกเฉียงเหนือจะมีปริมาณฝนรวมใกล้เคียงค่าปกติ ส่วนภาคอื่นฯ จะมีปริมาณฝนต่ำกว่าค่าปกติ

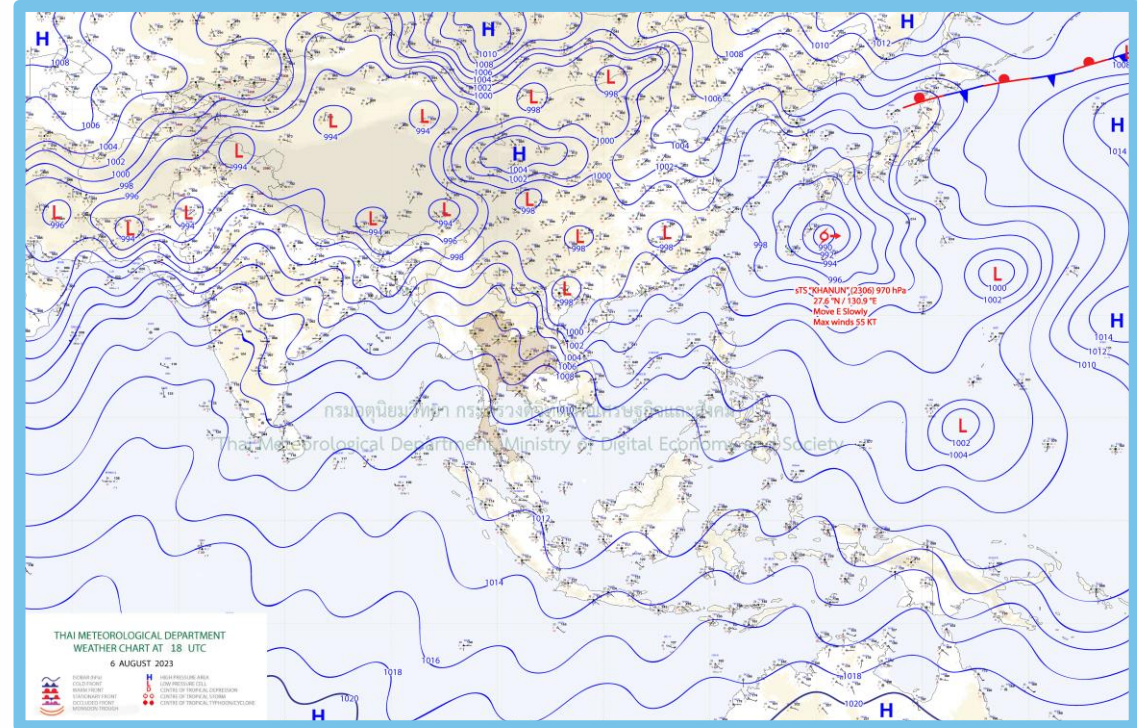
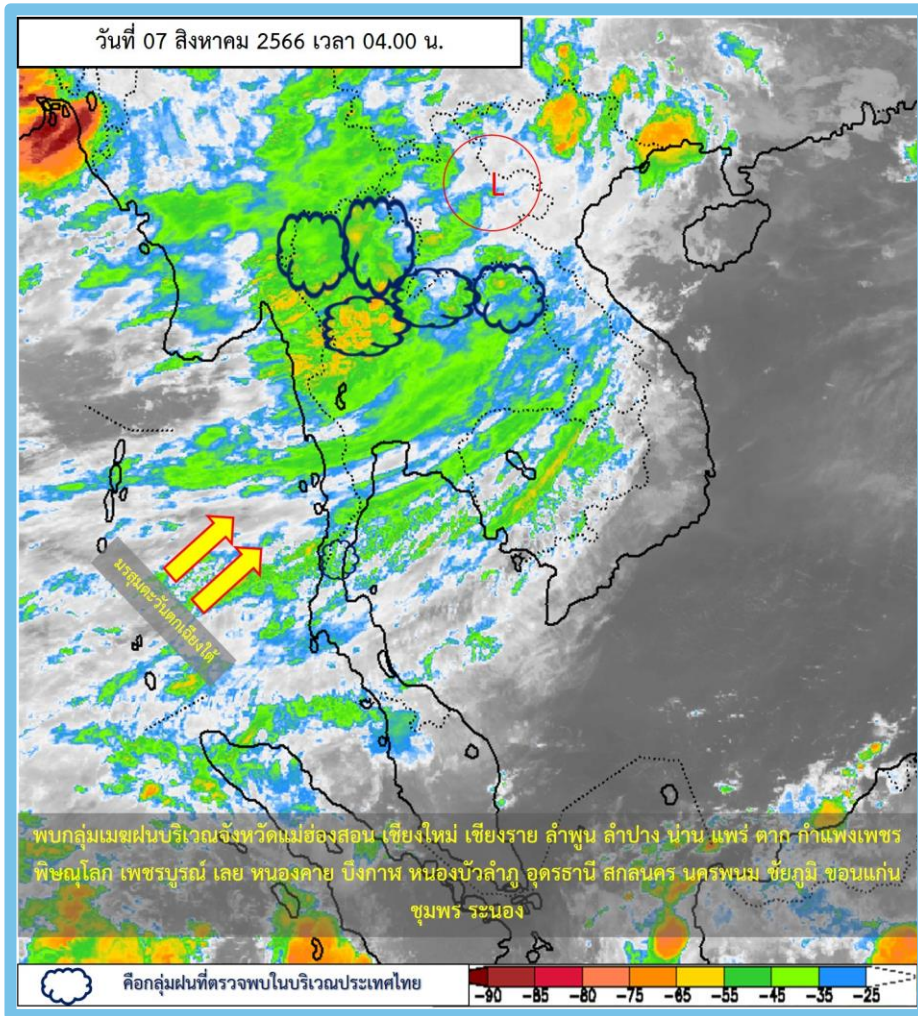
พื้นที่ส่วนใหญ่จะมีปริมาณฝนรวมใกล้เคียงค่าปกติ เว้นแต่ภาคตะวันออกเฉียงเหนือจะมีปริมาณฝนรวมต่ำกว่าค่าปกติ

พื้นที่ส่วนใหญ่ของประเทศไทยตอนบนจะมีฝนรวมใกล้เคียงค่าปกติ เว้นแต่ภาคตะวันออกและภาคใต้ต่ำกว่าค่าปกติ

พื้นที่ตอนกลางของประเทศไทยจะมีปริมาณฝนรวมใกล้เคียงถึงสูงกว่าค่าปกติ ส่วนพื้นที่อื่นๆ ปริมาณฝนรวมต่ำกว่าค่าปกติ

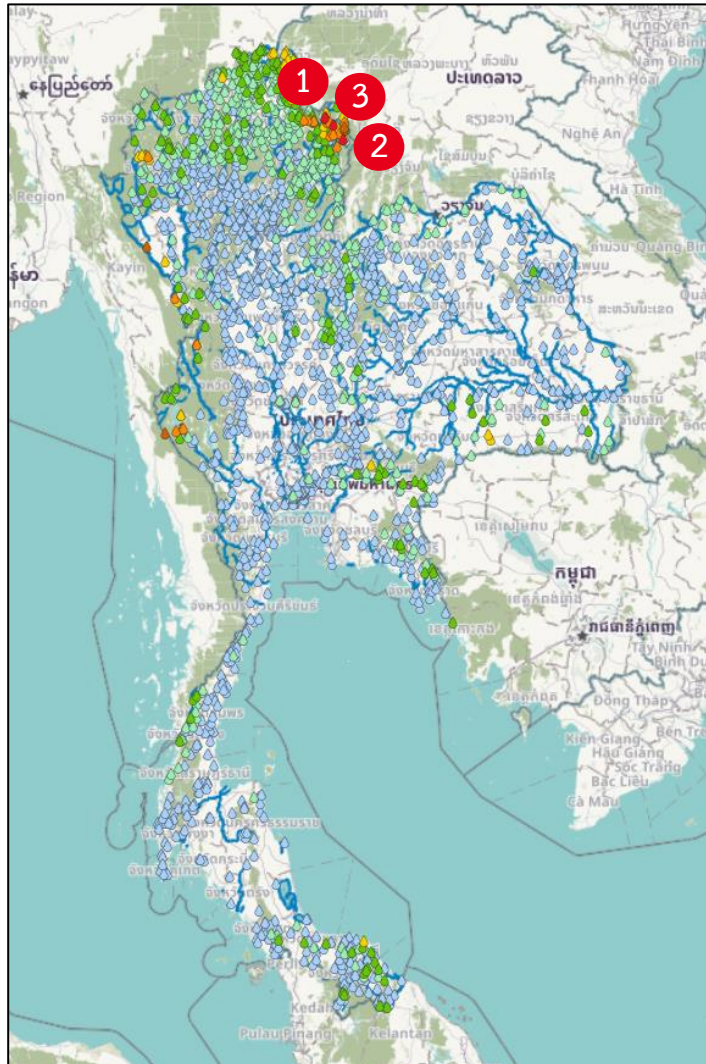
บริเวณประเทศไทยจะมีปริมาณฝนรวมต่ำกว่าค่าปกติ โดยเฉพาะประเทศไทยตอนบน

ประเทศไทยตอนบนจะมีปริมาณฝนรวมต่ำกว่าค่าปกติ ส่วนภาคใต้จะมีฝนใกล้เคียงถึงต่ำกว่าค่าปกติเล็กน้อย



พยากรณ์อากาศ 24 ชั่วโมงข้างหน้า

มรสุมตะวันตกเฉียงใต้กำลังปานกลางพัดปกคลุมทะเลอันดามัน ประเทศไทย และอ่าวไทย ประกอบกับมีหย่อมความกดอากาศต่ำปกคลุมบริเวณประเทศเวียดนามตอนบนและประเทศจีนตอนใต้ ลักษณะเช่นนี้ทำให้ประเทศไทยยังคงมีฝนฟ้าคะนองเกิดขึ้นได้ ส่วนมากบริเวณด้านรับมรสุม และมีฝนตกหนักบางแห่งในภาคเหนือและภาคตะวันออกเฉียงเหนือตอนบน

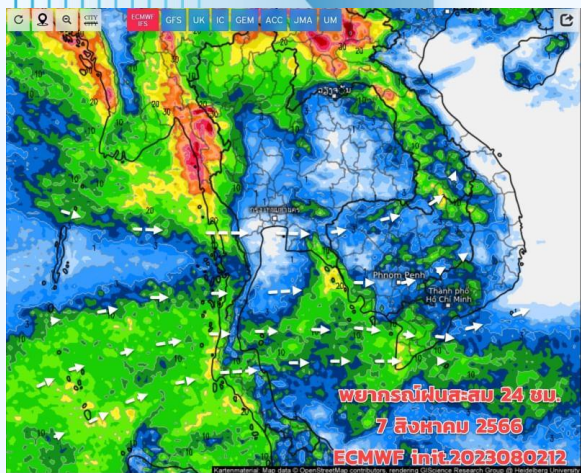


สถานี	ตำบล อำเภอ จังหวัด	เวลา	ฝนสะสม (มม.)
บ้านสลี*	ต.และ อ.ทุ่งช้าง จ.น่าน	1	04:00 น. 95.5
ทต.บ่อเกลือใต้	ต.บ่อเกลือใต้ อ.บ่อเกลือ จ.น่าน	2	05:00 น. 94
หน่วยจัดการต้นน้ำน้ำกอนฝั่งซ้าย	ต.พญาแก้ว อ.เขียงกลาง จ.น่าน	3	05:00 น. 93.2
เหมืองปิล็อก	ต.ปิล็อก อ.ทองผาภูมิ จ.กาญจนบุรี		04:00 น. 89
อุทยานแห่งชาติแม่เมย	ต.แม่สอง อ.ท่าสองยาง จ.ตาก		05:00 น. 81.6
สะพานแม่น้ำว้า บ้านบ่อหยวก	ต.บ่อเกลือเหนือ อ.บ่อเกลือ จ.น่าน		02:00 น. 78.8
บ้านขุนต้า	ต.ดัมเต่า อ.เทิง จ.เชียงราย		04:00 น. 75.5
หน่วยจัดการต้นน้ำขุนว้า	ต.ดงพญา อ.บ่อเกลือ จ.น่าน		05:00 น. 74.4
ทุ่งช้าง	ต.และ อ.ทุ่งช้าง จ.น่าน		04:00 น. 73.6
ที่ว่าการอำเภอทุ่งช้าง	ต.ทุ่งช้าง อ.ทุ่งช้าง จ.น่าน		05:00 น. 71

>0-10	>10-20	>20-35	>35-50	>50-70	>70-90	>90
ฝนเล็กน้อย ฝนน้อย	ฝนปานกลาง	ฝนหนัก	ฝนหนักมาก ฝนมาก			

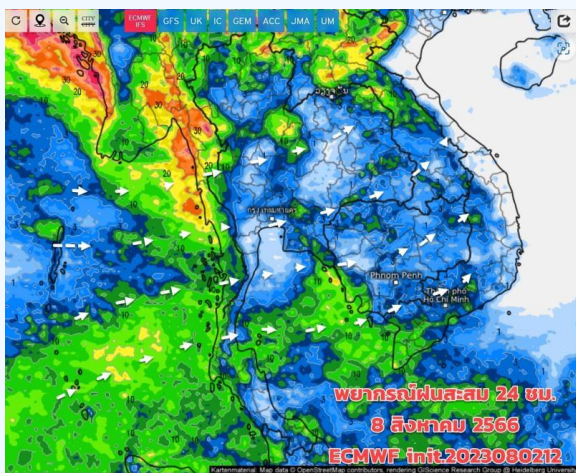


พยากรณ์ฝนสะสมรายวัน จากแบบจำลองบรรยากาศเชิงตัวเลข GFS วันที่ 7 ส.ค. – 13 ส.ค. 66



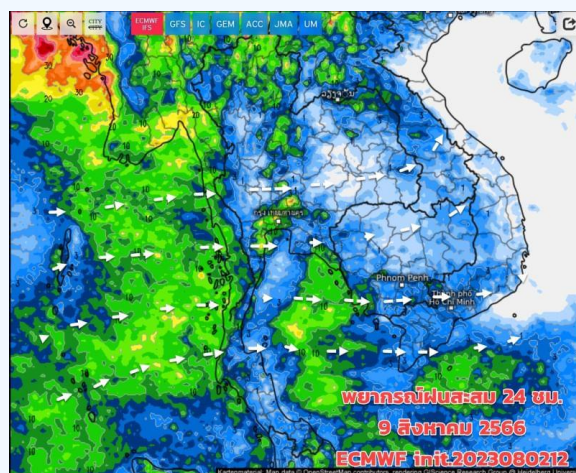
Precipitation, 24h (mm) Valid for Tue 08/08/2023, 07:00am GMT+07

วันที่ 7 ส.ค. 2566



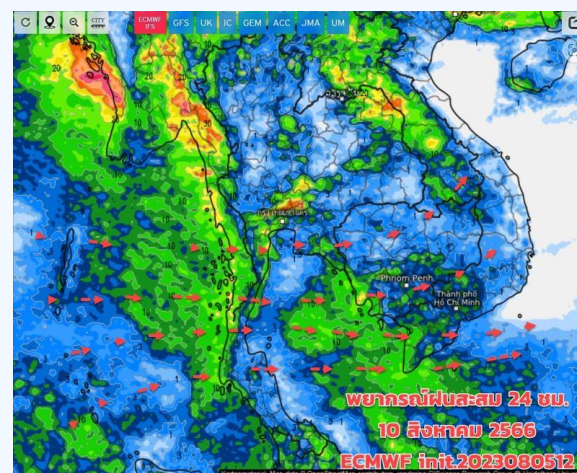
Precipitation, 24h (mm) Valid for Wed 08/09/2023, 07:00am GMT+07

วันที่ 8 ส.ค. 2566



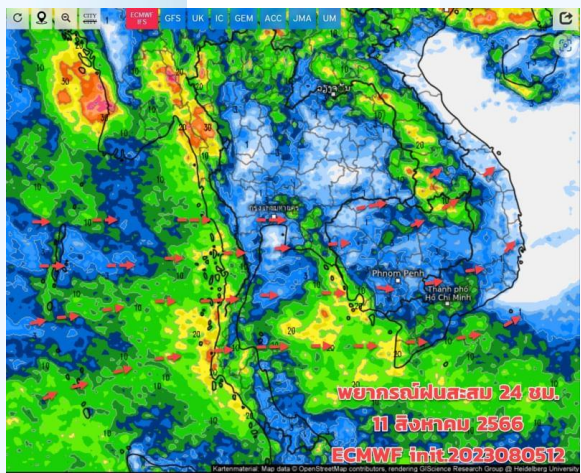
Precipitation, 24h (mm) Valid for Thu 08/10/2023, 07:00am GMT+07

วันที่ 9 ส.ค. 2566



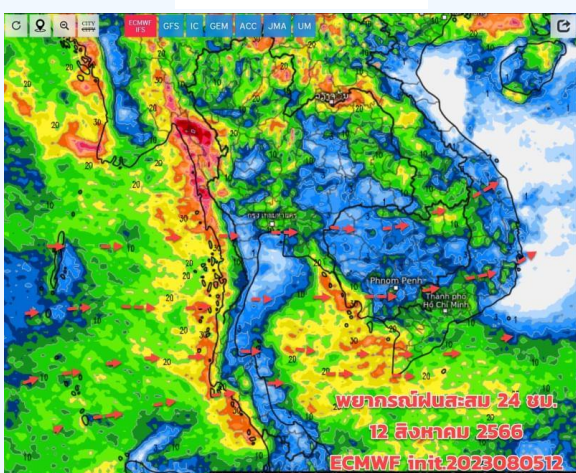
Precipitation, 24h (mm) Valid for Fri 08/11/2023, 07:00am GMT+07

วันที่ 10 ส.ค. 2566



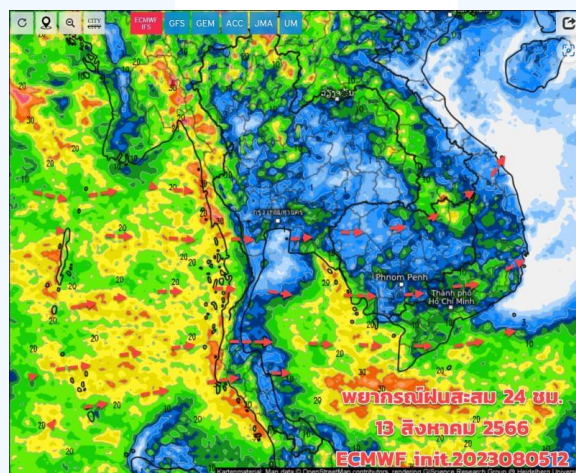
Precipitation, 24h (mm) Valid for Sat 08/12/2023, 07:00am GMT+07

วันที่ 11 ส.ค. 2566



Precipitation, 24h (mm) Valid for Sun 08/13/2023, 07:00am GMT+07

วันที่ 12 ส.ค. 2566



Precipitation, 24h (mm) Valid for Mon 08/14/2023, 07:00am GMT+07

วันที่ 13 ส.ค. 2566

การคาดหมาย

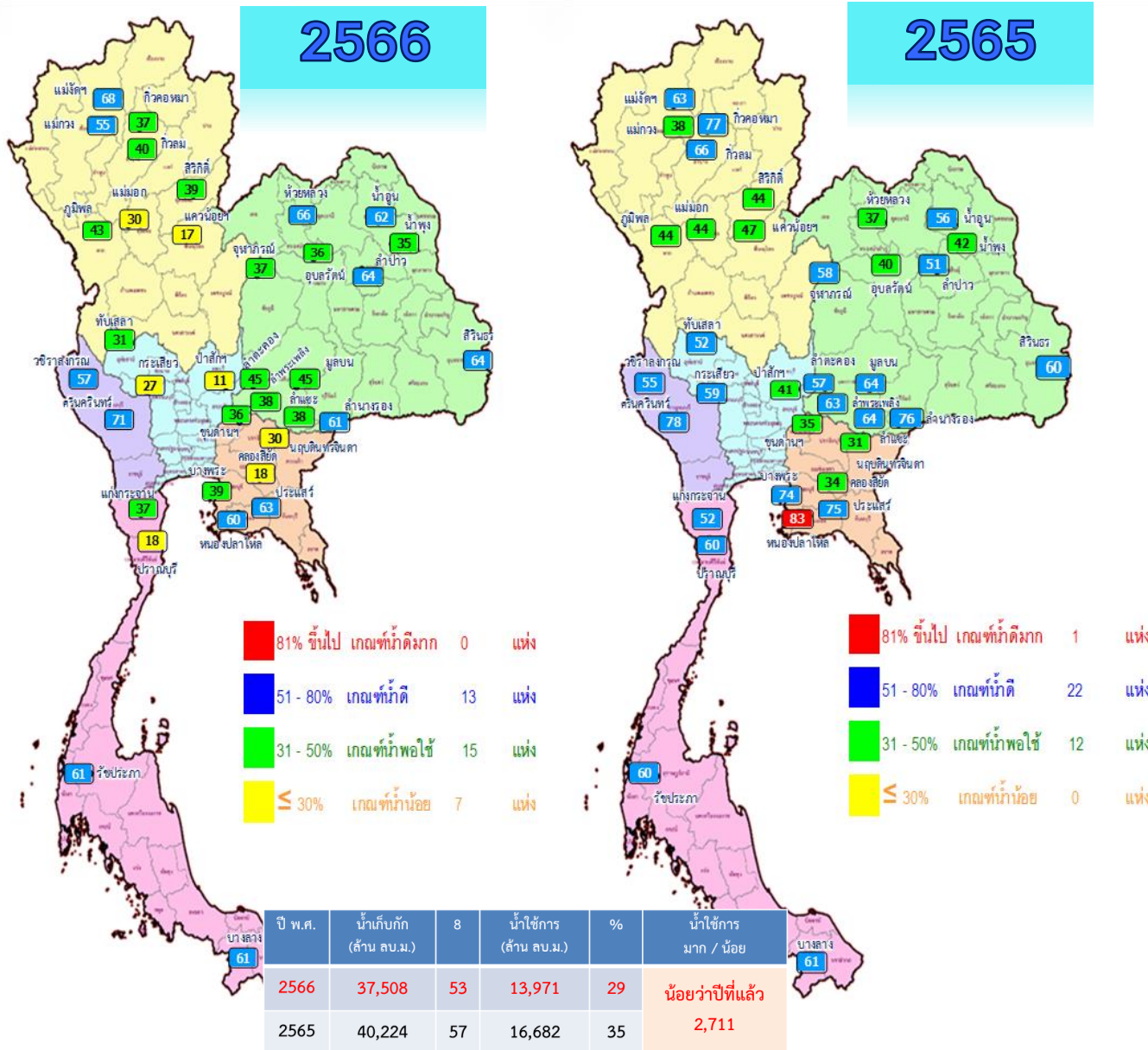
ช่วง 7-11 ส.ค.66 มรสุมมีกำลังอ่อนลงเล็กน้อย ประกอบกับ กระแสลมในระดับบน (700, 500hPa) เป็นลมตะวันตก ตะวันตกเฉียงเหนือพัดปกคลุม ทำให้ทั่วไทย ยังมีเมฆมาก ฝนบางแห่ง เว้นแต่บริเวณภาคเหนือตอนบน ภาคอีสานตอนบน ยังมีฝนตกต่อเนื่องและตกหนักบางแห่ง เนื่องจากอยู่ในใกล้หย่อมความกดอากาศต่ำที่ปกคลุม สปป.ลาว และเวียดนามตอนบน ส่วนภาคกลางด้านตะวันตก ภาคตะวันออก (จันทบุรี ตราด) และภาคใต้ฝั่งอันดามัน (ระนอง พังงา) ด้านรับมรสุม ยังมีฝนเช่นกัน แต่ส่วนใหญ่ยังเป็นฝนเล็กน้อยถึงปานกลาง ช่วงบ่าย-ค่ำ เนื่องจากอิทธิพลของมรสุมตะวันตกเฉียงใต้ยังคงพัดปกคลุม ยังต้องเฝ้าระวังฝนตกหนักและฝนตกสะสมบริเวณภาคเหนือตอนบนและด้านตะวันตก ภาคอีสานตอนบน ซึ่งอาจทำให้เกิดน้ำท่วมฉับพลัน น้ำป่าไหลหลากได้ คลื่นลมในทะเลทั้ง 2 ฝั่ง มีกำลังปานกลาง



สถานการณ์น้ำในอ่างเก็บน้ำ และสถานการณ์น้ำท่า



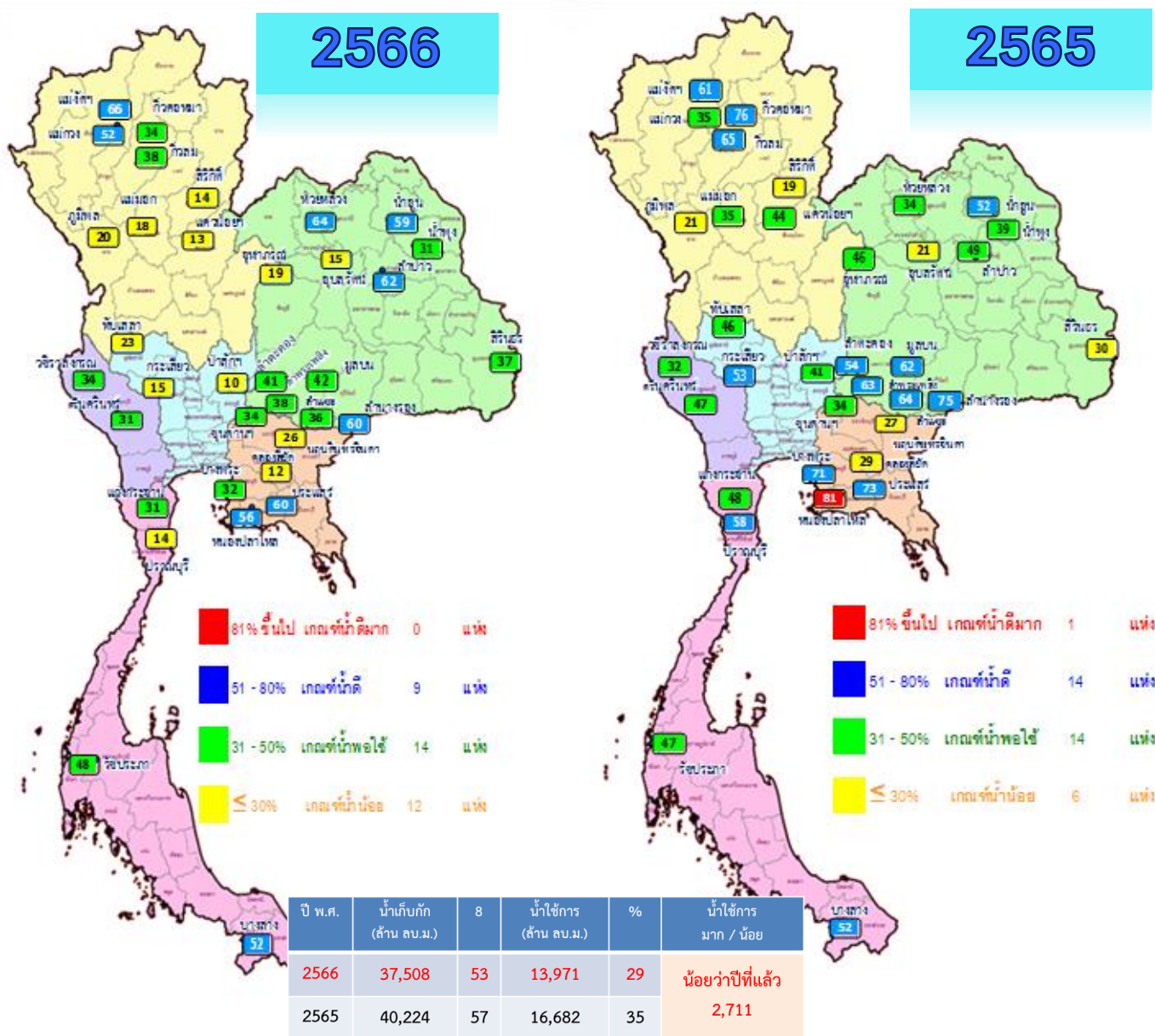
ปริมาณน้ำเก็บกักในอ่างเก็บน้ำขนาดใหญ่ วันที่ 7 สิงหาคม



ภาค อ่างเก็บน้ำเขื่อน	ความจุ ที่ รนส. (ล้าน ม.³)	ความจุ ที่ รนท. (ล้าน ม.³)	ความจุ น้ำใช้การ (ล้าน ม.³)	ณ วันที่						ปริมาณน้ำ ไหลลง วันนี้ (ล้าน ม.³)	ปริมาณน้ำ ระบาย วันนี้ (ล้าน ม.³)	
				ปี 2565		ปี 2566						
				ปริมาตร (ล้าน ม.³)	% รณท. (ล้าน ม.³)	ปริมาตร (ล้าน ม.³)	% รณท. (ล้าน ม.³)	ปริมาตรใช้การ (ล้าน ม.³)	% รณท. (ล้าน ม.³)			% ใช้การ
ภาคเหนือ												
ภูมิพล*	13,462	13,462	9,662	5,866	44	5,734	43	1,934	14	20	18.71	20.00
สิริกิติ์*	10,508	9,510	6,660	4,146	44	3,750	39	900	9	14	62.42	12.99
แม่จันทมบูรณ์ชล	323	265	253	166	63	180	68	167	63	66	0.82	0.19
แม่จางอุตมธรา	295	263	249	101	38	144	55	130	50	52	0.52	0.47
กิ่วลม	106	106	103	70	66	42	40	39	37	38	2.01	1.54
กิ่วคอหมา	209	170	164	131	77	62	37	56	33	34	0.05	0.79
แควน้อยบำรุงแดน	1,080	939	896	439	47	160	17	117	12	13	2.20	1.30
แม่เมาะ	110	110	94	49	44	33	30	17	15	18	0.00	0.12
ภาคตะวันออกเฉียงเหนือ												
ห้วยหลวง	136	136	129	51	37	90	66	83	61	64	0.46	0.11
น้ำอูน	780	520	475	290	56	324	62	279	54	59	4.53	0.00
น้ำพุง*	200	165	157	70	42	57	35	49	30	31	1.21	0.49
จุฬารัตน์*	181	164	127	96	58	61	37	24	15	19	0.11	0.00
อุบลรัตน์*	4,640	2,431	1,850	972	40	865	36	284	12	15	3.88	0.80
ลำปาว	2,450	1,980	1,880	1,016	51	1,262	64	1,162	59	62	23.45	6.96
ลำตะคอง	445	314	292	181	57	143	45	120	38	41	0.00	0.69
ลำพระเพลิง	242	155	154	98	63	59	38	58	37	38	0.00	0.66
มูลบน	350	141	134	90	64	63	45	56	40	42	0.23	0.10
ลำแพระ	325	275	268	177	64	105	38	98	35	36	1.08	0.98
ลำน้ำรอง	197	121	118	92	76	74	61	71	58	60	0.00	0.18
สิรินธร*	1,966	1,966	1,135	1,173	60	1,256	64	425	22	37	6.43	8.00
ภาคกลาง												
ป่าสักชลสิทธิ์	960	960	957	397	41	102	11	99	10	10	0.76	1.04
ทับเสลา	190	160	143	83	52	49	31	32	20	23	0.00	2.50
กระเสียว	390	299	259	178	59	80	27	40	13	15	0.00	0.06
ภาคตะวันตก												
ศรีนครินทร์*	18,770	17,745	7,480	13,781	78	12,573	71	2,308	13	31	34.87	10.00
วชิราลงกรณ์*	11,000	8,860	5,848	4,884	55	5,027	57	2,015	23	34	93.70	4.95
ภาคตะวันออก												
ขุนด่านปราการชล	225	224	219	78	35	80	36	75	34	34	2.23	0.32
คลองสีชัฒ	450	420	390	144	34	76	18	46	11	12	0.00	0.14
บางพระ	127	117	105	86	74	45	39	33	29	32	0.00	0.42
หนองปลาไหล	206	164	150	136	83	98	60	85	52	56	0.29	0.45
ประแสร์	322	295	275	221	75	185	63	165	56	60	0.00	0.35
นฤปดินทรจินดา	338	295	281	90	31	87	30	73	25	26	1.06	0.00
ภาคใต้												
แก่งกระจาน	900	710	645	371	52	263	37	198	28	31	4.63	1.04
ปราณบุรี	490	391	373	235	60	69	18	51	13	14	1.59	0.72
รัชชประภา*	6,144	5,639	4,287	3,377	60	3,425	61	2,073	37	48	5.99	2.96
บางลาจ*	1,590	1,454	1,178	888	61	884	61	608	42	52	2.44	6.01
รวมทั้งประเทศ	77,891	70,926	47,389	40,222	57	37,508	53	13,971	20	29	275.67	87.32



ปริมาณน้ำใช้การในอ่างเก็บน้ำขนาดใหญ่ วันที่ 7 สิงหาคม



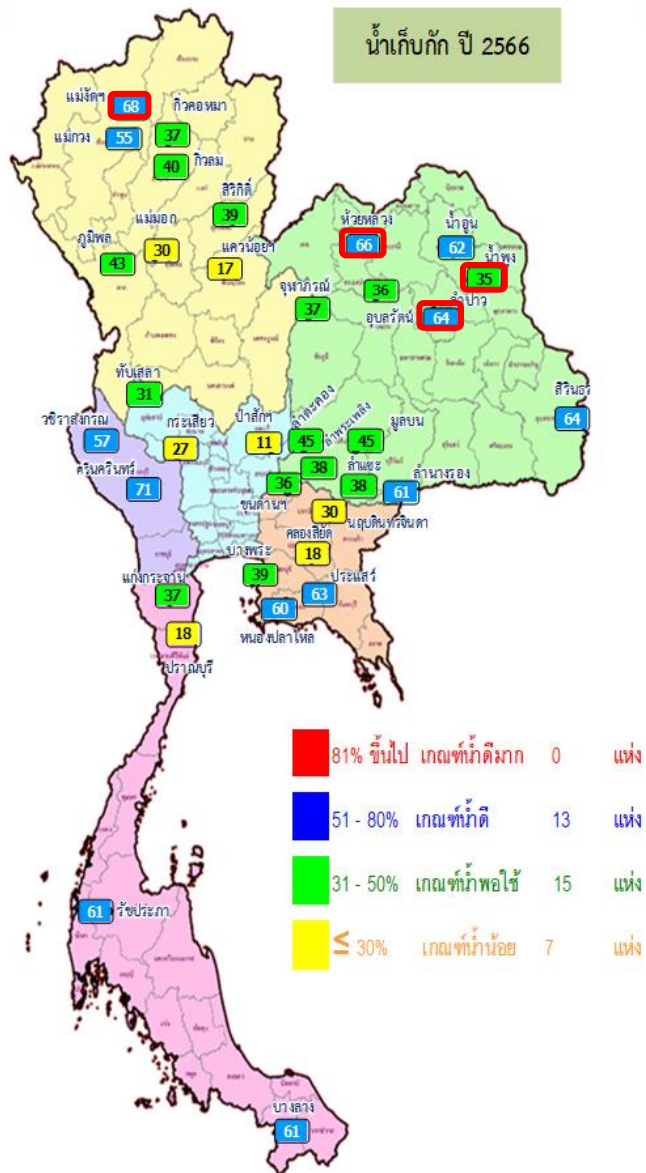
ภาค อ่างเก็บน้ำเขื่อน	ความจุ ที่ รนส. (ล้าน ม.)	ความจุ ที่ รนท. (ล้าน ม.)	ความจุ น้ำใช้การ (ล้าน ม.)	ณ วันที่				ปริมาณน้ำ ไหลลง วันนี้ (ล้าน ม.)	ปริมาณน้ำ ระบาย วันนี้ (ล้าน ม.)		
				ปี 2565		ปี 2566					
				ปริมาณ (ล้าน ม.)	% รณท.	ปริมาณ (ล้าน ม.)	% รณท.			ปริมาณใช้การ (ล้าน ม.)	% ใช้การ
ภาคเหนือ											
ภูมิพล*	13,462	13,462	9,662	5,866	44	5,734	43	1,934	20	18.71	20.00
สิริกิติ์*	10,508	9,510	6,660	4,146	44	3,750	39	900	14	62.42	12.99
แม่จัดสมบูรณ์ชล	323	265	253	166	63	180	68	167	66	0.82	0.19
แม่งวงอุดมธารา	295	263	249	101	38	144	55	130	52	0.52	0.47
กิ่วลม	106	106	103	70	66	42	40	39	38	2.01	1.54
กิ่วคอหมา	209	170	164	131	77	62	37	56	34	0.05	0.79
แควน้อยบำรุงแดน	1,080	939	896	439	47	160	17	117	13	2.20	1.30
แม่มอก	110	110	94	49	44	33	30	17	18	0.00	0.12
ภาคตะวันออกเฉียงเหนือ											
ห้วยหลวง	136	136	129	51	37	90	66	83	64	0.46	0.11
น้ำอูน	780	520	475	290	56	324	62	279	59	4.53	0.00
น้ำพุง*	200	165	157	70	42	57	35	49	31	1.21	0.49
จุฬารัตน์*	181	164	127	96	58	61	37	24	19	0.11	0.00
อุบลรัตน์*	4,640	2,431	1,850	972	40	865	36	284	15	3.88	0.80
ลำปาว	2,450	1,980	1,880	1,016	51	1,262	64	1,162	62	23.45	6.96
ลำตะคอง	445	314	292	181	57	143	45	120	41	0.00	0.69
ลำพระเพลิง	242	155	154	98	63	59	38	58	38	0.00	0.66
มูลบน	350	141	134	90	64	63	45	56	42	0.23	0.10
ลำแจะ	325	275	268	177	64	105	38	98	36	1.08	0.98
ลำน้ำรอง	197	121	118	92	76	74	61	71	60	0.00	0.18
สิรินธร*	1,966	1,966	1,135	1,173	60	1,256	64	425	37	6.43	8.00
ภาคกลาง											
ป่าสักชลสิทธิ์	960	960	957	397	41	102	11	99	10	0.76	1.04
ทับเสลา	190	160	143	83	52	49	31	32	23	0.00	2.50
กระเสียว	390	299	259	178	59	80	27	40	15	0.00	0.06
ภาคตะวันตก											
ศรีนครินทร์*	18,770	17,745	7,480	13,781	78	12,573	71	2,308	31	34.87	10.00
วชิราลงกรณ์*	11,000	8,860	5,848	4,884	55	5,027	57	2,015	34	93.70	4.95
ภาคตะวันออก											
ขุนด่านปราการชล	225	224	219	78	35	80	36	75	34	2.23	0.32
คลองสิียด	450	420	390	144	34	76	18	46	12	0.00	0.14
บางพระ	127	117	105	86	74	45	39	33	32	0.00	0.42
หนองปลาไหล	206	164	150	136	83	98	60	85	56	0.29	0.45
ประแสร์	322	295	275	221	75	185	63	165	60	0.00	0.35
นฤปดินทรจินดา	338	295	281	90	31	87	30	73	26	1.06	0.00
ภาคใต้											
แก่งกระจาน	900	710	645	371	52	263	37	198	31	4.63	1.04
ปราณบุรี	490	391	373	235	60	69	18	51	14	1.59	0.72
ราชประภา*	6,144	5,639	4,287	3,377	60	3,425	61	2,073	48	5.99	2.96
บางยาง*	1,590	1,454	1,178	888	61	884	61	608	52	2.44	6.01
รวมทั้งประเทศ	80,106	70,926	47,389	40,222	57	37,508	53	13,971	29	275.67	87.32



อ่างฯใหญ่ สูง/ต่ำกว่า Upper Rule Curve (URC)



อ่างเก็บน้ำขนาดใหญ่ที่มีปริมาณน้ำเก็บกัก สูง/ต่ำ กว่า Upper Rule Curve (URC) และ Lower Rule Curve (LRC)
วันที่ 7 สิงหาคม 2566



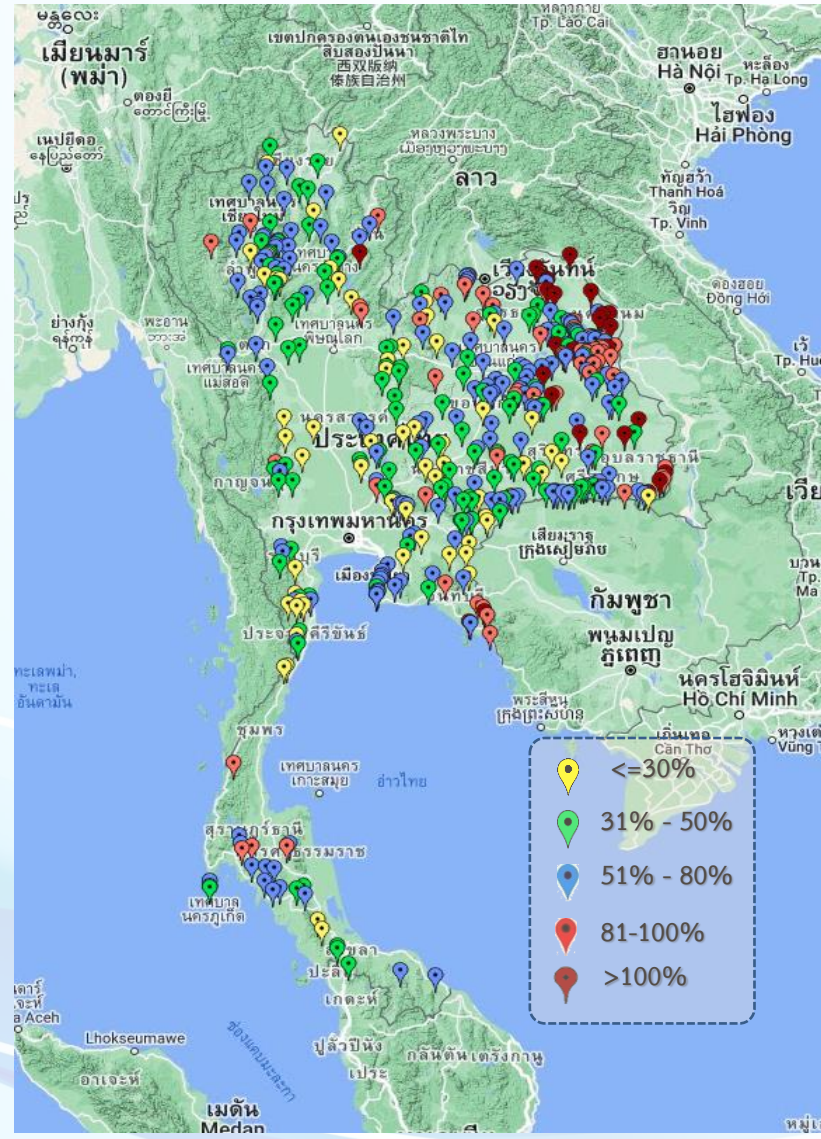
ข้อมูล ณ วันที่ 7 ส.ค.66

ลำดับ	อ่างเก็บน้ำชื่อ	ความจุที่ รนส. (ล้าน ม.³)	ความจุที่ รนค. (ล้าน ม.³)	ณ วันที่ 7 ส.ค. 66		ไหลลง (ล้าน ม.³)	ระบาย (ล้าน ม.³)	ปริมาณน้ำเก็บกัก +สูง/-ต่ำกว่า Upper Rule Curve (URC) (ล้าน ม.³)	ปริมาณน้ำเก็บกัก +สูง/-ต่ำกว่า Lower Rule Curve (LRC) (ล้าน ม.³)
				ปริมาณ (ล้าน ม.³)	% รนค.				
1	ภูมิพล*	13,462	13,462	5,734	43	18.71	20.00	-3,785.16	-140.64
2	สิริกิติ์*	10,508	9,510	3,750	39	62.42	12.99	-3,117.95	-734.66
3	แม่จัดสมบูรณ์ชล	323	265	180	68	0.82	0.19	52.57	131.02
4	แม่กวางอุดมธารา	295	263	144	55	0.52	0.47	-47.47	65.85
5	กิวลม	106	106	42	40	2.01	1.54	-27.61	-1.97
6	กิวคอกหมา	209	170	62	37	0.05	0.79	-62.19	23.79
7	แควน้อยบำรุงแดน	1,080	939	160	17	2.20	1.30	-383.44	-38.51
8	แม่มอก	110	110	33	30	0.00	0.12	-37.44	-0.80
9	ห้วยหลวง	136	136	90	66	0.46	0.11	12.18	59.10
10	น้ำฮวน	780	520	324	62	4.53	0.00	-54.18	212.68
11	น้ำพุง*	200	165	57	35	1.21	0.49	7.71	25.97
12	จุฬาราชบุรี*	181	164	61	37	0.11	0.00	-44.43	0.27
13	อุบลรัตน์*	4,640	2,431	865	36	3.88	0.80	-47.04	283.20
14	ลำปาว	2,450	1,980	1,262	64	23.45	6.96	83.06	758.40
15	ลำตะคอง	445	314	143	45	0.00	0.69	-79.12	80.05
16	ลำพระเพลิง	242	155	59	38	0.00	0.66	-45.81	35.19
17	มูลบง	350	141	63	45	0.23	0.10	-35.07	35.23
18	ลำแชะ	325	275	105	38	1.08	0.98	-113.23	47.28
19	ลำนางรือง	197	121	74	61	0.00	0.18	-19.50	52.59
20	สิรินธร*	1,966	1,966	1,256	64	6.43	8.00	-33.23	174.09
21	ป่าสักชลสิทธิ์	960	960	102	11	0.76	1.04	-162.60	62.21
22	ทับเสลา	190	160	49	31	0.00	2.50	-49.54	6.88
23	กระเสียว	390	299	80	27	0.00	0.06	-120.29	9.36
24	ศรีนครินทร์*	18,770	17,745	12,573	71	34.87	10.00	-3,650.39	396.66
25	วชิราลงกรณ์*	11,000	8,860	5,027	57	93.70	4.95	-2,348.02	480.40
26	ขุนด่านปราการชล	225	224	80	36	2.23	0.32	-55.48	35.46
27	คลองลี้ด	450	420	76	18	0.00	0.14	-191.12	15.41
28	บางพระ	127	117	45	39	0.00	0.42	-41.94	31.46
29	หนองปลาไหล	206	164	98	60	0.29	0.45	-34.87	61.28
30	ประแสร์	322	295	185	63	0.00	0.35	-78.42	113.49
31	นฤบดินทรจินดา	332	295	87	30	1.06	0.00	-71.62	15.51
32	แ่งกระเจ้าน	900	710	263	37	4.63	1.04	-170.38	126.67
33	ปราณบุรี	490	391	69	18	1.59	0.72	-191.73	-24.43
34	รัชชประภา*	6,144	5,639	3,425	61	5.99	2.96	-1,509.65	-442.46
35	บางหลวง*	1,590	1,454	884	61	2.44	6.01	-262.04	168.72
								จำนวน 4 แห่ง	จำนวน 7 แห่ง

ฝ่ายประมวลและวิเคราะห์สถานการณ์น้ำ ส่วนประมวลวิเคราะห์สถานการณ์น้ำ สำนักบริหารจัดการน้ำและอุทกวิทยา



สถานการณ์น้ำในอ่างเก็บน้ำขนาดกลาง วันที่ 7 สิงหาคม 2566



ภาค	ปริมาณน้ำอ่างเก็บน้ำขนาดกลาง จำนวน 435 แห่ง									
	จำนวนอ่าง	ความจุ	น้ำใช้การ	ปริมาณน้ำปี 2565	% รนก.	ปริมาณน้ำปี 2566	% รนก.	ใช้การปี 2566	% ใช้การ	
เหนือ	80	1,083	992	657	61	500	46	410	41	
ตะวันออกเฉียงเหนือ	226	2,061	1,892	1,374	67	1,233	60	1,065	56	
กลาง	27	419	393	218	52	130	31	106	27	
ตะวันตก	8	164	152	98	60	72	44	61	40	
ตะวันออก	52	1,006	949	623	62	494	49	438	46	
ใต้	42	679	626	445	65	302	44	248	40	
รวม	435	5,411	5,004	3,415	63	2,731	50	2,328	47	

ภาค	สรุปอ่างขนาดกลางที่มีปริมาตรในช่วง <=30%, >30 - 50% ,>50-80%, > 80-100% และ >100%				
	<=30%	>30-50%	>50-80%	>80-100%	>100%
เหนือ	12	24	38	5	1
ตอน.	19	49	90	45	23
ตะวันออก	10	9	25	6	2
กลาง	9	14	2	2	0
ตะวันตก	0	5	3	0	0
ใต้	11	10	17	4	0
รวม	61	111	175	62	26
รวมทั้งหมด 435 แห่ง					



ปริมาณน้ำในอ่างเก็บน้ำขนาดใหญ่และขนาดกลาง วันที่ 7 สิงหาคม 2566

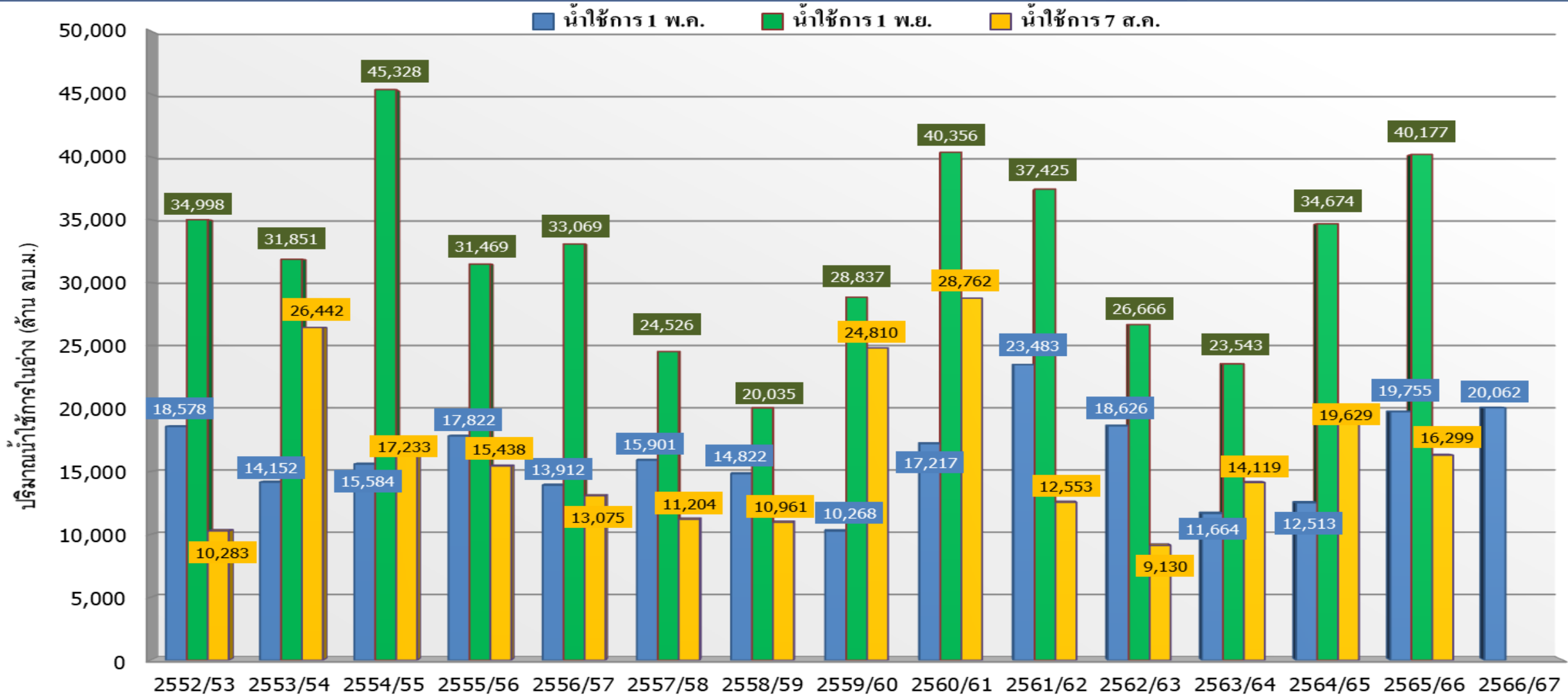


ภาค	ขนาดใหญ่				ขนาดกลาง				รวมอ่างขนาดใหญ่และกลาง						รับน้ำได้อีก	เปรียบเทียบปี 65 กับ 66		
	จำนวน	ความจุ	ปี 2566	% ความจุ อ่างฯ	จำนวน	ความจุ	ปี 2566	% ความจุ อ่างฯ	จำนวน	ความจุ	ปี2565		ปี2566			ปริมาณ	ปริมาณ	%
											ปริมาณ	%	ปริมาณ	%				
เหนือ	8	24,825	10,105	41	80	1,083	500	46	88	25,908	11,624	45	10,605	41	15,303	-1,019	-9	
ตอน.	12	8,368	4,359	52	226	2,061	1,233	60	238	10,429	5,679	54	5,592	54	4,837	-87	-2	
กลาง	3	1,419	231	16	27	419	130	31	30	1,838	876	48	361	20	1,477	-515	-59	
ตะวันตก	2	26,605	17,600	66	8	164	72	44	10	26,769	18,763	70	17,672	66	9,097	-1,091	-6	
ตะวันออก	6	1,515	572	38	52	1,006	494	49	58	2,520	1,379	55	1,066	42	1,455	-313	-23	
ใต้	4	8,194	4,641	57	42	679	302	44	46	8,874	5,318	60	4,943	56	3,930	-375	-7	
รวม	35	70,926	37,508	53	435	5,411	2,731	50	470	76,337	43,639	57	40,239	53	36,098	-3,400	-8	
ปริมาณน้ำใช้การ		47,389	13,971	29		5,004	2,328	47		52,388	19,690	38	16,299	31				

สามารถรับน้ำได้อีก **36,098** ล้าน ลบ.ม. (47%)

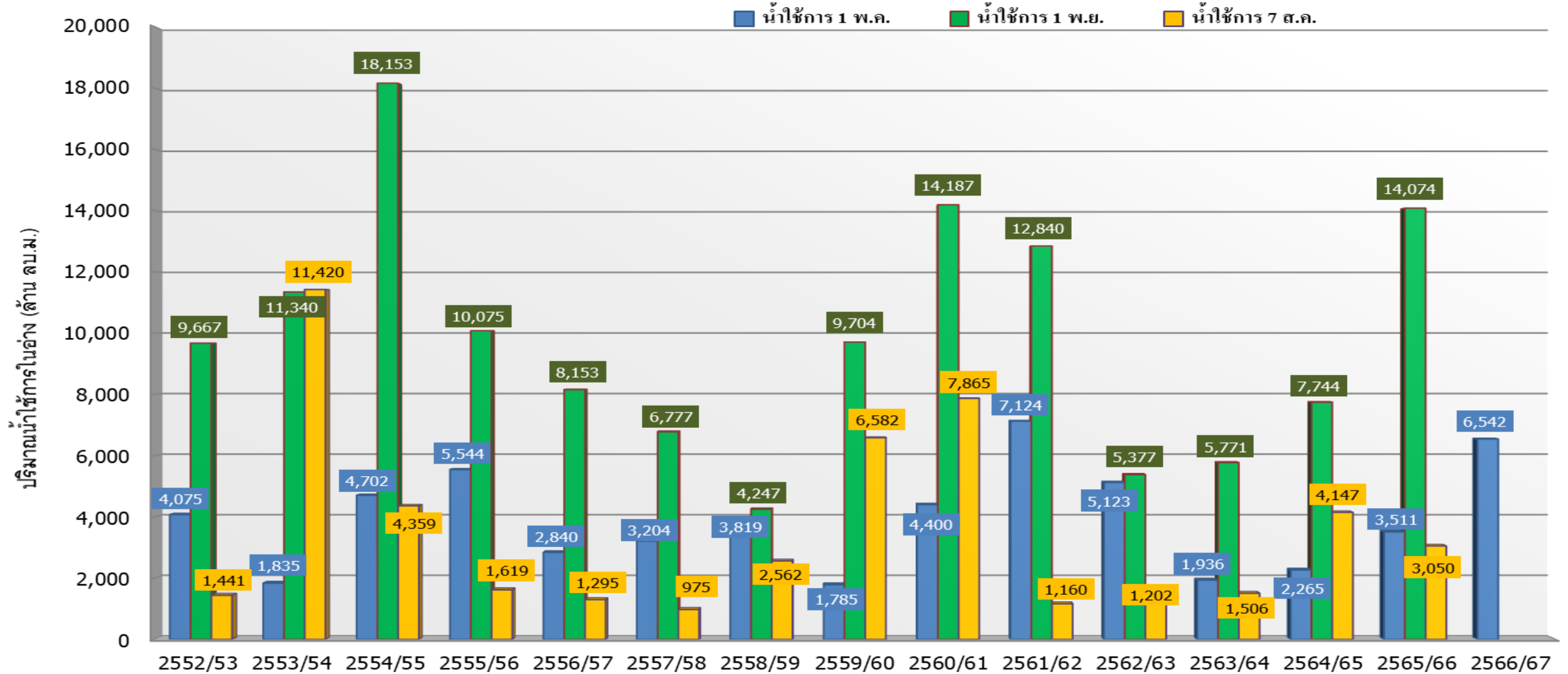
%น้ำใช้การ=(ปริมาณน้ำใช้การ/ความจุอ่างน้ำใช้การ)*100

กราฟเปรียบเทียบปริมาณน้ำใช้การในอ่างเก็บน้ำขนาดใหญ่และขนาดกลาง ตั้งแต่ปี 2553 ถึง ปี 2566



ปี 25 (1)/(2)	2552/53	2553/54	2554/55	2555/56	2556/57	2557/58	2558/59	2559/60	2560/61	2561/62	2562/63	2563/64	2564/65	2565/66	2566/67
(1) ■ น้ำใช้การ 1 พ.ค.	18,578	14,152	15,584	17,822	13,912	15,901	14,822	10,268	17,217	23,483	18,626	11,664	12,513	19,755	20,062
(1) ■ น้ำใช้การ 1 พ.ย.	34,998	31,851	45,328	31,469	33,069	24,526	20,035	28,837	40,356	37,425	26,666	23,543	34,674	40,177	
(2) ■ น้ำใช้การ 7 ส.ค.	10,283	26,442	17,233	15,438	13,075	11,204	10,961	24,810	28,762	12,553	9,130	14,119	19,629	16,299	

กราฟเปรียบเทียบปริมาณน้ำใช้การในกลุ่มน้ำเจ้าพระยา (ภูมิพล สิริกิติ์ แควน้อยฯ ปาสักฯ) ตั้งแต่ปี 2553 ถึง ปี 2566



ปี 25 (1)/(2)	2552/53	2553/54	2554/55	2555/56	2556/57	2557/58	2558/59	2559/60	2560/61	2561/62	2562/63	2563/64	2564/65	2565/66	2566/67
(1) ■ น้ำใช้การ 1 พ.ค.	4,075	1,835	4,702	5,544	2,840	3,204	3,819	1,785	4,400	7,124	5,123	1,936	2,265	3,511	6,542
(1) ■ น้ำใช้การ 1 พ.ย.	9,667	11,340	18,153	10,075	8,153	6,777	4,247	9,704	14,187	12,840	5,377	5,771	7,744	14,074	
(2) ■ น้ำใช้การ 7 ส.ค.	1,441	11,420	4,359	1,619	1,295	975	2,562	6,582	7,865	1,160	1,202	1,506	4,147	3,050	



ปริมาณน้ำใช้การ อ่างเก็บน้ำขนาดใหญ่และขนาดกลาง



7 ส.ค. 66

ภาคเหนือ

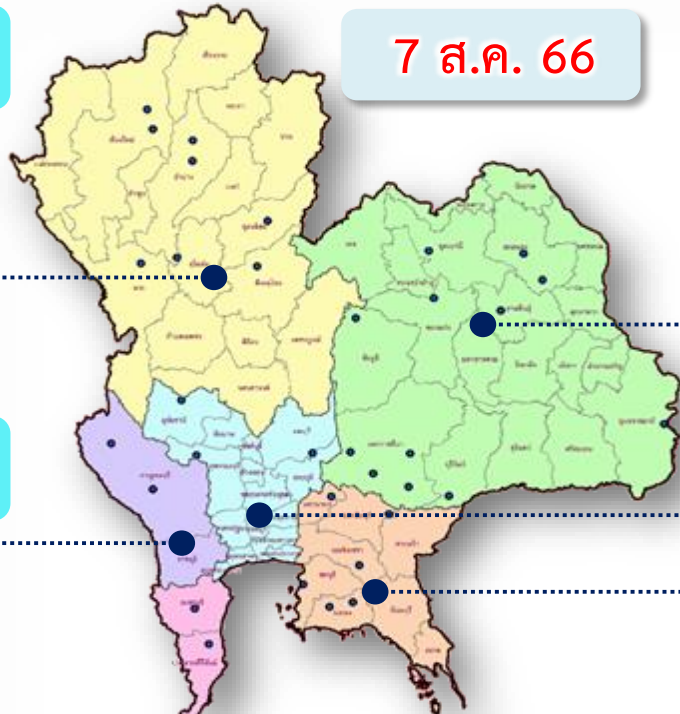
อ่างใหญ่ 8 แห่ง
อ่างกลาง 80 แห่ง

ปี 2566	ปี 2565
3,770	4,780
ล้าน ลบ.ม.	ล้าน ลบ.ม.
น้อยกว่า -1,010 ล้าน ลบ.ม.	
รับน้ำได้อีก 15,303 ล้าน ลบ.ม.	

ภาคตะวันออกเฉียงเหนือ

อ่างใหญ่ 12 แห่ง
อ่างกลาง 226 แห่ง

ปี 2566	ปี 2565
3,774	3,479
ล้าน ลบ.ม.	ล้าน ลบ.ม.
มากกว่า 295 ล้าน ลบ.ม.	
รับน้ำได้อีก 4,837 ล้าน ลบ.ม.	



ภาคตะวันตก

อ่างใหญ่ 2 แห่ง
อ่างกลาง 8 แห่ง

ปี 2566	ปี 2565
4,384	5,477
ล้าน ลบ.ม.	ล้าน ลบ.ม.
น้อยกว่า -1,093 ล้าน ลบ.ม.	
รับน้ำได้อีก 9,097 ล้าน ลบ.ม.	

ภาคกลาง

อ่างใหญ่ 3 แห่ง
อ่างกลาง 27 แห่ง

ปี 2566	ปี 2565
277	792
ล้าน ลบ.ม.	ล้าน ลบ.ม.
น้อยกว่า -515 ล้าน ลบ.ม.	
รับน้ำได้อีก 1,477 ล้าน ลบ.ม.	

ภาคใต้

อ่างใหญ่ 4 แห่ง
อ่างกลาง 42 แห่ง

ปี 2566	ปี 2565
3,179	3,553
ล้าน ลบ.ม.	ล้าน ลบ.ม.
น้อยกว่า -374 ล้าน ลบ.ม.	
รับน้ำได้อีก 3,930 ล้าน ลบ.ม.	

ภาคตะวันออก

อ่างใหญ่ 6 แห่ง
อ่างกลาง 52 แห่ง

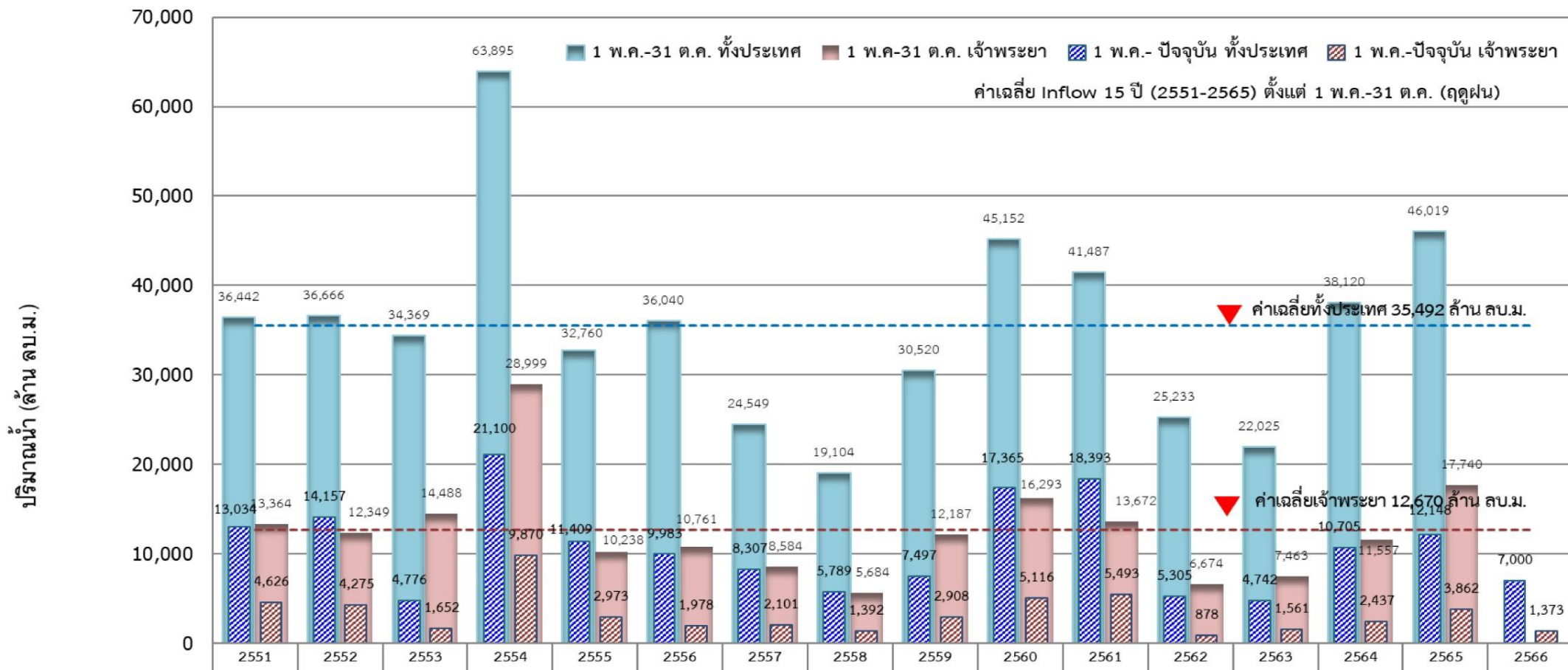
ปี 2566	ปี 2565
915	1,232
ล้าน ลบ.ม.	ล้าน ลบ.ม.
น้อยกว่า -317 ล้าน ลบ.ม.	
รับน้ำได้อีก 1,455 ล้าน ลบ.ม.	

น้ำใช้การทั่วประเทศ

ปี 2566	ปี 2565
16,299	19,312
ล้าน ลบ.ม.	ล้าน ลบ.ม.
น้อยกว่า -3,013 ล้าน ลบ.ม.	
รับน้ำได้อีก 36,098 ล้าน ลบ.ม.	



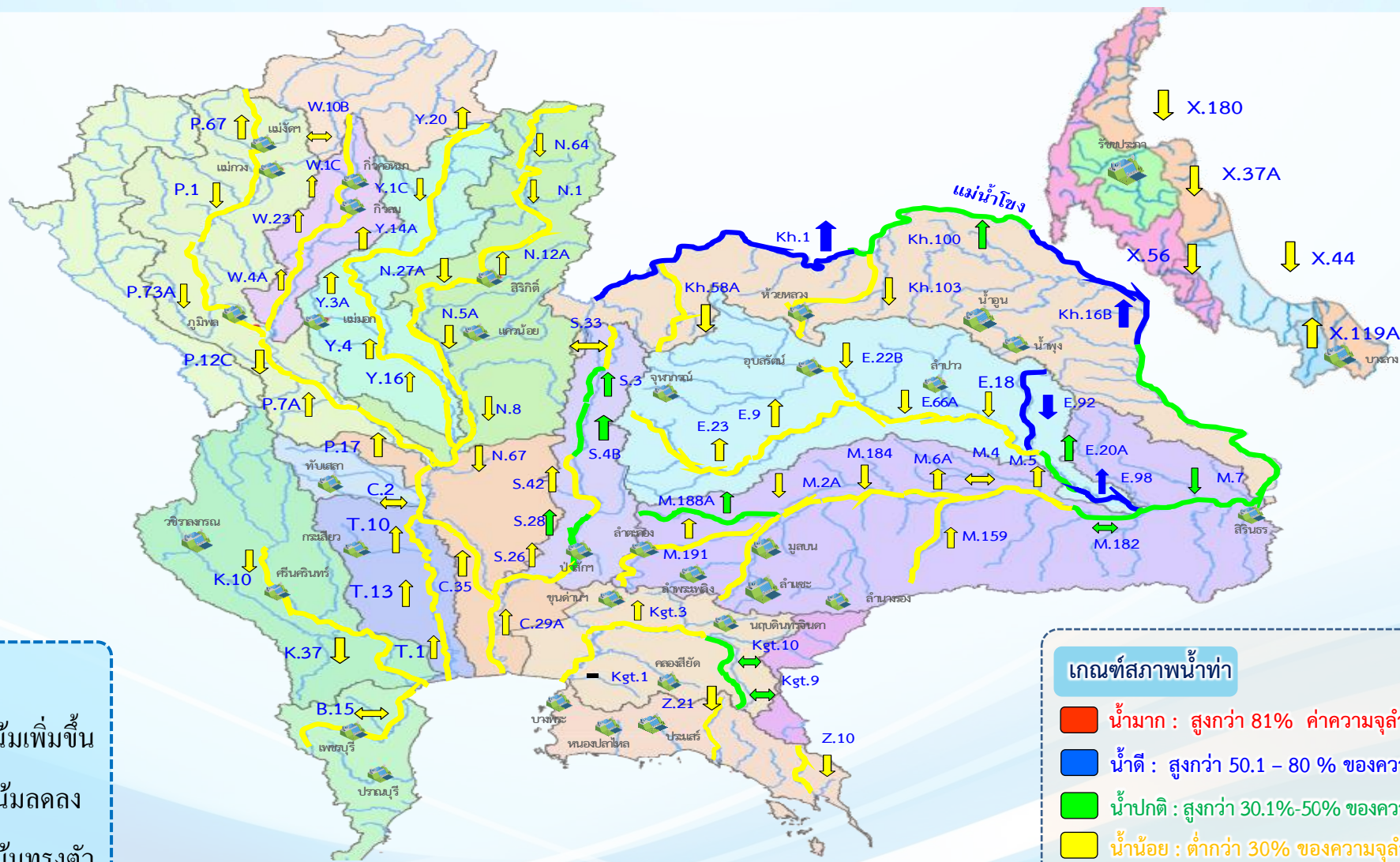
กราฟเปรียบเทียบปริมาณน้ำไหลลงเขื่อน (INFLOW) ปี 2551-2566 ช่วงฤดูฝน (1 พ.ค. - 31 ต.ค.) ทั้งประเทศ และเจ้าพระยา



	2551	2552	2553	2554	2555	2556	2557	2558	2559	2560	2561	2562	2563	2564	2565	2566
1 พ.ค.-31 ต.ค. ทั้งประเทศ	36,442	36,666	34,369	63,895	32,760	36,040	24,549	19,104	30,520	45,152	41,487	25,233	22,025	38,120	46,019	
1 พ.ค.-31 ต.ค. เจ้าพระยา	13,364	12,349	14,488	28,999	10,238	10,761	8,584	5,684	12,187	16,293	13,672	6,674	7,463	11,557	17,740	
1 พ.ค.- ปัจจุบัน ทั้งประเทศ	13,034	14,157	4,776	21,100	11,409	9,983	8,307	5,789	7,497	17,365	18,393	5,305	4,742	10,705	12,148	7,000
1 พ.ค.- ปัจจุบัน เจ้าพระยา	4,626	4,275	1,652	9,870	2,973	1,978	2,101	1,392	2,908	5,116	5,493	878	1,561	2,437	3,862	1,373

แนวโน้มสถานการณ์น้ำท่าในลำน้ำสายหลัก

วันที่ 7 สิงหาคม 2566



แนวโน้ม

- ↑ แนวโน้มเพิ่มขึ้น
- ↓ แนวโน้มลดลง
- ↔ แนวโน้มทรงตัว

เกณฑ์สภาพน้ำท่า

- น้ำมาก : สูงกว่า 81% ค่าความจุลำนํ้า
- น้ำดี : สูงกว่า 50.1 - 80 % ของความจุลำนํ้า
- น้ำปกติ : สูงกว่า 30.1%-50% ของความจุลำนํ้า
- น้ำน้อย : ต่ำกว่า 30% ของความจุลำนํ้า

จำนวน

- สถานี
- 6 สถานี
- 15 สถานี
- 67 สถานี

จำนวนสถานีวัดน้ำท่าที่ใช้ติดตาม 88 สถานี

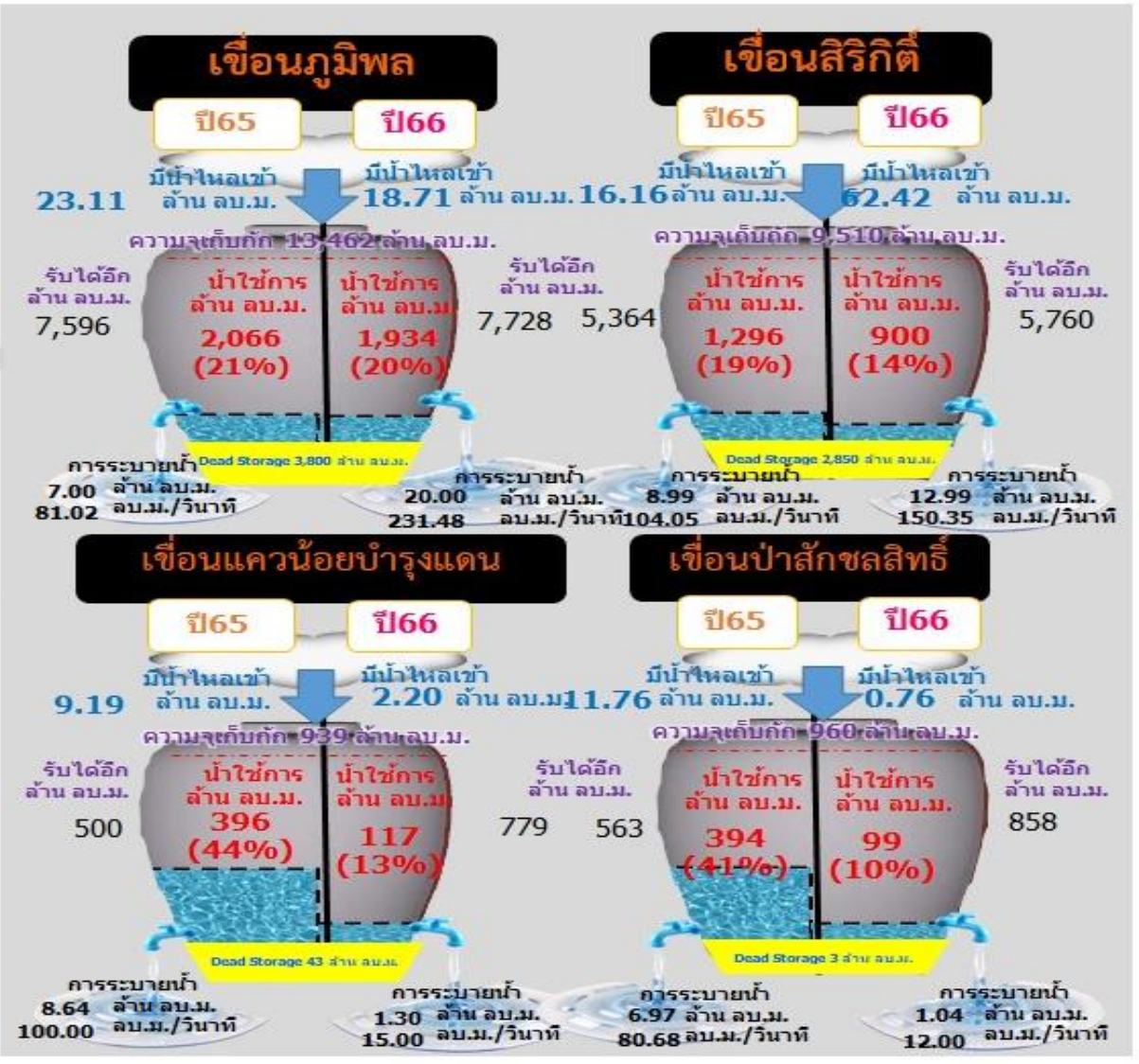


สถานการณ์ลุ่มน้ำเจ้าพระยา

ปริมาณน้ำ 4 เขื่อนหลักลุ่มน้ำเจ้าพระยา

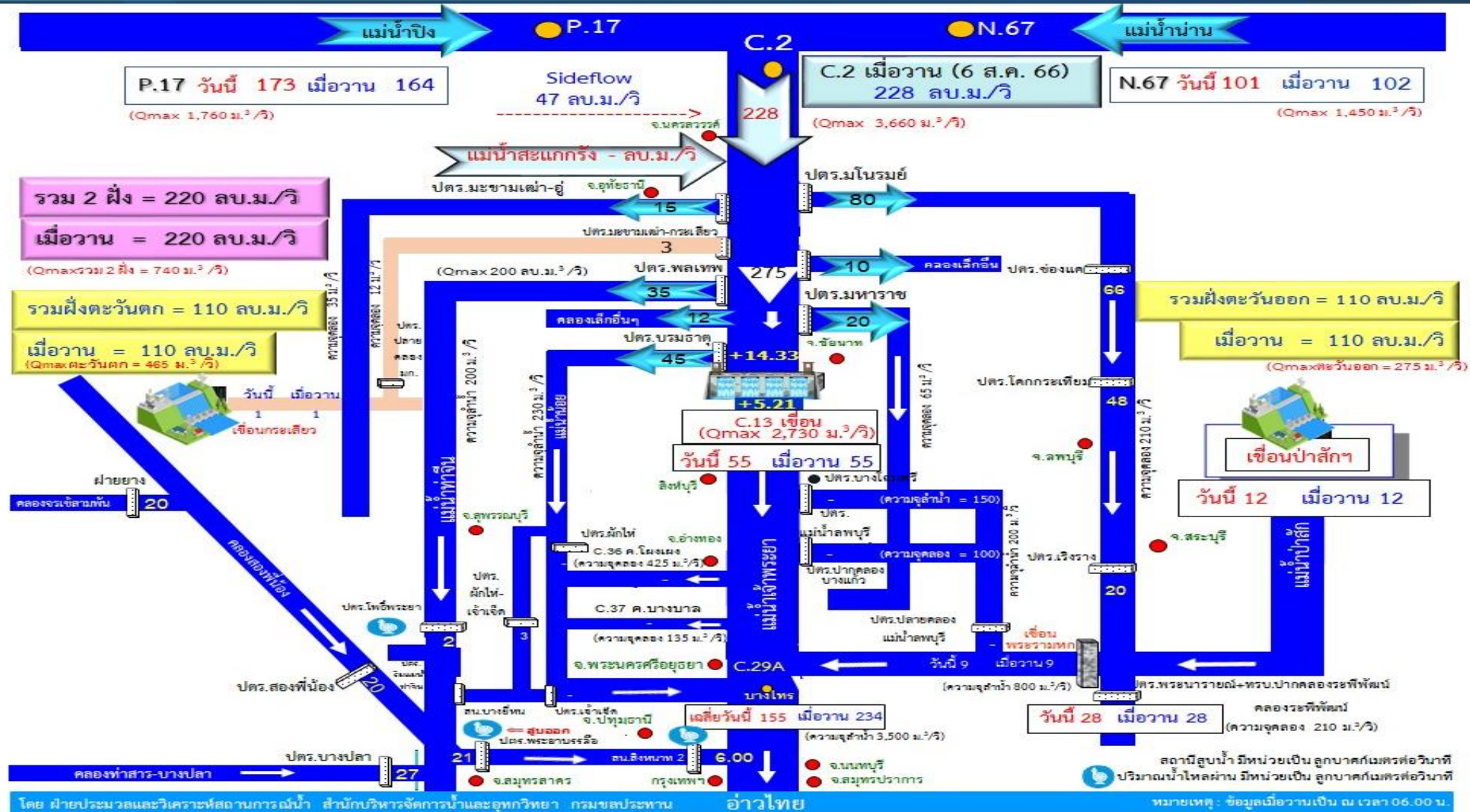


รวม 4 เขื่อน	ปริมาณน้ำทั้งหมด (ล้าน ลบ.ม.)	น้ำใช้การ (ล้าน ลบ.ม.)	รับน้ำได้อีก (ล้าน ลบ.ม.)
7 ส.ค. 66	9,746 (39%)	3,050 (17%)	15,125
7 ส.ค. 65	10,848 (44%)	4,152 (23%)	14,023





ผังบริหารจัดการน้ำลุ่มน้ำเจ้าพระยาตอนล่าง

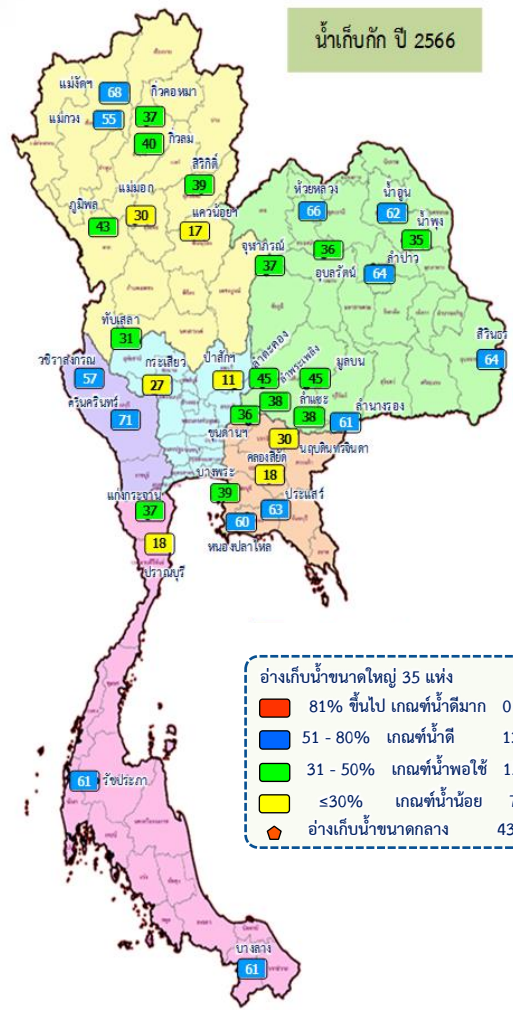


ข้อมูล ณ วันที่ 7 สิงหาคม 2566 เวลา 06.00 น.

ฝ่ายประมวลและวิเคราะห์สถานการณ์น้ำ สำนักบริหารจัดการน้ำและอุทกวิทยา



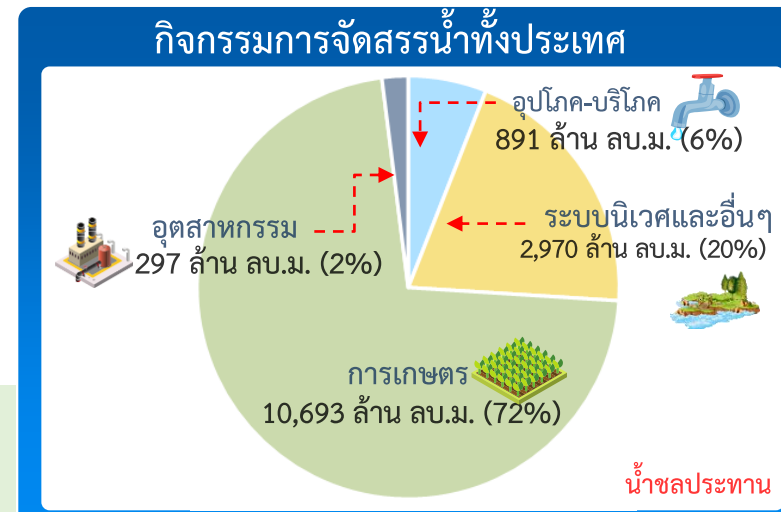
การจัดสรรน้ำฤดูฝน ปี 2566 และการเพาะปลูก



ปริมาณน้ำเก็บกักและใช้การทั่วประเทศ ณ วันที่ 7 ส.ค.66

ประเภทอ่างเก็บน้ำ	ปริมาณน้ำเก็บกัก	ปริมาณน้ำใช้การ
อ่างฯ ใหญ่ 35 แห่ง	ปริมาณน้ำเก็บกัก 70,926 ล้าน ลบ.ม. ปริมาณน้ำใช้การ 47,389 ล้าน ลบ.ม. ปี 2565 = 40,221 ล้าน ลบ.ม.	ปริมาณน้ำใช้การ 13,971 (29%) ปี 2565 = 16,684 ล้าน ลบ.ม. (ล้าน ลบ.ม.)
อ่างฯ กลาง 435 แห่ง	ปริมาณน้ำเก็บกัก 5,410 ล้าน ลบ.ม. ปริมาณน้ำใช้การ 5,003 ล้าน ลบ.ม.	2,731 (50%) 2,328 (47%) (ล้าน ลบ.ม.)
อ่างฯ เล็ก 1,060 แห่ง	ปริมาณน้ำเก็บกัก 387 ล้าน ลบ.ม. ปริมาณน้ำใช้การ 345 ล้าน ลบ.ม.	234 (60%) 191 (55%) (ล้าน ลบ.ม.)
รวมทั้งหมด 1,530 แห่ง	ปริมาณน้ำเก็บกัก 76,723 ล้าน ลบ.ม. ปริมาณน้ำใช้การ 52,737 ล้าน ลบ.ม. ปี 2565 = 43,552 ล้าน ลบ.ม.	16,490 (31%) ปี 2565 = 19,629 ล้าน ลบ.ม. (ล้าน ลบ.ม.)

ปริมาณน้ำเก็บกักทั่วประเทศ (รวมอ่างใหญ่ อ่างกลาง อ่างเล็ก) ณ วันที่ 1 พ.ค.66 จำนวน 44,231 ล้าน ลบ.ม. (58%)
 ปริมาณน้ำต้นทุน (1 พ.ค.66) จำนวน 20,247 ล้าน ลบ.ม. (38%) (ความต้องการน้ำฤดูฝน 30,246 ล้าน ลบ.ม.)



ผลจัดสรรน้ำฤดูฝน ปี 2566 วันที่ 7 ส.ค.66

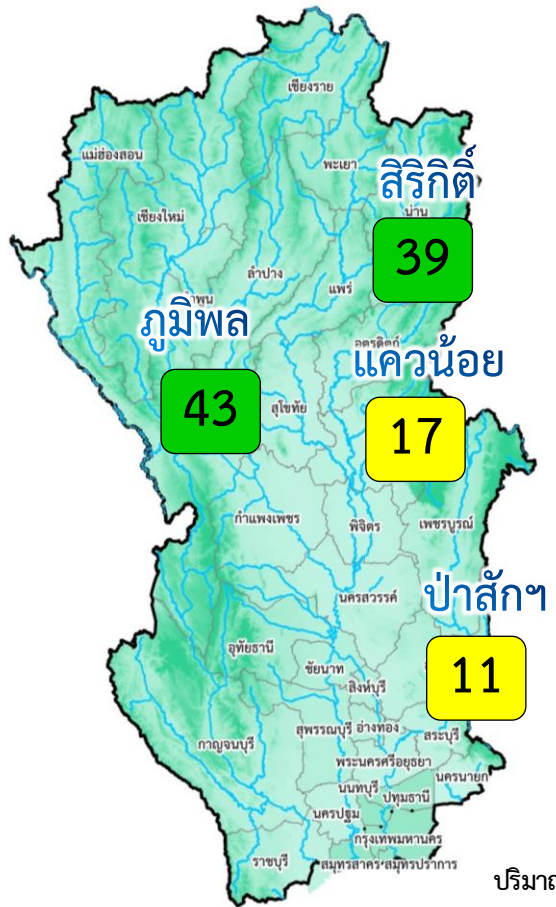
แผนจัดสรรน้ำ	น้ำชลประทาน 14,851 (ล้าน ลบ.ม.)
ผลจัดสรรน้ำ	10,977 (74%) (ล้าน ลบ.ม.)
คงเหลือ	3,874 (26%) (ล้าน ลบ.ม.)

ผลการเพาะปลูกข้าวนาปี 2566 (3 ส.ค.66)

แผน 16.98 ล้านไร่
 เพาะปลูกแล้ว 13.50 ล้านไร่ (80%)
 เก็บเกี่ยว 0.30 ล้านไร่



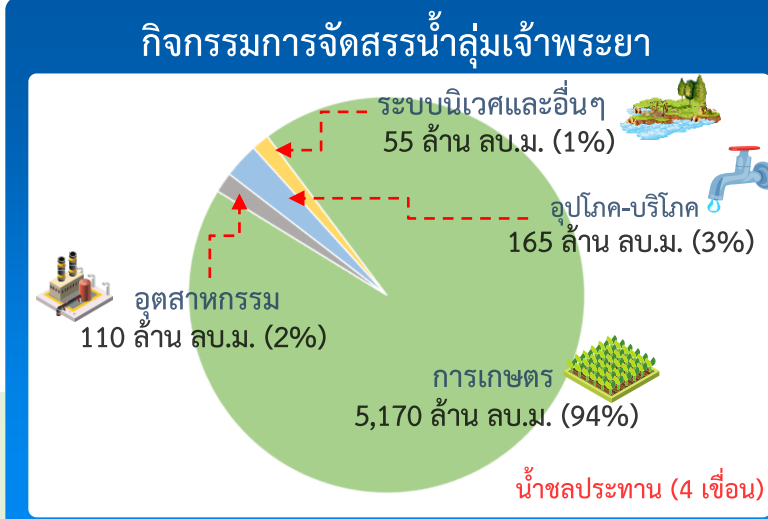
สถานการณ์น้ำและแผน-ผลการบริหารจัดการน้ำฤดูฝนปี 2566 กลุ่มเจ้าพระยา (1 พ.ค.66 – 31 ต.ค.66)



		ปริมาณน้ำ 4 เขื่อนหลักเจ้าพระยา ณ วันที่ 7 ส.ค.66 (ล้าน ลบ.ม.)			
		ปริมาณน้ำเก็บกัก	ปริมาณน้ำใช้การ	ไหลลงวันนี้	ระบายวันนี้
	ภูมิพล	ปริมาณน้ำเก็บกัก 13,462 ล้าน ลบ.ม. ปริมาณน้ำใช้การ 9,662 ล้าน ลบ.ม.	5,734 (43%)	1,934 (20%)	18.71 / 20.00
	สิริกิติ์	ปริมาณน้ำเก็บกัก 9,510 ล้าน ลบ.ม. ปริมาณน้ำใช้การ 6,660 ล้าน ลบ.ม.	3,750 (39%)	900 (14%)	62.42 / 12.99
	แควน้อย	ปริมาณน้ำเก็บกัก 939 ล้าน ลบ.ม. ปริมาณน้ำใช้การ 896 ล้าน ลบ.ม.	160 (17%)	117 (13%)	2.20 / 1.30
	ป่าสัก	ปริมาณน้ำเก็บกัก 960 ล้าน ลบ.ม. ปริมาณน้ำใช้การ 957 ล้าน ลบ.ม.	102 (11%)	99 (10%)	0.76 / 1.04
	4 เขื่อน	ปริมาณน้ำเก็บกัก 24,871 ล้าน ลบ.ม. ปริมาณน้ำใช้การ 18,175 ล้าน ลบ.ม.	9,746 (39%) ปี 2565 = 10,848 ล้าน ลบ.ม.	3,050 (17%) ปี 2565 = 4,152 ล้าน ลบ.ม.	84.09 / 35.32

- อ่างเก็บน้ำขนาดใหญ่ 4 แห่ง
- 81% ขึ้นไป เกษตรน้ำดีมาก - แห่ง
- 51 - 80% เกษตรน้ำดี - แห่ง
- 31 - 50% เกษตรน้ำพอใช้ 2 แห่ง
- ≤30% เกษตรน้ำน้อย 2 แห่ง

ปริมาณน้ำเก็บกัก ณ วันที่ 1 พ.ค.66 จำนวน 13,238 ล้าน ลบ.ม. (53%)
 ปริมาณน้ำต้นทุน (1 พ.ค.66) จำนวน 6,542 ล้าน ลบ.ม.
 (ความต้องการน้ำฤดูฝน 10,021 ล้าน ลบ.ม.)
 แผนจัดสรรน้ำจาก 4 เขื่อน 5,500 ล้าน ลบ.ม.)

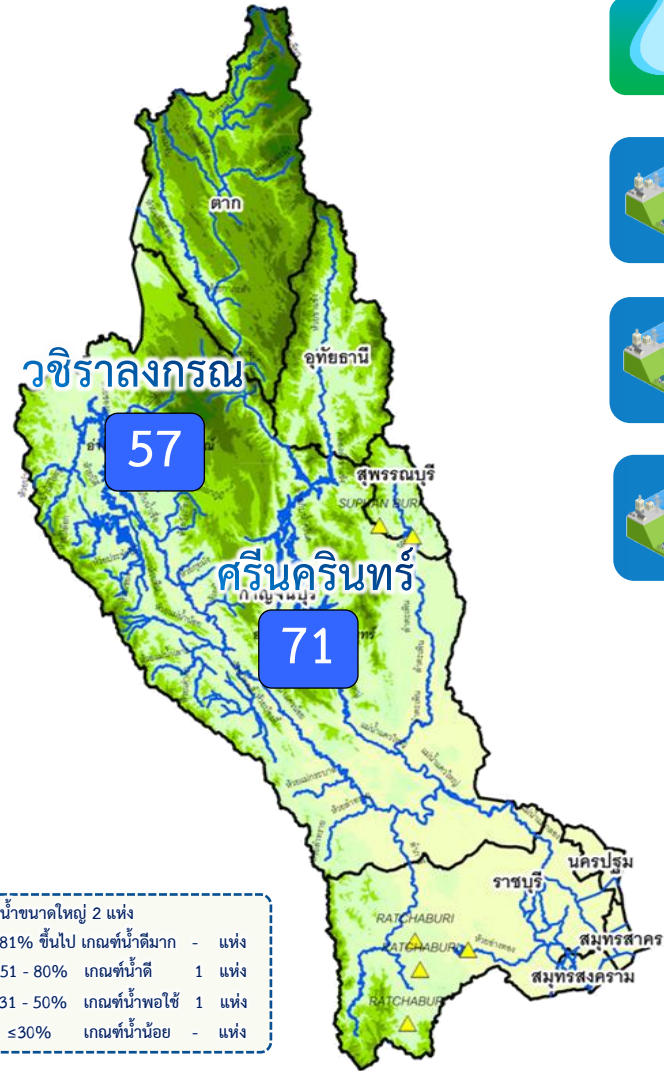


ผลจัดสรรน้ำฤดูฝน ปี 2566 วันที่ 7 ส.ค.66

แผนจัดสรรน้ำ	น้ำชลประทาน (4 เขื่อน) 5,500 (ล้าน ลบ.ม.)
ผลจัดสรรน้ำ	4,631 (84%) (ล้าน ลบ.ม.)
คงเหลือ	869 (16%) (ล้าน ลบ.ม.)

ผลการเพาะปลูกข้าวนาปี 2566 (3 ส.ค.66)

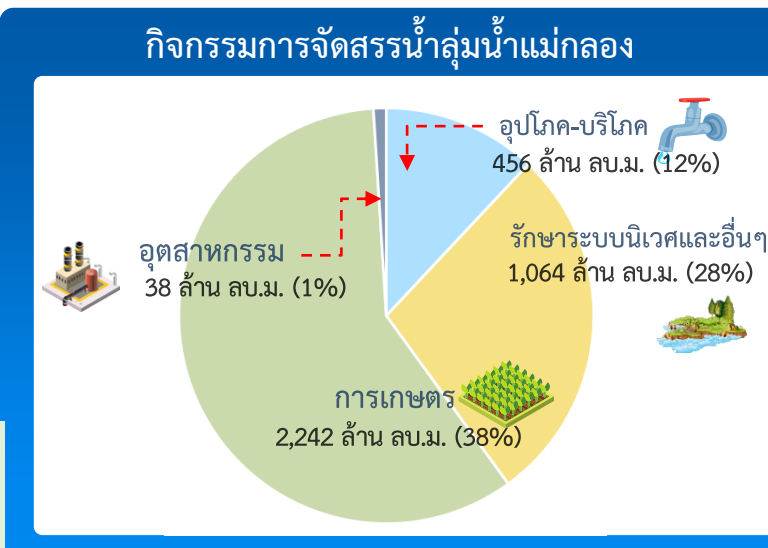
แผน	เพาะปลูกแล้ว	เก็บเกี่ยว
8.05 ล้านไร่	7.15 ล้านไร่ (89%)	0.30 ล้านไร่



อ่างเก็บน้ำขนาดใหญ่ 2 แห่ง	
81% ขึ้นไป	เกณฑ์น้ำดีมาก - แห่ง
51 - 80%	เกณฑ์น้ำดี 1 แห่ง
31 - 50%	เกณฑ์น้ำพอใช้ 1 แห่ง
≤30%	เกณฑ์น้ำน้อย - แห่ง

ปริมาณน้ำเก็บกักและใช้การ 2 เชื้อนหลักลุ่มน้ำแม่กลอง ณ วันที่ 7 ส.ค.66 (ล้าน ลบ.ม.)		ปริมาณน้ำเก็บกัก	ปริมาณน้ำใช้การ	ไหลลงวันนี้	ระบายวันนี้
ศรีนครินทร์	ปริมาณน้ำเก็บกัก 17,745 ล้าน ลบ.ม. ปริมาณน้ำใช้การ 7,480 ล้าน ลบ.ม.	12,573 (71%)	2,308 (31%)	34.87	10.00
วชิราลงกรณ์	ปริมาณน้ำเก็บกัก 8,860 ล้าน ลบ.ม. ปริมาณน้ำใช้การ 5,848 ล้าน ลบ.ม.	5,027 (57%)	2,015 (34%)	93.70	4.95
รวม 2 เชื้อน	ปริมาณน้ำเก็บกัก 26,605 ล้าน ลบ.ม. ปริมาณน้ำใช้การ 13,328 ล้าน ลบ.ม.	17,600 (66%) ปี 2565 = 18,665 ล้าน ลบ.ม.	4,323 (32%) ปี 2565 = 5,388 ล้าน ลบ.ม.	128.57	14.95

ปริมาณน้ำเก็บกัก (2 เชื้อน) ณ วันที่ 1 ก.ค.66 จำนวน 16,547 ล้าน ลบ.ม. (62%)
 ปริมาณน้ำต้นทุนปี 2566 จำนวน 3,270 ล้าน ลบ.ม. ความต้องการน้ำฤดูแล้งปี 2566 จำนวน 5,280 ล้าน ลบ.ม.



ผลจัดสรรน้ำฤดูแล้ง ปี 2566 วันที่ 7 ส.ค.66

แผนจัดสรรน้ำ	น้ำชลประทาน (2 เชื้อน) 3,800 (ล้าน ลบ.ม.)
ผลจัดสรรน้ำ	711 (19%) (ล้าน ลบ.ม.)
คงเหลือ	3,089 (81%) (ล้าน ลบ.ม.)

ผลการเพาะปลูกข้าวนาปี 2566 (3 ส.ค.66)

แผน	เพาะปลูกแล้ว	เก็บเกี่ยว
0.88 ล้านไร่	0.275 ล้านไร่ (31%)	- ล้านไร่

แผนผลการเพาะปลูกพืชในช่วงฤดูฝนปี 2566 (ข้อมูล ณ วันที่ 3 ส.ค. 66)

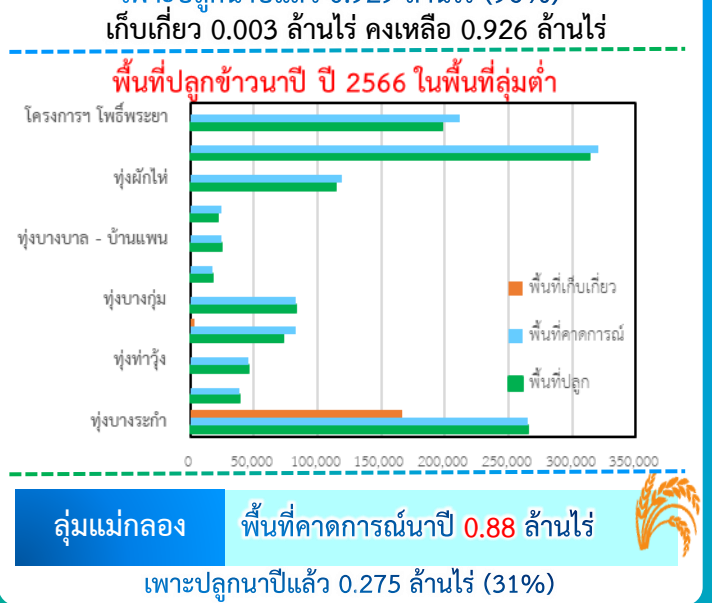
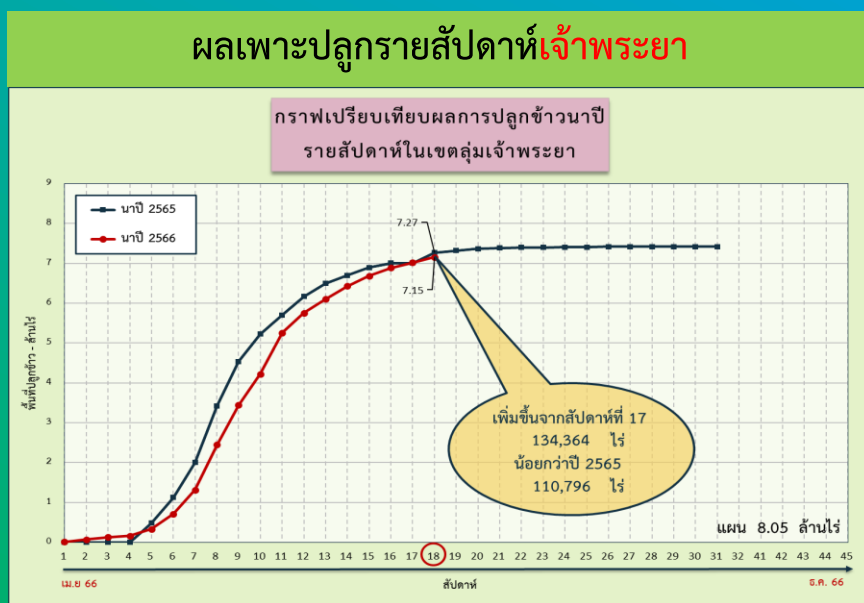
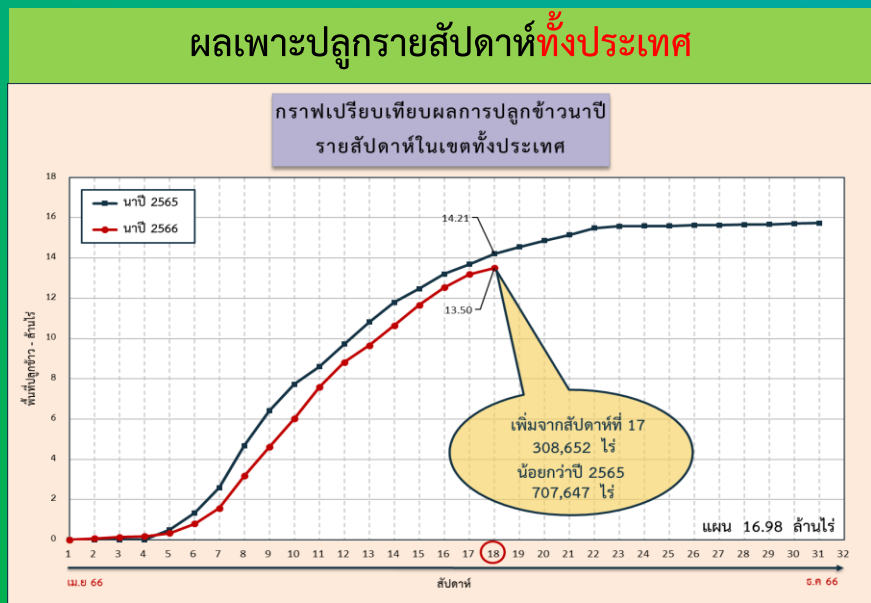
ภาค	ข้าวนาปี				พืชไร่-พืชผัก				รวม			
	แผน (ล้านไร่)	ผล (ล้านไร่)	%	เกี่ยว (ล้านไร่)	แผน (ล้านไร่)	ผล (ล้านไร่)	%	เกี่ยว (ล้านไร่)	แผน (ล้านไร่)	ผล (ล้านไร่)	%	เกี่ยว (ล้านไร่)
เหนือ	2.64	1.85	70		0.03	0.04	145		2.67	1.89	71	
ตะวันออกเฉียงเหนือ	3.55	3.22	91		0.02	0.01	30		3.57	3.22	90	
กลาง	0.09	0.03	33		0.01	0.01	125		0.09	0.04	38	
ตะวันออก	0.95	0.90	95		0.03	0.02	72		0.99	0.92	94	
ตะวันตก	1.21	0.29	24		0.28	0.20	71	0.002	1.49	0.49	33	0.002
ใต้	0.48	0.06	12		0.02	0.002	14		0.50	0.06	12	
ลุ่มน้ำเจ้าพระยา	8.05	7.15	89	0.30	0.15	0.11	74	0.02	8.20	7.26	89	0.32
ทั่วประเทศ	16.98	13.50	80	0.30	0.53	0.38	73	0.03	17.51	13.89	79	0.33

ทั่วประเทศ พื้นที่คาดการณ์นาปี **16.98** ล้านไร่
 เพาะปลูกนาปีแล้ว 13.50 ล้านไร่ (80%)
 เก็บเกี่ยว 0.30 ล้านไร่ คงเหลือ 13.20 ล้านไร่

ลุ่มเจ้าพระยา พื้นที่คาดการณ์นาปี **8.05** ล้านไร่
 เพาะปลูกนาปีแล้ว 7.15 ล้านไร่ (89%)
 เก็บเกี่ยว 0.30 ล้านไร่ (4%) คงเหลือ 6.85 ล้านไร่

→ **ลุ่มต่ำบางระกำ** พื้นที่คาดการณ์ นาปี **0.265** ล้านไร่
 เพาะปลูกนาปีแล้ว 0.265 ล้านไร่ (100%)
 เก็บเกี่ยว 0.166 ล้านไร่ (63%) คงเหลือ 0.099 ล้านไร่

→ **10 ทุ่งตอนล่าง** พื้นที่คาดการณ์ นาปี **0.967** ล้านไร่
 เพาะปลูกนาปีแล้ว 0.929 ล้านไร่ (96%)
 เก็บเกี่ยว 0.003 ล้านไร่ คงเหลือ 0.926 ล้านไร่





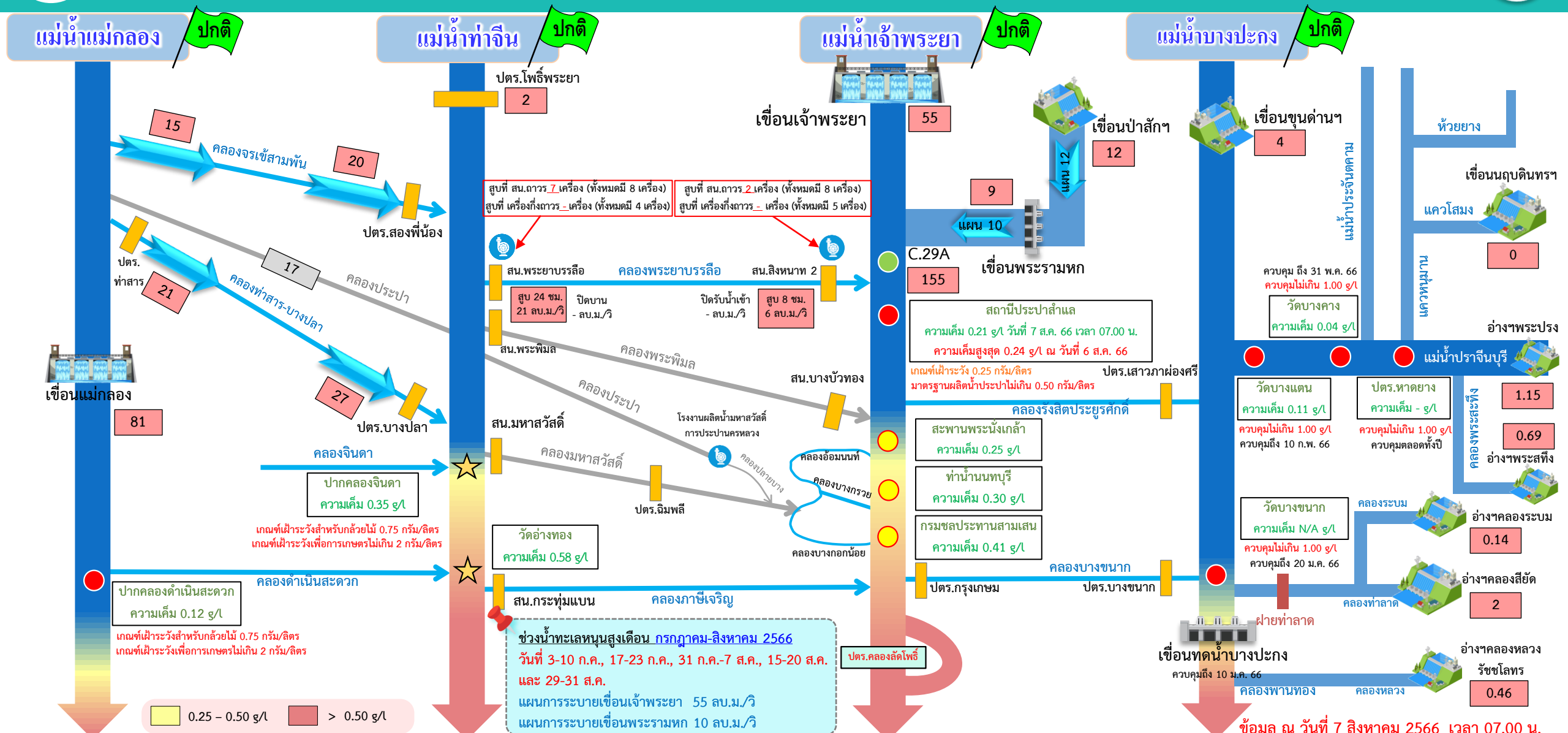
สถานการณ์ค่าความเค็ม ในลำน้ำสายหลัก

สถานการณ์ค่าความเค็มใน 4 ลำน้ำสายหลัก





การบริหารจัดการน้ำเพื่อรักษาระบบนิเวศ (ความเค็ม) ใน 4 ลำน้ำสายหลัก



0.25 - 0.50 g/L > 0.50 g/L

ช่วงน้ำทะเลหนุนสูงเดือน กรกฎาคม-สิงหาคม 2566
วันที่ 3-10 ก.ค., 17-23 ก.ค., 31 ก.ค.-7 ส.ค., 15-20 ส.ค. และ 29-31 ส.ค.
แผนการระบายเขื่อนเจ้าพระยา 55 ลบ.ม./วิ
แผนการระบายเขื่อนพระรามหก 10 ลบ.ม./วิ

ข้อมูล ณ วันที่ 7 สิงหาคม 2566 เวลา 07.00 น.

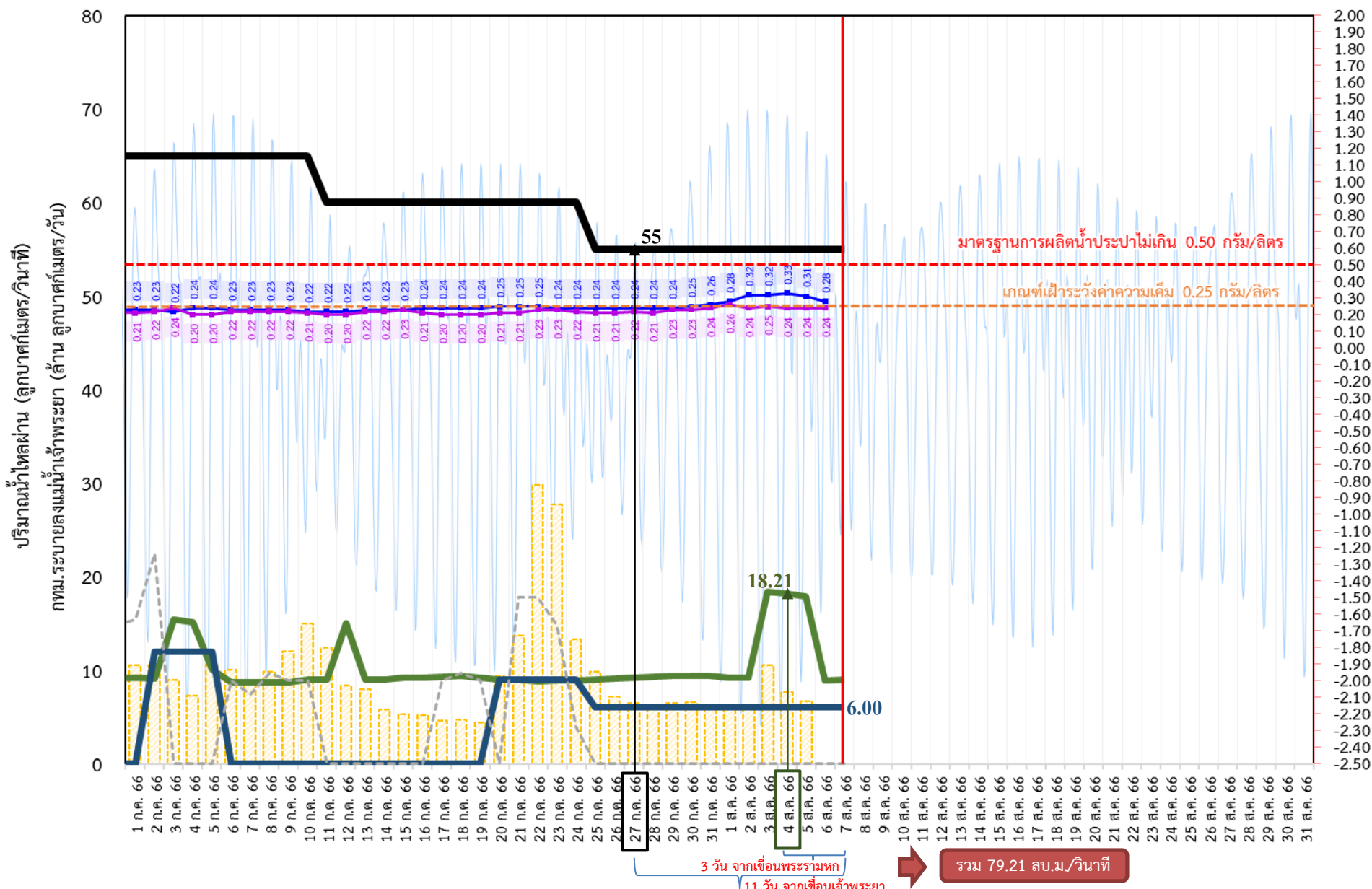
อ่าวไทย



ติดตามปริมาณน้ำไหลผ่านเขื่อน และติดตามค่าความเค็ม



ข้อมูล ณ วันที่ 7 สิงหาคม 2566



- ระบายเขื่อนเจ้าพระยา
ลบ.ม./วินาที
- ระบายเขื่อนพระรามหก
ลบ.ม./วินาที
- สน.สิงหนาท (ระบายลงเจ้าพระยา)
ลบ.ม./วินาที
- กทม. (ระบายลงเจ้าพระยา)
ลบ.ม./วินาที
- ความเค็มสูงสุด (สะพานพระนั่งเกล้า)
กรัม/ลิตร
- ความเค็มสูงสุด (ลำแแล)
กรัม/ลิตร
- ปตร.สิงหนาท เปิดรับน้ำเข้า
ลบ.ม./วินาที

เขื่อนเจ้าพระยา	55.00	ลบ.ม./วินาที
เขื่อนพระรามหก	8.99	ลบ.ม./วินาที
สน.สิงหนาท 2	6.00	ลบ.ม./วินาที
ความเค็มลำแแล	0.24	ลบ.ม./วินาที
(สูงสุด ณ วันที่ 6 ส.ค. 66)		

หมายเหตุ กทม. ระบายลงแม่น้ำเจ้าพระยา 6.66 ล้าน ลบ.ม./วัน
 สิงหนาท วันนี้ ปิดรับน้ำเข้า - ลบ.ม./วินาที
 และสูบน้ำเพื่อรักษาค่าความเค็มในแม่น้ำเจ้าพระยา



ติดตามปริมาณน้ำไหลผ่านเขื่อน และติดตามค่าความเค็ม



	ระบาย เขื่อนเจ้าพระยา ลบ.ม./วินาที	ระบาย เขื่อนป่าสักฯ ลบ.ม./วินาที	ระบายเขื่อน พระรามหก ลบ.ม./วินาที	ระดับน้ำสูงสุด บริเวณบ่อ- พระจุลจอมเกล้า (ค่าคาดการณ์)	ระดับน้ำสูงสุด บริเวณบ่อ- พระจุลจอมเกล้า (ค่าจริง)	ความเค็มสูงสุด สะพานพระนั่งเกล้า กรัม/ลิตร	ความเค็ม สูงสุด(ต่ำแล) กรัม/ลิตร	สน.สิงหนาท (ระบายลงเจ้าพระยา) ลบ.ม./วินาที	รวมระบายจากเขื่อนเจ้าพระยา+ เขื่อนพระรามหก+สิงหนาท 2 ลบ.ม./วินาที	กรุงเทพมหานคร (ระบายลงเจ้าพระยา) ล้าน ลบ.ม./วัน
25 ก.ค. 66	55.00	12.01	9.02	0.74	-0.16	0.24	0.21	6.00	74.84	9.82
26 ก.ค. 66	55.00	12.01	9.11	0.66	-1.06	0.24	0.21	6.00	74.85	7.13
27 ก.ค. 66	55.00	12.01	9.17	0.61	-1.29	0.24	0.22	6.00	74.87	6.47
28 ก.ค. 66	55.00	12.01	9.28	0.58	-1.47	0.24	0.21	6.00	75.02	6.10
29 ก.ค. 66	55.00	12.01	9.35	0.70	-1.14	0.24	0.23	6.00	75.11	6.46
30 ก.ค. 66	55.00	12.01	9.38	0.99	-1.16	0.25	0.23	6.00	75.17	6.53
31 ก.ค. 66	55.00	12.00	9.36	1.20	-0.99	0.26	0.24	6.00	75.28	5.87
1 ส.ค. 66	55.00	12.02	9.21	1.33	-0.43	0.28	0.26	6.00	75.35	6.30
2 ส.ค. 66	55.00	12.05	9.21	1.41	0.03	0.32	0.24	6.00	75.38	6.27
3 ส.ค. 66	55.00	12.02	18.42	1.41	0.50	0.32	0.25	6.00	75.36	10.55
4 ส.ค. 66	55.00	12.04	18.21	1.37	0.73	0.33	0.24	6.00	75.21	7.63
5 ส.ค. 66	55.00	12.04	17.86	1.28	0.47	0.31	0.24	6.00	70.21	6.66
6 ส.ค. 66	55.00	12.04	8.85	1.14	0.21	0.28	0.24	6.00	79.42	
7 ส.ค. 66	55.00	12.01	8.99	0.98	-0.21			6.00	79.21	

ค่าจริงระดับน้ำสูงสุดบริเวณบ่อพระจุลจอมเกล้า อ้างอิงจาก <https://telerid.rid.go.th>



คาดการณ์ปริมาณน้ำ ณ วันที่ 1 พฤศจิกายน 2566



คาดการณ์ปริมาณน้ำอ่างเก็บน้ำขนาดใหญ่ 35 แห่งในช่วงฤดูฝน 2566 **6** กรณี

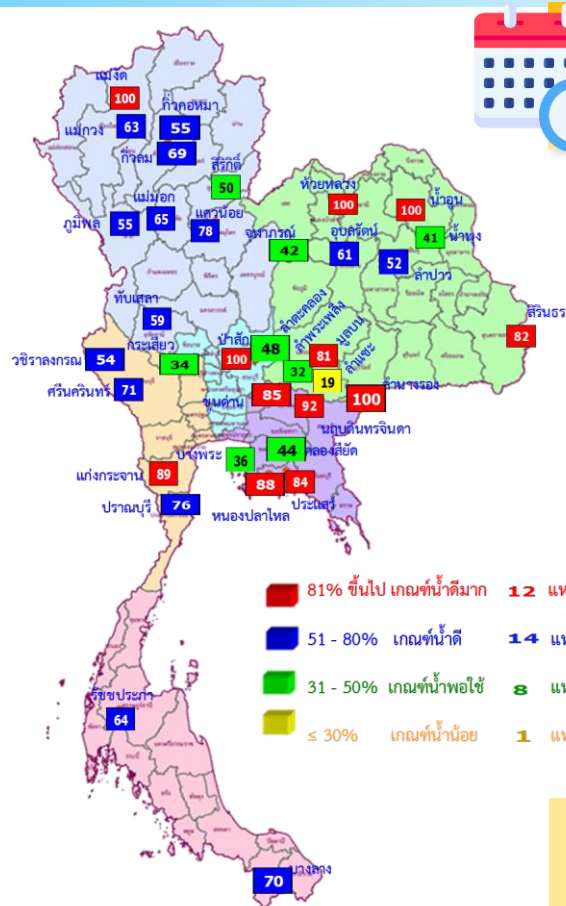


สถิติและคาดการณ์ปริมาณน้ำอ่างเก็บน้ำขนาดใหญ่
35 แห่งในช่วงฤดูฝน 2566 **6** กรณี

ปี	ปริมาตรน้ำ (ล้าน ลบ.ม.)	%	น้ำใช้การ (ล้าน ลบ.ม.)	%
1 พ.ย.62	47,400	67	23,858	50
1 พ.ย.63	43,412	61	19,870	42
1 พ.ย.64	53,999	67	30,457	64
1 พ.ย.65	59,399	84	35,862	76
1 พ.ย. 66 (น้ำมาก)	59,356	84	35,813	76
1 พ.ย. 66 (น้ำเฉลี่ย)	54,486	77	30,944	65
1 พ.ย. 66 (น้ำน้อย)	47,602	67	24,060	51
1 พ.ย. 66 (One Map)	44,226	62	20,683	44
1 พ.ย. 66 (2544)	56,458	80	32,916	69
1 พ.ย. 66 (2562)	51,000	72	27,458	58

คาดการณ์ ณ วันที่ 4 ส.ค.66

หมายเหตุ : กรณี One map (ใช้ Inflow กรณีฝนคาดการณ์น้อย)
ผลคาดการณ์อ่างเก็บน้ำขนาดใหญ่ 10 แห่ง (กฟผ.) ใช้ข้อมูลผลคาดการณ์ของ กฟผ. ณ วันที่ 31 กรกฎาคม 2566



1 พ.ย. 66
(กรณีน้ำ One Map)

คาดการณ์ 1 พฤศจิกายน 2566
ปริมาณน้ำใช้การน้อยกว่า ปี 2565
15,179 ล้าน ลบ.ม.

ปี พ.ศ.	ปริมาตรน้ำ (ล้าน ลบ.ม.)	%	น้ำใช้การ (ล้าน ลบ.ม.)	%
2566	44,226	62	20,683	44



คาดการณ์ปริมาณน้ำใช้การใน 4 เขื่อนหลัก ณ วันที่ 1 พ.ย. 2566

เขื่อนภูมิพล	ปี	ปริมาณ (ล้าน ลบ.ม.)	%	น้ำใช้การ (ล้าน ลบ.ม.)	%
	1 พ.ย. 65	11,974	89	8,174	85
	1 พ.ย. 66 (น้ำมาก)	9,673	72	5,873	61
	1 พ.ย. 66 (น้ำเฉลี่ย)	8,785	65	4,985	52
	1 พ.ย. 66 (น้ำน้อย)	7,940	59	4,140	43
	1 พ.ย. 66 (One Map)	7,439	55	3,639	38
	1 พ.ย. 66 (2544)	8,337	62	4,537	47
	1 พ.ย. 66 (2562)	7,700	57	3,900	40

เขื่อนป่าสักชลสิทธิ์	ปี	ปริมาณ (ล้าน ลบ.ม.)	%	น้ำใช้การ (ล้าน ลบ.ม.)	%
	1 พ.ย. 65	976	102	973	102
	1 พ.ย. 66 (น้ำมาก)	960	100	957	100
	1 พ.ย. 66 (น้ำเฉลี่ย)	960	100	957	100
	1 พ.ย. 66 (น้ำน้อย)	955	99	952	99
	1 พ.ย. 66 (One Map)	960	100	957	100
	1 พ.ย. 66 (2544)	960	100	957	100
	1 พ.ย. 66 (2562)	478	50	475	50

เขื่อนสิริกิติ์	ปี	ปริมาณ (ล้าน ลบ.ม.)	%	น้ำใช้การ (ล้าน ลบ.ม.)	%
	1 พ.ย. 65	6,863	72	4,013	60
	1 พ.ย. 66 (น้ำมาก)	7,173	75	4,323	65
	1 พ.ย. 66 (น้ำเฉลี่ย)	6,456	68	3,606	54
	1 พ.ย. 66 (น้ำน้อย)	5,617	59	2,767	42
	1 พ.ย. 66 (One Map)	4,802	50	1,952	29
	1 พ.ย. 66 (2544)	7,946	84	5,096	77
	1 พ.ย. 66 (2562)	5,983	63	3,133	47

เขื่อนแควน้อยบำรุงแดน	ปี	ปริมาณ (ล้าน ลบ.ม.)	%	น้ำใช้การ (ล้าน ลบ.ม.)	%
	1 พ.ย. 65	957	102	914	102
	1 พ.ย. 66 (น้ำมาก)	939	100	896	100
	1 พ.ย. 66 (น้ำเฉลี่ย)	939	100	896	100
	1 พ.ย. 66 (น้ำน้อย)	471	50	428	48
	1 พ.ย. 66 (One Map)	734	78	691	77
	1 พ.ย. 66 (2544)	939	100	896	100
	1 พ.ย. 66 (2562)	565	60	522	58

ปริมาณน้ำใช้การ 4 เขื่อนหลัก

1 พฤศจิกายน 2565
14,074 ล้าน ลบ.ม.

คาดการณ์ 1 พฤศจิกายน 2566
7,239 ล้าน ลบ.ม.

คาดการณ์ปริมาณน้ำรวม 4 เขื่อนหลัก

ปี	ปริมาณน้ำ (ล้าน ลบ.ม.)	%	น้ำใช้การ (ล้าน ลบ.ม.)	%
1 พ.ย. 65	20,770	91	14,074	87
1 พ.ย. 66 (น้ำมาก)	18,745	75	12,049	66
1 พ.ย. 66 (น้ำเฉลี่ย)	17,140	69	10,444	57
1 พ.ย. 66 (น้ำน้อย)	14,983	60	8,287	46
1 พ.ย. 66 (One Map)	13,935	56	7,239	40
1 พ.ย. 66 (2544)	18,182	73	11,486	63
1 พ.ย. 66 (2562)	14,726	59	8,030	44



**มาตรการเตรียมความพร้อมรับมือ
ฤดูฝน ปี 2566
และการให้ความช่วยเหลือ**



12 มาตรการ รับมือฤดูฝน ปี 2566

6 แนวทางปฏิบัติ กรมชลประทาน



12 มาตรการรับมือฤดูฝน ปี 2566

กนช. เห็นชอบ เมื่อวันที่ 16 มีนาคม 2566

**คาดการณ์ชี้เป้าพื้นที่เสี่ยงน้ำท่วมและพื้นที่
เสี่ยงช่วงฝนทิ้งช่วง** (มี.ค. 66 เป็นต้นไป)

**การบริหารจัดการพื้นที่ลุ่มต่ำ
เพื่อรองรับน้ำหลาก** (ภายใน ส.ค. 66)

**ทบทวน ปรับปรุงเกณฑ์บริหารจัดการน้ำ
ในแหล่งน้ำ/เขื่อนระบายน้ำและจัดทำ
แผนบริหารจัดการน้ำเชิงบูรณาการ**
(ก่อนฤดูฝน - ตลอดช่วงฤดูฝน)

**เตรียมความพร้อม ซ่อมแซม ปรับปรุง
อาคารชลศาสตร์ ระบบระบายน้ำ ไทโรมาตอร์
ให้พร้อมใช้งาน และปรับปรุงแก้ไข
สิ่งกีดขวางทางน้ำ** (ก่อนฤดูฝน - ตลอดช่วงฤดูฝน)

**เตรียมพร้อม/วางแผนเครื่องจักร เครื่องมือ
บุคลากร ประจำพื้นที่เสี่ยงน้ำท่วมและพื้นที่เสี่ยง
ในช่วงฝนทิ้งช่วง** (ก่อนฤดูฝน - ตลอดช่วงฤดูฝน)

ข้อมูล ณ วันที่ 16 มีนาคม 2566



ติดตามประเมินผล

ปรับมาตรการให้สอดคล้องกับสถานการณ์ภัย (ตลอดช่วงฤดูฝน)

* ตัวหนังสือสีแดง คือ รวมมาตรการ

* ตัวหนังสือสีเขียว คือ เพิ่มมาตรการ

การสร้างการรับรู้และประชาสัมพันธ์
(ก่อนฤดูฝน - ตลอดช่วงฤดูฝน)

**สร้างความเข้มแข็งเครือข่าย
ภาคประชาชนในการให้ข้อมูลสถานการณ์**
(ก่อนฤดูฝน - ตลอดช่วงฤดูฝน)

**เร่งพัฒนาและเก็บกักน้ำ
ในแหล่งน้ำทุกประเภทช่วงปลายฤดูฝน**
(ภายใน ต.ค. - พ.ย. 66)

**ซักซ้อมแผนเผชิญเหตุ
ตั้งศูนย์ส่วนหน้าก่อนเกิดภัย
และฟื้นฟูสภาพให้กลับสู่สภาพปกติ**
(ตลอดช่วงฤดูฝน)

**เพิ่มประสิทธิภาพการระบายน้ำ
ของทางน้ำ** (ก่อนฤดูฝน - ตลอดช่วงฤดูฝน)

**ตรวจความมั่นคงปลอดภัย คัน ทำนบ
พนังกันน้ำ** (ก่อนฤดูฝน - ตลอดช่วงฤดูฝน)

จัดทำโดย กองบริหารจัดการลุ่มน้ำ สำนักงานทรัพยากรน้ำแห่งชาติ

เก็บกักเต็มประสิทธิภาพ



คาดการณ์พื้นที่เสี่ยง



หลีกเลี่ยงสิ่งกีดขวาง



ระบบชลประทานเร่งระบาย



Standby เครื่องมือเครื่องจักร



แจ้งเตือนและประชาสัมพันธ์



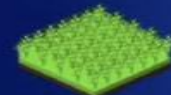


**มาตรการ
บริหารจัดการน้ำ
ฤดูฝน
ปี 2566**

“ เพื่อให้ปริมาณน้ำต้นทุน
ในอ่างเก็บน้ำมีเพียงพอ
สำหรับการใช้น้ำตลอดฤดูฝน ปี 2566
และเก็บกักไว้ใช้ฤดูแล้ง ปี 66/67 ”



จัดสรรน้ำเพื่อการ
อุปโภค-บริโภค
และรักษาระบบนิเวศ
ให้เพียงพอตลอดทั้งปี



ส่งเสริมการปลูกพืชฤดูฝน
ให้ใช้น้ำฝนเป็นหลัก
ใช้น้ำชลประทานเสริม
กรณีฝนทิ้งช่วงเท่านั้น



บริหารจัดการน้ำท่า
ให้มีประสิทธิภาพสูงสุด
ด้วยระบบและ
อาคารชลประทาน



กักเก็บน้ำในเขื่อน
ให้มากที่สุด

ไม่ต่ำกว่าเกณฑ์เก็บกักน้ำต่ำสุด ตามช่วงเวลา
เพื่อความมั่นคงด้านการอุปโภค-บริโภค
และรักษาระบบนิเวศ



วางแผนป้องกัน
และบรรเทาอุทกภัย



ชป.เตรียมความพร้อมเครื่องจักร-เครื่องมือ ช่วยเหลือ ฤดูแล้ง ทั่วประเทศ ปี 2566

ส่วนบริหารเครื่องจักรกลที่ 1

เชียงใหม่

- เครื่องสูบน้ำ 163 เครื่อง
- เครื่องจักรกลสนับสนุนอื่นๆ 247 หน่วย



รวม 410 หน่วย

ส่วนบริหารเครื่องจักรกลที่ 5

พระนครศรีอยุธยา

- เครื่องสูบน้ำ 265 เครื่อง
- เครื่องพลิกดินน้ำ 54 เครื่อง
- เครื่องจักรกลสนับสนุนอื่นๆ 222 หน่วย

รวม 541 หน่วย



ส่วนบริหารเครื่องจักรกลที่ 7

กาญจนบุรี

- เครื่องสูบน้ำ 160 เครื่อง
- เครื่องพลิกดินน้ำ 70 เครื่อง
- เครื่องจักรกลสนับสนุนอื่นๆ 227 หน่วย

รวม 457 หน่วย



ส่วนกลาง

นนทบุรี

- เครื่องสูบน้ำ 241 เครื่อง
- เครื่องจักรกลสนับสนุนอื่นๆ 277 หน่วย

รวม 518 หน่วย

ส่วนบริหารเครื่องจักรกลที่ 8

สงขลา

- เครื่องสูบน้ำ 297 เครื่อง
- เครื่องพลิกดินน้ำ 149 เครื่อง
- เครื่องจักรกลสนับสนุนอื่นๆ 324 หน่วย

รวม 770 หน่วย

ส่วนบริหารเครื่องจักรกลที่ 6

ชลบุรี

- เครื่องสูบน้ำ 410 เครื่อง
- เครื่องพลิกดินน้ำ 115 เครื่อง
- เครื่องจักรกลสนับสนุนอื่นๆ 302 หน่วย

รวม 827 หน่วย

ส่วนบริหารเครื่องจักรกลที่ 2

พิษณุโลก

- เครื่องสูบน้ำ 269 เครื่อง
- เครื่องพลิกดินน้ำ 20 เครื่อง
- เครื่องจักรกลสนับสนุนอื่นๆ 265 หน่วย

รวม 554 หน่วย



ส่วนบริหารเครื่องจักรกลที่ 3

ขอนแก่น

- เครื่องสูบน้ำ 286 เครื่อง
- เครื่องพลิกดินน้ำ 64 เครื่อง
- เครื่องจักรกลสนับสนุนอื่นๆ 401 หน่วย

รวม 751 หน่วย



ส่วนบริหารเครื่องจักรกลที่ 4

นครราชสีมา

- เครื่องสูบน้ำ 198 เครื่อง
- เครื่องพลิกดินน้ำ 145 เครื่อง
- เครื่องจักรกลสนับสนุนอื่นๆ 211 หน่วย

รวม 554 หน่วย



รวมทั้งประเทศ

- เครื่องสูบน้ำ 2,289 เครื่อง
- เครื่องพลิกดินน้ำ 617 เครื่อง
- เครื่องจักรกลสนับสนุนอื่นๆ 2,476 หน่วย

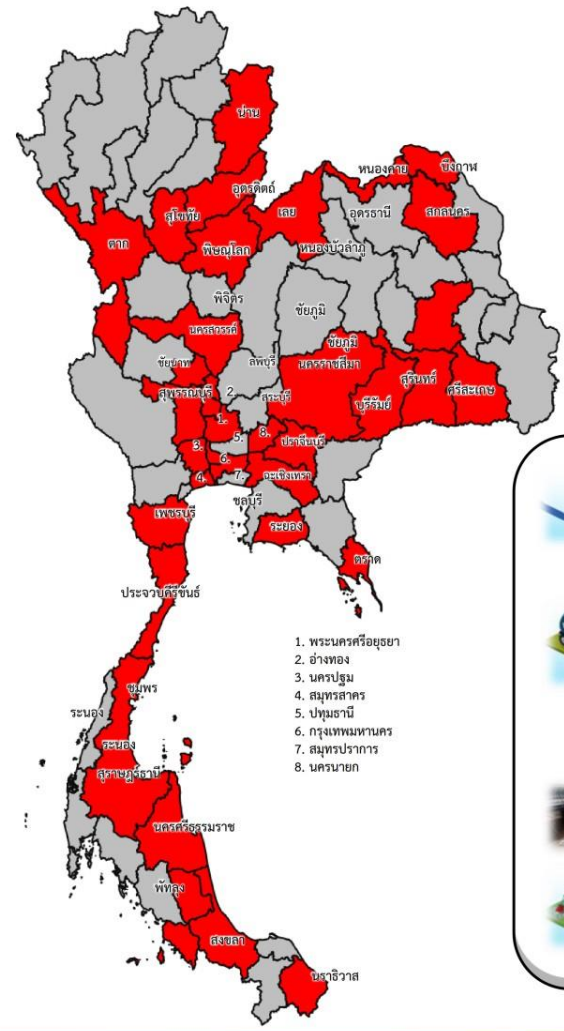
รวมเป็น
5,382 หน่วย



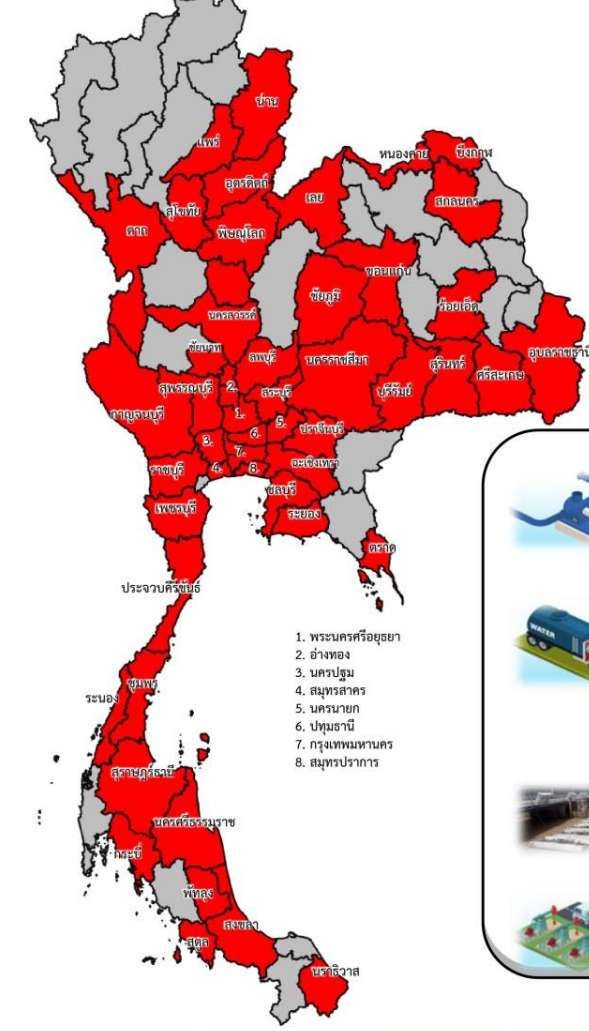
ฝ่ายประมวลและวิเคราะห์สถานการณ์น้ำ ส่วนประมวลวิเคราะห์สถานการณ์น้ำ สำนักบริหารจัดการน้ำและอุทกวิทยา

ประจำสัปดาห์ (22 ก.ค.66 – 4 ส.ค.66)

สะสม (1 พ.ค.66 – 21 ก.ค.66)



ช่วยเหลือประจำสัปดาห์รวม
38 จังหวัด



ช่วยเหลือสะสมรวม
52 จังหวัด

ผล

ผล

- เครื่องสูบน้ำ **494** เครื่อง
ปริมาณน้ำรวม 18.827 ล้าน ลบ.ม.
- รถบรรทุกน้ำ **7** คัน
ปริมาณน้ำรวม 12,000 ลิตร
- เครื่องผลักดันน้ำ - เครื่อง
- เครื่องจักรอื่นๆ **9** หน่วย

- เครื่องสูบน้ำ **807** เครื่อง
ปริมาณน้ำรวม 216.731 ล้าน ลบ.ม.
- รถบรรทุกน้ำ **67** คัน
ปริมาณน้ำรวม 13,047,420 ลิตร
- เครื่องผลักดันน้ำ **3** เครื่อง
- เครื่องจักรอื่นๆ **71** หน่วย

*** ยังมีการช่วยเหลือภัยแล้ง

*** ยังมีการช่วยเหลือภัยแล้ง



ผลการประชาสัมพันธ์สร้างการรับรู้เกี่ยวกับสถานการณ์น้ำ



ฤดูฝน 2566 กรมชลประทาน



ระหว่างวันที่ 29 กรกฎาคม - 4 สิงหาคม 2566

1. ศูนย์เรียนรู้การเพิ่มประสิทธิภาพการผลิตสินค้าเกษตร (ศพก.)



จำนวน

26 ครั้ง

เสัสม 80 ครั้ง

เกษตรกร

94 คน

เสัสม 1,247 คน

2. คณะกรรมการจัดการชลประทาน (JMC)



จำนวน

58 ครั้ง

เสัสม 127 ครั้ง

เกษตรกร

657 คน

เสัสม 3,559 คน

3. กลุ่มใช้น้ำ



จำนวน

394 ครั้ง

เสัสม 1,640 ครั้ง

เกษตรกร

4,141 คน

เสัสม 35,316 คน

4. การประชาสัมพันธ์อื่นๆ



จำนวน

1,351 ครั้ง

เสัสม 8,920 ครั้ง

ข้อมูลสะสม ตั้งแต่วันที่ 1 พ.ค.66

รวมการประชาสัมพันธ์



จำนวนครั้งการประชาสัมพันธ์

1,829 เสัสม 10,767



จำนวนเกษตรกรที่รับการฟังประชาสัมพันธ์

4,892 เสัสม 40,122

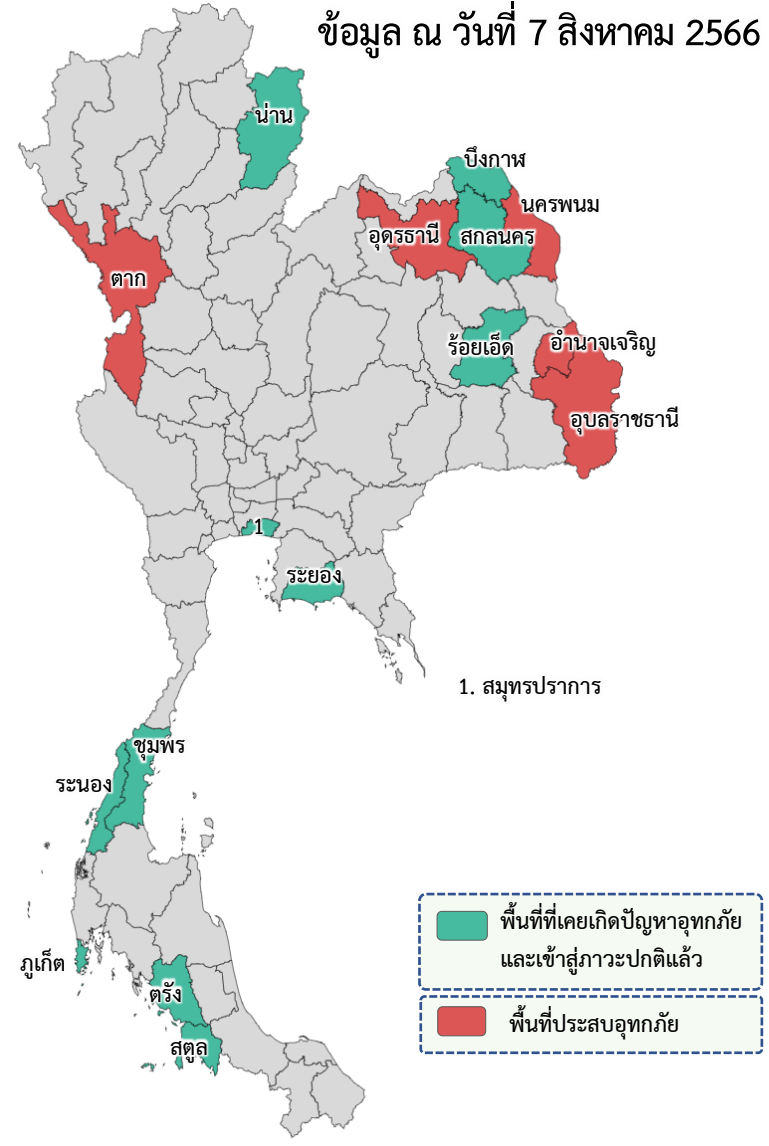


สถานการณ์อุทกภัย ปี 2566



สรุปสถานการณ์อุทกภัย ปี 2566

ข้อมูล ณ วันที่ 7 สิงหาคม 2566



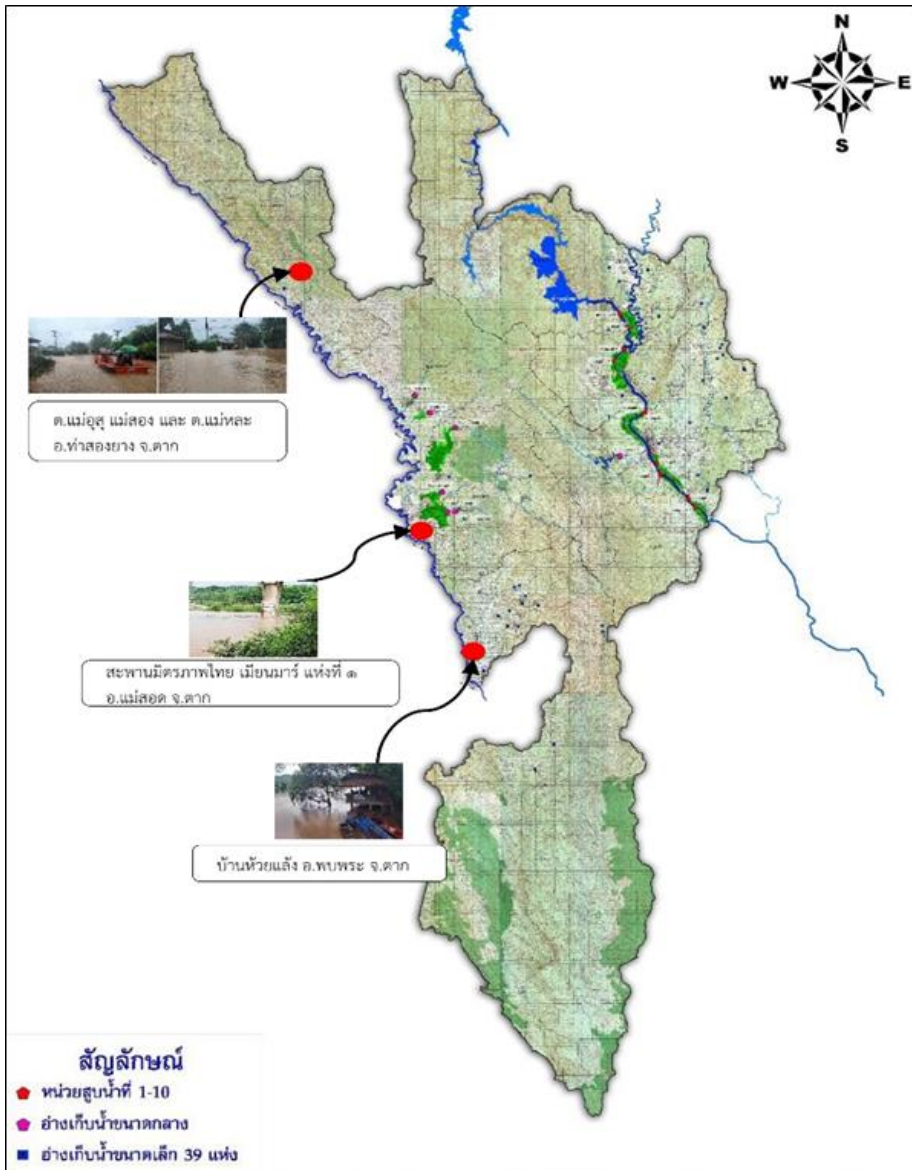
อิทธิพลที่ส่งผลกระทบต่อ

- พื้นที่ประสบอุทกภัยปี 2566 สาเหตุเนื่องจากอิทธิพล ดังนี้**
- ❑ มรสุมตะวันตกเฉียงใต้พัดปกคลุมทะเลอันดามัน ภาคใต้ และอ่าวไทย มีกำลังแรง (วันที่ 1-4 ก.ค.66) (ประสบอุทกภัย 5 จังหวัด ได้แก่ น่าน ร้อยเอ็ด ภูเก็ต สตูล และตรัง)
 - ❑ ร่องมรสุมกำลังแรงพาดผ่านภาคเหนือ ภาคตะวันออกเฉียงเหนือ ภาคกลางตอนบน ประกอบกับมรสุมตะวันตกเฉียงใต้ที่พัดปกคลุมทะเลอันดามัน ภาคใต้ และอ่าวไทยมีกำลังแรง (วันที่ 16-20 ก.ค.66) (ประสบอุทกภัย 3 จังหวัด ได้แก่ ระยอง ชุมพร และระนอง)
 - ❑ ร่องมรสุมกำลังปานกลางพาดผ่านภาคเหนือตอนล่าง ภาคกลาง ภาคตะวันออกเฉียงเหนือตอนล่าง ประกอบกับมรสุมตะวันตกเฉียงใต้กำลังค่อนข้างแรงพัดปกคลุมทะเลอันดามันตอนบน ภาคใต้ และอ่าวไทยตอนบน (วันที่ 22-24 ก.ค.66) (ประสบอุทกภัย 2 จังหวัด ได้แก่ ร้อยเอ็ด และสมุทรปราการ)
 - ❑ ร่องมรสุมพาดผ่านภาคเหนือตอนบนของประเทศไทย และประเทศลาวตอนบน เข้าสู่หย่อมความกดอากาศต่ำบริเวณชายฝั่งเวียดนามตอนบน ประกอบกับมรสุมตะวันตกเฉียงใต้ปกคลุมทะเลอันดามัน ประเทศไทย และอ่าวไทยมีกำลังแรง (วันที่ 28 ก.ค. - 3 ส.ค.66)

พื้นที่ประสบอุทกภัย

ที่	สขป.	ลุ่มน้ำ	จังหวัด	อำเภอ (จำนวน)	รายชื่ออำเภอ	จุดประสบภัย			พื้นที่ประสบภัย	
						น้ำล้นตลิ่ง	ลำน้ำที่น้ำล้นตลิ่ง	น้ำท่วมขัง	ไร่	ครัวเรือน
1	สขป.4	ปิง	ตาก	1	ท่าสองยาง	✓	ห้วยแม่ทะเล	✓		
2	สขป.5	โขงตะวันออกเฉียงเหนือ	อุดรธานี	2	กุมภวาปี กู่แก้ว			✓	40	
3	สขป.7	โขงตะวันออกเฉียงเหนือ	นครพนม	1	ธาตุพนม	✓	ลำน้ำก่ำ		100	
4	สขป.7	มูล	อำนาจเจริญ	2	สิ้ออำนาจ พนา	✓	คลองลำเซบก		630	
5	สขป.7	มูล	อุบลราชธานี	1	ม่วงสามสิบ			✓	148	
รวม				7		3		3	918	-

- ❖ ส่งผลทำให้มีพื้นที่ประสบอุทกภัยรวมทั้งสิ้น 16 จังหวัด ดังนี้
- จังหวัดที่เข้าสู่ภาวะปกติ 11 จังหวัด ได้แก่ จังหวัดน่าน สกลนคร ร้อยเอ็ด บึงกาฬ สมุทรปราการ ระยอง ระนอง ชุมพร ภูเก็ต สตูล และตรัง
 - จังหวัดที่ประสบอุทกภัย 5 จังหวัด ได้แก่ จังหวัดตาก อุดรธานี นครพนม อำนาจเจริญ และอุบลราชธานี



1. สาเหตุ

เกิดฝนตกหนักในพื้นที่จังหวัดตาก ตั้งแต่วันที่ 31 ก.ค.66 ถึง 3 ส.ค.66 บริเวณอำเภอท่าสองยาง ที่สถานีวัดน้ำฝนองค์การบริหารส่วนตำบลแม่สอง วัดได้ 136 มม. ส่งผลทำให้ปริมาณน้ำในลำน้ำเพิ่มสูงขึ้นอย่างต่อเนื่องจนเอ่อล้นตลิ่งเข้าท่วมพื้นที่

2. สถานการณ์ปัจจุบัน

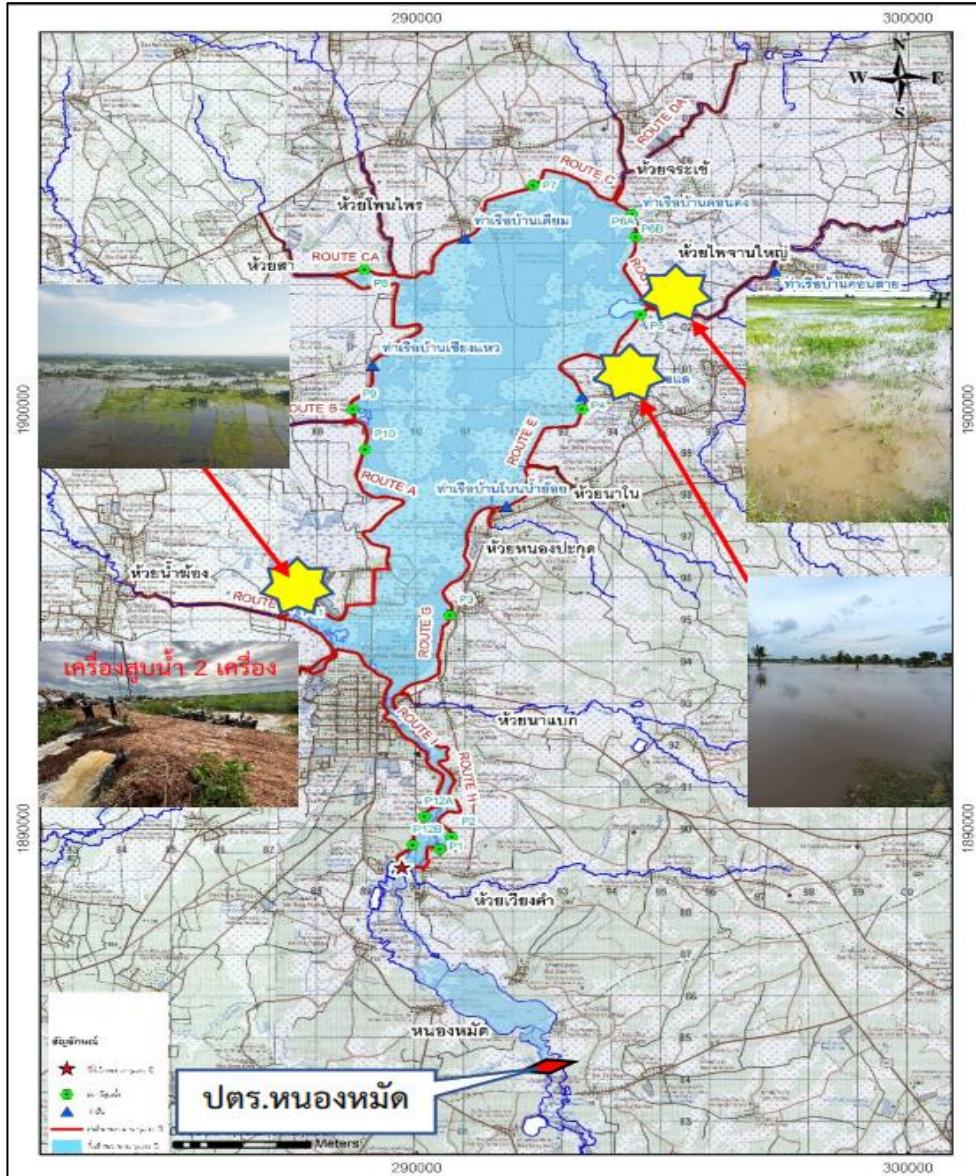
มีพื้นที่น้ำท่วม 1 อำเภอ ได้แก่ อำเภอท่าสองยาง ในพื้นที่ตำบลแม่สุย ตำบลแม่สอง และตำบลแม่หละ โดยมีปริมาณน้ำท่วมพื้นที่ที่อยู่อาศัยของประชาชน

3. แนวโน้มและการคาดการณ์

สถานการณ์ฝนในพื้นที่ยังคงมีฝนตกหนักสลับเบาอย่างต่อเนื่อง

4. การช่วยเหลือและบริหารจัดการน้ำในพื้นที่

โครงการชลประทานตาก สำนักงานชลประทานที่ 4 เตรียมความพร้อมเครื่องจักร เครื่องมือ เพื่อให้การช่วยเหลือประชาชนในพื้นที่ พร้อมทั้งประสานไปยัง สนง.ปภ.ตาก สาขาแม่สอดประสาน อำเภอท่าสองยาง องค์การปกครองส่วนท้องถิ่น ที่มีพื้นที่ติดลำน้ำเมย เฝ้าระวัง และติดตามสถานการณ์น้ำเมยอย่างใกล้ชิด เพื่อแจ้งเตือนประชาชนในพื้นที่ให้ทราบสถานการณ์อย่างทันท่วงที



1. สาเหตุ

เกิดฝนตกหนักในพื้นที่จังหวัดอุดรธานีในช่วงรอบสัปดาห์ที่ผ่านมา ส่งผลให้ปริมาณน้ำท่าไหลลงลำน้ำสาขาของหนองหานกุมภวาปีเป็นจำนวนมาก

2. สถานการณ์ปัจจุบัน

มีพื้นที่น้ำท่วม **2 อำเภอ** ได้แก่ **อำเภอกุมภวาปี** และ **อำเภอภูแก้ว** เนื่องจากปริมาณน้ำในพื้นที่การเกษตรและพื้นที่ลุ่มต่ำมีระดับลดลง ทำให้พื้นที่น้ำท่วมขังรวม 40 ไร่ ดังนี้

1. อำเภอกุมภวาปี มีน้ำท่วมขังในพื้นที่ตำบลพันดอน ตำบลกุมภวาปี และตำบลตูมใต้ พื้นที่ได้รับผลกระทบประมาณ 20 ไร่

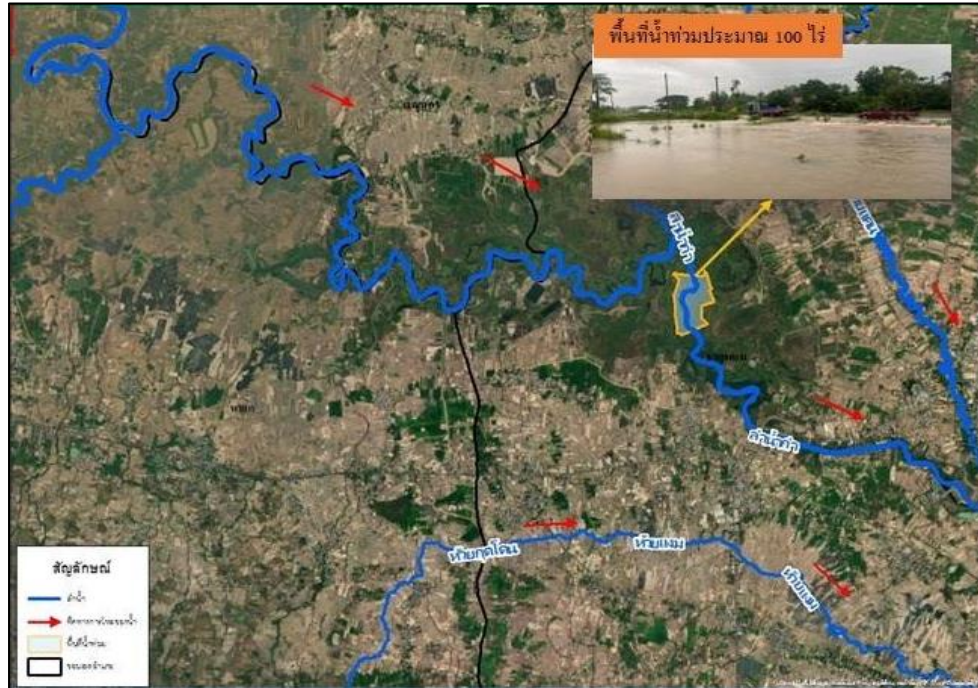
2. อำเภอภูแก้ว มีน้ำท่วมขังในพื้นที่ ตำบลคอนสาย พื้นที่ได้รับผลกระทบประมาณ 20 ไร่

3. แนวโน้มและการคาดการณ์

ระดับน้ำในอ่างและลำห้วยต่าง ๆ มี **แนวโน้มลดลง** ระดับน้ำในแปลงนาและที่ลุ่มต่ำลดลง สถานีสูบน้ำ P5 และ P11 เดินเครื่องสูบน้ำเข้าอ่างฯ เพื่อลดระดับน้ำในแปลงนาและที่ลุ่มต่ำ หากไม่มีฝนตกเพิ่มเติม คาดว่าจะสามารถควบคุมน้ำให้อยู่ในภาวะปกติภายใน 1 วัน

4. การช่วยเหลือและบริหารจัดการน้ำในพื้นที่

โครงการชลประทานอุดรธานี สำนักงานชลประทานที่ 5 เปิดบานระบายน้ำจาก ปตร.หนองหานกุมภวาปี จำนวน 5 บาน บานละ 1.00 ม. อัตราการระบาย 39.06 ลบ.ม./วินาที (เนื่องจากระดับน้ำด้านเหนือน้ำและท้ายน้ำมีค่าใกล้เคียงกันมากจึงเป็นการระบายแบบ Submerged Flow ทำให้ระบายออกได้น้อยลง) รวมถึงเปิดบานระบายของปตร.หนองหมัด ทั้ง 3 บาน บานละ 2.0 ม. และระบายผ่านฝายตัว M อัตราการระบาย 90 ลบ.ม./วินาที (ระดับน้ำหนองหมัดปัจจุบัน + 167.63 ม.รทก.) และเดินเครื่องสูบน้ำเข้าอ่างฯ เพื่อลดระดับน้ำในแปลงนา และดำเนินการสูบน้ำโดย **เครื่องสูบน้ำเคลื่อนที่ที่ได้รับการสนับสนุนจาก สขบ.5 ขนาด 8 นิ้ว จำนวน 4 เครื่อง** ติดตั้งที่ P11 จำนวน 2 เครื่อง และ P4 P5 จุดละ 1 เครื่อง ทั้งนี้ **ได้รับการสนับสนุนเครื่องสูบน้ำจากเทศบาลตำบลเชียงแหว ขนาด 8 นิ้ว จำนวน 2 เครื่อง** ติดตั้งบริเวณสถานีสูบน้ำ P11 เริ่มสูบน้ำวันที่ 29 ก.ค. 66 เวลา 14.30 น.



1. สาเหตุ

เกิดฝนตกหนักอย่างต่อเนื่องตลอดทั้งวันในเขตพื้นที่จังหวัดนครพนม ตั้งแต่วันที่ 31 ก.ค. 66 ถึงวันที่ 3 ส.ค. 66 ส่งผลทำให้เกิดน้ำป่าไหลหลากและน้ำล้นตลิ่ง

2. สถานการณ์ปัจจุบัน

มีพื้นที่น้ำท่วม 1 อำเภอ ได้แก่ อำเภอธาตุพนม มีน้ำท่วมในพื้นที่ตำบลนาหนาด พื้นที่น้ำท่วมประมาณ 100 ไร่

3. แนวโน้มและการคาดการณ์

ระดับน้ำในลำน้ำก่ำและแม่น้ำโขงยังไม่ได้หนุนสูง จึงคาดว่าจะสามารถระบายน้ำที่ท่วมขังในพื้นที่ลงสู่ลำน้ำก่ำและแม่น้ำโขงได้เมื่อปริมาณฝนลดน้อยลง

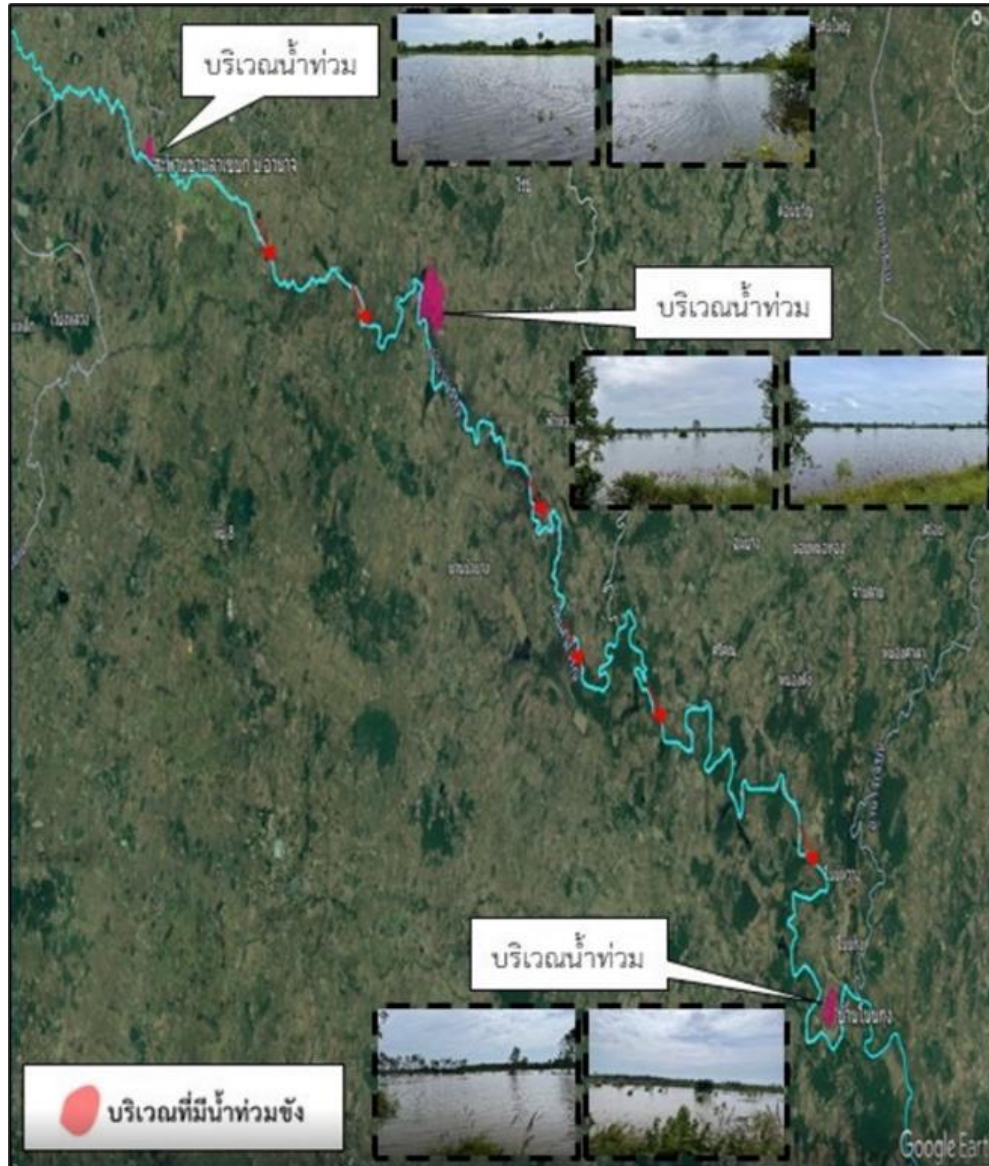
4. การช่วยเหลือและบริหารจัดการน้ำในพื้นที่

โครงการชลประทานนครพนม สำนักงานชลประทานที่ 7 จัดเตรียมเครื่องจักรเครื่องมือสำหรับให้ความช่วยเหลือ ได้แก่ รถตัดหน้าชุดหลัง รถบรรทุกเทท้าย และเครื่องสูบน้ำจำนวน 15 เครื่อง และติดตามสถานการณ์อย่างใกล้ชิด เพื่อให้ความช่วยเหลือให้ทันท่วงที พร้อมจัดตั้งกลุ่มเพื่อรายงานสถานการณ์อย่างต่อเนื่อง



สถานการณ์อุทกภัย จังหวัดอำนาจเจริญ

ข้อมูล ณ วันที่ 7 สิงหาคม 2566



1. สาเหตุ

เกิดฝนตกหนักอย่างต่อเนื่องในเขตพื้นที่จังหวัดอำนาจเจริญ ซึ่งปริมาณน้ำฝนตั้งแต่วันที่ 22 ก.ค.-4 ส.ค.66 ฝนวัดได้รวม 707.3 มม. ส่งผลทำให้เกิดน้ำป่าไหลหลากและน้ำล้นตลิ่ง

2. สถานการณ์ปัจจุบัน

มีพื้นที่น้ำท่วม 2 อำเภอ ได้แก่ อำเภอสีอำนาจ และ อำเภอพนา รายละเอียดดังนี้

1. อำเภอสีอำนาจ มีน้ำท่วมในพื้นที่ลุ่มต่ำบ้านอำนาจ ตำบลอำนาจ สูงประมาณ 0.1-0.3 ม. ท่วมพื้นที่การเกษตรประมาณ 40 ไร่ และบ้านกุงชัย ตำบลดงบัง สูงประมาณ 0.4-0.7 ม. ท่วมพื้นที่การเกษตรประมาณ 410 ไร่

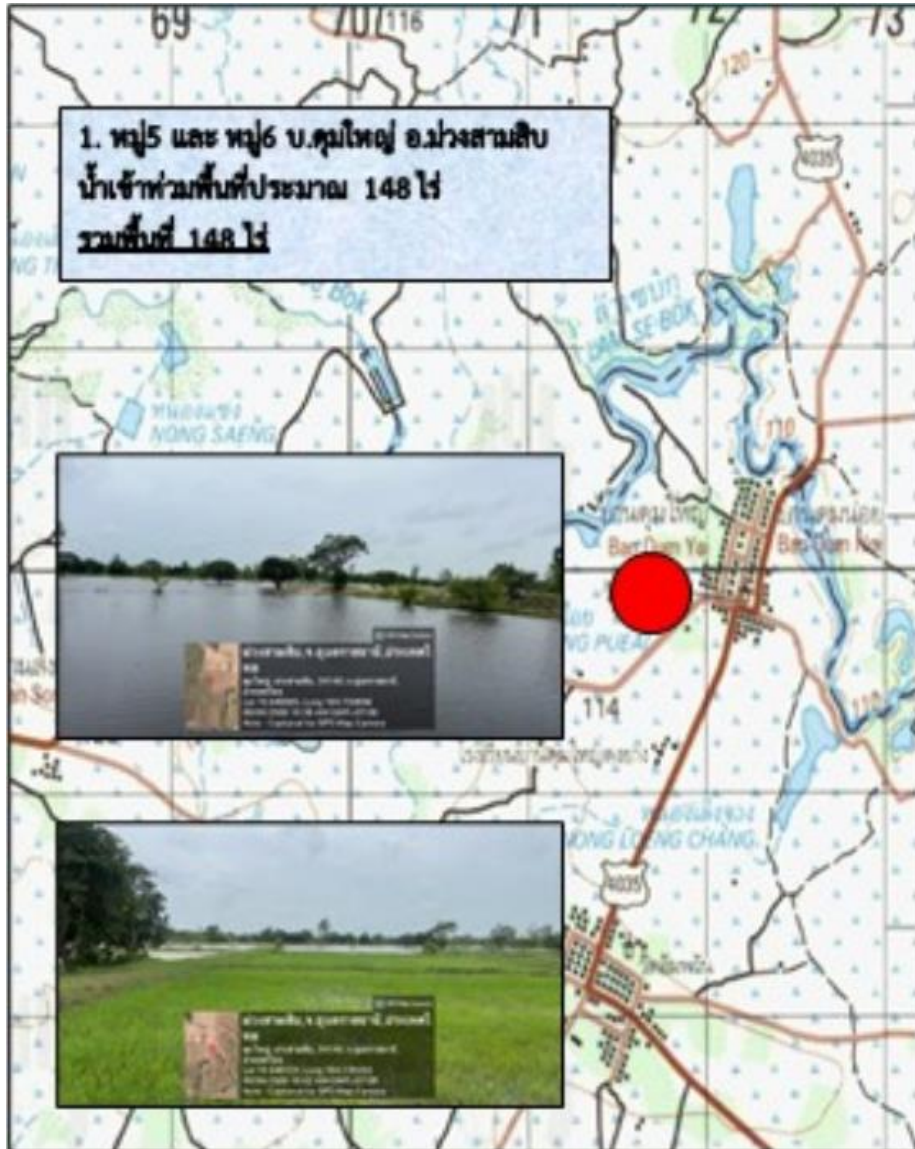
2. อำเภอพนา มีน้ำท่วมในพื้นที่ลุ่มต่ำบ้านโนนกุง ตำบลจานลาน สูงประมาณ 0.3-0.5 ม. ท่วมพื้นที่การเกษตรประมาณ 180 ไร่

3. แนวโน้มและการคาดการณ์

- คลองลำเซบก บ้านอำนาจ ต.อำนาจ อ.สีอำนาจ จ.อำนาจเจริญ ระดับน้ำ 5.20 ม. **สูงกว่าตลิ่ง +0.20 ม.** (ระดับตลิ่ง 5.00 ม.) **แนวโน้มลดลง**

4. การช่วยเหลือและบริหารจัดการน้ำในพื้นที่

โครงการชลประทานอำนาจเจริญ สำนักงานชลประทานที่ 7 เตรียมติดตั้งเครื่องสูบน้ำขนาด 8 นิ้ว จำนวน 14 เครื่อง รถบรรทุกน้ำ 1 คัน และติดตามสถานการณ์อย่างใกล้ชิด เพื่อให้ความช่วยเหลือได้อย่างทัน่วงที และรายงานสถานการณ์ให้หน่วยงานที่เกี่ยวข้องทราบต่อไป



1. สาเหตุ

เกิดฝนตกหนักอย่างต่อเนื่องในพื้นที่จังหวัดอุบลราชธานี ตั้งแต่วันที่ 28 ก.ค.66 ถึง 3 ส.ค.66 ปริมาณฝนสะสม 7 วัน วัดได้ 208.20 มม. ส่งผลทำให้เกิดน้ำไหลหลากและล้นตลิ่งเข้าท่วมพื้นที่

2. สถานการณ์ปัจจุบัน

มีพื้นที่น้ำท่วมขัง **1 อำเภอ** ได้แก่ **อำเภอม่วงสามสิบ** มีน้ำท่วมในพื้นที่หมู่ 5, หมู่ 6 บ้านตมใหญ่ และพื้นที่ลุ่มต่ำ ปริมาณน้ำท่วมสูงประมาณ 1.00 – 1.30 เมตร และท่วมพื้นที่การเกษตรประมาณ 148 ไร่

3. แนวโน้มและการคาดการณ์

คาดว่าหากฝนหยุดตกหรือตกน้อยลง ปริมาณน้ำในพื้นที่จะระบายลงลำเซบกตามธรรมชาติและกลับสู่สภาวะปกติ

4. การช่วยเหลือและบริหารจัดการน้ำในพื้นที่

โครงการชลประทานอุบลราชธานี สำนักงานชลประทานที่ 7 **เตรียมติดตั้งเครื่องสูบน้ำ จำนวน 2 เครื่อง** และติดตามสถานการณ์น้ำอย่างใกล้ชิด เพื่อให้ความช่วยเหลือได้อย่างทันท่วงที



ศูนย์ปฏิบัติการน้ำอัจฉริยะ SMART WATER OPERATION CENTER (SWOC)



CONTACT US



02 669 2560 หรือ



www.wmsc.rid.go.th/
www.swoc.rid.go.th/



wmsc.1460@gmail.com



SWOC RID



อาคาร 99 ปี ม.ล.ชชาติ กำภู
กรมชลประทาน กรุงเทพมหานคร

