



สถานการณ์และการบริหารจัดการน้ำ ฤดูแล้ง ปี 2565/66

วันที่ 7 เมษายน 2566



ศูนย์ปฏิบัติการน้ำอัจฉริยะ (SWOC)
กรมชลประทาน สามเสน



หัวข้อ

การบริหารจัดการน้ำ

ฤดูแล้ง

ปี 2565/66

1. สถานการณ์ฝน และสภาพภูมิอากาศ
2. สถานการณ์น้ำในอ่างเก็บน้ำและสถานการณ์น้ำท่า
3. สถานการณ์ลุ่มน้ำเจ้าพระยา
4. แผน-ผลจัดสรรน้ำฤดูแล้ง ปี 2565/66
5. การเพาะปลูกพืชฤดูแล้ง ปี 2565/66 (ข้าวนาปรัง)
6. สถานการณ์ค่าความเค็มในลำน้ำสายหลัก
7. การบริหารจัดการน้ำฤดูแล้ง ปี 2565/66
8. คาดการณ์ปริมาณน้ำ ณ วันที่ 1 พฤษภาคม 2566

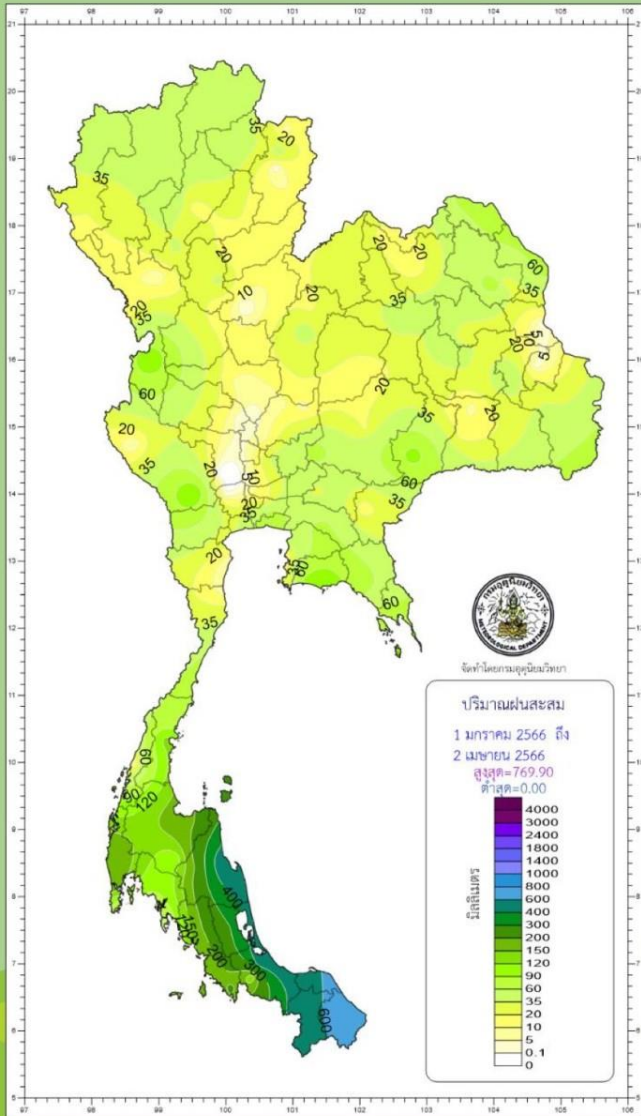


สถานการณ์ฝน และสภาพภูมิอากาศ

ปริมาณฝนสะสมปี 2566

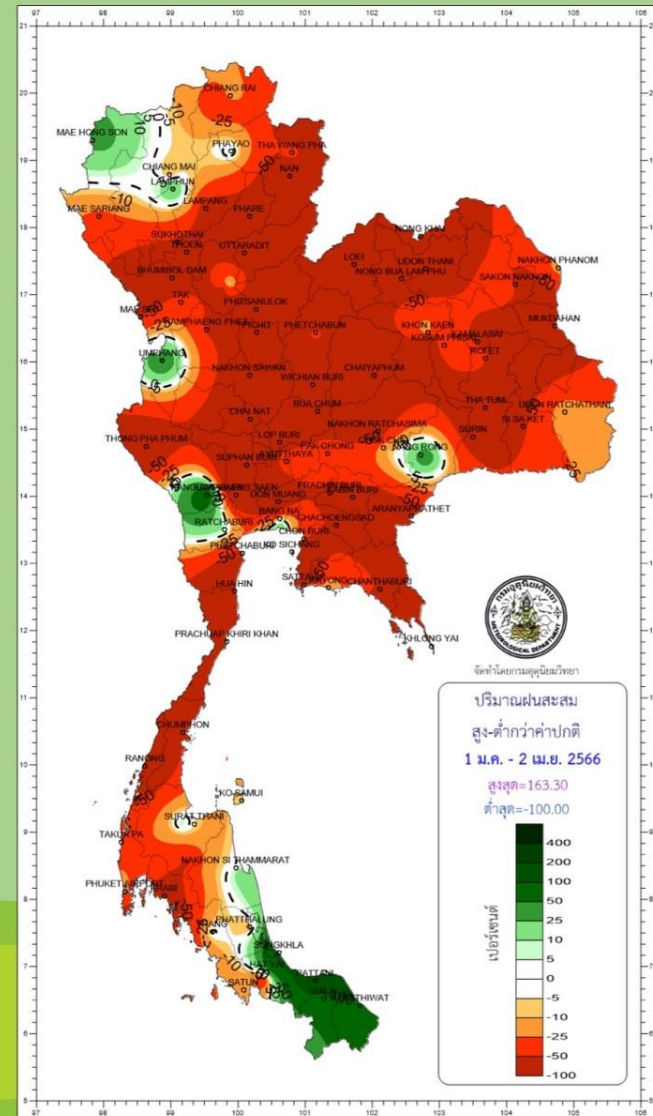
ตั้งแต่ 1 มกราคม - 2 เมษายน

ปริมาณฝนรวม



สูง - ต่ำกว่าค่าปกติ

ภาค	ปริมาณฝนเปรียบเทียบกับค่าปกติ			
	ตั้งแต่ 1 ม.ค. - ปัจจุบัน			
	ปริมาณฝน (มม.)	ค่าปกติ (มม.)	ผลต่างจากค่าปกติ	
เหนือ	31.2	54.3	- 23.1 มม.	- 43 %
ตะวันออกเฉียงเหนือ	33.9	70.3	- 36.4 มม.	- 52 %
กลาง	27.5	66.3	- 38.8 มม.	- 59 %
ตะวันออก	50.6	121.0	- 70.4 มม.	- 58 %
ใต้ฝั่งตะวันออก	286.5	234.9	+ 51.6 มม.	+ 22 %
ใต้ฝั่งตะวันตก	124.2	191.0	- 66.8 มม.	- 35 %
กทม.	50.0	96.3	- 46.3 มม.	- 48 %
ทั้งประเทศ	82.2	108.7	- 26.5 มม.	- 24 %



climate@tmd.go.th
www.climate.tmd.go.th
02-399-3290

กรมอุตุนิยมวิทยา
กระทรวงดิจิทัลเพื่อเศรษฐกิจและสังคม



เตือน

พายุฤดูร้อน!! บริเวณประเทศไทยตอนบน



ผลกระทบ 6 -9 เม.ย. 66

กรมอุตุนิยมวิทยา



- **มวลอากาศเย็น (H)** กำลังปานกลางจากประเทศจีนจะแผ่ลงมาปกคลุมภาคตะวันออกเฉียงเหนือ และทะเลจีนใต้
- ประเทศไทยมีอากาศร้อนถึงร้อนจัด
- ลมใต้และลมตะวันออกเฉียงใต้พัดปกคลุมประเทศไทย

ผลกระทบ ประเทศไทยตอนบนจะมีพายุฤดูร้อนเกิดขึ้น โดยมีพายุฝนฟ้าคะนอง ลมกระโชกแรง และลูกเห็บตกบางแห่ง รวมถึงอาจมีฟ้าผ่าเกิดขึ้นได้บางพื้นที่ โดยจะเริ่มภาคตะวันออกเฉียงเหนือตอนล่างและภาคตะวันออก **ก่อน** ส่วนภาคกลาง กรุงเทพมหานครและปริมณฑล และภาคเหนือ จะได้รับผลกระทบในระยะถัดไป

ข้อควรระวัง หลีกเลี่ยงการอยู่ในที่โล่งแจ้ง ใต้ต้นไม้ใหญ่ สิ่งปลูกสร้างและป้ายโฆษณาที่ไม่แข็งแรง ไม่ควรสวมใส่โลหะ และหลีกเลี่ยงการใช้มือถือโลหะขณะเกิดฝนฟ้าคะนอง เกษตรกรควรระมัดระวังความเสียหายที่จะเกิดต่อผลผลิตทางการเกษตร สัตว์เลี้ยงไม่ควรสวมใส่โลหะ และไม่ควรผูกสัตว์ไว้ ใต้ต้นไม้ใหญ่



อัปเดต 4 เม.ย. 66 : 18.00 น.



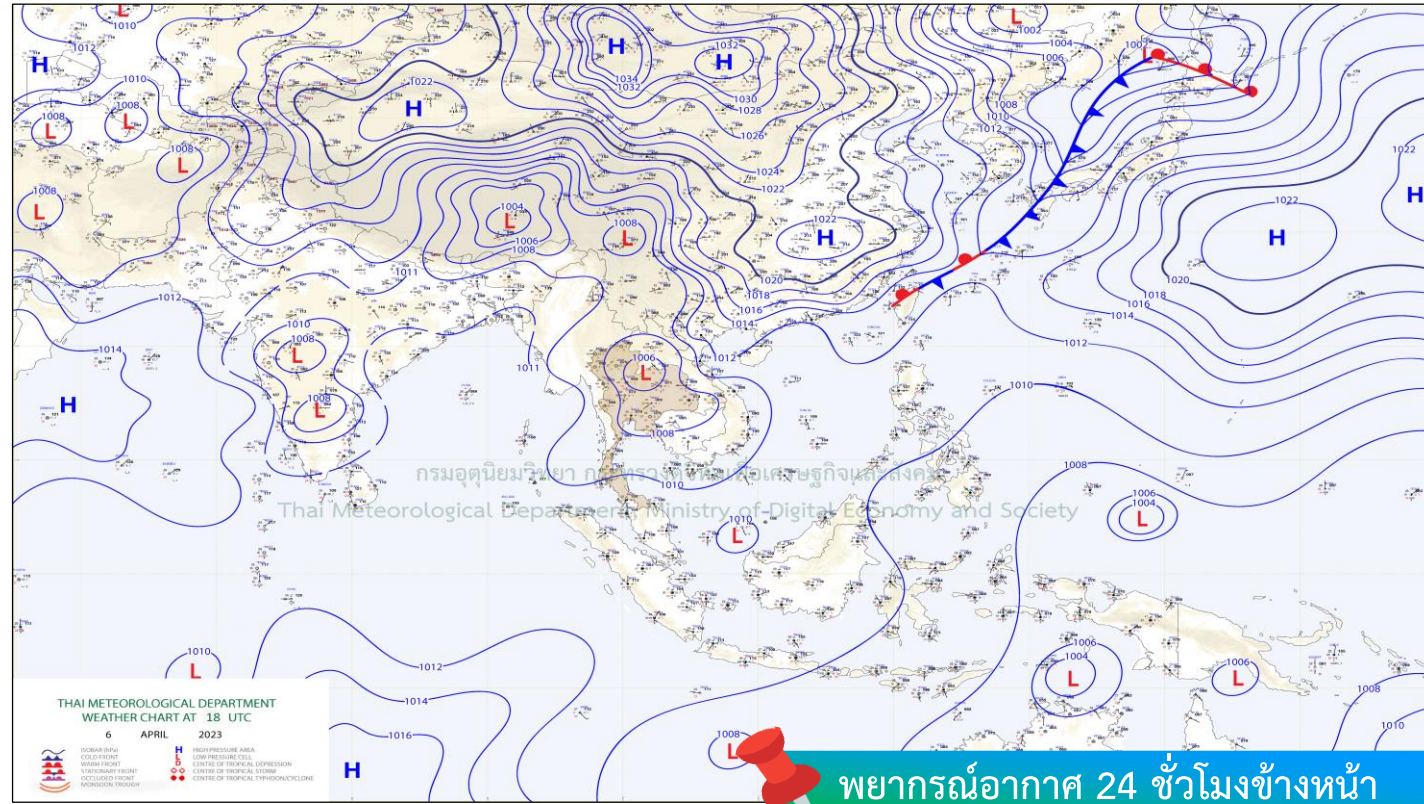
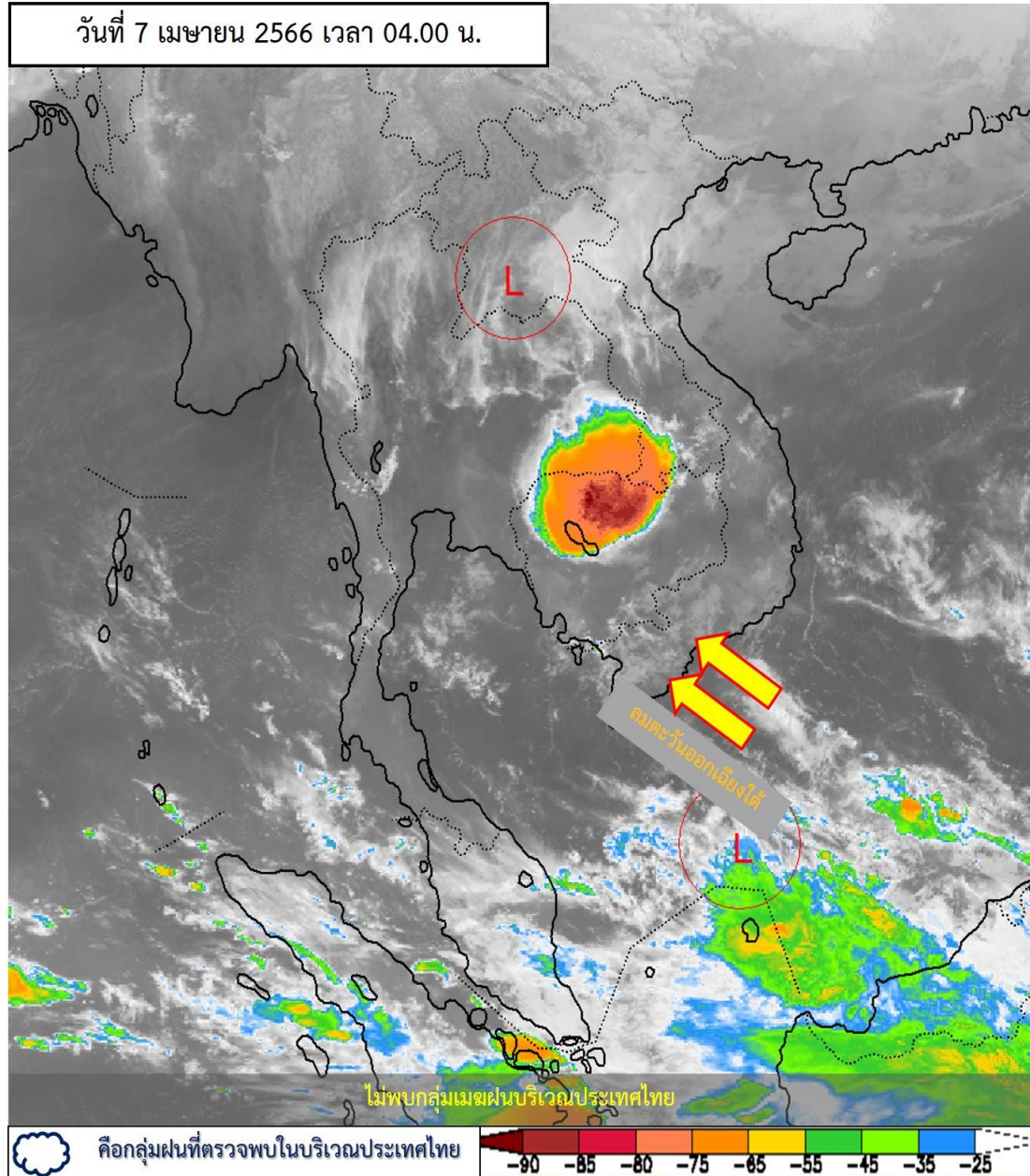
www.tmd.go.th

02 3994012-14



สภาพภูมิอากาศ ประจำวันที่ 7 เมษายน 2566

วันที่ 7 เมษายน 2566 เวลา 04.00 น.

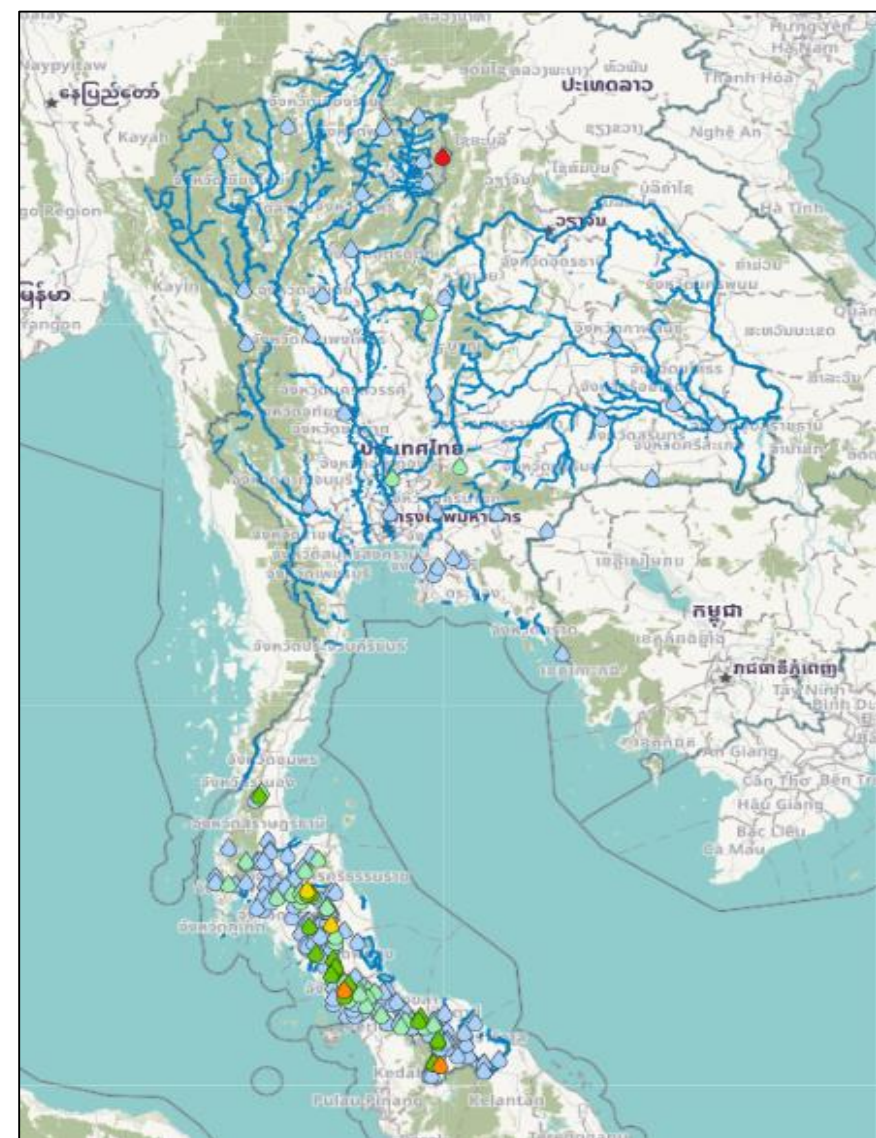


พยากรณ์อากาศ 24 ชั่วโมงข้างหน้า

บริเวณความกดอากาศสูงหรือมวลอากาศเย็นกำลังปานกลางแผ่ปกคลุมบริเวณประเทศลาวและประเทศเวียดนามตอนบนแล้ว คาดว่าจะแผ่ลงมาปกคลุมภาคตะวันออกเฉียงเหนือและทะเลจีนใต้ในวันนี้ ส่งผลทำให้ลมใต้และลมตะวันออกเฉียงใต้ที่พัดนำความชื้นจากอ่าวไทยและทะเลจีนใต้เข้ามาปกคลุมประเทศไทยตอนบนมีกำลังแรงขึ้น ในขณะที่บริเวณประเทศไทยตอนบนมีอากาศร้อนถึงร้อนจัด ลักษณะเช่นนี้ทำให้บริเวณดังกล่าวจะมีพายุฤดูร้อนเกิดขึ้น โดยมีลักษณะของพายุฝนฟ้าคะนอง ลมกระโชกแรง และลูกเห็บตกบางแห่ง รวมถึงอาจมีฟ้าผ่าเกิดขึ้นได้บางพื้นที่ สำหรับในวันนี้ความกดอากาศต่ำเนื่องจากความร้อนยังคงปกคลุมประเทศไทยตอนบน ทำให้บริเวณดังกล่าวมีอากาศร้อนโดยทั่วไปและมีอากาศร้อนจัดบางพื้นที่ในภาคเหนือและภาคกลาง ส่วนลมตะวันออกเฉียงเหนือและลมตะวันออกเฉียงใต้พัดปกคลุมทะเลอันดามัน ภาคใต้ และอ่าวไทย ทำให้ภาคใต้ตอนล่างยังคงมีฝนฟ้าคะนองบางแห่ง



ปริมาณฝนสะสม 24 ชั่วโมงย้อนหลัง วันที่ 6 เม.ย.66 – วันที่ 7 เม.ย.66

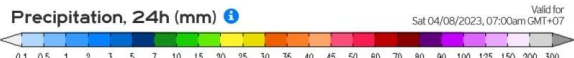
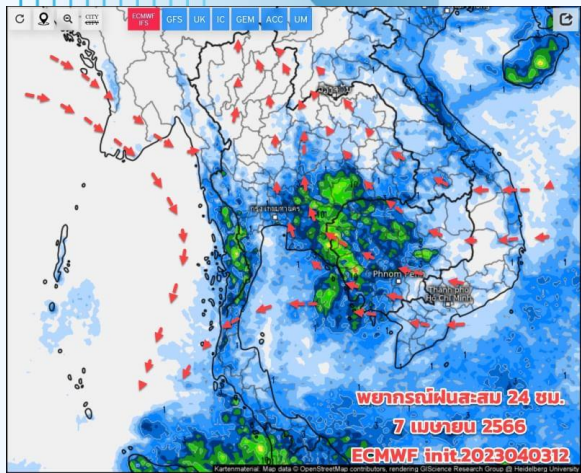


ชื่อสถานี	ที่ตั้ง	เวลา	ฝนสะสม (มม.)
บ้านสมมาง	ต.ภูเขา อ.บ่อเกลือ จ.น่าน	05:00 น.	256
บ้านปาล์มทองพัฒนา	ต.ปาล์มพัฒนา อ.มะนัง จ.สตูล	05:00 น.	62.5
สะพานบ้าน กม.29 อ.เบตง จ.ยะลา	ต.อัยเยอร์เวง อ.เบตง จ.ยะลา	05:00 น.	60
บ้านควนนนท์	ต.ไม้เรียง อ.ฉวาง จ.นครศรีธรรมราช	05:00 น.	43
ชุมชนตำบลเกาะขันธุ์ (บ้านน้ำตก)	ต.น้ำตก อ.ทุ่งสง จ.นครศรีธรรมราช	06:00 น.	40.6
อบต.นากะชะ	ต.นากะชะ อ.ฉวาง จ.นครศรีธรรมราช	06:00 น.	30.6
ควนกาหลง	ต.อุไคเจริญ อ.ควนกาหลง จ.สตูล	06:00 น.	29.6
หมู่บ้านปิยะมิตร 3	ต.อัยเยอร์เวง อ.เบตง จ.ยะลา	06:00 น.	27.8
ฉวาง	ต.ไม้เรียง อ.ฉวาง จ.นครศรีธรรมราช	04:00 น.	27.8
มัสยิดกาวมินมุฮายีริน	ต.ทุ่งหว้า อ.ทุ่งหว้า จ.สตูล	06:00 น.	27.6

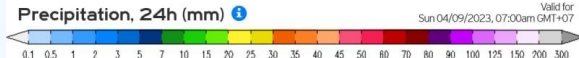
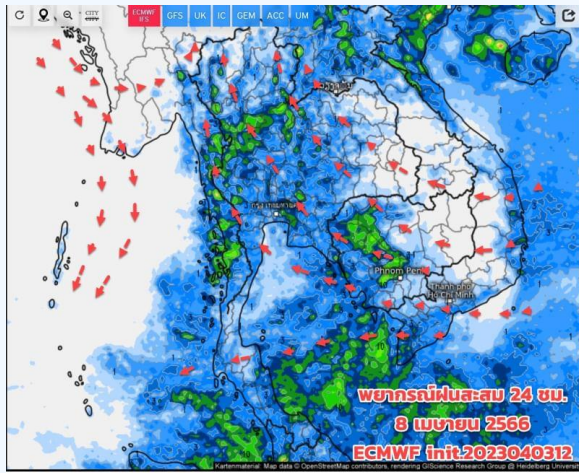
>0-10	>10-20	>20-35	>35-50	>50-70	>70-90	>90
ฝนเล็กน้อย ฝนน้อย	ฝนปานกลาง	ฝนหนัก	ฝนหนักมาก	ฝนหนักมาก	ฝนหนักมาก	ฝนหนักมาก



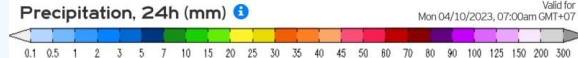
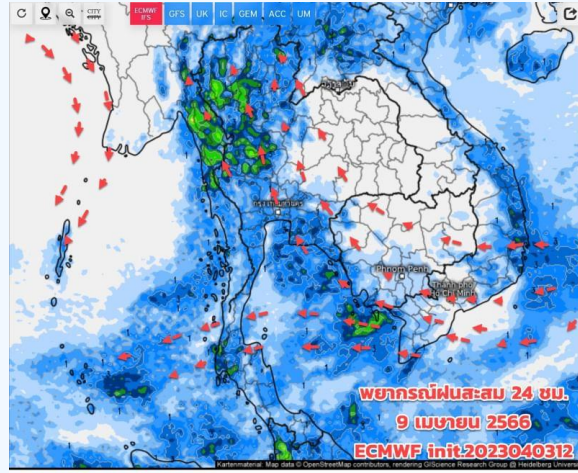
พยากรณ์ฝนสะสมรายวัน จากแบบจำลองบรรยากาศเชิงตัวเลข GFS วันที่ 7 เม.ย. – 13 เม.ย. 66



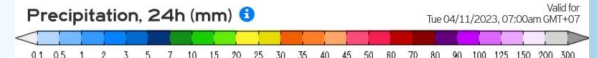
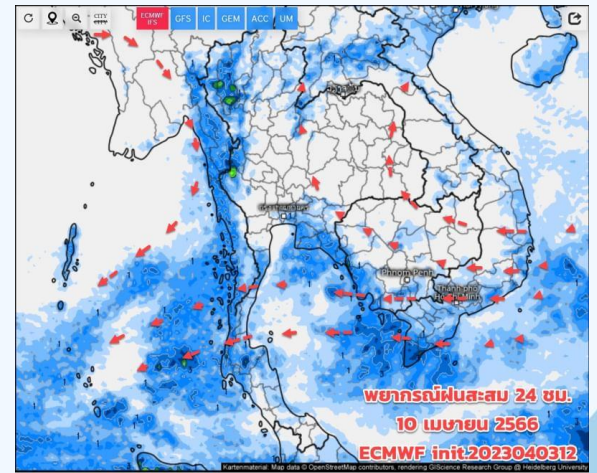
วันที่ 7 เม.ย. 2566



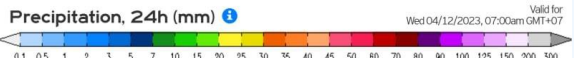
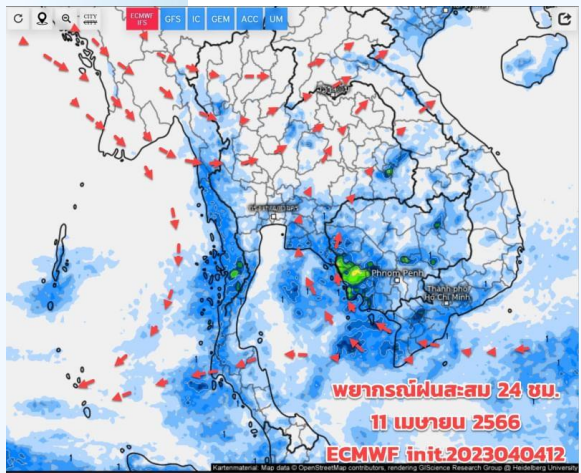
วันที่ 8 เม.ย. 2566



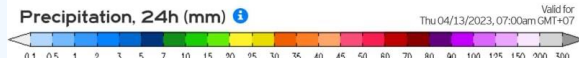
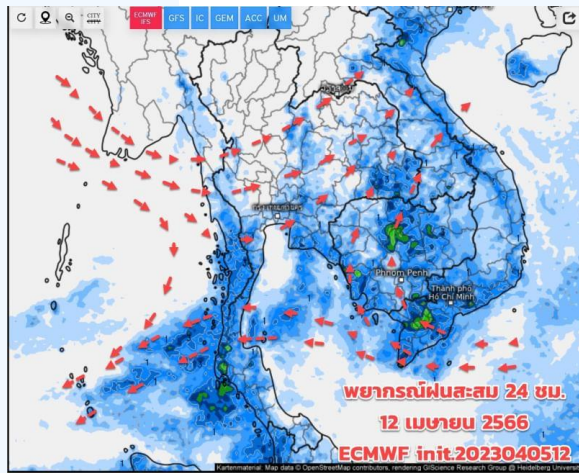
วันที่ 9 เม.ย. 2566



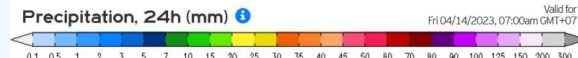
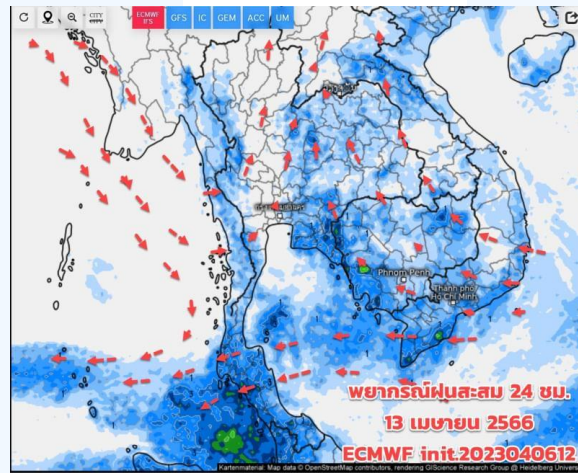
วันที่ 10 เม.ย. 2566



วันที่ 11 เม.ย. 2566



วันที่ 12 เม.ย. 2566



วันที่ 13 เม.ย. 2566

การคาดหมาย

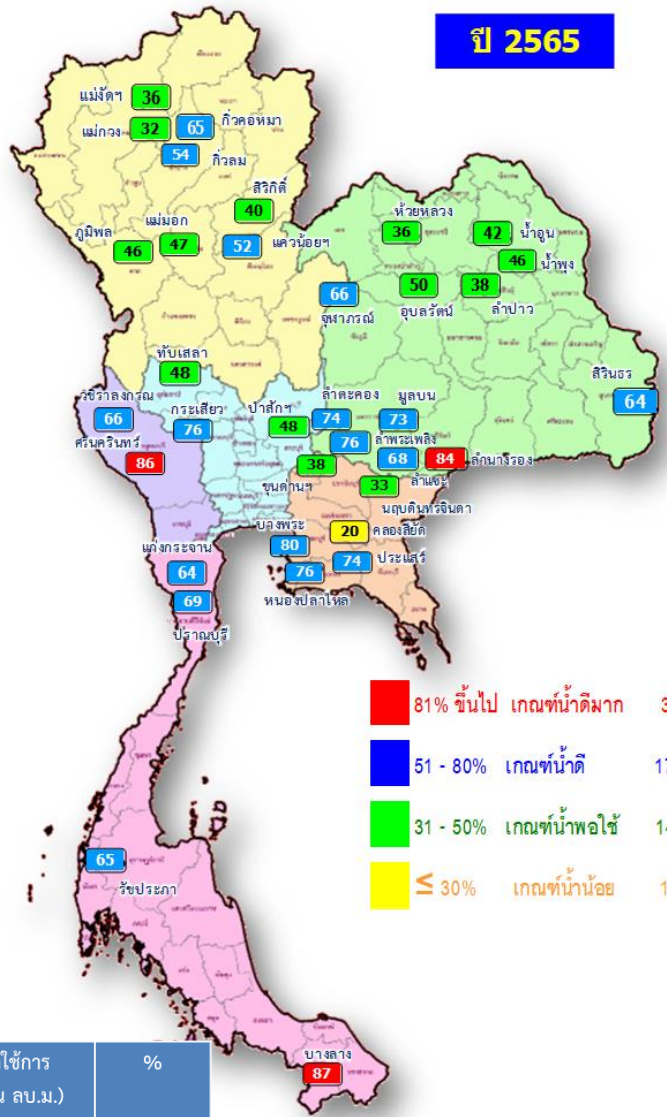
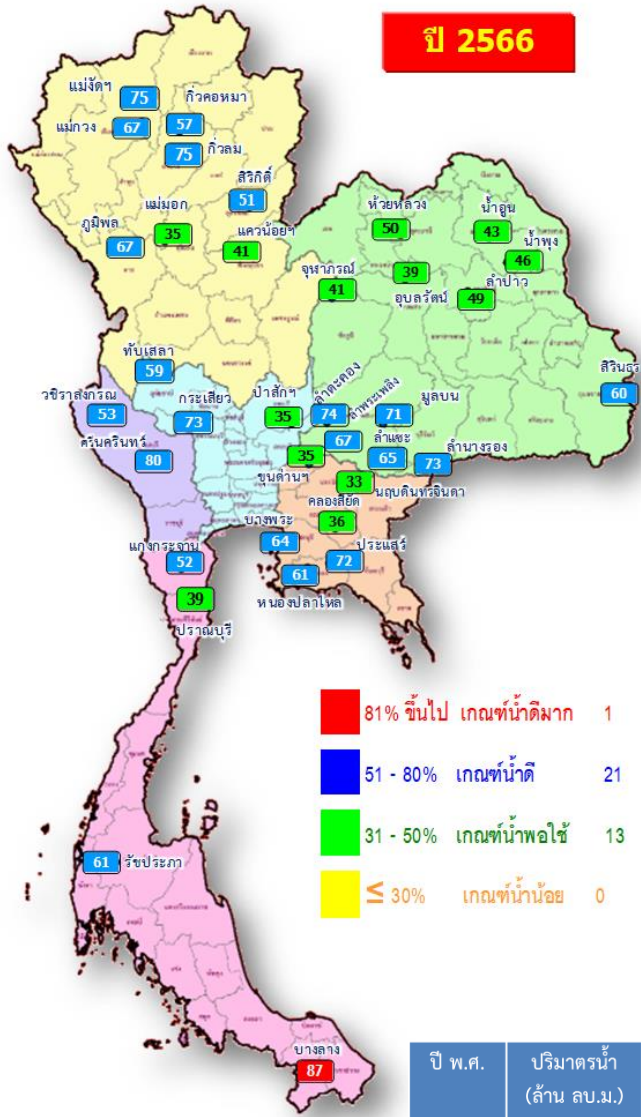
ช่วง 7-10 เม.ย.66 อากาศจะแปรปรวนกลางวัน ยังมี อากาศร้อนบริเวณภาคเหนือ ภาคกลางตอนบน ช่วงบ่าย วันนี้ คาดว่าจะมีพายุฤดูร้อน(ฝนฟ้าคะนอง ลมกระโชกแรง ลูกเห็บ) เพิ่มขึ้นบริเวณประเทศไทยตอนบน เริ่มทาง ภาคอีสานและภาคตะวันออกก่อนส่วน 11-16 เม.ย.66 อากาศจะกลับมาร้อนถึงร้อนจัดในบริเวณภาคเหนือ ปีนี ช่วงวันหยุดเทศกาลสงกรานต์ คาดว่าจะมีพายุฤดูร้อน เกิดขึ้นได้ช่วงบ่ายถึงค่ำ สลับอากาศร้อนตอนกลางวัน ต้องระมัดระวังขณะเดินทางผ่านบริเวณที่มีพายุฝนฟ้าคะนอง



สถานการณ์น้ำในอ่างเก็บน้ำ และสถานการณ์น้ำท่า



ปริมาณน้ำเก็บกักในอ่างเก็บน้ำขนาดใหญ่ วันที่ 7 เมษายน 2566

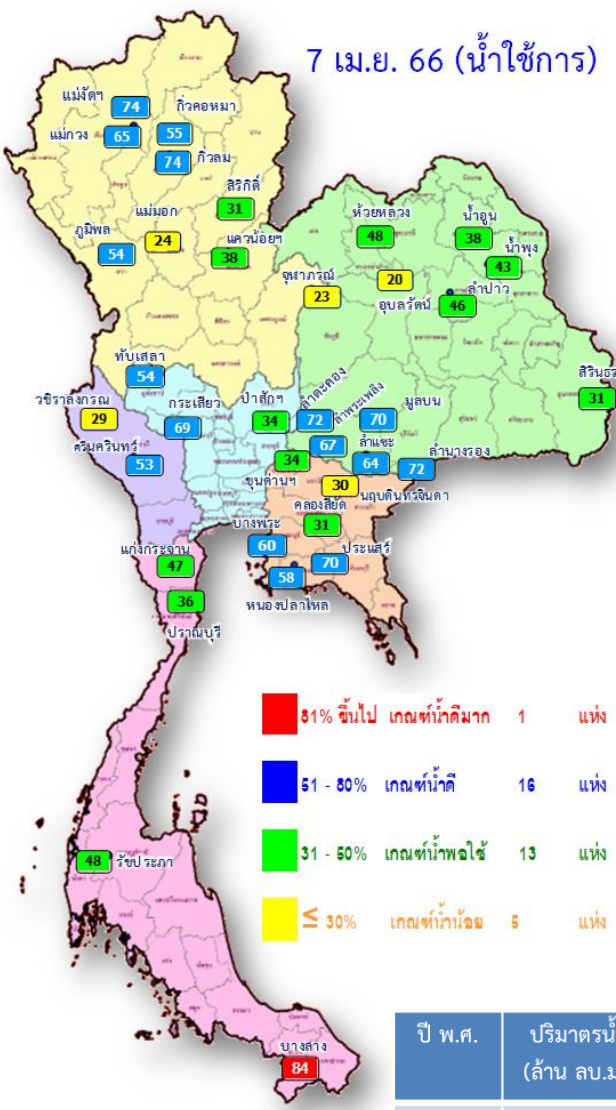


ปี พ.ศ.	ปริมาณน้ำ (ล้าน ลบ.ม.)	%	น้ำใช้การ (ล้าน ลบ.ม.)	%
2566	44,562	63	21,025	44
2565	43,572	61	20,030	42

ภาค อ่างเก็บน้ำเขื่อน	ความจุ ที่ รนส. (ล้าน ม.³)	ความจุ ที่ รนท. (ล้าน ม.³)	ความจุน้ำ ใช้การ (ล้าน ม.³)	ณ วันนี้						ปริมาณน้ำ ไหลลง วันนี้ (ล้าน ม.³)	ปริมาณน้ำ ระบาย วันนี้ (ล้าน ม.³)	
				ปี 2565		ปี 2566						
				ปริมาณ (ล้าน ม.³)	% รนท. (ล้าน ม.³)	ปริมาณ (ล้าน ม.³)	% รนท. (ล้าน ม.³)	ปริมาณใช้การ (ล้าน ม.³)	% ใช้การ			
ภาคเหนือ												
ภูมิพล*	13,462	13,462	9,662	6,182	46	8,976	67	5,176	38	54	0.00	28.00
สิริกิติ์*	10,508	9,510	6,660	3,843	40	4,890	51	2,040	21	31	1.36	17.05
แม่จตุรมบูรณชล	323	265	253	95	36	198	75	186	70	74	0.01	0.29
แม่กวางอุดมธารา	295	263	249	83	32	175	67	161	61	65	0.06	0.86
กิ่วลม	106	106	103	57	54	80	75	76	72	74	0.96	1.70
กิ่วคอหมา	209	170	164	110	65	96	57	90	53	55	0.00	0.91
แควน้อยบำรุงแดน	1,080	939	896	485	52	386	41	343	37	38	0.00	4.32
แม่มอก	110	110	94	51	47	39	35	23	21	24	0.00	0.09
ภาคตะวันออกเฉียงเหนือ												
ห้วยหลวง	136	136	129	49	36	68	50	62	46	48	0.00	0.63
น้ำอูน	780	520	475	216	42	224	43	179	34	38	0.00	0.00
น้ำพุง*	200	165	157	75	46	75	46	67	41	43	0.08	0.00
จุฬารัตน์*	181	164	127	109	66	67	41	30	18	23	0.15	0.33
อุบลรัตน์*	4,640	2,431	1,850	1,221	50	950	39	369	15	20	2.05	5.02
ลำปาว	2,450	1,980	1,880	761	38	968	49	868	44	46	1.04	7.90
ลำตะคอง	445	314	292	233	74	231	74	209	66	72	0.00	1.12
ลำพระเพลิง	242	155	154	118	76	104	67	102	66	67	0.08	0.88
มูลบน	350	141	134	102	73	101	71	94	66	70	0.16	0.75
ลำแซะ	325	275	268	188	68	180	65	173	63	64	0.09	0.98
ลำนางรอง	197	121	118	102	84	89	73	85	70	72	0.00	0.02
สิรินธร*	1,966	1,966	1,135	1,259	64	1,187	60	356	18	31	1.48	0.39
ภาคกลาง												
ป่าสักชลสิทธิ์	960	960	957	458	48	331	35	328	34	34	0.00	3.46
ทับเสลา	190	160	143	77	48	94	59	77	48	54	0.00	0.00
กระเสียว	390	299	259	227	76	218	73	178	59	69	0.00	1.96
ภาคตะวันตก												
ศรีนครินทร์*	18,770	17,745	7,480	15,243	86	14,228	80	3,963	22	53	2.04	20.03
วชิราลงกรณ์*	11,000	8,860	5,848	5,890	66	4,686	53	1,674	19	29	2.53	12.02
ภาคตะวันออก												
เขื่อนลำนางรอง	225	224	219	86	38	78	35	74	33	34	0.00	0.46
คลองสีชัย	450	420	390	83	20	150	36	120	29	31	0.00	1.90
บางพระ	127	117	105	93	80	75	64	63	53	60	0.00	0.45
หนองปลาไหล	206	164	150	124	76	100	61	87	53	58	0.29	0.99
ประแสร์	322	295	275	217	74	214	72	194	66	70	0.00	0.54
นฤบดีนครจินดา	338	295	281	97	33	98	33	83	28	30	0.00	1.00
ภาคใต้												
แก่งกระจาน	900	710	645	453	64	370	52	305	43	47	1.11	3.02
ปราณบุรี	490	391	373	271	69	152	39	134	34	36	1.27	1.75
รัชชประภา*	6,144	5,639	4,287	3,652	65	3,421	61	2,069	37	48	2.51	7.33
บางลาง*	1,590	1,454	1,178	1,258	87	1,264	87	987	68	84	4.28	4.08
รวมทั้งประเทศ	77,891	70,926	47,389	43,570	61	44,562	63	21,025	30	44	21.56	130.25

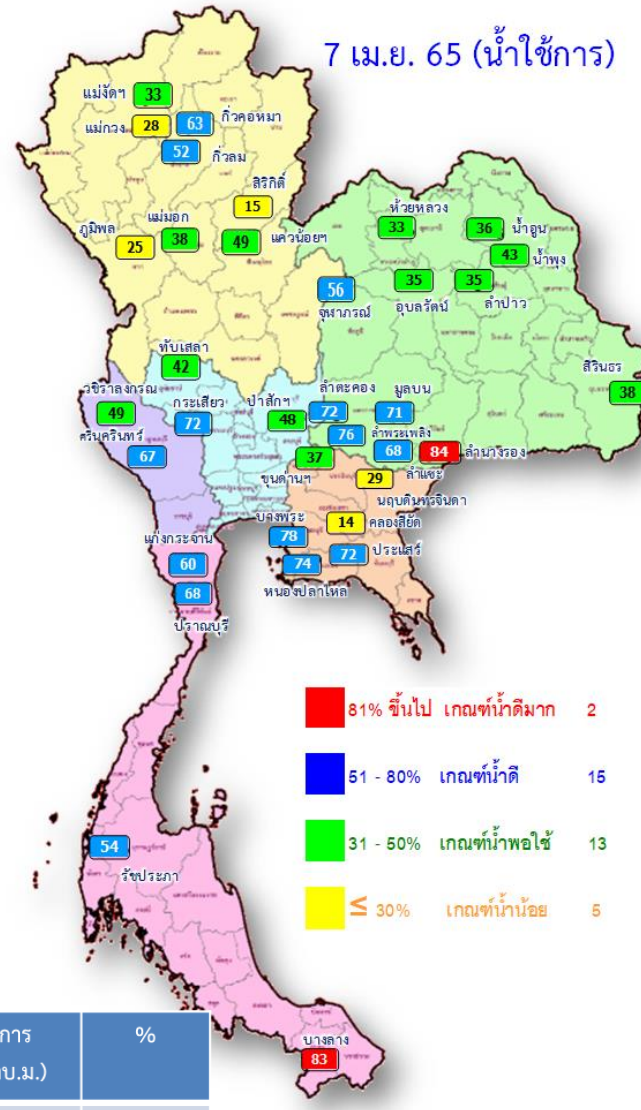


ปริมาณน้ำใช้การในอ่างเก็บน้ำขนาดใหญ่ วันที่ 7 เมษายน 2566



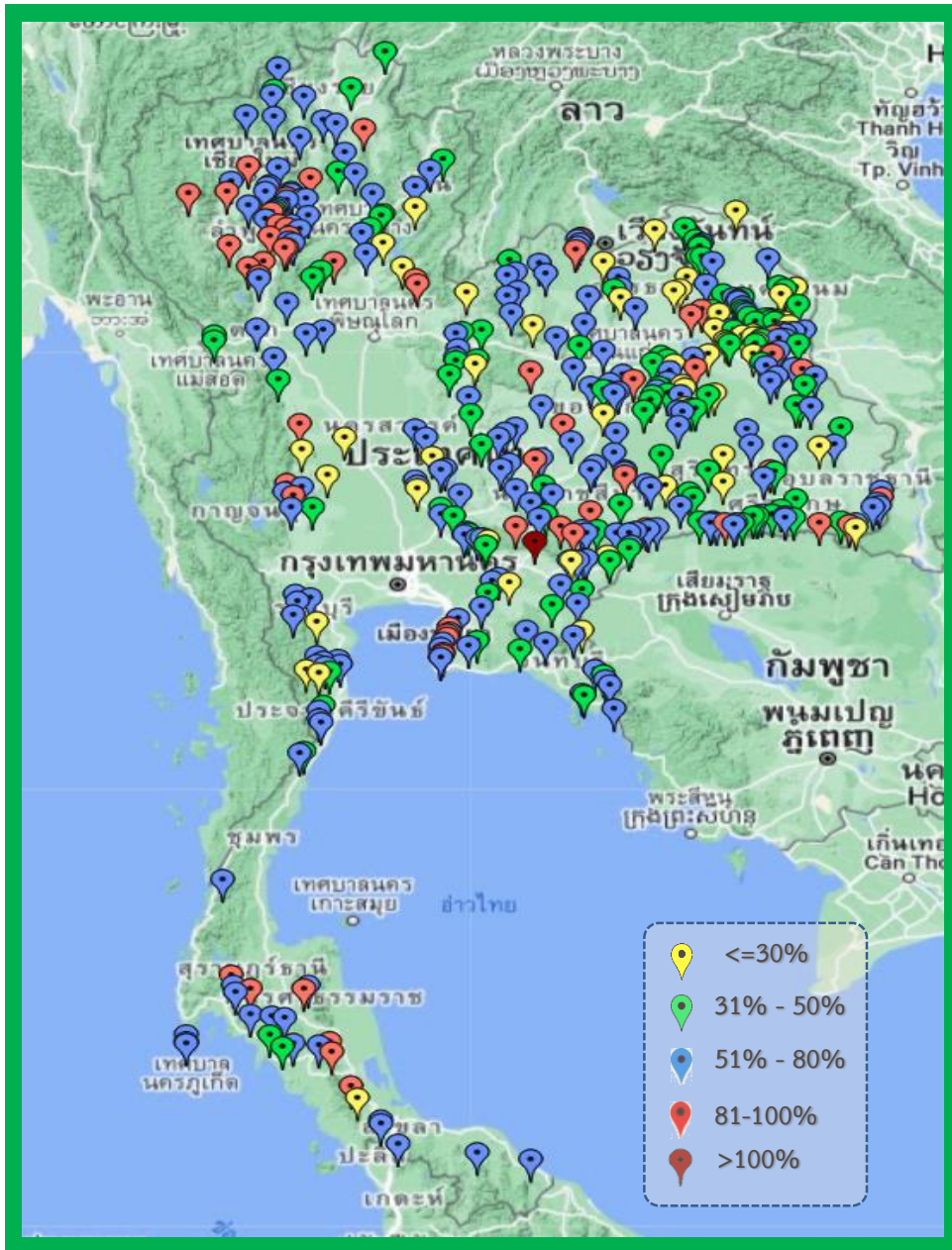
- 81% ขึ้นไป เกณฑ์วิกฤตมาก 1 แห่ง
- 51 - 80% เกณฑ์น้ำดี 16 แห่ง
- 31 - 50% เกณฑ์น้ำพอใช้ 13 แห่ง
- ≤ 30% เกณฑ์น้ำน้อย 5 แห่ง

ปี พ.ศ.	ปริมาณน้ำ (ล้าน ลบ.ม.)	%	น้ำใช้การ (ล้าน ลบ.ม.)	%
2566	44,562	63	21,025	44
2565	43,572	61	20,030	42



- 81% ขึ้นไป เกณฑ์วิกฤตมาก 2 แห่ง
- 51 - 80% เกณฑ์น้ำดี 15 แห่ง
- 31 - 50% เกณฑ์น้ำพอใช้ 13 แห่ง
- ≤ 30% เกณฑ์น้ำน้อย 5 แห่ง

ภาค	ความจุที่ รนส. (ล้าน ม.³)	ความจุที่ รนท. (ล้าน ม.³)	ความจุน้ำใช้การ (ล้าน ม.³)	ณ วันที่				ปริมาณน้ำไหลลงวันนี้ (ล้าน ม.³)	ปริมาณน้ำระบายวันนี้ (ล้าน ม.³)		
				ปี 2565		ปี 2566					
				ปริมาตร (ล้าน ม.³)	% รนท.	ปริมาตร (ล้าน ม.³)	% รนท.				
ภาคเหนือ											
ภูมิพล*	13,462	13,462	9,662	6,182	46	8,976	67	5,176	54	0.00	28.00
สิริกิติ์*	10,508	9,510	6,660	3,843	40	4,890	51	2,040	31	1.36	17.05
แม่จัดสมบูรณ์ชล	323	265	253	95	36	198	75	186	74	0.01	0.29
แม่จางอุดมธารา	295	263	249	83	32	175	67	161	65	0.06	0.86
กิ่วลม	106	106	103	57	54	80	75	76	74	0.96	1.70
กิ่วคอหมา	209	170	164	110	65	96	57	90	55	0.00	0.91
แควน้อยบำรุงแดน	1,080	939	896	485	52	386	41	343	38	0.00	4.32
แม่มอก	110	110	94	51	47	39	35	23	24	0.00	0.09
ภาคตะวันออกเฉียงเหนือ											
ห้วยหลวง	136	136	129	49	36	68	50	62	48	0.00	0.63
น้ำอูน	780	520	475	216	42	224	43	179	38	0.00	0.00
น้ำพุง*	200	165	157	75	46	75	46	67	43	0.08	0.00
จุฬารามณ์*	181	164	127	109	66	67	41	30	23	0.15	0.33
อุบลรัตน์*	4,640	2,431	1,850	1,221	50	950	39	369	20	2.05	5.02
ลำปาว	2,450	1,980	1,880	761	38	968	49	868	46	1.04	7.90
ลำตะคอง	445	314	292	233	74	231	74	209	72	0.00	1.12
ลำพระเพลิง	242	155	154	118	76	104	67	102	67	0.08	0.88
มูลบน	350	141	134	102	73	101	71	94	70	0.16	0.75
ลำแซะ	325	275	268	188	68	180	65	173	64	0.09	0.98
ลำนางรอง	197	121	118	102	84	89	73	85	72	0.00	0.02
สิรินธร*	1,966	1,966	1,135	1,259	64	1,187	60	356	31	1.48	0.39
ภาคกลาง											
ป่าสักชลสิทธิ์	960	960	957	458	48	331	35	328	34	0.00	3.46
ทับเสลา	190	160	143	77	48	94	59	77	54	0.00	0.00
กระเสียว	390	299	259	227	76	218	73	178	69	0.00	1.96
ภาคตะวันตก											
ศรีนครินทร์*	18,770	17,745	7,480	15,243	86	14,228	80	3,963	53	2.04	20.03
วชิราลงกรณ์*	11,000	8,860	5,848	5,890	66	4,686	53	1,674	29	2.53	12.02
ภาคตะวันออก											
ขุนด่านปราการชล	225	224	219	86	38	78	35	74	34	0.00	0.46
คลองสิียด	450	420	390	83	20	150	36	120	31	0.00	1.90
บางพระ	127	117	105	93	80	75	64	63	60	0.00	0.45
หนองปลาไหล	206	164	150	124	76	100	61	87	58	0.29	0.99
ประแสร์	322	295	275	217	74	214	72	194	70	0.00	0.54
นฤปดินทรจินดา	338	295	281	97	33	98	33	83	30	0.00	1.00
ภาคใต้											
แก่งกระจาน	900	710	645	453	64	370	52	305	47	1.11	3.02
ปราณบุรี	490	391	373	271	69	152	39	134	36	1.27	1.75
รัชชประภา*	6,144	5,639	4,287	3,652	65	3,421	61	2,069	48	2.51	7.33
บางลาง*	1,590	1,454	1,178	1,258	87	1,264	87	987	84	4.28	4.08
รวมทั้งประเทศ	80,106	70,926	47,389	43,570	61	44,562	63	21,025	44	21.56	130.25



ภาค	ปริมาณน้ำอ่างเก็บน้ำขนาดกลาง จำนวน 435 แห่ง								
	จำนวนอ่าง	ความจุ	ใช้การ	ปี 2565	% รนก.	ปี 2566	% รนก.	ใช้การปี 2566	% ใช้การ
เหนือ	80	1,083	992	607	56	637	59	547	55
ตะวันออกเฉียงเหนือ	226	2,061	1,892	1,242	60	1,127	55	959	51
กลาง	27	419	393	249	59	184	44	159	40
ตะวันตก	8	164	152	142	87	113	69	102	67
ตะวันออก	52	1,006	949	678	67	545	54	489	52
ใต้	42	679	626	596	88	451	66	398	64
รวม	435	5,411	5,004	3,514	65	3,057	57	2,653	53

สรุปอ่างขนาดกลางที่มีปริมาตรในช่วง <=30%, >30 - 50% ,>50-80%, >80-100% และ >100%					
ภาค	<=30%	>30-50%	>50-80%	>80-100%	>100%
เหนือ	3	14	42	21	0
ตอน.	35	64	104	23	0
ตะวันออก	5	12	29	5	1
กลาง	6	9	11	1	0
ตะวันตก	0	1	6	1	0
ใต้	4	5	27	6	0
รวม	53	105	219	57	1
รวมทั้งหมด 435 แห่ง					



ปริมาณน้ำในอ่างเก็บน้ำขนาดใหญ่และขนาดกลาง วันที่ 7 เมษายน 2566



ภาค	ขนาดใหญ่				ขนาดกลาง				รวมอ่างขนาดใหญ่และกลาง						รับน้ำได้อีก	เปรียบเทียบปี 65 กับ 66		
	จำนวน	ความจุ	ปี 2566	% ความจุ อ่างฯ	จำนวน	ความจุ	ปี 2566	% ความจุ อ่างฯ	จำนวน	ความจุ	ปี2565		ปี2566			ปริมาณ	ปริมาณ	%
											ปริมาณ	%	ปริมาณ	%				
เหนือ	8	24,825	14,840	60	80	1,083	637	59	88	25,908	11,514	44	15,477	60	10,431	3,963	34	
ตอน.	12	8,368	4,243	51	226	2,061	1,127	55	238	10,429	5,675	54	5,370	51	5,059	-305	-5	
กลาง	3	1,419	643	45	27	419	184	44	30	1,838	1,011	55	827	45	1,010	-184	-18	
ตะวันตก	2	26,605	18,914	71	8	164	113	69	10	26,769	21,275	79	19,027	71	7,741	-2,248	-11	
ตะวันออก	6	1,515	715	47	52	1,006	545	54	58	2,520	1,379	55	1,260	50	1,261	-119	-9	
ใต้	4	8,194	5,206	64	42	679	451	66	46	8,874	6,233	70	5,657	64	3,216	-576	-9	
รวม	35	70,926	44,562	63	435	5,411	3,057	57	470	76,337	47,086	62	47,619	62	28,718	533	1	
ปริมาณน้ำใช้การ	47,384	<u>21,025</u>	44	5,004	<u>2,653</u>	53	52,388	<u>23,137</u>	44	<u>23,678</u>	45							

สามารถรับน้ำได้อีก **28,718** ล้าน ลบ.ม. (38%)

%น้ำใช้การ=(ปริมาณน้ำใช้การ/ความจุอ่างฯ)*100



ปริมาณน้ำใช้การ อ่างเก็บน้ำขนาดใหญ่และขนาดกลาง



7 เม.ย. 66

ภาคเหนือ

ปี 2566	ปี 2565
8,642	4,670
ล้าน ลบ.ม.	ล้าน ลบ.ม.
มากกว่า 3,972 ล้าน ลบ.ม.	
รับน้ำได้อีก 10,431 ล้าน ลบ.ม.	

ภาคตะวันออกเฉียงเหนือ

ปี 2566	ปี 2565
3,552	3,225
ล้าน ลบ.ม.	ล้าน ลบ.ม.
น้อยกว่า 327 ล้าน ลบ.ม.	
รับน้ำได้อีก 5,059 ล้าน ลบ.ม.	

ภาคตะวันตก

ปี 2566	ปี 2565
5,739	7,989
ล้าน ลบ.ม.	ล้าน ลบ.ม.
น้อยกว่า -2,249 ล้าน ลบ.ม.	
รับน้ำได้อีก 7,741 ล้าน ลบ.ม.	

ภาคกลาง

ปี 2566	ปี 2565
742	927
ล้าน ลบ.ม.	ล้าน ลบ.ม.
น้อยกว่า -185 ล้าน ลบ.ม.	
รับน้ำได้อีก 1,010 ล้าน ลบ.ม.	

ภาคใต้

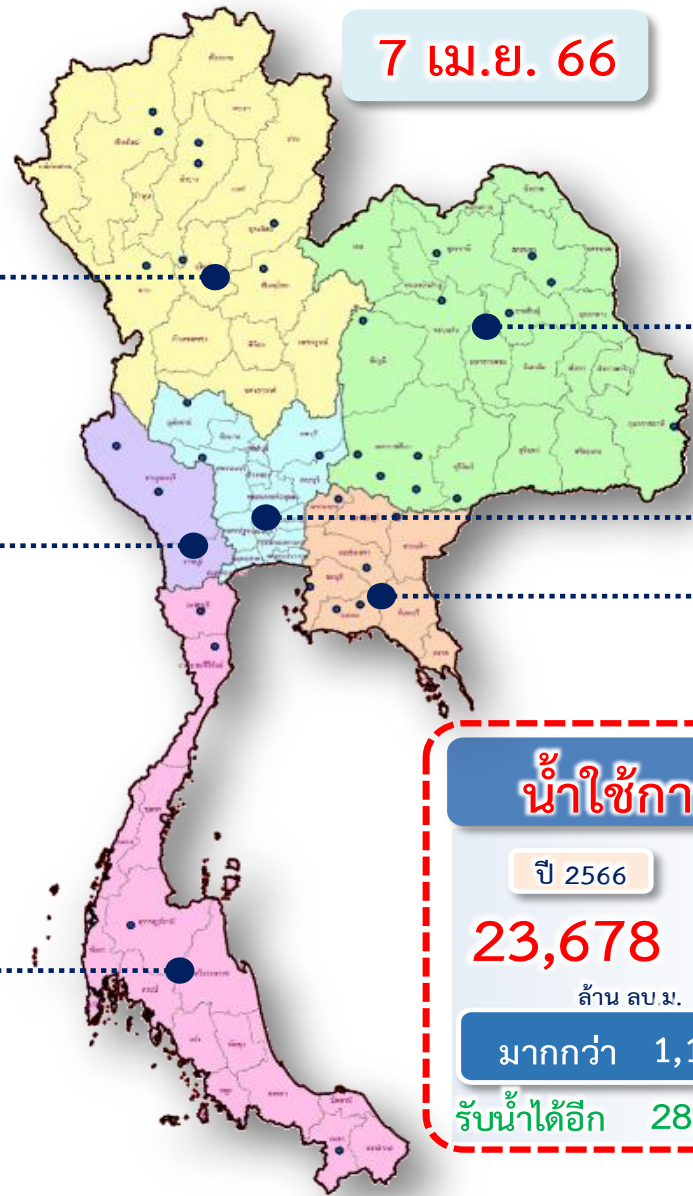
ปี 2566	ปี 2565
3,893	4,468
ล้าน ลบ.ม.	ล้าน ลบ.ม.
น้อยกว่า -574 ล้าน ลบ.ม.	
รับน้ำได้อีก 3,216 ล้าน ลบ.ม.	

ภาคตะวันออก

ปี 2566	ปี 2565
1,110	1,232
ล้าน ลบ.ม.	ล้าน ลบ.ม.
น้อยกว่า -123 ล้าน ลบ.ม.	
รับน้ำได้อีก 1,261 ล้าน ลบ.ม.	

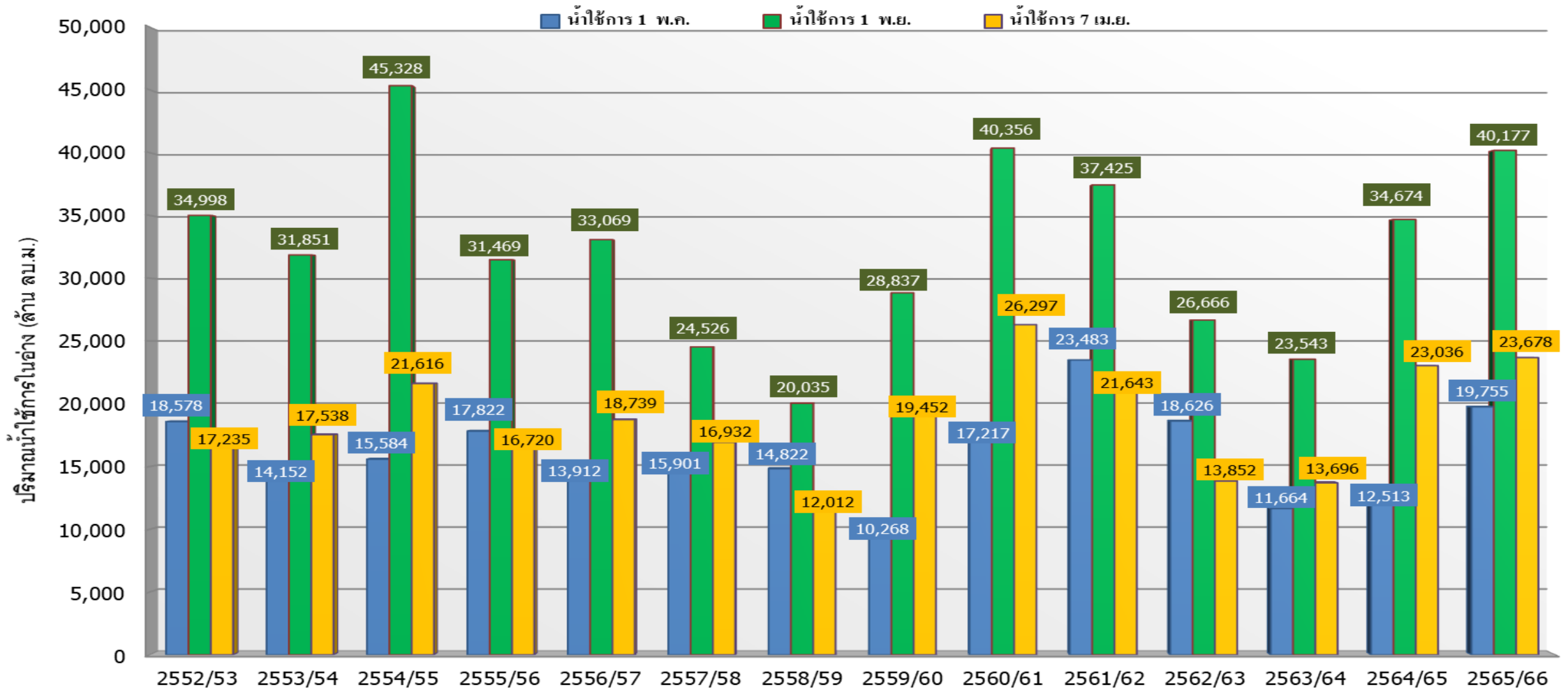
น้ำใช้การทั่วประเทศ

ปี 2566	ปี 2565
23,678	22,509
ล้าน ลบ.ม.	ล้าน ลบ.ม.
มากกว่า 1,169 ล้าน ลบ.ม.	
รับน้ำได้อีก 28,718 ล้าน ลบ.ม.	





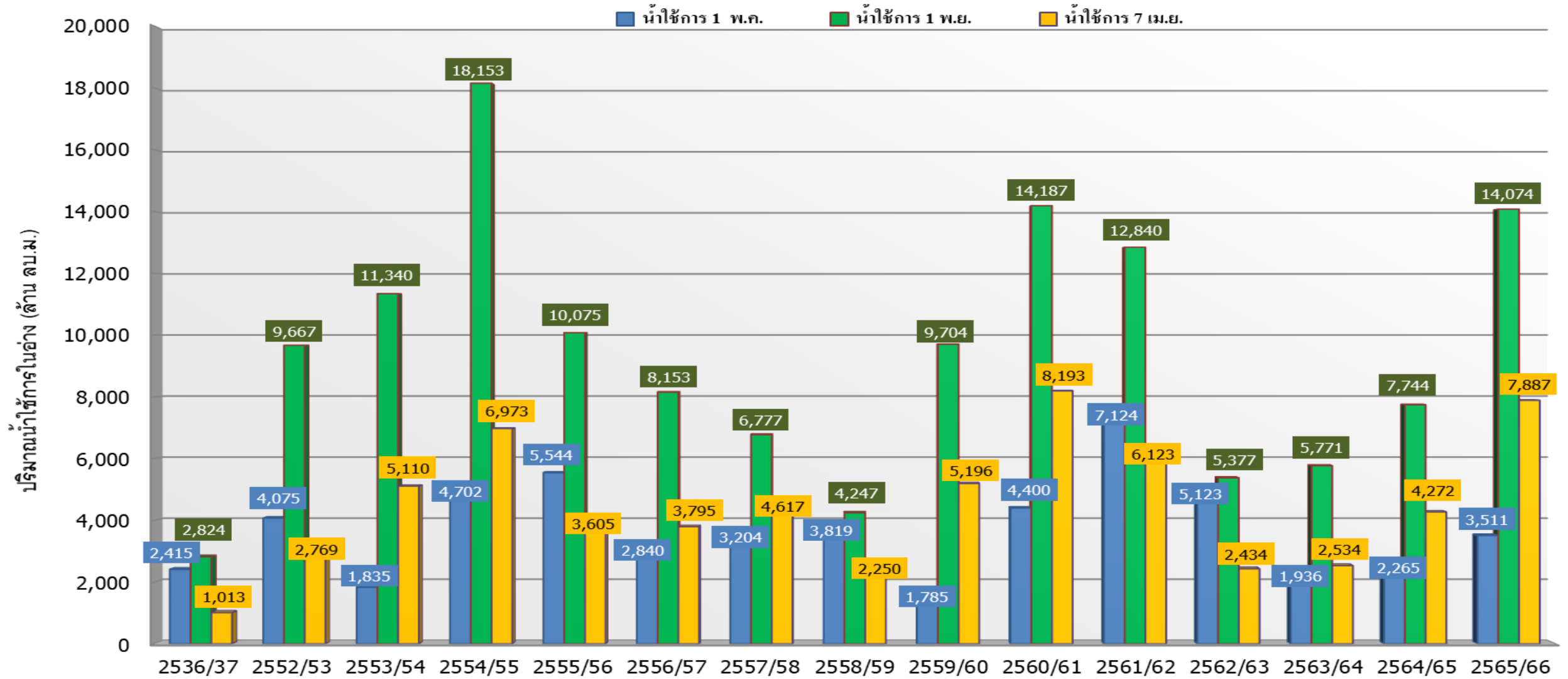
กราฟเปรียบเทียบปริมาณน้ำใช้การในอ่างเก็บน้ำขนาดใหญ่และขนาดกลาง ตั้งแต่ปี 2553 ถึง ปี 2566



ปี 25 (1)/(2)	2552/53	2553/54	2554/55	2555/56	2556/57	2557/58	2558/59	2559/60	2560/61	2561/62	2562/63	2563/64	2564/65	2565/66
(1) ■ น้ำใช้การ 1 พ.ค.	18,578	14,152	15,584	17,822	13,912	15,901	14,822	10,268	17,217	23,483	18,626	11,664	12,513	19,755
(1) ■ น้ำใช้การ 1 พ.ย.	34,998	31,851	45,328	31,469	33,069	24,526	20,035	28,837	40,356	37,425	26,666	23,543	34,674	40,177
(2) ■ น้ำใช้การ 7 เม.ย.	17,235	17,538	21,616	16,720	18,739	16,932	12,012	19,452	26,297	21,643	13,852	13,696	23,036	23,678



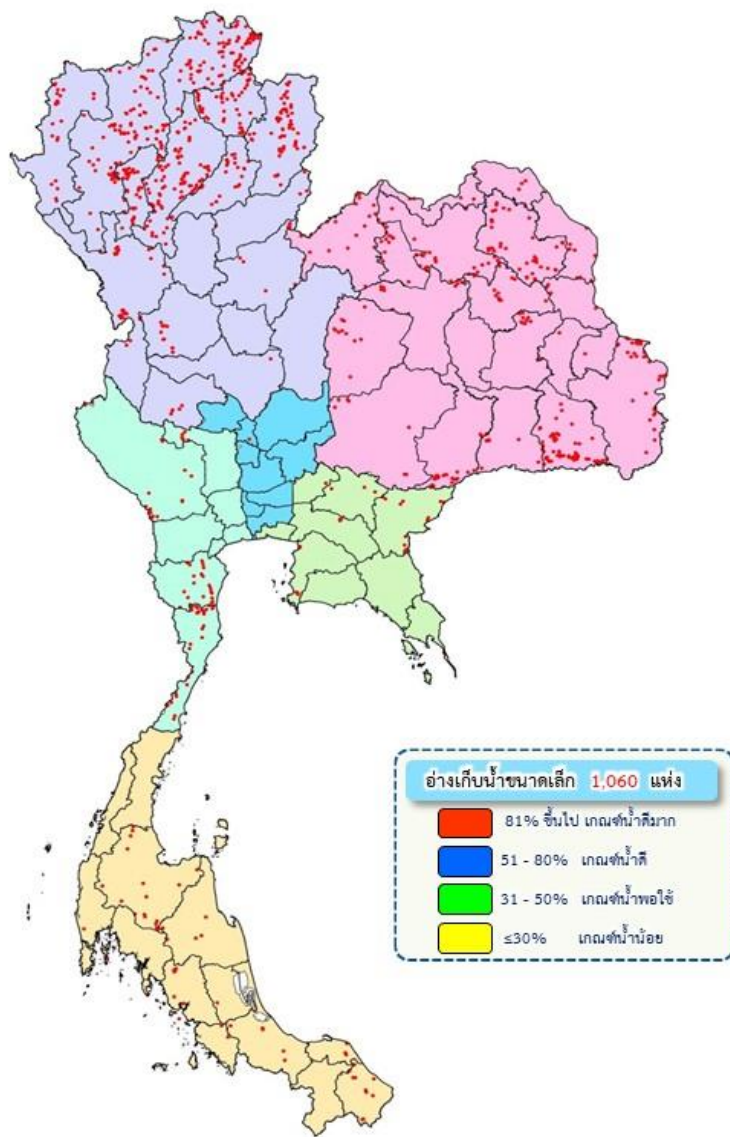
กราฟเปรียบเทียบปริมาณน้ำใช้การในลุ่มน้ำเจ้าพระยา (ภูมิพล สิริกิติ์ แควน้อยฯ ป่าสักฯ) ปี 2536และตั้งแต่ปี 2553 ถึง ปี 2566



ปี 25 (1)/(2)	2536/37	2552/53	2553/54	2554/55	2555/56	2556/57	2557/58	2558/59	2559/60	2560/61	2561/62	2562/63	2563/64	2564/65	2565/66
(1) ■ น้ำใช้การ 1 พ.ค.	2,415	4,075	1,835	4,702	5,544	2,840	3,204	3,819	1,785	4,400	7,124	5,123	1,936	2,265	3,511
(1) ■ น้ำใช้การ 1 พ.ย.	2,824	9,667	11,340	18,153	10,075	8,153	6,777	4,247	9,704	14,187	12,840	5,377	5,771	7,744	14,074
(2) ■ น้ำใช้การ 7 เม.ย.	1,013	2,769	5,110	6,973	3,605	3,795	4,617	2,250	5,196	8,193	6,123	2,434	2,534	4,272	7,887

ปริมาณน้ำในอ่างเก็บน้ำขนาดเล็ก จำนวน 1,060 แห่ง

ปริมาณน้ำเก็บกักและใช้การทั่วประเทศ อ่างเก็บน้ำขนาดเล็ก
(ปริมาณน้ำ ณ วันที่ 30 มี.ค.66)



ภาค	ความจุ (ล้าน ลบ.ม.)		ปริมาณน้ำ (ล้าน ลบ.ม.)		จำนวน (อ่างฯ)			
	เก็บกัก	ใช้การ	เก็บกัก	ใช้การ	เหลือง	เขียว	น้ำเงิน	แดง
เหนือ (538 แห่ง)	207	187	141 (68%)	121 (65%)	46	82	250	160
ตะวันออกเฉียงเหนือ (322 แห่ง)	107	93	60 (56%)	45 (49%)	25	76	202	19
กลาง (13 แห่ง)	5	5	4 (83%)	4 (83%)	-	-	3	10
ตะวันตก (44 แห่ง)	29	27	17 (59%)	15 (56%)	5	11	25	3
ตะวันออก (38 แห่ง)	9	9	6 (58%)	5 (55%)	5	7	18	8
ใต้ (105 แห่ง)	30	24	21 (70%)	16 (64%)	5	11	45	44
ทั่วประเทศ (1,060 แห่ง)	387	345	248 (64%)	206 (60%)	86	187	543	244



ติดตามปริมาณน้ำไหลลงและปริมาณน้ำระบาย วันที่ 7 เมษายน 2566



อ่างเก็บน้ำ
ขนาดใหญ่
ทั่วประเทศ
35 แห่ง



สะสม 1-30 พ.ย.65		สะสม 1-31 ธ.ค.65	
↓ ไทลลง	2,415.55	↓ ไทลลง	1,678.21
→ ระบาย	2,541.89	→ ระบาย	3,039.86

วันนี้ (7 เม.ย.66)		สะสม (1พ.ย.-ปัจจุบัน)	
↓ ไทลลง	21.56	↓ ไทลลง	6,623.86
→ ระบาย	130.25	→ ระบาย	18,597.46
ใช้การ	ใช้การ		21,025 ล้าน ลบ.ม.

4 เขื่อนหลัก
กลุ่มเจ้าพระยา

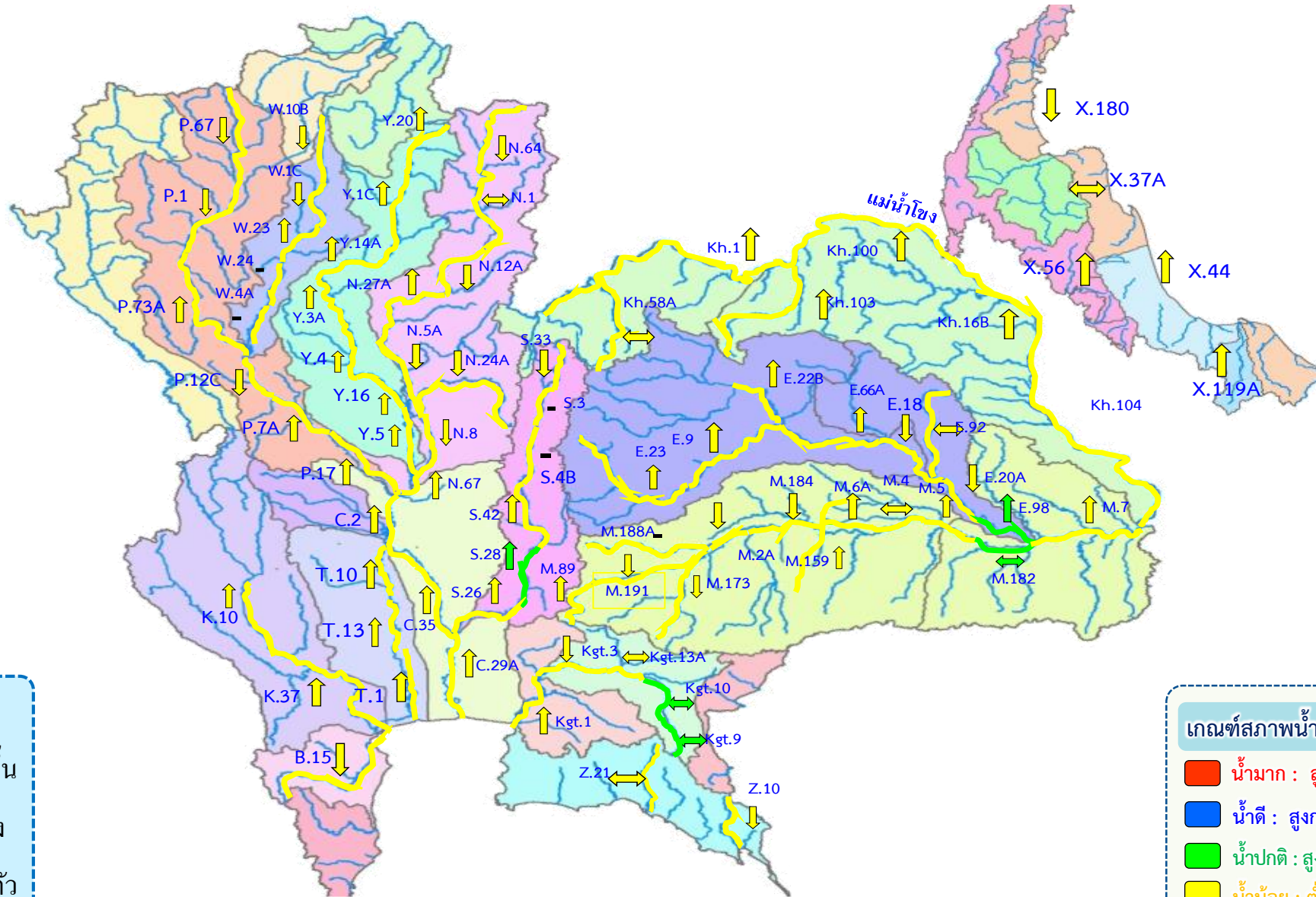


สะสม 1-30 พ.ย.65		สะสม 1-31 ธ.ค.65	
↓ ไทลลง	764.21	↓ ไทลลง	464.58
→ ระบาย	581.24	→ ระบาย	1,313.25

วันนี้ (7 เม.ย.66)		สะสม (1พ.ย.-ปัจจุบัน)	
↓ ไทลลง	1.36	↓ ไทลลง	1,914.03
→ ระบาย	52.83	→ ระบาย	7,531.00
ใช้การ	ใช้การ		7,887 ล้าน ลบ.ม.



แนวโน้มสถานการณ์น้ำท่าในลำน้ำสายหลัก วันที่ 7 เม.ย. 2566



แนวโน้มน้ำ

- ↑ แนวโน้มเพิ่มขึ้น
- ↓ แนวโน้มลดลง
- ↔ แนวโน้มทรงตัว

เกณฑ์สภาพน้ำท่า

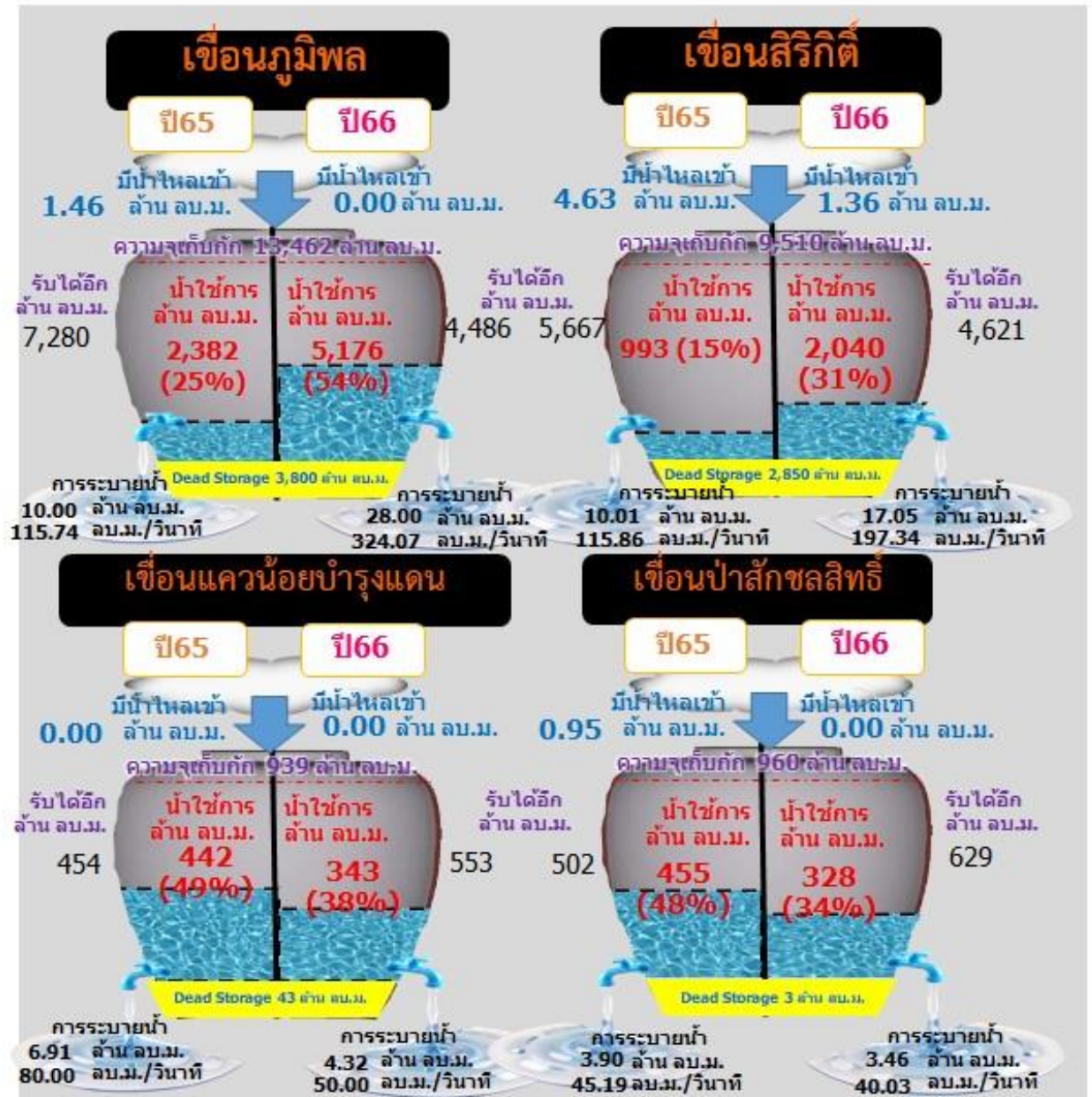
- น้ำมาก : สูงกว่า 81% ค่าความจุลำนํ้า
- น้ำดี : สูงกว่า 50.1 - 80 % ของความจุลำนํ้า
- น้ำปกติ : สูงกว่า 30.1%-50% ของความจุลำนํ้า
- น้ำน้อย : ต่ำกว่า 30% ของความจุลำนํ้า



สถานการณ์ลุ่มน้ำเจ้าพระยา



รวม 4 เขื่อน	ปริมาณน้ำทั้งหมด (ล้าน ลบ.ม.)	น้ำใช้การ (ล้าน ลบ.ม.)	รับน้ำได้อีก (ล้าน ลบ.ม.)
7 เม.ย. 66	14,583 (59%)	7,887 (43%)	10,288
7 เม.ย. 65	10,968 (44%)	4,272 (24%)	13,903





แผน-ผลจัดสรรน้ำฤดูแล้ง ปี 2565/66

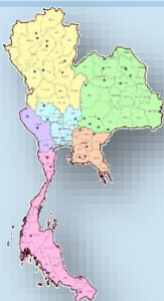


แผนการจัดสรรน้ำและการเพาะปลูกพืชฤดูแล้ง ปี 2565/66

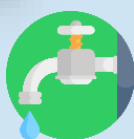


(1 พฤศจิกายน 2565 – 30 เมษายน 2566)

ทั้งประเทศ



ปริมาณน้ำต้นทุน 43,740 ล้าน ลบ.ม.
ความต้องการน้ำ 27,685 ล้าน ลบ.ม.
สำรองน้ำต้นฤดูฝน 16,055 ล้าน ลบ.ม.



อุปโภค-บริโภค
2,535 ล้าน ลบ.ม. (9%)



ระบบนิเวศ
8,270 ล้าน ลบ.ม. (30%)



เกษตรกรรม
16,330 ล้าน ลบ.ม. (59%)



การอุตสาหกรรม
550 ล้าน ลบ.ม. (2%)



แผนข้าวนาปรัง 10.42 ล้านไร่

ลุ่มเจ้าพระยา

ปริมาณน้ำต้นทุน 14,074 ล้าน ลบ.ม.
ความต้องการน้ำ 9,100 ล้าน ลบ.ม.
สำรองน้ำต้นฤดูฝน 5,474 ล้าน ลบ.ม.



อุปโภค-บริโภค
1,150 ล้าน ลบ.ม. (13%)



ระบบนิเวศ
2,020 ล้าน ลบ.ม. (22%)



เกษตรกรรม
5,795 ล้าน ลบ.ม. (64%)



การอุตสาหกรรม
135 ล้าน ลบ.ม. (1%)

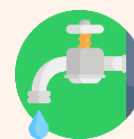


แผนข้าวนาปรัง 6.64 ล้านไร่

ลุ่มแม่กลอง

ปริมาณน้ำต้นทุน 8,964 ล้าน ลบ.ม.
ความต้องการน้ำ 5,500 ล้าน ลบ.ม.
สำรองน้ำต้นฤดูฝน 3,964 ล้าน ลบ.ม.

รักษาระบบนิเวศเจ้าพระยา 500 ล้าน ลบ.ม.



อุปโภค-บริโภค
460 ล้าน ลบ.ม. (9%)



ระบบนิเวศ
1,360 ล้าน ลบ.ม. (27%)



เกษตรกรรม
3,180 ล้าน ลบ.ม. (64%)



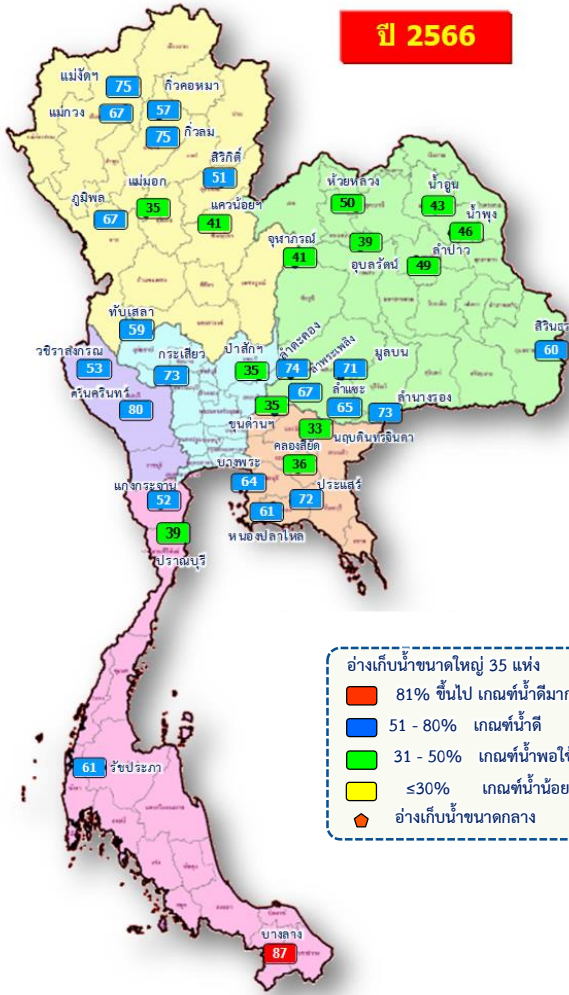
การอุตสาหกรรม
- ล้าน ลบ.ม. (-%)



แผนข้าวนาปรัง 0.84 ล้านไร่



แผน/ผล การบริหารจัดการน้ำฤดูแล้งปี 2565/66 ทั้งประเทศ (1 พ.ย.65 – 30 เม.ย.66)



ปริมาณน้ำเก็บกักและใช้การทั้งประเทศ ณ วันที่ 7 เม.ย.66



อ่างฯ ใหญ่

35 แห่ง

ปริมาณน้ำเก็บกัก 70,926 ล้าน ลบ.ม.
ปริมาณน้ำใช้การ 47,389 ล้าน ลบ.ม.

ปริมาณน้ำเก็บกัก

44,562 (63%)

ปริมาณน้ำใช้การ

21,025 (44%)

(ล้าน ลบ.ม.)



อ่างฯ กลาง

435 แห่ง

ปริมาณน้ำเก็บกัก 5,410 ล้าน ลบ.ม.
ปริมาณน้ำใช้การ 5,003 ล้าน ลบ.ม.

3,057 (57%)

2,653 (53%)

(ล้าน ลบ.ม.)



อ่างฯ เล็ก

1,060 แห่ง

ปริมาณน้ำเก็บกัก 387 ล้าน ลบ.ม.
ปริมาณน้ำใช้การ 345 ล้าน ลบ.ม.

248 (64%)

206 (60%)

(ล้าน ลบ.ม.)



รวมทั้งหมด

1,530 แห่ง

ปริมาณน้ำเก็บกัก 76,723 ล้าน ลบ.ม.
ปริมาณน้ำใช้การ 52,737 ล้าน ลบ.ม.

47,867 (62%)

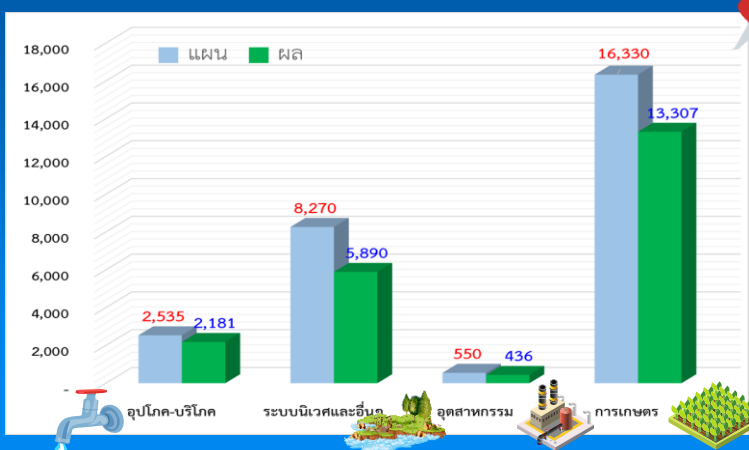
23,884 (45%)

(ล้าน ลบ.ม.)

ปริมาณน้ำต้นทุนฤดูแล้งปี 2565/66 จำนวน 43,740 ล้าน ลบ.ม. (แผนจัดสรรน้ำฤดูแล้ง 27,685 ล้าน ลบ.ม. / สำรองน้ำต้นทุน 16,055 ล้าน ลบ.ม.)

ปริมาณน้ำเก็บกักทั้งประเทศ (รวมอ่างใหญ่ อ่างกลาง อ่างเล็ก) ณ วันที่ 1 พ.ย.65 จำนวน 64,418 ล้าน ลบ.ม. (84%)

ผลจัดสรรน้ำทั้งประเทศแยกรายกิจกรรม



แผนจัดสรรน้ำฤดูแล้ง ปี 2565/66 วันที่ 7 เม.ย.66



แผนจัดสรรน้ำ

27,685
(ล้าน ลบ.ม.)



ผลจัดสรรน้ำ

21,815 (ล้าน ลบ.ม.)
79 %



คงเหลือ

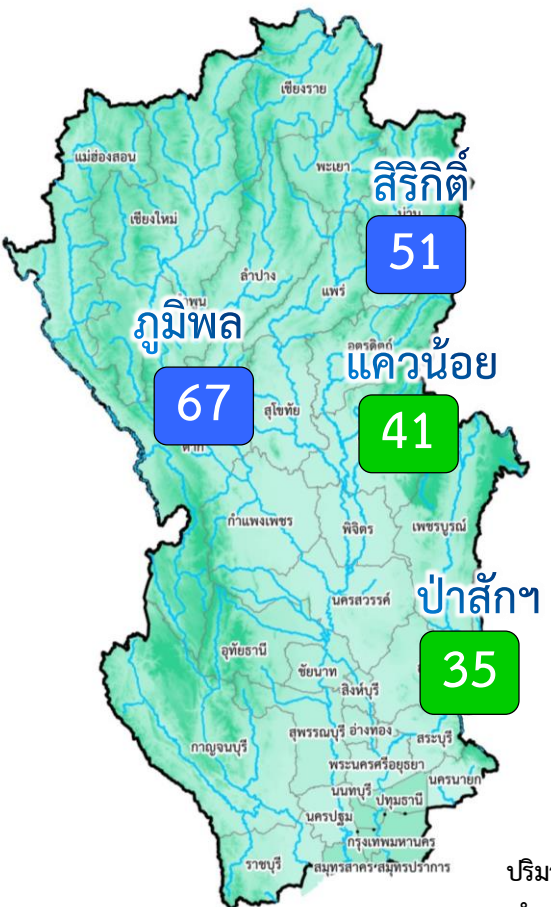
5,870 (ล้าน ลบ.ม.)
21 %

ผลการเพาะปลูกข้าวนาปรัง 2565/66 (5 เม.ย.65)

แผน 10.42 ล้านไร่ / เพาะปลูกแล้ว 10.29 ล้านไร่ (99%) / เก็บเกี่ยว 3.62 ล้านไร่



แผน/ผล การบริหารจัดการน้ำฤดูแล้งปี 2565/66 **ลุ่มเจ้าพระยา** (1 พ.ย.65 – 30 เม.ย.66)



อ่างเก็บน้ำขนาดใหญ่ 4 แห่ง
 81% ขึ้นไป เกณฑ์น้ำดีมาก - แห่ง
 51 - 80% เกณฑ์น้ำดี 2 แห่ง
 31 - 50% เกณฑ์น้ำพอใช้ 2 แห่ง
 ≤30% เกณฑ์น้ำน้อย - แห่ง

ปริมาณน้ำเก็บกัก ณ วันที่ 1 พ.ย.65
 จำนวน 20,770 ล้าน ลบ.ม. (84%)

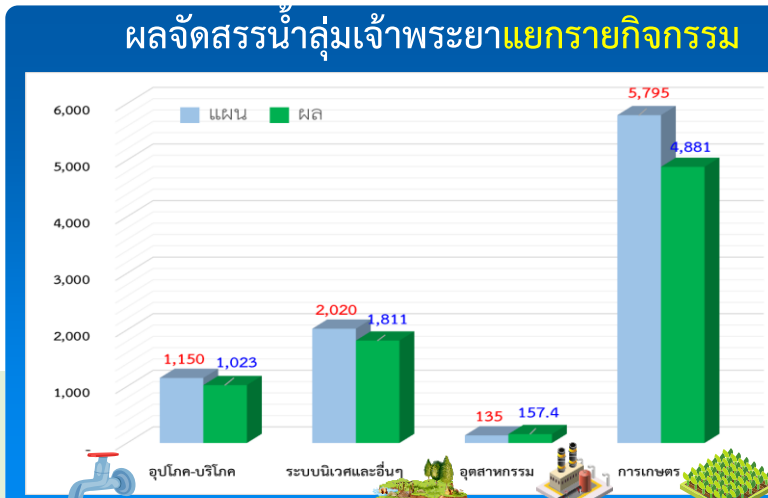
ปริมาณน้ำต้นทุนปี 2565/66 จำนวน 14,074 ล้าน ลบ.ม.
 (แผนจัดสรรน้ำฤดูแล้ง 9,100 ล้าน ลบ.ม./
 สำรองน้ำต้นฤดูฝน 5,474 ล้าน ลบ.ม.)

ผลการเพาะปลูกข้าวนาปรัง 2565/66 (5 เม.ย.65)

แผน	เพาะปลูกแล้ว	เก็บเกี่ยว
6.64 ล้านไร่	6.35 ล้านไร่ (96%)	2.730 ล้านไร่

ปริมาณน้ำเก็บกักและใช้การ 4 เขื่อนหลักเจ้าพระยา ณ วันที่ 7 เม.ย.66

เขื่อน	ปริมาณน้ำเก็บกัก	ปริมาณน้ำใช้การ
เขื่อนภูมิพล	ปริมาณน้ำเก็บกัก 13,462 ล้าน ลบ.ม. ปริมาณน้ำใช้การ 9,662 ล้าน ลบ.ม.	8,976 (67%) 5,176 (54%) (ล้าน ลบ.ม.)
เขื่อนสิริกิติ์	ปริมาณน้ำเก็บกัก 9,510 ล้าน ลบ.ม. ปริมาณน้ำใช้การ 6,660 ล้าน ลบ.ม.	4,890 (51%) 2,040 (31%) (ล้าน ลบ.ม.)
เขื่อนแควน้อย	ปริมาณน้ำเก็บกัก 939 ล้าน ลบ.ม. ปริมาณน้ำใช้การ 896 ล้าน ลบ.ม.	386 (41%) 343 (38%) (ล้าน ลบ.ม.)
เขื่อนป่าสัก	ปริมาณน้ำเก็บกัก 960 ล้าน ลบ.ม. ปริมาณน้ำใช้การ 957 ล้าน ลบ.ม.	331 (35%) 328 (34%) (ล้าน ลบ.ม.)
รวม 4 เขื่อน	ปริมาณน้ำเก็บกัก 24,871 ล้าน ลบ.ม. ปริมาณน้ำใช้การ 18,175 ล้าน ลบ.ม.	14,583 (59%) 7,887 (43%) (ล้าน ลบ.ม.)



แผนจัดสรรน้ำฤดูแล้ง ปี 2565/66 วันที่ 7 เม.ย.66

แผนจัดสรรน้ำ	9,100 (ล้าน ลบ.ม.)	
ผลจัดสรรน้ำ	7,872 (ล้าน ลบ.ม.)	87 %
คงเหลือ	1,228 (ล้าน ลบ.ม.)	13 %

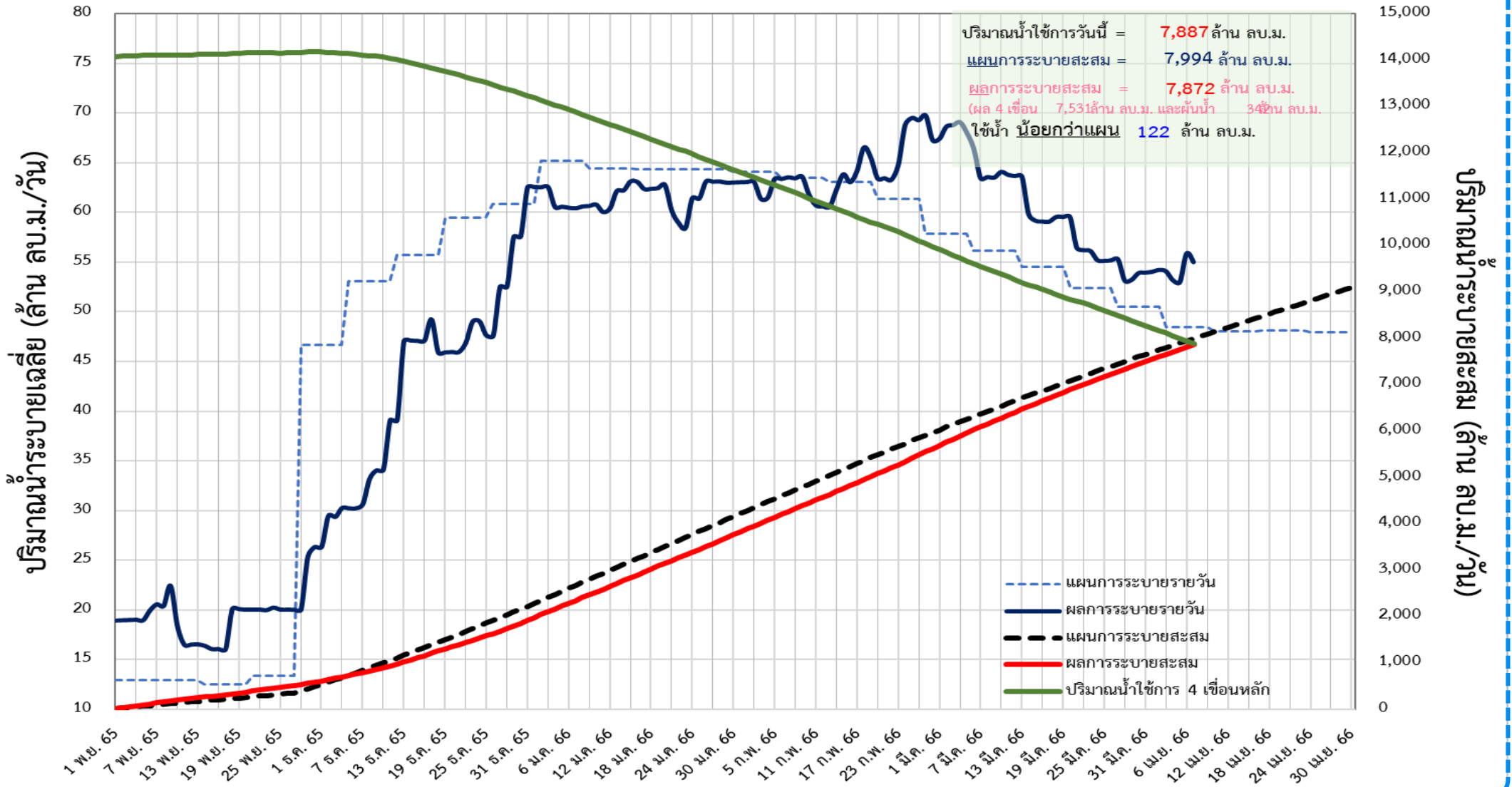


ติดตามผลการระบายน้ำลุ่มเจ้าพระยาและการผันน้ำจากลุ่มน้ำแม่กลอง (1 พ.ย.65 – 30 เม.ย.66)



📌 แผนการระบายน้ำฤดูแล้ง ปี 2565/66 จำนวน **9,100 ล้าน ลบ.ม.** (แผนระบายจาก **4 เขื่อนหลัก 8,600 ล้าน ลบ.ม.** และ **ผันน้ำจากลุ่มน้ำแม่กลอง 500 ล้าน ลบ.ม.**)

ข้อมูล ณ วันที่ 7 เมษายน 2566



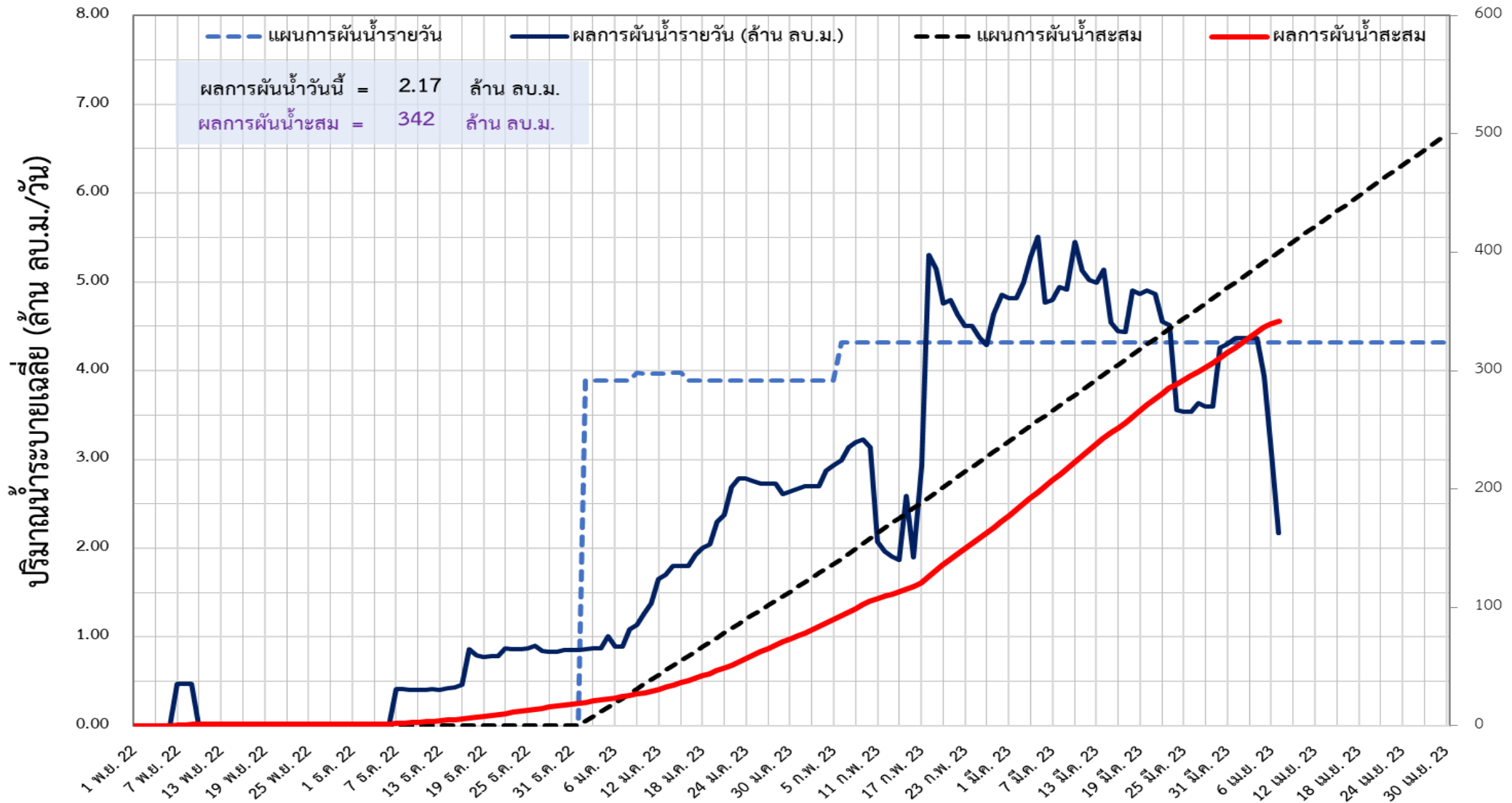


ติดตามผลการผันน้ำจากลุ่มน้ำแม่กลอง (1 พ.ย.65 – 30 เม.ย.66)



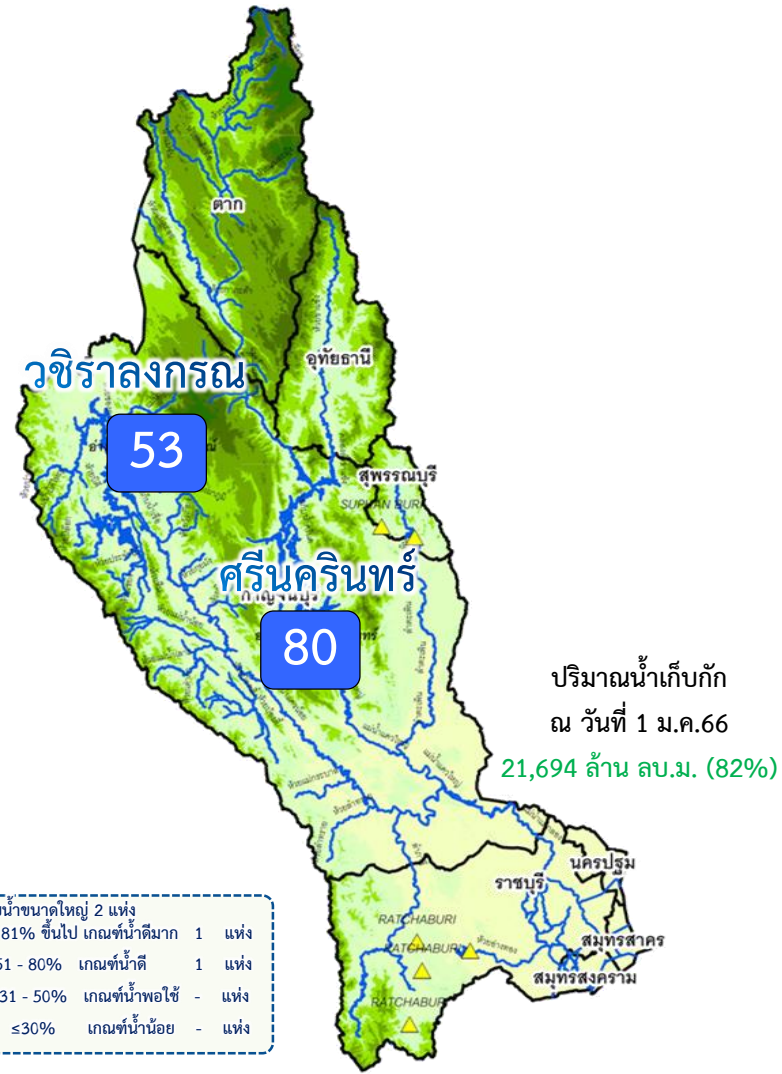
แผนการผันน้ำจากลุ่มน้ำแม่กลองปี 2565/66 จำนวน **500 ล้าน ลบ.ม.**

ข้อมูล ณ วันที่ 7 เมษายน 2566





แผน/ผล การบริหารจัดการน้ำฤดูแล้งปี 2566 **ลุ่มน้ำแม่กลอง** (1 ม.ค.66 – 30 มิ.ย.66)

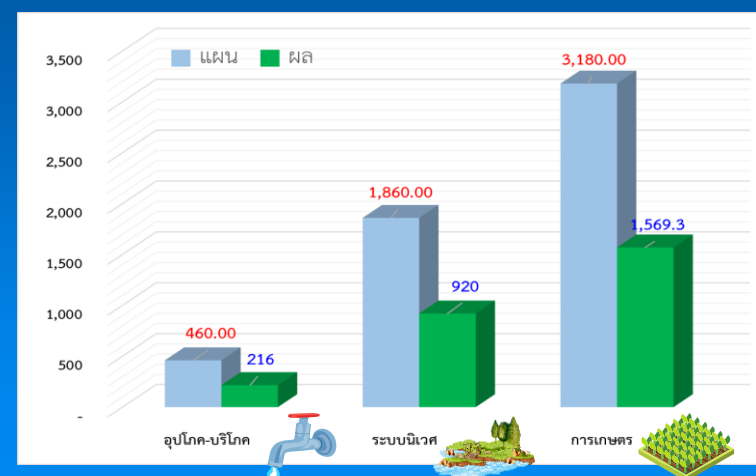


ปริมาณน้ำเก็บกักและใช้การ 2 เขื่อนหลักลุ่มแม่กลอง ณ วันที่ 7 เม.ย.66

	ปริมาณน้ำเก็บกัก	ปริมาณน้ำใช้การ
ศรีนครินทร์ ปริมาณน้ำเก็บกัก 17,745 ล้าน ลบ.ม. ปริมาณน้ำใช้การ 7,480 ล้าน ลบ.ม.	14,228 (80%)	3,963 (53%) (ล้าน ลบ.ม.)
วชิราลงกรณ์ ปริมาณน้ำเก็บกัก 8,860 ล้าน ลบ.ม. ปริมาณน้ำใช้การ 5,848 ล้าน ลบ.ม.	4,686 (53%)	1,674 (29%) (ล้าน ลบ.ม.)
รวม 2 เขื่อน ปริมาณน้ำเก็บกัก 26,605 ล้าน ลบ.ม. ปริมาณน้ำใช้การ 13,328 ล้าน ลบ.ม.	18,914 (71%)	5,637 (42%) (ล้าน ลบ.ม.)

ปริมาณน้ำต้นทุนปี 2566 จำนวน **8,964** ล้าน ลบ.ม. (แผนจัดสรรน้ำฤดูแล้ง 5,500 ล้าน ลบ.ม.
**แผนรักษาระบบนิเวศแม่น้ำท่าจีน-แม่น้ำเจ้าพระยา 500 ล้าน ลบ.ม. / สำรองน้ำต้นฤดูฝน 3,964 ล้าน ลบ.ม.)

ผลจัดสรรน้ำลุ่มน้ำแม่กลองแยกรายการกิจกรรม



แผนจัดสรรน้ำฤดูแล้ง ปี 2566 วันที่ 7 เม.ย.66

แผนจัดสรรน้ำ	5,500 (ล้าน ลบ.ม.)	
ผลจัดสรรน้ำ	2,706 (ล้าน ลบ.ม.)	50 %
คงเหลือ	2,794 (ล้าน ลบ.ม.)	50 %

ผลการเพาะปลูกข้าวนาปรัง 2565/66 (5 เม.ย.65)

แผน	เพาะปลูกแล้ว	เก็บเกี่ยว
0.84 ล้านไร่	0.83 ล้านไร่ (98%)	- ล้านไร่



การเพาะปลูกพืชฤดูแล้ง ปี 2565/66 (ข้าวนาปรัง)

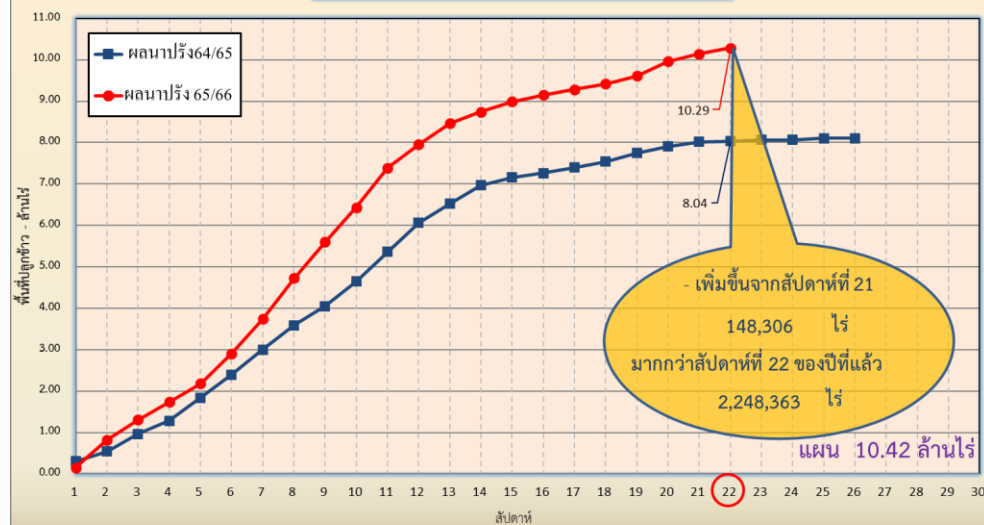


แผนผลการเพาะปลูกพืชในช่วงฤดูแล้งปี 2565/66 (ข้อมูล ณ วันที่ 5 เม.ย. 66)

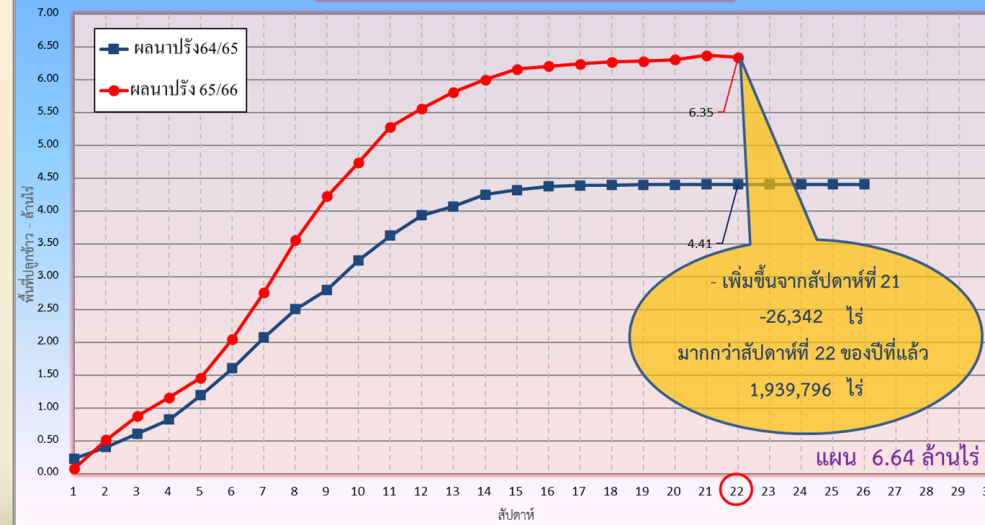


ภาค	ข้าวนาปรัง				พืชไร่-พืชผัก				รวม			
	แผน (ล้านไร่)	ผล (ล้านไร่)	%	เกี่ยว (ล้านไร่)	แผน (ล้านไร่)	ผล (ล้านไร่)	%	เกี่ยว (ล้านไร่)	แผน (ล้านไร่)	ผล (ล้านไร่)	%	เกี่ยว (ล้านไร่)
เหนือ	0.77	1.05	137	0.48	0.19	0.24	123	0.07	0.96	1.29	134	0.55
ตะวันออกเฉียงเหนือ	1.32	1.39	105	0.02	0.05	0.04	84	0.003	1.37	1.42	104	0.03
กลาง	0.03	0.03	95	0.01	0.03	0.01	24	0.01	0.06	0.03	58	0.01
ตะวันออก	0.44	0.49	111	0.38	0.03	0.02	97	0.003	0.46	0.51	111	0.39
ตะวันตก	1.04	0.98	95		0.19	0.22	116	0.01	1.23	1.20	98	0.01
ใต้	0.18	0.01	4	0.002	0.06	0.004	7		0.24	0.01	5	0.002
ลุ่มน้ำเจ้าพระยา	6.64	6.35	96	2.73	0.10	0.13	131	0.06	6.74	6.47	96	2.78
ทั้งประเทศ	10.42	10.29	99	3.62	0.64	0.66	103	0.15	11.06	10.95	99	3.77

กราฟเปรียบเทียบผลการปลูกข้าวนาปรัง รายสัปดาห์ในเขตทั้งประเทศ



กราฟเปรียบเทียบผลการปลูกข้าวนาปรัง รายสัปดาห์ในเขตลุ่มน้ำเจ้าพระยา





กรมชลประทาน

พื้นที่ปลูกข้าวในเขตชลประทานลุ่มน้ำเจ้าพระยาและลุ่มน้ำแม่กลอง

ข้อมูล ณ วันที่ 5 เม.ย. 2566

ลุ่มน้ำเจ้าพระยา

พื้นที่คาดการณ์นาปรัง ปี 2565/66
จำนวน 6.64 ล้านไร่

เพาะปลูกแล้ว 6.35 ล้านไร่

เจริญเติบโตและรอเก็บเกี่ยว
3.62 ล้านไร่

เก็บเกี่ยว 2.73 ล้านไร่

อายุ 1 สัปดาห์
560 ไร่ (5 เม.ย. 66)
ต้องการใช้น้ำ 0.28 ล้าน ลบ.ม.

อายุ 3 สัปดาห์
13,047 ไร่ (22 มี.ค. 66)
ต้องการใช้น้ำ 7.39 ล้าน ลบ.ม.

อายุ 5 สัปดาห์
29,165 ไร่ (8 มี.ค. 66)
ต้องการใช้น้ำ 15.09 ล้าน ลบ.ม.

อายุ 7 สัปดาห์
46,312 ไร่ (22 ก.พ. 66)
ต้องการใช้น้ำ 22.31 ล้าน ลบ.ม.

อายุ 9 สัปดาห์
166,328 ไร่ (8 ก.พ. 66)
ต้องการใช้น้ำ 64.51 ล้าน ลบ.ม.

อายุ 11 สัปดาห์
266,089 ไร่ (25 ม.ค. 66)
ต้องการใช้น้ำ 76.27 ล้าน ลบ.ม.

อายุ 13 สัปดาห์
441,402 ไร่ (11 ม.ค. 66)
ต้องการใช้น้ำ 67.49 ล้าน ลบ.ม.

อายุ 15 สัปดาห์
567,440 ไร่ (28 ธ.ค. 65)
ต้องการใช้น้ำ 11.55 ล้าน ลบ.ม.

อายุ 17 สัปดาห์
207,331 ไร่ (14 ธ.ค. 65)
ไม่ต้องการใช้น้ำ

อายุ 2 สัปดาห์
55,381 ไร่ (29 มี.ค. 66)
ต้องการใช้น้ำ 29.21 ล้าน ลบ.ม.

อายุ 4 สัปดาห์
1,780 ไร่ (15 มี.ค. 66)
ต้องการใช้น้ำ 0.96 ล้าน ลบ.ม.

อายุ 6 สัปดาห์
34,938 ไร่ (1 มี.ค. 66)
ต้องการใช้น้ำ 17.58 ล้าน ลบ.ม.

อายุ 8 สัปดาห์
161,512 ไร่ (15 ก.พ. 66)
ต้องการใช้น้ำ 69.97 ล้าน ลบ.ม.

อายุ 10 สัปดาห์
190,910 ไร่ (1 ก.พ. 66)
ต้องการใช้น้ำ 64.85 ล้าน ลบ.ม.

อายุ 12 สัปดาห์
398,768 ไร่ (18 ม.ค. 66)
ต้องการใช้น้ำ 93.58 ล้าน ลบ.ม.

อายุ 14 สัปดาห์
509,862 ไร่ (4 ม.ค. 66)
ต้องการใช้น้ำ 40.21 ล้าน ลบ.ม.

อายุ 16 สัปดาห์
421,250 ไร่ (21 ธ.ค. 65)
ไม่ต้องการใช้น้ำ

อายุ 18 สัปดาห์
109,067 ไร่ (7 ธ.ค. 65)
ไม่ต้องการใช้น้ำ

พื้นที่ 3.62 ล้านไร่ มีพื้นที่ปลูกข้าว 2.88 ล้านไร่
ที่ยังคงต้องการใช้น้ำอยู่ คิดเป็นน้ำจำนวน 581.25 ล้าน ลบ.ม.

ปลูกข้าวนาปรัง 2
จำนวน 0.06 ล้านไร่

อายุ 1 สัปดาห์
26,207 ไร่ (5 เม.ย. 66)
ต้องการใช้น้ำ 12.08 ล้าน ลบ.ม.

อายุ 2 สัปดาห์
6,210 ไร่ (29 มี.ค. 66)
ต้องการใช้น้ำ 3.24 ล้าน ลบ.ม.

อายุ 3 สัปดาห์
13,795 ไร่ (22 ก.พ. 66)
ต้องการใช้น้ำ 7.81 ล้าน ลบ.ม.

อายุ 4 สัปดาห์
6,989 ไร่ (15 มี.ค. 66)
ต้องการใช้น้ำ 3.72 ล้าน ลบ.ม.

อายุ 5 สัปดาห์
- ไร่ (8 มี.ค. 66)
ต้องการใช้น้ำ - ล้าน ลบ.ม.

อายุ 6 สัปดาห์
- ไร่ (1 มี.ค. 66)
ต้องการใช้น้ำ - ล้าน ลบ.ม.

อายุ 7 สัปดาห์
3,275 ไร่ (22 ก.พ. 66)
ต้องการใช้น้ำ 1.58 ล้าน ลบ.ม.

พื้นที่ 0.06 ล้านไร่
ต้องการใช้น้ำ 28.43 ล้าน ลบ.ม.

พื้นที่คาดการณ์นาปี ปี 2566
จำนวน ล้านไร่

เพาะปลูกแล้ว 0.01 ล้านไร่
(พื้นที่ลุ่มต่ำ)

อายุ 1 สัปดาห์
7,000 ไร่ (5 เม.ย. 66)
ต้องการใช้น้ำ 3.46 ล้าน ลบ.ม.

พื้นที่ 0.01 ล้านไร่
ต้องการใช้น้ำ 3.46 ล้าน ลบ.ม.

ลุ่มน้ำแม่กลอง

พื้นที่คาดการณ์นาปรัง ปี 2565/66
จำนวน 0.84 ล้านไร่

เพาะปลูกแล้ว 0.82 ล้านไร่

อายุ 1 สัปดาห์
144,703 ไร่ (5 เม.ย. 66)
ต้องการใช้น้ำ 87.03 ล้าน ลบ.ม.

อายุ 2 สัปดาห์
286,722 ไร่ (22 มี.ค. 66)
ต้องการใช้น้ำ 194.65 ล้าน ลบ.ม.

อายุ 3 สัปดาห์
64,784 ไร่ (8 มี.ค. 66)
ต้องการใช้น้ำ 41.64 ล้าน ลบ.ม.

อายุ 4 สัปดาห์
12,389 ไร่ (22 ก.พ. 66)
ต้องการใช้น้ำ 7.02 ล้าน ลบ.ม.

อายุ 5 สัปดาห์
40,702 ไร่ (8 ก.พ. 66)
ต้องการใช้น้ำ 18.80 ล้าน ลบ.ม.

อายุ 6 สัปดาห์
9,510 ไร่ (25 ม.ค. 66)
ต้องการใช้น้ำ 3.20 ล้าน ลบ.ม.

อายุ 7 สัปดาห์
2,480 ไร่ (11 ม.ค. 66)
ต้องการใช้น้ำ 0.49 ล้าน ลบ.ม.

อายุ 8 สัปดาห์
- ไร่ (28 ธ.ค. 65)
ต้องการใช้น้ำ - ล้าน ลบ.ม.

อายุ 9 สัปดาห์
1,682 ไร่ (14 ธ.ค. 65)
ไม่ต้องการใช้น้ำ

อายุ 2 สัปดาห์
62,341 ไร่ (29 มี.ค. 66)
ต้องการใช้น้ำ 39.51 ล้าน ลบ.ม.

อายุ 3 สัปดาห์
94,076 ไร่ (15 มี.ค. 66)
ต้องการใช้น้ำ 62.78 ล้าน ลบ.ม.

อายุ 4 สัปดาห์
19,605 ไร่ (1 มี.ค. 66)
ต้องการใช้น้ำ 11.92 ล้าน ลบ.ม.

อายุ 5 สัปดาห์
8,022 ไร่ (15 ก.พ. 66)
ต้องการใช้น้ำ 4.16 ล้าน ลบ.ม.

อายุ 6 สัปดาห์
52,234 ไร่ (1 ก.พ. 66)
ต้องการใช้น้ำ 20.98 ล้าน ลบ.ม.

อายุ 7 สัปดาห์
14,574 ไร่ (18 ม.ค. 66)
ต้องการใช้น้ำ 3.92 ล้าน ลบ.ม.

อายุ 8 สัปดาห์
- ไร่ (4 ม.ค. 66)
ต้องการใช้น้ำ - ล้าน ลบ.ม.

อายุ 9 สัปดาห์
- ไร่ (21 ธ.ค. 65)
ไม่ต้องการใช้น้ำ

อายุ 10 สัปดาห์
10,128 ไร่ (7 ธ.ค. 65)
ไม่ต้องการใช้น้ำ

พื้นที่ 0.82 ล้านไร่ มีพื้นที่ปลูกข้าว 0.81 ล้านไร่
ที่ยังคงต้องการใช้น้ำอยู่ คิดเป็นน้ำจำนวน 496.10 ล้าน ลบ.ม.



การบริหารจัดการน้ำฤดูแล้ง ปี 2565/66



10 มาตรการ รองรับฤดูแล้ง ปี 2565/66

ความต้องการใช้น้ำ
DEMAND

น้ำต้นทุน
SUPPLY

- 01 **เร่งเก็บกักน้ำ**
ในแหล่งน้ำทุกประเภท
- 02 **เฝ้าระวังและเตรียมจัดหาแหล่งน้ำสำรอง**
พร้อมวางแผนเตรียมเครื่องจักรเครื่องมือ
ในพื้นที่เฝ้าระวังเสี่ยงขาดแคลนน้ำ
- 03 **ปฏิบัติการเติมน้ำ**
ให้กับแหล่งน้ำ พื้นที่เกษตรและ
พื้นที่เฝ้าระวังเสี่ยงขาดแคลนน้ำ

การบริหารจัดการ
MANAGEMENT

- 10 **ติดตามและประเมินผลการดำเนินงาน**
ให้เป็นไปตามแผน รายงานผลการให้ความช่วยเหลือ
- 09 **สร้างการรับรู้ประชาสัมพันธ์**
สถานการณ์และแผนบริหารจัดการน้ำ
- 08 **เสริมสร้างความเข้มแข็ง**
ด้านการบริหารจัดการน้ำของชุมชน
ให้มีน้ำเพียงพอสำหรับอุปโภคบริโภคและการเกษตรตลอดฤดูแล้ง



- 04 **กำหนดแผนจัดสรรน้ำ**
และพื้นที่เพาะปลูกพืชฤดูแล้ง
โดยพิจารณาให้สอดคล้องกับปริมาณน้ำต้นทุน
- 05 **เพิ่มประสิทธิภาพ**
การใช้น้ำภาคการเกษตร
- 06 **เตรียมน้ำสำรอง**
สำหรับพื้นที่ลุ่มต่ำรับน้ำนอง
โดยการสนับสนุนจัดสรรน้ำเตรียมแปลง
เพาะปลูกนารอบที่ 1 (นาปี)
- 07 **เฝ้าระวังคุณภาพน้ำ**
ในแม่น้ำสายหลัก แม่น้ำสายรองและเตรียมแผนปฏิบัติการ
รองรับกรณีเกิดปัญหาและแจ้งเตือนพื้นที่เสี่ยง

จาก **10** มาตรการ
ฤดูแล้ง



สู่ 6 แนวทาง

- 1 บริหารน้ำในอ่าง
- 2 จัดหาแหล่งน้ำสำรอง
- 3 ตรวจสอบความต้องการ
- 4 จัดสรรตามกิจกรรมหลัก
- 5 สำรองน้ำเก็บกักไว้ต้นฤดูฝน
- 6 ประเมินผลและประชาสัมพันธ์



ทศวรรษ
1460
ชลประทาน บริการประชาชน



การบริหารจัดการน้ำ ฤดูแล้ง และการเตรียมพร้อมรับมือ ปี 2565/66



ในฤดูแล้งจัดสรรน้ำให้สอดคล้องกับปริมาณน้ำต้นทุนตามลำดับความสำคัญของกิจการการใช้น้ำ ดังนี้

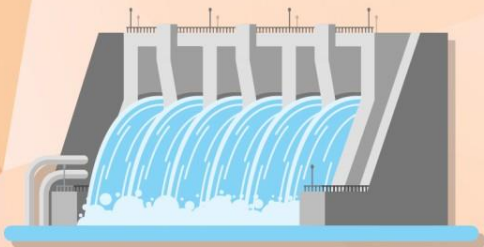
1. จัดสรรน้ำ เพื่อการอุปโภค - บริโภค
ในช่วงฤดูแล้ง



2. จัดสรรน้ำ เพื่อการรักษาระบบนิเวศ
ในช่วงฤดูแล้ง



3. สำรองน้ำไว้สำหรับการใช้น้ำในช่วงต้นฤดูฝน
เพื่ออุปโภค - บริโภคและรักษาระบบนิเวศ
เดือนพฤษภาคม - กรกฎาคม



4. จัดสรรน้ำ
เพื่อการเกษตรกรรม



5. จัดสรรน้ำ
เพื่อการอุตสาหกรรม



ชป.เตรียมความพร้อมเครื่องจักร-เครื่องมือ ช่วยเหลือ ฤดูแล้ง ทั่วประเทศ ปี 2565/66

ส่วนบริหารเครื่องจักรกลที่ 1 เชียงใหม่

- เครื่องสูบน้ำ 165 เครื่อง
- เครื่องพลิกดินน้ำ 10 เครื่อง
- เครื่องจักรกลสนับสนุนอื่นๆ 275 หน่วย

รวม 450 หน่วย



ส่วนบริหารเครื่องจักรกลที่ 2 พิษณุโลก

- เครื่องสูบน้ำ 237 เครื่อง
- เครื่องพลิกดินน้ำ 23 เครื่อง
- เครื่องจักรกลสนับสนุนอื่นๆ 337 หน่วย

รวม 597 หน่วย



ส่วนบริหารเครื่องจักรกลที่ 3 ขอนแก่น

- เครื่องสูบน้ำ 346 เครื่อง
- เครื่องพลิกดินน้ำ 35 เครื่อง
- เครื่องจักรกลสนับสนุนอื่นๆ 406 หน่วย

รวม 787 หน่วย



ส่วนบริหารเครื่องจักรกลที่ 4 นครราชสีมา

- เครื่องสูบน้ำ 222 เครื่อง
- เครื่องพลิกดินน้ำ 176 เครื่อง
- เครื่องจักรกลสนับสนุนอื่นๆ 243 หน่วย

รวม 641 หน่วย



รวมทั้งประเทศ

- เครื่องสูบน้ำ 2,188 เครื่อง
- เครื่องพลิกดินน้ำ 617 เครื่อง
- เครื่องจักรกลสนับสนุนอื่นๆ 2,577 หน่วย

รวมเป็น
5,382 หน่วย



ส่วนบริหารเครื่องจักรกลที่ 5 พระนครศรีอยุธยา

- เครื่องสูบน้ำ 410 เครื่อง
- เครื่องพลิกดินน้ำ 39 เครื่อง
- เครื่องจักรกลสนับสนุนอื่นๆ 463 หน่วย

รวม 912 หน่วย



ส่วนบริหารเครื่องจักรกลที่ 7 กาญจนบุรี

- เครื่องสูบน้ำ 344 เครื่อง
- เครื่องพลิกดินน้ำ 143 เครื่อง
- เครื่องจักรกลสนับสนุนอื่นๆ 496 หน่วย

รวม 983 หน่วย



ส่วนกลาง นนทบุรี

- เครื่องสูบน้ำ 127 เครื่อง
- เครื่องพลิกดินน้ำ 120 เครื่อง
- เครื่องจักรกลสนับสนุนอื่นๆ 50 หน่วย

รวม 297 หน่วย

ส่วนบริหารเครื่องจักรกลที่ 8 สงขลา

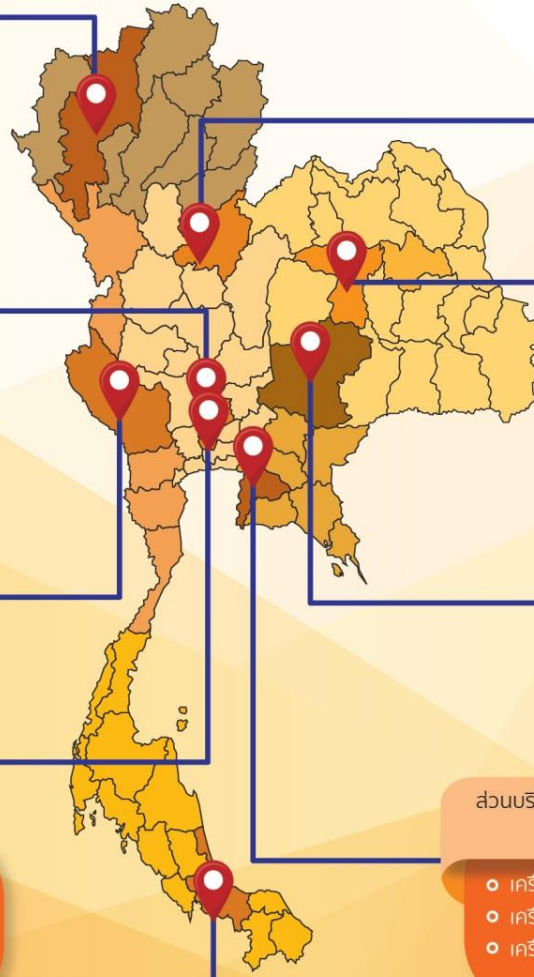
- เครื่องสูบน้ำ 337 เครื่อง
- เครื่องพลิกดินน้ำ 71 เครื่อง
- เครื่องจักรกลสนับสนุนอื่นๆ 307 หน่วย

รวม 715 หน่วย

ส่วนบริหารเครื่องจักรกลที่ 6 ชลบุรี

- เครื่องสูบน้ำ
- เครื่องพลิกดินน้ำ
- เครื่องจักรกลสนับสนุนอื่นๆ

รวม=หน่วย

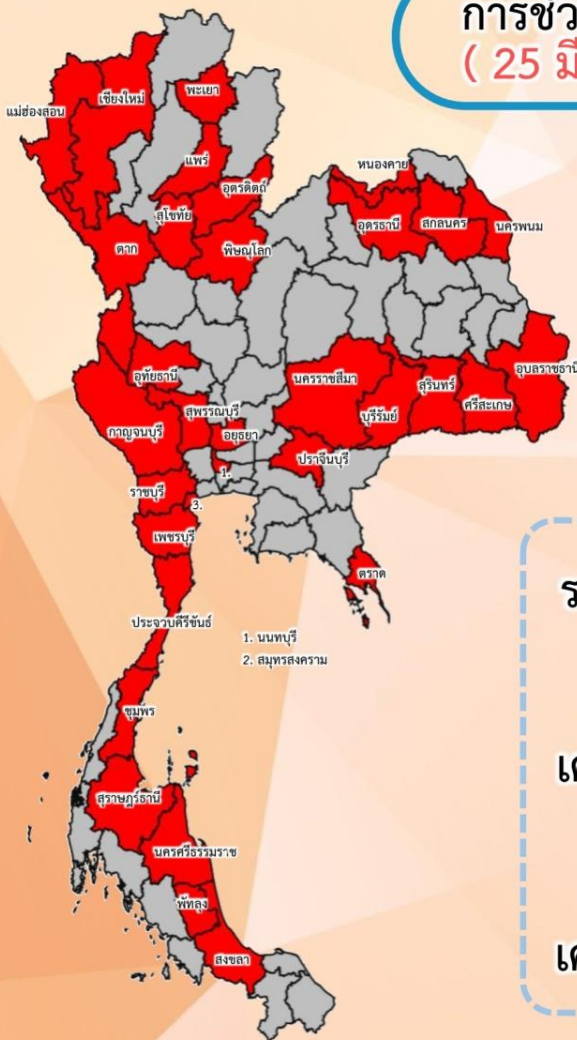




สรุปการให้ความช่วยเหลือเครื่องจักร-เครื่องมือ ช่วงฤดูแล้ง ปี 2565/66



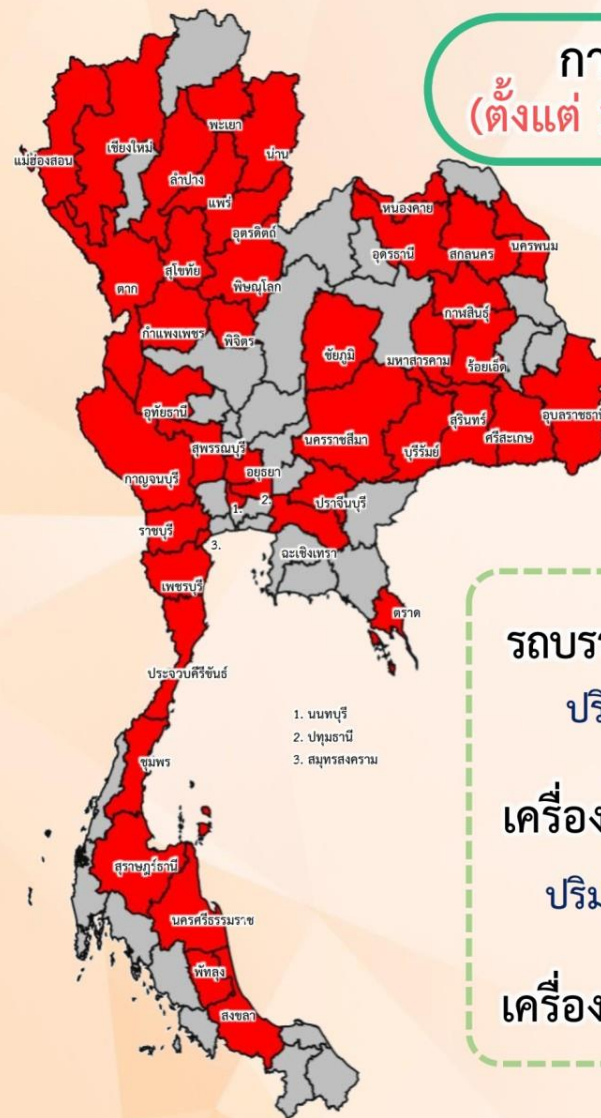
การช่วยเหลือประจำสัปดาห์
(25 มี.ค.66 – 31 มี.ค.66)



ช่วยเหลือประจำสัปดาห์รวม
33 จังหวัด

รถบรรทุกน้ำ = **11** คัน
ปริมาณน้ำรวม 1,032,000 ลิตร
เครื่องสูบน้ำ = **182** เครื่อง
ปริมาณน้ำรวม 9.969 ล้าน ลบ.ม.
เครื่องจักรอื่นๆ = **12** หน่วย

การช่วยเหลือสะสม
(ตั้งแต่ 1 พ.ย.65 – 31 มี.ค.66)



ช่วยเหลือสะสมรวม
43 จังหวัด

รถบรรทุกน้ำ = **49** คัน
ปริมาณน้ำรวม 1,920,000 ลิตร
เครื่องสูบน้ำ = **302** เครื่อง
ปริมาณน้ำรวม 166.499 ล้าน ลบ.ม.
เครื่องจักรอื่นๆ = **19** หน่วย



ผลการประชาสัมพันธ์สร้างการรับรู้สถานการณ์น้ำและการบริหารจัดการน้ำ



ฤดูแล้ง ปี 2565/66 กรมชลประทาน



ระหว่างวันที่ 25 - 31 มีนาคม 2566

1. ศูนย์เรียนรู้การเพิ่มประสิทธิภาพการผลิตสินค้าเกษตร (ศพก.)



จำนวน

145 ครั้ง

สะสม 221 ครั้ง

เกษตรกร

21,424 คน

สะสม 23,057 คน

2. คณะกรรมการจัดการชลประทาน (JMC)



จำนวน

128 ครั้ง

สะสม 187 ครั้ง

เกษตรกร

816 คน

สะสม 3,673 คน

3. กลุ่มผู้ใช้น้ำ



จำนวน

511 ครั้ง

สะสม 2,120 ครั้ง

เกษตรกร

6,013 คน

สะสม 66,354 คน

4. การประชาสัมพันธ์อื่นๆ



จำนวน

793 ครั้ง

สะสม 5,464 ครั้ง

ข้อมูลสะสม ตั้งแต่วันที่ 1 พ.ย.65

รวมการประชาสัมพันธ์



จำนวนครั้งการประชาสัมพันธ์

1,577 สะสม 7,992



จำนวนเกษตรกรที่ได้รับการฟังประชาสัมพันธ์

28,253 สะสม 93,084



โครงการจ้างแรงงานชลประทาน เพื่อช่วยเหลือเกษตรกร ประจำปีงบประมาณ พ.ศ. 2566 กรมชลประทาน



หลักเกณฑ์การจ้างแรงงาน

- 1** เกษตรกรที่ขึ้นทะเบียนกับกรมส่งเสริมการเกษตร หรือ **เกษตรกรในพื้นที่**
- 2** **สมาชิกกลุ่มผู้ใช้น้ำ** ของกรมชลประทาน ในพื้นที่
- 3** **ประชาชนและผู้ใช้งานแรงงานทั่วไป** ในพื้นที่
- 4** หากแรงงานในพื้นที่ไม่เพียงพอ ให้พิจารณาจ้างเกษตรกร/แรงงานในพื้นที่ใกล้เคียง จากหมู่บ้าน ตำบล อำเภอ จังหวัด และลุ่มน้ำ ตามลำดับ

ลักษณะงานที่จ้าง

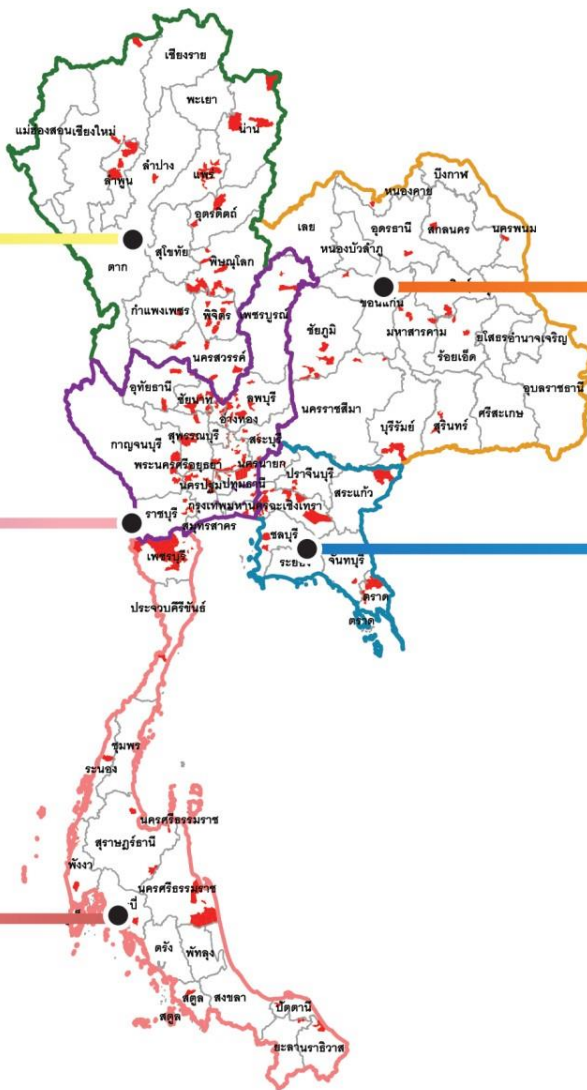
งานซ่อมแซม บำรุงรักษา ขุดลอก ปรับปรุง งานชลประทาน โครงการส่งเสริมการดำเนินงานอันเนื่องมาจากพระราชดำริ งานก่อสร้างแหล่งน้ำและระบบส่งน้ำเพื่อชุมชน/ชนบท แก้มลิง การจัดการคุณภาพน้ำ



พื้นที่เฝ้าระวังภัยแล้ง



คาดการณ์พื้นที่เฝ้าระวังภัยแล้ง ปี 2565/66 ในเขตพื้นที่ชลประทาน



โซนภาคเหนือ
(สพ. 1 - 4)

97 จุด
(79 ตำบล 31 อำเภอ 10 จังหวัด)

- สพ.1 **32 จุด**
(15 ตำบล 7 อำเภอ 2 จังหวัด)
- สพ.2 **5 จุด**
(5 ตำบล 4 อำเภอ 2 จังหวัด)
- สพ.3 **38 จุด**
(38 ตำบล 13 อำเภอ 4 จังหวัด)
- สพ.4 **22 จุด**
(21 ตำบล 7 อำเภอ 2 จังหวัด)

โซนภาคตะวันออกเฉียงเหนือ
(สพ. 5 - 8)

47 จุด
(33 ตำบล 18 อำเภอ 10 จังหวัด)

- สพ.5 **5 จุด**
(4 ตำบล 4 อำเภอ 3 จังหวัด)
- สพ.6 **33 จุด**
(21 ตำบล 10 อำเภอ 5 จังหวัด)
- สพ.7 **- จุด**
(- ตำบล - อำเภอ - จังหวัด)
- สพ.8 **9 จุด**
(8 ตำบล 4 อำเภอ 2 จังหวัด)

โซนภาคกลาง/ตก
(สพ. 10 - 13)

211 จุด
(146 ตำบล 66 อำเภอ 15 จังหวัด)

- สพ.10 **60 จุด**
(52 ตำบล 27 อำเภอ 4 จังหวัด)
- สพ.11 **89 จุด**
(52 ตำบล 22 อำเภอ 4 จังหวัด)
- สพ.12 **33 จุด**
(24 ตำบล 9 อำเภอ 3 จังหวัด)
- สพ.13 **29 จุด**
(18 ตำบล 8 อำเภอ 4 จังหวัด)

โซนภาคตะวันออก
(สพ. 9)

31 จุด
(18 ตำบล 11 อำเภอ 7 จังหวัด)

สพ.9 **31 จุด**
(18 ตำบล 11 อำเภอ 7 จังหวัด)

โซนภาคใต้
(สพ. 14 - 17)

108 จุด
(52 ตำบล 23 อำเภอ 10 จังหวัด)

- สพ.14 **18 จุด**
(16 ตำบล 7 อำเภอ 3 จังหวัด)
- สพ.15 **85 จุด**
(31 ตำบล 12 อำเภอ 5 จังหวัด)
- สพ.16 **- จุด**
(- ตำบล - อำเภอ - จังหวัด)
- สพ.17 **5 จุด**
(5 ตำบล 4 อำเภอ 2 จังหวัด)

รวมจุดเฝ้าระวัง ปี 2565/66
กรมชลประทาน
= 494 จุด
(328 ตำบล 149 อำเภอ 52 จังหวัด)

โซนภาคเหนือ
(สขป. 1 - 4)

17 จุด
(16 ตำบล 11 อำเภอ 5 จังหวัด)

- สขป.1 **6** จุด (5 ตำบล 4 อำเภอ 2 จังหวัด)
- สขป.2 **5** จุด (1 ตำบล 1 อำเภอ 1 จังหวัด)
- สขป.3 **10** จุด (10 ตำบล 6 อำเภอ 2 จังหวัด)
- สขป.4 **-** จุด (- ตำบล - อำเภอ - จังหวัด)

โซนภาคกลาง/ตก
(สขป. 10 - 13)

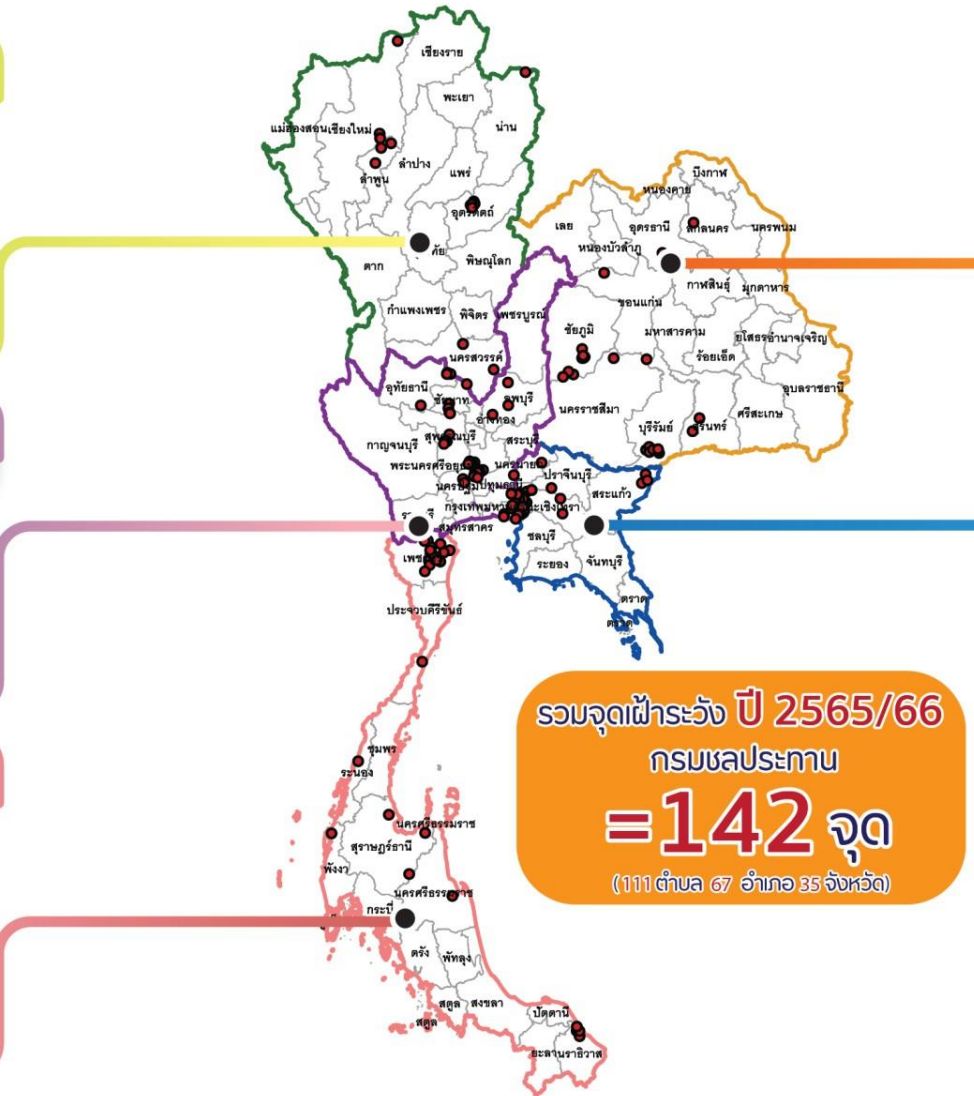
66 จุด
(44 ตำบล 22 อำเภอ 12 จังหวัด)

- สขป.10 **4** จุด (4 ตำบล 3 อำเภอ 2 จังหวัด)
- สขป.11 **49** จุด (29 ตำบล 13 อำเภอ 7 จังหวัด)
- สขป.12 **13** จุด (11 ตำบล 6 อำเภอ 3 จังหวัด)
- สขป.13 **-** จุด (- ตำบล - อำเภอ - จังหวัด)

โซนภาคใต้
(สขป. 14 - 17)

27 จุด
(26 ตำบล 18 อำเภอ 7 จังหวัด)

- สขป.14 **18** จุด (17 ตำบล 10 อำเภอ 3 จังหวัด)
- สขป.15 **5** จุด (5 ตำบล 5 อำเภอ 3 จังหวัด)
- สขป.16 **-** จุด (- ตำบล - อำเภอ - จังหวัด)
- สขป.17 **4** จุด (4 ตำบล 3 อำเภอ 1 จังหวัด)



โซนภาคตะวันออกเฉียงเหนือ
(สขป. 5 - 8)

25 จุด
(18 ตำบล 11 อำเภอ 7 จังหวัด)

- สขป.5 **2** จุด (2 ตำบล 2 อำเภอ 2 จังหวัด)
- สขป.6 **14** จุด (8 ตำบล 5 อำเภอ 3 จังหวัด)
- สขป.7 **-** จุด (- ตำบล - อำเภอ - จังหวัด)
- สขป.8 **9** จุด (8 ตำบล 4 อำเภอ 2 จังหวัด)

โซนภาคตะวันออก
(สขป. 9)

7 จุด
(7 ตำบล 5 อำเภอ 4 จังหวัด)

- สขป.9 **7** จุด (7 ตำบล 5 อำเภอ 4 จังหวัด)

แนวทางการบริหารจัดการของพื้นที่ขาดการันันเสี่ยงภัยแล้ง

- มีการเตรียมความพร้อมเครื่องจักร-เครื่องมือ
- มีการติดตาม วิเคราะห์ แนวโน้มสถานการณ์น้ำแต่ละวัน
- ประชาสัมพันธ์/เตือนภัยไปยังท้องถิ่นและปฏิบัติงานร่วมกับท้องถิ่น
- ตรวจสอบสภาพอาคารชลประทานให้พร้อมใช้งานสม่ำเสมอ



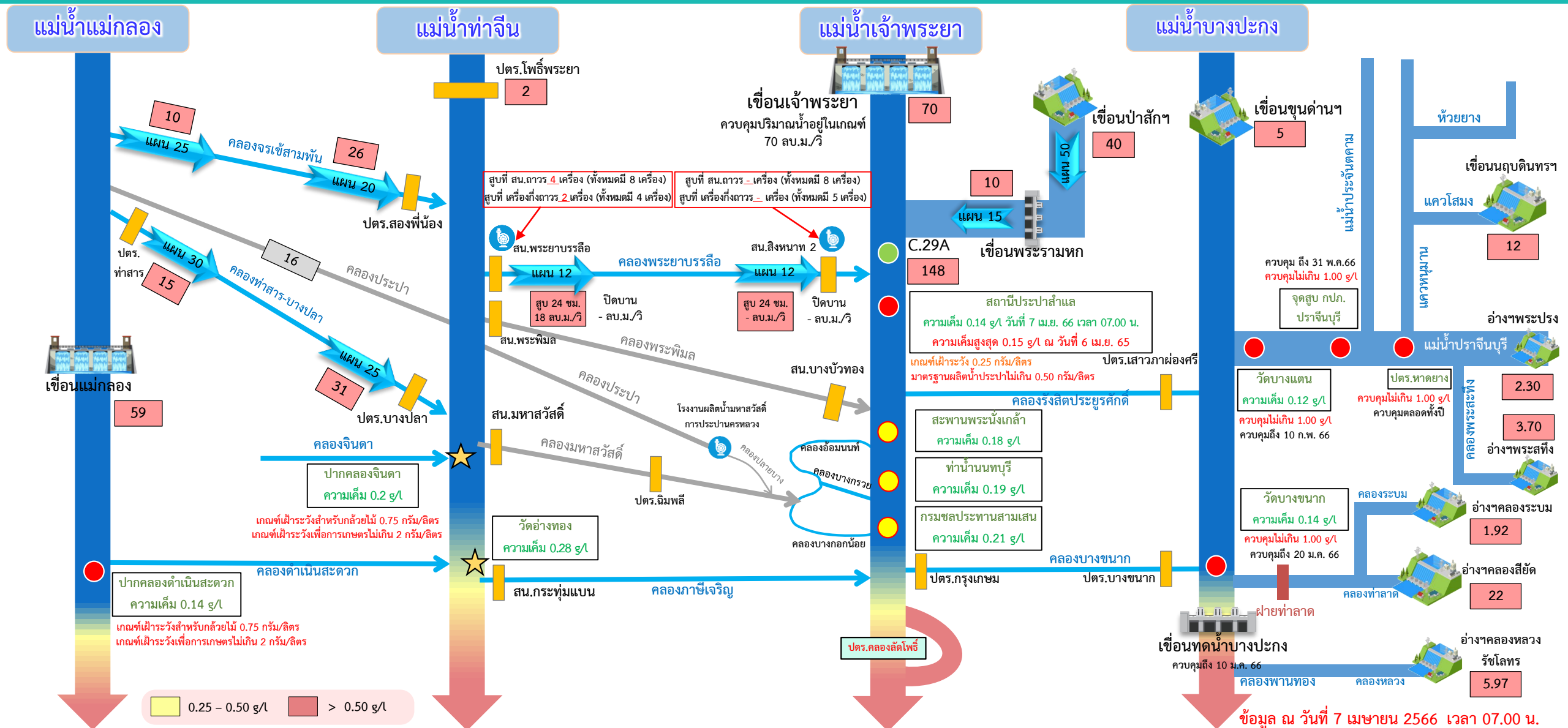
สถานการณ์ค่าความเค็มในลำน้ำสายหลัก

สถานการณ์ค่าความเค็มใน 4 ลำน้ำสายหลัก





การบริหารจัดการน้ำเพื่อรักษาระบบนิเวศ (ความเค็ม) ใน 4 ลำน้ำสายหลัก



ฝายประมวลวิเคราะห์สถานการณ์น้ำ สำนักบริหารจัดการน้ำและอุทกวิทยา

อ่าวไทย

ข้อมูล ณ วันที่ 7 เมษายน 2566 เวลา 07.00 น.

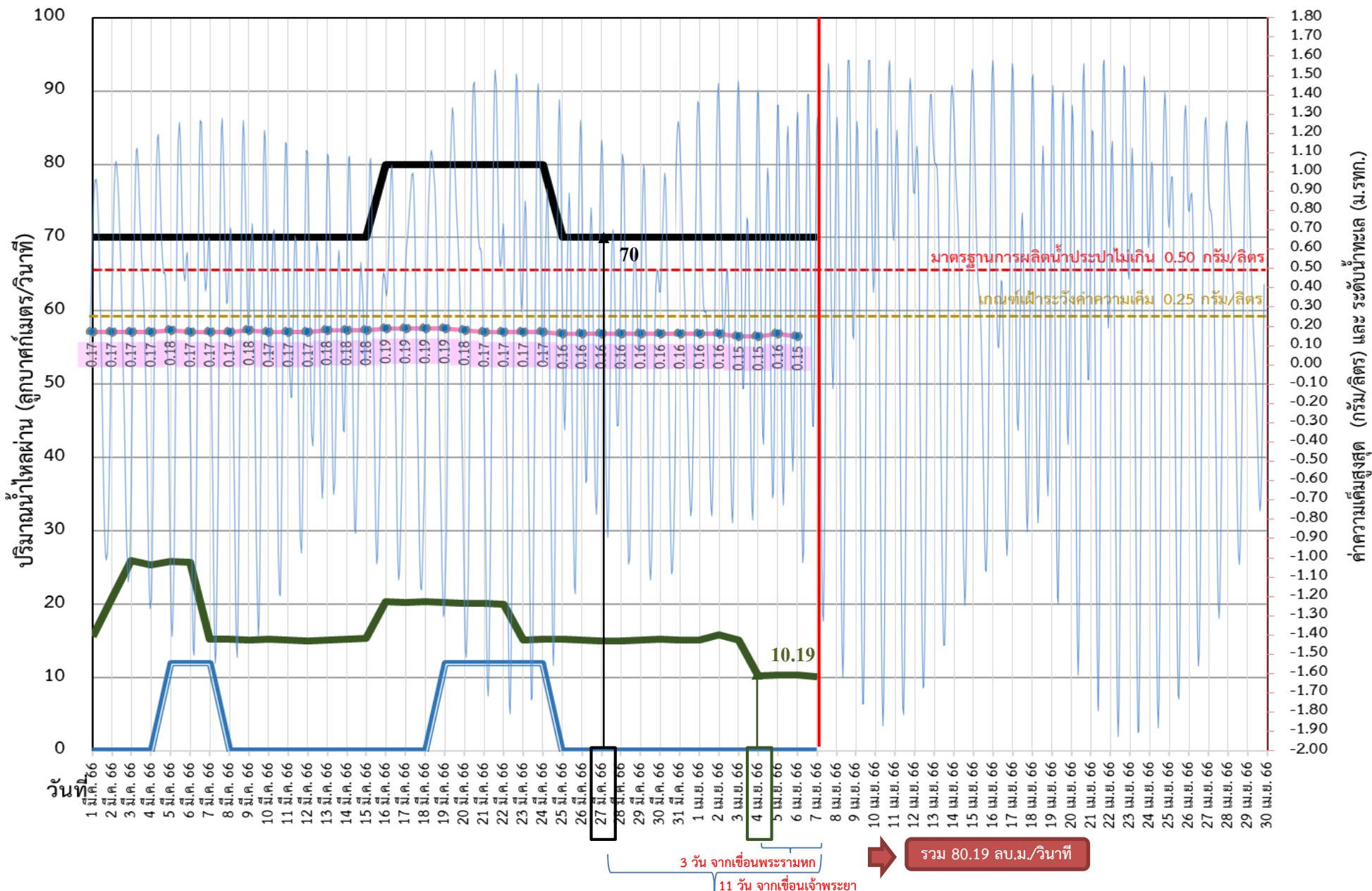
อัตราการไหลเวลา 06.00 น. / คุณภาพน้ำเวลา 07.00 น.
หน่วย : ลูกบาศก์เมตร/วินาที หน่วย : กรัม/ลิตร



ติดตามปริมาณน้ำไหลผ่านเขื่อน และติดตามค่าความเค็ม



ข้อมูล ณ วันที่ 7 เมษายน 2566



- ระบายเขื่อนพระรามหก
ลบ.ม./วินาที
 - ระบายเขื่อนเจ้าพระยา
ลบ.ม./วินาที
 - สน.สิงหนาท
(ระบายลงเจ้าพระยา)
ลบ.ม./วินาที
 - ความเค็มสูงสุด (ล้ำแล)
กรัม/ลิตร
- เขื่อนเจ้าพระยา 70.00 ลบ.ม./วินาที
- เขื่อนพระรามหก 10.15 ลบ.ม./วินาที
- สน.สิงหนาท 2 0.00 ลบ.ม./วินาที
- ความเค็มสูงสุด 0.15 ลบ.ม./วินาที
(ความเค็มสูงสุดวันที่ 6 เม.ย. 66)



ติดตามปริมาณน้ำไหลผ่านเขื่อน และติดตามค่าความเค็ม



	ระบาย เขื่อน เจ้าพระยา ลบ.ม./วินาที	ระบาย เขื่อนป่า สักฯ ลบ.ม./วินาที	ระบาย เขื่อน พระราม หก ลบ.ม./วินาที	รวมระบายเขื่อนเจ้าพระยา(ใช้เวลา 11วัน) และพระรามหก(ใช้เวลา3วัน) ที่เดินทางมาบรรจบกัน	ความเค็ม สูงสุด(ลำ แแล) กรัม/ลิตร	จำนวนชั่วโมงที่ความ เค็ม เกิน 0.25 กรัมต่อลิตร (ชั่วโมง) ตั้งแต่เวลา 00.00-23.00น.	จำนวนชั่วโมงที่ความ เค็ม เกิน 0.50 กรัมต่อลิตร (ชั่วโมง) ตั้งแต่เวลา 00.00-23.00น.	สน.ลิ่งหนาท (ระบายลง เจ้าพระยา) ลบ.ม./วินาที	รวมระบายจากเขื่อน เจ้าพระยา+เขื่อนพระราม หก+ลิ่งหนาท 2 ลบ.ม./วินาที
25 มี.ค. 66	70.00	50.01	15.18	90.02	0.16	0	0	0.00	90.02
26 มี.ค. 66	70.00	50.02	15.08	85.10	0.16	0	0	0.00	85.10
27 มี.ค. 66	70.00	50.12	15.00	95.21	0.16	0	0	0.00	95.21
28 มี.ค. 66	70.00	50.07	15.04	95.18	0.16	0	0	0.00	95.18
29 มี.ค. 66	70.00	50.03	15.15	95.08	0.16	0	0	0.00	95.08
30 มี.ค. 66	70.00	50.05	15.22	95.00	0.16	0	0	0.00	95.00
31 มี.ค. 66	70.00	50.00	15.13	95.04	0.16	0	0	0.00	95.04
1 เม.ย. 66	70.00	50.07	15.08	95.15	0.16	0	0	0.00	95.15
2 เม.ย. 66	70.00	50.01	15.81	95.22	0.16	0	0	0.00	95.22
3 เม.ย. 66	70.00	50.02	15.12	95.13	0.15	0	0	0.00	95.13
4 เม.ย. 66	70.00	40.03	10.19	95.08	0.15	0	0	0.00	95.08
5 เม.ย. 66	70.00	40.09	10.29	85.81	0.16	0	0	0.00	85.81
6 เม.ย. 66	70.00	40.07	10.31	85.12	0.15	0	0	0.00	85.12
7 เม.ย. 66	70.00	40.03	10.15	80.19				0.00	80.19

11 วัน

3 วัน

80.19



คาดการณ์ปริมาณน้ำ
ณ วันที่ 1 พฤษภาคม 2566

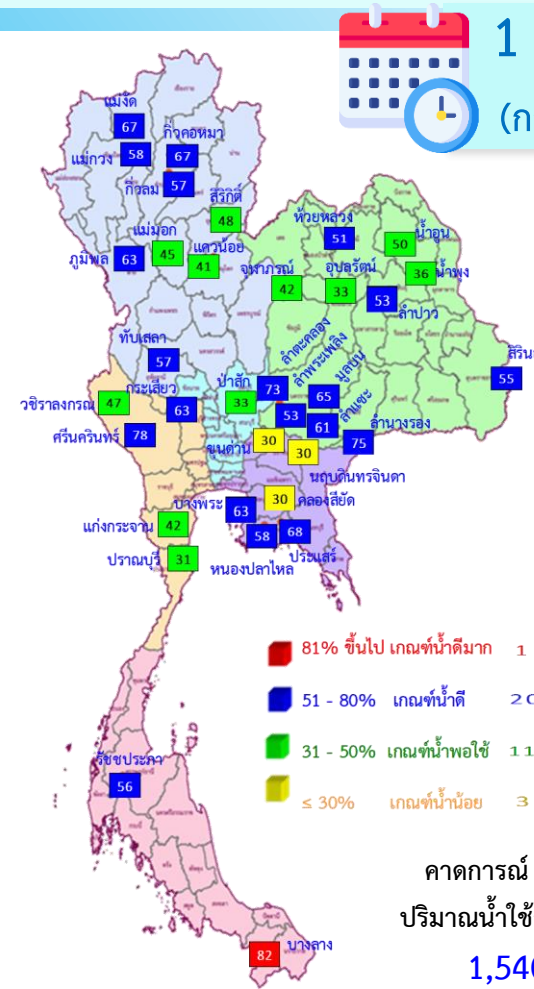


คาดการณ์ปริมาณน้ำอ่างเก็บน้ำขนาดใหญ่ 35 แห่งในช่วงฤดูฝน 2566 5 กรณี



สถิติและคาดการณ์ปริมาณน้ำอ่างเก็บน้ำขนาดใหญ่
35 แห่งในช่วงฤดูฝน 2566 5 กรณี

ปี	ปริมาตรน้ำ (ล้าน ลบ.ม.)	%	น้ำใช้การ (ล้าน ลบ.ม.)	%
1 พ.ศ.62	40,452	57	16,909	36
1 พ.ศ.63	33,757	48	10,449	22
1 พ.ศ.64	33,387	48	10,334	22
1 พ.ศ.65	40,578	57	17,036	36
1 พ.ศ. 66 (น้ำมาก)	42,511	60	18,972	40
1 พ.ศ. 66 (น้ำเฉลี่ย)	42,115	59	18,576	39
1 พ.ศ. 66 (น้ำน้อย)	41,744	59	18,205	38
1 พ.ศ. 66 (One Map)	43,953	62	20,414	43
1 พ.ศ. 66 (2544)	43,298	61	19,755	42



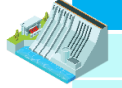
1 พ.ศ. 66
(กรณีน้ำเฉลี่ย)


คาดการณ์ 1 พฤษภาคม 2566
ปริมาณน้ำใช้การมากกว่า ปี 2565
1,540 ล้าน ลบ.ม.

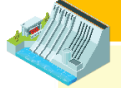
ปี พ.ศ.	ปริมาตรน้ำ (ล้าน ลบ.ม.)	%	น้ำใช้การ (ล้าน ลบ.ม.)	%
2566	42,115	59	18,576	39



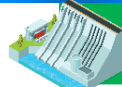
คาดการณ์ปริมาณน้ำใช้การใน 4 เขื่อนหลัก ณ วันที่ 1 พ.ค. 2566

เขื่อนภูมิพล	ปี	ปริมาณ (ล้าน ลบ.ม.)	%	น้ำใช้การ (ล้าน ลบ.ม.)	%
	1 พ.ค. 65	5,791	43	1,991	21
	1 พ.ค. 66 (น้ำมาก)	8,558	64	4,758	49
	1 พ.ค. 66 (น้ำเฉลี่ย)	8,518	63	4,718	49
	1 พ.ค. 66 (น้ำน้อย)	8,476	63	4,676	48
	1 พ.ค. 66 (One Map)	9,323	69	5,523	57

เขื่อนป่าสักชลสิทธิ์	ปี	ปริมาณ (ล้าน ลบ.ม.)	%	น้ำใช้การ (ล้าน ลบ.ม.)	%
	1 พ.ค. 65	330	34	327	34
	1 พ.ค. 66 (น้ำมาก)	333	35	330	34
	1 พ.ค. 66 (น้ำเฉลี่ย)	319	33	316	33
	1 พ.ค. 66 (น้ำน้อย)	304	32	301	31
	1 พ.ค. 66 (One Map)	506	53	503	53

เขื่อนสิริกิติ์	ปี	ปริมาณ (ล้าน ลบ.ม.)	%	น้ำใช้การ (ล้าน ลบ.ม.)	%
	1 พ.ค. 65	3,702	39	852	13
	1 พ.ค. 66 (น้ำมาก)	4,641	49	1,791	27
	1 พ.ค. 66 (น้ำเฉลี่ย)	4,608	48	1,758	26
	1 พ.ค. 66 (น้ำน้อย)	4,565	48	1,715	26
	1 พ.ค. 66 (One Map)	5,753	60	2,903	44

1 พฤษภาคม 2565 น้ำใช้การ 4 เขื่อนน้ำ 3,510 ล้าน ลบ.ม.	คาดการณ์ 1 พฤษภาคม 2566 น้ำใช้การ 4 เขื่อนน้ำ 7,134 ล้าน ลบ.ม.
---	--

เขื่อนแควน้อย	ปี	ปริมาณ (ล้าน ลบ.ม.)	%	น้ำใช้การ (ล้าน ลบ.ม.)	%
	1 พ.ค. 65	383	41	340	38
	1 พ.ค. 66 (น้ำมาก)	400	43	357	40
	1 พ.ค. 66 (น้ำเฉลี่ย)	386	41	343	38
	1 พ.ค. 66 (น้ำน้อย)	371	40	328	37
	1 พ.ค. 66 (One Map)	725	77	682	76

คาดการณ์ปริมาณน้ำรวม 4 เขื่อนหลัก

ปี	ปริมาณน้ำ (ล้าน ลบ.ม.)	%	น้ำใช้การ (ล้าน ลบ.ม.)	%
1 พ.ค. 65	10,206	41	3,510	19
1 พ.ค. 66 (น้ำมาก)	13,932	56	7,236	40
1 พ.ค. 66 (น้ำเฉลี่ย)	13,830	56	7,134	39
1 พ.ค. 66 (น้ำน้อย)	13,716	55	7,020	39
1 พ.ค. 66 (One Map)	16,307	66	9,611	53



การเตรียมความพร้อมรับมือ**ฤดูฝน** ปี 2566



ร่าง 12 มาตรการรับมือ

กนช. เห็นชอบ
เมื่อวันที่ 16 มีนาคม 2566

ฤดูฝน ปี 2566

* ตัวหนังสือสีแดง คือ รวมมาตรการ
* ตัวหนังสือสีเขียว คือ เพิ่มมาตรการ

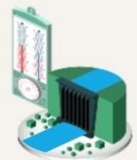
**คาดการณ์ซีพีเอพื้นที่เสี่ยงน้ำท่วม
และพื้นที่เสี่ยงช่วงฝนทิ้งช่วง**
(มี.ค. 66 เป็นต้นไป)



**การบริหารจัดการพื้นที่ลุ่มต่ำ
เพื่อรองรับน้ำหลาก** (ภายใน ส.ค. 66)



**ทบทวน ปรับปรุงเกณฑ์
บริหารจัดการน้ำในแหล่งน้ำ/
เขื่อนระบายน้ำและจัดทำแผน
บริหารจัดการน้ำเชิงบูรณาการ**
(ก่อนฤดูฝน - ตลอดช่วงฤดูฝน)



**เตรียมความพร้อม ซ่อมแซม
ปรับปรุง อาคารชลศาสตร์
ระบบระบายน้ำ โทรมมาตร
ให้พร้อมใช้งาน และปรับปรุงแก้ไข
สิ่งกีดขวางทางน้ำ** (ก่อนฤดูฝน - ตลอดช่วงฤดูฝน)



**เตรียมพร้อม/วางแผนเครื่องจักร
เครื่องมือ บุคลากร ประจำพื้นที่เสี่ยงน้ำ
ท่วมและพื้นที่เสี่ยงในช่วงฝนทิ้งช่วง**
(ก่อนฤดูฝน - ตลอดช่วงฤดูฝน)



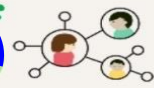
**ติดตามประเมินผลปรับมาตรการให้สอดคล้อง
กับสถานการณ์ภัย** (ตลอดช่วงฤดูฝน)



การสร้างการรับรู้และประชาสัมพันธ์
(ก่อนฤดูฝน - ตลอดช่วงฤดูฝน)



**สร้างความเข้มแข็งเครือข่าย
ภาคประชาชน ในการให้ข้อมูล
สถานการณ์** (ก่อนฤดูฝน - ตลอดช่วงฤดูฝน)



**เร่งเก็บกักน้ำ ในแหล่งน้ำ
ทุกประเภทช่วงปลายฤดูฝน**
(ภายใน ต.ค. - พ.ย. 66)



**ซักซ้อมแผนเผชิญเหตุ
ตั้งศูนย์ส่วนหน้าก่อนเกิดภัย
และฟื้นฟูให้กลับสู่สภาพปกติ**
(ตลอดช่วงฤดูฝน)



**เพิ่มประสิทธิภาพการระบายน้ำ
ของทางน้ำ** (ก่อนฤดูฝน - ตลอดช่วงฤดูฝน)



**ตรวจความมั่นคงปลอดภัย
คัน ทำนบ พนังกันน้ำ**
(ก่อนฤดูฝน - ตลอดช่วงฤดูฝน)



ข้อมูล ณ วันที่ 2 มีนาคม 2566



โครงการบางระกำโมเดล

บูรณาการการบริหารจัดการพื้นที่ลุ่มต่ำ รองรับน้ำหลาก ปี 2566

1-30 พ.ย. 66

เริ่มระบายน้ำออกจากพื้นที่ลุ่มต่ำ
เหลือน้ำไว้ 30 ซม. เพื่อเริ่มเตรียมแปลงเพาะปลูก
ข้าวนาปรังปี 2566/67

16 ส.ค.- 31 ต.ค. 66
เตรียมรองรับน้ำหลาก
400 ล้าน ลบ.ม.
(265,000 ไร่)

1-15 ส.ค. 66
เก็บเกี่ยว



31 ก.ค. 66
สิ้นสุดการส่งน้ำ



การปรับปฏิทิน การเพาะปลูกข้าว



ต้นเดือน มี.ค. 66
เริ่มประชาสัมพันธ์
โครงการฯ



15 มี.ค. 66
เริ่มส่งน้ำ
เข้าระบบชลประทาน



1 เม.ย. 66
เริ่มเพาะปลูกข้าว

แผน 2566

พื้นที่เป้าหมาย

พื้นที่ทุ่งบางระกำ 0.265 ล้านไร่
ใช้น้ำเพื่อการเพาะปลูก 310 ล้าน ลบ.ม.

พิจนุโลก	
อ.พรหมพิราม	106,914 ไร่
อ.เมืองพิจนุโลก	17,100 ไร่
อ.บางระกำ	55,900 ไร่
อ.วัดโบสถ์	1,243 ไร่

สุโขทัย	
อ.กงไกรลาศ	83,843 ไร่



พื้นที่ลุ่มต่ำ 10 กุ่ม ลุ่มน้ำเจ้าพระยาตอนล่าง



บูรณาการการบริหารจัดการพื้นที่ลุ่มต่ำ 10 กุ่ม ปี 2566

1 พ.ย. - 31 ธ.ค. 66

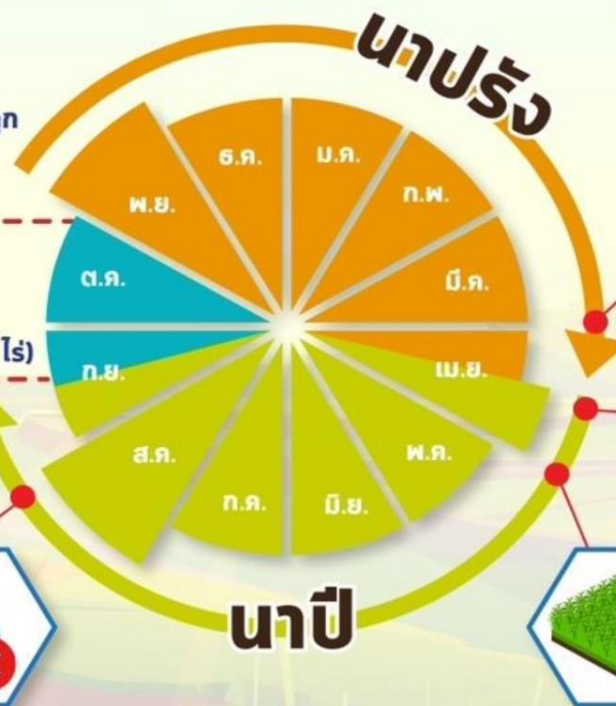
เริ่มระบายน้ำออกจากพื้นที่ลุ่มต่ำ
ให้น้ำไว้ 30 ซม. เพื่อเริ่มเตรียมแปลงเพาะปลูก
ข้าวนาปรังปี 2566/67

16 ก.ย. - 31 ต.ค. 66 พื้นที่ลุ่มต่ำ
มีความเสี่ยงที่จะเกิดความเสียหายจากอุทกภัย
งดเพาะปลูกข้าวนาปีต่อเนื่อง
ความจุของกุ่มรวม 1,300 ล้าน ลบ.ม. (953,214 ไร่)

1-15 ก.ย. 66
เก็บเกี่ยว



31 ส.ค. 66
สิ้นสุดการส่งน้ำ



การปรับปรุง การเพาะปลูกข้าว



ต้นเดือน เม.ย. 66
เริ่มประชาสัมพันธ์
โครงการฯ



15 เม.ย. 66
เริ่มส่งน้ำ
เข้าระบบชลประทาน



1 พ.ค. 66
เริ่มเพาะปลูกข้าว

แผน
ปี 2566

พื้นที่เป้าหมาย
พื้นที่ลาดการณ้เพาะปลูก 0.967 ล้านไร่
ใช้น้ำเพื่อการเพาะปลูก 940 ล้าน ลบ.ม.

พื้นที่ลุ่มต่ำ 10 กุ่ม
ฝั่งซ้ายชัยนาท-ป่าสัก
บางกุ่ม
เจ้าเจ็ด
เชียงราก
โพธิ์พระยา
ท่าจิ้ง
บางกุ่ม
บางบาล-บ้านแพน
ป่าโมก
ผักไห่



ชป.เตรียมความพร้อมเครื่องจักร-เครื่องมือ ช่วยเหลือ ฤดูแล้ง ทั่วประเทศ ปี 2566

ส่วนบริหารเครื่องจักรกลที่ 1 เชียงใหม่

- เครื่องสูบน้ำ 165 เครื่อง
- เครื่องพลิกดินน้ำ 10 เครื่อง
- รถบรรทุกน้ำ 49 คัน
- เครื่องจักรกลสนับสนุนอื่นๆ 226 หน่วย



ส่วนบริหารเครื่องจักรกลที่ 5 พระนครศรีอยุธยา

- เครื่องสูบน้ำ 410 เครื่อง
- เครื่องพลิกดินน้ำ 39 เครื่อง
- รถบรรทุกน้ำ 117 คัน
- เครื่องจักรกลสนับสนุนอื่นๆ 346 หน่วย



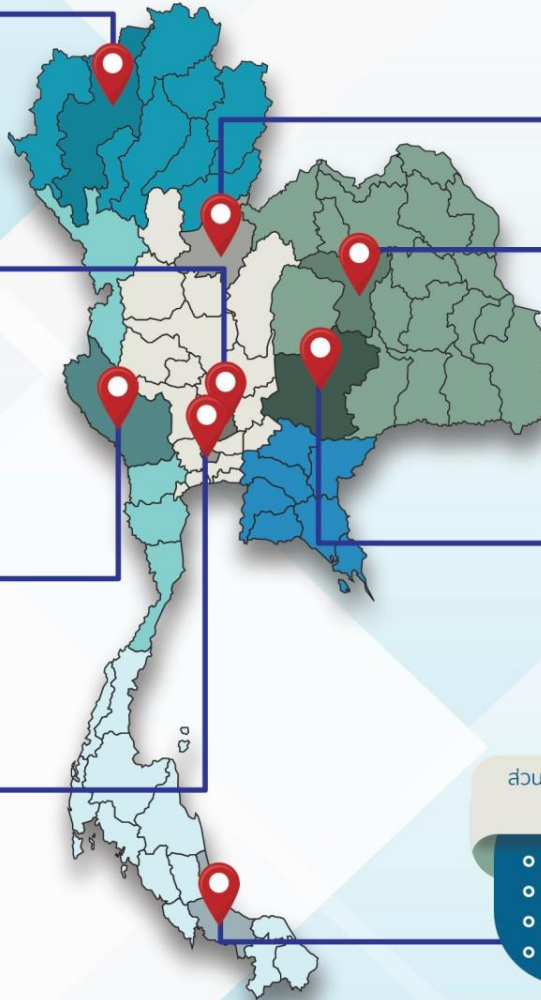
ส่วนบริหารเครื่องจักรกลที่ 6 กาญจนบุรี

- เครื่องสูบน้ำ 344 เครื่อง
- เครื่องพลิกดินน้ำ 143 เครื่อง
- รถบรรทุกน้ำ 30 คัน
- เครื่องจักรกลสนับสนุนอื่นๆ 466 หน่วย



ส่วนกลาง นนทบุรี

- เครื่องสูบน้ำ 127 เครื่อง
- เครื่องพลิกดินน้ำ 120 เครื่อง
- รถบรรทุกน้ำ 3 คัน
- เครื่องจักรกลสนับสนุนอื่นๆ 47 หน่วย



ส่วนบริหารเครื่องจักรกลที่ 2 พิษณุโลก

- เครื่องสูบน้ำ 237 เครื่อง
- เครื่องพลิกดินน้ำ 23 เครื่อง
- รถบรรทุกน้ำ 43 คัน
- เครื่องจักรกลสนับสนุนอื่นๆ 294 หน่วย



ส่วนบริหารเครื่องจักรกลที่ 3 ขอนแก่น

- เครื่องสูบน้ำ 346 เครื่อง
- เครื่องพลิกดินน้ำ 35 เครื่อง
- รถบรรทุกน้ำ 33 คัน
- เครื่องจักรกลสนับสนุนอื่นๆ 373 หน่วย



ส่วนบริหารเครื่องจักรกลที่ 4 นครราชสีมา

- เครื่องสูบน้ำ 222 เครื่อง
- เครื่องพลิกดินน้ำ 176 เครื่อง
- รถบรรทุกน้ำ 44 คัน
- เครื่องจักรกลสนับสนุนอื่นๆ 199 หน่วย



ส่วนบริหารเครื่องจักรกลที่ 7 สงขลา

- เครื่องสูบน้ำ 337 เครื่อง
- เครื่องพลิกดินน้ำ 71 เครื่อง
- รถบรรทุกน้ำ 39 คัน
- เครื่องจักรกลสนับสนุนอื่นๆ 268 หน่วย

รวมทั้งประเทศ

- เครื่องสูบน้ำ 2,198 เครื่อง
- เครื่องพลิกดินน้ำ 617 เครื่อง
- รถบรรทุกน้ำ 351 คัน
- เครื่องจักรกลสนับสนุนอื่นๆ 2,219 หน่วย

รวมเป็น
5,382 หน่วย





กรมชลประทาน

กรมชลประทาน
กระทรวงเกษตรและสหกรณ์

