



# สถานการณ์และการบริหารจัดการน้ำ ฤดูแล้ง ปี 2566/67

ศูนย์ปฏิบัติการน้ำอัจฉริยะ (SWOC) กรมชลประทาน

วันที่ 8 กุมภาพันธ์ 2567



# สถานการณ์ฝน และสภาพภูมิอากาศ



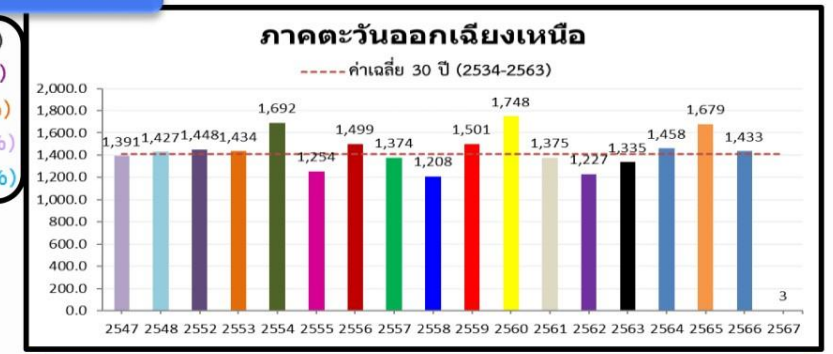
# ปริมาณฝนสะสม (1 ม.ค. - 28 ม.ค. 2567)

ฝนสะสมต่ำกว่าค่าปกติ **- 40 %**

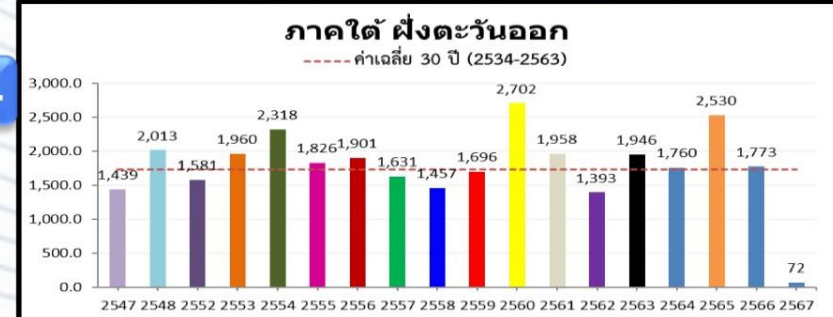
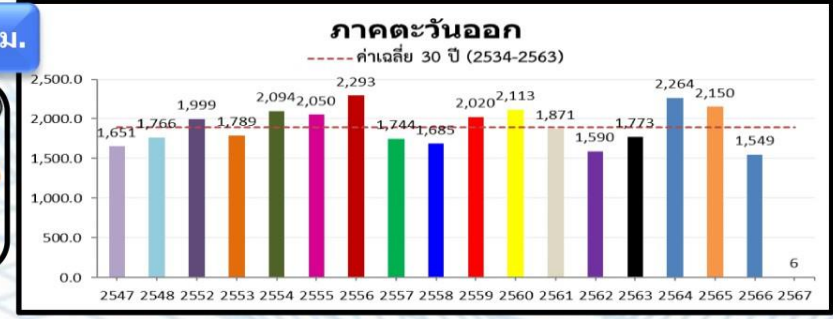
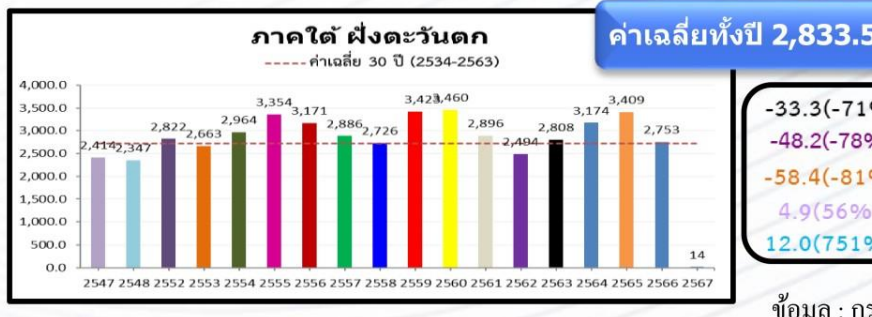
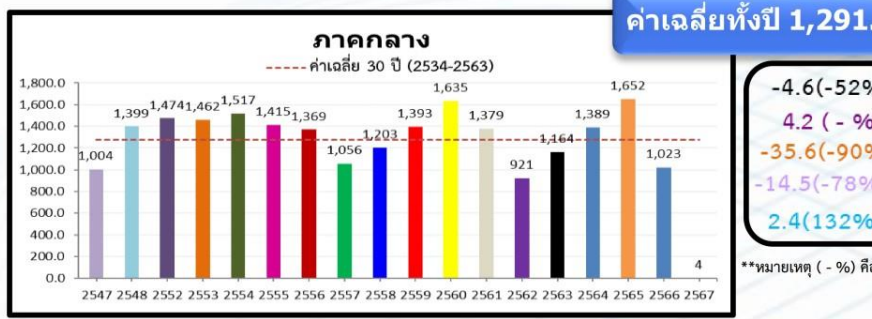
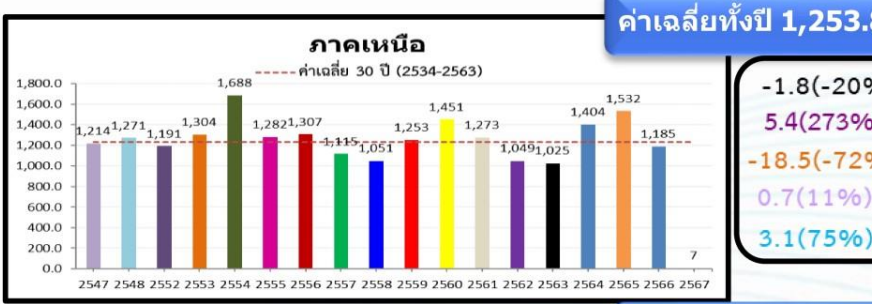
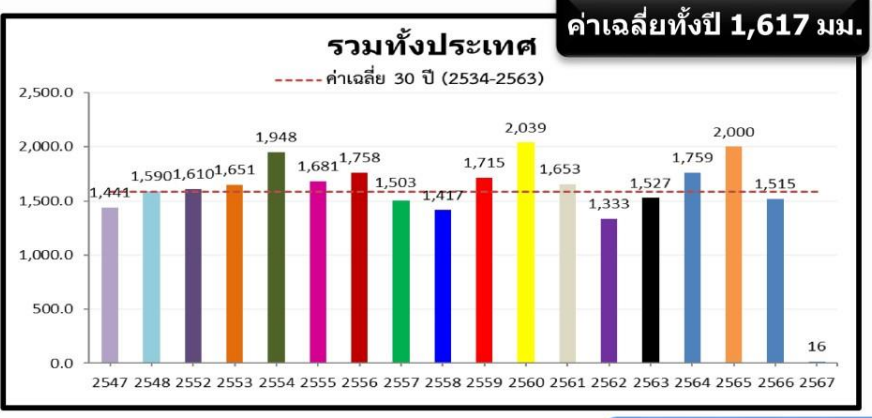
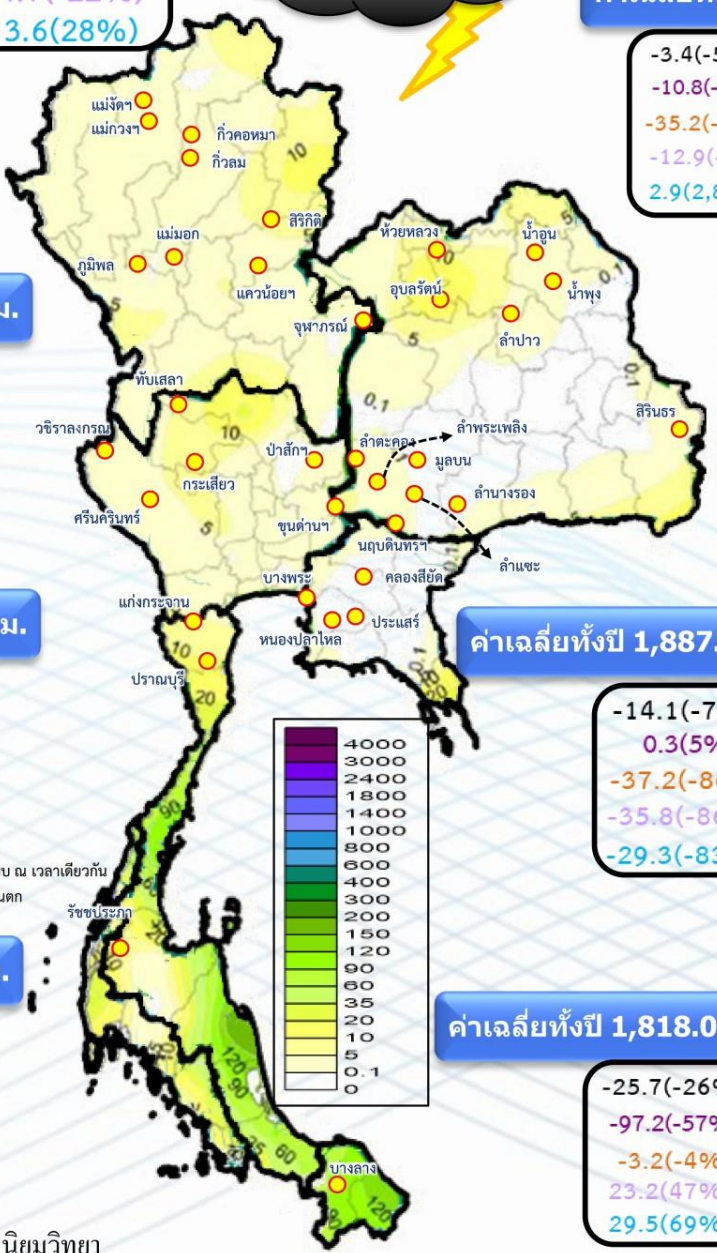
**-10.7(-40%)**  
**-20.1(-55%)**  
**-28.2(-63%)**  
**-4.7(-22%)**  
**3.6(28%)**

ค่าเฉลี่ยทั้งปี 1,420.8 มม.

**-3.4(-53%)**  
**-10.8(-78%)**  
**-35.2(-92%)**  
**-12.9(-81%)**  
**2.9(2,888%)**



**หมายเหตุ**  
**ตัวเลขสีดำ** คือ ปริมาณฝนปี 67 เทียบกับค่าเฉลี่ย 30 ปี (2534-2563) หน่วย มม.  
**ตัวเลขสีม่วง** คือ ปริมาณฝนปี 67 เทียบ ปี 66 (ณ วันเดียวกัน) หน่วย มม.  
**ตัวเลขสีส้ม** คือ ปริมาณฝนปี 67 เทียบ ปี 53 (ณ วันเดียวกัน) หน่วย มม.  
**ตัวเลขสีม่วงอ่อน** คือ ปริมาณฝนปี 67 เทียบ ปี 47 (ณ วันเดียวกัน) หน่วย มม.  
**ตัวเลขสีฟ้า** คือ ปริมาณฝนปี 67 เทียบ ปี 48 (ณ วันเดียวกัน) หน่วย มม.



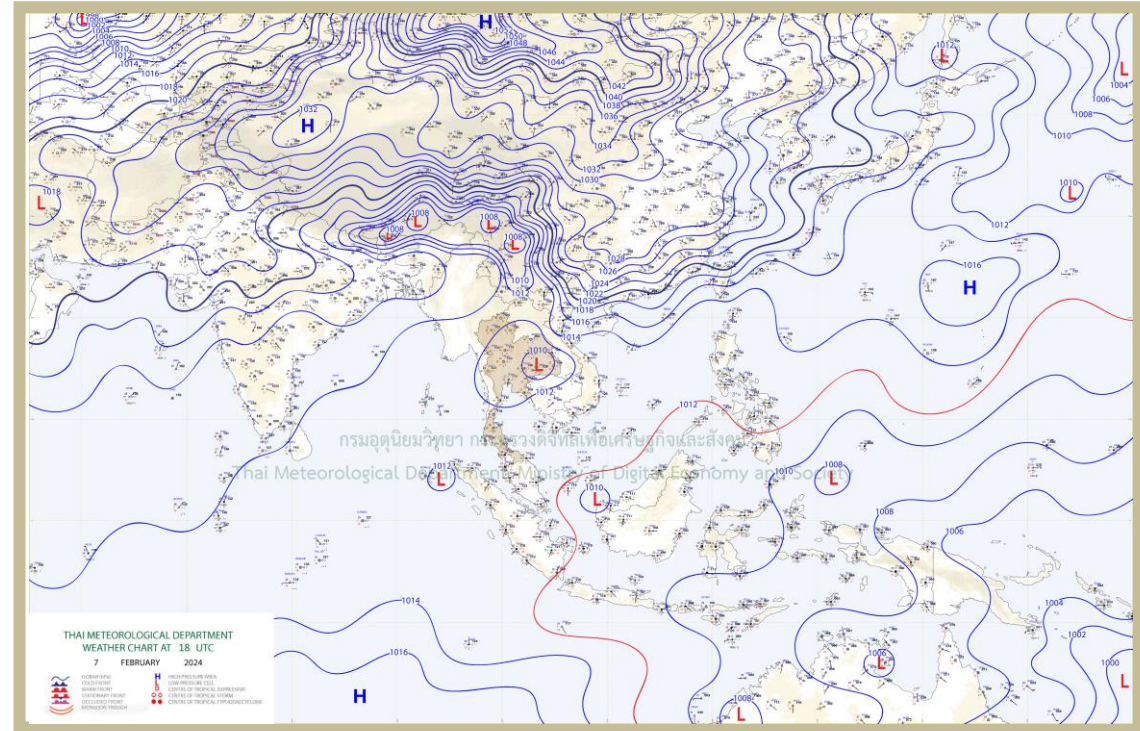
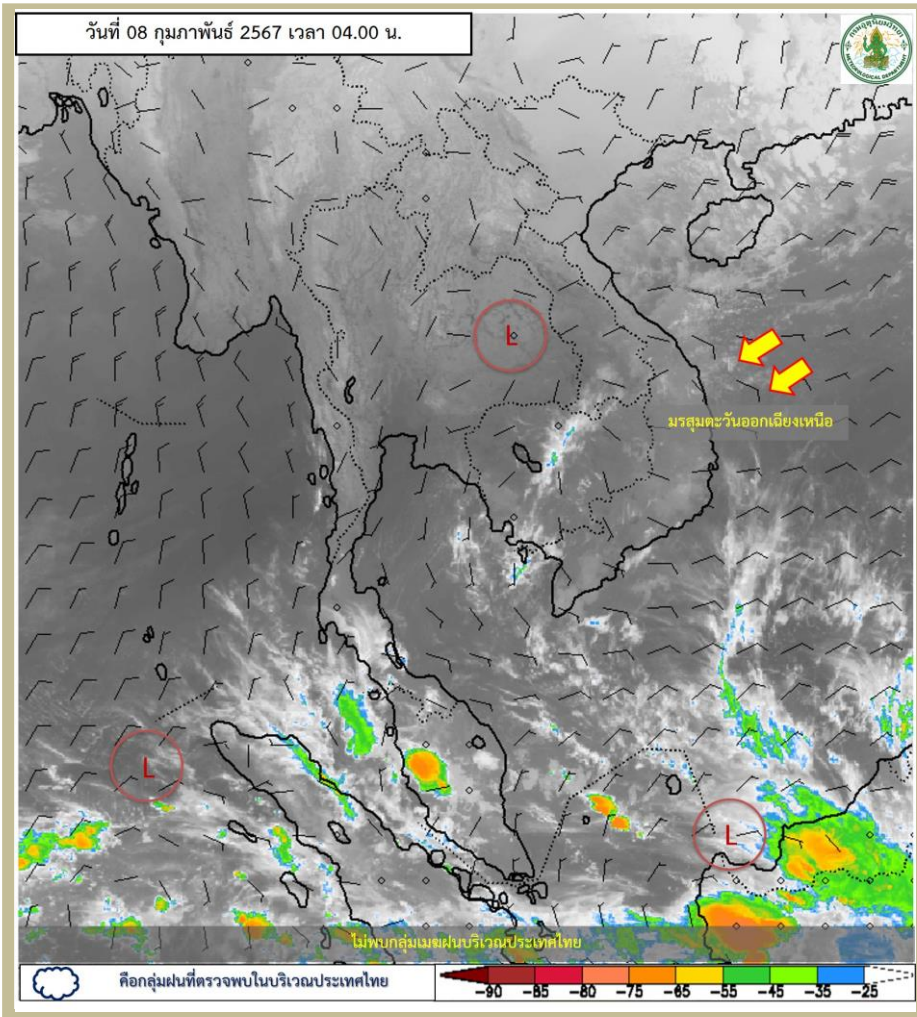
**-1.8(-20%)**  
**5.4(273%)**  
**-18.5(-72%)**  
**0.7(11%)**  
**3.1(75%)**

**-4.6(-52%)**  
**4.2(-%)**  
**-35.6(-90%)**  
**-14.5(-78%)**  
**2.4(132%)**

\*\*หมายเหตุ (- %) คือ ปีที่เทียบ ณ เวลาเดียวกัน ไม่มีฝนตก

**-14.1(-70%)**  
**0.3(5%)**  
**-37.2(-86%)**  
**-35.8(-86%)**  
**-29.3(-83%)**

**-25.7(-26%)**  
**-97.2(-57%)**  
**-3.2(-4%)**  
**23.2(47%)**  
**29.5(69%)**

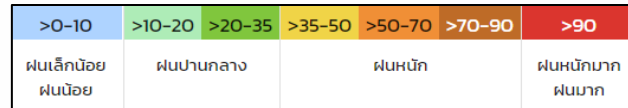


### พยากรณ์อากาศ 24 ชั่วโมงข้างหน้า

ลมใต้และลมตะวันออกเฉียงใต้พัดปกคลุมประเทศไทยและอ่าวไทย ทำให้ประเทศไทยตอนบนมีอุณหภูมิสูงขึ้นและมีหมอกในตอนเช้า กับมีอากาศร้อนในตอนกลางวัน โดยบริเวณภาคตะวันออกเฉียงเหนือตอนล่างและภาคตะวันออก มีฝนฟ้าคะนองบางแห่งเกิดขึ้นได้ สำหรับภาคใต้มีฝนน้อยในระยะนี้

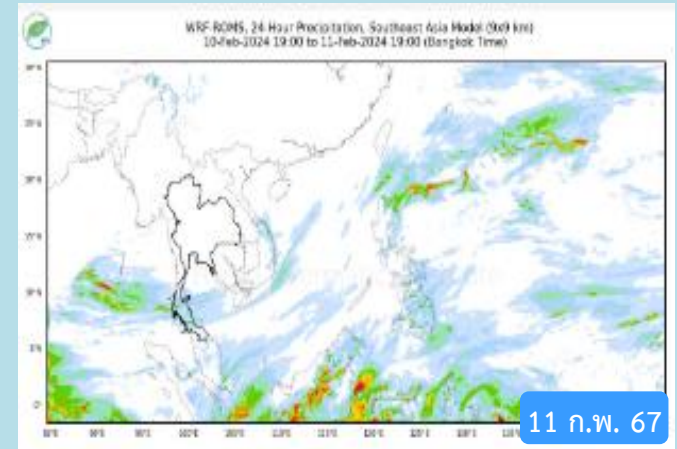
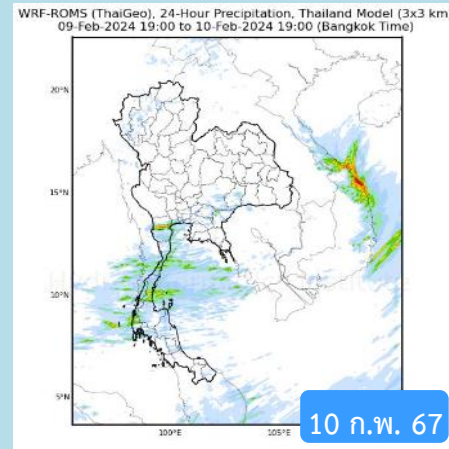
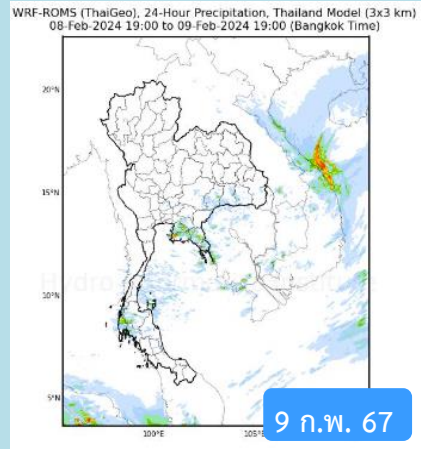
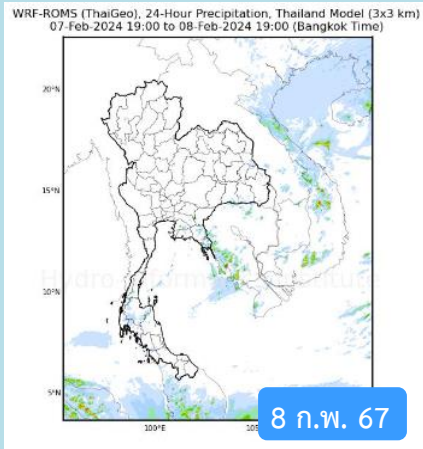


สถานี	ตำบล อำเภอ จังหวัด	เวลา	ฝนสะสม (มม.)
บ้านหนองจิก	ต.เขาคราม อ.เมืองกระบี่ จ.กระบี่	04:00 น.	11
บ้านสว่างคีรี	ต.โคกยาง อ.กันตัง จ.ตรัง	05:00 น.	8
บ้านแก่งข้างเนียม	ต.คำชะอี อ.คำชะอี จ.มุกดาหาร	04:00 น.	6.5
ห้วยแร่	ต.ห้วยแร่ อ.เมืองตราด จ.ตราด	05:00 น.	6.2
ทต.ท่าแร่	ต.ท่าแร่ อ.เมืองสกลนคร จ.สกลนคร	05:00 น.	6.2
ทต.ปากน้ำ	ต.ปากน้ำ อ.เมืองระนอง จ.ระนอง	05:00 น.	5.6
สถานีวิจัยประมงศรีราชา	ต.ศรีราชา อ.ศรีราชา จ.ชลบุรี	05:00 น.	4.6
บ้านทุ่งกรด*	ต.สะตอ อ.เขาสมิง จ.ตราด	05:00 น.	4.5
TG50 - บ้านสวนมะพร้าว หมู่ 3 ต.ไม้ขาว อ.ถลาง จ.ภูเก็ต	ต.ไม้ขาว อ.ถลาง จ.ภูเก็ต	04:50 น.	4.1
บ้านคลองทรายขาว	ต.คลองยา อ.อ่าวลึก จ.กระบี่	02:00 น.	4



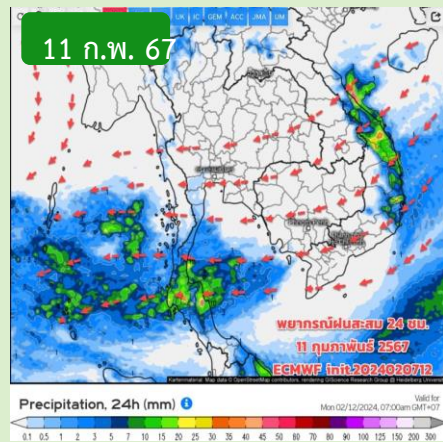
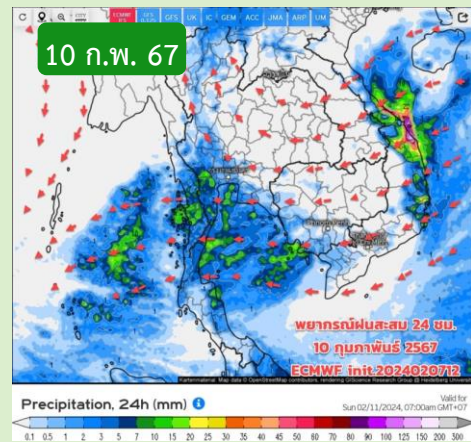
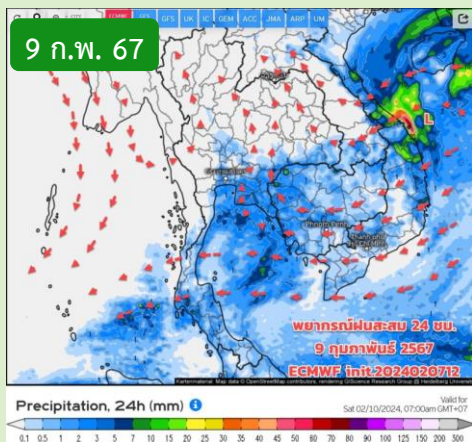
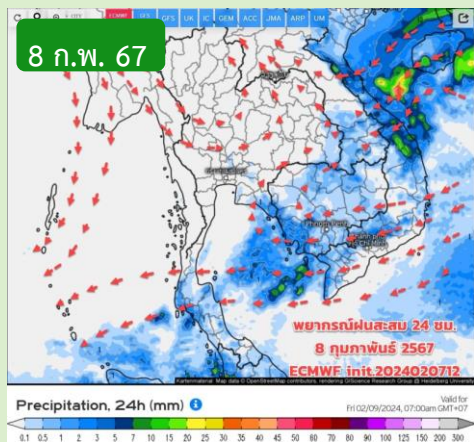


# พยากรณ์ฝนสะสมรายวัน จากแบบจำลองสภาพอากาศ WRF-ROMS



หมายเหตุ : ข้อมูลจากสำนักงานทรัพยากรน้ำแห่งชาติ

# พยากรณ์ฝนสะสม จากแบบจำลองบรรยากาศ ECMWF



หมายเหตุ : ข้อมูลจากกรมอุตุนิยมวิทยา

## คาดหมายอากาศ 7 วันล่วงหน้า

ช่วง 7-8 ก.พ.67 วันนี้ (8 ก.พ.67) อากาศยังร้อน ฝนน้อย เกิดขึ้นได้บางจุด บางพื้นที่ ของภาคอีสาน ตอนล่าง ภาคตะวันออก (ระยอง จันทบุรี ตราด) จาก อิทธิพลของลมใต้ ลมตะวันออกเฉียงใต้ในระดับล่าง พัดปกคลุมภาคอีสานตอนล่าง ภาคกลางตอนล่าง ภาคตะวันออก กทม.และปริมณฑล ตอนเช้ายังมี หมอกบางพื้นที่ กลางวันอากาศร้อน ช่วง 9-13 ก.พ.67 อากาศแปรปรวน คาดว่าจะมีมวลอากาศเย็น กำลังปานกลางถึงค่อนข้างแรงแผ่ลงมาปกคลุมภาค อีสานตอนบนและทะเลจีนใต้ ลมหนาวแรงขึ้น (เริ่ม บ่ายวันพรุ่งนี้ (9 ก.พ.) อากาศเย็นปะทะอากาศร้อน ทำให้มีฝนฟ้าคะนองกับมีลมกระโชกแรงบางแห่งใน ระยะแรกจากลมที่มีทิศทางแปรปรวน บริเวณภาค อีสานตอนล่าง ภาคกลางตอนล่าง ภาคตะวันออก กทม.และปริมณฑล

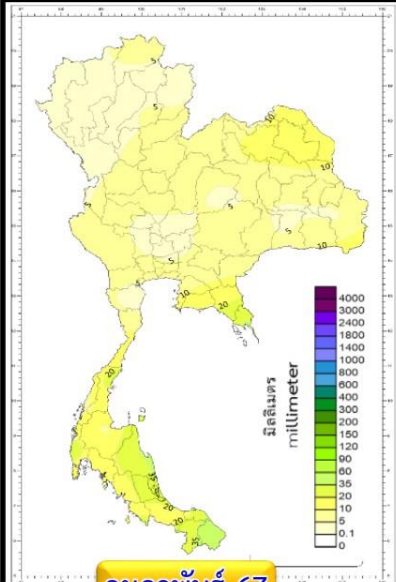


# คาดการณ์ฝนรายเดือนของประเทศไทย (กุมภาพันธ์ 2567 – กรกฎาคม 2567) ของกรมอุตุนิยมวิทยา

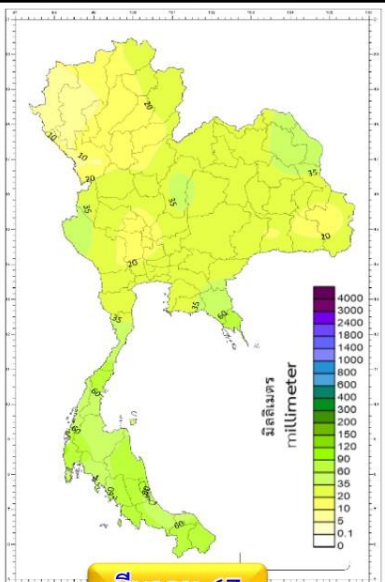


ณ วันที่ 22 ม.ค.67

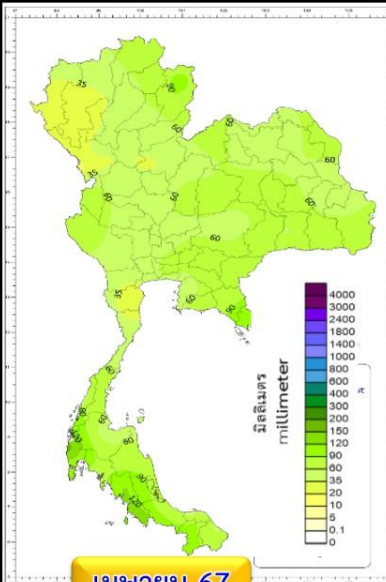
ปริมาณฝนรวม (มม.)



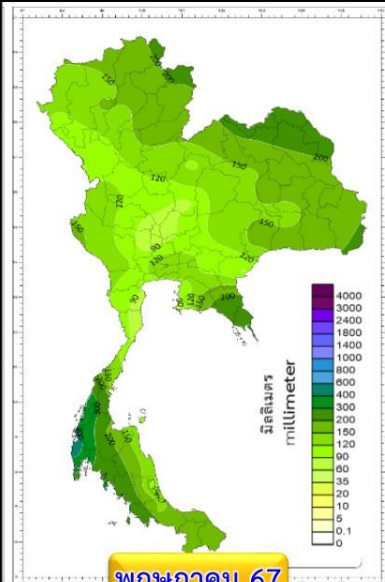
กุมภาพันธ์ 67



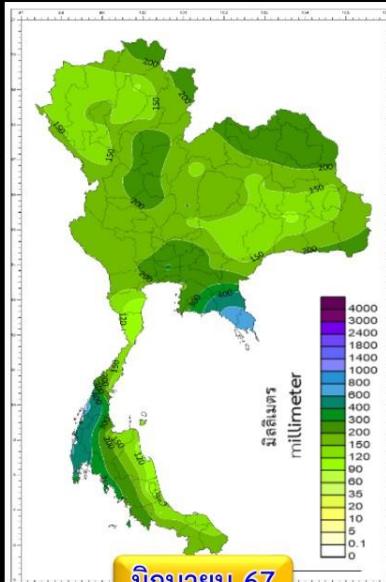
มีนาคม 67



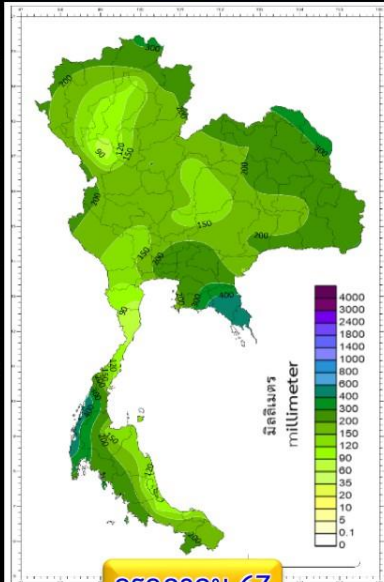
เมษายน 67



พฤษภาคม 67

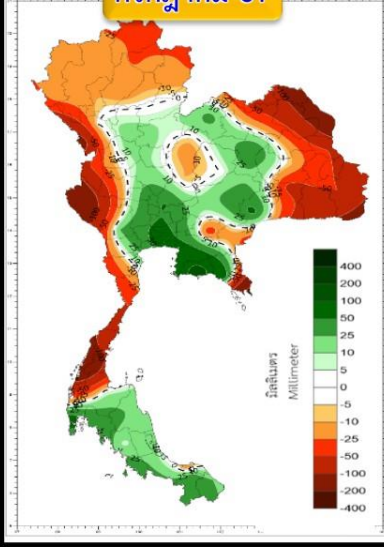
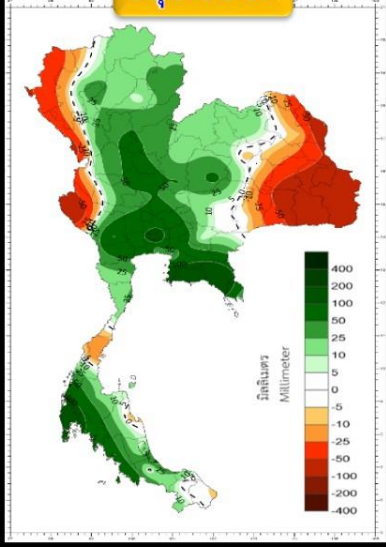
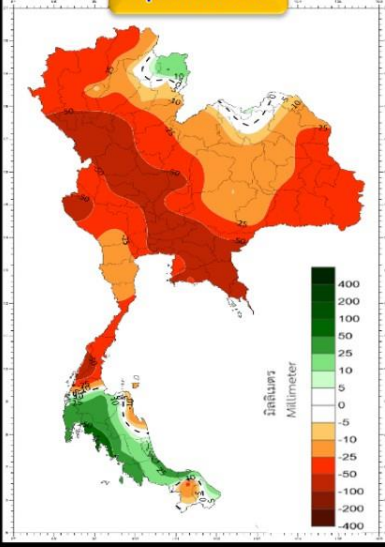
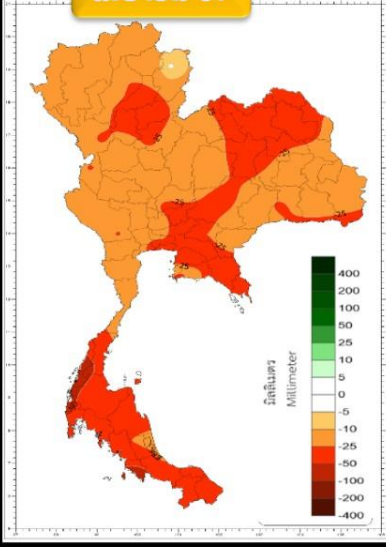
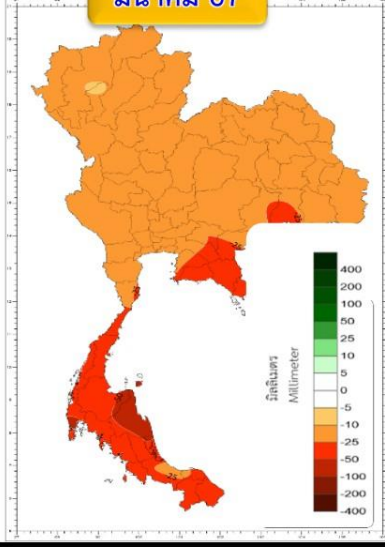
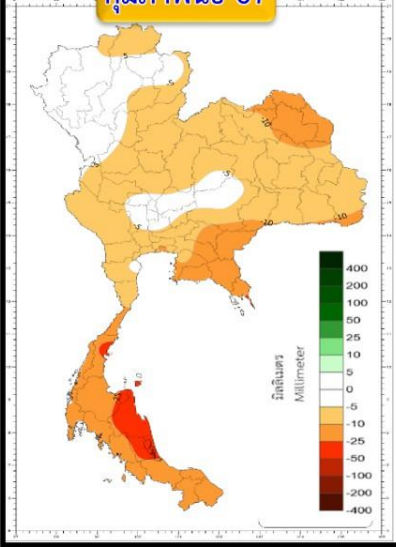


มิถุนายน 67



กรกฎาคม 67

สูง-ต่ำ กว่าค่าปกติ(มม.)



พื้นที่ส่วนใหญ่ของประเทศไทย จะมีฝนรวมต่ำกว่าค่าปกติ

พื้นที่ส่วนใหญ่ของประเทศไทย จะมีฝนรวมต่ำกว่าค่าปกติ

พื้นที่ส่วนใหญ่ของประเทศไทย จะมีฝนรวมต่ำกว่าค่าปกติ

พื้นที่ส่วนใหญ่ของประเทศไทยจะมี ปริมาณฝนรวมต่ำกว่าค่าปกติ ยกเว้นทางตอนกลางและตอนล่าง ภาคใต้ มีปริมาณฝนรวม สูงกว่าค่าปกติ

พื้นที่ส่วนใหญ่ของประเทศไทย จะมีฝนรวมสูงกว่าค่าปกติ

พื้นที่ส่วนใหญ่ของประเทศไทย จะมีฝนรวมสูงกว่าค่าปกติ

คำอธิบาย



# สถานการณ์น้ำในอ่างเก็บน้ำ และสถานการณ์น้ำท่า

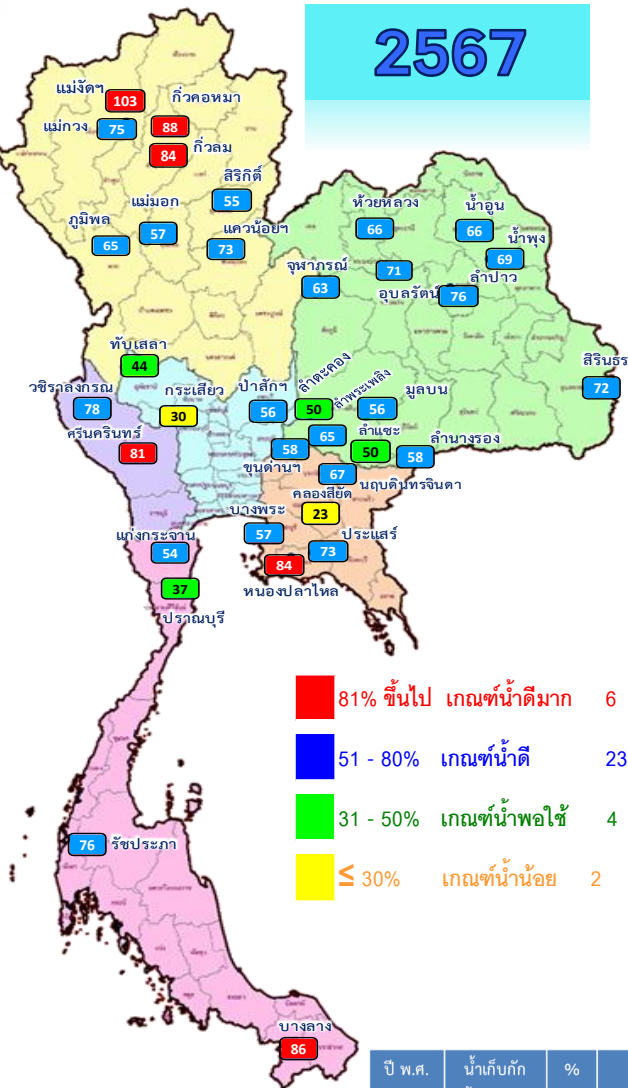




# ปริมาณน้ำเก็บกักในอ่างเก็บน้ำขนาดใหญ่ วันที่ 8 กุมภาพันธ์



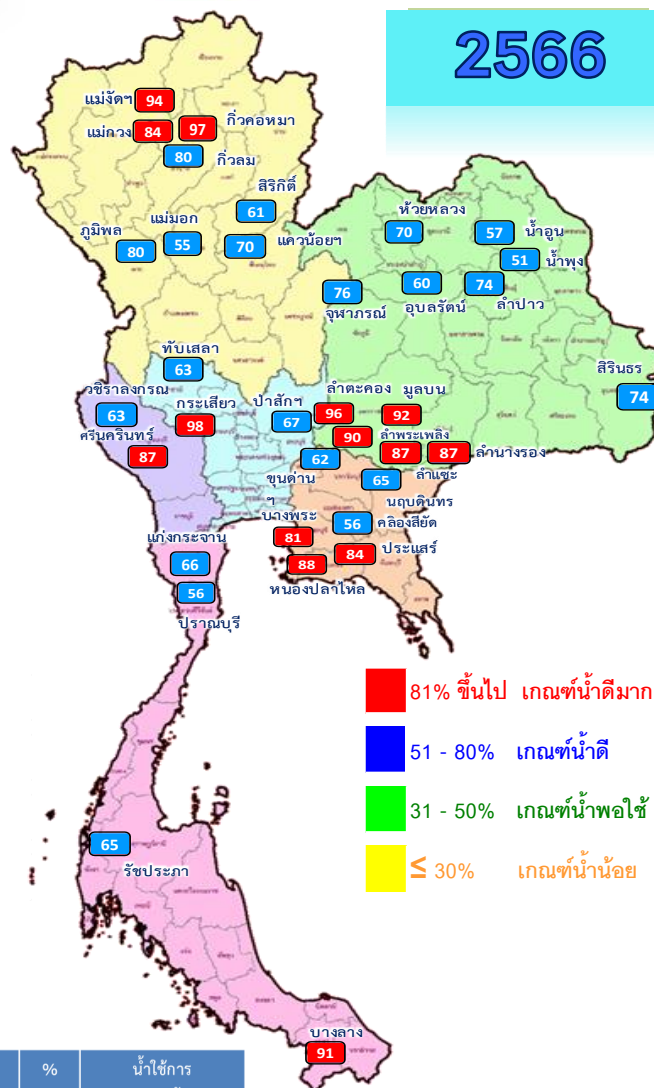
2567



- 81% ขึ้นไป เกษต์น้ำดีมาก 6 แห่ง
- 51 - 80% เกษต์น้ำดี 23 แห่ง
- 31 - 50% เกษต์น้ำพอใช้ 4 แห่ง
- ≤ 30% เกษต์น้ำน้อย 2 แห่ง

ปี พ.ศ.	น้ำเก็บกัก (ล้าน ลบ.ม.)	%	น้ำใช้การ (ล้าน ลบ.ม.)	%	น้ำใช้การ มาก / น้อย
2567	50,221	71	26,682	56	น้อยกว่าปีที่แล้ว
2566	52,567	74	29,030	61	2,340

2566

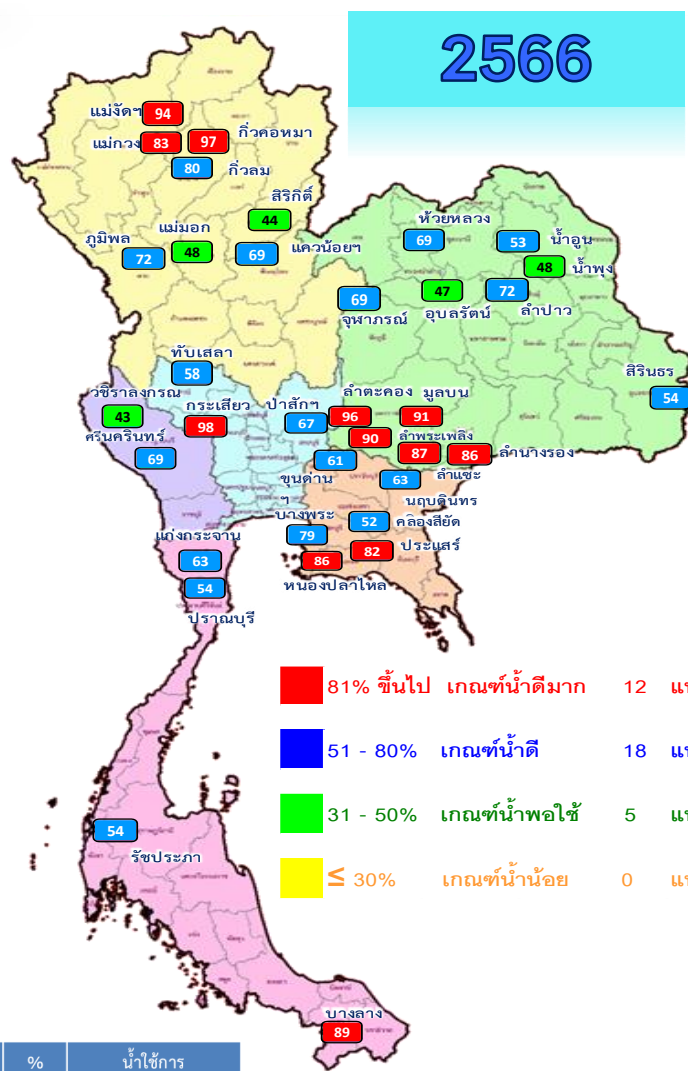
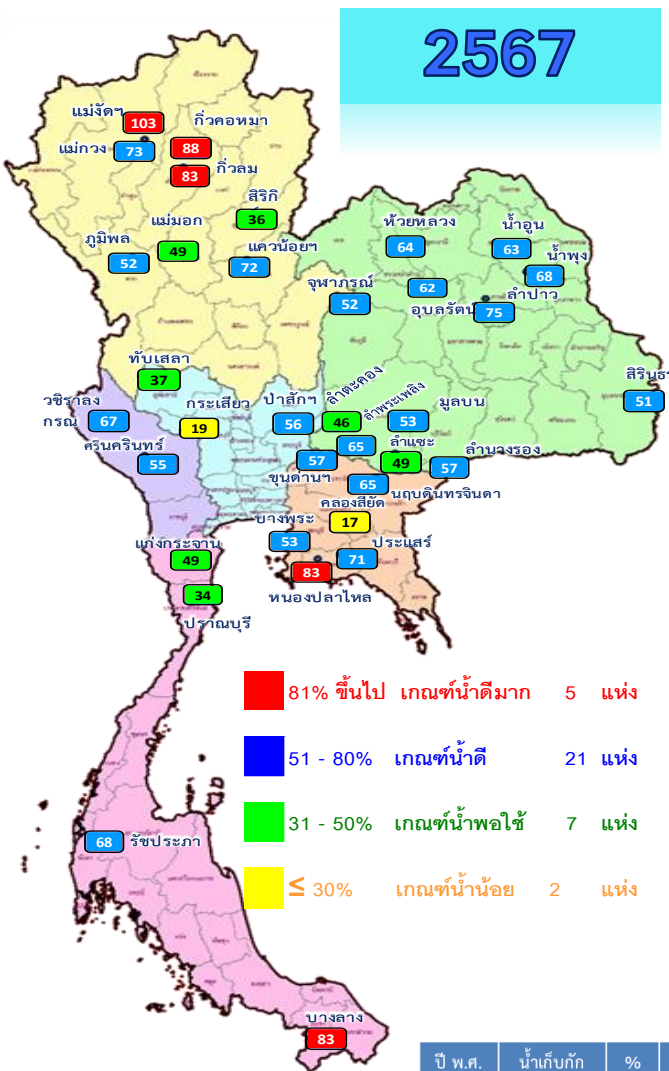


- 81% ขึ้นไป เกษต์น้ำดีมาก 14 แห่ง
- 51 - 80% เกษต์น้ำดี 21 แห่ง
- 31 - 50% เกษต์น้ำพอใช้ 0 แห่ง
- ≤ 30% เกษต์น้ำน้อย 0 แห่ง

ภาค	อ่างเก็บน้ำเขื่อน	ความจุ ที่ รนส. (ล้าน ม.³)	ความจุ ที่ รนท. (ล้าน ม.³)	ความจุน้ำ ใช้การ (ล้าน ม.³)	ณ วันนี้						ปริมาณน้ำ ไหลลง วันนี้ (ล้าน ม.³)	ปริมาณน้ำ ระบาย วันนี้ (ล้าน ม.³)	
					ปี 2566		ปี 2567						
					ปริมาณ รนท.	%	ปริมาณ รนท.	%	ปริมาณใช้การ (ล้าน ม.³)	%			%
<b>ภาคเหนือ</b>													
ภูมิพล*		13,462	13,462	9,662	10,751	80	8,793	65	4,993	37	52	0.00	30.00
สิริกิติ์*		10,508	9,510	6,660	5,788	61	5,242	55	2,392	25	36	1.40	14.02
แม่จางสมบูรณ์ชล		323	265	253	249	94	273	103	261	99	103	0.00	0.32
แม่จางอุดมธารา		295	263	249	222	84	197	75	183	69	73	0.11	0.68
กิ่วลม		106	106	103	85	80	89	84	86	81	83	1.16	0.75
กิ่วคอหมา		209	170	164	166	97	150	88	144	85	88	0.00	1.07
แควน้อยบำรุงแดน		1,080	939	896	658	70	690	73	647	69	72	0.81	5.18
แม่มอก		110	110	94	61	55	62	57	47	42	49	0.00	0.52
<b>ภาคตะวันออกเฉียงเหนือ</b>													
ห้วยหลวง		136	136	129	95	70	89	66	83	61	64	0.00	0.11
น้ำอูน		780	520	475	298	57	343	66	298	57	63	0.19	1.75
น้ำพุง*		200	165	156	84	51	114	69	106	64	68	0.00	0.61
อุหารกรณ์*		181	164	127	125	76	103	63	66	40	52	0.18	0.00
อุบลรัตน์*		4,640	2,431	1,849	1,446	60	1,734	71	1,152	47	62	3.34	5.00
ลำปาว		2,450	1,980	1,880	1,462	74	1,507	76	1,407	71	75	0.00	6.72
ลำตะคอง		445	314	292	302	96	157	50	135	43	46	0.00	0.26
ลำพระเพลิง		242	155	154	140	90	101	65	100	64	65	0.00	0.00
มูลบน		350	141	134	130	92	78	56	71	51	53	0.03	0.34
ลำน้ำชี		325	275	268	240	87	139	50	132	48	49	0.19	0.72
ลำน้ำระยอง		197	121	118	105	87	70	58	67	55	57	0.07	0.00
สิรินธร*		1,966	1,966	1,135	1,447	74	1,409	72	578	29	51	2.26	1.52
<b>ภาคกลาง</b>													
ป่าสักชลสิทธิ์		960	960	957	640	67	538	56	535	56	56	0.00	5.63
ทับเสลา		190	160	143	101	63	70	44	53	33	37	0.00	0.10
กระเสียว		390	299	259	293	98	89	30	49	16	19	0.00	0.06
<b>ภาคตะวันตก</b>													
ศรีนครินทร์*		18,770	17,745	7,480	15,431	87	14,368	81	4,103	23	55	2.79	10.02
วชิราลงกรณ์*		11,000	8,860	5,848	5,544	63	6,928	78	3,916	44	67	0.00	19.00
<b>ภาคตะวันออก</b>													
ขุนด่านปราการชล		225	224	219	139	62	131	58	126	56	57	0.00	0.38
คลองสียัด		450	420	390	234	56	96	23	66	16	17	0.00	1.71
บางพระ		127	117	105	95	81	67	57	55	47	53	0.00	0.40
หนองปลาไหล		206	164	150	143	88	138	84	125	76	83	0.00	0.56
ประแสร์		322	295	275	247	84	216	73	196	66	71	0.00	0.55
นฤบดีนทรจินดา		338	295	281	190	65	198	67	184	62	65	0.00	1.40
<b>ภาคใต้</b>													
แก่งกระจาน		900	710	645	470	66	383	54	318	45	49	0.62	1.73
ปราณบุรี		490	391	373	217	56	144	37	127	32	34	0.00	0.29
รัชชประภา*		6,144	5,639	4,287	3,649	65	4,263	76	2,911	52	68	0.94	4.97
บางกลาง*		1,590	1,454	1,178	1,319	91	1,249	86	973	67	83	4.24	4.06
<b>รวมทั้งประเทศ</b>		<b>77,891</b>	<b>70,926</b>	<b>47,388</b>	<b>52,567</b>	<b>74</b>	<b>50,221</b>	<b>71</b>	<b>26,682</b>	<b>38</b>	<b>56</b>	<b>18.32</b>	<b>120.42</b>



# ปริมาณน้ำใช้การในอ่างเก็บน้ำขนาดใหญ่ วันที่ 8 กุมภาพันธ์

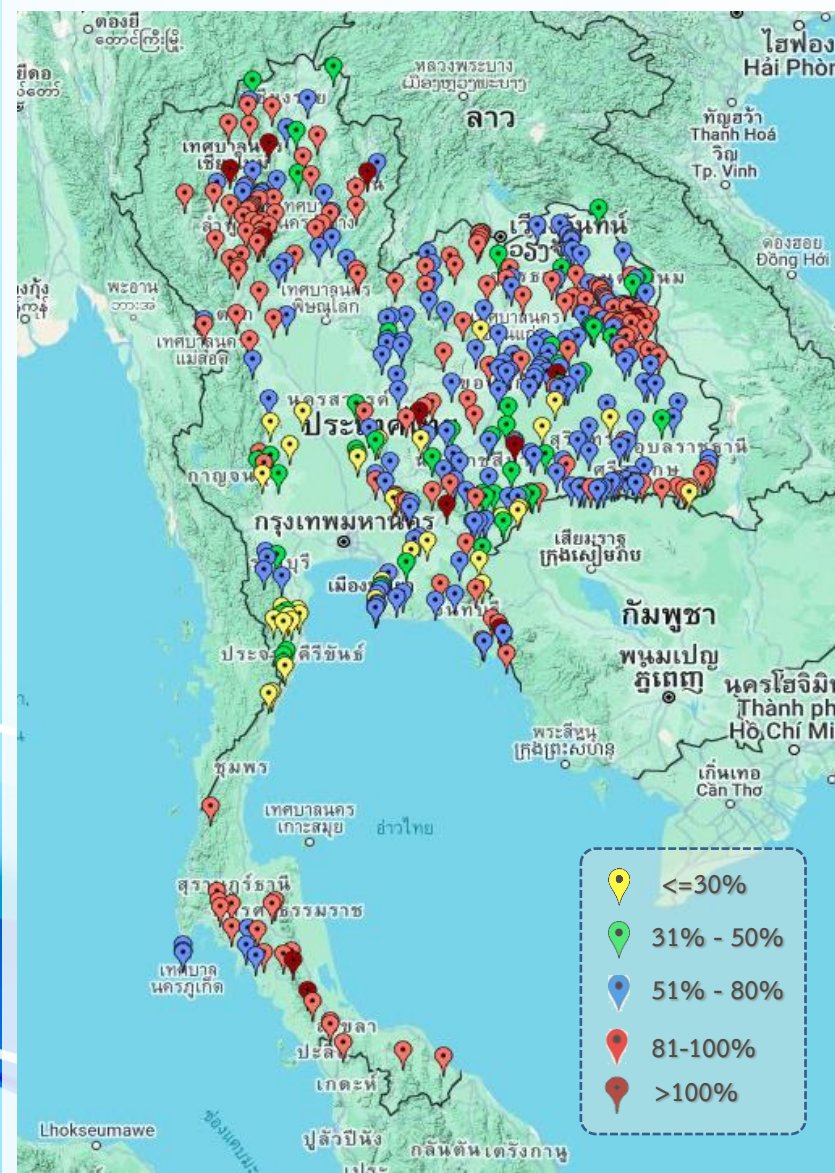


ปี พ.ศ.	น้ำเก็บกัก (ล้าน ลบ.ม.)	%	น้ำใช้การ (ล้าน ลบ.ม.)	%	น้ำใช้การ มาก / น้อย
2567	50,221	71	26,682	56	น้อยกว่าปีที่แล้ว
2566	52,567	74	29,030	61	2,340

อ่างเก็บน้ำเขื่อน	ความจุ ที่ รนส. (ล้าน ม.³)	ความจุ ที่ รนท. (ล้าน ม.³)	ความจุน้ำ ใช้การ (ล้าน ม.³)	ณ วันนี้						ปริมาณน้ำ ไหลลง วันนี้ (ล้าน ม.³)	ปริมาณน้ำ ระบาย วันนี้ (ล้าน ม.³)
				ปี 2566		ปี 2567					
				ปริมาตร (ล้าน ม.³)	% รนท.	ปริมาตร (ล้าน ม.³)	% รนท.	ปริมาตรใช้การ (ล้าน ม.³)	% ใช้การ		
<b>ภาคเหนือ</b>											
ภูมิพล*	13,462	13,462	9,662	10,751	80	8,793	65	4,993	52	0.00	30.00
สิริกิติ์*	10,508	9,510	6,660	5,788	61	5,242	55	2,392	36	1.40	14.02
แม่จันทมบุรินทร์	323	265	253	249	94	273	103	261	103	0.00	0.32
แม่กวางอุดมธารา	295	263	249	222	84	197	75	183	73	0.11	0.68
กิ่วลม	106	106	103	85	80	89	84	86	83	1.16	0.75
กิ่วคอหมา	209	170	164	166	97	150	88	144	88	0.00	1.07
แควน้อยบำรุงแดน	1,080	939	896	658	70	690	73	647	72	0.81	5.18
แม่มอก	110	110	94	61	55	62	57	47	49	0.00	0.52
<b>ภาคตะวันออกเฉียงเหนือ</b>											
ห้วยหลวง	136	136	129	95	70	89	66	83	64	0.00	0.11
น้ำอูน	780	520	475	298	57	343	66	298	63	0.19	1.75
น้ำพุง*	200	165	156	84	51	114	69	106	68	0.00	0.61
จุฬารัตน์*	181	164	127	125	76	103	63	66	52	0.18	0.00
อุบลรัตน์*	4,640	2,431	1,849	1,446	60	1,734	71	1,152	62	3.34	5.00
ลำปาว	2,450	1,980	1,880	1,462	74	1,507	76	1,407	75	0.00	6.72
ลำตะคอง	445	314	292	302	96	157	50	135	46	0.00	0.26
ลำพระเพลิง	242	155	154	140	90	101	65	100	65	0.00	0.00
มูลบ	350	141	134	130	92	78	56	71	53	0.03	0.34
ลำแจะ	325	275	268	240	87	139	50	132	49	0.19	0.72
ลำน้ำรอง	197	121	118	105	87	70	58	67	57	0.07	0.00
สิรินธร*	1,966	1,966	1,135	1,447	74	1,409	72	578	51	2.26	1.52
<b>ภาคกลาง</b>											
ป่าสักชลสิทธิ์	960	960	957	640	67	538	56	535	56	0.00	5.63
ทับเสลา	190	160	143	101	63	70	44	53	37	0.00	0.10
กระเสียว	390	299	259	293	98	89	30	49	19	0.00	0.06
<b>ภาคตะวันตก</b>											
ศรีนครินทร์*	18,770	17,745	7,480	15,431	87	14,368	81	4,103	55	2.79	10.02
วชิราลงกรณ์*	11,000	8,860	5,848	5,544	63	6,928	78	3,916	67	0.00	19.00
<b>ภาคตะวันออก</b>											
ขุนด่านปราการชล	225	224	219	139	62	131	58	126	57	0.00	0.38
คลองสียัด	450	420	390	234	56	96	23	66	17	0.00	1.71
บางพระ	127	117	105	95	81	67	57	55	53	0.00	0.40
หนองปลาไหล	206	164	150	143	88	138	84	125	83	0.00	0.56
ประแสร์	322	295	275	247	84	216	73	196	71	0.00	0.55
นฤปดินทรจินดา	338	295	281	190	65	198	67	184	65	0.00	1.40
<b>ภาคใต้</b>											
แก่งกระจาน	900	710	645	470	66	383	54	318	49	0.62	1.73
ปราณบุรี	490	391	373	217	56	144	37	127	34	0.00	0.29
รัชชประภา*	6,144	5,639	4,287	3,649	65	4,263	76	2,911	68	0.94	4.97
บางกลาง*	1,590	1,454	1,178	1,319	91	1,249	86	973	83	4.24	4.06
<b>รวมทั้งประเทศ</b>	<b>80,106</b>	<b>70,926</b>	<b>47,388</b>	<b>52,567</b>	<b>74</b>	<b>50,221</b>	<b>71</b>	<b>26,682</b>	<b>56</b>	<b>18.32</b>	<b>120.42</b>



# สถานการณ์น้ำในอ่างเก็บน้ำขนาดกลาง วันที่ 8 กุมภาพันธ์ 2567



ภาค	ปริมาณน้ำอ่างเก็บน้ำขนาดกลาง จำนวน 435 แห่ง									
	จำนวนอ่าง	ความจุ	น้ำใช้การ	ปริมาณน้ำปี 2566	% รนก.	ปริมาณน้ำปี 2567	% รนก.	ใช้การปี 2567	% ใช้การ	
เหนือ	80	1,083	992	872	81	838	77	748	75	
ตะวันออกเฉียงเหนือ	226	2,061	1,892	1,551	75	1,488	72	1,321	70	
กลาง	27	419	393	291	69	252	60	227	58	
ตะวันตก	8	164	152	145	88	96	59	85	56	
ตะวันออก	52	1,006	949	789	78	621	62	564	59	
ใต้	42	679	626	556	82	501	74	447	71	
<b>รวม</b>	<b>435</b>	<b>5,411</b>	<b>5,004</b>	<b>4,204</b>	<b>78</b>	<b>3,796</b>	<b>70</b>	<b>3,392</b>	<b>68</b>	

สรุปอ่างขนาดกลางที่มีปริมาตรในช่วง ≤30%, >30 - 50% ,>50-80%, > 80-100% และ >100%

ภาค	≤30%	>30-50%	>50-80%	>80-100%	>100%
เหนือ	0	5	24	47	4
ตอน.	7	25	106	84	4
ตะวันออก	10	4	25	11	2
กลาง	5	5	14	3	0
ตะวันตก	1	3	3	1	0
ใต้	10	5	7	19	1
<b>รวม</b>	<b>33</b>	<b>47</b>	<b>179</b>	<b>165</b>	<b>11</b>

**รวมทั้งหมด 435 แห่ง**



# ปริมาณน้ำในอ่างเก็บน้ำขนาดใหญ่และขนาดกลาง วันที่ 8 กุมภาพันธ์ 2567

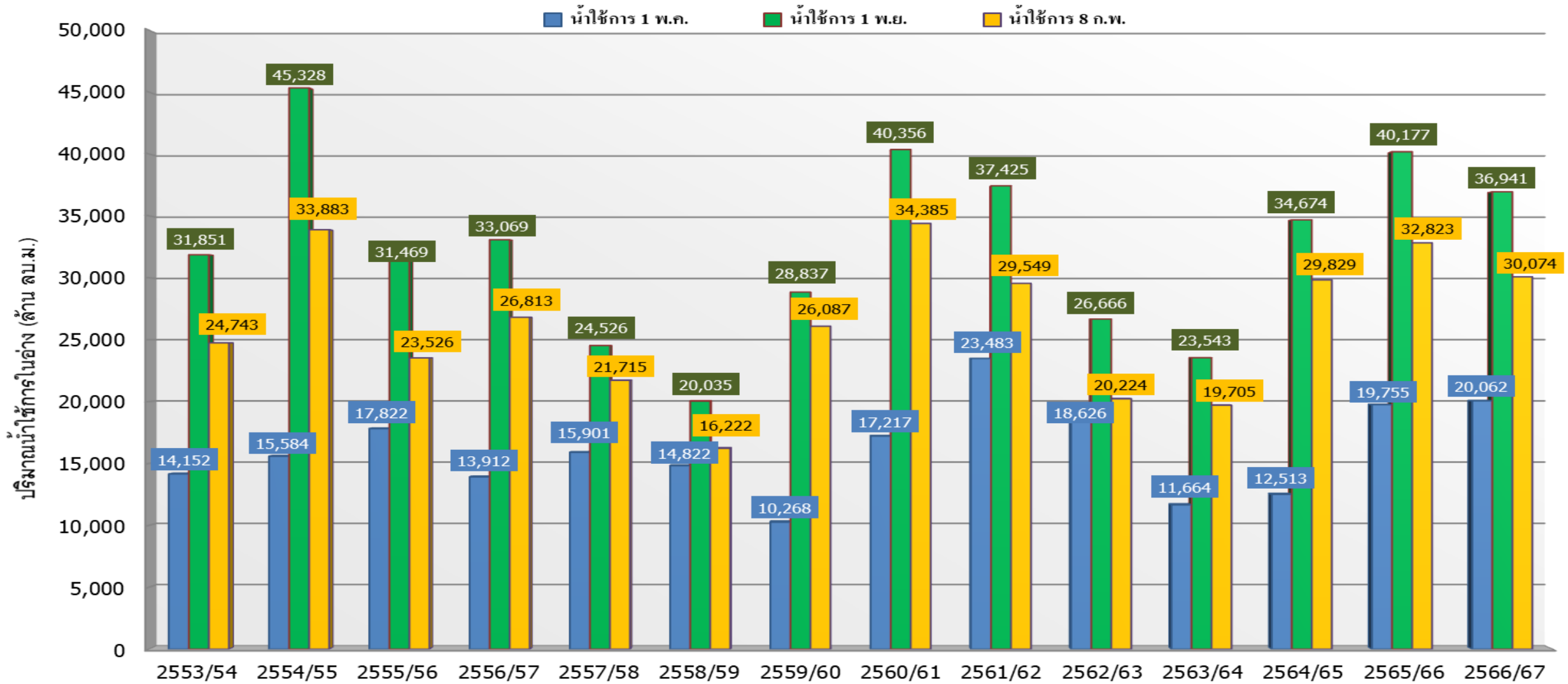


ภาค	ขนาดใหญ่				ขนาดกลาง				รวมอ่างขนาดใหญ่และกลาง						รับน้ำได้อีก ปริมาณ	เปรียบเทียบปี 66 กับ 67		
	จำนวน	ความจุ	ปี 2567	% ความจุ อ่างฯ	จำนวน	ความจุ	ปี 2567	% ความจุ อ่างฯ	จำนวน	ความจุ	ปี2566		ปี2567			ปริมาณ	ปริมาณ	%
											ปริมาณ	%	ปริมาณ	%				
เหนือ	8	24,825	15,497	62	80	1,083	838	77	88	25,908	18,852	73	16,335	63	9,582	-2,517	-13	
ตอน.	12	8,368	5,846	70	226	2,061	1,488	72	238	10,429	7,426	71	7,334	70	3,095	-92	-1	
กลาง	3	1,419	697	49	27	419	252	60	30	1,838	1,324	72	949	52	888	-375	-28	
ตะวันตก	2	26,605	21,296	80	8	164	96	59	10	26,769	21,120	79	21,392	80	5,377	272	1	
ตะวันออก	6	1,515	846	56	52	1,006	621	62	58	2,520	1,838	73	1,467	58	1,054	-371	-20	
ใต้	4	8,194	6,039	74	42	679	501	74	46	8,874	6,211	70	6,540	74	2,334	329	5	
<b>รวม</b>	<b>35</b>	<b>70,926</b>	<b><u>50,221</u></b>	<b>71</b>	<b>435</b>	<b>5,411</b>	<b><u>3,796</u></b>	<b>70</b>	<b>470</b>	<b>76,337</b>	<b><u>56,771</u></b>	<b>74</b>	<b><u>54,017</u></b>	<b>71</b>	<b>22,329</b>	<b>-2,754</b>	<b>-5</b>	
ปริมาณน้ำใช้การ		47,389	<b><u>26,682</u></b>	56		5,004	<b><u>3,392</u></b>	68		52,393	<b><u>32,828</u></b>	63	<b><u>30,074</u></b>	57				

สามารถรับน้ำได้อีก **22,329** ล้าน ลบ.ม. (29%)

%น้ำใช้การ=(ปริมาณน้ำใช้การ/ความจุอ่างฯ)\*100

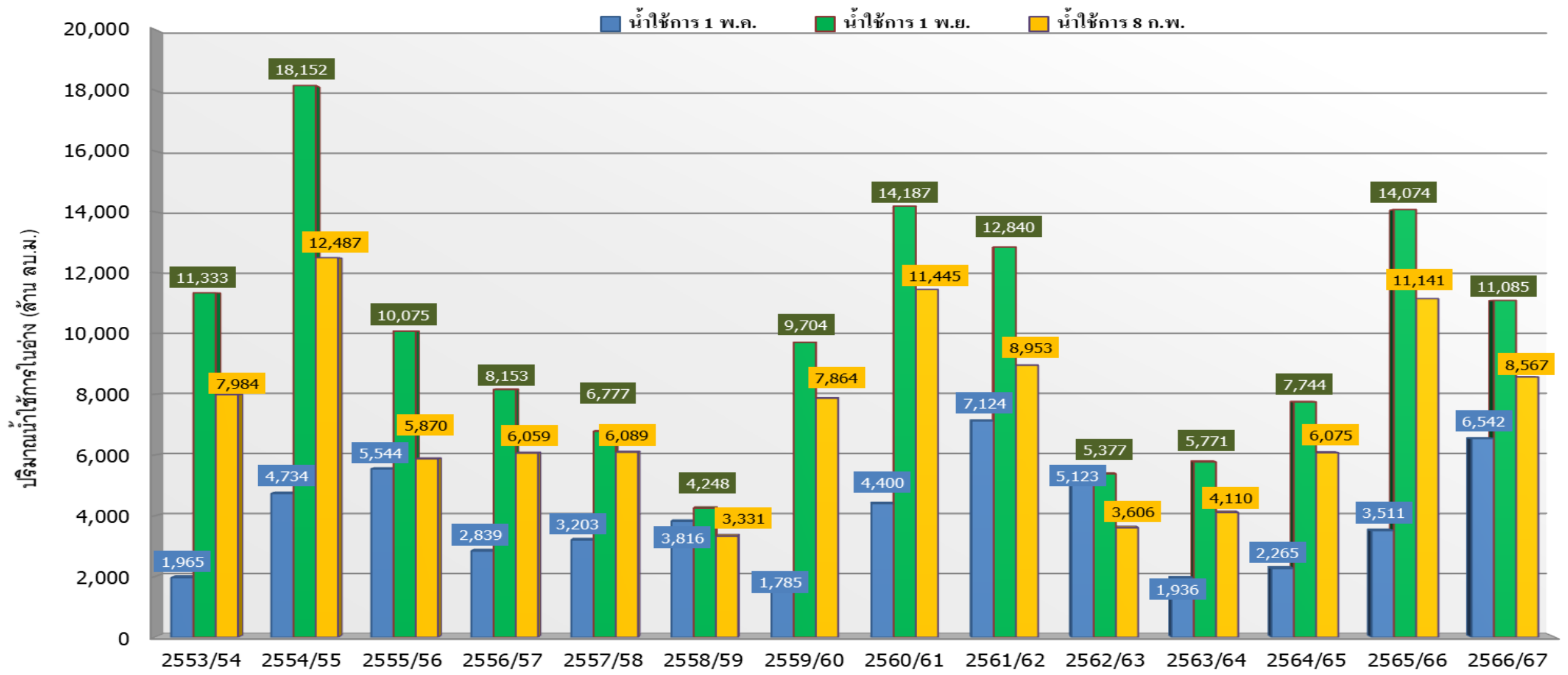
# กราฟเปรียบเทียบปริมาณน้ำใช้การในอ่างเก็บน้ำขนาดใหญ่และขนาดกลาง ตั้งแต่ปี 2553 ถึง ปี 2566



ปี 25 (1)/(2)	2553/54	2554/55	2555/56	2556/57	2557/58	2558/59	2559/60	2560/61	2561/62	2562/63	2563/64	2564/65	2565/66	2566/67
(1) ■ น้ำใช้การ 1 พ.ค.	14,152	15,584	17,822	13,912	15,901	14,822	10,268	17,217	23,483	18,626	11,664	12,513	19,755	20,062
(1) ■ น้ำใช้การ 1 พ.ย.	31,851	45,328	31,469	33,069	24,526	20,035	28,837	40,356	37,425	26,666	23,543	34,674	40,177	36,941
(2) ■ น้ำใช้การ 8 ก.พ.	24,743	33,883	23,526	26,813	21,715	16,222	26,087	34,385	29,549	20,224	19,705	29,829	32,823	30,074



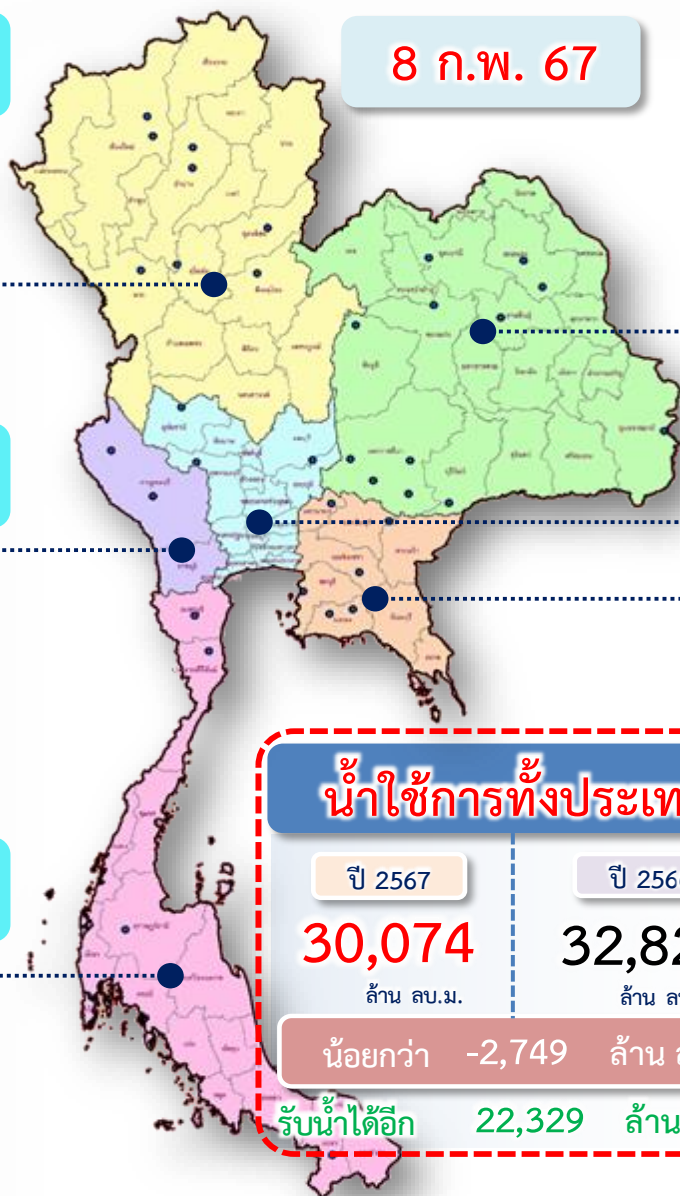
# กราฟเปรียบเทียบปริมาณน้ำใช้การในกลุ่มน้ำเจ้าพระยา (ภูมิพล สิริกิติ์ แควน้อยฯ ปาสักฯ) ตั้งแต่ปี 2553 ถึง ปี 2566



ปี 25 (1)/(2)	2553/54	2554/55	2555/56	2556/57	2557/58	2558/59	2559/60	2560/61	2561/62	2562/63	2563/64	2564/65	2565/66	2566/67
(1) ■ น้ำใช้การ 1 พ.ค.	1,965	4,734	5,544	2,839	3,203	3,816	1,785	4,400	7,124	5,123	1,936	2,265	3,511	6,542
(1) ■ น้ำใช้การ 1 พ.ย.	11,333	18,152	10,075	8,153	6,777	4,248	9,704	14,187	12,840	5,377	5,771	7,744	14,074	11,085
(2) ■ น้ำใช้การ 8 ก.พ.	7,984	12,487	5,870	6,059	6,089	3,331	7,864	11,445	8,953	3,606	4,110	6,075	11,141	8,567



# ปริมาณน้ำใช้การ อ่างเก็บน้ำขนาดใหญ่และขนาดกลาง



### ภาคเหนือ

อ่างใหญ่ 8 แห่ง  
อ่างกลาง 80 แห่ง

ปี 2567	ปี 2566
<b>9,499</b>	<b>12,016</b>
ล้าน ลบ.ม.	ล้าน ลบ.ม.
น้อยกว่า -2,517 ล้าน ลบ.ม.	
รับน้ำได้อีก 9,582 ล้าน ลบ.ม.	

### ภาคตะวันตก

อ่างใหญ่ 2 แห่ง  
อ่างกลาง 8 แห่ง

ปี 2567	ปี 2566
<b>8,104</b>	<b>7,832</b>
ล้าน ลบ.ม.	ล้าน ลบ.ม.
มากกว่า 272 ล้าน ลบ.ม.	
รับน้ำได้อีก 5,377 ล้าน ลบ.ม.	

### ภาคใต้

อ่างใหญ่ 4 แห่ง  
อ่างกลาง 42 แห่ง

ปี 2567	ปี 2566
<b>4,776</b>	<b>4,447</b>
ล้าน ลบ.ม.	ล้าน ลบ.ม.
มากกว่า 329 ล้าน ลบ.ม.	
รับน้ำได้อีก 2,334 ล้าน ลบ.ม.	

### น้ำใช้การทั่วประเทศ

ปี 2567	ปี 2566
<b>30,074</b>	<b>32,823</b>
ล้าน ลบ.ม.	ล้าน ลบ.ม.
น้อยกว่า -2,749 ล้าน ลบ.ม.	
รับน้ำได้อีก 22,329 ล้าน ลบ.ม.	

อ่างใหญ่ 12 แห่ง  
อ่างกลาง 226 แห่ง

### ภาคตะวันออกเฉียงเหนือ

ปี 2567	ปี 2566
<b>5,515</b>	<b>5,602</b>
ล้าน ลบ.ม.	ล้าน ลบ.ม.
น้อยกว่า -87 ล้าน ลบ.ม.	
รับน้ำได้อีก 3,095 ล้าน ลบ.ม.	

อ่างใหญ่ 3 แห่ง  
อ่างกลาง 27 แห่ง

### ภาคกลาง

ปี 2567	ปี 2566
<b>865</b>	<b>1,239</b>
ล้าน ลบ.ม.	ล้าน ลบ.ม.
น้อยกว่า -374 ล้าน ลบ.ม.	
รับน้ำได้อีก 888 ล้าน ลบ.ม.	

อ่างใหญ่ 6 แห่ง  
อ่างกลาง 52 แห่ง

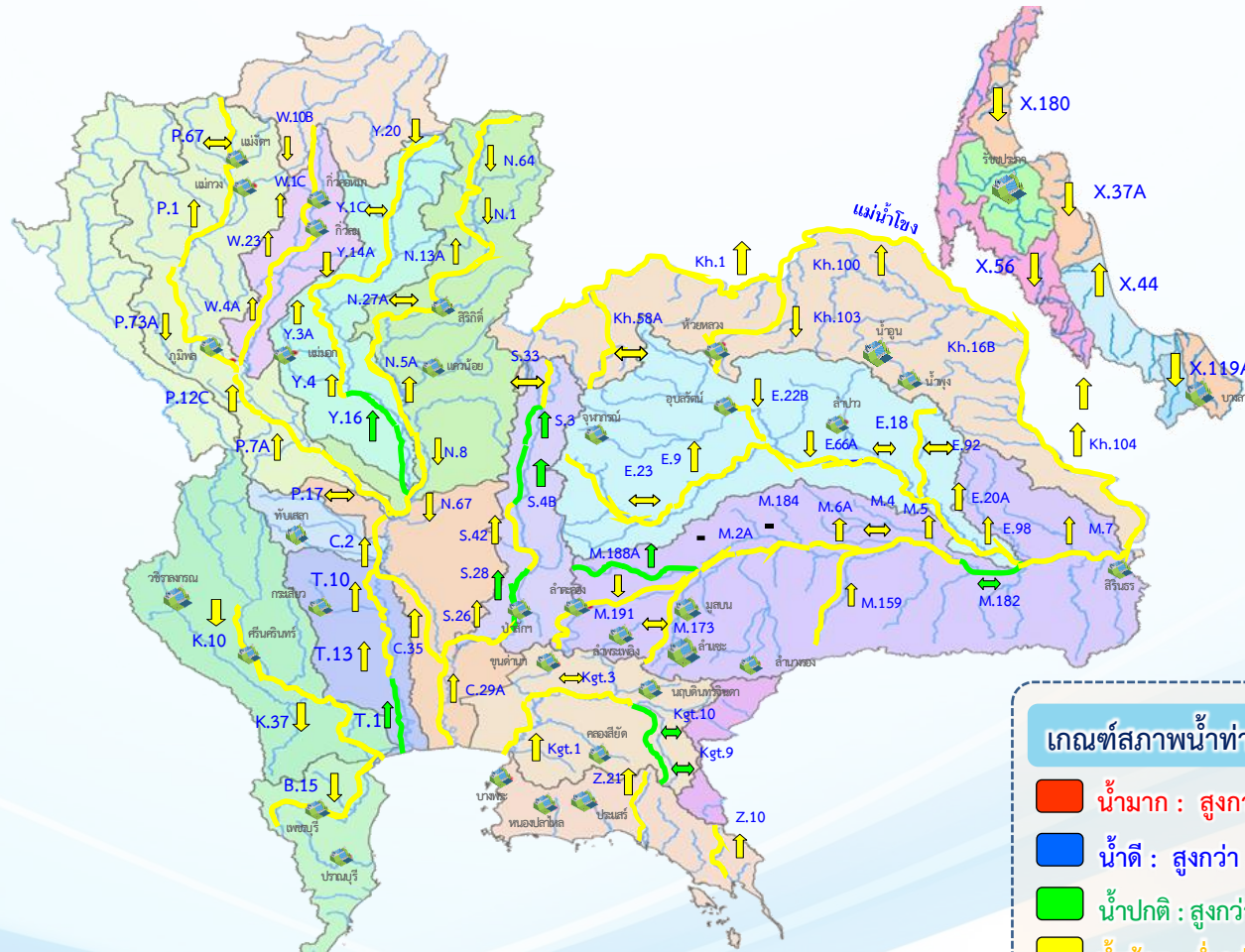
### ภาคตะวันออก

ปี 2567	ปี 2566
<b>1,316</b>	<b>1,687</b>
ล้าน ลบ.ม.	ล้าน ลบ.ม.
น้อยกว่า -372 ล้าน ลบ.ม.	
รับน้ำได้อีก 1,054 ล้าน ลบ.ม.	



# แนวโน้มสถานการณ์น้ำท่าในลำน้ำสายหลัก

## วันที่ 8 กุมภาพันธ์ 2567



**แนวโน้มน้ำ**

- ↑ แนวโน้มเพิ่มขึ้น
- ↓ แนวโน้มลดลง
- ↔ แนวโน้มทรงตัว

**เกณฑ์สภาพน้ำท่า**

- น้ำมาก : สูงกว่า 81% ค่าความจุลำนํ้า
- น้ำดี : สูงกว่า 50.1 – 80 % ของความจุลำนํ้า
- น้ำปกติ : สูงกว่า 30.1%-50% ของความจุลำนํ้า
- น้ำน้อย : ต่ำกว่า 30% ของความจุลำนํ้า

**จำนวน**

- สถานี
- 4 สถานี
- 8 สถานี
- 70 สถานี

จำนวนสถานีวัดน้ำท่าที่ใช้ติดตาม 82 สถานี





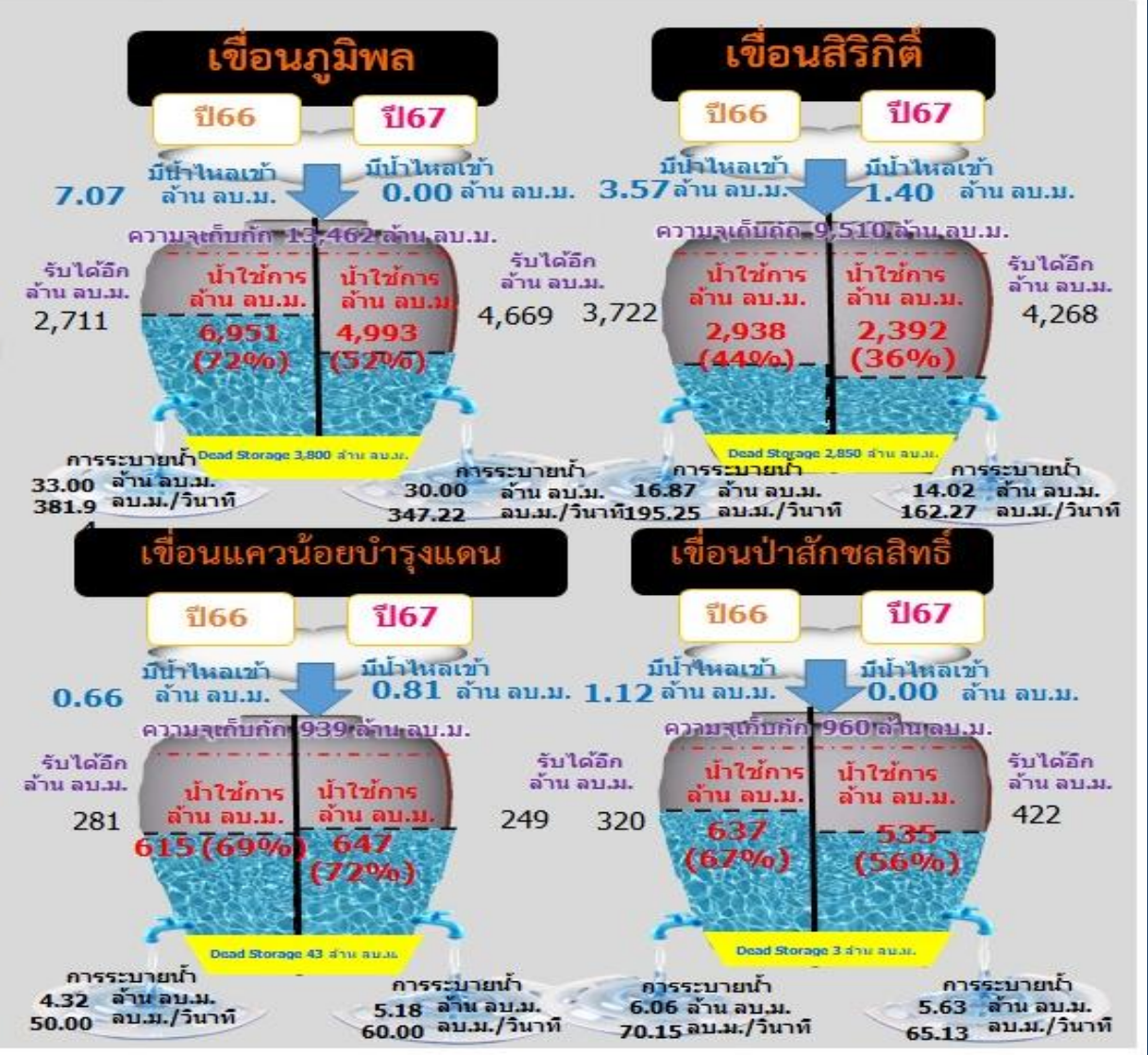
# สถานการณ์ลุ่มน้ำเจ้าพระยา



# ปริมาณน้ำ 4 เขื่อนหลักลุ่มน้ำเจ้าพระยา



รวม 4 เขื่อน	ปริมาณน้ำทั้งหมด (ล้าน ลบ.ม.)	น้ำใช้การ (ล้าน ลบ.ม.)	รับน้ำได้อีก (ล้าน ลบ.ม.)
8 ก.พ. 67	15,263 (61%)	8,567 (47%)	9,608
8 ก.พ. 66	17,837 (72%)	11,141 (61%)	7,034

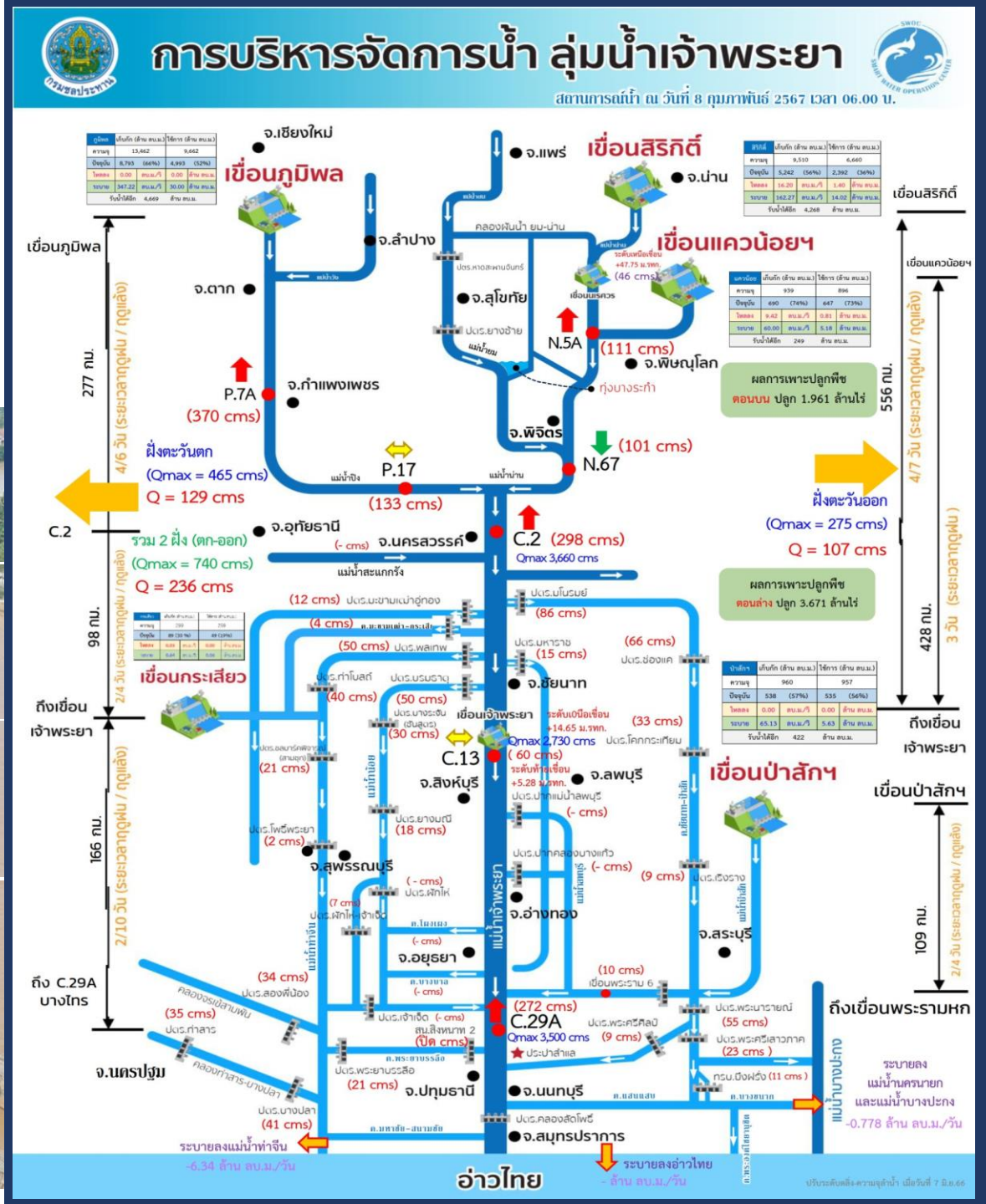
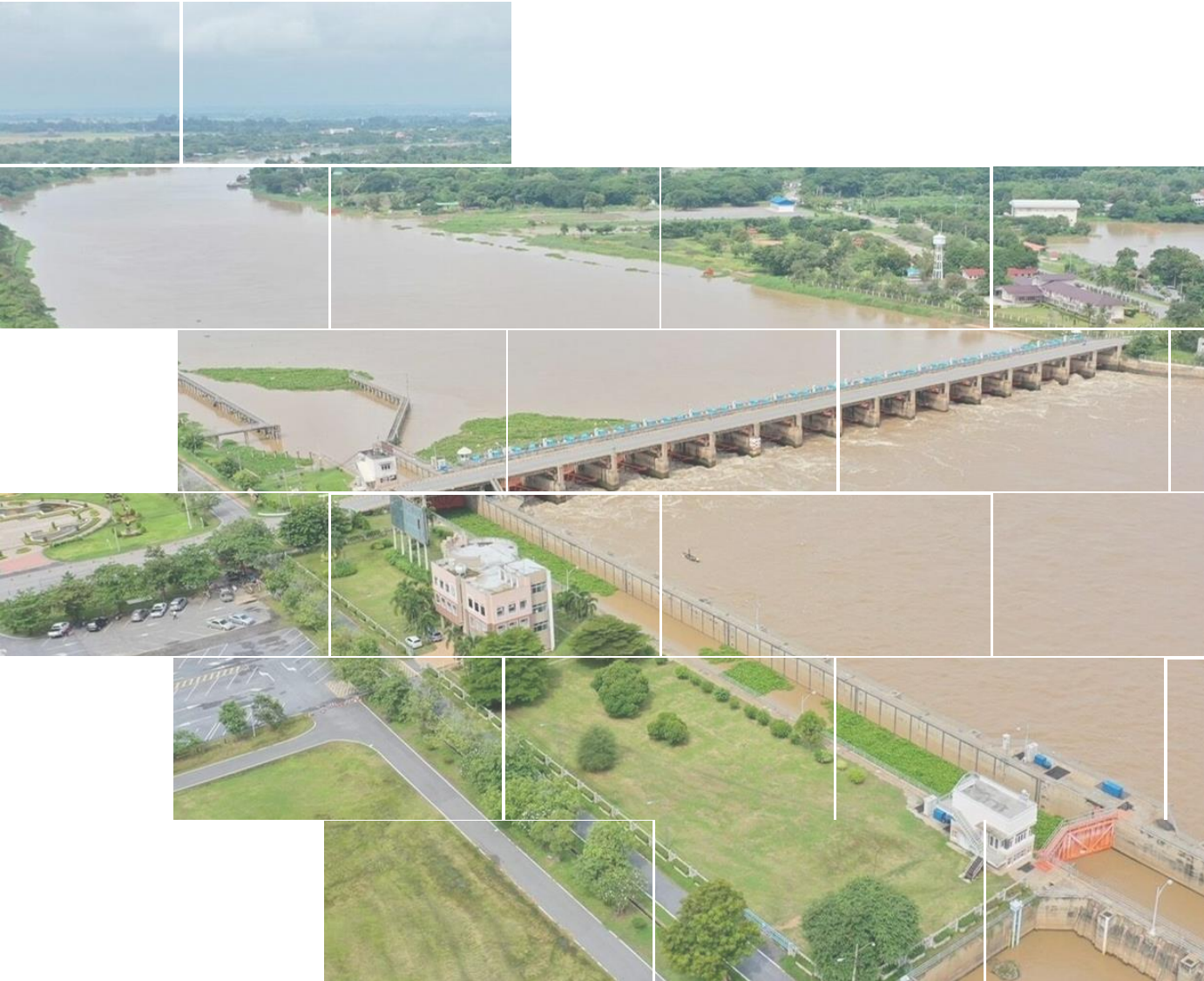


ไหลลงวันนี้  
2.21 ล้าน ลบ.ม.  
ระบายวันนี้  
54.83 ล้าน ลบ.ม.



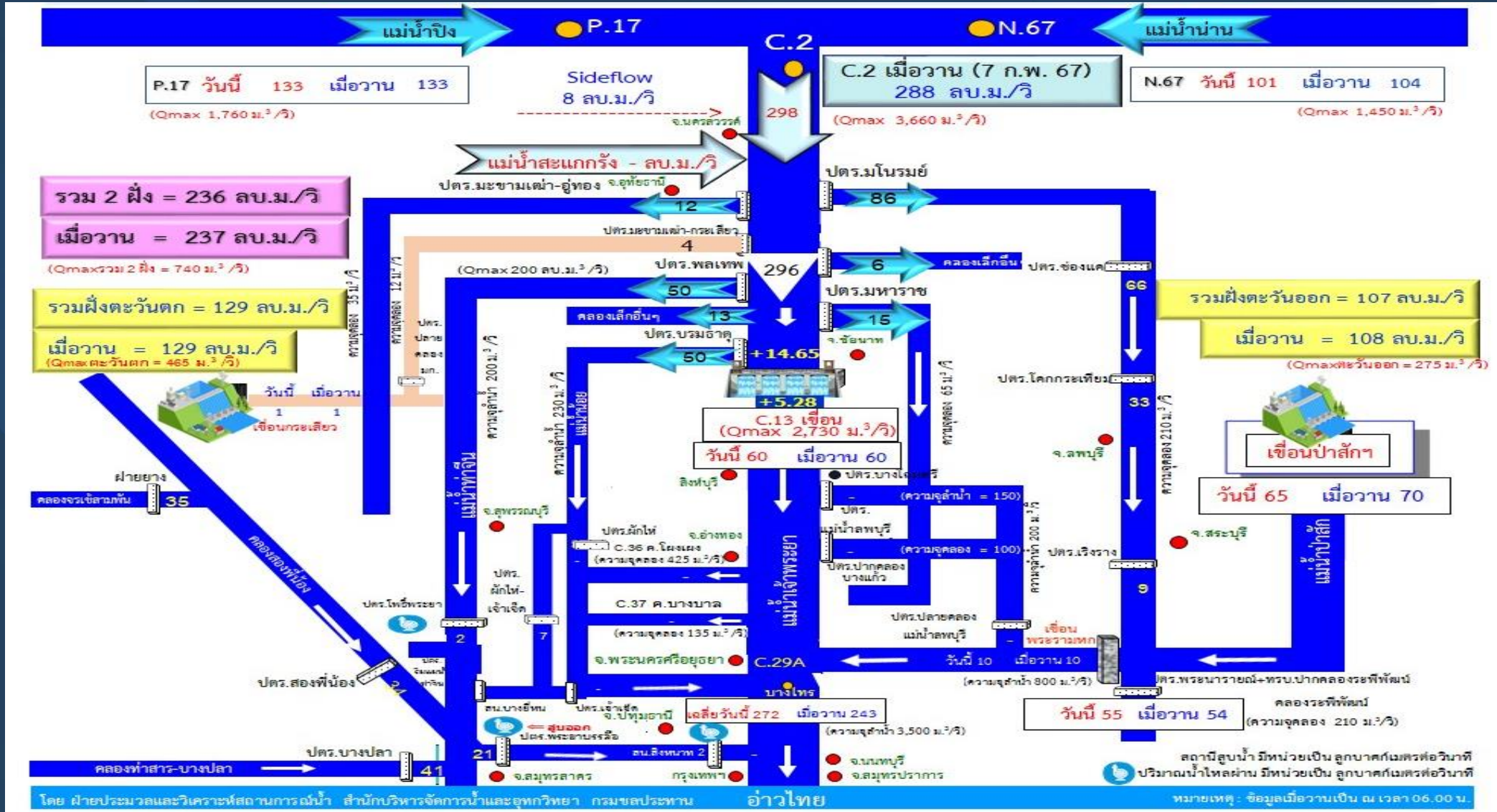
# สถานการณ์ลุ่มน้ำเจ้าพระยา

## ข้อมูล ณ วันที่ 8 ก.พ.67





# ผังบริหารจัดการน้ำลุ่มน้ำเจ้าพระยาตอนล่าง





# แผน-ผลจัดสรรน้ำฤดูแล้ง ปี 2566/67



# แผนการจัดสรรน้ำและการเพาะปลูกพืชฤดูแล้ง ปี 2566/67



(1 พฤศจิกายน 2566 - 30 เมษายน 2567)

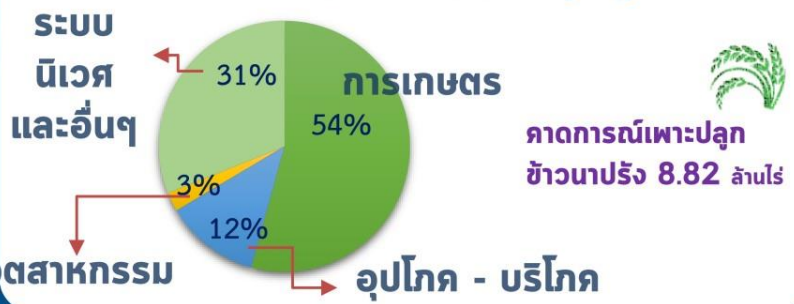
(ปรับแผนใหม่วันที่ 25 ม.ค.67)



## ทั้งประเทศ

ปริมาณน้ำต้นทุน **40,387** ล้าน ลบ.ม.  
1 พฤศจิกายน 2566 (ใหญ่ 32,849 + อื่น ๆ 7,538 ล้าน ลบ.ม.)  
ความต้องการน้ำ **24,985** ล้าน ลบ.ม.  
สำรองน้ำต้นทุน **15,402** ล้าน ลบ.ม.

- อุปโภค-บริโภค 3,050 ล้าน ลบ.ม. (12%)
- รักษาระบบนิเวศและอื่น ๆ 7,760 ล้าน ลบ.ม. (31%)
- เกษตรกรรม 13,555 ล้าน ลบ.ม. (54%)
- อุตสาหกรรม 620 ล้าน ลบ.ม. (3%)



## ลุ่มเจ้าพระยา

ปริมาณน้ำต้นทุน **11,085** ล้าน ลบ.ม.  
1 พฤศจิกายน 2566  
ความต้องการน้ำ **8,700** ล้าน ลบ.ม.  
สำรองน้ำต้นทุน **3,385** ล้าน ลบ.ม.

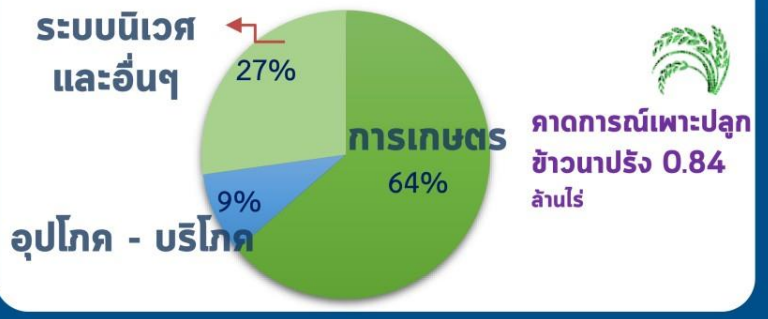
- อุปโภค-บริโภค 1,150 ล้าน ลบ.ม. (13%)
- รักษาระบบนิเวศและอื่น ๆ 2,722 ล้าน ลบ.ม. (31%)
- เกษตรกรรม 4,693 ล้าน ลบ.ม. (54%)
- อุตสาหกรรม 135 ล้าน ลบ.ม. (2%)



## ลุ่มน้ำแม่กลอง (1 ม.ค. - 30 มิ.ย.67)

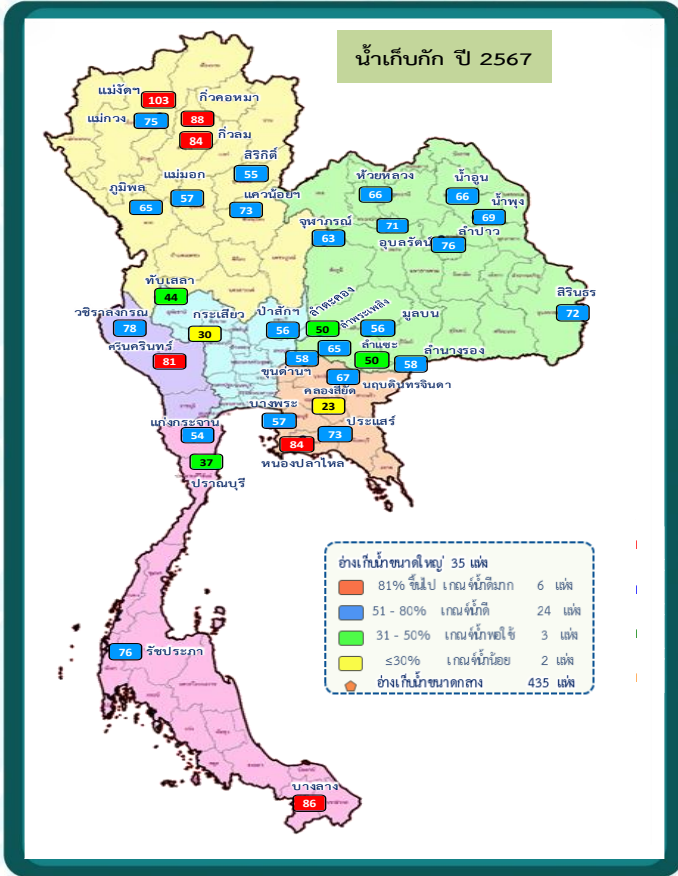
ปริมาณน้ำต้นทุน **9,233** ล้าน ลบ.ม.  
1 พฤศจิกายน 2566  
ความต้องการน้ำ **5,000** ล้าน ลบ.ม.  
สำรองน้ำต้นทุน **4,233** ล้าน ลบ.ม.

- อุปโภค-บริโภค 460 ล้าน ลบ.ม. (9%)
- รักษาระบบนิเวศและอื่น ๆ 1,360 ล้าน ลบ.ม. (27%)
- เกษตรกรรม 3,180 ล้าน ลบ.ม. (64%)
- อุตสาหกรรม - ล้าน ลบ.ม. (0%)





# แผน-ผล การบริหารจัดการน้ำฤดูแล้ง ปี 2566/67 **ทั้งประเทศ** (1 พ.ย.66-30 เม.ย. 67)



ปริมาณอ่างเก็บน้ำทั้งประเทศ **วันที่ 8 ก.พ. 67**

ปริมาณน้ำเก็บกักและใช้การทั้งประเทศ **วันที่ 8 ก.พ. 67**



**1,530 แห่ง**

ปริมาณน้ำเก็บกัก  
**54,288 ล้าน ลบ.ม. (71%)**

ปริมาณน้ำใช้การ  
**30,302 ล้าน ลบ.ม. (57%)**

คาดการณ์ปริมาณน้ำใช้การ ณ วันที่ 1 พ.ค. 67  
**17,299 ล้าน ลบ.ม. (37%)**  
คาดการณ์ 1 พ.ย.67 จำนวน 23,421 ล้าน ลบ.ม. (49%)

**แผนใหม่**

- ปริมาณน้ำเก็บกักทั้งประเทศ (รวมอ่างใหญ่ อ่างกลาง อ่างเล็ก) วันที่ 1 พ.ย. 66 จำนวน 61,191 ล้าน ลบ.ม. (78%)
- ปริมาณน้ำต้นทุน (1 พ.ย.66) จำนวน 40,387 ล้าน ลบ.ม. แผนจัดสรรน้ำฤดูแล้ง 24,985 ล้าน ลบ.ม. สำรองน้ำ
- ต้นฤดูฝน จำนวน 15,402 ล้าน ลบ.ม.

**แผน - ผลจัดสรรน้ำฤดูแล้ง ปี2566/67**

**แผน - ผลเพาะปลูกข้าวนาปรัง ปี2566/67**

	แผนเดิม (1 พ.ย. 66)	พื้นที่คาดการณ์ (25 ม.ค. 67)
แผน	<b>5.80</b>	<b>8.82 (+3.02)</b>
เพาะปลูกแล้ว	<b>8.38 (145%)</b>	<b>8.38 (95%)</b>
เก็บเกี่ยว	-	-



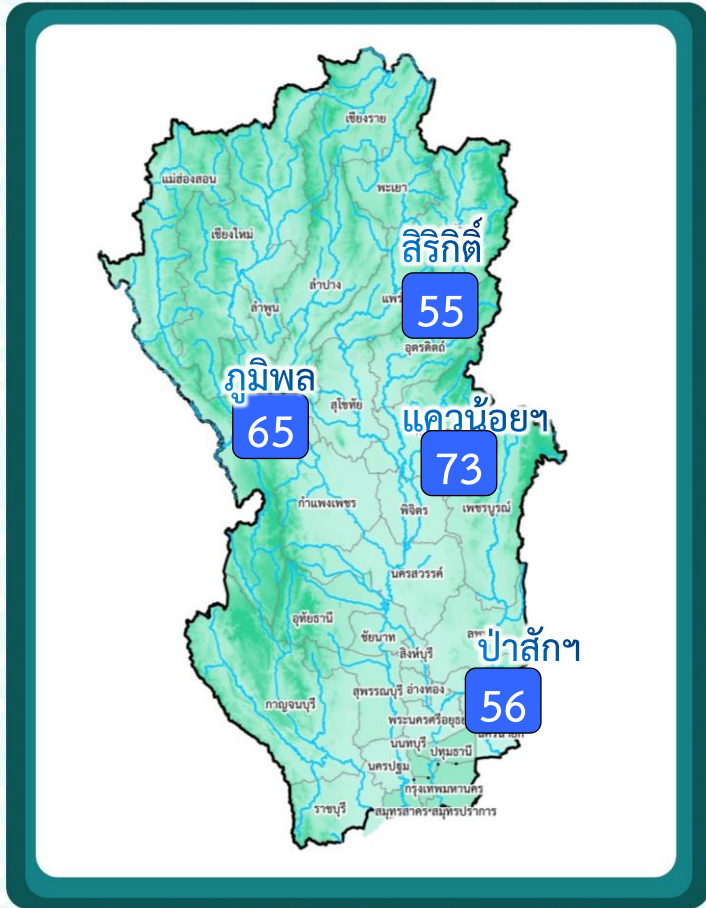
	แผนเดิม (1 พ.ย. 66)		แผนใหม่ (25 ม.ค. 67)	
แผนจัดสรรน้ำ	21,810	ล้าน ลบ.ม.	24,985	ล้าน ลบ.ม. (+3,175)
ผลจัดสรรน้ำ	12,196	56%	12,196	49%
คงเหลือ	9,614	44%	12,789	51%

\*\*\* ข้อมูล ณ วันที่ 7 ก.พ.67

\* หน่วย: ล้านไร่



# แผน-ผล การบริหารจัดการน้ำฤดูแล้ง ปี 2566/67 **ลุ่มน้ำเจ้าพระยา** (1 พ.ย.66-30 เม.ย. 67)



## ปริมาณน้ำ 4 เขื่อนหลักเจ้าพระยา วันที่ 8 ก.พ. 67



**4**  
**เขื่อน**

ปริมาณน้ำเก็บกัก	ปริมาณน้ำใช้การ
<b>15,263</b> ล้าน ลบ.ม. (61%)	<b>8,567</b> ล้าน ลบ.ม. (47%)

คาดการณ์ปริมาณน้ำใช้การ ณ วันที่ 1 พ.ค. 67  
**4,739** ล้าน ลบ.ม. (26%)

	ปริมาณน้ำเก็บกัก	ปริมาณน้ำใช้การ
กุมภีพล	<b>8,793</b> (65%)	<b>4,993</b> (52%)
สรีกัณฑ์	<b>5,242</b> (55%)	<b>2,392</b> (36%)
แควน้อย	<b>690</b> (73%)	<b>647</b> (72%)
ป่าสัก	<b>538</b> (56%)	<b>535</b> (56%)

คาดการณ์ 1 พ.ย.67  
**8,571** ล้าน ลบ.ม. (47%)

คาดการณ์ ณ วันที่ 1 ก.พ. 67



## แผนจัดสรรน้ำฤดูแล้ง ปี2566/67

	แผนเดิม (1 พ.ย. 66)		แผนใหม่ (25 ม.ค. 67)	
แผนจัดสรรน้ำ	<b>6,100</b>	ล้าน ลบ.ม.	<b>8,700</b>	ล้าน ลบ.ม. (+2,600)
ผลสะสม	<b>4,311</b>	71%	<b>4,311</b>	50%
จัดสรรน้ำตามแผน	<b>4,036</b>		<b>4,090</b>	
พร้อมระบาย	<b>221</b>		<b>221</b>	
เกินแผน	<b>54</b>		-	
คงเหลือ	<b>1,789</b>	<b>29%</b>	<b>4,389</b>	<b>50%</b>

**\*\*\* ระบายน้ำเพื่ออุปโภค-บริโภค รักษาระบบนิเวศ และเกษตรต่อเนื่อง**

\* ระบายน้ำ 4 เขื่อน 7,700 ล้าน ลบ.ม. (แผนเดิม 5,600 ล้าน ลบ.ม.)

\* ผันน้ำจากลุ่มน้ำแม่กลอง 1,000 ล้าน ลบ.ม. (แผนเดิม 500 ล้าน ลบ.ม.)

	พร้อมระบาย	ระบายเกินแผน
แควน้อย	49	38
ป่าสัก	172	16
รวม	221	54

\* หน่วย (ล้าน ลบ.ม.)



## แผนเพาะปลูกข้าวนาปรัง ปี2566/67

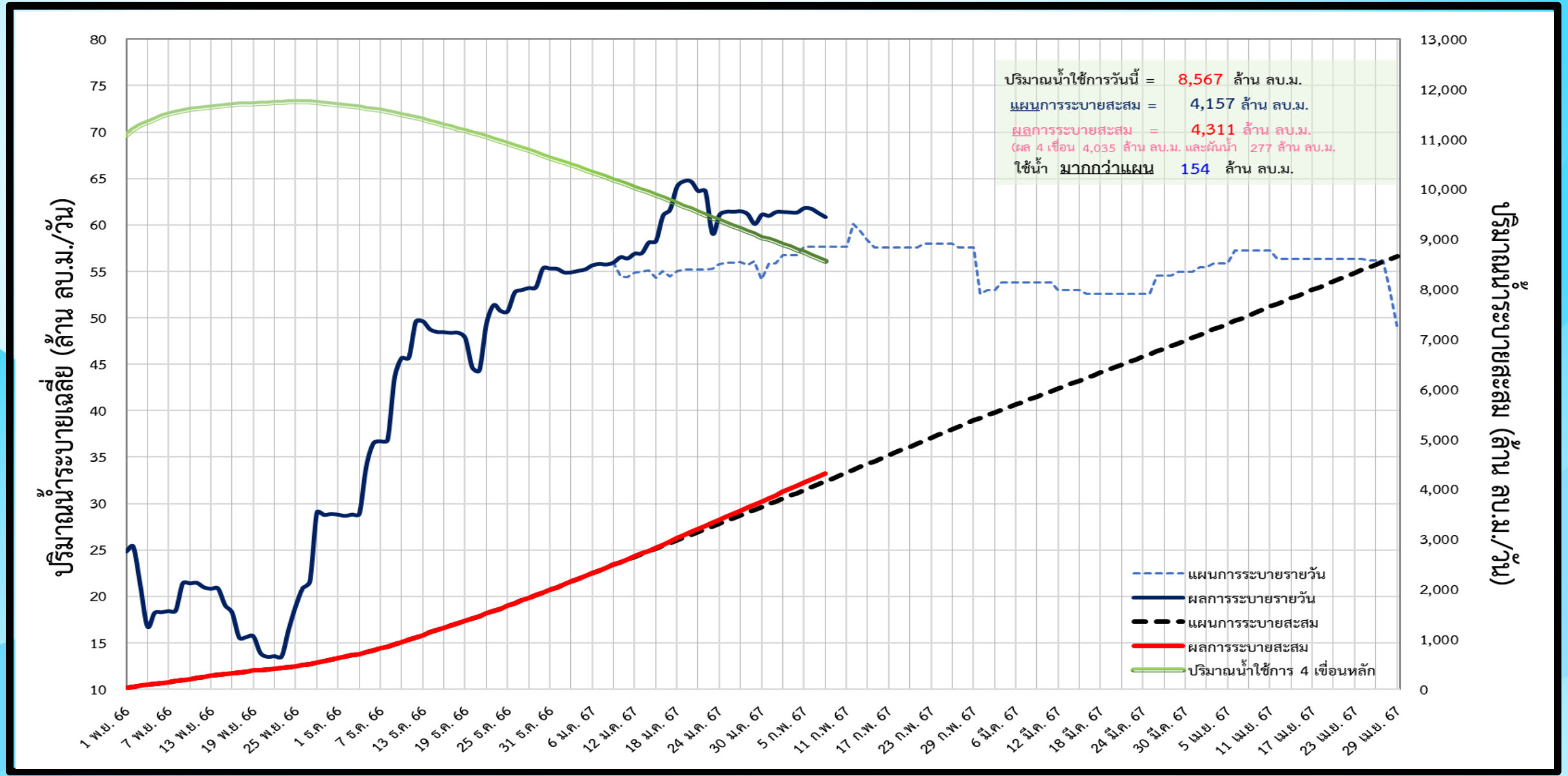
	แผนเดิม (1 พ.ย. 66)	พื้นที่คาดการณ์ (25 ม.ค. 67)
แผน	<b>3.03</b>	<b>5.92 (+2.89)</b>
เพาะปลูกแล้ว	<b>5.63</b> (186%)	<b>5.63</b> (95%)
เก็บเกี่ยว	-	-

**\*\*\* ข้อมูล ณ วันที่ 7 ก.พ.67**

\* หน่วย: ล้านไร่



# ติดตามสถานการณ์น้ำรายวันของกลุ่มเจ้าพระยาและการผันน้ำจากลุ่มน้ำแม่กลอง

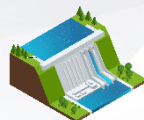




# การบริหารจัดการน้ำฤดูแล้งปี 2567 (ลุ่มน้ำแม่กลอง)

(ช่วงวันที่ 1 มกราคม – 30 มิถุนายน 2567)

วันที่ 8 ก.พ.67



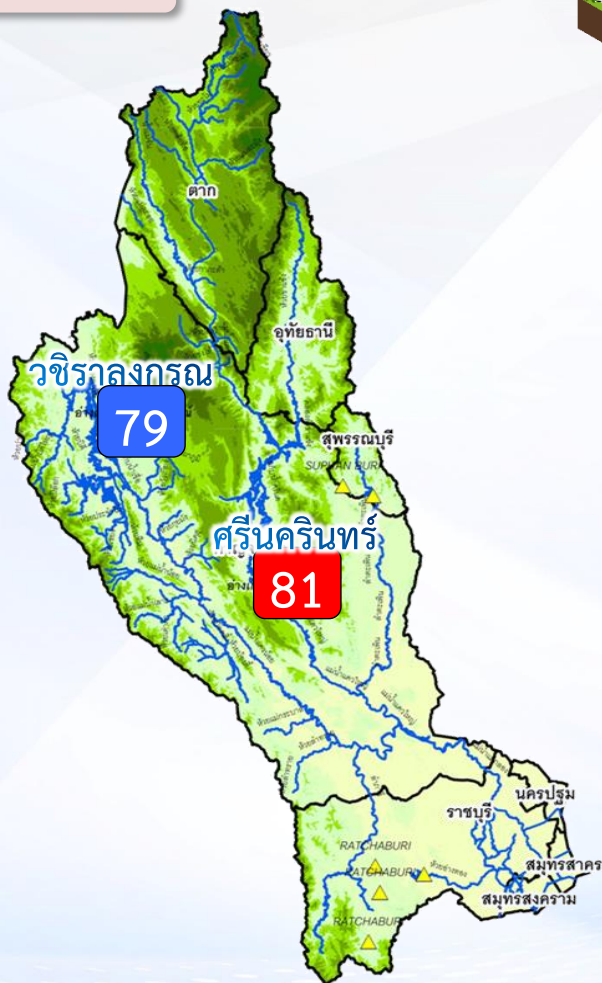
**2 เขื่อน**

ปริมาณน้ำเก็บกัก 26,605 ล้าน ลบ.ม.  
ปริมาณน้ำใช้การ 13,328 ล้าน ลบ.ม.

**น้ำเก็บกัก 21,296 (80%)**  
ล้าน ลบ.ม.

**น้ำใช้การ 8,019 (60%)**  
ล้าน ลบ.ม.

**ปริมาณน้ำต้นทุนฤดูแล้งปี 2567 9,233 ล้าน ลบ.ม.**  
(ปริมาณน้ำใช้การ วันที่ 1 พ.ย. 2566)



## การจัดสรรน้ำ



**แผน**

การจัดสรรน้ำฤดูแล้ง ปี 2566  
**5,000** ล้าน ลบ.ม.

สนับสนุนลุ่มแม่กลอง 4,000 ล้าน ลบ.ม.  
ผันไปลุ่มเจ้าพระยา 1,000 ล้าน ลบ.ม.

สำรองน้ำต้นฤดูแล้งปี 2567  
**4,233** ล้าน ลบ.ม.

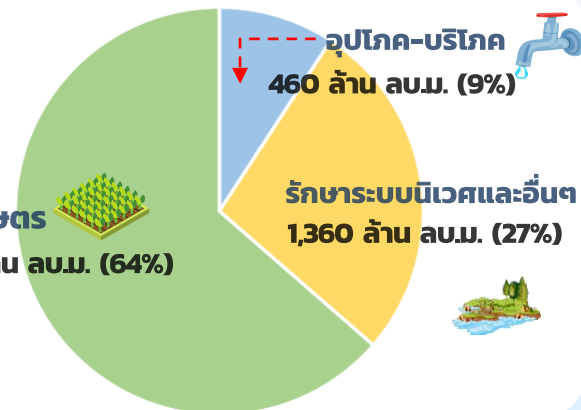


**ผล**

การจัดสรรน้ำฤดูแล้ง ปี 2566  
**936** ล้าน ลบ.ม. (19%)

คงเหลือปริมาณน้ำที่ต้องจัดสรร  
**4,064** ล้าน ลบ.ม. (81%)

**การเกษตร 3,180 ล้าน ลบ.ม. (64%)**



## การบริหารจัดการ

- วางแผนจัดสรรน้ำฤดูแล้ง (1 ม.ค.66 – 30 มิ.ย.66) ไร่จำนวน 5,000 ล้าน ลบ.ม. (ใช้สนับสนุนในลุ่มแม่กลอง 4,000 ล้าน ลบ.ม. และผันไปลุ่มเจ้าพระยา 1,000 ล้าน ลบ.ม.)
- วางแผนเพาะปลูกฤดูแล้งไร่ 0.84 ล้านไร่
- ผันน้ำสนับสนุนลุ่มเจ้าพระยา 1,000 ล้าน ลบ.ม. (**เริ่มผันน้ำ 2 พ.ย.66 – 30 พ.ค. 67**)  
ปัจจุบันผันน้ำไปแล้ว 277 ล้าน ลบ.ม. (โดยที่ปริมาณน้ำส่วนหนึ่งใช้ผลักดันความเค็มใน**แม่น้ำท่าจีน** ผ่านคลองจรเข้สามพัน และคลองท่าสาร-บางปลาอย่างเต็มศักยภาพ และอีกส่วนหนึ่งใช้สนับสนุนการบริหารจัดการน้ำในแม่น้ำเจ้าพระยา ซึ่งอยู่ระหว่างสำรวจศักยภาพ)
- คาดการณ์ปริมาณน้ำต้นฤดูแล้งปี (1 ก.ค.67) กรณีน้ำน้อย จะมีปริมาณน้ำใช้การจำนวน 4,364 ล้าน ลบ.ม.

ผลการเพาะปลูกข้าวนาปี 2567 (7 ก.พ.67)

แผน

0.84 ล้านไร่

เพาะปลูกแล้ว

0.25 ไร่ (30%)

เก็บเกี่ยว

- ล้านไร่

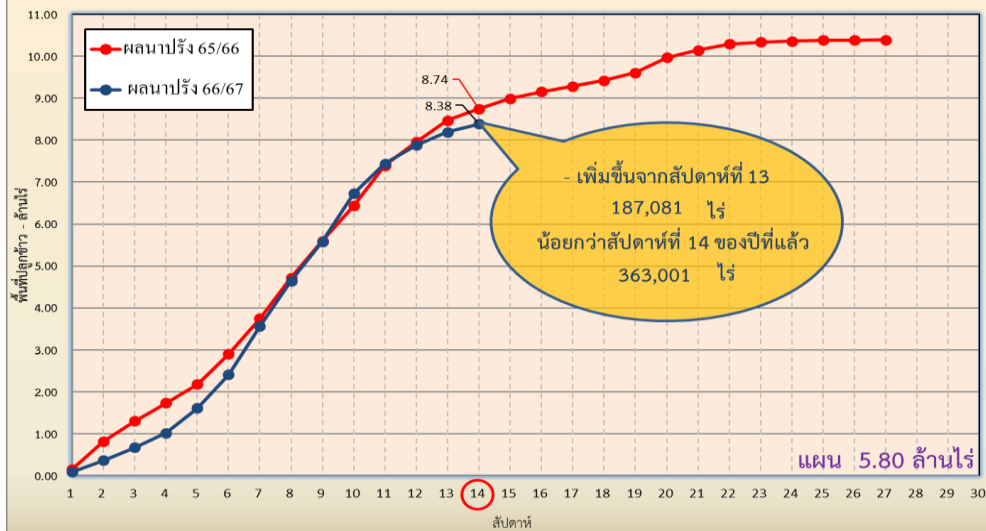


# แผนผลการเพาะปลูกพืชในช่วงฤดูแล้งปี 2566/67 (ข้อมูล ณ วันที่ 7 ก.พ. 67)

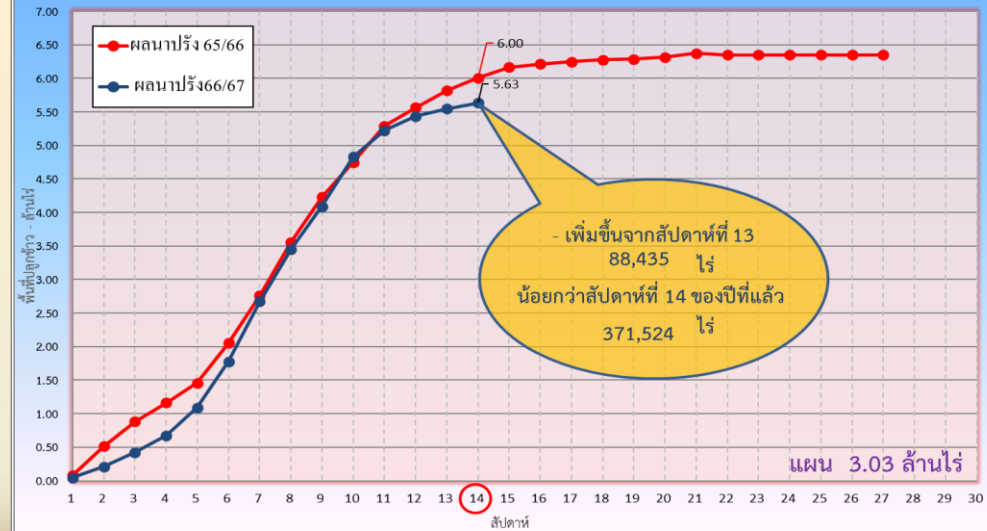


ภาค	ข้าวนาปรัง			พืชไร่-พืชผัก			รวม		
	แผน (ล้านไร่)	ผล (ล้านไร่)	%	แผน (ล้านไร่)	ผล (ล้านไร่)	%	แผน (ล้านไร่)	ผล (ล้านไร่)	%
เหนือ	0.40	0.93	235	0.16	0.20	132	0.55	1.14	206
ตะวันออกเฉียงเหนือ	0.95	1.08	113	0.05	0.04	73	1.00	1.11	111
กลาง	0.02	0.01	90	0.001	0.004	280	0.02	0.02	105
ตะวันออก	0.38	0.47	125	0.01	0.02	159	0.39	0.49	127
ตะวันตก	0.84	0.25	30	0.19	0.13	68	1.03	0.38	37
ใต้	0.19	0.002	1	0.03			0.21	0.003	1
ลุ่มน้ำเจ้าพระยา	3.03	5.63	186	0.13	0.09	68	3.16	5.72	181
<b>ทั้งประเทศ</b>	<b>5.80</b>	<b>8.38</b>	<b>145</b>	<b>0.57</b>	<b>0.48</b>	<b>86</b>	<b>6.37</b>	<b>8.87</b>	<b>139</b>

กราฟเปรียบเทียบผลการปลูกข้าวนาปรังรายสัปดาห์ในเขตทั้งประเทศ



กราฟเปรียบเทียบผลการปลูกข้าวนาปรังรายสัปดาห์ในเขตลุ่มเจ้าพระยา





# คาดการณ์ปริมาณน้ำ ณ วันที่ 1 พฤษภาคม 2567



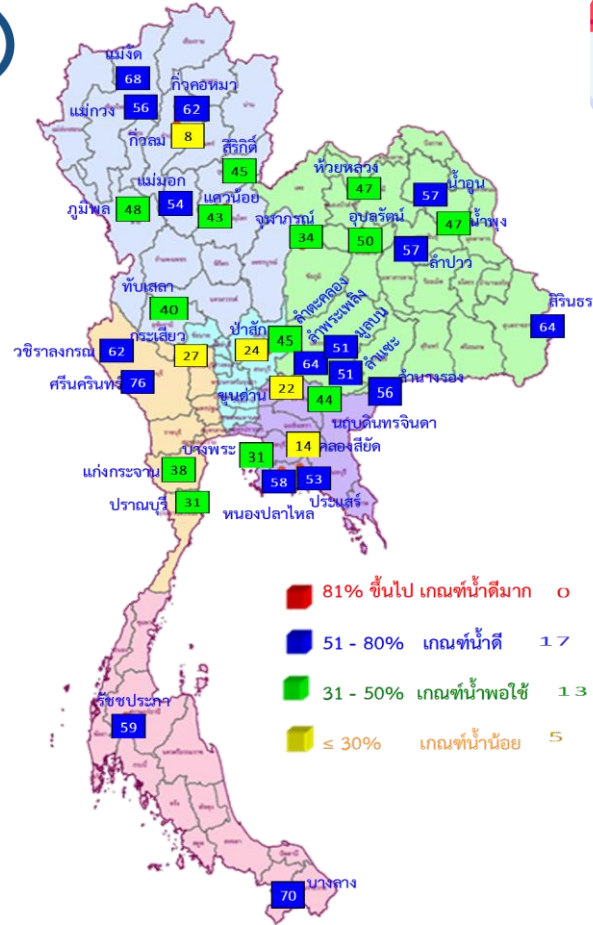
# คาดการณ์ปริมาณน้ำอ่างเก็บน้ำขนาดใหญ่ 35 แห่งในช่วงฤดูแล้ง 2566/67 4 กรณี



สถิติและคาดการณ์ปริมาณน้ำอ่างเก็บน้ำขนาดใหญ่  
35 แห่งในช่วงฤดูแล้ง 2566/67 4 กรณี

ปี	ปริมาณน้ำ (ล้าน ลบ.ม.)	%	น้ำใช้การ (ล้าน ลบ.ม.)	%
1 พ.ศ. 63	33,757	48	10,449	22
1 พ.ศ. 64	33,876	48	10,334	22
1 พ.ศ. 65	40,578	57	17,036	36
1 พ.ศ. 66	41,325	58	17,787	38
1 พ.ศ. 67 (น้ำมาก)	42,236	60	18,694	39
1 พ.ศ. 67 (น้ำเฉลี่ย)	41,545	59	18,003	38
1 พ.ศ. 67 (น้ำน้อย)	40,841	58	17,299	37
1 พ.ศ. 67 (One Map)	41,021	58	17,479	37

คาดการณ์ ณ วันที่ 1 ก.พ.67



1 พ.ศ. 67  
(กรณีน้ำน้อย)

คาดการณ์ 1 พฤษภาคม 2567  
ปริมาณน้ำใช้การน้อยกว่า ปี 2566  
488 ล้าน ลบ.ม.

ปี พ.ศ.	ปริมาณน้ำ (ล้าน ลบ.ม.)	%	น้ำใช้การ (ล้าน ลบ.ม.)	%
2567	40,841	58	17,299	37



# คาดการณ์ปริมาณน้ำใช้การใน 4 เขื่อนหลัก ณ วันที่ 1 พ.ค. 2567

เขื่อนภูมิพล	ปี	ปริมาณ (ล้าน ลบ.ม.)	%	น้ำใช้การ (ล้าน ลบ.ม.)	%
	1 พ.ค. 66	8,241	61	4,441	46
	1 พ.ค. 67 (น้ำมาก)	6,676	50	2,876	30
	1 พ.ค. 67 (น้ำเฉลี่ย)	6,585	49	2,785	29
	1 พ.ค. 67 (น้ำน้อย)	6,496	48	2,696	28
	1 พ.ค. 67 (One Map)	6,559	49	2,759	29

เขื่อนป่าสักชลสิทธิ์	ปี	ปริมาณ (ล้าน ลบ.ม.)	%	น้ำใช้การ (ล้าน ลบ.ม.)	%
	1 พ.ค. 66	232	24	229	24
	1 พ.ค. 67 (น้ำมาก)	272	28	269	28
	1 พ.ค. 67 (น้ำเฉลี่ย)	258	27	255	27
	1 พ.ค. 67 (น้ำน้อย)	228	24	225	24
	1 พ.ค. 67 (One Map)	229	24	226	24

เขื่อนสิริกิติ์	ปี	ปริมาณ (ล้าน ลบ.ม.)	%	น้ำใช้การ (ล้าน ลบ.ม.)	%
	1 พ.ค. 66	4,478	47	1,628	24
	1 พ.ค. 67 (น้ำมาก)	4,460	47	1,610	24
	1 พ.ค. 67 (น้ำเฉลี่ย)	4,395	46	1,545	23
	1 พ.ค. 67 (น้ำน้อย)	4,311	45	1,461	22
	1 พ.ค. 67 (One Map)	4,337	46	1,487	22

**ปริมาณน้ำใช้การ 4 เขื่อนหลัก**

1 พฤษภาคม 2566: 6,544 ล้าน ลบ.ม.

คาดการณ์ 1 พฤษภาคม 2567: 4,739 ล้าน ลบ.ม.

เขื่อนแควน้อยบำรุงแดน	ปี	ปริมาณ (ล้าน ลบ.ม.)	%	น้ำใช้การ (ล้าน ลบ.ม.)	%
	1 พ.ค. 66	289	31	246	27
	1 พ.ค. 67 (น้ำมาก)	440	47	397	44
	1 พ.ค. 67 (น้ำเฉลี่ย)	426	45	383	43
	1 พ.ค. 67 (น้ำน้อย)	399	43	356	40
	1 พ.ค. 67 (One Map)	400	43	357	40

ปี	ปริมาณน้ำ (ล้าน ลบ.ม.)	%	น้ำใช้การ (ล้าน ลบ.ม.)	%
1 พ.ค. 66	13,240	53	6,544	36
1 พ.ค. 67 (น้ำมาก)	11,848	48	5,152	28
1 พ.ค. 67 (น้ำเฉลี่ย)	11,664	47	4,968	27
1 พ.ค. 67 (น้ำน้อย)	11,435	46	4,739	26
1 พ.ค. 67 (One Map)	11,525	46	4,829	27



# ติดตามค่าความเต็ม



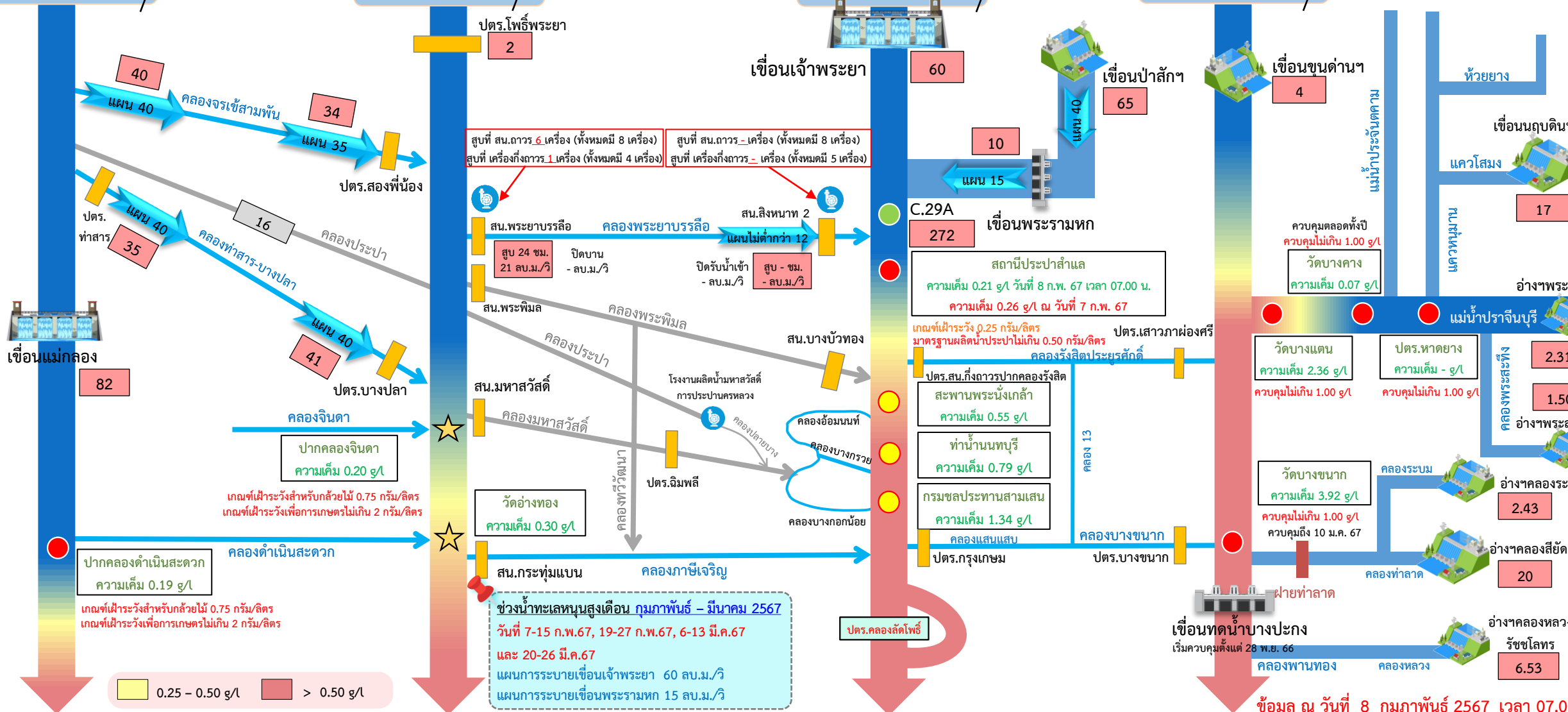
# การบริหารจัดการน้ำเพื่อรักษาระบบนิเวศ (ความเค็ม) ใน 4 ลำน้ำสายหลัก

## แม่น้ำแม่กลอง ปกติ

## แม่น้ำท่าจีน ปกติ

## แม่น้ำเจ้าพระยา ปกติ

## แม่น้ำบางปะกง ปกติ



0.25 - 0.50 g/L    > 0.50 g/L

● จุดควบคุมความเค็ม    ● จุดตรวจวัดความเค็ม    ● สถานีวัดน้ำ    ★ จุดติดตั้งเครื่องวัดคุณภาพน้ำเคลื่อนที่

ฝ่ายประมวลวิเคราะห์สถานการณ์น้ำ สำนักบริหารจัดการน้ำและอุทกวิทยา

อ่าวไทย

ข้อมูล ณ วันที่ 8 กุมภาพันธ์ 2567 เวลา 07.00 น.

อัตรากรไหลเวลา 06.00 น. / คุณภาพน้ำเวลา 07.00 น.

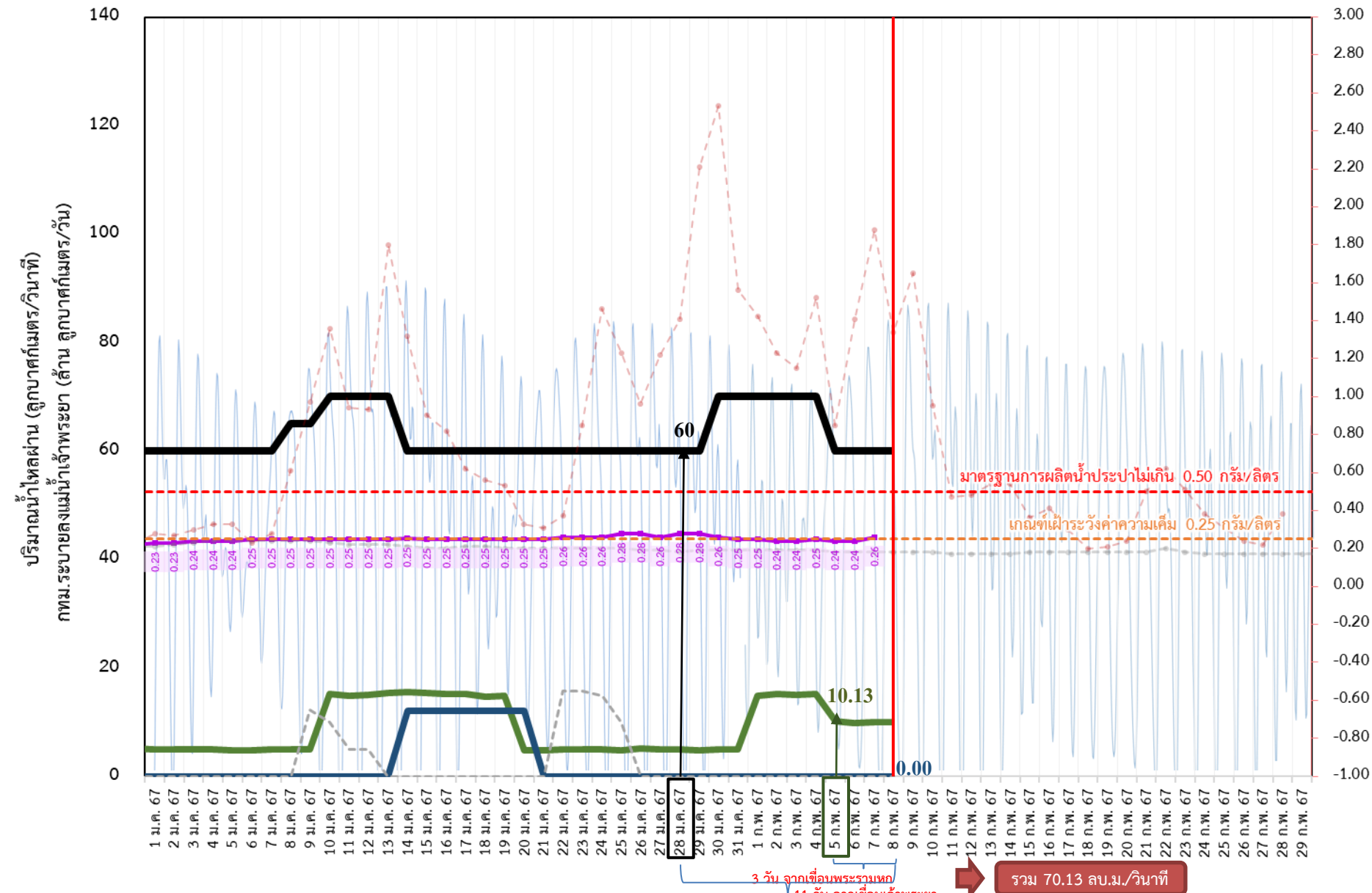
หน่วย : ลูกบาศก์เมตร/วินาที    หน่วย : กรัม/ลิตร





# ติดตามปริมาณน้ำไหลผ่านเขื่อน และติดตามค่าความเค็ม

ข้อมูล ณ วันที่ 8 กุมภาพันธ์ 2567



- สถิติความเค็มสูงสุดรายวัน**
- 17 พ.ค. 2553 1.10 กรัม/ลิตร
  - 05 มิ.ย. 2556 0.57 กรัม/ลิตร
  - 15 ก.พ. 2557 1.92 กรัม/ลิตร
  - 18 ก.ค. 2558 1.09 กรัม/ลิตร
  - 27 พ.ค. 2559 0.87 กรัม/ลิตร
  - 27 ก.พ. 2560 0.84 กรัม/ลิตร
  - 28 ธ.ค. 2562 2.19 กรัม/ลิตร
  - 13 ม.ค. 2563 1.36 กรัม/ลิตร
  - 30 ม.ค. 2564 2.53 กรัม/ลิตร

- ▬ ระบายเขื่อนเจ้าพระยา ลบ.ม./วินาที
- ▬ ระบายเขื่อนพระรามหก ลบ.ม./วินาที
- ▬ สน.สิงหนาท (ระบายลงเจ้าพระยา) ลบ.ม./วินาที
- ความเค็มสูงสุด (สำแล) ปี 2567 กรัม/ลิตร
- ความเค็มสูงสุด (สำแล) ปี 2566 กรัม/ลิตร
- ความเค็มสูงสุด (สำแล) ปี 2564 กรัม/ลิตร
- ▬ ปตร.สิงหนาท เปิดรับน้ำเข้า ลบ.ม./วินาที

เขื่อนเจ้าพระยา 60.00 ลบ.ม./วินาที  
 เขื่อนพระรามหก 9.99 ลบ.ม./วินาที  
 สน.สิงหนาท 2 0.00 ลบ.ม./วินาที  
 ความเค็มสำแล 0.26 กรัม/ลิตร  
 (สูงสุด ณ วันที่ 7 ก.พ. 67)

หมายเหตุ สิงหนาท วันนี้ ปิดรับน้ำเข้า - ลบ.ม./วินาที และหยุดสูบน้ำเพื่อรักษาค่าความเค็มในแม่น้ำเจ้าพระยา

3 วัน จากเขื่อนพระรามหก  
 11 วัน จากเขื่อนเจ้าพระยา  
 รวม 70.13 ลบ.ม./วินาที



# ติดตามปริมาณน้ำไหลผ่านเขื่อน และติดตามค่าความเค็ม



	ระบาย เขื่อนเจ้าพระยา ลบ.ม./วินาที	ระบาย เขื่อนป่าสักฯ ลบ.ม./วินาที	ระบาย เขื่อน พระรามหก ลบ.ม./วินาที	ระดับน้ำสูงสุด บริเวณป้อม- พระจุลจอมเกล้า (ค่าคาดการณ์)	ระดับน้ำ สูงสุดบริเวณ ป้อม- พระ จุลจอมเกล้า (ค่าจริง)	ความเค็ม สูงสุด(สำแล) กรัม/ลิตร ปี 2567	สน.สิงหนาท (ระบายลงเจ้าพระยา) ลบ.ม./วินาที	รวมระบายจากเขื่อน เจ้าพระยา+เขื่อนพระรามหก+ สิงหนาท 2 ลบ.ม./วินาที
26 ม.ค. 67	60.00	65.01	5.05	1.30	1.31	0.28	ปิดระบาย	65.00
27 ม.ค. 67	60.00	65.01	4.99	1.22	0.99	0.26	ปิดระบาย	65.03
28 ม.ค. 67	60.00	65.02	5.00	1.16	0.98	0.28	ปิดระบาย	64.78
29 ม.ค. 67	60.00	65.00	4.83	1.32	0.91	0.28	ปิดระบาย	65.05
30 ม.ค. 67	70.00	65.02	4.91	1.02	0.64	0.26	ปิดระบาย	64.99
31 ม.ค. 67	70.00	65.01	4.97	0.93	0.53	0.25	ปิดระบาย	65.00
1 ก.พ. 67	70.00	65.01	14.77	0.87	0.42	0.25	ปิดระบาย	64.83
2 ก.พ. 67	70.00	65.01	15.13	0.87	0.35	0.24	ปิดระบาย	64.91
3 ก.พ. 67	70.00	11 วัน 65.00	15.05	0.89	0.40	0.24	ปิดระบาย	64.97
4 ก.พ. 67	70.00	65.01	15.22	0.93	0.59	0.25	ปิดระบาย	74.77
5 ก.พ. 67	60.00	70.16	10.13	1.01	0.61	0.24	ปิดระบาย	75.13
6 ก.พ. 67	60.00	70.04	9.86	1.13	0.87	0.24	ปิดระบาย	75.05
7 ก.พ. 67	60.00	70.01	10.01	3 วัน 1.28	1.28	0.26	ปิดระบาย	75.22
8 ก.พ. 67	60.00	65.13	9.99	1.43	1.44		ปิดระบาย	70.13

ค่าจริงระดับน้ำสูงสุดบริเวณป้อมพระจุลจอมเกล้า อ้างอิงจาก <https://telerid.rid.go.th>



# มาตรการและการเตรียมความพร้อม รับมือฤดูแล้ง ปี 2566/67



## Supply



**ปฏิบัติการเติมน้ำ** อย่างมีประสิทธิภาพ

## Demand



### บริหารจัดการน้ำ

ให้เป็นไปตามลำดับความสำคัญของการใช้น้ำ  
ที่คณะกรรมการลุ่มน้ำกำหนด  
ดำเนินการจัดสรรน้ำตามที่  
คณะกรรมการลุ่มน้ำจัดอันดับความสำคัญ

### เฝ้าระวังและแก้ไขคุณภาพน้ำ

ติดตามความเค็ม 4 ลำน้ำสายหลัก  
เจ้าพระยา ท่าจีน แม่กลอง และบางปะกง

### สร้างการรับรู้ ประชาสัมพันธ์

ตั้งแต่ 1 พ.ย. 66 - 5 ม.ค. 67 ประชาสัมพันธ์ไปแล้ว  
สะสม 10,443 ครั้ง เกษตรกร 32,681 คน

## Management

1

**เฝ้าระวังและเตรียมจัดหาแหล่งน้ำสำรอง** พร้อมวางแผน  
เตรียมเครื่องจักร-เครื่องมือในพื้นที่เฝ้าระวังเสี่ยงขาดแคลนน้ำ

2

วางแผนเครื่องจักรเครื่องมือ จำนวน 5,382 หน่วย  
ตั้งแต่ 1 พ.ย. 66 - 5 ม.ค. 67 สนับสนุนไปแล้ว 298 หน่วย (35 จังหวัด) แบ่งเป็น  
เครื่องสูบน้ำ 252 เครื่อง รถบรรทุกน้ำ 33 คัน และเครื่องจักรอื่นๆ 13 หน่วย

3

**กำหนดแผนจัดสรรน้ำ และพื้นที่เพาะปลูกพืชฤดูแล้ง**  
ควบคุมการเพาะปลูกข้าวนาปรัง สร้างการรับรู้ให้กับเกษตรกร  
เตรียมน้ำสำรองสำหรับพื้นที่ลุ่มต่ำรับน้ำนอง

4

วางแผนจัดสรรน้ำทั้งประเทศ 21,810 ล้าน ลบ.ม. จัดสรรน้ำไปแล้ว 8,466 ล้าน ลบ.ม. (39%)  
วางแผนเพาะปลูกนาปรัง 5.80 ล้านไร่ เเพาะปลูกแล้ว 6.73 ล้านไร่ (116%)

5

**เพิ่มประสิทธิภาพการใช้น้ำ**  
ประหยัดน้ำและลดการสูญเสียในทุกภาคส่วน

6

ส่งเสริมเกษตรกรการทำนาเปียกสลับแห้ง / จัดรอบเวรส่งน้ำ

7

**เสริมสร้างความเข้มแข็ง**  
ด้านการบริหารจัดการน้ำของชุมชน / องค์กรผู้ใช้น้ำ

8

มีการประชุมกลุ่มผู้ใช้น้ำเพื่อประชาสัมพันธ์สถานการณ์น้ำพร้อมรับมือปัญหาและร่วมกันแก้ไข  
ปัญหาให้เกษตรกรในพื้นที่จำนวน 9,500 ราย 4,800 ครัวเรือน พื้นที่ 101,260 ไร่

9

**ติดตามและประเมิน** ผลการดำเนินงาน  
ติดตามผลและประเมินผลการดำเนินงานรายงานผู้บริหารกรม  
กระทรวงเกษตรและสหกรณ์ และสำนักงานทรัพยากรน้ำแห่งชาติ

# 6

## แนวทาง กรมชลประทาน

1

**บริหารน้ำในอ่างฯ**  
ควบคุมให้อยู่ในเกณฑ์บริหารจัดการน้ำ  
และเพียงพอกับความต้องการ

2

**จัดหาแหล่งน้ำสำรอง**  
เตรียมพื้นที่สำรองน้ำในกรณีเสี่ยงภัยแล้ง

3

**ตรวจสอบความต้องการ**  
วิเคราะห์ ประเมินความต้องการใช้น้ำ  
ทุกกิจกรรมตามลำดับความสำคัญ

4

**จัดสรรตามกิจกรรมหลัก**  
จัดสรรน้ำตามลำดับความสำคัญ  
ของกิจกรรมการใช้น้ำ

5

**สำรองน้ำเก็บกักไว้ต้นฤดูฝน**  
สำรองน้ำไว้กรณีฝนทิ้งช่วงต้นฤดูฝน

6

**ประเมินผลและประชาสัมพันธ์**  
ติดตาม ประเมินผล และแจ้งประชาสัมพันธ์  
ข่าวสารให้ประชาชน และหน่วยงาน  
ที่เกี่ยวข้องรับทราบ

จาก 9 มาตรการสู่ 6 แนวทางปฏิบัติ



# มาตรการการเพาะปลูกพืชฤดูแล้ง ปี 2566/67

## การจัดสรรน้ำ

วางแผนการบริหารจัดการน้ำแบบยั่งยืน โดยจัดสรรน้ำให้สอดคล้องกับปริมาณน้ำต้นทุนในอ่างเก็บน้ำ เพื่อสนับสนุนการใช้น้ำทุกกิจกรรมในพื้นที่ต่างๆ ตามลำดับความสำคัญ ดังนี้

- 1 เพื่อการอุปโภค-บริโภค และการประปา
- 2 เพื่อการรักษาระบบนิเวศทางน้ำ เช่น การผลักดันน้ำเค็ม การชลประทานน้ำเสีย บรรเทาสาธารณภัย จารีตประเพณีและคมนาคม เป็นต้น
- 3 เพื่อสำรองน้ำไว้สำหรับการใช้น้ำในช่วงต้นฤดูฝน สำหรับอุปโภคบริโภคและรักษาบบนิเวศ เดือนพฤษภาคม - กรกฎาคม 2567
- 4 เพื่อการเกษตร
- 5 เพื่อการอุตสาหกรรม
- 6 เพื่อการพาณิชย์กรรมและการท่องเที่ยว





# มาตรการการบริหารจัดการในช่วงฤดูแล้ง 2566/67

แนวทางในการดำเนินงาน และเตรียมความพร้อมรับสถานการณ์ภัยแล้ง ปี 2566/67  
เพื่อให้การบริหารจัดการน้ำเป็นไปตามแผนที่กำหนด และไม่เกิดผลกระทบกับการบริหารจัดการน้ำในระยะต่อไป

▶ **บริหารจัดการน้ำที่จัดสรรอย่าง  
เข้มงวด และสอดคล้องกับ  
สถานการณ์**

▶ **ประชาสัมพันธ์ขอความร่วมมือ  
เกษตรกร งดเพาะปลูกข้าวนาปรัง  
รอบที่ 2 หลังการเก็บเกี่ยว**

▶ **การเพิ่มประสิทธิภาพการใช้น้ำ เช่น การปลูกข้าว  
โดยวิธีเปียกสลับแห้ง สร้างการรับรู้ผ่านสื่อ  
แจ้งเตือนสถานการณ์น้ำ แนวทางการบริหาร  
จัดการน้ำ การช่วยเหลือ**

**ส่งน้ำแบบประณีตตามรอบเวร  
แต่ละพื้นที่ เพื่อให้มีน้ำเพียงพอ  
ต่อการใช้ในทุกภาคส่วน**

**พิจารณาการใช้น้ำจากแก้มลิง  
ธรรมชาติ แหล่งน้ำต้นเอง  
และแหล่งน้ำอื่นๆในพื้นที่**

**การจัดเตรียมเครื่องสูบน้ำ รถบรรทุกน้ำ  
และเครื่องจักรเครื่องมือสนับสนุนอื่นๆ  
เพื่อพร้อมให้การช่วยเหลืออย่างทันที่**

ทั้งประเทศ



# มาตรการการบริหารจัดการในช่วงฤดูแล้ง 2566/67

แนวทางในการดำเนินงาน และเตรียมความพร้อมรับสถานการณ์ภัยแล้ง ปี 2566/67 เพื่อให้การบริหารจัดการน้ำเป็นไปตามแผนที่กำหนด และไม่เกิดผลกระทบต่อ

ในช่วงน้ำทะเลหนุนสูง พิจารณาเพิ่มการระบายของเขื่อนป่าสักชลสิทธิ์ และขอความร่วมมือสำนักงานชลประทานที่ 10 ควบคุมปริมาณน้ำผ่าน ปตร.พระนารายณ์ เพื่อรักษาปริมาณน้ำผ่านเขื่อนพระรามหกในเกณฑ์ที่กำหนด

สำหรับลำน้ำหรือคลองส่งน้ำที่มีความจำเป็นต้องรับน้ำเข้าเพื่อรักษาเสถียรภาพของตลิ่งให้พิจารณารับน้ำเข้าในเกณฑ์ต่ำสุด

ประชาสัมพันธ์สถานีสูบน้ำด้วยไฟฟ้าเพื่อการเกษตรรดสูบน้ำเข้าพื้นที่เพาะปลูกนอกแผน ขอความร่วมมือไม่ให้เกษตรกรทำการปิดกั้นลำน้ำหรือสูบน้ำเข้าพื้นที่เพาะปลูก

สถานีสูบน้ำของการประปานครหลวง การประปาส่วนภูมิภาค และการประปาส่วนท้องถิ่นสามารถทำการสูบน้ำได้ตามปกติ ตามแผนที่ได้ให้ไว้กับกรมชลประทาน

ให้หน่วยงานที่เกี่ยวข้องเฝ้าระวังและควบคุมไม่ให้มีการปล่อยน้ำเสียลงในแม่น้ำ คูคลอง และแหล่งน้ำต่างๆ เนื่องจากทำให้ต้องระบายน้ำจากอ่างเก็บน้ำเพิ่มขึ้นเพื่อเจือจางน้ำเสีย

ลุ่มน้ำเจ้าพระยา



# ชป.เตรียมความพร้อมเครื่องจักร-เครื่องมือ ช่วยเหลือ ฤดูแล้ง ทั่วประเทศ ปี 2566/67

ส่วนบริหารเครื่องจักรกลที่ 1

## เชียงใหม่

- เครื่องสูบน้ำ 163 เครื่อง
- รถบรรทุกน้ำ 15 คัน
- เครื่องจักรกลสนับสนุนอื่นๆ 232 หน่วย

**รวม 410 หน่วย**



ส่วนบริหารเครื่องจักรกลที่ 5

## พระนครศรีอยุธยา

- เครื่องสูบน้ำ 265 เครื่อง
- รถบรรทุกน้ำ 11 เครื่อง
- เครื่องจักรกลสนับสนุนอื่นๆ 265 หน่วย

**รวม 541 หน่วย**



ส่วนบริหารเครื่องจักรกลที่ 7

## กาญจนบุรี

- เครื่องสูบน้ำ 160 เครื่อง
- รถบรรทุกน้ำ 11 เครื่อง
- เครื่องจักรกลสนับสนุนอื่นๆ 286 หน่วย

**รวม 457 หน่วย**



## ส่วนกลาง

### นนทบุรี

- เครื่องสูบน้ำ 241 เครื่อง
- รถบรรทุกน้ำ 9 คัน
- เครื่องจักรกลสนับสนุนอื่นๆ 277 หน่วย

**รวม 518 หน่วย**

ส่วนบริหารเครื่องจักรกลที่ 8

## สงขลา

- เครื่องสูบน้ำ 297 เครื่อง
- รถบรรทุกน้ำ 11 เครื่อง
- เครื่องจักรกลสนับสนุนอื่นๆ 462 หน่วย

**รวม 770 หน่วย**

ส่วนบริหารเครื่องจักรกลที่ 2

## พิษณุโลก

- เครื่องสูบน้ำ 269 เครื่อง
- รถบรรทุกน้ำ 12 เครื่อง
- เครื่องจักรกลสนับสนุนอื่นๆ 273 หน่วย

**รวม 554 หน่วย**



ส่วนบริหารเครื่องจักรกลที่ 3

## ขอนแก่น

- เครื่องสูบน้ำ 286 เครื่อง
- รถบรรทุกน้ำ 9 เครื่อง
- เครื่องจักรกลสนับสนุนอื่นๆ 456 หน่วย

**รวม 751 หน่วย**



ส่วนบริหารเครื่องจักรกลที่ 4

## นครราชสีมา

- เครื่องสูบน้ำ 198 เครื่อง
- รถบรรทุกน้ำ 10 เครื่อง
- เครื่องจักรกลสนับสนุนอื่นๆ 346 หน่วย

**รวม 554 หน่วย**



ส่วนบริหารเครื่องจักรกลที่ 6

## ชลบุรี

- เครื่องสูบน้ำ 410 เครื่อง
- รถบรรทุกน้ำ 14 เครื่อง
- เครื่องจักรกลสนับสนุนอื่นๆ 403 หน่วย

**รวม 827 หน่วย**

## รวมทั้งประเทศ

- เครื่องสูบน้ำ 2,289 เครื่อง
- รถบรรทุกน้ำ 102 เครื่อง
- เครื่องจักรกลสนับสนุนอื่นๆ 2,991 หน่วย

รวมเป็น  
**5,382 หน่วย**



ฝ่ายประมวลและวิเคราะห์สถานการณ์น้ำ ส่วนประมวลวิเคราะห์สถานการณ์น้ำ สำนักบริหารจัดการน้ำและอุทกวิทยา



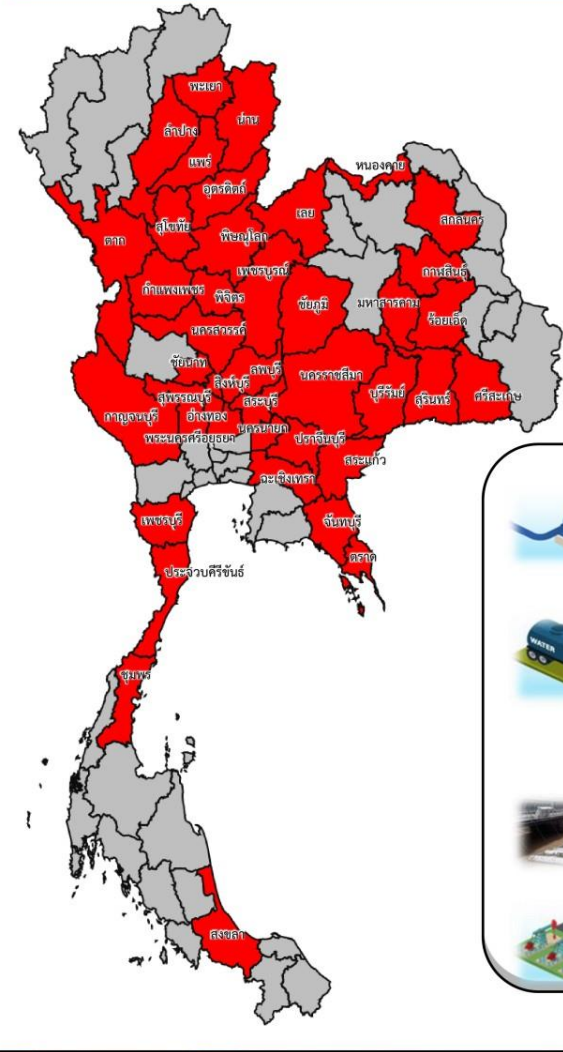
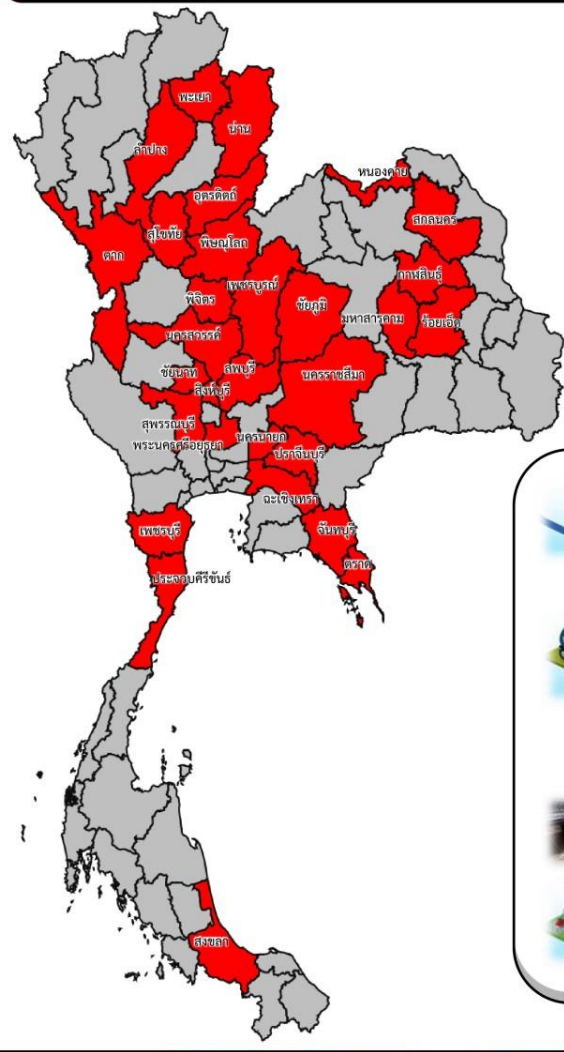


# การให้ความช่วยเหลือเครื่องจักร-เครื่องมือ **ฤดูแล้ง ปี 2566/67**



## ประจำสัปดาห์ (27 ม.ค. 67 - 2 ก.พ. 67)

## สะสม (1 พ.ย.66 - 2 ก.พ. 67)



ช่วยเหลือ**ประจำสัปดาห์**รวม  
**30** จังหวัด

ช่วยเหลือ**สะสม**รวม  
**41** จังหวัด

**Fl**

**Fl**

เครื่องสูบน้ำ **223** เครื่อง  
ปริมาณน้ำรวม 5,956 ล้าน ลบ.ม.

เครื่องสูบน้ำ **428** เครื่อง  
ปริมาณน้ำรวม 104,041 ล้าน ลบ.ม.

รถบรรทุกน้ำ **17** คัน  
ปริมาณน้ำรวม 346,000 ลิตร

รถบรรทุกน้ำ **36** คัน  
ปริมาณน้ำรวม 4,670 ล้าน ลิตร

เครื่องผลักดันน้ำ - เครื่อง

เครื่องผลักดันน้ำ - เครื่อง

เครื่องจักรอื่นๆ **4** หน่วย

เครื่องจักรอื่นๆ **17** หน่วย



# ผลการประชาสัมพันธ์สร้างการรับรู้สถานการณ์น้ำและการบริหารจัดการน้ำ



## ทูลเกล้าฯ ปี 2566/67 กรมชลประทาน

ระหว่างวันที่ 27 มกราคม - 2 กุมภาพันธ์ 2567

1 ศูนย์เรียนรู้การเพิ่มประสิทธิภาพการผลิตสินค้าเกษตร (ศพก.)



จำนวน

**9** ครั้ง

สะสม **48** ครั้ง

เกษตรกร

**320** คน

สะสม **1,435** คน

2. คณะกรรมการจัดการชลประทาน (JMC)



จำนวน

**21** ครั้ง

สะสม **95** ครั้ง

เกษตรกร

**1,393** คน

สะสม **5,000** คน

3. กลุ่มผู้ใช้น้ำ



จำนวน

**479** ครั้ง

สะสม **1,912** ครั้ง

เกษตรกร

**5,751** คน

สะสม **31,847** คน

4. การประชาสัมพันธ์อื่นๆ



จำนวน

**1,907** ครั้ง

สะสม **10,046** ครั้ง

ข้อมูลสะสม ตั้งแต่วันที่ 1 พ.ย.66

### รวมการประชาสัมพันธ์



จำนวนครั้งการประชาสัมพันธ์

**2,120** สะสม **12,101**



จำนวนเกษตรกรที่รับการฟังประชาสัมพันธ์

**7,464** สะสม **38,282**



# โครงการจ้างแรงงานชลประทาน เพื่อช่วยเหลือเกษตรกร ปี 2567



ณ วันที่ 31 ม.ค.67

ระยะเวลาการจ้างแรงงาน 8 เดือน ( ตุลาคม 2566 - พฤษภาคม 2567 )

**เป้าหมาย**  
จ้างแรงงาน



**9,472** คน

วงเงิน (ล้านบาท)

**545.30**



**6,674** คน | 70.46%

วงเงิน (ล้านบาท)

**122.03** | 22.38%

**ปัจจุบัน**  
จ้างแรงงาน

## หลักเกณฑ์การจ้างแรงงาน

**1**

เกษตรกรที่ขึ้นทะเบียนกับ  
กรมส่งเสริมการเกษตร หรือ  
**เกษตรกรในพื้นที่**

**2**

**สมาชิกกลุ่มผู้ใช้น้ำ**  
ของกรมชลประทาน  
ในพื้นที่

**3**

**ประชาชนและ**  
**ผู้ใช้แรงงานทั่วไป**  
ในพื้นที่

**4**

หากแรงงานในพื้นที่ไม่เพียงพอ  
ให้พิจารณาจ้างเกษตรกร/  
แรงงานในพื้นที่ใกล้เคียง  
จากหมู่บ้าน ตำบล อำเภอ จังหวัด  
และลุ่มน้ำ ตามลำดับ

## ลักษณะงานที่จ้าง

งานซ่อมแซมบำรุงรักษา ขุดลอก  
ปรับปรุงงานชลประทาน โครงการส่งเสริม  
การดำเนินงานอันเนื่องมาจากพระราชดำริ  
งานก่อสร้างแหล่งน้ำและระบบส่งน้ำเพื่อ  
ชุมชน/ชนบท แก้มลิง การจัดการคุณภาพน้ำ





# ศูนย์ปฏิบัติการน้ำอัจฉริยะ SMART WATER OPERATION CENTER (SWOC)



## CONTACT US



02 669 2560 หรือ



[www.wmsc.rid.go.th/](http://www.wmsc.rid.go.th/)  
[www.swoc.rid.go.th/](http://www.swoc.rid.go.th/)



[wmsc.1460@gmail.com](mailto:wmsc.1460@gmail.com)



**SWOC RID**



อาคาร 99 ปี ม.ล.ชชาติ กำภู  
กรมชลประทาน กรุงเทพมหานคร

