



สถานการณ์และการบริหารจัดการน้ำ ฤดูแล้ง ปี 2566/67

ศูนย์ปฏิบัติการน้ำอัจฉริยะ (SWOC) กรมชลประทาน

วันที่ 8 ธันวาคม 2566

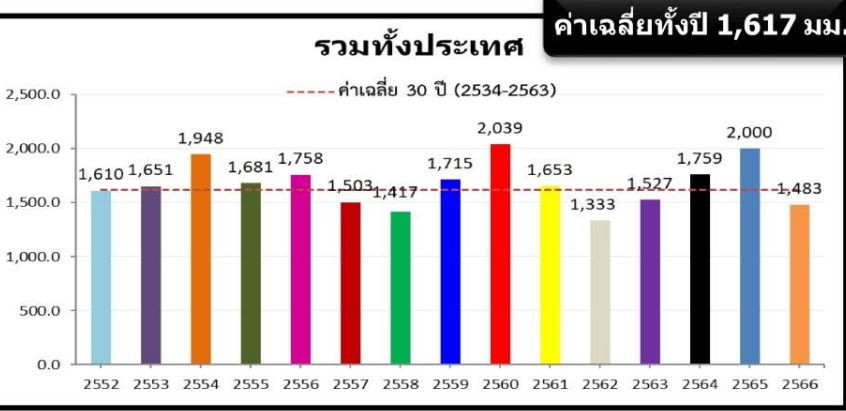


สถานการณ์ฝน และสภาพภูมิอากาศ

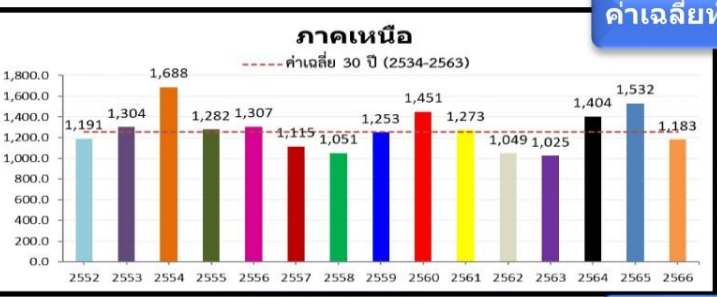


ปริมาณฝนสะสม (1 ม.ค. - 3 ธ.ค. 2566)

ฝนสะสมต่ำกว่าค่าปกติ - 5%

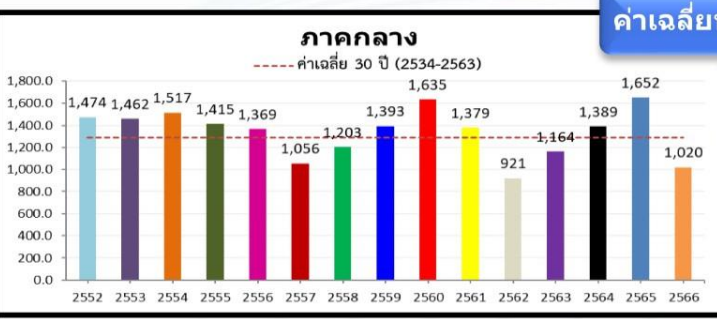


ค่าเฉลี่ยทั้งปี 1,420.8 มม.

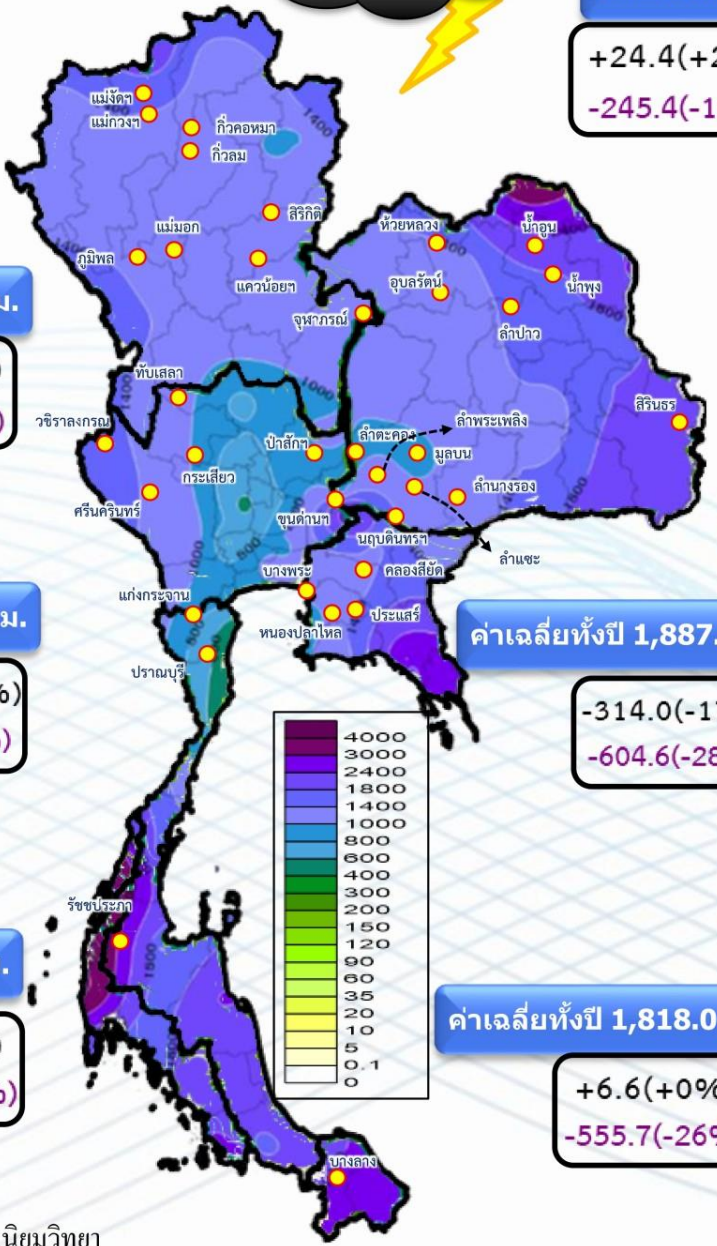


-58.5(-5%)
-349.4(-23%)

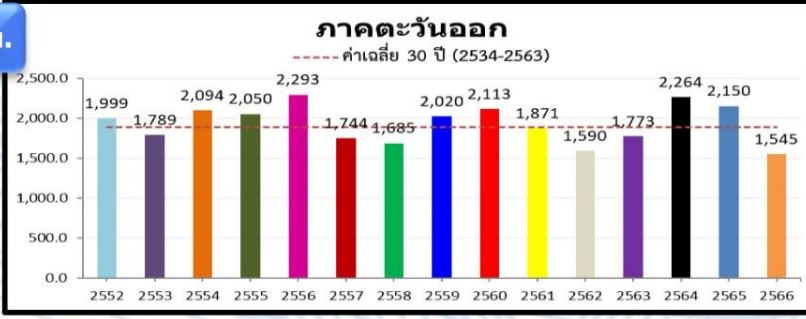
หมายเหตุ
ตัวเลขสีดำ คือ ปี 66 เทียบกับค่าเฉลี่ย 30 ปี (2534-2563)
ตัวเลขสีม่วง คือ ปี 66 เทียบ ปี 65 (ณ วันเดียวกัน)



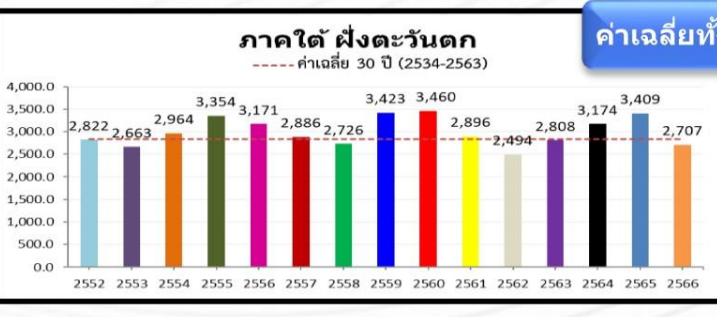
-261.9(-20%)
-631.2(-38%)



ค่าเฉลี่ยทั้งปี 1,887.1 มม.

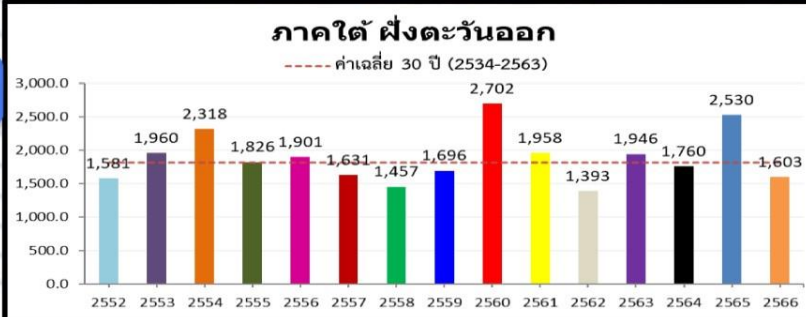


-314.0(-17%)
-604.6(-28%)

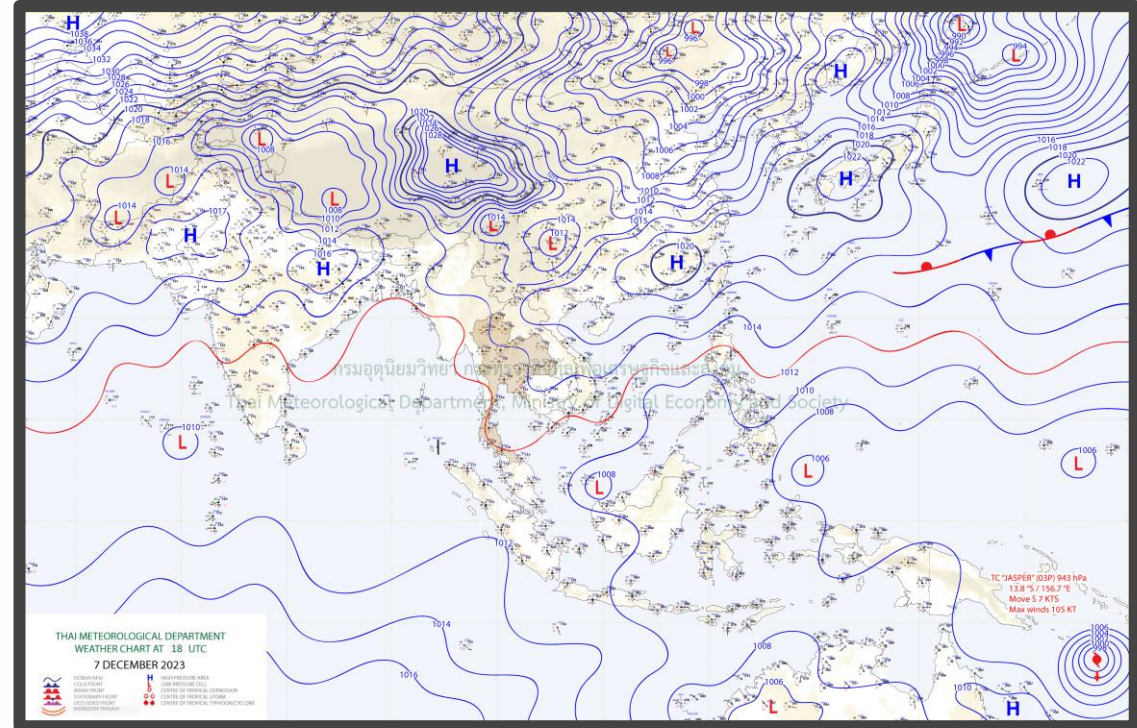
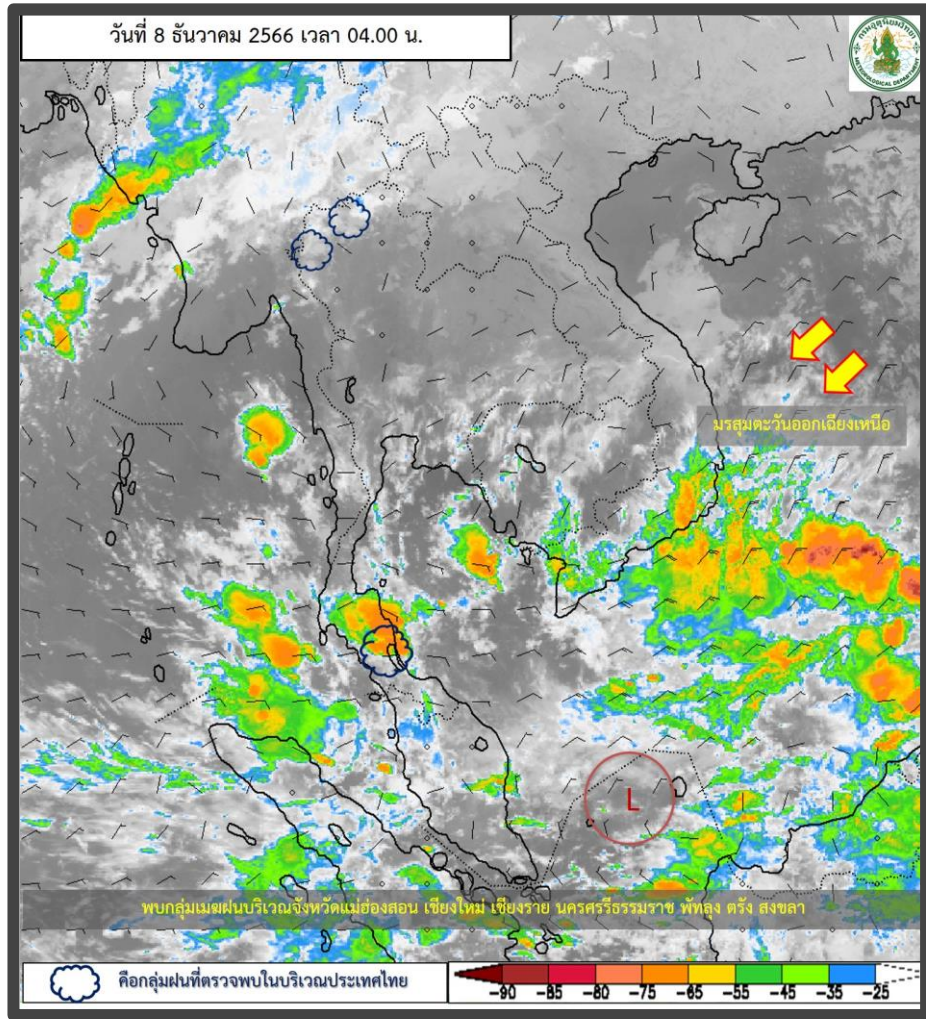


-29.3(-1%)
-622.8(-19%)

ค่าเฉลี่ยทั้งปี 1,818.0 มม.

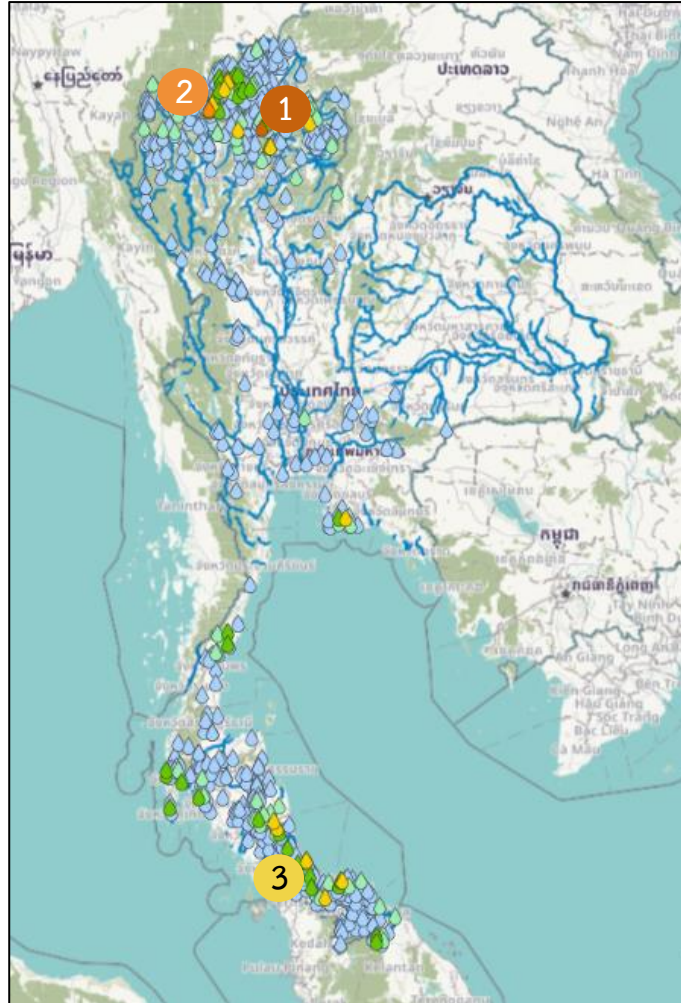


+6.6(+0%)
-555.7(-26%)



พยากรณ์อากาศ 24 ชั่วโมงข้างหน้า

บริเวณความกดอากาศสูงหรือมวลอากาศเย็นกำลังปานกลางจากประเทศจีนแผ่ลงมาปกคลุมประเทศไทยตอนบน และทะเลจีนใต้แล้ว **ลักษณะเช่นนี้ทำให้ประเทศไทยตอนบนมีอุณหภูมิลดลงกับมีลมแรง** โดยภาคเหนือ และภาคตะวันออกเฉียงเหนือมีอากาศเย็นในตอนเช้า อุณหภูมิจะลดลง 1-3 องศาเซลเซียส ส่วนภาคกลางรวมทั้งกรุงเทพมหานครและปริมณฑล และภาคตะวันออก อุณหภูมิจะลดลงเล็กน้อย สำหรับมรสุมตะวันออกเฉียงเหนือกำลังปานกลางพัดปกคลุมอ่าวไทยและภาคใต้ **ลักษณะเช่นนี้ทำให้ภาคใต้ตอนล่างยังคงมีฝนตกหนักบางแห่ง**



สถานี	ตำบล อำเภอ จังหวัด	เวลา	ฝนสะสม (มม.)
บ้านร่องคำดง	ต.แม่นาเรือ อ.เมืองพะเยา จ.พะเยา 1	05:00 น.	75.5
เชียงดาว	ต.เชียงดาว อ.เชียงดาว จ.เชียงใหม่ 2	06:00 น.	52.4
สะพานสวนเฉลิมพระเกียรติ 72 พรรษามหาราชาินี	ต.หัวเขา อ.สิงหนคร จ.สงขลา 3	06:00 น.	48.6
บ้านดอยมด	ต.แม่เจดีย์ใหม่ อ.เวียงป่าเป้า จ.เชียงราย	05:00 น.	48.5
หน่วยจัดการต้นน้ำแม่ทะลบลอง	ต.แม่ทะลบล อ.ไชยปราการ จ.เชียงใหม่	06:00 น.	47.4
สะพานบ้านแหลมโตนด	ต.แหลมโตนด อ.ควนขนุน จ.พัทลุง	06:00 น.	42
บ้านแม่ป่ามนอก	ต.ปึงโค้ง อ.เชียงดาว จ.เชียงใหม่	05:00 น.	41.5
บ้านจลุง	ต.ทุ่งพอ อ.สบ้าย้อย จ.สงขลา	05:00 น.	41
บ้านปางปอย	ต.แม่คะ อ.ฝาง จ.เชียงใหม่	05:00 น.	39.5
อบต.บ้านแหง	ต.บ้านแหง อ.งาว จ.ลำปาง	06:00 น.	38

>0-10	>10-20	>20-35	>35-50	>50-70	>70-90	>90
ฝนเล็กน้อย ฝนน้อย	ฝนปานกลาง		ฝนหนัก			ฝนหนักมาก ฝนมาก





ปริมาณฝนสะสมย้อนหลัง 24 ชั่วโมง รายลุ่มน้ำ

วันที่ 7 ธันวาคม - 8 ธันวาคม 2566

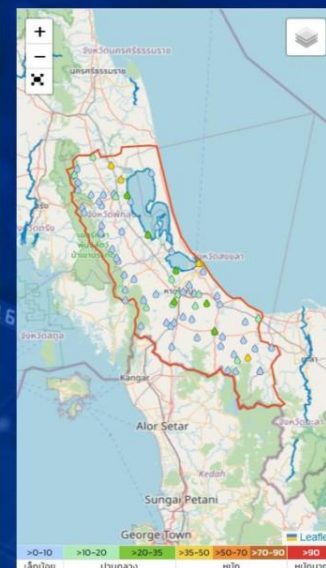


ใต้ฝั่งตะวันตก



ชื่อย่อลุ่มน้ำ	พื้นที่	ฝนวันนี้	ฝนรวม	ฝนรายเดือน
สถานีบ้านหนองจิก	ต.เขาคราม อ.เมืองกระบุรี จ.กระบี่	19:00	33.5	
สถานีบ้านพรุสมภาร	ต.เทพกระษัตรี อ.กลาง จ.ภูเก็ต	05:00	26.0	
สถานีตัวบ้าน	ต.ศึกศึก อ.ตะกั่วป่า จ.พังงา	04:00	21.1	
สถานีเมืองพังงา	ต.ลำน้ำหุด อ.เมืองพังงา จ.พังงา	06:00	21.0	
สถานีทดลำพัน	ต.ลำพัน อ.ท้ายเหมือง จ.พังงา	06:00	20.4	
สถานีบ้านบางกุ่ม	ต.กะปง อ.กะปง จ.พังงา	05:00	14.5	
สถานีน้ำตกปลิว	ต.ลำใหญ่ อ.พังงา จ.นครศรีธรรมราช	19:00	12.4	
สถานีบ้านห้วยใต้	ต.ทับปด อ.เมืองกระบี่ จ.กระบี่	05:00	12.0	
สถานีอ่างเก็บน้ำบางหมื่นหวัด	ต.ศรีสุนทร อ.กลาง จ.ภูเก็ต	06:00	10.0	
สถานีศูนย์พัฒนาเด็กเล็ก อบต.ท่าเสา	ต.ท่าเสา อ.กะปง จ.พังงา	06:00	9.8	

ทะเลสาบสงขลา



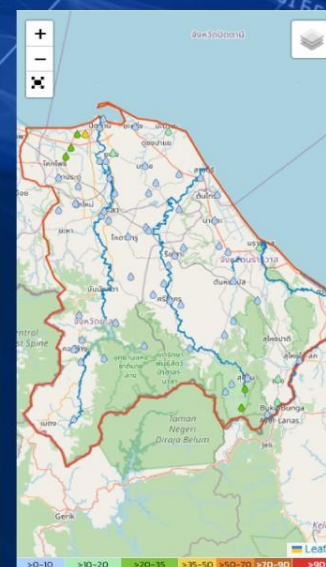
ชื่อย่อลุ่มน้ำ	พื้นที่	ฝนวันนี้	ฝนรวม	ฝนรายเดือน
สถานีสะพานเฉลิมพระเกียรติ 72 พรรษา หาราชวิถี	ต.หัวเขา อ.สิงหนคร จ.สงขลา	06:00	48.6	
สถานีสะพานบ้านแหลมไตนวด	ต.แหลมไตนวด อ.ควนขนุน จ.พัทลุง	06:00	42.0	
สถานีบ้านจูง	ต.ทุ่งทอง อ.สะบ้าย้อย จ.สงขลา	05:00	41.0	
สถานีสงขลา	ต.บ่อหวาย อ.เมืองสงขลา จ.สงขลา	04:00	37.7	
สถานีสะพานท่าสาบ	ต.ชัยบุรี อ.เมืองพัทลุง จ.พัทลุง	06:00	37.0	
สถานีสะพานข้ามคลองลำปำ	ต.ลำปำ อ.เมืองพัทลุง จ.พัทลุง	06:00	29.2	
สถานีบ้านตลาดนากร*	ต.นาทวี อ.นาทวี จ.สงขลา	05:00	27.0	
สถานีคลองหอยโข่ง	ต.ทุ่งลาน อ.คลองหอยโข่ง จ.สงขลา	06:00	26.8	
สถานีสะพานข้ามคลองผู้เตา	ต.คูเต่า อ.หาดใหญ่ จ.สงขลา	05:00	26.0	
สถานีบ้านควนไม้ไผ่	ต.นาทวี อ.จะนะ จ.สงขลา	05:00	20.5	

ใต้ฝั่งตะวันออกตอนบน



ชื่อย่อลุ่มน้ำ	พื้นที่	ฝนวันนี้	ฝนรวม	ฝนรายเดือน
สถานีบ้านวังทอง	ต.เทพเทพรักษ์ อ.ปะทิว จ.ชุมพร	05:00	34.5	
สถานีบ้านควนยาว	ต.ลานข่อย อ.ป่าพะยอม จ.พัทลุง	05:00	32.0	
สถานีหนองเขาไชยราช	ต.เขาไชยราช อ.ปะทิว จ.ชุมพร	06:00	29.0	
สถานีสะพานข้ามคลองวังเหียน	ต.วังยาง อ.ชะอวด จ.นครศรีธรรมราช	06:00	19.4	
สถานีเขตรักษาพันธุ์สัตว์ป่า อุทยานเสด็จในกรม กรมหลวงชุมพร ด้านทิศเหนือ (ตอนล่าง)	ต.สลุย อ.ท่าชนะ จ.ชุมพร	06:00	17.6	
สถานีคลองระอวด	ต.ระอวด อ.ระอวด จ.นครศรีธรรมราช	06:00	15.8	
สถานีบ้านหน้าวัด	ต.โนนตา อ.ห้วยยอด จ.ตรัง	05:00	15.5	
สถานีเขื่อนใหญ่	ต.เกาะเกด อ.เขื่อนใหญ่ จ.นครศรีธรรมราช	06:00	15.0	
สถานีสะพานมิตรภาพรณรงค์-หินแก้ว	ต.รับร้อ อ.ท่าชนะ จ.ชุมพร	06:00	13.0	
สถานีอวดหงษ์เจริญ	ต.หงษ์เจริญ อ.ท่าชนะ จ.ชุมพร	06:00	11.6	

ใต้ฝั่งตะวันออกตอนล่าง



ชื่อย่อลุ่มน้ำ	พื้นที่	ฝนวันนี้	ฝนรวม	ฝนรายเดือน
สถานีชุมชนบ้านท่าด่าน	ต.ดอยรัก อ.หนองจิก จ.ปัตตานี	06:00	36.2	
สถานีบึงตุง	ต.ตุง อ.หนองจิก จ.ปัตตานี	06:00	33.6	
สถานีศูนย์วิจัยข้าวปัตตานี	ต.มอญ อ.โคกโพธิ์ จ.ปัตตานี	06:00	30.2	
สถานีสะพานตาบัว บ้านยาโต๊ะ	ต.มาบอง อ.สุคีริน จ.นราธิวาส	06:00	27.0	
สถานีสะพานคู่อู บ้านสายปารี	ต.มาบอง อ.สุคีริน จ.นราธิวาส	06:00	25.2	
สถานีปัตตานี	ต.บ่อทอง อ.หนองจิก จ.ปัตตานี	22:00	20.3	
สถานีถนอม	ต.เจ๊ะเห อ.ตากใบ จ.นราธิวาส	06:00	19.8	
สถานีถนอม	ต.ยง อ.ยง จ.ปัตตานี	06:00	15.8	
สถานีนราธิวาส	ต.บางนาค อ.เมืองนราธิวาส จ.นราธิวาส	22:00	15.0	
สถานีต.บุเกเตา	ต.โคกละ อ.แว้ง จ.นราธิวาส	06:00	14.8	

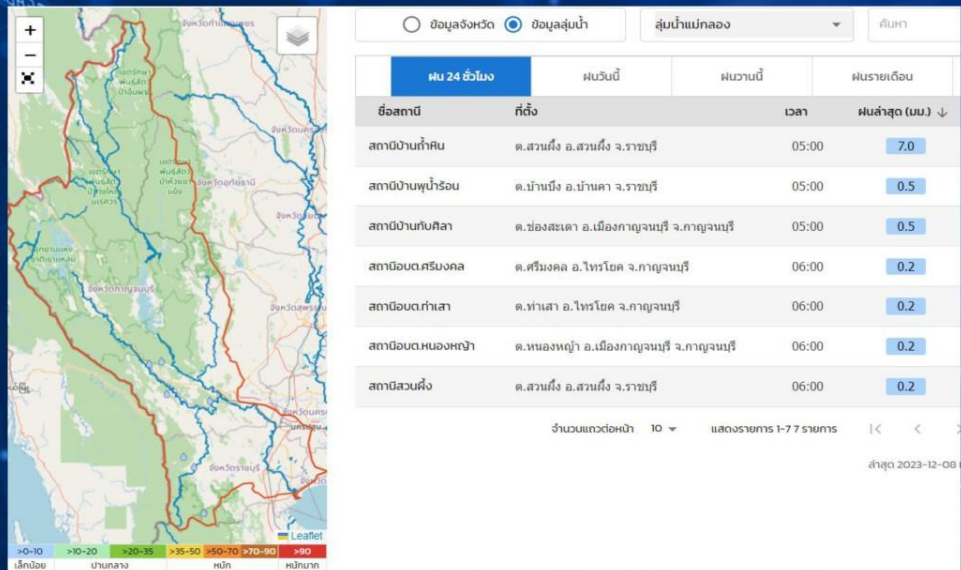


ปริมาณฝนสะสมย้อนหลัง 24 ชั่วโมง รายลุ่มน้ำ

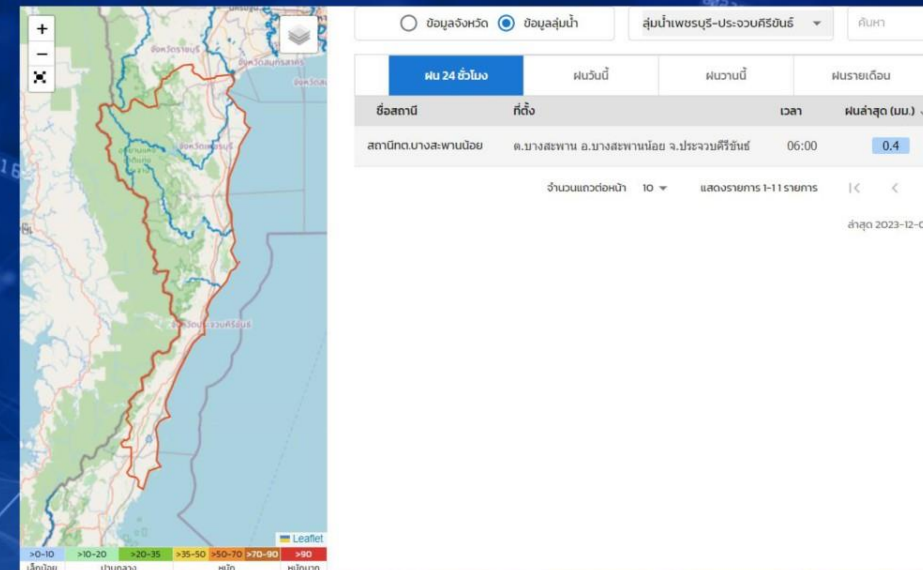
วันที่ 7 ธันวาคม - 8 ธันวาคม 2566



แม่ กลอง



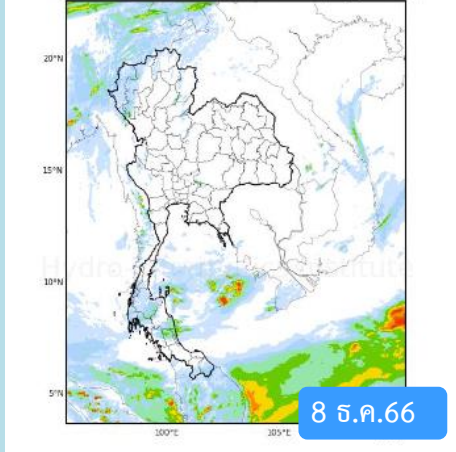
เพชรบุรี - ประจวบ คีรีขันธ์



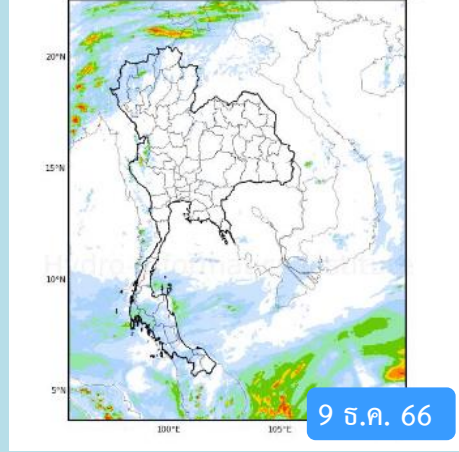


พยากรณ์ฝนสะสมรายวัน จากแบบจำลองสภาพอากาศ WRF-ROMS

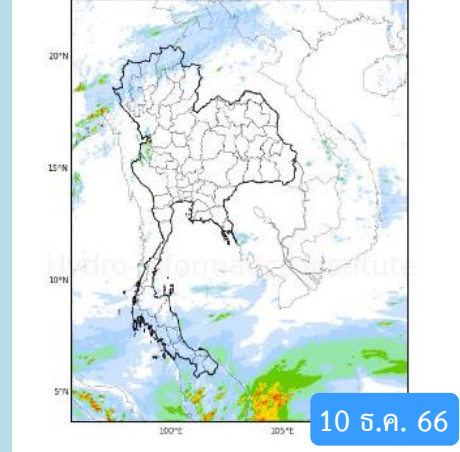
WRF-ROMS (ThaiGeo), 24-Hour Precipitation, Thailand Model (3x3 km)
07-Dec-2023 19:00 to 08-Dec-2023 19:00 (Bangkok Time)



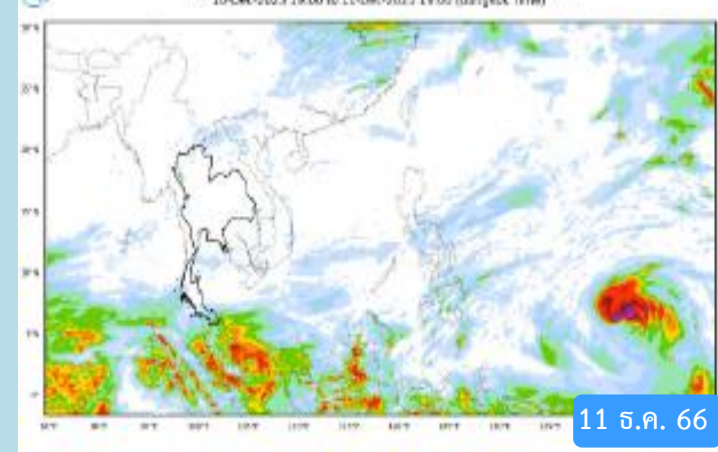
WRF-ROMS (ThaiGeo), 24-Hour Precipitation, Thailand Model (3x3 km)
08-Dec-2023 19:00 to 09-Dec-2023 19:00 (Bangkok Time)



WRF-ROMS (ThaiGeo), 24-Hour Precipitation, Thailand Model (3x3 km)
09-Dec-2023 19:00 to 10-Dec-2023 19:00 (Bangkok Time)

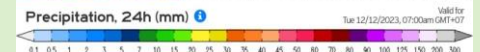
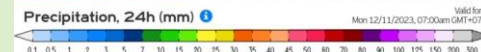
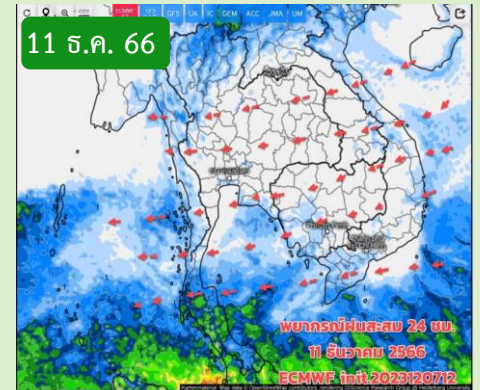
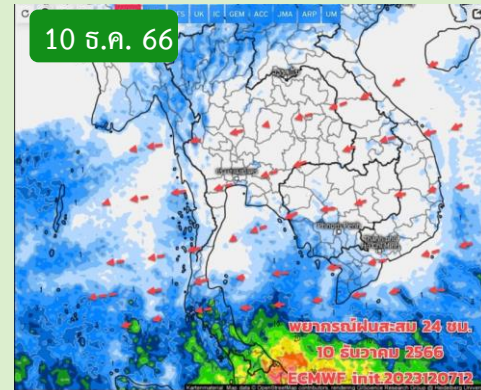
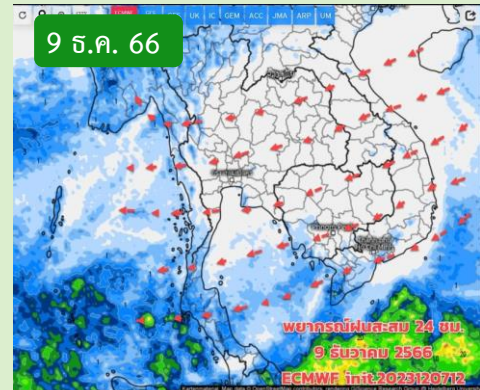
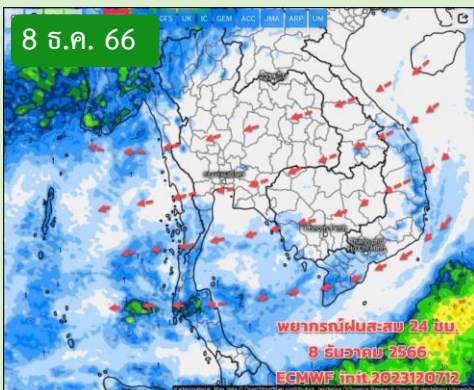


WRF-ROMS 24-Hour Precipitation, Southeast Asia Model (9x9 km)
10-Dec-2023 19:00 to 11-Dec-2023 19:00 (Bangkok Time)



หมายเหตุ : ข้อมูลจากสำนักงานทรัพยากรน้ำแห่งชาติ

พยากรณ์ฝนสะสม จากแบบจำลองบรรยากาศ ECMWF



หมายเหตุ : ข้อมูลจากกรมอุตุนิยมวิทยา

คำหมายอากาศ 7 วันล่วงหน้า

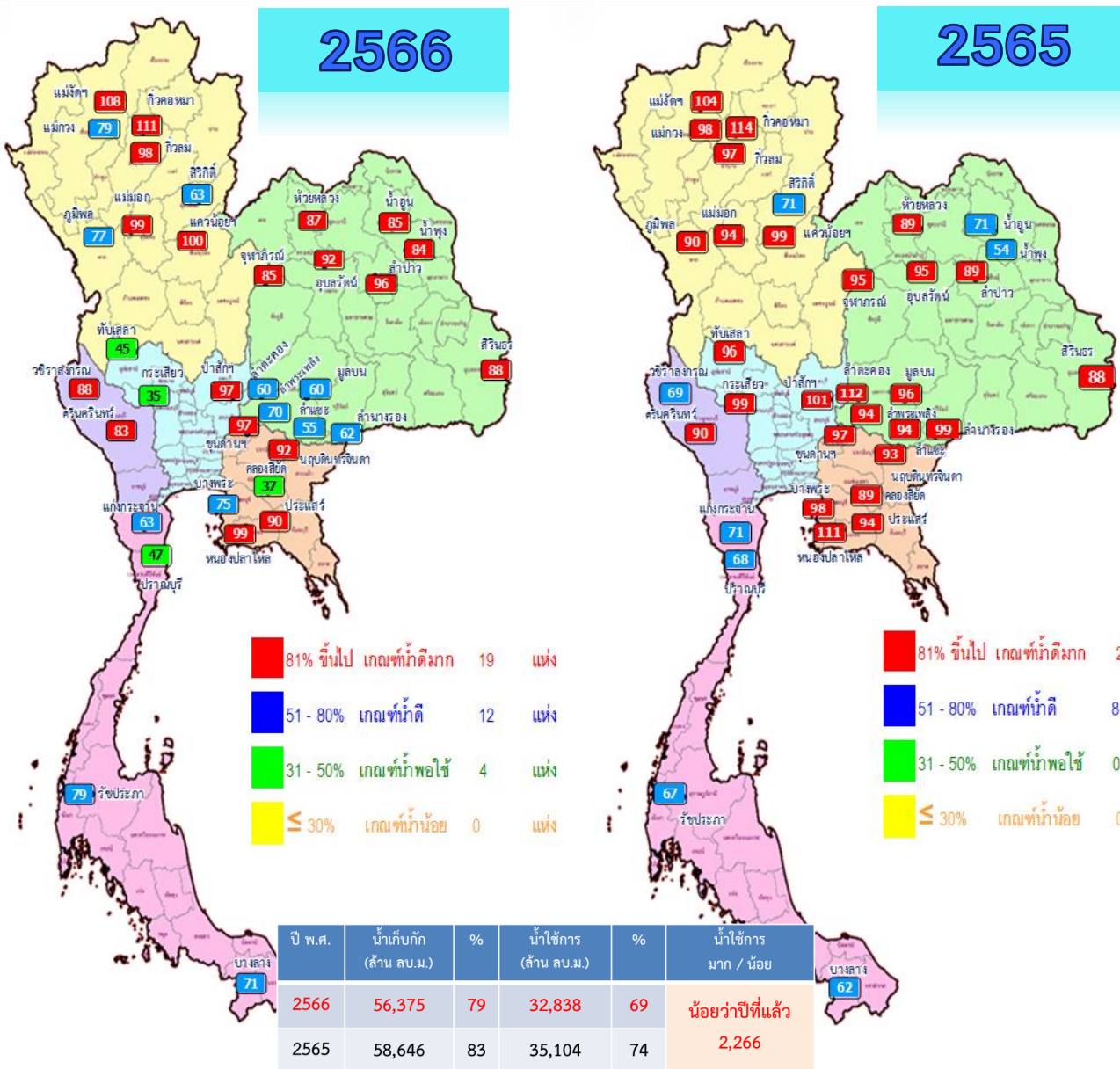
วันนี้ (8 ธ.ค.66) มวลอากาศเย็นกำลังปานกลางจากประเทศจีน ยังแผ่ปกคลุมภาคเหนือตอนบน และภาคอีสานตอนบนของไทยและทะเลจีนใต้ ทำให้อุณหภูมิมีลดลงเล็กน้อยกลางวันอากาศร้อน ฝนเล็กน้อยเกิดขึ้นได้บริเวณภาคเหนือตอนบน ขอให้ประชาชนบริเวณประเทศไทยตอนบนดูแลรักษาสุขภาพเนื่องจากสภาพอากาศที่เปลี่ยนแปลง ช่วง 9-12 ธ.ค.66 คาดว่ามวลอากาศเย็นยังแผ่ปกคลุมประเทศไทยตอนบน แต่เริ่มมีกำลังอ่อนลงบ้าง อากาศเย็นในตอนเช้าและยังมีหมอกบางพื้นที่ ฝนน้อยลง ฝนส่วนใหญ่เกิดขึ้นบริเวณภาคใต้



สถานการณ์น้ำในอ่างเก็บน้ำ และสถานการณ์น้ำท่า



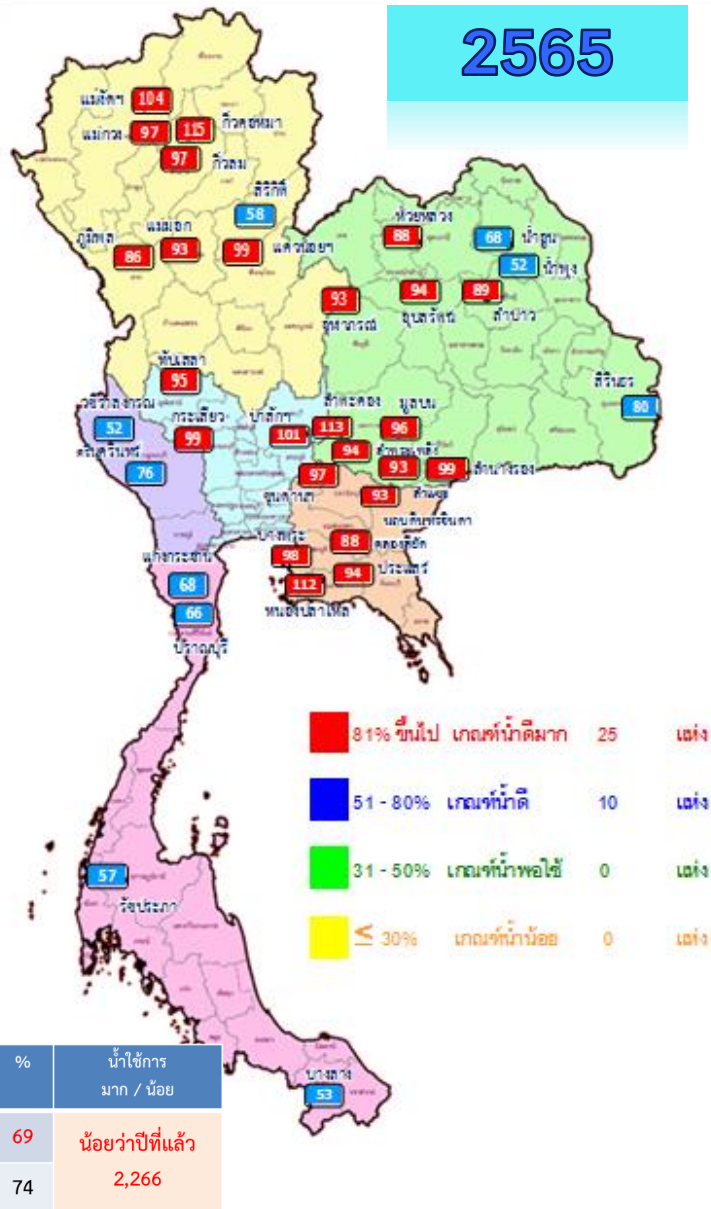
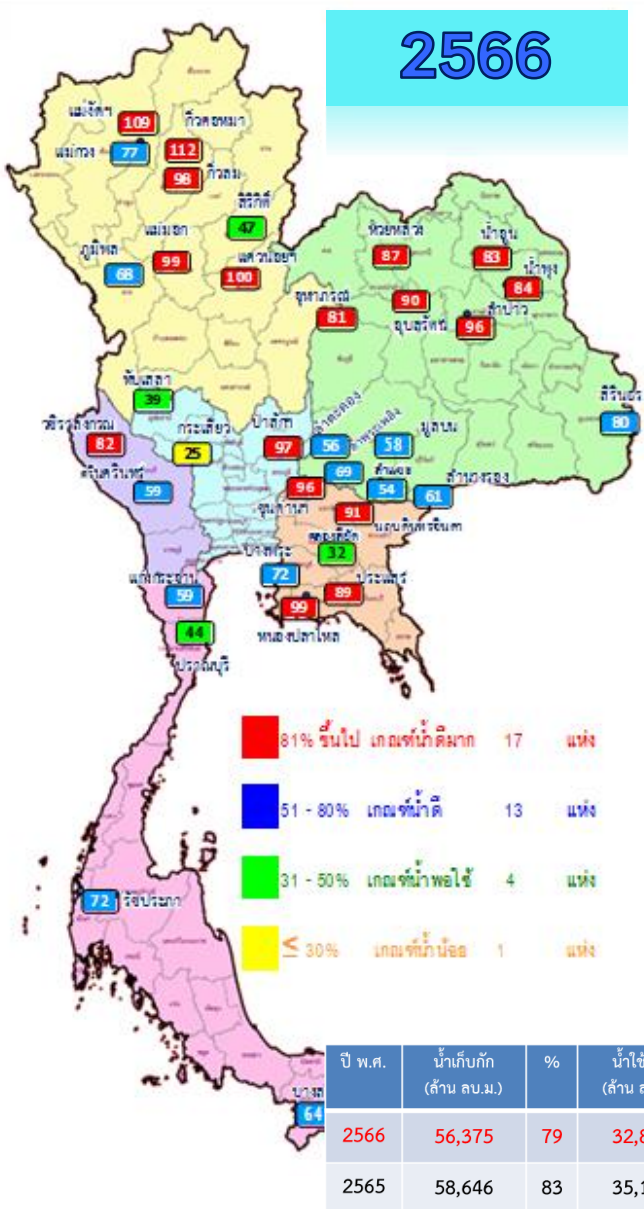
ปริมาณน้ำเก็บกักในอ่างเก็บน้ำขนาดใหญ่ วันที่ 8 ธันวาคม



ภาค อ่างเก็บน้ำเขื่อน	ความจุ ที่ รนส. (ล้าน ม.³)	ความจุ ที่ รนค. (ล้าน ม.³)	ความจุน้ำ ใช้การ (ล้าน ม.³)	ณ วันที่								ปริมาณน้ำ ไหลลง วันนี้ (ล้าน ม.³)	ปริมาณน้ำ ระบาย วันนี้ (ล้าน ม.³)
				ปี 2565		ปี 2566							
				ปริมาตร (ล้าน ม.³)	% รนค.	ปริมาตร (ล้าน ม.³)	% รนค.	ปริมาตรใช้การ (ล้าน ม.³)	% รนค.	% ใช้การ			
ภาคเหนือ													
ภูมิพล*	13,462	13,462	9,662	12,156	90	10,390	77	6,590	49	68	10.31	18.00	
สิริกิติ์*	10,508	9,510	6,660	6,740	71	5,992	63	3,142	33	47	4.35	11.99	
แม่จันทมบูรณ์ชล	323	265	253	274	104	287	108	275	104	109	0.40	0.23	
แม่จางอุดมธารา	295	263	249	256	98	207	79	193	73	77	0.34	0.09	
กิ่วลม	106	106	103	103	97	104	98	100	95	98	0.51	0.36	
กิ่วคอหมา	209	170	164	194	114	189	111	183	108	112	0.14	0.00	
แควน้อยบำรุงแดน	1,080	939	896	931	99	942	100	899	96	100	0.00	3.46	
แม่มอก	110	110	94	103	94	109	99	93	85	99	0.08	0.22	
ภาคตะวันออกเฉียงเหนือ													
ห้วยหลวง	136	136	129	120	89	118	87	112	82	87	0.00	0.11	
น้ำฮวน	780	520	475	370	71	440	85	395	76	83	0.25	1.52	
น้ำพุง*	200	165	157	90	54	139	84	131	80	84	0.23	0.33	
จุฬารัตน์*	181	164	127	156	95	140	85	103	63	81	0.12	0.00	
อุบลรัตน์*	4,640	2,431	1,850	2,314	95	2,243	92	1,662	68	90	0.54	10.01	
ลำปาว	2,450	1,980	1,880	1,766	89	1,909	96	1,809	91	96	0.00	3.90	
ลำตะคอง	445	314	292	351	112	188	60	165	52	56	0.25	0.09	
ลำพระเพลิง	242	155	154	145	94	108	70	107	69	69	0.12	0.17	
มูลบน	350	141	134	135	96	85	60	78	56	58	0.13	0.09	
ลำแจะ	325	275	268	257	94	151	55	144	52	54	0.12	0.03	
ลำน้ำร่อง	197	121	118	120	99	75	62	72	59	61	0.06	0.00	
สิรินธร*	1,966	1,966	1,135	1,736	88	1,734	88	902	46	80	0.00	6.99	
ภาคกลาง													
ป่าสักชลสิทธิ์	960	960	957	967	101	929	97	926	96	97	0.55	1.73	
ทับเสลา	190	160	143	153	96	72	45	55	35	39	0.14	0.04	
กระเสียว	390	299	259	296	99	105	35	65	22	25	0.00	0.06	
ภาคตะวันตก													
ศรีนครินทร์*	18,770	17,745	7,480	15,939	90	14,671	83	4,406	25	59	6.62	6.02	
วชิราลงกรณ์*	11,000	8,860	5,848	6,072	69	7,795	88	4,783	54	82	1.96	11.94	
ภาคตะวันออก													
ขุนด่านปราการชล	225	224	219	217	97	216	97	212	95	96	0.08	0.22	
คลองสียัด	450	420	390	375	89	156	37	126	30	32	0.00	0.16	
บางพระ	127	117	105	115	98	87	75	75	64	72	0.17	0.41	
หนองปลาไหล	206	164	150	182	111	162	99	148	91	99	0.03	0.91	
ประแสร์	322	295	275	278	94	265	90	245	83	89	0.00	0.41	
นฤปดินทรจินดา	338	295	281	275	93	270	92	256	87	91	0.08	0.00	
ภาคใต้													
แก่งกระจาน	900	710	645	507	71	447	63	382	54	59	1.03	1.90	
ปราณบุรี	490	391	373	264	68	183	47	165	42	44	0.56	0.29	
รัชชประภา*	6,144	5,639	4,287	3,782	67	4,439	79	3,088	55	72	4.19	3.83	
บางกลาง*	1,590	1,454	1,178	902	62	1,030	71	753	52	64	11.29	8.03	
รวมทั้งประเทศ	77,891	70,926	47,389	58,644	83	56,375	79	32,838	46	69	44.64	93.52	



ปริมาณน้ำใช้การในอ่างเก็บน้ำขนาดใหญ่ วันที่ 8 ธันวาคม

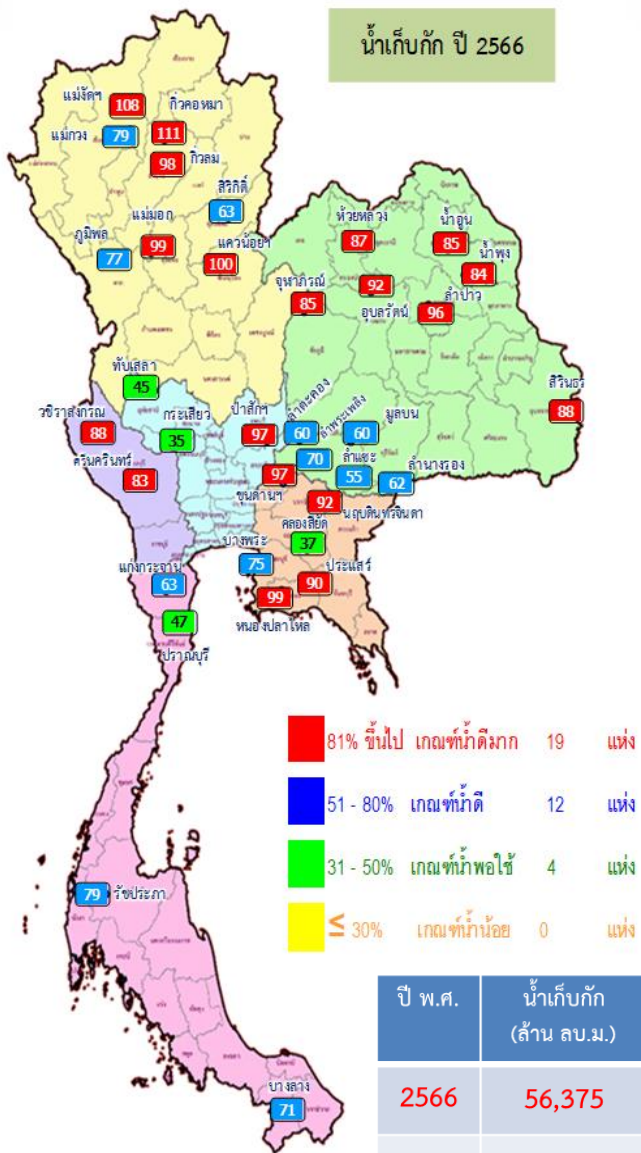


ภาค อ่างเก็บน้ำเขื่อน	ความจุ ที่ รทส. (ล้าน ม.)	ความจุ ที่ รทค. (ล้าน ม.)	ความจุน้ำ ใช้การ (ล้าน ม.)	ณ วันที่						ปริมาณน้ำ ไหลลง วันนี้ (ล้าน ม.)	ปริมาณน้ำ ระบาย วันนี้ (ล้าน ม.)
				ปี 2565		ปี 2566		ปริมาณน้ำ ใช้การ (ล้าน ม.)	% ใช้การ		
				ปริมาณ (ล้าน ม.)	% รทค.	ปริมาณ (ล้าน ม.)	% รทค.				
ภาคเหนือ											
ภูมิพล*	13,462	13,462	9,662	12,156	90	10,390	77	6,590	68	10.31	18.00
สิริกิติ์*	10,508	9,510	6,660	6,740	71	5,992	63	3,142	47	4.35	11.99
แม่จันทบูรณ์ชล	323	265	253	274	104	287	108	275	109	0.40	0.23
แม่จางอุดมธรา	295	263	249	256	98	207	79	193	77	0.34	0.09
กิ่วลม	106	106	103	103	97	104	98	100	98	0.51	0.36
กิ่วคองหมา	209	170	164	194	114	189	111	183	112	0.14	0.00
แควน้อยบำรุงแดน	1,080	939	896	931	99	942	100	899	100	0.00	3.46
แม่เมาะ	110	110	94	103	94	109	99	93	99	0.08	0.22
ภาคตะวันออกเฉียงเหนือ											
ห้วยหลวง	136	136	129	120	89	118	87	112	87	0.00	0.11
น้ำอูน	780	520	475	370	71	440	85	395	83	0.25	1.52
น้ำพุง*	200	165	157	90	54	139	84	131	84	0.23	0.33
จุฬารามณ์*	181	164	127	156	95	140	85	103	81	0.12	0.00
อุบลรัตน์*	4,640	2,431	1,850	2,314	95	2,243	92	1,662	90	0.54	10.01
ลำปาว	2,450	1,980	1,880	1,766	89	1,909	96	1,809	96	0.00	3.90
ลำตะคอง	445	314	292	351	112	188	60	165	56	0.25	0.09
ลำพระเพลิง	242	155	154	145	94	108	70	107	69	0.12	0.17
มูลบ	350	141	134	135	96	85	60	78	58	0.13	0.09
ลำแจะ	325	275	268	257	94	151	55	144	54	0.12	0.03
ลำน้ำรอง	197	121	118	120	99	75	62	72	61	0.06	0.00
สิรินธร*	1,966	1,966	1,135	1,736	88	1,734	88	902	80	0.00	6.99
ภาคกลาง											
ป่าสักชลสิทธิ์	960	960	957	967	101	929	97	926	97	0.55	1.73
ทับเสลา	190	160	143	153	96	72	45	55	39	0.14	0.04
กระเสียว	390	299	259	296	99	105	35	65	25	0.00	0.06
ภาคตะวันตก											
ศรีนครินทร์*	18,770	17,745	7,480	15,939	90	14,671	83	4,406	59	6.62	6.02
วชิราลงกรณ์*	11,000	8,860	5,848	6,072	69	7,795	88	4,783	82	1.96	11.94
ภาคตะวันออก											
ขุนด่านปราการชล	225	224	219	217	97	216	97	212	96	0.08	0.22
คลองสิียด	450	420	390	375	89	156	37	126	32	0.00	0.16
บางพระ	127	117	105	115	98	87	75	75	72	0.17	0.41
หนองปลาไหล	206	164	150	182	111	162	99	148	99	0.03	0.91
ประแสร์	322	295	275	278	94	265	90	245	89	0.00	0.41
นฤปดินทรจินดา	338	295	281	275	93	270	92	256	91	0.08	0.00
ภาคใต้											
แก่งกระจาน	900	710	645	507	71	447	63	382	59	1.03	1.90
ปราณบุรี	490	391	373	264	68	183	47	165	44	0.56	0.29
รัชชประภา*	6,144	5,639	4,287	3,782	67	4,439	79	3,088	72	4.19	3.83
บางกลาง*	1,590	1,454	1,178	902	62	1,030	71	753	64	11.29	8.03
รวมทั้งประเทศ	80,106	70,926	47,389	58,644	83	56,375	79	32,838	69	44.64	93.52



อ่างฯใหญ่ สูง/ต่ำกว่า Upper Rule Curve (URC) และ Lower Rule Curve (LRC)

ข้อมูล ณ วันที่ 8 ธ.ค.66



การเฝ้าติดตามสถานการณ์

สูงกว่า URC 7 แห่ง

**แม่จัดสมบูรณ์ชล กัวคอกหมา
แควน้อยบำรุงแดน แม่มอก อุบลรัตน์
ลำปาว ป่าสักชลสิทธิ์**

ต่ำกว่า LRC 3 แห่ง

สิริกิติ์ กระเสี้ยว คลองสีายัด

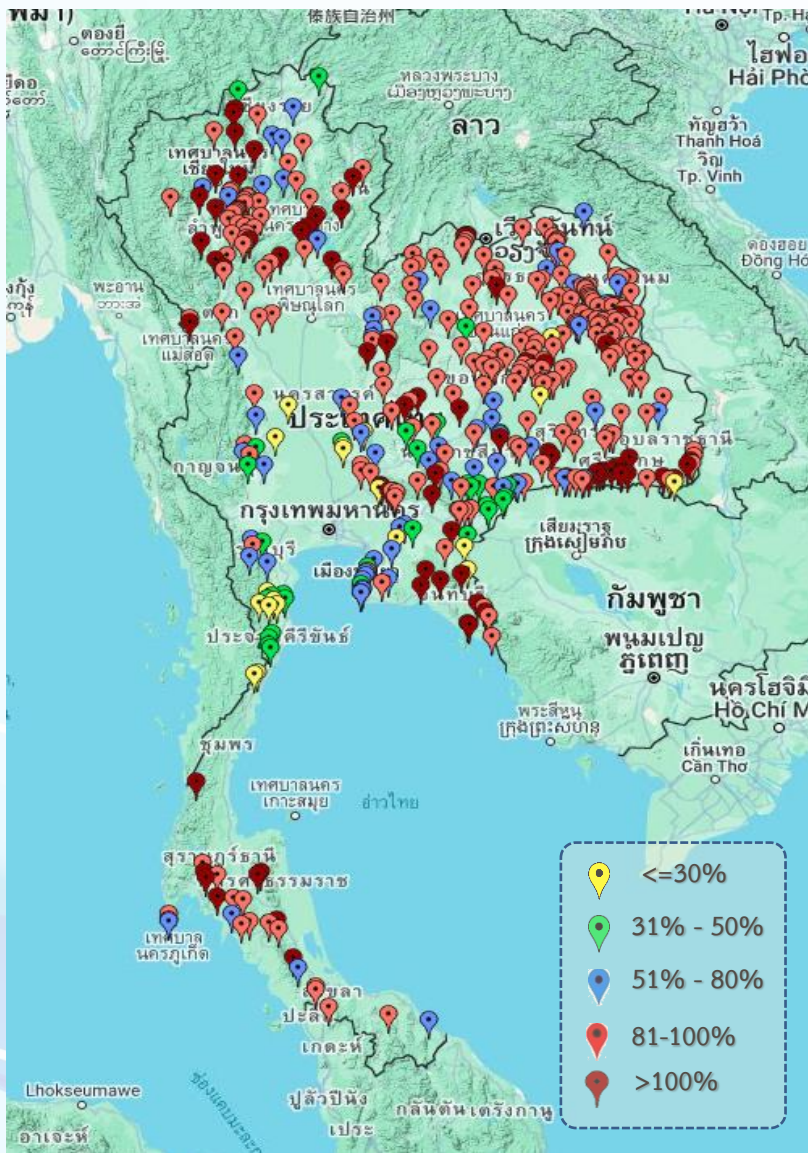
ปี พ.ศ.	น้ำเก็บกัก (ล้าน ลบ.ม.)	%	น้ำใช้การ (ล้าน ลบ.ม.)	%	น้ำใช้การมาก / น้อย
2566	56,375	79	32,838	69	น้อยกว่าปีที่แล้ว
2565	58,646	83	35,104	74	2,266

ลำดับ	ชื่ออ่างเก็บน้ำ	ความจุที่ รนส. (ล้าน ม.)	ความจุที่ รนค. (ล้าน ม.)	ณ วันที่ 2566		ไหลลง (ล้าน ม.)	ระบาย (ล้าน ม.)	ปริมาณน้ำเก็บกัก +สูง /- ต่ำ กว่า Upper Rule Curve (URC) (ล้าน ม.)	ปริมาณน้ำเก็บกัก +สูง /- ต่ำ กว่า Lower Rule Curve (LRC) (ล้าน ม.)
				ปริมาณ (ล้าน ม.)	% รนค.				
1	ภูมิพล*	13,462	13,462	10,390	77	10.31	18.00	-2,454.51	1,888.97
2	สิริกิติ์*	10,508	9,510	5,992	63	4.35	11.99	-2,972.93	-478.06
3	แม่จัดสมบูรณ์ชล	323	265	287	108	0.40	0.23	24.13	126.08
4	แม่กวงอุดมธารา	295	263	207	79	0.34	0.09	-54.06	84.45
5	กัวคอกหมา	106	106	104	98	0.51	0.36	-1.74	26.29
6	กัวคอกหมา	209	170	189	111	0.14	0.00	19.87	98.99
7	แควน้อยบำรุงแดน	1,080	939	942	100	0.00	3.46	60.72	525.79
8	แม่มอก	110	110	109	99	0.08	0.22	0.49	47.62
9	ห้วยหลวง	136	136	118	87	0.00	0.11	-8.51	66.51
10	น้ำฮวน	780	520	440	85	0.25	1.52	-36.02	242.17
11	น้ำพุง*	200	165	139	84	0.23	0.33	-10.77	64.41
12	จุฬารัตน์*	181	164	140	85	0.12	0.00	-22.01	13.08
13	อุบลรัตน์*	4,640	2,431	2,243	92	0.54	10.01	3.66	1,071.78
14	ลำปาว	2,450	1,980	1,909	96	0.00	3.90	61.78	1,079.73
15	ลำตะคอง	445	314	188	60	0.25	0.09	-122.01	84.05
16	ลำพระเพลิง	242	155	108	70	0.12	0.17	-43.60	56.60
17	มูลบง	350	141	85	60	0.13	0.09	-53.94	45.55
18	ลำเซะ	325	275	151	55	0.12	0.03	-123.11	17.98
19	ลำนางรอง	197	121	75	62	0.06	0.00	-45.15	50.66
20	สิรินธร*	1,966	1,966	1,734	88	0.00	6.99	-150.58	218.33
21	ป่าสักชลสิทธิ์	960	960	929	97	0.55	1.73	202.76	454.00
22	ทับเสลา	190	160	72	45	0.14	0.04	-85.59	2.41
23	กระเสี้ยว	390	299	105	35	0.00	0.06	-193.40	-40.64
24	ศรีนครินทร์*	18,770	17,745	14,671	83	6.62	6.02	-3,053.55	814.77
25	วีรราชสงคราม*	11,000	8,860	7,795	88	1.96	11.94	-830.42	1,932.76
26	ขุนด่านปราการชล	225	224	216	97	0.08	0.22	-1.25	109.80
27	คลองสีายัด	450	420	156	37	0.00	0.16	-255.33	-38.93
28	บางพระ	127	117	87	75	0.17	0.41	-28.30	53.00
29	หนองปลาไหล	206	164	162	99	0.03	0.91	-1.97	89.88
30	ประแสร์	322	295	265	90	0.00	0.41	-30.32	152.59
31	นฤปดินทรจินดา	332	295	270	92	0.08	0.00	-14.27	108.33
32	แก่งกระจาน	900	710	447	63	1.03	1.90	-243.48	128.24
33	ปราณบุรี	490	391	183	47	0.56	0.29	-201.60	31.74
34	รัชชประภา*	6,144	5,639	4,439	79	4.19	3.83	-1,140.48	120.09
35	บางหลวง*	1,590	1,454	1,030	71	11.29	8.03	-144.42	160.52

ฝ่ายประมวลและวิเคราะห์สถานการณ์น้ำ ส่วนประมวลวิเคราะห์สถานการณ์น้ำ สำนักบริหารจัดการน้ำและอุทกวิทยา



สถานการณ์น้ำในอ่างเก็บน้ำขนาดกลาง วันที่ 8 ธันวาคม 2566



ภาค	ปริมาณน้ำอ่างเก็บน้ำขนาดกลาง จำนวน 435 แห่ง									
	จำนวนอ่าง	ความจุ	น้ำใช้การ	ปริมาณน้ำปี 2565	% รนก.	ปริมาณน้ำปี 2566	% รนก.	ใช้การปี 2566	% ใช้การ	
เหนือ	80	1,083	992	1,028	95	976	90	886	89	
ตะวันออกเฉียงเหนือ	226	2,061	1,892	1,850	90	1,819	88	1,651	87	
กลาง	27	419	393	381	91	331	79	306	78	
ตะวันตก	8	164	152	163	100	107	65	96	63	
ตะวันออก	52	1,006	949	1,003	100	819	81	762	80	
ใต้	42	679	626	508	75	531	78	477	76	
รวม	435	5,411	5,004	4,933	91	4,583	85	4,177	83	

สรุปอ่างขนาดกลางที่มีปริมาตรในช่วง <=30%, >30 - 50% ,>50-80%, > 80-100% และ >100%					
ภาค	<=30%	>30-50%	>50-80%	>80-100%	>100%
เหนือ	0	2	10	47	21
ดอน.	3	9	25	159	30
ตะวันออก	4	8	12	14	14
กลาง	5	2	6	12	2
ตะวันตก	0	2	4	2	0
ใต้	7	8	5	14	8
รวม	19	31	62	248	75
รวมทั้งหมด 435 แห่ง					



ปริมาณน้ำในอ่างเก็บน้ำขนาดใหญ่และขนาดกลาง วันที่ 8 ธันวาคม 2566

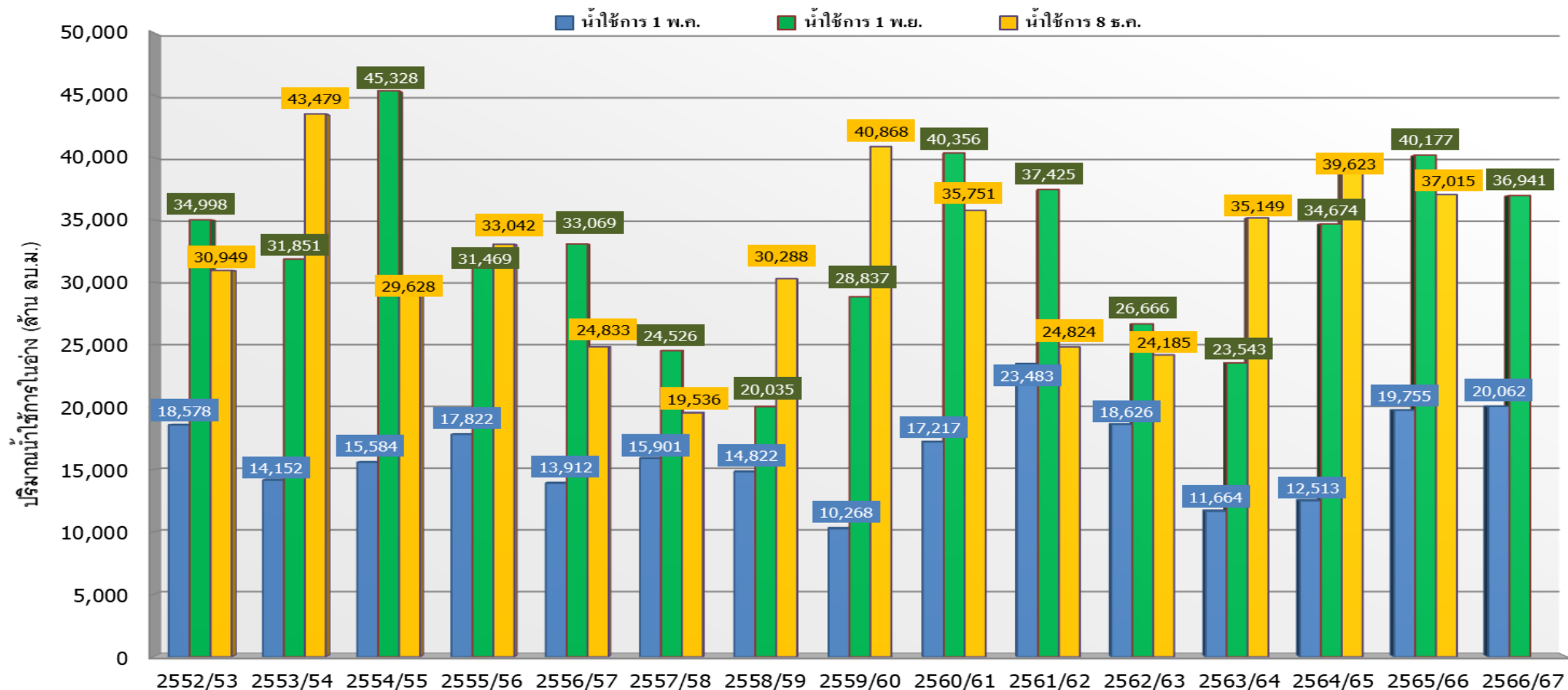


ภาค	ขนาดใหญ่				ขนาดกลาง				รวมอ่างขนาดใหญ่และกลาง						รับน้ำได้อีก	เปรียบเทียบปี 65 กับ 66		
	จำนวน	ความจุ	ปี 2566	% ความจุ อ่างฯ	จำนวน	ความจุ	ปี 2566	% ความจุ อ่างฯ	จำนวน	ความจุ	ปี2565		ปี2566			ปริมาณ	ปริมาณ	%
											ปริมาณ	%	ปริมาณ	%				
เหนือ	8	24,825	18,219	73	80	1,083	976	90	88	25,908	21,787	84	19,195	74	6,757	-2,592	-12	
ตอน.	12	8,368	7,330	88	226	2,061	1,819	88	238	10,429	9,411	90	9,149	88	1,281	-262	-3	
กลาง	3	1,419	1,106	78	27	419	331	79	30	1,838	1,797	98	1,437	78	401	-360	-20	
ตะวันตก	2	26,605	22,465	84	8	164	107	65	10	26,769	22,174	83	22,572	84	4,196	398	2	
ตะวันออก	6	1,515	1,157	76	52	1,006	819	81	58	2,520	2,445	97	1,976	78	545	-469	-19	
ใต้	4	8,194	6,099	74	42	679	531	78	46	8,874	5,965	67	6,630	75	2,244	665	11	
รวม	35	70,926	<u>56,375</u>	79	435	5,411	<u>4,583</u>	85	470	76,337	63,579	83	<u>60,958</u>	80	15,423	-2,621	-4	
ปริมาณน้ำใช้การ	47,389	<u>32,838</u>	69	5,004	<u>4,177</u>	83	52,388	39,630	76	<u>37,015</u>	71							

สามารถรับน้ำได้อีก **15,423** ล้าน ลบ.ม. (20%)

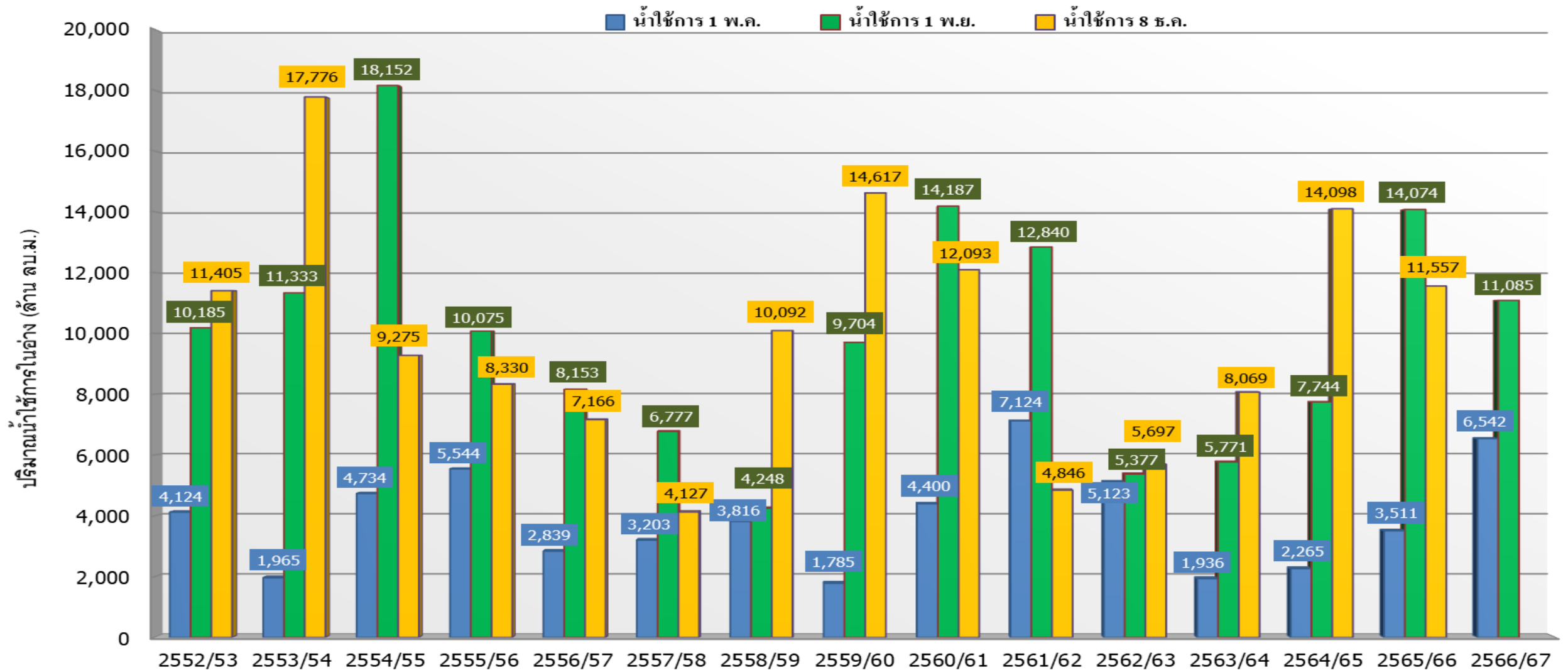
%น้ำใช้การ=(ปริมาณน้ำใช้การ/ความจุอ่างฯ)*100

กราฟเปรียบเทียบปริมาณน้ำใช้การในอ่างเก็บน้ำขนาดใหญ่และขนาดกลาง ตั้งแต่ปี 2553 ถึง ปี 2566



ปี 25 (1)/(2)	2552/53	2553/54	2554/55	2555/56	2556/57	2557/58	2558/59	2559/60	2560/61	2561/62	2562/63	2563/64	2564/65	2565/66	2566/67
(1) ■ น้ำใช้การ 1 พ.ค.	18,578	14,152	15,584	17,822	13,912	15,901	14,822	10,268	17,217	23,483	18,626	11,664	12,513	19,755	20,062
(1) ■ น้ำใช้การ 1 พ.ย.	34,998	31,851	45,328	31,469	33,069	24,526	20,035	28,837	40,356	37,425	26,666	23,543	34,674	40,177	36,941
(2) ■ น้ำใช้การ 8 ธ.ค.	30,949	43,479	29,628	33,042	24,833	19,536	30,288	40,868	35,751	24,824	24,185	35,149	39,623	37,015	

กราฟเปรียบเทียบปริมาณน้ำใช้การในกลุ่มน้ำเจ้าพระยา (ภูมิพล สิริกิติ์ แควน้อยฯ ป่าสักฯ) ตั้งแต่ปี 2553 ถึง ปี 2566



ปี 25 (1)/(2)	2552/53	2553/54	2554/55	2555/56	2556/57	2557/58	2558/59	2559/60	2560/61	2561/62	2562/63	2563/64	2564/65	2565/66	2566/67
(1) ■ น้ำใช้การ 1 พ.ค.	4,124	1,965	4,734	5,544	2,839	3,203	3,816	1,785	4,400	7,124	5,123	1,936	2,265	3,511	6,542
(1) ■ น้ำใช้การ 1 พ.ย.	10,185	11,333	18,152	10,075	8,153	6,777	4,248	9,704	14,187	12,840	5,377	5,771	7,744	14,074	11,085
(2) ■ น้ำใช้การ 8 ช.ค.	11,405	17,776	9,275	8,330	7,166	4,127	10,092	14,617	12,093	4,846	5,697	8,069	14,098	11,557	



ปริมาณน้ำใช้การ อ่างเก็บน้ำขนาดใหญ่และขนาดกลาง

8 ธ.ค. 66

ภาคเหนือ

อ่างใหญ่ 8 แห่ง
อ่างกลาง 80 แห่ง

ปี 2566	ปี 2565
12,360	14,951
ล้าน ลบ.ม.	
น้อยกว่า -2,591 ล้าน ลบ.ม.	
รับน้ำได้อีก 6,757 ล้าน ลบ.ม.	

ภาคตะวันออกเฉียงเหนือ

อ่างใหญ่ 12 แห่ง
อ่างกลาง 226 แห่ง

ปี 2566	ปี 2565
7,330	7,589
ล้าน ลบ.ม.	
น้อยกว่า -259 ล้าน ลบ.ม.	
รับน้ำได้อีก 1,281 ล้าน ลบ.ม.	

ภาคตะวันตก

อ่างใหญ่ 2 แห่ง
อ่างกลาง 8 แห่ง

ปี 2566	ปี 2565
9,284	8,886
ล้าน ลบ.ม.	
มากกว่า 398 ล้าน ลบ.ม.	
รับน้ำได้อีก 4,196 ล้าน ลบ.ม.	

ภาคกลาง

อ่างใหญ่ 3 แห่ง
อ่างกลาง 27 แห่ง

ปี 2566	ปี 2565
1,352	1,711
ล้าน ลบ.ม.	
น้อยกว่า -359 ล้าน ลบ.ม.	
รับน้ำได้อีก 401 ล้าน ลบ.ม.	

ภาคใต้

อ่างใหญ่ 4 แห่ง
อ่างกลาง 42 แห่ง

ปี 2566	ปี 2565
4,865	4,199
ล้าน ลบ.ม.	
มากกว่า 666 ล้าน ลบ.ม.	
รับน้ำได้อีก 2,244 ล้าน ลบ.ม.	

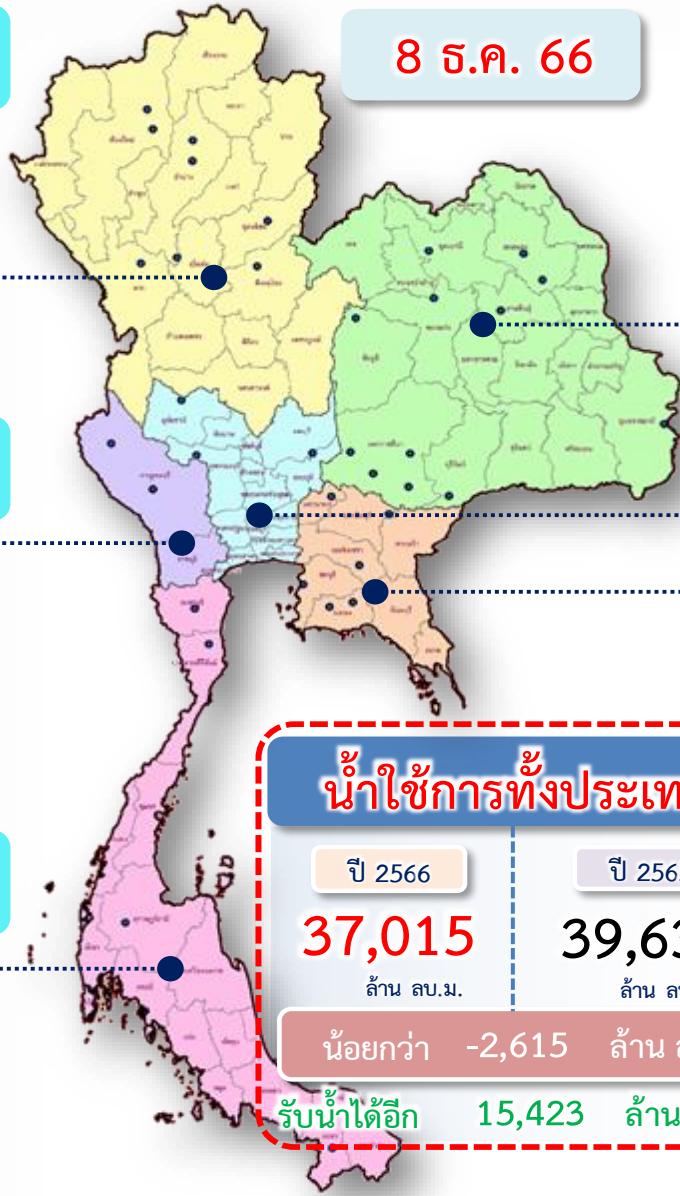
ภาคตะวันออก

อ่างใหญ่ 6 แห่ง
อ่างกลาง 52 แห่ง

ปี 2566	ปี 2565
1,824	2,294
ล้าน ลบ.ม.	
น้อยกว่า -470 ล้าน ลบ.ม.	
รับน้ำได้อีก 545 ล้าน ลบ.ม.	

น้ำใช้การทั่วประเทศ

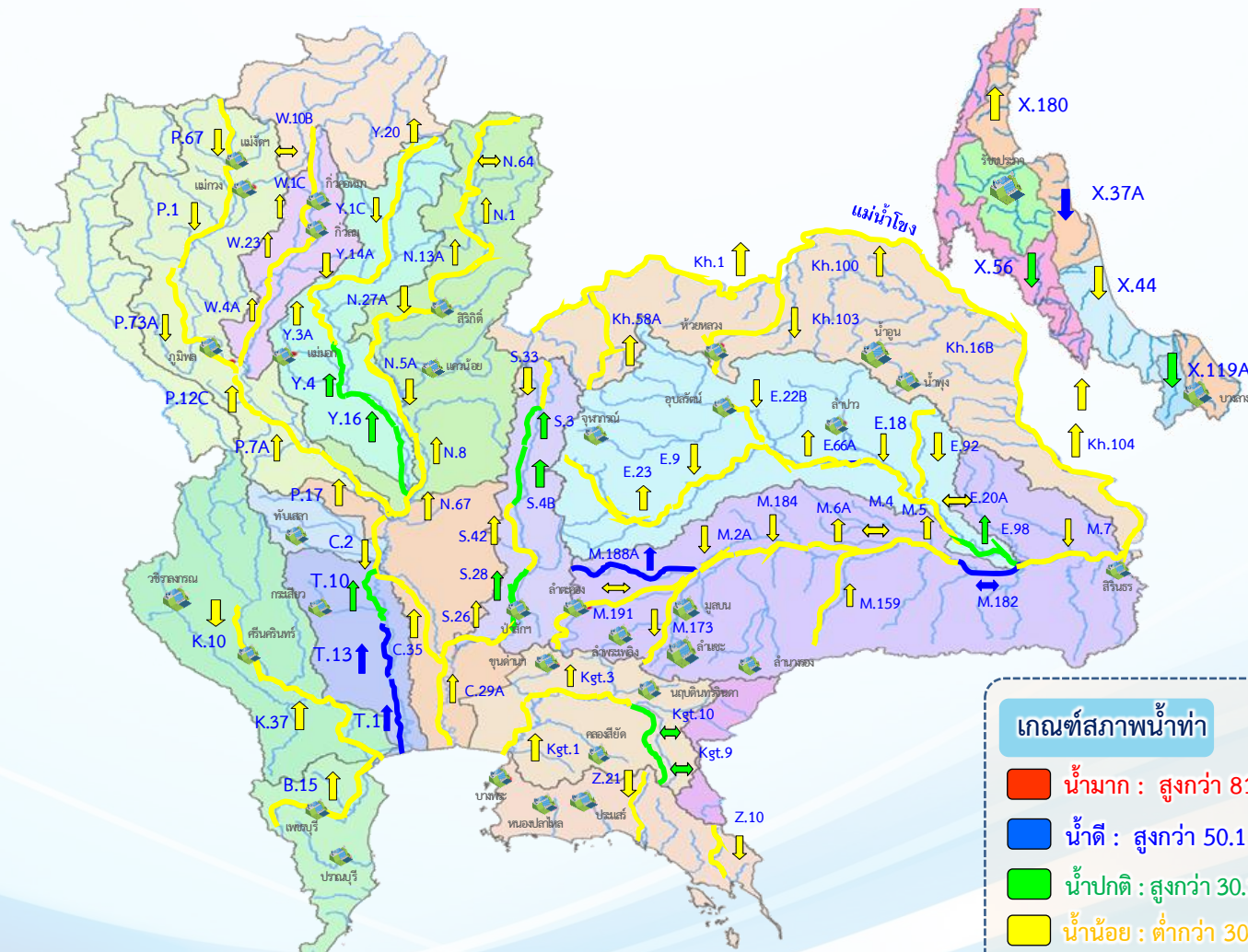
ปี 2566	ปี 2565
37,015	39,630
ล้าน ลบ.ม.	
น้อยกว่า -2,615 ล้าน ลบ.ม.	
รับน้ำได้อีก 15,423 ล้าน ลบ.ม.	





แนวโน้มสถานการณ์น้ำท่าในลำน้ำสายหลัก

วันที่ 8 ธันวาคม 2566



แนวโน้ม

- ↑ แนวโน้มเพิ่มขึ้น
- ↓ แนวโน้มลดลง
- ↔ แนวโน้มทรงตัว

เกณฑ์สภาพน้ำท่า

- น้ำมาก : สูงกว่า 81% ค่าความจุลน้ำ
- น้ำดี : สูงกว่า 50.1 – 80 % ของความจุลน้ำ
- น้ำปกติ : สูงกว่า 30.1%-50% ของความจุลน้ำ
- น้ำน้อย : ต่ำกว่า 30% ของความจุลน้ำ

จำนวน

- สถานี
- 9 สถานี
- 10 สถานี
- 66 สถานี

จำนวนสถานีวัดน้ำท่าที่ติดตั้งตาม 85 สถานี



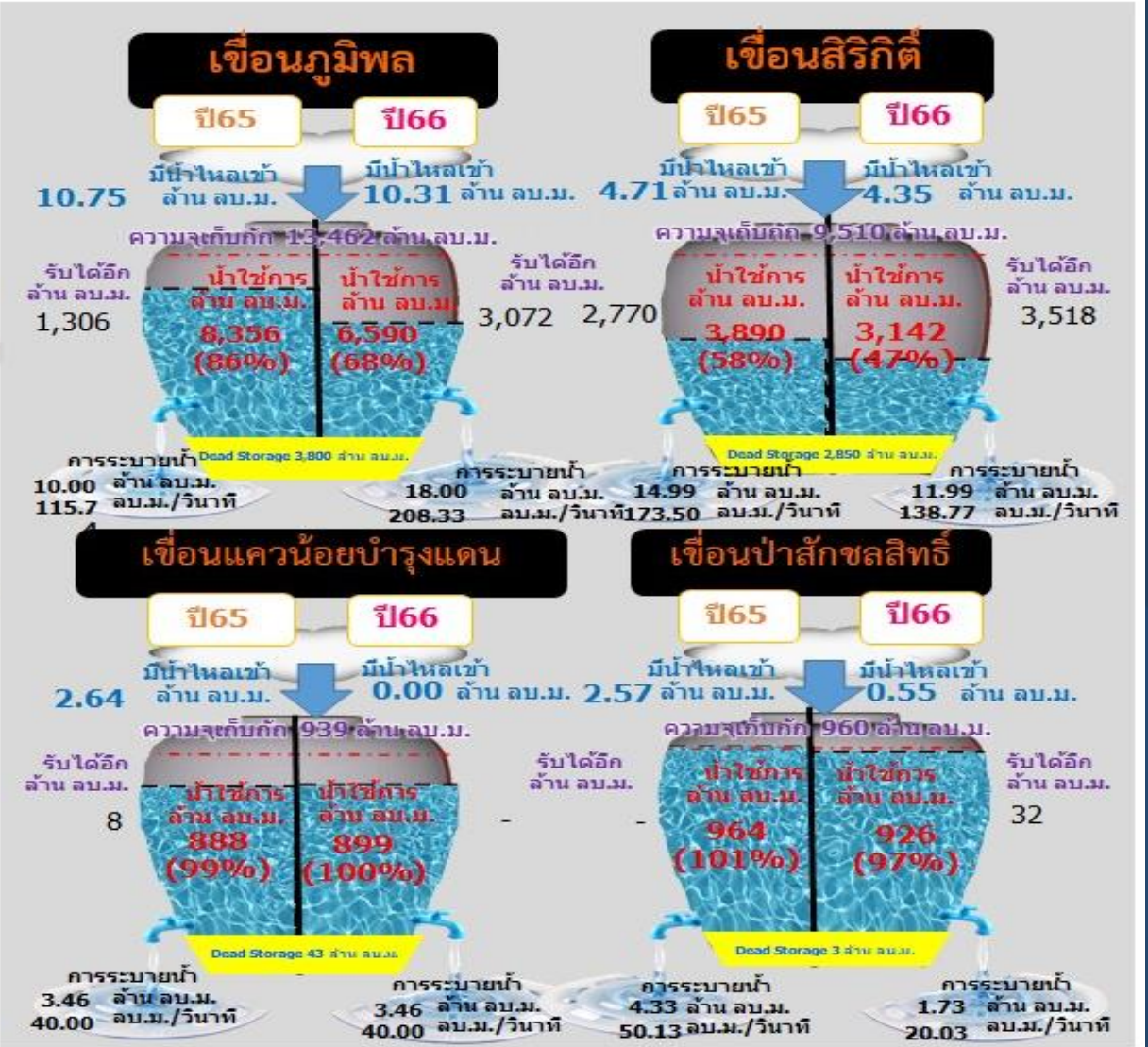
สถานการณ์ลุ่มน้ำเจ้าพระยา



ปริมาณน้ำ 4 เขื่อนหลักลุ่มน้ำเจ้าพระยา



รวม 4 เขื่อน	ปริมาณน้ำทั้งหมด (ล้าน ลบ.ม.)	น้ำใช้การ (ล้าน ลบ.ม.)	รับน้ำได้อีก (ล้าน ลบ.ม.)
8 ธ.ค. 66	18,251 (73%)	11,555 (64%)	6,622
8 ธ.ค. 65	20,794 (84%)	14,098 (78%)	4,084

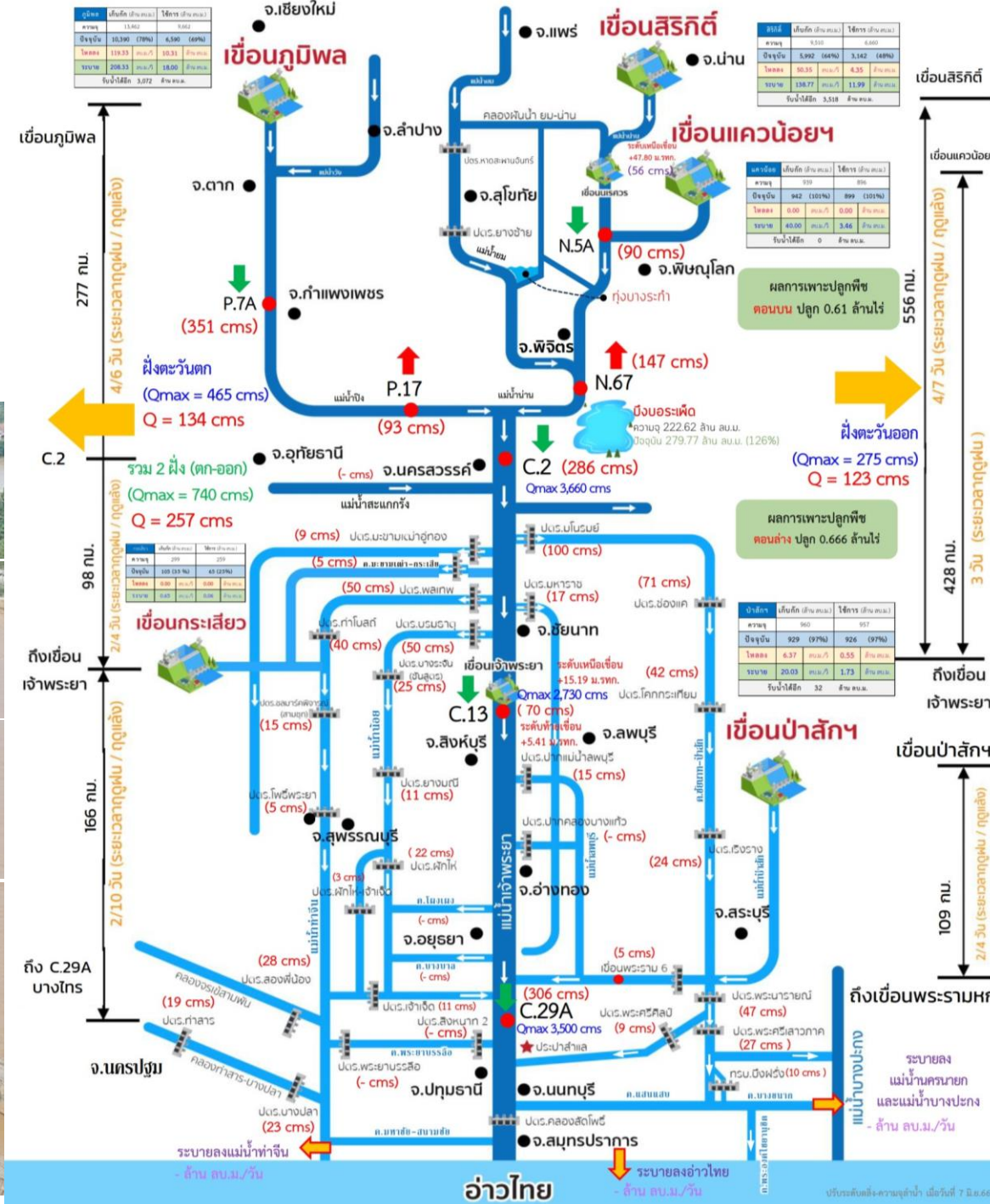
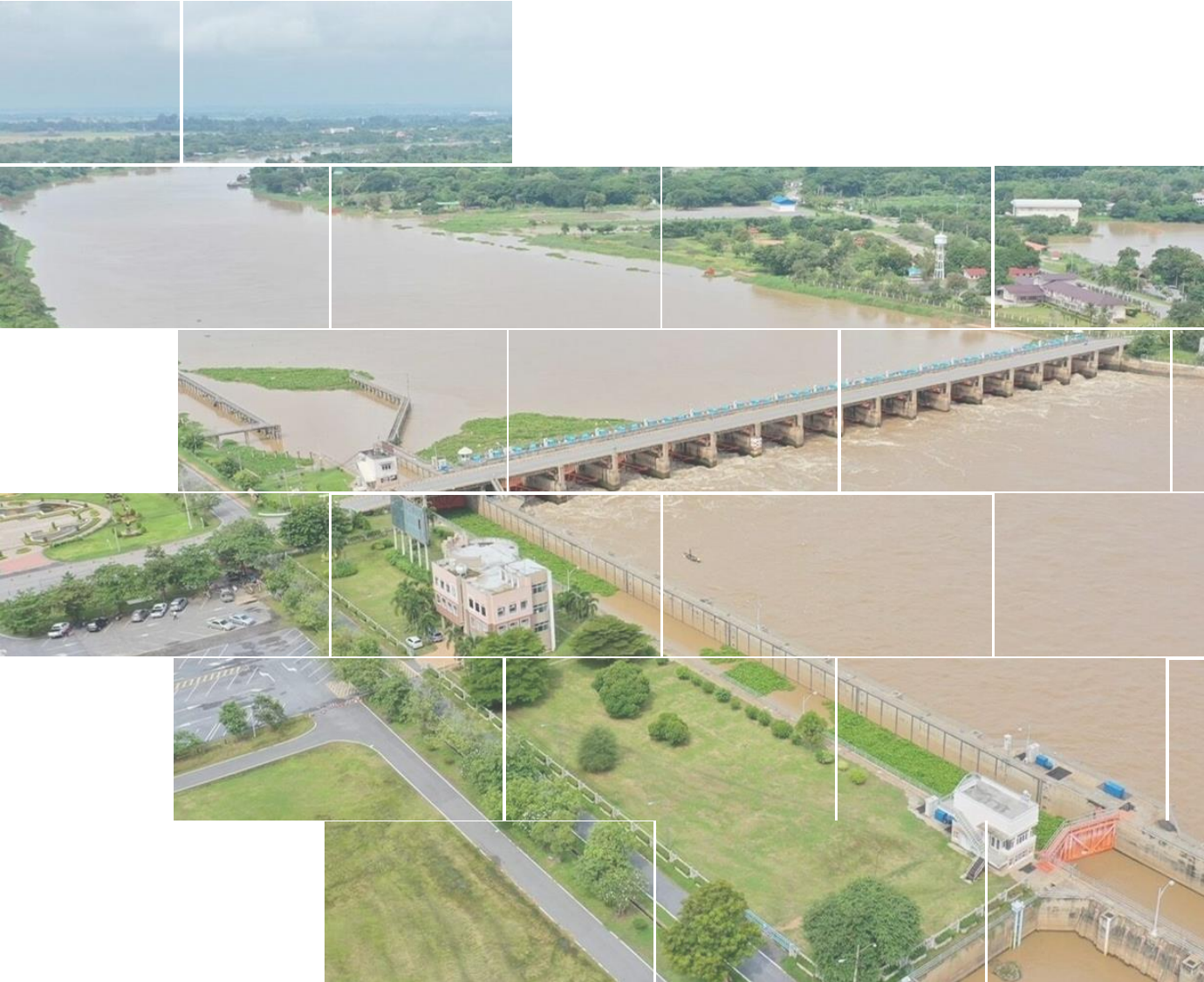


ไหลลงวันนี้
15.21 ล้าน ลบ.ม.
ระบายวันนี้
35.18 ล้าน ลบ.ม.



สถานการณ์ลุ่มน้ำเจ้าพระยา

ข้อมูล ณ วันที่ 8 ธ.ค.66



จุดวัด	เขื่อนกุ่มพลา	เขื่อนนครปฐม
ความสูง	13.80	9.80
ปัจจุบัน	10.90 (79%)	6.90 (70%)
ไหลออก	110.33 ลบ.ก.วิน	10.51 ลบ.ก.วิน
รวมเข้า	208.33 ลบ.ก.วิน	18.50 ลบ.ก.วิน
วันที่ไหลถึง	3.072 วัน	3.100 วัน

จุดวัด	เขื่อนสิริกิติ์	เขื่อนแควน้อยฯ
ความสูง	5.10	5.00
ปัจจุบัน	3.90 (76%)	3.10 (62%)
ไหลออก	30.31 ลบ.ก.วิน	4.35 ลบ.ก.วิน
รวมเข้า	138.27 ลบ.ก.วิน	11.99 ลบ.ก.วิน
วันที่ไหลถึง	3.518 วัน	3.100 วัน

จุดวัด	เขื่อนกระเสียว	เขื่อนเจ้าพระยา
ความสูง	2.00	0.00
ปัจจุบัน	0.00 (0%)	0.00 (0%)
ไหลออก	40.00 ลบ.ก.วิน	3.46 ลบ.ก.วิน
รวมเข้า	0.00 ลบ.ก.วิน	0.00 ลบ.ก.วิน
วันที่ไหลถึง	0.000 วัน	0.000 วัน

จุดวัด	เขื่อนป่าสักฯ	เขื่อนพระรามหก
ความสูง	9.00	9.57
ปัจจุบัน	9.29 (97%)	9.26 (97%)
ไหลออก	6.97 ลบ.ก.วิน	0.55 ลบ.ก.วิน
รวมเข้า	20.03 ลบ.ก.วิน	1.73 ลบ.ก.วิน
วันที่ไหลถึง	3.2 วัน	3.100 วัน

ผลการเพาะปลูกพืช
ตอนบน ปลูก 0.61 ล้านไร่

ผลการเพาะปลูกพืช
ตอนล่าง ปลูก 0.66 ล้านไร่

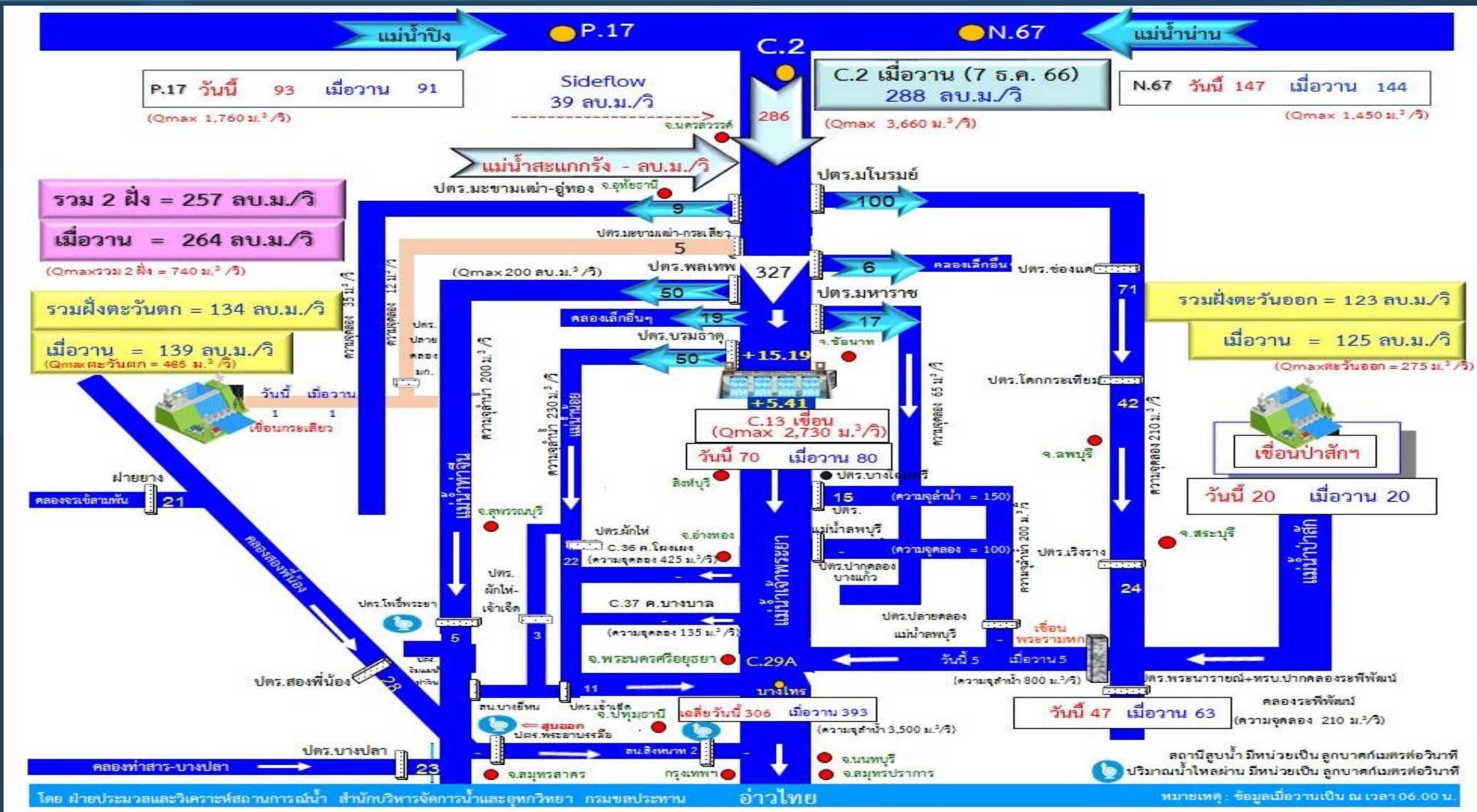
ระบายลง
แม่น้ำนครนายก
และแม่น้ำบางปะกง
- ล้าน ลบ.ม./วัน

อ่าวไทย

ระบายลงอ่าวไทย
- ล้าน ลบ.ม./วัน



ผังบริหารจัดการน้ำลุ่มน้ำเจ้าพระยาตอนล่าง



ข้อมูล ณ วันที่ 8 ธันวาคม 2566 เวลา 06.00 น.

ฝ่ายประมวลและวิเคราะห์สถานการณ์น้ำ สำนักบริหารจัดการน้ำและอุทกวิทยา



แผน-ผลจัดสรรน้ำฤดูแล้ง ปี 2566/67



แผนการจัดสรรน้ำและการเพาะปลูกพืชฤดูแล้ง ปี 2566/67

(1 พฤศจิกายน 2566 - 30 เมษายน 2567)

(ข้อมูล ณ วันที่ 1 พ.ย.66)



ทั้งประเทศ

ปริมาณน้ำต้นทุน **40,387** ล้าน ลบ.ม.

1 พฤศจิกายน 2566 (ใหญ่ 32,849 + อื่น ๆ 7,538 ล้าน ลบ.ม.)

ความต้องการน้ำ **21,810** ล้าน ลบ.ม.

สำรองน้ำต้นทุน **18,577** ล้าน ลบ.ม.



อุปโภค-บริโภค

3,060 ล้าน ลบ.ม. (14%)



รักษาระบบนิเวศและอื่น ๆ

7,195 ล้าน ลบ.ม. (33%)



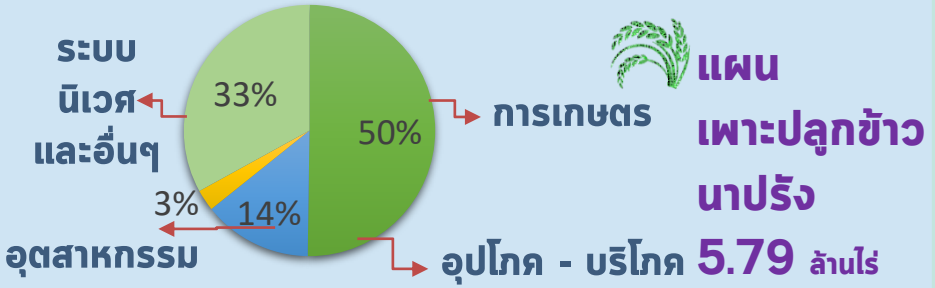
เกษตรกรรม

10,955 ล้าน ลบ.ม. (50%)



อุตสาหกรรม

600 ล้าน ลบ.ม. (3%)



ลุ่มเจ้าพระยา

ปริมาณน้ำต้นทุน **11,085** ล้าน ลบ.ม.

1 พฤศจิกายน 2566

ความต้องการน้ำ **6,100** ล้าน ลบ.ม.

สำรองน้ำต้นทุน **5,485** ล้าน ลบ.ม.



อุปโภค-บริโภค

1,150 ล้าน ลบ.ม. (19%)



รักษาระบบนิเวศและอื่น ๆ

2,500 ล้าน ลบ.ม. (41%)



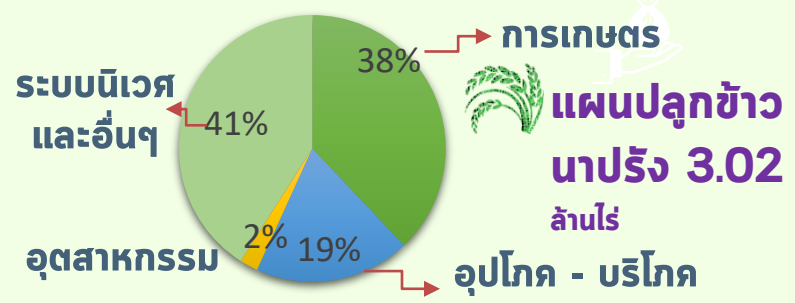
เกษตรกรรม

2,315 ล้าน ลบ.ม. (38%)



อุตสาหกรรม

135 ล้าน ลบ.ม. (2%)



ลุ่มน้ำแม่กลอง

(1 ม.ค. - 30 มี.ย.67)

ปริมาณน้ำต้นทุน **9,196** ล้าน ลบ.ม.

1 พฤศจิกายน 2566

ความต้องการน้ำ **5,000** ล้าน ลบ.ม.

สำรองน้ำต้นทุน **4,196** ล้าน ลบ.ม.



อุปโภค-บริโภค

460 ล้าน ลบ.ม. (9%)



รักษาระบบนิเวศและอื่น ๆ

1,360 ล้าน ลบ.ม. (27%)



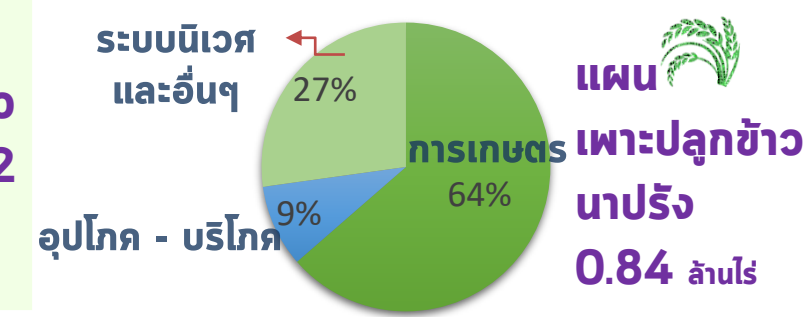
เกษตรกรรม

3,180 ล้าน ลบ.ม. (64%)



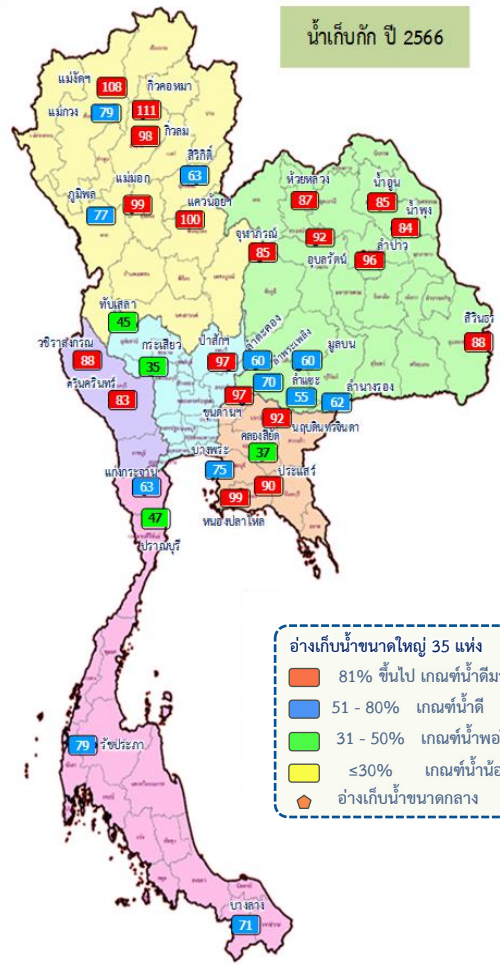
อุตสาหกรรม

- ล้าน ลบ.ม. (0%)





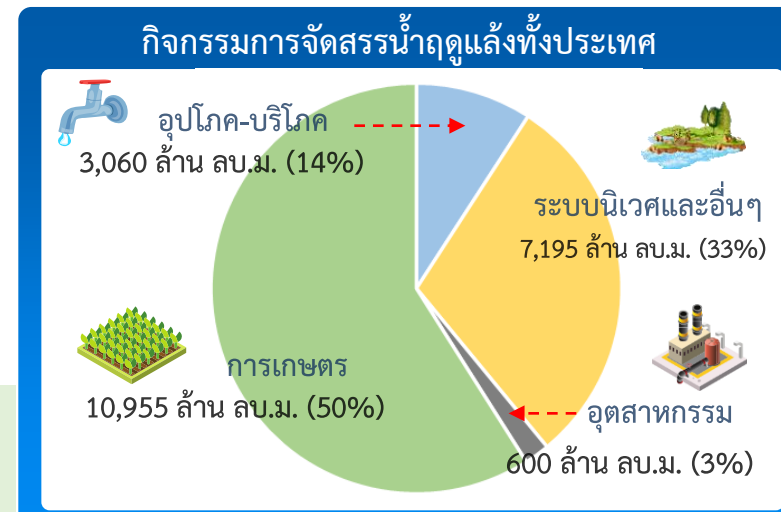
สถานการณ์น้ำและแผน-ผลการบริหารจัดการน้ำฤดูแล้งปี 2566/67 ทั้งประเทศ (1 พ.ย.66 – 30 เม.ย.67)



ปริมาณน้ำเก็บกักและใช้การทั้งประเทศ ณ วันที่ 8 ธ.ค.66

ประเภท	ปริมาณน้ำเก็บกัก	ปริมาณน้ำใช้การ
อ่างฯ ใหญ่ 35 แห่ง	ปริมาณน้ำเก็บกัก 70,926 ล้าน ลบ.ม. ปริมาณน้ำใช้การ 47,389 ล้าน ลบ.ม. ปี 2565 = 58,643 ล้าน ลบ.ม.	56,375 (79%) ปี 2565 = 35,106 ล้าน ลบ.ม. (ล้าน ลบ.ม.)
อ่างฯ กลาง 435 แห่ง	ปริมาณน้ำเก็บกัก 5,410 ล้าน ลบ.ม. ปริมาณน้ำใช้การ 5,003 ล้าน ลบ.ม.	4,583 (85%) ปี 2565 = 4,177 (83%) (ล้าน ลบ.ม.)
อ่างฯ เล็ก 1,060 แห่ง	ปริมาณน้ำเก็บกัก 387 ล้าน ลบ.ม. ปริมาณน้ำใช้การ 345 ล้าน ลบ.ม.	305 (78%) ปี 2565 = 262 (76%) (ล้าน ลบ.ม.)
รวมทั้งหมด 1,530 แห่ง	ปริมาณน้ำเก็บกัก 76,723 ล้าน ลบ.ม. ปริมาณน้ำใช้การ 52,737 ล้าน ลบ.ม.	61,263 (80%) ปี 2565 = 37,277 (71%) (ล้าน ลบ.ม.)

ปริมาณน้ำเก็บกักทั้งประเทศ (รวมอ่างใหญ่ อ่างกลาง อ่างเล็ก) ณ วันที่ 1 พ.ค.66 จำนวน 61,191 ล้าน ลบ.ม. (78%)
 ปริมาณน้ำต้นทุน (1 พ.ค.66) จำนวน 40,387 ล้าน ลบ.ม. แผนจัดสรรน้ำฤดูแล้ง 21,810 ล้าน ลบ.ม. สำรองน้ำต้นทุนฤดูแล้ง จำนวน 18,577 ล้าน ลบ.ม.



ผลจัดสรรน้ำฤดูแล้ง ปี 2566/67 วันที่ 8 ธ.ค.66

แผนจัดสรรน้ำ	21,810	(ล้าน ลบ.ม.)
ผลจัดสรรน้ำ	3,955	19 %
คงเหลือ	17,855	81 %

ผลการเพาะปลูกข้าวนาปรัง 2566/67 (29 พ.ย.66)

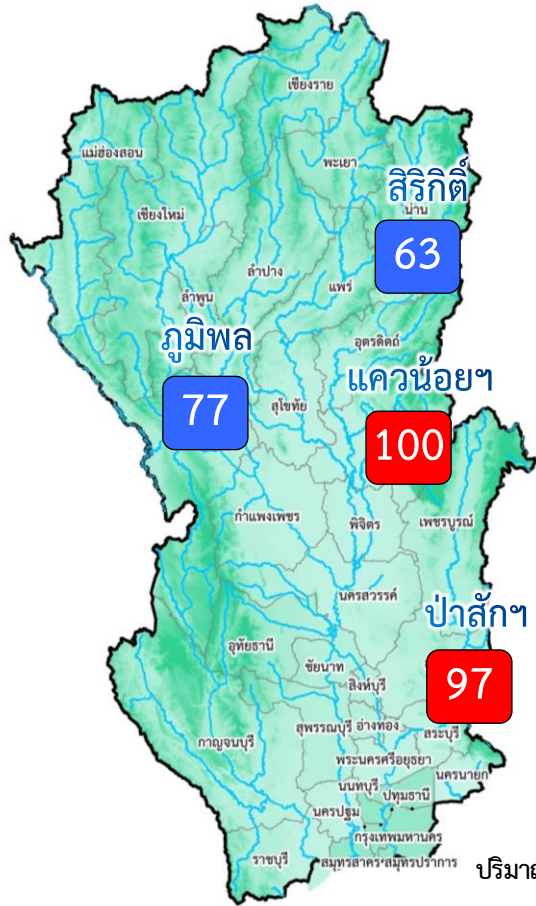
แผน 5.80 ล้านไร่

เพาะปลูกแล้ว 1.61 ล้านไร่ (28%)

เก็บเกี่ยว - ล้านไร่



สถานการณ์น้ำและแผน-ผลการบริหารจัดการน้ำฤดูแล้งปี 2566/67 กลุ่มเจ้าพระยา (1 พ.ย.66 – 30 เม.ย.67)



ปริมาณน้ำเก็บกัก ณ วันที่ 1 พ.ย.66 จำนวน 17,781 ล้าน ลบ.ม.

ปริมาณน้ำต้นทุน (1 พ.ย.66) 11,085 ล้าน ลบ.ม.

แผนจัดสรรน้ำฤดูแล้ง 6,100 ล้าน ลบ.ม.)

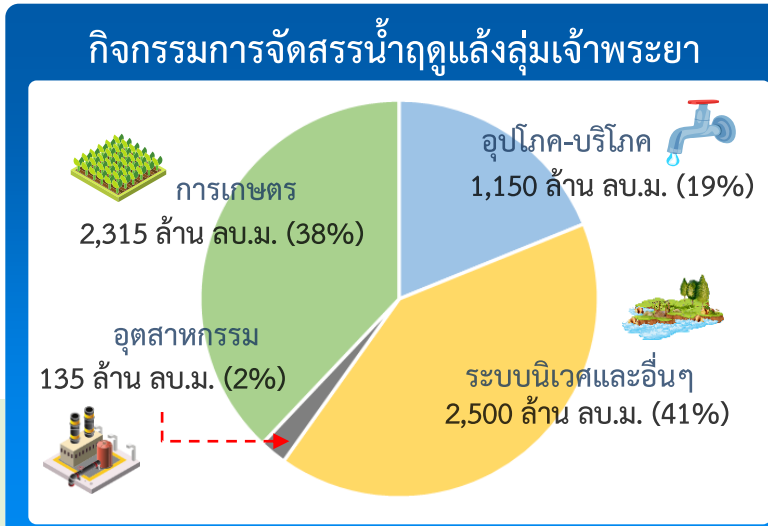
สำรองน้ำต้นทุนปี 2566 จำนวน 5,485 ล้าน ลบ.ม.

อ่างเก็บน้ำขนาดใหญ่ 4 แห่ง		
81% ขึ้นไป	เกณฑ์น้ำดีมาก	2 แห่ง
51 - 80%	เกณฑ์น้ำดี	2 แห่ง
31 - 50%	เกณฑ์น้ำพอใช้	- แห่ง
≤30%	เกณฑ์น้ำน้อย	- แห่ง

ผลการเพาะปลูกข้าวนาปรัง 2566/67 (29 พ.ย.66)

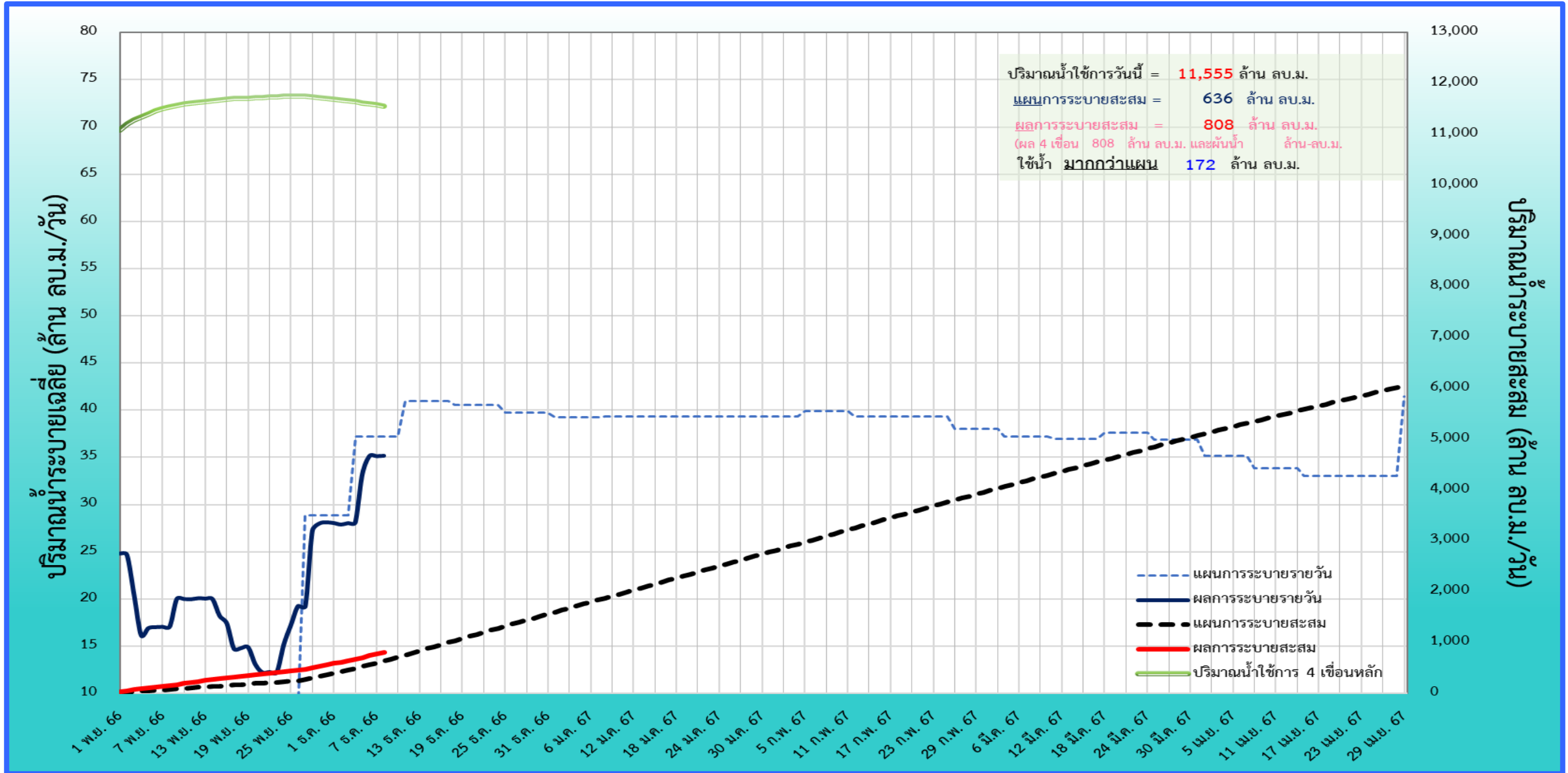
แผน	เพาะปลูกแล้ว	เก็บเกี่ยว
3.03 ล้านไร่	1.09 ล้านไร่ (36%)	- ล้านไร่

		ปริมาณน้ำ 4 เขื่อนหลักเจ้าพระยา ณ วันที่ 8 ธ.ค.66		(ล้าน ลบ.ม.)	
		ปริมาณน้ำเก็บกัก	ปริมาณน้ำใช้การ	ไหลลงวันนี้	ระบายวันนี้
	ภูมิพล	ปริมาณน้ำเก็บกัก 13,462 ล้าน ลบ.ม. ปริมาณน้ำใช้การ 9,662 ล้าน ลบ.ม.	10,390 (77%)	6,590 (68%)	10.31 / 18.00
	สิริกิติ์	ปริมาณน้ำเก็บกัก 9,510 ล้าน ลบ.ม. ปริมาณน้ำใช้การ 6,660 ล้าน ลบ.ม.	5,992 (63%)	3,142 (47%)	4.35 / 11.99
	แควน้อย	ปริมาณน้ำเก็บกัก 939 ล้าน ลบ.ม. ปริมาณน้ำใช้การ 896 ล้าน ลบ.ม.	942 (100%)	899 (100%)	0.00 / 3.46
	ป่าสัก	ปริมาณน้ำเก็บกัก 960 ล้าน ลบ.ม. ปริมาณน้ำใช้การ 957 ล้าน ลบ.ม.	929 (97%)	926 (97%)	0.55 / 1.73
	4 เขื่อน	ปริมาณน้ำเก็บกัก 24,871 ล้าน ลบ.ม. ปริมาณน้ำใช้การ 18,175 ล้าน ลบ.ม.	18,251 (73%) ปี 2565 = 20,807 ล้าน ลบ.ม.	11,555 (64%) ปี 2565 = 14,111 ล้าน ลบ.ม.	15.21 / 35.18



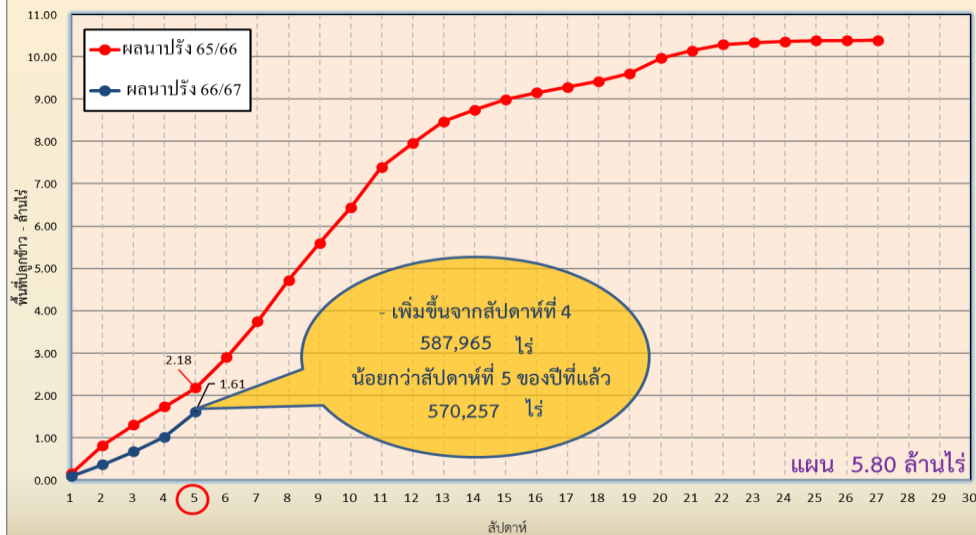
ผลจัดสรรน้ำฤดูแล้ง ปี 2566/67 วันที่ 8 ธ.ค.66

	แผนจัดสรรน้ำ	6,100	(ล้าน ลบ.ม.)
	ผลจัดสรรน้ำ	808	14 %
(ระบบ 4 เขื่อน 214 ล้าน ลบ.ม. ผันน้ำจากกลุ่มแม่กลอง - ล้าน ลบ.ม.)			
	คงเหลือ	5,292	86 %

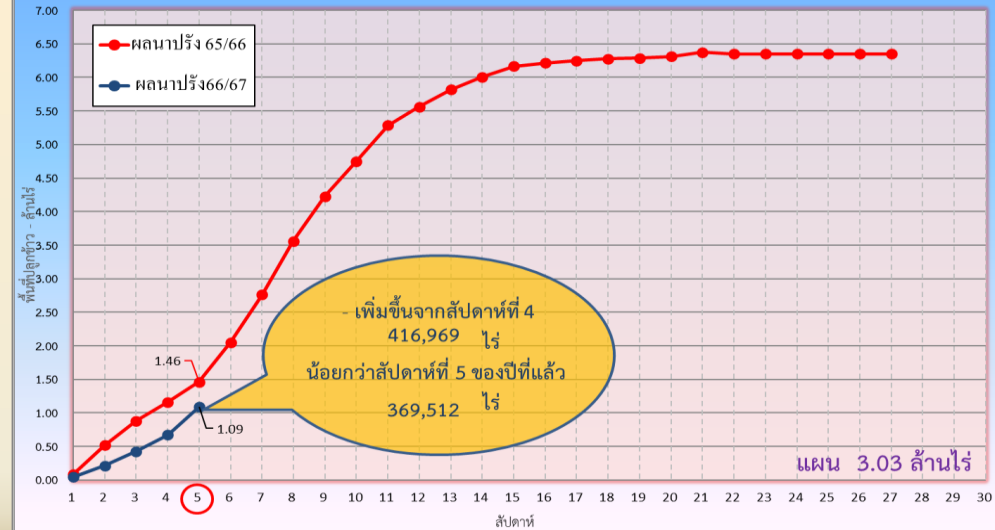


ภาค	ข้าวนาปรัง			พืชไร่-พืชผัก			รวม		
	แผน (ล้านไร่)	ผล (ล้านไร่)	%	แผน (ล้านไร่)	ผล (ล้านไร่)	%	แผน (ล้านไร่)	ผล (ล้านไร่)	%
เหนือ	0.40	0.18	46	0.16	0.004	3	0.55	0.19	34
ตะวันออกเฉียงเหนือ	0.95	0.002	0.2	0.05	0.002	4	1.00	0.004	0.4
กลาง	0.02	0.0002	1	0.001			0.02	0.0002	1
ตะวันออก	0.38	0.34	90	0.01	0.013	87	0.39	0.35	90
ตะวันตก	0.84			0.19	0.003	2	1.03	0.003	0.3
ใต้	0.19			0.03			0.21		
ลุ่มน้ำเจ้าพระยา	3.03	1.09	36	0.13	0.033	25	3.16	1.12	36
ทั้งประเทศ	5.80	1.61	28	0.57	0.055	10	6.37	1.67	26

กราฟเปรียบเทียบผลการปลูกข้าวนาปรังรายสัปดาห์ในเขตทั่วประเทศ



กราฟเปรียบเทียบผลการปลูกข้าวนาปรังรายสัปดาห์ในเขตลุ่มน้ำเจ้าพระยา





คาดการณ์ปริมาณน้ำ ณ วันที่ 1 พฤษภาคม 2567



คาดการณ์ปริมาณน้ำอ่างเก็บน้ำขนาดใหญ่ 35 แห่งในช่วงฤดูแล้ง 2566/67 3 กรณี

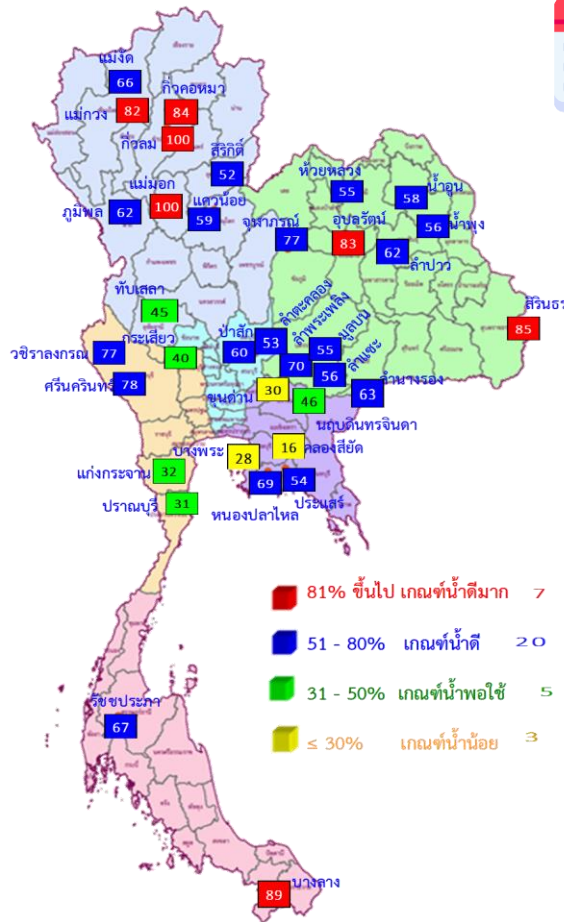


สถิติและคาดการณ์ปริมาณน้ำอ่างเก็บน้ำขนาดใหญ่
35 แห่งในช่วงฤดูแล้ง 2566/67 3 กรณี

ปี	ปริมาตรน้ำ (ล้าน ลบ.ม.)	%	น้ำใช้การ (ล้าน ลบ.ม.)	%
1 พ.ค. 63	33,757	48	10,449	22
1 พ.ค. 64	33,876	48	10,334	22
1 พ.ค. 65	40,578	57	17,036	36
1 พ.ค. 66	41,325	58	17,787	38
1 พ.ค. 67 (น้ำมาก)	49,455	70	25,913	55
1 พ.ค. 67 (น้ำเฉลี่ย)	48,092	68	24,550	52
1 พ.ค. 67 (น้ำน้อย)	46,576	66	23,033	49
1 พ.ค. 67 (One Map)	47,980	68	24,438	52

หมายเหตุ : ผลคาดการณ์อ่างเก็บน้ำขนาดใหญ่ 10 แห่ง (กฟผ.) ใช้ข้อมูลผลคาดการณ์ของ กฟผ. ณ วันที่ 27 พฤษภาคม 2566

คาดการณ์ ณ วันที่ 30 พ.ย.66



1 พ.ค. 67
(กรณีน้ำเฉลี่ย)

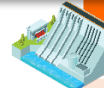
คาดการณ์ 1 พฤษภาคม 2567
ปริมาณน้ำใช้การมากกว่า ปี 2566
6,763 ล้าน ลบ.ม.

ปี พ.ศ.	ปริมาตรน้ำ (ล้าน ลบ.ม.)	%	น้ำใช้การ (ล้าน ลบ.ม.)	%
2567	48,092	68	24,550	52



คาดการณ์ปริมาณน้ำใช้การใน 4 เขื่อนหลัก ณ วันที่ 1 พ.ค. 2567

เขื่อนภูมิพล	ปี	ปริมาณ (ล้าน ลบ.ม.)	%	น้ำใช้การ (ล้าน ลบ.ม.)	%
	1 พ.ค. 66	8,241	61	4,441	46
	1 พ.ค. 67 (น้ำมาก)	8,596	64	4,796	50
	1 พ.ค. 67 (น้ำเฉลี่ย)	8,398	62	4,598	48
	1 พ.ค. 67 (น้ำน้อย)	8,178	61	4,378	45
	1 พ.ค. 67 (One Map)	8,404	62	4,604	48

เขื่อนป่าสักชลสิทธิ์	ปี	ปริมาณ (ล้าน ลบ.ม.)	%	น้ำใช้การ (ล้าน ลบ.ม.)	%
	1 พ.ค. 66	232	24	229	24
	1 พ.ค. 67 (น้ำมาก)	630	66	627	65
	1 พ.ค. 67 (น้ำเฉลี่ย)	575	60	572	60
	1 พ.ค. 67 (น้ำน้อย)	520	54	517	54
	1 พ.ค. 67 (One Map)	564	59	561	59

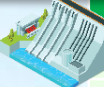
เขื่อนสิริกิติ์	ปี	ปริมาณ (ล้าน ลบ.ม.)	%	น้ำใช้การ (ล้าน ลบ.ม.)	%
	1 พ.ค. 66	4,478	47	1,628	24
	1 พ.ค. 67 (น้ำมาก)	5,155	54	2,305	35
	1 พ.ค. 67 (น้ำเฉลี่ย)	4,971	52	2,121	32
	1 พ.ค. 67 (น้ำน้อย)	4,784	50	1,934	29
	1 พ.ค. 67 (One Map)	4,978	52	2,128	32

ปริมาณน้ำใช้การ 4 เขื่อนหลัก

1 พฤษภาคม 2566 6,544 ล้าน ลบ.ม.	คาดการณ์ 1 พฤษภาคม 2567 7,806 ล้าน ลบ.ม.
------------------------------------	---------------------------------------------



คาดการณ์ปริมาณน้ำรวม 4 เขื่อนหลัก

เขื่อนแควน้อยบำรุงแดน	ปี	ปริมาณ (ล้าน ลบ.ม.)	%	น้ำใช้การ (ล้าน ลบ.ม.)	%
	1 พ.ค. 66	289	31	246	27
	1 พ.ค. 67 (น้ำมาก)	615	65	572	64
	1 พ.ค. 67 (น้ำเฉลี่ย)	559	59	516	58
	1 พ.ค. 67 (น้ำน้อย)	503	54	460	51
	1 พ.ค. 67 (One Map)	564	60	521	58

ปี	ปริมาณน้ำ (ล้าน ลบ.ม.)	%	น้ำใช้การ (ล้าน ลบ.ม.)	%
1 พ.ค. 66	13,240	53	6,544	36
1 พ.ค. 67 (น้ำมาก)	14,996	60	8,300	46
1 พ.ค. 67 (น้ำเฉลี่ย)	14,502	58	7,806	43
1 พ.ค. 67 (น้ำน้อย)	13,984	56	7,288	40
1 พ.ค. 67 (One Map)	14,510	58	7,814	43



มาตรการและการเตรียมความพร้อม รับมือฤดูแล้ง ปี 2566/67



9 มาตรการรองรับฤดูแล้ง ปี 2566/67

กนช. เห็นชอบ เมื่อวันที่ 26 ตุลาคม 2566



บริหารจัดการน้ำ
ให้เป็นไปตามลำดับความสำคัญ
การใช้น้ำที่คณะกรรมการ
ลุ่มน้ำกำหนด



เพิ่มประสิทธิภาพการใช้น้ำ
ประหยัดน้ำและลดการสูญเสีย
น้ำในทุกภาคส่วน



**เฝ้าระวังและแก้ไข
คุณภาพน้ำ**



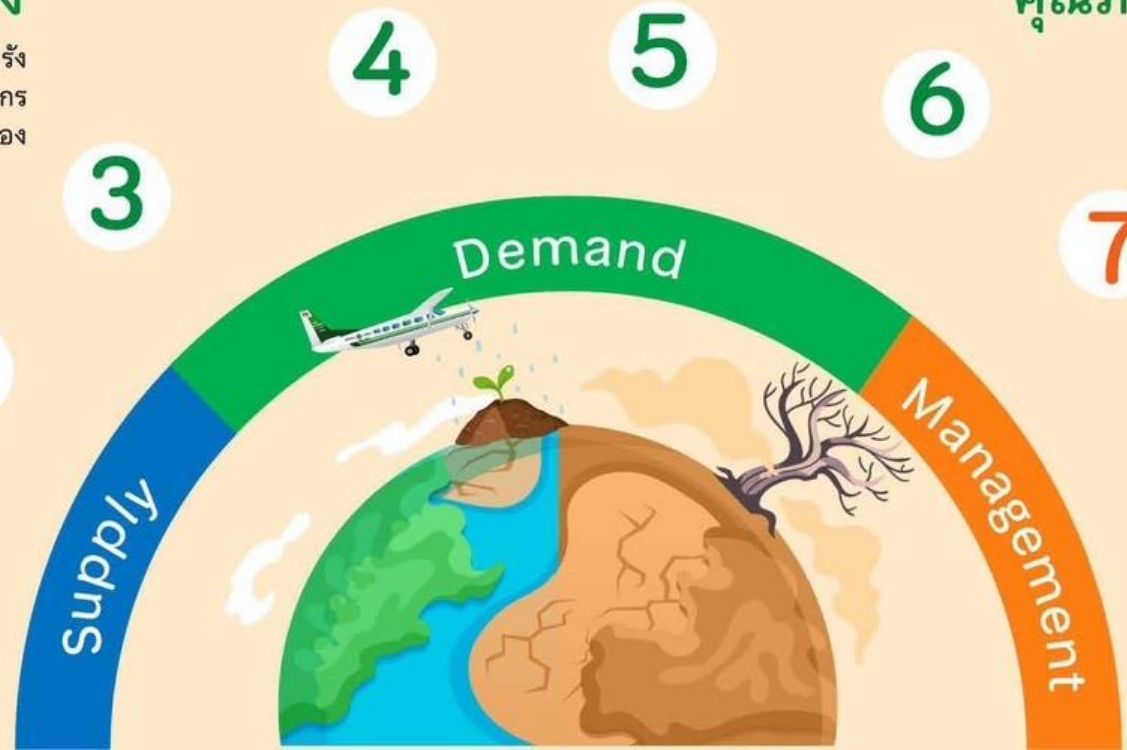
**กำหนดแผนจัดสรรน้ำ
และพื้นที่เพาะปลูกพืชฤดูแล้ง**
ควบคุมการเพาะปลูกข้าวนาปรัง
สร้างการรับรู้ให้กับเกษตรกร
เตรียมน้ำสำรองสำหรับพื้นที่ลุ่มต่ำรับน้ำนอง



ปฏิบัติการเติมน้ำ
อย่างมีประสิทธิภาพ



**เฝ้าระวังและเตรียมจัดหา
แหล่งน้ำสำรองพร้อมวางแผน
เตรียมเครื่องจักรเครื่องมือ
ในพื้นที่เฝ้าระวังเสี่ยงขาดแคลนน้ำ**



เสริมสร้างความเข้มแข็ง
ด้านการบริหารจัดการน้ำ
ของชุมชน / องค์กรผู้ใช้น้ำ



**สร้างการรับรู้
ประชาสัมพันธ์**



**ติดตาม
และประเมิน
ผลการดำเนินงาน**





มาตรการการเพาะปลูกพืชฤดูแล้ง ปี 2566/67

การจัดสรรน้ำ

วางแผนการบริหารจัดการน้ำแบบยั่งยืน โดยจัดสรรน้ำให้สอดคล้องกับปริมาณน้ำต้นทุนในอ่างเก็บน้ำ เพื่อสนับสนุนการใช้น้ำทุกกิจกรรมในพื้นที่ต่างๆ ตามลำดับความสำคัญ ดังนี้

- 1** เพื่อการอุปโภค-บริโภค และการประปา 
- เพื่อการรักษาระบบนิเวศทางน้ำ เช่น การพลิกดินน้ำเค็ม การขังน้ำเสีย บรรเทาสาธารณภัย จารัต ประเพณีและคมนาคม เป็นต้น 
- เพื่อสำรองน้ำไว้สำหรับการใช้น้ำในช่วงต้นฤดูฝน สำหรับอุปโภคบริโภคและรักษาระบบนิเวศ เดือน พฤษภาคม - กรกฎาคม 2567 
- เพื่อการเกษตร 
- เพื่อการอุตสาหกรรม 
- เพื่อการพาณิชย์กรรมและการท่องเที่ยว 



แนวทางการเพาะปลูกพืชฤดูแล้ง ปี 2566/67

ลุ่มน้ำเจ้าพระยา

▶ ปริมาณน้ำในเขื่อนภูมิพล เขื่อนสิริกิติ์ เขื่อนแควน้อยบำรุงแดน และเขื่อนป่าสักชลสิทธิ์ วางแผนจัดสรรน้ำสอดคล้องกับปริมาณน้ำต้นทุนที่มีอยู่ เพื่อให้การบริหารจัดการน้ำเป็นไปอย่างยั่งยืน มีปริมาณน้ำต้นทุนสามารถสนับสนุนการเพาะปลูกข้าวนาปรังปี 2566/67 ซึ่งวางแผนส่งน้ำให้กับพื้นที่เพาะปลูกข้าวนาปรังประมาณ 3.03 ล้านไร่

ลุ่มน้ำแม่กลอง

▶ ปริมาณน้ำในเขื่อนศรีนครินทร์และเขื่อนวชิราลงกรณ จังหวัดกาญจนบุรี วางแผนจัดสรรน้ำสอดคล้องกับปริมาณน้ำต้นทุนที่มีอยู่ สามารถสนับสนุนน้ำเพื่อการอุปโภค-บริโภค รักษาระบบนิเวศ และการเกษตร รวมไปถึงการส่งน้ำสำหรับการเพาะปลูกข้าวนาปรังในช่วงฤดูแล้งปี 2567

ลุ่มน้ำอื่นๆ

ให้วางแผนจัดสรรน้ำสอดคล้องกับปริมาณน้ำต้นทุน ดังต่อไปนี้

- ▶ สนับสนุนน้ำเฉพาะเพื่ออุปโภค-บริโภค รักษาระบบนิเวศ อุตสาหกรรม และอื่นๆ จำนวน 4 อ่างฯ คือ เขื่อนลำพระเพลิง เขื่อนลำแชะ จังหวัดนครราชสีมา เขื่อนหนองปลาไหล จังหวัดระยอง เขื่อนจุฬาภรณ์ จังหวัดชัยภูมิ
- ▶ สนับสนุนน้ำเพื่อการเพาะปลูกพืชไร่-พืชผัก และอื่นๆ จำนวน 11 อ่างฯ คือ เขื่อนแม่กวงอุดมธารา จังหวัดเชียงใหม่ เขื่อนก๊วลม จังหวัดลำปาง เขื่อนแม่มอก จังหวัดสุโขทัย เขื่อนลำตะคอง จังหวัดนครราชสีมา เขื่อนมูลบน จังหวัดนครราชสีมา เขื่อนลำนางรอง จังหวัดบุรีรัมย์ เขื่อนทับเสลา จังหวัดอุทัยธานี เขื่อนกระเสียว จังหวัดสุพรรณบุรี เขื่อนประแสร์ จังหวัดระยอง เขื่อนแก่งกระจาน จังหวัดเพชรบุรี เขื่อนปราณบุรี จังหวัดประจวบคีรีขันธ์

กษ. เห็นชอบเมื่อวันที่ 26 ตุลาคม 2566





ชป.เตรียมความพร้อมเครื่องจักร-เครื่องมือ ช่วยเหลือ ฤดูแล้ง ทั่วประเทศ ปี 2566/67

ส่วนบริหารเครื่องจักรกลที่ 1

เชียงใหม่

- เครื่องสูบน้ำ 163 เครื่อง
- รถบรรทุกน้ำ 15 คัน
- เครื่องจักรกลสนับสนุนอื่นๆ 232 หน่วย

รวม 410 หน่วย



ส่วนบริหารเครื่องจักรกลที่ 5

พระนครศรีอยุธยา

- เครื่องสูบน้ำ 265 เครื่อง
- รถบรรทุกน้ำ 11 เครื่อง
- เครื่องจักรกลสนับสนุนอื่นๆ 265 หน่วย

รวม 541 หน่วย



ส่วนบริหารเครื่องจักรกลที่ 7

กาญจนบุรี

- เครื่องสูบน้ำ 160 เครื่อง
- รถบรรทุกน้ำ 11 เครื่อง
- เครื่องจักรกลสนับสนุนอื่นๆ 286 หน่วย

รวม 457 หน่วย



ส่วนกลาง

นนทบุรี

- เครื่องสูบน้ำ 241 เครื่อง
- รถบรรทุกน้ำ 9 คัน
- เครื่องจักรกลสนับสนุนอื่นๆ 277 หน่วย

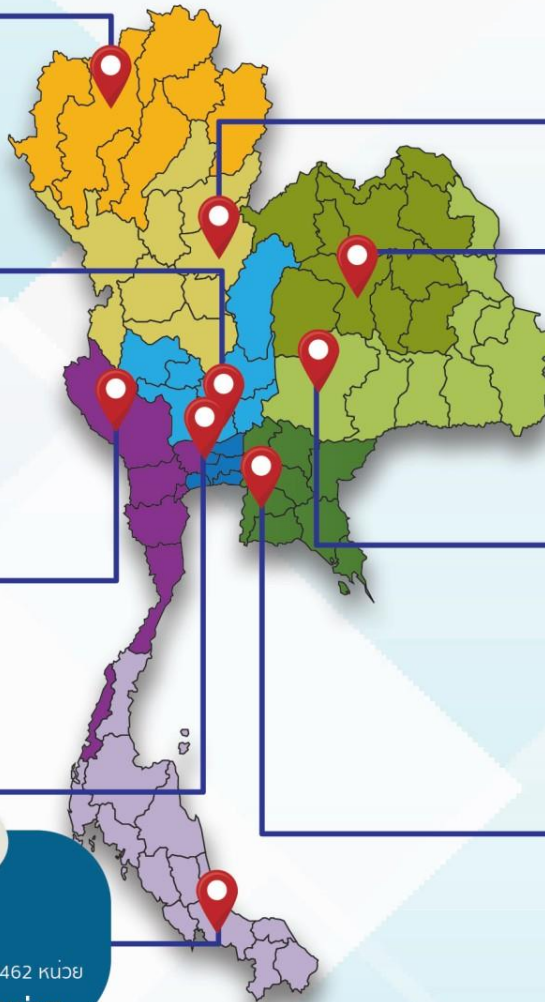
รวม 518 หน่วย

ส่วนบริหารเครื่องจักรกลที่ 8

สงขลา

- เครื่องสูบน้ำ 297 เครื่อง
- รถบรรทุกน้ำ 11 เครื่อง
- เครื่องจักรกลสนับสนุนอื่นๆ 462 หน่วย

รวม 770 หน่วย



ส่วนบริหารเครื่องจักรกลที่ 2

พิษณุโลก

- เครื่องสูบน้ำ 269 เครื่อง
- รถบรรทุกน้ำ 12 เครื่อง
- เครื่องจักรกลสนับสนุนอื่นๆ 273 หน่วย

รวม 554 หน่วย



ส่วนบริหารเครื่องจักรกลที่ 3

ขอนแก่น

- เครื่องสูบน้ำ 286 เครื่อง
- รถบรรทุกน้ำ 9 เครื่อง
- เครื่องจักรกลสนับสนุนอื่นๆ 456 หน่วย

รวม 751 หน่วย



ส่วนบริหารเครื่องจักรกลที่ 4

นครราชสีมา

- เครื่องสูบน้ำ 198 เครื่อง
- รถบรรทุกน้ำ 10 เครื่อง
- เครื่องจักรกลสนับสนุนอื่นๆ 346 หน่วย

รวม 554 หน่วย



ส่วนบริหารเครื่องจักรกลที่ 6

ชลบุรี

- เครื่องสูบน้ำ 410 เครื่อง
- รถบรรทุกน้ำ 14 เครื่อง
- เครื่องจักรกลสนับสนุนอื่นๆ 403 หน่วย

รวม 827 หน่วย

รวมทั้งประเทศ

- เครื่องสูบน้ำ 2,289 เครื่อง
- รถบรรทุกน้ำ 102 เครื่อง
- เครื่องจักรกลสนับสนุนอื่นๆ 2,991 หน่วย

รวมเป็น
5,382 หน่วย



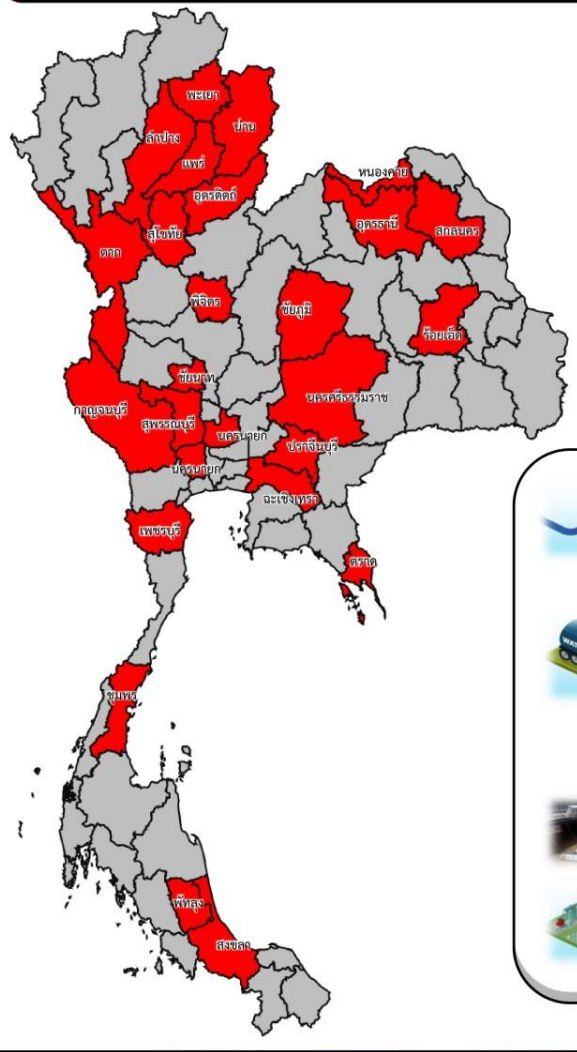
ฝ่ายประมวลและวิเคราะห์สถานการณ์น้ำ ส่วนประมวลวิเคราะห์สถานการณ์น้ำ สำนักบริหารจัดการน้ำและอุทกวิทยา



การให้ความช่วยเหลือเครื่องจักร-เครื่องมือ **ฤดูแล้ง ปี 2566/67**



ประจำสัปดาห์ (25 พ.ย.66 – 1 ธ.ค. 66)

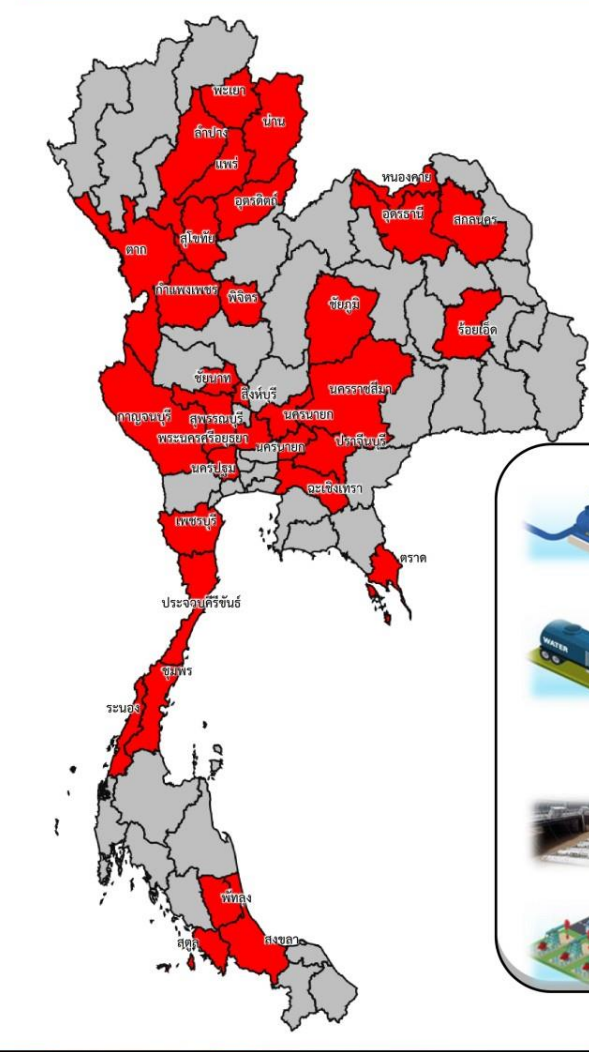


ช่วยเหลือ**ประจำสัปดาห์**รวม
26 จังหวัด

Fla

- เครื่องสูบน้ำ **130** เครื่อง
ปริมาณน้ำรวม 4.819 ล้าน ลบ.ม.
- รถบรรทุกน้ำ **4** คัน
ปริมาณน้ำรวม 18,000 ลิตร
- เครื่องผลักดันน้ำ - เครื่อง
- เครื่องจักรอื่นๆ **9** หน่วย

สะสม (25 พ.ย.66 – 1 ธ.ค. 66)



ช่วยเหลือ**สะสม**รวม
33 จังหวัด

Fla

- เครื่องสูบน้ำ **147** เครื่อง
ปริมาณน้ำรวม 76.311 ล้าน ลบ.ม.
- รถบรรทุกน้ำ **7** คัน
ปริมาณน้ำรวม 594,000 ลิตร
- เครื่องผลักดันน้ำ - เครื่อง
- เครื่องจักรอื่นๆ **13** หน่วย



ผลการประชาสัมพันธ์สร้างการรับรู้สถานการณ์น้ำและการบริหารจัดการน้ำ



තුළේඊ ජ 2566/67 ගරමඡලපරතන

ระหว่างวันที่ 25 พฤศจิกายน - 1 ธันวาคม 2566

1 ศูนย์เรียนรู้การเพิ่มประสิทธิภาพการผลิตสินค้าเกษตร (ศพท.)



จำนวน

3 ครั้ง

สะสม 9 ครั้ง

เกษตรกร

153 คน

สะสม 301 คน

2. คณะกรรมการจัดการชลประทาน (JMC)



จำนวน

12 ครั้ง

สะสม 37 ครั้ง

เกษตรกร

456 คน

สะสม 2,018 คน

3. กลุ่มผู้ใช้น้ำ



จำนวน

295 ครั้ง

สะสม 602 ครั้ง

เกษตรกร

2,271 คน

สะสม 8,069 คน

4. การประชาสัมพันธ์อื่นๆ



จำนวน

706 ครั้ง

สะสม 3,953 ครั้ง

ข้อมูลสะสม ตั้งแต่วันที่ 1 พ.ย.66

รวมการประชาสัมพันธ์



จำนวนครั้งการประชาสัมพันธ์

923 สะสม 4,601



จำนวนเกษตรกรที่รับการฟังประชาสัมพันธ์

2,880 สะสม 10,388



การเตรียมความพร้อมรับสถานการณ์ อุทกภัยภาคใต้ ปี 2566



การเตรียมการเพื่อรองรับสถานการณ์อุทกภัย ในพื้นที่ภาคใต้ ปี 2566



วิเคราะห์พื้นที่เสี่ยงและพื้นที่เฝ้าระวัง

เพื่อเตรียมความพร้อมรับมืออุทกภัยที่อาจเกิดขึ้น



เตรียมความพร้อมของเครื่องจักร-เครื่องมือ

ประกอบด้วย รถแบคโฮ/รถขุด รถแทรกเลอร์ เครื่องสูบน้ำเคลื่อนที่ เครื่องผลักดันน้ำ ในบริเวณพื้นที่เสี่ยงที่จะเกิดน้ำท่วมเป็นประจำ ให้สามารถนำไปช่วยเหลือได้ทันที เมื่อเกิดปัญหาน้ำท่วม และมอบหมายเจ้าหน้าที่ในพื้นที่ให้เฝ้าระวังและติดตามสถานการณ์น้ำอย่างใกล้ชิดตลอดเวลา



ประชาสัมพันธ์ให้ข้อมูลข่าวสารสถานการณ์น้ำ

โดยบูรณาการร่วมกับผู้ว่าราชการจังหวัด กรมป้องกันและบรรเทาสาธารณภัยฝ่ายความมั่นคง และหน่วยงานที่เกี่ยวข้องในการแจ้งเตือนประชาชนเพื่อติดตามและเฝ้าระวังเตรียมรับสถานการณ์น้ำ จากฝนตกหนัก และน้ำท่วมที่อาจจะเกิดขึ้นอย่างใกล้ชิด

ติดตามสภาพภูมิอากาศ และสถานการณ์น้ำฝน น้ำท่า และน้ำในอ่างเก็บน้ำต่างๆ



เพื่อวิเคราะห์และเตรียมการรองรับสถานการณ์ที่อาจเกิดขึ้น โดยติดตามข้อมูลสภาพภูมิอากาศจากกรมอุตุนิยมวิทยา

ตรวจสอบระบบชลประทาน

ให้สามารถรองรับสถานการณ์น้ำได้เต็มศักยภาพตามสถานการณ์น้ำที่เป็นจริงในแต่ละช่วงเวลา รวมทั้งบริหารจัดการน้ำในอ่างเก็บน้ำให้อยู่ในเกณฑ์ควบคุมอย่างเคร่งครัด



บูรณาการร่วมกับหน่วยงานที่เกี่ยวข้อง

ประกอบด้วย กรมอุตุนิยมวิทยา สถาบันสารสนเทศทรัพยากรน้ำ (องค์การมหาชน) การไฟฟ้าฝ่ายผลิตแห่งประเทศไทย กรมอุทกศาสตร์ (กองทัพเรือ) กรมทรัพยากรน้ำ กรมทางหลวง กรมทางหลวงชนบท กรมการปกครอง กรมส่งเสริมการปกครองท้องถิ่น การรถไฟแห่งประเทศไทย และกรมป้องกันและบรรเทาสาธารณภัย มีการประชุมหารือทุกสัปดาห์หรือตามสถานการณ์



การเตรียมความพร้อมรับมืออุทกภัยในพื้นที่ภาคใต้ ปี 2566

ปัญหาอุปสรรคจากข้อเท็จจริงในพื้นที่ (การเกิดอุทกภัย)



พื้นที่เฝ้าระวังอุทกภัยภาคใต้ 99 แห่ง



- ดำเนินการเตรียมความพร้อมของเครื่องสูบน้ำในพื้นที่ภาคใต้ 552 เครื่อง บริเวณพื้นที่เสี่ยงที่จะเกิดน้ำท่วมเป็นประจำ ให้สามารถนำไปช่วยเหลือได้ทันที เมื่อเกิดปัญหาน้ำท่วม

เครื่องจักร ภาคใต้ 16 จังหวัด

(ประจำการอยู่ไว้ที่จุดพักหลักและจุดพักรองเครื่องจักรกล)

	เครื่องสูบน้ำ	552 เครื่อง
	เครื่องผลักดันน้ำ	227 เครื่อง
	รถบรรทุกน้ำ	44 คัน
	เครื่องจักรกลสนับสนุนอื่นๆ	277 หน่วย

รวม 1,100 หน่วย

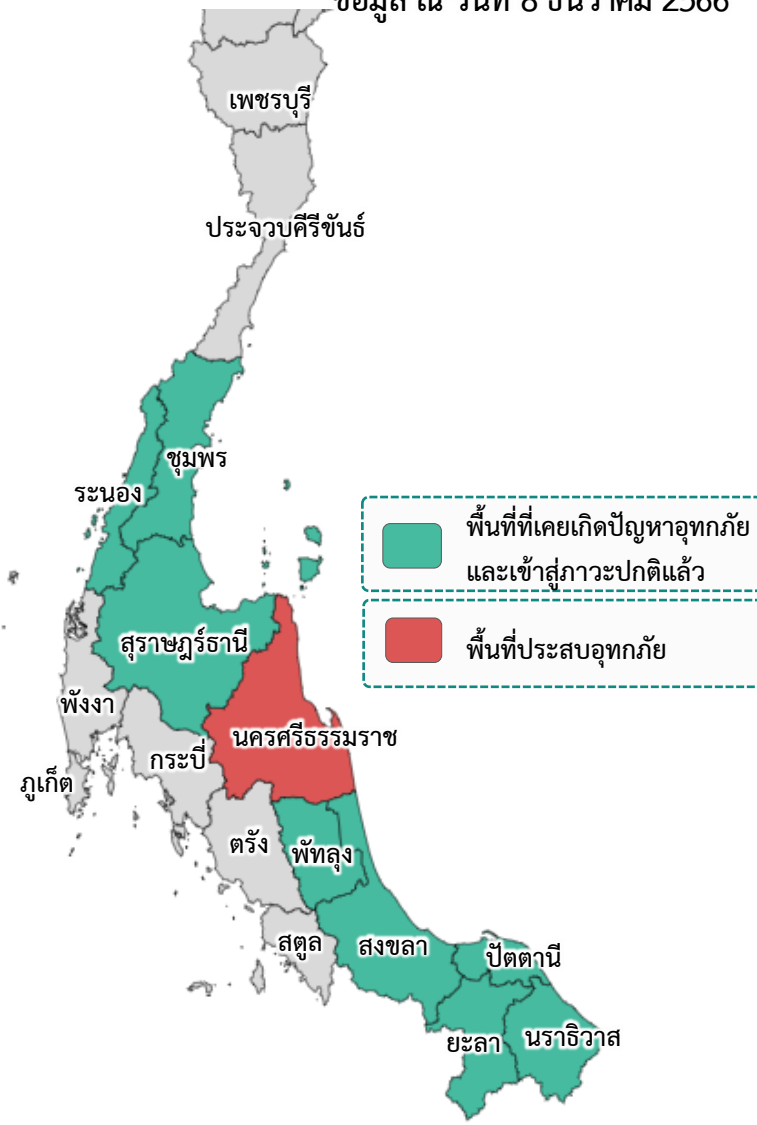




สถานการณ์อุทกภัย ปี 2566

อิทธิพลที่ส่งผลกระทบต่อ

ข้อมูล ณ วันที่ 8 ธันวาคม 2566



พื้นที่ประสบอุทกภัยภาคใต้ ปี 2566 สาเหตุเนื่องจากอิทธิพล ดังนี้

- ร่องมรสุมพาดผ่านบริเวณภาคใต้ตอนล่าง (วันที่ 11-14 พ.ย.66) (ประสบอุทกภัย 1 จังหวัด ได้แก่ นครศรีธรรมราช)
- มรสุมตะวันออกเฉียงเหนือกำลังค่อนข้างแรงพัดปกคลุมอ่าวไทย ภาคใต้ และทะเลอันดามัน (วันที่ 16-23 พ.ย.66) (ประสบอุทกภัย 8 จังหวัด ได้แก่ ชุมพร ระนอง สุราษฎร์ธานี พัทลุง นครศรีธรรมราช ปัตตานี ยะลา และนราธิวาส)
- มรสุมตะวันออกเฉียงเหนือ พัดปกคลุมอ่าวไทย และภาคใต้ มีกำลังแรงขึ้น (วันที่ 25-30 พ.ย.66) (ประสบอุทกภัย 7 จังหวัด ได้แก่ ชุมพร สุราษฎร์ธานี นครศรีธรรมราช พัทลุง สงขลา ปัตตานี นราธิวาส)
- มรสุมตะวันออกเฉียงเหนือกำลังปานกลาง พัดปกคลุมอ่าวไทย และภาคใต้ (วันที่ 3-8 ธ.ค.66) (ประสบอุทกภัย 5 จังหวัด ได้แก่ นครศรีธรรมราช พัทลุง สงขลา ปัตตานี และนราธิวาส)

พื้นที่ประสบอุทกภัยในภาคใต้

- ❖ ส่งผลทำให้มีพื้นที่ประสบอุทกภัยภาคใต้รวมทั้งสิ้น 9 จังหวัด ดังนี้
 - จังหวัดที่เข้าสู่ภาวะปกติ 8 จังหวัด ได้แก่ จังหวัดระนอง สุราษฎร์ธานี ชุมพร พัทลุง สงขลา ปัตตานี ยะลา และนราธิวาส
 - จังหวัดที่ประสบอุทกภัย 1 จังหวัด ได้แก่ จังหวัดนครศรีธรรมราช

ที่	สขป.	ลุ่มน้ำ	จังหวัด	อำเภอ (จำนวน)	รายชื่ออำเภอ	จุดประสบภัย			พื้นที่ประสบภัย	
						น้ำล้นตลิ่ง	ลำน้ำที่น้ำล้นตลิ่ง	น้ำท่วมขัง	ไร่	ครัวเรือน
1	สขป.15	ภาคใต้ฝั่งตะวันออกตอนบน	นครศรีธรรมราช	4	ปากพนัง เขียวใหญ่ เฉลิมพระเกียรติ ชะอวด			✓	0	0
		รวม		4		0		1	0	0

การช่วยเหลือเครื่องจักร-เครื่องมือในพื้นที่อุทกภัยภาคใต้ ปี 2566

กรมชลประทานให้การช่วยเหลือไปแล้ว 8 จังหวัด รวมทั้งสิ้น 141 หน่วย แบ่งเป็น เครื่องสูบน้ำ 88 เครื่อง Hydro Flow 23 เครื่อง เครื่องผลักดันน้ำ 29 เครื่อง และเครื่องสูบน้ำด้วยไฟฟ้า 1 เครื่อง



สถานการณ์อุทกภัย จังหวัดนครศรีธรรมราช

ข้อมูล ณ วันที่ 8 ธันวาคม 2566



1. สาเหตุ

เนื่องจากฝนตกหนักถึงหนักมากบริเวณจังหวัดนครศรีธรรมราช ตั้งแต่วันที่ 17 พฤศจิกายน 2566 เป็นต้นมา ประกอบกับน้ำทะเลหนุนสูง ทำให้เกิดน้ำล้นตลิ่งและน้ำท่วมขังในพื้นที่

2. สถานการณ์ปัจจุบัน

มีพื้นที่น้ำท่วม 4 อำเภอ ได้แก่ อำเภอปากพนัง อำเภอเชียรใหญ่ อำเภอเฉลิมพระเกียรติ และอำเภอชะอวด

1. อำเภอปากพนัง มีน้ำล้นตลิ่ง ท่วมขังพื้นที่เกษตร และบ้านเรือนราษฎร ในพื้นที่ลุ่มต่ำ ต.ชะเมา ต.คลองกระปือ ต.หูล่อง ต.บ้านใหม่ ต.ป่าระกำ ต.เกาะทวด ต.บางตะพง ต.บางศาลา ต.คลองน้อย ต.ปากพนังฝั่งตะวันตก และต.ขนานนา

2. อำเภอเชียรใหญ่ มีน้ำล้นตลิ่ง ท่วมขังพื้นที่เกษตร และบ้านเรือนราษฎร ในพื้นที่ลุ่มต่ำ ต.การะเกด ต.แม่เจ้าอยู่หัว ต.เสื่อหิง ต.บ้านเนิน ต.บ้านกลาง ต.เชียรใหญ่ ต.ไสหมา และต.ท้องลำเจียก

3. อำเภอเฉลิมพระเกียรติ มีน้ำล้นตลิ่ง ท่วมขังพื้นที่เกษตร และบ้านเรือนราษฎร ในพื้นที่ลุ่มต่ำ ต.สวนหลวง ต.ทางพูน ต.เชียรเขา และต.ดอนตรอ

4. อำเภอชะอวด มีน้ำล้นตลิ่งคลองชะอวดและคลองสาขาท่วมพื้นที่ลุ่มต่ำริมคลอง ต.ท่าเสม็ด และต.ชะอวด

3. แนวโน้มและการคาดการณ์ (06.00 น.)
- คลองท่าดี สถานีวัดน้ำ X.200 บ้านวังไทร อ.ลานสกา จ.นครศรีธรรมราช ระดับน้ำ 31.98 ม. ต่ำกว่าตลิ่ง -1.92 ม. (ระดับตลิ่ง 33.90 ม.) **แนวโน้มลดลง**

- คลองท่าดี สถานีวัดน้ำ X.203 บ้านนาป่า อ.เมืองนครศรีธรรมราช จ.นครศรีธรรมราช ระดับน้ำ 9.33 ม. ต่ำกว่าตลิ่ง -1.17 ม. (ระดับตลิ่ง 10.50 ม.) ปริมาณน้ำ 18.95 ลบ.ม./วินาที (ความจุ 44.22 ลบ.ม./วินาที) **แนวโน้มลดลง**

4. การช่วยเหลือและบริหารจัดการน้ำในพื้นที่
โครงการส่งน้ำและบำรุงรักษาปากพนังล่าง โครงการส่งน้ำและบำรุงรักษาปากพนังบน สำนักงานชลประทานที่ 15

ดำเนินการซ่อมแซมคันป้องกันน้ำเค็มบ้านแสงวิมาน **ติดตั้งเครื่องสูบน้ำ Hydroflow จำนวน 7 เครื่อง** บริเวณ ปตร.บางไทร ปตร.เปี้ยะ ปตร.บางลึก ปตร.สุขุม ทรบ.แสงวิมาน **ติดตั้งเครื่องสูบน้ำ จำนวน 21 เครื่อง** บริเวณทรบ.บางเนียน ทรบ.บางเนียน(เดิม) ทรบ.บางขาม ทรบ.บางปอ ทรบ.บางชลบ ปตร.ปากตรง และ**ติดตั้งเครื่องผลักดันน้ำ จำนวน 12 เครื่อง** บริเวณ ปตร.บางไทร ปตร.เปี้ยะ ปตร.สุขุม ปตร.บางลึก เพื่อเร่งระบายน้ำออกจากพื้นที่ โดยใช้เครื่องจักร - เครื่องมือที่ติดตั้งในพื้นที่ พร้อมทั้งบริหารประตูระบายน้ำตามจังหวะการขึ้น - ลง ของระดับน้ำทะเล



ศูนย์ปฏิบัติการน้ำอัจฉริยะ SMART WATER OPERATION CENTER (SWOC)



CONTACT US



02 669 2560 หรือ



www.wmsc.rid.go.th/
www.swoc.rid.go.th/



wmsc.1460@gmail.com



SWOC RID



อาคาร 99 ปี ม.ล.ชชาติ กำภู
กรมชลประทาน กรุงเทพมหานคร

