



สถานการณ์และการบริหารจัดการน้ำ ฤดูแล้ง ปี 2566/67

ศูนย์ปฏิบัติการน้ำอัจฉริยะ (SWOC) กรมชลประทาน

วันที่ 8 มกราคม 2567

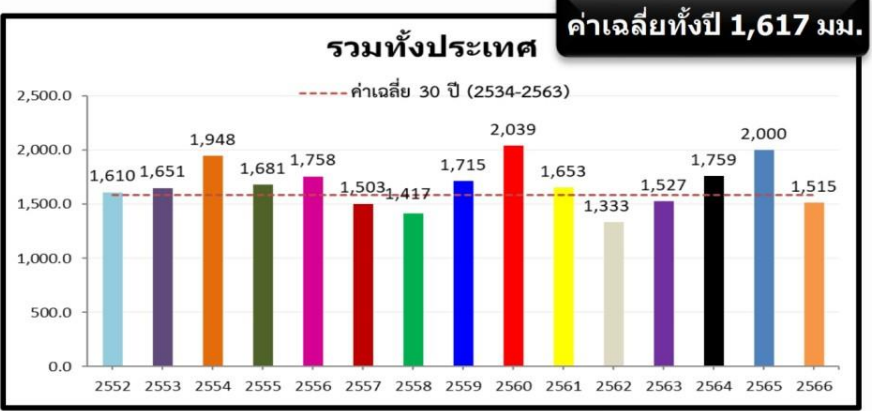


สถานการณ์ฝน และสภาพภูมิอากาศ

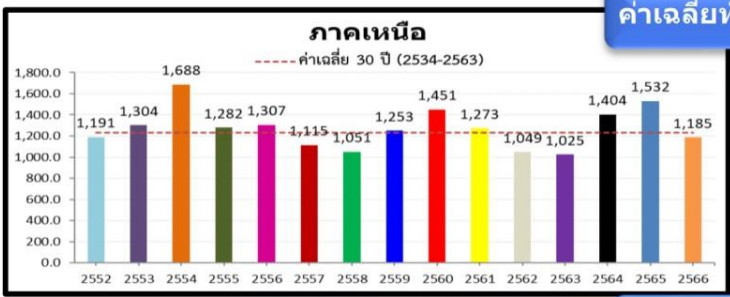
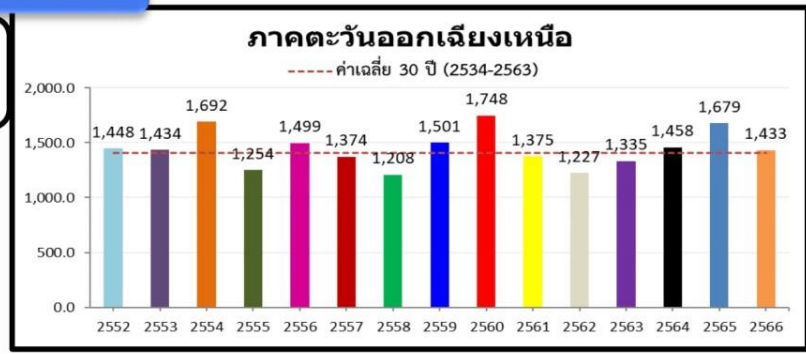


ปริมาณฝนสะสม (1 ม.ค. - 31 ธ.ค. 2566)

ฝนสะสมต่ำกว่าค่าปกติ - 6%

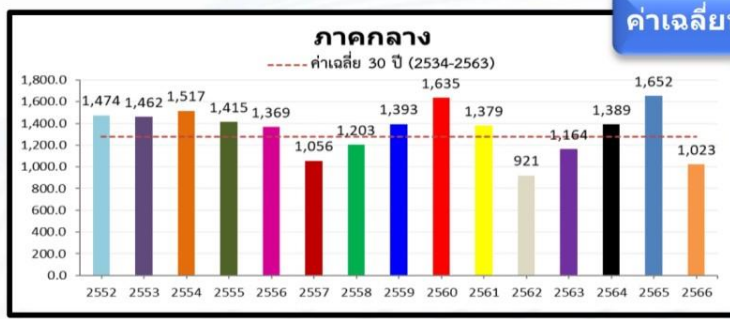


ค่าเฉลี่ยทั้งปี 1,420.8 มม.



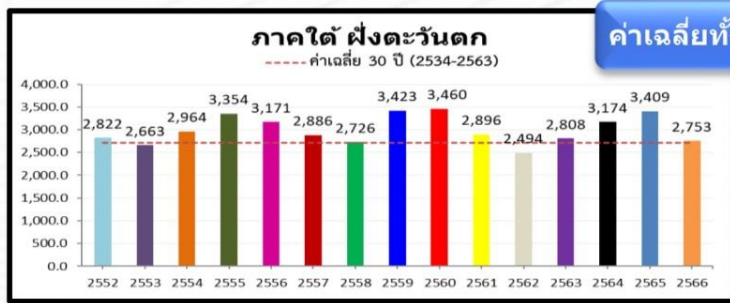
ค่าเฉลี่ยทั้งปี 1,253.8 มม.

-59.9(-5%)
-347.0(-23%)



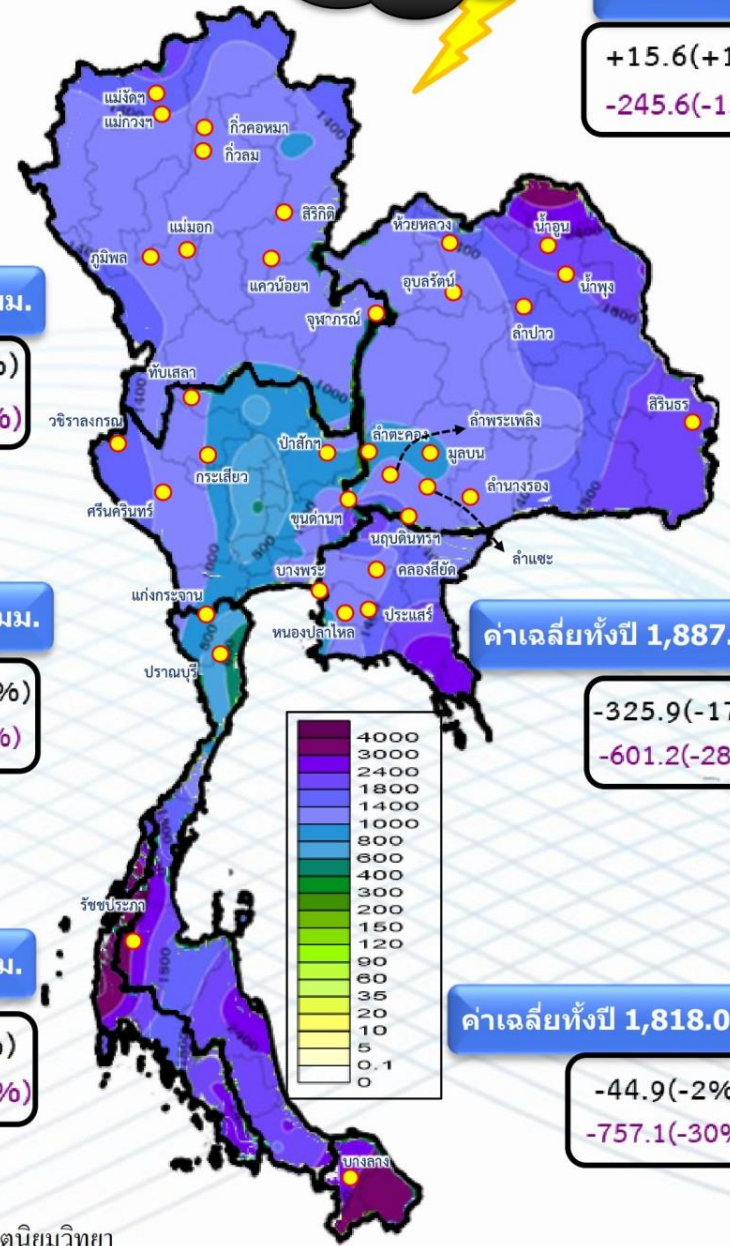
ค่าเฉลี่ยทั้งปี 1,291.7 มม.

-269.0(-21%)
-628.7(-38%)



ค่าเฉลี่ยทั้งปี 2,833.5 มม.

-73.6(-3%)
-656.6(-19%)



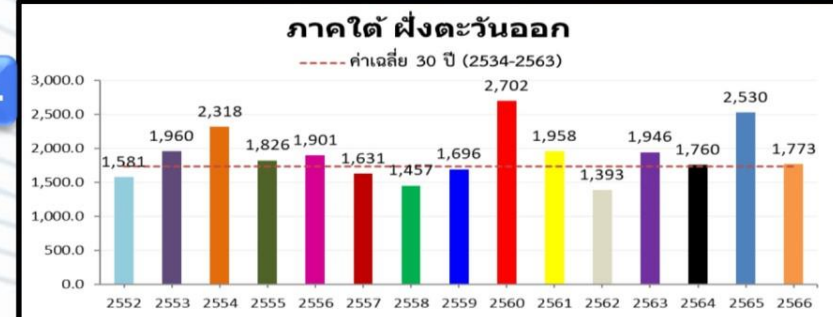
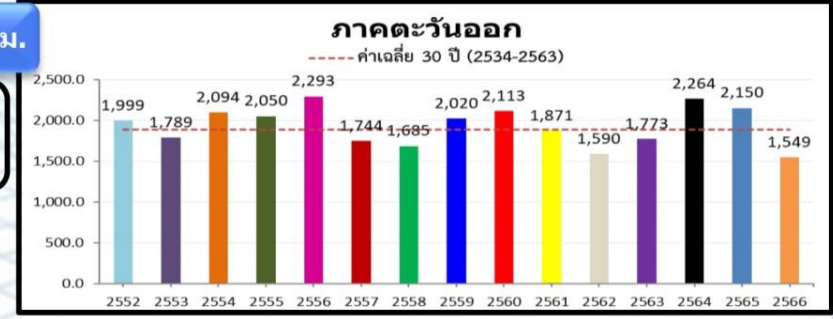
+15.6(+1%)
-245.6(-15%)

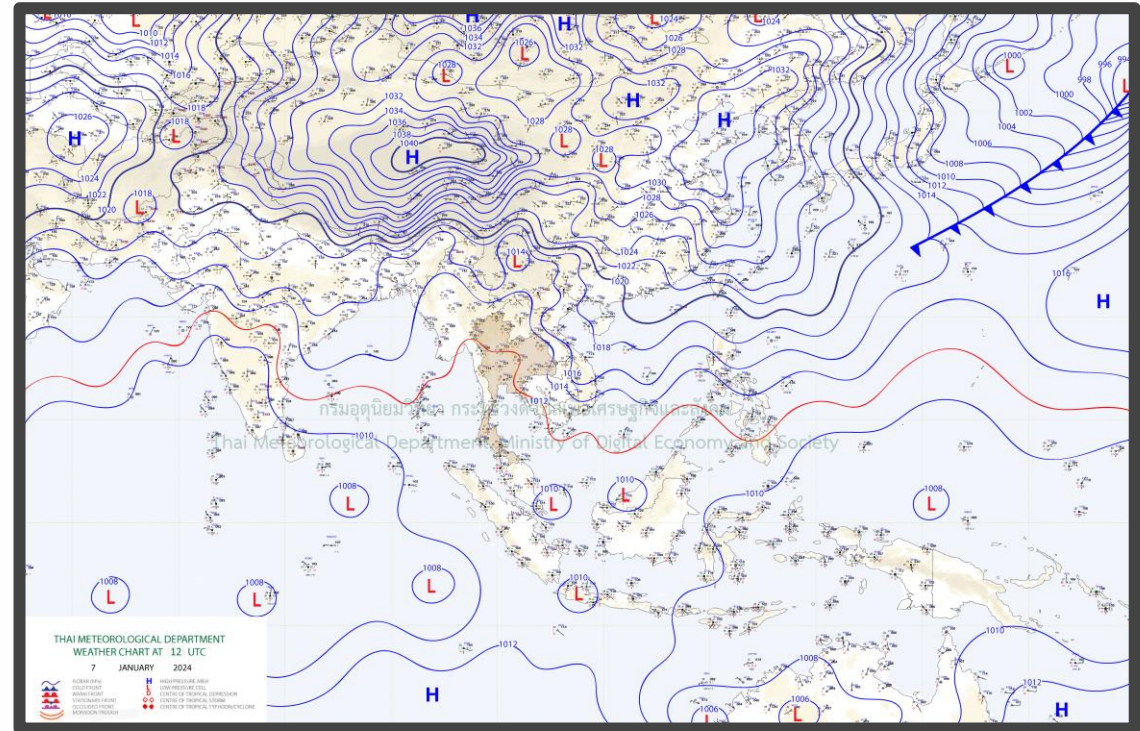
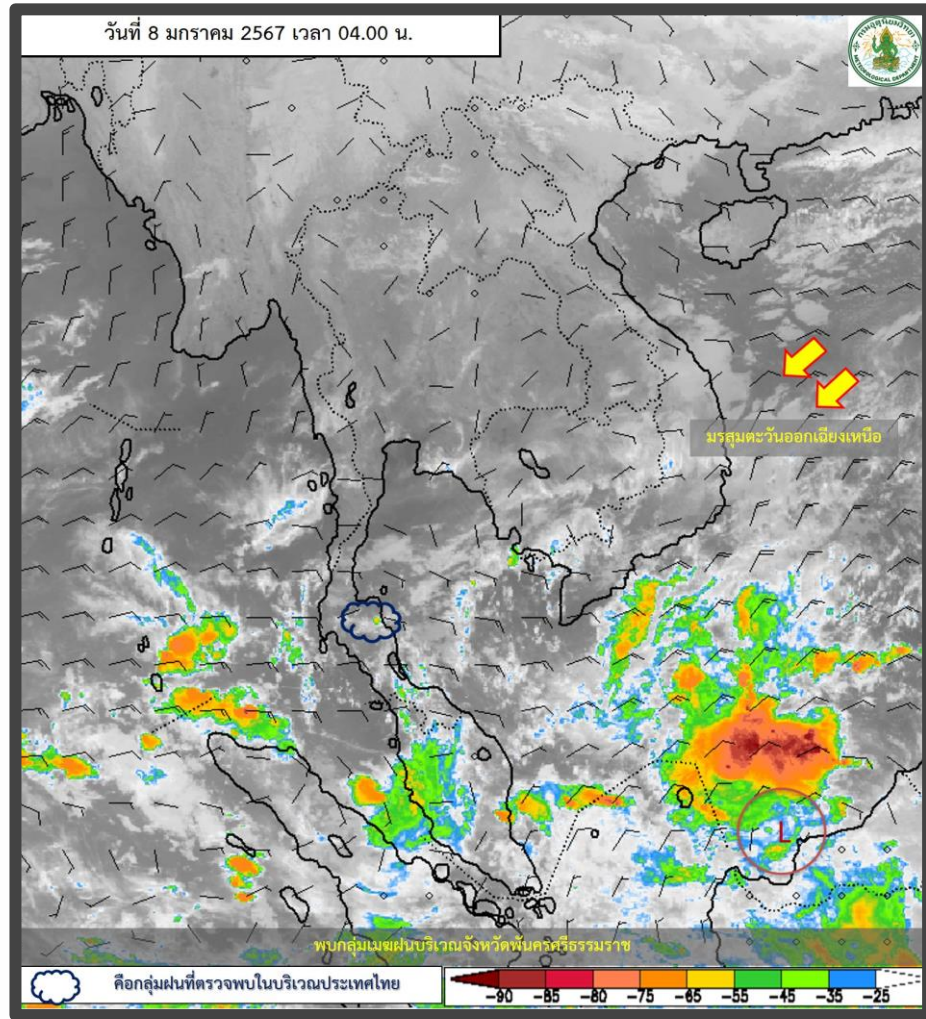
ค่าเฉลี่ยทั้งปี 1,887.1 มม.

-325.9(-17%)
-601.2(-28%)

ค่าเฉลี่ยทั้งปี 1,818.0 มม.

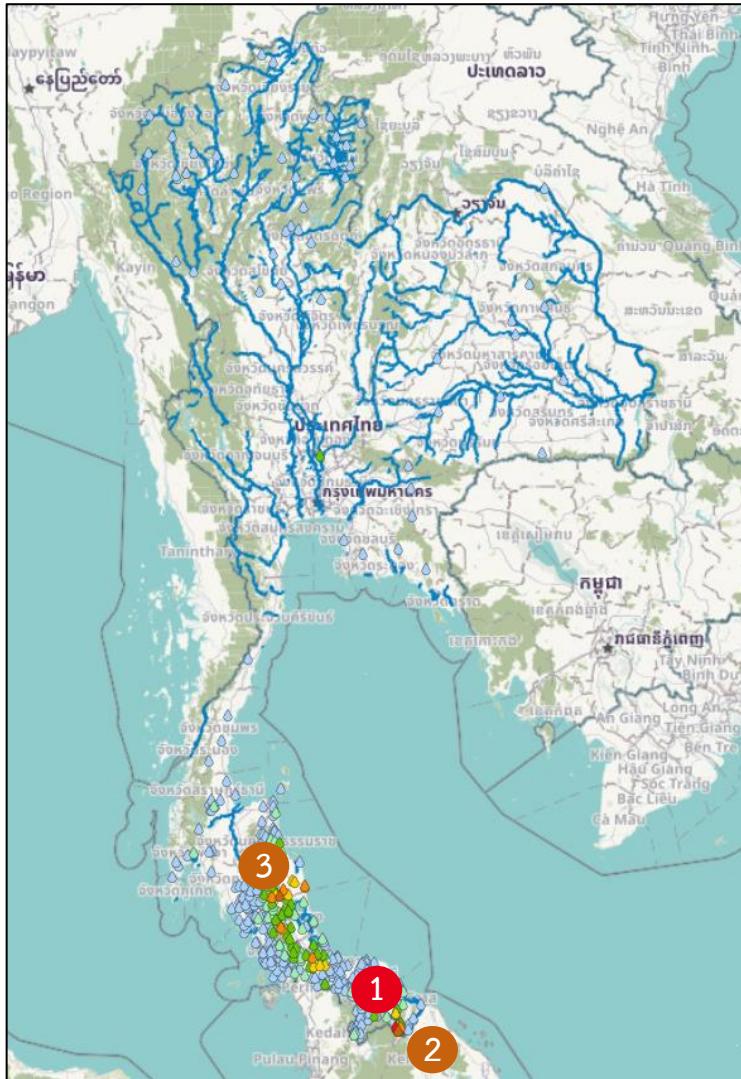
-44.9(-2%)
-757.1(-30%)





พยากรณ์อากาศ 24 ชั่วโมงข้างหน้า

บริเวณความกดอากาศสูงหรือมวลอากาศเย็นกำลังปานกลางยังคงปกคลุมภาคตะวันออกเฉียงเหนือและทะเลจีนใต้ ในขณะที่ลมฝ่ายตะวันตกในระดับบนพัดปกคลุมภาคเหนือ ลักษณะเช่นนี้ทำให้ภาคเหนือมีอากาศเย็นถึงหนาวในตอนเช้า ภาคตะวันออกเฉียงเหนือ ภาคกลาง ภาคตะวันออก และภาคใต้ตอนบนยังคงมีอากาศเย็นในตอนเช้า สำหรับมรสุมตะวันออกเฉียงเหนือที่พัดปกคลุมอ่าวไทยตอนล่างและภาคใต้มีกำลังปานกลาง ทำให้ภาคใต้ตอนล่างมีฝนฟ้าคะนองบางแห่ง



สถานี	ตำบล อำเภอ จังหวัด	เวลา	ฝนสะสม (มม.)
สะพานข้ามคลองสวอ บ้านสามช้อย	1 ต.มาโมง อ.สุคิริน จ.นราธิวาส	05:00 น.	103.4
สะพานไอรป่าโจ	2 ต.ภูเขาทอง อ.สุคิริน จ.นราธิวาส	05:00 น.	89.8
สะพานข้ามคลองห้วยกรวด	3 ต.เกาะขันธุ์ อ.ชะอวด จ.นครศรีธรรมราช	05:00 น.	71.6
EJ06 - เทศบาลตำบลหน้าสदन ต.หน้าสदन อ.ห้วยไทร จ.นครศรีธรรมราช	ต.เกาะเพชร อ.ห้วยไทร จ.นครศรีธรรมราช	04:50 น.	68.4
สะพานกะลุบี บ้านสายปารี	ต.มาโมง อ.สุคิริน จ.นราธิวาส	05:00 น.	67.4
คลองชะอวด	ต.ชะอวด อ.ชะอวด จ.นครศรีธรรมราช	05:00 น.	57.8
หน่วยพิทักษ์อุทยานแห่งชาติที่ ขป.๘ (น้ำตกหนานปลิว)	ต.ลานข่อย อ.ป่าพะยอม จ.พัทลุง	05:00 น.	57.8
คลองหอยโข่ง	ต.ทุ่งลาน อ.คลองหอยโข่ง จ.สงขลา	00:00 น.	54.6
TD37 - ที่ทำการผู้ใหญ่บ้าน หมู่ 11 ต.คลองเฉลิม อ.กงหรา จ.พัทลุง	ต.คลองเฉลิม อ.กงหรา จ.พัทลุง	04:50 น.	50.2
บ้านควนยาว	ต.ลานข่อย อ.ป่าพะยอม จ.พัทลุง	04:00 น.	50

>0-10	>10-20	>20-35	>35-50	>50-70	>70-90	>90
ฝนเล็กน้อย ฝนน้อย	ฝนปานกลาง			ฝนหนัก		ฝนหนักมาก ฝนมาก



ปริมาณฝนสะสมย้อนหลัง 24 ชั่วโมง รายลุ่มน้ำ

วันที่ 7 มกราคม - 8 มกราคม 2567

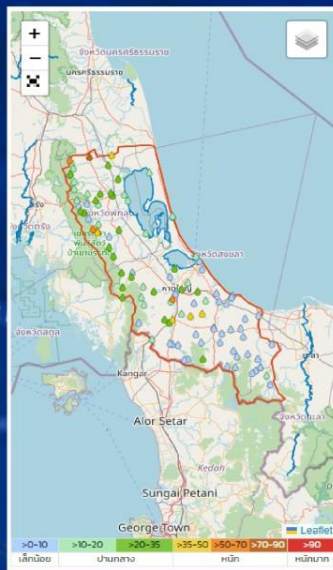


ใต้ฝั่ง ตะวันตก



ชื่อสถานี	ที่ตั้ง	ปริมาณน้ำฝน (มม.)	ฝนรายเดือน
สถานีหน่วยพิทักษ์อุทยานแห่งชาติที่ ขบ.๕ (บ้านเตา)	ต.หนองปรือ อ.พยุหยา จ.สุพรรณบุรี	29.4	
สถานีสะพานข้ามคลองท่าแพ	ต.ปากแพรก อ.ทุ่งสง จ.นครศรีธรรมราช	25.4	
สถานีฝายคลองท่าเสา	ต.นาหลวงเสน อ.ทุ่งสง จ.นครศรีธรรมราช	21.2	
สถานีท่ากรักรุกขมแห่งชาติป่าตอง	ต.ตำโงญ อ.ทุ่งสง จ.นครศรีธรรมราช	20.6	
สถานีบ้านปากแคว	ต.ประเหลียน อ.ประเหลียน จ.ตรัง	20.5	
สถานีอเนกขัตตปัญญา	ต.ทับปุด อ.ทับปุด จ.พังงา	18.8	
สถานีน้ำตกปลิว	ต.ตำโงญ อ.ทุ่งสง จ.นครศรีธรรมราช	18.2	
สถานีบ้านคลองตุงเหนือ	ต.กะปง อ.ทุ่งสง จ.นครศรีธรรมราช	18.0	
สถานีบ้านทุ่งยี่	ต.ประเหลียน อ.ประเหลียน จ.ตรัง	17.0	
สถานีฝายคลองเป็ก	ต.ตำโงญ อ.ทุ่งสง จ.นครศรีธรรมราช	15.2	

ทะเลสาบ สงขลา



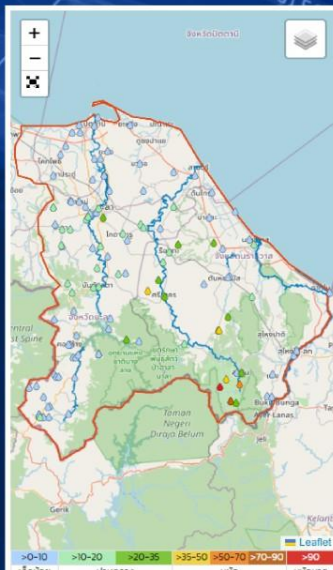
ชื่อสถานี	ที่ตั้ง	ปริมาณน้ำฝน (มม.)	ฝนรายเดือน
สถานีสะพานข้ามคลองหัวจรวด	ต.เกาะช้าง อ.ชะวอ จ.นครศรีธรรมราช	71.6	
สถานีหน่วยพิทักษ์อุทยานแห่งชาติที่ ขบ.๘ (ป่าตอกบนปัส)	ต.ลานข่อย อ.ป่าพะยอม จ.พัทลุง	57.8	
สถานีคลองหอยโข่ง	ต.ทุ่งนาง อ.คลองหอยโข่ง จ.สงขลา	54.6	
สถานี TD37 - ที่ทำการผู้ใหญ่บ้าน หมู่ 11 ต.คลองเฉลิม อ.งหวา จ.พัทลุง	ต.คลองเฉลิม อ.งหวา จ.พัทลุง	50.2	
สถานีหน่วยพิทักษ์ป่าควนยางเขิน	ต.ชอนหาด อ.ชะวอ จ.นครศรีธรรมราช	42.6	
สถานีบ้านทุ่งปรือ	ต.พะตง อ.หาดใหญ่ จ.สงขลา	42.5	
สถานี อบต.คลองเฉลิม	ต.คลองเฉลิม อ.งหวา จ.พัทลุง	41.4	
สถานีบ้านคูมายสังข์	ต.แค อ.จะนะ จ.สงขลา	39.5	
สถานีบ้านสีกายบ้านพูด*	ต.คลองเฉลิม อ.งหวา จ.พัทลุง	39.5	
สถานี สะเตา	ต.ท่าโพธิ์ อ.สะเตา จ.สงขลา	39.2	

ใต้ฝั่ง ตะวันออก ตอนบน



ชื่อสถานี	ที่ตั้ง	ปริมาณน้ำฝน (มม.)	ฝนรายเดือน
สถานี EJ06 - เขื่อนลำนางรอง อ.ห้วยไทร จ.นครศรีธรรมราช	ต.เกาะเพชร อ.หัวไทร จ.นครศรีธรรมราช	68.4	
สถานีคลองชะอวด	ต.ชะอวด อ.ชะอวด จ.นครศรีธรรมราช	57.8	
สถานีบ้านควนยาว	ต.ลานข่อย อ.ป่าพะยอม จ.พัทลุง	50.0	
สถานีสะพานห้วยป่าไร่	ต.เกาะช้าง อ.ชะวอ จ.นครศรีธรรมราช	49.6	
สถานีรร.50กยการณ	ต.เกาะแก้ว อ.เข็ญใหญ่ จ.นครศรีธรรมราช	49.4	
สถานีเข็ญใหญ่	ต.เกาะแก้ว อ.เข็ญใหญ่ จ.นครศรีธรรมราช	35.6	
สถานี TC๑๕ - นิคมอเนกขัตตปัญญา อ.หัวไทร จ.นครศรีธรรมราช	ต.เกาะเพชร อ.หัวไทร จ.นครศรีธรรมราช	35.5	
สถานี EJ07 - อ่างเก็บน้ำบริหารส่วนตำบลท่าศาลา อ.ท่าศาลา จ.นครศรีธรรมราช	ต.ท่าศาลา อ.ท่าศาลา จ.นครศรีธรรมราช	32.9	
สถานีบ้านขุนพิง	ต.หินตก อ.ร่อนพิบูลย์ จ.นครศรีธรรมราช	29.0	
สถานีบ้านท่าบ้าน	ต.ควนหนองหงษ์ อ.ชะวอ จ.นครศรีธรรมราช	27.0	

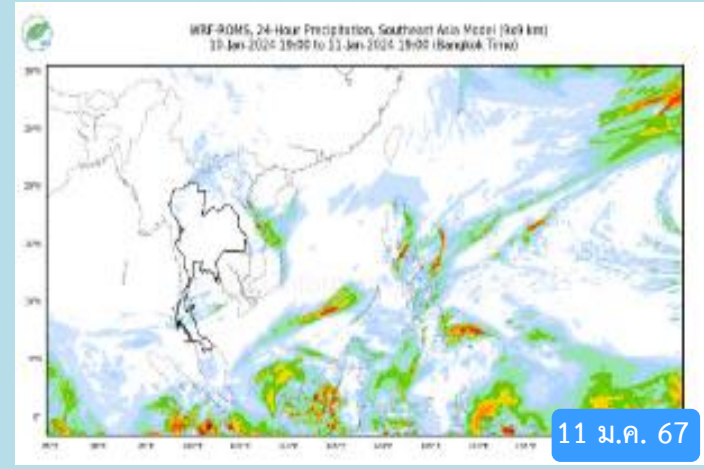
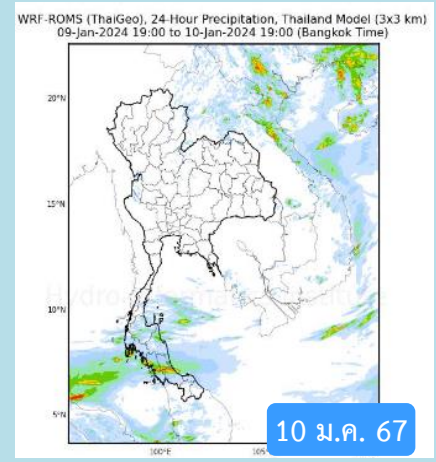
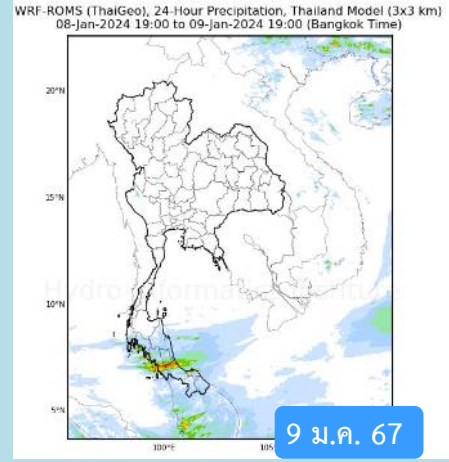
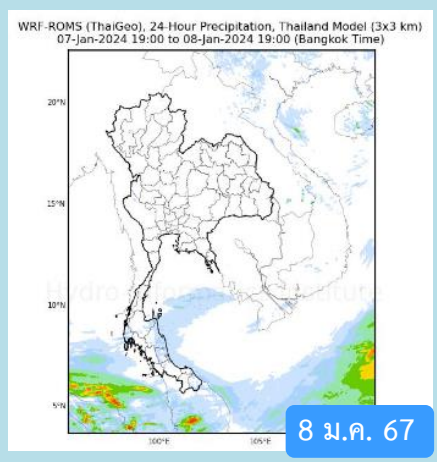
ใต้ฝั่ง ตะวันออก ตอนล่าง



ชื่อสถานี	ที่ตั้ง	ปริมาณน้ำฝน (มม.)	ฝนรายเดือน
สถานีสะพานข้ามคลองสอง บ้านสามช้อย	ต.นาโยง อ.สตูล จ.นราธิวาส	103.4	
สถานีสะพานโฮงป่าไร่	ต.ภูเขาทอง อ.สตูล จ.นราธิวาส	89.8	
สถานีสะพานกุ่มดี บ้านสายปารี	ต.นาโยง อ.สตูล จ.นราธิวาส	67.4	
สถานีบ้านราษฎร์ผดุง	ต.สตูล อ.สตูล จ.นราธิวาส	47.0	
สถานีที่ว่าการอำเภอจะนะ	ต.จะนะ อ.จะนะ จ.นราธิวาส	42.0	
สถานีบ้านโปงป่าไร่*	ต.ภูเขาทอง อ.สตูล จ.นราธิวาส	38.0	
สถานีบ้านป่าไฟ	ต.กาหลง อ.ศรีสาคร จ.นราธิวาส	37.5	
สถานีโครงการจุฬารัตนพัฒนา 7 อ.ธารโต	ต.แม่หวาด อ.ธารโต จ.ยะลา	33.0	
สถานีบ้านไทรคูเป	ต.โคกสลด อ.ศรีสาคร จ.นราธิวาส	32.0	
สถานีบ้านมะนิงบังแยง	ต.จะนะ อ.จะนะ จ.นราธิวาส	31.5	

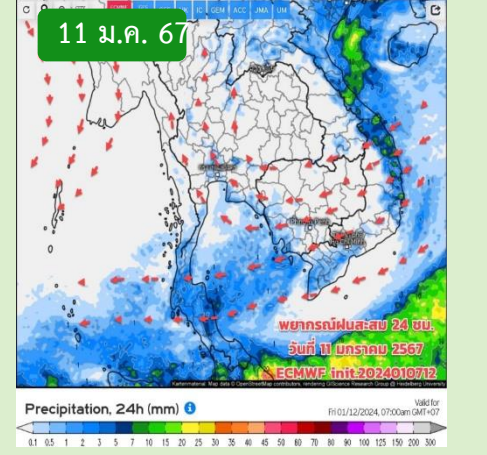
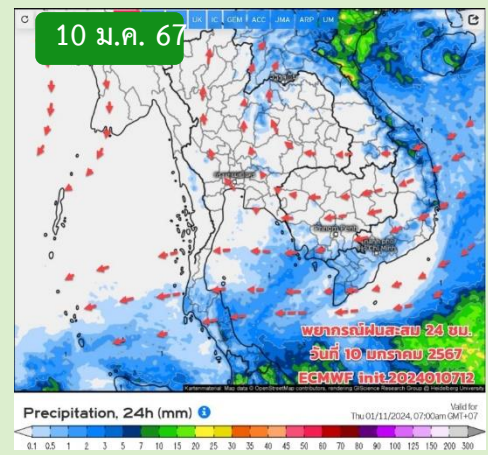
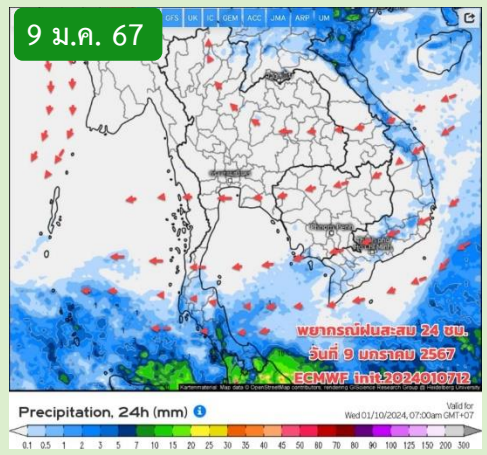
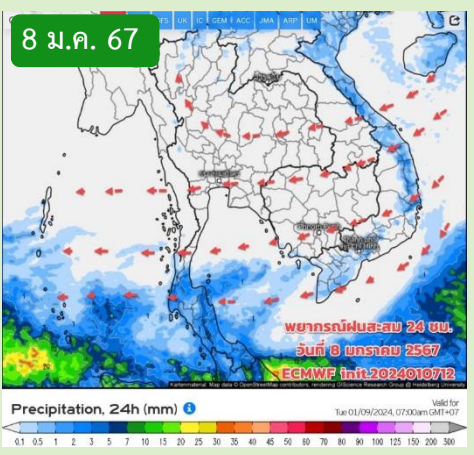


พยากรณ์ฝนสะสมรายวัน จากแบบจำลองสภาพอากาศ WRF-ROMS



หมายเหตุ : ข้อมูลจากสำนักงานทรัพยากรน้ำแห่งชาติ

พยากรณ์ฝนสะสม จากแบบจำลองบรรยากาศ ECMWF



หมายเหตุ : ข้อมูลจากกรมอุตุนิยมวิทยา

คาดหมายอากาศ 7 วันล่วงหน้า

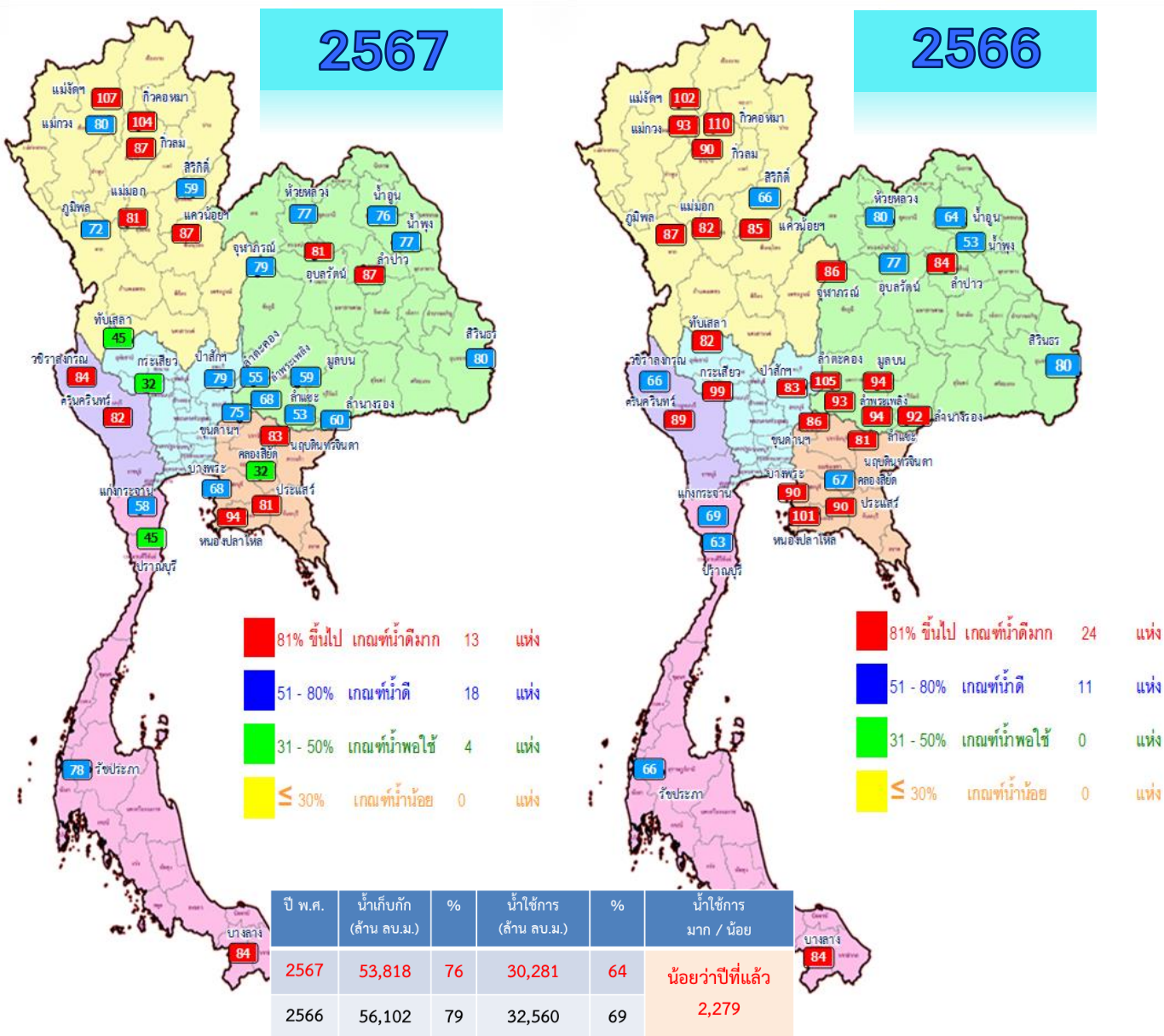
ช่วง 8 -11 ม.ค.67 มวลอากาศเย็นที่ปกคลุมจะมีกำลังอ่อนลง ลมอ่อน ทิศทางลมแปรปรวน บริเวณประเทศไทยตอนบน ภาคเหนือยังมีอากาศเย็น-หนาว ส่วนภาคอื่นๆ ตอนเช้าอากาศเย็น กลางวันอากาศร้อนช่วงวันที่ 12 - 16 ม.ค.67 มีลมทิศใต้ ตะวันออกเฉียงใต้ในระดับล่าง พัดแทรกเข้ามาปกคลุม ส่วนลมระดับบนมีคลื่นกระแสลมฝ่ายตะวันตกจะพัดปกคลุมภาคเหนือ ภาคอีสานตอนบนเป็นช่วงๆ คือช่วง 12-13 ม.ค.67 และ 16-17 ม.ค.67 ทำให้มีฝนเกิดขึ้นได้บางแห่งบริเวณภาคเหนือ ภาคอีสานตอนบน ภาคกลาง ส่วนภาคใต้ยังมีฝนบางแห่ง



สถานการณ์น้ำในอ่างเก็บน้ำ และสถานการณ์น้ำท่า



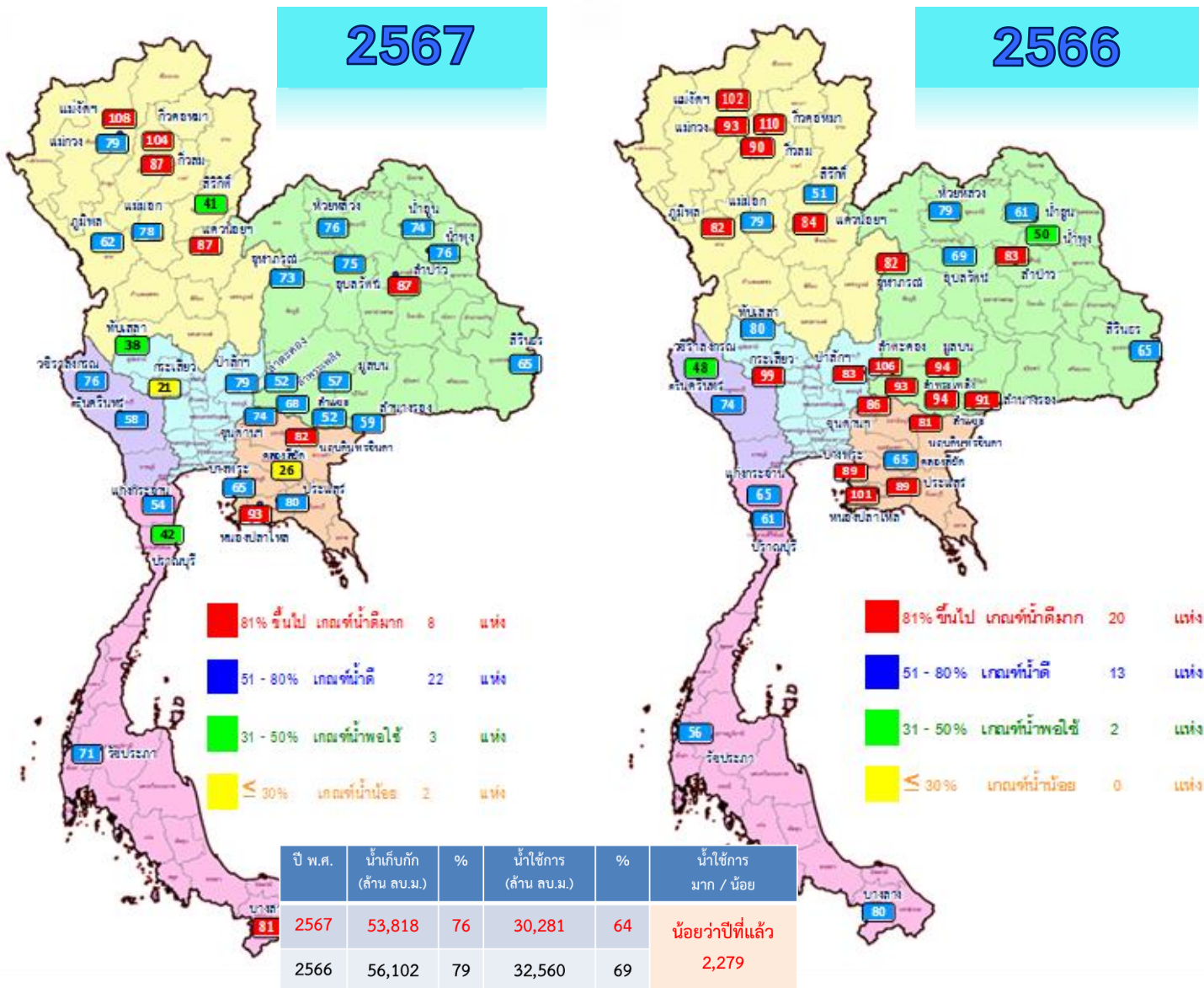
ปริมาณน้ำเก็บกักในอ่างเก็บน้ำขนาดใหญ่ วันที่ 8 มกราคม



ภาค อ่างเก็บน้ำเขื่อน	ความจุ ที่ รนส. (ล้าน ม.)	ความจุ ที่ รนท. (ล้าน ม.)	ความจุน้ำ ใช้การ (ล้าน ม.)	ณ วันที่								ปริมาณน้ำ ไหลลง วันนี้ (ล้าน ม.)	ปริมาณน้ำ ระบาย วันนี้ (ล้าน ม.)
				ปี 2566		ปี 2567							
				ปริมาตร (ล้าน ม.)	% รนท.	ปริมาตร (ล้าน ม.)	% รนท.	ปริมาตรใช้การ (ล้าน ม.)	% ใช้การ	%	%		
ภาคเหนือ													
ภูมิพล*	13,462	13,462	9,662	11,678	87	9,751	72	5,951	44	62	7.44	30.00	
สิริกิติ์*	10,508	9,510	6,660	6,248	66	5,608	59	2,758	29	41	2.66	13.99	
แม่จันทมบูรณ์ชล	323	265	253	270	102	284	107	272	103	108	0.12	0.32	
แม่กวางอุดมธารา	295	263	249	246	93	211	80	197	75	79	0.22	0.11	
กิ่วลม	106	106	103	96	90	92	87	89	84	87	0.91	1.30	
กิ่วคอหมา	209	170	164	186	110	177	104	171	100	104	0.00	0.64	
แควน้อยบำรุงแดน	1,080	939	896	797	85	820	87	777	83	87	0.60	3.46	
แม่มอก	110	110	94	91	82	89	81	73	66	78	0.00	0.70	
ภาคตะวันออกเฉียงเหนือ													
ห้วยหลวง	136	136	129	108	80	104	77	97	72	76	0.00	0.11	
น้ำฮวน	780	520	475	334	64	396	76	351	68	74	0.47	1.71	
น้ำพุง*	200	165	157	87	53	127	77	119	72	76	0.21	0.31	
จุฬารัตน์*	181	164	127	141	86	129	79	92	56	73	0.00	0.21	
อุบลรัตน์*	4,640	2,431	1,850	1,862	77	1,962	81	1,381	57	75	0.73	6.01	
ลำปาว	2,450	1,980	1,880	1,656	84	1,730	87	1,630	82	87	1.60	5.75	
ลำตะคอง	445	314	292	331	105	174	55	151	48	52	0.00	0.26	
ลำพระเพลิง	242	155	154	145	93	106	68	104	67	68	0.03	0.08	
มูลบน	350	141	134	132	94	83	59	76	54	57	0.12	0.06	
ลำแซะ	325	275	268	258	94	146	53	139	51	52	0.00	0.03	
ลำน้ำรอง	197	121	118	111	92	73	60	70	58	59	0.06	0.00	
สิรินธร*	1,966	1,966	1,135	1,568	80	1,565	80	734	37	65	0.00	1.02	
ภาคกลาง													
ป่าสักชลสิทธิ์	960	960	957	801	83	757	79	754	79	79	0.00	5.62	
ทับเสลา	190	160	143	131	82	72	45	55	34	38	0.00	0.00	
กระเสียว	390	299	259	297	99	94	32	54	18	21	0.00	0.06	
ภาคตะวันตก													
ศรีนครินทร์*	18,770	17,745	7,480	15,787	89	14,581	82	4,316	24	58	6.62	6.02	
วชิราลงกรณ์*	11,000	8,860	5,848	5,804	66	7,470	84	4,458	50	76	2.43	12.05	
ภาคตะวันออก													
ขุนด่านปราการชล	225	224	219	193	86	168	75	164	73	74	0.00	3.20	
คลองสียัด	450	420	390	283	67	133	32	103	24	26	0.00	1.16	
บางพระ	127	117	105	105	90	80	68	68	58	65	0.00	0.40	
หนองปลาไหล	206	164	150	165	101	154	94	140	86	93	0.00	0.69	
ประแสร์	322	295	275	265	90	239	81	219	74	80	0.00	0.68	
นฤปดินทรจินดา	338	295	281	240	81	245	83	231	78	82	0.00	1.40	
ภาคใต้													
แก่งกระจาน	900	710	645	487	69	415	58	350	49	54	0.37	1.73	
ปราณบุรี	490	391	373	247	63	176	45	158	41	42	0.00	0.29	
รัชชประภา*	6,144	5,639	4,287	3,733	66	4,379	78	3,027	54	71	1.34	4.01	
บางกลาง*	1,590	1,454	1,178	1,218	84	1,227	84	951	65	81	12.68	12.04	
รวมทั้งประเทศ	77,891	70,926	47,389	56,100	79	53,818	76	30,281	43	64	38.61	115.40	



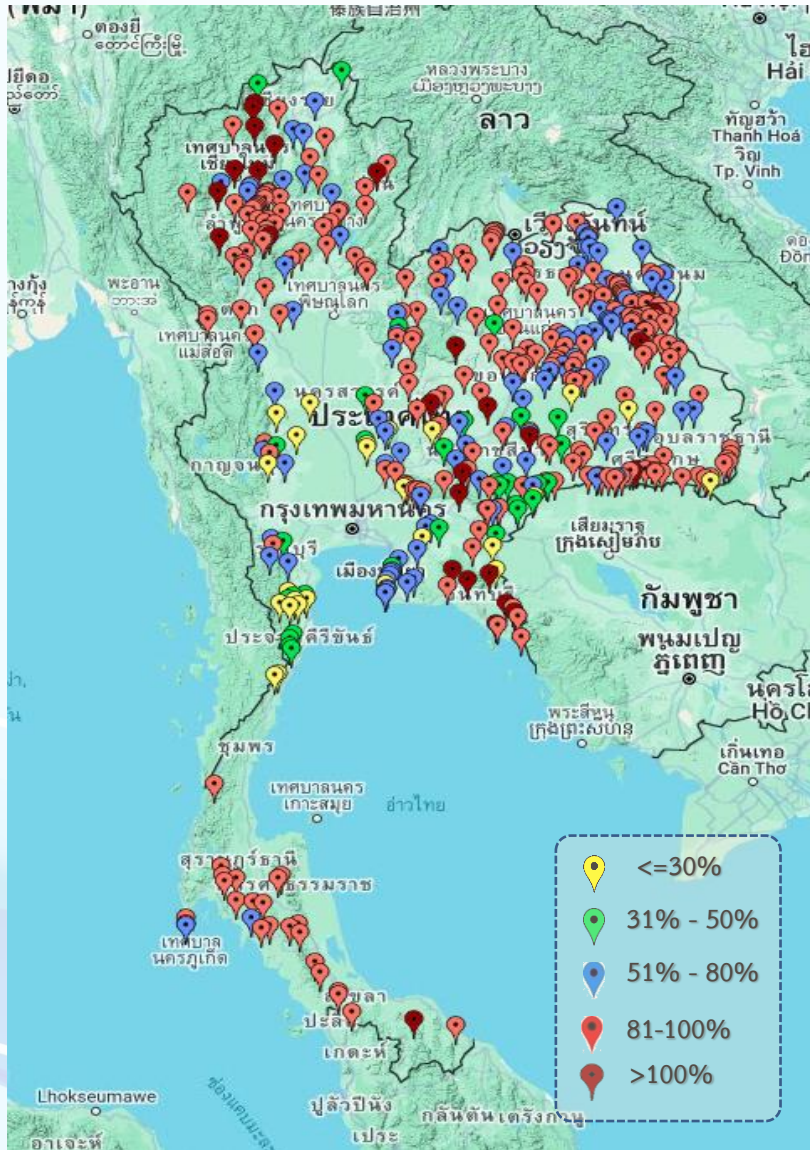
ปริมาณน้ำใช้การในอ่างเก็บน้ำขนาดใหญ่ วันที่ 8 มกราคม



ภาค อ่างเก็บน้ำเขื่อน	ความจุ ที่ รนส. (ล้าน ม.)	ความจุ ที่ รนค. (ล้าน ม.)	ความจุน้ำ ใช้การ (ล้าน ม.)	ณ วันที่						ปริมาณน้ำ ไหลลง วันนี้ (ล้าน ม.)	ปริมาณน้ำ ระบาย วันนี้ (ล้าน ม.)
				ปี 2566		ปี 2567					
				ปริมาณ (ล้าน ม.)	% รนค.	ปริมาณ (ล้าน ม.)	% รนค.	ปริมาณใช้การ (ล้าน ม.)	% ใช้การ		
ภาคเหนือ											
ภูมิพล*	13,462	13,462	9,662	11,678	87	9,751	72	5,951	62	7.44	30.00
สิริกิติ์*	10,508	9,510	6,660	6,248	66	5,608	59	2,758	41	2.66	13.99
แม่จันทมบูรณ์ชล	323	265	253	270	102	284	107	272	108	0.12	0.32
แม่จางอุดมธารา	295	263	249	246	93	211	80	197	79	0.22	0.11
กิ่วลม	106	106	103	96	90	92	87	89	87	0.91	1.30
กิ่วคองหมา	209	170	164	186	110	177	104	171	104	0.00	0.64
แควน้อยบำรุงแดน	1,080	939	896	797	85	820	87	777	87	0.60	3.46
แม่มอก	110	110	94	91	82	89	81	73	78	0.00	0.70
ภาคตะวันออกเฉียงเหนือ											
ห้วยหลวง	136	136	129	108	80	104	77	97	76	0.00	0.11
น้ำฮวน	780	520	475	334	64	396	76	351	74	0.47	1.71
น้ำพุง*	200	165	157	87	53	127	77	119	76	0.21	0.31
จุฬารัตน์*	181	164	127	141	86	129	79	92	73	0.00	0.21
อุบลรัตน์*	4,640	2,431	1,850	1,862	77	1,962	81	1,381	75	0.73	6.01
ลำปาว	2,450	1,980	1,880	1,656	84	1,730	87	1,630	87	1.60	5.75
ลำตะคอง	445	314	292	331	105	174	55	151	52	0.00	0.26
ลำพระเพลิง	242	155	154	145	93	106	68	104	68	0.03	0.08
มูลบน	350	141	134	132	94	83	59	76	57	0.12	0.06
ลำแซะ	325	275	268	258	94	146	53	139	52	0.00	0.03
ลำนางรอง	197	121	118	111	92	73	60	70	59	0.06	0.00
สิรินธร*	1,966	1,966	1,135	1,568	80	1,565	80	734	65	0.00	1.02
ภาคกลาง											
ป่าสักชลสิทธิ์	960	960	957	801	83	757	79	754	79	0.00	5.62
ทับเสลา	190	160	143	131	82	72	45	55	38	0.00	0.00
กระเสียว	390	299	259	297	99	94	32	54	21	0.00	0.06
ภาคตะวันตก											
ศรีนครินทร์*	18,770	17,745	7,480	15,787	89	14,581	82	4,316	58	6.62	6.02
วชิราลงกรณ์*	11,000	8,860	5,848	5,804	66	7,470	84	4,458	76	2.43	12.05
ภาคตะวันออก											
ขุนด่านปราการชล	225	224	219	193	86	168	75	164	74	0.00	3.20
คลองสีซัด	450	420	390	283	67	133	32	103	26	0.00	1.16
บางพระ	127	117	105	105	90	80	68	68	65	0.00	0.40
หนองปลาไหล	206	164	150	165	101	154	94	140	93	0.00	0.69
ประแสร์	322	295	275	265	90	239	81	219	80	0.00	0.68
นฤปดินทรจินดา	338	295	281	240	81	245	83	231	82	0.00	1.40
ภาคใต้											
แก่งกระจาน	900	710	645	487	69	415	58	350	54	0.37	1.73
ปราณบุรี	490	391	373	247	63	176	45	158	42	0.00	0.29
รัชชประภา*	6,144	5,639	4,287	3,733	66	4,379	78	3,027	71	1.34	4.01
บางกลาง*	1,590	1,454	1,178	1,218	84	1,227	84	951	81	12.68	12.04
รวมทั้งประเทศ	80,106	70,926	47,389	56,100	79	53,818	76	30,281	64	38.61	115.40



สถานการณ์น้ำในอ่างเก็บน้ำขนาดกลาง วันที่ 8 มกราคม 2567



ภาค	ปริมาณน้ำอ่างเก็บน้ำขนาดกลาง จำนวน 435 แห่ง								
	จำนวนอ่าง	ความจุ	น้ำใช้การ	ปริมาณน้ำปี 2565	% รนก.	ปริมาณน้ำปี 2566	% รนก.	ใช้การปี 2566	% ใช้การ
เหนือ	80	1,083	992	972	90	908	84	818	82
ตะวันออกเฉียงเหนือ	226	2,061	1,892	1,719	83	1,680	82	1,513	80
กลาง	27	419	393	343	82	285	68	261	66
ตะวันตก	8	164	152	158	97	105	64	94	61
ตะวันออก	52	1,006	949	918	91	741	74	684	72
ใต้	42	679	626	574	84	526	77	472	75
รวม	435	5,411	5,004	4,684	87	4,245	78	3,841	77

สรุปอ่างขนาดกลางที่มีปริมาตรในช่วง <=30%, >30 - 50% ,>50-80%, > 80-100% และ >100%					
ภาค	<=30%	>30-50%	>50-80%	>80-100%	>100%
เหนือ	0	3	14	53	10
ตอน.	5	11	57	143	10
ตะวันออก	6	6	18	15	7
กลาง	6	3	7	11	0
ตะวันตก	1	1	4	2	0
ใต้	8	7	3	23	1
รวม	26	31	103	247	28

รวมทั้งหมด 435 แห่ง



ปริมาณน้ำในอ่างเก็บน้ำขนาดใหญ่และขนาดกลาง วันที่ 8 มกราคม 2567

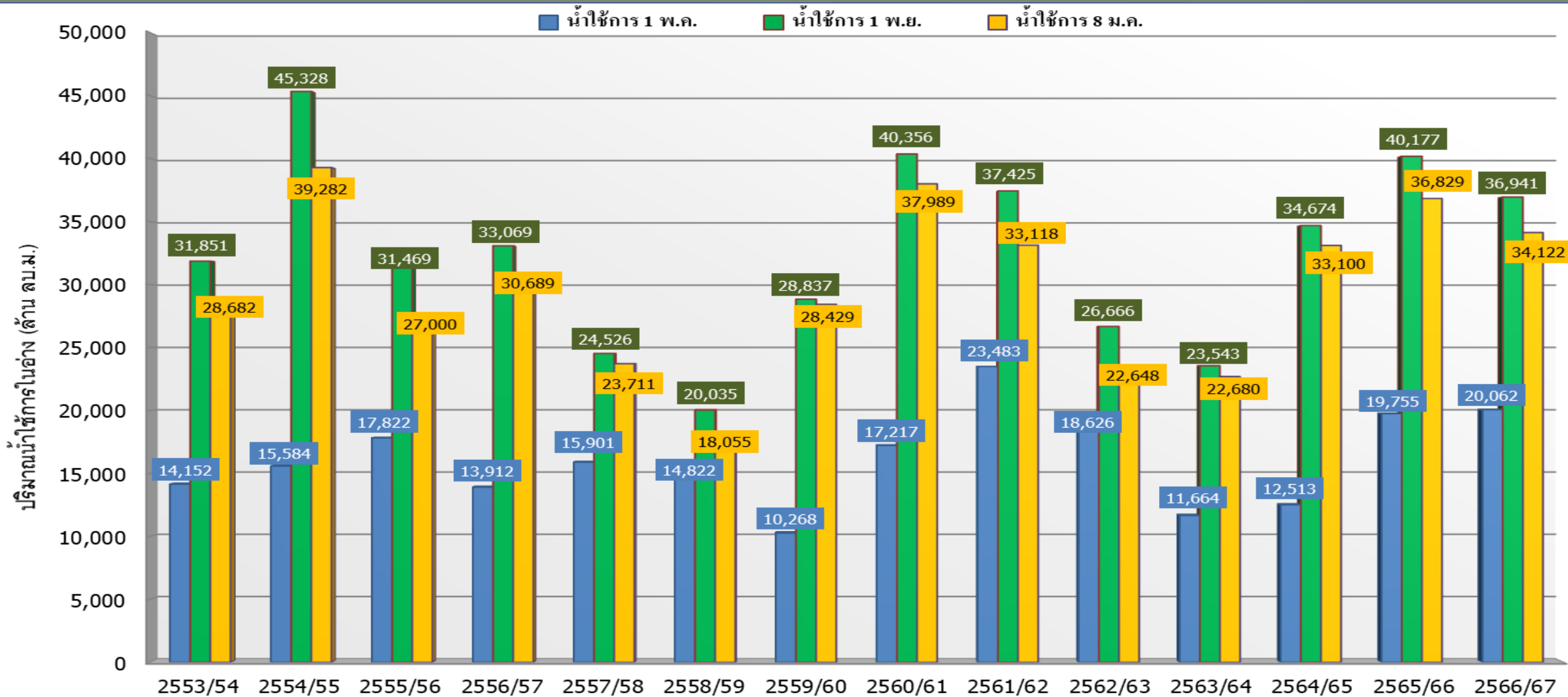


ภาค	ขนาดใหญ่				ขนาดกลาง				รวมอ่างขนาดใหญ่และกลาง						รับน้ำได้อีก	เปรียบเทียบปี 66 กับ 67		
	จำนวน	ความจุ	ปี 2567	% ความจุ อ่างฯ	จำนวน	ความจุ	ปี 2567	% ความจุ อ่างฯ	จำนวน	ความจุ	ปี2566		ปี2567			ปริมาณ	ปริมาณ	%
											ปริมาณ	%	ปริมาณ	%				
เหนือ	8	24,825	17,033	69	80	1,083	908	84	88	25,908	20,583	79	17,941	69	7,994	-2,642	-13	
ตอน.	12	8,368	6,596	79	226	2,061	1,680	82	238	10,429	8,452	81	8,276	79	2,153	-176	-2	
กลาง	3	1,419	923	65	27	419	285	68	30	1,838	1,571	85	1,208	66	629	-363	-23	
ตะวันตก	2	26,605	22,051	83	8	164	105	64	10	26,769	21,749	81	22,156	83	4,612	407	2	
ตะวันออก	6	1,515	1,019	67	52	1,006	741	74	58	2,520	2,169	86	1,760	70	761	-409	-19	
ใต้	4	8,194	6,197	76	42	679	526	77	46	8,874	6,261	71	6,723	76	2,151	462	7	
รวม	35	70,926	<u>53,818</u>	76	435	5,411	<u>4,245</u>	78	470	76,337	60,786	80	<u>58,063</u>	76	18,300	-2,723	-4	
ปริมาณน้ำใช้การ		47,389	<u>30,281</u>	64		5,004	<u>3,841</u>	77		52,388	36,837	70	<u>34,122</u>	65				

สามารถรับน้ำได้อีก **18,300** ล้าน ลบ.ม. (24%)

%น้ำใช้การ=(ปริมาณน้ำใช้การ/ความจุอ่างน้ำใช้การ)*100

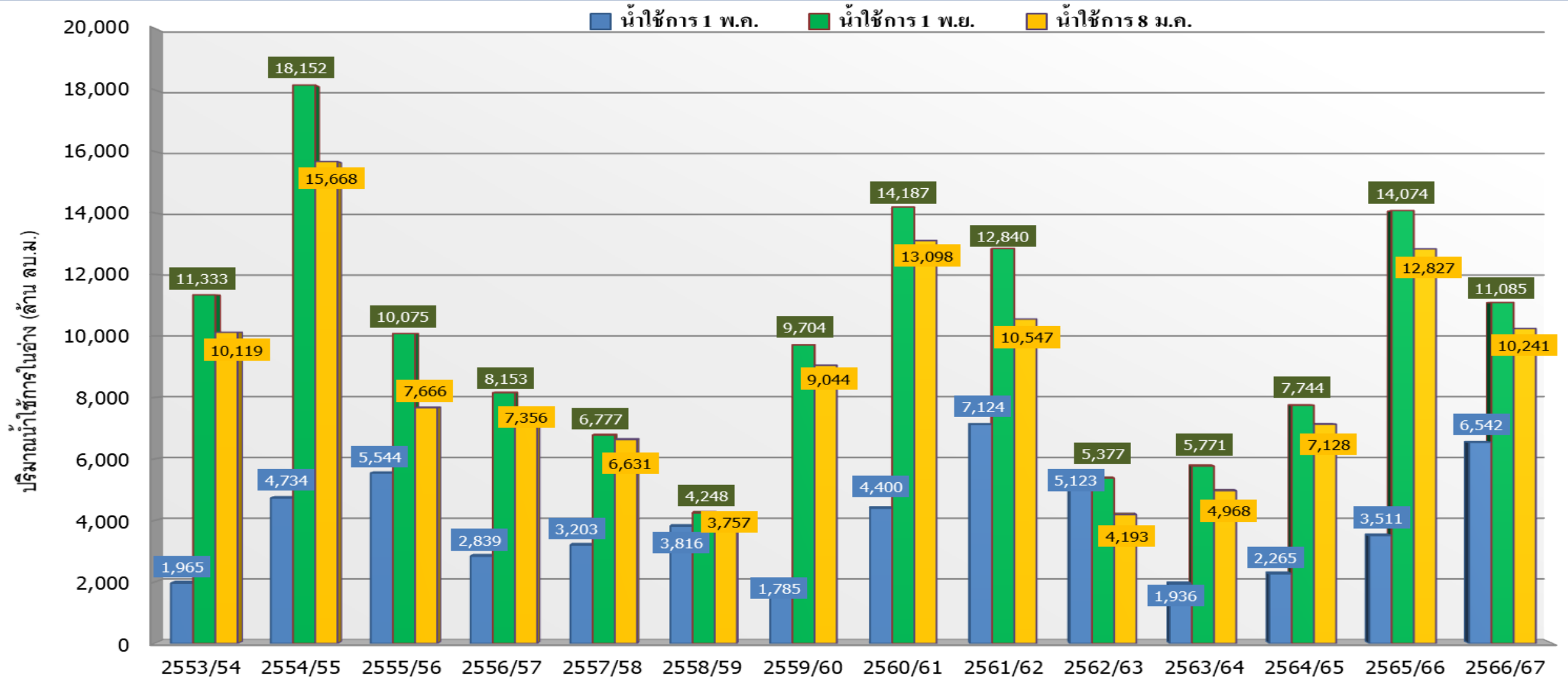
กราฟเปรียบเทียบปริมาณน้ำใช้การในอ่างเก็บน้ำขนาดใหญ่และขนาดกลาง ตั้งแต่ปี 2553 ถึง ปี 2567



ปี 25 (1)/(2)	2553/54	2554/55	2555/56	2556/57	2557/58	2558/59	2559/60	2560/61	2561/62	2562/63	2563/64	2564/65	2565/66	2566/67
(1) ■ น้ำใช้การ 1 พ.ค.	14,152	15,584	17,822	13,912	15,901	14,822	10,268	17,217	23,483	18,626	11,664	12,513	19,755	20,062
(1) ■ น้ำใช้การ 1 พ.ย.	31,851	45,328	31,469	33,069	24,526	20,035	28,837	40,356	37,425	26,666	23,543	34,674	40,177	36,941
(2) ■ น้ำใช้การ 8 ม.ค.	28,682	39,282	27,000	30,689	23,711	18,055	28,429	37,989	33,118	22,648	22,680	33,100	36,829	34,122



กราฟเปรียบเทียบปริมาณน้ำใช้การในกลุ่มน้ำเจ้าพระยา (ภูมิพล สิริกิติ์ แควน้อยฯ ป่าสักฯ) ตั้งแต่ปี 2553 ถึงปี 2567



ปี 25 (1)/(2)	2553/54	2554/55	2555/56	2556/57	2557/58	2558/59	2559/60	2560/61	2561/62	2562/63	2563/64	2564/65	2565/66	2566/67
(1) ■ น้ำใช้การ 1 พ.ค.	1,965	4,734	5,544	2,839	3,203	3,816	1,785	4,400	7,124	5,123	1,936	2,265	3,511	6,542
(1) ■ น้ำใช้การ 1 พ.ย.	11,333	18,152	10,075	8,153	6,777	4,248	9,704	14,187	12,840	5,377	5,771	7,744	14,074	11,085
(2) ■ น้ำใช้การ 8 ม.ค.	10,119	15,668	7,666	7,356	6,631	3,757	9,044	13,098	10,547	4,193	4,968	7,128	12,827	10,241



ปริมาณน้ำใช้การ อ่างเก็บน้ำขนาดใหญ่และขนาดกลาง



8 ม.ค. 67

ภาคเหนือ

อ่างใหญ่ 8 แห่ง
อ่างกลาง 80 แห่ง

ปี 2567	ปี 2566
11,105	13,748
ล้าน ลบ.ม.	ล้าน ลบ.ม.
น้อยกว่า -2,642 ล้าน ลบ.ม.	
รับน้ำได้อีก 7,994 ล้าน ลบ.ม.	

ภาคตะวันออกเฉียงเหนือ

อ่างใหญ่ 12 แห่ง
อ่างกลาง 226 แห่ง

ปี 2567	ปี 2566
6,458	6,630
ล้าน ลบ.ม.	ล้าน ลบ.ม.
น้อยกว่า -172 ล้าน ลบ.ม.	
รับน้ำได้อีก 2,153 ล้าน ลบ.ม.	

ภาคตะวันตก

อ่างใหญ่ 2 แห่ง
อ่างกลาง 8 แห่ง

ปี 2567	ปี 2566
8,868	8,461
ล้าน ลบ.ม.	ล้าน ลบ.ม.
มากกว่า 407 ล้าน ลบ.ม.	
รับน้ำได้อีก 4,612 ล้าน ลบ.ม.	

ภาคกลาง

อ่างใหญ่ 3 แห่ง
อ่างกลาง 27 แห่ง

ปี 2567	ปี 2566
1,124	1,486
ล้าน ลบ.ม.	ล้าน ลบ.ม.
น้อยกว่า -361 ล้าน ลบ.ม.	
รับน้ำได้อีก 629 ล้าน ลบ.ม.	

ภาคใต้

อ่างใหญ่ 4 แห่ง
อ่างกลาง 42 แห่ง

ปี 2567	ปี 2566
4,958	4,495
ล้าน ลบ.ม.	ล้าน ลบ.ม.
มากกว่า 463 ล้าน ลบ.ม.	
รับน้ำได้อีก 2,151 ล้าน ลบ.ม.	

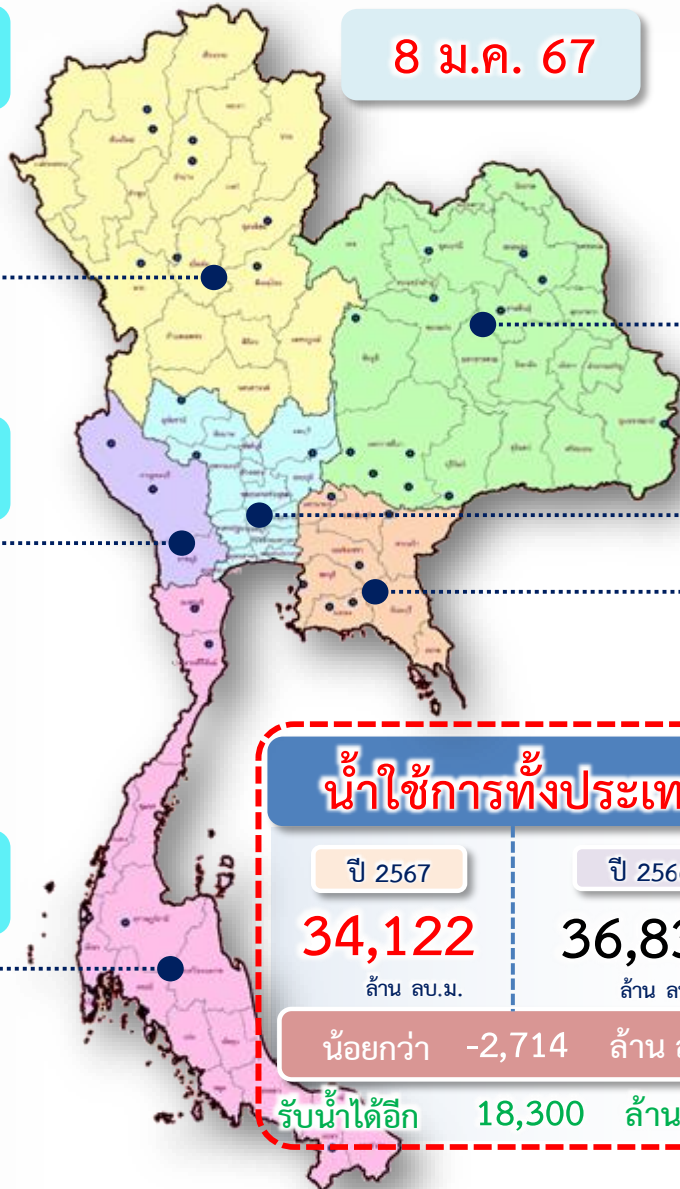
ภาคตะวันออก

อ่างใหญ่ 6 แห่ง
อ่างกลาง 52 แห่ง

ปี 2567	ปี 2566
1,609	2,018
ล้าน ลบ.ม.	ล้าน ลบ.ม.
น้อยกว่า -410 ล้าน ลบ.ม.	
รับน้ำได้อีก 761 ล้าน ลบ.ม.	

น้ำใช้การทั่วประเทศ

ปี 2567	ปี 2566
34,122	36,837
ล้าน ลบ.ม.	ล้าน ลบ.ม.
น้อยกว่า -2,714 ล้าน ลบ.ม.	
รับน้ำได้อีก 18,300 ล้าน ลบ.ม.	





แนวโน้มสถานการณ์น้ำท่าในลำน้ำสายหลัก

วันที่ 8 มกราคม 2567



แนวโน้ม

- ↑ แนวโน้มเพิ่มขึ้น
- ↓ แนวโน้มลดลง
- ↔ แนวโน้มทรงตัว

เกณฑ์สภาพน้ำท่า

- น้ำมาก : สูงกว่า 81% ค่าความจุลำนํ้า
- น้ำดี : สูงกว่า 50.1 – 80 % ของความจุลำนํ้า
- น้ำปกติ : สูงกว่า 30.1%-50% ของความจุลำนํ้า
- น้ำน้อย : ต่ำกว่า 30% ของความจุลำนํ้า

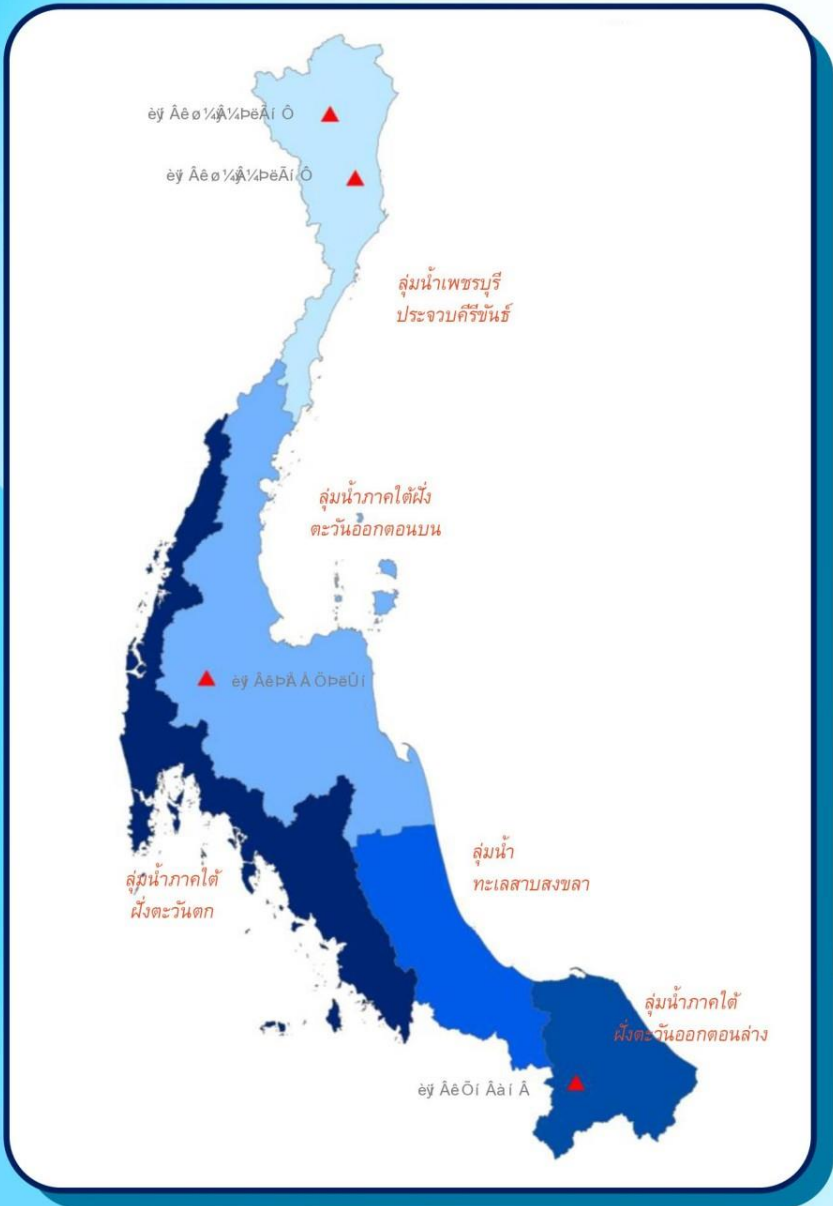
จำนวน

- 0 สถานี
- 4 สถานี
- 9 สถานี
- 72 สถานี

จำนวนสถานีวัดน้ำท่าที่ขีดติดตาม 85 สถานี

สถานการณ์น้ำล้นตลิ่ง วันที่ 8 ม.ค. 67 เวลา 06.00 น.

สถานการณ์น้ำล้นตลิ่ง วันที่ 8 ม.ค. 67 เวลา 06.00 น. **รวมทั้งสิ้น - สถานี**



1	ลุ่มน้ำเพชรบุรี-ประจวบคีรีขันธ์	ไม่มีสถานีที่น้ำล้นตลิ่ง
2	ลุ่มน้ำภาคใต้ฝั่งตะวันออกตอนบน	ไม่มีสถานีที่น้ำล้นตลิ่ง
3	ลุ่มน้ำทะเลสาบสงขลา	ไม่มีสถานีที่น้ำล้นตลิ่ง
4	ลุ่มน้ำภาคใต้ฝั่งตะวันตก	ไม่มีสถานีที่น้ำล้นตลิ่ง
5	ลุ่มน้ำภาคใต้ฝั่งตะวันออกตอนล่าง	ไม่มีสถานีที่น้ำล้นตลิ่ง

▲ แนวโน้มเพิ่มขึ้น
 ▼ แนวโน้มลดลง
 ↔ แนวโน้มทรงตัว
 หมายเหตุ แนวโน้มระดับน้ำเทียบจากชั่วโมงก่อนหน้า



สถานการณ์ลุ่มน้ำเจ้าพระยา



ปริมาณน้ำ 4 เขื่อนหลักกลุ่มน้ำเจ้าพระยา



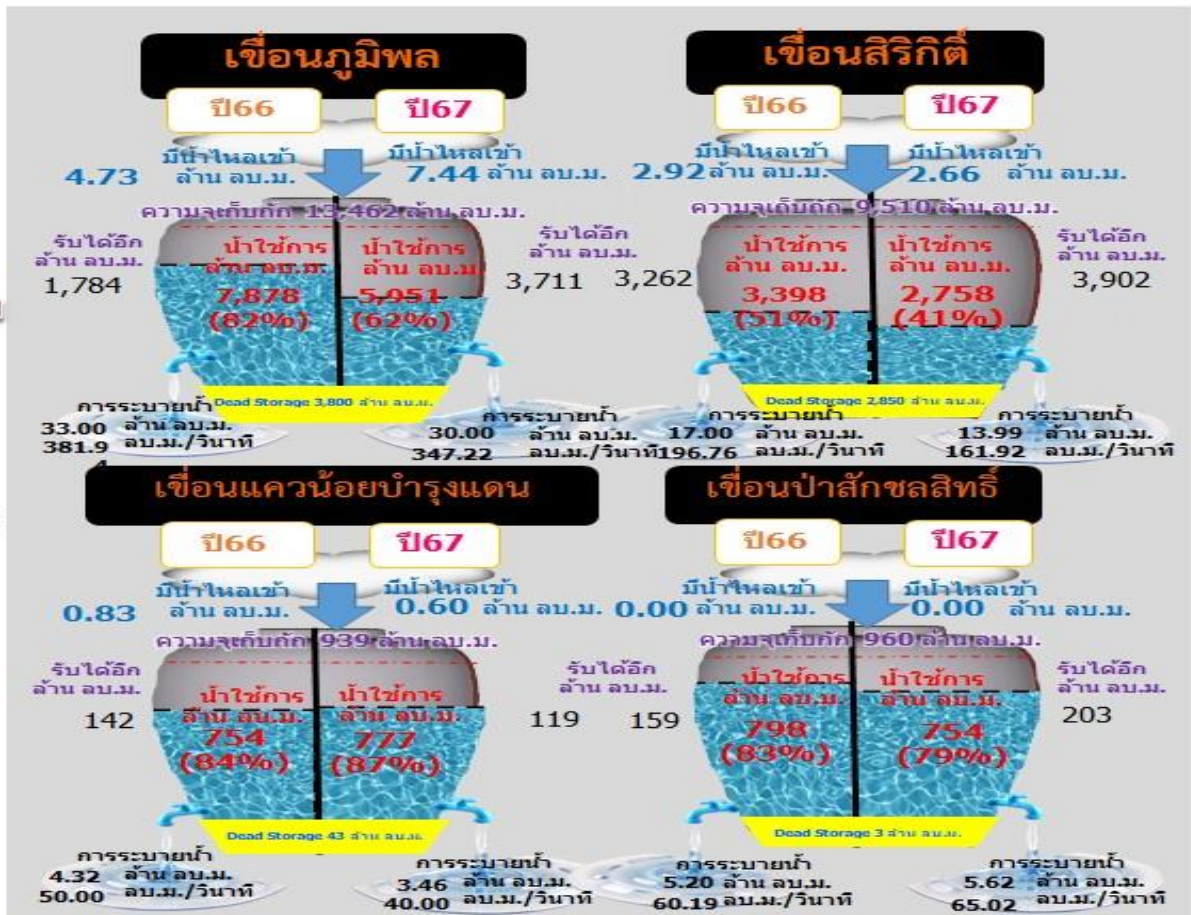
ปริมาณน้ำใช้การ 4 เขื่อนหลักในกลุ่มน้ำเจ้าพระยา



ณ วันที่ 8 มกราคม 2567



รวม 4 เขื่อน	ปริมาณน้ำทั้งหมด (ล้าน ลบ.ม.)	น้ำใช้การ (ล้าน ลบ.ม.)	รับน้ำได้อีก (ล้าน ลบ.ม.)
8 ม.ค. 67	16,937 (68%)	10,241 (56%)	7,934
8 ม.ค. 66	19,523 (78%)	12,827 (71%)	5,348



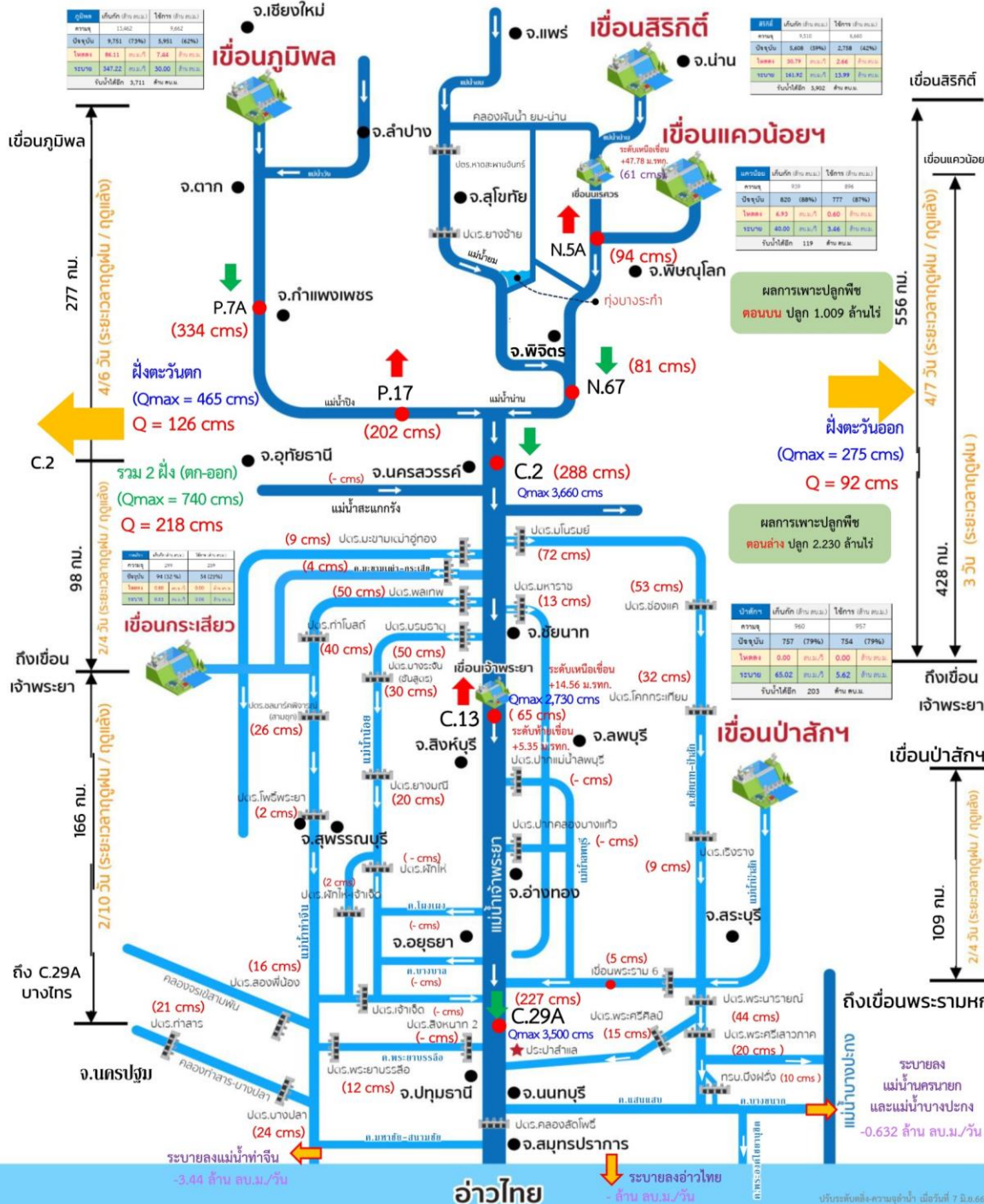
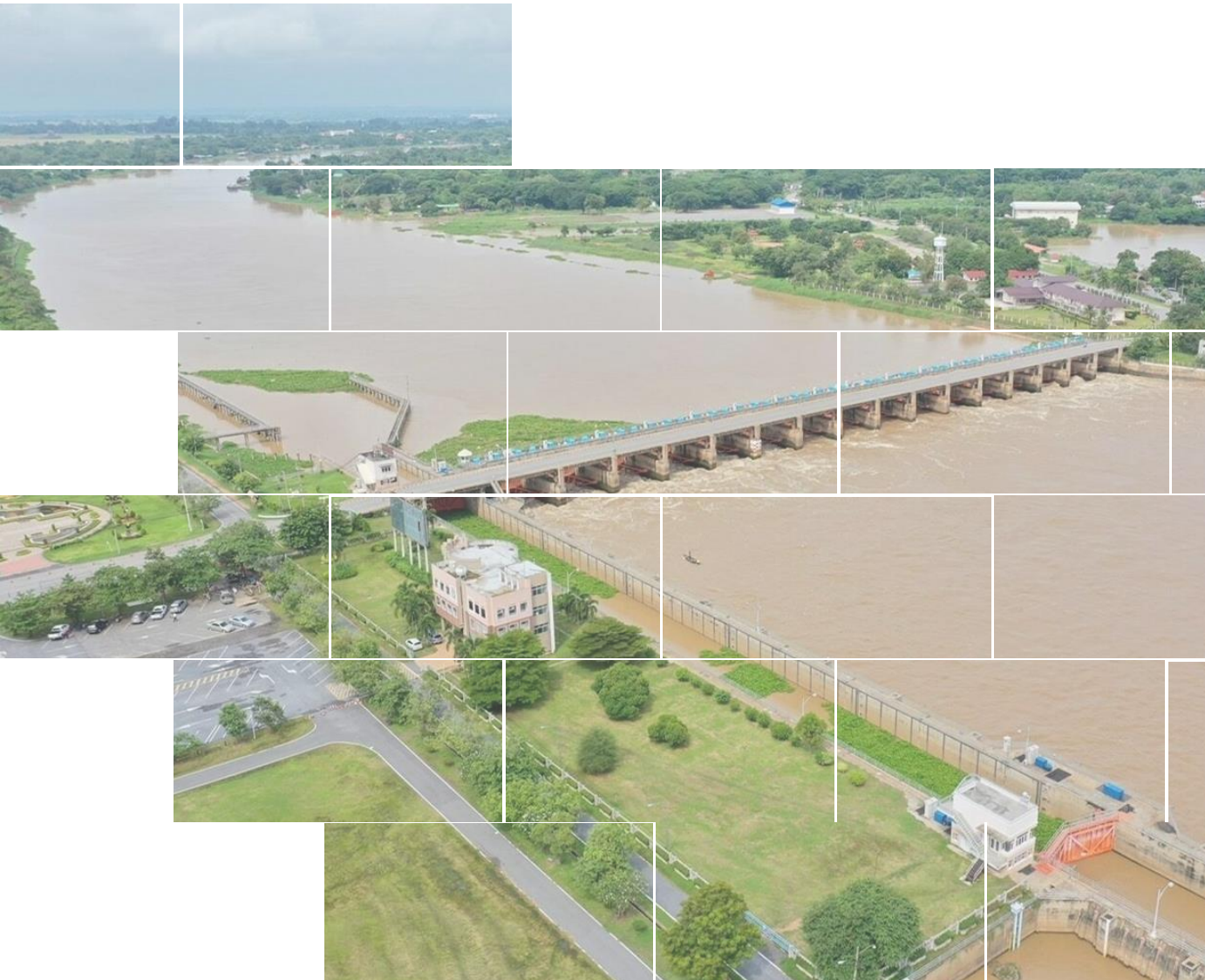
ไหลลงวันนี้
10.70 ล้าน ลบ.ม.
ระบายวันนี้
53.06 ล้าน ลบ.ม.

ข้อมูล ณ วันที่ 8 มกราคม 2567



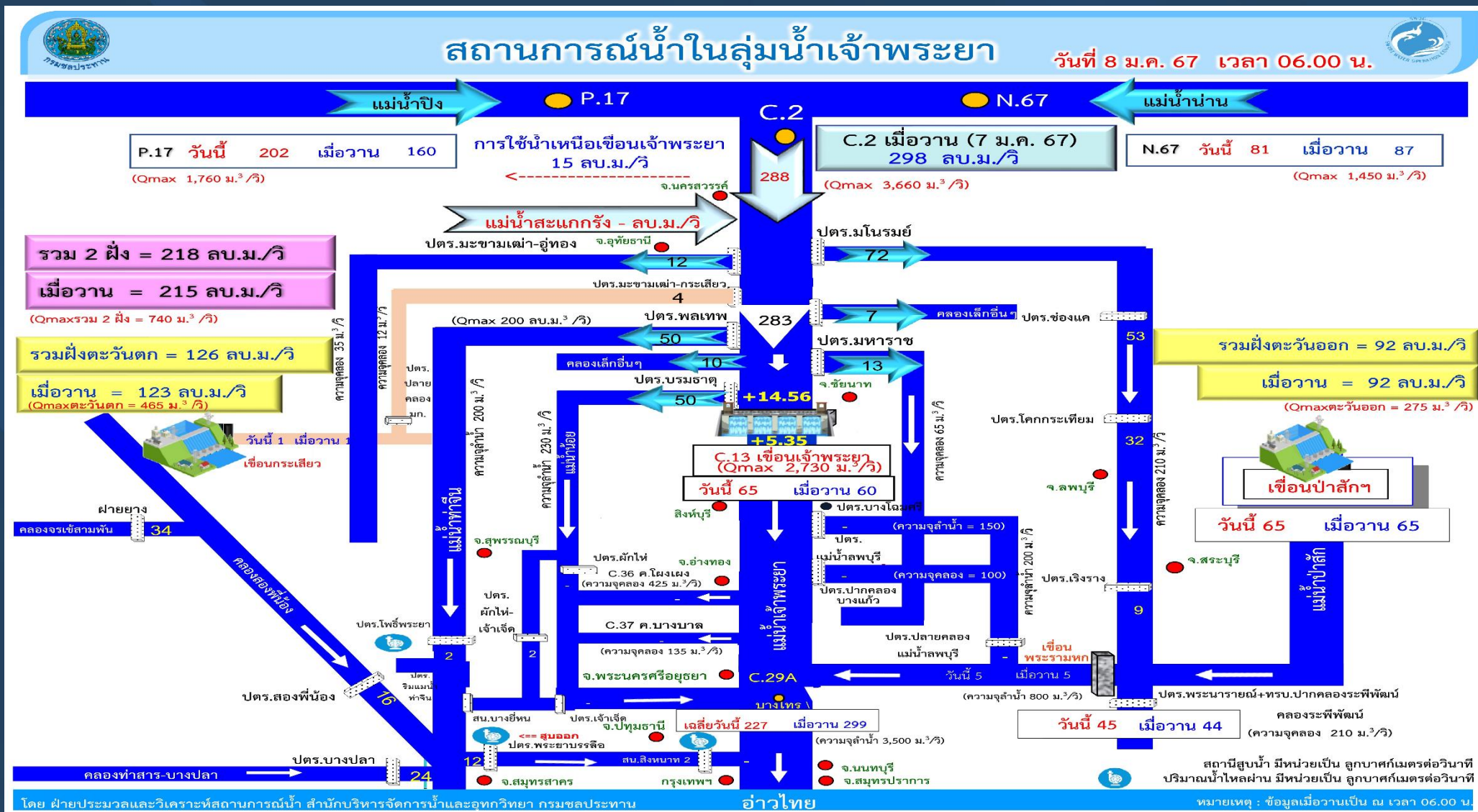
สถานการณ์ลุ่มน้ำเจ้าพระยา

ข้อมูล ณ วันที่ 8 ม.ค.67





ผังบริหารจัดการน้ำลุ่มน้ำเจ้าพระยาตอนล่าง





แผน-ผลจัดสรรน้ำฤดูแล้ง ปี 2566/67



แผนการจัดสรรน้ำและการเพาะปลูกพืชฤดูแล้ง ปี 2566/67

(1 พฤศจิกายน 2566 - 30 เมษายน 2567)

(ข้อมูล ณ วันที่ 1 พ.ย.66)



ทั้งประเทศ

ปริมาณน้ำต้นทุน **40,387** ล้าน ลบ.ม.

1 พฤศจิกายน 2566 (ใหญ่ 32,849 + อื่น ๆ 7,538 ล้าน ลบ.ม.)

ความต้องการน้ำ **21,810** ล้าน ลบ.ม.

สำรองน้ำต้นทุน **18,577** ล้าน ลบ.ม.



อุปโภค-บริโภค

3,060 ล้าน ลบ.ม. (14%)



รักษาระบบนิเวศและอื่น ๆ

7,195 ล้าน ลบ.ม. (33%)



เกษตรกรรม

10,955 ล้าน ลบ.ม. (50%)

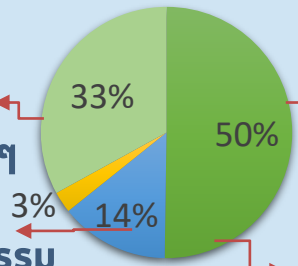


อุตสาหกรรม

600 ล้าน ลบ.ม. (3%)

ระบบ

นิเวศ
และอื่น ๆ



การเกษตร



แผน
เพาะปลูกข้าว
นาปรัง

อุปโภค - บริโภค **5.79** ล้านไร่

ลุ่มเจ้าพระยา

ปริมาณน้ำต้นทุน **11,085** ล้าน ลบ.ม.

1 พฤศจิกายน 2566

ความต้องการน้ำ **6,100** ล้าน ลบ.ม.

สำรองน้ำต้นทุน **5,485** ล้าน ลบ.ม.



อุปโภค-บริโภค

1,150 ล้าน ลบ.ม. (19%)



รักษาระบบนิเวศและอื่น ๆ

2,500 ล้าน ลบ.ม. (41%)



เกษตรกรรม

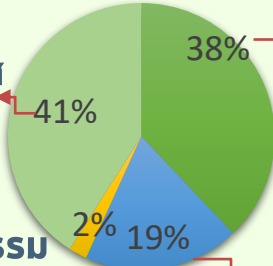
2,315 ล้าน ลบ.ม. (38%)



อุตสาหกรรม

135 ล้าน ลบ.ม. (2%)

ระบบนิเวศ
และอื่น ๆ



การเกษตร

แผนปลูกข้าว
นาปรัง **3.02**
ล้านไร่

อุตสาหกรรม **อุปโภค - บริโภค**

ลุ่มน้ำแม่กลอง

(1 ม.ค. - 30 มิ.ย.67)

ปริมาณน้ำต้นทุน **9,196** ล้าน ลบ.ม.

1 พฤศจิกายน 2566

ความต้องการน้ำ **5,000** ล้าน ลบ.ม.

สำรองน้ำต้นทุน **4,196** ล้าน ลบ.ม.



อุปโภค-บริโภค

460 ล้าน ลบ.ม. (9%)



รักษาระบบนิเวศและอื่น ๆ

1,360 ล้าน ลบ.ม. (27%)



เกษตรกรรม

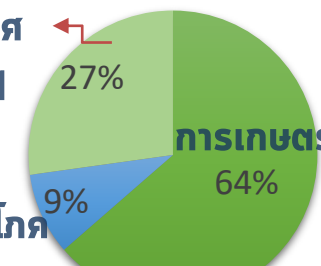
3,180 ล้าน ลบ.ม. (64%)



อุตสาหกรรม

- ล้าน ลบ.ม. (0%)

ระบบนิเวศ
และอื่น ๆ



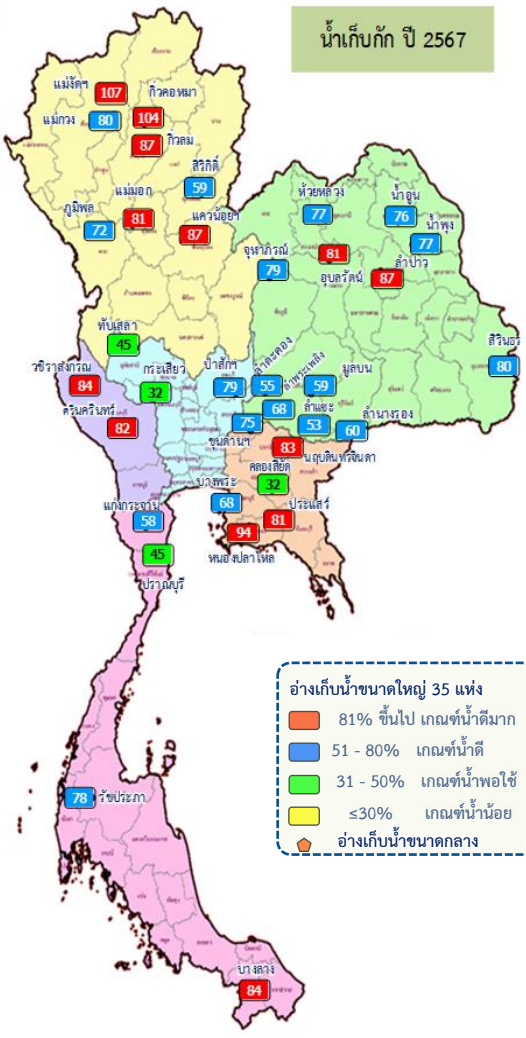
การเกษตร

แผน
เพาะปลูกข้าว
นาปรัง **0.84**
ล้านไร่

อุปโภค - บริโภค



สถานการณ์น้ำและแผน-ผลการบริหารจัดการน้ำฤดูแล้งปี 2566/67 ทั้งประเทศ (1 พ.ย.66 – 30 เม.ย.67)

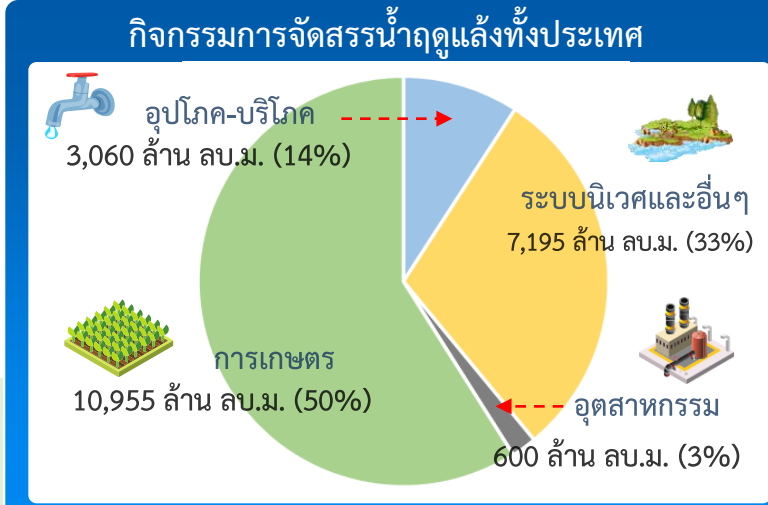


ผลการเพาะปลูกข้าวนาปรัง 2566/67 (3 ม.ค.67)

แผน	เพาะปลูกแล้ว	เก็บเกี่ยว
5.80 ล้านไร่	5.58 ล้านไร่ (96%)	- ล้านไร่

	ปริมาณน้ำเก็บกักและใช้การทั่วประเทศ ณ วันที่ 8 ม.ค.67	ปริมาณน้ำเก็บกัก	ปริมาณน้ำใช้การ
อ่างฯ ใหญ่ 35 แห่ง	ปริมาณน้ำเก็บกัก 70,926 ล้าน ลบ.ม. ปริมาณน้ำใช้การ 47,389 ล้าน ลบ.ม.	53,818 (76%) ปี 2565 = 56,099 ล้าน ลบ.ม.	30,281 (64%) ปี 2565 = 32,562 ล้าน ลบ.ม. (ล้าน ลบ.ม.)
อ่างฯ กลาง 435 แห่ง	ปริมาณน้ำเก็บกัก 5,410 ล้าน ลบ.ม. ปริมาณน้ำใช้การ 5,003 ล้าน ลบ.ม.	4,245 (79%)	3,841 (77%) (ล้าน ลบ.ม.)
อ่างฯ เล็ก 1,060 แห่ง	ปริมาณน้ำเก็บกัก 387 ล้าน ลบ.ม. ปริมาณน้ำใช้การ 345 ล้าน ลบ.ม.	299 (77%)	256 (74%) (ล้าน ลบ.ม.)
รวมทั้งหมด 1,530 แห่ง	ปริมาณน้ำเก็บกัก 76,723 ล้าน ลบ.ม. ปริมาณน้ำใช้การ 52,737 ล้าน ลบ.ม.	58,362 (76%) ปี 2565 = 60,784 ล้าน ลบ.ม.	34,378 (65%) ปี 2565 = 36,829 ล้าน ลบ.ม. (ล้าน ลบ.ม.)

ปริมาณน้ำเก็บกักทั้งประเทศ (รวมอ่างใหญ่ อ่างกลาง อ่างเล็ก) ณ วันที่ 1 พ.ย.66 จำนวน 61,191 ล้าน ลบ.ม. (78%)
ปริมาณน้ำต้นทุน (1 พ.ย.66) จำนวน 40,387 ล้าน ลบ.ม. แผนจัดสรรน้ำฤดูแล้ง 21,810 ล้าน ลบ.ม. สำรองน้ำต้นทุนฤดูแล้ง จำนวน 18,577 ล้าน ลบ.ม.

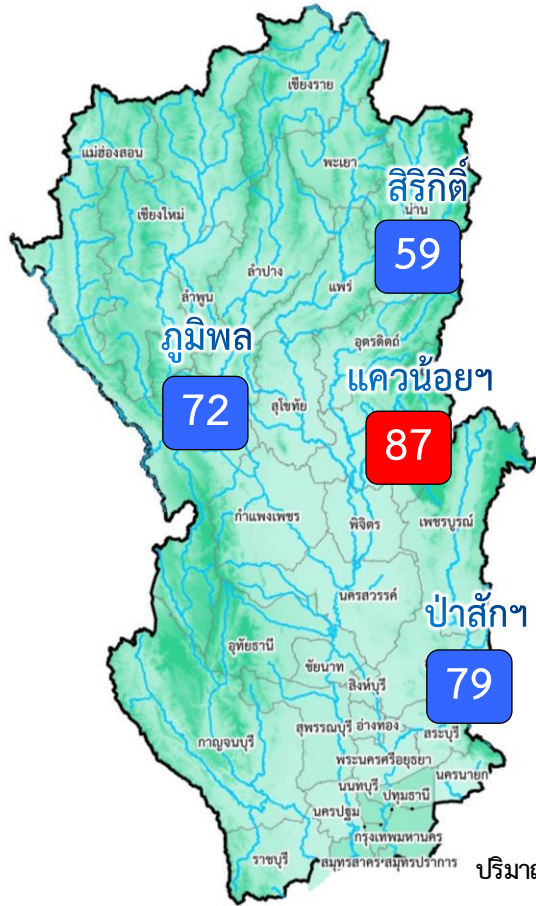


ผลจัดสรรน้ำฤดูแล้ง ปี 2566/67 วันที่ 8 ม.ค.67

แผนจัดสรรน้ำ	21,810	(ล้าน ลบ.ม.)
ผลจัดสรรน้ำ	7,904	37 %
คงเหลือ	13,906	63 %



สถานการณ์น้ำและแผน-ผลการบริหารจัดการน้ำฤดูแล้งปี 2566/67 กลุ่มเจ้าพระยา (1 พ.ย.66 – 30 เม.ย.67)



ปริมาณน้ำเก็บกัก ณ วันที่ 1 พ.ย.66 จำนวน 17,781 ล้าน ลบ.ม.

ปริมาณน้ำต้นทุน (1 พ.ย.66) 11,085 ล้าน ลบ.ม.

แผนจัดสรรน้ำฤดูแล้ง 6,100 ล้าน ลบ.ม.)

สำรองน้ำต้นทุนปี 2566 จำนวน 5,485 ล้าน ลบ.ม.

สีส้ม	81% ขึ้นไป	เกณฑ์น้ำดีมาก	1	แห่ง
สีน้ำเงิน	51 - 80%	เกณฑ์น้ำดี	3	แห่ง
สีเขียว	31 - 50%	เกณฑ์น้ำพอใช้	-	แห่ง
สีเหลือง	≤30%	เกณฑ์น้ำน้อย	-	แห่ง

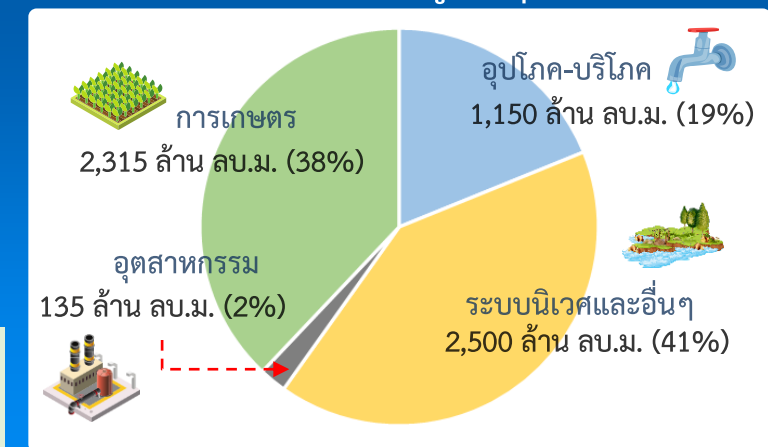
ผลการเพาะปลูกข้าวนาปรัง 2566/67 (3 ม.ค.67)

แผน	เพาะปลูกแล้ว	เก็บเกี่ยว
3.03 ล้านไร่	4.09 ล้านไร่ (135%)	- ล้านไร่

ปริมาณน้ำ 4 เขื่อนหลักเจ้าพระยา ณ วันที่ 8 ม.ค.67 (ล้าน ลบ.ม.)

	ปริมาณน้ำเก็บกัก	ปริมาณน้ำใช้การ	ไหลลงวันนี้	ระบายวันนี้
ภูมิพล	ปริมาณน้ำเก็บกัก 13,462 ล้าน ลบ.ม. ปริมาณน้ำใช้การ 9,662 ล้าน ลบ.ม.	9,751 (72%)	5,951 (62%)	7.44 30.00
สิริกิติ์	ปริมาณน้ำเก็บกัก 9,510 ล้าน ลบ.ม. ปริมาณน้ำใช้การ 6,660 ล้าน ลบ.ม.	5,608 (59%)	2,758 (41%)	2.66 13.99
แควน้อย	ปริมาณน้ำเก็บกัก 939 ล้าน ลบ.ม. ปริมาณน้ำใช้การ 896 ล้าน ลบ.ม.	820 (87%)	777 (87%)	0.60 3.46
ป่าสัก	ปริมาณน้ำเก็บกัก 960 ล้าน ลบ.ม. ปริมาณน้ำใช้การ 957 ล้าน ลบ.ม.	757 (79%)	754 (80%)	0.00 5.62
4 เขื่อน	ปริมาณน้ำเก็บกัก 24,871 ล้าน ลบ.ม. ปริมาณน้ำใช้การ 18,175 ล้าน ลบ.ม.	16,937 (68%) ปี 2565 = 19,523 ล้าน ลบ.ม.	10,241 (56%) ปี 2565 = 12,827 ล้าน ลบ.ม.	10.70 53.06

กิจกรรมการจัดสรรน้ำฤดูแล้งกลุ่มเจ้าพระยา

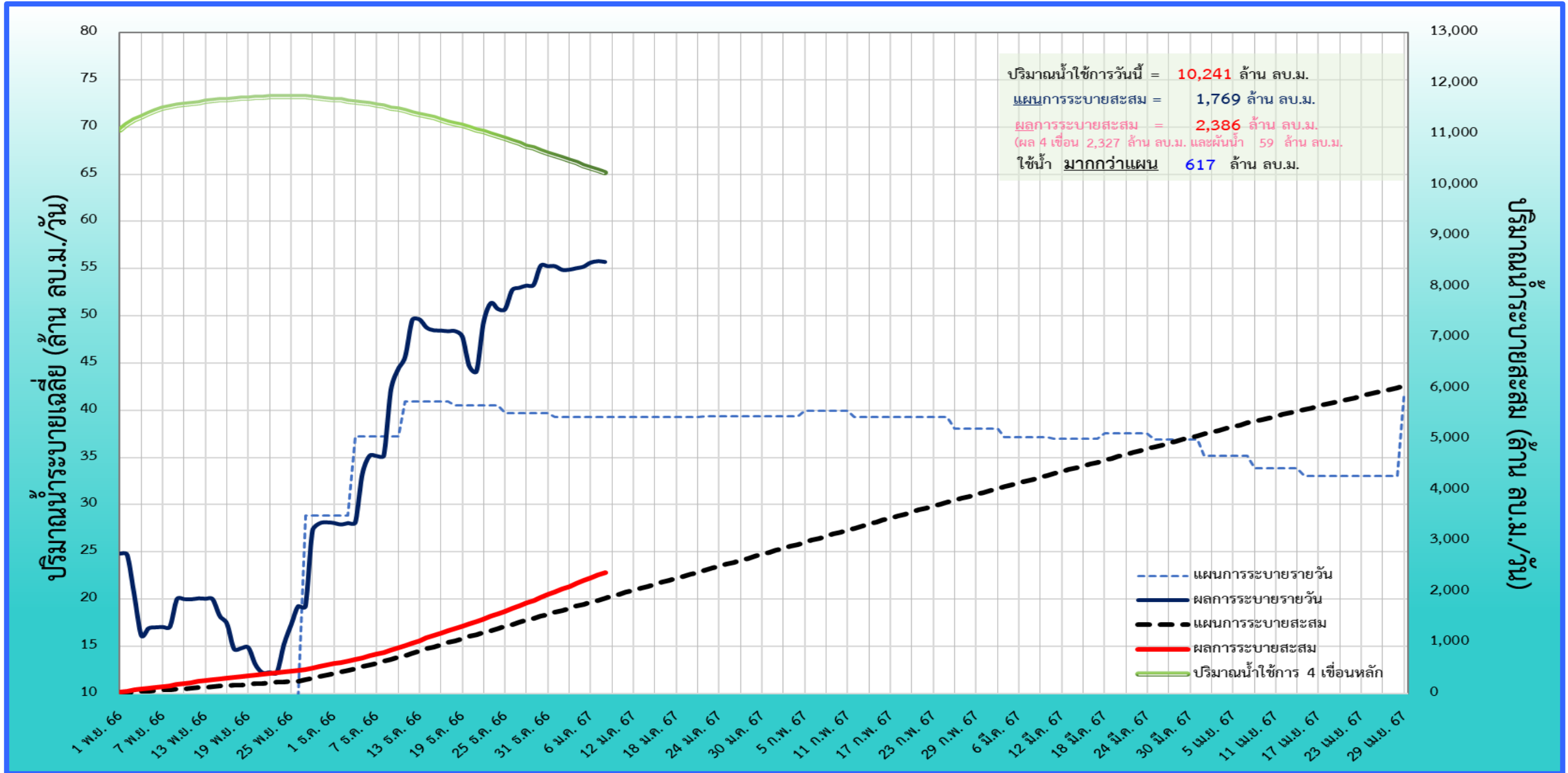


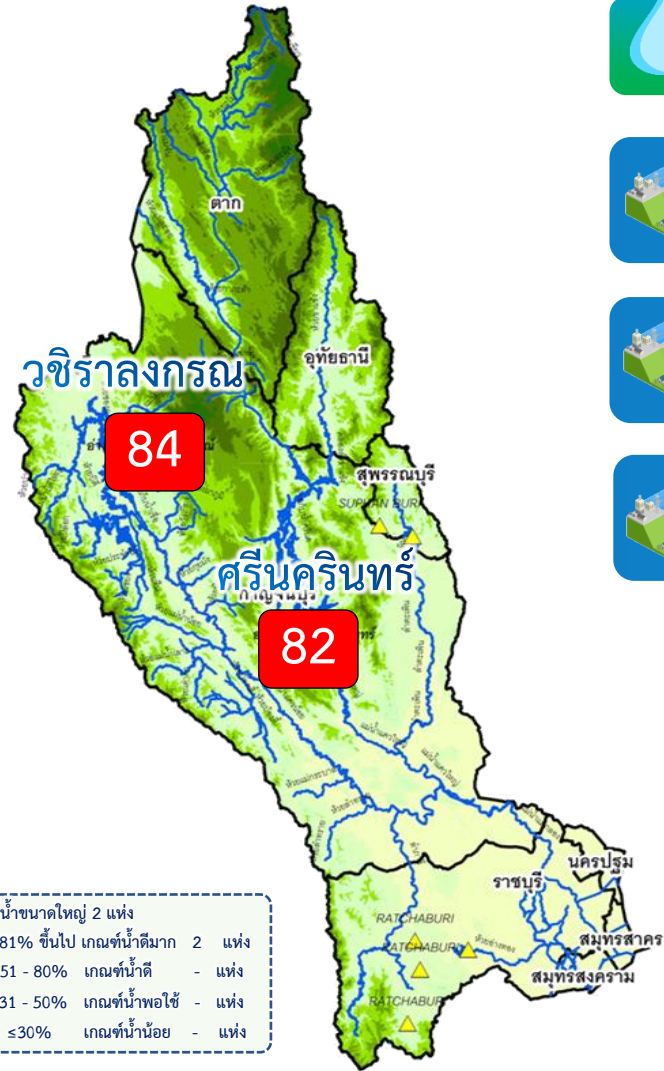
ผลจัดสรรน้ำฤดูแล้ง ปี 2566/67 วันที่ 8 ม.ค.67

แผนจัดสรรน้ำ	6,100	(ล้าน ลบ.ม.)
ผลจัดสรรน้ำ	2,386	40%
(ระบาย 4 เขื่อน 2,327 ล้าน ลบ.ม. ผันน้ำจากกลุ่มแม่กลอง 59 ล้าน ลบ.ม.)		
คงเหลือ	3,714	60%



ติดตามสถานการณ์น้ำรายวันของกลุ่มเจ้าพระยาและการผันน้ำจากลุ่มน้ำแม่กลอง



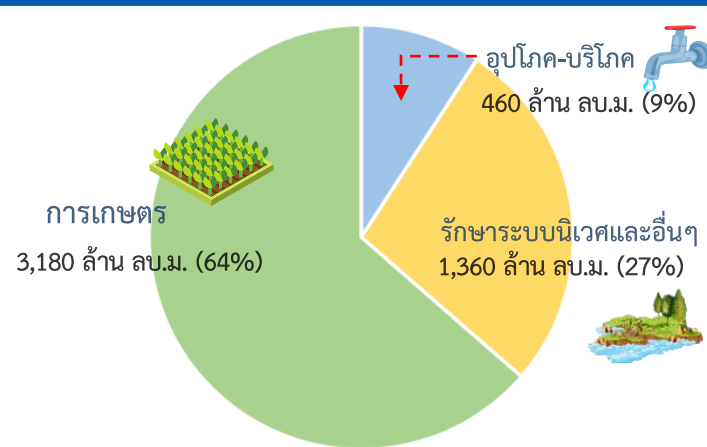


ปริมาณน้ำเก็บกักและใช้การ 2 เขื่อนหลักลุ่มน้ำแม่กลอง ณ วันที่ 8 ม.ค.67 (ล้าน ลบ.ม.)		ปริมาณน้ำเก็บกัก	ปริมาณน้ำใช้การ	ไหลลงวันนี้	ระบายวันนี้
ศรีนครินทร์	ปริมาตรน้ำเก็บกัก 17,745 ล้าน ลบ.ม. ปริมาตรน้ำใช้การ 7,480 ล้าน ลบ.ม.	14,581 (82%)	4,316 (58%)	6.62	6.02
วชิราลงกรณ	ปริมาตรน้ำเก็บกัก 8,860 ล้าน ลบ.ม. ปริมาตรน้ำใช้การ 5,848 ล้าน ลบ.ม.	7,470 (84%)	4,458 (76%)	2.43	12.05
รวม 2 เขื่อน	ปริมาตรน้ำเก็บกัก 26,605 ล้าน ลบ.ม. ปริมาตรน้ำใช้การ 13,328 ล้าน ลบ.ม.	22,051 (83%) ปี 2565 = 21,591 ล้าน ลบ.ม.	8,774 (66%) ปี 2565 = 8,314 ล้าน ลบ.ม.	9.05	18.07

ปริมาณน้ำเก็บกัก (2 เขื่อน) ณ วันที่ 1 ม.ค.67 จำนวน 22,152 ล้าน ลบ.ม. (83%)

ปริมาณน้ำต้นทุนฤดูแล้งปี 2567 จำนวน 8,874 ล้าน ลบ.ม. ความต้องการน้ำฤดูแล้ง 5,000 ล้าน ลบ.ม. สำรองต้นฤดูฝน 4,196 ล้าน ลบ.ม.

กิจกรรมการจัดสรรน้ำลุ่มน้ำแม่กลอง



ผลจัดสรรน้ำฤดูแล้ง ปี 2567 วันที่ 8 ม.ค.67

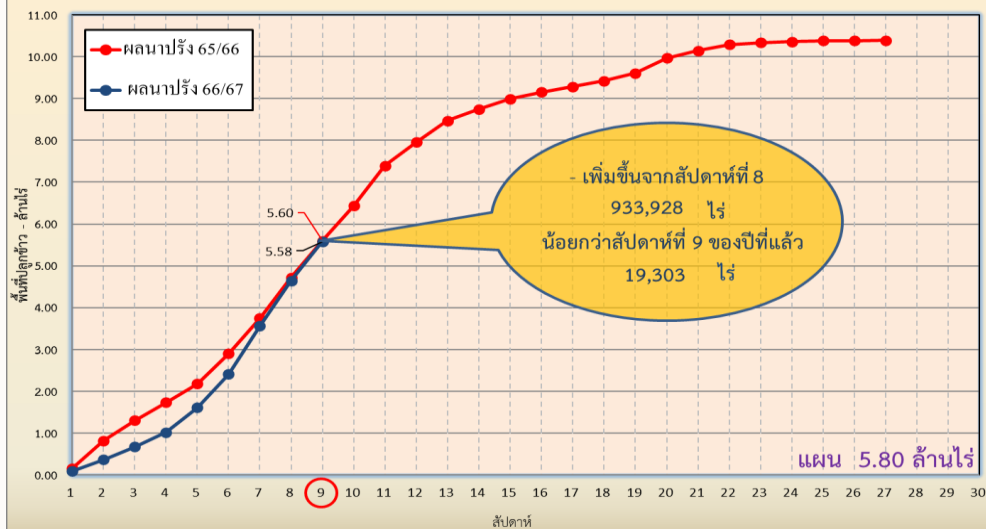
แผนจัดสรรน้ำ	5,000	(ล้าน ลบ.ม.)
ผลจัดสรรน้ำ	108	(ล้าน ลบ.ม.) 3%
คงเหลือ	4,892	(ล้าน ลบ.ม.) 97%

ผลการเพาะปลูกข้าวนาปรัง 2567 (3 ม.ค.67)

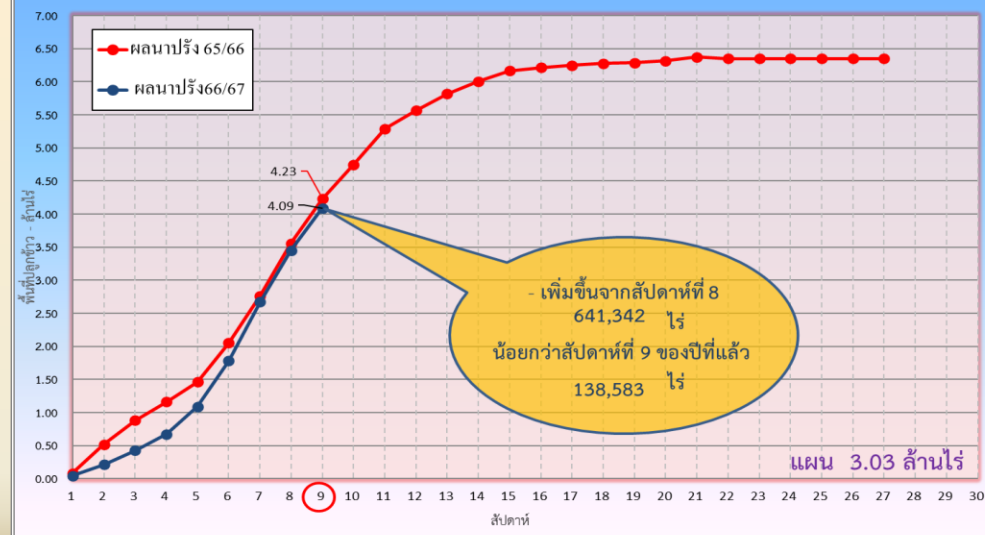
แผน 0.84 ล้านไร่
เพาะปลูกแล้ว 0.04 ล้านไร่ (4%)
เก็บเกี่ยว - ล้านไร่

ภาค	ข้าวนาปรัง			พืชไร่-พืชผัก			รวม		
	แผน (ล้านไร่)	ผล (ล้านไร่)	%	แผน (ล้านไร่)	ผล (ล้านไร่)	%	แผน (ล้านไร่)	ผล (ล้านไร่)	%
เหนือ	0.40	0.49	123	0.16	0.16	101	0.55	0.65	117
ตะวันออกเฉียงเหนือ	0.95	0.55	57	0.05	0.02	30	1.00	0.56	56
กลาง	0.02	0.005	30	0.001	0.0005	32	0.02	0.01	30
ตะวันออก	0.38	0.41	110	0.01	0.01	87	0.39	0.43	109
ตะวันตก	0.84	0.04	4	0.19	0.10	53	1.03	0.14	13
ใต้	0.19			0.03			0.21		
ลุ่มน้ำเจ้าพระยา	3.03	4.09	135	0.13	0.07	58	3.16	4.17	132
ทั้งประเทศ	5.80	5.58	96	0.57	0.36	64	6.37	5.94	93

กราฟเปรียบเทียบผลการปลูกข้าวนาปรังรายสัปดาห์ในเขตทั่วประเทศ



กราฟเปรียบเทียบผลการปลูกข้าวนาปรังรายสัปดาห์ในเขตลุ่มน้ำเจ้าพระยา





คาดการณ์ปริมาณน้ำ ณ วันที่ 1 พฤษภาคม 2567

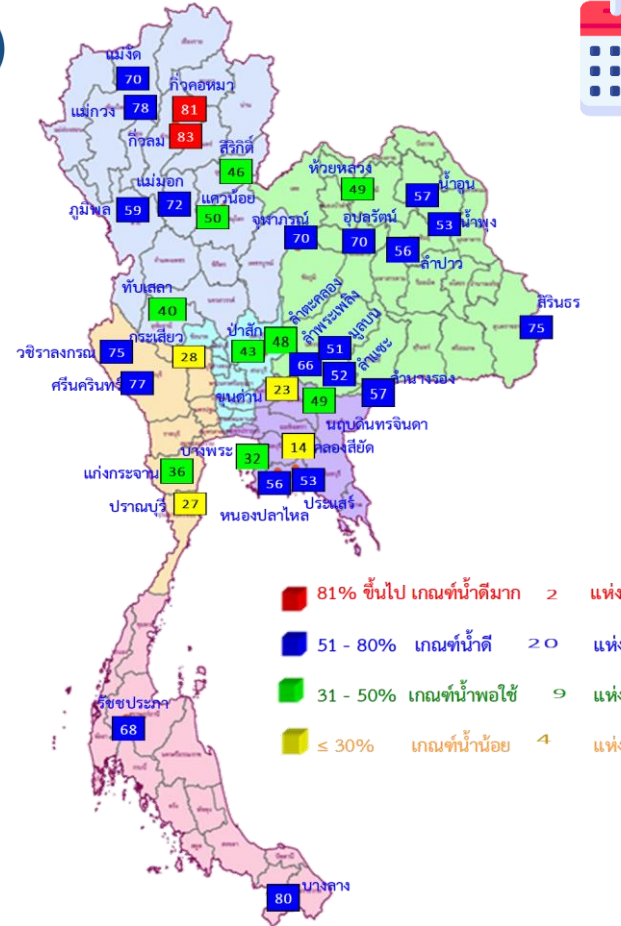


คาดการณ์ปริมาณน้ำอ่างเก็บน้ำขนาดใหญ่ 35 แห่งในช่วงฤดูแล้ง 2566/67 3 กรณี



สถิติและคาดการณ์ปริมาณน้ำอ่างเก็บน้ำขนาดใหญ่
35 แห่งในช่วงฤดูแล้ง 2566/67 3 กรณี

ปี	ปริมาณน้ำ (ล้าน ลบ.ม.)	%	น้ำใช้การ (ล้าน ลบ.ม.)	%
1 พ.ค. 63	33,757	48	10,449	22
1 พ.ค. 64	33,876	48	10,334	22
1 พ.ค. 65	40,578	57	17,036	36
1 พ.ค. 66	41,325	58	17,787	38
1 พ.ค. 67 (น้ำมาก)	47,395	67	23,853	50
1 พ.ค. 67 (น้ำเฉลี่ย)	46,626	66	23,084	49
1 พ.ค. 67 (น้ำน้อย)	45,553	64	22,011	46
1 พ.ค. 67 (One Map)	46,322	65	22,780	48



1 พ.ค. 67
(กรณีน้ำน้อย)

คาดการณ์ 1 พฤษภาคม 2567
ปริมาณน้ำใช้การมากกว่า ปี 2566
4,224 ล้าน ลบ.ม.

ปี พ.ศ.	ปริมาณน้ำ (ล้าน ลบ.ม.)	%	น้ำใช้การ (ล้าน ลบ.ม.)	%
2567	45,553	64	22,011	46



คาดการณ์ปริมาณน้ำใช้การใน 4 เขื่อนหลัก ณ วันที่ 1 พ.ค. 2567

เขื่อนภูมิพล	ปี	ปริมาณ (ล้าน ลบ.ม.)	%	น้ำใช้การ (ล้าน ลบ.ม.)	%
	1 พ.ค. 66	8,241	61	4,441	46
	1 พ.ค. 67 (น้ำมาก)	8,063	60	4,263	44
	1 พ.ค. 67 (น้ำเฉลี่ย)	8,016	60	4,216	44
	1 พ.ค. 67 (น้ำน้อย)	7,889	59	4,089	42
	1 พ.ค. 67 (One Map)	7,943	59	4,143	43

เขื่อนป่าสักชลสิทธิ์	ปี	ปริมาณ (ล้าน ลบ.ม.)	%	น้ำใช้การ (ล้าน ลบ.ม.)	%
	1 พ.ค. 66	232	24	229	24
	1 พ.ค. 67 (น้ำมาก)	481	50	478	50
	1 พ.ค. 67 (น้ำเฉลี่ย)	460	48	457	48
	1 พ.ค. 67 (น้ำน้อย)	417	43	414	43
	1 พ.ค. 67 (One Map)	432	45	429	45

เขื่อนสิริกิติ์	ปี	ปริมาณ (ล้าน ลบ.ม.)	%	น้ำใช้การ (ล้าน ลบ.ม.)	%
	1 พ.ค. 66	4,478	47	1,628	24
	1 พ.ค. 67 (น้ำมาก)	4,658	49	1,808	27
	1 พ.ค. 67 (น้ำเฉลี่ย)	4,595	48	1,745	26
	1 พ.ค. 67 (น้ำน้อย)	4,389	46	1,539	23
	1 พ.ค. 67 (One Map)	4,475	47	1,625	24

ปริมาณน้ำใช้การ 4 เขื่อนหลัก

1 พฤษภาคม 2566	6,544 ล้าน ลบ.ม.
คาดการณ์ 1 พฤษภาคม 2567	6,466 ล้าน ลบ.ม.

เขื่อนแควน้อยบำรุงแดน	ปี	ปริมาณ (ล้าน ลบ.ม.)	%	น้ำใช้การ (ล้าน ลบ.ม.)	%
	1 พ.ค. 66	289	31	246	27
	1 พ.ค. 67 (น้ำมาก)	523	56	480	54
	1 พ.ค. 67 (น้ำเฉลี่ย)	504	54	461	51
	1 พ.ค. 67 (น้ำน้อย)	467	50	424	47
	1 พ.ค. 67 (One Map)	483	51	440	49

คาดการณ์ปริมาณน้ำรวม 4 เขื่อนหลัก

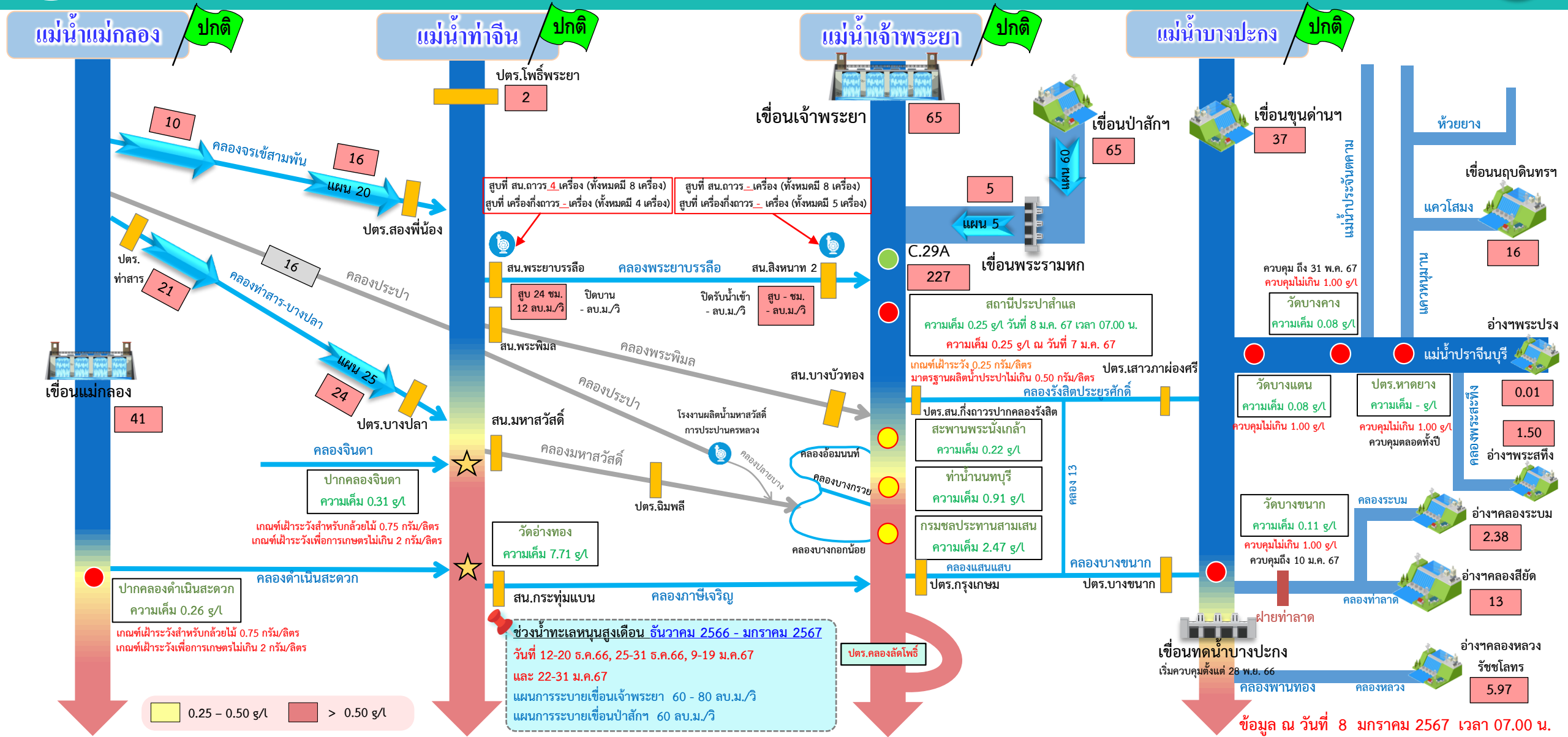
ปี	ปริมาณน้ำ (ล้าน ลบ.ม.)	%	น้ำใช้การ (ล้าน ลบ.ม.)	%
1 พ.ค. 66	13,240	53	6,544	36
1 พ.ค. 67 (น้ำมาก)	13,725	55	7,029	39
1 พ.ค. 67 (น้ำเฉลี่ย)	13,575	55	6,879	38
1 พ.ค. 67 (น้ำน้อย)	13,162	53	6,466	36
1 พ.ค. 67 (One Map)	13,333	54	6,637	37



ติดตามค่าความเต็ม



การบริหารจัดการน้ำเพื่อรักษาระบบนิเวศ (ความเค็ม) ใน 4 ลำน้ำสายหลัก



● จุดควบคุมความเค็ม ● จุดตรวจวัดความเค็ม ● สถานีวัดน้ำ ★ จุดติดตั้งเครื่องวัดคุณภาพน้ำเคลื่อนที่

ฝ่ายประมวลวิเคราะห์สถานการณ์น้ำ สำนักบริหารจัดการน้ำและอุทกวิทยา

อ่าวไทย

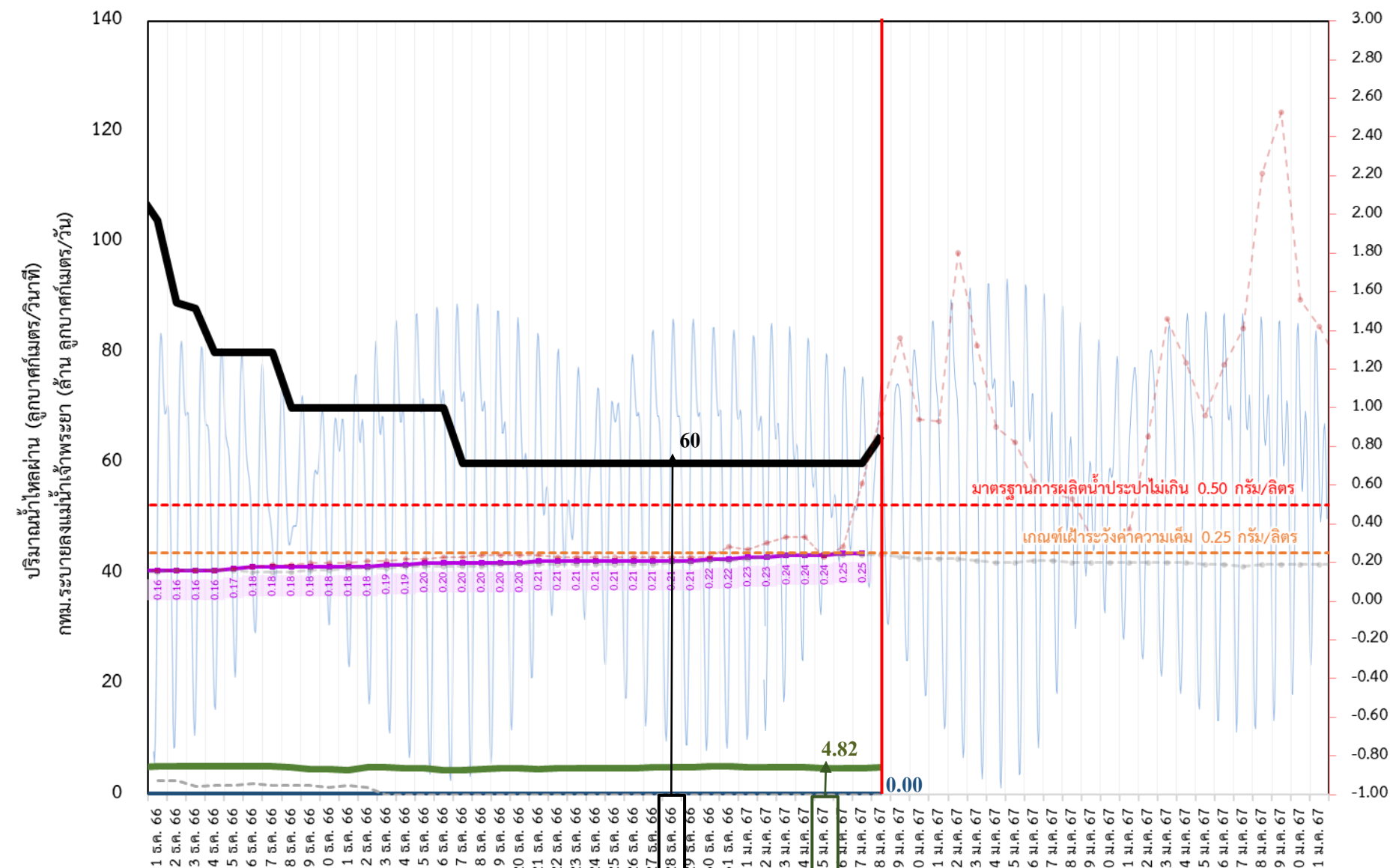
ข้อมูล ณ วันที่ 8 มกราคม 2567 เวลา 07.00 น.
 อัตราการไหลเวลา 06.00 น. / คุณภาพน้ำเวลา 07.00 น.
 หน่วย : ลูกบาศก์เมตร/วินาที หน่วย : กรัม/ลิตร



ติดตามปริมาณน้ำไหลผ่านเขื่อน และติดตามค่าความเค็ม



ข้อมูล ณ วันที่ 8 มกราคม 2567



สถิติความเค็มสูงสุดรายวัน

17 พ.ค. 2553	1.10 กรัม/ลิตร
5 มิ.ย. 2556	0.57 กรัม/ลิตร
15 ก.พ. 2557	1.92 กรัม/ลิตร
18 ก.ค. 2558	1.09 กรัม/ลิตร
27 พ.ค. 2559	0.87 กรัม/ลิตร
27 ก.พ. 2560	0.84 กรัม/ลิตร
28 ธ.ค. 2562	2.19 กรัม/ลิตร
13 ม.ค. 2563	1.36 กรัม/ลิตร
30 ม.ค. 2564	2.53 กรัม/ลิตร

- ระบายเขื่อนเจ้าพระยา ลบ.ม./วินาที
- ระบายเขื่อนพระรามหก ลบ.ม./วินาที
- สน.สิงหนาท (ระบายลงเจ้าพระยา) ลบ.ม./วินาที
- ความเค็มสูงสุด (สำแล) ปี 2567 กรัม/ลิตร
- ความเค็มสูงสุด (สำแล) ปี 2566 กรัม/ลิตร
- ความเค็มสูงสุด (สำแล) ปี 2564 กรัม/ลิตร
- ปตร.สิงหนาท เปิดรับน้ำเข้า ลบ.ม./วินาที

เขื่อนเจ้าพระยา 65.00 ลบ.ม./วินาที
 เขื่อนพระรามหก 5.02 ลบ.ม./วินาที
 สน.สิงหนาท 2 0.00 ลบ.ม./วินาที
 ความเค็มสำแล 0.25 ลบ.ม./วินาที
 (สูงสุด ณ วันที่ 7 ม.ค. 67)

3 วัน จากเขื่อนพระรามหก
 11 วัน จากเขื่อนเจ้าพระยา
 รวม 64.82 ลบ.ม./วินาที

หมายเหตุ สิงหนาท วันนี้ ปิดรับน้ำเข้า - ลบ.ม./วินาที
 และหยุดสูบน้ำเพื่อรักษาค่าความเค็มในแม่น้ำเจ้าพระยา



ติดตามปริมาณน้ำไหลผ่านเขื่อน และติดตามค่าความเค็ม



	ระบาย เขื่อนเจ้าพระยา ลบ.ม./วินาที	ระบาย เขื่อนป่าสักฯ ลบ.ม./วินาที	ระบายเขื่อน พระรามหก ลบ.ม./วินาที	ระดับน้ำสูงสุด บริเวณป้อม- พระจุลจอมเกล้า (ค่าคาดการณ์)	ระดับน้ำสูงสุด บริเวณป้อม- พระจุลจอมเกล้า (ค่าจริง)	ความเค็ม สูงสุด(สำแล) กรัม/ลิตร ปี 2567	สน.สิงหนาท (ระบายลงเจ้าพระยา) ลบ.ม./วินาที	รวมระบายจากเขื่อน เจ้าพระยา+เขื่อนพระรามหก+ สิงหนาท 2 ลบ.ม./วินาที
26 ธ.ค. 66	60.00	60.07	4.78	1.27	1.47	0.21	ปิดระบาย	74.76
27 ธ.ค. 66	60.00	60.04	4.90	1.35	1.18	0.21	ปิดระบาย	74.75
28 ธ.ค. 66	60.00	60.04	5.01	1.35	1.07	0.21	ปิดระบาย	64.86
29 ธ.ค. 66	60.00	65.02	5.06	1.29	0.80	0.21	ปิดระบาย	64.78
30 ธ.ค. 66	60.00	65.02	5.12	1.27	0.66	0.22	ปิดระบาย	64.90
31 ธ.ค. 66	60.00	65.02	5.09	1.23	0.28	0.22	ปิดระบาย	65.01
1 ม.ค. 67	60.00	65.06	5.01	0.79	0.05	0.23	ปิดระบาย	65.06
2 ม.ค. 67	60.00	60.01	4.94	0.64	-0.07	0.23	ปิดระบาย	65.12
3 ม.ค. 67	60.00	60.29	4.93	0.54	-0.23	0.24	ปิดระบาย	65.09
4 ม.ค. 67	60.00	60.17	4.89	0.51	-0.12	0.24	ปิดระบาย	65.01
5 ม.ค. 67	60.00	60.07	4.82	0.53	0.31	0.24	ปิดระบาย	64.94
6 ม.ค. 67	60.00	65.00	4.85	0.61	0.22	0.25	ปิดระบาย	64.93
7 ม.ค. 67	60.00	65.01	4.88	0.77	0.54	0.25	ปิดระบาย	64.89
8 ม.ค. 67	65.00	65.02	5.02	0.98	1.06		ปิดระบาย	64.82

ค่าจริงระดับน้ำสูงสุดบริเวณป้อมพระจุลจอมเกล้า อ้างอิงจาก <https://telerid.rid.go.th>



มาตรการและการเตรียมความพร้อม รับมือฤดูแล้ง ปี 2566/67



9 มาตรการรองรับฤดูแล้ง ปี 2566/67

กนช. เห็นชอบ เมื่อวันที่ 26 ตุลาคม 2566



กำหนดแผนจัดสรรน้ำ และพื้นที่เพาะปลูกพืชฤดูแล้ง

ควบคุมการเพาะปลูกข้าวนาปรัง
สร้างการรับรู้ให้กับเกษตรกร
เตรียมน้ำสำรองสำหรับพื้นที่ลุ่มต่ำรับน้ำนอง



ปฏิบัติการเติมน้ำ อย่างมีประสิทธิภาพ

เฝ้าระวังและเตรียมจัดหา แหล่งน้ำสำรองพร้อมวางแผน เตรียมเครื่องจักรเครื่องมือ ในพื้นที่เฝ้าระวังเสี่ยงขาดแคลนน้ำ



บริหารจัดการน้ำ

ให้เป็นไปตามลำดับความสำคัญ การใช้น้ำที่คณะกรรมการ ลุ่มน้ำกำหนด



เพิ่มประสิทธิภาพการใช้น้ำ

ประหยัดน้ำและลดการสูญเสีย น้ำ ในทุกภาคส่วน



เฝ้าระวังและแก้ไข คุณภาพน้ำ

เสริมสร้างความเข้มแข็ง

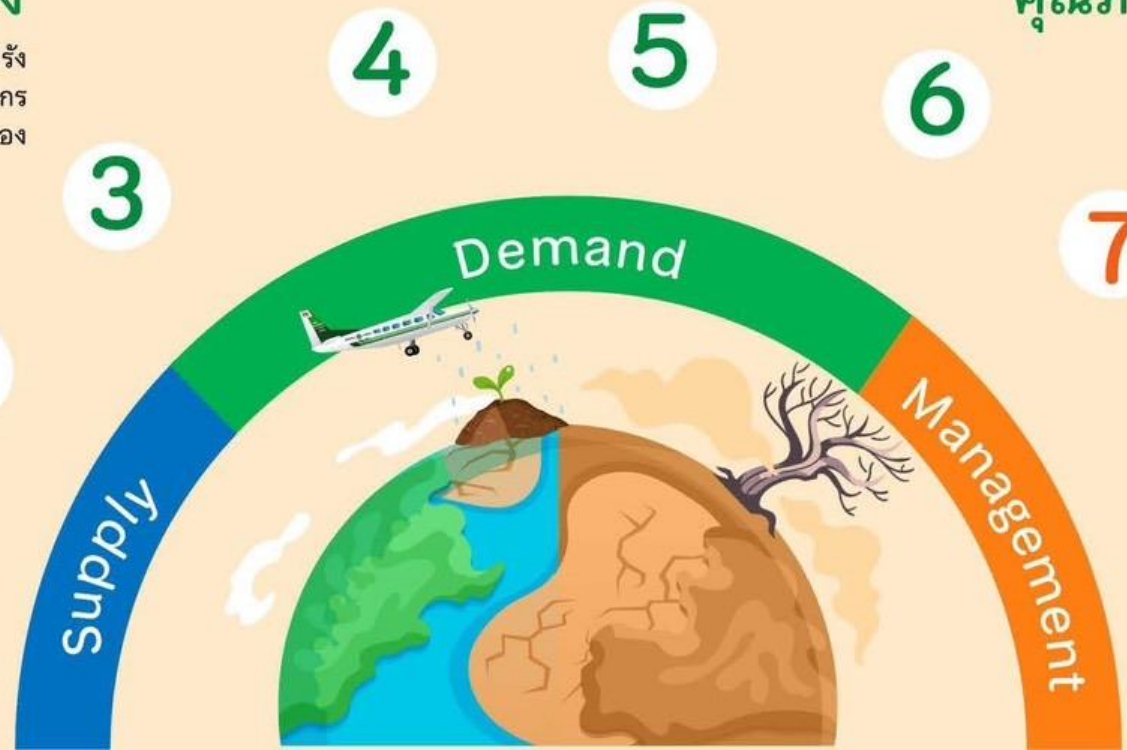
ด้านการบริหารจัดการน้ำ ของชุมชน / องค์กรผู้ใช้น้ำ



สร้างการรับรู้ ประชาสัมพันธ์



ติดตาม และประเมิน ผลการดำเนินงาน






มาตรการการเพาะปลูกพืชฤดูแล้ง ปี 2566/67

การจัดสรรน้ำ

วางแผนการบริหารจัดการน้ำ
แบบยั่งยืน โดยจัดสรรน้ำ
ให้สอดคล้องกับปริมาณน้ำต้นทุน
ในอ่างเก็บน้ำ เพื่อสนับสนุน
การใช้น้ำทุกกิจกรรมในพื้นที่ต่างๆ
ตามลำดับความสำคัญ ดังนี้

1 เพื่อการอุปโภค-บริโภค และการประปา 

2 เพื่อการรักษาระบบนิเวศทางน้ำ เช่น การพลิกดินน้ำเค็ม การขังไล่ปลาเสีย บรรเทาสาธารณภัย จารัต ประเพณีและคมนาคม เป็นต้น 

3 เพื่อสำรองน้ำไว้สำหรับการใช้น้ำในช่วงต้นฤดูฝน สำหรับอุปโภคบริโภคและรักษาบบนิเวศ เดือน พฤษภาคม - กรกฎาคม 2567 

4 เพื่อการเกษตร 

5 เพื่อการอุตสาหกรรม 

6 เพื่อการพาณิชย์กรรมและการท่องเที่ยว 



แนวทางการเพาะปลูกพืชฤดูแล้ง ปี 2566/67

ลุ่มน้ำเจ้าพระยา

- ▶ ปริมาณน้ำในเขื่อนภูมิพล เขื่อนสิริกิติ์ เขื่อนแควน้อยบำรุงแดน และเขื่อนป่าสักชลสิทธิ์ วางแผนจัดสรรน้ำสอดคล้องกับปริมาณน้ำต้นทุนที่มีอยู่ เพื่อให้การบริหารจัดการน้ำเป็นไปอย่างยั่งยืน มีปริมาณน้ำต้นทุนสามารถสนับสนุนการเพาะปลูกข้าวนาปรังปี 2566/67 ซึ่งวางแผนส่งน้ำให้กับพื้นที่เพาะปลูกข้าวนาปรังประมาณ 3.03 ล้านไร่

ลุ่มน้ำแม่กลอง

- ▶ ปริมาณน้ำในเขื่อนศรีนครินทร์และเขื่อนวชิราลงกรณ จังหวัดกาญจนบุรี วางแผนจัดสรรน้ำสอดคล้องกับปริมาณน้ำต้นทุนที่มีอยู่ สามารถสนับสนุนน้ำเพื่อการอุปโภค-บริโภค รักษาระบบนิเวศ และการเกษตร รวมไปถึงการส่งน้ำสำหรับการเพาะปลูกข้าวนาปรังในช่วงฤดูแล้งปี 2567

ลุ่มน้ำอื่นๆ

ให้วางแผนจัดสรรน้ำสอดคล้องกับปริมาณน้ำต้นทุน ดังต่อไปนี้

- ▶ สนับสนุนน้ำเฉพาะเพื่ออุปโภค-บริโภค รักษาระบบนิเวศ อุตสาหกรรม และอื่นๆ จำนวน 4 อ่างฯ คือ เขื่อนลำพระเพลิง เขื่อนลำแชะ จังหวัดนครราชสีมา เขื่อนหนองปลาไหล จังหวัดระยอง เขื่อนจุฬาภรณ์ จังหวัดชัยภูมิ
- ▶ สนับสนุนน้ำเพื่อการเพาะปลูกพืชไร่-พืชผัก และอื่นๆ จำนวน 11 อ่างฯ คือ เขื่อนแม่กวงอุดมธารา จังหวัดเชียงใหม่ เขื่อนก๊วลม จังหวัดลำปาง เขื่อนแม่มอก จังหวัดสุโขทัย เขื่อนลำตะคอง จังหวัดนครราชสีมา เขื่อนมูลบน จังหวัดนครราชสีมา เขื่อนลำนางรอน จังหวัดบุรีรัมย์ เขื่อนทับเสลา จังหวัดอุทัยธานี เขื่อนกระเสียว จังหวัดสุพรรณบุรี เขื่อนประแสร์ จังหวัดระยอง เขื่อนแก่งกระจาน จังหวัดเพชรบุรี เขื่อนปราณบุรี จังหวัดประจวบคีรีขันธ์

กษ. เห็นชอบเมื่อวันที่ 26 ตุลาคม 2566





ชป.เตรียมความพร้อมเครื่องจักร-เครื่องมือ ช่วยเหลือ ฤดูแล้ง ทั่วประเทศ ปี 2566/67

ส่วนบริหารเครื่องจักรกลที่ 1

เชียงใหม่

- เครื่องสูบน้ำ 163 เครื่อง
- รถบรรทุกน้ำ 15 คัน
- เครื่องจักรกลสนับสนุนอื่นๆ 232 หน่วย

รวม 410 หน่วย



ส่วนบริหารเครื่องจักรกลที่ 5

พระนครศรีอยุธยา

- เครื่องสูบน้ำ 265 เครื่อง
- รถบรรทุกน้ำ 11 เครื่อง
- เครื่องจักรกลสนับสนุนอื่นๆ 265 หน่วย

รวม 541 หน่วย



ส่วนบริหารเครื่องจักรกลที่ 7

กาญจนบุรี

- เครื่องสูบน้ำ 160 เครื่อง
- รถบรรทุกน้ำ 11 เครื่อง
- เครื่องจักรกลสนับสนุนอื่นๆ 286 หน่วย

รวม 457 หน่วย



ส่วนกลาง

นนทบุรี

- เครื่องสูบน้ำ 241 เครื่อง
- รถบรรทุกน้ำ 9 คัน
- เครื่องจักรกลสนับสนุนอื่นๆ 277 หน่วย

รวม 518 หน่วย

ส่วนบริหารเครื่องจักรกลที่ 8

สงขลา

- เครื่องสูบน้ำ 297 เครื่อง
- รถบรรทุกน้ำ 11 เครื่อง
- เครื่องจักรกลสนับสนุนอื่นๆ 462 หน่วย

รวม 770 หน่วย

ส่วนบริหารเครื่องจักรกลที่ 2

พิษณุโลก

- เครื่องสูบน้ำ 269 เครื่อง
- รถบรรทุกน้ำ 12 เครื่อง
- เครื่องจักรกลสนับสนุนอื่นๆ 273 หน่วย

รวม 554 หน่วย



ส่วนบริหารเครื่องจักรกลที่ 3

ขอนแก่น

- เครื่องสูบน้ำ 286 เครื่อง
- รถบรรทุกน้ำ 9 เครื่อง
- เครื่องจักรกลสนับสนุนอื่นๆ 456 หน่วย

รวม 751 หน่วย



ส่วนบริหารเครื่องจักรกลที่ 4

นครราชสีมา

- เครื่องสูบน้ำ 198 เครื่อง
- รถบรรทุกน้ำ 10 เครื่อง
- เครื่องจักรกลสนับสนุนอื่นๆ 346 หน่วย

รวม 554 หน่วย



ส่วนบริหารเครื่องจักรกลที่ 6

ชลบุรี

- เครื่องสูบน้ำ 410 เครื่อง
- รถบรรทุกน้ำ 14 เครื่อง
- เครื่องจักรกลสนับสนุนอื่นๆ 403 หน่วย

รวม 827 หน่วย

รวมทั้งประเทศ

- เครื่องสูบน้ำ 2,289 เครื่อง
- รถบรรทุกน้ำ 102 เครื่อง
- เครื่องจักรกลสนับสนุนอื่นๆ 2,991 หน่วย

รวมเป็น
5,382 หน่วย



ฝ่ายประมวลและวิเคราะห์สถานการณ์น้ำ ส่วนประมวลวิเคราะห์สถานการณ์น้ำ สำนักบริหารจัดการน้ำและอุทกวิทยา

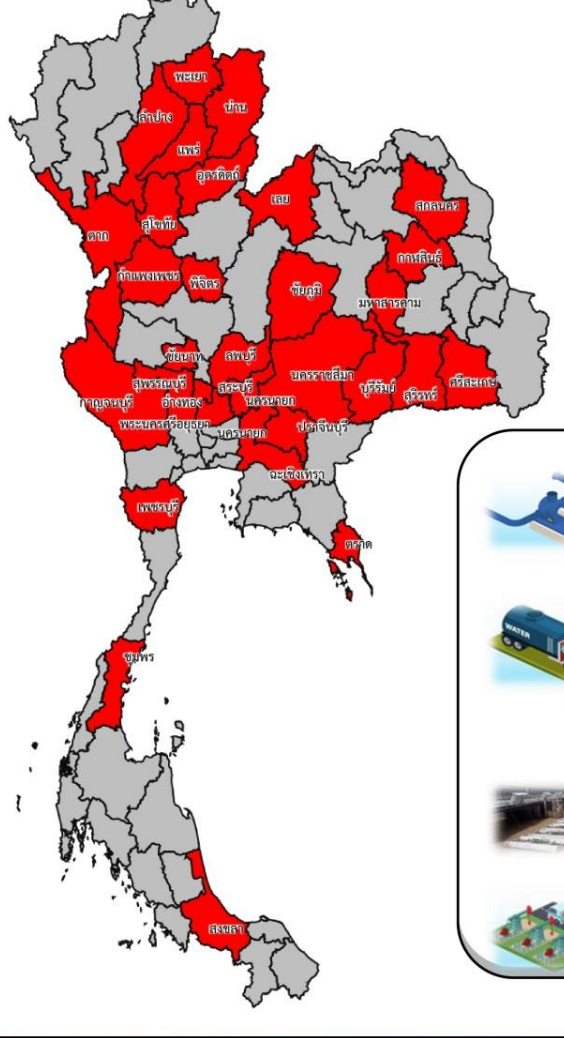
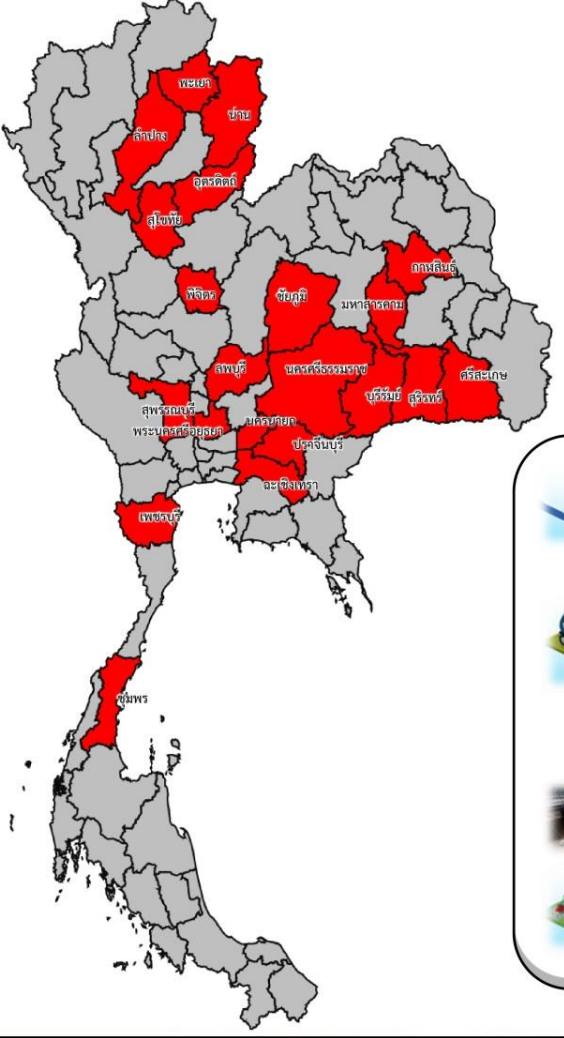


การให้ความช่วยเหลือเครื่องจักร-เครื่องมือ **ฤดูแล้ง ปี 2566/67**



ประจำสัปดาห์ (23 ธ.ค. 66 - 29 ธ.ค. 66)

สะสม (1 พ.ย.66 - 29 ธ.ค. 66)



ช่วยเหลือ**ประจำสัปดาห์**รวม
21 จังหวัด

ช่วยเหลือ**สะสม**รวม
32 จังหวัด

Fl

Fl

เครื่องสูบน้ำ **86** เครื่อง
ปริมาณน้ำรวม 1,755 ล้าน ลบ.ม.

เครื่องสูบน้ำ **238** เครื่อง
ปริมาณน้ำรวม 83,985 ล้าน ลบ.ม.

รถบรรทุกน้ำ **8** คัน
ปริมาณน้ำรวม 225,000 ลิตร

รถบรรทุกน้ำ **31** คัน
ปริมาณน้ำรวม 2,487 ล้าน ลิตร

เครื่องผลักดันน้ำ - เครื่อง

เครื่องผลักดันน้ำ - เครื่อง

เครื่องจักรอื่นๆ - หน่วย

เครื่องจักรอื่นๆ **13** หน่วย



ผลการประชาสัมพันธ์สร้างการรับรู้สถานการณ์น้ำและการบริหารจัดการน้ำ



กฎเหล็ก ปี 2566/67 กรมชลประทาน

ระหว่างวันที่ 30 ธันวาคม 2566 - 5 มกราคม 2567

1 ศูนย์เรียนรู้การเพิ่มประสิทธิภาพการผลิตสินค้าเกษตร (ศพก.)



จำนวน

7 ครั้ง

สะสม 27 ครั้ง

เกษตรกร

230 คน

สะสม 773 คน

2. คณะกรรมการจัดการชลประทาน (JMC)



จำนวน

32 ครั้ง

สะสม 90 ครั้ง

เกษตรกร

1,591 คน

สะสม 4,854 คน

3. กลุ่มผู้ใช้น้ำ



จำนวน

452 ครั้ง

สะสม 1,376 ครั้ง

เกษตรกร

5,931 คน

สะสม 27,054 คน

4. การประชาสัมพันธ์อื่นๆ



จำนวน

1,949 ครั้ง

สะสม 8,950 ครั้ง

ข้อมูลสะสม ตั้งแต่วันที่ 1 พ.ย.66

รวมการประชาสัมพันธ์



จำนวนครั้งการประชาสัมพันธ์

2,054 สะสม **10,443**



จำนวนเกษตรกรที่รับการฟังประชาสัมพันธ์

7,752 สะสม **32,681**



โครงการจ้างแรงงานชลประทาน เพื่อช่วยเหลือเกษตรกร งบประมาณพลาังก่อนปี พ.ศ. 2566 กรมชลประทาน



ระยะเวลาการจ้างแรงงาน 8 เดือน (ตุลาคม 2566 – พฤษภาคม 2567)



หลักเกณฑ์การจ้างแรงงาน

1

เกษตรกรที่ขึ้นทะเบียนกับกรมส่งเสริมการเกษตร หรือ **เกษตรกรในพื้นที่**

2

สมาชิกกลุ่มผู้ใช้น้ำ ของกรมชลประทาน ในพื้นที่

3

ประชาชนและผู้ใช้งานทั่วไป ในพื้นที่

4

หากแรงงานในพื้นที่ไม่เพียงพอ ให้พิจารณาจ้างเกษตรกร/แรงงานในพื้นที่ใกล้เคียงจากหมู่บ้าน ตำบล อำเภอ จังหวัด และลุ่มน้ำ ตามลำดับ

ลักษณะงานที่จ้าง

งานซ่อมแซม บำรุงรักษา ขุดลอก ปรับปรุง งานชลประทาน โครงการส่งเสริมการดำเนินงานอันเนื่องมาจากพระราชดำริ งานก่อสร้างแหล่งน้ำและระบบส่งน้ำเพื่อชุมชน/ชนบท แก้มลิง การจัดการคุณภาพน้ำ





ศูนย์ปฏิบัติการน้ำอัจฉริยะ

SMART WATER OPERATION CENTER (SWOC)



CONTACT US



02 669 2560 หรือ



www.wmsc.rid.go.th/
www.swoc.rid.go.th/



wmsc.1460@gmail.com



SWOC RID



อาคาร 99 ปี ม.ล.ชชาติ กำภู
กรมชลประทาน กรุงเทพมหานคร

