



# สถานการณ์และการบริหารจัดการน้ำฤดูฝนปี 2566

วันที่ 8 พฤษภาคม 2566

ศูนย์ปฏิบัติการน้ำอัจฉริยะ (SWOC)



# สถานการณ์ฝน และสภาพภูมิอากาศ





# คำหมายฤดูฝนของประเทศไทย ปี 2566



**ปีนี้ ปริมาณฝนรวมของทั้งประเทศในช่วงฤดูฝนจะน้อยกว่าปี 2565 และจะน้อยกว่าค่าปกติประมาณ 5% (ปีที่แล้วสูงกว่าค่าปกติ 14%)**

**ฤดูฝนปีนี้** ของประเทศไทย

เริ่มต้น **ปลายสัปดาห์ที่ 3 ของเดือน พ.ค.**

สิ้นสุดประมาณ **กลางเดือน ต.ค.**

## ช่วงปลาย พ.ค. – มิ.ย.

### ฝนตกต่อเนื่อง

ฝนตก **40-60%** ของพื้นที่  
กับมีฝนหนักบางพื้นที่

**โดยเฉพาะ** ภาคตะวันออกและภาคใต้ฝั่ง  
ตะวันตกมีฝนตก **60-80%** ของพื้นที่  
กับมีฝนหนักถึงหนักมากในบางแห่ง



## ส.ค. – ก.ย.

### ฝนตกชุกหนาแน่น

ฝนตก **60-80%** ของพื้นที่ที่เป็นส่วนใหญ่  
กับมีฝนหนักหลายพื้นที่และหนักมากในบางแห่ง  
ซึ่งจะก่อให้เกิดสภาวะน้ำท่วมฉับพลัน  
น้ำป่าไหลหลาก รวมทั้งน้ำล้นตลิ่งได้ในบางพื้นที่



## กลาง มิ.ย. – กลาง ก.ค.

### ปริมาณและการกระจายของฝนลดลง

อาจก่อให้เกิดสภาวะ**ฝนทิ้งช่วง**ในหลายพื้นที่  
เกิดการขาดแคลนน้ำด้านการเกษตร โดยเฉพาะ  
พื้นที่ที่แล้งซ้ำซากนอกเขตชลประทาน

## ตุลาคม

**บริเวณภาคเหนือและภาคตะวันออกเฉียงเหนือ**  
มี**ฝนลดลง**และเริ่มจะมีอากาศหนาวเย็นในตอนเช้า  
โดยเฉพาะตอนบนของภาค

**บริเวณภาคกลาง ภาคตะวันออกและภาคใต้**  
มีฝนตกชุกหนาแน่นต่อไป กับมีฝนตกหนักหลาย  
พื้นที่และหนักมากในบางแห่ง

## ฤดูฝนปีนี้ คาดว่า

พายุหมุนเขตร้อนจะเคลื่อน  
เข้าสู่ประเทศไทย จำนวน **1-2 ลูก**

โดยมีโอกาสูงที่จะเคลื่อนผ่านบริเวณ  
**ภาคตะวันออกเฉียงเหนือและภาคเหนือ**  
ในช่วง**เดือนสิงหาคมหรือกันยายน**



## สิงหาคมและกันยายน

### ฝนตกชุกหนาแน่น

**ระวัง !!**



ฝนที่ตกสะสม น้ำท่วมฉับพลัน น้ำป่าไหลหลาก

**กรมอุตุนิยมวิทยา**

กระทรวงดิจิทัลเพื่อเศรษฐกิจและสังคม



climate@tmd.go.th  
www.climate.tmd.go.th  
02-399-3290

ข้อมูล ณ วันที่ 28 เม.ย. 66



# เตือน

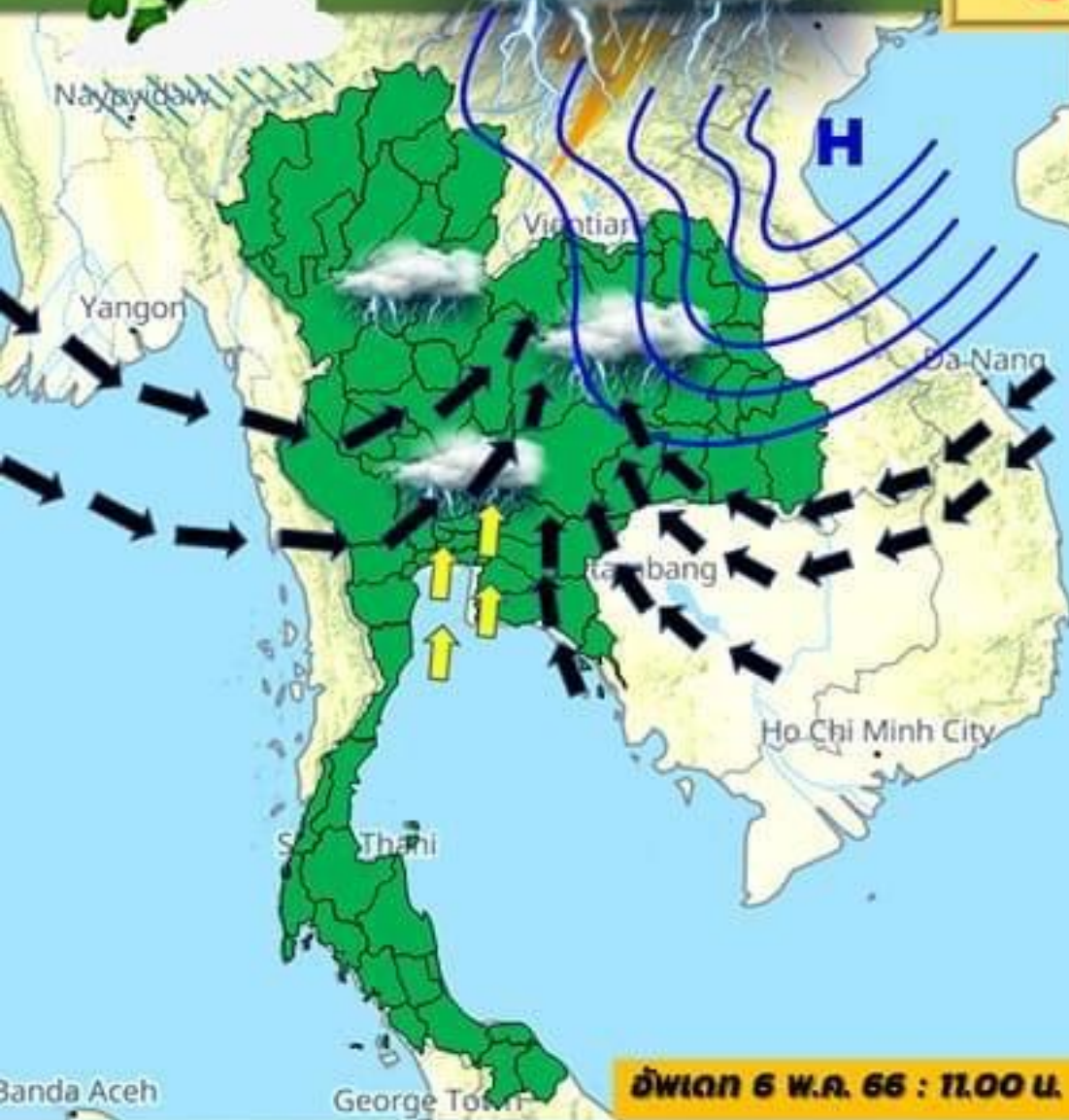
## พายุฤดูร้อน!! บริเวณประเทศไทยตอนบน

### 8 - 10 พ.ค. 66



กรมอุตุนิยมวิทยา

กระทรวงดิจิทัลเพื่อเศรษฐกิจและสังคม



- **มวลอากาศเย็น (H)** กำลังปานกลางจากประเทศจีนจะแผ่ลงมาปกคลุมประเทศไทยตอนบนและทะเลจีนใต้
- ประเทศไทยตอนบนมีอากาศร้อนถึงร้อนจัด
- ลมใต้และลมตะวันออกเฉียงใต้พัดปกคลุมประเทศไทย
- หย่อมความกดอากาศต่ำบริเวณอ่าวเบงกอลตอนล่าง มีแนวโน้มจะทวีกำลังแรงขึ้น ในช่วงวันที่ 8- 14 พ.ค. 2566

**ผลกระทบ** ประเทศไทยตอนบนจะมี **พายุฤดูร้อน** เกิดขึ้น โดยมีพายุฝนฟ้าคะนอง ลมกระโชกแรง และลูกเห็บตกบางแห่ง รวมถึงอาจมีฟ้าผ่าเกิดขึ้นได้บางพื้นที่ และคลื่นลมบริเวณทะเลอันดามันจะมีกำลังแรงขึ้น ในช่วงวันที่ 9- 14 พ.ค. 2566

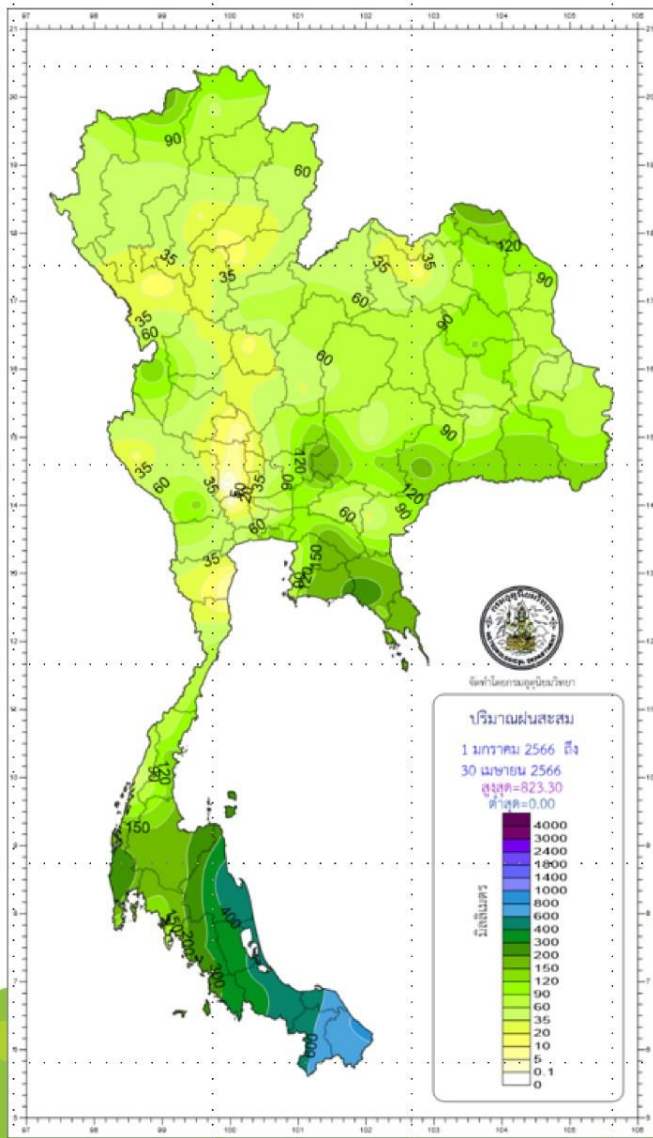
**ข้อควรระวัง** หลีกเลี่ยงการอยู่ในที่โล่งแจ้ง ใต้ต้นไม้ใหญ่ สิ่งปลูกสร้างและป้ายโฆษณาที่ไม่แข็งแรง ไม่ควรสวมใส่โลหะ หลีกเลี่ยงการใช้มือถือในขณะเกิดฝนฟ้าคะนอง เกษตรกรควรระมัดระวังความเสียหายที่จะเกิดขึ้นต่อผลผลิตทางการเกษตร สัตว์เลี้ยงไม่ควรสวมใส่โลหะ และไม่ควรผูกสัตว์ไว้ ใต้ต้นไม้ใหญ่ สำหรับชาวเรือบริเวณอ่าวไทยและทะเลอันดามัน ควรเดินเรือด้วยความระมัดระวังและหลีกเลี่ยงการเดินทางในบริเวณที่มีฝนฟ้าคะนอง **เรือเล็กบริเวณทะเลอันดามันควรงดออกจากฝั่งในช่วงวันที่ 9 - 14 พ.ค. 2566**

อัปเดต 6 พ.ค. 66 : 11.00 น.

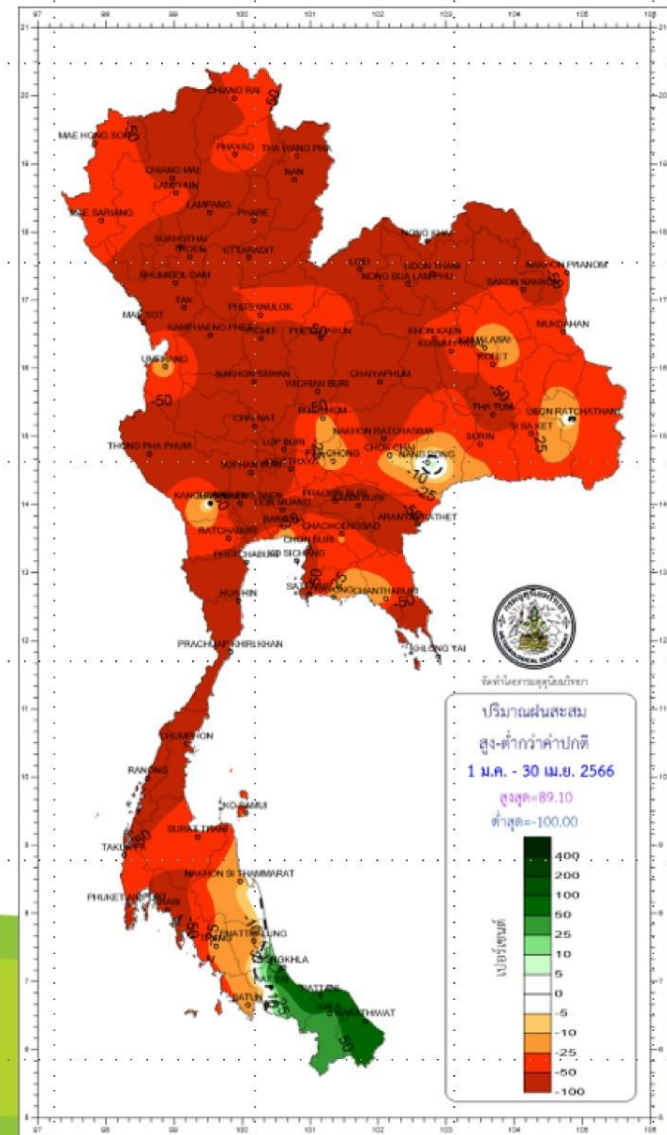
# ปริมาณฝนสะสมปี 2566

ตั้งแต่ 1 มกราคม - 30 เมษายน

## ปริมาณฝนรวม



## สูง - ต่ำกว่าค่าปกติ



ภาค	ปริมาณฝนเปรียบเทียบกับค่าปกติ			
	ตั้งแต่ 1 ม.ค. - ปัจจุบัน			
	ปริมาณฝน (มม.)	ค่าปกติ (มม.)	ผลต่างจากค่าปกติ	
เหนือ	56.1	123.3	- 67.2 มม.	- 55 %
ตะวันออกเฉียงเหนือ	78.2	152.3	- 74.1 มม.	- 49 %
กลาง	56.7	142.7	- 86.0 มม.	- 60 %
ตะวันออก	119.7	219.8	- 100.1 มม.	- 46 %
ใต้ฝั่งตะวันออก	301.9	311.1	- 9.2 มม.	- 3 %
ใต้ฝั่งตะวันตก	185.1	346.2	- 161.1 มม.	- 47 %
กทม.	75.4	189.3	- 113.9 มม.	- 60 %
ทั้งประเทศ	120.1	195.7	- 75.6 มม.	- 39 %

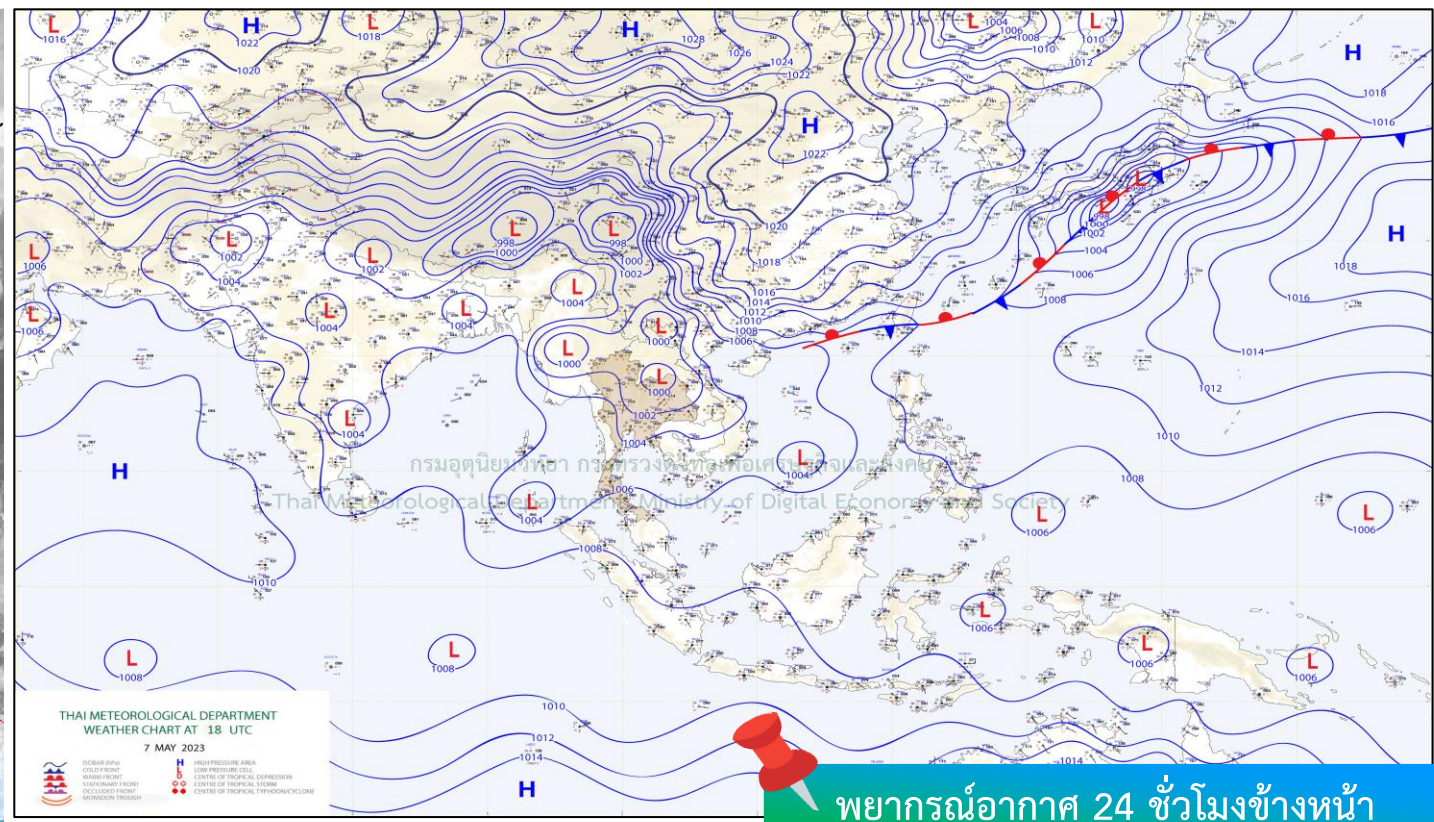
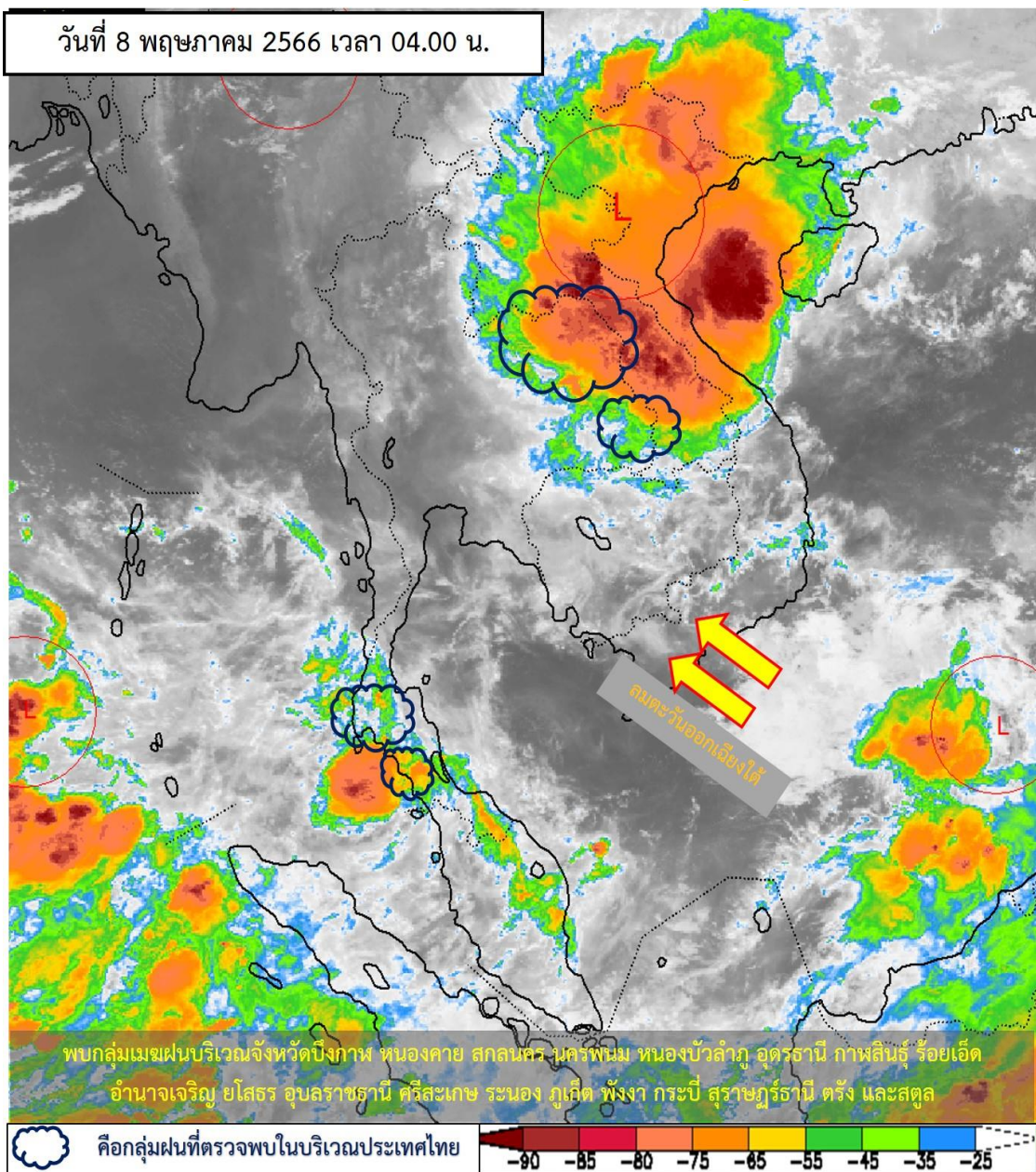


climate@tmd.go.th  
www.climate.tmd.go.th  
02-399-3290

**กรมอุตุนิยมวิทยา**  
กระทรวงดิจิทัลเพื่อเศรษฐกิจและสังคม

# สภาพภูมิอากาศ ประจำวันที่ 8 พฤษภาคม 2566

วันที่ 8 พฤษภาคม 2566 เวลา 04.00 น.

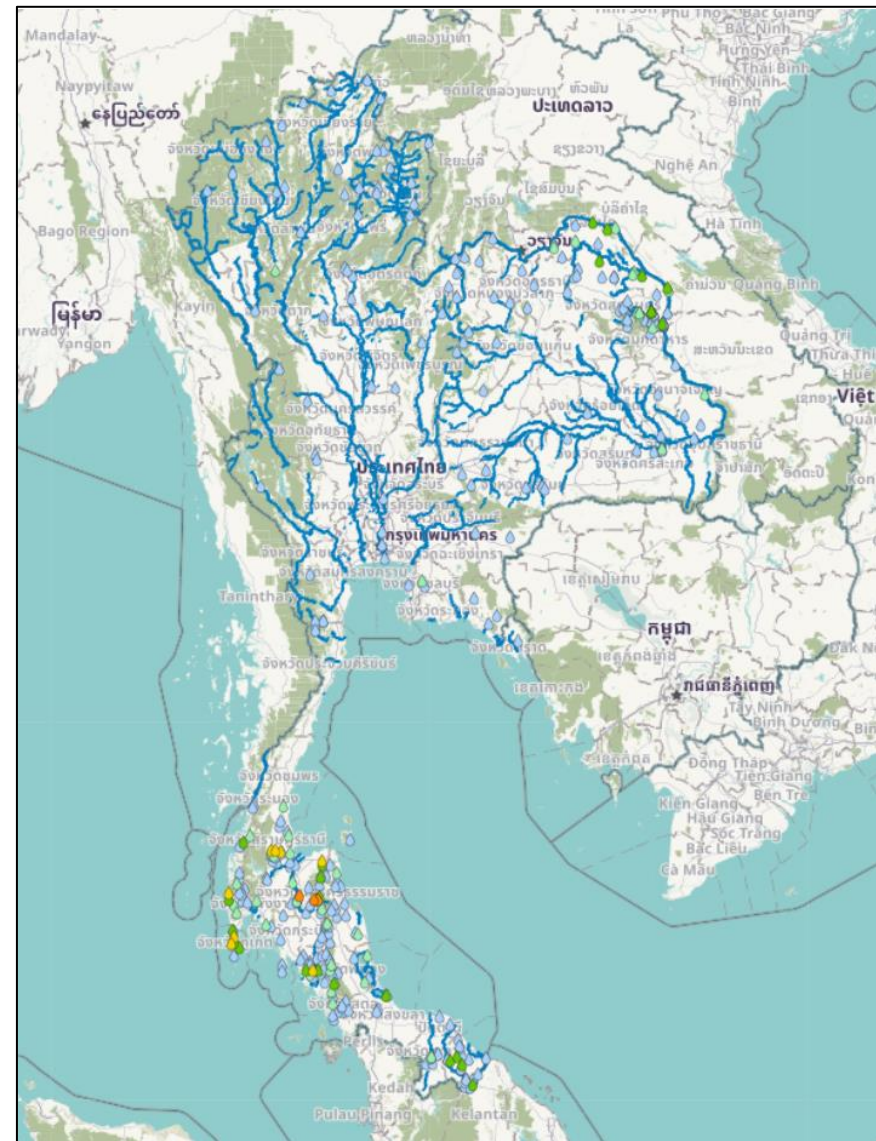


พยากรณ์อากาศ 24 ชั่วโมงข้างหน้า

**ประเทศไทยตอนบนมีพายุฤดูร้อนเกิดขึ้น** ทั้งนี้เนื่องจากบริเวณความกดอากาศสูงหรือมวลอากาศเย็นกำลังปานกลางจากประเทศจีนได้แผ่ลงมาปกคลุมภาคตะวันออกเฉียงเหนือตอนบนและทะเลจีนใต้แล้ว คาดว่าจะแผ่ลงมาปกคลุมประเทศไทยตอนบนในวันนี้ (8 พ.ค. 66) ประกอบกับมีลมใต้และลมตะวันออกเฉียงใต้พัดนำความชื้นจากอ่าวไทยและทะเลจีนใต้เข้ามาปกคลุมประเทศไทยตอนบน ในขณะที่บริเวณดังกล่าวมีอากาศร้อนถึงร้อนจัด อนึ่ง ช่วงวันที่ 8-14 พ.ค. 66 ลมตะวันตกและลมตะวันตกเฉียงใต้ที่พัดปกคลุมทะเลอันดามัน ภาคใต้และอ่าวไทยจะมีกำลังแรงขึ้น ประกอบกับมีหย่อมความกดอากาศต่ำปกคลุมบริเวณอ่าวเบงกอลตอนล่าง **ทำให้บริเวณภาคใต้จะมีฝนฟ้าคะนองเพิ่มขึ้น**



# ปริมาณฝนสะสม 24 ชั่วโมงย้อนหลัง วันที่ 7 พ.ค.66 – วันที่ 8 พ.ค.66

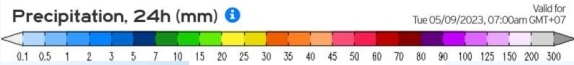
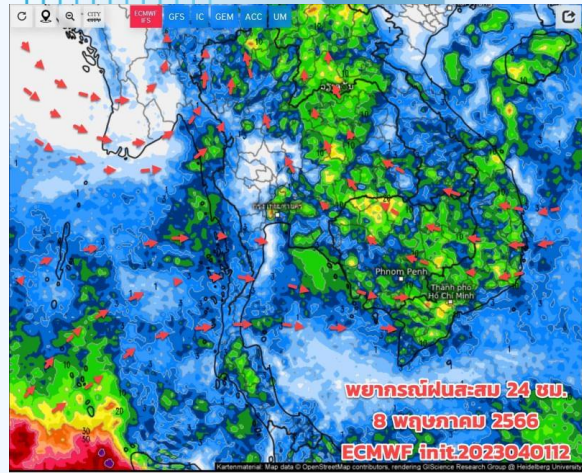


>0-10	>10-20	>20-35	>35-50	>50-70	>70-90	>90
ฝนเล็กน้อย ฝนน้อย	ฝนปานกลาง	ฝนหนัก	ฝนหนักมาก	ฝนหนักมาก	ฝนหนักมาก	ฝนหนักมาก

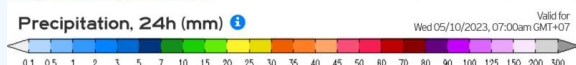
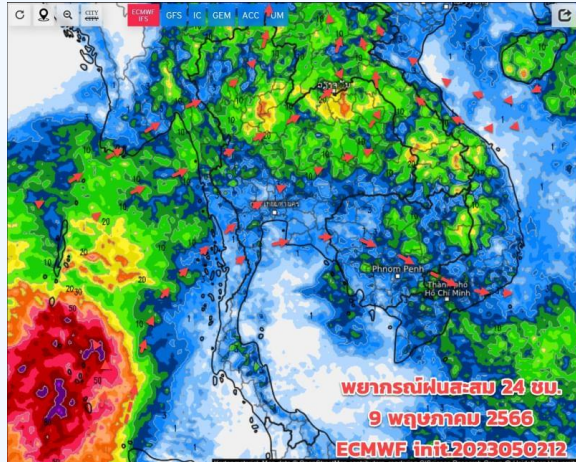
ชื่อสถานี	ที่ตั้ง	เวลา	ฝนสะสม (มม.)
บ้านห้วยกลาง	ต.กะทูน อ.พิปูน จ.นครศรีธรรมราช	05:00 น.	63
บ้านจุฬารภพัฒนา	ต.เขาพระ อ.พิปูน จ.นครศรีธรรมราช	05:00 น.	54.5
รพ.สต.เวียงสระ	ต.เวียงสระ อ.เวียงสระ จ.สุราษฎร์ธานี	06:00 น.	52.4
บ้านหน้าซึ้ง	ต.ปากฉลุย อ.ท่าฉาง จ.สุราษฎร์ธานี	05:00 น.	48
อบต.ปากฉลุย	ต.ปากฉลุย อ.ท่าฉาง จ.สุราษฎร์ธานี	06:00 น.	43
ตะกั่วป่า	ต.ตึกคัก อ.ตะกั่วป่า จ.พังงา	04:00 น.	42.7
บ้านบางหวาน	ต.กมลา อ.กะทู้ จ.ภูเก็ต	05:00 น.	41
บ้านมะขาม	ต.ท่าอุแท อ.กาญจนดิษฐ์ จ.สุราษฎร์ธานี	05:00 น.	40.5
บ้านคลองใส หมู่ที่ 8	ต.ปากฉลุย อ.ท่าฉาง จ.สุราษฎร์ธานี	06:00 น.	40.4
บ้านพรุสมภาร	ต.เทพกระษัตรี อ.ถลาง จ.ภูเก็ต	03:00 น.	40



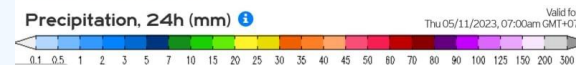
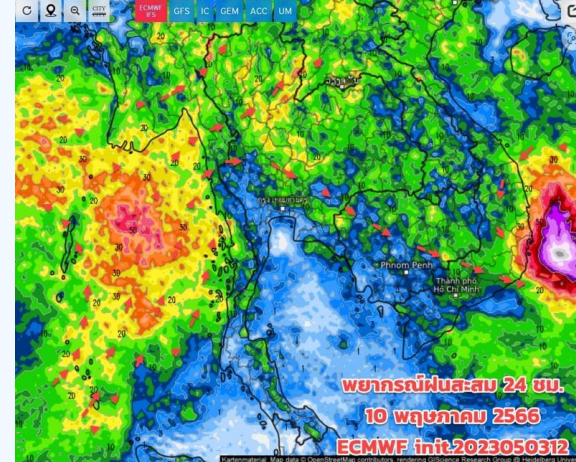
# พยากรณ์ฝนสะสมรายวัน จากแบบจำลองบรรยากาศเชิงตัวเลข GFS วันที่ 8 พ.ค. – 14 พ.ค. 66



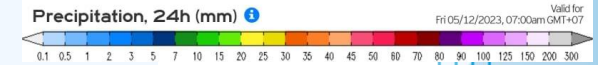
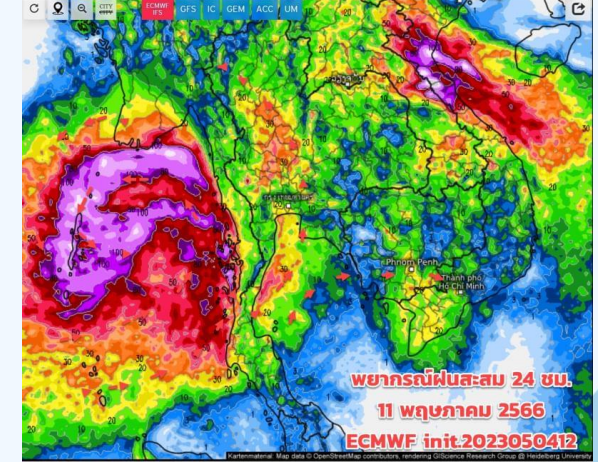
วันที่ 8 พ.ค. 2566



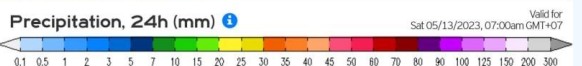
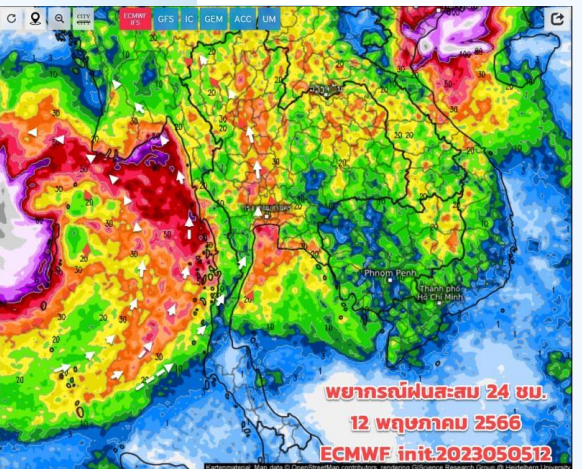
วันที่ 9 พ.ค. 2566



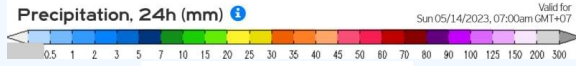
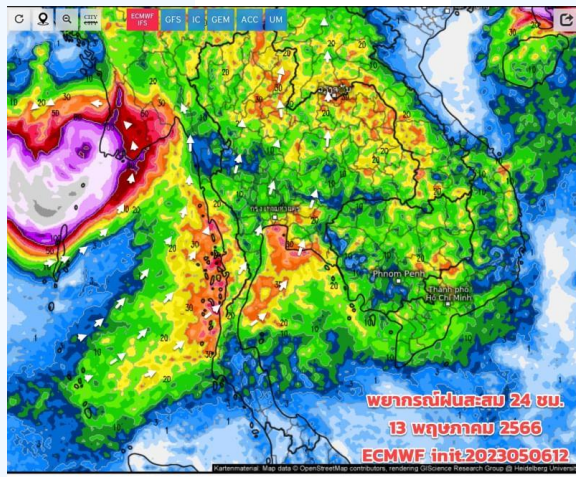
วันที่ 10 พ.ค. 2566



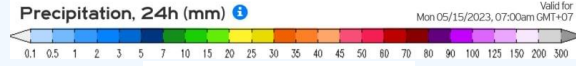
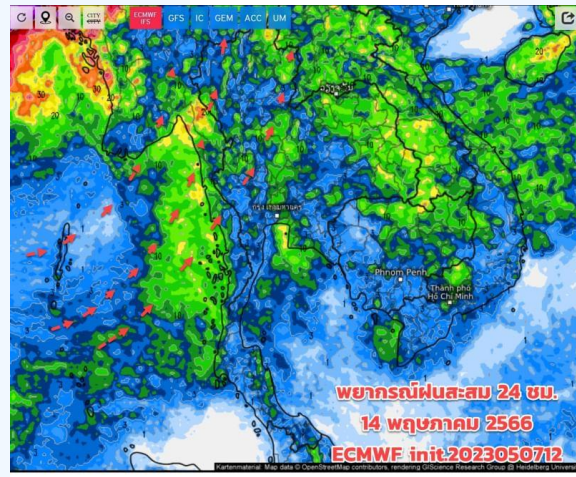
วันที่ 11 พ.ค. 2566



วันที่ 12 พ.ค. 2566



วันที่ 13 พ.ค. 2566



วันที่ 14 พ.ค. 2566

## การคาดหมาย

เริ่มแล้ววันนี้ (8/5/66) ถึง 13 พ.ค.66 ทั่วไทยจะเริ่มมีฝน/ฝนฟ้าคะนองเพิ่มขึ้น ทิศทางลมมีความแปรปรวน โดยช่วงแรก จากมวลอากาศเย็นที่แผ่ลงมาปกคลุมทางภาคอีสานตอนบน ในขณะที่ประเทศไทยตอนบนมีอากาศร้อนถึงร้อนจัด เกิดการปะทะกันของมวลอากาศเย็นและร้อน ทำให้มีพายุฤดูร้อนเกิดขึ้น 15-17 พ.ค. 66 ภาคใต้จะมีฝนเพิ่มขึ้น ลมตะวันตกเฉียงใต้ที่พัดปกคลุมจะมีกำลังแรงขึ้น





# สถานการณ์น้ำในอ่างเก็บน้ำ และสถานการณ์น้ำท่า





---

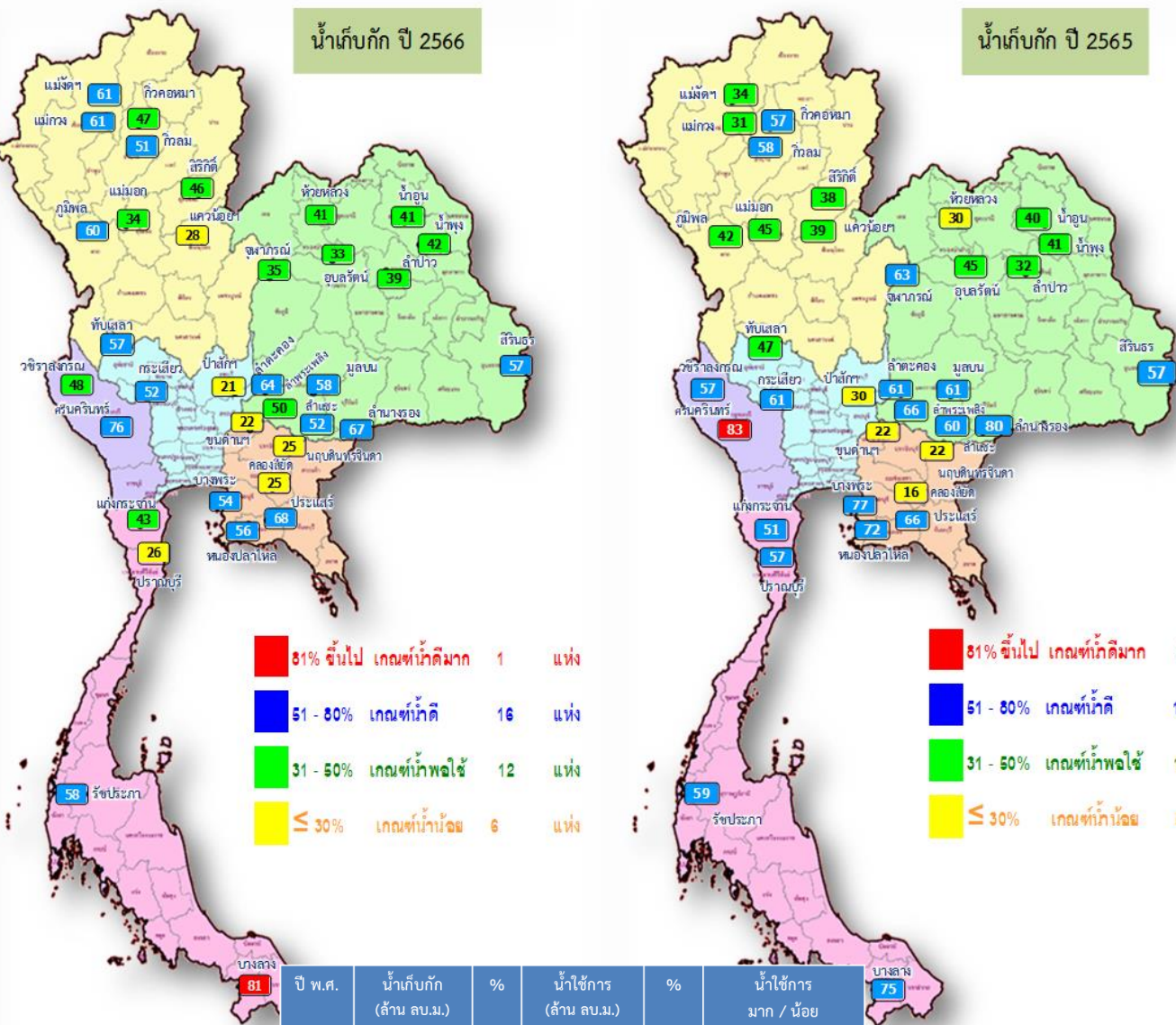
# สถานการณ์น้ำในอ่างเก็บน้ำ และสถานการณ์น้ำท่า



# ปริมาณน้ำเก็บกักในอ่างเก็บน้ำขนาดใหญ่ วันที่ 8 พฤษภาคม 2566

น้ำเก็บกัก ปี 2566

น้ำเก็บกัก ปี 2565



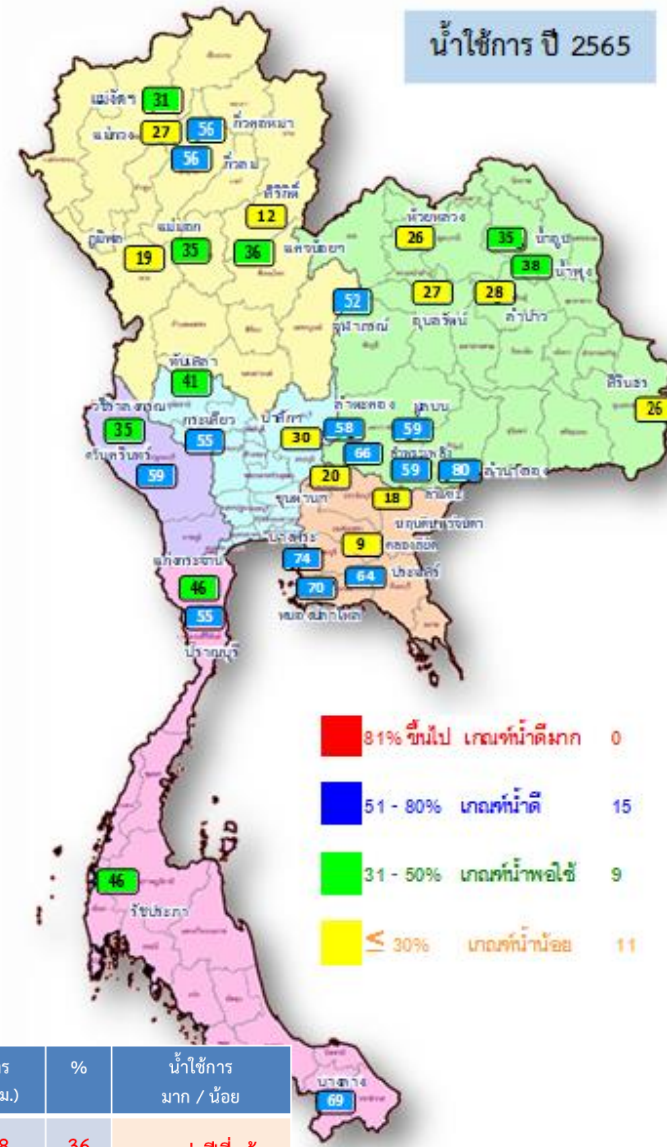
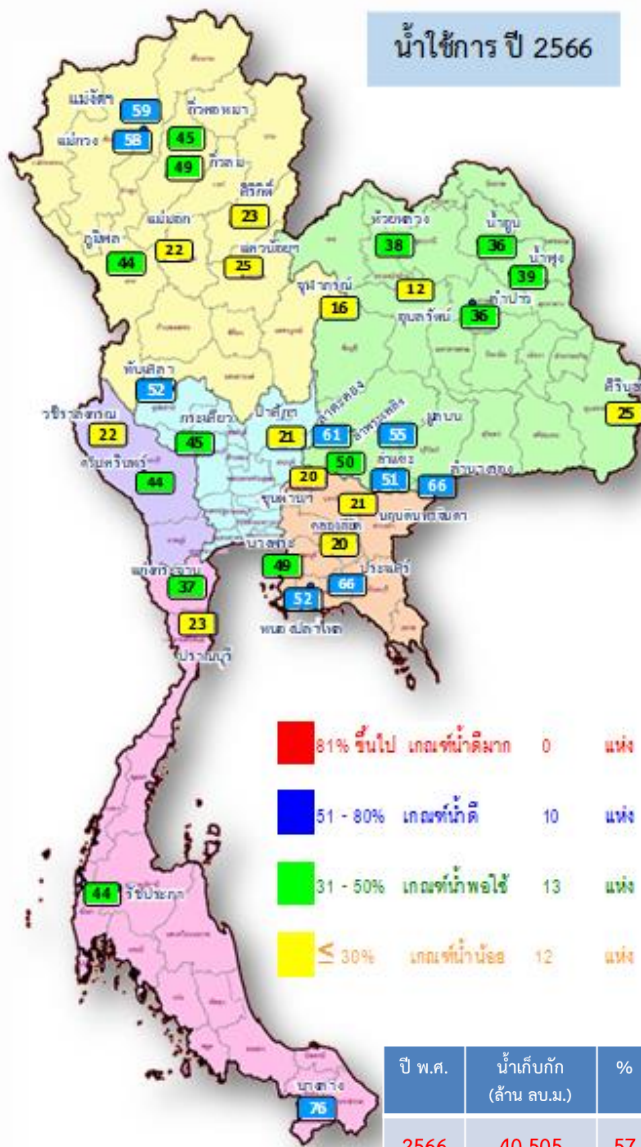
- 81% ขึ้นไป เกณฑ์กักตุนน้ำมากที่สุด 1 แห่ง
- 51 - 80% เกณฑ์กักตุนน้ำดี 16 แห่ง
- 31 - 50% เกณฑ์กักตุนน้ำพอใช้ 12 แห่ง
- ≤ 30% เกณฑ์กักตุนน้ำน้อย 6 แห่ง

ปี พ.ศ.	น้ำเก็บกัก (ล้าน ลบ.ม.)	%	น้ำใช้การ (ล้าน ลบ.ม.)	%	น้ำใช้การมาก / น้อย
2566	40,505	57	16,968	36	มากกว่าปีที่แล้ว
2565	39,851	56	16,309	34	659

ภาค อ่างเก็บน้ำเขื่อน	ความจุ ที่ รนท. (ล้าน ม.³)	ความจุ ที่ รนท. (ล้าน ม.³)	ความจุ น้ำใช้การ (ล้าน ม.³)	ณ วันที่						ปริมาณน้ำ ไหลลง วันนี้ (ล้าน ม.³)	ปริมาณน้ำ ระบาย วันนี้ (ล้าน ม.³)	
				ปี 2565		ปี 2566						
				ปริมาตร (ล้าน ม.³)	% รณท.	ปริมาตร (ล้าน ม.³)	% รณท.	ปริมาตรใช้การ (ล้าน ม.³)	% ใช้การ			
<b>ภาคเหนือ</b>												
ภูมิพล*	13,462	13,462	9,662	5,659	42	8,018	60	4,218	31	44	0.00	28.00
สิริกิติ์*	10,508	9,510	6,660	3,651	38	4,366	46	1,516	16	23	4.13	17.00
แม้งัดสมบูรณ์ชล	323	265	253	91	34	162	61	150	57	59	0.00	0.67
แม่งาวอุดมธารา	295	263	249	80	31	160	61	146	55	58	0.07	0.05
กัวลม	106	106	103	61	58	54	51	51	48	49	0.16	0.16
กัวคองหมา	209	170	164	97	57	80	47	73	43	45	0.00	0.00
แควน้อยบำรุงแดน	1,080	939	896	368	39	264	28	221	24	25	0.00	3.46
แม่มอก	110	110	94	49	45	37	34	21	19	22	0.00	0.05
<b>ภาคตะวันออกเฉียงเหนือ</b>												
ห้วยหลวง	136	136	129	41	30	56	41	49	36	38	0.00	0.11
น้ำอูน	780	520	475	210	40	214	41	169	33	36	0.00	0.00
น้ำพุง*	200	165	157	68	41	69	42	61	37	39	0.00	0.31
จุฬารัตน์*	181	164	127	103	63	57	35	20	12	16	0.01	0.00
อุบลรัตน์*	4,640	2,431	1,850	1,087	45	804	33	223	9	12	2.19	1.00
ลำปาว	2,450	1,980	1,880	630	32	770	39	670	34	36	0.00	0.21
ลำตะคอง	445	314	292	192	61	200	64	177	56	61	0.00	0.61
ลำพระเพลิง	242	155	154	103	66	78	50	76	49	50	0.05	0.00
มูลบณ	350	141	134	86	61	81	58	74	53	55	0.18	0.67
ลำแจะ	325	275	268	164	60	143	52	136	50	51	0.00	1.07
ลำนางรอง	197	121	118	98	80	81	67	78	64	66	0.07	0.00
สิรินธร*	1,966	1,966	1,135	1,125	57	1,119	57	287	15	25	3.02	3.02
<b>ภาคกลาง</b>												
ป่าสักชลสิทธิ์	960	960	957	291	30	206	21	203	21	21	0.00	3.05
ทับเสลา	190	160	143	76	47	91	57	74	47	52	0.00	0.20
กระเสียว	390	299	259	183	61	156	52	116	39	45	0.00	1.88
<b>ภาคตะวันตก</b>												
ศรีนครินทร์*	18,770	17,745	7,480	14,674	83	13,546	76	3,281	18	44	0.19	19.47
วชิราลงกรณ*	11,000	8,860	5,848	5,066	57	4,276	48	1,264	14	22	0.00	10.31
<b>ภาคตะวันออก</b>												
ขุนด่านปราการชล	225	224	219	49	22	49	22	45	20	20	0.03	1.14
คลองสิียด	450	420	390	67	16	106	25	76	18	20	0.00	1.04
บางพระ	127	117	105	90	77	64	54	52	44	49	0.00	0.42
หนองปลาไหล	206	164	150	118	72	92	56	78	48	52	0.14	0.64
ประแสร์	322	295	275	195	66	202	68	182	62	66	0.00	0.40
นฤปดินทรจินดา	338	295	281	66	22	74	25	60	20	21	0.00	0.10
<b>ภาคใต้</b>												
แก่งกระจาน	900	710	645	363	51	306	43	241	34	37	1.51	3.28
ปราณบุรี	490	391	373	222	57	102	26	84	22	23	0.00	1.84
รัชชประภา*	6,144	5,639	4,287	3,330	59	3,249	58	1,897	34	44	4.51	8.00
บางยาง*	1,590	1,454	1,178	1,093	75	1,174	81	898	62	76	3.29	6.56
<b>รวมทั้งประเทศ</b>	<b>77,891</b>	<b>70,926</b>	<b>47,389</b>	<b>39,849</b>	<b>56</b>	<b>40,505</b>	<b>57</b>	<b>16,968</b>	<b>24</b>	<b>36</b>	<b>19.55</b>	<b>114.72</b>



# ปริมาณน้ำใช้การในอ่างเก็บน้ำขนาดใหญ่ วันที่ 8 พฤษภาคม 2566

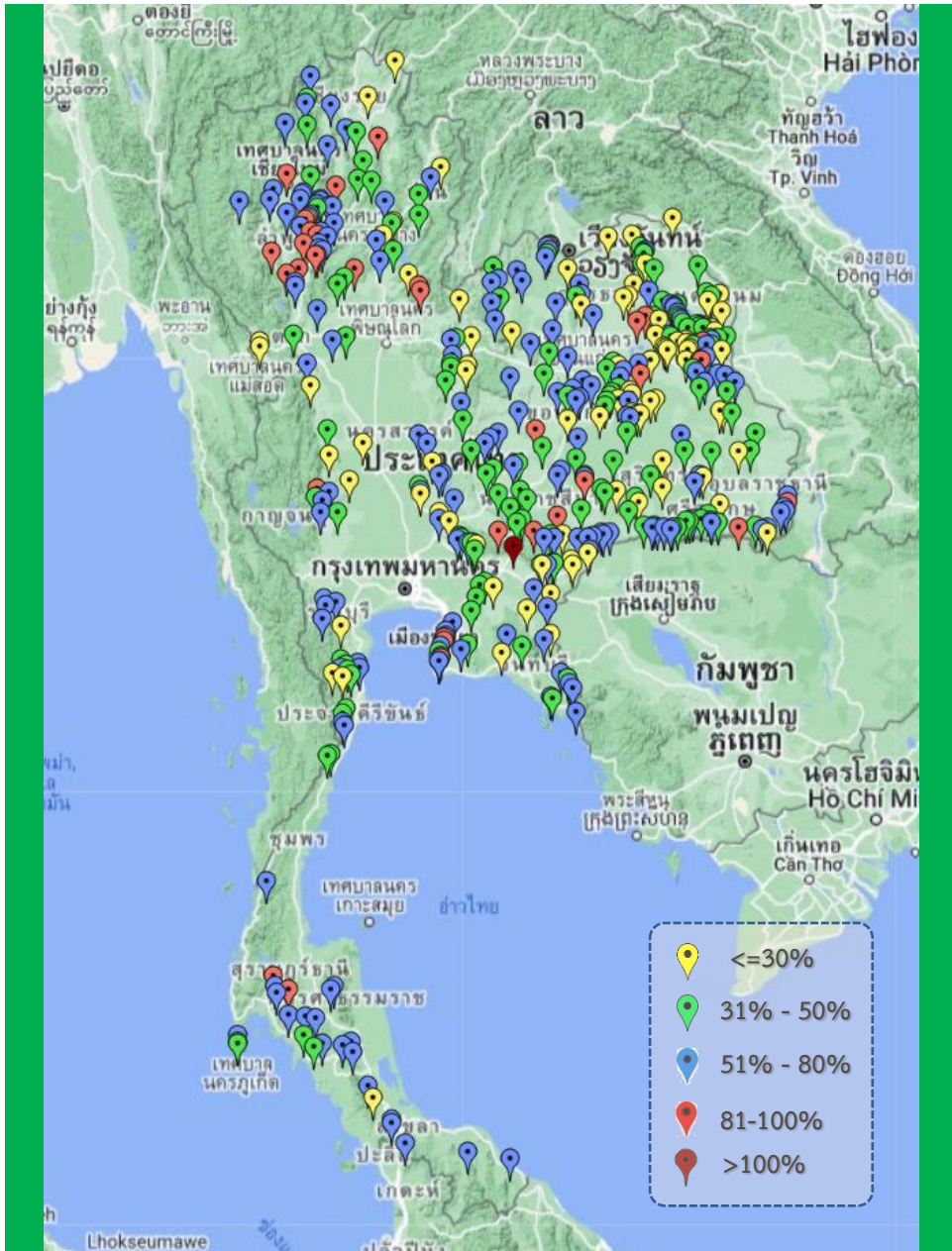


ปี พ.ศ.	น้ำเก็บกัก (ล้าน ลบ.ม.)	%	น้ำใช้การ (ล้าน ลบ.ม.)	%	น้ำใช้การมาก / น้อย
2566	40,505	57	16,968	36	มากกว่าปีที่แล้ว
2565	39,851	56	16,309	34	659

ภาค อ่างเก็บน้ำเขื่อน	ความจุ ที่ รนส. (ล้าน ม.³)	ความจุ ที่ รนค. (ล้าน ม.³)	ความจุ น้ำใช้การ (ล้าน ม.³)	ณ วันที่						ปริมาณน้ำ ไหลลง วันนี้ (ล้าน ม.³)	ปริมาณน้ำ ระบาย วันนี้ (ล้าน ม.³)
				ปี 2565		ปี 2566					
				ปริมาตร (ล้าน ม.³)	% รนค.	ปริมาตร (ล้าน ม.³)	% รนค.	ปริมาตรใช้การ (ล้าน ม.³)	% ใช้การ		
<b>ภาคเหนือ</b>											
ภูมิพล*	13,462	13,462	9,662	5,659	42	8,018	60	4,218	44	0.00	28.00
สิริกิติ์*	10,508	9,510	6,660	3,651	38	4,366	46	1,516	23	4.13	17.00
แม่จันทมบูรณชล	323	265	253	91	34	162	61	150	59	0.00	0.67
แม่จางอุดมธารา	295	263	249	80	31	160	61	146	58	0.07	0.05
กัวลอม	106	106	103	61	58	54	51	51	49	0.16	0.16
กัวคอง	209	170	164	97	57	80	47	73	45	0.00	0.00
แควน้อยบำรุงแดน	1,080	939	896	368	39	264	28	221	25	0.00	3.46
แม่มอก	110	110	94	49	45	37	34	21	22	0.00	0.05
<b>ภาคตะวันออกเฉียงเหนือ</b>											
ห้วยหลวง	136	136	129	41	30	56	41	49	38	0.00	0.11
น้ำอูน	780	520	475	210	40	214	41	169	36	0.00	0.00
น้ำพุง*	200	165	157	68	41	69	42	61	39	0.00	0.31
จุฬารัตน์*	181	164	127	103	63	57	35	20	16	0.01	0.00
อุบลรัตน์*	4,640	2,431	1,850	1,087	45	804	33	223	12	2.19	1.00
ลำปาว	2,450	1,980	1,880	630	32	770	39	670	36	0.00	0.21
ลำตะคอง	445	314	292	192	61	200	64	177	61	0.00	0.61
ลำพระเพลิง	242	155	154	103	66	78	50	76	50	0.05	0.00
มูลบน	350	141	134	86	61	81	58	74	55	0.18	0.67
ลำแซะ	325	275	268	164	60	143	52	136	51	0.00	1.07
ลำน้ำรอง	197	121	118	98	80	81	67	78	66	0.07	0.00
สิรินธร*	1,966	1,966	1,135	1,125	57	1,119	57	287	25	3.02	3.02
<b>ภาคกลาง</b>											
ป่าสักชลสิทธิ์	960	960	957	291	30	206	21	203	21	0.00	3.05
ทับเสลา	190	160	143	76	47	91	57	74	52	0.00	0.20
กระเสียว	390	299	259	183	61	156	52	116	45	0.00	1.88
<b>ภาคตะวันตก</b>											
ศรีนครินทร์*	18,770	17,745	7,480	14,674	83	13,546	76	3,281	44	0.19	19.47
วชิราลงกรณ์*	11,000	8,860	5,848	5,066	57	4,276	48	1,264	22	0.00	10.31
<b>ภาคตะวันออก</b>											
ขุนด่านปราการชล	225	224	219	49	22	49	22	45	20	0.03	1.14
คลองสิียด	450	420	390	67	16	106	25	76	20	0.00	1.04
บางพระ	127	117	105	90	77	64	54	52	49	0.00	0.42
หนองปลาไหล	206	164	150	118	72	92	56	78	52	0.14	0.64
ประแสร์	322	295	275	195	66	202	68	182	66	0.00	0.40
นฤปดินทรจินดา	338	295	281	66	22	74	25	60	21	0.00	0.10
<b>ภาคใต้</b>											
แก่งกระจาน	900	710	645	363	51	306	43	241	37	1.51	3.28
ปราณบุรี	490	391	373	222	57	102	26	84	23	0.00	1.84
รัชชประภา*	6,144	5,639	4,287	3,330	59	3,249	58	1,897	44	4.51	8.00
บางลาจ*	1,590	1,454	1,178	1,093	75	1,174	81	898	76	3.29	6.56
<b>รวมทั้งประเทศ</b>	<b>80,106</b>	<b>70,926</b>	<b>47,389</b>	<b>39,849</b>	<b>56</b>	<b>40,505</b>	<b>57</b>	<b>16,968</b>	<b>36</b>	<b>19.55</b>	<b>114.72</b>



# สถานการณ์น้ำในอ่างเก็บน้ำขนาดกลาง วันที่ 8 พฤษภาคม 2566



ภาค	ปริมาณน้ำอ่างเก็บน้ำขนาดกลาง จำนวน 435 แห่ง								
	จำนวนอ่าง	ความจุ	ใช้การ	ปี 2565	% รนค.	ปี 2566	% รนค.	ใช้การปี 2566	% ใช้การ
เหนือ	80	1,083	992	555	51	541	50	451	45
ตะวันออกเฉียงเหนือ	226	2,061	1,892	1,185	57	984	48	817	43
กลาง	27	419	393	218	52	150	36	125	32
ตะวันตก	8	164	152	120	73	94	58	83	55
ตะวันออก	52	1,006	949	586	58	448	45	392	41
ใต้	42	679	626	533	78	381	56	328	52
<b>รวม</b>	<b>435</b>	<b>5,411</b>	<b>5,004</b>	<b>3,197</b>	<b>59</b>	<b>2,598</b>	<b>48</b>	<b>2,196</b>	<b>44</b>

สรุปอ่างขนาดกลางที่มีปริมาตรในช่วง ≤30%, >30 - 50% ,>50-80%, >80-100% และ >100%					
ภาค	≤30%	>30-50%	>50-80%	>80-100%	>100%
เหนือ	10	17	38	15	0
ดอน.	52	79	82	13	0
ตะวันออก	10	17	21	3	1
กลาง	10	7	9	1	0
ตะวันตก	0	2	6	0	0
ใต้	4	12	24	2	0
<b>รวม</b>	<b>86</b>	<b>134</b>	<b>180</b>	<b>34</b>	<b>1</b>
<b>รวมทั้งหมด 435 แห่ง</b>					



# ปริมาณน้ำในอ่างเก็บน้ำขนาดใหญ่และขนาดกลาง วันที่ 8 พฤษภาคม 2566



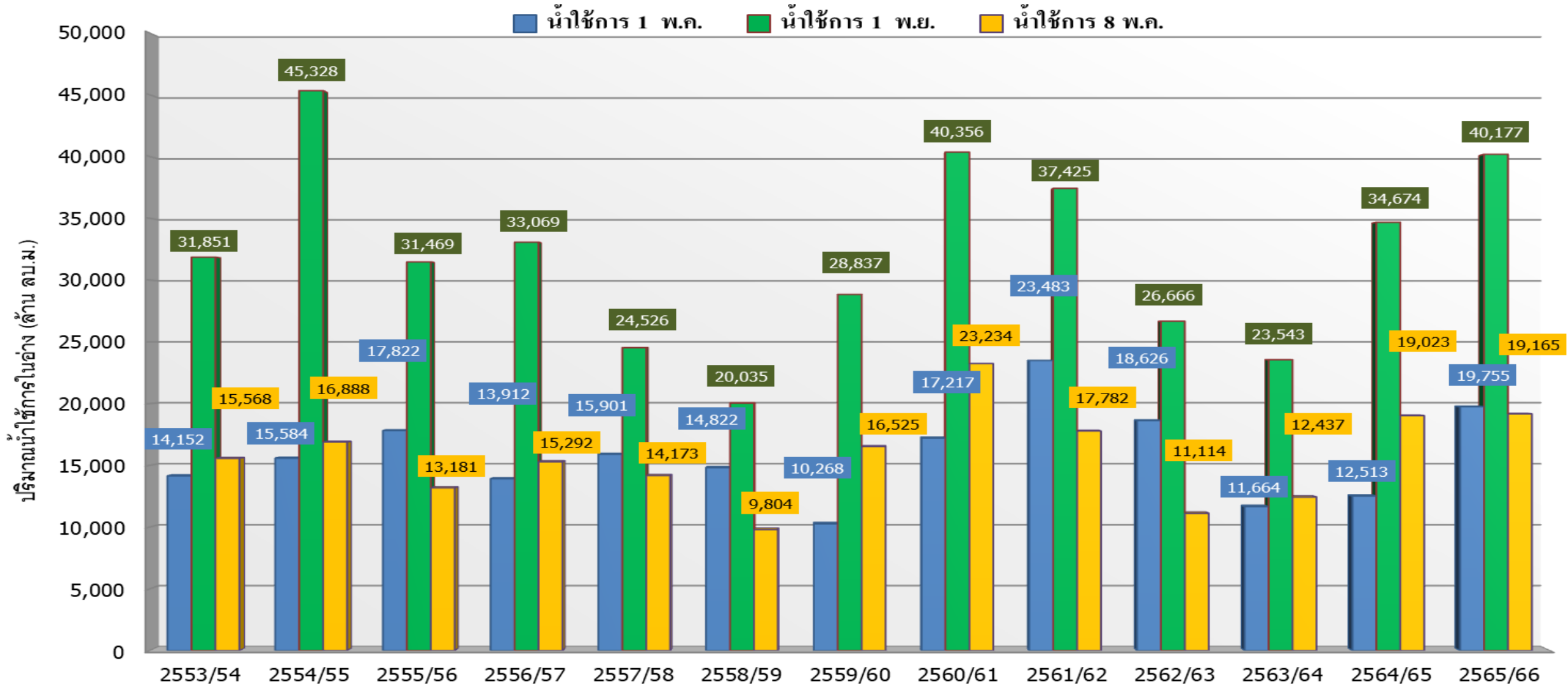
ภาค	ขนาดใหญ่				ขนาดกลาง				รวมอ่างขนาดใหญ่และกลาง						รับน้ำได้อีก	เปรียบเทียบปี 65 กับ 66	
	จำนวน	ความจุ	ปี 2566	% ความจุ อ่างฯ	จำนวน	ความจุ	ปี 2566	% ความจุ อ่างฯ	จำนวน	ความจุ	ปี2565		ปี2566			ปริมาณ	ปริมาณ
											ปริมาณ	%	ปริมาณ	%			
เหนือ	8	24,825	13,140	53	80	1,083	541	50	88	25,908	10,612	41	13,681	53	12,227	3,069	29
ตอน.	12	8,368	3,673	44	226	2,061	984	48	238	10,429	5,092	49	4,657	45	5,772	-435	-9
กลาง	3	1,419	453	32	27	419	150	36	30	1,838	769	42	603	33	1,234	-166	-22
ตะวันตก	2	26,605	17,822	67	8	164	94	57	10	26,769	19,860	74	17,916	67	8,853	-1,944	-10
ตะวันออก	6	1,515	587	39	52	1,006	448	45	58	2,520	1,172	47	1,035	41	1,486	-137	-12
ใต้	4	8,194	4,831	59	42	679	381	56	46	8,874	5,543	62	5,212	59	3,662	-331	-6
<b>รวม</b>	<b>35</b>	<b>70,926</b>	<b>40,505</b>	<b>57</b>	<b>435</b>	<b>5,411</b>	<b>2,598</b>	<b>48</b>	<b>470</b>	<b>76,337</b>	<b>43,048</b>	<b>56</b>	<b>43,103</b>	<b>56</b>	<b>33,233</b>	<b>55</b>	<b>0</b>
ปริมาณน้ำใช้การ	47,384	<b>16,968</b>	36	5,004	<b>2,196</b>	44	52,388	<b>19,099</b>	36	<b>19,165</b>	37						

สามารถรับน้ำได้อีก **33,233** ล้าน ลบ.ม. (44%)

%น้ำใช้การ=(ปริมาณน้ำใช้การ/ความจุอ่างฯ)\*100



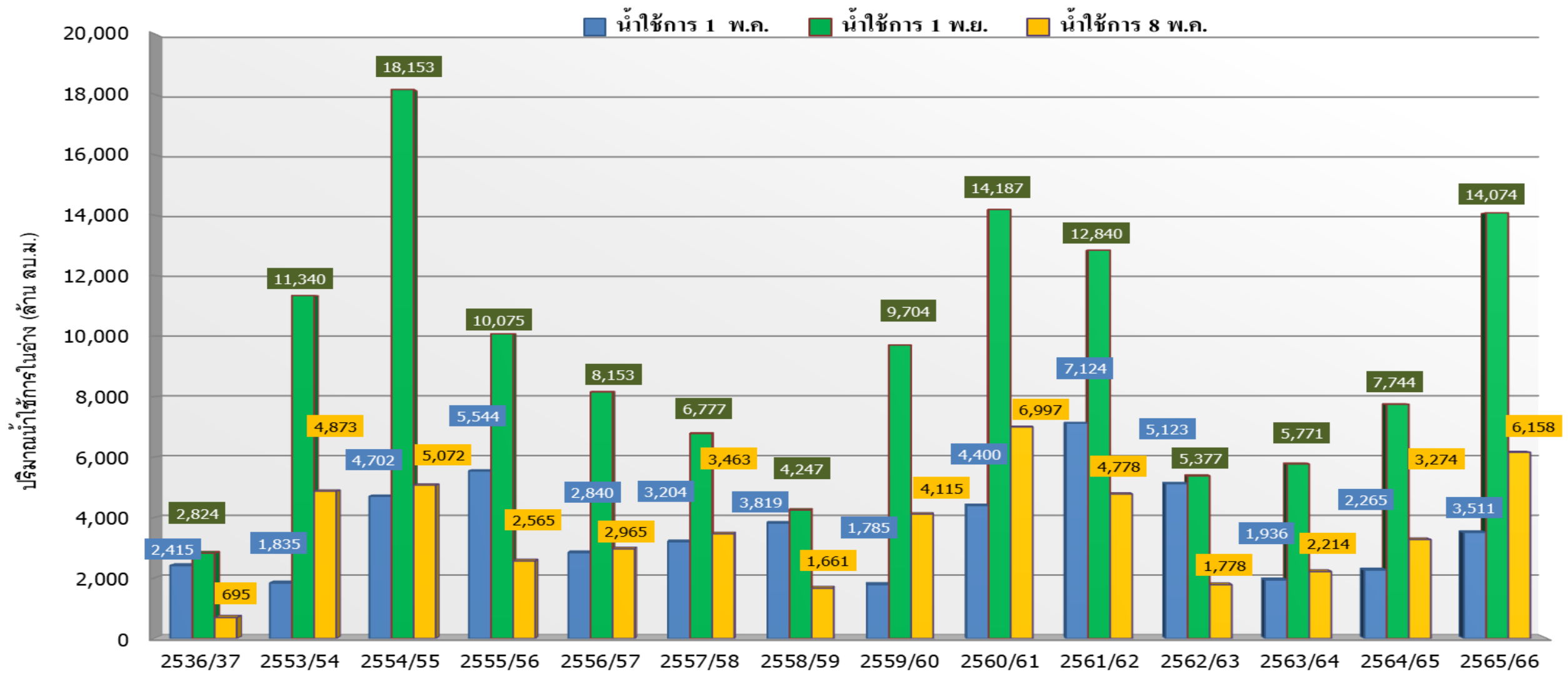
# กราฟเปรียบเทียบปริมาณน้ำใช้การในอ่างเก็บน้ำขนาดใหญ่และขนาดกลาง ตั้งแต่ปี 2553 ถึง ปี 2565



ปี 25 (1)/(2)	2553/54	2554/55	2555/56	2556/57	2557/58	2558/59	2559/60	2560/61	2561/62	2562/63	2563/64	2564/65	2565/66
(1) ■ น้ำใช้การ 1 พ.ค.	14,152	15,584	17,822	13,912	15,901	14,822	10,268	17,217	23,483	18,626	11,664	12,513	19,755
(1) ■ น้ำใช้การ 1 พ.ย.	31,851	45,328	31,469	33,069	24,526	20,035	28,837	40,356	37,425	26,666	23,543	34,674	40,177
(2) ■ น้ำใช้การ 8 พ.ค.	15,568	16,888	13,181	15,292	14,173	9,804	16,525	23,234	17,782	11,114	12,437	19,023	19,165



# กราฟเปรียบเทียบปริมาณน้ำใช้การในลุ่มน้ำเจ้าพระยา (ภูมิพล สิริกิติ์ แควน้อยฯ ป่าสักฯ) ปี 2536 และตั้งแต่ปี 2553 ถึง ปี 2565



ปี 25 (1)/(2)	2536/37	2553/54	2554/55	2555/56	2556/57	2557/58	2558/59	2559/60	2560/61	2561/62	2562/63	2563/64	2564/65	2565/66
(1) ■ น้ำใช้การ 1 พ.ค.	2,415	1,835	4,702	5,544	2,840	3,204	3,819	1,785	4,400	7,124	5,123	1,936	2,265	3,511
(1) ■ น้ำใช้การ 1 พ.ย.	2,824	11,340	18,153	10,075	8,153	6,777	4,247	9,704	14,187	12,840	5,377	5,771	7,744	14,074
(2) ■ น้ำใช้การ 8 พ.ค.	695	4,873	5,072	2,565	2,965	3,463	1,661	4,115	6,997	4,778	1,778	2,214	3,274	6,158





# ปริมาณน้ำใช้การ อ่างเก็บน้ำขนาดใหญ่และขนาดกลาง



8 พ.ค. 66

## ภาคเหนือ

ปี 2566	ปี 2565
<b>6,846</b>	<b>3,768</b>
ล้าน ลบ.ม.	ล้าน ลบ.ม.
มากกว่า 3,078 ล้าน ลบ.ม.	
รับน้ำได้อีก 12,227 ล้าน ลบ.ม.	

## ภาคตะวันออกเฉียงเหนือ

ปี 2566	ปี 2565
<b>2,840</b>	<b>2,777</b>
ล้าน ลบ.ม.	ล้าน ลบ.ม.
มากกว่า 63 ล้าน ลบ.ม.	
รับน้ำได้อีก 5,772 ล้าน ลบ.ม.	

## ภาคตะวันตก

ปี 2566	ปี 2565
<b>4,628</b>	<b>6,574</b>
ล้าน ลบ.ม.	ล้าน ลบ.ม.
น้อยกว่า -1,946 ล้าน ลบ.ม.	
รับน้ำได้อีก 8,853 ล้าน ลบ.ม.	

## ภาคกลาง

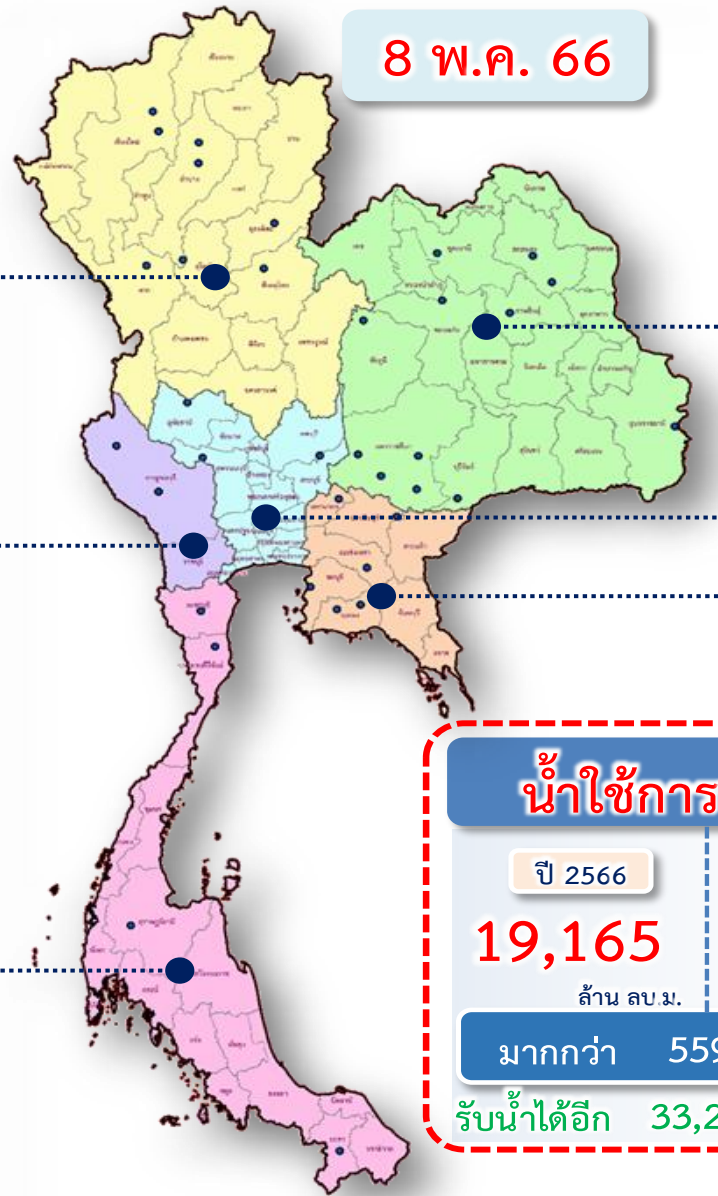
ปี 2566	ปี 2565
<b>519</b>	<b>684</b>
ล้าน ลบ.ม.	ล้าน ลบ.ม.
น้อยกว่า -166 ล้าน ลบ.ม.	
รับน้ำได้อีก 1,234 ล้าน ลบ.ม.	

## ภาคใต้

ปี 2566	ปี 2565
<b>3,448</b>	<b>3,778</b>
ล้าน ลบ.ม.	ล้าน ลบ.ม.
น้อยกว่า -330 ล้าน ลบ.ม.	
รับน้ำได้อีก 3,662 ล้าน ลบ.ม.	

## ภาคตะวันออก

ปี 2566	ปี 2565
<b>884</b>	<b>1,025</b>
ล้าน ลบ.ม.	ล้าน ลบ.ม.
น้อยกว่า -141 ล้าน ลบ.ม.	
รับน้ำได้อีก 1,486 ล้าน ลบ.ม.	



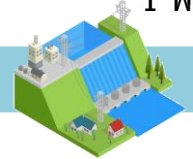
<b>น้ำใช้การทั่วประเทศ</b>	
ปี 2566	ปี 2565
<b>19,165</b>	<b>18,606</b>
ล้าน ลบ.ม.	ล้าน ลบ.ม.
มากกว่า 559 ล้าน ลบ.ม.	
รับน้ำได้อีก 33,233 ล้าน ลบ.ม.	

# ติดตามปริมาณน้ำไหลลงและปริมาณน้ำระบาย วันที่ 8 พฤษภาคม 2566

อ่างเก็บน้ำ  
ขนาดใหญ่  
ทั่วประเทศ  
35 แห่ง

เก็บกัก 51,325 ล้าน ลบ.ม.  
ใช้การ 17,787 ล้าน ลบ.ม.

1 พ.ค.66

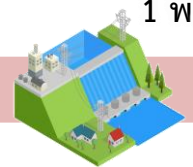


ต้นฤดูฝน ปี 2566

วันนี้ (8 พ.ค.66)		สะสม (1พ.ค.-ปัจจุบัน)
ไหลลง	19.55	167.01
ระบาย	114.72	941.63
ใช้การ	16,968 ล้าน ลบ.ม.	

เก็บกัก 13,238 ล้าน ลบ.ม.  
ใช้การ 6,542 ล้าน ลบ.ม.

1 พ.ค.66



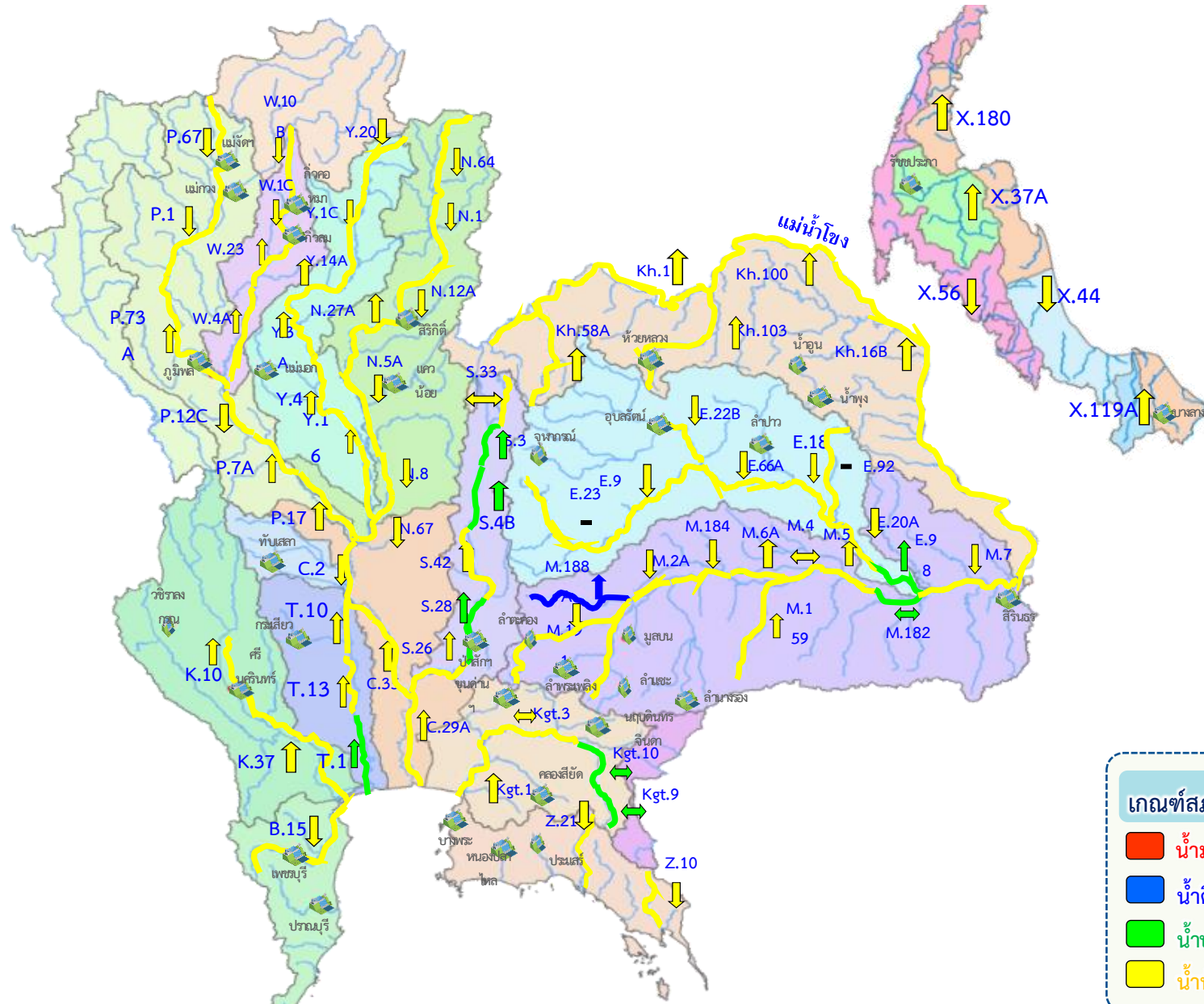
ต้นฤดูฝน ปี 2566

วันนี้ (8 พ.ค.66)		สะสม (1พ.ค.-ปัจจุบัน)
ไหลลง	4.13	20.71
ระบาย	51.50	417.92
ใช้การ	6,158 ล้าน ลบ.ม.	

4 เขื่อนหลัก  
ลุ่มเจ้าพระยา



# แนวโน้มสถานการณ์น้ำท่าในลำน้ำสายหลัก วันที่ 8 พ.ค. 2566



**แนวโน้ม**

- ↑ แนวโน้มเพิ่มขึ้น
- ↓ แนวโน้มลดลง
- ↔ แนวโน้มทรงตัว

**เกณฑ์สภาพน้ำท่า**

- น้ำมาก : สูงกว่า 81% ค่าความจุลำนํ้า
- น้ำดี : สูงกว่า 50.1 - 80 % ของความจุลำนํ้า
- น้ำปกติ : สูงกว่า 30.1%-50% ของความจุลำนํ้า
- น้ำน้อย : ต่ำกว่า 30% ของความจุลำนํ้า



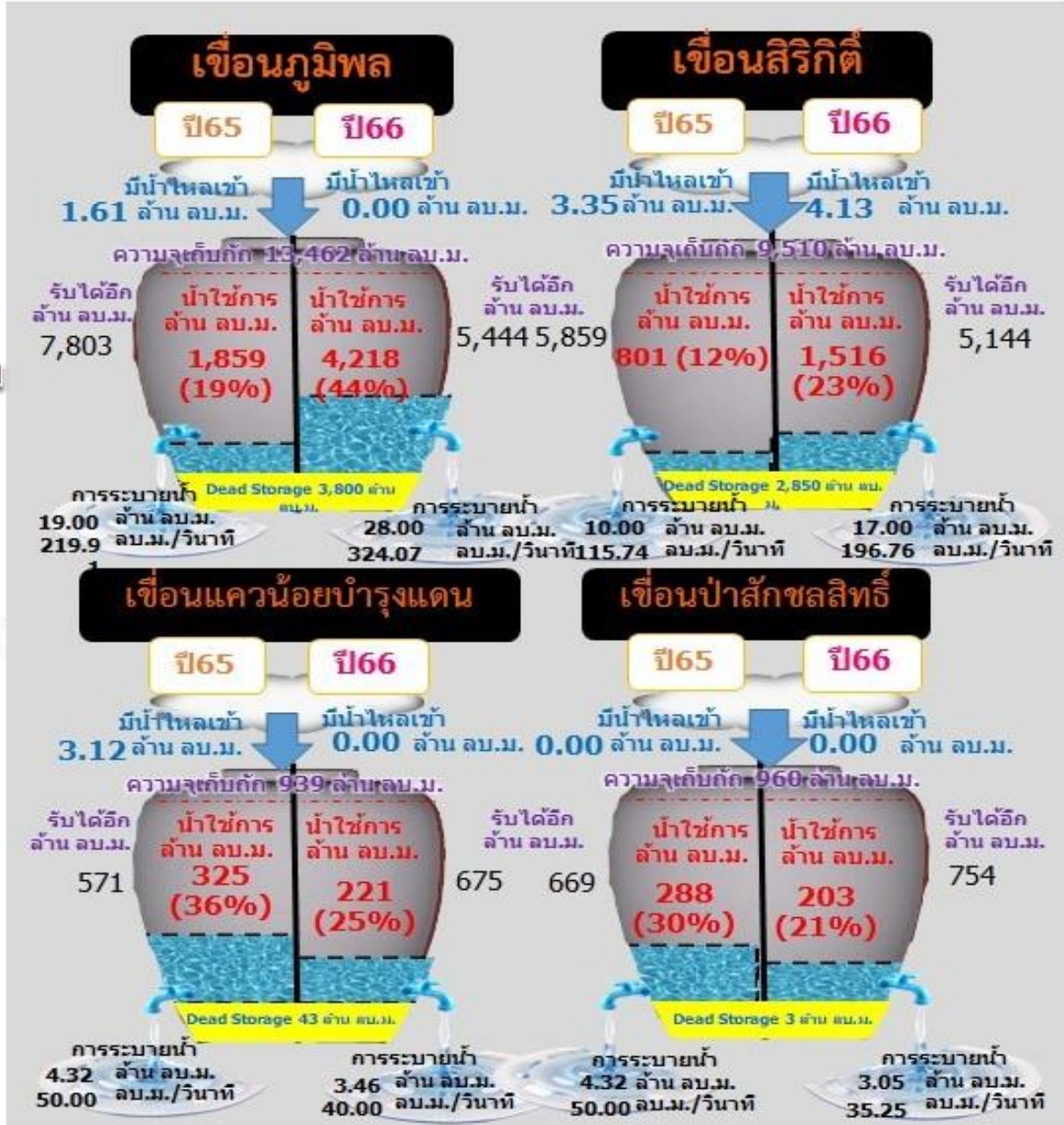
# สถานการณ์ลุ่มน้ำเจ้าพระยา



# ปริมาณน้ำ 4 เขื่อนหลักกลุ่มน้ำเจ้าพระยา วันที่ 8 พฤษภาคม 2566



รวม 4 เขื่อน	ปริมาณน้ำทั้งหมด (ล้าน ลบ.ม.)	น้ำใช้การ (ล้าน ลบ.ม.)	รับน้ำได้อีก (ล้าน ลบ.ม.)
8 พ.ค. 66	12,854 (52%)	6,158 (34%)	12,017
8 พ.ค. 65	9,970 (40%)	3,274 (18%)	14,901





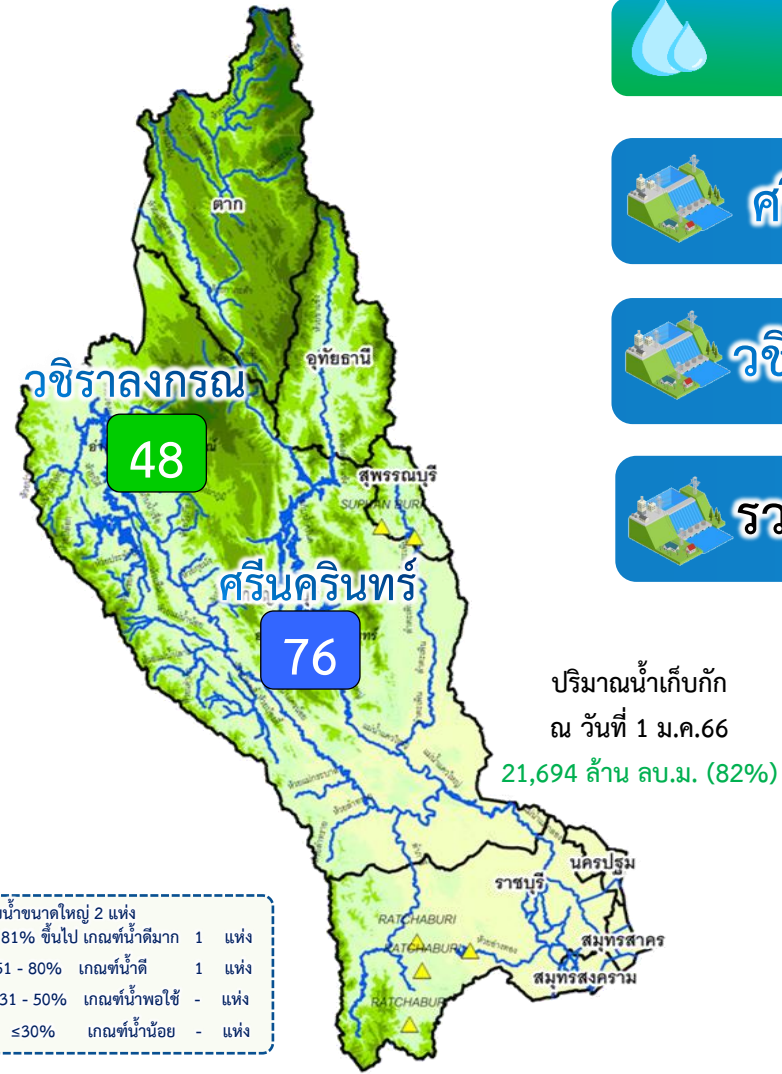


# สรุปผลจัดสรรน้ำฤดูแล้ง ปี 2565/66



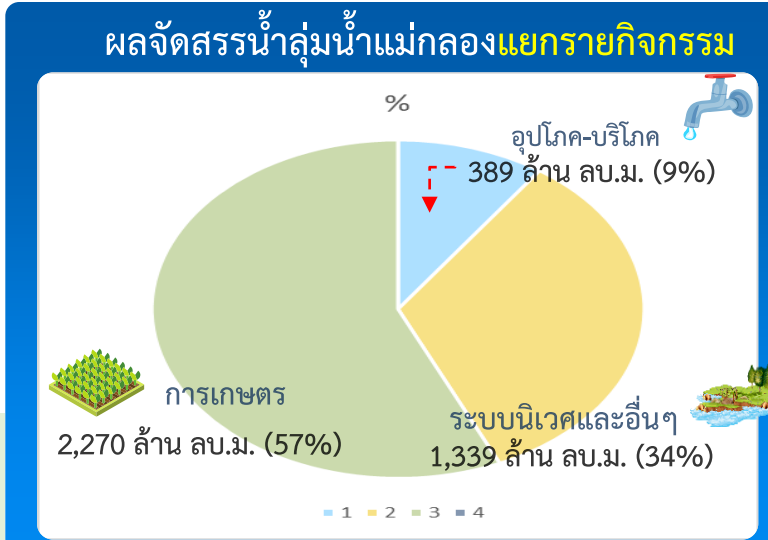


# แผน/ผล การบริหารจัดการน้ำฤดูแล้งปี 2566 **ลุ่มน้ำแม่กลอง** (1 ม.ค.66 – 30 มิ.ย.66)



ปริมาณน้ำเก็บกักและใช้การ 2 เขื่อนหลักลุ่มแม่กลอง ณ วันที่ 8 พ.ค.66 (ล้าน ลบ.ม.)		ปริมาณน้ำเก็บกัก	ปริมาณน้ำใช้การ	ไหลลงวันนี้	ระบายวันนี้
<b>ศรีนครินทร์</b>	ปริมาณน้ำเก็บกัก 17,745 ล้าน ลบ.ม. ปริมาณน้ำใช้การ 7,480 ล้าน ลบ.ม.	13,546 (76%)	3,281 (44%)	0.19	19.47
<b>วชิราลงกรณ</b>	ปริมาณน้ำเก็บกัก 8,860 ล้าน ลบ.ม. ปริมาณน้ำใช้การ 5,848 ล้าน ลบ.ม.	4,276 (48%)	1,264 (22%)	0.00	10.31
<b>รวม 2 เขื่อน</b>	ปริมาณน้ำเก็บกัก 26,605 ล้าน ลบ.ม. ปริมาณน้ำใช้การ 13,328 ล้าน ลบ.ม.	17,822 (67%) ปี 2565 = 19,740 ล้าน ลบ.ม.	4,545 (34%) ปี 2565 = 6,463 ล้าน ลบ.ม.	0.19	29.78

ปริมาณน้ำต้นทุนปี 2566 จำนวน 8,964 ล้าน ลบ.ม. (แผนจัดสรรน้ำฤดูแล้ง 5,500 ล้าน ลบ.ม.)  
 \*\*แผนรักษาระบบนิเวศแม่น้ำท่าจีน-แม่น้ำเจ้าพระยา 500 ล้าน ลบ.ม. / สำรองน้ำต้นทุนฤดูฝน 3,964 ล้าน ลบ.ม.)



### แผนจัดสรรน้ำฤดูแล้ง ปี 2566 วันที่ 8 พ.ค.66

<b>แผนจัดสรรน้ำ</b>	5,500 (ล้าน ลบ.ม.)	
<b>ผลจัดสรรน้ำ</b>	3,701 (ล้าน ลบ.ม.)	68%
<b>คงเหลือ</b>	1,799 (ล้าน ลบ.ม.)	32%

ผลการเพาะปลูกข้าวนาปรัง 2565/66 (3 พ.ค.66)

แผน	0.84 ล้านไร่
เพาะปลูกแล้ว	0.83 ล้านไร่ (98%)
เก็บเกี่ยว	0.01 ล้านไร่





# การจั้ดสรรน้ำฤดูฝน ปี 2566





# แผนการจัดสรรน้ำและการเพาะปลูกพืชฤดูฝน ปี 2566



(1 พฤษภาคม 2566 - 31 ตุลาคม 2566)



## ทั้งประเทศ

ปริมาณน้ำต้นทุน 20,247 ล้าน ลบ.ม.  
ความต้องการน้ำ 30,246 ล้าน ลบ.ม.  
น้ำชลประทาน 14,851 ล้าน ลบ.ม.



อุปโภค-บริโภค

1,752 ล้าน ลบ.ม. (6%)



รักษาระบบนิเวศและอื่น ๆ

6,175 ล้าน ลบ.ม. (20%)



เกษตรกรรม

21,865 ล้าน ลบ.ม. (72%)



อุตสาหกรรม

454 ล้าน ลบ.ม. (2%)



แผนเพาะปลูก

22.71 ล้านไร่  
นาปี 16.97 ล้านไร่

## ลุ่มเจ้าพระยา

ปริมาณน้ำต้นทุน 6,542 ล้าน ลบ.ม.  
ความต้องการน้ำ 10,021 ล้าน ลบ.ม.  
น้ำชลประทาน (4 เขื่อนหลัก) 5,500 ล้าน ลบ.ม.



อุปโภค-บริโภค

288 ล้าน ลบ.ม. (3%)



รักษาระบบนิเวศและอื่น ๆ

145 ล้าน ลบ.ม. (1%)



เกษตรกรรม

9,421 ล้าน ลบ.ม. (94%)



อุตสาหกรรม

167 ล้าน ลบ.ม. (2%)



แผนเพาะปลูก

9.51 ล้านไร่  
นาปี 8.05 ล้านไร่

## ลุ่มน้ำแม่กลอง

ปริมาณน้ำต้นทุน 4,772 ล้าน ลบ.ม.  
ความต้องการน้ำ 5,280 ล้าน ลบ.ม.



อุปโภค-บริโภค

649 ล้าน ลบ.ม. (12%)



รักษาระบบนิเวศและอื่น ๆ

1,496 ล้าน ลบ.ม. (28%)



เกษตรกรรม

3,133 ล้าน ลบ.ม. (59%)



อุตสาหกรรม

2 ล้าน ลบ.ม. (1%)



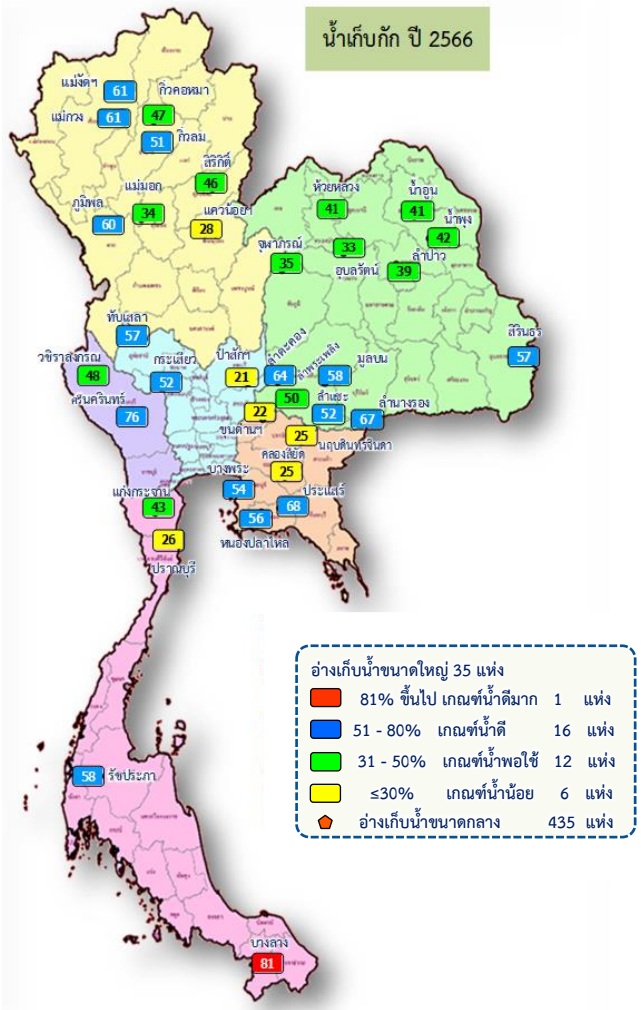
แผนเพาะปลูก

2.10 ล้านไร่  
นาปี 0.88 ล้านไร่

\*\* ส่งเสริมการปลูกพืชฤดูฝนให้ใช้น้ำฝนเป็นหลัก ใช้น้ำชลประทานเสริมกรณีฝนทิ้งช่วง หรือปริมาณฝนตกน้อยกว่าคาดการณ์ของกรมอุตุนิยมวิทยา\*\*



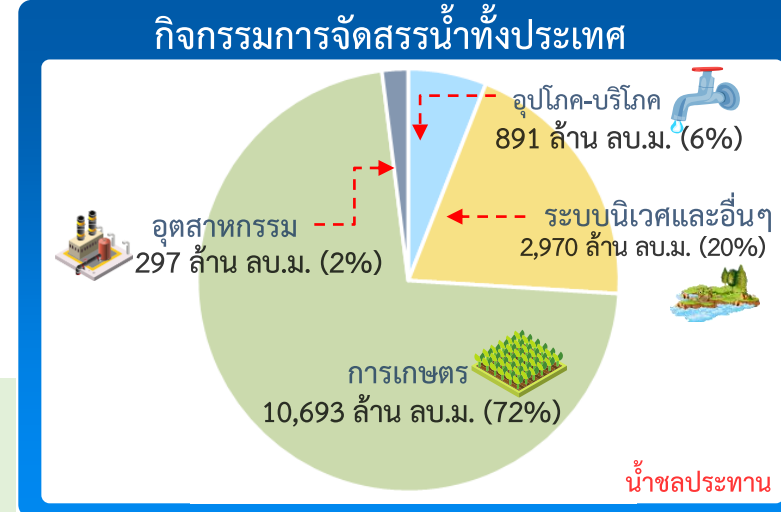
# แผน-ผล การบริหารจัดการน้ำฤดูฝนปี 2566 ทั้งประเทศ (1 พ.ค.66 – 31 ต.ค.66)



## ปริมาณน้ำเก็บกักและใช้การทั้งประเทศ ณ วันที่ 8 พ.ค.66

ประเภทอ่างเก็บน้ำ	ปริมาณน้ำเก็บกัก	ปริมาณน้ำใช้การ
อ่างฯ ใหญ่ 35 แห่ง	ปริมาณน้ำเก็บกัก 70,926 ล้าน ลบ.ม. ปริมาณน้ำใช้การ 47,389 ล้าน ลบ.ม. ปี 2565 = 39,849 ล้าน ลบ.ม.	ปริมาณน้ำใช้การ 16,968 (36%) ปี 2565 = 16,307 ล้าน ลบ.ม. (ล้าน ลบ.ม.)
อ่างฯ กลาง 435 แห่ง	ปริมาณน้ำเก็บกัก 5,410 ล้าน ลบ.ม. ปริมาณน้ำใช้การ 5,003 ล้าน ลบ.ม.	2,598 (48%) 2,196 (44%) (ล้าน ลบ.ม.)
อ่างฯ เล็ก 1,060 แห่ง	ปริมาณน้ำเก็บกัก 387 ล้าน ลบ.ม. ปริมาณน้ำใช้การ 345 ล้าน ลบ.ม.	245 (63%) 203 (59%) (ล้าน ลบ.ม.)
รวมทั้งหมด 1,530 แห่ง	ปริมาณน้ำเก็บกัก 76,723 ล้าน ลบ.ม. ปริมาณน้ำใช้การ 52,737 ล้าน ลบ.ม. ปี 2565 = 42,960 ล้าน ลบ.ม.	43,348 (56%) 19,368 (37%) ปี 2565 = 19,023 ล้าน ลบ.ม. (ล้าน ลบ.ม.)

ปริมาณน้ำเก็บกักทั้งประเทศ (รวมอ่างใหญ่ อ่างกลาง อ่างเล็ก) ณ วันที่ 1 พ.ค.66 จำนวน 44,231 ล้าน ลบ.ม. (58%)  
ปริมาณน้ำต้นทุน (1 พ.ค.66) จำนวน 20,247 ล้าน ลบ.ม. (38%) (ความต้องการน้ำฤดูฝน 30,246 ล้าน ลบ.ม.)



### ผลจัดสรรน้ำฤดูฝน ปี 2566 วันที่ 8 พ.ค.66

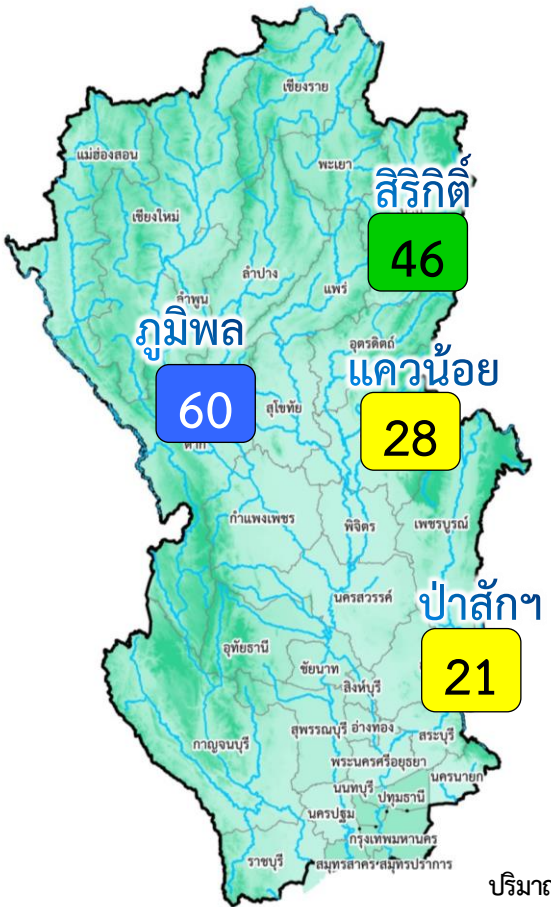
ประเภทการดำเนินการ	ปริมาณน้ำ (ล้าน ลบ.ม.)	ร้อยละ
แผนจัดสรรน้ำ	14,851	น้ำชลประทาน (ล้าน ลบ.ม.)
ผลจัดสรรน้ำ	1,035	7%
คงเหลือ	13,816	93%

### ผลการเพาะปลูกข้าวนาปี 2566 (3 พ.ค.66)

ประเภทการดำเนินการ	ปริมาณน้ำ (ล้านไร่)
แผน	16.97
เพาะปลูกแล้ว	0.33 (1%)
เก็บเกี่ยว	-



# แผน-ผล การบริหารจัดการน้ำฤดูฝนปี 2566 **ลุ่มเจ้าพระยา** (1 พ.ค.66 – 31 ต.ค.66)

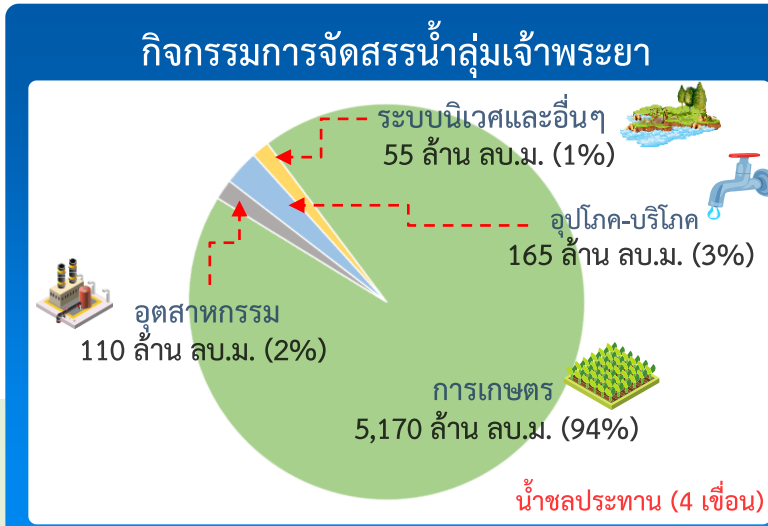


**ปริมาณน้ำ 4 เขื่อนหลักเจ้าพระยา ณ วันที่ 8 พ.ค.66** (ล้าน ลบ.ม.)

เขื่อน	ปริมาณน้ำเก็บกัก	ปริมาณน้ำใช้การ	ไหลลงวันนี้	ระบายวันนี้
<b>ภูมิพล</b>	ปริมาณน้ำเก็บกัก 13,462 ล้าน ลบ.ม. ปริมาณน้ำใช้การ 9,662 ล้าน ลบ.ม.	<b>8,018 (60%)</b>	<b>4,218 (44%)</b>	0.00 28.00
<b>สิริกิติ์</b>	ปริมาณน้ำเก็บกัก 9,510 ล้าน ลบ.ม. ปริมาณน้ำใช้การ 6,660 ล้าน ลบ.ม.	<b>4,366 (46%)</b>	<b>1,516 (23%)</b>	4.13 17.00
<b>แควน้อย</b>	ปริมาณน้ำเก็บกัก 939 ล้าน ลบ.ม. ปริมาณน้ำใช้การ 896 ล้าน ลบ.ม.	<b>264 (28%)</b>	<b>221 (25%)</b>	0.00 3.46
<b>ป่าสัก</b>	ปริมาณน้ำเก็บกัก 960 ล้าน ลบ.ม. ปริมาณน้ำใช้การ 957 ล้าน ลบ.ม.	<b>206 (21%)</b>	<b>203 (21%)</b>	0.00 3.05
<b>4 เขื่อน</b>	ปริมาณน้ำเก็บกัก <b>24,871</b> ล้าน ลบ.ม. ปริมาณน้ำใช้การ <b>18,175</b> ล้าน ลบ.ม.	<b>12,854 (52%)</b> ปี 2565 = 9,970 ล้าน ลบ.ม.	<b>6,158 (34%)</b> ปี 2565 = 3,274 ล้าน ลบ.ม.	4.13 51.50

- อ่างเก็บน้ำขนาดใหญ่ 4 แห่ง
- 81% ขึ้นไป เกณฑ์น้ำดีมาก - แห่ง
- 51 - 80% เกณฑ์น้ำดี 1 แห่ง
- 31 - 50% เกณฑ์น้ำพอใช้ 1 แห่ง
- ≤30% เกณฑ์น้ำน้อย 2 แห่ง

ปริมาณน้ำเก็บกัก ณ วันที่ 1 พ.ค.66 จำนวน 13,238 ล้าน ลบ.ม. (53%)  
 ปริมาณน้ำต้นทุน (1 พ.ค.66) จำนวน 6,542 ล้าน ลบ.ม.  
 (ความต้องการน้ำฤดูฝน 10,021 ล้าน ลบ.ม.)  
 แผนจัดสรรน้ำจาก 4 เขื่อน 5,500 ล้าน ลบ.ม.)



### ผลจัดสรรน้ำฤดูฝน ปี 2566 วันที่ 8 พ.ค.66

<b>แผนจัดสรรน้ำ</b>	น้ำชลประทาน (4 เขื่อน) <b>5,500</b> (ล้าน ลบ.ม.)
<b>ผลจัดสรรน้ำ</b>	<b>418 (8%)</b> (ล้าน ลบ.ม.)
<b>คงเหลือ</b>	<b>5,082 (92%)</b> (ล้าน ลบ.ม.)

**ผลการเพาะปลูกข้าวนาปี 2566 (3 พ.ค.66)**

<b>แผน</b>	<b>เพาะปลูกแล้ว</b>	<b>เก็บเกี่ยว</b>
8.05 ล้านไร่	0.33 ล้านไร่ (2%)	- ล้านไร่



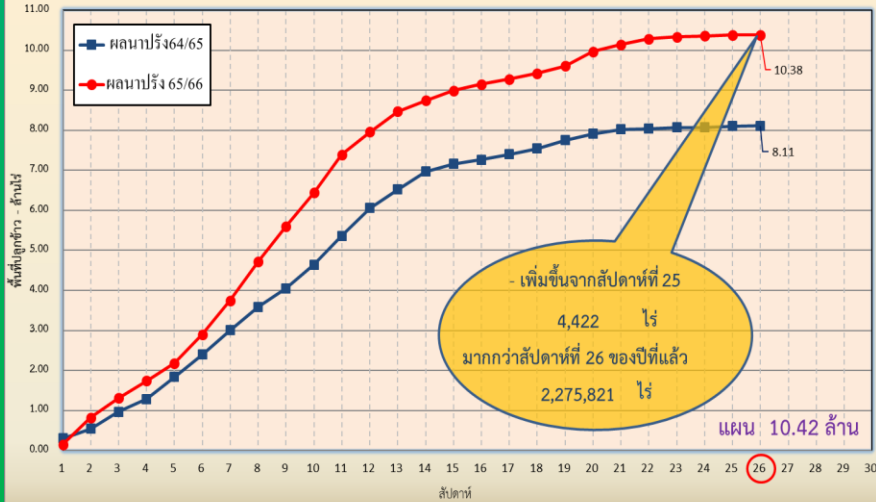
# การเพาะปลูกรักษ์



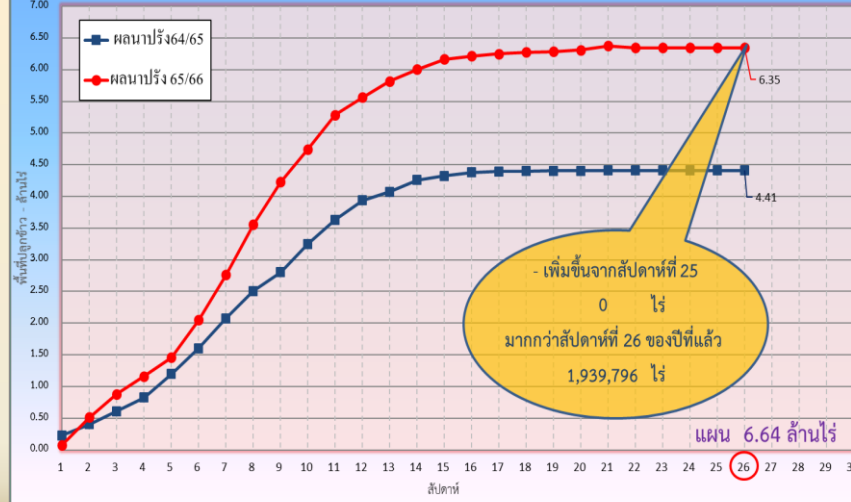
# แผนผลการเพาะปลูกพืชในช่วงฤดูแล้งปี 2565/66 (ข้อมูล ณ วันที่ 3 พ.ค.66)

ภาค	ข้าวนาปรัง				พืชไร่-พืชผัก				รวม			
	แผน (ล้านไร่)	ผล (ล้านไร่)	%	เกี่ยว (ล้านไร่)	แผน (ล้านไร่)	ผล (ล้านไร่)	%	เกี่ยว (ล้านไร่)	แผน (ล้านไร่)	ผล (ล้านไร่)	%	เกี่ยว (ล้านไร่)
เหนือ	0.77	1.05	137	0.66	0.19	0.24	123	0.20	0.96	1.29	134	0.85
ตะวันออกเฉียงเหนือ	1.32	1.39	105	0.40	0.05	0.04	84	0.02	1.37	1.42	104	0.42
กลาง	0.03	0.03	94	0.01	0.03	0.01	24	0.01	0.06	0.03	58	0.02
ตะวันออก	0.44	0.49	111	0.42	0.03	0.02	97	0.01	0.46	0.51	111	0.42
ตะวันตก	1.04	1.05	101	0.09	0.19	0.22	116	0.06	1.23	1.27	103	0.15
ใต้	0.18	0.04	20	0.002	0.06	0.005	8		0.24	0.04	17	0.002
ลุ่มน้ำเจ้าพระยา	6.64	6.35	96	5.68	0.10	0.13	134	0.10	6.74	6.48	96	5.77
ทั้งประเทศ	10.42	10.38	100	7.26	0.64	0.66	103	0.38	11.06	11.05	100	7.64

กราฟเปรียบเทียบผลการปลูกข้าวนาปรัง รายสัปดาห์ในเขตทั้งประเทศ



กราฟเปรียบเทียบผลการปลูกข้าวนาปรัง รายสัปดาห์ในเขตลุ่มเจ้าพระยา



**ทั้งประเทศ** พื้นที่คาดการณ์นาปรัง **10.42** ล้านไร่

เพาะปลูกนาปรังแล้ว 10.38 ล้านไร่ (99%)  
เก็บเกี่ยวแล้ว 7.26 ล้านไร่ (70%)  
รอเก็บเกี่ยว 3.12 ล้านไร่ (30%)

**ลุ่มเจ้าพระยา** พื้นที่คาดการณ์นาปรัง **6.64** ล้านไร่

เพาะปลูกนาปรังแล้ว 6.35 ล้านไร่ (96%)  
เก็บเกี่ยวแล้ว 5.68 ล้านไร่ (89%)  
รอเก็บเกี่ยว 0.67 ล้านไร่ (11%)

**ลุ่มต่ำบางระกำ** พื้นที่คาดการณ์นาปรัง **0.382** ล้านไร่

เพาะปลูกนาปรังแล้ว 0.269 ล้านไร่ (70%)  
เก็บเกี่ยวแล้ว 0.269 ล้านไร่ (100%)  
รอเก็บเกี่ยว 0.000 ล้านไร่ (0%)

**ลุ่มต่ำบางระกำ** พื้นที่คาดการณ์นาปี **0.265** ล้านไร่

เพาะปลูกนาปีแล้ว 0.216 ล้านไร่ (81%)

**10 ท่งตอนล่าง** พื้นที่คาดการณ์นาปรัง **0.967** ล้านไร่

เพาะปลูกนาปรังแล้ว 0.931 ล้านไร่ (96%)  
เก็บเกี่ยวแล้ว 0.907 ล้านไร่ (97%)  
รอเก็บเกี่ยว 0.024 ล้านไร่ (3%)

**ลุ่มแม่กลอง** พื้นที่คาดการณ์นาปรัง **0.84** ล้านไร่

เพาะปลูกนาปรังแล้ว 0.824 ล้านไร่ (98%)  
เก็บเกี่ยวแล้ว 0.090 ล้านไร่ (11%)  
รอเก็บเกี่ยว 0.734 ล้านไร่ (89%)



# สถานการณ์ความเค็ม ในลำน้ำสายหลัก



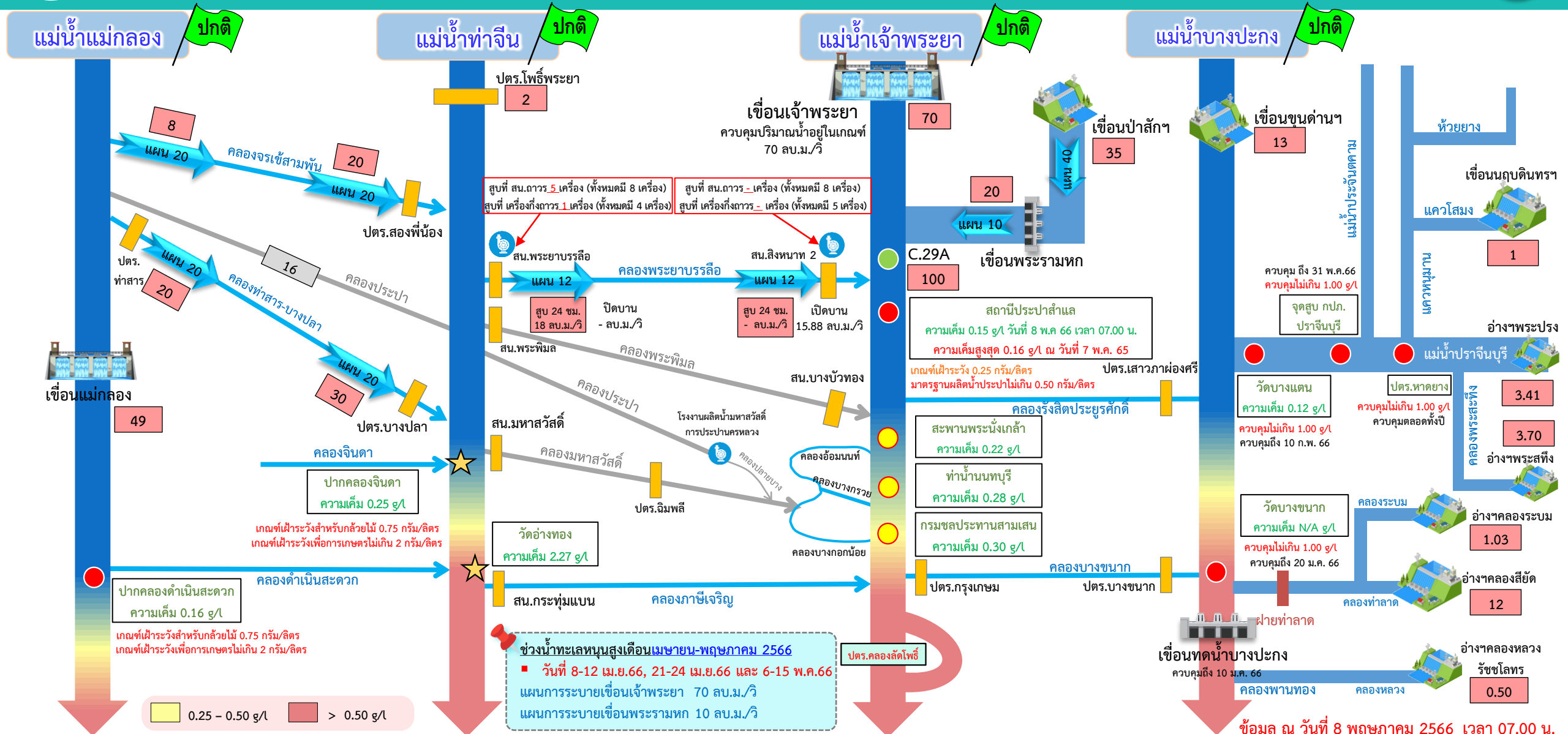
# สถานการณ์ค่าความเค็มใน 4 ลำน้ำสายหลัก







# การบริหารจัดการน้ำเพื่อรักษาระบบนิเวศ (ความเค็ม) ใน 4 ลำน้ำสายหลัก



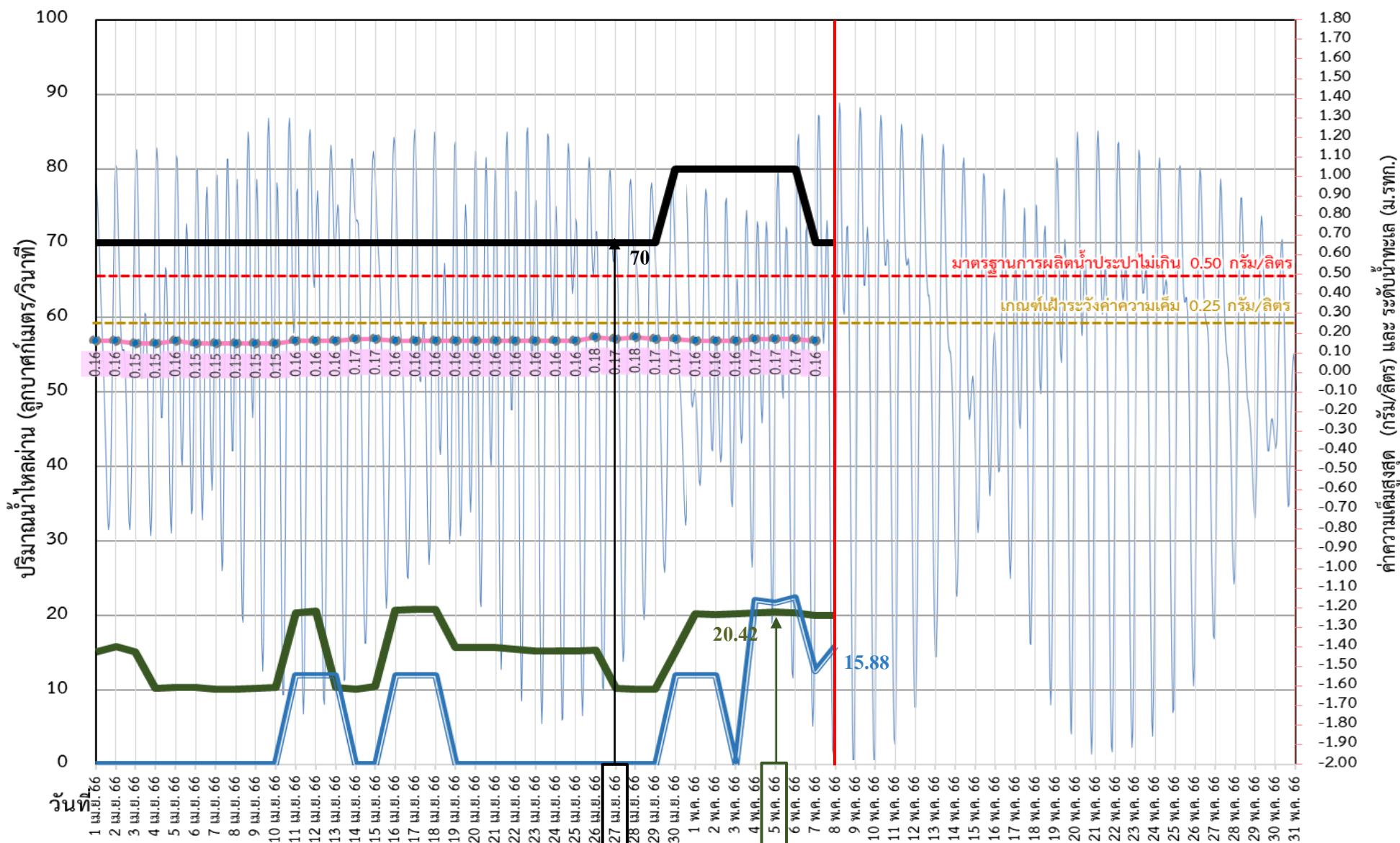
อ่าวไทย

ข้อมูล ณ วันที่ 8 พฤษภาคม 2566 เวลา 07.00 น.  
 อัตราการไหลเวลา 06.00 น. / คุณภาพน้ำเวลา 07.00 น.  
 หน่วย : ลูกบาศก์เมตร/วินาที หน่วย : กรัม/ลิตร



# ติดตามปริมาณน้ำไหลผ่านเขื่อน และติดตามค่าความเค็ม

ข้อมูล ณ วันที่ 8 พฤษภาคม 2566



- ระบายเขื่อนพระรามหก  
ลบ.ม./วินาที
- ระบายเขื่อนเจ้าพระยา  
ลบ.ม./วินาที
- สน.สิงหนาท  
(ระบายลงเจ้าพระยา)  
ลบ.ม./วินาที
- ความเค็มสูงสุด (สำแล)  
กรัม/ลิตร

เขื่อนเจ้าพระยา 70.00 ลบ.ม./วินาที  
 เขื่อนพระรามหก 19.97 ลบ.ม./วินาที  
 สน.สิงหนาท 2 15.88 ลบ.ม./วินาที  
 ความเค็มสูงสุด 0.16 ลบ.ม./วินาที  
 (ความเค็มสูงสุดวันที่ 7 พ.ค. 66)

3 วัน จากเขื่อนพระรามหก  
 11 วัน จากเขื่อนเจ้าพระยา  
 รวม 102.93 ลบ.ม./วินาที



# ติดตามปริมาณน้ำไหลผ่านเขื่อน และติดตามค่าความเค็ม



	ระบาย เขื่อนเจ้าพระยา ลบ.ม./วินาที	ระบาย เขื่อนป่าสักฯ ลบ.ม./วินาที	ระบายเขื่อน พระรามหก ลบ.ม./วินาที	รวมระบายเขื่อนเจ้าพระยา (ใช้เวลา11วัน) และเขื่อนพระรามหก (ใช้เวลา3วัน) ที่เดินทางมาบรรจบกัน	ระดับน้ำสูงสุด บริเวณป้อม- พระจุลจอมเกล้า (ค่าคาดการณ์)	ระดับน้ำสูงสุด บริเวณป้อม- พระจุลจอมเกล้า (ค่าจริง)	ความเค็ม สูงสุด(สำแล) กรัม/ลิตร	จำนวนชั่วโมงที่ความเค็ม เกิน 0.25 กรัมต่อลิตร (ชั่วโมง) ตั้งแต่เวลา 00.00-23.00น.	จำนวนชั่วโมงที่ความเค็ม เกิน 0.50 กรัมต่อลิตร (ชั่วโมง) ตั้งแต่เวลา 00.00-23.00น.	สน.สิงหนาท (ระบายลงเจ้าพระยา) ลบ.ม./วินาที	รวมระบายจากเขื่อน เจ้าพระยา+เขื่อนพระราม หก+สิงหนาท 2 ลบ.ม./วินาที
25 เม.ย. 66	70.00	40.54	15.22	85.53	1.07	0.90	0.16	0	0	ปิดระบาย	85.53
26 เม.ย. 66	70.00	40.57	15.32	85.23	1.01	1.04	0.18	0	0	ปิดระบาย	85.23
27 เม.ย. 66	70.00	35.19	10.21	85.18	0.93	0.88	0.17	0	0	ปิดระบาย	85.18
28 เม.ย. 66	70.00	35.15	10.14	85.22	0.96	1.01	0.18	0	0	ปิดระบาย	85.22
29 เม.ย. 66	70.00	35.10	10.12	85.32	0.94	0.91	0.17	0	0	ปิดระบาย	85.32
30 เม.ย. 66	80.00	35.06	15.12	80.21	0.94	0.85	0.17	0	0	12.00	92.21
1 พ.ค. 66	80.00	35.23	20.24	80.14	0.94	0.90	0.16	0	0	12.00	92.14
2 พ.ค. 66	80.00	35.16	20.15	80.12	0.92	1.07	0.16	0	0	12.00	92.12
3 พ.ค. 66	80.00	35.21	20.27	85.12	0.87	0.97	0.16	0	0	ปิดระบาย	85.12
4 พ.ค. 66	80.00	35.42	20.38	90.24	0.81	0.85	0.17	0	0	22.10	112.34
5 พ.ค. 66	80.00	35.22	20.42	90.15	1.02	0.90	0.17	0	0	21.74	111.89
6 พ.ค. 66	80.00	35.10	20.41	90.27	1.20	0.93	0.17	0	0	22.45	112.72
7 พ.ค. 66	70.00	35.29	20.02	90.38	1.30	0.97	0.16	0	0	12.55	102.93
8 พ.ค. 66	70.00	35.26	19.97	90.42	1.36	0.96				15.88	106.30

11 วัน

3 วัน

**การรุกตัวของน้ำเค็มแม่น้ำเจ้าพระยาปี 2566 ค่าความเค็มสูงสุดรายวัน (เวลา 00.00-23.00 น.)**

วันที่	ระดับน้ำสูงสุด โรงไฟฟ้าพระ นครใต้	โรงไฟฟ้า	สะพานวง	วัดท้องสูง	วัดบางนา	การท่าเรือ	วัด	สะพาน	สะพาน	โรงพยาบาล	กรมชล	ท่าหน้า	คลอง	สะพาน	วัดเชิงท่า	สะพาน	ปาก	คลอง	วัดจวน	วัดไทร	สถานี	วัดปทุม	วัดบาง	วัดเสื่อม	วัดสวน	วัดสอง	วัดกระจ่าง	วัดห้วย	วัดโพธิ์	วัดช้าง	ท่าเรือ	วัดเชียง	ปริมาณน้ำ (ลบ.ม./วิ)	ปริมาณน้ำ (ลบ.ม./วิ)			
		วัด	พระนคร	แขวน พระวันออก	วัดท้องสูง	วัดบางนา	การท่าเรือ	วัด	สะพาน	สะพาน	วัด	กรมชล	ท่าหน้า	คลอง	สะพาน	วัดเชิงท่า	สะพาน	ปาก	คลอง	วัดจวน	วัดไทร	สถานี	วัดปทุม	วัดบาง	วัดเสื่อม	วัดสวน	วัดสอง	วัดกระจ่าง	วัดห้วย	วัดโพธิ์	วัดช้าง	ท่าเรือ			วัดเชียง		
ระยะทางจากปากน้ำ (กม.)		12.0	15.6	20.0	25.0	27.0	40.0	45.9	50.0	52.1	55.9	60.8	61.5	62.2	64.0	64.0	64.0	64.0	64.0	64.0	64.0	64.0	64.0	64.0	64.0	64.0	64.0	64.0	64.0	64.0	64.0	64.0	64.0	64.0	64.0	64.0	64.0
7/04/2566	1.27	11.40	10.26	8.88	7.31	6.68	3.09	1.45	0.32	0.30	0.27	0.22	0.21	0.21	0.19	0.17	0.17	0.16	0.16	0.16	0.16	0.15	0.14	0.14	0.14	0.14	0.14	0.15	0.15	0.15	0.15	0.14	0.13	0.13	70	10.15	
8/04/2566	1.59	12.81	11.52	9.96	8.18	7.47	3.47	1.66	0.40	0.37	0.31	0.24	0.23	0.22	0.19	0.17	0.17	0.16	0.16	0.16	0.16	0.15	0.14	0.14	0.14	0.14	0.15	0.15	0.15	0.15	0.14	0.13	0.13	70	10.11		
9/04/2566	1.60	12.80	11.70	10.37	8.86	8.25	3.85	1.86	0.47	0.43	0.35	0.25	0.24	0.23	0.19	0.17	0.17	0.16	0.16	0.16	0.16	0.15	0.15	0.15	0.15	0.15	0.15	0.15	0.15	0.15	0.14	0.13	0.13	70	10.21		
10/04/2566	1.63	13.75	12.50	10.99	9.26	8.57	4.05	2.00	0.57	0.51	0.41	0.28	0.27	0.25	0.20	0.18	0.18	0.17	0.17	0.17	0.16	0.15	0.15	0.15	0.15	0.15	0.15	0.15	0.15	0.15	0.14	0.13	0.13	70	10.40		
11/04/2566	1.44	12.90	12.26	11.48	10.59	10.24	5.07	2.73	1.10	0.97	0.72	0.41	0.37	0.32	0.21	0.19	0.19	0.18	0.18	0.18	0.17	0.16	0.15	0.15	0.15	0.15	0.15	0.15	0.15	0.15	0.14	0.13	0.13	70	20.38		
12/04/2566	1.47	13.35	12.80	12.14	11.38	11.08	5.57	3.08	1.34	1.17	0.86	0.47	0.41	0.36	0.21	0.19	0.18	0.17	0.17	0.17	0.17	0.16	0.15	0.15	0.15	0.15	0.16	0.16	0.16	0.16	0.16	0.16	0.16	70	20.61		
13/04/2566	1.46	14.70	13.94	13.02	11.97	11.55	5.98	3.45	1.69	1.47	1.07	0.56	0.49	0.42	0.23	0.20	0.19	0.18	0.18	0.18	0.17	0.16	0.15	0.15	0.15	0.15	0.16	0.16	0.16	0.16	0.15	0.15	70	10.38			
14/04/2566	1.50	15.46	14.62	13.61	12.45	11.99	6.45	3.94	2.19	1.90	1.37	0.69	0.60	0.50	0.25	0.21	0.20	0.18	0.18	0.18	0.18	0.17	0.16	0.15	0.15	0.15	0.16	0.16	0.16	0.15	0.15	70	10.14				
15/04/2566	1.33	14.61	13.72	12.66	11.44	10.95	5.58	3.14	1.45	1.27	0.94	0.51	0.45	0.39	0.23	0.20	0.19	0.17	0.17	0.17	0.17	0.17	0.16	0.16	0.16	0.16	0.16	0.15	0.15	0.15	0.15	0.14	0.14	70	10.45		
16/04/2566	1.45	14.64	13.45	12.03	10.39	9.74	4.90	2.70	1.17	1.03	0.77	0.44	0.39	0.34	0.22	0.19	0.18	0.17	0.17	0.17	0.17	0.16	0.15	0.15	0.15	0.15	0.15	0.15	0.15	0.15	0.15	0.14	0.14	70	20.76		
17/04/2566	1.43	12.65	11.53	10.18	8.63	8.01	3.85	1.96	0.65	0.58	0.46	0.30	0.28	0.26	0.20	0.18	0.17	0.16	0.16	0.16	0.16	0.16	0.15	0.15	0.15	0.15	0.15	0.15	0.15	0.15	0.15	0.15	0.15	70	20.84		
18/04/2566	1.46	13.32	12.02	10.46	8.67	7.95	3.79	1.90	0.59	0.53	0.43	0.29	0.27	0.25	0.20	0.17	0.16	0.15	0.15	0.15	0.15	0.16	0.15	0.15	0.15	0.15	0.15	0.15	0.15	0.15	0.15	0.14	0.14	70	20.88		
19/04/2566	1.50	13.24	12.28	11.13	9.81	9.28	4.57	2.43	0.95	0.84	0.64	0.38	0.34	0.31	0.21	0.18	0.17	0.16	0.16	0.16	0.16	0.16	0.15	0.15	0.15	0.15	0.15	0.15	0.15	0.15	0.14	0.14	70	15.74			
20/04/2566	1.39	13.20	12.14	10.87	9.42	8.84	4.32	2.27	0.84	0.74	0.57	0.35	0.31	0.28	0.20	0.18	0.17	0.16	0.16	0.16	0.16	0.16	0.16	0.16	0.16	0.16	0.15	0.15	0.15	0.15	0.14	0.14	70	15.68			
21/04/2566	1.46	16.83	15.02	12.83	10.33	9.33	4.60	2.46	0.97	0.86	0.65	0.38	0.35	0.31	0.21	0.18	0.17	0.16	0.16	0.16	0.16	0.16	0.15	0.15	0.15	0.15	0.15	0.15	0.15	0.15	0.15	0.16	0.16	70	15.66		
22/04/2566	1.56	16.95	15.04	12.74	10.10	9.05	4.50	2.44	1.00	0.88	0.67	0.39	0.35	0.31	0.21	0.18	0.17	0.16	0.16	0.16	0.16	0.16	0.15	0.15	0.15	0.15	0.15	0.15	0.15	0.15	0.15	0.14	0.14	70	15.53		
23/04/2566	1.68	18.79	16.80	14.41	11.67	10.58	5.48	3.17	1.56	1.36	1.00	0.53	0.46	0.39	0.22	0.19	0.18	0.17	0.17	0.17	0.17	0.16	0.15	0.15	0.15	0.15	0.15	0.15	0.15	0.14	0.13	0.13	70	15.23			
24/04/2566	1.45	18.65	16.81	14.59	12.05	11.04	5.86	3.50	1.87	1.63	1.18	0.61	0.53	0.45	0.24	0.20	0.19	0.17	0.17	0.17	0.17	0.16	0.15	0.15	0.15	0.15	0.15	0.15	0.15	0.15	0.14	0.13	0.13	70	15.18		
25/04/2566	1.69	17.57	15.77	13.60	11.12	10.13	5.37	3.21	1.71	1.49	1.09	0.58	0.50	0.43	0.24	0.20	0.19	0.17	0.17	0.17	0.17	0.16	0.15	0.15	0.15	0.15	0.15	0.15	0.15	0.14	0.13	0.13	70	15.22			
26/04/2566	1.53	19.09	17.59	15.78	13.72	12.89	7.52	5.08	3.39	2.94	2.11	1.05	0.90	0.75	0.36	0.26	0.23	0.18	0.18	0.18	0.18	0.18	0.17	0.16	0.16	0.16	0.16	0.15	0.15	0.15	0.15	0.14	0.14	70	15.32		
27/04/2566	1.43	18.20	16.58	14.63	12.40	11.51	6.55	4.30	2.74	2.38	1.73	0.90	0.78	0.66	0.35	0.26	0.23	0.19	0.19	0.19	0.18	0.17	0.16	0.15	0.15	0.15	0.15	0.15	0.15	0.14	0.13	0.13	70	10.21			
28/04/2566	1.47	18.33	17.05	15.50	13.74	13.03	7.81	5.45	3.80	3.30	2.40	1.23	1.06	0.90	0.47	0.31	0.27	0.19	0.19	0.19	0.19	0.18	0.17	0.16	0.16	0.16	0.15	0.15	0.15	0.14	0.13	0.13	70	10.14			
29/04/2566	1.28	17.59	16.31	14.78	13.02	12.32	6.94	4.51	2.81	2.45	1.79	0.94	0.82	0.70	0.39	0.28	0.24	0.19	0.19	0.19	0.18	0.17	0.16	0.16	0.16	0.16	0.15	0.15	0.15	0.15	0.15	0.14	0.14	70	10.12		
30/04/2566	1.34	16.69	15.36	13.76	11.92	11.19	6.20	3.93	2.36	2.06	1.51	0.80	0.70	0.60	0.34	0.25	0.22	0.18	0.18	0.18	0.18	0.17	0.16	0.15	0.15	0.15	0.15	0.15	0.15	0.15	0.15	0.15	0.15	80	15.12		
1/05/2566	1.30	14.46	13.21	11.71	10.00	9.31	4.80	2.75	1.33	1.17	0.88	0.50	0.45	0.40	0.26	0.21	0.19	0.17	0.17	0.17	0.17	0.16	0.15	0.15	0.15	0.15	0.15	0.15	0.15	0.16	0.17	0.17	80	20.24			
2/05/2566	1.53	17.41	15.75	13.76	11.48	10.57	5.67	3.45	1.90	1.66	1.21	0.64	0.56	0.48	0.27	0.21	0.20	0.17	0.17	0.17	0.17	0.16	0.16	0.16	0.16	0.16	0.16	0.16	0.16	0.16	0.16	0.17	0.17	80	20.15		
3/05/2566	1.49	13.39	12.85	12.19	11.44	11.14	6.31	4.12	2.60	2.25	1.62	0.80	0.69	0.57	0.27	0.21	0.20	0.17	0.17	0.17	0.17	0.16	0.16	0.16	0.16	0.16	0.15	0.15	0.15	0.15	0.15	0.16	0.16	80	20.27		
4/05/2566	1.22	12.28	11.48	10.51	9.40	8.96	4.56	2.57	1.18	1.04	0.78	0.44	0.39	0.34	0.22	0.19	0.18	0.16	0.16	0.16	0.16	0.17	0.16	0.16	0.16	0.16	0.16	0.16	0.16	0.16	0.16	0.17	0.17	80	20.38		
5/05/2566	1.41	13.52	12.47	11.21	9.76	9.18	4.65	2.60	1.17	1.03	0.77	0.44	0.39	0.34	0.22	0.19	0.18	0.16	0.16	0.16	0.16	0.17	0.16	0.16	0.16	0.15	0.15	0.15	0.15	0.16	0.17	0.17	80	20.42			
6/05/2566	1.59	13.39	12.35	11.11	9.68	9.11	4.53	2.45	1.00	0.88	0.67	0.40	0.36	0.32	0.22	0.19	0.18	0.16	0.16	0.16	0.16	0.17	0.16	0.16	0.16	0.16	0.15	0.15	0.16	0.16	0.17	0.18	80	20.41			
7/05/2566	1.70	13.48	12.43	11.17	9.72	9.14	4.63	2.58	1.16	1.02																											



# คาดการณ์ปริมาณน้ำ ณ วันที่ 1 พฤศจิกายน 2566





# คาดการณ์ปริมาณน้ำอ่างเก็บน้ำขนาดใหญ่ 35 แห่งในช่วงฤดูฝน 2566 5 กรณี

คาดการณ์ ณ วันที่  
5 พ.ค.66

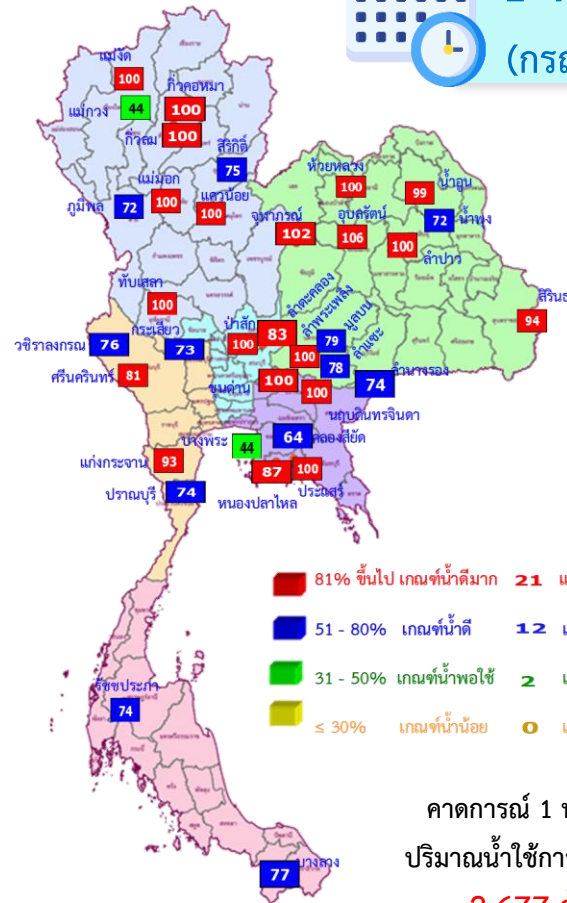


สถิติและคาดการณ์ปริมาณน้ำอ่างเก็บน้ำขนาดใหญ่  
35 แห่งในช่วงฤดูฝน 2566 5 กรณี

ปี	ปริมาณน้ำ (ล้าน ลบ.ม.)	%	น้ำใช้การ (ล้าน ลบ.ม.)	%
1 พ.ย.62	47,400	67	23,858	50
1 พ.ย.63	43,412	61	19,870	42
1 พ.ย.64	53,999	67	30,457	64
1 พ.ย.65	59,399	84	35,862	76
1 พ.ย. 66 (น้ำมาก)	65,311	92	41,769	88
1 พ.ย. 66 (น้ำเฉลี่ย)	56,727	80	33,185	70
1 พ.ย. 66 (น้ำน้อย)	47,271	67	23,758	50
1 พ.ย. 66 (One Map)	54,531	77	30,988	65
1 พ.ย. 66 (2552)	59,899	84	36,357	77



1 พ.ย. 66  
(กรณีน้ำเฉลี่ย)



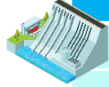
คาดการณ์ 1 พฤศจิกายน 2566  
ปริมาณน้ำใช้การน้อยกว่า ปี 2565  
2,677 ล้าน ลบ.ม.

ปี พ.ศ.	ปริมาณน้ำ (ล้าน ลบ.ม.)	%	น้ำใช้การ (ล้าน ลบ.ม.)	%
2566	56,727	80	33,185	70



# คาดการณ์ปริมาณน้ำใช้การใน 4 เขื่อนหลัก ณ วันที่ 1 พ.ย. 2566

คาดการณ์ ณ วันที่  
5 พ.ค.66

เขื่อนภูมิพล	ปี	ปริมาณ (ล้าน ลบ.ม.)	%	น้ำใช้การ (ล้าน ลบ.ม.)	%
	1 พ.ย. 65	11,974	89	8,174	85
	1 พ.ย. 66 (น้ำมาก)	10,902	81	7,102	74
	1 พ.ย. 66 (น้ำเฉลี่ย)	9,668	72	5,868	61
	1 พ.ย. 66 (น้ำน้อย)	8,421	63	4,621	48
	1 พ.ย. 66 (One Map)	8,948	66	5,148	53
	1 พ.ย. 66 (2552)	11,077	82	7,277	75

เขื่อนสิริกิติ์	ปี	ปริมาณ (ล้าน ลบ.ม.)	%	น้ำใช้การ (ล้าน ลบ.ม.)	%
	1 พ.ย. 65	6,863	72	4,013	60
	1 พ.ย. 66 (น้ำมาก)	8,332	88	5,482	82
	1 พ.ย. 66 (น้ำเฉลี่ย)	7,131	75	4,281	64
	1 พ.ย. 66 (น้ำน้อย)	5,853	62	3,003	45
	1 พ.ย. 66 (One Map)	7,476	79	4,626	69
	1 พ.ย. 66 (2552)	5,990	63	3,140	47

เขื่อนแควน้อย	ปี	ปริมาณ (ล้าน ลบ.ม.)	%	น้ำใช้การ (ล้าน ลบ.ม.)	%
	1 พ.ย. 65	957	102	914	102
	1 พ.ย. 66 (น้ำมาก)	939	100	896	100
	1 พ.ย. 66 (น้ำเฉลี่ย)	939	100	896	100
	1 พ.ย. 66 (น้ำน้อย)	471	50	428	48
	1 พ.ย. 66 (One Map)	939	100	896	100
	1 พ.ย. 66 (2552)	898	96	855	95

เขื่อนป่าสักชลสิทธิ์	ปี	ปริมาณ (ล้าน ลบ.ม.)	%	น้ำใช้การ (ล้าน ลบ.ม.)	%
	1 พ.ย. 65	976	102	973	102
	1 พ.ย. 66 (น้ำมาก)	960	100	957	100
	1 พ.ย. 66 (น้ำเฉลี่ย)	960	100	957	100
	1 พ.ย. 66 (น้ำน้อย)	934	97	931	97
	1 พ.ย. 66 (One Map)	960	100	957	100
	1 พ.ย. 66 (2552)	960	100	957	100

1 พฤศจิกายน 2566  
น้ำใช้การ 4 เขื่อนน้ำ  
14,074 ล้าน ลบ.ม.

คาดการณ์ 1 พฤศจิกายน 2566  
น้ำใช้การ 4 เขื่อนน้ำ  
12,002 ล้าน ลบ.ม.



## คาดการณ์ปริมาณน้ำรวม 4 เขื่อนหลัก

ปี	ปริมาณน้ำ (ล้าน ลบ.ม.)	%	น้ำใช้การ (ล้าน ลบ.ม.)	%
1 พ.ย. 65	20,770	91	14,074	87
1 พ.ย. 66 (น้ำมาก)	21,134	85	14,438	79
1 พ.ย. 66 (น้ำเฉลี่ย)	18,698	75	12,002	66
1 พ.ย. 66 (น้ำน้อย)	15,679	63	8,983	49
1 พ.ย. 66 (One Map)	18,323	74	11,627	64
1 พ.ย. 66 (2552)	18,925	76	12,229	67



# การบริหารจัดการน้ำฤดูฝน ปี 2566







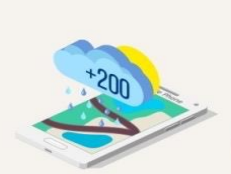
# ร่าง 12 มาตรการรับมือ

กนช. เห็นชอบ  
เมื่อวันที่ 16 มีนาคม 2566

# ฤดูฝน ปี 2566

\* ตัวหนังสือสีแดง คือ รวมมาตรการ  
\* ตัวหนังสือสีเขียว คือ เพิ่มมาตรการ

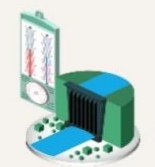
**คาดการณ์ซีพีเอพื้นที่เสี่ยงน้ำท่วม**  
และพื้นที่เสี่ยงช่วงฝนทิ้งช่วง  
(มี.ค. 66 เป็นต้นไป)



**การบริหารจัดการพื้นที่ลุ่มต่ำ**  
เพื่อรองรับน้ำหลาก (ภายใน ส.ค. 66)



**ทบทวน ปรับปรุงเกณฑ์**  
บริหารจัดการน้ำในแหล่งน้ำ/  
เขื่อนระบายน้ำและจัดทำแผน  
บริหารจัดการน้ำเชิงบูรณาการ  
(ก่อนฤดูฝน - ตลอดช่วงฤดูฝน)



**เตรียมความพร้อม ซ่อมแซม**  
ปรับปรุง อาคารชลศาสตร์  
ระบบระบายน้ำ โทรมาตร  
ให้พร้อมใช้งาน และปรับปรุงแก้ไข  
สิ่งกีดขวางทางน้ำ (ก่อนฤดูฝน - ตลอดช่วงฤดูฝน)



**เตรียมพร้อม/วางแผนเครื่องจักร**  
เครื่องมือ บุคลากร ประจำพื้นที่เสี่ยงน้ำ  
ท่วมและพื้นที่เสี่ยงในช่วงฝนทิ้งช่วง  
(ก่อนฤดูฝน - ตลอดช่วงฤดูฝน)



12



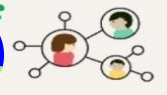
**ติดตามประเมินผลปรับมาตรการให้สอดคล้อง**  
กับสถานการณ์ภัย (ตลอดช่วงฤดูฝน)

11



**การสร้างการรับรู้และประชาสัมพันธ์**  
(ก่อนฤดูฝน - ตลอดช่วงฤดูฝน)

10



**สร้างความเข้มแข็งเครือข่าย**  
ภาคประชาชน ในการให้ข้อมูล  
สถานการณ์ (ก่อนฤดูฝน - ตลอดช่วงฤดูฝน)

9



**เร่งเก็บกักน้ำ ในแหล่งน้ำ**  
ทุกประเภทช่วงปลายฤดูฝน  
(ภายใน ต.ค. - พ.ย. 66)

8\*



**ซักซ้อมแผนเผชิญเหตุ**  
ตั้งศูนย์ส่วนหน้าก่อนเกิดภัย  
และฟื้นฟูให้กลับสู่สภาพปกติ  
(ตลอดช่วงฤดูฝน)

7



**เพิ่มประสิทธิภาพการระบายน้ำ**  
ของทางน้ำ (ก่อนฤดูฝน - ตลอดช่วงฤดูฝน)

6



**ตรวจความมั่นคงปลอดภัย**  
คัน ทำนบ พนังกันน้ำ  
(ก่อนฤดูฝน - ตลอดช่วงฤดูฝน)

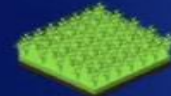


**มาตรการ  
บริหารจัดการน้ำ  
ฤดูฝน  
ปี 2566**

“ เพื่อให้ปริมาณน้ำต้นทุน  
ในอ่างเก็บน้ำมีเพียงพอ  
สำหรับการใช้น้ำตลอดฤดูฝน ปี 2566  
และเก็บกักไว้ใช้ฤดูแล้ง ปี 66/67 ”



จัดสรรน้ำเพื่อการ  
**อุปโภค-บริโภค**  
และรักษาระบบนิเวศ  
ให้เพียงพอตลอดทั้งปี



ส่งเสริมการปลูกพืชฤดูฝน  
ให้ใช้น้ำฝนเป็นหลัก  
ใช้น้ำชลประทานเสริม  
กรณีฝนทิ้งช่วงเท่านั้น



บริหารจัดการน้ำท่า  
ให้มีประสิทธิภาพสูงสุด  
ด้วยระบบและ  
อาคารชลประทาน



กักเก็บน้ำในเขื่อน  
ให้มากที่สุด

ไม่ต่ำกว่าเกณฑ์เก็บกักน้ำต่ำสุด ตามช่วงเวลา  
เพื่อความมั่นคงด้านการอุปโภค-บริโภค  
และรักษาระบบนิเวศ



วางแผนป้องกัน  
และบรรเทาอุทกภัย

# การปรับปรุงปฏิบัติการเพาะปลูกพืชในพื้นที่ลุ่มต่ำ ปี 2566



## โครงการบางระกำโมเดล

### บูรณาการการบริหารจัดการพื้นที่ลุ่มต่ำ รองรับน้ำหลาก ปี 2566

**1-30 พ.ย. 66**  
เริ่มระบายน้ำออกจากพื้นที่ลุ่มต่ำ  
เหลือน้ำไว้ 30 ซม. เพื่อเริ่มเตรียมแปลงเพาะปลูก  
ข้าวนาปรังปี 2566/67

**16 ส.ค.- 31 ต.ค. 66**  
เตรียมรองรับน้ำหลาก  
400 ล้าน ลบ.ม.  
( 265,000 ไร่)

**1-15 ส.ค. 66**  
เก็บเกี่ยว

### การปรับปรุงปฏิบัติการเพาะปลูกข้าว

**นาปรัง**

**นาปี**

**31 ก.ค. 66**  
สิ้นสุดการส่งน้ำ

**1 เม.ย. 66**  
เริ่มเพาะปลูกข้าว

**15 มี.ค. 66**  
เริ่มส่งน้ำ  
เข้าระบบชลประทาน

**15 เดือน มี.ค. 66**  
เริ่มประชาสัมพันธ์  
โครงการฯ

**แผน 2566**

**พื้นที่เป้าหมาย**  
พื้นที่ทุ่งบางระกำ 0.265 ล้านไร่  
ใช้น้ำเพื่อการเพาะปลูก 310 ล้าน ลบ.ม.

**พืชปลูก**

อ.พรมพิราม	106,914 ไร่
อ.เมืองพิมาย	17,100 ไร่
อ.บางระกำ	55,900 ไร่
อ.วิเศษ	1,243 ไร่

**สุโขทัย**  
อ.กงไกรลาศ 83,843 ไร่

ส่วนบริหารจัดการน้ำ สำนักบริหารจัดการน้ำและอุทกวิทยา

## พื้นที่ลุ่มต่ำ 10 ทุ่ง ลุ่มน้ำเจ้าพระยาตอนล่าง

### บูรณาการการบริหารจัดการพื้นที่ลุ่มต่ำ 10 ทุ่ง ปี 2566

**1 พ.ย. - 31 ต.ค. 66**  
เริ่มระบายน้ำออกจากพื้นที่ลุ่มต่ำ  
เหลือน้ำไว้ 30 ซม. เพื่อเริ่มเตรียมแปลงเพาะปลูก  
ข้าวนาปรังปี 2566/67

**16 ก.ย.- 31 ต.ค. 66** พื้นที่ลุ่มต่ำ  
มีความเสี่ยงที่จะเกิดความเสียหายจากอุทกภัย  
งดเพาะปลูกข้าวนาปีต่อเนื่อง  
ความจุของทุ่งรวม 1,300 ล้าน ลบ.ม. (953,214 ไร่)

**1-15 ก.ย. 66**  
เก็บเกี่ยว

**31 ส.ค. 66**  
สิ้นสุดการส่งน้ำ

### การปรับปรุงปฏิบัติการเพาะปลูกข้าว

**นาปรัง**

**นาปี**

**15 เม.ย. 66**  
เริ่มส่งน้ำ  
เข้าระบบชลประทาน

**15 เดือน เม.ย. 66**  
เริ่มประชาสัมพันธ์  
โครงการฯ

**1 พ.ค. 66**  
เริ่มเพาะปลูกข้าว

**แผน ปี 2566**

**พื้นที่เป้าหมาย**  
พื้นที่ตากการณิเพาะปลูก 0.967 ล้านไร่  
ใช้น้ำเพื่อการเพาะปลูก 940 ล้าน ลบ.ม.

**พื้นที่ลุ่มต่ำ 10 ทุ่ง**

ฝั่งซ้ายชียนาก-น้ำลึก	โพธิ์พระยา	บางบาล-บ้านแพน
บางกุ่ม	ท่าเรือ	ท่าไม้
เจ้าเจ็ด	บางกุ้ง	ผักไห่
เสียวราด		

ส่วนบริหารจัดการน้ำ สำนักบริหารจัดการน้ำและอุทกวิทยา



# ชป.เตรียมความพร้อมเครื่องจักร-เครื่องมือ ช่วยเหลือ ฤดูแล้ง ทั่วประเทศ ปี 2566

## ส่วนบริหารเครื่องจักรกลที่ 1 เชียงใหม่

- เครื่องสูบน้ำ 165 เครื่อง
- เครื่องพลิกดินน้ำ 10 เครื่อง
- รถบรรทุกน้ำ 49 คัน
- เครื่องจักรกลสนับสนุนอื่นๆ 226 หน่วย



## ส่วนบริหารเครื่องจักรกลที่ 5 พระนครศรีอยุธยา

- เครื่องสูบน้ำ 410 เครื่อง
- เครื่องพลิกดินน้ำ 39 เครื่อง
- รถบรรทุกน้ำ 117 คัน
- เครื่องจักรกลสนับสนุนอื่นๆ 346 หน่วย



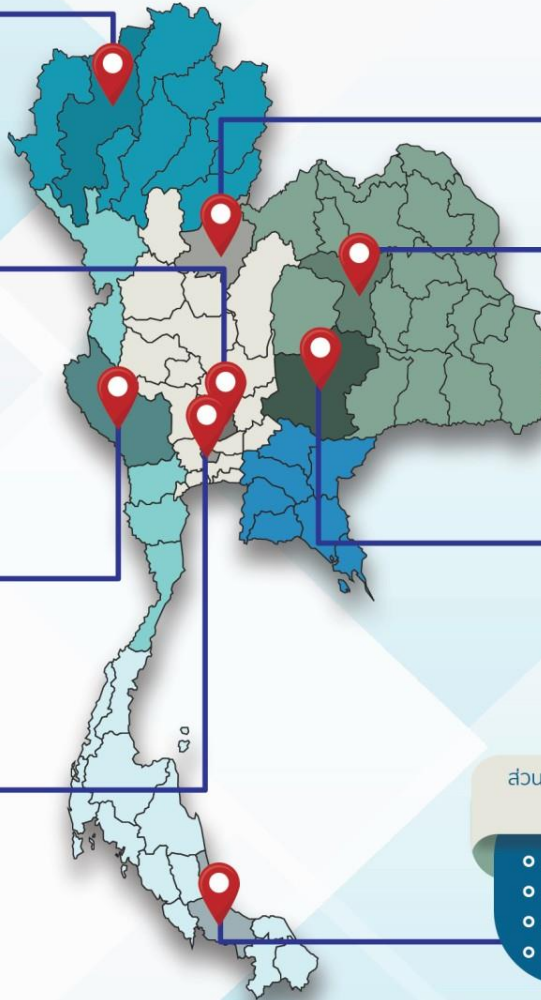
## ส่วนบริหารเครื่องจักรกลที่ 6 กาญจนบุรี

- เครื่องสูบน้ำ 344 เครื่อง
- เครื่องพลิกดินน้ำ 143 เครื่อง
- รถบรรทุกน้ำ 30 คัน
- เครื่องจักรกลสนับสนุนอื่นๆ 466 หน่วย



## ส่วนกลาง นนทบุรี

- เครื่องสูบน้ำ 127 เครื่อง
- เครื่องพลิกดินน้ำ 120 เครื่อง
- รถบรรทุกน้ำ 3 คัน
- เครื่องจักรกลสนับสนุนอื่นๆ 47 หน่วย



## ส่วนบริหารเครื่องจักรกลที่ 2 พิษณุโลก

- เครื่องสูบน้ำ 237 เครื่อง
- เครื่องพลิกดินน้ำ 23 เครื่อง
- รถบรรทุกน้ำ 43 คัน
- เครื่องจักรกลสนับสนุนอื่นๆ 294 หน่วย



## ส่วนบริหารเครื่องจักรกลที่ 3 ขอนแก่น

- เครื่องสูบน้ำ 346 เครื่อง
- เครื่องพลิกดินน้ำ 35 เครื่อง
- รถบรรทุกน้ำ 33 คัน
- เครื่องจักรกลสนับสนุนอื่นๆ 373 หน่วย



## ส่วนบริหารเครื่องจักรกลที่ 4 นครราชสีมา

- เครื่องสูบน้ำ 222 เครื่อง
- เครื่องพลิกดินน้ำ 176 เครื่อง
- รถบรรทุกน้ำ 44 คัน
- เครื่องจักรกลสนับสนุนอื่นๆ 199 หน่วย



## ส่วนบริหารเครื่องจักรกลที่ 7 สงขลา

- เครื่องสูบน้ำ 337 เครื่อง
- เครื่องพลิกดินน้ำ 71 เครื่อง
- รถบรรทุกน้ำ 39 คัน
- เครื่องจักรกลสนับสนุนอื่นๆ 268 หน่วย

## รวมทั้งประเทศ

- เครื่องสูบน้ำ 2,198 เครื่อง
- เครื่องพลิกดินน้ำ 617 เครื่อง
- รถบรรทุกน้ำ 351 คัน
- เครื่องจักรกลสนับสนุนอื่นๆ 2,219 หน่วย

รวมเป็น  
**5,382** หน่วย





# การให้ความช่วยเหลือ กรมชลประทาน

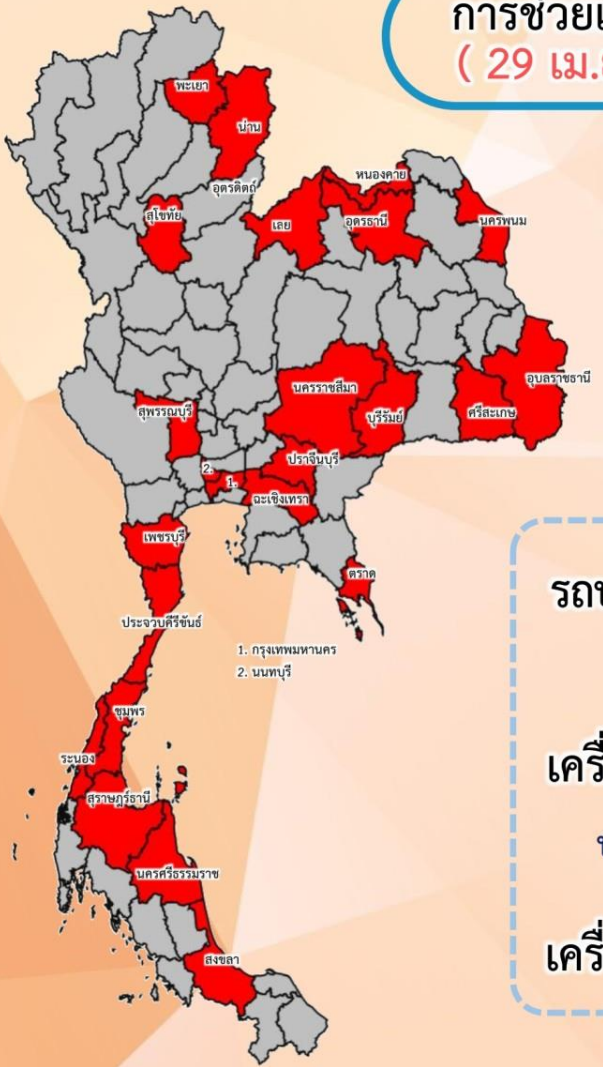




# สรุปการให้ความช่วยเหลือเครื่องจักร-เครื่องมือ ช่วงฤดูแล้ง ปี 2565/66



การช่วยเหลือประจำสัปดาห์  
( 29 เม.ย.66 – 5 พ.ค.66 )



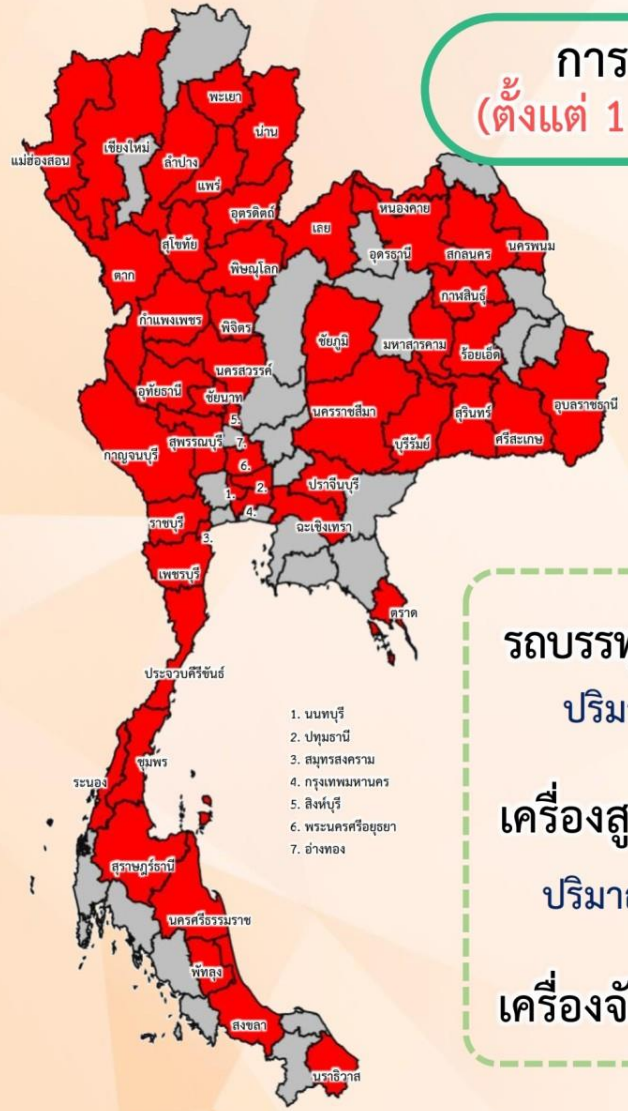
ช่วยเหลือประจำสัปดาห์รวม  
**24 จังหวัด**

รถบรรทุกน้ำ = **21** คัน  
ปริมาณน้ำรวม 132,000 ลิตร

เครื่องสูบน้ำ = **85** เครื่อง  
ปริมาณน้ำรวม 3.056 ล้าน ลบ.ม.

เครื่องจักรอื่นๆ = **3** หน่วย

การช่วยเหลือสะสม  
( ตั้งแต่ 1 พ.ย.65 – 5 พ.ค.66 )



ช่วยเหลือสะสมรวม  
**50 จังหวัด**

รถบรรทุกน้ำ = **65** คัน  
ปริมาณน้ำรวม 4,113,000 ลิตร

เครื่องสูบน้ำ = **357** เครื่อง  
ปริมาณน้ำรวม 215.683 ล้าน ลบ.ม.

เครื่องจักรอื่นๆ = **30** หน่วย



# ผลการประชาสัมพันธ์สร้างการรับรู้สถานการณ์น้ำและการบริหารจัดการน้ำ



## ฤดูแล้ง ปี 2565/66 กรมชลประทาน



ระหว่างวันที่ 29 เมษายน - 5 พฤษภาคม 2566

1. ศูนย์เรียนรู้การเพิ่มประสิทธิภาพการผลิตสินค้าเกษตร (ศพก.)



จำนวน

**173** ครั้ง

สะสม 249 ครั้ง

เกษตรกร

**21,344** คน

สะสม 23,042 คน

2. คณะกรรมการจัดการชลประทาน (JMC)



จำนวน

**156** ครั้ง

สะสม 221 ครั้ง

เกษตรกร

**766** คน

สะสม 3,865 คน

3. กลุ่มผู้ใช้น้ำ



จำนวน

**541** ครั้ง

สะสม 2,336 ครั้ง

เกษตรกร

**16,056** คน

สะสม 69,059 คน

4. การประชาสัมพันธ์อื่นๆ



จำนวน

**793** ครั้ง

สะสม 6,778 ครั้ง

ข้อมูลสะสม ตั้งแต่วันที่ 1 พ.ย.65

### รวมการประชาสัมพันธ์



จำนวนครั้งการประชาสัมพันธ์

**1,663** สะสม 9,584



จำนวนเกษตรกรที่รับการฟังประชาสัมพันธ์

**28,166** สะสม 95,966



# โครงการจ้างแรงงานชลประทาน เพื่อช่วยเหลือเกษตรกร ประจำปีงบประมาณ พ.ศ. 2566 กรมชลประทาน



## หลักเกณฑ์การจ้างแรงงาน

- 1** เกษตรกรที่ขึ้นทะเบียนกับกรมส่งเสริมการเกษตร หรือ **เกษตรกรในพื้นที่**
- 2** **สมาชิกกลุ่มผู้ใช้น้ำ** ของกรมชลประทาน ในพื้นที่
- 3** **ประชาชนและผู้ใช้งานแรงงานทั่วไป** ในพื้นที่
- 4** หากแรงงานในพื้นที่ไม่เพียงพอ ให้พิจารณาจ้างเกษตรกร/แรงงานในพื้นที่ใกล้เคียง จากหมู่บ้าน ตำบล อำเภอ จังหวัด และลุ่มน้ำ ตามลำดับ

## ลักษณะงานที่จ้าง

งานซ่อมแซม บำรุงรักษา ขุดลอก ปรับปรุง งานชลประทาน โครงการส่งเสริมการดำเนินงานอันเนื่องมาจากพระราชดำริ งานก่อสร้างแหล่งน้ำและระบบส่งน้ำเพื่อชุมชน/ชนบท แก้มลิง การจัดการคุณภาพน้ำ





# ศูนย์ปฏิบัติการน้ำอัจฉริยะ (SWOC) กรมชลประทาน