



สถานการณ์และการบริหารจัดการน้ำ ฤดูแล้ง ปี 2566/67

ศูนย์ปฏิบัติการน้ำอัจฉริยะ (SWOC) กรมชลประทาน

วันที่ 9 กุมภาพันธ์ 2567



สถานการณ์ฝน และสภาพภูมิอากาศ



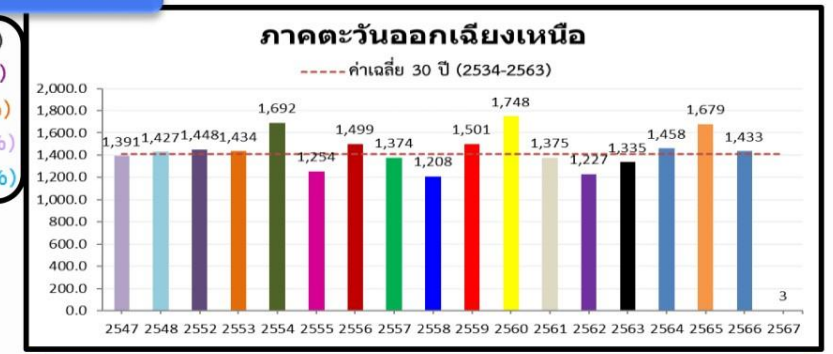
ปริมาณฝนสะสม (1 ม.ค. - 28 ม.ค. 2567)

ฝนสะสมต่ำกว่าค่าปกติ **- 40 %**

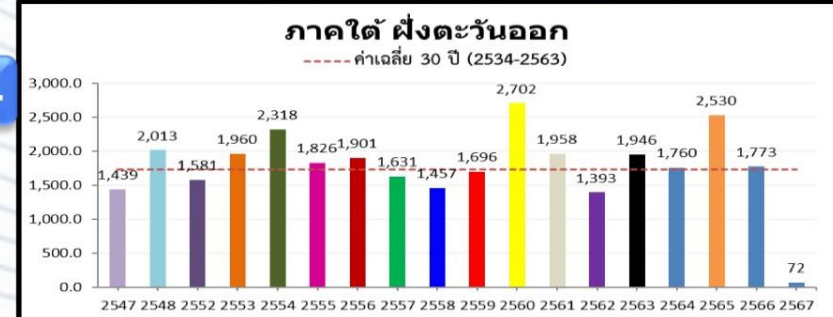
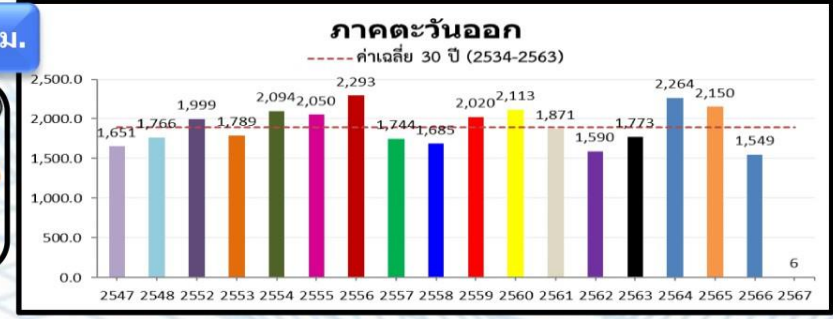
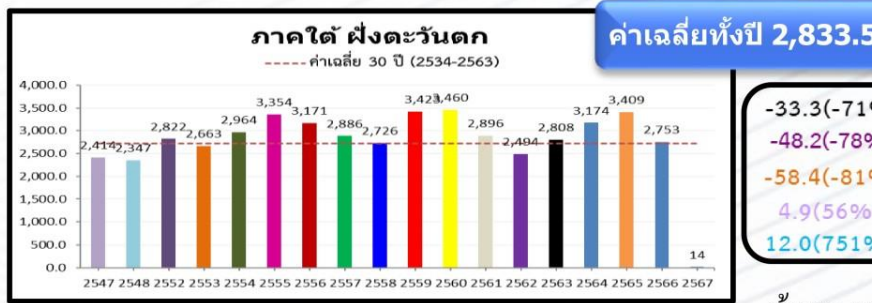
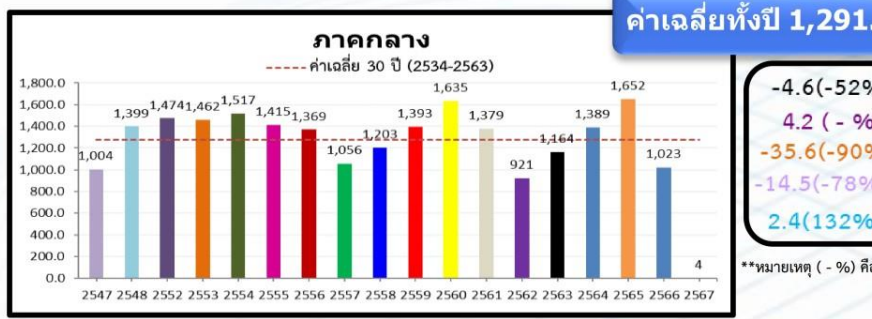
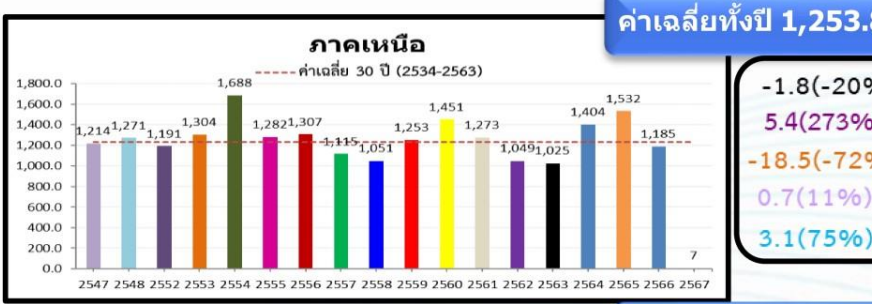
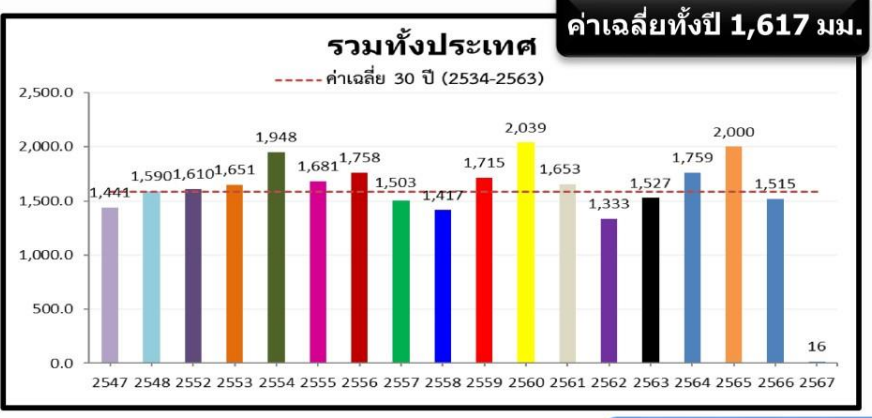
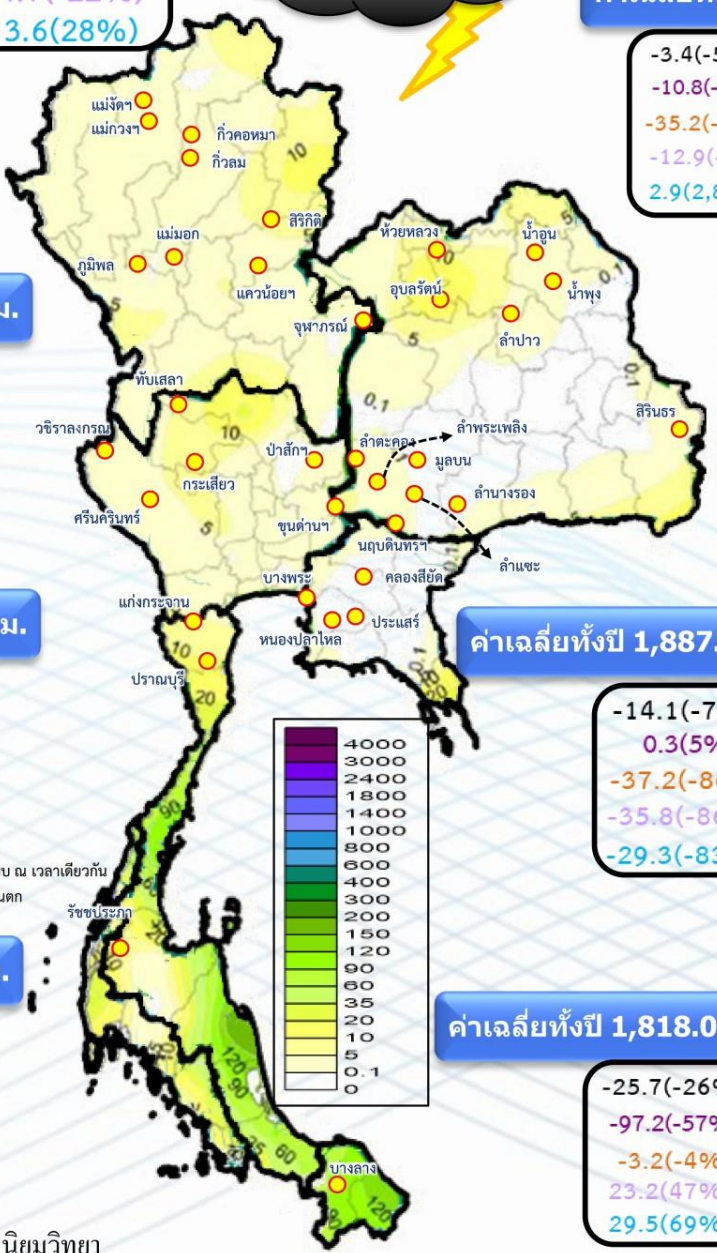
-10.7(-40%)
-20.1(-55%)
-28.2(-63%)
-4.7(-22%)
3.6(28%)

ค่าเฉลี่ยทั้งปี 1,420.8 มม.

-3.4(-53%)
-10.8(-78%)
-35.2(-92%)
-12.9(-81%)
2.9(2,888%)



หมายเหตุ
ตัวเลขสีดำ คือ ปริมาณฝนปี 67 เทียบกับค่าเฉลี่ย 30 ปี (2534-2563) หน่วย มม.
ตัวเลขสีม่วง คือ ปริมาณฝนปี 67 เทียบ ปี 66 (ณ วันเดียวกัน) หน่วย มม.
ตัวเลขสีส้ม คือ ปริมาณฝนปี 67 เทียบ ปี 53 (ณ วันเดียวกัน) หน่วย มม.
ตัวเลขสีม่วงอ่อน คือ ปริมาณฝนปี 67 เทียบ ปี 47 (ณ วันเดียวกัน) หน่วย มม.
ตัวเลขสีฟ้า คือ ปริมาณฝนปี 67 เทียบ ปี 48 (ณ วันเดียวกัน) หน่วย มม.



-1.8(-20%)
5.4(273%)
-18.5(-72%)
0.7(11%)
3.1(75%)

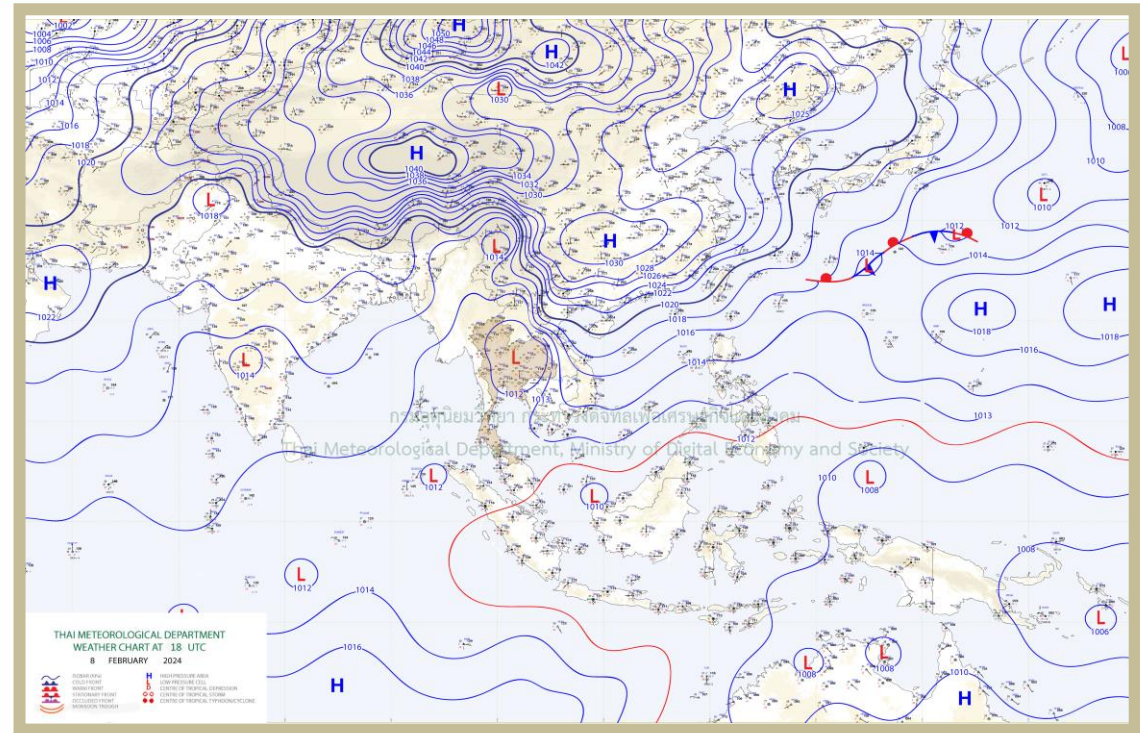
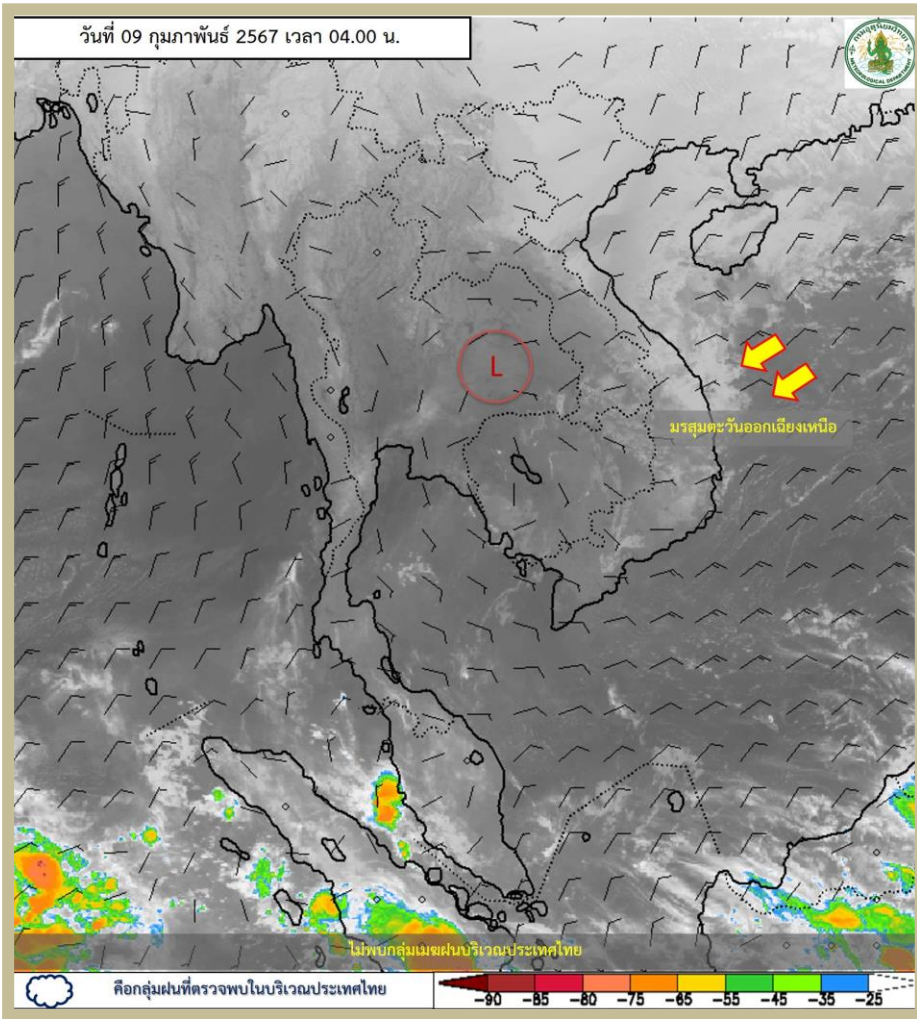
-4.6(-52%)
4.2 (- %)
-35.6(-90%)
-14.5(-78%)
2.4(132%)

-33.3(-71%)
-48.2(-78%)
-58.4(-81%)
4.9(56%)
12.0(751%)

-14.1(-70%)
0.3(5%)
-37.2(-86%)
-35.8(-86%)
-29.3(-83%)

-25.7(-26%)
-97.2(-57%)
-3.2(-4%)
23.2(47%)
29.5(69%)

**หมายเหตุ (- %) คือ ปีที่เทียบ ณ เวลาเดียวกัน ไม่มีฝนตก



พยากรณ์อากาศ 24 ชั่วโมงข้างหน้า

บริเวณความกดอากาศสูงหรือมวลอากาศเย็นกำลังค่อนข้างแรงระลอกใหม่จากประเทศจีนได้แผ่ปกคลุมถึงประเทศเวียดนามตอนบนแล้ว คาดว่าจะแผ่ปกคลุมภาคตะวันออกเฉียงเหนือในวันนี้ ในขณะที่มีลมใต้และลมตะวันออกเฉียงใต้พัดปกคลุมภาคตะวันออกเฉียงเหนือตอนล่าง ภาคกลางตอนล่าง รวมทั้งกรุงเทพมหานครและปริมณฑล ภาคตะวันออก และภาคใต้ตอนบน **ลักษณะเช่นนี้ทำให้บริเวณดังกล่าวมีฝนฟ้าคะนอง ลมกระโชกแรง และลูกเห็บตกเกิดขึ้นบางพื้นที่ในระยะแรก หลังจากนั้นจะมีอุณหภูมิลดลง สำหรับมรสุมตะวันออกเฉียงเหนือที่พัดปกคลุมอ่าวไทยและภาคใต้จะมีกำลังแรงขึ้น ทำให้ภาคใต้มีฝนฟ้าคะนองบางแห่ง**

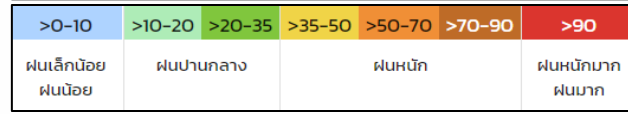


ปริมาณฝน 24 ชั่วโมงย้อนหลัง

วันที่ 8 - 9 กุมภาพันธ์ 2567



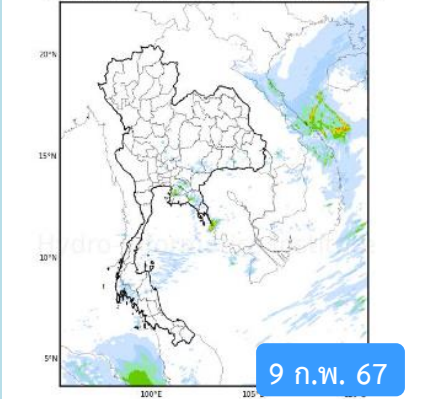
สถานี	ตำบล อำเภอ จังหวัด	เวลา	ฝนสะสม (มม.)
บ้านน้ำมิด	ด.เปือ อ.เชียงกลาง จ.น่าน	05:00 น.	19
บ้านบางเหลียว	ด.ศิ렁 อ.ปลายพระยา จ.กระบี่	04:00 น.	14
บ้านเมรัย*	ด.สินปุน อ.พระแสง จ.สุราษฎร์ธานี	04:00 น.	10
บ้านห้วยเหียง	ด.กระบี่น้อย อ.เมืองกระบี่ จ.กระบี่	05:00 น.	8.5
อ.นากลาง	ด.นากลาง อ.นากลาง จ.หนองบัวลำภู	04:00 น.	8
บ้านคลองทรายขาว	ด.คลองยา อ.อ่าวลึก จ.กระบี่	04:00 น.	7.5
บ้านสว่างคีรี	ด.โคกยาง อ.กันตัง จ.ตรัง	05:00 น.	7.5
สะพานข้ามคลองกระบี่ใหญ่ 1	ด.ทับปrik อ.เมืองกระบี่ จ.กระบี่	05:00 น.	7.2
บ้านปลายคลอง	ด.คลองทราย อ.นาทวี จ.สงขลา	04:00 น.	6
ที่ทำการอุทยานแห่งชาติ.เขापนมเบญจา	ด.ทับปrik อ.เมืองกระบี่ จ.กระบี่	05:00 น.	5.8



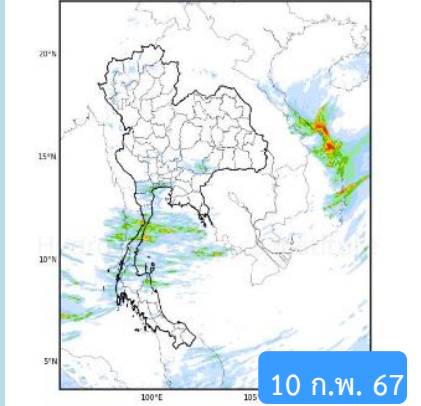


พยากรณ์ฝนสะสมรายวัน จากแบบจำลองสภาพอากาศ WRF-ROMS

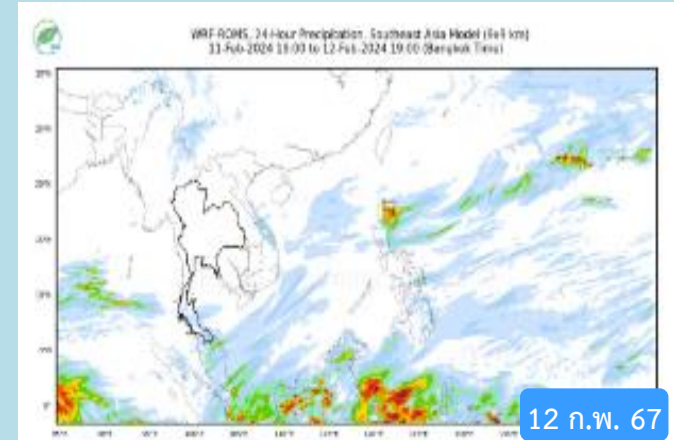
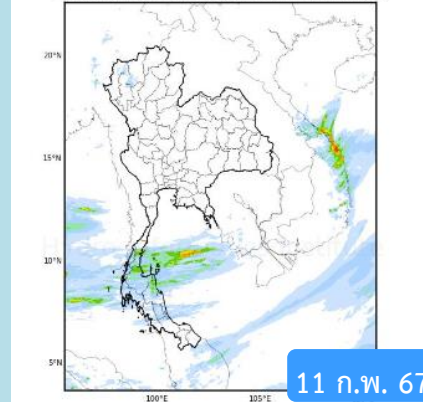
WRF-ROMS (ThaiGeo), 24-Hour Precipitation, Thailand Model (3x3 km)
08-Feb-2024 19:00 to 09-Feb-2024 19:00 (Bangkok Time)



WRF-ROMS (ThaiGeo), 24-Hour Precipitation, Thailand Model (3x3 km)
09-Feb-2024 19:00 to 10-Feb-2024 19:00 (Bangkok Time)

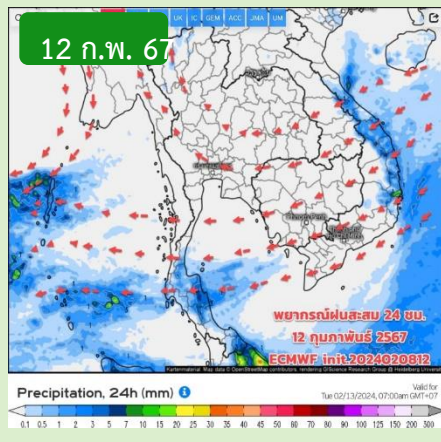
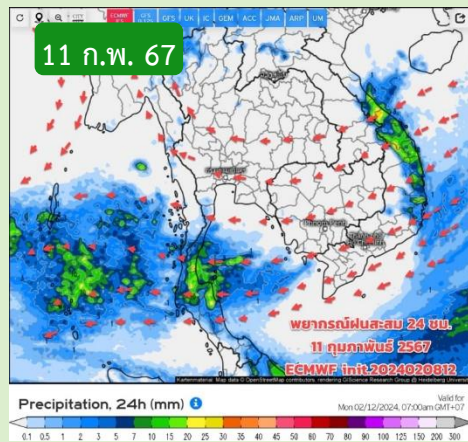
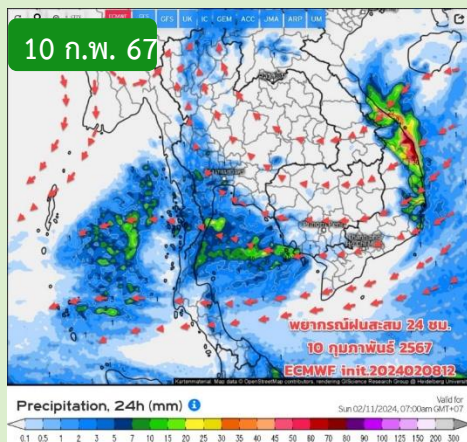
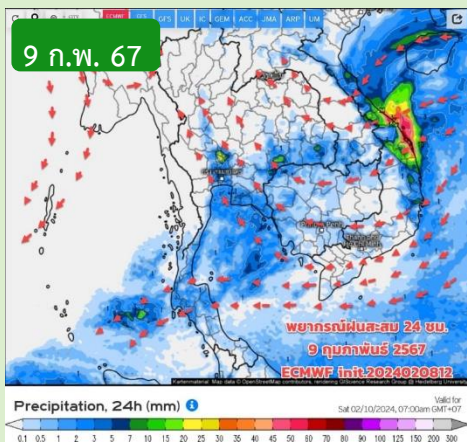


WRF-ROMS (ThaiGeo), 24-Hour Precipitation, Thailand Model (3x3 km)
10-Feb-2024 19:00 to 11-Feb-2024 19:00 (Bangkok Time)



หมายเหตุ : ข้อมูลจากสำนักงานทรัพยากรน้ำแห่งชาติ

พยากรณ์ฝนสะสม จากแบบจำลองบรรยากาศ ECMWF



หมายเหตุ : ข้อมูลจากกรมอุตุนิยมวิทยา

คาดหมายอากาศ 7 วันล่วงหน้า

ช่วง 9-13 ก.พ.67 เป็นช่วงที่ต้องระวังเป็นพิเศษ อากาศแปรปรวน คาดว่าจะมีมวลอากาศเย็นกำลังปานกลางถึงค่อนข้างแรงแผ่ลงมาปกคลุมภาคอีสานตอนบนลมหนาวแรงขึ้น อากาศเย็นปะทะอากาศร้อน ทำให้มีฝนฟ้าคะนองกับมีลมกระโชกแรงบางแห่งในระยะแรกจากลมที่มีทิศทางแปรปรวน บริเวณภาคอีสานตอนล่าง ภาคกลางตอนล่าง ภาคตะวันออก กทม.และปริมณฑล และภาคใต้ตอนบน หลังจากนั้นอุณหภูมิจะลดลงกับมีลมแรงโดยเฉพาะภาคอีสานสำหรับภาคใต้ลมหนาวที่พัดปกคลุมอ่าวไทยและภาคใต้จะมีกำลังแรงขึ้น ทำให้ภาคใต้มีฝนเพิ่มขึ้นบ้าง และมีฝนตกหนักบางแห่งบริเวณตอนกลางและตอนล่าง คลื่นลมบริเวณอ่าวไทยจะมีกำลังแรงขึ้น ระวังคลื่นลมแรง

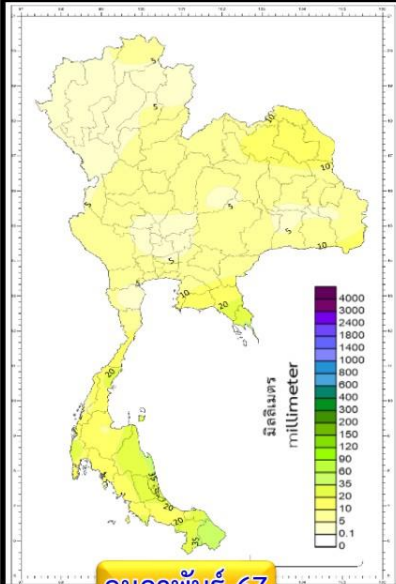


คาดการณ์ฝนรายเดือนของประเทศไทย (กุมภาพันธ์ 2567 – กรกฎาคม 2567) ของกรมอุตุนิยมวิทยา

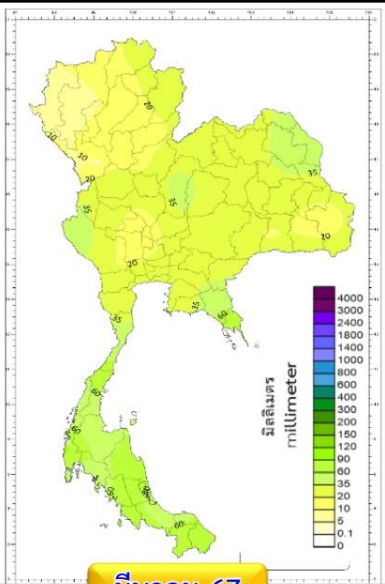


ณ วันที่ 22 ม.ค.67

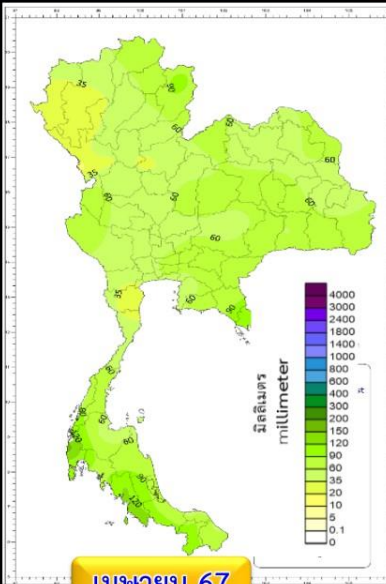
ปริมาณฝนรวม (มม.)



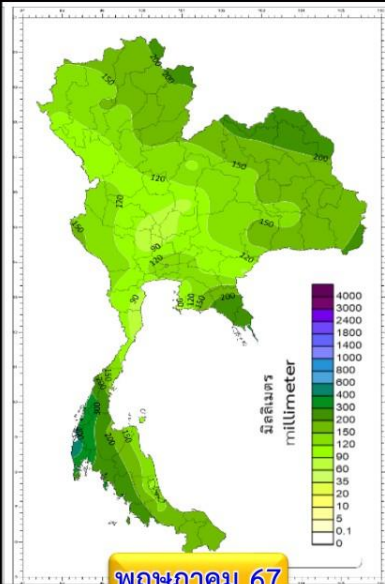
กุมภาพันธ์ 67



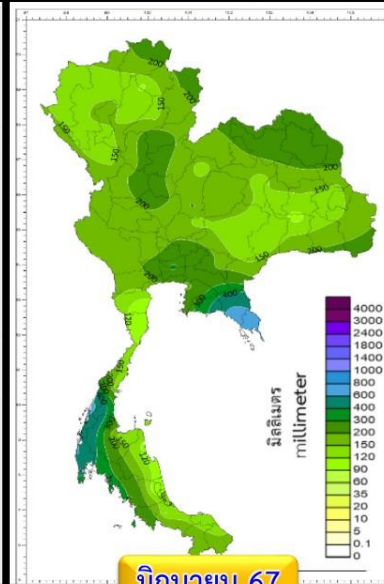
มีนาคม 67



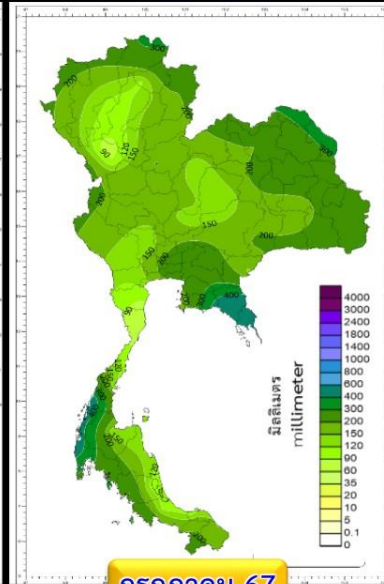
เมษายน 67



พฤษภาคม 67

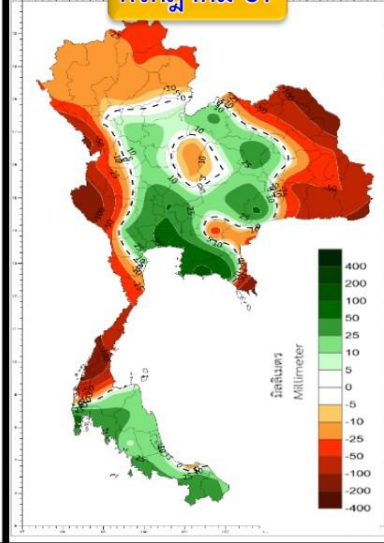
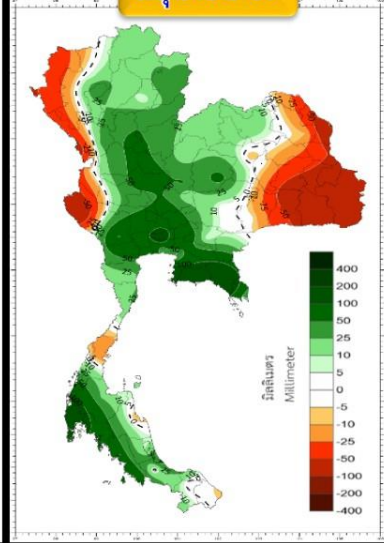
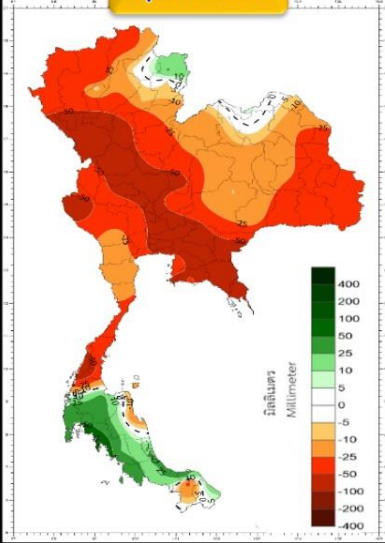
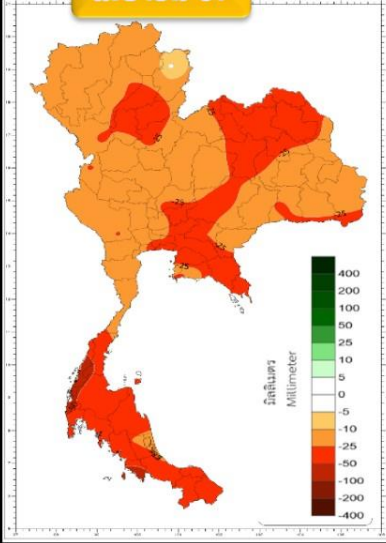
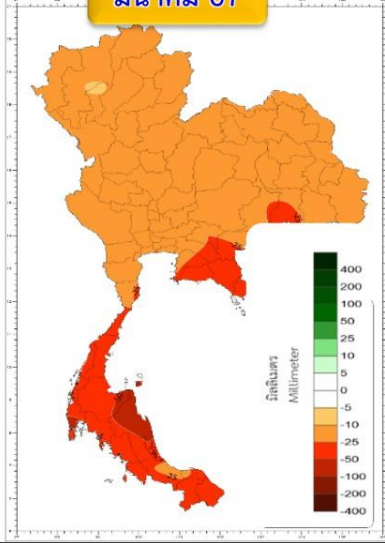
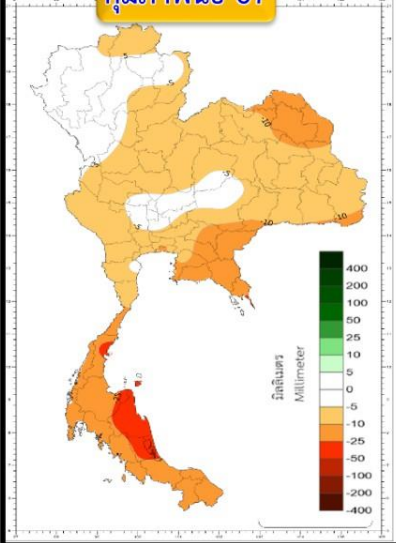


มิถุนายน 67



กรกฎาคม 67

สูง-ต่ำ กว่าค่าปกติ(มม.)



พื้นที่ส่วนใหญ่ของประเทศไทย จะมีฝนรวมต่ำกว่าค่าปกติ

พื้นที่ส่วนใหญ่ของประเทศไทย จะมีฝนรวมต่ำกว่าค่าปกติ

พื้นที่ส่วนใหญ่ของประเทศไทย จะมีฝนรวมต่ำกว่าค่าปกติ

พื้นที่ส่วนใหญ่ของประเทศไทยจะมี ปริมาณฝนรวมต่ำกว่าค่าปกติ ยกเว้นทางตอนกลางและตอนล่าง ภาคใต้ มีปริมาณฝนรวมสูงกว่าค่าปกติ

พื้นที่ส่วนใหญ่ของประเทศไทย จะมีฝนรวมสูงกว่าค่าปกติ

พื้นที่ส่วนใหญ่ของประเทศไทย จะมีฝนรวมสูงกว่าค่าปกติ

คำอธิบาย



สถานการณ์น้ำในอ่างเก็บน้ำ และสถานการณ์น้ำท่า

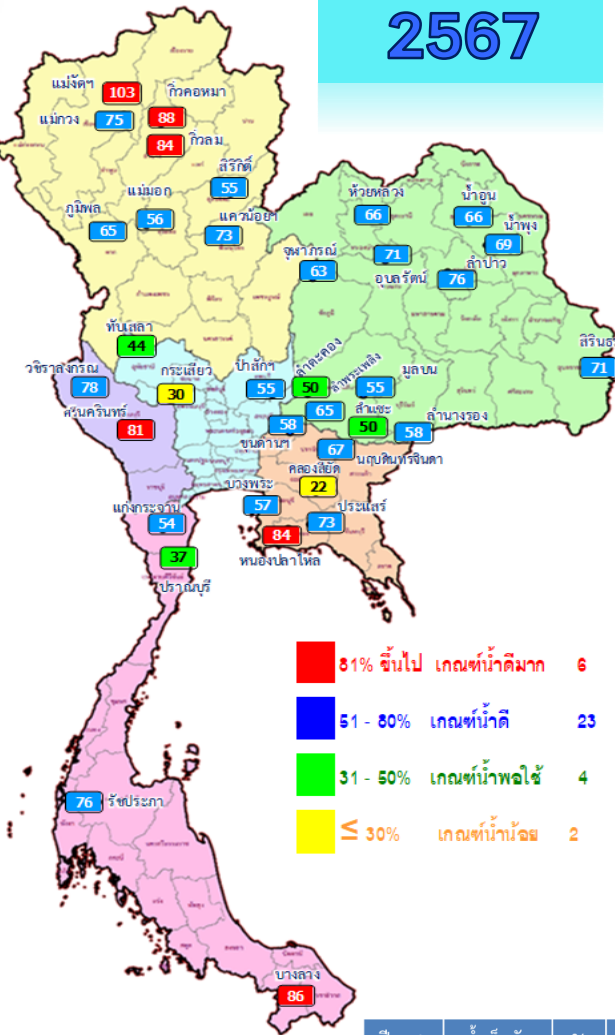


ปริมาณน้ำเก็บกักในอ่างเก็บน้ำขนาดใหญ่ วันที่ 9 กุมภาพันธ์

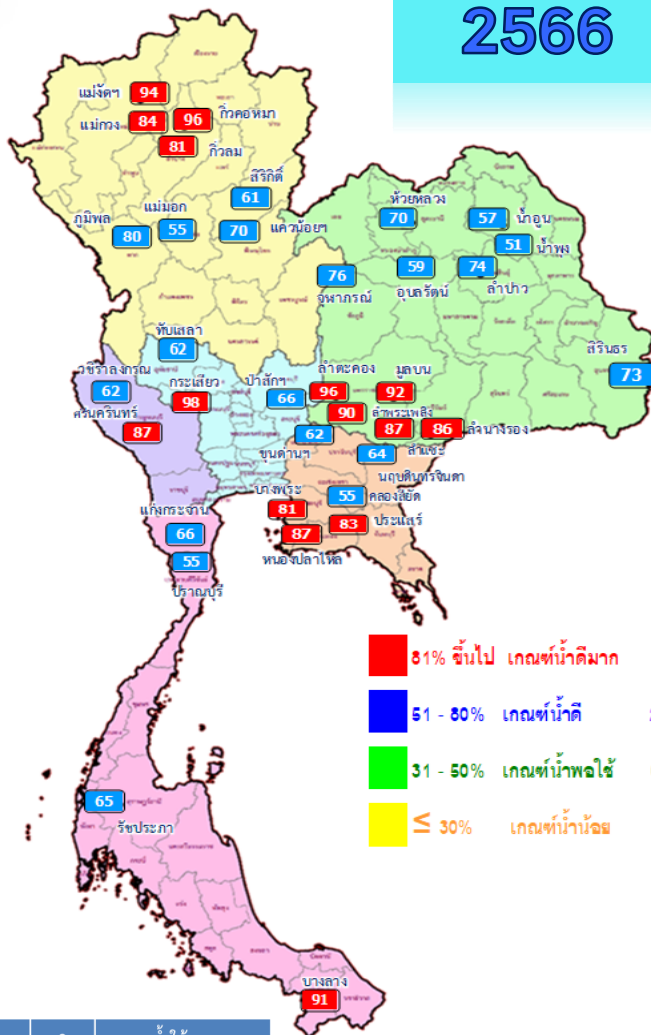


2567

2566



- 81% ขึ้นไป เกษตรน้ำดีมาก 6 แห่ง
- 51 - 80% เกษตรน้ำดี 23 แห่ง
- 31 - 50% เกษตรน้ำพอใช้ 4 แห่ง
- ≤ 30% เกษตรน้ำน้อย 2 แห่ง



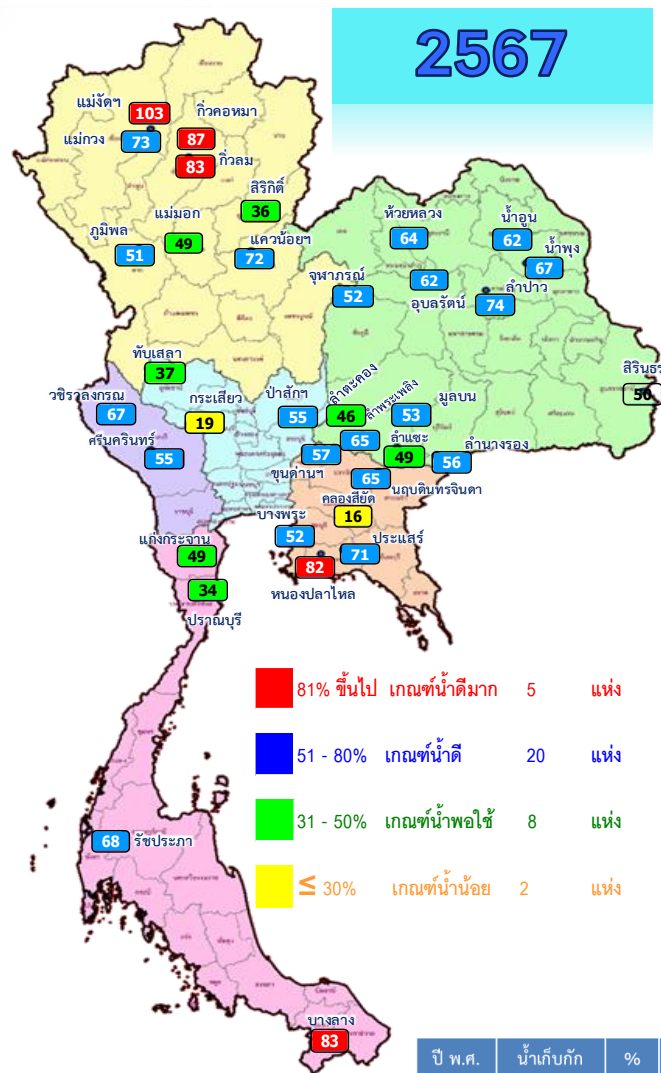
- 81% ขึ้นไป เกษตรน้ำดีมาก 15 แห่ง
- 51 - 80% เกษตรน้ำดี 20 แห่ง
- 31 - 50% เกษตรน้ำพอใช้ 0 แห่ง
- ≤ 30% เกษตรน้ำน้อย 0 แห่ง

ปี พ.ศ.	น้ำเก็บกัก (ล้าน ลบ.ม.)	%	น้ำใช้การ (ล้าน ลบ.ม.)	8	น้ำใช้การมาก / น้อย
2567	50,098	71	26,559	56	น้อยกว่าปีที่แล้ว
2566	52,477	74	28,910	61	2,351

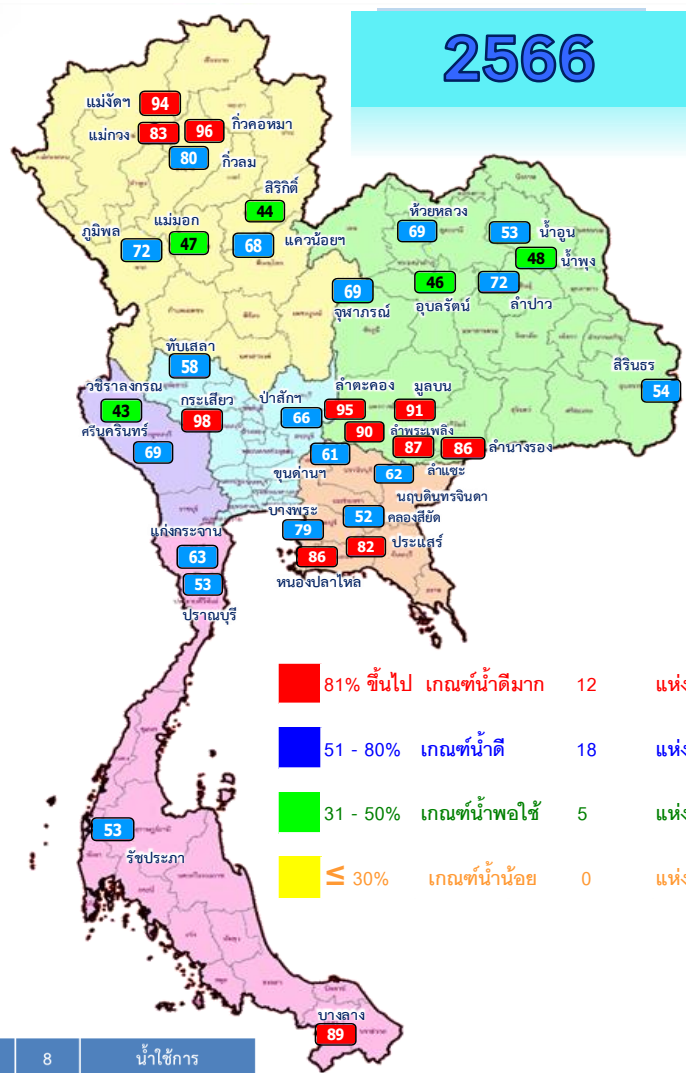
หมวด อ่างเก็บน้ำเขื่อน	ความจุ ที่ รทส. (ล้าน ม.³)	ความจุ ที่ รทก. (ล้าน ม.³)	ความจุ น้ำ ใช้การ (ล้าน ม.³)	ณ วันที่						ปริมาณน้ำ ไหลลง วันนี้ (ล้าน ม.³)	ปริมาณน้ำ ระบาย วันนี้ (ล้าน ม.³)	
				ปี 2566		ปี 2567		ปริมาณ ใช้การ รทก. (ล้าน ม.³)	% ใช้การ			
				ปริมาตร (ล้าน ม.³)	% รทก.	ปริมาตร (ล้าน ม.³)	% รทก.					
ภาคเหนือ												
ภูมิพล*	13,462	13,462	9,662	10,718	80	8,764	65	4,964	37	51	2.64	30.00
สิริกิติ์*	10,508	9,510	6,660	5,774	61	5,230	55	2,380	25	36	3.25	13.92
แม่จัดสมบูรณ์ชล	323	265	253	248	94	273	103	261	98	103	0.00	0.65
แม่จางอุคมาธารา	295	263	249	221	84	196	75	182	69	73	0.14	0.68
กิ่วลม	106	106	103	86	81	89	84	85	80	83	1.22	1.63
กิ่วคอหมา	209	170	164	164	96	149	88	143	84	87	0.00	1.07
แควน้อยบำรุงแดน	1,080	939	896	654	70	685	73	642	68	72	0.06	5.18
แม่มอก	110	110	94	60	55	62	56	46	42	49	0.00	0.52
ภาคตะวันออกเฉียงเหนือ												
ห้วยหลวง	136	136	129	95	70	89	66	82	61	64	0.00	0.11
น้ำอูน	780	520	475	297	57	341	66	296	57	62	0.16	1.74
น้ำพุง*	200	165	156	84	51	114	69	105	64	67	0.01	0.60
อุพหารณ์*	181	164	127	125	76	103	63	66	40	52	0.03	0.00
อุบลรัตน์*	4,640	2,431	1,849	1,432	59	1,727	71	1,146	47	62	0.19	5.00
ลำปาว	2,450	1,980	1,880	1,457	74	1,499	76	1,399	71	74	0.00	6.72
ลำตะคอง	445	314	292	301	96	157	50	134	43	46	0.00	0.26
ลำพระเพลิง	242	155	154	140	90	101	65	100	64	65	0.06	0.00
มูลบน	350	141	134	129	92	78	55	71	50	53	0.04	0.35
ลำแพระ	325	275	268	239	87	138	50	131	48	49	0.19	0.72
ลำน้ำรอง	197	121	118	105	86	70	58	66	55	56	0.00	0.06
สิรินธร*	1,966	1,966	1,135	1,442	73	1,404	71	573	29	50	0.00	1.52
ภาคกลาง												
ป่าสักชลสิทธิ์	960	960	957	633	66	531	55	528	55	55	0.00	5.62
ทับเสลา	190	160	143	100	62	70	44	53	33	37	0.00	0.10
กระเสียว	390	299	259	293	98	89	30	49	16	19	0.00	0.06
ภาคตะวันออก												
ศรีนครินทร์*	18,770	17,745	7,480	15,419	87	14,357	81	4,092	23	55	3.14	9.97
วชิราลงกรณ์*	11,000	8,860	5,848	5,535	62	6,908	78	3,896	44	67	0.00	18.98
ภาคตะวันออก												
ขุนด่านปราการชล	225	224	219	139	62	130	58	125	56	57	0.00	0.77
คลองสี่ชัย	450	420	390	233	55	94	22	64	15	16	0.00	1.71
บางพระ	127	117	105	95	81	67	57	55	47	52	0.08	0.41
หนองปลาไหล	206	164	150	142	87	137	84	124	76	82	0.00	0.55
ประแสร์	322	295	275	246	83	215	73	195	66	71	0.00	0.55
นฤปดินทรจินดา	338	295	281	189	64	197	67	182	62	65	0.08	1.40
ภาคใต้												
แก่งกระจาน	900	710	645	470	66	382	54	317	45	49	0.62	1.73
ปราณบุรี	490	391	373	215	55	144	37	126	32	34	0.16	0.29
รัชชประภา*	6,144	5,639	4,287	3,645	65	4,258	76	2,906	52	68	0.93	4.97
บางตา*	1,590	1,454	1,178	1,322	91	1,249	86	973	67	83	4.24	4.07
รวมทั้งประเทศ	77,891	70,926	47,388	52,447	74	50,098	71	26,559	37	56	17.25	121.90



ปริมาณน้ำใช้การในอ่างเก็บน้ำขนาดใหญ่ วันที่ 9 กุมภาพันธ์

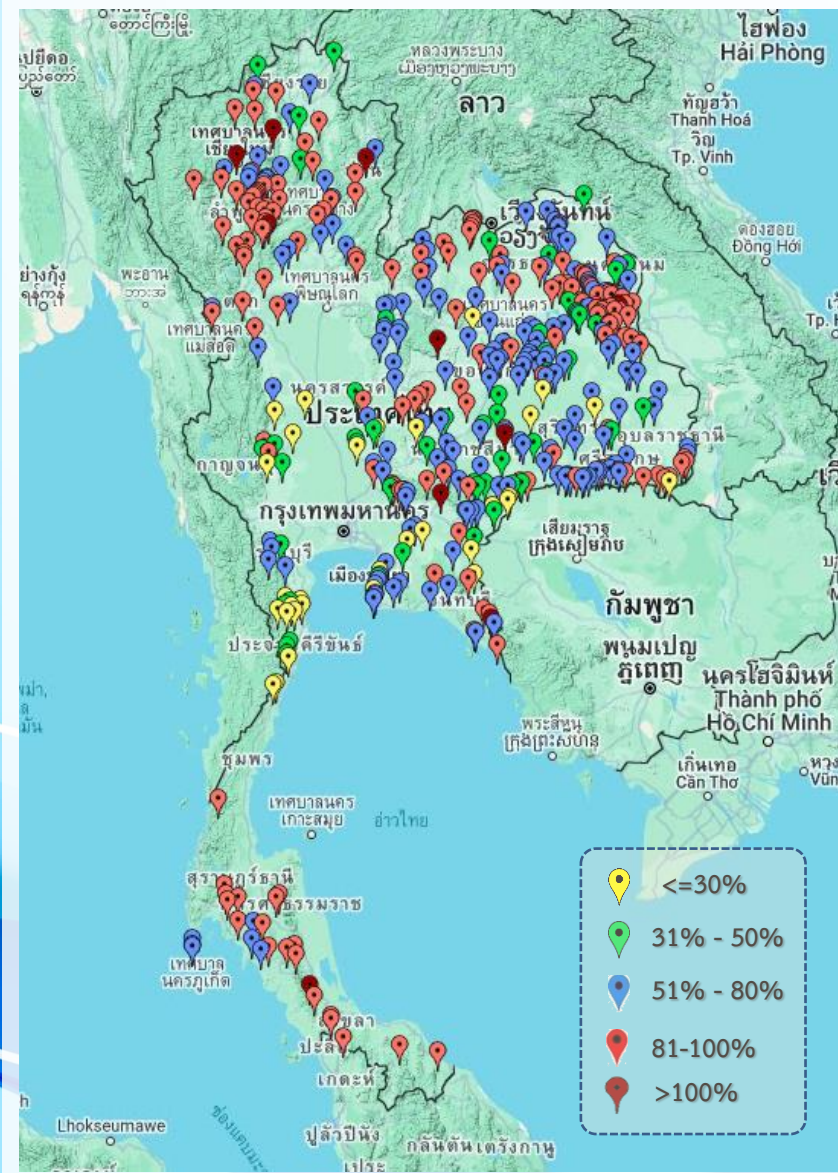


ปี พ.ศ.	น้ำเก็บกัก (ล้าน ลบ.ม.)	%	น้ำใช้การ (ล้าน ลบ.ม.)	8	น้ำใช้การมาก / น้อย
2567	50,098	71	26,559	56	น้อยกว่าปีที่แล้ว
2566	52,477	74	28,910	61	2,351



ภาค อ่างเก็บน้ำเขื่อน	ความจุ ที่ รทส. (ล้าน ม.³)	ความจุ ที่ รทท. (ล้าน ม.³)	ความจุ ใช้การ (ล้าน ม.³)	ณ วันที่						ปริมาณน้ำ ไหลลง วันนี้ (ล้าน ม.³)	ปริมาณน้ำ ระบาย วันนี้ (ล้าน ม.³)
				ปี 2566		ปี 2567					
				ปริมาตร (ล้าน ม.³)	% รทท.	ปริมาตร (ล้าน ม.³)	% รทท.	ปริมาตรใช้การ (ล้าน ม.³)	% ใช้การ		
ภาคเหนือ											
ภูมิพล*	13,462	13,462	9,662	10,718	80	8,764	65	4,964	51	2.64	30.00
สิริกิติ์*	10,508	9,510	6,660	5,774	61	5,230	55	2,380	36	3.25	13.92
แม่จันทน์*	323	265	253	248	94	273	103	261	103	0.00	0.65
แม่จาง*	295	263	249	221	84	196	75	182	73	0.14	0.68
ก๊วยหลิง	106	106	103	86	81	89	84	85	83	1.22	1.63
ก๊วยหลิง*	209	170	164	164	96	149	88	143	87	0.00	1.07
แควน้อย*	1,080	939	896	654	70	685	73	642	72	0.06	5.18
แม่จาง	110	110	94	60	55	62	56	46	49	0.00	0.52
ภาคตะวันออกเฉียงเหนือ											
ห้วยหลวง	136	136	129	95	70	89	66	82	64	0.00	0.11
น้ำอูน	780	520	475	297	57	341	66	296	62	0.16	1.74
น้ำพอง*	200	165	156	84	51	114	69	105	67	0.01	0.60
จุฬารัตน์*	181	164	127	125	76	103	63	66	52	0.03	0.00
อุบลรัตน์*	4,640	2,431	1,849	1,432	59	1,727	71	1,146	62	0.19	5.00
ลำปาว	2,450	1,980	1,880	1,457	74	1,499	76	1,399	74	0.00	6.72
ลำตะคอง	445	314	292	301	96	157	50	134	46	0.00	0.26
ลำพระเพลิง	242	155	154	140	90	101	65	100	65	0.06	0.00
มูลบน	350	141	134	129	92	78	55	71	53	0.04	0.35
ลำน้ำชี	325	275	268	239	87	138	50	131	49	0.19	0.72
ลำน้ำมูล	197	121	118	105	86	70	58	66	56	0.00	0.06
สิรินธร*	1,966	1,966	1,135	1,442	73	1,404	71	573	50	0.00	1.52
ภาคกลาง											
ป่าสักชลสิทธิ์	960	960	957	633	66	531	55	528	55	0.00	5.62
ทับเสลา	190	160	143	100	62	70	44	53	37	0.00	0.10
กระเสียว	390	299	259	293	98	89	30	49	19	0.00	0.06
ภาคตะวันตก											
ศรีนครินทร์*	18,770	17,745	7,480	15,419	87	14,357	81	4,092	55	3.14	9.97
วชิราลงกรณ์*	11,000	8,860	5,848	5,535	62	6,908	78	3,896	67	0.00	18.98
ภาคตะวันออก											
ขุนด่านปราการชล	225	224	219	139	62	130	58	125	57	0.00	0.77
คลองสียัด	450	420	390	233	55	94	22	64	16	0.00	1.71
บางพระ	127	117	105	95	81	67	57	55	52	0.08	0.41
หนองปลาไหล	206	164	150	142	87	137	84	124	82	0.00	0.55
ประแสร์	322	295	275	246	83	215	73	195	71	0.00	0.55
นฤปดินทรจินดา	338	295	281	189	64	197	67	182	65	0.08	1.40
ภาคใต้											
แก่งกระจาน	900	710	645	470	66	382	54	317	49	0.62	1.73
ปราณบุรี	490	391	373	215	55	144	37	126	34	0.16	0.29
รัชชประภา*	6,144	5,639	4,287	3,645	65	4,258	76	2,906	68	0.93	4.97
บางลาง*	1,590	1,454	1,178	1,322	91	1,249	86	973	83	4.24	4.07
รวมทั้งประเทศ	80,106	70,926	47,388	52,447	74	50,098	71	26,559	56	17.25	121.90

สถานการณ์น้ำในอ่างเก็บน้ำขนาดกลาง วันที่ 9 กุมภาพันธ์ 2567



ภาค	ปริมาณน้ำอ่างเก็บน้ำขนาดกลาง จำนวน 435 แห่ง								
	จำนวนอ่าง	ความจุ	น้ำใช้การ	ปริมาณน้ำปี 2566	% รนค.	ปริมาณน้ำปี 2567	% รนค.	ใช้การปี 2567	% ใช้การ
เหนือ	80	1,083	992	868	80	837	77	746	75
ตะวันออกเฉียงเหนือ	226	2,061	1,892	1,543	75	1,481	72	1,314	69
กลาง	27	419	393	290	69	251	60	226	58
ตะวันตก	8	164	152	144	88	96	59	85	56
ตะวันออก	52	1,006	949	785	78	616	61	560	59
ใต้	42	679	626	554	82	500	74	446	71
รวม	435	5,411	5,004	4,184	77	3,781	70	3,377	67

สรุปอ่างขนาดกลางที่มีปริมาตรในช่วง ≤30%, >30 - 50%, >50-80%, >80-100% และ >100%					
ภาค	≤30%	>30-50%	>50-80%	>80-100%	>100%
เหนือ	0	5	24	47	4
ตอน.	7	26	106	83	4
ตะวันออก	10	4	26	10	2
กลาง	5	5	14	3	0
ตะวันตก	1	3	3	1	0
ใต้	10	5	7	19	1
รวม	33	48	180	163	11
รวมทั้งหมด 435 แห่ง					



ปริมาณน้ำในอ่างเก็บน้ำขนาดใหญ่และขนาดกลาง วันที่ 9 กุมภาพันธ์ 2567

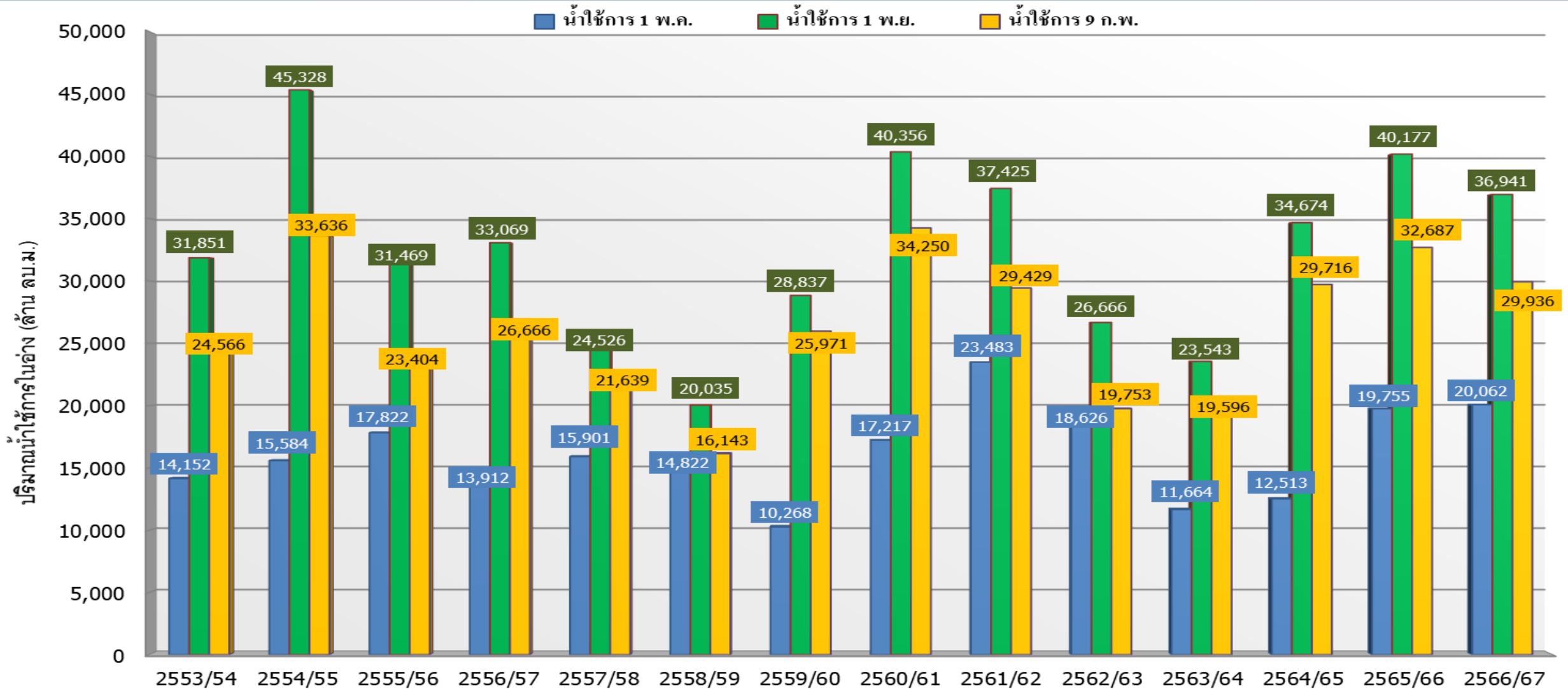


ภาค	ขนาดใหญ่				ขนาดกลาง				รวมอ่างขนาดใหญ่และกลาง						รับน้ำได้อีก	เปรียบเทียบปี 66 กับ 67		
	จำนวน	ความจุ	ปี 2567	% ความจุ อ่างฯ	จำนวน	ความจุ	ปี 2567	% ความจุ อ่างฯ	จำนวน	ความจุ	ปี2566		ปี2567			ปริมาณ	ปริมาณ	%
											ปริมาณ	%	ปริมาณ	%				
เหนือ	8	24,825	15,447	62	80	1,083	837	77	88	25,908	18,793	73	16,284	63	9,631	-2,509	-13	
ตอน.	12	8,368	5,822	70	226	2,061	1,481	72	238	10,429	7,389	71	7,303	70	3,126	-86	-1	
กลาง	3	1,419	690	49	27	419	251	60	30	1,838	1,315	72	941	51	896	-374	-28	
ตะวันตก	2	26,605	21,265	80	8	164	96	59	10	26,769	21,099	79	21,361	80	5,408	262	1	
ตะวันออก	6	1,515	840	55	52	1,006	616	61	58	2,520	1,829	73	1,456	58	1,064	-373	-20	
ใต้	4	8,194	6,033	74	42	679	500	74	46	8,874	6,206	70	6,533	74	2,341	327	5	
รวม	35	70,926	50,098	71	435	5,411	3,781	70	470	76,337	56,631	74	53,879	71	22,466	-2,752	-5	
ปริมาณน้ำใช้การ		47,389	26,559	56		5,004	3,377	67		52,393	32,687	62	29,936	57				

สามารถรับน้ำได้อีก **22,466** ล้าน ลบ.ม. (29%)

%น้ำใช้การ=(ปริมาณน้ำใช้การ/ความจุอ่างน้ำใช้การ)*100

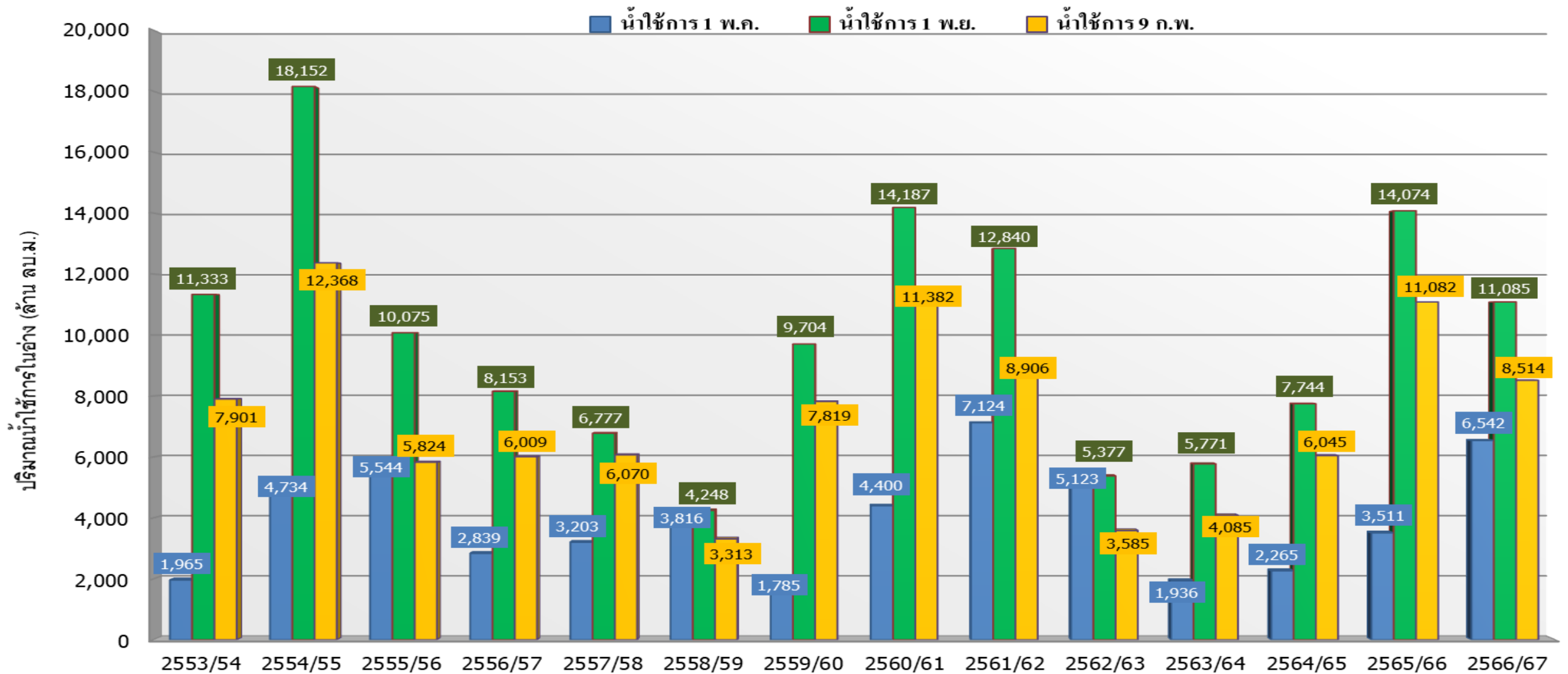
กราฟเปรียบเทียบปริมาณน้ำใช้การในอ่างเก็บน้ำขนาดใหญ่และขนาดกลาง ตั้งแต่ปี 2553 ถึง ปี 2567



ปี 25 (1)/(2)	2553/54	2554/55	2555/56	2556/57	2557/58	2558/59	2559/60	2560/61	2561/62	2562/63	2563/64	2564/65	2565/66	2566/67
(1) ■ น้ำใช้การ 1 พ.ค.	14,152	15,584	17,822	13,912	15,901	14,822	10,268	17,217	23,483	18,626	11,664	12,513	19,755	20,062
(1) ■ น้ำใช้การ 1 พ.ย.	31,851	45,328	31,469	33,069	24,526	20,035	28,837	40,356	37,425	26,666	23,543	34,674	40,177	36,941
(2) ■ น้ำใช้การ 9 ก.พ.	24,566	33,636	23,404	26,666	21,639	16,143	25,971	34,250	29,429	19,753	19,596	29,716	32,687	29,936



กราฟเปรียบเทียบปริมาณน้ำใช้การในกลุ่มน้ำเจ้าพระยา (ภูมิพล สิริกิติ์ แควน้อยฯ ป่าสักฯ) ตั้งแต่ปี 2553 ถึงปี 2567



ปี 25 (1)/(2)	2553/54	2554/55	2555/56	2556/57	2557/58	2558/59	2559/60	2560/61	2561/62	2562/63	2563/64	2564/65	2565/66	2566/67
(1) ■ น้ำใช้การ 1 พ.ค.	1,965	4,734	5,544	2,839	3,203	3,816	1,785	4,400	7,124	5,123	1,936	2,265	3,511	6,542
(1) ■ น้ำใช้การ 1 พ.ย.	11,333	18,152	10,075	8,153	6,777	4,248	9,704	14,187	12,840	5,377	5,771	7,744	14,074	11,085
(2) ■ น้ำใช้การ 9 ก.พ.	7,901	12,368	5,824	6,009	6,070	3,313	7,819	11,382	8,906	3,585	4,085	6,045	11,082	8,514



ปริมาณน้ำใช้การ อ่างเก็บน้ำขนาดใหญ่และขนาดกลาง



9 ก.พ. 67

ภาคเหนือ อ่างใหญ่ 8 แห่ง
 อ่างกลาง 80 แห่ง

ปี 2567	ปี 2566
9,449	11,957
ล้าน ลบ.ม.	ล้าน ลบ.ม.
น้อยกว่า -2,509 ล้าน ลบ.ม.	
รับน้ำได้อีก 9,631 ล้าน ลบ.ม.	

ภาคตะวันออกเฉียงเหนือ

อ่างใหญ่ 12 แห่ง
อ่างกลาง 226 แห่ง

ปี 2567	ปี 2566
5,484	5,566
ล้าน ลบ.ม.	ล้าน ลบ.ม.
น้อยกว่า -81 ล้าน ลบ.ม.	
รับน้ำได้อีก 3,126 ล้าน ลบ.ม.	

ภาคตะวันตก อ่างใหญ่ 2 แห่ง
 อ่างกลาง 8 แห่ง

ปี 2567	ปี 2566
8,072	7,810
ล้าน ลบ.ม.	ล้าน ลบ.ม.
มากกว่า 262 ล้าน ลบ.ม.	
รับน้ำได้อีก 5,408 ล้าน ลบ.ม.	

ภาคกลาง

อ่างใหญ่ 3 แห่ง
อ่างกลาง 27 แห่ง

ปี 2567	ปี 2566
856	1,230
ล้าน ลบ.ม.	ล้าน ลบ.ม.
น้อยกว่า -373 ล้าน ลบ.ม.	
รับน้ำได้อีก 896 ล้าน ลบ.ม.	

ภาคใต้ อ่างใหญ่ 4 แห่ง
 อ่างกลาง 42 แห่ง

ปี 2567	ปี 2566
4,769	4,442
ล้าน ลบ.ม.	ล้าน ลบ.ม.
มากกว่า 327 ล้าน ลบ.ม.	
รับน้ำได้อีก 2,341 ล้าน ลบ.ม.	

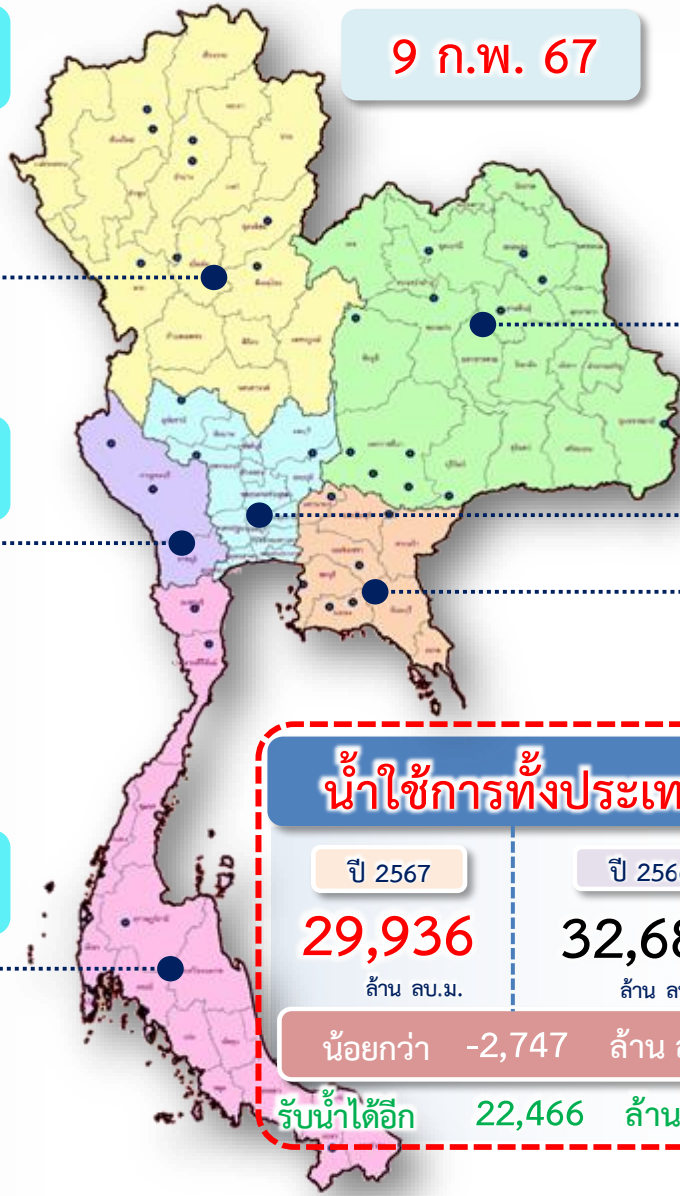
น้ำใช้การทั่วประเทศ

ปี 2567	ปี 2566
29,936	32,683
ล้าน ลบ.ม.	ล้าน ลบ.ม.
น้อยกว่า -2,747 ล้าน ลบ.ม.	
รับน้ำได้อีก 22,466 ล้าน ลบ.ม.	

ภาคตะวันออก

อ่างใหญ่ 6 แห่ง
อ่างกลาง 52 แห่ง

ปี 2567	ปี 2566
1,306	1,678
ล้าน ลบ.ม.	ล้าน ลบ.ม.
น้อยกว่า -372 ล้าน ลบ.ม.	
รับน้ำได้อีก 1,064 ล้าน ลบ.ม.	





แนวโน้มสถานการณ์น้ำท่าในลำน้ำสายหลัก

วันที่ 9 กุมภาพันธ์ 2567



แนวโน้มน้ำ

- ↑ แนวโน้มเพิ่มขึ้น
- ↓ แนวโน้มลดลง
- ↔ แนวโน้มทรงตัว

เกณฑ์สภาพน้ำท่า

- น้ำมาก : สูงกว่า 81% ค่าความจุลำนํ้า
- น้ำดี : สูงกว่า 50.1 – 80 % ของความจุลำนํ้า
- น้ำปกติ : สูงกว่า 30.1%-50% ของความจุลำนํ้า
- น้ำน้อย : ต่ำกว่า 30% ของความจุลำนํ้า

จำนวน

- สถานี
- 4 สถานี
- 6 สถานี
- 72 สถานี

จำนวนสถานีวัดน้ำท่าที่ใช้ติดตาม 82 สถานี

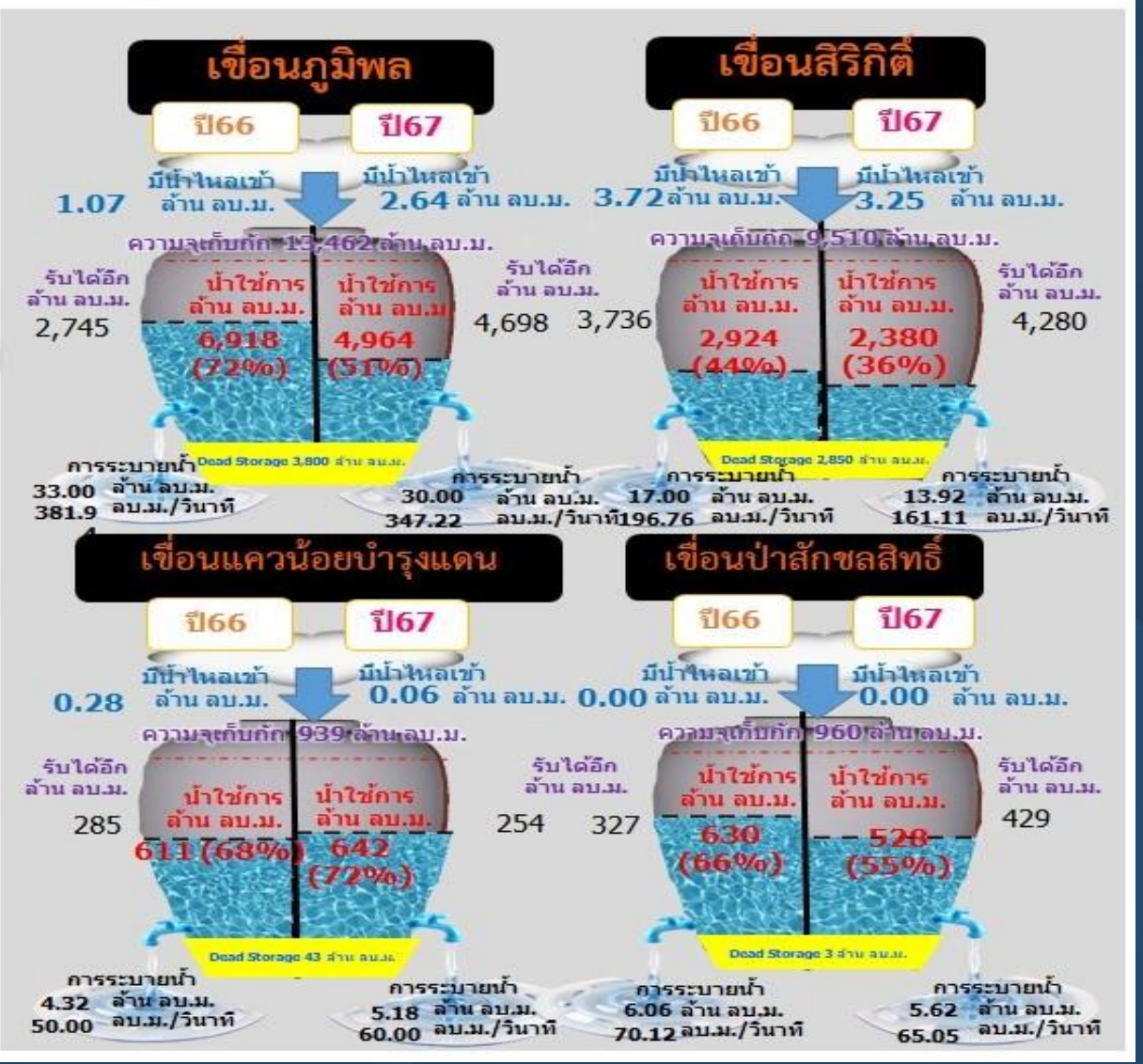


สถานการณ์ลุ่มน้ำเจ้าพระยา

ปริมาณน้ำ 4 เขื่อนหลักลุ่มน้ำเจ้าพระยา



รวม 4 เขื่อน	ปริมาณน้ำทั้งหมด (ล้าน ลบ.ม.)	น้ำใช้การ (ล้าน ลบ.ม.)	รับน้ำได้อีก (ล้าน ลบ.ม.)
9 ก.พ. 67	15,210 (61%)	8,514 (47%)	9,661
9 ก.พ. 66	17,778 (71%)	11,082 (61%)	7,093

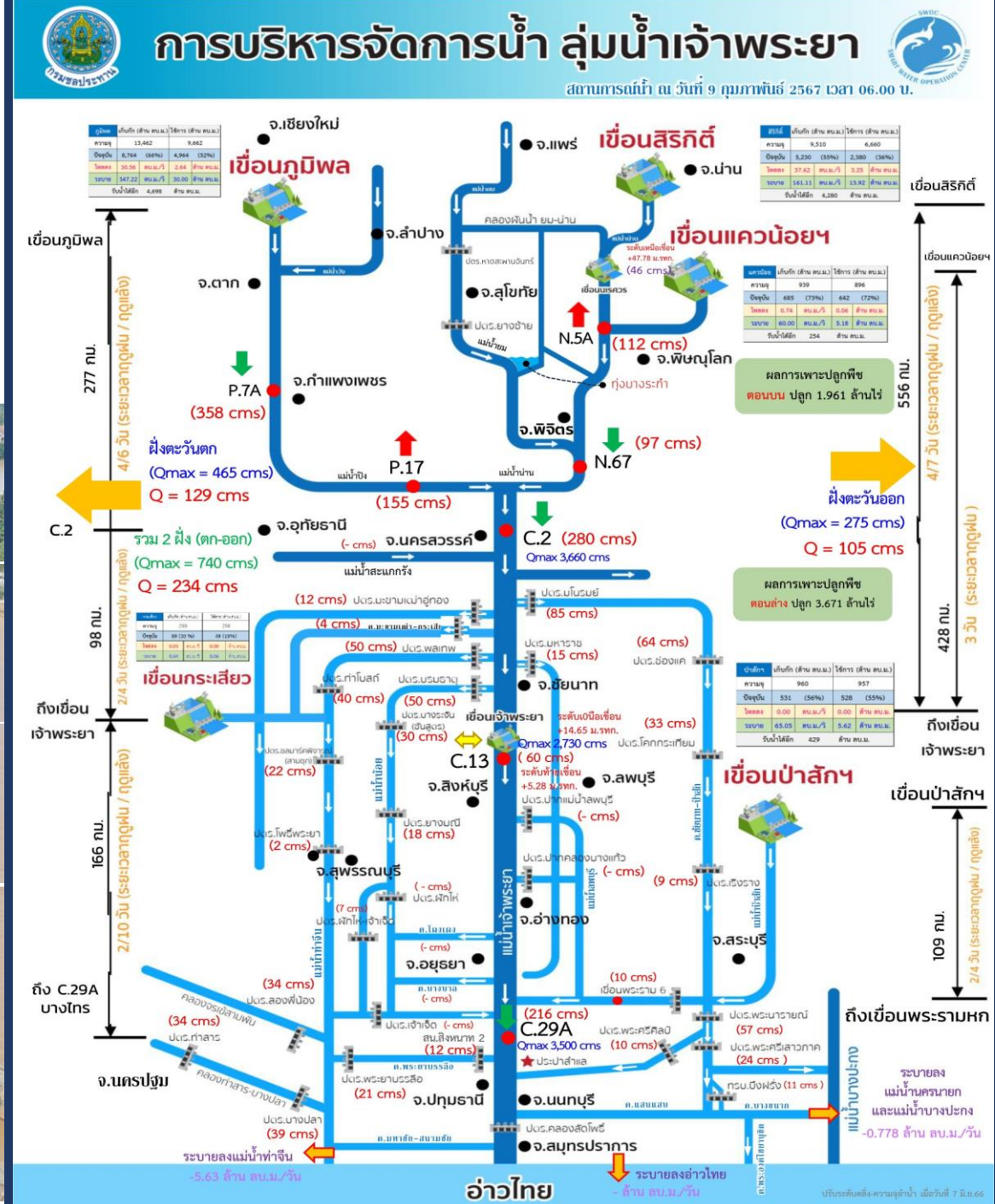
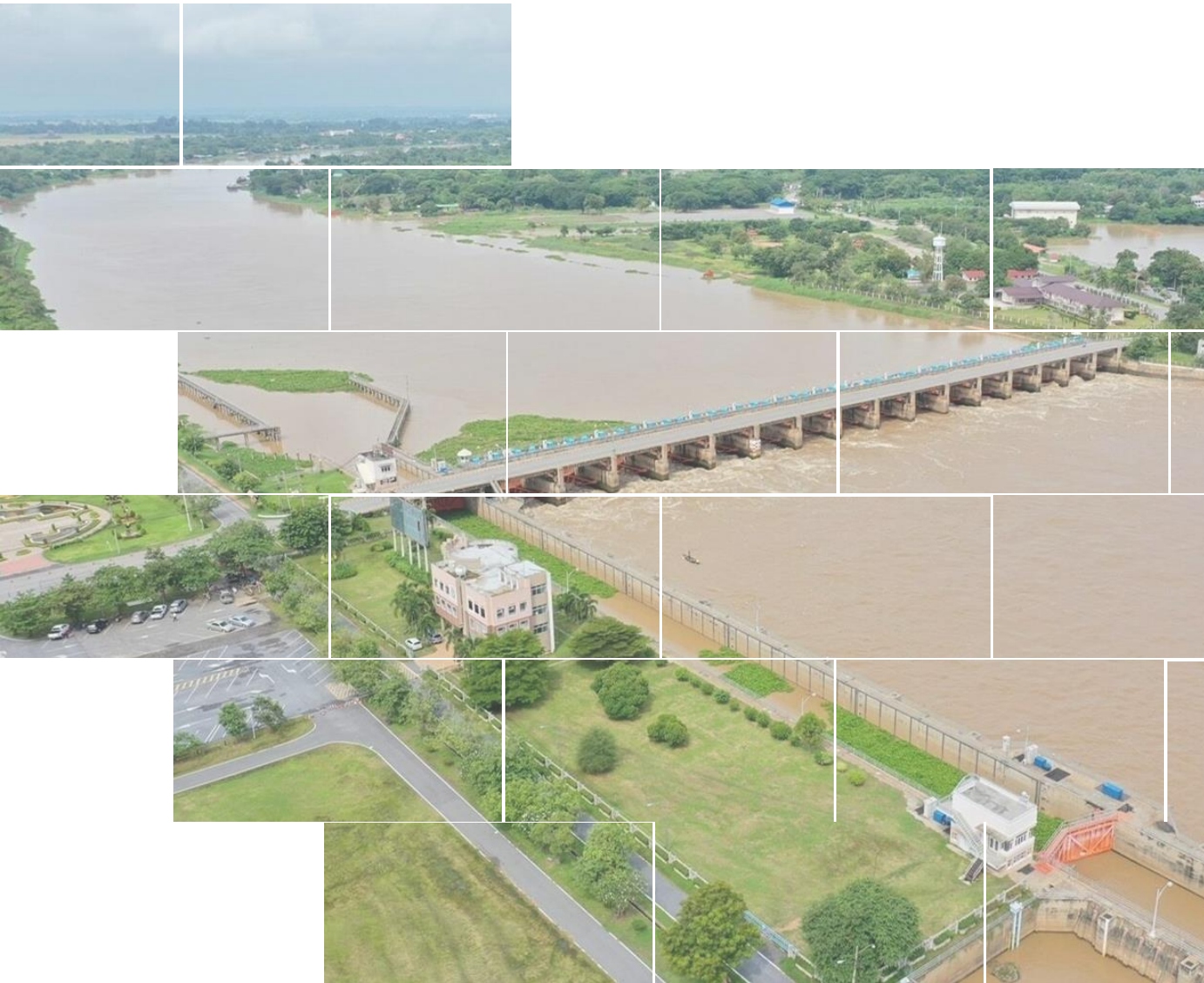


ไหลลงวันนี้ 5.95 ล้าน ลบ.ม.
 ระบายวันนี้ 54.72 ล้าน ลบ.ม.



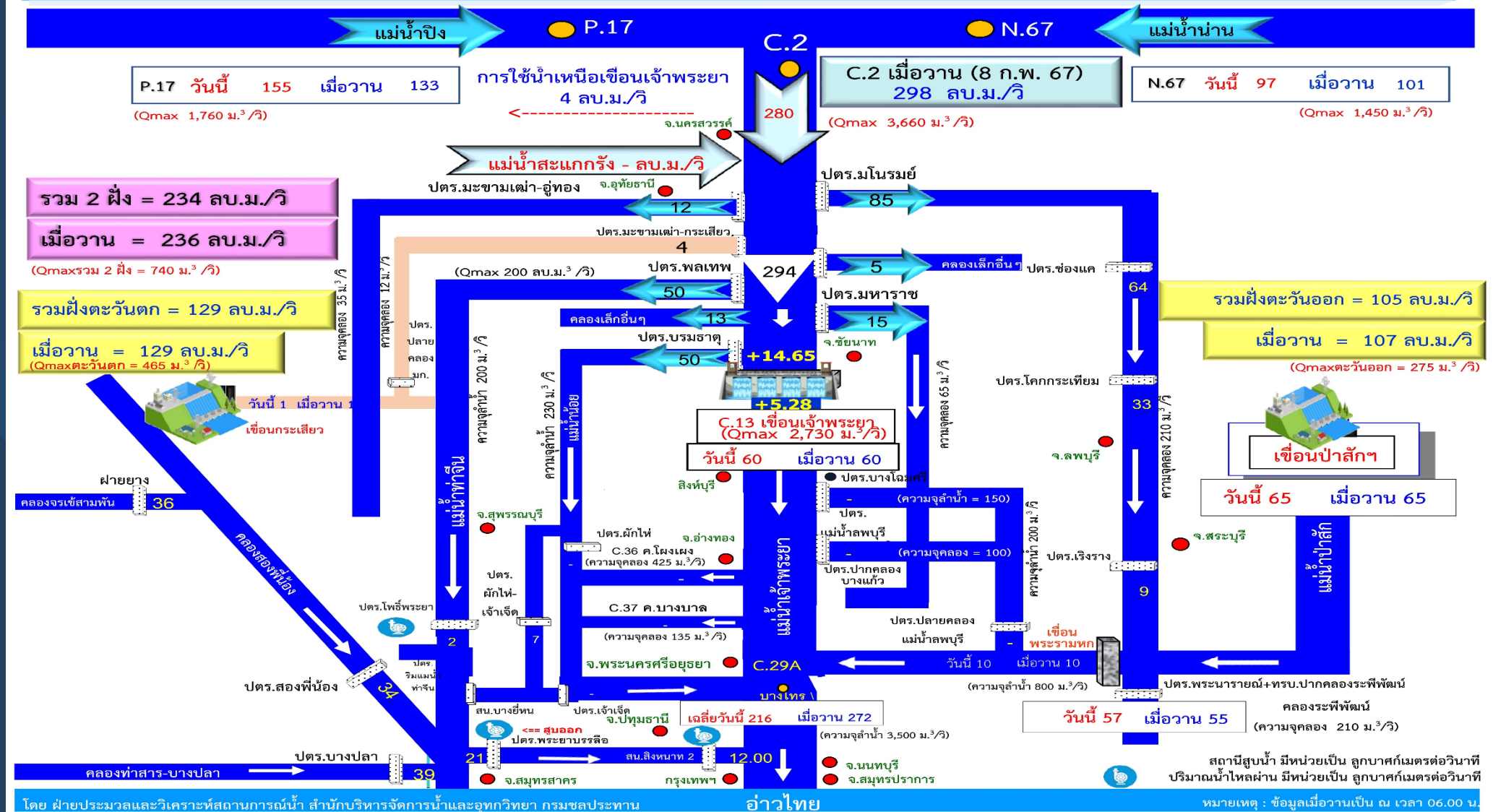
สถานการณ์ลุ่มน้ำเจ้าพระยา

ข้อมูล ณ วันที่ 9 ก.พ.67





ผังบริหารจัดการน้ำลุ่มน้ำเจ้าพระยาตอนล่าง





แผน-ผลจัดสรรน้ำฤดูแล้ง ปี 2566/67



แผนการจัดสรรน้ำและการเพาะปลูกพืชฤดูแล้ง ปี 2566/67



(1 พฤศจิกายน 2566 - 30 เมษายน 2567)

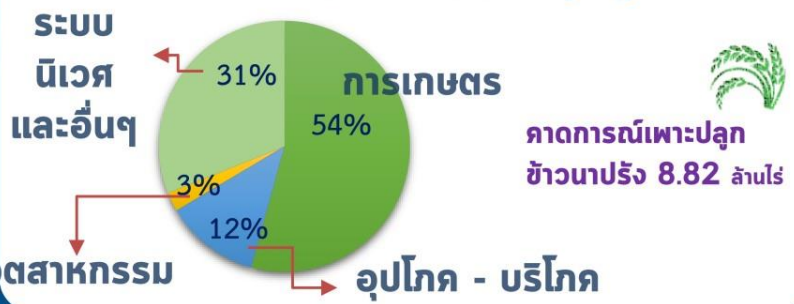
(ปรับแผนใหม่วันที่ 25 ม.ค.67)



ทั้งประเทศ

ปริมาณน้ำต้นทุน **40,387** ล้าน ลบ.ม.
1 พฤศจิกายน 2566 (ใหญ่ 32,849 + อื่น ๆ 7,538 ล้าน ลบ.ม.)
ความต้องการน้ำ **24,985** ล้าน ลบ.ม.
สำรองน้ำต้นทุน **15,402** ล้าน ลบ.ม.

- อุปโภค-บริโภค 3,050 ล้าน ลบ.ม. (12%)
- รักษาระบบนิเวศและอื่น ๆ 7,760 ล้าน ลบ.ม. (31%)
- เกษตรกรรม 13,555 ล้าน ลบ.ม. (54%)
- อุตสาหกรรม 620 ล้าน ลบ.ม. (3%)



ลุ่มเจ้าพระยา

ปริมาณน้ำต้นทุน **11,085** ล้าน ลบ.ม.
1 พฤศจิกายน 2566
ความต้องการน้ำ **8,700** ล้าน ลบ.ม.
สำรองน้ำต้นทุน **3,385** ล้าน ลบ.ม.

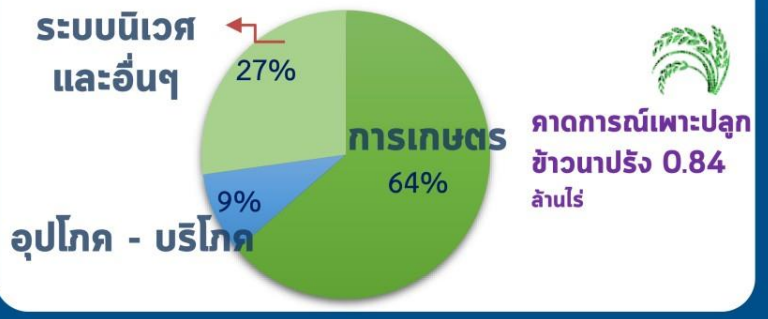
- อุปโภค-บริโภค 1,150 ล้าน ลบ.ม. (13%)
- รักษาระบบนิเวศและอื่น ๆ 2,722 ล้าน ลบ.ม. (31%)
- เกษตรกรรม 4,693 ล้าน ลบ.ม. (54%)
- อุตสาหกรรม 135 ล้าน ลบ.ม. (2%)



ลุ่มน้ำแม่กลอง (1 ม.ค. - 30 มิ.ย.67)

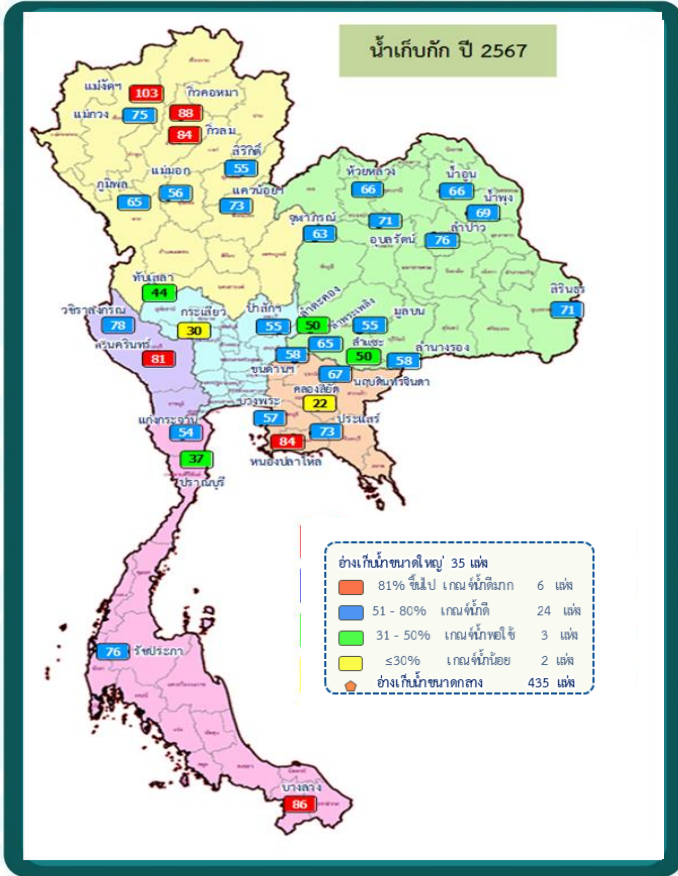
ปริมาณน้ำต้นทุน **9,233** ล้าน ลบ.ม.
1 พฤศจิกายน 2566
ความต้องการน้ำ **5,000** ล้าน ลบ.ม.
สำรองน้ำต้นทุน **4,233** ล้าน ลบ.ม.

- อุปโภค-บริโภค 460 ล้าน ลบ.ม. (9%)
- รักษาระบบนิเวศและอื่น ๆ 1,360 ล้าน ลบ.ม. (27%)
- เกษตรกรรม 3,180 ล้าน ลบ.ม. (64%)
- อุตสาหกรรม - ล้าน ลบ.ม. (0%)





แผน-ผล การบริหารจัดการน้ำฤดูแล้ง ปี 2566/67 **ทั้งประเทศ** (1 พ.ย.66-30 เม.ย. 67)



ปริมาณอ่างเก็บน้ำทั้งประเทศ วันที่ 9 ก.พ. 67

ปริมาณน้ำเก็บกักและใช้การทั้งประเทศ วันที่ 9 ก.พ. 67



1,530 แห่ง	ปริมาณน้ำเก็บกัก	ปริมาณน้ำใช้การ	คาดการณ์ปริมาณน้ำใช้การ ณ วันที่ 1 พ.ค. 67 17,299 ล้าน ลบ.ม. (37%) คาดการณ์ 1 พ.ย.67 จำนวน 23,421 ล้าน ลบ.ม. (49%)
	54,145 ล้าน ลบ.ม. (71%)	30,160 ล้าน ลบ.ม. (57%)	

แผนใหม่

- ปริมาณน้ำเก็บกักทั้งประเทศ (รวมอ่างใหญ่ อ่างกลาง อ่างเล็ก) วันที่ 1 พ.ย. 66 จำนวน 61,191 ล้าน ลบ.ม. (78%)
- ปริมาณน้ำต้นทุน (1 พ.ย.66) จำนวน 40,387 ล้าน ลบ.ม. แผนจัดสรรน้ำฤดูแล้ง 24,985 ล้าน ลบ.ม. สำรองน้ำต้นฤดูฝน จำนวน 15,402 ล้าน ลบ.ม.

แผน - ผลจัดสรรน้ำฤดูแล้ง ปี2566/67

แผน - ผลเพาะปลูกข้าวนาปรัง ปี2566/67

	แผนเดิม (1 พ.ย. 66)	พื้นที่คาดการณ์ (25 ม.ค. 67)
แผน	5.80	8.82 (+3.02)
เพาะปลูกแล้ว	8.38 (145%)	8.38 (95%)
เก็บเกี่ยว	-	-



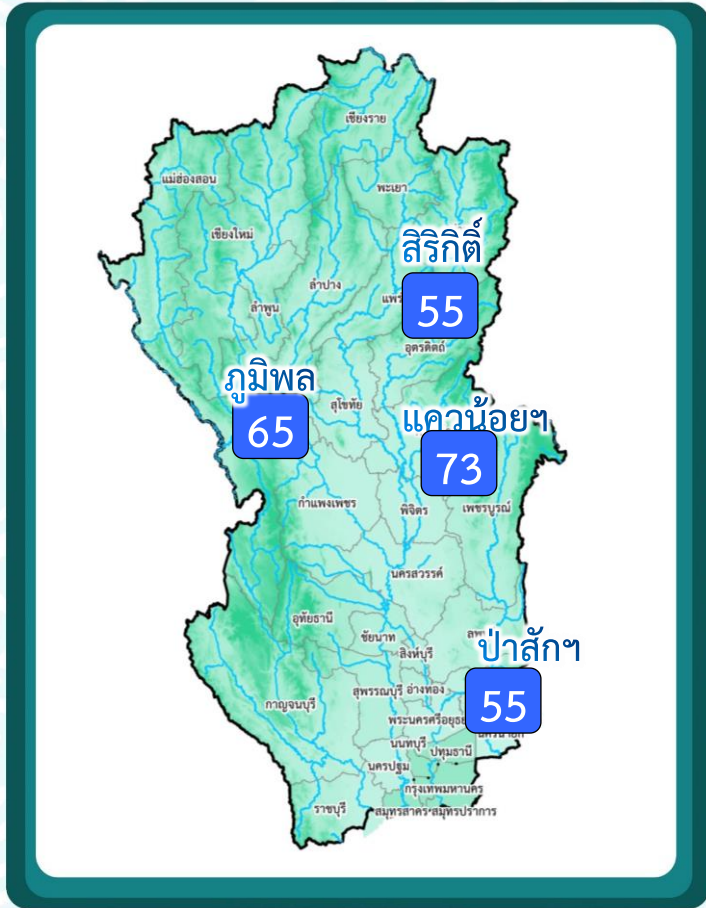
	แผนเดิม (1 พ.ย. 66)		แผนใหม่ (25 ม.ค. 67)	
แผนจัดสรรน้ำ	21,810	ล้าน ลบ.ม.	24,985	ล้าน ลบ.ม. (+3,175)
ผลจัดสรรน้ำ	12,337	57%	12,337	49%
คงเหลือ	9,473	43%	12,648	51%

*** ข้อมูล ณ วันที่ 7 ก.พ.67

* หน่วย: ล้านไร่



แผน-ผล การบริหารจัดการน้ำฤดูแล้ง ปี 2566/67 **ลุ่มน้ำเจ้าพระยา** (1 พ.ย.66-30 เม.ย. 67)



ปริมาณน้ำ 4 เขื่อนหลักเจ้าพระยา วันที่ 9 ก.พ. 67



4
เขื่อน

ปริมาณน้ำเก็บกัก	ปริมาณน้ำใช้การ
15,210 ล้าน ลบ.ม. (61%)	8,514 ล้าน ลบ.ม. (47%)

คาดการณ์ปริมาณน้ำใช้การ ณ วันที่ 1 พ.ค. 67
4,739 ล้าน ลบ.ม. (26%)

	ปริมาณน้ำเก็บกัก	ปริมาณน้ำใช้การ
กุ่มพลา	8,764 (65%)	4,964 (51%)
สิริกิติ์	5,230 (55%)	2,380 (36%)
แควน้อย	685 (73%)	642 (72%)
ป่าสัก	531 (55%)	528 (55%)

คาดการณ์ 1 พ.ย.67
8,571 ล้าน ลบ.ม. (47%)

คาดการณ์ ณ วันที่ 1 ก.พ. 67



แผนจัดสรรน้ำฤดูแล้ง ปี2566/67

แผนจัดสรรน้ำ	แผนเดิม (1 พ.ย. 66)		แผนใหม่ (25 ม.ค. 67)	
	จำนวน	เปอร์เซ็นต์	จำนวน	เปอร์เซ็นต์
แผนจัดสรรน้ำ	6,100	ล้าน ลบ.ม.	8,700	ล้าน ลบ.ม. (+2,600)
ผลสะสม	4,373	72%	4,373	50%
จัดสรรน้ำตามแผน	4,098		4,152	
พร้อมระบาย	221		221	
เกินแผน	54		-	
คงเหลือ	1,727	28%	4,327	50%

***** ระบายน้ำเพื่ออุปโภค-บริโภค รักษาระบบนิเวศ และเกษตรต่อเนื่อง**

* ระบายน้ำ 4 เขื่อน 7,700 ล้าน ลบ.ม. (แผนเดิม 5,600 ล้าน ลบ.ม.)

* ผันน้ำจากลุ่มน้ำแม่กลอง 1,000 ล้าน ลบ.ม. (แผนเดิม 500 ล้าน ลบ.ม.)

	พร้อมระบาย	ระบายเกินแผน
แควน้อย	49	38
ป่าสัก	172	16
รวม	221	54

* หน่วย (ล้าน ลบ.ม.)



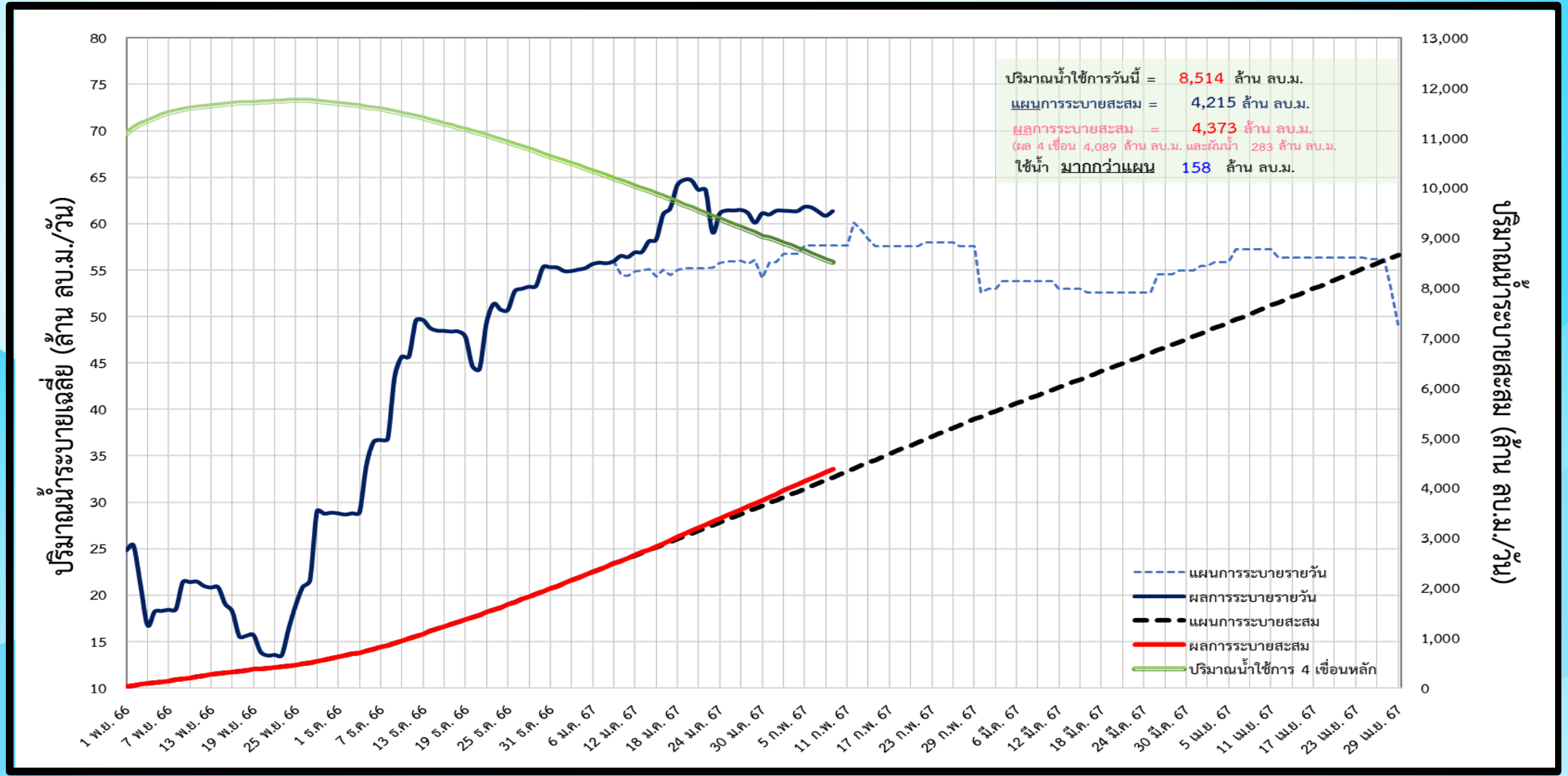
แผนเพาะปลูกข้าวนาปรัง ปี2566/67

	แผนเดิม (1 พ.ย. 66)	พื้นที่คาดการณ์ (25 ม.ค. 67)
แผน	3.03	5.92 (+2.89)
เพาะปลูกแล้ว	5.63 (186%)	5.63 (95%)
เก็บเกี่ยว	-	-

*** ข้อมูล ณ วันที่ 7 ก.พ.67

* หน่วย: ล้านไร่

ติดตามสถานการณ์น้ำรายวันของกลุ่มเจ้าพระยาและการผันน้ำจากลุ่มน้ำแม่กลอง

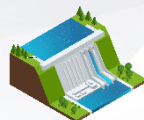




การบริหารจัดการน้ำฤดูแล้งปี 2567 (ลุ่มน้ำแม่กลอง)

(ช่วงวันที่ 1 มกราคม – 30 มิถุนายน 2567)

วันที่ 8 ก.พ.67



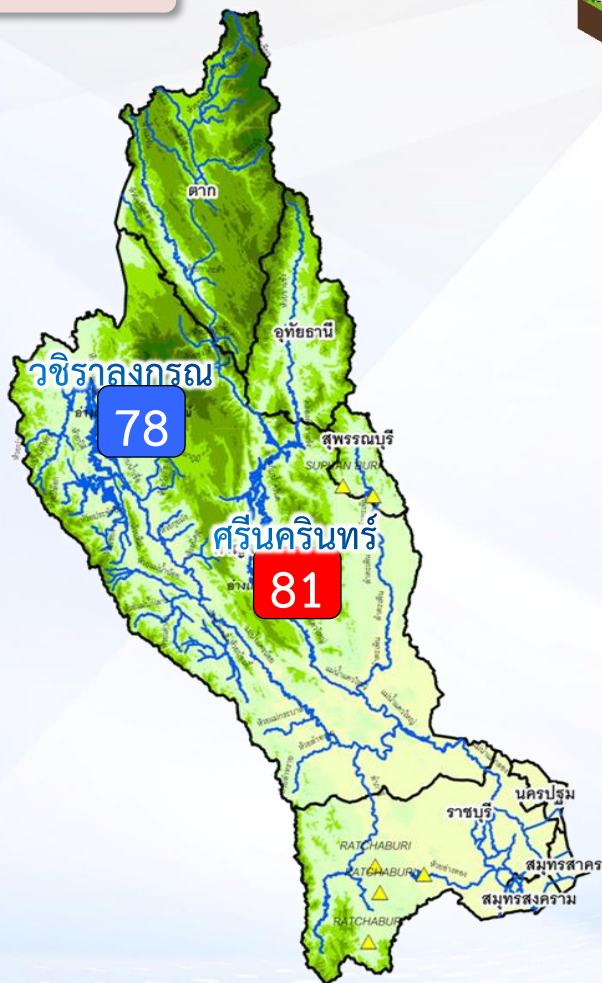
2 เขื่อน

ปริมาณน้ำเก็บกัก 26,605 ล้าน ลบ.ม.
ปริมาณน้ำใช้การ 13,328 ล้าน ลบ.ม.

น้ำเก็บกัก **21,265 (80%)**
ล้าน ลบ.ม.

น้ำใช้การ **7,988 (60%)**
ล้าน ลบ.ม.

ปริมาณน้ำต้นทุนฤดูแล้งปี 2567 **9,233** ล้าน ลบ.ม.
(ปริมาณน้ำใช้การ วันที่ 1 พ.ย. 2566)



การจัดสรรน้ำ



แผน

การจัดสรรน้ำฤดูแล้ง ปี 2566
5,000 ล้าน ลบ.ม.

สนับสนุนลุ่มแม่กลอง 4,000 ล้าน ลบ.ม.
ผันไปลุ่มเจ้าพระยา 1,000 ล้าน ลบ.ม.

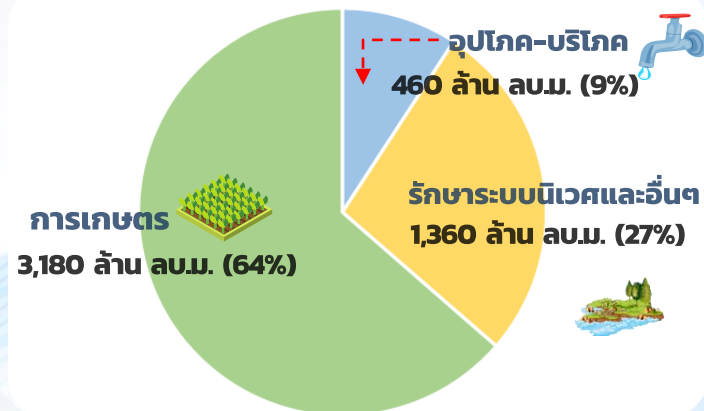
สำรองน้ำต้นฤดูแล้งปี 2567
4,233 ล้าน ลบ.ม.



ผล

การจัดสรรน้ำฤดูแล้ง ปี 2566
965 ล้าน ลบ.ม. (20%)

คงเหลือปริมาณน้ำที่ต้องจัดสรร
4,035 ล้าน ลบ.ม. (80%)



การบริหารจัดการ

- วางแผนจัดสรรน้ำฤดูแล้ง (1 ม.ค.66 – 30 มิ.ย.66) ไร่จำนวน 5,000 ล้าน ลบ.ม. (ใช้สนับสนุนในลุ่มแม่กลอง 4,000 ล้าน ลบ.ม. และผันไปลุ่มเจ้าพระยา 1,000 ล้าน ลบ.ม.)
- วางแผนเพาะปลูกฤดูแล้งไร่ 0.84 ล้านไร่
- ผันน้ำสนับสนุนลุ่มเจ้าพระยา 1,000 ล้าน ลบ.ม. (เริ่มผันน้ำ 2 พ.ย.66 – 30 พ.ค. 67) ปัจจุบันผันน้ำไปแล้ว 283 ล้าน ลบ.ม. (โดยที่ปริมาณน้ำส่วนหนึ่งใช้ผลักดันความเค็มในแม่น้ำท่าจีน ผ่านคลองจรเข้สามพัน และคลองท่าสาร-บางปลาอย่างเต็มศักยภาพ และอีกส่วนหนึ่งใช้สนับสนุนการบริหารจัดการน้ำในแม่น้ำเจ้าพระยา ซึ่งอยู่ระหว่างสำรวจศักยภาพ)
- คาดการณ์ปริมาณน้ำต้นฤดูแล้งปี (1 ก.ค.67) กรณีน้ำน้อย จะมีปริมาณน้ำใช้การจำนวน 4,364 ล้าน ลบ.ม.

ผลการเพาะปลูกข้าวนาปี 2567 (7 ก.พ.67)

แผน	เพาะปลูกแล้ว	เก็บเกี่ยว
0.84 ล้านไร่	0.25 ไร่ (30%)	- ล้านไร่

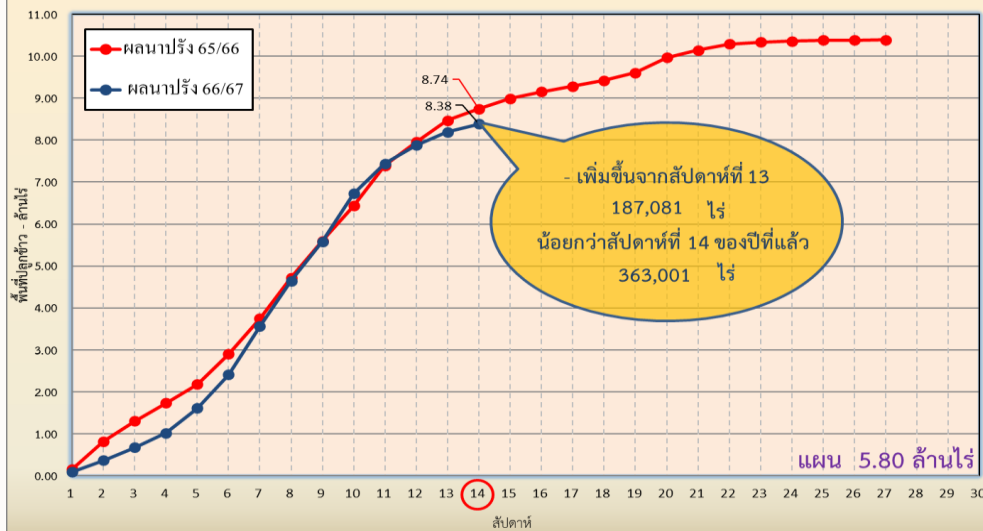


แผนผลการเพาะปลูกพืชในช่วงฤดูแล้งปี 2566/67 (ข้อมูล ณ วันที่ 7 ก.พ. 67)

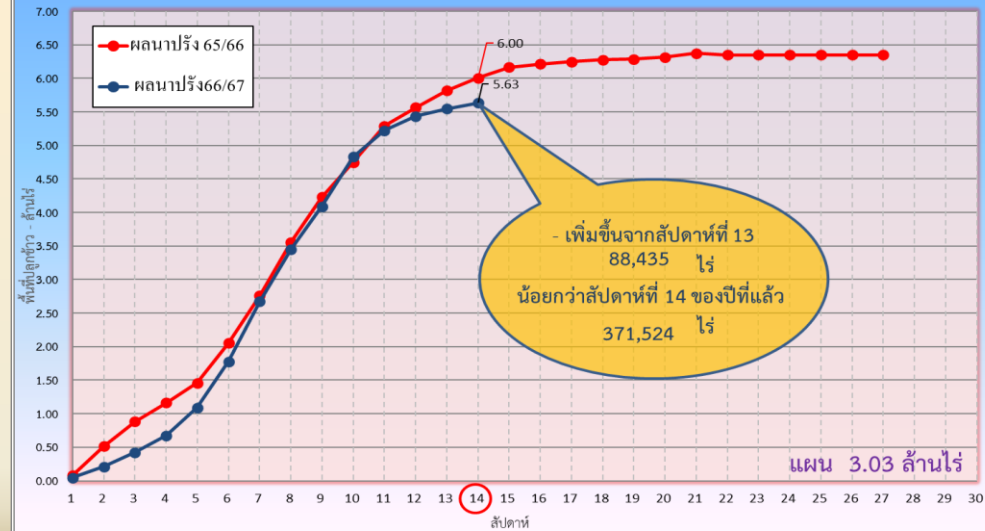


ภาค	ข้าวนาปรัง			พืชไร่-พืชผัก			รวม		
	แผน (ล้านไร่)	ผล (ล้านไร่)	%	แผน (ล้านไร่)	ผล (ล้านไร่)	%	แผน (ล้านไร่)	ผล (ล้านไร่)	%
เหนือ	0.40	0.93	235	0.16	0.20	132	0.55	1.14	206
ตะวันออกเฉียงเหนือ	0.95	1.08	113	0.05	0.04	73	1.00	1.11	111
กลาง	0.02	0.01	90	0.001	0.004	280	0.02	0.02	105
ตะวันออก	0.38	0.47	125	0.01	0.02	159	0.39	0.49	127
ตะวันตก	0.84	0.25	30	0.19	0.13	68	1.03	0.38	37
ใต้	0.19	0.002	1	0.03			0.21	0.003	1
ลุ่มน้ำเจ้าพระยา	3.03	5.63	186	0.13	0.09	68	3.16	5.72	181
ทั้งประเทศ	5.80	8.38	145	0.57	0.48	86	6.37	8.87	139

กราฟเปรียบเทียบผลการปลูกข้าวนาปรังรายสัปดาห์ในเขตทั้งประเทศ



กราฟเปรียบเทียบผลการปลูกข้าวนาปรังรายสัปดาห์ในเขตลุ่มน้ำเจ้าพระยา





คาดการณ์ปริมาณน้ำ ณ วันที่ 1 พฤษภาคม 2567

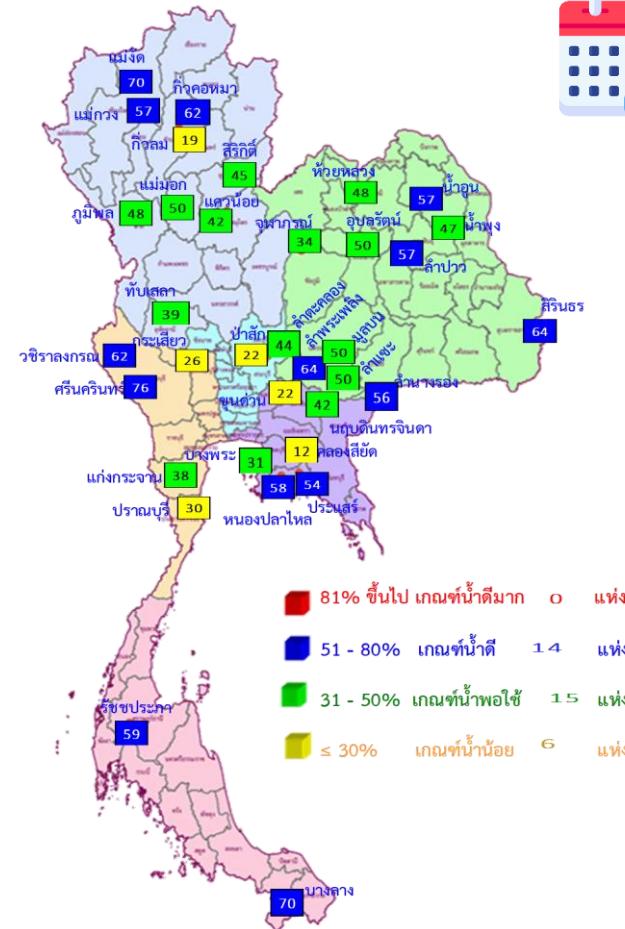


คาดการณ์ปริมาณน้ำอ่างเก็บน้ำขนาดใหญ่ 35 แห่งในช่วงฤดูแล้ง 2566/67 4 กรณี



สถิติและคาดการณ์ปริมาณน้ำอ่างเก็บน้ำขนาดใหญ่
35 แห่งในช่วงฤดูแล้ง 2566/67 4 กรณี

ปี	ปริมาณน้ำ (ล้าน ลบ.ม.)	%	น้ำใช้การ (ล้าน ลบ.ม.)	%
1 พ.ศ. 63	33,757	48	10,449	22
1 พ.ศ. 64	33,876	48	10,334	22
1 พ.ศ. 65	40,578	57	17,036	36
1 พ.ศ. 66	41,325	58	17,787	38
1 พ.ศ. 67 (น้ำมาก)	42,159	59	18,617	39
1 พ.ศ. 67 (น้ำเฉลี่ย)	41,487	58	17,944	38
1 พ.ศ. 67 (น้ำน้อย)	40,803	58	17,261	36
1 พ.ศ. 67 (One Map)	40,981	58	17,438	37



1 พ.ศ. 67
(กรณีน้ำน้อย)

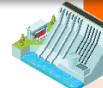
คาดการณ์ 1 พฤษภาคม 2567
ปริมาณน้ำใช้การน้อยกว่า ปี 2566
526 ล้าน ลบ.ม.

ปี พ.ศ.	ปริมาณน้ำ (ล้าน ลบ.ม.)	%	น้ำใช้การ (ล้าน ลบ.ม.)	%
2567	40,803	58	17,261	36



คาดการณ์ปริมาณน้ำใช้การใน 4 เขื่อนหลัก ณ วันที่ 1 พ.ค. 2567

เขื่อนภูมิพล	ปี	ปริมาณ (ล้าน ลบ.ม.)	%	น้ำใช้การ (ล้าน ลบ.ม.)	%
	1 พ.ค. 66	8,241	61	4,441	46
	1 พ.ค. 67 (น้ำมาก)	6,676	50	2,876	30
	1 พ.ค. 67 (น้ำเฉลี่ย)	6,585	49	2,785	29
	1 พ.ค. 67 (น้ำน้อย)	6,496	48	2,696	28
	1 พ.ค. 67 (One Map)	6,559	49	2,759	29

เขื่อนป่าสักชลสิทธิ์	ปี	ปริมาณ (ล้าน ลบ.ม.)	%	น้ำใช้การ (ล้าน ลบ.ม.)	%
	1 พ.ค. 66	232	24	229	24
	1 พ.ค. 67 (น้ำมาก)	249	26	246	26
	1 พ.ค. 67 (น้ำเฉลี่ย)	236	25	233	24
	1 พ.ค. 67 (น้ำน้อย)	209	22	206	22
	1 พ.ค. 67 (One Map)	210	22	207	22

เขื่อนสิริกิติ์	ปี	ปริมาณ (ล้าน ลบ.ม.)	%	น้ำใช้การ (ล้าน ลบ.ม.)	%
	1 พ.ค. 66	4,478	47	1,628	24
	1 พ.ค. 67 (น้ำมาก)	4,460	47	1,610	24
	1 พ.ค. 67 (น้ำเฉลี่ย)	4,395	46	1,545	23
	1 พ.ค. 67 (น้ำน้อย)	4,311	45	1,461	22
	1 พ.ค. 67 (One Map)	4,337	46	1,487	22

ปริมาณน้ำใช้การ 4 เขื่อนหลัก

1 พฤษภาคม 2566	6,544 ล้าน ลบ.ม.
คาดการณ์ 1 พฤษภาคม 2567	4,715 ล้าน ลบ.ม.



คาดการณ์ปริมาณน้ำรวม 4 เขื่อนหลัก

เขื่อนแควน้อยบำรุงแดน	ปี	ปริมาณ (ล้าน ลบ.ม.)	%	น้ำใช้การ (ล้าน ลบ.ม.)	%
	1 พ.ค. 66	289	31	246	27
	1 พ.ค. 67 (น้ำมาก)	431	46	388	43
	1 พ.ค. 67 (น้ำเฉลี่ย)	418	45	375	42
	1 พ.ค. 67 (น้ำน้อย)	395	42	352	39
	1 พ.ค. 67 (One Map)	395	42	352	39

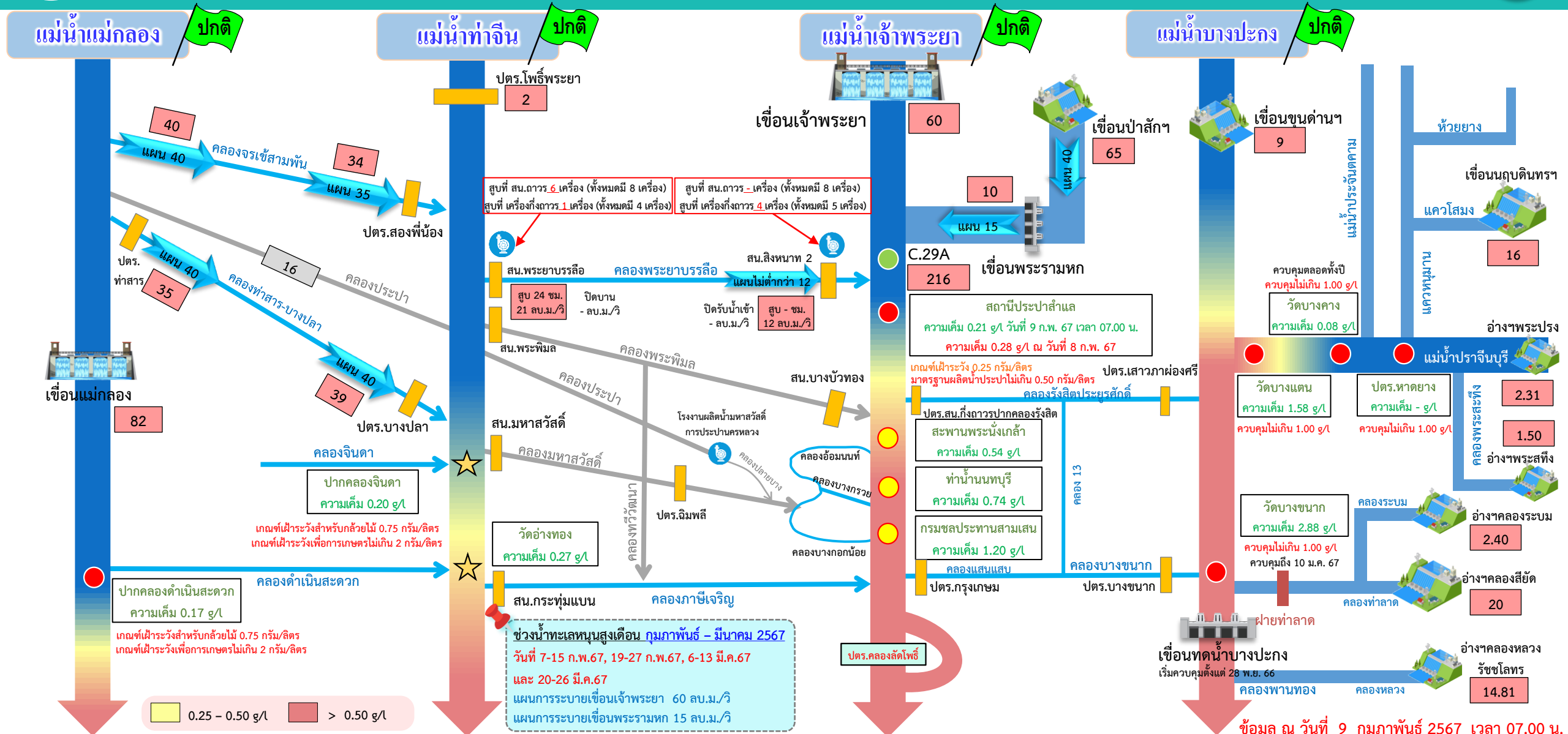
ปี	ปริมาณน้ำ (ล้าน ลบ.ม.)	%	น้ำใช้การ (ล้าน ลบ.ม.)	%
1 พ.ค. 66	13,240	53	6,544	36
1 พ.ค. 67 (น้ำมาก)	11,815	48	5,119	28
1 พ.ค. 67 (น้ำเฉลี่ย)	11,635	47	4,939	27
1 พ.ค. 67 (น้ำน้อย)	11,411	46	4,715	26
1 พ.ค. 67 (One Map)	11,500	46	4,804	26



ติดตามค่าความเต็ม



การบริหารจัดการน้ำเพื่อรักษาระบบนิเวศ (ความเค็ม) ใน 4 ลำน้ำสายหลัก



● จุดควบคุมความเค็ม ● จุดตรวจวัดความเค็ม ● สถานีวัดน้ำ ★ จุดติดตั้งเครื่องวัดคุณภาพน้ำเคลื่อนที่

ฝ่ายประมวลวิเคราะห์สถานการณ์น้ำ สำนักบริหารจัดการน้ำและอุทกวิทยา

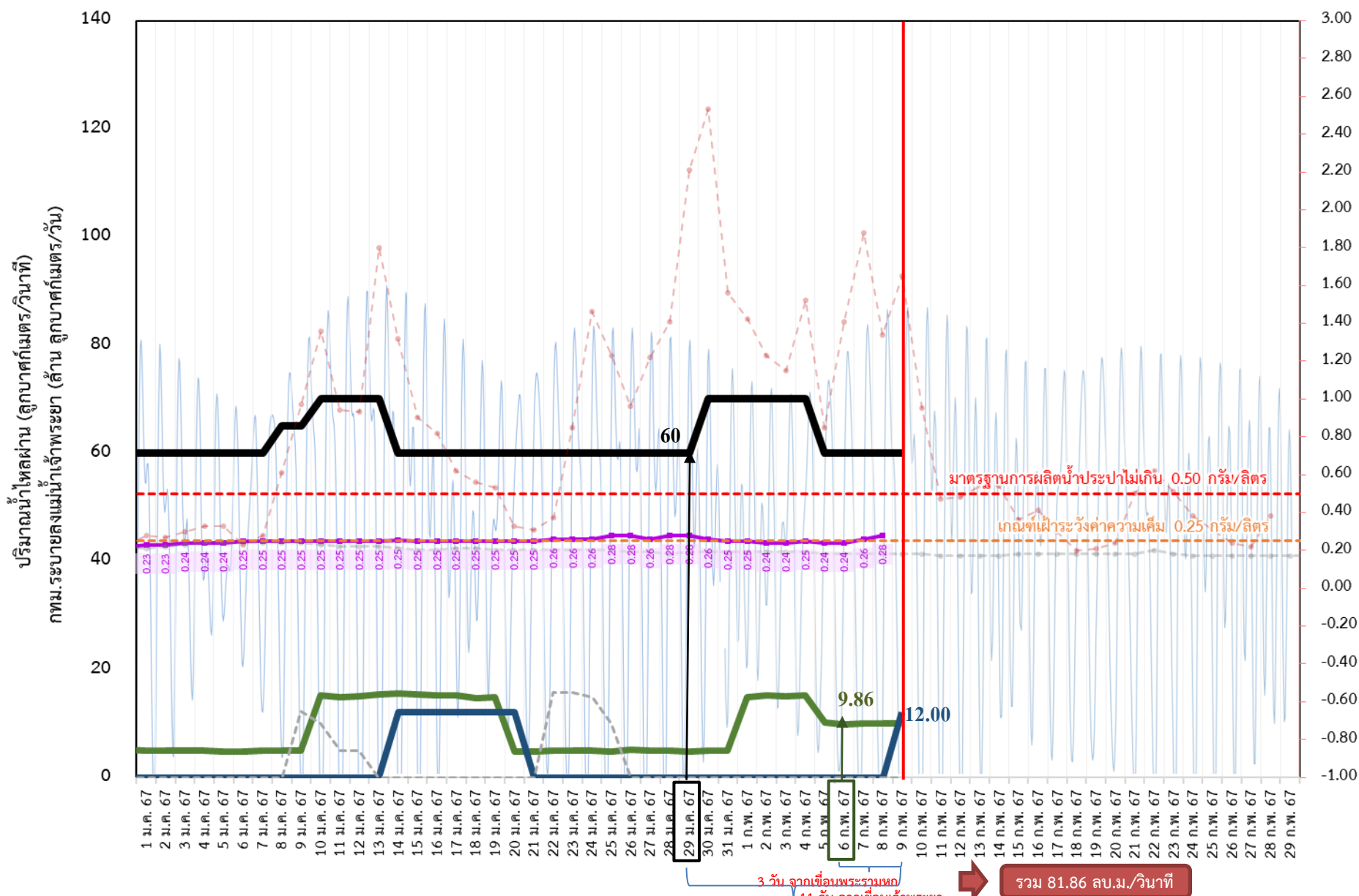
อ่าวไทย



ติดตามปริมาณน้ำไหลผ่านเขื่อน และติดตามค่าความเค็ม



ข้อมูล ณ วันที่ 9 กุมภาพันธ์ 2567



- สถิติความเค็มสูงสุดรายวัน**
- 17 พ.ค. 2553 1.10 กรัม/ลิตร
 - 05 มิ.ย. 2556 0.57 กรัม/ลิตร
 - 15 ก.พ. 2557 1.92 กรัม/ลิตร
 - 18 ก.ค. 2558 1.09 กรัม/ลิตร
 - 27 พ.ค. 2559 0.87 กรัม/ลิตร
 - 27 ก.พ. 2560 0.84 กรัม/ลิตร
 - 28 ธ.ค. 2562 2.19 กรัม/ลิตร
 - 13 ม.ค. 2563 1.36 กรัม/ลิตร
 - 30 ม.ค. 2564 2.53 กรัม/ลิตร

- ▬ ระบายเขื่อนเจ้าพระยา ลบ.ม./วินาที
- ▬ ระบายเขื่อนพระรามหก ลบ.ม./วินาที
- ▬ สน.สิงหนาท (ระบายลงเจ้าพระยา) ลบ.ม./วินาที
- ความเค็มสูงสุด (สำแล) ปี 2567 กรัม/ลิตร
- ความเค็มสูงสุด (สำแล) ปี 2566 กรัม/ลิตร
- ความเค็มสูงสุด (สำแล) ปี 2564 กรัม/ลิตร
- ▬ ปตร.สิงหนาท เปิดรับน้ำเข้า ลบ.ม./วินาที

เขื่อนเจ้าพระยา 60.00 ลบ.ม./วินาที
 เขื่อนพระรามหก 10.05 ลบ.ม./วินาที
 สน.สิงหนาท 2 12.00 ลบ.ม./วินาที
 ความเค็มสำแล 0.28 กรัม/ลิตร
 (สูงสุด ณ วันที่ 8 ก.พ. 67)

หมายเหตุ สิงหนาท วันนี้ ปิดรับน้ำเข้า - ลบ.ม./วินาที และสูบน้ำเพื่อรักษาค่าความเค็มในแม่น้ำเจ้าพระยา

รวม 81.86 ลบ.ม./วินาที



ติดตามปริมาณน้ำไหลผ่านเขื่อน และติดตามค่าความเค็ม



	ระบาย เขื่อนเจ้าพระยา ลบ.ม./วินาที	ระบาย เขื่อนป่าสักฯ ลบ.ม./วินาที	ระบาย เขื่อน พระรามหก ลบ.ม./วินาที	ระดับน้ำสูงสุด บริเวณป้อม- พระจุลจอมเกล้า (ค่าคาดการณ์)	ระดับน้ำ สูงสุดบริเวณ ป้อม- พระ จุลจอมเกล้า (ค่าจริง)	ความเค็ม สูงสุด(สำแล) กรัม/ลิตร ปี 2567	สน.สิงหนาท (ระบายลงเจ้าพระยา) ลบ.ม./วินาที	รวมระบายจากเขื่อน เจ้าพระยา+เขื่อนพระรามหก+ สิงหนาท 2 ลบ.ม./วินาที
27 ม.ค. 67	60.00	65.01	4.99	1.22	0.99	0.26	ปิดระบาย	65.03
28 ม.ค. 67	60.00	65.02	5.00	1.16	0.98	0.28	ปิดระบาย	64.78
29 ม.ค. 67	60.00	65.00	4.83	1.32	0.91	0.28	ปิดระบาย	65.05
30 ม.ค. 67	70.00	65.02	4.91	1.02	0.64	0.26	ปิดระบาย	64.99
31 ม.ค. 67	70.00	65.01	4.97	0.93	0.53	0.25	ปิดระบาย	65.00
1 ก.พ. 67	70.00	65.01	14.77	0.87	0.42	0.25	ปิดระบาย	64.83
2 ก.พ. 67	70.00	65.01	15.13	0.87	0.35	0.24	ปิดระบาย	64.91
3 ก.พ. 67	70.00	65.00	15.05	0.89	0.40	0.24	ปิดระบาย	64.97
4 ก.พ. 67	70.00	65.01	15.22	0.93	0.59	0.25	ปิดระบาย	74.77
5 ก.พ. 67	60.00	70.16	10.13	1.01	0.61	0.24	ปิดระบาย	75.13
6 ก.พ. 67	60.00	70.04	9.86	1.13	0.87	0.24	ปิดระบาย	75.05
7 ก.พ. 67	60.00	70.01	10.01	1.28	1.28	0.26	ปิดระบาย	75.22
8 ก.พ. 67	60.00	65.13	9.99	1.43	1.44	0.28	ปิดระบาย	70.13
9 ก.พ. 67	60.00	65.04	10.05	1.51	1.48		12.00	81.86

ค่าจริงระดับน้ำสูงสุดบริเวณป้อมพระจุลจอมเกล้า อ้างอิงจาก <https://telerid.rid.go.th>



มาตรการและการเตรียมความพร้อม รับมือฤดูแล้ง ปี 2566/67



Supply



ปฏิบัติการเติมน้ำ อย่างมีประสิทธิภาพ

Demand



บริหารจัดการน้ำ

ให้เป็นไปตามลำดับความสำคัญของการใช้น้ำ ที่คณะกรรมการลุ่มน้ำกำหนด

ดำเนินการจัดสรรน้ำตามที่คณะกรรมการลุ่มน้ำจัดอันดับความสำคัญ



เฝ้าระวังและแก้ไขคุณภาพน้ำ

ติดตามความเค็ม 4 ลำน้ำสายหลัก เจ้าพระยา ท่าจีน แม่กลอง และบางปะกง

Management



สร้างการรับรู้ ประชาสัมพันธ์

ตั้งแต่ 1 พ.ย. 66 - 5 ม.ค. 67 ประชาสัมพันธ์ไปแล้ว 10,443 ครั้ง เกษตรกร 32,681 คน

1

เฝ้าระวังและเตรียมจัดหาแหล่งน้ำสำรอง พร้อมวางแผนเตรียมเครื่องจักร-เครื่องมือในพื้นที่เฝ้าระวังเสี่ยงขาดแคลนน้ำ

2

วางแผนเครื่องจักรเครื่องมือ จำนวน 5,382 หน่วย ตั้งแต่ 1 พ.ย. 66 - 5 ม.ค. 67 สนับสนุนไปแล้ว 298 หน่วย (35 จังหวัด) แบ่งเป็น เครื่องสูบน้ำ 252 เครื่อง รถบรรทุกน้ำ 33 คัน และเครื่องจักรอื่นๆ 13 หน่วย

3

กำหนดแผนจัดสรรน้ำ และพื้นที่เพาะปลูกพืชฤดูแล้ง ควบคุมการเพาะปลูกข้าวนาปรัง สร้างการรับรู้ให้กับเกษตรกร เตรียมน้ำสำรองสำหรับพื้นที่ลุ่มต่ำรับน้ำนอง

4

วางแผนจัดสรรน้ำทั้งประเทศ 21,810 ล้าน ลบ.ม. จัดสรรน้ำไปแล้ว 8,466 ล้าน ลบ.ม. (39%) วางแผนเพาะปลูกนาปรัง 5.80 ล้านไร่ เพาะปลูกแล้ว 6.73 ล้านไร่ (116%)

5

เพิ่มประสิทธิภาพการใช้น้ำ ประหยัดน้ำและลดการสูญเสียในทุกภาคส่วน

6

ส่งเสริมเกษตรกรการทำนาเปียกสลับแห้ง / จัดรอบเวรส่งน้ำ

7

เสริมสร้างความเข้มแข็ง ด้านการบริหารจัดการน้ำของชุมชน / องค์กรผู้ใช้น้ำ

8

มีการประชุมกลุ่มผู้ใช้น้ำเพื่อประชาสัมพันธ์สถานการณ์น้ำพร้อมรับมือปัญหาและร่วมกันแก้ไขปัญหาให้เกษตรกรในพื้นที่จำนวน 9,500 ราย 4,800 ครัวเรือน พื้นที่ 101,260 ไร่

9

ติดตามและประเมิน ผลการดำเนินงาน ติดตามผลและประเมินผลการดำเนินงานรายงานผู้บริหารกรม กระทรวงเกษตรและสหกรณ์ และสำนักงานทรัพยากรน้ำแห่งชาติ

6

แนวทาง กรมชลประทาน

1

บริหารน้ำในอ่างฯ ควบคุมให้อยู่ในเกณฑ์บริหารจัดการน้ำ และเพียงพอกับความต้องการ

2

จัดหาแหล่งน้ำสำรอง เตรียมพื้นที่สำรองน้ำในกรณีเสี่ยงภัยแล้ง

3

ตรวจสอบความต้องการ วิเคราะห์ ประเมินความต้องการใช้น้ำ ทุกกิจกรรมตามลำดับความสำคัญ

4

จัดสรรตามกิจกรรมหลัก จัดสรรน้ำตามลำดับความสำคัญของกิจกรรมการใช้น้ำ

5

สำรองน้ำเก็บกักไว้ต้นฤดูฝน สำรองน้ำไว้กรณีฝนทิ้งช่วงต้นฤดูฝน

6

ประเมินผลและประชาสัมพันธ์ ติดตาม ประเมินผล และแจ้งประชาสัมพันธ์ ข่าวสารให้ประชาชน และหน่วยงาน ที่เกี่ยวข้องรับทราบ

จาก 9 มาตรการสู่ 6 แนวทางปฏิบัติ



มาตรการการเพาะปลูกพืชฤดูแล้ง ปี 2566/67

การจัดสรรน้ำ

วางแผนการบริหารจัดการน้ำ
แบบยั่งยืน โดยจัดสรรน้ำ
ให้สอดคล้องกับปริมาณน้ำต้นทุน
ในอ่างเก็บน้ำ เพื่อสนับสนุน
การใช้น้ำทุกกิจกรรมในพื้นที่ต่างๆ
ตามลำดับความสำคัญ ดังนี้

1

เพื่อการอุปโภค-บริโภค และการประปา



2

เพื่อการรักษาระบบนิเวศทางน้ำ เช่น การพลิกดินน้ำเค็ม การขังน้ำเสีย บรรเทาสาธารณภัย จารีตประเพณีและคมนาคม เป็นต้น



3

เพื่อสำรองน้ำไว้สำหรับการใช้น้ำในช่วงต้นฤดูฝน สำหรับอุปโภคบริโภคและรักษาระบบนิเวศ เดือนพฤษภาคม - กรกฎาคม 2567



4

เพื่อการเกษตร



5

เพื่อการอุตสาหกรรม



6

เพื่อการพาณิชย์กรรมและการท่องเที่ยว





มาตรการการบริหารจัดการในช่วงฤดูแล้ง 2566/67

แนวทางในการดำเนินงาน และเตรียมความพร้อมรับสถานการณ์ภัยแล้ง ปี 2566/67 เพื่อให้การบริหารจัดการน้ำเป็นไปตามแผนที่กำหนด และไม่เกิดผลกระทบกับการบริหารจัดการน้ำในระยะต่อไป

▶ บริหารจัดการน้ำที่จัดสรรอย่างเข้มงวด และสอดคล้องกับสถานการณ์

▶ ประชาสัมพันธ์ขอความร่วมมือเกษตรกร งดเพาะปลูกข้าวนาปรังรอบที่ 2 หลังการเก็บเกี่ยว

▶ การเพิ่มประสิทธิภาพการใช้น้ำ เช่น การปลูกข้าวโดยวิธีเปียกสลับแห้ง สร้างการรับรู้ผ่านสื่อแจ้งเตือนสถานการณ์น้ำ แนวทางการบริหารจัดการน้ำ การช่วยเหลือ

ส่งน้ำแบบประณีตตามรอบเวรแต่ละพื้นที่ เพื่อให้มีน้ำเพียงพอต่อการใช้ในทุกภาคส่วน

พิจารณาการใช้น้ำจากแก้มลิงธรรมชาติ แหล่งน้ำต้นเอง และแหล่งน้ำอื่นๆในพื้นที่

การจัดเตรียมเครื่องสูบน้ำ รถบรรทุกน้ำ และเครื่องจักรเครื่องมือสนับสนุนอื่นๆ เพื่อพร้อมให้การช่วยเหลืออย่างทันที่

ทั้งประเทศ



มาตรการการบริหารจัดการในช่วงฤดูแล้ง 2566/67

แนวทางในการดำเนินงาน และเตรียมความพร้อมรับสถานการณ์ภัยแล้ง ปี 2566/67 เพื่อให้การบริหารจัดการน้ำเป็นไปตามแผนที่กำหนด และไม่เกิดผลกระทบกับการบริหารจัดการน้ำในระยะต่อไป

ในช่วงน้ำทะเลหนุนสูง พิจารณาเพิ่มการระบายของเขื่อนป่าสักชลสิทธิ์ และขอความร่วมมือสำนักงานชลประทานที่ 10 ควบคุมปริมาณน้ำผ่าน ปตร.พระนารายณ์ เพื่อรักษาปริมาณน้ำผ่านเขื่อนพระรามหกในเกณฑ์ที่กำหนด

สำหรับลำน้ำหรือคลองส่งน้ำที่มีความจำเป็นต้องรับน้ำเข้าเพื่อรักษาเสถียรภาพของตลิ่งให้พิจารณารับน้ำเข้าในเกณฑ์ต่ำสุด

ประชาสัมพันธ์สถานีสูบน้ำด้วยไฟฟ้าเพื่อการเกษตรรดสูบน้ำเข้าพื้นที่เพาะปลูกนอกแผน ขอความร่วมมือไม่ให้เกษตรกรทำการปิดกั้นลำน้ำหรือสูบน้ำเข้าพื้นที่เพาะปลูก

สถานีสูบน้ำของการประปานครหลวง การประปาส่วนภูมิภาค และการประปาส่วนท้องถิ่นสามารถทำการสูบน้ำได้ตามปกติ ตามแผนที่ได้ให้ไว้กับกรมชลประทาน

ให้หน่วยงานที่เกี่ยวข้องเฝ้าระวังและควบคุมไม่ให้มีการปล่อยน้ำเสียลงในแม่น้ำ คูคลอง และแหล่งน้ำต่างๆ เนื่องจากทำให้ต้องระบายน้ำจากอ่างเก็บน้ำเพิ่มขึ้นเพื่อเจือจางน้ำเสีย

ลุ่มน้ำเจ้าพระยา



ชป.เตรียมความพร้อมเครื่องจักร-เครื่องมือ ช่วยเหลือ ฤดูแล้ง ทั่วประเทศ ปี 2566/67

ส่วนบริหารเครื่องจักรกลที่ 1

เชียงใหม่

- เครื่องสูบน้ำ 163 เครื่อง
- รถบรรทุกน้ำ 15 คัน
- เครื่องจักรกลสนับสนุนอื่นๆ 232 หน่วย

รวม 410 หน่วย



ส่วนบริหารเครื่องจักรกลที่ 5

พระนครศรีอยุธยา

- เครื่องสูบน้ำ 265 เครื่อง
- รถบรรทุกน้ำ 11 เครื่อง
- เครื่องจักรกลสนับสนุนอื่นๆ 265 หน่วย

รวม 541 หน่วย



ส่วนบริหารเครื่องจักรกลที่ 7

กาญจนบุรี

- เครื่องสูบน้ำ 160 เครื่อง
- รถบรรทุกน้ำ 11 เครื่อง
- เครื่องจักรกลสนับสนุนอื่นๆ 286 หน่วย

รวม 457 หน่วย



ส่วนกลาง

นนทบุรี

- เครื่องสูบน้ำ 241 เครื่อง
- รถบรรทุกน้ำ 9 คัน
- เครื่องจักรกลสนับสนุนอื่นๆ 277 หน่วย

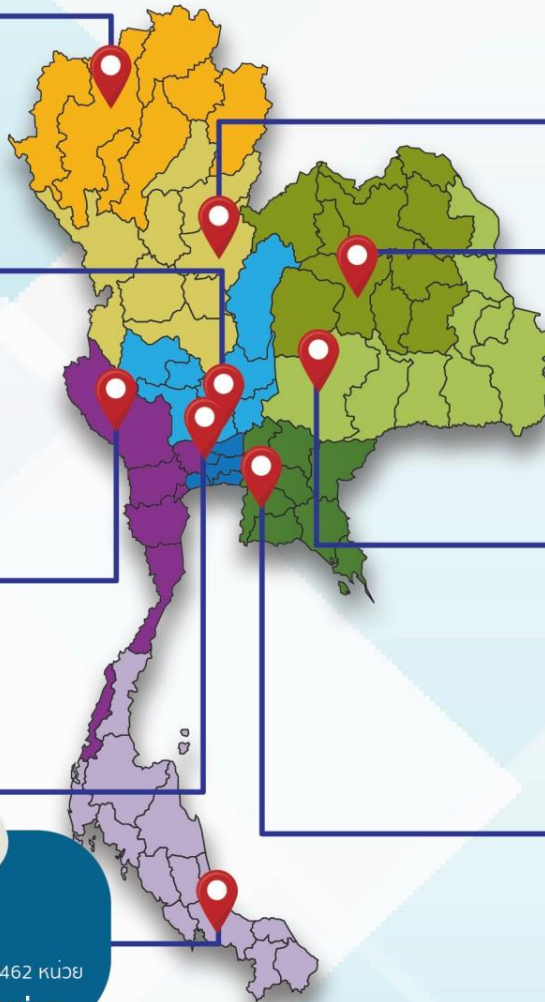
รวม 518 หน่วย

ส่วนบริหารเครื่องจักรกลที่ 8

สงขลา

- เครื่องสูบน้ำ 297 เครื่อง
- รถบรรทุกน้ำ 11 เครื่อง
- เครื่องจักรกลสนับสนุนอื่นๆ 462 หน่วย

รวม 770 หน่วย



ส่วนบริหารเครื่องจักรกลที่ 2

พิษณุโลก

- เครื่องสูบน้ำ 269 เครื่อง
- รถบรรทุกน้ำ 12 เครื่อง
- เครื่องจักรกลสนับสนุนอื่นๆ 273 หน่วย

รวม 554 หน่วย



ส่วนบริหารเครื่องจักรกลที่ 3

ขอนแก่น

- เครื่องสูบน้ำ 286 เครื่อง
- รถบรรทุกน้ำ 9 เครื่อง
- เครื่องจักรกลสนับสนุนอื่นๆ 456 หน่วย

รวม 751 หน่วย



ส่วนบริหารเครื่องจักรกลที่ 4

นครราชสีมา

- เครื่องสูบน้ำ 198 เครื่อง
- รถบรรทุกน้ำ 10 เครื่อง
- เครื่องจักรกลสนับสนุนอื่นๆ 346 หน่วย

รวม 554 หน่วย



ส่วนบริหารเครื่องจักรกลที่ 6

ชลบุรี

- เครื่องสูบน้ำ 410 เครื่อง
- รถบรรทุกน้ำ 14 เครื่อง
- เครื่องจักรกลสนับสนุนอื่นๆ 403 หน่วย

รวม 827 หน่วย

รวมทั้งประเทศ

- เครื่องสูบน้ำ 2,289 เครื่อง
- รถบรรทุกน้ำ 102 เครื่อง
- เครื่องจักรกลสนับสนุนอื่นๆ 2,991 หน่วย

รวมเป็น
5,382 หน่วย



ฝ่ายประมวลและวิเคราะห์สถานการณ์น้ำ ส่วนประมวลวิเคราะห์สถานการณ์น้ำ สำนักบริหารจัดการน้ำและอุทกวิทยา

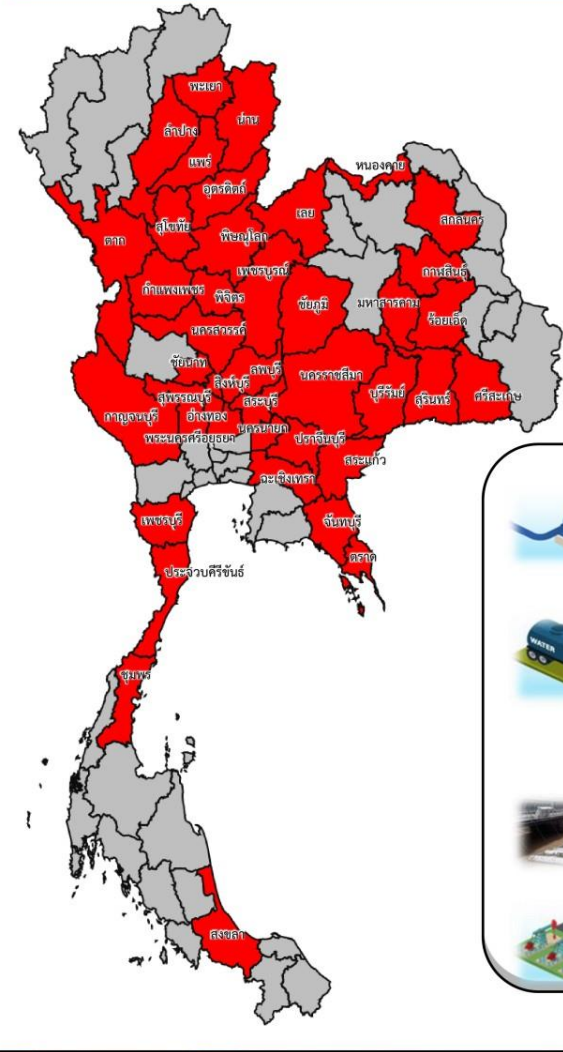
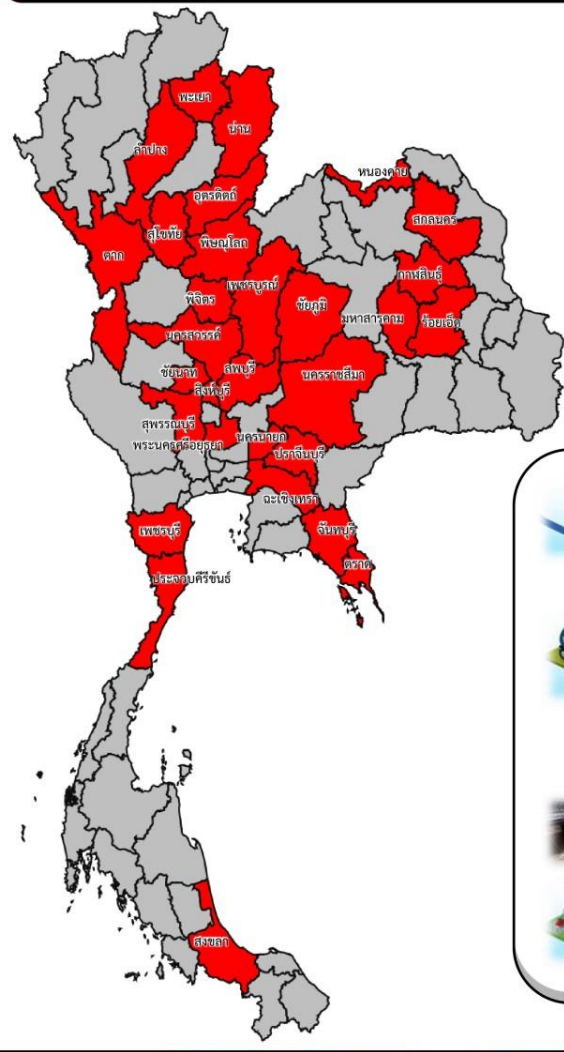


การให้ความช่วยเหลือเครื่องจักร-เครื่องมือ **ฤดูแล้ง ปี 2566/67**



ประจำสัปดาห์ (27 ม.ค. 67 - 2 ก.พ. 67)

สะสม (1 พ.ย.66 - 2 ก.พ. 67)



ช่วยเหลือ**ประจำสัปดาห์**รวม
30 จังหวัด

ช่วยเหลือ**สะสม**รวม
41 จังหวัด

ผล

ผล

เครื่องสูบน้ำ **223** เครื่อง
ปริมาณน้ำรวม 5,956 ล้าน ลบ.ม.

เครื่องสูบน้ำ **428** เครื่อง
ปริมาณน้ำรวม 104,041 ล้าน ลบ.ม.

รถบรรทุกน้ำ **17** คัน
ปริมาณน้ำรวม 346,000 ลิตร

รถบรรทุกน้ำ **36** คัน
ปริมาณน้ำรวม 4,670 ล้าน ลิตร

เครื่องผลักดันน้ำ - เครื่อง

เครื่องผลักดันน้ำ - เครื่อง

เครื่องจักรอื่นๆ **4** หน่วย

เครื่องจักรอื่นๆ **17** หน่วย



ผลการประชาสัมพันธ์สร้างการรับรู้สถานการณ์น้ำและการบริหารจัดการน้ำ



ฤดูแล้ง ปี 2566/67 กรมชลประทาน

ระหว่างวันที่ 27 มกราคม - 2 กุมภาพันธ์ 2567

1 ศูนย์เรียนรู้การเพิ่มประสิทธิภาพการผลิตสินค้าเกษตร (ศพก.)



จำนวน

9 ครั้ง

สะสม 48 ครั้ง

เกษตรกร

320 คน

สะสม 1,435 คน

2. คณะกรรมการจัดการชลประทาน (JMC)



จำนวน

21 ครั้ง

สะสม 95 ครั้ง

เกษตรกร

1,393 คน

สะสม 5,000 คน

3. กลุ่มผู้ใช้น้ำ



จำนวน

479 ครั้ง

สะสม 1,912 ครั้ง

เกษตรกร

5,751 คน

สะสม 31,847 คน

4. การประชาสัมพันธ์อื่นๆ



จำนวน

1,907 ครั้ง

สะสม 10,046 ครั้ง

ข้อมูลสะสม ตั้งแต่วันที่ 1 พ.ย.66

รวมการประชาสัมพันธ์



จำนวนครั้งการประชาสัมพันธ์

2,120 สะสม 12,101



จำนวนเกษตรกรที่รับการฟังประชาสัมพันธ์

7,464 สะสม 38,282



โครงการจ้างแรงงานชลประทาน เพื่อช่วยเหลือเกษตรกร ปี 2567



ณ วันที่ 31 ม.ค.67

ระยะเวลาการจ้างแรงงาน 8 เดือน (ตุลาคม 2566 - พฤษภาคม 2567)

เป้าหมาย
จ้างแรงงาน



9,472 คน

วงเงิน (ล้านบาท)

545.30



6,674 คน | 70.46%

วงเงิน (ล้านบาท)

122.03 | 22.38%

ปัจจุบัน
จ้างแรงงาน

หลักเกณฑ์การจ้างแรงงาน

1

เกษตรกรที่ขึ้นทะเบียนกับ
กรมส่งเสริมการเกษตร หรือ
เกษตรกรในพื้นที่

2

สมาชิกกลุ่มผู้ใช้น้ำ
ของกรมชลประทาน
ในพื้นที่

3

ประชาชนและ
ผู้ใช้แรงงานทั่วไป
ในพื้นที่

4

หากแรงงานในพื้นที่ไม่เพียงพอ
**ให้พิจารณาจ้างเกษตรกร/
แรงงานในพื้นที่ใกล้เคียง**
จากหมู่บ้าน ตำบล อำเภอ จังหวัด
และลุ่มน้ำ ตามลำดับ

ลักษณะงานที่จ้าง

งานซ่อมแซมบำรุงรักษา ขุดลอก
ปรับปรุงงานชลประทาน โครงการส่งเสริม
การดำเนินงานอันเนื่องมาจากพระราชดำริ
งานก่อสร้างแหล่งน้ำและระบบส่งน้ำเพื่อ
ชุมชน/ชนบท แก้มลิง การจัดการคุณภาพน้ำ





ศูนย์ปฏิบัติการน้ำอัจฉริยะ

SMART WATER OPERATION CENTER (SWOC)



CONTACT US



02 669 2560 หรือ



www.wmsc.rid.go.th/
www.swoc.rid.go.th/



wmsc.1460@gmail.com



SWOC RID



อาคาร 99 ปี ม.ล.ชชาติ กำภู
กรมชลประทาน กรุงเทพมหานคร

