



# สถานการณ์และการบริหารจัดการน้ำ ฤดูแล้ง ปี 2566/67

*ศูนย์ปฏิบัติการน้ำอัจฉริยะ (SWOC) กรมชลประทาน*

*วันที่ 9 ธันวาคม 2566*

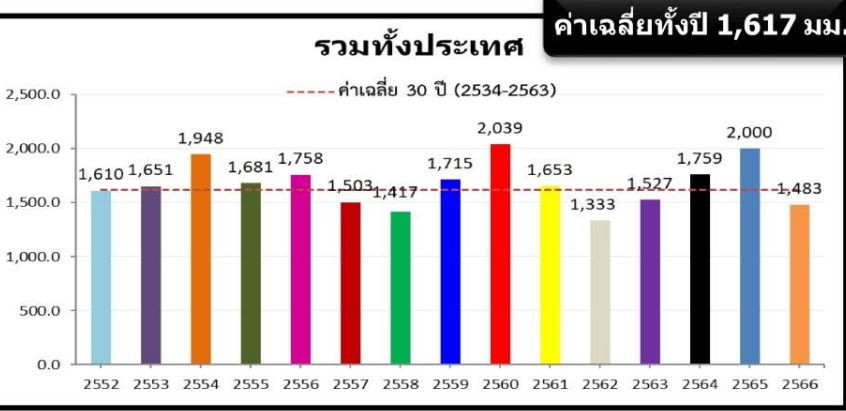


# สถานการณ์ฝน และสภาพภูมิอากาศ

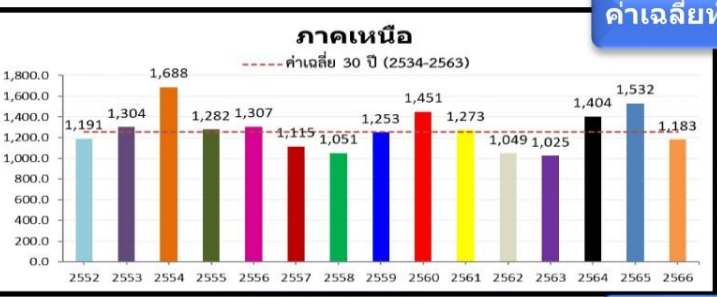


# ปริมาณฝนสะสม (1 ม.ค. - 3 ธ.ค. 2566)

ฝนสะสมต่ำกว่าค่าปกติ - 5%

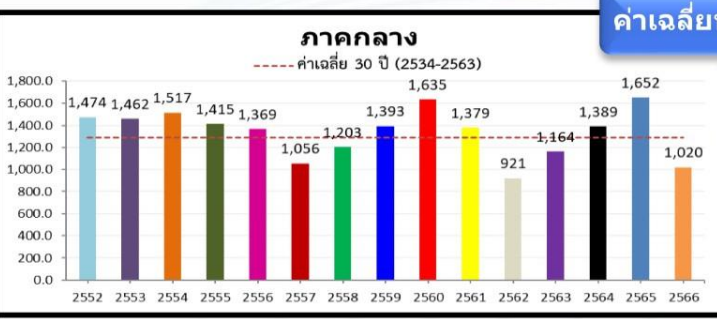


ค่าเฉลี่ยทั้งปี 1,420.8 มม.

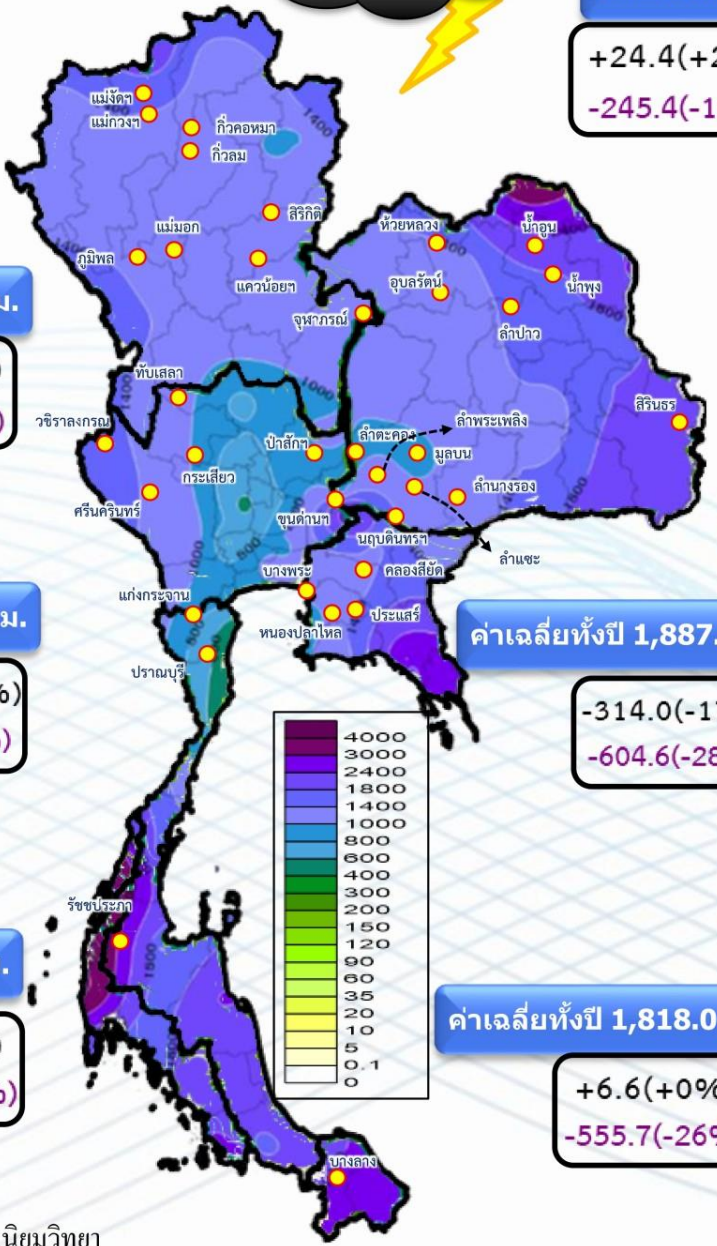


-58.5(-5%)  
-349.4(-23%)

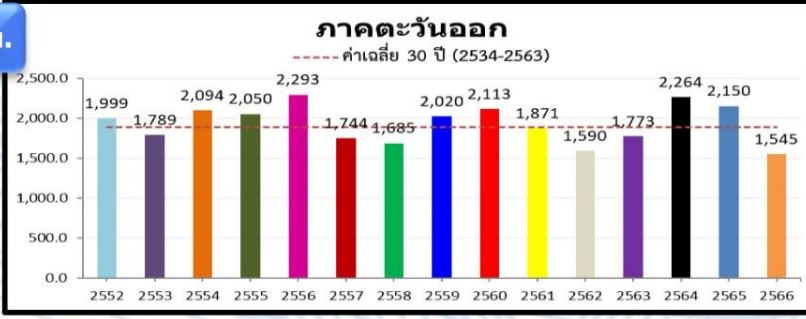
หมายเหตุ  
ตัวเลขสีดำ คือ ปี 66 เทียบกับค่าเฉลี่ย 30 ปี (2534-2563)  
ตัวเลขสีม่วง คือ ปี 66 เทียบ ปี 65 (ณ วันเดียวกัน)



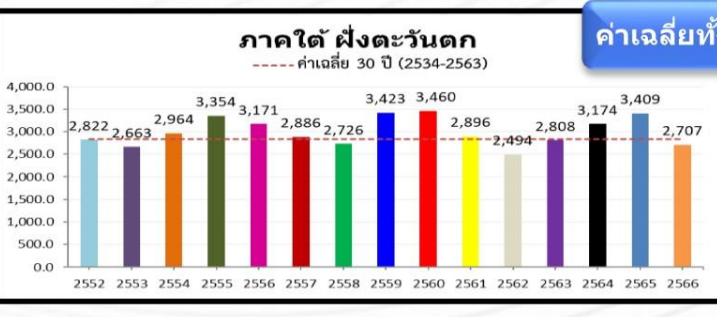
-261.9(-20%)  
-631.2(-38%)



ค่าเฉลี่ยทั้งปี 1,887.1 มม.

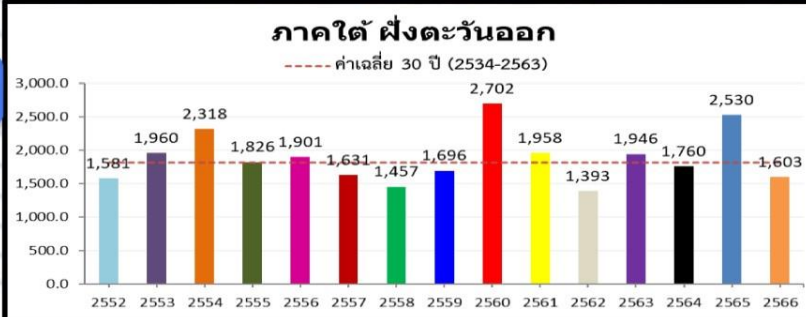


-314.0(-17%)  
-604.6(-28%)

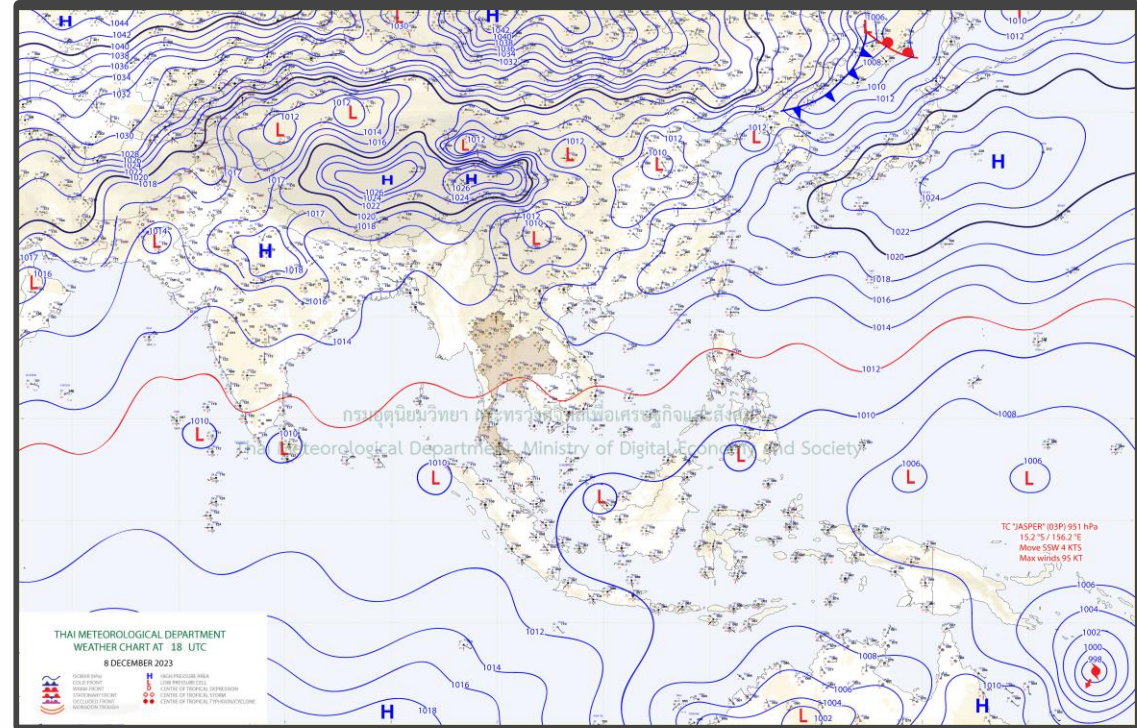
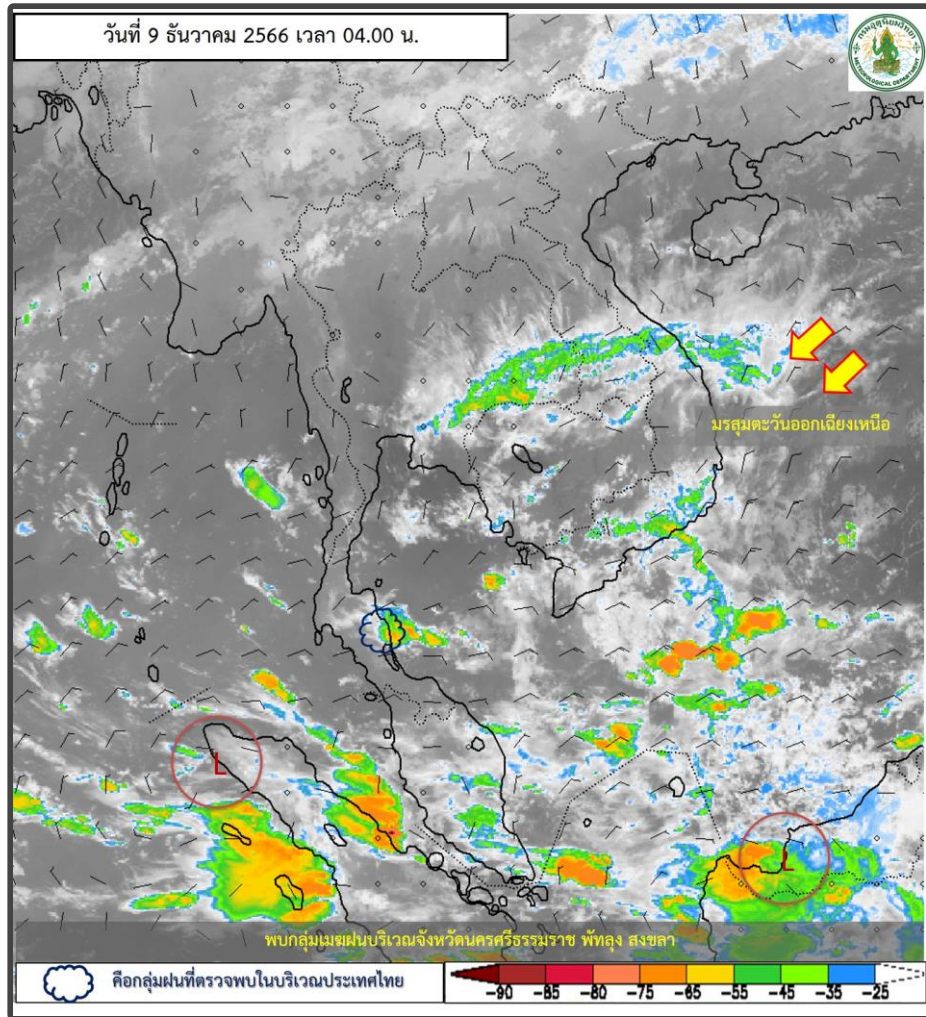


-29.3(-1%)  
-622.8(-19%)

ค่าเฉลี่ยทั้งปี 1,818.0 มม.

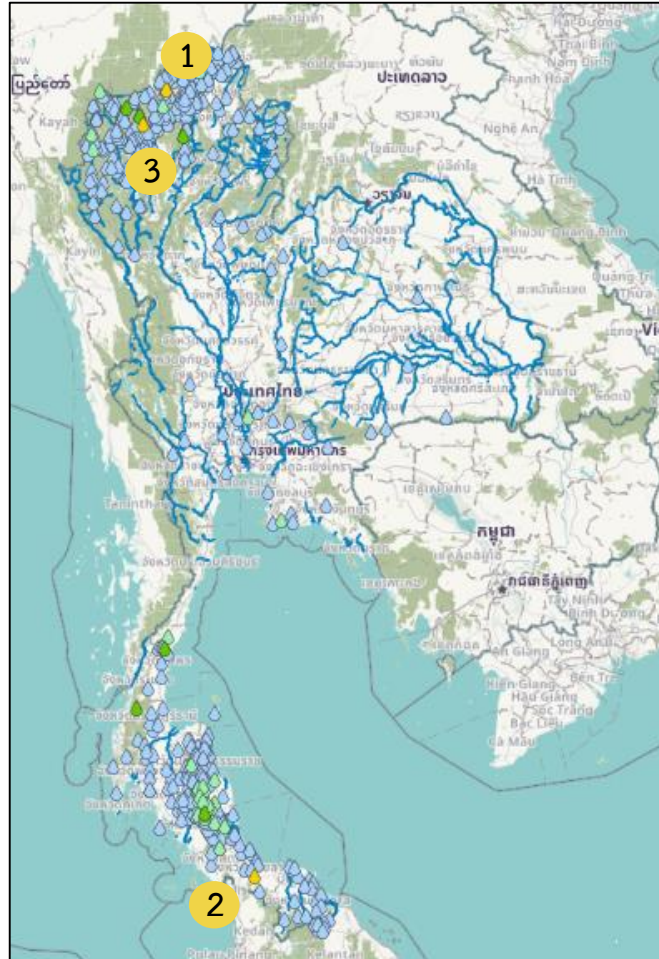


+6.6(+0%)  
-555.7(-26%)



### พยากรณ์อากาศ 24 ชั่วโมงข้างหน้า

บริเวณความกดอากาศสูงหรือมวลอากาศเย็นกำลังปานกลางที่ปกคลุมประเทศไทยตอนบนและทะเลจีนใต้มีกำลังอ่อนลง ทำให้ประเทศไทยตอนบนมีอุณหภูมิสูงขึ้น 1-2 องศาเซลเซียส แต่ยังคงมีอากาศเย็นกับมีหมอกในตอนเช้าบริเวณภาคเหนือ ภาคตะวันออกเฉียงเหนือ ภาคกลาง และภาคตะวันออก ในขณะที่ลมตะวันออกเฉียงใต้พัดความชื้นเข้ามาปกคลุมภาคตะวันออกเฉียงเหนือและภาคกลางตอนล่าง ทำให้บริเวณดังกล่าวมีฝนบางแห่งเกิดขึ้นได้



สถานี	ตำบล อำเภอ จังหวัด	เวลา	ฝนสะสม (มม.)
บ้านหนองอ้อม*	ต.แม่ฆ้อง อ.ฝาง จ.เชียงใหม่	05:00 น.	47.5
บ้านตลาดนาทวี*	ต.นาทวี อ.นาทวี จ.สงขลา	05:00 น.	46.5
บ้านสบกาย*	ต.กี้ดช้าง อ.แม่แตง จ.เชียงใหม่	05:00 น.	39.5
บ้านค่อมด	ต.แม่เจดีย์ใหม่ อ.เวียงป่าเป้า จ.เชียงราย	05:00 น.	35
บ้านวังมะริ*	ต.เมืองคอง อ.เขียงดาว จ.เชียงใหม่	05:00 น.	30.5
บ้านห้วยเฮี้ย*	ต.เวียงเหนือ อ.ป่าข่อย จ.แม่ฮ่องสอน	05:00 น.	30
เมืองชุมพร	ต.หาดพันไกร อ.เมืองชุมพร จ.ชุมพร	06:00 น.	24.2
บ้านย่านยาว	ต.เขี้ยวเหลียง อ.กะเปอร์ จ.ระนอง	05:00 น.	23
บ้านนางหลอ	ต.เกาะเต่า อ.ป่าพะยอม จ.พัทลุง	05:00 น.	22.5
บ้านท่าข้าม	ต.ควนหนองหงษ์ อ.ชะอวด จ.นครศรีธรรมราช	05:00 น.	19.5

>0-10	>10-20	>20-35	>35-50	>50-70	>70-90	>90
ฝนเล็กน้อย ฝนน้อย	ฝนปานกลาง	ฝนหนัก	ฝนหนักมาก ฝนมาก			



# ปริมาณฝนสะสมย้อนหลัง 24 ชั่วโมง รายลุ่มน้ำ

## วันที่ 8 ธันวาคม - 9 ธันวาคม 2566



### ใต้ฝั่ง ตะวันตก



ชื่อสถานี	ที่ตั้ง	เวลา	ฝนล่าสุด (มม.)
สถานีบ้านย่านยาว	ต. เขียวเหล็ก อ. กะเปอร์ จ. ระนอง	04:00	23.0
สถานีบ้านเหนียว	ต. นาทหลวงเสน อ. หงส์ จ. นครศรีธรรมราช	04:00	18.0
สถานีไร่ วงศ์ เมฆ ๕	ต. ทิวัง อ. หงส์ จ. นครศรีธรรมราช	05:00	14.4
สถานีบ้านประดู่	ต. นาทหลวงเสน อ. หงส์ จ. นครศรีธรรมราช	05:00	13.2
สถานีบ้านคลองกุดเหนือ	ต. กะป่าง อ. หงส์ จ. นครศรีธรรมราช	04:00	13.0
สถานีฝายคลองกำลา	ต. นาทหลวงเสน อ. หงส์ จ. นครศรีธรรมราช	05:00	12.6
สถานีอบต.บ้านสำราญ	ต. บ้านสำราญ อ. บางขัน จ. นครศรีธรรมราช	05:00	12.2
สถานีบ้านวังสมบูรณ์	ต. เขารุ่น อ. ห้วยยอด จ. ตรัง	04:00	10.5
สถานีบ้านควนศิราภ	ต. บ้านสำราญ อ. บางขัน จ. นครศรีธรรมราช	04:00	9.5
สถานีสะพานข้ามคลองกำพ	ต. ปากแพรก อ. หงส์ จ. นครศรีธรรมราช	05:00	9.4

### ทะเลสาบ สงขลา



ชื่อสถานี	ที่ตั้ง	เวลา	ฝนล่าสุด (มม.)
สถานีบ้านลาดนาทวี*	ต. นาทวี อ. นาทวี จ. สงขลา	04:00	44.5
สถานีสะพานท่าสำเภ	ต. ชัยบุรี อ. เมืองพัทลุง จ. พัทลุง	05:00	25.6
สถานีบ้านนางหล่อ	ต. เกาะเต่า อ. ป่าพะยอม จ. พัทลุง	04:00	22.5
สถานีฝายคลอง สกน.	ต. ลำปำ อ. เมืองพัทลุง จ. พัทลุง	19:00	18.6
สถานีสะพานบ้านแหลมโตบด	ต. แหลมโตบด อ. ควนขนุน จ. พัทลุง	05:00	16.4
สถานีสถานีควนคูไฟฟ้าพัทลุง	ต. เกาะเต่า อ. ป่าพะยอม จ. พัทลุง	05:00	16.4
สถานีสะพานข้ามคลองลำป่า	ต. ลำปำ อ. เมืองพัทลุง จ. พัทลุง	05:00	16.0
สถานีฝาย พัทลุง	ต. อุทาสวรรค์ อ. เมืองพัทลุง จ. พัทลุง	05:00	13.6
สถานีฝายต.บ้านนาญ	ต. เขานู อ. สทิงพระ จ. พัทลุง	05:00	12.2
สถานีบ้านควนใหม่	ต. โดกชะงาย อ. เมืองพัทลุง จ. พัทลุง	04:00	12.0

### ใต้ฝั่ง ตะวันออก ตอนบน



ชื่อสถานี	ที่ตั้ง	เวลา	ฝนล่าสุด (มม.)
สถานีเมืองชุมพร	ต. ทาดพันไกร อ. เมืองชุมพร จ. ชุมพร	05:00	24.0
สถานีบ้านท่าข้าม	ต. ควนหนองทอง อ. ชะอวด จ. นครศรีธรรมราช	04:00	19.5
สถานีหน่วยจัดการต้นน้ำ ปากน้ำเงิน	ต. หินตก อ. ร่อนพิบูลย์ จ. นครศรีธรรมราช	05:00	18.8
สถานีสะพานข้ามคลองวังเกษม	ต. วิ่งอ่าง อ. ชะอวด จ. นครศรีธรรมราช	05:00	15.8
สถานีสะพานควยน้ำใส	ต. เกาะช้าง อ. ชะอวด จ. นครศรีธรรมราช	05:00	13.6
สถานีบ้านร่อนมา	ต. ร่อนพิบูลย์ อ. ร่อนพิบูลย์ จ. นครศรีธรรมราช	04:00	13.5
สถานีนครศรีธรรมราช สกน.	ต. ท่าเรือ อ. เมืองนครศรีธรรมราช จ. นครศรีธรรมราช	19:00	13.1
สถานีบ้านเหนือคลอง	ต. หงส์โพธิ์ อ. จุฬาภรณ์ จ. นครศรีธรรมราช	04:00	13.0
สถานีคลองชะอวด	ต. ชะอวด อ. ชะอวด จ. นครศรีธรรมราช	05:00	12.8
สถานีอบต. หงษ์เจริญ	ต. หงษ์เจริญ อ. ท่าแซะ จ. ชุมพร	05:00	11.4

### ใต้ฝั่ง ตะวันออก ตอนล่าง



ชื่อสถานี	ที่ตั้ง	เวลา	ฝนล่าสุด (มม.)
สถานีเบตกรักษาพันธุ์สัตว์ป่าฮาลา-บาลา	ต. โดกชะงาย อ. นราธิวาส	05:00	9.8
สถานีสถานีตำรวจภูธรกะพ้อ	ต. กะบุรี อ. กะพ้อ จ. ปัตตานี	05:00	9.2
สถานีโรงเรียนนิคมสร้างตนเองพัฒนาภาคใต้ 1	ต. ดงช้าง อ. ปาเนาะ จ.ยะลา	05:00	3.6
สถานีสะพานลือดี บ้านสายปารี	ต. นาบึง อ. สุคีริน จ. นราธิวาส	05:00	2.2
สถานีฝายกุ่มกิต	ต. โดกชะงาย อ. นราธิวาส	05:00	2.0
สถานีฝายพิทักษ์มุขมนตรี ๗ ๕ นล.๕ (ฝายคสองรู้ง)	ต. แม่หวาด อ. ชารโห่ จ. ยะลา	05:00	1.8
สถานีฝายต.บ้านอีร์เบียด	ต. ช้างเผือก อ. ยะนิง จ. นราธิวาส	05:00	1.4
สถานีบ้านราษฎร์มฤต	ต. สุคีริน อ. สุคีริน จ. นราธิวาส	04:00	1.0
สถานีฝายพรหม	ต. ยาว อ. ยะรัง จ. ปัตตานี	05:00	1.0
สถานีฝายแฉ่ง	ต. แฉ่ง อ. ยะรัง จ. นราธิวาส	05:00	0.6

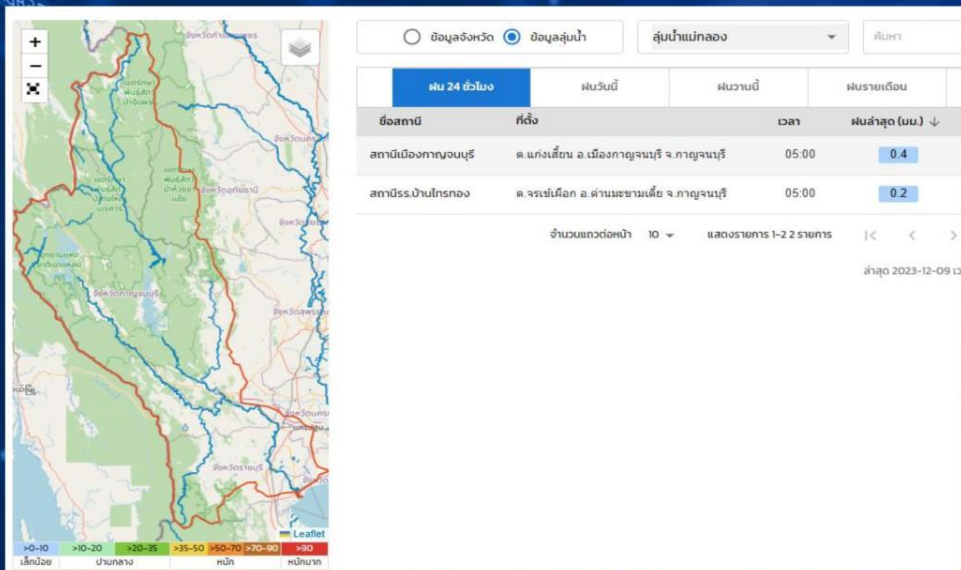


# ปริมาณฝนสะสมย้อนหลัง 24 ชั่วโมง รายลุ่มน้ำ

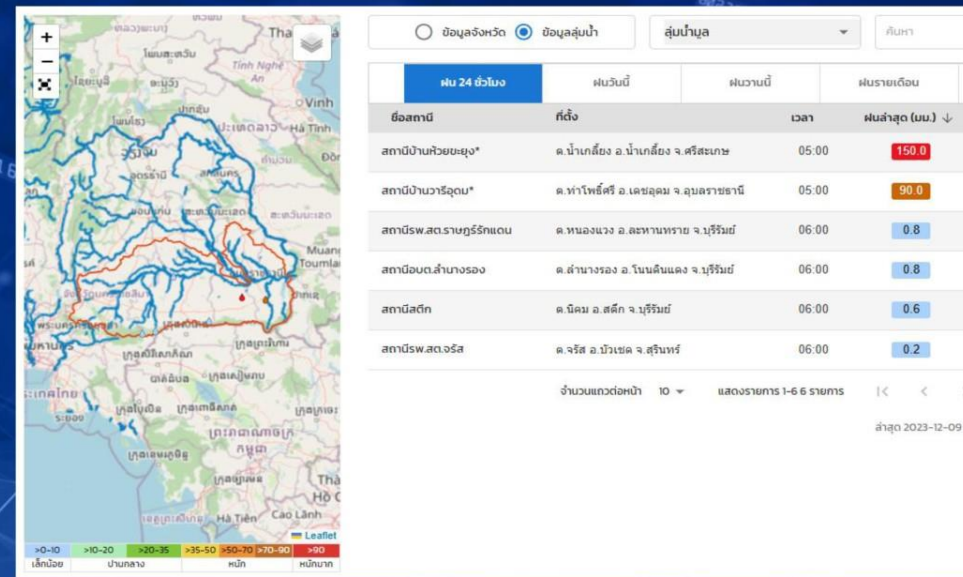
วันที่ 8 ธันวาคม - 9 ธันวาคม 2566



## แม่ กลอง



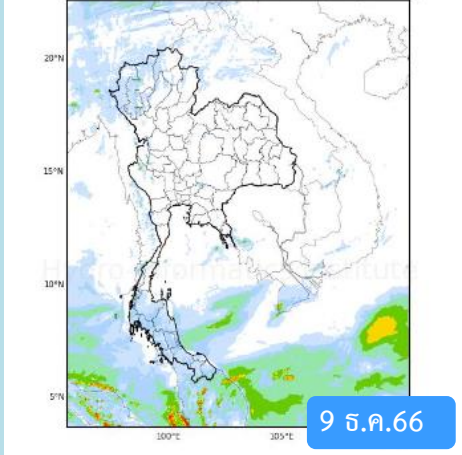
## มูล



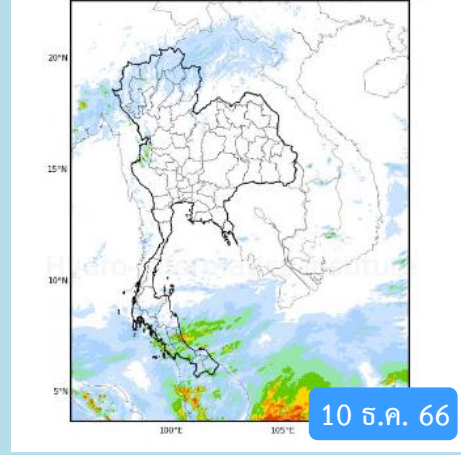


# พยากรณ์ฝนสะสมรายวัน จากแบบจำลองสภาพอากาศ WRF-ROMS

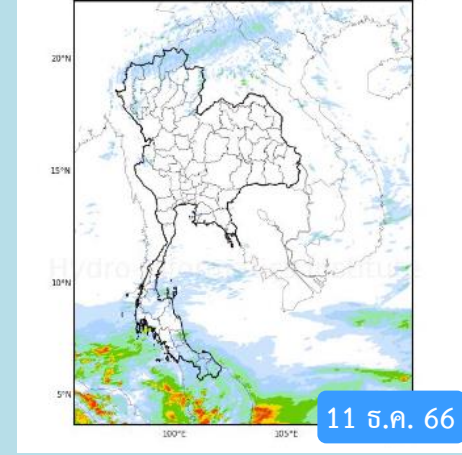
WRF-ROMS (ThaiGeo), 24-Hour Precipitation, Thailand Model (3x3 km)  
08-Dec-2023 19:00 to 09-Dec-2023 19:00 (Bangkok Time)



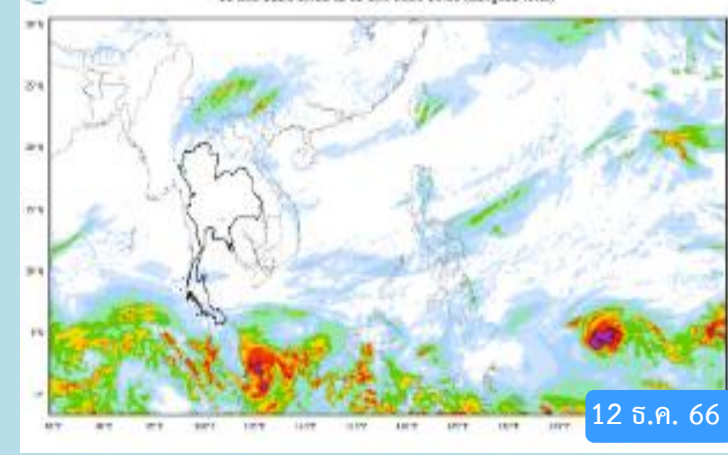
WRF-ROMS (ThaiGeo), 24-Hour Precipitation, Thailand Model (3x3 km)  
09-Dec-2023 19:00 to 10-Dec-2023 19:00 (Bangkok Time)



WRF-ROMS (ThaiGeo), 24-Hour Precipitation, Thailand Model (3x3 km)  
10 Dec-2023 19:00 to 11-Dec-2023 19:00 (Bangkok Time)

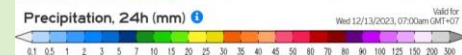
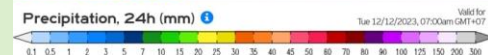
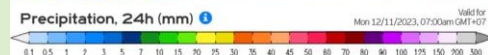
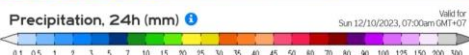
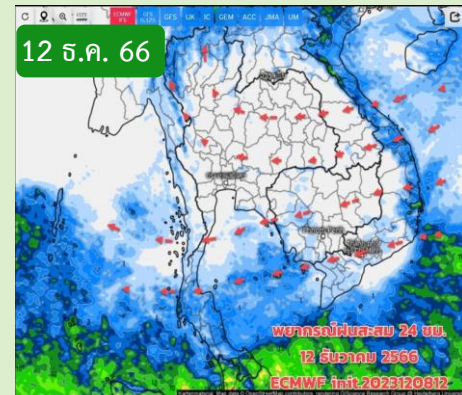
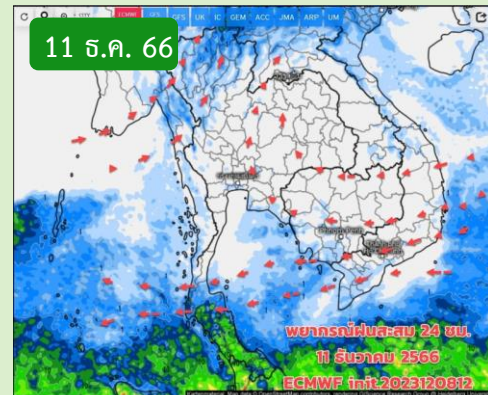
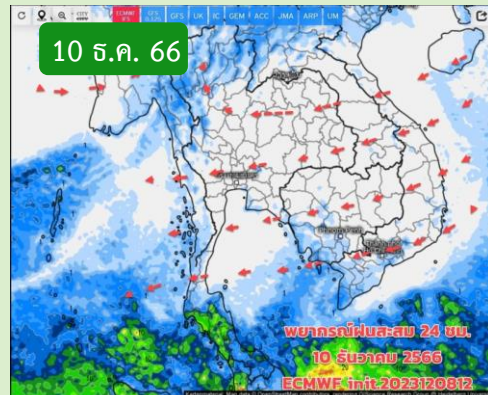
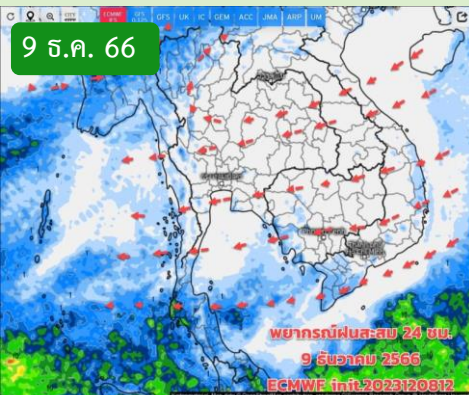


WRF-ROMS, 24-Hour Precipitation, Southeast Asia Model (9x9 km)  
11-Dec-2023 19:00 to 12-Dec-2023 19:00 (Bangkok Time)



หมายเหตุ : ข้อมูลจากสำนักงานทรัพยากรน้ำแห่งชาติ

# พยากรณ์ฝนสะสม จากแบบจำลองบรรยากาศ ECMWF



หมายเหตุ : ข้อมูลจากกรมอุตุนิยมวิทยา

## คาดหมายอากาศ 7 วันล่วงหน้า

ช่วง 9-12 ธ.ค.66 คาดว่ามวลอากาศเย็นที่แผ่ปกคลุมประเทศไทยตอนบน เริ่มมีกำลังอ่อนลง ลมหนาวเริ่มอ่อนกำลังลง บางเวลาทิศทางแปรปรวนโดยเฉพาในภาคเหนือ ทำให้ยังอากาศเย็นในตอนเช้าและมีหมอกหนาบางพื้นที่ กลางวันอากาศร้อน ฝนน้อย ฝนส่วนใหญ่เกิดขึ้นบริเวณภาคใต้ โดยเฉพาะภาคใต้ตอนล่าง ระยะนี้ลมอ่อนหรือลมนิ่งๆ การสะสมของฝุ่นละอองจะเพิ่มขึ้น

ส่วน 13 -16 ธ.ค.66 จะมีมวลอากาศเย็นแผ่ลงมาอีกระลอก แต่กำลังไม่ ส่งผลให้อากาศทางตอนบนยังเย็นต่อเนื่องในตอนเช้า ฝนยังเกิดขึ้นบริเวณภาคใต้ตอนล่าง

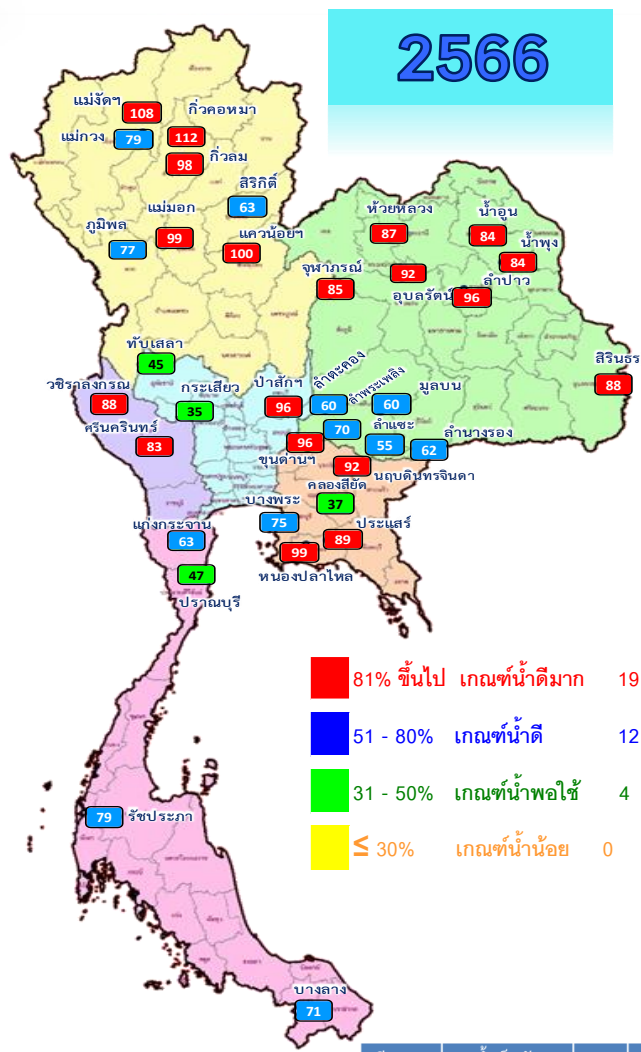




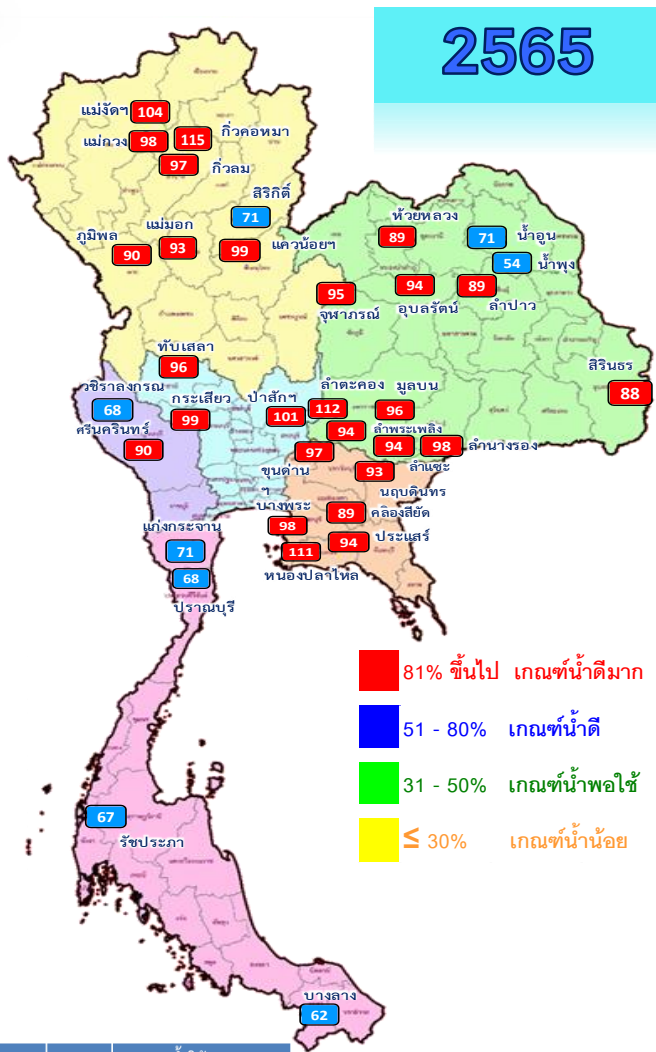
# สถานการณ์น้ำในอ่างเก็บน้ำ และสถานการณ์น้ำท่า



# ปริมาณน้ำเก็บกักในอ่างเก็บน้ำขนาดใหญ่ วันที่ 9 ธันวาคม



- 81% ขึ้นไป เกณฑ์น้ำดีมาก 19 แห่ง
- 51 - 80% เกณฑ์น้ำดี 12 แห่ง
- 31 - 50% เกณฑ์น้ำพอใช้ 4 แห่ง
- ≤ 30% เกณฑ์น้ำน้อย 0 แห่ง



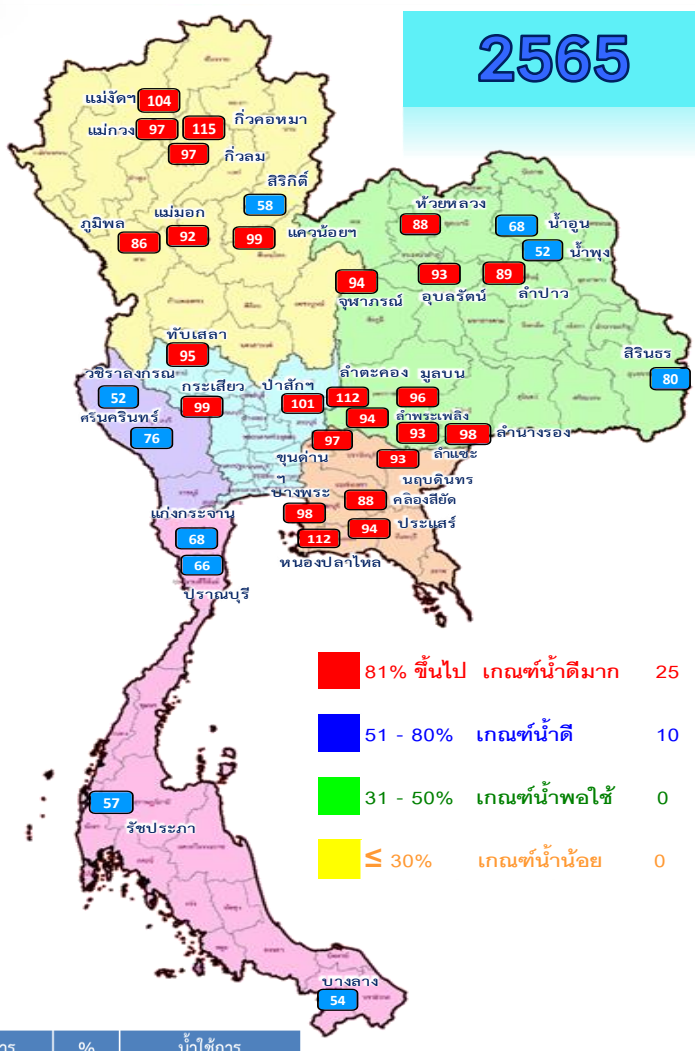
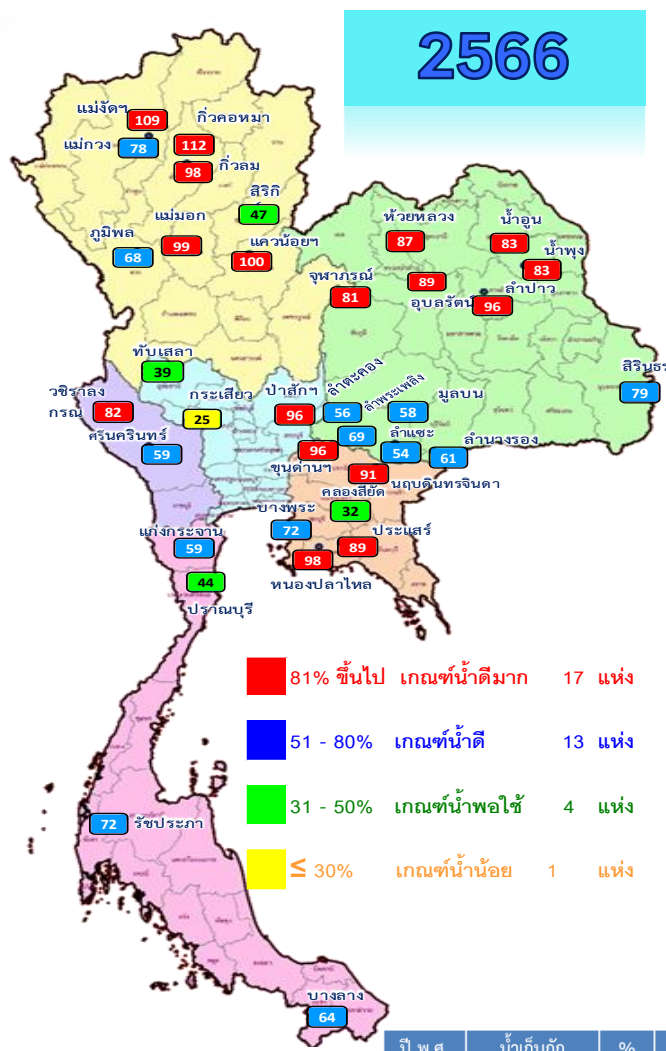
- 81% ขึ้นไป เกณฑ์น้ำดีมาก 27 แห่ง
- 51 - 80% เกณฑ์น้ำดี 8 แห่ง
- 31 - 50% เกณฑ์น้ำพอใช้ 0 แห่ง
- ≤ 30% เกณฑ์น้ำน้อย 0 แห่ง

ปี พ.ศ.	น้ำเก็บกัก (ล้าน ลบ.ม.)	%	น้ำใช้การ (ล้าน ลบ.ม.)	%	น้ำใช้การมาก / น้อย
2566	56,289	79	32,752	69	น้อยกว่าปีที่แล้ว
2565	58,590	83	35,048	74	2,296

ภาค	ความจุที่ รนส. (ล้าน ม.³)	ความจุที่ รนท. (ล้าน ม.³)	ความจุน้ำใช้การ (ล้าน ม.³)	ณ วันที่						ปริมาณน้ำไหลลงวันนี้ (ล้าน ม.³)	ปริมาณน้ำระบายวันนี้ (ล้าน ม.³)	
				ปี 2565		ปี 2566						
				ปริมาตร (ล้าน ม.³)	% รนท. (ล้าน ม.³)	ปริมาตร (ล้าน ม.³)	% รนท. (ล้าน ม.³)	ปริมาตรใช้การ (ล้าน ม.³)	% รนท. ใช้การ (ล้าน ม.³)			
<b>ภาคเหนือ</b>												
ภูมิพล*	13,462	13,462	9,662	12,153	90	10,376	77	6,576	49	68	4.97	18.00
สิริกิติ์*	10,508	9,510	6,660	6,729	71	5,979	63	3,129	33	47	4.02	15.80
แม่งัดสมบูรณ์ชล	323	265	253	274	104	287	108	275	104	109	0.30	0.30
แม่งางอุดมธารา	295	263	249	257	98	207	79	193	73	78	0.31	0.09
กิ่วลม	106	106	103	103	97	105	98	101	95	98	0.83	0.36
กิ่วคอหมา	209	170	164	195	115	190	112	183	108	112	0.14	0.00
แควน้อยบำรุงแดน	1,080	939	896	930	99	936	100	893	95	100	0.92	6.62
แม่เมอก	110	110	94	102	93	109	99	93	85	99	0.08	0.22
<b>ภาคตะวันออกเฉียงเหนือ</b>												
ห้วยหลวง	136	136	129	120	89	118	87	112	82	87	0.00	0.11
น้ำอูน	780	520	475	368	71	439	84	394	76	83	0.61	1.10
น้ำพุง*	200	165	157	90	54	139	84	131	79	83	0.02	0.32
จุฬารัตน์*	181	164	127	156	95	140	85	103	63	81	0.02	0.00
อุบลรัตน์*	4,640	2,431	1,850	2,295	94	2,232	92	1,651	68	89	0.31	9.66
ลำปาว	2,450	1,980	1,880	1,766	89	1,903	96	1,803	91	96	0.03	4.27
ลำตะคอง	445	314	292	351	112	187	60	165	52	56	0.03	0.09
ลำพระเพลิง	242	155	154	145	94	108	70	107	69	69	0.07	0.12
มูลบน	350	141	134	135	96	85	60	78	56	58	0.14	0.09
ลำแซะ	325	275	268	257	94	151	55	144	52	54	0.10	0.03
ลำน้ำกรอง	197	121	118	119	98	75	62	72	59	61	0.00	0.00
สิรินธร*	1,966	1,966	1,135	1,736	88	1,723	88	892	45	79	0.00	7.05
<b>ภาคกลาง</b>												
ป่าสักชลสิทธิ์	960	960	957	965	101	925	96	922	96	96	0.00	1.73
ทับเสลา	190	160	143	153	96	73	45	56	35	39	0.15	0.04
กระเสียว	390	299	259	296	99	105	35	65	22	25	0.00	0.06
<b>ภาคตะวันตก</b>												
ศรีนครินทร์*	18,770	17,745	7,480	15,931	90	14,663	83	4,398	25	59	5.22	5.92
วชิราลงกรณ*	11,000	8,860	5,848	6,062	68	7,784	88	4,772	54	82	2.06	12.03
<b>ภาคตะวันออก</b>												
ขุนด่านปราการชล	225	224	219	216	97	216	96	212	94	96	0.03	0.22
คลองสิียด	450	420	390	372	89	156	37	126	30	32	0.00	0.16
บางพระ	127	117	105	115	98	87	75	75	64	72	0.00	0.42
หนองปลาไหล	206	164	150	182	111	161	99	148	90	98	0.00	0.85
ประแสร์	322	295	275	277	94	264	89	244	83	89	0.00	0.49
นฤปดินทรจินดา	338	295	281	275	93	270	92	256	87	91	0.08	0.00
<b>ภาคใต้</b>												
แก่งกระจาน	900	710	645	507	71	445	63	380	54	59	0.51	1.90
ปราณบุรี	490	391	373	264	68	183	47	165	42	44	0.56	0.29
รัชชประภา*	6,144	5,639	4,287	3,784	67	4,438	79	3,086	55	72	2.88	4.08
บางลาง*	1,590	1,454	1,178	907	62	1,031	71	754	52	64	10.40	9.40
<b>รวมทั้งประเทศ</b>	<b>77,891</b>	<b>70,926</b>	<b>47,389</b>	<b>58,588</b>	<b>83</b>	<b>56,289</b>	<b>79</b>	<b>32,752</b>	<b>46</b>	<b>69</b>	<b>34.78</b>	<b>101.80</b>



# ปริมาณน้ำใช้การในอ่างเก็บน้ำขนาดใหญ่ วันที่ 9 ธันวาคม

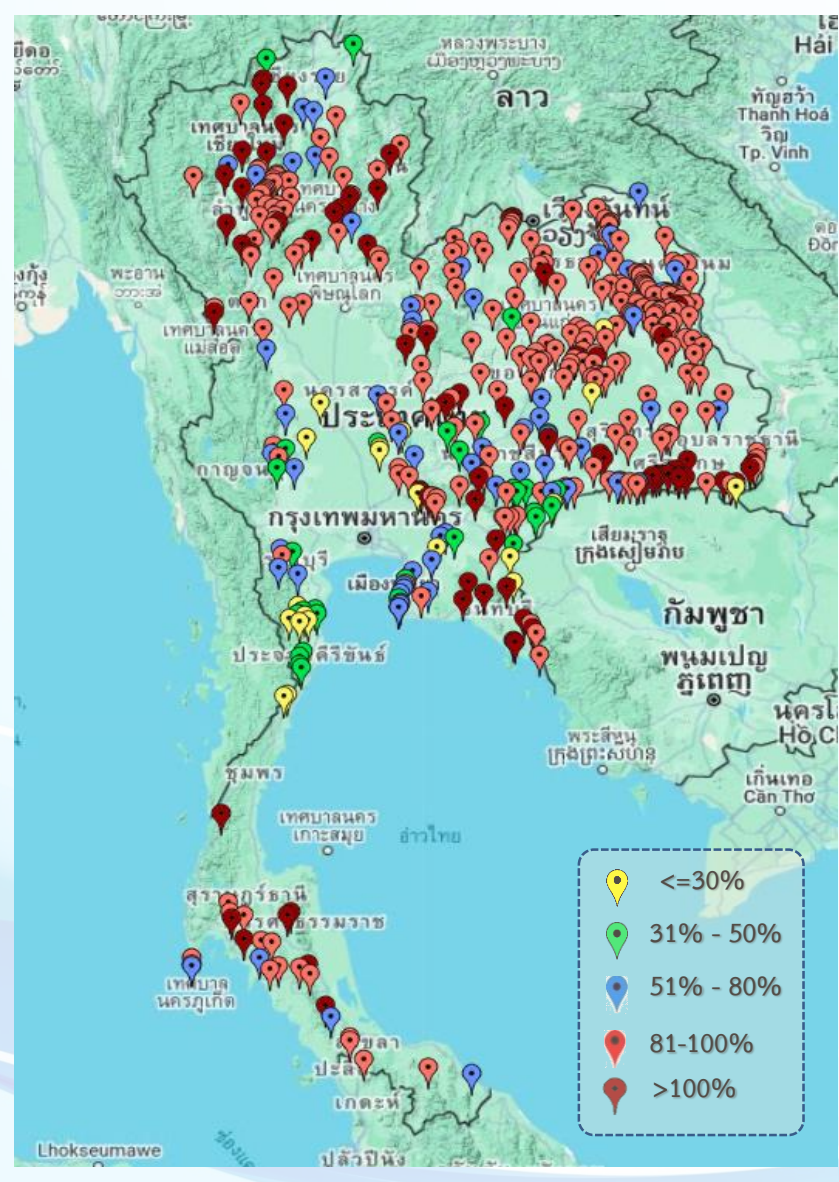


ปี พ.ศ.	น้ำเก็บกัก (ล้าน ลบ.ม.)	%	น้ำใช้การ (ล้าน ลบ.ม.)	%	น้ำใช้การ มาก / น้อย
2566	56,289	79	32,752	69	น้อยกว่าปีที่แล้ว
2565	58,590	83	35,048	74	2,296

อ่างเก็บน้ำเขื่อน	ความจุ ที่ รนส. (ล้าน ม.³)	ความจุ ที่ รนท. (ล้าน ม.³)	ความจุน้ำ ใช้การ (ล้าน ม.³)	ณ วันนี้						ปริมาณน้ำ ไหลลง วันนี้ (ล้าน ม.³)	ปริมาณน้ำ ระบาย วันนี้ (ล้าน ม.³)
				ปี 2565		ปี 2566		ปริมาณใช้การ (ล้าน ม.³)	% ใช้การ		
				ปริมาตร (ล้าน ม.³)	% รนท.	ปริมาตร (ล้าน ม.³)	% รนท.				
<b>ภาคเหนือ</b>											
ภูมิพล*	13,462	13,462	9,662	12,153	90	10,376	77	6,576	68	4.97	18.00
สิริกิติ์*	10,508	9,510	6,660	6,729	71	5,979	63	3,129	47	4.02	15.80
แม่จันทน์บูรณชล	323	265	253	274	104	287	108	275	109	0.30	0.30
แม่วงอุดมธารา	295	263	249	257	98	207	79	193	78	0.31	0.09
กิ่วลม	106	106	103	103	97	105	98	101	98	0.83	0.36
กิ่วคอหมา	209	170	164	195	115	190	112	183	112	0.14	0.00
แควน้อยบางแต	1,080	939	896	930	99	936	100	893	100	0.92	6.62
แม่มอก	110	110	94	102	93	109	99	93	99	0.08	0.22
<b>ภาคตะวันออกเฉียงเหนือ</b>											
ห้วยหลวง	136	136	129	120	89	118	87	112	87	0.00	0.11
น้ำอูน	780	520	475	368	71	439	84	394	83	0.61	1.10
น้ำพุง*	200	165	157	90	54	139	84	131	83	0.02	0.32
จุฬารามณ์*	181	164	127	156	95	140	85	103	81	0.02	0.00
อุบลรัตน์*	4,640	2,431	1,850	2,295	94	2,232	92	1,651	89	0.31	9.66
ลำปาว	2,450	1,980	1,880	1,766	89	1,903	96	1,803	96	0.03	4.27
ลำตะคอง	445	314	292	351	112	187	60	165	56	0.03	0.09
ลำพระเพลิง	242	155	154	145	94	108	70	107	69	0.07	0.12
มูลบน	350	141	134	135	96	85	60	78	58	0.14	0.09
ลำแพระ	325	275	268	257	94	151	55	144	54	0.10	0.03
ลำนางรอง	197	121	118	119	98	75	62	72	61	0.00	0.00
สิรินธร*	1,966	1,966	1,135	1,736	88	1,723	88	892	79	0.00	7.05
<b>ภาคกลาง</b>											
ป่าสักชลสิทธิ์	960	960	957	965	101	925	96	922	96	0.00	1.73
ทับเสลา	190	160	143	153	96	73	45	56	39	0.15	0.04
กระเสียว	390	299	259	296	99	105	35	65	25	0.00	0.06
<b>ภาคตะวันตก</b>											
ศรีนครินทร์*	18,770	17,745	7,480	15,931	90	14,663	83	4,398	59	5.22	5.92
วชิราลงกรณ์*	11,000	8,860	5,848	6,062	68	7,784	88	4,772	82	2.06	12.03
<b>ภาคตะวันออก</b>											
ขุนด่านปราการชล	225	224	219	216	97	216	96	212	96	0.03	0.22
คลองสิียด	450	420	390	372	89	156	37	126	32	0.00	0.16
บางพระ	127	117	105	115	98	87	75	75	72	0.00	0.42
หนองปลาไหล	206	164	150	182	111	161	99	148	98	0.00	0.85
ประแสร์	322	295	275	277	94	264	89	244	89	0.00	0.49
นฤปดินทรจินดา	338	295	281	275	93	270	92	256	91	0.08	0.00
<b>ภาคใต้</b>											
แก่งกระจาน	900	710	645	507	71	445	63	380	59	0.51	1.90
ปราณบุรี	490	391	373	264	68	183	47	165	44	0.56	0.29
รัชชประภา*	6,144	5,639	4,287	3,784	67	4,438	79	3,086	72	2.88	4.08
บางลาง*	1,590	1,454	1,178	907	62	1,031	71	754	64	10.40	9.40
รวมทั้งประเทศ	80,106	70,926	47,389	58,588	83	56,289	79	32,752	69	34.78	101.80



# สถานการณ์น้ำในอ่างเก็บน้ำขนาดกลาง วันที่ 9 ธันวาคม 2566



ภาค	ปริมาณน้ำอ่างเก็บน้ำขนาดกลาง จำนวน 435 แห่ง								
	จำนวนอ่าง	ความจุ	น้ำใช้การ	ปริมาณน้ำปี 2565	% รนก.	ปริมาณน้ำปี 2566	% รนก.	ใช้การปี 2566	% ใช้การ
เหนือ	80	1,083	992	1,027	95	976	90	885	89
ตะวันออกเฉียงเหนือ	226	2,061	1,892	1,848	90	1,816	88	1,648	87
กลาง	27	419	393	380	91	331	79	306	78
ตะวันตก	8	164	152	163	100	108	66	97	63
ตะวันออก	52	1,006	949	1,002	100	817	81	760	80
ใต้	42	679	626	514	76	531	78	477	76
<b>รวม</b>	<b>435</b>	<b>5,411</b>	<b>5,004</b>	<b>4,934</b>	<b>91</b>	<b>4,579</b>	<b>85</b>	<b>4,173</b>	<b>83</b>

สรุปอ่างขนาดกลางที่มีปริมาตรในช่วง <=30%, >30 - 50% ,>50-80%, >80-100% และ > 100%

ภาค	<=30%	>30-50%	>50-80%	>80-100%	>100%
เหนือ	0	2	10	47	21
ตอน.	3	9	25	159	30
ตะวันออก	5	7	12	14	14
กลาง	5	2	6	12	2
ตะวันตก	0	2	4	2	0
ใต้	7	8	5	15	7
<b>รวม</b>	<b>20</b>	<b>30</b>	<b>62</b>	<b>249</b>	<b>74</b>

**รวมทั้งหมด 435 แห่ง**



# ปริมาณน้ำในอ่างเก็บน้ำขนาดใหญ่และขนาดกลาง วันที่ 9 ธันวาคม 2566

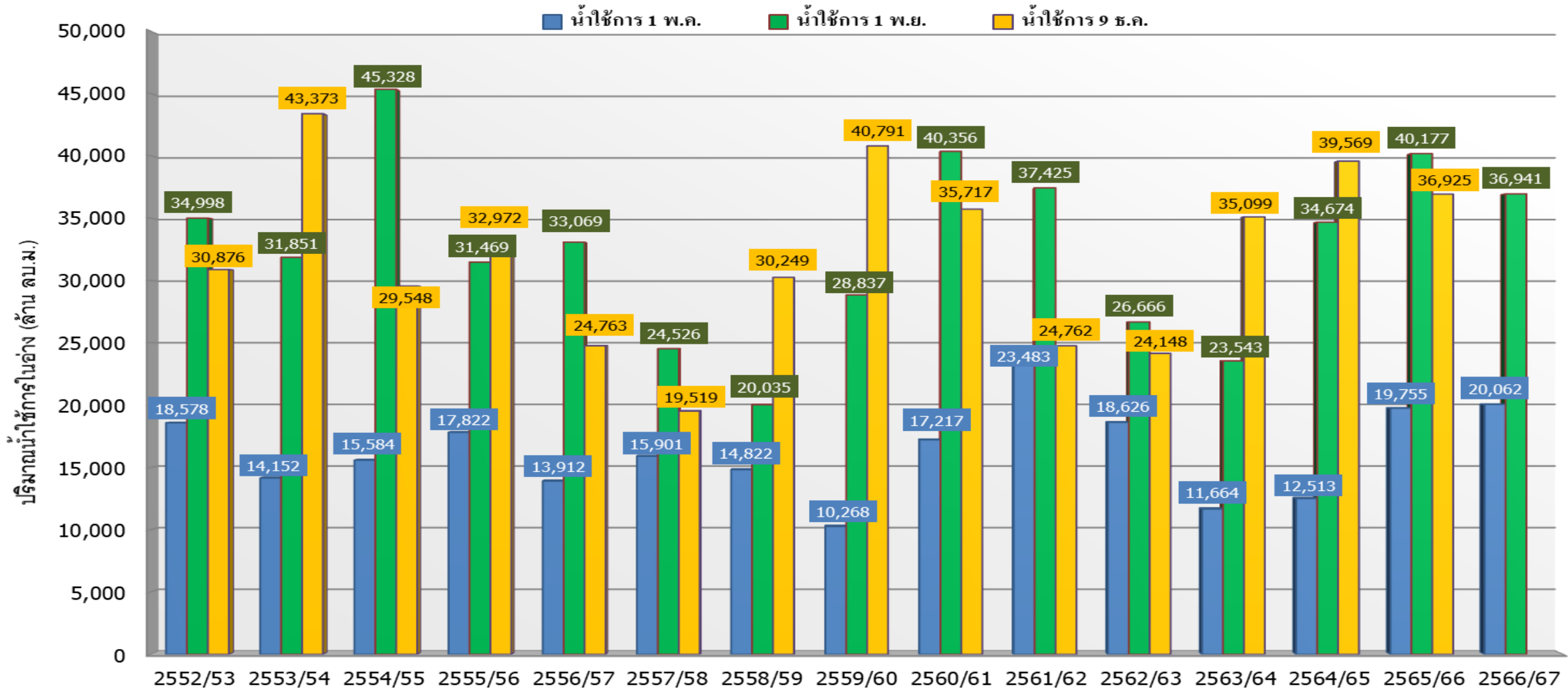


ภาค	ขนาดใหญ่				ขนาดกลาง				รวมอ่างขนาดใหญ่และกลาง						รับน้ำได้อีก	เปรียบเทียบปี 65 กับ 66		
	จำนวน	ความจุ	ปี 2566	% ความจุ อ่างฯ	จำนวน	ความจุ	ปี 2566	% ความจุ อ่างฯ	จำนวน	ความจุ	ปี2565		ปี2566			ปริมาณ	ปริมาณ	%
											ปริมาณ	%	ปริมาณ	%				
เหนือ	8	24,825	18,188	73	80	1,083	976	90	88	25,908	21,770	84	19,164	74	6,786	-2,606	-12	
ตอน.	12	8,368	7,300	87	226	2,061	1,816	88	238	10,429	9,387	90	9,116	87	1,313	-271	-3	
กลาง	3	1,419	1,102	78	27	419	331	79	30	1,838	1,794	98	1,433	78	404	-361	-20	
ตะวันตก	2	26,605	22,447	84	8	164	108	66	10	26,769	22,157	83	22,555	84	4,213	398	2	
ตะวันออก	6	1,515	1,155	76	52	1,006	817	81	58	2,520	2,439	97	1,972	78	549	-467	-19	
ใต้	4	8,194	6,097	74	42	679	531	78	46	8,874	5,977	67	6,628	75	2,246	651	11	
<b>รวม</b>	<b>35</b>	<b>70,926</b>	<b><u>56,289</u></b>	<b>79</b>	<b>435</b>	<b>5,411</b>	<b><u>4,579</u></b>	<b>85</b>	<b>470</b>	<b>76,337</b>	<b>63,524</b>	<b>83</b>	<b><u>60,868</u></b>	<b>80</b>	<b>15,511</b>	<b>-2,656</b>	<b>-4</b>	
ปริมาณน้ำใช้การ		47,389	<b><u>32,752</u></b>	69		5,004	<b><u>4,173</u></b>	83		52,388	<b>39,575</b>	76	<b><u>36,925</u></b>	70				

สามารถรับน้ำได้อีก **15,511** ล้าน ลบ.ม. (20%)

%น้ำใช้การ=(ปริมาณน้ำใช้การ/ความจุอ่างเก็บน้ำ)\*100

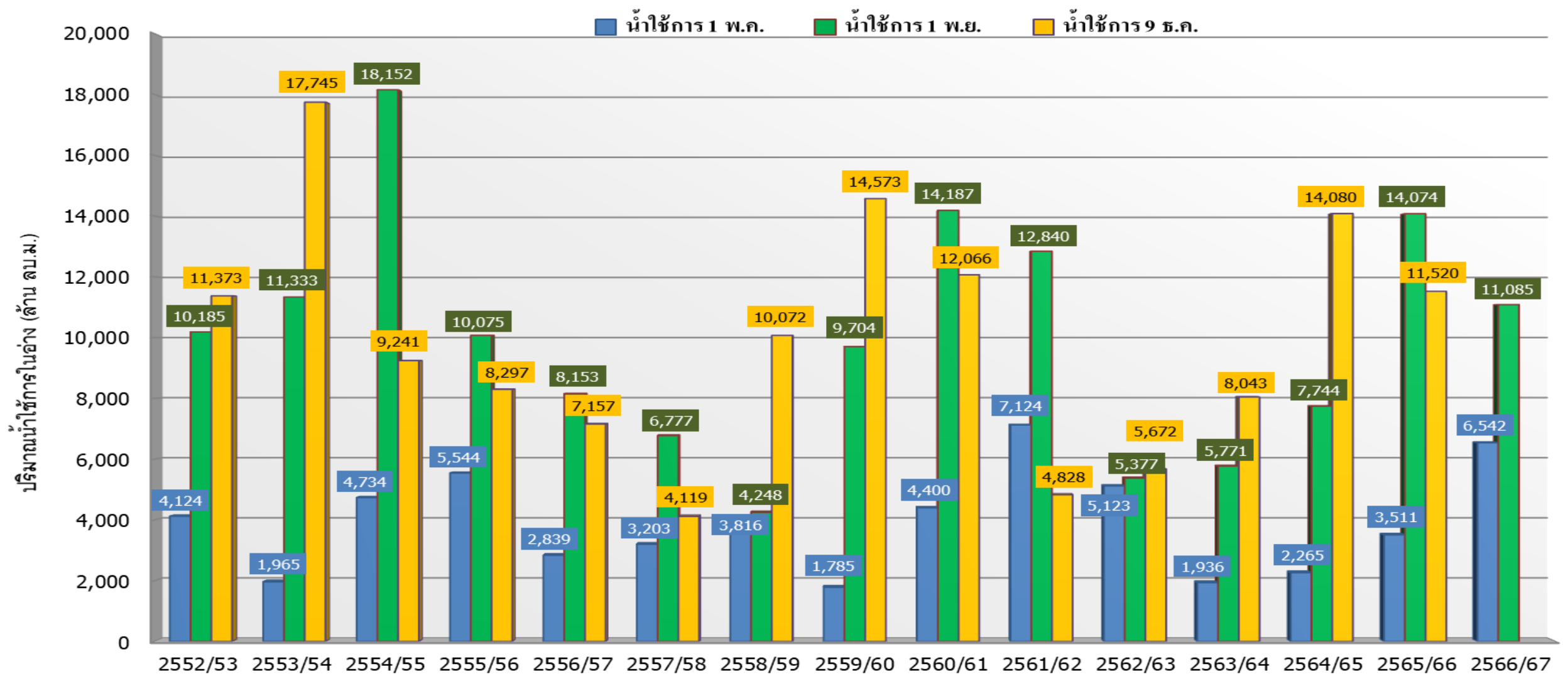
# กราฟเปรียบเทียบปริมาณน้ำใช้การในอ่างเก็บน้ำขนาดใหญ่และขนาดกลาง ตั้งแต่ปี 2553 ถึง ปี 2566



ปี 25 (1)/(2)	2552/53	2553/54	2554/55	2555/56	2556/57	2557/58	2558/59	2559/60	2560/61	2561/62	2562/63	2563/64	2564/65	2565/66	2566/67
(1) ■ น้ำใช้การ 1 พ.ค.	18,578	14,152	15,584	17,822	13,912	15,901	14,822	10,268	17,217	23,483	18,626	11,664	12,513	19,755	20,062
(1) ■ น้ำใช้การ 1 พ.ย.	34,998	31,851	45,328	31,469	33,069	24,526	20,035	28,837	40,356	37,425	26,666	23,543	34,674	40,177	36,941
(2) ■ น้ำใช้การ 9 ธ.ค.	30,876	43,373	29,548	32,972	24,763	19,519	30,249	40,791	35,717	24,762	24,148	35,099	39,569	36,925	



# กราฟเปรียบเทียบปริมาณน้ำใช้การในกลุ่มน้ำเจ้าพระยา (ภูมิพล สิริกิติ์ แควน้อยฯ ปาสักฯ) ตั้งแต่ปี 2553 ถึง ปี 2566



ปี 25 (1)/(2)	2552/53	2553/54	2554/55	2555/56	2556/57	2557/58	2558/59	2559/60	2560/61	2561/62	2562/63	2563/64	2564/65	2565/66	2566/67
(1) ■ น้ำใช้การ 1 พ.ค.	4,124	1,965	4,734	5,544	2,839	3,203	3,816	1,785	4,400	7,124	5,123	1,936	2,265	3,511	6,542
(1) ■ น้ำใช้การ 1 พ.ย.	10,185	11,333	18,152	10,075	8,153	6,777	4,248	9,704	14,187	12,840	5,377	5,771	7,744	14,074	11,085
(2) ■ น้ำใช้การ 9 ฐ.ค.	11,373	17,745	9,241	8,297	7,157	4,119	10,072	14,573	12,066	4,828	5,672	8,043	14,080	11,520	



# ปริมาณน้ำใช้การ อ่างเก็บน้ำขนาดใหญ่และขนาดกลาง



### ภาคเหนือ

อ่างใหญ่ 8 แห่ง  
อ่างกลาง 80 แห่ง

ปี 2566	ปี 2565
12,328	14,934
ล้าน ลบ.ม.	
น้อยกว่า -2,606 ล้าน ลบ.ม.	
รับน้ำได้อีก 6,786 ล้าน ลบ.ม.	

### ภาคตะวันตก

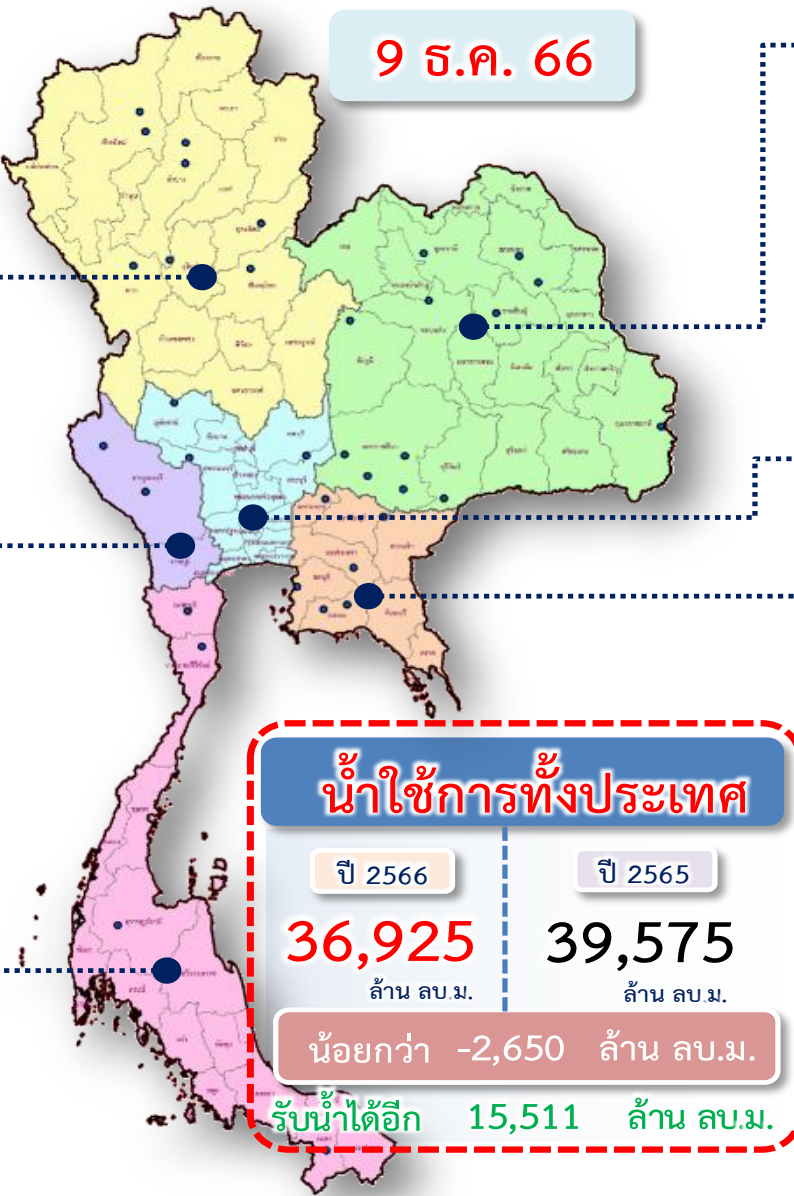
อ่างใหญ่ 2 แห่ง  
อ่างกลาง 8 แห่ง

ปี 2566	ปี 2565
9,267	8,869
ล้าน ลบ.ม.	
มากกว่า 398 ล้าน ลบ.ม.	
รับน้ำได้อีก 4,213 ล้าน ลบ.ม.	

### ภาคใต้

อ่างใหญ่ 4 แห่ง  
อ่างกลาง 42 แห่ง

ปี 2566	ปี 2565
4,863	4,211
ล้าน ลบ.ม.	
มากกว่า 652 ล้าน ลบ.ม.	
รับน้ำได้อีก 2,246 ล้าน ลบ.ม.	



อ่างใหญ่ 12 แห่ง  
อ่างกลาง 226 แห่ง

### ภาคตะวันออกเฉียงเหนือ

ปี 2566	ปี 2565
7,298	7,565
ล้าน ลบ.ม.	
น้อยกว่า -267 ล้าน ลบ.ม.	
รับน้ำได้อีก 1,313 ล้าน ลบ.ม.	

อ่างใหญ่ 3 แห่ง  
อ่างกลาง 27 แห่ง

### ภาคกลาง

ปี 2566	ปี 2565
1,348	1,708
ล้าน ลบ.ม.	
น้อยกว่า -360 ล้าน ลบ.ม.	
รับน้ำได้อีก 404 ล้าน ลบ.ม.	

อ่างใหญ่ 6 แห่ง  
อ่างกลาง 52 แห่ง

### ภาคตะวันออก

ปี 2566	ปี 2565
1,821	2,288
ล้าน ลบ.ม.	
น้อยกว่า -467 ล้าน ลบ.ม.	
รับน้ำได้อีก 549 ล้าน ลบ.ม.	

### น้ำใช้การทั้งประเทศ

ปี 2566	ปี 2565
36,925	39,575
ล้าน ลบ.ม.	
น้อยกว่า -2,650 ล้าน ลบ.ม.	
รับน้ำได้อีก 15,511 ล้าน ลบ.ม.	

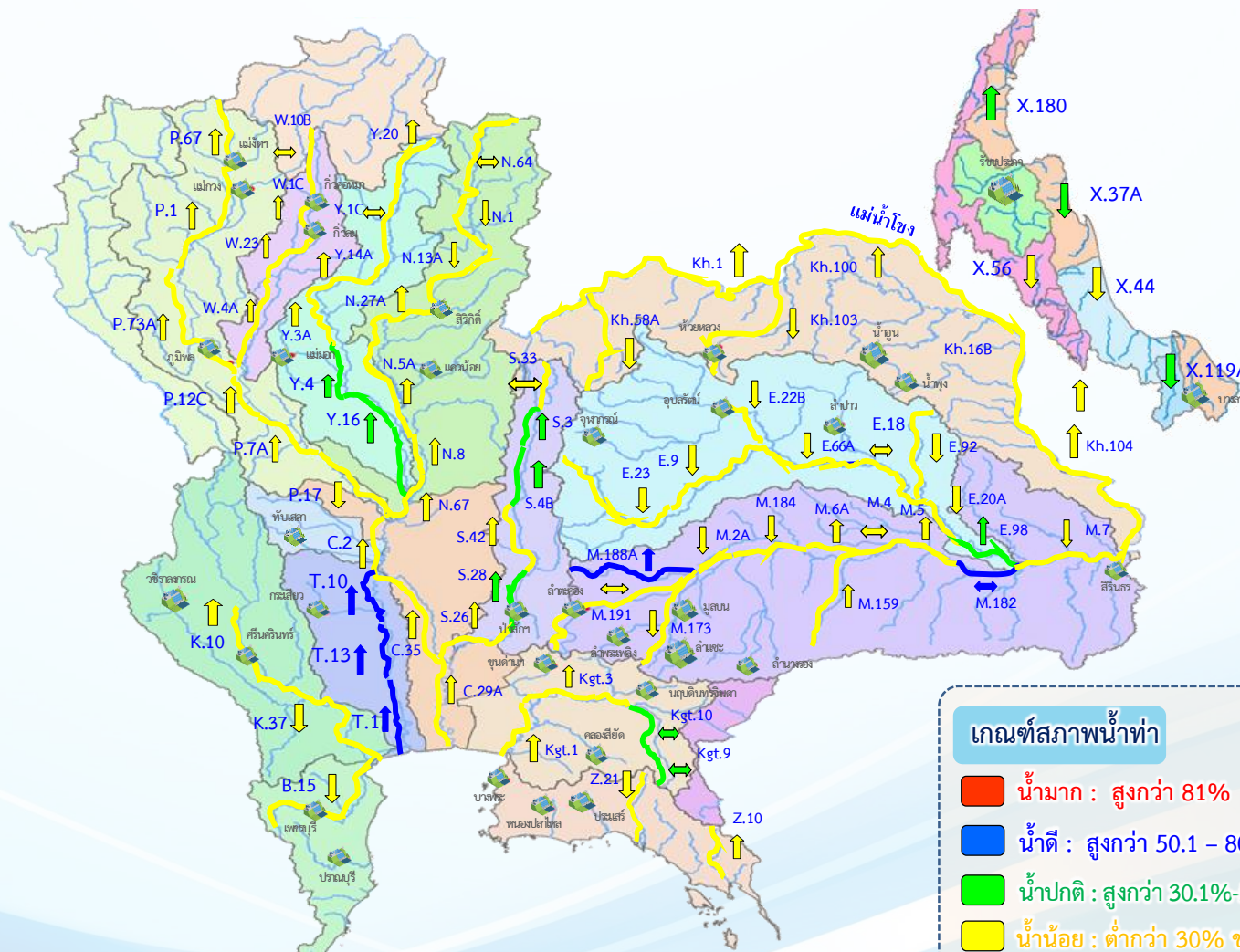




# แนวโน้มสถานการณ์น้ำท่าในลำน้ำสายหลัก



## วันที่ 9 ธันวาคม 2566



**แนวโน้ม**

- ↑ แนวโน้มเพิ่มขึ้น
- ↓ แนวโน้มลดลง
- ↔ แนวโน้มทรงตัว

**เกณฑ์สภาพน้ำท่า**

- น้ำมาก : สูงกว่า 81% ค่าความจุลำนํ้า
- น้ำดี : สูงกว่า 50.1 – 80 % ของความจุลำนํ้า
- น้ำปกติ : สูงกว่า 30.1%-50% ของความจุลำนํ้า
- น้ำน้อย : ต่ำกว่า 30% ของความจุลำนํ้า

**จำนวน**

- สถานี
- 8 สถานี
- 11 สถานี
- 66 สถานี

จำนวนสถานีวัดน้ำท่าที่ใช้ติดตาม 85 สถานี



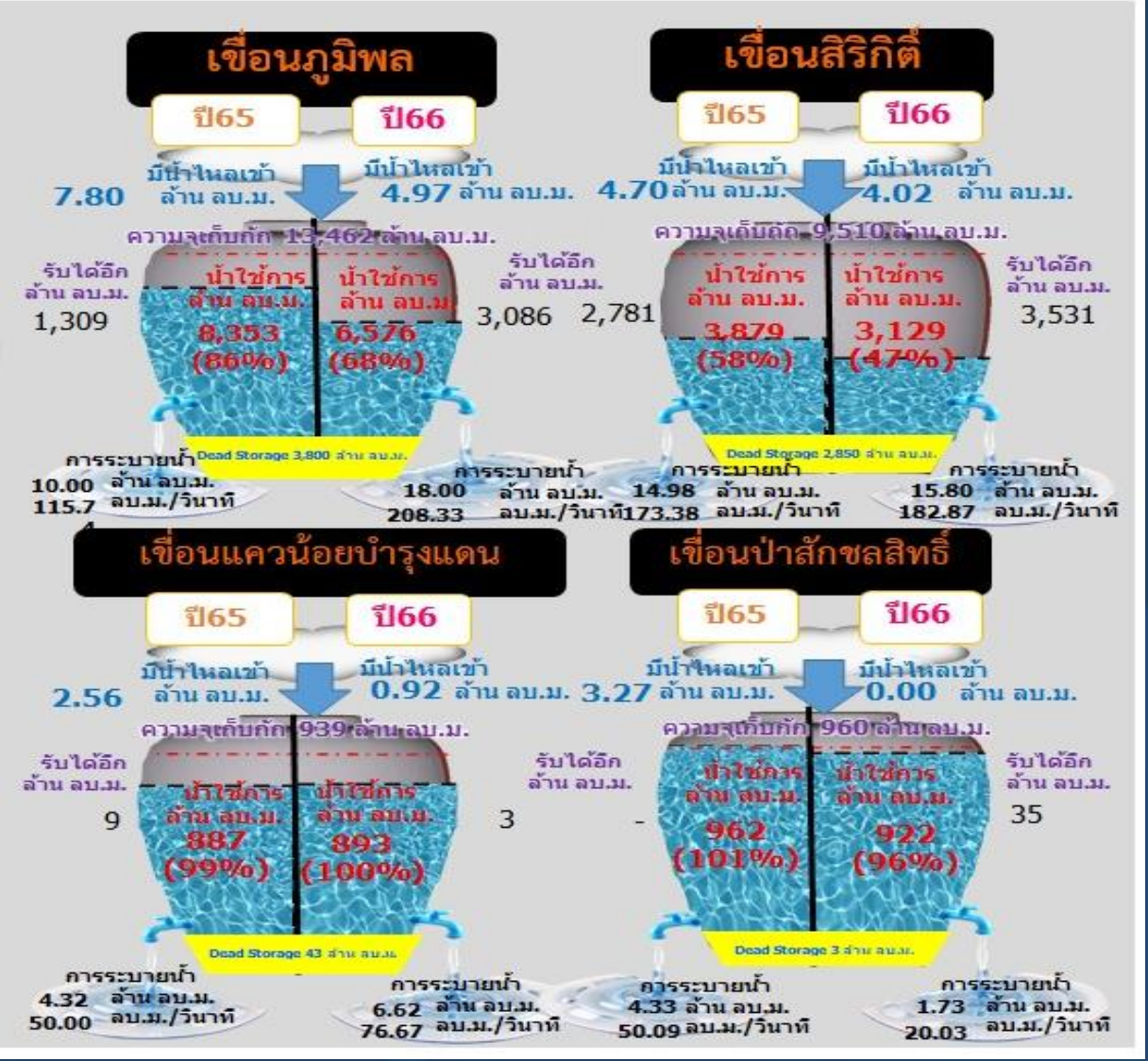
# สถานการณ์ลุ่มน้ำเจ้าพระยา



# ปริมาณน้ำ 4 เขื่อนหลักลุ่มน้ำเจ้าพระยา



รวม 4 เขื่อน	ปริมาณน้ำทั้งหมด (ล้าน ลบ.ม.)	น้ำใช้การ (ล้าน ลบ.ม.)	รับน้ำได้อีก (ล้าน ลบ.ม.)
9 ธ.ค. 66	18,216 (73%)	11,520 (63%)	6,655
9 ธ.ค. 65	20,776 (84%)	14,080 (77%)	4,100



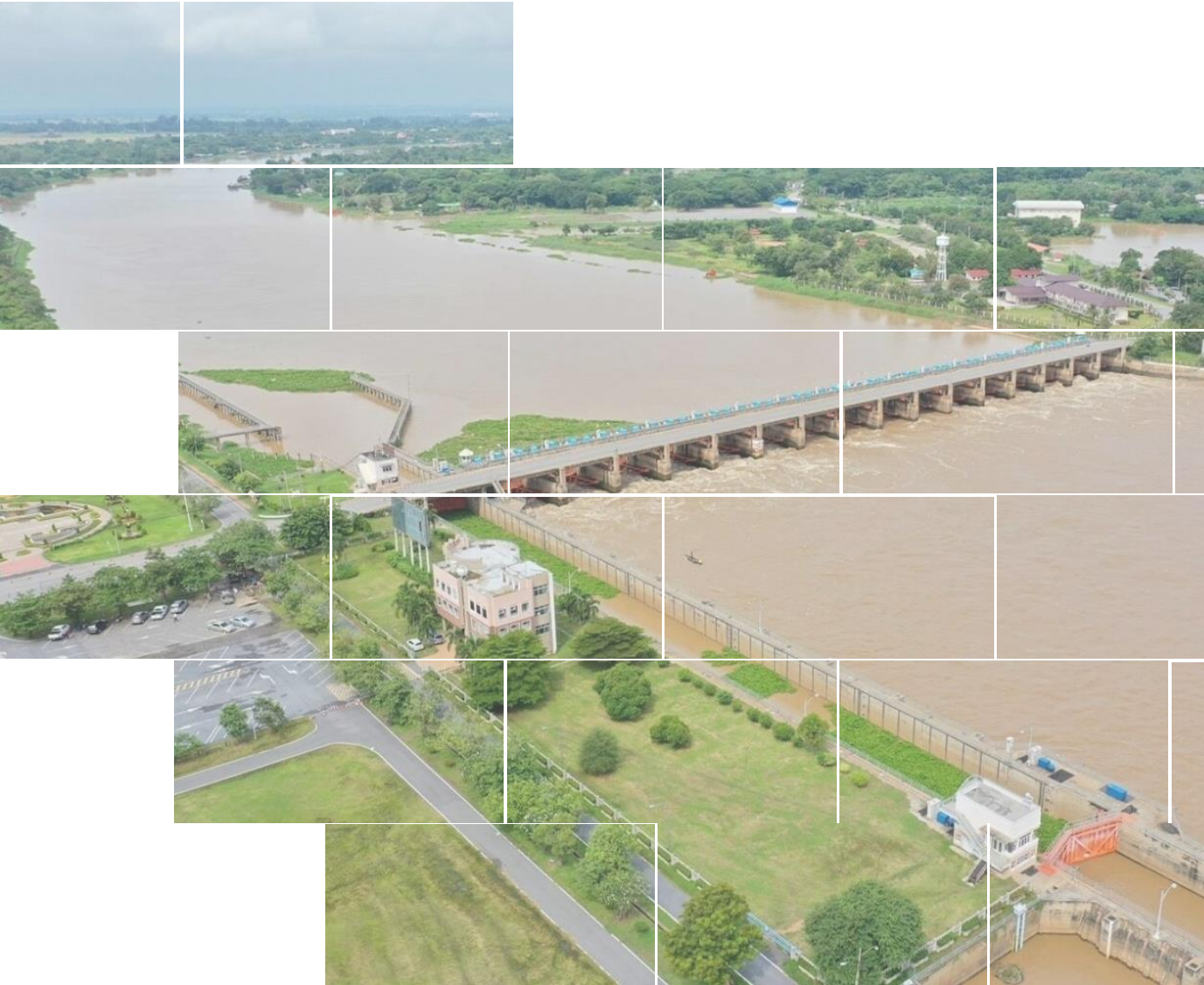
ไหลลงวันนี้ 9.91 ล้าน ลบ.ม.

ระบายวันนี้ 42.16 ล้าน ลบ.ม.



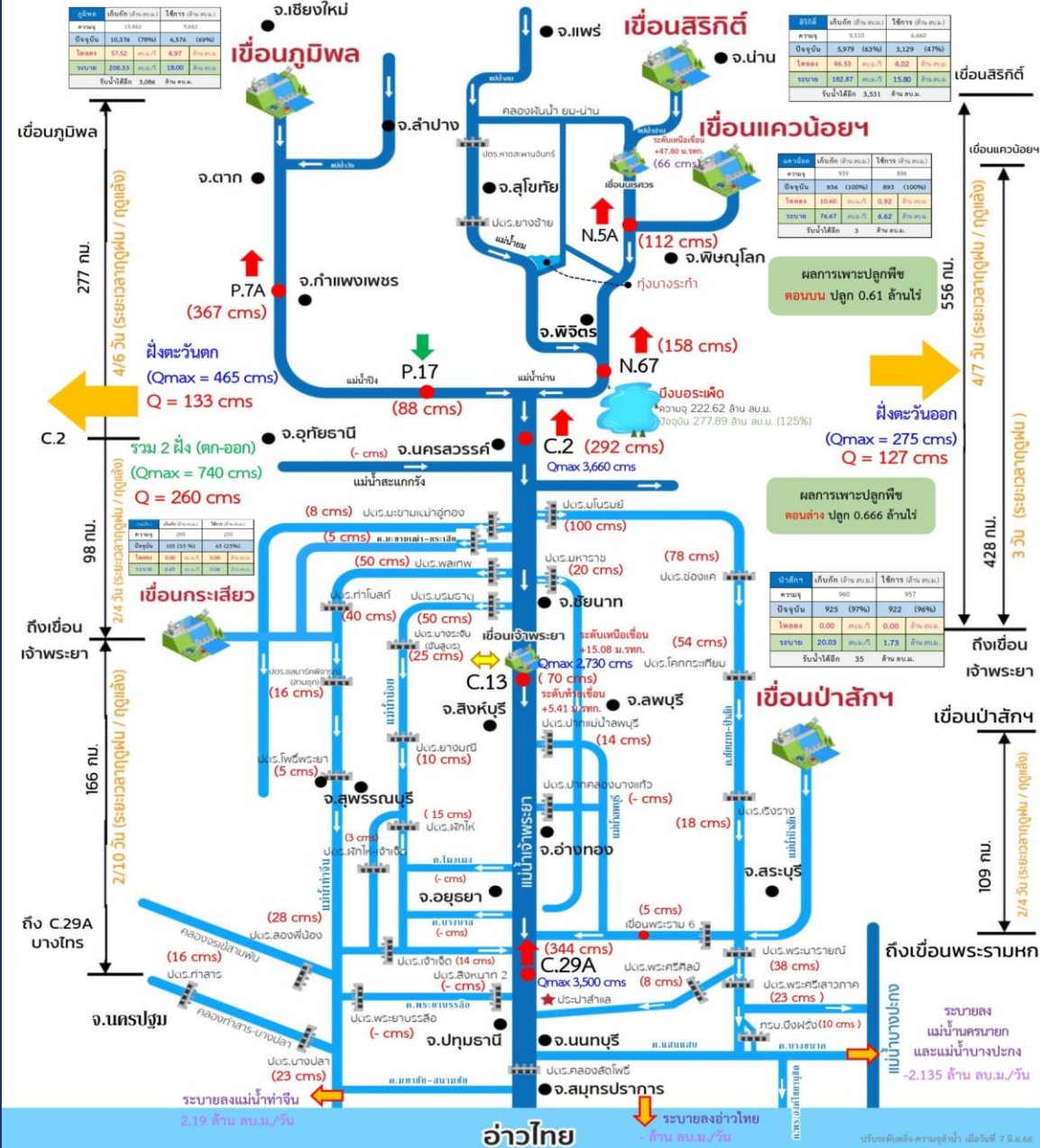
# สถานการณ์ลุ่มน้ำเจ้าพระยา

## ข้อมูล ณ วันที่ 9 ธ.ค.66



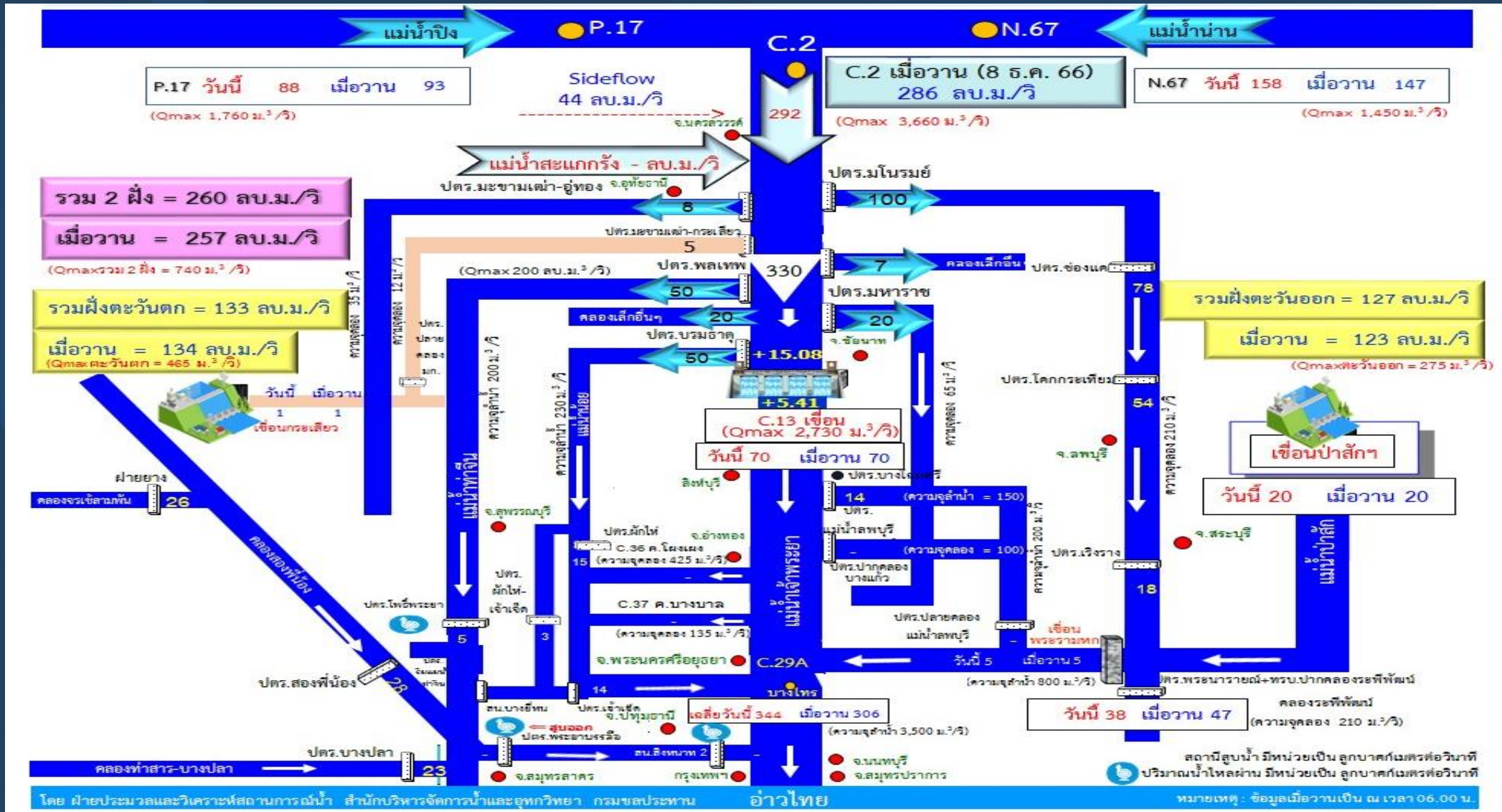
# การบริหารจัดการน้ำ ลุ่มน้ำเจ้าพระยา

สถานการณ์ ณ วันที่ 9 ธันวาคม 2566 เวลา 06.00 น.





# ผังบริหารจัดการน้ำลุ่มน้ำเจ้าพระยาตอนล่าง





# แผน-ผลจัดสรรน้ำฤดูแล้ง ปี 2566/67



# แผนการจัดสรรน้ำและการเพาะปลูกพืชฤดูแล้ง ปี 2566/67

(1 พฤศจิกายน 2566 - 30 เมษายน 2567)



(ข้อมูล ณ วันที่ 1 พ.ย.66)



## ทั้งประเทศ

ปริมาณน้ำต้นทุน **40,387** ล้าน ลบ.ม.

1 พฤศจิกายน 2566 (ใหญ่ 32,849 + อื่น ๆ 7,538 ล้าน ลบ.ม.)

ความต้องการน้ำ **21,810** ล้าน ลบ.ม.

สำรองน้ำต้นทุน **18,577** ล้าน ลบ.ม.



อุปโภค-บริโภค  
**3,060** ล้าน ลบ.ม. (14%)



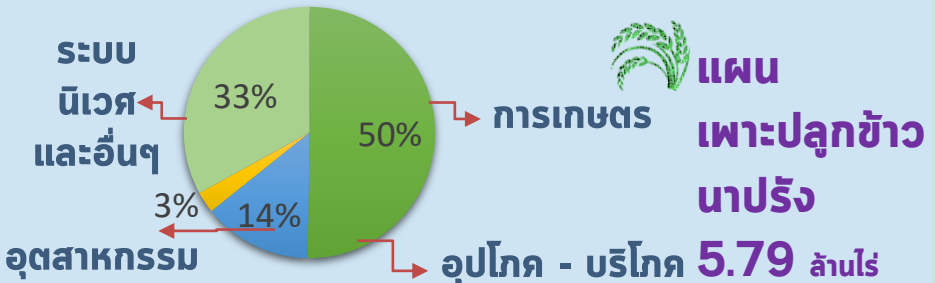
รักษาระบบนิเวศและอื่น ๆ  
**7,195** ล้าน ลบ.ม. (33%)



เกษตรกรรม  
**10,955** ล้าน ลบ.ม. (50%)



อุตสาหกรรม  
**600** ล้าน ลบ.ม. (3%)



## ลุ่มเจ้าพระยา

ปริมาณน้ำต้นทุน **11,085** ล้าน ลบ.ม.

1 พฤศจิกายน 2566

ความต้องการน้ำ **6,100** ล้าน ลบ.ม.

สำรองน้ำต้นทุน **5,485** ล้าน ลบ.ม.



อุปโภค-บริโภค  
**1,150** ล้าน ลบ.ม. (19%)



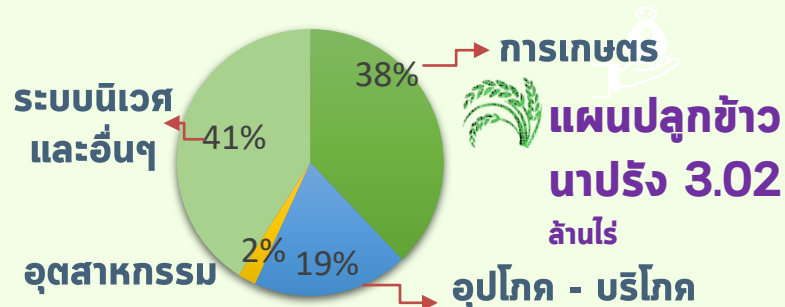
รักษาระบบนิเวศและอื่น ๆ  
**2,500** ล้าน ลบ.ม. (41%)



เกษตรกรรม  
**2,315** ล้าน ลบ.ม. (38%)



อุตสาหกรรม  
**135** ล้าน ลบ.ม. (2%)



## ลุ่มน้ำแม่กลอง (1 ม.ค. - 30 มิ.ย.67)

ปริมาณน้ำต้นทุน **9,196** ล้าน ลบ.ม.

1 พฤศจิกายน 2566

ความต้องการน้ำ **5,000** ล้าน ลบ.ม.

สำรองน้ำต้นทุน **4,196** ล้าน ลบ.ม.



อุปโภค-บริโภค  
**460** ล้าน ลบ.ม. (9%)



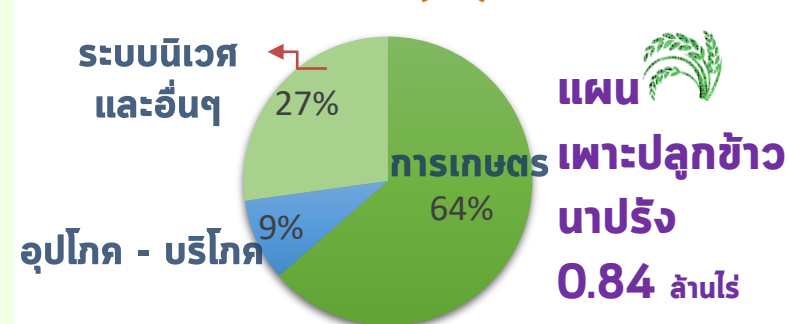
รักษาระบบนิเวศและอื่น ๆ  
**1,360** ล้าน ลบ.ม. (27%)



เกษตรกรรม  
**3,180** ล้าน ลบ.ม. (64%)

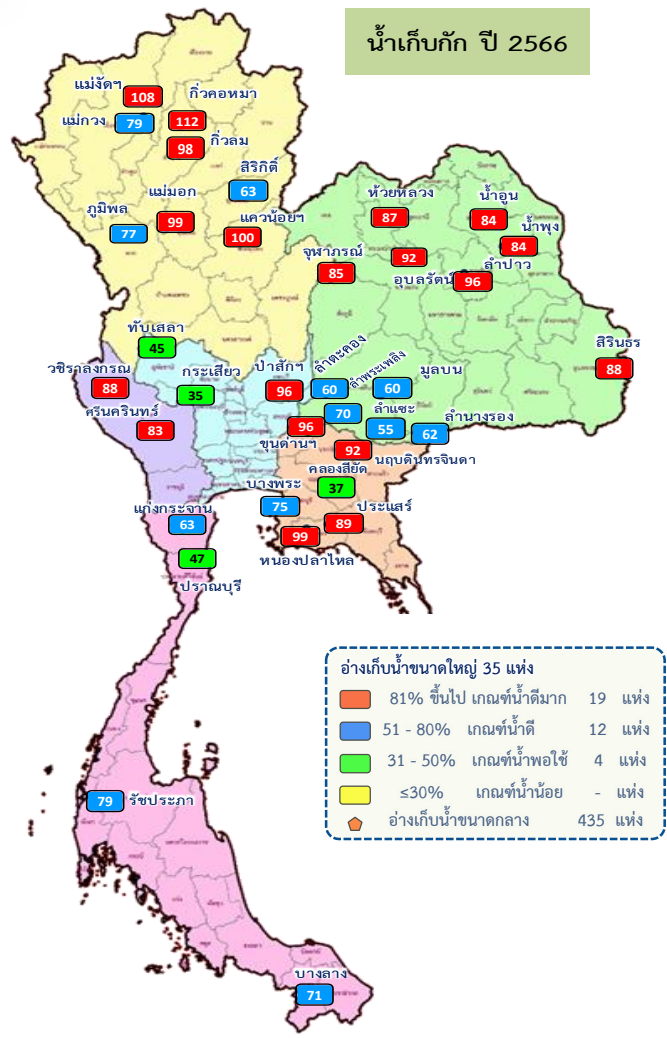


อุตสาหกรรม  
**-** ล้าน ลบ.ม. (0%)





# สถานการณ์น้ำและแผน-ผลการบริหารจัดการน้ำฤดูแล้งปี 2566/67 ทั้งประเทศ (1 พ.ย.66 – 30 เม.ย.67)



## ปริมาณน้ำเก็บกักและใช้การทั้งประเทศ ณ วันที่ 9 ธ.ค.66

ประเภทอ่างเก็บน้ำ	จำนวนแห่ง	ปริมาณน้ำเก็บกัก (ล้าน ลบ.ม.)	ปริมาณน้ำใช้การ (ล้าน ลบ.ม.)
อ่างฯ ใหญ่	35 แห่ง	70,926	47,389
อ่างฯ กลาง	435 แห่ง	5,410	5,003
อ่างฯ เล็ก	1,060 แห่ง	387	345
<b>รวมทั้งหมด</b>	<b>1,530 แห่ง</b>	<b>76,723</b>	<b>52,737</b>

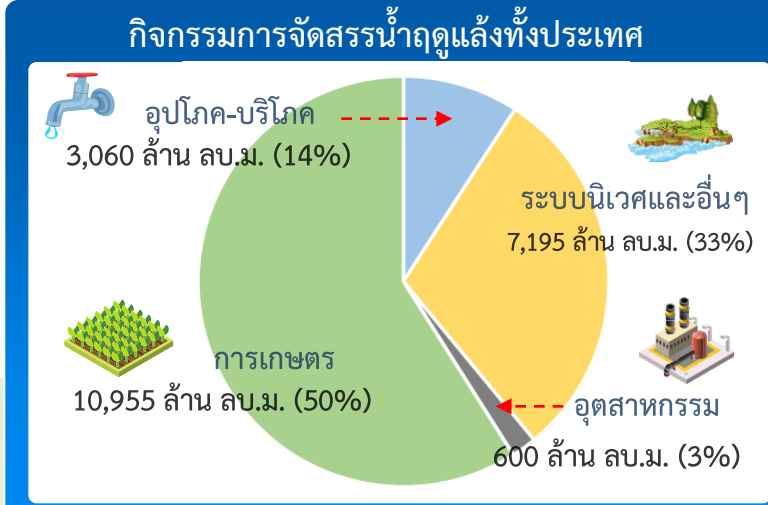
  

ประเภทอ่างเก็บน้ำ	ปริมาณน้ำเก็บกัก (%)	ปริมาณน้ำใช้การ (%)
อ่างฯ ใหญ่	56,289 (79%)	32,752 (69%)
อ่างฯ กลาง	4,579 (85%)	4,173 (83%)
อ่างฯ เล็ก	305 (78%)	262 (76%)
<b>รวมทั้งหมด</b>	<b>61,173 (80%)</b>	<b>37,187 (71%)</b>

ปี 2565 = 58,588 ล้าน ลบ.ม.    ปี 2565 = 35,051 ล้าน ลบ.ม. (ล้าน ลบ.ม.)

ปี 2565 = 63,524 ล้าน ลบ.ม.    ปี 2565 = 39,569 ล้าน ลบ.ม. (ล้าน ลบ.ม.)

ปริมาณน้ำเก็บกักทั้งประเทศ (รวมอ่างใหญ่ อ่างกลาง อ่างเล็ก) ณ วันที่ 1 พ.ค.66 จำนวน 61,191 ล้าน ลบ.ม. (78%)  
 ปริมาณน้ำต้นทุน (1 พ.ค.66) จำนวน 40,387 ล้าน ลบ.ม. แผนจัดสรรน้ำฤดูแล้ง 21,810 ล้าน ลบ.ม. สำรองน้ำต้นทุนฤดูแล้ง จำนวน 18,577 ล้าน ลบ.ม.



### ผลจัดสรรน้ำฤดูแล้ง ปี 2566/67 วันที่ 9 ธ.ค.66

แผนจัดสรรน้ำ	21,810	(ล้าน ลบ.ม.)
ผลจัดสรรน้ำ	4,070	19 %
คงเหลือ	17,740	81 %

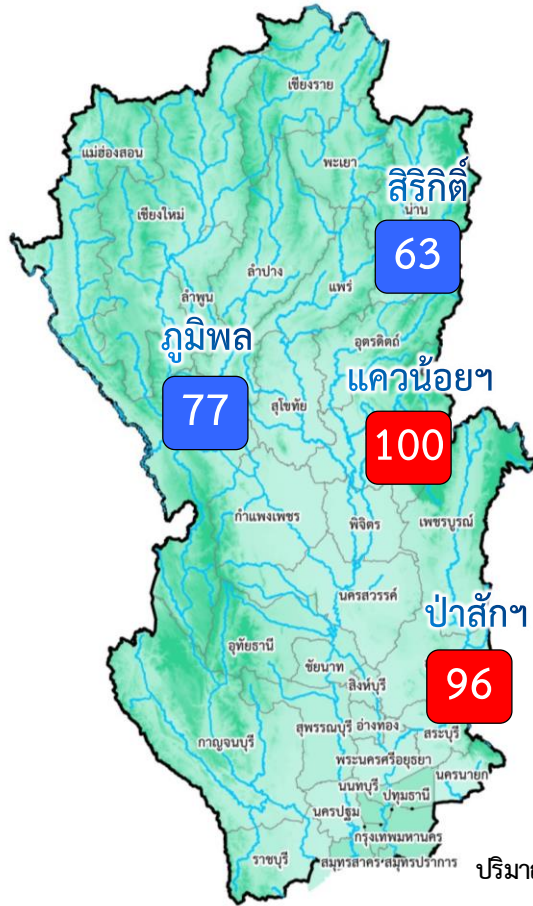
ผลการเพาะปลูกข้าวนาปรัง 2566/67 (6 ธ.ค.66)

แผน	5.80 ล้านไร่
เพาะปลูกแล้ว	1.61 ล้านไร่ (28%)
เก็บเกี่ยว	- ล้านไร่





# สถานการณ์น้ำและแผน-ผลการบริหารจัดการน้ำฤดูแล้งปี 2566/67 กลุ่มเจ้าพระยา (1 พ.ย.66 – 30 เม.ย.67)



ปริมาณน้ำเก็บกัก ณ วันที่ 1 พ.ย.66

จำนวน 17,781 ล้าน ลบ.ม.

ปริมาณน้ำต้นทุน (1 พ.ย.66) 11,085 ล้าน ลบ.ม.

แผนจัดสรรน้ำฤดูแล้ง 6,100 ล้าน ลบ.ม.

สำรองน้ำต้นทุนปี 2566 จำนวน 5,485 ล้าน ลบ.ม.

ผลการเพาะปลูกข้าวนาปรัง 2566/67 (29 พ.ย.66)



แผน

เพาะปลูกแล้ว

เก็บเกี่ยว

3.03 ล้านไร่

1.09 ล้านไร่ (36%)

- ล้านไร่

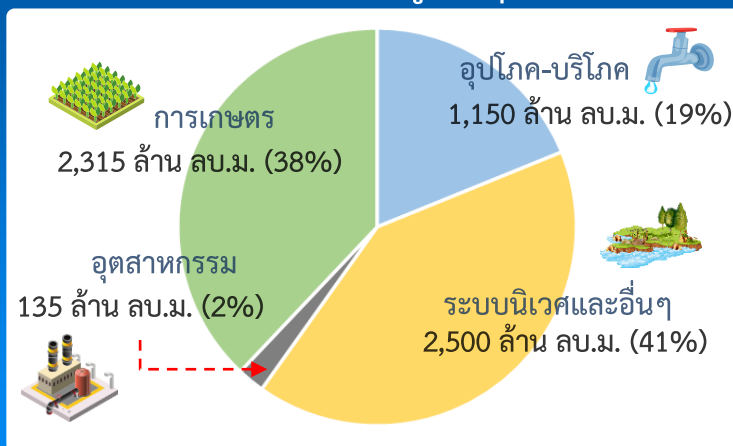


ปริมาณน้ำ 4 เขื่อนหลักเจ้าพระยา ณ วันที่ 9 ธ.ค.66

(ล้าน ลบ.ม.)

	ปริมาณน้ำเก็บกัก	ปริมาณน้ำเก็บกัก (%)	ปริมาณน้ำใช้การ	ปริมาณน้ำใช้การ (%)	ไหลลงวันนี้	ระบายวันนี้
<b>ภูมิพล</b>	ปริมาณน้ำเก็บกัก 13,462 ล้าน ลบ.ม. ปริมาณน้ำใช้การ 9,662 ล้าน ลบ.ม.	10,376 (77%)	6,576 (68%)	4.97	18.00	
<b>สิริกิติ์</b>	ปริมาณน้ำเก็บกัก 9,510 ล้าน ลบ.ม. ปริมาณน้ำใช้การ 6,660 ล้าน ลบ.ม.	5,979 (63%)	3,129 (47%)	4.02	15.80	
<b>แควน้อย</b>	ปริมาณน้ำเก็บกัก 939 ล้าน ลบ.ม. ปริมาณน้ำใช้การ 896 ล้าน ลบ.ม.	936 (100%)	893 (100%)	0.92	6.62	
<b>ป่าสัก</b>	ปริมาณน้ำเก็บกัก 960 ล้าน ลบ.ม. ปริมาณน้ำใช้การ 957 ล้าน ลบ.ม.	925 (96%)	922 (96%)	0.00	1.73	
<b>4 เขื่อน</b>	ปริมาณน้ำเก็บกัก 24,871 ล้าน ลบ.ม. ปริมาณน้ำใช้การ 18,175 ล้าน ลบ.ม.	18,216 (73%) ปี 2565 = 20,776 ล้าน ลบ.ม.	11,520 (63%) ปี 2565 = 14,080 ล้าน ลบ.ม.	9.91	42.16	

## กิจกรรมการจัดสรรน้ำฤดูแล้งกลุ่มเจ้าพระยา

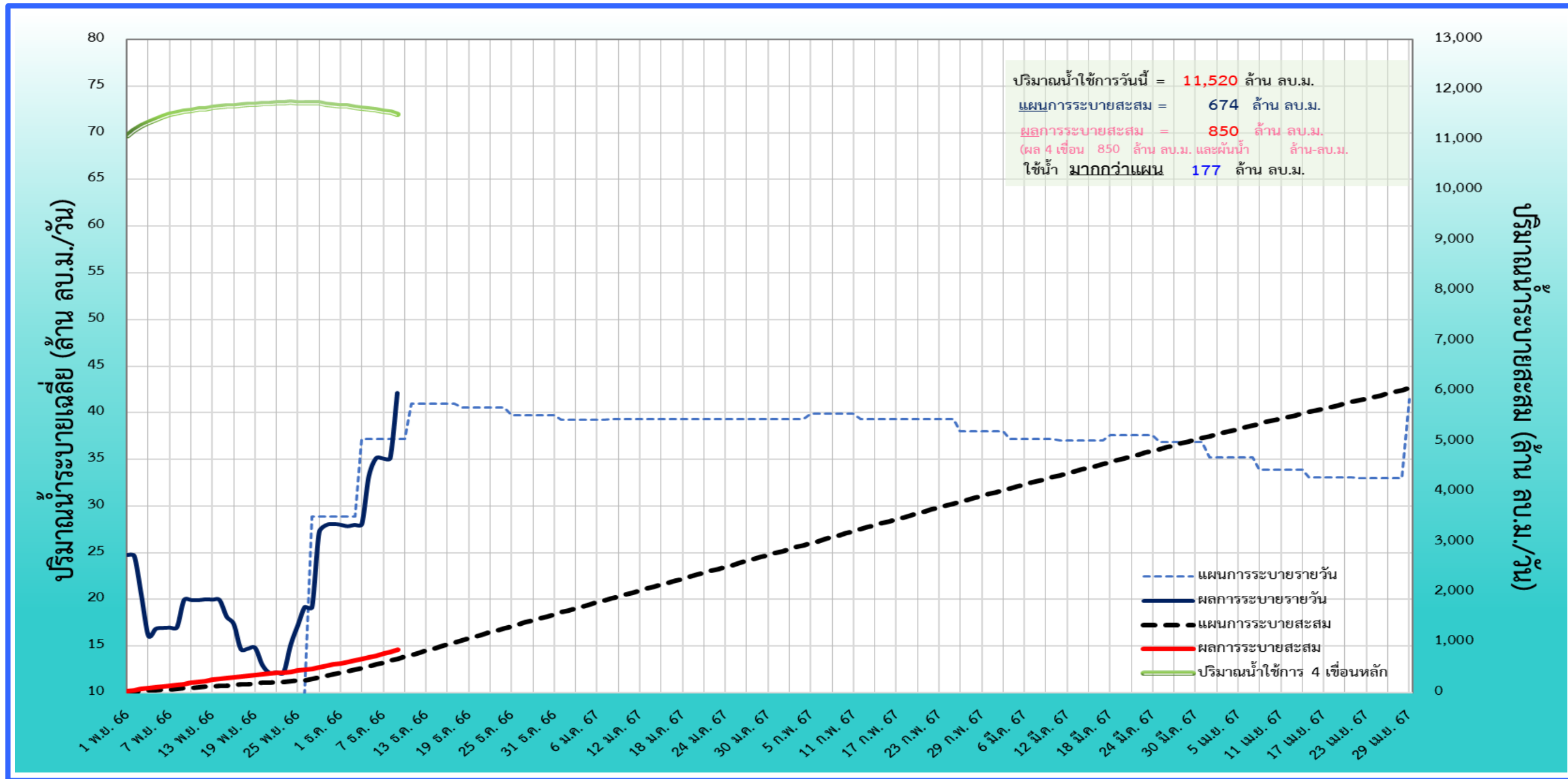


## ผลจัดสรรน้ำฤดูแล้ง ปี 2566/67 วันที่ 9 ธ.ค.66

<b>แผนจัดสรรน้ำ</b>	6,100	(ล้าน ลบ.ม.)
<b>ผลจัดสรรน้ำ</b>	850	14 %
(ระบาย 4 เขื่อน 214 ล้าน ลบ.ม. พื้นน้ำจากกลุ่มแม่กลอง - ล้าน ลบ.ม.)		
<b>คงเหลือ</b>	5,250	86 %

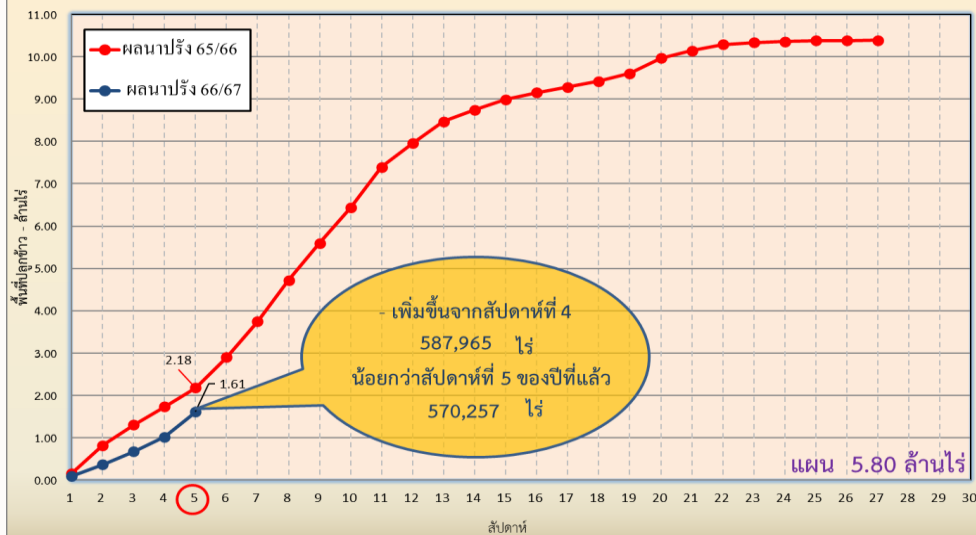


# ติดตามสถานการณ์น้ำรายวันของกลุ่มเจ้าพระยาและการผันน้ำจากลุ่มน้ำแม่กลอง

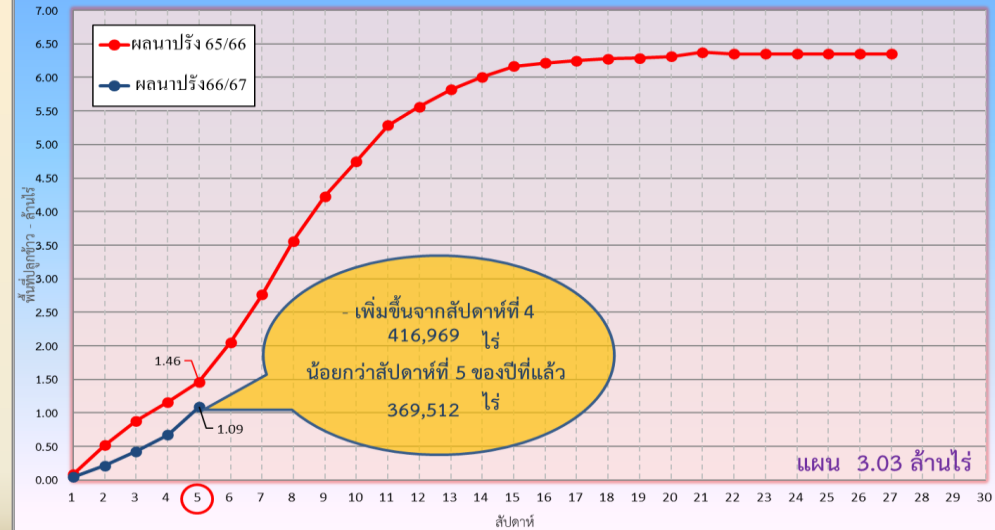


ภาค	ข้าวนาปรัง			พืชไร่-พืชผัก			รวม		
	แผน (ล้านไร่)	ผล (ล้านไร่)	%	แผน (ล้านไร่)	ผล (ล้านไร่)	%	แผน (ล้านไร่)	ผล (ล้านไร่)	%
เหนือ	0.40	0.18	46	0.16	0.004	3	0.55	0.19	34
ตะวันออกเฉียงเหนือ	0.95	0.002	0.2	0.05	0.002	4	1.00	0.004	0.4
กลาง	0.02	0.0002	1	0.001			0.02	0.0002	1
ตะวันออก	0.38	0.34	90	0.01	0.013	87	0.39	0.35	90
ตะวันตก	0.84			0.19	0.003	2	1.03	0.003	0.3
ใต้	0.19			0.03			0.21		
ลุ่มน้ำเจ้าพระยา	3.03	1.09	36	0.13	0.033	25	3.16	1.12	36
<b>ทั้งประเทศ</b>	<b>5.80</b>	<b>1.61</b>	<b>28</b>	<b>0.57</b>	<b>0.055</b>	<b>10</b>	<b>6.37</b>	<b>1.67</b>	<b>26</b>

กราฟเปรียบเทียบผลการปลูกข้าวนาปรังรายสัปดาห์ในเขตทั่วประเทศ



กราฟเปรียบเทียบผลการปลูกข้าวนาปรังรายสัปดาห์ในเขตลุ่มน้ำเจ้าพระยา





# คาดการณ์ปริมาณน้ำ ณ วันที่ 1 พฤษภาคม 2567



# คาดการณ์ปริมาณน้ำอ่างเก็บน้ำขนาดใหญ่ 35 แห่งในช่วงฤดูแล้ง 2566/67 3 กรณี

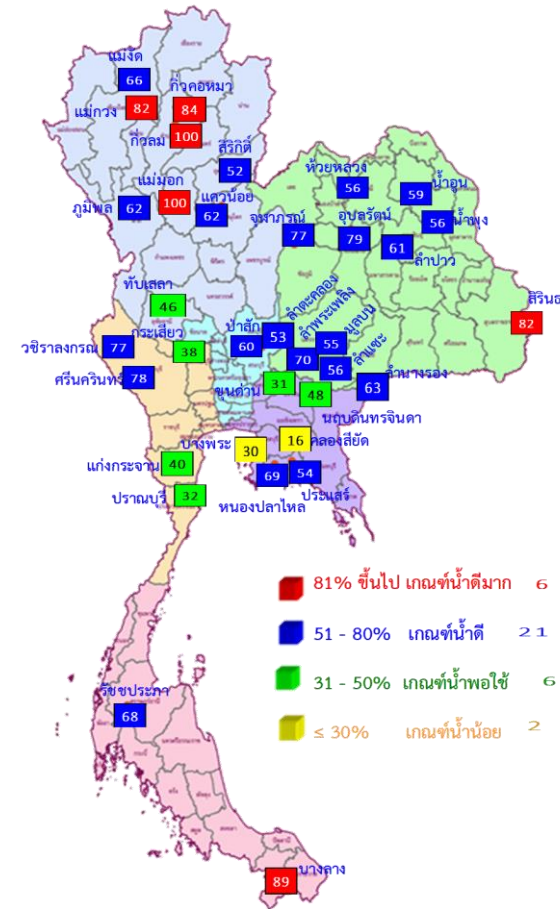


## สถิติและคาดการณ์ปริมาณน้ำอ่างเก็บน้ำขนาดใหญ่ 35 แห่งในช่วงฤดูแล้ง 2566/67 3 กรณี

ปี	ปริมาณน้ำ (ล้าน ลบ.ม.)	%	น้ำใช้การ (ล้าน ลบ.ม.)	%
1 พ.ค. 63	33,757	48	10,449	22
1 พ.ค. 64	33,876	48	10,334	22
1 พ.ค. 65	40,578	57	17,036	36
1 พ.ค. 66	41,325	58	17,787	38
1 พ.ค. 67 (น้ำมาก)	49,283	69	25,741	54
1 พ.ค. 67 (น้ำเฉลี่ย)	48,043	68	24,501	52
1 พ.ค. 67 (น้ำน้อย)	46,718	66	23,175	49
1 พ.ค. 67 (One Map)	47,988	68	24,446	52

หมายเหตุ : ผลคาดการณ์อ่างเก็บน้ำขนาดใหญ่ 10 แห่ง (กฟผ.) ใช้ข้อมูลผลคาดการณ์ของ กฟผ. ณ วันที่ 7 ธันวาคม 2566

คาดการณ์ ณ วันที่ 7 ธ.ค.66



1 พ.ค. 67  
(กรณีน้ำเฉลี่ย)

คาดการณ์ 1 พฤษภาคม 2567  
ปริมาณน้ำใช้การมากกว่า ปี 2566  
6,714 ล้าน ลบ.ม.

ปี พ.ศ.	ปริมาณน้ำ (ล้าน ลบ.ม.)	%	น้ำใช้การ (ล้าน ลบ.ม.)	%
2567	48,043	68	24,501	52



# คาดการณ์ปริมาณน้ำใช้การใน 4 เขื่อนหลัก ณ วันที่ 1 พ.ค. 2567

เขื่อนภูมิพล	ปี	ปริมาณ (ล้าน ลบ.ม.)	%	น้ำใช้การ (ล้าน ลบ.ม.)	%
	1 พ.ค. 66	8,241	61	4,441	46
	1 พ.ค. 67 (น้ำมาก)	8,546	63	4,746	49
	1 พ.ค. 67 (น้ำเฉลี่ย)	8,380	62	4,580	47
	1 พ.ค. 67 (น้ำน้อย)	8,215	61	4,415	46
	1 พ.ค. 67 (One Map)	8,403	62	4,603	48

เขื่อนป่าสักชลสิทธิ์	ปี	ปริมาณ (ล้าน ลบ.ม.)	%	น้ำใช้การ (ล้าน ลบ.ม.)	%
	1 พ.ค. 66	232	24	229	24
	1 พ.ค. 67 (น้ำมาก)	626	65	623	65
	1 พ.ค. 67 (น้ำเฉลี่ย)	573	60	570	60
	1 พ.ค. 67 (น้ำน้อย)	521	54	518	54
	1 พ.ค. 67 (One Map)	563	59	560	58

เขื่อนสิริกิติ์	ปี	ปริมาณ (ล้าน ลบ.ม.)	%	น้ำใช้การ (ล้าน ลบ.ม.)	%
	1 พ.ค. 66	4,478	47	1,628	24
	1 พ.ค. 67 (น้ำมาก)	5,126	54	2,276	34
	1 พ.ค. 67 (น้ำเฉลี่ย)	4,958	52	2,108	32
	1 พ.ค. 67 (น้ำน้อย)	4,790	50	1,940	29
	1 พ.ค. 67 (One Map)	4,985	52	2,135	32

## ปริมาณน้ำใช้การ 4 เขื่อนหลัก

1 พฤษภาคม 2566  
6,544 ล้าน ลบ.ม.

คาดการณ์ 1 พฤษภาคม 2567  
7,798 ล้าน ลบ.ม.



## คาดการณ์ปริมาณน้ำรวม 4 เขื่อนหลัก

เขื่อนแควน้อยบำรุงแดน	ปี	ปริมาณ (ล้าน ลบ.ม.)	%	น้ำใช้การ (ล้าน ลบ.ม.)	%
	1 พ.ค. 66	289	31	246	27
	1 พ.ค. 67 (น้ำมาก)	635	68	592	66
	1 พ.ค. 67 (น้ำเฉลี่ย)	583	62	540	60
	1 พ.ค. 67 (น้ำน้อย)	530	56	487	54
	1 พ.ค. 67 (One Map)	587	63	544	61

ปี	ปริมาณน้ำ (ล้าน ลบ.ม.)	%	น้ำใช้การ (ล้าน ลบ.ม.)	%
1 พ.ค. 66	13,240	53	6,544	36
1 พ.ค. 67 (น้ำมาก)	14,933	60	8,237	45
1 พ.ค. 67 (น้ำเฉลี่ย)	14,494	58	7,798	43
1 พ.ค. 67 (น้ำน้อย)	14,056	57	7,360	40
1 พ.ค. 67 (One Map)	14,539	58	7,843	43



**มาตรการและการเตรียมความพร้อม  
รับมือฤดูแล้ง ปี 2566/67**



# 9 มาตรการรองรับฤดูแล้ง ปี 2566/67

กนช. เห็นชอบ เมื่อวันที่ 26 ตุลาคม 2566



### กำหนดแผนจัดสรรน้ำ และพื้นที่เพาะปลูกพืชฤดูแล้ง

ควบคุมการเพาะปลูกข้าวนาปรัง  
สร้างการรับรู้ให้กับเกษตรกร  
เตรียมน้ำสำรองสำหรับพื้นที่ลุ่มต่ำรับน้ำนอง



### ปฏิบัติการเติมน้ำ อย่างมีประสิทธิภาพ

### เฝ้าระวังและเตรียมจัดหา แหล่งน้ำสำรองพร้อมวางแผน เตรียมเครื่องจักรเครื่องมือ ในพื้นที่เฝ้าระวังเสี่ยงขาดแคลนน้ำ



### บริหารจัดการน้ำ

ให้เป็นไปตามลำดับความสำคัญ การใช้น้ำที่คณะกรรมการ ลุ่มน้ำกำหนด



### เพิ่มประสิทธิภาพการใช้น้ำ

ประหยัดน้ำและลดการสูญเสีย น้ำ ในทุกภาคส่วน



### เฝ้าระวังและแก้ไข คุณภาพน้ำ

### เสริมสร้างความเข้มแข็ง

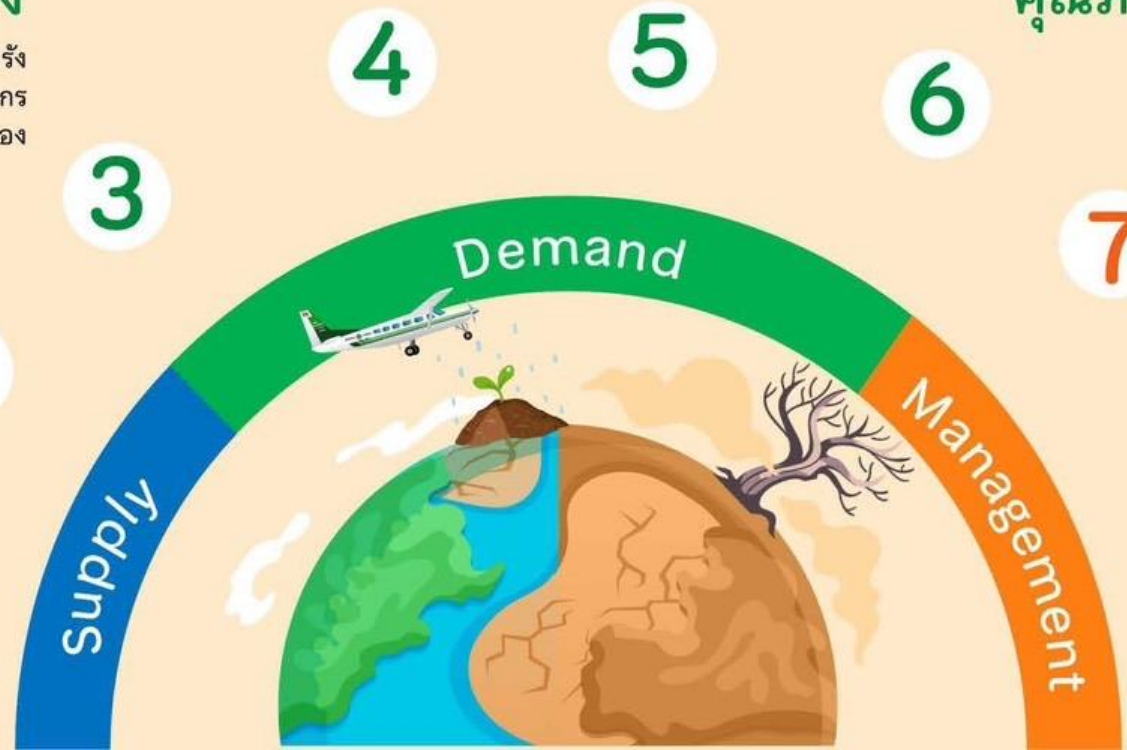
ด้านการบริหารจัดการน้ำ ของชุมชน / องค์กรผู้ใช้น้ำ



### สร้างการรับรู้ ประชาสัมพันธ์



### ติดตาม และประเมิน ผลการดำเนินงาน







# มาตรการการเพาะปลูกพืชฤดูแล้ง ปี 2566/67

## การจัดสรรน้ำ

วางแผนการบริหารจัดการน้ำ  
แบบยั่งยืน โดยจัดสรรน้ำ  
ให้สอดคล้องกับปริมาณน้ำต้นทุน  
ในอ่างเก็บน้ำ เพื่อสนับสนุน  
การใช้น้ำทุกกิจกรรมในพื้นที่ต่างๆ  
ตามลำดับความสำคัญ ดังนี้

- 1** เพื่อการอุปโภค-บริโภค และการประปา 
- เพื่อการรักษาระบบนิเวศทางน้ำ เช่น การพลิกดินน้ำเค็ม การขังไล่ปลาเสีย บรรเทาสาธารณภัย จารัต ประเพณีและคมนาคม เป็นต้น 
- เพื่อสำรองน้ำไว้สำหรับการใช้น้ำในช่วงต้นฤดูฝน สำหรับอุปโภคบริโภคและรักษาระบบนิเวศ เดือน พฤษภาคม - กรกฎาคม 2567 
- เพื่อการเกษตร 
- เพื่อการอุตสาหกรรม 
- เพื่อการพาณิชย์กรรมและการท่องเที่ยว 



# แนวทางการเพาะปลูกพืชฤดูแล้ง ปี 2566/67

## ลุ่มน้ำเจ้าพระยา

- ▶ ปริมาณน้ำในเขื่อนภูมิพล เขื่อนสิริกิติ์ เขื่อนแควน้อยบำรุงแดน และเขื่อนป่าสักชลสิทธิ์ วางแผนจัดสรรน้ำสอดคล้องกับปริมาณน้ำต้นทุนที่มีอยู่ เพื่อให้การบริหารจัดการน้ำเป็นไปอย่างยั่งยืน มีปริมาณน้ำต้นทุนสามารถสนับสนุนการเพาะปลูกข้าวนาปรังปี 2566/67 ซึ่งวางแผนส่งน้ำให้กับพื้นที่เพาะปลูกข้าวนาปรังประมาณ 3.03 ล้านไร่

## ลุ่มน้ำแม่กลอง

- ▶ ปริมาณน้ำในเขื่อนศรีนครินทร์และเขื่อนวชิราลงกรณ จังหวัดกาญจนบุรี วางแผนจัดสรรน้ำสอดคล้องกับปริมาณน้ำต้นทุนที่มีอยู่ สามารถสนับสนุนน้ำเพื่อการอุปโภค-บริโภค รักษาระบบนิเวศ และการเกษตร รวมไปถึงการส่งน้ำสำหรับการเพาะปลูกข้าวนาปรังในช่วงฤดูแล้งปี 2567

## ลุ่มน้ำอื่นๆ

### ให้วางแผนจัดสรรน้ำสอดคล้องกับปริมาณน้ำต้นทุน ดังต่อไปนี้

- ▶ สนับสนุนน้ำเฉพาะเพื่ออุปโภค-บริโภค รักษาระบบนิเวศ อุตสาหกรรม และอื่นๆ จำนวน 4 อ่างฯ คือ เขื่อนลำพระเพลิง เขื่อนลำแชะ จังหวัดนครราชสีมา เขื่อนหนองปลาไหล จังหวัดระยอง เขื่อนจุฬาภรณ์ จังหวัดชัยภูมิ
- ▶ สนับสนุนน้ำเพื่อการเพาะปลูกพืชไร่-พืชผัก และอื่นๆ จำนวน 11 อ่างฯ คือ เขื่อนแม่กวงอุดมธารา จังหวัดเชียงใหม่ เขื่อนก๊วลม จังหวัดลำปาง เขื่อนแม่มอก จังหวัดสุโขทัย เขื่อนลำตะคอง จังหวัดนครราชสีมา เขื่อนมูลบน จังหวัดนครราชสีมา เขื่อนลำนางรอง จังหวัดบุรีรัมย์ เขื่อนทับเสลา จังหวัดอุทัยธานี เขื่อนกระเสียว จังหวัดสุพรรณบุรี เขื่อนประแสร์ จังหวัดระยอง เขื่อนแก่งกระจาน จังหวัดเพชรบุรี เขื่อนปราณบุรี จังหวัดประจวบคีรีขันธ์

กษ. เห็นชอบเมื่อวันที่ 26 ตุลาคม 2566





# ชป.เตรียมความพร้อมเครื่องจักร-เครื่องมือ ช่วยเหลือ ฤดูแล้ง ทั่วประเทศ ปี 2566/67

ส่วนบริหารเครื่องจักรกลที่ 1

## เชียงใหม่

- เครื่องสูบน้ำ 163 เครื่อง
- รถบรรทุกน้ำ 15 คัน
- เครื่องจักรกลสนับสนุนอื่นๆ 232 หน่วย

รวม 410 หน่วย



ส่วนบริหารเครื่องจักรกลที่ 5

## พระนครศรีอยุธยา

- เครื่องสูบน้ำ 265 เครื่อง
- รถบรรทุกน้ำ 11 เครื่อง
- เครื่องจักรกลสนับสนุนอื่นๆ 265 หน่วย

รวม 541 หน่วย



ส่วนบริหารเครื่องจักรกลที่ 7

## กาญจนบุรี

- เครื่องสูบน้ำ 160 เครื่อง
- รถบรรทุกน้ำ 11 เครื่อง
- เครื่องจักรกลสนับสนุนอื่นๆ 286 หน่วย

รวม 457 หน่วย



## ส่วนกลาง

นนทบุรี

- เครื่องสูบน้ำ 241 เครื่อง
- รถบรรทุกน้ำ 9 คัน
- เครื่องจักรกลสนับสนุนอื่นๆ 277 หน่วย

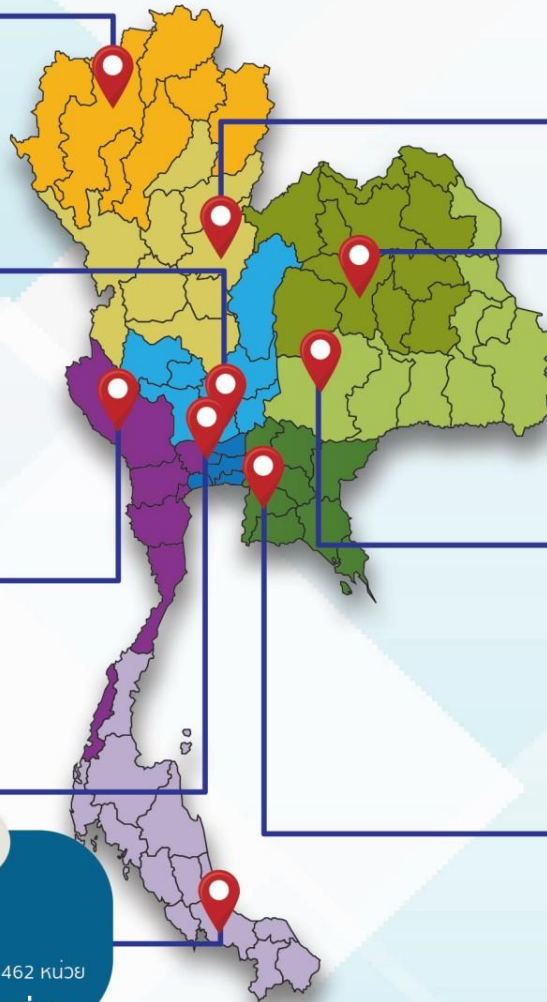
รวม 518 หน่วย

ส่วนบริหารเครื่องจักรกลที่ 8

## สงขลา

- เครื่องสูบน้ำ 297 เครื่อง
- รถบรรทุกน้ำ 11 เครื่อง
- เครื่องจักรกลสนับสนุนอื่นๆ 462 หน่วย

รวม 770 หน่วย



ส่วนบริหารเครื่องจักรกลที่ 2

## พิษณุโลก

- เครื่องสูบน้ำ 269 เครื่อง
- รถบรรทุกน้ำ 12 เครื่อง
- เครื่องจักรกลสนับสนุนอื่นๆ 273 หน่วย

รวม 554 หน่วย



ส่วนบริหารเครื่องจักรกลที่ 3

## ขอนแก่น

- เครื่องสูบน้ำ 286 เครื่อง
- รถบรรทุกน้ำ 9 เครื่อง
- เครื่องจักรกลสนับสนุนอื่นๆ 456 หน่วย

รวม 751 หน่วย



ส่วนบริหารเครื่องจักรกลที่ 4

## นครราชสีมา

- เครื่องสูบน้ำ 198 เครื่อง
- รถบรรทุกน้ำ 10 เครื่อง
- เครื่องจักรกลสนับสนุนอื่นๆ 346 หน่วย

รวม 554 หน่วย



ส่วนบริหารเครื่องจักรกลที่ 6

## ชลบุรี

- เครื่องสูบน้ำ 410 เครื่อง
- รถบรรทุกน้ำ 14 เครื่อง
- เครื่องจักรกลสนับสนุนอื่นๆ 403 หน่วย

รวม 827 หน่วย

## รวมทั้งประเทศ

- เครื่องสูบน้ำ 2,289 เครื่อง
- รถบรรทุกน้ำ 102 เครื่อง
- เครื่องจักรกลสนับสนุนอื่นๆ 2,991 หน่วย

รวมเป็น  
**5,382** หน่วย



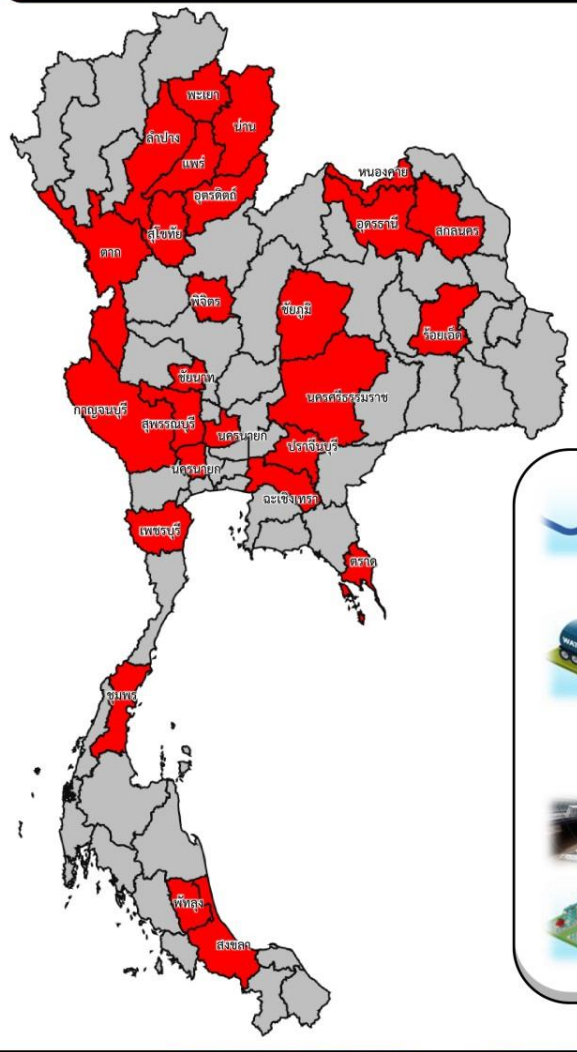
ฝ่ายประมวลและวิเคราะห์สถานการณ์น้ำ ส่วนประมวลวิเคราะห์สถานการณ์น้ำ สำนักบริหารจัดการน้ำและอุทกวิทยา



# การให้ความช่วยเหลือเครื่องจักร-เครื่องมือ **ฤดูแล้ง ปี 2566/67**



## ประจำสัปดาห์ (25 พ.ย.66 – 1 ธ.ค. 66)

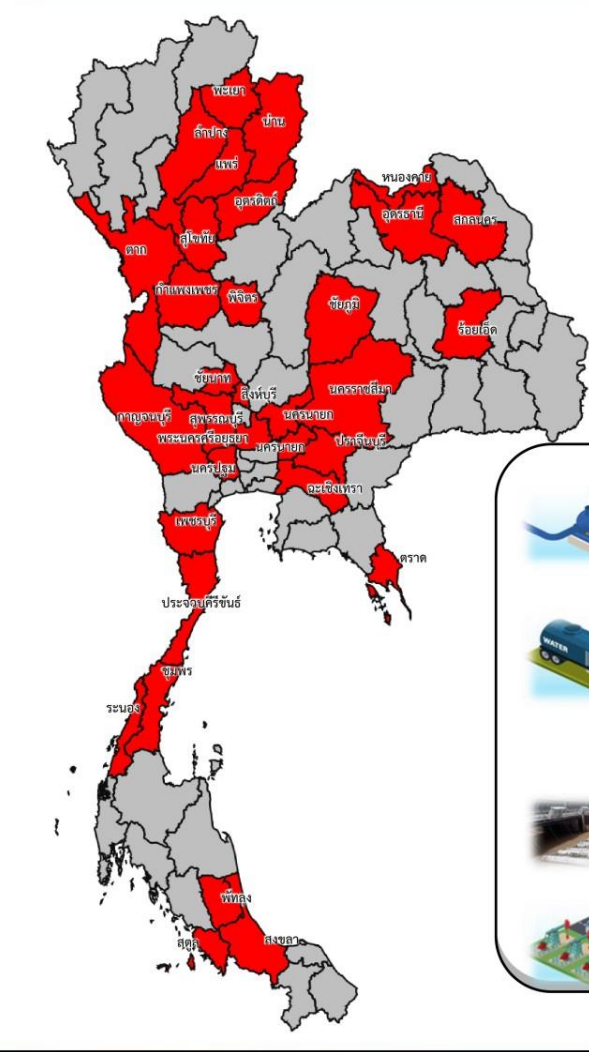


ช่วยเหลือ**ประจำสัปดาห์**รวม  
**26** จังหวัด

**ผล**

- เครื่องสูบน้ำ **130** เครื่อง  
ปริมาณน้ำรวม 4.819 ล้าน ลบ.ม.
- รถบรรทุกน้ำ **4** คัน  
ปริมาณน้ำรวม 18,000 ลิตร
- เครื่องผลักดันน้ำ - เครื่อง
- เครื่องจักรอื่นๆ **9** หน่วย

## สะสม (25 พ.ย.66 – 1 ธ.ค. 66)



ช่วยเหลือ**สะสม**รวม  
**33** จังหวัด

**ผล**

- เครื่องสูบน้ำ **147** เครื่อง  
ปริมาณน้ำรวม 76.311 ล้าน ลบ.ม.
- รถบรรทุกน้ำ **7** คัน  
ปริมาณน้ำรวม 594,000 ลิตร
- เครื่องผลักดันน้ำ - เครื่อง
- เครื่องจักรอื่นๆ **13** หน่วย



# ผลการประชาสัมพันธ์สร้างการรับรู้สถานการณ์น้ำและการบริหารจัดการน้ำ



## තුළුං 2566/67 ກມຊລປຣຕານ

ระหว่างวันที่ 25 พฤศจิกายน - 1 ธันวาคม 2566

1 ศูนย์เรียนรู้การเพิ่มประสิทธิภาพการผลิตสินค้าเกษตร (ศพก.)



จำนวน

**3** ครั้ง

สะสม 9 ครั้ง

เกษตรกร

**153** คน

สะสม 301 คน

2. คณะกรรมการจัดการชลประทาน (JMC)



จำนวน

**12** ครั้ง

สะสม 37 ครั้ง

เกษตรกร

**456** คน

สะสม 2,018 คน

3. กลุ่มผู้ใช้น้ำ



จำนวน

**295** ครั้ง

สะสม 602 ครั้ง

เกษตรกร

**2,271** คน

สะสม 8,069 คน

4. การประชาสัมพันธ์อื่นๆ



จำนวน

**706** ครั้ง

สะสม 3,953 ครั้ง

ข้อมูลสะสม ตั้งแต่วันที่ 1 พ.ย.66

### รวมการประชาสัมพันธ์



จำนวนครั้งการประชาสัมพันธ์

**923** สะสม 4,601



จำนวนเกษตรกรที่รับการฟังประชาสัมพันธ์

**2,880** สะสม 10,388



# การเตรียมความพร้อมรับสถานการณ์ อุทกภัยภาคใต้ ปี 2566



# การเตรียมการเพื่อรองรับสถานการณ์อุทกภัย ในพื้นที่ภาคใต้ ปี 2566



## วิเคราะห์พื้นที่เสี่ยงและพื้นที่เฝ้าระวัง

เพื่อเตรียมความพร้อมรับมืออุทกภัยที่อาจเกิดขึ้น



## เตรียมความพร้อมของเครื่องจักร-เครื่องมือ

ประกอบด้วย รถแบคโฮ/รถขุด รถแทรกเลอร์ เครื่องสูบน้ำเคลื่อนที่ เครื่องผลักดันน้ำ ในบริเวณพื้นที่เสี่ยงที่จะเกิดน้ำท่วมเป็นประจำ ให้สามารถนำไปช่วยเหลือได้ทันที เมื่อเกิดปัญหาน้ำท่วม และมอบหมายเจ้าหน้าที่ในพื้นที่ให้เฝ้าระวังและติดตามสถานการณ์น้ำอย่างใกล้ชิดตลอดเวลา



## ประชาสัมพันธ์ให้ข้อมูลข่าวสารสถานการณ์น้ำ

โดยบูรณาการร่วมกับผู้ว่าราชการจังหวัด กรมป้องกันและบรรเทาสาธารณภัยฝ่ายความมั่นคง และหน่วยงานที่เกี่ยวข้องในการแจ้งเตือนประชาชนเพื่อติดตามและเฝ้าระวังเตรียมรับสถานการณ์น้ำ จากฝนตกหนัก และน้ำท่วมที่อาจจะเกิดขึ้นอย่างใกล้ชิด

## ติดตามสภาพภูมิอากาศ และสถานการณ์น้ำฝน น้ำท่า และน้ำในอ่างเก็บน้ำต่างๆ



เพื่อวิเคราะห์และเตรียมการรองรับสถานการณ์ที่อาจเกิดขึ้น โดยติดตามข้อมูลสภาพภูมิอากาศจากกรมอุตุนิยมวิทยา

## ตรวจสอบระบบชลประทาน

ให้สามารถรองรับสถานการณ์น้ำได้เต็มศักยภาพตามสถานการณ์น้ำที่เป็นจริงในแต่ละช่วงเวลารวมทั้งบริหารจัดการน้ำในอ่างเก็บน้ำให้อยู่ในเกณฑ์ควบคุมอย่างเคร่งครัด



## บูรณาการร่วมกับหน่วยงานที่เกี่ยวข้อง

ประกอบด้วย กรมอุตุนิยมวิทยา สถาบันสารสนเทศทรัพยากรน้ำ (องค์การมหาชน) การไฟฟ้าฝ่ายผลิตแห่งประเทศไทย กรมอุทกศาสตร์ (กองทัพเรือ) กรมทรัพยากรน้ำ กรมทางหลวง กรมทางหลวงชนบท กรมการปกครอง กรมส่งเสริมการปกครองท้องถิ่น การรถไฟแห่งประเทศไทย และกรมป้องกันและบรรเทาสาธารณภัย มีการประชุมหารือทุกสัปดาห์หรือตามสถานการณ์



# การเตรียมความพร้อมรับมืออุทกภัยในพื้นที่ภาคใต้ ปี 2566



ปัญหาอุปสรรคจากข้อเท็จจริงในพื้นที่ (การเกิดอุทกภัย)



1. ลักษณะทางกายภาพเป็นสันเขาพาดยาวลงไปตามแนวชายฝั่งทะเล และมี ถนน และทางรถไฟ เป็นอุปสรรคกีดขวางการระบายน้ำ
2. สภาพการใช้พื้นที่เปลี่ยนแปลง
3. อ่างเก็บน้ำส่วนใหญ่เป็นขนาดกลางและขนาดเล็ก ความสามารถกักเก็บน้ำไม่เพียงพอต่อปริมาณฝนที่เกิดขึ้น
4. อิทธิพลของน้ำทะเลหนุน ทำให้น้ำที่ไหลจากพื้นที่ตอนบนออกสู่ทะเล ทำได้ช้า ในช่วงน้ำทะเลขึ้นสูง โดยเฉพาะพื้นที่ลุ่มต่ำติดทะเล
5. พื้นที่ส่วนใหญ่ที่ท่วม เป็นพื้นที่นอกเขตชลประทาน

พื้นที่เฝ้าระวังอุทกภัยภาคใต้ 99 แห่ง



- ดำเนินการเตรียมความพร้อมของเครื่องสูบน้ำในพื้นที่ภาคใต้ 552 เครื่อง บริเวณพื้นที่เสี่ยงที่จะเกิดน้ำท่วมเป็นประจำ ให้สามารถนำไปช่วยเหลือได้ทันที เมื่อเกิดปัญหาน้ำท่วม

## เครื่องจักร ภาคใต้ 16 จังหวัด

(ประจำการอยู่ไว้ที่จุดพักหลักและจุดพักรองเครื่องจักรกล)

	เครื่องสูบน้ำ	552 เครื่อง
	เครื่องผลักดันน้ำ	227 เครื่อง
	รถบรรทุกน้ำ	44 คัน
	เครื่องจักรกลสนับสนุนอื่นๆ	277 หน่วย

**รวม 1,100 หน่วย**



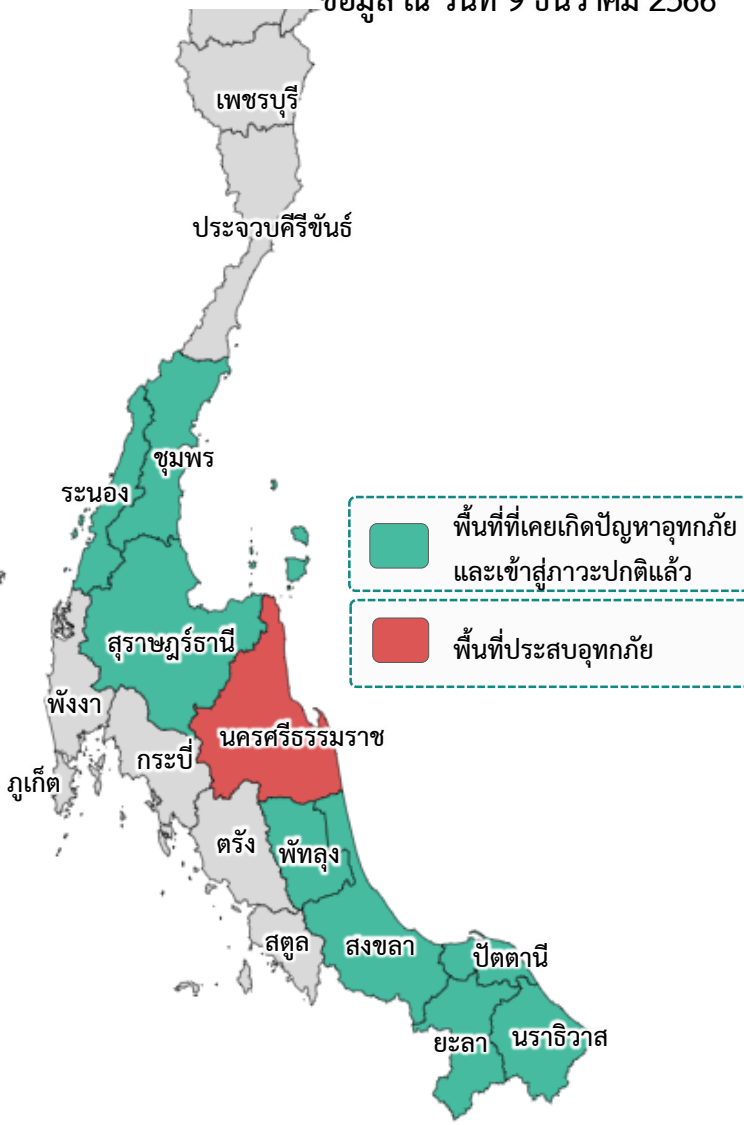




# สถานการณ์อุทกภัย ปี 2566

## อิทธิพลที่ส่งผลกระทบต่อ

ข้อมูล ณ วันที่ 9 ธันวาคม 2566



### พื้นที่ประสบอุทกภัยภาคใต้ ปี 2566 สาเหตุเนื่องจากอิทธิพล ดังนี้

- ร่องมรสุมพาดผ่านบริเวณภาคใต้ตอนล่าง (วันที่ 11-14 พ.ย.66) (ประสบอุทกภัย 1 จังหวัด ได้แก่ นครศรีธรรมราช)
- มรสุมตะวันออกเฉียงเหนือกำลังค่อนข้างแรงพัดปกคลุมอ่าวไทย ภาคใต้ และทะเลอันดามัน (วันที่ 16-23 พ.ย.66) (ประสบอุทกภัย 8 จังหวัด ได้แก่ ชุมพร ระนอง สุราษฎร์ธานี พัทลุง นครศรีธรรมราช ปัตตานี ยะลา และนราธิวาส)
- มรสุมตะวันออกเฉียงเหนือ พัดปกคลุมอ่าวไทย และภาคใต้ มีกำลังแรงขึ้น (วันที่ 25-30 พ.ย.66) (ประสบอุทกภัย 7 จังหวัด ได้แก่ ชุมพร สุราษฎร์ธานี นครศรีธรรมราช พัทลุง สงขลา ปัตตานี นราธิวาส)
- มรสุมตะวันออกเฉียงเหนือกำลังปานกลาง พัดปกคลุมอ่าวไทย และภาคใต้ (วันที่ 3-8 ธ.ค.66) (ประสบอุทกภัย 5 จังหวัด ได้แก่ นครศรีธรรมราช พัทลุง สงขลา ปัตตานี และนราธิวาส)

## พื้นที่ประสบอุทกภัยในภาคใต้

- ❖ ส่งผลให้มีพื้นที่ประสบอุทกภัยภาคใต้รวมทั้งสิ้น 9 จังหวัด ดังนี้
  - จังหวัดที่เข้าสู่ภาวะปกติ 8 จังหวัด ได้แก่ จังหวัดระนอง สุราษฎร์ธานี ชุมพร พัทลุง สงขลา ปัตตานี ยะลา และนราธิวาส
  - จังหวัดที่ประสบอุทกภัย 1 จังหวัด ได้แก่ จังหวัดนครศรีธรรมราช

ที่	สขป.	ลุ่มน้ำ	จังหวัด	อำเภอ (จำนวน)	รายชื่ออำเภอ	จุดประสบภัย			พื้นที่ประสบภัย	
						น้ำล้นตลิ่ง	ลำน้ำที่น้ำล้นตลิ่ง	น้ำท่วมขัง	ไร่	ครัวเรือน
1	สขป.15	ภาคใต้ฝั่งตะวันออกตอนบน	นครศรีธรรมราช	4	ปากพนัง เขียวใหญ่ เฉลิมพระเกียรติ ชะอวด			✓	0	0
		รวม		4		0		1	0	0

### การช่วยเหลือเครื่องจักร-เครื่องมือในพื้นที่อุทกภัยภาคใต้ ปี 2566

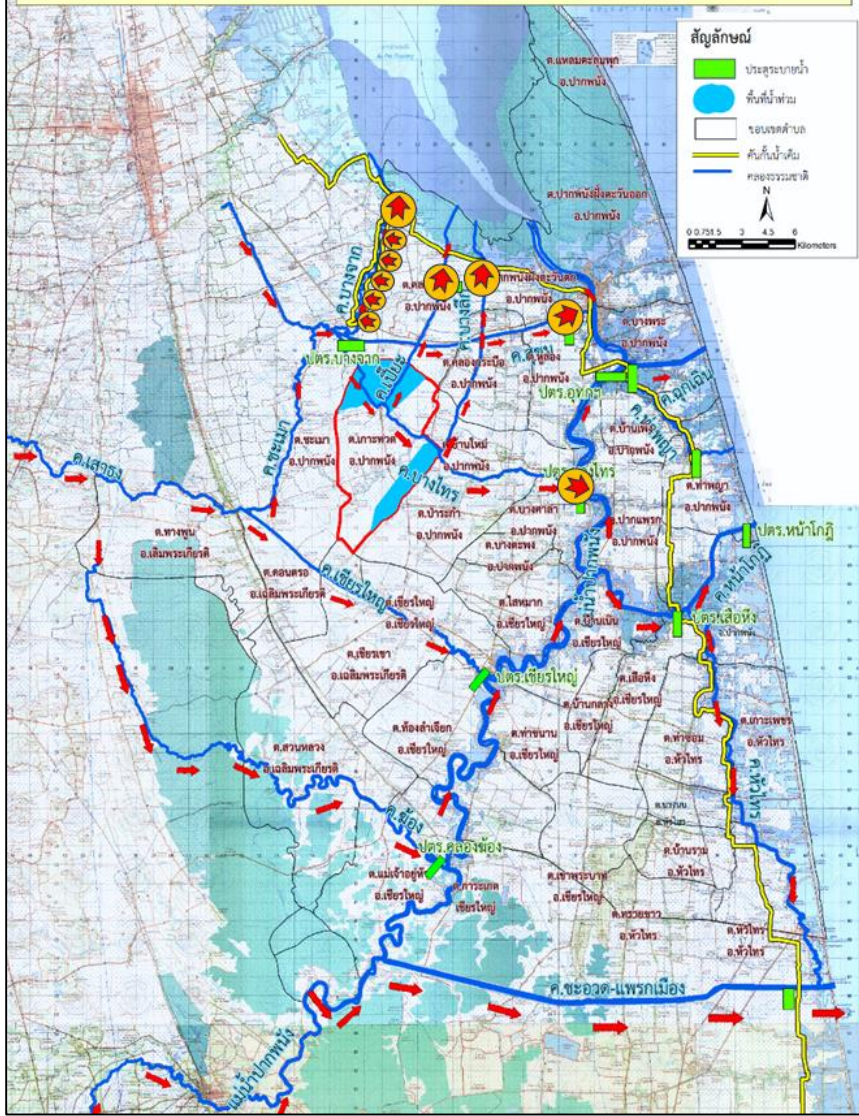
กรมชลประทานให้การช่วยเหลือไปแล้ว 8 จังหวัด รวมทั้งสิ้น 141 หน่วย แบ่งเป็น เครื่องสูบน้ำ 88 เครื่อง Hydro Flow 23 เครื่อง เครื่องผลักดันน้ำ 29 เครื่อง และเครื่องสูบน้ำด้วยไฟฟ้า 1 เครื่อง



# สถานการณ์อุทกภัย จังหวัดนครศรีธรรมราช

ข้อมูล ณ วันที่ 9 ธันวาคม 2566

ผังแสดงเส้นทางเดินของน้ำ โครงการส่งน้ำและบำรุงรักษาปากพนังล่าง สำนักงานชลประทานที่ 15



## 1. สาเหตุ

เนื่องจากฝนตกหนักถึงหนักมากบริเวณจังหวัดนครศรีธรรมราช ตั้งแต่วันที่ 17 พฤศจิกายน 2566 เป็นต้นมา ประกอบกับน้ำทะเลหนุนสูง ทำให้เกิดน้ำล้นตลิ่งและน้ำท่วมขังในพื้นที่

## 2. สถานการณ์ปัจจุบัน

มีพื้นที่น้ำท่วม 4 อำเภอ ได้แก่ อำเภอปากพนัง อำเภอเชียรใหญ่ อำเภอเฉลิมพระเกียรติ และอำเภอชะอวด

**1. อำเภอปากพนัง** มีน้ำล้นตลิ่ง ท่วมขังพื้นที่เกษตร และบ้านเรือนราษฎร ในพื้นที่ลุ่มต่ำ ต.ชะเมา ต.คลองกระปือ ต.หูล่อง ต.บ้านใหม่ ต.ป่าระกำ ต.เกาะทวด ต.บางตะพง ต.บางศาลา ต.คลองน้อย ต.ปากพนังฝั่งตะวันตก และต.ขนานนา

**2. อำเภอเชียรใหญ่** มีน้ำล้นตลิ่ง ท่วมขังพื้นที่เกษตร และบ้านเรือนราษฎร ในพื้นที่ลุ่มต่ำ ต.การะเกด ต.แม่เจ้าอยู่หัว ต.เสื่อหิง ต.บ้านเนิน ต.บ้านกลาง ต.เชียรใหญ่ ต.ไสหมาก และต.ท้องลำเจียก

**3. อำเภอเฉลิมพระเกียรติ** มีน้ำล้นตลิ่ง ท่วมขังพื้นที่เกษตร และบ้านเรือนราษฎร ในพื้นที่ลุ่มต่ำ ต.สวนหลวง ต.ทางพูน ต.เชียรเขา และต.ดอนตรอ

**4. อำเภอชะอวด** มีน้ำล้นตลิ่งคลองชะอวดและคลองสาขาท่วมพื้นที่ลุ่มต่ำริมคลอง ต.ท่าเสม็ด และต.ชะอวด

**3. แนวโน้มและการคาดการณ์ (06.00 น.)**  
- คลองท่าดี สถานีวัดน้ำ X.200 บ้านวังไทร อ.ลานสกา จ.นครศรีธรรมราช ระดับน้ำ 31.92 ม. ต่ำกว่าตลิ่ง -1.98 ม. (ระดับตลิ่ง 33.90 ม.) **แนวโน้มลดลง**

- คลองท่าดี สถานีวัดน้ำ X.203 บ้านนาป่า อ.เมืองนครศรีธรรมราช จ.นครศรีธรรมราช ระดับน้ำ 9.14 ม. ต่ำกว่าตลิ่ง -1.36 ม. (ระดับตลิ่ง 10.50 ม.) ปริมาณน้ำ 16.22 ลบ.ม./วินาที (ความจุ 44.22 ลบ.ม./วินาที) **แนวโน้มลดลง**

## 4. การช่วยเหลือและบริหารจัดการน้ำในพื้นที่

โครงการส่งน้ำและบำรุงรักษาปากพนังล่าง โครงการส่งน้ำและบำรุงรักษาปากพนังบน สำนักงานชลประทานที่ 15 ดำเนินการซ่อมแซมคันป้องกันน้ำเค็มบ้านแสงวิมาน **ติดตั้งเครื่องสูบน้ำ Hydroflow จำนวน 7 เครื่อง** บริเวณ ปตร.บางไทร ปตร.เปี้ยะ ปตร.บางลึก ปตร.สุขุม ทรบ.แสงวิมาน **ติดตั้งเครื่องสูบน้ำ จำนวน 21 เครื่อง** บริเวณทรบ.บางเนียน ทรบ.บางเนียน(เดิม) ทรบ.บางขาม ทรบ.บางปอ ทรบ.บางชลบ ปตร.ปากตรง และ**ติดตั้งเครื่องผลักดันน้ำ จำนวน 12 เครื่อง** บริเวณ ปตร.บางไทร ปตร.เปี้ยะ ปตร.สุขุม ปตร.บางลึก เพื่อเร่งระบายน้ำออกจากพื้นที่ โดยใช้เครื่องจักร - เครื่องมือที่ติดตั้งในพื้นที่ พร้อมทั้งบริหารประตูระบายน้ำตามจังหวะการขึ้น - ลง ของระดับน้ำทะเล



# ศูนย์ปฏิบัติการน้ำอัจฉริยะ SMART WATER OPERATION CENTER (SWOC)



## CONTACT US



02 669 2560 หรือ



[www.wmsc.rid.go.th/](http://www.wmsc.rid.go.th/)  
[www.swoc.rid.go.th/](http://www.swoc.rid.go.th/)



[wmsc.1460@gmail.com](mailto:wmsc.1460@gmail.com)



**SWOC RID**



อาคาร 99 ปี ม.ล.ชชาติ กำภู  
กรมชลประทาน กรุงเทพมหานคร

