



สถานการณ์และการบริหารจัดการน้ำ ฤดูแล้ง ปี 2565/66

วันที่ 9 มกราคม 2566



ศูนย์ปฏิบัติการน้ำอัจฉริยะ (SWOC)
กรมชลประทาน สามเสน



หัวข้อ

การบริหารจัดการน้ำ

ฤดูแล้ง

ปี 2565/66

1. สถานการณ์ฝน และสภาพภูมิอากาศ
2. สถานการณ์น้ำในอ่างเก็บน้ำและสถานการณ์น้ำท่า
3. สถานการณ์ลุ่มน้ำเจ้าพระยา
4. สถานการณ์ลุ่มน้ำพื้นที่ภาคใต้
5. แผน-ผลจัดสรรน้ำฤดูแล้ง ปี 2565/66
6. การเพาะปลูกพืชฤดูแล้ง ปี 2565/66 (ข้าวนาปรัง)
7. การบริหารจัดการน้ำฤดูแล้ง ปี 2565/66
8. สถานการณ์ค่าความเค็มในลำน้ำสายหลัก
9. คาดการณ์ปริมาณน้ำ ณ วันที่ 1 พฤษภาคม 2566
10. สถานการณ์อุทกภัยปี 2565

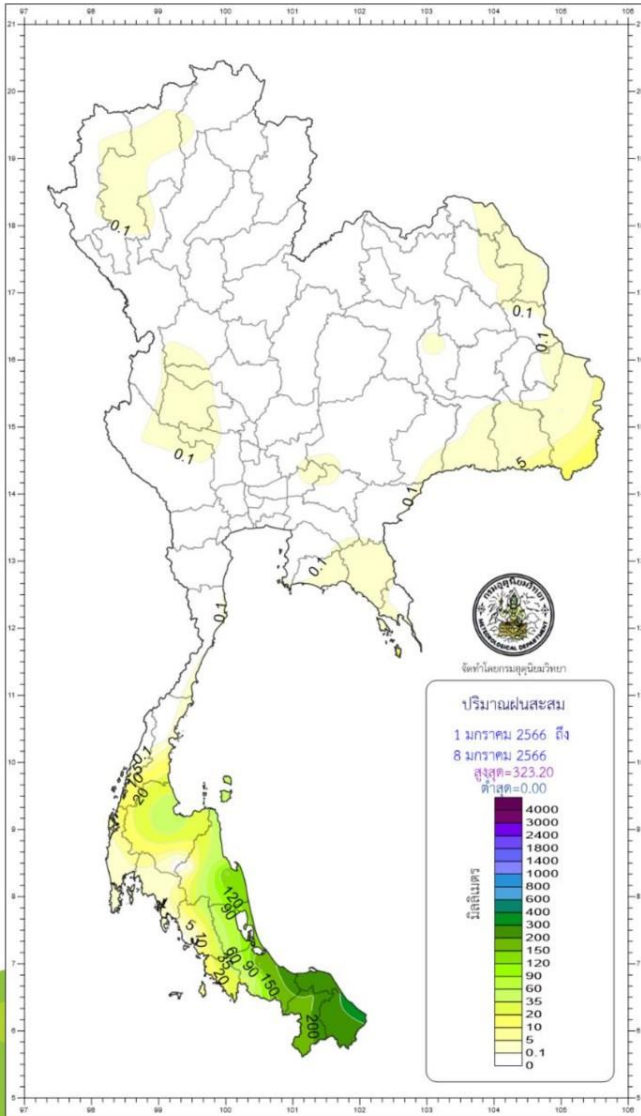


สถานการณ์ฝน และสภาพภูมิอากาศ

ปริมาณฝนสะสมปี 2566

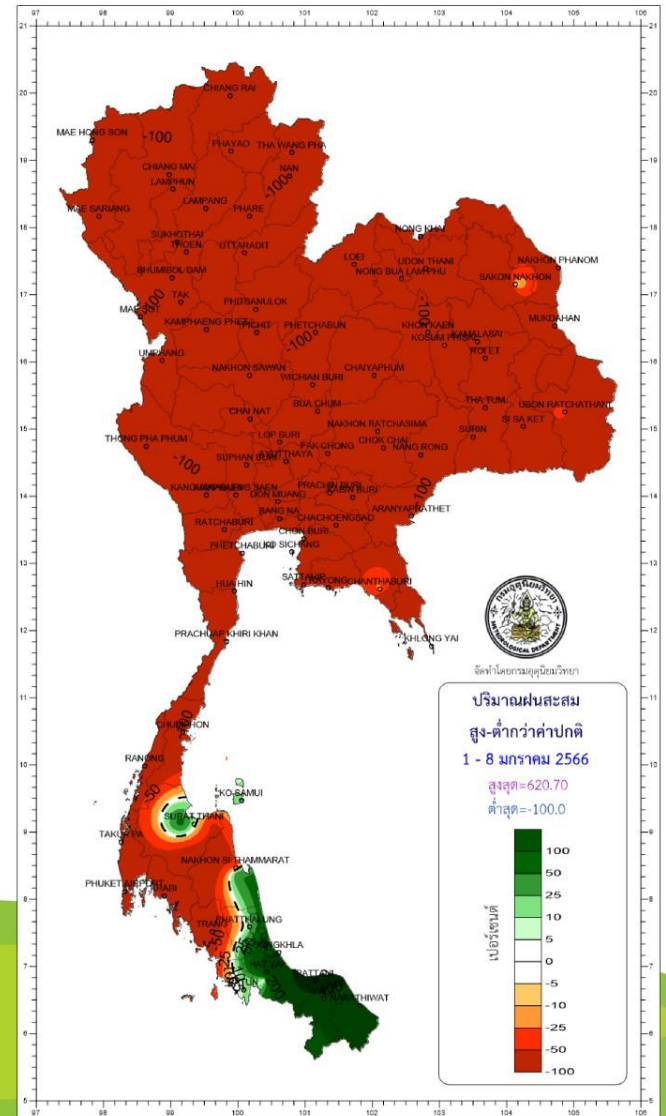
ตั้งแต่ 1 - 8 มกราคม

ปริมาณฝนรวม



ภาค	ปริมาณฝนเปรียบเทียบกับค่าปกติ			
	ตั้งแต่ 1 ม.ค. - ปัจจุบัน			
	ปริมาณฝน (มม.)	ค่าปกติ (มม.)	ผลต่างจากค่าปกติ	
เหนือ	0.0	2.9	- 2.9 มม.	- 100 %
ตะวันออกเฉียงเหนือ	0.2	1.6	- 1.4 มม.	- 88 %
กลาง	0.0	2.0	- 2.0 มม.	- 100 %
ตะวันออก	0.5	3.6	- 3.1 มม.	- 86 %
ใต้ฝั่งตะวันออก	95.9	42.6	+ 53.3 มม.	+ 125 %
ใต้ฝั่งตะวันตก	4.6	19.9	- 15.3 มม.	- 77 %
กวม.	0.0	2.1	- 2.1 มม.	- 100 %
ทั้งประเทศ	15.2	10.4	+ 4.8 มม.	+ 46 %

สูง - ต่ำกว่าค่าปกติ



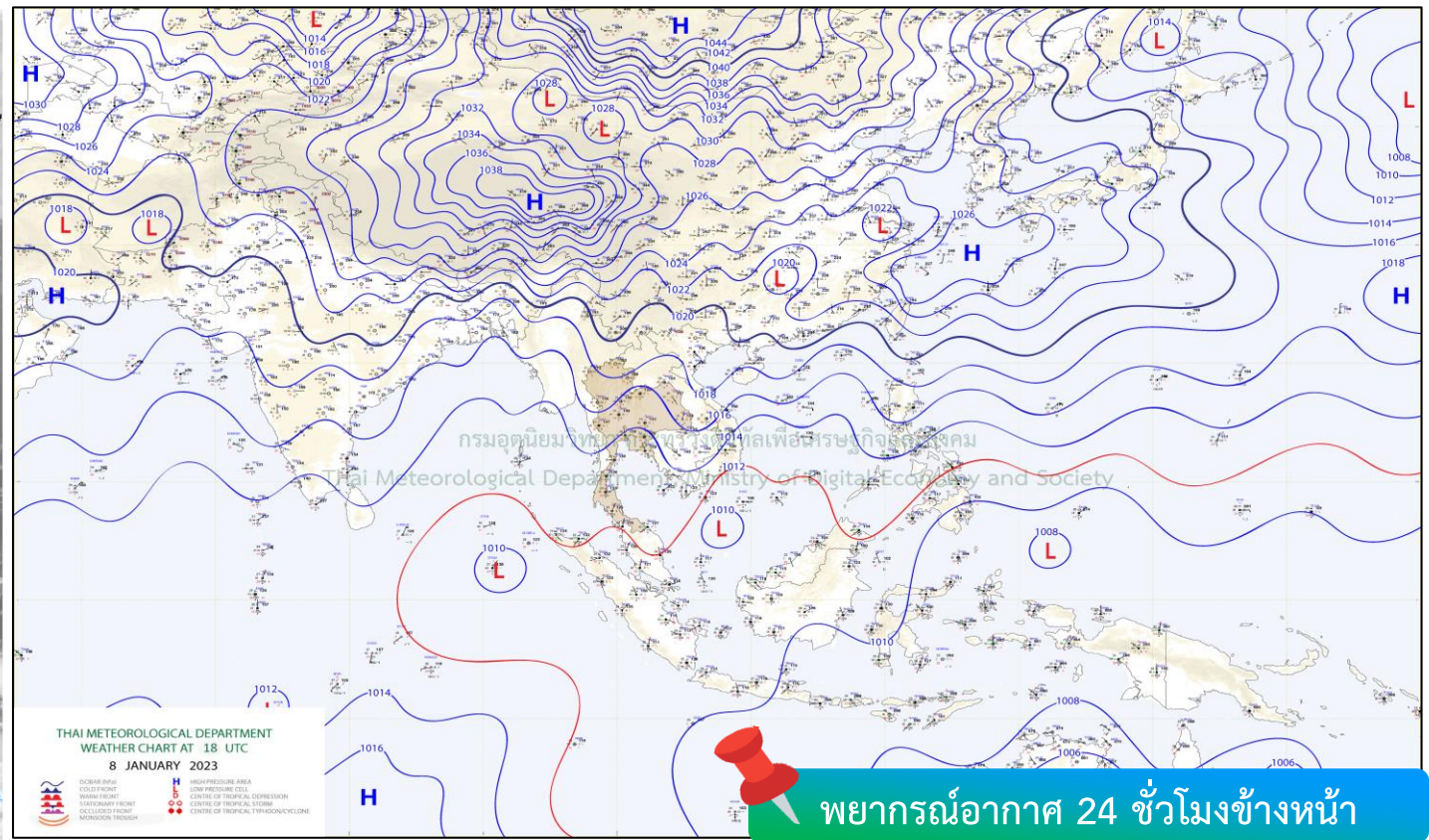
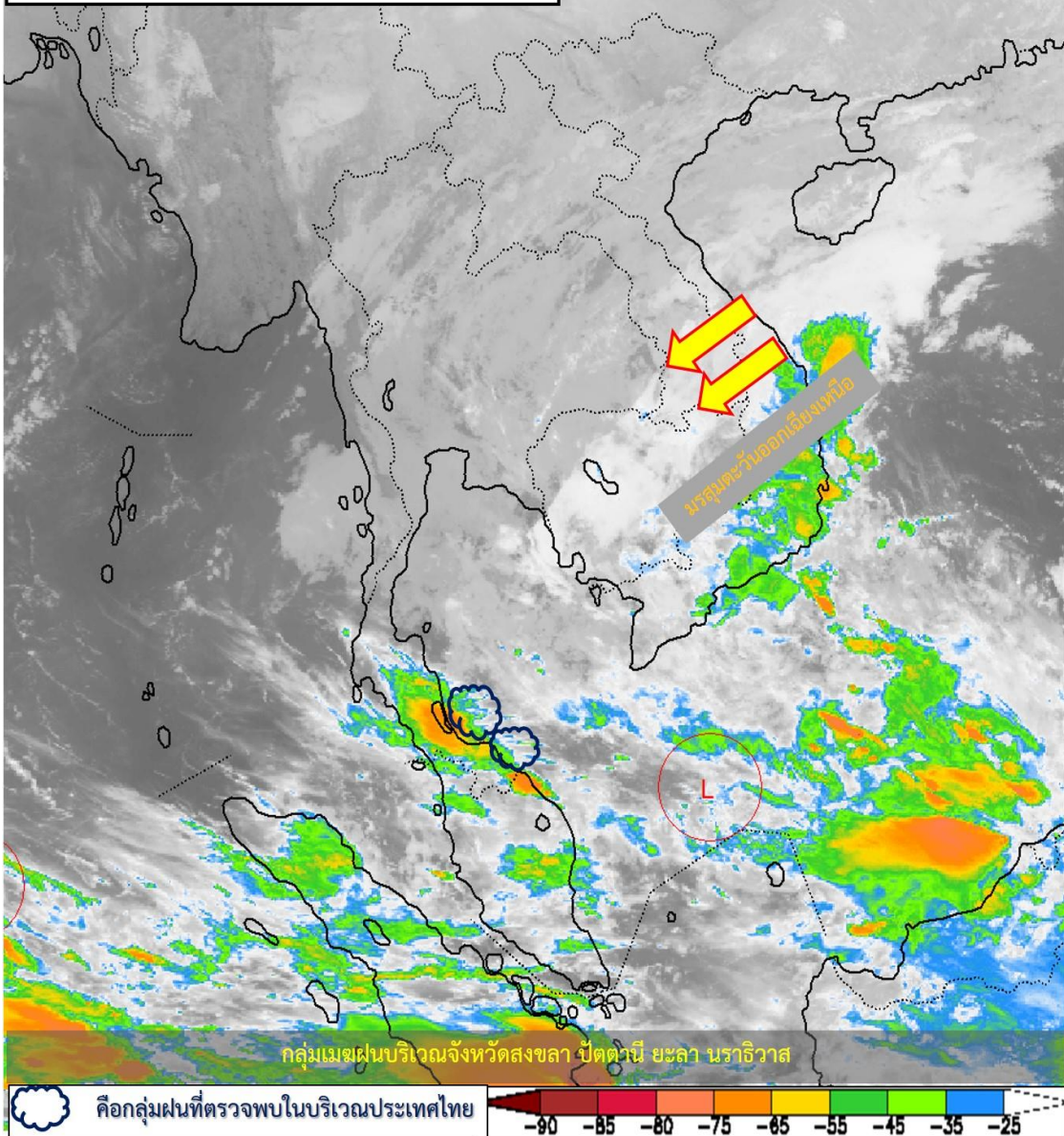
climate@tmd.go.th
www.climate.tmd.go.th
02-399-3290

กรมอุตุนิยมวิทยา
กระทรวงดิจิทัลเพื่อเศรษฐกิจและสังคม



สภาพภูมิอากาศ ประจำวันที่ 9 มกราคม 2566

วันที่ 9 มกราคม 2566 เวลา 04.00 น.

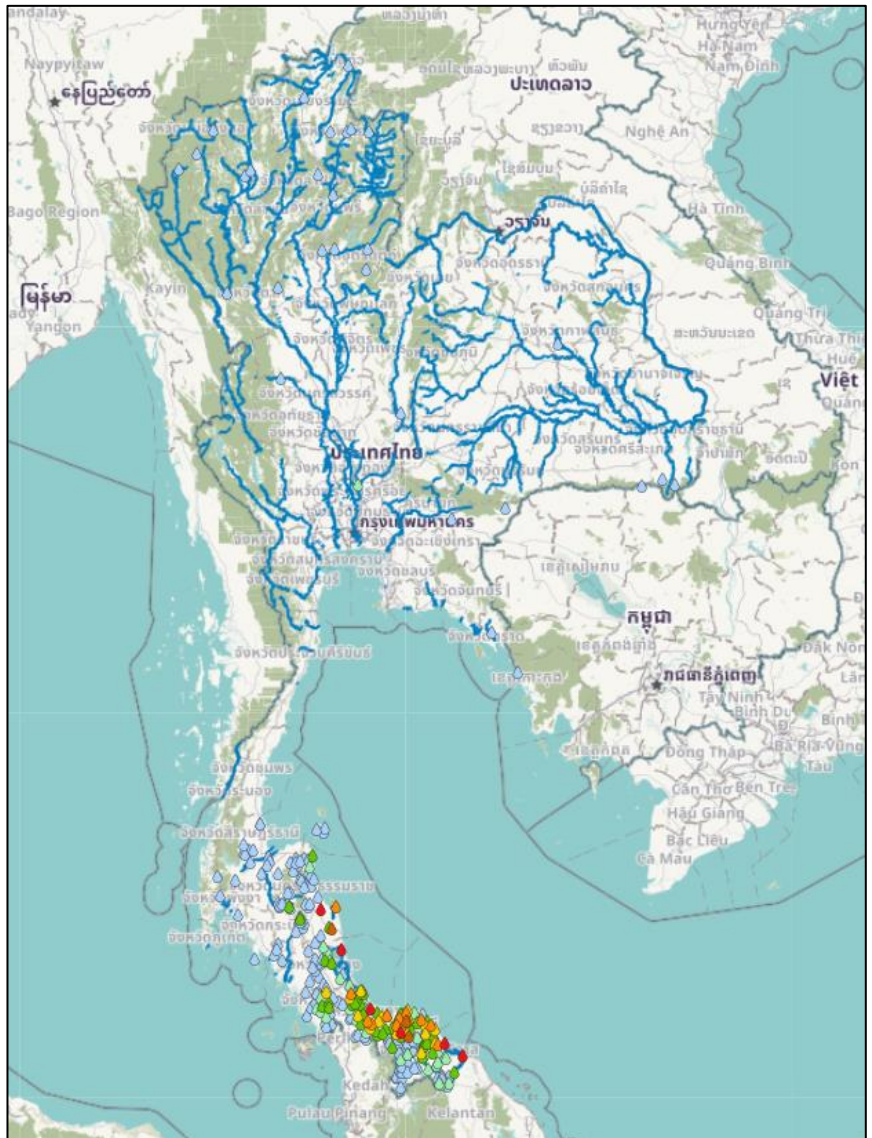


บริเวณความกดอากาศสูงหรือมวลอากาศเย็นที่ปกคลุมประเทศไทยตอนบนและทะเลจีนใต้มีกำลังอ่อนลง ลักษณะเช่นนี้ทำให้ประเทศไทยตอนบนมีอุณหภูมิสูงขึ้น 1-2 องศาเซลเซียส กับมีหมอกในตอนเช้า สำหรับภาคเหนือยังคงมีอากาศเย็นถึงหนาวในตอนเช้า ส่วนภาคตะวันออกเฉียงเหนือมีอากาศเย็นในตอนเช้า โดยมีฝนบางแห่งบริเวณภาคตะวันออกเฉียงเหนือ และภาคตะวันออก สำหรับมรสุมตะวันออกเฉียงเหนือที่พัดปกคลุมอ่าวไทยและภาคใต้เริ่มมีกำลังอ่อนลง ประกอบกับมีหย่อมความกดอากาศต่ำปกคลุมบริเวณทะเลจีนใต้ตอนล่างและมีแนวโน้มเคลื่อนเข้าใกล้บริเวณปลายแหลมญวน ทำให้ภาคใต้ตอนล่างยังคงมีฝนตกหนักถึงหนักมากบางแห่ง

ที่มา กรมอุตุนิยมวิทยา



ปริมาณฝนสะสม 24 ชั่วโมงย้อนหลัง วันที่ 8 ม.ค.66 – วันที่ 9 ม.ค.66

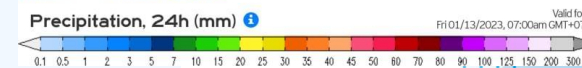
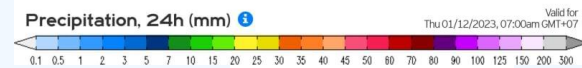
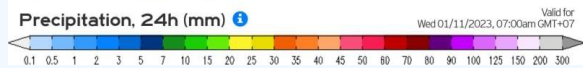
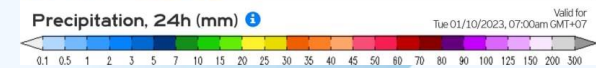
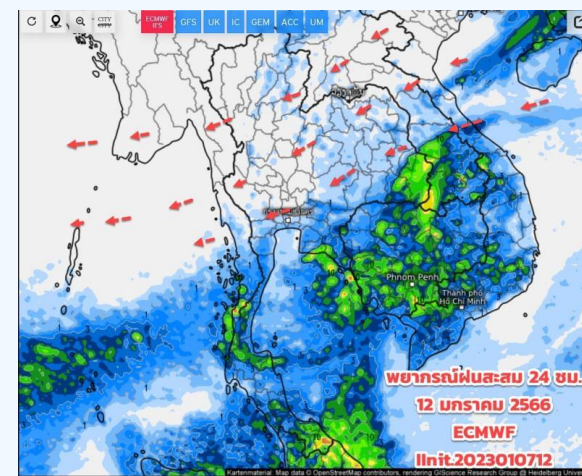
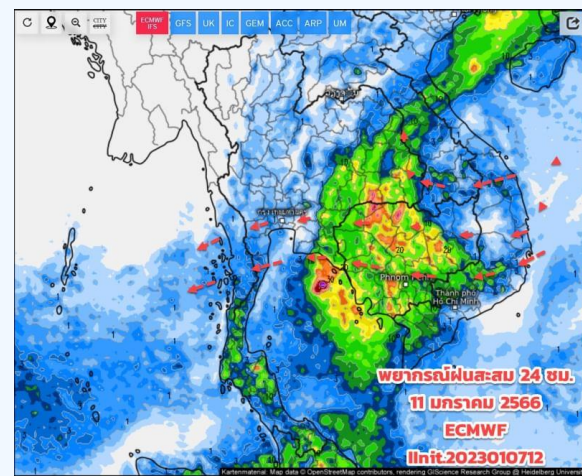
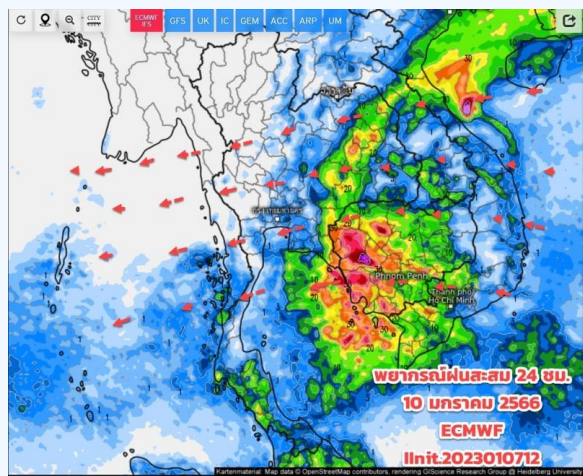
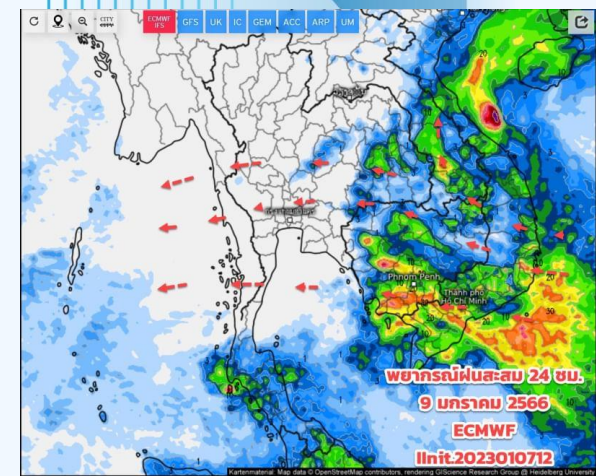


>0-10	>10-20	>20-35	>35-50	>50-70	>70-90	>90
ฝนเล็กน้อย ฝนน้อย	ฝนปานกลาง	ฝนหนัก	ฝนหนักมาก	ฝนหนักมาก	ฝนหนักมาก	ฝนหนักมาก

ชื่อสถานี	ที่ตั้ง	เวลา	ฝนสะสม (มม.)
บ้านท่าเนียน	ต.สาพะยา อ.เมืองยะลา จ.ยะลา	18:00 น.	218
นราธิวาส	ต.บางนาค อ.เมืองนราธิวาส จ.นราธิวาส	22:00 น.	158.1
นครศรีธรรมราช สกษ.	ต.ท่าเรือ อ.เมืองนครศรีธรรมราช จ.นครศรีธรรมราช	04:00 น.	108.4
ทม.ตากใบ	ต.เจ๊ะเห อ.ตากใบ จ.นราธิวาส	06:00 น.	102.2
จะนะ	ต.บ้านนา อ.จะนะ จ.สงขลา	06:00 น.	97.4
สะพานข้ามคลองระโนด	ต.ระโนด อ.ระโนด จ.สงขลา	06:00 น.	93.4
รร.วัดทายีการาม	ต.การะเกด อ.เข็ยรใหญ่ จ.นครศรีธรรมราช	06:00 น.	89
คลองกาแลกูโบ หมู่ที่ 1	ต.คอลอดันหยง อ.หนองจิก จ.ปัตตานี	06:00 น.	80.4
ยะลา สกษ.	ต.สะเตงนอก อ.เมืองยะลา จ.ยะลา	22:00 น.	77.5
อบต.มะนังดาสา	ต.มะนังดาสา อ.สายบุรี จ.ปัตตานี	06:00 น.	65



พยากรณ์ฝนสะสมรายวัน จากแบบจำลองบรรยากาศเชิงตัวเลข GFS วันที่ 9 – 15 ม.ค.66

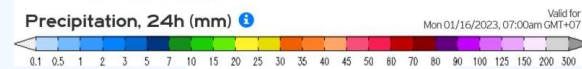
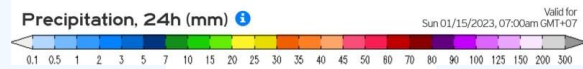
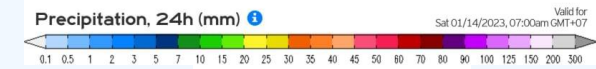
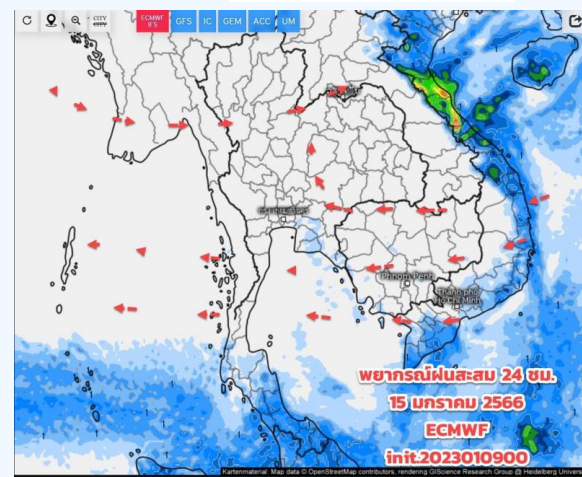
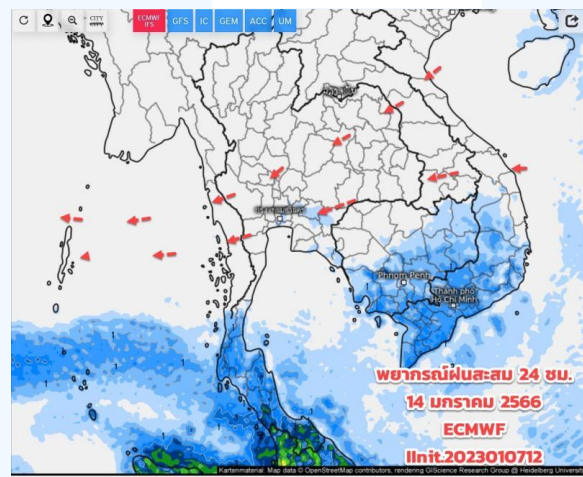
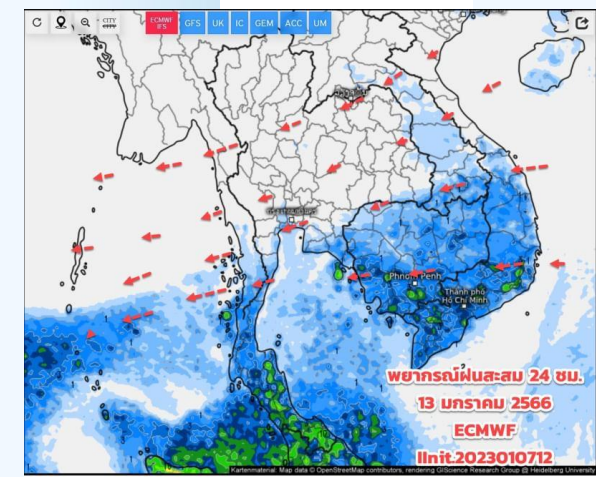


วันที่ 9 ม.ค. 2565

วันที่ 10 ม.ค. 2565

วันที่ 11 ม.ค. 2565

วันที่ 12 ม.ค. 2565



วันที่ 13 ม.ค. 2565

วันที่ 14 ม.ค. 2565

วันที่ 15 ม.ค. 2565

การคาดหมาย

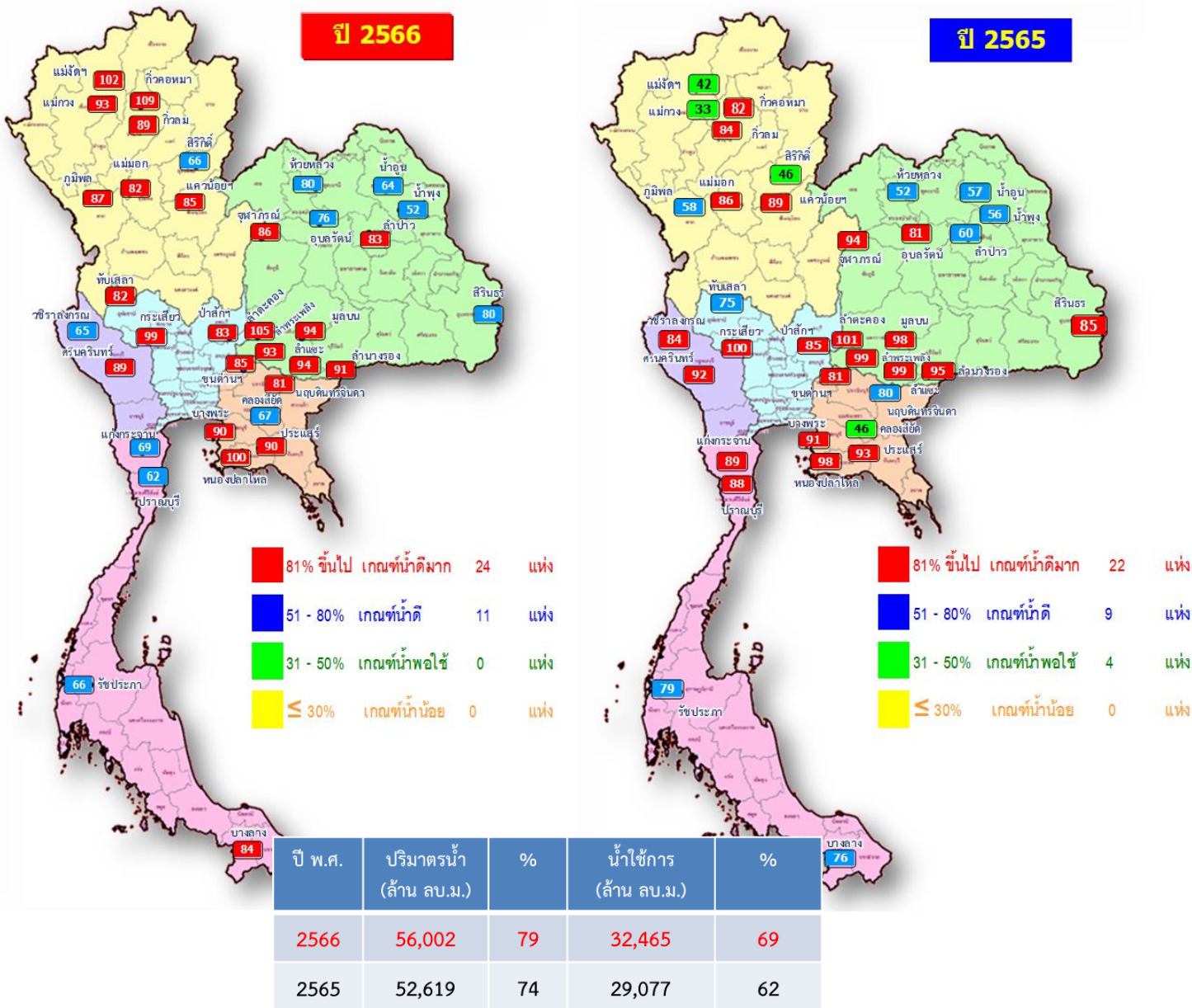
ช่วง 9-16 ม.ค.66 มวลอากาศเย็นที่แผ่ลงมาปกคลุม จะเริ่มมีกำลังอ่อนลง ทำให้อากาศอุ่นขึ้น มีหมอกในตอนเช้า และมีฝนเล็กน้อย บริเวณภาคอีสาน จากอิทธิพลของลมตะวันออกเฉียงใต้พัดนำความชื้นเข้ามา ช่วง 9 - 11 ม.ค.66 และคาดว่าจะมีคลื่นกระแสลมตะวันตก เคลื่อนเข้าปกคลุมภาคเหนือ ส่วนภาคใต้จะมีฝน/ฝนฟ้าคะนองเพิ่มขึ้น ช่วง 17-18 ม.ค.66 จะมีมวลอากาศเย็นจากประเทศจีนแผ่ลงมาปกคลุมประเทศไทยตอนบน ทำให้อากาศเย็นลง คลื่นลมในอ่าวไทยและอันดามัน มีกำลังแรงขึ้น



สถานการณ์น้ำในอ่างเก็บน้ำ และสถานการณ์น้ำท่า



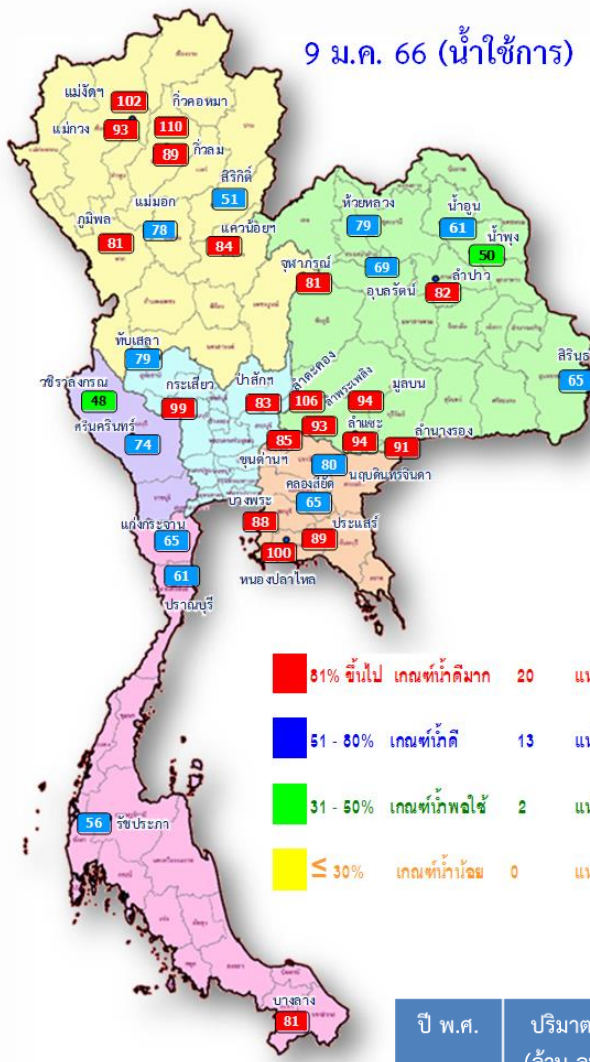
ปริมาณน้ำเก็บกักในอ่างเก็บน้ำขนาดใหญ่ วันที่ 9 มกราคม 2566



ภาค	ความจุที่ รทส. (ล้าน ม.³)	ความจุที่ รทก. (ล้าน ม.³)	ความจุน้ำใช้การ (ล้าน ม.³)	ณ วันที่						ปริมาณน้ำไหลลงวันนี้ (ล้าน ม.³)	ปริมาณน้ำระบายวันนี้ (ล้าน ม.³)	
				ปี 2565		ปี 2566		%	%			
				ปริมาตร (ล้าน ม.³)	% รทก.	ปริมาตร (ล้าน ม.³)	% รทก.					
ภาคเหนือ												
ภูมิพล*	13,462	13,462	9,662	7,804	58	11,649	87	7,849	58	81	4.91	33.00
สิริกิติ์*	10,508	9,510	6,660	4,342	46	6,233	66	3,383	36	51	2.94	17.01
แม่จตุรมบูรณชล	323	265	253	111	42	270	102	258	97	102	0.04	0.42
แม่กวางอุดมธารา	295	263	249	86	33	245	93	231	88	93	0.26	0.99
กิ่วลม	106	106	103	89	84	95	89	91	86	89	0.62	1.40
กิ่วคอหมา	209	170	164	140	82	186	109	180	106	110	0.18	0.31
แควน้อยบำรุงแดน	1,080	939	896	832	89	794	85	751	80	84	1.23	4.32
แม่มอก	110	110	94	95	86	90	82	74	67	78	0.02	1.00
ภาคตะวันออกเฉียงเหนือ												
ห้วยหลวง	136	136	129	70	52	108	80	102	75	79	0.00	0.11
น้ำอูน	780	520	475	298	57	334	64	289	56	61	0.93	0.63
น้ำพุง*	200	165	157	93	56	86	52	78	48	50	0.00	0.00
จุฬารัตน์*	181	164	127	153	94	140	86	103	63	81	0.15	0.00
อุบลรัตน์*	4,640	2,431	1,850	1,972	81	1,849	76	1,268	52	69	2.81	14.42
ลำปาว	2,450	1,980	1,880	1,198	60	1,651	83	1,551	78	82	0.57	4.63
ลำตะคอง	445	314	292	318	101	331	105	309	98	106	0.21	0.61
ลำพระเพลิง	242	155	154	153	99	145	93	143	92	93	0.07	0.00
มูลบน	350	141	134	139	98	132	94	125	89	94	0.00	0.08
ลำแซะ	325	275	268	274	99	258	94	251	91	94	0.19	0.03
ลำน้ำรอง	197	121	118	115	95	111	91	107	89	91	0.08	0.19
สิรินธร*	1,966	1,966	1,135	1,675	85	1,565	80	734	37	65	2.74	2.02
ภาคกลาง												
ป่าสักชลสิทธิ์	960	960	957	817	85	794	83	791	82	83	0.00	5.19
ทับเสลา	190	160	143	121	75	131	82	114	71	79	0.00	0.17
กระเสียว	390	299	259	300	100	296	99	256	86	99	0.00	0.06
ภาคตะวันตก												
ศรีนครินทร์*	18,770	17,745	7,480	16,310	92	15,779	89	5,514	31	74	3.88	8.05
วชิราลงกรณ์*	11,000	8,860	5,848	7,438	84	5,798	65	2,786	31	48	3.81	9.04
ภาคตะวันออก												
ขุนด่านปราการชล	225	224	219	183	81	190	85	186	83	85	0.02	2.38
คลองสิียด	450	420	390	194	46	282	67	252	60	65	0.00	1.44
บางพระ	127	117	105	106	91	105	90	93	79	88	0.00	0.36
หนองปลาไหล	206	164	150	160	98	164	100	150	92	100	0.00	0.80
ประแสร์	322	295	275	273	93	264	90	244	83	89	0.00	0.46
นฤปดินทรจินดา	338	295	281	235	80	239	81	225	76	80	0.34	1.50
ภาคใต้												
แก่งกระจาน	900	710	645	631	89	486	69	421	59	65	0.62	1.30
ปราณบุรี	490	391	373	343	88	244	62	227	58	61	0.18	2.36
รัชชประภา*	6,144	5,639	4,287	4,443	79	3,732	66	2,380	42	56	1.99	3.00
บางกลาง*	1,590	1,454	1,178	1,106	76	1,227	84	951	65	81	9.61	0.99
รวมทั้งประเทศ	77,891	70,926	47,389	52,617	74	56,002	79	32,465	46	69	38.38	118.27

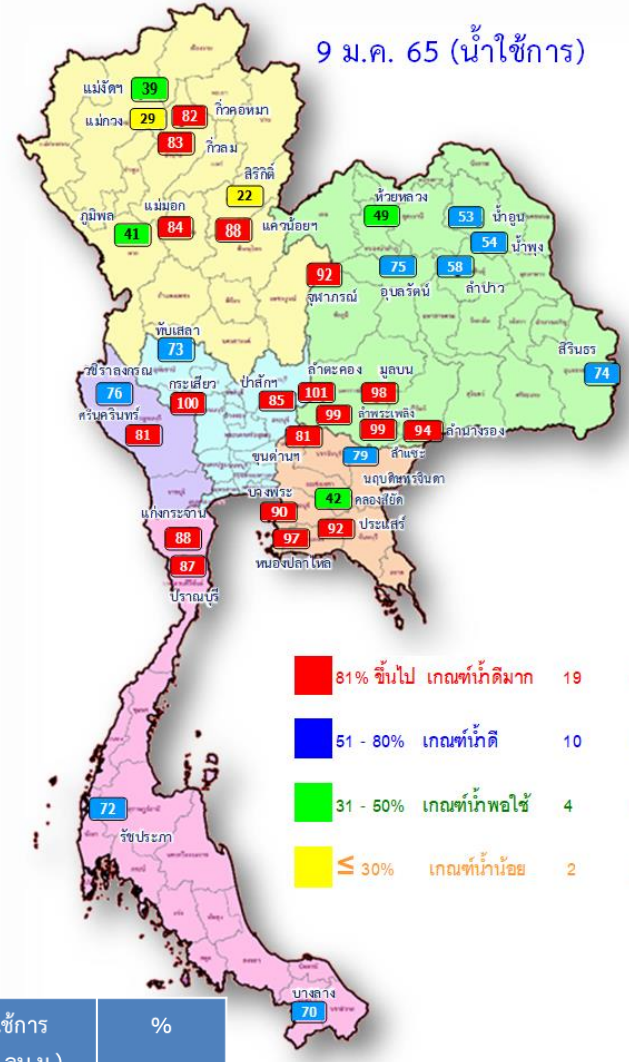


ปริมาณน้ำใช้การในอ่างเก็บน้ำขนาดใหญ่ วันที่ 9 มกราคม 2566



- >81% ขึ้นไป เกษตรที่มากที่สุด 20 แห่ง
- 51 - 80% เกษตรที่ปกติ 13 แห่ง
- 31 - 50% เกษตรที่พอใช้ 2 แห่ง
- ≤ 30% เกษตรที่น้ำน้อย 0 แห่ง

ปี พ.ศ.	ปริมาณน้ำ (ล้าน ลบ.ม.)	%	น้ำใช้การ (ล้าน ลบ.ม.)	%
2566	56,002	79	32,465	69
2565	52,619	74	29,077	62

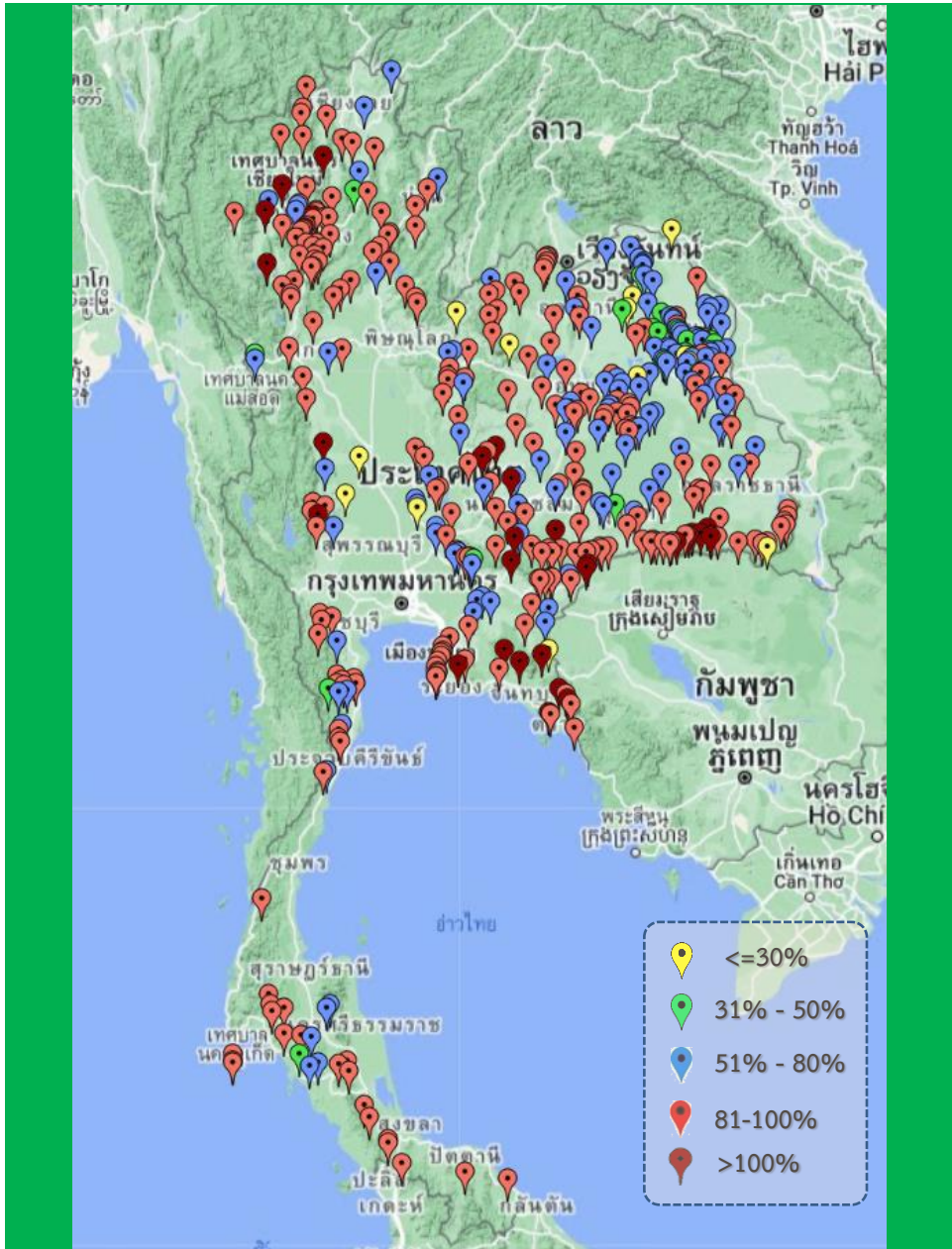


- >81% ขึ้นไป เกษตรที่มากที่สุด 19 แห่ง
- 51 - 80% เกษตรที่ปกติ 10 แห่ง
- 31 - 50% เกษตรที่พอใช้ 4 แห่ง
- ≤ 30% เกษตรที่น้ำน้อย 2 แห่ง

ภาค	ความจุที่ รนส. (ล้าน ม.³)	ความจุที่ รนท. (ล้าน ม.³)	ความจุน้ำใช้การ (ล้าน ม.³)	ณ วันที่						ปริมาณน้ำไหลลงวันนี้ (ล้าน ม.³)	ปริมาณน้ำระบายวันนี้ (ล้าน ม.³)
				ปี 2565		ปี 2566					
				ปริมาตร (ล้าน ม.³)	% รนท.	ปริมาตร (ล้าน ม.³)	% รนท.	ปริมาตรใช้การ (ล้าน ม.³)	% ใช้การ		
ภาคเหนือ											
ภูมิพล*	13,462	13,462	9,662	7,804	58	11,649	87	7,849	81	4.91	33.00
สิริกิติ์*	10,508	9,510	6,660	4,342	46	6,233	66	3,383	51	2.94	17.01
แม่จัดสมบูรณ์ชล	323	265	253	111	42	270	102	258	102	0.04	0.42
แม่จางอุดมธรา	295	263	249	86	33	245	93	231	93	0.26	0.99
กิ่วลม	106	106	103	89	84	95	89	91	89	0.62	1.40
กิ่วคอหมา	209	170	164	140	82	186	109	180	110	0.18	0.31
แควน้อยบำรุงแดน	1,080	939	896	832	89	794	85	751	84	1.23	4.32
แม่มอก	110	110	94	95	86	90	82	74	78	0.02	1.00
ภาคตะวันออกเฉียงเหนือ											
ห้วยหลวง	136	136	129	70	52	108	80	102	79	0.00	0.11
น้ำอูน	780	520	475	298	57	334	64	289	61	0.93	0.63
น้ำพุง*	200	165	157	93	56	86	52	78	50	0.00	0.00
จุฬาราม*	181	164	127	153	94	140	86	103	81	0.15	0.00
อุบลรัตน์*	4,640	2,431	1,850	1,972	81	1,849	76	1,268	69	2.81	14.42
ลำปาว	2,450	1,980	1,880	1,198	60	1,651	83	1,551	82	0.57	4.63
ลำตะคอง	445	314	292	318	101	331	105	309	106	0.21	0.61
ลำพระเพลิง	242	155	154	153	99	145	93	143	93	0.07	0.00
มูลบน	350	141	134	139	98	132	94	125	94	0.00	0.08
ลำแซะ	325	275	268	274	99	258	94	251	94	0.19	0.03
ลำน้ำวังรอง	197	121	118	115	95	111	91	107	91	0.08	0.19
สิรินธร*	1,966	1,966	1,135	1,675	85	1,565	80	734	65	2.74	2.02
ภาคกลาง											
ป่าสักชลสิทธิ์	960	960	957	817	85	794	83	791	83	0.00	5.19
ทับเสลา	190	160	143	121	75	131	82	114	79	0.00	0.17
กระเสียว	390	299	259	300	100	296	99	256	99	0.00	0.06
ภาคตะวันตก											
ศรีนครินทร์*	18,770	17,745	7,480	16,310	92	15,779	89	5,514	74	3.88	8.05
วชิราลงกรณ์*	11,000	8,860	5,848	7,438	84	5,798	65	2,786	48	3.81	9.04
ภาคตะวันออก											
ขุนด่านปราการชล	225	224	219	183	81	190	85	186	85	0.02	2.38
คลองสิียด	450	420	390	194	46	282	67	252	65	0.00	1.44
บางพระ	127	117	105	106	91	105	90	93	88	0.00	0.36
หนองปลาไหล	206	164	150	160	98	164	100	150	100	0.00	0.80
ประแสร์	322	295	275	273	93	264	90	244	89	0.00	0.46
นฤปดินทรจินดา	338	295	281	235	80	239	81	225	80	0.34	1.50
ภาคใต้											
แก่งกระจาน	900	710	645	631	89	486	69	421	65	0.62	1.30
ปราณบุรี	490	391	373	343	88	244	62	227	61	0.18	2.36
รัชชประภา*	6,144	5,639	4,287	4,443	79	3,732	66	2,380	56	1.99	3.00
บางยาง*	1,590	1,454	1,178	1,106	76	1,227	84	951	81	9.61	0.99
รวมทั้งประเทศ	80,106	70,926	47,389	52,617	74	56,002	79	32,465	69	38.38	118.27



สถานการณ์น้ำในอ่างเก็บน้ำขนาดกลาง วันที่ 9 มกราคม 2566



ภาค	ปริมาณน้ำอ่างเก็บน้ำขนาดกลาง จำนวน 435 แห่ง								
	จำนวนอ่าง	ความจุ	ใช้การ	ปี 2564	% รนท.	ปี 2565	% รนท.	ใช้การปี 2565	% ใช้การ
เหนือ	80	1,082	992	797	74	968	89	868	88
ตะวันออกเฉียงเหนือ	226	2,061	1,891	1,651	80	1,713	83	1,544	82
กลาง	27	419	393	338	81	341	82	316	81
ตะวันตก	8	164	152	164	100	158	96	146	96
ตะวันออก	52	1,006	949	905	90	915	91	859	91
ใต้	42	679	626	578	85	574	84	516	83
รวม	435	5,410	5,003	4,433	82	4,669	86	4,250	85

สรุปอ่างขนาดกลางที่มีปริมาตรในช่วง ≤30%, >30 - 50% ,>50-80%, >80-100% และ >100%					
ภาค	≤30%	>30-50%	>50-80%	>80-100%	>100%
เหนือ	0	2	10	61	7
ตอน.	10	15	83	106	12
ตะวันออก	1	1	11	29	10
กลาง	3	0	10	14	0
ตะวันตก	0	0	1	6	1
ใต้	0	2	10	30	0
รวม	14	20	125	246	30
รวมทั้งหมด 435 แห่ง					



ปริมาณน้ำในอ่างเก็บน้ำขนาดใหญ่และขนาดกลาง วันที่ 9 มกราคม 2566



ภาค	ขนาดใหญ่				ขนาดกลาง				รวมอ่างขนาดใหญ่และกลาง						รับน้ำได้อีก	เปรียบเทียบปี 65 กับ 66	
	จำนวน	ความจุ	ปี 2566	% ความจุ อ่างฯ	จำนวน	ความจุ	ปี 2566	% ความจุ อ่างฯ	จำนวน	ความจุ	ปี2565		ปี2566			ปริมาณ	ปริมาณ
											ปริมาณ	%	ปริมาณ	%			
เหนือ	8	24,825	19,560	79	80	1,082	968	89	88	25,907	14,297	55	20,528	79	5,400	6,231	44
ตอน.	12	8,368	6,711	80	226	2,061	1,713	83	238	10,429	8,110	78	8,424	81	2,022	314	4
กลาง	3	1,419	1,221	86	27	419	341	81	30	1,838	1,575	86	1,562	85	276	-13	-1
ตะวันตก	2	26,605	21,577	81	8	164	158	97	10	26,769	23,913	89	21,735	81	5,033	-2,178	-9
ตะวันออก	6	1,515	1,244	82	52	1,006	915	91	58	2,520	2,056	82	2,159	86	362	103	5
ใต้	4	8,194	5,689	69	42	679	574	84	46	8,874	7,102	80	6,263	71	2,611	-839	-12
รวม	35	70,926	56,002	79	435	5,410	4,669	86	470	76,336	57,052	75	60,671	79	15,703	3,619	6
ปริมาณน้ำใช้การ	47,384	<u>32,465</u>	69	5,003	<u>4,250</u>	85	52,387	<u>33,103</u>	63	<u>36,716</u>	70						

สามารถรับน้ำได้อีก **15,703** ล้าน ลบ.ม. (21%)

%น้ำใช้การ=(ปริมาณน้ำใช้การ/ความจุอ่างฯ)*100



ปริมาณน้ำใช้การ อ่างเก็บน้ำขนาดใหญ่และขนาดกลาง



9 ม.ค. 66

ภาคเหนือ

ปี 2566	ปี 2565
13,683	7,452
ล้าน ลบ.ม.	ล้าน ลบ.ม.
มากกว่า 6,231 ล้าน ลบ.ม.	
รับน้ำได้อีก 5,400 ล้าน ลบ.ม.	

ภาคตะวันออกเฉียงเหนือ

ปี 2566	ปี 2565
6,605	4,909
ล้าน ลบ.ม.	ล้าน ลบ.ม.
มากกว่า 1,695 ล้าน ลบ.ม.	
รับน้ำได้อีก 2,022 ล้าน ลบ.ม.	

ภาคตะวันตก

ปี 2566	ปี 2565
8,447	10,627
ล้าน ลบ.ม.	ล้าน ลบ.ม.
น้อยกว่า -2,180 ล้าน ลบ.ม.	
รับน้ำได้อีก 5,033 ล้าน ลบ.ม.	

ภาคกลาง

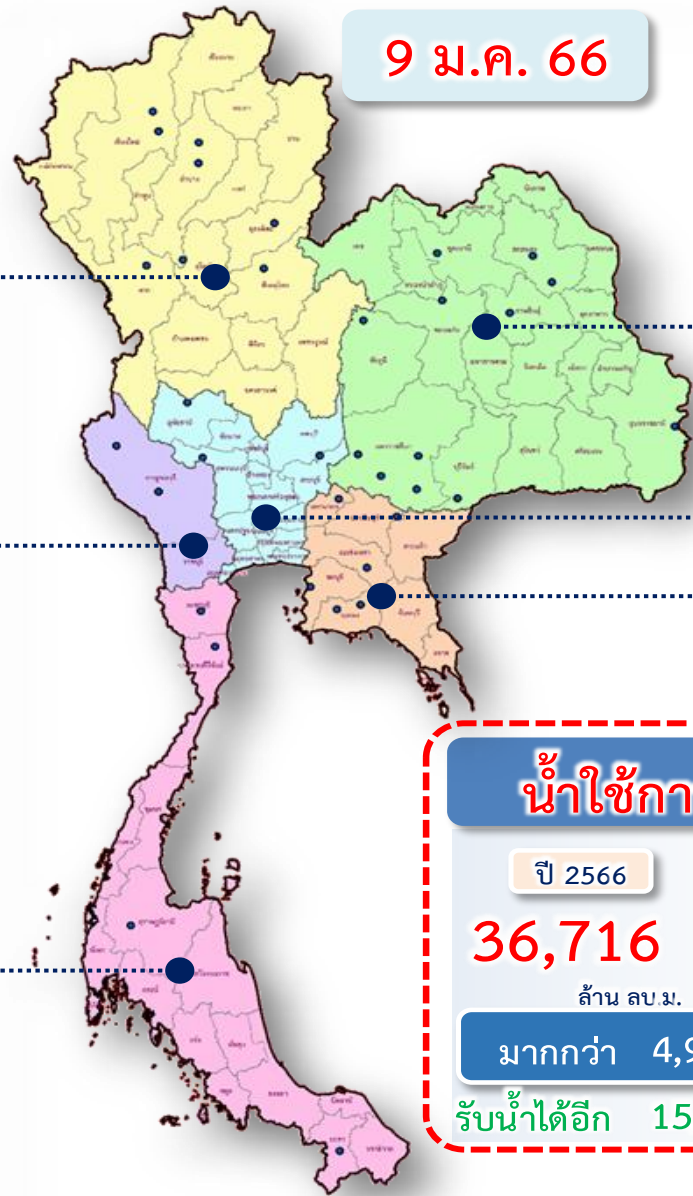
ปี 2566	ปี 2565
1,477	1,491
ล้าน ลบ.ม.	ล้าน ลบ.ม.
น้อยกว่า -14 ล้าน ลบ.ม.	
รับน้ำได้อีก 276 ล้าน ลบ.ม.	

ภาคใต้

ปี 2566	ปี 2565
4,495	5,337
ล้าน ลบ.ม.	ล้าน ลบ.ม.
น้อยกว่า -842 ล้าน ลบ.ม.	
รับน้ำได้อีก 2,611 ล้าน ลบ.ม.	

ภาคตะวันออก

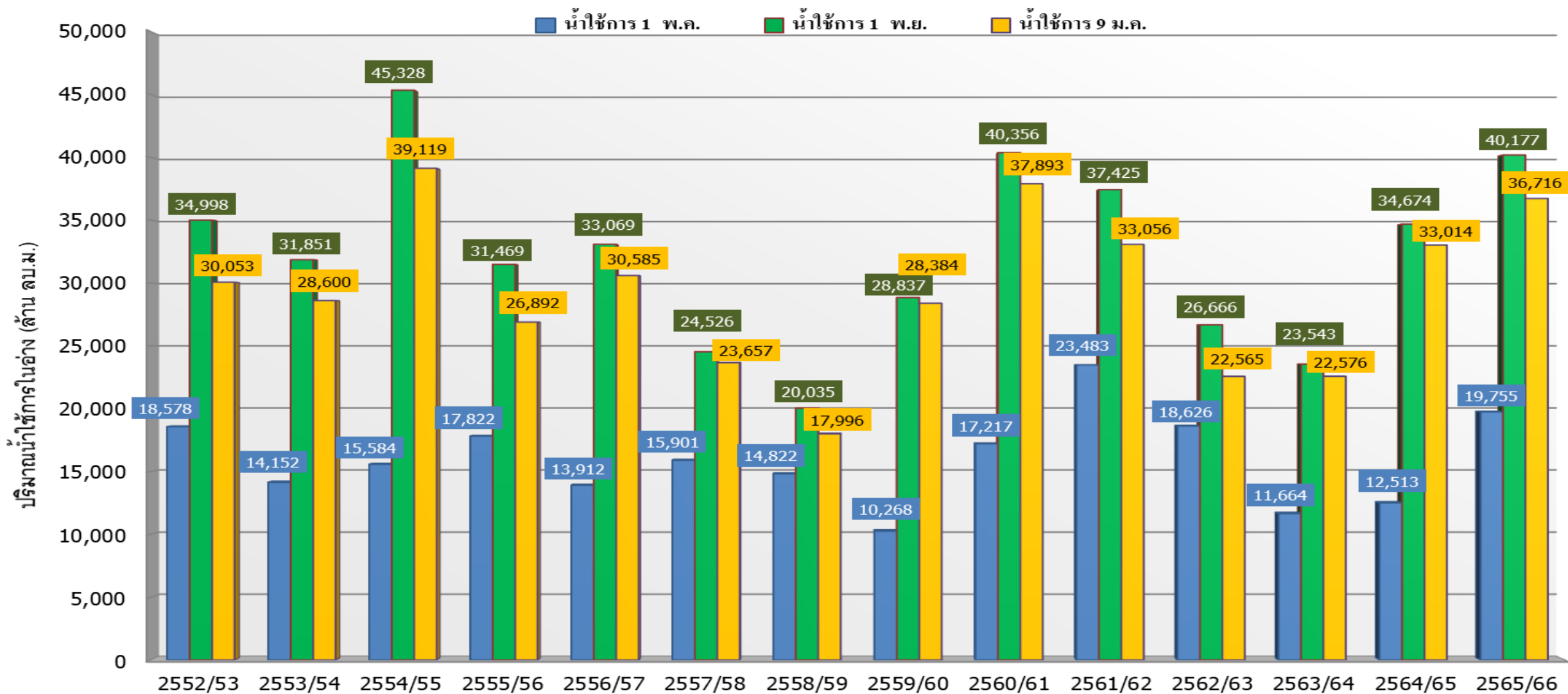
ปี 2566	ปี 2565
2,009	1,909
ล้าน ลบ.ม.	ล้าน ลบ.ม.
มากกว่า 99 ล้าน ลบ.ม.	
รับน้ำได้อีก 362 ล้าน ลบ.ม.	



น้ำใช้การทั่วประเทศ

ปี 2566	ปี 2565
36,716	31,725
ล้าน ลบ.ม.	ล้าน ลบ.ม.
มากกว่า 4,991 ล้าน ลบ.ม.	
รับน้ำได้อีก 15,703 ล้าน ลบ.ม.	

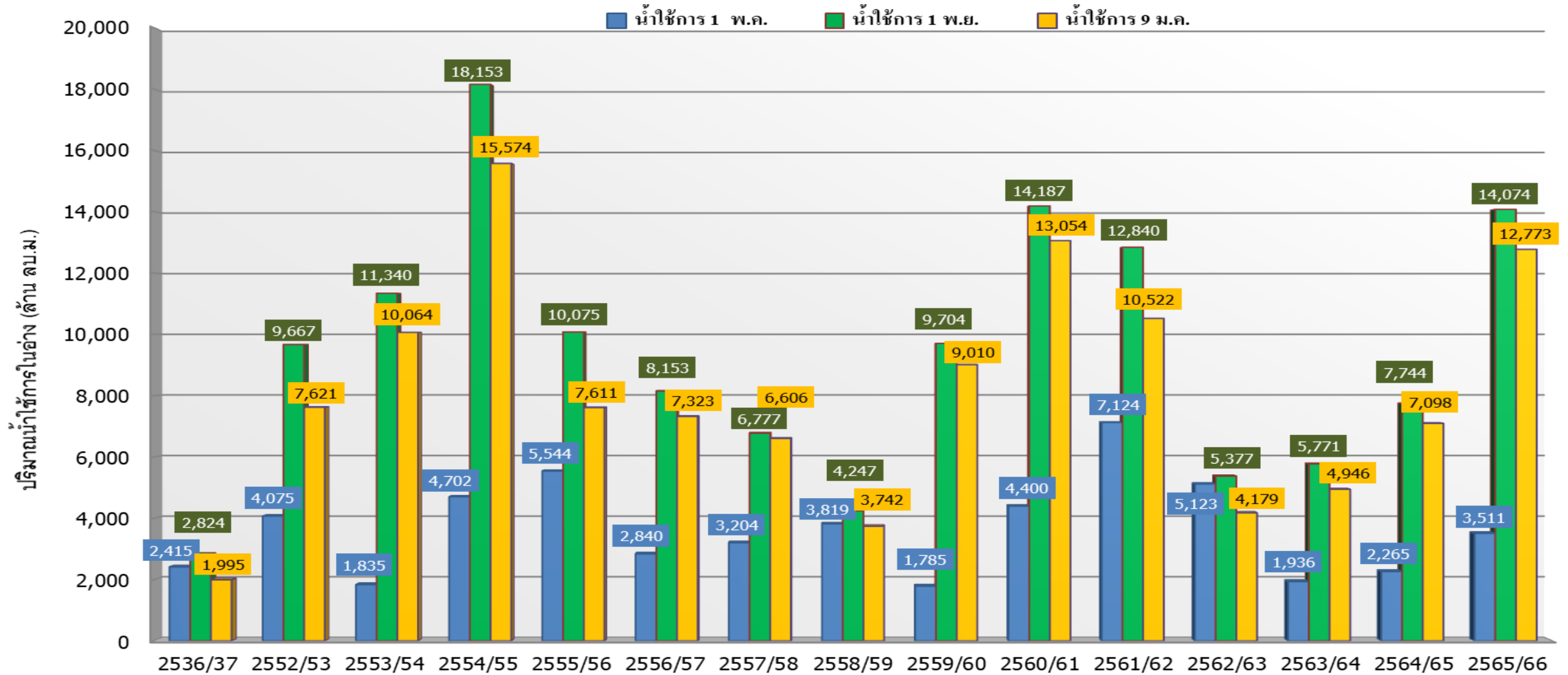
กราฟเปรียบเทียบปริมาณน้ำใช้การในอ่างเก็บน้ำขนาดใหญ่และขนาดกลาง ตั้งแต่ปี 2553 ถึง ปี 2566



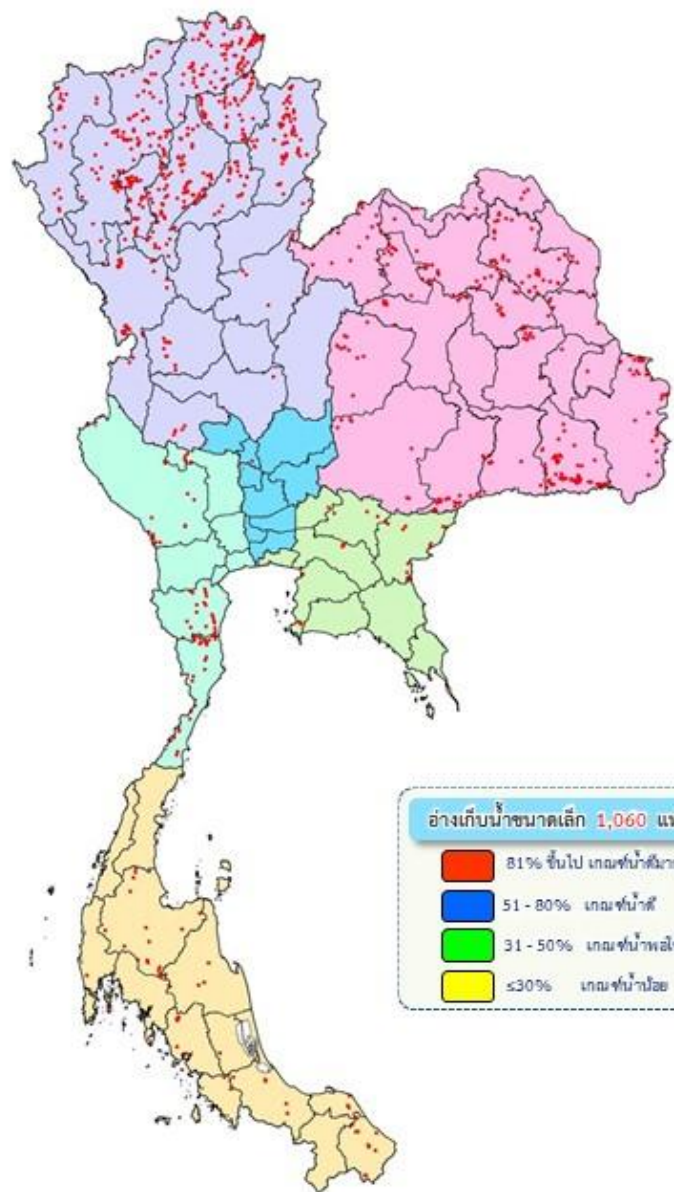
ปี 25 (1)/(2)	2552/53	2553/54	2554/55	2555/56	2556/57	2557/58	2558/59	2559/60	2560/61	2561/62	2562/63	2563/64	2564/65	2565/66
(1) ■ น้ำใช้การ 1 พ.ค.	18,578	14,152	15,584	17,822	13,912	15,901	14,822	10,268	17,217	23,483	18,626	11,664	12,513	19,755
(1) ■ น้ำใช้การ 1 พ.ย.	34,998	31,851	45,328	31,469	33,069	24,526	20,035	28,837	40,356	37,425	26,666	23,543	34,674	40,177
(2) ■ น้ำใช้การ 9 ม.ค.	30,053	28,600	39,119	26,892	30,585	23,657	17,996	28,384	37,893	33,056	22,565	22,576	33,014	36,716



กราฟเปรียบเทียบปริมาณน้ำใช้การในลุ่มน้ำเจ้าพระยา (ภูมิพล สิริกิติ์ แควน้อยฯ ป่าสักฯ) ปี 2536และตั้งแต่ปี 2553 ถึง ปี 2566



ปี 25 (1)/(2)	2536/37	2552/53	2553/54	2554/55	2555/56	2556/57	2557/58	2558/59	2559/60	2560/61	2561/62	2562/63	2563/64	2564/65	2565/66
(1) ■ น้ำใช้การ 1 พ.ค.	2,415	4,075	1,835	4,702	5,544	2,840	3,204	3,819	1,785	4,400	7,124	5,123	1,936	2,265	3,511
(1) ■ น้ำใช้การ 1 พ.ย.	2,824	9,667	11,340	18,153	10,075	8,153	6,777	4,247	9,704	14,187	12,840	5,377	5,771	7,744	14,074
(2) ■ น้ำใช้การ 9 ม.ค.	1,995	7,621	10,064	15,574	7,611	7,323	6,606	3,742	9,010	13,054	10,522	4,179	4,946	7,098	12,773



ปริมาณน้ำเก็บกักและใช้การทั่วประเทศ อ่างเก็บน้ำขนาดเล็ก
(ปริมาณน้ำ ณ วันที่ 5 ม.ค.66)

ภาค	ความจุ (ล้าน ลบ.ม.)		ปริมาณน้ำ (ล้าน ลบ.ม.)		จำนวน (อ่างฯ)			
	เก็บกัก	ใช้การ	เก็บกัก	ใช้การ	Yellow	Green	Blue	Red
เหนือ (538 แห่ง)	207	187	172 (83%)	152 (81%)	23	15	165	335
ตะวันออกเฉียงเหนือ (322 แห่ง)	107	93	80 (75%)	65 (71%)	9	28	129	156
กลาง (13 แห่ง)	5	5	4 (92%)	4 (92%)	-	-	3	10
ตะวันตก (44 แห่ง)	29	27	24 (81%)	22 (79%)	3	2	17	22
ตะวันออก (38 แห่ง)	9	9	8 (80%)	7 (79%)	2	2	9	25
ใต้ (105 แห่ง)	30	24	26 (86%)	20 (82%)	2	2	32	69
ทั้งประเทศ (1,060 แห่ง)	387	345	313 (81%)	270 (78%)	39	49	355	617



ติดตามปริมาณน้ำไหลลงและปริมาณน้ำระบาย วันที่ 9 มกราคม 2566

อ่างเก็บน้ำ
ขนาดใหญ่
ทั่วประเทศ
35 แห่ง

เก็บกัก 59,399 ล้าน ลบ.ม.
ใช้การ 35,862 ล้าน ลบ.ม.

1 พ.ย.65



ต้นฤดูแล้ง ปี 2565/66

สะสม 1-30 พ.ย.65	
↓ ไหลลง	2,415.55
→ ระบาย	2,541.89

เก็บกัก 58,873 ล้าน ลบ.ม.
ใช้การ 35,336 ล้าน ลบ.ม.

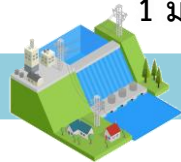
1 ธ.ค.65



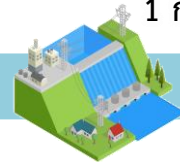
สะสม 1-31 ธ.ค.65	
↓ ไหลลง	1,678.21
→ ระบาย	3,039.86

เก็บกัก 56,890 ล้าน ลบ.ม.
ใช้การ 33,353 ล้าน ลบ.ม.

1 ม.ค.66



1 ก.พ.66



1 มี.ค.66



1 เม.ย.66

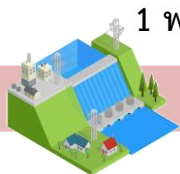


วันนี้ (9 ม.ค.66)		สะสม (1พ.ย.-ปัจจุบัน)	
↓ ไหลลง	38.38	4,413.34	
→ ระบาย	118.27	6,712.65	
ใช้การ	32,465 ล้าน ลบ.ม.		

4 เขื่อนหลัก
ลุ่มเจ้าพระยา

เก็บกัก 20,770 ล้าน ลบ.ม.
ใช้การ 14,074 ล้าน ลบ.ม.

1 พ.ย.65

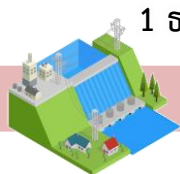


ต้นฤดูแล้ง ปี 2565/66

สะสม 1-30 พ.ย.65	
↓ ไหลลง	764.21
→ ระบาย	581.24

เก็บกัก 20,869 ล้าน ลบ.ม.
ใช้การ 14,173 ล้าน ลบ.ม.

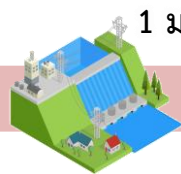
1 ธ.ค.65



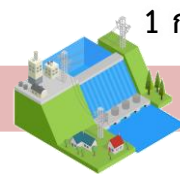
สะสม 1-31 ธ.ค.65	
↓ ไหลลง	464.58
→ ระบาย	1,313.25

เก็บกัก 19,883 ล้าน ลบ.ม.
ใช้การ 13,187 ล้าน ลบ.ม.

1 ม.ค.66



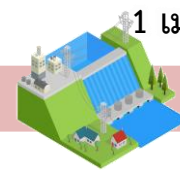
1 ก.พ.66



1 มี.ค.66



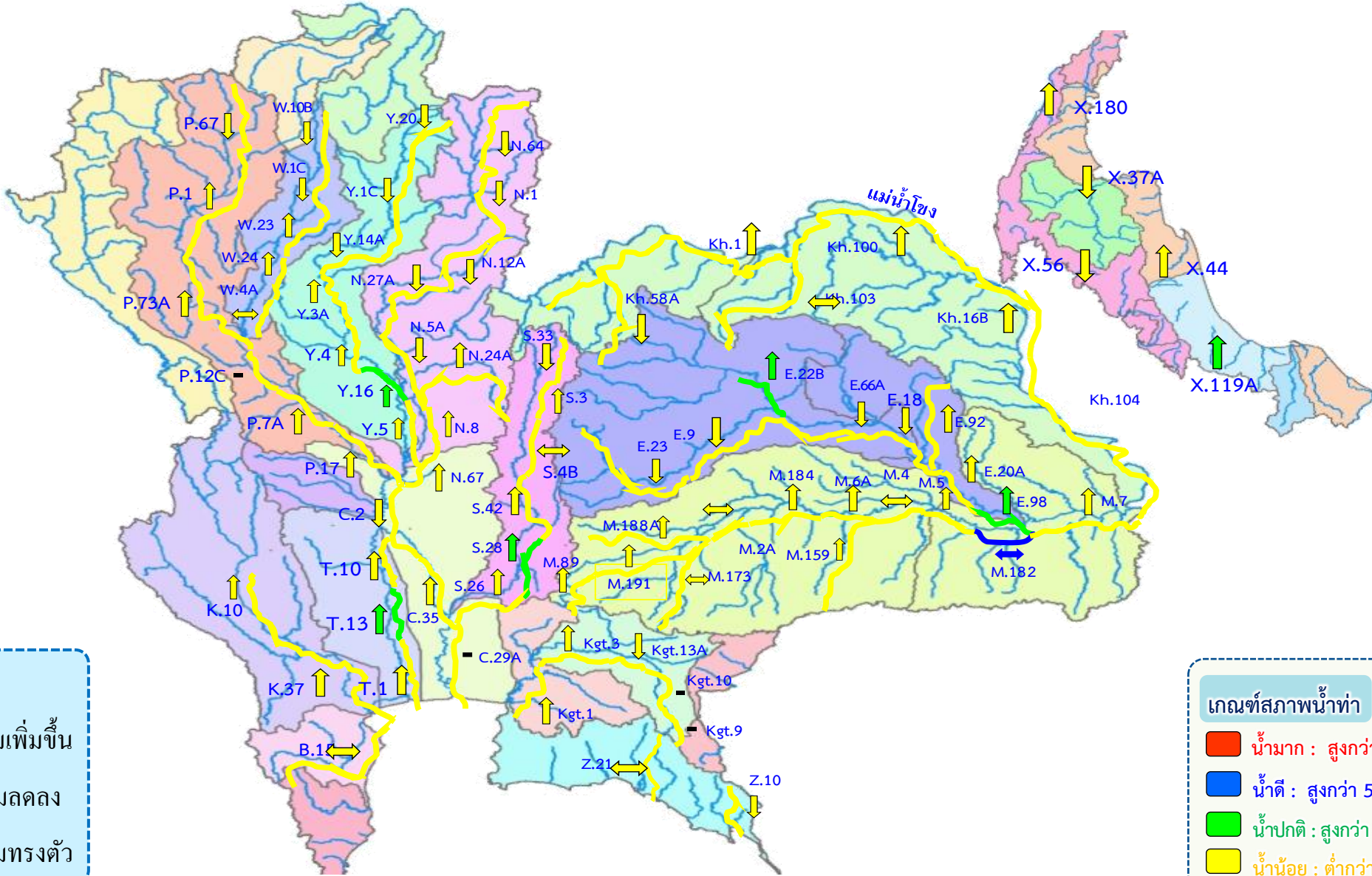
1 เม.ย.66



วันนี้ (9 ม.ค.66)		สะสม (1พ.ย.-ปัจจุบัน)	
↓ ไหลลง	9.08	1,336.67	
→ ระบาย	59.52	2,436.93	
ใช้การ	12,773 ล้าน ลบ.ม.		



แนวโน้มสถานการณ์น้ำท่าในลำน้ำสายหลัก วันที่ 9 ม.ค. 2566



แนวโน้ม

- ↑ แนวโน้มเพิ่มขึ้น
- ↓ แนวโน้มลดลง
- ↔ แนวโน้มทรงตัว

เกณฑ์สภาพน้ำท่า

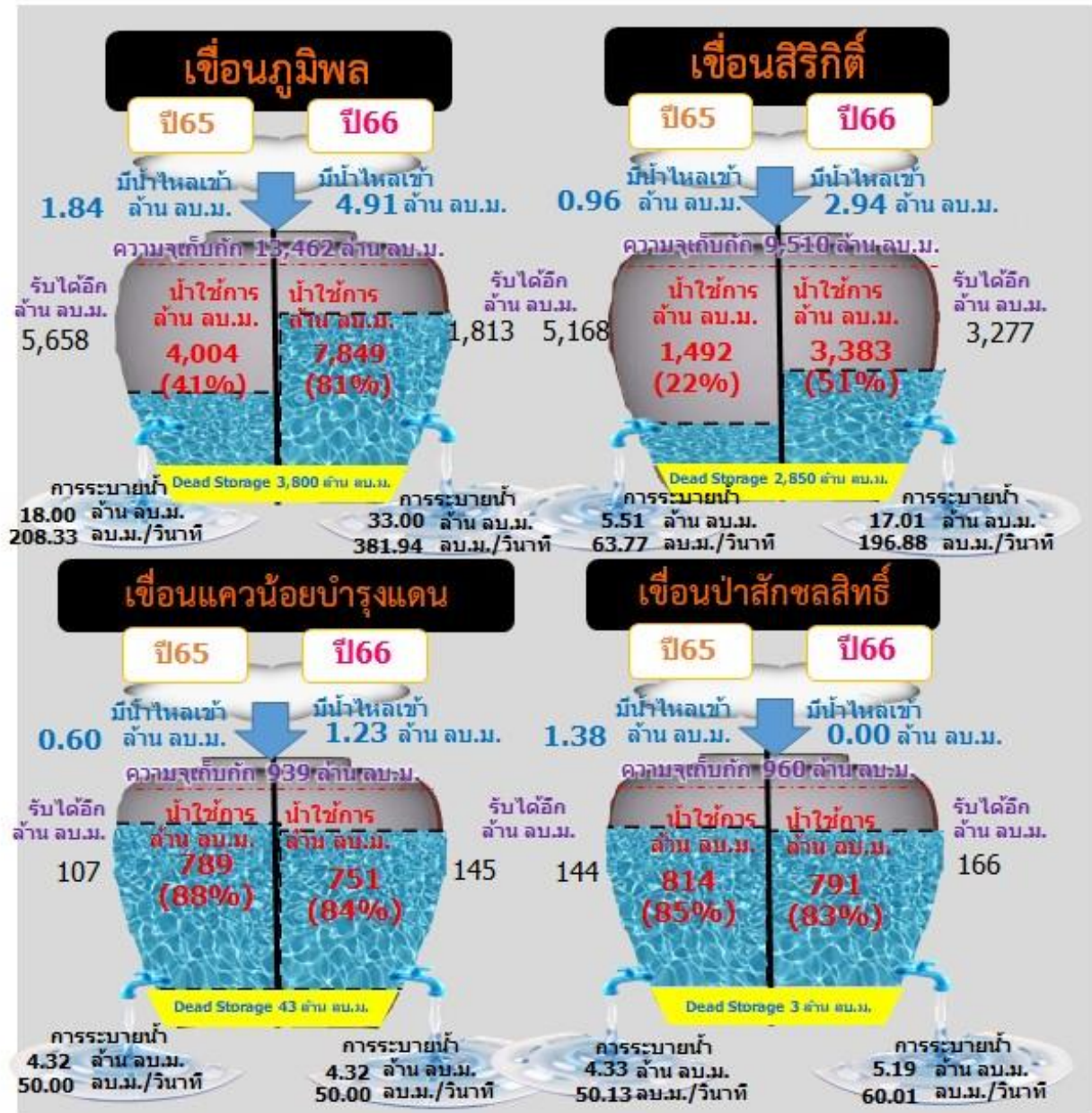
- น้ำมาก : สูงกว่า 81% ค่าความจุลำนํ้า
- น้ำดี : สูงกว่า 50.1 – 80 % ของความจุลำนํ้า
- น้ำปกติ : สูงกว่า 30.1%-50% ของความจุลำนํ้า
- น้ำน้อย : ต่ำกว่า 30% ของความจุลำนํ้า



สถานการณ์ลุ่มน้ำเจ้าพระยา



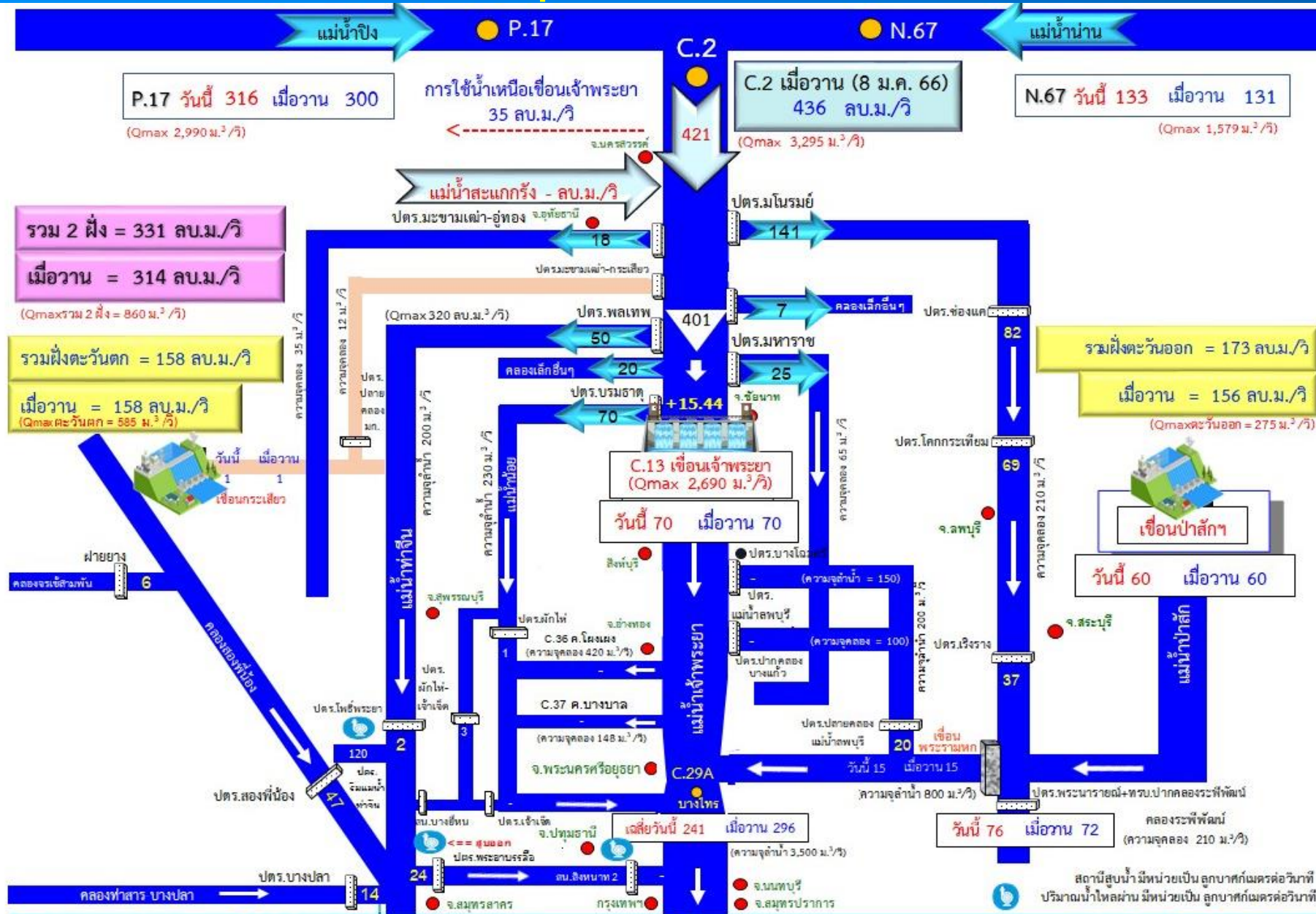
รวม 4 เขื่อน	ปริมาณน้ำทั้งหมด (ล้าน ลบ.ม.)	น้ำใช้การ (ล้าน ลบ.ม.)	รับน้ำได้อีก (ล้าน ลบ.ม.)
9 ม.ค. 66	19,469 (78%)	12,773 (70%)	5,402
9 ม.ค. 65	13,794 (55%)	7,098 (39%)	11,077





สถานการณ์น้ำลุ่มน้ำเจ้าพระยา

วันที่ 9 ม.ค. 66 เวลา 06.00 น.





สถานการณ์น้ำในทุ่งลุ่มต่ำ

รายงานการรับน้ำเข้าพื้นที่ลุ่มต่ำ 11 ทุ่ง ณ วันที่ 9 ม.ค. 66

ที่	พื้นที่ลุ่มต่ำ	พื้นที่รับน้ำ (ไร่)	ความจุทุ่ง (1) (ล้าน ลบ.ม.)	ผลการรับน้ำ (ล้าน ลบ.ม. /วัน)					ระดับน้ำเฉลี่ยทั้งทุ่ง (ม.)		
				(2) รับน้ำผิวน้ำเข้าทุ่ง	(3) น้ำฝนและน้ำหลากในพื้นที่	(4) ระบายออก	(5)=(2)+(3)-(4) สรุปรับน้ำวันนี้	(6) ปริมาณน้ำปัจจุบัน		คาดการณ์วันที่สิ้นสุดการระบาย	
พื้นที่ลุ่มต่ำเจ้าพระยาตอนบน											
1	ทุ่งบางระกำ	265,000	400.00	สิ้นสุดการระบายน้ำ					96.76 (24%)	10 พ.ย. 66	0.23 (คงที่)
พื้นที่ลุ่มต่ำเจ้าพระยาตอนล่าง (ฝั่งตะวันออก)											
1	ทุ่งเชียงราก	38,300	80.00	สิ้นสุดการระบายน้ำ					26.29 (33%)	30 พ.ย. 65	0.43 (คงที่)
2	ทุ่งท่าวัง	45,700	84.00	สิ้นสุดการระบายน้ำ					13.57 (16%)	2 ธ.ค. 65	0.19 (คงที่)
3	ทุ่งฝั่งซ้าย คลองชัยนาท-ป่าสัก	72,680	116.00	สิ้นสุดการระบายน้ำ					36.66 (32%)	23 พ.ย. 65	0.32 (คงที่)
4	ทุ่งบางกุ่ม	83,000	130.00	สิ้นสุดการระบายน้ำ					0.06 (0%)	5 ธ.ค. 65	0.00 (คงที่)
5	ทุ่งบางกุ้ง	17,000	27.00	สิ้นสุดการระบายน้ำ					16.03 (59%)	22 ธ.ค. 65	0.59 (คงที่)
รวมฝั่งตะวันออก		256,680	437.00	0.00	0.00	0.00	0.00	92.63 (21%)		0.23 (คงที่)	
พื้นที่ลุ่มต่ำเจ้าพระยาตอนล่าง (ฝั่งตะวันตก)											
6	ทุ่งบางบาล - บ้านแพน	25,508	69.00	สิ้นสุดการระบายน้ำ					13.86 (20%)	2 ธ.ค. 65	0.34 (คงที่)
7	ทุ่งป่าโมก	24,504	50.00	สิ้นสุดการระบายน้ำ					8.35 (17%)	7 ธ.ค. 65	0.25 (คงที่)
8	ทุ่งผักไห่	119,304	200.00	สิ้นสุดการระบายน้ำ					52.02 (26%)	15 ธ.ค. 65	0.26 (คงที่)
9	ทุ่งเจ้าเจ็ด	350,000	350.00	สิ้นสุดการระบายน้ำ					168.64 (48%)	6 ธ.ค. 65	0.30 (คงที่)
10	ทุ่งโพธิ์พระยา	211,653	203.00	0.00	2.25	3.99	(1.75)	85.81 (42%)	24 ม.ค. 66	0.25 (ลดลง 1 ซม.)	
รวมฝั่งตะวันตก		730,969	872.00	0.00	2.25	3.99	0.00	328.68 (38%)		0.28 (คงที่)	
รวม 10 ทุ่งลุ่มต่ำเจ้าพระยาตอนล่าง		987,649	1,309.00	0.00	2.25	3.99	0.00	421.30 (32%)		0.27 (คงที่)	
รวม 11 ทุ่งลุ่มต่ำเจ้าพระยา		1,252,649	1,709.00	0.00	2.25	3.99	0.00	518.06 (30%)		0.26 (คงที่)	

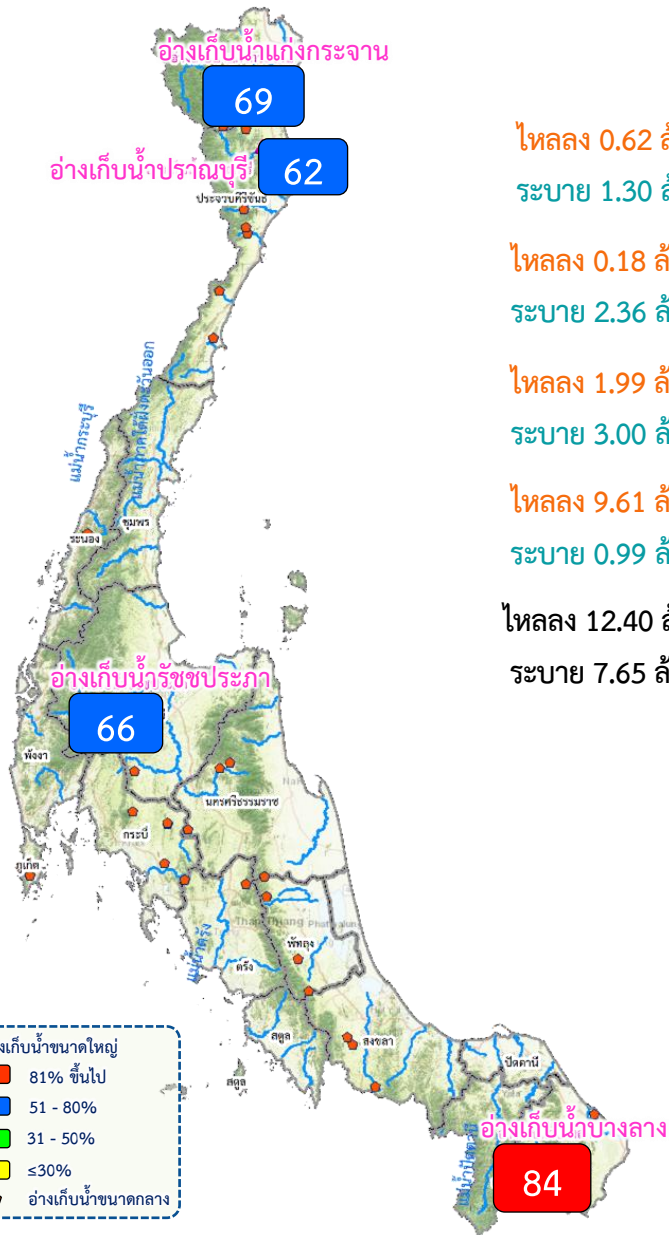
*หมายเหตุ คบ.พระยาบรรลือ รับน้ำผ่าน 70.14 ลบ.ม./วิ และระบายน้ำออกจากโครงการ 2.20 ลบ.ม./วิ.

ทุ่งโพธิ์พระยา มีพื้นที่ฝั่งขวาของทุ่งรับน้ำจากพื้นที่โครงการฯ สามชุก ดอนเจดีย์ สองพี่น้อง และบางเลน ลงคลองระบายใหญ่สองพี่น้องระบายน้ำผ่าน ปตร.สองพี่น้อง จากสถานการณ์น้ำในภาพรวมพบว่ามีปริมาณน้ำค้างทุ่งมากกว่าที่คาดการณ์ไว้ ทำให้ปริมาณน้ำในทุ่งลดลงช้ากว่าปกติ จึงขอปรับปริมาณน้ำสะสมเดิม (ในวันที่ 28 ธ.ค. 65) จาก 53.91 ล้านลบ.ม. เป็น 108 ล้านลบ.ม. ซึ่งได้จากการสำรวจใหม่พื้นที่ภายในทุ่งโพธิ์พระยา คาดว่าจะสิ้นสุดการระบาย ภายในวันที่ 24 ม.ค. 66



สถานการณ์ลุ่มน้ำในพื้นที่ภาคใต้

สถานการณ์น้ำในอ่างเก็บน้ำ ภาคใต้ (วันที่ 9 ม.ค.66)

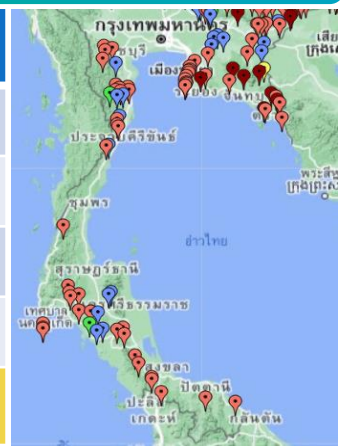


อ่างเก็บน้ำขนาดใหญ่ ภาคใต้ (4 แห่ง)

ชื่ออ่างเก็บน้ำ	ปริมาณน้ำเก็บกัก	ปริมาณน้ำใช้การ
แก่งกระจาน ไหลลง 0.62 ล้าน ลบ.ม. ระบาย 1.30 ล้าน ลบ.ม.	ปริมาณน้ำเก็บกัก 710 ล้าน ลบ.ม. ปริมาณน้ำใช้การ 645 ล้าน ลบ.ม.	486 (69%) 421 (65%) (ล้าน ลบ.ม.)
ปราณบุรี ไหลลง 0.18 ล้าน ลบ.ม. ระบาย 2.36 ล้าน ลบ.ม.	ปริมาณน้ำเก็บกัก 391 ล้าน ลบ.ม. ปริมาณน้ำใช้การ 373 ล้าน ลบ.ม.	244 (62%) 227 (61%) (ล้าน ลบ.ม.)
รัชชประภา ไหลลง 1.99 ล้าน ลบ.ม. ระบาย 3.00 ล้าน ลบ.ม.	ปริมาณน้ำเก็บกัก 5,639 ล้าน ลบ.ม. ปริมาณน้ำใช้การ 4,287 ล้าน ลบ.ม.	3,732 (66%) 2,380 (56%) (ล้าน ลบ.ม.)
บางยาง ไหลลง 9.61 ล้าน ลบ.ม. ระบาย 0.99 ล้าน ลบ.ม.	ปริมาณน้ำเก็บกัก 1,454 ล้าน ลบ.ม. ปริมาณน้ำใช้การ 1,178 ล้าน ลบ.ม.	1,227 (84%) 951 (81%) (ล้าน ลบ.ม.)
รวม 4 เขื่อน ไหลลง 12.40 ล้าน ลบ.ม. ระบาย 7.65 ล้าน ลบ.ม.	ปริมาณน้ำเก็บกัก 8,194 ล้าน ลบ.ม. ปริมาณน้ำใช้การ 6,484 ล้าน ลบ.ม.	5,689 (69%) 3,979 (61%) (ล้าน ลบ.ม.)

สรุปอ่างเก็บน้ำขนาดกลาง ภาคใต้ (42 แห่ง)

สชป.	น้อยกว่า 30%	ระหว่าง 30-50%	ระหว่าง 50-80%	ระหว่าง 80-100%	มากกว่า 100%
สชป.14	-	1	5	11	-
สชป.15	-	1	3	10	-
สชป.16	-	-	2	7	-
สชป.17	-	-	-	2	-
รวมภาคใต้	-	2	10	30	-





แผน-ผลจัดสรรน้ำฤดูแล้ง ปี 2565/66



แผนการจัดสรรน้ำและการเพาะปลูกพืชฤดูแล้ง ปี 2565/66



(1 พฤศจิกายน 2565 – 30 เมษายน 2566)

ทั้งประเทศ

ปริมาณน้ำต้นทุน 43,740 ล้าน ลบ.ม.
ความต้องการน้ำ 27,685 ล้าน ลบ.ม.
สำรองน้ำต้นฤดูฝน 16,055 ล้าน ลบ.ม.



อุปโภค-บริโภค
2,535 ล้าน ลบ.ม. (9%)



ระบบนิเวศ
8,270 ล้าน ลบ.ม. (30%)



เกษตรกรรม
16,330 ล้าน ลบ.ม. (59%)



การอุตสาหกรรม
550 ล้าน ลบ.ม. (2%)



แผนข้าวนาปรัง 10.42 ล้านไร่

ลุ่มเจ้าพระยา

ปริมาณน้ำต้นทุน 14,074 ล้าน ลบ.ม.
ความต้องการน้ำ 9,100 ล้าน ลบ.ม.
สำรองน้ำต้นฤดูฝน 5,474 ล้าน ลบ.ม.



อุปโภค-บริโภค
1,150 ล้าน ลบ.ม. (13%)



ระบบนิเวศ
2,020 ล้าน ลบ.ม. (22%)



เกษตรกรรม
5,795 ล้าน ลบ.ม. (64%)



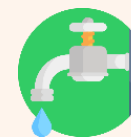
การอุตสาหกรรม
135 ล้าน ลบ.ม. (1%)



แผนข้าวนาปรัง 6.64 ล้านไร่

ลุ่มแม่กลอง

ปริมาณน้ำต้นทุน 8,964 ล้าน ลบ.ม.
ความต้องการน้ำ 5,500 ล้าน ลบ.ม.
สำรองน้ำต้นฤดูฝน 3,964 ล้าน ลบ.ม.
รักษาระบบนิเวศเจ้าพระยา 500 ล้าน ลบ.ม.



อุปโภค-บริโภค
460 ล้าน ลบ.ม. (9%)



ระบบนิเวศ
1,360 ล้าน ลบ.ม. (27%)



เกษตรกรรม
3,180 ล้าน ลบ.ม. (64%)

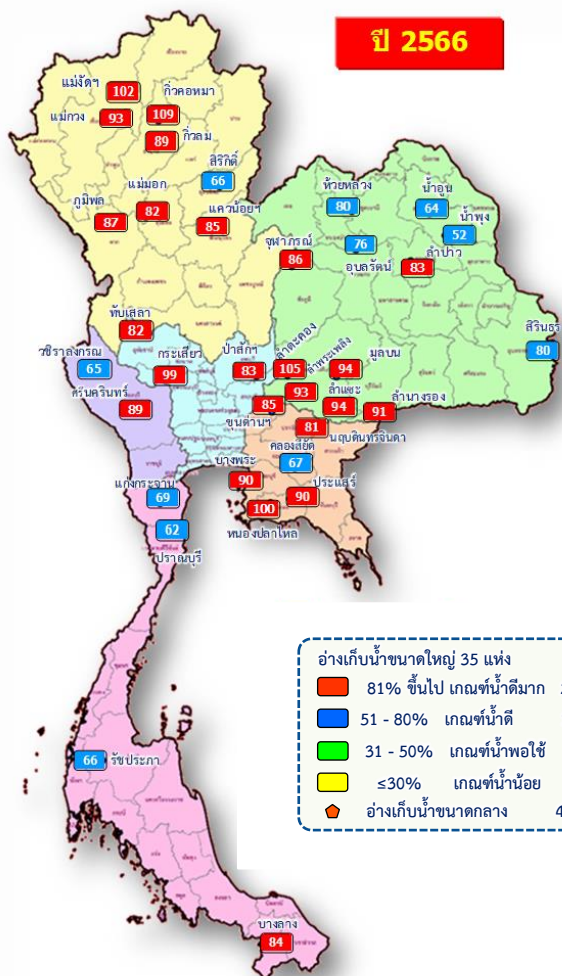


การอุตสาหกรรม
- ล้าน ลบ.ม. (-%)



แผนข้าวนาปรัง 0.84 ล้านไร่

แผน/ผล การบริหารจัดการน้ำฤดูแล้งปี 2565/66 ทั้งประเทศ (1 พ.ย.65 – 30 เม.ย.66)



ปริมาณน้ำเก็บกักและใช้การทั่วประเทศ ณ วันที่ 9 ม.ค.66



อ่างฯ ใหญ่
35 แห่ง

ปริมาณน้ำเก็บกัก 70,926 ล้าน ลบ.ม.
ปริมาณน้ำใช้การ 47,389 ล้าน ลบ.ม.

ปริมาณน้ำเก็บกัก
56,002 (79%)

ปริมาณน้ำใช้การ
32,465 (69%) (ล้าน ลบ.ม.)



อ่างฯ กลาง
435 แห่ง

ปริมาณน้ำเก็บกัก 5,410 ล้าน ลบ.ม.
ปริมาณน้ำใช้การ 5,003 ล้าน ลบ.ม.

4,669 (86%)

4,250 (85%) (ล้าน ลบ.ม.)



อ่างฯ เล็ก
1,060 แห่ง

ปริมาณน้ำเก็บกัก 387 ล้าน ลบ.ม.
ปริมาณน้ำใช้การ 345 ล้าน ลบ.ม.

313 (81%)

270 (78%) (ล้าน ลบ.ม.)



รวมทั้งหมด
1,530 แห่ง

ปริมาณน้ำเก็บกัก 76,723 ล้าน ลบ.ม.
ปริมาณน้ำใช้การ 52,737 ล้าน ลบ.ม.

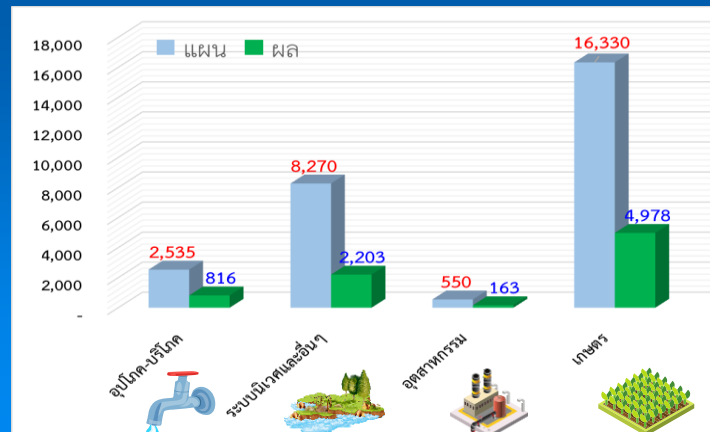
60,987 (79%)

36,989 (70%) (ล้าน ลบ.ม.)

ปริมาณน้ำต้นทุนฤดูแล้งปี 2565/66 จำนวน **43,740** ล้าน ลบ.ม. (แผนจัดสรรน้ำฤดูแล้ง 27,685 ล้าน ลบ.ม. / สำรองน้ำต้นทุนฤดูฝน 16,055 ล้าน ลบ.ม.)

ปริมาณน้ำเก็บกักทั่วประเทศ (รวมอ่างใหญ่ อ่างกลาง อ่างเล็ก) ณ วันที่ 1 พ.ย.65 จำนวน **64,418** ล้าน ลบ.ม. (84%)

ผลจัดสรรน้ำทั้งประเทศแยกรายการกิจกรรม



แผนจัดสรรน้ำฤดูแล้ง ปี 2565/66 วันที่ 9 ม.ค.66

แผนจัดสรรน้ำ	27,685 (ล้าน ลบ.ม.)
ผลจัดสรรน้ำ	8,161 30 % (ล้าน ลบ.ม.)
คงเหลือ	19,524 70 % (ล้าน ลบ.ม.)

ผลการเพาะปลูกข้าวนาปรัง 2565/66 (4 ม.ค.65)



แผน

เพาะปลูกแล้ว

เก็บเกี่ยว

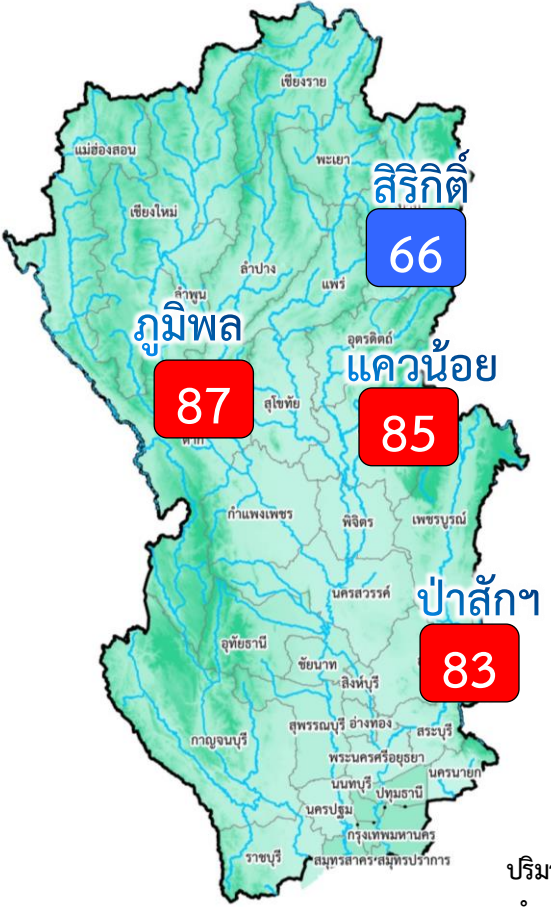
10.42 ล้านไร่

5.601 ล้านไร่ (54%)

- ล้านไร่



แผน/ผล การบริหารจัดการน้ำฤดูแล้งปี 2565/66 **ลุ่มเจ้าพระยา** (1 พ.ย.65 – 30 เม.ย.66)



อ่างเก็บน้ำขนาดใหญ่ 4 แห่ง
 81% ขึ้นไป เกณฑ์น้ำดีมาก 3 แห่ง
 51 - 80% เกณฑ์น้ำดี 1 แห่ง
 31 - 50% เกณฑ์น้ำพอใช้ - แห่ง
 ≤30% เกณฑ์น้ำน้อย - แห่ง

ปริมาณน้ำเก็บกัก ณ วันที่ 1 พ.ย.65
 จำนวน 20,770 ล้าน ลบ.ม. (84%)

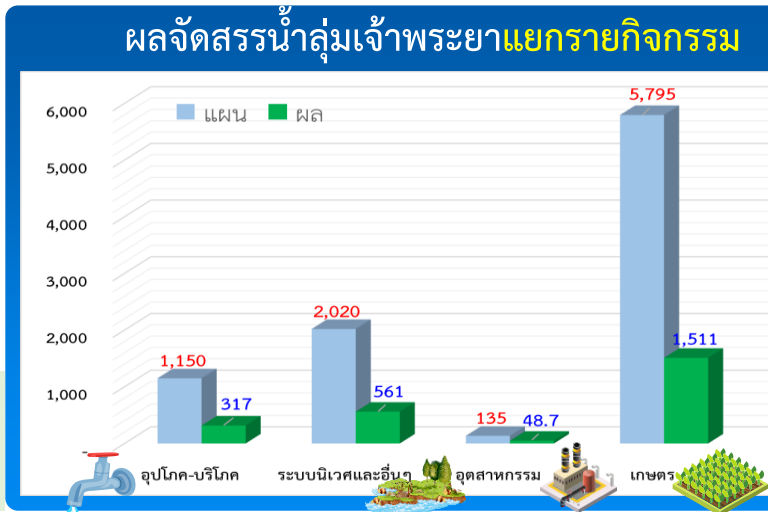
ปริมาณน้ำต้นทุนปี 2565/66 จำนวน 14,074 ล้าน ลบ.ม.
 (แผนจัดสรรน้ำฤดูแล้ง 9,100 ล้าน ลบ.ม. /
 สำรองน้ำต้นทุนฤดูฝน 5,474 ล้าน ลบ.ม.)

ผลการเพาะปลูกข้าวนาปรัง 2565/66 (4 ม.ค.65)

แผน	เพาะปลูกแล้ว	เก็บเกี่ยว
6.64 ล้านไร่	4.229 ล้านไร่ (64%)	- ล้านไร่

ปริมาณน้ำเก็บกักและใช้การ 4 เขื่อนหลักเจ้าพระยา ณ วันที่ 9 ม.ค.66

เขื่อน	ปริมาณน้ำเก็บกัก	ปริมาณน้ำใช้การ
เขื่อนภูมิพล	ปริมาณน้ำเก็บกัก 13,462 ล้าน ลบ.ม. ปริมาณน้ำใช้การ 9,662 ล้าน ลบ.ม.	11,649 (87%) 7,849 (81%) (ล้าน ลบ.ม.)
เขื่อนสิริกิติ์	ปริมาณน้ำเก็บกัก 9,510 ล้าน ลบ.ม. ปริมาณน้ำใช้การ 6,660 ล้าน ลบ.ม.	6,233 (66%) 3,383 (51%) (ล้าน ลบ.ม.)
เขื่อนแควน้อย	ปริมาณน้ำเก็บกัก 939 ล้าน ลบ.ม. ปริมาณน้ำใช้การ 896 ล้าน ลบ.ม.	794 (85%) 751 (84%) (ล้าน ลบ.ม.)
เขื่อนป่าสัก	ปริมาณน้ำเก็บกัก 960 ล้าน ลบ.ม. ปริมาณน้ำใช้การ 957 ล้าน ลบ.ม.	794 (83%) 791 (83%) (ล้าน ลบ.ม.)
รวม 4 เขื่อน	ปริมาณน้ำเก็บกัก 24,871 ล้าน ลบ.ม. ปริมาณน้ำใช้การ 18,175 ล้าน ลบ.ม.	19,523 (78%) 12,827 (71%) (ล้าน ลบ.ม.)



แผนจัดสรรน้ำฤดูแล้ง ปี 2565/66 วันที่ 9 ม.ค.66

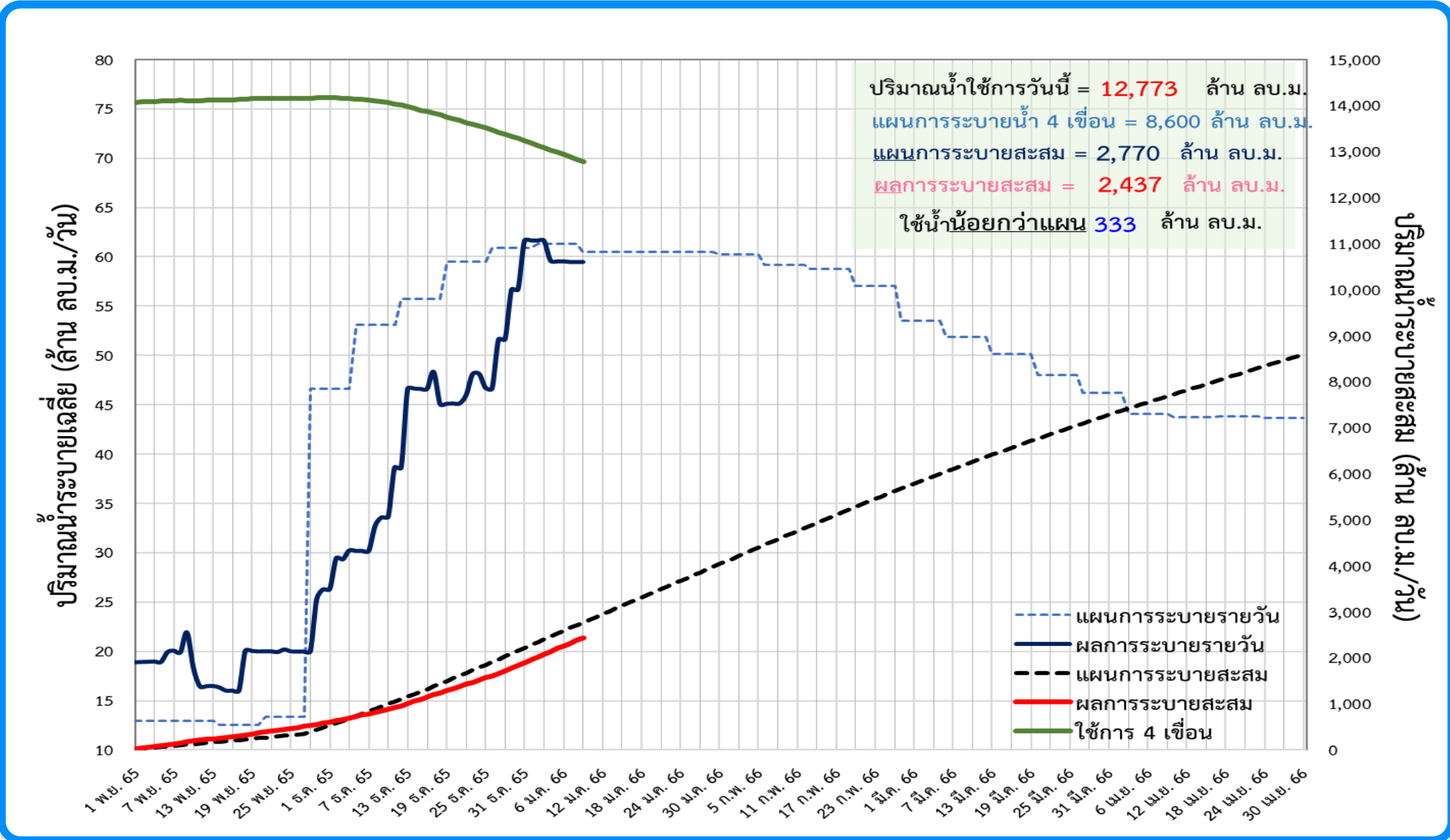
แผนจัดสรรน้ำ	9,100 (ล้าน ลบ.ม.)	
ผลจัดสรรน้ำ	2,437 (ล้าน ลบ.ม.)	27 %
คงเหลือ	6,663 (ล้าน ลบ.ม.)	73 %



ติดตามผลการบริหารจัดการน้ำฤดูแล้งปี 2565/66 กลุ่มเจ้าพระยา (1 พ.ย.65 – 30 เม.ย.66)

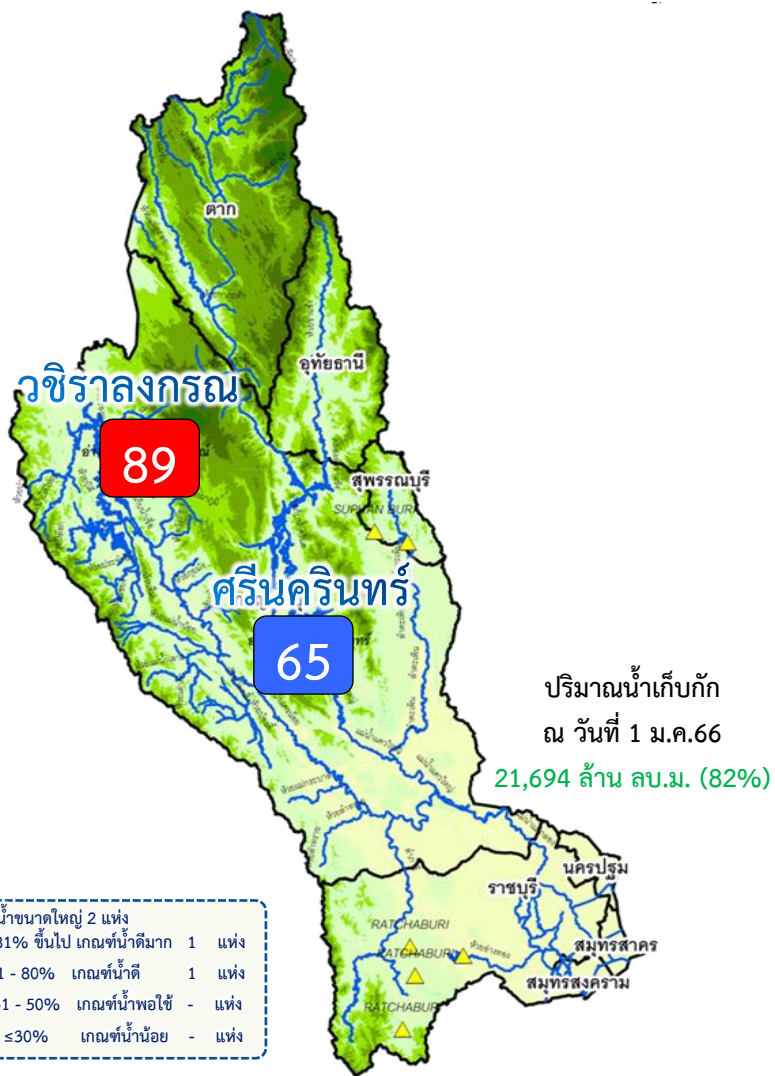


วันที่ 9 ม.ค.66





แผน/ผล การบริหารจัดการน้ำฤดูแล้งปี 2566 **ลุ่มน้ำแม่กลอง** (1 ม.ค.66 – 30 ก.ค.66)



ปริมาณน้ำเก็บกักและใช้การ 2 เขื่อนหลักลุ่มแม่กลอง ณ วันที่ 9 ม.ค.66

เขื่อน	ปริมาณน้ำเก็บกัก	ปริมาณน้ำใช้การ
ศรีนครินทร์	ปริมาณน้ำเก็บกัก 17,745 ล้าน ลบ.ม. ปริมาณน้ำใช้การ 7,480 ล้าน ลบ.ม.	15,779 (89%) 5,514 (74%) (ล้าน ลบ.ม.)
วชิราลงกรณ	ปริมาณน้ำเก็บกัก 8,860 ล้าน ลบ.ม. ปริมาณน้ำใช้การ 5,848 ล้าน ลบ.ม.	5,798 (65%) 2,786 (48%) (ล้าน ลบ.ม.)
รวม 2 เขื่อน	ปริมาณน้ำเก็บกัก 26,605 ล้าน ลบ.ม. ปริมาณน้ำใช้การ 13,328 ล้าน ลบ.ม.	21,577 (81%) 8,300 (62%) (ล้าน ลบ.ม.)

ปริมาณน้ำต้นทุนปี 2566 จำนวน 8,964 ล้าน ลบ.ม. (แผนจัดสรรน้ำฤดูแล้ง 5,500 ล้าน ลบ.ม.)
 **แผนรักษาระบบนิเวศแม่น้ำท่าจีน-แม่น้ำเจ้าพระยา 500 ล้าน ลบ.ม. / สำรองน้ำต้นทุนฤดูฝน 3,964 ล้าน ลบ.ม.)



แผนจัดสรรน้ำฤดูแล้ง ปี 2566 ณ วันที่ 9 ม.ค.66

แผนจัดสรรน้ำ	5,000 (ล้าน ลบ.ม.)	
ผลจัดสรรน้ำ	154 (ล้าน ลบ.ม.)	4 %
คงเหลือ	4,846 (ล้าน ลบ.ม.)	96 %

ผลการเพาะปลูกข้าวนาปรัง 2565/66 (4 ม.ค.65)

แผน	เพาะปลูกแล้ว	เก็บเกี่ยว
0.84 ล้านไร่	0.012 ล้านไร่ (1%)	- ล้านไร่



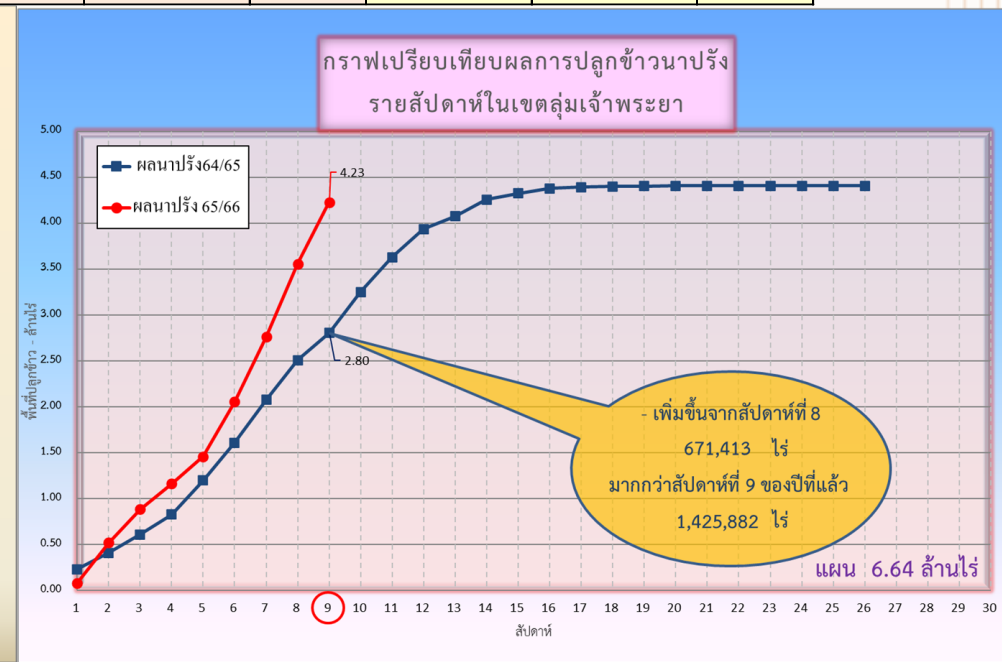
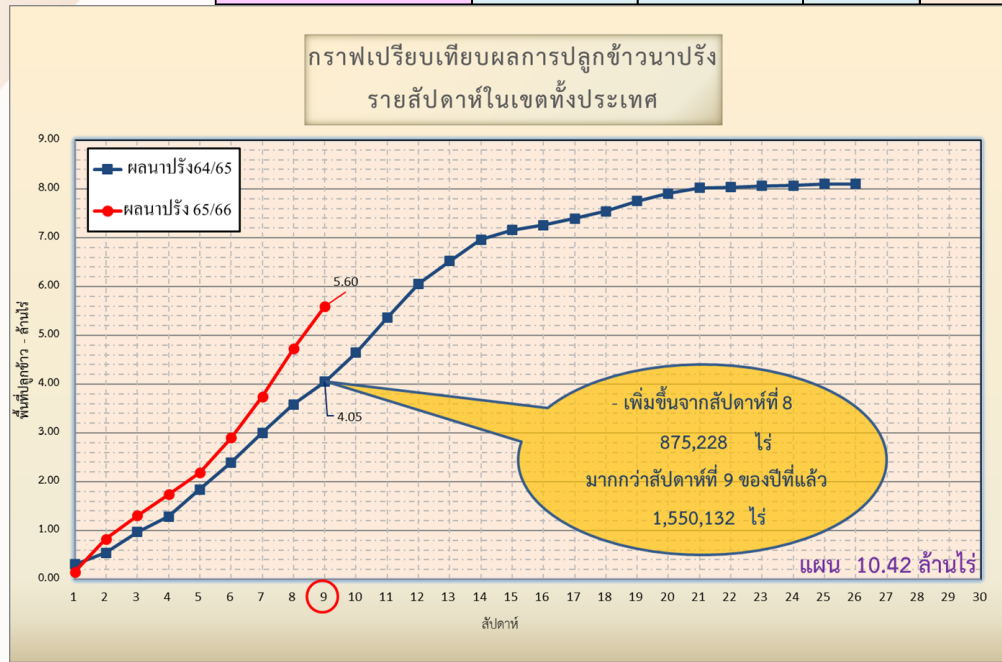
การเพาะปลูกพืชฤดูแล้ง ปี 2565/66 (ข้าวนาปรัง)



แผนผลการเพาะปลูกพืชในช่วงฤดูแล้งปี 2565/66 (ข้อมูล ณ วันที่ 4 ม.ค. 66)



ภาค	ข้าวนาปรัง			พืชไร่-พืชผัก			รวม		
	แผน (ล้านไร่)	ผล (ล้านไร่)	%	แผน (ล้านไร่)	ผล (ล้านไร่)	%	แผน (ล้านไร่)	ผล (ล้านไร่)	%
เหนือ	0.77	0.570	74	0.19	0.165	85	0.96	0.735	76
ตะวันออกเฉียงเหนือ	1.32	0.343	26	0.05	0.022	46	1.37	0.365	27
กลาง	0.03	0.006	23	0.03	0.007	23	0.06	0.013	23
ตะวันออก	0.44	0.437	100	0.03	0.008	32	0.46	0.446	96
ตะวันตก	1.04	0.013	1	0.19	0.021	11	1.23	0.034	3
ใต้	0.18	0.002	1	0.06	0.001	1	0.24	0.003	1
ลุ่มน้ำเจ้าพระยา	6.64	4.229	64	0.10	0.117	123	6.74	4.346	65
ทั่วประเทศ	10.42	5.601	54	0.64	0.340	53	11.06	5.942	54



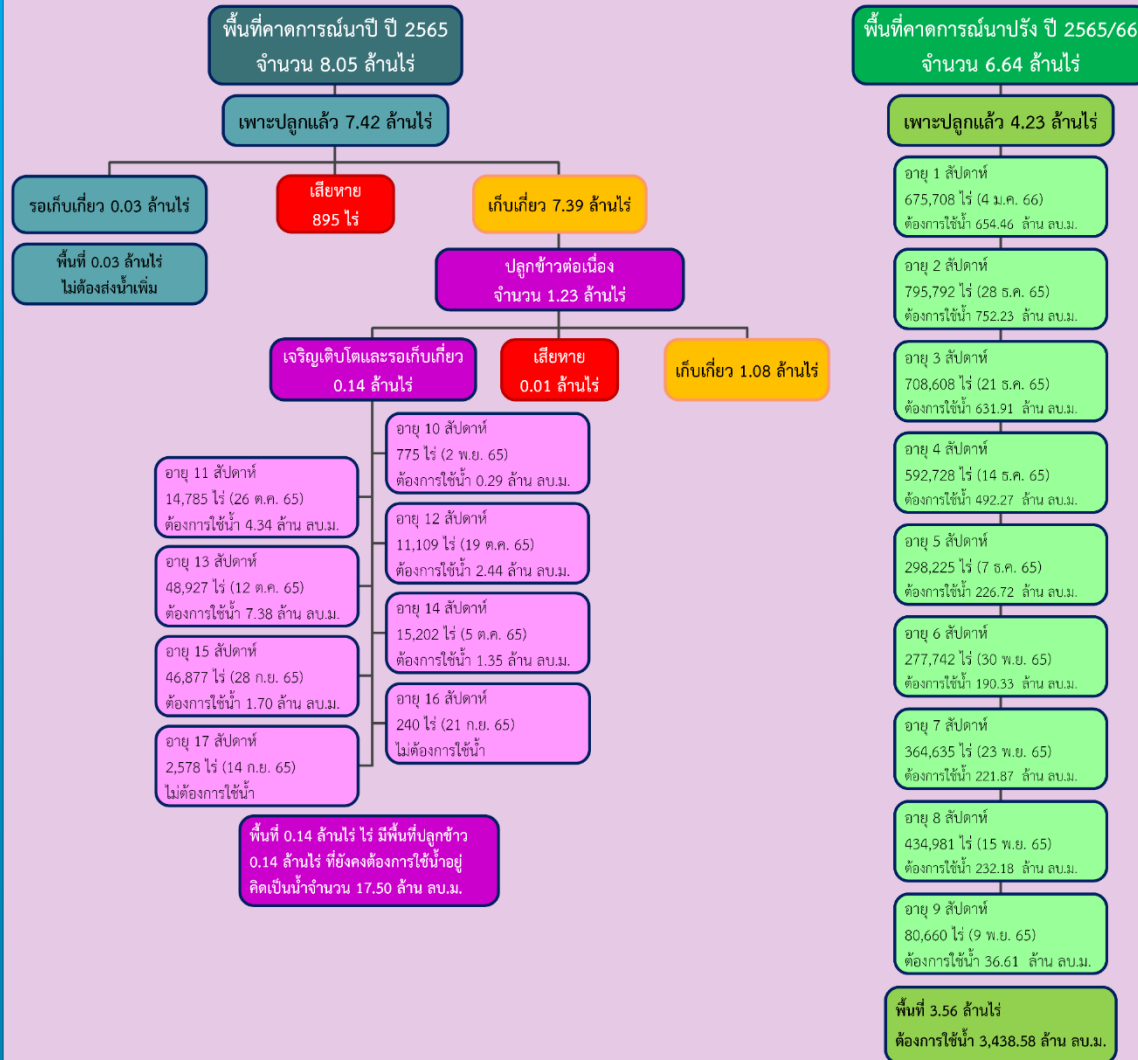


กรมชลประทาน

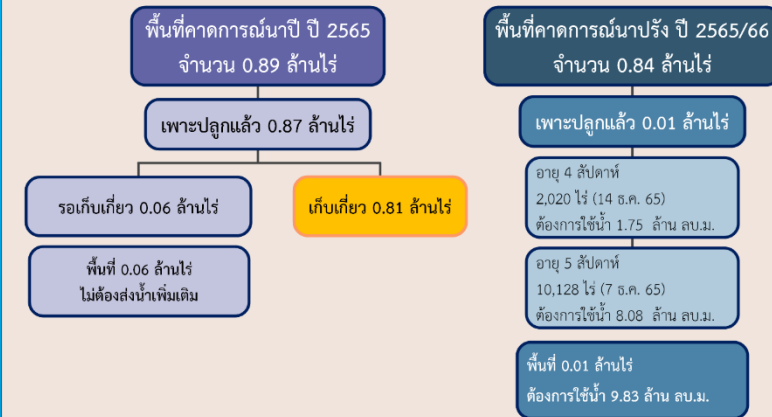
พื้นที่ปลูกข้าวในเขตชลประทานลุ่มน้ำเจ้าพระยาและลุ่มน้ำแม่กลอง

ข้อมูล ณ วันที่ 4 ม.ค. 2566

ลุ่มน้ำเจ้าพระยา



ลุ่มน้ำแม่กลอง





การบริหารจัดการน้ำฤดูแล้ง ปี 2565/66



10 มาตรการ รองรับฤดูแล้ง ปี 2565/66

ความต้องการใช้น้ำ
DEMAND

น้ำต้นทุน
SUPPLY

01 เร่งเก็บกักน้ำ
ในแหล่งน้ำทุกประเภท

02 ฝักระวังและเตรียมจัดหาแหล่งน้ำสำรอง
พร้อมวางแผนเตรียมเครื่องจักรเครื่องมือ
ในพื้นที่ฝักระวังเสี่ยงขาดแคลนน้ำ

03 ปฏิบัติการเติมน้ำ
ให้กับแหล่งน้ำ พื้นที่เกษตรและ
พื้นที่ฝักระวังเสี่ยงขาดแคลนน้ำ

การบริหารจัดการ
MANAGEMENT

10 ติดตามและประเมินผลการดำเนินงาน
ให้เป็นไปตามแผน รายงานผลการให้ความช่วยเหลือ

09 สร้างการรับรู้ประชาสัมพันธ์
สถานการณ์และแผนบริหารจัดการน้ำ

08 เสริมสร้างความเข้มแข็ง
ด้านการบริหารจัดการน้ำของชุมชน
ให้มีน้ำเพียงพอสำหรับอุปโภคบริโภคและการเกษตรตลอดฤดูแล้ง

04 กำหนดแผนจัดสรรน้ำ
และพื้นที่เพาะปลูกพืชฤดูแล้ง
โดยพิจารณาให้สอดคล้องกับปริมาณน้ำต้นทุน

05 เพิ่มประสิทธิภาพ
การใช้น้ำภาคการเกษตร

06 เตรียมน้ำสำรอง
สำหรับพื้นที่ลุ่มต่ำรับน้ำนอง
โดยการสนับสนุนจัดสรรน้ำเตรียมแปลง
เพาะปลูกนารอบที่ 1 (นาปี)

07 ฝักระวังคุณภาพน้ำ
ในแม่น้ำสายหลัก แม่น้ำสายรองและเตรียมแผนปฏิบัติการ
รองรับกรณีเกิดปัญหาและแจ้งเตือนพื้นที่เสี่ยง

จาก **10** มาตรการ
ฤดูแล้ง



สู่ 6 แนวทาง

- 1 บริหารน้ำในอ่าง
- 2 จัดหาแหล่งน้ำสำรอง
- 3 ตรวจสอบความต้องการ
- 4 จัดสรรตามกิจกรรมหลัก
- 5 สำรองน้ำเก็บกักไว้ต้นฤดูฝน
- 6 ประเมินผลและประชาสัมพันธ์



ทศวรรษ
1460
ชลประทาน บริการประชาชน



การบริหารจัดการน้ำ ฤดูแล้ง และการเตรียมพร้อมรับมือ ปี 2565/66



ในฤดูแล้งจัดสรรน้ำให้สอดคล้องกับปริมาณน้ำต้นทุนตามลำดับความสำคัญของกิจการการใช้น้ำ ดังนี้

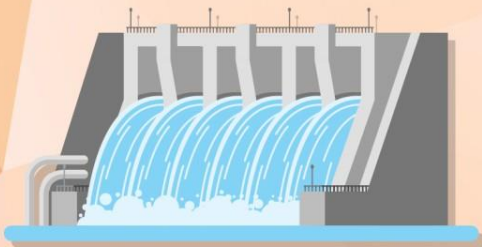
1. จัดสรรน้ำ **เพื่อการอุปโภค**
ในช่วงฤดูแล้ง



2. จัดสรรน้ำ **เพื่อการรักษาระบบนิเวศ**
ในช่วงฤดูแล้ง



3. สำรองน้ำไว้สำหรับการใช้น้ำในช่วงต้นฤดูฝน
เพื่ออุปโภค - บริโภคและรักษาระบบนิเวศ
เดือนพฤษภาคม - กรกฎาคม



4. จัดสรรน้ำ
เพื่อการเกษตรกรรม



5. จัดสรรน้ำ
เพื่อการอุตสาหกรรม





ชป.เตรียมความพร้อมเครื่องจักร-เครื่องมือ ช่วยเหลือ ฤดูแล้ง ทั่วประเทศ ปี 2565/66

ส่วนบริหารเครื่องจักรกลที่ 1 เชียงใหม่

- เครื่องสูบน้ำ 165 เครื่อง
 - เครื่องพลิกดินน้ำ 10 เครื่อง
 - เครื่องจักรกลสนับสนุนอื่นๆ 275 หน่วย
- รวม 450 หน่วย**



ส่วนบริหารเครื่องจักรกลที่ 2 พิษณุโลก

- เครื่องสูบน้ำ 237 เครื่อง
 - เครื่องพลิกดินน้ำ 23 เครื่อง
 - เครื่องจักรกลสนับสนุนอื่นๆ 337 หน่วย
- รวม 597 หน่วย**



ส่วนบริหารเครื่องจักรกลที่ 5 พระนครศรีอยุธยา

- เครื่องสูบน้ำ 410 เครื่อง
 - เครื่องพลิกดินน้ำ 39 เครื่อง
 - เครื่องจักรกลสนับสนุนอื่นๆ 463 หน่วย
- รวม 912 หน่วย**



ส่วนบริหารเครื่องจักรกลที่ 3 ขอนแก่น

- เครื่องสูบน้ำ 346 เครื่อง
 - เครื่องพลิกดินน้ำ 35 เครื่อง
 - เครื่องจักรกลสนับสนุนอื่นๆ 406 หน่วย
- รวม 787 หน่วย**



ส่วนบริหารเครื่องจักรกลที่ 7 กาญจนบุรี

- เครื่องสูบน้ำ 344 เครื่อง
 - เครื่องพลิกดินน้ำ 143 เครื่อง
 - เครื่องจักรกลสนับสนุนอื่นๆ 496 หน่วย
- รวม 983 หน่วย**



ส่วนบริหารเครื่องจักรกลที่ 4 นครราชสีมา

- เครื่องสูบน้ำ 222 เครื่อง
 - เครื่องพลิกดินน้ำ 176 เครื่อง
 - เครื่องจักรกลสนับสนุนอื่นๆ 243 หน่วย
- รวม 641 หน่วย**



ส่วนกลาง นนทบุรี

- เครื่องสูบน้ำ 127 เครื่อง
 - เครื่องพลิกดินน้ำ 120 เครื่อง
 - เครื่องจักรกลสนับสนุนอื่นๆ 50 หน่วย
- รวม 297 หน่วย**

ส่วนบริหารเครื่องจักรกลที่ 8 สงขลา

- เครื่องสูบน้ำ 337 เครื่อง
 - เครื่องพลิกดินน้ำ 71 เครื่อง
 - เครื่องจักรกลสนับสนุนอื่นๆ 307 หน่วย
- รวม 715 หน่วย**

ส่วนบริหารเครื่องจักรกลที่ 6 ชลบุรี

- เครื่องสูบน้ำ
 - เครื่องพลิกดินน้ำ
 - เครื่องจักรกลสนับสนุนอื่นๆ
- รวม=หน่วย**

รวมทั้งประเทศ

- เครื่องสูบน้ำ 2,188 เครื่อง
- เครื่องพลิกดินน้ำ 617 เครื่อง
- เครื่องจักรกลสนับสนุนอื่นๆ 2,577 หน่วย

รวมเป็น
5,382 หน่วย





ผลการประชาสัมพันธ์สร้างการรับรู้สถานการณ์น้ำและการบริหารจัดการน้ำ



ฤดูแล้ง ปี 2565/66 กรมชลประทาน



ระหว่างวันที่ 31 ธันวาคม 2565 - 6 มกราคม 2566

1. ศูนย์เรียนรู้การเพิ่มประสิทธิภาพการผลิตสินค้าเกษตร (ศพก.)



จำนวน

45 ครั้ง

สะสม 68 ครั้ง

เกษตรกร

11 คน

สะสม 238 คน

2. คณะกรรมการจัดการชลประทาน (JMC)



จำนวน

53 ครั้ง

สะสม 83 ครั้ง

เกษตรกร

631 คน

สะสม 1,994 คน

3. กลุ่มใช้น้ำ



จำนวน

244 ครั้ง

สะสม 682 ครั้ง

เกษตรกร

4,079 คน

สะสม 13,552 คน

4. การประชาสัมพันธ์อื่นๆ



จำนวน

395 ครั้ง

สะสม 1,986 ครั้ง

ข้อมูลสะสม ตั้งแต่วันที่ 1 พ.ย.65

รวมการประชาสัมพันธ์



จำนวนครั้งการประชาสัมพันธ์

737 สะสม 2,819



จำนวนเกษตรกรที่รับการฟังประชาสัมพันธ์

4,721 สะสม 15,784



สถานการณ์ค่าความเค็มในลำน้ำสายหลัก

สถานการณ์ค่าความเค็มใน 4 ลำน้ำสายหลัก



รายงานสถานการณ์ค่าความเค็มและปริมาณน้ำ แม่น้ำเจ้าพระยา
9 มกราคม 2566 เวลา 7:00 น.

สถานี : สิบน้ำประปาสำแล – สะพานพระนั่งเกล้า – ทำนายนทบุรี - กรมชลประทานสามเสน



รายงานสถานการณ์ค่าความเค็มและปริมาณน้ำ แม่น้ำท่าจีน
9 มกราคม 2566 เวลา 7:00 น.

สถานี : วัดท่าพูด - ปากคลองจินดา - วัดดอนไก่ดี - วัดอ่างทอง - วัดพันธุวงศ์



รายงานสถานการณ์ค่าความเค็มและปริมาณน้ำ แม่น้ำแม่กลอง
9 มกราคม 2566 เวลา 07:00 น.

สถานี : โพนาราม - ราชบุรี - ปากคลองดำเนินสะดวก - บางคนที - อัมพวา

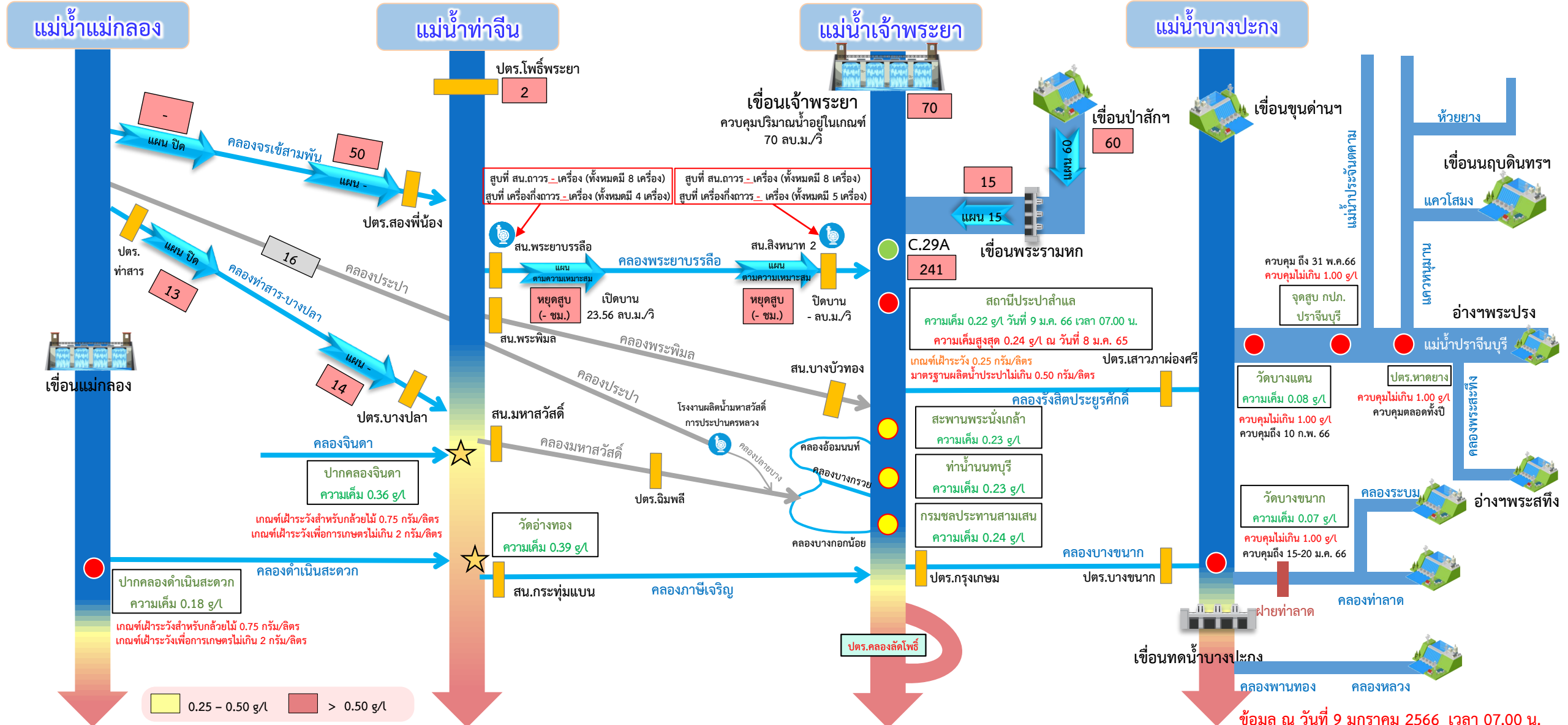


รายงานสถานการณ์ค่าความเค็มและปริมาณน้ำ แม่น้ำปราชินี-บางปะกง
9 มกราคม 2566 เวลา 7:00 น.

สถานี : บางแตน - บางกระเจ็ด - เขื่อนบางปะกง - วัดแหลมไผ่ - ชลประทานฉะเชิงเทรา



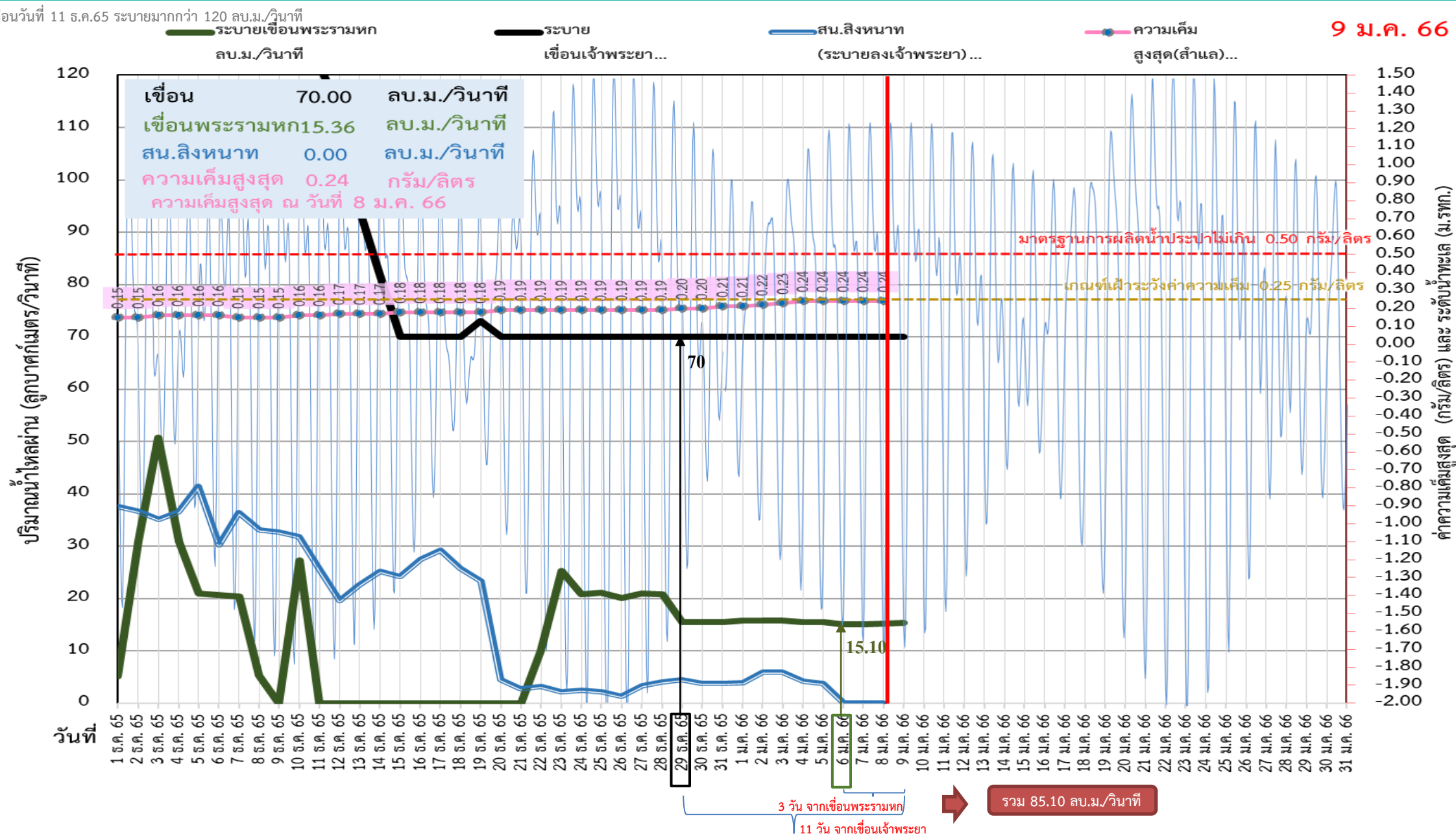
การบริหารจัดการน้ำเพื่อรักษาระบบนิเวศ (ความเค็ม) ใน 4 ลำน้ำสายหลัก





ติดตามปริมาณน้ำไหลผ่านเขื่อน และติดตามค่าความเค็ม

9 ม.ค. 66





ติดตามปริมาณน้ำไหลผ่านเขื่อน และติดตามค่าความเค็ม

	ระบาย เขื่อน เจ้าพระยา ลบ.ม./วินาที	ระบาย เขื่อนป่า สักฯ ลบ.ม./วินาที	ระบาย เขื่อน พระราม หก ลบ.ม./วินาที	รวมระบายเขื่อนเจ้าพระยา(ใช้เวลา 11วัน) และพระรามหก(ใช้เวลา3วัน) ที่เดินทางมาบรรจบกัน	ความเค็ม สูงสุด(ลำ แล) กรัม/ลิตร	จำนวนชั่วโมงที่ความ เค็ม เกิน 0.25 กรัมต่อลิตร (ชั่วโมง) ตั้งแต่เวลา 00.00-23.00น.	จำนวนชั่วโมงที่ความ เค็ม เกิน 0.50 กรัมต่อลิตร (ชั่วโมง) ตั้งแต่เวลา 00.00-23.00น.	สน.สิงหนาท (ระบายลง เจ้าพระยา) ลบ.ม./วินาที	รวมระบายจากเขื่อน เจ้าพระยา+เขื่อนพระราม หก+สิงหนาท 2 ลบ.ม./วินาที
27 ธ.ค. 65	70.00	85.07	20.98	90.80	0.19	0	0	3.29	94.09
28 ธ.ค. 65	70.00	85.26	20.78	91.18	0.19	0	0	4.07	95.25
29 ธ.ค. 65	70.00	85.35	15.46	90.08	0.20	0	0	4.44	94.52
30 ธ.ค. 65	70.00	85.84	15.55	93.98	0.20	0	0	3.84	97.82
31 ธ.ค. 65	70.00	85.01	15.45	90.78	0.21	0	0	3.84	94.62
1 ม.ค. 66	70.00	85.10	15.85	85.46	0.21	0	0	3.97	89.43
2 ม.ค. 66	70.00	85.06	15.79	85.55	0.22	0	0	5.87	91.42
3 ม.ค. 66	70.00	85.12	15.72	85.45	0.23	0	0	5.87	91.32
4 ม.ค. 66	70.00	85.078	15.55	85.85	0.24	0	0	4.21	90.06
5 ม.ค. 66	70.00	60.65	15.53	85.79	0.24	0	0	3.84	89.63
6 ม.ค. 66	70.00	60.52	15.10	85.72	0.24	0	0	0.00	85.72
7 ม.ค. 66	70.00	60.35	15.06	85.55	0.24	0	0	0.00	85.55
8 ม.ค. 66	70.00	60.18	15.24	85.53	0.24	0	0	0.00	85.53
9 ม.ค. 66	70.00	60.01	15.36	85.10					85.10



คาดการณ์ปริมาณน้ำ ณ วันที่ 1 พฤษภาคม 2566



คาดการณ์ปริมาณน้ำอ่างเก็บน้ำขนาดใหญ่ 35 แห่งในช่วงฤดูแล้ง 2566



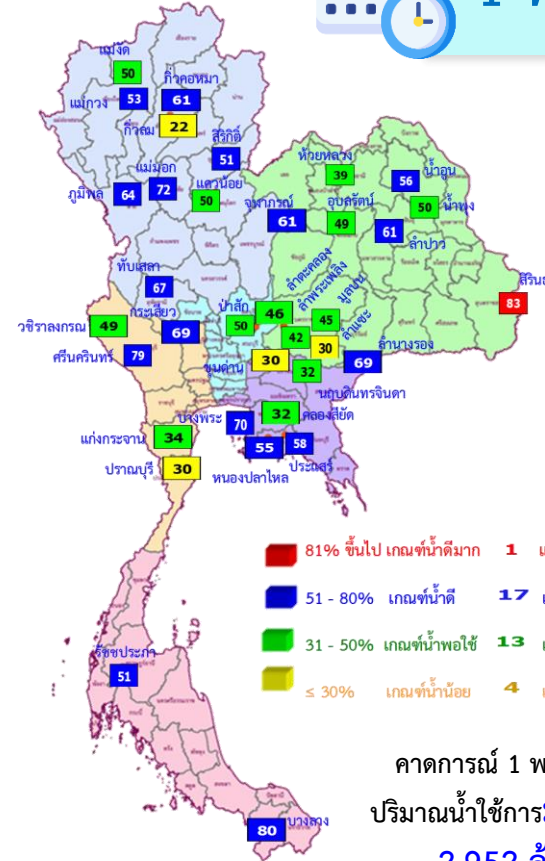
สถิติและคาดการณ์ปริมาณน้ำอ่างเก็บน้ำขนาดใหญ่ 35 แห่งในช่วงฤดูแล้ง 2566

ปี	ปริมาณน้ำ (ล้าน ลบ.ม.)	%	น้ำใช้การ (ล้าน ลบ.ม.)	%
1 พ.ศ.62	40,452	57	16,909	36
1 พ.ศ.63	33,757	48	10,449	22
1 พ.ศ.64	33,387	48	10,334	22
1 พ.ศ.65	40,578	57	17,036	36
1 พ.ศ. 66	43,525	61	19,988	42

หมายเหตุ : ภาคใต้ยังอยู่ในช่วงฤดูฝน



1 พ.ค. 66

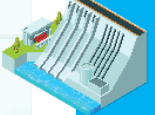


ปี พ.ศ.	ปริมาณน้ำ (ล้าน ลบ.ม.)	%	น้ำใช้การ (ล้าน ลบ.ม.)	%
2566	43,525	61	19,988	42



คาดการณ์ปริมาณน้ำใช้การใน 4 เขื่อนหลัก ณ วันที่ 1 พ.ค. 2566

เขื่อนภูมิพล




ปี	ปริมาณ (ล้าน ลบ.ม.)	%	น้ำใช้การ (ล้าน ลบ.ม.)	%
1 พ.ค. 65	5,791	43	1,991	21
1 พ.ค. 66	8,594	64	4,794	50

เขื่อนป่าสักชลสิทธิ์



ปี	ปริมาณ (ล้าน ลบ.ม.)	%	น้ำใช้การ (ล้าน ลบ.ม.)	%
1 พ.ค. 65	330	34	327	34
1 พ.ค. 66	484	50	481	50

เขื่อนสิริกิติ์



ปี	ปริมาณ (ล้าน ลบ.ม.)	%	น้ำใช้การ (ล้าน ลบ.ม.)	%
1 พ.ค. 65	3,702	39	852	13
1 พ.ค. 66	4,882	51	2,032	31

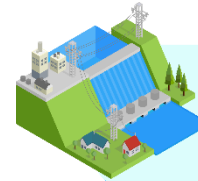
1 พฤษภาคม 2565
น้ำใช้การ 4 เขื่อนน้ำ
3,510 ล้าน ลบ.ม.

คาดการณ์ 1 พฤษภาคม 2566
น้ำใช้การ 4 เขื่อนน้ำ
7,735 ล้าน ลบ.ม.

เขื่อนแควน้อย



ปี	ปริมาณ (ล้าน ลบ.ม.)	%	น้ำใช้การ (ล้าน ลบ.ม.)	%
1 พ.ค. 65	383	41	340	38
1 พ.ค. 66	471	50	428	48



คาดการณ์ปริมาณน้ำรวม 4 เขื่อนหลัก

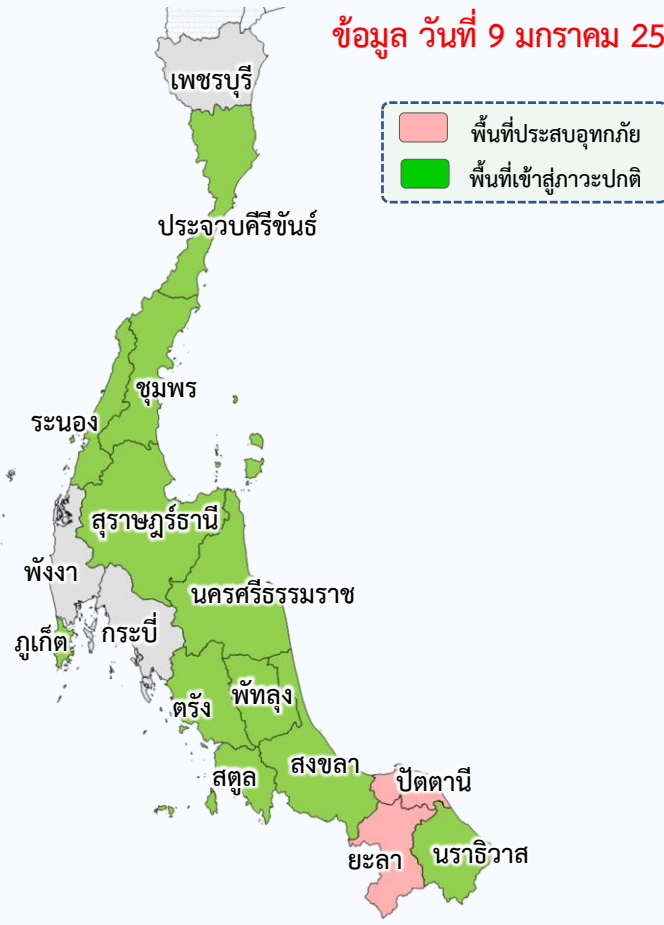
ปี	ปริมาณน้ำ (ล้าน ลบ.ม.)	%	น้ำใช้การ (ล้าน ลบ.ม.)	%
1 พ.ค. 65	10,206	41	3,510	19
1 พ.ค. 66	14,431	58	7,735	43



สถานการณ์อุทกภัยปี 2566

สถานการณ์อุทกภัยในพื้นที่ภาคใต้

ข้อมูล วันที่ 9 มกราคม 2566



อิทธิพลที่ส่งผลกระทบ

- ❑ พื้นที่ประสบอุทกภัย สาเหตุเนื่องจากอิทธิพล ดังนี้
 - ❑ ร่องมรสุมพาดผ่านภาคใต้ตอนกลางเข้าสู่พายุดีเปรสชัน “เซินกา (SONCA)” ที่อ่อนกำลังลงเป็นหย่อมความกดอากาศต่ำกำลังแรง ปกคลุมบริเวณแขวงเซกอง ประเทศลาว (วันที่ 14-17 ต.ค.65)
 - ❑ ร่องมรสุมพาดผ่านภาคใต้ตอนกลาง ประกอบกับลมตะวันตกเฉียงใต้ที่พัดปกคลุมทะเลอันดามันและภาคใต้จะมีกำลังแรง (วันที่ 19-22 ต.ค.65)
 - ❑ ร่องมรสุมพาดผ่านภาคใต้ตอนล่างเข้าสู่หย่อมความกดอากาศต่ำบริเวณชายฝั่งประเทศมาเลเซีย (วันที่ 4-6 พ.ย.65)
 - ❑ หย่อมความกดอากาศต่ำที่ปกคลุมบริเวณทะเลจีนใต้ตอนล่าง จะเคลื่อนผ่านบริเวณปลายแหลมญวน อ่าวไทยตอนบน เข้าสู่แนวร่องมรสุมที่เลื่อนขึ้นมาพาดผ่านบริเวณภาคใต้ตอนบน (วันที่ 13-16 พ.ย.65)
 - ❑ หย่อมความกดอากาศต่ำกำลังแรงปกคลุมอ่าวไทยตอนบน และภาคตะวันออก ประกอบกับร่องมรสุมพาดผ่านภาคใต้ตอนบน (วันที่ 21-24 พ.ย.65)
 - ❑ หย่อมความกดอากาศต่ำกำลังแรงปกคลุมบริเวณทะเลอันดามันตอนล่างและช่องแคบมะละกา ในขณะที่ร่องมรสุมยังคงพาดผ่านภาคใต้ตอนล่าง ประกอบกับมรสุมตะวันออกเฉียงเหนือกำลังค่อนข้างแรง และลมตะวันออกเฉียงใต้พัดปกคลุมอ่าวไทย และภาคใต้ (วันที่ 2-6 ธ.ค.65)
 - ❑ มรสุมตะวันออกเฉียงเหนือพัดปกคลุมอ่าวไทยและภาคใต้มีกำลังแรง ประกอบกับร่องมรสุมพาดผ่านภาคใต้ตอนล่าง (วันที่ 8-11 ธ.ค.65)
 - ❑ มรสุมตะวันออกเฉียงเหนือที่พัดปกคลุมอ่าวไทยและภาคใต้มีกำลังแรง (วันที่ 17-20 ธ.ค.65)
 - ❑ มรสุมตะวันออกเฉียงเหนือที่พัดปกคลุมอ่าวไทยและภาคใต้มีกำลังแรง (วันที่ 6-8 ม.ค.66)

พื้นที่ประสบอุทกภัยในภาคใต้

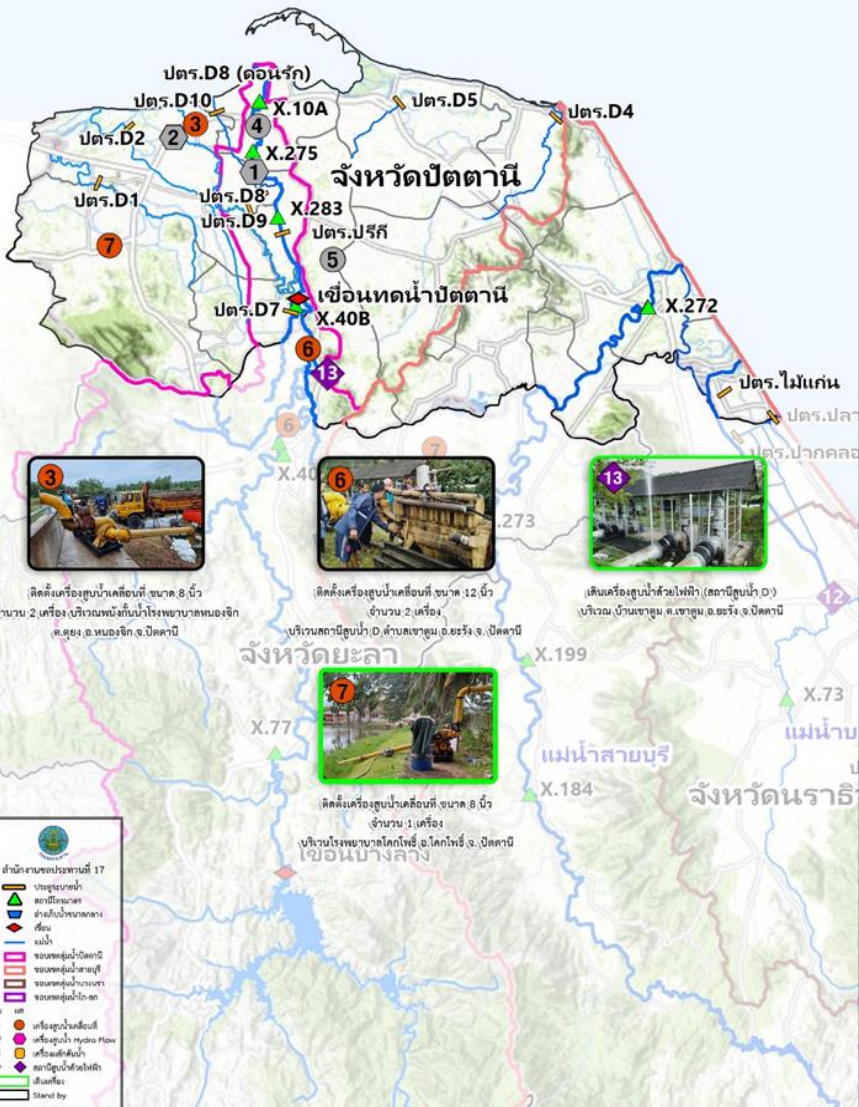
- ส่งผลทำให้มีพื้นที่ประสบอุทกภัยภาคใต้รวมทั้งสิ้น 13 จังหวัด
- พื้นที่เข้าสู่ภาวะปกติแล้ว 11 จังหวัด ได้แก่ จังหวัดประจวบคีรีขันธ์ ชุมพร ระนอง ภูเก็ต สุราษฎร์ธานี นครศรีธรรมราช พัทลุง สงขลา สตูล ตรัง และนราธิวาส
- พื้นที่ประสบอุทกภัยปัจจุบัน 2 จังหวัด ได้แก่ จังหวัดปัตตานี และยะลา

ที่	สชป.	ลุ่มน้ำ	จังหวัด	อำเภอ (จำนวน)	รายชื่ออำเภอ	จุดประสบภัย			พื้นที่ประสบภัย	
						น้ำล้นตลิ่ง	ลำน้ำที่น้ำล้นตลิ่ง	น้ำท่วมขัง	ไร	ครัวเรือน
1	สชป.17	ภาคใต้ฝั่งตะวันออก ตอนล่าง	ปัตตานี	2	โคกโพธิ์ เมืองปัตตานี	✓	แม่น้ำปัตตานี			
2	สชป.17	ภาคใต้ฝั่งตะวันออก ตอนล่าง	ยะลา	2	ยะหา เมือง	✓	คลองตาชี ลำพะเยา			4
รวม				4		2		0	-	4

สถานการณ์อุทกภัย จังหวัดปัตตานี

ข้อมูล ณ วันที่ 9 มกราคม 2566

แผนที่แสดงพื้นที่เตรียมรับสถานการณ์น้ำ จังหวัดปัตตานี



1. สาเหตุ

ฝนตกหนักถึงหนักมากบริเวณภาคใต้ฝั่งตะวันออกตอนล่าง ในระหว่างวันที่ 6-8 มกราคม 2566 ทำให้มีฝนตกหนักมากในพื้นที่จังหวัดปัตตานี ระดับน้ำในลำน้ำเพิ่มสูงขึ้น

2. สถานการณ์ปัจจุบัน มีพื้นที่น้ำท่วมจำนวน 2 อำเภอ ได้แก่ อ.โคกโพธิ์ และ อ.เมืองปัตตานี รายละเอียดดังนี้

1. อ.โคกโพธิ์ มีน้ำท่วมบริเวณหน้าสมาคมกู้ชีพกู้ภัยโพธิ์เงิน ต.โคกโพธิ์
2. อ.เมืองปัตตานี มีน้ำล้นตลิ่งของแม่น้ำปัตตานี บริเวณสถานีวัดน้ำ X.275 บ้านบริดอ

3. แนวโน้มและการคาดการณ์ (เวลา 06.00 น.)

แม่น้ำปัตตานี สถานีวัดน้ำ X.275 บ้านบริดอ อ.เมือง จ.ปัตตานี ระดับน้ำ 2.25 ม. **สูงกว่าตลิ่ง +0.25 ม.** (ระดับตลิ่ง 2.00 ม.) **แนวโน้มเพิ่มขึ้น**

4. การช่วยเหลือและบริหารจัดการน้ำในพื้นที่

โครงการชลประทานปัตตานี สำนักงานชลประทานที่ 17 ติดตั้งเครื่องสูบน้ำเคลื่อนที่ 3 แห่ง จำนวน 5 เครื่อง ที่บริเวณโรงพยาบาลโคกโพธิ์ อ.โคกโพธิ์ เดินเครื่องสูบน้ำจำนวน 1 เครื่อง และได้เตรียมความพร้อมเครื่องสูบน้ำอีก 4 เครื่อง แบ่งเป็นบริเวณบ้านเขาตุ้ม อ.ยะลิ่ง 2 เครื่อง (Stand by) และบริเวณโรงพยาบาลหนองจิก 2 เครื่อง (Stand by)



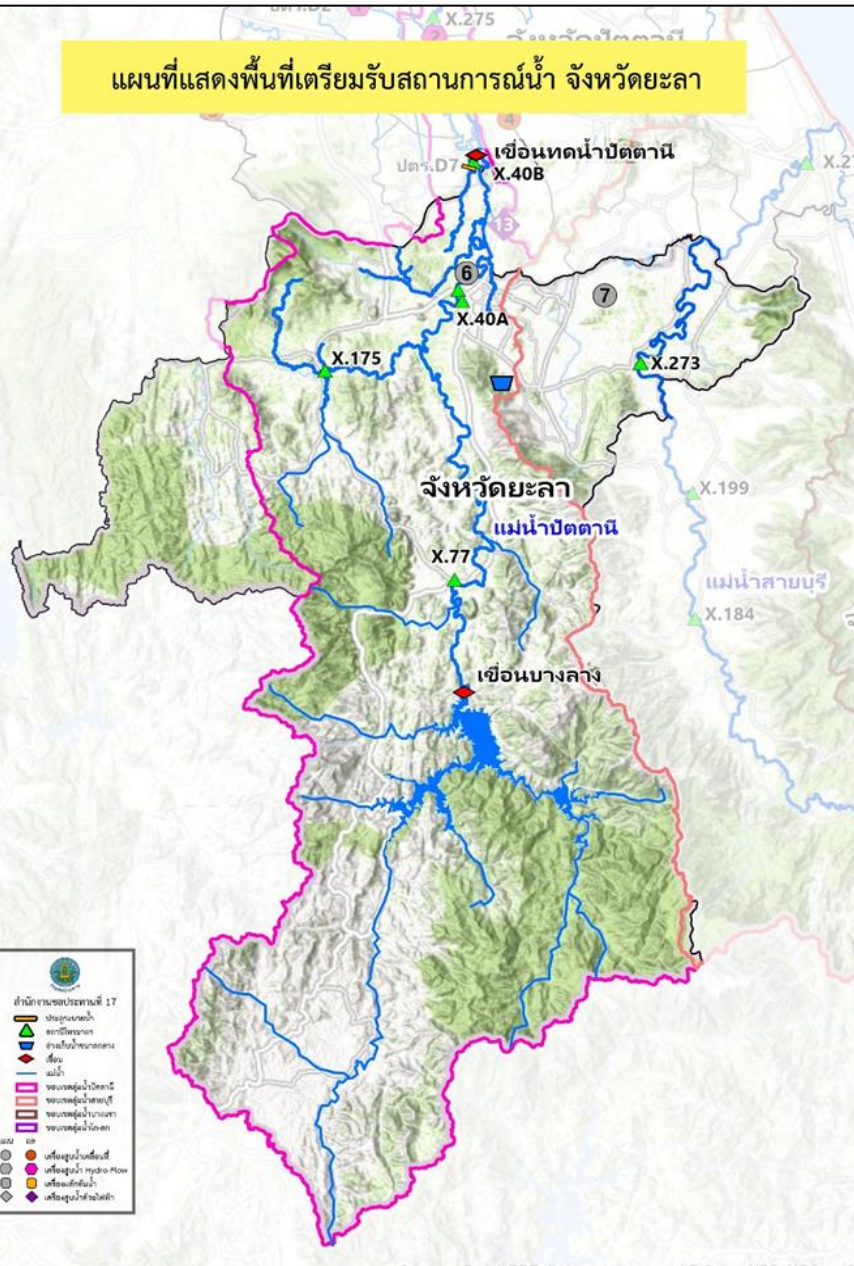
วันที่ 9 มกราคม 2565 เวลา 06.00 น. บริเวณเขื่อนทดน้ำปัตตานี

บริเวณตั้งแต่หน้าบริเวณหน้ากู้ชีพกู้ภัยโพธิ์เงิน
โคกโพธิ์ จนถึง ป้อมน้ำมัน

สถานการณ์อุทกภัย จังหวัดยะลา

ข้อมูล ณ วันที่ 9 มกราคม 2566

แผนที่แสดงพื้นที่เตรียมรับสถานการณ์น้ำ จังหวัดยะลา



1. สาเหตุ

ฝนตกหนักถึงหนักหลายพื้นที่และมีฝนหนักมากบางแห่งบริเวณภาคใต้ฝั่งตะวันออกตอนล่าง ในระหว่างวันที่ 6-8 มกราคม 2566 ทำให้มีฝนตกหนักมากในพื้นที่จังหวัดยะลา ระดับน้ำในลำน้ำเพิ่มสูงขึ้น

2. สถานการณ์ปัจจุบัน มีพื้นที่น้ำท่วมจำนวน 2 อำเภอ ได้แก่ อ.เมืองยะลา อ.ยะหา รายละเอียดดังนี้

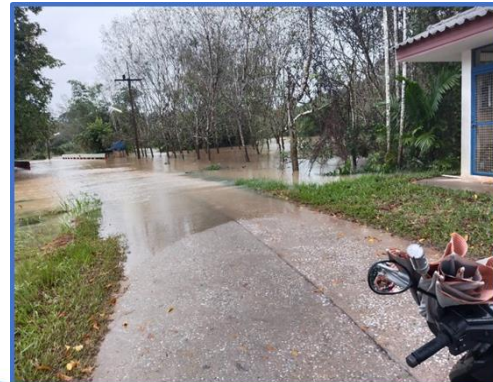
1. อ.เมืองยะลา มีน้ำท่วมบริเวณ บ้านตาสา บ้านท่าวัง ต.พร่อน ต.ลำใหม่ อ.เมืองยะลา
2. อ.ยะหา พื้นที่ ต.ตาซีน้ำ ต.ละแอ ต.บาโร๊ะ น้ำล้นตลิ่งเข้าท่วมบ้านเรือนที่อยู่ริมคลองตาซี จำนวน 4 หลังคาเรือน

3. แนวโน้มและการคาดการณ์ (เวลา 06.00 น.)

แม่น้ำปัตตานี สถานีวัดน้ำ X.40A บ้านท่าสาป อ.เมือง จ.ยะลา ระดับน้ำ 15.05 ม. ต่ำกว่าตลิ่ง -1.45 ม. (ระดับตลิ่ง 16.50 ม.) ปริมาณน้ำ 343.00 ลบ.ม./วินาที (ความจุ 641.00 ลบ.ม./วินาที) **แนวโน้มลดลง**

4. การช่วยเหลือและบริหารจัดการน้ำในพื้นที่

โครงการชลประทานยะลา สำนักงานชลประทานที่ 17 ติดตั้งเครื่องสูบน้ำ 2 เครื่อง บริเวณเรือนจำยะลา 1 เครื่อง และโครงการฟาร์มตัวอย่าง วังพญา-ท่าธง 1 เครื่อง พร้อมทั้งติดตามสถานการณ์อย่างใกล้ชิด



วันที่ 8 มกราคม 2566 เส้นทางเข้าบ้านซีเซะ ตำบลบาโร๊ะ อำเภอยะหา จังหวัดยะลา



กรมชลประทาน

กรมชลประทาน
กระทรวงเกษตรและสหกรณ์

