



สถานการณ์และการบริหารจัดการน้ำ ฤดูแล้ง ปี 2565/66

วันที่ 9 กุมภาพันธ์ 2566



ศูนย์ปฏิบัติการน้ำอัจฉริยะ (SWOC)
กรมชลประทาน สามเสน



หัวข้อ

การบริหารจัดการน้ำ

ฤดูแล้ง

ปี 2565/66

1. สถานการณ์ฝน และสภาพภูมิอากาศ
2. สถานการณ์น้ำในอ่างเก็บน้ำและสถานการณ์น้ำท่า
3. สถานการณ์ลุ่มน้ำเจ้าพระยา
4. แผน-ผลจัดสรรน้ำฤดูแล้ง ปี 2565/66
5. การเพาะปลูกพืชฤดูแล้ง ปี 2565/66 (ข้าวนาปรัง)
6. สถานการณ์ค่าความเค็มในลำน้ำสายหลัก
7. การบริหารจัดการน้ำฤดูแล้ง ปี 2565/66
8. คาดการณ์ปริมาณน้ำ ณ วันที่ 1 พฤษภาคม 2566



สถานการณ์ฝน และสภาพภูมิอากาศ



ปริมาณฝนสะสมปี 2566

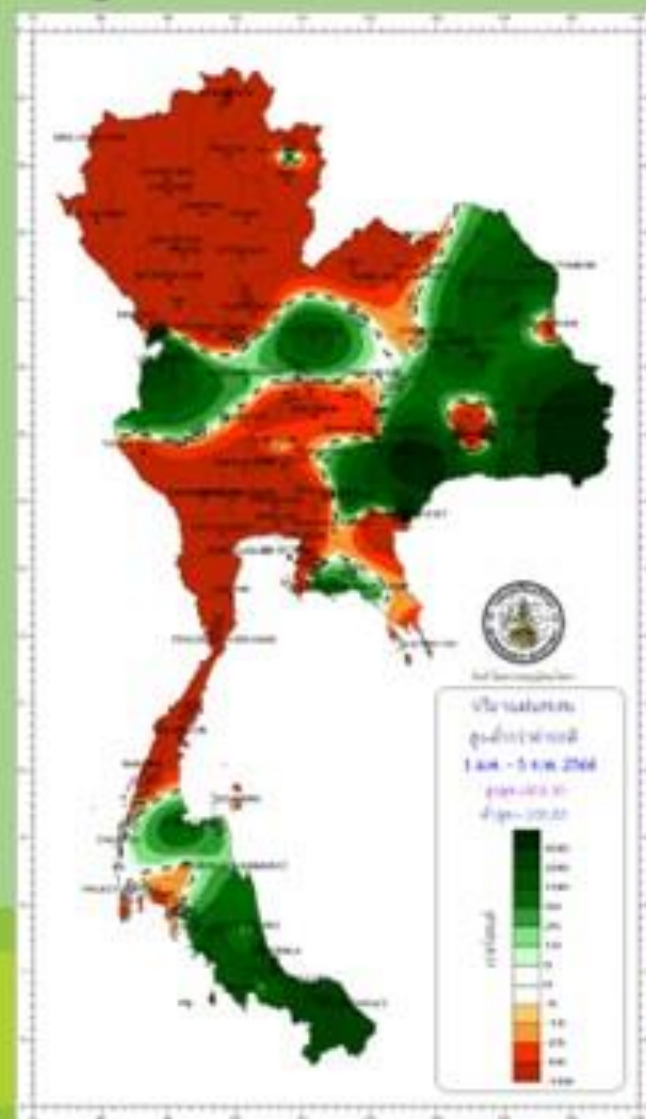
ตั้งแต่ 1 มกราคม - 5 กุมภาพันธ์

ปริมาณฝนรวม



ภาค	ปริมาณฝนเปรียบเทียบกับค่าปกติ		
	ตั้งแต่ 1 ม.ค. - ปัจจุบัน		
	ปริมาณสะสม (มม.)	ค่าปกติ (มม.)	ผลต่างจากค่าปกติ
เหนือ	7.1	12.2	- 5.1 มม. - 42 %
ตะวันออกเฉียงเหนือ	17.1	9.0	+ 8.1 มม. + 90 %
กลาง	3.8	13.2	- 9.5 มม. - 72 %
ตะวันออก	18.0	26.1	- 8.1 มม. - 31 %
ใต้ฝั่งตะวันออก	219.5	112.3	+ 107.2 มม. + 95 %
ใต้ฝั่งตะวันตก	67.6	55.0	+ 12.6 มม. + 23 %
กทม.	0.0	28.4	- 28.4 มม. - 100 %
ทั้งประเทศ	48.8	32.8	+ 16.0 มม. + 49 %

สูง - ต่ำกว่าค่าปกติ

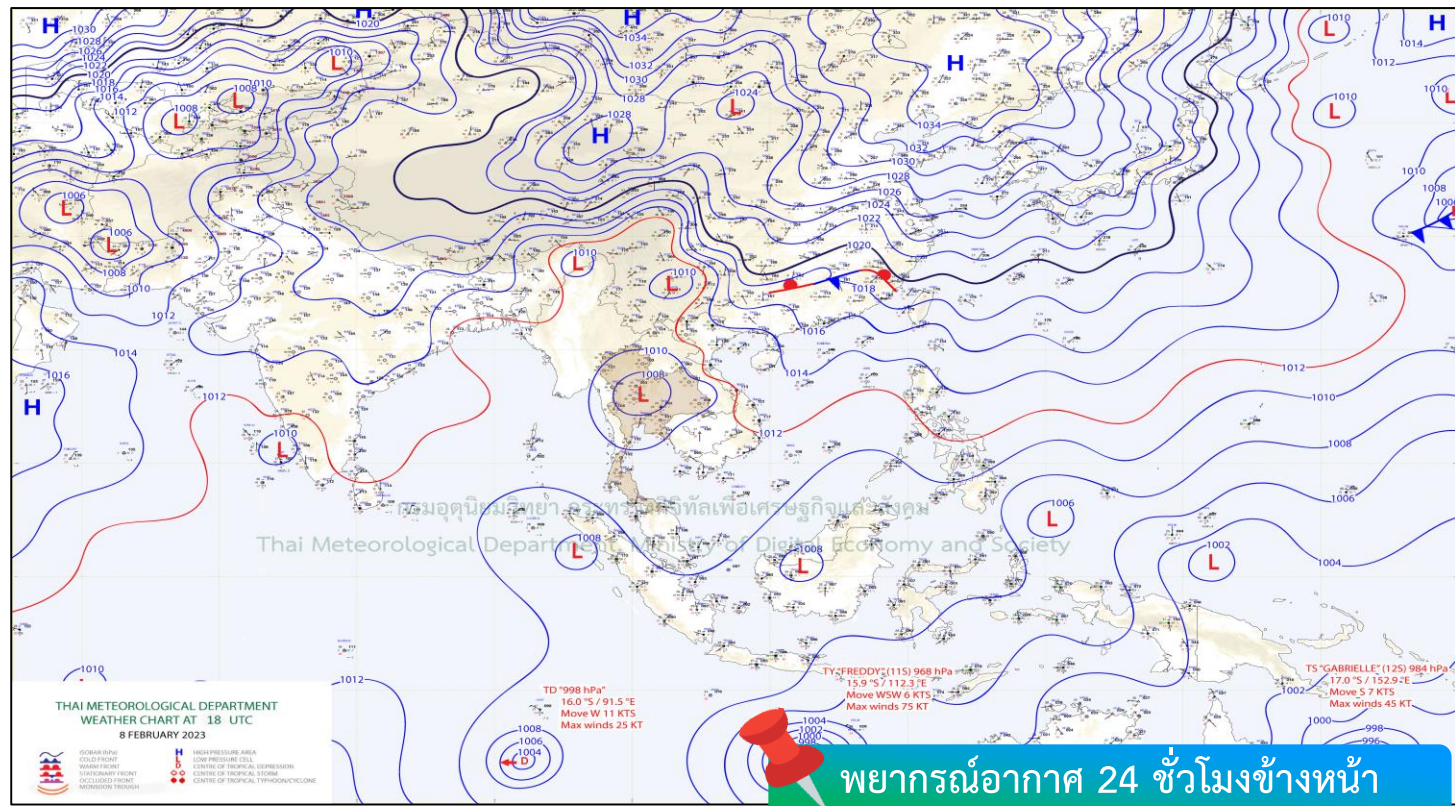
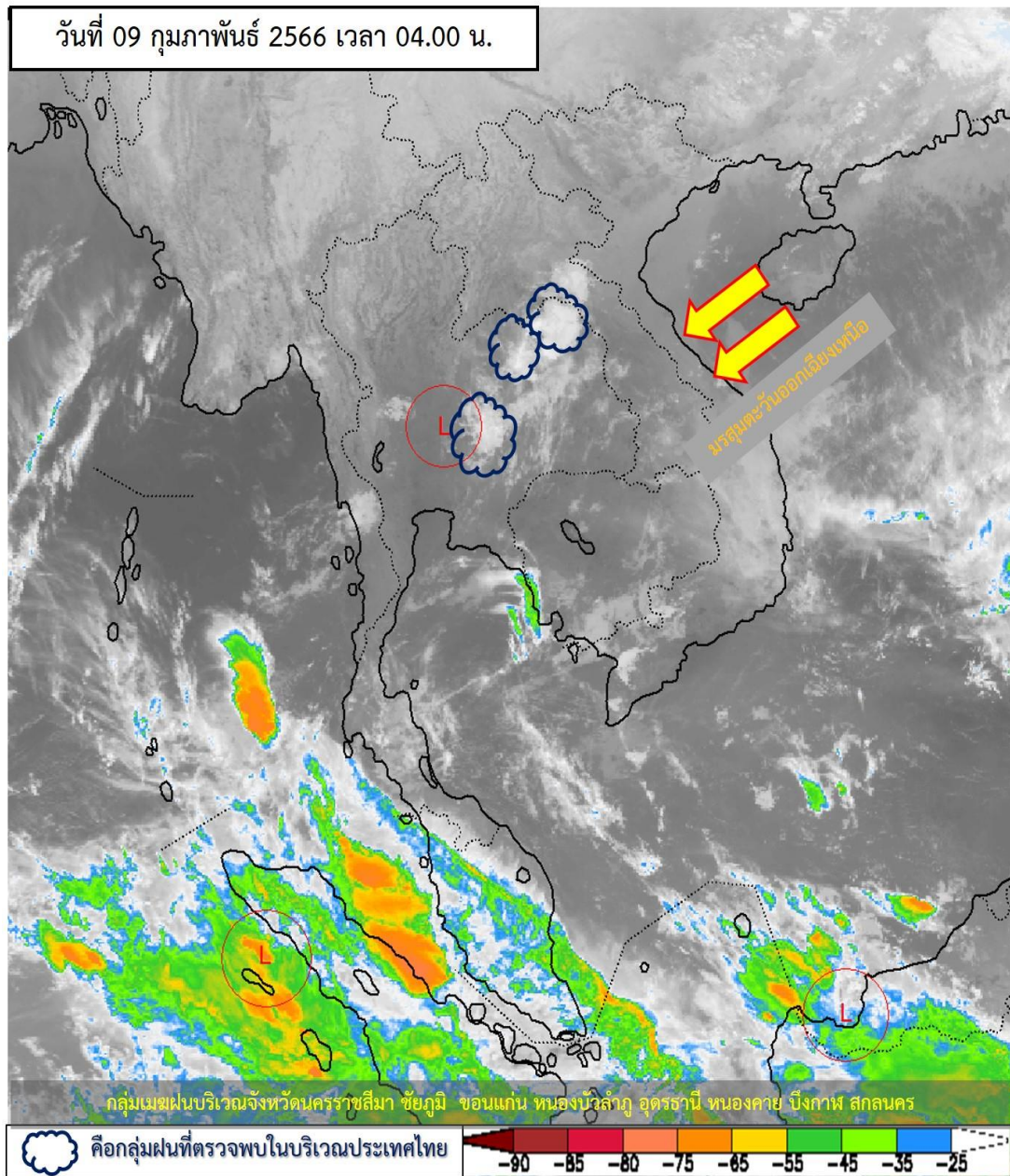


climate@tmd.go.th
www.climate.tmd.go.th
02-399-3290

กรมอุตุนิยมวิทยา
กระทรวงดิจิทัลเพื่อเศรษฐกิจและสังคม

สภาพภูมิอากาศ ประจำวันที่ 9 กุมภาพันธ์ 2566

วันที่ 09 กุมภาพันธ์ 2566 เวลา 04.00 น.



ประเทศไทยมีอากาศร้อนโดยทั่วไป ในขณะที่มีลมใต้และลมตะวันออกเฉียงใต้ กำลังอ่อนพัดนำความชื้นจากทะเลจีนใต้ และอ่าวไทยเข้ามาปกคลุมภาคตะวันออกเฉียงเหนือตอนล่าง ภาคกลาง รวมทั้งกรุงเทพมหานครและปริมณฑล และภาคตะวันออก ลักษณะเช่นนี้ทำให้ประเทศไทย มีฝนฟ้าคะนองเกิดขึ้นได้บางพื้นที่ ในขณะที่ลมฝ่ายตะวันตกในระดับบนเคลื่อนเข้าปกคลุมภาคเหนือ ทำให้บริเวณดังกล่าวยังคงมีอากาศหนาวเย็นในตอนเช้า สำหรับลมตะวันออกเฉียงใต้ที่พัดปกคลุมอ่าวไทย ภาคใต้ และทะเลอันดามันมีกำลังอ่อน ทำให้ภาคใต้มีฝนฟ้าคะนองบางแห่ง



ปริมาณฝนสะสม 24 ชั่วโมงย้อนหลัง วันที่ 8 ก.พ.66 – วันที่ 9 ก.พ.66

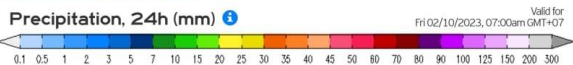
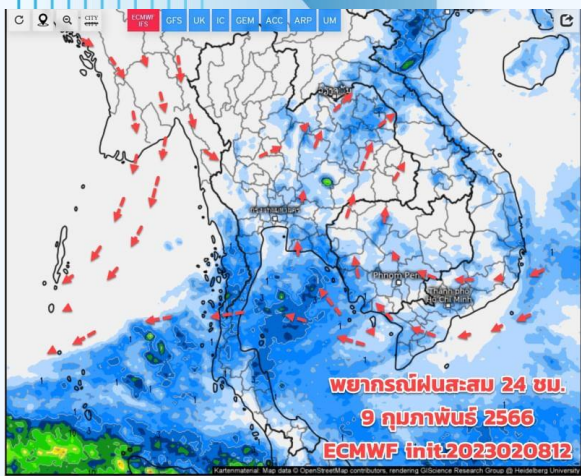


ชื่อสถานี	ที่ตั้ง	เวลา	ฝนสะสม (มม.)
บ้านตาบาด	ด.บ่อพลอย อ.บ่อไร่ จ.ตราด	05:00 น.	29.5
บ้านชนงพระใต้	ด.ชนงพระ อ.ปากช่อง จ.นครราชสีมา	05:00 น.	19.5
สะพานไอร์ปาโจ	ด.ภูเขาทอง อ.สุคีริน จ.นราธิวาส	06:00 น.	16.8
อบต.เทอดไทย	ด.เทอดไทย อ.แม่ฟ้าหลวง จ.เชียงราย	06:00 น.	15.6
อบต.วังท่าช้าง	ด.วังท่าช้าง อ.กบินทร์บุรี จ.ปราจีนบุรี	06:00 น.	15
อบต.ชนงพระ	ด.ชนงพระ อ.ปากช่อง จ.นครราชสีมา	06:00 น.	14.4
สะพานตาบัว บ้านยาเด๊ะ	ด.ภูเขาทอง อ.สุคีริน จ.นราธิวาส	06:00 น.	14.2
รพ.สต. คำเหมือดแก้ว	ด.คำเหมือดแก้ว อ.ห้วยเม็ก จ.กาฬสินธุ์	06:00 น.	13.6
บางปะหัน	ด.ขยาย อ.บางปะหัน จ.พระนครศรีอยุธยา	06:00 น.	13.4
คลองสามบาท บ้านกุดพิมาน	ด.กุดพิมาน อ.ด่านขุนทด จ.นครราชสีมา	06:00 น.	12.2

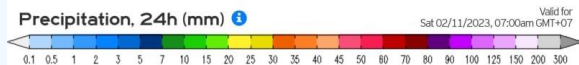
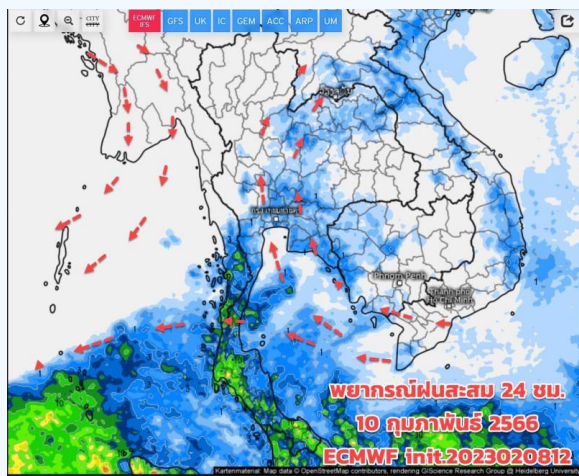
>0-10	>10-20	>20-35	>35-50	>50-70	>70-90	>90
ฝนเล็กน้อย ฝนน้อย	ฝนปานกลาง	ฝนหนัก	ฝนหนักมาก	ฝนหนักมาก	ฝนหนักมาก	ฝนหนักมาก



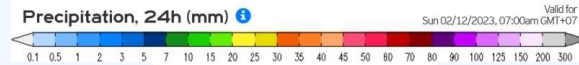
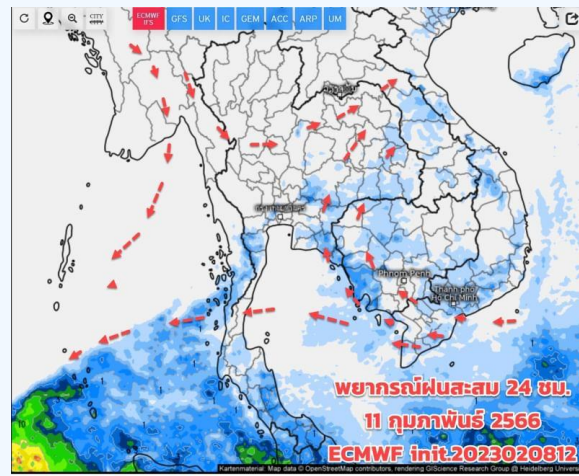
พยากรณ์ฝนสะสมรายวัน จากแบบจำลองบรรยากาศเชิงตัวเลข GFS วันที่ 9 ก.พ. – 15 ก.พ.66



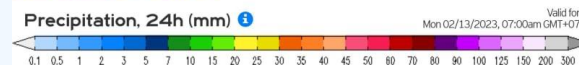
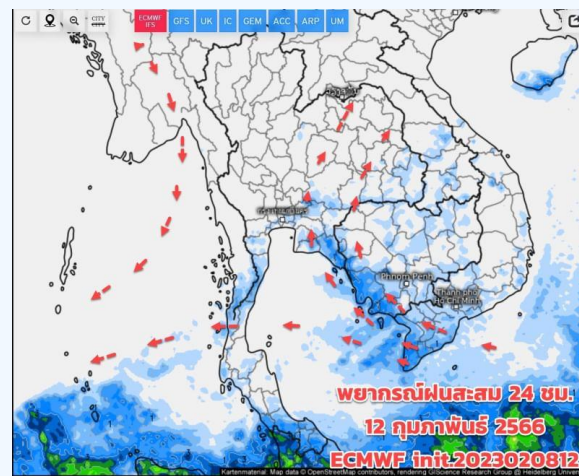
วันที่ 9 ก.พ. 2566



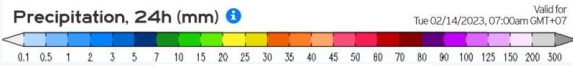
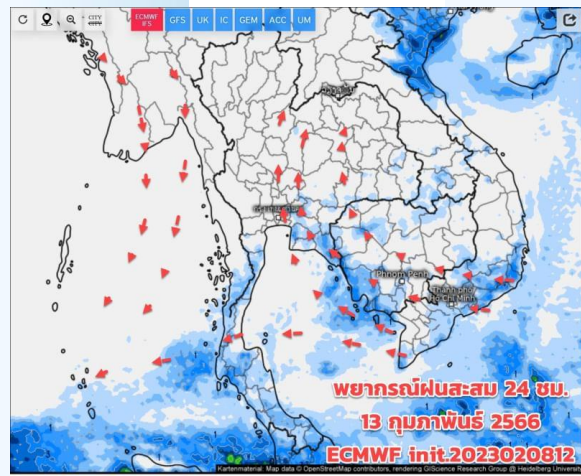
วันที่ 10 ก.พ. 2566



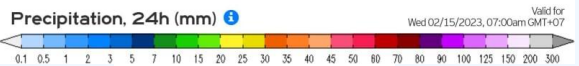
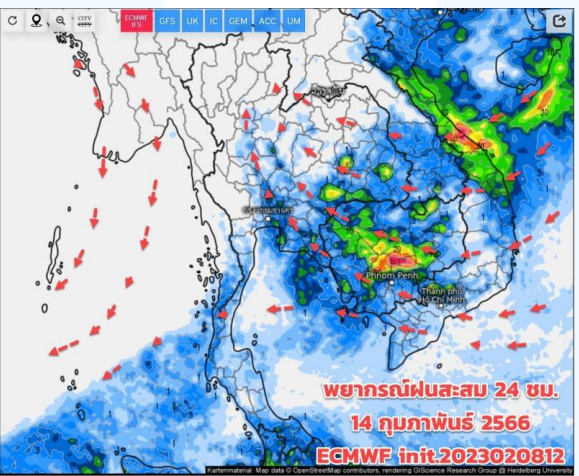
วันที่ 11 ก.พ. 2566



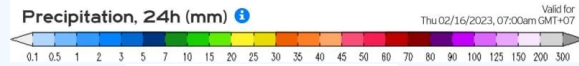
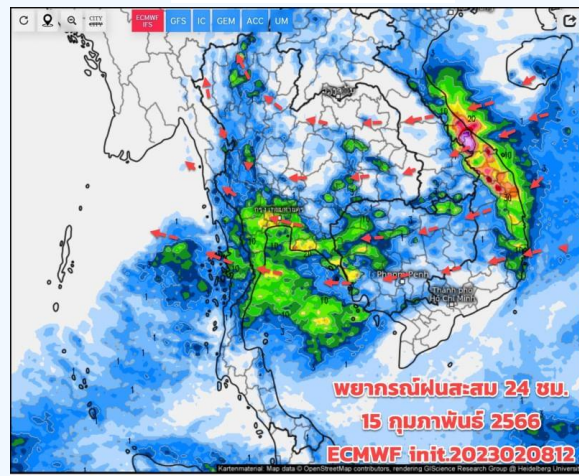
วันที่ 12 ก.พ. 2566



วันที่ 13 ก.พ. 2566



วันที่ 14 ก.พ. 2566



วันที่ 15 ก.พ. 2566

การคาดหมาย

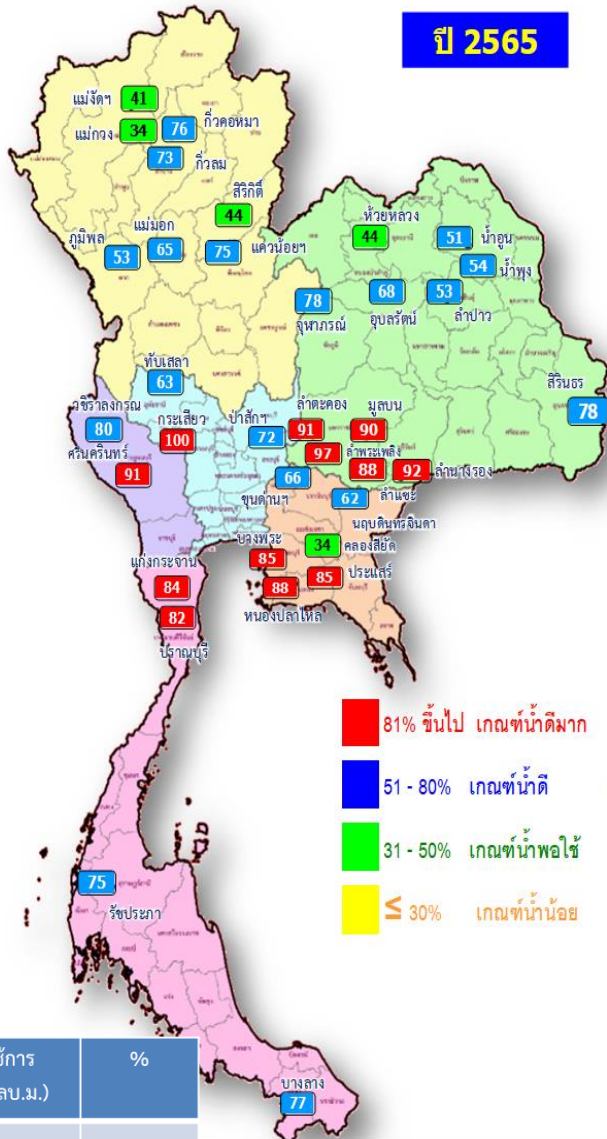
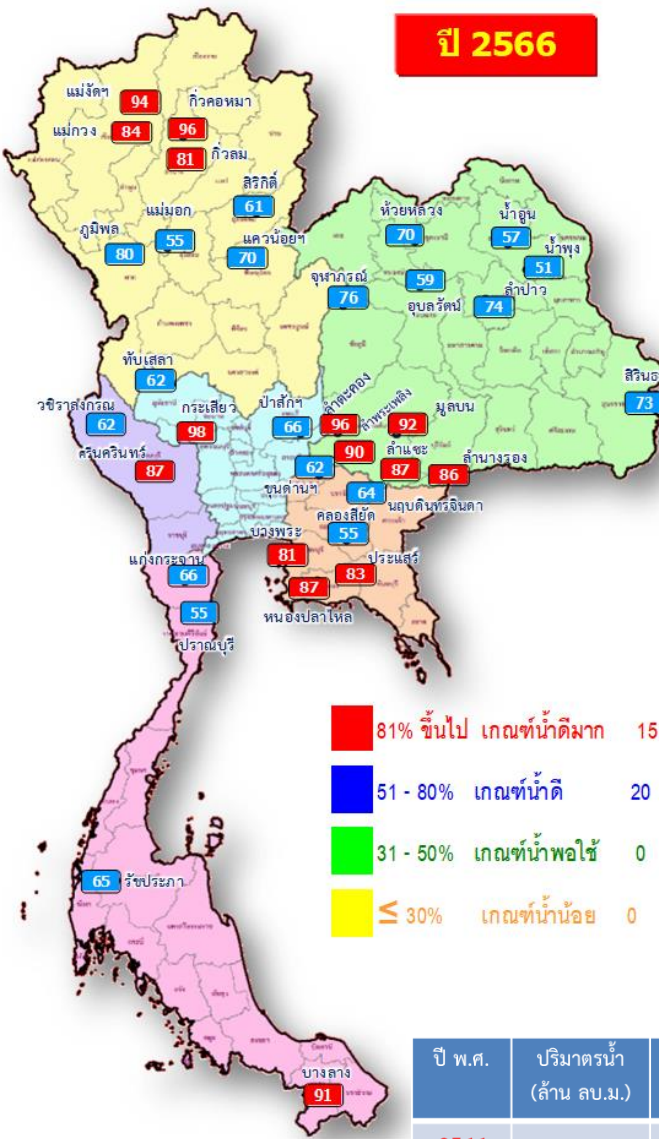
9-13 ก.พ. 66 ฝนยังน้อย มีเกิดขึ้นได้บ้างเล็กน้อย ภาคอีสานตอนล่าง ภาคกลาง ภาคตะวันออก มีเมฆบางส่วน เนื่องจากหย่อมความกดอากาศต่ำปกคลุมบริเวณตอนกลางของ ส่วนภาคใต้ตอนล่าง มีฝนฟ้าคะนองเล็กน้อยถึงปานกลาง คลื่นลมในอ่าวไทย มีกำลัง ช่วง 14 - 18 ก.พ.66 อากาศแปรปรวน จะมีฝนฟ้าคะนองเกิดขึ้นบริเวณภาคอีสาน ภาคกลาง ภาคตะวันออก เนื่องจากจะมีมวลอากาศเย็นระลอกใหม่ แผ่เสริมลงมาปกคลุมภาคอีสาน (ลมหนาว) โดยเริ่มทางภาคอีสานก่อนในช่วงเย็นวันที่ 14 ก.พ.66 อากาศเย็นลง ประกอบกับช่วงวันที่ 16 - 18 ก.พ.66 ยังมีคลื่นกระแสลมตะวันตกจากทางด้านประเทศเมียนมาพัดปกคลุมภาคเหนือ ภาคอีสานตอนบน ทำให้ภาคเหนือ ภาคอีสานตอนบน มีพายุฝนฟ้าคะนอง เพิ่มขึ้น และมีลมกระโชกแรง ส่วนภาคใต้จะเริ่มมีฝนเพิ่มขึ้น คลื่นลมแรงขึ้น ต้องติดตามเฝ้า



สถานการณ์น้ำในอ่างเก็บน้ำ และสถานการณ์น้ำท่า



ปริมาณน้ำเก็บกักในอ่างเก็บน้ำขนาดใหญ่ วันที่ 9 กุมภาพันธ์ 2566



ปี พ.ศ.	ปริมาตรน้ำ (ล้าน ลบ.ม.)	%	น้ำใช้การ (ล้าน ลบ.ม.)	%
2566	52,447	74	28,910	61
2565	49,762	70	26,220	55

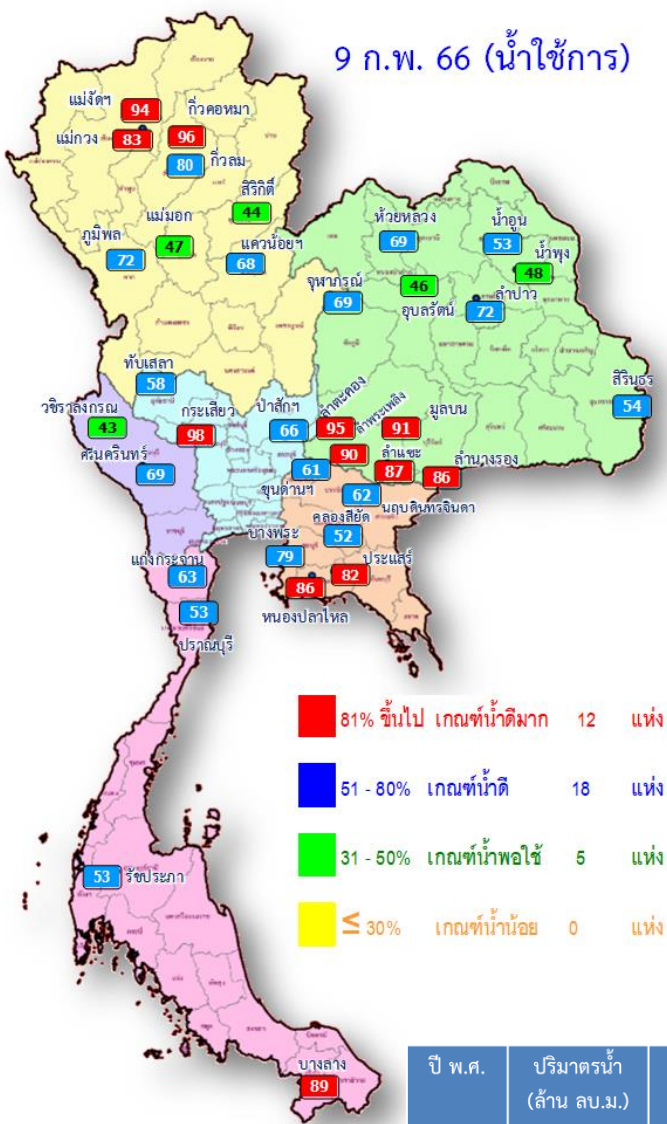
ภาค	ความจุที่ รนส. (ล้าน ม.³)	ความจุที่ รนท. (ล้าน ม.³)	ความจุน้ำใช้การ (ล้าน ม.³)	ณ วันที่						ปริมาณน้ำไหลลงวันนี้ (ล้าน ม.³)	ปริมาณน้ำระบายวันนี้ (ล้าน ม.³)	
				ปี 2565		ปี 2566		%	%			
				ปริมาตร (ล้าน ม.³)	% รนท.	ปริมาตร (ล้าน ม.³)	% รนท.					
ภาคเหนือ												
ภูมิพล*	13,462	13,462	9,662	7,169	53	10,718	80	6,918	51	72	1.07	33.00
สิริกิติ์*	10,508	9,510	6,660	4,174	44	5,774	61	2,924	31	44	3.72	17.00
แม่จัตตมบูรณ์ชล	323	265	253	109	41	248	94	236	89	94	0.00	0.37
แม่กวางอุดมธารา	295	263	249	89	34	221	84	207	79	83	0.17	0.60
กัวลม	106	106	103	77	73	86	81	83	78	80	2.00	1.18
กัวคองหมา	209	170	164	129	76	164	96	157	93	96	0.00	1.94
แควน้อยบำรุงแดน	1,080	939	896	708	75	654	70	611	65	68	0.28	4.32
แม่มอก	110	110	94	72	65	60	55	44	40	47	0.00	0.72
ภาคตะวันออกเฉียงเหนือ												
ห้วยหลวง	136	136	129	59	44	95	70	89	65	69	0.00	0.16
น้ำอูน	780	520	475	266	51	297	57	252	48	53	0.76	1.65
น้ำพุง*	200	165	157	89	54	84	51	76	46	48	0.08	0.00
จุฬารณณ์*	181	164	127	128	78	125	76	88	54	69	0.03	0.00
อุบลรัตน์*	4,640	2,431	1,850	1,659	68	1,432	59	851	35	46	2.21	14.92
ลำปาว	2,450	1,980	1,880	1,053	53	1,457	74	1,357	69	72	1.66	6.07
ลำตะคอง	445	314	292	287	91	301	96	278	88	95	0.29	0.86
ลำพระเพลิง	242	155	154	150	97	140	90	138	89	90	0.25	0.78
มูลบน	350	141	134	126	90	129	92	122	87	91	0.02	0.08
ลำแจะ	325	275	268	241	88	239	87	232	84	87	0.33	0.72
ลำนางรอง	197	121	118	111	92	105	86	101	84	86	0.06	0.16
สิรินธร*	1,966	1,966	1,135	1,535	78	1,442	73	611	31	54	0.00	1.52
ภาคกลาง												
ป่าสักชลสิทธิ์	960	960	957	690	72	633	66	630	66	66	0.00	6.06
ทับเสลา	190	160	143	101	63	100	62	83	52	58	0.00	1.00
กระเสียว	390	299	259	299	100	293	98	253	85	98	0.29	0.06
ภาคตะวันตก												
ศรีนครินทร์*	18,770	17,745	7,480	16,104	91	15,419	87	5,154	29	69	7.88	17.98
วชิราลงกรณ*	11,000	8,860	5,848	7,112	80	5,535	62	2,523	28	43	2.29	10.07
ภาคตะวันออก												
ขุนด่านปราการชล	225	224	219	147	66	139	62	135	60	61	0.01	0.36
คลองสียัด	450	420	390	141	34	233	55	203	48	52	0.00	1.64
บางพระ	127	117	105	99	85	95	81	83	71	79	0.09	0.38
หนองปลาไหล	206	164	150	145	88	142	87	129	79	86	0.07	1.16
ประแสร์	322	295	275	249	85	246	83	226	77	82	0.00	0.30
นฤบดีนทรจินดา	338	295	281	181	62	189	64	174	59	62	0.00	1.50
ภาคใต้												
แก่งกระจาน	900	710	645	598	84	470	66	405	57	63	1.04	0.86
ปราณบุรี	490	391	373	321	82	215	55	198	51	53	0.12	2.36
รัชชประภา*	6,144	5,639	4,287	4,213	75	3,645	65	2,294	41	53	1.31	4.98
บางลา*	1,590	1,454	1,178	1,126	77	1,322	91	1,046	72	89	9.29	6.03
รวมทั้งประเทศ	77,891	70,926	47,389	49,760	70	52,447	74	28,910	41	61	35.29	140.81



ปริมาณน้ำใช้การในอ่างเก็บน้ำขนาดใหญ่ วันที่ 9 กุมภาพันธ์ 2566



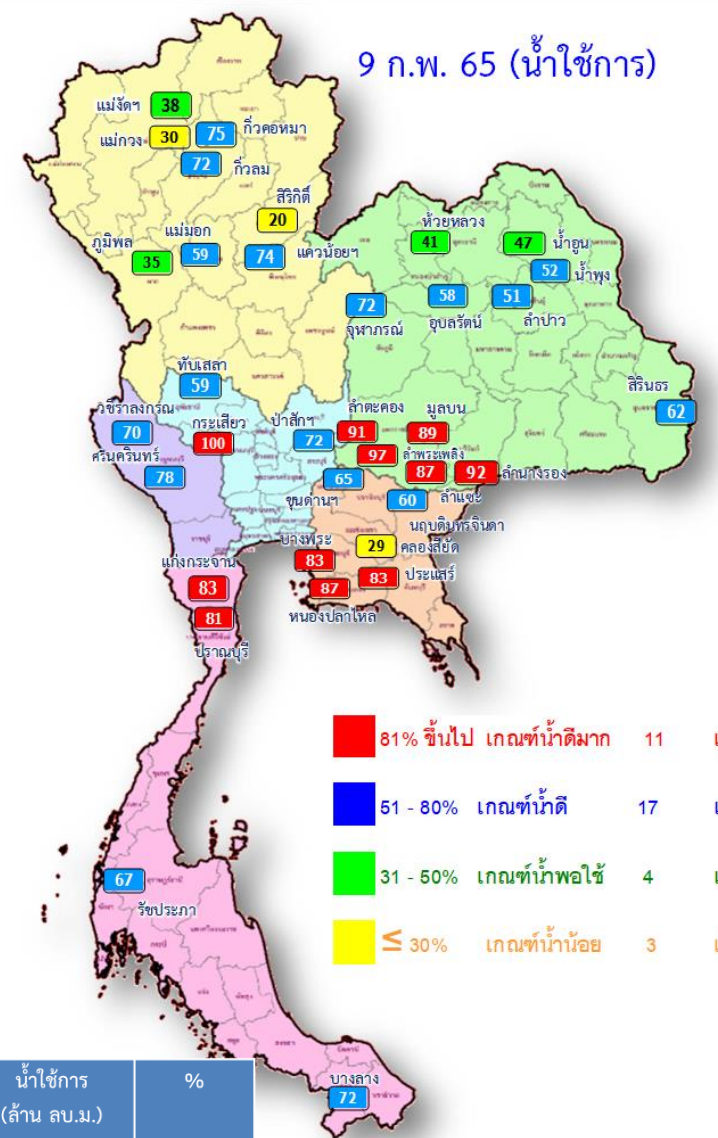
9 ก.พ. 66 (น้ำใช้การ)



- 81% ขึ้นไป เกณฑ์น้ำดีมาก 12 แห่ง
- 51 - 80% เกณฑ์น้ำดี 18 แห่ง
- 31 - 50% เกณฑ์น้ำพอใช้ 5 แห่ง
- ≤ 30% เกณฑ์น้ำน้อย 0 แห่ง

ปี พ.ศ.	ปริมาณน้ำ (ล้าน ลบ.ม.)	%	น้ำใช้การ (ล้าน ลบ.ม.)	%
2566	52,447	74	28,910	61
2565	49,762	70	26,220	55

9 ก.พ. 65 (น้ำใช้การ)

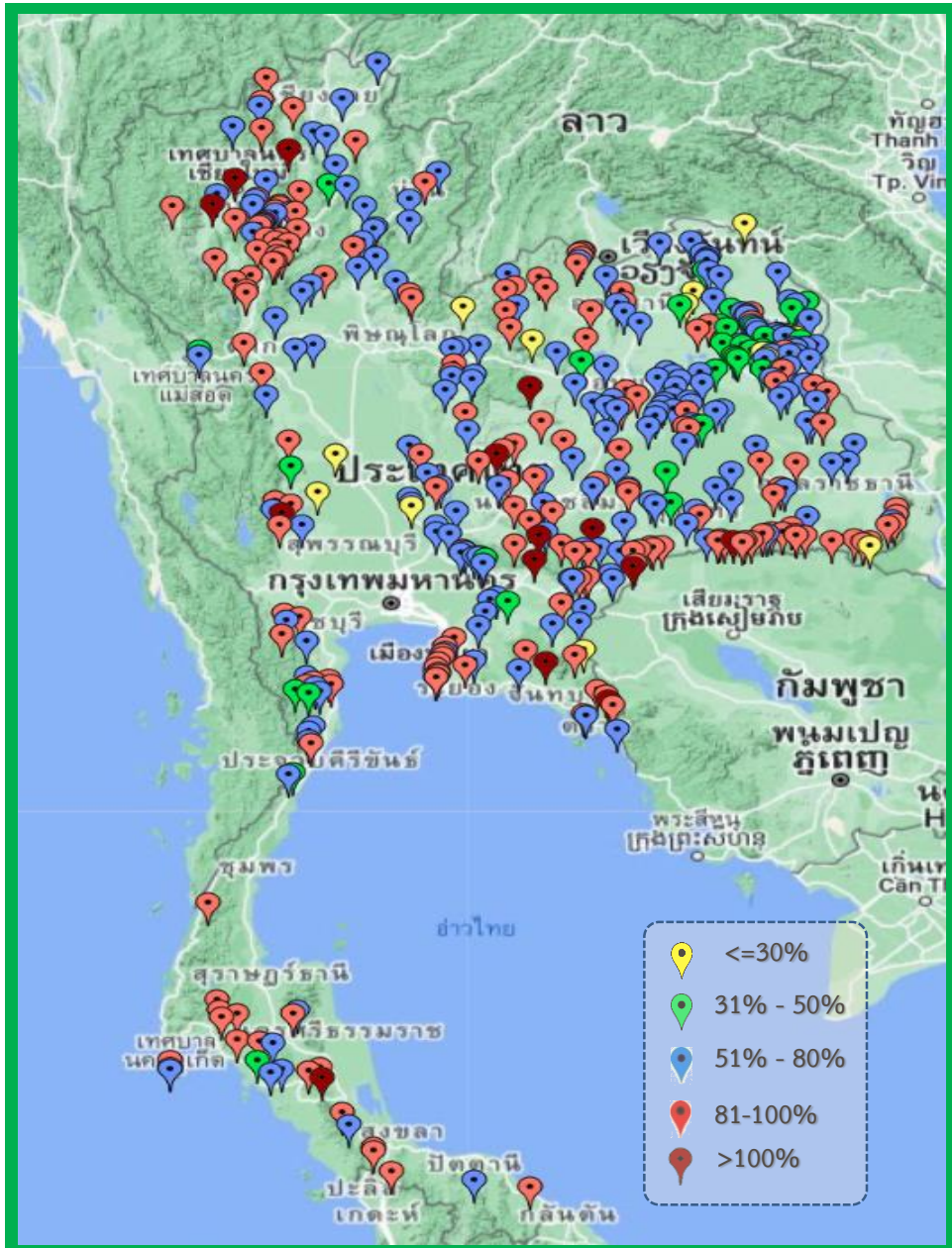


- 81% ขึ้นไป เกณฑ์น้ำดีมาก 11 แห่ง
- 51 - 80% เกณฑ์น้ำดี 17 แห่ง
- 31 - 50% เกณฑ์น้ำพอใช้ 4 แห่ง
- ≤ 30% เกณฑ์น้ำน้อย 3 แห่ง

อ่างเก็บน้ำเขื่อน	ความจุที่ รนส. (ล้าน ม.³)	ความจุที่ รนท. (ล้าน ม.³)	ความจุน้ำใช้การ (ล้าน ม.³)	ณ วันนี้				ปริมาณน้ำไหลลงวันนี้ (ล้าน ม.³)	ปริมาณน้ำระบายวันนี้ (ล้าน ม.³)		
				ปี 2565		ปี 2566					
				ปริมาตร (ล้าน ม.³)	% รนท.	ปริมาตร (ล้าน ม.³)	% รนท.				
ภาคเหนือ											
ภูมิพล*	13,462	13,462	9,662	7,169	53	10,718	80	6,918	72	1.07	33.00
สิริกิติ์*	10,508	9,510	6,660	4,174	44	5,774	61	2,924	44	3.72	17.00
แม่จัดสมบูรณ์ชล	323	265	253	109	41	248	94	236	94	0.00	0.37
แม่กวางอุดมธารา	295	263	249	89	34	221	84	207	83	0.17	0.60
กิ่วลม	106	106	103	77	73	86	81	83	80	2.00	1.18
กิ่วคอง	209	170	164	129	76	164	96	157	96	0.00	1.94
แควน้อยบางแร่	1,080	939	896	708	75	654	70	611	68	0.28	4.32
แม่มอก	110	110	94	72	65	60	55	44	47	0.00	0.72
ภาคตะวันออกเฉียงเหนือ											
ห้วยหลวง	136	136	129	59	44	95	70	89	69	0.00	0.16
น้ำอูน	780	520	475	266	51	297	57	252	53	0.76	1.65
น้ำพุง*	200	165	157	89	54	84	51	76	48	0.08	0.00
จุฬารามณ์*	181	164	127	128	78	125	76	88	69	0.03	0.00
อุบลรัตน์*	4,640	2,431	1,850	1,659	68	1,432	59	851	46	2.21	14.92
ลำปาว	2,450	1,980	1,880	1,053	53	1,457	74	1,357	72	1.66	6.07
ลำตะคอง	445	314	292	287	91	301	96	278	95	0.29	0.86
ลำพระเพลิง	242	155	154	150	97	140	90	138	90	0.25	0.78
มูลบน	350	141	134	126	90	129	92	122	91	0.02	0.08
ลำแจะ	325	275	268	241	88	239	87	232	87	0.33	0.72
ลำนางรอง	197	121	118	111	92	105	86	101	86	0.06	0.16
สิรินธร*	1,966	1,966	1,135	1,535	78	1,442	73	611	54	0.00	1.52
ภาคกลาง											
ป่าสักชลสิทธิ์	960	960	957	690	72	633	66	630	66	0.00	6.06
ทับเสลา	190	160	143	101	63	100	62	83	58	0.00	1.00
กระเสียว	390	299	259	299	100	293	98	253	98	0.29	0.06
ภาคตะวันตก											
ศรีนครินทร์*	18,770	17,745	7,480	16,104	91	15,419	87	5,154	69	7.88	17.98
วชิราลงกรณ์*	11,000	8,860	5,848	7,112	80	5,535	62	2,523	43	2.29	10.07
ภาคตะวันออก											
ขุนด่านปราการชล	225	224	219	147	66	139	62	135	61	0.01	0.36
คลองสียัด	450	420	390	141	34	233	55	203	52	0.00	1.64
บางพระ	127	117	105	99	85	95	81	83	79	0.09	0.38
หนองปลาไหล	206	164	150	145	88	142	87	129	86	0.07	1.16
ประแสร์	322	295	275	249	85	246	83	226	82	0.00	0.30
นฤปดินทรจินดา	338	295	281	181	62	189	64	174	62	0.00	1.50
ภาคใต้											
แก่งกระจาน	900	710	645	598	84	470	66	405	63	1.04	0.86
ปราณบุรี	490	391	373	321	82	215	55	198	53	0.12	2.36
รัชชประภา*	6,144	5,639	4,287	4,213	75	3,645	65	2,294	53	1.31	4.98
บางกลาง*	1,590	1,454	1,178	1,126	77	1,322	91	1,046	89	9.29	6.03
รวมทั้งประเทศ	80,106	70,926	47,389	49,760	70	52,447	74	28,910	61	35.29	140.81



สถานการณ์น้ำในอ่างเก็บน้ำขนาดกลาง วันที่ 9 กุมภาพันธ์ 2566



ภาค	ปริมาณน้ำอ่างเก็บน้ำขนาดกลาง จำนวน 435 แห่ง								
	จำนวนอ่าง	ความจุ	ใช้การ	ปี 2565	% รนก.	ปี 2566	% รนก.	ใช้การปี 2566	% ใช้การ
เหนือ	80	1,082	992	728	67	863	80	772	78
ตะวันออกเฉียงเหนือ	226	2,061	1,892	1,474	72	1,544	75	1,376	73
กลาง	27	419	393	300	72	290	69	265	68
ตะวันตก	8	164	152	154	94	144	88	133	88
ตะวันออก	52	1,006	949	790	79	786	78	729	77
ใต้	42	679	626	555	82	554	82	500	80
รวม	435	5,410	5,003	4,001	74	4,181	77	3,777	75

สรุปอ่างขนาดกลางที่มีปริมาตรในช่วง <=30%, >30 - 50% ,>50-80%, >80-100% และ >100%					
ภาค	<=30%	>30-50%	>50-80%	>80-100%	>100%
เหนือ	0	2	35	39	4
ตอน.	10	26	106	79	5
ตะวันออก	1	2	23	22	4
กลาง	3	1	16	7	0
ตะวันตก	0	0	3	4	1
ใต้	0	4	15	22	1
รวม	14	35	198	173	15
รวมทั้งหมด 435 แห่ง					



ปริมาณน้ำในอ่างเก็บน้ำขนาดใหญ่และขนาดกลาง วันที่ 9 กุมภาพันธ์ 2566



ภาค	ขนาดใหญ่				ขนาดกลาง				รวมอ่างขนาดใหญ่และกลาง						รับน้ำได้อีก	เปรียบเทียบปี 65 กับ 66		
	จำนวน	ความจุ	ปี 2566	% ความจุ อ่างฯ	จำนวน	ความจุ	ปี 2566	% ความจุ อ่างฯ	จำนวน	ความจุ	ปี2565		ปี2566			ปริมาณ	ปริมาณ	%
											ปริมาณ	%	ปริมาณ	%				
เหนือ	8	24,825	17,925	72	80	1,082	863	80	88	25,907	13,255	51	18,788	73	7,119	5,533	42	
ตอน.	12	8,368	5,846	70	226	2,061	1,544	75	238	10,429	7,180	69	7,390	71	3,039	210	3	
กลาง	3	1,419	1,025	72	27	419	290	69	30	1,838	1,390	76	1,315	72	522	-75	-5	
ตะวันตก	2	26,605	20,955	79	8	164	144	88	10	26,769	23,370	87	21,099	79	5,670	-2,271	-10	
ตะวันออก	6	1,515	1,044	69	52	1,006	786	78	58	2,520	1,754	70	1,830	73	691	76	4	
ใต้	4	8,194	5,652	69	42	679	554	82	46	8,874	6,814	77	6,206	70	2,667	-608	-9	
รวม	35	70,926	52,447	74	435	5,410	4,181	77	470	76,336	53,763	70	56,628	74	19,708	2,865	5	
ปริมาณน้ำใช้การ		47,384	28,910	61		5,003	3,777	75		52,388	29,814	57	32,687	62				

สามารถรับน้ำได้อีก **19,708** ล้าน ลบ.ม. (26%)

%น้ำใช้การ=(ปริมาณน้ำใช้การ/ความจุอ่างน้ำใช้การ)*100



ปริมาณน้ำใช้การ อ่างเก็บน้ำขนาดใหญ่และขนาดกลาง



9 ก.พ. 66

ภาคเหนือ

ปี 2566	ปี 2565
11,952	6,411
ล้าน ลบ.ม.	ล้าน ลบ.ม.
มากกว่า 5,541 ล้าน ลบ.ม.	
รับน้ำได้อีก 7,119 ล้าน ลบ.ม.	

ภาคตะวันออกเฉียงเหนือ

ปี 2566	ปี 2565
5,572	4,293
ล้าน ลบ.ม.	ล้าน ลบ.ม.
มากกว่า 1,279 ล้าน ลบ.ม.	
รับน้ำได้อีก 3,039 ล้าน ลบ.ม.	

ภาคตะวันตก

ปี 2566	ปี 2565
7,811	10,084
ล้าน ลบ.ม.	ล้าน ลบ.ม.
น้อยกว่า -2,273 ล้าน ลบ.ม.	
รับน้ำได้อีก 5,670 ล้าน ลบ.ม.	

ภาคกลาง

ปี 2566	ปี 2565
1,231	1,306
ล้าน ลบ.ม.	ล้าน ลบ.ม.
น้อยกว่า -75 ล้าน ลบ.ม.	
รับน้ำได้อีก 522 ล้าน ลบ.ม.	

ภาคใต้

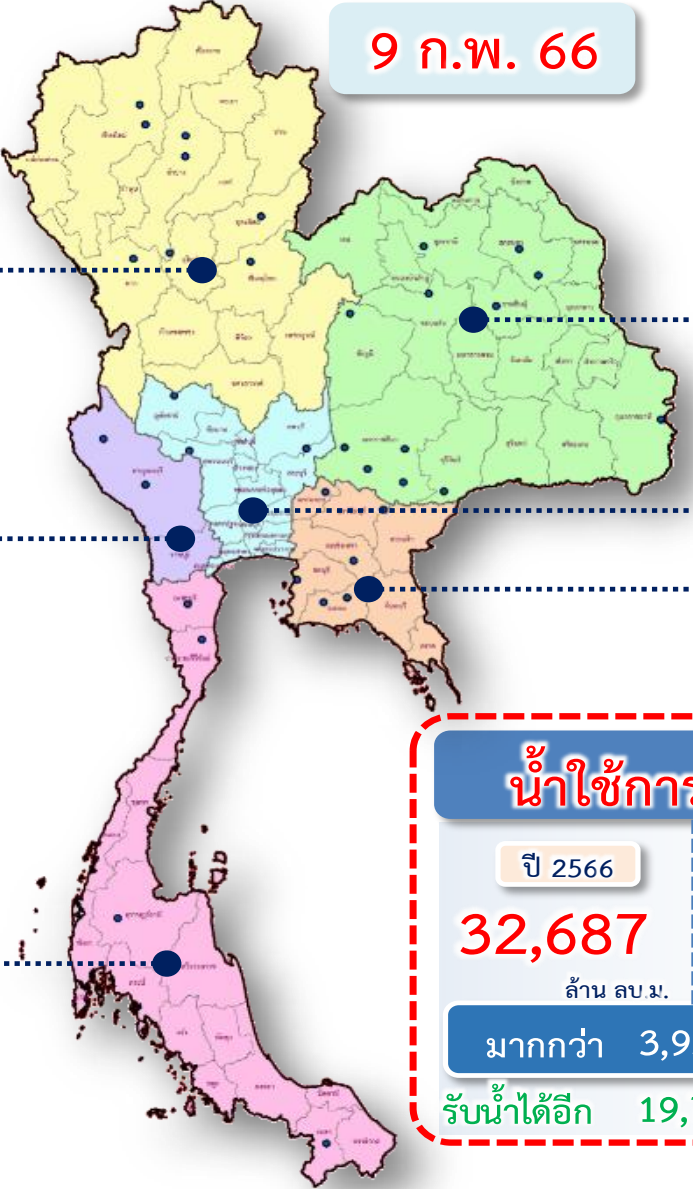
ปี 2566	ปี 2565
4,442	5,049
ล้าน ลบ.ม.	ล้าน ลบ.ม.
น้อยกว่า -606 ล้าน ลบ.ม.	
รับน้ำได้อีก 2,667 ล้าน ลบ.ม.	

ภาคตะวันออก

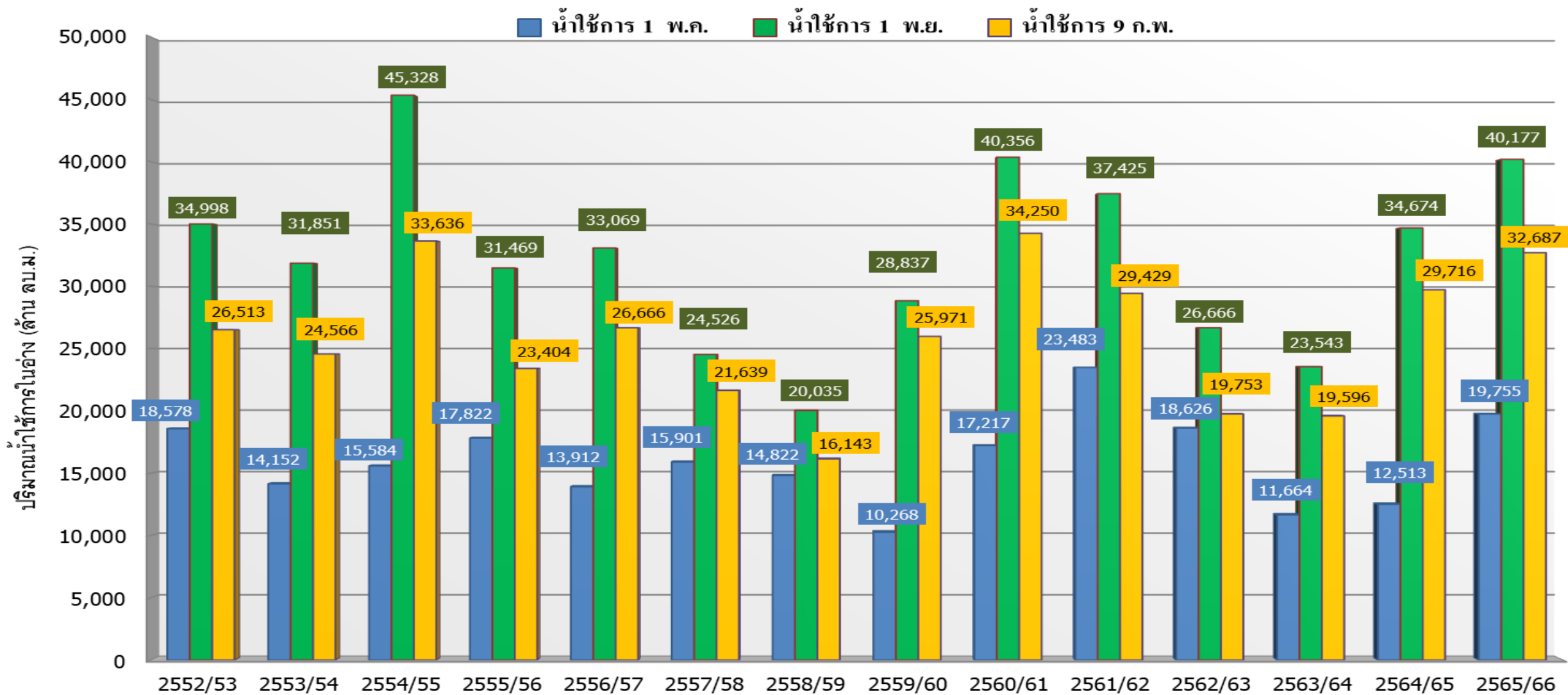
ปี 2566	ปี 2565
1,679	1,607
ล้าน ลบ.ม.	ล้าน ลบ.ม.
มากกว่า 72 ล้าน ลบ.ม.	
รับน้ำได้อีก 691 ล้าน ลบ.ม.	

น้ำใช้การทั่วประเทศ

ปี 2566	ปี 2565
32,687	28,749
ล้าน ลบ.ม.	ล้าน ลบ.ม.
มากกว่า 3,938 ล้าน ลบ.ม.	
รับน้ำได้อีก 19,708 ล้าน ลบ.ม.	



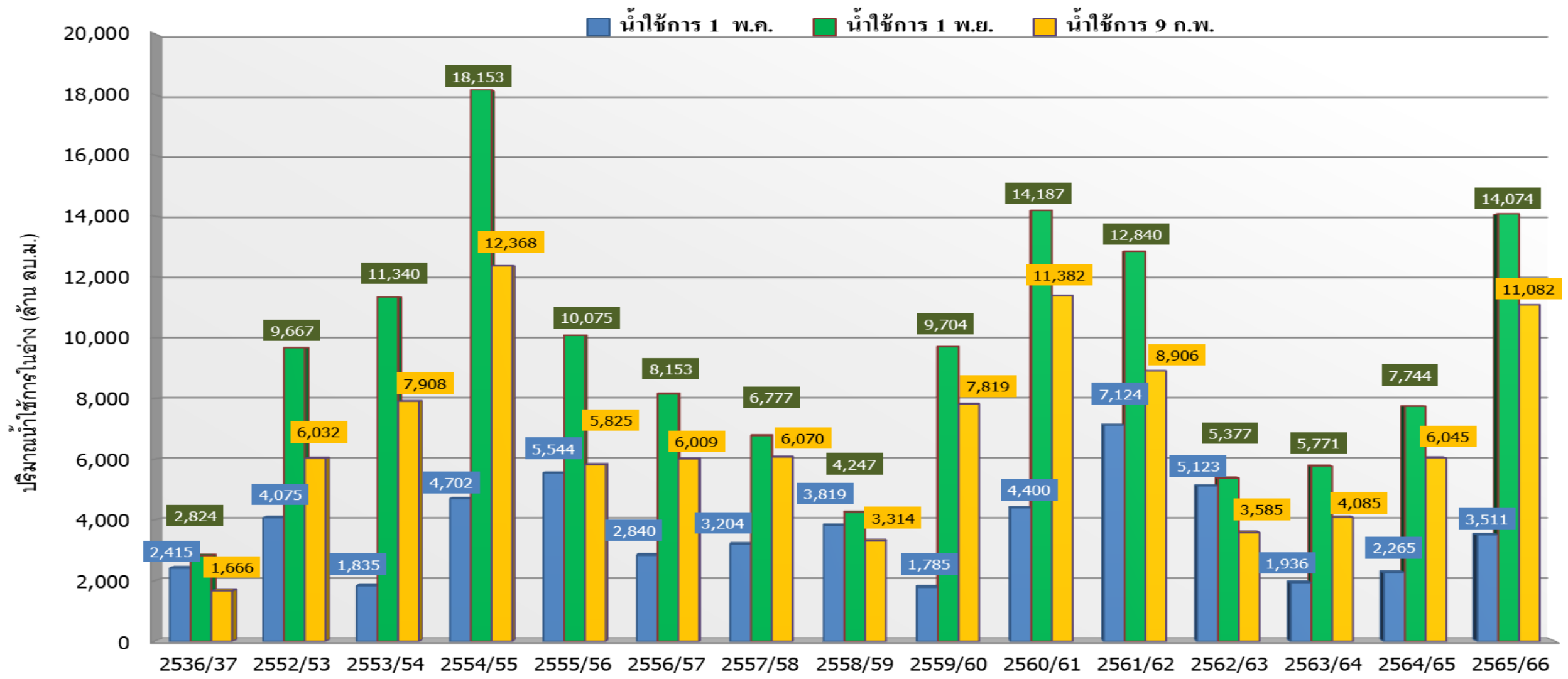
กราฟเปรียบเทียบปริมาณน้ำใช้การในอ่างเก็บน้ำขนาดใหญ่และขนาดกลาง ตั้งแต่ปี 2553 ถึง ปี 2565



ปี 25 (1)/(2)	2552/53	2553/54	2554/55	2555/56	2556/57	2557/58	2558/59	2559/60	2560/61	2561/62	2562/63	2563/64	2564/65	2565/66
(1) ■ น้ำใช้การ 1 พ.ค.	18,578	14,152	15,584	17,822	13,912	15,901	14,822	10,268	17,217	23,483	18,626	11,664	12,513	19,755
(1) ■ น้ำใช้การ 1 พ.ย.	34,998	31,851	45,328	31,469	33,069	24,526	20,035	28,837	40,356	37,425	26,666	23,543	34,674	40,177
(2) ■ น้ำใช้การ 9 ก.พ.	26,513	24,566	33,636	23,404	26,666	21,639	16,143	25,971	34,250	29,429	19,753	19,596	29,716	32,687

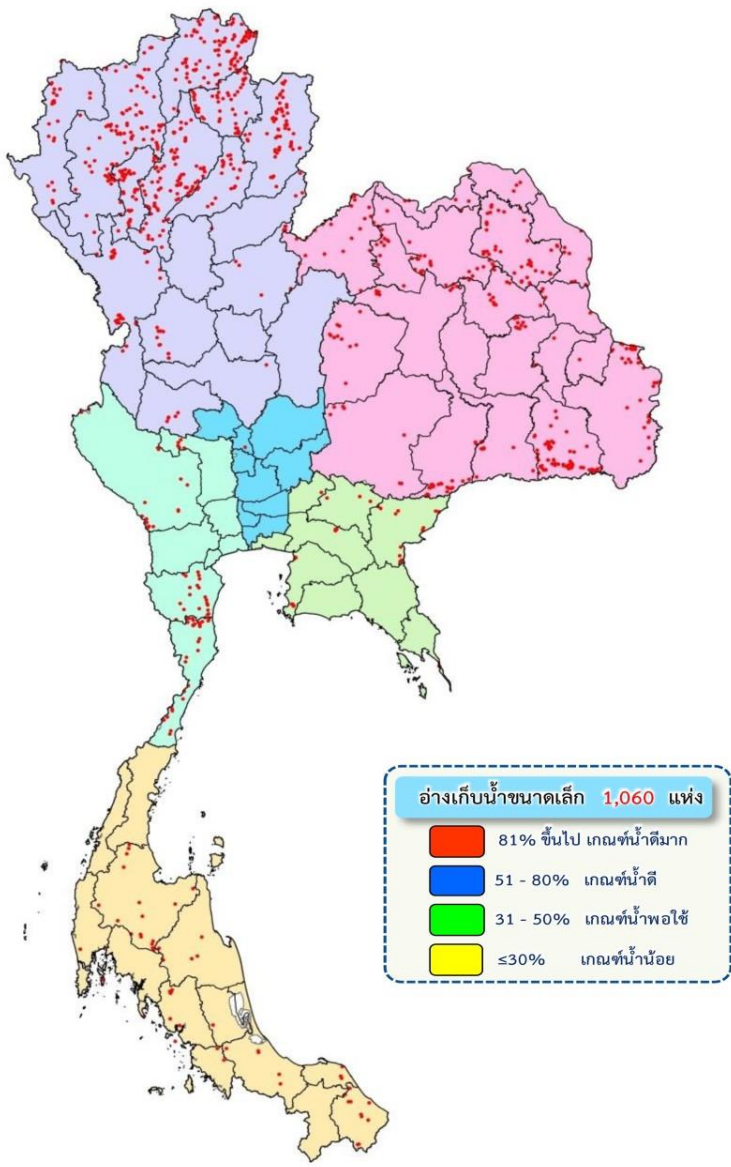


กราฟเปรียบเทียบปริมาณน้ำใช้การในลุ่มน้ำเจ้าพระยา (ภูมิพล สิริกิติ์ แควน้อยฯ ป่าสักฯ) ปี 2536และตั้งแต่ปี 2553 ถึง ปี 2565



ปี 25 (1)/(2)	2536/37	2552/53	2553/54	2554/55	2555/56	2556/57	2557/58	2558/59	2559/60	2560/61	2561/62	2562/63	2563/64	2564/65	2565/66
(1) ■ น้ำใช้การ 1 พ.ค.	2,415	4,075	1,835	4,702	5,544	2,840	3,204	3,819	1,785	4,400	7,124	5,123	1,936	2,265	3,511
(1) ■ น้ำใช้การ 1 พ.ย.	2,824	9,667	11,340	18,153	10,075	8,153	6,777	4,247	9,704	14,187	12,840	5,377	5,771	7,744	14,074
(2) ■ น้ำใช้การ 9 ก.พ.	1,666	6,032	7,908	12,368	5,825	6,009	6,070	3,314	7,819	11,382	8,906	3,585	4,085	6,045	11,082

ปริมาณน้ำเก็บกักและใช้การทั่วประเทศ อ่างเก็บน้ำขนาดเล็ก (ปริมาณน้ำ ณ วันที่ 2 ก.พ.66)



ภาค	ความจุ (ล้าน ลบ.ม.)		ปริมาณน้ำ (ล้าน ลบ.ม.)		จำนวน (อ่างฯ)			
	เก็บกัก	ใช้การ	เก็บกัก	ใช้การ	เก็บกัก	ใช้การ	เก็บกัก	ใช้การ
เหนือ (538 แห่ง)	207	187	159 (77%)	139 (74%)	29	33	235	241
ตะวันออกเฉียงเหนือ (322 แห่ง)	107	93	75 (70%)	60 (65%)	9	47	141	125
กลาง (13 แห่ง)	5	5	4 (89%)	4 (89%)	-	-	3	10
ตะวันตก (44 แห่ง)	29	27	23 (77%)	20 (75%)	3	2	23	16
ตะวันออก (38 แห่ง)	9	9	7 (72%)	6 (69%)	3	3	19	13
ใต้ (105 แห่ง)	30	24	24 (80%)	18 (75%)	2	5	48	50
ทั่วประเทศ (1,060 แห่ง)	387	345	291 (75%)	248 (72%)	46	90	469	455



ติดตามปริมาณน้ำไหลลงและปริมาณน้ำระบาย วันที่ 9 กุมภาพันธ์ 2566



อ่างเก็บน้ำ
ขนาดใหญ่
ทั่วประเทศ
35 แห่ง

เก็บกัก 59,399 ล้าน ลบ.ม.
ใช้การ 35,862 ล้าน ลบ.ม.
1 พ.ย.65



ต้นฤดูแล้ง ปี 2565/66

สะสม 1-30 พ.ย.65	
↓ ไหลลง	2,415.55
→ ระบาย	2,541.89

เก็บกัก 58,873 ล้าน ลบ.ม.
ใช้การ 35,336 ล้าน ลบ.ม.
1 ธ.ค.65



สะสม 1-31 ธ.ค.65	
↓ ไหลลง	1,678.21
→ ระบาย	3,039.86

เก็บกัก 56,890 ล้าน ลบ.ม.
ใช้การ 33,353 ล้าน ลบ.ม.
1 ม.ค.66



เก็บกัก 53,382 ล้าน ลบ.ม.
ใช้การ 29,845 ล้าน ลบ.ม.
1 ก.พ.66



1 มี.ค.66



1 เม.ย.66



วันนี้ (9 ก.พ.66)		สะสม (1พ.ย.-ปัจจุบัน)
↓ ไหลลง	35.29	5,427.43
→ ระบาย	140.81	10,707.41
ใช้การ	28,910 ล้าน ลบ.ม.	

4 เขื่อนหลัก
กลุ่มเจ้าพระยา

เก็บกัก 20,770 ล้าน ลบ.ม.
ใช้การ 14,074 ล้าน ลบ.ม.
1 พ.ย.65



ต้นฤดูแล้ง ปี 2565/66

สะสม 1-30 พ.ย.65	
↓ ไหลลง	764.21
→ ระบาย	581.24

เก็บกัก 20,869 ล้าน ลบ.ม.
ใช้การ 14,173 ล้าน ลบ.ม.
1 ธ.ค.65



สะสม 1-31 ธ.ค.65	
↓ ไหลลง	464.58
→ ระบาย	1,313.25

เก็บกัก 19,883 ล้าน ลบ.ม.
ใช้การ 13,187 ล้าน ลบ.ม.
1 ม.ค.66



เก็บกัก 18,215 ล้าน ลบ.ม.
ใช้การ 11,519 ล้าน ลบ.ม.
1 ก.พ.66



1 มี.ค.66



1 เม.ย.66



วันนี้ (9 ก.พ.66)		สะสม (1พ.ย.-ปัจจุบัน)
↓ ไหลลง	5.07	1,603.76
→ ระบาย	60.38	4,288.28
ใช้การ	11,082 ล้าน ลบ.ม.	



แนวโน้มสถานการณ์น้ำท่าในลำน้ำสายหลัก วันที่ 9 ก.พ. 2566



แนวโน้ม

- ↑ แนวโน้มเพิ่มขึ้น
- ↓ แนวโน้มลดลง
- ↔ แนวโน้มทรงตัว

เกณฑ์สภาพน้ำท่า

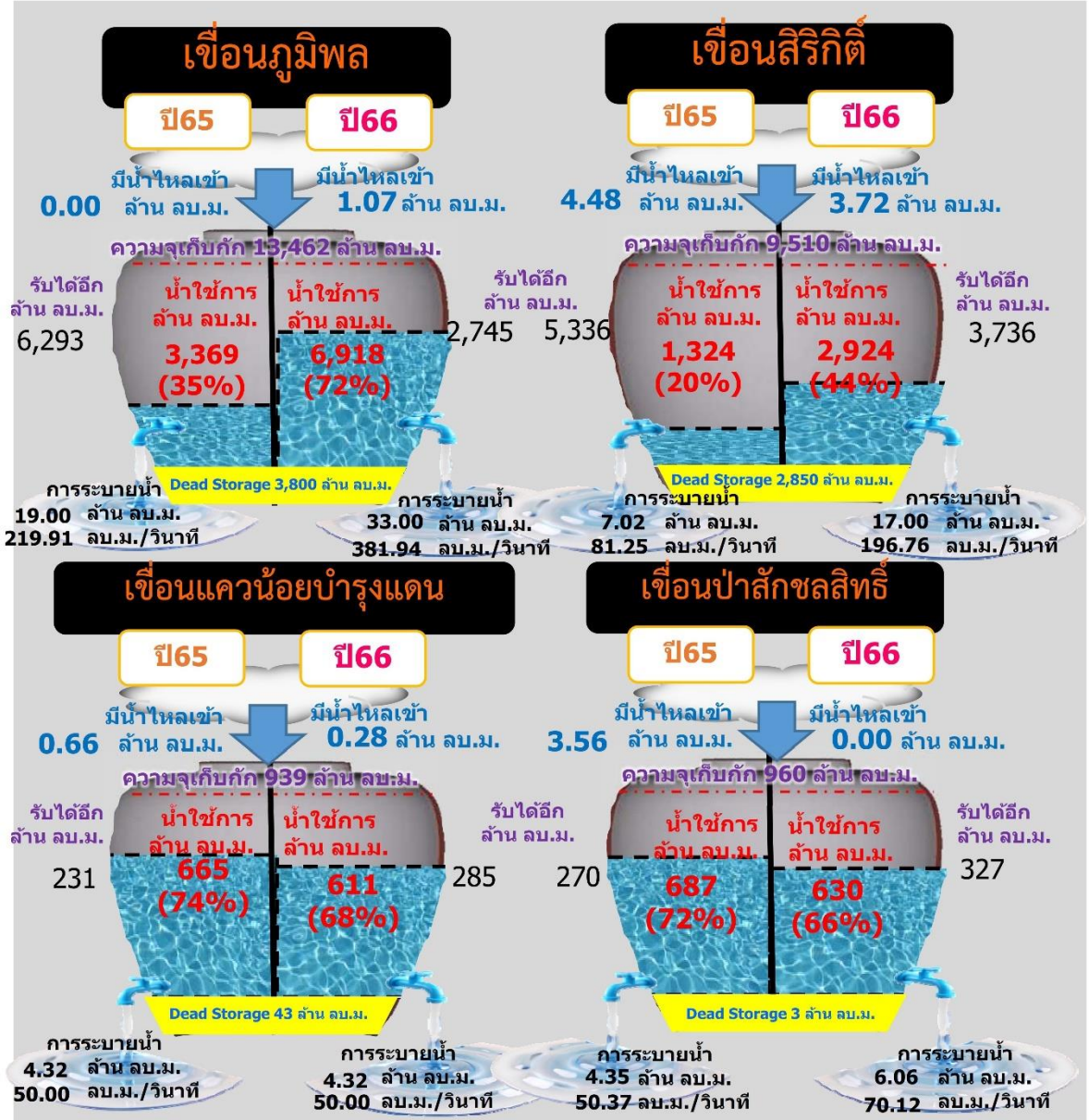
- น้ำมาก : สูงกว่า 81% ค่าความจุลำนํ้า
- น้ำดี : สูงกว่า 50.1 - 80 % ของความจุลำนํ้า
- น้ำปกติ : สูงกว่า 30.1%-50% ของความจุลำนํ้า
- น้ำน้อย : ต่ำกว่า 30% ของความจุลำนํ้า



สถานการณ์ลุ่มน้ำเจ้าพระยา

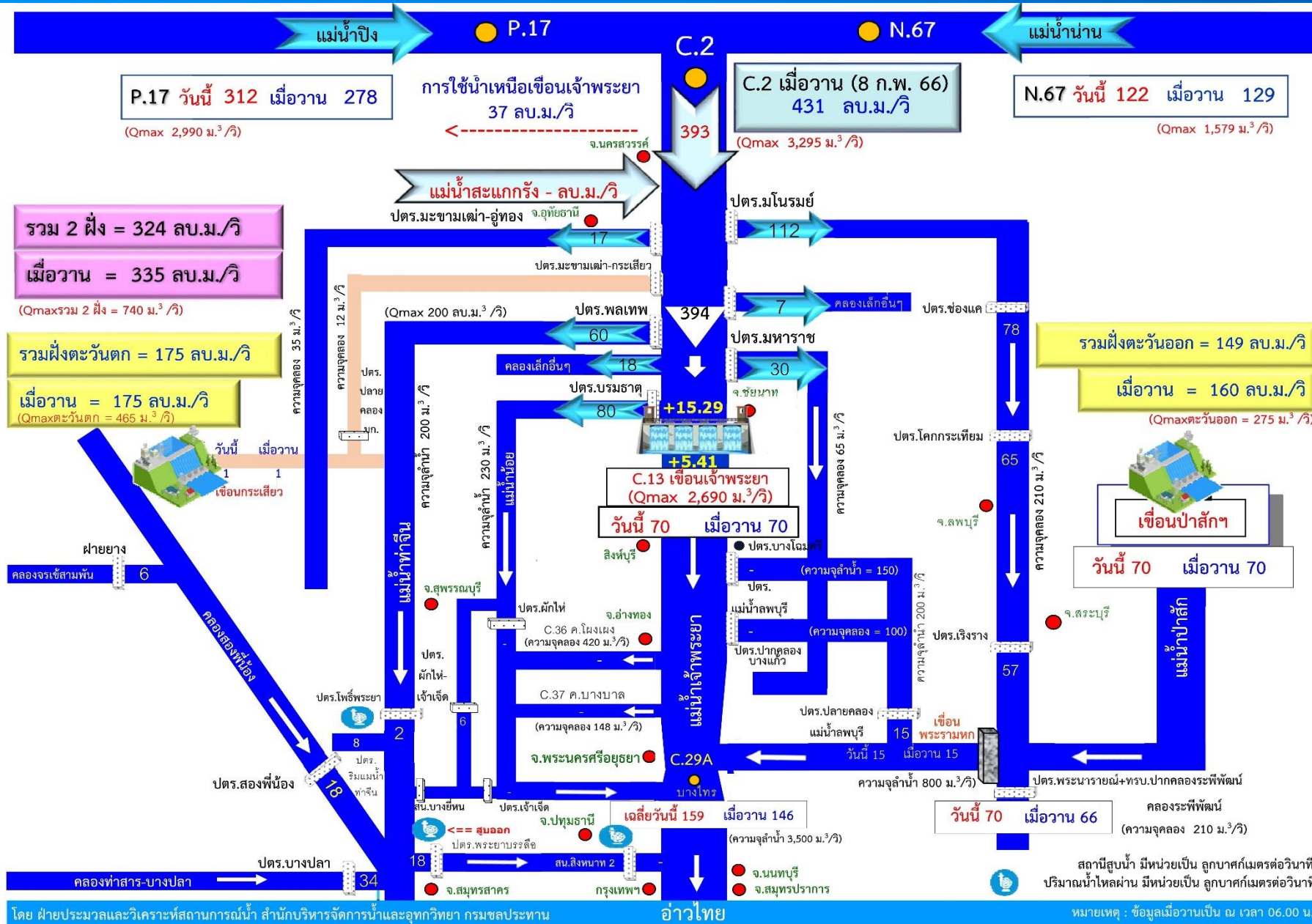


รวม 4 เขื่อน	ปริมาณน้ำทั้งหมด (ล้าน ลบ.ม.)	น้ำใช้การ (ล้าน ลบ.ม.)	รับน้ำได้อีก (ล้าน ลบ.ม.)
9 ก.พ. 66	17,778 (71%)	11,082 (61%)	7,093
9 ก.พ. 65	12,741 (51%)	6,045 (33%)	12,130





สถานการณ์น้ำลุ่มน้ำเจ้าพระยา วันที่ 9 ก.พ. 66 เวลา 06.00 น.





แผน-ผลจัดสรรน้ำฤดูแล้ง ปี 2565/66

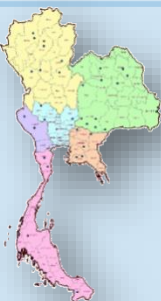


แผนการจัดสรรน้ำและการเพาะปลูกพืชฤดูแล้ง ปี 2565/66



(1 พฤศจิกายน 2565 – 30 เมษายน 2566)

ทั้งประเทศ



ปริมาณน้ำต้นทุน 43,740 ล้าน ลบ.ม.
ความต้องการน้ำ 27,685 ล้าน ลบ.ม.
สำรองน้ำต้นฤดูฝน 16,055 ล้าน ลบ.ม.



อุปโภค-บริโภค
2,535 ล้าน ลบ.ม. (9%)



ระบบนิเวศ
8,270 ล้าน ลบ.ม. (30%)



เกษตรกรรม
16,330 ล้าน ลบ.ม. (59%)



การอุตสาหกรรม
550 ล้าน ลบ.ม. (2%)



แผนข้าวนาปรัง 10.42 ล้านไร่

ลุ่มเจ้าพระยา

ปริมาณน้ำต้นทุน 14,074 ล้าน ลบ.ม.
ความต้องการน้ำ 9,100 ล้าน ลบ.ม.
สำรองน้ำต้นฤดูฝน 5,474 ล้าน ลบ.ม.



อุปโภค-บริโภค
1,150 ล้าน ลบ.ม. (13%)



ระบบนิเวศ
2,020 ล้าน ลบ.ม. (22%)



เกษตรกรรม
5,795 ล้าน ลบ.ม. (64%)



การอุตสาหกรรม
135 ล้าน ลบ.ม. (1%)

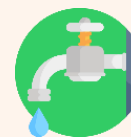


แผนข้าวนาปรัง 6.64 ล้านไร่

ลุ่มแม่กลอง

ปริมาณน้ำต้นทุน 8,964 ล้าน ลบ.ม.
ความต้องการน้ำ 5,500 ล้าน ลบ.ม.
สำรองน้ำต้นฤดูฝน 3,964 ล้าน ลบ.ม.

รักษาระบบนิเวศเจ้าพระยา 500 ล้าน ลบ.ม.



อุปโภค-บริโภค
460 ล้าน ลบ.ม. (9%)



ระบบนิเวศ
1,360 ล้าน ลบ.ม. (27%)



เกษตรกรรม
3,180 ล้าน ลบ.ม. (64%)



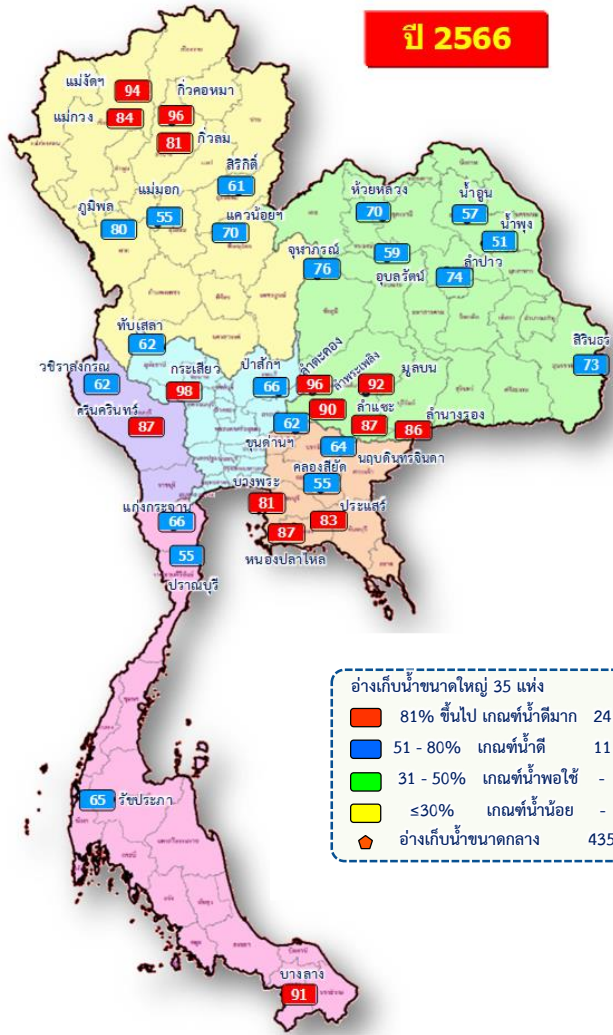
การอุตสาหกรรม
- ล้าน ลบ.ม. (-%)



แผนข้าวนาปรัง 0.84 ล้านไร่



แผน/ผล การบริหารจัดการน้ำฤดูแล้งปี 2565/66 ทั่วประเทศ (1 พ.ย.65 – 30 เม.ย.66)



ปริมาณน้ำเก็บกักและใช้การทั่วประเทศ ณ วันที่ 9 ก.พ.66

ประเภทอ่างเก็บน้ำ	ปริมาณน้ำเก็บกัก (ล้าน ลบ.ม.)	ปริมาณน้ำใช้การ (ล้าน ลบ.ม.)
อ่างฯ ใหญ่ 35 แห่ง	70,926 (ปริมาณน้ำเก็บกัก) 47,389 (ปริมาณน้ำใช้การ)	52,447 (74%) 28,910 (61%)
อ่างฯ กลาง 435 แห่ง	5,410 (ปริมาณน้ำเก็บกัก) 5,003 (ปริมาณน้ำใช้การ)	4,181 (77%) 3,777 (75%)
อ่างฯ เล็ก 1,060 แห่ง	387 (ปริมาณน้ำเก็บกัก) 345 (ปริมาณน้ำใช้การ)	291 (75%) 248 (72%)
รวมทั้งหมด 1,530 แห่ง	76,723 (ปริมาณน้ำเก็บกัก) 52,737 (ปริมาณน้ำใช้การ)	56,919 (74%) 32,935 (62%)

ปริมาณน้ำต้นทุนฤดูแล้งปี 2565/66 จำนวน **43,740** ล้าน ลบ.ม. (แผนจัดสรรน้ำฤดูแล้ง 27,685 ล้าน ลบ.ม. / สำรองน้ำต้นทุนฤดูฝน 16,055 ล้าน ลบ.ม.)
 ปริมาณน้ำเก็บกักทั่วประเทศ (รวมอ่างใหญ่ อ่างกลาง อ่างเล็ก) ณ วันที่ 1 พ.ย.65 จำนวน **64,418** ล้าน ลบ.ม. (84%)

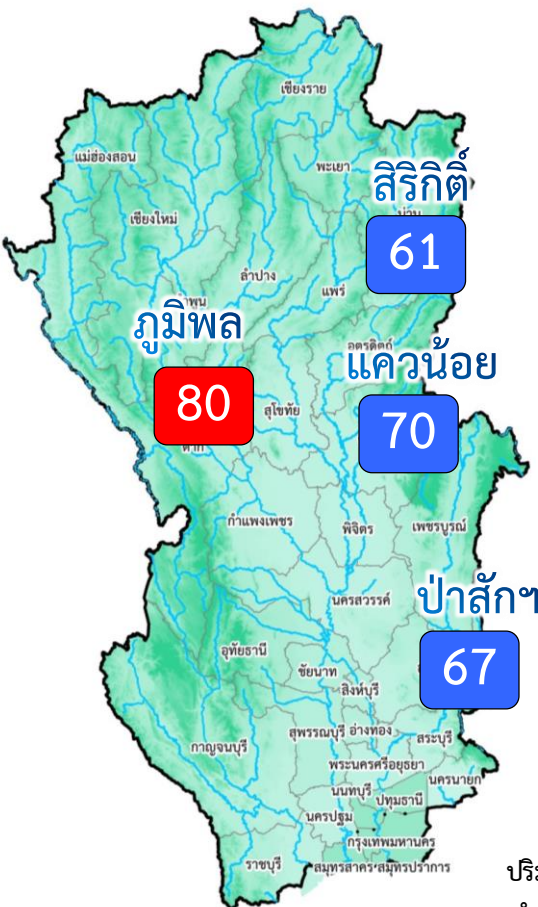


ผลการเพาะปลูกข้าวนาปรัง 2565/66 (8 ก.พ.65)

แผน	เพาะปลูกแล้ว	เก็บเกี่ยว
10.42 ล้านไร่	8.740 ล้านไร่ (84%)	- ล้านไร่



แผน/ผล การบริหารจัดการน้ำฤดูแล้งปี 2565/66 **ลุ่มเจ้าพระยา** (1 พ.ย.65 – 30 เม.ย.66)



ปริมาณน้ำเก็บกัก ณ วันที่ 1 พ.ย.65 จำนวน 20,770 ล้าน ลบ.ม. (84%)

ปริมาณน้ำต้นทุนปี 2565/66 จำนวน 14,074 ล้าน ลบ.ม.
(แผนจัดสรรน้ำฤดูแล้ง 9,100 ล้าน ลบ.ม. /
สำรองน้ำต้นฤดูฝน 5,474 ล้าน ลบ.ม.)

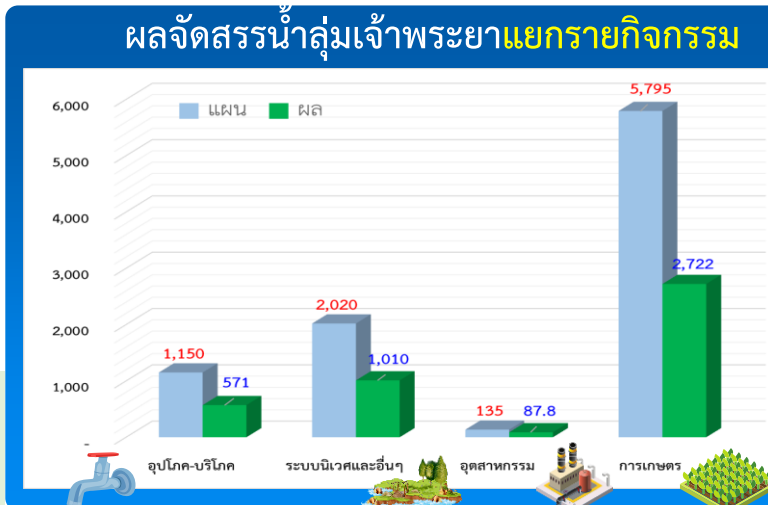
อ่างเก็บน้ำขนาดใหญ่ 4 แห่ง		
81% ขึ้นไป	เกณฑ์น้ำดีมาก	3 แห่ง
51 - 80%	เกณฑ์น้ำดี	1 แห่ง
31 - 50%	เกณฑ์น้ำพอใช้	- แห่ง
≤30%	เกณฑ์น้ำน้อย	- แห่ง

ผลการเพาะปลูกข้าวนาปรัง 2565/66 (8 ก.พ.65)

แผน	เพาะปลูกแล้ว	เก็บเกี่ยว
6.64 ล้านไร่	6.000 ล้านไร่ (90%)	- ล้านไร่

ปริมาณน้ำเก็บกักและใช้การ 4 เขื่อนหลักเจ้าพระยา ณ วันที่ 9 ก.พ.66

เขื่อน	ปริมาณน้ำเก็บกัก	ปริมาณน้ำใช้การ
เขื่อนภูมิพล	ปริมาณน้ำเก็บกัก 13,462 ล้าน ลบ.ม. ปริมาณน้ำใช้การ 9,662 ล้าน ลบ.ม.	10,718 (80%) 6,918 (72%) (ล้าน ลบ.ม.)
เขื่อนลิริกิติ์	ปริมาณน้ำเก็บกัก 9,510 ล้าน ลบ.ม. ปริมาณน้ำใช้การ 6,660 ล้าน ลบ.ม.	5,774 (61%) 2,924 (44%) (ล้าน ลบ.ม.)
เขื่อนแกว่น้อย	ปริมาณน้ำเก็บกัก 939 ล้าน ลบ.ม. ปริมาณน้ำใช้การ 896 ล้าน ลบ.ม.	654 (70%) 611 (68%) (ล้าน ลบ.ม.)
เขื่อนป่าสัก	ปริมาณน้ำเก็บกัก 960 ล้าน ลบ.ม. ปริมาณน้ำใช้การ 957 ล้าน ลบ.ม.	633 (66%) 630 (66%) (ล้าน ลบ.ม.)
รวม 4 เขื่อน	ปริมาณน้ำเก็บกัก 24,871 ล้าน ลบ.ม. ปริมาณน้ำใช้การ 18,175 ล้าน ลบ.ม.	17,778 (71%) 11,082 (61%) (ล้าน ลบ.ม.)



แผนจัดสรรน้ำฤดูแล้ง ปี 2565/66 วันที่ 9 ก.พ.66

แผนจัดสรรน้ำ	9,100 (ล้าน ลบ.ม.)	
ผลจัดสรรน้ำ	4,391 (ล้าน ลบ.ม.)	49 %
คงเหลือ	4,709 (ล้าน ลบ.ม.)	51 %

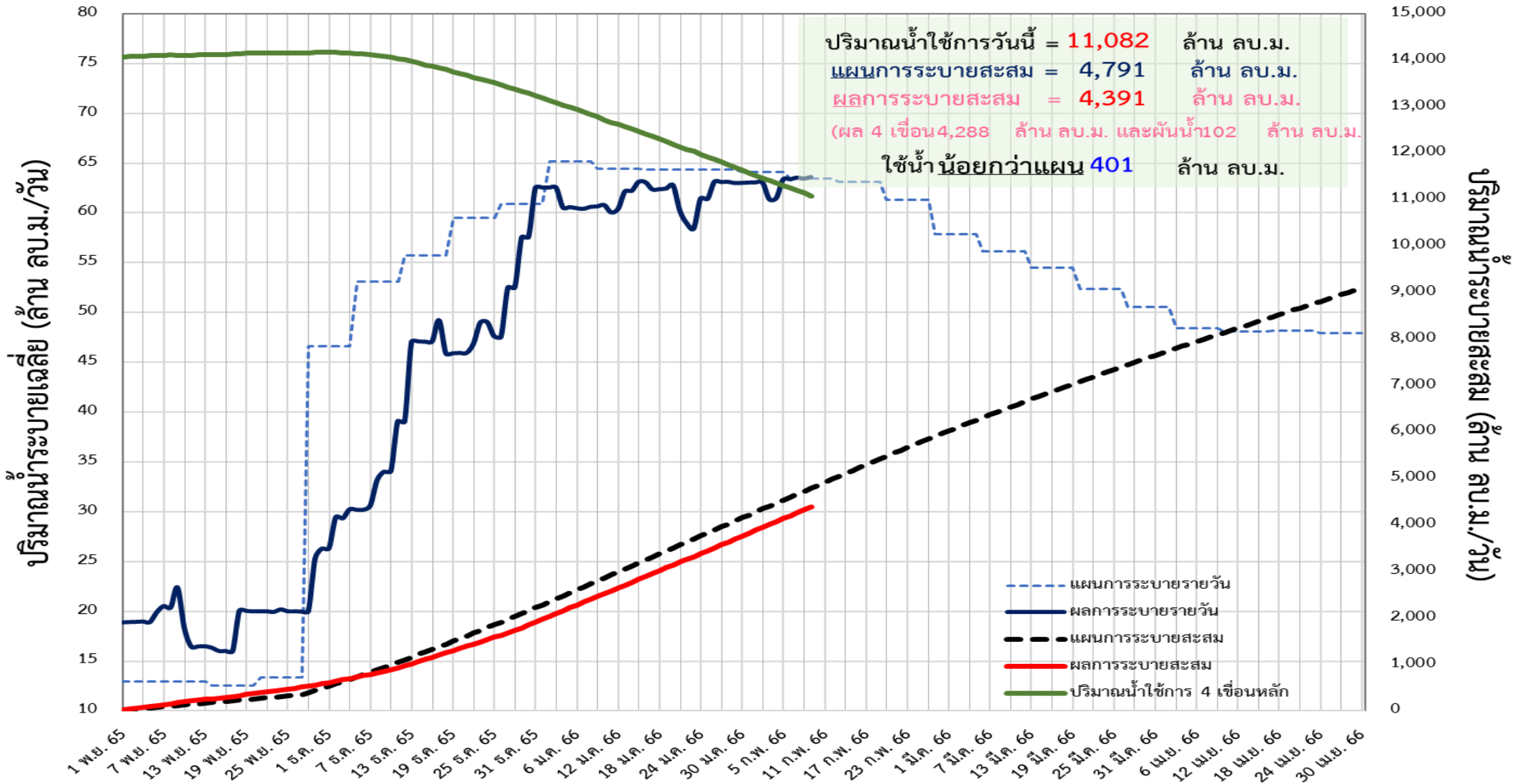


ติดตามผลการระบายน้ำลุ่มเจ้าพระยาและการผันน้ำจากลุ่มน้ำแม่กลอง (1 พ.ย.65 – 30 เม.ย.66)



แผนการระบายน้ำฤดูแล้ง ปี 2565/66 จำนวน **9,100 ล้าน ลบ.ม.** (แผนระบายจาก **4 เขื่อนหลัก 8,600 ล้าน ลบ.ม.** และ **ผันน้ำจากลุ่มน้ำแม่กลอง 500 ล้าน ลบ.ม.**)

ข้อมูล ณ วันที่ 9 กุมภาพันธ์ 2566



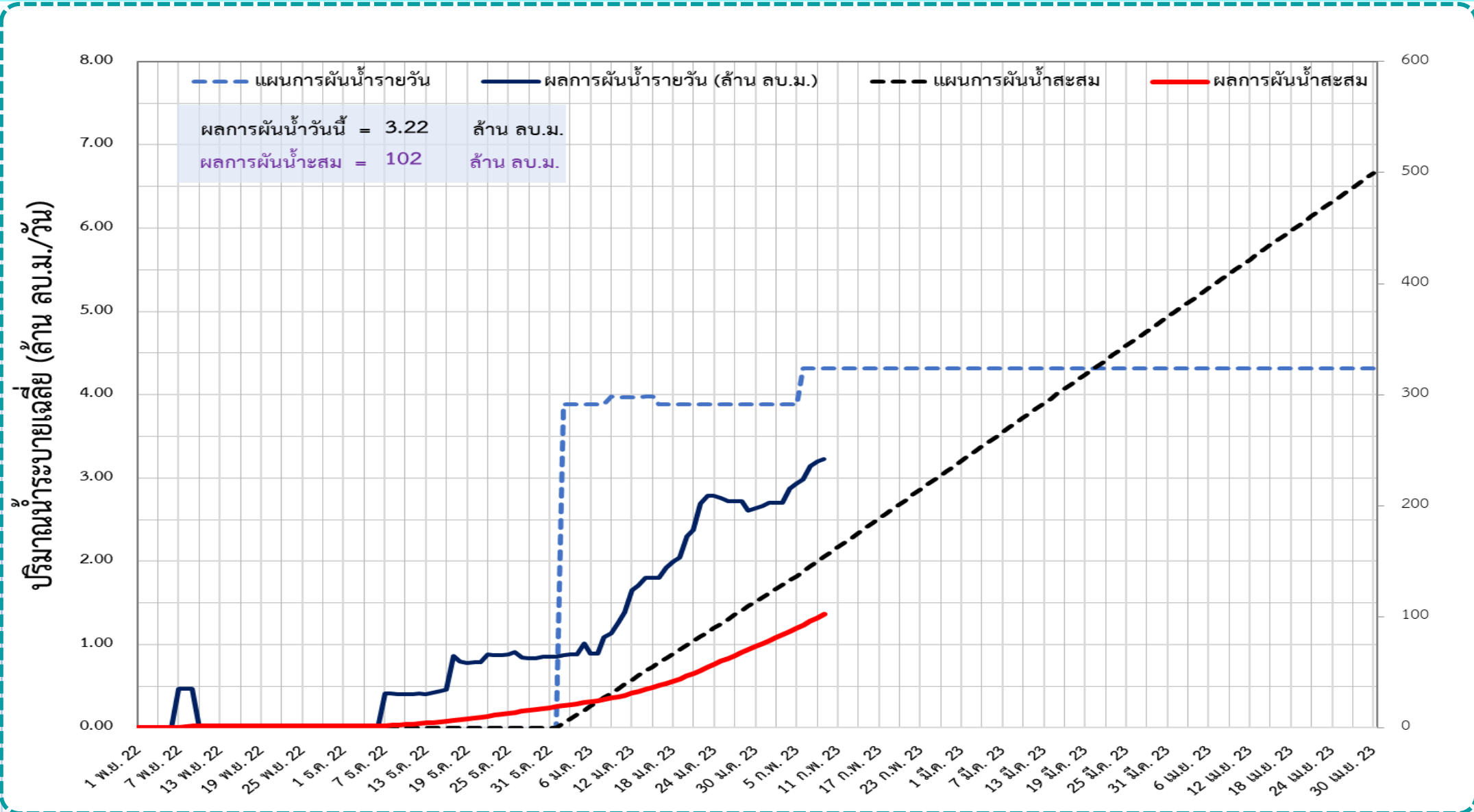


ติดตามผลการผันน้ำจากลุ่มน้ำแม่กลอง (1 พ.ย.65 – 30 เม.ย.66)



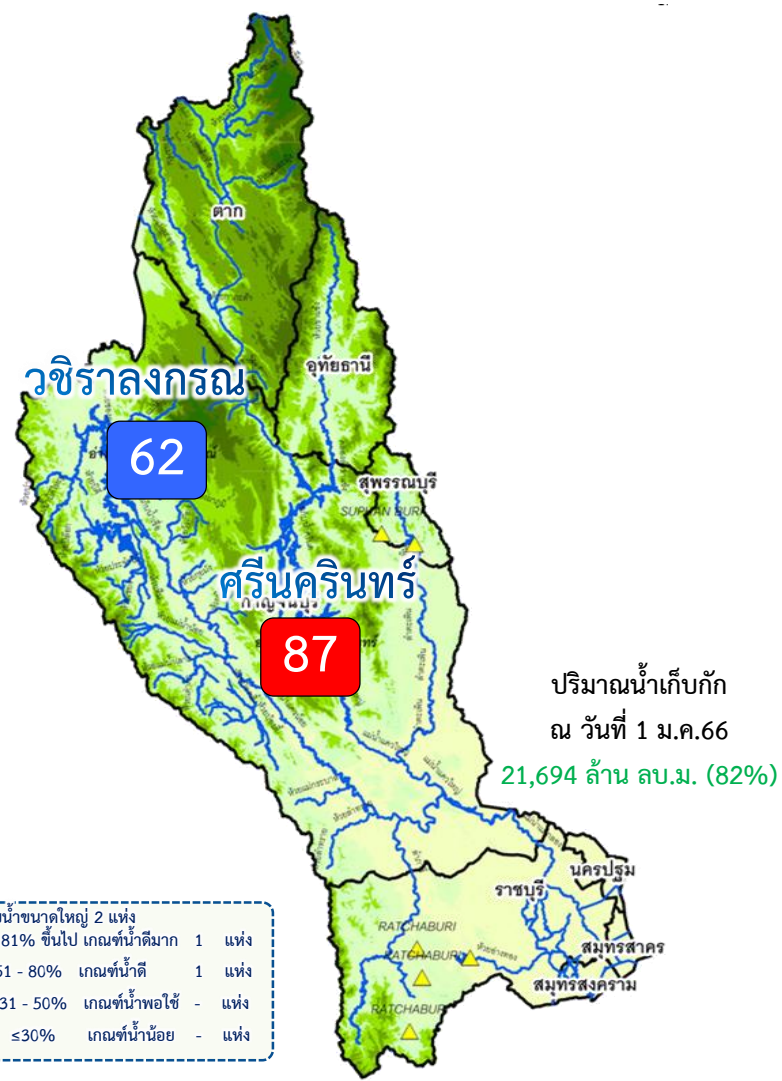
📌 แผนการผันน้ำจากลุ่มน้ำแม่กลองปี 2565/66 จำนวน **500 ล้าน ลบ.ม.**

ข้อมูล ณ วันที่ 9 กุมภาพันธ์ 2566





แผน/ผล การบริหารจัดการน้ำฤดูแล้งปี 2566 **ลุ่มน้ำแม่กลอง** (1 ม.ค.66 – 30 มิ.ย.66)

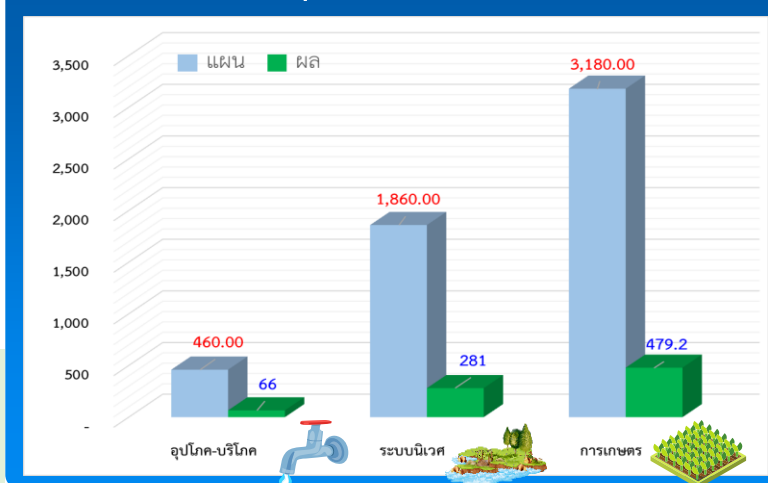


ปริมาณน้ำเก็บกักและใช้การ 2 เขื่อนหลักลุ่มน้ำแม่กลอง ณ วันที่ 9 ก.พ.66

	ปริมาณน้ำเก็บกัก	ปริมาณน้ำใช้การ
ศรีนครินทร์ ปริมาณน้ำเก็บกัก 17,745 ล้าน ลบ.ม. ปริมาณน้ำใช้การ 7,480 ล้าน ลบ.ม.	15,419 (87%)	5,154 (69%) (ล้าน ลบ.ม.)
วชิราลงกรณ์ ปริมาณน้ำเก็บกัก 8,860 ล้าน ลบ.ม. ปริมาณน้ำใช้การ 5,848 ล้าน ลบ.ม.	5,535 (62%)	2,523 (43%) (ล้าน ลบ.ม.)
รวม 2 เขื่อน ปริมาณน้ำเก็บกัก 26,605 ล้าน ลบ.ม. ปริมาณน้ำใช้การ 13,328 ล้าน ลบ.ม.	20,955 (79%)	7,678 (58%) (ล้าน ลบ.ม.)

ปริมาณน้ำต้นทุนปี 2566 จำนวน **8,964** ล้าน ลบ.ม. (แผนจัดสรรน้ำฤดูแล้ง 5,500 ล้าน ลบ.ม.
**แผนรักษาระบบนิเวศแม่น้ำท่าจีน-แม่น้ำเจ้าพระยา 500 ล้าน ลบ.ม. / สำรองน้ำต้นฤดูฝน 3,964 ล้าน ลบ.ม.)

ผลจัดสรรน้ำลุ่มน้ำแม่กลองแยกรายการกิจกรรม



แผนจัดสรรน้ำฤดูแล้ง ปี 2566 วันที่ 9 ก.พ.66

แผนจัดสรรน้ำ	5,500 (ล้าน ลบ.ม.)	
ผลจัดสรรน้ำ	826 (ล้าน ลบ.ม.)	16 %
คงเหลือ	4,674 (ล้าน ลบ.ม.)	84 %

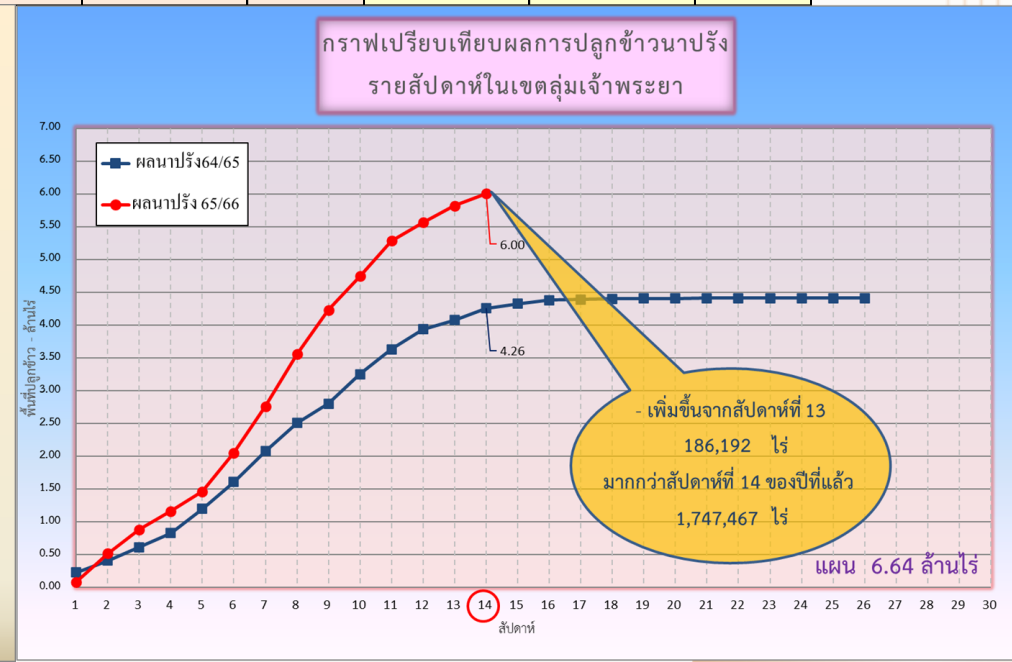
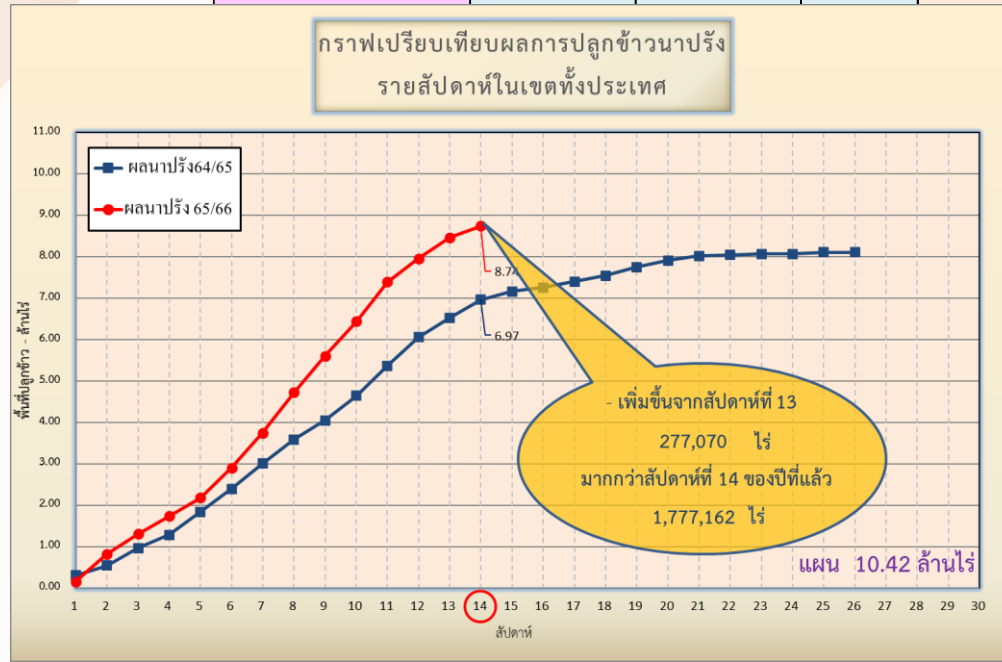
ผลการเพาะปลูกข้าวนาปรัง 2565/66 (8 ก.พ.65)

แผน	เพาะปลูกแล้ว	เก็บเกี่ยว
0.84 ล้านไร่	0.132 ล้านไร่ (16%)	- ล้านไร่



การเพาะปลูกพืชฤดูแล้ง ปี 2565/66 (ข้าวนาปรัง)

ภาค	ข้าวนาปรัง			พืชไร่-พืชผัก			รวม		
	แผน (ล้านไร่)	ผล (ล้านไร่)	%	แผน (ล้านไร่)	ผล (ล้านไร่)	%	แผน (ล้านไร่)	ผล (ล้านไร่)	%
เหนือ	0.77	1.01	131	0.19	0.23	121	0.96	1.24	129
ตะวันออกเฉียงเหนือ	1.32	1.10	84	0.05	0.04	81	1.37	1.14	84
กลาง	0.03	0.02	57	0.03	0.01	23	0.06	0.02	39
ตะวันออก	0.44	0.48	109	0.03	0.02	96	0.46	0.50	109
ตะวันตก	1.04	0.13	13	0.19	0.07	38	1.23	0.20	17
ใต้	0.18	0.002	1	0.06	0.001	1	0.24	0.003	1
ลุ่มน้ำเจ้าพระยา	6.64	6.00	90	0.10	0.14	143	6.74	6.14	91
ทั่วประเทศ	10.42	8.74	84	0.64	0.51	80	11.06	9.26	84





พื้นที่ปลูกข้าวในเขตชลประทานลุ่มน้ำเจ้าพระยาและลุ่มน้ำแม่กลอง

ข้อมูล ณ วันที่ 8 ก.พ. 2566

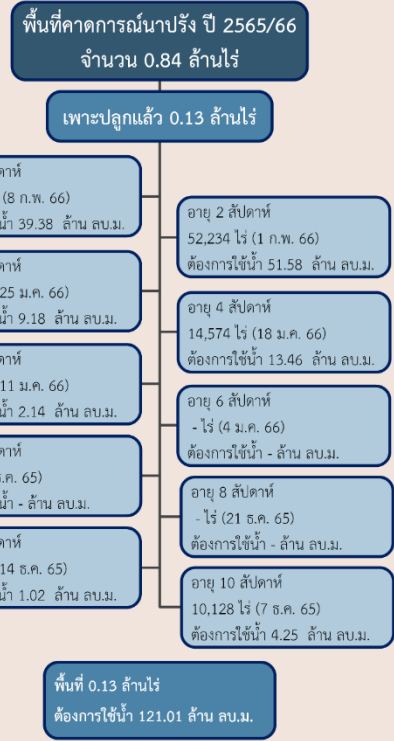
ลุ่มน้ำเจ้าพระยา



พื้นที่คาดการณ์นาปรัง ปี 2565/66 จำนวน 6.64 ล้านไร่



ลุ่มน้ำแม่กลอง





การบริหารจัดการน้ำฤดูแล้ง ปี 2565/66



10 มาตรการ รองรับฤดูแล้ง ปี 2565/66

ความต้องการใช้น้ำ
DEMAND

น้ำต้นทุน
SUPPLY

01 เร่งเก็บกักน้ำ
ในแหล่งน้ำทุกประเภท

02 ฝักระวังและเตรียมจัดหาแหล่งน้ำสำรอง
พร้อมวางแผนเตรียมเครื่องจักรเครื่องมือ
ในพื้นที่ฝักระวังเสี่ยงขาดแคลนน้ำ

03 ปฏิบัติการเติมน้ำ
ให้กับแหล่งน้ำ พื้นที่เกษตรและ
พื้นที่ฝักระวังเสี่ยงขาดแคลนน้ำ

การบริหารจัดการ
MANAGEMENT

10 ติดตามและประเมินผลการดำเนินงาน
ให้เป็นไปตามแผน รายงานผลการให้ความช่วยเหลือ

09 สร้างการรับรู้ประชาสัมพันธ์
สถานการณ์และแผนบริหารจัดการน้ำ

08 เสริมสร้างความเข้มแข็ง
ด้านการบริหารจัดการน้ำของชุมชน
ให้มีน้ำเพียงพอสำหรับอุปโภคบริโภคและการเกษตรตลอดฤดูแล้ง

04 กำหนดแผนจัดสรรน้ำ
และพื้นที่เพาะปลูกพืชฤดูแล้ง
โดยพิจารณาให้สอดคล้องกับปริมาณน้ำต้นทุน

05 เพิ่มประสิทธิภาพ
การใช้น้ำภาคการเกษตร

06 เตรียมน้ำสำรอง
สำหรับพื้นที่ลุ่มต่ำรับน้ำนอง
โดยการสนับสนุนจัดสรรน้ำเตรียมแปลง
เพาะปลูกนารอบที่ 1 (นาปี)

07 ฝักระวังคุณภาพน้ำ
ในแม่น้ำสายหลัก แม่น้ำสายรองและเตรียมแผนปฏิบัติการ
รองรับกรณีเกิดปัญหาและแจ้งเตือนพื้นที่เสี่ยง

จาก **10** มาตรการ
ฤดูแล้ง



สู่ 6 แนวทาง

- 1 บริหารน้ำในอ่าง
- 2 จัดหาแหล่งน้ำสำรอง
- 3 ตรวจสอบความต้องการ
- 4 จัดสรรตามกิจกรรมหลัก
- 5 สำรองน้ำเก็บกักไว้ต้นฤดูฝน
- 6 ประเมินผลและประชาสัมพันธ์



ทศวรรษ
1460
ชลประทาน บริการประชาชน



การบริหารจัดการน้ำ ฤดูแล้ง และการเตรียมพร้อมรับมือ ปี 2565/66



ในฤดูแล้งจัดสรรน้ำให้สอดคล้องกับปริมาณน้ำต้นทุนตามลำดับความสำคัญของกิจการการใช้น้ำ ดังนี้

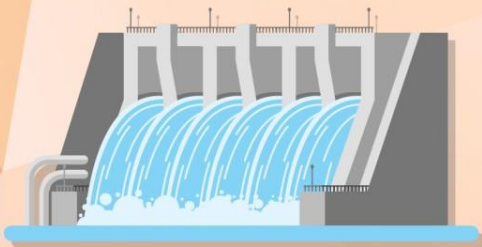
1. จัดสรรน้ำ **เพื่อการอุปโภค**
ในช่วงฤดูแล้ง



2. จัดสรรน้ำ **เพื่อการรักษาระบบนิเวศ**
ในช่วงฤดูแล้ง



3. สำรองน้ำไว้สำหรับการใช้น้ำในช่วงต้นฤดูฝน
เพื่ออุปโภค - บริโภคและรักษาระบบนิเวศ
เดือนพฤษภาคม - กรกฎาคม



4. จัดสรรน้ำ
เพื่อการเกษตรกรรม



5. จัดสรรน้ำ
เพื่อการอุตสาหกรรม



ชป.เตรียมความพร้อมเครื่องจักร-เครื่องมือ ช่วยเหลือ ฤดูแล้ง ทั่วประเทศ ปี 2565/66

ส่วนบริหารเครื่องจักรกลที่ 1 เชียงใหม่

- เครื่องสูบน้ำ 165 เครื่อง
 - เครื่องพลิกดินน้ำ 10 เครื่อง
 - เครื่องจักรกลสนับสนุนอื่นๆ 275 หน่วย
- รวม 450 หน่วย**



ส่วนบริหารเครื่องจักรกลที่ 2 พิษณุโลก

- เครื่องสูบน้ำ 237 เครื่อง
 - เครื่องพลิกดินน้ำ 23 เครื่อง
 - เครื่องจักรกลสนับสนุนอื่นๆ 337 หน่วย
- รวม 597 หน่วย**



ส่วนบริหารเครื่องจักรกลที่ 5 พระนครศรีอยุธยา

- เครื่องสูบน้ำ 410 เครื่อง
 - เครื่องพลิกดินน้ำ 39 เครื่อง
 - เครื่องจักรกลสนับสนุนอื่นๆ 463 หน่วย
- รวม 912 หน่วย**



ส่วนบริหารเครื่องจักรกลที่ 3 ขอนแก่น

- เครื่องสูบน้ำ 346 เครื่อง
 - เครื่องพลิกดินน้ำ 35 เครื่อง
 - เครื่องจักรกลสนับสนุนอื่นๆ 406 หน่วย
- รวม 787 หน่วย**



ส่วนบริหารเครื่องจักรกลที่ 7 กาญจนบุรี

- เครื่องสูบน้ำ 344 เครื่อง
 - เครื่องพลิกดินน้ำ 143 เครื่อง
 - เครื่องจักรกลสนับสนุนอื่นๆ 496 หน่วย
- รวม 983 หน่วย**



ส่วนบริหารเครื่องจักรกลที่ 4 นครราชสีมา

- เครื่องสูบน้ำ 222 เครื่อง
 - เครื่องพลิกดินน้ำ 176 เครื่อง
 - เครื่องจักรกลสนับสนุนอื่นๆ 243 หน่วย
- รวม 641 หน่วย**



ส่วนกลาง นนทบุรี

- เครื่องสูบน้ำ 127 เครื่อง
 - เครื่องพลิกดินน้ำ 120 เครื่อง
 - เครื่องจักรกลสนับสนุนอื่นๆ 50 หน่วย
- รวม 297 หน่วย**

ส่วนบริหารเครื่องจักรกลที่ 8 สงขลา

- เครื่องสูบน้ำ 337 เครื่อง
 - เครื่องพลิกดินน้ำ 71 เครื่อง
 - เครื่องจักรกลสนับสนุนอื่นๆ 307 หน่วย
- รวม 715 หน่วย**

ส่วนบริหารเครื่องจักรกลที่ 6 ชลบุรี

- เครื่องสูบน้ำ
 - เครื่องพลิกดินน้ำ
 - เครื่องจักรกลสนับสนุนอื่นๆ
- รวม=หน่วย**

รวมทั้งประเทศ

- เครื่องสูบน้ำ 2,188 เครื่อง
- เครื่องพลิกดินน้ำ 617 เครื่อง
- เครื่องจักรกลสนับสนุนอื่นๆ 2,577 หน่วย

รวมเป็น
5,382 หน่วย





ผลการประชาสัมพันธ์สร้างการรับรู้สถานการณ์น้ำและการบริหารจัดการน้ำ



ฤดูแล้ง ปี 2565/66 กรมชลประทาน



ระหว่างวันที่ 28 มกราคม - 3 กุมภาพันธ์ 2566

1. ศูนย์เรียนรู้การเพิ่มประสิทธิภาพการผลิตสินค้าเกษตร (ศพก.)



จำนวน

94 ครั้ง

สะสม 136 ครั้ง

เกษตรกร

20,964 คน

สะสม 21,739 คน

2. คณะกรรมการจัดการชลประทาน (JMC)



จำนวน

80 ครั้ง

สะสม 131 ครั้ง

เกษตรกร

876 คน

สะสม 3,334 คน

3. กลุ่มใช้น้ำ



จำนวน

321 ครั้ง

สะสม 1,056 ครั้ง

เกษตรกร

4,375 คน

สะสม 19,818 คน

4. การประชาสัมพันธ์อื่นๆ



จำนวน

540 ครั้ง

สะสม 3,930 ครั้ง

ข้อมูลสะสม ตั้งแต่วันที่ 1 พ.ย.65

รวมการประชาสัมพันธ์



จำนวนครั้งการประชาสัมพันธ์

1,035 สะสม 5,253



จำนวนเกษตรกรที่รับการฟังประชาสัมพันธ์

26,215 สะสม 44,891

โครงการจ้างแรงงานชลประทาน เพื่อช่วยเหลือเกษตรกร ประจำปีงบประมาณ พ.ศ. 2566 กรมชลประทาน



หลักเกณฑ์การจ้างแรงงาน

1

เกษตรกรที่ขึ้นทะเบียนกับกรมส่งเสริมการเกษตร หรือ **เกษตรกรในพื้นที่**

2

สมาชิกกลุ่มผู้ใช้น้ำ ของกรมชลประทาน ในพื้นที่

3

ประชาชนและผู้ใช้งานแรงงานทั่วไป ในพื้นที่

4

หากแรงงานในพื้นที่ไม่เพียงพอ ให้พิจารณาจ้างเกษตรกร/แรงงานในพื้นที่ใกล้เคียง จากหมู่บ้าน ตำบล อำเภอ จังหวัด และลุ่มน้ำ ตามลำดับ

ลักษณะงานที่จ้าง

งานซ่อมแซม บำรุงรักษา ขุดลอก ปรับปรุง งานชลประทาน โครงการส่งเสริมการดำเนินงานอันเนื่องมาจากพระราชดำริ งานก่อสร้างแหล่งน้ำและระบบส่งน้ำเพื่อชุมชน/ชนบท แก้มลิง การจัดการคุณภาพน้ำ





สถานการณ์ค่าความเค็มในลำน้ำสายหลัก



สถานการณ์ค่าความเค็มใน 4 ลำน้ำสายหลัก



รายงานสถานการณ์ค่าความเค็มและปริมาณน้ำ แม่น้ำเจ้าพระยา
9 กุมภาพันธ์ 2566 เวลา 7:00 น.

สถานี : สูบน้ำประปาสำแล - สะพานพระนั่งเกล้า - ทำนายนันทบุรี - กรมชลประทานสามเสน



รายงานสถานการณ์ค่าความเค็มและปริมาณน้ำ แม่น้ำท่าจีน
9 กุมภาพันธ์ 2566 เวลา 7:00 น.

สถานี : วัดท่าพูด - ปากคลองจินดา - วัดดอนไก่ดี - วัดอ่างทอง - วัดพันธุวงศ์



รายงานสถานการณ์ค่าความเค็มและปริมาณน้ำ แม่น้ำปราจีน-บางปะกง
9 กุมภาพันธ์ 2566 เวลา 7:00 น.

สถานี : บางแตน - บางกระเจ็ด - เขื่อนบางปะกง - วัดแหลมไต้ - ชลประทานฉะเชิงเทรา

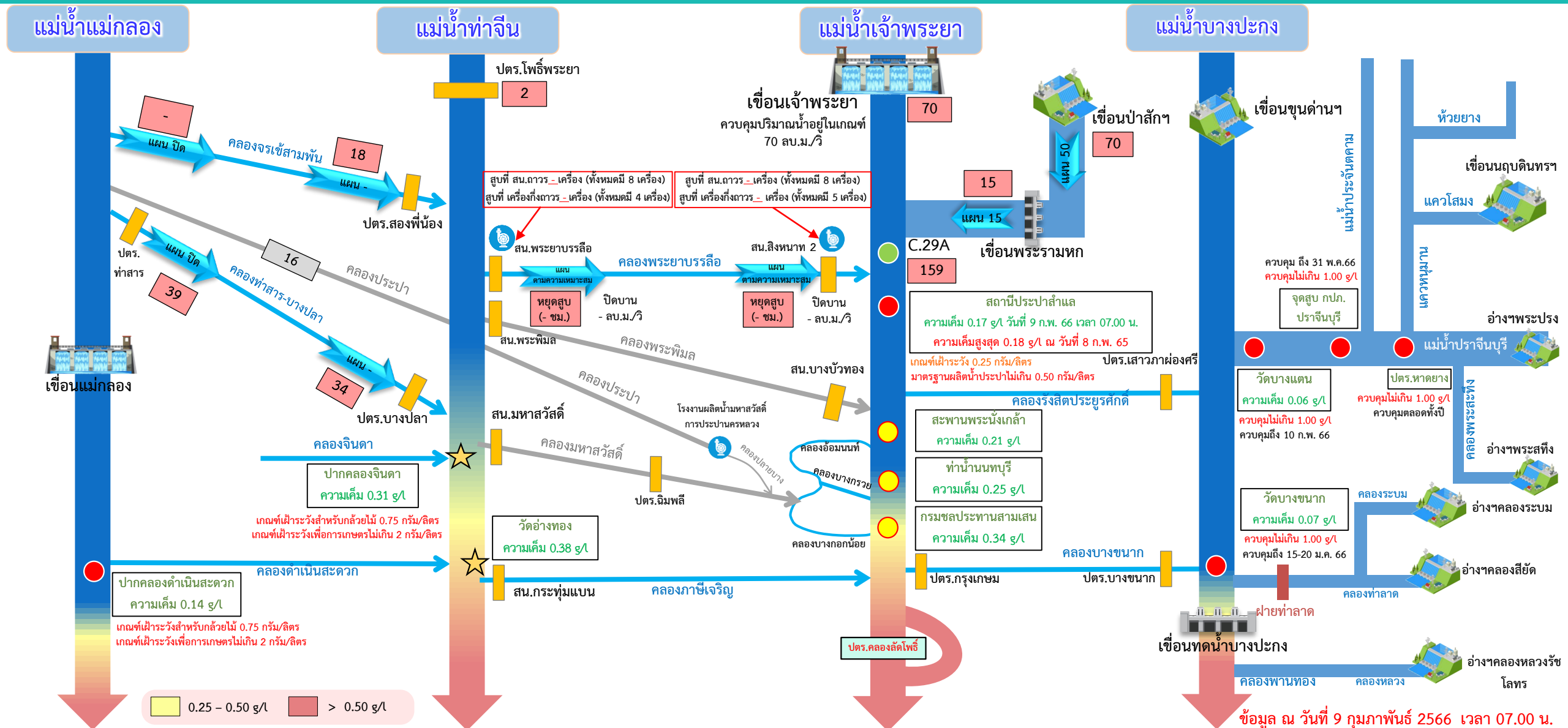


รายงานสถานการณ์ค่าความเค็มและปริมาณน้ำ แม่น้ำแม่กลอง
9 กุมภาพันธ์ 2566 เวลา 07:00 น.

สถานี : โพธาราม - ราชบุรี - ปากคลองดำเนินสะดวก - บางคนที่ - อัมพวา



การบริหารจัดการน้ำเพื่อรักษาระบบนิเวศ (ความเค็ม) ใน 4 ลำน้ำสายหลัก



● จุดควบคุมความเค็ม ● จุดตรวจวัดความเค็ม ● สถานีวัดน้ำ ★ จุดติดตั้งเครื่องวัดคุณภาพน้ำเคลื่อนที่

ฝ่ายประมวลวิเคราะห์สถานการณ์น้ำ สำนักบริหารจัดการน้ำและอุทกวิทยา

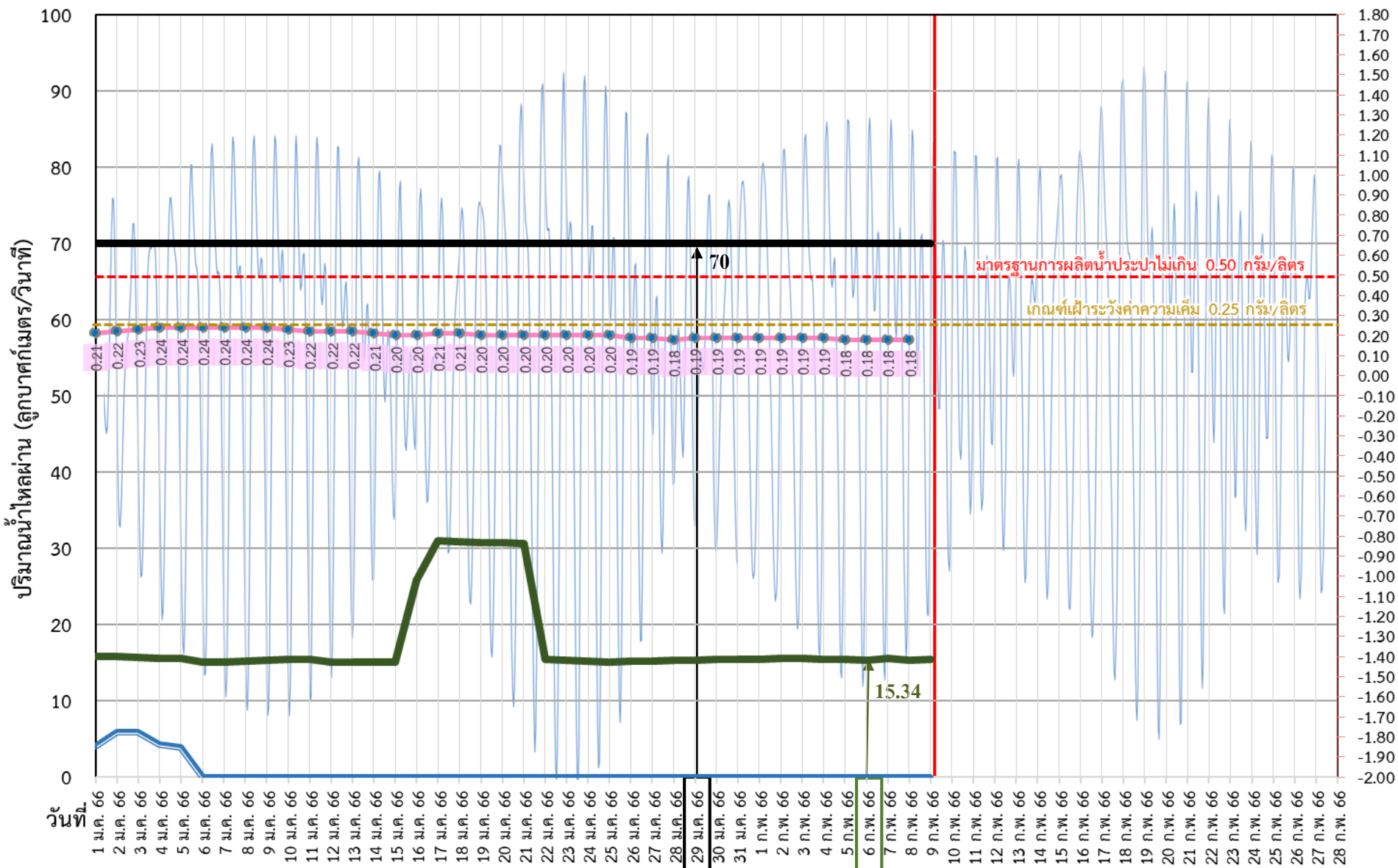
อ่าวไทย

ข้อมูล ณ วันที่ 9 กุมภาพันธ์ 2566 เวลา 07.00 น.

อัตราการไหลเวลา 06.00 น. / คุณภาพน้ำเวลา 07.00 น.
หน่วย : ลูกบาศก์เมตร/วินาที หน่วย : กรัม/ลิตร



ติดตามปริมาณน้ำไหลผ่านเขื่อน และติดตามค่าความเค็ม



ข้อมูล ณ วันที่ 9 กุมภาพันธ์ 2566

ค่าความเค็มสูงสุด (กรัม/ลิตร) และ ระดับน้ำทะเล (ม.รทก.)

- ระบายเขื่อนพระรามหก
ลบ.ม./วินาที
- ระบายเขื่อนเจ้าพระยา
ลบ.ม./วินาที
- สน.สิงหนาท
(ระบายลงเจ้าพระยา)
ลบ.ม./วินาที
- ความเค็มสูงสุด (ล้ำแล)
กรัม/ลิตร

เขื่อนเจ้าพระยา 70.00 ลบ.ม./วินาที
 เขื่อนพระรามหก 15.46 ลบ.ม./วินาที
 สน.สิงหนาท 2 0.00 ลบ.ม./วินาที
 ความเค็มสูงสุด 0.18 ลบ.ม./วินาที
 (ความเค็มสูงสุดวันที่ 8 ก.พ. 66)

3 วัน จากเขื่อนพระรามหก

11 วัน จากเขื่อนเจ้าพระยา

รวม 85.34 ลบ.ม./วินาที



ติดตามปริมาณน้ำไหลผ่านเขื่อน และติดตามค่าความเค็ม



	ระบาย เขื่อนเจ้าพระยา ลบ.ม./วินาที	ระบาย เขื่อนป่าสักฯ ลบ.ม./วินาที	ระบาย เขื่อน พระรามหก ลบ.ม./วินาที	รวมระบายเขื่อนเจ้าพระยา(ใช้เวลา11 วัน) และพระรามหก(ใช้เวลา3วัน) ที่ เดินทางมาบรรจบกัน	ความเค็ม สูงสุด(ลำ แล) กรัม/ลิตร	จำนวนชั่วโมงที่ความเค็ม เกิน 0.25 กรัมต่อลิตร (ชั่วโมง) ตั้งแต่เวลา 00.00-23.00น.	จำนวนชั่วโมงที่ความเค็ม เกิน 0.50 กรัมต่อลิตร (ชั่วโมง) ตั้งแต่เวลา 00.00-23.00น.	สน.สิงหนาท (ระบายลง เจ้าพระยา) ลบ.ม./วินาที	รวมระบายจากเขื่อน เจ้าพระยา+เขื่อนพระรามหก+ สิงหนาท 2 ลบ.ม./วินาที
28 ม.ค. 66	70.00	70.18	15.31	85.10	0.18	0	0	0.00	85.10
29 ม.ค. 66	70.00	70.01	15.26	85.14	0.19	0	0	0.00	85.14
30 ม.ค. 66	70.00	70.11	15.41	85.15	0.19	0	0	0.00	85.15
31 ม.ค. 66	70.00	70.16	15.38	85.31	0.19	0	0	0.00	85.31
1 ก.พ. 66	70.00	70.02	15.47	85.26	0.19	0	0	0.00	85.26
2 ก.พ. 66	70.00	70.03	15.57	85.41	0.19	0	0	0.00	85.41
3 ก.พ. 66	70.00	50.06	15.52	85.38	0.19	0	0	0.00	85.38
4 ก.พ. 66	70.00	50.03	15.41	85.47	0.19	0	0	0.00	85.47
5 ก.พ. 66	70.00	70.34	15.43	85.57	0.18	0	0	0.00	85.57
6 ก.พ. 66	70.00	70.16	15.34	85.52	0.18	0	0	0.00	85.52
7 ก.พ. 66	70.00	70.04	15.53	85.41	0.18	0	0	0.00	85.41
8 ก.พ. 66	70.00	70.15	15.36	85.43	0.18	0	0	0.00	85.43
9 ก.พ. 66	70.00	70.11	15.46	85.34				0.00	85.34

11 วัน

3 วัน



คาดการณ์ปริมาณน้ำ
ณ วันที่ 1 พฤษภาคม 2566



คาดการณ์ปริมาณน้ำอ่างเก็บน้ำขนาดใหญ่ 35 แห่งในช่วงฤดูแล้ง 2565/66



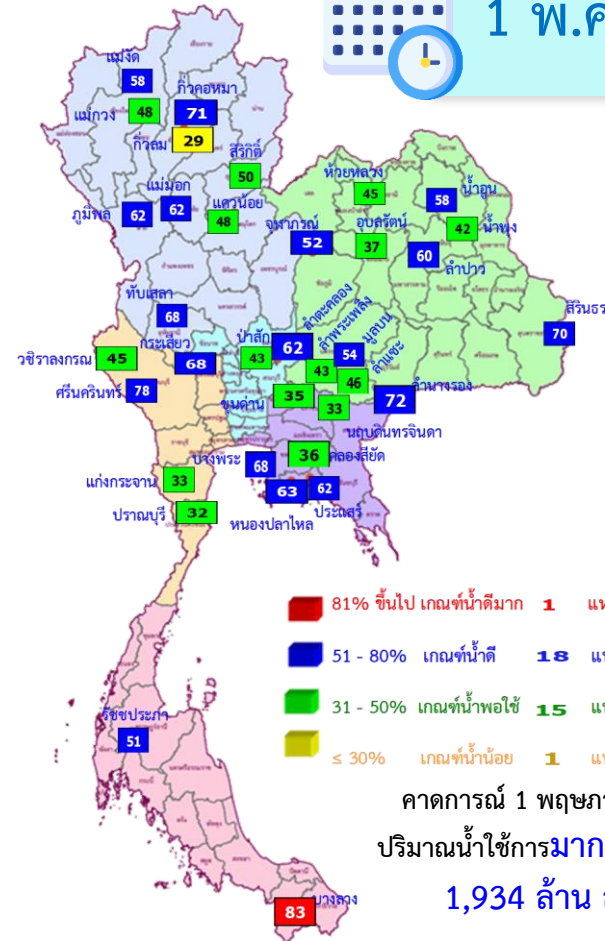
สถิติและคาดการณ์ปริมาณน้ำอ่างเก็บน้ำขนาดใหญ่ 35 แห่งในช่วงฤดูแล้ง 2565/66

ปี	ปริมาณน้ำ (ล้าน ลบ.ม.)	%	น้ำใช้การ (ล้าน ลบ.ม.)	%
1 พ.ศ.62	40,452	57	16,909	36
1 พ.ศ.63	33,757	48	10,449	22
1 พ.ศ.64	33,387	48	10,334	22
1 พ.ศ.65	40,578	57	17,036	36
1 พ.ศ. 66	42,509	60	18,970	40

หมายเหตุ : ภาคใต้ยังอยู่ในช่วงฤดูฝน



1 พ.ค. 66



คาดการณ์ 1 พฤษภาคม 2566
ปริมาณน้ำใช้การมากกว่า ปี 2565
1,934 ล้าน ลบ.ม.

ปี พ.ศ.	ปริมาณน้ำ (ล้าน ลบ.ม.)	%	น้ำใช้การ (ล้าน ลบ.ม.)	%
2566	42,509	60	18,970	40



คาดการณ์ปริมาณน้ำใช้การใน 4 เขื่อนหลัก ณ วันที่ 1 พ.ค. 2566

เขื่อนภูมิพล

ปี	ปริมาณ		น้ำใช้การ	
	(ล้าน ลบ.ม.)	%	(ล้าน ลบ.ม.)	%
1 พ.ค. 65	5,791	43	1,991	21
1 พ.ค. 66	8,812	65	5,012	52

เขื่อนป่าสักชลสิทธิ์

ปี	ปริมาณ		น้ำใช้การ	
	(ล้าน ลบ.ม.)	%	(ล้าน ลบ.ม.)	%
1 พ.ค. 65	330	34	327	34
1 พ.ค. 66	409	43	406	42

เขื่อนสิริกิติ์

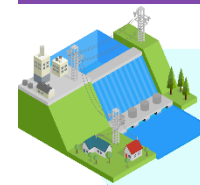
ปี	ปริมาณ		น้ำใช้การ	
	(ล้าน ลบ.ม.)	%	(ล้าน ลบ.ม.)	%
1 พ.ค. 65	3,702	39	852	13
1 พ.ค. 66	4,941	52	2,091	31

1 พฤษภาคม 2565
น้ำใช้การ 4 เขื่อนน้ำ
3,510 ล้าน ลบ.ม.

คาดการณ์ 1 พฤษภาคม 2566
น้ำใช้การ 4 เขื่อนน้ำ
7,921 ล้าน ลบ.ม.

เขื่อนแควน้อย

ปี	ปริมาณ		น้ำใช้การ	
	(ล้าน ลบ.ม.)	%	(ล้าน ลบ.ม.)	%
1 พ.ค. 65	383	41	340	38
1 พ.ค. 66	455	48	412	46



คาดการณ์ปริมาณน้ำรวม 4 เขื่อนหลัก

ปี	ปริมาณน้ำ (ล้าน ลบ.ม.)	%	น้ำใช้การ (ล้าน ลบ.ม.)	%
1 พ.ค. 65	10,206	41	3,510	19
1 พ.ค. 66	14,617	59	7,921	44



กรมชลประทาน

กรมชลประทาน
กระทรวงเกษตรและสหกรณ์

