



สถานการณ์และการบริหารจัดการน้ำฤดูฝนปี 2566

วันที่ 9 พฤษภาคม 2566

ศูนย์ปฏิบัติการน้ำอัจฉริยะ (SWOC)



สถานการณ์ฝน และสภาพภูมิอากาศ





คำหมายฤดูฝนของประเทศไทย ปี 2566



ปีนี้ ปริมาณฝนรวมของทั้งประเทศในช่วงฤดูฝนจะน้อยกว่าปี 2565 และจะน้อยกว่าค่าปกติประมาณ 5% (ปีที่แล้วสูงกว่าค่าปกติ 14%)

ฤดูฝนปีนี้ ของประเทศไทย

เริ่มต้น **ปลายสัปดาห์ที่ 3 ของเดือน พ.ค.**

สิ้นสุดประมาณ **กลางเดือน ต.ค.**

ช่วงปลาย พ.ค. – มิ.ย.

ฝนตกต่อเนื่อง

ฝนตก **40-60%** ของพื้นที่
กับมีฝนหนักบางพื้นที่

โดยเฉพาะ ภาคตะวันออกและภาคใต้ฝั่ง
ตะวันตกมีฝนตก **60-80%** ของพื้นที่
กับมีฝนหนักถึงหนักมากในบางแห่ง



ส.ค. – ก.ย.

ฝนตกชุกหนาแน่น

ฝนตก **60-80%** ของพื้นที่ที่เป็นส่วนใหญ่
กับมีฝนหนักหลายพื้นที่และหนักมากในบางแห่ง
ซึ่งจะก่อให้เกิดสภาวะน้ำท่วมฉับพลัน
น้ำป่าไหลหลาก รวมทั้งน้ำล้นตลิ่งได้ในบางพื้นที่



กลาง มิ.ย. – กลาง ก.ค.

ปริมาณและการกระจายของฝนลดลง

อาจก่อให้เกิดสภาวะ**ฝนทิ้งช่วง**ในหลายพื้นที่
เกิดการขาดแคลนน้ำด้านการเกษตร โดยเฉพาะ
พื้นที่ที่แล้งซ้ำซากนอกเขตชลประทาน

ตุลาคม

บริเวณภาคเหนือและภาคตะวันออกเฉียงเหนือ
มี**ฝนลดลง**และเริ่มจะมีอากาศหนาวเย็นในตอนเช้า
โดยเฉพาะตอนบนของภาค

บริเวณภาคกลาง ภาคตะวันออกและภาคใต้
มีฝนตกชุกหนาแน่นต่อไป กับมีฝนตกหนักหลาย
พื้นที่และหนักมากในบางแห่ง

ฤดูฝนปีนี้ คาดว่า

พายุหมุนเขตร้อนจะเคลื่อน
เข้าสู่ประเทศไทย จำนวน **1-2 ลูก**

โดยมีโอกาสสูงที่จะเคลื่อนผ่านบริเวณ
ภาคตะวันออกเฉียงเหนือและภาคเหนือ
ในช่วง**เดือนสิงหาคมหรือกันยายน**



สิงหาคมและกันยายน

ฝนตกชุกหนาแน่น

ระวัง !!



ฝนที่ตกสะสม น้ำท่วมฉับพลัน น้ำป่าไหลหลาก

กรมอุตุนิยมวิทยา

กระทรวงดิจิทัลเพื่อเศรษฐกิจและสังคม



climate@tmd.go.th
www.climate.tmd.go.th
02-399-3290

ข้อมูล ณ วันที่ 28 เม.ย. 66



เตือน

พายุฤดูร้อน!! บริเวณประเทศไทยตอนบน

8 - 10 พ.ค. 66



กรมอุตุนิยมวิทยา

กระทรวงดิจิทัลเพื่อเศรษฐกิจและสังคม



- **มวลอากาศเย็น (H)** กำลังปานกลางจากประเทศจีนจะแผ่ลงมาปกคลุมประเทศไทยตอนบนและทะเลจีนใต้
- ประเทศไทยตอนบนมีอากาศร้อนถึงร้อนจัด
- ลมใต้และลมตะวันออกเฉียงใต้พัดปกคลุมประเทศไทย
- หย่อมความกดอากาศต่ำบริเวณอ่าวเบงกอลตอนล่าง มีแนวโน้มจะทวีกำลังแรงขึ้น ในช่วงวันที่ 8- 14 พ.ค. 2566

ผลกระทบ ประเทศไทยตอนบนจะมี **พายุฤดูร้อน** เกิดขึ้น โดยมีพายุฝนฟ้าคะนอง ลมกระโชกแรง และลูกเห็บตกบางแห่ง รวมถึงอาจมีฟ้าผ่าเกิดขึ้นได้บางพื้นที่ และคลื่นลมบริเวณทะเลอันดามันจะมีกำลังแรงขึ้น ในช่วงวันที่ 9- 14 พ.ค. 2566

ข้อควรระวัง หลีกเลี่ยงการอยู่ในที่โล่งแจ้ง ใต้ต้นไม้ใหญ่ สิ่งปลูกสร้างและป้ายโฆษณาที่ไม่แข็งแรง ไม่ควรสวมใส่โลหะ หลีกเลี่ยงการใช้มือถือในขณะเกิดฝนฟ้าคะนอง เกษตรกรควรระมัดระวังความเสียหายที่จะเกิดขึ้นต่อผลผลิตทางการเกษตร สัตว์เลี้ยงไม่ควรสวมใส่โลหะ และไม่ควรผูกสัตว์ไว้ ใต้ต้นไม้ใหญ่ สำหรับชาวเรือบริเวณอ่าวไทยและทะเลอันดามัน ควรเดินเรือด้วยความระมัดระวังและหลีกเลี่ยงการเดินทางในบริเวณที่มีฝนฟ้าคะนอง **เรือเล็กบริเวณทะเลอันดามันควรงดออกจากฝั่งในช่วงวันที่ 9 - 14 พ.ค. 2566**

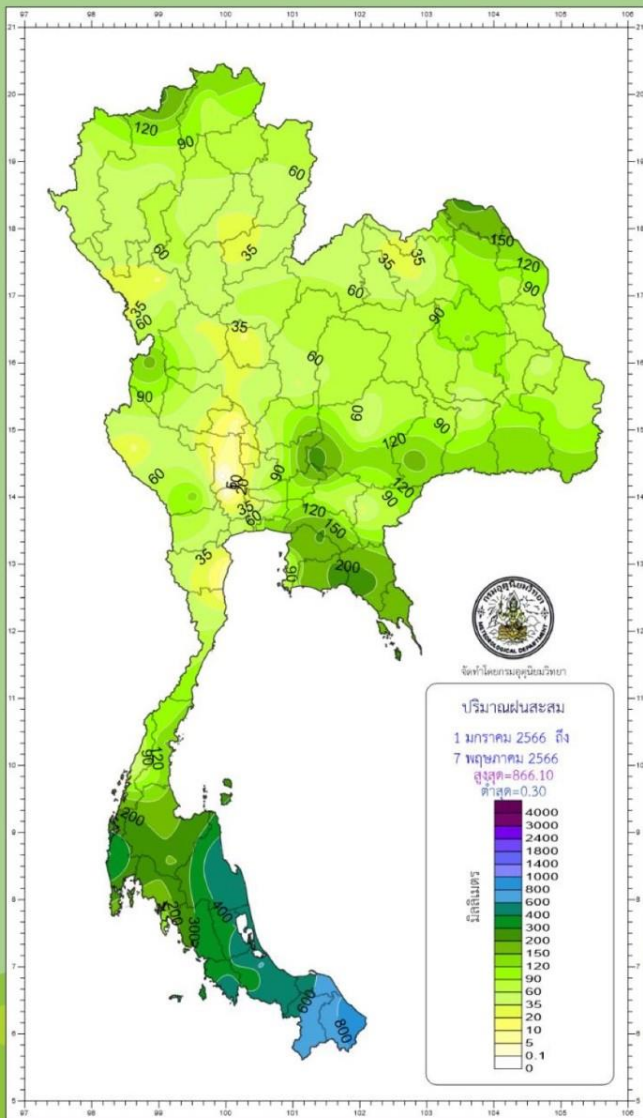
อัปเดต 6 พ.ค. 66 : 11.00 น.



ปริมาณฝนสะสมปี 2566

ตั้งแต่ 1 มกราคม - 7 พฤษภาคม

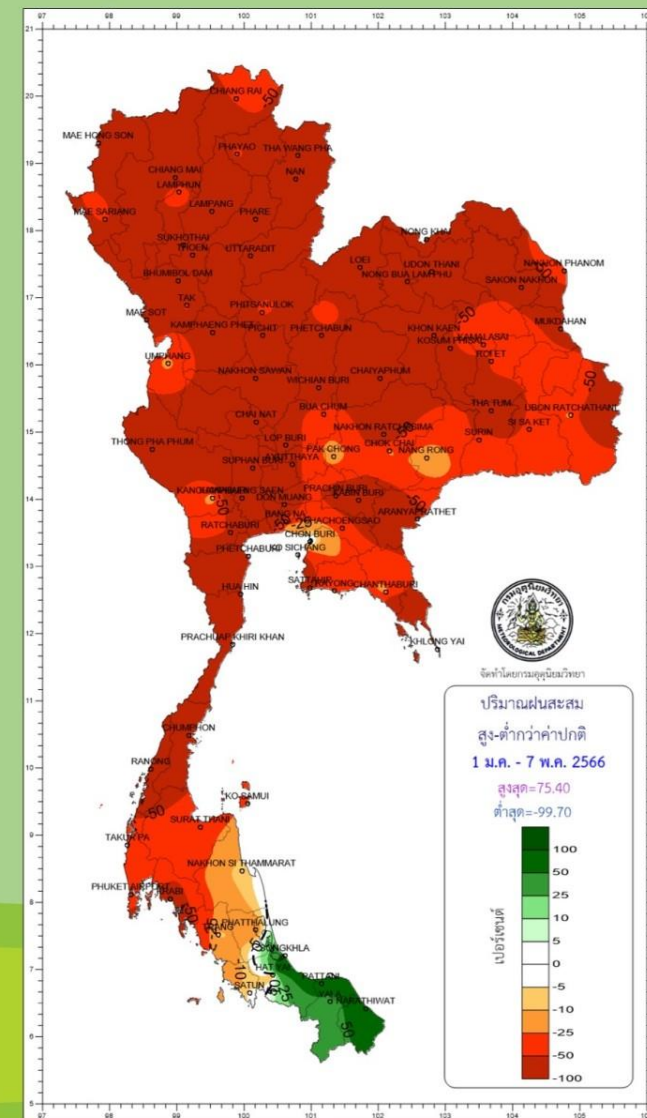
ปริมาณฝนรวม



ภาค	ปริมาณฝนเปรียบเทียบกับค่าปกติ			
	ปริมาณฝน ปี 2566	ค่าปกติ (มม.)	ต่างจากค่าปกติ	
			(มม.)	(ร้อยละ)
เหนือ	62.8	157.0	- 94.2 มม.	- 60 %
ตะวันออกเฉียงเหนือ	81.1	182.9	- 101.8 มม.	- 56 %
กลาง	56.6	172.5	- 115.9 มม.	- 67 %
ตะวันออก	127.6	249.9	- 122.3 มม.	- 49 %
ใต้ฝั่งตะวันออก	321.1	334.5	- 13.4 มม.	- 4 %
ใต้ฝั่งตะวันตก	248.3	398.6	- 150.3 มม.	- 38 %
กทม.	75.4	223.8	- 148.4 มม.	- 66 %
ทั้งประเทศ	132.7	227.0	- 94.3 มม.	- 42 %

ค่าปกติ : ค่าเฉลี่ย 30 ปี พ.ศ.2534-2563

สูง - ต่ำกว่าค่าปกติ

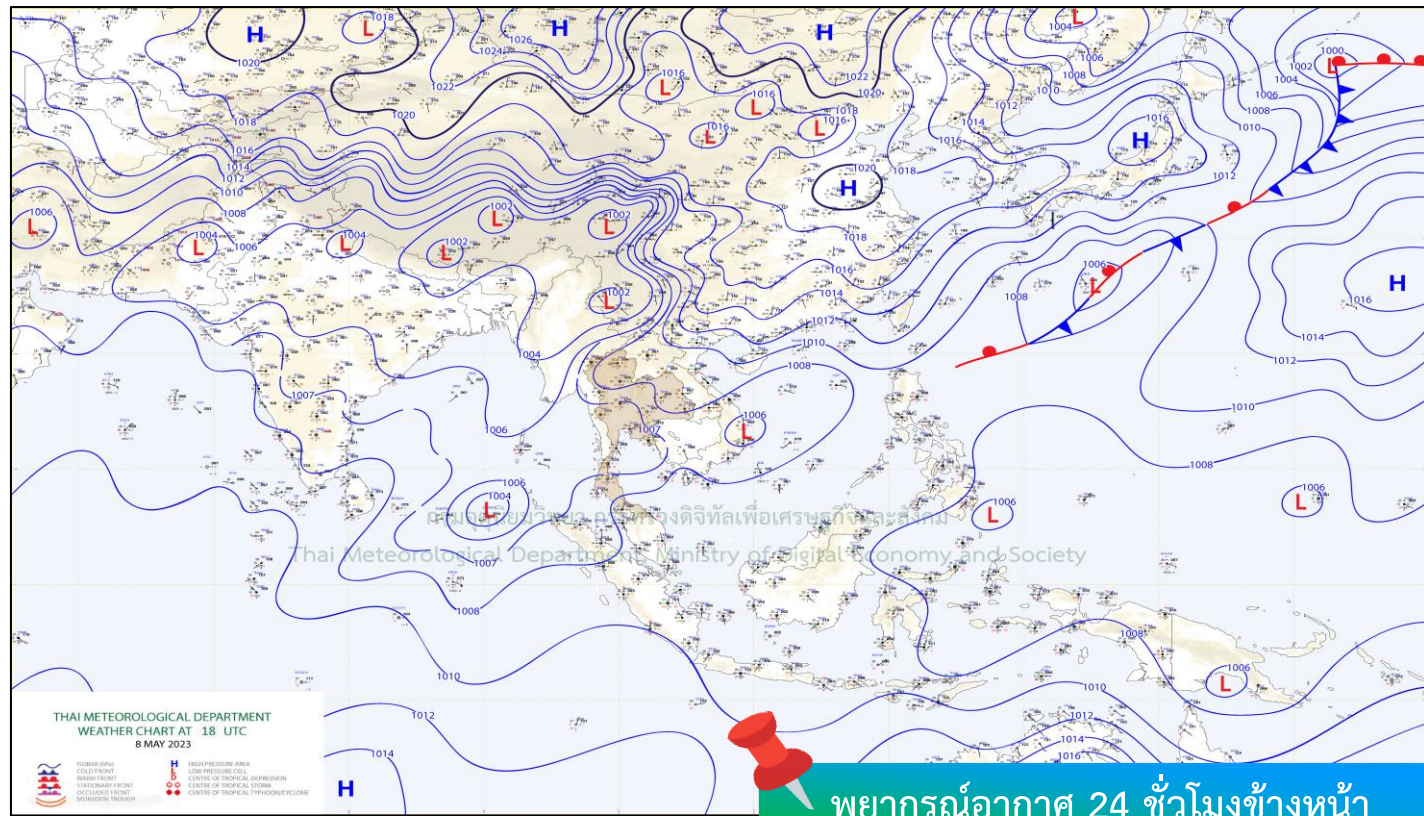
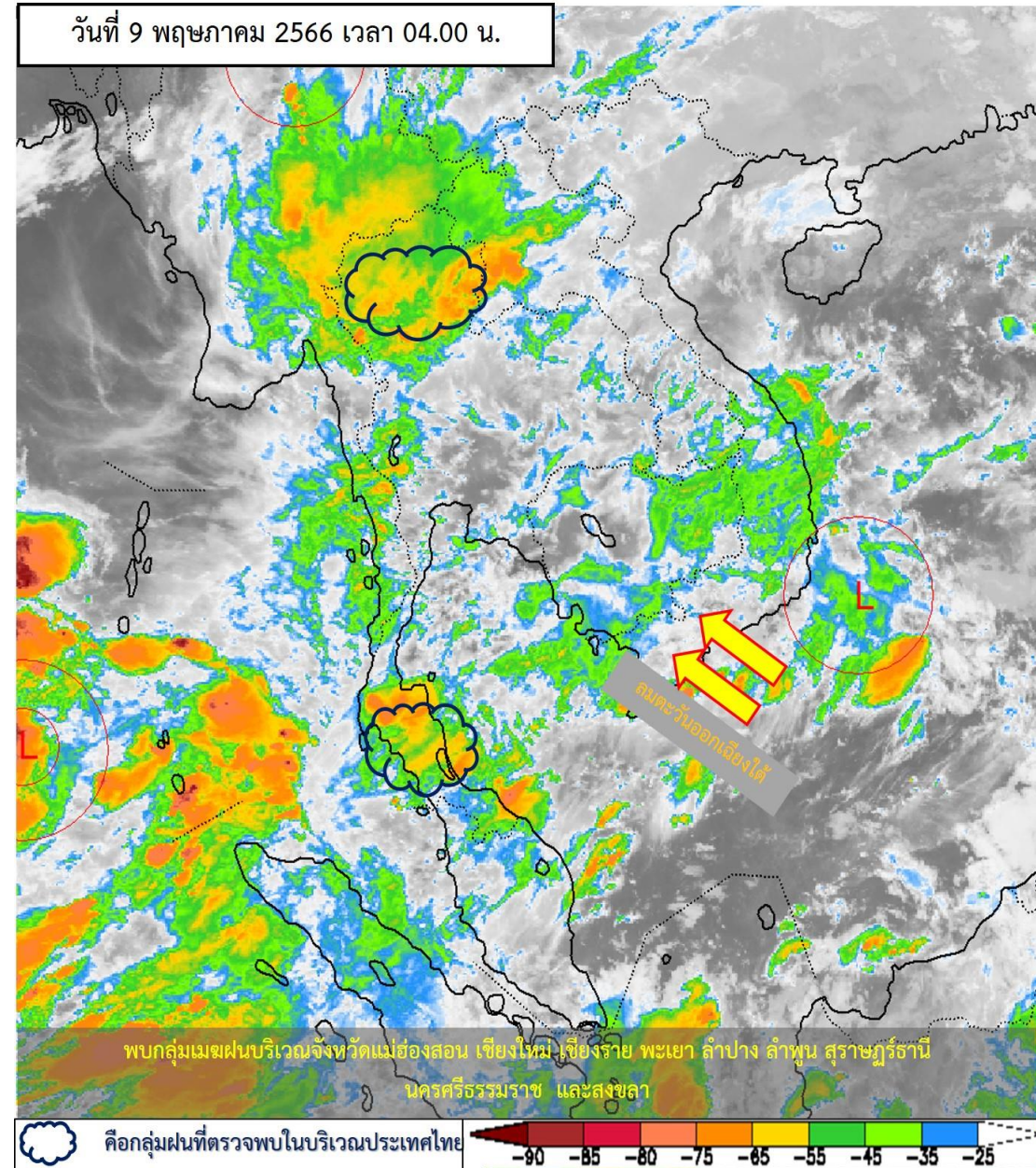


climate@tmd.go.th
www.climate.tmd.go.th
02-399-3290

กรมอุตุนิยมวิทยา
กระทรวงดิจิทัลเพื่อเศรษฐกิจและสังคม

สภาพภูมิอากาศ ประจำวันที่ 9 พฤษภาคม 2566

วันที่ 9 พฤษภาคม 2566 เวลา 04.00 น.

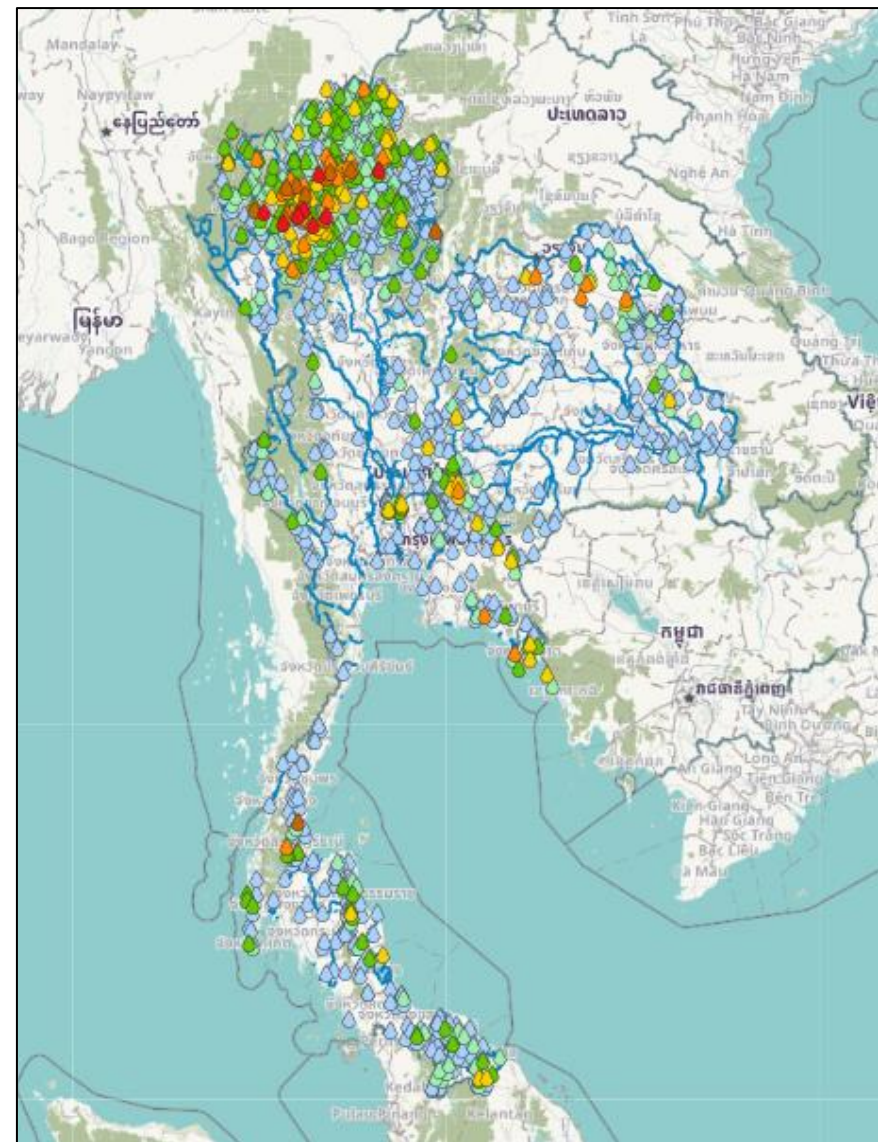


พยากรณ์อากาศ 24 ชั่วโมงข้างหน้า

ประเทศไทยตอนบนมีพายุฤดูร้อนเกิดขึ้น โดยมีลักษณะของพายุฝนฟ้าคะนอง ลมกระโชกแรง และลูกเห็บตกบางแห่ง รวมถึงอาจมีฟ้าผ่าเกิดขึ้นได้บางพื้นที่ ทั้งนี้เนื่องจากบริเวณความกดอากาศสูงหรือมวลอากาศเย็นกำลังปานกลางจากประเทศจีนได้แผ่ลงมาปกคลุมประเทศไทยตอนบนและทะเลจีนใต้แล้ว ประกอบกับมีลมใต้และลมตะวันออกเฉียงใต้พัดนำความชื้นจากอ่าวไทยและทะเลจีนใต้เข้ามาปกคลุมประเทศไทยตอนบน ในขณะที่บริเวณดังกล่าวมีอากาศร้อนถึงร้อนจัด ลมตะวันตกและลมตะวันตกเฉียงใต้ที่พัดปกคลุมทะเลอันดามัน ภาคใต้และอ่าวไทยจะมีกำลังแรงขึ้น ประกอบกับมีหย่อมความกดอากาศต่ำกำลังแรงปกคลุมอ่าวเบงกอลตอนล่าง **ทำให้ภาคใต้จะมีฝนฟ้าคะนองเพิ่มขึ้น**



ปริมาณฝนสะสม 24 ชั่วโมงย้อนหลัง วันที่ 8 พ.ค.66 – วันที่ 9 พ.ค.66

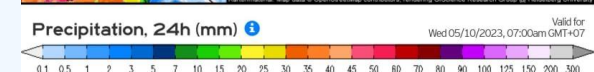
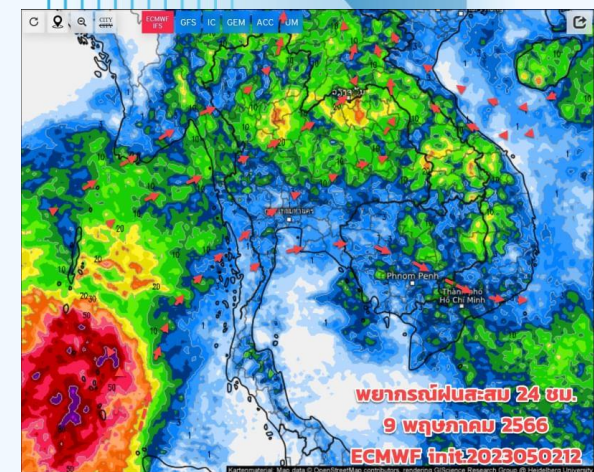


>0-10	>10-20	>20-35	>35-50	>50-70	>70-90	>90
ฝนเล็กน้อย ฝนน้อย	ฝนปานกลาง			ฝนหนัก		ฝนหนักมาก ฝนมาก

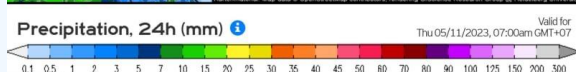
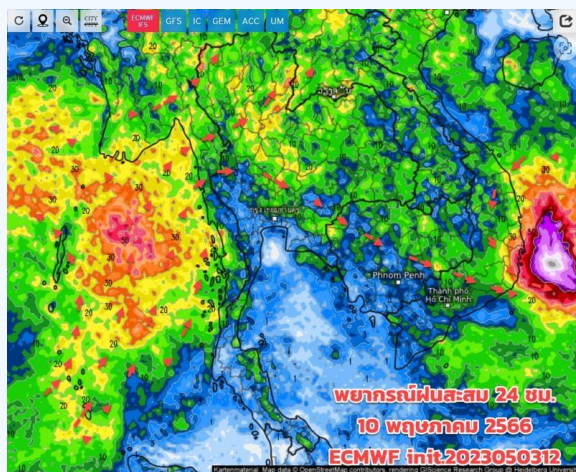
ชื่อสถานี	ที่ตั้ง	เวลา	ฝนสะสม (มม.)
บ้านห้วยคอกหมู	ต.นาปรัง อ.ปง จ.พะเยา	05:00 น.	129
บ้านห้วยทราย	ต.แม่เจดีย์ อ.เวียงป่าเป้า จ.เชียงราย	22:00 น.	109.5
ลำพูน	ต.เวียงยอง อ.เมืองลำพูน จ.ลำพูน	04:00 น.	109.3
บ้านป่าเวียง	ต.ทุ่งกว๋าว อ.เมืองปาน จ.ลำปาง	05:00 น.	105
บ้านปางปง-ปางทราย	ต.เวียงตาล อ.ห้างฉัตร จ.ลำปาง	01:00 น.	103
ศูนย์อพพร. ทต.บ้านธิ	ต.บ้านธิ อ.บ้านธิ จ.ลำพูน	06:00 น.	102
แม่น้ำปิงที่ อ.ดอยหล่อ จ.เชียงใหม่	ต.ดอยหล่อ อ.ดอยหล่อ จ.เชียงใหม่	05:00 น.	93
บ้านขุนวาง	ต.แม่วิน อ.แม่วาง จ.เชียงใหม่	05:00 น.	92
ทต.ดอยสะเก็ด	ต.เชิงดอย อ.ดอยสะเก็ด จ.เชียงใหม่	06:00 น.	88.8
บ้านปางป่าคา	ต.แม่แรม อ.แม่ริม จ.เชียงใหม่	05:00 น.	88.5



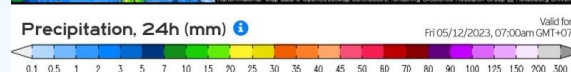
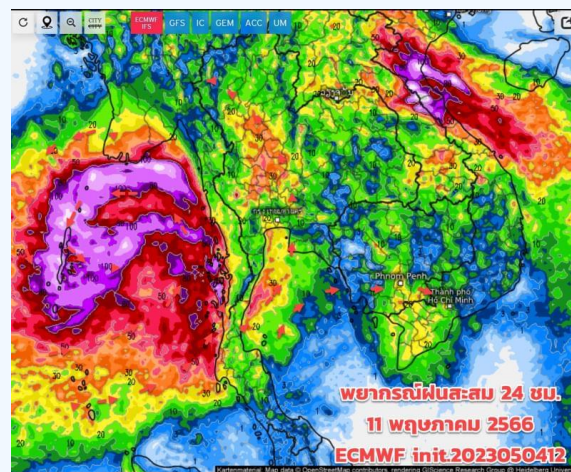
พยากรณ์ฝนสะสมรายวัน จากแบบจำลองบรรยากาศเชิงตัวเลข GFS วันที่ 9 พ.ค. – 15 พ.ค. 66



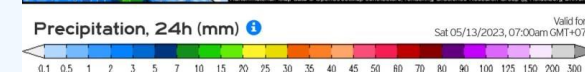
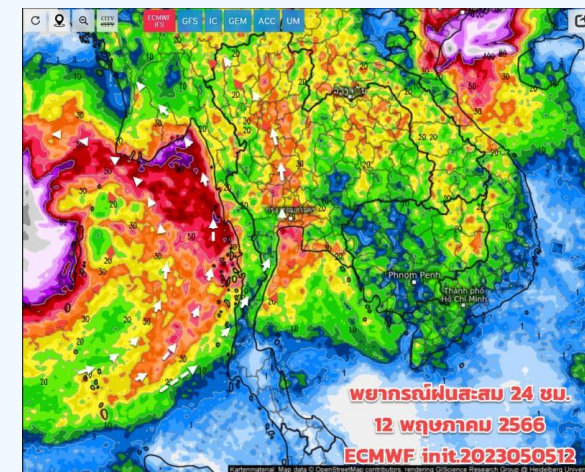
วันที่ 9 พ.ค. 2566



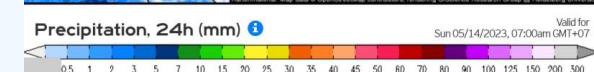
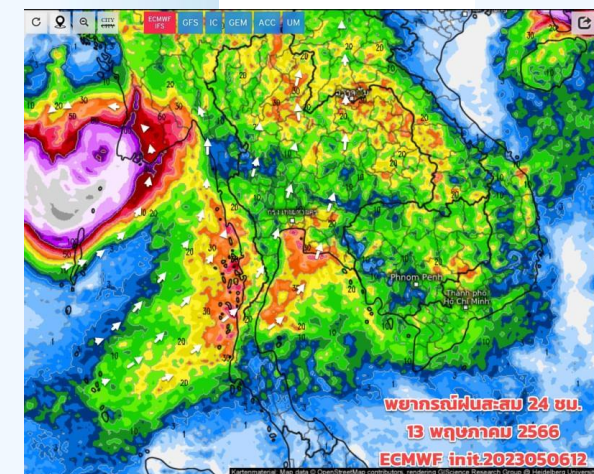
วันที่ 10 พ.ค. 2566



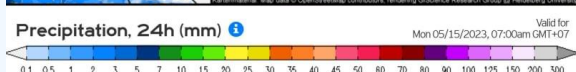
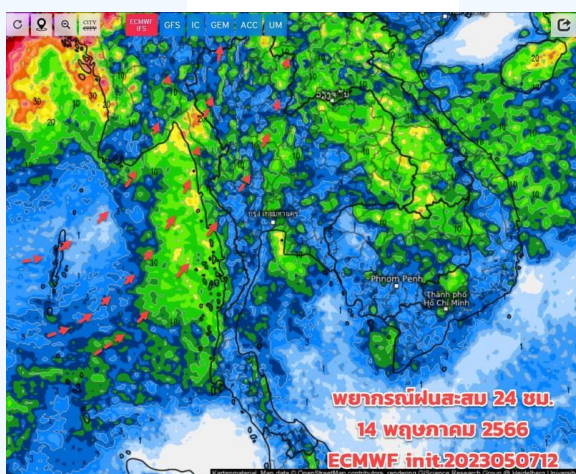
วันที่ 11 พ.ค. 2566



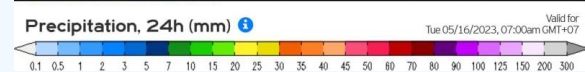
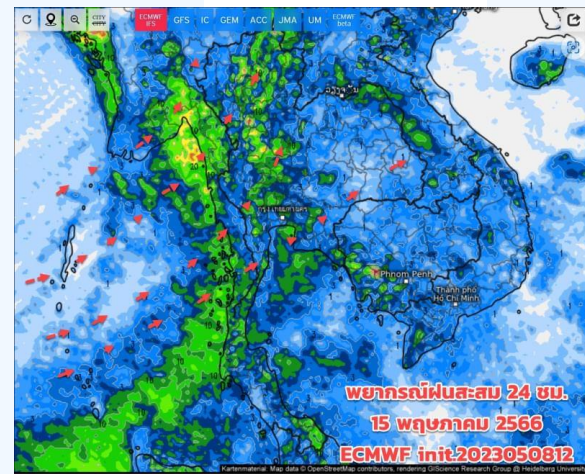
วันที่ 12 พ.ค. 2566



วันที่ 13 พ.ค. 2566



วันที่ 14 พ.ค. 2566



วันที่ 15 พ.ค. 2566

การคาดหมาย

วันนี้ (9/5/66) ถึง 14 พ.ค.66 ประเทศไทยยังมีฝน/ฝนฟ้าคะนองเพิ่มขึ้น ทิศทางลมมีความแปรปรวน โดยช่วงแรก จากมวลอากาศเย็นที่แผ่ลงมาปกคลุมทางภาคอีสานตอนบน (9-10 พ.ค.) ในขณะที่ประเทศไทยตอนบนมีอากาศร้อนถึงร้อนจัด เกิดการปะทะกันของมวลอากาศเย็นและร้อน ทำให้มีพายุฤดูร้อนเกิดขึ้น อากาศเริ่มคลายร้อนได้บ้างส่วน 15-18 พ.ค. 66 ประเทศไทยตอนบนฝนเริ่มน้อยลง สำหรับภาคใต้จะมีฝนเพิ่มขึ้น ลมตะวันตก และตะวันตกเฉียงใต้ที่พัดปกคลุมจะมีกำลังแรงขึ้น



สถานการณ์น้ำในอ่างเก็บน้ำ และสถานการณ์น้ำท่า

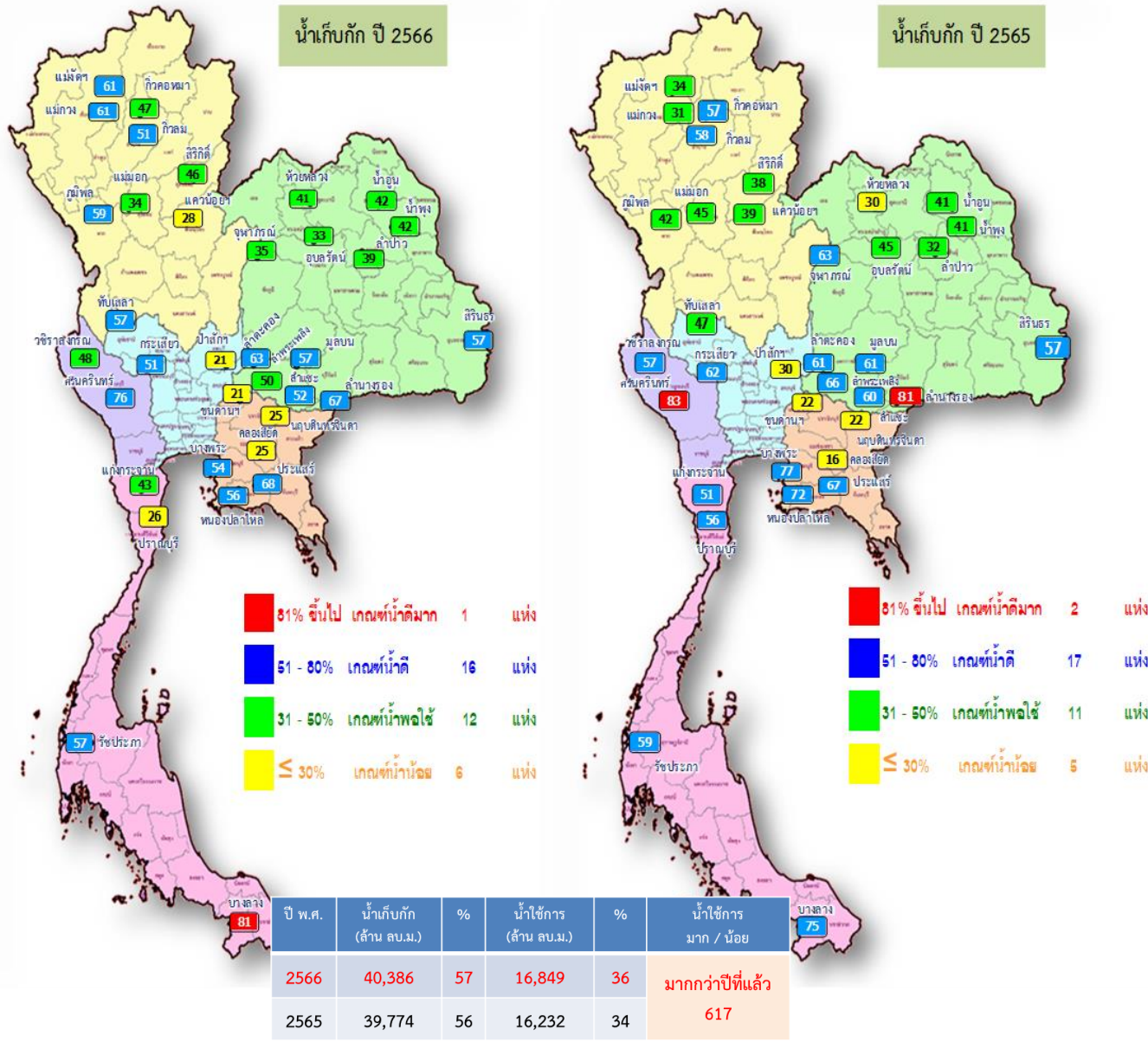




สถานการณ์น้ำในอ่างเก็บน้ำ และสถานการณ์น้ำท่า



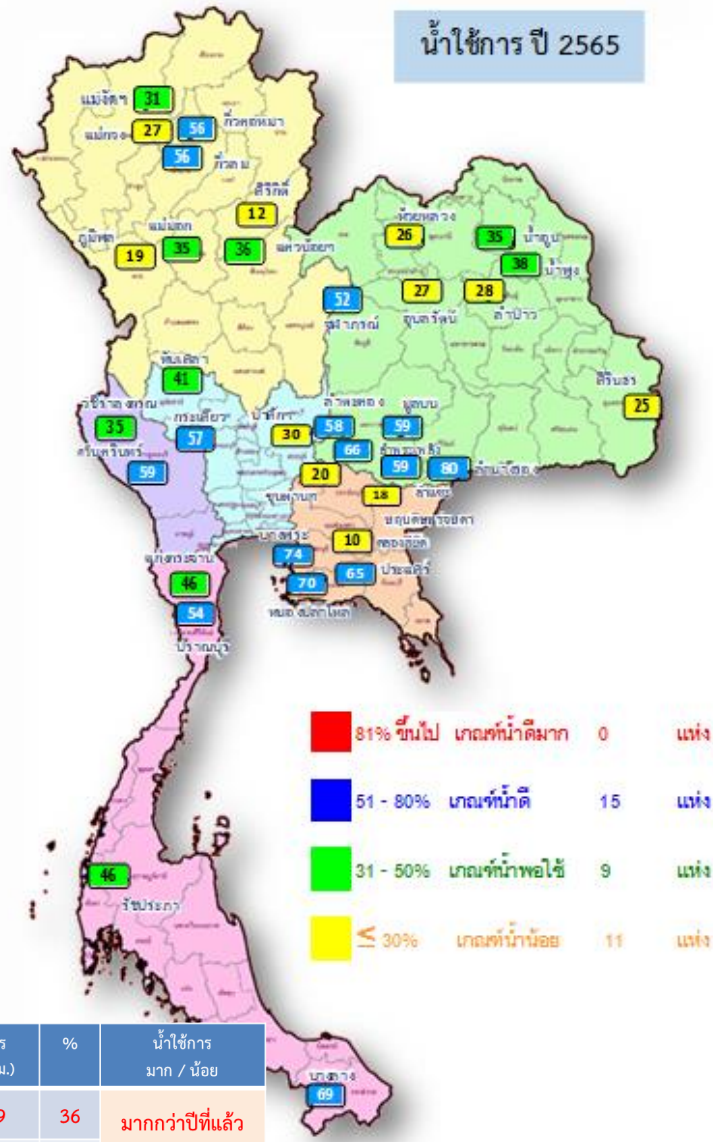
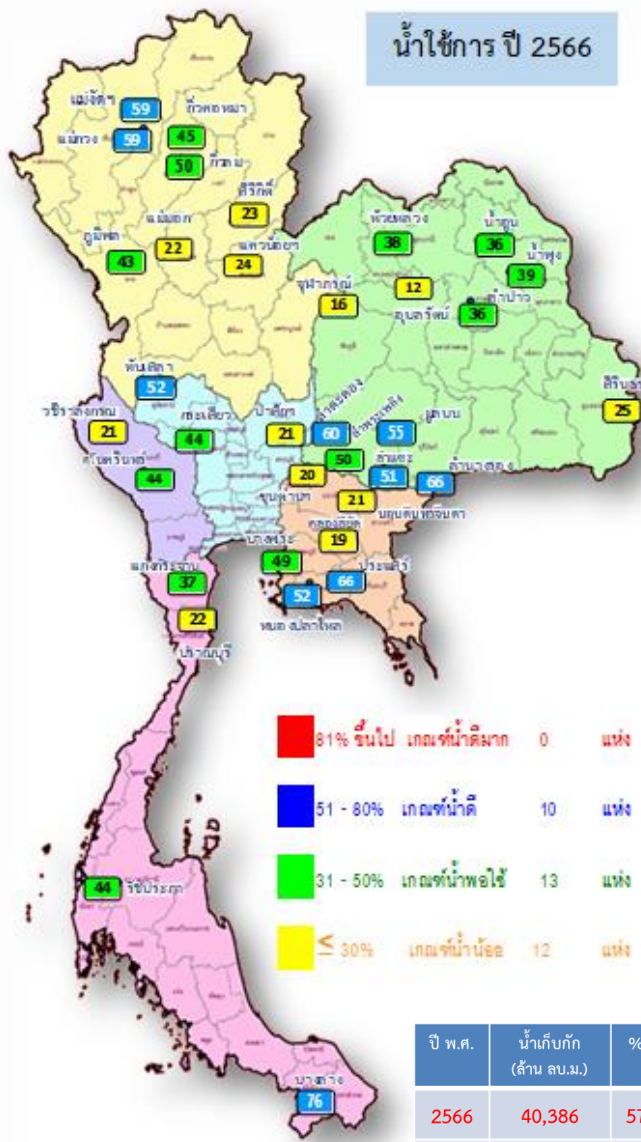
ปริมาณน้ำเก็บกักในอ่างเก็บน้ำขนาดใหญ่ วันที่ 9 พฤษภาคม 2566



ภาค อ่างเก็บน้ำเขื่อน	ความจุ ที่ รนส. (ล้าน ม. ³)	ความจุ ที่ รนท. (ล้าน ม. ³)	ความจุ น้ำ ใช้การ (ล้าน ม. ³)	ณ วันที่						ปริมาณน้ำ ไหลลง วันนี้ (ล้าน ม. ³)	ปริมาณน้ำ ระบาย วันนี้ (ล้าน ม. ³)	
				ปี 2565		ปี 2566						
				ปริมาตร (ล้าน ม. ³)	% รนท.	ปริมาตร (ล้าน ม. ³)	% รนท.	ปริมาตรใช้การ (ล้าน ม. ³)	% ใช้การ			
ภาคเหนือ												
ภูมิพล*	13,462	13,462	9,662	5,639	42	7,983	59	4,183	31	43	0.00	28.00
สิริกิติ์*	10,508	9,510	6,660	3,645	38	4,351	46	1,501	16	23	2.49	17.05
แม้งัดสมบูรณ์ชล	323	265	253	91	34	162	61	150	56	59	0.05	0.31
แม่งาวอุดมธารา	295	263	249	81	31	160	61	146	56	59	0.59	0.06
กิ่วลม	106	106	103	61	58	54	51	51	48	50	0.37	0.14
กิ่วคอหมา	209	170	164	98	57	80	47	73	43	45	0.00	0.00
แควน้อยบำรุงแดน	1,080	939	896	366	39	261	28	218	23	24	0.00	3.46
แม่หมอก	110	110	94	49	45	37	34	21	19	22	0.00	0.05
ภาคตะวันออกเฉียงเหนือ												
ห้วยหลวง	136	136	129	41	30	56	41	49	36	38	0.00	0.11
น้ำอูน	780	520	475	211	41	217	42	172	33	36	2.61	0.00
น้ำพุง*	200	165	157	68	41	69	42	61	37	39	0.13	0.31
จุฬารัตน์*	181	164	127	103	63	57	35	20	12	16	0.01	0.00
อุบลรัตน์*	4,640	2,431	1,850	1,084	45	798	33	217	9	12	0.26	0.98
ลำปาว	2,450	1,980	1,880	629	32	768	39	668	34	36	0.00	0.21
ลำตะคอง	445	314	292	192	61	197	63	175	56	60	0.06	0.61
ลำพระเพลิง	242	155	154	102	66	78	50	76	49	50	0.05	0.00
มูลบน	350	141	134	86	61	81	57	74	52	55	0.00	0.67
ลำแจะ	325	275	268	166	60	143	52	136	49	51	0.65	1.07
ลำนางรอง	197	121	118	98	81	81	67	78	64	66	0.00	0.00
สิรินธร*	1,966	1,966	1,135	1,119	57	1,113	57	281	14	25	0.00	3.05
ภาคกลาง												
ป่าสักชลสิทธิ์	960	960	957	286	30	202	21	199	21	21	0.00	3.04
ทับเสลา	190	160	143	76	47	91	57	74	46	52	0.00	0.20
กระเสียว	390	299	259	187	62	154	51	114	38	44	0.00	1.88
ภาคตะวันตก												
ศรีนครินทร์*	18,770	17,745	7,480	14,659	83	13,532	76	3,267	18	44	6.22	20.03
วชิราลงกรณ์*	11,000	8,860	5,848	5,046	57	4,263	48	1,251	14	21	0.00	10.08
ภาคตะวันออก												
ขุนด่านปราการชล	225	224	219	48	22	48	21	44	19	20	0.03	1.23
คลองสียัด	450	420	390	68	16	105	25	75	18	19	0.05	1.04
บางพระ	127	117	105	90	77	64	54	52	44	49	0.31	0.42
หนองปลาไหล	206	164	150	119	72	91	56	78	48	52	0.14	0.63
ประแสร์	322	295	275	197	67	201	68	181	61	66	0.00	0.41
นฤปดินทรจินดา	338	295	281	66	22	74	25	59	20	21	0.15	0.25
ภาคใต้												
แก่งกระจาน	900	710	645	362	51	304	43	239	34	37	1.24	3.28
ปราณบุรี	490	391	373	221	56	100	26	82	21	22	0.00	1.84
รัชชประภา*	6,144	5,639	4,287	3,327	59	3,242	57	1,891	34	44	2.49	8.58
บางนาง*	1,590	1,454	1,178	1,092	75	1,171	81	895	62	76	3.83	6.61
รวมทั้งประเทศ	77,891	70,926	47,389	39,772	56	40,386	57	16,849	24	36	21.73	115.59



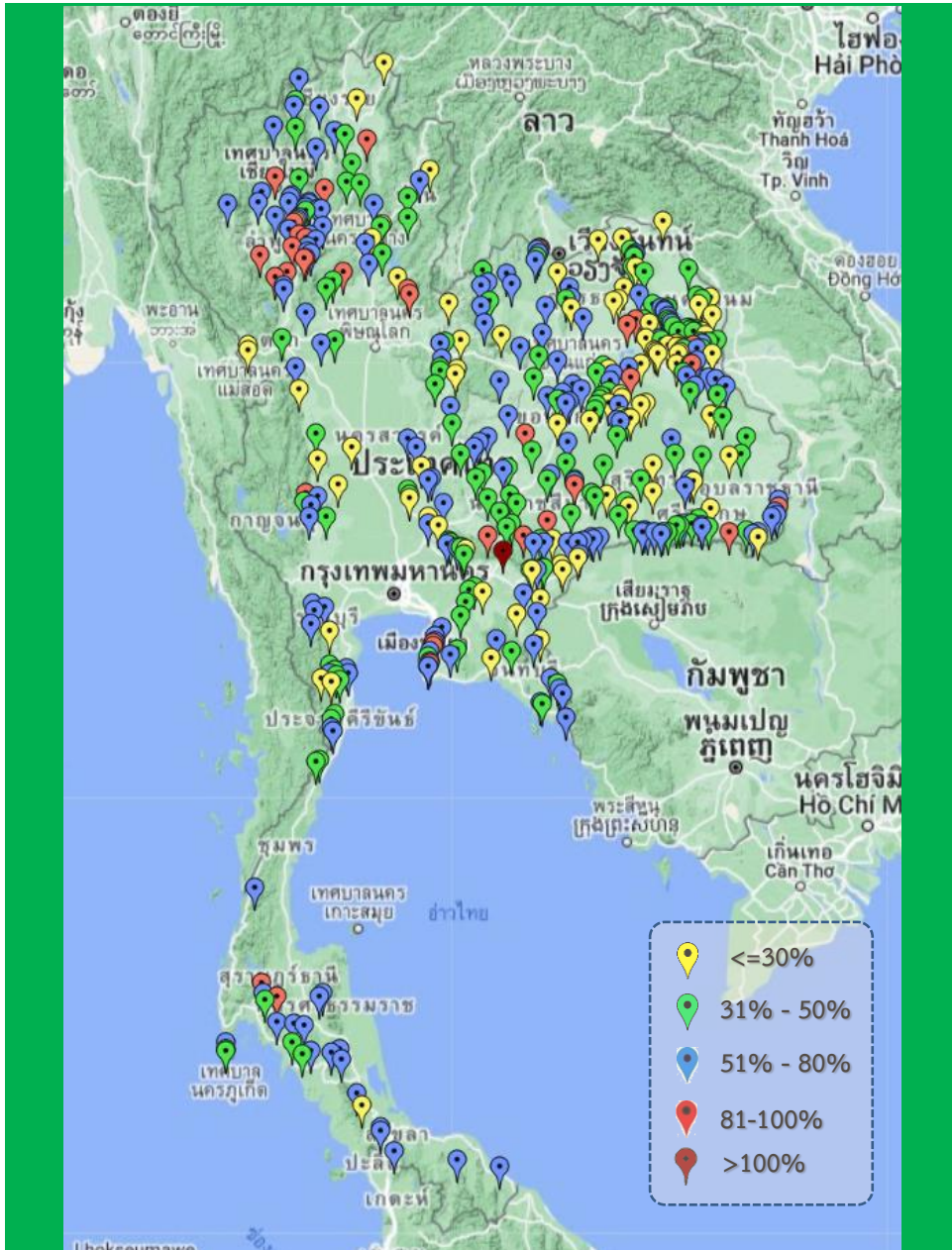
ปริมาณน้ำใช้การในอ่างเก็บน้ำขนาดใหญ่ วันที่ 9 พฤษภาคม 2566



ภาค อ่างเก็บน้ำเขื่อน	ความจุ ที่ รนส. (ล้าน ม.³)	ความจุ ที่ รนท. (ล้าน ม.³)	ความจุ น้ำใช้การ (ล้าน ม.³)	ณ วันที่						ปริมาณน้ำ ไหลลง วันนี้ (ล้าน ม.³)	ปริมาณน้ำ ระบาย วันนี้ (ล้าน ม.³)
				ปี 2565		ปี 2566		ปริมาณน้ำใช้การ (ล้าน ม.³)	% ใช้การ		
				ปริมาตร (ล้าน ม.³)	% รนท.	ปริมาตร (ล้าน ม.³)	% รนท.				
ภาคเหนือ											
ภูมิพล*	13,462	13,462	9,662	5,639	42	7,983	59	4,183	43	0.00	28.00
สิริกิติ์*	10,508	9,510	6,660	3,645	38	4,351	46	1,501	23	2.49	17.05
แม่จันทมบูรณ์ชล	323	265	253	91	34	162	61	150	59	0.05	0.31
แม่จางอุดมธารา	295	263	249	81	31	160	61	146	59	0.59	0.06
กัวลม	106	106	103	61	58	54	51	51	50	0.37	0.14
กัวคองหมา	209	170	164	98	57	80	47	73	45	0.00	0.00
แควน้อยบำรุงแดน	1,080	939	896	366	39	261	28	218	24	0.00	3.46
แม่มอก	110	110	94	49	45	37	34	21	22	0.00	0.05
ภาคตะวันออกเฉียงเหนือ											
ห้วยหลวง	136	136	129	41	30	56	41	49	38	0.00	0.11
น้ำอูน	780	520	475	211	41	217	42	172	36	2.61	0.00
น้ำพุง*	200	165	157	68	41	69	42	61	39	0.13	0.31
จุมพารณ์*	181	164	127	103	63	57	35	20	16	0.01	0.00
อุบลรัตน์*	4,640	2,431	1,850	1,084	45	798	33	217	12	0.26	0.98
ลำปาว	2,450	1,980	1,880	629	32	768	39	668	36	0.00	0.21
ลำตะคอง	445	314	292	192	61	197	63	175	60	0.06	0.61
ลำพระเพลิง	242	155	154	102	66	78	50	76	50	0.05	0.00
มูลบน	350	141	134	86	61	81	57	74	55	0.00	0.67
ลำแจะ	325	275	268	166	60	143	52	136	51	0.65	1.07
ลำน้ำร่อง	197	121	118	98	81	81	67	78	66	0.00	0.00
สิรินธร*	1,966	1,966	1,135	1,119	57	1,113	57	281	25	0.00	3.05
ภาคกลาง											
ป่าสักชลสิทธิ์	960	960	957	286	30	202	21	199	21	0.00	3.04
ทับเสลา	190	160	143	76	47	91	57	74	52	0.00	0.20
กระเสียว	390	299	259	187	62	154	51	114	44	0.00	1.88
ภาคตะวันตก											
ศรีนครินทร์*	18,770	17,745	7,480	14,659	83	13,532	76	3,267	44	6.22	20.03
วชิราลงกรณ์*	11,000	8,860	5,848	5,046	57	4,263	48	1,251	21	0.00	10.08
ภาคตะวันออก											
ขุนด่านปราการชล	225	224	219	48	22	48	21	44	20	0.03	1.23
คลองสิียด	450	420	390	68	16	105	25	75	19	0.05	1.04
บางพระ	127	117	105	90	77	64	54	52	49	0.31	0.42
หนองปลาไหล	206	164	150	119	72	91	56	78	52	0.14	0.63
ประแสร์	322	295	275	197	67	201	68	181	66	0.00	0.41
นฤปดินทรจินดา	338	295	281	66	22	74	25	59	21	0.15	0.25
ภาคใต้											
แก่งกระจาน	900	710	645	362	51	304	43	239	37	1.24	3.28
ปราณบุรี	490	391	373	221	56	100	26	82	22	0.00	1.84
รัชชประภา*	6,144	5,639	4,287	3,327	59	3,242	57	1,891	44	2.49	8.58
บางลา*	1,590	1,454	1,178	1,092	75	1,171	81	895	76	3.83	6.61
รวมทั้งประเทศ	80,106	70,926	47,389	39,772	56	40,386	57	16,849	36	21.73	115.59



สถานการณ์น้ำในอ่างเก็บน้ำขนาดกลาง วันที่ 9 พฤษภาคม 2566



ภาค	ปริมาณน้ำอ่างเก็บน้ำขนาดกลาง จำนวน 435 แห่ง								
	จำนวนอ่าง	ความจุ	ใช้การ	ปี 2565	% รนค.	ปี 2566	% รนค.	ใช้การปี 2566	% ใช้การ
เหนือ	80	1,083	992	556	51	540	50	450	45
ตะวันออกเฉียงเหนือ	226	2,061	1,892	1,188	58	981	48	814	43
กลาง	27	419	393	218	52	150	36	125	32
ตะวันตก	8	164	152	119	73	94	57	83	54
ตะวันออก	52	1,006	949	585	58	445	44	388	41
ใต้	42	679	626	543	80	380	56	326	52
รวม	435	5,411	5,004	3,209	59	2,590	48	2,187	44

สรุปอ่างขนาดกลางที่มีปริมาตรในช่วง <=30%, >30 - 50% ,>50-80%, >80-100% และ >100%

ภาค	<=30%	>30-50%	>50-80%	>80-100%	>100%
เหนือ	10	17	38	15	0
ตอน.	52	80	81	13	0
ตะวันออก	10	17	21	3	1
กลาง	10	8	8	1	0
ตะวันตก	0	2	6	0	0
ใต้	4	13	23	2	0
รวม	86	137	177	34	1

รวมทั้งหมด 435 แห่ง



ปริมาณน้ำในอ่างเก็บน้ำขนาดใหญ่และขนาดกลาง วันที่ 9 พฤษภาคม 2566

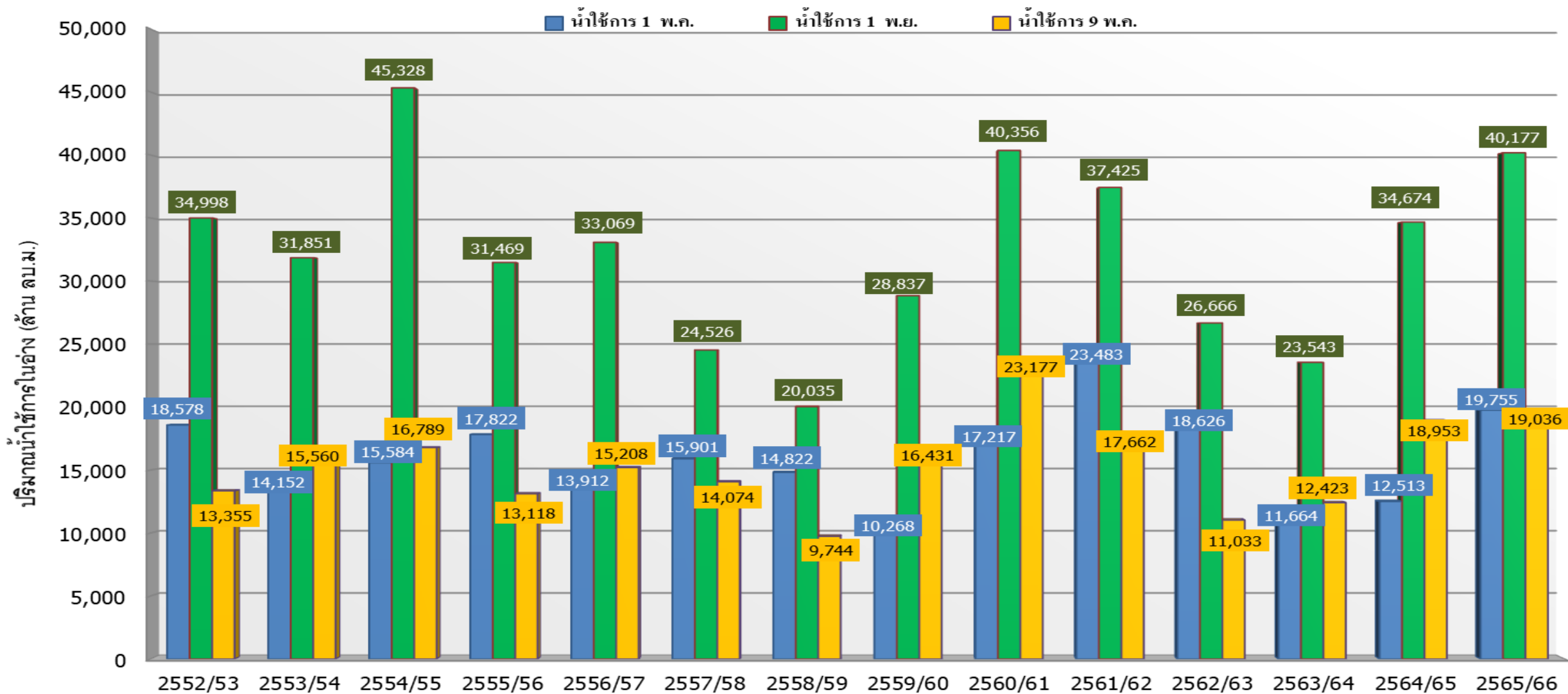


ภาค	ขนาดใหญ่				ขนาดกลาง				รวมอ่างขนาดใหญ่และกลาง						รับน้ำได้อีก	เปรียบเทียบปี 65 กับ 66		
	จำนวน	ความจุ	ปี 2566	% ความจุ อ่างฯ	จำนวน	ความจุ	ปี 2566	% ความจุ อ่างฯ	จำนวน	ความจุ	ปี2565		ปี2566			ปริมาณ	ปริมาณ	%
											ปริมาณ	%	ปริมาณ	%				
เหนือ	8	24,825	13,086	53	80	1,083	540	50	88	25,908	10,587	41	13,626	53	12,282	3,039	29	
ตอน.	12	8,368	3,658	44	226	2,061	981	48	238	10,429	5,085	49	4,639	44	5,790	-446	-9	
กลาง	3	1,419	447	32	27	419	150	36	30	1,838	766	42	597	32	1,240	-169	-22	
ตะวันตก	2	26,605	17,795	67	8	164	94	57	10	26,769	19,825	74	17,889	67	8,879	-1,936	-10	
ตะวันออก	6	1,515	583	38	52	1,006	445	44	58	2,520	1,174	47	1,028	41	1,492	-146	-12	
ใต้	4	8,194	4,817	59	42	679	380	56	46	8,874	5,546	62	5,197	59	3,677	-349	-6	
รวม	35	70,926	40,386	57	435	5,411	2,590	48	470	76,337	42,983	56	42,976	56	33,361	-7	0	
ปริมาณน้ำใช้การ		47,384	16,849	36		5,004	2,187	44		52,388	19,034	36	19,036	36				

สามารถรับน้ำได้อีก **33,361** ล้าน ลบ.ม. (44%)

%น้ำใช้การ=(ปริมาณน้ำใช้การ/ความจุอ่างฯ)*100

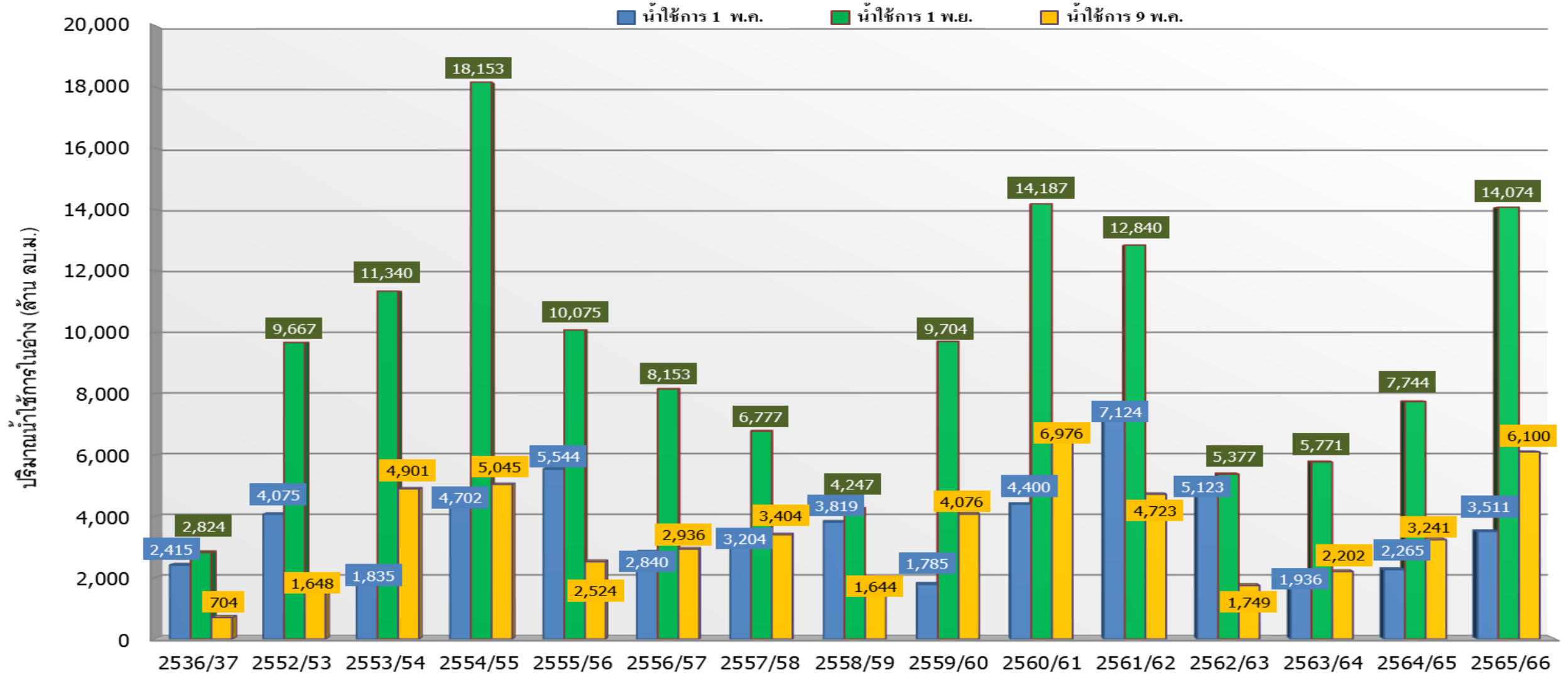
กราฟเปรียบเทียบปริมาณน้ำใช้การในอ่างเก็บน้ำขนาดใหญ่และขนาดกลาง ตั้งแต่ปี 2553 ถึง ปี 2566



ปี 25 (1)/(2)	2552/53	2553/54	2554/55	2555/56	2556/57	2557/58	2558/59	2559/60	2560/61	2561/62	2562/63	2563/64	2564/65	2565/66
(1) ■ น้ำใช้การ 1 พ.ค.	18,578	14,152	15,584	17,822	13,912	15,901	14,822	10,268	17,217	23,483	18,626	11,664	12,513	19,755
(1) ■ น้ำใช้การ 1 พ.ย.	34,998	31,851	45,328	31,469	33,069	24,526	20,035	28,837	40,356	37,425	26,666	23,543	34,674	40,177
(2) ■ น้ำใช้การ 9 พ.ค.	13,355	15,560	16,789	13,118	15,208	14,074	9,744	16,431	23,177	17,662	11,033	12,423	18,953	19,036



กราฟเปรียบเทียบปริมาณน้ำใช้การในลุ่มน้ำเจ้าพระยา (ภูมิพล สิริกิติ์ แควน้อยฯ ป่าสักฯ) ปี 2536และตั้งแต่ปี 2553 ถึง ปี 2566



ปี 25 (1)/(2)	2536/37	2552/53	2553/54	2554/55	2555/56	2556/57	2557/58	2558/59	2559/60	2560/61	2561/62	2562/63	2563/64	2564/65	2565/66
(1) ■ น้ำใช้การ 1 พ.ค.	2,415	4,075	1,835	4,702	5,544	2,840	3,204	3,819	1,785	4,400	7,124	5,123	1,936	2,265	3,511
(1) ■ น้ำใช้การ 1 พ.ย.	2,824	9,667	11,340	18,153	10,075	8,153	6,777	4,247	9,704	14,187	12,840	5,377	5,771	7,744	14,074
(2) ■ น้ำใช้การ 9 พ.ค.	704	1,648	4,901	5,045	2,524	2,936	3,404	1,644	4,076	6,976	4,723	1,749	2,202	3,241	6,100



ปริมาณน้ำใช้การ อ่างเก็บน้ำขนาดใหญ่และขนาดกลาง



9 พ.ค. 66

ภาคเหนือ

ปี 2566	ปี 2565
6,791	3,742
ล้าน ลบ.ม.	ล้าน ลบ.ม.
มากกว่า 3,049 ล้าน ลบ.ม.	
รับน้ำได้อีก 12,282 ล้าน ลบ.ม.	

ภาคตะวันออกเฉียงเหนือ

ปี 2566	ปี 2565
2,822	2,772
ล้าน ลบ.ม.	ล้าน ลบ.ม.
มากกว่า 49 ล้าน ลบ.ม.	
รับน้ำได้อีก 5,790 ล้าน ลบ.ม.	

ภาคตะวันตก

ปี 2566	ปี 2565
4,601	6,539
ล้าน ลบ.ม.	ล้าน ลบ.ม.
น้อยกว่า -1,938 ล้าน ลบ.ม.	
รับน้ำได้อีก 8,879 ล้าน ลบ.ม.	

ภาคกลาง

ปี 2566	ปี 2565
512	682
ล้าน ลบ.ม.	ล้าน ลบ.ม.
น้อยกว่า -170 ล้าน ลบ.ม.	
รับน้ำได้อีก 1,240 ล้าน ลบ.ม.	

ภาคใต้

ปี 2566	ปี 2565
3,432	3,781
ล้าน ลบ.ม.	ล้าน ลบ.ม.
น้อยกว่า -349 ล้าน ลบ.ม.	
รับน้ำได้อีก 3,677 ล้าน ลบ.ม.	

ภาคตะวันออก

ปี 2566	ปี 2565
877	1,027
ล้าน ลบ.ม.	ล้าน ลบ.ม.
น้อยกว่า -150 ล้าน ลบ.ม.	
รับน้ำได้อีก 1,492 ล้าน ลบ.ม.	



น้ำใช้การทั่วประเทศ	
ปี 2566	ปี 2565
19,036	18,543
ล้าน ลบ.ม.	ล้าน ลบ.ม.
มากกว่า 493 ล้าน ลบ.ม.	
รับน้ำได้อีก 33,361 ล้าน ลบ.ม.	

ติดตามปริมาณน้ำไหลลงและปริมาณน้ำระบาย วันที่ 9 พฤษภาคม 2566

อ่างเก็บน้ำ
ขนาดใหญ่
ทั่วประเทศ
35 แห่ง

เก็บกัก **51,325** ล้าน ลบ.ม.
ใช้การ **17,787** ล้าน ลบ.ม.

1 พ.ค.66



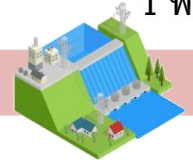
ต้นฤดูฝน ปี 2566

วันนี้ (9 พ.ค.66)		สะสม (1พ.ค.-ปัจจุบัน)
ไหลลง	21.73	188.74
ระบาย	115.59	1,057.22
ใช้การ	16,849 ล้าน ลบ.ม.	

4 เขื่อนหลัก
ลุ่มเจ้าพระยา

เก็บกัก **13,238** ล้าน ลบ.ม.
ใช้การ **6,542** ล้าน ลบ.ม.

1 พ.ค.66



ต้นฤดูฝน ปี 2566

วันนี้ (9 พ.ค.66)		สะสม (1พ.ค.-ปัจจุบัน)
ไหลลง	2.49	23.20
ระบาย	51.55	469.47
ใช้การ	6,100 ล้าน ลบ.ม.	



แนวโน้มสถานการณ์น้ำท่าในลำน้ำสายหลัก วันที่ 9 พ.ค. 2566



แนวโน้ม

- ↑ แนวโน้มเพิ่มขึ้น
- ↓ แนวโน้มลดลง
- ↔ แนวโน้มทรงตัว

เกณฑ์สภาพน้ำท่า

- น้ำมาก : สูงกว่า 81% ค่าความจุลำนํ้า
- น้ำดี : สูงกว่า 50.1 - 80 % ของความจุลำนํ้า
- น้ำปกติ : สูงกว่า 30.1%-50% ของความจุลำนํ้า
- น้ำน้อย : ต่ำกว่า 30% ของความจุลำนํ้า



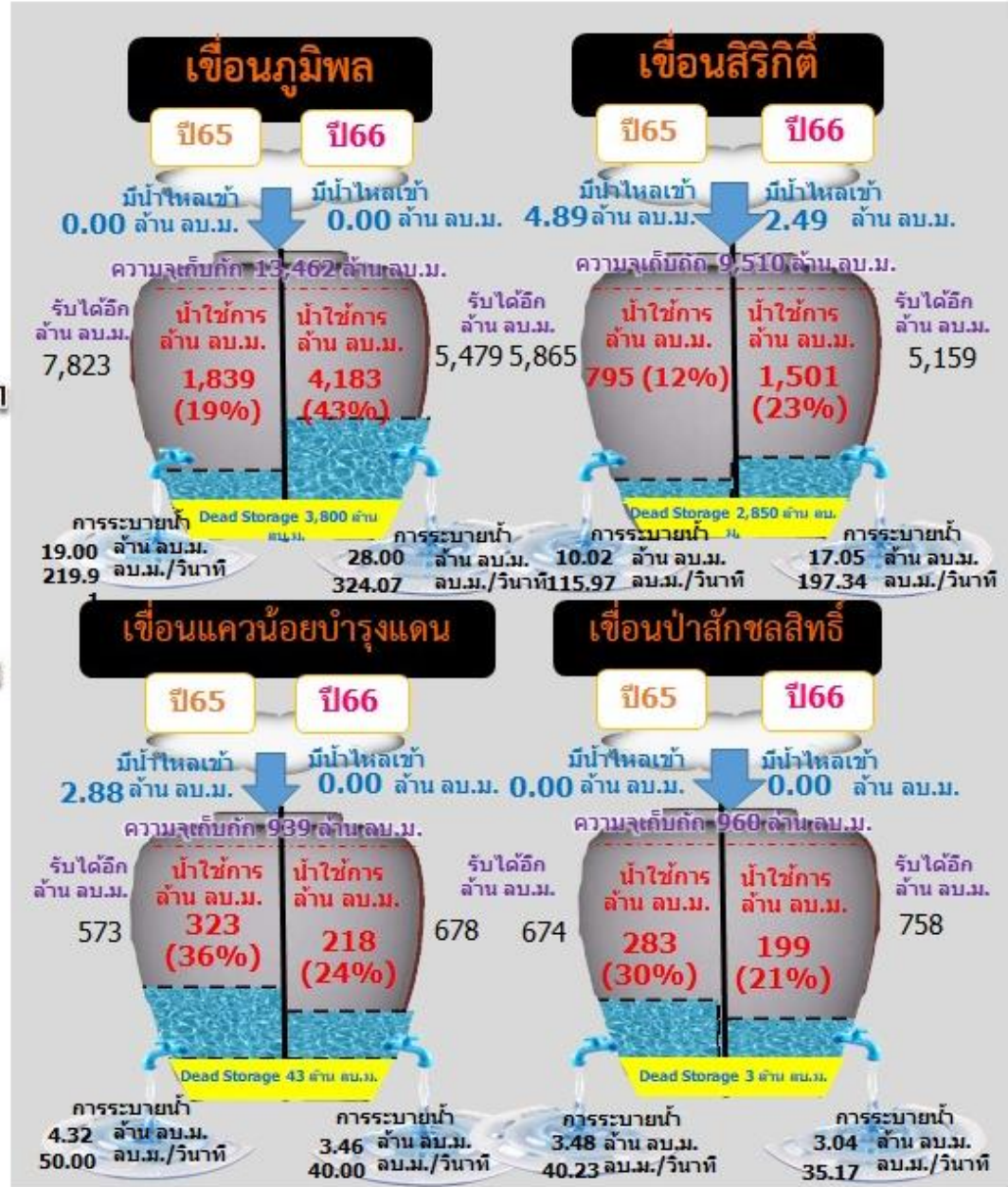
สถานการณ์ลุ่มน้ำเจ้าพระยา



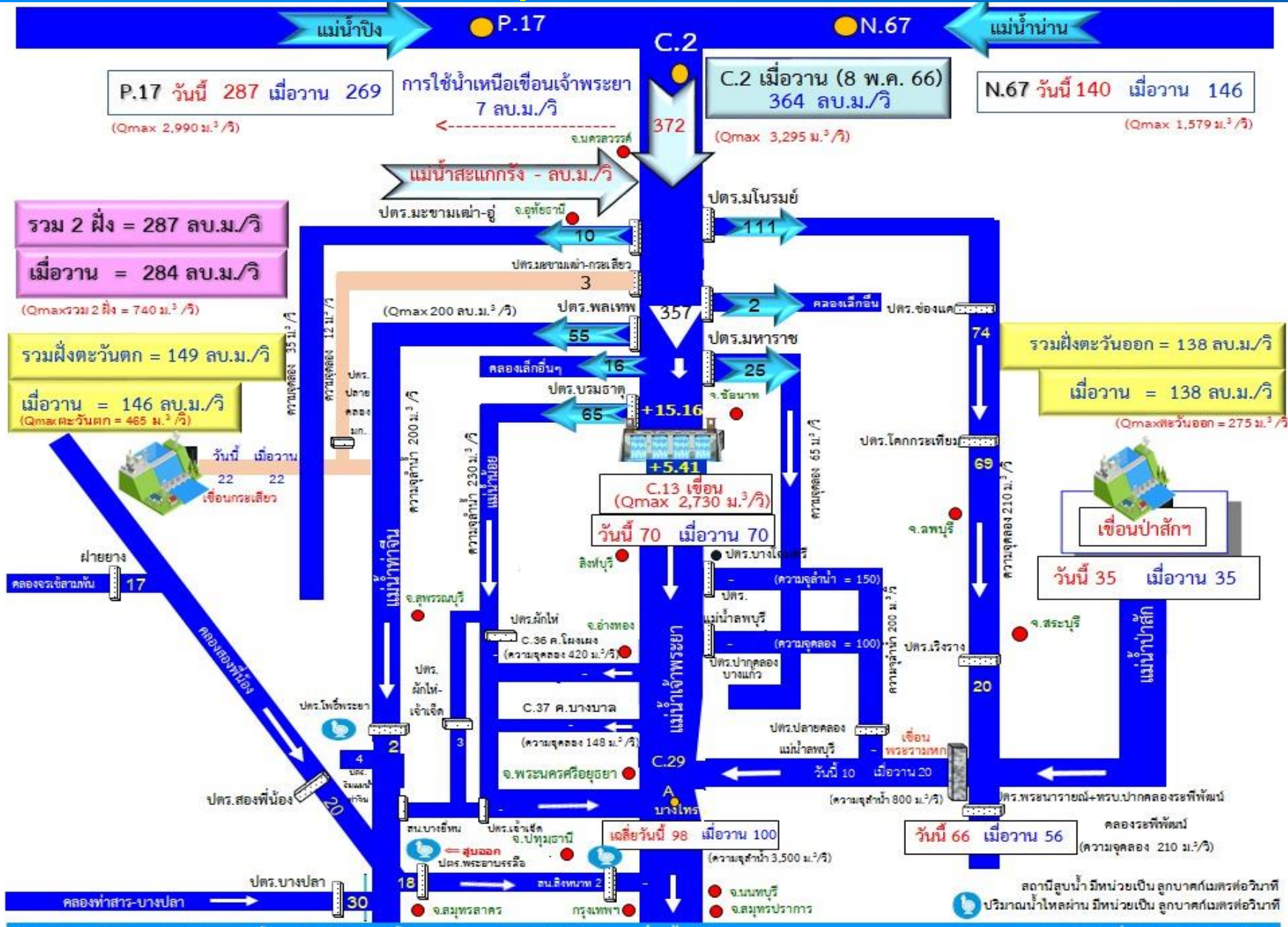
ปริมาณน้ำ 4 เขื่อนหลักกลุ่มน้ำเจ้าพระยา วันที่ 9 พฤษภาคม 2566



รวม 4 เขื่อน	ปริมาณน้ำทั้งหมด (ล้าน ลบ.ม.)	น้ำใช้การ (ล้าน ลบ.ม.)	รับน้ำได้อีก (ล้าน ลบ.ม.)
9 พ.ค. 66	12,796 (51%)	6,100 (34%)	12,075
9 พ.ค. 65	9,937 (40%)	3,241 (18%)	14,934



สถานการณ์น้ำลุ่มน้ำเจ้าพระยา วันที่ 9 พ.ค 66 เวลา 06.00 น.

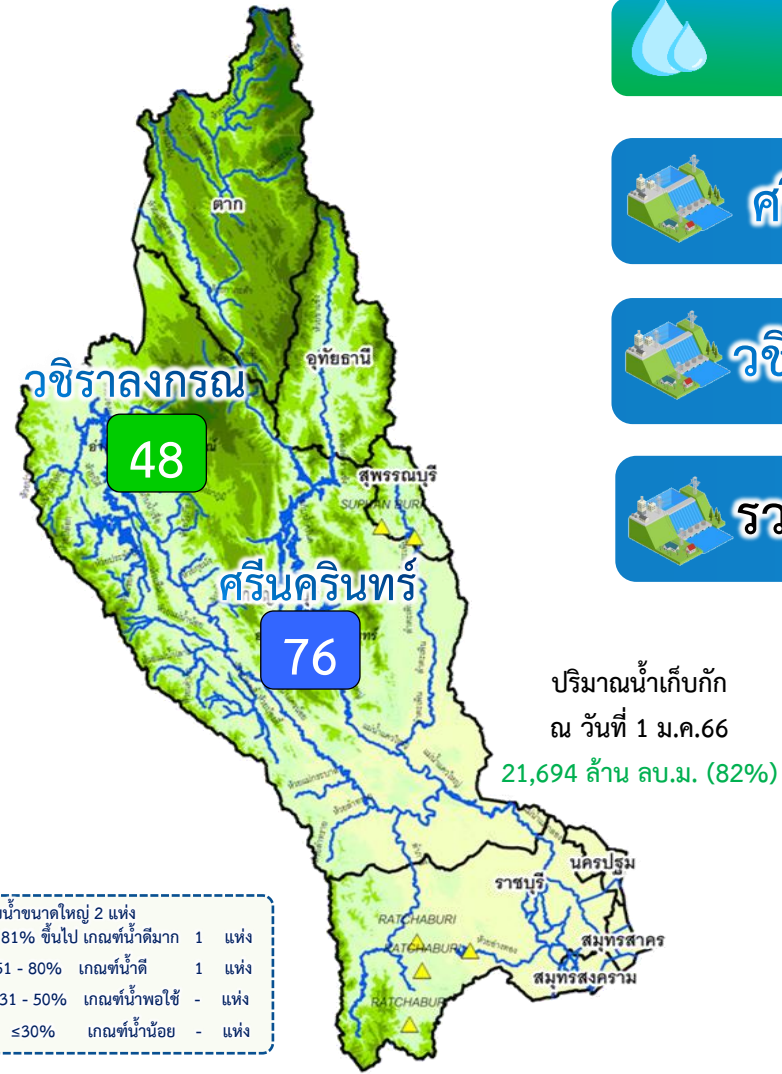




สรุปผลจัดสรรน้ำฤดูแล้ง ปี 2565/66

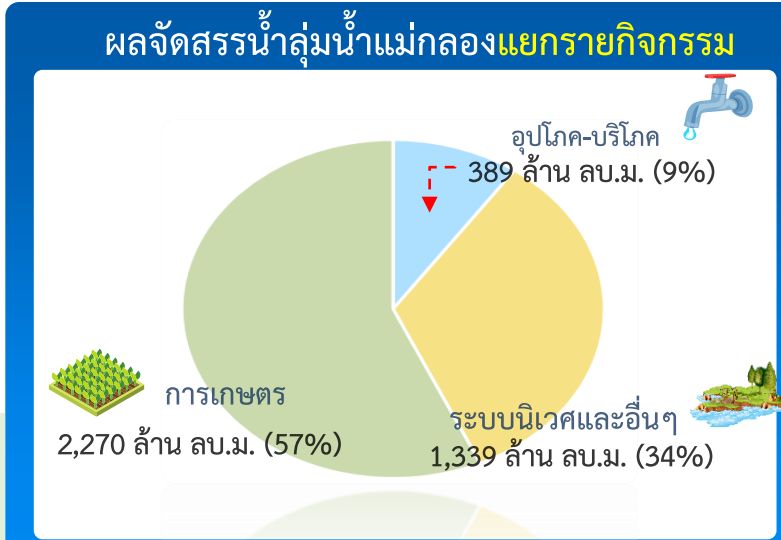


แผน/ผล การบริหารจัดการน้ำฤดูแล้งปี 2566 **ลุ่มน้ำแม่กลอง** (1 ม.ค.66 – 30 มิ.ย.66)



ปริมาณน้ำเก็บกักและใช้การ 2 เขื่อนหลักลุ่มแม่กลอง ณ วันที่ 9 พ.ค.66 (ล้าน ลบ.ม.)		ปริมาณน้ำเก็บกัก	ปริมาณน้ำใช้การ	ไหลลงวันนี้	ระบายวันนี้
ศรีนครินทร์	ปริมาณน้ำเก็บกัก 17,745 ล้าน ลบ.ม. ปริมาณน้ำใช้การ 7,480 ล้าน ลบ.ม.	13,532 (76%)	3,267 (44%)	6.22	20.03
วชิราลงกรณ	ปริมาณน้ำเก็บกัก 8,860 ล้าน ลบ.ม. ปริมาณน้ำใช้การ 5,848 ล้าน ลบ.ม.	4,263 (48%)	1,251 (21%)	0.00	10.08
รวม 2 เขื่อน	ปริมาณน้ำเก็บกัก 26,605 ล้าน ลบ.ม. ปริมาณน้ำใช้การ 13,328 ล้าน ลบ.ม.	17,795 (67%) ปี 2565 = 19,706 ล้าน ลบ.ม.	4,518 (34%) ปี 2565 = 6,429 ล้าน ลบ.ม.	6.22	30.11

ปริมาณน้ำต้นทุนปี 2566 จำนวน 8,964 ล้าน ลบ.ม. (แผนจัดสรรน้ำฤดูแล้ง 5,500 ล้าน ลบ.ม.)
 **แผนรักษาระบบนิเวศแม่น้ำท่าจีน-แม่น้ำเจ้าพระยา 500 ล้าน ลบ.ม. / สำรองน้ำต้นทุนฤดูฝน 3,964 ล้าน ลบ.ม.)



แผนจัดสรรน้ำฤดูแล้ง ปี 2566 วันที่ 9 พ.ค.66

แผนจัดสรรน้ำ	5,500 (ล้าน ลบ.ม.)	
ผลจัดสรรน้ำ	3,731 (ล้าน ลบ.ม.)	68%
คงเหลือ	1,769 (ล้าน ลบ.ม.)	32%

ผลการเพาะปลูกข้าวนาปรัง 2565/66 (3 พ.ค.66)

แผน	0.84 ล้านไร่
เพาะปลูกแล้ว	0.83 ล้านไร่ (98%)
เก็บเกี่ยว	0.01 ล้านไร่



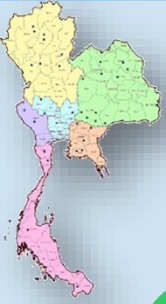
การจั้ดสรรน้ำฤตุฝน ปี 2566





แผนการจัดสรรน้ำและการเพาะปลูกพืชฤดูฝน ปี 2566

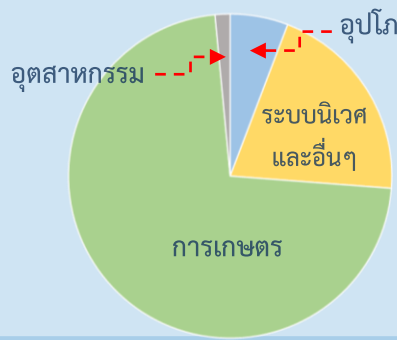
(1 พฤษภาคม 2566 – 31 ตุลาคม 2566)



ทั่วประเทศ

ปริมาณน้ำต้นทุน 20,247 ล้าน ลบ.ม.
ความต้องการน้ำ 30,246 ล้าน ลบ.ม.
น้ำชลประทาน 14,851 ล้าน ลบ.ม.

- อุปโภค-บริโภค 1,752 ล้าน ลบ.ม. (6%)
- รักษาระบบนิเวศและอื่น ๆ 6,175 ล้าน ลบ.ม. (20%)
- เกษตรกรรม 21,865 ล้าน ลบ.ม. (72%)
- อุตสาหกรรม 454 ล้าน ลบ.ม. (2%)

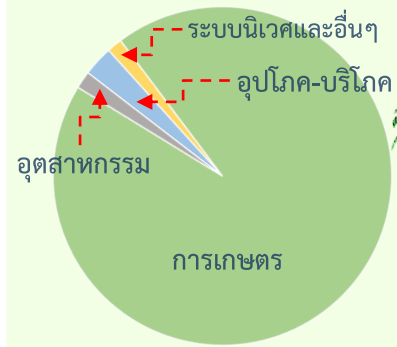


แผนเพาะปลูก 22.71 ล้านไร่
นาปี 16.97 ล้านไร่

ลุ่มเจ้าพระยา

ปริมาณน้ำต้นทุน 6,542 ล้าน ลบ.ม.
ความต้องการน้ำ 10,021 ล้าน ลบ.ม.
น้ำชลประทาน (4 เขื่อนหลัก) 5,500 ล้าน ลบ.ม.

- อุปโภค-บริโภค 288 ล้าน ลบ.ม. (3%)
- รักษาระบบนิเวศและอื่น ๆ 145 ล้าน ลบ.ม. (1%)
- เกษตรกรรม 9,421 ล้าน ลบ.ม. (94%)
- อุตสาหกรรม 167 ล้าน ลบ.ม. (2%)

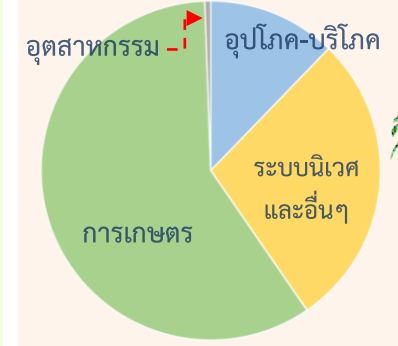


แผนเพาะปลูก 9.51 ล้านไร่
นาปี 8.05 ล้านไร่

ลุ่มน้ำแม่กลอง

ปริมาณน้ำต้นทุน 4,772 ล้าน ลบ.ม.
ความต้องการน้ำ 5,280 ล้าน ลบ.ม.
น้ำชลประทาน (2 เขื่อนหลัก) 3,800 ล้าน ลบ.ม.

- อุปโภค-บริโภค 649 ล้าน ลบ.ม. (12%)
- รักษาระบบนิเวศและอื่น ๆ 1,496 ล้าน ลบ.ม. (28%)
- เกษตรกรรม 3,133 ล้าน ลบ.ม. (59%)
- อุตสาหกรรม 2 ล้าน ลบ.ม. (1%)

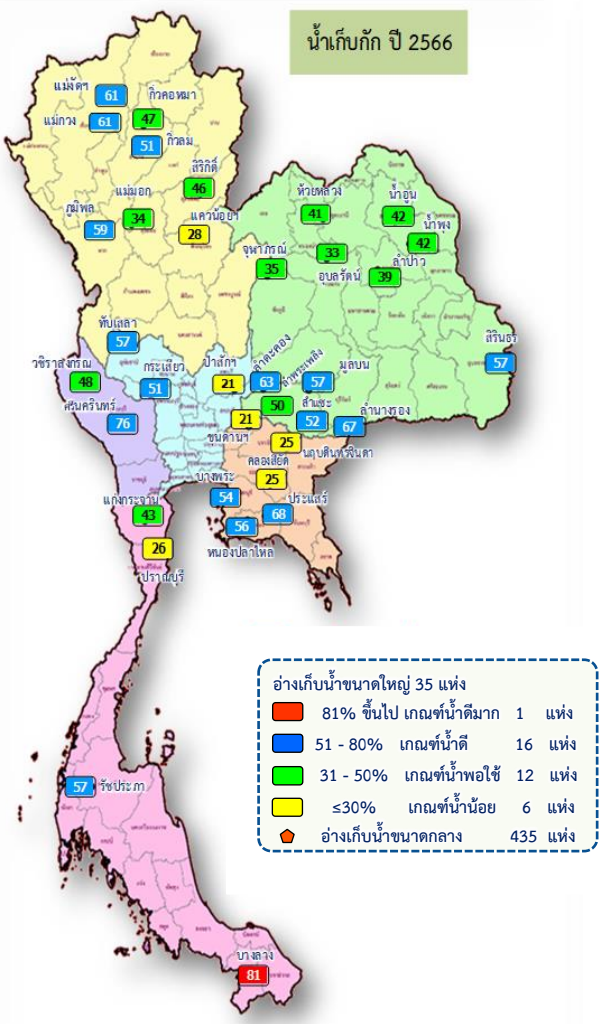


แผนเพาะปลูก 2.10 ล้านไร่
นาปี 0.88 ล้านไร่

ส่งเสริมการปลูกพืชฤดูฝนให้ใช้น้ำฝนเป็นหลัก ใช้น้ำชลประทานเสริมกรณีฝนทิ้งช่วง หรือปริมาณฝนตกน้อยกว่าคาดการณ์ของกรมอุตุนิยมวิทยา



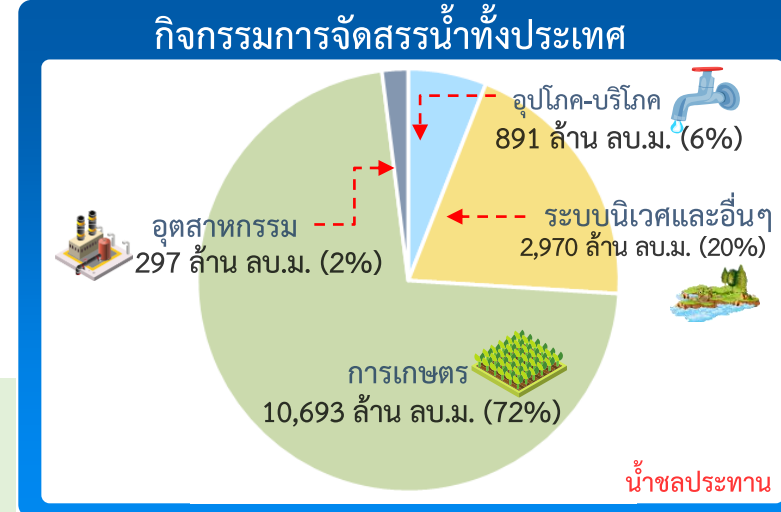
แผน-ผล การบริหารจัดการน้ำฤดูฝนปี 2566 ทั้งประเทศ (1 พ.ค.66 – 31 ต.ค.66)



ปริมาณน้ำเก็บกักและใช้การทั่วประเทศ ณ วันที่ 9 พ.ค.66

ประเภทอ่างเก็บน้ำ	ปริมาณน้ำเก็บกัก	ปริมาณน้ำใช้การ
อ่างฯ ใหญ่ 35 แห่ง	ปริมาณน้ำเก็บกัก 70,926 ล้าน ลบ.ม. ปริมาณน้ำใช้การ 47,389 ล้าน ลบ.ม. ปี 2565 = 39,772 ล้าน ลบ.ม.	ปริมาณน้ำใช้การ 16,849 (36%) ปี 2565 = 16,230 ล้าน ลบ.ม. (ล้าน ลบ.ม.)
อ่างฯ กลาง 435 แห่ง	ปริมาณน้ำเก็บกัก 5,410 ล้าน ลบ.ม. ปริมาณน้ำใช้การ 5,003 ล้าน ลบ.ม.	2,590 (48%) 2,187 (44%) (ล้าน ลบ.ม.)
อ่างฯ เล็ก 1,060 แห่ง	ปริมาณน้ำเก็บกัก 387 ล้าน ลบ.ม. ปริมาณน้ำใช้การ 345 ล้าน ลบ.ม.	245 (63%) 203 (59%) (ล้าน ลบ.ม.)
รวมทั้งหมด 1,530 แห่ง	ปริมาณน้ำเก็บกัก 76,723 ล้าน ลบ.ม. ปริมาณน้ำใช้การ 52,737 ล้าน ลบ.ม. ปี 2565 = 42,892 ล้าน ลบ.ม.	43,221 (56%) 19,239 (36%) ปี 2565 = 18,953 ล้าน ลบ.ม. (ล้าน ลบ.ม.)

ปริมาณน้ำเก็บกักทั่วประเทศ (รวมอ่างใหญ่ อ่างกลาง อ่างเล็ก) ณ วันที่ 1 พ.ค.66 จำนวน 44,231 ล้าน ลบ.ม. (58%)
ปริมาณน้ำต้นทุน (1 พ.ค.66) จำนวน 20,247 ล้าน ลบ.ม. (38%) (ความต้องการน้ำฤดูฝน 30,246 ล้าน ลบ.ม.)



ผลจัดสรรน้ำฤดูฝน ปี 2566 วันที่ 9 พ.ค.66

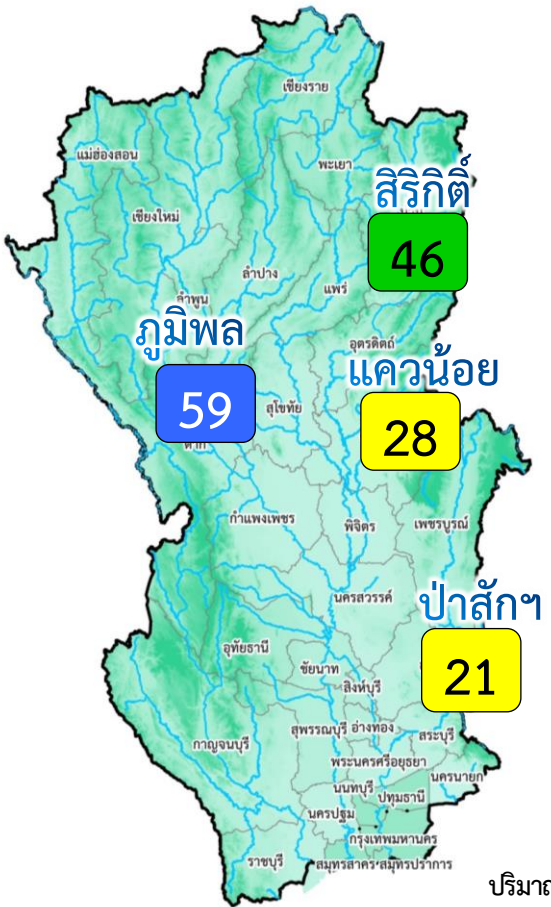
ประเภทการจัดสรร	น้ำชลประทาน (ล้าน ลบ.ม.)	ร้อยละ
แผนจัดสรรน้ำ	14,851	(ล้าน ลบ.ม.)
ผลจัดสรรน้ำ	1,161	8%
คงเหลือ	13,690	92%

ผลการเพาะปลูกข้าวนาปี 2566 (3 พ.ค.66)

แผน	เพาะปลูกแล้ว	เก็บเกี่ยว
16.97 ล้านไร่	0.33 ล้านไร่ (1%)	- ล้านไร่



แผน-ผล การบริหารจัดการน้ำฤดูฝนปี 2566 **ลุ่มเจ้าพระยา** (1 พ.ค.66 – 31 ต.ค.66)



อ่างเก็บน้ำขนาดใหญ่ 4 แห่ง

81% ขึ้นไป เกณฑ์น้ำดีมาก	- แห่ง
51 - 80% เกณฑ์น้ำดี	1 แห่ง
31 - 50% เกณฑ์น้ำพอใช้	1 แห่ง
≤30% เกณฑ์น้ำน้อย	2 แห่ง

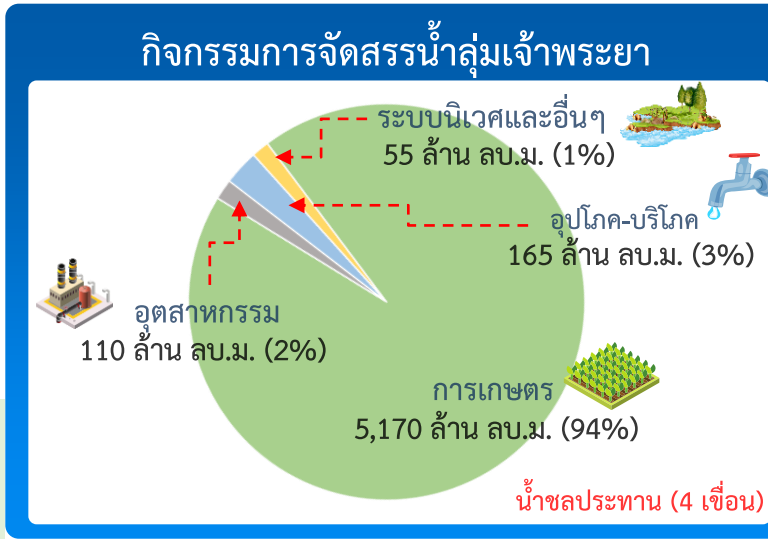
ปริมาณน้ำเก็บกัก ณ วันที่ 1 พ.ค.66 จำนวน 13,238 ล้าน ลบ.ม. (53%)
 ปริมาณน้ำต้นทุน (1 พ.ค.66) จำนวน 6,542 ล้าน ลบ.ม.
 (ความต้องการน้ำฤดูฝน 10,021 ล้าน ลบ.ม.)
 แผนจัดสรรน้ำจาก 4 เขื่อน 5,500 ล้าน ลบ.ม.)

ผลการเพาะปลูกข้าวนาปี 2566 (3 พ.ค.66)

แผน	เพาะปลูกแล้ว	เก็บเกี่ยว
8.05 ล้านไร่	0.33 ล้านไร่ (2%)	- ล้านไร่

ปริมาณน้ำ 4 เขื่อนหลักเจ้าพระยา ณ วันที่ 9 พ.ค.66 (ล้าน ลบ.ม.)

เขื่อน	ปริมาณน้ำเก็บกัก	ปริมาณน้ำใช้การ	ไหลลงวันนี้	ระบายวันนี้	
กวมิพล	ปริมาณน้ำเก็บกัก 13,462 ล้าน ลบ.ม. ปริมาณน้ำใช้การ 9,662 ล้าน ลบ.ม.	7,983 (59%)	4,183 (43%)	0.00	28.00
สีริกิติ	ปริมาณน้ำเก็บกัก 9,510 ล้าน ลบ.ม. ปริมาณน้ำใช้การ 6,660 ล้าน ลบ.ม.	4,351 (46%)	1,501 (23%)	2.49	17.05
แควน้อย	ปริมาณน้ำเก็บกัก 939 ล้าน ลบ.ม. ปริมาณน้ำใช้การ 896 ล้าน ลบ.ม.	261 (28%)	218 (24%)	0.00	3.46
ป่าสัก	ปริมาณน้ำเก็บกัก 960 ล้าน ลบ.ม. ปริมาณน้ำใช้การ 957 ล้าน ลบ.ม.	202 (21%)	199 (21%)	0.00	3.04
4 เขื่อน	ปริมาณน้ำเก็บกัก 24,871 ล้าน ลบ.ม. ปริมาณน้ำใช้การ 18,175 ล้าน ลบ.ม.	12,796 (51%) ปี 2565 = 9,937 ล้าน ลบ.ม.	6,100 (34%) ปี 2565 = 3,241 ล้าน ลบ.ม.	2.49	51.55



ผลจัดสรรน้ำฤดูฝน ปี 2566 วันที่ 9 พ.ค.66

แผนจัดสรรน้ำ	น้ำชลประทาน (4 เขื่อน) 5,500 (ล้าน ลบ.ม.)
ผลจัดสรรน้ำ	469 (9%) (ล้าน ลบ.ม.)
คงเหลือ	5,031 (91%) (ล้าน ลบ.ม.)



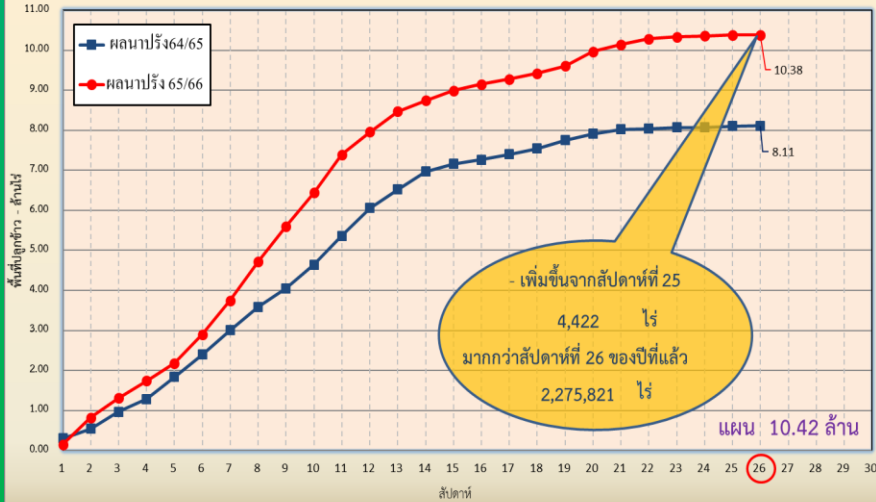
การเพาะปลูกพืช



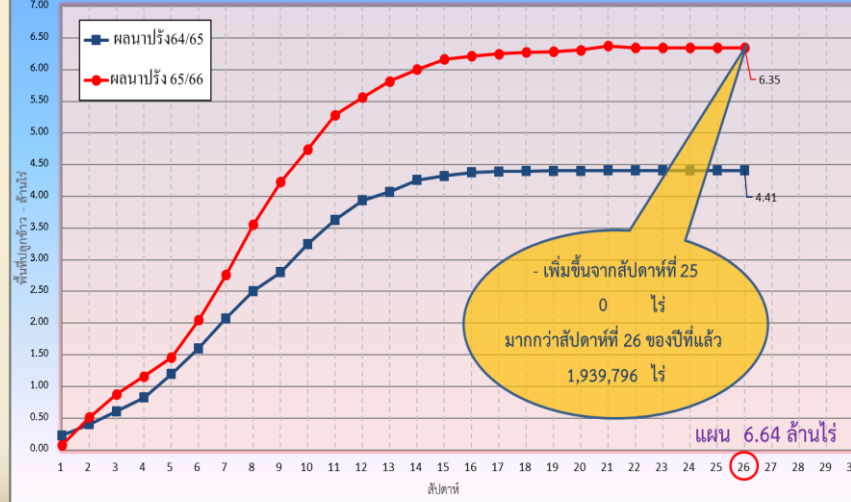
แผนผลการเพาะปลูกพืชในช่วงฤดูแล้งปี 2565/66 (ข้อมูล ณ วันที่ 3 พ.ค.66)

ภาค	ข้าวนาปรัง				พืชไร่-พืชผัก				รวม			
	แผน (ล้านไร่)	ผล (ล้านไร่)	%	เกี่ยว (ล้านไร่)	แผน (ล้านไร่)	ผล (ล้านไร่)	%	เกี่ยว (ล้านไร่)	แผน (ล้านไร่)	ผล (ล้านไร่)	%	เกี่ยว (ล้านไร่)
เหนือ	0.77	1.05	137	0.66	0.19	0.24	123	0.20	0.96	1.29	134	0.85
ตะวันออกเฉียงเหนือ	1.32	1.39	105	0.40	0.05	0.04	84	0.02	1.37	1.42	104	0.42
กลาง	0.03	0.03	94	0.01	0.03	0.01	24	0.01	0.06	0.03	58	0.02
ตะวันออก	0.44	0.49	111	0.42	0.03	0.02	97	0.01	0.46	0.51	111	0.42
ตะวันตก	1.04	1.05	101	0.09	0.19	0.22	116	0.06	1.23	1.27	103	0.15
ใต้	0.18	0.04	20	0.002	0.06	0.005	8		0.24	0.04	17	0.002
ลุ่มน้ำเจ้าพระยา	6.64	6.35	96	5.68	0.10	0.13	134	0.10	6.74	6.48	96	5.77
ทั้งประเทศ	10.42	10.38	100	7.26	0.64	0.66	103	0.38	11.06	11.05	100	7.64

กราฟเปรียบเทียบผลการปลูกข้าวนาปรัง รายสัปดาห์ในเขตทั้งประเทศ



กราฟเปรียบเทียบผลการปลูกข้าวนาปรัง รายสัปดาห์ในเขตลุ่มน้ำเจ้าพระยา



ทั้งประเทศ พื้นที่คาดการณ์นาปรัง **10.42 ล้านไร่**

เพาะปลูกนาปรังแล้ว 10.38 ล้านไร่ (99%)
เก็บเกี่ยวแล้ว 7.26 ล้านไร่ (70%)
รอเก็บเกี่ยว 3.12 ล้านไร่ (30%)

ลุ่มเจ้าพระยา พื้นที่คาดการณ์นาปรัง **6.64 ล้านไร่**

เพาะปลูกนาปรังแล้ว 6.35 ล้านไร่ (96%)
เก็บเกี่ยวแล้ว 5.68 ล้านไร่ (89%)
รอเก็บเกี่ยว 0.67 ล้านไร่ (11%)

ลุ่มต่ำบางระกำ พื้นที่คาดการณ์นาปรัง **0.382 ล้านไร่**

เพาะปลูกนาปรังแล้ว 0.269 ล้านไร่ (70%)
เก็บเกี่ยวแล้ว 0.269 ล้านไร่ (100%)
รอเก็บเกี่ยว 0.000 ล้านไร่ (0%)

ลุ่มต่ำบางระกำ พื้นที่คาดการณ์นาปี **0.265 ล้านไร่**

เพาะปลูกนาปีแล้ว 0.216 ล้านไร่ (81%)

10 ท่งตอนล่าง พื้นที่คาดการณ์นาปรัง **0.967 ล้านไร่**

เพาะปลูกนาปรังแล้ว 0.931 ล้านไร่ (96%)
เก็บเกี่ยวแล้ว 0.907 ล้านไร่ (97%)
รอเก็บเกี่ยว 0.024 ล้านไร่ (3%)

ลุ่มแม่กลอง พื้นที่คาดการณ์นาปรัง **0.84 ล้านไร่**

เพาะปลูกนาปรังแล้ว 0.824 ล้านไร่ (98%)
เก็บเกี่ยวแล้ว 0.090 ล้านไร่ (11%)
รอเก็บเกี่ยว 0.734 ล้านไร่ (89%)



สถานการณ์ความเค็ม ในลำน้ำสายหลัก

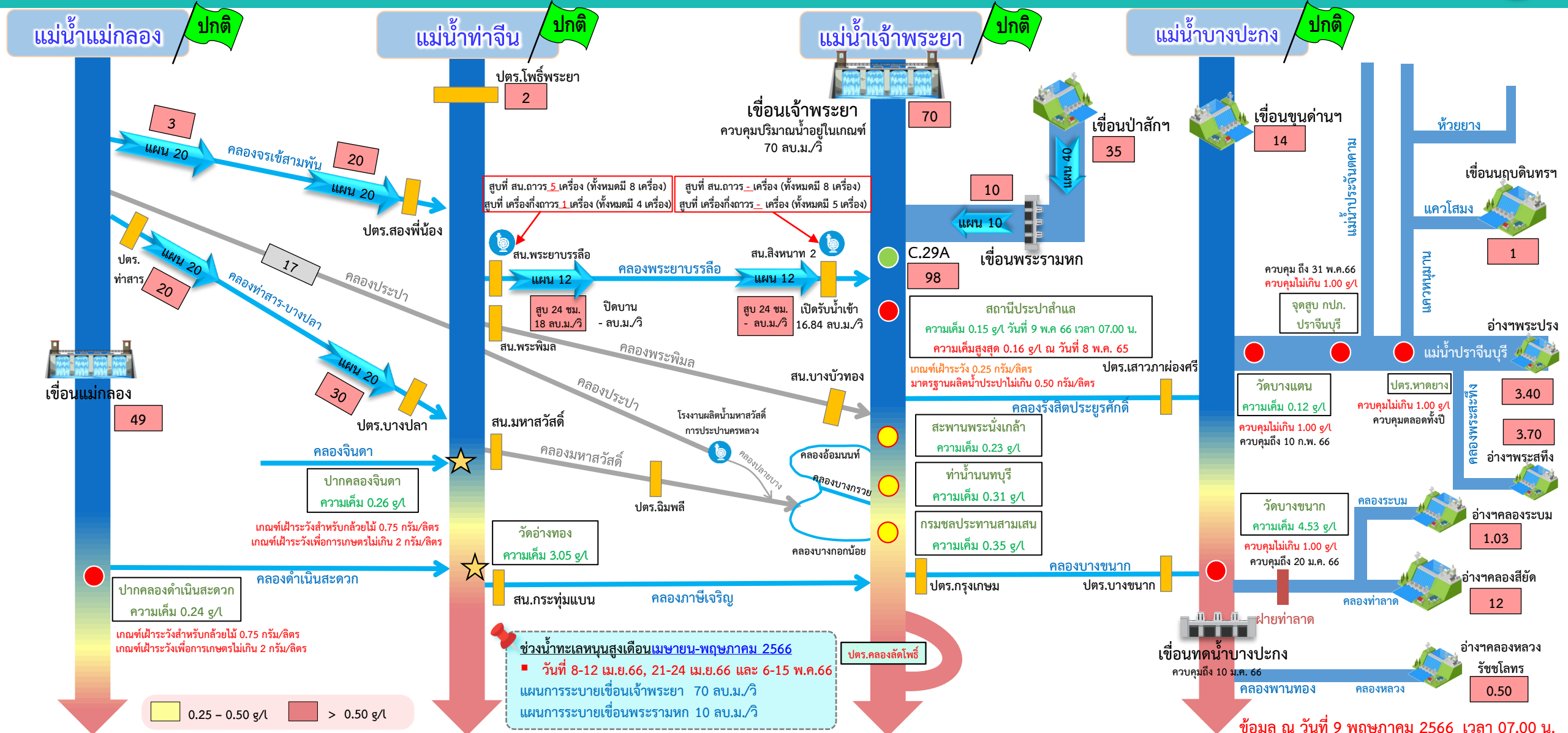


สถานการณ์ค่าความเค็มใน 4 ลำน้ำสายหลัก





การบริหารจัดการน้ำเพื่อรักษาระบบนิเวศ (ความเค็ม) ใน 4 ลำน้ำสายหลัก

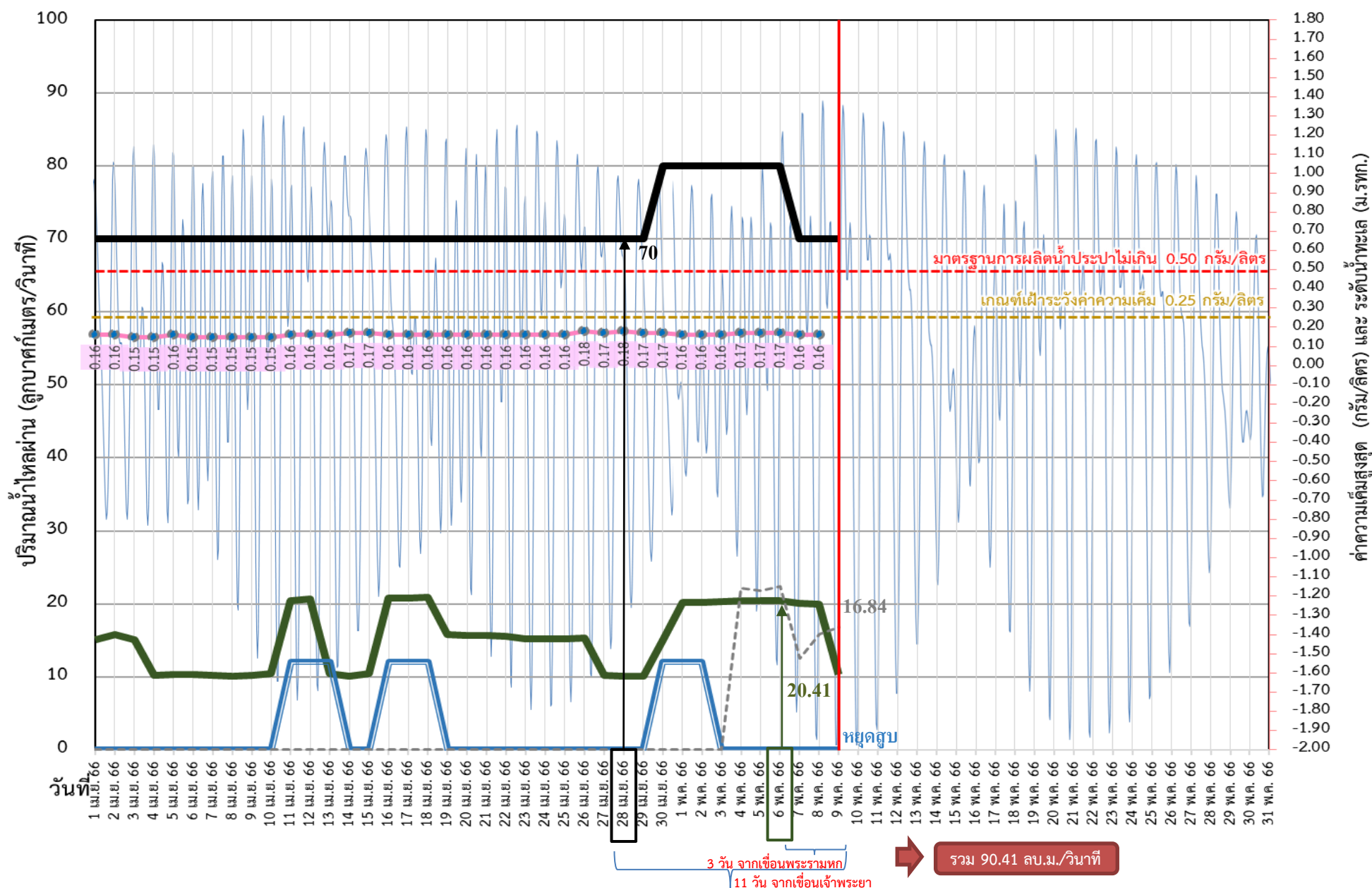


อ่าวไทย

ข้อมูล ณ วันที่ 9 พฤษภาคม 2566 เวลา 07.00 น.
 อัตราการไหลเวลา 06.00 น. / คุณภาพน้ำเวลา 07.00 น.
 หน่วย : ลูกบาศก์เมตร/วินาที หน่วย : กรัม/ลิตร



ติดตามปริมาณน้ำไหลผ่านเขื่อน และติดตามค่าความเค็ม



ข้อมูล ณ วันที่ 9 พฤษภาคม 2566

- ระบายเขื่อนพระรามหก
ลบ.ม./วินาที
- ระบายเขื่อนเจ้าพระยา
ลบ.ม./วินาที
- สน.สิงหนาท
(ระบายลงเจ้าพระยา)
ลบ.ม./วินาที
- ความเค็มสูงสุด (สำแล)
กรัม/ลิตร
- - - เปิดรับน้ำเข้า (สิงหนาท)
ลบ.ม./วินาที

เขื่อนเจ้าพระยา 70.00 ลบ.ม./วินาที
 เขื่อนพระรามหก 10.34 ลบ.ม./วินาที
 สน.สิงหนาท 2 0.00 ลบ.ม./วินาที
 ความเค็มสูงสุด 0.16 ลบ.ม./วินาที
 (ความเค็มสูงสุดวันที่ 8 พ.ค. 66)

หมายเหตุ **สิงหนาท** วันนี้ เปิดรับน้ำเข้า 16.84 ลบ.ม./วินาที
 แต่**หยุดสูบ**เพื่อรักษาค่าความเค็มในแม่น้ำเจ้าพระยา



ติดตามปริมาณน้ำไหลผ่านเขื่อน และติดตามค่าความเค็ม



	ระบาย เขื่อนเจ้าพระยา ลบ.ม./วินาที	ระบาย เขื่อนป่าสักฯ ลบ.ม./วินาที	ระบายเขื่อน พระรามหก ลบ.ม./วินาที	รวมระบายเขื่อนเจ้าพระยา (ใช้เวลา11วัน) และเขื่อนพระรามหก (ใช้เวลา3วัน) ที่เดินทางมาบรรจบกัน	ระดับน้ำสูงสุด บริเวณป้อม- พระจุลจอมเกล้า (ค่าคาดการณ์)	ระดับน้ำสูงสุด บริเวณป้อม- พระจุลจอมเกล้า (ค่าจริง)	ความเค็ม สูงสุด(สำแล) กรัม/ลิตร	จำนวนชั่วโมงที่ความเค็ม เกิน 0.25 กรัมต่อลิตร (ชั่วโมง) ตั้งแต่เวลา 00.00-23.00น.	จำนวนชั่วโมงที่ความเค็ม เกิน 0.50 กรัมต่อลิตร (ชั่วโมง) ตั้งแต่เวลา 00.00-23.00น.	สน.สิงหนาท (ระบายลงเจ้าพระยา) ลบ.ม./วินาที	รวมระบายจากเขื่อน เจ้าพระยา+เขื่อนพระราม หก+สิงหนาท 2 ลบ.ม./วินาที
26 เม.ย. 66	70.00	40.57	15.32	85.23	1.01	1.04	0.18	0	0	ปิดระบาย	85.23
27 เม.ย. 66	70.00	35.19	10.21	85.18	0.93	0.88	0.17	0	0	ปิดระบาย	85.18
28 เม.ย. 66	70.00	35.15	10.14	85.22	0.96	1.01	0.18	0	0	ปิดระบาย	85.22
29 เม.ย. 66	70.00	35.10	10.12	85.32	0.94	0.91	0.17	0	0	ปิดระบาย	85.32
30 เม.ย. 66	80.00	35.06	15.12	80.21	0.94	0.85	0.17	0	0	12.00	92.21
1 พ.ค. 66	80.00	35.23	20.24	80.14	0.94	0.90	0.16	0	0	12.00	92.14
2 พ.ค. 66	80.00	35.16	20.15	80.12	0.92	1.07	0.16	0	0	12.00	92.12
3 พ.ค. 66	80.00	35.21	20.27	85.12	0.87	0.97	0.16	0	0	ปิดระบาย	85.12
4 พ.ค. 66	80.00	35.42	20.38	90.24	0.81	0.85	0.17	0	0	ปิดระบาย	90.24
5 พ.ค. 66	80.00	35.22	20.42	90.15	1.02	0.90	0.17	0	0	ปิดระบาย	90.15
6 พ.ค. 66	80.00	35.10	20.41	90.27	1.20	0.93	0.17	0	0	ปิดระบาย	90.27
7 พ.ค. 66	70.00	35.29	20.02	90.38	1.30	0.97	0.16	0	0	ปิดระบาย	90.38
8 พ.ค. 66	70.00	35.26	19.97	90.42	1.36	0.96	0.16	0	0	ปิดระบาย	90.42
9 พ.ค. 66	70.00	35.17	10.34	90.41	1.34	1.02				ปิดระบาย	90.41

ค่าจริงระดับน้ำสูงสุดบริเวณป้อมพระจุลจอมเกล้า อ้างอิงจาก <https://telerid.rid.go.th>

การรุกตัวของน้ำเค็มแม่น้ำเจ้าพระยาปี 2566 ค่าความเค็มสูงสุดรายวัน (เวลา 00.00-23.00 น.)

วันที่	ระดับน้ำสูงสุด โรงไฟฟ้าพระนครใต้ (ม.รทก.)	โรงไฟฟ้า พระนคร ใต้	สะพานบาง เขื่อนนอก	วัดทองคี่	วัดบางนา นอก	การท่าเรือ	วัด ราษฎร์ บูรณะ	สะพาน ตากสิน	สะพาน พุทธ	โรงพยาบาล ศิริราช	กรมชล ประทาน สามเสน	วัดเขมา วา	ท่าน้ำ นนท์	คลอง อ้อมนนท์	สะพาน พระนั่ง เกล้า	วัดเชิงท่า (กรมชล ประทาน)	สะพาน นวมินทร์	ปาก คลอง บางหลวง	วัดเขมา วา	วัดดวง	วัดโลก วาม	สถานี สูบน้ำ สำแล	วัดป่า ทอง	วัดบาง เขื่อนนอก	วัดโมลี มณเฑียร	วัดทอง ที่วัง	วัดกร่าง	วัดท้าย เกาะใหญ่	วัดโพธิ์ แดงเหนือ	วัดช้าง ใหญ่	ท่าเรือ บางโพธิ์	วัดแจ้ง ท่าบาง ปะอิน	วัดบ้าน ฉิม	ปริมาณน้ำ (ลบ.ม./วิ)	เขื่อน เจ้าพระยา	เขื่อน พระรามหก		
ระยะทางจากปากน้ำ (กม.)		12.0	15.6	20.0	25.0	27.0	40.0	45.9	50.0	52.1	55.9	60.8	61.5	62.2	64.0	79.5	83.7	90.8	91.0	91.2	92.4	96.0	99.1	100.5	101.2	101.8	103.8	108.5	110.0	110.8	114.4	118.7	125.4	130.0				
7/04/2566	1.27	11.40	10.26	8.88	7.31	6.68	3.09	1.45	0.32	0.30	0.27	0.22	0.21	0.21	0.19	0.17	0.17	0.16	0.16	0.16	0.16	0.15	0.14	0.14	0.14	0.14	0.14	0.14	0.15	0.15	0.15	0.15	0.14	0.13	0.13	70	10.15	
8/04/2566	1.59	12.81	11.52	9.96	8.18	7.47	3.47	1.66	0.40	0.37	0.31	0.24	0.23	0.22	0.19	0.17	0.17	0.16	0.16	0.16	0.16	0.15	0.14	0.14	0.14	0.14	0.14	0.15	0.15	0.15	0.15	0.14	0.13	0.13	70	10.11		
9/04/2566	1.60	12.80	11.70	10.37	8.86	8.25	3.85	1.86	0.47	0.43	0.35	0.25	0.24	0.23	0.19	0.17	0.17	0.16	0.16	0.16	0.16	0.15	0.15	0.15	0.15	0.15	0.15	0.15	0.15	0.15	0.15	0.14	0.13	0.13	70	10.21		
10/04/2566	1.63	13.75	12.50	10.99	9.26	8.57	4.05	2.00	0.57	0.51	0.41	0.28	0.27	0.25	0.20	0.18	0.18	0.17	0.17	0.17	0.16	0.15	0.15	0.15	0.15	0.15	0.15	0.15	0.15	0.15	0.15	0.14	0.13	0.13	70	10.40		
11/04/2566	1.44	12.90	12.26	11.48	10.59	10.24	5.07	2.73	1.10	0.97	0.72	0.41	0.37	0.32	0.21	0.19	0.19	0.18	0.18	0.17	0.16	0.16	0.15	0.15	0.15	0.15	0.15	0.15	0.15	0.15	0.15	0.14	0.13	0.13	70	20.38		
12/04/2566	1.47	13.35	12.80	12.14	11.38	11.08	5.57	3.08	1.34	1.17	0.86	0.47	0.41	0.36	0.21	0.19	0.18	0.17	0.17	0.17	0.17	0.16	0.15	0.15	0.15	0.15	0.15	0.15	0.16	0.16	0.16	0.16	0.16	0.16	70	20.61		
13/04/2566	1.46	14.70	13.94	13.02	11.97	11.55	5.98	3.45	1.69	1.47	1.07	0.56	0.49	0.42	0.23	0.20	0.19	0.18	0.18	0.17	0.16	0.16	0.15	0.15	0.15	0.15	0.16	0.16	0.16	0.16	0.16	0.16	0.15	0.15	70	10.38		
14/04/2566	1.50	15.46	14.62	13.61	12.45	11.99	6.45	3.94	2.19	1.90	1.37	0.69	0.60	0.50	0.25	0.21	0.20	0.18	0.18	0.18	0.18	0.17	0.16	0.16	0.16	0.16	0.16	0.16	0.16	0.16	0.16	0.16	0.16	0.15	0.14	70	10.14	
15/04/2566	1.33	14.61	13.72	12.66	11.44	10.95	5.58	3.14	1.45	1.27	0.94	0.51	0.45	0.39	0.23	0.20	0.19	0.17	0.17	0.17	0.17	0.17	0.16	0.16	0.16	0.16	0.16	0.16	0.16	0.16	0.16	0.15	0.15	0.14	0.14	70	10.45	
16/04/2566	1.45	14.64	13.45	12.03	10.39	9.74	4.90	2.70	1.17	1.03	0.77	0.44	0.39	0.34	0.22	0.19	0.18	0.17	0.17	0.17	0.17	0.16	0.15	0.15	0.15	0.15	0.15	0.15	0.15	0.15	0.15	0.15	0.15	0.14	0.14	70	20.76	
17/04/2566	1.43	12.65	11.53	10.18	8.63	8.01	3.85	1.96	0.65	0.58	0.46	0.30	0.28	0.26	0.20	0.18	0.17	0.16	0.16	0.16	0.16	0.16	0.15	0.15	0.15	0.15	0.15	0.15	0.15	0.15	0.15	0.15	0.15	0.15	0.15	70	20.84	
18/04/2566	1.46	13.32	12.02	10.46	8.67	7.95	3.79	1.90	0.59	0.53	0.43	0.29	0.27	0.25	0.20	0.17	0.16	0.15	0.15	0.15	0.15	0.16	0.15	0.15	0.15	0.15	0.15	0.15	0.15	0.15	0.15	0.15	0.15	0.14	0.14	70	20.88	
19/04/2566	1.50	13.24	12.28	11.13	9.81	9.28	4.57	2.43	0.95	0.84	0.64	0.38	0.34	0.31	0.21	0.18	0.17	0.16	0.16	0.16	0.16	0.16	0.15	0.15	0.15	0.15	0.15	0.15	0.15	0.15	0.15	0.15	0.14	0.14	70	15.74		
20/04/2566	1.39	13.20	12.14	10.87	9.42	8.84	4.32	2.27	0.84	0.74	0.57	0.35	0.31	0.28	0.20	0.18	0.17	0.16	0.16	0.16	0.16	0.16	0.16	0.16	0.16	0.16	0.16	0.16	0.16	0.16	0.16	0.15	0.14	0.14	70	15.68		
21/04/2566	1.46	16.83	15.02	12.83	10.33	9.33	4.60	2.46	0.97	0.86	0.65	0.38	0.35	0.31	0.21	0.18	0.17	0.16	0.16	0.16	0.16	0.16	0.15	0.15	0.15	0.15	0.15	0.15	0.15	0.15	0.15	0.15	0.15	0.16	0.16	70	15.66	
22/04/2566	1.56	16.95	15.04	12.74	10.10	9.05	4.50	2.44	1.00	0.88	0.67	0.39	0.35	0.31	0.21	0.18	0.17	0.16	0.16	0.16	0.16	0.16	0.15	0.15	0.15	0.15	0.15	0.15	0.15	0.15	0.15	0.15	0.15	0.14	0.14	70	15.53	
23/04/2566	1.68	18.79	16.80	14.41	11.67	10.58	5.48	3.17	1.56	1.36	1.00	0.53	0.46	0.39	0.22	0.19	0.18	0.17	0.17	0.17	0.17	0.16	0.15	0.15	0.15	0.15	0.15	0.15	0.15	0.15	0.15	0.14	0.13	0.13	70	15.23		
24/04/2566	1.45	18.65	16.81	14.59	12.05	11.04	5.86	3.50	1.87	1.63	1.18	0.61	0.53	0.45	0.24	0.20	0.19	0.17	0.17	0.17	0.17	0.16	0.15	0.15	0.15	0.15	0.15	0.15	0.15	0.15	0.15	0.14	0.13	0.13	70	15.18		
25/04/2566	1.69	17.57	15.77	13.60	11.12	10.13	5.37	3.21	1.71	1.49	1.09	0.58	0.50	0.43	0.24	0.20	0.19	0.17	0.17	0.17	0.17	0.16	0.15	0.15	0.15	0.15	0.15	0.15	0.15	0.15	0.15	0.14	0.13	0.13	70	15.22		
26/04/2566	1.53	19.09	17.59	15.78	13.72	12.89	7.52	5.08	3.39	2.94	2.11	1.05	0.90	0.75	0.36	0.26	0.23	0.18	0.18	0.18	0.18	0.18	0.18	0.17	0.16	0.16	0.16	0.16	0.16	0.16	0.15	0.15	0.15	0.15	0.14	0.14	70	15.32
27/04/2566	1.43	18.20	16.58	14.63	12.40	11.51	6.55	4.30	2.74	2.38	1.73	0.90	0.78	0.66	0.35	0.26	0.23	0.19	0.19	0.19	0.18	0.17	0.16	0.15	0.15	0.15	0.15	0.15	0.15	0.15	0.15	0.14	0.13	0.13	70	10.21		
28/04/2566	1.47	18.33	17.05	15.50	13.74	13.03	7.81	5.45	3.80	3.30	2.40	1.23	1.06	0.90	0.47	0.31	0.27	0.19	0.19	0.19	0.19	0.18	0.17	0.16	0.16	0.16	0.16	0.16	0.16	0.16	0.15	0.15	0.15	0.14	0.13	0.13	70	10.14
29/04/2566	1.28	17.59	16.31	14.78	13.02	12.32	6.94	4.51	2.81	2.45	1.79	0.94	0.82	0.70	0.39	0.28	0.24	0.19	0.19	0.19	0.18	0.17	0.16	0.16	0.16	0.16	0.16	0.16	0.16	0.16	0.15	0.15	0.15	0.14	0.14	70	10.12	
30/04/2566	1.34	16.69	15.36	13.76	11.92	11.19	6.20	3.93	2.36	2.06	1.51	0.80	0.70	0.60	0.34	0.25	0.22	0.18	0.18	0.18	0.18	0.17	0.16	0.15	0.15	0.15	0.15	0.15	0.15	0.15	0.15	0.15	0.15	0.15	0.15	0.15	80	15.12
1/05/2566	1.30	14.46	13.21	11.71	10.00	9.31	4.80	2.75	1.33	1.17	0.88	0.50	0.45	0.40	0.26	0.21	0.19	0.17	0.17	0.17	0.17	0.16	0.15	0.15	0.15	0.15	0.15	0.15	0.15	0.15	0.15	0.16	0.17	0.17	80	20.24		
2/05/2566	1.53	17.41	15.75	13.76	11.48	10.57	5.67	3.45	1.90	1.66	1.21	0.64	0.56	0.48	0.27	0.21	0.20	0.17	0.17	0.17	0.17	0.16	0.16	0.16	0.16	0.16	0.16	0.16	0.16	0.16	0.16	0.16	0.16	0.17	0.17	80	20.15	
3/05/2566	1.49	13.39	12.85	12.19	11.44	11.14	6.31	4.12	2.60	2.25	1.62	0.80	0.69	0.57	0.27	0.21	0.20	0.17	0.17	0.17	0.17	0.16	0.16	0.16	0.16	0.16	0.16	0.16	0.16	0.16	0.16	0.16	0.16	0.16	0.16	80	20.27	
4/05/2566	1.22	12.28	11.48	10.51	9.40	8.96	4.56	2.57	1.18	1.04	0.78	0.44	0.39	0.34	0.22	0.19	0.18	0.16	0.16	0.16	0.16	0.17	0.16	0.16	0.16	0.16	0.16	0.16	0.16	0.16	0.16	0.16	0.16	0.17	0.17	80	20.38	
5/05/2566	1.41	13.52	12.47	11.21	9.76	9.18	4.65	2.60	1.17	1.03	0.77	0.44	0.39	0.34	0.22	0.19	0.18	0.16	0.16	0.16	0.16	0.17	0.16	0.16	0.16	0.16	0.16	0.16	0.16	0.16	0.16	0.16	0.17	0.17	80	20.42		
6/05/2566	1.59	13.39																																				



คาดการณ์ปริมาณน้ำ ณ วันที่ 1 พฤศจิกายน 2566





คาดการณ์ปริมาณน้ำอ่างเก็บน้ำขนาดใหญ่ 35 แห่งในช่วงฤดูฝน 2566 5 กรณี

คาดการณ์ ณ วันที่
5 พ.ค.66

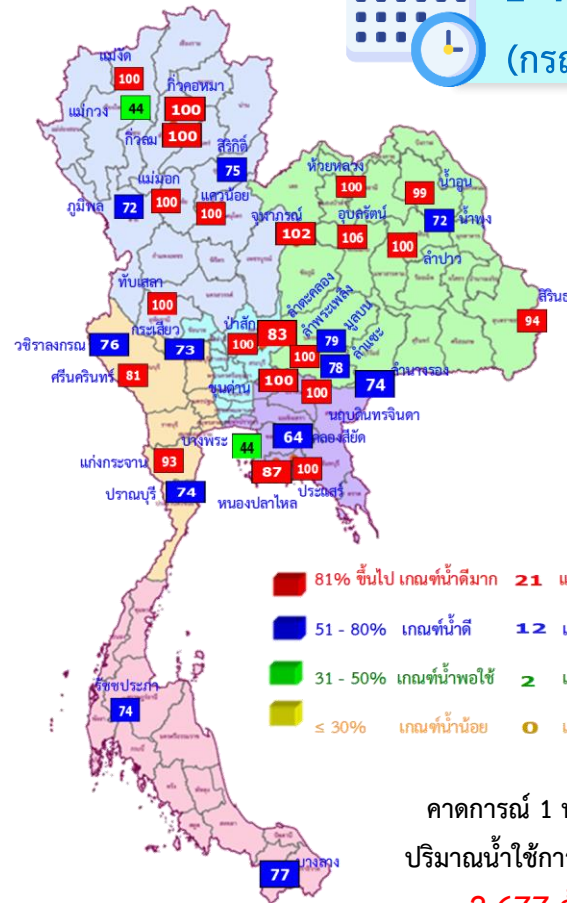


สถิติและคาดการณ์ปริมาณน้ำอ่างเก็บน้ำขนาดใหญ่
35 แห่งในช่วงฤดูฝน 2566 5 กรณี

ปี	ปริมาณน้ำ (ล้าน ลบ.ม.)	%	น้ำใช้การ (ล้าน ลบ.ม.)	%
1 พ.ย.62	47,400	67	23,858	50
1 พ.ย.63	43,412	61	19,870	42
1 พ.ย.64	53,999	67	30,457	64
1 พ.ย.65	59,399	84	35,862	76
1 พ.ย. 66 (น้ำมาก)	65,311	92	41,769	88
1 พ.ย. 66 (น้ำเฉลี่ย)	56,727	80	33,185	70
1 พ.ย. 66 (น้ำน้อย)	47,271	67	23,758	50
1 พ.ย. 66 (One Map)	54,531	77	30,988	65
1 พ.ย. 66 (2552)	59,899	84	36,357	77



1 พ.ย. 66
(กรณีน้ำเฉลี่ย)



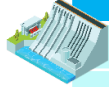
คาดการณ์ 1 พฤศจิกายน 2566
ปริมาณน้ำใช้การน้อยกว่า ปี 2565
2,677 ล้าน ลบ.ม.

ปี พ.ศ.	ปริมาณน้ำ (ล้าน ลบ.ม.)	%	น้ำใช้การ (ล้าน ลบ.ม.)	%
2566	56,727	80	33,185	70



คาดการณ์ปริมาณน้ำใช้การใน 4 เขื่อนหลัก ณ วันที่ 1 พ.ย. 2566

คาดการณ์ ณ วันที่
5 พ.ค.66

เขื่อนภูมิพล	ปี	ปริมาณ (ล้าน ลบ.ม.)	%	น้ำใช้การ (ล้าน ลบ.ม.)	%
	1 พ.ย. 65	11,974	89	8,174	85
	1 พ.ย. 66 (น้ำมาก)	10,902	81	7,102	74
	1 พ.ย. 66 (น้ำเฉลี่ย)	9,668	72	5,868	61
	1 พ.ย. 66 (น้ำน้อย)	8,421	63	4,621	48
	1 พ.ย. 66 (One Map)	8,948	66	5,148	53
	1 พ.ย. 66 (2552)	11,077	82	7,277	75

เขื่อนสิริกิติ์	ปี	ปริมาณ (ล้าน ลบ.ม.)	%	น้ำใช้การ (ล้าน ลบ.ม.)	%
	1 พ.ย. 65	6,863	72	4,013	60
	1 พ.ย. 66 (น้ำมาก)	8,332	88	5,482	82
	1 พ.ย. 66 (น้ำเฉลี่ย)	7,131	75	4,281	64
	1 พ.ย. 66 (น้ำน้อย)	5,853	62	3,003	45
	1 พ.ย. 66 (One Map)	7,476	79	4,626	69
	1 พ.ย. 66 (2552)	5,990	63	3,140	47

เขื่อนแควน้อย	ปี	ปริมาณ (ล้าน ลบ.ม.)	%	น้ำใช้การ (ล้าน ลบ.ม.)	%
	1 พ.ย. 65	957	102	914	102
	1 พ.ย. 66 (น้ำมาก)	939	100	896	100
	1 พ.ย. 66 (น้ำเฉลี่ย)	939	100	896	100
	1 พ.ย. 66 (น้ำน้อย)	471	50	428	48
	1 พ.ย. 66 (One Map)	939	100	896	100
	1 พ.ย. 66 (2552)	898	96	855	95

เขื่อนป่าสักชลสิทธิ์	ปี	ปริมาณ (ล้าน ลบ.ม.)	%	น้ำใช้การ (ล้าน ลบ.ม.)	%
	1 พ.ย. 65	976	102	973	102
	1 พ.ย. 66 (น้ำมาก)	960	100	957	100
	1 พ.ย. 66 (น้ำเฉลี่ย)	960	100	957	100
	1 พ.ย. 66 (น้ำน้อย)	934	97	931	97
	1 พ.ย. 66 (One Map)	960	100	957	100
	1 พ.ย. 66 (2552)	960	100	957	100

1 พฤศจิกายน 2566
น้ำใช้การ 4 เขื่อนน้ำ
14,074 ล้าน ลบ.ม.

คาดการณ์ 1 พฤศจิกายน 2566
น้ำใช้การ 4 เขื่อนน้ำ
12,002 ล้าน ลบ.ม.



คาดการณ์ปริมาณน้ำรวม 4 เขื่อนหลัก

ปี	ปริมาณน้ำ (ล้าน ลบ.ม.)	%	น้ำใช้การ (ล้าน ลบ.ม.)	%
1 พ.ย. 65	20,770	91	14,074	87
1 พ.ย. 66 (น้ำมาก)	21,134	85	14,438	79
1 พ.ย. 66 (น้ำเฉลี่ย)	18,698	75	12,002	66
1 พ.ย. 66 (น้ำน้อย)	15,679	63	8,983	49
1 พ.ย. 66 (One Map)	18,323	74	11,627	64
1 พ.ย. 66 (2552)	18,925	76	12,229	67



การบริหารจัดการน้ำฤดูฝน ปี 2566





ร่าง 12 มาตรการรับมือ ฤดูฝน ปี 2566

กนช. เห็นชอบ
เมื่อวันที่ 16 มีนาคม 2566

* ตัวหนังสือสีแดง คือ รวมมาตรการ
* ตัวหนังสือสีเขียว คือ เพิ่มมาตรการ

**คาดการณ์ซีพีเอพื้นที่เสี่ยงน้ำท่วม
และพื้นที่เสี่ยงช่วงฝนทิ้งช่วง**
(มี.ค. 66 เป็นต้นไป)

**การบริหารจัดการพื้นที่ลุ่มต่ำ
เพื่อรองรับน้ำหลาก** (ภายใน ส.ค. 66)

**ทบทวน ปรับปรุงเกณฑ์
บริหารจัดการน้ำในแหล่งน้ำ/
เขื่อนระบายน้ำและจัดทำแผน
บริหารจัดการน้ำเชิงบูรณาการ**
(ก่อนฤดูฝน - ตลอดช่วงฤดูฝน)

**เตรียมความพร้อม ซ่อมแซม
ปรับปรุง อาคารชลศาสตร์
ระบบระบายน้ำ โทรมมาตร
ให้พร้อมใช้งาน และปรับปรุงแก้ไข
สิ่งกีดขวางทางน้ำ** (ก่อนฤดูฝน - ตลอดช่วงฤดูฝน)

**เตรียมพร้อม/วางแผนเครื่องจักร
เครื่องมือ บุคลากร ประจำพื้นที่เสี่ยงน้ำ
ท่วมและพื้นที่เสี่ยงในช่วงฝนทิ้งช่วง**
(ก่อนฤดูฝน - ตลอดช่วงฤดูฝน)



**ติดตามประเมินผลปรับมาตรการให้สอดคล้อง
กับสถานการณ์ภัย** (ตลอดช่วงฤดูฝน)

การสร้างการรับรู้และประชาสัมพันธ์
(ก่อนฤดูฝน - ตลอดช่วงฤดูฝน)

**สร้างความเข้มแข็งเครือข่าย
ภาคประชาชน ในการให้ข้อมูล
สถานการณ์** (ก่อนฤดูฝน - ตลอดช่วงฤดูฝน)

**เร่งเก็บกักน้ำ ในแหล่งน้ำ
ทุกประเภทช่วงปลายฤดูฝน**
(ภายใน ต.ค. - พ.ย. 66)

**ซักซ้อมแผนเผชิญเหตุ
ตั้งศูนย์ส่วนหน้าก่อนเกิดภัย
และฟื้นฟูให้กลับสู่สภาพปกติ**
(ตลอดช่วงฤดูฝน)

**เพิ่มประสิทธิภาพการระบายน้ำ
ของทางน้ำ** (ก่อนฤดูฝน - ตลอดช่วงฤดูฝน)

**ตรวจความมั่นคงปลอดภัย
คัน ทำนบ พนังกันน้ำ**
(ก่อนฤดูฝน - ตลอดช่วงฤดูฝน)

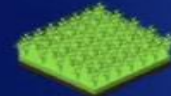


มาตรการ
บริหารจัดการน้ำ
ฤดูฝน
ปี 2566

“ เพื่อให้ปริมาณน้ำต้นทุน
ในอ่างเก็บน้ำมีเพียงพอ
สำหรับการใช้น้ำตลอดฤดูฝน ปี 2566
และเก็บกักไว้ใช้ฤดูแล้ง ปี 66/67 ”



จัดสรรน้ำเพื่อการ
อุปโภค-บริโภค
และรักษาระบบนิเวศ
ให้เพียงพอตลอดทั้งปี



ส่งเสริมการปลูกพืชฤดูฝน
ให้น้ำฝนเป็นหลัก
ใช้น้ำชลประทานเสริม
กรณีฝนทิ้งช่วงเท่านั้น



บริหารจัดการน้ำท่า
ให้มีประสิทธิภาพสูงสุด
ด้วยระบบและ
อาคารชลประทาน



กักเก็บน้ำในเขื่อน
ให้มากที่สุด

ไม่ต่ำกว่าเกณฑ์เก็บกักน้ำต่ำสุด ตามช่วงเวลา
เพื่อความมั่นคงด้านการอุปโภค-บริโภค
และรักษาระบบนิเวศ



วางแผนป้องกัน
และบรรเทาอุทกภัย

การปรับปรุงปฏิบัติการเพาะปลูกพืชในพื้นที่ลุ่มต่ำ ปี 2566



โครงการบางระกำโมเดล

บูรณาการการบริหารจัดการพื้นที่ลุ่มต่ำ รองรับน้ำหลาก ปี 2566

1-30 พ.ย. 66
เริ่มระบายน้ำออกจากพื้นที่ลุ่มต่ำ
เหลือน้ำไว้ 30 ซม. เพื่อเริ่มเตรียมแปลงเพาะปลูก
ข้าวนาปรังปี 2566/67

16 ส.ค.- 31 ต.ค. 66
เตรียมรองรับน้ำหลาก
400 ล้าน ลบ.ม.
(265,000 ไร่)

1-15 ส.ค. 66
เก็บเกี่ยว

การปรับปรุงปฏิบัติการเพาะปลูกข้าว

นาปรัง

- ต้นเดือน มี.ค. 66 เริ่มประชาสัมพันธ์โครงการฯ
- 15 มี.ค. 66 เริ่มส่งน้ำเข้าระบบชลประทาน
- 1 เม.ย. 66 เริ่มเพาะปลูกข้าว
- 31 ก.ค. 66 สิ้นสุดการส่งน้ำ

แผน 2566

พื้นที่เป้าหมาย
พื้นที่ทุ่งบางระกำ 0.265 ล้านไร่
ใช้น้ำเพื่อการเพาะปลูก 310 ล้าน ลบ.ม.

พืชปลูก

อ.พรมพิราม	106,914 ไร่
อ.เมืองพิมาย	17,100 ไร่
อ.บางระกำ	55,900 ไร่
อ.วิเศษ	1,243 ไร่

สุโขทัย
อ.กงไกรลาศ 83,843 ไร่

ส่วนบริหารจัดการน้ำ สำนักบริหารจัดการน้ำและอุทกวิทยา

พื้นที่ลุ่มต่ำ 10 ทุ่ง ลุ่มน้ำเจ้าพระยาตอนล่าง

บูรณาการการบริหารจัดการพื้นที่ลุ่มต่ำ 10 ทุ่ง ปี 2566

1 พ.ย. - 31 ต.ค. 66
เริ่มระบายน้ำออกจากพื้นที่ลุ่มต่ำ
เหลือน้ำไว้ 30 ซม. เพื่อเริ่มเตรียมแปลงเพาะปลูก
ข้าวนาปรังปี 2566/67

16 ก.ย.- 31 ต.ค. 66 พื้นที่ลุ่มต่ำ
มีความเสี่ยงที่จะเกิดความเสียหายจากอุทกภัย
งดเพาะปลูกข้าวนาปีต่อเนื่อง
ความจุของทุ่งรวม 1,300 ล้าน ลบ.ม. (953,214 ไร่)

1-15 ก.ย. 66
เก็บเกี่ยว

การปรับปรุงปฏิบัติการเพาะปลูกข้าว

นาปรัง

- ต้นเดือน เม.ย. 66 เริ่มประชาสัมพันธ์โครงการฯ
- 15 เม.ย. 66 เริ่มส่งน้ำเข้าระบบชลประทาน
- 1 พ.ค. 66 เริ่มเพาะปลูกข้าว

แผน ปี 2566

พื้นที่เป้าหมาย
พื้นที่ตากการณิเพาะปลูก 0.967 ล้านไร่
ใช้น้ำเพื่อการเพาะปลูก 940 ล้าน ลบ.ม.

พื้นที่ลุ่มต่ำ 10 ทุ่ง

ฝั่งซ้ายชียนาก-น้ำลึก	โพธิ์พระยา	บางบาล-บ้านแพน
บางกุ่ม	ท่าเรือ	ท่าไม้
เจ้าเจ็ด	บางกุ้ง	ผักไห่
เสียวราด		

ส่วนบริหารจัดการน้ำ สำนักบริหารจัดการน้ำและอุทกวิทยา



ชป.เตรียมความพร้อมเครื่องจักร-เครื่องมือ ช่วยเหลือ ฤดูแล้ง ทั่วประเทศ ปี 2566

ส่วนบริหารเครื่องจักรกลที่ 1 เชียงใหม่

- เครื่องสูบน้ำ 165 เครื่อง
- เครื่องพลิกดินน้ำ 10 เครื่อง
- รถบรรทุกน้ำ 49 คัน
- เครื่องจักรกลสนับสนุนอื่นๆ 226 หน่วย



ส่วนบริหารเครื่องจักรกลที่ 5 พระนครศรีอยุธยา

- เครื่องสูบน้ำ 410 เครื่อง
- เครื่องพลิกดินน้ำ 39 เครื่อง
- รถบรรทุกน้ำ 117 คัน
- เครื่องจักรกลสนับสนุนอื่นๆ 346 หน่วย



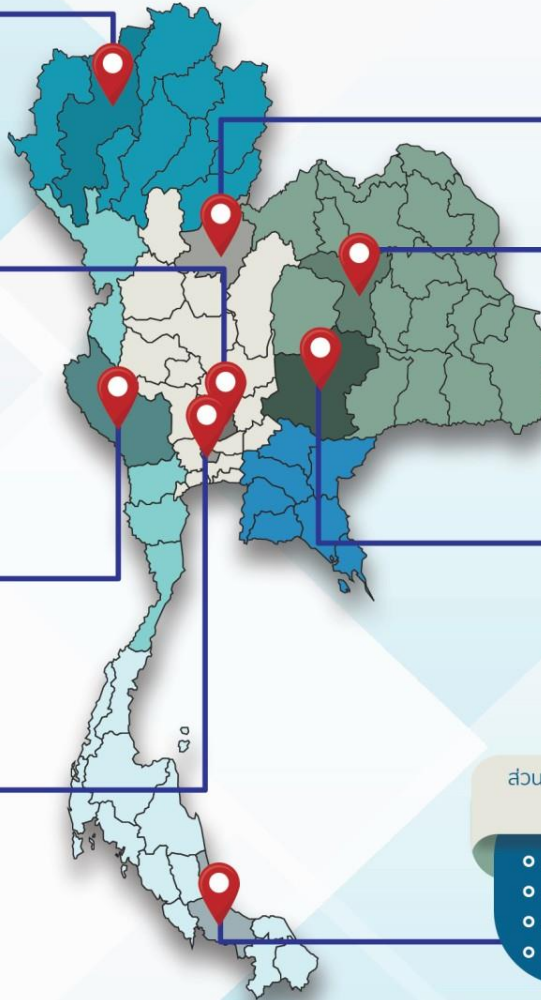
ส่วนบริหารเครื่องจักรกลที่ 6 กาญจนบุรี

- เครื่องสูบน้ำ 344 เครื่อง
- เครื่องพลิกดินน้ำ 143 เครื่อง
- รถบรรทุกน้ำ 30 คัน
- เครื่องจักรกลสนับสนุนอื่นๆ 466 หน่วย



ส่วนกลาง นนทบุรี

- เครื่องสูบน้ำ 127 เครื่อง
- เครื่องพลิกดินน้ำ 120 เครื่อง
- รถบรรทุกน้ำ 3 คัน
- เครื่องจักรกลสนับสนุนอื่นๆ 47 หน่วย



ส่วนบริหารเครื่องจักรกลที่ 2 พิษณุโลก

- เครื่องสูบน้ำ 237 เครื่อง
- เครื่องพลิกดินน้ำ 23 เครื่อง
- รถบรรทุกน้ำ 43 คัน
- เครื่องจักรกลสนับสนุนอื่นๆ 294 หน่วย



ส่วนบริหารเครื่องจักรกลที่ 3 ขอนแก่น

- เครื่องสูบน้ำ 346 เครื่อง
- เครื่องพลิกดินน้ำ 35 เครื่อง
- รถบรรทุกน้ำ 33 คัน
- เครื่องจักรกลสนับสนุนอื่นๆ 373 หน่วย



ส่วนบริหารเครื่องจักรกลที่ 4 นครราชสีมา

- เครื่องสูบน้ำ 222 เครื่อง
- เครื่องพลิกดินน้ำ 176 เครื่อง
- รถบรรทุกน้ำ 44 คัน
- เครื่องจักรกลสนับสนุนอื่นๆ 199 หน่วย



ส่วนบริหารเครื่องจักรกลที่ 7 สงขลา

- เครื่องสูบน้ำ 337 เครื่อง
- เครื่องพลิกดินน้ำ 71 เครื่อง
- รถบรรทุกน้ำ 39 คัน
- เครื่องจักรกลสนับสนุนอื่นๆ 268 หน่วย

รวมทั้งประเทศ

- เครื่องสูบน้ำ 2,198 เครื่อง
- เครื่องพลิกดินน้ำ 617 เครื่อง
- รถบรรทุกน้ำ 351 คัน
- เครื่องจักรกลสนับสนุนอื่นๆ 2,219 หน่วย

รวมเป็น
5,382 หน่วย





การให้ความช่วยเหลือ กรมชลประทาน

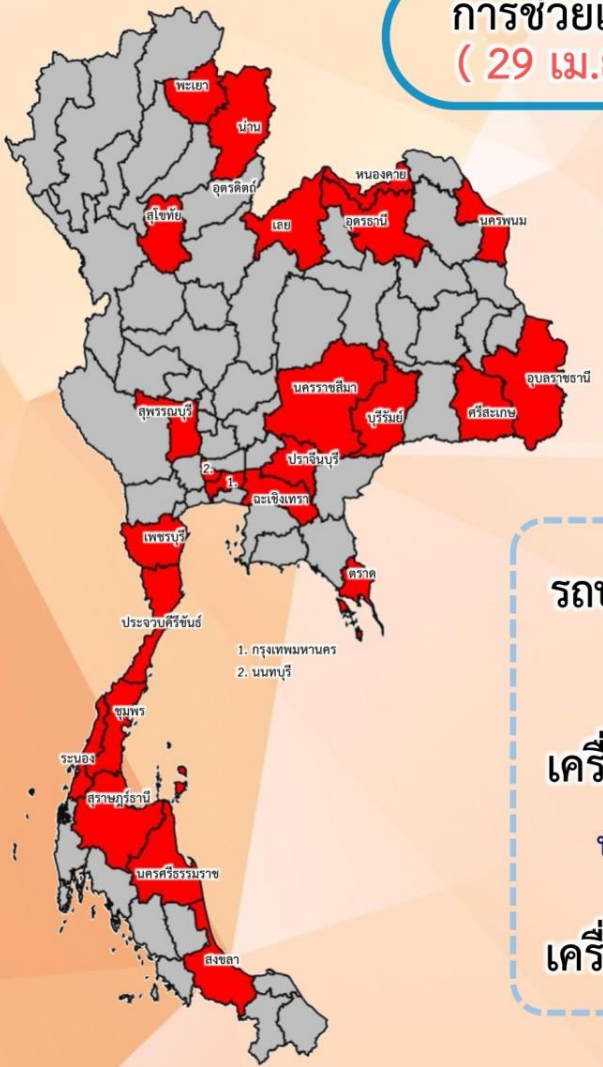




สรุปการให้ความช่วยเหลือเครื่องจักร-เครื่องมือ ช่วงฤดูแล้ง ปี 2565/66



การช่วยเหลือประจำสัปดาห์
(29 เม.ย.66 – 5 พ.ค.66)



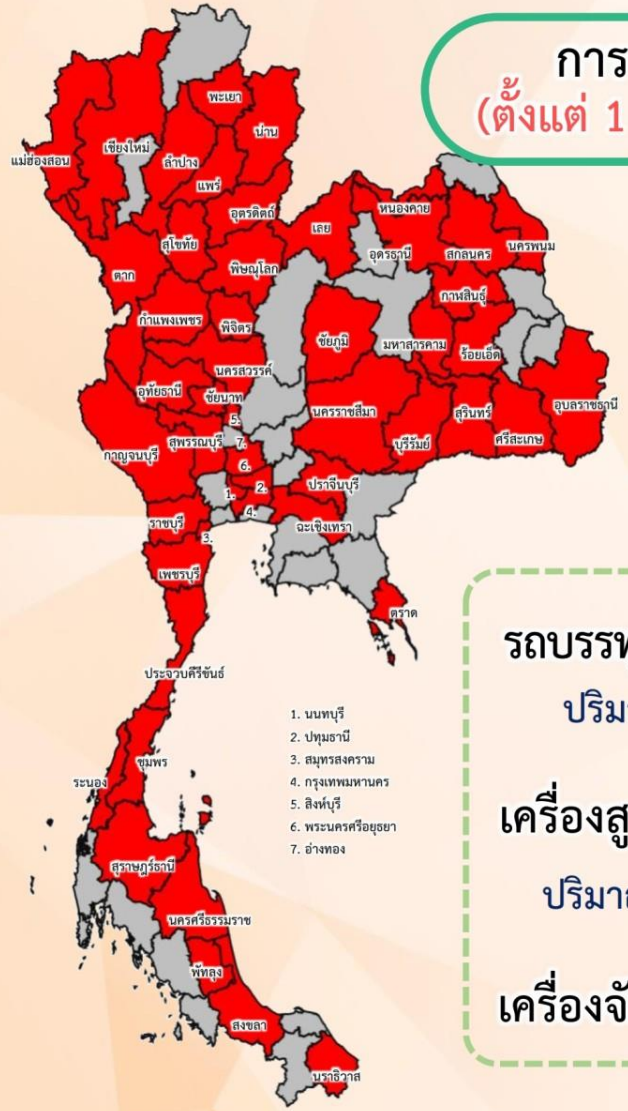
ช่วยเหลือประจำสัปดาห์รวม
24 จังหวัด

รถบรรทุกน้ำ = **21** คัน
ปริมาณน้ำรวม 132,000 ลิตร

เครื่องสูบน้ำ = **85** เครื่อง
ปริมาณน้ำรวม 3.056 ล้าน ลบ.ม.

เครื่องจักรอื่นๆ = **3** หน่วย

การช่วยเหลือสะสม
(ตั้งแต่ 1 พ.ย.65 – 5 พ.ค.66)



ช่วยเหลือสะสมรวม
50 จังหวัด

รถบรรทุกน้ำ = **65** คัน
ปริมาณน้ำรวม 4,113,000 ลิตร

เครื่องสูบน้ำ = **357** เครื่อง
ปริมาณน้ำรวม 215.683 ล้าน ลบ.ม.

เครื่องจักรอื่นๆ = **30** หน่วย



ผลการประชาสัมพันธ์สร้างการรับรู้สถานการณ์น้ำและการบริหารจัดการน้ำ



ฤดูแล้ง ปี 2565/66 กรมชลประทาน



ระหว่างวันที่ 29 เมษายน - 5 พฤษภาคม 2566

1. ศูนย์เรียนรู้การเพิ่มประสิทธิภาพการผลิตสินค้าเกษตร (ศพก.)



จำนวน

173 ครั้ง

สะสม 249 ครั้ง

เกษตรกร

21,344 คน

สะสม 23,042 คน

2. คณะกรรมการจัดการชลประทาน (JMC)



จำนวน

156 ครั้ง

สะสม 221 ครั้ง

เกษตรกร

766 คน

สะสม 3,865 คน

3. กลุ่มผู้ใช้น้ำ



จำนวน

541 ครั้ง

สะสม 2,336 ครั้ง

เกษตรกร

16,056 คน

สะสม 69,059 คน

4. การประชาสัมพันธ์อื่นๆ



จำนวน

793 ครั้ง

สะสม 6,778 ครั้ง

ข้อมูลสะสม ตั้งแต่วันที่ 1 พ.ย.65

รวมการประชาสัมพันธ์



จำนวนครั้งการประชาสัมพันธ์

1,663 สะสม 9,584



จำนวนเกษตรกรที่รับการฟังประชาสัมพันธ์

28,166 สะสม 95,966



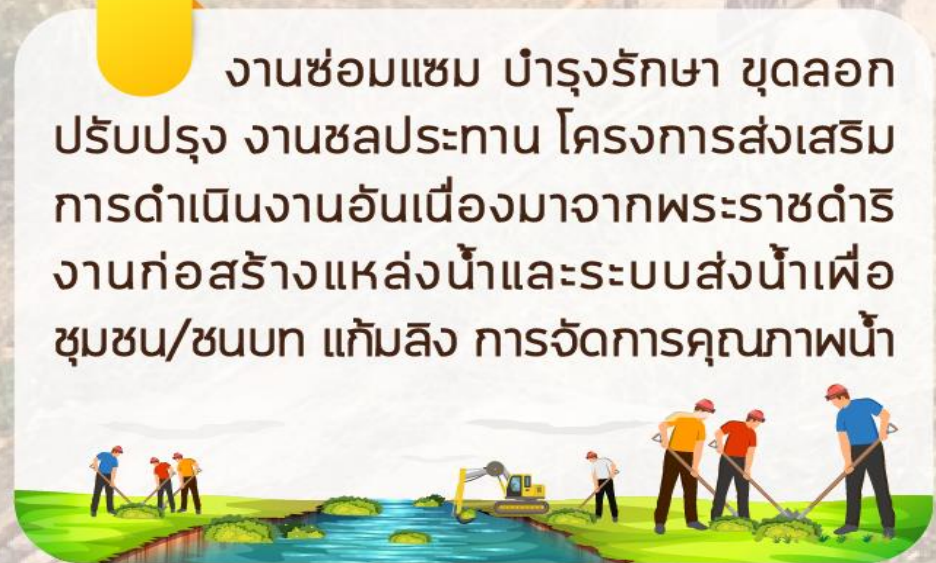
โครงการจ้างแรงงานชลประทาน เพื่อช่วยเหลือเกษตรกร ประจำปีงบประมาณ พ.ศ. 2566 กรมชลประทาน



หลักเกณฑ์การจ้างแรงงาน

ลักษณะงานที่จ้าง

- 1** เกษตรกรที่ขึ้นทะเบียนกับกรมส่งเสริมการเกษตร หรือ **เกษตรกรในพื้นที่**
- 2** **สมาชิกกลุ่มผู้ใช้น้ำ** ของกรมชลประทาน ในพื้นที่
- 3** **ประชาชนและผู้ใช้งานทั่วไป** ในพื้นที่
- 4** หากแรงงานในพื้นที่ไม่เพียงพอ ให้พิจารณาจ้างเกษตรกร/แรงงานในพื้นที่ใกล้เคียง จากหมู่บ้าน ตำบล อำเภอ จังหวัด และลุ่มน้ำ ตามลำดับ





ศูนย์ปฏิบัติการน้ำอัจฉริยะ (SWOC) กรมชลประทาน