



สถานการณ์และการบริหารจัดการน้ำ

ฤดูแล้ง ปี 2565/66

9 พฤศจิกายน 2565

ศูนย์ปฏิบัติการน้ำอัจฉริยะ (SWOC)

กรมชลประทาน สามเสน





หัวข้อ

การบริหารจัดการน้ำ

ฤดูแล้ง

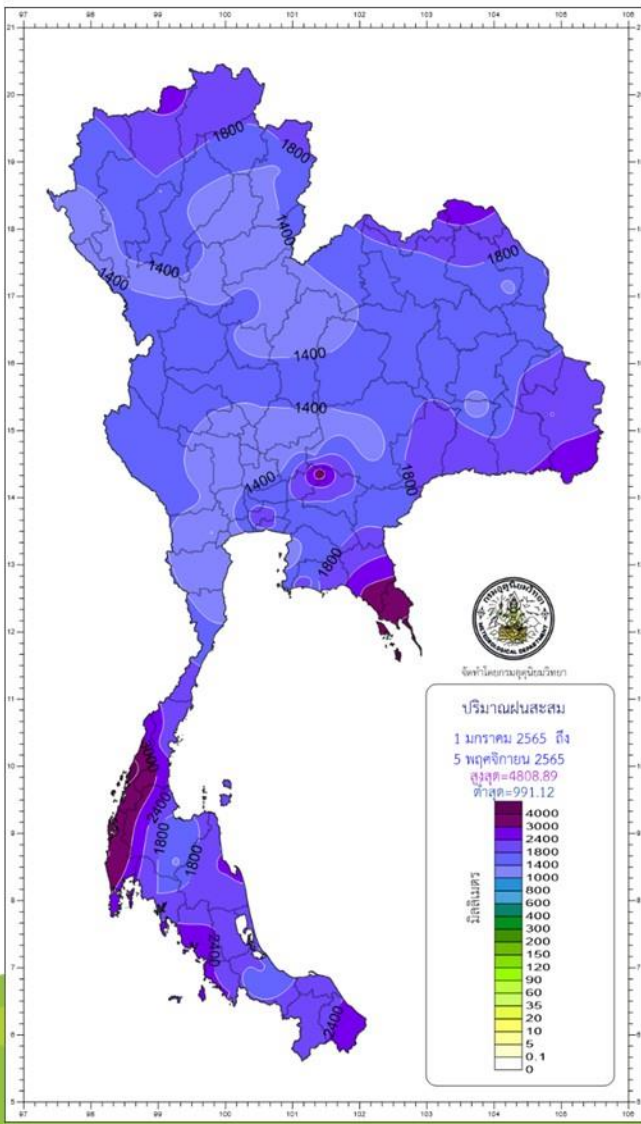
ปี 2565/66

1. สถานการณ์ฝน และสภาพภูมิอากาศ
2. สถานการณ์น้ำในอ่างเก็บน้ำและสถานการณ์น้ำท่า
3. สถานการณ์ลุ่มน้ำเจ้าพระยา
4. สถานการณ์ลุ่มน้ำชี-มูล
5. แผน-ผลจัดสรรน้ำฤดูแล้ง ปี 2565/66
6. การเพาะปลูกพืชฤดูฝน ปี 2565 (ข้าวนาปี)
7. การบริหารจัดการน้ำฤดูแล้ง ปี 2565/66
8. สถานการณ์อุทกภัยปี 2565
9. การเตรียมความพร้อมรับมืออุทกภัยพื้นที่ภาคใต้ ปี 2565



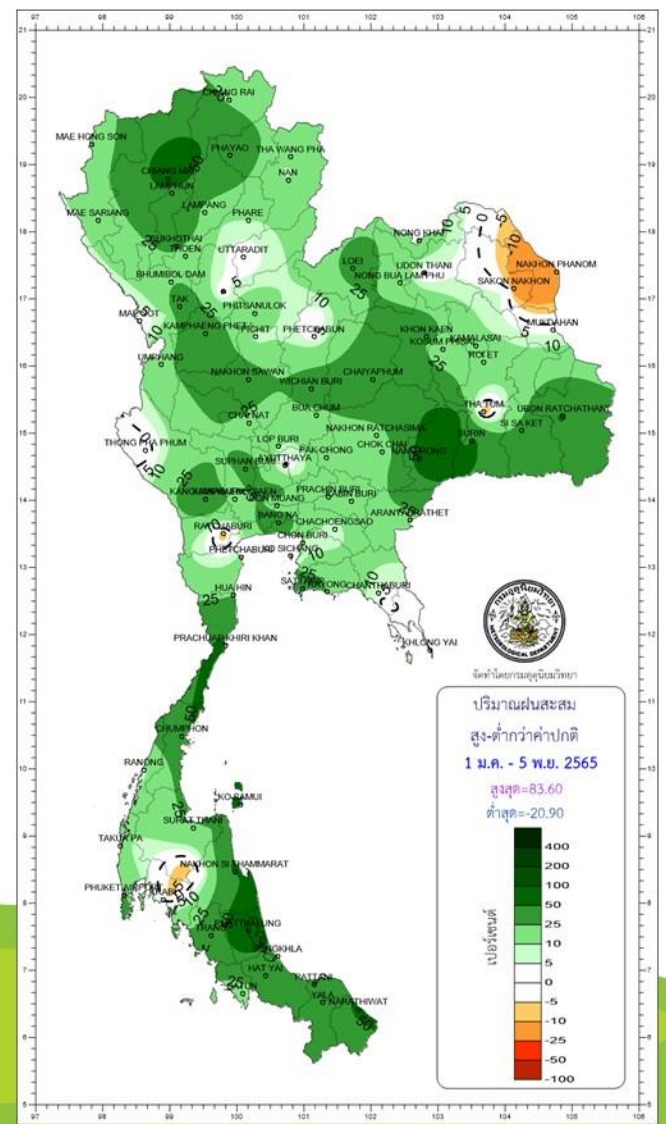
สถานการณ์ฝน และสภาพภูมิอากาศ

ปริมาณฝนรวม



ภาค	ปริมาณฝนเปรียบเทียบกับค่าปกติ		
	ตั้งแต่ 1 ม.ค. - ปัจจุบัน		
	ปริมาณฝน (มม.)	ค่าปกติ (มม.)	ผลต่างจากค่าปกติ
เหนือ	1482.8	1223.7	+ 259.1 มม. + 21 %
ตะวันออกเฉียงเหนือ	1640.6	1399.3	+ 241.3 มม. + 17 %
กลาง	1572.1	1258.2	+ 313.9 มม. + 25 %
ตะวันออก	2046.2	1833.1	+ 213.1 มม. + 12 %
ใต้ฝั่งตะวันออก	1798.1	1268.2	+ 529.9 มม. + 42 %
ใต้ฝั่งตะวันตก	3055.6	2580.6	+ 475.0 มม. + 18 %
กทม.	2428.7	1654.8	+ 773.9 มม. + 47 %
ทั้งประเทศ	1807.8	1488.9	+ 318.9 มม. + 21 %

สูง - ต่ำกว่าค่าปกติ

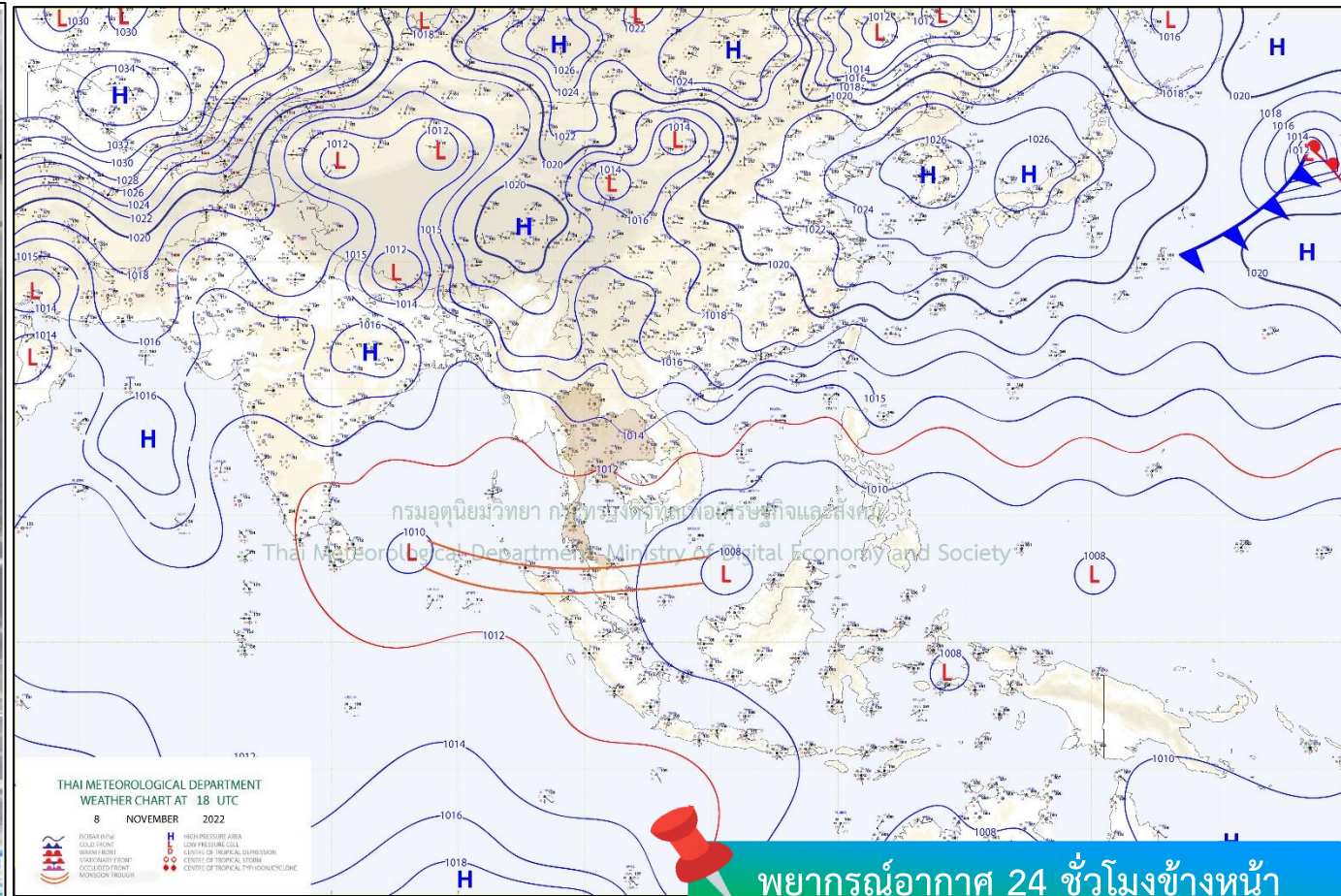
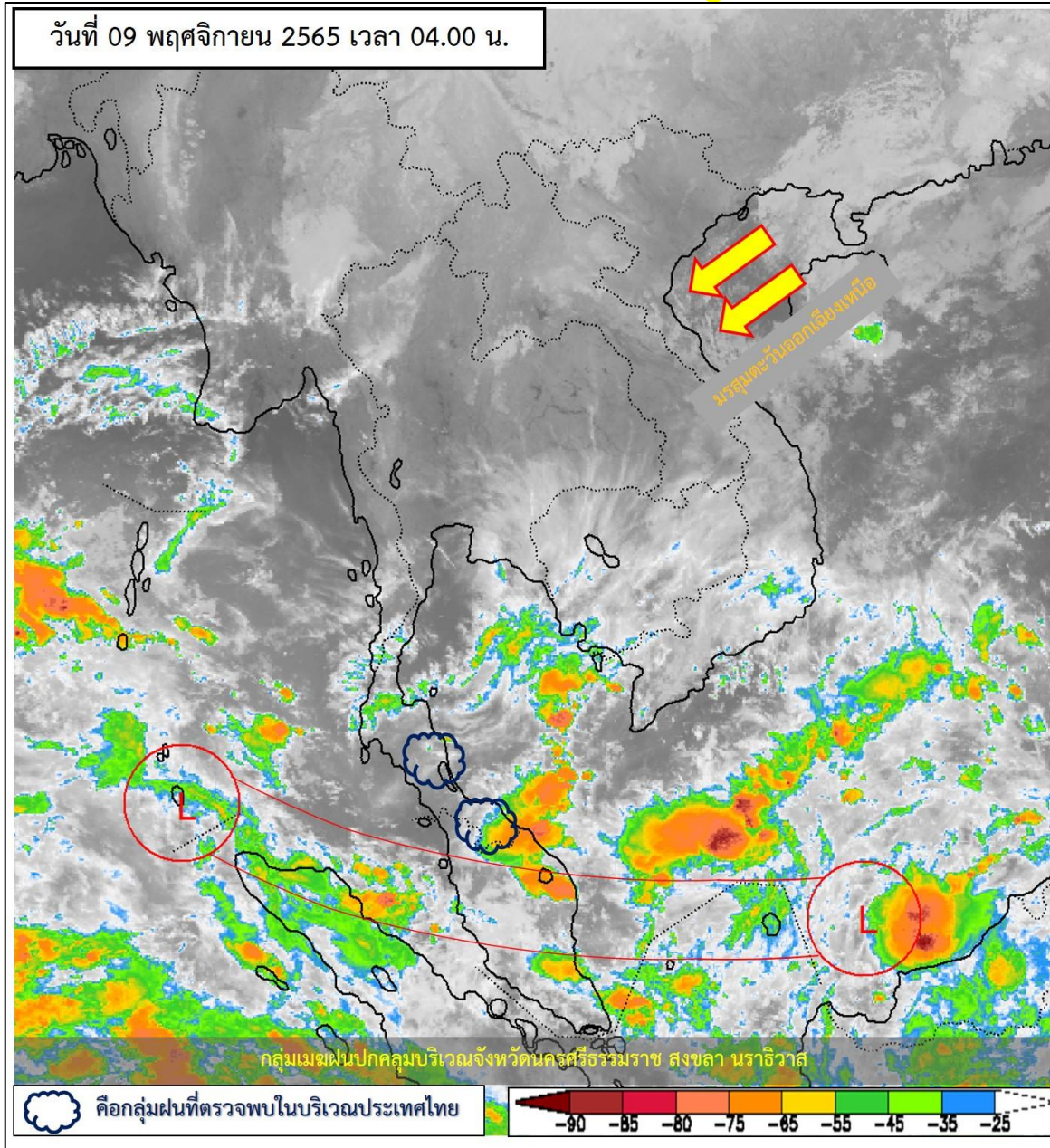


climate@tmd.go.th
www.climate.tmd.go.th
02-399-3290

กรมอุตุนิยมวิทยา
กระทรวงดิจิทัลเพื่อเศรษฐกิจและสังคม

สภาพภูมิอากาศ ประจำวันที่ 9 พฤศจิกายน 2565

วันที่ 09 พฤศจิกายน 2565 เวลา 04.00 น.

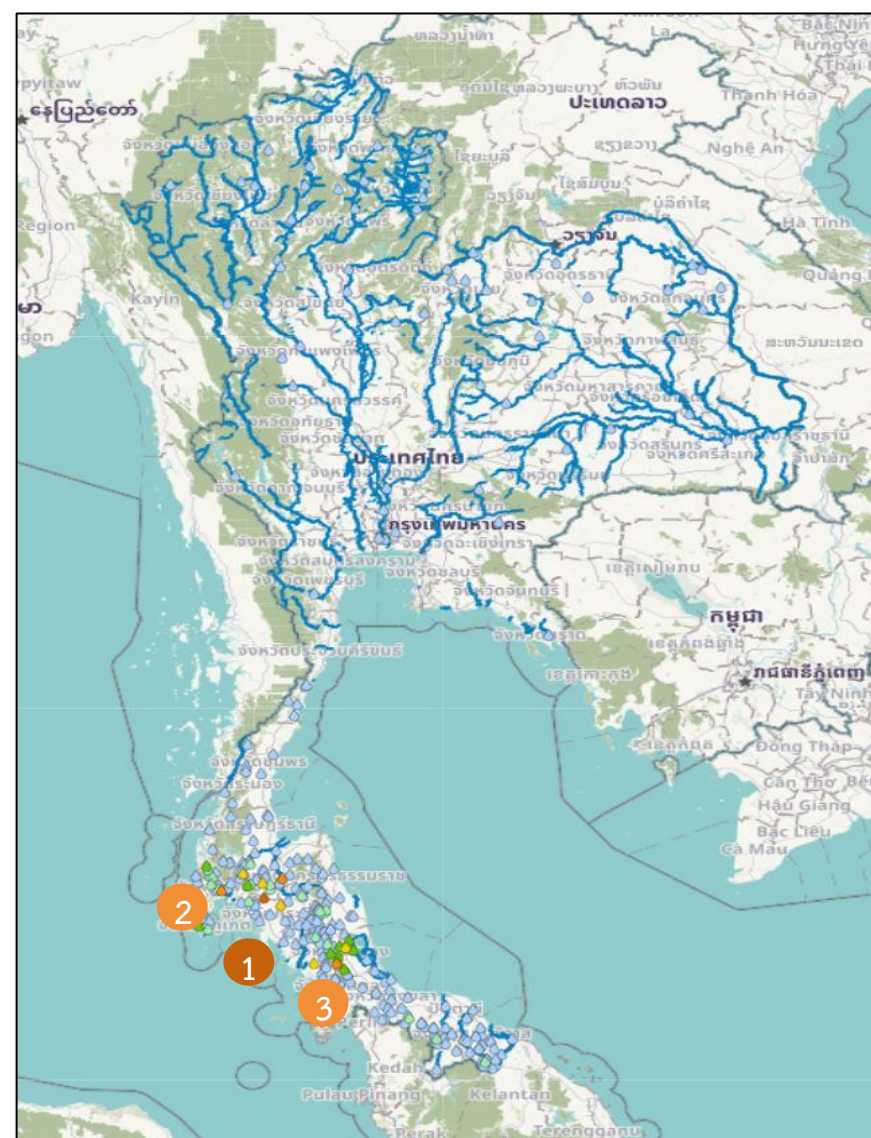


พยากรณ์อากาศ 24 ชั่วโมงข้างหน้า

ร่องมรสุมพาดผ่านทางตอนล่างของภาคใต้ ประกอบกับมรสุมตะวันออกเฉียงเหนือ และลมตะวันออกเฉียงที่พัดปกคลุมภาคใต้ อ่าวไทย และทะเลอันดามันมีกำลังอ่อนลง ลักษณะเช่นนี้ทำให้ภาคใต้มีฝนลดลง แต่ยังคงมีฝนฟ้าคะนองเกิดขึ้นได้ สำหรับบริเวณ ความกดอากาศสูงหรือมวลอากาศเย็นยังคงปกคลุมประเทศไทยตอนบน ทำให้ประเทศไทย ตอนบนมีอากาศเย็น กับมีหมอกบางในตอนเช้า



ปริมาณฝนสะสม 24 ชั่วโมงย้อนหลัง วันที่ 8 พ.ย.65 – วันที่ 9 พ.ย.65

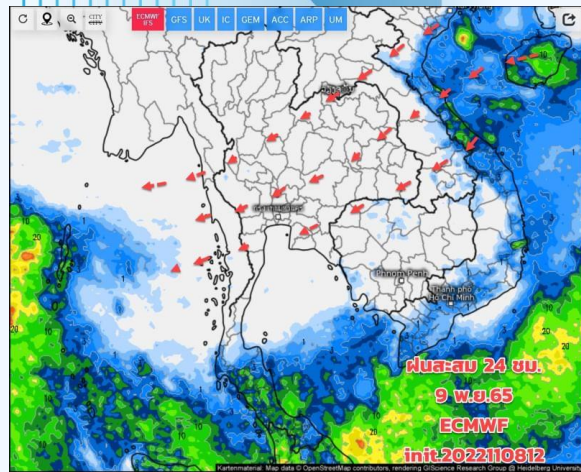


ชื่อสถานี	ที่ตั้ง	เวลา	ฝนสะสม (มม.)
บ้านกอดง ①	ต.เขาดิน อ.เขาพนม จ.กระบี่	05:00 น.	72
บ้านบางเตยกลาง ②	ต.บางเตย อ.เมืองพังงา จ.พังงา	05:00 น.	55.5
บ้านโคกไทร ③	ต.คลองเฉลิม อ.กงหรา จ.พัทลุง	05:00 น.	52.5
รพ.สต.เวียงสระ	ต.เวียงสระ อ.เวียงสระ จ.สุราษฎร์ธานี	06:00 น.	51.4
อบต.สินปุน	ต.สินปุน อ.เขาพนม จ.กระบี่	06:00 น.	48.4
บ้านย่านตะเคียน*	ต.ไทรโสภา อ.พระแสง จ.สุราษฎร์ธานี	05:00 น.	42
ปะเหลียน	ต.ท่าพญา อ.ปะเหลียน จ.ตรัง	06:00 น.	41
ทม.พัทลุง	ต.คูหาสวรรค์ อ.เมืองพัทลุง จ.พัทลุง	06:00 น.	38.6
บ้านบางเตย	ต.คลองชะอุ่น อ.พนม จ.สุราษฎร์ธานี	05:00 น.	35.5
ทต.ปลายพระยา	ต.ปลายพระยา อ.ปลายพระยา จ.กระบี่	06:00 น.	32

>0-10	>10-20	>20-35	>35-50	>50-70	>70-90	>90
ฝนเล็กน้อย ฝนน้อย	ฝนปานกลาง	ฝนหนัก	ฝนหนักมาก	ฝนหนักมาก	ฝนหนักมาก	ฝนหนักมาก

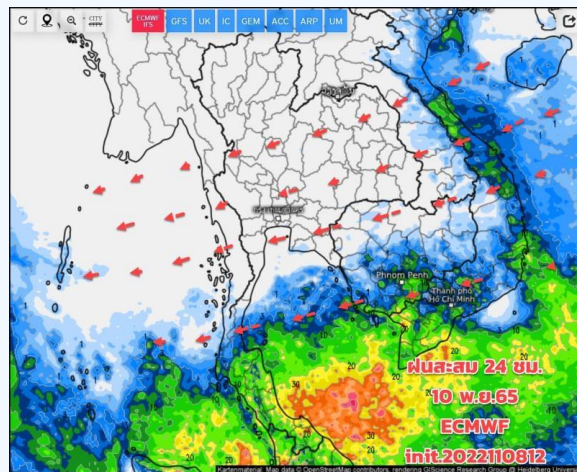


พยากรณ์ฝนสะสมรายวัน จากแบบจำลองบรรยากาศเชิงตัวเลข GFS วันที่ 9 พ.ย. – 15 พ.ย. 2565



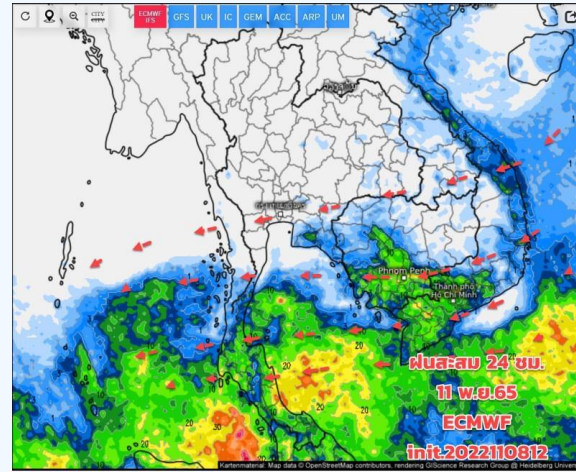
Precipitation, 24h (mm) Valid for Thu 11/10/2022, 07:00am GMT+07

วันที่ 9 พ.ย. 2565



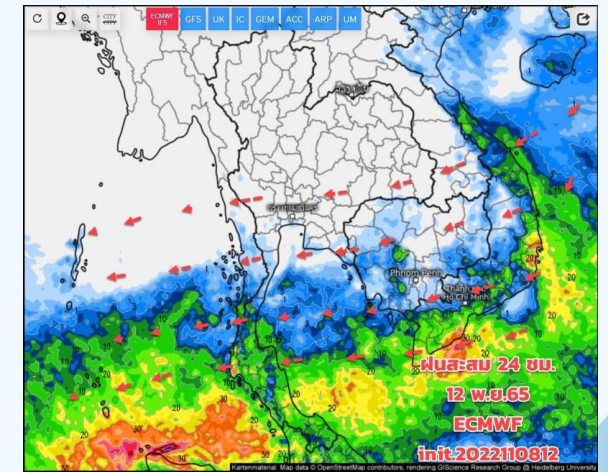
Precipitation, 24h (mm) Valid for Fri 11/11/2022, 07:00am GMT+07

วันที่ 10 พ.ย. 2565



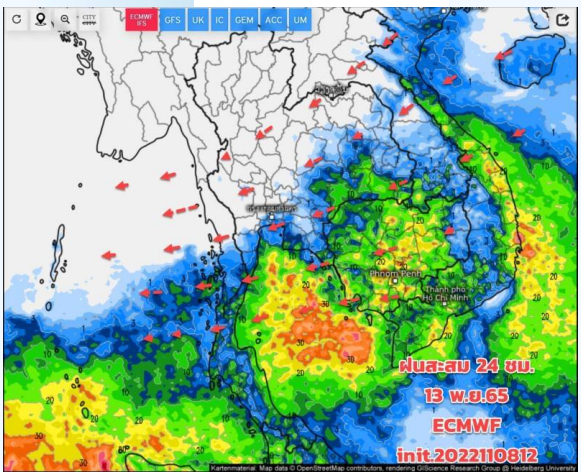
Precipitation, 24h (mm) Valid for Sat 11/12/2022, 07:00am GMT+07

วันที่ 11 พ.ย. 2565



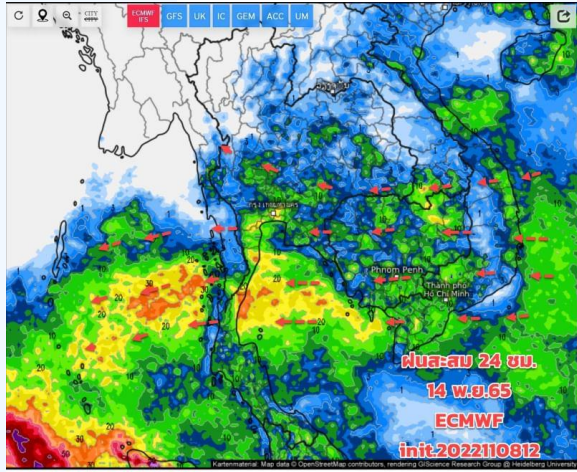
Precipitation, 24h (mm) Valid for Sun 11/13/2022, 07:00am GMT+07

วันที่ 12 พ.ย. 2565



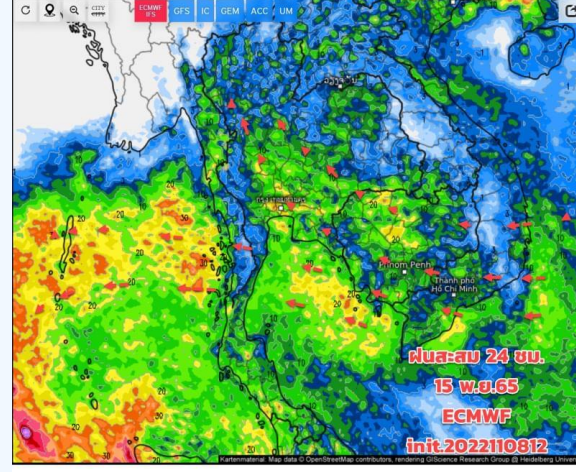
Precipitation, 24h (mm) Valid for Mon 11/14/2022, 07:00am GMT+07

วันที่ 13 พ.ย. 2565



Precipitation, 24h (mm) Valid for Tue 11/15/2022, 07:00am GMT+07

วันที่ 14 พ.ย. 2565



Precipitation, 24h (mm) Valid for Wed 11/16/2022, 07:00am GMT+07

วันที่ 15 พ.ย. 2565

การคาดหมาย

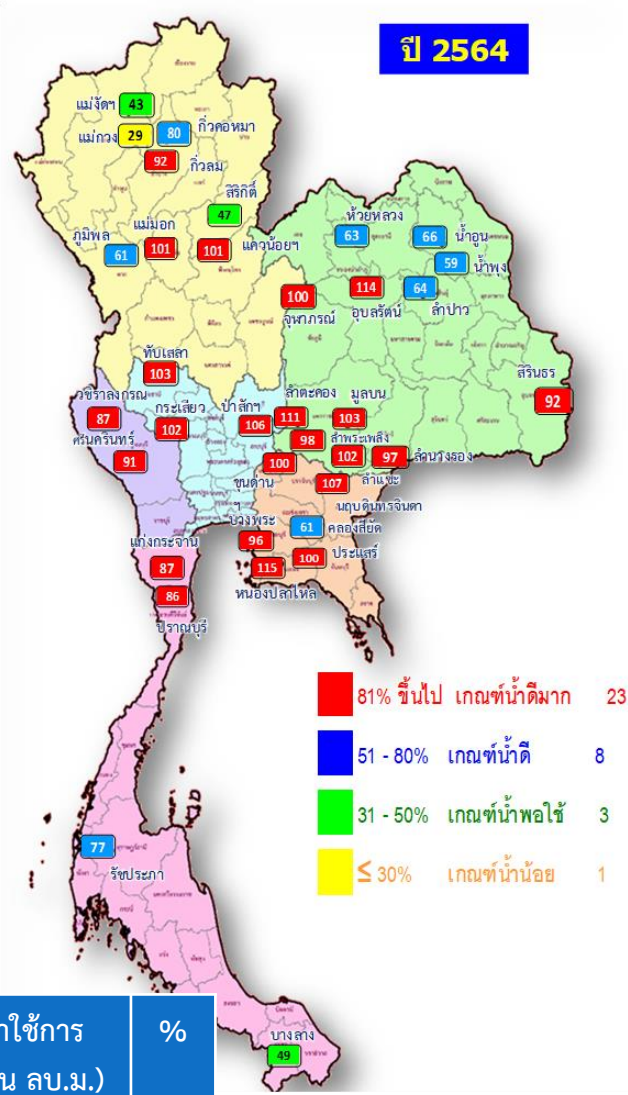
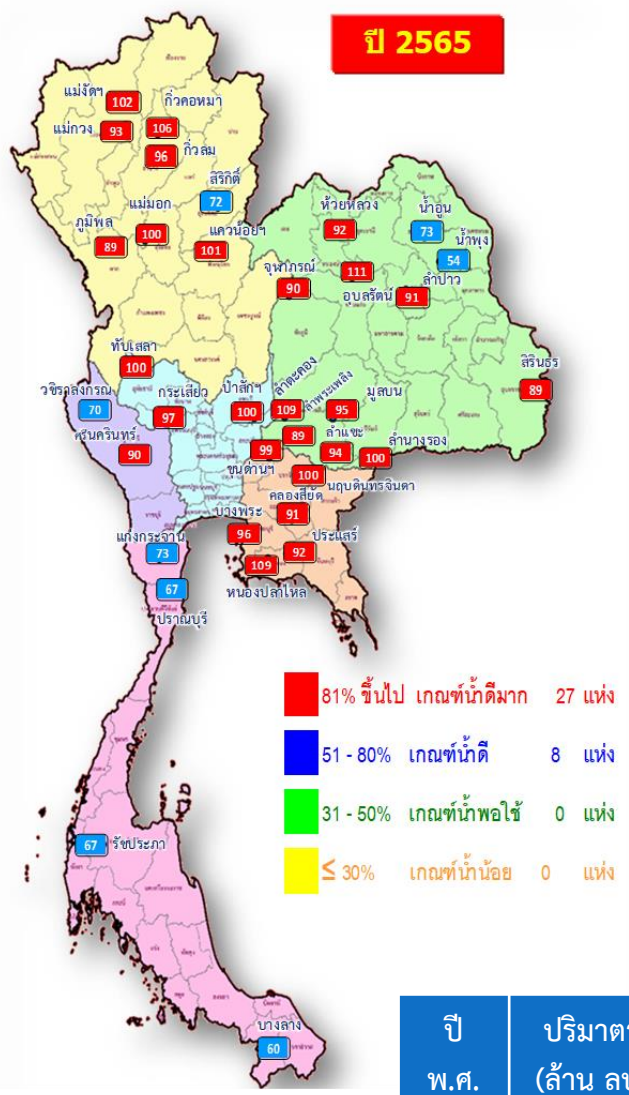
9 -13 พ.ย.65 มวลอากาศเย็นที่แผ่ปกคลุมเริ่มมีกำลังอ่อนลง ทำให้ภาคเหนือ ภาคอีสาน อากาศเย็นตอนเช้า อากาศเริ่มอุ่นขึ้น มีหมอกในตอนเช้า ช่วงวันที่ 14 -18 พ.ย.65 มีลมตะวันออกพัดปกคลุม คาดว่าจะทำให้ประเทศไทยตอนบนมีฝนเพิ่มขึ้น (ฝนในฤดูหนาว) ส่วนใหญ่เป็นฝนเล็กน้อยถึงปานกลาง สำหรับภาคใต้ 9-18 พ.ย. 65 ตั้งแต่ จ.ชุมพรลงไป ยังจะต้องเจอฝน เป็นฝนเล็กน้อยถึงปานกลางตกต่อเนื่อง มีฝนตกหนักบางแห่ง โดยเฉพาะภาคใต้ฝั่งอ่าวไทย เนื่องจากร่องมรสุมยังพาดผ่านภาคใต้ และมีมรสุมตะวันออกเฉียงเหนือพัดปกคลุม



สถานการณ์น้ำในอ่างเก็บน้ำ และสถานการณ์น้ำท่า



ปริมาณน้ำเก็บกักในอ่างเก็บน้ำขนาดใหญ่ วันที่ 9 พฤศจิกายน 2565

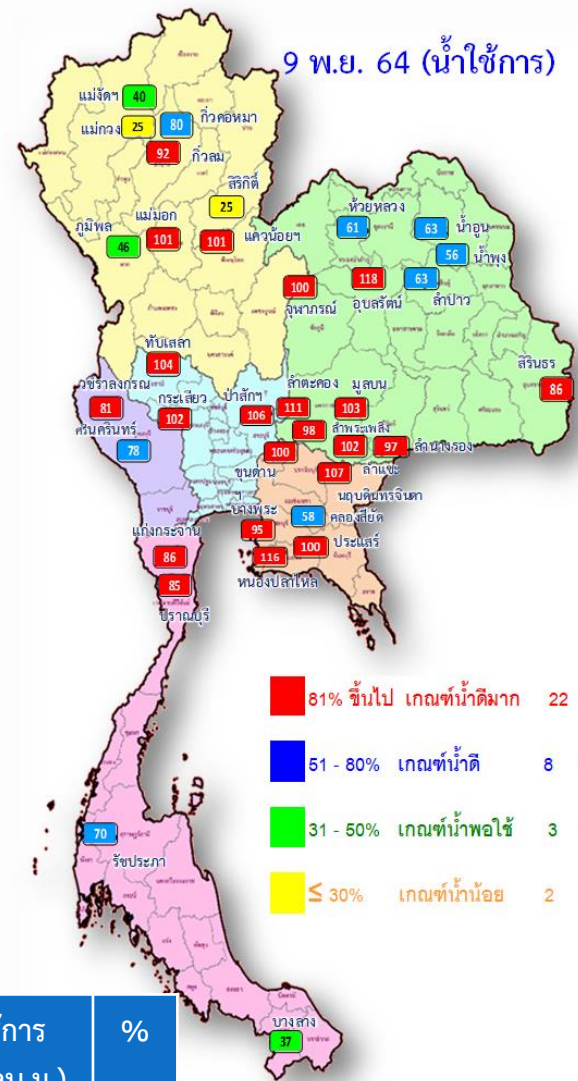
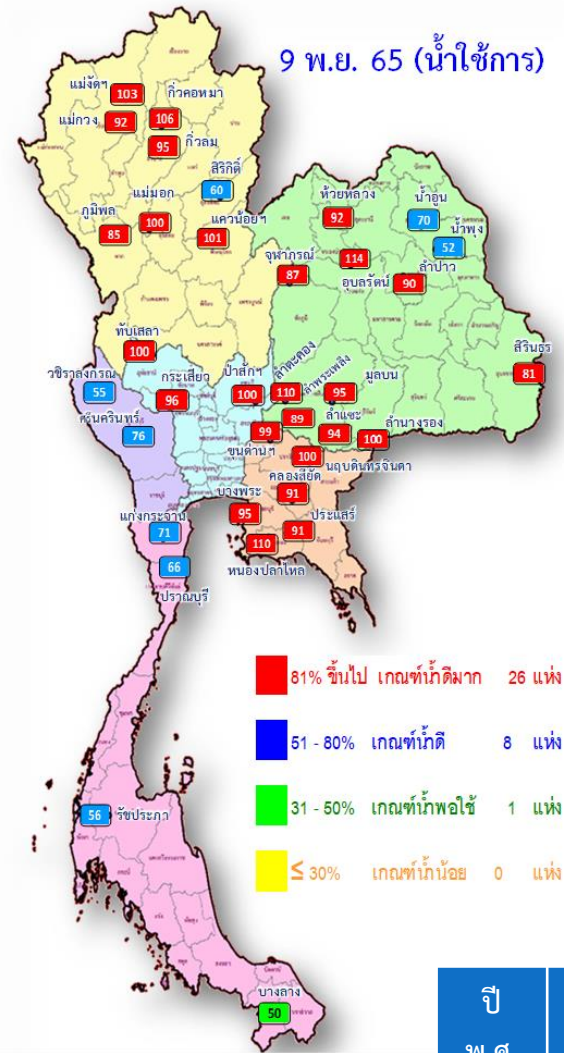


ปี พ.ศ.	ปริมาตรน้ำ (ล้าน ลบ.ม.)	%	น้ำใช้การ (ล้าน ลบ.ม.)	%
2565	59,216	83	35,679	75
2564	54,545	77	31,003	65

ภาค	อ่างเก็บน้ำเขื่อน	ความจุที่ รนส. (ล้าน ม.³)	ความจุที่ รนท. (ล้าน ม.³)	ความจุน้ำใช้การ (ล้าน ม.³)	ณ วันที่						ปริมาณน้ำไหลลงวันนี้ (ล้าน ม.³)	ปริมาณน้ำระบายวันนี้ (ล้าน ม.³)	
					ปี 2564		ปี 2565						
					ปริมาตร (ล้าน ม.³)	% รนท.	ปริมาตร (ล้าน ม.³)	% รนท.	ปริมาตรใช้การ (ล้าน ม.³)	% ใช้การ			
ภาคเหนือ													
ภูมิพล*		13,462	13,462	9,662	8,231	61	12,045	89	8,245	61	85	9.78	6.00
สิริกิติ์*		10,508	9,510	6,660	4,515	47	6,843	72	3,993	42	60	5.35	9.02
แม่จตุสมบูรณ์ชล		323	265	253	114	43	271	102	259	98	103	0.66	0.49
แม่กวางอุดมธารา		295	263	249	75	29	244	93	230	87	92	0.56	0.04
กิ่วลม		106	106	103	98	92	102	96	98	92	95	1.86	1.70
กิ่วคอหมา		209	170	164	137	80	180	106	174	102	106	0.53	0.53
แกวน้อยบำรุงแดน		1,080	939	896	951	101	951	101	908	97	101	1.70	2.59
แม่มอก		110	110	94	111	101	110	100	94	85	100	0.10	0.10
ภาคตะวันออกเฉียงเหนือ													
ห้วยหลวง		136	136	129	85	63	125	92	119	87	92	0.00	0.15
น้ำอูน		780	520	475	344	66	377	73	332	64	70	0.29	0.00
น้ำพุง*		200	165	157	97	59	89	54	81	49	52	0.21	0.28
จุฬารัตน์*		181	164	127	164	100	147	90	110	67	87	0.32	0.70
อุบลรัตน์*		4,640	2,431	1,850	2,770	114	2,698	111	2,117	87	114	3.80	26.06
ลำปาว		2,450	1,980	1,880	1,276	64	1,794	91	1,694	86	90	0.00	0.12
ลำตะคอง		445	314	292	348	111	342	109	320	102	110	0.25	1.12
ลำพระเพลิง		242	155	154	151	98	138	89	137	88	89	0.26	0.54
มูลขบน		350	141	134	146	103	135	95	128	90	95	0.31	0.69
ลำแซะ		325	275	268	280	102	260	94	253	92	94	1.15	0.98
ลำนางรอง		197	121	118	117	97	121	100	118	97	100	0.05	0.11
สิรินธร*		1,966	1,966	1,135	1,807	92	1,750	89	918	47	81	3.96	3.08
ภาคกลาง													
ป่าสักชลสิทธิ์		960	960	957	1,017	106	962	100	959	100	100	1.62	4.34
ทับเสลา		190	160	143	165	103	160	100	143	89	100	0.00	0.02
กระเสียว		390	299	259	305	102	290	97	250	84	96	0.67	1.71
ภาคตะวันตก													
ศรีนครินทร์*		18,770	17,745	7,480	16,092	91	15,978	90	5,713	32	76	16.29	11.87
วชิราลงกรณ์*		11,000	8,860	5,848	7,737	87	6,238	70	3,226	36	55	5.60	8.03
ภาคตะวันออก													
ขุนด่านปราการชล		225	224	219	224	100	222	99	217	97	99	0.05	0.38
คลองสี่ชัย		450	420	390	256	61	384	91	354	84	91	0.00	0.14
บางพระ		127	117	105	112	96	112	96	100	86	95	0.07	0.33
หนองปลาไหล		206	164	150	188	115	179	109	165	101	110	0.71	0.95
ประแสร์		322	295	275	294	100	271	92	251	85	91	0.00	0.26
นฤปดินทรจินดา		338	295	281	316	107	294	100	280	95	100	0.00	1.11
ภาคใต้													
แก่งกระจาน		900	710	645	621	87	521	73	456	64	71	1.88	2.59
ปราณบุรี		490	391	373	335	86	263	67	246	63	66	0.87	2.36
รัชชประภา*		6,144	5,639	4,287	4,346	77	3,751	67	2,400	43	56	4.48	8.39
บางลาง*		1,590	1,454	1,178	715	49	867	60	591	41	50	13.52	6.13
รวมทั้งประเทศ		80,100	70,926	47,389	54,543	77	59,216	83	35,679	50	75	76.87	102.93



ปริมาณน้ำใช้การในอ่างเก็บน้ำขนาดใหญ่ วันที่ 9 พฤศจิกายน 2565

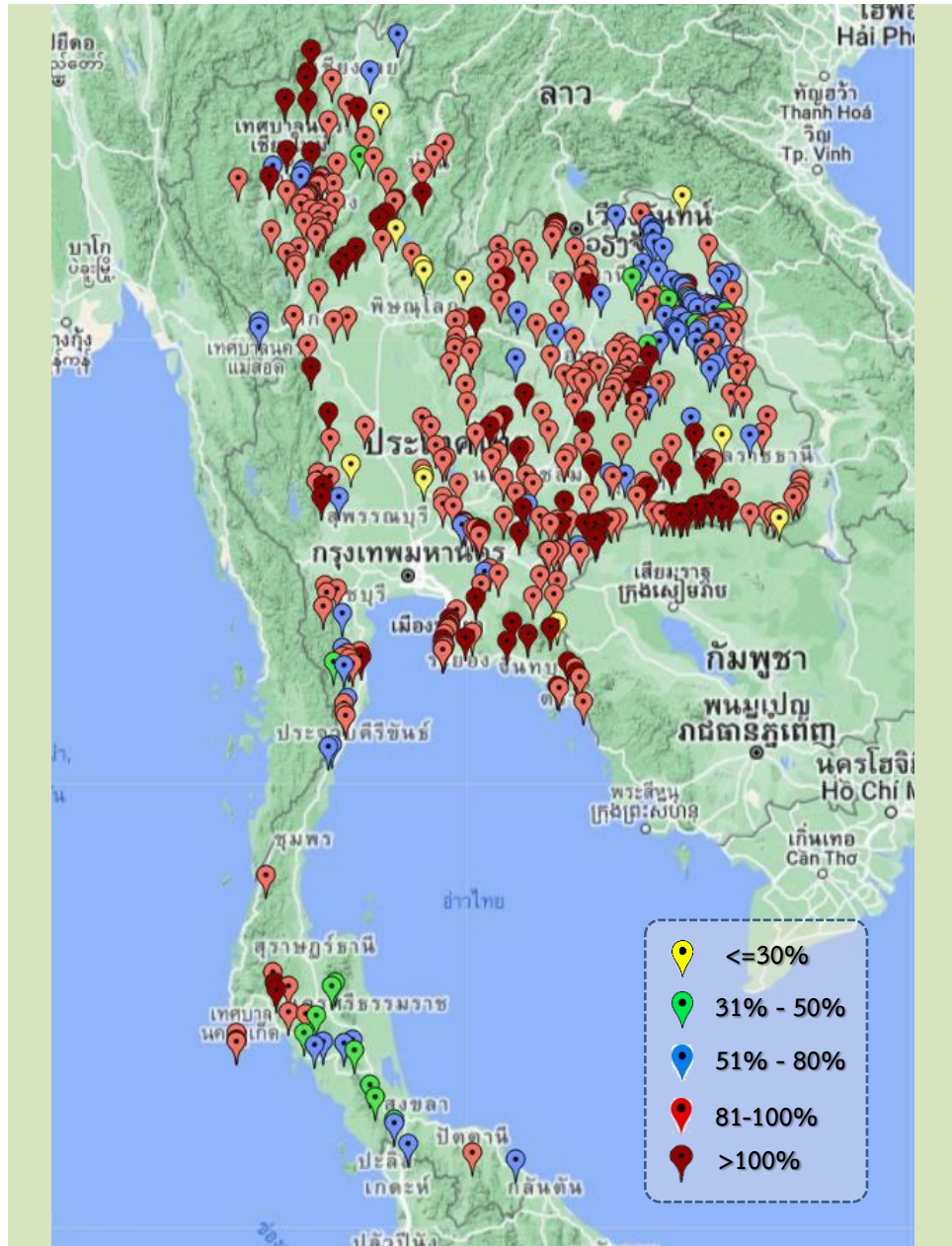


ปี พ.ศ.	ปริมาตรน้ำ (ล้าน ลบ.ม.)	%	น้ำใช้การ (ล้าน ลบ.ม.)	%
2565	59,216	83	35,679	75
2564	54,545	77	31,003	65

ภาค	ความจุที่ รนส. (ล้าน ม.³)	ความจุที่ รนค. (ล้าน ม.³)	ความจุน้ำใช้การ (ล้าน ม.³)	ณ วันที่				ปริมาณน้ำไหลลงวันนี้ (ล้าน ม.³)	ปริมาณน้ำระบายวันนี้ (ล้าน ม.³)		
				ปี 2564		ปี 2565					
				ปริมาตร (ล้าน ม.³)	% รนค.	ปริมาตร (ล้าน ม.³)	% รนค.				
ภาคเหนือ											
ภูมิพล*	13,462	13,462	9,662	8,231	61	12,045	89	8,245	85	9.78	6.00
สิริกิติ์*	10,508	9,510	6,660	4,515	47	6,843	72	3,993	60	5.35	9.02
แม่จันทบูรณ์ชล	323	265	253	114	43	271	102	259	103	0.66	0.49
แม่จางอุดมธารา	295	263	249	75	29	244	93	230	92	0.56	0.04
กิ่วลม	106	106	103	98	92	102	96	98	95	1.86	1.70
กิ่วคอหมา	209	170	164	137	80	180	106	174	106	0.53	0.53
แควน้อยบำรุงแดน	1,080	939	896	951	101	951	101	908	101	1.70	2.59
แม่มอก	110	110	94	111	101	110	100	94	100	0.10	0.10
ภาคตะวันออกเฉียงเหนือ											
ห้วยหลวง	136	136	129	85	63	125	92	119	92	0.00	0.15
น้ำอูน	780	520	475	344	66	377	73	332	70	0.29	0.00
น้ำพุง*	200	165	157	97	59	89	54	81	52	0.21	0.28
จุฬารัตน์*	181	164	127	164	100	147	90	110	87	0.32	0.70
อุบลรัตน์*	4,640	2,431	1,850	2,770	114	2,698	111	2,117	114	3.80	26.06
ลำปาว	2,450	1,980	1,880	1,276	64	1,794	91	1,694	90	0.00	0.12
ลำตะคอง	445	314	292	348	111	342	109	320	110	0.25	1.12
ลำพระเพลิง	242	155	154	151	98	138	89	137	89	0.26	0.54
มูลบง	350	141	134	146	103	135	95	128	95	0.31	0.69
ลำแจะ	325	275	268	280	102	260	94	253	94	1.15	0.98
ลำน้ำจระเข้ม	197	121	118	117	97	121	100	118	100	0.05	0.11
สิรินธร*	1,966	1,966	1,135	1,807	92	1,750	89	918	81	3.96	3.08
ภาคกลาง											
ป่าสักชลสิทธิ์	960	960	957	1,017	106	962	100	959	100	1.62	4.34
ทับเสลา	190	160	143	165	103	160	100	143	100	0.00	0.02
กระเสียว	390	299	259	305	102	290	97	250	96	0.67	1.71
ภาคตะวันตก											
ศรีนครินทร์*	18,770	17,745	7,480	16,092	91	15,978	90	5,713	76	16.29	11.87
วชิราลงกรณ*	11,000	8,860	5,848	7,737	87	6,238	70	3,226	55	5.60	8.03
ภาคตะวันออก											
ขุนด่านปราการชล	225	224	219	224	100	222	99	217	99	0.05	0.38
คลองสิียด	450	420	390	256	61	384	91	354	91	0.00	0.14
บางพระ	127	117	105	112	96	112	96	100	95	0.07	0.33
หนองปลาไหล	206	164	150	188	115	179	109	165	110	0.71	0.95
ประแสร์	322	295	275	294	100	271	92	251	91	0.00	0.26
นฤปดิทรจินดา	338	295	281	316	107	294	100	280	100	0.00	1.11
ภาคใต้											
แก่งกระจาน	900	710	645	621	87	521	73	456	71	1.88	2.59
ปราณบุรี	490	391	373	335	86	263	67	246	66	0.87	2.36
ราชประสงค์*	6,144	5,639	4,287	4,346	77	3,751	67	2,400	56	4.48	8.39
บางลาง*	1,590	1,454	1,178	715	49	867	60	591	50	13.52	6.13
รวมทั้งประเทศ	80,106	70,926	47,389	54,543	77	59,216	83	35,679	75	76.87	102.93



สถานการณ์น้ำในอ่างเก็บน้ำขนาดกลาง วันที่ 9 พฤศจิกายน 2565



ภาค	ปริมาณน้ำอ่างเก็บน้ำขนาดกลาง จำนวน 412 แห่ง								
	จำนวนอ่าง	ความจุ	ใช้การ	ปี 2564	% รนค.	ปี 2565	% รนค.	ใช้การปี 2565	% ใช้การ
เหนือ	80	1,082	992	823	76	953	88	868	88
ตะวันออกเฉียงเหนือ	226	2,061	1,892	1,884	91	1,863	90	1,695	90
กลาง	27	419	393	387	93	377	90	352	90
ตะวันตก	8	164	152	174	106	166	102	155	102
ตะวันออก	52	1,006	949	1,053	105	1,005	100	949	100
ใต้	42	679	626	412	61	427	63	369	59
รวม	435	5,410	5,003	4,733	87	4,791	89	4,388	88

สรุปอ่างขนาดกลางที่มีปริมาตรในช่วง <=30%, >30 - 50% ,>50-80%, >80-100% และ >100%					
ภาค	<=30%	>30-50%	>50-80%	>80-100%	>100%
เหนือ	4	1	7	48	20
ตอน.	5	8	56	118	39
ตะวันออก	1	0	3	30	18
กลาง	2	0	1	23	1
ตะวันตก	0	0	1	5	2
ใต้	0	9	13	16	4
รวม	12	18	81	240	84
รวมทั้งหมด 435 แห่ง					



ปริมาณน้ำในอ่างเก็บน้ำขนาดใหญ่และขนาดกลาง วันที่ 9 พฤศจิกายน 2565



ภาค	ขนาดใหญ่				ขนาดกลาง				รวมอ่างขนาดใหญ่และกลาง						รับน้ำได้อีก	เปรียบเทียบปี 64 กับ 65		
	จำนวน	ความจุ	ปี 2565	% ความจุ อ่างฯ	จำนวน	ความจุ	ปี 2565	% ความจุ อ่างฯ	จำนวน	ความจุ	ปี2564		ปี2565			ปริมาณ	ปริมาณ	%
											ปริมาณ	%	ปริมาณ	%				
เหนือ	8	24,825	20,746	84	80	1,082	953	88	88	25,907	15,055	58	21,699	84	4,236	6,644	44	
ตอน.	12	8,368	7,977	95	226	2,061	1,863	90	238	10,429	9,469	91	9,840	94	884	371	4	
กลาง	3	1,419	1,412	99	27	419	377	90	30	1,838	1,875	102	1,789	97	51	-86	-5	
ตะวันตก	2	26,605	22,217	84	8	164	166	102	10	26,769	24,004	90	22,383	84	4,386	-1,621	-7	
ตะวันออก	6	1,515	1,462	96	52	1,006	1,005	100	58	2,520	2,443	97	2,467	98	69	24	1	
ใต้	4	8,194	5,402	66	42	679	427	63	46	8,874	6,431	72	5,829	66	3,044	-602	-9	
รวม	35	70,926	59,216	83	435	5,410	4,791	89	470	76,336	59,278	78	64,007	84	12,670	4,729	8	
ปริมาณน้ำใช้การ		47,384	35,679	75		5,003	4,388	88		52,388	35,329	67	40,067	76				

สามารถรับน้ำได้อีก **12,670** ล้าน ลบ.ม. (17%)

%น้ำใช้การ=(ปริมาณน้ำใช้การ/ความจุอ่าง)*100



ปริมาณน้ำเก็บกัก อ่างเก็บน้ำขนาดใหญ่และขนาดกลาง



9 พ.ย. 65

ภาคเหนือ

ปี 2565	ปี 2564
21,699	15,055
ล้าน ลบ.ม.	ล้าน ลบ.ม.
มากกว่า 6,644 ล้าน ลบ.ม.	
รับน้ำได้อีก 4,236 ล้าน ลบ.ม.	

ภาคตะวันออกเฉียงเหนือ

ปี 2565	ปี 2564
9,840	9,469
ล้าน ลบ.ม.	ล้าน ลบ.ม.
มากกว่า 371 ล้าน ลบ.ม.	
รับน้ำได้อีก 884 ล้าน ลบ.ม.	

ภาคตะวันตก

ปี 2565	ปี 2564
22,383	24,004
ล้าน ลบ.ม.	ล้าน ลบ.ม.
น้อยกว่า -1,621 ล้าน ลบ.ม.	
รับน้ำได้อีก 4,386 ล้าน ลบ.ม.	

ภาคกลาง

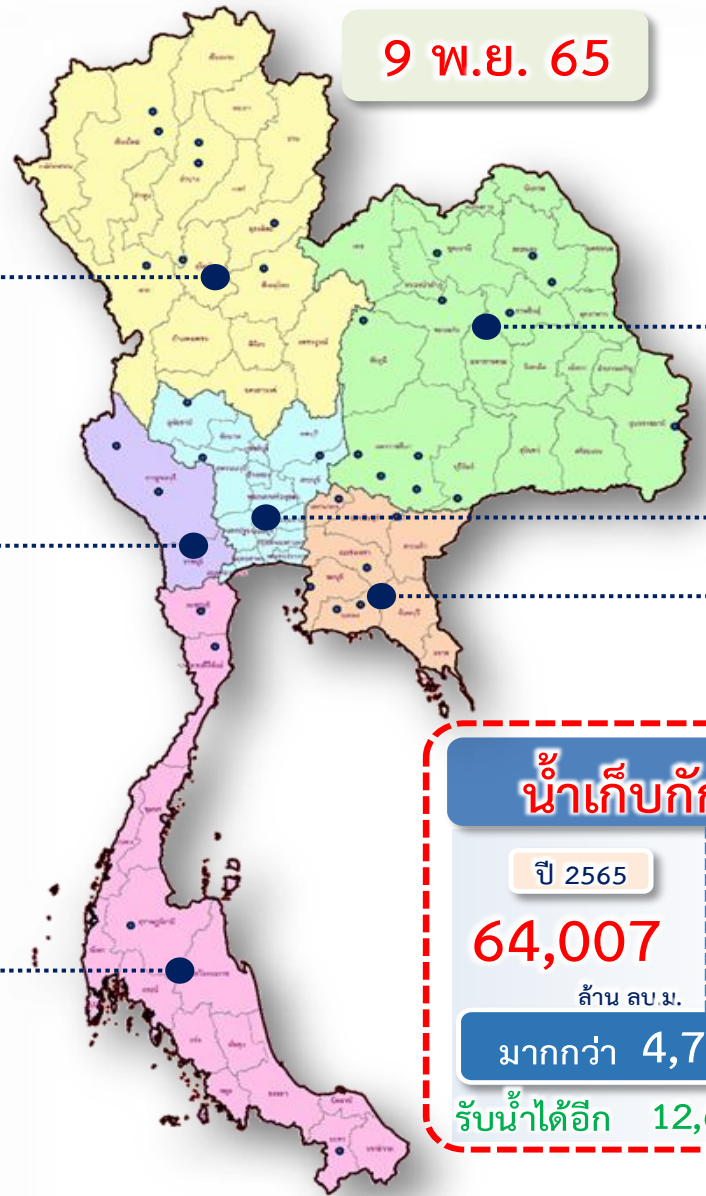
ปี 2565	ปี 2564
1,789	1,875
ล้าน ลบ.ม.	ล้าน ลบ.ม.
น้อยกว่า -87 ล้าน ลบ.ม.	
รับน้ำได้อีก 51 ล้าน ลบ.ม.	

ภาคใต้

ปี 2565	ปี 2564
5,829	6,429
ล้าน ลบ.ม.	ล้าน ลบ.ม.
น้อยกว่า -600 ล้าน ลบ.ม.	
รับน้ำได้อีก 3,044 ล้าน ลบ.ม.	

น้ำเก็บกักทั่วประเทศ

ปี 2565	ปี 2564
64,007	59,276
ล้าน ลบ.ม.	ล้าน ลบ.ม.
มากกว่า 4,731 ล้าน ลบ.ม.	
รับน้ำได้อีก 12,670 ล้าน ลบ.ม.	



ภาคตะวันออก

ปี 2565	ปี 2564
2,467	2,443
ล้าน ลบ.ม.	ล้าน ลบ.ม.
มากกว่า 23 ล้าน ลบ.ม.	
รับน้ำได้อีก 69 ล้าน ลบ.ม.	



ปริมาณน้ำใช้การ อ่างเก็บน้ำขนาดใหญ่และขนาดกลาง



9 พ.ย. 65

ภาคเหนือ

ปี 2565	ปี 2564
14,869	8,211
ล้าน ลบ.ม.	ล้าน ลบ.ม.
มากกว่า 6,659 ล้าน ลบ.ม.	
รับน้ำได้อีก 4,236 ล้าน ลบ.ม.	

ภาคตะวันออกเฉียงเหนือ

ปี 2565	ปี 2564
8,022	5,471
ล้าน ลบ.ม.	ล้าน ลบ.ม.
มากกว่า 2,551 ล้าน ลบ.ม.	
รับน้ำได้อีก 884 ล้าน ลบ.ม.	

ภาคตะวันตก

ปี 2565	ปี 2564
9,095	10,718
ล้าน ลบ.ม.	ล้าน ลบ.ม.
น้อยกว่า -1,623 ล้าน ลบ.ม.	
รับน้ำได้อีก 4,386 ล้าน ลบ.ม.	

ภาคกลาง

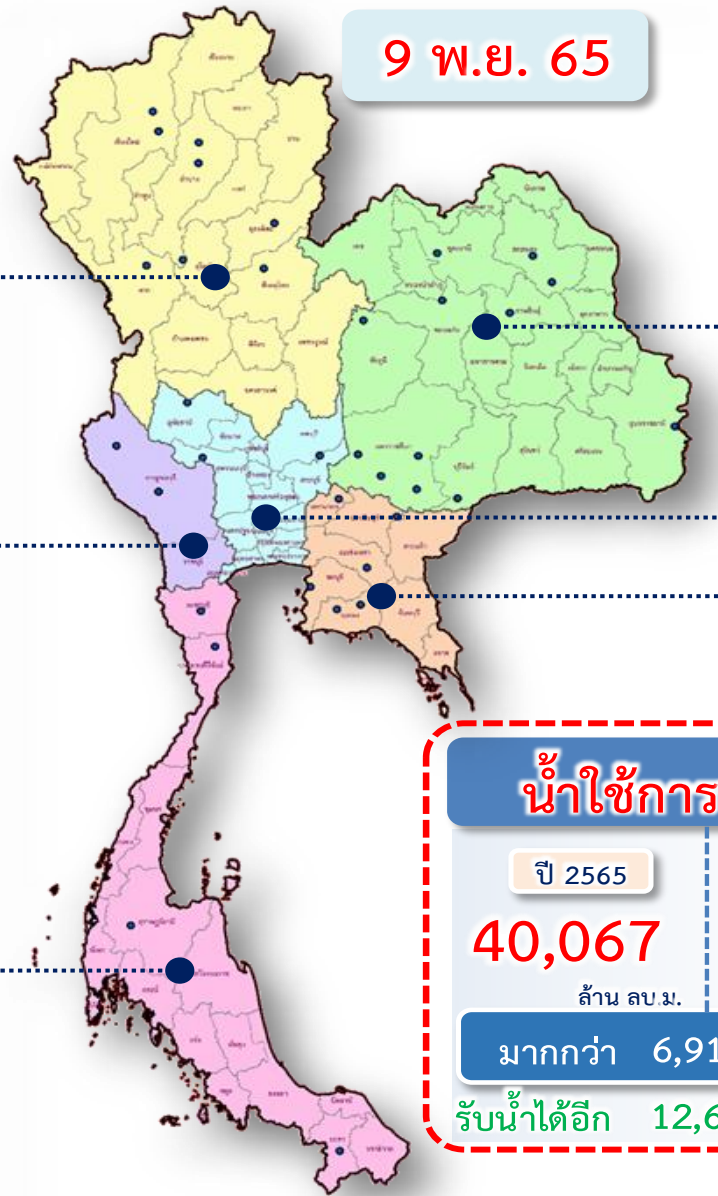
ปี 2565	ปี 2564
1,704	1,791
ล้าน ลบ.ม.	ล้าน ลบ.ม.
น้อยกว่า -88 ล้าน ลบ.ม.	
รับน้ำได้อีก 51 ล้าน ลบ.ม.	

ภาคใต้

ปี 2565	ปี 2564
4,061	4,666
ล้าน ลบ.ม.	ล้าน ลบ.ม.
น้อยกว่า -605 ล้าน ลบ.ม.	
รับน้ำได้อีก 3,044 ล้าน ลบ.ม.	

ภาคตะวันออก

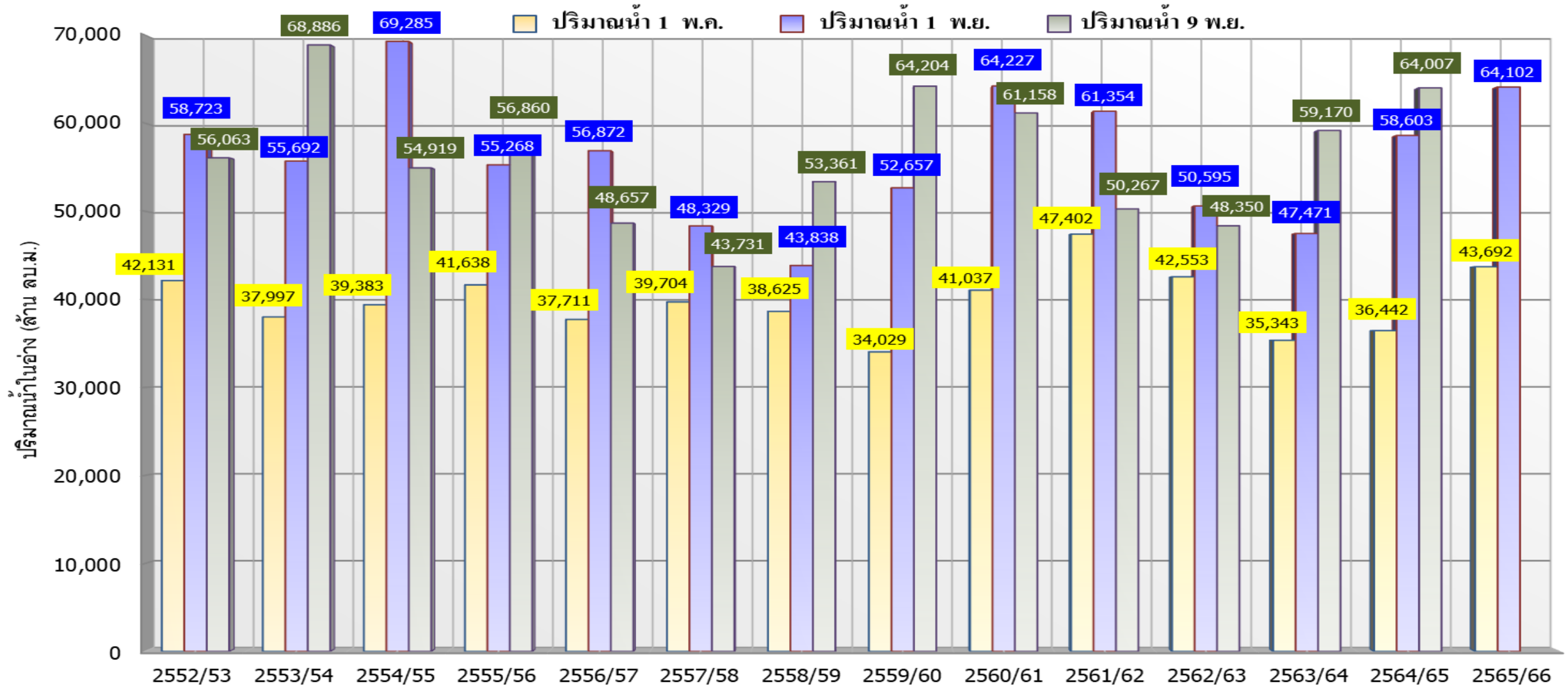
ปี 2565	ปี 2564
2,316	2,297
ล้าน ลบ.ม.	ล้าน ลบ.ม.
มากกว่า 20 ล้าน ลบ.ม.	
รับน้ำได้อีก 69 ล้าน ลบ.ม.	



น้ำใช้การทั่วประเทศ

ปี 2565	ปี 2564
40,067	33,153
ล้าน ลบ.ม.	ล้าน ลบ.ม.
มากกว่า 6,914 ล้าน ลบ.ม.	
รับน้ำได้อีก 12,670 ล้าน ลบ.ม.	

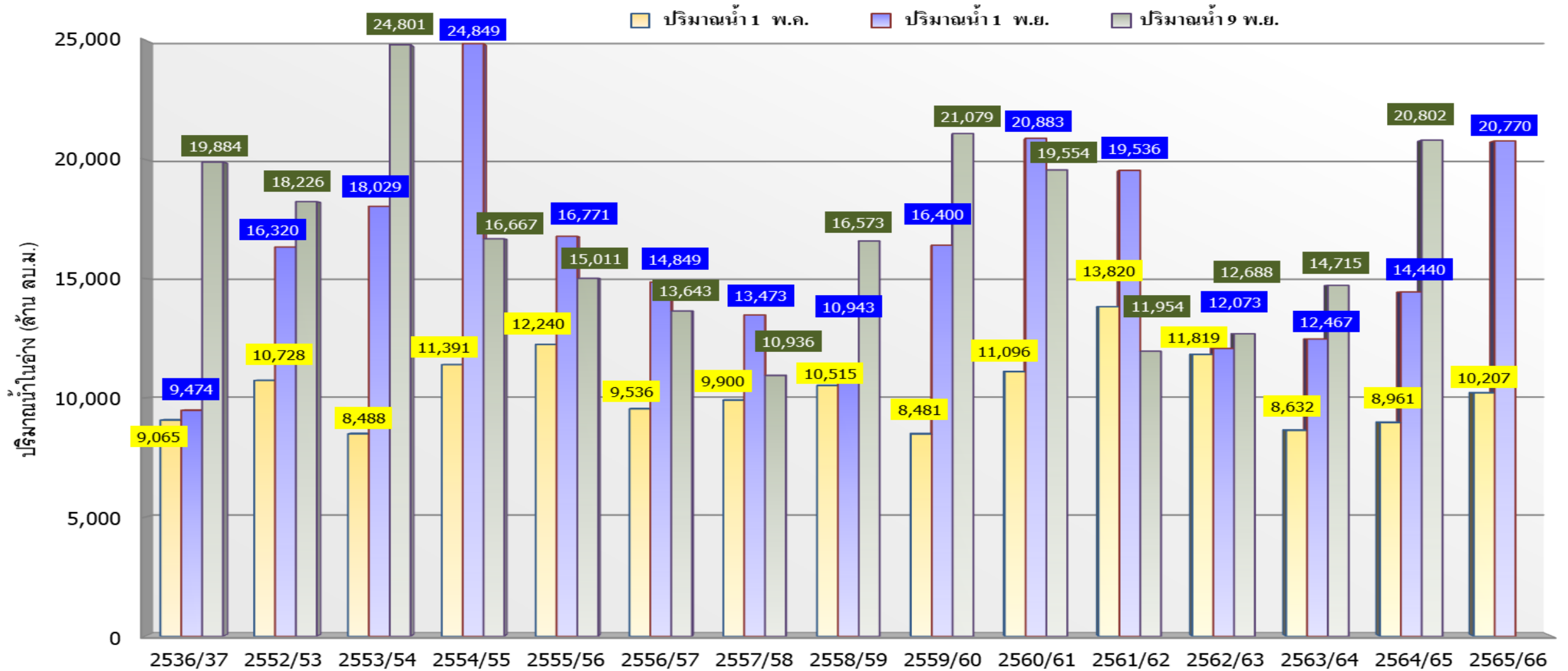
กราฟเปรียบเทียบปริมาณน้ำในอ่างเก็บน้ำขนาดใหญ่และขนาดกลาง ตั้งแต่ปี 2553 ถึง ปี 2565



ปี 25 (1)/(2)	2552/53	2553/54	2554/55	2555/56	2556/57	2557/58	2558/59	2559/60	2560/61	2561/62	2562/63	2563/64	2564/65	2565/66
(1) ปริมาณน้ำ 1 พ.ค.	42,131	37,997	39,383	41,638	37,711	39,704	38,625	34,029	41,037	47,402	42,553	35,343	36,442	43,692
(1) ปริมาณน้ำ 1 พ.ย.	58,723	55,692	69,285	55,268	56,872	48,329	43,838	52,657	64,227	61,354	50,595	47,471	58,603	64,102
(2) ปริมาณน้ำ 9 พ.ย.	56,063	68,886	54,919	56,860	48,657	43,731	53,361	64,204	61,158	50,267	48,350	59,170	64,007	



กราฟเปรียบเทียบปริมาณน้ำในลุ่มน้ำเจ้าพระยา (ภูมิพล สิริกิติ์ แควน้อยฯ ป่าสักฯ) ปี 2536 และตั้งแต่ปี 2553 ถึง ปี 2565



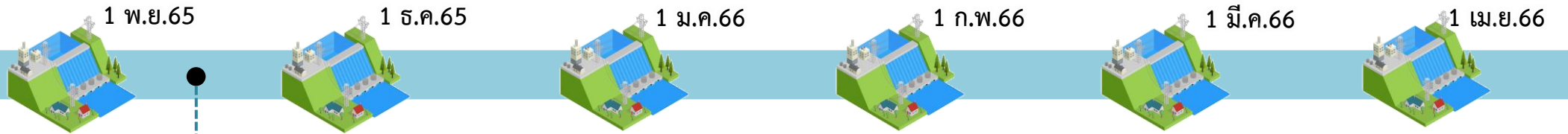
ปี 25 (1)/(2)	2536/37	2552/53	2553/54	2554/55	2555/56	2556/57	2557/58	2558/59	2559/60	2560/61	2561/62	2562/63	2563/64	2564/65	2565/66
(1) ปริมาณน้ำ 1 พ.ค.	9,065	10,728	8,488	11,391	12,240	9,536	9,900	10,515	8,481	11,096	13,820	11,819	8,632	8,961	10,207
(1) ปริมาณน้ำ 1 พ.ย.	9,474	16,320	18,029	24,849	16,771	14,849	13,473	10,943	16,400	20,883	19,536	12,073	12,467	14,440	20,770
(2) ปริมาณน้ำ 9 พ.ย.	19,884	18,226	24,801	16,667	15,011	13,643	10,936	16,573	21,079	19,554	11,954	12,688	14,715	20,802	



ติดตามปริมาณน้ำไหลลงและปริมาณน้ำระบาย วันที่ 9 พฤศจิกายน 2565

อ่างเก็บน้ำ
ขนาดใหญ่
ทั่วประเทศ
35 แห่ง

เก็บกัก 59,216 ล้าน ลบ.ม.
ใช้การ 35,679 ล้าน ลบ.ม.

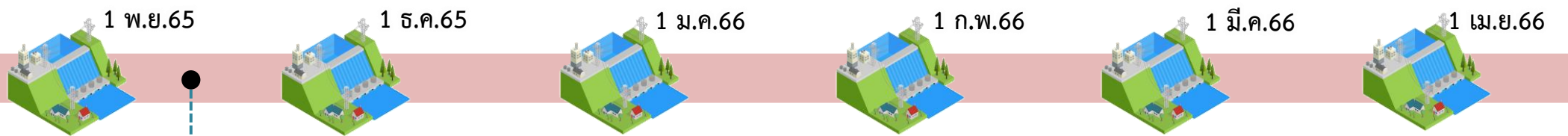


ต้นฤดูแล้ง ปี 2565/66

วันนี้ (9 พ.ย.65)		สะสม (1พ.ย.-ปัจจุบัน)
ไหลลง	76.87	779.35
ระบาย	102.93	833.89
ใช้การ	35,679 ล้าน ลบ.ม.	

4 เขื่อนหลัก
ลุ่มเจ้าพระยา

เก็บกัก 20,802 ล้าน ลบ.ม.
ใช้การ 14,106 ล้าน ลบ.ม.

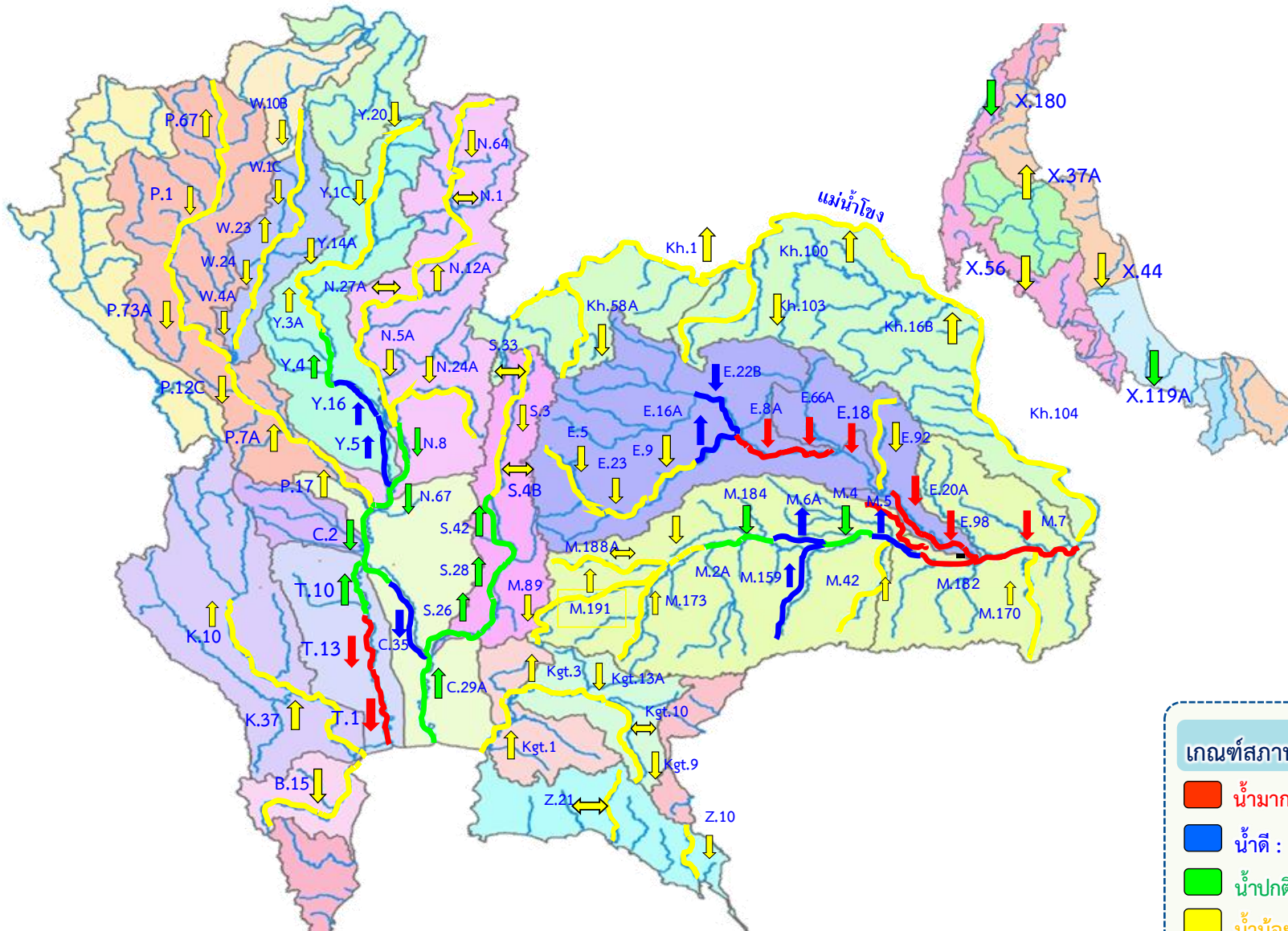


ต้นฤดูแล้ง ปี 2565/66

วันนี้ (9 พ.ย.65)		สะสม (1พ.ย.-ปัจจุบัน)
ไหลลง	18.45	246.04
ระบาย	21.95	176.70
ใช้การ	14,111 ล้าน ลบ.ม.	



แนวโน้มสถานการณ์น้ำท่าในลำน้ำสายหลัก วันที่ 9 พ.ย. 2565



แนวโน้ม

- ↑ แนวโน้มเพิ่มขึ้น
- ↓ แนวโน้มลดลง
- ↔ แนวโน้มทรงตัว

เกณฑ์สภาพน้ำท่า

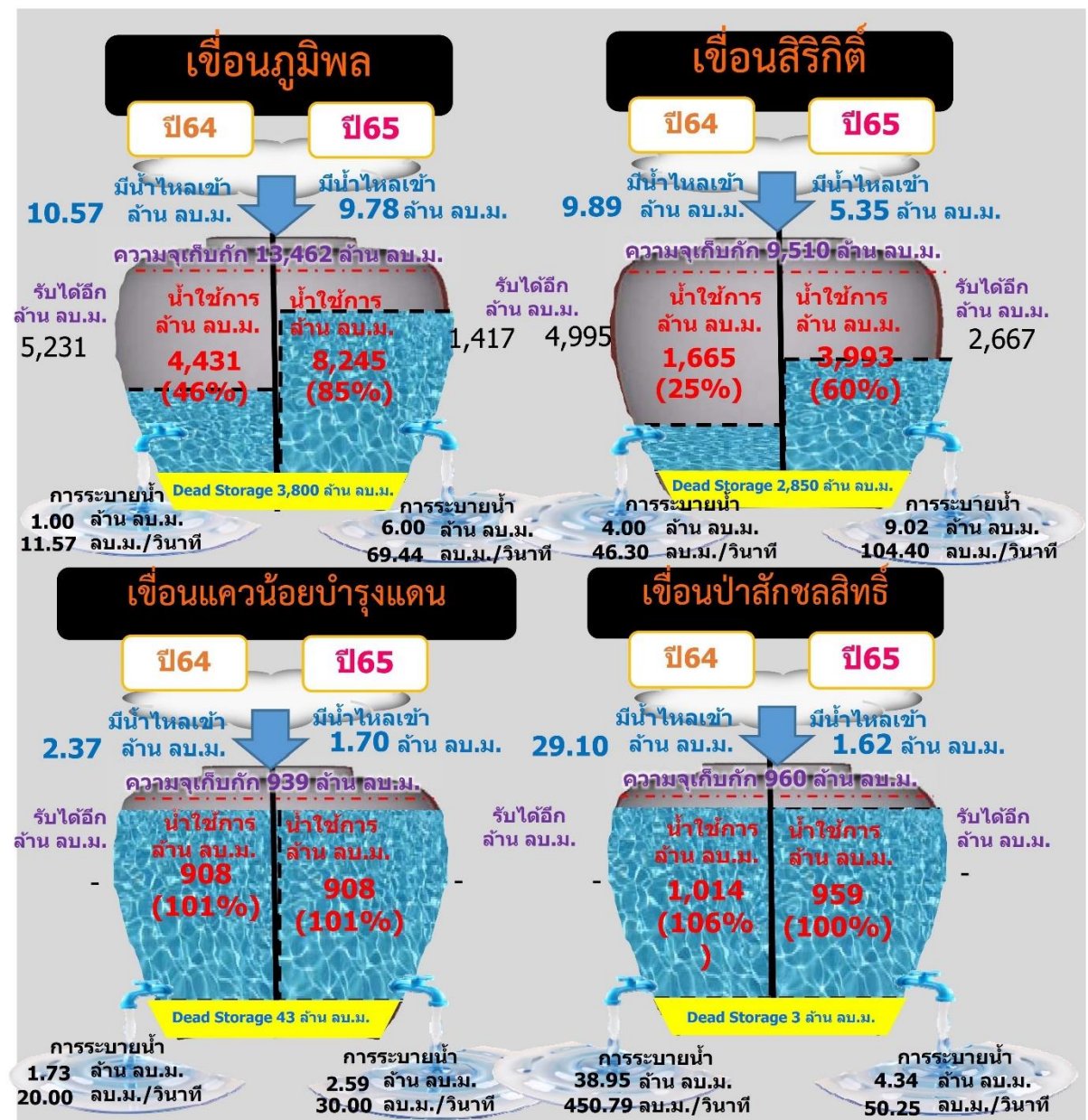
- น้ำมาก : สูงกว่า 81% ค่าความจุลำนํ้า
- น้ำดี : สูงกว่า 50.1 – 80 % ของความจุลำนํ้า
- น้ำปกติ : สูงกว่า 30.1%-50% ของความจุลำนํ้า
- น้ำน้อย : ต่ำกว่า 30% ของความจุลำนํ้า



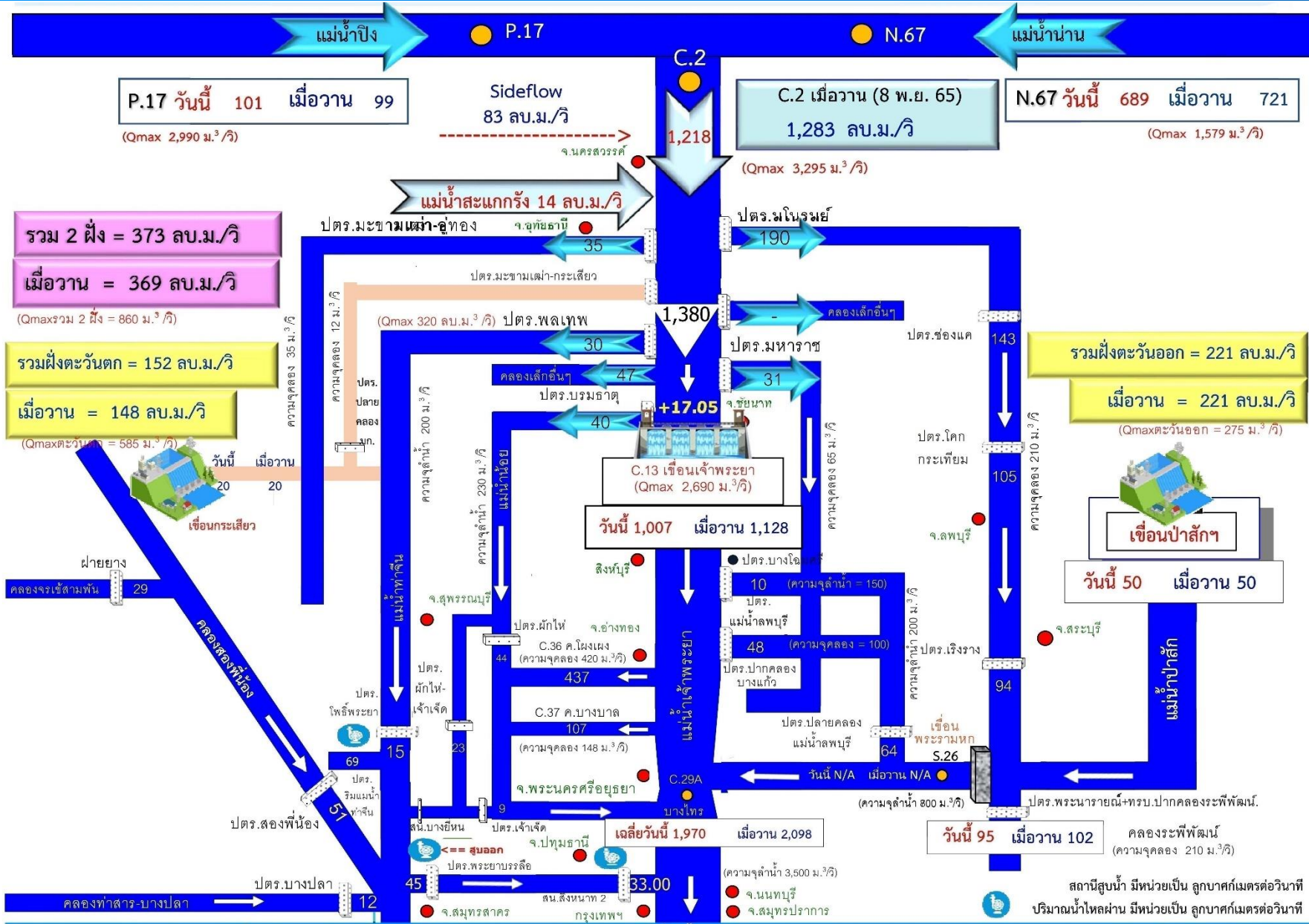
สถานการณ์ลุ่มน้ำเจ้าพระยา



รวม 4 เขื่อน	ปริมาณน้ำทั้งหมด (ล้าน ลบ.ม.)	น้ำใช้การ (ล้าน ลบ.ม.)	รับน้ำได้อีก (ล้าน ลบ.ม.)
9 พ.ย. 65	20,802 (84%)	14,106 (78%)	4,083
9 พ.ย. 64	14,715 (59%)	8,019 (44%)	10,226



สถานการณ์น้ำลุ่มน้ำเจ้าพระยา วันที่ 9 พ.ย. 65 เวลา 06.00 น.





สถานการณ์น้ำในทุ่งลุ่มต่ำ

รายงานการรับน้ำเข้าพื้นที่ลุ่มต่ำ 11 ทุ่ง ณ วันที่ 9 พ.ย. 65

ที่	พื้นที่ลุ่มต่ำ	พื้นที่รับน้ำ (ไร่)	พื้นที่เก็บเกี่ยวแล้ว วันที่ 28 ก.ย. 65 (ไร่, %)	ความจุทุ่ง (1) (ล้าน ลบ.ม.)	ผลการรับน้ำ (ล้าน ลบ.ม. /วัน)						ระดับน้ำเฉลี่ยทั้งทุ่ง (ม.)
					(2) รับน้ำผัน เข้าทุ่ง	(3) น้ำฝนและน้ำ หลากในพื้นที่	(4) ระบายออก	(5)=(2)+(3)-(4) สรุปรับน้ำวันนี้	(6) รับน้ำสะสม	(7) = (1) - (6) สามารถรับได้อีก	
พื้นที่ลุ่มต่ำเจ้าพระยาตอนบน											
1	ทุ่งบางระกำ	265,000	265,000 (100%)	400.00	0.00	0.00	21.19	(21.19)	108.84 (27%)	291.16	0.26 (ลดลง 5 ช.ม.)
พื้นที่ลุ่มต่ำเจ้าพระยาตอนล่าง (ฝั่งตะวันออก)											
1	ทุ่งเชียงราก	38,300	38,300 (100%)	80.00	0.00	0.00	7.94	(7.94)	88.49 (111%)	เกินแผน 8.49	1.44 (ลดลง 13 ช.ม.)
2	ทุ่งท่าม่วง	45,700	45,700 (100%)	84.00	0.00	0.00	2.16	(2.16)	72.76 (87%)	11.24	1.00 (ลดลง 3 ช.ม.)
3	ทุ่งฝั่งซ้าย คลองชัยนาท-ป่าสัก	72,680	72,680 (100%)	116.00	0.00	0.00	2.20	(2.20)	67.46 (58%)	48.54	0.58 (ลดลง 2 ช.ม.)
4	ทุ่งบางกุ่ม	83,000	83,000 (100%)	130.00	0.00	0.00	7.60	(7.60)	122.20 (94%)	7.80	0.92 (ลดลง 6 ช.ม.)
5	ทุ่งบางกุ้ง	17,000	17,000 (100%)	27.00	0.00	0.00	11.89	(11.89)	61.89 (229%)	เกินแผน 34.89	2.28 (ลดลง 44 ช.ม.)
รวมฝั่งตะวันออก		256,680	256,680 (100%)	437.00	0.00	0.00	31.79	0.00	412.81 (94%)	67.58	1.01 (ลดลง)
พื้นที่ลุ่มต่ำเจ้าพระยาตอนล่าง (ฝั่งตะวันตก)											
6	ทุ่งบางบาล - บ้านแพน	25,508	24,542 (100%)	69.00	0.00	0.00	2.26	(2.26)	56.07 (81%)	12.93	1.37 (ลดลง 6 ช.ม.)
7	ทุ่งป่าโมก	24,504	21,701 (100%)	50.00	0.00	0.00	2.35	(2.35)	70.49 (141%)	เกินแผน 20.49	2.11 (ลดลง 7 ช.ม.)
8	ทุ่งผักไห่	119,304	113,974 (100%)	200.00	0.00	0.00	7.10	(7.10)	319.13 (160%)	เกินแผน 119.13	1.60 (ลดลง 4 ช.ม.)
9	ทุ่งเจ้าเจ็ด	350,000	309,437 (100%)	350.00	0.00	12.78	24.63	(11.85)	547.89 (157%)	เกินแผน 197.89	0.98 (ลดลง 2 ช.ม.)
10	ทุ่งโพธิ์พระยา	211,653	211,606 (100%)	203.00	0.00	5.40	9.95	(4.55)	170.47 (84%)	32.53	0.50 (ลดลง 1 ช.ม.)
รวมฝั่งตะวันตก		730,969	681,260 (100%)	872.00	0.00	18.18	46.29	0.00	1,164.05 (133%)	45.46	1.00 (ลดลง)
รวม 10 ทุ่งลุ่มต่ำเจ้าพระยาตอนล่าง		987,649	937,940 (100%)	1,309.00	0.00	18.18	78.08	0.00	1,576.86 (120%)	113.04	1.00 (ลดลง)
รวม 11 ทุ่งลุ่มต่ำเจ้าพระยา		1,252,649	1,202,940 (100%)	1,709.00	0.00	18.18	80.33	0.00	1,685.69 (99%)	404.20	0.84 (ลดลง)

* หมายเหตุ คบ.พระยาบวรลือ รับน้ำผ่าน 172.35 ลบ.ม./วิ และระบายน้ำออกจากโครงการ 123.85 ลบ.ม./วิ.



แผนการระบายน้ำออกจากทุ่งลุ่มต่ำ



พื้นที่ลุ่มต่ำ	ปริมาณน้ำค้างทุ่ง 26 ต.ค. 65 (ล้าน ลบ.ม.)	ศักยภาพการระบายน้ำสูงสุด (ลบ.ม./วินาที)	คงเหลือค้างทุ่ง 30 ชม. (ล้าน ลบ.ม.)	ระบายน้ำออกจากทุ่ง (ล้าน ลบ.ม.)	แผนปฏิทินการระบายน้ำออกจากทุ่ง								
					24 ต.ค. 65	31 ต.ค. 65	7 พ.ย. 65	14 พ.ย. 65	21 พ.ย. 65	28 พ.ย. 65	5 ธ.ค. 65	12 ธ.ค. 65	19 ธ.ค. 65
ทุ่งบางระกำ	341	200	127	214									
ทุ่งเชียงราก	101	23	11	90									
ทุ่งท่าช้าง	91	24	21	70									
ทุ่งฝั่งซ้ายคลองชัยนาท-ป่าสัก	98	25	29	69									
ทุ่งบางกุ่ม	191	58	65	126									
ทุ่งบางกึ่ง	74	23	25	49									
ทุ่งบางบาล - บ้านแพน	81	35	13	68									
ทุ่งป่าโมก	84	104	10	74									
ทุ่งผักไห่	360	225	60	300									
ทุ่งเจ้าเจ็ด	590	137	168	422									
โครงการฯ โพร้พระยา	224	76	110	114									
รวม (ล้าน ลบ.ม.)	2,235	930	639	1,596									

หมายเหตุ : กรณีการระบายน้ำภายใต้สถานการณ์ปกติ

ทุ่งบางระกำ ปัจจุบันยังคงมีน้ำหลากเข้าทุ่ง เนื่องจากระดับน้ำแม่น้ำยมสูงกว่าตลิ่ง คาดการณ์ระดับน้ำยมต่ำกว่าตลิ่งประมาณช่วงต้น พฤศจิกายน 2565 และจะใช้เวลาประมาณ 2 อาทิตย์ในการระบายน้ำออกจากทุ่งทั้งหมด

ทุ่งบางกึ่ง เก็บน้ำ +3.5 ม.รทก. (25 ล้าน ลบ.ม.) เพื่อเกี่ยวข้าวฝางลอย

ทุ่งโพร้พระยา ปัจจุบันยังคงมีน้ำหลากเข้าทุ่ง เนื่องจากมีน้ำหลากจากลุ่มน้ำกระเสียว คาดการณ์จะไม่มีน้ำหลากมาเพิ่มเติมในช่วงกลางเดือนพฤศจิกายน และจะใช้เวลาประมาณ 35 วันในการระบายน้ำออกจากทุ่งทั้งหมด



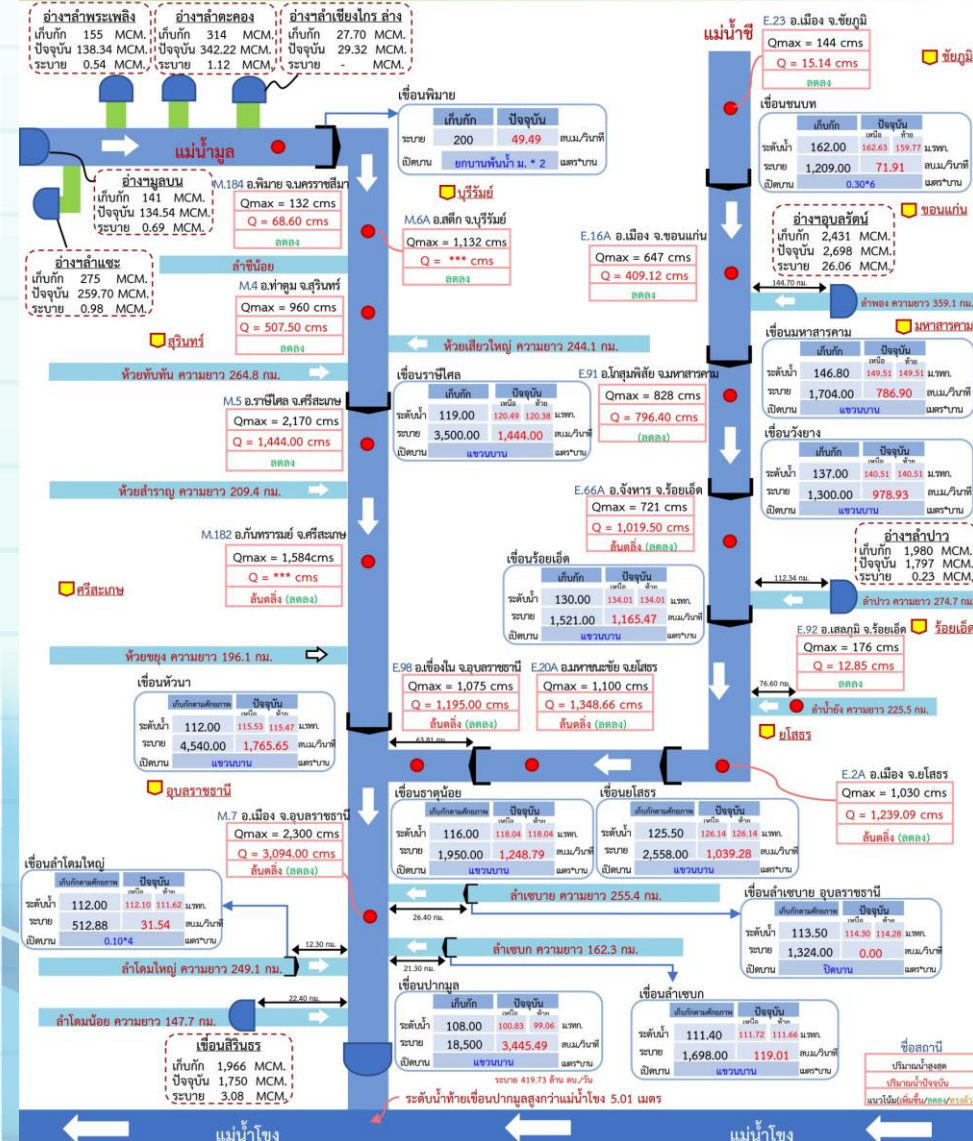
สถานการณ์ลุ่มน้ำชี-มูล



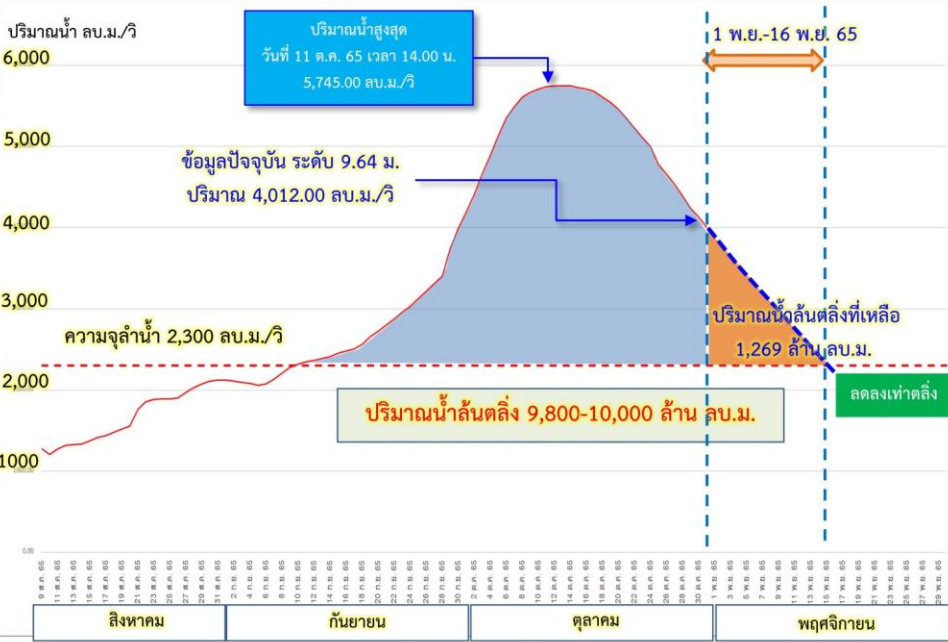
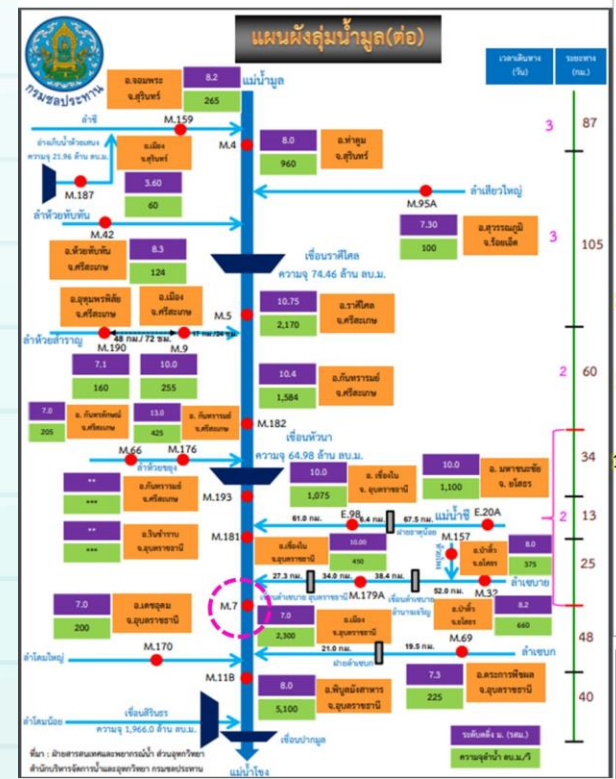
การบริหารจัดการน้ำ ลุ่มน้ำชี-มูล

การบริหารจัดการน้ำ ลุ่มน้ำชี-มูล

สถานการณ์ ณ วันที่ 9 พฤศจิกายน 2565



คาดการณ์แนวโน้มสถานการณ์น้ำลดลงต่ำกว่าระดับตลิ่ง แม่น้ำมูล สถานี M.7 อ.เมือง จ.อุบลราชธานี
ข้อมูลคาดการณ์ ณ วันที่ 31 ตุลาคม 2565 เวลา 06.00 น.



- คาดการณ์สถานการณ์น้ำที่ สถานี M.7 อ.เมือง จ.อุบลราชธานี (แม่น้ำมูล)
- ระดับน้ำสูงสุด 11.51 ม.(รสม.) ปริมาณน้ำ 5,745.00 ลบ.ม./วินาที วันที่ 11 ตุลาคม 2565 เวลา 14.00 น.
 - คาดการณ์ว่าระดับน้ำจะลดลงต่ำกว่าระดับตลิ่ง ช่วงวันที่ 15-16 พฤศจิกายน 2565
 - มีปริมาณน้ำที่ล้นตลิ่งประมาณ 9,800 -10,000 ล้าน ลบ.ม.
 - โดยปริมาณน้ำระหว่างวันที่ 1 พฤศจิกายน - 16 พฤศจิกายน 2565 ประมาณ 1,269 ล้าน ลบ.ม.

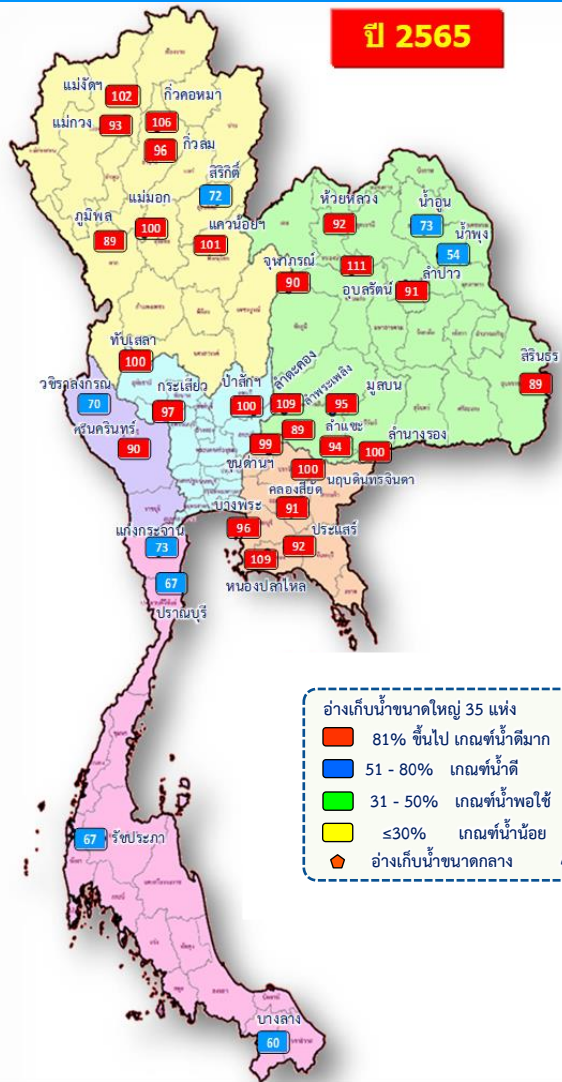
หมายเหตุ : ทั้งนี้ อัตราการระบายของเขื่อนปากมูลคงที่



แผน-ผลจัดสรรน้ำฤดูแล้ง ปี 2565/66



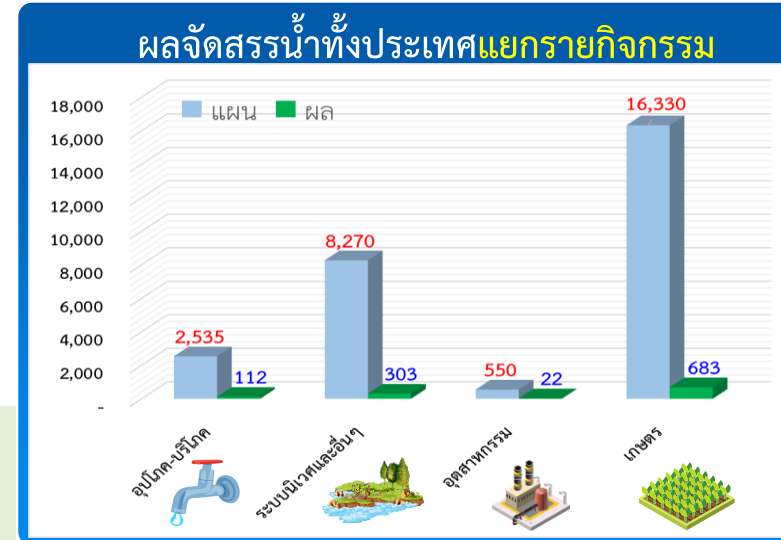
แผน/ผล การบริหารจัดการน้ำฤดูแล้งปี 2565/66 ทั่วประเทศ (1 พ.ย.65 – 30 เม.ย.66)



ปริมาณน้ำเก็บกักและใช้การทั่วประเทศ ณ วันที่ 9 พ.ย.65

ประเภท	ปริมาณน้ำเก็บกัก	ปริมาณน้ำใช้การ
อ่างฯ ใหญ่ 35 แห่ง	ปริมาณน้ำเก็บกัก 70,926 ล้าน ลบ.ม. ปริมาณน้ำใช้การ 47,389 ล้าน ลบ.ม. 59,216 (83%)	ปริมาณน้ำใช้การ 35,679 (75%) (ล้าน ลบ.ม.)
อ่างฯ กลาง 435 แห่ง	ปริมาณน้ำเก็บกัก 5,410 ล้าน ลบ.ม. ปริมาณน้ำใช้การ 5,003 ล้าน ลบ.ม. 4,791 (89%)	ปริมาณน้ำใช้การ 4,388 (88%) (ล้าน ลบ.ม.)
อ่างฯ เล็ก 1,060 แห่ง	ปริมาณน้ำเก็บกัก 389 ล้าน ลบ.ม. ปริมาณน้ำใช้การ 346 ล้าน ลบ.ม. 332 (85%)	ปริมาณน้ำใช้การ 290 (84%) (ล้าน ลบ.ม.)
รวมทั้งหมด 1,530 แห่ง	ปริมาณน้ำเก็บกัก 76,725 ล้าน ลบ.ม. ปริมาณน้ำใช้การ 52,738 ล้าน ลบ.ม. 64,339 (84%)	ปริมาณน้ำใช้การ 40,356 (77%) (ล้าน ลบ.ม.)

ปริมาณน้ำต้นทุนฤดูแล้งปี 2565/66 จำนวน **43,740** ล้าน ลบ.ม. (แผนจัดสรรน้ำฤดูแล้ง 27,685 ล้าน ลบ.ม. / สำรองน้ำต้นฤดูฝน 16,055 ล้าน ลบ.ม.)



แผนจัดสรรน้ำฤดูแล้ง ปี 2565/66 วันที่ 9 พ.ย.65

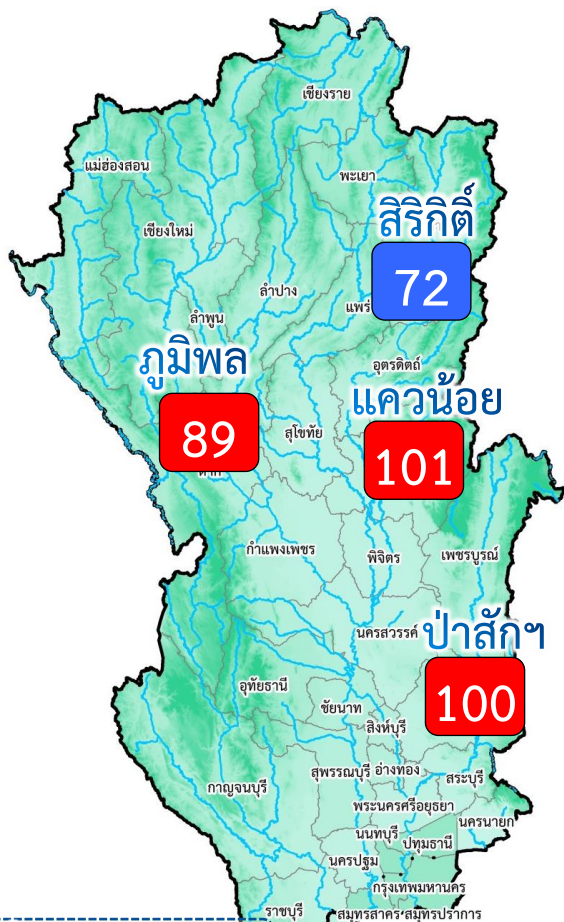
แผนจัดสรรน้ำ	27,685 (ล้าน ลบ.ม.)	
ผลจัดสรรน้ำ	1,120 (ล้าน ลบ.ม.)	5 %
คงเหลือ	26,565 (ล้าน ลบ.ม.)	95 %

ผลการเพาะปลูกข้าวนาปรัง 2565/66 (2 พ.ย.65)

แผน	เพาะปลูกแล้ว	เก็บเกี่ยว
10.42 ล้านไร่	- ล้านไร่ (-%)	- ล้านไร่



แผน/ผล การบริหารจัดการน้ำฤดูแล้งปี 2565/66 **ลุ่มเจ้าพระยา** (1 พ.ย.65 – 30 เม.ย.66)



อ่างเก็บน้ำขนาดใหญ่ 4 แห่ง
 81% ขึ้นไป เกณฑ์น้ำตมมาก 3 แห่ง
 51 - 80% เกณฑ์น้ำตม 1 แห่ง
 31 - 50% เกณฑ์น้ำพอใช้ - แห่ง
 ≤30% เกณฑ์น้ำน้อย - แห่ง

ปริมาณน้ำต้นทุนปี 2565/66 จำนวน **14,074** ล้าน ลบ.ม.
 (แผนจัดสรรน้ำฤดูแล้ง 9,100 ล้าน ลบ.ม. /
 สำรองน้ำต้นฤดูฝน 5,474 ล้าน ลบ.ม.)

ผลการเพาะปลูกข้าวนาปรัง 2565/66 (1 พ.ย.65)

แผน 6.63 ล้านไร่
เพาะปลูกแล้ว - ล้านไร่ (-%)
เก็บเกี่ยว - ล้านไร่

ปริมาณน้ำเก็บกักและใช้การ 4 เขื่อนหลักเจ้าพระยา ณ วันที่ 9 พ.ย.65

เขื่อน	ปริมาณน้ำเก็บกัก	ปริมาณน้ำใช้การ	ปริมาณน้ำเก็บกัก (%)	ปริมาณน้ำใช้การ (%)	หน่วย
เขื่อนภูมิพล	13,462 ล้าน ลบ.ม.	9,662 ล้าน ลบ.ม.	12,045 (89%)	8,245 (85%)	(ล้าน ลบ.ม.)
เขื่อนสิริกิติ์	9,510 ล้าน ลบ.ม.	6,660 ล้าน ลบ.ม.	6,843 (72%)	3,993 (60%)	(ล้าน ลบ.ม.)
เขื่อนแควน้อย	939 ล้าน ลบ.ม.	896 ล้าน ลบ.ม.	951 (101%)	908 (101%)	(ล้าน ลบ.ม.)
เขื่อนป่าสัก	960 ล้าน ลบ.ม.	957 ล้าน ลบ.ม.	962 (100%)	959 (100%)	(ล้าน ลบ.ม.)
รวม 4 เขื่อน	24,871 ล้าน ลบ.ม.	18,175 ล้าน ลบ.ม.	20,802 (84%)	14,106 (78%)	(ล้าน ลบ.ม.)

ผลจัดสรรน้ำลุ่มเจ้าพระยาแยกรายกิจกรรม



แผนจัดสรรน้ำฤดูแล้ง ปี 2565/66 วันที่ 9 พ.ย.65

แผนจัดสรรน้ำ	9,100 (ล้าน ลบ.ม.)	
ผลจัดสรรน้ำ	177 (ล้าน ลบ.ม.)	2 %
คงเหลือ	8,923 (ล้าน ลบ.ม.)	98 %



การเพาะปลูกพืชฤดูฝน ปี 2565 (ข้าวนาปี)

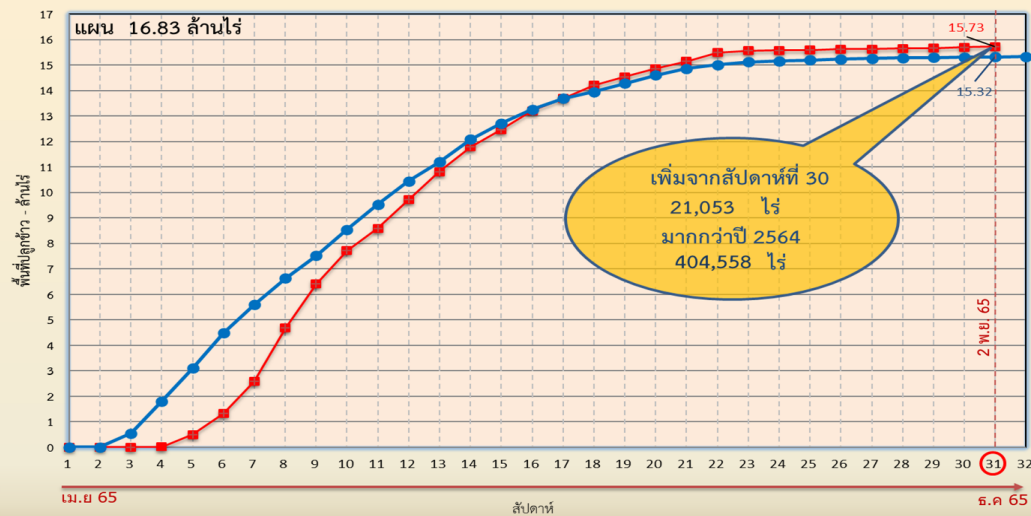


แผนผลการเพาะปลูกพืชในช่วงฤดูฝนปี 2565 (ข้อมูล ณ วันที่ 2 พ.ย.65)

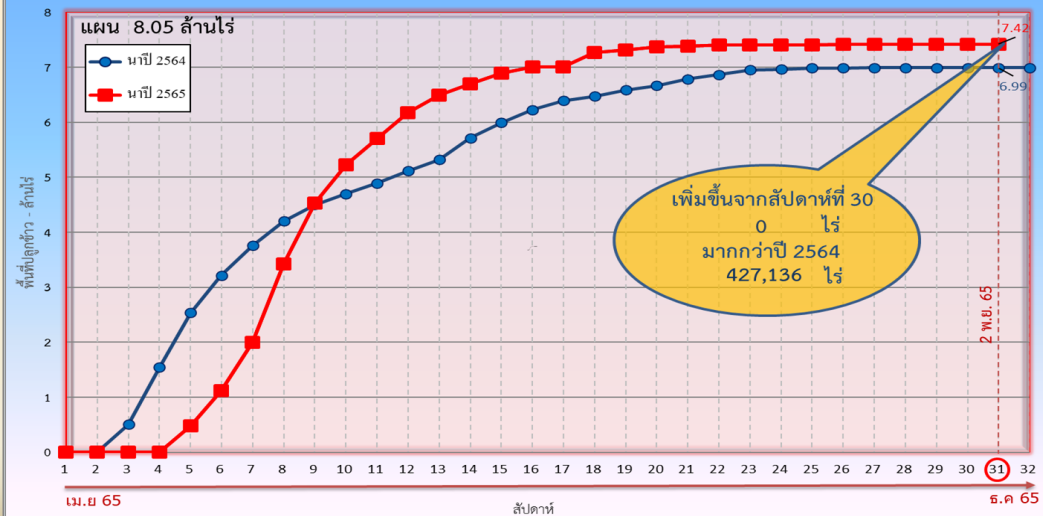


ภาค	ข้าวนาปี				พืชไร่-พืชผัก				รวม			
	แผน (ล้านไร่)	ผล (ล้านไร่)	%	เกี่ยว (ล้านไร่)	แผน (ล้านไร่)	ผล (ล้านไร่)	%	เกี่ยว (ล้านไร่)	แผน (ล้านไร่)	ผล (ล้านไร่)	%	เกี่ยว (ล้านไร่)
เหนือ	2.39	2.43	102	1.08	0.04	0.06	147	0.03	2.43	2.49	102	1.10
ตะวันออกเฉียงเหนือ	3.53	3.41	97	0.14	0.03	0.02	60		3.56	3.42	96	0.14
กลาง	0.01	0.05	428	0.02	0.01	0.02	165		0.03	0.07	295	0.02
ตะวันออก	0.95	0.93	99	0.39	0.03	0.03	78		0.98	0.96	98	0.39
ตะวันตก	1.29	1.24	97	0.33	0.28	0.24	86	0.09	1.57	1.49	95	0.43
ใต้	0.61	0.24	39	0.08	0.02	0.01	64	0.01	0.63	0.25	40	0.09
ลุ่มน้ำเจ้าพระยา	8.05	7.42	92	6.83	0.15	0.16	110	0.08	8.19	7.58	93	6.91
ทั้งประเทศ	16.83	15.73	93	8.87	0.56	0.54	96	0.21	17.39	16.27	94	9.08

กราฟเปรียบเทียบผลการปลูกข้าวนาปีรายสัปดาห์ในเขตทั้งประเทศ



กราฟเปรียบเทียบผลการปลูกข้าวนาปีรายสัปดาห์ในเขตลุ่มน้ำเจ้าพระยา





กรมชลประทาน

พื้นที่ปลูกข้าวในเขตชลประทานลุ่มน้ำเจ้าพระยาและลุ่มน้ำแม่กลอง

ข้อมูล ณ วันที่ 2 พ.ย. 2565

ลุ่มน้ำเจ้าพระยา

พื้นที่คาดการณ์นาปี ปี 2565
จำนวน 8.05 ล้านไร่

เพาะปลูกแล้ว 7.42 ล้านไร่

เจริญเติบโตและรอเก็บเกี่ยว
0.59 ล้านไร่

เสียหาย
895 ไร่

เก็บเกี่ยว 6.83 ล้านไร่

อายุ 7 สัปดาห์
- ไร่ (21 ก.ย. 65)
ต้องการใช้น้ำ - ล้าน ลบ.ม.

อายุ 9 สัปดาห์
148 ไร่ (7 ก.ย. 65)
ต้องการใช้น้ำ 0.06 ล้าน ลบ.ม.

อายุ 11 สัปดาห์
11,795 ไร่ (24 ส.ค. 65)
ต้องการใช้น้ำ 3.08 ล้าน ลบ.ม.

อายุ 13 สัปดาห์
48,648 ไร่ (10 ส.ค. 65)
ต้องการใช้น้ำ 6.22 ล้าน ลบ.ม.

อายุ 15 สัปดาห์
69,924 ไร่ (27 ก.ค. 65)
ต้องการใช้น้ำ 1.96 ล้าน ลบ.ม.

อายุ 17 สัปดาห์
62,178 ไร่ (12 ก.ค. 65)
ไม่ต้องการใช้น้ำ

อายุ 6 สัปดาห์
15,855 ไร่ (28 ก.ย. 65)
ต้องการใช้น้ำ 6.97 ล้าน ลบ.ม.

อายุ 8 สัปดาห์
600 ไร่ (14 ก.ย. 65)
ต้องการใช้น้ำ 0.29 ล้าน ลบ.ม.

อายุ 10 สัปดาห์
13,533 ไร่ (31 ส.ค. 65)
ต้องการใช้น้ำ 4.55 ล้าน ลบ.ม.

อายุ 12 สัปดาห์
45,295 ไร่ (17 ส.ค. 65)
ต้องการใช้น้ำ 8.54 ล้าน ลบ.ม.

อายุ 14 สัปดาห์
54,451 ไร่ (3 ส.ค. 65)
ต้องการใช้น้ำ 3.95 ล้าน ลบ.ม.

อายุ 16 สัปดาห์
115,031 ไร่ (20 ก.ค. 65)
ไม่ต้องการใช้น้ำ

อายุ 18 สัปดาห์
158,585 ไร่ (6 ก.ค. 65)
ไม่ต้องการใช้น้ำ

พื้นที่ 0.59 ล้านไร่ มีพื้นที่ปลูกข้าว
0.26 ล้านไร่ ที่ยังคงต้องการใช้น้ำอยู่
คิดเป็นน้ำจำนวน 35.62 ล้าน ลบ.ม.

ปลูกข้าวต่อเนื่อง จำนวน 1.23 ล้านไร่
เสียหาย 14,651 ไร่

อายุ 1 สัปดาห์
775 ไร่ (2 พ.ย. 65)
ต้องการใช้น้ำ 0.66 ล้าน ลบ.ม.

อายุ 3 สัปดาห์
11,109 ไร่ (19 ต.ค. 65)
ต้องการใช้น้ำ 8.73 ล้าน ลบ.ม.

อายุ 5 สัปดาห์
42,036 ไร่ (5 ต.ค. 65)
ต้องการใช้น้ำ 28.48 ล้าน ลบ.ม.

อายุ 7 สัปดาห์
119,982 ไร่ (21 ก.ย. 65)
ต้องการใช้น้ำ 65.47 ล้าน ลบ.ม.

อายุ 9 สัปดาห์
126,009 ไร่ (7 ก.ย. 65)
ต้องการใช้น้ำ 51.48 ล้าน ลบ.ม.

อายุ 11 สัปดาห์
52,173 ไร่ (24 ส.ค. 65)
ต้องการใช้น้ำ 13.63 ล้าน ลบ.ม.

อายุ 13 สัปดาห์
7,398 ไร่ (10 ส.ค. 65)
ต้องการใช้น้ำ 0.95 ล้าน ลบ.ม.

อายุ 2 สัปดาห์
14,785 ไร่ (26 ต.ค. 65)
ต้องการใช้น้ำ 12.26 ล้าน ลบ.ม.

อายุ 4 สัปดาห์
49,892 ไร่ (12 ต.ค. 65)
ต้องการใช้น้ำ 36.69 ล้าน ลบ.ม.

อายุ 6 สัปดาห์
407,745 ไร่ (28 ก.ย. 65)
ต้องการใช้น้ำ 250.48 ล้าน ลบ.ม.

อายุ 8 สัปดาห์
239,947 ไร่ (14 ก.ย. 65)
ต้องการใช้น้ำ 112.36 ล้าน ลบ.ม.

อายุ 10 สัปดาห์
130,082 ไร่ (31 ส.ค. 65)
ต้องการใช้น้ำ 43.72 ล้าน ลบ.ม.

อายุ 12 สัปดาห์
1,568 ไร่ (17 ส.ค. 65)
ต้องการใช้น้ำ 0.19 ล้าน ลบ.ม.

อายุ 14 สัปดาห์
19,956 ไร่ (3 ส.ค. 65)
ต้องการใช้น้ำ 1.45 ล้าน ลบ.ม.

พื้นที่ 1.22 ล้านไร่
ต้องการใช้น้ำ 626.55 ล้าน ลบ.ม.

ลุ่มน้ำแม่กลอง

พื้นที่คาดการณ์นาปี ปี 2565
จำนวน 0.89 ล้านไร่

เพาะปลูกแล้ว 0.87 ล้านไร่

เจริญเติบโตและรอเก็บเกี่ยว
0.57 ล้านไร่

เก็บเกี่ยว 0.30 ล้านไร่

อายุ 9 สัปดาห์
35,489 ไร่ (7 ก.ย. 65)
ต้องการใช้น้ำ 14.24 ล้าน ลบ.ม.

อายุ 11 สัปดาห์
101,755 ไร่ (24 ส.ค. 65)
ต้องการใช้น้ำ 24.84 ล้าน ลบ.ม.

อายุ 13 สัปดาห์
16,669 ไร่ (10 ส.ค. 65)
ต้องการใช้น้ำ 1.86 ล้าน ลบ.ม.

อายุ 15 สัปดาห์
1,845 ไร่ (27 ก.ค. 65)
ต้องการใช้น้ำ 0.04 ล้าน ลบ.ม.

อายุ 8 สัปดาห์
8,534 ไร่ (14 ก.ย. 65)
ต้องการใช้น้ำ 4.08 ล้าน ลบ.ม.

อายุ 10 สัปดาห์
230,129 ไร่ (31 ส.ค. 65)
ต้องการใช้น้ำ 74.50 ล้าน ลบ.ม.

อายุ 12 สัปดาห์
145,735 ไร่ (17 ส.ค. 65)
ต้องการใช้น้ำ 24.46 ล้าน ลบ.ม.

อายุ 14 สัปดาห์
29,907 ไร่ (3 ส.ค. 65)
ต้องการใช้น้ำ 1.82 ล้าน ลบ.ม.

อายุ 16 สัปดาห์
409 ไร่ (20 ก.ค. 65)
ไม่ต้องการใช้น้ำ

พื้นที่ 0.57 ล้านไร่
ต้องการใช้น้ำ 145.84 ล้าน ลบ.ม.



การบริหารจัดการน้ำฤดูแล้ง ปี 2565/66

SUPPLY
น้ำต้นทุน

1 เร่งเก็บกักน้ำ
ในแหล่งน้ำทุกประเภท

2 ฝေး:ดักและเตรียมจัดหา
แหล่งน้ำสำรอง พร้อมดาบแผน
เตรียมเครื่องจักรเครื่องมือ
ในพื้นที่เฝ้าระวังเสี่ยงขาดแคลนน้ำ

3 ปฏิบัติการเต็มน้ำ
ให้กับแหล่งน้ำ พื้นที่เกษตร และพื้นที่
เฝ้าระวังเสี่ยงขาดแคลนน้ำ

DEMAND
ความต้องการใช้น้ำ

4 กำหนดแผนจัดสรรน้ำและ
พื้นที่เพาะปลูกพืชฤดูแล้ง
โดยมีจรรยาให้สอดคล้องกับ
ปริมาณน้ำต้นทุน

5 เพิ่มประสิทธิภาพ
การใช้น้ำภาคการเกษตร

6 เตรียมน้ำสำรอง
สำหรับพื้นที่ลุ่มต่ำรับน้ำนอง
โดยการสนับสนุนจัดสรรน้ำเตรียมแปลง
เพาะปลูกนารอบที่ 1 (นาปี)

7 ฝေး:ดักคุณภาพน้ำ
ในแม่น้ำสายหลัก แม่น้ำสายรอง
และเตรียมแผนปฏิบัติการรองรับกรณีเกิดปัญหา
และแจ้งเตือนพื้นที่เสี่ยง

10 มาตรการ รองรับฤดูแล้ง 2565/2566



กนช. มีมติเห็นชอบมาตรการรองรับฤดูแล้ง ปี 2565/66
เมื่อวันที่ 19 ตุลาคม 2565
QR CODE รายละเอียดมาตรการ

MANAGEMENT
การบริหารจัดการ

10 ติดตามและประเมิน
ผลการดำเนินงาน
ให้เป็นไปตามแผน รายงานผล
การให้ความช่วยเหลือ

9 สร้างการรับรู้
ประชาสัมพันธ์
สถานการณ์และ
แผนบริหารจัดการน้ำ

8 เสริมสร้างความเข้มแข็ง
ด้านการบริหารจัดการน้ำ
ขอชุมชน
ให้มีน้ำเพียงพอ สำหรับอุปโภคบริโภคและภาคเกษตร
ตลอดฤดูแล้ง

หมายเหตุ

- 1. มาตรการที่ 4 ประกอบมาตรการที่ 4 และ 5
ใน 9 มาตรการรองรับสถานการณ์ขาดแคลนน้ำ ช่วงฤดูแล้ง ปี 2564/2565
- 2. เน้นเติม 2 มาตรการ คือ มาตรการที่ 5 และ 8

จัดทำโดย กองบริหารจัดการลุ่มน้ำ สำนักงานกชนช.น้ำแห่งชาติ



การบริหารจัดการน้ำ ฤดูแล้ง และการเตรียมพร้อมรับมือ ปี 2565/66



ในฤดูแล้งจัดสรรน้ำให้สอดคล้องกับปริมาณน้ำต้นทุนตามลำดับความสำคัญของกิจการการใช้น้ำ ดังนี้

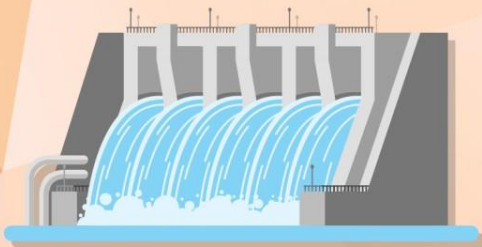
1. จัดสรรน้ำ **เพื่อการอุปโภค**
ในช่วงฤดูแล้ง



2. จัดสรรน้ำ **เพื่อการรักษาระบบนิเวศ**
ในช่วงฤดูแล้ง



3. สำรองน้ำไว้สำหรับการใช้น้ำในช่วงต้นฤดูฝน
เพื่ออุปโภค - บริโภคและรักษาระบบนิเวศ
เดือนพฤษภาคม - กรกฎาคม



4. จัดสรรน้ำ
เพื่อการเกษตรกรรม



5. จัดสรรน้ำ
เพื่อการอุตสาหกรรม





ชป.เตรียมความพร้อมเครื่องจักร-เครื่องมือ ช่วยเหลือ ฤดูแล้ง ทั่วประเทศ ปี 2565/66

ส่วนบริหารเครื่องจักรกลที่ 1 เชียงใหม่

- เครื่องสูบน้ำ 165 เครื่อง
- เครื่องพลิกดินน้ำ 10 เครื่อง
- เครื่องจักรกลสนับสนุนอื่นๆ 275 หน่วย

รวม 450 หน่วย



ส่วนบริหารเครื่องจักรกลที่ 2 พิษณุโลก

- เครื่องสูบน้ำ 237 เครื่อง
- เครื่องพลิกดินน้ำ 23 เครื่อง
- เครื่องจักรกลสนับสนุนอื่นๆ 337 หน่วย

รวม 597 หน่วย



ส่วนบริหารเครื่องจักรกลที่ 5 พระนครศรีอยุธยา

- เครื่องสูบน้ำ 410 เครื่อง
- เครื่องพลิกดินน้ำ 39 เครื่อง
- เครื่องจักรกลสนับสนุนอื่นๆ 463 หน่วย

รวม 912 หน่วย



ส่วนบริหารเครื่องจักรกลที่ 3 ขอนแก่น

- เครื่องสูบน้ำ 346 เครื่อง
- เครื่องพลิกดินน้ำ 35 เครื่อง
- เครื่องจักรกลสนับสนุนอื่นๆ 406 หน่วย

รวม 787 หน่วย



ส่วนบริหารเครื่องจักรกลที่ 7 กาญจนบุรี

- เครื่องสูบน้ำ 344 เครื่อง
- เครื่องพลิกดินน้ำ 143 เครื่อง
- เครื่องจักรกลสนับสนุนอื่นๆ 496 หน่วย

รวม 983 หน่วย



ส่วนบริหารเครื่องจักรกลที่ 4 นครราชสีมา

- เครื่องสูบน้ำ 222 เครื่อง
- เครื่องพลิกดินน้ำ 176 เครื่อง
- เครื่องจักรกลสนับสนุนอื่นๆ 243 หน่วย

รวม 641 หน่วย



ส่วนกลาง นนทบุรี

- เครื่องสูบน้ำ 127 เครื่อง
- เครื่องพลิกดินน้ำ 120 เครื่อง
- เครื่องจักรกลสนับสนุนอื่นๆ 50 หน่วย

รวม 297 หน่วย

ส่วนบริหารเครื่องจักรกลที่ 8 สงขลา

- เครื่องสูบน้ำ 337 เครื่อง
- เครื่องพลิกดินน้ำ 71 เครื่อง
- เครื่องจักรกลสนับสนุนอื่นๆ 307 หน่วย

รวม 715 หน่วย

ส่วนบริหารเครื่องจักรกลที่ 6 ชลบุรี

- เครื่องสูบน้ำ
- เครื่องพลิกดินน้ำ
- เครื่องจักรกลสนับสนุนอื่นๆ

รวม=หน่วย

รวมทั้งประเทศ

- เครื่องสูบน้ำ 2,188 เครื่อง
- เครื่องพลิกดินน้ำ 617 เครื่อง
- เครื่องจักรกลสนับสนุนอื่นๆ 2,577 หน่วย

รวมเป็น
5,382 หน่วย





แผนการบริหารจัดการน้ำในฤดูแล้งปี 2565/66 ทั้งประเทศ ในช่วงวันที่ 1 พฤศจิกายน 2565 ถึง 30 เมษายน 2566

แผนจัดสรรน้ำฤดูแล้งปี 2565/66
รวม 43,740 ล้านลูกบาศก์เมตร

แผนจัดสรรน้ำฤดูแล้งปี 2565/66 (พ.ย. 65 - เม.ย. 66)
รวม 27,685 ล้านลูกบาศก์เมตร
(คิดเป็นร้อยละ 63 ของปริมาณน้ำต้นทุน)

สำรองน้ำต้นทุนฤดูแล้งปี 2566 (พ.ค.-ก.ค. 66)
รวม 16,055 ล้านลูกบาศก์เมตร
(คิดเป็นร้อยละ 37 ของปริมาณน้ำต้นทุน)

อุปโภค-บริโภค
2,535 ล้าน ลบ.ม.
(คิดเป็นร้อยละ 9)

รักษาระบบนิเวศ
และอื่นๆ
8,270 ล้าน ลบ.ม.
(คิดเป็นร้อยละ 30)

อุตสาหกรรม
550 ล้าน ลบ.ม.
(คิดเป็นร้อยละ 2)

เกษตร
16,330 ล้าน ลบ.ม.
(คิดเป็นร้อยละ 59)

อุปโภค-บริโภค
รักษาระบบนิเวศ
และอื่นๆ
4,437 ล้าน ลบ.ม.
(คิดเป็นร้อยละ 28)

ฝนทิ้งช่วง
11,618 ล้าน ลบ.ม.
(คิดเป็นร้อยละ 72)

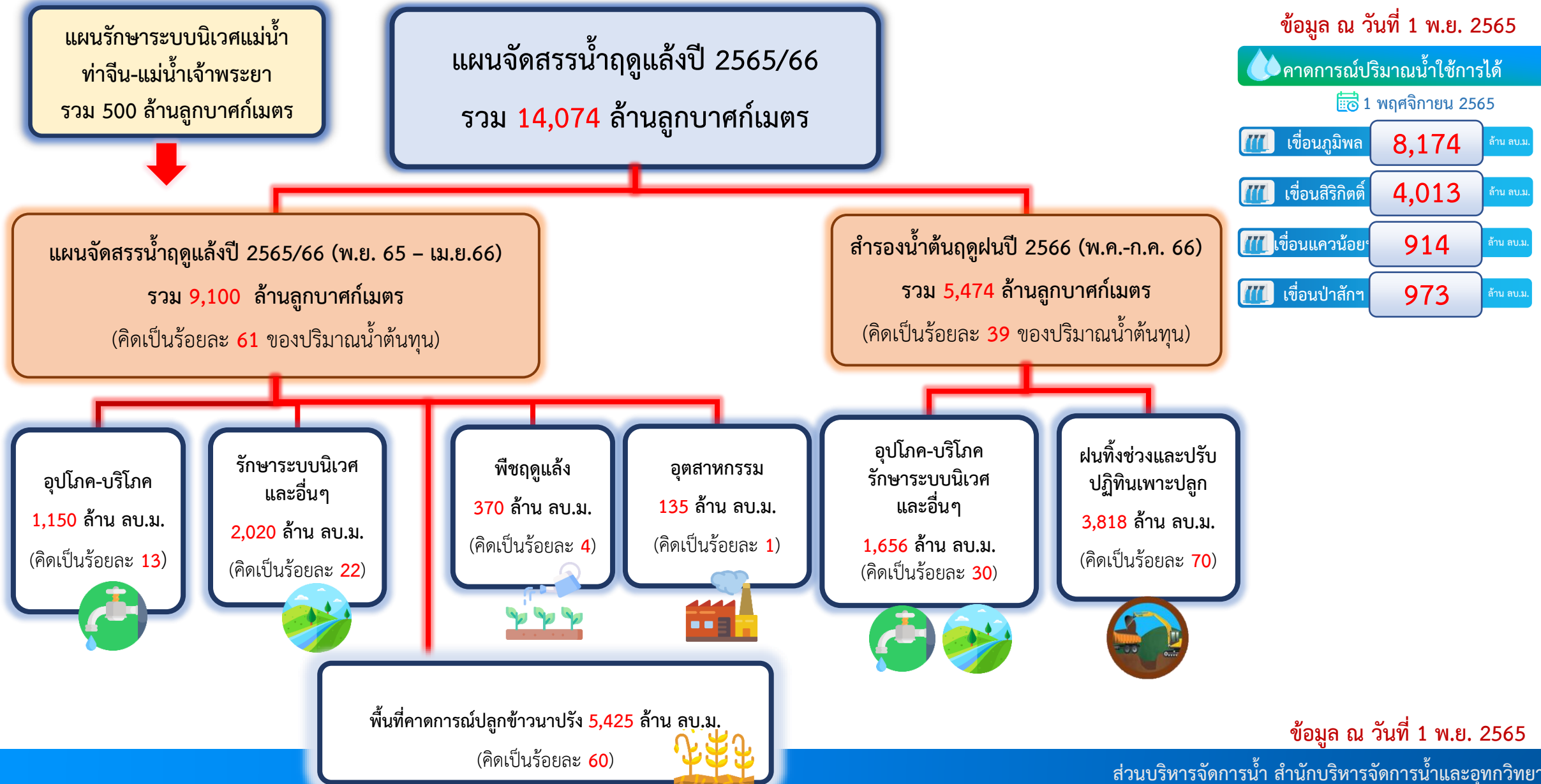
คาดการณ์ปริมาณน้ำใช้การได้
๕๖ 1 พฤศจิกายน 2565

อ่างฯ ใหญ่	35,862	ล้าน ลบ.ม.
อ่างฯ กลาง	4,315	ล้าน ลบ.ม.
แหล่งน้ำอื่นๆ	3,563	ล้าน ลบ.ม.



แผนการบริหารจัดการน้ำในฤดูแล้งปี 2565/66 ลุ่มน้ำเจ้าพระยา

ในช่วงวันที่ 1 พฤศจิกายน 2565 ถึง 30 เมษายน 2566





ร่าง แผนการบริหารจัดการน้ำในฤดูแล้งปี 2565/66 ลุ่มน้ำแม่กลอง ในช่วงวันที่ 1 มกราคม ถึง 30 มิถุนายน 2566

คาดการณ์ปริมาณน้ำใช้การได้
1 พฤศจิกายน 2565

ศรีนครินทร์	5,694	ล้าน ลบ.ม.
วชิราลงกรณ์	3,270	ล้าน ลบ.ม.

แผนจัดสรรน้ำฤดูแล้งปี 2565/66
รวม 8,964 ล้านลูกบาศก์เมตร

แผนรักษาระบบนิเวศแม่น้ำ
ท่าจีน-แม่น้ำเจ้าพระยา
รวม 500 ล้านลูกบาศก์เมตร

แผนจัดสรรน้ำฤดูแล้งปี 2565/66 (ม.ค. - มิ.ย. 66)
รวม 5,500 ล้านลูกบาศก์เมตร
(คิดเป็นร้อยละ 56 ของปริมาณน้ำต้นทุน)

แผนจัดสรรน้ำฤดูแล้งปี 2565 (ก.ค. - ส.ค. 66)
รวม 3,964 ล้านลูกบาศก์เมตร
(คิดเป็นร้อยละ 44 ของปริมาณน้ำต้นทุน)

อุปโภค-บริโภค
460 ล้าน ลบ.ม.
(คิดเป็นร้อยละ 9)



รักษาระบบนิเวศและ
อื่นๆ
1,360 ล้าน ลบ.ม.
(คิดเป็นร้อยละ 27)



เกษตรฤดูแล้งปี 2565/66
3,180 ล้าน ลบ.ม.
(คิดเป็นร้อยละ 64)



อุปโภค-บริโภค รักษา
ระบบนิเวศและอื่นๆ
1,500 ล้าน ลบ.ม.
(คิดเป็นร้อยละ 38)



ผันทิ้งช่วง
2,464 ล้าน ลบ.ม.
(คิดเป็นร้อยละ 62)





สรุปปริมาณน้ำเพื่อการเพาะปลูกพืชฤดูแล้งในเขตชลประทาน ปี 2565/66

ภาค/ลุ่มน้ำ	ปริมาณน้ำใช้การ 1 พ.ย. 65 (ล้านลูกบาศก์เมตร)				แผนการจัดสรรน้ำช่วงฤดูแล้ง ปี 2565/66 (ล้านลูกบาศก์เมตร)				สำรอง ต้นฤดูฝน	วันเริ่มต้น ฤดูแล้ง
	อ่างใหญ่	อ่างกลาง	แหล่งน้ำ อื่นๆ	รวม	เกษตร	อุปโภค บริโภค	ระบบ และอื่นๆ	รวม		
เหนือ	842	873	778	2,493	1,392	109	404	1,905	588	1 พ.ย. 65
ตะวันออกเฉียงเหนือ	6,594	1,709	625	8,929	2,838	270	1,336	4,444	4,485	1 พ.ย. 65
กลาง	404	335	25	764	321	30	23	373	390	1 พ.ย. 65
ตะวันออก	1,381	897	1,210	3,488	1,415	177	989	2,582	906	1 พ.ย. 65
ตะวันตก	0	135	6	140	4	2	0	6	135	1 ม.ค. 65
ใต้	3,603	366	918	4,887	1,385	337	2,553	4,276	611	1 มี.ค. 66
รวม (ลุ่มน้ำอื่น)	12,824	4,315	3,562	20,702	7,355	925	5,305	13,585	7,117	
ลุ่มน้ำเจ้าพระยา	14,074		500	14,574	5,795	1,150	2,155	9,100	5,474	1 พ.ย. 65
4 เขื่อนหลัก	14,074			14,074	5,795	1,150	1,655	8,600	5,474	1 พ.ย. 65
รักษาระบบนิเวศแม่น้ำท่าจีน			500				500	500		1 พ.ย. 65
ลุ่มน้ำแม่กลอง	8,964		(500)	8,464	3,180	460	1,360	5,000	3,464	1 ม.ค. 66
2 เขื่อนหลัก	8,964			8,964	3,180	460	1,860	5,500	3,464	
รวมทั้งประเทศ	35,862	4,315	3,562	43,740	16,330	2,535	8,820	27,685	16,055	



สรุปน้ำต้นทุนเพื่อการเกษตรและแผนการเพาะปลูกพืชฤดูแล้งในเขตชลประทาน ปี 2565/66

ภาค/ลุ่มน้ำ	ปริมาณน้ำต้นทุน เพื่อการเกษตร ณ วันเริ่มต้นฤดูแล้ง (ล้านลูกบาศก์เมตร)	แผนการเพาะปลูกพืช (ไร่)					หมายเหตุ วันเริ่มต้น ฤดูแล้ง
		ข้าวนาปรัง	พืชไร่	พืชผัก	พืชอื่นๆ	รวม	
เหนือ	1,392	647,556	145,371	35,098	276,314	1,104,339	1 พ.ย. 65
ตะวันออกเฉียงเหนือ	2,838	1,317,964	40,726	6,436	105,734	1,470,860	1 ธ.ค. 65
กลาง	321	230,390	36,860	6,459	93,758	367,467	1 พ.ย. 65
ตะวันออก	1,415	448,335	23,721	1,505	674,976	1,148,537	1 พ.ย. 65
ตะวันตก	4	600	45	300	355	1,300	1 ม.ค. 66
ใต้	1,385	299,708	35,271	46,606	1,420,807	1,802,392	1 มี.ค. 66
รวม (ลุ่มน้ำอื่น)	7,355	2,944,553	281,994	96,404	2,571,943	5,894,894	
ลุ่มน้ำเจ้าพระยา	5,795	6,631,814	65,092	30,287	1,063,462	7,790,655	1 พ.ย. 65
ลุ่มน้ำแม่กลอง	3,180	840,000	63,500	105,600	1,059,556	2,068,656	1 ม.ค. 66
รวมทั้งประเทศ	16,330	10,416,367	410,586	232,291	4,694,961	15,754,205	

การช่วยเหลือประจำสัปดาห์ (29 ต.ค.65 – 4 พ.ย.65)

50 จังหวัด



รถบรรทุกน้ำ = - คัน - เทียว
ปริมาณน้ำ - ล้านลิตร

เครื่องสูบน้ำ = 715 เครื่อง
ปริมาณน้ำรวม 1.52 ล้าน ลบ.ม.

เครื่องผลักดันน้ำ = 396 เครื่อง

เครื่องจักรอื่นๆ = 1 หน่วย

การช่วยเหลือสะสม (1 พ.ค.65 – 4 พ.ย.65)

57 จังหวัด



รถบรรทุกน้ำ = 1 คัน 9 เทียว
ปริมาณน้ำ 0.054 ล้านลิตร

เครื่องสูบน้ำ = 1,181 เครื่อง
ปริมาณน้ำรวม 102.95 ล้าน ลบ.ม.

เครื่องผลักดันน้ำ = 578 เครื่อง

เครื่องจักรอื่นๆ = 100 หน่วย



ผลการประชาสัมพันธ์สร้างการรับรู้เกี่ยวกับสถานการณ์น้ำ



ฤดูฝน 2565 กรมชลประทาน



ระหว่างวันที่ 29 ตุลาคม - 4 พฤศจิกายน 2565

1. ศูนย์เรียนรู้การเพิ่มประสิทธิภาพการผลิตสินค้าเกษตร (ศพก.)



จำนวน **4** ครั้ง

เสัสม 112 ครั้ง

เกษตรกร **93** คน

เสัสม 3,458 คน

2. คณะกรรมการจัดการชลประทาน (JMC)



จำนวน **2** ครั้ง

เสัสม 61 ครั้ง

เกษตรกร **200** คน

เสัสม 2,447 คน

3. กลุ่มใช้น้ำ



จำนวน **220** ครั้ง

เสัสม 2,637 ครั้ง

เกษตรกร **1,313** คน

เสัสม 32,191 คน

4. การประชาสัมพันธ์อื่นๆ



จำนวน **335** ครั้ง

เสัสม 14,197 ครั้ง

ข้อมูลสะสม ตั้งแต่วันที่ 1 พ.ค.65

รวมการประชาสัมพันธ์



จำนวนครั้งการประชาสัมพันธ์ **561** เสัสม 17,007



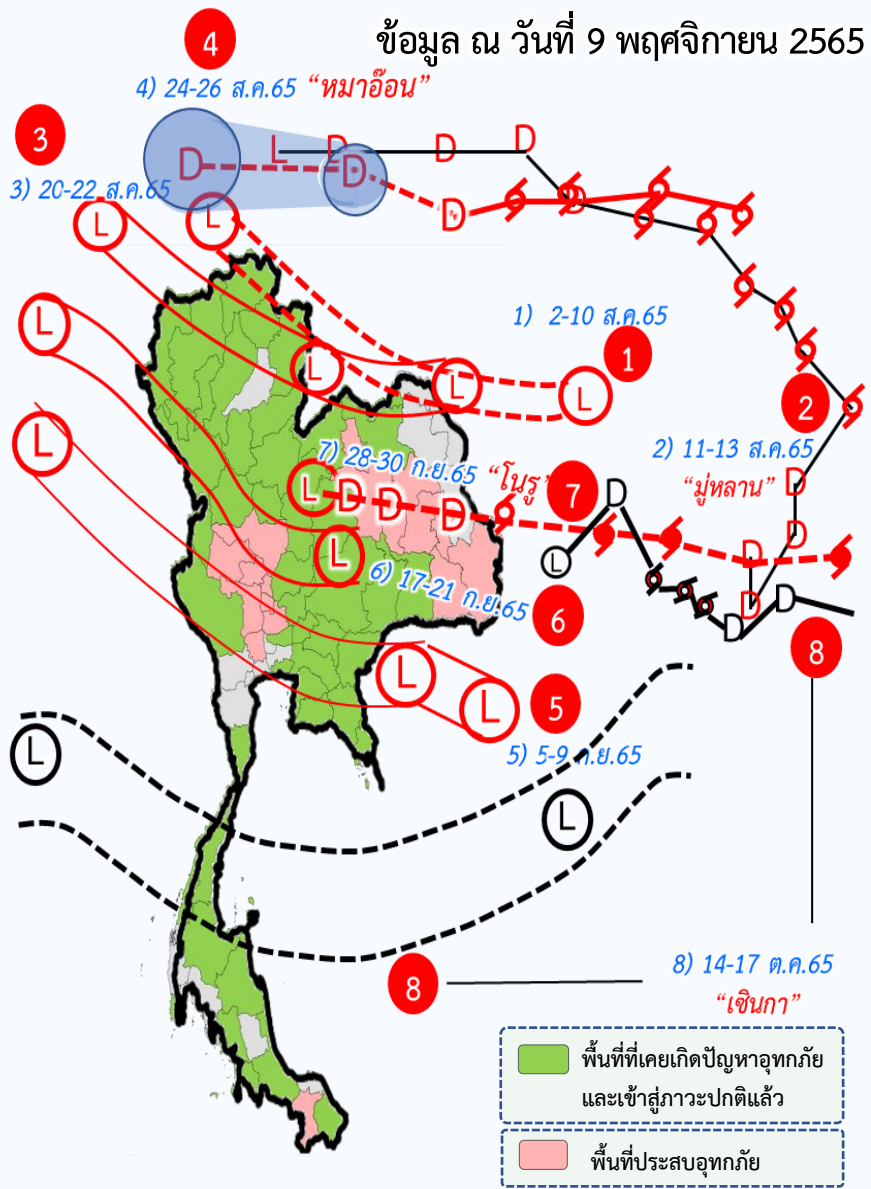
จำนวนเกษตรกรที่รับการฟังประชาสัมพันธ์ **1,606** เสัสม 38,096



สถานการณ์อุทกภัยปี 2565

สรุปสถานการณ์อุทกภัย ปี 2565

ข้อมูล ณ วันที่ 9 พฤศจิกายน 2565



อิทธิพลที่ส่งผลกระทบต่อ

- พื้นที่ประสบอุทกภัยปี 2565 สาเหตุเนื่องจากอิทธิพล ดังนี้
- ❑ มรสุมตะวันตกเฉียงใต้พัดปกคลุมทะเลอันดามัน ประเทศไทย และอ่าวไทย ประกอบกับร่องมรสุมพาดผ่านภาคเหนือและภาคตะวันออกเฉียงเหนือ ตอนบนของประเทศไทย (วันที่ 2-10 ส.ค.65) ①
 - ❑ พายุดีเปรสชัน “มูหลาน” ที่อ่อนกำลังลงเป็นหย่อมความกดอากาศต่ำกำลังแรง และเคลื่อนเข้าปกคลุมประเทศจีนตอนใต้ ประเทศเวียดนามตอนบน และประเทศลาวตอนบน (วันที่ 11-13 ส.ค.65) ②
 - ❑ ร่องมรสุมพาดผ่านตอนบนของภาคเหนือ และประเทศลาวตอนบน เข้าสู่หย่อมความกดอากาศต่ำ บริเวณประเทศเวียดนามตอนบน ประกอบกับมรสุมตะวันตกเฉียงใต้ที่พัดปกคลุมทะเลอันดามัน ประเทศไทย และอ่าวไทย มีกำลังปานกลาง (วันที่ 20-22 ส.ค.65) ③
 - ❑ พายุดีเปรสชัน “หมาฮ้อน” ที่อ่อนกำลังลงเป็นหย่อมความกดอากาศต่ำกำลังแรงบริเวณประเทศลาวตอนบน (วันที่ 24-26 ส.ค.65) ④
 - ❑ ร่องมรสุมกำลังแรงพาดผ่านภาคเหนือ และภาคตะวันออกเฉียงเหนือ ประกอบกับมรสุมตะวันตกเฉียงใต้ที่พัดปกคลุมทะเลอันดามัน ภาคใต้ และอ่าวไทยมีกำลังค่อนข้างแรง (วันที่ 5-9 ก.ย.65) ⑤
 - ❑ ร่องมรสุมเลื่อนลงมาพาดผ่านภาคเหนือ ภาคกลาง และภาคตะวันออกเฉียงเหนือ ประกอบกับมรสุมตะวันตกเฉียงใต้ที่พัดปกคลุมทะเลอันดามัน ประเทศไทย และอ่าวไทยมีกำลังแรง (วันที่ 17-21 ก.ย.65) ⑥
 - ❑ มรสุมตะวันตกเฉียงใต้ที่พัดปกคลุมทะเลอันดามัน ประเทศไทย และอ่าวไทย มีกำลังค่อนข้างแรง ประกอบกับพายุดีเปรสชัน “โนรู” มีศูนย์กลางอยู่บริเวณจังหวัดยโสธร และอ่อนกำลังลงเป็นหย่อมความกดอากาศต่ำกำลังแรง (วันที่ 28-30 ก.ย.65) ⑦
 - ❑ ร่องมรสุมพาดผ่านภาคใต้ตอนกลางเข้าสู่พายุดีเปรสชัน “เซินกา (SONCA)” ที่อ่อนกำลังลงเป็นหย่อมความกดอากาศต่ำกำลังแรงปกคลุมบริเวณแขวงเซกอง ประเทศลาว (วันที่ 14-17 ต.ค.65) ⑧

พื้นที่ประสบอุทกภัย

- ❖ ส่งผลทำให้มีพื้นที่ประสบอุทกภัยรวมทั้งสิ้น **61 จังหวัด** ดังนี้
 - **จังหวัดที่เข้าสู่ภาวะปกติ 44 จังหวัด** ได้แก่ จังหวัดแม่ฮ่องสอน เชียงใหม่ น่าน ลำพูน พะเยา ลำปาง เชียงราย อุดรดิตถ์ พิษณุโลก พิจิตร สุโขทัย กำแพงเพชร ตาก อุดรธานี เลย หนองคาย ชัยภูมิ นครราชสีมา สุรินทร์ บุรีรัมย์ นครนายก ปราจีนบุรี ฉะเชิงเทรา จันทบุรี ชลบุรี ระยอง ตราด สระแก้ว ลพบุรี เพชรบูรณ์ สระบุรี สมุทรปราการ ปทุมธานี กาญจนบุรี ประจวบคีรีขันธ์ ระนอง ชุมพร สุราษฎร์ธานี ภูเก็ต นครศรีธรรมราช สงขลา สตูล ตรัง และนราธิวาส
 - **จังหวัดที่ประสบอุทกภัย 17 จังหวัด** ได้แก่ จังหวัดนครสวรรค์หนองบัวลำภู ขอนแก่น กาฬสินธุ์ ร้อยเอ็ด มหาสารคาม ยโสธร อุบลราชธานี ศรีสะเกษ พระนครศรีอยุธยา อ่างทอง สิงห์บุรี ชัยนาท อุทัยธานี สุพรรณบุรี นครปฐม และยะลา



สรุปสถานการณ์อุทกภัย ปี 2565

ข้อมูล ณ วันที่ 9 พฤศจิกายน 2565



ที่	สขป.	ลุ่มน้ำ	จังหวัด	อำเภอ (จำนวน)	รายชื่ออำเภอ	จุดประสบภัย			พื้นที่ประสบภัย	
						น้ำล้นตลิ่ง	ลำน้ำที่น้ำล้นตลิ่ง	น้ำท่วมขัง	ไร่	ครัวเรือน
1	สขป.3	เจ้าพระยา	นครสวรรค์	3	ชุมแสง พยุหะคีรี โกรกพระ			✓		
2	สขป.5	ชี	หนองบัวลำภู	2	โนนสัง ศรีบุญเรือง			✓	1,130	
3	สขป.6	ชี	ขอนแก่น	2	เมืองขอนแก่น น้ำพอง	✓	แม่น้ำชี	✓	14,765	
4	สขป.6	ชี	กาฬสินธุ์	6	เมือง กมลาไสย ร่องคำ ยางตลาด ท่าคันโท ฆ้องชัย	✓	แม่น้ำชี		31,120	1,017
5	สขป.6	ชี	ร้อยเอ็ด	13	เสลภูมิ โพธิ์ชัย เชียงขวัญ ทุ่งเขาหลวง ธวัชบุรี จัหวาร โพนทราย อาจสามารถ สุวรรณภูมิ พนมไพร เกษตรวิสัย หนองฮี โพนทอง	✓	แม่น้ำชี	✓	117,301	
6	สขป.6	ชี	มหาสารคาม	4	เมือง กันทรวิชัย โกสุมพิสัย เชียงยืน	✓	แม่น้ำชี	✓	63,694	
7	สขป.7	ชี	ยโสธร	4	เมืองยโสธร มหาชนะชัย ค้อวัง คำเขื่อนแก้ว	✓	แม่น้ำชี	✓	46,568	
8	สขป.7	มูล	อุบลราชธานี	7	เมือง วารินชำราบ สว่างวีระวงศ์ ตาลสมุช เขื่องใน ดอนมดแดง พิบูลมังสาหาร	✓	แม่น้ำมูล	✓		5,705
9	สขป.8	มูล	ศรีสะเกษ	4	เมือง ยางชุมน้อย กันทรารมย์ ราษีไศล	✓	แม่น้ำมูล			7,138
10	สขป.12	เจ้าพระยา	พระนครศรีอยุธยา	3	บางบาล เสนา ผักไห่	✓	แม่น้ำน้อย แม่น้ำเจ้าพระยา	✓		415
11	สขป.12	เจ้าพระยา	อ่างทอง	6	วิเศษชัยชาญ ป่าโมก เมืองอ่างทอง ไชโย โพธิ์ทอง แสวงหา	✓	แม่น้ำน้อย แม่น้ำเจ้าพระยา	✓	10,460	19,705
12	สขป.12	เจ้าพระยา	สิงห์บุรี	3	อินทร์บุรี พรหมบุรี บางระจัน	✓	แม่น้ำเจ้าพระยา		25,671	
13	สขป.12	เจ้าพระยา	ชัยนาท	3	เมืองชัยนาท วัดสิงห์ มโนรมย์	✓	แม่น้ำเจ้าพระยา		1,818	1,750
14	สขป.12	สะแกกรัง	อุทัยธานี	1	เมืองอุทัยธานี	✓	แม่น้ำสะแกกรัง			
15	สขป.12	ท่าจีน	สุพรรณบุรี	4	อู่ทอง สองพี่น้อง เมืองสุพรรณบุรี สามชุก	✓	คลองระบายน้อยสองพี่น้อง	✓	178,185	69
16	สขป.13	ท่าจีน	นครปฐม	7	เมืองนครปฐม กำแพงแสน นครชัยศรี บางเลน พุทธมณฑล สามพราน ดอนตูม	✓	แม่น้ำท่าจีน	✓	28,550	200
17	สขป.17	ภาคใต้ฝั่งตะวันออกตอนล่าง	ยะลา	2	เบตง ธารโต		แม่น้ำปัตตานี คลองยะหา แม่น้ำสายบุรี			213
รวม				74		14		11	519,262	36,212



การเตรียมความพร้อมรับมืออุทกภัย
พื้นที่ภาคใต้ ปี 2565



การเตรียมการเพื่อรองรับสถานการณ์อุทกภัยในพื้นที่ภาคใต้ ปี 2565



- ✓ **ติดตามสภาพภูมิอากาศ และสถานการณ์น้ำฝน น้ำท่า และน้ำในอ่างเก็บน้ำต่างๆ** เพื่อวิเคราะห์และเตรียมการรองรับสถานการณ์ที่อาจเกิดขึ้น โดยติดตามข้อมูลสภาพภูมิอากาศจากกรมอุตุนิยมวิทยา
- ✓ **วิเคราะห์พื้นที่เสี่ยงและพื้นที่เฝ้าระวัง** เพื่อเตรียมความพร้อมรับมืออุทกภัยที่อาจเกิดขึ้น
- ✓ **ตรวจสอบระบบชลประทาน** ให้สามารถรองรับสถานการณ์น้ำได้เต็มศักยภาพตามสถานการณ์น้ำที่เป็นจริงในแต่ละช่วงเวลารวมทั้งบริหารจัดการน้ำในอ่างเก็บน้ำให้อยู่ในเกณฑ์ควบคุมอย่างเคร่งครัด
- ✓ **เตรียมความพร้อมของเครื่องจักร เครื่องมือ** ประกอบด้วย รถแบคโฮ/รถขุด รถเทรลเลอร์ เครื่องสูบน้ำเคลื่อนที่ เครื่องผลักดันน้ำในบริเวณพื้นที่เสี่ยงที่จะเกิดน้ำท่วมเป็นประจำ ให้สามารถนำไปช่วยเหลือได้ทันทีเมื่อเกิดปัญหาน้ำท่วม และมอบหมายเจ้าหน้าที่ในพื้นที่ให้เฝ้าระวังและติดตามสถานการณ์น้ำอย่างใกล้ชิดตลอดเวลา
- ✓ **บูรณาการร่วมกับหน่วยงานที่เกี่ยวข้อง** ประกอบด้วย กรมอุตุนิยมวิทยา สถาบันสารสนเทศทรัพยากรน้ำ (องค์การมหาชน) การไฟฟ้าฝ่ายผลิตแห่งประเทศไทย กรมอุทกศาสตร์ (กองทัพเรือ) กรมทรัพยากรน้ำ กรมทางหลวง กรมทางหลวงชนบท กรมการปกครอง กรมส่งเสริมการปกครองท้องถิ่น การรถไฟแห่งประเทศไทย และกรมป้องกันและบรรเทาสาธารณภัย มีการประชุมหารือทุกสัปดาห์หรือตามสถานการณ์
- ✓ **ประชาสัมพันธ์ให้ข้อมูลข่าวสารสถานการณ์น้ำ** โดยบูรณาการร่วมกับผู้ว่าราชการจังหวัด กรมป้องกันและบรรเทาสาธารณภัยฝ่ายความมั่นคง และหน่วยงานที่เกี่ยวข้องในการแจ้งเตือนประชาชนเพื่อติดตามและเฝ้าระวังเตรียมรับสถานการณ์น้ำ จากฝนตกหนัก และน้ำท่วมที่อาจจะเกิดขึ้นอย่างใกล้ชิด



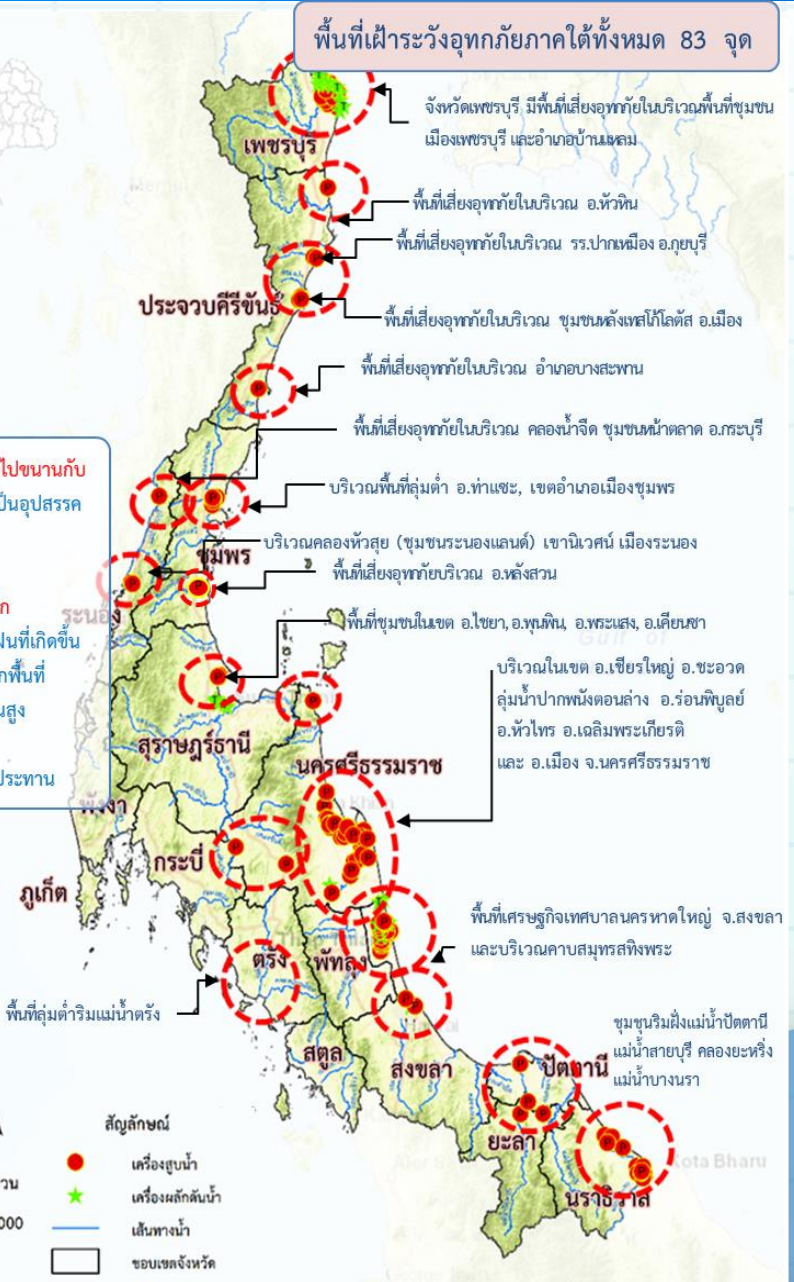


การเตรียมความพร้อมรับมืออุทกภัยในพื้นที่ภาคใต้ ปี 2565

ปัญหาอุปสรรคจากข้อเท็จจริงในพื้นที่ (การเกิดอุทกภัย)



1. ลักษณะทางกายภาพเป็นสันเขาพาดยาวลงไปขนานกับแนวชายฝั่งทะเล และมี ถนน และทางรถไฟ เป็นอุปสรรคกีดขวางการระบายน้ำ
2. สภาพการใช้พื้นที่เปลี่ยนแปลง
3. อ่างเก็บน้ำส่วนใหญ่เป็นขนาดกลางและขนาดเล็ก ความสามารถกักเก็บน้ำไม่เพียงพอต่อปริมาณฝนที่เกิดขึ้น
4. อิทธิพลของน้ำทะเลหนุน ทำให้น้ำที่ไหลจากพื้นที่ตอนบนออกสู่ทะเล ได้ช้า ในช่วงน้ำทะเลขึ้นสูง โดยเฉพาะพื้นที่ลุ่มต่ำติดทะเล
5. พื้นที่ส่วนใหญ่ที่ท่วม เป็นพื้นที่นอกเขตชลประทาน



- ดำเนินการเตรียมความพร้อมของเครื่องสูบน้ำในพื้นที่ภาคใต้ 350 เครื่อง บริเวณพื้นที่เสี่ยงที่จะเกิดน้ำท่วมเป็นประจำ ให้สามารถนำไปช่วยเหลือได้ทันที เมื่อเกิดปัญหาน้ำท่วม

ภาคใต้ 16 จังหวัด

- เครื่องสูบน้ำ 350 เครื่อง (ประจำการอยู่ไว้ที่จุดพักหลักและจุดพักรองเครื่องจักรกล)
- เครื่องผลักดันน้ำ 440 เครื่อง (ประจำการอยู่ไว้ที่จุดพักหลักและจุดพักรองเครื่องจักรกล)
- รถแทรกเตอร์/รถขุด 196 คัน (ประจำการอยู่ไว้ที่จุดพักหลักและจุดพักรองเครื่องจักรกล)
- เครื่องจักรกลสนับสนุนอื่นๆ 203 หน่วย (ประจำการอยู่ไว้ที่จุดพักหลักและจุดพักรองเครื่องจักรกล)

รวม 1,189 หน่วย





กรมชลประทาน กระทรวงเกษตรและสหกรณ์

