



สถานการณ์และการบริหารจัดการน้ำ ฤดูแล้ง ปี 2565/66

วันที่ 9 มีนาคม 2566



ศูนย์ปฏิบัติการน้ำอัจฉริยะ (SWOC)
กรมชลประทาน สามเสน



หัวข้อ

การบริหารจัดการน้ำ

ฤดูแล้ง

ปี 2565/66

1. สถานการณ์ฝน และสภาพภูมิอากาศ
2. สถานการณ์น้ำในอ่างเก็บน้ำและสถานการณ์น้ำท่า
3. สถานการณ์ลุ่มน้ำเจ้าพระยา
4. แผน-ผลจัดสรรน้ำฤดูแล้ง ปี 2565/66
5. การเพาะปลูกพืชฤดูแล้ง ปี 2565/66 (ข้าวนาปรัง)
6. สถานการณ์ค่าความเค็มในลำน้ำสายหลัก
7. การบริหารจัดการน้ำฤดูแล้ง ปี 2565/66
8. คาดการณ์ปริมาณน้ำ ณ วันที่ 1 พฤษภาคม 2566



สถานการณ์ฝน และสภาพภูมิอากาศ



ฤดูร้อนของประเทศไทย ปี 2566



คาดว่าประเทศไทยตอนบนจะมีอุณหภูมิสูงสุดเฉลี่ย 35.5 °ซ ซึ่งใกล้เคียงค่าปกติ (ค่าปกติ 35.4 °ซ) แต่จะสูงกว่าปี 2565 ส่วนปริมาณฝนรวมเฉลี่ยปีนี้จะใกล้เคียงค่าปกติ (ปีที่แล้ว 34.0 °ซ)



ฤดูร้อนปีนี้

จะเริ่ม วันที่ 5 มี.ค.66

และสิ้นสุดประมาณ กลางเดือน พ.ค. 2566

ระวัง !! พายุฤดูร้อน



ฝนฟ้าคะนอง



ลมกระโชกแรง



ลูกเห็บตก

ประเทศไทยตอนบน



40.0 – 43.0 °ซ.

ปลายก.พ. – กลางมี.ค.

- อากาศร้อนหลายพื้นที่ในตอนกลางวัน
- ภาคเหนือและอีสานยังคงมีอากาศหนาวเย็นในตอนเช้า

กลางมี.ค. – กลางเม.ย.

- อากาศร้อนอบอ้าวเป็นระยะ ๆ
- อากาศร้อนจัดหลายพื้นที่ในบางช่วง
- เกิดพายุฤดูร้อนในหลายพื้นที่

กลางเม.ย. – กลางพ.ค.

- อากาศแปรปรวน
- มีอากาศร้อนจัดบางแห่งในบางช่วง
- มีฝนฟ้าคะนองหลายพื้นที่



ภาคใต้ (ปลายก.พ. – กลางเม.ย.)



37.0 – 38.0 °ซ.



ฝนเพิ่มขึ้น และตกหนักบางแห่ง



อ่าวไทยและอันดามัน คลื่นสูง 1-2 เมตร

ภาคใต้ (ปลายเม.ย. เป็นต้นไป)



ฝนเพิ่มขึ้น ตกต่อเนื่อง และตกหนักถึงหนักมากบางแห่ง



อันดามัน คลื่นสูง 2-3 เมตร



อาจมีการก่อตัวของพายุไซโคลน



climate@tmd.go.th
www.climate.tmd.go.th

02-399-3290

กรมอุตุนิยมวิทยา

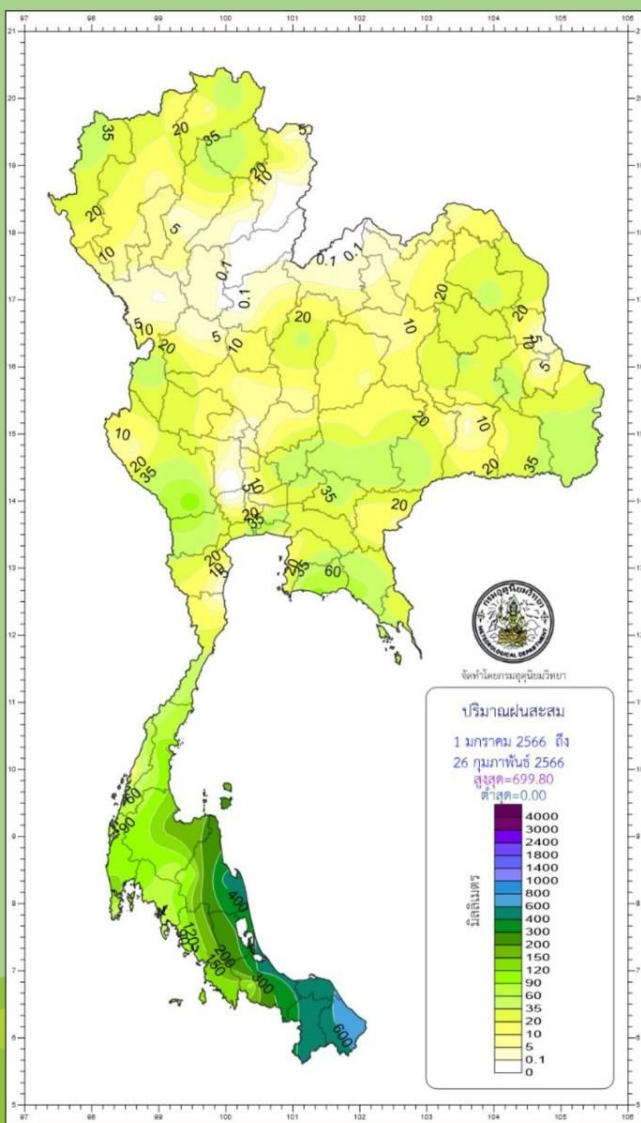
กระทรวงดิจิทัลเพื่อเศรษฐกิจและสังคม

อัปเดตวันที่ 3 มี.ค. 2566

ปริมาณฝนสะสมปี 2566

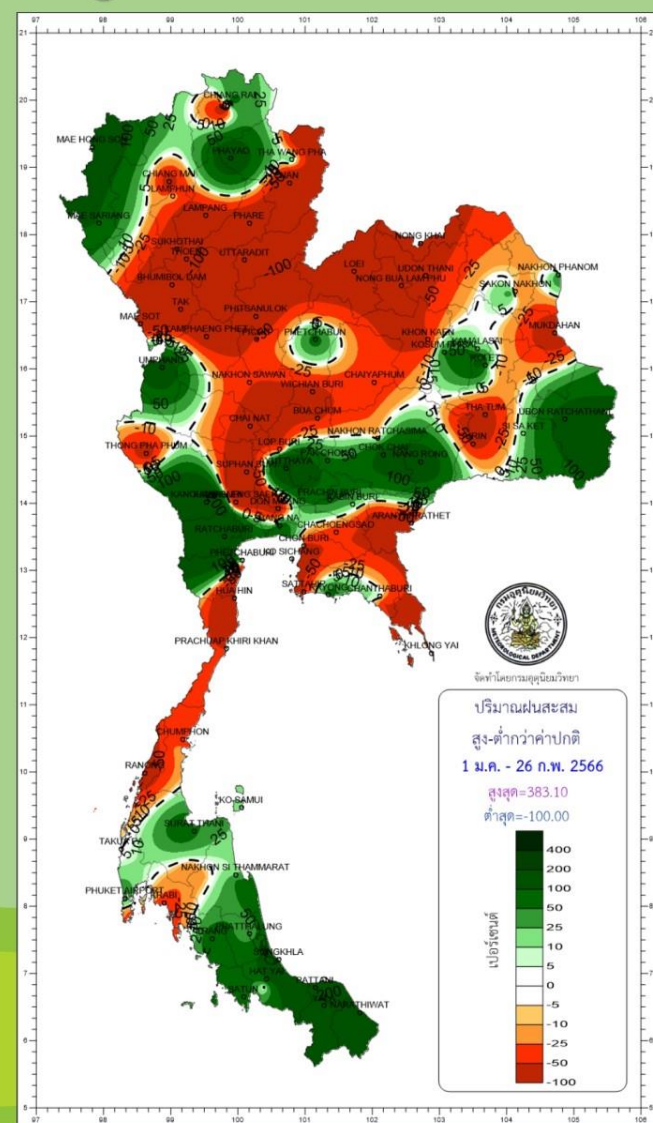
ตั้งแต่ 1 มกราคม - 26 กุมภาพันธ์

ปริมาณฝนรวม



ภาค	ปริมาณฝนเปรียบเทียบกับค่าปกติ			
	ตั้งแต่ 1 ม.ค. - ปัจจุบัน			
	ปริมาณฝน (มม.)	ค่าปกติ (มม.)	ผลต่างจากค่าปกติ	
เหนือ	16.7	19.4	- 2.7 มม.	- 14 %
ตะวันออกเฉียงเหนือ	19.6	20.5	- 0.9 มม.	- 4 %
กลาง	24.2	21.4	+ 2.8 มม.	+ 13 %
ตะวันออก	34.7	48.0	- 13.3 มม.	- 28 %
ใต้ฝั่งตะวันออก	245.1	140.4	+ 104.7 มม.	+ 75 %
ใต้ฝั่งตะวันตก	87.6	76.2	+ 11.4 มม.	+ 15 %
กทม.	45.3	42.3	+ 3.0 มม.	+ 7 %
ทั้งประเทศ	62.5	47.5	+ 15.0 มม.	+ 32 %

สูง - ต่ำกว่าค่าปกติ

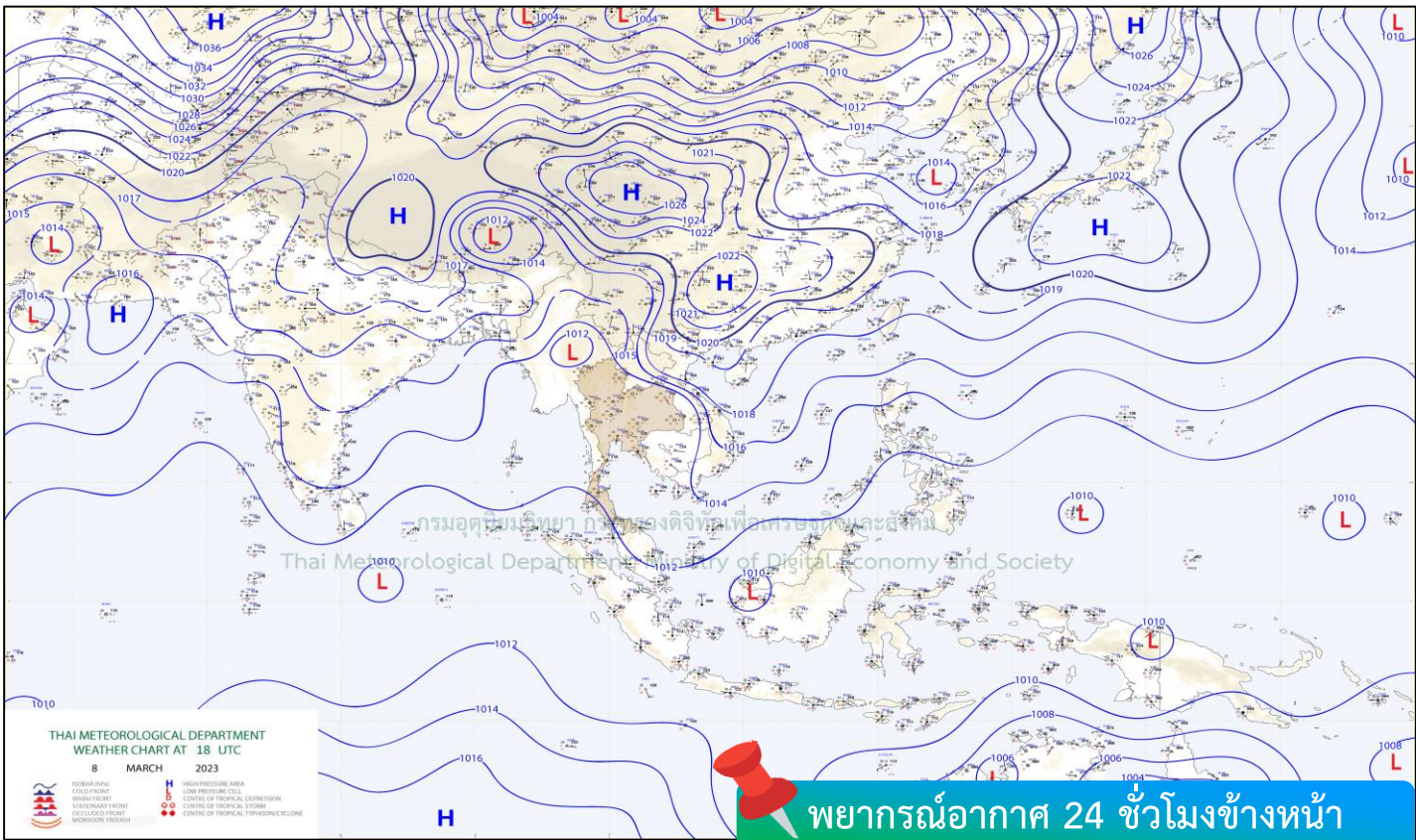
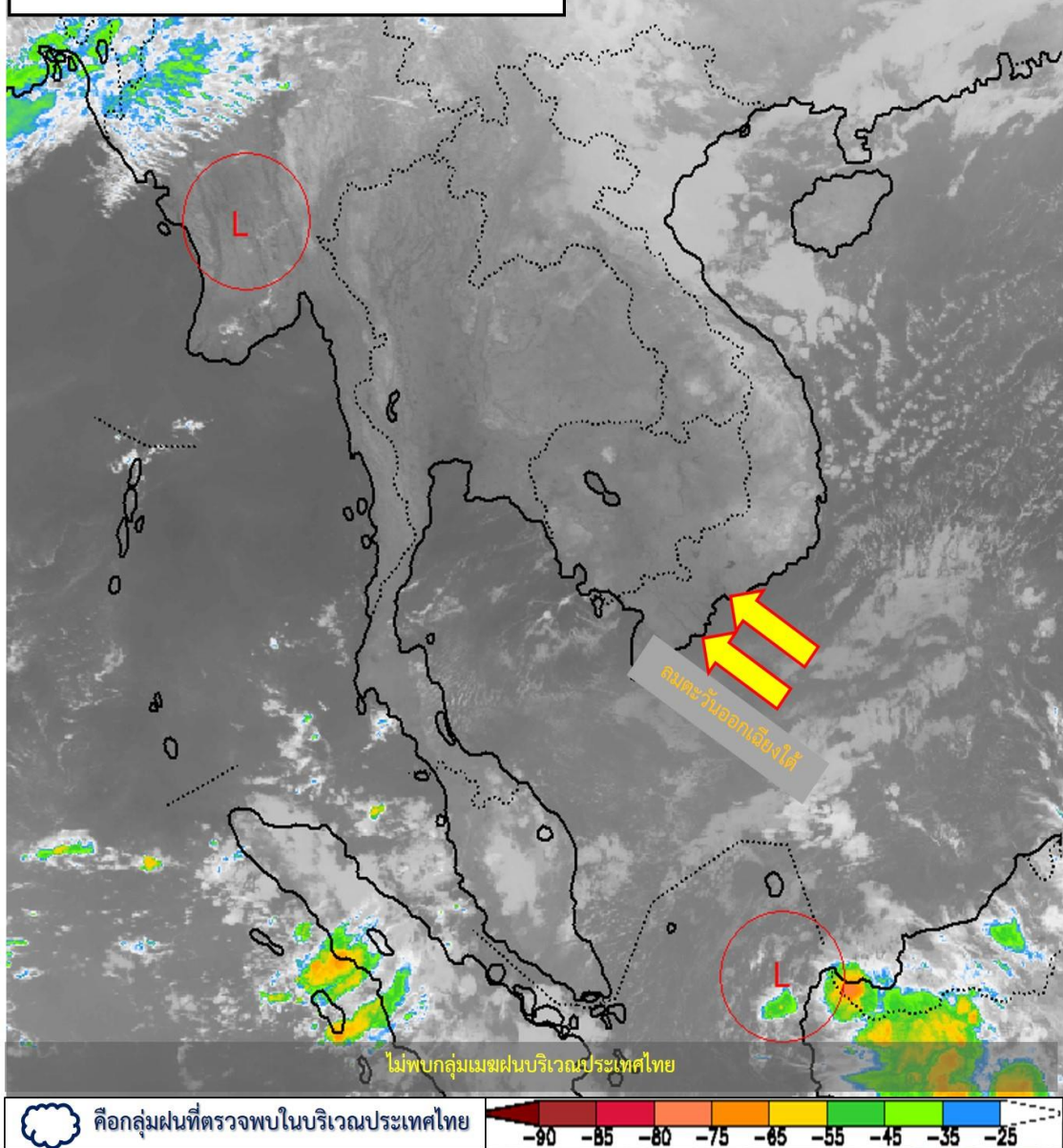


climate@tmd.go.th
www.climate.tmd.go.th
02-399-3290

กรมอุตุนิยมวิทยา
กระทรวงดิจิทัลเพื่อเศรษฐกิจและสังคม

สภาพภูมิอากาศ ประจำวันที่ 9 มีนาคม 2566

วันที่ 09 มีนาคม 2566 เวลา 04.00 น.

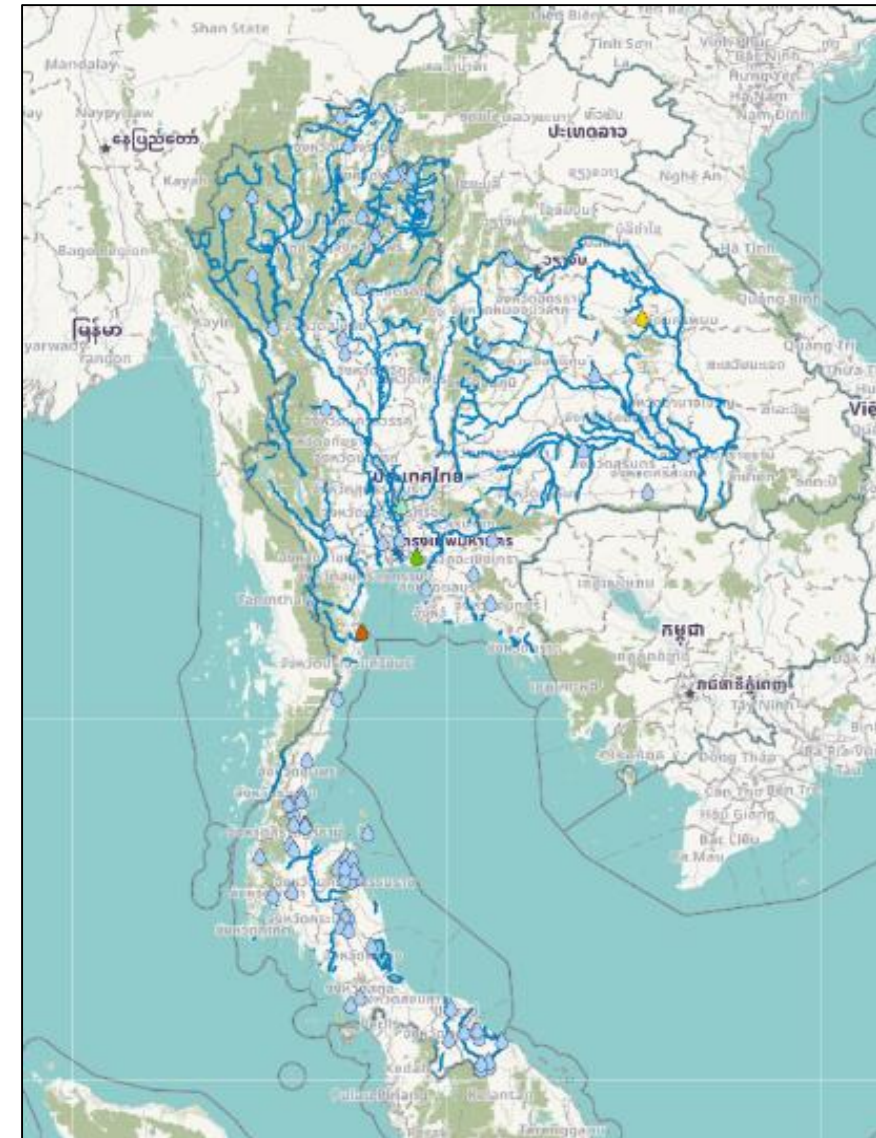


บริเวณความกดอากาศสูงหรือมวลอากาศเย็นกำลังอ่อนปกคลุมภาคเหนือ ภาคตะวันออกเฉียงเหนือ และทะเลจีนใต้ ส่งผลทำให้มีลมตะวันออกเฉียงใต้พัดปกคลุมประเทศไทยตอนบน ทำให้ประเทศไทยตอนบนมีหมอกบางในตอนเช้า มีอากาศร้อนกับฟ้าหลัวในตอนกลางวัน แต่ยังคงมีอากาศเย็นในตอนเช้าบริเวณภาคเหนือ ภาคตะวันออกเฉียงเหนือ ภาคกลาง และภาคตะวันออก สำหรับลมตะวันออกเฉียงใต้พัดปกคลุม อ่าวไทยและภาคใต้ ทำให้ภาคใต้มีฝนบางแห่งเกิดขึ้นได้

ที่มา กรมอุตุนิยมวิทยา



ปริมาณฝนสะสม 24 ชั่วโมงย้อนหลัง วันที่ 8 มี.ค.66 – วันที่ 9 มี.ค.66

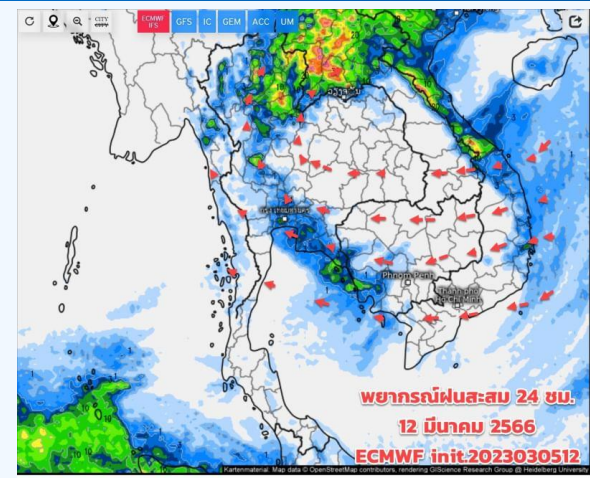
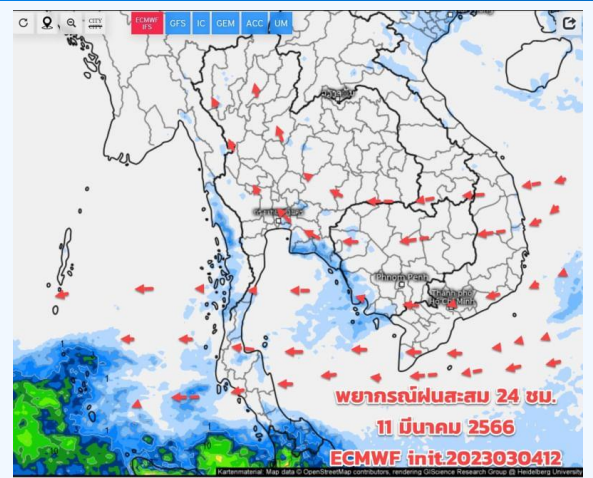
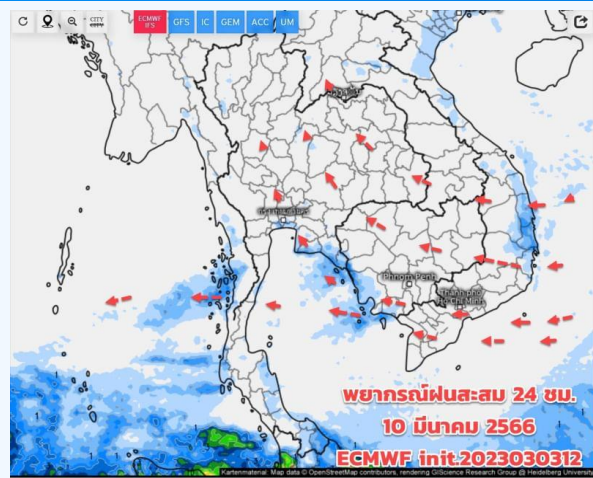
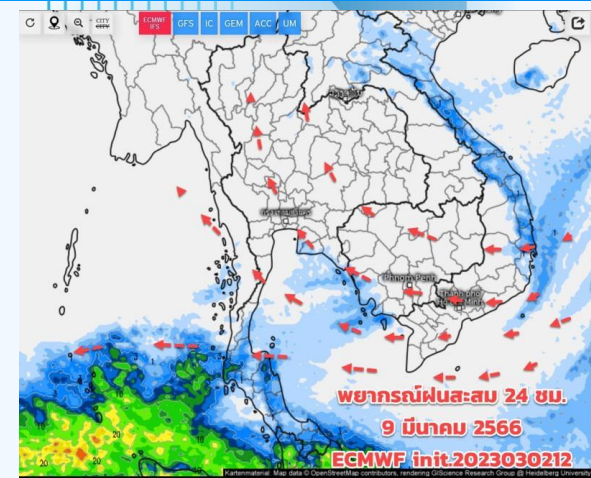


ชื่อสถานี	ที่ตั้ง	เวลา	ฝนสะสม (มม.)
บ้านใหม่ห้วยนา	ต.หนองแก อ.หัวหิน จ.ประจวบคีรีขันธ์	05:00 น.	84
ทต.ท่าแร่	ต.ท่าแร่ อ.เมืองสกลนคร จ.สกลนคร	06:00 น.	45.2
อบต.ศิระจรเข้น้อย	ต.ศิระจรเข้น้อย อ.บางเสาธง จ.สมุทรปราการ	06:00 น.	29.8
บางปะหัน	ต.ขยาย อ.บางปะหัน จ.พระนครศรีอยุธยา	06:00 น.	12.8
บ้านนาน้อย	ต.ศรีฐาน อ.ภูกระดึง จ.เลย	05:00 น.	4
สถานีวิจัยประมงศรีราชา	ต.ศรีราชา อ.ศรีราชา จ.ชลบุรี	06:00 น.	3.8
บ้านใหม่เจริญผล	ต.หนองจิก อ.คีรีมาศ จ.สุโขทัย	05:00 น.	3.5
สะพานข้ามคลองท่าชนะ	ต.สมอทอง อ.ท่าชนะ จ.สุราษฎร์ธานี	06:00 น.	3.4
อบต.เขาล้าน	ต.เขาล้าน อ.ทับสะแก จ.ประจวบคีรีขันธ์	06:00 น.	2.6
แหล่งท่องเที่ยวภูลังกา	ต.ผาช้างน้อย อ.ปง จ.พะเยา	06:00 น.	2.4

>0-10	>10-20	>20-35	>35-50	>50-70	>70-90	>90
ฝนเล็กน้อย ฝนน้อย	ฝนปานกลาง	ฝนหนัก	ฝนหนักมาก	ฝนหนักมาก	ฝนหนักมาก	ฝนหนักมาก



พยากรณ์ฝนสะสมรายวัน จากแบบจำลองบรรยากาศเชิงตัวเลข GFS วันที่ 9 มี.ค. – 15 มี.ค 66

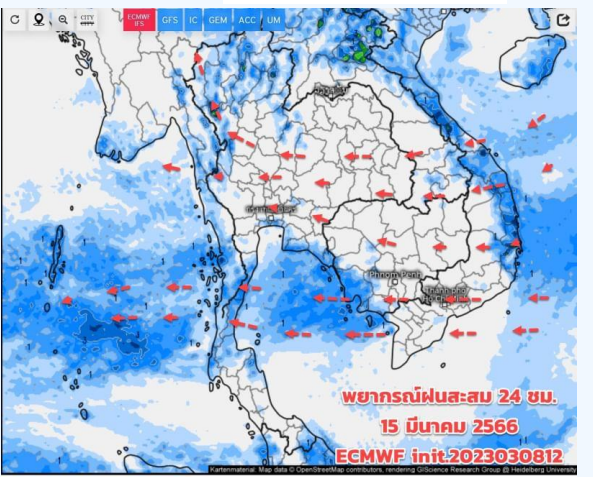
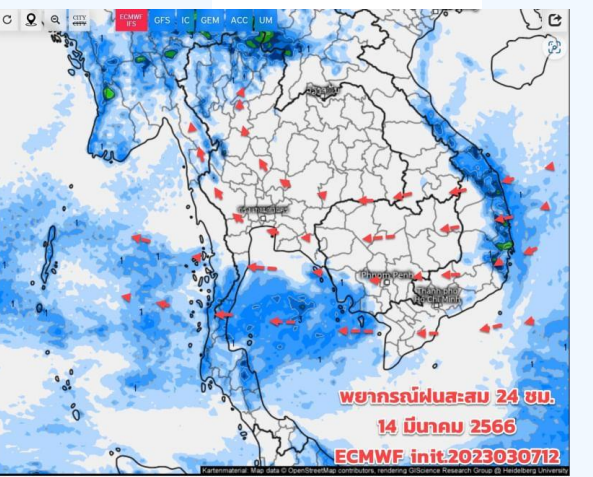
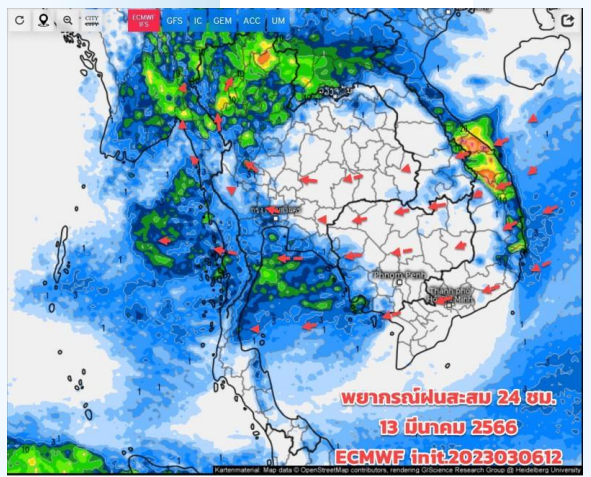


วันที่ 9 มี.ค. 2566

วันที่ 10 มี.ค. 2566

วันที่ 11 มี.ค. 2566

วันที่ 12 มี.ค. 2566



วันที่ 13 มี.ค. 2566

วันที่ 14 มี.ค. 2566

วันที่ 15 มี.ค. 2566

การคาดหมาย

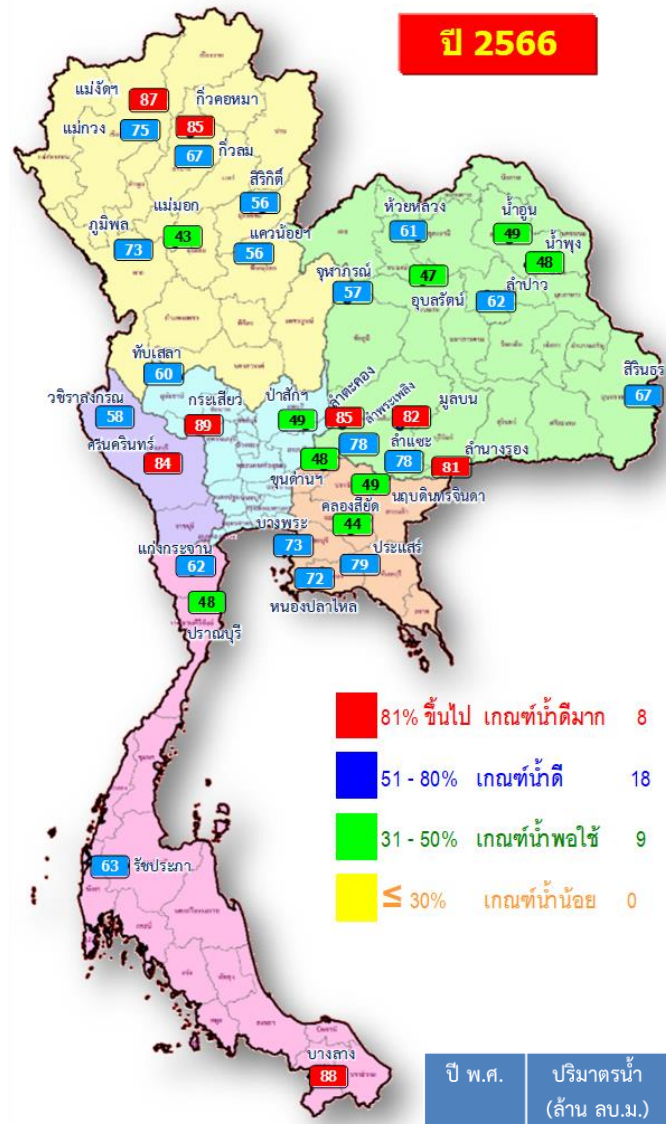
9 - 11 มี.ค. 66 ประเทศไทยตอนบน ยังไม่มีฝน ฟ้าๆ ยังมีอากาศเย็นบางพื้นที่บริเวณภาคเหนือและภาคอีสาน ส่วนภาคใต้ระยะนี้ยังมีฝนบางแห่ง โดยเฉพาะภาคใต้ตอนล่าง เนื่องจากอิทธิพลของลมตะวันออกที่พัดปกคลุม อากาศจะมีการเปลี่ยนแปลงอีกครั้งช่วงวันที่ 12 - 13 มี.ค.66 โดยประเทศไทยตอนบนจะมีพายุฤดูร้อนจากอิทธิพลของมวลอากาศเย็นที่จะแผ่ลงมาปกคลุมภาคอีสาน ในขณะที่ประเทศไทยมีอากาศร้อน จะเกิดการปะทะกันของมวลอากาศเย็นและมวลอากาศร้อน ทำให้มีพายุฤดูร้อนเตรียมการรับมือ ส่วน 14 -18 มี.ค.66 ตอนบนอากาศเย็นลงเล็กน้อย ยังมีฝนบางแห่งภาคเหนือตอนบน ลมใต้ และตะวันออกเฉียงใต้พัดปกคลุม



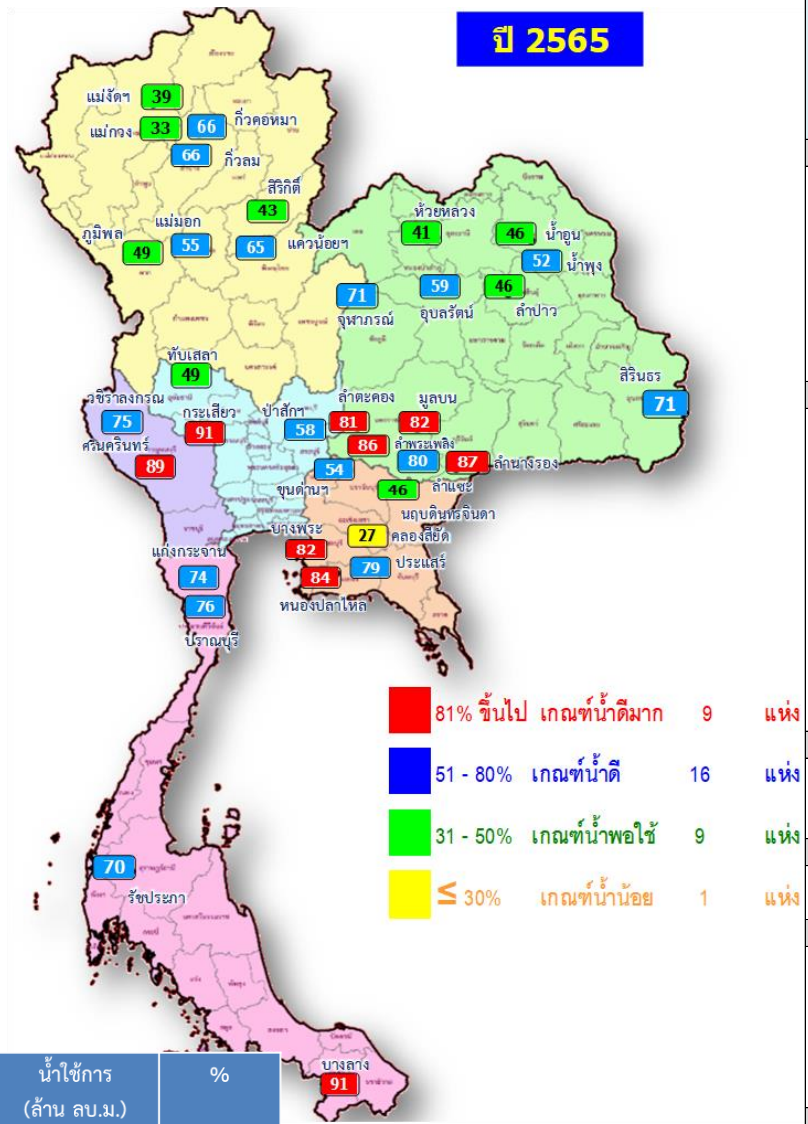
สถานการณ์น้ำในอ่างเก็บน้ำ และสถานการณ์น้ำท่า



ปริมาณน้ำเก็บกักในอ่างเก็บน้ำขนาดใหญ่ วันที่ 9 มีนาคม 2566



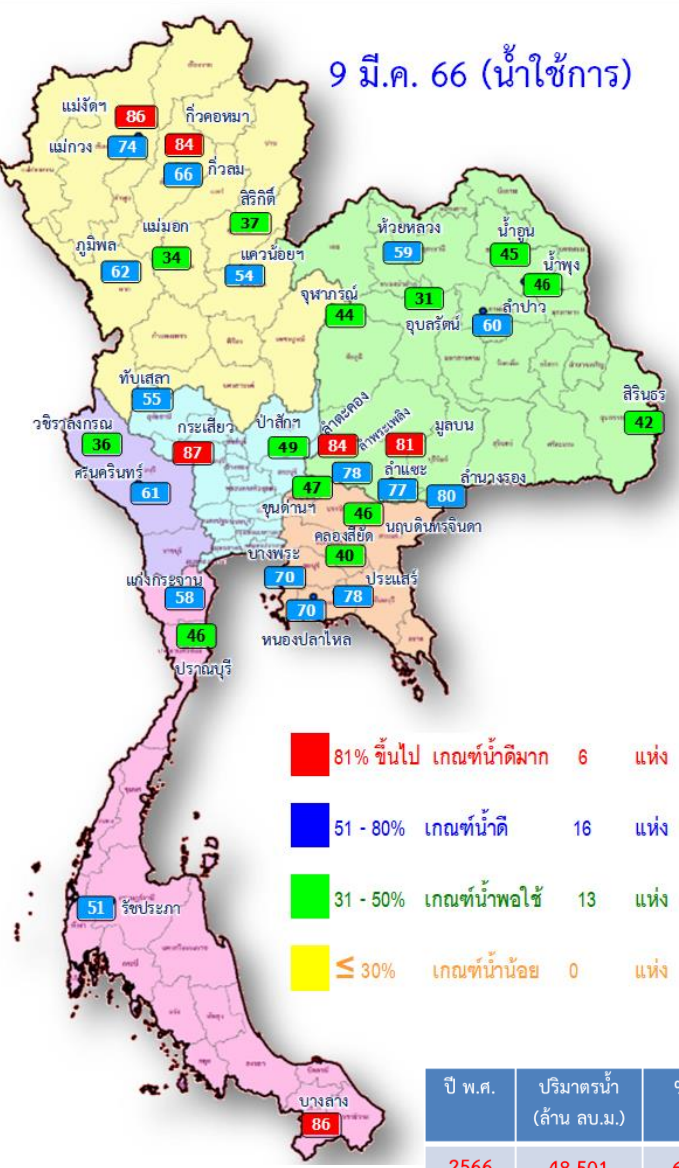
ปี พ.ศ.	ปริมาณน้ำ (ล้าน ลบ.ม.)	%	น้ำใช้การ (ล้าน ลบ.ม.)	%
2566	48,501	68	24,964	53
2565	47,019	66	23,477	50



ภาค	อ่างเก็บน้ำเขื่อน	ความจุที่ รนส. (ล้าน ม.³)	ความจุที่ รนท. (ล้าน ม.³)	ความจุน้ำใช้การ (ล้าน ม.³)	ณ วันที่						ปริมาณน้ำไหลลงวันนี้ (ล้าน ม.³)	ปริมาณน้ำระบายวันนี้ (ล้าน ม.³)
					ปี 2565		ปี 2566					
					ปริมาตร (ล้าน ม.³)	% รนท.	ปริมาตร (ล้าน ม.³)	% รนท.	% ใช้การ	% ใช้การ		
ภาคเหนือ												
ภูมิภาค*	13,462	13,462	9,662	6,608	49	9,785	73	5,985	44	62	2.88	32.00
สริกิติ์*	10,508	9,510	6,660	4,063	43	5,345	56	2,495	26	37	3.27	17.97
แม่จันทมบูรณ์ชล	323	265	253	103	39	230	87	218	82	86	0.00	0.36
แม่กวางอุดมธารา	295	263	249	86	33	197	75	183	70	74	0.18	0.79
กัวคอง	106	106	103	70	66	72	67	68	64	66	2.00	0.92
กัวคอง	209	170	164	113	66	145	85	138	81	84	0.00	1.77
แควน้อยบำรุงแดน	1,080	939	896	614	65	528	56	485	52	54	1.10	4.32
แม่มอก	110	110	94	61	55	48	43	32	29	34	0.00	0.60
ภาคตะวันออกเฉียงเหนือ												
ห้วยหลวง	136	136	129	55	41	83	61	77	56	59	0.00	0.11
น้ำอูน	780	520	475	240	46	256	49	211	41	45	0.21	1.62
น้ำพุง*	200	165	157	86	52	80	48	72	43	46	0.03	0.09
จุฬารัตน์*	181	164	127	117	71	93	57	56	34	44	0.04	1.07
อุบลรัตน์*	4,640	2,431	1,850	1,432	59	1,149	47	568	23	31	0.60	4.11
ลำปาว	2,450	1,980	1,880	912	46	1,224	62	1,124	57	60	0.00	9.95
ลำตะคอง	445	314	292	256	81	267	85	244	78	84	0.19	1.12
ลำพระเพลิง	242	155	154	133	86	121	78	120	77	78	0.00	0.43
มูลบน	350	141	134	115	82	116	82	109	77	81	0.07	0.57
ลำแซะ	325	275	268	219	80	214	78	207	75	77	0.09	0.72
ลำนางรอง	197	121	118	105	87	98	81	95	78	80	0.06	0.16
สิรินธร*	1,966	1,966	1,135	1,395	71	1,312	67	481	24	42	1.93	2.52
ภาคกลาง												
ป่าสักชลสิทธิ์	960	960	957	555	58	475	49	472	49	49	0.00	4.32
ทับเสลา	190	160	143	78	49	96	60	79	49	55	0.00	0.00
กระเสียว	390	299	259	273	91	266	89	226	76	87	0.00	2.01
ภาคตะวันตก												
ศรีนครินทร์*	18,770	17,745	7,480	15,775	89	14,846	84	4,581	26	61	5.23	20.05
วชิราลงกรณ*	11,000	8,860	5,848	6,638	75	5,113	58	2,101	24	36	0.00	15.91
ภาคตะวันออก												
ขุนด่านปราการชล	225	224	219	121	54	109	48	104	46	47	0.00	0.31
คลองสียัด	450	420	390	111	27	186	44	156	37	40	0.00	1.64
บางพระ	127	117	105	96	82	85	73	73	63	70	0.07	0.37
หนองปลาไหล	206	164	150	137	84	119	72	105	64	70	0.31	1.03
ประแสร์	322	295	275	233	79	234	79	214	72	78	0.00	0.43
นฤปดินทรจินดา	338	295	281	137	46	143	49	129	44	46	0.00	1.53
ภาคใต้												
แก่งกระจาน	900	710	645	522	74	440	62	375	53	58	1.78	3.02
ปราณบุรี	490	391	373	299	76	188	48	171	44	46	0.23	2.10
รัชชประภา*	6,144	5,639	4,287	3,933	70	3,552	63	2,200	39	51	2.82	5.00
บางกลาง*	1,590	1,454	1,178	1,326	91	1,286	88	1,010	69	86	3.22	4.03
รวมทั้งประเทศ	77,891	70,926	47,389	47,017	66	48,501	68	24,964	35	53	26.30	142.95

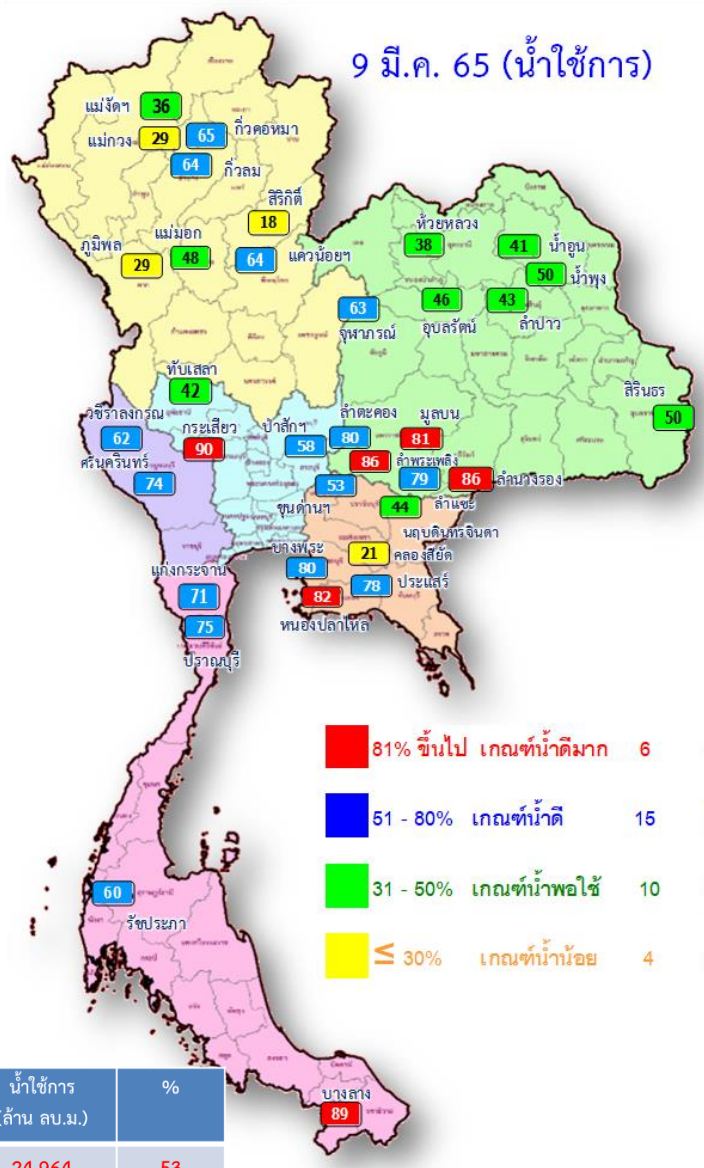


ปริมาณน้ำใช้การในอ่างเก็บน้ำขนาดใหญ่ วันที่ 9 มีนาคม 2566



- 81% ขึ้นไป เกณฑ์น้ำดีมาก 6 แห่ง
- 51 - 80% เกณฑ์น้ำดี 16 แห่ง
- 31 - 50% เกณฑ์น้ำพอใช้ 13 แห่ง
- ≤ 30% เกณฑ์น้ำน้อย 0 แห่ง

ปี พ.ศ.	ปริมาณน้ำ (ล้าน ลบ.ม.)	%	น้ำใช้การ (ล้าน ลบ.ม.)	%
2566	48,501	68	24,964	53
2565	47,019	66	23,477	50

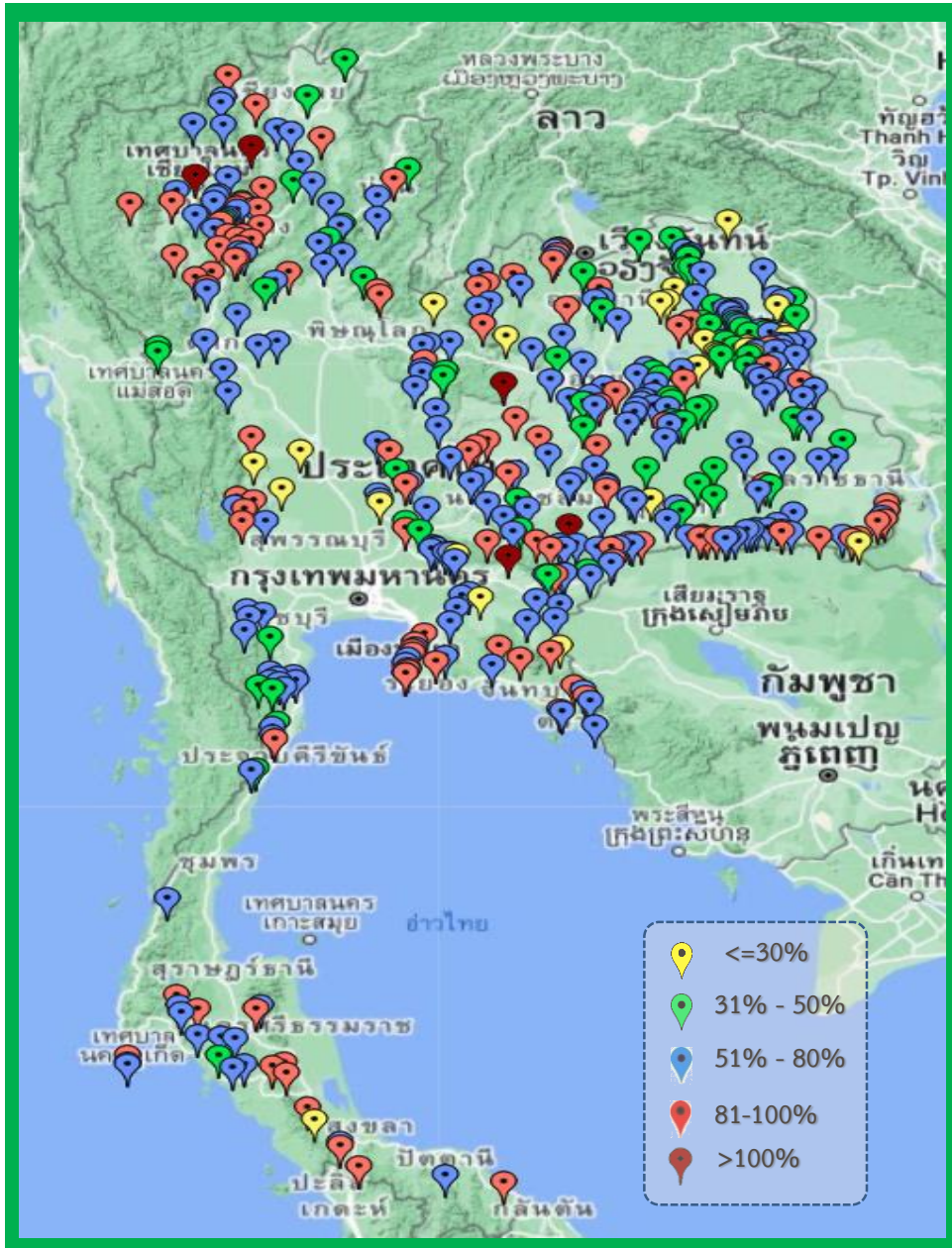


- 81% ขึ้นไป เกณฑ์น้ำดีมาก 6 แห่ง
- 51 - 80% เกณฑ์น้ำดี 15 แห่ง
- 31 - 50% เกณฑ์น้ำพอใช้ 10 แห่ง
- ≤ 30% เกณฑ์น้ำน้อย 4 แห่ง

หมวด อ่างเก็บน้ำเขื่อน	ความจุ ที่ รนส. (ล้าน ม.³)	ความจุ ที่ รนค. (ล้าน ม.³)	ความจุ น้ำใช้การ (ล้าน ม.³)	ณ วันที่						ปริมาณน้ำ ไหลลง วันนี้ (ล้าน ม.³)	ปริมาณน้ำ ระบาย วันนี้ (ล้าน ม.³)
				ปี 2565		ปี 2566					
				ปริมาตร (ล้าน ม.³)	% รณค.	ปริมาตร (ล้าน ม.³)	% รณค.	ปริมาตรใช้การ (ล้าน ม.³)	% ใช้การ		
ภาคเหนือ											
ภูมิพล*	13,462	13,462	9,662	6,608	49	9,785	73	5,985	62	2.88	32.00
สิริกิติ์*	10,508	9,510	6,660	4,063	43	5,345	56	2,495	37	3.27	17.97
แม่จัดสมบูรณ์ชล	323	265	253	103	39	230	87	218	86	0.00	0.36
แม่จางอุดมธารา	295	263	249	86	33	197	75	183	74	0.18	0.79
ก๊วลม	106	106	103	70	66	72	67	68	66	2.00	0.92
ก๊วคหมา	209	170	164	113	66	145	85	138	84	0.00	1.77
แควน้อยบางแค	1,080	939	896	614	65	528	56	485	54	1.10	4.32
แม่มอก	110	110	94	61	55	48	43	32	34	0.00	0.60
ภาคตะวันออกเฉียงเหนือ											
ห้วยหลวง	136	136	129	55	41	83	61	77	59	0.00	0.11
น้ำอูน	780	520	475	240	46	256	49	211	45	0.21	1.62
น้ำพุง*	200	165	157	86	52	80	48	72	46	0.03	0.09
จุฬารณ*	181	164	127	117	71	93	57	56	44	0.04	1.07
อุบลรัตน์*	4,640	2,431	1,850	1,432	59	1,149	47	568	31	0.60	4.11
ลำปาว	2,450	1,980	1,880	912	46	1,224	62	1,124	60	0.00	9.95
ลำตะคอง	445	314	292	256	81	267	85	244	84	0.19	1.12
ลำพระเพลิง	242	155	154	133	86	121	78	120	78	0.00	0.43
มูลบน	350	141	134	115	82	116	82	109	81	0.07	0.57
ลำแซะ	325	275	268	219	80	214	78	207	77	0.09	0.72
ลำนางรอง	197	121	118	105	87	98	81	95	80	0.06	0.16
สิรินธร*	1,966	1,966	1,135	1,395	71	1,312	67	481	42	1.93	2.52
ภาคกลาง											
ป่าสักชลสิทธิ์	960	960	957	555	58	475	49	472	49	0.00	4.32
ทับเสลา	190	160	143	78	49	96	60	79	55	0.00	0.00
กระเสียว	390	299	259	273	91	266	89	226	87	0.00	2.01
ภาคตะวันตก											
ศรีนครินทร์*	18,770	17,745	7,480	15,775	89	14,846	84	4,581	61	5.23	20.05
วชิราลงกรณ*	11,000	8,860	5,848	6,638	75	5,113	58	2,101	36	0.00	15.91
ภาคตะวันออก											
เขื่อนลพบุรี	225	224	219	121	54	109	48	104	47	0.00	0.31
คลองสียัด	450	420	390	111	27	186	44	156	40	0.00	1.64
หนองปลาไหล	127	117	105	96	82	85	73	73	70	0.07	0.37
ประแสร์	206	164	150	137	84	119	72	105	70	0.31	1.03
นฤปดินทรจินดา	322	295	275	233	79	234	79	214	78	0.00	0.43
นฤปดินทรจินดา	338	295	281	137	46	143	49	129	46	0.00	1.53
ภาคใต้											
แก่งกระจาน	900	710	645	522	74	440	62	375	58	1.78	3.02
ปราณบุรี	490	391	373	299	76	188	48	171	46	0.23	2.10
รัชชประภา*	6,144	5,639	4,287	3,933	70	3,552	63	2,200	51	2.82	5.00
บางลาง*	1,590	1,454	1,178	1,326	91	1,286	88	1,010	86	3.22	4.03
รวมทั้งประเทศ	80,106	70,926	47,389	47,017	66	48,501	68	24,964	53	26.30	142.95



สถานการณ์น้ำในอ่างเก็บน้ำขนาดกลาง วันที่ 9 มีนาคม 2566



ภาค	ปริมาณน้ำอ่างเก็บน้ำขนาดกลาง จำนวน 435 แห่ง								
	จำนวนอ่าง	ความจุ	ใช้การ	ปี 2565	% รนก.	ปี 2566	% รนก.	ใช้การปี 2566	% ใช้การ
เหนือ	80	1,083	992	680	63	751	69	661	67
ตะวันออกเฉียงเหนือ	226	2,061	1,892	1,335	65	1,334	65	1,166	62
กลาง	27	419	393	266	64	240	57	216	55
ตะวันตก	8	164	152	146	89	130	80	119	78
ตะวันออก	52	1,006	949	732	73	667	66	611	64
ใต้	42	679	626	593	87	504	74	450	72
รวม	435	5,411	5,004	3,752	69	3,626	67	3,222	64

สรุปอ่างขนาดกลางที่มีปริมาตรในช่วง <=30%, >30 - 50% ,>50-80%, >80-100% และ >100%					
ภาค	<=30%	>30-50%	>50-80%	>80-100%	>100%
เหนือ	0	11	37	30	2
ตอน.	19	46	112	47	2
ตะวันออก	3	2	30	16	1
กลาง	4	5	13	5	0
ตะวันตก	0	0	6	2	0
ใต้	1	6	23	12	0
รวม	27	70	221	112	5

รวมทั้งหมด 435 แห่ง



ปริมาณน้ำในอ่างเก็บน้ำขนาดใหญ่และขนาดกลาง วันที่ 9 มีนาคม 2566



ภาค	ขนาดใหญ่				ขนาดกลาง				รวมอ่างขนาดใหญ่และกลาง						รับน้ำได้อีก	เปรียบเทียบปี 65 กับ 66		
	จำนวน	ความจุ	ปี 2566	% ความจุ อ่างฯ	จำนวน	ความจุ	ปี 2566	% ความจุ อ่างฯ	จำนวน	ความจุ	ปี2565		ปี2566			ปริมาณ	ปริมาณ	%
											ปริมาณ	%	ปริมาณ	%				
เหนือ	8	24,825	16,350	66	80	1,083	751	69	88	25,908	12,398	48	17,101	66	8,807	4,703	38	
ตอน.	12	8,368	5,013	60	226	2,061	1,334	65	238	10,429	6,400	61	6,347	61	4,082	-53	-1	
กลาง	3	1,419	837	59	27	419	240	57	30	1,838	1,171	64	1,077	59	761	-94	-8	
ตะวันตก	2	26,605	19,959	75	8	164	130	80	10	26,769	22,559	84	20,089	75	6,679	-2,470	-11	
ตะวันออก	6	1,515	876	58	52	1,006	667	66	58	2,520	1,567	62	1,543	61	978	-24	-2	
ใต้	4	8,194	5,466	67	42	679	504	74	46	8,874	6,675	75	5,970	67	2,904	-705	-11	
รวม	35	70,926	48,501	68	435	5,411	3,626	67	470	76,337	50,771	67	52,127	68	24,210	1,356	3	
ปริมาณน้ำใช้การ	47,384	<u>24,964</u>	53	5,004	<u>3,222</u>	64	52,388	<u>26,823</u>	51	<u>28,185</u>	54							

สามารถรับน้ำได้อีก **24,210** ล้าน ลบ.ม. (32%)

%น้ำใช้การ=(ปริมาณน้ำใช้การ/ความจุอ่างน้ำใช้การ)*100



ปริมาณน้ำใช้การ อ่างเก็บน้ำขนาดใหญ่และขนาดกลาง



9 มี.ค. 66

ภาคเหนือ

ปี 2566	ปี 2565
10,266	5,554
ล้าน ลบ.ม.	ล้าน ลบ.ม.
มากกว่า 4,711 ล้าน ลบ.ม.	
รับน้ำได้อีก 8,807 ล้าน ลบ.ม.	

ภาคตะวันออกเฉียงเหนือ

ปี 2566	ปี 2565
4,529	3,740
ล้าน ลบ.ม.	ล้าน ลบ.ม.
น้อยกว่า 789 ล้าน ลบ.ม.	
รับน้ำได้อีก 4,082 ล้าน ลบ.ม.	

ภาคตะวันตก

ปี 2566	ปี 2565
6,801	9,273
ล้าน ลบ.ม.	ล้าน ลบ.ม.
น้อยกว่า -2,472 ล้าน ลบ.ม.	
รับน้ำได้อีก 6,679 ล้าน ลบ.ม.	

ภาคกลาง

ปี 2566	ปี 2565
992	1,087
ล้าน ลบ.ม.	ล้าน ลบ.ม.
น้อยกว่า -95 ล้าน ลบ.ม.	
รับน้ำได้อีก 761 ล้าน ลบ.ม.	

ภาคใต้

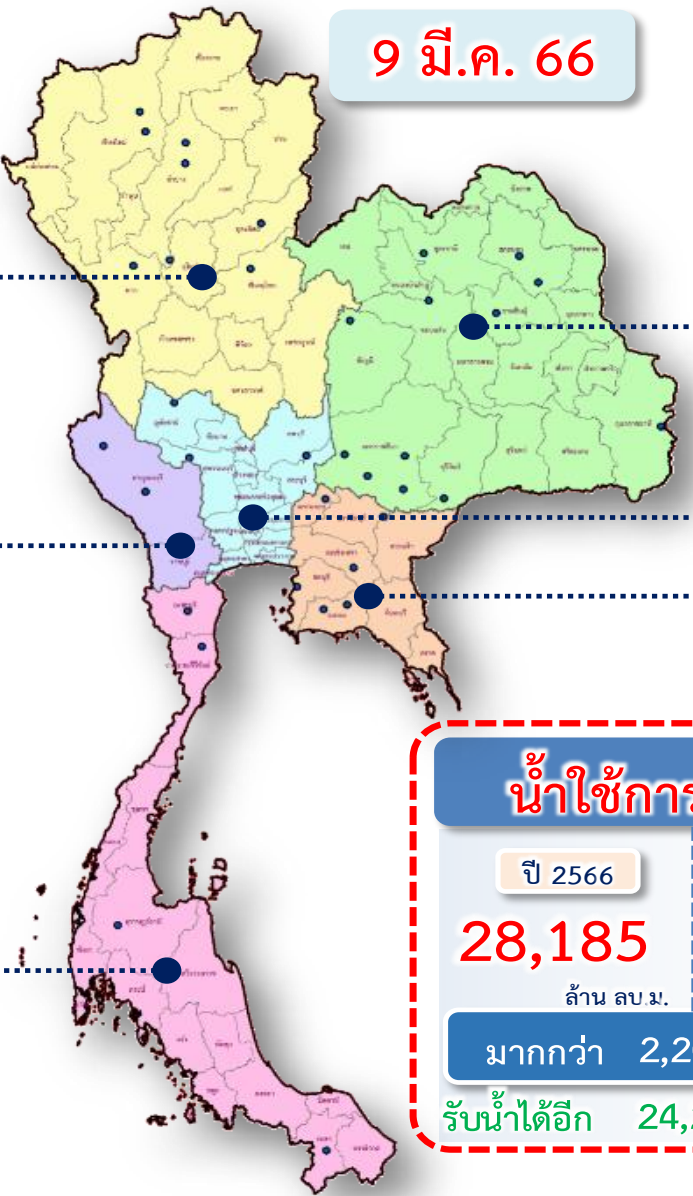
ปี 2566	ปี 2565
4,205	4,910
ล้าน ลบ.ม.	ล้าน ลบ.ม.
น้อยกว่า -705 ล้าน ลบ.ม.	
รับน้ำได้อีก 2,904 ล้าน ลบ.ม.	

ภาคตะวันออก

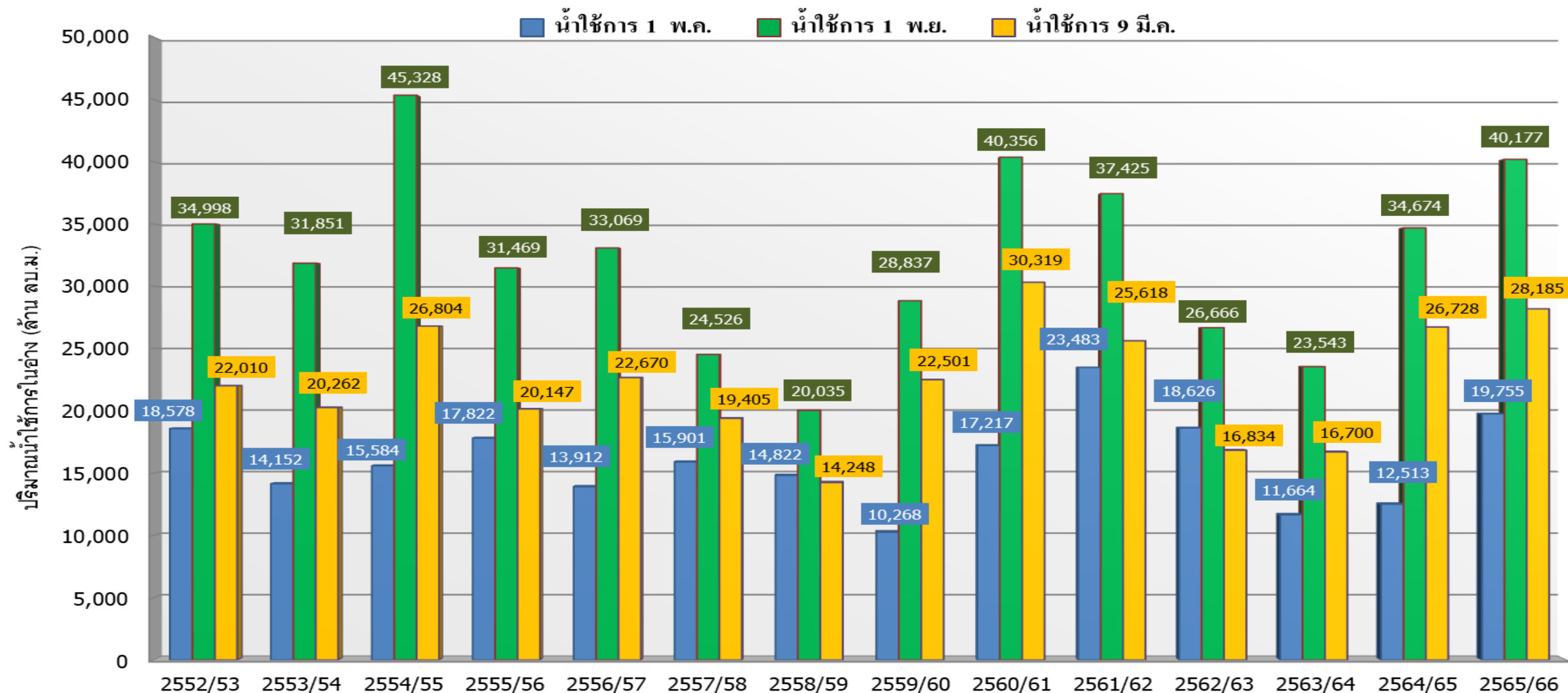
ปี 2566	ปี 2565
1,392	1,420
ล้าน ลบ.ม.	ล้าน ลบ.ม.
น้อยกว่า -28 ล้าน ลบ.ม.	
รับน้ำได้อีก 978 ล้าน ลบ.ม.	

น้ำใช้การทั่วประเทศ

ปี 2566	ปี 2565
28,185	25,984
ล้าน ลบ.ม.	ล้าน ลบ.ม.
มากกว่า 2,201 ล้าน ลบ.ม.	
รับน้ำได้อีก 24,210 ล้าน ลบ.ม.	



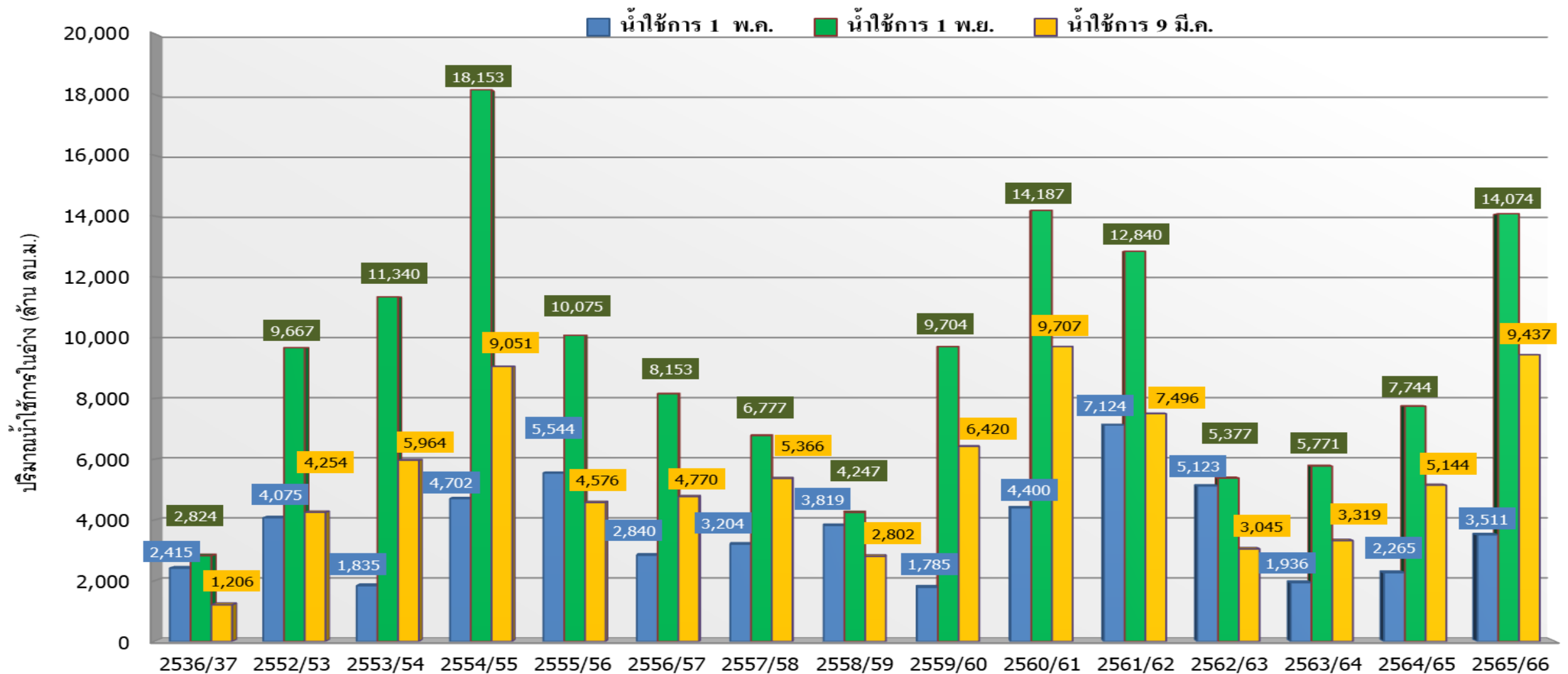
กราฟเปรียบเทียบปริมาณน้ำใช้การในอ่างเก็บน้ำขนาดใหญ่และขนาดกลาง ตั้งแต่ปี 2553 ถึง ปี 2565



ปี 25 (1)/(2)	2552/53	2553/54	2554/55	2555/56	2556/57	2557/58	2558/59	2559/60	2560/61	2561/62	2562/63	2563/64	2564/65	2565/66
(1) ■ น้ำใช้การ 1 พ.ค.	18,578	14,152	15,584	17,822	13,912	15,901	14,822	10,268	17,217	23,483	18,626	11,664	12,513	19,755
(1) ■ น้ำใช้การ 1 พ.ย.	34,998	31,851	45,328	31,469	33,069	24,526	20,035	28,837	40,356	37,425	26,666	23,543	34,674	40,177
(2) ■ น้ำใช้การ 9 มี.ค.	22,010	20,262	26,804	20,147	22,670	19,405	14,248	22,501	30,319	25,618	16,834	16,700	26,728	28,185



กราฟเปรียบเทียบปริมาณน้ำใช้การในลุ่มน้ำเจ้าพระยา (ภูมิพล สิริกิติ์ แควน้อยฯ ป่าสักฯ) ปี 2536และตั้งแต่ปี 2553 ถึง ปี 2565

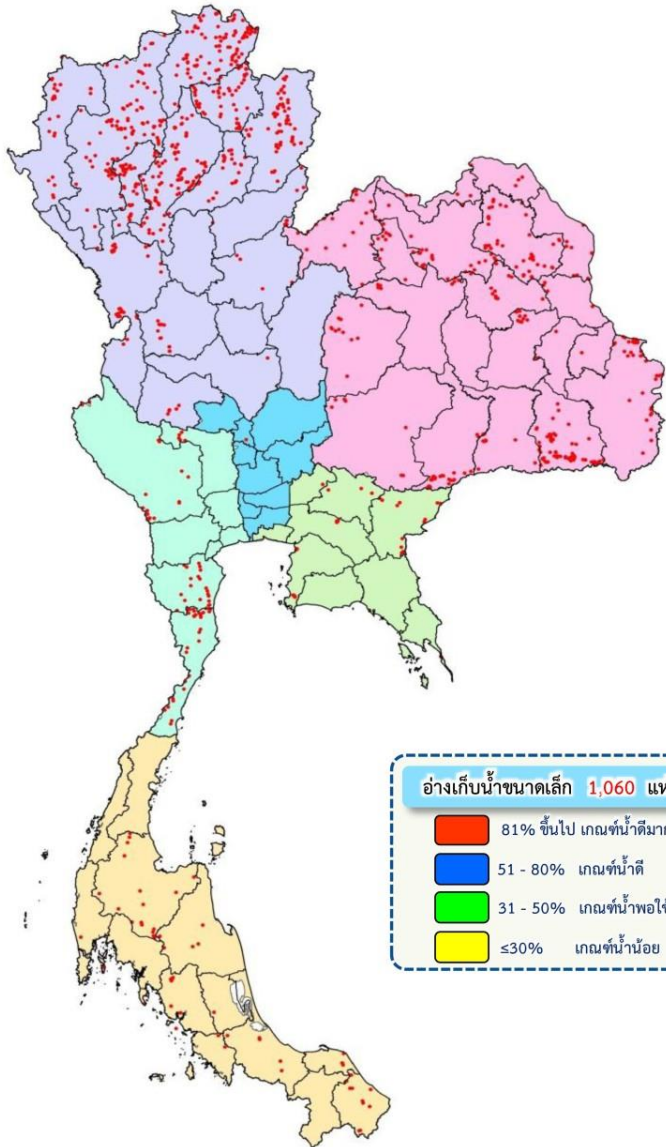


ปี 25 (1)/(2)	2536/37	2552/53	2553/54	2554/55	2555/56	2556/57	2557/58	2558/59	2559/60	2560/61	2561/62	2562/63	2563/64	2564/65	2565/66
(1) ■ น้ำใช้การ 1 พ.ค.	2,415	4,075	1,835	4,702	5,544	2,840	3,204	3,819	1,785	4,400	7,124	5,123	1,936	2,265	3,511
(1) ■ น้ำใช้การ 1 พ.ย.	2,824	9,667	11,340	18,153	10,075	8,153	6,777	4,247	9,704	14,187	12,840	5,377	5,771	7,744	14,074
(2) ■ น้ำใช้การ 9 มี.ค.	1,206	4,254	5,964	9,051	4,576	4,770	5,366	2,802	6,420	9,707	7,496	3,045	3,319	5,144	9,437



ปริมาณน้ำเก็บกักและใช้การทั่วประเทศ อ่างเก็บน้ำขนาดเล็ก

(ปริมาณน้ำ ณ วันที่ 2 มี.ค.66)



ภาค	ความจุ (ล้าน ลบ.ม.)		ปริมาณน้ำ (ล้าน ลบ.ม.)		จำนวน (อ่างฯ)			
	เก็บกัก	ใช้การ	เก็บกัก	ใช้การ				
เหนือ (538 แห่ง)	207	187	149 (72%)	129 (69%)	41	39	273	185
ตะวันออกเฉียงเหนือ (322 แห่ง)	107	93	69 (65%)	55 (59%)	36	73	132	81
กลาง (13 แห่ง)	5	5	4 (87%)	4 (87%)	-	-	3	10
ตะวันตก (44 แห่ง)	29	27	20 (68%)	18 (66%)	3	5	26	10
ตะวันออก (38 แห่ง)	9	9	6 (66%)	6 (64%)	4	4	20	10
ใต้ (105 แห่ง)	30	24	22 (74%)	17 (68%)	6	12	47	40
ทั้งประเทศ (1,060 แห่ง)	387	345	271 (70%)	228 (66%)	90	133	501	336



ติดตามปริมาณน้ำไหลลงและปริมาณน้ำระบาย วันที่ 9 มีนาคม 2566



อ่างเก็บน้ำ
ขนาดใหญ่
ทั่วประเทศ
35 แห่ง

เก็บกัก 59,399 ล้าน ลบ.ม.
ใช้การ 35,862 ล้าน ลบ.ม.



ต้นฤดูแล้ง ปี 2565/66

สะสม 1-30 พ.ย.65	
↓ ไหลลง	2,415.55
→ ระบาย	2,541.89

เก็บกัก 58,873 ล้าน ลบ.ม.
ใช้การ 35,336 ล้าน ลบ.ม.



สะสม 1-31 ธ.ค.65	
↓ ไหลลง	1,678.21
→ ระบาย	3,039.86

เก็บกัก 56,890 ล้าน ลบ.ม.
ใช้การ 33,353 ล้าน ลบ.ม.



เก็บกัก 53,382 ล้าน ลบ.ม.
ใช้การ 29,845 ล้าน ลบ.ม.



วันนี้ (9 มี.ค.66)		สะสม (1พ.ย.-ปัจจุบัน)
↓ ไหลลง	26.30	6,059.82
→ ระบาย	142.95	14,700.64
ใช้การ	24,964 ล้าน ลบ.ม.	

4 เขื่อนหลัก
กลุ่มเจ้าพระยา

เก็บกัก 20,770 ล้าน ลบ.ม.
ใช้การ 14,074 ล้าน ลบ.ม.



ต้นฤดูแล้ง ปี 2565/66

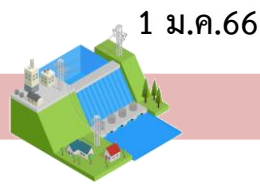
สะสม 1-30 พ.ย.65	
↓ ไหลลง	764.21
→ ระบาย	581.24

เก็บกัก 20,869 ล้าน ลบ.ม.
ใช้การ 14,173 ล้าน ลบ.ม.



สะสม 1-31 ธ.ค.65	
↓ ไหลลง	464.58
→ ระบาย	1,313.25

เก็บกัก 19,883 ล้าน ลบ.ม.
ใช้การ 13,187 ล้าน ลบ.ม.



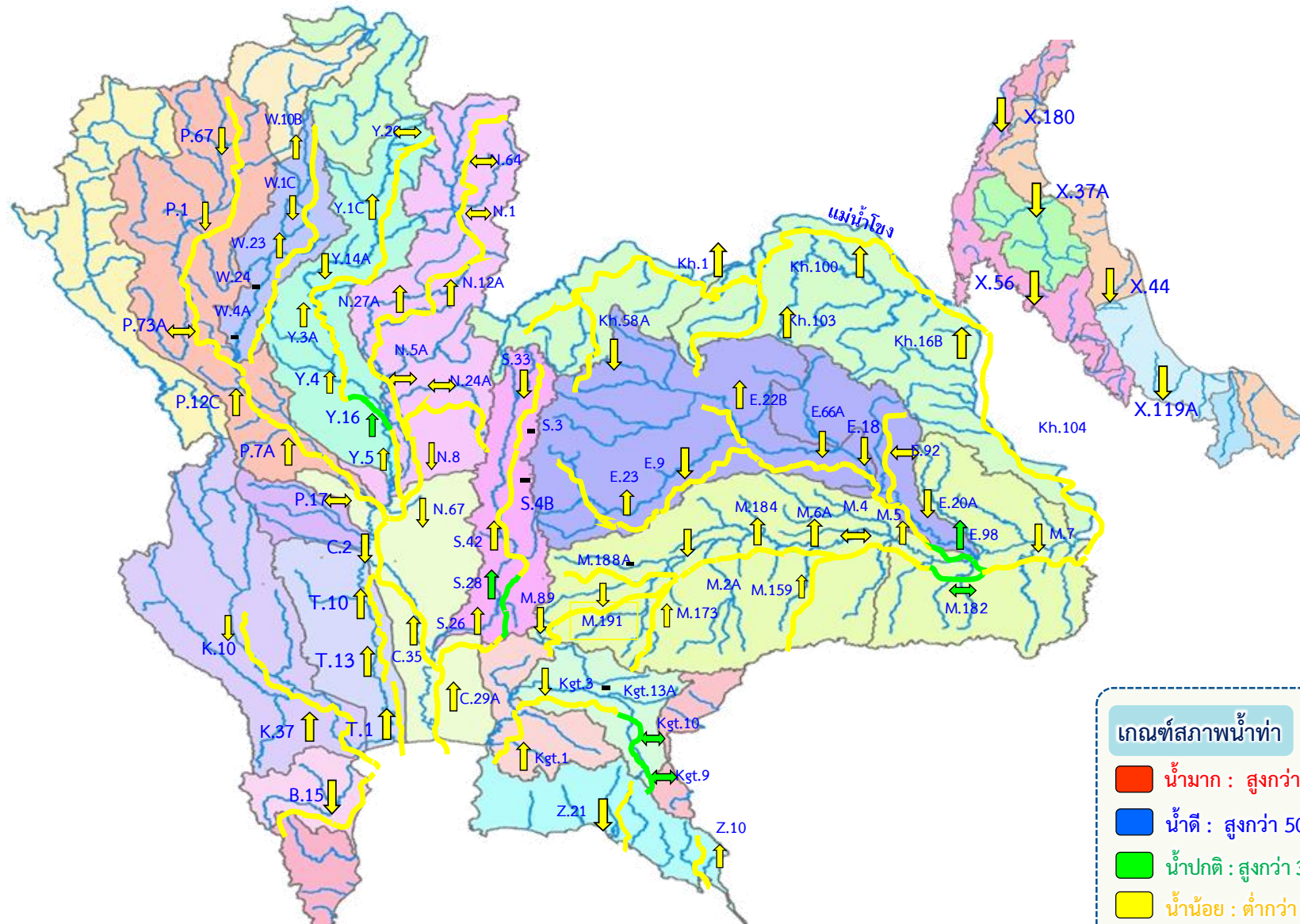
เก็บกัก 18,215 ล้าน ลบ.ม.
ใช้การ 11,519 ล้าน ลบ.ม.



วันนี้ (9 มี.ค.66)		สะสม (1พ.ย.-ปัจจุบัน)
↓ ไหลลง	7.25	1,786.10
→ ระบาย	58.61	6,001.32
ใช้การ	9,437 ล้าน ลบ.ม.	



แนวโน้มสถานการณ์น้ำท่าในลำน้ำสายหลัก วันที่ 9 มี.ค. 2566



แนวโน้ม

- ↑ แนวโน้มเพิ่มขึ้น
- ↓ แนวโน้มลดลง
- ↔ แนวโน้มทรงตัว

เกณฑ์สภาพน้ำท่า

- น้ำมาก : สูงกว่า 81% ค่าความจุลำนํ้า
- น้ำดี : สูงกว่า 50.1 – 80 % ของความจุลำนํ้า
- น้ำปกติ : สูงกว่า 30.1%-50% ของความจุลำนํ้า
- น้ำน้อย : ต่ำกว่า 30% ของความจุลำนํ้า

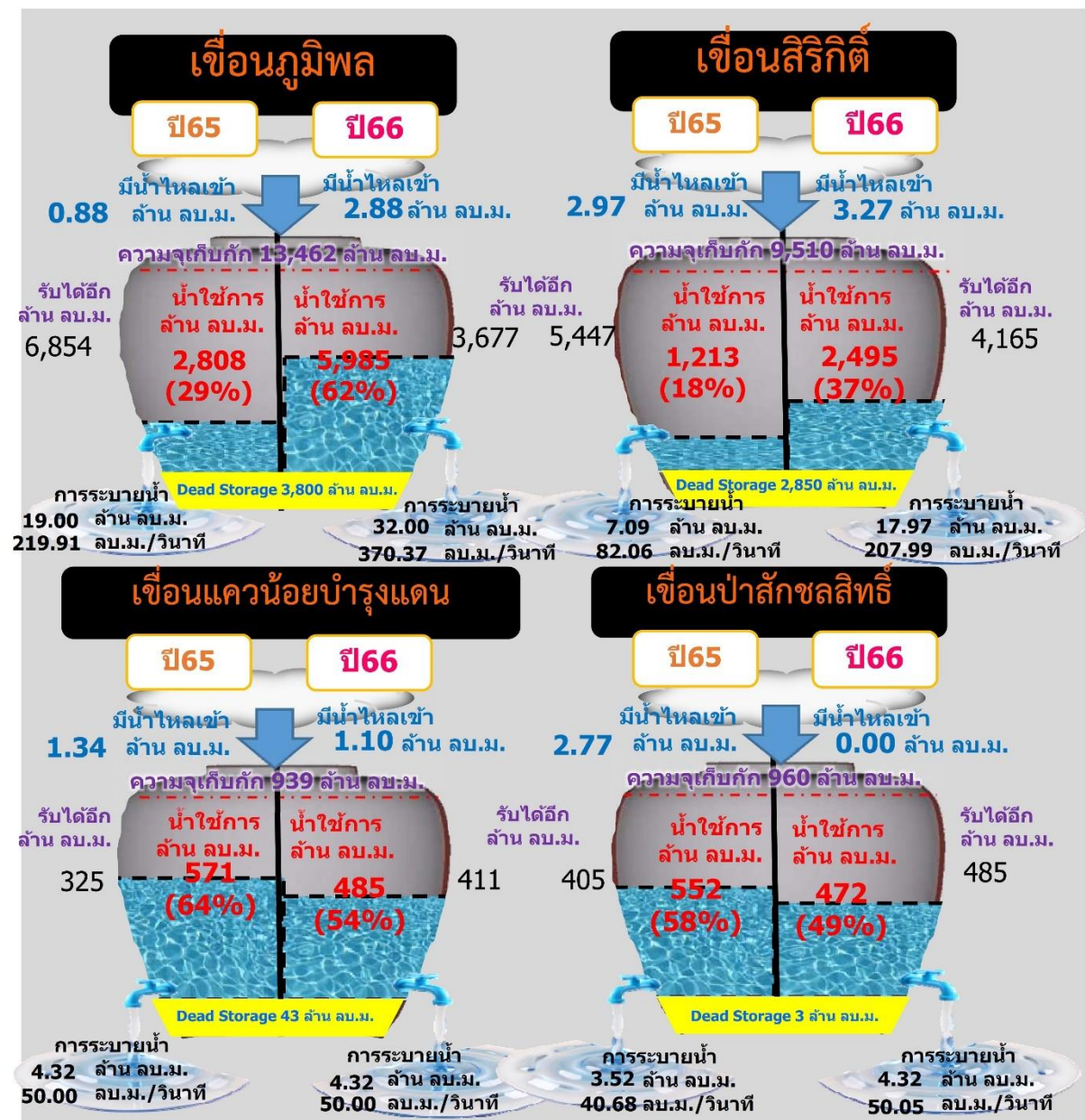


สถานการณ์ลุ่มน้ำเจ้าพระยา

ปริมาณน้ำ 4 เขื่อนหลักกลุ่มน้ำเจ้าพระยา วันที่ 9 มีนาคม 2566



รวม 4 เขื่อน	ปริมาณน้ำทั้งหมด (ล้าน ลบ.ม.)	น้ำใช้การ (ล้าน ลบ.ม.)	รับน้ำได้อีก (ล้าน ลบ.ม.)
9 มี.ค. 66	16,133 (65%)	9,437 (52%)	8,738
9 มี.ค. 65	11,840 (48%)	5,144 (28%)	13,031





แผน-ผลจัดสรรน้ำฤดูแล้ง ปี 2565/66



แผนการจัดสรรน้ำและการเพาะปลูกพืชฤดูแล้ง ปี 2565/66



(1 พฤศจิกายน 2565 – 30 เมษายน 2566)

ทั้งประเทศ



ปริมาณน้ำต้นทุน 43,740 ล้าน ลบ.ม.
ความต้องการน้ำ 27,685 ล้าน ลบ.ม.
สำรองน้ำต้นฤดูฝน 16,055 ล้าน ลบ.ม.



อุปโภค-บริโภค
2,535 ล้าน ลบ.ม. (9%)



ระบบนิเวศ
8,270 ล้าน ลบ.ม. (30%)



เกษตรกรรม
16,330 ล้าน ลบ.ม. (59%)



การอุตสาหกรรม
550 ล้าน ลบ.ม. (2%)



แผนข้าวนาปรัง 10.42 ล้านไร่

ลุ่มเจ้าพระยา

ปริมาณน้ำต้นทุน 14,074 ล้าน ลบ.ม.
ความต้องการน้ำ 9,100 ล้าน ลบ.ม.
สำรองน้ำต้นฤดูฝน 5,474 ล้าน ลบ.ม.



อุปโภค-บริโภค
1,150 ล้าน ลบ.ม. (13%)



ระบบนิเวศ
2,020 ล้าน ลบ.ม. (22%)



เกษตรกรรม
5,795 ล้าน ลบ.ม. (64%)



การอุตสาหกรรม
135 ล้าน ลบ.ม. (1%)



แผนข้าวนาปรัง 6.64 ล้านไร่

ลุ่มแม่กลอง

ปริมาณน้ำต้นทุน 8,964 ล้าน ลบ.ม.
ความต้องการน้ำ 5,500 ล้าน ลบ.ม.
สำรองน้ำต้นฤดูฝน 3,964 ล้าน ลบ.ม.

รักษาระบบนิเวศเจ้าพระยา 500 ล้าน ลบ.ม.



อุปโภค-บริโภค
460 ล้าน ลบ.ม. (9%)



ระบบนิเวศ
1,360 ล้าน ลบ.ม. (27%)



เกษตรกรรม
3,180 ล้าน ลบ.ม. (64%)



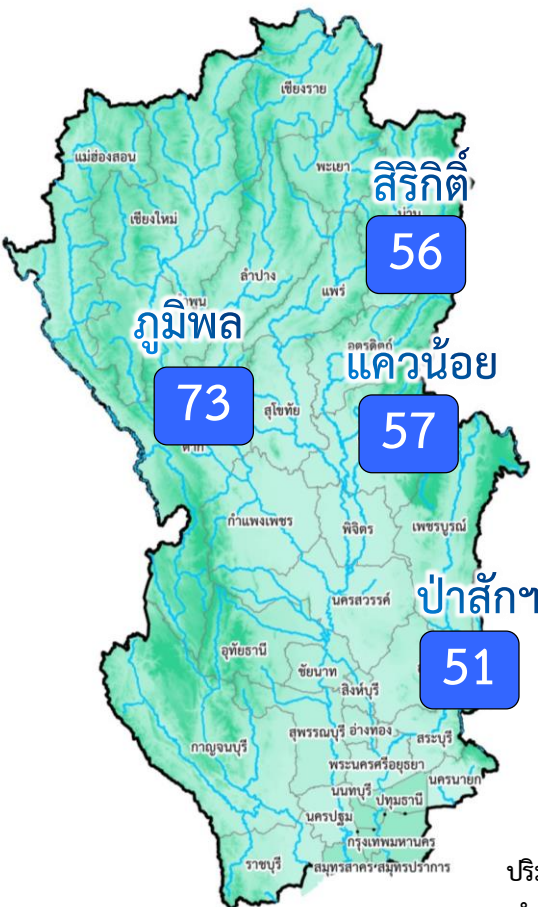
การอุตสาหกรรม
- ล้าน ลบ.ม. (-%)



แผนข้าวนาปรัง 0.84 ล้านไร่



แผน/ผล การบริหารจัดการน้ำฤดูแล้งปี 2565/66 **ลุ่มเจ้าพระยา** (1 พ.ย.65 – 30 เม.ย.66)



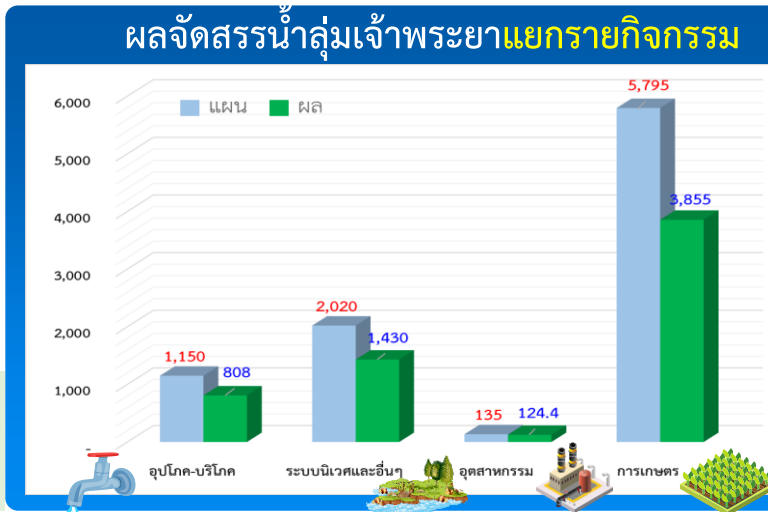
- อ่างเก็บน้ำขนาดใหญ่ 4 แห่ง
- 81% ขึ้นไป เกณฑ์น้ำดีมาก - แห่ง
- 51 - 80% เกณฑ์น้ำดี 4 แห่ง
- 31 - 50% เกณฑ์น้ำพอใช้ - แห่ง
- ≤30% เกณฑ์น้ำน้อย - แห่ง

ผลการเพาะปลูกข้าวนาปรัง 2565/66 (1 มี.ค.65)

แผน	เพาะปลูกแล้ว	เก็บเกี่ยว
6.64 ล้านไร่	6.250 ล้านไร่ (94%)	0.430 ล้านไร่

ปริมาณน้ำเก็บกักและใช้การ 4 เขื่อนหลักเจ้าพระยา ณ วันที่ 9 มี.ค.66

เขื่อน	ปริมาณน้ำเก็บกัก	ปริมาณน้ำใช้การ
เขื่อนภูมิพล	ปริมาณน้ำเก็บกัก 13,462 ล้าน ลบ.ม. ปริมาณน้ำใช้การ 9,662 ล้าน ลบ.ม.	9,785 (73%) 5,985 (62%) (ล้าน ลบ.ม.)
เขื่อนสิริกิติ์	ปริมาณน้ำเก็บกัก 9,510 ล้าน ลบ.ม. ปริมาณน้ำใช้การ 6,660 ล้าน ลบ.ม.	5,345 (56%) 2,495 (37%) (ล้าน ลบ.ม.)
เขื่อนแควน้อย	ปริมาณน้ำเก็บกัก 939 ล้าน ลบ.ม. ปริมาณน้ำใช้การ 896 ล้าน ลบ.ม.	528 (56%) 485 (54%) (ล้าน ลบ.ม.)
เขื่อนป่าสัก	ปริมาณน้ำเก็บกัก 960 ล้าน ลบ.ม. ปริมาณน้ำใช้การ 957 ล้าน ลบ.ม.	475 (49%) 472 (49%) (ล้าน ลบ.ม.)
รวม 4 เขื่อน	ปริมาณน้ำเก็บกัก 24,871 ล้าน ลบ.ม. ปริมาณน้ำใช้การ 18,175 ล้าน ลบ.ม.	16,133 (65%) 9,437 (52%) (ล้าน ลบ.ม.)



แผนจัดสรรน้ำฤดูแล้ง ปี 2565/66 วันที่ 9 มี.ค.66

แผนจัดสรรน้ำ	9,100 (ล้าน ลบ.ม.)	
ผลจัดสรรน้ำ	6,218 (ล้าน ลบ.ม.)	69 %
คงเหลือ	2,882 (ล้าน ลบ.ม.)	31 %

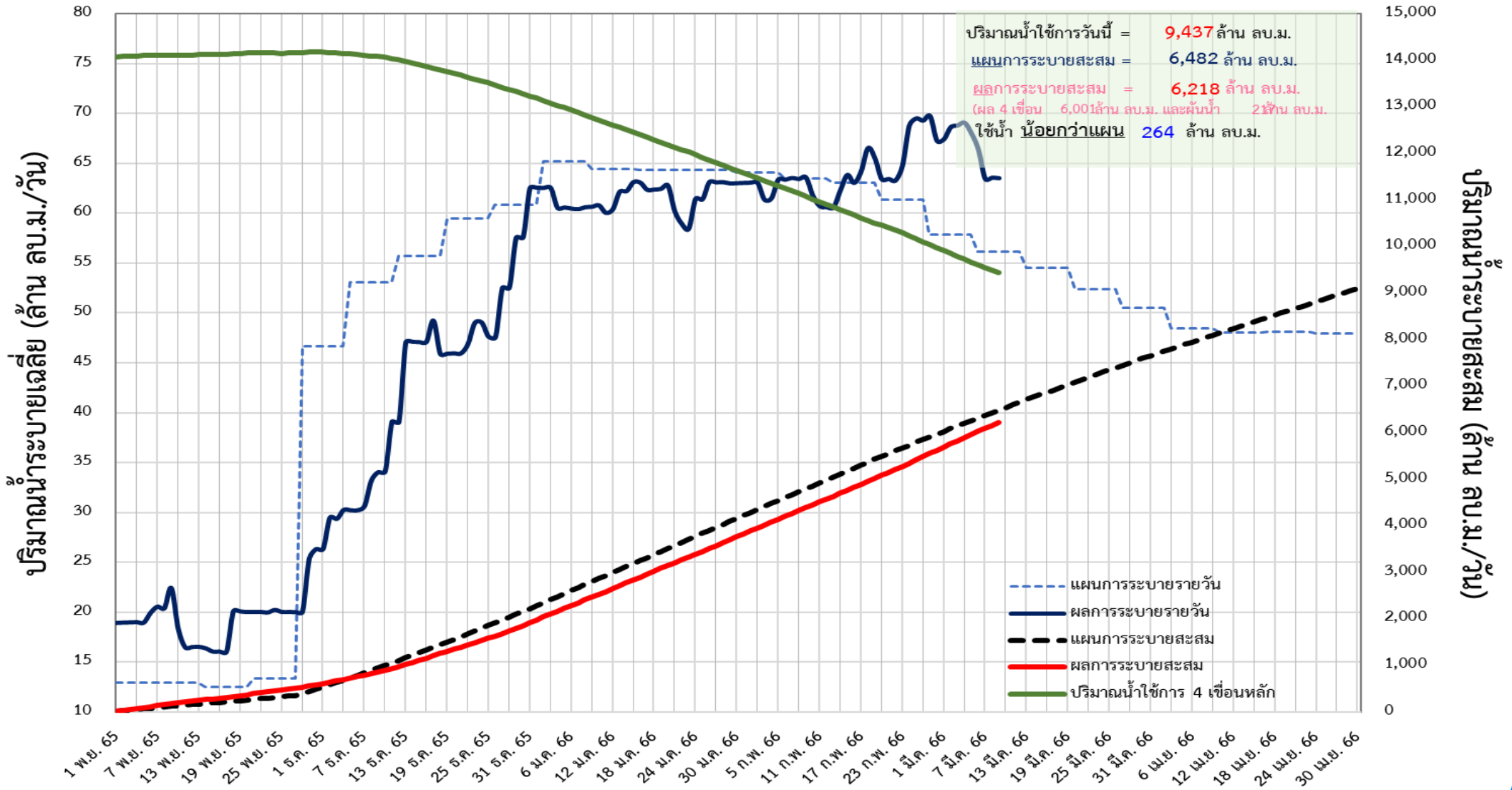


ติดตามผลการระบายน้ำลุ่มเจ้าพระยาและการผันน้ำจากลุ่มน้ำแม่กลอง (1 พ.ย.65 – 30 เม.ย.66)



📌 แผนการระบายน้ำฤดูแล้ง ปี 2565/66 จำนวน **9,100 ล้าน ลบ.ม.** (แผนระบายจาก 4 เขื่อนหลัก **8,600 ล้าน ลบ.ม.** และ **ผันน้ำจากลุ่มน้ำแม่กลอง 500 ล้าน ลบ.ม.**)

ข้อมูล ณ วันที่ 9 มีนาคม 2566



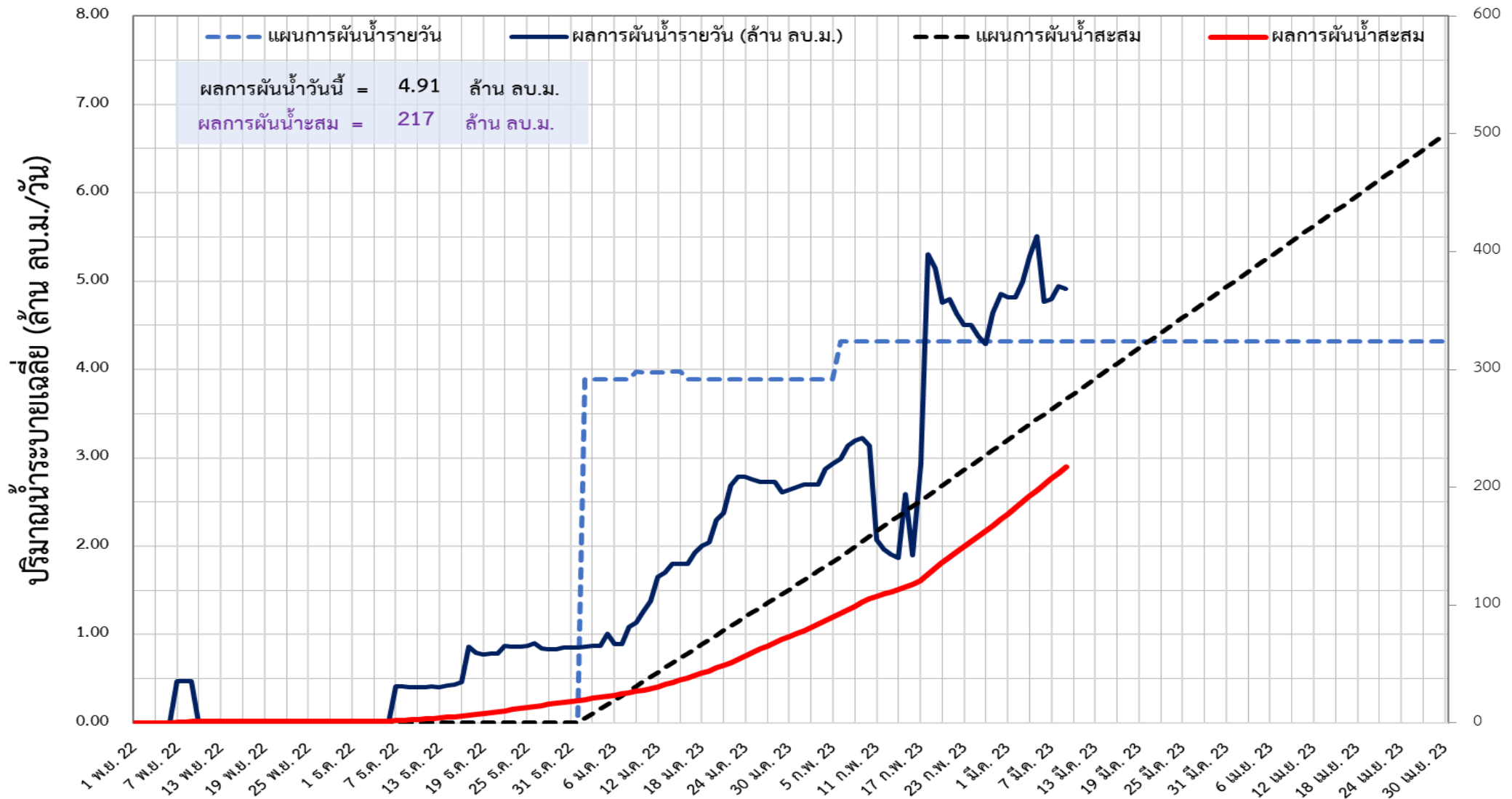


ติดตามผลการผันน้ำจากลุ่มน้ำแม่กลอง (1 พ.ย.65 – 30 เม.ย.66)



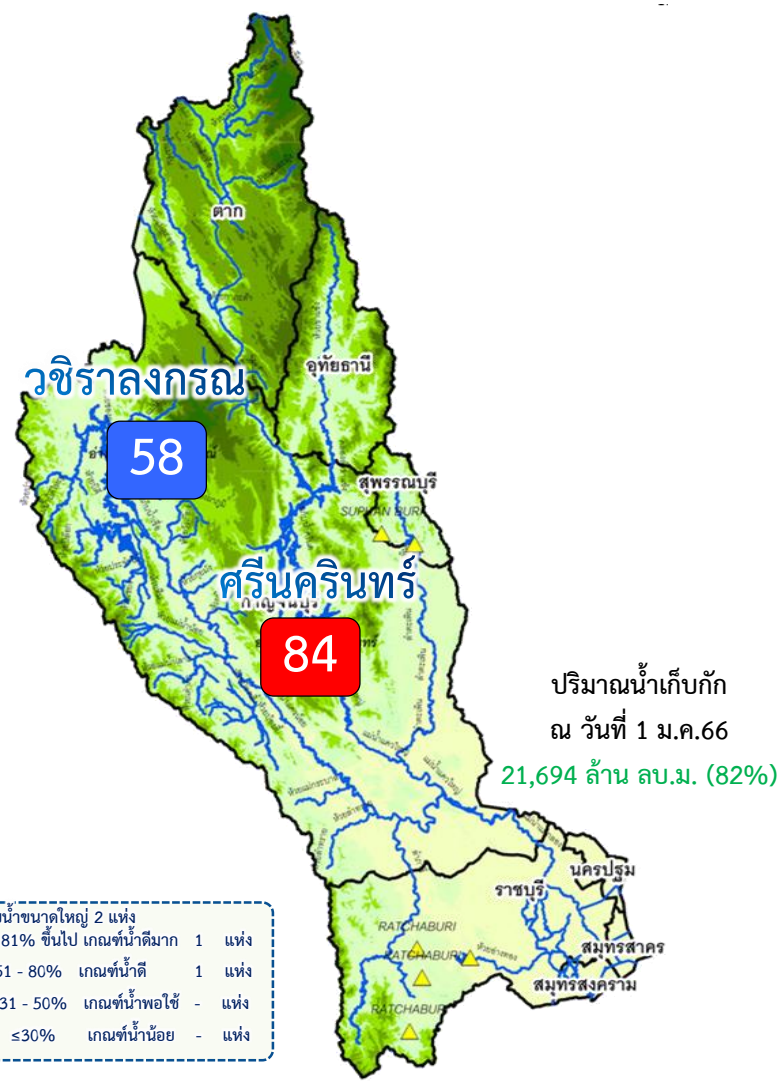
แผนการผันน้ำจากลุ่มน้ำแม่กลองปี 2565/66 จำนวน **500 ล้าน ลบ.ม.**

ข้อมูล ณ วันที่ 9 มีนาคม 2566





แผน/ผล การบริหารจัดการน้ำฤดูแล้งปี 2566 **ลุ่มน้ำแม่กลอง** (1 ม.ค.66 – 30 มิ.ย.66)

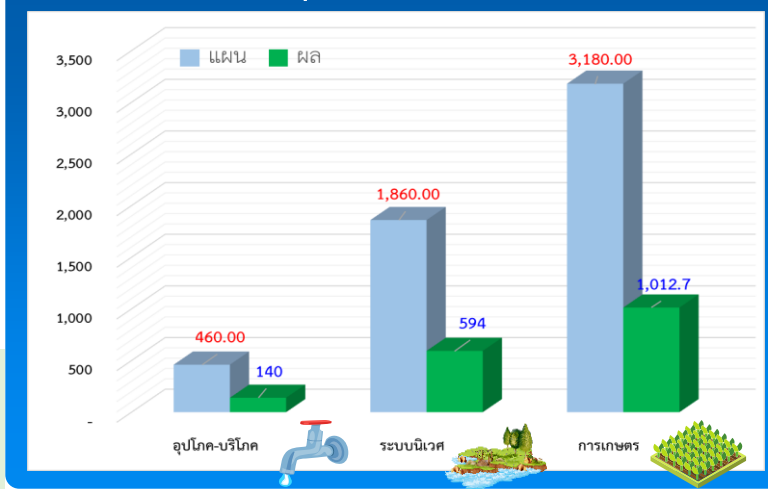


ปริมาณน้ำเก็บกักและใช้การ 2 เขื่อนหลักลุ่มน้ำแม่กลอง ณ วันที่ 9 มี.ค.66

	ปริมาณน้ำเก็บกัก	ปริมาณน้ำใช้การ
ศรีนครินทร์ ปริมาณน้ำเก็บกัก 17,745 ล้าน ลบ.ม. ปริมาณน้ำใช้การ 7,480 ล้าน ลบ.ม.	14,846 (84%)	4,581 (61%) (ล้าน ลบ.ม.)
วชิราลงกรณ ปริมาณน้ำเก็บกัก 8,860 ล้าน ลบ.ม. ปริมาณน้ำใช้การ 5,848 ล้าน ลบ.ม.	5,113 (58%)	2,101 (36%) (ล้าน ลบ.ม.)
รวม 2 เขื่อน ปริมาณน้ำเก็บกัก 26,605 ล้าน ลบ.ม. ปริมาณน้ำใช้การ 13,328 ล้าน ลบ.ม.	19,959 (75%)	6,682 (50%) (ล้าน ลบ.ม.)

ปริมาณน้ำต้นทุนปี 2566 จำนวน **8,964** ล้าน ลบ.ม. (แผนจัดสรรน้ำฤดูแล้ง 5,500 ล้าน ลบ.ม.
 **แผนรักษาระบบนิเวศแม่น้ำท่าจีน-แม่น้ำเจ้าพระยา 500 ล้าน ลบ.ม. / สำรองน้ำต้นฤดูฝน 3,964 ล้าน ลบ.ม.)

ผลจัดสรรน้ำลุ่มน้ำแม่กลองแยกรายการกิจกรรม



แผนจัดสรรน้ำฤดูแล้ง ปี 2566 วันที่ 9 มี.ค.66

แผนจัดสรรน้ำ	5,500 (ล้าน ลบ.ม.)	
ผลจัดสรรน้ำ	1,746 (ล้าน ลบ.ม.)	32 %
คงเหลือ	3,754 (ล้าน ลบ.ม.)	68 %

ผลการเพาะปลูกข้าวนาปรัง 2565/66 (1 มี.ค.65)

แผน 0.84 ล้านไร่ / **เพาะปลูกแล้ว** 0.172 ล้านไร่ (20%) / **เก็บเกี่ยว** - ล้านไร่



การเพาะปลูกพืชฤดูแล้ง ปี 2565/66
(ข้าวนาปรัง)

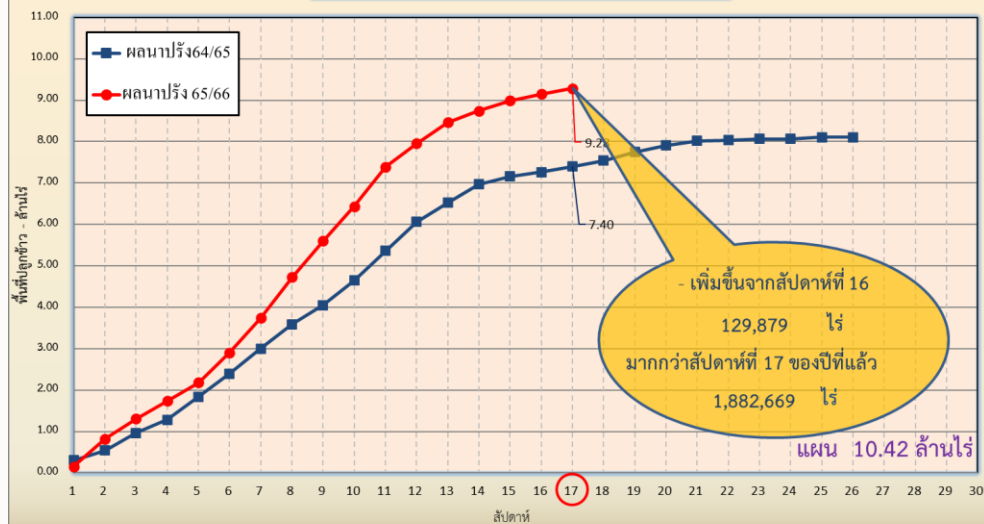


แผนผลการเพาะปลูกพืชในช่วงฤดูแล้งปี 2565/66 (ข้อมูล ณ วันที่ 1 มี.ค. 66)

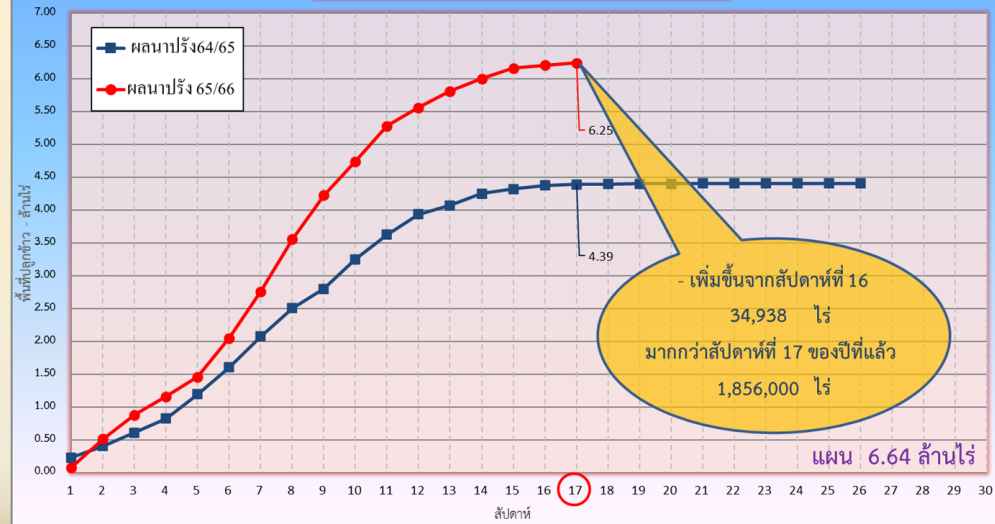


ภาค	ข้าวนาปรัง				พืชไร่-พืชผัก				รวม			
	แผน (ล้านไร่)	ผล (ล้านไร่)	%	เกี่ยว (ล้านไร่)	แผน (ล้านไร่)	ผล (ล้านไร่)	%	เกี่ยว (ล้านไร่)	แผน (ล้านไร่)	ผล (ล้านไร่)	%	เกี่ยว (ล้านไร่)
เหนือ	0.77	1.03	134	0.146	0.19	0.24	121	0.007	0.96	1.26	131	0.152
ตะวันออกเฉียงเหนือ	1.32	1.33	101	0.001	0.05	0.04	86	0.001	1.37	1.37	100	0.002
กลาง	0.03	0.02	58	0.003	0.03	0.01	23		0.06	0.02	40	0.003
ตะวันออก	0.44	0.48	110	0.199	0.03	0.02	85		0.46	0.50	108	0.199
ตะวันตก	1.04	0.18	17		0.19	0.15	78		1.23	0.33	26	
ใต้	0.18	0.002	1	0.001	0.06	0.001	1		0.24	0.003	1	0.001
ลุ่มน้ำเจ้าพระยา	6.64	6.25	94	0.430	0.10	0.11	120	0.019	6.74	6.36	94	0.449
ทั่วประเทศ	10.42	9.28	89	0.780	0.64	0.57	88	0.027	11.06	9.85	89	0.806

กราฟเปรียบเทียบผลการปลูกข้าวนาปรัง รายสัปดาห์ในเขตทั่วประเทศ



กราฟเปรียบเทียบผลการปลูกข้าวนาปรัง รายสัปดาห์ในเขตลุ่มน้ำเจ้าพระยา





กรมชลประทาน

พื้นที่ปลูกข้าวในเขตชลประทานลุ่มน้ำเจ้าพระยาและลุ่มน้ำแม่กลอง

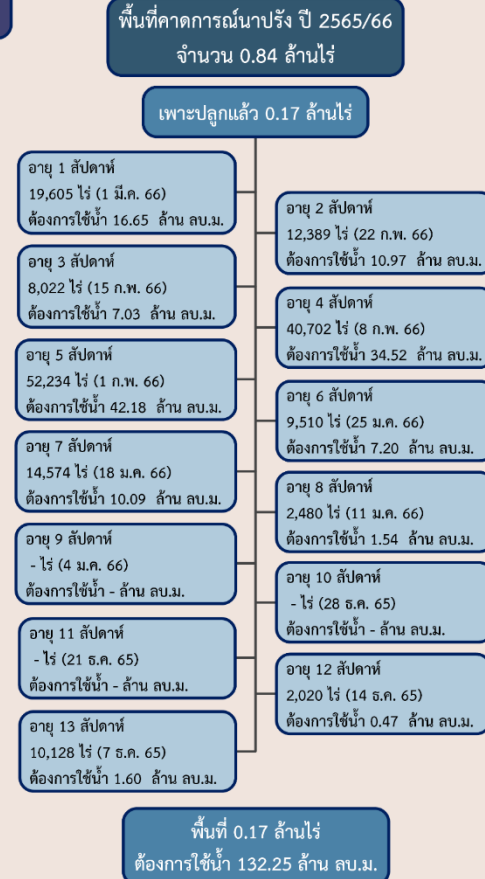
ข้อมูล ณ วันที่ 1 มี.ค. 2566

ลุ่มน้ำเจ้าพระยา



พื้นที่ 5.82 ล้านไร่ มีพื้นที่ปลูกข้าว 5.61 ล้านไร่
ที่ยังคงต้องการใช้น้ำอยู่ คิดเป็นน้ำจำนวน 2,504.80 ล้าน ลบ.ม.

ลุ่มน้ำแม่กลอง





การบริหารจัดการน้ำฤดูแล้ง ปี 2565/66



10 มาตรการ รองรับฤดูแล้ง ปี 2565/66

ความต้องการใช้น้ำ
DEMAND

น้ำต้นทุน
SUPPLY

01 เร่งเก็บกักน้ำ
ในแหล่งน้ำทุกประเภท

02 ฝักระวังและเตรียมจัดหาแหล่งน้ำสำรอง
พร้อมวางแผนเตรียมเครื่องจักรเครื่องมือ
ในพื้นที่ฝักระวังเสี่ยงขาดแคลนน้ำ

03 ปฏิบัติการเติมน้ำ
ให้กับแหล่งน้ำ พื้นที่เกษตรและ
พื้นที่ฝักระวังเสี่ยงขาดแคลนน้ำ

การบริหารจัดการ
MANAGEMENT

10 ติดตามและประเมินผลการดำเนินงาน
ให้เป็นไปตามแผน รายงานผลการให้ความช่วยเหลือ

09 สร้างการรับรู้ประชาสัมพันธ์
สถานการณ์และแผนบริหารจัดการน้ำ

08 เสริมสร้างความเข้มแข็ง
ด้านการบริหารจัดการน้ำของชุมชน
ให้มีน้ำเพียงพอสำหรับอุปโภคบริโภคและการเกษตรตลอดฤดูแล้ง

04 กำหนดแผนจัดสรรน้ำ
และพื้นที่เพาะปลูกพืชฤดูแล้ง
โดยพิจารณาให้สอดคล้องกับปริมาณน้ำต้นทุน

05 เพิ่มประสิทธิภาพ
การใช้น้ำภาคการเกษตร

06 เตรียมน้ำสำรอง
สำหรับพื้นที่ลุ่มต่ำรับน้ำนอง
โดยการสนับสนุนจัดสรรน้ำเตรียมแปลง
เพาะปลูกนารอบที่ 1 (นาปี)

07 ฝักระวังคุณภาพน้ำ
ในแม่น้ำสายหลัก แม่น้ำสายรองและเตรียมแผนปฏิบัติการ
รองรับกรณีเกิดปัญหาและแจ้งเตือนพื้นที่เสี่ยง

จาก **10** มาตรการ
ฤดูแล้ง



สู่ 6 แนวทาง

- 1 บริหารน้ำในอ่าง
- 2 จัดหาแหล่งน้ำสำรอง
- 3 ตรวจสอบความต้องการ
- 4 จัดสรรตามกิจกรรมหลัก
- 5 สำรองน้ำเก็บกักไว้ต้นฤดูฝน
- 6 ประเมินผลและประชาสัมพันธ์



ทศวรรษ
1460
ชลประทาน บริการประชาชน



การบริหารจัดการน้ำ ฤดูแล้ง และการเตรียมพร้อมรับมือ ปี 2565/66



ในฤดูแล้งจัดสรรน้ำให้สอดคล้องกับปริมาณน้ำต้นทุนตามลำดับความสำคัญของกิจการการใช้น้ำ ดังนี้

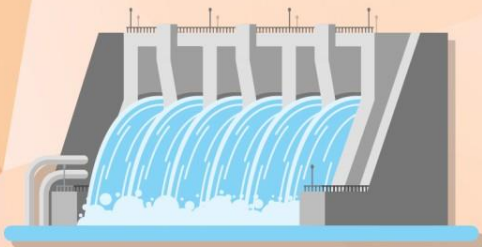
1. จัดสรรน้ำ **เพื่อการอุปโภค**
ในช่วงฤดูแล้ง



2. จัดสรรน้ำ **เพื่อการรักษาระบบนิเวศ**
ในช่วงฤดูแล้ง



3. สำรองน้ำไว้สำหรับการใช้น้ำในช่วงต้นฤดูฝน
เพื่ออุปโภค - บริโภคและรักษาระบบนิเวศ
เดือนพฤษภาคม - กรกฎาคม



4. จัดสรรน้ำ
เพื่อการเกษตรกรรม



5. จัดสรรน้ำ
เพื่อการอุตสาหกรรม





ชป.เตรียมความพร้อมเครื่องจักร-เครื่องมือ ช่วยเหลือ **ฤดูแล้ง** ทั่วประเทศ ปี 2565/66

ส่วนบริหารเครื่องจักรกลที่ 1 เชียงใหม่

- เครื่องสูบน้ำ 165 เครื่อง
 - เครื่องพลิกดินน้ำ 10 เครื่อง
 - เครื่องจักรกลสนับสนุนอื่นๆ 275 หน่วย
- รวม 450 หน่วย**



ส่วนบริหารเครื่องจักรกลที่ 2 พิษณุโลก

- เครื่องสูบน้ำ 237 เครื่อง
 - เครื่องพลิกดินน้ำ 23 เครื่อง
 - เครื่องจักรกลสนับสนุนอื่นๆ 337 หน่วย
- รวม 597 หน่วย**



ส่วนบริหารเครื่องจักรกลที่ 5 พระนครศรีอยุธยา

- เครื่องสูบน้ำ 410 เครื่อง
 - เครื่องพลิกดินน้ำ 39 เครื่อง
 - เครื่องจักรกลสนับสนุนอื่นๆ 463 หน่วย
- รวม 912 หน่วย**



ส่วนบริหารเครื่องจักรกลที่ 3 ขอนแก่น

- เครื่องสูบน้ำ 346 เครื่อง
 - เครื่องพลิกดินน้ำ 35 เครื่อง
 - เครื่องจักรกลสนับสนุนอื่นๆ 406 หน่วย
- รวม 787 หน่วย**



ส่วนบริหารเครื่องจักรกลที่ 7 กาญจนบุรี

- เครื่องสูบน้ำ 344 เครื่อง
 - เครื่องพลิกดินน้ำ 143 เครื่อง
 - เครื่องจักรกลสนับสนุนอื่นๆ 496 หน่วย
- รวม 983 หน่วย**



ส่วนบริหารเครื่องจักรกลที่ 4 นครราชสีมา

- เครื่องสูบน้ำ 222 เครื่อง
 - เครื่องพลิกดินน้ำ 176 เครื่อง
 - เครื่องจักรกลสนับสนุนอื่นๆ 243 หน่วย
- รวม 641 หน่วย**



ส่วนกลาง นนทบุรี

- เครื่องสูบน้ำ 127 เครื่อง
 - เครื่องพลิกดินน้ำ 120 เครื่อง
 - เครื่องจักรกลสนับสนุนอื่นๆ 50 หน่วย
- รวม 297 หน่วย**

ส่วนบริหารเครื่องจักรกลที่ 8 สงขลา

- เครื่องสูบน้ำ 337 เครื่อง
 - เครื่องพลิกดินน้ำ 71 เครื่อง
 - เครื่องจักรกลสนับสนุนอื่นๆ 307 หน่วย
- รวม 715 หน่วย**

ส่วนบริหารเครื่องจักรกลที่ 6 ชลบุรี

- เครื่องสูบน้ำ
 - เครื่องพลิกดินน้ำ
 - เครื่องจักรกลสนับสนุนอื่นๆ
- รวม=หน่วย**

รวมทั้งประเทศ

- เครื่องสูบน้ำ 2,188 เครื่อง
- เครื่องพลิกดินน้ำ 617 เครื่อง
- เครื่องจักรกลสนับสนุนอื่นๆ 2,577 หน่วย

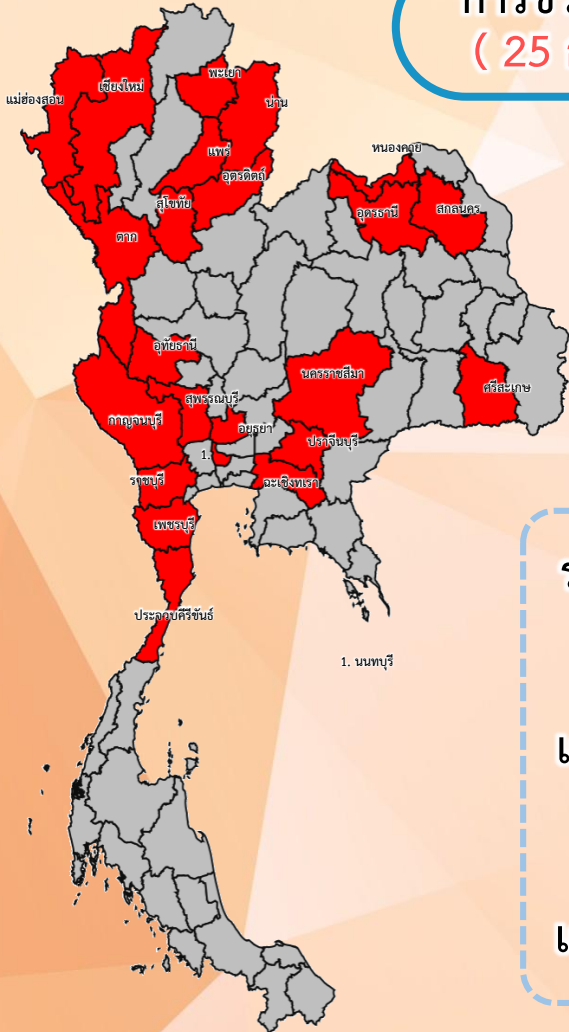
รวมเป็น
5,382 หน่วย



สรุปการให้ความช่วยเหลือเครื่องจักร-เครื่องมือ ช่วงฤดูแล้ง ปี 2565/66



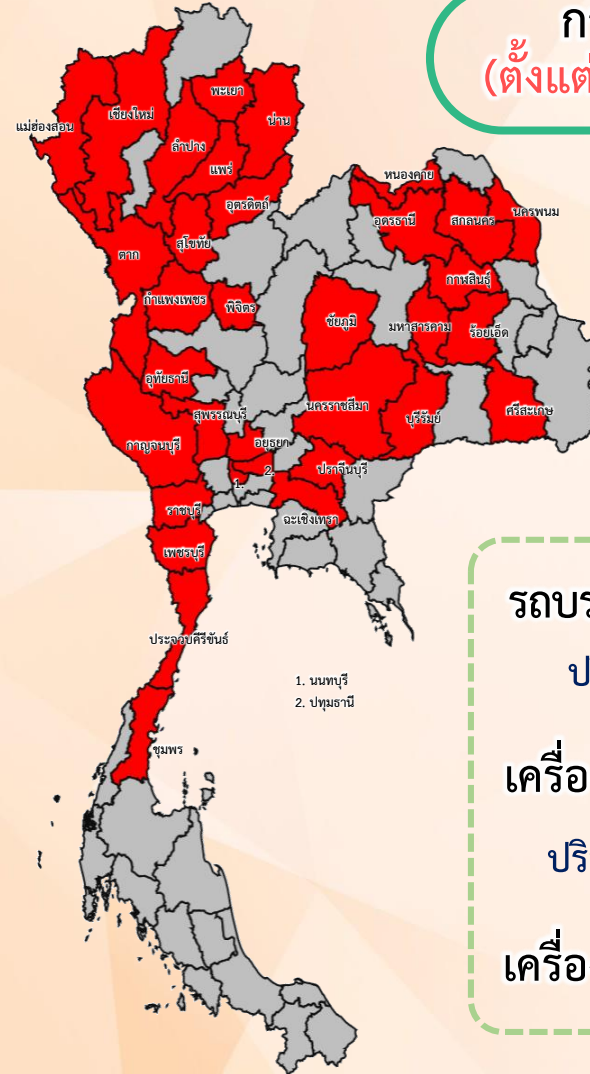
การช่วยเหลือประจำสัปดาห์
(25 ก.พ.66 – 3 มี.ค.66)



ช่วยเหลือประจำสัปดาห์รวม
23 จังหวัด

รถบรรทุกน้ำ = **3** คัน
ปริมาณน้ำรวม 102,000 ลิตร
เครื่องสูบน้ำ = **128** เครื่อง
ปริมาณน้ำรวม 27.190 ล้าน ลบ.ม.
เครื่องจักรอื่นๆ = **6** หน่วย

การช่วยเหลือสะสม
(ตั้งแต่ 1 พ.ย.65 – 3 มี.ค.66)



ช่วยเหลือสะสมรวม
34 จังหวัด

รถบรรทุกน้ำ = **6** คัน
ปริมาณน้ำรวม 414,000 ลิตร
เครื่องสูบน้ำ = **208** เครื่อง
ปริมาณน้ำรวม 126.352 ล้าน ลบ.ม.
เครื่องจักรอื่นๆ = **27** หน่วย



ผลการประชาสัมพันธ์สร้างการรับรู้สถานการณ์น้ำและการบริหารจัดการน้ำ



ฤดูแล้ง ปี 2565/66 กรมชลประทาน



ระหว่างวันที่ 25 กุมภาพันธ์ - 3 มีนาคม 2566

1. ศูนย์เรียนรู้การเพิ่มประสิทธิภาพการผลิตสินค้าเกษตร (ศพก.)



จำนวน

121 ครั้ง

สะสม 174 ครั้ง

เกษตรกร

21,104 คน

สะสม 22,239 คน

2. คณะกรรมการจัดการชลประทาน (JMC)



จำนวน

99 ครั้ง

สะสม 226 ครั้ง

เกษตรกร

666 คน

สะสม 3,523 คน

3. กลุ่มใช้น้ำ



จำนวน

499 ครั้ง

สะสม 1,662 ครั้ง

เกษตรกร

5,618 คน

สะสม 43,190 คน

4. การประชาสัมพันธ์อื่นๆ



จำนวน

613 ครั้ง

สะสม 4,398 ครั้ง

ข้อมูลสะสม ตั้งแต่วันที่ 1 พ.ย.65

รวมการประชาสัมพันธ์



จำนวนครั้งการประชาสัมพันธ์

1,332 สะสม 6,460



จำนวนเกษตรกรที่รับการฟังประชาสัมพันธ์

27,388 สะสม 68,952



โครงการจ้างแรงงานชลประทาน เพื่อช่วยเหลือเกษตรกร ประจำปีงบประมาณ พ.ศ. 2566 กรมชลประทาน



หลักเกณฑ์การจ้างแรงงาน

- 1** เกษตรกรที่ขึ้นทะเบียนกับกรมส่งเสริมการเกษตร หรือ **เกษตรกรในพื้นที่**
- 2** **สมาชิกกลุ่มผู้ใช้น้ำ** ของกรมชลประทาน ในพื้นที่
- 3** **ประชาชนและผู้ใช้งานแรงงานทั่วไป** ในพื้นที่
- 4** หากแรงงานในพื้นที่ไม่เพียงพอ ให้พิจารณาจ้างเกษตรกร/แรงงานในพื้นที่ใกล้เคียงจากหมู่บ้าน ตำบล อำเภอ จังหวัด และลุ่มน้ำ ตามลำดับ

ลักษณะงานที่จ้าง

งานซ่อมแซม บำรุงรักษา ขุดลอก ปรับปรุง งานชลประทาน โครงการส่งเสริมการดำเนินงานอันเนื่องมาจากพระราชดำริ งานก่อสร้างแหล่งน้ำและระบบส่งน้ำเพื่อชุมชน/ชนบท แก้มลิง การจัดการคุณภาพน้ำ



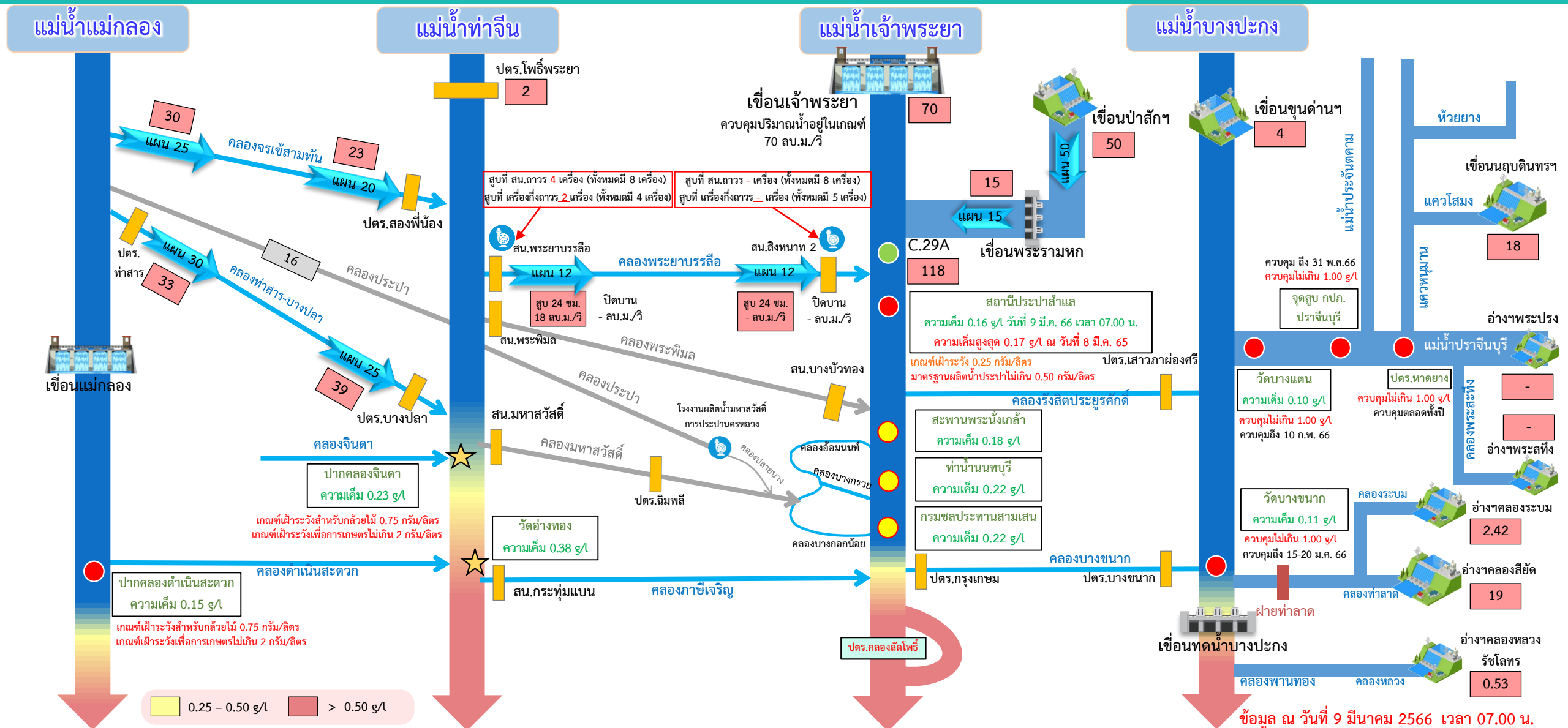
สถานการณ์ค่าความเค็มในลำน้ำสายหลัก

สถานการณ์ค่าความเค็มใน 4 ลำน้ำสายหลัก





การบริหารจัดการน้ำเพื่อรักษาระบบนิเวศ (ความเค็ม) ใน 4 ลำน้ำสายหลัก



● จุดควบคุมความเค็ม
 ● จุดตรวจวัดความเค็ม
 ● สถานีวัดน้ำ
 ★ จุดติดตั้งเครื่องวัดคุณภาพน้ำเคลื่อนที่

ฝ่ายประมวลวิเคราะห์สถานการณ์น้ำ สำนักบริหารจัดการน้ำและอุทกวิทยา

อ่าวไทย

ข้อมูล ณ วันที่ 9 มีนาคม 2566 เวลา 07.00 น.

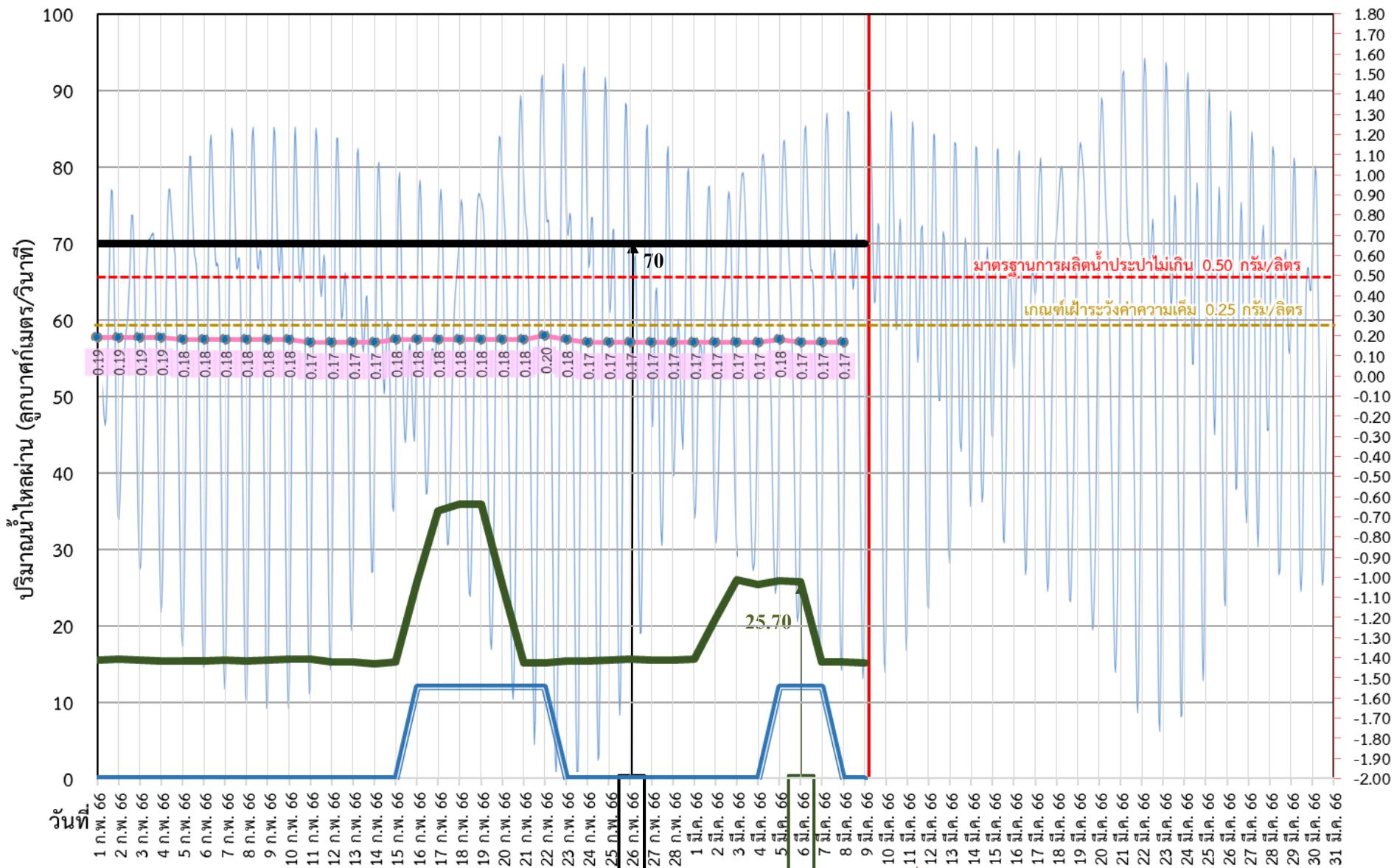
อัตราการไหลเวลา 06.00 น. / คุณภาพน้ำเวลา 07.00 น.
หน่วย : ลูกบาศก์เมตร/วินาที หน่วย : กรัม/ลิตร



ติดตามปริมาณน้ำไหลผ่านเขื่อน และติดตามค่าความเค็ม



ข้อมูล ณ วันที่ 9 มีนาคม 2566



ค่าความเค็มสูงสุด (กรัม/ลิตร) และ ระดับน้ำทะเล (ม.รทก.)

- ระบายเขื่อนพระรามหก
ลบ.ม./วินาที
- ระบายเขื่อนเจ้าพระยา
ลบ.ม./วินาที
- สน.สิงหนาท
(ระบายลงเจ้าพระยา)
ลบ.ม./วินาที
- ความเค็มสูงสุด (ล้ำแล)
กรัม/ลิตร

เขื่อนเจ้าพระยา 70.00 ลบ.ม./วินาที
 เขื่อนพระรามหก 15.07 ลบ.ม./วินาที
 สน.สิงหนาท 2 00.00 ลบ.ม./วินาที
 ความเค็มสูงสุด 0.17 ลบ.ม./วินาที
 (ความเค็มสูงสุดวันที่ 8 มี.ค. 66)

3 วัน จากเขื่อนพระรามหก

11 วัน จากเขื่อนเจ้าพระยา

รวม 95.70 ลบ.ม./วินาที



ติดตามปริมาณน้ำไหลผ่านเขื่อน และติดตามค่าความเค็ม



	ระบาย เขื่อนเจ้าพระยา ลบ.ม./วินาที	ระบาย เขื่อนป่าสักฯ ลบ.ม./วินาที	ระบาย เขื่อน พระรามหก ลบ.ม./วินาที	รวมระบายเขื่อนเจ้าพระยา(ใช้เวลา11 วัน) และพระรามหก(ใช้เวลา3วัน) ที่ เดินทางมาบรรจบกัน	ความเค็ม สูงสุด(ต่ำ แล) กรัม/ลิตร	จำนวนชั่วโมงที่ความเค็ม เกิน 0.25 กรัมต่อลิตร (ชั่วโมง) ตั้งแต่เวลา 00.00-23.00น.	จำนวนชั่วโมงที่ความเค็ม เกิน 0.50 กรัมต่อลิตร (ชั่วโมง) ตั้งแต่เวลา 00.00-23.00น.	สน.สิงหนาท (ระบายลง เจ้าพระยา) ลบ.ม./วินาที	รวมระบายจากเขื่อน เจ้าพระยา+เขื่อนพระรามหก+ สิงหนาท 2 ลบ.ม./วินาที
24 ก.พ. 66	70.00	50.05	15.34	85.10	0.17	0	0	0.00	85.10
25 ก.พ. 66	70.00	60.53	15.46	85.18	0.17	0	0	0.00	85.18
26 ก.พ. 66	70.00	60.24	15.57	85.37	0.17	0	0	0.00	85.37
27 ก.พ. 66	70.00	60.11	15.45	85.34	0.17	0	0	0.00	85.34
28 ก.พ. 66	70.00	60.15	15.48	85.46	0.17	0	0	0.00	85.46
1 มี.ค. 66	70.00	60.12	15.61	85.57	0.17	0	0	0.00	85.57
2 มี.ค. 66	70.00	75.10	20.94	85.45	0.17	0	0	0.00	85.45
3 มี.ค. 66	70.00	75.10	26.01	85.48	0.17	0	0	0.00	85.48
4 มี.ค. 66	70.00	75.03	25.33	85.61	0.17	0	0	0.00	85.61
5 มี.ค. 66	70.00	60.02	25.85	90.94	0.18	0	0	12.00	102.94
6 มี.ค. 66	70.00	50.12	25.70	96.01	0.17	0	0	12.00	108.01
7 มี.ค. 66	70.00	50.10	15.27	95.33	0.17	0	0	12.00	107.33
8 มี.ค. 66	70.00	50.08	15.21	95.85	0.17	0	0	0.00	95.85
9 มี.ค. 66	70.00	50.05	15.07	95.70				0.00	95.70

11 วัน

3 วัน

การรุกตัวของน้ำเค็มแม่น้ำเจ้าพระยาปี 2566 ค่าความเค็มสูงสุดรายวัน (เวลา 00.00-23.00 น.)

วันที่	ระดับน้ำ สูงสุด วท. พระนครใต้ (ม.รทก.)	โรงไฟฟ้า พระนคร ใต้	สะพาน วงแหวน ตะวันออก	วัดทอง คู่	วัดบางนา นอก	ค.อีดโพธิ์	วัด ราชวัตร บูรณะ	สะพาน ตากสิน	สะพาน พุทธ	โรงพยาบาล บาลศิรราช	กรม ชลประทาน สามเสน	วัดเขมา วัน	ท่าน้ำ นนท์	คลอง อ้อมนนท์	สะพาน พระนั่ง เกล้า	วัดเชิงท่า (กรม ชลประทาน นปาก	ปาก คลอง บาง หลวง	วัด มะขาม	วัดอาจ	วัดโสม งาม	สถานี สูบน้ำ สำแล	วัดปฐม ทอง	วัดบาง เดยออก	วัดไม้ ล้อม	วัดสวน มะม่วง	วัดสอง พี่น้อง	วัดกว้าง	วัดท้าย เกาะใหญ่	วัดโพธิ์ แดง เหนือ	วัดช้าง ใหญ่	ท่าเรือ บางโพธิ์	วัดเชิง ท่าบาง ปะอิน	วัดบ้าน แป้ง	ปริมาณน้ำ (ลบ.ม./วิ)	เชื่อม เจ้าพระยา	เชื่อม พระรามหก		
ระยะทาง จากปากน้ำ (กม.)	12.0	15.6	20.0	25.0	35.0	40.0	45.9	50.0	52.1	55.9	60.8	61.5	62.2	64.0	76.5	83.7	90.8	91.0	91.2	92.4	96.0	99.1	100.5	101.2	101.8	103.8	108.5	110.0	110.8	114.4	118.7	125.4	130.0	เชื่อม เจ้าพระยา	เชื่อม พระรามหก			
8/02/2566	1.67	18.49	15.91	12.80	9.25	2.14	2.14	2.14	2.14	1.86	1.35	0.70	0.60	0.51	0.27	0.22	0.21	0.19	0.19	0.19	0.18	0.18	0.18	0.18	0.18	0.18	0.17	0.17	0.17	0.17	0.17	0.17	0.17	0.17	0.17	0.17	70	15.36
9/02/2566	1.65	18.43	15.92	12.90	9.45	2.54	2.54	2.54	2.54	2.20	1.59	0.80	0.68	0.57	0.28	0.23	0.22	0.20	0.20	0.20	0.19	0.18	0.17	0.17	0.17	0.17	0.17	0.17	0.17	0.17	0.17	0.17	0.17	0.17	0.17	0.17	70	15.46
10/02/2566	1.57	18.06	15.57	12.58	9.16	2.31	2.31	2.31	2.31	2.01	1.45	0.74	0.64	0.54	0.28	0.23	0.22	0.20	0.20	0.20	0.19	0.18	0.17	0.17	0.17	0.17	0.17	0.17	0.17	0.17	0.17	0.17	0.17	0.17	0.17	70	15.62	
11/02/2566	1.51	16.98	14.56	11.64	8.31	1.64	1.64	1.64	1.64	1.43	1.06	0.58	0.51	0.44	0.26	0.22	0.21	0.19	0.19	0.19	0.18	0.17	0.17	0.17	0.17	0.17	0.17	0.17	0.17	0.17	0.17	0.17	0.17	0.17	0.17	70	15.61	
12/02/2566	1.51	17.56	15.02	11.96	8.46	1.46	1.46	1.46	1.46	1.28	0.95	0.53	0.47	0.41	0.26	0.22	0.21	0.19	0.19	0.19	0.18	0.17	0.17	0.17	0.17	0.17	0.17	0.16	0.16	0.16	0.16	0.16	0.16	0.16	0.16	70	15.23	
13/02/2566	1.36	15.38	13.13	10.42	7.33	1.13	1.13	1.13	1.13	1.00	0.76	0.45	0.41	0.36	0.25	0.21	0.20	0.18	0.18	0.18	0.18	0.17	0.17	0.17	0.17	0.17	0.17	0.16	0.16	0.16	0.16	0.16	0.16	0.16	0.16	70	15.24	
14/02/2566	1.21	13.23	11.28	8.93	6.24	0.86	0.86	0.86	0.86	0.77	0.60	0.39	0.36	0.33	0.25	0.21	0.20	0.18	0.18	0.18	0.18	0.17	0.17	0.17	0.17	0.17	0.16	0.16	0.16	0.16	0.16	0.16	0.16	0.16	0.16	0.16	70	15.01
15/02/2566	1.33	16.54	14.16	11.30	8.02	1.47	1.47	1.47	1.47	1.29	0.98	0.57	0.51	0.45	0.30	0.23	0.21	0.18	0.18	0.18	0.18	0.18	0.17	0.17	0.17	0.17	0.16	0.16	0.16	0.16	0.16	0.16	0.16	0.16	0.16	0.16	70	15.27
16/02/2566	1.32	16.24	13.86	10.99	7.72	1.16	1.16	1.16	1.16	1.03	0.79	0.49	0.45	0.40	0.29	0.23	0.22	0.19	0.19	0.19	0.19	0.19	0.18	0.17	0.17	0.17	0.17	0.16	0.16	0.16	0.16	0.16	0.16	0.16	0.16	0.16	70	25.57
17/02/2566	1.69	18.21	15.51	12.26	8.54	1.11	1.11	1.11	1.11	0.99	0.77	0.49	0.44	0.40	0.30	0.24	0.22	0.19	0.19	0.19	0.19	0.18	0.17	0.17	0.17	0.17	0.16	0.16	0.16	0.16	0.16	0.16	0.16	0.16	0.16	0.16	70	35.01
18/02/2566	1.63	16.21	13.74	10.77	7.38	0.58	0.58	0.58	0.58	0.53	0.44	0.33	0.31	0.29	0.25	0.21	0.20	0.18	0.18	0.18	0.18	0.19	0.18	0.17	0.17	0.17	0.17	0.16	0.16	0.16	0.16	0.16	0.16	0.16	0.16	0.16	70	35.86
19/02/2566	1.72	15.55	13.16	10.29	7.00	0.42	0.42	0.42	0.42	0.39	0.34	0.28	0.27	0.26	0.24	0.21	0.20	0.18	0.18	0.18	0.18	0.18	0.18	0.17	0.17	0.17	0.16	0.16	0.16	0.16	0.16	0.16	0.16	0.16	0.16	0.16	70	35.92
20/02/2566	1.93	16.26	13.76	10.76	7.32	0.45	0.45	0.45	0.45	0.42	0.36	0.29	0.28	0.27	0.24	0.21	0.20	0.18	0.18	0.18	0.18	0.18	0.18	0.17	0.17	0.17	0.16	0.16	0.16	0.16	0.16	0.16	0.16	0.16	0.16	0.16	70	25.30
21/02/2566	1.92	15.89	13.46	10.53	7.18	0.48	0.48	0.48	0.48	0.44	0.38	0.29	0.28	0.27	0.24	0.21	0.20	0.18	0.18	0.18	0.18	0.19	0.18	0.17	0.17	0.17	0.16	0.16	0.16	0.16	0.16	0.16	0.16	0.16	0.16	0.16	70	15.10
22/02/2566	1.81	15.28	12.94	10.13	6.90	0.46	0.46	0.46	0.46	0.43	0.36	0.28	0.27	0.26	0.23	0.20	0.19	0.18	0.18	0.18	0.19	0.21	0.19	0.18	0.17	0.17	0.16	0.16	0.16	0.16	0.16	0.16	0.16	0.16	0.16	0.16	70	15.18
23/02/2566	1.66	15.24	12.89	10.07	6.84	0.38	0.38	0.38	0.38	0.36	0.31	0.26	0.25	0.24	0.22	0.20	0.19	0.18	0.18	0.18	0.18	0.18	0.17	0.17	0.17	0.17	0.16	0.16	0.16	0.16	0.16	0.16	0.16	0.16	0.16	0.16	70	15.37
24/02/2566	1.59	14.68	12.42	9.70	6.58	0.35	0.35	0.35	0.35	0.33	0.29	0.24	0.24	0.23	0.21	0.19	0.18	0.17	0.17	0.17	0.17	0.18	0.17	0.17	0.17	0.17	0.16	0.16	0.16	0.16	0.16	0.16	0.16	0.16	0.16	0.16	70	15.34
25/02/2566	1.71	16.56	14.01	10.94	7.42	0.39	0.39	0.39	0.39	0.36	0.31	0.25	0.24	0.23	0.21	0.19	0.18	0.17	0.17	0.17	0.17	0.17	0.17	0.17	0.17	0.16	0.16	0.16	0.16	0.16	0.16	0.16	0.16	0.16	0.16	0.16	70	15.46
26/02/2566	1.55	16.15	13.66	10.67	7.25	0.40	0.40	0.40	0.40	0.37	0.32	0.25	0.24	0.23	0.21	0.19	0.18	0.17	0.17	0.17	0.17	0.17	0.16	0.16	0.16	0.16	0.16	0.16	0.16	0.16	0.16	0.16	0.16	0.16	0.16	0.16	70	15.57
27/02/2566	1.47	16.44	13.91	10.85	7.36	0.38	0.38	0.38	0.38	0.35	0.31	0.25	0.24	0.23	0.21	0.19	0.18	0.17	0.17	0.17	0.17	0.17	0.16	0.16	0.16	0.16	0.16	0.16	0.16	0.16	0.16	0.16	0.16	0.16	0.16	0.16	70	15.45
28/02/2566	1.39	18.00	15.22	11.87	8.05	0.39	0.39	0.39	0.39	0.36	0.31	0.25	0.24	0.23	0.21	0.19	0.19	0.18	0.18	0.18	0.18	0.17	0.16	0.16	0.16	0.16	0.16	0.16	0.16	0.16	0.16	0.16	0.16	0.16	0.16	0.16	70	15.48
1/03/2566	1.30	19.82	16.83	13.23	9.11	0.87	0.87	0.87	0.87	0.77	0.60	0.37	0.34	0.30	0.22	0.19	0.18	0.17	0.17	0.17	0.17	0.17	0.16	0.16	0.16	0.16	0.16	0.16	0.16	0.16	0.16	0.16	0.16	0.16	0.16	0.16	70	15.61
2/03/2566	1.44	21.66	18.57	14.84	10.58	2.06	2.06	2.06	2.06	1.78	1.28	0.64	0.55	0.46	0.22	0.20	0.19	0.18	0.18	0.18	0.18	0.17	0.16	0.16	0.16	0.16	0.16	0.16	0.16	0.16	0.16	0.16	0.16	0.16	0.16	0.16	70	20.94
3/03/2566	1.75	21.77	18.86	15.35	11.34	3.32	3.32	3.32	3.32	2.86	2.02	0.94	0.78	0.63	0.23	0.20	0.19	0.18	0.18	0.18	0.18	0.17	0.16	0.16	0.16	0.16	0.16	0.16	0.16	0.16	0.16	0.16	0.16	0.16	0.16	0.16	70	26.01
4/03/2566	1.54	18.58	15.97	12.82	9.22	2.02	2.02	2.02	2.02	1.75	1.26	0.63	0.54	0.45	0.22	0.19	0.18	0.17	0.17	0.17	0.17	0.17	0.16	0.16	0.16	0.16	0.16	0.16	0.16	0.16	0.16	0.16	0.16	0.16	0.16	0.16	70	25.33
5/03/2566	1.45	16.64	14.14	11.14	7.70	0.83	0.83	0.83	0.83	0.74	0.56	0.34	0.31	0.28	0.20	0.18	0.18	0.17	0.17	0.17	0.17	0.17	0.16	0.16	0.16	0.16	0.16	0.16	0.16	0.16	0.16	0.16	0.16	0.16	0.16	0.16	70	25.85
6/03/2566	1.52	16.26	13.85	10.96	7.64	1.01	1.01	1.01	1.01	0.89	0.67	0.39	0.34	0.30	0.20	0.18	0.18	0.17	0.17	0.17	0.17	0.17	0.16	0.16	0.16	0.16	0.16	0.16	0.16	0.16	0.16	0.16	0.16	0.16	0.16	0.16	70	25.70
7/03/2566	1.56	15.61	13.29	10.50	7.31	0.93	0.93	0.93	0.93	0.82	0.62	0.37	0.33	0.29	0.20	0.18	0.18	0.17	0.17	0.17	0.17	0.17	0.16	0.16	0.16	0.16	0.16	0.16	0.16	0.16	0.16	0.16	0.16	0.16	0.16	0.16	70	15.27
8/03/2566	1.47	14.36	12.24	9.70	6.78	0.95	0.95																															



คาดการณ์ปริมาณน้ำ
ณ วันที่ 1 พฤษภาคม 2566



คาดการณ์ปริมาณน้ำอ่างเก็บน้ำขนาดใหญ่ 35 แห่งในช่วงฤดูแล้ง 2565/66



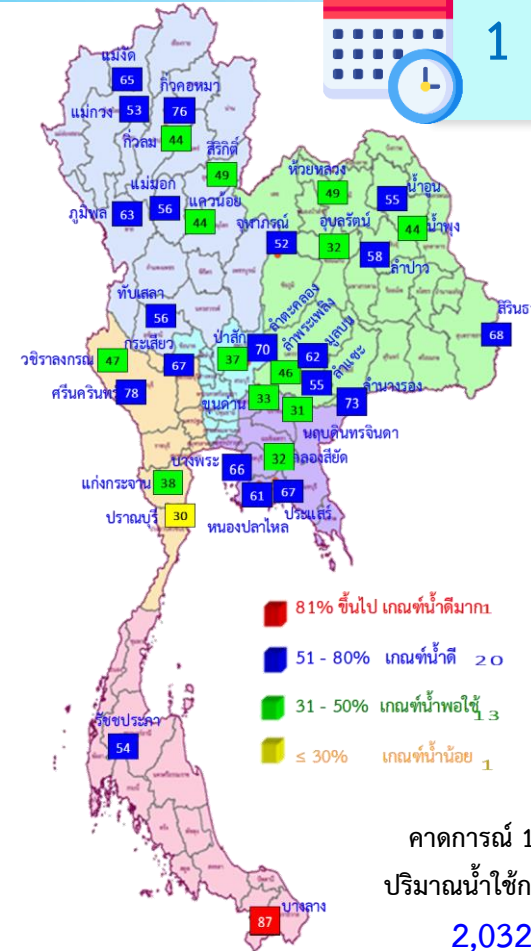
สถิติและคาดการณ์ปริมาณน้ำอ่างเก็บน้ำขนาดใหญ่ 35 แห่งในช่วงฤดูแล้ง 2565/66

ปี	ปริมาณน้ำ (ล้าน ลบ.ม.)	%	น้ำใช้การ (ล้าน ลบ.ม.)	%
1 พ.ค.62	40,452	57	16,909	36
1 พ.ค.63	33,757	48	10,449	22
1 พ.ค.64	33,387	48	10,334	22
1 พ.ค.65	40,578	57	17,036	36
1 พ.ค. 66	42,606	60	19,068	40
1 พ.ค. 66 (2544)	53,362	75	29,820	63

หมายเหตุ : ภาคใต้ยังอยู่ในช่วงฤดูฝน



1 พ.ค. 66



คาดการณ์ 1 พฤษภาคม 2566 ปริมาณน้ำใช้การมากกว่า ปี 2565 2,032 ล้าน ลบ.ม.

ปี พ.ศ.	ปริมาณน้ำ (ล้าน ลบ.ม.)	%	น้ำใช้การ (ล้าน ลบ.ม.)	%
2566	42,606	60	19,068	40



คาดการณ์ปริมาณน้ำใช้การใน 4 เขื่อนหลัก ณ วันที่ 1 พ.ค. 2566

เขื่อนภูมิพล

ปี	ปริมาณ		น้ำใช้การ	
	(ล้าน ลบ.ม.)	%	(ล้าน ลบ.ม.)	%
1 พ.ค. 65	5,791	43	1,991	21
1 พ.ค. 66	8,734	65	4,934	51

เขื่อนป่าสักชลสิทธิ์

ปี	ปริมาณ		น้ำใช้การ	
	(ล้าน ลบ.ม.)	%	(ล้าน ลบ.ม.)	%
1 พ.ค. 65	330	34	327	34
1 พ.ค. 66	359	37	356	37

เขื่อนสิริกิติ์

ปี	ปริมาณ		น้ำใช้การ	
	(ล้าน ลบ.ม.)	%	(ล้าน ลบ.ม.)	%
1 พ.ค. 65	3,702	39	852	13
1 พ.ค. 66	4,929	52	2,079	31

1 พฤษภาคม 2565
น้ำใช้การ 4 เขื่อนน้ำ
3,510 ล้าน ลบ.ม.

คาดการณ์ 1 พฤษภาคม 2566
น้ำใช้การ 4 เขื่อนน้ำ
7,837 ล้าน ลบ.ม.

เขื่อนแควน้อย

ปี	ปริมาณ		น้ำใช้การ	
	(ล้าน ลบ.ม.)	%	(ล้าน ลบ.ม.)	%
1 พ.ค. 65	383	41	340	38
1 พ.ค. 66	413	44	370	41

คาดการณ์ปริมาณน้ำรวม 4 เขื่อนหลัก

ปี	ปริมาณน้ำ		น้ำใช้การ	
	(ล้าน ลบ.ม.)	%	(ล้าน ลบ.ม.)	%
1 พ.ค. 65	10,206	41	3,510	19
1 พ.ค. 66	14,436	58	7,740	43



กรมชลประทาน

กรมชลประทาน
กระทรวงเกษตรและสหกรณ์

