



สถานการณ์และการบริหารจัดการน้ำ ฤดูฝน ปี 2566

ศูนย์ปฏิบัติการน้ำอัจฉริยะ (SWOC) กรมชลประทาน

วันที่ 9 สิงหาคม 2566



สถานการณ์ฝน และสภาพภูมิอากาศ

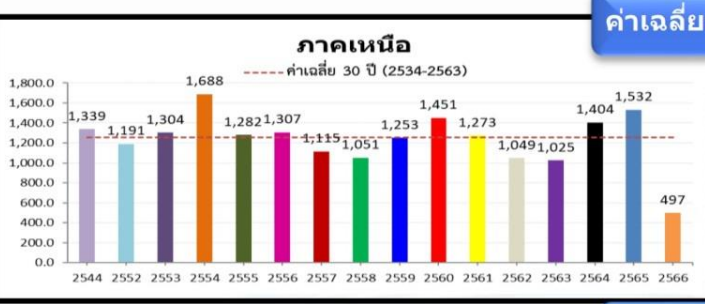
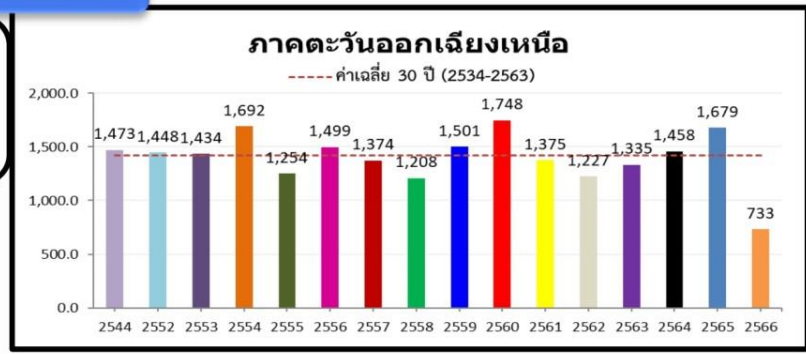


ปริมาณฝนสะสม (1 ม.ค. - 6 ส.ค.2566)

ฝนสะสมต่ำกว่าค่าปกติ **19%**

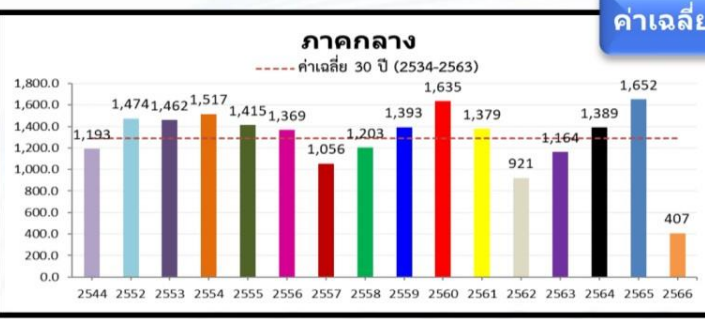


ค่าเฉลี่ยทั้งปี 1,420.8 มม.



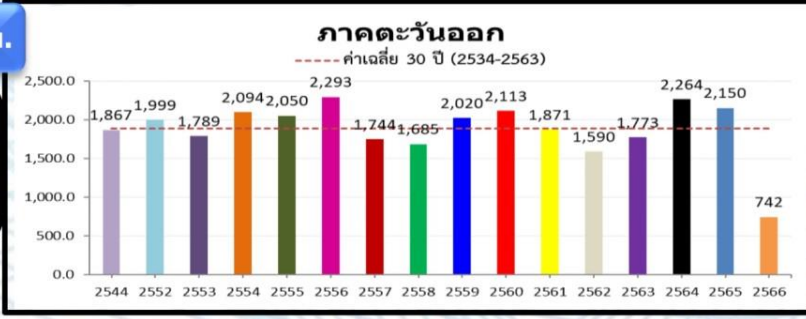
-184.4(-27%)
-317.0(-39%)
-302.7(-38%)

หมายเหตุ
ตัวเลขสีดำ คือ ปี 66 เทียบกับค่าเฉลี่ย 30 ปี (2534-2563)
ตัวเลขสีม่วง คือ ปี 66 เทียบ ปี 65 (ณ วันเดียวกัน)
ตัวเลขสีน้ำเงิน คือ ปี 66 เทียบ ปี 44 (ณ วันเดียวกัน)

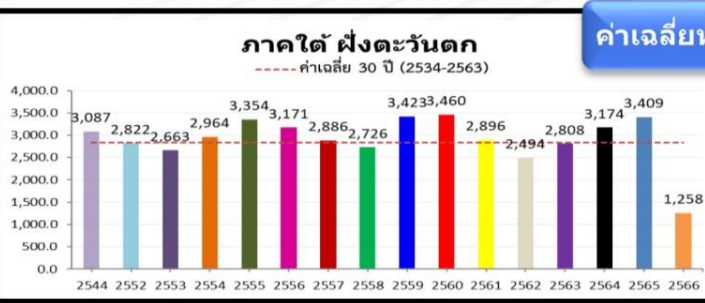


-248.6(-38%)
-425.6(-51%)
-253.3(-38%)

ค่าเฉลี่ยทั้งปี 1,887.1 มม.



-277.0(-27%)
-365.0(-33%)
-384.2(-34%)

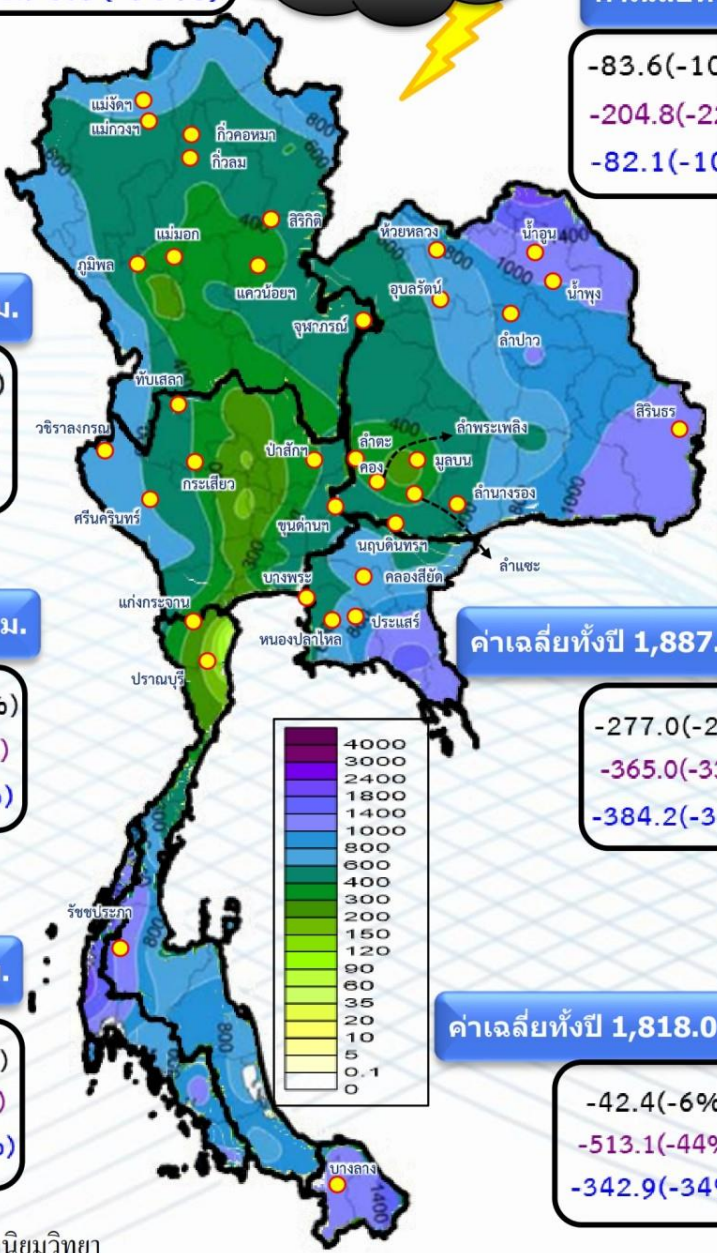


-144.4(-10%)
-442.6(-26%)
-566.3(-31%)

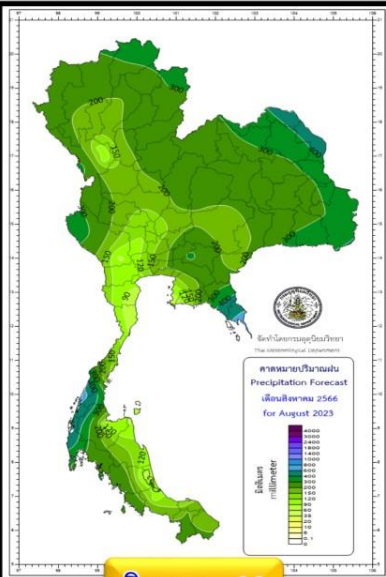
ค่าเฉลี่ยทั้งปี 1,818.0 มม.



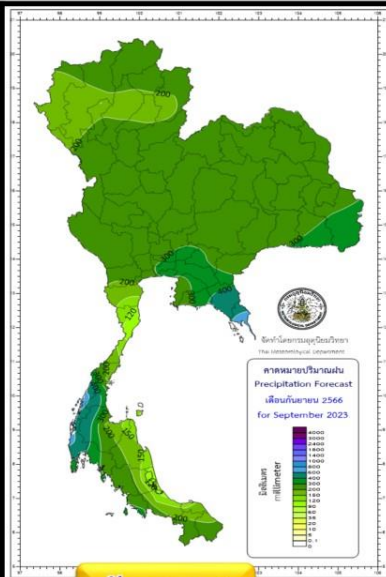
-42.4(-6%)
-513.1(-44%)
-342.9(-34%)



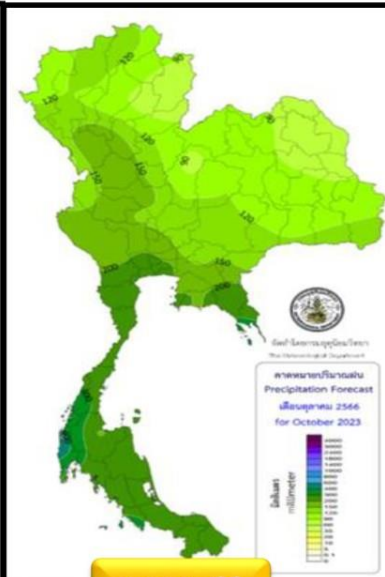
ปริมาณฝนรวม (มม.)



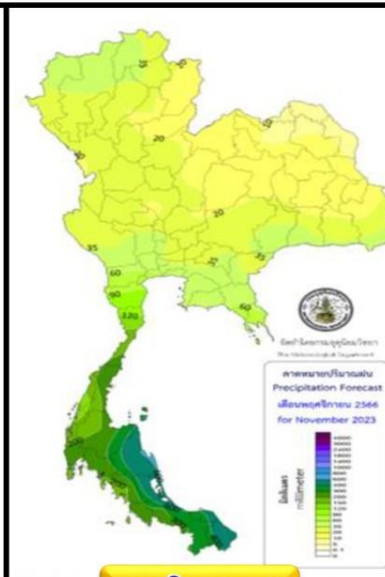
สิงหาคม 66



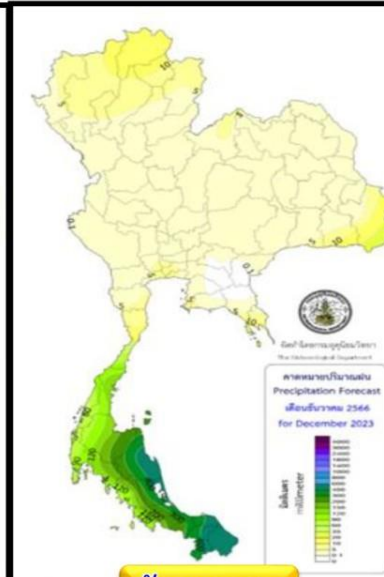
กันยายน 66



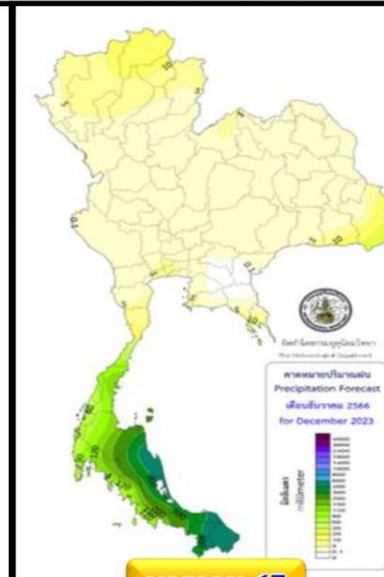
ตุลาคม 66



พฤศจิกายน 66

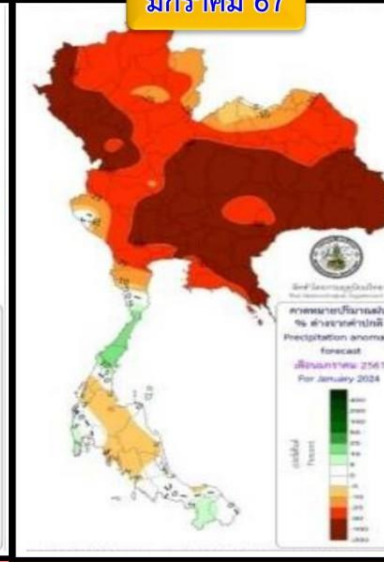
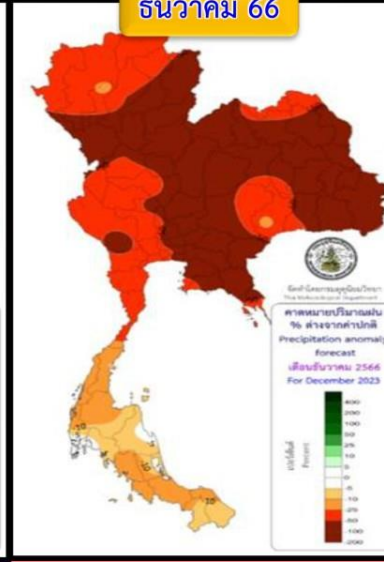
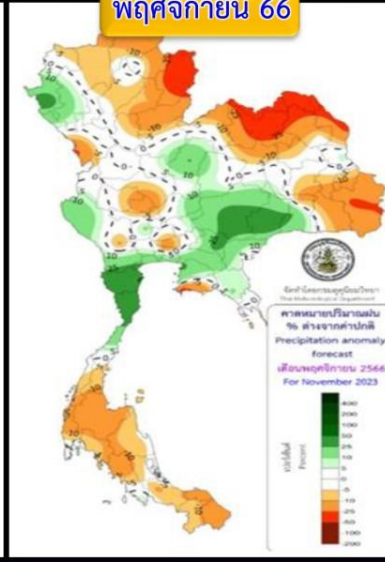
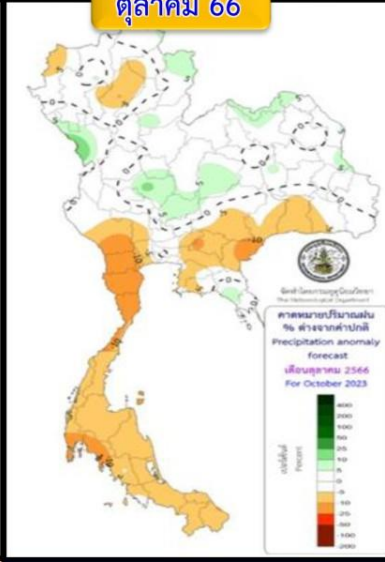
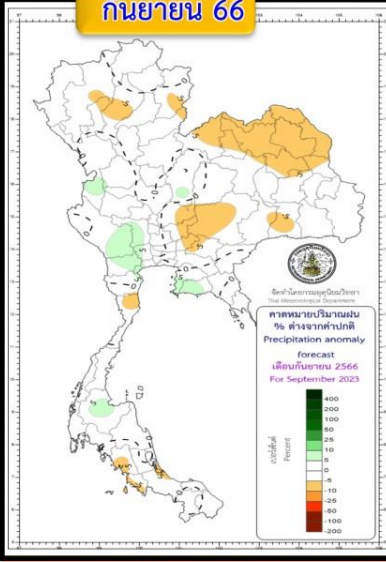
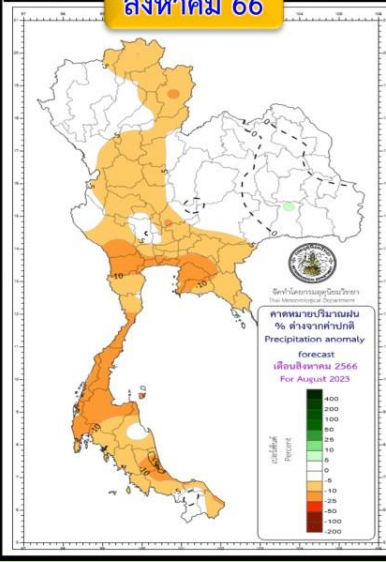


ธันวาคม 66



มกราคม 67

สูง-ต่ำ กว่าค่าปกติ(มม.)



ภาคตะวันออกเฉียงเหนือจะมีปริมาณฝนรวมใกล้เคียงค่าปกติ ส่วนภาคอื่นฯ จะมีปริมาณฝนต่ำกว่าค่าปกติ

พื้นที่ส่วนใหญ่จะมีปริมาณฝนรวมใกล้เคียงค่าปกติ เว้นแต่ภาคตะวันออกเฉียงเหนือจะมีปริมาณฝนรวมต่ำกว่าค่าปกติ

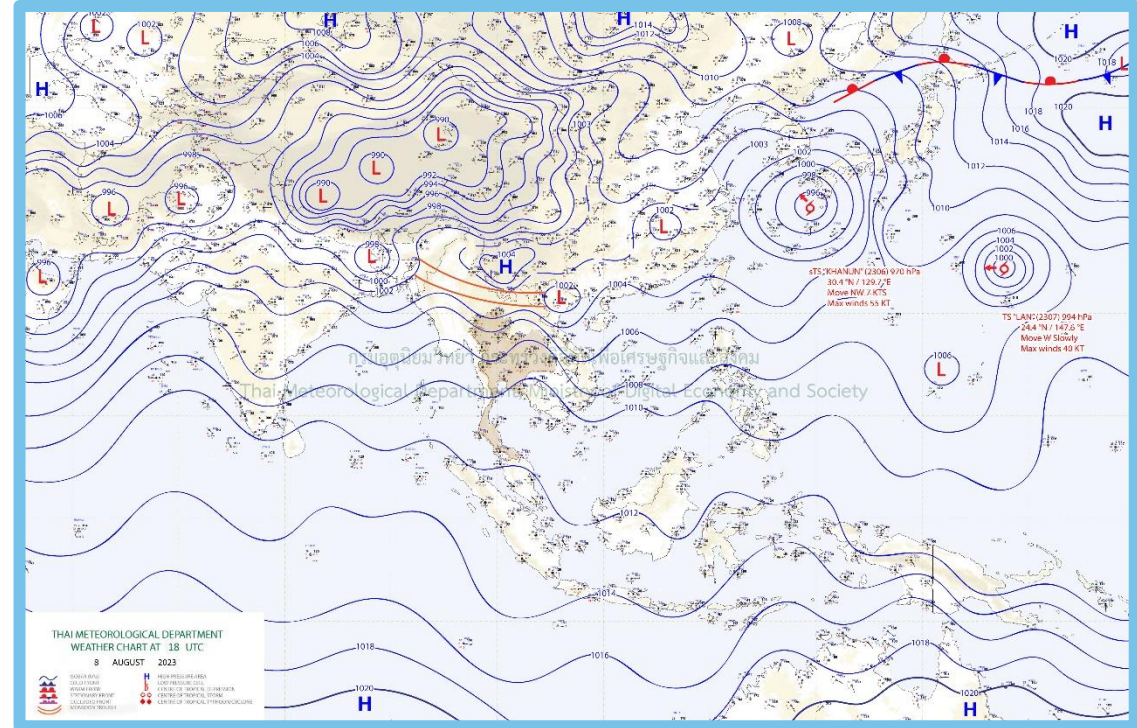
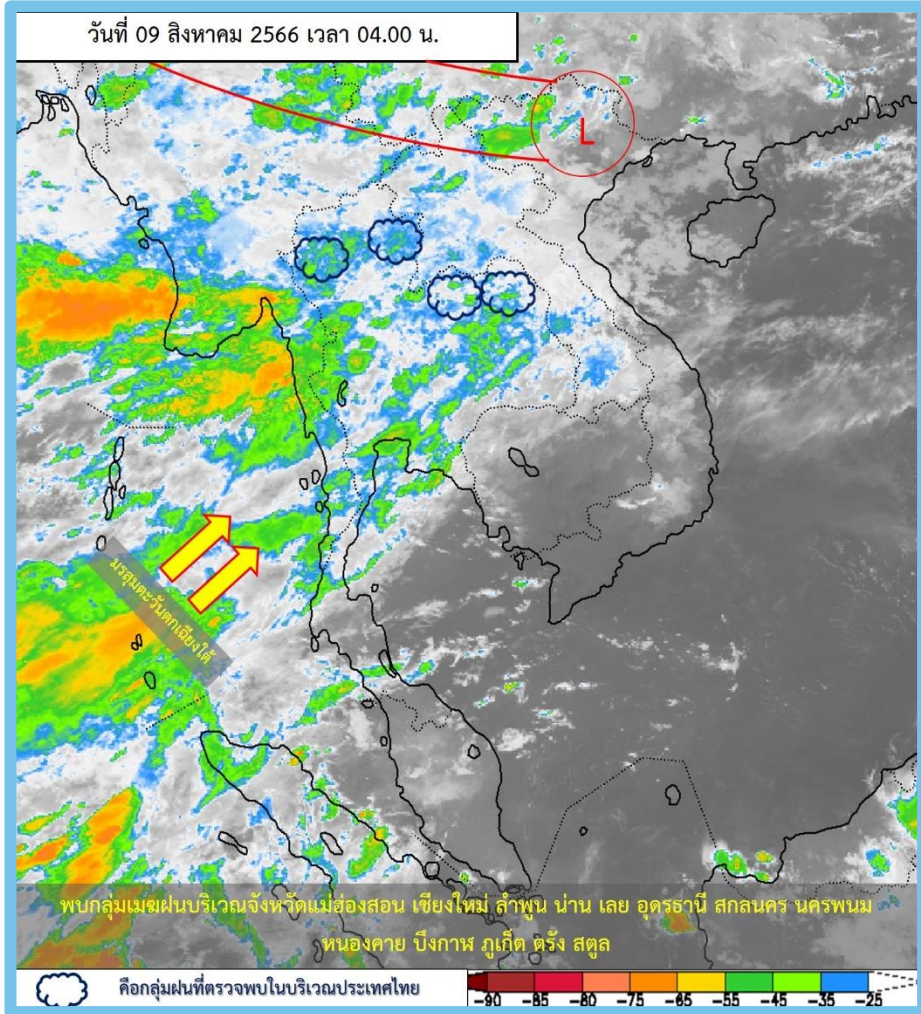
พื้นที่ส่วนใหญ่ของประเทศไทยตอนบนจะมีฝนรวมใกล้เคียงค่าปกติ เว้นแต่ภาคตะวันออกและภาคใต้ต่ำกว่าค่าปกติ

พื้นที่ตอนกลางของประเทศไทยจะมีปริมาณฝนรวมใกล้เคียงถึงสูงกว่าค่าปกติ ส่วนพื้นที่อื่นๆ ปริมาณฝนรวมต่ำกว่าค่าปกติ

บริเวณประเทศไทยจะมีปริมาณฝนรวมต่ำกว่าค่าปกติ โดยเฉพาะประเทศไทยตอนบน

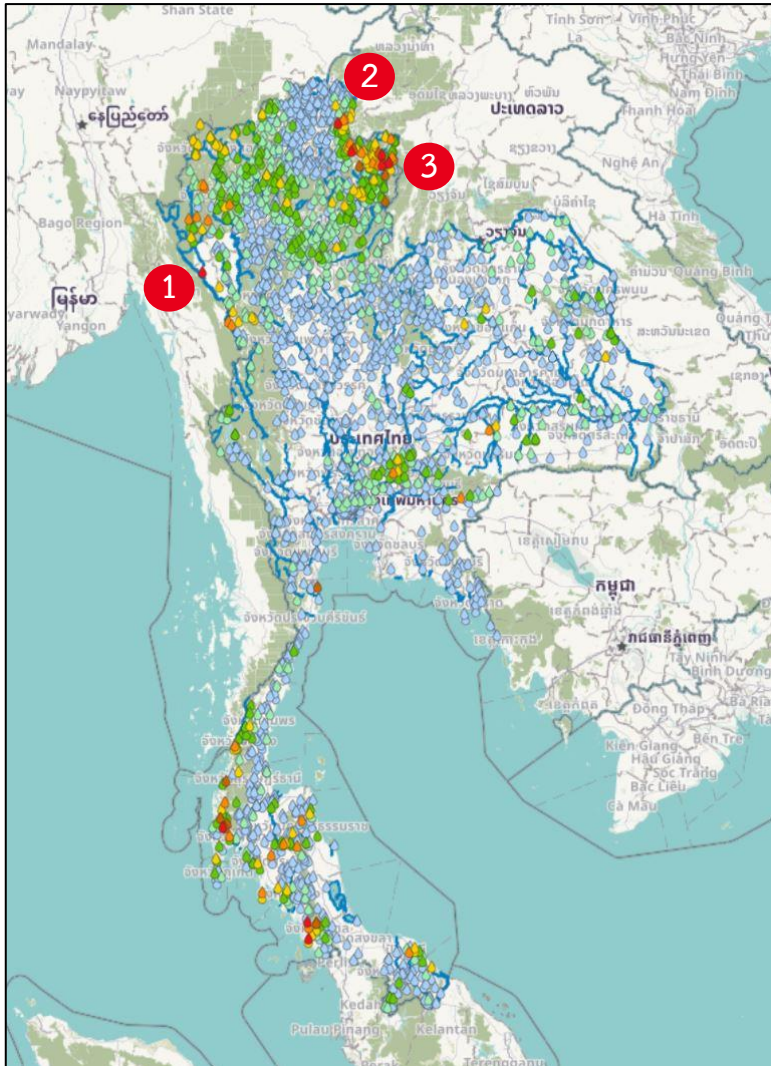
ประเทศไทยตอนบนจะมีปริมาณฝนรวมต่ำกว่าค่าปกติ ส่วนภาคใต้จะมีฝนใกล้เคียงถึงต่ำกว่าค่าปกติเล็กน้อย

คำทำนาย



พยากรณ์อากาศ 24 ชั่วโมงข้างหน้า

ร่องมรสุมกำลังอ่อนพัดผ่านประเทศเมียนมา ประเทศลาวตอนบน เข้าสู่หย่อมความกดอากาศต่ำบริเวณประเทศเวียดนามตอนบน ประกอบกับมรสุมตะวันตกเฉียงใต้กำลังปานกลางพัดปกคลุมทะเลอันดามัน ประเทศไทย และอ่าวไทย **แต่ยังคงมีฝนตกหนักบางแห่งในภาคเหนือ ภาคตะวันออก และเหนือตอนบนและภาคใต้**

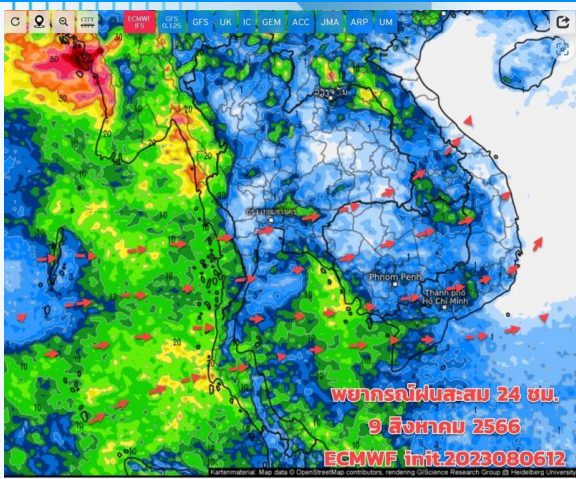


สถานี	ตำบล อำเภอ จังหวัด	เวลา	ฝนสะสม (มม.)
อุทยานแห่งชาติแม่เมย	ต.แม่สอง อ.ท่าสองยาง จ.ตาก 1	05:00 น.	210.4
บ้านขุนคำ	ต.ดัมเต่า อ.เทิง จ.เชียงราย 2	20:00 น.	119
บ้านผาเรียง	ต.ภูคา อ.บัว จ.น่าน 3	05:00 น.	103
บ้านลิพัง	ต.ลิพัง อ.ปะเหลียน จ.ตรัง	04:00 น.	99.5
ละงู	ต.ละงู อ.ละงู จ.สตูล	05:00 น.	98.2
ศูนย์พัฒนาเด็กเล็ก อบต.ท่านา	ต.ท่านา อ.กะปง จ.พังงา	05:00 น.	94.6
บ้านก้อกวาง	ต.บ่อเกลือใต้ อ.บ่อเกลือ จ.น่าน	04:00 น.	94.5
หน่วยจัดการต้นน้ำน้ำคอนฝิ่งซ้าย	ต.พญาแก้ว อ.เขียงกลาง จ.น่าน	05:00 น.	92.6
บ้านปางมะโอ	ต.ผาช้างน้อย อ.ปง จ.พะเยา	04:00 น.	90.5
จุดชมวิว 1715	ต.ภูคา อ.บัว จ.น่าน	05:00 น.	86.6

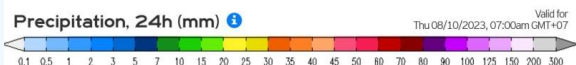
>0-10	>10-20	>20-35	>35-50	>50-70	>70-90	>90
ฝนเล็กน้อย ฝนน้อย	ฝนปานกลาง	ฝนหนัก	ฝนหนักมาก ฝนมาก			



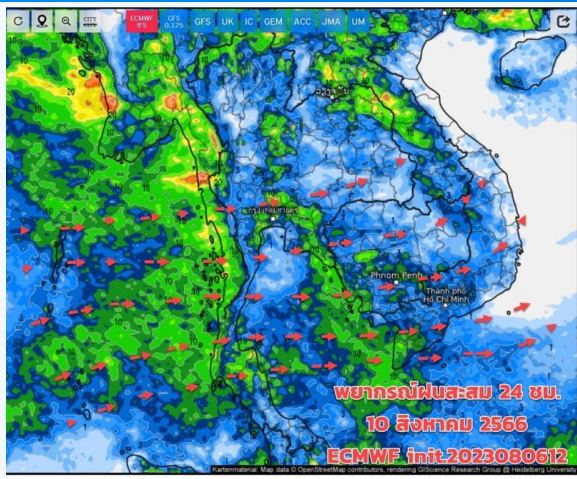
พยากรณ์ฝนสะสมรายวัน จากแบบจำลองบรรยากาศเชิงตัวเลข GFS วันที่ 9 ส.ค. – 15 ส.ค. 66



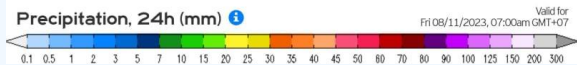
พยากรณ์ฝนสะสม 24 ชม.
9 สิงหาคม 2566
ECMWF Init:2023080612



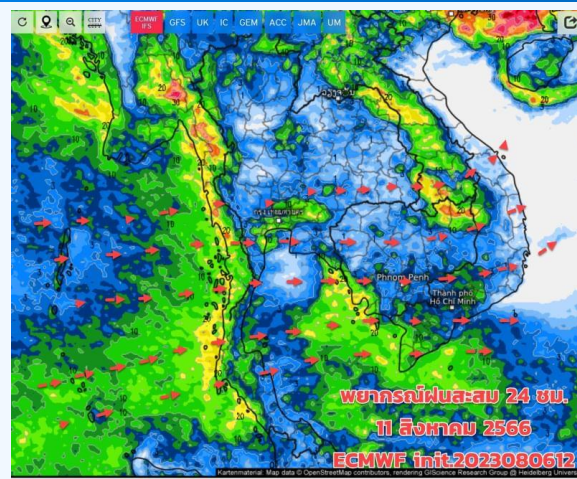
วันที่ 9 ส.ค. 2566



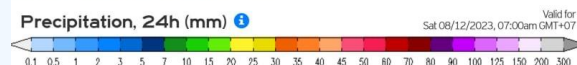
พยากรณ์ฝนสะสม 24 ชม.
10 สิงหาคม 2566
ECMWF Init:2023080612



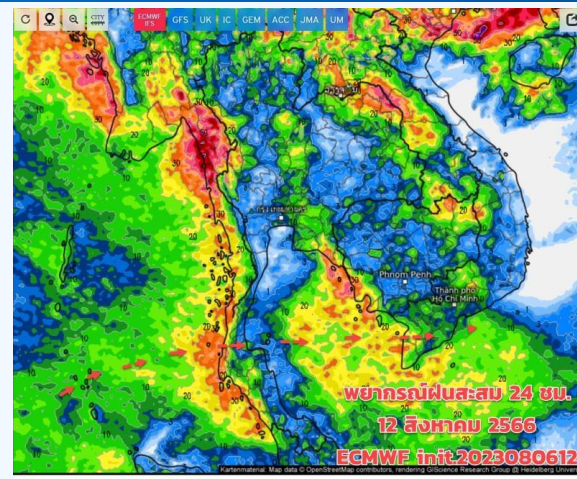
วันที่ 10 ส.ค. 2566



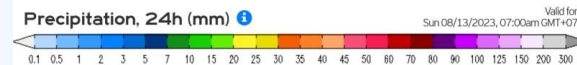
พยากรณ์ฝนสะสม 24 ชม.
11 สิงหาคม 2566
ECMWF Init:2023080612



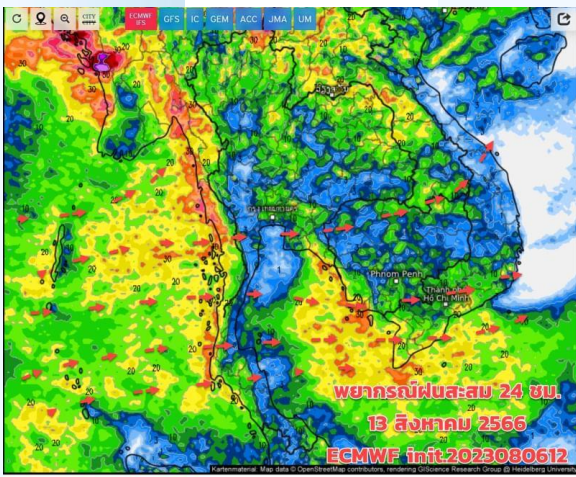
วันที่ 11 ส.ค. 2566



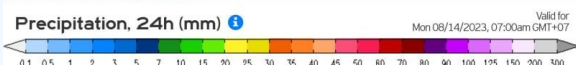
พยากรณ์ฝนสะสม 24 ชม.
12 สิงหาคม 2566
ECMWF Init:2023080612



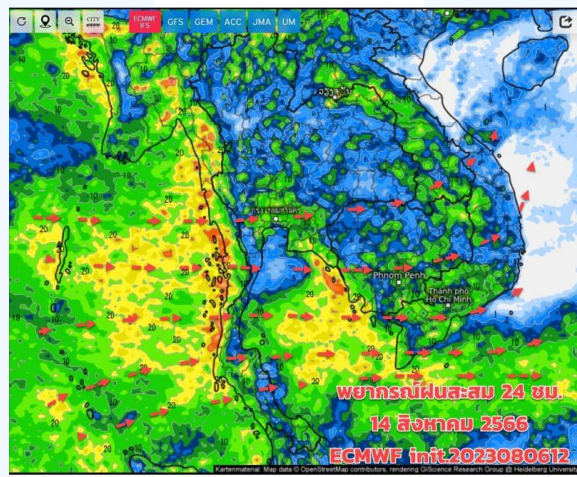
วันที่ 12 ส.ค. 2566



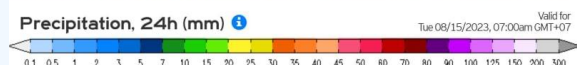
พยากรณ์ฝนสะสม 24 ชม.
13 สิงหาคม 2566
ECMWF Init:2023080612



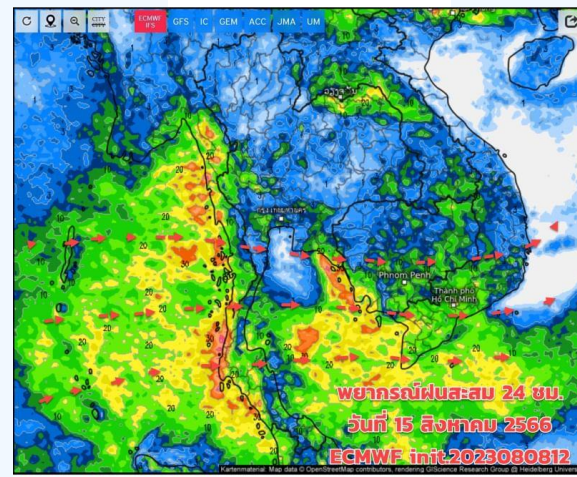
วันที่ 13 ส.ค. 2566



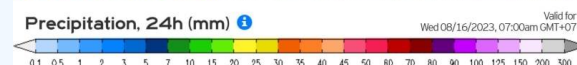
พยากรณ์ฝนสะสม 24 ชม.
14 สิงหาคม 2566
ECMWF Init:2023080612



วันที่ 14 ส.ค. 2566



พยากรณ์ฝนสะสม 24 ชม.
วันที่ 15 สิงหาคม 2566
ECMWF Init:2023080812



วันที่ 15 ส.ค. 2566

การคาดหมาย

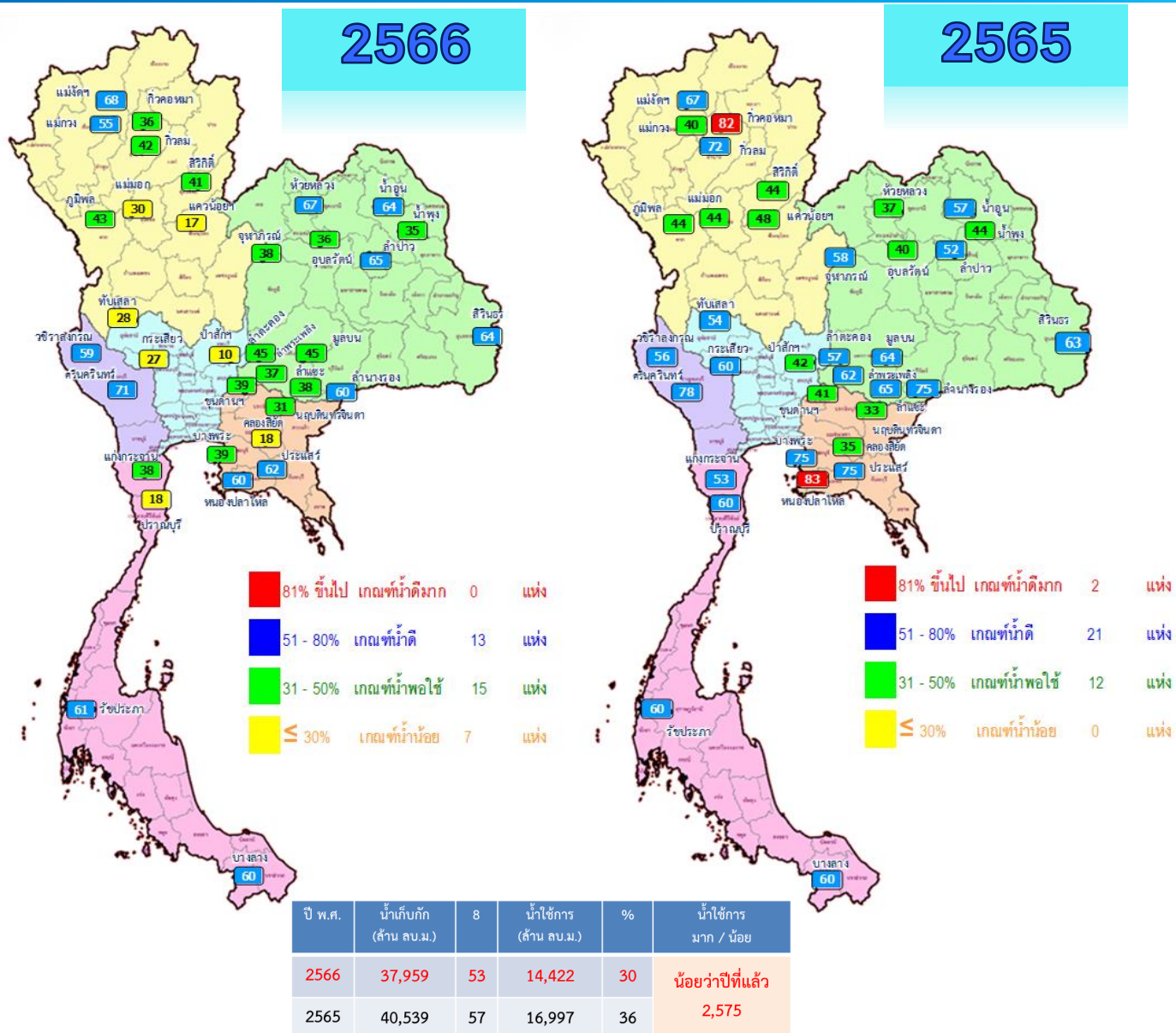
ช่วง 9-11 ส.ค.66 มรสุมมีกำลังอ่อนลงเล็กน้อย ประกอบกับ กระแสลมในระดับบน (700, 500hPa) เป็นลมตะวันตก ตะวันตกเฉียงเหนือพัดปกคลุม ทำให้ทั่วไทย ยังมี ฝนบาง แห่ง เว้นแต่บริเวณภาคเหนือตอนบน ภาคอีสานตอนบน ยังมีเมฆมาก และฝนเริ่มน้อยลง ท้องฟ้าเริ่มเปิด มีแสงแดดบ้าง เนื่องจากวันนี้แนวร่องมรสุมยังพาดผ่านทางตอนบนของภาคเหนือ เข้าสู่หย่อมความกดอากาศต่ำปกคลุมบริเวณ สปป.ลาว และเวียดนามตอนบน ส่วนภาคกลางด้าน ตะวันตก ภาคตะวันออก (จันทบุรี ตราด) และภาคใต้ฝั่งอัน ดามัน (ระนอง พังงา) ด้านรับมรสุมยังมีฝนเช่นกัน แต่ส่วน ใหญ่ยังเป็นฝนเล็กน้อยถึงปานกลาง ช่วงบ่าย-ค่ำ คลื่นลมใน ทะเลทั้ง 2 ฝั่ง มีกำลังอ่อนถึงปานกลาง



สถานการณ์น้ำในอ่างเก็บน้ำ และสถานการณ์น้ำท่า



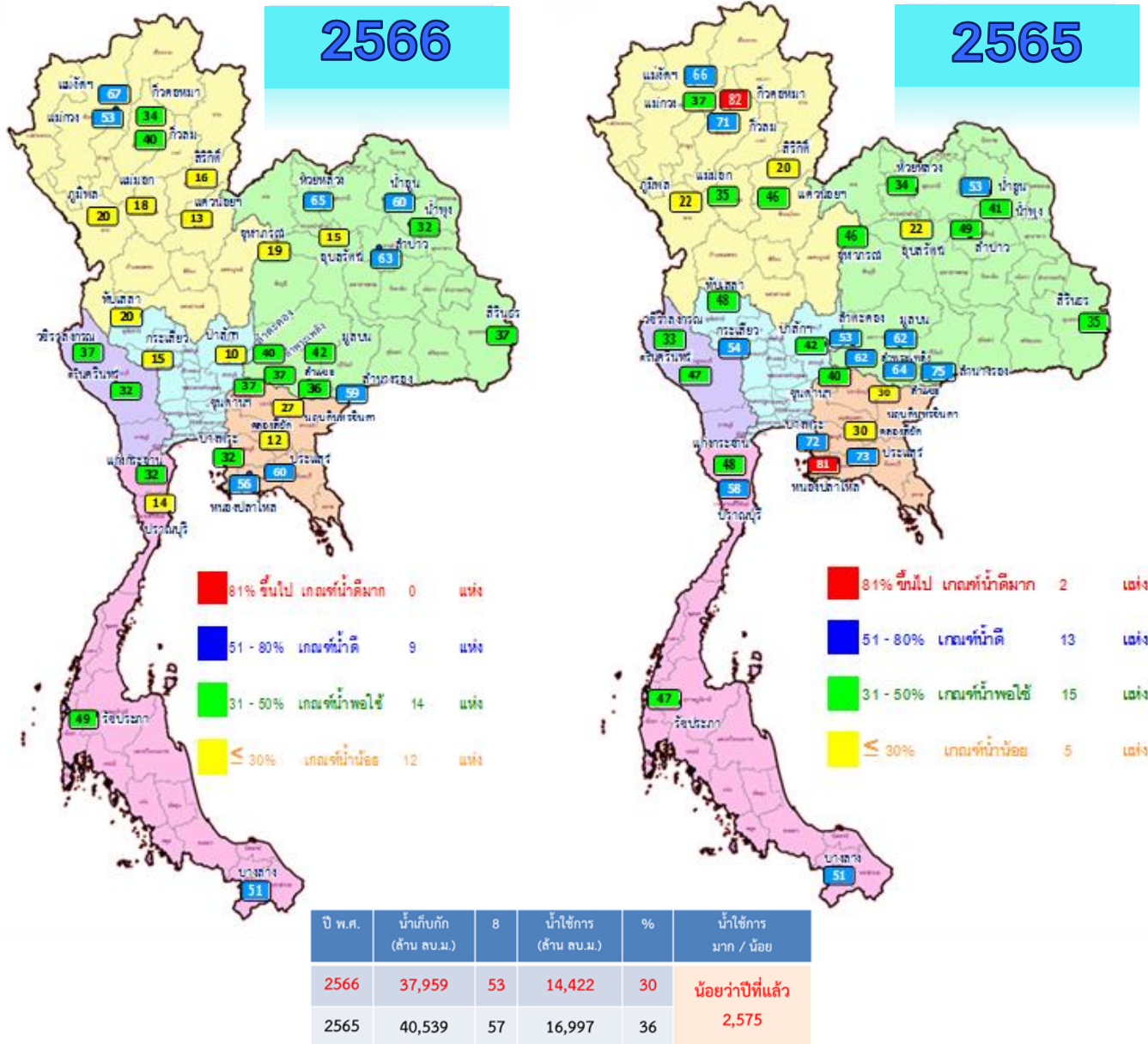
ปริมาณน้ำเก็บกักในอ่างเก็บน้ำขนาดใหญ่ วันที่ 9 สิงหาคม



ภาค อ่างเก็บน้ำเขื่อน	ความจุ ที่ รนส. (ล้าน ม.)	ความจุ ที่ รนท. (ล้าน ม.)	ความจุ น้ำใช้การ (ล้าน ม.)	ณ วันที่								ปริมาณน้ำ ไหลลง วันนี้ (ล้าน ม.)	ปริมาณน้ำ ระบาย วันนี้ (ล้าน ม.)
				ปี 2565		ปี 2566							
				ปริมาตร (ล้าน ม.)	% รณท.	ปริมาตร (ล้าน ม.)	% รณท.	ปริมาตรใช้การ (ล้าน ม.)	% รณท.	% ใช้การ			
ภาคเหนือ													
ภูมิพล*	13,462	13,462	9,662	5,914	44	5,737	43	1,937	14	20	26.95	25.00	
สิริกิติ์*	10,508	9,510	6,660	4,186	44	3,902	41	1,052	11	16	98.41	12.86	
แม่จัดสมบูรณ์ชล	323	265	253	178	67	181	68	169	64	67	1.33	0.32	
แม่กวางอุคมาธารา	295	263	249	106	40	145	55	131	50	53	1.35	0.72	
กิ่วลม	106	106	103	76	72	45	42	41	39	40	3.23	1.35	
กิ่วคอหมา	209	170	164	140	82	61	36	55	32	34	0.31	0.51	
แควน้อยบำรุงแดน	1,080	939	896	455	48	162	17	119	13	13	2.05	1.30	
แม่มอก	110	110	94	49	44	32	30	17	15	18	0.00	0.12	
ภาคตะวันออกเฉียงเหนือ													
ห้วยหลวง	136	136	129	51	37	90	67	84	62	65	0.46	0.11	
น้ำอูน	780	520	475	295	57	331	64	286	55	60	3.91	0.00	
น้ำพุง*	200	165	157	73	44	58	35	50	30	32	0.80	0.55	
จุฬารัตน์*	181	164	127	95	58	62	38	25	15	19	0.06	0.00	
อุบลรัตน์*	4,640	2,431	1,850	980	40	867	36	286	12	15	3.89	0.80	
ลำปาว	2,450	1,980	1,880	1,022	52	1,290	65	1,190	60	63	17.55	7.72	
ลำตะคอง	445	314	292	178	57	140	45	117	37	40	0.00	0.69	
ลำพระเพลิง	242	155	154	97	62	58	37	57	37	37	0.00	0.49	
มูลบ	350	141	134	90	64	63	45	56	40	42	0.31	0.35	
ลำแจะ	325	275	268	178	65	105	38	98	35	36	1.08	0.98	
ลำนางรอง	197	121	118	92	75	73	60	70	57	59	0.00	0.25	
สิรินธร*	1,966	1,966	1,135	1,230	63	1,256	64	425	22	37	3.74	5.30	
ภาคกลาง													
ป่าสักชลสิทธิ์	960	960	957	408	42	99	10	96	10	10	0.28	2.60	
ทับเสลา	190	160	143	86	54	45	28	28	17	20	0.00	2.15	
กระเสียว	390	299	259	179	60	79	27	39	13	15	0.00	0.05	
ภาคตะวันตก													
ศรีนครินทร์*	18,770	17,745	7,480	13,806	78	12,643	71	2,378	13	32	53.99	9.97	
วชิราลงกรณ์*	11,000	8,860	5,848	4,955	56	5,201	59	2,189	25	37	93.04	7.95	
ภาคตะวันออก													
ขุนด่านปราการชล	225	224	219	93	41	87	39	82	37	37	5.12	0.04	
คลองสิียด	450	420	390	146	35	75	18	45	11	12	0.00	0.14	
บางพระ	127	117	105	88	75	46	39	34	29	32	0.48	0.44	
หนองปลาไหล	206	164	150	136	83	98	60	85	52	56	0.13	0.46	
ประแสร์	322	295	275	221	75	184	62	164	56	60	0.00	0.35	
นฤปดินทรจินดา	338	295	281	98	33	91	31	77	26	27	1.43	0.00	
ภาคใต้													
แก่งกระจาน	900	710	645	375	53	272	38	207	29	32	6.48	1.04	
ปราณบุรี	490	391	373	234	60	70	18	53	13	14	1.49	0.72	
รัชชประภา*	6,144	5,639	4,287	3,356	60	3,434	61	2,083	37	49	12.03	4.99	
บางกลาง*	1,590	1,454	1,178	873	60	875	60	599	41	51	1.64	6.02	
รวมทั้งประเทศ	77,891	70,926	47,389	40,537	57	37,959	54	14,422	20	30	341.52	96.33	



ปริมาณน้ำใช้การในอ่างเก็บน้ำขนาดใหญ่ วันที่ 9 สิงหาคม



ภาค	อ่างเก็บน้ำเขื่อน	ความจุที่ รนส. (ล้าน ม.³)	ความจุที่ รนท. (ล้าน ม.³)	ความจุน้ำใช้การ (ล้าน ม.³)	ณ วันที่						ปริมาณน้ำไหลลงวันนี้ (ล้าน ม.³)	ปริมาณน้ำระบายวันนี้ (ล้าน ม.³)
					ปี 2565		ปี 2566		ปริมาณน้ำใช้การ (ล้าน ม.³)	% ใช้การ		
					ปริมาณ (ล้าน ม.³)	% รนท.	ปริมาณ (ล้าน ม.³)	% รนท.				
ภาคเหนือ												
ภูมิพล*		13,462	13,462	9,662	5,914	44	5,737	43	1,937	20	26.95	25.00
สิริกิติ์*		10,508	9,510	6,660	4,186	44	3,902	41	1,052	16	98.41	12.86
แม่จัดสมบูรณ์ชล		323	265	253	178	67	181	68	169	67	1.33	0.32
แม่กวางอุดมธารา		295	263	249	106	40	145	55	131	53	1.35	0.72
กิ่วลม		106	106	103	76	72	45	42	41	40	3.23	1.35
กิ่วคอหมา		209	170	164	140	82	61	36	55	34	0.31	0.51
เขื่อนลุ่มน้ำปาด		1,080	939	896	455	48	162	17	119	13	2.05	1.30
แม่มอก		110	110	94	49	44	32	30	17	18	0.00	0.12
ภาคตะวันออกเฉียงเหนือ												
ห้วยหลวง		136	136	129	51	37	90	67	84	65	0.46	0.11
น้ำจืด		780	520	475	295	57	331	64	286	60	3.91	0.00
น้ำพุง*		200	165	157	73	44	58	35	50	32	0.80	0.55
จุฬารัตน์*		181	164	127	95	58	62	38	25	19	0.06	0.00
อุบลรัตน์*		4,640	2,431	1,850	980	40	867	36	286	15	3.89	0.80
ลำปาว		2,450	1,980	1,880	1,022	52	1,290	65	1,190	63	17.55	7.72
ลำตะคอง		445	314	292	178	57	140	45	117	40	0.00	0.69
ลำพระเพลิง		242	155	154	97	62	58	37	57	37	0.00	0.49
มูลบน		350	141	134	90	64	63	45	56	42	0.31	0.35
ลำแพระ		325	275	268	178	65	105	38	98	36	1.08	0.98
ลำน้ำรอง		197	121	118	92	75	73	60	70	59	0.00	0.25
สิรินธร*		1,966	1,966	1,135	1,230	63	1,256	64	425	37	3.74	5.30
ภาคกลาง												
ป่าสักชลสิทธิ์		960	960	957	408	42	99	10	96	10	0.28	2.60
ทับเสลา		190	160	143	86	54	45	28	28	20	0.00	2.15
กระเสียว		390	299	259	179	60	79	27	39	15	0.00	0.05
ภาคตะวันตก												
ศรีนครินทร์*		18,770	17,745	7,480	13,806	78	12,643	71	2,378	32	53.99	9.97
วชิราลงกรณ์*		11,000	8,860	5,848	4,955	56	5,201	59	2,189	37	93.04	7.95
ภาคตะวันออก												
เขื่อนลุ่มน้ำปาด		225	224	219	93	41	87	39	82	37	5.12	0.04
คลองสีชัย		450	420	390	146	35	75	18	45	12	0.00	0.14
บางพระ		127	117	105	88	75	46	39	34	32	0.48	0.44
หนองปลาไหล		206	164	150	136	83	98	60	85	56	0.13	0.46
ประแสร์		322	295	275	221	75	184	62	164	60	0.00	0.35
นฤปดินทรจินดา		338	295	281	98	33	91	31	77	27	1.43	0.00
ภาคใต้												
แก่งกระจาน		900	710	645	375	53	272	38	207	32	6.48	1.04
ปราณบุรี		490	391	373	234	60	70	18	53	14	1.49	0.72
รัชชประภา*		6,144	5,639	4,287	3,356	60	3,434	61	2,083	49	12.03	4.99
บางลาจ*		1,590	1,454	1,178	873	60	875	60	599	51	1.64	6.02
รวมทั้งประเทศ		80,106	70,926	47,389	40,537	57	37,959	54	14,422	30	341.52	96.33



อ่างฯใหญ่ สูง/ต่ำกว่า Upper Rule Curve (URC)



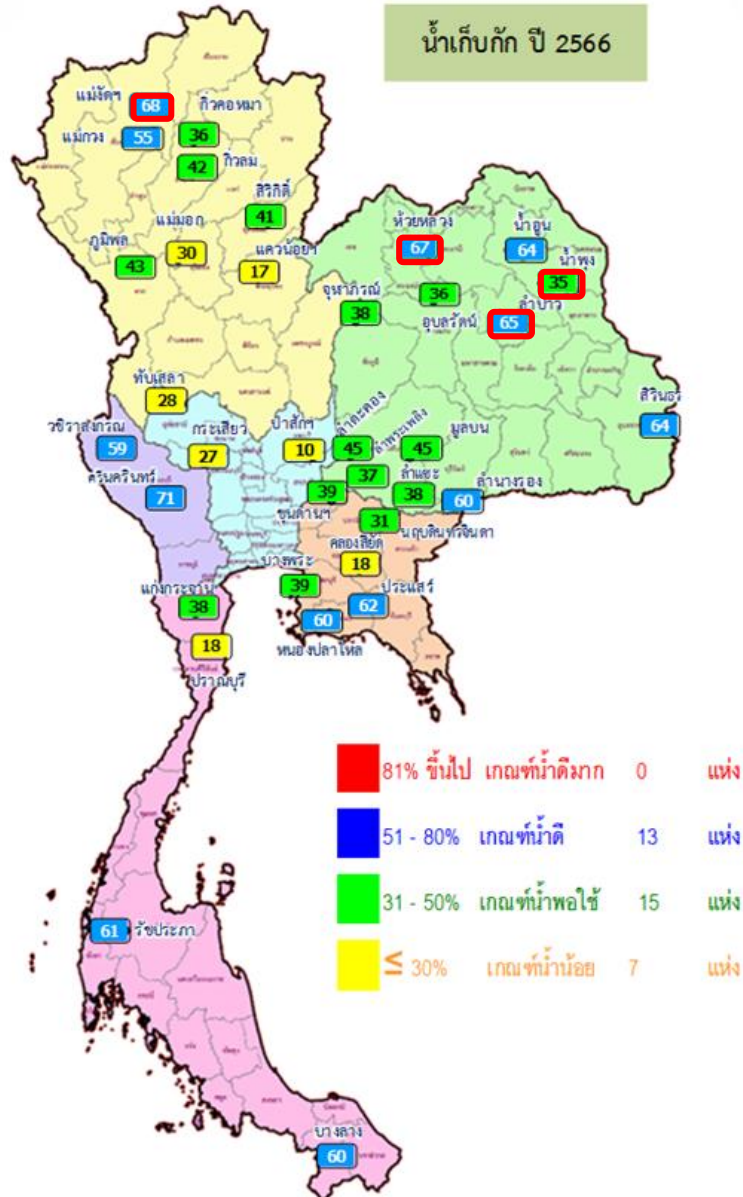
อ่างเก็บน้ำขนาดใหญ่ที่มีปริมาณน้ำเก็บกัก สูง/ต่ำกว่า Upper Rule Curve (URC) และ Lower Rule Curve (LRC)



วันที่ 9 สิงหาคม 2566

น้ำเก็บกัก ปี 2566

ข้อมูล ณ วันที่ 9 ส.ค.66

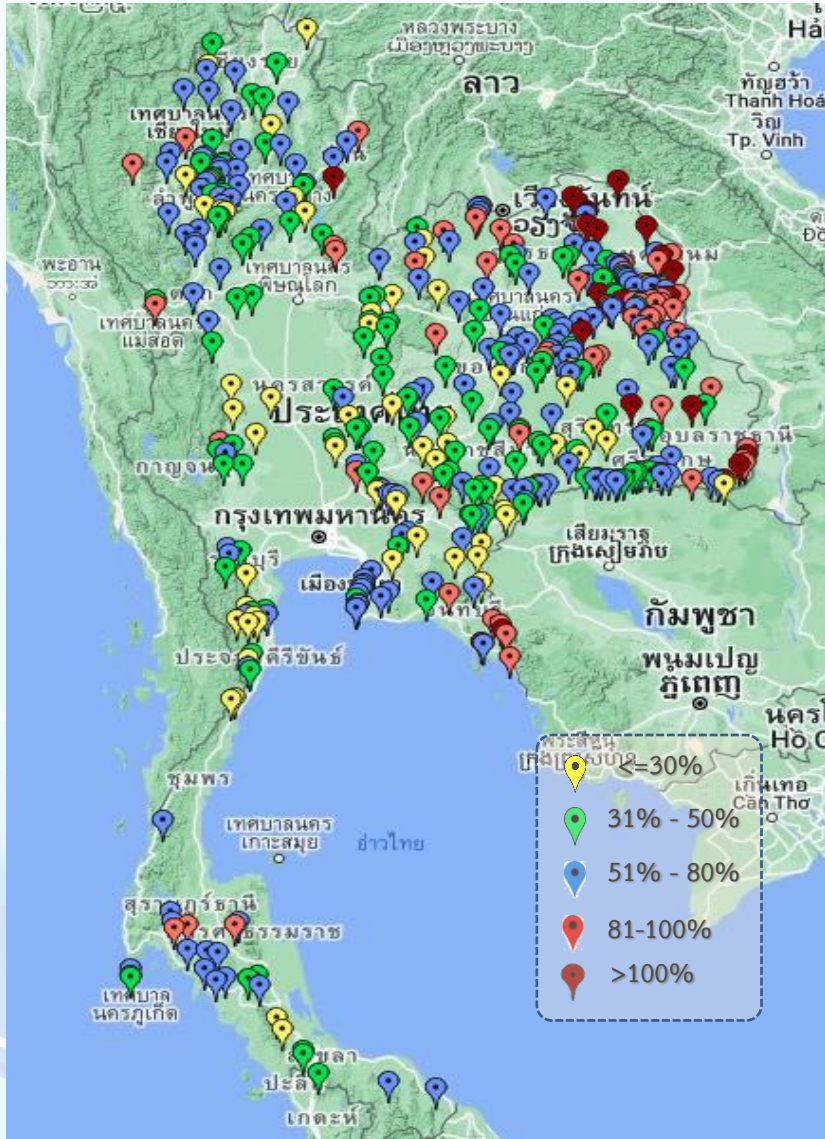


ลำดับ	ชื่อ อ่างเก็บน้ำ	ความจุที่ รนศ. (ล้าน ม.)	ความจุที่ รนค. (ล้าน ม.)	ณ วันที่ 9 ส.ค. 66		ไหลลงวันนี้ (ล้าน ม.)	ระบายวันนี้ (ล้าน ม.)	ปริมาณน้ำเก็บกัก +สูง /- ต่ำ กว่า Upper Rule Curve (URC) (ล้าน ม.)	ปริมาณน้ำเก็บกัก +สูง /- ต่ำ กว่า Lower Rule Curve (LRC) (ล้าน ม.)
				ปริมาตร (ล้าน ม.)	% รนค.				
1	ภูมิพล*	13,462	13,462	5,737	43	26.95	25.00	-3,828.68	-167.46
2	สิริกิติ์*	10,508	9,510	3,902	41	98.41	12.86	-3,026.26	-639.48
3	แม่จัดตมบูรณะชล	323	265	181	68	1.33	0.32	52.03	131.74
4	แม่กวางอุดมธารา	295	263	145	55	1.35	0.72	-47.43	65.49
5	กัวลม	106	106	45	42	3.23	1.35	-25.03	0.17
6	กัวคอง	209	170	61	36	0.31	0.51	-63.91	22.13
7	แควน้อยบำรุงแดน	1,080	939	162	17	2.05	1.30	-390.38	-44.22
8	แม่มอก	110	110	32	30	0.00	0.12	-38.01	-1.44
9	ห้วยหลวง	136	136	90	67	0.46	0.11	12.54	59.76
10	น้ำอูน	780	520	331	64	3.91	0.00	-49.25	217.77
11	น้ำพุง*	200	165	58	35	0.80	0.55	6.40	25.90
12	จุฬาราชบุรี*	181	164	62	38	0.06	0.00	-44.31	0.28
13	อุบลรัตน์*	4,640	2,431	867	36	3.89	0.80	-47.11	285.21
14	ลำปาว	2,450	1,980	1,290	65	17.55	7.72	89.42	776.29
15	ลำตะคอง	445	314	140	45	0.00	0.69	-81.56	77.20
16	ลำพระเพลิง	242	155	58	37	0.00	0.49	-46.87	34.13
17	มูลนบ	350	141	63	45	0.31	0.35	-35.02	34.97
18	ลำแพระ	325	275	105	38	1.08	0.98	-113.08	46.14
19	ลำน้ำจระเข้ม	197	121	73	60	0.00	0.25	-20.12	51.65
20	สิรินธร*	1,966	1,966	1,256	64	3.74	5.30	-53.44	162.06
21	ป่าสักชลสิทธิ์	960	960	99	10	0.28	2.60	-174.61	55.46
22	ทับเสลา	190	160	45	28	0.00	2.15	-53.33	2.33
23	กระเสียว	390	299	79	27	0.00	0.05	-120.49	8.93
24	ศรีนครินทร์*	18,770	17,745	12,643	71	53.99	9.97	-3,615.25	457.61
25	วชิราลงกรณ*	11,000	8,860	5,201	59	93.04	7.95	-2,251.66	601.73
26	ขุนด่านปราการชล	225	224	87	39	5.12	0.04	-51.28	39.54
27	คลองสิียด	450	420	75	18	0.00	0.14	-192.20	13.23
28	บางพระ	127	117	46	39	0.48	0.44	-41.47	31.92
29	หนองปลาไหล	206	164	98	60	0.13	0.46	-34.91	61.02
30	ประแสร์	322	295	184	62	0.00	0.35	-80.37	112.02
31	นฤปดินทรจินดา	332	295	91	31	1.43	0.00	-68.72	18.71
32	แก่งกระจาน	900	710	272	38	6.48	1.04	-164.51	134.14
33	ปราณบุรี	490	391	70	18	1.49	0.72	-190.69	-24.09
34	รัชชประภา*	6,144	5,639	3,434	61	12.03	4.99	-1,517.16	-444.60
35	บางบาล*	1,590	1,454	875	60	1.64	6.02	-265.33	162.64
								จำนวน 4 แห่ง	จำนวน 6 แห่ง

ฝ่ายประมวลและวิเคราะห์สถานการณ์น้ำ ส่วนประมวลวิเคราะห์สถานการณ์น้ำ สำนักบริหารจัดการน้ำและอุทกวิทยา



สถานการณ์น้ำในอ่างเก็บน้ำขนาดกลาง วันที่ 9 สิงหาคม 2566



ภาค	ปริมาณน้ำอ่างเก็บน้ำขนาดกลาง จำนวน 435 แห่ง								
	จำนวนอ่าง	ความจุ	น้ำใช้การ	ปริมาณน้ำปี 2565	% รนก.	ปริมาณน้ำปี 2566	% รนก.	ใช้การปี 2566	% ใช้การ
เหนือ	80	1,083	992	692	64	507	47	417	42
ตะวันออกเฉียงเหนือ	226	2,061	1,892	1,409	68	1,235	60	1,067	56
กลาง	27	419	393	232	55	130	31	106	27
ตะวันตก	8	164	152	99	60	72	44	61	40
ตะวันออก	52	1,006	949	653	65	496	49	440	46
ใต้	42	679	626	439	65	302	44	248	40
รวม	435	5,411	5,004	3,524	65	2,742	51	2,338	47

สรุปอ่างขนาดกลางที่มีปริมาตรในช่วง <=30%, >30 - 50% ,>50-80%, > 80-100% และ >100%					
ภาค	<=30%	>30-50%	>50-80%	>80-100%	>100%
เหนือ	11	24	38	6	1
ตอน.	17	48	92	50	19
ตะวันออก	10	9	24	7	2
กลาง	9	15	1	2	0
ตะวันตก	0	5	3	0	0
ใต้	11	10	18	3	0
รวม	58	111	176	68	22
รวมทั้งหมด 435 แห่ง					



ปริมาณน้ำในอ่างเก็บน้ำขนาดใหญ่และขนาดกลาง วันที่ 9 สิงหาคม 2566

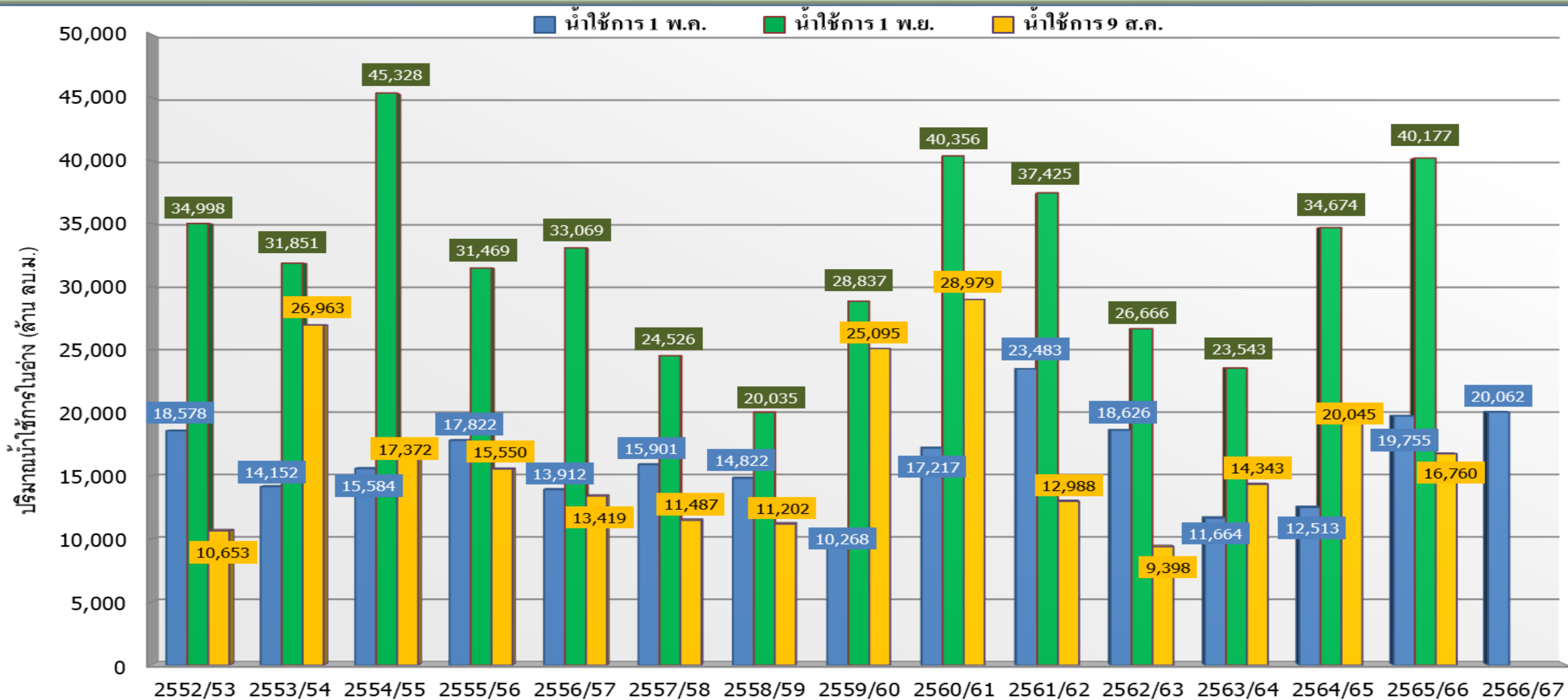


ภาค	ขนาดใหญ่				ขนาดกลาง				รวมอ่างขนาดใหญ่และกลาง						รับน้ำได้อีก	เปรียบเทียบปี 65 กับ 66		
	จำนวน	ความจุ	ปี 2566	% ความจุ อ่างฯ	จำนวน	ความจุ	ปี 2566	% ความจุ อ่างฯ	จำนวน	ความจุ	ปี2565		ปี2566			ปริมาณ	ปริมาณ	%
											ปริมาณ	%	ปริมาณ	%				
เหนือ	8	24,825	10,265	41	80	1,083	507	47	88	25,908	11,794	46	10,772	42	15,135	-1,022	-9	
ตอน.	12	8,368	4,393	52	226	2,061	1,235	60	238	10,429	5,791	56	5,628	54	4,801	-163	-3	
กลาง	3	1,419	223	16	27	419	130	31	30	1,838	905	49	353	19	1,485	-552	-61	
ตะวันตก	2	26,605	17,844	67	8	164	72	44	10	26,769	18,860	70	17,916	67	8,852	-944	-5	
ตะวันออก	6	1,515	581	38	52	1,006	496	49	58	2,520	1,434	57	1,077	43	1,443	-357	-25	
ใต้	4	8,194	4,652	57	42	679	302	44	46	8,874	5,279	59	4,954	56	3,920	-325	-6	
รวม	35	70,926	<u>37,959</u>	54	435	5,411	<u>2,742</u>	51	470	76,337	<u>44,063</u>	58	<u>40,701</u>	53	35,636	-3,362	-8	
ปริมาณน้ำใช้การ	47,384	<u>14,422</u>	30	5,004	<u>2,338</u>	47	52,388	<u>20,114</u>	38	<u>16,760</u>	32							

สามารถรับน้ำได้อีก **35,636** ล้าน ลบ.ม. (47%)

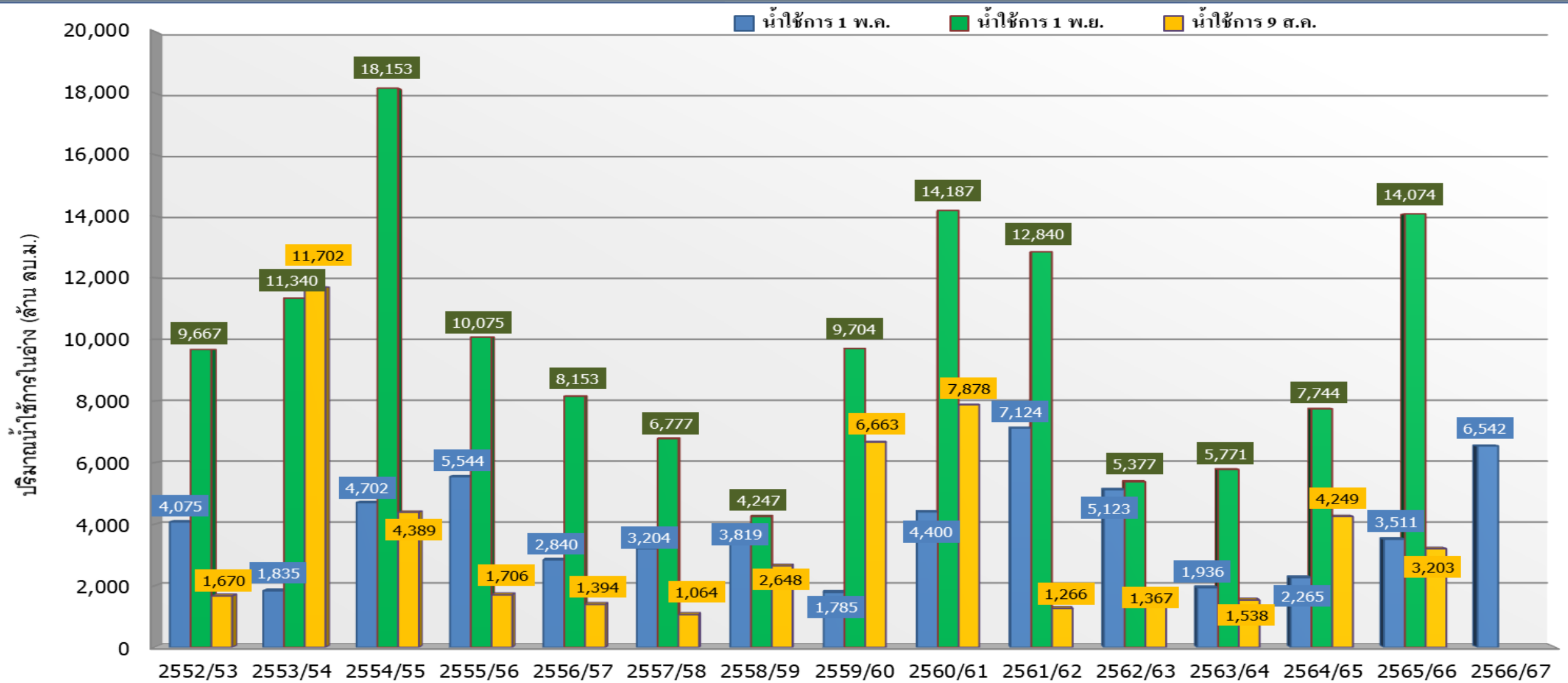
%น้ำใช้การ=(ปริมาณน้ำใช้การ/ความจุอ่างน้ำใช้การ)*100

กราฟเปรียบเทียบปริมาณน้ำใช้การในอ่างเก็บน้ำขนาดใหญ่และขนาดกลาง ตั้งแต่ปี 2553 ถึง ปี 2566



ปี 25 (1)/(2)	2552/53	2553/54	2554/55	2555/56	2556/57	2557/58	2558/59	2559/60	2560/61	2561/62	2562/63	2563/64	2564/65	2565/66	2566/67
(1) ■ น้ำใช้การ 1 พ.ค.	18,578	14,152	15,584	17,822	13,912	15,901	14,822	10,268	17,217	23,483	18,626	11,664	12,513	19,755	20,062
(1) ■ น้ำใช้การ 1 พ.ย.	34,998	31,851	45,328	31,469	33,069	24,526	20,035	28,837	40,356	37,425	26,666	23,543	34,674	40,177	
(2) ■ น้ำใช้การ 9 ส.ค.	10,653	26,963	17,372	15,550	13,419	11,487	11,202	25,095	28,979	12,988	9,398	14,343	20,045	16,760	

กราฟเปรียบเทียบปริมาณน้ำใช้การในกลุ่มน้ำเจ้าพระยา (ภูมิพล สิริกิติ์ แควน้อยฯ ปาสักฯ) ตั้งแต่ปี 2553 ถึง ปี 2566



ปี 25 (1)/(2)	2552/53	2553/54	2554/55	2555/56	2556/57	2557/58	2558/59	2559/60	2560/61	2561/62	2562/63	2563/64	2564/65	2565/66	2566/67
(1) ■ น้ำใช้การ 1 พ.ค.	4,075	1,835	4,702	5,544	2,840	3,204	3,819	1,785	4,400	7,124	5,123	1,936	2,265	3,511	6,542
(1) ■ น้ำใช้การ 1 พ.ย.	9,667	11,340	18,153	10,075	8,153	6,777	4,247	9,704	14,187	12,840	5,377	5,771	7,744	14,074	
(2) ■ น้ำใช้การ 9 ส.ค.	1,670	11,702	4,389	1,706	1,394	1,064	2,648	6,663	7,878	1,266	1,367	1,538	4,249	3,203	



ปริมาณน้ำใช้การ อ่างเก็บน้ำขนาดใหญ่และขนาดกลาง



9 ส.ค. 66

ภาคเหนือ

อ่างใหญ่ 8 แห่ง
อ่างกลาง 80 แห่ง

ปี 2566

3,937

ล้าน ลบ.ม.

ปี 2565

4,950

ล้าน ลบ.ม.

น้อยกว่า -1,013 ล้าน ลบ.ม.

รับน้ำได้อีก 15,135 ล้าน ลบ.ม.

ภาคตะวันออกเฉียงเหนือ

อ่างใหญ่ 12 แห่ง
อ่างกลาง 226 แห่ง

ปี 2566

3,810

ล้าน ลบ.ม.

ปี 2565

3,582

ล้าน ลบ.ม.

มากกว่า 228 ล้าน ลบ.ม.

รับน้ำได้อีก 4,801 ล้าน ลบ.ม.

ภาคตะวันตก

อ่างใหญ่ 2 แห่ง
อ่างกลาง 8 แห่ง

ปี 2566

4,628

ล้าน ลบ.ม.

ปี 2565

5,574

ล้าน ลบ.ม.

น้อยกว่า -946 ล้าน ลบ.ม.

รับน้ำได้อีก 8,852 ล้าน ลบ.ม.

ภาคกลาง

อ่างใหญ่ 3 แห่ง
อ่างกลาง 27 แห่ง

ปี 2566

268

ล้าน ลบ.ม.

ปี 2565

821

ล้าน ลบ.ม.

น้อยกว่า -553 ล้าน ลบ.ม.

รับน้ำได้อีก 1,485 ล้าน ลบ.ม.

ภาคใต้

อ่างใหญ่ 4 แห่ง
อ่างกลาง 42 แห่ง

ปี 2566

3,190

ล้าน ลบ.ม.

ปี 2565

3,514

ล้าน ลบ.ม.

น้อยกว่า -324 ล้าน ลบ.ม.

รับน้ำได้อีก 3,920 ล้าน ลบ.ม.

ภาคตะวันออก

อ่างใหญ่ 6 แห่ง
อ่างกลาง 52 แห่ง

ปี 2566

927

ล้าน ลบ.ม.

ปี 2565

1,287

ล้าน ลบ.ม.

น้อยกว่า -360 ล้าน ลบ.ม.

รับน้ำได้อีก 1,443 ล้าน ลบ.ม.

น้ำใช้การทั่วประเทศ

ปี 2566

16,760

ล้าน ลบ.ม.

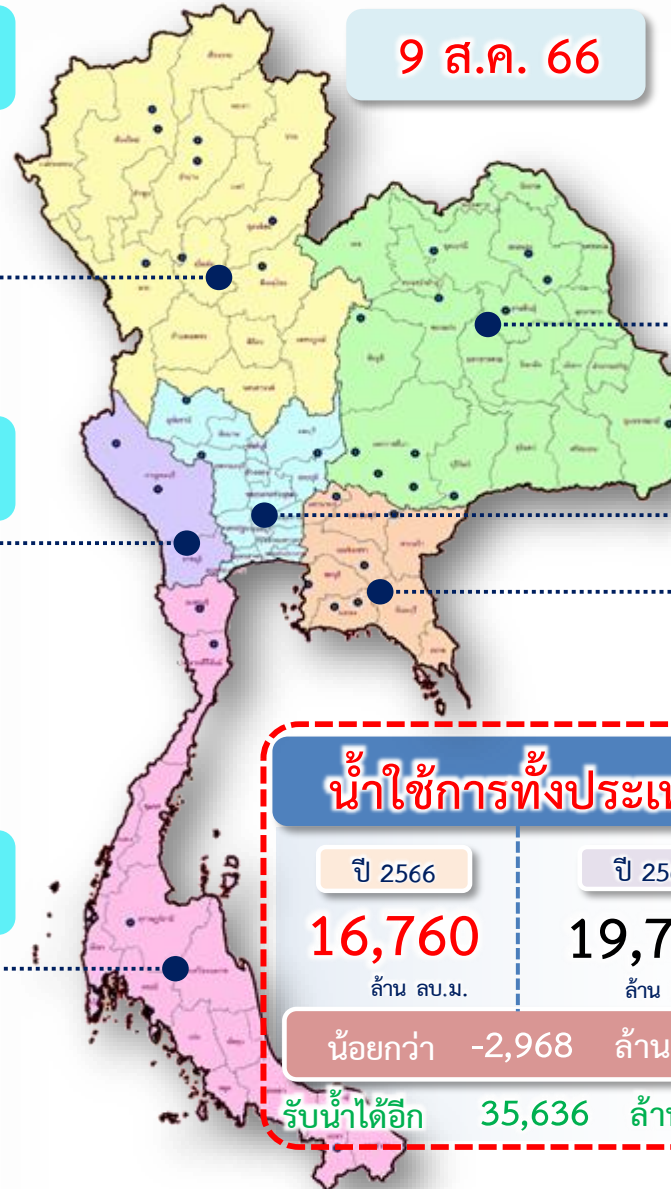
ปี 2565

19,728

ล้าน ลบ.ม.

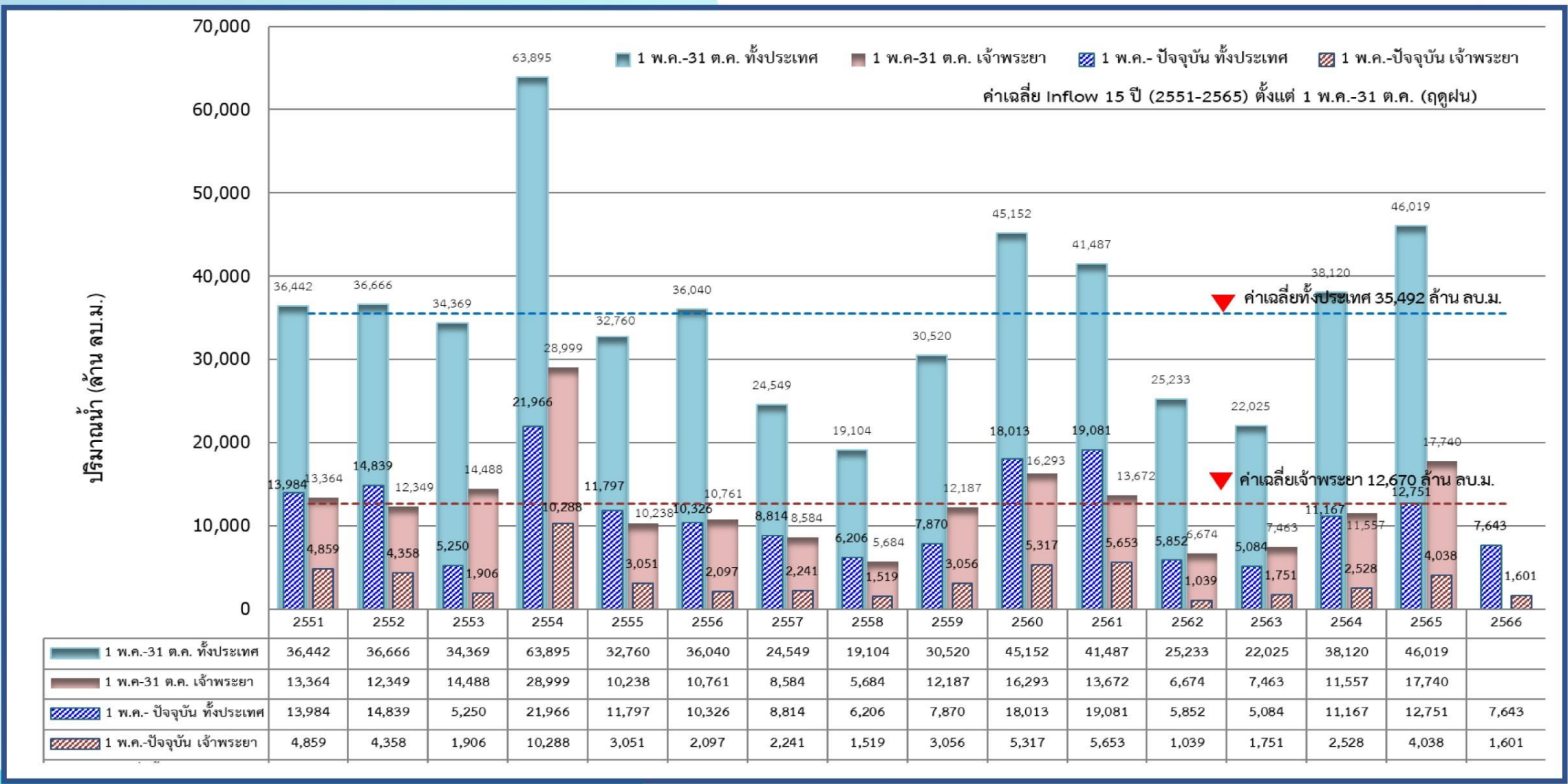
น้อยกว่า -2,968 ล้าน ลบ.ม.

รับน้ำได้อีก 35,636 ล้าน ลบ.ม.





กราฟเปรียบเทียบปริมาณน้ำไหลลงเขื่อน (INFLOW) ปี 2551-2566 ช่วงฤดูฝน (1 พ.ค. - 31 ต.ค.) ทั้งประเทศ และเจ้าพระยา





แนวโน้มสถานการณ์น้ำท่าในลำน้ำสายหลัก

วันที่ 9 สิงหาคม 2566



แนวโน้มน้ำ

- ↑ แนวโน้มเพิ่มขึ้น
- ↓ แนวโน้มลดลง
- ↔ แนวโน้มทรงตัว

เกณฑ์สภาพน้ำท่า	จำนวน
น้ำมาก : สูงกว่า 81% ค่าความจุลำนํ้า	1 สถานี
น้ำดี : สูงกว่า 50.1 – 80 % ของความจุลำนํ้า	8 สถานี
น้ำปกติ : สูงกว่า 30.1%-50% ของความจุลำนํ้า	17 สถานี
น้ำน้อย : ต่ำกว่า 30% ของความจุลำนํ้า	63 สถานี

จำนวนสถานีวัดน้ำท่าที่ใช้ติดตาม 89 สถานี



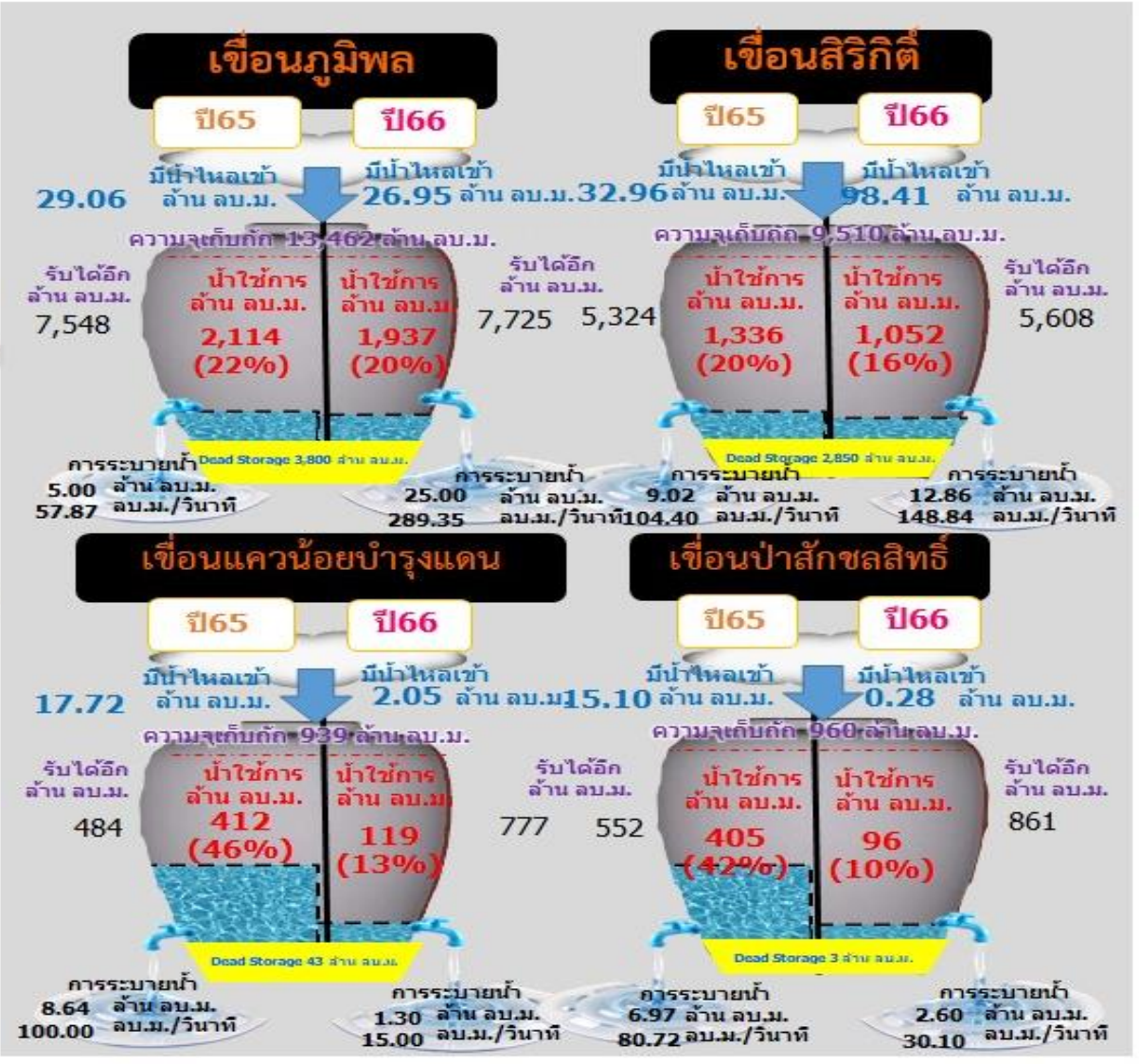
สถานการณ์ลุ่มน้ำเจ้าพระยา



ปริมาณน้ำ 4 เขื่อนหลักลุ่มน้ำเจ้าพระยา

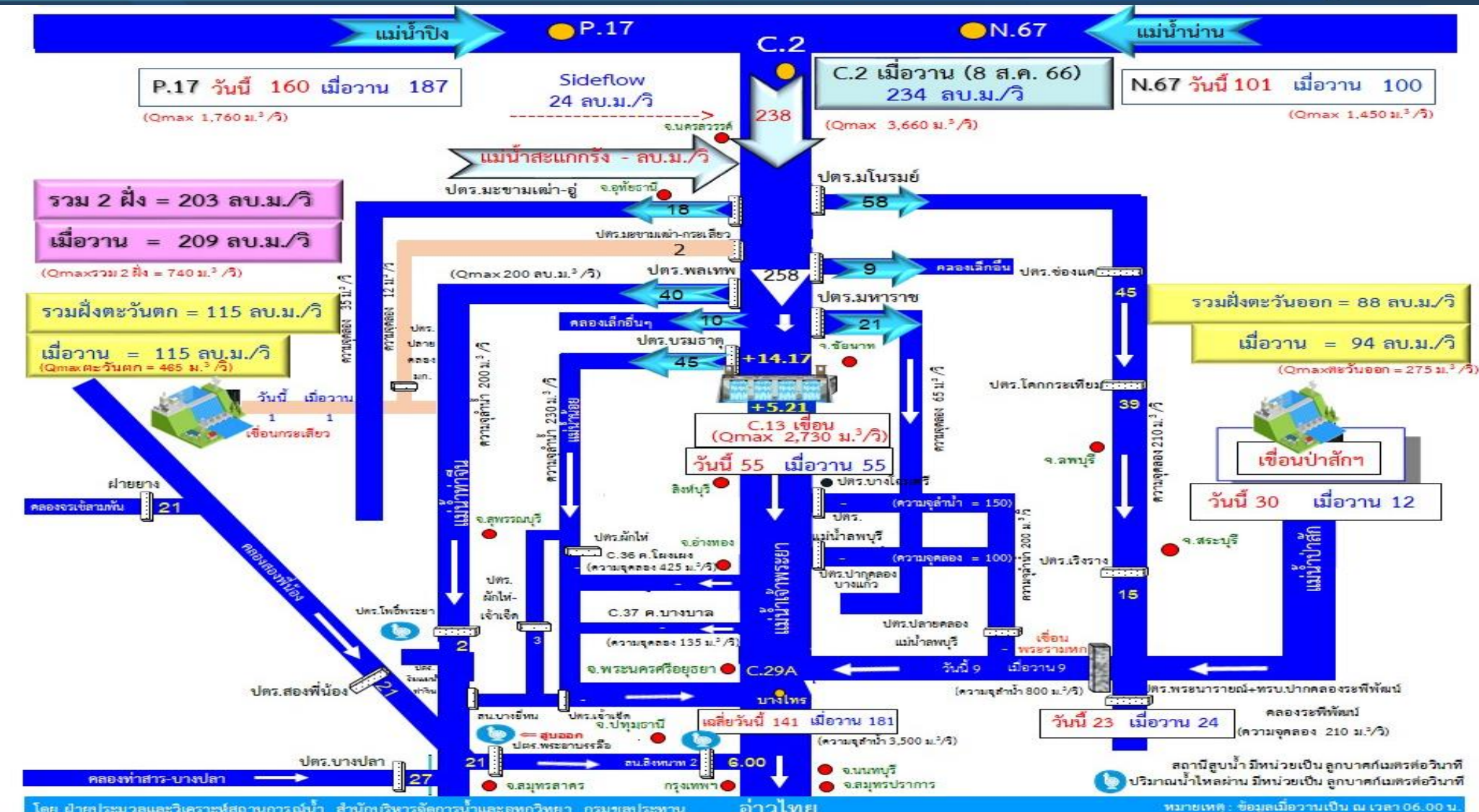


รวม 4 เขื่อน	ปริมาณน้ำทั้งหมด (ล้าน ลบ.ม.)	น้ำใช้การ (ล้าน ลบ.ม.)	รับน้ำได้อีก (ล้าน ลบ.ม.)
9 ส.ค. 66	9,899 (40%)	3,203 (18%)	14,972
9 ส.ค. 65	10,962 (44%)	4,266 (23%)	13,909





ผังบริหารจัดการน้ำลุ่มน้ำเจ้าพระยาตอนล่าง



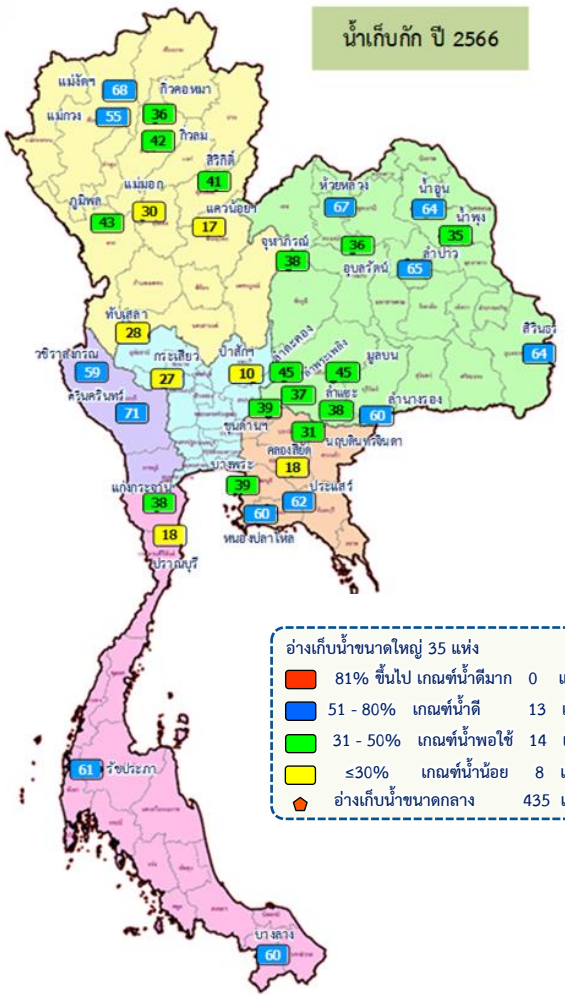
ข้อมูล ณ วันที่ 9 สิงหาคม 2566 เวลา 06.00 น.

ฝ่ายประมวลและวิเคราะห์สถานการณ์น้ำ สำนักบริหารจัดการน้ำและอุทกวิทยา



การจัดสรรน้ำฤดูฝน ปี 2566 และการเพาะปลูก

สถานการณ์น้ำและแผน-ผลการบริหารจัดการน้ำฤดูฝนปี 2566 ทั่วประเทศ (1 พ.ค.66 – 31 ต.ค.66)



ปริมาณน้ำเก็บกักและใช้การทั่วประเทศ ณ วันที่ 9 ส.ค.66

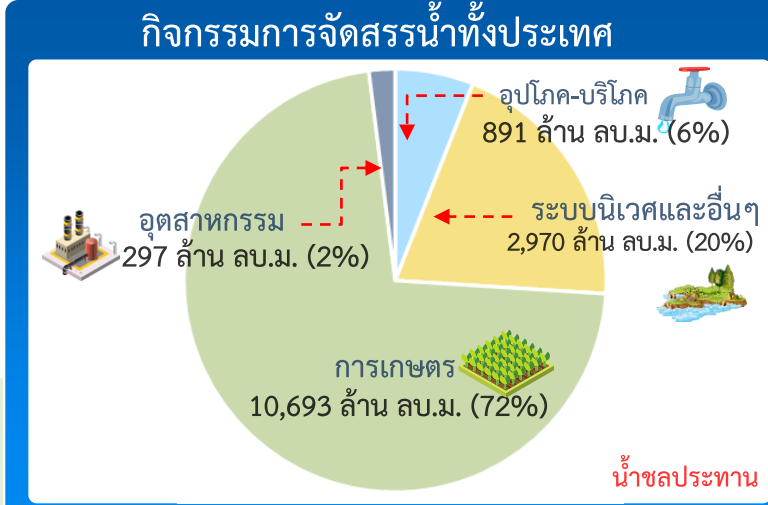
ประเภท	จำนวนแห่ง	ปริมาณน้ำเก็บกัก (ล้าน ลบ.ม.)	ปริมาณน้ำใช้การ (ล้าน ลบ.ม.)
อ่างฯ ใหญ่	35 แห่ง	70,926	47,389
อ่างฯ กลาง	435 แห่ง	5,410	5,003
อ่างฯ เล็ก	1,060 แห่ง	387	345
รวมทั้งหมด	1,530 แห่ง	76,723	52,737

ประเภท	ปริมาณน้ำเก็บกัก (%)	ปริมาณน้ำใช้การ (%)
อ่างฯ ใหญ่	37,959 (54%)	14,422 (30%)
อ่างฯ กลาง	2,742 (51%)	2,338 (47%)
อ่างฯ เล็ก	234 (60%)	191 (55%)
รวมทั้งหมด	40,935 (53%)	16,951 (32%)

ปี 2565 = 40,573 ล้าน ลบ.ม. / ปี 2565 = 17,000 ล้าน ลบ.ม.

ปี 2565 = 43,970 ล้าน ลบ.ม. / ปี 2565 = 20,045 ล้าน ลบ.ม.

ปริมาณน้ำเก็บกักทั่วประเทศ (รวมอ่างใหญ่ อ่างกลาง อ่างเล็ก) ณ วันที่ 1 พ.ค.66 จำนวน 44,231 ล้าน ลบ.ม. (58%)
 ปริมาณน้ำต้นทุน (1 พ.ค.66) จำนวน 20,247 ล้าน ลบ.ม. (38%) (ความต้องการน้ำฤดูฝน 30,246 ล้าน ลบ.ม.)



ผลจัดสรรน้ำฤดูฝน ปี 2566 วันที่ 9 ส.ค.66

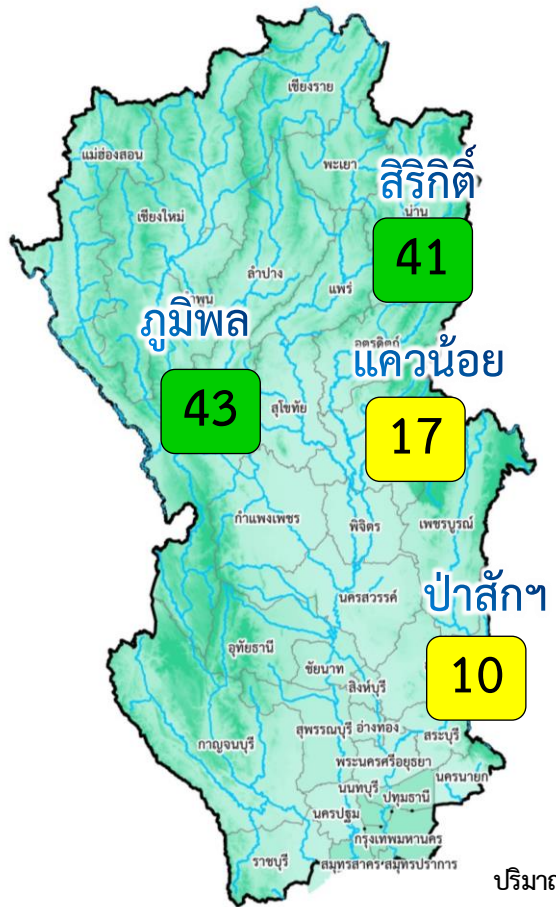
แผนจัดสรรน้ำ	น้ำชลประทาน 14,851 (ล้าน ลบ.ม.)
ผลจัดสรรน้ำ	11,208 (75%) (ล้าน ลบ.ม.)
คงเหลือ	3,643 (25%) (ล้าน ลบ.ม.)

ผลการเพาะปลูกข้าวนาปี 2566 (3 ส.ค.66)

แผน	16.98 ล้านไร่
เพาะปลูกแล้ว	13.50 ล้านไร่ (80%)
เก็บเกี่ยว	0.30 ล้านไร่



สถานการณ์น้ำและแผน-ผลการบริหารจัดการน้ำฤดูแล้งปี 2566 ลุ่มเจ้าพระยา (1 พ.ค.66 – 31 ต.ค.66)

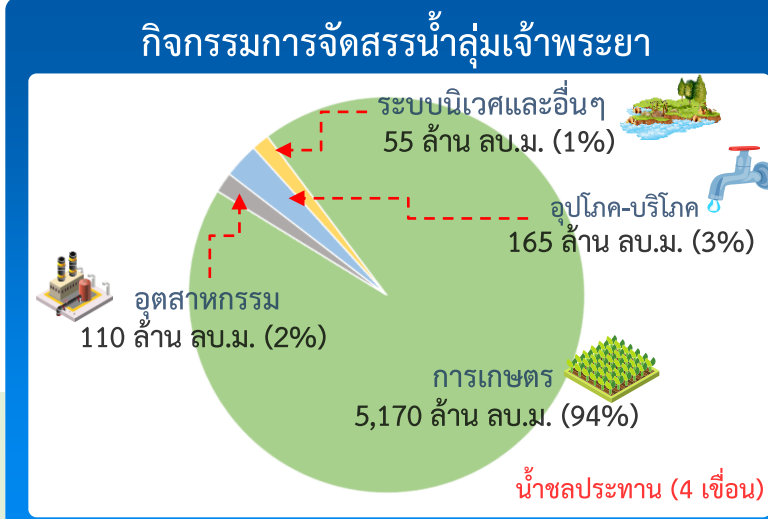


ปริมาณน้ำ 4 เขื่อนหลักเจ้าพระยา ณ วันที่ 9 ส.ค.66 (ล้าน ลบ.ม.)

เขื่อน	ปริมาณน้ำเก็บกัก	ปริมาณน้ำใช้การ	ไหลลงวันนี้	ระบายวันนี้
กุ่มิพล	ปริมาณน้ำเก็บกัก 13,462 ล้าน ลบ.ม. ปริมาณน้ำใช้การ 9,662 ล้าน ลบ.ม.	5,737 (43%)	1,937 (20%)	26.95 / 25.00
สิริกิติ์	ปริมาณน้ำเก็บกัก 9,510 ล้าน ลบ.ม. ปริมาณน้ำใช้การ 6,660 ล้าน ลบ.ม.	3,902 (41%)	1,052 (16%)	98.41 / 12.86
แควน้อย	ปริมาณน้ำเก็บกัก 939 ล้าน ลบ.ม. ปริมาณน้ำใช้การ 896 ล้าน ลบ.ม.	162 (17%)	119 (13%)	2.05 / 1.30
ป่าสัก	ปริมาณน้ำเก็บกัก 960 ล้าน ลบ.ม. ปริมาณน้ำใช้การ 957 ล้าน ลบ.ม.	99 (10%)	96 (10%)	0.28 / 2.60
4 เขื่อน	ปริมาณน้ำเก็บกัก 24,871 ล้าน ลบ.ม. ปริมาณน้ำใช้การ 18,175 ล้าน ลบ.ม.	9,899 (40%) ปี 2565 = 10,962 ล้าน ลบ.ม.	3,203 (18%) ปี 2565 = 4,266 ล้าน ลบ.ม.	127.68 / 41.76

- อ่างเก็บน้ำขนาดใหญ่ 4 แห่ง
- 81% ขึ้นไป เกณฑ์น้ำดีมาก - แห่ง
- 51 - 80% เกณฑ์น้ำดี - แห่ง
- 31 - 50% เกณฑ์น้ำพอใช้ 2 แห่ง
- ≤30% เกณฑ์น้ำน้อย 2 แห่ง

ปริมาณน้ำเก็บกัก ณ วันที่ 1 พ.ค.66 จำนวน 13,238 ล้าน ลบ.ม. (53%)
 ปริมาณน้ำต้นทุน (1 พ.ค.66) จำนวน 6,542 ล้าน ลบ.ม.
 (ความต้องการน้ำฤดูแล้งปี 10,021 ล้าน ลบ.ม.)
 แผนจัดสรรน้ำจาก 4 เขื่อน 5,500 ล้าน ลบ.ม.)



ผลจัดสรรน้ำฤดูแล้ง ปี 2566 วันที่ 9 ส.ค.66

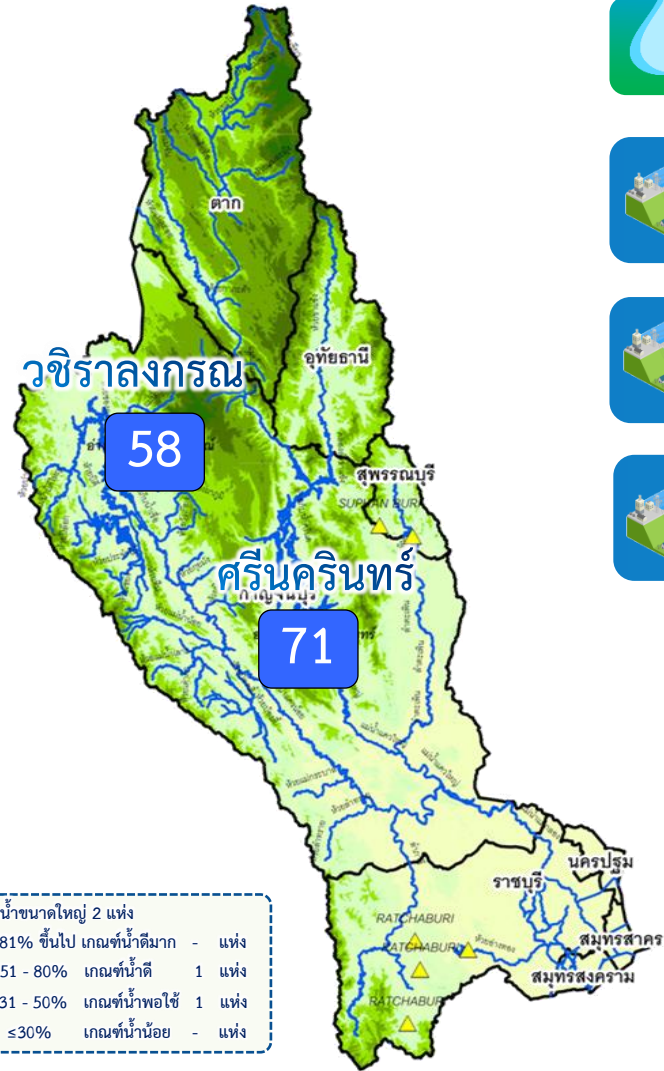
แผนจัดสรรน้ำ	น้ำชลประทาน (4 เขื่อน) 5,500 (ล้าน ลบ.ม.)
ผลจัดสรรน้ำ	4,706 (86%) (ล้าน ลบ.ม.)
คงเหลือ	794 (14%) (ล้าน ลบ.ม.)

ผลการเพาะปลูกข้าวนาปี 2566 (3 ส.ค.66)

แผน	เพาะปลูกแล้ว	เก็บเกี่ยว
8.05 ล้านไร่	7.15 ล้านไร่ (89%)	0.30 ล้านไร่



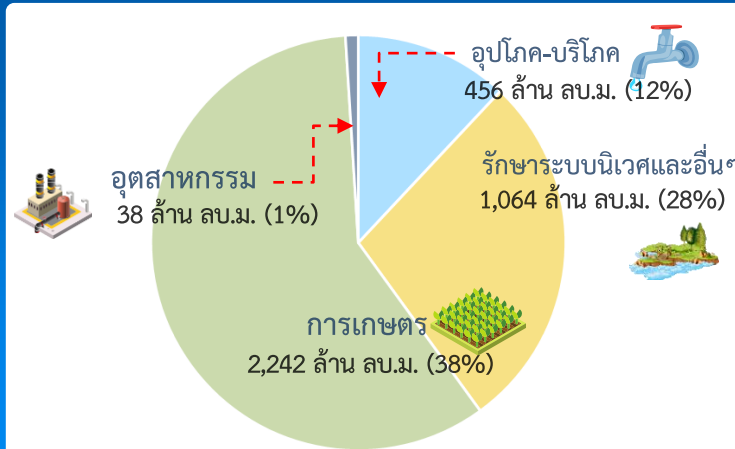
สถานการณ์น้ำและแผน-ผลการบริหารจัดการน้ำฤดูแล้งปี 2566 ลุ่มน้ำแม่กลอง (1 ก.ค.66 – 31 ธ.ค.66)



ปริมาณน้ำเก็บกักและใช้การ 2 เขื่อนหลักลุ่มน้ำแม่กลอง ณ วันที่ 9 ส.ค.66 (ล้าน ลบ.ม.)		ปริมาณน้ำเก็บกัก	ปริมาณน้ำใช้การ	ไหลลงวันนี้	ระบายวันนี้
ศรีนครินทร์	ปริมาณน้ำเก็บกัก 17,745 ล้าน ลบ.ม. ปริมาณน้ำใช้การ 7,480 ล้าน ลบ.ม.	12,643 (71%)	2,378 (32%)	53.99	9.97
วชิราลงกรณ	ปริมาณน้ำเก็บกัก 8,860 ล้าน ลบ.ม. ปริมาณน้ำใช้การ 5,848 ล้าน ลบ.ม.	5,201 (59%)	2,189 (37%)	93.04	7.95
รวม 2 เขื่อน	ปริมาณน้ำเก็บกัก 26,605 ล้าน ลบ.ม. ปริมาณน้ำใช้การ 13,328 ล้าน ลบ.ม.	17,719 (67%) ปี 2565 = 18,761 ล้าน ลบ.ม.	4,567 (34%) ปี 2565 = 5,484 ล้าน ลบ.ม.	147.03	17.92

ปริมาณน้ำเก็บกัก (2 เขื่อน) ณ วันที่ 1 ก.ค.66 จำนวน 16,547 ล้าน ลบ.ม. (62%)
 ปริมาณน้ำต้นทุนปี 2566 จำนวน 3,270 ล้าน ลบ.ม. ความต้องการน้ำฤดูแล้งปี 5,280 ล้าน ลบ.ม.

กิจกรรมการจัดสรรน้ำลุ่มน้ำแม่กลอง



ผลจัดสรรน้ำฤดูแล้ง ปี 2566 วันที่ 9 ส.ค.66

แผนจัดสรรน้ำ	น้ำชลประทาน (2 เขื่อน) 3,800 (ล้าน ลบ.ม.)
ผลจัดสรรน้ำ	747 (20%) (ล้าน ลบ.ม.)
คงเหลือ	3,053 (80%) (ล้าน ลบ.ม.)

ผลการเพาะปลูกข้าวนาปี 2566 (3 ส.ค.66)

แผน 0.88 ล้านไร่ / **เพาะปลูกแล้ว** 0.275 ล้านไร่ (31%) / **เก็บเกี่ยว** - ล้านไร่

แผนผลการเพาะปลูกพืชในช่วงฤดูฝนปี 2566 (ข้อมูล ณ วันที่ 3 ส.ค. 66)

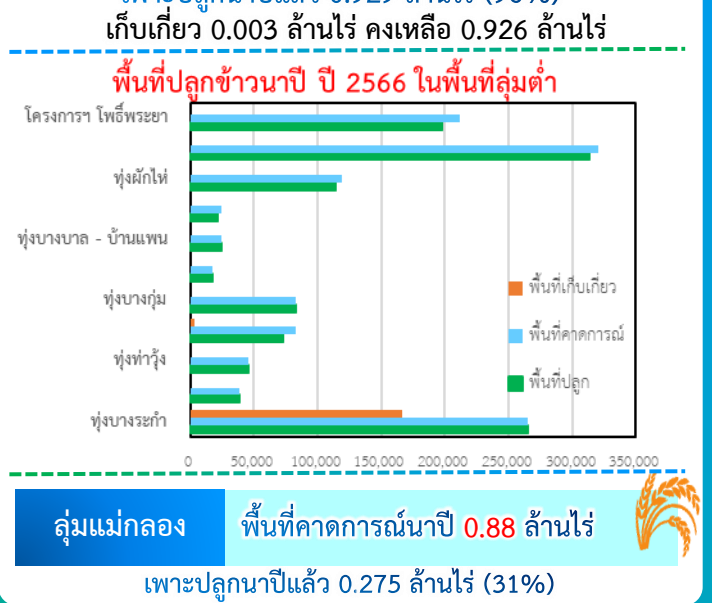
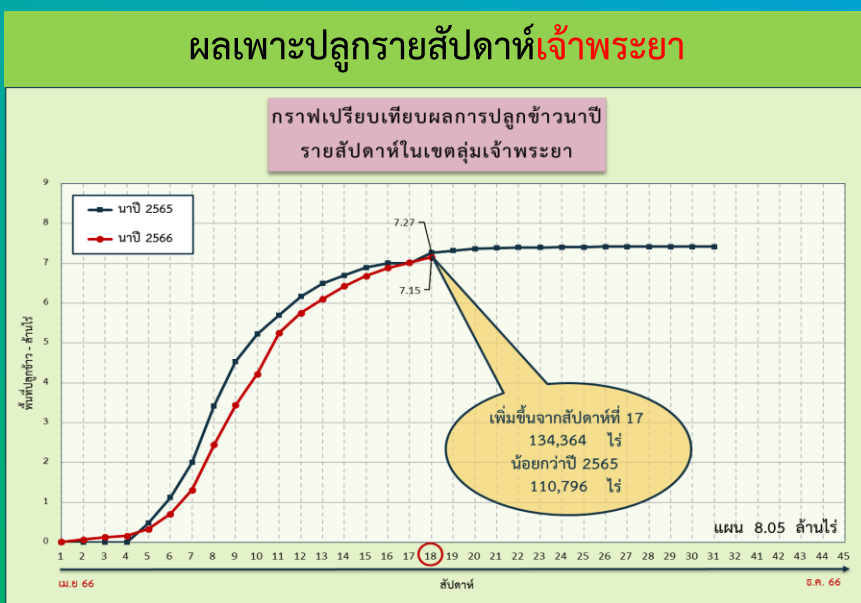
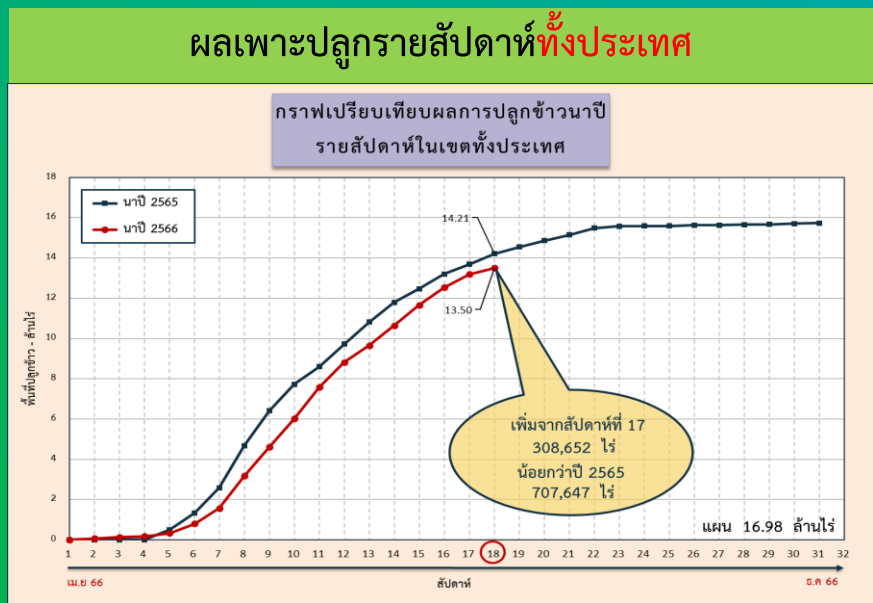
ภาค	ข้าวนาปี				พืชไร่-พืชผัก				รวม			
	แผน (ล้านไร่)	ผล (ล้านไร่)	%	เกี่ยว (ล้านไร่)	แผน (ล้านไร่)	ผล (ล้านไร่)	%	เกี่ยว (ล้านไร่)	แผน (ล้านไร่)	ผล (ล้านไร่)	%	เกี่ยว (ล้านไร่)
เหนือ	2.64	1.85	70		0.03	0.04	145		2.67	1.89	71	
ตะวันออกเฉียงเหนือ	3.55	3.22	91		0.02	0.01	30		3.57	3.22	90	
กลาง	0.09	0.03	33		0.01	0.01	125		0.09	0.04	38	
ตะวันออก	0.95	0.90	95		0.03	0.02	72		0.99	0.92	94	
ตะวันตก	1.21	0.29	24		0.28	0.20	71	0.002	1.49	0.49	33	0.002
ใต้	0.48	0.06	12		0.02	0.002	14		0.50	0.06	12	
ลุ่มน้ำเจ้าพระยา	8.05	7.15	89	0.30	0.15	0.11	74	0.02	8.20	7.26	89	0.32
ทั่วประเทศ	16.98	13.50	80	0.30	0.53	0.38	73	0.03	17.51	13.89	79	0.33

ทั่วประเทศ พื้นที่คาดการณ์นาปี **16.98** ล้านไร่
 เพาะปลูกนาปีแล้ว 13.50 ล้านไร่ (80%)
 เก็บเกี่ยว 0.30 ล้านไร่ คงเหลือ 13.20 ล้านไร่

ลุ่มเจ้าพระยา พื้นที่คาดการณ์นาปี **8.05** ล้านไร่
 เพาะปลูกนาปีแล้ว 7.15 ล้านไร่ (89%)
 เก็บเกี่ยว 0.30 ล้านไร่ (4%) คงเหลือ 6.85 ล้านไร่

→ **ลุ่มต่ำบางระกำ** พื้นที่คาดการณ์ นาปี **0.265** ล้านไร่
 เพาะปลูกนาปีแล้ว 0.265 ล้านไร่ (100%)
 เก็บเกี่ยว 0.166 ล้านไร่ (63%) คงเหลือ 0.099 ล้านไร่

→ **10 ทุ่งตอนล่าง** พื้นที่คาดการณ์ นาปี **0.967** ล้านไร่
 เพาะปลูกนาปีแล้ว 0.929 ล้านไร่ (96%)
 เก็บเกี่ยว 0.003 ล้านไร่ คงเหลือ 0.926 ล้านไร่





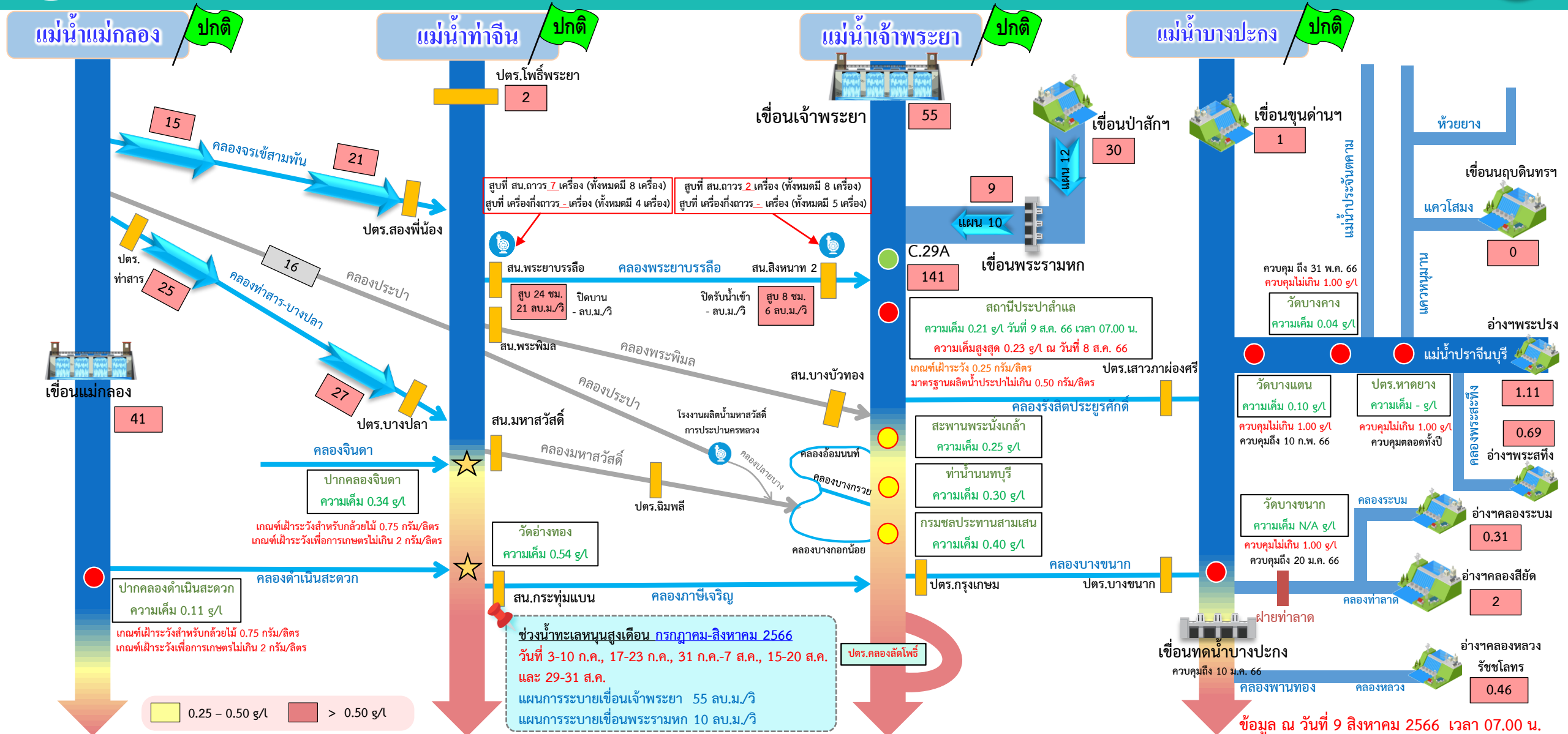
สถานการณ์ค่าความเค็ม ในลำน้ำสายหลัก

สถานการณ์ค่าความเค็มใน 4 ลำน้ำสายหลัก





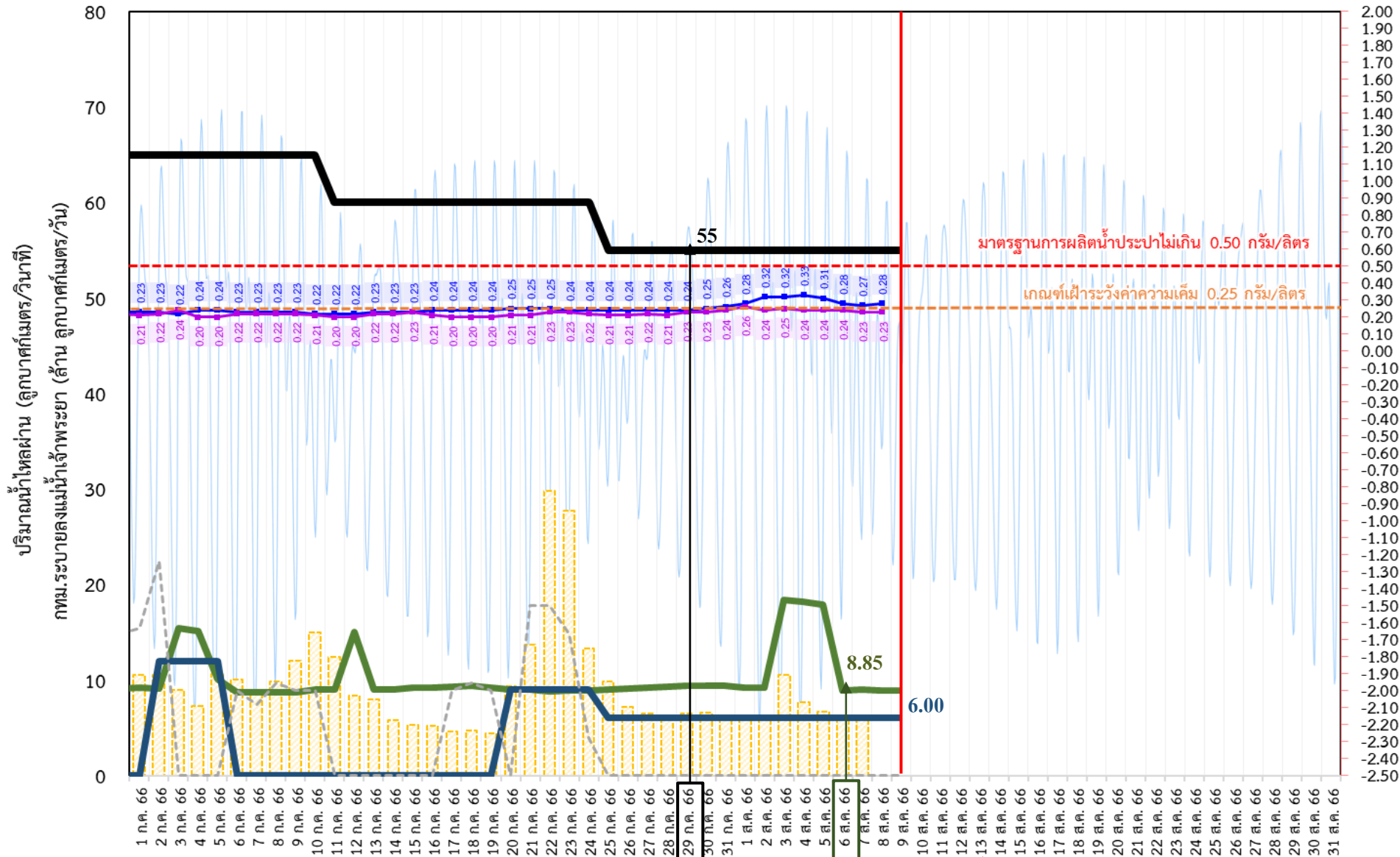
การบริหารจัดการน้ำเพื่อรักษาระบบนิเวศ (ความเค็ม) ใน 4 ลำน้ำสายหลัก





ติดตามปริมาณน้ำไหลผ่านเขื่อน และติดตามค่าความเค็ม

ข้อมูล ณ วันที่ 9 สิงหาคม 2566



- ระบายเขื่อนเจ้าพระยา ลบ.ม./วินาที
- ระบายเขื่อนพระรามหก ลบ.ม./วินาที
- สน.สิงหนาท (ระบายลงเจ้าพระยา) ลบ.ม./วินาที
- กทม. (ระบายลงเจ้าพระยา) ลบ.ม./วินาที
- ความเค็มสูงสุด (สะพานพระนั่งเกล้า) กรัม/ลิตร
- ความเค็มสูงสุด (สำแล) กรัม/ลิตร
- ปตร.สิงหนาท เปิดรับน้ำเข้า ลบ.ม./วินาที

เขื่อนเจ้าพระยา	55.00	ลบ.ม./วินาที
เขื่อนพระรามหก	8.92	ลบ.ม./วินาที
สน.สิงหนาท 2	6.00	ลบ.ม./วินาที
ความเค็มสำแล	0.23	ลบ.ม./วินาที (สูงสุด ณ วันที่ 8 ส.ค. 66)

3 วัน จากเขื่อนพระรามหก
11 วัน จากเขื่อนเจ้าพระยา
รวม 69.85 ลบ.ม./วินาที

หมายเหตุ กทม. ระบายลงแม่น้ำเจ้าพระยา 6.29 ล้าน ลบ.ม./วัน
สิงหนาท วันนี้ ปิดรับน้ำเข้า - ลบ.ม./วินาที
และสูบน้ำเพื่อรักษาค่าความเค็มในแม่น้ำเจ้าพระยา



ติดตามปริมาณน้ำไหลผ่านเขื่อน และติดตามค่าความเค็ม



	ระบาย เขื่อนเจ้าพระยา ลบ.ม./วินาที	ระบาย เขื่อนป่าสักฯ ลบ.ม./วินาที	ระบายเขื่อน พระรามหก ลบ.ม./วินาที	ระดับน้ำสูงสุด บริเวณบ่อ- พระจุลจอมเกล้า (ค่าคาดการณ์)	ระดับน้ำสูงสุด บริเวณบ่อ- พระจุลจอมเกล้า (ค่าจริง)	ความเค็มสูงสุด สะพานพระนั่งเกล้า กรัม/ลิตร	ความเค็ม สูงสุด(สำแล) กรัม/ลิตร	สน.สิงหนาท (ระบายลงเจ้าพระยา) ลบ.ม./วินาที	รวมระบายจากเขื่อนเจ้าพระยา+ เขื่อนพระรามหก+สิงหนาท 2 ลบ.ม./วินาที	กรุงเทพมหานครฯ (ระบายลงเจ้าพระยา) ล้าน ลบ.ม./วัน
27 ก.ค. 66	55.00	12.01	9.17	0.61	-1.29	0.24	0.22	6.00	74.87	6.47
28 ก.ค. 66	55.00	12.01	9.28	0.58	-1.47	0.24	0.21	6.00	75.02	6.10
29 ก.ค. 66	55.00	12.01	9.35	0.70	-1.14	0.24	0.23	6.00	75.11	6.46
30 ก.ค. 66	55.00	12.01	9.38	0.99	-1.16	0.25	0.23	6.00	75.17	6.53
31 ก.ค. 66	55.00	12.00	9.36	1.20	-0.99	0.26	0.24	6.00	75.28	5.87
1 ส.ค. 66	55.00	12.02	9.21	1.33	-0.43	0.28	0.26	6.00	75.35	6.30
2 ส.ค. 66	55.00	12.05	9.21	1.41	0.03	0.32	0.24	6.00	75.38	6.27
3 ส.ค. 66	55.00	11 วัน 12.02	18.42	1.41	0.50	0.32	0.25	6.00	75.36	10.55
4 ส.ค. 66	55.00	12.04	18.21	1.37	0.73	0.33	0.24	6.00	75.21	7.63
5 ส.ค. 66	55.00	12.04	17.86	1.28	0.47	0.31	0.24	6.00	70.21	6.66
6 ส.ค. 66	55.00	12.04	8.85	1.14	0.21	0.28	0.24	6.00	79.42	5.90
7 ส.ค. 66	55.00	12.01	8.99	3 วัน 0.98	-0.21	0.27	0.23	6.00	79.21	6.29
8 ส.ค. 66	55.00	12.02	8.91	0.85	-0.63	0.28	0.23	6.00	78.86	
9 ส.ค. 66	55.00	30.10	8.92	0.72	-0.94			6.00	69.85	

การรุกตัวของน้ำเค็มแม่น้ำเจ้าพระยาปี 2566 ค่าความเค็มสูงสุดรายวัน (เวลา 00.00-23.00 น.)

วันที่	ระดับน้ำสูงสุด โรงไฟฟ้าพระนครใต้ (ม.รทก.)	โรงไฟฟ้าพระนครใต้	สะพานบางแควน ศรีนคร	วัดทองคู่	วัดบางนอก	คลองอีด โพธิ์	วัด ราษฎร์บูรณะ	สะพาน ตากสิน	สะพาน พุทธ	โรงพยาบาล ศิริราช	กรมชล ประทาน สามเสน	วัดเขมาภิ รทศนา	ท่าหน้า นนท์	คลอง อ้อมนนท์	สะพาน พระนั่ง เกล้า	วัดแจ้งท่า กรมชล ปากเกร็ด	สะพาน นครสวรรค์	ปาก คลอง บางหลวง	วัดมะขาม	วัดจาง	วัดโสม ราม	สถานี สูบน้ำ ศาล เจ้าแม่	วัดปฐม ทอง	วัดบาง เลนนอก	วัดโมลี มณเฑียร	วัดสวน มะม่วง	วัดสอง พี่น้อง	วัดกร่าง	วัดท้าย เกาะใหญ่	วัดสี่ แยง	วัดช้าง ใหญ่	ท่าเรือ บางโพธิ์	วัดแจ้ง ท่าบาง ปะอิน	วัดบ้าน แป๊ะ	ปริมาณน้ำ (ลบ.ม./วิ)	ปริมาณน้ำ (ลบ.ม./วิ)	
ระยะทางจากปากน้ำ (กม.)	12.0	15.6	20.0	25.0	35.0	40.0	45.9	50.0	52.1	55.9	60.8	61.5	62.2	64.0	79.5	83.7	90.8	91.0	91.2	92.4	96.0	99.1	100.5	101.2	101.8	103.8	108.5	110.0	110.8	114.4	118.7	125.4	130.0	เขียน เฉพาะ	เขียน เฉพาะ		
5/07/2566	1.72	17.80	16.04	13.91	11.49	6.63	4.78	2.59	1.07	0.95	0.72	0.43	0.39	0.35	0.24	0.22	0.22	0.21	0.21	0.21	0.20	0.19	0.18	0.18	0.18	0.18	0.18	0.18	0.18	0.18	0.18	0.18	0.18	0.18	65	10.04	
6/07/2566	1.73	15.63	14.21	12.50	10.54	6.63	4.78	2.59	1.07	0.94	0.72	0.42	0.38	0.34	0.23	0.22	0.22	0.21	0.21	0.21	0.22	0.20	0.19	0.18	0.18	0.18	0.18	0.18	0.18	0.18	0.18	0.18	0.18	0.19	0.19	65	8.74
7/07/2566	1.65	15.58	13.42	10.83	7.86	1.92	1.64	1.30	1.07	0.94	0.72	0.42	0.38	0.34	0.23	0.22	0.22	0.21	0.21	0.21	0.22	0.20	0.19	0.18	0.18	0.18	0.18	0.18	0.18	0.18	0.18	0.18	0.18	0.19	0.19	65	8.72
8/07/2566	1.50	14.37	12.41	10.04	7.33	1.92	1.64	1.30	1.07	0.94	0.72	0.42	0.38	0.34	0.23	0.22	0.22	0.21	0.21	0.21	0.22	0.20	0.19	0.18	0.18	0.18	0.18	0.18	0.18	0.18	0.18	0.18	0.17	0.17	65	8.68	
9/07/2566	1.45	12.79	11.07	9.01	6.65	1.92	1.64	1.30	1.07	0.94	0.72	0.42	0.38	0.34	0.23	0.22	0.22	0.21	0.21	0.21	0.22	0.20	0.19	0.19	0.19	0.19	0.18	0.18	0.18	0.18	0.18	0.18	0.17	0.17	65	8.74	
10/07/2566	1.47	11.98	10.39	8.48	6.29	1.92	1.36	0.71	0.25	0.25	0.24	0.23	0.23	0.22	0.22	0.21	0.21	0.21	0.21	0.21	0.21	0.20	0.20	0.20	0.20	0.20	0.19	0.18	0.18	0.18	0.18	0.18	0.18	0.18	0.18	65	8.97
11/07/2566	1.31	11.16	9.70	7.95	5.94	1.92	1.37	0.72	0.27	0.26	0.25	0.23	0.23	0.23	0.22	0.21	0.21	0.21	0.21	0.21	0.21	0.20	0.19	0.19	0.19	0.19	0.19	0.19	0.19	0.19	0.19	0.19	0.19	0.19	0.19	60	8.97
12/07/2566	1.25	9.35	7.93	6.22	4.26	0.35	0.32	0.28	0.26	0.25	0.24	0.23	0.23	0.23	0.22	0.22	0.22	0.22	0.22	0.22	0.22	0.21	0.20	0.19	0.19	0.19	0.19	0.20	0.20	0.20	0.20	0.20	0.19	0.19	60	14.99	
13/07/2566	1.03	11.64	9.99	8.01	5.74	1.21	0.90	0.53	0.27	0.26	0.25	0.24	0.24	0.24	0.23	0.22	0.22	0.22	0.22	0.22	0.22	0.21	0.20	0.20	0.20	0.20	0.20	0.19	0.19	0.19	0.19	0.19	0.20	0.20	60	8.97	
14/07/2566	0.96	11.53	9.93	8.00	5.79	1.38	1.01	0.57	0.27	0.26	0.25	0.24	0.24	0.24	0.23	0.23	0.23	0.23	0.23	0.23	0.22	0.20	0.19	0.19	0.19	0.19	0.20	0.20	0.20	0.20	0.20	0.19	0.18	0.18	60	9.01	
15/07/2566	1.18	12.55	10.76	8.61	6.14	1.21	0.89	0.52	0.26	0.26	0.25	0.24	0.24	0.23	0.23	0.23	0.23	0.23	0.23	0.23	0.23	0.20	0.19	0.18	0.18	0.19	0.20	0.21	0.21	0.20	0.19	0.18	0.17	60	9.15		
16/07/2566	1.26	13.39	11.48	9.18	6.55	1.28	0.94	0.55	0.27	0.27	0.26	0.25	0.25	0.24	0.24	0.23	0.23	0.22	0.22	0.22	0.21	0.19	0.18	0.18	0.18	0.18	0.19	0.19	0.19	0.19	0.18	0.17	0.17	60	9.18		
17/07/2566	1.31	12.49	10.74	8.63	6.21	1.38	1.01	0.58	0.28	0.27	0.26	0.25	0.25	0.25	0.24	0.23	0.23	0.22	0.22	0.22	0.20	0.19	0.18	0.18	0.18	0.18	0.19	0.19	0.19	0.19	0.18	0.17	0.17	60	9.29		
18/07/2566	1.10	13.56	11.73	9.52	6.99	1.94	1.39	0.73	0.28	0.27	0.26	0.25	0.25	0.25	0.24	0.22	0.22	0.21	0.21	0.21	0.20	0.19	0.18	0.18	0.18	0.18	0.18	0.18	0.18	0.18	0.18	0.17	0.17	60	9.41		
19/07/2566	1.20	15.66	13.81	11.58	9.02	3.92	2.72	1.30	0.31	0.30	0.28	0.26	0.25	0.25	0.24	0.23	0.23	0.22	0.22	0.22	0.21	0.20	0.19	0.19	0.19	0.19	0.18	0.18	0.18	0.18	0.18	0.17	0.17	60	9.19		
20/07/2566	1.28	20.57	18.04	14.99	11.51	4.54	3.15	1.50	0.36	0.34	0.31	0.28	0.27	0.26	0.25	0.23	0.23	0.22	0.22	0.22	0.21	0.20	0.19	0.19	0.19	0.19	0.18	0.18	0.18	0.18	0.18	0.17	0.17	60	9.02		
21/07/2566	1.42	14.82	13.34	11.55	9.51	5.43	3.80	1.88	0.54	0.50	0.42	0.32	0.30	0.29	0.25	0.23	0.23	0.22	0.22	0.22	0.21	0.19	0.18	0.18	0.18	0.18	0.18	0.18	0.18	0.18	0.18	0.17	0.17	60	9.00		
22/07/2566	1.40	16.89	15.20	13.17	10.85	6.20	4.50	2.49	1.10	0.97	0.74	0.44	0.40	0.36	0.25	0.24	0.24	0.23	0.23	0.23	0.23	0.21	0.20	0.19	0.19	0.19	0.18	0.18	0.18	0.18	0.18	0.18	0.18	0.18	60	8.84	
23/07/2566	1.31	13.82	12.19	10.23	7.98	3.49	2.50	1.34	0.53	0.49	0.41	0.31	0.29	0.28	0.24	0.23	0.23	0.23	0.23	0.23	0.23	0.21	0.20	0.19	0.19	0.19	0.19	0.18	0.18	0.18	0.18	0.18	0.17	0.17	60	8.85	
24/07/2566	1.41	12.85	11.20	9.21	6.93	2.38	1.70	0.90	0.35	0.33	0.30	0.27	0.26	0.25	0.24	0.23	0.23	0.23	0.23	0.23	0.22	0.20	0.19	0.19	0.19	0.19	0.20	0.20	0.20	0.19	0.18	0.17	0.16	60	8.87		
25/07/2566	1.06	11.46	9.90	8.02	5.86	1.56	1.14	0.64	0.30	0.29	0.27	0.25	0.25	0.25	0.24	0.23	0.23	0.23	0.23	0.23	0.23	0.21	0.20	0.19	0.19	0.19	0.19	0.19	0.18	0.18	0.18	0.17	0.16	55	9.02		
26/07/2566	1.18	11.11	9.67	7.93	5.94	1.96	1.40	0.74	0.28	0.27	0.26	0.25	0.25	0.25	0.24	0.23	0.23	0.23	0.23	0.23	0.21	0.21	0.21	0.21	0.21	0.21	0.21	0.21	0.21	0.20	0.19	0.16	0.15	55	9.11		
27/07/2566	0.89	15.74	13.64	11.12	8.23	2.45	1.73	0.88	0.29	0.28	0.27	0.25	0.25	0.25	0.24	0.23	0.23	0.23	0.23	0.23	0.22	0.21	0.20	0.20	0.20	0.20	0.19	0.19	0.19	0.18	0.18	0.17	0.16	55	9.17		
28/07/2566	0.80	17.07	15.00	12.50	9.64	3.93	2.72	1.30	0.31	0.30	0.28	0.26	0.25	0.25	0.24	0.23	0.23	0.23	0.23	0.23	0.22	0.21	0.20	0.20	0.20	0.20	0.19	0.19	0.19	0.18	0.18	0.17	0.16	55	9.28		
29/07/2566	1.11	21.55	19.50	17.04	14.22	8.58	6.27	3.54	1.65	1.44	1.06	0.56	0.49	0.42	0.24	0.24	0.24	0.24	0.24	0.24	0.22	0.21	0.20	0.20	0.20	0.20	0.19	0.19	0.19	0.18	0.18	0.17	0.16	55	9.35		
30/07/2566	1.45	23.52	21.26	18.55	15.44	9.23	6.92	4.20	2.31	2.00	1.44	0.72	0.62	0.51	0.25	0.24	0.24	0.24	0.24	0.24	0.23	0.22	0.21	0.21	0.21	0.20	0.19	0.18	0.18	0.18	0.17	0.16	0.16	55	9.38		
31/07/2566	1.67	33.91	30.17	25.68	20.53	10.24	7.94	5.22	3.33	2.87	2.04	0.96	0.81	0.65	0.26	0.25	0.25	0.24	0.24	0.24	0.24	0.23	0.22	0.22	0.22	0.21	0.20	0.19	0.19	0.18	0.18	0.17	0.16	55	9.36		
1/08/2566	1.83	34.78	30.98	26.40	21.17	10.70	8.40	5.69	3.80	3.27	2.32	1.08	0.91	0.73	0.28	0.26	0.26	0.25	0.25	0.25	0.24	0.23	0.23	0.23	0.23	0.22	0.20	0.19	0.19	0.18	0.18	0.17	0.16	55	9.21		
2/08/2566	1.67	33.49	29.96	25.72	20.86	11.14	8.93	6.31	4.50	3.87	2.74	1.28	1.07	0.86	0.32	0.28	0.27	0.25	0.25	0.25	0.24	0.23	0.23	0.23	0.23	0.22	0.20	0.19	0.19	0.18	0.18	0.17	0.16	55	9.21		
3/08/2566	1.67	33.80	29.97	25.35	20.07	9.51	7.57	5.29	3.70	3.19	2.28	1.09	0.92	0.75	0.32	0.28	0.27	0.25	0.25	0.25	0.24	0.23	0.23	0.23	0.23	0.22	0.21	0.20	0.20	0.20	0.19	0.18	0.18	55	18.42		
4/08/2566	1.54	34.37	30.30	25.39	19.78	8.56	6.78	4.69	3.2																												



คาดการณ์ปริมาณน้ำ ณ วันที่ 1 พฤศจิกายน 2566



คาดการณ์ปริมาณน้ำอ่างเก็บน้ำขนาดใหญ่ 35 แห่งในช่วงฤดูฝน 2566 **6** กรณี

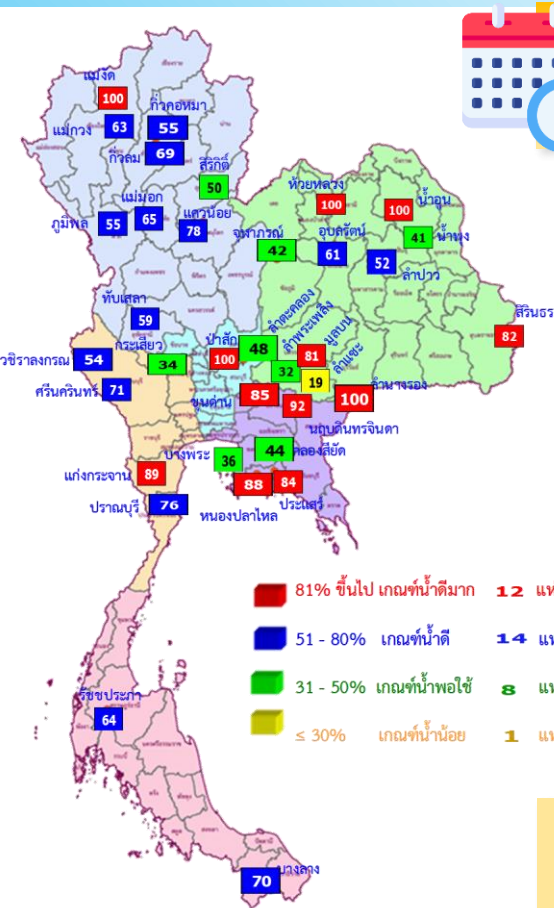


สถิติและคาดการณ์ปริมาณน้ำอ่างเก็บน้ำขนาดใหญ่
35 แห่งในช่วงฤดูฝน 2566 **6** กรณี

ปี	ปริมาตรน้ำ (ล้าน ลบ.ม.)	%	น้ำใช้การ (ล้าน ลบ.ม.)	%
1 พ.ย.62	47,400	67	23,858	50
1 พ.ย.63	43,412	61	19,870	42
1 พ.ย.64	53,999	67	30,457	64
1 พ.ย.65	59,399	84	35,862	76
1 พ.ย. 66 (น้ำมาก)	59,356	84	35,813	76
1 พ.ย. 66 (น้ำเฉลี่ย)	54,486	77	30,944	65
1 พ.ย. 66 (น้ำน้อย)	47,602	67	24,060	51
1 พ.ย. 66 (One Map)	44,226	62	20,683	44
1 พ.ย. 66 (2544)	56,458	80	32,916	69
1 พ.ย. 66 (2562)	51,000	72	27,458	58

คาดการณ์ ณ วันที่ 4 ส.ค.66

หมายเหตุ : กรณี One map (ใช้ Inflow กรณีฝนคาดการณ์น้อย)
ผลคาดการณ์อ่างเก็บน้ำขนาดใหญ่ 10 แห่ง (กฟผ.) ใช้ข้อมูลผลคาดการณ์ของ กฟผ. ณ วันที่ 31 กรกฎาคม 2566



1 พ.ย. 66
(กรณีน้ำ One Map)

คาดการณ์ 1 พฤศจิกายน 2566
ปริมาณน้ำใช้การน้อยกว่า ปี 2565
15,179 ล้าน ลบ.ม.

ปี พ.ศ.	ปริมาตรน้ำ (ล้าน ลบ.ม.)	%	น้ำใช้การ (ล้าน ลบ.ม.)	%
2566	44,226	62	20,683	44



คาดการณ์ปริมาณน้ำใช้การใน 4 เขื่อนหลัก ณ วันที่ 1 พ.ย. 2566

เขื่อนภูมิพล	ปี	ปริมาณ (ล้าน ลบ.ม.)	%	น้ำใช้การ (ล้าน ลบ.ม.)	%
	1 พ.ย. 65	11,974	89	8,174	85
	1 พ.ย. 66 (น้ำมาก)	9,673	72	5,873	61
	1 พ.ย. 66 (น้ำเฉลี่ย)	8,785	65	4,985	52
	1 พ.ย. 66 (น้ำน้อย)	7,940	59	4,140	43
	1 พ.ย. 66 (One Map)	7,439	55	3,639	38
	1 พ.ย. 66 (2544)	8,337	62	4,537	47
	1 พ.ย. 66 (2562)	7,700	57	3,900	40

เขื่อนป่าสักชลสิทธิ์	ปี	ปริมาณ (ล้าน ลบ.ม.)	%	น้ำใช้การ (ล้าน ลบ.ม.)	%
	1 พ.ย. 65	976	102	973	102
	1 พ.ย. 66 (น้ำมาก)	960	100	957	100
	1 พ.ย. 66 (น้ำเฉลี่ย)	960	100	957	100
	1 พ.ย. 66 (น้ำน้อย)	955	99	952	99
	1 พ.ย. 66 (One Map)	960	100	957	100
	1 พ.ย. 66 (2544)	960	100	957	100
	1 พ.ย. 66 (2562)	478	50	475	50

เขื่อนสิริกิติ์	ปี	ปริมาณ (ล้าน ลบ.ม.)	%	น้ำใช้การ (ล้าน ลบ.ม.)	%
	1 พ.ย. 65	6,863	72	4,013	60
	1 พ.ย. 66 (น้ำมาก)	7,173	75	4,323	65
	1 พ.ย. 66 (น้ำเฉลี่ย)	6,456	68	3,606	54
	1 พ.ย. 66 (น้ำน้อย)	5,617	59	2,767	42
	1 พ.ย. 66 (One Map)	4,802	50	1,952	29
	1 พ.ย. 66 (2544)	7,946	84	5,096	77
	1 พ.ย. 66 (2562)	5,983	63	3,133	47

เขื่อนแควน้อยบำรุงแดน	ปี	ปริมาณ (ล้าน ลบ.ม.)	%	น้ำใช้การ (ล้าน ลบ.ม.)	%
	1 พ.ย. 65	957	102	914	102
	1 พ.ย. 66 (น้ำมาก)	939	100	896	100
	1 พ.ย. 66 (น้ำเฉลี่ย)	939	100	896	100
	1 พ.ย. 66 (น้ำน้อย)	471	50	428	48
	1 พ.ย. 66 (One Map)	734	78	691	77
	1 พ.ย. 66 (2544)	939	100	896	100
	1 พ.ย. 66 (2562)	565	60	522	58

ปริมาณน้ำใช้การ 4 เขื่อนหลัก

1 พฤศจิกายน 2565
14,074 ล้าน ลบ.ม.

คาดการณ์ 1 พฤศจิกายน 2566
7,239 ล้าน ลบ.ม.

คาดการณ์ปริมาณน้ำรวม 4 เขื่อนหลัก

ปี	ปริมาณน้ำ (ล้าน ลบ.ม.)	%	น้ำใช้การ (ล้าน ลบ.ม.)	%
1 พ.ย. 65	20,770	91	14,074	87
1 พ.ย. 66 (น้ำมาก)	18,745	75	12,049	66
1 พ.ย. 66 (น้ำเฉลี่ย)	17,140	69	10,444	57
1 พ.ย. 66 (น้ำน้อย)	14,983	60	8,287	46
1 พ.ย. 66 (One Map)	13,935	56	7,239	40
1 พ.ย. 66 (2544)	18,182	73	11,486	63
1 พ.ย. 66 (2562)	14,726	59	8,030	44



**มาตรการเตรียมความพร้อมรับมือ
ฤดูฝน ปี 2566
และการให้ความช่วยเหลือ**



12 มาตรการ รับมือฤดูฝน ปี 2566

6 แนวทางปฏิบัติ กรมชลประทาน



12 มาตรการรับมือฤดูฝน ปี 2566

กนช. เห็นชอบ เมื่อวันที่ 16 มีนาคม 2566

**คาดการณ์ซีพีพื้นที่เสี่ยงน้ำท่วมและพื้นที่
เสี่ยงช่วงฝนทิ้งช่วง** (มี.ค. 66 เป็นต้นไป)

**การบริหารจัดการพื้นที่ลุ่มต่ำ
เพื่อรองรับน้ำหลาก** (ภายใน ส.ค. 66)

**ทบทวน ปรับปรุงเกณฑ์บริหารจัดการน้ำ
ในแหล่งน้ำ/เขื่อนระบายน้ำและจัดทำ
แผนบริหารจัดการน้ำเชิงบูรณาการ**
(ก่อนฤดูฝน - ตลอดช่วงฤดูฝน)

**เตรียมความพร้อม ซ่อมแซม ปรับปรุง
อาคารชลศาสตร์ ระบบระบายน้ำ ไทโรมาตอร์
ให้พร้อมใช้งาน และปรับปรุงแก้ไข
สิ่งกีดขวางทางน้ำ** (ก่อนฤดูฝน - ตลอดช่วงฤดูฝน)

**เตรียมพร้อม/วางแผนเครื่องจักร เครื่องมือ
บุคลากร ประจำพื้นที่เสี่ยงน้ำท่วมและพื้นที่เสี่ยง
ในช่วงฝนทิ้งช่วง** (ก่อนฤดูฝน - ตลอดช่วงฤดูฝน)

ข้อมูล ณ วันที่ 16 มีนาคม 2566



เก็บกักเต็มประสิทธิภาพ



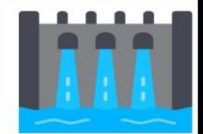
คาดการณ์พื้นที่เสี่ยง



หลีกเลี่ยงสิ่งกีดขวาง



ระบบชลประทานเร่งระบาย



Standby เครื่องมือเครื่องจักร



แจ้งเตือนและประชาสัมพันธ์



จัดทำโดย กองบริหารจัดการลุ่มน้ำ สำนักงานทรัพยากรน้ำแห่งชาติ 2

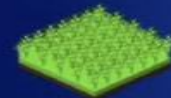


**มาตรการ
บริหารจัดการน้ำ
ฤดูฝน
ปี 2566**

“ เพื่อให้ปริมาณน้ำต้นทุน
ในอ่างเก็บน้ำมีเพียงพอ
สำหรับการใช้น้ำตลอดฤดูฝน ปี 2566
และเก็บกักไว้ใช้ฤดูแล้ง ปี 66/67 ”



จัดสรรน้ำเพื่อการ
อุปโภค-บริโภค
และรักษาระบบนิเวศ
ให้เพียงพอตลอดทั้งปี



ส่งเสริมการปลูกพืชฤดูฝน
ให้ใช้น้ำฝนเป็นหลัก
ใช้น้ำชลประทานเสริม
กรณีฝนทิ้งช่วงเท่านั้น



บริหารจัดการน้ำท่า
ให้มีประสิทธิภาพสูงสุด
ด้วยระบบและ
อาคารชลประทาน



กักเก็บน้ำในเขื่อน
ให้มากที่สุด

ไม่ต่ำกว่าเกณฑ์เก็บกักน้ำต่ำสุด ตามช่วงเวลา
เพื่อความมั่นคงด้านการอุปโภค-บริโภค
และรักษาระบบนิเวศ



วางแผนป้องกัน
และบรรเทาอุทกภัย



ชป.เตรียมความพร้อมเครื่องจักร-เครื่องมือ ช่วยเหลือ ฤดูแล้ง ทั่วประเทศ ปี 2566

ส่วนบริหารเครื่องจักรกลที่ 1

เชียงใหม่

- เครื่องสูบน้ำ 163 เครื่อง
- เครื่องจักรกลสนับสนุนอื่นๆ 247 หน่วย



รวม 410 หน่วย

ส่วนบริหารเครื่องจักรกลที่ 5

พระนครศรีอยุธยา

- เครื่องสูบน้ำ 265 เครื่อง
- เครื่องพลิกดินน้ำ 54 เครื่อง
- เครื่องจักรกลสนับสนุนอื่นๆ 222 หน่วย

รวม 541 หน่วย



ส่วนบริหารเครื่องจักรกลที่ 7

กาญจนบุรี

- เครื่องสูบน้ำ 160 เครื่อง
- เครื่องพลิกดินน้ำ 70 เครื่อง
- เครื่องจักรกลสนับสนุนอื่นๆ 227 หน่วย

รวม 457 หน่วย



ส่วนกลาง

นนทบุรี

- เครื่องสูบน้ำ 241 เครื่อง
- เครื่องจักรกลสนับสนุนอื่นๆ 277 หน่วย

รวม 518 หน่วย

ส่วนบริหารเครื่องจักรกลที่ 8

สงขลา

- เครื่องสูบน้ำ 297 เครื่อง
- เครื่องพลิกดินน้ำ 149 เครื่อง
- เครื่องจักรกลสนับสนุนอื่นๆ 324 หน่วย

รวม 770 หน่วย

ส่วนบริหารเครื่องจักรกลที่ 2

พิษณุโลก

- เครื่องสูบน้ำ 269 เครื่อง
- เครื่องพลิกดินน้ำ 20 เครื่อง
- เครื่องจักรกลสนับสนุนอื่นๆ 265 หน่วย

รวม 554 หน่วย



ส่วนบริหารเครื่องจักรกลที่ 3

ขอนแก่น

- เครื่องสูบน้ำ 286 เครื่อง
- เครื่องพลิกดินน้ำ 64 เครื่อง
- เครื่องจักรกลสนับสนุนอื่นๆ 401 หน่วย

รวม 751 หน่วย



ส่วนบริหารเครื่องจักรกลที่ 4

นครราชสีมา

- เครื่องสูบน้ำ 198 เครื่อง
- เครื่องพลิกดินน้ำ 145 เครื่อง
- เครื่องจักรกลสนับสนุนอื่นๆ 211 หน่วย

รวม 554 หน่วย



ส่วนบริหารเครื่องจักรกลที่ 6

ชลบุรี

- เครื่องสูบน้ำ 410 เครื่อง
- เครื่องพลิกดินน้ำ 115 เครื่อง
- เครื่องจักรกลสนับสนุนอื่นๆ 302 หน่วย

รวม 827 หน่วย

รวมทั้งประเทศ

- เครื่องสูบน้ำ 2,289 เครื่อง
- เครื่องพลิกดินน้ำ 617 เครื่อง
- เครื่องจักรกลสนับสนุนอื่นๆ 2,476 หน่วย

รวมเป็น
5,382 หน่วย



ฝ่ายประมวลและวิเคราะห์สถานการณ์น้ำ ส่วนประมวลวิเคราะห์สถานการณ์น้ำ สำนักบริหารจัดการน้ำและอุทกวิทยา

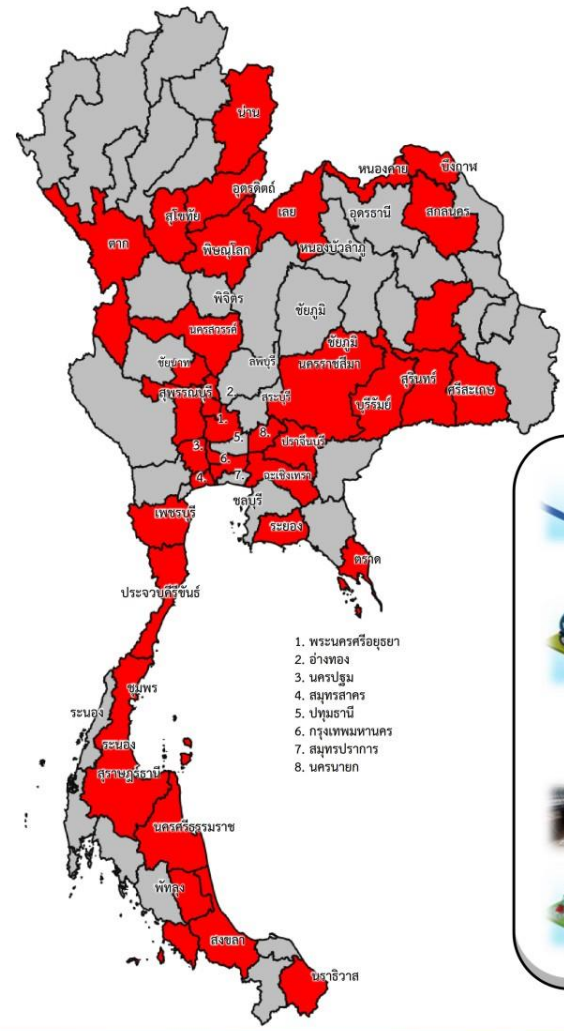


การให้ความช่วยเหลือเครื่องจักร-เครื่องมือ ฤดูฝน ปี 2566

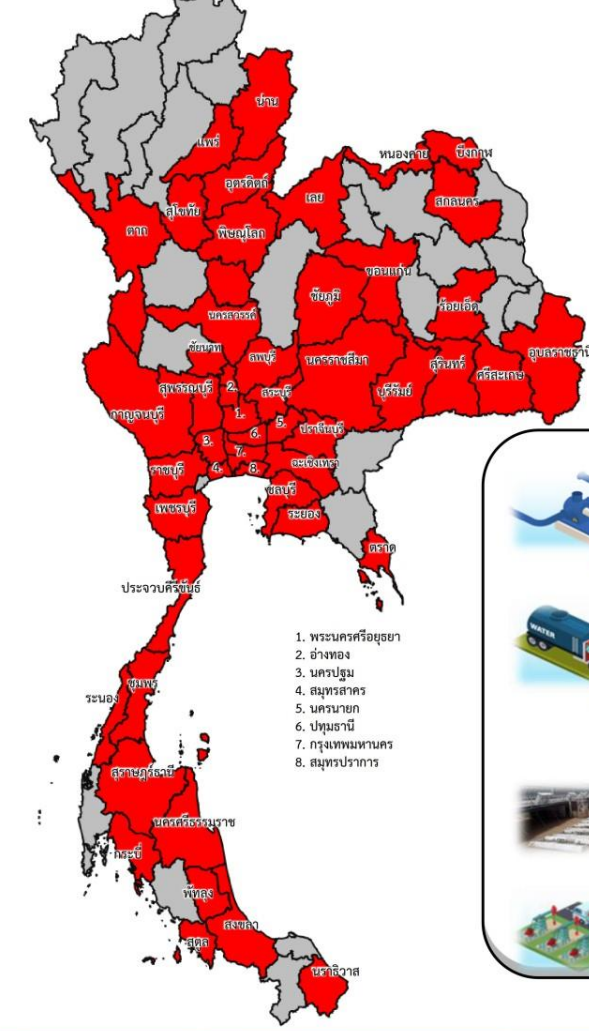


ประจำสัปดาห์ (22 ก.ค.66 – 4 ส.ค.66)

สะสม (1 พ.ค.66 – 21 ก.ค.66)



ช่วยเหลือ**ประจำสัปดาห์**รวม
38 จังหวัด



ช่วยเหลือ**สะสม**รวม
52 จังหวัด

ผล

ผล

- เครื่องสูบน้ำ **494** เครื่อง
ปริมาณน้ำรวม 18.827 ล้าน ลบ.ม.
- รถบรรทุกน้ำ **7** คัน
ปริมาณน้ำรวม 12,000 ลิตร
- เครื่องผลักดันน้ำ - เครื่อง
- เครื่องจักรอื่นๆ **9** หน่วย

- เครื่องสูบน้ำ **807** เครื่อง
ปริมาณน้ำรวม 216.731 ล้าน ลบ.ม.
- รถบรรทุกน้ำ **67** คัน
ปริมาณน้ำรวม 13,047,420 ลิตร
- เครื่องผลักดันน้ำ **3** เครื่อง
- เครื่องจักรอื่นๆ **71** หน่วย

*** ยังมีการช่วยเหลือภัยแล้ง

*** ยังมีการช่วยเหลือภัยแล้ง



ผลการประชาสัมพันธ์สร้างการรับรู้เกี่ยวกับสถานการณ์น้ำ



ฤดูฝน 2566 กรมชลประทาน



ระหว่างวันที่ 29 กรกฎาคม - 4 สิงหาคม 2566

1. ศูนย์เรียนรู้การเพิ่มประสิทธิภาพการผลิตสินค้าเกษตร (ศพก.)



จำนวน

26 ครั้ง

เสัสม 80 ครั้ง

เกษตรกร

94 คน

เสัสม 1,247 คน

2. คณะกรรมการจัดการชลประทาน (JMC)



จำนวน

58 ครั้ง

เสัสม 127 ครั้ง

เกษตรกร

657 คน

เสัสม 3,559 คน

3. กลุ่มใช้น้ำ



จำนวน

394 ครั้ง

เสัสม 1,640 ครั้ง

เกษตรกร

4,141 คน

เสัสม 35,316 คน

4. การประชาสัมพันธ์อื่นๆ



จำนวน

1,351 ครั้ง

เสัสม 8,920 ครั้ง

ข้อมูลสะสม ตั้งแต่วันที่ 1 พ.ค.66

รวมการประชาสัมพันธ์



จำนวนครั้งการประชาสัมพันธ์

1,829 เสัสม 10,767



จำนวนเกษตรกรที่รับการฟังประชาสัมพันธ์

4,892 เสัสม 40,122



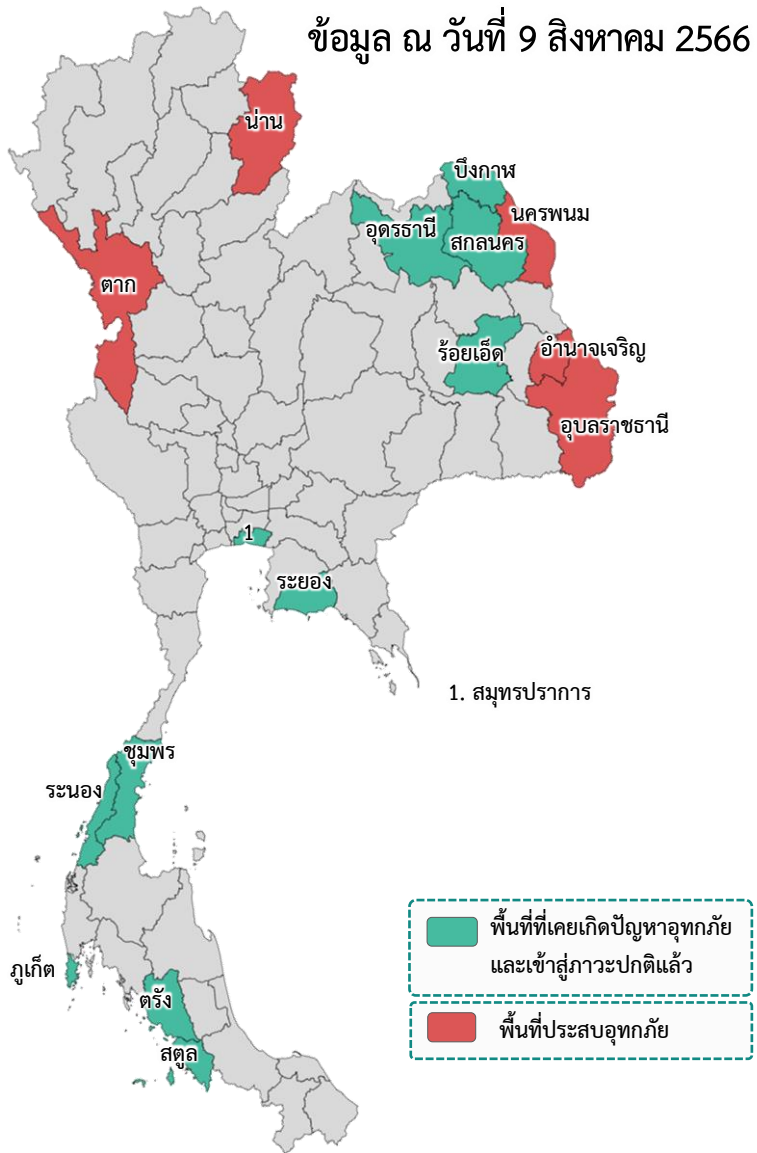
สถานการณ์อุทกภัย ปี 2566



สรุปสถานการณ์อุทกภัย ปี 2566



ข้อมูล ณ วันที่ 9 สิงหาคม 2566



อิทธิพลที่ส่งผลกระทบต่อ

พื้นที่ประสบอุทกภัยปี 2566 สาเหตุเนื่องจากอิทธิพล ดังนี้

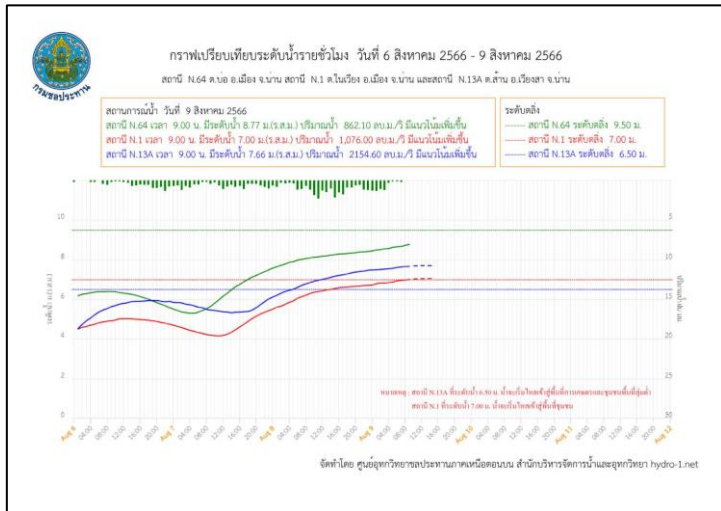
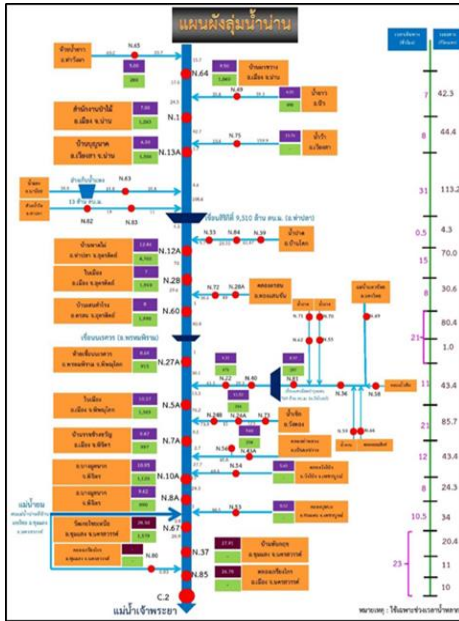
- ❑ มรสุมตะวันตกเฉียงใต้พัดปกคลุมทะเลอันดามัน ภาคใต้ และอ่าวไทย มีกำลังแรง (วันที่ 1-4 ก.ค.66) (ประสบอุทกภัย 5 จังหวัด ได้แก่ น่าน ร้อยเอ็ด ภูเก็ต สตูล และตรัง)
- ❑ ร่องมรสุมกำลังแรงพาดผ่านภาคเหนือ ภาคตะวันออกเฉียงเหนือ ภาคกลางตอนบน ประกอบกับมรสุมตะวันตกเฉียงใต้ที่พัดปกคลุมทะเลอันดามัน ภาคใต้ และอ่าวไทยมีกำลังแรง (วันที่ 16-20 ก.ค.66) (ประสบอุทกภัย 3 จังหวัด ได้แก่ ระยอง ชุมพร และระนอง)
- ❑ ร่องมรสุมกำลังปานกลางพาดผ่านภาคเหนือตอนล่าง ภาคกลาง ภาคตะวันออก และภาคตะวันออกเฉียงเหนือตอนล่าง ประกอบกับมรสุมตะวันตกเฉียงใต้กำลังค่อนข้างแรงพัดปกคลุมทะเลอันดามันตอนบน ภาคใต้ และอ่าวไทยตอนบน (วันที่ 22-24 ก.ค.66) (ประสบอุทกภัย 2 จังหวัด ได้แก่ ร้อยเอ็ด และสมุทรปราการ)
- ❑ ร่องมรสุมพาดผ่านภาคเหนือตอนบนของประเทศไทย และประเทศลาวตอนบน เข้าสู่หย่อมความกดอากาศต่ำบริเวณชายฝั่งเวียดนามตอนบน ประกอบกับมรสุมตะวันตกเฉียงใต้ปกคลุมทะเลอันดามัน ประเทศไทย และอ่าวไทยมีกำลังแรง (วันที่ 28 ก.ค. - 3 ส.ค.66) (ประสบอุทกภัย 8 จังหวัด ได้แก่ ตาก สกลนคร ร้อยเอ็ด อุตรดิตถ์ บึงกาฬ นครพนม อำนาจเจริญ และอุบลราชธานี)

พื้นที่ประสบอุทกภัย

❖ ส่งผลทำให้มีพื้นที่ประสบอุทกภัยรวมทั้งสิ้น 16 จังหวัด ดังนี้

- จังหวัดที่เข้าสู่ภาวะปกติ 11 จังหวัด ได้แก่ จังหวัดอุตรดิตถ์ สกลนคร ร้อยเอ็ด บึงกาฬ สมุทรปราการ ระยอง ระนอง ชุมพร ภูเก็ต สตูล และตรัง
- จังหวัดที่ประสบอุทกภัย 5 จังหวัด ได้แก่ จังหวัดน่าน ตาก นครพนม อำนาจเจริญ และอุบลราชธานี

ที่	สขป.	ลุ่มน้ำ	จังหวัด	อำเภอ (จำนวน)	รายชื่ออำเภอ	จุดประสบภัย			พื้นที่ประสบภัย		
						น้ำล้นตลิ่ง	ลำน้ำที่น้ำล้นตลิ่ง	น้ำท่วมขัง	ไร่	ครัวเรือน	
1	สขป.2	น่าน	น่าน	2	ท่าวังผา แม่จริม	✓	แม่น้ำน่าน	✓		197	
2	สขป.4	ปิง	ตาก	1	ท่าสองยาง	✓	ห้วยแม่หละ	✓			
3	สขป.7	โขงตะวันออกเฉียงเหนือ	นครพนม	1	ธาตุพนม	✓	ลำน้ำก่ำ		100		
4	สขป.7	มูล	อำนาจเจริญ	2	สี้ออำนาจ พนา	✓	คลองลำเซบก		630		
5	สขป.7	มูล	อุบลราชธานี	1	ม่วงสามสิบ			✓	148		
				รวม	7		4		3	878	197



1. สาเหตุ

เกิดฝนตกหนักสะสมในพื้นที่จังหวัดน่าน บริเวณอ.ท่าวังผา และ อ.แม่จริม ปริมาณฝนสะสม 3 วัน ที่อ.ท่าวังผา และ อ.แม่จริม วัดได้ 121.2 มม. และ 116.6 มม. ตามลำดับ ส่งผลทำให้ปริมาณน้ำในแม่น้ำน่านเพิ่มสูงขึ้นอย่างต่อเนื่องจนเอ่อล้นตลิ่งเข้าท่วมพื้นที่ในบางจุด

2. สถานการณ์ปัจจุบัน

มีพื้นที่น้ำท่วม 2 อำเภอ ได้แก่ อ.ท่าวังผา และ อ.แม่จริม รายละเอียดดังนี้

1. อำเภอท่าวังผา มีน้ำท่วมบ้านเรือนราษฎร และพื้นที่ลุ่มต่ำ 1 ตำบล ได้แก่ ตำบลริม ท่วมพื้นที่บ้านเรือนราษฎรจำนวน 60 ครัวเรือน

2. อำเภอแม่จริม มีน้ำท่วมบ้านเรือนราษฎร และพื้นที่ลุ่มต่ำ 1 ตำบล ได้แก่ ตำบลหมอเมือง ท่วมพื้นที่บ้านเรือนราษฎรจำนวน 137 ครัวเรือน

3. แนวโน้มและการคาดการณ์ (06.00 น.)

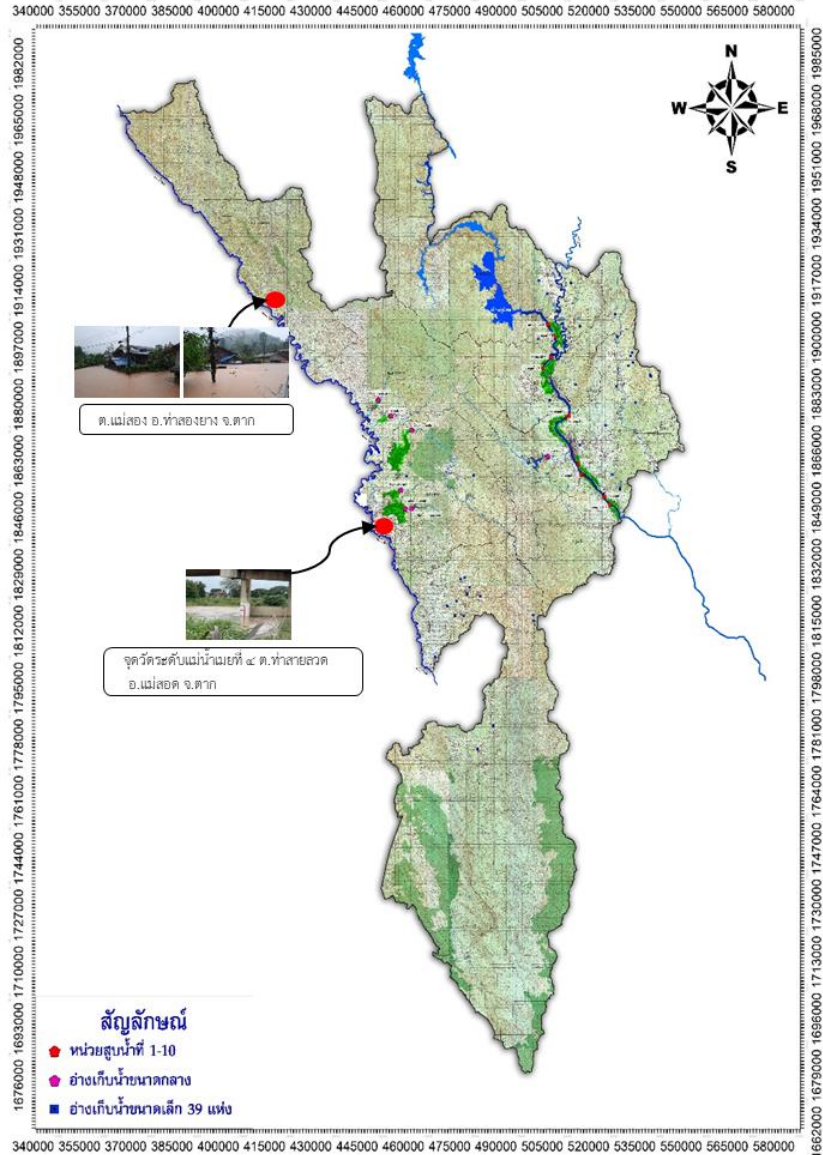
- แม่น้ำน่าน สถานีวัดน้ำ N.64 บ้านผาขวาง อ.เมือง จ.น่าน ระดับน้ำ 8.65 ม.รทก. ต่ำกว่าตลิ่ง -0.85 ม. (ระดับตลิ่ง 9.50 ม.รทก.) ปริมาณน้ำ 846.50 ลบ.ม./วินาที (ความจุ 1,198.00 ลบ.ม./วินาที) **แนวโน้มเพิ่มขึ้น**

- แม่น้ำน่าน สถานีวัดน้ำ N.1 หน้าสำนักงานป่าไม้ อ.เมือง จ.น่าน ระดับน้ำ 6.93 ม.รทก. ต่ำกว่าตลิ่ง -0.07 ม. (ระดับตลิ่ง 7.00 ม.รทก.) ปริมาณน้ำ 1,060.60 ลบ.ม./วินาที (ความจุ 1,164.00 ลบ.ม./วินาที) **แนวโน้มเพิ่มขึ้น**

- แม่น้ำน่าน สถานีวัดน้ำ N.13A บ้านบุญนาค อ.เวียงสา จ.น่าน ระดับน้ำ 7.60 ม.รทก. **สูงกว่าตลิ่ง +1.10 ม.** (ระดับตลิ่ง 6.50 ม.รทก.) ปริมาณน้ำ 2,133.00 ลบ.ม./วินาที (ความจุ 1,740.00 ลบ.ม./วินาที) **แนวโน้มเพิ่มขึ้น**

4. การช่วยเหลือและบริหารจัดการน้ำในพื้นที่

โครงการชลประทานน่าน สำนักงานชลประทานที่ 2 ได้เตรียมความพร้อมเครื่องสูบน้ำ ขนาด 8 นิ้ว จำนวน 11 เครื่อง รถบรรทุกน้ำขนาด 6,000 ลิตร จำนวน 1 คัน และรถบรรทุกติดเครน จำนวน 1 คัน รวมทั้งมอบหมายให้เจ้าหน้าที่ในพื้นที่เข้าไปประสานกับหน่วยงานจังหวัดเพื่อสนับสนุนความช่วยเหลือและได้เตรียมความพร้อมเครื่องสูบน้ำ และติดตามสถานการณ์อย่างใกล้ชิด



1. สาเหตุ

เกิดฝนตกหนักในพื้นที่จังหวัดตาก ตั้งแต่วันที่ 31 ก.ค.66 ถึง 3 ส.ค.66 บริเวณอำเภอท่าสองยาง ที่สถานีวัดน้ำฝนองค์การบริหารส่วนตำบลแม่สอง วัดได้ 136 มม. ส่งผลทำให้ปริมาณน้ำในลำน้ำเพิ่มสูงขึ้นอย่างต่อเนื่องจนเอ่อล้นตลิ่งเข้าท่วมพื้นที่

2. สถานการณ์ปัจจุบัน

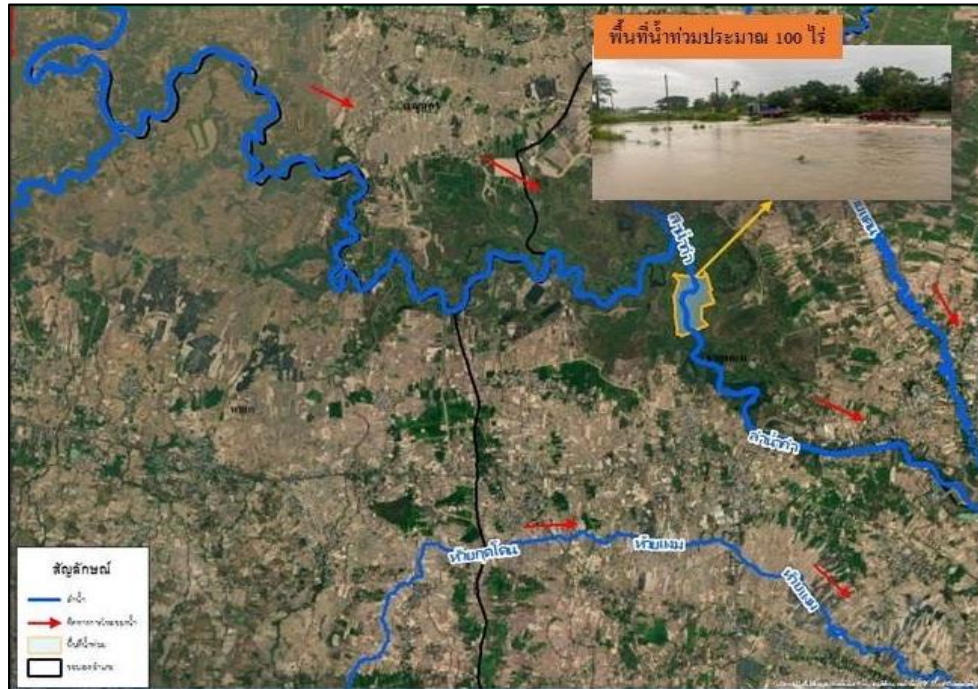
มีพื้นที่น้ำท่วม **1 อำเภอ** ได้แก่ **อ.ท่าสองยาง** ในพื้นที่ตำบลท่าสายลวด และตำบลแม่สอง โดยมีปริมาณน้ำท่วมพื้นที่ที่อยู่อาศัยของประชาชน

3. แนวโน้มและการคาดการณ์

สถานการณ์ฝนในพื้นที่ยังคงมีฝนตกหนักสลับเบาอย่างต่อเนื่อง

4. การช่วยเหลือและบริหารจัดการน้ำในพื้นที่

โครงการชลประทานตาก สำนักงานชลประทานที่ 4 เตรียมความพร้อมเครื่องจักร เครื่องมือ เพื่อให้การช่วยเหลือประชาชนในพื้นที่ พร้อมทั้งประสานไปยัง สนง.ปภ.ตาก สาขาแม่สอดประสาน อำเภอท่าสองยาง องค์การปกครองส่วนท้องถิ่น ที่มีพื้นที่ติดลำน้ำเมย เฝ้าระวัง และติดตามสถานการณ์น้ำเมยอย่างใกล้ชิด เพื่อแจ้งเตือนประชาชนในพื้นที่ให้ทราบสถานการณ์อย่างทันท่วงที



1. สาเหตุ

เกิดฝนตกหนักอย่างต่อเนื่องตลอดทั้งวันในเขตพื้นที่จังหวัดนครพนม ตั้งแต่วันที่ 31 ก.ค. 66 ถึงวันที่ 3 ส.ค. 66 ส่งผลทำให้เกิดน้ำป่าไหลหลากและน้ำล้นตลิ่ง

2. สถานการณ์ปัจจุบัน

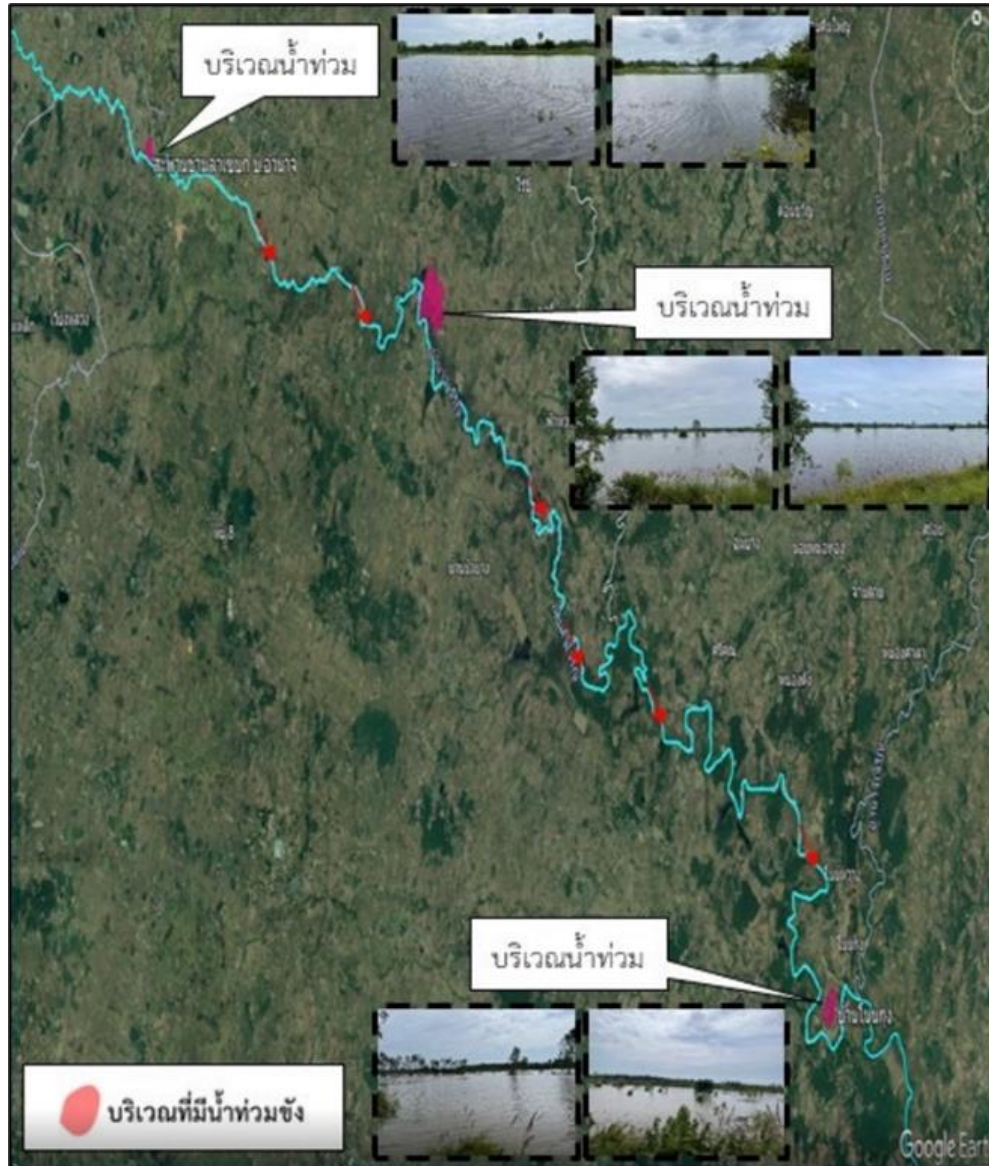
มีพื้นที่น้ำท่วม 1 อำเภอ ได้แก่ อำเภอธาตุพนม มีน้ำท่วมในพื้นที่ตำบลนาหนาด พื้นที่น้ำท่วมประมาณ 100 ไร่

3. แนวโน้มและการคาดการณ์

ระดับน้ำในลำน้ำก่ำและแม่น้ำโขงยังไม่ได้หนุนสูง จึงคาดว่าจะสามารถระบายน้ำที่ท่วมขังในพื้นที่ลงสู่ลำน้ำก่ำและแม่น้ำโขงได้เมื่อปริมาณฝนลดน้อยลง

4. การช่วยเหลือและบริหารจัดการน้ำในพื้นที่

โครงการชลประทานนครพนม สำนักงานชลประทานที่ 7 จัดเตรียมเครื่องจักรเครื่องมือสำหรับให้ความช่วยเหลือ ได้แก่ รถตัดหน้าชุดหลัง รถบรรทุกเทท้าย และเครื่องสูบน้ำจำนวน 15 เครื่อง และติดตามสถานการณ์อย่างใกล้ชิด เพื่อให้ความช่วยเหลือให้ทันท่วงที พร้อมจัดตั้งกลุ่มเพื่อรายงานสถานการณ์อย่างต่อเนื่อง



1. สาเหตุ

เกิดฝนตกหนักอย่างต่อเนื่องในเขตพื้นที่จังหวัดอำนาจเจริญ ซึ่งปริมาณน้ำฝนตั้งแต่วันที่ 22 ก.ค.-4 ส.ค.66 ฝนวัดได้รวม 707.3 มม. ส่งผลทำให้เกิดน้ำป่าไหลหลากและน้ำล้นตลิ่ง

2. สถานการณ์ปัจจุบัน

มีพื้นที่น้ำท่วม 2 อำเภอ ได้แก่ อำเภอสีอำนาจ และ อำเภอพนา รายละเอียดดังนี้

1. อำเภอสีอำนาจ มีน้ำท่วมในพื้นที่ลุ่มต่ำบ้านอำนาจ ตำบลอำนาจ สูงประมาณ 0.1-0.3 ม. ท่วมพื้นที่การเกษตรประมาณ 40 ไร่ และบ้านกุงชัย ตำบลดงบัง สูงประมาณ 0.4-0.7 ม. ท่วมพื้นที่การเกษตรประมาณ 410 ไร่

2. อำเภอพนา มีน้ำท่วมในพื้นที่ลุ่มต่ำบ้านโนนกุง ตำบลจานลาน สูงประมาณ 0.3-0.5 ม. ท่วมพื้นที่การเกษตรประมาณ 180 ไร่

3. แนวโน้มและการคาดการณ์

- คลองลำเซบก บ้านอำนาจ ต.อำนาจ อ.สีอำนาจ จ.อำนาจเจริญ ระดับน้ำ 5.20 ม. **สูงกว่าตลิ่ง +0.20 ม.** (ระดับตลิ่ง 5.00 ม.) **แนวโน้มลดลง**

4. การช่วยเหลือและบริหารจัดการน้ำในพื้นที่

โครงการชลประทานอำนาจเจริญ สำนักงานชลประทานที่ 7 เตรียมติดตั้งเครื่องสูบน้ำขนาด 8 นิ้ว จำนวน 14 เครื่อง รถบรรทุกน้ำ 1 คัน และติดตามสถานการณ์อย่างใกล้ชิด เพื่อให้ความช่วยเหลือได้อย่างทัน่วงที และรายงานสถานการณ์ให้หน่วยงานที่เกี่ยวข้องทราบต่อไป



1. สาเหตุ

เกิดฝนตกหนักอย่างต่อเนื่องในพื้นที่จังหวัดอุบลราชธานี ตั้งแต่วันที่ 28 ก.ค.66 ถึง 3 ส.ค.66 ปริมาณฝนสะสม 7 วัน วัดได้ 208.20 มม. ส่งผลทำให้เกิดน้ำไหลหลากและล้นตลิ่งเข้าท่วมพื้นที่

2. สถานการณ์ปัจจุบัน

มีพื้นที่น้ำท่วมขัง **1 อำเภอ** ได้แก่ **อำเภอม่วงสามสิบ** มีน้ำท่วมในพื้นที่หมู่ 5, หมู่ 6 บ้านตมใหญ่ และพื้นที่ลุ่มต่ำ ปริมาณน้ำท่วมสูงประมาณ 1.00 – 1.30 เมตร และท่วมพื้นที่การเกษตรประมาณ 148 ไร่

3. แนวโน้มและการคาดการณ์

คาดว่าหากฝนหยุดตกหรือตกน้อยลง ปริมาณน้ำในพื้นที่จะระบายลงลำเซบกตามธรรมชาติและกลับสู่สภาวะปกติ

4. การช่วยเหลือและบริหารจัดการน้ำในพื้นที่

โครงการชลประทานอุบลราชธานี สำนักงานชลประทานที่ 7 **เตรียมติดตั้งเครื่องสูบน้ำ** จำนวน **2 เครื่อง** และติดตามสถานการณ์น้ำอย่างใกล้ชิด เพื่อให้ความช่วยเหลือได้อย่างทันท่วงที



ศูนย์ปฏิบัติการน้ำอัจฉริยะ

SMART WATER OPERATION CENTER (SWOC)



CONTACT US



02 669 2560 หรือ



www.wmsc.rid.go.th/
www.swoc.rid.go.th/



wmsc.1460@gmail.com



SWOC RID



อาคาร 99 ปี ม.ล.ชชาติ กำภู
กรมชลประทาน กรุงเทพมหานคร

