



สถานการณ์น้ำ และการบริหารจัดการน้ำฤดูฝน ปี 2565

วันที่ 1 มิถุนายน 2565

ศูนย์ปฏิบัติการน้ำอัจฉริยะ (SWOC)
กรมชลประทาน ถนนสามเสน





หัวข้อ “สถานการณ์น้ำและการบริหารจัดการน้ำฤดูฝน ปี 2565”



1. สถานการณ์ฝน และสภาพภูมิอากาศ
2. สถานการณ์น้ำในอ่างเก็บน้ำ
3. สถานการณ์น้ำท่า
4. การเพาะปลูกพืชฤดูฝน ปี 2565 (ข้าวนาปี)
5. แผน-ผลการจัดสรรน้ำฤดูแล้ง ปี 2564/65 (ลุ่มน้ำแม่กลอง)
6. แผน-ผลการจัดสรรน้ำฤดูฝน ปี 2565
7. สถานการณ์ค่าความเค็ม
8. คาดการณ์ปริมาณน้ำต้นทุน ณ วันที่ 1 พ.ย.65
9. มาตรการเตรียมความพร้อมและแผนการบริหารจัดการน้ำช่วงฤดูฝน ปี 2565
10. การให้ความช่วยเหลือในช่วงฤดูฝน ปี 2565





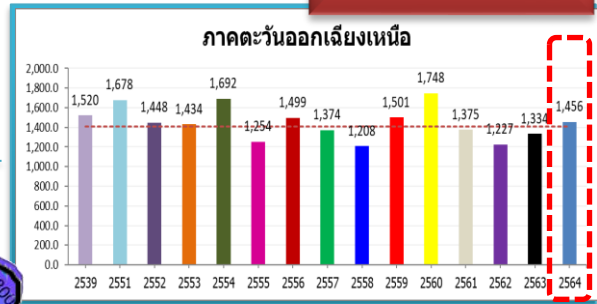
1. สถานการณ์ฝน และสภาพภูมิอากาศ





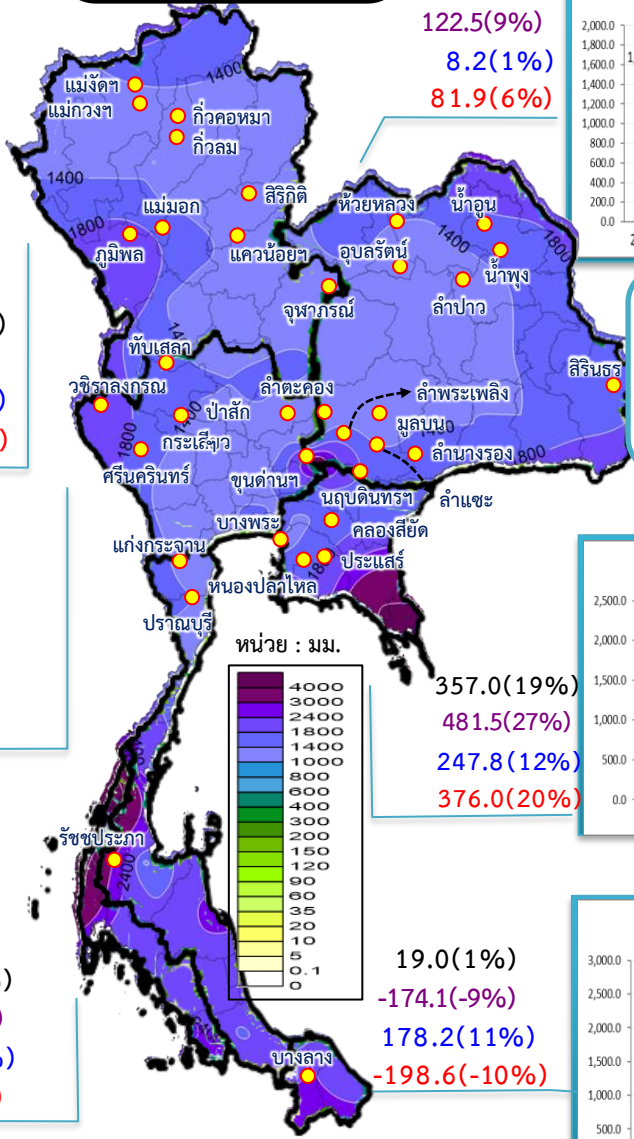
ปริมาณฝนสะสม (ตั้งแต่ 1 ม.ค. - 31 ธ.ค. 2564)

ค่าเฉลี่ย 30 ปี 1,405.9 มม.



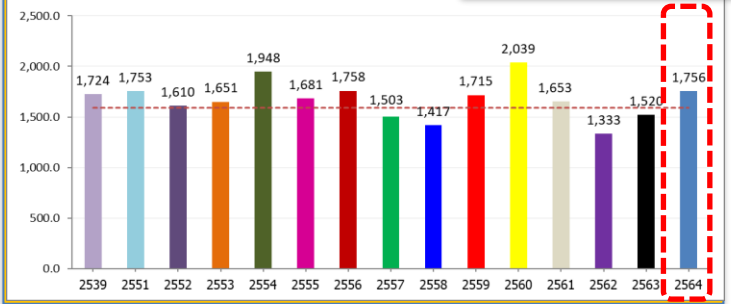
ทั่วประเทศ
 167.5(11%)
 235.1(15%)
 145.4(9%)
 102.3(6%)

50.5(4%)
 122.5(9%)
 8.2(1%)
 81.9(6%)



หมายเหตุ
 ตัวเลขสีดำ คือ ปี 64 เทียบกับค่าเฉลี่ย 30 ปี
 ตัวเลขสีม่วง คือ ปี 64 เทียบ ปี 63
 ตัวเลขสีน้ำเงิน คือ ปี 64 เทียบ ปี 52
 ตัวเลขสีแดง คือ ปี 64 เทียบ ปี 61

รวมทั้งประเทศ ค่าเฉลี่ย 30 ปี 1,588.0 มม.

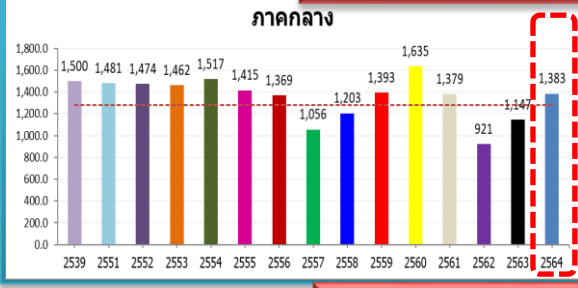


ค่าเฉลี่ย 30 ปี 1,232.9 มม.



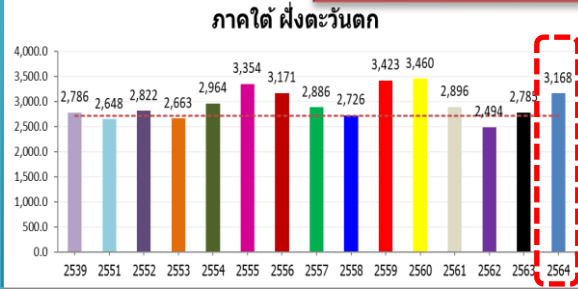
168.9(14%)
 377.0(37%)
 211.1(18%)
 129.0(10%)

ค่าเฉลี่ย 30 ปี 1,276.9 มม.



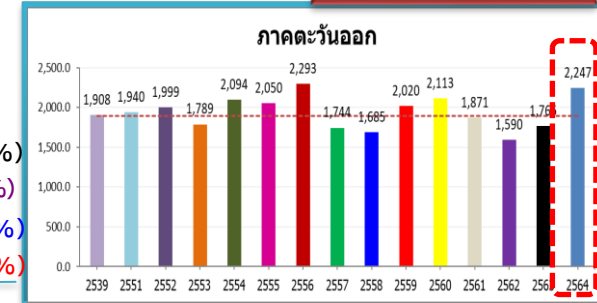
106.2(8%)
 236.6(21%)
 -91.2(-6%)
 4.2(0%)

ค่าเฉลี่ย 30 ปี 2,717.9 มม.



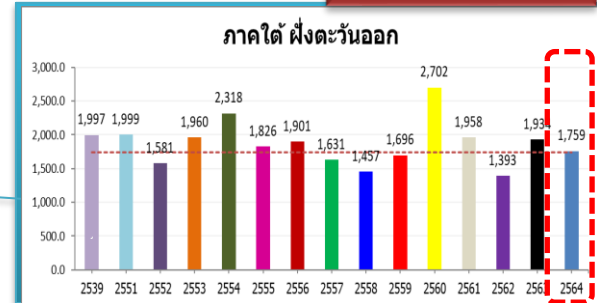
449.8(17%)
 382.6(14%)
 345.7(12%)
 271.6(9%)

ค่าเฉลี่ย 30 ปี 1,889.8 มม.



357.0(19%)
 481.5(27%)
 247.8(12%)
 376.0(20%)

ค่าเฉลี่ย 30 ปี 1,740.5 มม.

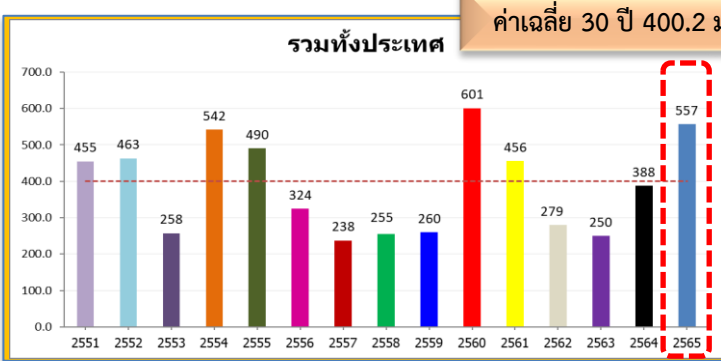


19.0(1%)
 -174.1(-9%)
 178.2(11%)
 -198.6(-10%)



ปริมาณฝนสะสม (ตั้งแต่ 1 ม.ค. - 22 พ.ค. 2565)

ค่าเฉลี่ย 30 ปี 400.2 มม.



ทั่วประเทศ
 156.8(39%)
 169.1(44%)
 94.2(20%)
 100.9(22%)

113.4(34%)
 90.1(25%)
 21.2(5%)
 63.0(17%)

ค่าเฉลี่ย 30 ปี 331.7 มม.

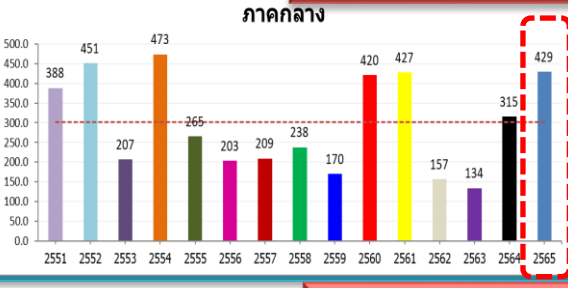


ค่าเฉลี่ย 30 ปี 287.7 มม.



175.4(61%)
 136.7(42%)
 178.7(63%)
 107.6(30%)

ค่าเฉลี่ย 30 ปี 301.0 มม.



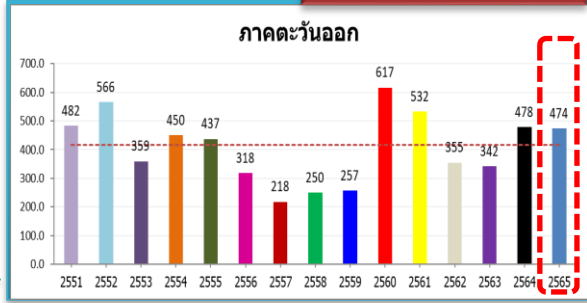
128.1(43%)
 114.1(36%)
 -22.2(-5%)
 1.8(0%)

ค่าเฉลี่ย 30 ปี 629.3 มม.



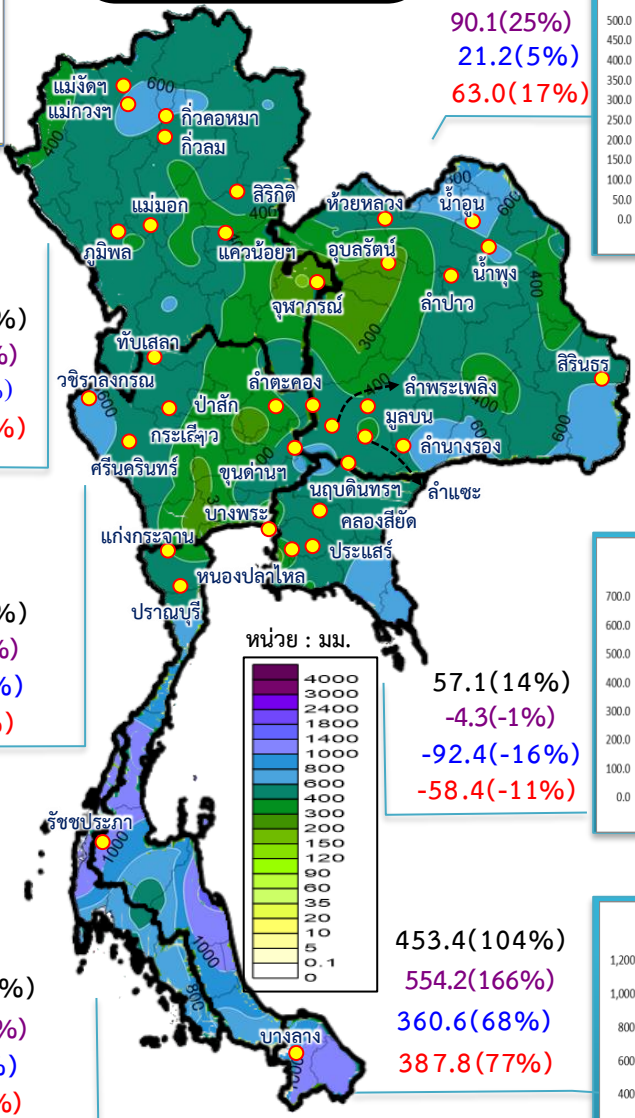
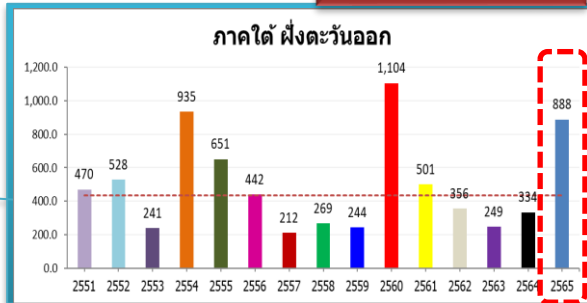
192.6(31%)
 141.8(21%)
 -4.0(0%)
 56.8(7%)

ค่าเฉลี่ย 30 ปี 416.7 มม.



57.1(14%)
 -4.3(-1%)
 -92.4(-16%)
 -58.4(-11%)

ค่าเฉลี่ย 30 ปี 435.1 มม.



ประกาศกรมอุตุนิยมวิทยา

(สำเนา)



ประกาศกรมอุตุนิยมวิทยา
เรื่อง คลื่นลมแรงบริเวณทะเลอันดามัน
ฉบับที่ 12 (133/2565)
(มีผลกระทบทจนถึงวันที่ 2 มิถุนายน 2565)

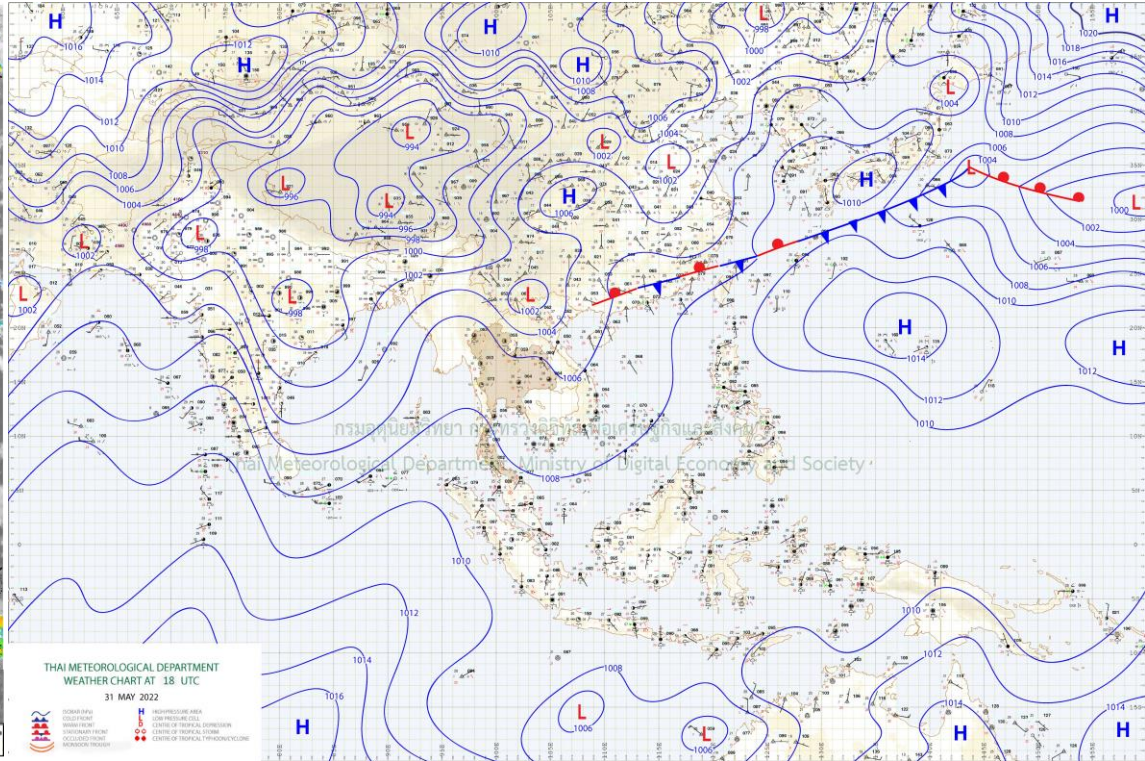
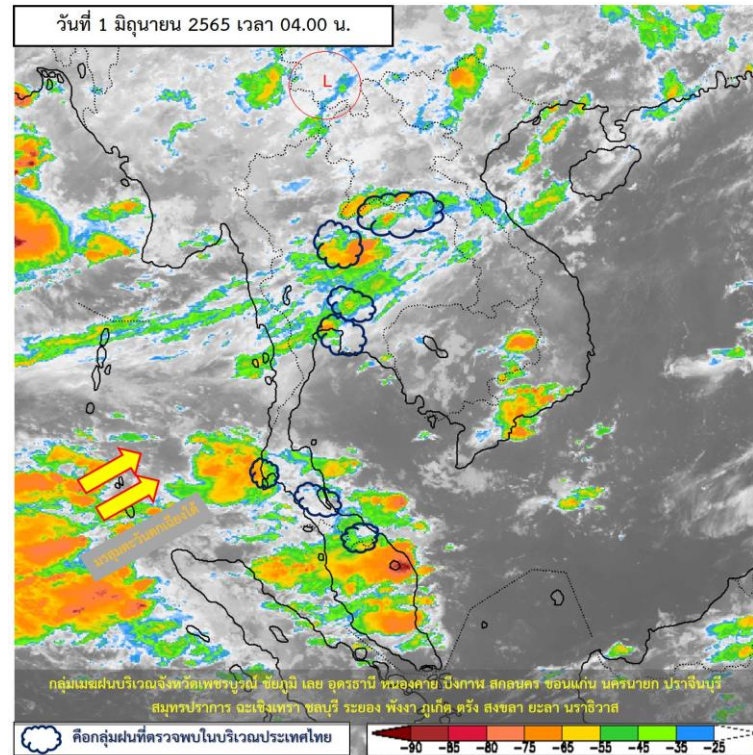
มรสุมตะวันตกเฉียงใต้ที่พัดปกคลุมทะเลอันดามัน ภาคใต้ และอ่าวไทยยังคงมีกำลังแรง ทำให้คลื่นลมบริเวณทะเลอันดามัน มีคลื่นสูง 2-3 เมตร บริเวณที่มีฝนฟ้าคะนองคลื่นสูงมากกว่า 3 เมตร ส่วนอ่าวไทยตอนบนมีคลื่นสูงประมาณ 2 เมตร บริเวณที่มี ฝนฟ้าคะนองคลื่นสูงมากกว่า 2 เมตร ขอให้ชาวเรือเดินเรือด้วยความระมัดระวังและหลีกเลี่ยงการเดินเรือบริเวณที่มีฝนฟ้าคะนอง โดยเรือเล็กบริเวณทะเลอันดามันควรงดออกจากฝั่งจนถึงวันที่ 2 มิ.ย. 65

จึงขอให้ประชาชนติดตามประกาศจากกรมอุตุนิยมวิทยา และสามารถติดตามข้อมูลที่เว็บไซต์กรมอุตุนิยมวิทยา <http://www.tmd.go.th> หรือที่ 0-2399-4012-13 และ 1182 ได้ตลอด 24 ชั่วโมง

ประกาศ ณ วันที่ 1 มิถุนายน พ.ศ. 2565 เวลา 05.00 น.
กรมอุตุนิยมวิทยาจะออกประกาศฉบับต่อไปในวันที่ 1 มิถุนายน พ.ศ. 2565 เวลา 17.00 น.

(ลงชื่อ) ชมภารี ชมภูรัตน์
(นางสาวชมภารี ชมภูรัตน์)
อธิบดีกรมอุตุนิยมวิทยา

วันที่ 1 มิถุนายน 2565 เวลา 04.00 น.

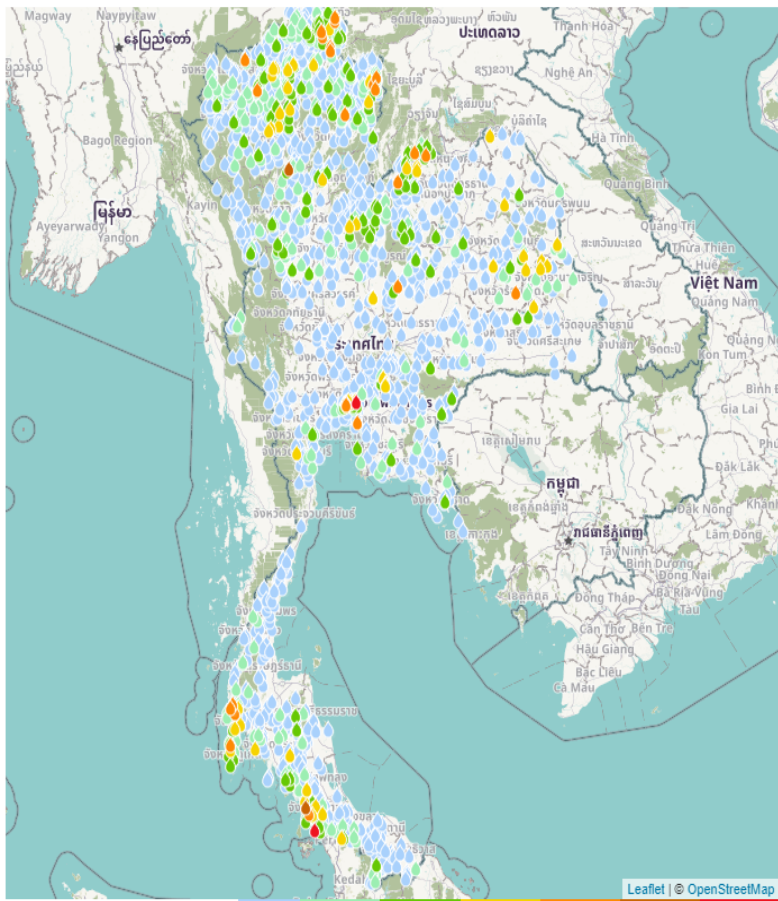


แผนที่อากาศผิวพื้นวันที่ 1 มิถุนายน 2565 มรสุมตะวันตกเฉียงใต้ที่พัดปกคลุมทะเลอันดามัน ประเทศไทย

และอ่าวไทยยังคงมีกำลังแรง ประกอบกับมีหย่อมความกดอากาศต่ำปกคลุมบริเวณประเทศลาวตอนบนและเวียดนามตอนบน ลักษณะเช่นนี้ทำให้ประเทศไทยยังคงมีฝนตกต่อเนื่อง กับมีฝนตกหนักบางแห่งในบริเวณภาคเหนือ ภาคตะวันออกเฉียงเหนือ และภาคใต้ฝั่งตะวันตก



ปริมาณฝนสะสม 24 ชั่วโมงย้อนหลัง วันที่ 1 มิ.ย.65 – วันที่ 1 มิ.ย.65

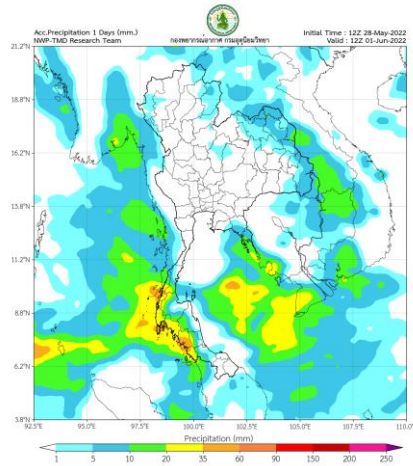


ชื่อสถานี	ที่ตั้ง	ข้อมูลล่าสุด	ฝนสะสม
จุดวัด อ.เท้าวัดศรีสุขฯ	อ.คลองสามวา จ.กรุงเทพมหานคร	2565-06-01 06:00	96.0
หต.เจบีลิ่ง	อ.เมืองสตูล จ.สตูล	2565-06-01 06:00	94.0
บ้านแม่กระต้อม	อ.วังชิ้น จ.แพร่	2565-06-01 05:00	82.0
อบต.ป่าแกบ่อหิน	อ.ทุ่งห้วย จ.สตูล	2565-06-01 06:00	73.6
ศูนย์พัฒนาเด็กเล็ก อบต.ท่านา	อ.กะปง จ.พังงา	2565-06-01 06:00	69.4
บ้านปากเหมย	อ.ปากซม จ.เลย	2565-06-01 05:00	64.5
ศ.คลองตาอู	อ.หลักสี่ จ.กรุงเทพมหานคร	2565-06-01 06:00	64.0
อบต.หนองหมื่นถ่าน	อ.อาจสามารถ จ.ร้อยเอ็ด	2565-06-01 06:00	63.0
บ้านน้ำเหนือ	อ.เชียงของ จ.เชียงราย	2565-06-01 05:00	63.0
บ้านยมนาเดิม	อ.เวียงสา จ.น่าน	2565-06-01 05:00	61.5
บ้านก่อแก้ว	อ.บ่อเกลือ จ.น่าน	2565-06-01 05:00	61.0
เขตดอนเมือง	อ.ดอนเมือง จ.กรุงเทพมหานคร	2565-06-01 06:00	60.5
ตลาดเก่าตะกั่วป่า	อ.ตะกั่วป่า จ.พังงา	2565-06-01 06:00	59.2
คลองสำโรง บางเสาธง	อ.บางเสาธง จ.สมุทรปราการ	2565-06-01 06:00	59.0
บ้านขุนห้วยแม่เป่า	อ.พญาเม็งราย จ.เชียงราย	2565-06-01 04:00	57.5
บ้านต้นลาน	อ.แม่แตง จ.เชียงใหม่	2565-06-01 05:00	56.5
บ้านทุ่งทราย	อ.เชียงของ จ.เชียงราย	2565-06-01 05:00	56.5
บ้านกองลม	อ.เวียงแหง จ.เชียงใหม่	2565-06-01 05:00	55.5
เขตบางเขน	อ.บางเขน จ.กรุงเทพมหานคร	2565-06-01 06:00	54.0
บ้านห้วยหมากเอียง	อ.เวียงเชียงรุ้ง จ.เชียงราย	2565-06-01 05:00	54.0
บ้านหมากปรก	อ.กลาง จ.ภูเก็ต	2565-06-01 05:00	53.5
บ้านสำนักตุมกา	อ.หนองบัวระเหว จ.ชัยภูมิ	2565-06-01 05:00	52.5
บ้านขุนต้า	อ.เทิง จ.เชียงราย	2565-06-01 05:00	52.0
บ้านบ่อหยากใต้	อ.บ่อเกลือ จ.น่าน	2565-06-01 05:00	52.0
บ้านโคกไร่	อ.เทิง จ.เชียงราย	2565-06-01 05:00	51.5

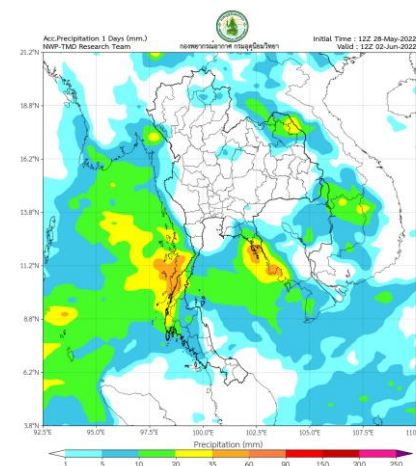


แหล่งที่มา : สำนักงานทรัพยากรน้ำแห่งชาติ

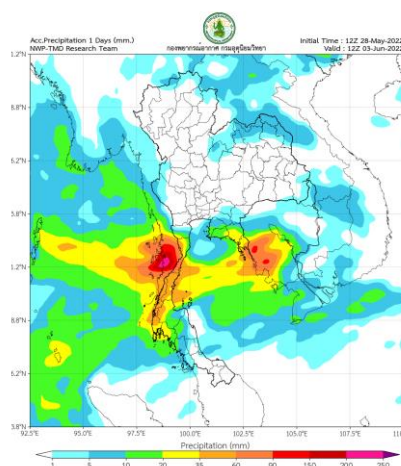
พยากรณ์ฝนสะสมรายวัน จากแบบจำลองบรรยากาศเชิงตัวเลข GFS วันที่ 1 มิ.ย. – 7 มิ.ย. 2565



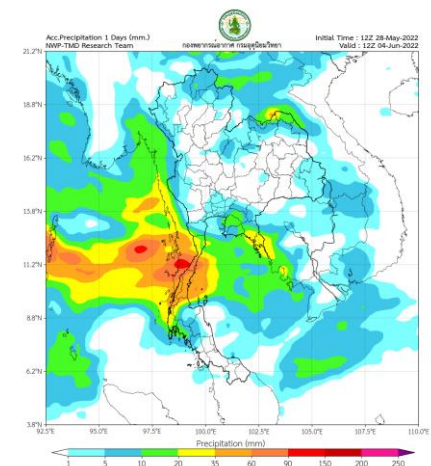
วันที่ 1 มิ.ย. 2565



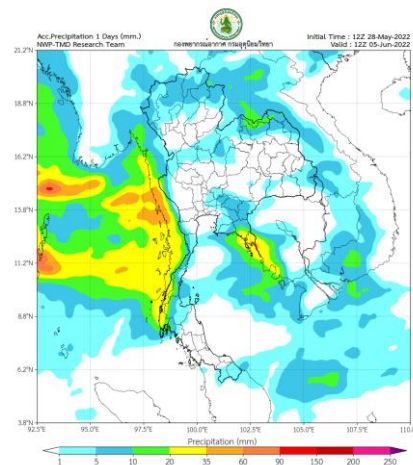
วันที่ 2 มิ.ย. 2565



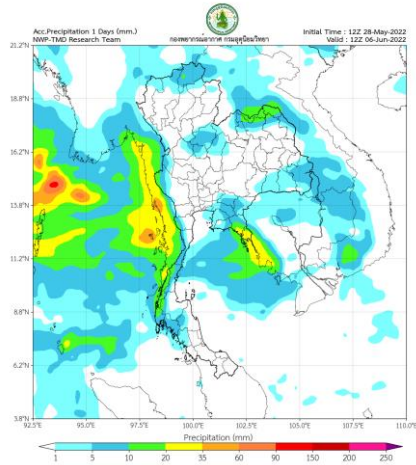
วันที่ 3 มิ.ย. 2565



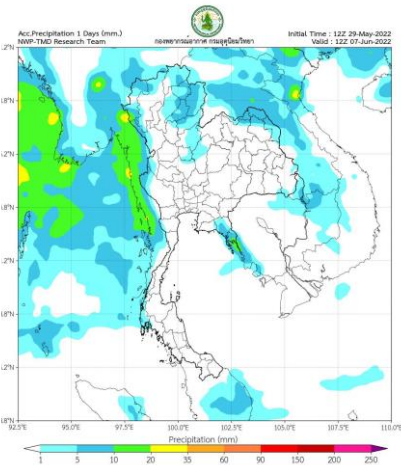
วันที่ 4 มิ.ย. 2565



วันที่ 5 มิ.ย. 2565



วันที่ 6 มิ.ย. 2565



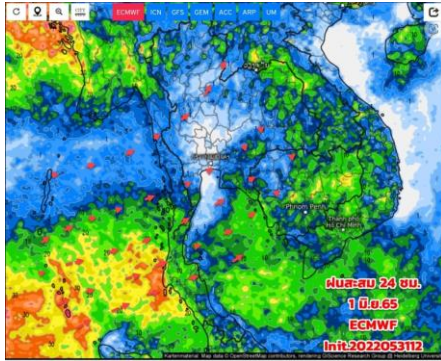
วันที่ 7 มิ.ย. 2565

การคาดหมาย

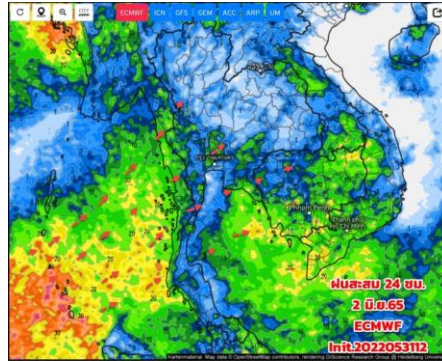
ในช่วงวันที่ 31 พ.ค. - 2 มิ.ย. 65 มรสุมตะวันตกเฉียงใต้ที่พัดปกคลุมทะเลอันดามัน ประเทศไทย และอ่าวไทยยังคงมีกำลังแรง ประกอบกับมีหย่อมความกดอากาศต่ำบริเวณประเทศเวียดนามตอนบนและอ่าวตังเกี๋ย ทำให้ประเทศไทยยังคงมีฝนตกต่อเนื่องและมีฝนตกหนักบางแห่ง

ส่วนในช่วงวันที่ 3 - 6 มิ.ย. 65 มรสุมตะวันตกเฉียงใต้ที่พัดปกคลุมทะเลอันดามัน ประเทศไทย และอ่าวไทยจะมีกำลังค่อนข้างแรง ทำให้ประเทศไทยยังคงมีฝนตกหนักบางแห่งบริเวณด้านตะวันตกของภาคเหนือ ภาคกลาง ภาคตะวันออก และภาคใต้

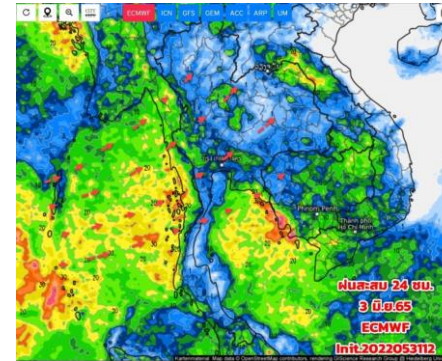
พยากรณ์ฝนสะสมรายวัน จากแบบจำลองบรรยากาศเชิงตัวเลข ECMWF วันที่ 1 มิ.ย. – 7 มิ.ย. 2565



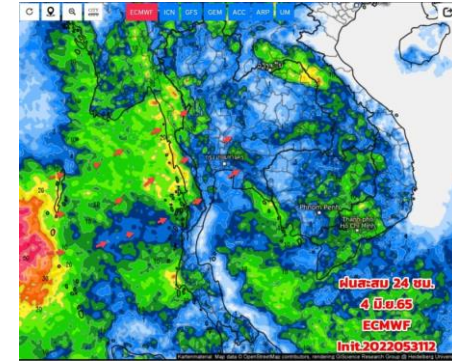
วันที่ 1 มิ.ย. 2565



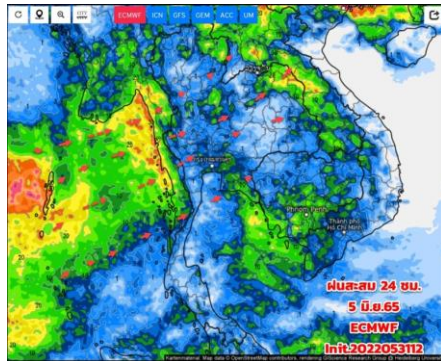
วันที่ 2 มิ.ย. 2565



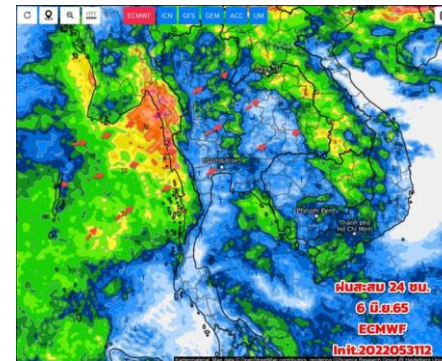
วันที่ 3 มิ.ย. 2565



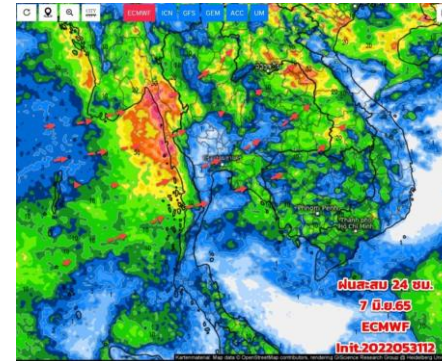
วันที่ 4 มิ.ย. 2565



วันที่ 5 มิ.ย. 2565



วันที่ 6 มิ.ย. 2565



วันที่ 7 มิ.ย. 2565

การคาดหมาย

ในช่วงวันที่ 1 มิ.ย. - 2 มิ.ย. 65 ห่อมความกดอากาศต่ำยังปกคลุมบริเวณ สปป.ลาว และภาคอีสานตอนบน ประกอบกับมรสุมตะวันตกเฉียงใต้กำลังปานกลางถึงค่อนข้างแรง ยังคงพัดปกคลุมทะเลอันดามัน ประเทศไทย และอ่าวไทย ทำให้ประเทศไทยยังมีฝนด้านรับมรสุม และมีฝนตกหนักบางแห่ง โดยเฉพาะบริเวณภาคเหนือ ภาคอีสานตอนบน และภาคใต้ฝั่งอันดามัน สำหรับคลื่นลมบริเวณทะเลอันดามัน และอ่าวไทยจะมีกำลังปานกลางถึงค่อนข้างแรง ขอให้ประชาชนบริเวณประเทศไทยระวังอันตรายจากฝนตกหนักและฝนที่ตกสะสม ซึ่งอาจทำให้เกิดน้ำท่วมฉับพลันและน้ำป่าไหลหลาก ในช่วงวันที่ 3 - 10 มิ.ย. 65 มรสุมตะวันตกเฉียงใต้ที่พัดปกคลุมมีกำลังปานกลาง ทำให้ประเทศไทยมีฝนลดลง ส่วนภาคใต้ฝั่งตะวันตกและภาคตะวันออก ด้านรับลมยังมีฝนตกต่อเนื่องและมีฝนตกหนักบางแห่ง ชาวเรือควรเดินเรือด้วยความระมัดระวัง และหลีกเลี่ยงการเดินเรือบริเวณที่มีฝนฟ้าคะนองไว้ด้วยตลอดช่วง



2. สถานการณ์น้ำในอ่างเก็บน้ำ (ขนาดใหญ่และขนาดกลางทั่วประเทศ)



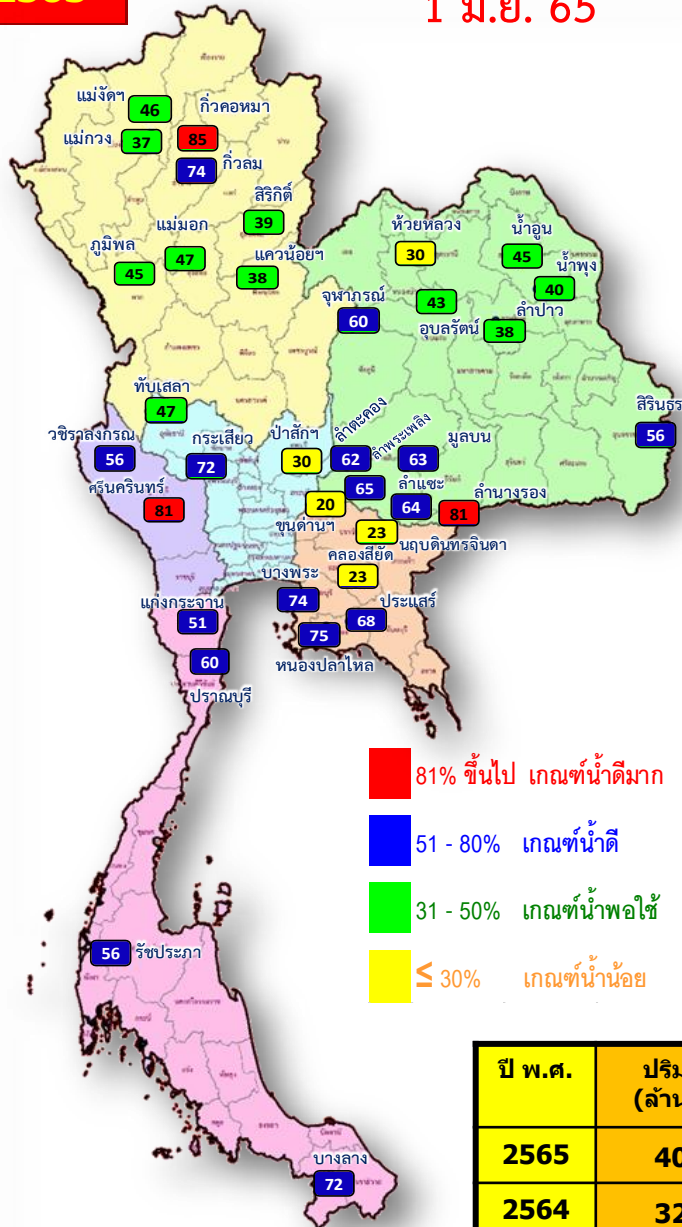


เปรียบเทียบปริมาณน้ำเก็บกักในอ่างเก็บน้ำขนาดใหญ่ 35 อ่าง ปี 2565 กับ ปี 2564



ปี 2565

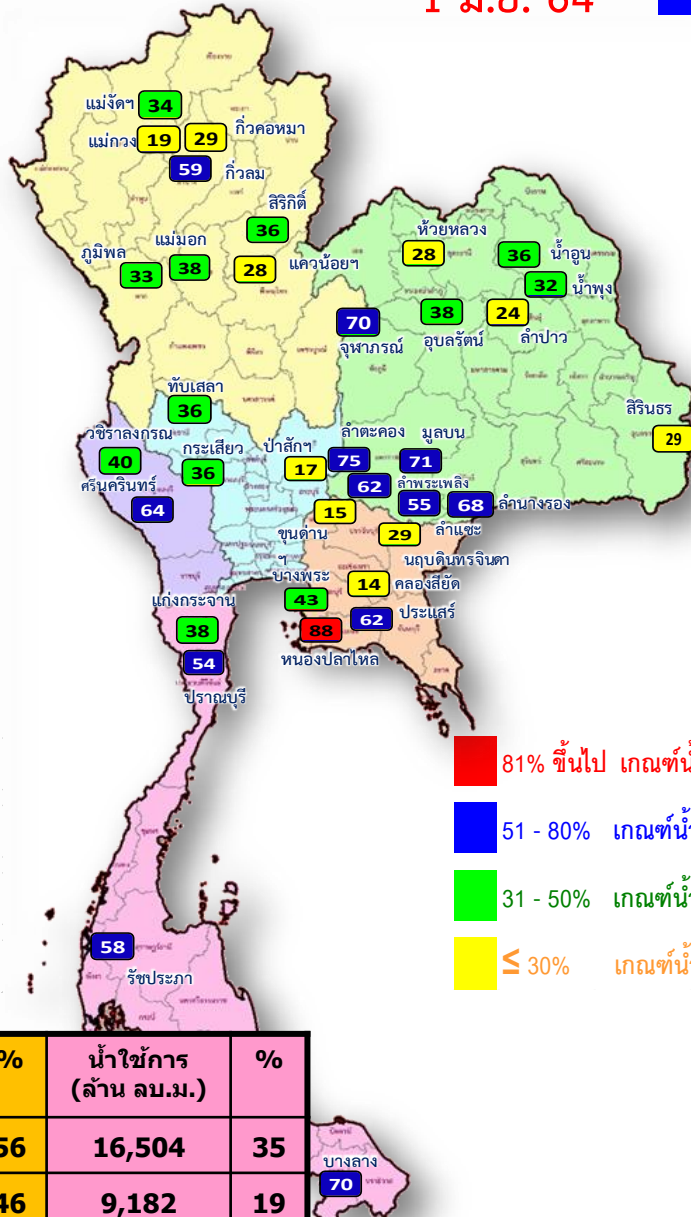
1 มิ.ย. 65



- 81% ขึ้นไป เกณฑ์น้ำดีมาก 3 แห่ง
- 51 - 80% เกณฑ์น้ำดี 16 แห่ง
- 31 - 50% เกณฑ์น้ำพอใช้ 11 แห่ง
- ≤ 30% เกณฑ์น้ำน้อย 5 แห่ง

1 มิ.ย. 64

ปี 2564



- 81% ขึ้นไป เกณฑ์น้ำดีมาก 1 แห่ง
- 51 - 80% เกณฑ์น้ำดี 13 แห่ง
- 31 - 50% เกณฑ์น้ำพอใช้ 12 แห่ง
- ≤ 30% เกณฑ์น้ำน้อย 9 แห่ง

ปี พ.ศ.	ปริมาณน้ำ (ล้าน ลบ.ม.)	%	น้ำใช้การ (ล้าน ลบ.ม.)	%
2565	40,046	56	16,504	35
2564	32,725	46	9,182	19

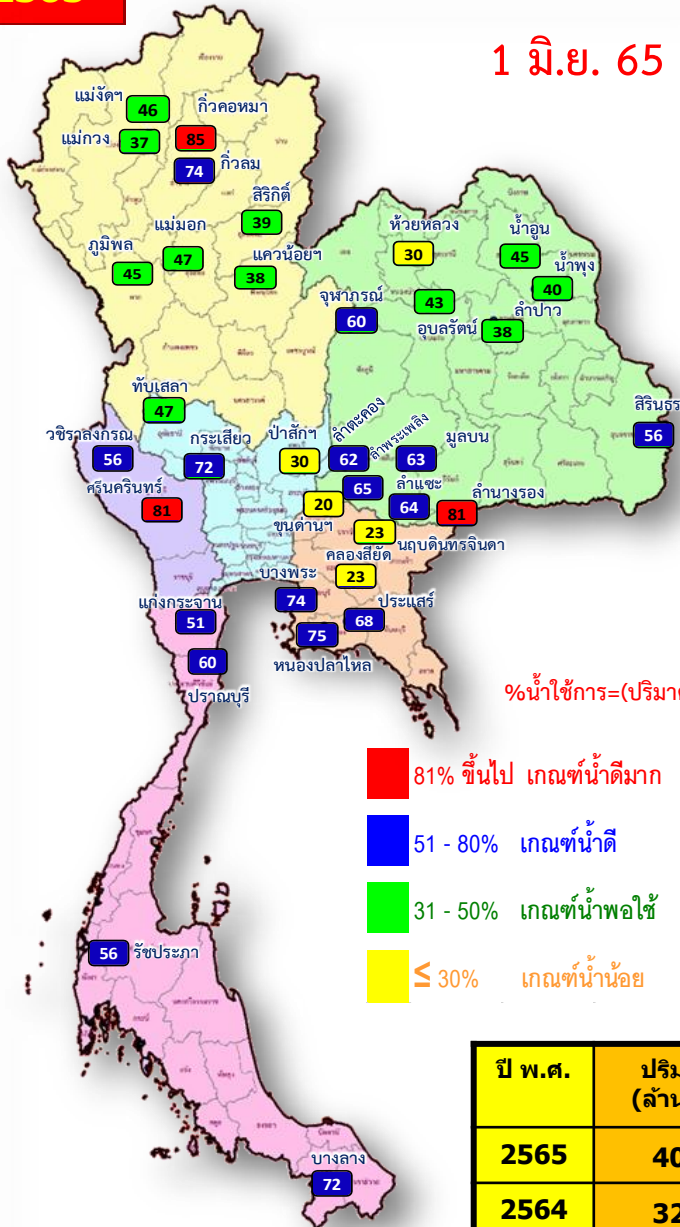


น้ำเก็บกัก และ น้ำใช้การ ในอ่างเก็บน้ำขนาดใหญ่ 35 อ่าง ปี 2565



ปี 2565

1 มิ.ย. 65

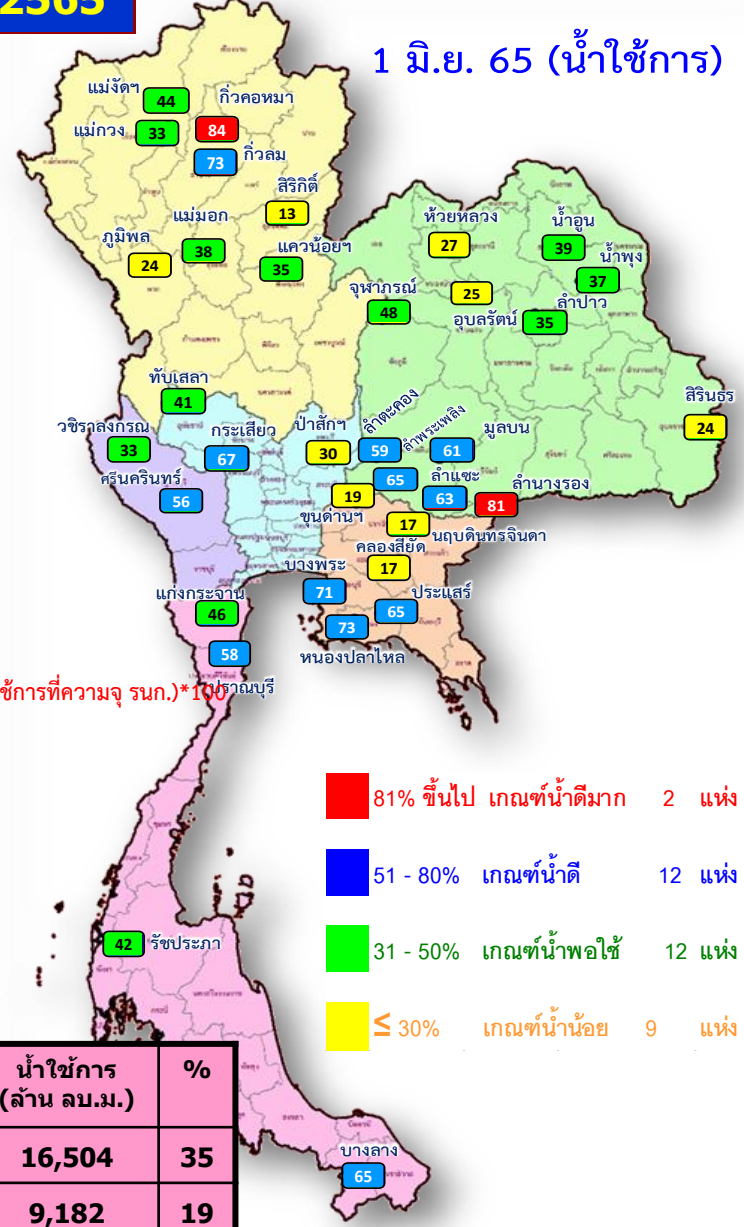


%น้ำใช้การ=(ปริมาตรน้ำใช้การ/ ปริมาตรน้ำใช้การที่ความจ รุนก.)*100

- 81% ขึ้นไป เกณฑ์น้ำดีมาก 3 แห่ง
- 51 - 80% เกณฑ์น้ำดี 16 แห่ง
- 31 - 50% เกณฑ์น้ำพอใช้ 11 แห่ง
- ≤ 30% เกณฑ์น้ำน้อย 5 แห่ง

ปี 2565

1 มิ.ย. 65 (น้ำใช้การ)

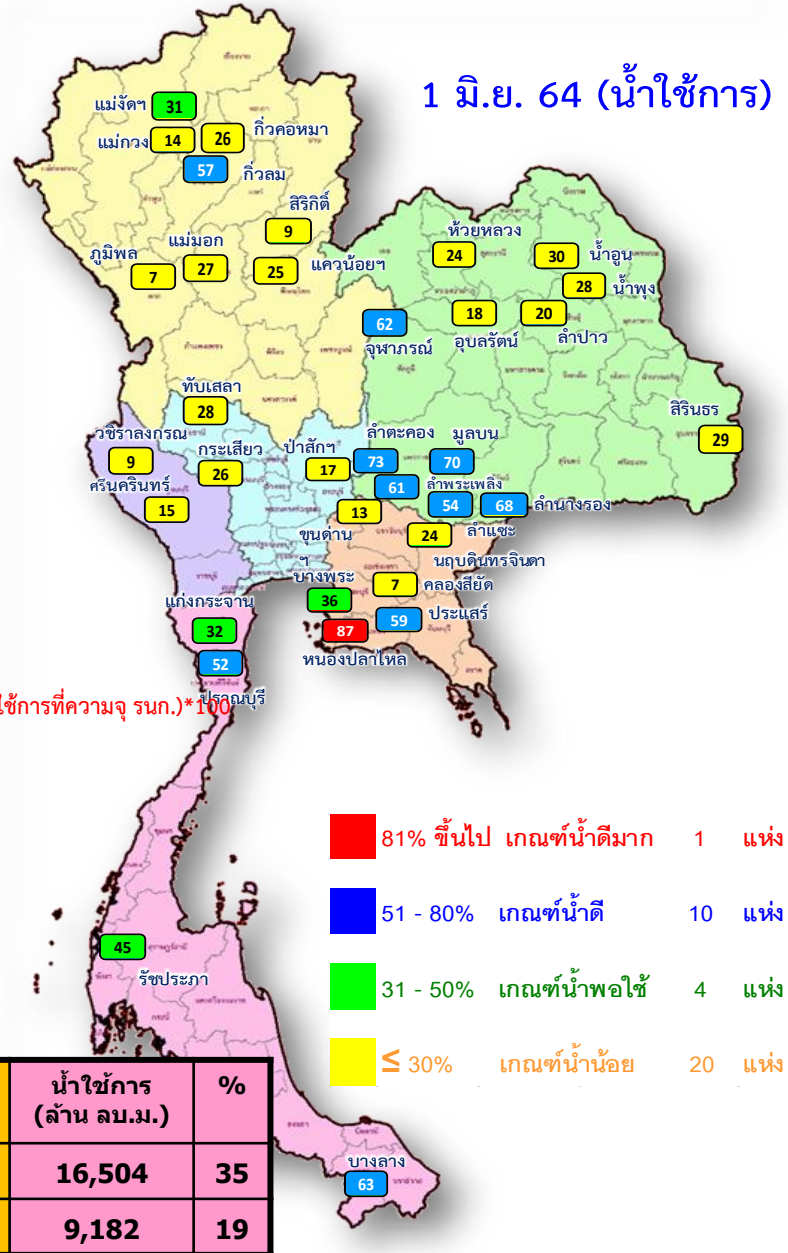
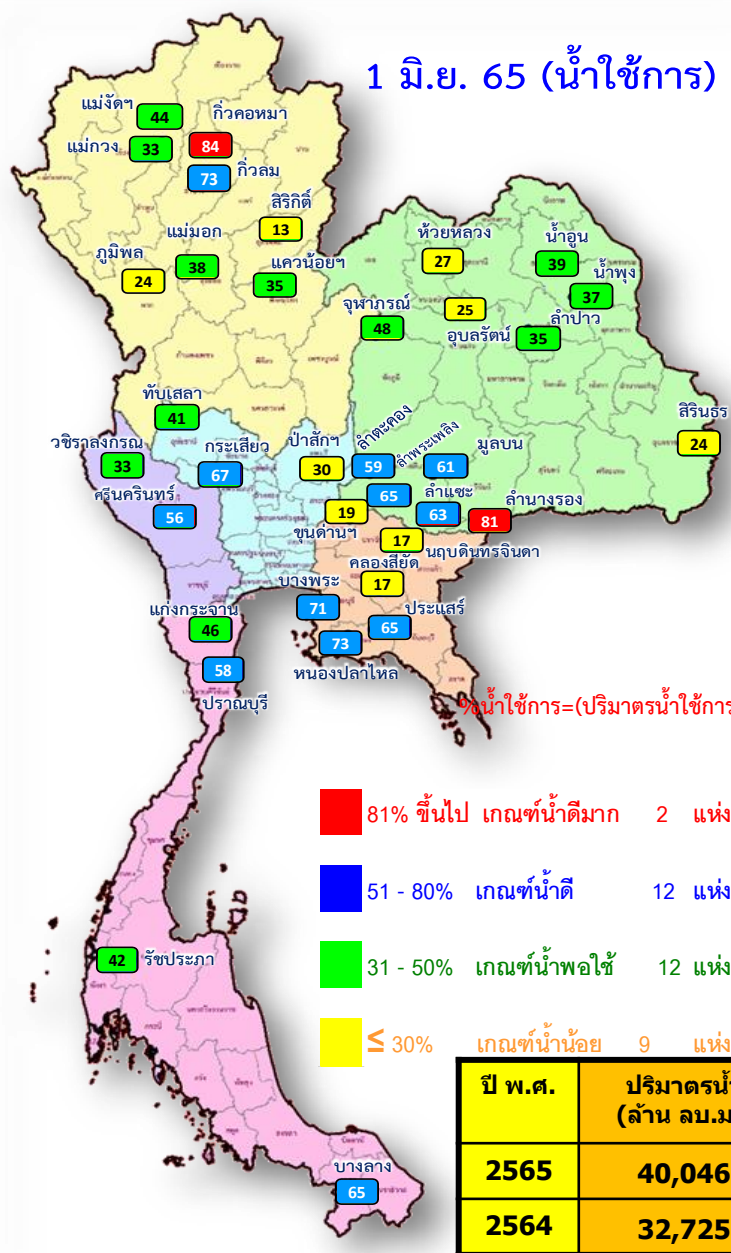


- 81% ขึ้นไป เกณฑ์น้ำดีมาก 2 แห่ง
- 51 - 80% เกณฑ์น้ำดี 12 แห่ง
- 31 - 50% เกณฑ์น้ำพอใช้ 12 แห่ง
- ≤ 30% เกณฑ์น้ำน้อย 9 แห่ง

ปี พ.ศ.	ปริมาตรน้ำ (ล้าน ลบ.ม.)	%	น้ำใช้การ (ล้าน ลบ.ม.)	%
2565	40,046	56	16,504	35
2564	32,725	46	9,182	19



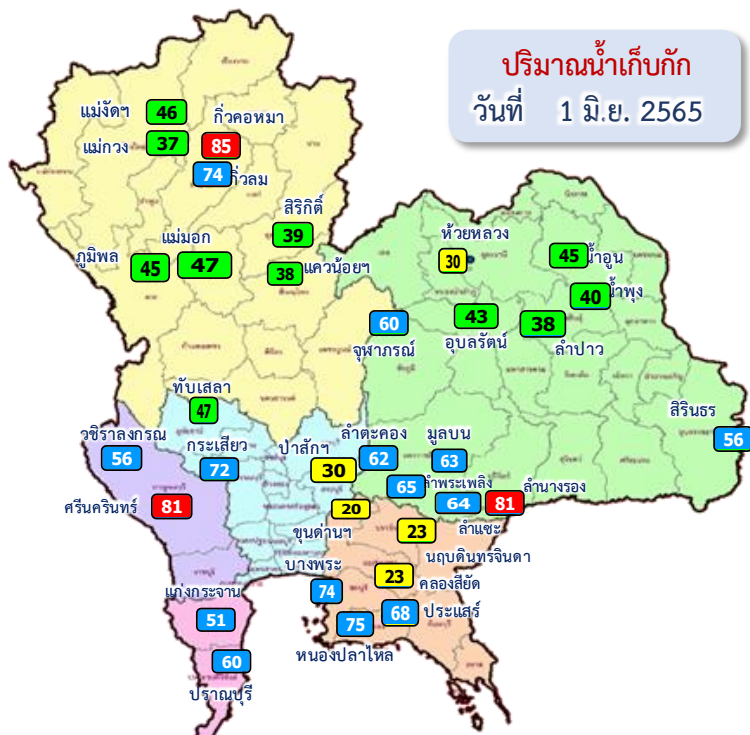
น้ำใช้การ ในอ่างเก็บน้ำขนาดใหญ่ 35 อ่าง ปี 2565 กับ ปี 2564





ปริมาณน้ำเก็บกัก

อ่างเก็บน้ำขนาดใหญ่ 35 แห่ง



ปริมาณน้ำเก็บกัก
วันที่ 1 มิ.ย. 2565

อ่างเก็บน้ำขนาดใหญ่ 35 แห่ง

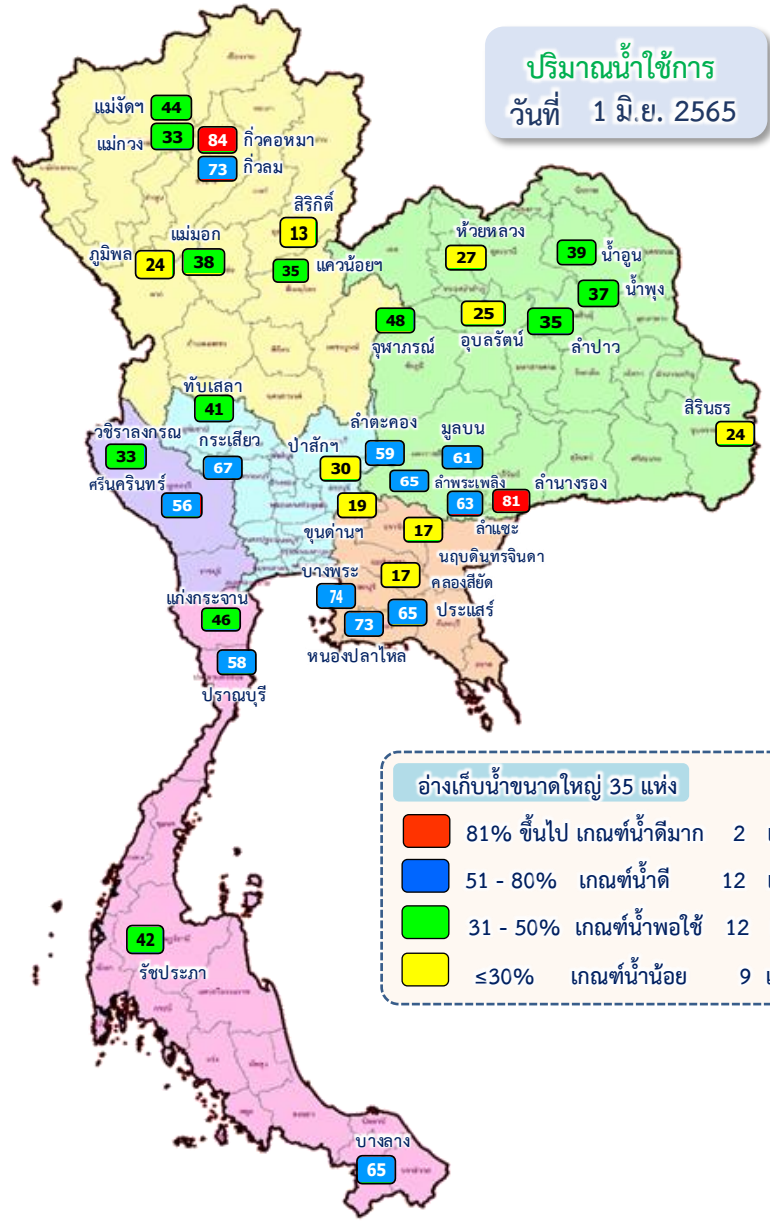
- 81% ขึ้นไป เกณฑ์น้ำเต็มมาก 3 แห่ง
- 51 - 80% เกณฑ์น้ำดี 16 แห่ง
- 31 - 50% เกณฑ์น้ำพอใช้ 11 แห่ง
- ≤30% เกณฑ์น้ำน้อย 5 แห่ง

ภาค อ่างเก็บน้ำเขื่อน	ความจุ ที่ รนส. (ล้าน ม.³)	ความจุ ที่ รนค. (ล้าน ม.³)	ความจุ น้ำ ใช้การ (ล้าน ม.³)	ณ วันที่								ปริมาณน้ำ ไหลลง วันนี้ (ล้าน ม.³)	ปริมาณน้ำ ระบาย วันนี้ (ล้าน ม.³)
				ปี 2564				ปี 2565					
				ปริมาตร (ล้าน ม.³)	% รนค.	ปริมาตร (ล้าน ม.³)	% รนค.	ปริมาตรใช้การ (ล้าน ม.³)	% รนค.	% ใช้การ	% ใช้การ		
ภาคเหนือ													
ภูมิพล*	13,462	13,462	9,662	4,453	33	6,105	45	2,305	17	24	16.89	3.00	
สิริกิติ์*	10,508	9,510	6,660	3,463	36	3,730	39	880	9	13	7.80	9.98	
แม่งัดสมบูรณ์ชล	323	265	253	91	34	123	46	110	42	44	0.41	0.20	
แม่งวงอุดมธารา	295	263	249	50	19	97	37	83	32	33	0.53	0.05	
กิ่วลม	106	106	103	62	59	78	74	75	70	73	1.33	0.75	
กิ่วคอหมา	209	170	164	49	29	144	85	138	81	84	0.94	0.00	
แควน้อยบำรุงแดน	1,080	939	896	265	28	358	38	315	34	35	1.86	3.02	
แม่มอก	110	110	94	42	38	52	47	36	32	38	0.00	0.02	
ภาคตะวันออกเฉียงเหนือ													
ห้วยหลวง	136	136	129	38	28	41	30	34	25	27	0.24	0.11	
น้ำอูน	780	520	475	187	36	232	45	187	36	39	1.13	0.00	
น้ำพุง*	200	165	157	52	32	67	40	59	35	37	0.27	0.57	
จุฬารามณ์*	181	164	127	115	70	98	60	61	37	48	0.02	0.00	
อุบลรัตน์*	4,640	2,431	1,850	916	38	1,043	43	462	19	25	13.61	10.00	
ลำปาว	2,450	1,980	1,880	476	24	749	38	649	33	35	14.69	0.22	
ลำตะคอง	445	314	292	235	75	195	62	173	55	59	0.39	0.69	
ลำพระเพลิง	242	155	154	96	62	101	65	100	65	65	0.47	0.88	
มูลขม	350	141	134	101	71	88	63	81	58	61	0.12	0.04	
ลำแซะ	325	275	268	151	55	177	64	170	62	63	0.25	0.12	
ลำน้ำรอง	197	121	118	83	68	99	81	95	78	81	0.05	0.15	
สิรินธร*	1,966	1,966	1,135	1,162	59	1,104	56	273	14	24	3.84	5.01	
ภาคกลาง													
ป่าสักชลสิทธิ์	960	960	957	162	17	287	30	284	30	30	0.00	1.48	
ทับเสลา	190	160	143	57	36	76	47	59	37	41	0.00	0.10	
กระเสียว	390	299	259	107	36	215	72	175	58	67	0.55	1.65	
ภาคตะวันตก													
ศรีนครินทร์*	18,770	17,745	7,480	11,420	64	14,434	81	4,169	23	56	9.44	19.99	
วชิราลงกรณ์*	11,000	8,860	5,848	3,567	40	4,922	56	1,910	22	33	7.13	19.91	
ภาคตะวันออก													
ขุนด่านปราการชล	225	224	219	33	15	45	20	41	18	19	0.55	0.39	
คลองสิียด	450	420	390	58	14	95	23	65	15	17	0.00	0.14	
บางพระ	127	117	105	50	43	87	74	75	64	71	0.19	0.37	
หนองปลาไหล	206	164	150	145	88	123	75	109	67	73	0.49	0.00	
ประแสร์	322	295	275	183	62	199	68	179	61	65	0.96	0.49	
นฤปดินทรจินดา	338	295	276	84	29	68	23	48	16	17	0.09	0.05	
ภาคใต้													
แก่งกระจาน	900	710	645	270	38	364	51	299	42	46	1.44	1.30	
ปราณบุรี	490	391	373	213	54	233	60	215	55	58	8.87	0.41	
รัชชประภา*	6,144	5,639	4,287	3,275	58	3,170	56	1,819	32	42	15.40	16.29	
บางกลาง*	1,590	1,454	1,178	1,014	70	1,047	72	771	53	65	3.88	5.11	
รวมทั้งประเทศ	80,106	70,926	47,384	32,725	46	40,046	56	16,504	23	35	113.82	102.48	



ปริมาณน้ำใช้การ

อ่างเก็บน้ำขนาดใหญ่ 35 แห่ง



ปริมาณน้ำใช้การ
วันที่ 1 มิ.ย. 2565

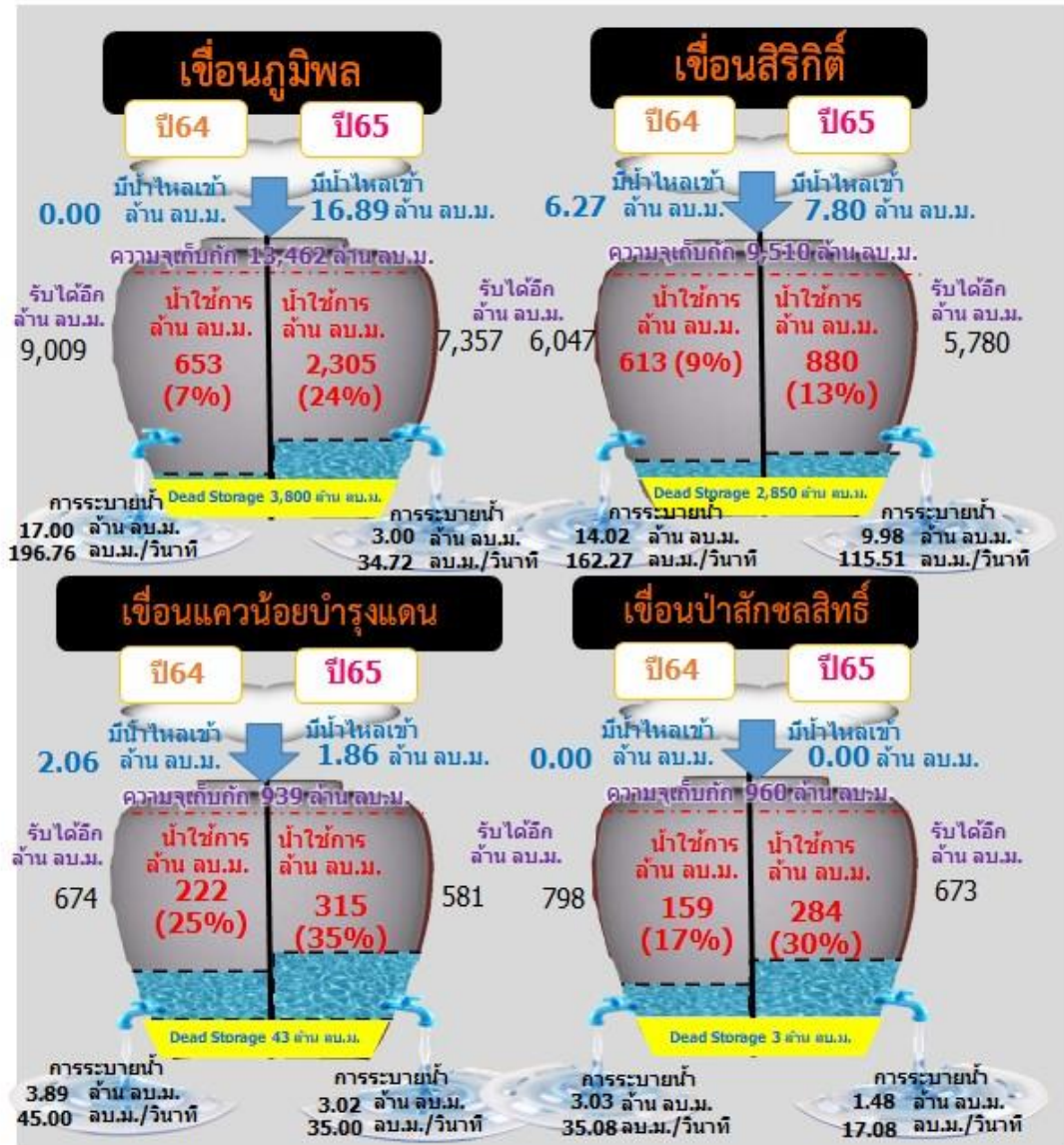
อ่างเก็บน้ำขนาดใหญ่ 35 แห่ง

- 81% ขึ้นไป เกณฑ์น้ำดีมาก 2 แห่ง
- 51 - 80% เกณฑ์น้ำดี 12 แห่ง
- 31 - 50% เกณฑ์น้ำพอใช้ 12 แห่ง
- <=30% เกณฑ์น้ำน้อย 9 แห่ง

ภาค อ่างเก็บน้ำเขื่อน	ความจุ ที่ รนส. (ล้าน ม. ³)	ความจุ ที่ รนท. (ล้าน ม. ³)	ความจุน้ำ ใช้การ (ล้าน ม. ³)	ณ วันที่						ปริมาณน้ำ ไหลลง วันนี้ (ล้าน ม. ³)	ปริมาณน้ำ ระบาย วันนี้ (ล้าน ม. ³)
				ปี 2564		ปี 2565					
				ปริมาตร (ล้าน ม. ³)	% รนท. (ล้าน ม. ³)	ปริมาตร (ล้าน ม. ³)	% รนท. (ล้าน ม. ³)	ปริมาตรใช้การ (ล้าน ม. ³)	% ใช้การ		
ภาคเหนือ											
ภูมิพล*	13,462	13,462	9,662	4,453	33	6,105	45	2,305	24	16.89	3.00
สิริกิติ์*	10,508	9,510	6,660	3,463	36	3,730	39	880	13	7.80	9.98
แม่งัดสมบูรณ์ชล	323	265	253	91	34	123	46	110	44	0.41	0.20
แม่งวงอุดมธารา	295	263	249	50	19	97	37	83	33	0.53	0.05
กิ่วลม	106	106	103	62	59	78	74	75	73	1.33	0.75
กิ่วคอหมา	209	170	164	49	29	144	85	138	84	0.94	0.00
แควน้อยบำรุงแดน	1,080	939	896	265	28	358	38	315	35	1.86	3.02
แม่มอก	110	110	94	42	38	52	47	36	38	0.00	0.02
ภาคตะวันออกเฉียงเหนือ											
ห้วยหลวง	136	136	129	38	28	41	30	34	27	0.24	0.11
น้ำอูน	780	520	475	187	36	232	45	187	39	1.13	0.00
น้ำพุง*	200	165	157	52	32	67	40	59	37	0.27	0.57
จุฬารามย์*	181	164	127	115	70	98	60	61	48	0.02	0.00
อุบลรัตน์*	4,640	2,431	1,850	916	38	1,043	43	462	25	13.61	10.00
ลำปาว	2,450	1,980	1,880	476	24	749	38	649	35	14.69	0.22
ลำตะคอง	445	314	292	235	75	195	62	173	59	0.39	0.69
ลำพระเพลิง	242	155	154	96	62	101	65	100	65	0.47	0.88
มูลบน	350	141	134	101	71	88	63	81	61	0.12	0.04
ลำแจะ	325	275	268	151	55	177	64	170	63	0.25	0.12
ลำน้ำรอง	197	121	118	83	68	99	81	95	81	0.05	0.15
สิรินธร*	1,966	1,966	1,135	1,162	59	1,104	56	273	24	3.84	5.01
ภาคกลาง											
ป่าสักชลสิทธิ์	960	960	957	162	17	287	30	284	30	0.00	1.48
ทับเสลา	190	160	143	57	36	76	47	59	41	0.00	0.10
กระเสียว	390	299	259	107	36	215	72	175	67	0.55	1.65
ภาคตะวันตก											
ศรีนครินทร์*	18,770	17,745	7,480	11,420	64	14,434	81	4,169	56	9.44	19.99
วชิราลงกรณ*	11,000	8,860	5,848	3,567	40	4,922	56	1,910	33	7.13	19.91
ภาคตะวันออก											
เขื่อนป่าสักชลสิทธิ์	225	224	219	33	15	45	20	41	19	0.55	0.39
คลองสีียด	450	420	390	58	14	95	23	65	17	0.00	0.14
บางพระ	127	117	105	50	43	87	74	75	71	0.19	0.37
หนองปลาไหล	206	164	150	145	88	123	75	109	73	0.49	0.00
ประแสร์	322	295	275	183	62	199	68	179	65	0.96	0.49
นฤปดินทรจินดา	338	295	276	84	29	68	23	48	17	0.09	0.05
ภาคใต้											
แก่งกระจาน	900	710	645	270	38	364	51	299	46	1.44	1.30
ปราณบุรี	490	391	373	213	54	233	60	215	58	8.87	0.41
รัชชประภา*	6,144	5,639	4,287	3,275	58	3,170	56	1,819	42	15.40	16.29
บางลง*	1,590	1,454	1,178	1,014	70	1,047	72	771	65	3.88	5.11
รวมทั้งประเทศ	80,106	70,926	47,384	32,725	46	40,046	56	16,504	35	113.82	102.48

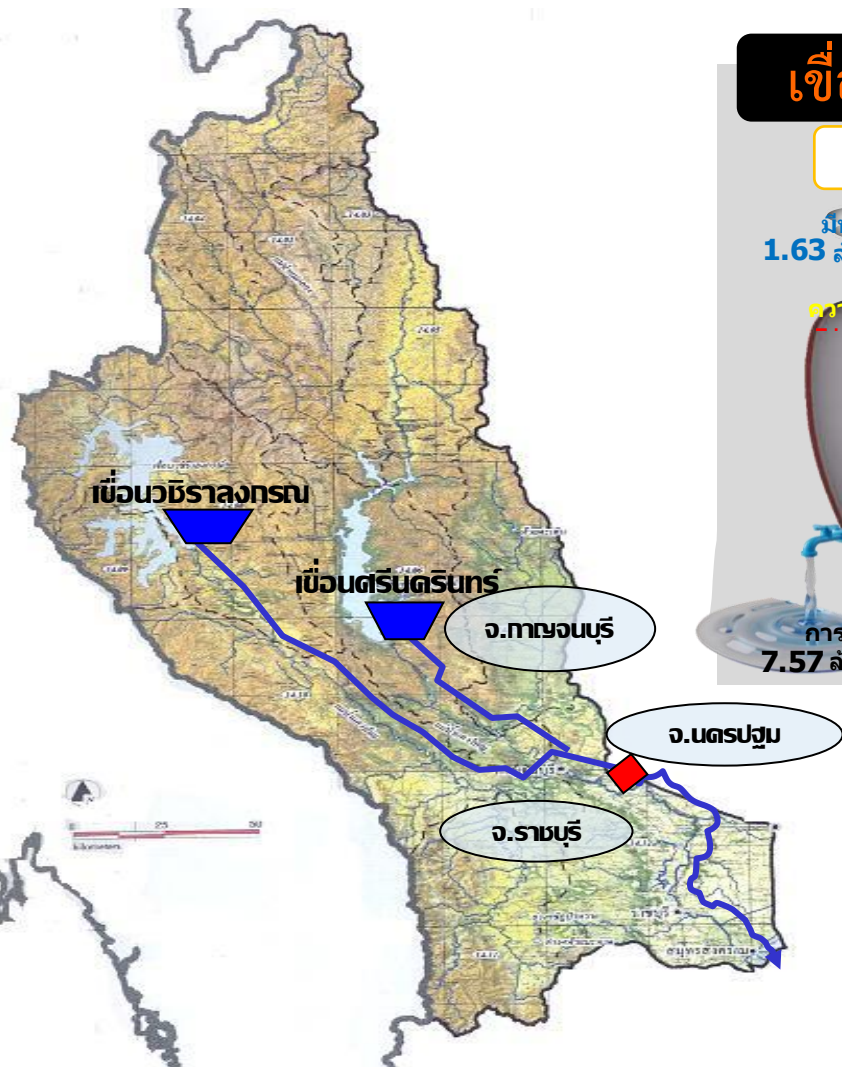
ปริมาณน้ำใช้การ 4 เขื่อนหลักในกลุ่มน้ำเจ้าพระยา

ณ วันที่ 1 มิถุนายน 2565



รวม 4 เขื่อน	ปริมาณน้ำทั้งหมด (ล้าน ลบ.ม.)	น้ำใช้การ (ล้าน ลบ.ม.)	รับน้ำได้อีก (ล้าน ลบ.ม.)
1 มิ.ย. 65	10,480 (42%)	3,784 (21%)	14,391
1 มิ.ย. 64	8,343 (34%)	1,647 (9%)	16,528

ปริมาณน้ำใช้การ 2 เขื่อนหลักในลุ่มน้ำแม่กลอง ณ วันที่ 1 มิถุนายน 2565



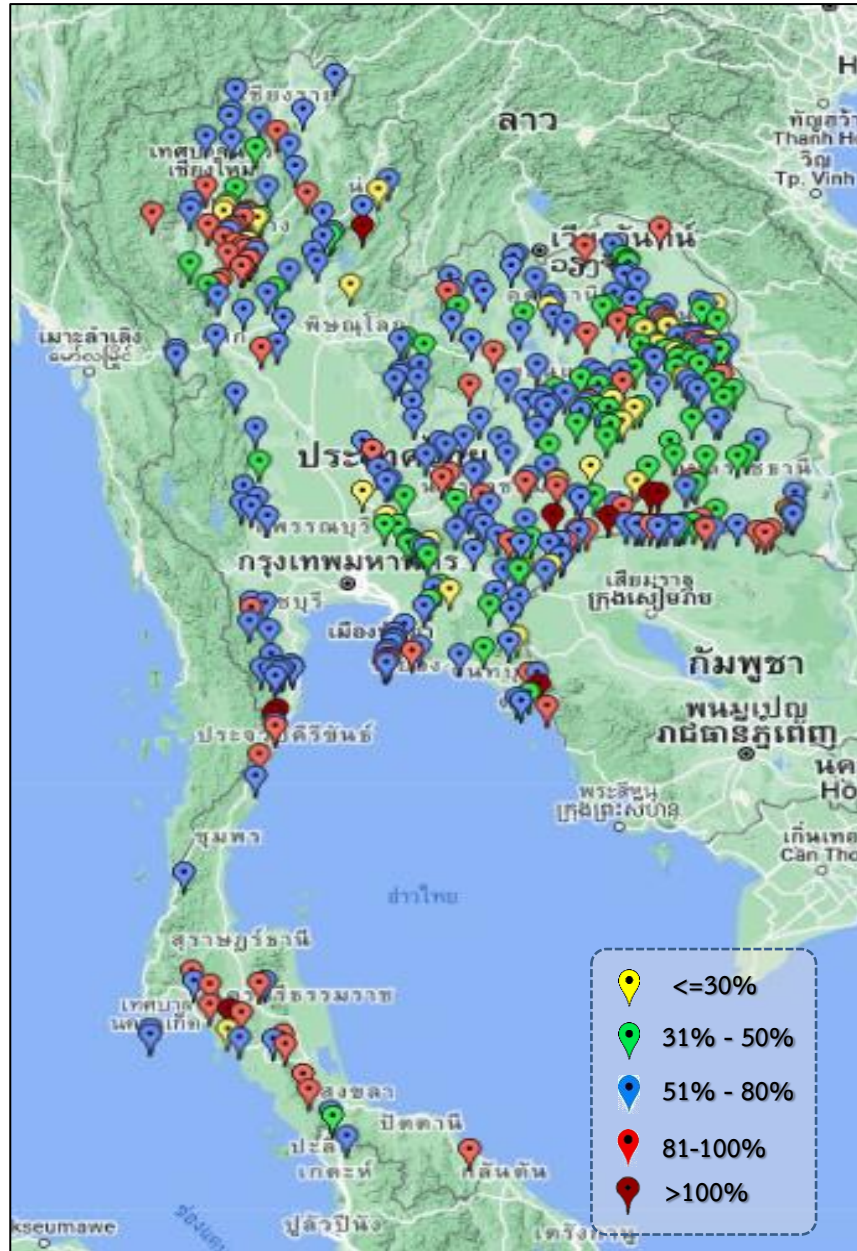
รวม 2 เขื่อน	ปริมาณน้ำทั้งหมด (ล้าน ลบ.ม.)	น้ำใช้การ (ล้าน ลบ.ม.)
1 มิ.ย. 65	19,356 (73%)	6,079 (46%)
1 มิ.ย. 64	14,987 (56%)	1,710 (13%)



ปริมาณน้ำ **เก็บกัก** และ **ใช้การ** อ่างเก็บน้ำขนาดกลาง จำนวน 412 แห่ง



ข้อมูล ณ วันที่ 1 มิถุนายน 2565



ภาค	ปริมาณน้ำอ่างเก็บน้ำขนาดกลาง จำนวน 412 แห่ง								
	จำนวนอ่าง	ความจุ	ใช้การ	ปี 2564	% รนก.	ปี 2565	% รนก.	ใช้การปี 2565	% ใช้การ
เหนือ	75	1,001	901	390	39	632	63	533	59
ตะวันออกเฉียงเหนือ	218	2,009	1,850	1,038	52	1,258	63	1,101	60
กลาง	22	369	345	148	40	197	54	173	50
ตะวันตก	7	147	138	113	63	98	67	89	65
ตะวันออก	51	964	912	451	52	556	58	504	55
ใต้	39	668	616	419	63	532	80	480	78
รวม	412	5,158	4,762	2,559	50	3,273	63	2,880	60

สรุปอ่างขนาดกลางที่มีปริมาตรในช่วง <=30%, >30 - 50%, >50-80%, >80-100% และ >100%					
ภาค	<=30%	>30-50%	>50-80%	>80-100%	>100%
เหนือ	6	8	36	23	2
ตอน.	16	60	103	35	4
ตะวันออกเฉียง	5	10	30	5	1
กลาง	2	6	14	0	0
ตะวันตก	0	0	6	1	0
ใต้	1	1	22	12	3
รวม	30	85	211	76	10

รวมทั้งหมด 412 แห่ง



ปริมาณน้ำในอ่างเก็บน้ำขนาดใหญ่และขนาดกลาง วันที่ 1 มิถุนายน 2565



ภาค	ขนาดใหญ่				ขนาดกลาง				รวมอ่างขนาดใหญ่และกลาง						รับน้ำได้อีก	เปรียบเทียบปี 64 กับ 65		
	จำนวน	ความจุ	ปี 2565	% ความจุ อ่างฯ	จำนวน	ความจุ	ปี 2565	% ความจุ อ่างฯ	จำนวน	ความจุ	ปี2564		ปี2565			ปริมาณ	ปริมาณ	%
											ปริมาณ	%	ปริมาณ	%				
เหนือ	8	24,825	10,687	43	75	1,001	632	63	83	25,825	8,864	34	11,319	44	14,507	2,455	28	
ตอน.	12	8,368	3,994	48	218	2,009	1,258	63	230	10,377	4,650	45	5,252	51	5,125	602	13	
กลาง	3	1,419	578	41	22	369	197	53	25	1,788	474	27	775	43	1,013	301	63	
ตะวันตก	2	26,605	19,356	73	7	147	98	67	9	26,752	15,100	56	19,454	73	7,298	4,354	29	
ตะวันออก	6	1,515	617	41	51	964	556	58	57	2,479	1,004	41	1,173	47	1,306	169	17	
ใต้	4	8,194	4,814	59	39	668	532	80	43	8,863	5,191	59	5,346	60	3,516	155	3	
รวม	35	70,926	40,046	56	412	5,158	3,273	63	447	76,084	35,284	46	43,319	57	32,765	8,035	23	
ปริมาณน้ำใช้การ	47,384	16,504	35	4,762	2,880	60	52,146	11,345	22	19,384	37							

สามารถรับน้ำได้อีก 32,763 ล้าน ลบ.ม. (43%)

$\% \text{น้ำใช้การ} = (\text{ปริมาณน้ำใช้การ} / \text{ความจุอ่างเก็บน้ำใช้การ}) * 100$



ปริมาณน้ำเก็บกักอ่างเก็บน้ำขนาดใหญ่และขนาดกลาง

1 มิ.ย. 65

ภาคเหนือ

ปี 2565	ปี 2564
11,319	8,864
ล้าน ลบ.ม.	ล้าน ลบ.ม.
มากกว่า 2,454	ล้าน ลบ.ม.
รับน้ำได้อีก 14,507	ล้าน ลบ.ม.

ภาคตะวันออกเฉียงเหนือ

ปี 2565	ปี 2564
5,252	4,650
ล้าน ลบ.ม.	ล้าน ลบ.ม.
มากกว่า 602	ล้าน ลบ.ม.
รับน้ำได้อีก 5,125	ล้าน ลบ.ม.

ภาคตะวันตก

ปี 2565	ปี 2564
19,454	15,100
ล้าน ลบ.ม.	ล้าน ลบ.ม.
มากกว่า 4,354	ล้าน ลบ.ม.
รับน้ำได้อีก 7,298	ล้าน ลบ.ม.

ภาคกลาง

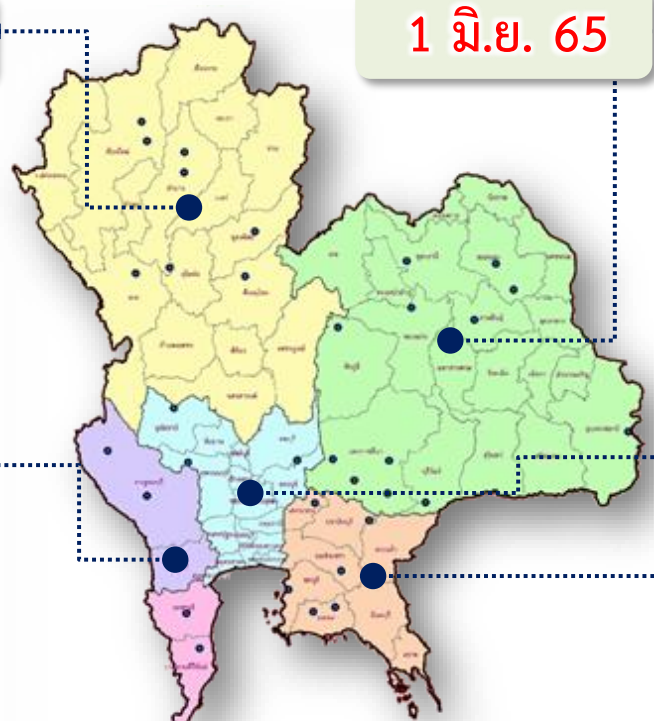
ปี 2565	ปี 2564
775	474
ล้าน ลบ.ม.	ล้าน ลบ.ม.
มากกว่า 300	ล้าน ลบ.ม.
รับน้ำได้อีก 1,013	ล้าน ลบ.ม.

ภาคใต้

ปี 2565	ปี 2564
5,346	5,191
ล้าน ลบ.ม.	ล้าน ลบ.ม.
มากกว่า 155	ล้าน ลบ.ม.
รับน้ำได้อีก 3,516	ล้าน ลบ.ม.

ภาคตะวันออก

ปี 2565	ปี 2564
1,173	1,004
ล้าน ลบ.ม.	ล้าน ลบ.ม.
มากกว่า 169	ล้าน ลบ.ม.
รับน้ำได้อีก 1,306	ล้าน ลบ.ม.



น้ำใช้การทั่วประเทศ	
ปี 2565	ปี 2564
43,319	35,284
ล้าน ลบ.ม.	ล้าน ลบ.ม.
มากกว่า 8,035	ล้าน ลบ.ม.
รับน้ำได้อีก 32,765	ล้าน ลบ.ม.



ปริมาณน้ำใช้การอ่างเก็บน้ำขนาดใหญ่และขนาดกลาง



ภาคเหนือ

ปี 2565

4,475

ล้าน ลบ.ม.

ปี 2564

2,020

ล้าน ลบ.ม.

มากกว่า 2,455 ล้าน ลบ.ม.

รับน้ำได้อีก 14,507 ล้าน ลบ.ม.

ภาคตะวันตก

ปี 2565

6,169

ล้าน ลบ.ม.

ปี 2564

1,814

ล้าน ลบ.ม.

มากกว่า 4,354 ล้าน ลบ.ม.

รับน้ำได้อีก 7,298 ล้าน ลบ.ม.

ภาคใต้

ปี 2565

3,584

ล้าน ลบ.ม.

ปี 2564

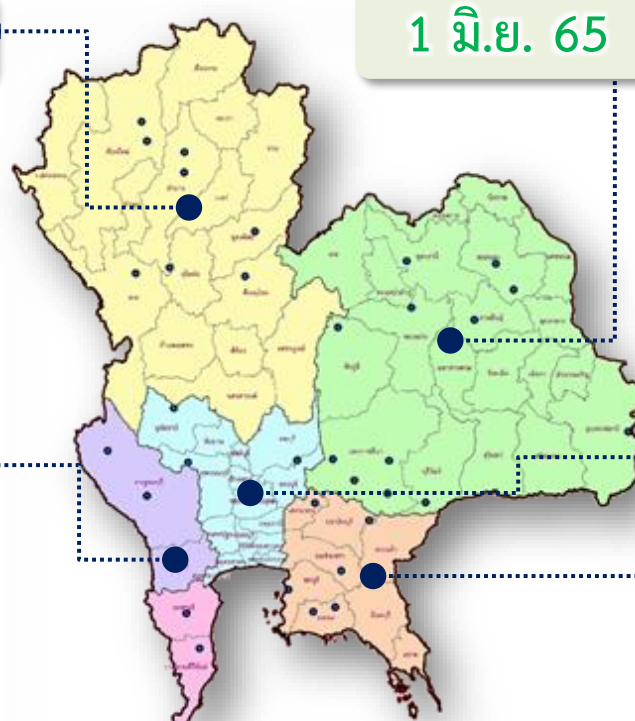
3,428

ล้าน ลบ.ม.

มากกว่า 156 ล้าน ลบ.ม.

รับน้ำได้อีก 3,516 ล้าน ลบ.ม.

1 มิ.ย. 65



ภาคตะวันออกเฉียงเหนือ

ปี 2565

3,444

ล้าน ลบ.ม.

ปี 2564

2,506

ล้าน ลบ.ม.

มากกว่า 939 ล้าน ลบ.ม.

รับน้ำได้อีก 5,125 ล้าน ลบ.ม.

ภาคกลาง

ปี 2565

691

ล้าน ลบ.ม.

ปี 2564

390

ล้าน ลบ.ม.

มากกว่า 301 ล้าน ลบ.ม.

รับน้ำได้อีก 1,013 ล้าน ลบ.ม.

น้ำใช้การทั่วประเทศ

ปี 2565

19,384

ล้าน ลบ.ม.

ปี 2564

11,009

ล้าน ลบ.ม.

มากกว่า 8,375 ล้าน ลบ.ม.

รับน้ำได้อีก 32,765 ล้าน ลบ.ม.

ภาคตะวันออก

ปี 2565

1,021

ล้าน ลบ.ม.

ปี 2564

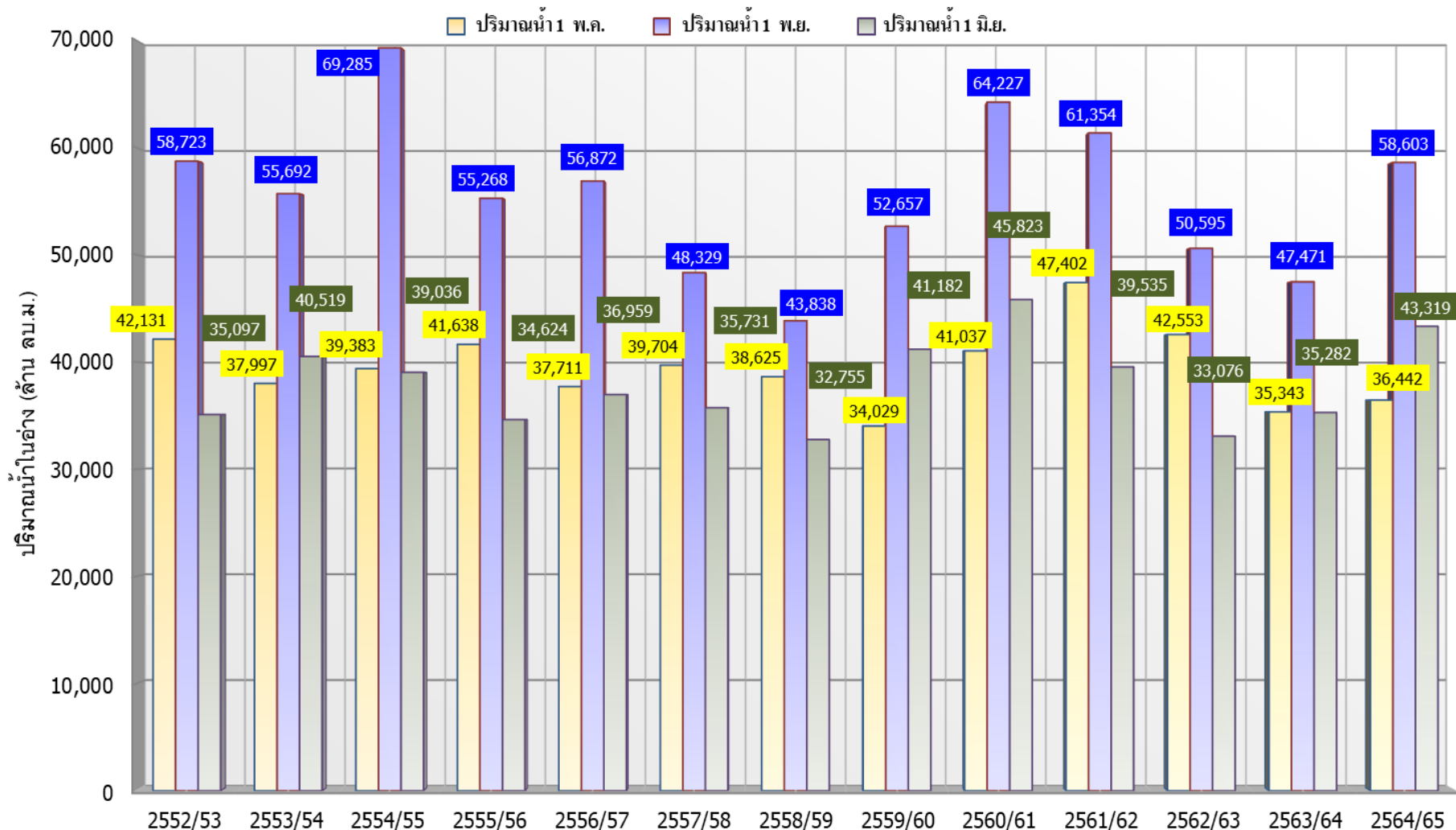
852

ล้าน ลบ.ม.

มากกว่า 169 ล้าน ลบ.ม.

รับน้ำได้อีก 1,306 ล้าน ลบ.ม.

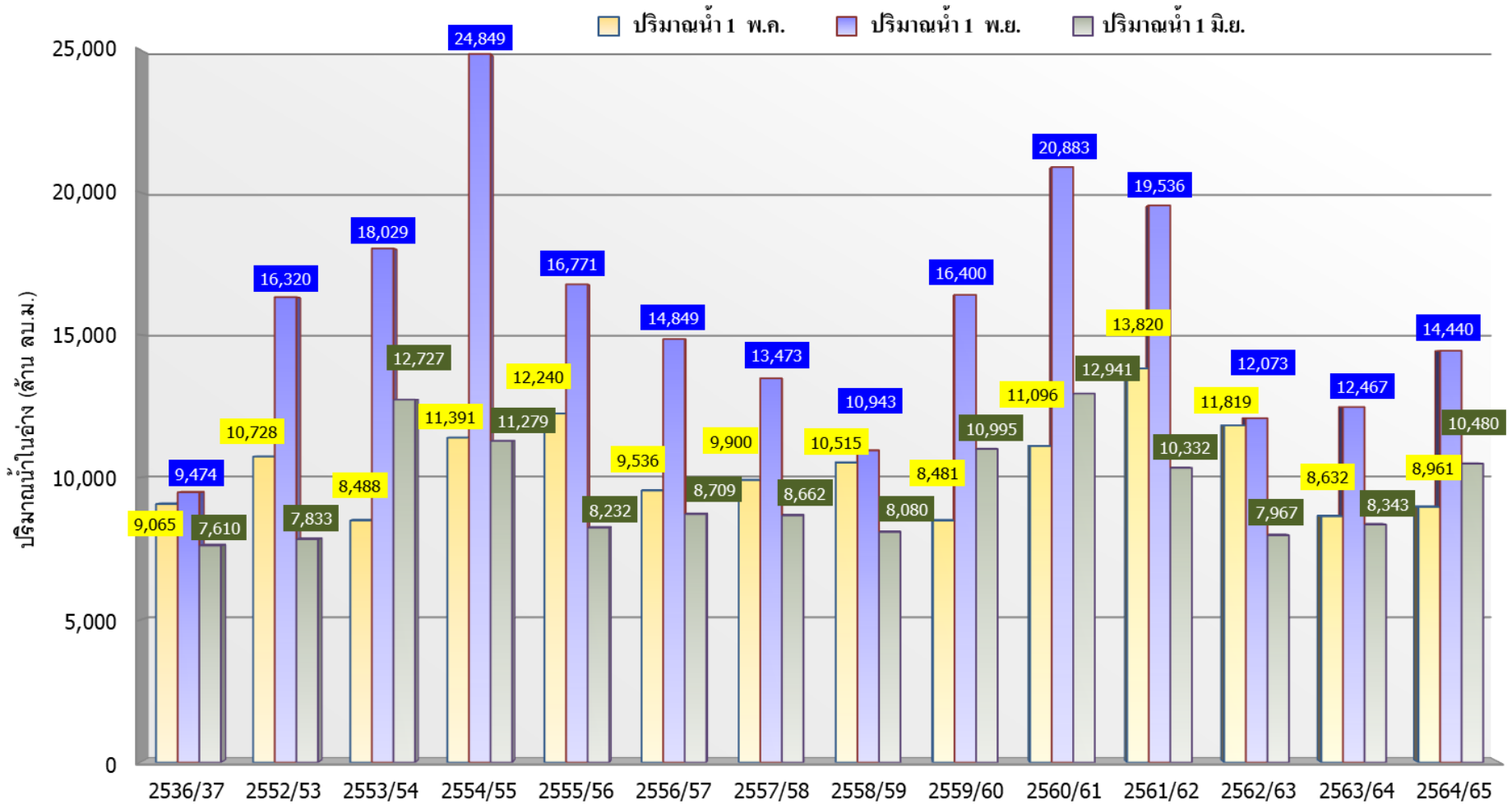
กราฟเปรียบเทียบปริมาณน้ำในอ่างเก็บน้ำขนาดใหญ่และขนาดกลาง ตั้งแต่ปี 2553 ถึง ปี 2565



ปี 25 (1)/(2)	2552/53	2553/54	2554/55	2555/56	2556/57	2557/58	2558/59	2559/60	2560/61	2561/62	2562/63	2563/64	2564/65
(1) ปริมาณน้ำ 1 พ.ค.	42,131	37,997	39,383	41,638	37,711	39,704	38,625	34,029	41,037	47,402	42,553	35,343	36,442
(1) ปริมาณน้ำ 1 พ.ย.	58,723	55,692	69,285	55,268	56,872	48,329	43,838	52,657	64,227	61,354	50,595	47,471	58,603
(2) ปริมาณน้ำ 1 มิ.ย.	35,097	40,519	39,036	34,624	36,959	35,731	32,755	41,182	45,823	39,535	33,076	35,282	43,319

กราฟเปรียบเทียบปริมาณน้ำในลุ่มน้ำเจ้าพระยา (ภูมิพล สิริกิติ์ แควน้อยฯ ป่าสักฯ)

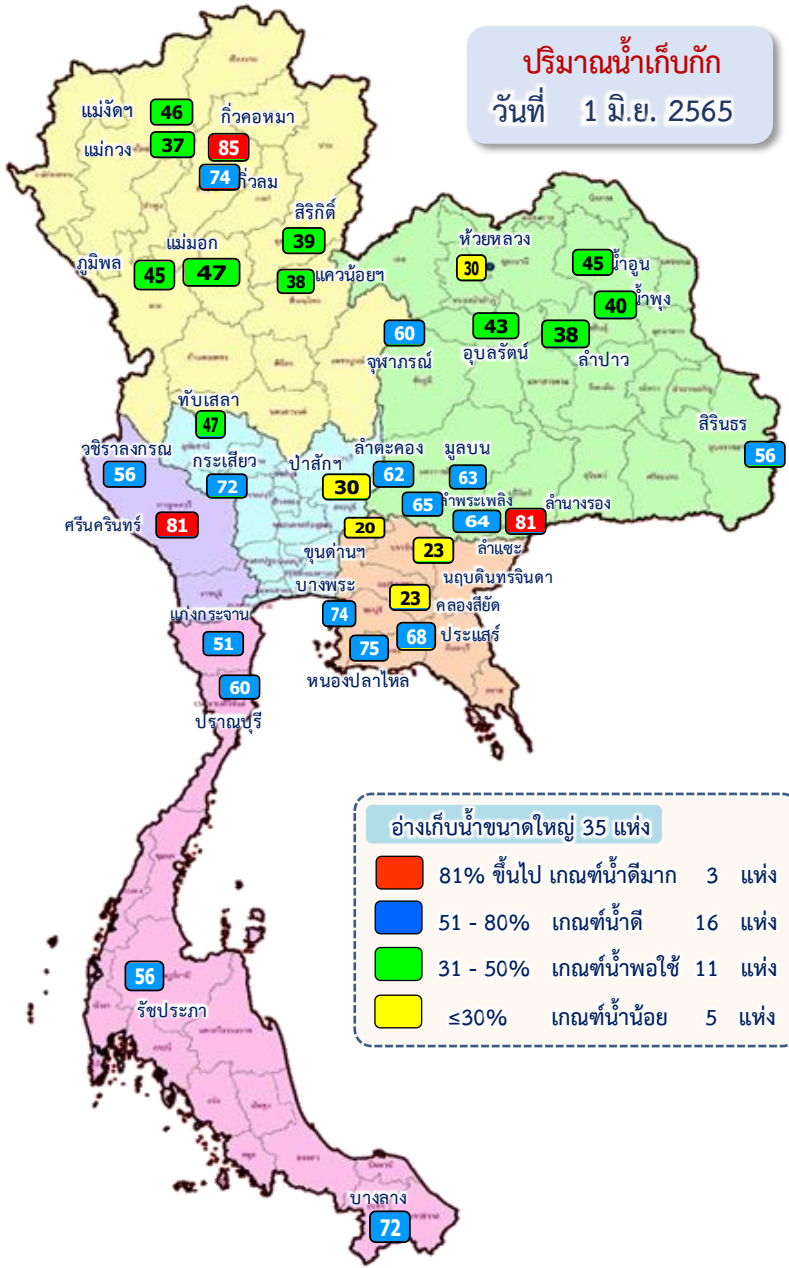
ปี 2536และตั้งแต่ปี 2553 ถึง ปี 2565



ปี 25 (1)/(2)	2536/37	2552/53	2553/54	2554/55	2555/56	2556/57	2557/58	2558/59	2559/60	2560/61	2561/62	2562/63	2563/64	2564/65
(1) ปริมาณน้ำ 1 พ.ค.	9,065	10,728	8,488	11,391	12,240	9,536	9,900	10,515	8,481	11,096	13,820	11,819	8,632	8,961
(1) ปริมาณน้ำ 1 พ.ย.	9,474	16,320	18,029	24,849	16,771	14,849	13,473	10,943	16,400	20,883	19,536	12,073	12,467	14,440
(2) ปริมาณน้ำ 1 มิ.ย.	7,610	7,833	12,727	11,279	8,232	8,709	8,662	8,080	10,995	12,941	10,332	7,967	8,343	10,480



ปริมาณน้ำไหลลงและระบาย ของอ่างเก็บน้ำขนาดใหญ่ 35 แห่ง ทั่วประเทศ



1 พ.ค.65

↓ 3,332.90
↘ 3,543.98

1 มิ.ย.65

ปัจจุบัน 1 มิ.ย.65
↓ 113.82
↘ 102.48

ข้อมูล ณ วันที่ 1 มิถุนายน 2565

ปริมาณน้ำใช้การอ่างเก็บน้ำขนาดใหญ่
ณ วันที่ 1 พ.ค.65
17,036 ล้านลูกบาศก์เมตร

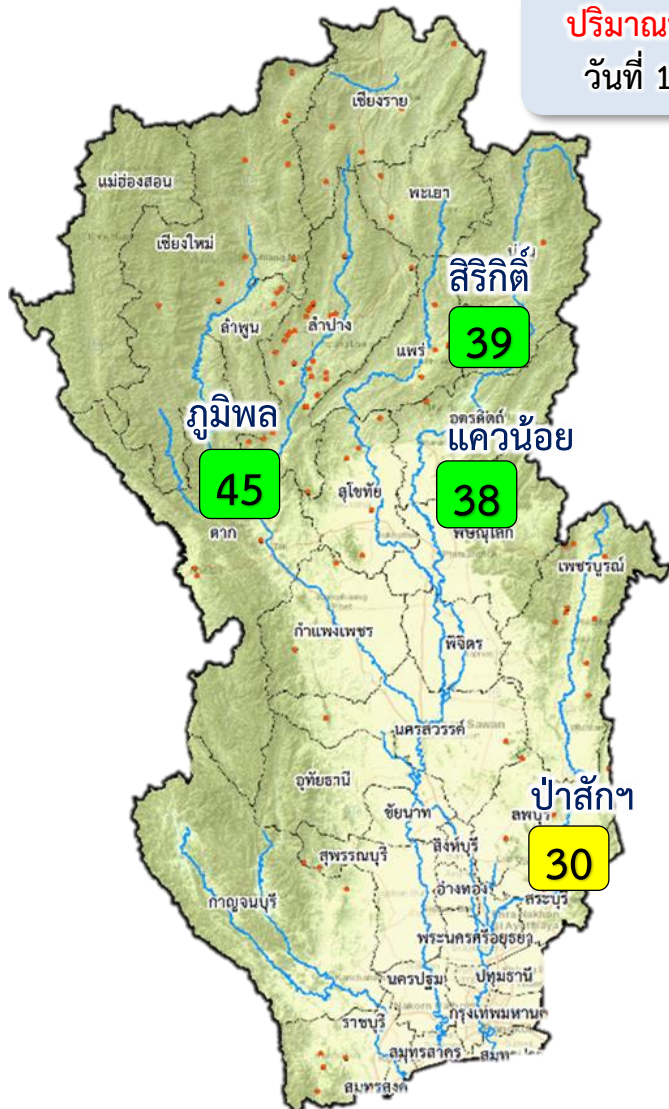
ปริมาณน้ำใช้การ (1 มิ.ย.65)
อ่างเก็บน้ำขนาดใหญ่ 35 แห่ง
16,504 (35%) ล้านลูกบาศก์เมตร

รวมปริมาณน้ำไหลลงและระบาย
1 พ.ค.65 - 1 มิ.ย.65
ไหลลง ↓ 3,332.90 ล้าน ลบ.ม.
ระบาย ↘ 3,543.98 ล้าน ลบ.ม.

สัญลักษณ์
↓ ปริมาณน้ำไหลเข้าอ่างฯ
↘ ปริมาณน้ำที่ระบายออกจากอ่างฯ
หน่วย : ล้านลูกบาศก์เมตร



ปริมาณน้ำ ไหลลงและระบาย 4 เขื่อนหลักกลุ่มเจ้าพระยา (ภูมิพล สิริกิติ์ แควน้อยฯ และป่าสักฯ)



ปริมาณน้ำเก็บกัก
วันที่ 1 มิ.ย.65

1 พ.ค. 65

↓ 1,164.90
↘ 834.70

1 มิ.ย.65

ปัจจุบัน 1 มิ.ย.65
↓ 26.55
↘ 17.48

ข้อมูล ณ วันที่ 1 มิถุนายน 2565
ปริมาณน้ำใช้การอ่างเก็บน้ำขนาดใหญ่
ณ วันที่ 1 พ.ค. 64
3,511 ล้านลูกบาศก์เมตร

ปริมาณน้ำใช้การ (1 มิ.ย.65)
4 เขื่อนหลักเจ้าพระยา
3,784 (21%) ล้านลูกบาศก์เมตร

รวมปริมาณน้ำไหลลงและระบาย
1 พ.ค.65 - 1 มิ.ย.65
ไหลลง ↓ 1,164.90 ล้าน ลบ.ม.
ระบาย ↘ 834.70 ล้าน ลบ.ม.

สัญลักษณ์
↓ ปริมาณน้ำไหลเข้าอ่างฯ
↘ ปริมาณน้ำที่ระบายออกจากอ่างฯ
หน่วย : ล้านลูกบาศก์เมตร

- 81% ขึ้นไป เกษตรน้ำดีมาก - แห่ง
- 51 - 80% เกษตรน้ำดี - แห่ง
- 31 - 50% เกษตรน้ำพอใช้ 3 แห่ง
- ≤30% เกษตรน้ำน้อย 1 แห่ง

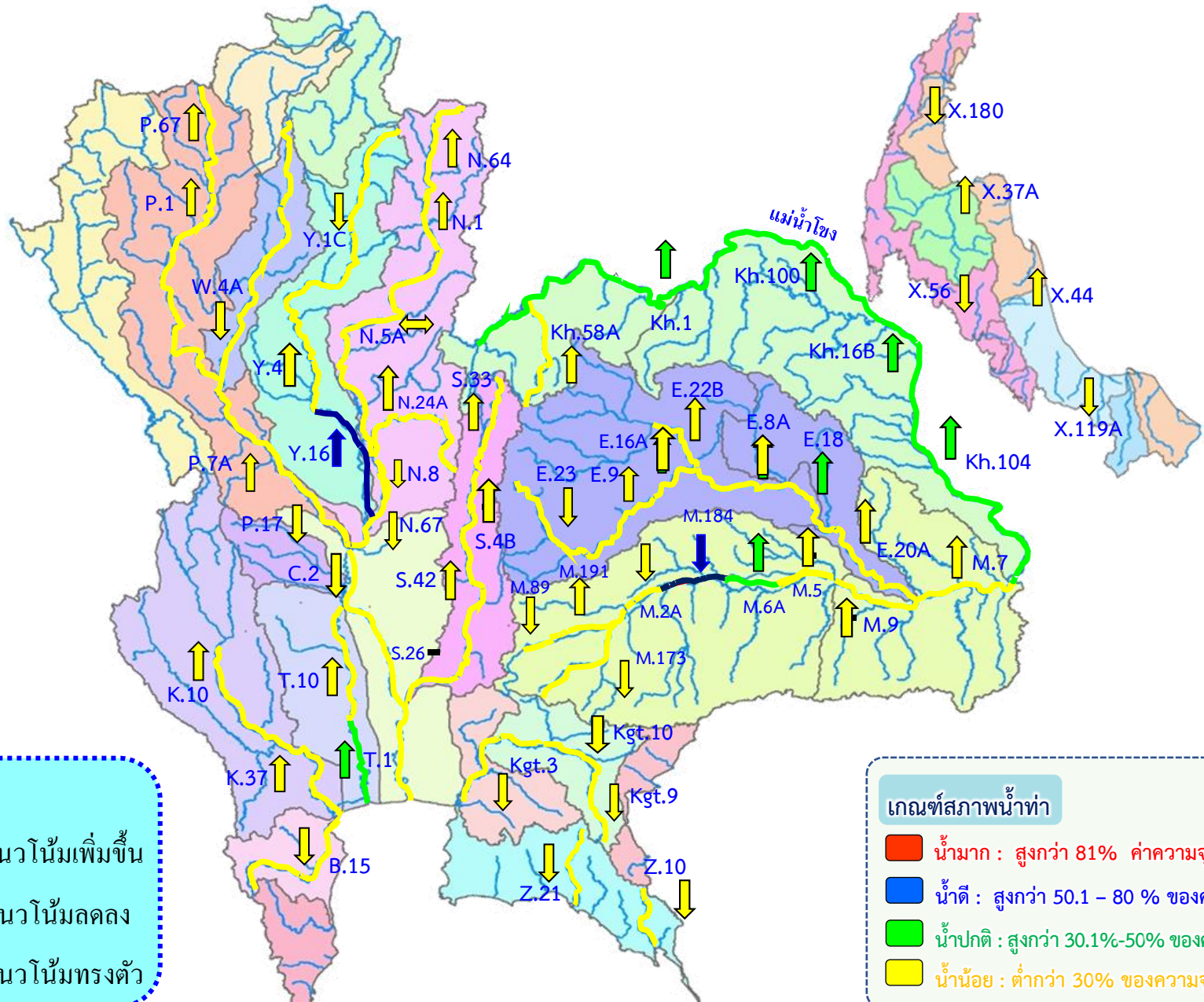


3. สถานการณ์น้ำท่า





แนวโน้มสถานการณ์น้ำท่าในลำน้ำสายหลัก 31 พฤษภาคม 2565



แนวโน้ม

- ↑ แนวโน้มเพิ่มขึ้น
- ↓ แนวโน้มลดลง
- ↔ แนวโน้มทรงตัว

เกณฑ์สภาพน้ำท่า

- น้ำมาก : สูงกว่า 81% ค่าความจุลน้ำ
- น้ำดี : สูงกว่า 50.1 - 80 % ของความจุลน้ำ
- น้ำปกติ : สูงกว่า 30.1%-50% ของความจุลน้ำ
- น้ำน้อย : ต่ำกว่า 30% ของความจุลน้ำ



4. การเพาะปลูกพืชฤดูฝน ปี 2565 (ข้าวนาปี)





แผนผลการเพาะปลูกพืชในช่วงฤดูฝนปี 2565

ข้อมูล ณ วันที่ 25 พฤษภาคม 2565

หน่วย : ล้านไร่

ภาค	ข้าวนาปี			พืชไร่-พืชผัก			รวม		
	แผน (ล้านไร่)	ผล (ล้านไร่)	%	แผน (ล้านไร่)	ผล (ล้านไร่)	%	แผน (ล้านไร่)	ผล (ล้านไร่)	%
เหนือ	2.39	0.49	21	0.04	0.009	21	2.43	0.50	21
ตะวันออกเฉียงเหนือ	3.53	0.36	10	0.03	0.002	5	3.56	0.36	10
กลาง	0.01	0.004	28	0.01	0.010	81	0.03	0.01	55
ตะวันออก	0.95	0.39	42	0.03	0.004	13	0.98	0.40	41
ตะวันตก	1.29			0.28	0.005	2	1.57	0.005	0.3
ใต้	0.61			0.02			0.63		
ลุ่มน้ำเจ้าพระยา	8.05	3.42	43	0.15	0.064	43	8.19	3.49	43
ทั้งประเทศ	16.83	4.68	28	0.56	0.094	17	17.39	4.77	27



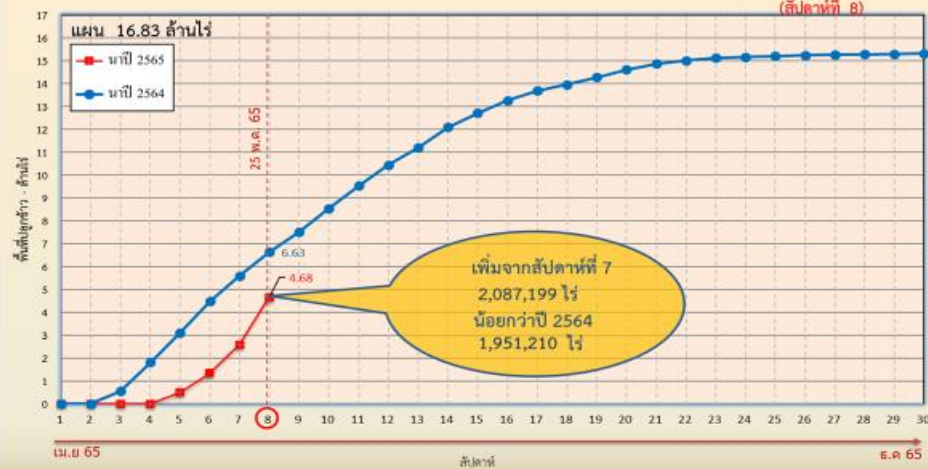
กราฟเปรียบเทียบผลการปลูกข้าวนาปีรายสัปดาห์ในเขตทั้งประเทศ



กราฟเปรียบเทียบผลการปลูกข้าวนาปีรายสัปดาห์ในเขตลุ่มเจ้าพระยา

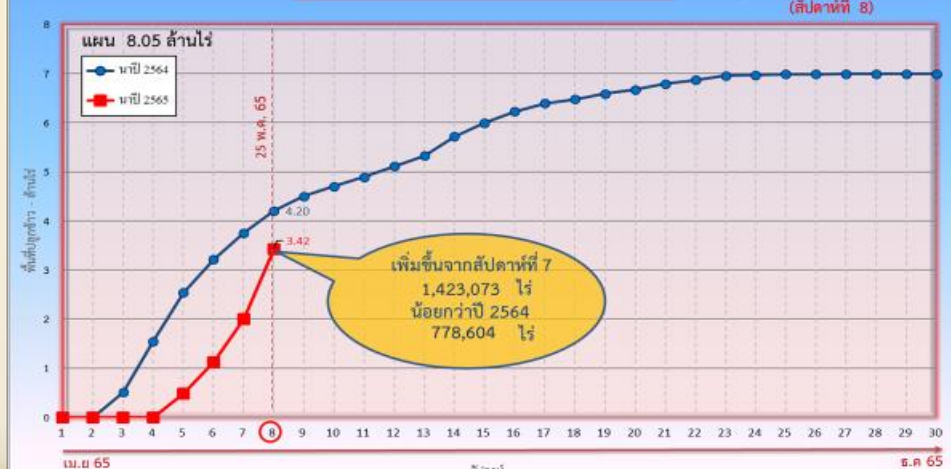
กราฟเปรียบเทียบผลการปลูกข้าวนาปีรายสัปดาห์ในเขตทั้งประเทศ

ข้อมูล ณ วันที่ 25 พฤษภาคม 2565 (สัปดาห์ที่ 8)



กราฟเปรียบเทียบผลการปลูกข้าวนาปีรายสัปดาห์ในเขตลุ่มเจ้าพระยา

ข้อมูล ณ วันที่ 25 พฤษภาคม 2565 (สัปดาห์ที่ 8)



ข้อมูล ณ 25 พ.ค. 65 เพาะปลูกแล้ว = 4,677,011 ไร่

ข้อมูล ณ 25 พ.ค. 65 เพาะปลูกแล้ว = 3,424,667 ไร่



พื้นที่ปลูกข้าวในเขตชลประทานลุ่มน้ำเจ้าพระยาและลุ่มน้ำแม่กลอง

ข้อมูล ณ วันที่ 25 พ.ค. 2565

ลุ่มน้ำเจ้าพระยา

พื้นที่คาดการณ์นาปรัง ปี 2564/65
จำนวน 2.81 ล้านไร่

เพาะปลูกแล้ว 4.41 ล้านไร่

เจริญเติบโตและรอเก็บเกี่ยว
0.08 ล้านไร่

เก็บเกี่ยว 4.33 ล้านไร่

อายุ 9 สัปดาห์
2,454 ไร่ (30 มี.ค. 65)
ต้องการใช้น้ำ 0.60 ล้าน ลบ.ม.

อายุ 11 สัปดาห์
3,949 ไร่ (16 มี.ค. 65)
ต้องการใช้น้ำ 0.56 ล้าน ลบ.ม.

อายุ 13 สัปดาห์
9,783 ไร่ (2 มี.ค. 65)
ต้องการใช้น้ำ 0.58 ล้าน ลบ.ม.

อายุ 15 สัปดาห์
9,005 ไร่ (16 ก.พ. 65)
ต้องการใช้น้ำ 0.03 ล้าน ลบ.ม.

อายุ 17 สัปดาห์
5,601 ไร่ (2 ก.พ. 65)
ไม่ต้องการใช้น้ำ

พื้นที่ 0.08 ล้านไร่ มีพื้นที่ปลูกข้าว
0.04 ล้านไร่ ที่ยังคงต้องการใช้น้ำอยู่
คิดเป็นน้ำจำนวน 2.68 ล้าน ลบ.ม.

อายุ 10 สัปดาห์
1,611 ไร่ (23 มี.ค. 65)
ต้องการใช้น้ำ 0.31 ล้าน ลบ.ม.

อายุ 12 สัปดาห์
4,709 ไร่ (9 มี.ค. 65)
ต้องการใช้น้ำ 0.46 ล้าน ลบ.ม.

อายุ 14 สัปดาห์
5,369 ไร่ (23 ก.พ. 65)
ต้องการใช้น้ำ 0.14 ล้าน ลบ.ม.

อายุ 16 สัปดาห์
16,433 ไร่ (9 ก.พ. 65)
ไม่ต้องการใช้น้ำ

อายุ 18 สัปดาห์
20,055 ไร่ (26 ม.ค. 65)
ไม่ต้องการใช้น้ำ

ปลูกนาปรัง 2 จำนวน 0.07 ล้านไร่

อายุ 4 สัปดาห์
8,291 ไร่ (30 เม.ย. 65)
ต้องการใช้น้ำ 3.18 ล้าน ลบ.ม.

อายุ 5 สัปดาห์
12,715 ไร่ (27 เม.ย. 65)
ต้องการใช้น้ำ 5.04 ล้าน ลบ.ม.

อายุ 6 สัปดาห์
39,771 ไร่ (20 เม.ย. 65)
ต้องการใช้น้ำ 14.91 ล้าน ลบ.ม.

อายุ 7 สัปดาห์
7,739 ไร่ (12 เม.ย. 65)
ต้องการใช้น้ำ 2.58 ล้าน ลบ.ม.

อายุ 8 สัปดาห์
1,427 ไร่ (6 เม.ย. 65)
ต้องการใช้น้ำ 0.41 ล้าน ลบ.ม.

อายุ 9 สัปดาห์
3,504 ไร่ (29 มี.ค. 65)
ต้องการใช้น้ำ 0.85 ล้าน ลบ.ม.

พื้นที่ 0.07 ล้านไร่
ต้องการใช้น้ำ 26.97 ล้าน ลบ.ม.

พื้นที่คาดการณ์นาปี ปี 2565
จำนวน 8.05 ล้านไร่

เพาะปลูกแล้ว 3.42 ล้านไร่

อายุ 1 สัปดาห์
1,423,673 ไร่ (25 พ.ค. 65)
ต้องการใช้น้ำ 574.92 ล้าน ลบ.ม.

อายุ 2 สัปดาห์
876,061 ไร่ (18 พ.ค. 65)
ต้องการใช้น้ำ 347.28 ล้าน ลบ.ม.

อายุ 3 สัปดาห์
650,992 ไร่ (11 พ.ค. 65)
ต้องการใช้น้ำ 254.99 ล้าน ลบ.ม.

อายุ 4 สัปดาห์
342,752 ไร่ (4 พ.ค. 65)
ต้องการใช้น้ำ 131.60 ล้าน ลบ.ม.

อายุ 5 สัปดาห์
70,786 ไร่ (27 เม.ย. 65)
ต้องการใช้น้ำ 28.06 ล้าน ลบ.ม.

อายุ 6 สัปดาห์
39,708 ไร่ (20 เม.ย. 65)
ต้องการใช้น้ำ 14.89 ล้าน ลบ.ม.

อายุ 7 สัปดาห์
19,624 ไร่ (12 เม.ย. 65)
ต้องการใช้น้ำ 6.54 ล้าน ลบ.ม.

อายุ 8 สัปดาห์
1,071 ไร่ (6 เม.ย. 65)
ต้องการใช้น้ำ 0.31 ล้าน ลบ.ม.

พื้นที่ 3.42 ล้านไร่
ต้องการใช้น้ำ 1,358.59 ล้าน ลบ.ม.

ลุ่มน้ำแม่กลอง

พื้นที่คาดการณ์นาปรัง ปี 2564/65
จำนวน 0.84 ล้านไร่

เพาะปลูกแล้ว 0.84 ล้านไร่

เจริญเติบโตและรอเก็บเกี่ยว
0.55 ล้านไร่

เก็บเกี่ยว 0.29 ล้านไร่

อายุ 5 สัปดาห์
15,584 ไร่ (27 เม.ย. 65)
ต้องการใช้น้ำ 7.33 ล้าน ลบ.ม.

อายุ 7 สัปดาห์
45,034 ไร่ (12 เม.ย. 65)
ต้องการใช้น้ำ 17.47 ล้าน ลบ.ม.

อายุ 9 สัปดาห์
50,778 ไร่ (30 มี.ค. 65)
ต้องการใช้น้ำ 14.44 ล้าน ลบ.ม.

อายุ 11 สัปดาห์
152,623 ไร่ (16 มี.ค. 65)
ต้องการใช้น้ำ 26.09 ล้าน ลบ.ม.

อายุ 13 สัปดาห์
26,615 ไร่ (2 มี.ค. 65)
ต้องการใช้น้ำ 2.03 ล้าน ลบ.ม.

อายุ 15 สัปดาห์
11,332 ไร่ (16 ก.พ. 65)
ต้องการใช้น้ำ 0.10 ล้าน ลบ.ม.

อายุ 17 สัปดาห์
1,314 ไร่ (2 ก.พ. 65)
ไม่ต้องการใช้น้ำ

พื้นที่ 0.55 ล้านไร่ มีพื้นที่ปลูกข้าว
0.51 ล้านไร่ ที่ยังคงต้องการใช้น้ำอยู่
คิดเป็นน้ำจำนวน 120.55 ล้าน ลบ.ม.

อายุ 6 สัปดาห์
- ไร่ (20 เม.ย. 65)
ต้องการใช้น้ำ - ล้าน ลบ.ม.

อายุ 8 สัปดาห์
61,881 ไร่ (6 เม.ย. 65)
ต้องการใช้น้ำ 20.88 ล้าน ลบ.ม.

อายุ 10 สัปดาห์
137,003 ไร่ (23 มี.ค. 65)
ต้องการใช้น้ำ 31.42 ล้าน ลบ.ม.

อายุ 12 สัปดาห์
3,967 ไร่ (9 มี.ค. 65)
ต้องการใช้น้ำ 0.48 ล้าน ลบ.ม.

อายุ 14 สัปดาห์
8,459 ไร่ (23 ก.พ. 65)
ต้องการใช้น้ำ 0.31 ล้าน ลบ.ม.

อายุ 16 สัปดาห์
17,913 ไร่ (9 ก.พ. 65)
ไม่ต้องการใช้น้ำ

อายุ 18 สัปดาห์
15,187 ไร่ (26 ม.ค. 65)
ไม่ต้องการใช้น้ำ



แผนผลการเพาะปลูกนาปี ปี 2565 ในพื้นที่ลุ่มต่ำ ลุ่มน้ำเจ้าพระยา

ข้อมูล ณ วันที่ 25 พฤษภาคม 2565

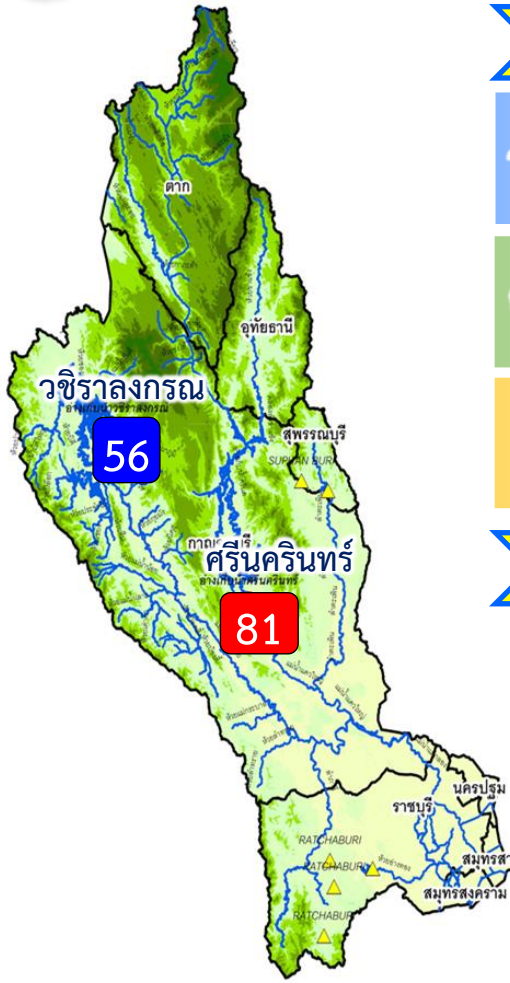
ลำดับที่	ทุ่งรับน้ำ	พื้นที่คาดการณ์ (ไร่)	พื้นที่ปลูก	
			(ไร่)	%
1	ทุ่งบางระกำ	265,000	265,000	100
2	ทุ่งเชียงราก	38,300	38,300	100
3	ทุ่งท่าม่วง	45,700	31,217	68
4	ทุ่งฝั่งซ้ายคลองชัยนาท-ป่าสัก	82,442	72,680	88
5	ทุ่งบางกุ่ม	83,000	68,705	83
6	ทุ่งบางกุ่ม	17,000	5,900	35
7	ทุ่งบางบาล - บ้านแพน	24,602	24,302	99
8	ทุ่งป่าโมก	24,504	20,718	85
9	ทุ่งผักไห่	119,304	113,084	95
10	ทุ่งเจ้าเจ็ด	320,000	253,600	79
11	โครงการฯ โปธิ์พระยา	211,653	49,859	24
รวม		1,231,505	943,365	77



5. แผน-ผลการจัดสรรน้ำฤดูแล้ง ปี 2564/65 (ลุ่มน้ำแม่กลอง)



แผน-ผล การบริหารจัดการน้ำฤดูแล้งปี 2565 **ลุ่มน้ำแม่กลอง** (1 ม.ค.65 – 30 มิ.ย.65)



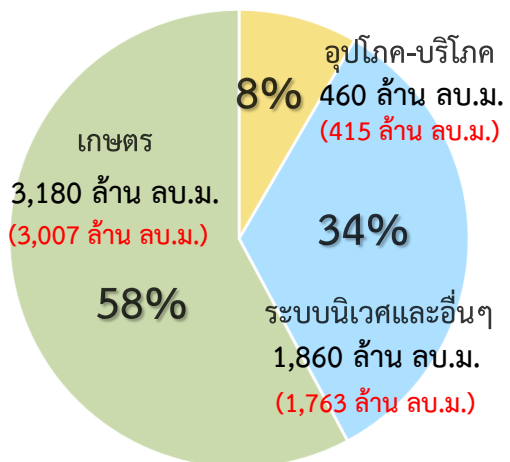
ปริมาณน้ำ 2 เขื่อนหลัก ลุ่มน้ำแม่กลอง ณ วันที่ 1 มิ.ย.65

วชิราลงกรณ	ปริมาณน้ำเก็บกัก 8,860 ล้าน ลบ.ม. ปริมาณน้ำใช้การ 5,848 ล้าน ลบ.ม.	ปริมาณน้ำปัจจุบัน 4,922 ล้าน ลบ.ม. (56%) ปริมาณน้ำที่นำมาใช้ได้ 1,910 ล้าน ลบ.ม. (33%)
ศรีนครินทร์	ปริมาณน้ำเก็บกัก 17,745 ล้าน ลบ.ม. ปริมาณน้ำใช้การ 7,480 ล้าน ลบ.ม.	ปริมาณน้ำปัจจุบัน 14,434 ล้าน ลบ.ม. (81%) ปริมาณน้ำที่นำมาใช้ได้ 4,169 ล้าน ลบ.ม. (56%)
รวม	ปริมาณน้ำเก็บกัก 26,605 ล้าน ลบ.ม. ปริมาณน้ำใช้การ 13,328 ล้าน ลบ.ม.	ปริมาณน้ำปัจจุบัน 19,356 ล้าน ลบ.ม. (73%) ปริมาณน้ำที่นำมาใช้ได้ 6,079 ล้าน ลบ.ม. (46%)

ผลจัดสรรน้ำฤดูแล้ง ปี 2564/65 ลุ่มน้ำแม่กลอง ณ วันที่ 1 มิ.ย.65

ปริมาณน้ำต้นทุน ณ วันที่ 1 ม.ค.65 จำนวน 10,313 ล้าน ลบ.ม.
ความต้องการใช้น้ำฤดูแล้ง ปี 2564/65 จำนวน 5,500 ล้าน ลบ.ม.
สำรองน้ำต้นทุน 4,813 ล้าน ลบ.ม.

- อ่างเก็บน้ำขนาดใหญ่ 2 แห่ง
- 81% ขึ้นไป เกณฑ์น้ำดีมาก 1 แห่ง
- 51 - 80% เกณฑ์น้ำดี 1 แห่ง
- 31 - 50% เกณฑ์น้ำพอใช้ - แห่ง
- ≤30% เกณฑ์น้ำน้อย - แห่ง
- อ่างเก็บน้ำขนาดกลาง 7 แห่ง



ปริมาณน้ำใช้การ 2 เขื่อนหลัก
ณ วันที่ 1 มิ.ย.65
6,079 ล้าน ลบ.ม. (46%)

แผน จัดสรรน้ำฤดูแล้ง 2564/65
5,500 ล้าน ลบ.ม.

ผล จัดสรรน้ำ
5,185 ล้าน ลบ.ม. (94%)

คงเหลือ ปริมาณน้ำที่ต้องจัดสรร
315 ล้าน ลบ.ม. (6%)

ผลการเพาะปลูกข้าวนาปรัง 2563/64 ณ วันที่ 25 พ.ค.65

100%	เพาะปลูกข้าวไปแล้ว 0.837 ล้านไร่ (แผน 0.84 ล้านไร่)	เก็บเกี่ยวแล้ว 0.289 ล้านไร่
------	---	------------------------------

มาตรการของกรมชลประทานในการบริหารจัดการน้ำในช่วงฤดูแล้ง

“จัดสรรน้ำให้สอดคล้องกับปริมาณน้ำต้นทุน ตามลำดับความสำคัญ ของกิจกรรมการใช้น้ำ และสำรองน้ำไว้สำหรับการใช้น้ำในช่วงต้นฤดูฝน”



แผน-ผลการระบายน้ำในช่วงฤดูแล้ง ปี 2565 **ลุ่มน้ำแม่กลอง**

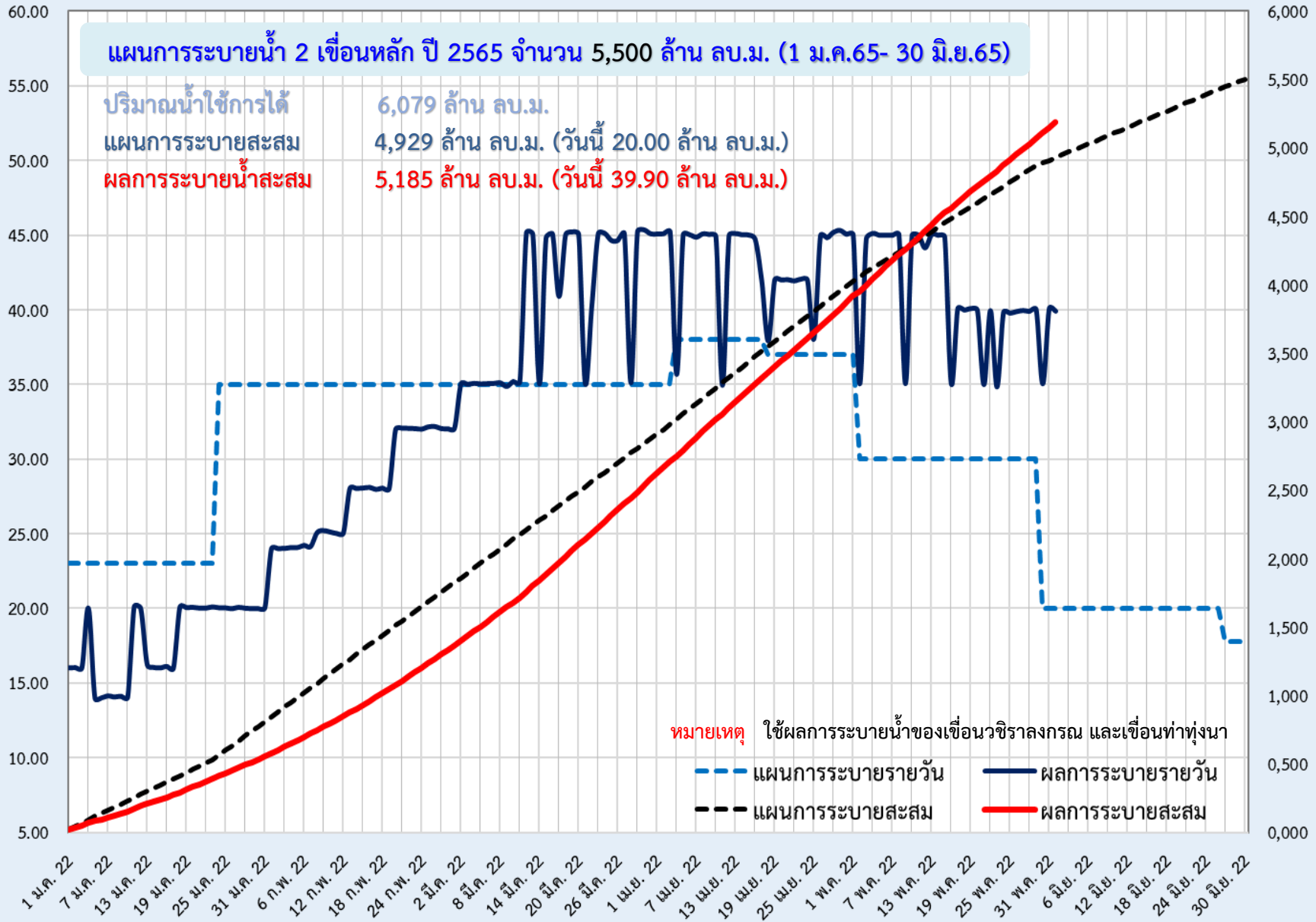


ข้อมูล ณ วันที่ 1 มิถุนายน 2565

แผนการระบายน้ำ 2 เชื่อนหลัก ปี 2565 จำนวน 5,500 ล้าน ลบ.ม. (1 ม.ค.65- 30 มิ.ย.65)

ปริมาณน้ำใช้การได้	6,079 ล้าน ลบ.ม.
แผนการระบายสะสม	4,929 ล้าน ลบ.ม. (วันน้ำ 20.00 ล้าน ลบ.ม.)
ผลการระบายน้ำสะสม	5,185 ล้าน ลบ.ม. (วันน้ำ 39.90 ล้าน ลบ.ม.)

ปริมาณน้ำระบายเฉลี่ย (ล้าน ลบ.ม./วัน)



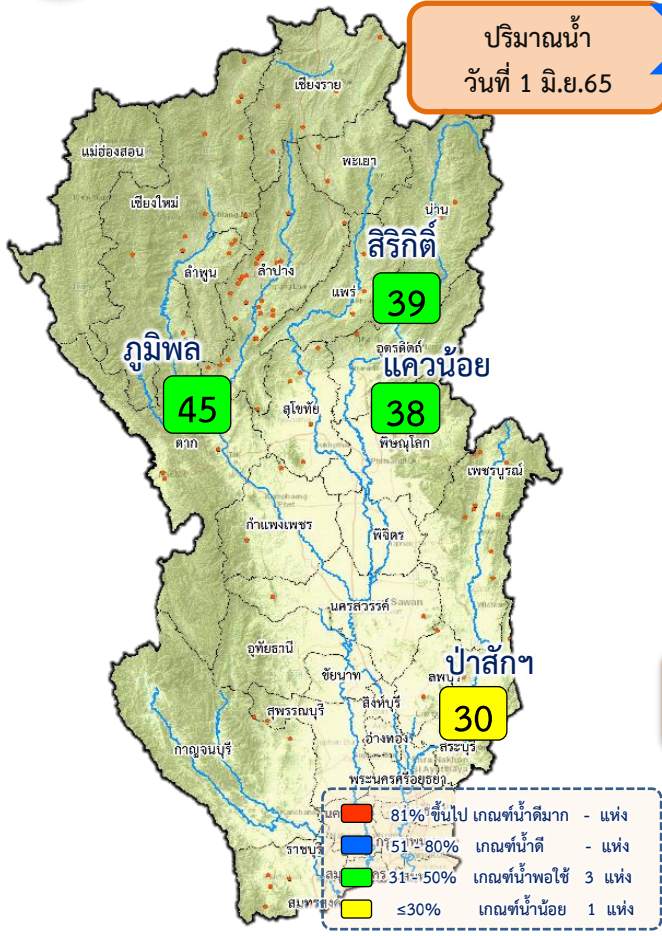
(ม.ค./ก.ย. 2565) ฝนสะสมและน้ำท่าเฉลี่ย



6. แผน-ผลการจัดสรรน้ำฤดูฝน ปี 2565



แผน-ผล การบริหารจัดการน้ำฤดูฝนปี 2565 **ลุ่มเจ้าพระยา** (1 พ.ค.65 – 31 ต.ค.65)



ปริมาณน้ำ
วันที่ 1 มิ.ย.65

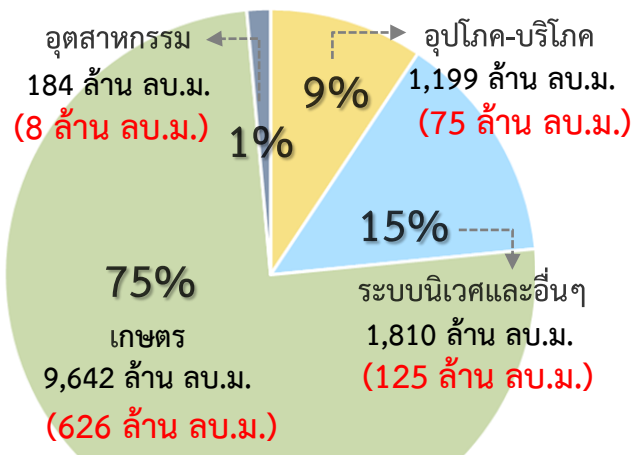
ปริมาณน้ำอ่างเก็บน้ำขนาดใหญ่ 4 เขื่อนหลักลุ่มน้ำเจ้าพระยา ณ วันที่ 1 มิ.ย.65

ภูมิพล	ปริมาณน้ำเก็บกัก 13,462 ล้าน ลบ.ม. ปริมาณน้ำใช้การ 9,662 ล้าน ลบ.ม.	ปริมาณน้ำปัจจุบัน 6,105 ล้าน ลบ.ม. (45%) ปริมาณน้ำที่นำมาใช้ได้ 2,305 ล้าน ลบ.ม. (24%)	
ลีริกิติ์	ปริมาณน้ำเก็บกัก 9,510 ล้าน ลบ.ม. ปริมาณน้ำใช้การ 6,660 ล้าน ลบ.ม.	ปริมาณน้ำปัจจุบัน 3,730 ล้าน ลบ.ม. (39%) ปริมาณน้ำที่นำมาใช้ได้ 880 ล้าน ลบ.ม. (13%)	
แควน้อย	ปริมาณน้ำเก็บกัก 939 ล้าน ลบ.ม. ปริมาณน้ำใช้การ 896 ล้าน ลบ.ม.	ปริมาณน้ำปัจจุบัน 358 ล้าน ลบ.ม. (38%) ปริมาณน้ำที่นำมาใช้ได้ 315 ล้าน ลบ.ม. (35%)	
ป่าสัก	ปริมาณน้ำเก็บกัก 960 ล้าน ลบ.ม. ปริมาณน้ำใช้การ 957 ล้าน ลบ.ม.	ปริมาณน้ำปัจจุบัน 287 ล้าน ลบ.ม. (30%) ปริมาณน้ำที่นำมาใช้ได้ 284 ล้าน ลบ.ม. (30%)	
รวม	ปริมาณน้ำเก็บกัก 24,871 ล้าน ลบ.ม. ปริมาณน้ำใช้การ 18,175 ล้าน ลบ.ม.	ปริมาณน้ำปัจจุบัน 10,480 ล้าน ลบ.ม. (42%) ปริมาณน้ำที่นำมาใช้ได้ 3,784 ล้าน ลบ.ม. (21%)	

ความต้องการใช้น้ำฤดูฝน ปี 2565 ลุ่มน้ำเจ้าพระยา ณ วันที่ 1 มิ.ย.65

ปริมาณน้ำต้นทุน ณ วันที่ 1 พ.ค.65 จำนวน 3,511 ล้าน ลบ.ม.
ความต้องการใช้น้ำฤดูฝน ปี 2565 จำนวน 12,835 ล้าน ลบ.ม.

น้ำใช้การ 4 เขื่อนหลัก วันที่ 1 มิ.ย.65
3,784 ล้าน ลบ.ม. (21%)



ความต้องการ ใช้น้ำฤดูฝนปี 2565
12,835 ล้าน ลบ.ม.

ผล การจัดสรรน้ำ
835 ล้าน ลบ.ม. (7%)

คงเหลือ ปริมาณน้ำที่ต้องจัดสรร
12,000 ล้าน ลบ.ม. (93%)

การเพาะปลูกข้าวนาปี 2565 ณ วันที่ 25 พ.ค.65

43.00% (เพาะปลูกข้าวไปแล้ว 3.42 ล้านไร่ (แผน 8.05 ล้านไร่) เก็บเกี่ยว - ล้านไร่)

มาตรการของกรมชลประทาน
ในการบริหารจัดการน้ำในช่วงฤดูฝน

“ส่งเสริมการปลูกพืชฤดูฝนให้ใช้น้ำฝนเป็นหลักใช้น้ำชลประทานเสริมกรณีฝนทิ้งช่วงหรือปริมาณฝนตกน้อยกว่าการคาดการณ์ของกรมอุตุนิยมวิทยา”



7. สถานการณ์ค่าความเค็ม





รายงานสถานการณ์ค่าความเค็มและปริมาณน้ำ แม่น้ำเจ้าพระยา
1 มิถุนายน 2565 เวลา 7:00 น.

สถานี : สูบน้ำประปาสำแล - สะพานพระนั่งเกล้า - ทำน่านทพบุรี - กรมชลประทานสามเสน

ปริมาณน้ำที่ระบายออกจากเขื่อนพระรามหก - ลบ.ม./วินาที
ปริมาณน้ำที่ระบายออกจากเขื่อนเจ้าพระยา 68.00 ลบ.ม./วินาที
ปริมาณน้ำที่ศูนย์ศิลปาชีพบางไทร 212.00 ลบ.ม./วินาที
ระยะทางจากศูนย์ศิลปาชีพบางไทรถึงสถานีประปาสำแล 17 กม.



รายงานสถานการณ์ค่าความเค็มและปริมาณน้ำ แม่น้ำปราจีน-บางปะกง
1 มิถุนายน 2565 เวลา 7:00 น.

สถานี : บางแตน - บางกระเจ็ด - เขื่อนบางปะกง - วัดแหลมใต้ - ชลประทานฉะเชิงเทรา

ปริมาณน้ำที่ระบายออกจากอ่างเก็บน้ำนฤนดิทรจินดา 0.93 ลบ.ม./วินาที
ปริมาณน้ำที่สถานี Kgt.3 อ.กบินทร์บุรี จ.ปราจีนบุรี 37.50 ลบ.ม./วินาที



รายงานสถานการณ์ค่าความเค็มและปริมาณน้ำ แม่น้ำท่าจีน
1 มิถุนายน 2565 เวลา 7:00 น.

สถานี : วัดท่าพูด - ปากคลองจินดา - วัดคอนไก่ตี - วัดอ่างทอง - วัดพันธุราษฎร์

ปริมาณน้ำที่ระบายออกจากประตูโพธิ์พระยา 2.02 ลบ.ม./วินาที
ปริมาณน้ำที่ระบายออกจากประตูสองพี่น้อง 13.02 ลบ.ม./วินาที
ปริมาณน้ำที่ระบายออกจากประตูท่าสาร-บางปลา 28.24 ลบ.ม./วินาที



รายงานสถานการณ์ค่าความเค็มและปริมาณน้ำ แม่น้ำแม่กลอง
1 มิถุนายน 2565 เวลา 07:00 น.

สถานี : โพธาราม - ราชบุรี - ปากคลองดำเนินสะดวก - บางคนที - อัมพวา

ปริมาณน้ำที่ระบายออกจากเขื่อนแม่กลอง 282.30 ลบ.ม./วินาที





การรุกตัวของน้ำเค็มแม่น้ำเจ้าพระยา

การรุกตัวของน้ำเค็มแม่น้ำเจ้าพระยาปี 2565 ค่าความเค็มสูงสุดรายวัน (เวลา 00.00-23.00 น.)

วันที่	ระดับน้ำสูงสุด รฟท.ระ นครวัด (ม.รทก.)	โรงไฟฟ้า พระนคร ใต้	สะพาน วงเวียน ออก	วัดทองคุด สะพาน	วัดบางนา นอก	คลอง ค.วัดโพธิ์	วัด ราษฎร์ บูรณะ	สะพาน ตากสิน	สะพาน พุทธ	โรงงาน บาลศิวิชัย	กรม ชลประทาน นวมายน	วัดเกษม วัฒนาราม	ท่าเรือ บางนา	คลอง อ้อมนนท์	สะพาน พระนั่ง เกล้า	วัดเชิง ท่า ชลประทาน ปากเกร็ด	สะพาน นวลอวี	ปาก คลอง บางหลวง	วัดเขมา มณเฑียร	วัดจาง	วัดเสภา รวม	สถานี สูบน้ำ ศาลเจ้า แม่	วัดบาง ทอง	วัดบาง เขยอก	วัดโมลี มณเฑียร	วัดสวน มะม่วง	วัดสอง พี่น้อง	วัดกร่าง	วัดท้าย เกาะใหญ่	วัดโพธิ์ แดงเหนือ	วัดช้าง ใหญ่	ท่าเรือ บางโพธิ์	วัดแจ้ง ท่าบาง ปัด	วัดบ้าน แจ้ง	ปริมาณน้ำ (ลบ.ม./วิ)	เขียน เจ้าพระยา	เขียน พระรามหก
1/5/65	1.47	14.92	12.66	9.94	6.83	0.60	0.49	0.37	0.28	0.28	0.28	0.29	0.29	0.29	0.29	0.25	0.24	0.22	0.22	0.22	0.22	0.21	0.21	0.21	0.21	0.21	0.20	0.19	0.18	0.18	0.18	0.19	0.19	0.20	0.20	65	20.83
2/5/65	1.34	10.32	8.77	6.91	4.79	0.53	0.45	0.35	0.28	0.28	0.28	0.29	0.29	0.29	0.29	0.25	0.24	0.22	0.22	0.22	0.22	0.22	0.22	0.22	0.22	0.21	0.19	0.18	0.18	0.19	0.19	0.20	0.20	0.23	65	20.69	
3/5/65	1.43	9.48	8.04	6.31	4.33	0.37	0.33	0.29	0.26	0.26	0.27	0.28	0.28	0.29	0.29	0.24	0.23	0.21	0.21	0.21	0.21	0.21	0.21	0.21	0.21	0.20	0.19	0.19	0.19	0.20	0.20	0.20	0.20	0.20	0.22	65	20.73
4/5/65	1.58	11.75	9.95	7.77	5.29	0.32	0.30	0.28	0.26	0.26	0.27	0.28	0.28	0.29	0.29	0.24	0.23	0.21	0.21	0.21	0.21	0.21	0.21	0.21	0.21	0.20	0.20	0.20	0.20	0.20	0.20	0.20	0.20	0.20	0.21	65	20.94
5/5/65	1.64	14.21	12.18	9.73	6.94	1.34	0.98	0.56	0.26	0.26	0.27	0.28	0.28	0.29	0.29	0.25	0.24	0.22	0.22	0.22	0.22	0.21	0.21	0.21	0.21	0.21	0.20	0.20	0.20	0.20	0.20	0.21	0.21	0.21	0.22	65	20.88
6/5/65	1.54	15.59	13.57	11.14	8.36	2.80	1.96	0.97	0.28	0.28	0.28	0.29	0.29	0.29	0.29	0.25	0.24	0.22	0.22	0.22	0.22	0.21	0.21	0.21	0.21	0.21	0.20	0.20	0.20	0.20	0.21	0.21	0.21	0.21	0.21	65	20.84
7/5/65	1.59	15.22	13.34	11.07	8.48	3.29	2.29	1.12	0.30	0.30	0.30	0.29	0.29	0.29	0.29	0.25	0.24	0.22	0.22	0.22	0.22	0.22	0.22	0.22	0.22	0.22	0.21	0.21	0.21	0.21	0.21	0.21	0.21	0.21	0.21	65	20.94
8/5/65	1.56	17.00	14.75	12.04	8.95	2.75	1.94	0.98	0.31	0.31	0.30	0.29	0.29	0.29	0.29	0.25	0.24	0.22	0.22	0.22	0.22	0.22	0.22	0.22	0.22	0.21	0.21	0.21	0.21	0.21	0.21	0.21	0.21	0.21	65	20.94	
9/5/65	1.46	13.21	11.24	8.88	6.17	0.75	0.59	0.41	0.28	0.28	0.28	0.29	0.29	0.29	0.29	0.26	0.25	0.23	0.23	0.23	0.23	0.22	0.22	0.22	0.22	0.22	0.22	0.22	0.22	0.22	0.22	0.22	0.22	0.22	0.21	65	20.89
10/5/65	1.28	9.78	8.29	6.49	4.43	0.31	0.29	0.27	0.25	0.26	0.27	0.29	0.29	0.29	0.30	0.26	0.25	0.23	0.23	0.23	0.23	0.23	0.23	0.23	0.23	0.23	0.23	0.22	0.22	0.22	0.22	0.21	0.21	0.20	65	20.80	
11/5/65	1.29	8.51	7.21	5.64	3.85	0.27	0.27	0.26	0.26	0.27	0.28	0.29	0.29	0.29	0.30	0.27	0.26	0.24	0.24	0.24	0.24	0.24	0.24	0.24	0.24	0.24	0.24	0.23	0.23	0.23	0.23	0.22	0.22	0.21	65	20.94	
12/5/65	1.19	9.19	7.78	6.09	4.15	0.28	0.28	0.27	0.27	0.28	0.29	0.30	0.30	0.30	0.31	0.28	0.27	0.25	0.25	0.25	0.25	0.24	0.24	0.24	0.24	0.24	0.24	0.23	0.23	0.23	0.23	0.23	0.23	0.23	0.22	65	20.96
13/5/65	1.09	7.00	5.94	4.66	3.20	0.28	0.28	0.28	0.28	0.29	0.30	0.31	0.31	0.31	0.32	0.28	0.27	0.25	0.25	0.25	0.25	0.24	0.24	0.24	0.24	0.24	0.24	0.24	0.24	0.23	0.23	0.23	0.23	0.23	0.21	65	20.94
14/5/65	1.15	8.31	7.05	5.52	3.78	0.30	0.30	0.29	0.29	0.29	0.30	0.31	0.31	0.32	0.32	0.29	0.28	0.26	0.26	0.26	0.26	0.25	0.25	0.25	0.25	0.25	0.24	0.24	0.24	0.23	0.22	0.21	0.18	65	20.71		
15/5/65	1.27	10.35	8.77	6.86	4.68	0.32	0.31	0.30	0.29	0.28	0.27	0.26	0.26	0.26	0.25	0.26	0.26	0.26	0.26	0.26	0.26	0.25	0.25	0.25	0.25	0.25	0.24	0.24	0.24	0.23	0.22	0.21	0.18	65	20.43		
16/5/65	1.45	9.57	8.11	6.36	4.35	0.34	0.33	0.31	0.30	0.29	0.28	0.26	0.26	0.26	0.25	0.26	0.26	0.26	0.26	0.26	0.26	0.25	0.25	0.25	0.25	0.24	0.23	0.23	0.23	0.22	0.21	0.20	0.17	65	35.64		
17/5/65	1.61	9.03	7.66	6.01	4.12	0.35	0.33	0.31	0.30	0.29	0.28	0.26	0.26	0.26	0.25	0.26	0.26	0.26	0.26	0.26	0.26	0.26	0.26	0.26	0.25	0.24	0.23	0.23	0.21	0.21	0.20	0.16	65	35.38			
18/5/65	1.86	8.34	7.08	5.55	3.81	0.33	0.32	0.31	0.30	0.29	0.28	0.26	0.26	0.26	0.25	0.26	0.26	0.27	0.27	0.27	0.27	0.26	0.26	0.26	0.26	0.25	0.24	0.23	0.23	0.21	0.21	0.20	0.16	65	35.22		
19/5/65	1.87	5.09	4.34	3.43	2.39	0.32	0.31	0.30	0.29	0.28	0.27	0.26	0.26	0.26	0.25	0.26	0.26	0.26	0.26	0.26	0.26	0.26	0.26	0.26	0.25	0.23	0.22	0.22	0.21	0.21	0.20	0.17	65	35.48			
20/5/65	1.74	5.24	4.46	3.53	2.45	0.31	0.30	0.30	0.29	0.28	0.27	0.26	0.26	0.26	0.25	0.26	0.26	0.26	0.26	0.26	0.26	0.25	0.25	0.25	0.25	0.24	0.23	0.22	0.22	0.21	0.21	0.20	0.18	65	35.80		
21/5/65	1.61	4.38	3.74	2.96	2.08	0.31	0.30	0.30	0.29	0.28	0.27	0.26	0.26	0.26	0.25	0.26	0.26	0.26	0.26	0.26	0.26	0.25	0.25	0.25	0.25	0.24	0.22	0.21	0.21	0.20	0.20	0.19	0.17	127	35.92		
22/5/65	1.59	3.50	3.00	2.39	1.70	0.31	0.30	0.30	0.29	0.28	0.27	0.26	0.26	0.26	0.25	0.25	0.25	0.25	0.25	0.25	0.25	0.24	0.24	0.24	0.24	0.23	0.22	0.21	0.21	0.20	0.20	0.19	0.16	411	20.41		
23/5/65	1.44	2.40	2.07	1.67	1.21	0.30	0.29	0.29	0.28	0.27	0.26	0.25	0.25	0.25	0.24	0.24	0.24	0.24	0.24	0.24	0.24	0.23	0.23	0.23	0.23	0.22	0.21	0.21	0.20	0.19	0.18	0.15	591	20.31			
24/5/65	1.34	1.79	1.55	1.27	0.94	0.29	0.28	0.28	0.27	0.26	0.25	0.24	0.24	0.24	0.23	0.24	0.24	0.24	0.24	0.24	0.23	0.22	0.22	0.22	0.21	0.20	0.20	0.20	0.18	0.18	0.17	0.13	651	0.00			
25/5/65	1.38	2.24	1.93	1.55	1.13	0.27	0.27	0.26	0.26	0.25	0.24	0.23	0.23	0.23	0.22	0.22	0.22	0.22	0.22	0.22	0.21	0.20	0.20	0.20	0.19	0.18	0.18	0.18	0.17	0.16	0.15	0.12	595	0.00			
26/5/65	1.03	1.27	1.11	0.92	0.69	0.25	0.25	0.25	0.25	0.24	0.23	0.22	0.22	0.22	0.21	0.20	0.20	0.19	0.19	0.19	0.19	0.18	0.18	0.18	0.18	0.17	0.16	0.15	0.15	0.14	0.14	0.14	0.12	400	0.00		
27/5/65	1.10	1.92	1.66	1.35	0.99	0.27	0.26	0.26	0.25	0.24	0.23	0.21	0.21	0.21	0.20	0.18	0.18	0.17	0.17	0.17	0.17	0.16	0.16	0.16	0.16	0.15	0.14	0.14	0.14	0.13	0.13	0.12	0.10	173	0.00		
28/5/65	1.31	5.37	4.58	3.63	2.54	0.36	0.32	0.27	0.23	0.23	0.22	0.21	0.21	0.20	0.18	0.17	0.16	0.16	0.16	0.16	0.16	0.16	0.16	0.16	0.15	0.14	0.14	0.14	0.13	0.13	0.12	0.10	236	0.00			
29/5/65	1.13	4.70	4.00	3.16	2.19	0.26	0.25	0.24	0.23	0.22	0.21	0.20	0.20	0.19	0.17	0.17	0.16	0.16	0.16	0.16	0.16	0.15	0.15	0.15	0.15	0.14	0.14	0.14	0.14	0.13	0.13	0.12	182	0.00			
30/5/65	1.40	8.04	6.81	5.33	3.64	0.26	0.25	0.23	0.22	0.21	0.20	0.19	0.19	0.18	0.17	0.17	0.16	0.16	0.16	0.16	0.15	0.15	0.15	0.15	0.14	0.13	0.13	0.13	0.13	0.13	0.13	0.12	129	0.00			
31/5/65	1.54	9.00	7.62	5.96	4.07	0.27	0.25	0.23	0.22	0.21	0.20	0.19	0.19	0.18	0.17	0.17	0.16	0.16	0.16	0.16	0.15	0.15	0.15	0.15	0.14	0.13	0.13	0.13	0.13	0.13	0.13	0.12	106	0.00			

ลิ้มความเค็ม 0.25 กรัม/ลิตร
ใกล้สุด (ช่วงน้ำลง)

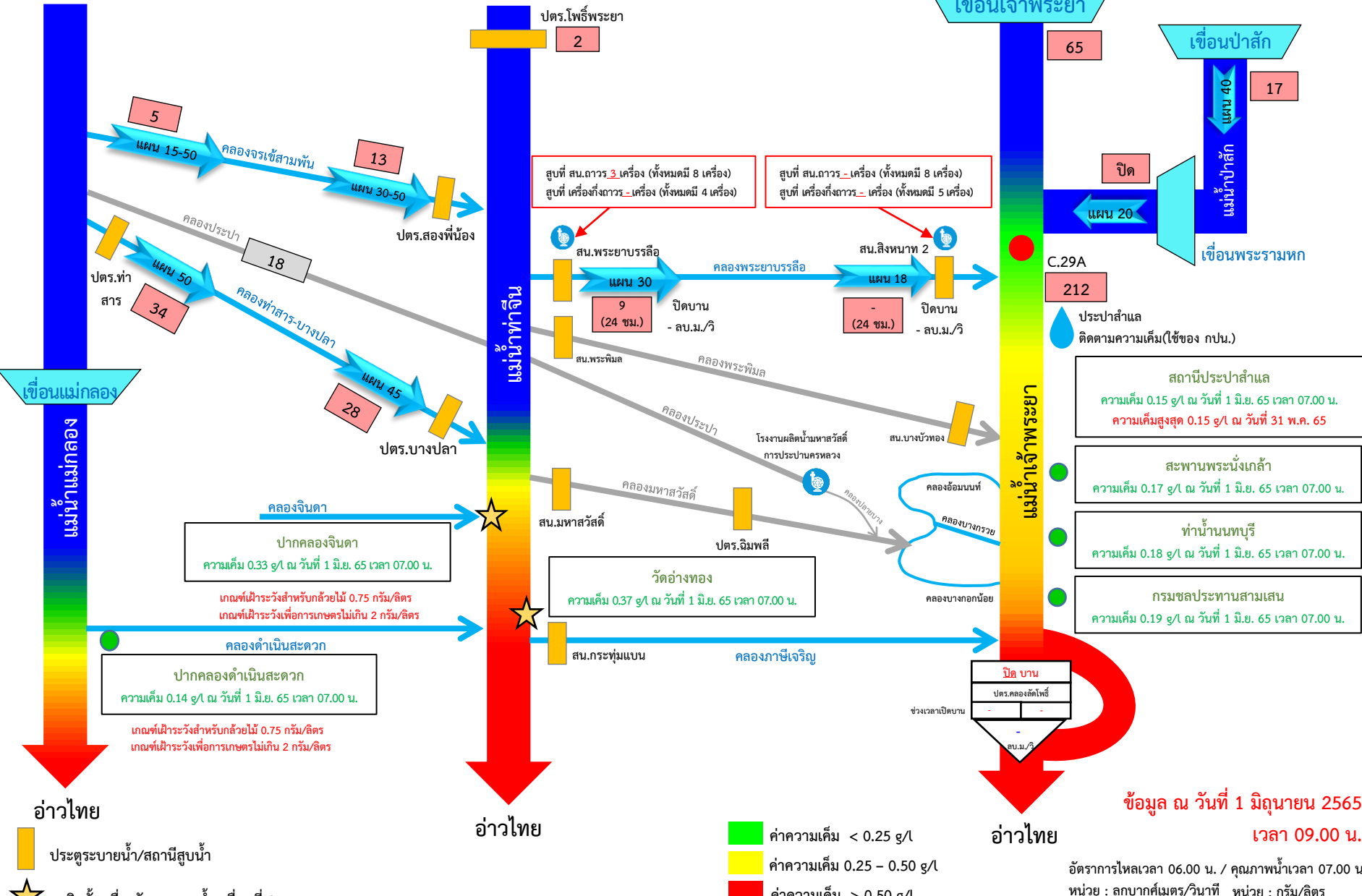
ลิ้มความเค็ม 0.25 กรัม/ลิตร
ไกลสุด (ช่วงน้ำขึ้น)

หมายเหตุ: - ค่าความเค็ม 0.25 กรัม/ลิตร เป็นเกณฑ์เฝ้าระวังและควบคุม
ความเค็มของพื้นที่ด้านน้ำ
- ระยะใกล้สุด ไกลสุด วัดจากปากอ่าวไทย
- แนวลากความเค็ม 0.25 กรัม/ลิตร (เส้นสีแดง) อยู่ในช่วงน้ำขึ้น
ใช้ข้อมูลค่าความเค็มสูงสุดรายวัน (เวลา 00.00-23.00 น.)
- แนวลากความเค็ม 0.25 กรัม/ลิตร (เส้นสีเขียว) อยู่ในช่วงน้ำลง

ที่มาข้อมูล : ฝ่ายทรัพยากรน้ำและสิ่งแวดล้อม
การประปานครหลวง
<http://nwc.mwa.co.th/page/status/>
จัดทำโดย : ฝ่ายตะกอนและคุณภาพน้ำ สบอ.



ผลการติดตามการบริหารจัดการน้ำเพื่อรักษาระบบนิเวศ (ความเค็ม) ในลุ่มน้ำแม่กลอง ท่าจีน และเจ้าพระยา





8. คาดการณ์ปริมาณน้ำต้นทุน ณ วันที่ 1 พ.ย.65





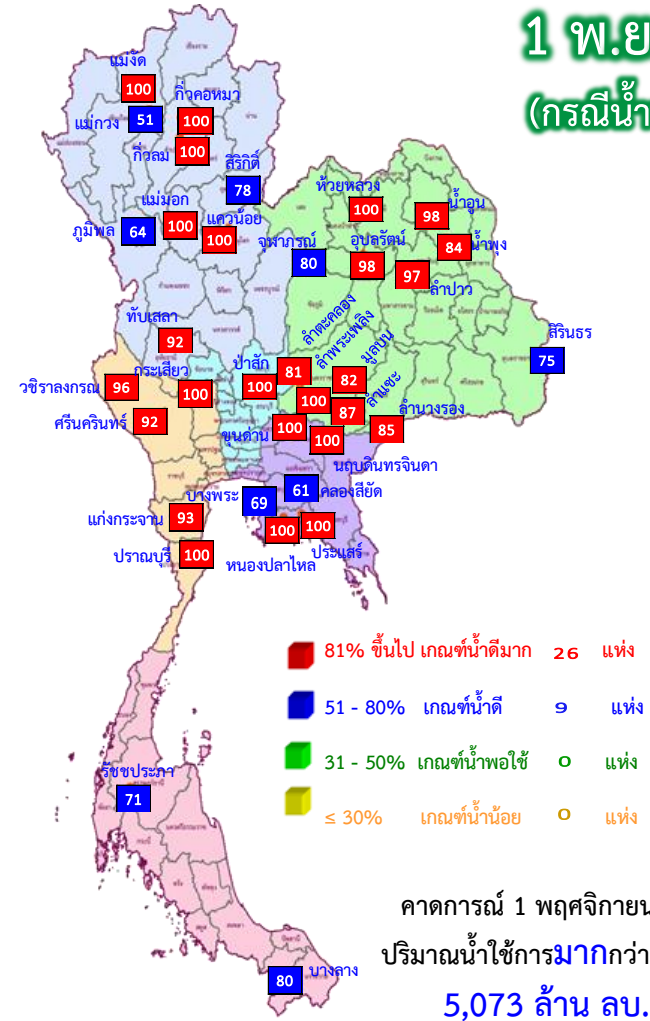
คาดการณ์ปริมาณน้ำอ่างเก็บน้ำขนาดใหญ่ 35 แห่งในช่วงฤดูฝน 2565 6 กรณี

สถิติและคาดการณ์ปริมาณน้ำอ่างเก็บน้ำขนาดใหญ่ 35 แห่งในช่วงฤดูฝน 2565 6 กรณี

ปี	ปริมาตรน้ำ (ล้าน ลบ.ม.)	%	น้ำใช้การ (ล้าน ลบ.ม.)	%
1 พ.ย.54	65,609	94	41,970	90
1 พ.ย.56	53,078	75	29,575	63
1 พ.ย.57	45,155	64	21,652	46
1 พ.ย.58	41,105	58	17,602	38
1 พ.ย.59	49,191	70	25,664	54
1 พ.ย.60	59,642	84	36,115	76
1 พ.ย.61	57,693	81	34,151	72
1 พ.ย.62	47,400	67	23,858	50
1 พ.ย.63	43,412	61	19,870	42
1 พ.ย.64	53,999	67	30,457	64
1 พ.ย. 65 (น้ำมาก)	65,265	92	41,722	88
1 พ.ย. 65 (น้ำเฉลี่ย)	59,072	83	35,530	75
1 พ.ย. 65 (น้ำน้อย)	48,169	68	24,655	52
1 พ.ย. 65 (One Map)	57,664	81	34,121	72
1 พ.ย. 65 (2552)	59,344	84	35,802	76
1 พ.ย. 65 (2561)	61,037	86	37,513	79

คาดการณ์ เมื่อวันที่ 27 พฤษภาคม 2565

1 พ.ย. 65
(กรณีน้ำเฉลี่ย)



คาดการณ์ 1 พฤศจิกายน 2565
ปริมาณน้ำใช้การมากกว่า ปี 2564
5,073 ล้าน ลบ.ม.

ปี พ.ศ.	ปริมาตรน้ำ (ล้าน ลบ.ม.)	%	น้ำใช้การ (ล้าน ลบ.ม.)	%
2565	59,072	83	35,530	75



คาดการณ์ปริมาณน้ำใช้การใน 4 เขื่อนหลัก ณ วันที่ 1 พ.ย. 2565

เขื่อนภูมิพล

เขื่อนสิริกิติ์

ปี	ปริมาณ (ล้าน ลบ.ม.)	%	น้ำใช้การ (ล้าน ลบ.ม.)	%
1 พ.ย. 62	5,934	44	2,134	22
1 พ.ย. 63	5,464	41	1,664	17
1 พ.ย. 64	8,029	60	4,229	44
1 พ.ย. 65 (น้ำมาก)	10,163	75	6,363	66
1 พ.ย. 65 (น้ำเฉลี่ย)	8,623	64	4,823	50
1 พ.ย. 65 (น้ำน้อย)	7,083	53	3,283	34
1 พ.ย. 65 (2561)	8,615	64	4,815	50
1 พ.ย. 65 (2552)	9,816	73	6,016	62
1 พ.ย. 65 One Map)	8,412	62	4,612	48

1 พฤศจิกายน 2562
น้ำใช้การ 4 เขื่อนหลัก 5,377 ล้าน ลบ.ม.

1 พฤศจิกายน 2563
น้ำใช้การ 4 เขื่อนหลัก 5,771 ล้าน ลบ.ม.

1 พฤศจิกายน 2564
น้ำใช้การ 4 เขื่อนน้ำ 7,744 ล้าน ลบ.ม.

คาดการณ์ 1 พฤศจิกายน 2565
น้ำใช้การ 4 เขื่อนน้ำ Avg 11,251 ล้าน ลบ.ม.

ปี	ปริมาณ (ล้าน ลบ.ม.)	%	น้ำใช้การ (ล้าน ลบ.ม.)	%
1 พ.ย. 62	5,294	56	2,444	37
1 พ.ย. 63	5,819	61	2,969	45
1 พ.ย. 64	4,467	47	1,617	24
1 พ.ย. 65 (น้ำมาก)	8,850	93	6,000	90
1 พ.ย. 65 (น้ำเฉลี่ย)	7,425	78	4,575	69
1 พ.ย. 65 (น้ำน้อย)	6,000	63	3,150	47
1 พ.ย. 65 (2561)	8,811	93	5,961	90
1 พ.ย. 65 (2552)	6,325	67	3,475	52
1 พ.ย. 65 One Map)	7,196	76	4,346	65

เขื่อนแควน้อย

คาดการณ์ปริมาณน้ำรวม 4 เขื่อนหลัก 4 กรณี

ปี	ปริมาณน้ำ (ล้าน ลบ.ม.)	%	น้ำใช้การ (ล้าน ลบ.ม.)	%
1 พ.ย. 62	12,073	49	5,377	30
1 พ.ย. 63	12,467	50	5,771	32
1 พ.ย. 64	14,440	58	7,744	43
1 พ.ย. 65 (น้ำมาก)	20,912	84	14,216	78
1 พ.ย. 65 (น้ำเฉลี่ย)	17,947	72	11,251	62
1 พ.ย. 65 (น้ำน้อย)	14,626	59	7,930	44
1 พ.ย. 65 (2561)	19,309	78	12,613	69
1 พ.ย. 65 (2552)	18,040	73	11,344	62
1 พ.ย. 65 One Map)	17,506	70	10,810	59

ปี	ปริมาณ (ล้าน ลบ.ม.)	%	น้ำใช้การ (ล้าน ลบ.ม.)	%
1 พ.ย. 62	495	53	452	50
1 พ.ย. 63	463	49	420	47
1 พ.ย. 64	944	100	901	100
1 พ.ย. 65 (น้ำมาก)	939	100	896	100
1 พ.ย. 65 (น้ำเฉลี่ย)	939	100	896	100
1 พ.ย. 65 (น้ำน้อย)	583	62	540	60
1 พ.ย. 65 (2561)	923	98	880	98
1 พ.ย. 65 (2552)	939	100	896	100
1 พ.ย. 65 One Map)	939	100	896	100

เขื่อนป่าสักชลสิทธิ์

ปี	ปริมาณ (ล้าน ลบ.ม.)	%	น้ำใช้การ (ล้าน ลบ.ม.)	%
1 พ.ย. 62	349	36	346	36
1 พ.ย. 63	722	75	719	75
1 พ.ย. 64	1,001	104	998	100
1 พ.ย. 65 (น้ำมาก)	960	100	957	100
1 พ.ย. 65 (น้ำเฉลี่ย)	960	100	957	100
1 พ.ย. 65 (น้ำน้อย)	960	100	957	100
1 พ.ย. 65 (2561)	960	100	957	100
1 พ.ย. 65 (2552)	960	100	957	100
1 พ.ย. 65 One Map)	960	100	957	100



9. มาตรการเตรียมความพร้อม และแผนการบริหารจัดการน้ำช่วงฤดูฝน ปี 2565



13

มาตรการรับมือ ฤดูฝน ปี 2565

* 3 มาตรการที่เพิ่มจาก 10 มาตรการฯ ฤดูฝน ปี'64



1 มาตรการรับมือพื้นที่เสี่ยงน้ำท่วม และฝนน้อยกว่าค่าปกติ (มี.ค. 65 เป็นต้นไป)

- กรมอุตุนิยมวิทยา
- กรุงเทพมหานคร
- สถาบันสารสนเทศทรัพยากรน้ำ (องค์การมหาชน)
- สำนักงานทรัพยากรน้ำแห่งชาติ



2 การบริหารจัดการน้ำพื้นที่ลุ่มต่ำ เพื่อรองรับน้ำหลาก (ภายใน ส.ค. 65)

- กระทรวงเกษตรและสหกรณ์
- กระทรวงมหาดไทย
- กรมชลประทาน
- กรมทรัพยากรน้ำ
- กรมส่งเสริมการเกษตร
- กรุงเทพมหานคร



3 ทบทวน ปรับปรุงเกณฑ์บริหารจัดการน้ำ ในแหล่งน้ำขนาดใหญ่-กลาง และเขื่อนระบายน้ำ

(ภายใน เม.ย. 65)

- กรมชลประทาน
- กรมทรัพยากรน้ำ
- กรมประมง
- การไฟฟ้าฝ่ายผลิตแห่งประเทศไทย
- กรมพัฒนาพลังงานทดแทนและอนุรักษ์พลังงาน



4 ซ่อมแซม ปรับปรุงอาคารชลศาสตร์/ระบบระบายน้ำ สถานีโทรมาตรให้พร้อมใช้งาน (ภายใน ก.ค. 65)

- กรมชลประทาน
- กรมทรัพยากรน้ำ
- กรมอุตุนิยมวิทยา
- กรมประมง
- การไฟฟ้าฝ่ายผลิตแห่งประเทศไทย
- กรมพัฒนาพลังงานทดแทนและอนุรักษ์พลังงาน
- สถาบันสารสนเทศทรัพยากรน้ำ (องค์การมหาชน)
- กรมส่งเสริมการปกครองท้องถิ่น
- กรุงเทพมหานคร



5 ปรับปรุง แก้ไขสิ่งกีดขวางทางน้ำ (ภายใน ก.ค. 65)

- กรมทางหลวง
- กรมทางหลวงชนบท
- กรมชลประทาน
- กรมทรัพยากรน้ำ
- กรมเจ้าท่า
- กรุงเทพมหานคร
- การรถไฟแห่งประเทศไทย
- กรมส่งเสริมการปกครองท้องถิ่น



6 มาตรการรับมือ เมื่อวันที่ 3 พฤษภาคม 2565 ชุดลอกคูคลองและกำจัดผักตบชวา (ภายใน ก.ค. 65)

- กรมชลประทาน
- กรมเจ้าท่า
- กรมโยธาธิการและผังเมือง
- กรมทรัพยากรน้ำ
- กรมส่งเสริมการปกครองท้องถิ่น
- กรุงเทพมหานคร
- สำนักงานพัฒนาเทคโนโลยีอวกาศและภูมิสารสนเทศ (องค์การมหาชน)



7 เตรียมพร้อม/วางแผนเครื่องจักร เครื่องมือ ประจำพื้นที่เสี่ยงน้ำท่วมและฝนน้อยกว่าค่าปกติ

(ภายใน ก.ค. 65)

- กรมทรัพยากรน้ำ
- กรมชลประทาน
- กรมทรัพยากรน้ำบาดาล
- กรุงเทพมหานคร
- กรมทางหลวง
- กรมทางหลวงชนบท
- กองบัญชาการกองทัพอากาศ
- กองทัพบก
- กองทัพอากาศ
- กองทัพอากาศ
- สำนักงานตำรวจแห่งชาติ
- กรมป้องกันและบรรเทาสาธารณภัย
- กรมส่งเสริมการปกครองท้องถิ่น
- GISTDA



8 เพิ่มประสิทธิภาพการใช้น้ำและปรับปรุง วิธีการส่งน้ำ (ก่อนฤดูฝน - ตลอดช่วงฤดูฝน)

- กรมชลประทาน
- การไฟฟ้าฝ่ายผลิตแห่งประเทศไทย
- กรมทรัพยากรน้ำ
- กรมทรัพยากรน้ำบาดาล
- การประปานครหลวง
- การประปาส่วนภูมิภาค
- กรมส่งเสริมการปกครองท้องถิ่น

9 ตรวจสอบความมั่นคง ปลอดภัย คัน/ทำนบ/พนังกั้นน้ำ (ก่อนฤดูฝน - ตลอดช่วงฤดูฝน)

- กรมส่งเสริมการปกครองท้องถิ่น
- กรมโยธาธิการและผังเมือง
- กรมชลประทาน
- กรมทางหลวง
- กรมทางหลวงชนบท
- กรมเจ้าท่า
- สำนักงานทรัพยากรน้ำแห่งชาติ

12 การสร้างการรับรู้และประชาสัมพันธ์ (ก่อนฤดูฝน - ตลอดช่วงฤดูฝน)

- กระทรวงมหาดไทย
- กรมประชาสัมพันธ์
- สำนักงานทรัพยากรน้ำแห่งชาติ
- หน่วยงานที่เกี่ยวข้อง



10* จัดเตรียมพื้นที่ อพยพและซักซ้อม แผนเผชิญเหตุ (ภายใน พ.ค. 65)

- กระทรวงมหาดไทย
- หน่วยงานที่เกี่ยวข้อง
- สำนักงานทรัพยากรน้ำแห่งชาติ

13 ติดตามประเมินผลปรับมาตรการ ให้สอดคล้องกับสถานการณ์ภัย (ตลอดช่วงฤดูฝน)

- สำนักงานทรัพยากรน้ำแห่งชาติ
- ทุกหน่วยงาน



11* ตั้งศูนย์ส่วนหน้าก่อน เกิดภัย (ตลอดช่วงฤดูฝน)

- สำนักงานทรัพยากรน้ำแห่งชาติ
- กระทรวงมหาดไทย
- กลตช.
- หน่วยงานที่เกี่ยวข้อง



ความต้องการใช้น้ำและพื้นที่เพาะปลูกพืชในเขตชลประทาน ฤดูฝนปี 2565

ปริมาณน้ำต้นทุนในอ่างเก็บน้ำขนาดใหญ่ อ่างเก็บน้ำขนาดกลาง และ ความต้องการใช้น้ำในพื้นที่ชลประทาน

ภาค/ลุ่มน้ำ	ปริมาณน้ำใช้การ ณ วันที่ 1 พฤษภาคม 2565 (ล้านลูกบาศก์เมตร)			ความต้องการใช้น้ำ (ล้านลูกบาศก์เมตร)					พื้นที่เพาะปลูก (ล้านไร่)			
	อ่างฯ ใหญ่	อ่างฯ กลาง	รวม	เกษตร	อุปโภค-บริโภค	อุตสาหกรรม	ระบบนิเวศ และอื่นๆ	รวม	ข้าวนาปี	พืชไร่-พืชผัก	อื่นๆ	รวม
เหนือ	3,509	556	4,065	5,972.63	105.55	0.66	596.59	6,675.42	5.11	0.11	2.50	7.72
กลาง	537	213	750	7,725.41	1,312.67	182.58	2,858.28	12,078.94	5.34	0.21	2.43	7.98
ตะวันออกเฉียงเหนือ	2,304	1,152	3,456	2,799.26	218.33	52.87	2,040.79	5,111.26	3.53	0.03	0.88	4.44
ตะวันออก	494	548	1,042	2,067.74	225.92	251.00	422.72	2,967.38	1.42	0.04	1.27	2.73
ตะวันตก	6,801	110	6,911	1,461.92	65.90	0.00	46.15	1,573.97	0.48	0.13	0.47	1.08
ใต้	3,389	536	3,925	2,230.76	310.86	21.00	1,343.78	3,906.39	0.95	0.03	2.69	3.67
รวมทั้งประเทศ	17,034	3,115	20,149	22,257.71	2,239.23	508.11	7,308.31	32,313.36	16.83	0.56	10.24	27.63
ลุ่มน้ำเจ้าพระยา	3,511	-	3,511	9,641.78	1,199.47	183.56	1,810.49	12,835.29	8.05	0.15	2.37	10.57
ลุ่มน้ำแม่กลอง	6,801	110	6,911	3,116.83	269.27	2.21	1,437.69	4,826.00	0.89	0.25	1.10	2.24

หมายเหตุ: อื่น ๆ ได้แก่ การปลูกพืชต่อเนื่อง เช่น อ้อย ไม้ผล ไม้ยืนต้น รวมทั้งบ่อปลา บ่อกุ้ง ฯลฯ



****ส่งเสริมการปลูกพืชฤดูฝนให้ใช้น้ำฝนเป็นหลักใช้น้ำชลประทานเสริมกรณีฝนทิ้งช่วงหรือปริมาณฝนตกน้อยกว่าการคาดการณ์ของกรมอุตุนิยมวิทยา**



โครงการบางระกำโมเดล

บูรณาการการบริหารจัดการพื้นที่ลุ่มต่ำ รองรับน้ำหลาก ปี 2565

1-30 พ.ย. 65

เริ่มระบายน้ำออกจากพื้นที่ลุ่มต่ำ
เหลือน้ำไว้ 30 ซม. เพื่อเริ่มเตรียมแปลงเพาะปลูก
ข้าวนาปรังปี 2564/65

16 ส.ค.- 31 ต.ค. 65

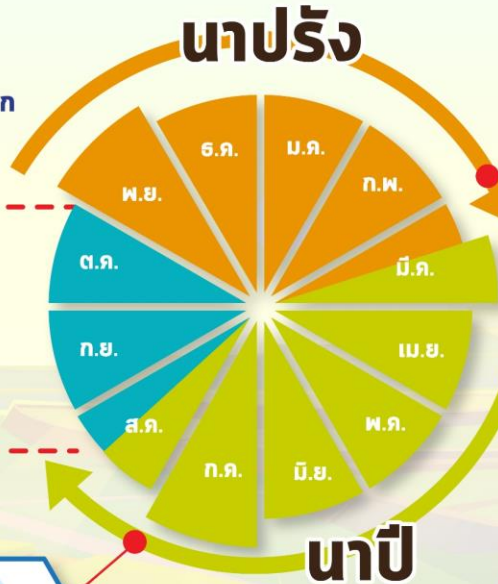
เตรียมรองรับน้ำหลาก
400 ล้าน ลบ.ม.
(265,000 ไร่)

1-15 ส.ค. 65

เก็บเกี่ยว



31 ก.ค. 65
สิ้นสุดการส่งน้ำ



การปรับปรุง การเพาะปลูกข้าว



ต้นเดือน มี.ค. 65
เริ่มประชาสัมพันธ์
โครงการฯ



15 มี.ค. 65
เริ่มส่งน้ำ
เข้าระบบชลประทาน



1 เม.ย. 65
เริ่มเพาะปลูกข้าว

แผน ปี 2565

พื้นที่เป้าหมาย

พื้นที่ทุ่งบางระกำ 0.265 ล้านไร่
ใช้น้ำเพื่อการเพาะปลูก 310 ล้าน ลบ.ม.

พิษณุโลก

อ.พรหมพิราม 106,914 ไร่
อ.เมืองพิษณุโลก 17,100 ไร่
อ.บางระกำ 55,900 ไร่
อ.วัดโบสถ์ 1,243 ไร่

สุโขทัย

อ.กงไกรลาศ 83,843 ไร่



พื้นที่ลุ่มต่ำ 10 ทุ่ง ลุ่มน้ำเจ้าพระยาตอนล่าง

บูรณาการการบริหารจัดการพื้นที่ลุ่มต่ำ 10 ทุ่ง ปี 2565

การปรับปรุง การเพาะปลูกข้าว

1 พ.ย. - 31 ธ.ค. 65

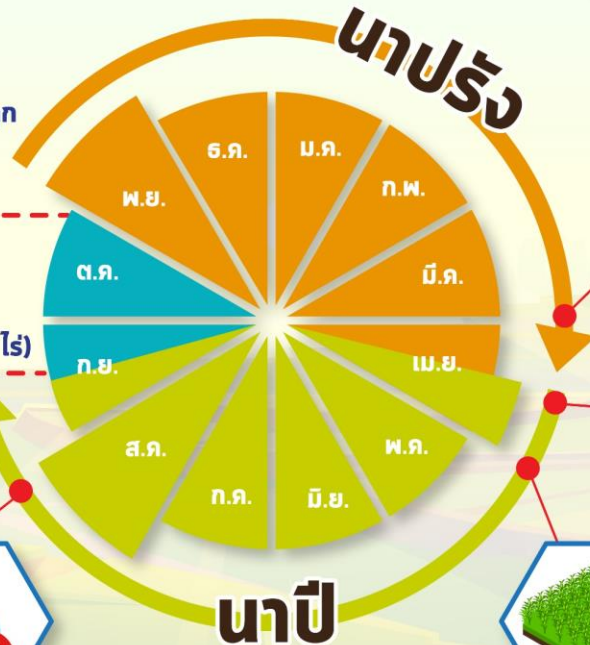
เริ่มระบายน้ำออกจากพื้นที่ลุ่มต่ำ
ให้น้ำไว้ 30 ชม. เพื่อเริ่มเตรียมแปลงเพาะปลูก
ข้าวนาปรังปี 2564/65

16 ก.ย. - 31 ต.ค. 65 พื้นที่ลุ่มต่ำ
มีความเสี่ยงที่จะเกิดความเสียหายจากอุทกภัย
งดเพาะปลูกข้าวนาปีต่อเนื่อง
ความจุของทุ่งรวม 1,300 ล้าน ลบ.ม. (953,214 ไร่)

1-15 ก.ย. 65
เก็บเกี่ยว



31 ส.ค. 65
สิ้นสุดการส่งน้ำ



ต้นเดือน เม.ย. 65
เริ่มประชาสัมพันธ์
โครงการฯ



15 เม.ย. 65
เริ่มส่งน้ำ
เข้าระบบชลประทาน



1 พ.ค. 65
เริ่มเพาะปลูกข้าว

แผน ปี 2565

พื้นที่เป้าหมาย

พื้นที่คาดการณ์เพาะปลูก 0.967 ล้านไร่
ใช้น้ำเพื่อการเพาะปลูก 940 ล้าน ลบ.ม.

พื้นที่ลุ่มต่ำ 10 ทุ่ง

ฝั่งซ้ายชัยนาท-ป่าสัก
บางกุ่ม
เจ้าเจ็ด
เชียงราก

โพธิ์พระยา
ท่าเรือ
บางกุ้ง

บางบาล-บ้านแพน
ป่าโมก
ผักไห่

มาตรการเตรียมการรับมือปัญหาอุทกภัย



กำหนดพื้นที่

วิเคราะห์พื้นที่เสี่ยงน้ำท่วมซ้ำซาก/พื้นที่เกษตรเสี่ยงน้ำท่วม

- ปริมาณน้ำในอ่างเก็บน้ำ ควบคุมให้อยู่ในเกณฑ์บริหารจัดการน้ำของอ่าง
- ปริมาณน้ำในลำน้ำ และกำจัดสิ่งกีดขวางทางน้ำ
- พื้นที่เกษตรกรรม และชุมชนที่เสี่ยงเกิดอุทกภัย



กำหนดคน

กำหนดผู้รับผิดชอบในพื้นที่ต่างๆ ที่จะได้รับผลกระทบ รวมทั้งประสานงานกับหน่วยงานในพื้นที่

- ติดตามสถานการณ์น้ำ
- วิเคราะห์คาดการณ์น้ำในลำน้ำ



จัดสรรทรัพยากร

เช่น เครื่องสูบน้ำ เครื่องจักรกล รถขุด รถแทรกเตอร์ หรือเครื่องมือต่างๆ ที่กระจายอยู่ในแต่ละพื้นที่ให้เพียงพอ โดยเฉพาะจุดเสี่ยงภัยน้ำท่วม ขอให้เตรียมพร้อมใช้งานตลอดเวลาตามแผนที่วางไว้ และสำรองไว้ที่ส่วนกลาง



จุดเฝ้าระวัง/จุดเสี่ยงอุทกภัย ปี 2565 กรมชลประทาน

สขป.1 **15** จุด
 สขป.2 **35** จุด
 สขป.3 **60** จุด
 สขป.4 **21** จุด

โซนภาคเหนือ

(สขป. 1 - 4)

131 จุด

โซนภาคตะวันออกเฉียงเหนือ

(สขป. 5 - 8)

289 จุด

สขป.5 **25** จุด
 สขป.6 **49** จุด
 สขป.7 **94** จุด
 สขป.8 **121** จุด

สขป.10 **22** จุด
 สขป.11 **21** จุด
 สขป.12 **84** จุด
 สขป.13 **45** จุด

โซนภาคกลาง/ตล

(สขป. 10 - 13)

172 จุด

โซนภาคตะวันออก

(สขป. 9)

85 จุด

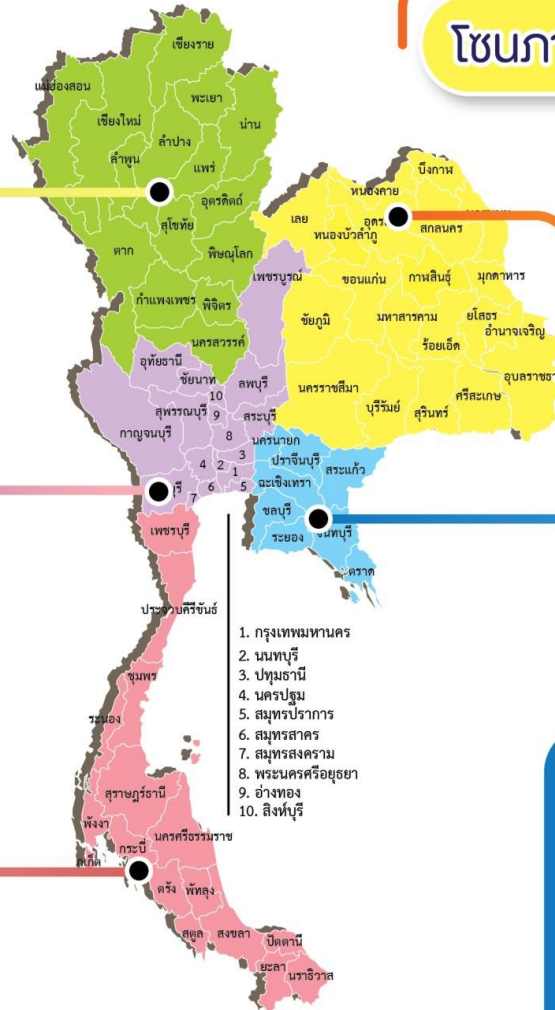
สขป.9 **85** จุด

สขป.14 **22** จุด
 สขป.15 **23** จุด
 สขป.16 **14** จุด
 สขป.17 **14** จุด

โซนภาคใต้

(สขป. 14 - 17)

73 จุด



รวมจุดเสี่ยง ปี 2565
กรมชลประทาน
= 750 จุด



ชป.เตรียมความพร้อมเครื่องจักร-เครื่องมือ ช่วยเหลือ ฤดูแล้ง ทั่วประเทศ ปี 2565

ส่วนบริหารเครื่องจักรกลที่ 1 เชียงใหม่

- เครื่องสูบน้ำ 165 เครื่อง
- รถบรรทุกน้ำ 49 คัน
- เครื่องจักรกลสนับสนุนอื่นๆ



ส่วนบริหารเครื่องจักรกลที่ 2 พิษณุโลก

- เครื่องสูบน้ำ 237 เครื่อง
- รถบรรทุกน้ำ 42 คัน
- เครื่องจักรกลสนับสนุนอื่นๆ



ส่วนบริหารเครื่องจักรกลที่ 5 พระนครศรีอยุธยา

- เครื่องสูบน้ำ 400 เครื่อง
- รถบรรทุกน้ำ 117 คัน
- เครื่องจักรกลสนับสนุนอื่นๆ



ส่วนบริหารเครื่องจักรกลที่ 3 ขอนแก่น

- เครื่องสูบน้ำ 274 เครื่อง
- รถบรรทุกน้ำ 33 คัน
- เครื่องจักรกลสนับสนุนอื่นๆ



ส่วนบริหารเครื่องจักรกลที่ 6 กาญจนบุรี

- เครื่องสูบน้ำ 294 เครื่อง
- รถบรรทุกน้ำ 30 คัน
- เครื่องจักรกลสนับสนุนอื่นๆ



ส่วนบริหารเครื่องจักรกลที่ 4 นครราชสีมา

- เครื่องสูบน้ำ 197 เครื่อง
- รถบรรทุกน้ำ 44 คัน
- เครื่องจักรกลสนับสนุนอื่นๆ



ส่วนกลาง นนทบุรี

- เครื่องสูบน้ำ 127 เครื่อง
- รถบรรทุกน้ำ 3 คัน
- เครื่องจักรกลสนับสนุนอื่นๆ

ส่วนบริหารเครื่องจักรกลที่ 7 สงขลา

- เครื่องสูบน้ำ 318 เครื่อง
- รถบรรทุกน้ำ 27 คัน
- เครื่องจักรกลสนับสนุนอื่นๆ

รวมทั้งประเทศ

- เครื่องสูบน้ำ 2,079 เครื่อง
- รถบรรทุกน้ำ 351 คัน
- เครื่องจักรกลสนับสนุนอื่นๆ 2,952 หน่วย

รวมเป็น
5,382 หน่วย



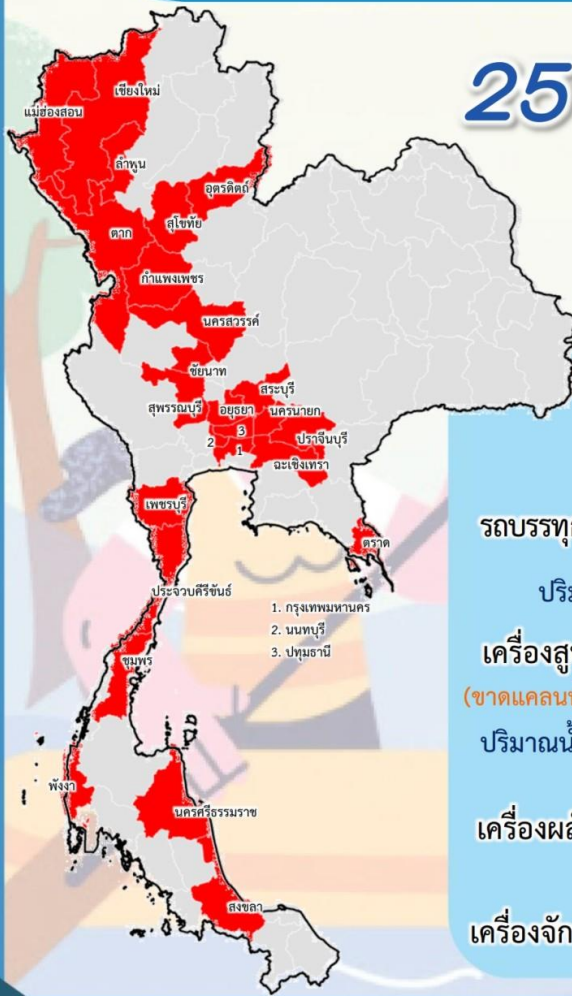


10. การให้ความช่วยเหลือในช่วงฤดูฝน ปี 2565



การช่วยเหลือประจำสัปดาห์ (21 พ.ค.65 – 27 พ.ค.65)

25 จังหวัด



รถบรรทุกน้ำ = 1 คัน 9 เที่ยว

ปริมาณน้ำ 0.054 ล้านลิตร

เครื่องสูบน้ำ = 190 เครื่อง

(ขาดแคลนนํ้า 112 / อุทกภัย 78 เครื่อง)

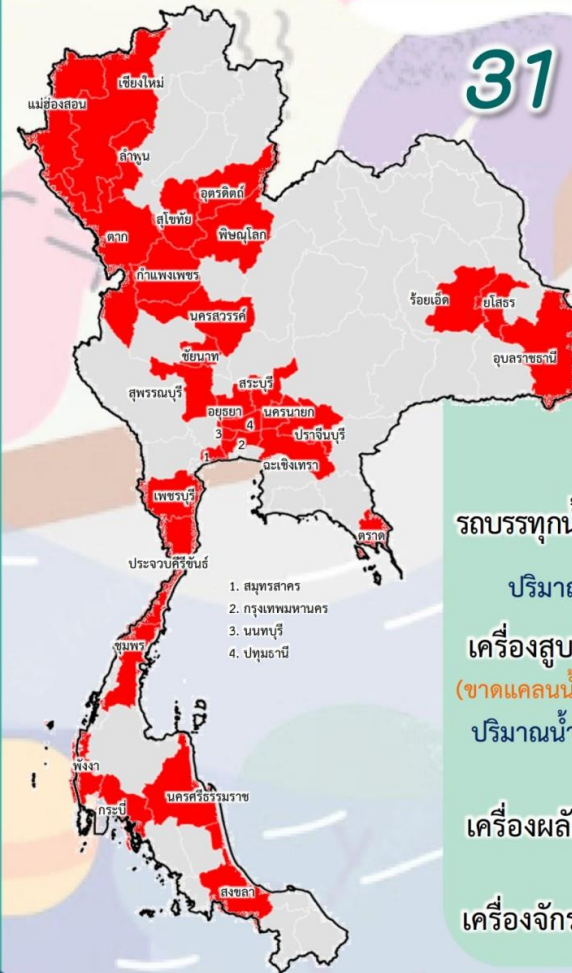
ปริมาณน้ำรวม 3.574 ล้าน ลบ.ม.

เครื่องผลักดันน้ำ = 30 หน่วย

เครื่องจักรอื่นๆ = 14 หน่วย

การช่วยเหลือสะสม (1 พ.ค.65 – 27 พ.ค.65)

31 จังหวัด



รถบรรทุกน้ำ = 1 คัน 9 เที่ยว

ปริมาณน้ำ 0.054 ล้านลิตร

เครื่องสูบน้ำ = 231 เครื่อง

(ขาดแคลนนํ้า 148 / อุทกภัย 83 เครื่อง)

ปริมาณน้ำรวม 14.598 ล้าน ลบ.ม.

เครื่องผลักดันน้ำ = 34 หน่วย

เครื่องจักรอื่นๆ = 18 หน่วย



ผลการประชาสัมพันธ์สร้างการรับรู้เกี่ยวกับสถานการณ์น้ำ



ฤดูฝน 2565 กรมชลประทาน



ระหว่างวันที่ 21 - 27 พฤษภาคม 2565

1. ศูนย์เรียนรู้การเพิ่มประสิทธิภาพการผลิตสินค้าเกษตร (ศพก.)



จำนวน

12 ครั้ง



สี่สี่ปี 64 ครั้ง

เกษตรกร

103 คน



สี่สี่ปี 2,037 คน

2. คณะกรรมการจัดการชลประทาน (JMC)



จำนวน

8 ครั้ง



สี่สี่ปี 19 ครั้ง

เกษตรกร

305 คน



สี่สี่ปี 624 คน

3. กลุ่มใช้น้ำ



จำนวน

86 ครั้ง



สี่สี่ปี 284 ครั้ง

เกษตรกร

1,260 คน



สี่สี่ปี 4,324 คน

4. การประชาสัมพันธ์อื่นๆ



จำนวน

520 ครั้ง



สี่สี่ปี 6,022 ครั้ง

ข้อมูลสะสม ตั้งแต่วันที่ 1 พ.ค.65

รวมการประชาสัมพันธ์



จำนวนครั้งการประชาสัมพันธ์

626 สี่สี่ปี 6,389



จำนวนเกษตรกรที่รับการฟังประชาสัมพันธ์

1,668 สี่สี่ปี 6,985



โครงการจ้างแรงงานชลประทาน เพื่อช่วยเหลือเกษตรกร ประจำปีงบประมาณ พ.ศ. 2565 กรมชลประทาน



หลักเกณฑ์การจ้างแรงงาน

- 1** เกษตรกรที่ขึ้นทะเบียนกับกรมส่งเสริมการเกษตร หรือ **เกษตรกรในพื้นที่**
- 2** **สมาชิกกลุ่มผู้ใช้น้ำ** ของกรมชลประทาน ในพื้นที่
- 3** **ประชาชนและผู้ใช้งานทั่วไป** ในพื้นที่
- 4** หากแรงงานในพื้นที่ไม่เพียงพอ ให้พิจารณาจ้างเกษตรกร/แรงงานในพื้นที่ใกล้เคียงจากหมู่บ้าน ตำบล อำเภอ จังหวัด และลุ่มน้ำ ตามลำดับ

ลักษณะงานที่จ้าง

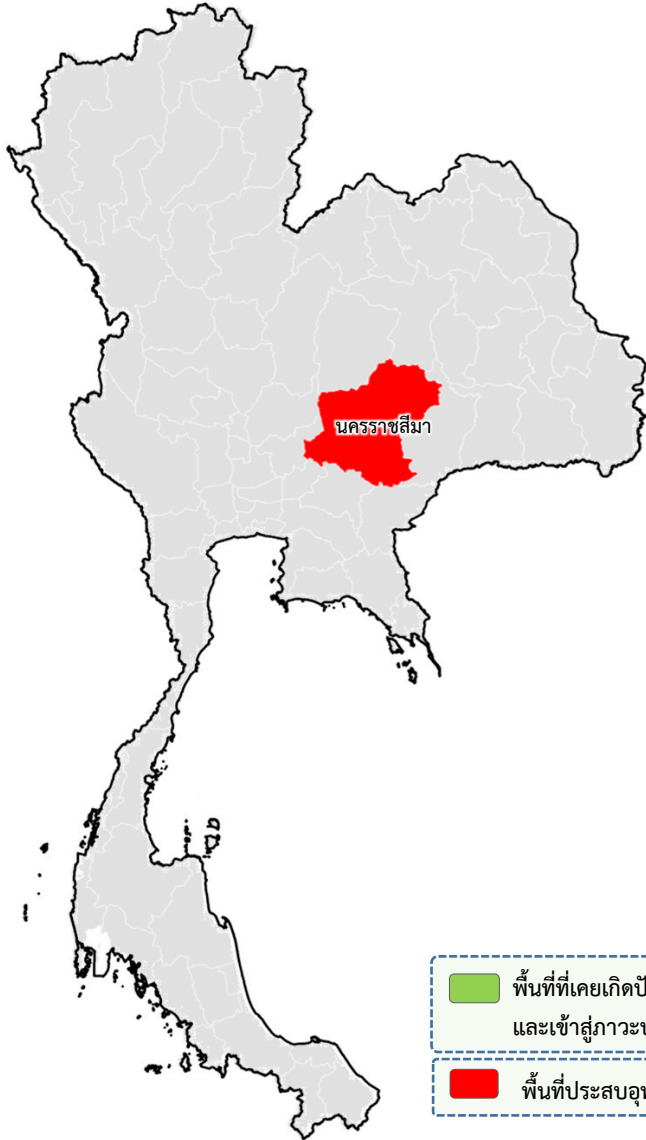
งานซ่อมแซม บำรุงรักษา ขุดลอก ปรับปรุง งานชลประทาน โครงการส่งเสริมการดำเนินงานอันเนื่องมาจากพระราชดำริ งานก่อสร้างแหล่งน้ำและระบบส่งน้ำเพื่อชุมชน/ชนบท แก้มลิง การจัดการคุณภาพน้ำ



สถานการณ์อุทกภัย ปี 2565

ข้อมูล ณ วันที่ 1 มิถุนายน 2565

ข้อมูล ณ วันที่ 1 มิถุนายน 2565



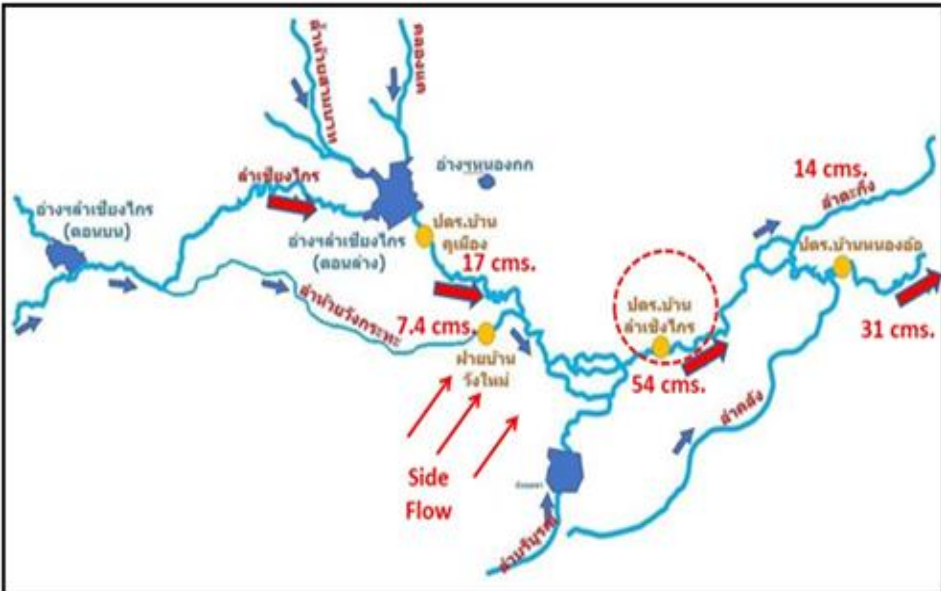
- พื้นที่ที่เคยเกิดปัญหาอุทกภัย และเข้าสู่ภาวะปกติแล้ว
- พื้นที่ประสบอุทกภัย

พื้นที่ประสบอุทกภัยปี 2565 สาเหตุเนื่องจากอิทธิพล ดังนี้

- มรสุมตะวันตกเฉียงใต้กำลังปานกลางพัดปกคลุมทะเลอันดามัน ประเทศไทย และอ่าวไทย ประกอบกับความกดอากาศสูงหรือมวลอากาศเย็นจากประเทศจีนที่แผ่ลงมาปกคลุมภาคตะวันออกเฉียงเหนือและทะเลจีนใต้ (วันที่ 17-19 พ.ค.65)
- ❖ พื้นที่ประสบอุทกภัย 1 จังหวัด ได้แก่ จังหวัดนครราชสีมา

ลำดับที่	ลุ่มน้ำ	จังหวัด	อำเภอ	รายชื่ออำเภอ	จุดประสบภัย	
					น้ำล้นตลิ่ง	น้ำท่วมขัง
1	มูล	นครราชสีมา	1	โนนสูง	✓	
รวม			1		1	0

สถานการณ์อุทกภัย จังหวัดนครราชสีมา



ข้อมูล ณ วันที่ 1 มิถุนายน 2565

1. สาเหตุ

จากอิทธิพลของมรสุมตะวันตกเฉียงใต้กำลังปานกลางพัดปกคลุมทะเลอันดามัน ประเทศไทย และอ่าวไทย ประกอบกับความกดอากาศสูงหรือมวลอากาศเย็นจากประเทศจีนที่แผ่ลงมาปกคลุมภาคตะวันออกเฉียงเหนือและทะเลจีนใต้ในช่วงวันที่ 17-19 พ.ค.65 ทำให้เกิดฝนตกหนักถึงหนักมากในพื้นที่จังหวัดนครราชสีมา ปริมาณฝนสะสม 3 วัน (17-19 พ.ค.6) ที่สถานี อบต.วังโรงใหญ่ (สสน.) และสถานี อบต.กุดพิमान (กรมชลฯ) วัดได้รวมกัน 96.45 มิลลิเมตร

2. สถานการณ์ปัจจุบัน

ยังคงมีพื้นที่ประสบอุทกภัยจำนวน 1 อำเภอ ได้แก่ อำเภอโนนสูง บริเวณพื้นที่การเกษตร ต.จันอัด อ.โนนสูง จ.นครราชสีมา เนื่องจากปริมาณฝนที่ตกในพื้นที่ด้านท้ายอ่างฯ มีปริมาณมาก และมีปริมาณน้ำจากลำน้ำสาขาอื่นๆ (Side Flow) ซึ่งประกอบด้วยปริมาณน้ำจากลำน้ำห้วยวังกระทะ (อำเภอด่านขุนทด และอำเภอขามทะเลสอ) และปริมาณน้ำจากบึงพุดซา (อำเภอเมือง) ไหลมาสมทบกันทางด้านท้ายอ่างฯ ลำเชียงไกรตอนล่าง ประกอบกับตลิ่งและคันกันน้ำบริเวณพื้นที่ลุ่มต่ำที่น้ำล้นตลิ่งซึ่งอยู่ในความรับผิดชอบของท้องถิ่น ยังไม่ได้รับการซ่อมแซมจากเหตุการณ์อุทกภัยเมื่อปี 2564 ทำให้ไม่สามารถรับน้ำได้ตามศักยภาพของความจุลำน้ำ (60 ลบ.ม./วินาที) ส่งผลให้ปริมาณน้ำในลำเชียงไกรล้นตลิ่งในพื้นที่ลุ่มต่ำ เข้าท่วมถนนสายรองและบริเวณบึงขึ้นาค รวมถึงพื้นที่การเกษตรลุ่มต่ำบริเวณ ตำบลโคกสูง อำเภอเมือง ตำบลกำปัง อำเภอโนนไทย และตำบลจันอัด อำเภอโนนสูง จังหวัดนครราชสีมา



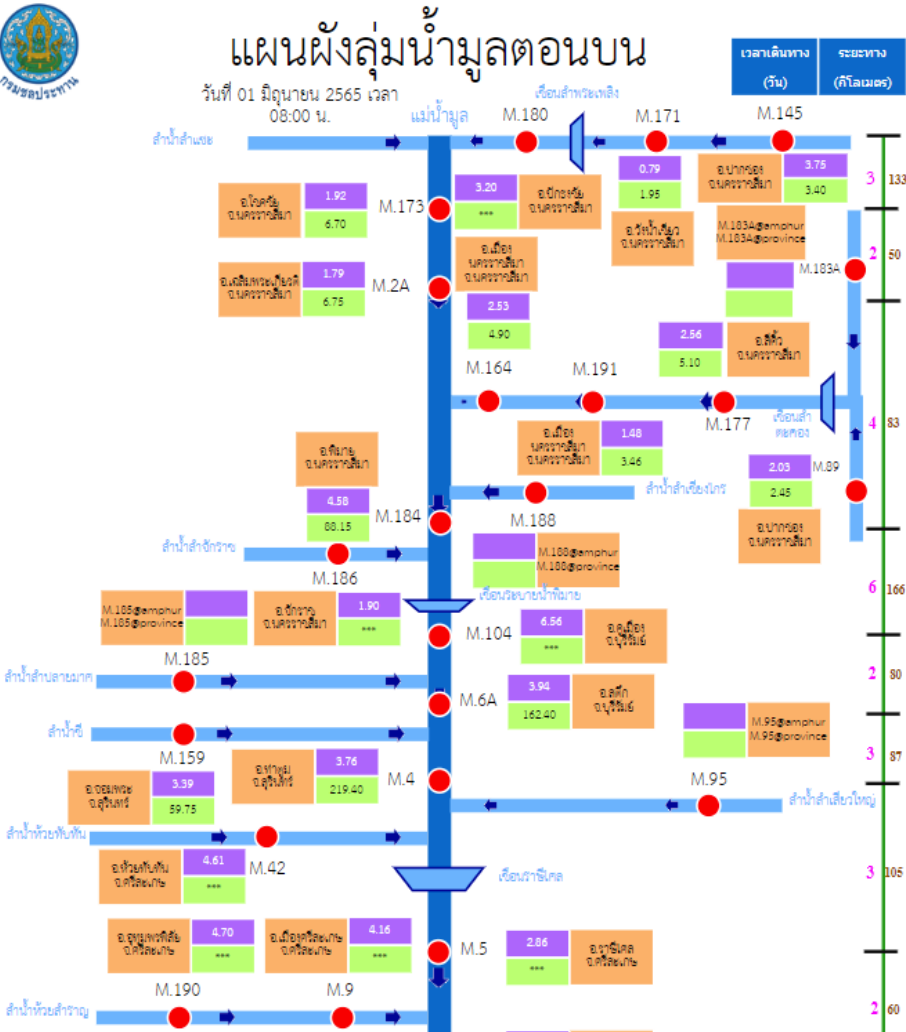
สถานการณ์อุทกภัย จังหวัดนครราชสีมา (ต่อ)



ข้อมูล ณ วันที่ 1 มิถุนายน 2565

แผนผังกลุ่มน้ำมูลตอนบน

วันที่ 01 มิถุนายน 2565 เวลา 08:00 น.



3. แนวโน้มและการคาดการณ์

ปัจจุบันสถานการณ์น้ำท่วมในพื้นที่ต่างๆของกลุ่มน้ำลำเชียงไกร ระดับน้ำลดลงตามลำดับแล้ว คาดว่าหากไม่มีฝนตกหนักลงมาเพิ่ม สถานการณ์จะเข้าสู่ภาวะปกติในเร็ววัน

- สถานีวัดน้ำ M.184 บ้านซิม อ.พิมาย จ.นครราชสีมา ระดับน้ำ 4.62 ม.รสม. ต่ำกว่าตลิ่ง 0.38 ม. (ระดับตลิ่ง 5.00 ม.) ปริมาณน้ำ 89.85 ลบ.ม./วินาที (ความจุ 105.00 ลบ.ม./วินาที) **แนวโน้มลดลง** ระดับน้ำดังกล่าวไม่ส่งผลกระทบต่อพื้นที่ชุมชน

- สถานีวัดน้ำ M.188A (ลำเชียงไกร) บ้านบัว อ.โนนสูง จ.นครราชสีมา ระดับน้ำ 3.57 ม.รสม. ต่ำกว่าตลิ่ง 1.33 ม. (ระดับตลิ่ง 4.90 ม.) ปริมาณน้ำ 19.66 ลบ.ม./วินาที (ความจุ 70.00 ลบ.ม./วินาที) **แนวโน้มลดลง**

4. การช่วยเหลือและบริหารจัดการน้ำในพื้นที่

กรมชลประทาน โดยโครงการชลประทานนครราชสีมา ได้ทำหนังสือแจ้งเตือนไปยังจังหวัดนครราชสีมา และประชาชนด้านท้ายอ่างเก็บน้ำ ให้รับทราบสถานการณ์และเฝ้าระวังอย่างใกล้ชิดแล้ว พร้อมทั้งเร่งระบายน้ำท่วมขังในกลุ่มน้ำลำเชียงไกรตอนล่าง พร้อมเปิดบานประตูระบายน้ำในลำเชียงไกรตอนล่างทุกแห่ง เร่งระบายน้ำลงสู่แม่น้ำมูลให้เร็วที่สุดด้วย ซึ่งปริมาณน้ำที่ระบายลงสู่ลำสะเทตและแม่น้ำมูลนั้น จะไม่ส่งผลกระทบต่อพื้นที่ชุมชนและบ้านเรือนราษฎร นอกจากนี้ ยังได้จัดส่งเครื่องจักรเครื่องมือ เข้าไปช่วยเหลือในพื้นที่ เพื่อลดผลกระทบให้สถานการณ์กลับสู่ภาวะปกติโดยเร็ว



กรมชลประทาน

กระทรวงเกษตรและสหกรณ์