



สถานการณ์และการบริหารจัดการน้ำ ฤดูแล้ง ปี 2564/65

วันที่ 1 มกราคม 2565

ศูนย์ปฏิบัติการน้ำอัจฉริยะ (SWOC)
กรมชลประทาน ถนนสามเสน





หัวข้อ “สถานการณ์และการบริหารจัดการน้ำ ฤดูแล้ง ปี 2564/65”



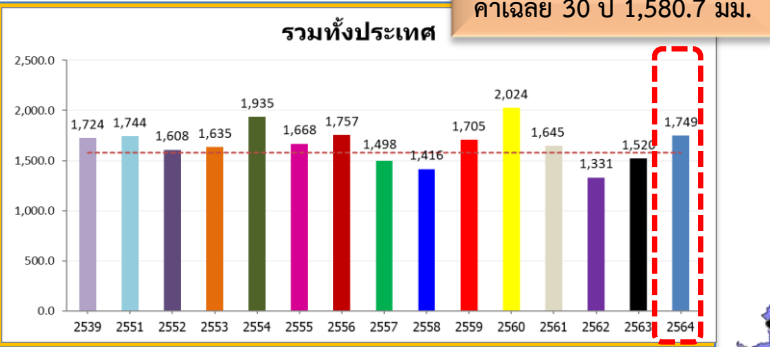
1. สถานการณ์ฝน และสภาพภูมิอากาศ
2. สถานการณ์น้ำในอ่างเก็บน้ำ
3. สถานการณ์น้ำท่า
4. การเพาะปลูกพืชฤดูแล้ง ปี 2564/65
5. แผน-ผลการบริหารจัดการน้ำฤดูแล้ง ปี 2564/65
6. สถานการณ์ค่าความเค็ม
7. มาตรการบริหารจัดการน้ำฤดูแล้ง ปี 2564/65





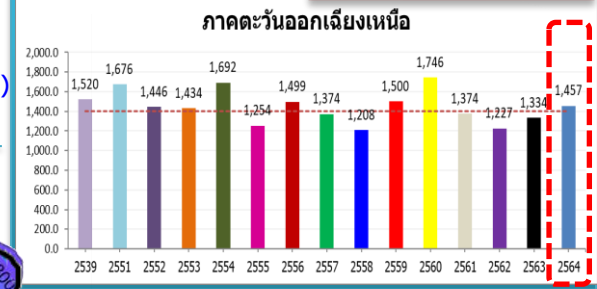
1. สถานการณ์ฝน และสภาพภูมิอากาศ



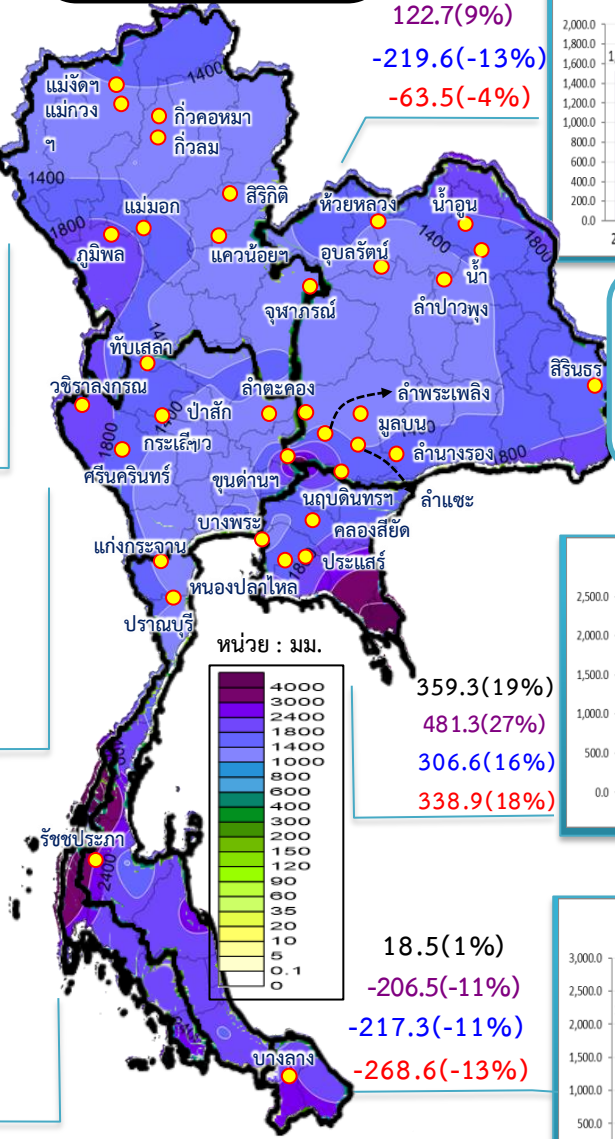


ทั่วประเทศ
 168.6(11%)
 229.0(15%)
 4.9(0%)
 25.5(1%)

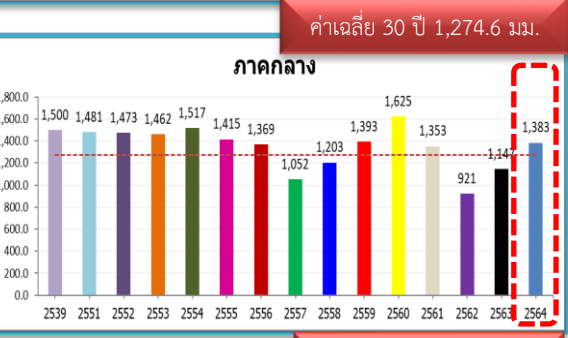
ปริมาณฝนสะสม
 (ตั้งแต่ 1 ม.ค. - 26 ธ.ค. 2564)
 ค่าเฉลี่ย 30 ปี 1,404.9 มม.



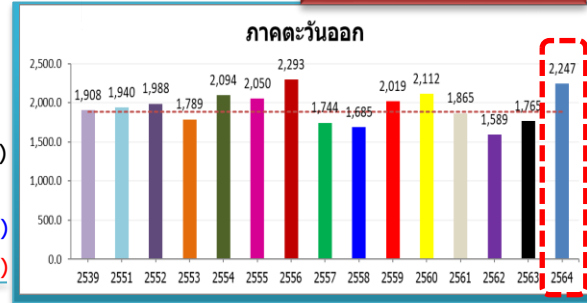
171.2(14%)
 377.0(37%)
 26.0(2%)
 41.6(3%)



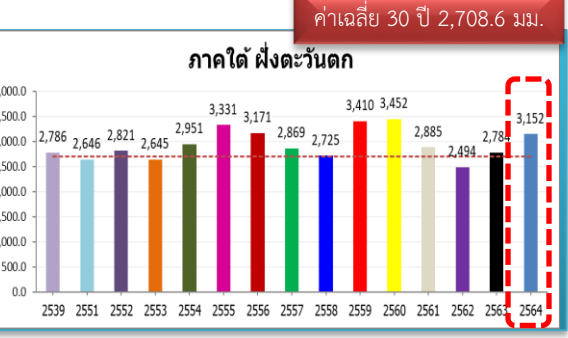
หมายเหตุ
 ตัวเลขสีดำ คือ ปี 64 เทียบกับค่าเฉลี่ย 30 ปี
 ตัวเลขสีม่วง คือ ปี 64 เทียบ ปี 63
 ตัวเลขสีน้ำเงิน คือ ปี 64 เทียบ ปี 51
 ตัวเลขสีแดง คือ ปี 64 เทียบ ปี 39



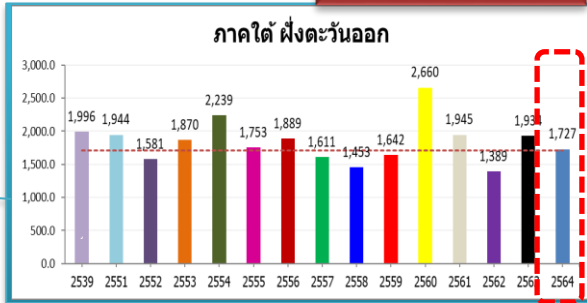
108.5(9%)
 236.6(21%)
 -97.5(-7%)
 -116.8(-8%)



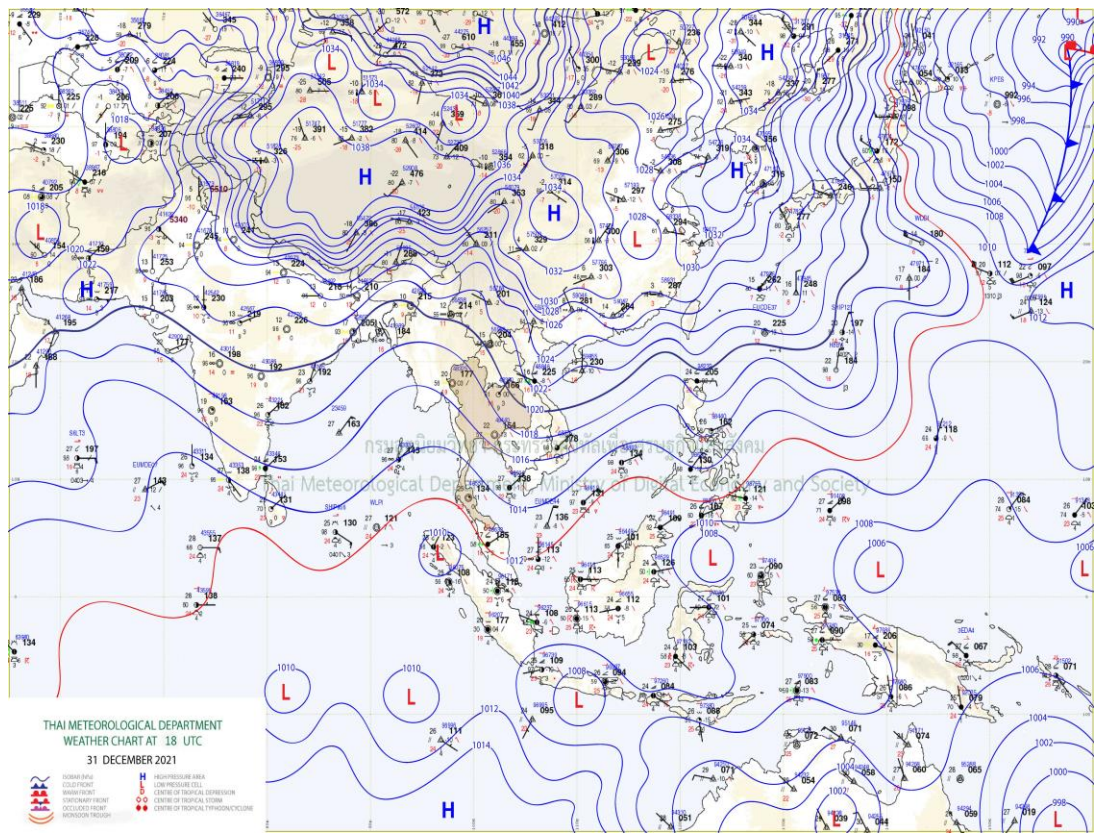
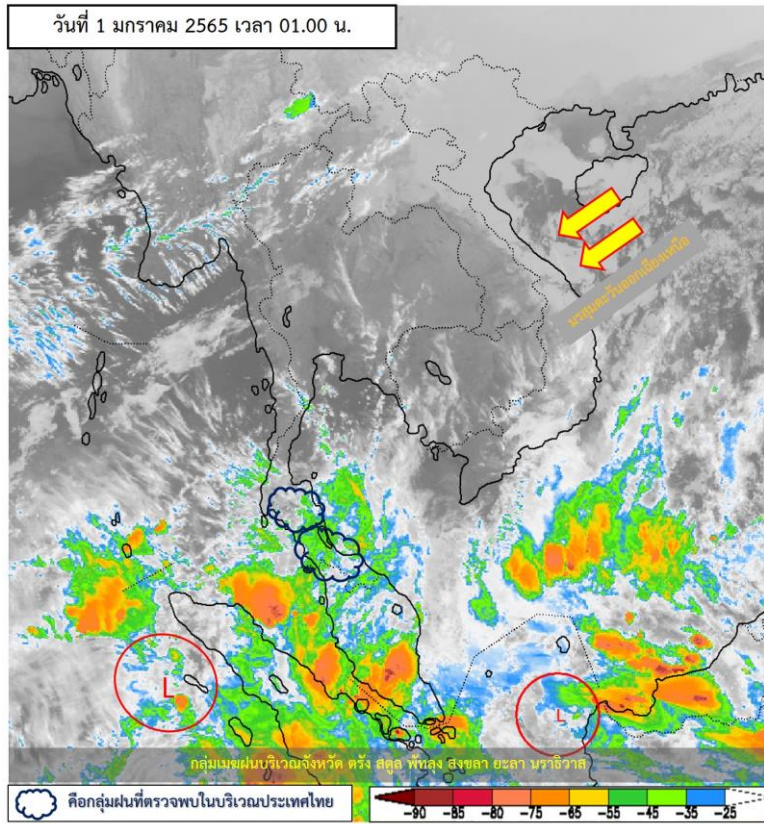
359.3(19%)
 481.3(27%)
 306.6(16%)
 338.9(18%)



443.3(16%)
 368.0(13%)
 506.1(19%)
 366.4(13%)



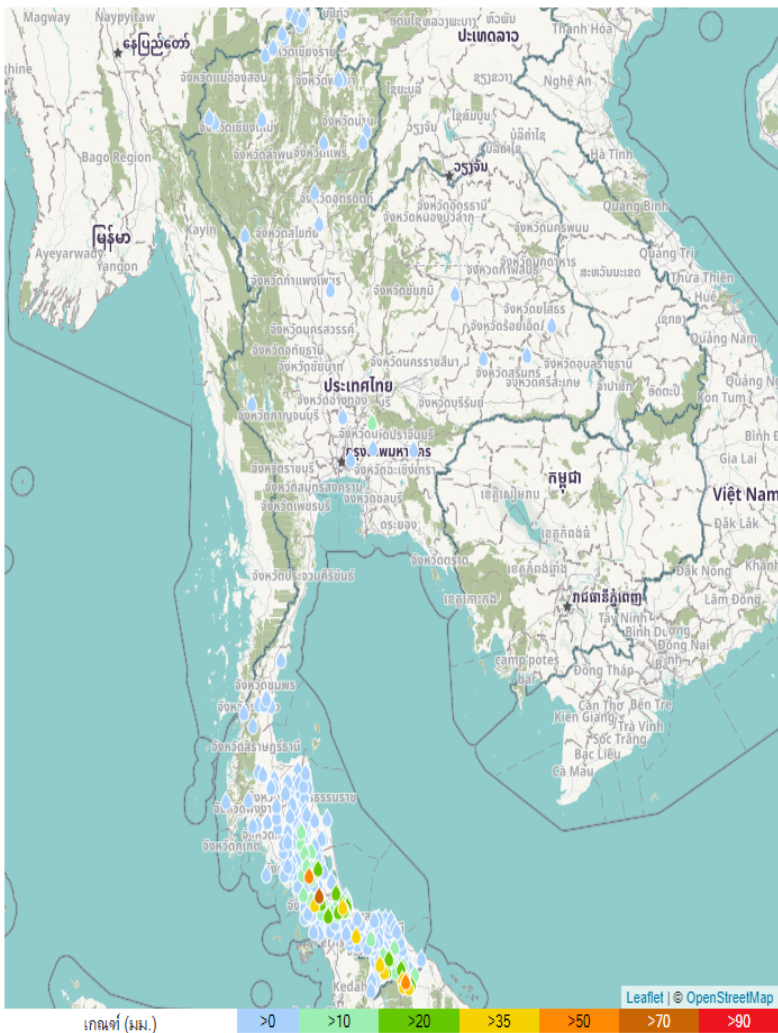
18.5(1%)
 -206.5(-11%)
 -217.3(-11%)
 -268.6(-13%)



แผนที่อากาศผิวพื้นวันที่ 1 มกราคม 2565 บริเวณความกดอากาศสูงหรือมวลอากาศเย็นกำลังค่อนข้างแรงยังคงแผ่ปกคลุมประเทศไทยตอนบน ลักษณะเช่นนี้ทำให้ภาคเหนือ และภาคตะวันออกเฉียงเหนือมีอากาศเย็นถึงหนาว ขอให้ประชาชนบริเวณประเทศไทยตอนบนดูแลสุขภาพเนื่องจากสภาพอากาศที่เปลี่ยนแปลงไว้ด้วยสำหรับมรสุมตะวันออกเฉียงเหนือที่พัดปกคลุมอ่าวไทยและภาคใต้มีกำลังแรง ทำให้ภาคใต้ตอนล่างมีฝนตกหนักบางแห่ง



ปริมาณฝนสะสม 24 ชั่วโมงย้อนหลัง วันที่ 31 ธ.ค.64 – วันที่ 1 ม.ค.65



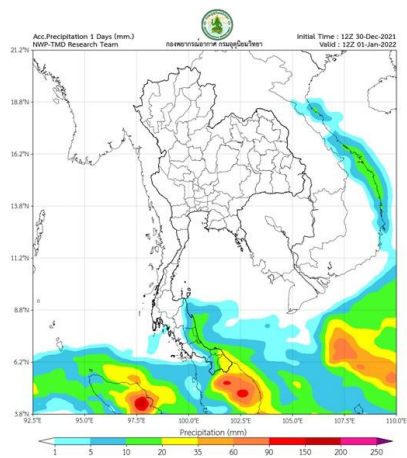
ชื่อสถานี	ที่ตั้ง	ข้อมูลล่าสุด	ฝนสะสม
รร.บ้านเหมืองตะกั่ว	อ.ป่าบอน จ.พัทลุง	2565-01-01 06:00	85.6
หน่วยพิทักษ์อุทยานแห่งชาติที่ ขป.๙ (น้ำตกเขาคราม)	อ.ศรีนครินทร์ จ.พัทลุง	2565-01-01 06:00	63.6
บ้านเขาจันทร์	อ.ป่าบอน จ.พัทลุง	2565-01-01 06:00	55.5
สะพานกะลุปี บ้านสายปารี	อ.สุคีริน จ.นราธิวาส	2565-01-01 06:00	50.6
สะพานตาบัว บ้านมาเต๊ะ	อ.สุคีริน จ.นราธิวาส	2565-01-01 06:00	46.8
โครงการจุฬารามพัฒนา 7 อ.ธารโต จ.ยะลา	อ.ธารโต จ.ยะลา	2564-12-31 21:00	45.0
บ้านราษฎร์มุง	อ.สุคีริน จ.นราธิวาส	2565-01-01 06:00	40.0
บ้านพรุตาหนอก	อ.หาดใหญ่ จ.สงขลา	2565-01-01 06:00	39.0
สะพานไอร์ป่าโจ	อ.สุคีริน จ.นราธิวาส	2565-01-01 06:00	37.8
บ้านหับขาง	อ.สะบ้าย้อย จ.สงขลา	2565-01-01 06:00	37.0
สะพานห้วยเขื่อนบางลาง	อ.บันนังสตา จ.ยะลา	2564-12-31 20:00	37.0
มัสยิดกามมินูฮายริน	อ.มะนัง จ.สตูล	2565-01-01 06:00	36.4
เขตรักษาพันธุ์สัตว์ป่าชลา-บาลา	อ.แว้ง จ.นราธิวาส	2565-01-01 06:00	35.6
ป่ากร	อ.สิงหนคร จ.สงขลา	2565-01-01 06:00	34.2
บ้านท่าจีน	อ.หาดใหญ่ จ.สงขลา	2565-01-01 06:00	34.0
หน่วยพิทักษ์อุทยานฯ ที่ บล.๒ (น้ำตกธาราชะเห)	อ.ธารโต จ.ยะลา	2565-01-01 06:00	29.8
สุคีริน	อ.สุคีริน จ.นราธิวาส	2565-01-01 06:00	29.0
ทต.บุเกีตา	อ.แว้ง จ.นราธิวาส	2565-01-01 06:00	29.0
บ้านไร่	อ.เมืองสงขลา จ.สงขลา	2565-01-01 06:00	28.5
บ้านโคกหัง	อ.นาหม่อม จ.สงขลา	2565-01-01 06:00	28.5
อบต.พิจิตร	อ.นาหม่อม จ.สงขลา	2565-01-01 06:00	27.6
ที่ว่าการอำเภอสุคีริน	อ.สุคีริน จ.นราธิวาส	2565-01-01 06:00	26.8
บ้านคลองกรอม	อ.รัตภูมิ จ.สงขลา	2565-01-01 06:00	24.5
ทม.พัทลุง	อ.เมืองพัทลุง จ.พัทลุง	2565-01-01 06:00	24.4
ที่ว่าการอำเภอจะนะ	อ.จะนะ จ.นราธิวาส	2565-01-01 06:00	23.0

แหล่งที่มา : สำนักงานทรัพยากรน้ำแห่งชาติ

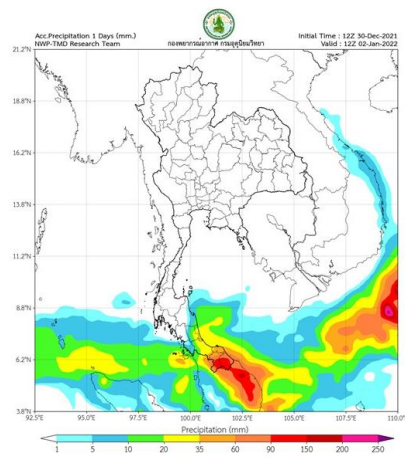


พยากรณ์ฝนสะสมรายวัน จากแบบจำลองบรรยากาศเชิงตัวเลข GFS วันที่ 1 ม.ค. 2565 – 7 ม.ค. 2565

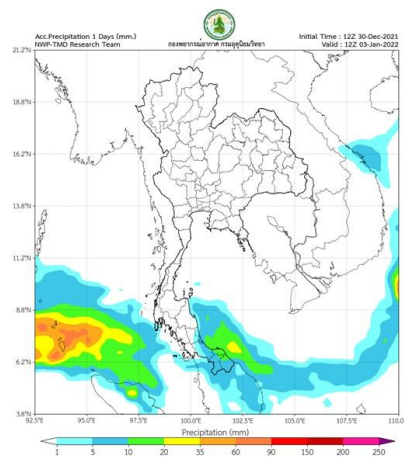
พยากรณ์ฝนสะสมวันที่ 1 ม.ค. 2565



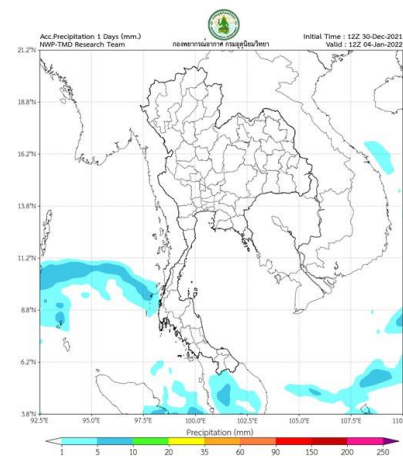
พยากรณ์ฝนสะสมวันที่ 2 ม.ค. 2565



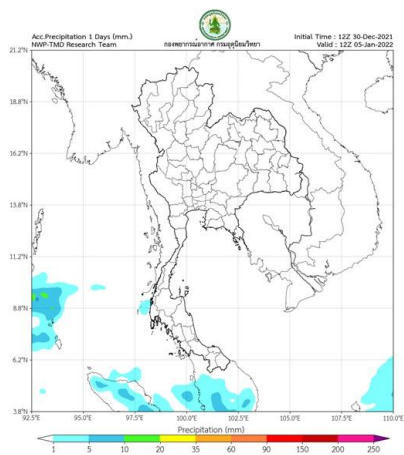
พยากรณ์ฝนสะสมวันที่ 3 ม.ค. 2565



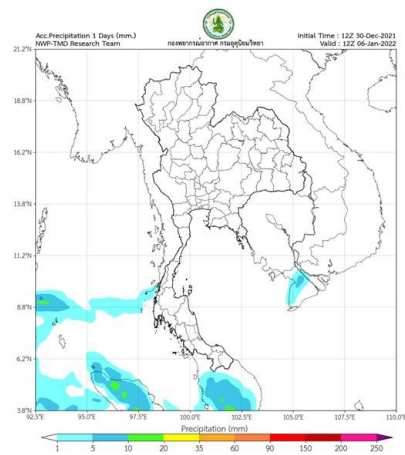
พยากรณ์ฝนสะสมวันที่ 4 ม.ค. 2565



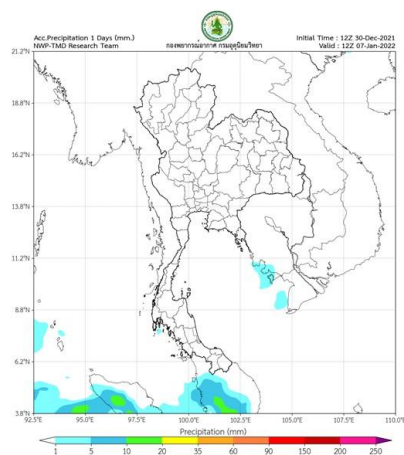
พยากรณ์ฝนสะสมวันที่ 5 ม.ค. 2565



พยากรณ์ฝนสะสมวันที่ 6 ม.ค. 2565



พยากรณ์ฝนสะสมวันที่ 7 ม.ค. 2565



การคาดหมาย

ในช่วงวันที่ 31 ธ.ค. 64 – 2 ม.ค. 65 บริเวณความกดอากาศสูงหรือมวลอากาศเย็นระลอกใหม่จากประเทศจีนจะแผ่เสริมลงมาปกคลุมประเทศไทยตอนบน ทำให้บริเวณดังกล่าวมีอากาศเย็นถึงหนาว กับมีลมแรง สำหรับมรสุมตะวันออกเฉียงเหนือที่พัดปกคลุมอ่าวไทย และภาคใต้ จะมีกำลังแรง ทำให้ภาคใต้ตอนล่างมีฝนตกหนักบางแห่ง

ในช่วงวันที่ 3 – 6 ม.ค. 65 บริเวณความกดอากาศสูงหรือมวลอากาศเย็นที่ปกคลุมประเทศไทยตอนบนมีกำลังอ่อนลง ทำให้บริเวณดังกล่าวมีอุณหภูมิสูงขึ้น แต่ยังคงมีอากาศเย็นกับมีหมอกในตอนเช้า สำหรับมรสุมตะวันออกเฉียงเหนือที่พัดปกคลุมอ่าวไทย และภาคใต้ จะมีกำลังอ่อนลง ในขณะที่หย่อมความกดอากาศต่ำปกคลุมบริเวณทะเลจีนใต้ตอนล่างหรือทางด้านตะวันออกของประเทศมาเลเซีย ทำให้ภาคใต้ตอนล่างมีฝนตกต่อเนื่อง



2. สถานการณ์น้ำในอ่างเก็บน้ำ (ขนาดใหญ่และขนาดกลางทั่วประเทศ)





เปรียบเทียบปริมาณน้ำเก็บกักในอ่างเก็บน้ำขนาดใหญ่ 35 อ่าง ปี 2565 กับ ปี 2564

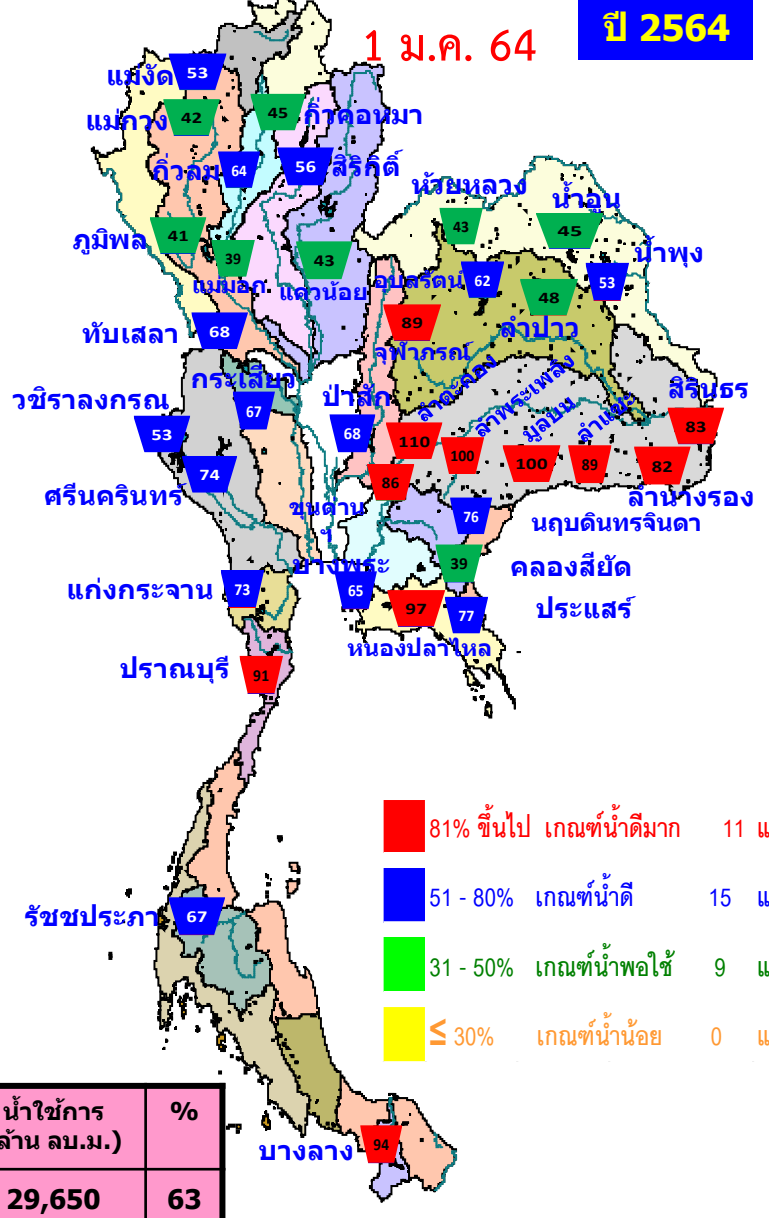
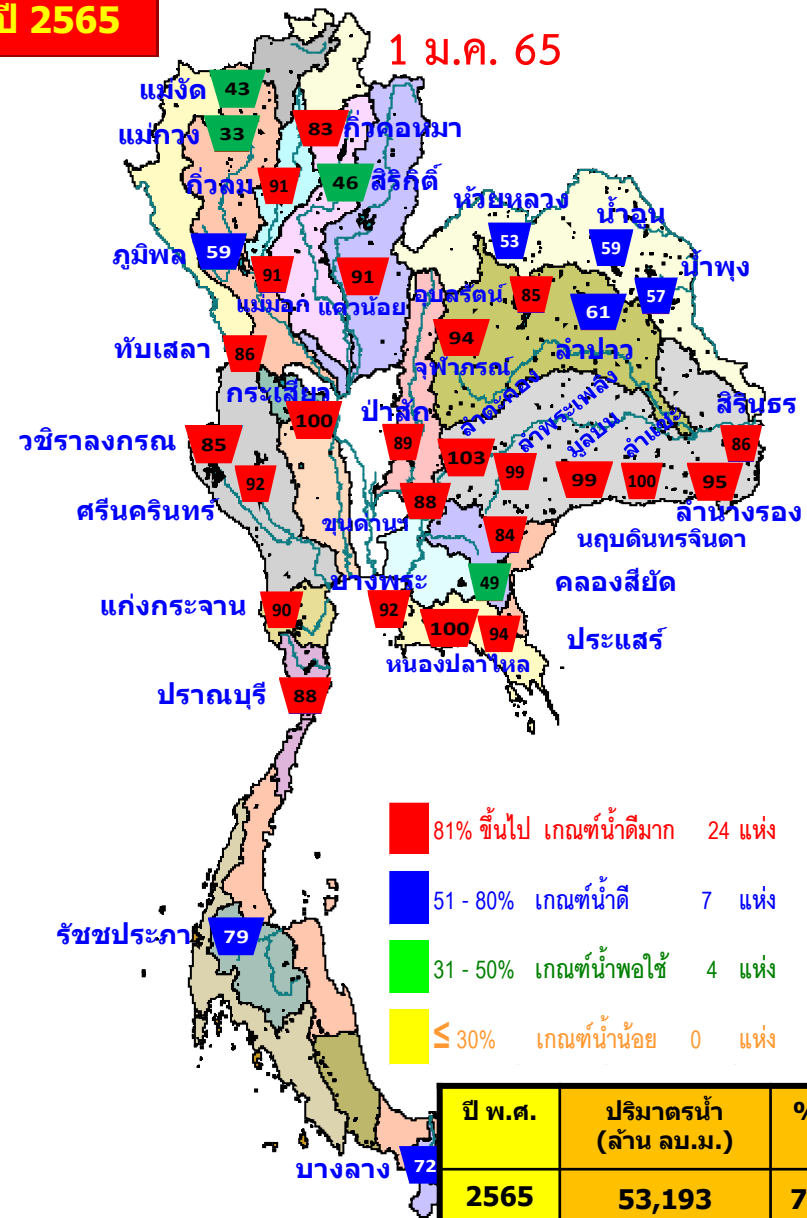


ปี 2565

ปี 2564

1 ม.ค. 65

1 ม.ค. 64

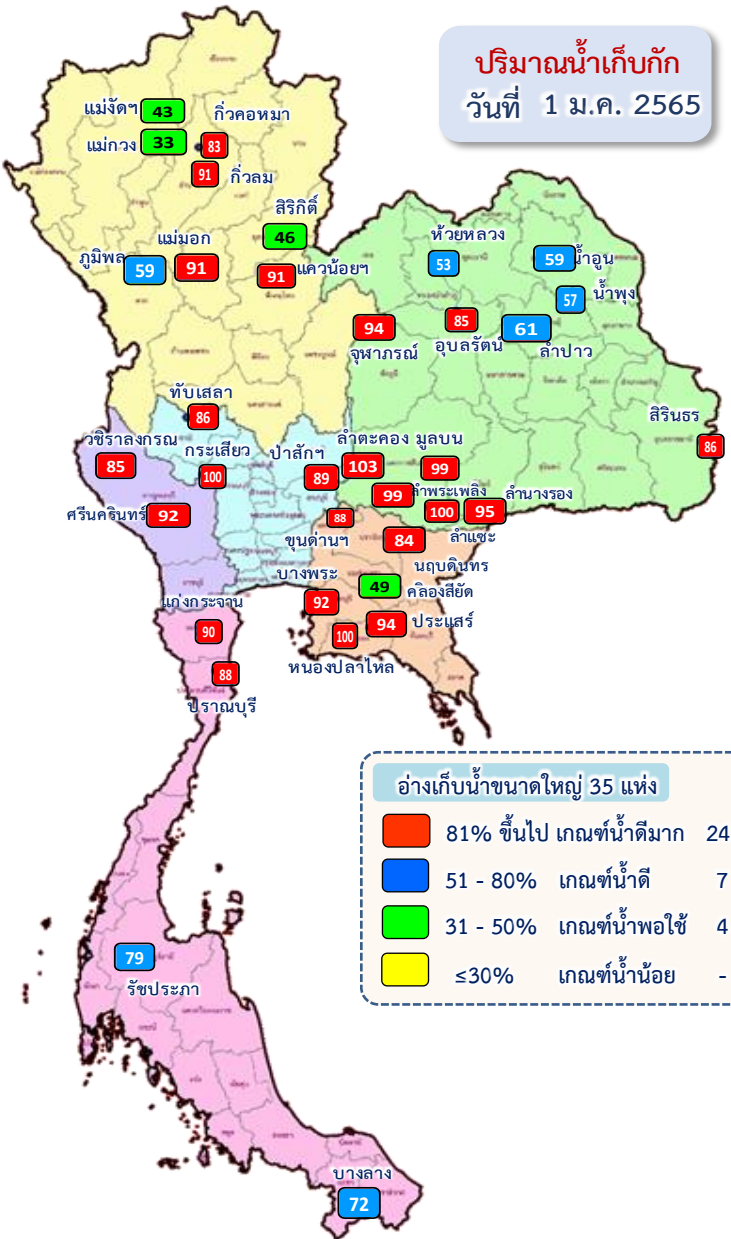


ปี พ.ศ.	ปริมาตรน้ำ (ล้าน ลบ.ม.)	%	น้ำใช้การ (ล้าน ลบ.ม.)	%
2565	53,193	75	29,650	63
2564	43,075	61	19,533	41



ปริมาณน้ำเก็บกัก

อ่างเก็บน้ำขนาดใหญ่ 35 แห่ง



ปริมาณน้ำเก็บกัก
วันที่ 1 ม.ค. 2565

อ่างเก็บน้ำขนาดใหญ่ 35 แห่ง

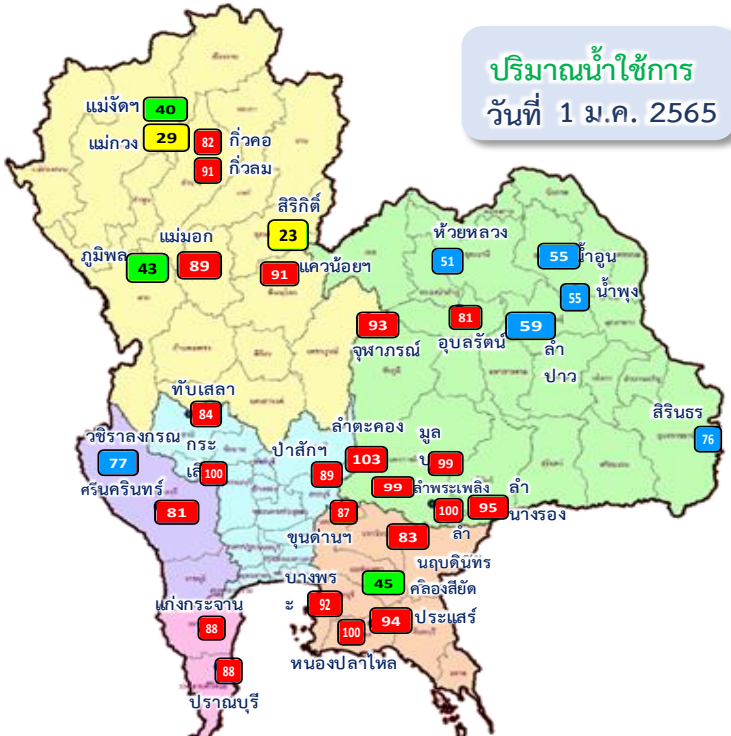
- 81% ขึ้นไป เกณฑ์น้ำดีมาก 24 แห่ง
- 51 - 80% เกณฑ์น้ำดี 7 แห่ง
- 31 - 50% เกณฑ์น้ำพอใช้ 4 แห่ง
- ≤30% เกณฑ์น้ำน้อย - แห่ง

ภาค	ความจุที่ ร.ส. (ล้าน ม.³)	ความจุที่ ร.ก. (ล้าน ม.³)	ความจุน้ำใช้การ (ล้าน ม.³)	ณ วันที่						ปริมาณน้ำไหลลงวันนี้ (ล้าน ม.³)	ปริมาณน้ำระบายวันนี้ (ล้าน ม.³)	
				ปี 2564		ปี 2565						
				ปริมาตร (ล้าน ม.³)	% ร.ก.	ปริมาตร (ล้าน ม.³)	% ร.ก.	ปริมาตรใช้การ (ล้าน ม.³)	% ใช้การ			
ภาคเหนือ												
ภูมิพล*	13,462	13,462	9,662	5,469	41	7,978	59	4,178	31	43	8.16	25.00
สิริกิติ์*	10,508	9,510	6,660	5,320	56	4,382	46	1,532	16	23	2.59	5.50
แม่จัดสมบูรณ์ชล	323	265	253	142	53	114	43	102	39	40	0.01	0.11
แม่กวางอุดมธารา	295	263	249	110	42	86	33	72	27	29	0.18	0.04
กิ่วลม	106	106	103	68	64	97	91	93	88	91	0.38	1.45
กิ่วคอหมา	209	170	164	76	45	141	83	134	79	82	0.04	0.10
แควน้อยบำรุงแดน	1,080	939	896	407	43	859	91	816	87	91	0.47	3.02
แม่มอก	110	110	94	43	39	100	91	84	76	89	0.74	1.44
รวมภาคเหนือ	26,093	24,825	18,080	11,634	47	13,756	55	7,011	28	39	12.56	36.67
ภาคตะวันออกเฉียงเหนือ												
ห้วยหลวง	136	136	129	58	43	72	53	65	48	51	0.15	0.00
น้ำอูน	780	520	475	233	45	306	59	261	50	55	0.03	0.42
น้ำพุง*	200	165	157	88	53	94	57	86	52	55	0.00	0.00
จุฬาราม*	181	164	127	145	89	155	94	118	72	93	0.24	0.00
อุบลรัตน์*	4,640	2,431	1,850	1,495	62	2,071	85	1,490	61	81	3.34	10.90
ลำปาว	2,450	1,980	1,880	946	48	1,213	61	1,113	56	59	0.00	0.44
ลำตะคอง	445	314	292	345	110	325	103	302	96	103	0.15	0.00
ลำพระเพลิง	242	155	154	154	100	153	99	152	98	99	0.07	0.00
มูลบน	350	141	134	141	100	139	99	132	94	99	0.12	0.04
ลำแซะ	325	275	268	243	89	275	100	268	97	100	0.23	0.72
ลำน้ำระยอง	197	121	118	99	82	116	95	112	92	95	0.01	0.10
สิรินธร*	1,966	1,966	1,135	1,626	83	1,694	86	862	44	76	0.00	0.00
รวมภาค ตอน.	11,911	8,368	6,718	5,574	67	6,613	79	4,962	59	74	4.35	12.62
ภาคกลาง												
ป่าสักชลสิทธิ์	960	960	957	657	68	855	89	852	89	89	0.00	5.20
ทับเสลา	190	160	143	108	68	137	86	120	75	84	0.00	1.67
กระเสียว	390	299	259	199	67	300	100	260	87	100	0.28	0.08
รวมภาคกลาง	1,540	1,419	1,359	964	68	1,292	91	1,232	87	91	0.28	6.95
ภาคตะวันตก												
ศรีนครินทร์*	18,770	17,745	7,480	13,192	74	16,338	92	6,073	34	81	5.17	6.95
วชิราลงกรณ*	11,000	8,860	5,848	4,675	53	7,491	85	4,479	51	77	0.00	9.04
รวมภาคตะวันตก	29,770	26,605	13,328	17,867	67	23,829	90	10,552	40	79	5.17	15.99
ภาคตะวันออก												
ขุนด่านปราการช	225	224	219	193	86	196	88	192	86	87	0.04	2.01
คลองสิียด	450	420	390	162	39	206	49	176	42	45	0.00	0.44
บางพระ	127	117	105	75	65	108	92	96	82	91	0.02	0.24
หนองปลาไหล	206	164	150	158	97	164	100	151	92	100	0.00	0.00
ประแสร์	322	295	275	228	77	277	94	257	87	94	0.00	0.28
นฤปดินทรจินดา	338	295	276	223	76	248	84	229	78	83	0.03	1.50
รวมภาคตะวันออก	1,668	1,515	1,415	1,039	69	1,199	79	1,100	73	78	0.09	4.46
ภาคใต้												
แก่งกระจาน	900	710	645	521	73	636	90	571	80	88	0.98	1.73
ปราณบุรี	490	391	373	355	91	345	88	328	84	88	0.00	0.41
รัชชประภา*	6,144	5,639	4,287	3,751	67	4,474	79	3,122	55	73	1.94	4.73
บางกลาง*	1,590	1,454	1,178	1,369	94	1,049	72	772	53	66	26.31	3.02
รวมภาคใต้	9,124	8,194	6,484	5,996	73	6,504	79	4,793	58	74	29.23	9.88
รวมทั้งประเทศ	80,106	70,926	47,384	43,075	61	53,193	75	29,650	42	63	51.68	86.58



ปริมาณน้ำใช้การ

อ่างเก็บน้ำขนาดใหญ่ 35 แห่ง



ปริมาณน้ำใช้การ
วันที่ 1 ม.ค. 2565

อ่างเก็บน้ำขนาดใหญ่ 35 แห่ง

- 81% ขึ้นไป เกณฑ์น้ำดีมาก 22 แห่ง
- 51 - 80% เกณฑ์น้ำดี 8 แห่ง
- 31 - 50% เกณฑ์น้ำพอใช้ 3 แห่ง
- ≤30% เกณฑ์น้ำน้อย 2 แห่ง

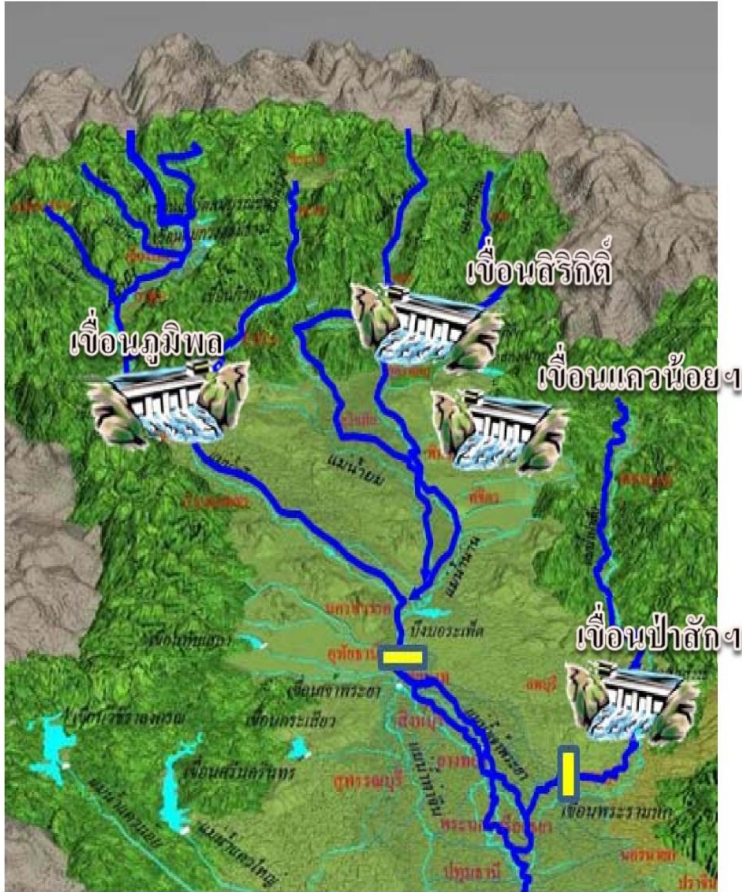
ภาค อ่างเก็บน้ำเขื่อน	ความจุ ที่ รทส. (ล้าน ม.³)	ความจุ ที่ รทก. (ล้าน ม.³)	ความจุ น้ำใช้การ (ล้าน ม.³)	ณ วันที่						ปริมาณน้ำ ไหลลง วันนี้ (ล้าน ม.³)	ปริมาณน้ำ ระบาย วันนี้ (ล้าน ม.³)	
				ปี 2564			ปี 2565					
				ปริมาตร (ล้าน ม.³)	% รทก. (ล้าน ม.³)	% ปริมาตร (ล้าน ม.³)	ปริมาตรใช้การ (ล้าน ม.³)	% รทก. ใช้การ	% ใช้การ			
ภาคเหนือ												
ภูมิพล*	13,462	13,462	9,662	5,469	41	7,978	59	4,178	31	43	8.16	25.00
สิริกิติ์*	10,508	9,510	6,660	5,320	56	4,382	46	1,532	16	23	2.59	5.50
แม่จัดสมบูรณ์ฯ	323	265	253	142	53	114	43	102	39	40	0.01	0.11
แม่กวางอุดมธาร	295	263	249	110	42	86	33	72	27	29	0.18	0.04
กิวลม	106	106	103	68	64	97	91	93	88	91	0.38	1.45
กิวคองหมา	209	170	164	76	45	141	83	134	79	82	0.04	0.10
แควน้อยบำรุงน	1,080	939	896	407	43	859	91	816	87	91	0.47	3.02
แม่มอก	110	110	94	43	39	100	91	84	76	89	0.74	1.44
รวมภาคเหนือ	26,093	24,825	18,080	11,634	47	13,756	55	7,011	28	39	12.56	36.67
ภาคตะวันออกเฉียงเหนือ												
ห้วยหลวง	136	136	129	58	43	72	53	65	48	51	0.15	0.00
น้ำอูน	780	520	475	233	45	306	59	261	50	55	0.03	0.42
น้ำพุง*	200	165	157	88	53	94	57	86	52	55	0.00	0.00
จุฬารามณ์*	181	164	127	145	89	155	94	118	72	93	0.24	0.00
อุบลรัตน์*	4,640	2,431	1,850	1,495	62	2,071	85	1,490	61	81	3.34	10.90
ลำปาว	2,450	1,980	1,880	946	48	1,213	61	1,113	56	59	0.00	0.44
ลำตะคอง	445	314	292	345	110	325	103	302	96	103	0.15	0.00
ลำพระเพลิง	242	155	154	154	100	153	99	152	98	99	0.07	0.00
มูลน	350	141	134	141	100	139	99	132	94	99	0.12	0.04
ลำแชะ	325	275	268	243	89	275	100	268	97	100	0.23	0.72
ลำน้ำรอง	197	121	118	99	82	116	95	112	92	95	0.01	0.10
สิรินธร*	1,966	1,966	1,135	1,626	83	1,694	86	862	44	76	0.00	0.00
รวมภาค ตอน.	11,911	8,368	6,718	5,574	67	6,613	79	4,962	59	74	4.35	12.62
ภาคกลาง												
ป่าสักชลสิทธิ์	960	960	957	657	68	855	89	852	89	89	0.00	5.20
ทับเสลา	190	160	143	108	68	137	86	120	75	84	0.00	1.67
กระเสียว	390	299	259	199	67	300	100	260	87	100	0.28	0.08
รวมภาคกลาง	1,540	1,419	1,359	964	68	1,292	91	1,232	87	91	0.28	6.95
ภาคตะวันตก												
ศรีนครินทร์*	18,770	17,745	7,480	13,192	74	16,338	92	6,073	34	81	5.17	6.95
วชิราลงกรณ*	11,000	8,860	5,848	4,675	53	7,491	85	4,479	51	77	0.00	9.04
รวมภาคตะวันตก	29,770	26,605	13,328	17,867	67	23,829	90	10,552	40	79	5.17	15.99
ภาคตะวันออก												
ขุนด่านปราการ	225	224	219	193	86	196	88	192	86	87	0.04	2.01
คลองสี่ชัย	450	420	390	162	39	206	49	176	42	45	0.00	0.44
บางพระ	127	117	105	75	65	108	92	96	82	91	0.02	0.24
หนองปลาไหล	206	164	150	158	97	164	100	151	92	100	0.00	0.00
ประแสร์	322	295	275	228	77	277	94	257	87	94	0.00	0.28
นฤปดินทรจินด	338	295	276	223	76	248	84	229	78	83	0.03	1.50
รวมภาคตะวันออก	1,668	1,515	1,415	1,039	69	1,199	79	1,100	73	78	0.09	4.46
ภาคใต้												
แก่งกระจาน	900	710	645	521	73	636	90	571	80	88	0.98	1.73
ปราณบุรี	490	391	373	355	91	345	88	328	84	88	0.00	0.41
รัชชประภา*	6,144	5,639	4,287	3,751	67	4,474	79	3,122	55	73	1.94	4.73
บางยาง*	1,590	1,454	1,178	1,369	94	1,049	72	772	53	66	26.31	3.02
รวมภาคใต้	9,124	8,194	6,484	5,996	73	6,504	79	4,793	58	74	29.23	9.88
รวมทั้งประเทศ	80,106	70,926	47,384	43,075	61	53,193	75	29,650	42	63	51.68	86.58



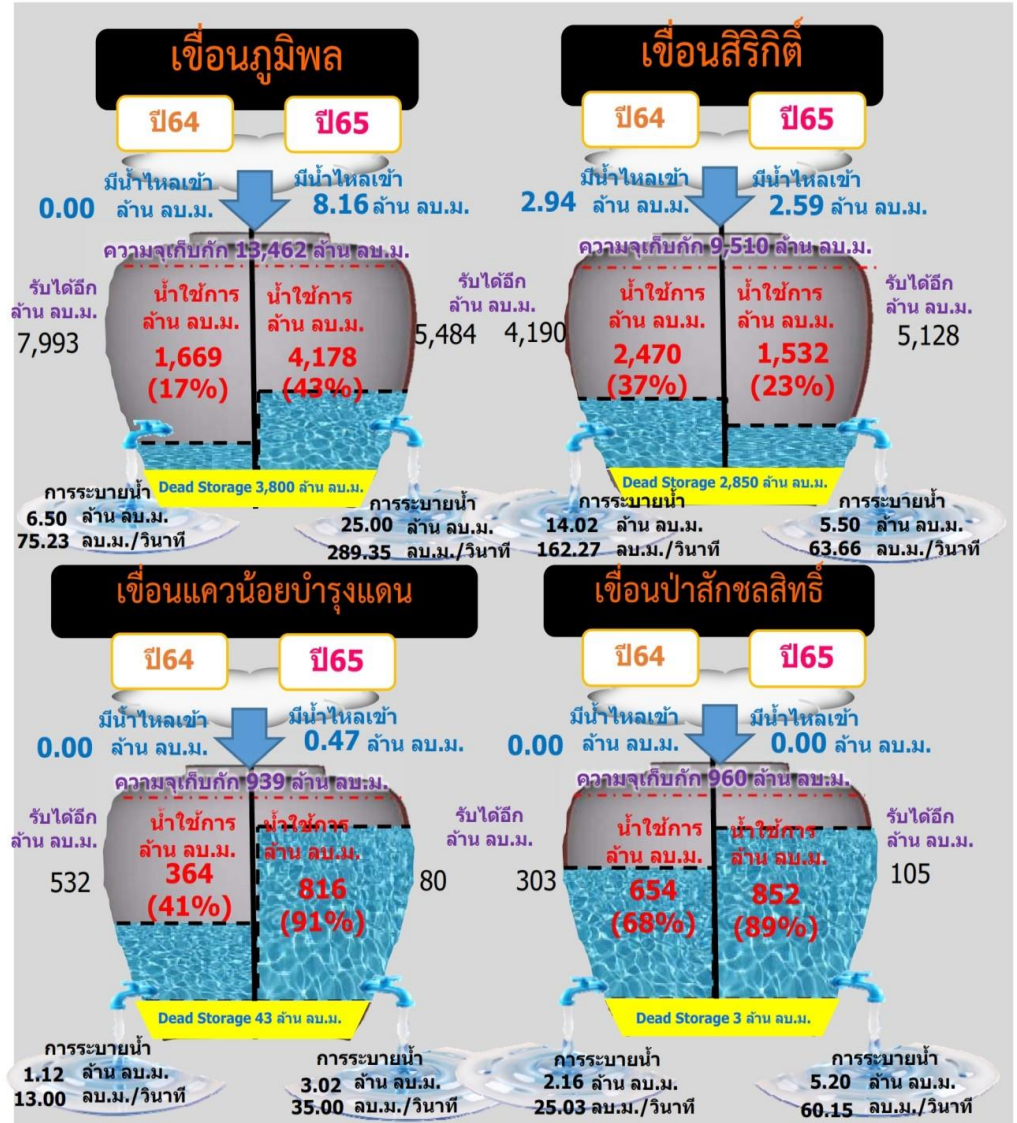
ปริมาณน้ำใช้การ 4 เขื่อนหลักในลุ่มน้ำเจ้าพระยา



ณ วันที่ 1 มกราคม 2565



รวม 4 เขื่อน	ปริมาณน้ำทั้งหมด (ล้าน ลบ.ม.)	น้ำใช้การ (ล้าน ลบ.ม.)	รับน้ำได้อีก (ล้าน ลบ.ม.)
1 ม.ค. 65	14,073 (57%)	7,377 (41%)	10,798
1 ม.ค. 64	11,852 (48%)	5,156 (28%)	13,019

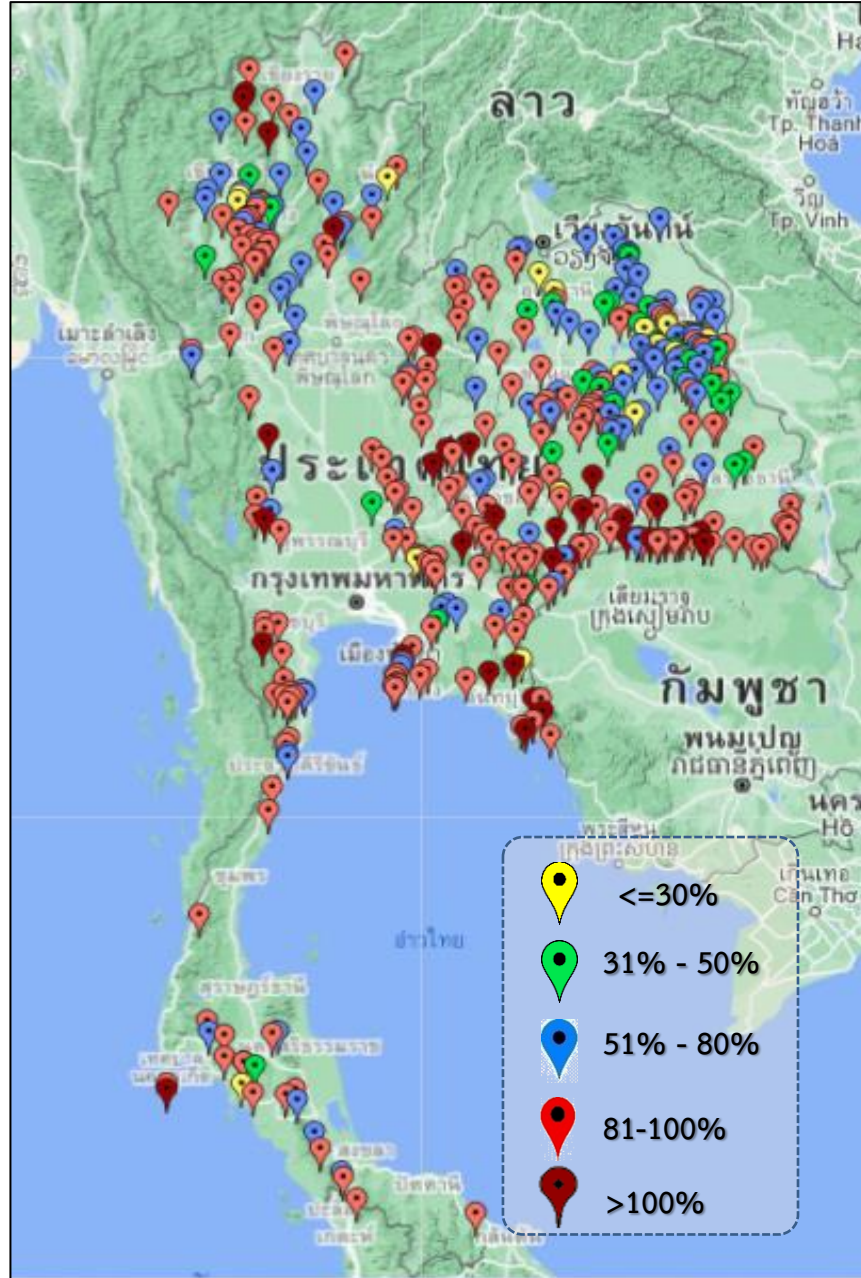




ปริมาณน้ำ เก็บกัก และ ใช้การ อ่างเก็บน้ำขนาดกลาง จำนวน 412 แห่ง



ข้อมูล ณ วันที่ 1 มกราคม 2565



ภาค	ปริมาณน้ำอ่างเก็บน้ำขนาดกลาง จำนวน 412 แห่ง								
	จำนวนอ่าง	ความจุ	ใช้การ	ปี 2563	% รนก.	ปี 2564	% รนก.	ใช้การปี 2564	% ใช้การ
เหนือ	75	1,001	901	581	58	811	81	712	79
ตะวันออกเฉียงเหนือ	218	2,002	1,851	1,598	80	1,673	84	1,522	82
กลาง	22	369	345	274	74	332	90	308	89
ตะวันตก	7	140	131	137	87	142	101	133	101
ตะวันออก	51	964	912	796	80	880	91	828	91
ใต้	39	668	616	579	87	569	85	516	84
รวม	412	5,144	4,755	3,965	77	4,407	86	4,018	84

สรุปอ่างขนาดกลางที่มีปริมาตรในช่วง ≤30%, >30 - 50% ,>50-80%, >80-100% และ >100%					
ภาค	≤30%	>30-50%	>50-80%	>80-100%	>100%
เหนือ	3	3	22	42	5
ตอน.	13	25	64	98	18
ตะวันออก	2	2	7	33	7
กลาง	0	1	4	15	2
ตะวันตก	0	0	0	5	2
ใต้	1	1	9	27	1
รวม	19	32	106	220	35
รวมทั้งหมด 412 แห่ง					



ปริมาณน้ำในอ่างเก็บน้ำขนาดใหญ่และขนาดกลาง วันที่ 1 มกราคม 2565



ภาค	ขนาดใหญ่				ขนาดกลาง				รวมอ่างขนาดใหญ่และกลาง						รับน้ำได้อีก	เปรียบเทียบปี 64 กับ 65		
	จำนวน	ความจุ	ปี 2565	% ความจุ อ่างฯ	จำนวน	ความจุ	ปี 2565	% ความจุ อ่างฯ	จำนวน	ความจุ	ปี2564		ปี2565			ปริมาณ	ปริมาณ	%
											ปริมาณ	%	ปริมาณ	%				
เหนือ	8	24,825	13,756	55	75	1,001	811	81	83	25,825	12,215	47	14,567	56	11,259	2,352	19	
ตอน.	12	8,368	6,613	79	218	2,002	1,673	84	230	10,370	7,172	69	8,286	80	2,095	1,114	16	
กลาง	3	1,419	1,292	91	22	369	332	90	25	1,788	1,238	69	1,624	91	165	386	31	
ตะวันตก	2	26,605	23,829	90	7	140	142	101	9	26,745	18,004	67	23,971	90	2,774	5,967	33	
ตะวันออก	6	1,515	1,199	79	51	964	880	91	57	2,479	1,835	74	2,079	84	400	244	13	
ใต้	4	8,194	6,504	79	39	668	569	85	43	8,863	6,575	74	7,073	80	1,790	498	8	
รวม	35	70,926	<u>53,193</u>	75	412	5,144	<u>4,407</u>	86	447	76,070	<u>47,040</u>	62	<u>57,600</u>	76	18,482	10,560	22	
ปริมาณน้ำใช้การ	47,384	<u>29,650</u>	63	4,755	<u>4,018</u>	84	52,140	23,109	44	<u>33,668</u>	65							

สามารถรับน้ำได้อีก 18,482 ล้าน ลบ.ม. (24%)

$\% \text{น้ำใช้การ} = (\text{ปริมาณน้ำใช้การ} / \text{ความจุอ่างเก็บน้ำ}) * 100$

ปริมาณ **น้ำใช้การ** อ่างเก็บน้ำขนาดใหญ่และขนาดกลาง

1 ม.ค.65

ภาคเหนือ

ปี 2565	ปี 2564
7,722 ล้าน ลบ.ม.	5,371 ล้าน ลบ.ม.
มากกว่า 2,351 ล้าน ลบ.ม.	
รับน้ำได้อีก 11,259 ล้าน ลบ.ม.	

ภาคตะวันออกเฉียงเหนือ

ปี 2565	ปี 2564
6,484 ล้าน ลบ.ม.	4,457 ล้าน ลบ.ม.
มากกว่า 2,027 ล้าน ลบ.ม.	
รับน้ำได้อีก 2,095 ล้าน ลบ.ม.	

ภาคตะวันตก

ปี 2565	ปี 2564
10,685 ล้าน ลบ.ม.	4,718 ล้าน ลบ.ม.
มากกว่า 5,967 ล้าน ลบ.ม.	
รับน้ำได้อีก 2,774 ล้าน ลบ.ม.	

ภาคกลาง

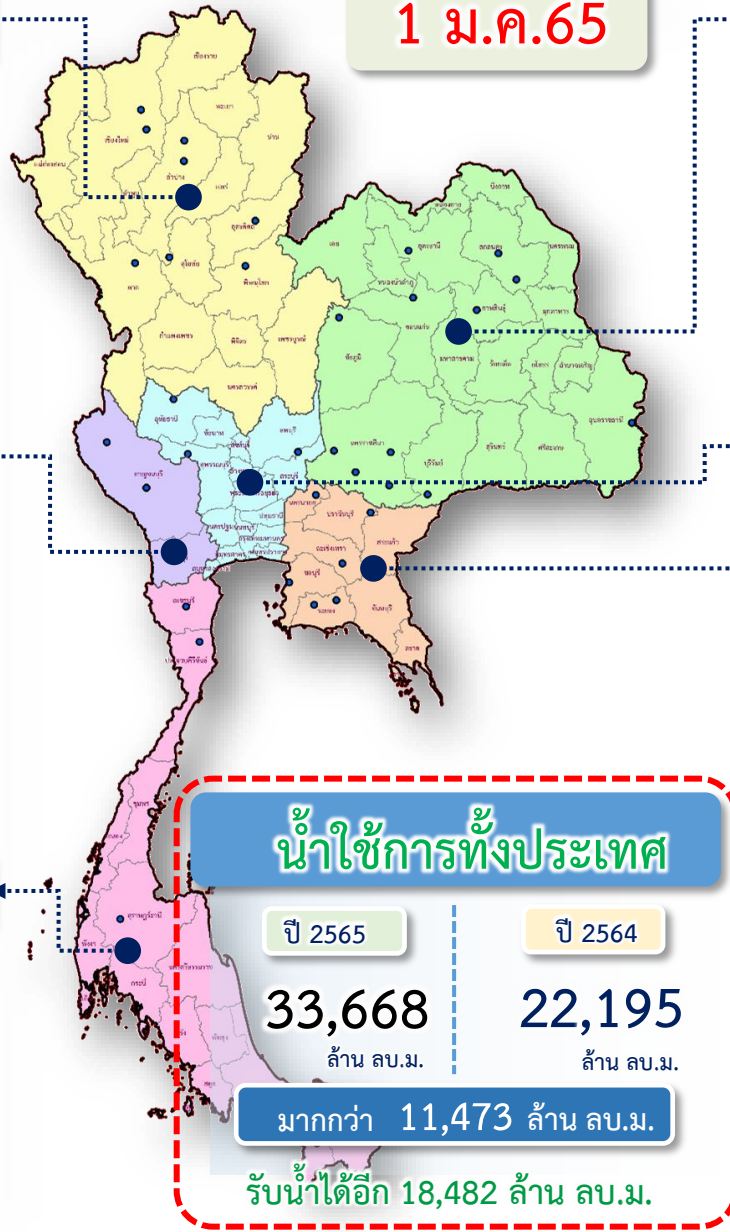
ปี 2565	ปี 2564
1,541 ล้าน ลบ.ม.	1,154 ล้าน ลบ.ม.
มากกว่า 386 ล้าน ลบ.ม.	
รับน้ำได้อีก 165 ล้าน ลบ.ม.	

ภาคใต้

ปี 2565	ปี 2564
5,310 ล้าน ลบ.ม.	4,812 ล้าน ลบ.ม.
มากกว่า 498 ล้าน ลบ.ม.	
รับน้ำได้อีก 1,790 ล้าน ลบ.ม.	

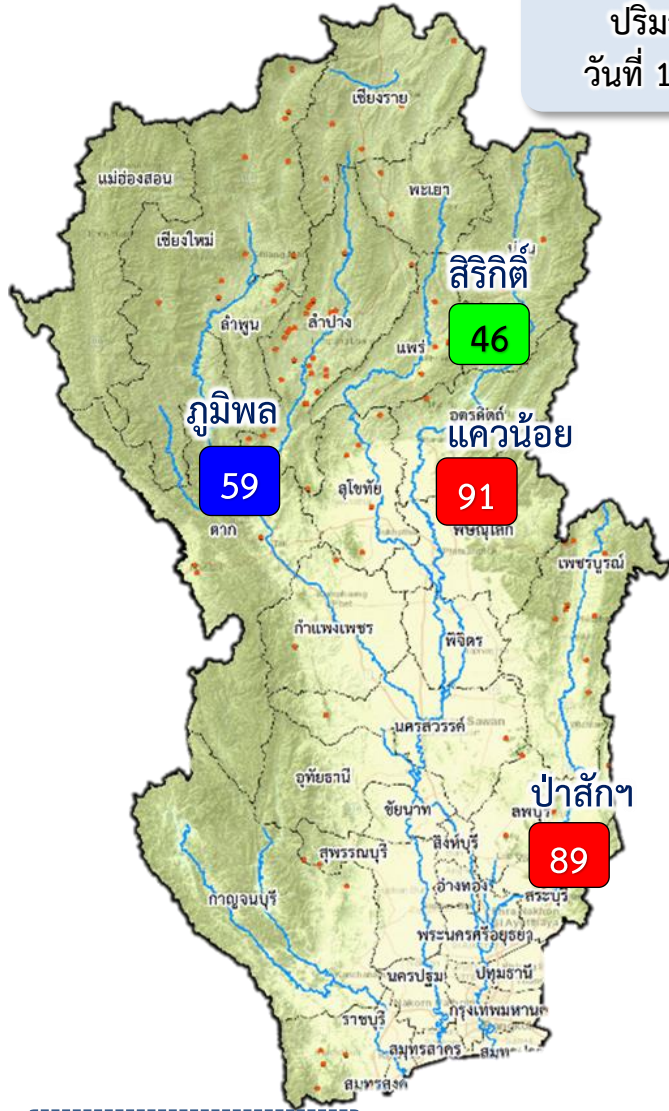
ภาคตะวันออก

ปี 2565	ปี 2564
1,927 ล้าน ลบ.ม.	1,683 ล้าน ลบ.ม.
มากกว่า 244 ล้าน ลบ.ม.	
รับน้ำได้อีก 400 ล้าน ลบ.ม.	





ปริมาณน้ำ ไทลลงและระบาย 4 เขื่อนหลักกลุ่มเจ้าพระยา (ภูมิพล สิริกิติ์ แคว้น้อยฯ และป่าสักฯ)



ปริมาณน้ำ
วันที่ 1 ม.ค.65

1 พ.ย.64

↓ 1,262.81
↑ 724.71

1 ธ.ค.64

↓ 221.01
↑ 890.63

1 ม.ค.65

↓ 11.22
↑ 38.72

1 ม.ค.65

ปัจจุบัน 1 ม.ค.65
↓ 11.22
↑ 38.72

ข้อมูล ณ วันที่ 1 มกราคม 2565
ปริมาณน้ำใช้การอ่างเก็บน้ำขนาดใหญ่
ณ วันที่ 1 พ.ย.64
7,744 ล้านลูกบาศก์เมตร

ปริมาณน้ำใช้การ (1 ม.ค.65)
4 เขื่อนหลักเจ้าพระยา
7,377 (41%) ล้านลูกบาศก์เมตร

รวมปริมาณน้ำไทลลงและระบาย
1 พ.ย.64 - 1 ม.ค.65
ไทลลง 1,495.71 ล้าน ลบ.ม.
ระบาย 1,654.07 ล้าน ลบ.ม.

สัญลักษณ์
↓ ปริมาณน้ำไหลเข้าอ่างฯ
↑ ปริมาณน้ำที่ระบายออกจากอ่างฯ
หน่วย : ล้านลูกบาศก์เมตร

- 81% ขึ้นไป เกษตรน้ำดีมาก 2 แห่ง
- 51 - 80% เกษตรน้ำดี 1 แห่ง
- 31 - 50% เกษตรน้ำพอใช้ 1 แห่ง
- ≤30% เกษตรน้ำน้อย - แห่ง

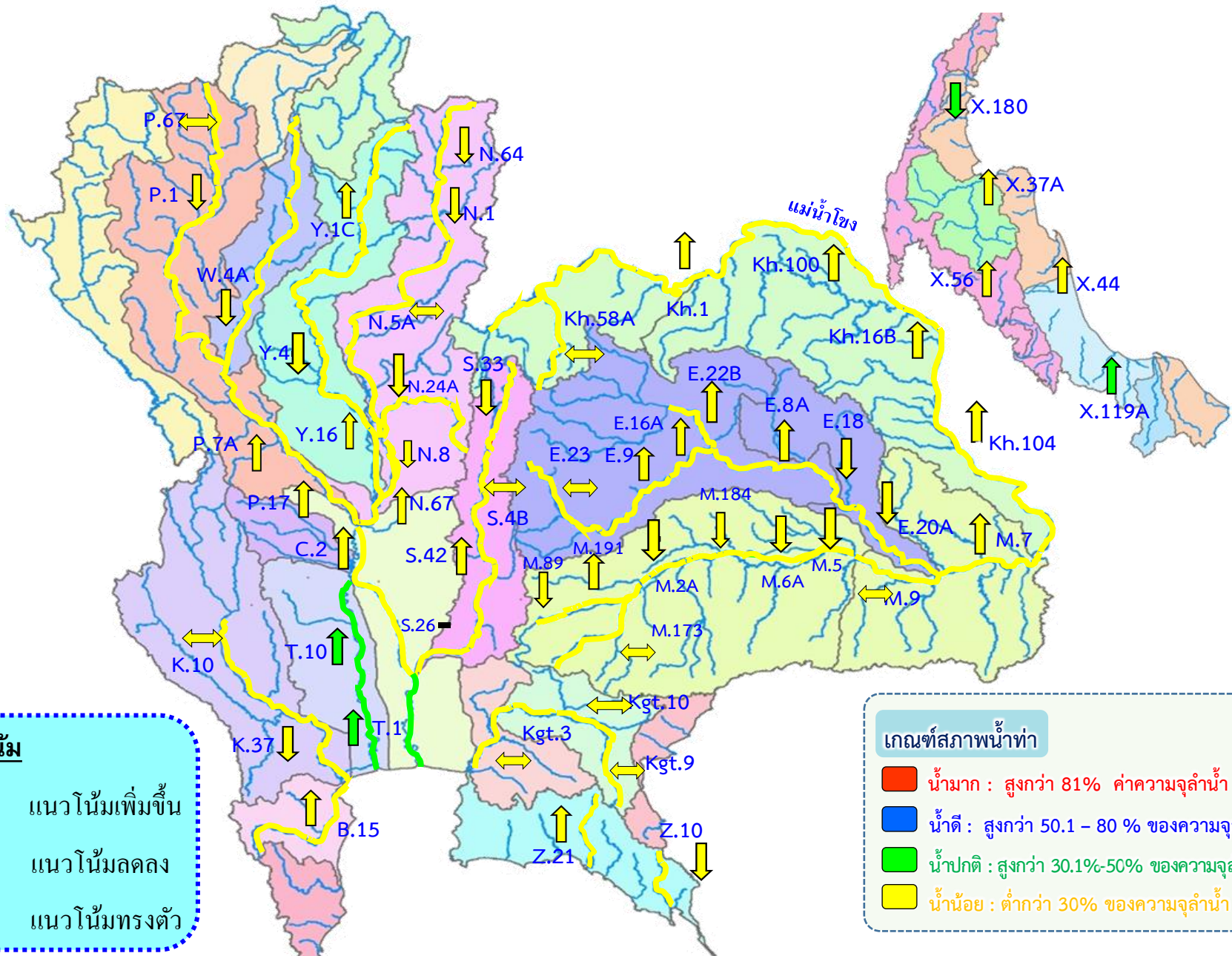


3. สถานการณ์น้ำท่า





แนวโน้มสถานการณ์น้ำท่าในลำน้ำสายหลัก 1 มกราคม 2565



แนวโน้ม

- ↑ แนวโน้มเพิ่มขึ้น
- ↓ แนวโน้มลดลง
- ↔ แนวโน้มทรงตัว

เกณฑ์สภาพน้ำท่า

- น้ำมาก : สูงกว่า 81% ค่าความจุลน้ำ
- น้ำดี : สูงกว่า 50.1 - 80 % ของความจุลน้ำ
- น้ำปกติ : สูงกว่า 30.1%-50% ของความจุลน้ำ
- น้ำน้อย : ต่ำกว่า 30% ของความจุลน้ำ



4. การเพาะปลูกพืชฤดูแล้ง ปี 2564/65





แผนผลการเพาะปลูกพืชในช่วงฤดูแล้งปี 2564

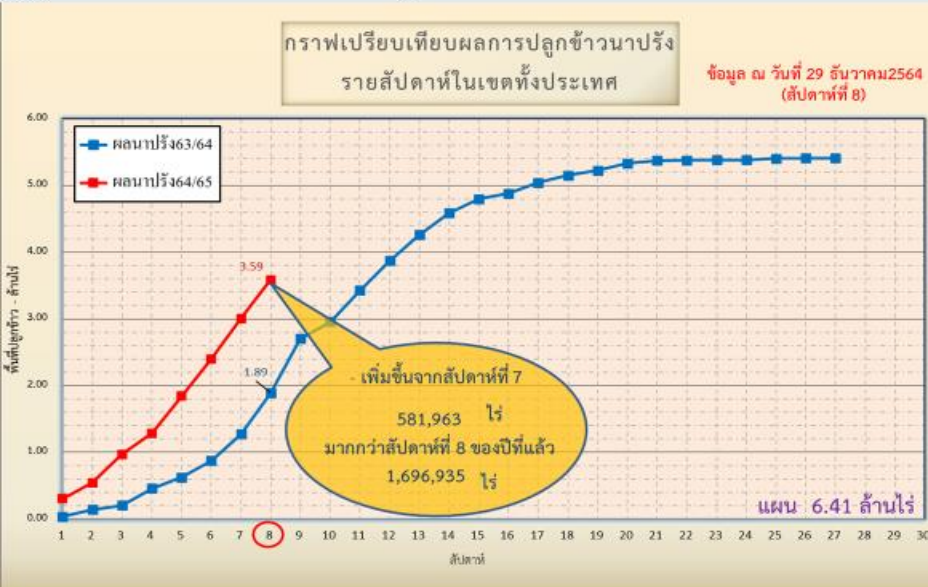
ข้อมูล ณ วันที่ 29 ธันวาคม 2564

หน่วย : ล้านไร่

ภาค	ข้าวนาปรัง 2563				ข้าวนาปรัง 2564					พืชไร่-พืชผัก ปี 2563			พืชไร่-พืชผัก ปี 2564			รวม ปี 2563			รวม ปี 2564		
	แผน	ผล	%	เที่ยว (ล้านไร่)	แผน	ผล	%	เที่ยว (ล้านไร่)	เพิ่มจากสัปดาห์ที่แล้ว (ล้านไร่)	แผน	ผล	%	แผน	ผล	%	แผน	ผล	%	แผน	ผล	%
เหนือ	0.20	0.25	125.87	0.00	0.45	0.45	98.69	0.00	0.04	0.16	0.04	24.48	0.21	0.13	60.36	0.37	0.29	80.48	0.66	0.57	86.65
ตะวันออกเฉียงเหนือ	0.86	0.09	10.04	0.00	1.38	0.18	12.87	0.00	0.09	0.04	0.00	11.33	0.03	0.02	51.02	0.90	0.09	10.10	1.41	0.19	13.72
กลาง	0.01	0.00	0.00	0.00	0.02	0.01	56.16	0.00	0.01	0.02	0.00	0.00	0.01	0.00	70.02	0.03	0.00	0.00	0.02	0.01	59.90
ตะวันออก	0.19	0.24	123.96	0.00	0.49	0.43	88.24	0.00	0.01	0.02	0.00	17.50	0.03	0.01	32.08	0.21	0.24	115.30	0.52	0.44	85.07
ตะวันตก	0.08	0.03	36.41	0.00	1.04	0.02	1.59	0.00	0.00	0.23	0.00	1.09	0.19	0.00	0.68	0.31	0.03	10.42	1.23	0.02	1.44
ใต้	0.28	0.00	1.08	0.00	0.23	0.00	0.00	0.00	0.00	0.03	0.00	0.23	0.02	0.00	5.83	0.31	0.00	1.01	0.24	0.00	0.39
ลุ่มน้ำเจ้าพระยา	0.00	1.28	0.00	0.00	2.81	2.51	89.17	0.00	0.43	0.05	0.04	71.68	0.05	0.07	122.78	0.05	1.32	2,412.42	2.87	2.57	89.81
ทั้งประเทศ	1.63	1.89	115.96	0.00	6.41	3.59	55.93	0.00	0.58	0.55	0.09	16.25	0.54	0.22	41.61	2.18	1.98	90.80	6.95	3.81	54.82



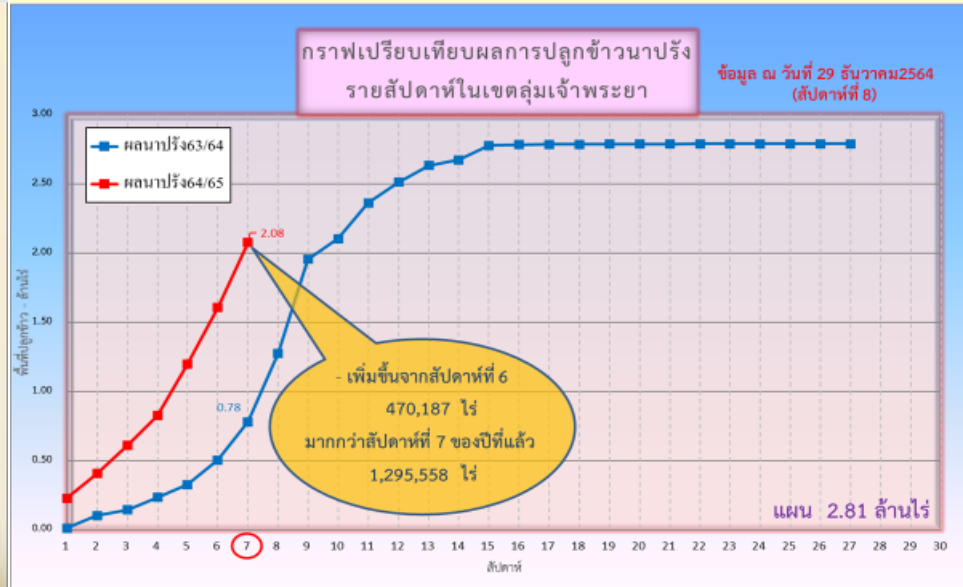
กราฟเปรียบเทียบผลการปลูกข้าวนาปรังรายสัปดาห์ในเขตทั้งประเทศ



ข้อมูล ณ 29 ธ.ค. 64 เพาะปลูกแล้ว = 3,587,666 ไร่



กราฟเปรียบเทียบผลการปลูกข้าวนาปรังรายสัปดาห์ในเขตลุ่มน้ำเจ้าพระยา



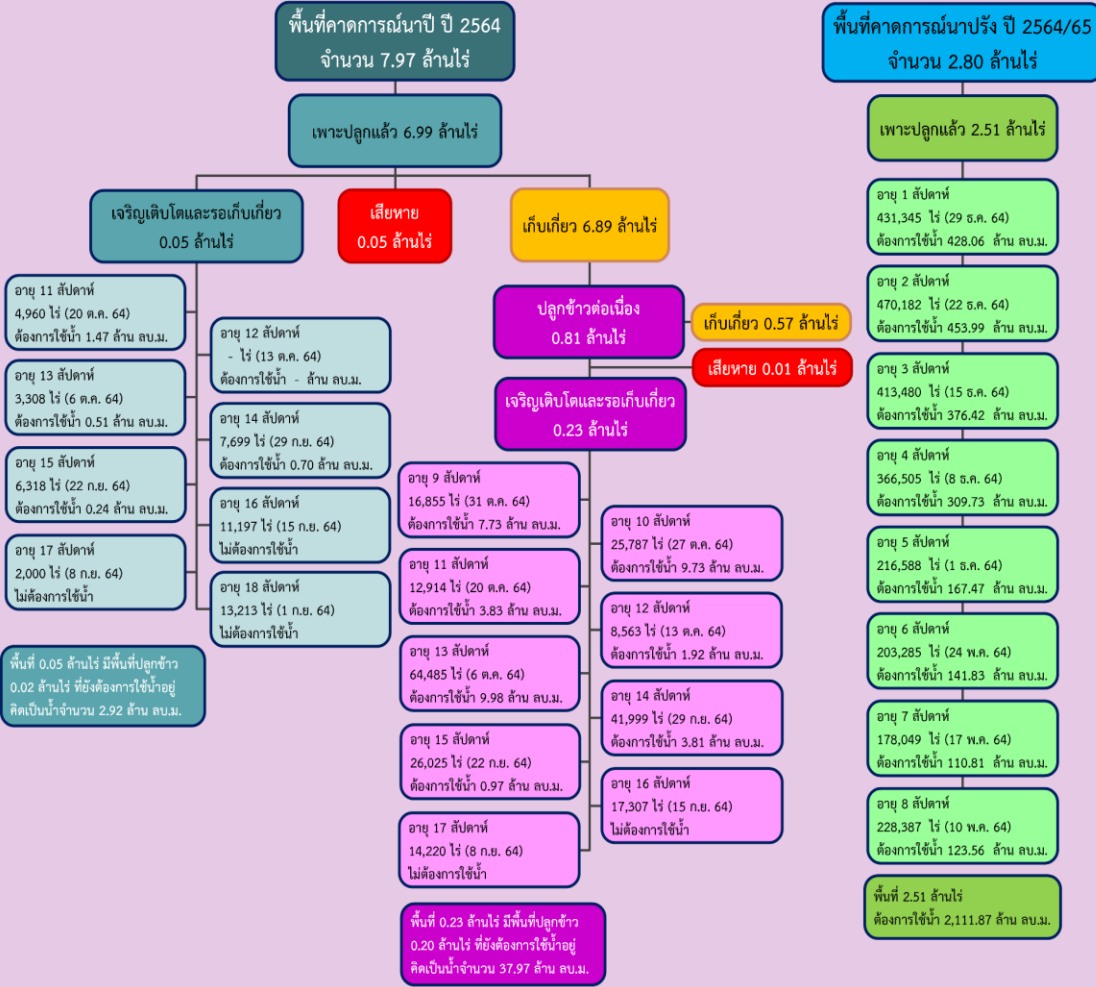
ข้อมูล ณ 29 ธ.ค. 64 เพาะปลูกแล้ว = 2,507,821 ไร่



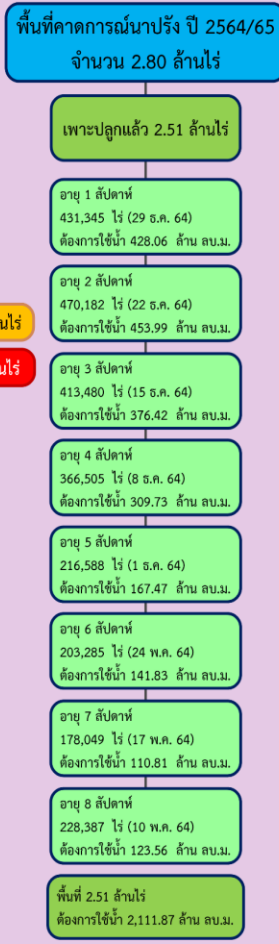
พื้นที่ปลูกข้าวในเขตชลประทานลุ่มน้ำเจ้าพระยาและลุ่มน้ำแม่กลอง

ข้อมูล ณ วันที่ 29 ธ.ค. 2564

ลุ่มน้ำเจ้าพระยา



ลุ่มน้ำแม่กลอง



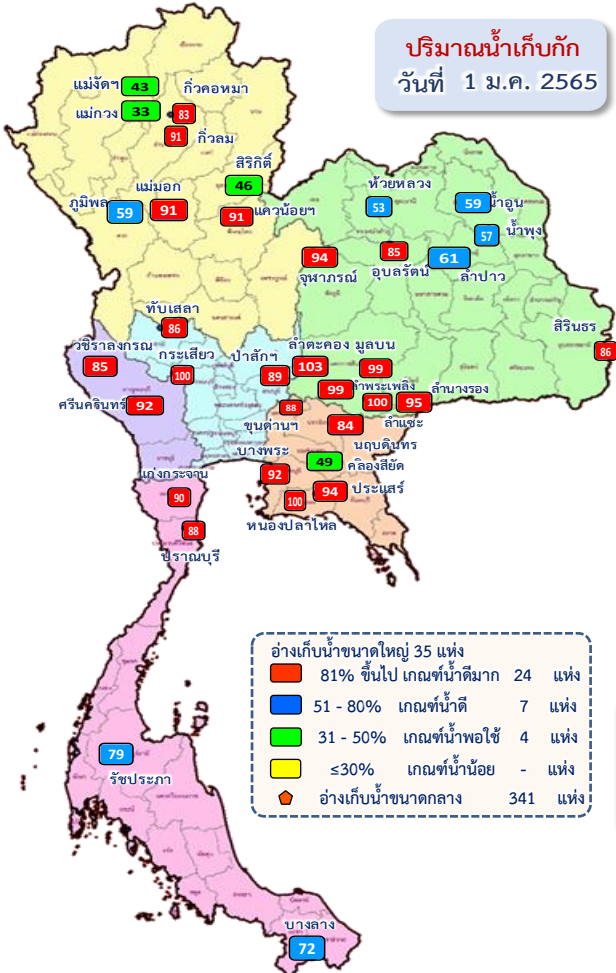


5. แผน-ผลการบริหารจัดการน้ำ ฤดูแล้ง ปี 2564/65





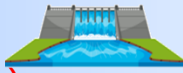
แผน-ผล การบริหารจัดการน้ำฤดูแล้งปี 2564/65 **ทั้งประเทศ** (1 พ.ย.64 – 30 เม.ย.65)



ปริมาณน้ำทั้งประเทศ ณ วันที่ 1 ม.ค.65

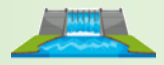
อ่างเก็บน้ำขนาดใหญ่ 35 แห่ง
 ปริมาณน้ำเก็บกัก 70,926 ล้าน ลบ.ม.
 ปริมาณน้ำใช้การ 47,384 ล้าน ลบ.ม.

ปริมาณน้ำปัจจุบัน 53,193 ล้าน ลบ.ม. (75%)
ปริมาณน้ำที่นำมาใช้ได้ 29,650 ล้าน ลบ.ม. (63%)



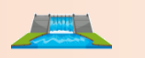
อ่างเก็บน้ำขนาดกลาง 341 แห่ง
 ที่มีความจุตั้งแต่ 2 ล้าน ลบ.ม.
 ปริมาณน้ำเก็บกัก 5,039 ล้าน ลบ.ม.
 ปริมาณน้ำใช้การ 4,661 ล้าน ลบ.ม.

ปริมาณน้ำปัจจุบัน 4,329 ล้าน ลบ.ม. (86%)
ปริมาณน้ำที่นำมาใช้ได้ 3,952 ล้าน ลบ.ม. (85%)



อ่างเก็บน้ำขนาดเล็ก 1,013 แห่ง
 ปริมาณน้ำเก็บกัก 676 ล้าน ลบ.ม.
 ปริมาณน้ำใช้การ 531 ล้าน ลบ.ม.

ปริมาณน้ำปัจจุบัน 551 ล้าน ลบ.ม. (82%)
ปริมาณน้ำที่นำมาใช้ได้ 350 ล้าน ลบ.ม. (66%)



รวมอ่างเก็บน้ำทั้งหมด 1,389 แห่ง
 ปริมาณน้ำเก็บกัก 76,641 ล้าน ลบ.ม.
 ปริมาณน้ำใช้การ 52,576 ล้าน ลบ.ม.

ปริมาณน้ำปัจจุบัน 58,073 ล้าน ลบ.ม. (76%)
ปริมาณน้ำที่นำมาใช้ได้ 33,952 ล้าน ลบ.ม. (65%)



แผนการจัดสรรน้ำฤดูแล้ง ปี 2564/65 **ทั้งประเทศ** ณ วันที่ 1 ม.ค.65

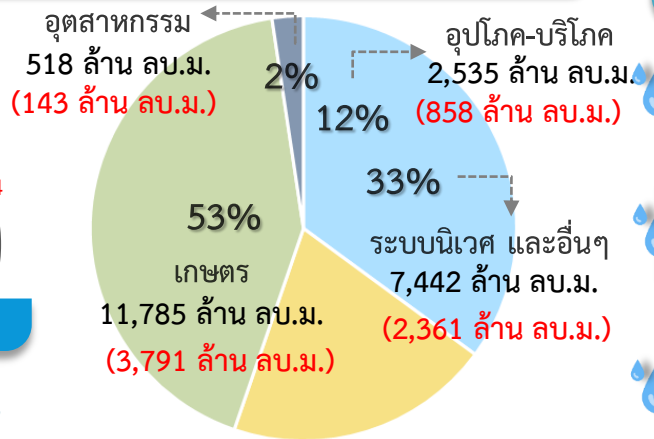
ปริมาณน้ำต้นทุน ณ วันที่ 1 พ.ย.64 จำนวน 37,855 ล้าน ลบ.ม.
แผนการจัดสรรน้ำฤดูแล้ง ปี 2564/65 จำนวน 22,280 ล้าน ลบ.ม.
 สำรองต้นฤดูฝน 16,575 ล้าน ลบ.ม.

ปริมาณน้ำใช้การ อ่างฯ ขนาดใหญ่
 ขนาดกลางและขนาดเล็ก
 ณ วันที่ 1 ม.ค.65
33,952 ล้าน ลบ.ม. (65%)

แผน จัดสรรน้ำฤดูแล้ง 2564/65
 22,280 ล้าน ลบ.ม.

ผล จัดสรรน้ำ
 7,154 ล้าน ลบ.ม. (32%)

คงเหลือ ปริมาณน้ำที่ต้องจัดสรร
 15,126 ล้าน ลบ.ม. (68%)



ผลการเพาะปลูกข้าวนาปรัง 2564/65 ณ วันที่ 29 ธ.ค.64

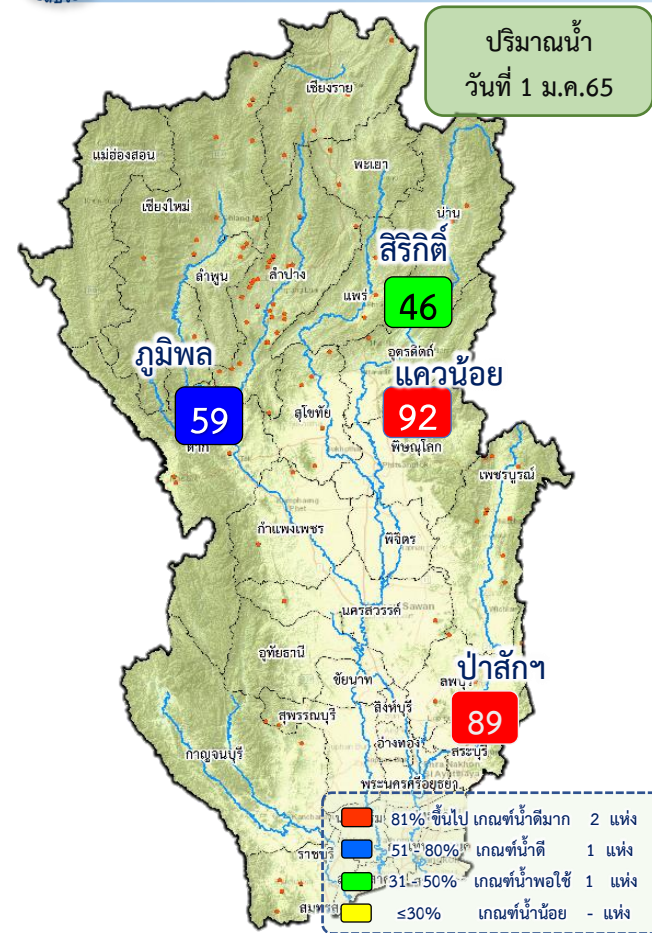
55.93% เพาะปลูกข้าวไปแล้ว 3.59 ล้านไร่ (แผน 6.41 ล้านไร่)

เก็บเกี่ยว - ล้านไร่

มาตรการของกรมชลประทานในการบริหารจัดการน้ำในช่วงฤดูแล้ง
 “จัดสรรน้ำให้สอดคล้องกับปริมาณน้ำต้นทุน ตามลำดับความสำคัญ
 ของกิจกรรมการใช้น้ำ และสำรองน้ำไว้สำหรับการใช้น้ำในช่วงต้นฤดูฝน”



แผน-ผล การบริหารจัดการน้ำฤดูแล้งปี 2564/65 **ลุ่มเจ้าพระยา** (1 พ.ย.64 – 30 เม.ย.65)



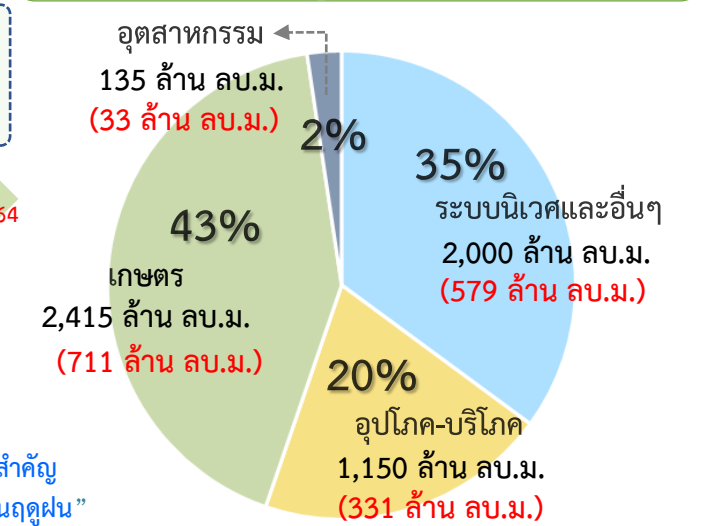
ปริมาณน้ำอ่างเก็บน้ำขนาดใหญ่ 4 เขื่อนหลักลุ่มน้ำเจ้าพระยา ณ วันที่ 1 ม.ค.65

ภูมิพล	ปริมาณน้ำเก็บกัก 13,462 ล้าน ลบ.ม. ปริมาณน้ำใช้การ 9,662 ล้าน ลบ.ม.	ปริมาณน้ำปัจจุบัน 7,978 ล้าน ลบ.ม. (59%) ปริมาณน้ำที่นำมาใช้ได้ 4,178 ล้าน ลบ.ม. (43%)
สิริกิติ์	ปริมาณน้ำเก็บกัก 9,510 ล้าน ลบ.ม. ปริมาณน้ำใช้การ 6,660 ล้าน ลบ.ม.	ปริมาณน้ำปัจจุบัน 4,382 ล้าน ลบ.ม. (46%) ปริมาณน้ำที่นำมาใช้ได้ 1,532 ล้าน ลบ.ม. (23%)
ควนน้อย	ปริมาณน้ำเก็บกัก 939 ล้าน ลบ.ม. ปริมาณน้ำใช้การ 896 ล้าน ลบ.ม.	ปริมาณน้ำปัจจุบัน 859 ล้าน ลบ.ม. (92%) ปริมาณน้ำที่นำมาใช้ได้ 816 ล้าน ลบ.ม. (91%)
ป่าสัก	ปริมาณน้ำเก็บกัก 960 ล้าน ลบ.ม. ปริมาณน้ำใช้การ 957 ล้าน ลบ.ม.	ปริมาณน้ำปัจจุบัน 855 ล้าน ลบ.ม. (89%) ปริมาณน้ำที่นำมาใช้ได้ 852 ล้าน ลบ.ม. (89%)
รวม	ปริมาณน้ำเก็บกัก 24,871 ล้าน ลบ.ม. ปริมาณน้ำใช้การ 18,175 ล้าน ลบ.ม.	ปริมาณน้ำปัจจุบัน 14,073 ล้าน ลบ.ม. (57%) ปริมาณน้ำที่นำมาใช้ได้ 7,377 ล้าน ลบ.ม. (41%)

แผนการจัดสรรน้ำฤดูแล้ง ปี 2564/65 ลุ่มน้ำเจ้าพระยา ณ วันที่ 1 ม.ค.65

ปริมาณน้ำต้นทุน ณ วันที่ 1 พ.ย.64 จำนวน 7,744 ล้าน ลบ.ม.
แผนการจัดสรรน้ำฤดูแล้ง ปี 2564/65 จำนวน 5,700 ล้าน ลบ.ม.
สำรองน้ำต้นทุน 3,044 ล้าน ลบ.ม.

ปริมาณน้ำใช้การ 4 เขื่อนหลัก ณ วันที่ 27 ธ.ค. 64
7,377 ล้าน ลบ.ม. (41%)



แผน จัดสรรน้ำฤดูแล้ง 2564/65
5,700 ล้าน ลบ.ม.

ผล จัดสรรน้ำ
1,654 ล้าน ลบ.ม. (29%)

คงเหลือ ปริมาณน้ำที่ต้องจัดสรร
4,046 ล้าน ลบ.ม. (71%)

ผลการเพาะปลูกข้าวนาปรัง 2564/65 ณ วันที่ 29 ธ.ค.64

89.17% เพาะปลูกข้าวไปแล้ว 2.51 ล้านไร่ (แผน 2.81 ล้านไร่)
เก็บเกี่ยว - ล้านไร่

มาตรการของกรมชลประทาน ในการบริหารจัดการน้ำในช่วงฤดูแล้ง

“จัดสรรน้ำให้สอดคล้องกับปริมาณน้ำต้นทุน ตามลำดับความสำคัญ ของกิจกรรมการใช้น้ำ และสำรองน้ำไว้สำหรับการใช้น้ำในช่วงต้นฤดูฝน”



แผน-ผลการระบายน้ำลุ่มน้ำเจ้าพระยา (4 เขื่อนหลัก) ช่วงฤดูแล้ง ปี 2564/65



ข้อมูล ณ วันที่ 1 มกราคม 2565

แผนการระบายน้ำ 4 เขื่อนหลัก ปี 2564/65 จำนวน 4,700 ล้าน ลบ.ม. (1 พ.ย.64- 30 เม.ย.65)

ณ วันที่ 1 มกราคม 2565

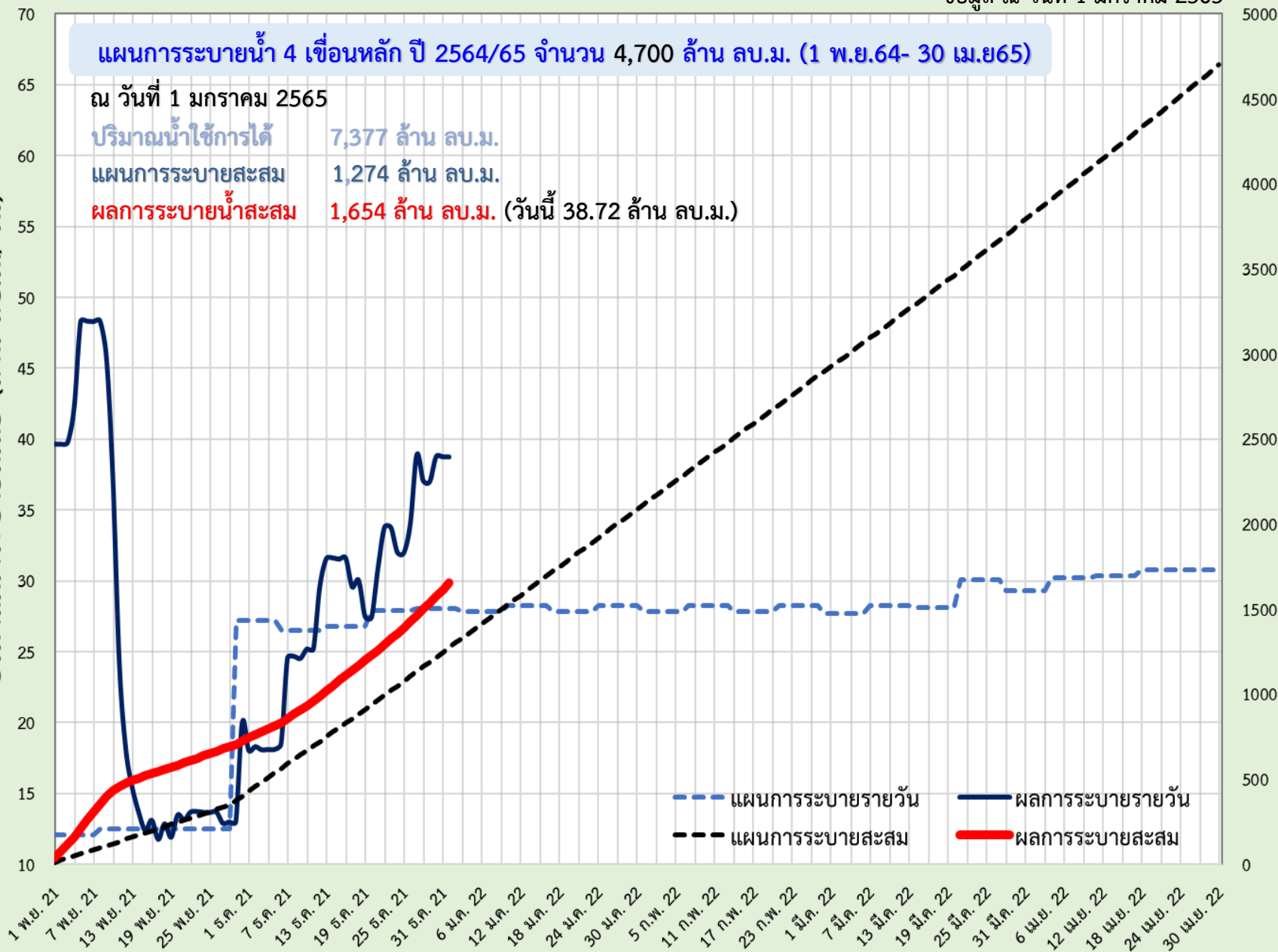
ปริมาณน้ำใช้การได้ 7,377 ล้าน ลบ.ม.

แผนการระบายสะสม 1,274 ล้าน ลบ.ม.

ผลการระบายน้ำสะสม 1,654 ล้าน ลบ.ม. (วันนี้ 38.72 ล้าน ลบ.ม.)

ปริมาณน้ำระบายเฉลี่ย (ล้าน ลบ.ม./วัน)

(หน่วย/ทะเล/กษ) ระบายลงทะเลทุกเขื่อน





6. สถานการณ์ค่าความเค็ม





รายงานสถานการณ์ค่าความเค็มและปริมาณน้ำ แม่น้ำเจ้าพระยา

30 ธันวาคม 2564 เวลา 7:00 น.

สถานี : สุนัขป่าประปาสำแล – สะพานพระนั่งเกล้า – ท່าน้ำนนทบุรี- กรมชลประทานสามเสน

ปริมาณน้ำที่ระบายออกจากเขื่อนพระรามหก 41.01 ลบ.ม./วินาที
ปริมาณน้ำที่ระบายออกจากเขื่อนเจ้าพระยา 85.00 ลบ.ม./วินาที
ปริมาณน้ำที่ศูนย์ศิลปาชีพบางไทร 109.00 ลบ.ม./วินาที
ระยะทางจากศูนย์ศิลปาชีพบางไทรถึงสถานีประปาสำแล 17 กม.

0.23

กรัม/ลิตร



สถานีประปาสำแล

96.0 กม. จากปากน้ำ

ค่าความเค็มสูงสุดที่
จุดตรวจวัดสถานีประปาสำแล
วันที่ 29 ธ.ค. 2564
วัดได้ 0.23 กรัม/ลิตร

เกณฑ์เฝ้าระวัง 0.25 กรัม/ลิตร
มาตรฐานเพื่อการผลิตน้ำประปา
ไม่เกิน 0.50 กรัม/ลิตร

0.26

กรัม/ลิตร



สะพานพระนั่งเกล้า

64.0 กม. จากปากน้ำ

ค่าความเค็มสูงสุดที่
จุดตรวจวัดสะพานพระนั่งเกล้า
วันที่ 29 ธ.ค. 2564
วัดได้ 0.26 กรัม/ลิตร

เกณฑ์เฝ้าระวังเพื่อการเกษตร
ไม่เกิน 2 กรัม/ลิตร

0.26

กรัม/ลิตร



ท່าน้ำนนทบุรี

61.5 กม. จากปากน้ำ

ค่าความเค็มสูงสุดที่
จุดตรวจวัดท່าน้ำนนทบุรี
วันที่ 29 ธ.ค. 2564
วัดได้ 0.26 กรัม/ลิตร

ที่มาของข้อมูล : กปน. และกรมชลประทาน
จัดทำโดยฝ่ายตะกอนและคุณภาพน้ำ ส่วนอุทกวิทยา สบอ.

0.26

กรัม/ลิตร



กรมชลประทานสามเสน

55.9 กม. จากปากน้ำ

ค่าความเค็มสูงสุดที่
จุดตรวจวัดกรมชลประทานสามเสน
วันที่ 29 ธ.ค. 2564
วัดได้ 0.26 กรัม/ลิตร



รายงานสถานการณ์ค่าความเค็มและปริมาณน้ำ แม่น้ำปราจีน-บางปะกง

30 ธันวาคม 2564 เวลา 7:00 น.

สถานี : บางแตน - บางกระเจ็ด - เขื่อนบางปะกง - วัดแหลมใต้ - ชลประทานฉะเชิงเทรา

ปริมาณน้ำที่ระบายออกจากอ่างเก็บน้ำนฤพดินทรจินดา 17.36 ลบ.ม./วินาที
ปริมาณน้ำที่สถานี Kgt.3 อ.กบินทร์บุรี จ.ปราจีนบุรี 34.50 ลบ.ม./วินาที

0.07

กรัม/ลิตร



บางแตน

115 กม. จากปากน้ำ

ค่าความเค็มสูงสุดที่จุดตรวจวัดบางแตน
วันที่ 29 ธ.ค. 2564
วัดได้ 0.08 กรัม/ลิตร

เกณฑ์เฝ้าระวังเพื่อการเกษตรไม่เกิน 2 กรัม/ลิตร

0.09

กรัม/ลิตร



บางกระเจ็ด

96 กม. จากปากน้ำ

ค่าความเค็มสูงสุดที่จุดตรวจวัดบางกระเจ็ด
วันที่ 29 ธ.ค. 2564
วัดได้ 0.09 กรัม/ลิตร

0.23

กรัม/ลิตร



เขื่อนบางปะกง

67 กม. จากปากน้ำ

ค่าความเค็มสูงสุดที่จุดตรวจวัดเขื่อนบางปะกง
วันที่ 29 ธ.ค. 2564
วัดได้ 0.22 กรัม/ลิตร

0.26

กรัม/ลิตร



วัดแหลมใต้

57 กม. จากปากน้ำ

ค่าความเค็มสูงสุดที่จุดตรวจวัดวัดแหลมใต้
วันที่ 29 ธ.ค. 2564
วัดได้ 0.29 กรัม/ลิตร

ที่มาของข้อมูล : กรมควบคุมมลพิษ และกรมชลประทาน
จัดทำโดยฝ่ายตะกอนและคุณภาพน้ำ ส่วนอุทกวิทยา สบอ.

4.40

กรัม/ลิตร



ชลประทานฉะเชิงเทรา

37 กม. จากปากน้ำ

ค่าความเค็มสูงสุดที่
จุดตรวจวัดชลประทานฉะเชิงเทรา
วันที่ 29 ธ.ค. 2564
วัดได้ 7.06 กรัม/ลิตร



รายงานสถานการณ์ค่าความเค็มและปริมาณน้ำ แม่น้ำท่าจีน

30 ธันวาคม 2564 เวลา 7:00 น.

สถานี : วัดท่าพูด - ปากคลองจินดา - วัดดอนไถ่ - วัดอ่างทอง - วัดพันธุวงศ์

ปริมาณน้ำที่ระบายออกจากประตูโพธิ์พระยา 1.56 ลบ.ม./วินาที
ปริมาณน้ำที่ระบายออกจากประตูสองพี่น้อง 58.31 ลบ.ม./วินาที
ปริมาณน้ำที่ระบายออกจากประตูท่าสาร-บางปลา 7.21 ลบ.ม./วินาที

0.33

กรัม/ลิตร



วัดท่าพูด

67.5 กม. จากปากน้ำ

เกณฑ์เฝ้าระวังสำหรับกล้วยไม้ 0.75 กรัม/ลิตร
เกณฑ์เฝ้าระวังเพื่อการเกษตร
ไม่เกิน 2 กรัม/ลิตร

0.38

กรัม/ลิตร



ปากคลองจินดา

53.6 กม. จากปากน้ำ

0.41

กรัม/ลิตร



วัดดอนไถ่

38.2 กม. จากปากน้ำ

0.44

กรัม/ลิตร



วัดอ่างทอง

27.7 กม. จากปากน้ำ

0.47

กรัม/ลิตร



วัดพันธุวงศ์

18.4 กม. จากปากน้ำ

ที่มาของข้อมูล : กรมชลประทาน
จัดทำโดยฝ่ายตะกอนและคุณภาพน้ำ ส่วนอุทกวิทยา สบอ.



รายงานสถานการณ์ค่าความเค็มและปริมาณน้ำ แม่น้ำแม่กลอง

30 ธันวาคม 2564 เวลา 07:00 น.

สถานี : โพธาราม - ราชบุรี - ปากคลองดำเนินสะดวก - บางคนที - อัมพวา

ปริมาณน้ำที่ระบายออกจากเขื่อนแม่กลอง 159.56 ลบ.ม./วินาที

0.13

กรัม/ลิตร



โพธาราม

65.3 กม. จากปากน้ำ

0.15

กรัม/ลิตร



ราชบุรี

44.7 กม. จากปากน้ำ

0.18

กรัม/ลิตร



ปากคลองดำเนินสะดวก

27.0 กม. จากปากน้ำ

เกณฑ์เฝ้าระวังสำหรับกล้วยไม้ 0.75 กรัม/ลิตร
เกณฑ์เฝ้าระวังเพื่อการเกษตร
ไม่เกิน 2 กรัม/ลิตร

0.18

กรัม/ลิตร



บางคนที

23.8 กม. จากปากน้ำ

0.57

กรัม/ลิตร



อัมพวา

17.6 กม. จากปากน้ำ

ที่มาของข้อมูล : กรมควบคุมมลพิษ
จัดทำโดยฝ่ายตะกอนและคุณภาพน้ำ ส่วนอุทกวิทยา สบอ.



การรุกตัวของน้ำเค็มแม่น้ำเจ้าพระยา

การรุกตัวของน้ำเค็มแม่น้ำเจ้าพระยาปี 2564 ค่าความเค็มสูงสุดรายวัน (เวลา 00.00-23.00 น.)

วันที่	ระดับน้ำสูงสุด ร.พระนครได้ (ม.ทก.)	โรงไฟฟ้าพระนครใต้	สะพานวงแหวนวงแหวน	วัดทองนพคุณ	วัดบางนา	วัดคลองเตย	วัดราชพฤกษ์	สะพานตากสิน	สะพานพุทธ	โรงพยาบาลบาลสิริราช	กรมชลประทานสนามเสือ	วัดเขมา	ท่าน้ำ	คลองอ้อมนนท์	สะพานพระนั่งเกล้า	วัดเชิงท่า	สะพานนวลฉวี	ปากคลองบางหลวง	วัดมะขาม	วัดจาง	วัดโสมการาม	สถานีสูบน้ำสำแล	วัดปทุมทอง	วัดบางเขน	วัดใหม่ดิน	วัดสวนมะม่วง	วัดทองทิพย์	วัดกว้าง	วัดท้ายเกาะใหญ่	วัดโพธิ์แดงเหนือ	วัดช้างใหญ่	ท่าเรือบางโพ	วัดเชิงท่าบาง	วัดบ้านเป็ด	ปริมาณน้ำ (ลบ.ม./วิ)	เขียนเจ้าพระยา	เขียนพระรามหก
29/11/64	1.14	2.45	2.09	1.65	1.15	0.15	0.15	0.16	0.16	0.16	0.16	0.16	0.16	0.16	0.16	0.16	0.16	0.16	0.16	0.16	0.17	0.18	0.17	0.16	0.16	0.16	0.16	0.16	0.16	0.16	0.16	0.16	0.16	0.16	0.15	225	0.00
30/11/64	1.28	4.10	3.48	2.74	1.88	0.18	0.18	0.17	0.17	0.17	0.17	0.17	0.17	0.17	0.17	0.16	0.16	0.16	0.16	0.16	0.16	0.16	0.16	0.16	0.16	0.16	0.16	0.17	0.17	0.17	0.17	0.17	0.17	0.17	0.16	188	0.00
1/12/64	1.32	7.88	6.67	5.21	3.54	0.21	0.20	0.18	0.17	0.17	0.17	0.17	0.17	0.17	0.17	0.17	0.17	0.17	0.17	0.17	0.17	0.16	0.16	0.16	0.16	0.16	0.16	0.17	0.17	0.17	0.17	0.17	0.17	0.17	0.16	181	0.00
2/12/64	1.53	14.69	12.42	9.68	6.56	0.30	0.26	0.21	0.18	0.18	0.18	0.18	0.18	0.18	0.18	0.17	0.17	0.17	0.17	0.17	0.17	0.16	0.16	0.16	0.16	0.16	0.16	0.17	0.17	0.17	0.17	0.17	0.17	0.17	0.16	169	0.00
3/12/64	1.43	11.09	9.37	7.30	4.93	0.20	0.20	0.19	0.19	0.19	0.19	0.19	0.19	0.19	0.19	0.18	0.18	0.17	0.17	0.17	0.17	0.16	0.16	0.16	0.16	0.16	0.16	0.17	0.17	0.17	0.17	0.17	0.17	0.17	0.16	124	0.00
4/12/64	1.44	8.19	6.94	5.44	3.71	0.27	0.24	0.21	0.19	0.19	0.19	0.19	0.19	0.19	0.19	0.18	0.18	0.17	0.17	0.17	0.17	0.17	0.17	0.17	0.17	0.17	0.17	0.17	0.17	0.17	0.17	0.17	0.17	0.17	0.17	119	0.00
5/12/64	1.77	9.67	8.18	6.38	4.32	0.20	0.20	0.19	0.19	0.19	0.19	0.19	0.19	0.19	0.19	0.18	0.18	0.17	0.17	0.17	0.17	0.16	0.17	0.17	0.17	0.17	0.17	0.17	0.17	0.17	0.17	0.17	0.17	0.17	114	0.00	
6/12/64	1.82	7.78	6.58	5.14	3.50	0.20	0.20	0.19	0.19	0.19	0.19	0.19	0.19	0.19	0.19	0.18	0.18	0.17	0.17	0.17	0.17	0.17	0.17	0.17	0.17	0.17	0.17	0.17	0.17	0.17	0.17	0.17	0.17	0.17	104	0.00	
7/12/64	2.05	9.21	7.79	6.08	4.12	0.20	0.20	0.19	0.19	0.19	0.19	0.19	0.19	0.19	0.19	0.18	0.18	0.18	0.18	0.18	0.18	0.18	0.18	0.18	0.18	0.18	0.18	0.19	0.19	0.19	0.19	0.19	0.19	0.19	90	0.00	
8/12/64	2.01	10.61	8.97	7.00	4.74	0.23	0.22	0.21	0.20	0.20	0.20	0.20	0.20	0.20	0.20	0.19	0.19	0.19	0.19	0.19	0.19	0.19	0.19	0.19	0.19	0.19	0.19	0.19	0.19	0.19	0.19	0.19	0.19	0.19	80	0.00	
9/12/64	1.65	6.73	5.71	4.48	3.07	0.25	0.23	0.21	0.19	0.19	0.19	0.19	0.19	0.19	0.19	0.18	0.18	0.18	0.18	0.18	0.18	0.19	0.19	0.19	0.19	0.19	0.19	0.19	0.19	0.19	0.19	0.19	0.19	0.19	75	0.00	
10/12/64	1.85	9.60	8.12	6.34	4.30	0.22	0.21	0.21	0.20	0.20	0.20	0.20	0.20	0.20	0.20	0.19	0.19	0.19	0.19	0.19	0.19	0.20	0.20	0.20	0.20	0.20	0.20	0.20	0.20	0.20	0.20	0.20	0.20	0.20	75	0.00	
11/12/64	1.78	12.30	10.40	8.11	5.48	0.24	0.23	0.21	0.20	0.20	0.20	0.20	0.20	0.20	0.20	0.19	0.19	0.19	0.19	0.19	0.19	0.20	0.20	0.20	0.20	0.20	0.20	0.20	0.20	0.20	0.20	0.20	0.20	0.20	75	0.00	
12/12/64	1.39	9.19	7.78	6.08	4.14	0.26	0.24	0.22	0.21	0.21	0.21	0.21	0.21	0.21	0.21	0.20	0.20	0.19	0.19	0.19	0.19	0.20	0.20	0.20	0.20	0.20	0.20	0.20	0.20	0.20	0.20	0.20	0.20	0.20	75	0.00	
13/12/64	1.39	8.90	7.53	5.89	4.01	0.25	0.24	0.23	0.22	0.22	0.22	0.22	0.22	0.22	0.22	0.21	0.21	0.20	0.20	0.20	0.20	0.21	0.21	0.21	0.21	0.21	0.21	0.21	0.21	0.21	0.21	0.21	0.21	0.21	75	0.00	
14/12/64	1.33	14.09	12.11	9.73	7.00	1.55	1.11	0.58	0.22	0.22	0.22	0.22	0.22	0.22	0.22	0.21	0.21	0.20	0.20	0.20	0.21	0.22	0.22	0.22	0.22	0.22	0.22	0.22	0.22	0.22	0.22	0.22	0.22	0.21	75	0.00	
15/12/64	1.19	16.89	14.53	11.69	8.43	1.93	1.36	0.69	0.23	0.23	0.23	0.23	0.23	0.23	0.23	0.22	0.22	0.21	0.21	0.21	0.21	0.22	0.22	0.22	0.22	0.22	0.22	0.23	0.23	0.23	0.23	0.23	0.23	0.22	75	0.00	
16/12/64	0.99	16.27	14.04	11.35	8.28	2.13	1.50	0.75	0.23	0.23	0.23	0.23	0.23	0.23	0.23	0.22	0.22	0.21	0.21	0.21	0.21	0.22	0.22	0.22	0.22	0.22	0.23	0.23	0.23	0.23	0.23	0.23	0.22	75	0.00		
17/12/64	1.36	17.67	15.39	12.64	9.49	3.20	2.21	1.04	0.23	0.23	0.23	0.24	0.24	0.24	0.24	0.22	0.22	0.21	0.21	0.21	0.22	0.23	0.23	0.23	0.23	0.23	0.23	0.23	0.23	0.23	0.22	0.22	0.21	19	75	0.00	
18/12/64	1.60	19.19	16.69	13.69	10.25	3.37	2.33	1.11	0.26	0.26	0.25	0.24	0.24	0.24	0.24	0.23	0.23	0.22	0.22	0.22	0.22	0.23	0.23	0.23	0.23	0.23	0.23	0.23	0.23	0.23	0.23	0.22	0.22	0.21	85	10.38	
19/12/64	1.70	16.95	14.68	11.94	8.81	2.54	1.78	0.89	0.27	0.27	0.26	0.25	0.25	0.24	0.24	0.23	0.23	0.22	0.22	0.22	0.23	0.24	0.23	0.23	0.23	0.23	0.23	0.23	0.23	0.23	0.23	0.23	0.23	0.22	85	10.39	
20/12/64	1.42	12.81	10.85	8.49	5.78	0.38	0.33	0.28	0.24	0.24	0.24	0.24	0.24	0.24	0.24	0.23	0.23	0.22	0.22	0.22	0.23	0.24	0.23	0.23	0.23	0.23	0.23	0.23	0.23	0.23	0.22	0.22	0.20	85	10.57		
21/12/64	1.71	14.78	12.51	9.77	6.64	0.38	0.33	0.28	0.24	0.24	0.24	0.24	0.24	0.24	0.23	0.23	0.23	0.23	0.23	0.23	0.23	0.24	0.23	0.23	0.23	0.23	0.23	0.23	0.23	0.23	0.22	0.22	0.20	85	10.42		
22/12/64	1.76	15.10	12.80	10.04	6.87	0.54	0.44	0.33	0.25	0.25	0.25	0.25	0.25	0.25	0.25	0.23	0.23	0.22	0.22	0.22	0.23	0.24	0.23	0.23	0.23	0.23	0.23	0.23	0.23	0.23	0.22	0.22	0.21	85	30.82		
23/12/64	1.86	14.87	12.68	10.04	7.01	0.97	0.73	0.45	0.26	0.26	0.26	0.26	0.26	0.26	0.26	0.24	0.23	0.22	0.22	0.22	0.22	0.23	0.23	0.23	0.23	0.23	0.23	0.23	0.23	0.22	0.22	0.20	85	30.53			
24/12/64	1.77	13.11	11.18	8.85	6.19	0.87	0.67	0.43	0.27	0.27	0.27	0.26	0.26	0.26	0.26	0.24	0.24	0.23	0.23	0.23	0.23	0.23	0.23	0.23	0.23	0.23	0.22	0.22	0.22	0.22	0.21	85	30.13				
25/12/64	1.65	13.53	11.47	8.99	6.16	0.49	0.41	0.32	0.26	0.26	0.26	0.26	0.26	0.26	0.24	0.24	0.23	0.23	0.23	0.23	0.23	0.23	0.23	0.23	0.23	0.23	0.22	0.22	0.22	0.22	0.22	0.22	0.22	85	20.22		
26/12/64	1.78	14.84	12.57	9.83	6.71	0.45	0.39	0.32	0.27	0.27	0.27	0.26	0.26	0.26	0.26	0.24	0.24	0.23	0.23	0.23	0.23	0.23	0.23	0.23	0.23	0.23	0.23	0.23	0.23	0.24	0.24	0.25	85	20.22			
27/12/64	1.37	10.75	9.10	7.12	4.85	0.32	0.30	0.28	0.26	0.26	0.26	0.26	0.26	0.26	0.26	0.24	0.24	0.23	0.23	0.23	0.23	0.23	0.23	0.23	0.23	0.23	0.23	0.23	0.23	0.23	0.23	0.24	85	19.74			
28/12/64	1.28	10.51	8.90	6.96	4.74	0.31	0.29	0.27	0.26	0.26	0.26	0.26	0.26	0.26	0.26	0.24	0.24	0.23	0.23	0.23	0.23	0.23	0.23	0.23	0.23	0.23	0.23	0.23	0.23	0.23	0.23	0.24	85	20.31			
29/12/64	1.36	13.69	11.84	9.61	7.06	1.96	1.39	0.72	0.26	0.26	0.26	0.26	0.26	0.26	0.26	0.25	0.25	0.24	0.24	0.24	0.24	0.23	0.23	0.23	0.23	0.23	0.23	0.23	0.23	0.23	0.23	0.24	85	20.56			

หมายเหตุ: - ค่าความเค็ม 0.25 กรัม/ลิตร เป็นเกณฑ์เฝ้าระวังและควบคุมความเค็มของที่สถานีสำแล
- ระยะใกล้สุด ไกลสุด วัดจากปากอ่าวไทย
- แนวลาคความเค็ม 0.25 กรัม/ลิตร (เส้นสีแดง) อยู่ในช่วงน้ำขึ้น
ใช้ข้อมูลค่าความเค็มสูงสุดรายวัน (เวลา 00.00-23.00 น.)
- แนวลาคความเค็ม 0.25 กรัม/ลิตร (เส้นสีเขียว) อยู่ในช่วงน้ำลง
ใช้ข้อมูลค่าความเค็มต่ำสุดรายวัน (เวลา 00.00-23.00 น.)

ลิ่มความเค็ม 0.25 กรัม/ลิตร
ใกล้สุด (ช่วงน้ำลง)

ลิ่มความเค็ม 0.25 กรัม/ลิตร
ไกลสุด (ช่วงน้ำขึ้น)

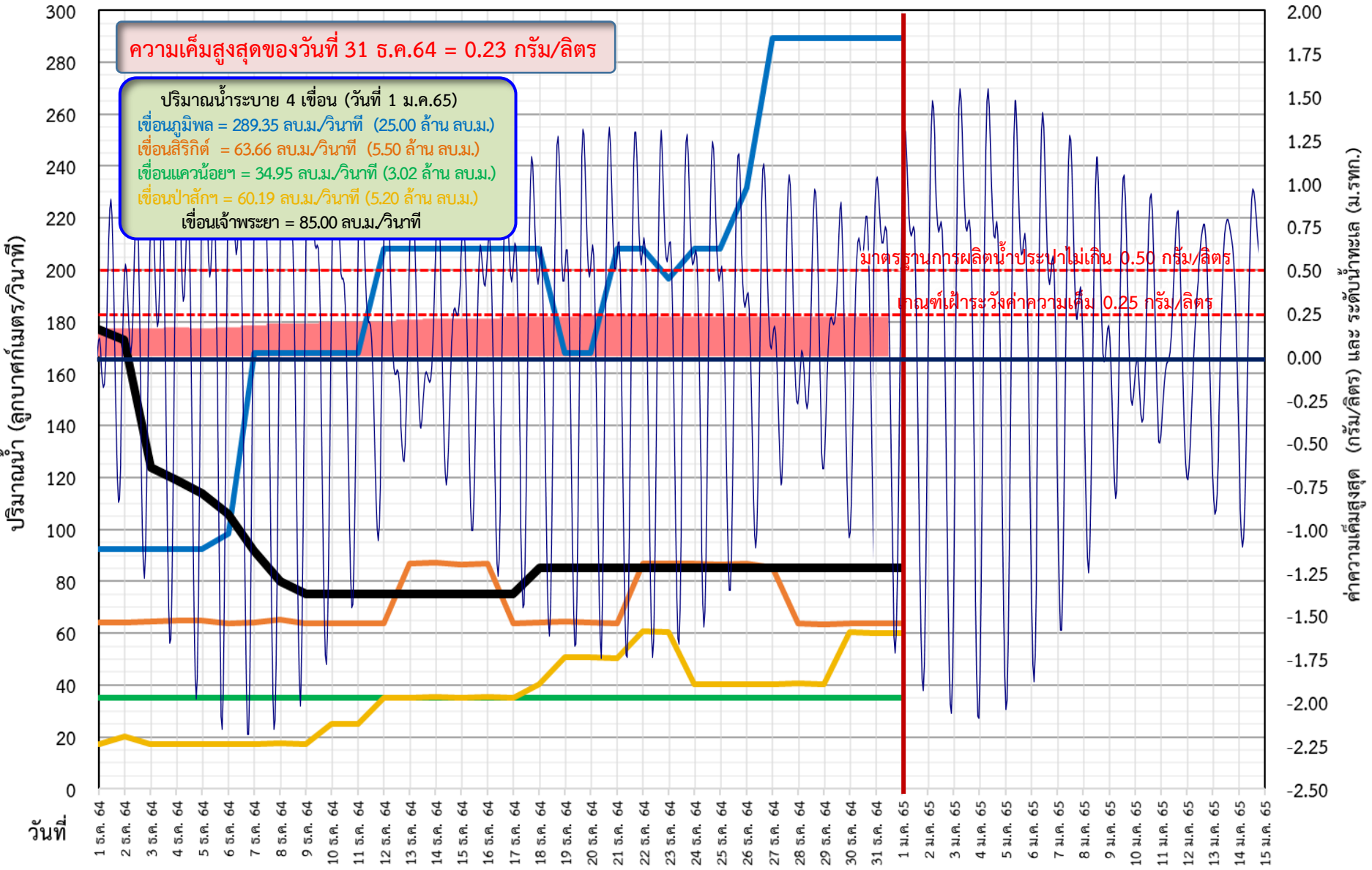
ที่มาข้อมูล : ฝ่ายทรัพยากรน้ำและสิ่งแวดล้อม
การประปานครหลวง
<http://rwc.mwa.co.th/page/stats/>
จัดทำโดย : ฝ่ายตะกอนและคุณภาพน้ำ สบอ.



ติดตาม ปริมาณน้ำไหลผ่าน 4 เขื่อนหลักกลุ่มเจ้าพระยาในช่วงฤดูแล้ง ปี 2564/65

ข้อมูล ณ วันที่ 1 มกราคม 2565

■ ความเค็มสูงสุด(ลำแแล)
 — ระบายเขื่อนภูมิพล (ลบ.ม./วินาที)
 — ระบายเขื่อนสิริกิติ์ (ลบ.ม./วินาที)
 — ระบายเขื่อนแควน้อยฯ (ลบ.ม./วินาที)
 — ระบายเขื่อนป่าสักชลสิทธิ์ (ลบ.ม./วินาที)
 — เขื่อนเจ้าพระยา (ลบ.ม./วินาที)

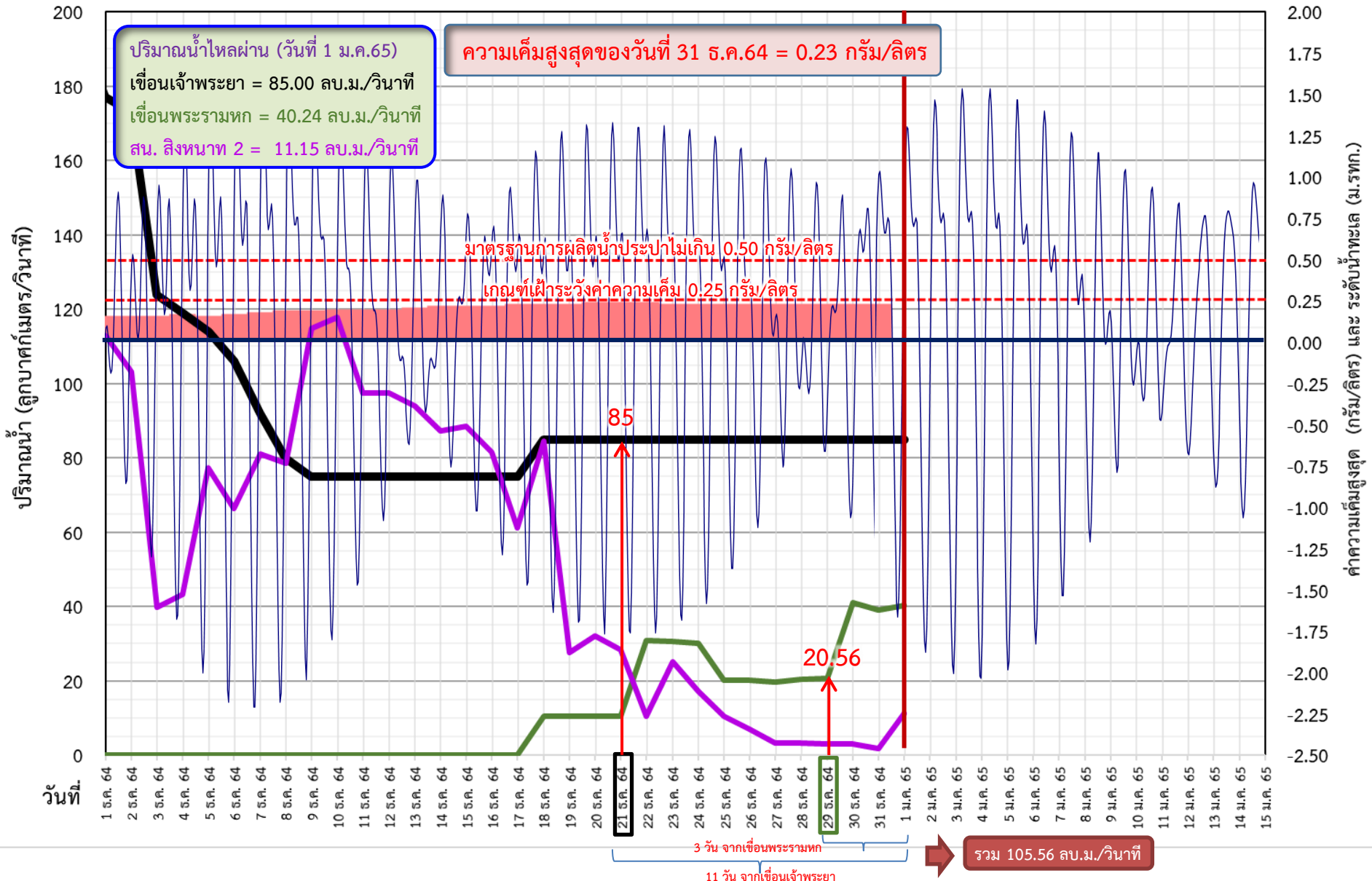




ติดตามค่าความเค็ม และปริมาณน้ำไหลผ่านเขื่อนในช่วงฤดูแล้ง ปี 2564/65

ข้อมูล ณ วันที่ 1 มกราคม 2565

■ ความเค็มสูงสุด(ล้ำแล)
 — ระบายเขื่อนเจ้าพระยา
 — ระบายเขื่อนพระรามหก
 — ระดับน้ำทะเลสันดอนเจ้าพระยา
 — สन.สิงหนาท (ระบายลงเจ้าพระยา)...





ติดตามค่าความเค็ม และปริมาณน้ำไหลผ่านเขื่อนในช่วงฤดูแล้ง ปี 2564/65

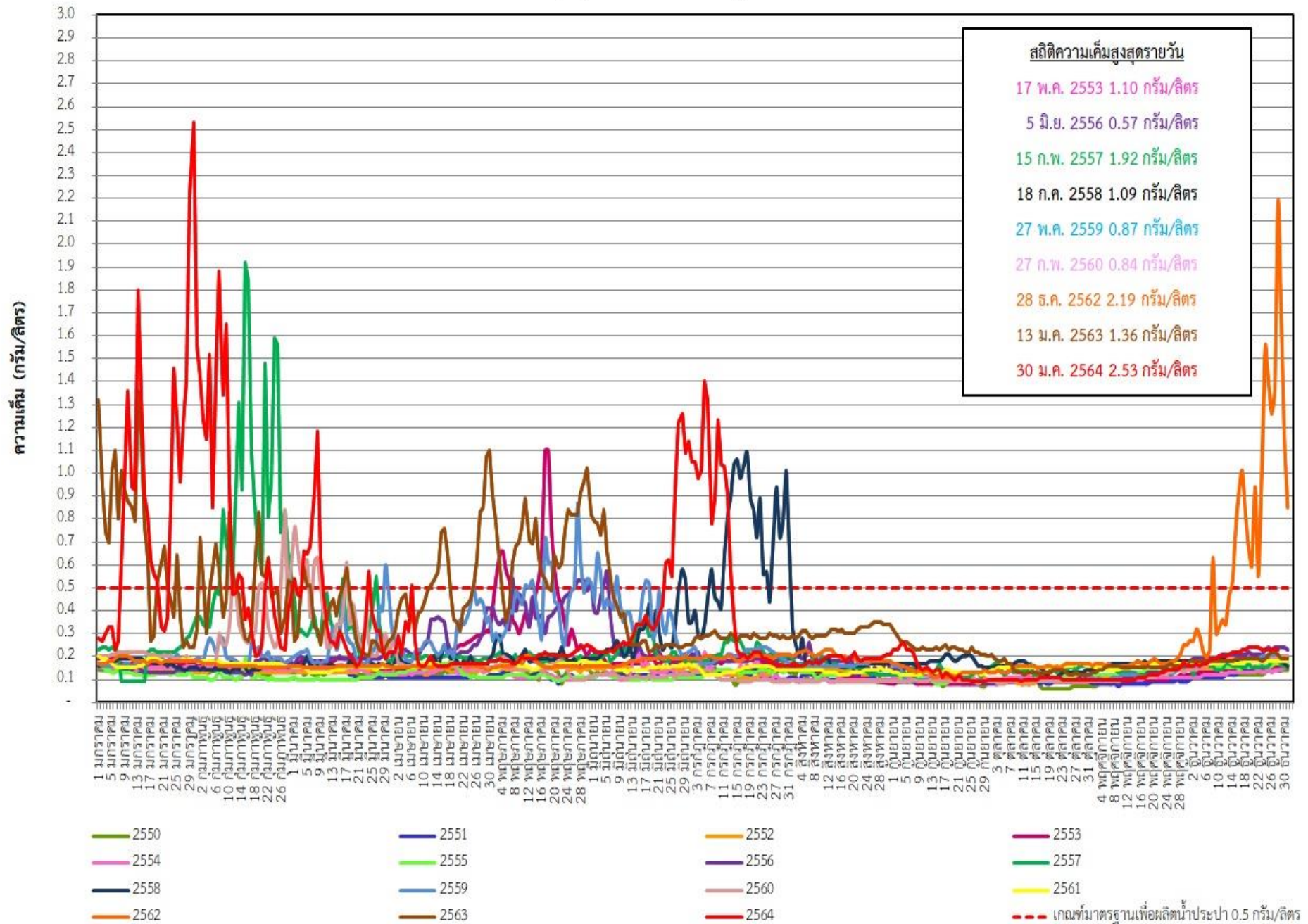


ว/ด/ป	ระบายเขื่อน เจ้าพระยา	ระบายเขื่อน ป่าสักฯ	ระบายเขื่อน พระรามหก	รวมระบายเขื่อนเจ้าพระยา(ใช้เวลา11 วัน) และพระรามหก(ใช้เวลา3วัน) ที่ เดินทางมาบรรจบกัน	ความเค็มสูงสุด (ลำแล)	จำนวนชั่วโมงที่ความเค็ม เกิน 0.25 กรัมต่อลิตร (ชั่วโมง) ตั้งแต่เวลา 00.00-23.00น.	จำนวนชั่วโมงที่ความเค็ม เกิน 0.50 กรัมต่อลิตร (ชั่วโมง) ตั้งแต่เวลา 00.00-23.00น.	สน.สิงหนาท (ระบายลงเจ้าพระยา) (ลบ.ม./วินาที)
10 ธ.ค. 64	75	25.06	0	216	0.20	0	0	117.76
11 ธ.ค. 64	75	25.19	0	195	0.20	0	0	97.43
12 ธ.ค. 64	75	35.22	0	177	0.20	0	0	97.43
13 ธ.ค. 64	75	35.13	0	173	0.21	0	0	93.89
14 ธ.ค. 64	75	35.44	0	124	0.22	0	0	87.26
15 ธ.ค. 64	75	35.22	0	119	0.22	0	0	88.42
16 ธ.ค. 64	75	35.56	0	114	0.22	0	0	81.54
17 ธ.ค. 64	75	35.22	0	106	0.23	0	0	61.16
18 ธ.ค. 64	85	40.29	10.38	92	0.23	0	0	84.42
19 ธ.ค. 64	85	50.60	10.39	80	0.23	0	0	27.67
20 ธ.ค. 64	85	50.54	10.57	75	0.24	0	0	32.15
21 ธ.ค. 64	85	50.39	10.42	85.38	0.24	0	0	28.44
22 ธ.ค. 64	85	60.59	30.82	85.39	0.24	0	0	10.55
23 ธ.ค. 64	85	60.49	30.53	85.57	0.23	0	0	25.08
24 ธ.ค. 64	85	40.31	30.13	85.42	0.23	0	0	17.10
25 ธ.ค. 64	85	40.23	20.22	105.82	0.23	0	0	10.50
26 ธ.ค. 64	85	40.37	20.22	105.53	0.23	0	0	6.90
27 ธ.ค. 64	85	40.37	19.74	105.13	0.23	0	0	3.30
28 ธ.ค. 64	85	40.60	20.31	95.22	0.23	0	0	3.20
29 ธ.ค. 64	85	40.27	20.56	105.22	0.23	0	0	2.92
30 ธ.ค. 64	85	60.47	41.01	104.74	0.23	0	0	2.94
31 ธ.ค. 64	85	60.18	39.05	105.31	0.23	0	0	1.82
1 ม.ค. 65	85	60.16	40.24	105.56				11.15

11 วัน

3 วัน

กราฟแสดงค่าความเค็มสูงสุดรายวันที่สถานีสูบน้ำสำแล ปีพ.ศ. 2550 - 2564



การติดตามและควบคุมค่าความเค็ม ในลุ่มน้ำนครนายก ปรำจันบุรี บางปะกง

ข้อมูล ณ วันที่ 31 ธ.ค. 64

อ่างฯขุนด่านปราการชล
(จุเก็บกัก 224 ล้าน ลบ.ม.)
ปริมาณน้ำ 198.45 ล้าน ลบ.ม.(88.6%)

อ่างฯนฤปดินทรจินดา
(จุเก็บกัก 295 ล้าน ลบ.ม.)
ปริมาณน้ำ 249.69 ล้าน ลบ.ม.(84.6%)

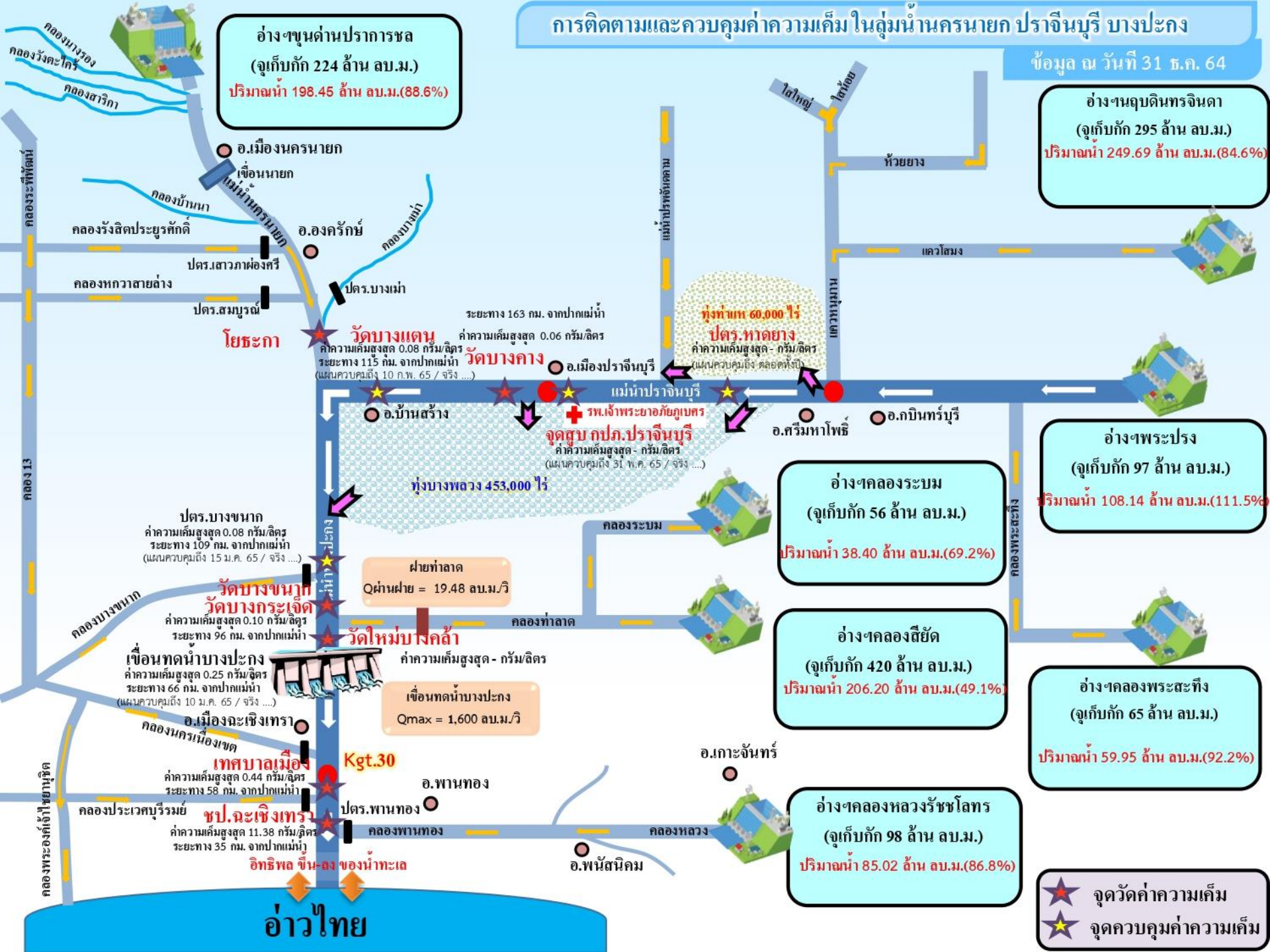
อ่างฯพระปรอง
(จุเก็บกัก 97 ล้าน ลบ.ม.)
ปริมาณน้ำ 108.14 ล้าน ลบ.ม.(111.5%)

อ่างฯคลองระบม
(จุเก็บกัก 56 ล้าน ลบ.ม.)
ปริมาณน้ำ 38.40 ล้าน ลบ.ม.(69.2%)

อ่างฯคลองสี่ดัด
(จุเก็บกัก 420 ล้าน ลบ.ม.)
ปริมาณน้ำ 206.20 ล้าน ลบ.ม.(49.1%)

อ่างฯคลองพระสะทึง
(จุเก็บกัก 65 ล้าน ลบ.ม.)
ปริมาณน้ำ 59.95 ล้าน ลบ.ม.(92.2%)

อ่างฯคลองหลวงรัชชโลทร
(จุเก็บกัก 98 ล้าน ลบ.ม.)
ปริมาณน้ำ 85.02 ล้าน ลบ.ม.(86.8%)



ระยะทาง 163 กม. จากปากแม่น้ำ
ค่าความเค็มสูงสุด 0.06 กรัม/ลิตร
วัดบางคาง

ทุ่งท่าแพ 60,000 ไร่
ปตร.หาดยาง
ค่าความเค็มสูงสุด - กรัม/ลิตร
(แผนควบคุมถึง ตลอดทั้งปี)

จุดสูบลบ กปค.ปรำจันบุรี
ค่าความเค็มสูงสุด - กรัม/ลิตร
(แผนควบคุมถึง 31 พ.ค. 65 / จริง ...)

ปตร.บางขนาก
ค่าความเค็มสูงสุด 0.08 กรัม/ลิตร
ระยะทาง 109 กม. จากปากแม่น้ำ
(แผนควบคุมถึง 15 ม.ค. 65 / จริง ...)

ฝายท่าลาด
Qผ่านฝาย = 19.48 ลบ.ม./วิ

วัดบางขนาก
วัดบางกระเจ็ด
ค่าความเค็มสูงสุด 0.10 กรัม/ลิตร
ระยะทาง 96 กม. จากปากแม่น้ำ

คลองท่าลาด

เขื่อนทดน้ำบางปะกง
ค่าความเค็มสูงสุด 0.25 กรัม/ลิตร
ระยะทาง 66 กม. จากปากแม่น้ำ
(แผนควบคุมถึง 10 ม.ค. 65 / จริง ...)

เขื่อนทดน้ำบางปะกง
Qmax = 1,600 ลบ.ม./วิ

อ.เมืองฉะเชิงเทรา
คลองนครเนื่องเขต

Kgt.30

เทศบาลเมือง
ชป.ฉะเชิงเทรา
ค่าความเค็มสูงสุด 0.44 กรัม/ลิตร
ระยะทาง 58 กม. จากปากแม่น้ำ

ปตร.พานทอง

คลองประเวศบุรีรมย์
อ.พนัสนิคม
ชป.ฉะเชิงเทรา
ค่าความเค็มสูงสุด 11.38 กรัม/ลิตร
ระยะทาง 35 กม. จากปากแม่น้ำ

คลองพานทอง

อ.พนัสนิคม
คลองหลวง

คลองหลวง

อ่าวไทย

- ★ จุดวัดค่าความเค็ม
- ☆ จุดควบคุมค่าความเค็ม



7. มาตรการบริหารจัดการน้ำฤดูแล้ง 2564/65



8 มาตรการ

รองรับสถานการณ์ขาดแคลนน้ำ ฤดูแล้ง ปี 2564/65

SUPPLY

DEMAND

MANAGEMENT



1

เร่งเก็บกักน้ำ

เก็บกักน้ำในช่วงฤดูฝน
เพื่อเป็นน้ำต้นทุนในช่วงฤดูแล้ง



2

วางแผน เพาะปลูกพืชฤดูแล้ง

ส่งเสริมสนับสนุนการเพาะปลูก
ในพื้นที่ที่ได้รับผลกระทบ
จากอุทกภัยเป็นอันดับแรก



6

เฝ้าระวัง คุณภาพน้ำ

ในแม่น้ำสายหลัก สายรอง
และเตรียมแผนกรณีเกิดปัญหา



3

กำหนด การจัดสรรน้ำฤดูแล้ง

ติดตาม กำกับให้เป็นไปตามแผน
เพื่อไม่ให้เกิดผลกระทบการขาดแคลนน้ำ
อุปโภคบริโภคพร้อมจัดทำทะเบียนผู้ใช้น้ำ



4



5

เตรียม น้ำสำรอง สำหรับพื้นที่ลุ่มต่ำ

เพื่อสนับสนุนน้ำเตรียมแปลง



7

ติดตามประเมินผล

เพื่อให้ผลการดำเนินงาน
เป็นไปตามแผน



8

สร้างการรับรู้ สถานการณ์น้ำ และแผนบริหารจัดการน้ำ

ให้ทุกภาคส่วนเกิดความร่วมมือ
ในการใช้น้ำอย่างประหยัดและเป็นไปตามแผนที่กำหนดไว้



ในฤดูแล้งจัดสรรน้ำให้สอดคล้องกับปริมาณน้ำต้นทุน
ตามลำดับความสำคัญของกิจกรรมการใช้น้ำ ดังนี้



1. จัดสรรน้ำเพื่อการอุปโภคบริโภคในช่วงฤดูแล้ง



2. จัดสรรน้ำเพื่อการรักษาระบบนิเวศในช่วงฤดูแล้ง

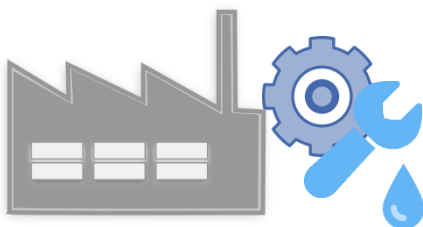


3. สำรองน้ำไว้สำหรับการใช้น้ำในช่วงต้นฤดูฝน

เพื่ออุปโภค-บริโภคและรักษาระบบนิเวศเดือนพฤษภาคม-กรกฎาคม



4. จัดสรรน้ำเพื่อการเกษตรกรรม



5. จัดสรรน้ำเพื่อการอุตสาหกรรม



แผนการจัดสรรน้ำในฤดูแล้งปี 2564/65 (ทั้งประเทศ)



ข้อมูล ณ วันที่ 30 พฤศจิกายน 2564

ปริมาณน้ำต้นทุนฤดูแล้งปี
2564/65
รวม **37,857** ล้านลูกบาศก์เมตร

อ่างใหญ่ จำนวน 30,457 ล้าน ลบ.ม.
อ่างกลาง จำนวน 4,217 ล้าน ลบ.ม.
แหล่งน้ำอื่นๆ จำนวน 3,183 ล้าน ลบ.ม.

แผนจัดสรรน้ำฤดูแล้งปี 2564/65 (พ.ย. 64 - เม.ย.65)

รวม **22,280** ล้านลูกบาศก์เมตร

(คิดเป็นร้อยละ 59 ของปริมาณน้ำต้นทุน)

สำรองน้ำต้นฤดูฝนปี 2565 (พ.ค.-ก.ค. 65)

รวม **15,577** ล้านลูกบาศก์เมตร

(คิดเป็นร้อยละ 41 ของปริมาณน้ำต้นทุน)

อุปโภค-บริโภค

2,535 ล้าน ลบ.ม.

(คิดเป็นร้อยละ 11)



รักษาระบบนิเวศ
และอื่นๆ

7,442 ล้าน ลบ.ม.

(คิดเป็นร้อยละ 34)



อุตสาหกรรม

518 ล้าน ลบ.ม.

(คิดเป็นร้อยละ 2)



เกษตรฤดูแล้ง

ปี 2564/65

11,785 ล้าน ลบ.ม.

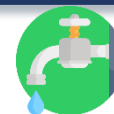
(คิดเป็นร้อยละ 53)



อุปโภค-บริโภค
รักษาระบบนิเวศ
และอื่นๆ

4,437 ล้าน ลบ.ม.

(คิดเป็นร้อยละ 28)



ฝนทิ้งช่วง

11,140 ล้าน ลบ.ม.

(คิดเป็นร้อยละ 72)





(ร่าง) แผนการบริหารจัดการน้ำในฤดูแล้งปี 2564/65 **ลุ่มน้ำเจ้าพระยา**



ในช่วงวันที่ 1 พฤศจิกายน 2564 ถึง 30 เมษายน 2565

ข้อมูล ณ วันที่ 1 พฤศจิกายน 2564

ปริมาณน้ำใช้การได้ 1 พฤศจิกายน 2564

เขื่อนภูมิพล 4,229 ล้าน ลบ.ม.

เขื่อนสิริกิติ์ 1,617 ล้าน ลบ.ม.

เขื่อนแควน้อยฯ 901 ล้าน ลบ.ม.

เขื่อนป่าสักฯ 998 ล้าน ลบ.ม.

แผนจัดสรรน้ำฤดูแล้งปี 2564/65
รวม **7,744** ล้านลูกบาศก์เมตร

แผนรักษาระบบนิเวศแม่น้ำ
ท่าจีน-แม่น้ำเจ้าพระยา
รวม **1,000** ล้านลูกบาศก์เมตร

แผนจัดสรรน้ำฤดูแล้งปี 2564/65 (พ.ย. 64 - เม.ย. 65)
รวม **5,700** ล้านลูกบาศก์เมตร
(คิดเป็นร้อยละ 61 ของปริมาณน้ำต้นทุน)

สำรองน้ำต้นฤดูฝนปี 2565 (พ.ค.-ก.ค. 65)
รวม **3,044** ล้านลูกบาศก์เมตร
(คิดเป็นร้อยละ 39 ของปริมาณน้ำต้นทุน)

อุปโภค-บริโภค
1,150 ล้าน ลบ.ม.
(คิดเป็นร้อยละ 20)

รักษาระบบนิเวศ
และอื่นๆ
2,000 ล้าน ลบ.ม.
(คิดเป็นร้อยละ 35)

พืชฤดูแล้ง
445 ล้าน ลบ.ม.
(คิดเป็นร้อยละ 8)

อุตสาหกรรม
135 ล้าน ลบ.ม.
(คิดเป็นร้อยละ 2)

อุปโภค-บริโภค
รักษาระบบนิเวศ
และอื่นๆ
1,656 ล้าน ลบ.ม.
(คิดเป็นร้อยละ 54)

ฝนทิ้งช่วงและปรับ
ปฏิทินเพาะปลูก
1,388 ล้าน ลบ.ม.
(คิดเป็นร้อยละ 46)

พื้นที่คาดการณ์ปลูกข้าวนาปรัง
1,970 ล้าน ลบ.ม.
(คิดเป็นร้อยละ 35)



แผนการจัดสรรน้ำในฤดูแล้งปี 2564/65 **ลุ่มน้ำแม่กลอง**



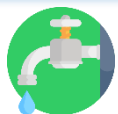
ข้อมูล ณ วันที่ 1 พฤศจิกายน 2564

แผนจัดสรรน้ำฤดูแล้งปี 2564/65
รวม **10,313** ล้านลูกบาศก์เมตร

แผนจัดสรรน้ำฤดูแล้งปี 2564/65 (ม.ค. - มิ.ย. 65)
รวม **5,500** ล้านลูกบาศก์เมตร
(คิดเป็นร้อยละ **53** ของปริมาณน้ำต้นทุน)

แผนจัดสรรน้ำฤดูฝนปี 2565 (ก.ค. - ส.ค. 65)
รวม **4,813** ล้านลูกบาศก์เมตร
(คิดเป็นร้อยละ **47** ของปริมาณน้ำต้นทุน)

อุปโภค-บริโภค
460 ล้าน ลบ.ม.
(คิดเป็นร้อยละ **8**)



รักษาระบบนิเวศและ
อื่นๆ
1,860 ล้าน ลบ.ม.
(คิดเป็นร้อยละ **34**)



เกษตรฤดูแล้งปี 2564/65
3,180 ล้าน ลบ.ม.
(คิดเป็นร้อยละ **58**)



อุปโภค-บริโภค รักษา
ระบบนิเวศและอื่นๆ
1,500 ล้าน ลบ.ม.
(คิดเป็นร้อยละ **31**)



ฝนทิ้งช่วง
3,313 ล้าน ลบ.ม.
(คิดเป็นร้อยละ **69**)





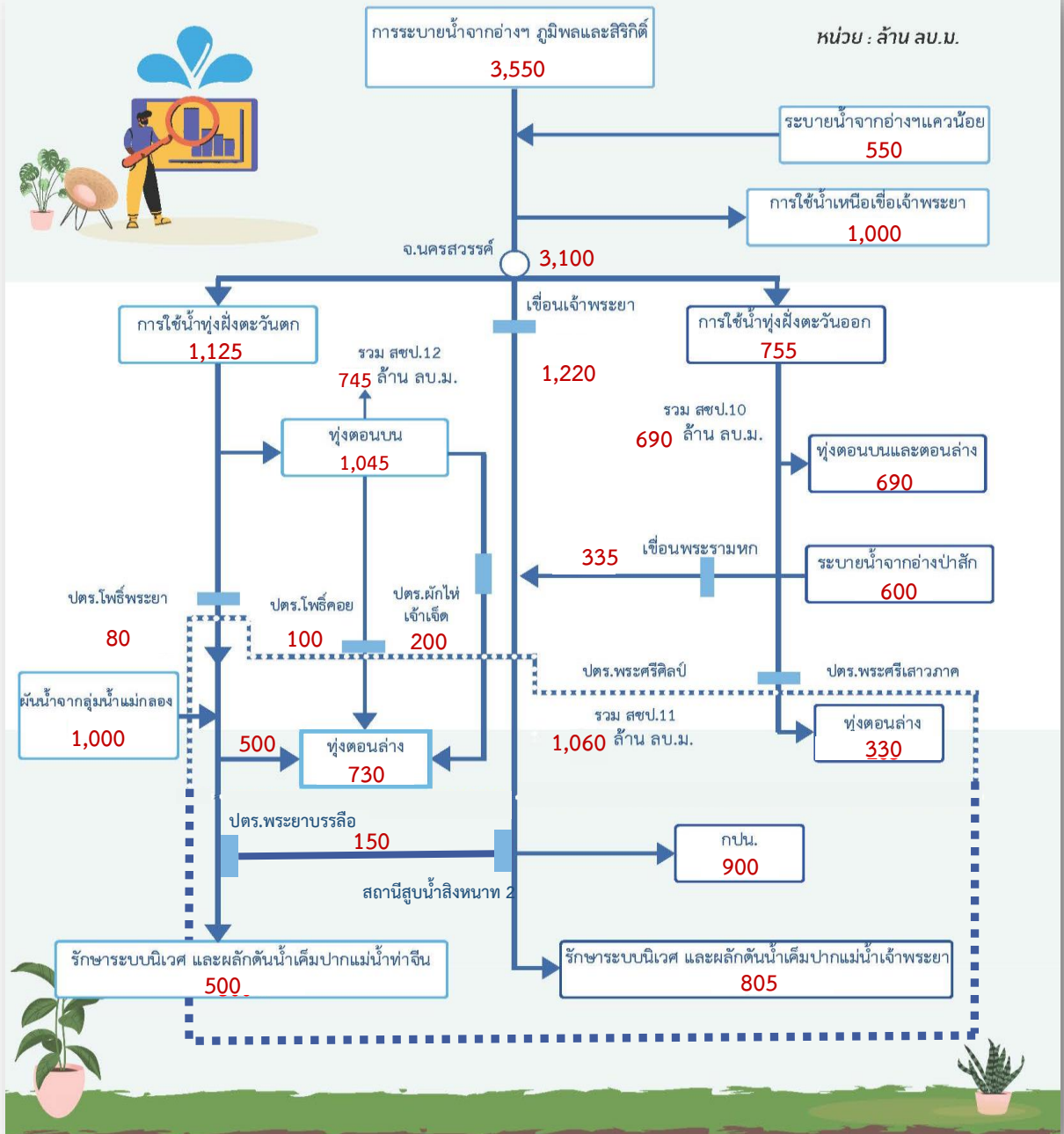
สรุปน้ำต้นทุนเพื่อการเกษตรและแผนการเพาะปลูกพืชฤดูแล้งในเขตชลประทาน ปี 2564/65

ข้อมูล ณ วันที่ 30 พฤศจิกายน 2564

ภาค/ลุ่มน้ำ	ปริมาณน้ำใช้การ 1 พ.ย.64 (ล้านลูกบาศก์เมตร)				แผนการจัดสรรน้ำช่วงฤดูแล้ง ปี 2564/65 (ล้านลูกบาศก์เมตร)				สำรอง ต้นฤดูฝน	วันเริ่มต้น ฤดูแล้ง
	อ่างใหญ่	อ่างกลาง	แหล่งน้ำ อื่นๆ	รวม	เกษตร	อุปโภค บริโภค	ระบบนิเวศ และอื่นๆ	รวม		
เหนือ	458	732	565	1,755	840	117	194	1,151	604	1 พ.ย. 64
ตะวันออกเฉียงเหนือ	5,945	1,730	960	8,635	2,788	336	1,422	4,546	4,089	1 พ.ย. 64
กลาง	410	348	12	770	435	31	43	509	261	1 พ.ย. 64
ตะวันออก	1,284	929	745	2,958	1,075	148	869	2,092	866	1 พ.ย. 64
ตะวันตก	0	139	6	145	18	7	24	49	96	1 ม.ค. 64
ใต้	4,303	339	895	5,536	1,384	286	2,063	3,733	1,803	1 มี.ค. 65
รวม (ลุ่มน้ำอื่น)	12,400	4,217	3,183	19,800	6,540	925	4,615	12,080	7,720	
ลุ่มน้ำเจ้าพระยา	7,744		1,000	8,744	2,415	1,150	2,135	5,700	3,044	1 พ.ย. 64
4 เขื่อนหลัก	7,744			7,744	2,415	1,150	1,135	4,700	3,044	1 พ.ย. 64
รักษาระบบนิเวศแม่น้ำท่าจีน			1,000				1,000	1,000		1 พ.ย. 64
ลุ่มน้ำแม่กลอง	10,313		(1,000)	9,313	2,830	460	1,210	4,500	4,813	1 ม.ค. 65
2 เขื่อนหลัก	10,313			10,313	3,180	460	1,860	5,500	4,813	
รวมทั้งประเทศ	30,457	4,217	3,183	37,857	11,785	2,535	7,960	22,280	15,577	



แผนผังสภาพการจัดสรรน้ำของกลุ่มน้ำเจ้าพระยา ในช่วงฤดูแล้ง ปี 2564/65



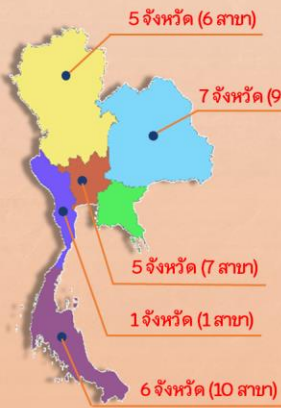


การประเมินพื้นที่เฝ้าระวังเสี่ยงภาวะน้ำแล้ง ฤดูแล้ง ปี 2564/65

รายละเอียด
พื้นที่เสี่ยง



พื้นที่อุปโภคบริโภค ในเขต กปภ.



ทั่วประเทศ
33 สาขา
24 จังหวัด
41 สาขา
28 จังหวัด
(ปี 2563/64)

ที่มาข้อมูลคาดการณ์ การประปาส่วนภูมิภาค (กปภ.) (20 ต.ค. 64)

นอกเขต กปภ. (ประปาท้องถิ่น)

สำรวจพบว่ามีพื้นที่ที่คาดว่าจะเสี่ยงภาวะน้ำแล้ง
1,213 ตำบล 373 อำเภอ 50 จังหวัด

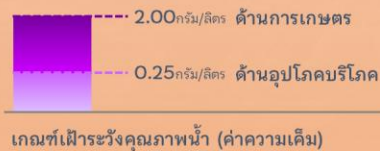
สทนช. กำหนดหลักเกณฑ์
พื้นที่เฝ้าระวังเสี่ยงภาวะน้ำแล้งมาก

- 1) อยู่ในพื้นที่ที่มีปริมาณฝนสะสมน้อยกว่า 800 มม.
ช่วงวันที่ 1 พ.ค. - 15 ต.ค. 64
- 2)อยู่นอกเขตชลประทาน

25 ตำบล **9** อำเภอ **5** จังหวัด
(พิษณุโลก เพชรบูรณ์ นครราชสีมา ประจวบคีรีขันธ์ สมุทรสงคราม)

79 ตำบล 35 อำเภอ 14 จังหวัด (ปี 2563/64)
ที่มาข้อมูล กรมส่งเสริมการปกครองท้องถิ่น (สถ.) ณ วันที่ 18 ต.ค. 64

พื้นที่เฝ้าระวังคุณภาพน้ำ



แม่น้ำสายหลัก 4 แห่ง ได้แก่
แม่น้ำเจ้าพระยา แม่น้ำท่าจีน
แม่น้ำแม่กลอง แม่น้ำบางปะกง

พื้นที่เฝ้าระวังคุณภาพน้ำอุปโภคบริโภค (ความเค็ม)

ในเขต กปภ.

5 สาขา **3** จังหวัด

ปทุมธานี
ฉะเชิงเทรา
สงขลา

ที่มาข้อมูลคาดการณ์ การประปาส่วนภูมิภาค (กปภ.) (20 ต.ค. 64)

ในเขต กปน.

2 จังหวัด

กรุงเทพมหานคร (ฝั่งตะวันออก)
และสมุทรปราการ

ที่มาข้อมูลคาดการณ์ การประปานครหลวง (กปน.) (15 ต.ค. 64)



พื้นที่เกษตรกรรม นอกเขตชลประทาน

- **นารอบที่ 2 (นาปรัง)**



**ทน.วิเคราะห์สมดุลน้ำรายตำบล
ประเมินพื้นที่เสี่ยงภาวะน้ำแล้งมาก**

ที่เสี่ยงขาดแคลนน้ำมากกว่า 5 ล้าน ลบ.ม./ตำบล

64 ตำบล **28** อำเภอ
11 จังหวัด

ที่มาข้อมูลคาดการณ์ กรมทรัพยากรน้ำ (ทน.) ณ วันที่ 15 ต.ค. 64

- **พืชต่อเนื่อง (ไม้ผลที่มีมูลค่าทางเศรษฐกิจ)**
ที่มาจาก กรมส่งเสริมการเกษตร (กสก.)



พื้นที่ไม้ผลที่มีมูลค่าทางเศรษฐกิจ
ทั่วประเทศ **4.38** ล้านไร่

สทนช. ประเมินพื้นที่เสี่ยงภาวะน้ำแล้งมาก

ซึ่งอยู่ในพื้นที่ที่มีปริมาณฝนสะสมน้อยกว่า 800 มม. (1 พ.ค. - 15 ต.ค. 64)

23 ตำบล **10** อำเภอ
4 จังหวัด

เพชรบูรณ์
พิจิตร
พิษณุโลก
ประจวบคีรีขันธ์

จัดทำโดย กองบริหารจัดการลุ่มน้ำ สำนักกานทรัพยากรน้ำแห่งชาติ



พื้นที่เฝ้าระวังเสี่ยงภาวะน้ำแล้งด้านการเกษตร (นารอบที่ 2)

นอกเขตชลประทาน



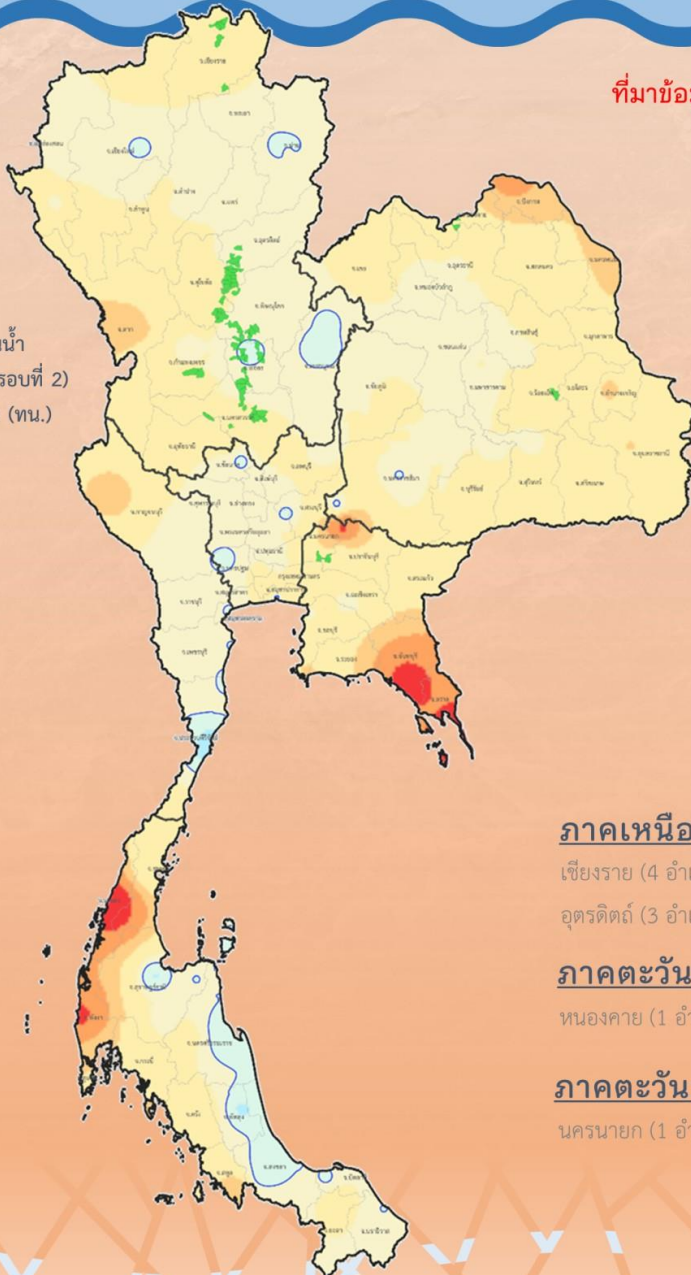
ที่มาข้อมูลคาดการณ์ กรมทรัพยากรน้ำ (ทน.) ณ วันที่ 15 ต.ค. 64

คำอธิบายสัญลักษณ์

- พื้นที่เสี่ยงขาดแคลนน้ำด้านการเกษตร (นารอบที่ 2) นอกเขตชลประทาน (ทน.)
- เส้นปริมาณน้ำฝนน้อยกว่า 800 มม.
- ขอบเขตจังหวัด
- ขอบเขตภูมิภาค

ปริมาณฝนสะสม
1 พ.ค. - 15 ต.ค. 64
สูงสุด 4,623 มม.
ต่ำสุด 490 มม.
ปริมาณฝนสะสม (มม.)

- <= 25
- 25 - 50
- 50 - 100
- 100 - 200
- 200 - 400
- 400 - 600
- 600 - 800
- 800 - 1000
- 1000 - 1500
- 1500 - 2000
- 2000 - 3000
- > 3000



ทน.วิเคราะห์สมดุลน้ำรายตำบล

ประเมินพื้นที่เสี่ยงภาวะน้ำแล้งมาก

(เสี่ยงขาดแคลนน้ำมากกว่า 5 ล้าน ลบ.ม./ตำบล)

64 ตำบล

28 อำเภอ

11 จังหวัด

ภาคเหนือ 58 ตำบล 24 อำเภอ 7 จังหวัด

เชียงราย (4 อำเภอ 6 ตำบล) พิจิตร (6 อำเภอ 15 ตำบล) พิษณุโลก (5 อำเภอ 9 ตำบล) สุโขทัย (1 อำเภอ 4 ตำบล)
อุตรดิตถ์ (3 อำเภอ 13 ตำบล) กำแพงเพชร (1 อำเภอ 2 ตำบล) นครสวรรค์ (4 อำเภอ 9 ตำบล)

ภาคตะวันออกเฉียงเหนือ 3 ตำบล 2 อำเภอ 2 จังหวัด

หนองคาย (1 อำเภอ 2 ตำบล) ร้อยเอ็ด (1 อำเภอ 1 ตำบล)

ภาคตะวันออก 3 ตำบล 2 อำเภอ 2 จังหวัด

นครนายก (1 อำเภอ 1 ตำบล) ปราจีนบุรี (1 อำเภอ 2 ตำบล)



พื้นที่เฝ้าระวังเสี่ยงภาวะน้ำแล้งด้านการเกษตร (พืชต่อเนื่อง)

นอกเขตชลประทาน



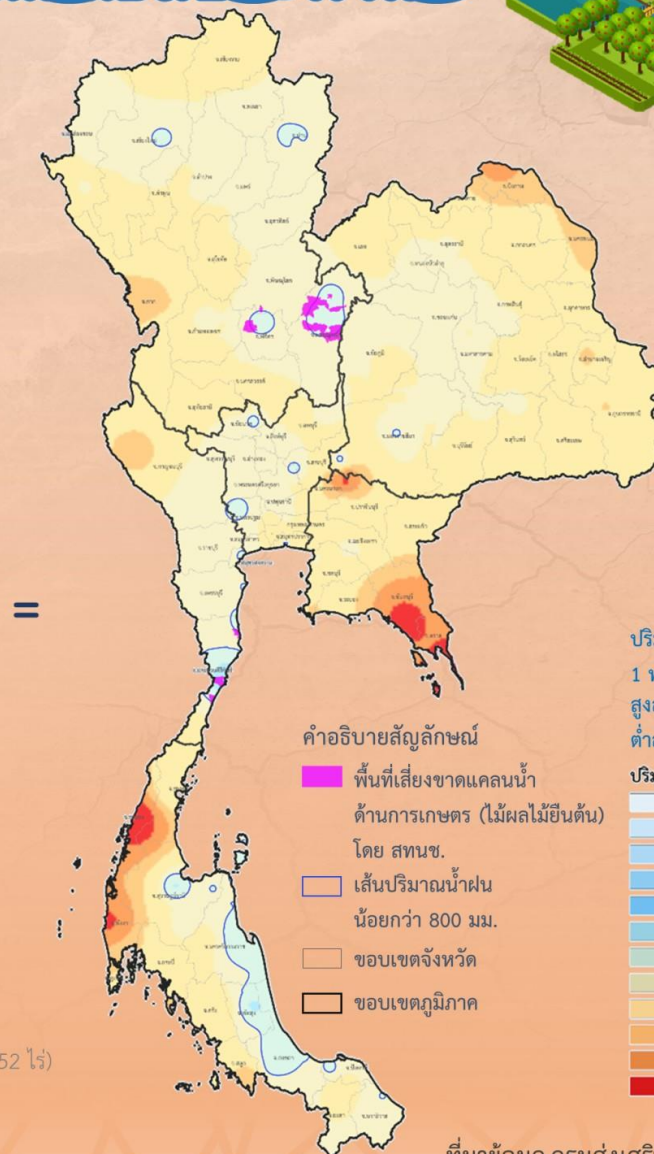
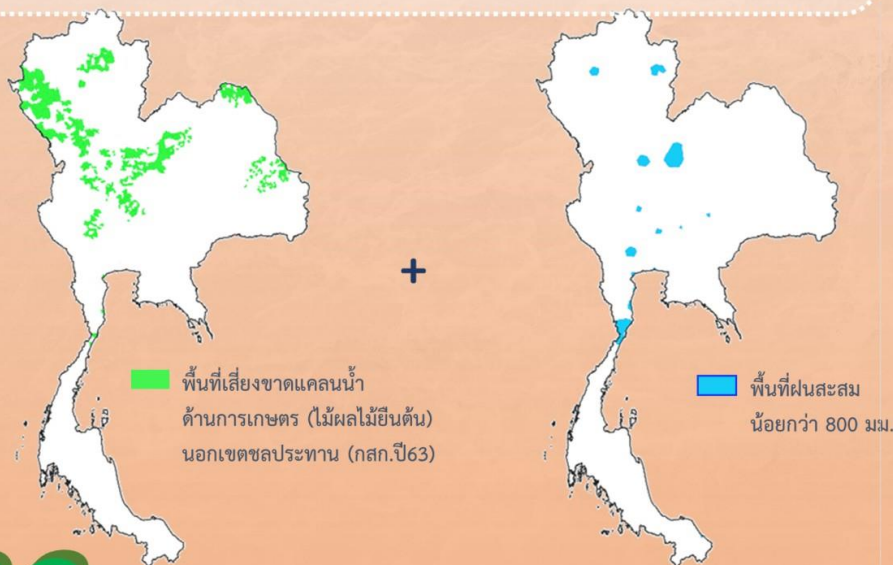
พื้นที่พืชต่อเนื่อง (ไม้ผลที่มีมูลค่าทางเศรษฐกิจ)

นอกเขตชลประทาน **4.38 ล้านไร่**

สททช. กำหนดหลักเกณฑ์

พื้นที่เฝ้าระวังเสี่ยงภาวะน้ำแล้งมาก

- 1) อยู่ในพื้นที่ที่มีปริมาณฝนสะสมน้อยกว่า 800 มม. ช่วงวันที่ 1 พ.ค. - 15 ต.ค. 64
- 2) อยู่นอกเขตพื้นที่ชลประทาน



23 ตำบล 10 อำเภอ 4 จังหวัด

ภาคเหนือ 17 ตำบล 7 อำเภอ 3 จังหวัด

เพชรบูรณ์ (4 อำเภอ 13 ตำบล 26,312.25 ไร่) พิจิตร (2 อำเภอ 3 ตำบล 298 ไร่) พิษณุโลก (1 อำเภอ 1 ตำบล 1,352 ไร่)

ภาคตะวันตก 6 ตำบล 3 อำเภอ 1 จังหวัด

ประจวบคีรีขันธ์ (3 อำเภอ 6 ตำบล 4,642 ไร่)

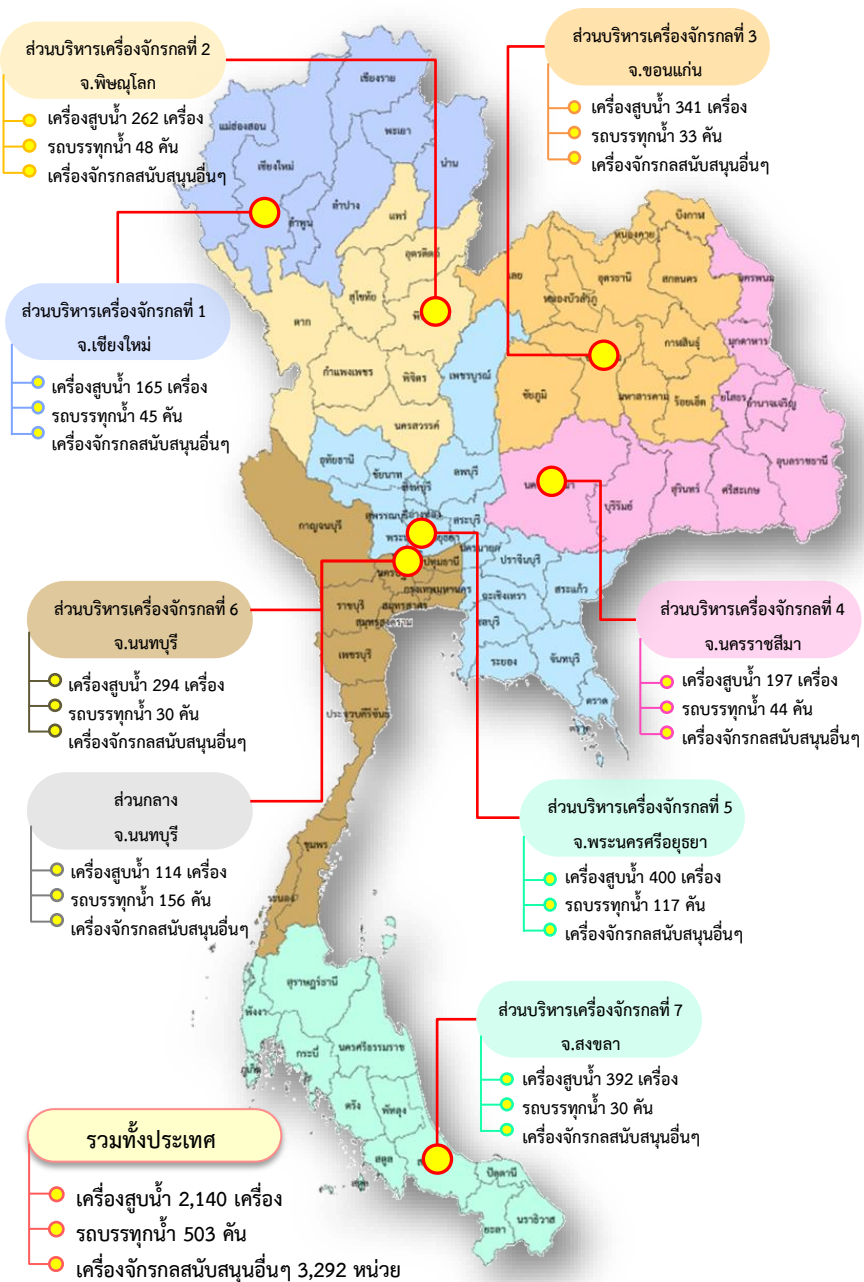
ที่มาข้อมูล กรมส่งเสริมการเกษตร (กสท.)

ข้อมูลประเมิน ณ วันที่ 18 ต.ค. 64

จัดทำโดย กองบริหารจัดการลุ่มน้ำ สำนักงานทรัพยากรน้ำแห่งชาติ



การเตรียมความพร้อมเครื่องจักร-เครื่องมือเพื่อการให้ความช่วยเหลือ



จัดเตรียมเครื่องจักร-เครื่องมือ

จำนวน 5,935 หน่วย ประจำทั้ง 76 จังหวัด



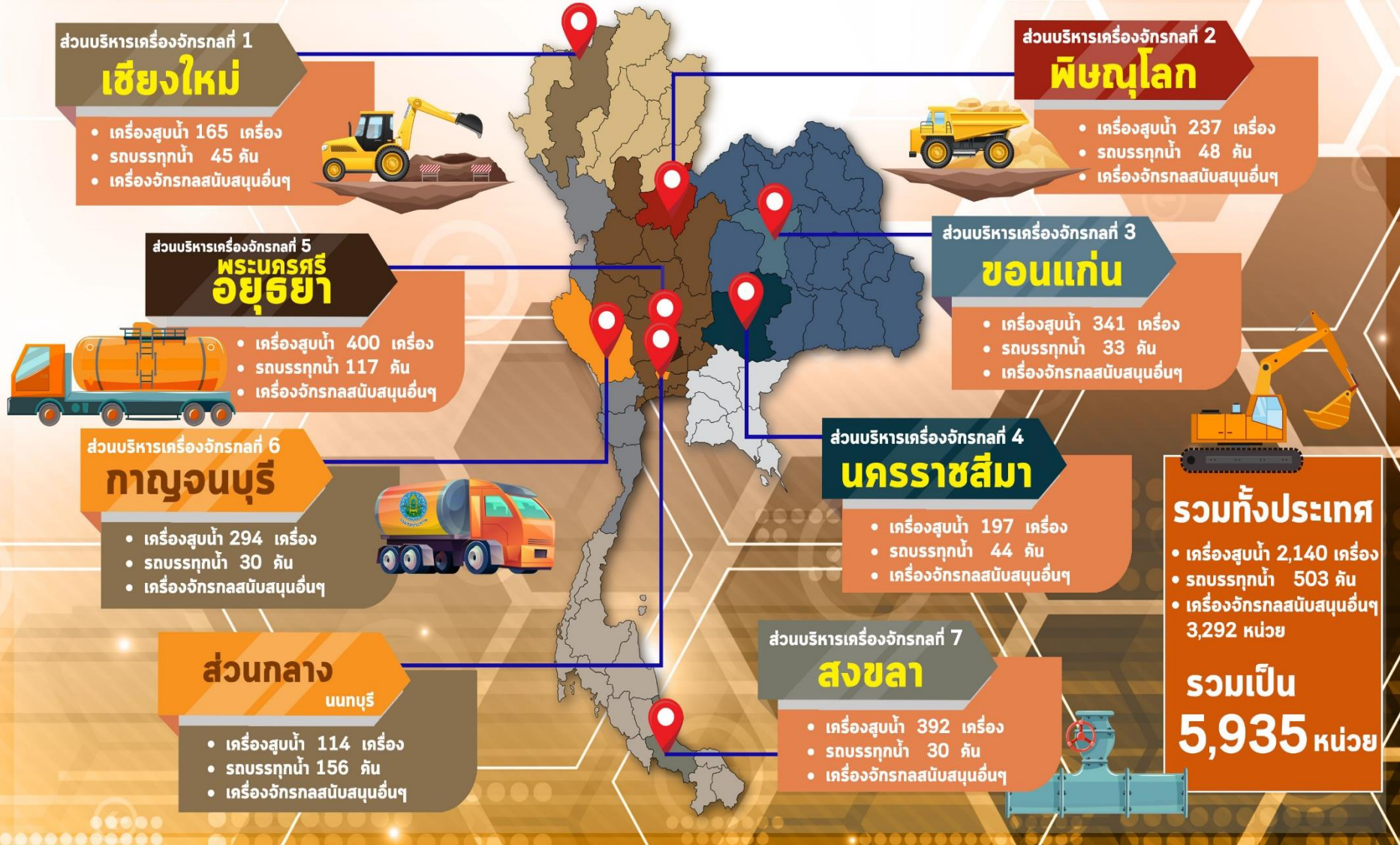
พร้อมทั้งสั่งการให้เจ้าหน้าที่ในพื้นที่ให้เฝ้าระวังและติดตามสถานการณ์น้ำอย่างใกล้ชิดในทุกพื้นที่



การบริหารจัดการน้ำ ฤดูแล้ง และการเตรียมพร้อมรับมือ ปี 2564/65

1. จัดสรรน้ำเพื่อการอุปโภคบริโภคในช่วงฤดูแล้ง
2. จัดสรรน้ำเพื่อการรักษาระบบนิเวศในช่วงฤดูแล้ง
3. สำรองน้ำไว้สำหรับการใช้น้ำในช่วงต้นฤดูฝน เพื่ออุปโภค-บริโภคและรักษาระบบนิเวศเดือนพฤษภาคม-กรกฎาคม
4. จัดสรรน้ำเพื่อการเกษตรกรรม
5. จัดสรรน้ำเพื่อการอุตสาหกรรม

ชป.เตรียมความพร้อมเครื่องจักร-เครื่องมือ ช่วยเหลือภัยแล้งทั่วประเทศ ปี 2565





โครงการจ้างแรงงานชลประทาน เพื่อช่วยเหลือเกษตรกร ประจำปีงบประมาณ พ.ศ. 2565 กรมชลประทาน



หลักเกณฑ์การจ้างแรงงาน

1

เกษตรกรที่ขึ้นทะเบียนกับ
กรมส่งเสริมการเกษตร
หรือ **เกษตรกรในพื้นที่**

2

สมาชิกกลุ่มผู้ใช้น้ำ
ของกรมชลประทาน
ในพื้นที่

3

**ประชาชนและ
ผู้ใช้แรงงานทั่วไป**
ในพื้นที่

4

หากแรงงานในพื้นที่ไม่เพียงพอ
ให้พิจารณาจ้างเกษตรกร/
แรงงานในพื้นที่ใกล้เคียง
จากหมู่บ้าน ตำบล อำเภอ จังหวัด
และลุ่มน้ำ ตามลำดับ

ลักษณะงานที่จ้าง

งานซ่อมแซม บำรุงรักษา ขุดลอก
ปรับปรุง งานชลประทาน โครงการส่งเสริม
การดำเนินงานอื่นเนื่องมาจากพระราชดำริ
งานก่อสร้างแหล่งน้ำและระบบส่งน้ำเพื่อ
ชุมชน/ชนบท แก้มลิง การจัดการคุณภาพน้ำ



กรมชลประทาน
www.rid.go.th



Facebook
เรารักชลประทาน



ข่าวสารกรมชลประทาน
@Kromchon



กรมชลประทาน
@PR_RID



สายด่วน
1460



ศูนย์ปฏิบัติการน้ำอัจฉริยะ
02 669 2560

ข้อมูล ณ วันที่ 16 ธันวาคม 2564



กรมชลประทาน

กระทรวงเกษตรและสหกรณ์