



สถานการณ์น้ำ และการบริหารจัดการน้ำฤดูฝน ปี 2565

วันที่ 1 สิงหาคม 2565

ศูนย์ปฏิบัติการน้ำอัจฉริยะ (SWOC)
กรมชลประทาน ถนนสามเสน





หัวข้อ “สถานการณ์น้ำและการบริหารจัดการน้ำฤดูฝน ปี 2565”



1. สถานการณ์ฝน และสภาพภูมิอากาศ
2. สถานการณ์น้ำในอ่างเก็บน้ำ
3. สถานการณ์น้ำท่า
4. การเพาะปลูกพืชฤดูฝน ปี 2565 (ข้าวนาปี)
5. แผน-ผลการจัดสรรน้ำฤดูฝน ปี 2565
6. คาดการณ์ปริมาณน้ำต้นทุน ณ วันที่ 1 พ.ย.65
7. มาตรการเตรียมความพร้อมและการบริหารจัดการน้ำช่วงฤดูฝน ปี 2565
8. สถานการณ์อุทกภัยปี 2565





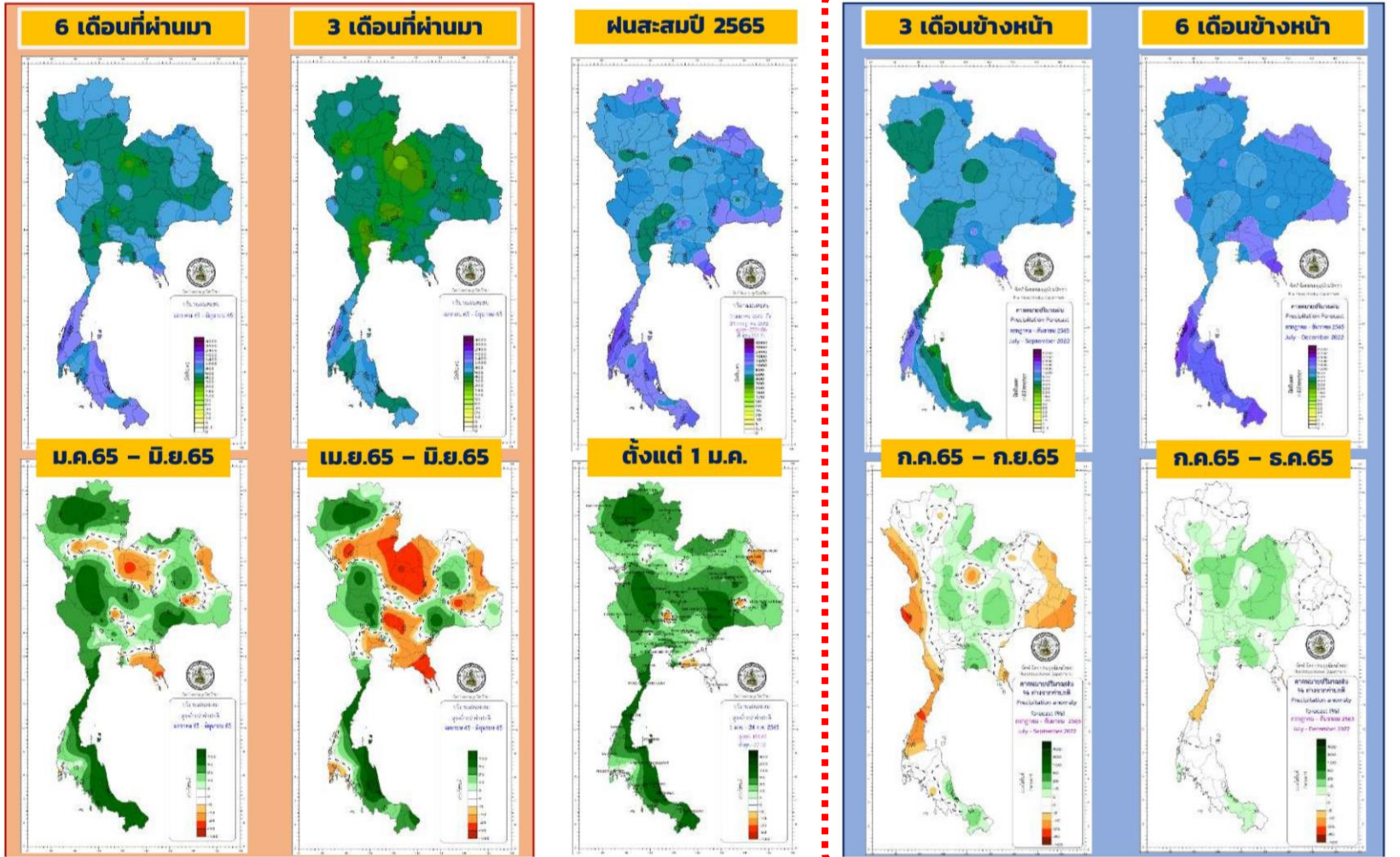
1. สถานการณ์ฝน และสภาพภูมิอากาศ



ปริมาณฝนที่ผ่านมาและคาดการณ์ฝน

ปริมาณฝน

สูง-ต่ำ
กว่าค่าปกติ
(%)

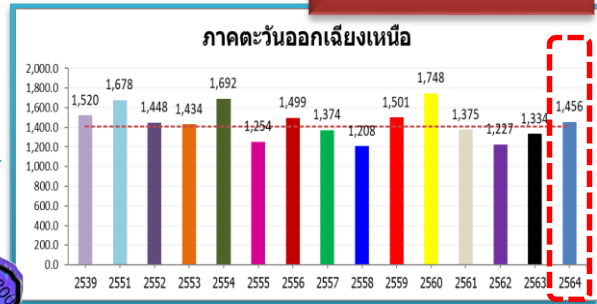


ข้อมูลผลการคาดการณ์ ณ วันที่ 30 มิ.ย. 65



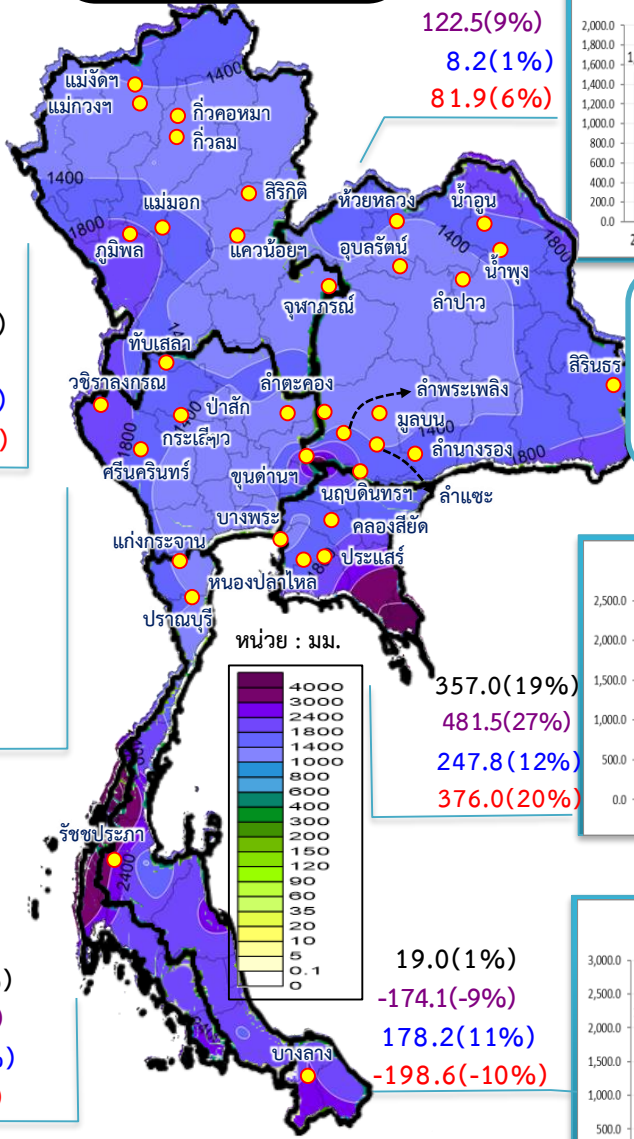
ปริมาณฝนสะสม (ตั้งแต่ 1 ม.ค. - 31 ธ.ค. 2564)

ค่าเฉลี่ย 30 ปี 1,405.9 มม.



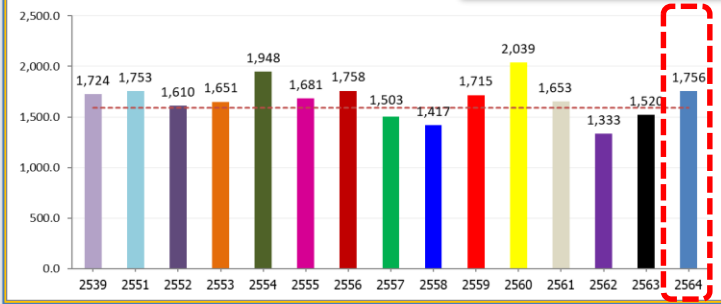
ทั่วประเทศ
 167.5(11%)
 235.1(15%)
 145.4(9%)
 102.3(6%)

50.5(4%)
 122.5(9%)
 8.2(1%)
 81.9(6%)



รวมทั้งประเทศ

ค่าเฉลี่ย 30 ปี 1,588.0 มม.

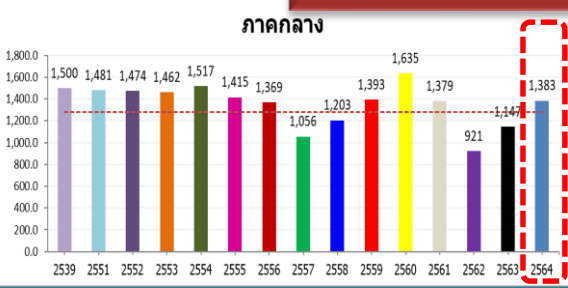


ค่าเฉลี่ย 30 ปี 1,232.9 มม.



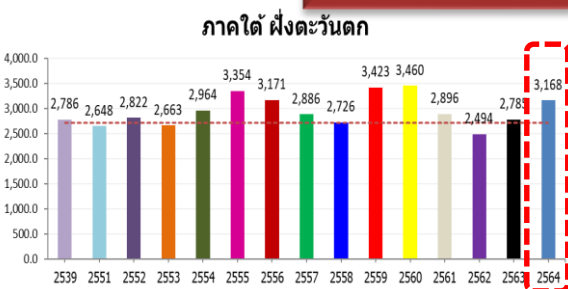
168.9(14%)
 377.0(37%)
 211.1(18%)
 129.0(10%)

ค่าเฉลี่ย 30 ปี 1,276.9 มม.



106.2(8%)
 236.6(21%)
 -91.2(-6%)
 4.2(0%)

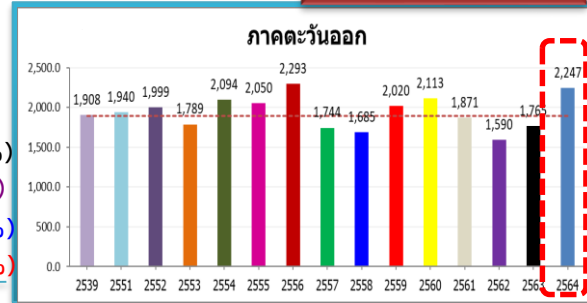
ค่าเฉลี่ย 30 ปี 2,717.9 มม.



449.8(17%)
 382.6(14%)
 345.7(12%)
 271.6(9%)

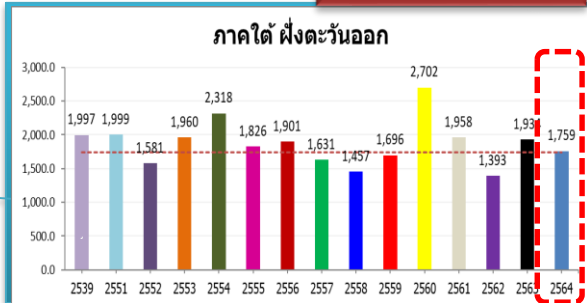
หมายเหตุ
 ตัวเลขสีดำ คือ ปี 64 เทียบกับค่าเฉลี่ย 30 ปี
 ตัวเลขสีม่วง คือ ปี 64 เทียบ ปี 63
 ตัวเลขสีน้ำเงิน คือ ปี 64 เทียบ ปี 52
 ตัวเลขสีแดง คือ ปี 64 เทียบ ปี 61

ค่าเฉลี่ย 30 ปี 1,889.8 มม.



357.0(19%)
 481.5(27%)
 247.8(12%)
 376.0(20%)

ค่าเฉลี่ย 30 ปี 1,740.5 มม.



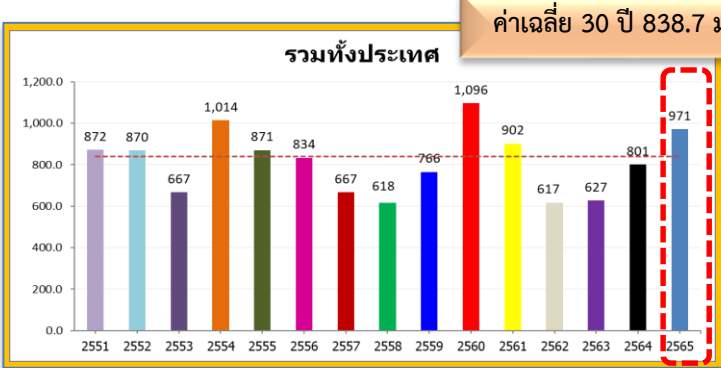
19.0(1%)
 -174.1(-9%)
 178.2(11%)
 -198.6(-10%)



ปริมาณฝนสะสม

(ตั้งแต่ 1 ม.ค. - 31 ก.ค. 2565)

ค่าเฉลี่ย 30 ปี 838.7 มม.



ทั่วประเทศ

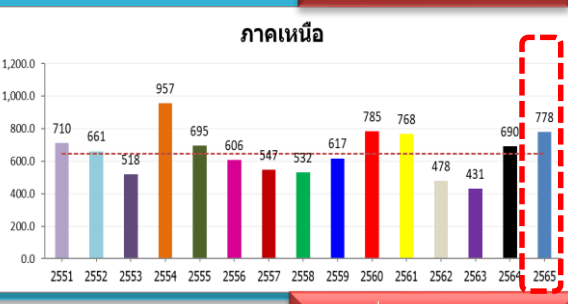
132.2(16%)
170.3(21%)
101.3(12%)
68.9(8%)

114.8(15%)
130.2(17%)
21.7(3%)
-14.2(-2%)

ค่าเฉลี่ย 30 ปี 775.9 มม.



ค่าเฉลี่ย 30 ปี 644.4 มม.



133.9(21%)
88.0(13%)
117.0(18%)
10.6(1%)

หมายเหตุ

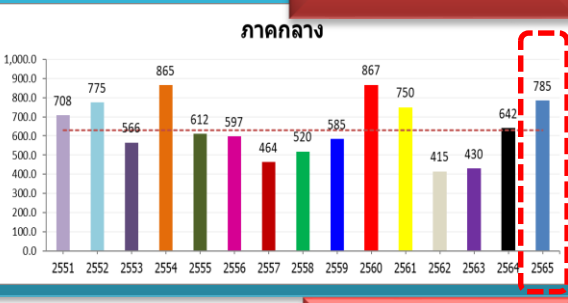
ตัวเลขสีดำ คือ ปี 65 เทียบกับค่าเฉลี่ย 30 ปี

ตัวเลขสีม่วง คือ ปี 65 เทียบ ปี 64

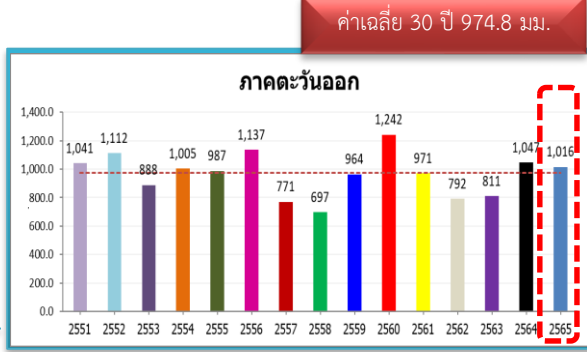
ตัวเลขสีน้ำเงิน คือ ปี 65 เทียบ ปี 52

ตัวเลขสีแดง คือ ปี 65 เทียบ ปี 61

ค่าเฉลี่ย 30 ปี 628.6 มม.



156.2(25%)
142.7(22%)
9.5(1%)
34.9(5%)

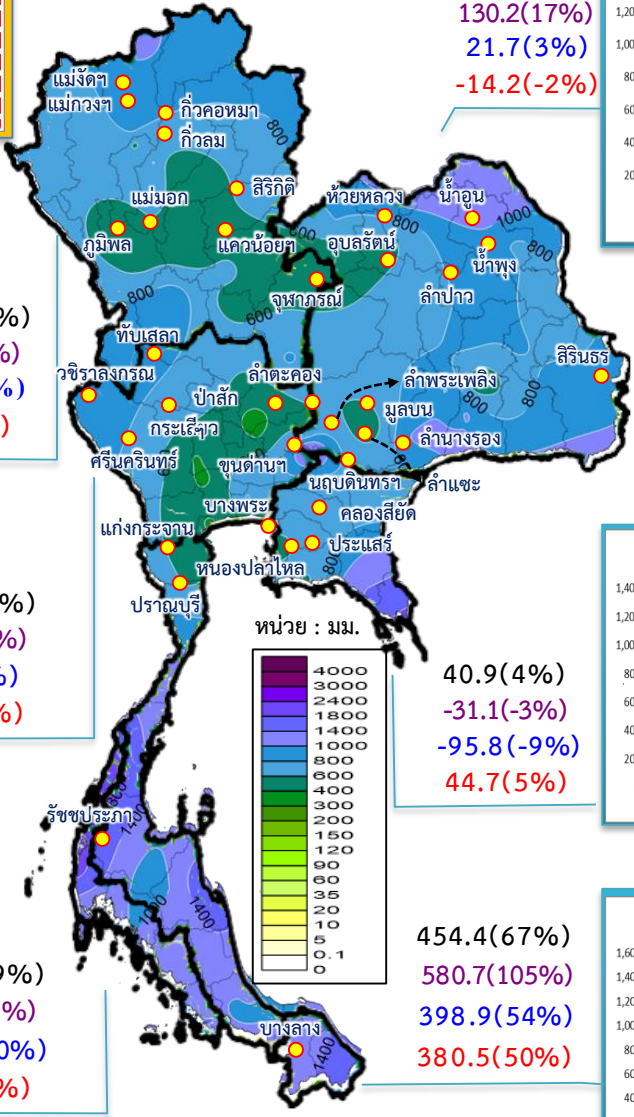


ค่าเฉลี่ย 30 ปี 680.3 มม.



257.6(19%)
158.5(11%)
148.8(10%)
5.0(0%)

40.9(4%)
-31.1(-3%)
-95.8(-9%)
44.7(5%)

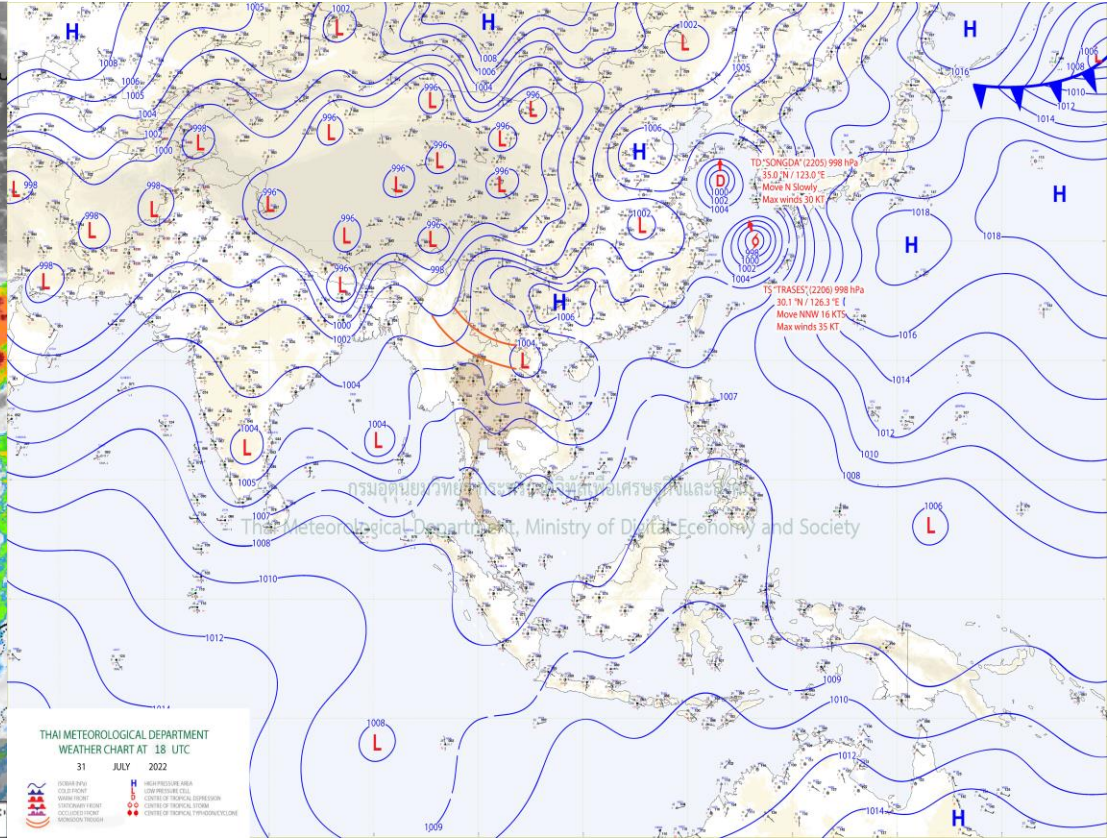
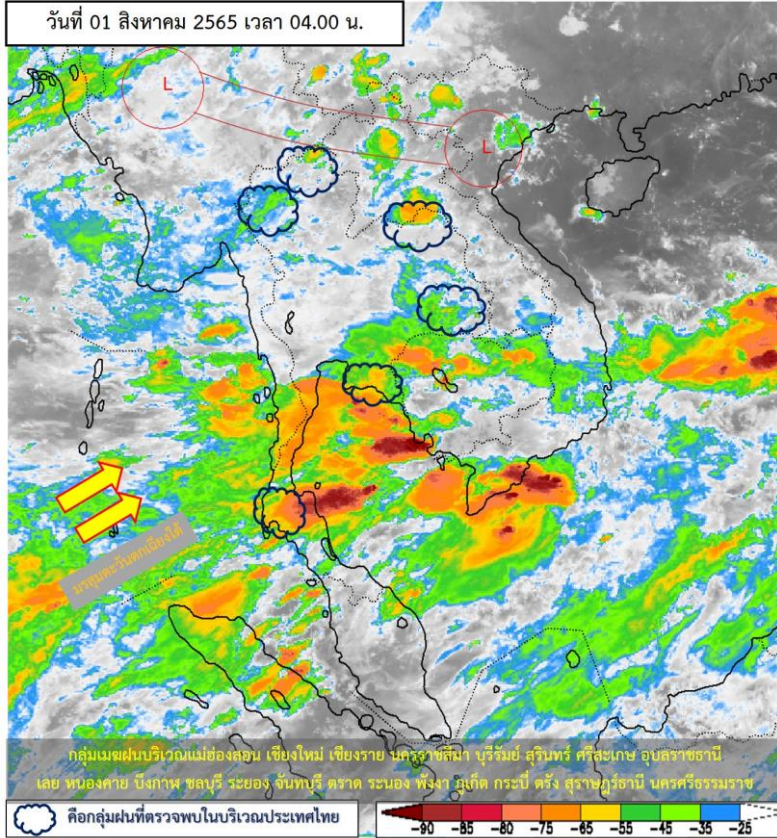




สภาพภูมิอากาศ ประจำวันที่ 1 สิงหาคม 2565



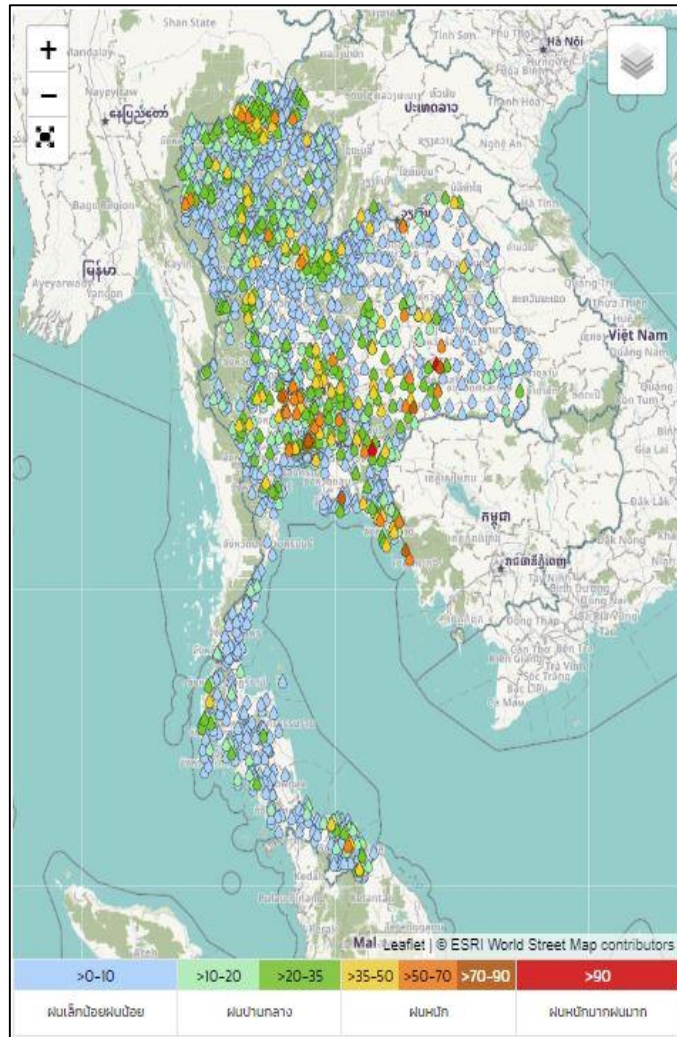
วันที่ 01 สิงหาคม 2565 เวลา 04.00 น.



แผนที่อากาศผิวพื้นวันที่ 1 สิงหาคม 2565 ร่องมรสุมพาดผ่านประเทศเมียนมาและตอนบนของภาคเหนือเข้าสู่หย่อมความกดอากาศต่ำบริเวณประเทศลาวตอนบนและประเทศเวียดนามตอนบน ประกอบกับมรสุมตะวันตกเฉียงใต้ที่พัดปกคลุมทะเลอันดามัน ประเทศไทย และอ่าวไทยมีกำลังปานกลาง ส่งผลให้ประเทศไทยมีฝนเพิ่มขึ้นกับมีลมกระโชกแรงบางแห่ง โดยมีฝนตกหนักถึงหนักมากบางแห่งบริเวณภาคเหนือ ภาคตะวันออกเฉียงเหนือ ภาคกลาง รวมทั้งกรุงเทพมหานครและปริมณฑลภาคตะวันออก และภาคใต้ฝั่งตะวันตก



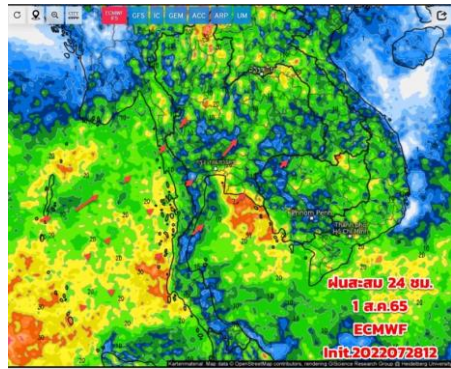
ปริมาณฝนสะสม 24 ชั่วโมงย้อนหลัง วันที่ 31 ก.ค.65 – วันที่ 1 ส.ค.65



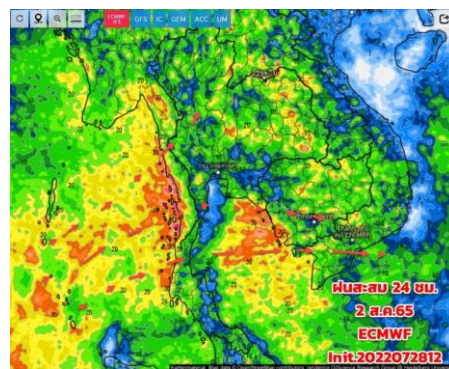
ชื่อสถานี	ที่ตั้ง	เวลา	ฝนสะสม (มม.)
สระแก้ว	ต.สระขวัญ อ.เมืองสระแก้ว จ.สระแก้ว	04:00 น.	114.7
ทต.นาหนองไผ่	ต.นาหนองไผ่ อ.ชุมพลบุรี จ.สุรินทร์	06:00 น.	106.8
เหนือฝายยางบ้านตะลุง	ต.หนองเรือ อ.ชุมพลบุรี จ.สุรินทร์	06:00 น.	87
บ้านคลองขนุน	ต.หนองบัว อ.บ้านค่าย จ.ระยอง	06:00 น.	82.5
อบต.ไม้รูด	ต.ไม้รูด อ.คลองใหญ่ จ.ตราด	06:00 น.	79.8
จุดวัด ช.แอนเน็กซ์	ต.สายไหม อ.สายไหม จ.กรุงเทพมหานคร	06:00 น.	78.5
อบต.หนองผักนาก	ต.หนองผักนาก อ.สามชุก จ.สุพรรณบุรี	06:00 น.	77.8
ปตร.คลองสองสายใต้	ต.สายไหม อ.สายไหม จ.กรุงเทพมหานคร	06:00 น.	75
อ่างเก็บน้ำคูซาด	ต.ประตักบู อ.ประโคนชัย จ.บุรีรัมย์	06:00 น.	73
ปตร.พระศรีศิลป์	ต.หนองแค อ.หนองแค จ.สระบุรี	06:00 น.	69.8

แหล่งที่มา : สำนักงานทรัพยากรน้ำแห่งชาติ

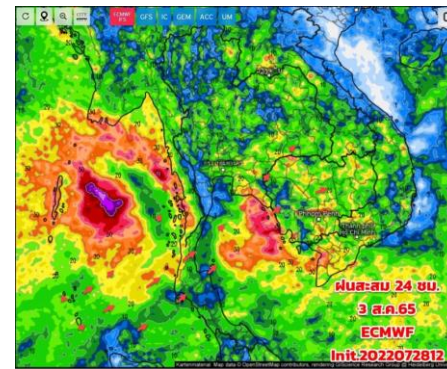
พยากรณ์ฝนสะสมรายวัน จากแบบจำลองบรรยากาศเชิงตัวเลข ECMWF วันที่ 1 ส.ค. – 7 ส.ค. 2565



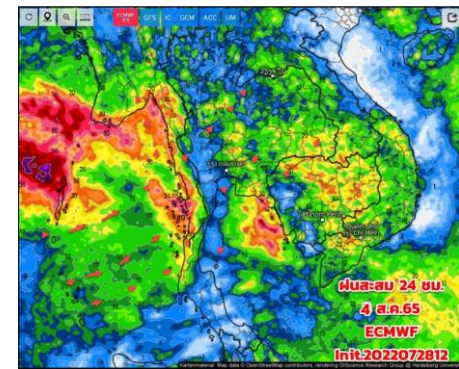
วันที่ 1 ส.ค. 2565



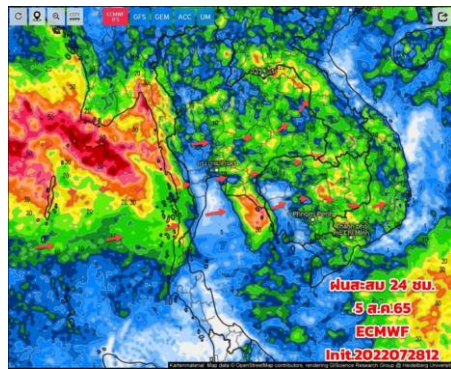
วันที่ 2 ส.ค. 2565



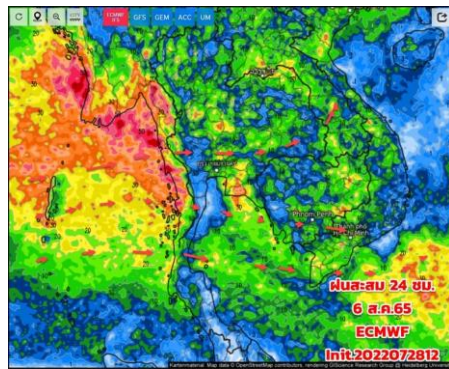
วันที่ 3 ส.ค. 2565



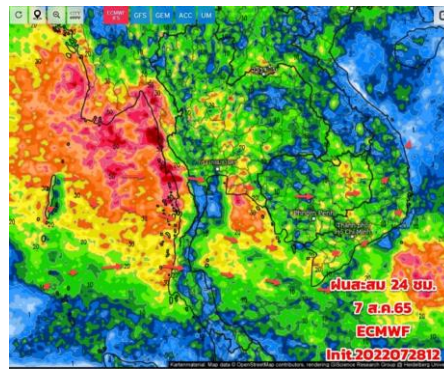
วันที่ 4 ส.ค. 2565



วันที่ 5 ส.ค. 2565



วันที่ 6 ส.ค. 2565



วันที่ 7 ส.ค. 2565

การคาดหมาย

วันที่ 1 ส.ค.65 ทั่วไทย ยังมีฝนเกิดขึ้นได้ในบางพื้นที่ ส่วนมากเป็นช่วง เย็น-ค่ำ แต่ช่วงเช้าก็ยังมีฝนได้จากอิทธิพลของลมใต้ และตะวันออกเฉียงใต้พัดปกคลุม โดยเฉพาะภาคอีสานตอนล่าง ภาคกลางตอนล่าง (รวม กทม. และปริมณฑล) ภาคตะวันออกและภาคใต้

วันที่ 1 ส.ค.- 7 ส.ค. 65 มรสุมตะวันตกเฉียงใต้ที่พัดปกคลุมทะเลอันดามัน ประเทศไทย และอ่าวไทยเริ่มมีกำลังแรงขึ้น ประกอบกับร่องมรสุมพาดผ่านประเทศเมียนมาและประเทศลาวตอนบน ทำให้ประเทศไทยจะมีฝนเพิ่มขึ้น โดยมีฝนตกหนักบางแห่ง โดยเฉพาะบริเวณภาคอีสานตอนบน ภาคตะวันออกและภาคใต้



2. สถานการณ์น้ำในอ่างเก็บน้ำ (ขนาดใหญ่และขนาดกลางทั่วประเทศ)



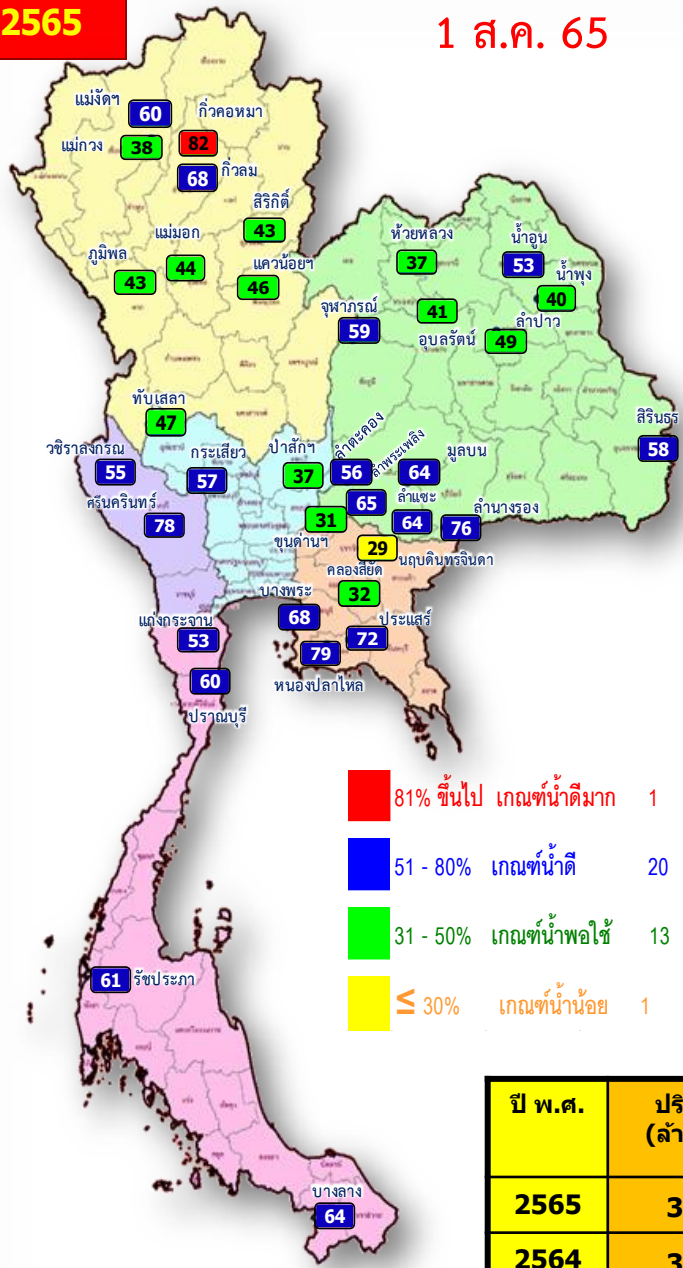


เปรียบเทียบปริมาณน้ำเก็บกักในอ่างเก็บน้ำขนาดใหญ่ 35 อ่าง ปี 2565 กับ ปี 2564



ปี 2565

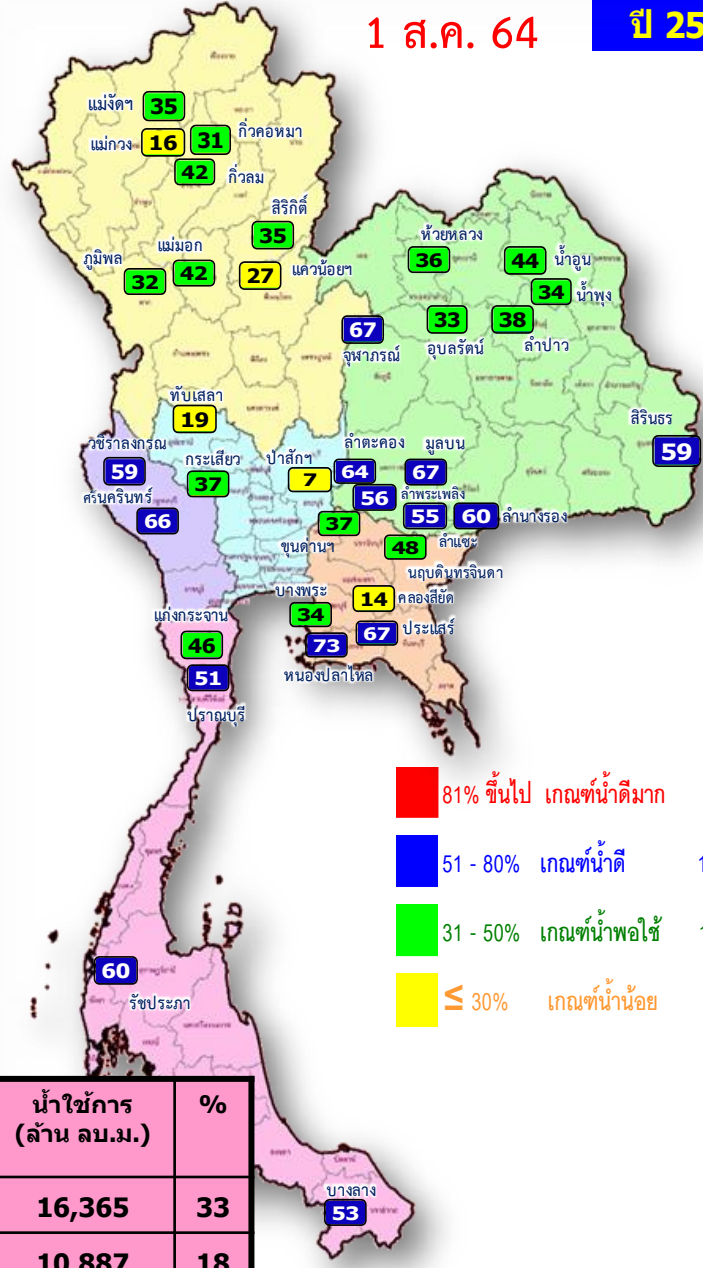
1 ส.ค. 65



- 81% ขึ้นไป เกณฑ์น้ำดีมาก 1 แห่ง
- 51 - 80% เกณฑ์น้ำดี 20 แห่ง
- 31 - 50% เกณฑ์น้ำพอใช้ 13 แห่ง
- ≤ 30% เกณฑ์น้ำน้อย 1 แห่ง

ปี 2564

1 ส.ค. 64



- 81% ขึ้นไป เกณฑ์น้ำดีมาก 0 แห่ง
- 51 - 80% เกณฑ์น้ำดี 14 แห่ง
- 31 - 50% เกณฑ์น้ำพอใช้ 16 แห่ง
- ≤ 30% เกณฑ์น้ำน้อย 5 แห่ง

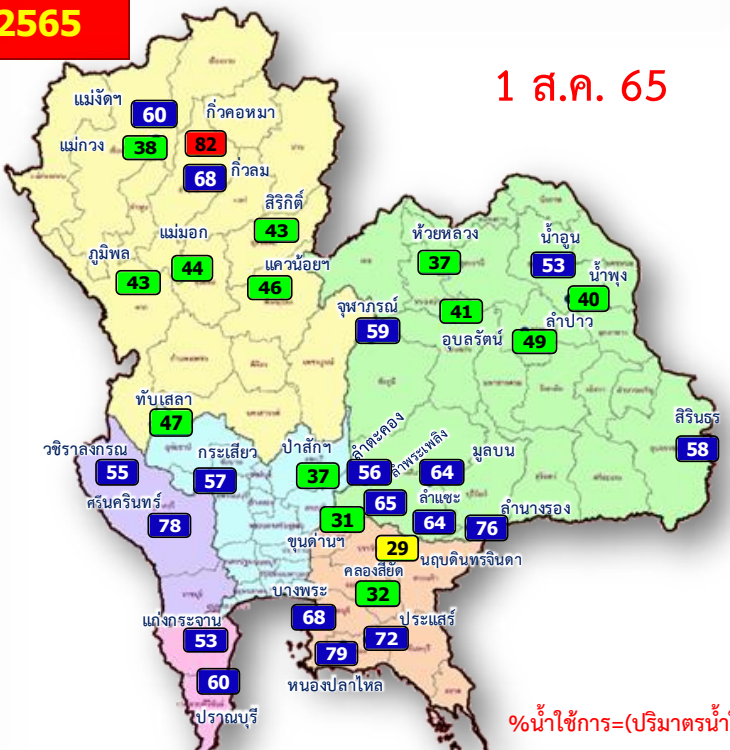
ปี พ.ศ.	ปริมาณน้ำ (ล้าน ลบ.ม.)	%	น้ำใช้การ (ล้าน ลบ.ม.)	%
2565	39,902	55	16,365	33
2564	34,429	45	10,887	18



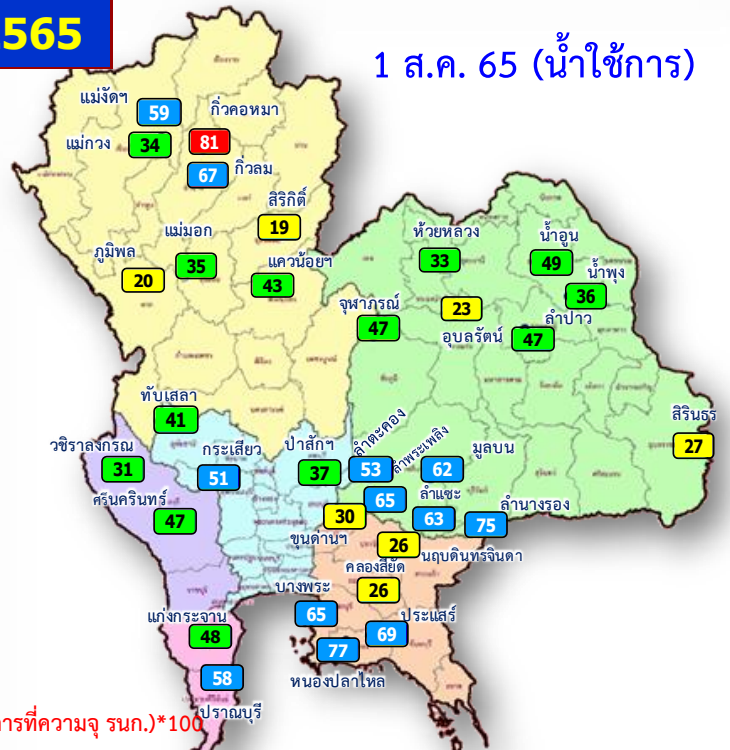
น้ำเก็บกัก และ น้ำใช้การ ในอ่างเก็บน้ำขนาดใหญ่ 35 อ่าง ปี 2565



ปี 2565



ปี 2565



$\% \text{น้ำใช้การ} = (\text{ปริมาตรน้ำใช้การ} / \text{ปริมาตรน้ำใช้การที่ความจุ รนท.}) * 100$

- 81% ขึ้นไป เกณฑ์น้ำดีมาก 1 แห่ง
- 51 - 80% เกณฑ์น้ำดี 20 แห่ง
- 31 - 50% เกณฑ์น้ำพอใช้ 13 แห่ง
- ≤ 30% เกณฑ์น้ำน้อย 1 แห่ง

- 81% ขึ้นไป เกณฑ์น้ำดีมาก 1 แห่ง
- 51 - 80% เกณฑ์น้ำดี 13 แห่ง
- 31 - 50% เกณฑ์น้ำพอใช้ 14 แห่ง
- ≤ 30% เกณฑ์น้ำน้อย 7 แห่ง

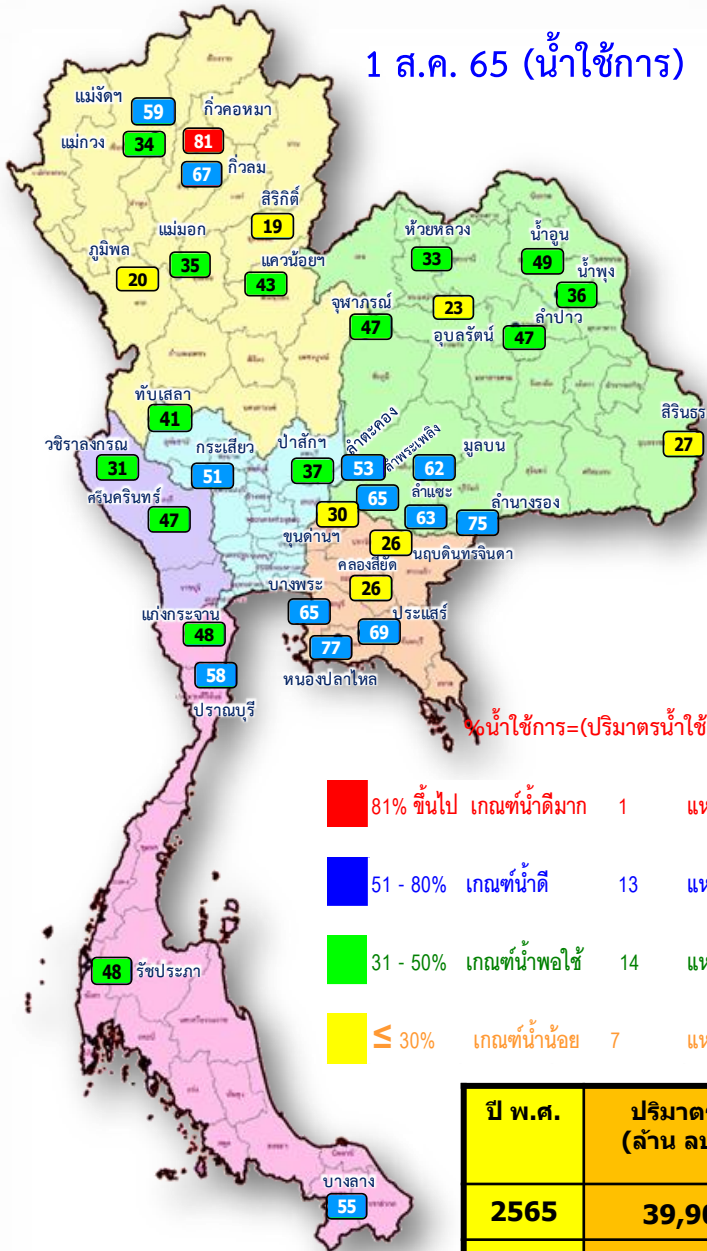
ปี พ.ศ.	ปริมาตรน้ำ (ล้าน ลบ.ม.)	%	น้ำใช้การ (ล้าน ลบ.ม.)	%
2565	39,902	55	16,365	33
2564	34,429	45	10,887	18



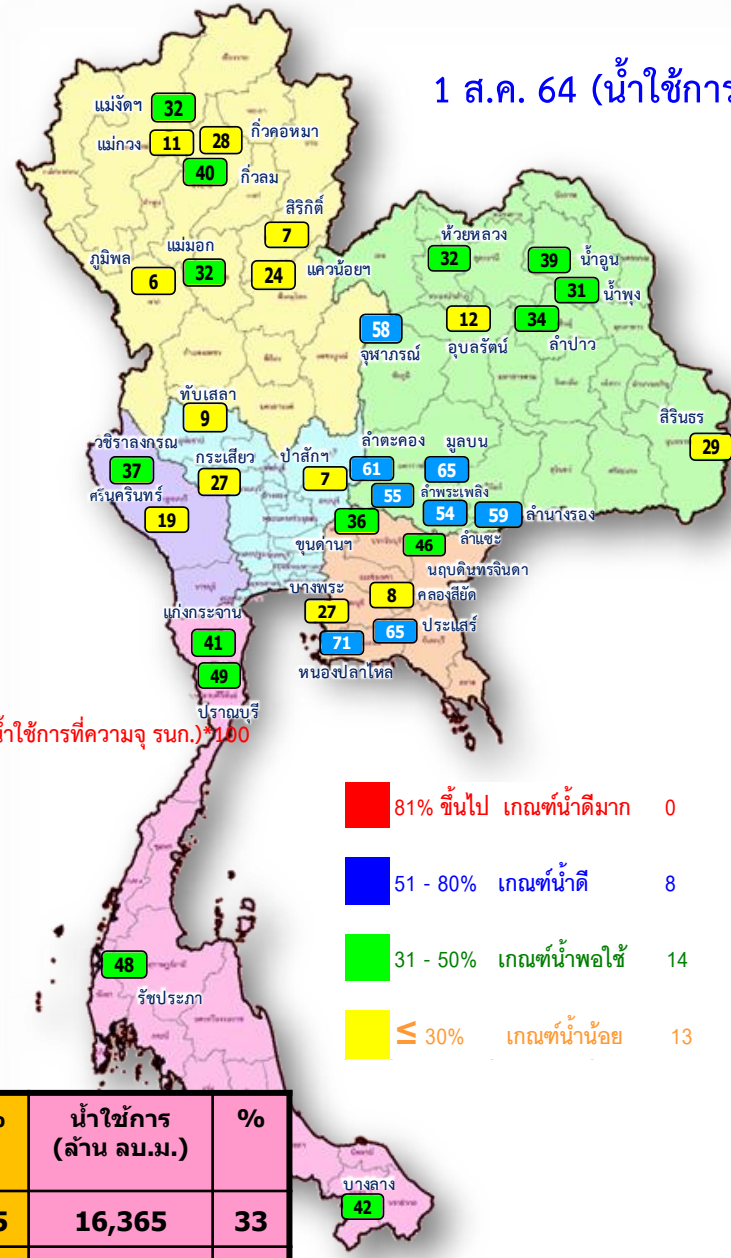
น้ำใช้การ ในอ่างเก็บน้ำขนาดใหญ่ 35 อ่าง ปี 2565 กับ ปี 2564



1 ส.ค. 65 (น้ำใช้การ)



1 ส.ค. 64 (น้ำใช้การ)



%น้ำใช้การ=(ปริมาตรน้ำใช้การ/ ปริมาตรน้ำใช้การที่ความจุ รนค.)*100

- 81% ขึ้นไป เกณฑ์น้ำดีมาก 1 แห่ง
- 51 - 80% เกณฑ์น้ำดี 13 แห่ง
- 31 - 50% เกณฑ์น้ำพอใช้ 14 แห่ง
- ≤ 30% เกณฑ์น้ำน้อย 7 แห่ง

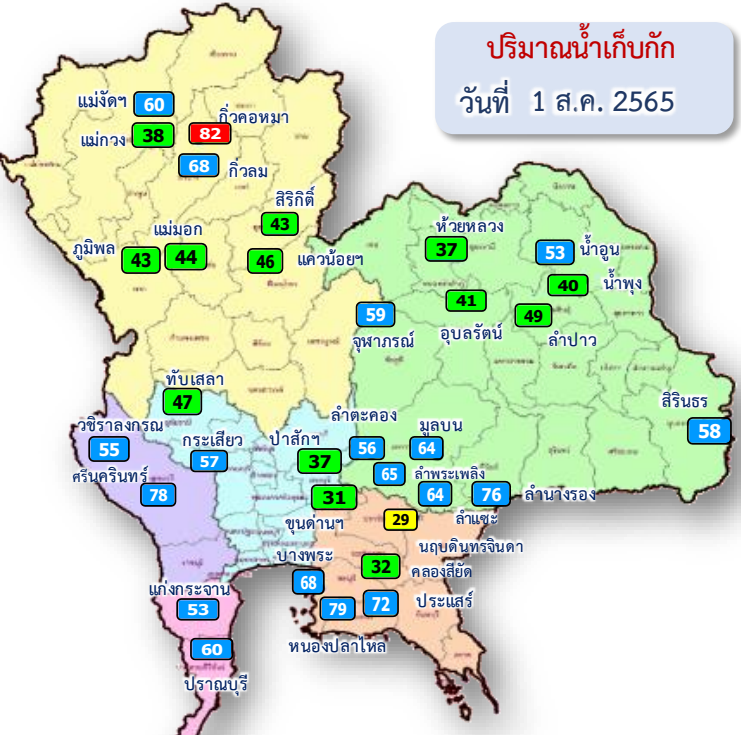
- 81% ขึ้นไป เกณฑ์น้ำดีมาก 0 แห่ง
- 51 - 80% เกณฑ์น้ำดี 8 แห่ง
- 31 - 50% เกณฑ์น้ำพอใช้ 14 แห่ง
- ≤ 30% เกณฑ์น้ำน้อย 13 แห่ง

ปี พ.ศ.	ปริมาตรน้ำ (ล้าน ลบ.ม.)	%	น้ำใช้การ (ล้าน ลบ.ม.)	%
2565	39,902	55	16,365	33
2564	34,429	45	10,887	18



ปริมาณน้ำเก็บกัก

อ่างเก็บน้ำขนาดใหญ่ 35 แห่ง



ปริมาณน้ำเก็บกัก
วันที่ 1 ส.ค. 2565

อ่างเก็บน้ำขนาดใหญ่ 35 แห่ง

- 81% ขึ้นไป เกษมทัศน์ดีมาก 1 แห่ง
- 51 - 80% เกษมทัศน์ดี 20 แห่ง
- 31 - 50% เกษมทัศน์พอใช้ 13 แห่ง
- ≤30% เกษมทัศน์น้อย 1 แห่ง

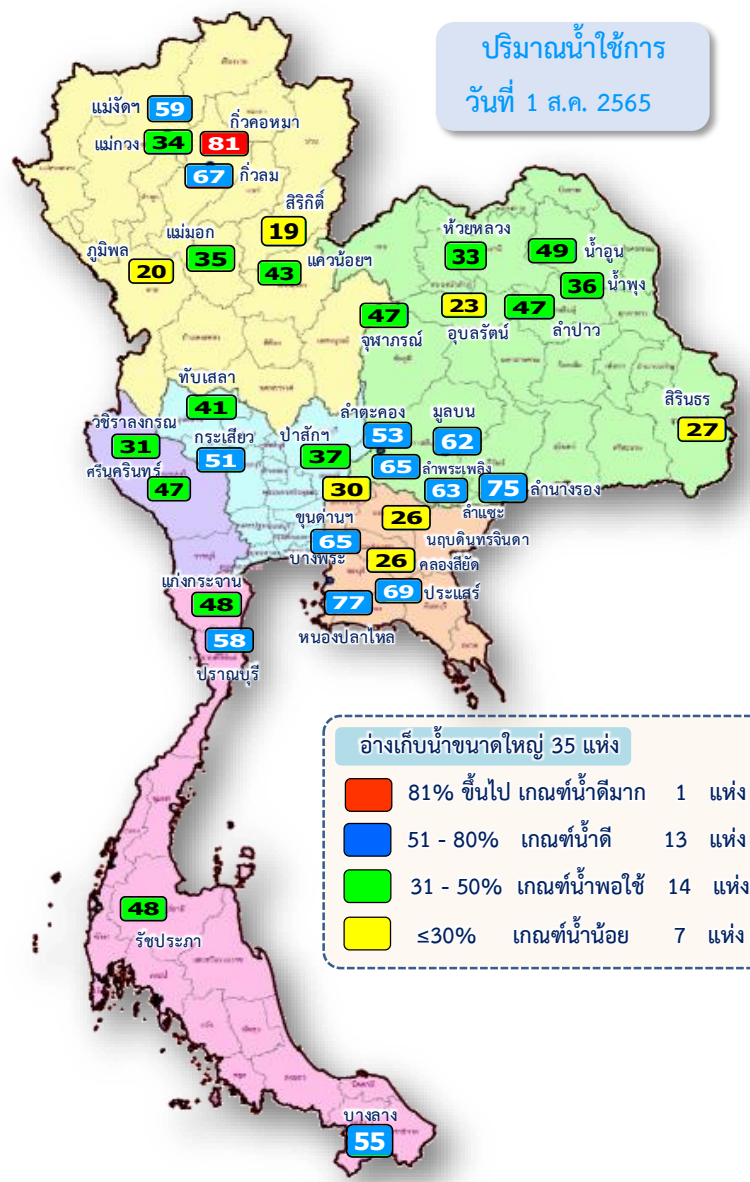
ภาค อ่างเก็บน้ำเขื่อน	ความจุ ที่ รท.ก. (ล้าน ม.)	ความจุ ที่ รท.ก. (ล้าน ม.)	ความจุ ใช้การ (ล้าน ม.)	ณ วันที่						ปริมาณน้ำ ไหลลง วันนี้ (ล้าน ม.)	ปริมาณน้ำ ระบาย วันนี้ (ล้าน ม.)	
				ปี 2564		ปี 2565						
				ปริมาตร (ล้าน ม.)	% รท.ก.	ปริมาตร (ล้าน ม.)	% รท.ก.	ปริมาตรใช้การ (ล้าน ม.)	% ใช้การ			% ใช้การ
ภาคเหนือ												
ภูมิพล*	13,462	13,462	9,662	4,371	32	5,777	43	1,977	15	20	17.90	5.00
สิริกิติ์*	10,508	9,510	6,660	3,315	35	4,084	43	1,234	13	19	30.68	8.75
แม่จัดสมบูรณ์ชล	323	265	253	93	35	160	60	148	56	59	1.64	0.44
แม่งาวจตุรธารา	295	263	249	42	16	99	38	85	32	34	1.41	0.69
กิ่วลม	106	106	103	44	42	72	68	69	65	67	5.93	5.23
กิ่วคอหมา	209	170	164	52	31	139	82	133	78	81	1.18	4.55
แกวน้อยบัวร่วงแดน แม่มอก	1,080 110	939 110	896 94	257 46	27 42	428 49	46 44	385 33	41 30	43 35	13.63 0.11	6.91 0.21
รวมภาคเหนือ	26,093	24,825	18,080	8,220	33	10,808	44	4,063	16	22	72.47	31.79
ภาคตะวันออกเฉียงเหนือ												
ห้วยหลวง	136	136	129	48	36	50	37	43	32	33	0.19	0.11
น้ำอูน	780	520	475	231	44	277	53	232	45	49	2.67	1.53
น้ำพุง*	200	165	157	56	34	65	40	57	35	36	3.14	0.00
จุฬารัตน์*	181	164	127	110	67	97	59	60	37	47	1.15	0.53
อุบลรัตน์*	4,640	2,431	1,850	812	33	1,002	41	421	17	23	7.60	15.31
ลำปาว	2,450	1,980	1,880	743	38	976	49	876	44	47	15.85	3.29
ลำตะคอง	445	314	292	202	64	176	56	154	49	53	1.40	1.30
ลำพระเพลิง	242	155	154	86	56	101	65	99	64	65	1.46	0.41
มูลบ	350	141	134	95	67	90	64	83	59	62	0.45	0.00
ลำแจะ	325	275	268	153	55	177	64	170	62	63	0.81	0.55
ลำนางรอง	197	121	118	73	60	92	76	89	73	75	0.09	0.29
สิรินธร*	1,966	1,966	1,135	1,164	59	1,135	58	304	15	27	3.75	3.03
รวมภาค ตอน.	11,911	8,368	6,718	3,774	45	4,239	51	2,589	31	39	38.56	26.34
ภาคกลาง												
ป่าสักชลสิทธิ์	960	960	957	70	7	359	37	356	37	37	18.14	6.95
ห้วยเสลา	190	160	143	30	19	75	47	58	37	41	0.64	0.00
กระเสียว	390	299	259	109	37	171	57	131	44	51	0.97	0.40
รวมภาคกลาง	1,540	1,419	1,359	209	15	606	43	546	38	40	19.75	7.35
ภาคตะวันตก												
ศรีนครินทร์*	18,770	17,745	7,480	11,694	66	13,756	78	3,491	20	47	13.14	14.97
วชิราลงกรณ*	11,000	8,860	5,848	5,184	59	4,841	55	1,829	21	31	15.36	12.09
รวมภาคตะวันตก	29,770	26,605	13,328	16,878	63	18,597	63	5,320	20	40	28.50	27.06
ภาคตะวันออก												
ขุนด่านปราการชล	225	224	219	83	37	70	31	66	29	30	1.23	0.23
คลองสิียด	450	420	390	60	14	133	32	103	24	26	1.33	0.14
บางพระ	127	117	105	40	34	80	68	68	58	65	0.36	0.29
หนองปลาไหล	206	164	150	120	73	129	79	116	71	77	0.72	0.11
ประแสร์	322	295	275	198	67	211	72	191	65	69	1.80	0.63
นฤปดินทรจินดา	338	295	281	142	48	87	29	73	25	26	1.07	0.00
รวมภาคตะวันออก	1,662	1,515	1,420	643	42	710	47	615	41	43	6.51	1.40
ภาคใต้												
แก่งกระจาน	900	710	645	328	46	374	53	309	44	48	3.16	3.02
ปรามบุรี	490	391	373	199	51	233	60	216	55	58	0.48	0.41
รัชชประภา*	6,144	5,639	4,287	3,402	60	3,412	61	2,060	37	48	6.07	3.04
บางกลาง*	1,590	1,454	1,178	776	53	924	64	647	45	55	6.09	12.31
รวมภาคใต้	9,124	8,194	6,484	4,705	57	4,943	60	3,232	39	50	15.80	18.78
รวมทั้งประเทศ	80,100	70,926	47,389	34,429	49	39,902	56	16,365	23	35	181.58	112.71



ปริมาณน้ำใช้การ

อ่างเก็บน้ำขนาดใหญ่ 35 แห่ง

ปริมาณน้ำใช้การ
วันที่ 1 ส.ค. 2565



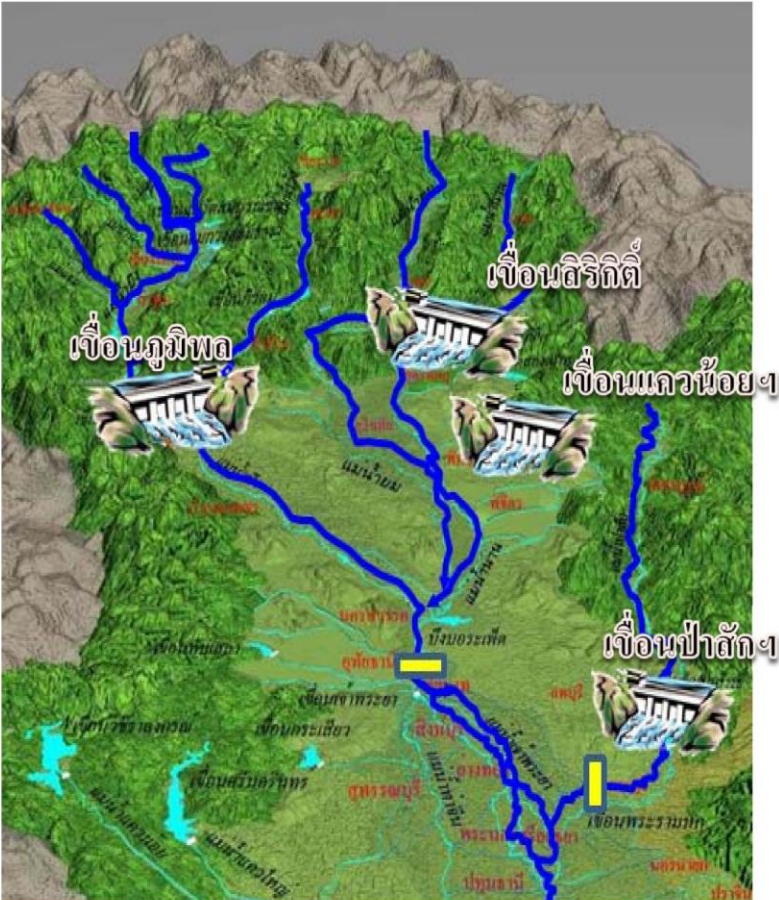
อ่างเก็บน้ำขนาดใหญ่ 35 แห่ง

- 81% ขึ้นไป เกณฑ์น้ำดีมาก 1 แห่ง
- 51 - 80% เกณฑ์น้ำดี 13 แห่ง
- 31 - 50% เกณฑ์น้ำพอใช้ 14 แห่ง
- ≤30% เกณฑ์น้ำน้อย 7 แห่ง

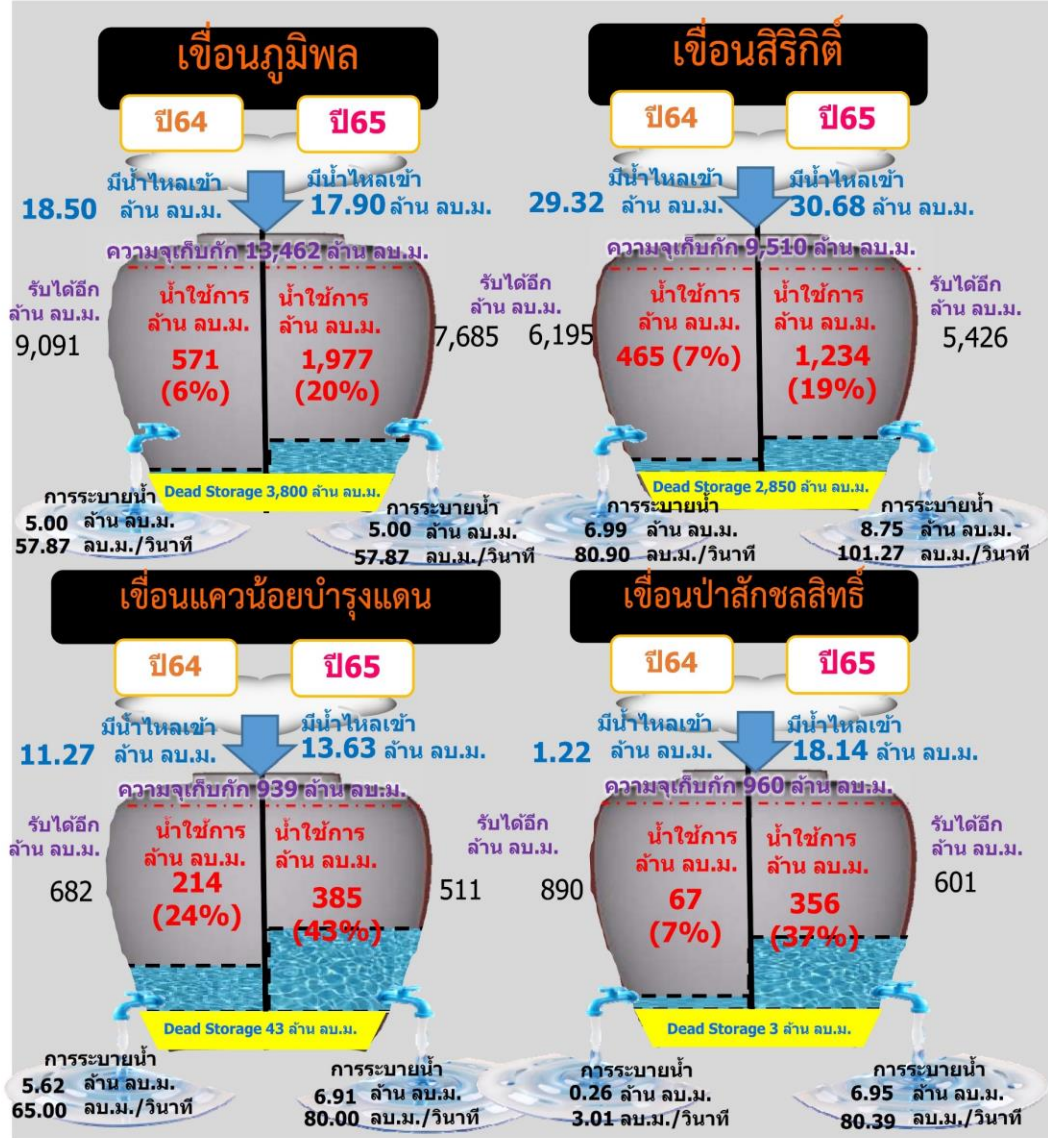
ภาค	ความจุที่ รทส. (ล้าน ม.³)	ความจุที่ รทค. (ล้าน ม.³)	ความจุน้ำใช้การ (ล้าน ม.³)	ณ วันที่									ปริมาณน้ำไหลลงวันนี้ (ล้าน ม.³)	ปริมาณน้ำระบายวันนี้ (ล้าน ม.³)
				ปี 2564			ปี 2565							
				ปริมาตร (ล้าน ม.³)	% รทค.	ปริมาตร (ล้าน ม.³)	% รทค.	ปริมาตรใช้การ (ล้าน ม.³)	% รทค.	% ใช้การ				
ภาคเหนือ														
ภูมิพล*	13,462	13,462	9,662	4,371	32	5,777	43	1,977	15	20	17.90	5.00		
สิริกิติ์*	10,508	9,510	6,660	3,315	35	4,084	43	1,234	13	19	30.68	8.75		
แม่จันตมบรูณ์ชล	323	265	253	93	35	160	60	148	56	59	1.64	0.44		
แม่กวางอุดมธารา	295	263	249	42	16	99	38	85	32	34	1.41	0.69		
ก๊วลม	106	106	103	44	42	72	68	69	65	67	5.93	5.23		
ก๊วคหมา	209	170	164	52	31	139	82	133	78	81	1.18	4.55		
แควน้อยบำรุงแดน	1,080	939	896	257	27	428	46	385	41	43	13.63	6.91		
แม่เมาะ	110	110	94	46	42	49	44	33	30	35	0.11	0.21		
รวมภาคเหนือ	26,093	24,825	18,080	8,220	33	10,808	44	4,063	16	22	72.47	31.79		
ภาคตะวันออกเฉียงเหนือ														
ห้วยหลวง	136	136	129	48	36	50	37	43	32	33	0.19	0.11		
น้ำอูน	780	520	475	231	44	277	53	232	45	49	2.67	1.53		
น้ำพุง*	200	165	157	56	34	65	40	57	35	36	3.14	0.00		
จุฬารามณ์*	181	164	127	110	67	97	59	60	37	47	1.15	0.53		
อุบลรัตน์*	4,640	2,431	1,850	812	33	1,002	41	421	17	23	7.60	15.31		
ลำปาว	2,450	1,980	1,880	743	38	976	49	876	44	47	15.85	3.29		
ลำตะคอง	445	314	292	202	64	176	56	154	49	53	1.40	1.30		
ลำพระเพลิง	242	155	154	86	56	101	65	99	64	65	1.46	0.41		
มูลขม	350	141	134	95	67	90	64	83	59	62	0.45	0.00		
ลำแชะ	325	275	268	153	55	177	64	170	62	63	0.81	0.55		
ลำน้ำกรอง	197	121	118	73	60	92	76	89	73	75	0.09	0.29		
สิรินธร*	1,966	1,966	1,135	1,164	59	1,135	58	304	15	27	3.75	3.03		
รวมภาคตอน.	11,911	8,368	6,718	3,774	45	4,239	51	2,589	31	39	38.56	26.34		
ภาคกลาง														
ป่าสักชลสิทธิ์	960	960	957	70	7	359	37	356	37	37	18.14	6.95		
ทับเสลา	190	160	143	30	19	75	47	58	37	41	0.64	0.00		
กระเสียว	390	299	259	109	37	171	57	131	44	51	0.97	0.40		
รวมภาคกลาง	1,540	1,419	1,359	209	15	606	43	546	38	40	19.75	7.35		
ภาคตะวันตก														
ศรีนครินทร์*	18,770	17,745	7,480	11,694	66	13,756	78	3,491	20	47	13.14	14.97		
วชิราลงกรณ์*	11,000	8,860	5,848	5,184	59	4,841	55	1,829	21	31	15.36	12.09		
รวมภาคตะวันตก	29,770	26,605	13,328	16,878	63	18,597	70	5,320	20	40	28.50	27.06		
ภาคตะวันออก														
เขื่อนลำนครหลวง	225	224	219	83	37	70	31	66	29	30	1.23	0.23		
คลองสียัด	450	420	390	60	14	133	32	103	24	26	1.33	0.14		
บางพระ	127	117	105	40	34	80	68	68	58	65	0.36	0.29		
หนองปลาไหล	206	164	150	120	73	129	79	116	71	77	0.72	0.11		
ประแสร์	322	295	275	198	67	211	72	191	65	69	1.80	0.63		
นฤปดินทรจินดา	338	295	281	142	48	87	29	73	25	26	1.07	0.00		
รวมภาคตะวันออก	1,662	1,515	1,420	643	42	710	47	615	41	43	6.51	1.40		
ภาคใต้														
แก่งกระจาน	900	710	645	328	46	374	53	309	44	48	3.16	3.02		
ปราณบุรี	490	391	373	199	51	233	60	216	55	58	0.48	0.41		
รัชชประภา*	6,144	5,639	4,287	3,402	60	3,412	61	2,060	37	48	6.07	3.04		
บางลา้ง*	1,590	1,454	1,178	776	53	924	64	647	45	55	6.09	12.31		
รวมภาคใต้	9,124	8,194	6,484	4,705	57	4,943	60	3,232	39	50	15.80	18.78		
รวมทั้งประเทศ	80,100	70,926	47,389	34,429	49	39,902	56	16,365	23	35	181.58	112.71		

ปริมาณน้ำใช้การ 4 เขื่อนหลักในกลุ่มน้ำเจ้าพระยา

ณ วันที่ 1 สิงหาคม 2565



รวม 4 เขื่อน	ปริมาณน้ำทั้งหมด (ล้าน ลบ.ม.)	น้ำใช้การ (ล้าน ลบ.ม.)	รับน้ำได้อีก (ล้าน ลบ.ม.)
1 ส.ค. 65	10,649 (43%)	3,953 (22%)	14,222
1 ส.ค. 64	8,012 (32%)	1,316 (7%)	16,859





ปริมาณน้ำไหลลง 4 เขื่อนหลัก ในลุ่มน้ำเจ้าพระยา

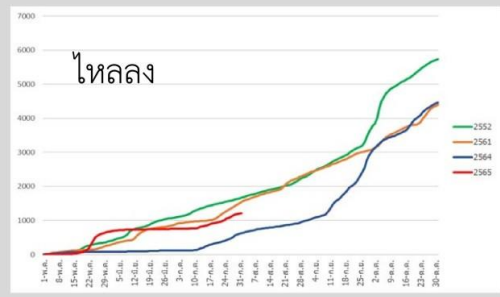
ข้อมูลปริมาณน้ำสะสมตั้งแต่วันที่ 1 พ.ค. - 1 ส.ค. 2565



หน่วย : ล้าน ลบ.ม.

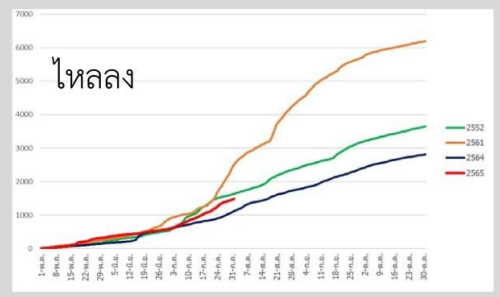


เขื่อนภูมิพล



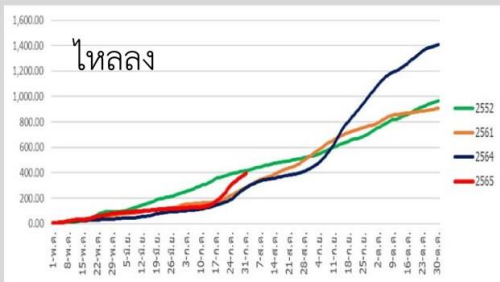
ภูมิพล	2565	2564	2561	2552
ไหลลง	1218.52	633.30	1544.52	1669.02

เขื่อนสิริกิติ์



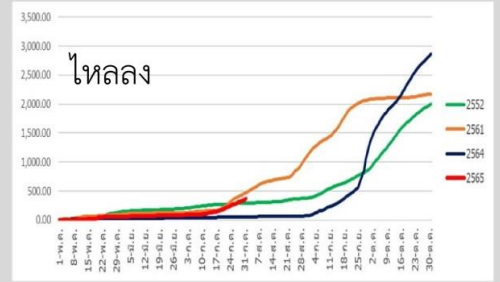
สิริกิติ์	2565	2564	2561	2552
ไหลลง	1489.23	1120.23	2519.58	1643.35

เขื่อนแควน้อยบำรุงแดน



แควน้อย	2565	2564	2561	2552
ไหลลง	397.11	286.54	291.24	418.31

เขื่อนป่าสักชลสิทธิ์



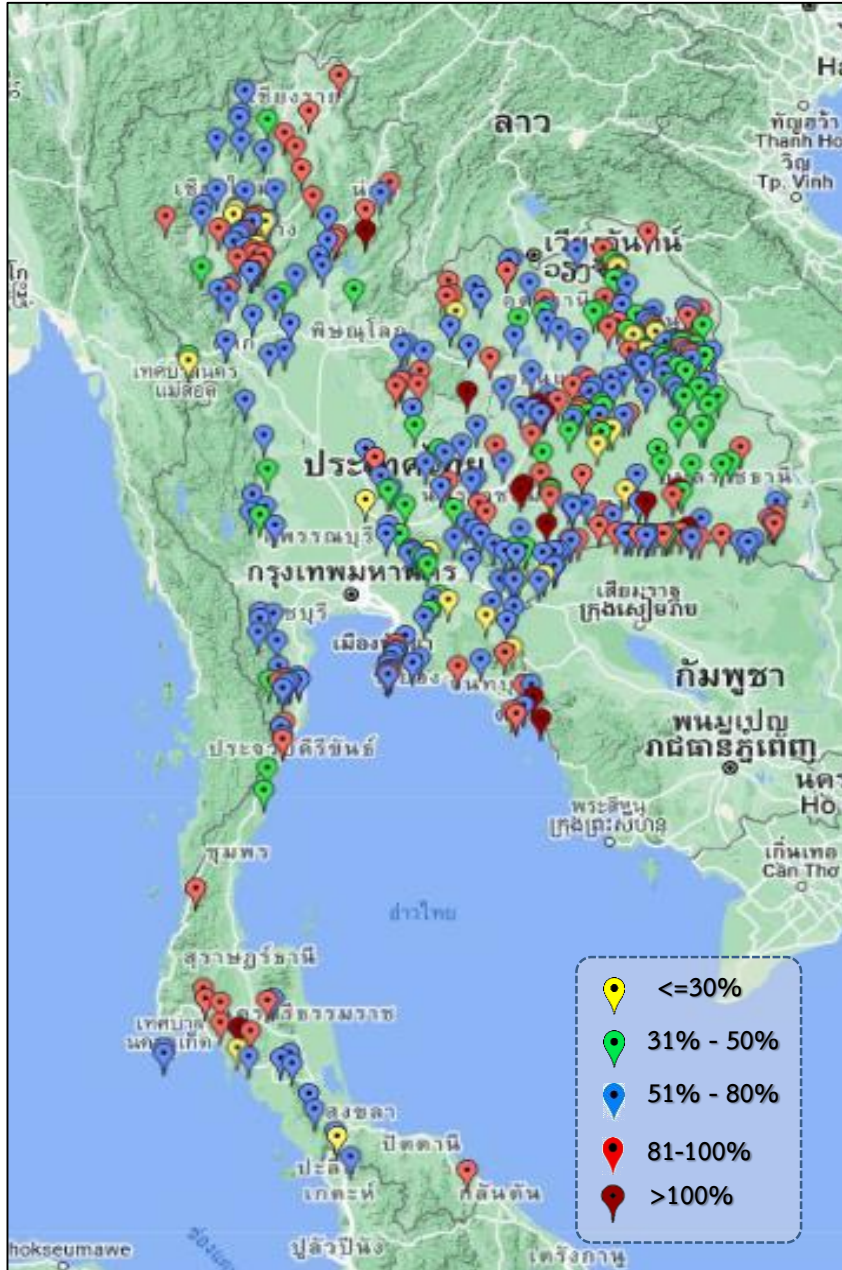
ป่าสัก	2565	2564	2561	2552
ไหลลง	368.72	54.38	471.72	292.99



ปริมาณน้ำ **เก็บกัก** และ **ใช้การ** อ่างเก็บน้ำขนาดกลาง จำนวน 412 แห่ง



ข้อมูล ณ วันที่ 1 สิงหาคม 2565



ภาค	ปริมาณน้ำอ่างเก็บน้ำขนาดกลาง จำนวน 412 แห่ง								
	จำนวนอ่าง	ความจุ	ใช้การ	ปี 2564	% รนก.	ปี 2565	% รนก.	ใช้การปี 2565	% ใช้การ
เหนือ	75	1,001	901	412	41	651	65	552	61
ตะวันออกเฉียงเหนือ	218	2,009	1,850	1,045	52	1,337	67	1,178	64
กลาง	22	369	345	163	44	204	55	180	52
ตะวันตก	7	147	138	94	52	88	60	79	57
ตะวันออก	51	964	912	469	52	579	60	527	58
ใต้	39	668	616	347	52	450	67	397	64
รวม	412	5,158	4,762	2,530	49	3,309	64	2,912	61

สรุปอ่างขนาดกลางที่มีปริมาตรในช่วง <=30%, >30 - 50% ,>50-80%, >80-100% และ >100%					
ภาค	<=30%	>30-50%	>50-80%	>80-100%	>100%
เหนือ	5	4	41	23	2
ตอน.	12	48	100	43	15
ตะวันออก	5	7	28	9	2
กลาง	1	5	13	3	0
ตะวันตก	0	1	6	0	0
ใต้	1	5	21	11	1
รวม	24	70	209	89	20
รวมทั้งหมด 412 แห่ง					



ปริมาณน้ำในอ่างเก็บน้ำขนาดใหญ่และขนาดกลาง วันที่ 1 สิงหาคม 2565



ภาค	ขนาดใหญ่				ขนาดกลาง				รวมอ่างขนาดใหญ่และกลาง						รับน้ำได้อีก	เปรียบเทียบกับปี 64 กับ 65		
	จำนวน	ความจุ	ปี 2565	% ความจุ อ่างฯ	จำนวน	ความจุ	ปี 2565	% ความจุ อ่างฯ	จำนวน	ความจุ	ปี2564		ปี2565			ปริมาณ	ปริมาณ	%
											ปริมาณ	%	ปริมาณ	%				
เหนือ	8	24,825	10,808	44	75	1,001	651	65	83	25,825	8,632	33	11,459	44	14,366	2,827	33	
ตอน.	12	8,368	4,239	51	218	2,009	1,337	67	230	10,377	4,819	46	5,576	54	4,801	757	16	
กลาง	3	1,419	606	43	22	369	204	55	25	1,788	372	21	810	45	978	438	118	
ตะวันตก	2	26,605	18,597	70	7	147	88	60	9	26,752	16,972	63	18,685	70	8,068	1,713	10	
ตะวันออก	6	1,515	710	47	51	964	579	60	57	2,479	1,112	45	1,289	52	1,190	177	16	
ใต้	4	8,194	4,943	60	39	668	450	67	43	8,863	5,052	57	5,393	61	3,470	341	7	
รวม	35	70,926	39,902	56	412	5,158	3,309	64	447	76,084	36,959	49	43,211	57	32,873	6,252	17	
ปริมาณน้ำใช้การ	47,384	16,365	35	4,762	2,912	61	52,146	13,021	25	19,277	37							

สามารถรับน้ำได้อีก 32,873 ล้าน ลบ.ม. (44%)

$\% \text{น้ำใช้การ} = (\text{ปริมาณน้ำใช้การ} / \text{ความจุอ่างเก็บน้ำ}) * 100$



ปริมาณน้ำเก็บกักอ่างเก็บน้ำขนาดใหญ่และขนาดกลาง



1 ส.ค. 65

ภาคเหนือ

ปี 2565	ปี 2564
11,459	8,632
ล้าน ลบ.ม.	ล้าน ลบ.ม.
มากกว่า 2,827	ล้าน ลบ.ม.
รับน้ำได้อีก 350	ล้าน ลบ.ม.

ภาคตะวันออกเฉียงเหนือ

ปี 2565	ปี 2564
5,576	4,819
ล้าน ลบ.ม.	ล้าน ลบ.ม.
มากกว่า 757	ล้าน ลบ.ม.
รับน้ำได้อีก 672	ล้าน ลบ.ม.

ภาคตะวันตก

ปี 2565	ปี 2564
18,685	16,972
ล้าน ลบ.ม.	ล้าน ลบ.ม.
มากกว่า 1,713	ล้าน ลบ.ม.
รับน้ำได้อีก 59	ล้าน ลบ.ม.

ภาคกลาง

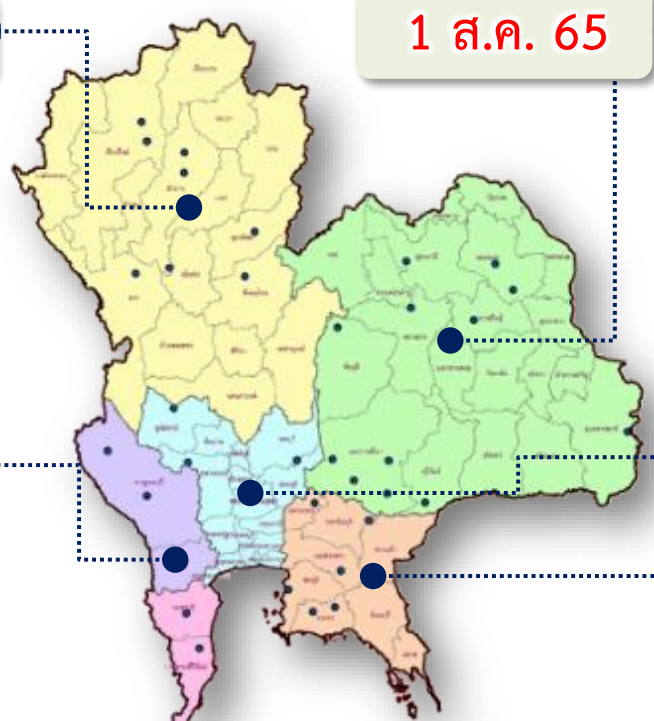
ปี 2565	ปี 2564
810	372
ล้าน ลบ.ม.	ล้าน ลบ.ม.
มากกว่า 438	ล้าน ลบ.ม.
รับน้ำได้อีก 165	ล้าน ลบ.ม.

ภาคใต้

ปี 2565	ปี 2564
5,393	5,052
ล้าน ลบ.ม.	ล้าน ลบ.ม.
มากกว่า 340	ล้าน ลบ.ม.
รับน้ำได้อีก 218	ล้าน ลบ.ม.

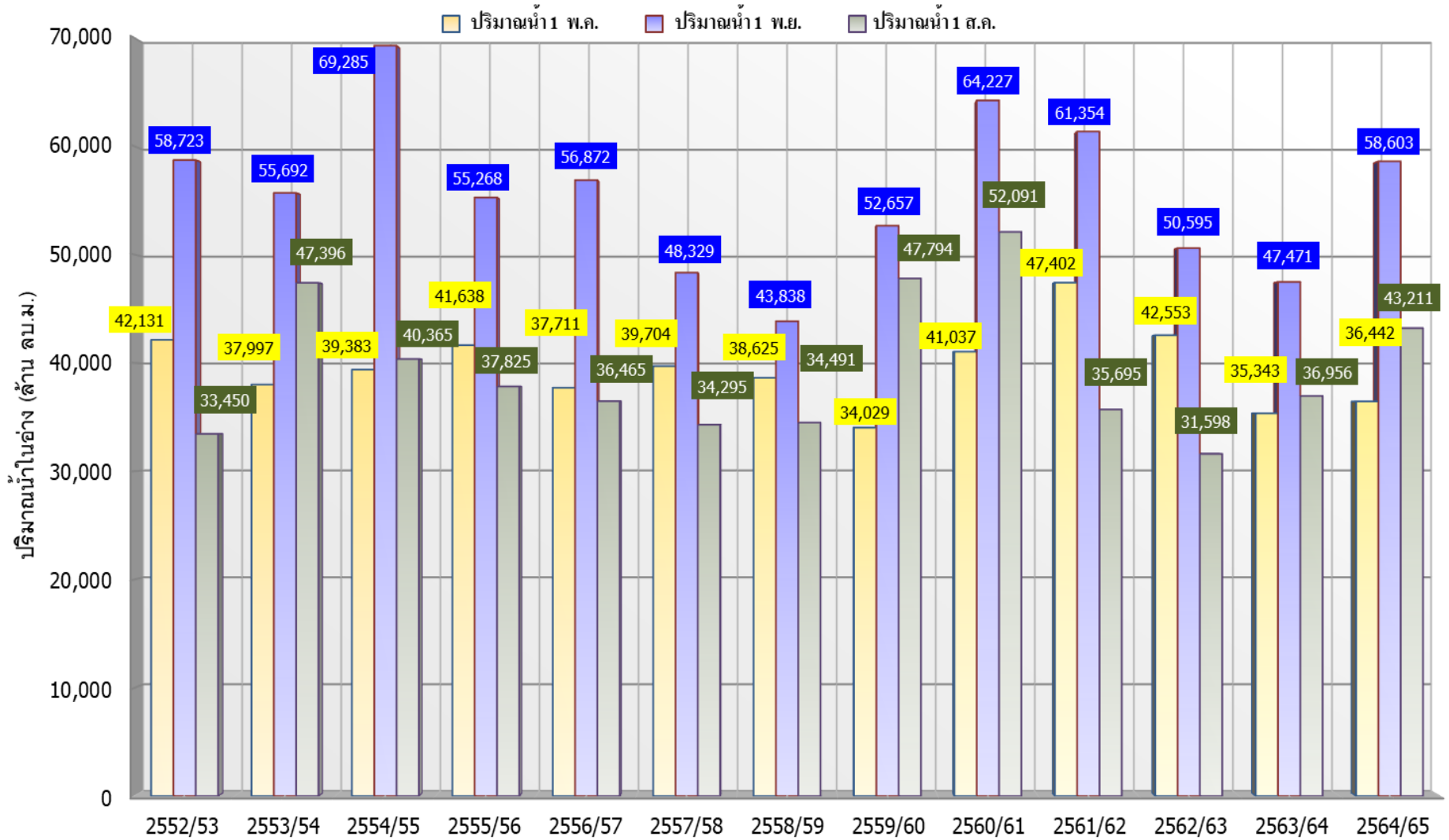
ภาคตะวันออก

ปี 2565	ปี 2564
1,289	1,112
ล้าน ลบ.ม.	ล้าน ลบ.ม.
มากกว่า 177	ล้าน ลบ.ม.
รับน้ำได้อีก 385	ล้าน ลบ.ม.



น้ำใช้การทั่วประเทศ

ปี 2565	ปี 2564
43,211	36,959
ล้าน ลบ.ม.	ล้าน ลบ.ม.
มากกว่า 6,252	ล้าน ลบ.ม.
รับน้ำได้อีก 1,849	ล้าน ลบ.ม.



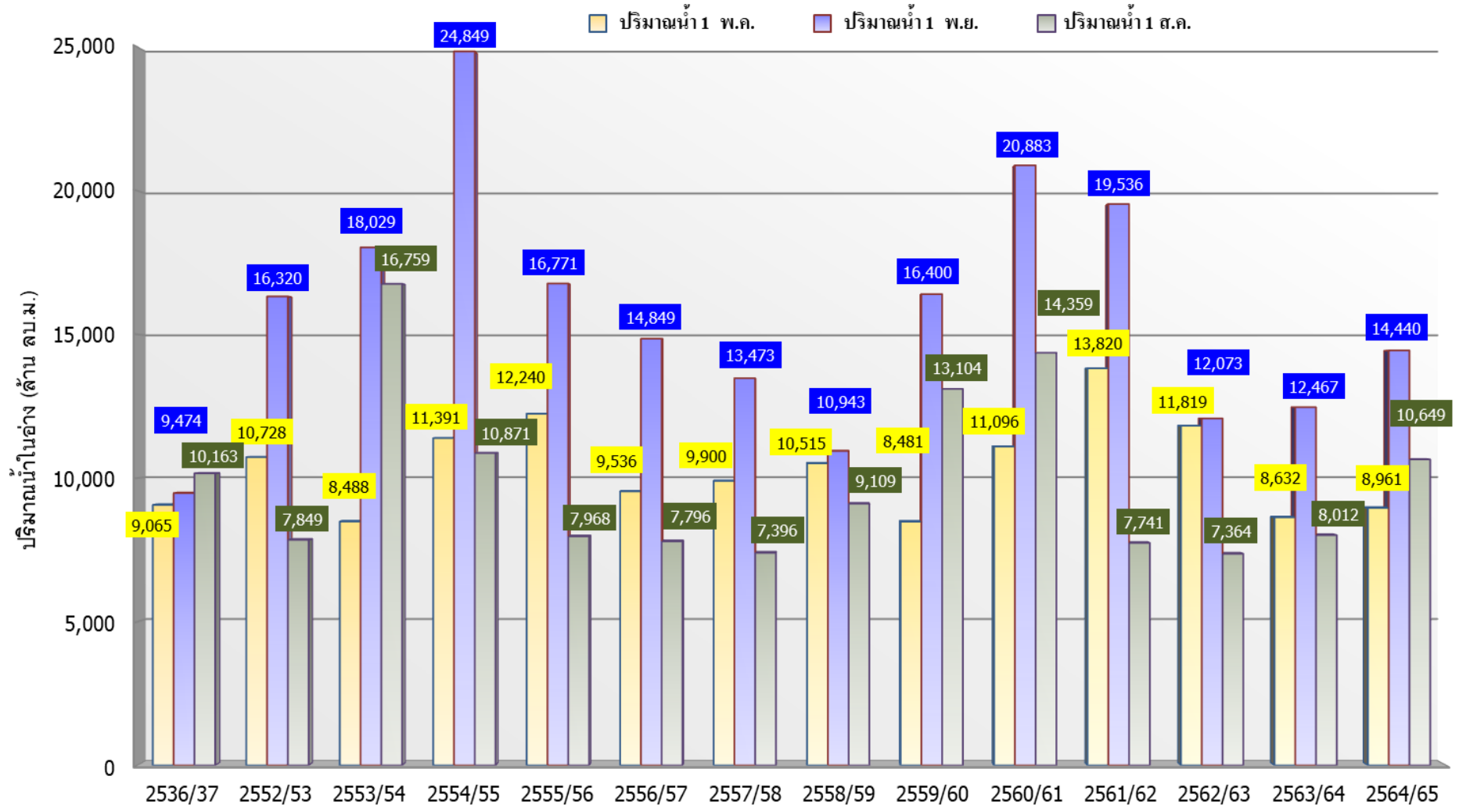
ปี 25 (1)/(2)	2552/53	2553/54	2554/55	2555/56	2556/57	2557/58	2558/59	2559/60	2560/61	2561/62	2562/63	2563/64	2564/65
(1) ปริมาณน้ำ 1 พ.ค.	42,131	37,997	39,383	41,638	37,711	39,704	38,625	34,029	41,037	47,402	42,553	35,343	36,442
(1) ปริมาณน้ำ 1 พ.ย.	58,723	55,692	69,285	55,268	56,872	48,329	43,838	52,657	64,227	61,354	50,595	47,471	58,603
(2) ปริมาณน้ำ 1 ส.ค.	33,450	47,396	40,365	37,825	36,465	34,295	34,491	47,794	52,091	35,695	31,598	36,956	43,211



กราฟเปรียบเทียบปริมาณน้ำในลุ่มน้ำเจ้าพระยา (ภูมิพล สิริกิติ์ แควน้อยฯ ป่าสักฯ)



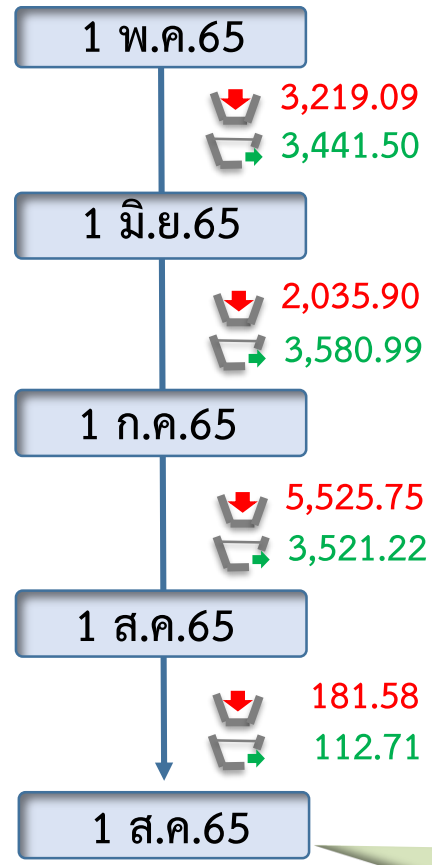
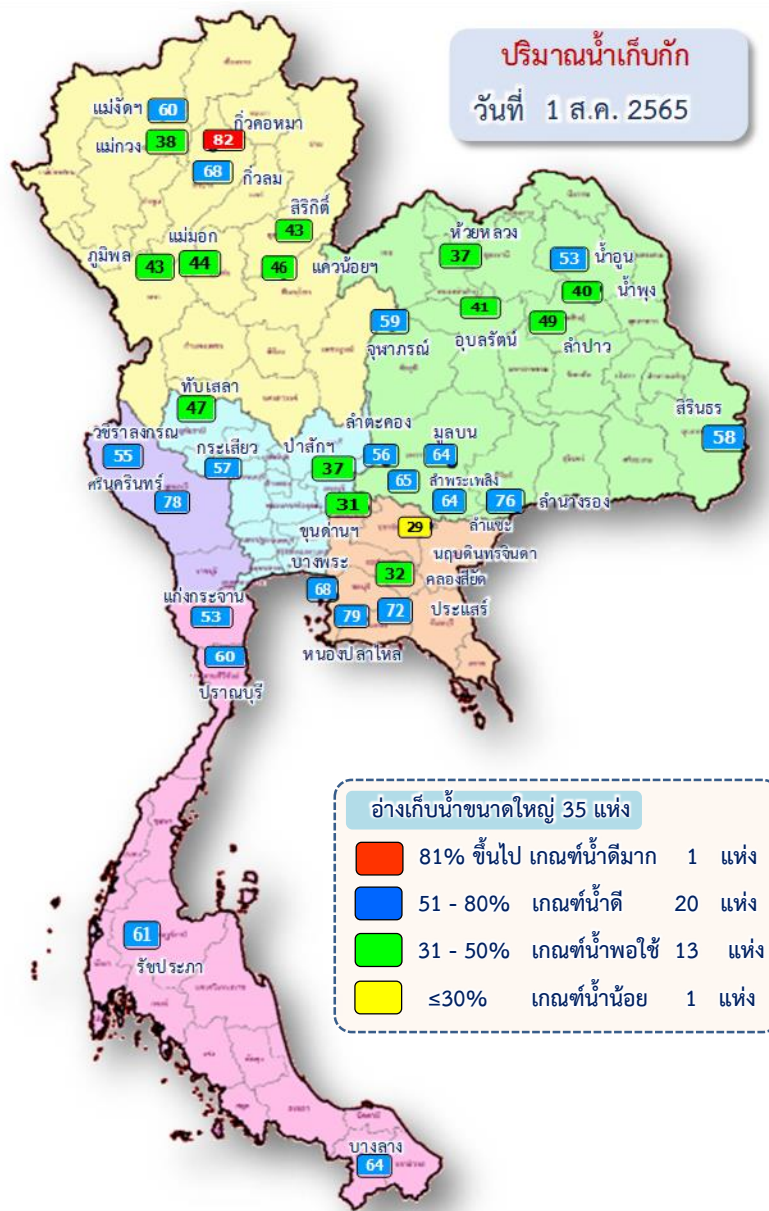
ปี 2536และตั้งแต่ปี 2553 ถึง ปี 2565



	ปี 25 (1)/(2)	2536/37	2552/53	2553/54	2554/55	2555/56	2556/57	2557/58	2558/59	2559/60	2560/61	2561/62	2562/63	2563/64	2564/65
(1)	ปริมาณน้ำ 1 พ.ล.	9,065	10,728	8,488	11,391	12,240	9,536	9,900	10,515	8,481	11,096	13,820	11,819	8,632	8,961
(1)	ปริมาณน้ำ 1 พ.ย.	9,474	16,320	18,029	24,849	16,771	14,849	13,473	10,943	16,400	20,883	19,536	12,073	12,467	14,440
(2)	ปริมาณน้ำ 1 ส.ล.	10,163	7,849	16,759	10,871	7,968	7,796	7,396	9,109	13,104	14,359	7,741	7,364	8,012	10,649



ปริมาณน้ำไหลลงและระบาย ของอ่างเก็บน้ำขนาดใหญ่ 35 แห่ง ทั่วประเทศ



ข้อมูล ณ วันที่ 1 สิงหาคม 2565

ปริมาณน้ำใช้การอ่างเก็บน้ำขนาดใหญ่
ณ วันที่ 1 พ.ค.65
17,036 ล้านลูกบาศก์เมตร

รวมปริมาณน้ำไหลลงและระบาย
1 พ.ค.65 - 1 ส.ค.65
ไหลลง ↓ 10,962.32 ล้าน ลบ.ม.
ระบาย ↑ 10,556.42 ล้าน ลบ.ม.

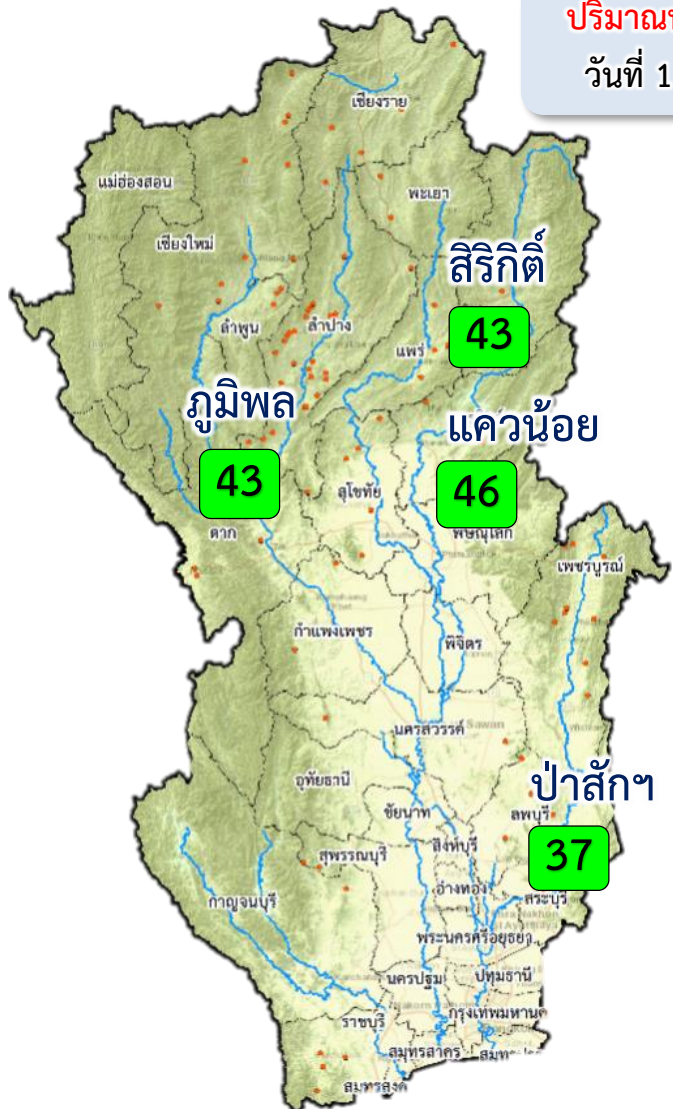
ปริมาณน้ำใช้การ (1 ส.ค.65)
อ่างเก็บน้ำขนาดใหญ่ 35 อ่าง
16,365 (35%) ล้านลูกบาศก์เมตร

ปัจจุบัน 1 ส.ค.65
↓ 181.58
↑ 112.71

สัญลักษณ์
↓ ปริมาณน้ำไหลเข้าอ่างฯ
↑ ปริมาณน้ำที่ระบายออกจากอ่างฯ
หน่วย : ล้านลูกบาศก์เมตร



ปริมาณน้ำไหลลงและระบาย 4 เขื่อนหลักกลุ่มเจ้าพระยา (ภูมิพล สิริกิติ์ แควน้อยฯ และป่าสักฯ)



ปริมาณน้ำเก็บกัก
วันที่ 1 ส.ค.65

1 พ.ค. 65

↓ 1,138.35
↑ 817.22

1 มิ.ย.65

↓ 402.24
↑ 1,070.16

1 ก.ค.65

↓ 1,852.81
↑ 962.80

1 ส.ค.65

↓ 80.36
↑ 27.61

1 ส.ค.65

ปัจจุบัน 1 ส.ค.65
↓ 80.36
↑ 27.61

ข้อมูล ณ วันที่ 1 สิงหาคม 2565

ปริมาณน้ำใช้การอ่างเก็บน้ำขนาดใหญ่
ณ วันที่ 1 พ.ค.65
3,511 ล้านลูกบาศก์เมตร

รวมปริมาณน้ำไหลลงและระบาย
1 พ.ค.65 - 1 ส.ค.65
ไหลลง ↓ **3,473.77** ล้าน ลบ.ม.
ระบาย ↑ **2,877.78** ล้าน ลบ.ม.

ปริมาณน้ำใช้การ (1 ส.ค.65)
4 เขื่อนหลักเจ้าพระยา
3,953 (22%) ล้านลูกบาศก์เมตร

- 81% ขึ้นไป เกณฑ์น้ำดีมาก - แห่ง
- 51 - 80% เกณฑ์น้ำดี - แห่ง
- 31 - 50% เกณฑ์น้ำพอใช้ 4 แห่ง
- ≤30% เกณฑ์น้ำน้อย - แห่ง

สัญลักษณ์
↓ ปริมาณน้ำไหลเข้าอ่างฯ
↑ ปริมาณน้ำที่ระบายออกจากอ่างฯ
หน่วย : ล้านลูกบาศก์เมตร

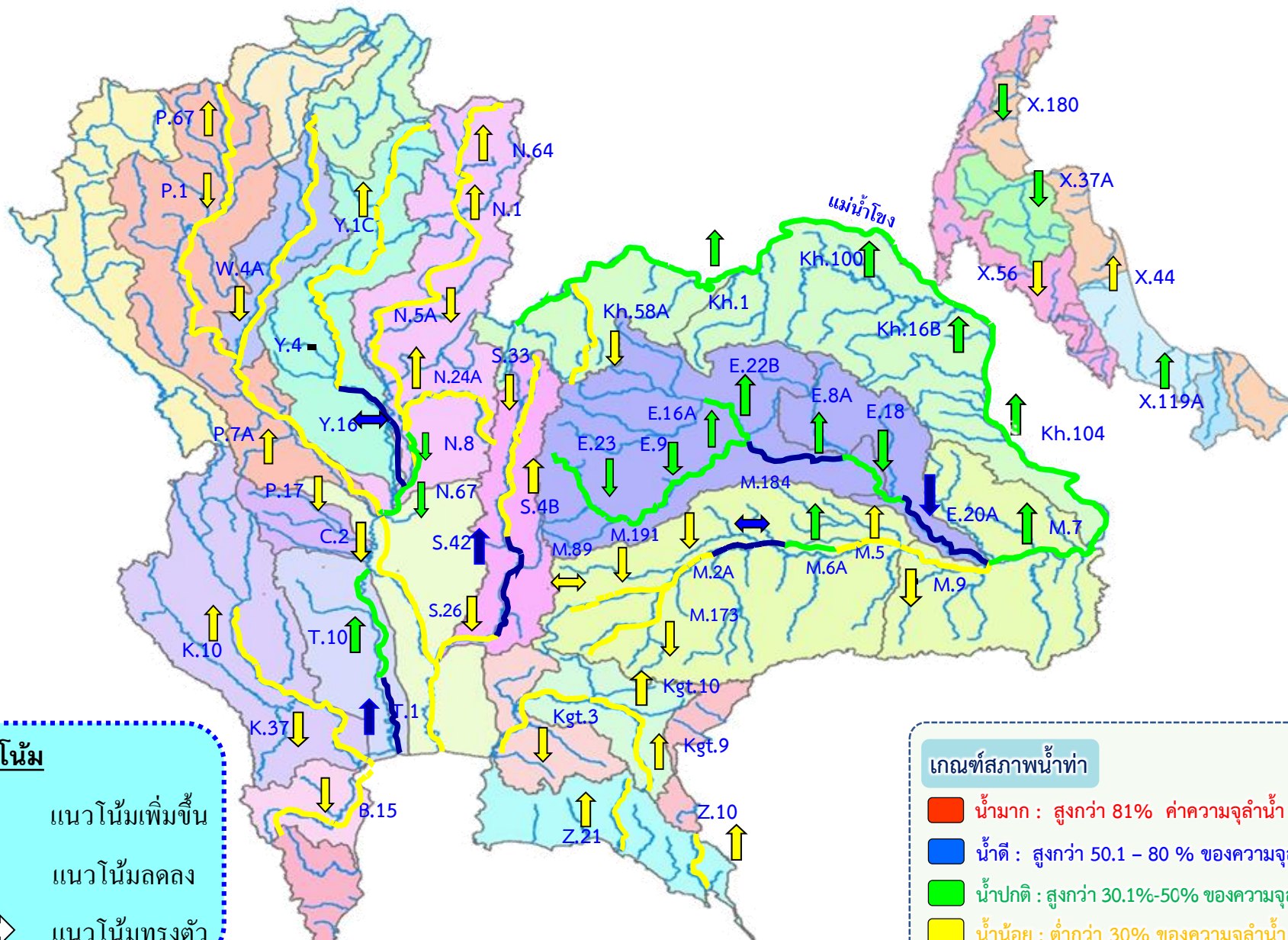


3. สถานการณ์น้ำท่า





แนวโน้มสถานการณ์น้ำท่าในลำน้ำสายหลัก 1 สิงหาคม 2565





4. การเพาะปลูกพืชฤดูฝน ปี 2565 (ข้าวนาปี)





แผนผลการเพาะปลูกพืชในช่วงฤดูฝนปี 2565

ข้อมูล ณ วันที่ 27 กรกฎาคม 2565

หน่วย : ล้านไร่

ภาค	ข้าวนาปี				พืชไร่-พืชผัก				รวม			
	แผน (ล้านไร่)	ผล (ล้านไร่)	%	เกี่ยว (ล้านไร่)	แผน (ล้านไร่)	ผล (ล้านไร่)	%	เกี่ยว (ล้านไร่)	แผน (ล้านไร่)	ผล (ล้านไร่)	%	เกี่ยว (ล้านไร่)
เหนือ	2.39	2.15	90	0.001	0.04	0.04	107	0.002	2.43	2.20	90	0.003
ตะวันออกเฉียงเหนือ	3.53	3.09	88		0.03	0.01	47		3.56	3.10	87	
กลาง	0.01	0.09	724		0.01	0.01	81		0.03	0.10	398	
ตะวันออก	0.95	0.90	95		0.03	0.03	78		0.98	0.93	94	
ตะวันตก	1.29	0.35	27		0.28	0.15	52		1.57	0.50	32	
ใต้	0.61	0.10	16		0.02	0.01	51		0.63	0.11	17	
ลุ่มน้ำเจ้าพระยา	8.05	7.01	87	0.13	0.15	0.14	97	0.01	8.19	7.15	87	0.14
ทั่วประเทศ	16.83	13.69	81	0.13	0.56	0.39	70	0.01	17.39	14.08	81	0.14



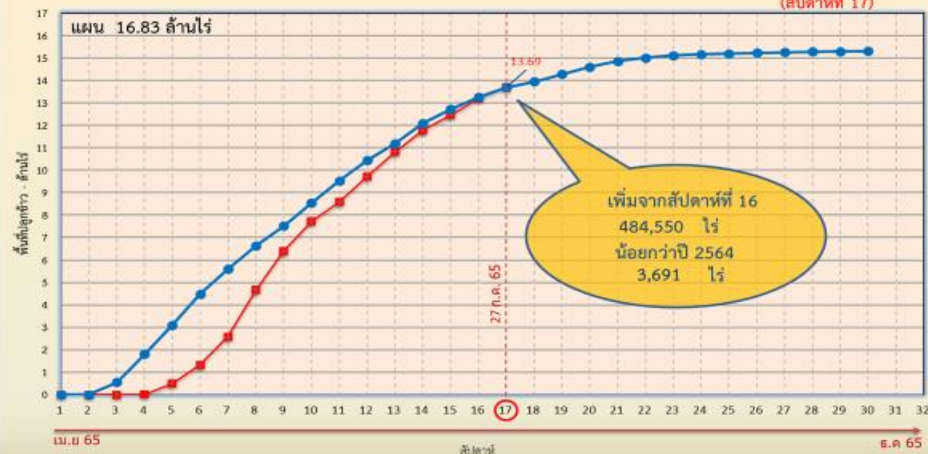
กราฟเปรียบเทียบผลการปลูกข้าวนาปีรายสัปดาห์ในเขตทั่วประเทศ



กราฟเปรียบเทียบผลการปลูกข้าวนาปีรายสัปดาห์ในเขตลุ่มน้ำเจ้าพระยา

กราฟเปรียบเทียบผลการปลูกข้าวนาปีรายสัปดาห์ในเขตทั่วประเทศ

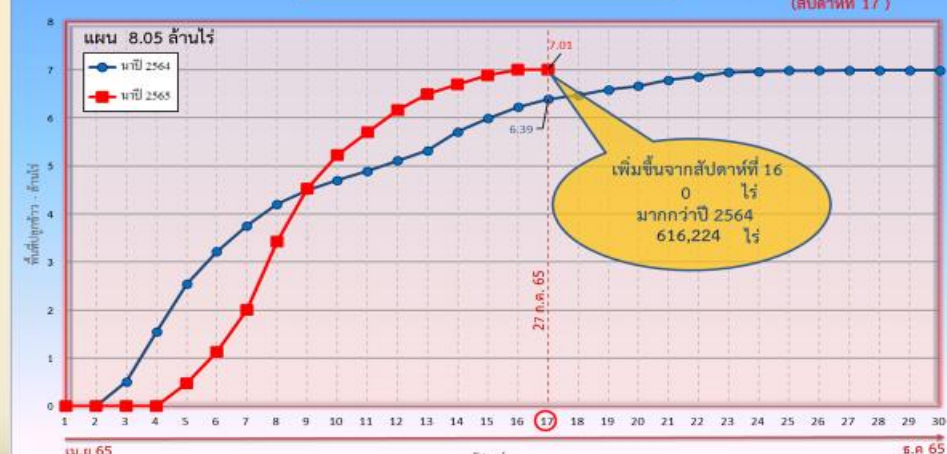
ข้อมูล ณ วันที่ 27 กรกฎาคม 2565 (สัปดาห์ที่ 17)



ข้อมูล ณ 27 ก.ค. 65 เพาะปลูกแล้ว = 13,688,837 ไร่

กราฟเปรียบเทียบผลการปลูกข้าวนาปีรายสัปดาห์ในเขตลุ่มน้ำเจ้าพระยา

ข้อมูล ณ วันที่ 27 กรกฎาคม 2565 (สัปดาห์ที่ 17)



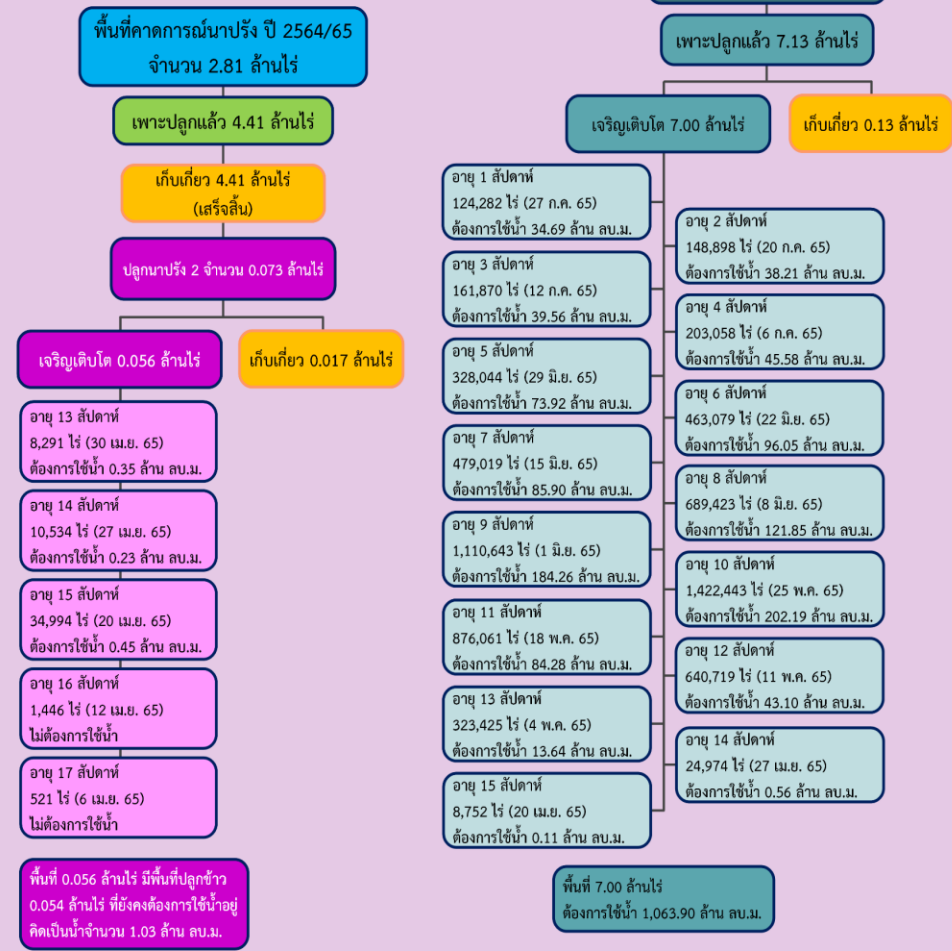
ข้อมูล ณ 27 ก.ค. 65 เพาะปลูกแล้ว = 7,007,471 ไร่



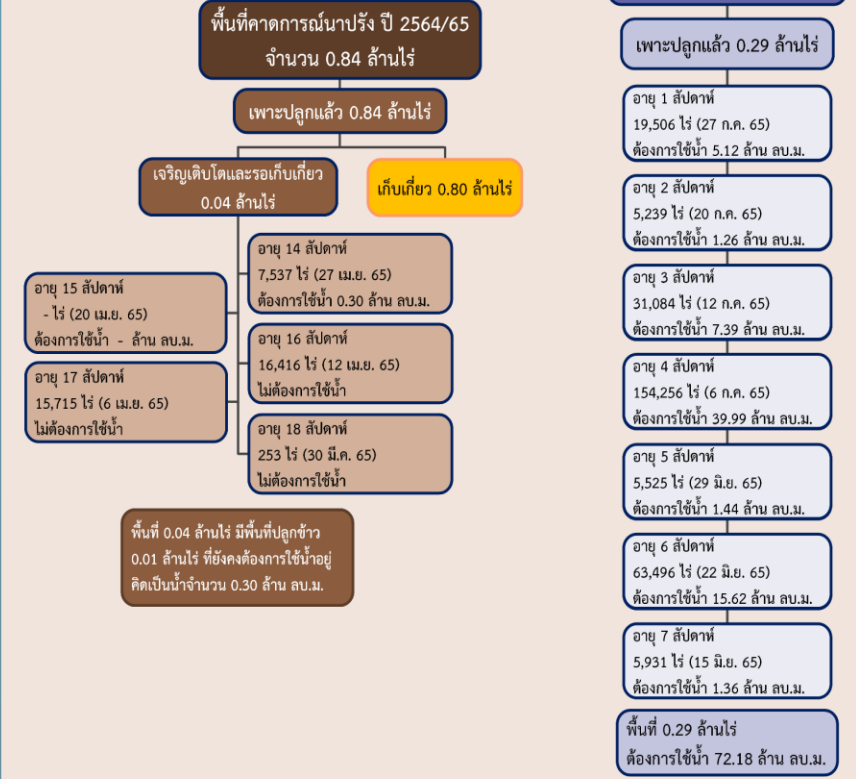
พื้นที่ปลูกข้าวในเขตชลประทานลุ่มน้ำเจ้าพระยาและลุ่มน้ำแม่กลอง

ข้อมูล ณ วันที่ 27 ก.ค. 2565

ลุ่มน้ำเจ้าพระยา



ลุ่มน้ำแม่กลอง





แผนผลการเพาะปลูกนาปี ปี 2565 ในพื้นที่ลุ่มต่ำ ลุ่มน้ำเจ้าพระยา

ข้อมูล ณ วันที่ 27 กรกฎาคม 2565

ลำดับที่	ทุ่งรับน้ำ	พื้นที่ คาดการณ์ (ไร่)	พื้นที่ปลูก		พื้นที่เก็บเกี่ยว (ไร่)
			(ไร่)	%	
1	ทุ่งบางระกำ	265,000	265,000	100	100,970
2	ทุ่งเชียงราก	38,300	38,300	100	
3	ทุ่งท่าวัว	45,700	45,700	100	
4	ทุ่งฝั่งซ้ายคลองชัยนาท-ป่าสัก	82,442	72,680 ¹	100	
5	ทุ่งบางกุ่ม	83,000	83,000	100	
6	ทุ่งบางกุ้ง	17,000	17,000	100	
7	ทุ่งบางบาล - บ้านแพน	24,602	24,542 ¹	100	
8	ทุ่งป่าโมก	24,504	21,701 ²	100	
9	ทุ่งผักไห่	119,304	113,974 ²	100	
10	ทุ่งเจ้าเจ็ด	320,000	309,437 ²	100	
11	โครงการฯ โพธิ์พระยา	211,653	211,653	100	
รวม		1,231,505	1,202,987	100	100,970

หมายเหตุ 1. พื้นที่เพาะปลูกทุ่งฝั่งซ้ายคลองชัยนาท-ป่าสัก 72,680 ไร่ และ บางบาล-บ้านแพน 24,542 ไร่เป็น พื้นที่ที่รับน้ำจากชลประทาน ส่วนที่เหลือเป็นน่าน้ำฝน

2. พื้นที่เพาะปลูกทุ่งป่าโมก ผักไห่ ปรับลดพื้นที่เพาะปลูกลงเนื่องจากมีการปรับเปลี่ยนเป็นพื้นที่ปศุสัตว์

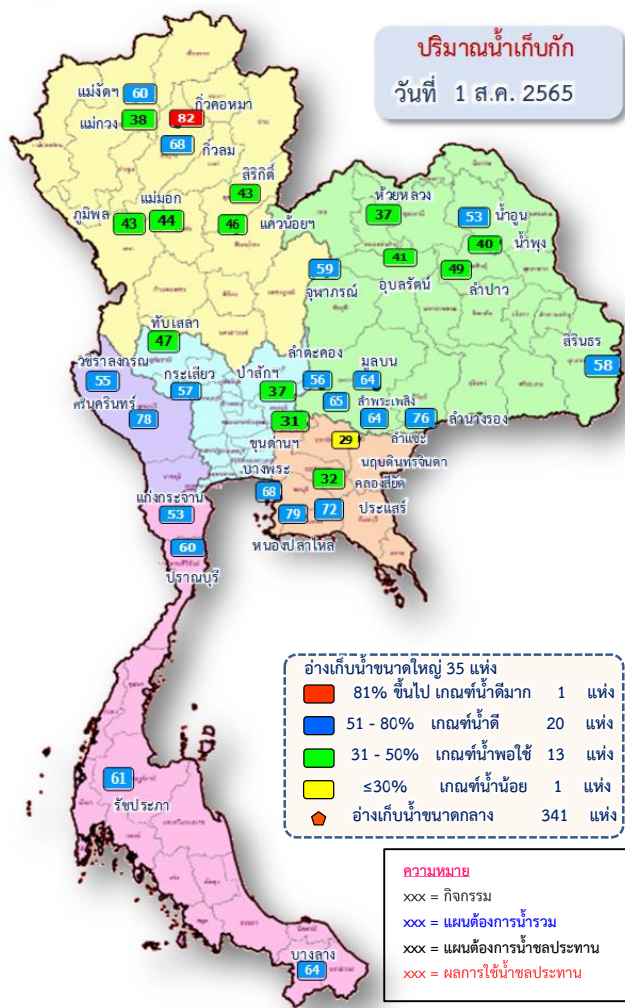


5. แผน-ผลการจัดสรรน้ำฤดูฝน ปี 2565





แผน-ผลการบริหารจัดการน้ำฤดูฝนปี 2565 **ทั้งประเทศ** (1 พ.ค.65 – 31 ต.ค.65)



ปริมาณน้ำทั้งประเทศ ณ วันที่ 1 ส.ค.65

อ่างเก็บน้ำขนาดใหญ่ 35 แห่ง
ปริมาณน้ำเก็บกัก 70,926 ล้าน ลบ.ม.
ปริมาณน้ำใช้การ 47,384 ล้าน ลบ.ม.

อ่างเก็บน้ำขนาดกลาง 341 แห่ง
ที่มีความจุตั้งแต่ 2 ล้าน ลบ.ม.
ปริมาณน้ำเก็บกัก 5,039 ล้าน ลบ.ม.
ปริมาณน้ำใช้การ 4,661 ล้าน ลบ.ม.

อ่างเก็บน้ำขนาดเล็ก 1,013 แห่ง
ปริมาณน้ำเก็บกัก 676 ล้าน ลบ.ม.
ปริมาณน้ำใช้การ 531 ล้าน ลบ.ม.

รวมอ่างเก็บน้ำทั้งหมด 1,389 แห่ง
ปริมาณน้ำเก็บกัก 76,641 ล้าน ลบ.ม.
ปริมาณน้ำใช้การ 52,576 ล้าน ลบ.ม.

ปริมาณน้ำปัจจุบัน 39,902 ล้าน ลบ.ม. (56%)
ปริมาณน้ำที่นำมาใช้ได้ 16,365 ล้าน ลบ.ม. (35%)

ปริมาณน้ำปัจจุบัน 3,240 ล้าน ลบ.ม. (64%)
ปริมาณน้ำที่นำมาใช้ได้ 2,854 ล้าน ลบ.ม. (61%)

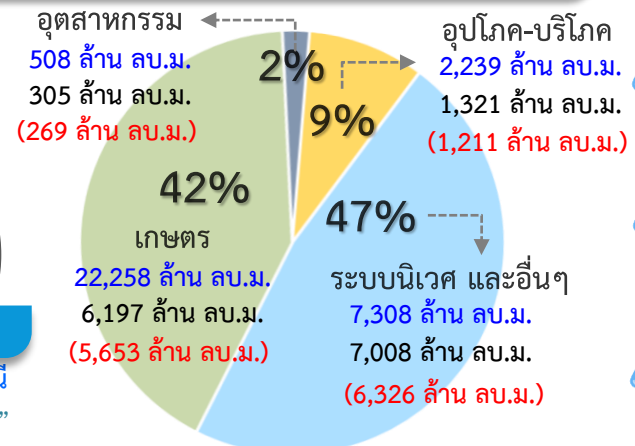
ปริมาณน้ำปัจจุบัน 436 ล้าน ลบ.ม. (65%)
ปริมาณน้ำที่นำมาใช้ได้ 278 ล้าน ลบ.ม. (52%)

ปริมาณน้ำปัจจุบัน 43,578 ล้าน ลบ.ม. (57%)
ปริมาณน้ำที่นำมาใช้ได้ 19,498 ล้าน ลบ.ม. (37%)

ความต้องการใช้น้ำฤดูฝน ปี 2565 ทั้งประเทศ ณ วันที่ 1 ส.ค.65

ปริมาณน้ำต้นทุนวันที่ 1 พ.ค.65 จำนวน 20,149 ล้าน ลบ.ม.
ความต้องการใช้น้ำฤดูฝน ปี 2565 จำนวน 32,313 ล้าน ลบ.ม.
(น้ำชลประทาน 14,831 ล้าน ลบ.ม. / น้ำฝน 17,482 ล้าน ลบ.ม.)

ปริมาณน้ำใช้การ อ่างฯ ขนาดใหญ่
ขนาดกลางและขนาดเล็ก
ณ วันที่ 1 ส.ค.65
19,498 ล้าน ลบ.ม. (37%)



ความต้องการ ใช้น้ำชลประทาน
14,831 ล้าน ลบ.ม.

ผล การจัดสรรน้ำชลประทาน
13,495 ล้าน ลบ.ม. (91%)

คงเหลือ ปริมาณน้ำที่ต้องจัดสรร
1,372 ล้าน ลบ.ม. (9%)

การเพาะปลูกข้าวนาปี 2565 ณ วันที่ 27 ก.ค.65

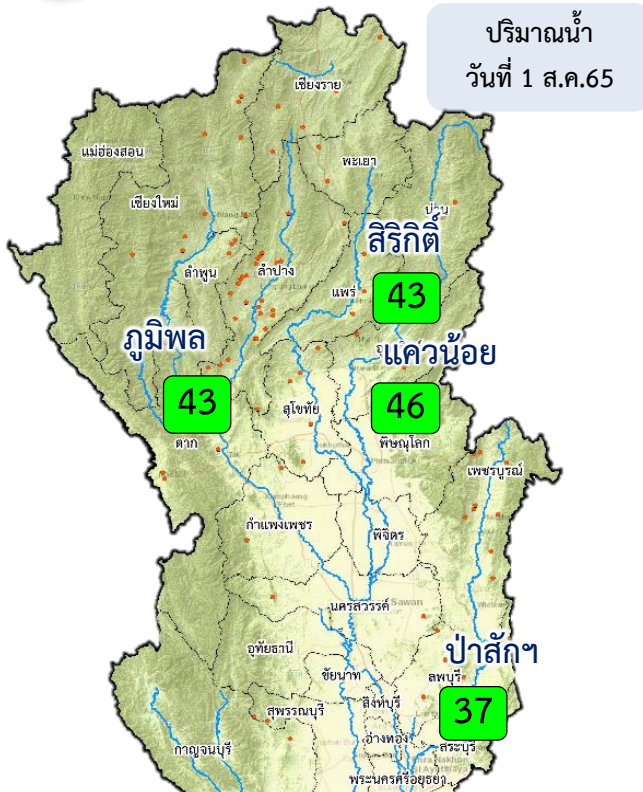
81% เพาะปลูกข้าวไปแล้ว
13.69 ล้านไร่ (แผน 16.83 ล้านไร่)

เก็บเกี่ยว
0.13 ล้านไร่

มาตรการของกรมชลประทานในการบริหารจัดการน้ำในช่วงฤดูฝน
“ส่งเสริมการปลูกพืชฤดูฝนให้ใช้น้ำฝนเป็นหลัก ใช้น้ำชลประทานเสริมกรณีฝนทิ้งช่วงหรือปริมาณฝนตกน้อยกว่าการคาดการณ์ของกรมอุตุนิยมวิทยา”



แผน-ผลการบริหารจัดการน้ำฤดูฝนปี 2565 **ลุ่มน้ำเจ้าพระยา** (1 พ.ค.65 – 31 ต.ค.65)



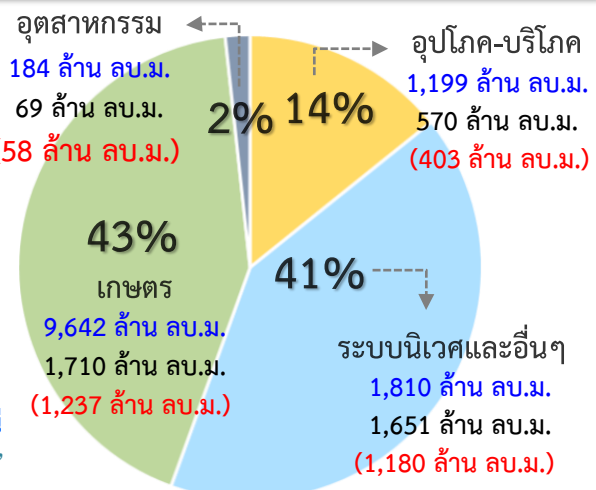
ปริมาณน้ำอ่างเก็บน้ำขนาดใหญ่ 4 เขื่อนหลักลุ่มน้ำเจ้าพระยา ณ วันที่ 1 ส.ค.65

ภูมิภาค	ปริมาณน้ำเก็บกัก 13,462 ล้าน ลบ.ม. ปริมาณน้ำใช้การ 9,662 ล้าน ลบ.ม.	ปริมาณน้ำปัจจุบัน 5,777 ล้าน ลบ.ม. (43%) ปริมาณน้ำที่นำมาใช้ได้ 1,977 ล้าน ลบ.ม. (20%)	
ลีริกิติ	ปริมาณน้ำเก็บกัก 9,510 ล้าน ลบ.ม. ปริมาณน้ำใช้การ 6,660 ล้าน ลบ.ม.	ปริมาณน้ำปัจจุบัน 4,084 ล้าน ลบ.ม. (43%) ปริมาณน้ำที่นำมาใช้ได้ 1,234 ล้าน ลบ.ม. (19%)	
แคว้น้อย	ปริมาณน้ำเก็บกัก 939 ล้าน ลบ.ม. ปริมาณน้ำใช้การ 896 ล้าน ลบ.ม.	ปริมาณน้ำปัจจุบัน 428 ล้าน ลบ.ม. (46%) ปริมาณน้ำที่นำมาใช้ได้ 385 ล้าน ลบ.ม. (43%)	
ป่าสัก	ปริมาณน้ำเก็บกัก 960 ล้าน ลบ.ม. ปริมาณน้ำใช้การ 957 ล้าน ลบ.ม.	ปริมาณน้ำปัจจุบัน 359 ล้าน ลบ.ม. (37%) ปริมาณน้ำที่นำมาใช้ได้ 356 ล้าน ลบ.ม. (37%)	
รวม	ปริมาณน้ำเก็บกัก 24,871 ล้าน ลบ.ม. ปริมาณน้ำใช้การ 18,175 ล้าน ลบ.ม.	ปริมาณน้ำปัจจุบัน 10,649 ล้าน ลบ.ม. (43%) ปริมาณน้ำที่นำมาใช้ได้ 3,953 ล้าน ลบ.ม. (22%)	

ความต้องการใช้น้ำฤดูฝน ปี 2565 ลุ่มน้ำเจ้าพระยา ณ วันที่ 1 ส.ค.65

ปริมาณน้ำต้นทุน ณ วันที่ 1 พ.ค.65 จำนวน 3,511 ล้าน ลบ.ม.
ความต้องการใช้น้ำฤดูฝน ปี 2565 จำนวน 12,835 ล้าน ลบ.ม.
 (น้ำชลประทาน 4,000 ล้าน ลบ.ม. / น้ำฝน 8,835 ล้าน ลบ.ม.)

น้ำใช้การ 4 เขื่อนหลัก วันที่ 1 ส.ค.65
3,953 ล้าน ลบ.ม. (22%)



ความต้องการใช้น้ำชลประทาน 4,000 ล้าน ลบ.ม.

ผล การจัดสรรน้ำชลประทาน 2,878 ล้าน ลบ.ม. (72%)

คงเหลือ ปริมาณน้ำที่ต้องจัดสรร 1,122 ล้าน ลบ.ม. (28%)

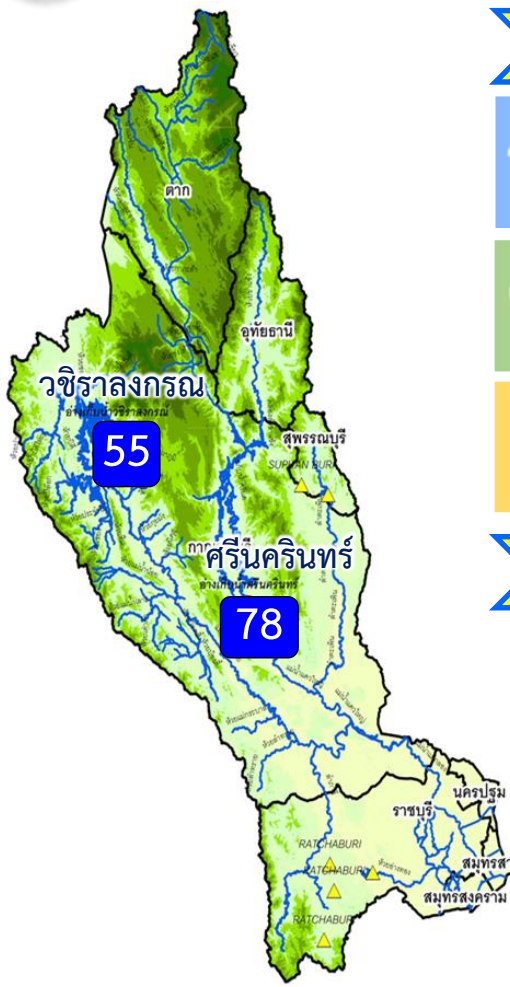
การเพาะปลูกข้าวปี 2565 ณ วันที่ 27 ก.ค.65

87% เพาะปลูกข้าวไปแล้ว 7.01 ล้านไร่ (แผน 8.05 ล้านไร่) **เก็บเกี่ยว** 0.13 ล้านไร่

มาตรการของกรมชลประทาน ในการบริหารจัดการน้ำในช่วงฤดูฝน

“ส่งเสริมการปลูกพืชฤดูฝนให้ใช้น้ำฝนเป็นหลักใช้น้ำชลประทานเสริมกรณีฝนทิ้งช่วงหรือปริมาณฝนตกน้อยกว่าการคาดการณ์ของกรมอุตุนิยมวิทยา”

แผน-ผลการบริหารจัดการน้ำฤดูฝนปี 2565 **ลุ่มน้ำแม่กลอง** (1 ก.ค.65 – 31 ธ.ค.65)



ปริมาณน้ำ 2 เขื่อนหลัก ลุ่มน้ำแม่กลอง ณ วันที่ 1 ส.ค.65

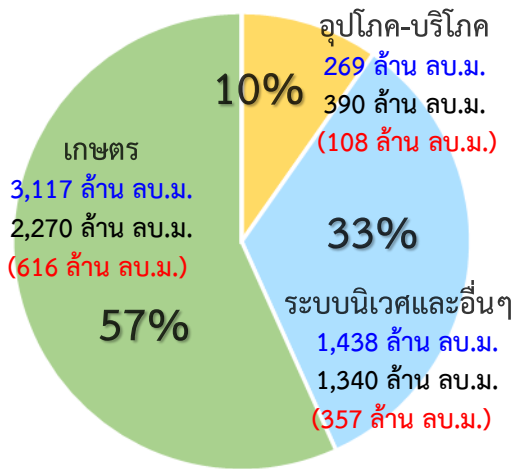
วชิราลงกรณ	ปริมาณน้ำเก็บกัก 8,860 ล้าน ลบ.ม. ปริมาณน้ำใช้การ 5,848 ล้าน ลบ.ม.	ปริมาณน้ำปัจจุบัน 4,841 ล้าน ลบ.ม. (55%) ปริมาณน้ำที่นำมาใช้ได้ 1,829 ล้าน ลบ.ม. (31%)
ศรีนครินทร์	ปริมาณน้ำเก็บกัก 17,745 ล้าน ลบ.ม. ปริมาณน้ำใช้การ 7,480 ล้าน ลบ.ม.	ปริมาณน้ำปัจจุบัน 13,756 ล้าน ลบ.ม. (78%) ปริมาณน้ำที่นำมาใช้ได้ 3,491 ล้าน ลบ.ม. (47%)
รวม	ปริมาณน้ำเก็บกัก 26,605 ล้าน ลบ.ม. ปริมาณน้ำใช้การ 13,328 ล้าน ลบ.ม.	ปริมาณน้ำปัจจุบัน 18,597 ล้าน ลบ.ม. (70%) ปริมาณน้ำที่นำมาใช้ได้ 5,320 ล้าน ลบ.ม. (40%)

ผลจัดสรรน้ำฤดูฝน ปี 2565 ลุ่มน้ำแม่กลอง ณ วันที่ 1 ส.ค.65

ปริมาณน้ำต้นทุน ณ วันที่ 1 ก.ค.65 จำนวน 5,344 ล้าน ลบ.ม.
 ความต้องการใช้น้ำฤดูฝน ปี 2565 จำนวน 4,826 ล้าน ลบ.ม.
 (น้ำชลประทาน 4,000 ล้าน ลบ.ม. / น้ำฝน 826 ล้าน ลบ.ม.)

ปริมาณน้ำใช้การ 2 เขื่อนหลัก
 ณ วันที่ 1 ส.ค.65
5,320 ล้าน ลบ.ม. (40%)

- อ่างเก็บน้ำขนาดใหญ่ 2 แห่ง
- 81% ขึ้นไป เกษตรน้ำท่วมมาก - แห่ง
 - 51 - 80% เกษตรน้ำดี 2 แห่ง
 - 31 - 50% เกษตรน้ำพอใช้ - แห่ง
 - ≤30% เกษตรน้ำน้อย - แห่ง
 - อ่างเก็บน้ำขนาดกลาง 7 แห่ง



ความต้องการใช้น้ำชลประทาน
4,000 ล้าน ลบ.ม.

ผล จัดสรรน้ำชลประทาน
1,081 ล้าน ลบ.ม. (27%)

คงเหลือ ปริมาณน้ำที่ต้องจัดสรร
2,919 ล้าน ลบ.ม. (73%)

ผลการเพาะปลูกข้าวนปี 2565 ณ วันที่ 27 ก.ค.65

32% (เพาะปลูกข้าวไปแล้ว 0.29 ล้านไร่ (แผน 0.89 ล้านไร่) / เก็บเกี่ยวแล้ว - ล้านไร่)

มาตรการของกรมชลประทานในการบริหารจัดการน้ำในช่วงฤดูแล้ง

“จัดสรรน้ำให้สอดคล้องกับปริมาณน้ำต้นทุน ตามลำดับความสำคัญ
 ของกิจกรรมการใช้น้ำ และสำรองน้ำไว้สำหรับการใช้น้ำในช่วงต้นฤดูฝน”



6. คาดการณ์ปริมาณน้ำต้นทุน ณ วันที่ 1 พ.ย.65





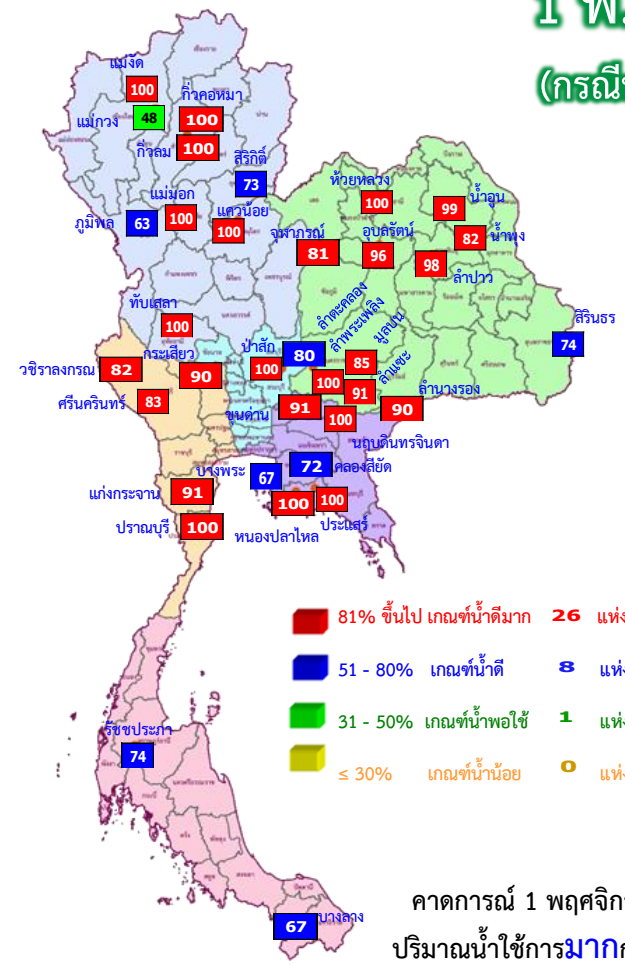
คาดการณ์ปริมาณน้ำอ่างเก็บน้ำขนาดใหญ่ 35 แห่งในช่วงฤดูฝน 2565 6 กรณี

สถิติและคาดการณ์ปริมาณน้ำอ่างเก็บน้ำขนาดใหญ่ 35 แห่งในช่วงฤดูฝน 2565 6 กรณี

ปี	ปริมาณน้ำ (ล้าน ลบ.ม.)	%	น้ำใช้การ (ล้าน ลบ.ม.)	%
1 พ.ย.54	65,609	94	41,970	90
1 พ.ย.56	53,078	75	29,575	63
1 พ.ย.57	45,155	64	21,652	46
1 พ.ย.58	41,105	58	17,602	38
1 พ.ย.59	49,191	70	25,664	54
1 พ.ย.60	59,642	84	36,115	76
1 พ.ย.61	57,693	81	34,151	72
1 พ.ย.62	47,400	67	23,858	50
1 พ.ย.63	43,412	61	19,870	42
1 พ.ย.64	53,999	67	30,457	64
1 พ.ย. 65 (น้ำมาก)	61,816	87	38,273	81
1 พ.ย. 65 (น้ำเฉลี่ย)	55,642	78	32,099	68
1 พ.ย. 65 (น้ำน้อย)	48,857	69	25,344	53
1 พ.ย. 65 (One Map)	55,860	79	32,317	68
1 พ.ย. 65 (2552)	56,939	80	33,396	70
1 พ.ย. 65 (2561)	59,123	83	35,599	75

คาดการณ์ ณ วันที่ 22 กรกฎาคม 2565

1 พ.ย. 65 (กรณีน้ำเฉลี่ย)



คาดการณ์ 1 พฤศจิกายน 2565 ปริมาณน้ำใช้การมากกว่า ปี 2564 1,642 ล้าน ลบ.ม.

ปี พ.ศ.	ปริมาณน้ำ (ล้าน ลบ.ม.)	%	น้ำใช้การ (ล้าน ลบ.ม.)	%
2565	55,642	78	32,099	68



คาดการณ์ปริมาณน้ำใช้การใน 4 เขื่อนหลัก ณ วันที่ 1 พ.ย. 2565

เขื่อนภูมิพล

เขื่อนสิริกิติ์

ปี	ปริมาณ (ล้าน ลบ.ม.)	%	น้ำใช้การ (ล้าน ลบ.ม.)	%
1 พ.ย. 62	5,294	56	2,444	37
1 พ.ย. 63	5,819	61	2,969	45
1 พ.ย. 64	4,467	47	1,617	24
1 พ.ย. 65 (น้ำมาก)	7,795	82	4,945	74
1 พ.ย. 65 (น้ำเฉลี่ย)	6,989	73	4,139	62
1 พ.ย. 65 (น้ำน้อย)	6,068	64	3,218	48
1 พ.ย. 65 (2561)	7,750	81	4,900	74
1 พ.ย. 65 (2552)	5,459	57	2,609	39
1 พ.ย. 65 One Map)	7,572	80	4,722	71

1 พฤศจิกายน 2562
น้ำใช้การ 4 เขื่อนหลัก 5,377 ล้าน ลบ.ม.

1 พฤศจิกายน 2563
น้ำใช้การ 4 เขื่อนหลัก 5,771 ล้าน ลบ.ม.

1 พฤศจิกายน 2564
น้ำใช้การ 4 เขื่อนน้ำ 7,744 ล้าน ลบ.ม.

คาดการณ์ 1 พฤศจิกายน 2565
น้ำใช้การ 4 เขื่อนน้ำ Avg 10,646 ล้าน ลบ.ม.

ปี	ปริมาณ (ล้าน ลบ.ม.)	%	น้ำใช้การ (ล้าน ลบ.ม.)	%
1 พ.ย. 62	495	53	452	50
1 พ.ย. 63	463	49	420	47
1 พ.ย. 64	944	100	901	100
1 พ.ย. 65 (น้ำมาก)	939	100	896	100
1 พ.ย. 65 (น้ำเฉลี่ย)	939	100	896	100
1 พ.ย. 65 (น้ำน้อย)	612	65	569	64
1 พ.ย. 65 (2561)	905	96	862	96
1 พ.ย. 65 (2552)	775	83	732	82
1 พ.ย. 65 One Map)	881	94	838	94

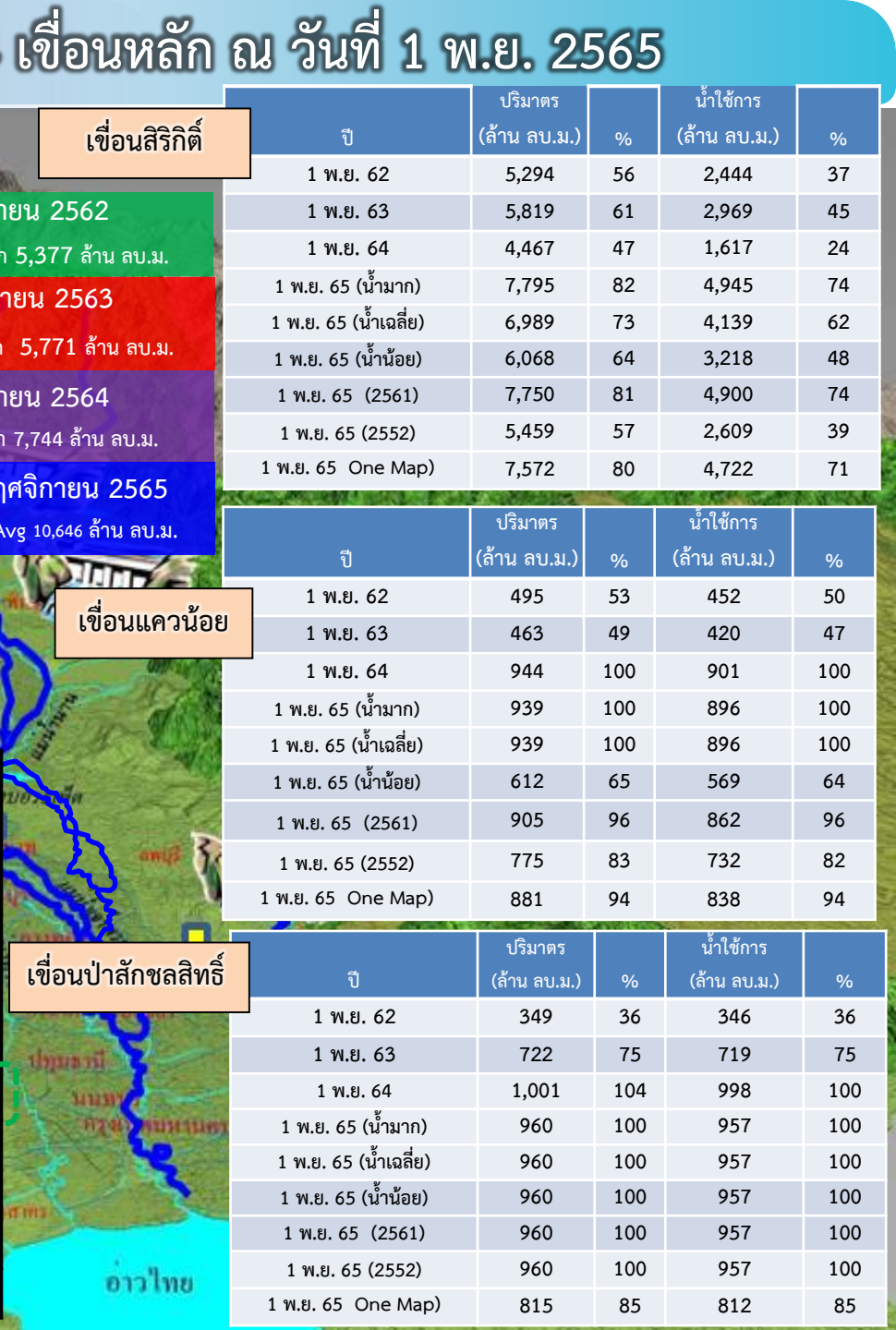
เขื่อนแควน้อย

เขื่อนป่าสักชลสิทธิ์

ปี	ปริมาณ (ล้าน ลบ.ม.)	%	น้ำใช้การ (ล้าน ลบ.ม.)	%
1 พ.ย. 62	349	36	346	36
1 พ.ย. 63	722	75	719	75
1 พ.ย. 64	1,001	104	998	100
1 พ.ย. 65 (น้ำมาก)	960	100	957	100
1 พ.ย. 65 (น้ำเฉลี่ย)	960	100	957	100
1 พ.ย. 65 (น้ำน้อย)	960	100	957	100
1 พ.ย. 65 (2561)	960	100	957	100
1 พ.ย. 65 (2552)	960	100	957	100
1 พ.ย. 65 One Map)	815	85	812	85

คาดการณ์ปริมาณน้ำรวม 4 เขื่อนหลัก 4 กรณี

ปี	ปริมาณน้ำ (ล้าน ลบ.ม.)	%	น้ำใช้การ (ล้าน ลบ.ม.)	%
1 พ.ย. 62	12,073	49	5,377	30
1 พ.ย. 63	12,467	50	5,771	32
1 พ.ย. 64	14,440	58	7,744	43
1 พ.ย. 65 (น้ำมาก)	19,318	78	12,622	69
1 พ.ย. 65 (น้ำเฉลี่ย)	17,574	71	10,878	60
1 พ.ย. 65 (น้ำน้อย)	15,434	62	8,738	48
1 พ.ย. 65 (2561)	17,914	72	11,218	62
1 พ.ย. 65 (2552)	16,561	67	9,865	54
1 พ.ย. 65 One Map)	17,244	69	10,548	58





คาดการณ์ปริมาณน้ำใช้การใน 2 เขื่อนหลัก ณ วันที่ 1 พ.ย. 2565

เขื่อนวชิราลงกรณ

ปี	ปริมาณน้ำ (ล้าน ลบ.ม.)	%	น้ำใช้การ (ล้าน ลบ.ม.)	%
1 พ.ย. 62	7,770	88	4,758	81
1 พ.ย. 63	4,625	52	1,613	28
1 พ.ย. 64	7,690	97	4,678	80
1 พ.ย. 65 (น้ำมาก)	8,416	95	5,404	92
1 พ.ย. 65 (ฝนปกติ)	7,572	85	4,560	78
1 พ.ย. 65 (น้ำน้อย)	6,656	75	3,644	62
1 พ.ย. 65 (2561)	8,870	100	5,858	100
1 พ.ย. 65 (2552)	8,467	96	5,455	93
1 พ.ย. 65 (One Map)	7,402	84	4,390	75

เขื่อนศรีนครินทร์

ปี	ปริมาณน้ำ (ล้าน ลบ.ม.)	%	น้ำใช้การ (ล้าน ลบ.ม.)	%
1 พ.ย. 62	15,565	88	5,300	71
1 พ.ย. 63	13,216	74	2,951	39
1 พ.ย. 64	15,900	90	5,635	75
1 พ.ย. 65 (น้ำมาก)	16,082	91	5,817	78
1 พ.ย. 65 (ฝนปกติ)	15,289	86	5,024	67
1 พ.ย. 65 (น้ำน้อย)	14,503	82	4,238	57
1 พ.ย. 65 (2561)	15,965	90	5,700	76
1 พ.ย. 65 (2552)	15,683	88	5,418	72
1 พ.ย. 65 (One Map)	15,759	89	5,494	73

คาดการณ์ปริมาณน้ำใช้การใน 2 เขื่อนหลัก กลุ่มน้ำแม่กลอง

ปี	ปริมาณน้ำ (ล้าน ลบ.ม.)	%	น้ำใช้การ (ล้าน ลบ.ม.)	%
1 พ.ย. 62	23,335	88	10,058	75
1 พ.ย. 63	18,084	68	4,807	36
1 พ.ย. 64	23,590	89	10,313	77
1 พ.ย. 65 (น้ำมาก)	24,497	92	11,220	84
1 พ.ย. 65 (ฝนปกติ)	22,861	86	9,584	72
1 พ.ย. 65 (น้ำน้อย)	21,160	80	7,883	59
1 พ.ย. 65 (2561)	24,835	93	11,558	87
1 พ.ย. 65 (2552)	24,150	91	10,873	82
1 พ.ย. 65 (One Map)	23,161	87	9,884	74



1 พฤศจิกายน 2562
ปริมาณน้ำใช้การ 2 เขื่อน กลุ่มน้ำแม่กลอง 10,058 ล้าน ลบ.ม.

1 พฤศจิกายน 2563
ปริมาณน้ำใช้การ 2 เขื่อน กลุ่มน้ำแม่กลอง 4,807 ล้าน ลบ.ม.

1 พฤศจิกายน 2564
ปริมาณน้ำใช้การ 2 เขื่อน กลุ่มน้ำแม่กลอง 10,313 ล้าน ลบ.ม.

1 พฤศจิกายน 2565
ปริมาณน้ำใช้การ 2 เขื่อน กลุ่มน้ำแม่กลอง กรณี Avg 9,654 ล้าน ลบ.ม.



7. มาตรการเตรียมความพร้อม และการบริหารจัดการน้ำช่วงฤดูฝน ปี 2565



13

มาตรการรับมือ ฤดูฝน ปี 2565

* 3 มาตรการที่เพิ่มจาก 10 มาตรการฯ ฤดูฝน ปี'64



กรม. รับทราบ เมื่อวันที่ 3 พฤษภาคม 2565



1 มาตรการรับมือพื้นที่เสี่ยงน้ำท่วม และฝนน้อยกว่าค่าปกติ (มี.ค. 65 เป็นต้นไป)

- กรมอุตุนิยมวิทยา
- กรมชลประทาน
- สถาบันสารสนเทศทรัพยากรน้ำ (องค์การมหาชน)
- กรุงเทพมหานคร
- สำนักงานทรัพยากรน้ำแห่งชาติ (องค์การมหาชน)



2 การบริหารจัดการน้ำพื้นที่ลุ่มต่ำ เพื่อรองรับน้ำหลาก (ภายใน ส.ค. 65)

- กระทรวงเกษตรและสหกรณ์
- กรมชลประทาน
- กรมส่งเสริมการเกษตร
- กระทรวงมหาดไทย
- กรมทรัพยากรน้ำ
- กรุงเทพมหานคร



3 ทบทวน ปรับปรุงเกณฑ์บริหารจัดการน้ำ ในแหล่งน้ำขนาดใหญ่-กลาง และเขื่อนระบายน้ำ (ภายใน เม.ย. 65)

- กรมชลประทาน
- กรมทรัพยากรน้ำ
- กรมประมง
- การไฟฟ้าฝ่ายผลิตแห่งประเทศไทย
- กรมพัฒนาพลังงานทดแทนและอนุรักษ์พลังงาน



4 ซ่อมแซม ปรับปรุงอาคารชลศาสตร์/ระบบระบายน้ำ สถานีโทรมาตรให้พร้อมใช้งาน (ภายใน ก.ค. 65)

- กรมชลประทาน
- กรมทรัพยากรน้ำ
- กรมอุตุนิยมวิทยา
- กรมประมง
- การไฟฟ้าฝ่ายผลิตแห่งประเทศไทย
- กรมพัฒนาพลังงานทดแทนและอนุรักษ์พลังงาน
- สถาบันสารสนเทศทรัพยากรน้ำ (องค์การมหาชน)
- กรมส่งเสริมการปกครองท้องถิ่น
- กรุงเทพมหานคร



5 ปรับปรุง แก้ไขสิ่งกีดขวางทางน้ำ (ภายใน ก.ค. 65)

- กรมทางหลวง
- กรมทรัพยากรน้ำ
- การรถไฟแห่งประเทศไทย
- กรมทางหลวงชนบท
- กรมเจ้าท่า
- กรมส่งเสริมการปกครองท้องถิ่น
- กรมชลประทาน
- กรุงเทพมหานคร



6 มาตรการลดผลกระทบและกำจัดผักตบชวา (ภายใน ก.ค. 65)

- กรมชลประทาน
- กรมโยธาธิการและผังเมือง
- กรมส่งเสริมการปกครองท้องถิ่น
- สำนักงานพัฒนาเทคโนโลยีอวกาศและภูมิสารสนเทศ (องค์การมหาชน)
- กรมเจ้าท่า
- กรมทรัพยากรน้ำ
- กรุงเทพมหานคร



7 เตรียมพร้อม/วางแผนเครื่องจักร เครื่องมือ ประจำพื้นที่เสี่ยงน้ำท่วมและฝนน้อยกว่าค่าปกติ (ภายใน ก.ค. 65)

- กรมทรัพยากรน้ำ
- กรุงเทพมหานคร
- กองบัญชาการกองทัพอากาศ
- กองทัพอากาศ
- ฝนหลวง
- GISTDA
- กรมชลประทาน
- กรมทางหลวง
- กองทัพบก
- สำนักงานตำรวจแห่งชาติ
- กรมป้องกันและบรรเทาสาธารณภัย
- กรมส่งเสริมการปกครองท้องถิ่น
- กรมทรัพยากรน้ำบาดาล
- กรมทางหลวงชนบท
- กองทัพอากาศ



8 เพิ่มประสิทธิภาพการใช้น้ำและปรับปรุง วิธีการส่งน้ำ (ก่อนฤดูฝน - ตลอดช่วงฤดูฝน)

- กรมชลประทาน
- กรมทรัพยากรน้ำ
- การประปานครหลวง
- กรมส่งเสริมการปกครองท้องถิ่น
- การไฟฟ้าฝ่ายผลิตแห่งประเทศไทย
- กรมทรัพยากรน้ำบาดาล
- การประปาส่วนภูมิภาค

9 ตรวจสอบความมั่นคง ปลอดภัย คัน/ทำนบ/พนังกั้นน้ำ (ก่อนฤดูฝน - ตลอดช่วงฤดูฝน)

- กรมส่งเสริมการปกครองท้องถิ่น
- กรมโยธาธิการและผังเมือง
- กรมชลประทาน
- กรมเจ้าท่า
- กรมทางหลวง
- กรมทางหลวงชนบท
- สำนักงานทรัพยากรน้ำแห่งชาติ

12 การสร้างการรับรู้และประชาสัมพันธ์ (ก่อนฤดูฝน - ตลอดช่วงฤดูฝน)

- กระทรวงมหาดไทย
- สำนักงานทรัพยากรน้ำแห่งชาติ
- กรมประชาสัมพันธ์
- หน่วยงานที่เกี่ยวข้อง



13 ติดตามประเมินผลปรับมาตรการ ให้สอดคล้องกับสถานการณ์ภัย (ตลอดช่วงฤดูฝน)

- สำนักงานทรัพยากรน้ำแห่งชาติ
- ทุกหน่วยงาน



10* จัดเตรียมพื้นที่ อพยพและซักซ้อม แผนเผชิญเหตุ (ภายใน พ.ค. 65)

- กระทรวงมหาดไทย
- สำนักงานทรัพยากรน้ำแห่งชาติ
- หน่วยงานที่เกี่ยวข้อง



11* ตั้งศูนย์ส่วนหน้าก่อน เกิดภัย (ตลอดช่วงฤดูฝน)

- สำนักงานทรัพยากรน้ำแห่งชาติ
- กระทรวงมหาดไทย
- กสทช.
- หน่วยงานที่เกี่ยวข้อง



ความต้องการใช้น้ำและพื้นที่เพาะปลูกพืชในเขตชลประทาน ฤดูฝนปี 2565

ปริมาณน้ำต้นทุนในอ่างเก็บน้ำขนาดใหญ่ อ่างเก็บน้ำขนาดกลาง และ ความต้องการใช้น้ำในพื้นที่ชลประทาน

ภาค/ลุ่มน้ำ	ปริมาณน้ำใช้การ ณ วันที่ 1 พฤษภาคม 2565 (ล้านลูกบาศก์เมตร)			ความต้องการใช้น้ำ (ล้านลูกบาศก์เมตร)					พื้นที่เพาะปลูก (ล้านไร่)			
	อ่างฯ ใหญ่	อ่างฯ กลาง	รวม	เกษตร	อุปโภค-บริโภค	อุตสาหกรรม	ระบบนิเวศและอื่นๆ	รวม	ข้าวนาปี	พืชไร่-พืชผัก	อื่นๆ	รวม
เหนือ	3,509	556	4,065	5,972.63	105.55	0.66	596.59	6,675.42	5.11	0.11	2.50	7.72
กลาง	537	213	750	7,725.41	1,312.67	182.58	2,858.28	12,078.94	5.34	0.21	2.43	7.98
ตะวันออกเฉียงเหนือ	2,304	1,152	3,456	2,799.26	218.33	52.87	2,040.79	5,111.26	3.53	0.03	0.88	4.44
ตะวันออก	494	548	1,042	2,067.74	225.92	251.00	422.72	2,967.38	1.42	0.04	1.27	2.73
ตะวันตก	6,801	110	6,911	1,461.92	65.90	0.00	46.15	1,573.97	0.48	0.13	0.47	1.08
ใต้	3,389	536	3,925	2,230.76	310.86	21.00	1,343.78	3,906.39	0.95	0.03	2.69	3.67
รวมทั้งประเทศ	17,034	3,115	20,149	22,257.71	2,239.23	508.11	7,308.31	32,313.36	16.83	0.56	10.24	27.63
ลุ่มน้ำเจ้าพระยา	3,511	-	3,511	9,641.78	1,199.47	183.56	1,810.49	12,835.29	8.05	0.15	2.37	10.57
ลุ่มน้ำแม่กลอง	6,801	110	6,911	3,116.83	269.27	2.21	1,437.69	4,826.00	0.89	0.25	1.10	2.24

หมายเหตุ: อื่น ๆ ได้แก่ การปลูกพืชต่อเนื่อง เช่น อ้อย ไม้ผล ไม้ยืนต้น รวมทั้งบ่อปลา บ่อกึ่ง ฯลฯ



****ส่งเสริมการปลูกพืชฤดูฝนให้ใช้น้ำฝนเป็นหลักใช้น้ำชลประทานเสริมกรณีฝนทิ้งช่วงหรือปริมาณฝนตกน้อยกว่าการคาดการณ์ของกรมอุตุนิยมวิทยา**



โครงการบางระกำโมเดล

บูรณาการการบริหารจัดการพื้นที่ลุ่มต่ำ รองรับน้ำหลาก ปี 2565

1-30 พ.ย. 65

เริ่มระบายน้ำออกจากพื้นที่ลุ่มต่ำ
เหลือน้ำไว้ 30 ซม. เพื่อเริ่มเตรียมแปลงเพาะปลูก
ข้าวนาปรังปี 2564/65

16 ส.ค.- 31 ต.ค. 65

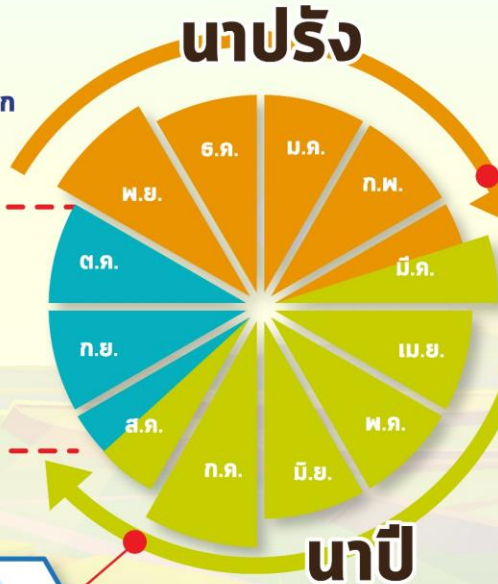
เตรียมรองรับน้ำหลาก
400 ล้าน ลบ.ม.
(265,000 ไร่)

1-15 ส.ค. 65

เก็บเกี่ยว



31 ก.ค. 65
สิ้นสุดการส่งน้ำ



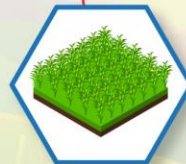
การปรับปฏิทิน การเพาะปลูกข้าว



ต้นเดือน มี.ค. 65
เริ่มประชาสัมพันธ์
โครงการฯ



15 มี.ค. 65
เริ่มส่งน้ำ
เข้าระบบชลประทาน



1 เม.ย. 65
เริ่มเพาะปลูกข้าว

แผน ปี 2565

พื้นที่เป้าหมาย

พื้นที่ทุ่งบางระกำ 0.265 ล้านไร่
ใช้น้ำเพื่อการเพาะปลูก 310 ล้าน ลบ.ม.

พิษณุโลก

อ.พรหมพิราม	106,914 ไร่
อ.เมืองพิษณุโลก	17,100 ไร่
อ.บางระกำ	55,900 ไร่
อ.วัดโบสถ์	1,243 ไร่

สุโขทัย

อ.กงไกรลาศ 83,843 ไร่



พื้นที่ลุ่มต่ำ 10 ทุ่ง ลุ่มน้ำเจ้าพระยาตอนล่าง

บูรณาการการบริหารจัดการพื้นที่ลุ่มต่ำ 10 ทุ่ง ปี 2565

การปรับปรุง การเพาะปลูกข้าว

1 พ.ย. - 31 ธ.ค. 65

เริ่มระบายน้ำออกจากพื้นที่ลุ่มต่ำ
ให้น้ำไว้ 30 ชม. เพื่อเริ่มเตรียมแปลงเพาะปลูก
ข้าวนาปรังปี 2564/65

16 ก.ย. - 31 ต.ค. 65 พื้นที่ลุ่มต่ำ
มีความเสี่ยงที่จะเกิดความเสียหายจากอุทกภัย
งดเพาะปลูกข้าวนาปีต่อเนื่อง
ความจุของทุ่งรวม 1,300 ล้าน ลบ.ม. (953,214 ไร่)

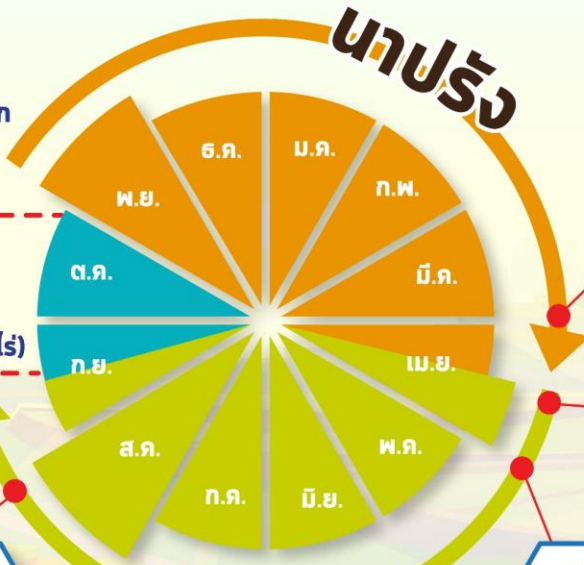
1-15 ก.ย. 65
เก็บเกี่ยว



31 ส.ค. 65
สิ้นสุดการส่งน้ำ



นาปี



นาปรัง



ต้นเดือน เม.ย. 65
เริ่มประชาสัมพันธ์
โครงการฯ



15 เม.ย. 65
เริ่มส่งน้ำ
เข้าระบบชลประทาน



1 พ.ค. 65
เริ่มเพาะปลูกข้าว

แผน ปี 2565

พื้นที่เป้าหมาย

พื้นที่คาดการณ์เพาะปลูก 0.967 ล้านไร่
ใช้น้ำเพื่อการเพาะปลูก 940 ล้าน ลบ.ม.

พื้นที่ลุ่มต่ำ 10 ทุ่ง

ฝั่งซ้ายชัยนาท-ป่าสัก
บางกุ่ม
เจ้าเจ็ด
เชียงราก

โพธิ์พระยา
ท่าเรือ
บางกุ้ง

บางบาล-บ้านแพน
ป่าโมก
ผักไห่

มาตรการเตรียมการรับมือปัญหาอุทกภัย



กำหนดพื้นที่

วิเคราะห์พื้นที่เสี่ยงน้ำท่วมซ้ำซาก/พื้นที่เกษตรเสี่ยงน้ำท่วม

- ปริมาณน้ำในอ่างเก็บน้ำ ควบคุมให้อยู่ในเกณฑ์บริหารจัดการน้ำของอ่าง
- ปริมาณน้ำในลำน้ำ และกำจัดสิ่งกีดขวางทางน้ำ
- พื้นที่เกษตรกรรม และชุมชนที่เสี่ยงเกิดอุทกภัย



กำหนดคน

กำหนดผู้รับผิดชอบในพื้นที่ต่างๆ ที่จะได้รับผลกระทบ รวมทั้งประสานงานกับหน่วยงานในพื้นที่

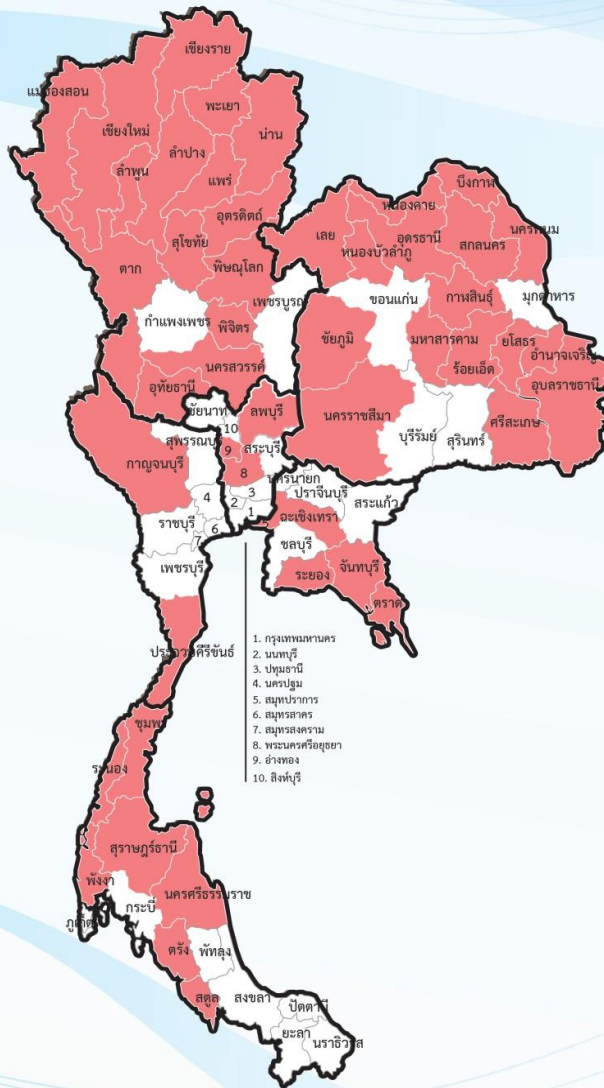
- ติดตามสถานการณ์น้ำ
- วิเคราะห์คาดการณ์น้ำในลำน้ำ



จัดสรรทรัพยากร

เช่น เครื่องสูบน้ำ เครื่องจักรกล รถขุด รถแทรกเตอร์ หรือเครื่องมือต่างๆ ที่กระจายอยู่ในแต่ละพื้นที่ให้เพียงพอ โดยเฉพาะจุดเสี่ยงภัยน้ำท่วม ขอให้เตรียมพร้อมใช้งานตลอดเวลาตามแผนที่วางไว้ และสำรองไว้ที่ส่วนกลาง





ทั่วประเทศ 50 จังหวัด

ภาคเหนือ 14 จังหวัด

เชียงใหม่ ลำพูน แม่ฮ่องสอน เชียงราย พะเยา น่าน ลำปาง อุตรดิตถ์ พิษณุโลก พิจิตร นครสวรรค์ แพร่ สุโขทัย ตาก

ภาคตะวันออกเฉียงเหนือ 16 จังหวัด

อุดรธานี เลย สกลนครหนองบัวลำภู หนองคาย บึงกาฬ กาฬสินธุ์ ชัยภูมิ มหาสารคาม ร้อยเอ็ด นครพนม อำนาจเจริญ อุบลราชธานี ยโสธร นครราชสีมา ศรีสะเกษ

ภาคตะวันออก 4 จังหวัด

จันทบุรี ฉะเชิงเทรา ระยอง ตราด

ภาคกลาง 6 จังหวัด

ลพบุรี สระบุรี พระนครศรีอยุธยา สมุทรปราการ อ่างทอง อุทัยธานี

ภาคตะวันตก 1 จังหวัด

กาญจนบุรี

ภาคใต้ 9 จังหวัด

ระนอง ชุมพร ประจวบคีรีขันธ์ สุราษฎร์ธานี ภูเก็ต พังงา นครศรีธรรมราช สตูล ตรัง



ชป.เตรียมความพร้อมเครื่องจักร-เครื่องมือ ช่วยเหลือ ฤดูแล้ง ทั่วประเทศ ปี 2565

ส่วนบริหารเครื่องจักรกลที่ 1

เชียงใหม่

- เครื่องสูบน้ำ 165 เครื่อง
- รถบรรทุกน้ำ 49 คัน
- เครื่องจักรกลสนับสนุนอื่นๆ



ส่วนบริหารเครื่องจักรกลที่ 5

พระนครศรีอยุธยา

- เครื่องสูบน้ำ 400 เครื่อง
- รถบรรทุกน้ำ 117 คัน
- เครื่องจักรกลสนับสนุนอื่นๆ



ส่วนบริหารเครื่องจักรกลที่ 6

กาญจนบุรี

- เครื่องสูบน้ำ 294 เครื่อง
- รถบรรทุกน้ำ 30 คัน
- เครื่องจักรกลสนับสนุนอื่นๆ



ส่วนกลาง

นนทบุรี

- เครื่องสูบน้ำ 127 เครื่อง
- รถบรรทุกน้ำ 3 คัน
- เครื่องจักรกลสนับสนุนอื่นๆ

ส่วนบริหารเครื่องจักรกลที่ 2

พิษณุโลก

- เครื่องสูบน้ำ 237 เครื่อง
- รถบรรทุกน้ำ 42 คัน
- เครื่องจักรกลสนับสนุนอื่นๆ



ส่วนบริหารเครื่องจักรกลที่ 3

ขอนแก่น

- เครื่องสูบน้ำ 274 เครื่อง
- รถบรรทุกน้ำ 33 คัน
- เครื่องจักรกลสนับสนุนอื่นๆ



ส่วนบริหารเครื่องจักรกลที่ 4

นครราชสีมา

- เครื่องสูบน้ำ 197 เครื่อง
- รถบรรทุกน้ำ 44 คัน
- เครื่องจักรกลสนับสนุนอื่นๆ



ส่วนบริหารเครื่องจักรกลที่ 7

สงขลา

- เครื่องสูบน้ำ 318 เครื่อง
- รถบรรทุกน้ำ 27 คัน
- เครื่องจักรกลสนับสนุนอื่นๆ

รวมทั้งประเทศ

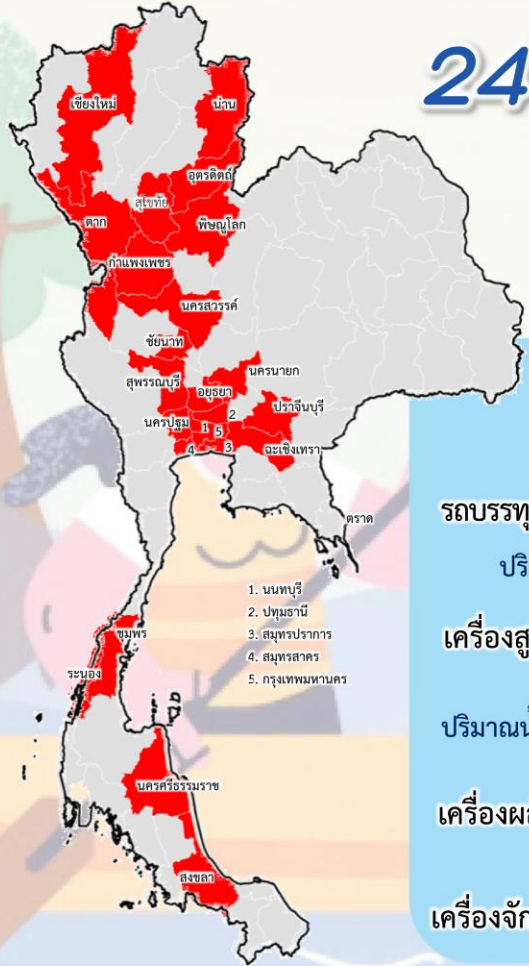
- เครื่องสูบน้ำ 2,079 เครื่อง
- รถบรรทุกน้ำ 351 คัน
- เครื่องจักรกลสนับสนุนอื่นๆ 2,952 หน่วย

รวมเป็น
5,382 หน่วย



การช่วยเหลือประจำสัปดาห์ (16 ก.ค.65 – 22 ก.ค.65)

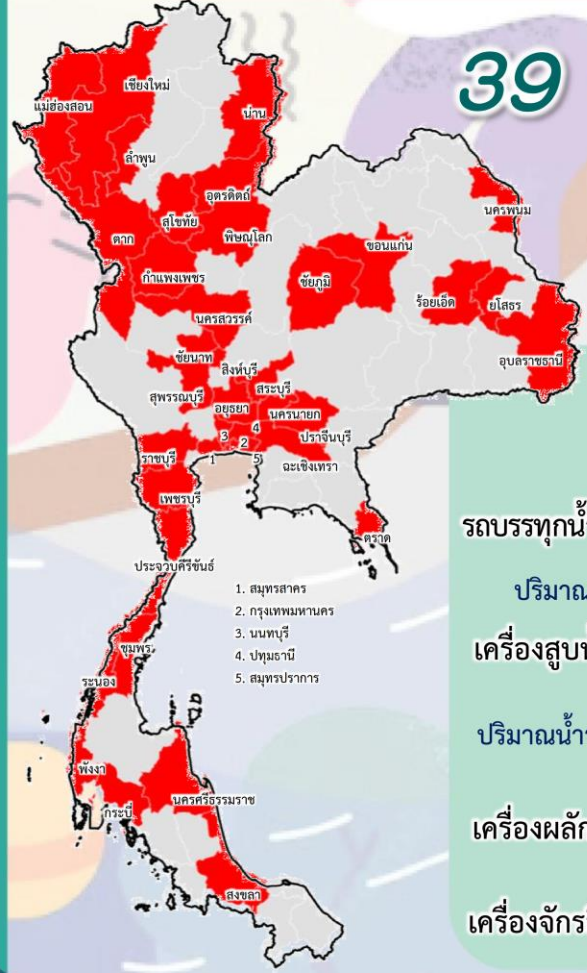
24 จังหวัด



- รถบรรทุกน้ำ = - คัน - เทียว
- ปริมาณน้ำ - ล้านลิตร
- เครื่องสูบน้ำ = 174 เครื่อง
- ปริมาณน้ำรวม 0.487 ล้าน ลบ.ม.
- เครื่องผลักดันน้ำ = 44 หน่วย
- เครื่องจักรอื่นๆ = 29 หน่วย

การช่วยเหลือสะสม (1 พ.ค.65 – 22 ก.ค.65)

39 จังหวัด



- รถบรรทุกน้ำ = 1 คัน 9 เทียว
- ปริมาณน้ำ 0.054 ล้านลิตร
- เครื่องสูบน้ำ = 305 เครื่อง
- ปริมาณน้ำรวม 27.439 ล้าน ลบ.ม.
- เครื่องผลักดันน้ำ = 54 หน่วย
- เครื่องจักรอื่นๆ = 42 หน่วย



ผลการประชาสัมพันธ์สร้างการรับรู้เกี่ยวกับสถานการณ์น้ำ



ฤดูฝน 2565 กรมชลประทาน



ระหว่างวันที่ 16 - 22 กรกฎาคม 2565

1. ศูนย์เรียนรู้การเพิ่มประสิทธิภาพการผลิตสินค้าเกษตร (ศพก.)



จำนวน

1 ครั้ง



สี่สิบ 79 ครั้ง

เกษตรกร

1 คน



สี่สิบ 2,722 คน

2. คณะกรรมการจัดการชลประทาน (JMC)



จำนวน

1 ครั้ง



สี่สิบ 41 ครั้ง

เกษตรกร

60 คน



สี่สิบ 1,566 คน

3. กลุ่มใช้น้ำ



จำนวน

165 ครั้ง



สี่สิบ 1,062 ครั้ง

เกษตรกร

2,013 คน



สี่สิบ 13,525 คน

4. การประชาสัมพันธ์อื่นๆ



จำนวน

228 ครั้ง



สี่สิบ 9,175 ครั้ง

ข้อมูลสะสม ตั้งแต่วันที่ 1 พ.ค.65

รวมการประชาสัมพันธ์



จำนวนครั้งการประชาสัมพันธ์

395 สี่สิบ 10,357



จำนวนเกษตรกรที่รับการฟังประชาสัมพันธ์

2,074 สี่สิบ 17,813



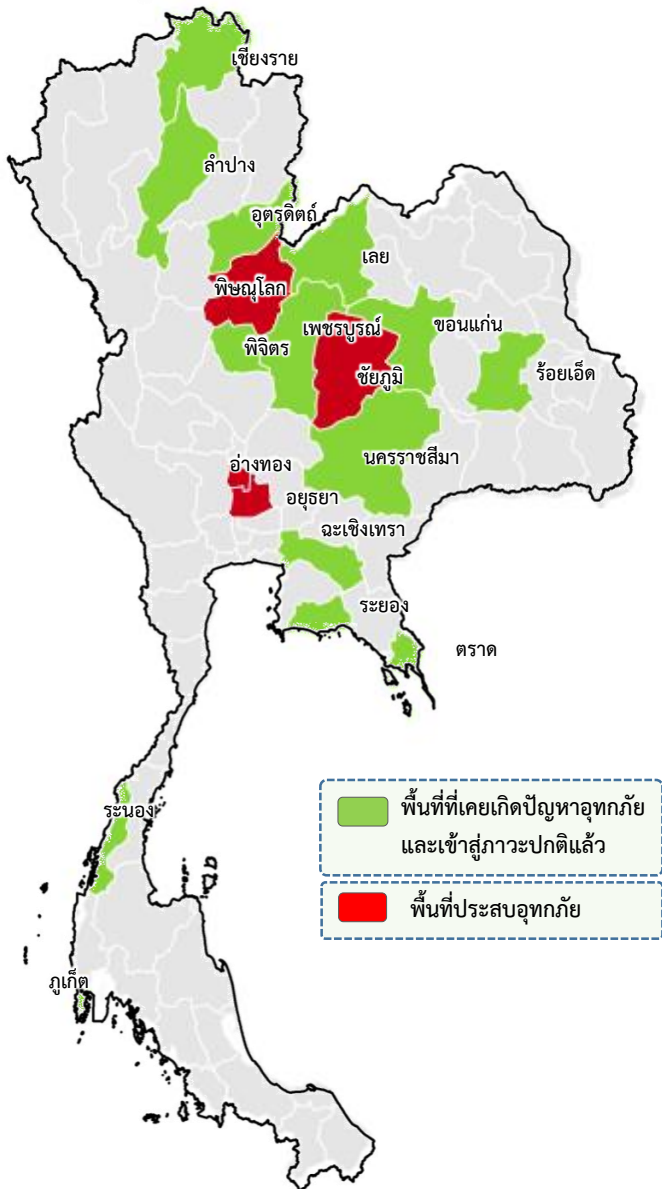
8. สถานการณ์อุทกภัย ปี 2565



ข้อมูล ณ วันที่ 1 สิงหาคม 2565

สรุปสถานการณ์อุทกภัยปี 2565

ข้อมูล ณ วันที่ 1 สิงหาคม 2565



พื้นที่ประสบอุทกภัยปี 2565 สาเหตุเนื่องจากอิทธิพล ดังนี้

☐ มรสุมตะวันตกเฉียงใต้ที่พัดปกคลุมทะเลอันดามัน ประเทศไทย และอ่าวไทย มีกำลังแรง ประกอบกับร่องมรสุมจะเลื่อนลงมาพาดผ่านภาคเหนือ ภาคตะวันออกเฉียงเหนือ เข้าสู่หย่อมความกดอากาศต่ำกำลังแรงบริเวณทะเลจีนใต้ตอนบน (วันที่ 10 - 14 ก.ค.65)

☐ มรสุมกำลังแรงพาดผ่านภาคเหนือ เข้าสู่หย่อมความกดอากาศต่ำที่ปกคลุมภาคตะวันออกเฉียงเหนือ ประกอบกับมรสุมตะวันตกเฉียงใต้กำลังปานกลาง พัดปกคลุมทะเลอันดามัน ภาคใต้ และอ่าวไทย (วันที่ 21 - 24 ก.ค.65)

❖ ส่งผลทำให้มีพื้นที่ประสบอุทกภัยรวมทั้งสิ้น 18 จังหวัด

○ จังหวัดที่เข้าสู่ภาวะปกติ 14 จังหวัด ได้แก่ จังหวัดเชียงราย ลำปาง อุดรดิตถ์ เลย ร้อยเอ็ด ตราด ระนอง ภูเก็ต ฉะเชิงเทรา เพชรบูรณ์ ระยอง ขอนแก่น นครราชสีมา และพิจิตร

○ จังหวัดที่ประสบอุทกภัย 4 จังหวัด ได้แก่จังหวัด ชัยภูมิ พระนครศรีอยุธยา อ่างทอง และพิษณุโลก

ที่	สขป.	ลุ่มน้ำ	จังหวัด	อำเภอ (จำนวน)	รายชื่ออำเภอ	จุดประสบภัย			พื้นที่ประสบภัย		คาดว่าจะปกติ
						น้ำล้นตลิ่ง	ลำน้ำที่น้ำล้นตลิ่ง	น้ำท่วมขัง	ไร่	ครัวเรือน	
1	สขป.3	น่าน	พิษณุโลก	1	นครไทย	✓	แควน้อย				1-2 วัน
2	สขป.6	ชี	ชัยภูมิ	1	ภูเขียว			✓	800		
3	สขป.12	เจ้าพระยา	พระนครศรีอยุธยา	2	ผักไห่ เสนา	✓	แม่น้ำน้อย	✓			
4	สขป.12	เจ้าพระยา	อ่างทอง	1	วิเศษชัยชาญ		แม่น้ำน้อย	✓		10	1-2 วัน
รวม				5		2		3	800	10	

ข้อมูล ณ วันที่ 1 สิงหาคม 2565

1. สาเหตุ

เกิดฝนตกสะสมต่อเนื่องในพื้นที่เขตโครงการส่งน้ำและบำรุงรักษาพรม-เขิย ทำให้ระดับน้ำในลำน้ำเขิยและลำน้ำสาขามีปริมาณน้ำในระดับที่สูงขึ้น รวมกับน้ำป่าที่มาจากเทือกเขาน้ำหนาว

2. สถานการณ์ปัจจุบัน

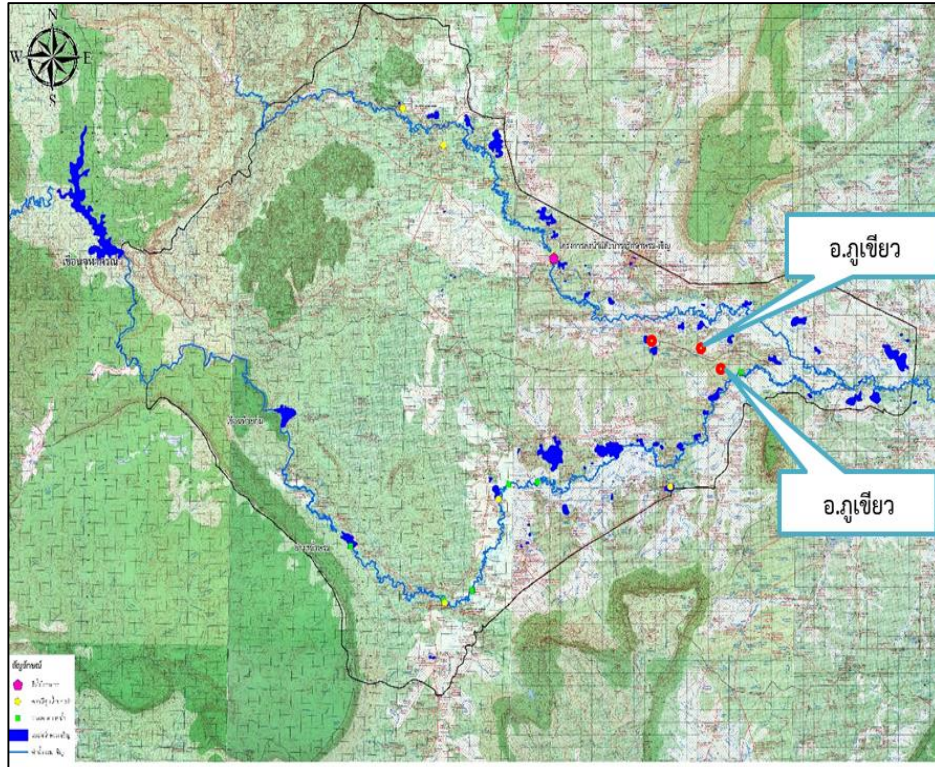
มีพื้นที่น้ำท่วมรวม 1 อำเภอ ได้แก่ อ.ภูเขิย (เขตโครงการส่งน้ำและบำรุงรักษาพรม-เขิย) พื้นที่น้ำท่วมประมาณ 800 ไร่ บริเวณบ้านม่วง ต.กุดยม และหนองคอนไทย

3. แนวโน้มและการคาดการณ์

ระดับน้ำในพื้นที่น้ำท่วมมีแนวโน้มลดลงตามลำดับ

4. การช่วยเหลือและบริหารจัดการน้ำในพื้นที่

โครงการส่งน้ำและบำรุงรักษาพรม-เขิย สำนักงานชลประทานที่ 6 ติดตามสถานการณ์อย่างใกล้ชิด





สถานการณ์อุทกภัย จังหวัดพระนครศรีอยุธยา



1. สาเหตุ

เนื่องจากอิทธิพลของปริมาณน้ำในคลองโพงแดงที่รับมาจากแม่น้ำเจ้าพระยา ไหลลงสู่แม่น้ำน้อยมีปริมาณมาก ทำให้น้ำล้นข้ามตลิ่งแม่น้ำน้อยในช่วงที่ตลิ่งต่ำ

ข้อมูล ณ วันที่ 1 สิงหาคม 2565

2. สถานการณ์ปัจจุบัน

มีพื้นที่น้ำท่วมรวม 2 อำเภอ ได้แก่ อ.ผักไห่ และ อ.เสนา ดังนี้

- หมู่ 8 ต.ท่าดินแดง อ.ผักไห่ จ.พระนครศรีอยุธยา น้ำท่วมซังบ้านเรือนราษฎรสูง 0.93 ม.
- หมู่ 4 ต.บ้านกระทุ่ม อ.เสนา จ.พระนครศรีอยุธยา น้ำท่วมซังบ้านเรือนราษฎรสูง 0.97 ม.
- หมู่ 5 ต.หัวเวียง อ.เสนา จ.พระนครศรีอยุธยา น้ำท่วมซังบ้านเรือนราษฎรสูง 0.96 ม.
- หมู่ 2 ต.บ้านกระทุ่ม อ.เสนา จ.พระนครศรีอยุธยา น้ำท่วมซังบ้านเรือนราษฎรสูง 1.10 ม.
- หมู่ 4 ต.หัวเวียง อ.เสนา จ.พระนครศรีอยุธยา น้ำท่วมซังบ้านเรือนราษฎรสูง 1.05 ม.
- หมู่ 9 ต.หัวเวียง อ.เสนา จ.พระนครศรีอยุธยา น้ำท่วมซังบ้านเรือนราษฎรสูง 0.10 ม.
- หมู่ 3 ต.บ้านโพธิ์ อ.เสนา จ.พระนครศรีอยุธยา น้ำท่วมพื้นที่การเกษตร
- หมู่ 5 ต.รางจรเข้ อ.เสนา จ.พระนครศรีอยุธยา น้ำท่วมซังบ้านเรือนราษฎรสูง 0.10 ม.

3. แนวโน้มและการคาดการณ์ (06.00น.)

ความสูงของระดับน้ำมีแนวโน้มลดลง เนื่องจากเขื่อนเจ้าพระยาได้ลดการระบายน้ำลง เพราะปริมาณน้ำเหนือเริ่มลดลง

4. การช่วยเหลือและบริหารจัดการน้ำในพื้นที่

กรมชลประทาน ได้แจ้งเตือนสถานการณ์น้ำลุ่มน้ำเจ้าพระยา ไปยังหน่วยงานที่เกี่ยวข้องและ ผู้ว่าราชการจังหวัดในพื้นที่ 11 จังหวัด ในการเตรียมความพร้อมรับมือจากการระบายน้ำของเขื่อนเจ้าพระยาที่เพิ่มสูงขึ้น พร้อมทั้งให้ช่วยประชาสัมพันธ์แจ้งเตือนประชาชนในพื้นที่ริมสองฝั่งแม่น้ำเจ้าพระยาและแม่น้ำน้อย ให้เฝ้าระวังติดตามสถานการณ์น้ำอย่างใกล้ชิด และติดตั้งเครื่องสูบน้ำเคลื่อนที่ ขนาด 12 นิ้ว จำนวน 1 เครื่อง เพื่อสูบน้ำออกจากแปลงเพาะปลูกข้าว บริเวณ ม.11 ต.อมฤต อ.ผักไห่



สถานการณ์อุทกภัย จังหวัดอ่างทอง



ข้อมูล ณ วันที่ 1 สิงหาคม 2565

1. สาเหตุ

เกิดจากปริมาณน้ำล้นตลิ่งแม่น้ำน้อยฝั่งซ้ายช่วงที่เป็นตลิ่งต่ำ ไหลเข้าบ้านเรือนที่อยู่ติดตลิ่ง (นอกคันกั้นน้ำ) เนื่องจากปริมาณน้ำที่ระบายจากเขื่อนเจ้าพระยาสูงมากขึ้น

2. สถานการณ์ปัจจุบัน

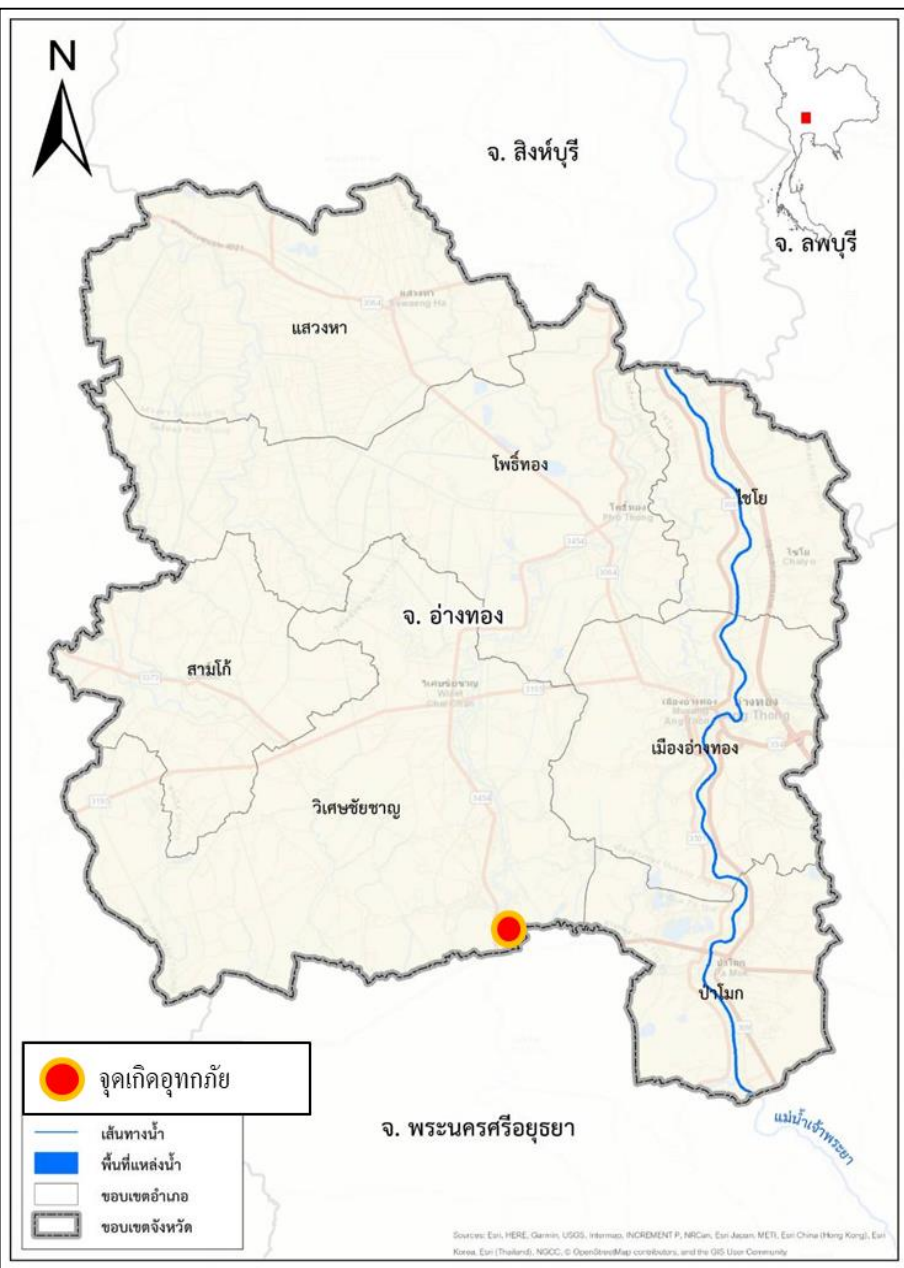
มีพื้นที่น้ำท่วมขังได้ถูกรวม 1 อำเภอ ได้แก่ อ.วิเศษชัยชาญ บริเวณหมู่ที่ 9 ตำบลบางจัก อำเภอวิเศษชัยชาญ ประมาณ 10 หลังคาเรือน ระดับน้ำสูง 0.10 - 0.30 เมตร

3. แนวโน้มและการคาดการณ์ (06.00 น.)

จากการที่เขื่อนเจ้าพระยาระบายน้ำ 1,000 ลบ.ม./วินาที ส่งผลให้ระดับน้ำในแม่น้ำน้อยมีระดับสูงขึ้น แต่สถานการณ์ปัจจุบันระดับน้ำแม่น้ำน้อยเริ่มลดลง เนื่องจากประตูระบายน้ำยางมณีปิดการระบาย คาดการณ์เขื่อนเจ้าพระยาระบายน้ำน้อยกว่า 800 ลบ.ม./วินาที สถานการณ์จะคลี่คลายภายใน 1-2 วัน ปัจจุบันเขื่อนเจ้าพระยาระบาย 749 ลบ.ม./วินาที

4. การช่วยเหลือและบริหารจัดการน้ำในพื้นที่

โครงการชลประทานอ่างทอง สำนักงานชลประทานที่ 12 เฝ้าระวังและติดตามสถานการณ์น้ำอย่างใกล้ชิด





สถานการณ์อุทกภัย จังหวัดพิษณุโลก



ข้อมูล ณ วันที่ 1 สิงหาคม 2565



1. สาเหตุการเกิดอุทกภัย

เนื่องจากเมื่อคืนที่ 31 กรกฎาคม 2565 เกิดฝนตกหนักหลายชั่วโมงส่งผลให้ช่วงเช้าวันนี้ น้ำป่าจากเทือกเขาไหลหลากเข้าท่วมบ้านบ่อโพธิ์ หมู่ที่ 1 บ้านบ่อโพธิ์ อ.นครไทย จ.พิษณุโลก บางจุดเข้าท่วมบ้านเรือน สูงประมาณ 1.50 เมตร โดยเฉพาะริมแม่น้ำเพี้ยะที่ล้นตลิ่งบริเวณที่ลุ่มต่ำและหลากไปตามถนนรอบหมู่บ้าน

2. สถานการณ์ปัจจุบัน

จากปริมาณฝนตกดังกล่าวทำให้เกิดน้ำป่าไหลหลากจากเทือกเขาสูงสู่ลำน้ำเพี้ยะ (ลำน้ำสาขาแม่น้ำแควน้อย) ส่งผลให้มีบ้านเรือนประชาชนประมาณ 40 หลังคาเรือน ประกอบด้วย หมู่ที่ 1,8,2,10 และ 4 ต.บ่อโพธิ์ อ.นครไทย จ.พิษณุโลก ได้รับผลกระทบจากดินโคลนและเศษซากวัชพืชไหลมากับน้ำ (อยู่ระหว่างสำรวจข้อมูล) ปัจจุบันน้ำได้เริ่มลดระดับลงตามลำดับแล้ว

3. แนวโน้มและการคาดการณ์

แนวโน้มสถานการณ์น้ำคาดการณ์ หากไม่มีฝนตกซ้ำลงมาในพื้นที่ จะเข้าสู่ภาวะปกติ 1-2 วัน เนื่องจากลักษณะของพื้นที่ที่มีความลาดชันค่อนข้างสูง ทำให้น้ำป่าไหลจากเทือกเขาจากฝนตก หลายชั่วโมงหรือตกสะสม จะเป็นในลักษณะมาเร็วและลดระดับลงเร็ว

4. การให้ความช่วยเหลือ

หน่วยงานปกครองในพื้นที่ได้แจ้งเตือนให้ราษฎรที่อาศัยอยู่ใกล้ลำน้ำเพี้ยะไหลผ่านได้แก่ หมู่ที่ 1,8,2,10 และ 4 ต.บ่อโพธิ์ อ.นครไทย จ.พิษณุโลก ติดตามสถานการณ์ประกาศจากกรมอุตุนิยมวิทยา และหากมีฝนตกให้เฝ้าระวังปริมาณน้ำในลำน้ำเพี้ยะอย่างใกล้ชิดขนย้ายสิ่งของขึ้นสู่ที่สูงและเปิดให้ประชาชนแจ้งเหตุฉุกเฉินผ่านสายตรงหน่วยงานได้ตลอด 24 ชั่วโมง

5. การบริหารจัดการน้ำในพื้นที่

โครงการชลประทานพิษณุโลกได้ติดตามสถานการณ์อย่างใกล้ชิด พร้อมทั้งหน่วยงานปกครองส่วนท้องถิ่นและหน่วยงานที่เกี่ยวข้องในพื้นที่และได้กำจัดสิ่งกีดขวางทางน้ำเพื่อให้การระบายน้ำเป็นไปอย่างมีประสิทธิภาพ โครงการชลประทานพิษณุโลกและส่วนเครื่องจักรกลสำนักงานชลประทานที่ 3 เตรียมความพร้อมสนับสนุนเครื่องสูบน้ำช่วยเหลือพื้นที่ต่อไป



กรมชลประทาน

ติดตามและเฝ้าระวังน้ำทะเลหนุนสูง



กรมชลประทาน แจ้งเตือนรับมือน้ำทะเลหนุนสูง



ด่วนที่สุด บันทึกข้อความ

ส่วนราชการ สำนักบริหารจัดการน้ำและอุทกวิทยา ส่วนประมวลวิเคราะห์สถานการณ์น้ำ โทร ๐๒-๖๖๔-๒๕๖๐

ที่ สบอ. (สบป.) ๓๖๘ / ๒๕๖๕ วันที่ ๒๗ กรกฎาคม ๒๕๖๕

เรื่อง เฝ้าระวังน้ำทะเลหนุนสูงบริเวณแม่น้ำเจ้าพระยา ระหว่างวันที่ ๒๘ กรกฎาคม - ๑ สิงหาคม ๒๕๖๕

เรียน ผส.ชป.๑๑ ผส.ค.บ. และ ผส.บอ. สำนัก ออช., รองอธิบดี และ ผทว.บร.

ตามประกาศ กองอำนวยการน้ำแห่งชาติ ฉบับที่ ๒๒/๒๕๖๕ เรื่อง “เฝ้าระวังน้ำทะเลหนุนสูงบริเวณแม่น้ำเจ้าพระยา” ด้วยกองอำนวยการน้ำแห่งชาติ (กอนช.) ได้คาดการณ์สถานการณ์น้ำทะเลหนุนสูงบริเวณแม่น้ำเจ้าพระยา พบว่า สภาวะระดับน้ำในแม่น้ำเจ้าพระยา บริเวณป้อมพระจุลจอมเกล้า จังหวัดสมุทรปราการ และพื้นที่ใกล้เคียง ในช่วงวันที่ ๒๘ กรกฎาคม - ๑ สิงหาคม ๒๕๖๕ เวลาประมาณ ๑๙.๐๐ - ๒๒.๐๐ น. เป็นช่วงที่น้ำทะเลหนุนสูง ประกอบกับในพื้นที่ตอนบนมีฝนตกเพิ่มมากขึ้น กอนช. จึงได้บูรณาการการบริหารจัดการน้ำร่วมกับกรมชลประทาน โดยผันน้ำเข้าระบบคลองฝั่งตะวันออกและฝั่งตะวันตกเพิ่มเติมแล้ว ทั้งนี้ กรมชลประทานมีความจำเป็นต้องระบายน้ำผ่านท้ายเขื่อนเจ้าพระยาในอัตรา ๑,๐๐๐ - ๑,๒๕๐ ลูกบาศก์เมตรต่อวินาที ซึ่งจะส่งผลให้ระดับน้ำในแม่น้ำเจ้าพระยาตอนล่างเพิ่มสูงขึ้น โดยคาดการณ์ว่าในช่วงวันที่ ๒๘ กรกฎาคม - ๑ สิงหาคม ๒๕๖๕ ระดับน้ำอาจมีความสูงประมาณ ๑.๙๐ - ๒.๑๐ เมตร จากระดับทะเลปานกลาง อาจส่งผลกระทบต่อบริเวณพื้นที่ชุมชนนอกแนวคันกันน้ำและแนวเขื่อนชั่วคราวบริเวณที่ไม่มีแนวป้องกันน้ำถาวร (แนวฟันหลอ) ในพื้นที่จังหวัดนนทบุรี สมุทรปราการ และกรุงเทพมหานคร รายละเอียดตามเอกสารแนบ

ดังนั้น เพื่อเป็นการเตรียมความพร้อมรับสถานการณ์ที่อาจมีผลกระทบต่อพื้นที่ทั้งในเขตชลประทานและนอกเขตชลประทาน จึงขอให้สำนักงานชลประทานที่ ๑๑ และสำนักเครื่องจักรกล ดำเนินการดังนี้

๑. ติดตามสถานการณ์น้ำอย่างใกล้ชิด ตรวจสอบความมั่นคงอาคารป้องกันริมแม่น้ำและเสริมคันบริเวณจุดเสี่ยงบริเวณที่ลุ่มต่ำริมแม่น้ำ รวมทั้งประชาสัมพันธ์ข้อมูลและแจ้งเตือนประชาชนที่อาศัยอยู่ในพื้นที่ริมแม่น้ำนอกแนวคันกันน้ำ แนวเขื่อนชั่วคราวในบริเวณที่ไม่มีแนวป้องกันน้ำถาวร (แนวฟันหลอ) และพื้นที่จุดเสี่ยงที่เป็นพื้นที่ลุ่มต่ำตามริมแม่น้ำทราบล่วงหน้า

๒. เตรียมเครื่องจักรเครื่องมือเพื่อบูรณาการความพร้อมให้ความช่วยเหลือและบรรเทาผลกระทบต่อประชาชนได้ทันที ในกรณีเกิดสถานการณ์ ให้สรุปรายงานสาเหตุ ปัญหาที่เกิดขึ้นพร้อมถ่ายภาพและดำเนินการช่วยเหลือให้ศูนย์ปฏิบัติการน้ำอัจฉริยะ (SWOC) โดยช่องทาง e-mail: wmcc.1460@gmail.com, Line: SWOC Executive, Line: SWOC F&D และ แอปพลิเคชัน เว็บไซต์ SWOC PR

๓. ติดตามสถานการณ์น้ำทะเลหนุนในช่วงเวลาดังกล่าว พร้อมปรับแผนบริหารจัดการน้ำอย่างเก็บบัญชี ระบายน้ำ และประตูระบายน้ำ เพื่อบริหารจัดการน้ำให้สอดคล้องกับสถานการณ์

จึงเรียนมาเพื่อพิจารณาดำเนินการต่อไป



Android IOS

(นายวิศักดิ์ รัตนไชยพล)
รชป.



ประกาศ กองอำนวยการน้ำแห่งชาติ

ฉบับที่ ๒๒/๒๕๖๕

เรื่อง เฝ้าระวังน้ำทะเลหนุนสูงบริเวณแม่น้ำเจ้าพระยา

ด้วยกองอำนวยการน้ำแห่งชาติ (กอนช.) ได้คาดการณ์สถานการณ์น้ำทะเลหนุนสูงบริเวณแม่น้ำเจ้าพระยา พบว่าสภาวะระดับน้ำในแม่น้ำเจ้าพระยา บริเวณป้อมพระจุลจอมเกล้า จังหวัดสมุทรปราการ และพื้นที่ใกล้เคียง ในช่วงวันที่ ๒๘ กรกฎาคม - ๑ สิงหาคม ๒๕๖๕ เวลาประมาณ ๑๙.๐๐ - ๒๒.๐๐ น. เป็นช่วงที่น้ำทะเลหนุนสูง ประกอบกับในพื้นที่ตอนบนมีฝนตกเพิ่มมากขึ้น กอนช. จึงได้บูรณาการการบริหารจัดการน้ำร่วมกับกรมชลประทาน โดยผันน้ำเข้าระบบคลองฝั่งตะวันออกและฝั่งตะวันตกเพิ่มเติมแล้ว ทั้งนี้ กรมชลประทานมีความจำเป็นต้องระบายน้ำผ่านท้ายเขื่อนเจ้าพระยาในอัตรา ๑,๐๐๐ - ๑,๒๕๐ ลูกบาศก์เมตรต่อวินาที ซึ่งจะส่งผลให้ระดับน้ำในแม่น้ำเจ้าพระยาตอนล่างเพิ่มสูงขึ้น โดยคาดการณ์ว่าในช่วงวันที่ ๒๘ กรกฎาคม - ๑ สิงหาคม ๒๕๖๕ ระดับน้ำอาจมีความสูงประมาณ ๑.๙๐ - ๒.๑๐ เมตร จากระดับทะเลปานกลาง อาจส่งผลกระทบต่อบริเวณพื้นที่ชุมชนนอกแนวคันกันน้ำและแนวเขื่อนชั่วคราวบริเวณที่ไม่มีแนวป้องกันน้ำถาวร (แนวฟันหลอ) ในพื้นที่จังหวัดนนทบุรี สมุทรปราการ และกรุงเทพมหานคร

ในการนี้ เพื่อเป็นการเตรียมความพร้อมรับมือ ขอให้หน่วยงานที่เกี่ยวข้อง โปรดดำเนินการ ดังนี้
๑. ติดตามสถานการณ์น้ำอย่างใกล้ชิด ตรวจสอบความมั่นคงอาคารป้องกันริมแม่น้ำและเสริมคันบริเวณจุดเสี่ยงบริเวณที่ลุ่มต่ำริมแม่น้ำประชาสัมพันธ์ข้อมูลและแจ้งเตือนประชาชนที่อาศัยอยู่ในพื้นที่ริมแม่น้ำนอกแนวคันกันน้ำ แนวเขื่อนชั่วคราวในบริเวณที่ไม่มีแนวป้องกันน้ำถาวร (แนวฟันหลอ) และพื้นที่จุดเสี่ยงที่เป็นพื้นที่ลุ่มต่ำตามริมแม่น้ำทราบล่วงหน้า

๒. เตรียมเครื่องจักรเครื่องมือเพื่อบูรณาการความพร้อมให้ความช่วยเหลือและบรรเทาผลกระทบต่อประชาชนได้ทันที

๓. ติดตามสถานการณ์น้ำทะเลหนุนในช่วงเวลาดังกล่าว พร้อมปรับแผนบริหารจัดการน้ำอย่างเก็บบัญชี ระบายน้ำ และประตูระบายน้ำ เพื่อบริหารจัดการน้ำให้สอดคล้องกับสถานการณ์

ประกาศ ณ วันที่ ๒๗ กรกฎาคม ๒๕๖๕

(นายชยันต์ เมืองสง)

รองเลขาธิการสำนักงานทรัพยากรน้ำแห่งชาติ

เลขาธิการกองอำนวยการน้ำแห่งชาติ



โทรศัพท์ ๐ ๒๖๖๔ ๕๘๐๐

โทรสาร ๐ ๒๖๖๔ ๙๔๐๐

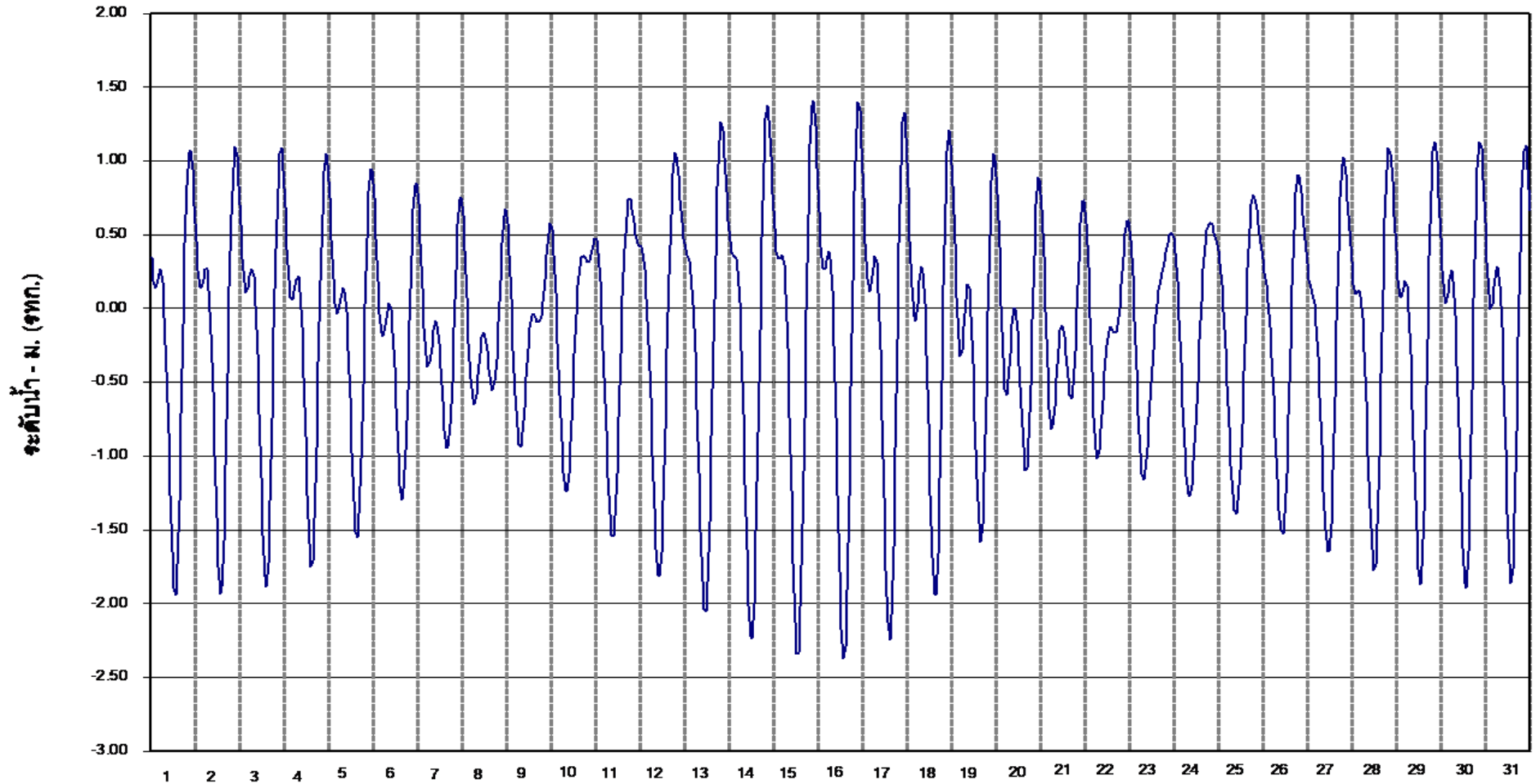
E-mail: wccc.onwra@gmail.com



ระดับน้ำทะเลรายชั่วโมงที่สันดอนเจ้าพระยา (สมุทรปราการ) เดือนกรกฎาคม 2565



ระดับน้ำพยากรณ์รายชั่วโมงที่สันดอนเจ้าพระยา (สมุทรปราการ) วันที่ 1 - 31 กรกฎาคม 2565





กรมชลประทาน

กระทรวงเกษตรและสหกรณ์