



สถานการณ์น้ำ และการบริหารจัดการน้ำฤดูฝน ปี 2565

วันที่ 10 กรกฎาคม 2565

ศูนย์ปฏิบัติการน้ำอัจฉริยะ (SWOC)
กรมชลประทาน ถนนสามเสน





หัวข้อ “สถานการณ์น้ำและการบริหารจัดการน้ำฤดูฝน ปี 2565”



1. สถานการณ์ฝน และสภาพภูมิอากาศ
2. สถานการณ์น้ำในอ่างเก็บน้ำ
3. สถานการณ์น้ำท่า
4. การเพาะปลูกพืชฤดูฝน ปี 2565 (ข้าวนาปี)
5. แผน-ผลการจัดสรรน้ำฤดูฝน ปี 2565
6. สถานการณ์ค่าความเค็ม
7. คาดการณ์ปริมาณน้ำต้นทุน ณ วันที่ 1 พ.ย.65
8. มาตรการเตรียมความพร้อมและแผนการบริหารจัดการน้ำช่วงฤดูฝน ปี 2565
9. การให้ความช่วยเหลือในช่วงฤดูฝน ปี 2565

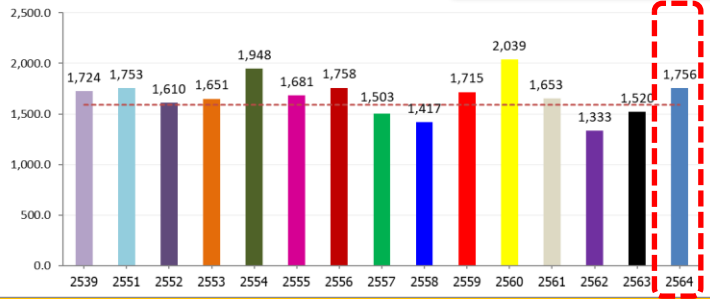




1. สถานการณ์ฝน และสภาพภูมิอากาศ

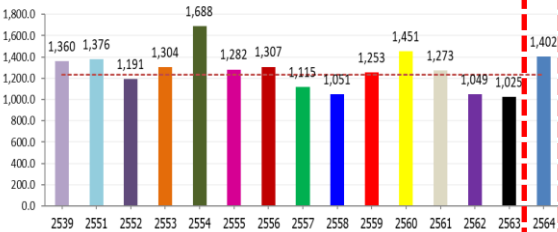


รวมทั้งประเทศ



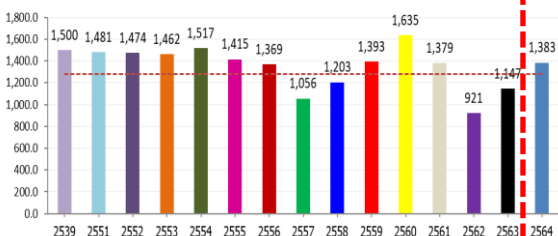
ค่าเฉลี่ย 30 ปี 1,232.9 มม.

ภาคเหนือ



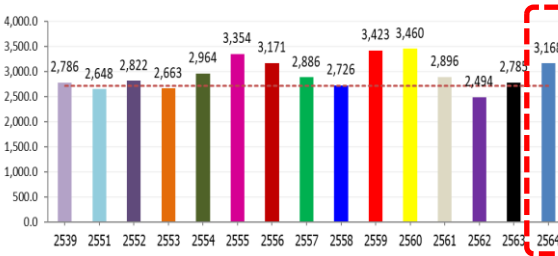
ค่าเฉลี่ย 30 ปี 1,276.9 มม.

ภาคกลาง



ค่าเฉลี่ย 30 ปี 2,717.9 มม.

ภาคใต้ฝั่งตะวันตก



ค่าเฉลี่ย 30 ปี 1,588.0 มม.

ทั้งประเทศ

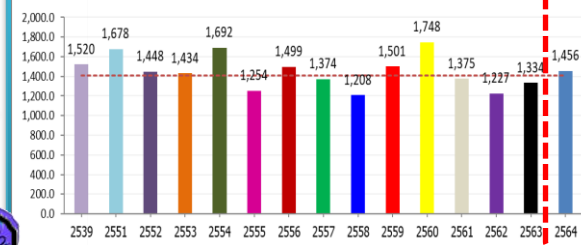
167.5(11%)
235.1(15%)
145.4(9%)
102.3(6%)

ปริมาณฝนสะสม

(ตั้งแต่ 1 ม.ค. - 31 ธ.ค. 2564)

ค่าเฉลี่ย 30 ปี 1,405.9 มม.

ภาคตะวันออกเฉียงเหนือ

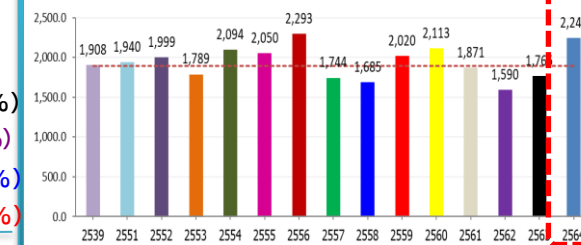


หมายเหตุ

ตัวเลขสีดำ คือ ปี 64 เทียบกับค่าเฉลี่ย 30 ปี
ตัวเลขสีม่วง คือ ปี 64 เทียบ ปี 63
ตัวเลขสีน้ำเงิน คือ ปี 64 เทียบ ปี 52
ตัวเลขสีแดง คือ ปี 64 เทียบ ปี 61

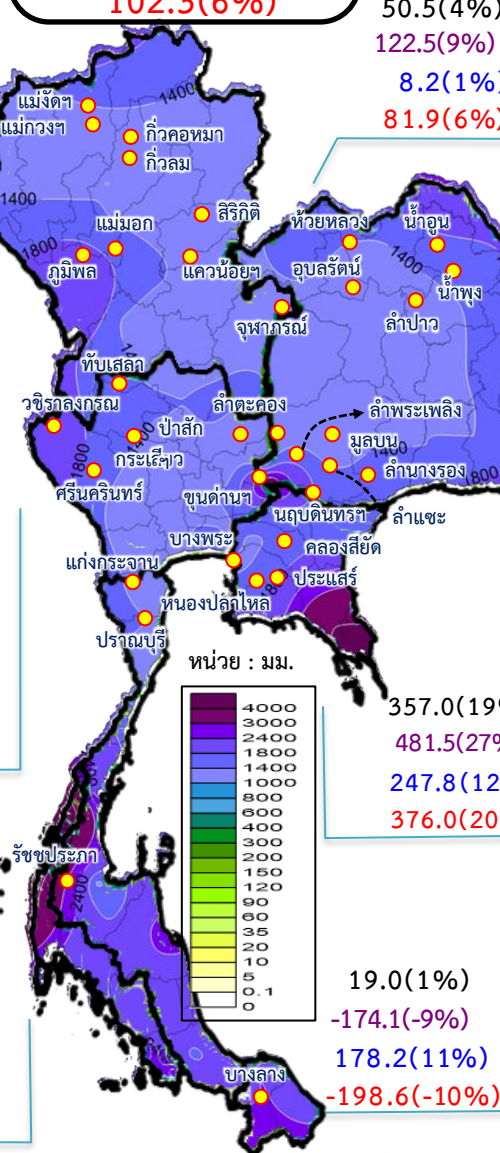
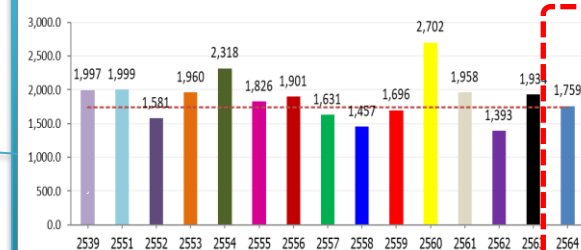
ค่าเฉลี่ย 30 ปี 1,889.8 มม.

ภาคตะวันออก



ค่าเฉลี่ย 30 ปี 1,740.5 มม.

ภาคใต้ฝั่งตะวันออก



168.9(14%)
377.0(37%)
211.1(18%)
129.0(10%)

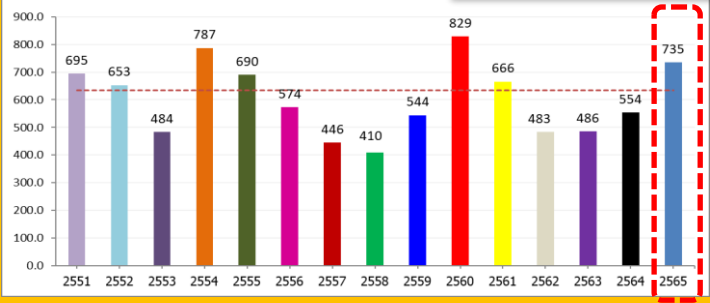
106.2(8%)
236.6(21%)
-91.2(-6%)
4.2(0%)

449.8(17%)
382.6(14%)
345.7(12%)
271.6(9%)

357.0(19%)
481.5(27%)
247.8(12%)
376.0(20%)

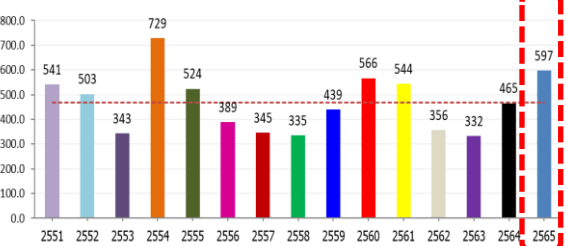
19.0(1%)
-174.1(-9%)
178.2(11%)
-198.6(-10%)

รวมทั้งประเทศ



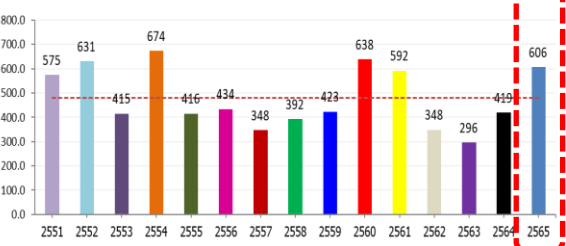
ค่าเฉลี่ย 30 ปี 466.7 มม.

ภาคเหนือ



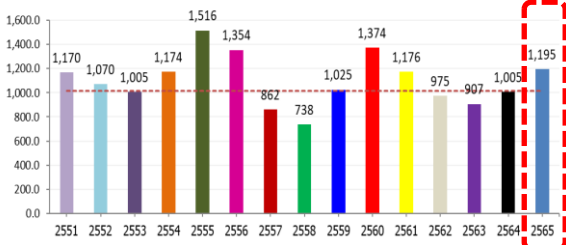
ค่าเฉลี่ย 30 ปี 479.1 มม.

ภาคกลาง



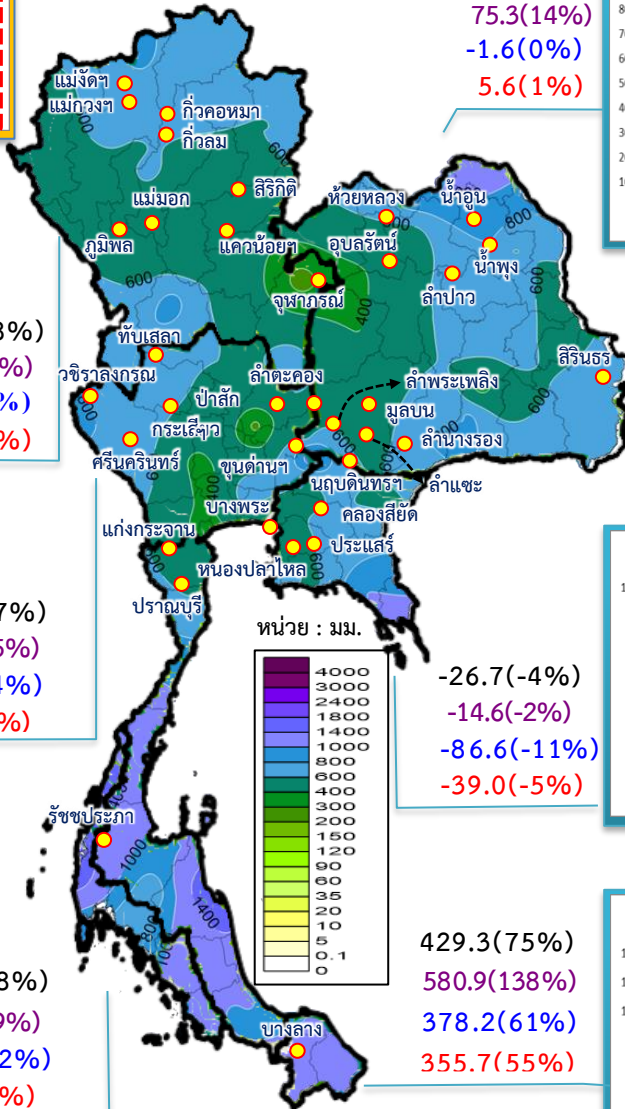
ค่าเฉลี่ย 30 ปี 1,013.5 มม.

ภาคใต้ฝั่งตะวันตก



ทั้งประเทศ

100.3(16%)
180.2(33%)
81.8(13%)
68.7(10%)



130.0(28%)
131.8(28%)
94.1(19%)
53.1(10%)

127.2(27%)
187.1(45%)
-24.4(-4%)
14.8(2%)

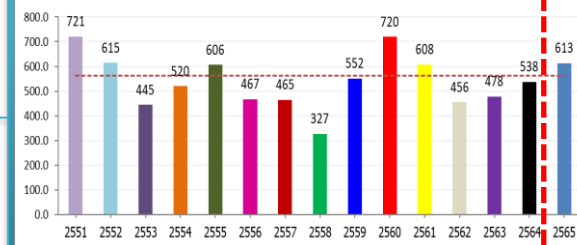
181.6(18%)
189.7(19%)
125.2(12%)
19.6(2%)

ปริมาณฝนสะสม

(ตั้งแต่ 1 ม.ค. - 3 ก.ค. 2565)

ค่าเฉลี่ย 30 ปี 561.6 มม.

ภาคตะวันออกเฉียงเหนือ

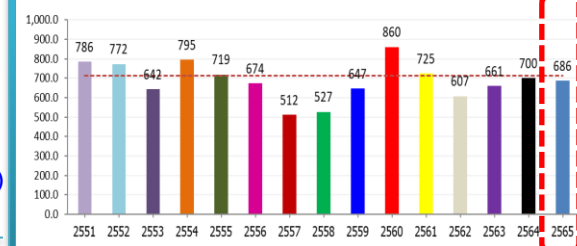


หมายเหตุ

ตัวเลขสีดำ คือ ปี 65 เทียบกับค่าเฉลี่ย 30 ปี
ตัวเลขสีม่วง คือ ปี 65 เทียบ ปี 64
ตัวเลขสีน้ำเงิน คือ ปี 65 เทียบ ปี 52
ตัวเลขสีแดง คือ ปี 65 เทียบ ปี 61

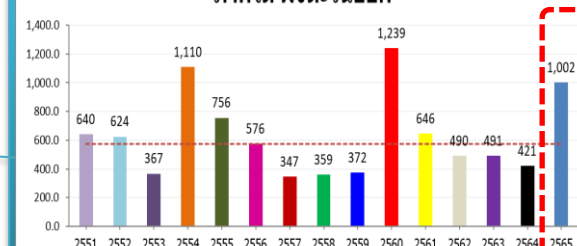
ค่าเฉลี่ย 30 ปี 712.5 มม.

ภาคตะวันออก



ค่าเฉลี่ย 30 ปี 572.7 มม.

ภาคใต้ฝั่งตะวันออก



ประกาศกรมอุตุนิยมวิทยา

(สำเนา)



ประกาศกรมอุตุนิยมวิทยา
เรื่อง ฝนตกหนักถึงหนักมากบริเวณประเทศไทย
และคลื่นสึนามิบริเวณทะเลอันดามัน
ฉบับที่ 7 (163/2565)
(มีผลกระทบบจนถึงวันที่ 14 กรกฎาคม 2565)

ในช่วงวันที่ 10-14 ก.ค. 65 มรสุมตะวันตกเฉียงใต้กำลังแรงพัดปกคลุมทะเลอันดามัน ประเทศไทย และอ่าวไทย ประกอบกับ ร่องมรสุมจะเลื่อนลงมาพาดผ่านภาคเหนือ ภาคตะวันออกและภาคกลาง เข้าสู่หย่อมความกดอากาศต่ำกำลังแรงบริเวณ ทะเลจีนใต้ตอนบน ทำให้ประเทศไทยจะมีฝนเพิ่มขึ้น โดยมีฝนตกหนักถึงหนักมากบางแห่งบริเวณภาคเหนือ ภาคตะวันออกเฉียงเหนือ ภาคกลาง รวมทั้งกรุงเทพมหานครและปริมณฑล ภาคตะวันออก และภาคใต้

จังหวัดที่คาดว่าจะได้รับผลกระทบ มีดังนี้

ในช่วงวันที่ 10-11 ก.ค. 2565

ภาคเหนือ: จังหวัดแม่ฮ่องสอน ลำพูน ลำปาง แพร่ น่าน อุตรดิตถ์ สุโขทัย พิจิตร พิษณุโลก ตาก และเพชรบูรณ์
ภาคตะวันออกเฉียงเหนือ: จังหวัดเลย หนองบัวลำภู อุดรธานี หนองคาย บึงกาฬ สกลนคร นครพนม มุกดาหาร ยโสธร กาฬสินธุ์ ขอนแก่น ชัยภูมิ ร้อยเอ็ด อำนาจเจริญ และอุบลราชธานี
ภาคกลาง: จังหวัดนครสวรรค์ อุทัยธานี สุพรรณบุรี กาญจนบุรี ราชบุรี สมุทรสงคราม สมุทรสาคร นครปฐม รวมทั้งกรุงเทพมหานครและปริมณฑล
ภาคตะวันออก: จังหวัดนครนายก ปราจีนบุรี ระยอง จันทบุรี และตราด
ภาคใต้: จังหวัดเพชรบุรี ประจวบคีรีขันธ์ ชุมพร สุราษฎร์ธานี นครศรีธรรมราช ระนอง พังงา ภูเก็ต กระบี่ และตรัง

ในช่วงวันที่ 12-13 ก.ค. 2565

ภาคเหนือ: จังหวัดแม่ฮ่องสอน เชียงใหม่ ลำพูน ลำปาง แพร่ อุตรดิตถ์ สุโขทัย พิจิตร พิษณุโลก ตาก กำแพงเพชร พิจิตร และเพชรบูรณ์
ภาคตะวันออกเฉียงเหนือ: จังหวัดเลย หนองบัวลำภู อุดรธานี หนองคาย บึงกาฬ สกลนคร นครพนม มุกดาหาร ยโสธร กาฬสินธุ์ ขอนแก่น ชัยภูมิ นครราชสีมา มหาสารคาม ร้อยเอ็ด อำนาจเจริญ บุรีรัมย์ สุรินทร์ ศรีสะเกษ และอุบลราชธานี
ภาคกลาง: จังหวัดนครสวรรค์ อุทัยธานี ลพบุรี สระบุรี พระนครศรีอยุธยา กาญจนบุรี ราชบุรี สมุทรสงคราม สมุทรสาคร นครปฐม รวมทั้งกรุงเทพมหานครและปริมณฑล
ภาคตะวันออก: จังหวัดนครนายก ปราจีนบุรี สระแก้ว ฉะเชิงเทรา ชลบุรี ระยอง จันทบุรี และตราด
ภาคใต้: จังหวัดเพชรบุรี ประจวบคีรีขันธ์ ชุมพร สุราษฎร์ธานี นครศรีธรรมราช พัทลุง สงขลา ระนอง พังงา ภูเก็ต กระบี่ ตรัง และสตูล

หน้า 2/ในช่วงวันที่ 14...



นายจรัส เอี่ยมเวช
ผู้พยากรณ์อากาศ
กองพยากรณ์อากาศ

สอบถามสภาพอากาศ โทร 111 โทร 1182
โทรสาร 0-2399-4012, <https://www.tmd.go.th>
<https://www.metalarm.tmd.go.th/service>

-2-

ในวันที่ 14 ก.ค. 2565

ภาคเหนือ: จังหวัดแม่ฮ่องสอน เชียงใหม่ เชียงราย พะเยา น่าน แพร่ อุตรดิตถ์ สุโขทัย พิจิตร พิษณุโลก ตาก และเพชรบูรณ์
ภาคตะวันออกเฉียงเหนือ: จังหวัดเลย หนองบัวลำภู อุดรธานี หนองคาย บึงกาฬ สกลนคร นครพนม ขอนแก่น ร้อยเอ็ด และอำนาจเจริญ
ภาคกลาง: จังหวัดนครสวรรค์ อุทัยธานี ลพบุรี สระบุรี สิงห์บุรี อ่างทอง พระนครศรีอยุธยา กาญจนบุรี ราชบุรี รวมทั้งกรุงเทพมหานครและปริมณฑล
ภาคตะวันออก: จังหวัดนครนายก ปราจีนบุรี ระยอง จันทบุรี และตราด
ภาคใต้: จังหวัดเพชรบุรี ประจวบคีรีขันธ์ ชุมพร สุราษฎร์ธานี นครศรีธรรมราช ระนอง พังงา ภูเก็ต กระบี่ และตรัง

สำหรับคลื่นสึนามิบริเวณทะเลอันดามันและอ่าวไทยตอนบนจะมีกำลังแรง โดยทะเลอันดามันตอนบนมีคลื่นสูง 2-4 เมตร บริเวณที่มีฝนฟ้าคะนองคลื่นสูงมากกว่า 4 เมตร บริเวณทะเลอันดามันตอนล่างและอ่าวไทยตอนบนมีคลื่นสูง 2-3 เมตร บริเวณที่มีฝนฟ้าคะนองคลื่นสูงมากกว่า 3 เมตร ส่วนอ่าวไทยตอนล่างทะเลมีคลื่นสูงประมาณ 2 เมตร บริเวณที่มีฝนฟ้าคะนองมีคลื่นสูงมากกว่า 2 เมตร ขอให้ชาวเรือในบริเวณดังกล่าวเดินเรือด้วยความระมัดระวัง และหลีกเลี่ยงการเดินเรือบริเวณที่มีฝนฟ้าคะนอง สำหรับเรือเล็ก บริเวณทะเลอันดามันตอนบนควรออกจากฝั่งในช่วงวันที่ 10 - 14 ก.ค. 65 นี้ไว้ด้วย

จึงขอให้ประชาชนติดตามประกาศจากกรมอุตุนิยมวิทยา และสามารถติดตามข้อมูลที่เว็บไซต์กรมอุตุนิยมวิทยา <http://www.tmd.go.th> หรือที่ 0-2399-4012-13 และ 1182 ได้ตลอด 24 ชั่วโมง

ประกาศ ณ วันที่ 10 กรกฎาคม พ.ศ. 2565 เวลา 05.00 น.

กรมอุตุนิยมวิทยาออกประกาศฉบับต่อไปใน วันที่ 10 กรกฎาคม พ.ศ. 2565 เวลา 17.00 น.

(ลงชื่อ) ขมกาวี ขมกาวีรัตน์
(นางสาวขมกาวี ขมกาวีรัตน์)
อธิบดีกรมอุตุนิยมวิทยา

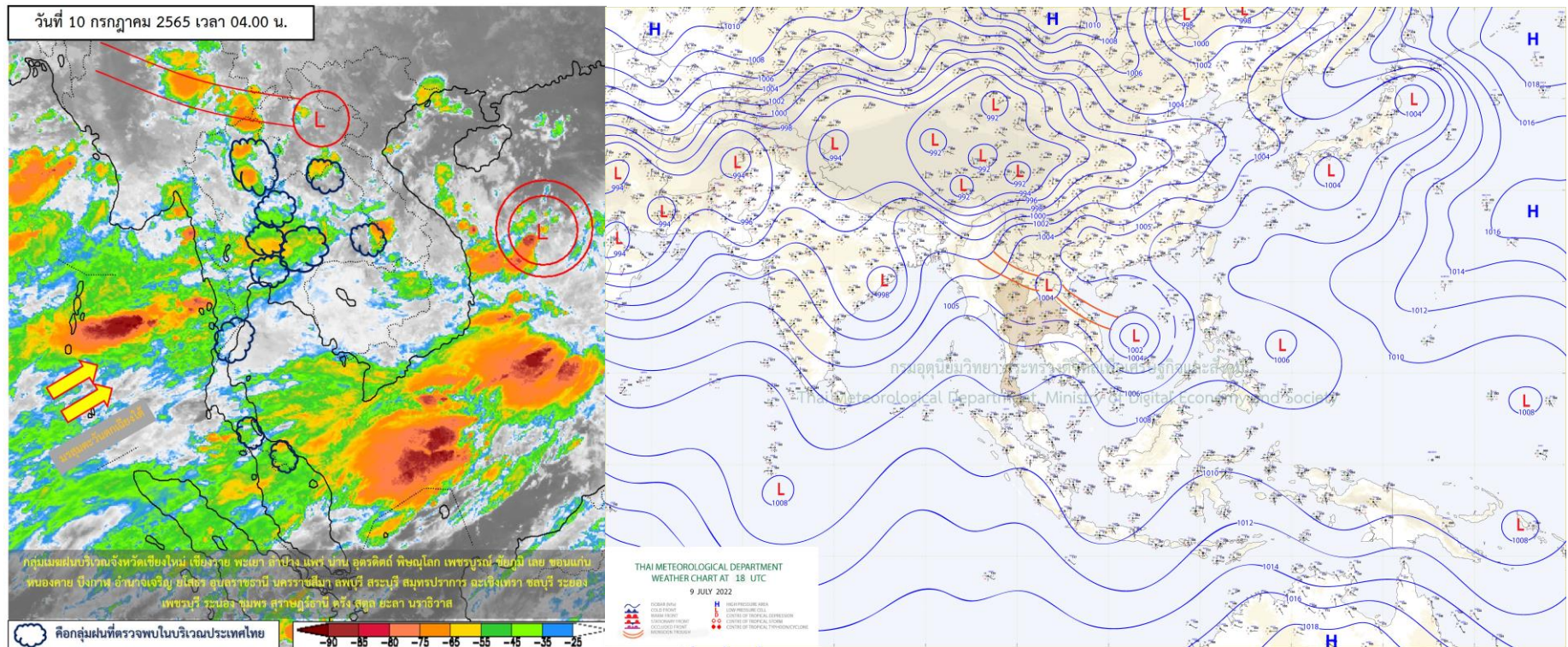
สำเนาถูกต้อง

(นางสาวชลาลัย แจ่มผล)
ผู้อำนวยการกองพยากรณ์อากาศ



นายจรัส เอี่ยมเวช
ผู้พยากรณ์อากาศ
กองพยากรณ์อากาศ

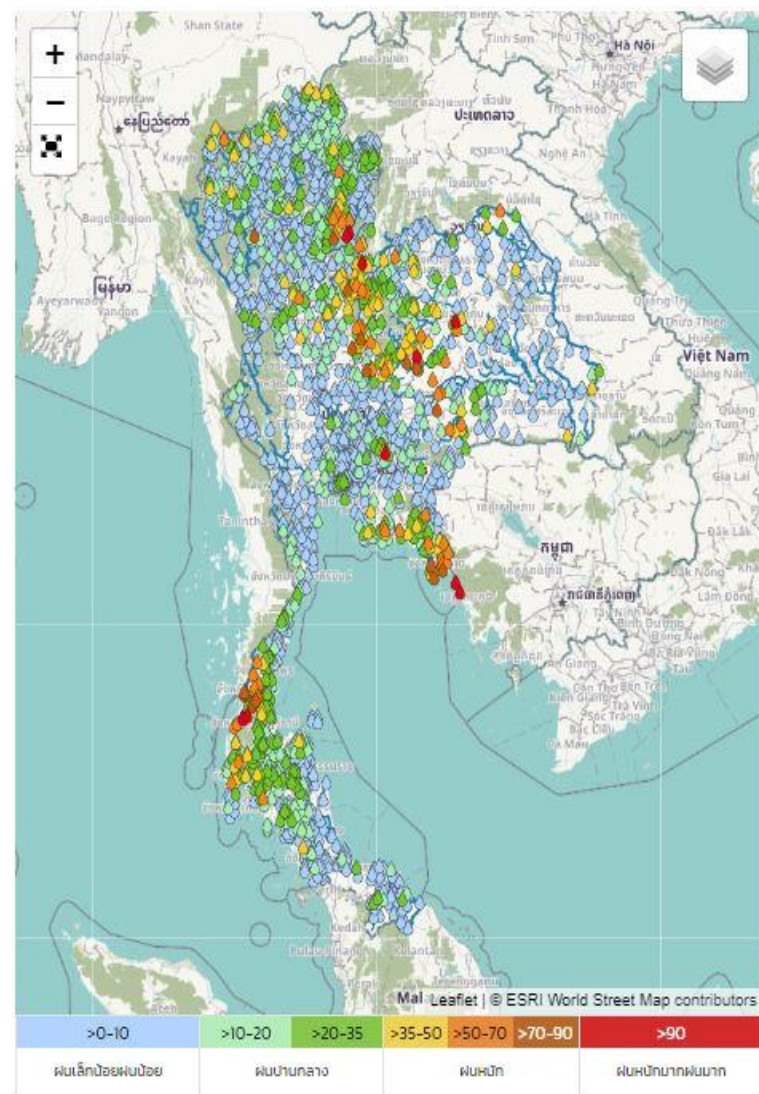
สอบถามสภาพอากาศ โทร 111 โทร 1182
โทรสาร 0-2399-4012, <https://www.tmd.go.th>
<https://www.metalarm.tmd.go.th/service>



แผนที่อากาศผิวพื้นวันที่ 10 กรกฎาคม 2565 มรสุมตะวันตกเฉียงใต้กำลังแรงพัดปกคลุมทะเลอันดามัน ประเทศไทย และอ่าวไทย ประกอบกับร่องมรสุมพาดผ่านประเทศเมียนมา ภาคเหนือตอนบน ประเทศลาวตอนบน เข้าสู่หย่อมความกดอากาศต่ำกำลังแรงบริเวณทะเลจีนใต้ตอนบน ลักษณะเช่นนี้ทำให้ภาคเหนือ ภาคตะวันออกเฉียงเหนือ ภาคกลาง ภาคตะวันออก และภาคใต้ฝั่งตะวันตก มีฝนตกหนักถึงหนักมากบางแห่ง



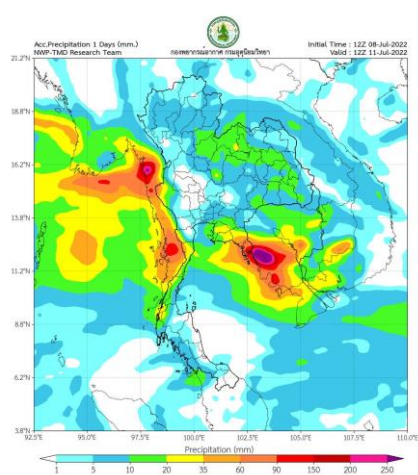
ปริมาณฝนสะสม 24 ชั่วโมงย้อนหลัง วันที่ 9 ก.ค.65 – วันที่ 10 ก.ค.65



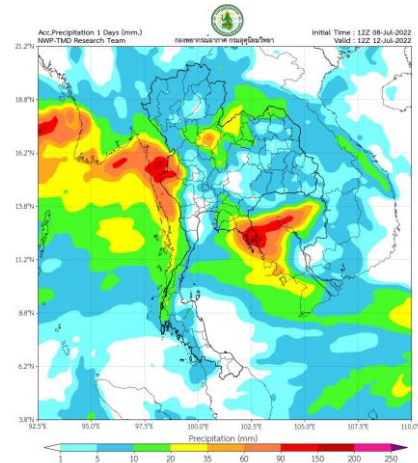
ชื่อสถานี	ที่ตั้ง	เวลา	ฝนสะสม (มม.)
บ้านหัวบุง	ต.เนินหอม อ.เมืองปราจีนบุรี จ.ปราจีนบุรี	19:00 น.	146.5
ตราด	ต.คลองใหญ่ อ.คลองใหญ่ จ.ตราด	04:00 น.	122
ขอนแก่น	ต.บ้านเป็ด อ.เมืองขอนแก่น จ.ขอนแก่น	04:00 น.	107.6
คาดโตน	ต.นาฝาย อ.เมืองชัยภูมิ จ.ชัยภูมิ	06:00 น.	107.6
บ้านย่านยาว	ต.เขี้ยวเหลียง อ.กะเปอร์ จ.ระนอง	05:00 น.	105.5
บ้านงอมถ้ำ	ต.ท่าแฝก อ.ท่าปลา จ.อุตรดิตถ์	00:00 น.	104
อบต.ท่าแฝก	ต.ท่าแฝก อ.ท่าปลา จ.อุตรดิตถ์	06:00 น.	103.6
บ้านตะเคียนงาม	ต.บางหิน อ.กะเปอร์ จ.ระนอง	05:00 น.	101
อบต.ไม้รูด	ต.ไม้รูด อ.คลองใหญ่ จ.ตราด	06:00 น.	100.2
บ้านนาปอ	ต.แสงภา อ.นาแห้ว จ.เลย	05:00 น.	98.5

แหล่งที่มา : สำนักงานทรัพยากรน้ำแห่งชาติ

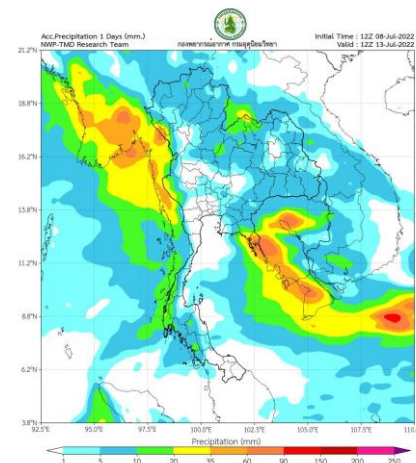
พยากรณ์ฝนสะสมรายวัน จากแบบจำลองบรรยากาศเชิงตัวเลข GFS วันที่ 11 ก.ค. – 17 ก.ค. 2565



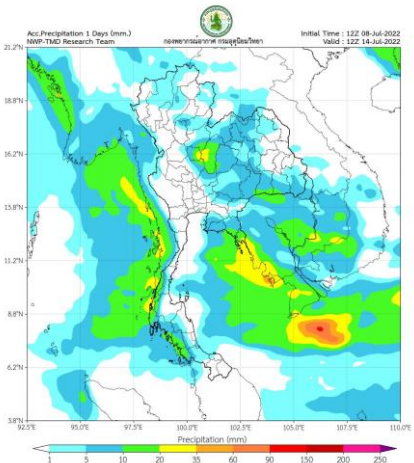
วันที่ 11 ก.ค. 2565



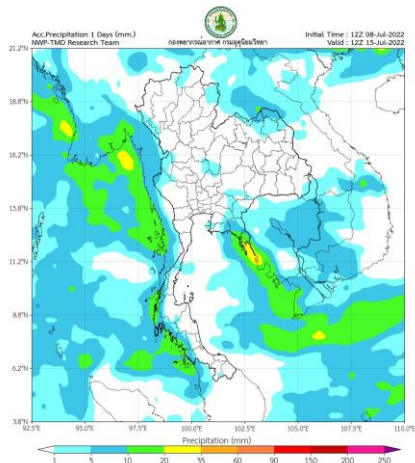
วันที่ 12 ก.ค. 2565



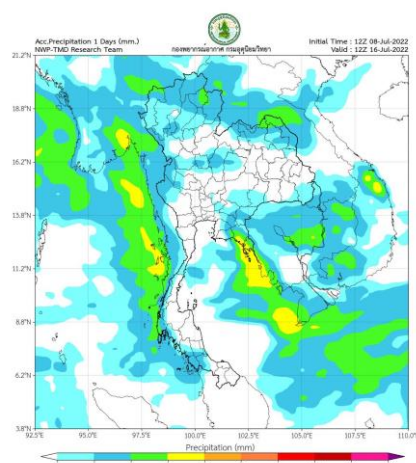
วันที่ 13 ก.ค. 2565



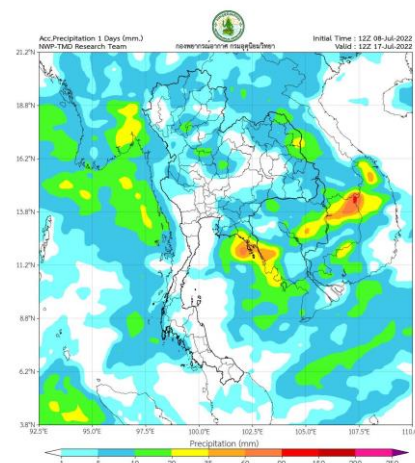
วันที่ 14 ก.ค. 2565



วันที่ 15 ก.ค. 2565



วันที่ 16 ก.ค. 2565



วันที่ 17 ก.ค. 2565

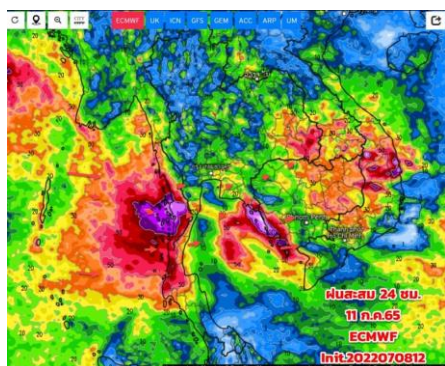
การคาดหมาย

ในช่วงวันที่ 10-14 ก.ค. 65 ร่องมรสุมจะเลื่อนลงมาพาดผ่านภาคเหนือ ภาคตะวันออกเฉียงเหนือ เข้าสู่หย่อมความกดอากาศต่ำกำลังแรงบริเวณทะเลจีนใต้ตอนบน ทำให้ประเทศไทยจะมีฝนเพิ่มขึ้น โดยมีฝนตกหนักถึงหนักมากบางแห่งบริเวณภาคเหนือ ภาคตะวันออกเฉียงเหนือ ภาคกลาง รวมทั้งกรุงเทพมหานครและปริมณฑล ภาคตะวันออก และภาคใต้ อนึ่ง ในช่วงวันที่ 10-13 ก.ค. 65 หย่อมความกดอากาศต่ำกำลังแรงที่ปกคลุมด้านตะวันตกของประเทศฟิลิปปินส์ มีแนวโน้มจะทวีกำลังแรงขึ้น และเคลื่อนตัวลงสู่ทะเลจีนใต้ตอนบน

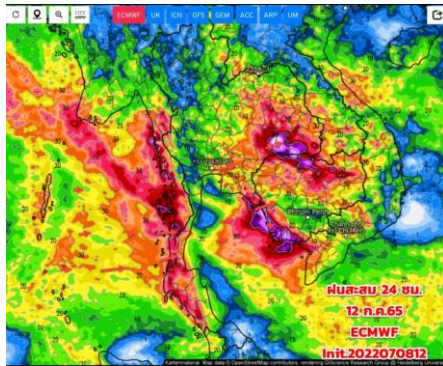
หมายเหตุ ข้อมูลจากกรมอุตุนิยมวิทยา

www.tmd.go.th, www.satda.tmd.go.th

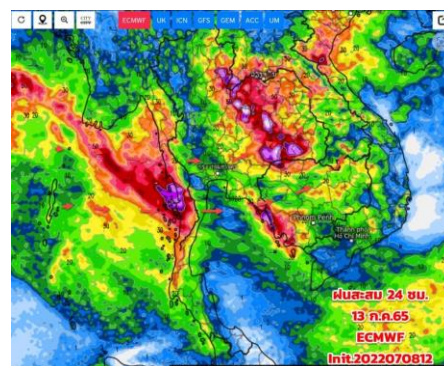
พยากรณ์ฝนสะสมรายวัน จากแบบจำลองบรรยากาศเชิงตัวเลข ECMWF วันที่ 11 ก.ค. – 17 ก.ค. 2565



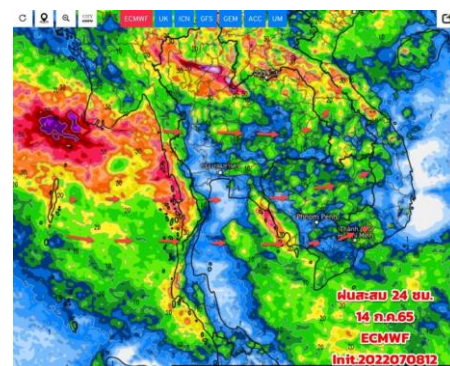
วันที่ 11 ก.ค. 2565



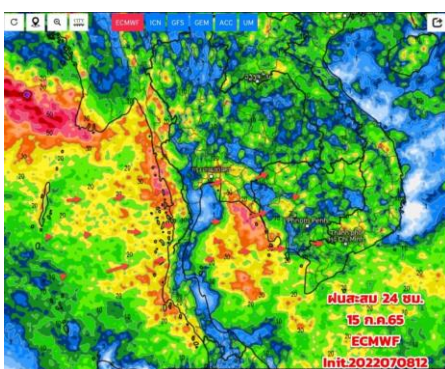
วันที่ 12 ก.ค. 2565



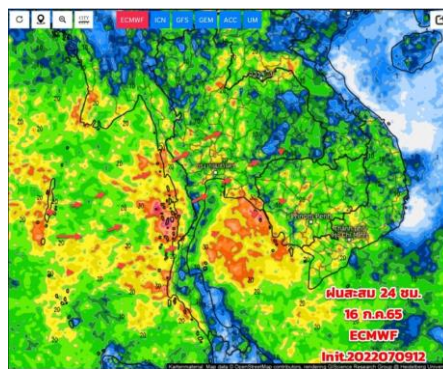
วันที่ 13 ก.ค. 2565



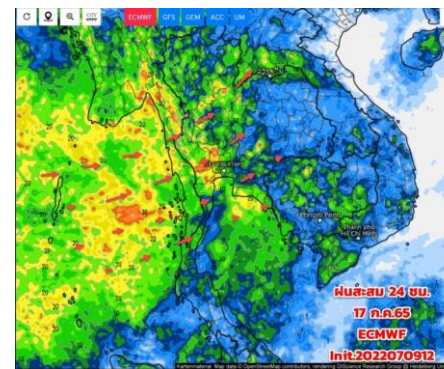
วันที่ 14 ก.ค. 2565



วันที่ 15 ก.ค. 2565



วันที่ 16 ก.ค. 2565



วันที่ 17 ก.ค. 2565

การคาดหมาย

ในช่วงวันที่ 10-14 ก.ค. 65 ร่องมรสุมจะเลื่อนลงมาพาดผ่านภาคเหนือ ภาคตะวันออกเฉียงเหนือ เข้าสู่หย่อมความกดอากาศต่ำกำลังแรงบริเวณทะเลจีนใต้ตอนบน ทำให้ประเทศไทยจะมีฝนเพิ่มขึ้น โดยมีฝนตกหนักถึงหนักมากบางแห่งบริเวณภาคเหนือ ภาคตะวันออกเฉียงเหนือ ภาคกลาง รวมทั้งกรุงเทพมหานครและปริมณฑล ภาคตะวันออก และภาคใต้ อนึ่ง ในช่วงวันที่ 10-13 ก.ค. 65 หย่อมความกดอากาศต่ำกำลังแรงที่ปกคลุมด้านตะวันตกของประเทศไทยฟิลิปปินส์ มีแนวโน้มจะทวีกำลังแรงขึ้น และเคลื่อนตัวลงสู่ทะเลจีนใต้ตอนบน



2. สถานการณ์น้ำในอ่างเก็บน้ำ (ขนาดใหญ่และขนาดกลางทั่วประเทศ)



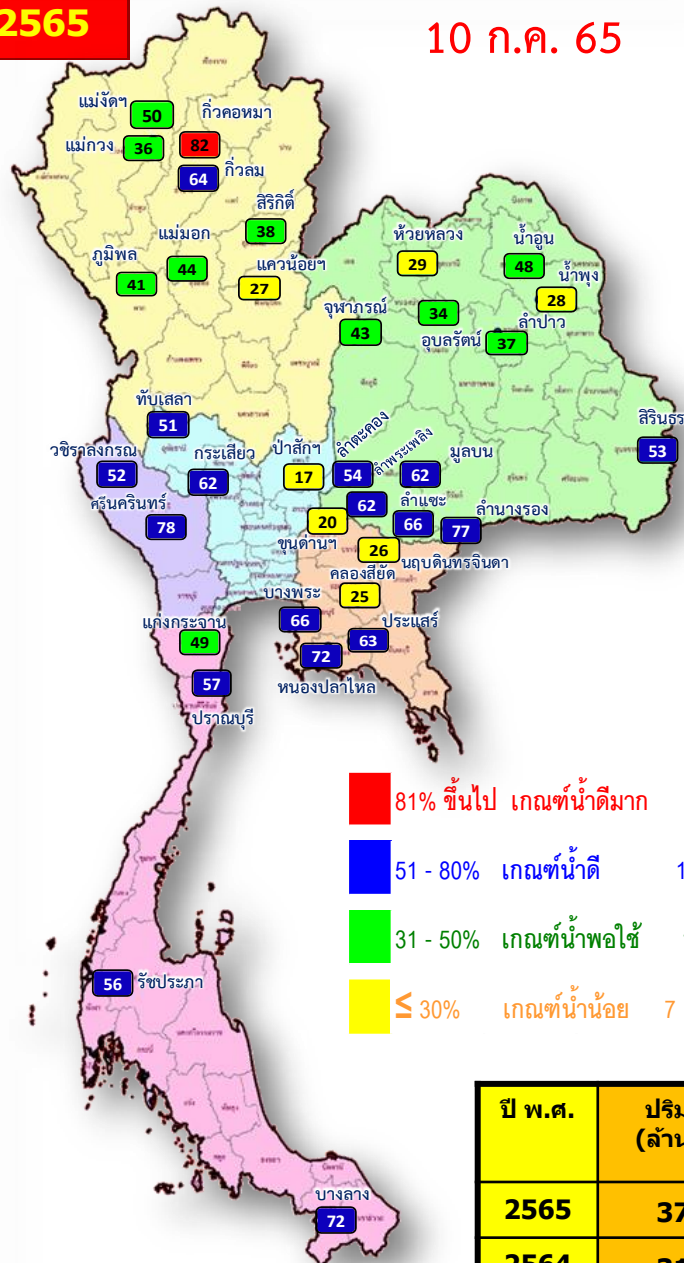


เปรียบเทียบปริมาณน้ำเก็บกักในอ่างเก็บน้ำขนาดใหญ่ 35 อ่าง ปี 2565 กับ ปี 2564



ปี 2565

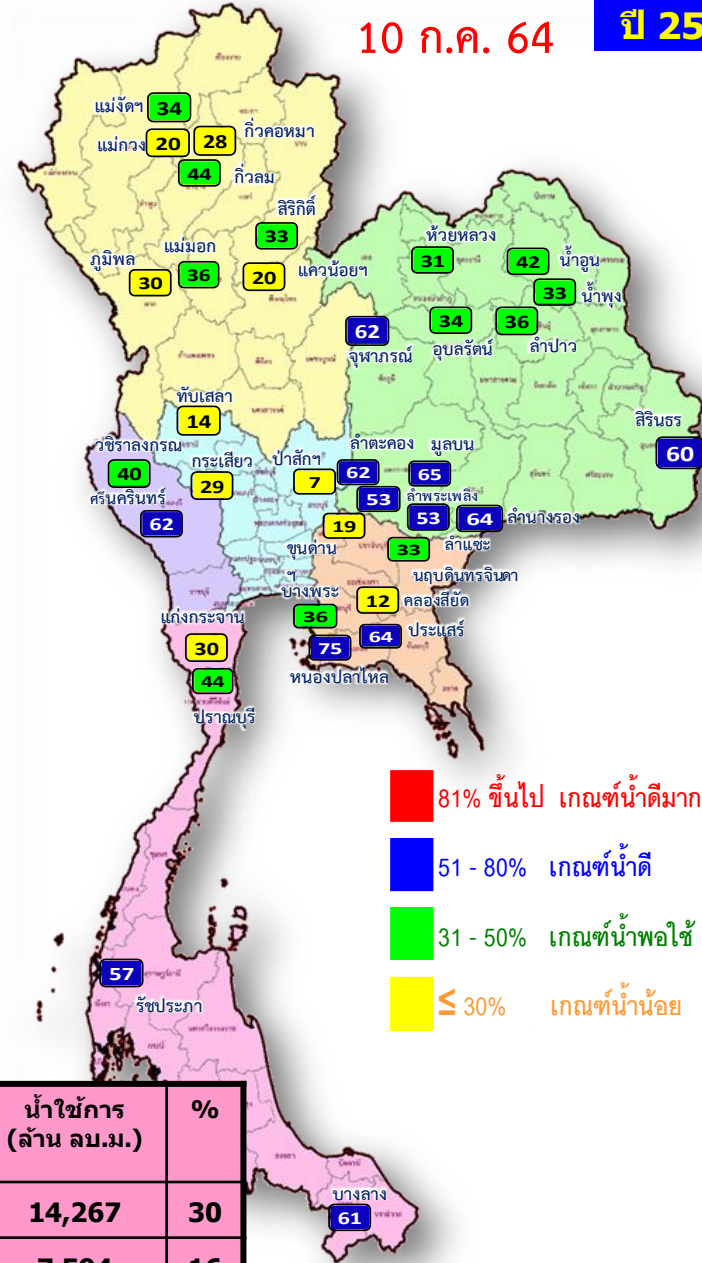
10 ก.ค. 65



- 81% ขึ้นไป เกณฑ์น้ำดีมาก 1 แห่ง
- 51 - 80% เกณฑ์น้ำดี 17 แห่ง
- 31 - 50% เกณฑ์น้ำพอใช้ 10 แห่ง
- ≤ 30% เกณฑ์น้ำน้อย 7 แห่ง

10 ก.ค. 64

ปี 2564



- 81% ขึ้นไป เกณฑ์น้ำดีมาก 0 แห่ง
- 51 - 80% เกณฑ์น้ำดี 12 แห่ง
- 31 - 50% เกณฑ์น้ำพอใช้ 13 แห่ง
- ≤ 30% เกณฑ์น้ำน้อย 10 แห่ง

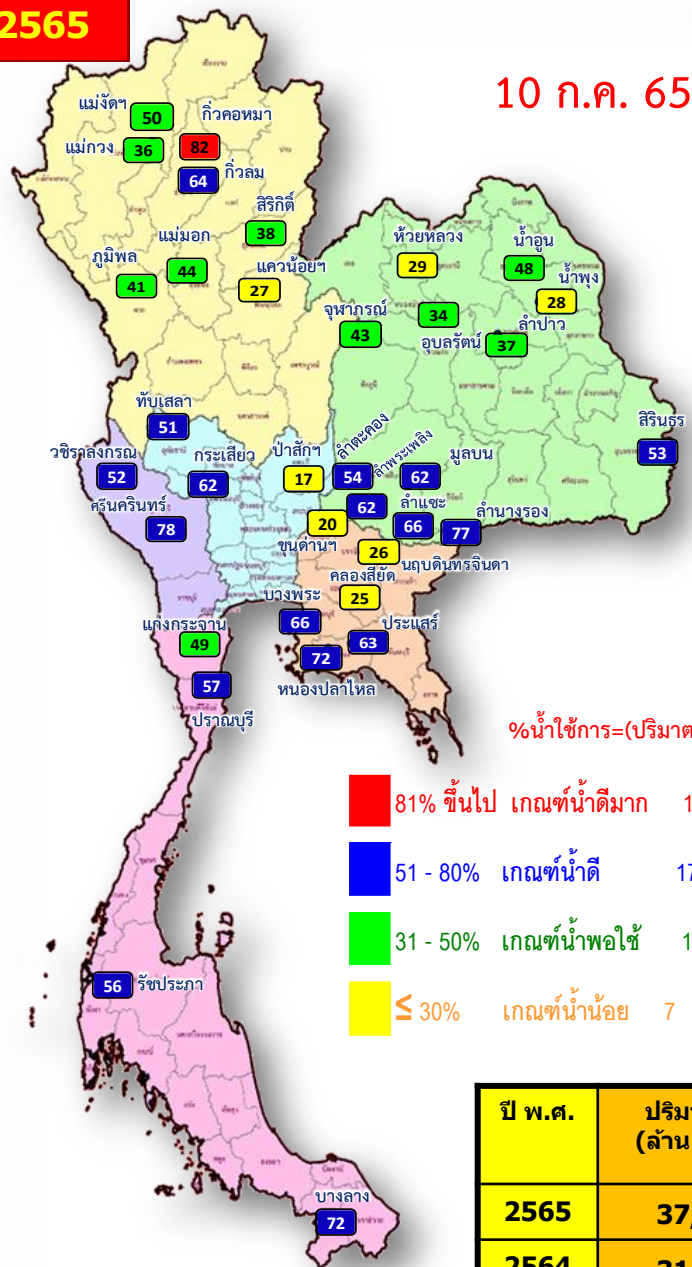
ปี พ.ศ.	ปริมาณน้ำ (ล้าน ลบ.ม.)	%	น้ำใช้การ (ล้าน ลบ.ม.)	%
2565	37,809	53	14,267	30
2564	31,136	44	7,594	16



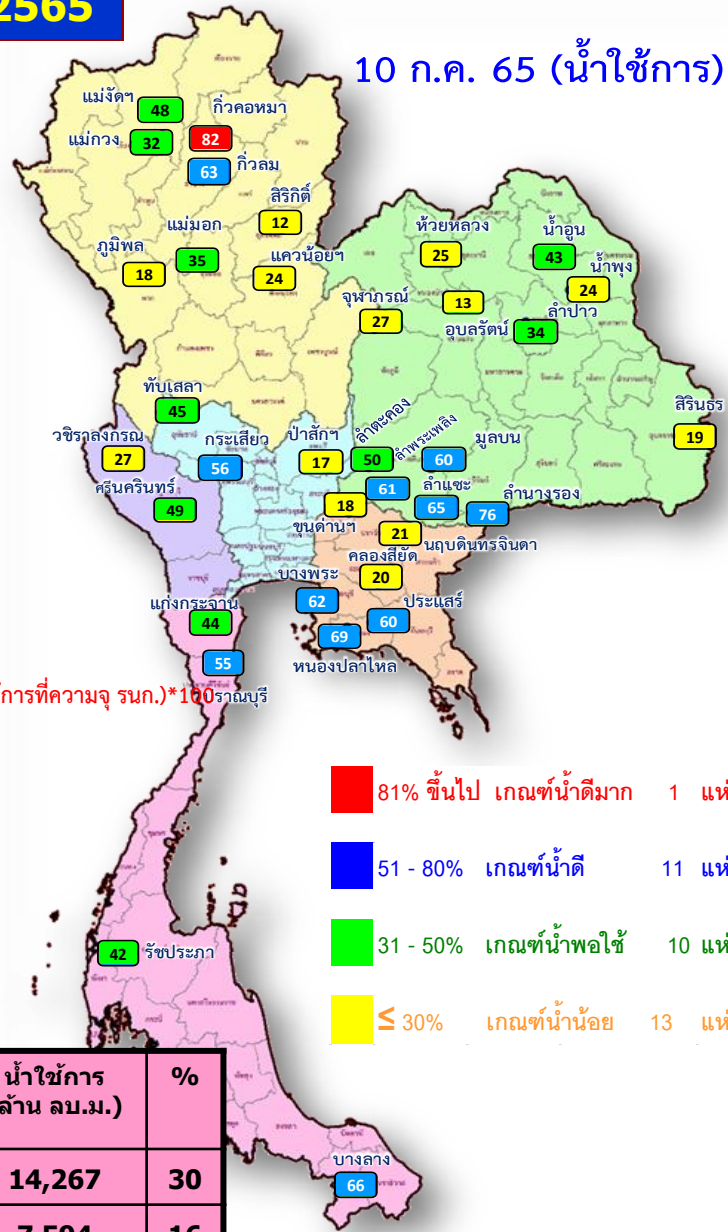
น้ำเก็บกัก และ น้ำใช้การ ในอ่างเก็บน้ำขนาดใหญ่ 35 อ่าง ปี 2565



ปี 2565



ปี 2565

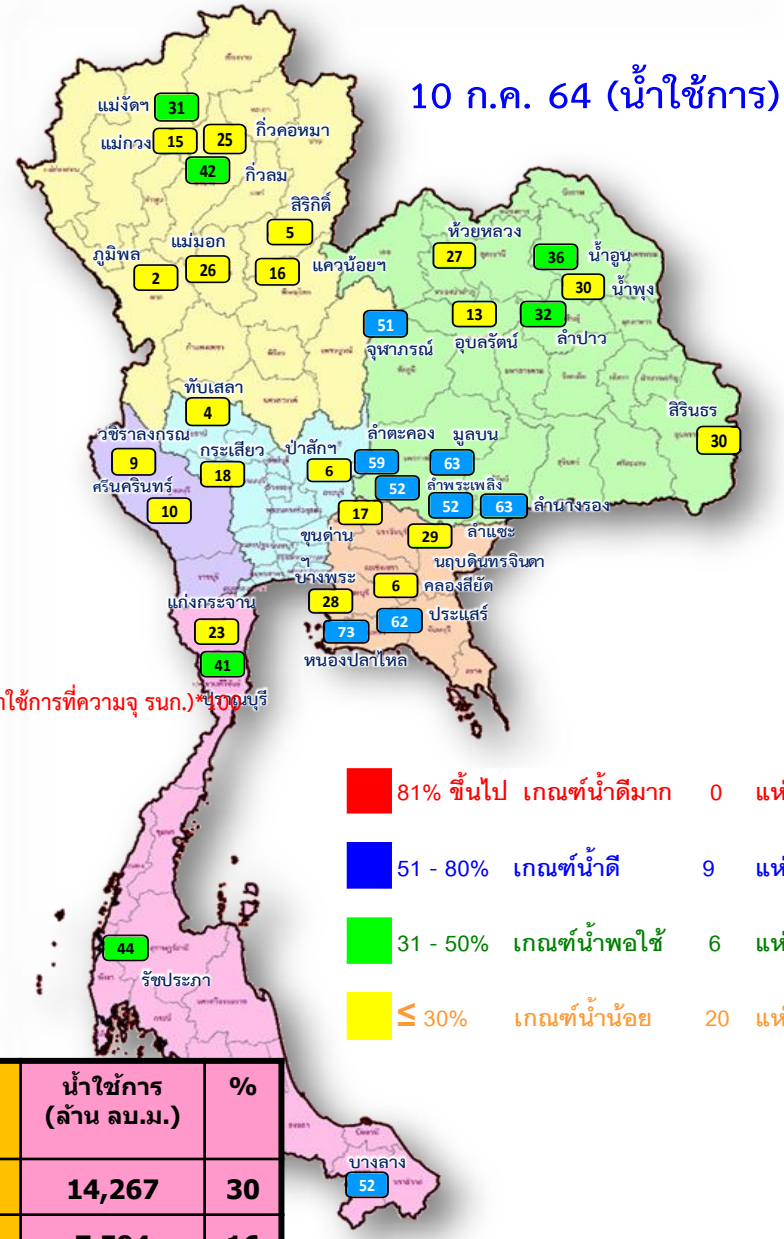
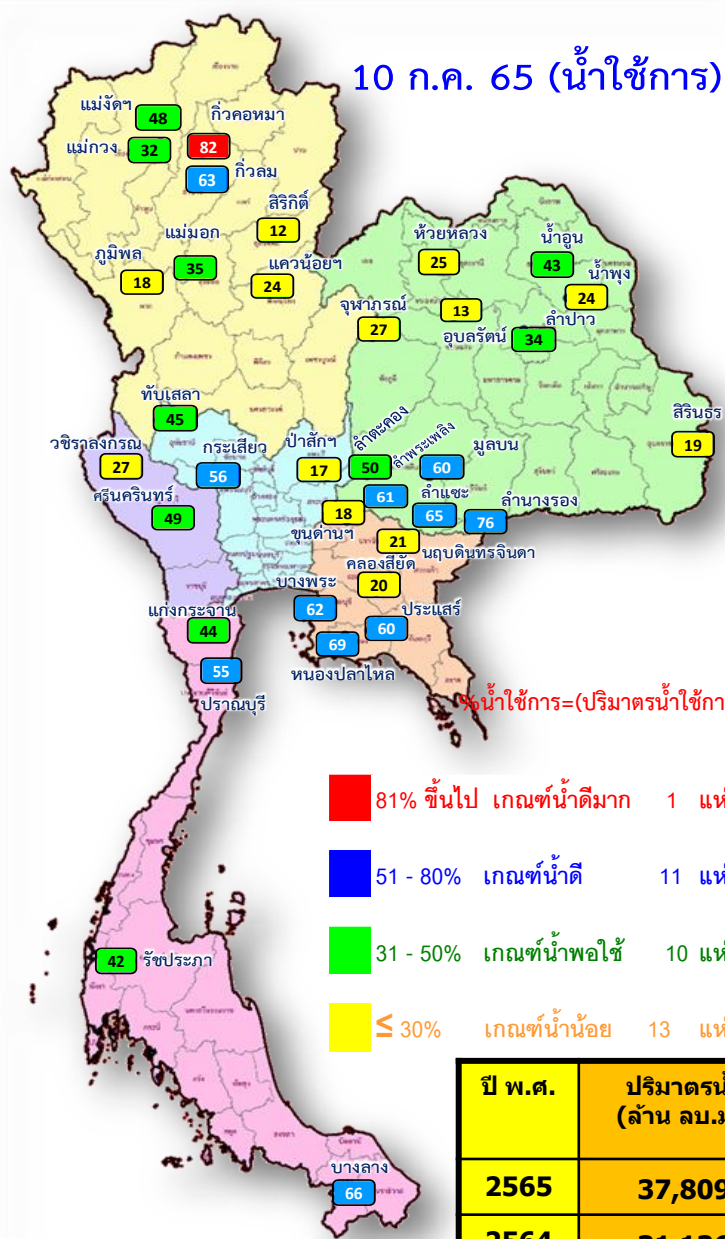


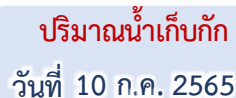
%น้ำใช้การ=(ปริมาตรน้ำใช้การ/ ปริมาตรน้ำใช้การที่ความจุ รุนก.)*100

ปี พ.ศ.	ปริมาตรน้ำ (ล้าน ลบ.ม.)	%	น้ำใช้การ (ล้าน ลบ.ม.)	%
2565	37,809	53	14,267	30
2564	31,136	44	7,594	16



น้ำใช้การ ในอ่างเก็บน้ำขนาดใหญ่ 35 อ่าง ปี 2565 กับ ปี 2564

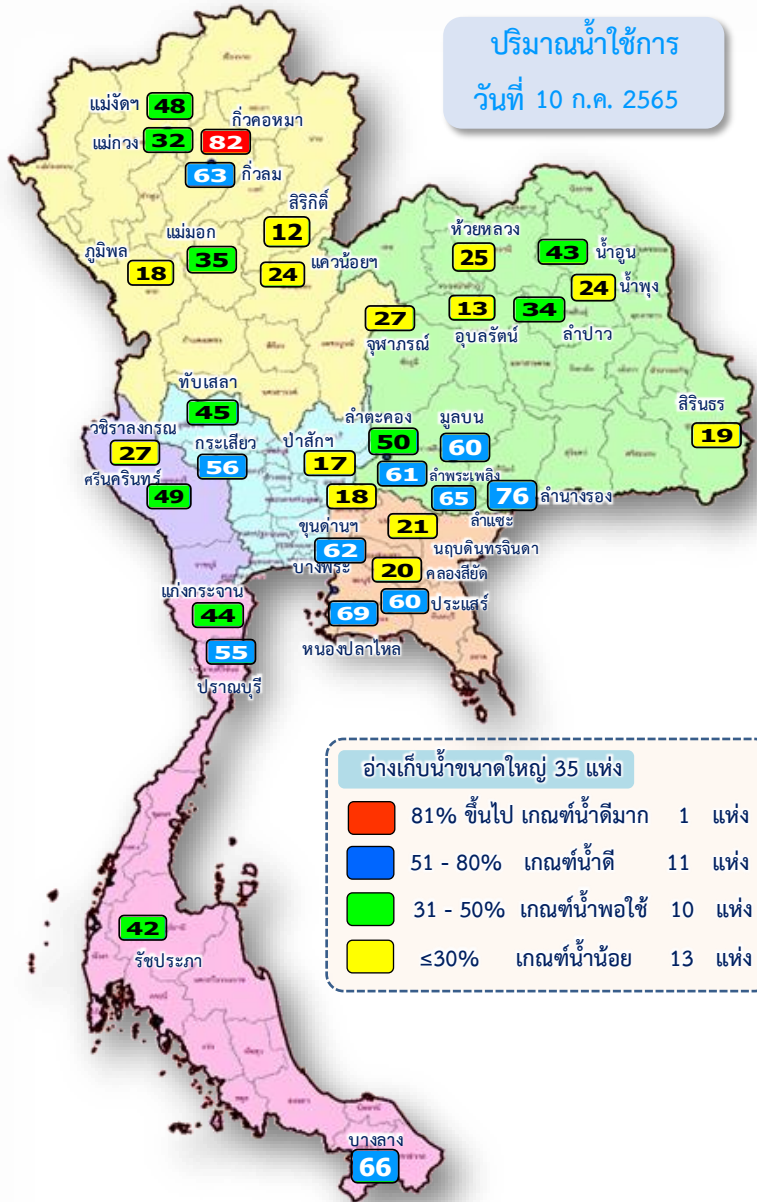




ภาค อ่างเก็บน้ำเขื่อน	ความจุ ที่ รทช. (ล้าน ม.)	ความจุ ที่ รทก. (ล้าน ม.)	ความจุน้ำ ใช้การ (ล้าน ม.)	ณ วันที่								ปริมาณน้ำ ไหลลง วันนี้ (ล้าน ม.)	ปริมาณน้ำ ระบาย วันนี้ (ล้าน ม.)
				ปี 2564		ปี 2565							
				ปริมาณ (ล้าน ม.)	% รทก.	ปริมาณ (ล้าน ม.)	% รทก.	ปริมาณใช้การ (ล้าน ม.)	% รทก.	% ใช้การ			
ภาคเหนือ													
ภูมิพล*	13,462	13,462	9,662	4,009	30	5,520	41	1,720	13	18	1.97	21.00	
สิริกิติ์*	10,508	9,510	6,660	3,168	33	3,635	38	785	8	12	32.44	13.98	
แม่จัดตมบูรณชล	323	265	253	91	34	133	50	121	46	48	1.13	0.03	
แมกวงอุดมธารา	295	263	249	52	20	94	36	80	30	32	0.77	1.25	
ก๊วลม	106	106	103	47	44	68	64	65	61	63	0.87	0.63	
ก๊วคหมา	209	170	164	47	28	140	82	134	79	82	1.42	0.30	
แควน้อยบำรุงแดน	1,080	939	896	185	20	256	27	213	23	24	1.32	4.32	
แม่มอก	110	110	94	40	36	49	44	33	30	35	0.23	0.32	
รวมภาคเหนือ	26,093	24,825	18,080	7,639	31	9,895	40	3,150	13	17	40.16	41.83	
ภาคตะวันออกเฉียงเหนือ													
ห้วยหลวง	136	136	129	42	31	39	29	32	24	25	0.24	0.11	
น้ำอูน	780	520	475	218	42	248	48	203	39	43	1.84	1.08	
น้ำพุง*	200	165	157	55	33	46	28	38	23	24	0.67	0.52	
จุฬารัตน์*	181	164	127	102	62	71	43	34	21	27	0.14	1.56	
อุบลรัตน์*	4,640	2,431	1,850	823	34	825	34	244	10	13	0.47	7.15	
ลำปาว	2,450	1,980	1,880	707	36	735	37	635	32	34	16.14	3.60	
ลำตะคอง	445	314	292	196	62	169	54	147	47	50	0.08	1.56	
ลำพระเพลิง	242	155	154	82	53	96	62	94	61	61	0.03	0.17	
มูลบน	350	141	134	92	65	88	62	81	57	60	0.00	0.09	
ลำแชะ	325	275	268	146	53	181	66	174	63	65	0.23	0.27	
ลำนางรอง	197	121	118	77	64	93	77	90	74	76	0.00	0.20	
สิรินธร*	1,966	1,966	1,135	1,175	60	1,049	53	217	11	19	25.31	1.33	
รวมภาค ตอน.	11,911	8,368	6,718	3,716	44	3,640	43	1,989	24	30	45.15	17.63	
ภาคกลาง													
ปาลักชลสิทธิ์	960	960	957	64	7	163	17	160	17	17	2.25	4.32	
ห้วยเสลา	190	160	143	23	14	82	51	65	41	45	0.00	0.50	
กระเสียว	390	299	259	87	29	185	62	145	48	56	0.00	0.51	
รวมภาคกลาง	1,540	1,419	1,359	173	12	430	30	370	26	27	2.25	5.33	
ภาคตะวันตก													
ศรีนครินทร์*	18,770	17,745	7,480	11,027	62	13,896	78	3,631	20	49	7.59	20.13	
วชิราลงกรณ*	11,000	8,860	5,848	3,533	40	4,586	52	1,574	18	27	13.00	15.08	
รวมภาคตะวันตก	29,770	26,605	13,328	14,560	55	18,481	69	5,204	20	39	20.59	35.21	
ภาคตะวันออก													
ขุนด่านปราการชล	225	224	219	43	19	44	20	40	18	18	1.86	0.22	
คลองสิียด	450	420	390	52	12	107	25	77	18	20	0.93	0.14	
บางพระ	127	117	105	42	36	78	66	66	56	62	0.00	0.30	
หนองปลาไหล	206	164	150	123	75	118	72	104	64	69	0.34	0.22	
ประแสร์	322	295	275	190	64	186	63	166	56	60	0.45	1.00	
นฤปดินหจินดา	338	295	276	98	33	78	26	58	20	21	2.73	0.00	
รวมภาคตะวันออก	1,668	1,515	1,415	547	36	610	40	510	34	36	6.32	1.88	
ภาคใต้													
แก่งกระจาน	900	710	645	215	30	351	49	286	40	44	1.43	1.30	
ปราณบุรี	490	391	373	172	44	222	57	205	52	55	0.63	1.32	
รัชชประภา*	6,144	5,639	4,287	3,228	57	3,132	56	1,780	32	42	32.18	5.23	
บางลา*	1,590	1,454	1,178	885	61	1,049	72	772	53	66	4.52	12.19	
รวมภาคใต้	9,124	8,194	6,484	4,501	55	4,753	58	3,043	37	47	38.76	20.04	
รวมทั้งประเทศ	80,106	70,926	47,384	31,136	44	37,809	53	14,267	20	30	153.21	121.93	

ปริมาณน้ำใช้การ

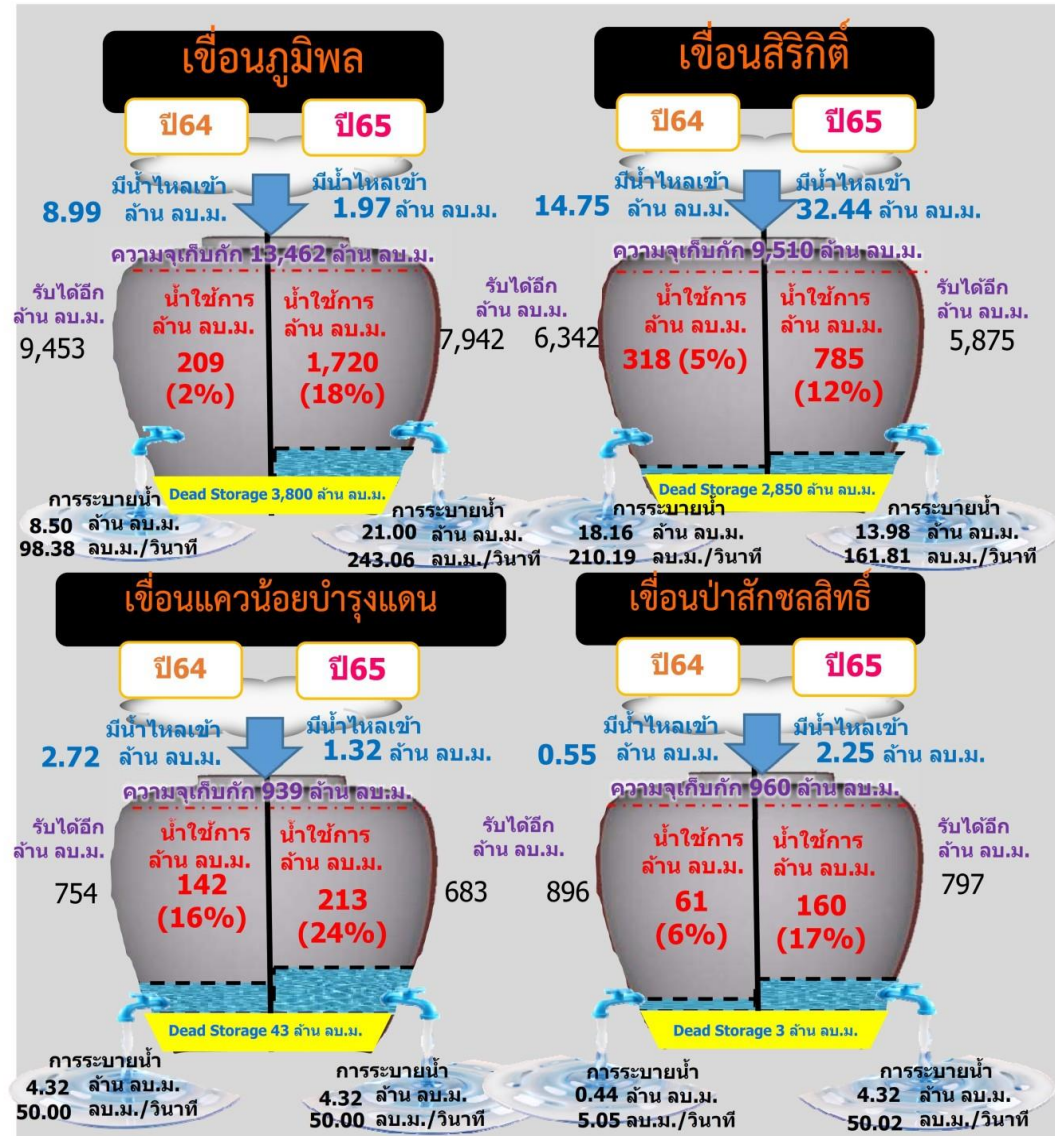
อ่างเก็บน้ำขนาดใหญ่ 35 แห่ง



ภาค อ่างเก็บน้ำเขื่อน	ความจุ ที่ รทส.	ความจุ ที่ รทก.	ความจุน้ำ ใช้การ	ณ วันที่						ปริมาณน้ำ ไหลลง วันนี้	ปริมาณน้ำ ระบาย วันนี้	
	(ล้าน ม.³)	(ล้าน ม.³)	(ล้าน ม.³)	ปี 2564		ปี 2565				(ล้าน ม.³)	(ล้าน ม.³)	
				ปริมาตร (ล้าน ม.³)	% รทก.	ปริมาตร (ล้าน ม.³)	% รทก.	ปริมาตรใช้การ (ล้าน ม.³)	% รทก.			ใช้การ
ภาคเหนือ												
ภูมิพล*	13,462	13,462	9,662	4,009	30	5,520	41	1,720	13	18	1.97	21.00
สิริกิติ์*	10,508	9,510	6,660	3,168	33	3,635	38	785	8	12	32.44	13.98
แม่จันตมบรูณ์ชล	323	265	253	91	34	133	50	121	46	48	1.13	0.03
แม่กวางอุดมธารา	295	263	249	52	20	94	36	80	30	32	0.77	1.25
กาวลม	106	106	103	47	44	68	64	65	61	63	0.87	0.63
กาวคองหมา	209	170	164	47	28	140	82	134	79	82	1.42	0.30
แควน้อยบำรุงแดน	1,080	939	896	185	20	256	27	213	23	24	1.32	4.32
แม่มอก	110	110	94	40	36	49	44	33	30	35	0.23	0.32
รวมภาคเหนือ	26,093	24,825	18,080	7,639	31	9,895	40	3,150	13	17	40.16	41.83
ภาคตะวันออกเฉียงเหนือ												
ห้วยหลวง	136	136	129	42	31	39	29	32	24	25	0.24	0.11
น้ำอูน	780	520	475	218	42	248	48	203	39	43	1.84	1.08
น้ำพุง*	200	165	157	55	33	46	28	38	23	24	0.67	0.52
จุฬารัตน์*	181	164	127	102	62	71	43	34	21	27	0.14	1.56
อุบลรัตน์*	4,640	2,431	1,850	823	34	825	34	244	10	13	0.47	7.15
ลำปาว	2,450	1,980	1,880	707	36	735	37	635	32	34	16.14	3.60
ลำตะคอง	445	314	292	196	62	169	54	147	47	50	0.08	1.56
ลำพระเพลิง	242	155	154	82	53	96	62	94	61	61	0.03	0.17
มูลบน	350	141	134	92	65	88	62	81	57	60	0.00	0.09
ลำแชะ	325	275	268	146	53	181	66	174	63	65	0.23	0.27
ลำน้ำรอง	197	121	118	77	64	93	77	90	74	76	0.00	0.20
สิรินธร*	1,966	1,966	1,135	1,175	60	1,049	53	217	11	19	25.31	1.33
รวมภาค ตอน.	11,911	8,368	6,718	3,716	44	3,640	43	1,989	24	30	45.15	17.63
ภาคกลาง												
ปาลักชลสิทธิ์	960	960	957	64	7	163	17	160	17	17	2.25	4.32
ทับเสลา	190	160	143	23	14	82	51	65	41	45	0.00	0.50
กระเสียว	390	299	259	87	29	185	62	145	48	56	0.00	0.51
รวมภาคกลาง	1,540	1,419	1,359	173	12	430	30	370	26	27	2.25	5.33
ภาคตะวันตก												
ศรีนครินทร์*	18,770	17,745	7,480	11,027	62	13,896	78	3,631	20	49	7.59	20.13
วชิราลงกรณ*	11,000	8,860	5,848	3,533	40	4,586	52	1,574	18	27	13.00	15.08
รวมภาคตะวันตก	29,770	26,605	13,328	14,560	55	18,481	69	5,204	20	39	20.59	35.21
ภาคตะวันออก												
ขุนด่านปราการชล	225	224	219	43	19	44	20	40	18	18	1.86	0.22
คลองสียัด	450	420	390	52	12	107	25	77	18	20	0.93	0.14
บางพระ	127	117	105	42	36	78	66	66	56	62	0.00	0.30
หนองปลาไหล	206	164	150	123	75	118	72	104	64	69	0.34	0.22
ประแสร์	322	295	275	190	64	186	63	166	56	60	0.45	1.00
นฤปดิทรจินดา	338	295	276	98	33	78	26	58	20	21	2.73	0.00
รวมภาคตะวันออก	1,668	1,515	1,415	547	36	610	40	510	34	36	6.32	1.88
ภาคใต้												
แก่งกระจาน	900	710	645	215	30	351	49	286	40	44	1.43	1.30
ปรามบุรี	490	391	373	172	44	222	57	205	52	55	0.63	1.32
รัชชประภา*	6,144	5,639	4,287	3,228	57	3,132	56	1,780	32	42	32.18	5.23
บางลาง*	1,590	1,454	1,178	885	61	1,049	72	772	53	66	4.52	12.19
รวมภาคใต้	9,124	8,194	6,484	4,501	55	4,753	58	3,043	37	47	38.76	20.04
รวมทั้งประเทศ	80,106	70,926	47,384	31,136	44	37,809	53	14,267	20	30	153.21	121.93

ปริมาณน้ำใช้การ 4 เขื่อนหลักในลุ่มน้ำเจ้าพระยา

ณ วันที่ 10 กรกฎาคม 2565



รวม 4 เขื่อน	ปริมาณน้ำทั้งหมด (ล้าน ลบ.ม.)	น้ำใช้การ (ล้าน ลบ.ม.)	รับน้ำได้อีก (ล้าน ลบ.ม.)
10 ก.ค. 65	9,574 (38%)	2,878 (16%)	15,297
10 ก.ค. 64	7,425 (30%)	729 (4%)	17,446

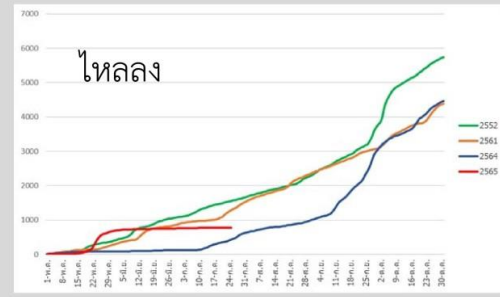
ปริมาณน้ำไหลลง 4 เขื่อนหลัก ในลุ่มน้ำเจ้าพระยา

ข้อมูลปริมาณน้ำสะสมตั้งแต่วันที่ 1 พ.ค. - 10 ก.ค. 2565

หน่วย : ล้าน ลบ.ม.

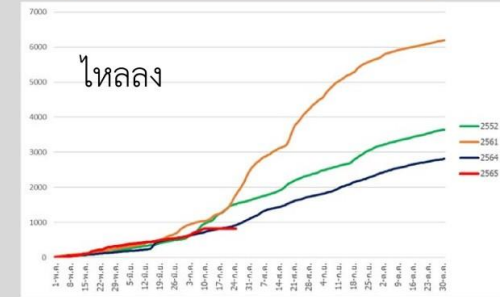


เขื่อนภูมิพล



ภูมิพล	2565	2564	2561	2552
ไหลลง	767.48	131.70	971.16	1281.22

เขื่อนสิริกิติ์



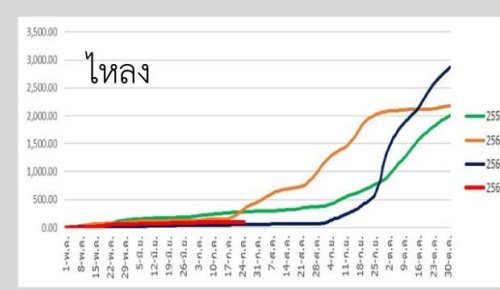
สิริกิติ์	2565	2564	2561	2552
ไหลลง	825.52	717.53	1037.85	959.28

เขื่อนแควน้อยบำรุงแดน



แควน้อย	2565	2564	2561	2552
ไหลลง	130.34	113.44	161.69	298.47

เขื่อนป่าสักชลสิทธิ์



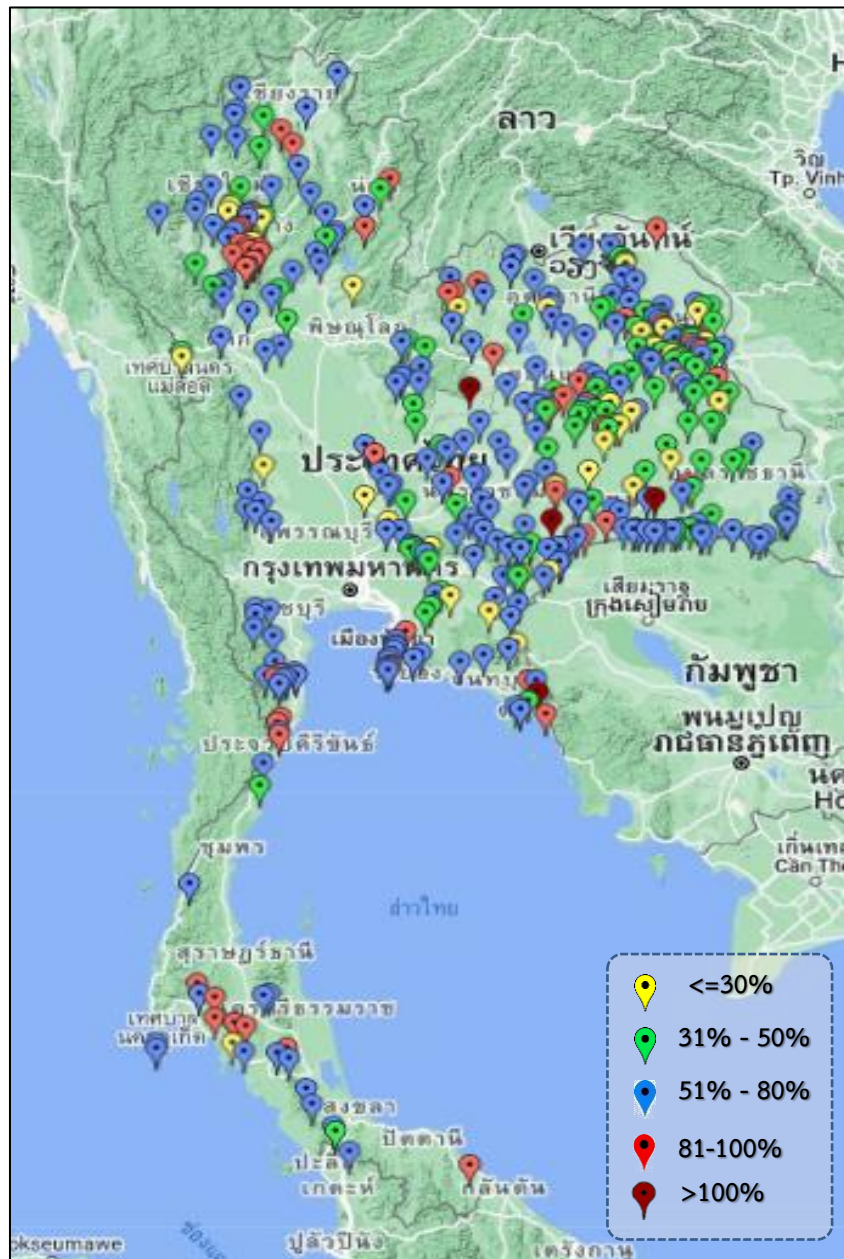
ป่าสัก	2565	2564	2561	2552
ไหลลง	96.70	40.00	153.36	239.90



ปริมาณน้ำ **เก็บกัก** และ **ใช้การ** อ่างเก็บน้ำขนาดกลาง จำนวน 412 แห่ง



ข้อมูล ณ วันที่ 10 กรกฎาคม 2565



ภาค	ปริมาณน้ำอ่างเก็บน้ำขนาดกลาง จำนวน 412 แห่ง								
	จำนวนอ่าง	ความจุ	ใช้การ	ปี 2564	% รนก.	ปี 2565	% รนก.	ใช้การปี 2565	% ใช้การ
เหนือ	75	1,001	901	372	37	596	60	496	55
ตะวันออกเฉียงเหนือ	218	2,009	1,850	987	49	1,139	57	982	53
กลาง	22	369	345	124	34	171	46	147	43
ตะวันตก	7	147	138	96	54	92	62	83	60
ตะวันออก	51	964	912	409	49	501	52	449	49
ใต้	39	668	616	360	54	465	70	412	67
รวม	412	5,158	4,762	2,348	46	2,964	57	2,569	54

สรุปอ่างขนาดกลางที่มีปริมาตรในช่วง ≤30%, >30 - 50% ,>50-80%, >80-100% และ >100%

ภาค	≤30%	>30-50%	>50-80%	>80-100%	>100%
เหนือ	6	12	41	15	1
ตอน.	20	64	109	21	4
ตะวันออก	6	8	32	3	2
กลาง	2	7	13	0	0
ตะวันตก	0	1	6	0	0
ใต้	1	2	26	9	1
รวม	35	94	227	48	8
รวมทั้งหมด 412 แห่ง					



ปริมาณน้ำในอ่างเก็บน้ำขนาดใหญ่และขนาดกลาง วันที่ 10 กรกฎาคม 2565



ภาค	ขนาดใหญ่				ขนาดกลาง				รวมอ่างขนาดใหญ่และกลาง						รับน้ำได้อีก	เปรียบเทียบปี 64 กับ 65	
	จำนวน	ความจุ	ปี 2565	% ความจุ อ่างฯ	จำนวน	ความจุ	ปี 2565	% ความจุ อ่างฯ	จำนวน	ความจุ	ปี2564		ปี2565		ปริมาณ	ปริมาณ	%
											ปริมาณ	%	ปริมาณ	%			
เหนือ	8	24,825	9,895	40	75	1,001	596	60	83	25,825	8,011	31	10,491	41	15,334	2,480	31
ตอน.	12	8,368	3,640	43	218	2,009	1,139	57	230	10,377	4,703	45	4,779	46	5,598	76	2
กลาง	3	1,419	430	30	22	369	171	46	25	1,788	297	17	601	34	1,187	304	102
ตะวันตก	2	26,605	18,481	69	7	147	92	62	9	26,752	14,656	55	18,573	69	8,179	3,917	27
ตะวันออก	6	1,515	610	40	51	964	501	52	57	2,479	956	39	1,111	45	1,368	155	16
ใต้	4	8,194	4,753	58	39	668	465	70	43	8,863	4,861	55	5,218	59	3,644	357	7
รวม	35	70,926	37,809	53	412	5,158	2,964	57	447	76,084	33,484	44	40,773	54	35,311	7,289	22
ปริมาณน้ำใช้การ		47,384	14,267	30		4,762	2,569	54		52,146	9,545	18	16,836	32			

สามารถรับน้ำได้อีก 35,311 ล้าน ลบ.ม. (46%)

$$\% \text{น้ำใช้การ} = (\text{ปริมาณน้ำใช้การ} / \text{ความจุอ่างใช้การ}) * 100$$



ปริมาณน้ำเก็บกักอ่างเก็บน้ำขนาดใหญ่และขนาดกลาง

ภาคเหนือ

ปี 2565	ปี 2564
10,491	8,011
ล้าน ลบ.ม.	ล้าน ลบ.ม.
มากกว่า 2,480	ล้าน ลบ.ม.
รับน้ำได้อีก 15,334	ล้าน ลบ.ม.

ภาคตะวันตก

ปี 2565	ปี 2564
18,573	14,656
ล้าน ลบ.ม.	ล้าน ลบ.ม.
มากกว่า 3,917	ล้าน ลบ.ม.
รับน้ำได้อีก 8,179	ล้าน ลบ.ม.

ภาคใต้

ปี 2565	ปี 2564
5,218	4,861
ล้าน ลบ.ม.	ล้าน ลบ.ม.
มากกว่า 358	ล้าน ลบ.ม.
รับน้ำได้อีก 3,644	ล้าน ลบ.ม.

10 ก.ค. 65

ภาคตะวันออกเฉียงเหนือ

ปี 2565	ปี 2564
4,779	4,703
ล้าน ลบ.ม.	ล้าน ลบ.ม.
มากกว่า 76	ล้าน ลบ.ม.
รับน้ำได้อีก 5,598	ล้าน ลบ.ม.

ภาคกลาง

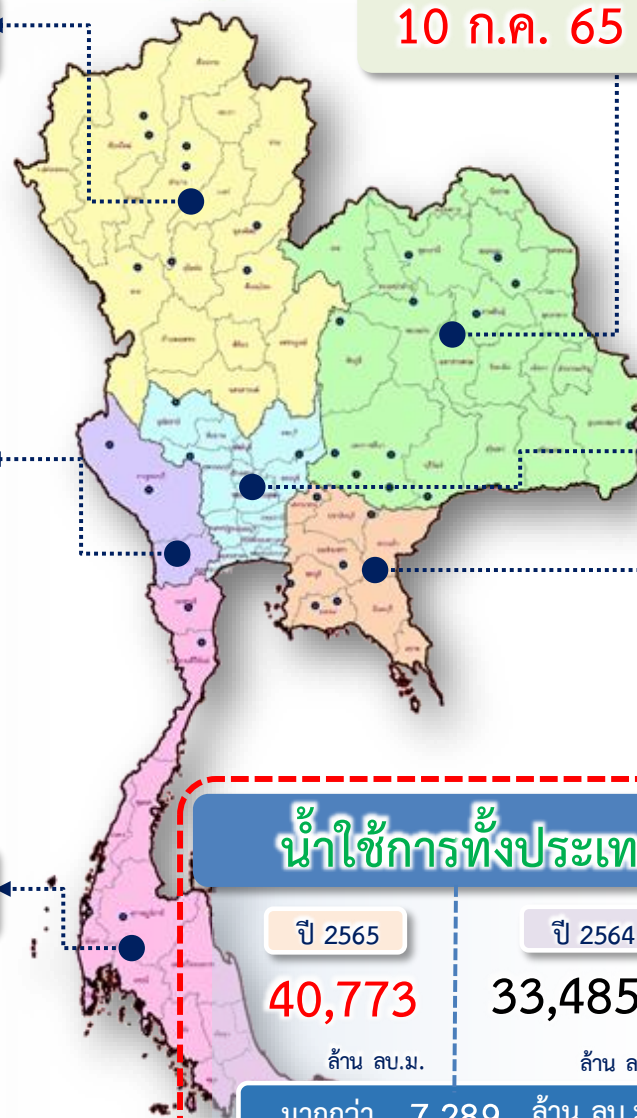
ปี 2565	ปี 2564
601	298
ล้าน ลบ.ม.	ล้าน ลบ.ม.
มากกว่า 303	ล้าน ลบ.ม.
รับน้ำได้อีก 1,187	ล้าน ลบ.ม.

ภาคตะวันออก

ปี 2565	ปี 2564
1,111	956
ล้าน ลบ.ม.	ล้าน ลบ.ม.
มากกว่า 155	ล้าน ลบ.ม.
รับน้ำได้อีก 1,368	ล้าน ลบ.ม.

น้ำใช้การทั่วประเทศ

ปี 2565	ปี 2564
40,773	33,485
ล้าน ลบ.ม.	ล้าน ลบ.ม.
มากกว่า 7,289	ล้าน ลบ.ม.
รับน้ำได้อีก 35,311	ล้าน ลบ.ม.





ปริมาณน้ำใช้การอ่างเก็บน้ำขนาดใหญ่และขนาดกลาง



ภาคเหนือ

ปี 2565	ปี 2564
3,647	1,167
ล้าน ลบ.ม.	ล้าน ลบ.ม.
มากกว่า 2,480	ล้าน ลบ.ม.
รับน้ำได้อีก 15,334	ล้าน ลบ.ม.

ภาคตะวันตก

ปี 2565	ปี 2564
5,287	1,370
ล้าน ลบ.ม.	ล้าน ลบ.ม.
มากกว่า 3,917	ล้าน ลบ.ม.
รับน้ำได้อีก 8,179	ล้าน ลบ.ม.

ภาคใต้

ปี 2565	ปี 2564
3,455	3,098
ล้าน ลบ.ม.	ล้าน ลบ.ม.
มากกว่า 358	ล้าน ลบ.ม.
รับน้ำได้อีก 3,644	ล้าน ลบ.ม.

10 ก.ค. 65

ภาคตะวันออกเฉียงเหนือ

ปี 2565	ปี 2564
2,972	2,651
ล้าน ลบ.ม.	ล้าน ลบ.ม.
มากกว่า 320	ล้าน ลบ.ม.
รับน้ำได้อีก 5,598	ล้าน ลบ.ม.

ภาคกลาง

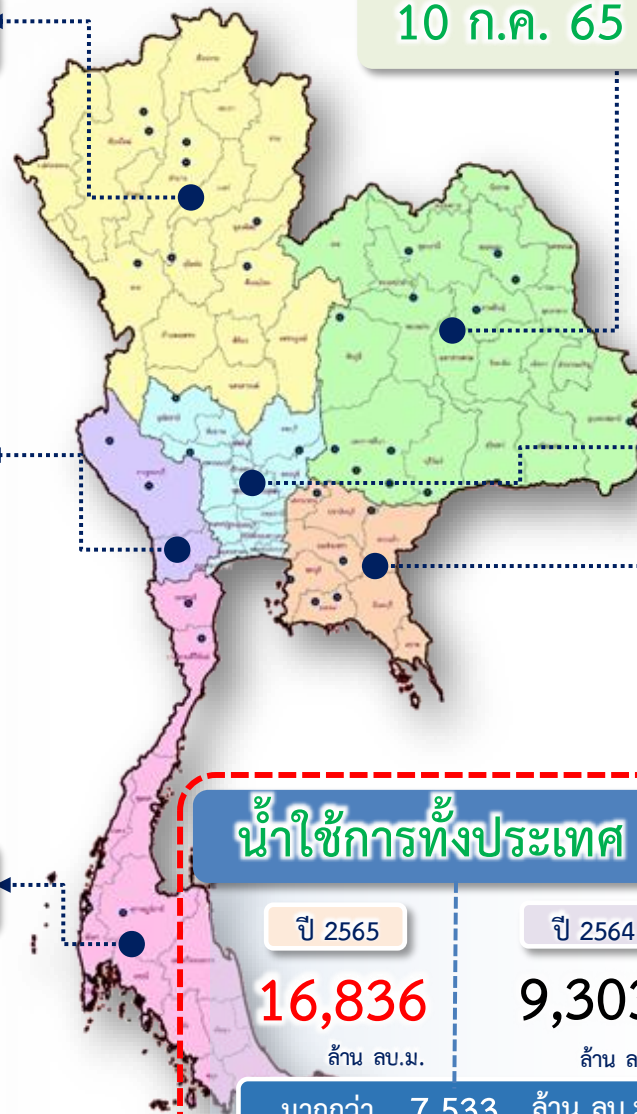
ปี 2565	ปี 2564
517	214
ล้าน ลบ.ม.	ล้าน ลบ.ม.
มากกว่า 303	ล้าน ลบ.ม.
รับน้ำได้อีก 1,187	ล้าน ลบ.ม.

ภาคตะวันออก

ปี 2565	ปี 2564
959	804
ล้าน ลบ.ม.	ล้าน ลบ.ม.
มากกว่า 155	ล้าน ลบ.ม.
รับน้ำได้อีก 1,368	ล้าน ลบ.ม.

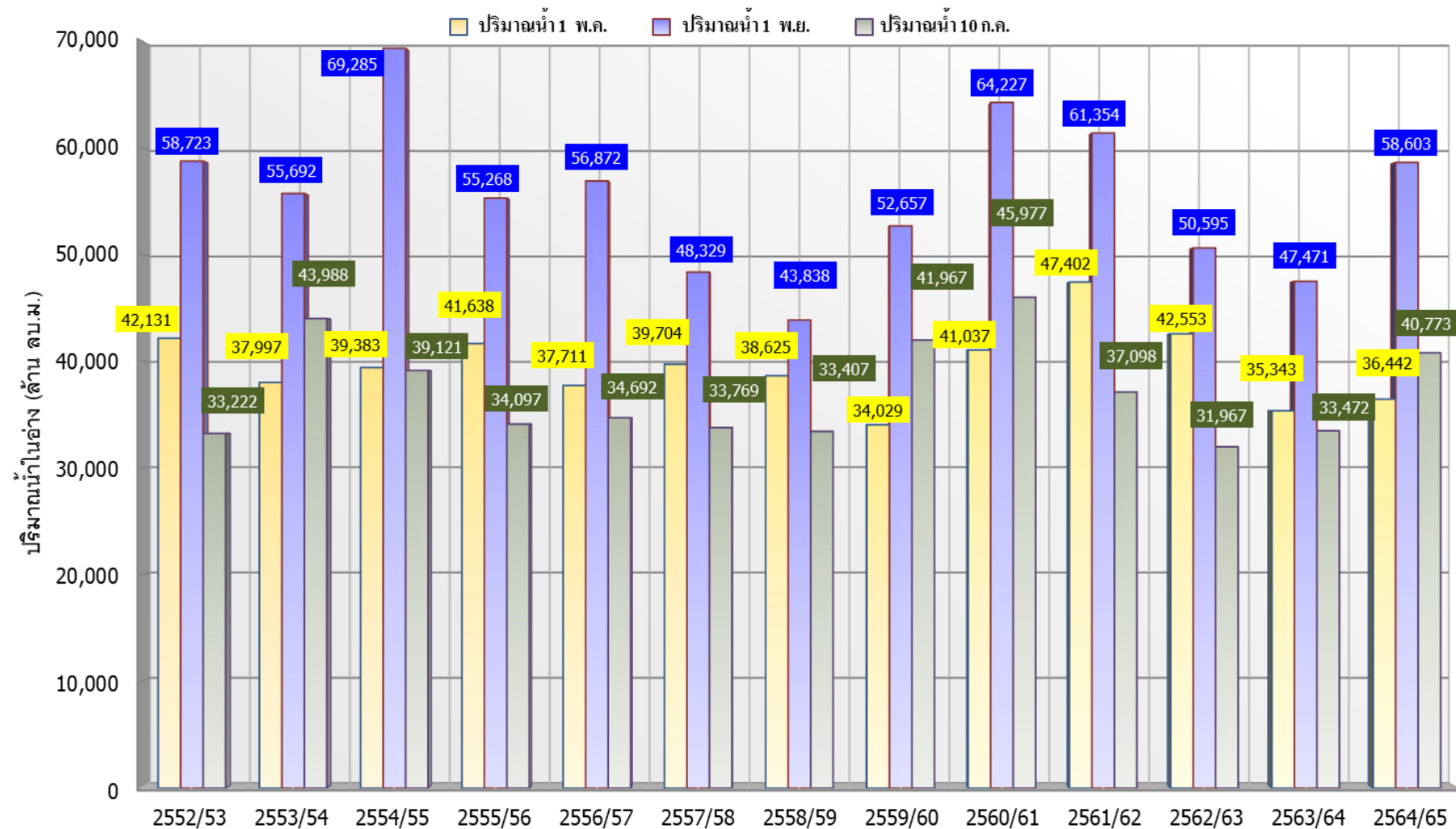
น้ำใช้การทั่วประเทศ

ปี 2565	ปี 2564
16,836	9,303
ล้าน ลบ.ม.	ล้าน ลบ.ม.
มากกว่า 7,533	ล้าน ลบ.ม.
รับน้ำได้อีก 35,311	ล้าน ลบ.ม.





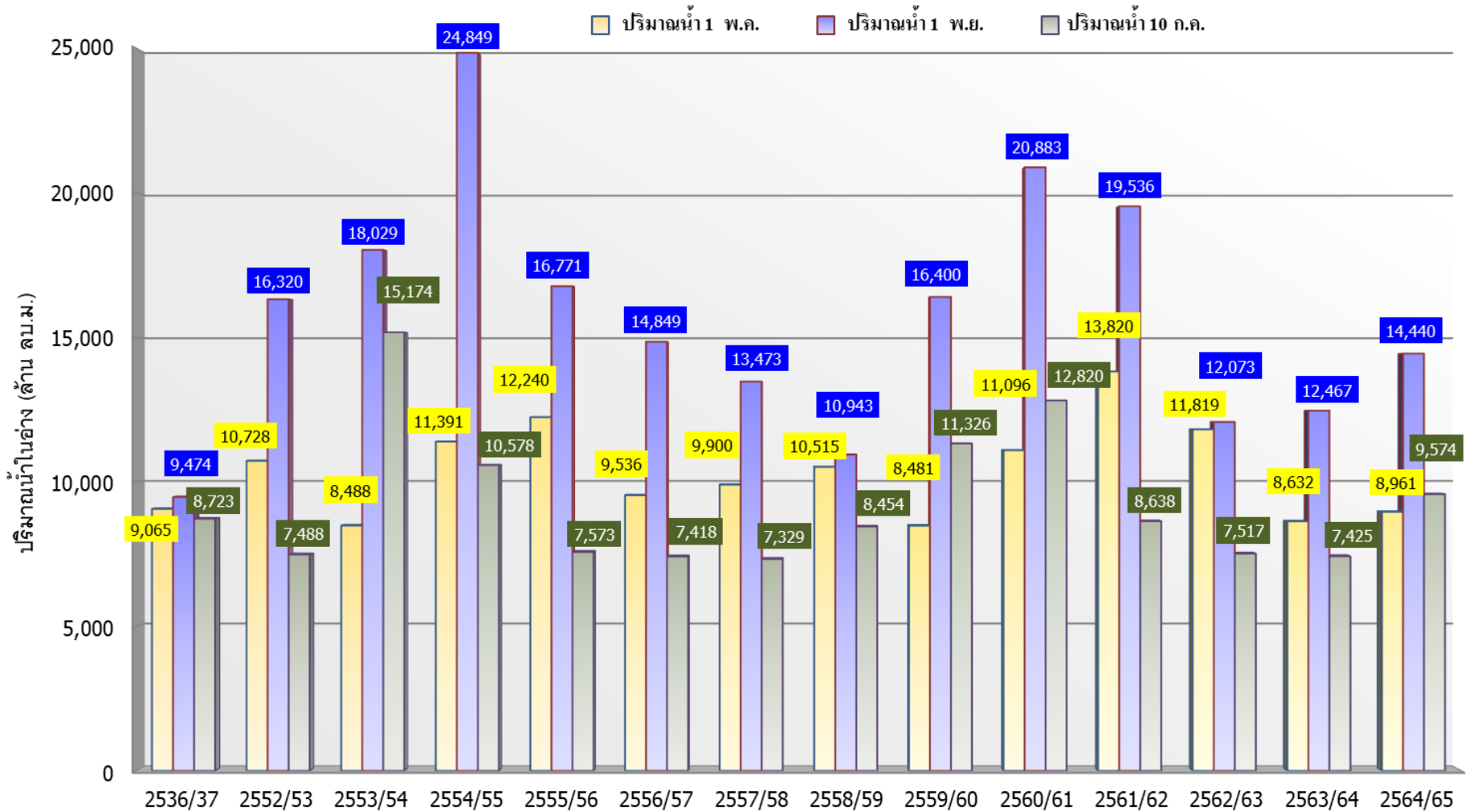
กราฟเปรียบเทียบปริมาณน้ำในอ่างเก็บน้ำขนาดใหญ่และขนาดกลาง ตั้งแต่ปี 2553 ถึง ปี 2565



ปี 25 (1)/(2)	2552/53	2553/54	2554/55	2555/56	2556/57	2557/58	2558/59	2559/60	2560/61	2561/62	2562/63	2563/64	2564/65
(1) ปริมาณน้ำ 1 พ.ค.	42,131	37,997	39,383	41,638	37,711	39,704	38,625	34,029	41,037	47,402	42,553	35,343	36,442
(1) ปริมาณน้ำ 1 พ.ย.	58,723	55,692	69,285	55,268	56,872	48,329	43,838	52,657	64,227	61,354	50,595	47,471	58,603
(2) ปริมาณน้ำ 10 ก.ค.	33,222	43,988	39,121	34,097	34,692	33,769	33,407	41,967	45,977	37,098	31,967	33,472	40,773



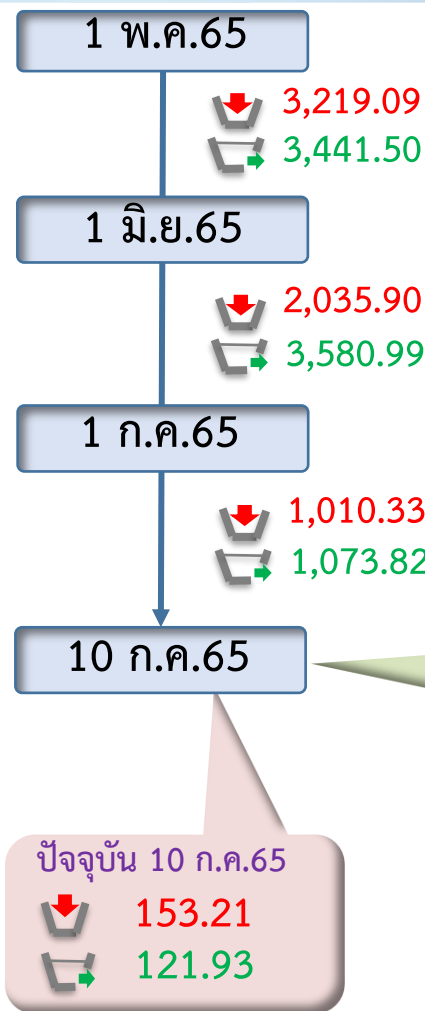
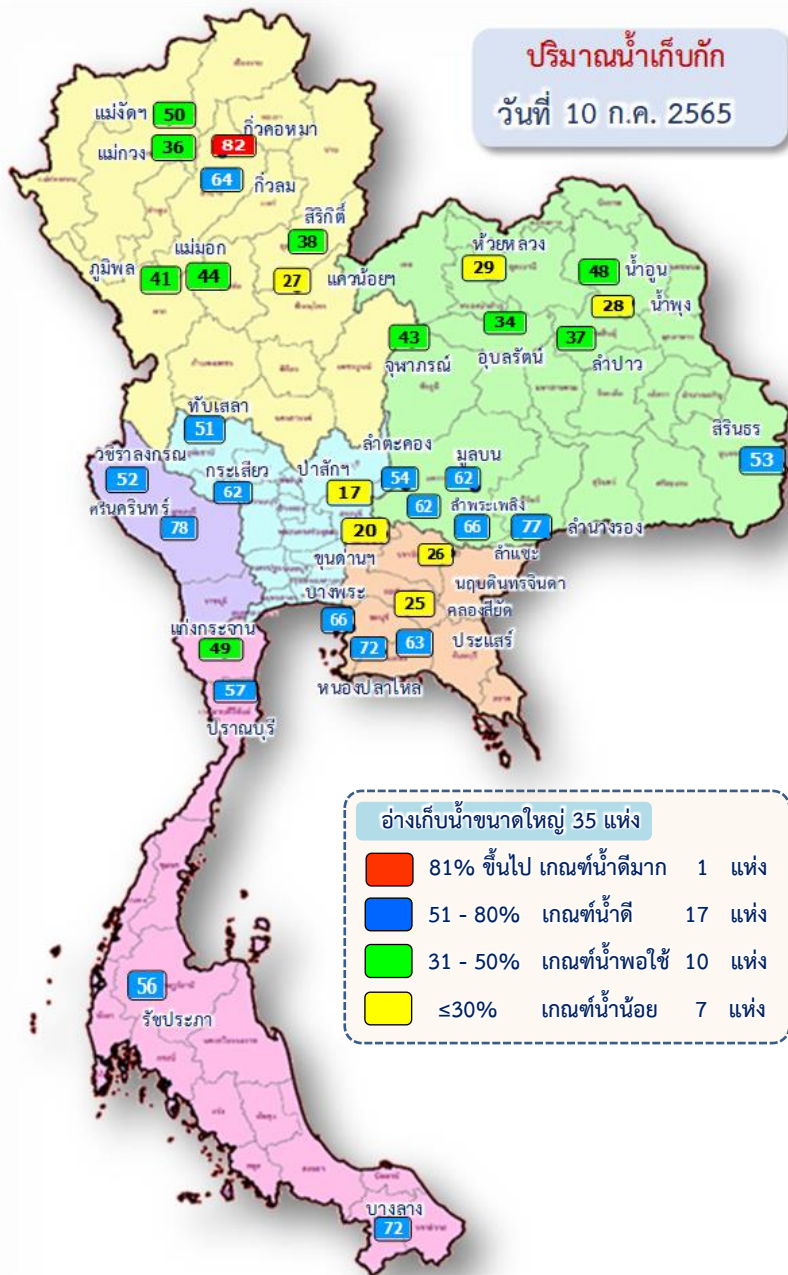
กราฟเปรียบเทียบปริมาณน้ำในลุ่มน้ำเจ้าพระยา (ภูมิพล สิริกิติ์ แควน้อยฯ ป่าสักฯ) ปี 2536และตั้งแต่ปี 2553 ถึง ปี 2565



ปี 25 (1)/(2)	2536/37	2552/53	2553/54	2554/55	2555/56	2556/57	2557/58	2558/59	2559/60	2560/61	2561/62	2562/63	2563/64	2564/65
(1) ปริมาณน้ำ 1 พ.ค.	9,065	10,728	8,488	11,391	12,240	9,536	9,900	10,515	8,481	11,096	13,820	11,819	8,632	8,961
(1) ปริมาณน้ำ 1 พ.ย.	9,474	16,320	18,029	24,849	16,771	14,849	13,473	10,943	16,400	20,883	19,536	12,073	12,467	14,440
(2) ปริมาณน้ำ 10 ก.ค.	8,723	7,488	15,174	10,578	7,573	7,418	7,329	8,454	11,326	12,820	8,638	7,517	7,425	9,574



ปริมาณน้ำไหลลงและระบาย ของอ่างเก็บน้ำขนาดใหญ่ 35 แห่ง ทั่วประเทศ



ข้อมูล ณ วันที่ 10 กรกฎาคม 2565

ปริมาณน้ำใช้การอ่างเก็บน้ำขนาดใหญ่
ณ วันที่ 1 พ.ค.65
17,036 ล้านลูกบาศก์เมตร

ปริมาณน้ำใช้การ (10 ก.ค.65)
อ่างเก็บน้ำขนาดใหญ่ 35 อ่าง
14,267 (30%) ล้านลูกบาศก์เมตร

รวมปริมาณน้ำไหลลงและระบาย
1 พ.ค.65 - 10 ก.ค.65

ไหลลง ↓ 6,259.32 ล้าน ลบ.ม.
ระบาย ↗ 8,220.92 ล้าน ลบ.ม.

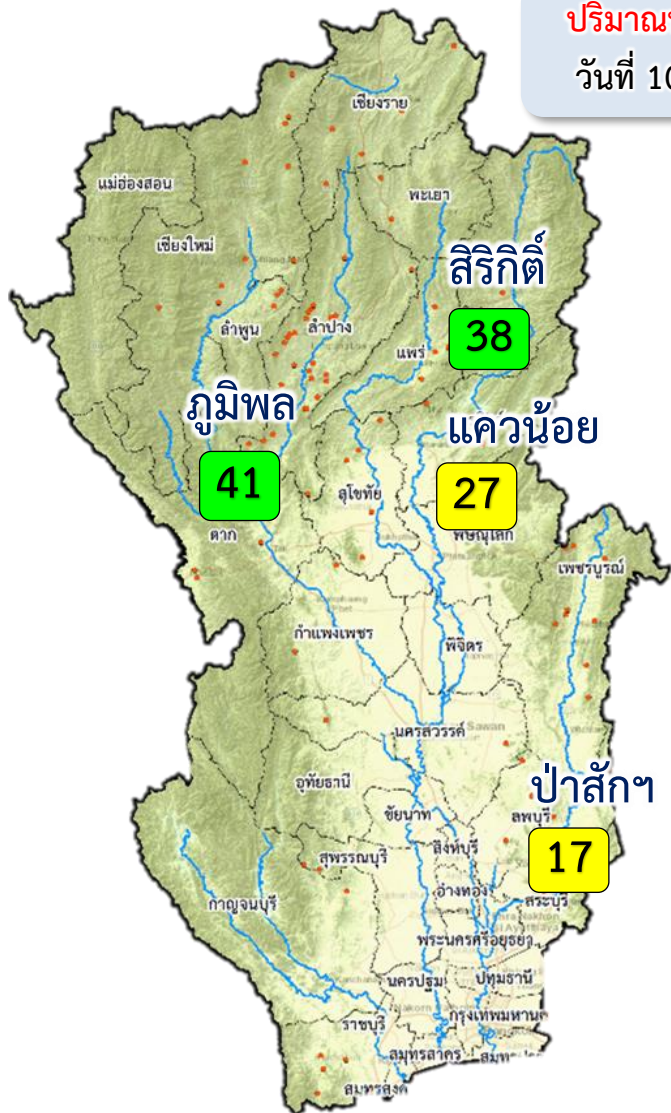
สัญลักษณ์

↓ ปริมาณน้ำไหลเข้าอ่างฯ
↗ ปริมาณน้ำที่ระบายออกจากอ่างฯ

หน่วย : ล้านลูกบาศก์เมตร



ปริมาณน้ำไหลลงและระบาย 4 เขื่อนหลักกลุ่มเจ้าพระยา (ภูมิพล สิริกิตี แควน้อยฯ และป่าสักฯ)



ปริมาณน้ำเก็บกัก
วันที่ 10 ก.ค.65

1 พ.ค. 65

↓ 1,138.35
↑ 817.22

1 มิ.ย.65

↓ 402.24
↑ 1,070.16

1 ก.ค.65

↓ 279.65
↑ 605.09

10 ก.ค.65

ข้อมูล ณ วันที่ 10 กรกฎาคม 2565

ปริมาณน้ำใช้การอ่างเก็บน้ำขนาดใหญ่
ณ วันที่ 1 พ.ค.65
3,511 ล้านลูกบาศก์เมตร

ปริมาณน้ำใช้การ (10 ก.ค.65)
4 เขื่อนหลักเจ้าพระยา
2,878 (16%) ล้านลูกบาศก์เมตร

รวมปริมาณน้ำไหลลงและระบาย
1 พ.ค.65 – 10 ก.ค.65
ไหลลง ↓ 1,820.24 ล้าน ลบ.ม.
ระบาย ↑ 2,310.46 ล้าน ลบ.ม.

ปัจจุบัน 10 ก.ค.65

↓ 37.98
↑ 43.62

สัญลักษณ์

↓ ปริมาณน้ำไหลเข้าอ่างฯ

↑ ปริมาณน้ำที่ระบายออกจากอ่างฯ

หน่วย : ล้านลูกบาศก์เมตร

- 81% ขึ้นไป เกณฑ์น้ำดีมาก - แดง
- 51 - 80% เกณฑ์น้ำดี - แดง
- 31 - 50% เกณฑ์น้ำพอใช้ 2 แดง
- ≤30% เกณฑ์น้ำน้อย 2 แดง

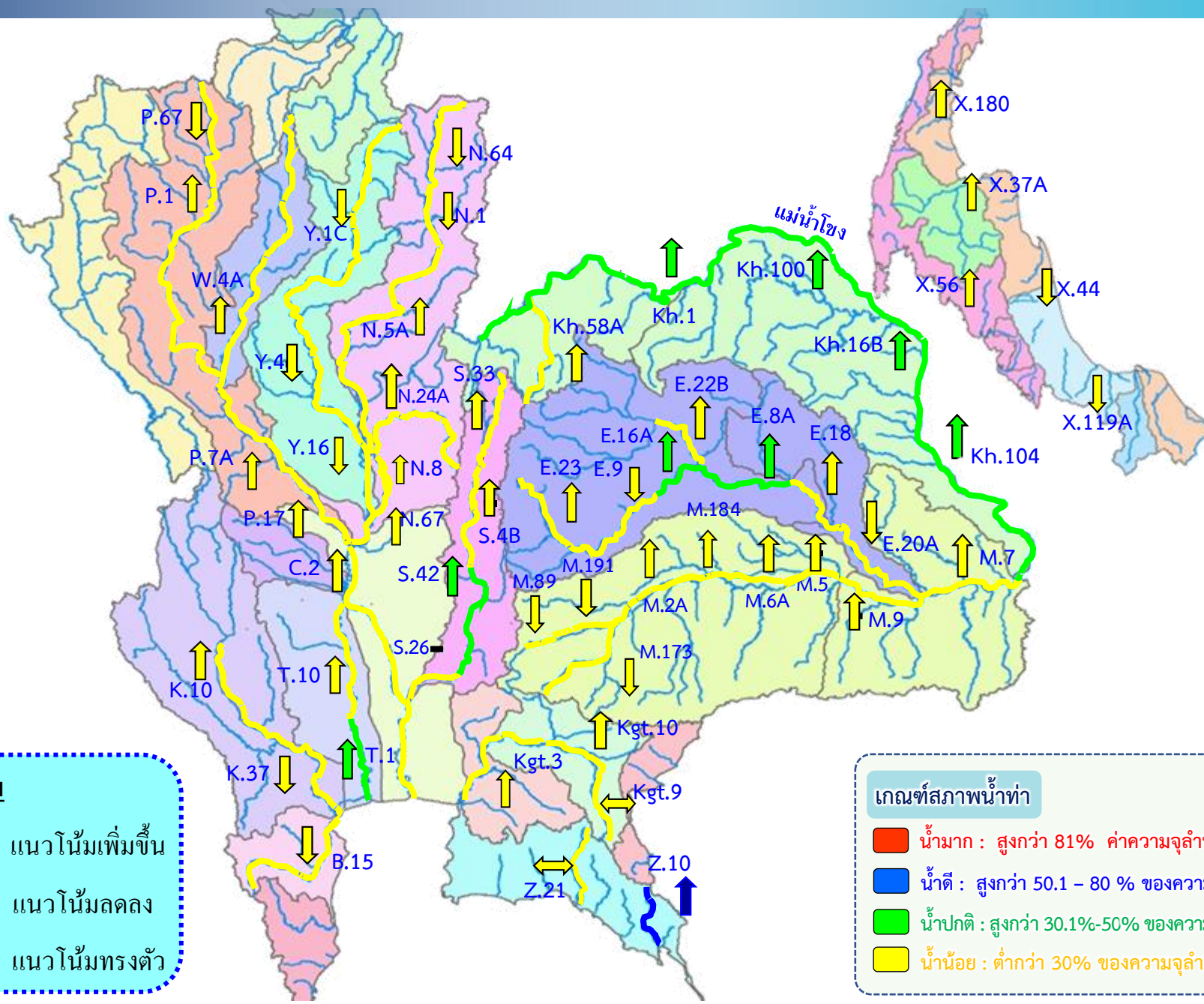


3. สถานการณ์น้ำท่า





แนวโน้มสถานการณ์น้ำท่าในลำน้ำสายหลัก 10 กรกฎาคม 2565



แนวโน้ม



แนวโน้มเพิ่มขึ้น



แนวโน้มลดลง



แนวโน้มทรงตัว

เกณฑ์สภาพน้ำท่า

- น้ำมาก : สูงกว่า 81% ค่าความจุลำนํ้า
- น้ำดี : สูงกว่า 50.1 – 80 % ของความจุลำนํ้า
- น้ำปกติ : สูงกว่า 30.1%-50% ของความจุลำนํ้า
- น้ำน้อย : ต่ำกว่า 30% ของความจุลำนํ้า





การบริหารจัดการน้ำ *ลุ่มน้ำเจ้าพระยา*

สถานการณ์น้ำ ณ วันที่ 10 กรกฎาคม 2565



จ.เชียงใหม่
●
เขื่อนภูมิพล

เก็บกัก 3,635 (9,510) 38%
ใช้การ 785 (6,662) 12%
ระบาย 161.81 cms
น้ำ (13.98 ล้าน ลบ.ม.)

பேரவையுள்

॥ ३ ॥

ใช้การ 78

5 (6,662) 1

12%

100%

สถานการณ์น้ำ 4 เขื่อนหลัก (ภูมิพล สิริศักดิ์ แคว้นน้อยๆ และป่าสักๆ)

ปริมาณน้ำเก็บกักรวม 4 เขื่อนหลักเจ้าพระยา 9,574 ล้าน ลบ.ม. (38%) ปริมาณน้ำใช้การได้ 2,878 ล้าน ลบ.ม. (16%)

ไหลลงอ่างฯรวม 37.98 ล้าน ลบ.ม. ระบายรวม 43.62 ล้าน ลบ.ม. โดยแยกเป็น

เขื่อนภูมิพล ปริมาณน้ำ 5,520 ล้าน ลบ.ม. (41%ของความจุอ่างฯ) น้ำใช้การได้ 1,720 ล้าน ลบ.ม. ไหลลงอ่างฯวันนี้ 1.97 ม.ม. (เมื่อวาน 0.18 ล้าน ลบ.ม.) ระบายวันนี้ 21.00 ล้าน ลบ.ม. (เมื่อวาน 24.00 ล้าน ลบ.ม.)

เขื่อนสิริกิติ์ ปริมาณน้ำ 3,635 ล้าน ลบ.ม. (38% ของความจุอ่างฯ) น้ำใช้การได้ 785 ล้าน ลบ.ม. ไหลลงอ่างฯวันนี้ 32.44 ม.ม. (เมื่อวาน 33.89 ล้าน ลบ.ม.) ระบายวันนี้ 13.98 ล้าน ลบ.ม. (เมื่อวาน 14.04 ล้าน ลบ.ม.)

เขื่อนแก่งเสือเต้น ปริมาณน้ำ 256 ล้าน ลบ.ม. (27% ของความจุอ่างฯ) น้ำใช้การได้ 213 ล้าน ลบ.ม. ไหลลงอ่างฯวันนี้ 1.32 ล้าน ลบ.ม. (เมื่อวาน 0.83 ล้าน ลบ.ม.) ระบายวันนี้ 4.32 ล้าน ลบ.ม. (เมื่อวาน 4.32 ล้าน ลบ.ม.)

เขื่อนป่าสักชลสิทธิ์ ปริมาณน้ำ 163 ล้าน ลบ.ม. (17% ของความจุอ่างฯ) น้ำใช้การได้ 160 ล้าน ลบ.ม. ไหลลงอ่างวันนี 2.25 มม. (เมื่อวาน 2.03 ล้าน ลบ.ม.) ระบายวันนี 4.32 ล้าน ลบ.ม. (เมื่อวาน 4.32 ล้าน ลบ.ม.)

▶ สถาบันการณีนํ้าท่า (เวลา 06.00 น.)

แนวน้ำบึง ปริมาณน้ำไหลผ่านสถานี P.7A อ.เมือง จ.กำแพงเพชร 434 ลบ.ม./วินาที (เมื่อวาน 434 ลบ.ม./วินาที) ต่ำกว่าตลิ่ง
 ทร.ไหลผ่านสถานี P.17 อ.บรรพตพิสัย จ.นครสวรรค์ 193 ลบ.ม./วินาที (เมื่อวาน 166 ลบ.ม./วินาที) ต่ำกว่าตลิ่ง 5.01 เมตร

แม่น้ำน่าน ปริมาณน้ำไหลผ่านสถานี N.5A อ.เมือง จ.พิษณุโลก 110 ลบ.ม./วินาที (**เมื่อวาน 85 ลบ.ม./วินาที**) ต่ำกว่าตลิ่ง
 ทร ไหลผ่านที่สถานี N.67 อ.ชมแสง จ.นครสวรรค์ 98 ลบ.ม./วินาที (**เมื่อวาน 88 ลบ.ม./วินาที**) ต่ำกว่าตลิ่ง 9.79 เมตร

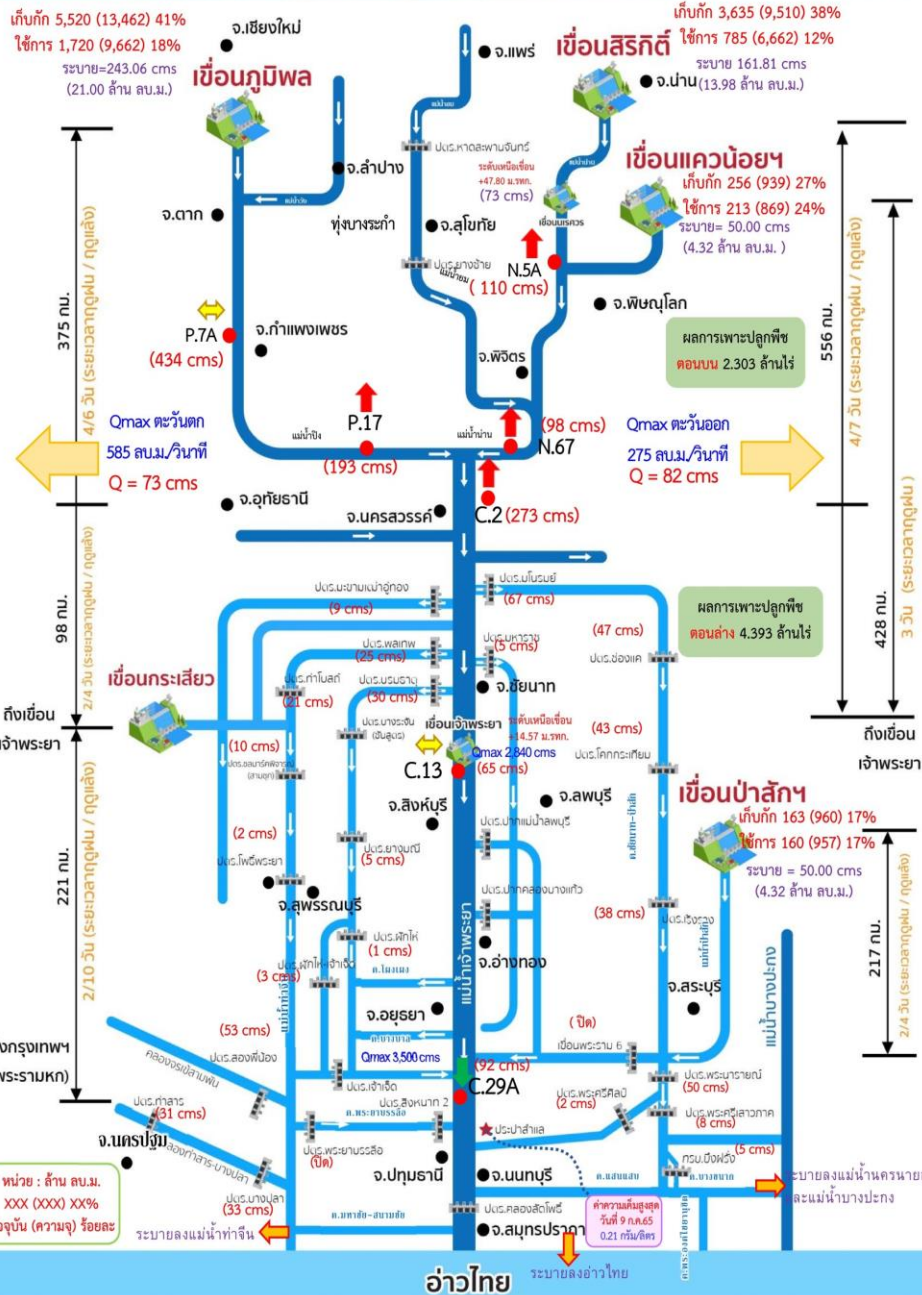
แม่น้ำเจ้าพระยา ปริมาณน้ำไหลผ่านสถานี C.2 อ.เมืองนครสวรรค์ วัดได้ 273 ลบ.ม./วินาที (เมื่อวาน 259 ลบ.ม./วินาที)
ต่ำกว่าลึง 8.71 เมตร ไหลผ่านเขื่อนเจ้าพระยา (C.13) อ.สรรพยา จ.ชัยนาท ในอัตรา 65 ลบ.ม./วินาที (เมื่อวาน 65 ลบ.ม./วินาที)
ระดับน้ำเหนือเขื่อนอยู่ที่ +14.57 ม.รทก. และปริมาณน้ำไหลผ่านสถานีวัดน้ำ C.29A อ.บางโพธิ์ จ.พระนครศรีอยุธยา ได้เลย 92 ลบ.ม./วินาที
(เมื่อวาน 90 ลบ.ม./วินาที)

การพ่นน้ำ 2 ฟังเจ้าพระยา รับน้ำเข้าฝั่งตะวันตกในอัตรา 73 ลบ.ม./วินาที (เมื่อวาน 77 ลบ.ม./วินาที) รับน้ำเข้าฝั่งตะวันออกใน 12 ลบ.ม./วินาที (เมื่อวาน 76 ลบ.ม./วินาที) รวมรับน้ำ 2 ฟังในอัตรา 155 ลบ.ม./วินาที (เมื่อวาน 153 ลบ.ม./วินาที)

แม่น้ำป่าสัก ปริมาณน้ำที่ระบายจากเขื่อนป่าสัก 50 ลบ.ม./วินาที (เมื่อวาน 50 ลบ.ม./วินาที) และมีปริมาณน้ำจากคลองชัยนาท-ป่าสัก ผ่านทาง ปตร.เริงรางมารวมอีก 38 ลบ.ม./วินาที โดยระบายน้ำผ่าน เขื่อนพระรามหก (ปิด) และปตร.พระนารายณ์ 50 ลบ.ม./วินาที

 แผน-ผลการจัดสรรน้ำอุดหนุนปี 2565

ปริมาณน้ำใช้การ 4 เขื่อนลุ่มเจ้าพระยา ณ วันที่ 1 พ.ค.65 จำนวน 3,511 ล้าน ลบ.ม. วางแผนจัดสรรน้ำฤดูฝนปี 2565 ลุ่มน้ำเจ้าพระยา ตั้งแต่ วันที่ 1 พฤษภาคม 2565 ถึงวันที่ 31 ตุลาคม 2565 จำนวน 4,000 ล้าน ลบ.ม. ปัจจุบัน (9 ก.ค.65) จัดสรรน้ำไปแล้ว 2,267 ล้าน ลบ.ม. (57% ของแผนฯ) คงเหลือปริมาณน้ำที่ต้องจัดสรรอีก 1,733 ล้าน ลบ.ม. (43% ของแผนฯ)





4. การเพาะปลูกพืชฤดูฝน ปี 2565 (ข้าวนาปี)





แผนผลการเพาะปลูกพืชในช่วงฤดูฝนปี 2565

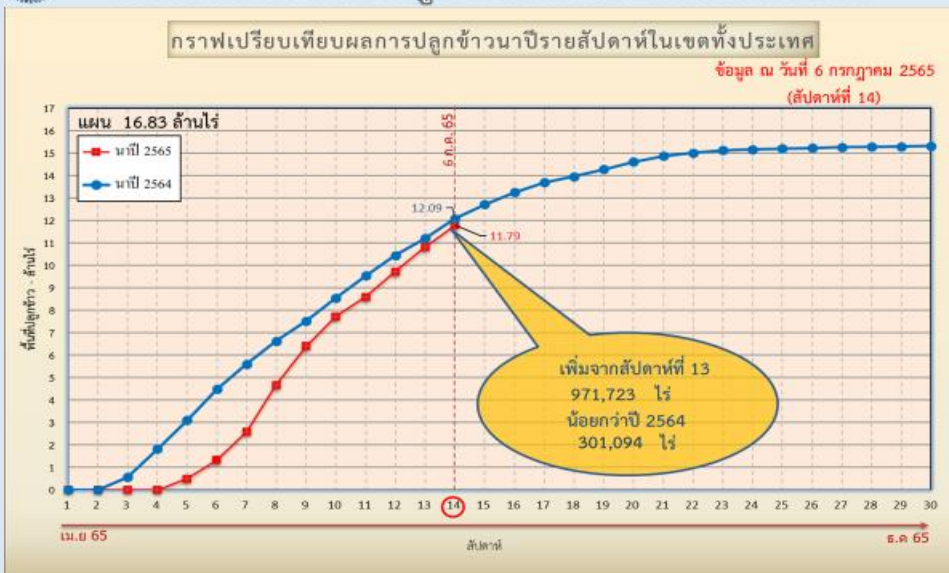
ข้อมูล ณ วันที่ 6 กรกฎาคม 2565

หน่วย : ล้านไร่

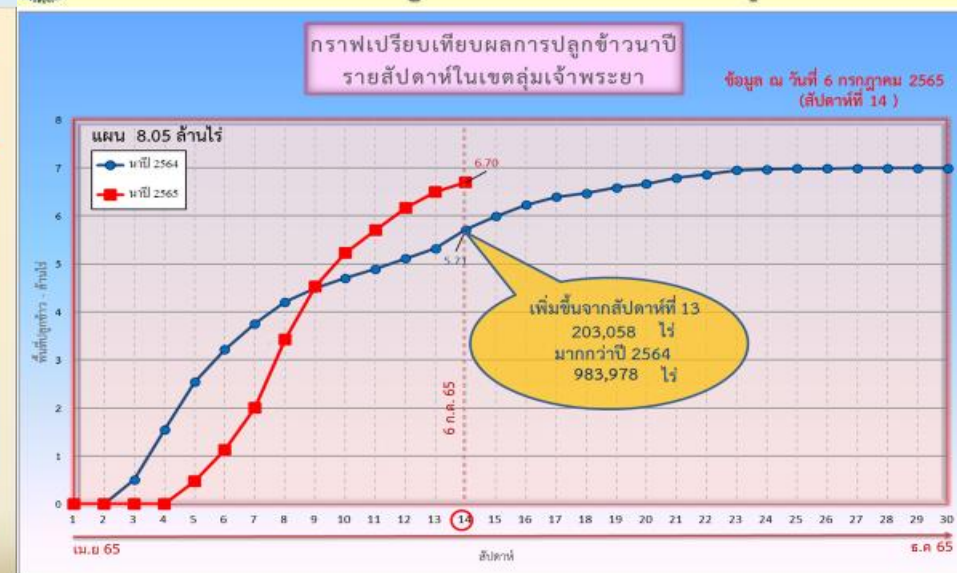
ภาค	ข้าวนาปี				พืชไร่-พืชผัก				รวม			
	แผน (ล้านไร่)	ผล (ล้านไร่)	%	เกี่ยว (ล้านไร่)	แผน (ล้านไร่)	ผล (ล้านไร่)	%	เกี่ยว (ล้านไร่)	แผน (ล้านไร่)	ผล (ล้านไร่)	%	เกี่ยว (ล้านไร่)
เหนือ	2.39	1.32	55		0.04	0.03	64		2.43	1.35	55	
ตะวันออกเฉียงเหนือ	3.53	2.56	73		0.03	0.01	25		3.56	2.57	72	
กลาง	0.01	0.02	192		0.01	0.01	81		0.03	0.03	136	
ตะวันออก	0.95	0.87	92		0.03	0.01	34		0.98	0.88	90	
ตะวันตก	1.29	0.23	18		0.28	0.06	22		1.57	0.29	19	
ใต้	0.61	0.09	14		0.02	0.01	48		0.63	0.09	15	
ลุ่มน้ำเจ้าพระยา	8.05	6.70	83	0.003	0.15	0.13	87	0.001	8.19	6.82	83	0.003
ทั้งประเทศ	16.83	11.79	70	0.003	0.56	0.25	45	0.00	17.39	12.04	69	0.003



กราฟเปรียบเทียบผลการปลูกข้าวนาปีรายสัปดาห์ในเขตทั้งประเทศ



กราฟเปรียบเทียบผลการปลูกข้าวนาปีรายสัปดาห์ในเขตลุ่มเจ้าพระยา



ข้อมูล ณ 6 ก.ค. 65 เพาะปลูกแล้ว = 11,790,876 ไร่

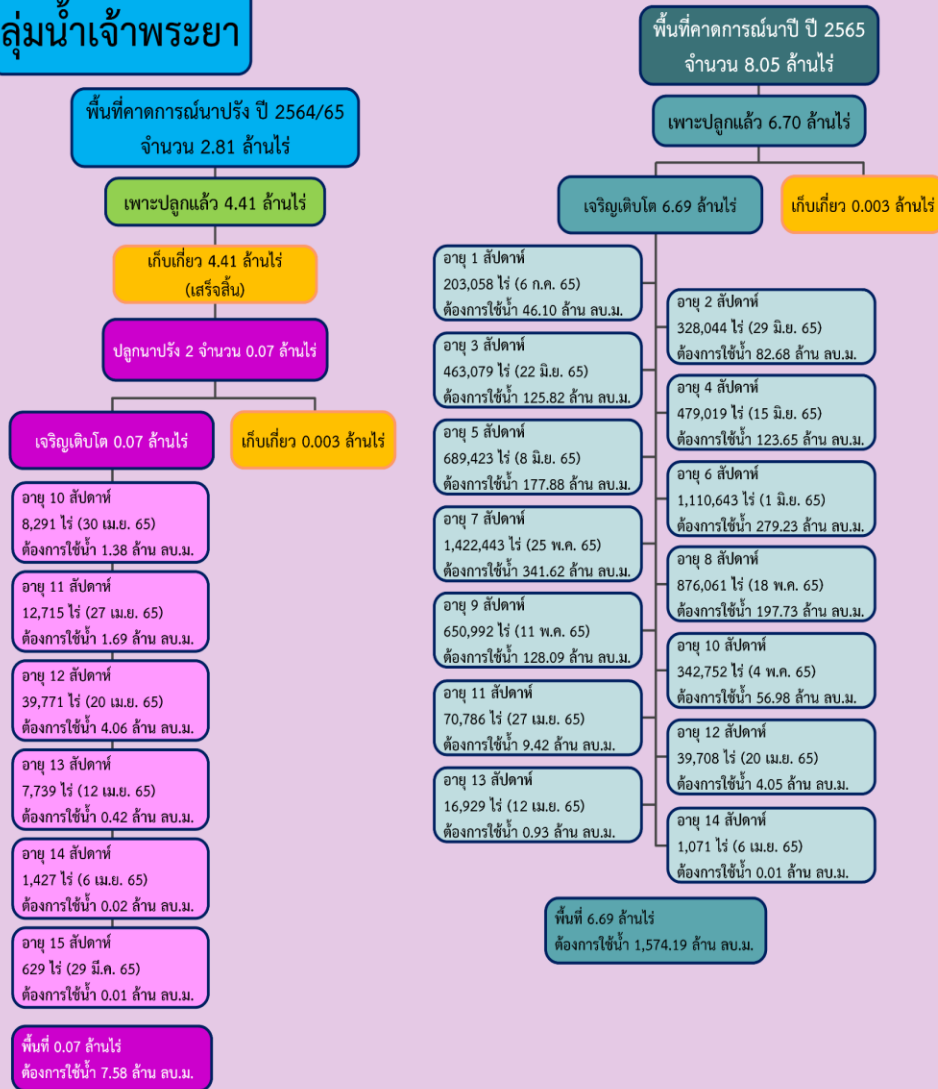
ข้อมูล ณ 6 ก.ค. 65 เพาะปลูกแล้ว = 6,696,703 ไร่



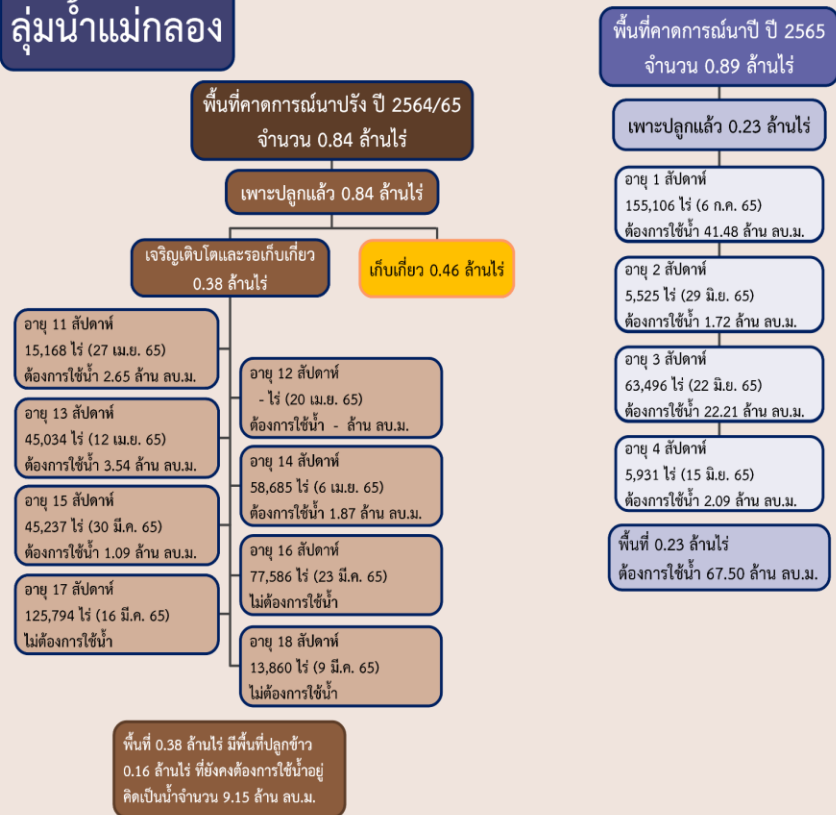
พื้นที่ปลูกข้าวในเขตชลประทานลุ่มน้ำเจ้าพระยาและลุ่มน้ำแม่กลอง

ข้อมูล ณ วันที่ 6 ก.ค. 2565

ลุ่มน้ำเจ้าพระยา



ลุ่มน้ำแม่กลอง





แผนผลการเพาะปลูกนาปี ปี 2565 ในพื้นที่ลุ่มต่ำ ลุ่มน้ำเจ้าพระยา

ข้อมูล ณ วันที่ 6 กรกฎาคม 2565

ลำดับที่	ทุ่งรับน้ำ	พื้นที่คาดการณ์ (ไร่)	พื้นที่ปลูก	
			(ไร่)	%
1	ทุ่งบางระกำ	265,000	265,000	100
2	ทุ่งเชียงราก	38,300	38,300	100
3	ทุ่งท่าวัว	45,700	45,700	100
4	ทุ่งฝั่งซ้ายคลองชัยนาท-ป่าสัก	82,442	72,680	100
5	ทุ่งบางกุ่ม	83,000	83,000	100
6	ทุ่งบางกุ้ง	17,000	17,000	100
7	ทุ่งบางบาล - บ้านแพน	24,602	24,542	100
8	ทุ่งป่าโมก	24,504	21,701	100
9	ทุ่งผักไห่	119,304	113,974	100
10	ทุ่งเจ้าเจ็ด	320,000	309,437	100
11	โครงการฯ โพธิ์พระยา	211,653	211,653	100
รวม		1,231,505	1,202,987	100

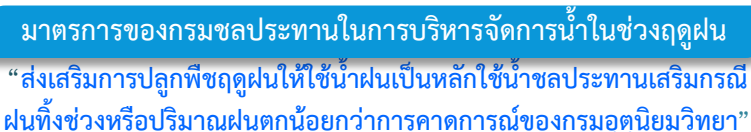
หมายเหตุ พื้นที่เพาะปลูกทุ่งฝั่งซ้าย 72,680 ไร่ เป็นพื้นที่ที่รับน้ำจากชลประทาน ส่วนที่เหลือเป็นน่าน้ำฝน

พื้นที่เพาะปลูกทุ่งป่าโมก ผักไห่ ปรับลดพื้นที่เพาะปลูกลงเนื่องจากมีการปรับเปลี่ยนเป็นพื้นที่บ่อทราย

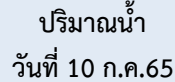


5. แผน-ผลการจัดสรรน้ำฤดูฝน ปี 2565





คงเหลือ ปริมาณน้ำที่ต้องจัดสรร
4,848 ล้าน ลบ.ม. (33%)



ปริมาณน้ำอ่างเก็บน้ำขนาดใหญ่ 4 เขื่อนหลักกลุ่มน้ำเจ้าพระยา ณ วันที่ 10 ก.ค.65

ภูมิพล	ปริมาณน้ำเก็บกัก 13,462 ล้าน ลบ.ม. ปริมาณน้ำใช้การ 9,662 ล้าน ลบ.ม.	ปริมาณน้ำปัจจุบัน 5,520 ล้าน ลบ.ม. (41%) ปริมาณน้ำที่นำมาใช้ได้ 1,720 ล้าน ลบ.ม. (18%)	
สิริกิติ์	ปริมาณน้ำเก็บกัก 9,510 ล้าน ลบ.ม. ปริมาณน้ำใช้การ 6,660 ล้าน ลบ.ม.	ปริมาณน้ำปัจจุบัน 3,635 ล้าน ลบ.ม. (38%) ปริมาณน้ำที่นำมาใช้ได้ 785 ล้าน ลบ.ม. (12%)	
แควน้อยฯ	ปริมาณน้ำเก็บกัก 939 ล้าน ลบ.ม. ปริมาณน้ำใช้การ 896 ล้าน ลบ.ม.	ปริมาณน้ำปัจจุบัน 256 ล้าน ลบ.ม. (27%) ปริมาณน้ำที่นำมาใช้ได้ 213 ล้าน ลบ.ม. (24%)	
ป่าสักฯ	ปริมาณน้ำเก็บกัก 960 ล้าน ลบ.ม. ปริมาณน้ำใช้การ 957 ล้าน ลบ.ม.	ปริมาณน้ำปัจจุบัน 163 ล้าน ลบ.ม. (17%) ปริมาณน้ำที่นำมาใช้ได้ 160 ล้าน ลบ.ม. (17%)	
รวม	ปริมาณน้ำเก็บกัก 24,871 ล้าน ลบ.ม. ปริมาณน้ำใช้การ 18,175 ล้าน ลบ.ม.	ปริมาณน้ำปัจจุบัน 9,574 ล้าน ลบ.ม. (38%) ปริมาณน้ำที่นำมาใช้ได้ 2,878 ล้าน ลบ.ม. (16%)	

ความต้องการใช้น้ำฤดูฝน ปี 2565 กลุ่มน้ำเจ้าพระยา ณ วันที่ 10 ก.ค.65

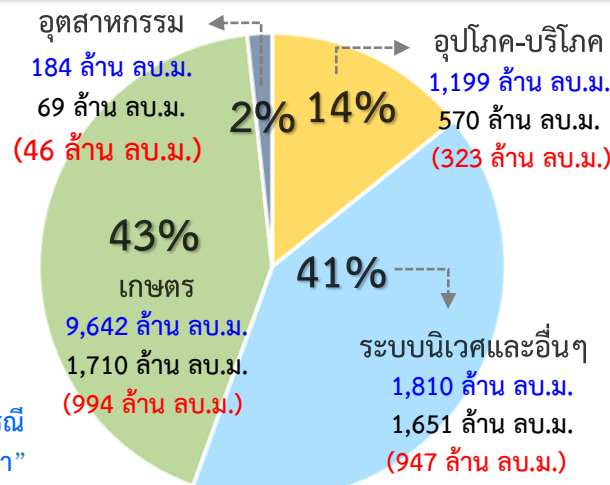
ปริมาณน้ำต้นทุน ณ วันที่ 1 พ.ค.65 จำนวน 3,511 ล้าน ลบ.ม.

ความต้องการใช้น้ำฤดูแล้ง ปี 2565 จำนวน **12,835** ล้าน ลบ.ม.

(น้ำชลประทาน 4,000 ล้าน ลบ.ม. / น้ำฝน 8,835 ล้าน ลบ.ม.)

น้ำใช้การ 4 เขื่อนหลัก วันที่ 10 ก.ค.65

2,878 ล้าน ลบ.ม. (16%)



ความต้องการใช้น้ำชลประทาน

4,000 ล้าน ลบ.ม.

ผล การจัดสรรน้ำชลประทาน

2,310 ล้าน ลบ.ม. (58%)

คงเหลือ ปริมาณน้ำที่ต้องจัดสรร

1,690 ล้าน ลบ.ม. (42%)

การเพาะปลูกข้าวนาปี 2565 ณ วันที่ 10 ก.ค.65

83%

เพาะปลูกข้าวไปแล้ว

តើបញ្ហា

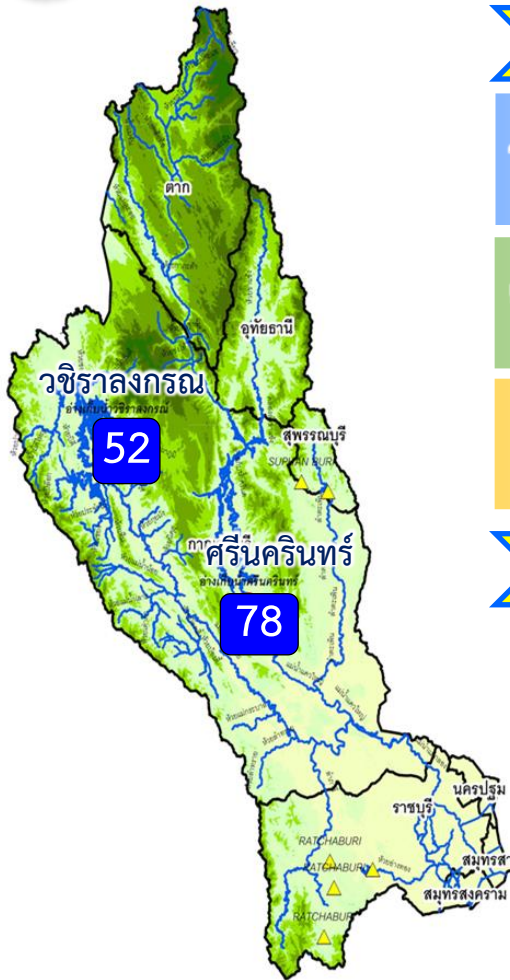
มาตรการของกรมชลประทาน

ในการบริหารจัดการน้ำในช่วงฤดูฝน

“ส่งเสริมการปลูกพืชฤดูฝนให้ใช้น้ำฝนเป็นหลักใช้น้ำชลประทานเสริมกรณี
ฝนทิ้งช่วงหรือปริมาณฝนตกน้อยกว่าการคาดการณ์ของกรมอุตุนิยมวิทยา”



แผน-ผลการบริหารจัดการน้ำฤดูฝนปี 2565 **ลุ่มน้ำแม่กลอง** (1 ก.ค.65 – 31 ธ.ค.65)



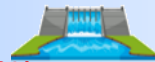
ปริมาณน้ำ 2 เขื่อนหลัก ลุ่มน้ำแม่กลอง ณ วันที่ 10 ก.ค.65

วชิราลงกรณ์

ปริมาณน้ำเก็บกัก 8,860 ล้าน ลบ.ม.
ปริมาณน้ำใช้การ 5,848 ล้าน ลบ.ม.

ปริมาณน้ำปัจจุบัน 4,586 ล้าน ลบ.ม. (52%)

ปริมาณน้ำที่นำมาใช้ได้ 1,574 ล้าน ลบ.ม. (27%)



ศรีนครินทร์

ปริมาณน้ำเก็บกัก 17,745 ล้าน ลบ.ม.
ปริมาณน้ำใช้การ 7,480 ล้าน ลบ.ม.

ปริมาณน้ำปัจจุบัน 13,896 ล้าน ลบ.ม. (78%)

ปริมาณน้ำที่นำมาใช้ได้ 3,631 ล้าน ลบ.ม. (49%)



รวม

ปริมาณน้ำเก็บกัก 26,605 ล้าน ลบ.ม.
ปริมาณน้ำใช้การ 13,328 ล้าน ลบ.ม.

ปริมาณน้ำปัจจุบัน 18,481 ล้าน ลบ.ม. (69%)

ปริมาณน้ำที่นำมาใช้ได้ 5,204 ล้าน ลบ.ม. (39%)



ผลจัดสรรน้ำฤดูฝน ปี 2565 ลุ่มน้ำแม่กลอง ณ วันที่ 10 ก.ค.65

ปริมาณน้ำต้นทุน ณ วันที่ 1 ก.ค.65 จำนวน 5,344 ล้าน ลบ.ม.

ความต้องการใช้น้ำฤดูฝน ปี 2565 จำนวน 4,826 ล้าน ลบ.ม.

(น้ำชลประทาน 4,000 ล้าน ลบ.ม. / น้ำฝน 826 ล้าน ลบ.ม.)



ปริมาณน้ำใช้การ 2 เขื่อนหลัก

ณ วันที่ 10 ก.ค.65

5,204 ล้าน ลบ.ม. (39%)

ความต้องการใช้น้ำชลประทาน

4,000 ล้าน ลบ.ม.

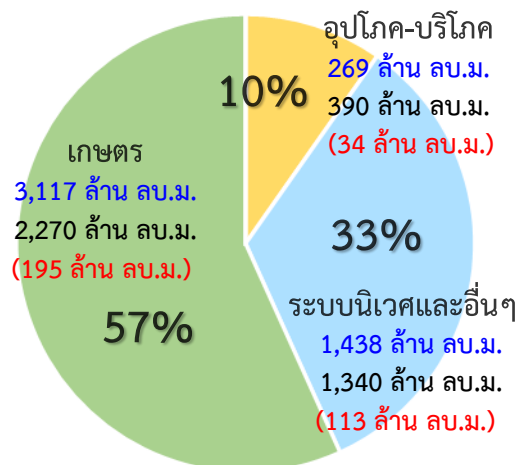
ผล จัดสรรน้ำชลประทาน

342 ล้าน ลบ.ม. (9%)

คงเหลือ ปริมาณน้ำที่ต้องจัดสรร

3,658 ล้าน ลบ.ม. (91%)

อ่างเก็บน้ำขนาดใหญ่ 2 แห่ง		
81% ขึ้นไป เกษตรน้ำตมมาก	-	แห่ง
51 - 80% เกษตรน้ำตม	2	แห่ง
31 - 50% เกษตรน้ำพอใช้	-	แห่ง
≤30% เกษตรน้ำน้อย	-	แห่ง
อ่างเก็บน้ำขนาดกลาง	7	แห่ง



ผลการเพาะปลูกข้าวนปี 2565 ณ วันที่ 10 ก.ค.65

26%

เพาะปลูกข้าวไปแล้ว

0.230 ล้านไร่ (แผน 0.89 ล้านไร่)

เก็บเกี่ยวแล้ว

- ล้านไร่

มาตรการของกรมชลประทานในการบริหารจัดการน้ำในช่วงฤดูแล้ง

“จัดสรรน้ำให้สอดคล้องกับปริมาณน้ำต้นทุน ตามลำดับความสำคัญ

ของกิจกรรมการใช้น้ำ และสำรองน้ำไว้สำหรับการใช้น้ำในช่วงต้นฤดูฝน”



6. สถานการณ์ค่าความเค็ม





รายงานสถานการณ์ค่าความเค็มและปริมาณน้ำ แม่น้ำเจ้าพระยา

10 กรกฎาคม 2565 เวลา 7:00 น.

สถานี : สุนัขน้ำประปาสำแล – สะพานพระนั่งเกล้า – ท่าบ้านนบบุรี – กรมชลประทานสามเสน

ปริมาณน้ำที่ระบายออกจากเขื่อนพระรามหก - ลบ.ม./วินาที
ปริมาณน้ำที่ระบายออกจากเขื่อนเจ้าพระยา 65.00 ลบ.ม./วินาที
ปริมาณน้ำที่ศูนย์ศิลปาชีพบางไทร 92.00 ลบ.ม./วินาที
ระยะทางจากศูนย์ศิลปาชีพบางไทรถึงสถานีประปาสำแล 17 กม.

0.19
กรัม/ลิตร



สถานีประปาสำแล

96.0 กม. จากปากน้ำ

ค่าความเค็มสูงสุดที่
จุดตรวจวัดสถานีประปาสำแล
วันที่ 9 ก.ค. 2565
วัดได้ 0.21 กรัม/ลิตร

0.20
กรัม/ลิตร



สะพานพระนั่งเกล้า

64.0 กม. จากปากน้ำ

ค่าความเค็มสูงสุดที่
จุดตรวจวัดสะพานพระนั่งเกล้า
วันที่ 9 ก.ค. 2565
วัดได้ 0.20 กรัม/ลิตร

0.21
กรัม/ลิตร



ท่าบ้านนบบุรี

61.5 กม. จากปากน้ำ

ค่าความเค็มสูงสุดที่
จุดตรวจวัดท่าบ้านนบบุรี
วันที่ 9 ก.ค. 2565
วัดได้ 0.21 กรัม/ลิตร

0.22
กรัม/ลิตร



กรมชลประทานสามเสน

55.9 กม. จากปากน้ำ

ค่าความเค็มสูงสุดที่
จุดตรวจวัดกรมชลประทานสามเสน
วันที่ 9 ก.ค. 2565
วัดได้ 0.22 กรัม/ลิตร

เกณฑ์เฝ้าระวัง 0.25 กรัม/ลิตร
มาตรฐานเพื่อการเกษตร
ไม่เกิน 0.50 กรัม/ลิตร

เกณฑ์เฝ้าระวังเพื่อการเกษตร
ไม่เกิน 2 กรัม/ลิตร

ที่มาของข้อมูล : กปน. และกรมชลประทาน
จัดทำโดยฝ่ายตะกอนและคุณภาพน้ำ ส่วนอุทกวิทยา สป.



รายงานสถานการณ์ค่าความเค็มและปริมาณน้ำ แม่น้ำท่าจีน

10 กรกฎาคม 2565 เวลา 7:00 น.

สถานี : วัดท่าพูด – ปากคลองจินดา – วัดดอนไก่ดี – วัดอ่างทอง – วัดพันธุวงศ์

ปริมาณน้ำที่ระบายออกจากประตูน้ำพระยา 1.84 ลบ.ม./วินาที
ปริมาณน้ำที่ระบายออกจากประตูน้ำสองพี่น้อง 52.95 ลบ.ม./วินาที
ปริมาณน้ำที่ระบายออกจากประตูน้ำท่าเสา-บางปลา 33.07 ลบ.ม./วินาที

0.21
กรัม/ลิตร



วัดท่าพูด

67.5 กม. จากปากน้ำ

0.21
กรัม/ลิตร



ปากคลองจินดา

53.6 กม. จากปากน้ำ

0.24
กรัม/ลิตร



วัดดอนไก่ดี

38.2 กม. จากปากน้ำ

0.27
กรัม/ลิตร



วัดอ่างทอง

27.7 กม. จากปากน้ำ

0.28
กรัม/ลิตร



วัดพันธุวงศ์

18.4 กม. จากปากน้ำ

เกณฑ์เฝ้าระวังสำหรับกล้วยไม้ 0.75 กรัม/ลิตร
เกณฑ์เฝ้าระวังเพื่อการเกษตร
ไม่เกิน 2 กรัม/ลิตร

ที่มาของข้อมูล : กรมชลประทาน
จัดทำโดยฝ่ายตะกอนและคุณภาพน้ำ ส่วนอุทกวิทยา สป.



รายงานสถานการณ์ค่าความเค็มและปริมาณน้ำ แม่น้ำปราชิน-บางปะกง

10 กรกฎาคม 2565 เวลา 7:00 น.

สถานี : บางแตง – บางกระเจ็ด – เขื่อนบางปะกง – วัดแหลมใต้ – ชลประทานฉะเชิงเทรา

ปริมาณน้ำที่ระบายออกจากอ่างเก็บน้ำบนถนนจินดา 0.00 ลบ.ม./วินาที
ปริมาณน้ำที่สถานี Kgs.3 อ.บึงนาราง จ.พิจิตร 31.20 ลบ.ม./วินาที

0.14
กรัม/ลิตร



บางแตง

115 กม. จากปากน้ำ

ค่าความเค็มสูงสุดที่จุดตรวจวัดบางแตง
วันที่ 9 ก.ค. 2565
วัดได้ 0.17 กรัม/ลิตร

0.25
กรัม/ลิตร



บางกระเจ็ด

96 กม. จากปากน้ำ

ค่าความเค็มสูงสุดที่จุดตรวจวัดบางกระเจ็ด
วันที่ 9 ก.ค. 2565
วัดได้ 0.25 กรัม/ลิตร

0.30
กรัม/ลิตร



เขื่อนบางปะกง

67 กม. จากปากน้ำ

ค่าความเค็มสูงสุดที่จุดตรวจวัดเขื่อนบางปะกง
วันที่ 9 ก.ค. 2565
วัดได้ 0.34 กรัม/ลิตร

0.34
กรัม/ลิตร



วัดแหลมใต้

57 กม. จากปากน้ำ

ค่าความเค็มสูงสุดที่จุดตรวจวัดวัดแหลมใต้
วันที่ 9 ก.ค. 2565
วัดได้ 0.34 กรัม/ลิตร

0.42
กรัม/ลิตร



ชลประทานฉะเชิงเทรา

37 กม. จากปากน้ำ

ค่าความเค็มสูงสุดที่จุดตรวจวัดชลประทานฉะเชิงเทรา
วันที่ 9 ก.ค. 2565
วัดได้ 0.41 กรัม/ลิตร

เกณฑ์เฝ้าระวังเพื่อการเกษตรไม่เกิน 2 กรัม/ลิตร

ที่มาของข้อมูล : กรมควบคุมมลพิษ และกรมชลประทาน
จัดทำโดยฝ่ายตะกอนและคุณภาพน้ำ ส่วนอุทกวิทยา สป.



รายงานสถานการณ์ค่าความเค็มและปริมาณน้ำ แม่น้ำแม่กลอง

10 กรกฎาคม 2565 เวลา 07:00 น.

สถานี : โพธาราม – ราชบุรี – ปากคลองดำเนินสะดวก – บางคนที – อัมพวา

ปริมาณน้ำที่ระบายออกจากเขื่อนแม่กลอง 321.89 ลบ.ม./วินาที

0.13
กรัม/ลิตร



โพธาราม

65.3 กม. จากปากน้ำ

0.13
กรัม/ลิตร



ราชบุรี

44.7 กม. จากปากน้ำ

0.15
กรัม/ลิตร



ปากคลองดำเนินสะดวก

27.0 กม. จากปากน้ำ

0.15
กรัม/ลิตร



บางคนที

23.8 กม. จากปากน้ำ

0.15
กรัม/ลิตร



อัมพวา

17.6 กม. จากปากน้ำ

เกณฑ์เฝ้าระวังเพื่อการเกษตร
ไม่เกิน 2 กรัม/ลิตร

ที่มาของข้อมูล : กรมควบคุมมลพิษ
จัดทำโดยฝ่ายตะกอนและคุณภาพน้ำ ส่วนอุทกวิทยา สป.



การรูกตัวของน้ำเค็มแม่น้ำเจ้าพระยา



การรูกตัวของน้ำเค็มแม่น้ำเจ้าพระยาปี 2565 ค่าความเค็มสูงสุดรายวัน (เวลา 00.00-23.00 น.)

วันที่	ระดับน้ำสูงสุด รฟ.พระนครใต้ (ม.ทท.)	โรงไฟฟ้า พระนคร ใต้	สะพานวง แหวน ตะวันออก	วัดทองหัง นอก	วัดบางนา นอก	ค.ลัดโพธิ์	วัด ราษฎร์ บูรณะ	สะพานตาก สิน	สะพาน พุทธ	โรงพยาบาล บาลีรักษ์	กรม ชลประทาน สามชัย	วัดเขมา วัดเขมา ท่าม่วน	คลอง อ้อมนนท์	สะพาน พระนั่ง เกล้า	วัดเจ้าฟ้า (กรม ชลประทาน ปากน้ำ)	สะพาน บวกลวี่	ปาก คลอง บางหลวง	วัดเขมา วัดเขมา	วัดฉาง	วัดโสธร ราม	สถานี สูบน้ำ สำแล	วัดปฐม ทอง	วัดบาง เดอนอก	วัดโสม มวง	วัดสวน มวง	วัดสอง ห้อง	วัดราง ไธ	วัดท้าย เกาะใหญ่	วัดโพธิ์ แดงเหนือ	วัดช้าง ใหญ่	ท่าเรือ บางโพ	วัดเจ็ท บางปะอิน	วัดบ้าน แป้ง
ระยะทาง จากปากน้ำ (กม.)	12.0	15.6	20.0	25.0	35.0	40.0	45.9	50.0	52.1	55.9	60.8	61.5	62.2	64.0	76.5	83.7	90.8	91.0	91.2	92.4	96.0	99.1	100.5	101.2	101.8	103.8	108.5	110.0	110.8	114.4	118.7	125.4	130.0
9/06/2565	1.17	5.28	4.49	3.54	2.45	0.27	0.25	0.22	0.20	0.20	0.19	0.18	0.18	0.18	0.16	0.16	0.15	0.15	0.15	0.15	0.15	0.15	0.15	0.15	0.15	0.16	0.16	0.16	0.15	0.15	0.15	0.13	
10/06/2565	1.19	5.49	4.68	3.71	2.60	0.38	0.32	0.25	0.20	0.20	0.19	0.18	0.18	0.18	0.16	0.16	0.15	0.15	0.15	0.15	0.15	0.15	0.15	0.16	0.17	0.17	0.17	0.17	0.17	0.16	0.16	0.15	
11/06/2565	0.94	5.66	4.80	3.77	2.60	0.24	0.23	0.21	0.20	0.20	0.19	0.18	0.18	0.17	0.17	0.16	0.16	0.16	0.16	0.16	0.17	0.17	0.17	0.17	0.17	0.18	0.18	0.18	0.17	0.17	0.16	0.14	
12/06/2565	1.19	8.86	7.50	5.87	3.99	0.25	0.23	0.21	0.19	0.19	0.18	0.17	0.17	0.17	0.17	0.17	0.17	0.17	0.17	0.17	0.18	0.18	0.18	0.18	0.18	0.18	0.18	0.18	0.17	0.17	0.16	0.13	
13/06/2565	1.45	8.22	6.97	5.46	3.73	0.28	0.25	0.21	0.19	0.19	0.19	0.18	0.18	0.18	0.18	0.18	0.18	0.18	0.18	0.19	0.22	0.22	0.22	0.22	0.22	0.21	0.19	0.18	0.18	0.18	0.18	0.18	
14/06/2565	1.85	9.66	8.23	6.50	4.52	0.57	0.45	0.30	0.20	0.20	0.19	0.18	0.18	0.18	0.18	0.18	0.18	0.18	0.18	0.19	0.21	0.21	0.21	0.21	0.21	0.20	0.19	0.18	0.18	0.17	0.17	0.15	
15/06/2565	1.79	9.27	7.89	6.23	4.34	0.54	0.43	0.29	0.20	0.20	0.19	0.18	0.18	0.18	0.18	0.19	0.19	0.19	0.19	0.19	0.20	0.20	0.20	0.20	0.20	0.20	0.19	0.19	0.19	0.18	0.17	0.16	
16/06/2565	1.77	6.64	5.68	4.53	3.21	0.58	0.45	0.30	0.20	0.20	0.19	0.18	0.18	0.18	0.18	0.19	0.19	0.20	0.20	0.20	0.20	0.20	0.20	0.20	0.20	0.20	0.20	0.20	0.20	0.18	0.18	0.17	
17/06/2565	1.94	1.24	1.11	0.95	0.77	0.40	0.33	0.25	0.20	0.20	0.20	0.19	0.19	0.19	0.19	0.19	0.19	0.19	0.19	0.20	0.21	0.21	0.21	0.21	0.21	0.21	0.20	0.20	0.20	0.18	0.18	0.17	
18/06/2565	1.78	1.18	1.06	0.92	0.76	0.43	0.35	0.26	0.20	0.20	0.20	0.19	0.19	0.19	0.19	0.20	0.20	0.20	0.20	0.20	0.20	0.20	0.20	0.20	0.20	0.20	0.20	0.20	0.20	0.19	0.19	0.18	
19/06/2565	1.58	0.93	0.84	0.74	0.61	0.37	0.31	0.25	0.20	0.20	0.20	0.19	0.19	0.19	0.19	0.19	0.19	0.19	0.19	0.19	0.20	0.19	0.19	0.19	0.19	0.19	0.20	0.20	0.20	0.19	0.19	0.18	
20/06/2565	1.45	0.69	0.62	0.53	0.44	0.24	0.23	0.21	0.20	0.20	0.20	0.20	0.20	0.20	0.19	0.19	0.19	0.19	0.19	0.20	0.21	0.20	0.19	0.19	0.19	0.19	0.19	0.19	0.19	0.18	0.18	0.17	
21/06/2565	1.52	0.72	0.64	0.55	0.45	0.24	0.23	0.22	0.21	0.21	0.21	0.20	0.20	0.20	0.20	0.19	0.19	0.19	0.19	0.20	0.21	0.20	0.19	0.19	0.19	0.18	0.17	0.17	0.17	0.16	0.16	0.15	
22/06/2565	1.45	0.63	0.57	0.50	0.42	0.25	0.24	0.22	0.21	0.21	0.21	0.20	0.20	0.20	0.19	0.19	0.19	0.19	0.19	0.20	0.22	0.20	0.19	0.19	0.19	0.18	0.17	0.17	0.17	0.16	0.16	0.14	
23/06/2565	1.26	0.67	0.60	0.52	0.43	0.24	0.23	0.22	0.21	0.21	0.21	0.20	0.20	0.20	0.19	0.19	0.19	0.19	0.19	0.19	0.19	0.19	0.19	0.19	0.19	0.18	0.17	0.17	0.17	0.16	0.16	0.14	
24/06/2565	1.23	5.68	4.82	3.79	2.61	0.25	0.24	0.23	0.22	0.22	0.21	0.20	0.20	0.20	0.20	0.20	0.20	0.20	0.20	0.20	0.19	0.18	0.18	0.18	0.18	0.18	0.17	0.17	0.17	0.16	0.16	0.14	
25/06/2565	1.05	7.55	6.40	5.01	3.43	0.26	0.25	0.24	0.23	0.23	0.22	0.21	0.21	0.20	0.20	0.19	0.19	0.19	0.19	0.19	0.20	0.19	0.18	0.18	0.18	0.18	0.17	0.17	0.17	0.16	0.16	0.15	
26/06/2565	1.44	8.64	7.32	5.73	3.91	0.27	0.26	0.24	0.23	0.23	0.22	0.21	0.21	0.20	0.20	0.19	0.19	0.19	0.19	0.19	0.18	0.18	0.18	0.18	0.18	0.18	0.17	0.17	0.17	0.16	0.16	0.15	
27/06/2565	1.31	6.70	5.68	4.46	3.06	0.26	0.25	0.24	0.23	0.23	0.22	0.21	0.21	0.20	0.20	0.19	0.19	0.19	0.19	0.19	0.18	0.18	0.18	0.18	0.18	0.17	0.17	0.17	0.16	0.16	0.15		
28/06/2565	1.59	6.08	5.16	4.06	2.79	0.26	0.25	0.24	0.23	0.23	0.22	0.21	0.21	0.21	0.21	0.19	0.19	0.18	0.18	0.18	0.19	0.18	0.18	0.18	0.18	0.17	0.17	0.17	0.16	0.16	0.16	0.14	
29/06/2565	1.53	2.56	2.20	1.76	1.26	0.26	0.25	0.24	0.23	0.23	0.22	0.21	0.21	0.21	0.21	0.20	0.20	0.19	0.19	0.19	0.21	0.19	0.18	0.18	0.18	0.18	0.17	0.17	0.17	0.16	0.16	0.14	
30/06/2565	1.51	2.59	2.22	1.78	1.27	0.25	0.24	0.24	0.23	0.23	0.22	0.21	0.21	0.21	0.21	0.20	0.20	0.19	0.19	0.19	0.22	0.20	0.19	0.18	0.18	0.17	0.16	0.16	0.16	0.16	0.15	0.14	
1/07/2565	1.68	2.84	2.43	1.94	1.38	0.25	0.25	0.24	0.24	0.23	0.22	0.21	0.21	0.21	0.20	0.19	0.19	0.19	0.19	0.19	0.23	0.20	0.19	0.18	0.18	0.18	0.17	0.17	0.17	0.16	0.16	0.14	
2/07/2565	1.52	4.62	3.93	3.11	2.16	0.27	0.26	0.24	0.23	0.23	0.22	0.21	0.21	0.20	0.20	0.20	0.20	0.20	0.20	0.20	0.19	0.18	0.18	0.18	0.18	0.18	0.17	0.17	0.17	0.16	0.16	0.14	
3/07/2565	1.32	5.06	4.31	3.40	2.36	0.29	0.27	0.25	0.23	0.23	0.22	0.21	0.21	0.20	0.20	0.20	0.20	0.20	0.20	0.20	0.19	0.18	0.18	0.18	0.18	0.18	0.17	0.17	0.17	0.16	0.16	0.15	
4/07/2565	1.19	3.48	2.97	2.36	1.66	0.26	0.25	0.24	0.23	0.23	0.22	0.21	0.21	0.20	0.20	0.19	0.19	0.19	0.19	0.19	0.20	0.19	0.18	0.18	0.18	0.18	0.18	0.18	0.18	0.17	0.17	0.16	
5/07/2565	1.26	4.75	4.04	3.19	2.22	0.27	0.26	0.25	0.24	0.23	0.22	0.21	0.21	0.21	0.20	0.20	0.20	0.20	0.20	0.20	0.19	0.18	0.18	0.18	0.18	0.18	0.19	0.19	0.19	0.18	0.18	0.17	
6/07/2565	1.19	3.80	3.24	2.57	1.80	0.27	0.26	0.25	0.24	0.23	0.22	0.21	0.21	0.21	0.20	0.19	0.19	0.19	0.19	0.19	0.21	0.20	0.19	0.19	0.19	0.19	0.19	0.19	0.19	0.18	0.18	0.17	
7/07/2565	1.00	4.64	3.95	3.12	2.16	0.26	0.25	0.25	0.24	0.23	0.22	0.21	0.21	0.21	0.20	0.19	0.19	0.19	0.19	0.19	0.21	0.20	0.19	0.19	0.19	0.19	0.19	0.19	0.19	0.18	0.18	0.17	
8/07/2565	0.97	4.22	3.61	2.87	2.03	0.35	0.31	0.27	0.24	0.23	0.22	0.21	0.21	0.21	0.20	0.19	0.19	0.19	0.19	0.19	0.19	0.20	0.20	0.20	0.20	0.20	0.19	0.19	0.19	0.18	0.17	0.16	
9/07/2565	0.79	5.34	4.54	3.58	2.48	0.28	0.25	0.24	0.23	0.23	0.22	0.21	0.21	0.20	0.20	0.20	0.20	0.20	0.20	0.20	0.21	0.20	0.20	0.20	0.20	0.20	0.19	0.19	0.19	0.18	0.17	0.16	

ลิ้มความเค็ม 0.25 กรัม/ลิตร
ใกล้สุด (ช่วงน้ำลง)

ลิ้มความเค็ม 0.25 กรัม/ลิตร
ใกล้สุด (ช่วงน้ำขึ้น)

หมายเหตุ: - ค่าความเค็ม 0.25 กรัม/ลิตร เป็นเกณฑ์เฝ้าระวังและควบคุม
ความเค็มของที่ดินน้ำดี
- ระยะใกล้สุด ใกล้สุด วัดจากปากอ่าวไทย
- แนวลากความเค็ม 0.25 กรัม/ลิตร (เส้นสีแดง) อยู่ในช่วงน้ำขึ้น
ใช้ข้อมูลค่าความเค็มสูงสุดรายวัน (เวลา 00.00-23.00 น.)
- แนวลากความเค็ม 0.25 กรัม/ลิตร (เส้นสีเขียว) อยู่ในช่วงน้ำลง
ใช้ข้อมูลค่าความเค็มต่ำสุดรายวัน (เวลา 00.00-23.00 น.)

ที่มาข้อมูล: ฝ่ายทรัพยากรน้ำและสิ่งแวดล้อม
การประปาคลองหลวง
<http://rwc.mwa.co.th/page/stats/>
จัดทำโดย: ฝ่ายตะกอนและคุณภาพน้ำ สบอ.



7. คาดการณ์ปริมาณน้ำต้นทุน ณ วันที่ 1 พ.ย.65





คาดการณ์ปริมาณน้ำอ่างเก็บน้ำขนาดใหญ่ 35 แห่งในช่วงฤดูฝน 2565 6 กรณี

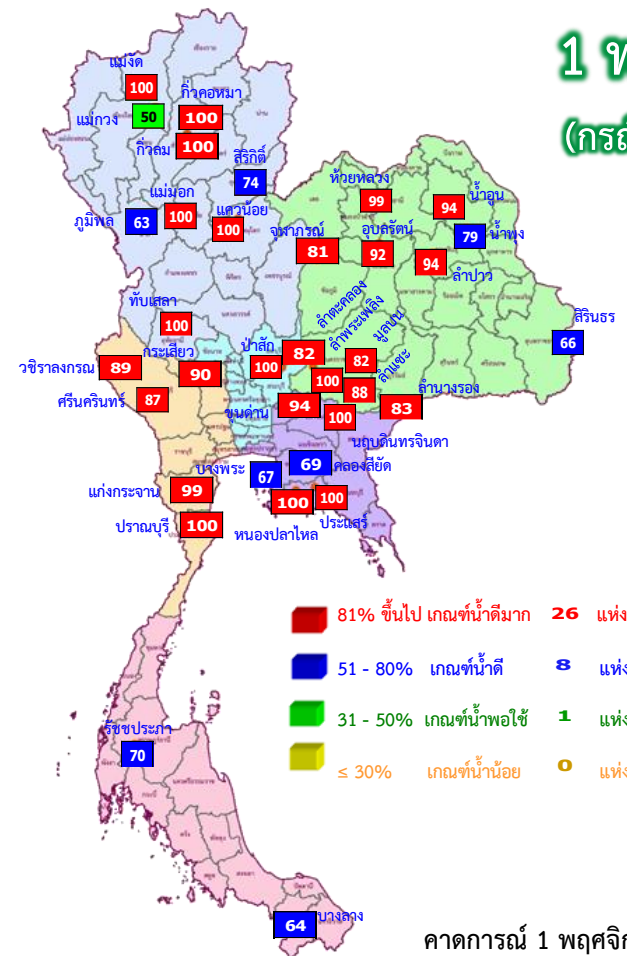
สถิติและคาดการณ์ปริมาณน้ำอ่างเก็บน้ำขนาดใหญ่

35 แห่งในช่วงฤดูฝน 2565 6 กรณี

ปี	ปริมาณน้ำ (ล้าน ลบ.ม.)	%	น้ำใช้การ (ล้าน ลบ.ม.)	%
1 พ.ย.54	65,609	94	41,970	90
1 พ.ย.56	53,078	75	29,575	63
1 พ.ย.57	45,155	64	21,652	46
1 พ.ย.58	41,105	58	17,602	38
1 พ.ย.59	49,191	70	25,664	54
1 พ.ย.60	59,642	84	36,115	76
1 พ.ย.61	57,693	81	34,151	72
1 พ.ย.62	47,400	67	23,858	50
1 พ.ย.63	43,412	61	19,870	42
1 พ.ย.64	53,999	67	30,457	64
1 พ.ย. 65 (น้ำมาก)	62,487	88	38,945	82
1 พ.ย. 65 (น้ำเฉลี่ย)	56,340	79	32,797	69
1 พ.ย. 65 (น้ำน้อย)	47,625	67	24,112	51
1 พ.ย. 65 (One Map)	56,458	80	32,915	69
1 พ.ย. 65 (2552)	57,439	81	33,896	72
1 พ.ย. 65 (2561)	59,130	83	35,606	75

คาดการณ์ ณ วันที่ 1 กรกฎาคม 2565

1 พ.ย. 65
(กรณีน้ำเฉลี่ย)



คาดการณ์ 1 พฤศจิกายน 2565
ปริมาณน้ำใช้การมากกว่า ปี 2564
2,340 ล้าน ลบ.ม.

ปี พ.ศ.	ปริมาณน้ำ (ล้าน ลบ.ม.)	%	น้ำใช้การ (ล้าน ลบ.ม.)	%
2565	56,340	79	32,797	69



คาดการณ์ปริมาณน้ำใช้การใน 4 เขื่อนหลัก ณ วันที่ 1 พ.ย. 2565

เขื่อนภูมิพล

เขื่อนสิริกิติ์

ปี	ปริมาณ (ล้าน ลบ.ม.)	%	น้ำใช้การ (ล้าน ลบ.ม.)	%
1 พ.ย. 62	5,934	44	2,134	22
1 พ.ย. 63	5,464	41	1,664	17
1 พ.ย. 64	8,029	60	4,229	44
1 พ.ย. 65 (น้ำมาก)	9,579	71	5,779	60
1 พ.ย. 65 (น้ำเฉลี่ย)	8,528	63	4,728	49
1 พ.ย. 65 (น้ำน้อย)	7,520	56	3,720	38
1 พ.ย. 65 (2561)	8,263	61	4,463	46
1 พ.ย. 65 (2552)	9,404	70	5,604	58
1 พ.ย. 65 One Map)	8,002	59	4,202	43

1 พฤศจิกายน 2562

น้ำใช้การ 4 เขื่อนหลัก 5,377 ล้าน ลบ.ม.

1 พฤศจิกายน 2563

น้ำใช้การ 4 เขื่อนหลัก 5,771 ล้าน ลบ.ม.

1 พฤศจิกายน 2564

น้ำใช้การ 4 เขื่อนน้ำ 7,744 ล้าน ลบ.ม.

คาดการณ์ 1 พฤศจิกายน 2565

น้ำใช้การ 4 เขื่อนน้ำ Avg 10,729 ล้าน ลบ.ม.

ปี	ปริมาณ (ล้าน ลบ.ม.)	%	น้ำใช้การ (ล้าน ลบ.ม.)	%
1 พ.ย. 62	5,294	56	2,444	37
1 พ.ย. 63	5,819	61	2,969	45
1 พ.ย. 64	4,467	47	1,617	24
1 พ.ย. 65 (น้ำมาก)	8,028	84	5,178	78
1 พ.ย. 65 (น้ำเฉลี่ย)	6,998	74	4,148	62
1 พ.ย. 65 (น้ำน้อย)	5,873	62	3,023	45
1 พ.ย. 65 (2561)	8,062	85	5,212	78
1 พ.ย. 65 (2552)	5,852	62	3,002	45
1 พ.ย. 65 One Map)	6,308	66	3,458	52

เขื่อนแควน้อย

ปี	ปริมาณ (ล้าน ลบ.ม.)	%	น้ำใช้การ (ล้าน ลบ.ม.)	%
1 พ.ย. 62	495	53	452	50
1 พ.ย. 63	463	49	420	47
1 พ.ย. 64	944	100	901	100
1 พ.ย. 65 (น้ำมาก)	939	100	896	100
1 พ.ย. 65 (น้ำเฉลี่ย)	939	100	896	100
1 พ.ย. 65 (น้ำน้อย)	578	62	535	60
1 พ.ย. 65 (2561)	872	93	829	93
1 พ.ย. 65 (2552)	832	89	789	88
1 พ.ย. 65 One Map)	939	100	896	100

คาดการณ์ปริมาณน้ำรวม 4 เขื่อนหลัก 4 กรณี

ปี	ปริมาณน้ำ (ล้าน ลบ.ม.)	%	น้ำใช้การ (ล้าน ลบ.ม.)	%
1 พ.ย. 62	12,073	49	5,377	30
1 พ.ย. 63	12,467	50	5,771	32
1 พ.ย. 64	14,440	58	7,744	43
1 พ.ย. 65 (น้ำมาก)	19,507	78	12,811	70
1 พ.ย. 65 (น้ำเฉลี่ย)	17,425	70	10,729	59
1 พ.ย. 65 (น้ำน้อย)	14,931	60	8,235	45
1 พ.ย. 65 (2561)	18,156	73	11,460	63
1 พ.ย. 65 (2552)	17,048	69	10,352	57
1 พ.ย. 65 One Map)	16,209	65	9,513	52

เขื่อนป่าสักชลสิทธิ์

ปี	ปริมาณ (ล้าน ลบ.ม.)	%	น้ำใช้การ (ล้าน ลบ.ม.)	%
1 พ.ย. 62	349	36	346	36
1 พ.ย. 63	722	75	719	75
1 พ.ย. 64	1,001	104	998	100
1 พ.ย. 65 (น้ำมาก)	960	100	957	100
1 พ.ย. 65 (น้ำเฉลี่ย)	960	100	957	100
1 พ.ย. 65 (น้ำน้อย)	960	100	957	100
1 พ.ย. 65 (2561)	960	100	957	100
1 พ.ย. 65 (2552)	960	100	957	100
1 พ.ย. 65 One Map)	960	100	957	100



คาดการณ์ปริมาณน้ำใช้การใน 2 เขื่อนหลัก ณ วันที่ 1 พ.ย. 2565

เขื่อนวชิราลงกรณ์

ปี	ปริมาณน้ำ (ล้าน ลบ.ม.)	%	น้ำใช้การ (ล้าน ลบ.ม.)	%
1 พ.ย. 62	7,770	88	4,758	81
1 พ.ย. 63	4,625	52	1,613	28
1 พ.ย. 64	7,690	97	4,678	80
1 พ.ย. 65 (น้ำมาก)	9,103	103	6,091	104
1 พ.ย. 65 (ฝนปกติ)	7,873	89	4,861	83
1 พ.ย. 65 (น้ำน้อย)	6,585	74	3,573	61
1 พ.ย. 65 (2561)	9,945	112	6,933	119
1 พ.ย. 65 (2552)	9,150	103	6,138	105
1 พ.ย. 65 (One Map)	8,231	93	5,219	89

เขื่อนศรีนครินทร์

ปี	ปริมาณน้ำ (ล้าน ลบ.ม.)	%	น้ำใช้การ (ล้าน ลบ.ม.)	%
1 พ.ย. 62	15,565	88	5,300	71
1 พ.ย. 63	13,216	74	2,951	39
1 พ.ย. 64	15,900	90	5,635	75
1 พ.ย. 65 (น้ำมาก)	16,351	92	6,086	81
1 พ.ย. 65 (ฝนปกติ)	15,394	87	5,129	69
1 พ.ย. 65 (น้ำน้อย)	14,456	81	4,191	56
1 พ.ย. 65 (2561)	16,328	92	6,063	81
1 พ.ย. 65 (2552)	15,815	89	5,550	74
1 พ.ย. 65 (One Map)	16,353	92	6,088	81

คาดการณ์ปริมาณน้ำใช้การใน 2 เขื่อนหลัก กลุ่มน้ำแม่กลอง

ปี	ปริมาณน้ำ (ล้าน ลบ.ม.)	%	น้ำใช้การ (ล้าน ลบ.ม.)	%
1 พ.ย. 62	23,335	88	10,058	75
1 พ.ย. 63	18,084	68	4,807	36
1 พ.ย. 64	23,590	89	10,313	77
1 พ.ย. 65 (น้ำมาก)	25,454	96	12,177	91
1 พ.ย. 65 (ฝนปกติ)	23,268	87	9,991	75
1 พ.ย. 65 (น้ำน้อย)	21,041	79	7,764	58
1 พ.ย. 65 (2561)	26,273	99	12,996	98
1 พ.ย. 65 (2552)	24,965	94	11,688	88
1 พ.ย. 65 (One Map)	24,584	92	11,307	85

จ.กาญจนบุรี

เขื่อนแม่กลอง

จ.ราชบุรี

จ.นครปฐม

1 พฤศจิกายน 2562

ปริมาณน้ำใช้การ 2 เขื่อน กลุ่มน้ำแม่กลอง 10,058 ล้าน ลบ.ม.

1 พฤศจิกายน 2563

ปริมาณน้ำใช้การ 2 เขื่อน กลุ่มน้ำแม่กลอง 4,807 ล้าน ลบ.ม.

1 พฤศจิกายน 2564

ปริมาณน้ำใช้การ 2 เขื่อน กลุ่มน้ำแม่กลอง 10,313 ล้าน ลบ.ม.

1 พฤศจิกายน 2565

ปริมาณน้ำใช้การ 2 เขื่อน กลุ่มน้ำแม่กลอง กรณี Avg 9,991 ล้าน ลบ.ม.



8. มาตรการเตรียมความพร้อม และแผนการบริหารจัดการน้ำช่วงฤดูฝน ปี 2565



13

มาตรการรับมือ ฤดูฝน ปี 2565

* 3 มาตรการที่เพิ่มจาก 10 มาตรการฯ ฤดูฝน ปี'64



1 มาตรการรับมือพื้นที่เสี่ยงน้ำท่วม และฝนน้อยกว่าค่าปกติ (มี.ค. 65 เป็นต้นไป)

- กรมอุตุนิยมวิทยา
- กรุงเทพมหานคร
- สถาบันสารสนเทศทรัพยากรน้ำ (องค์การมหาชน)
- สำนักงานทรัพยากรน้ำแห่งชาติ



2 การบริหารจัดการน้ำพื้นที่ลุ่มต่ำ เพื่อรองรับน้ำหลาก (ภายใน ส.ค. 65)

- กระทรวงเกษตรและสหกรณ์
- กระทรวงมหาดไทย
- กรมชลประทาน
- กรมทรัพยากรน้ำ
- กรมส่งเสริมการเกษตร
- กรุงเทพมหานคร



3 ทบทวน ปรับปรุงเกณฑ์บริหารจัดการน้ำ ในแหล่งน้ำขนาดใหญ่-กลาง และเขื่อนระบายน้ำ (ภายใน เม.ย. 65)

- กรมชลประทาน
- กรมทรัพยากรน้ำ
- กรมประมง
- การไฟฟ้าฝ่ายผลิตแห่งประเทศไทย
- กรมพัฒนาพลังงานทดแทนและอนุรักษ์พลังงาน



4 ช่อมแซม ปรับปรุงอาคารชลศาสตร์/ระบบระบายน้ำ สถานีโทรมาตรให้พร้อมใช้งาน (ภายใน ก.ค. 65)

- กรมชลประทาน
- กรมทรัพยากรน้ำ
- กรมอุตุนิยมวิทยา
- กรมประมง
- การไฟฟ้าฝ่ายผลิตแห่งประเทศไทย
- กรมพัฒนาพลังงานทดแทนและอนุรักษ์พลังงาน
- สถาบันสารสนเทศทรัพยากรน้ำ (องค์การมหาชน)
- กรมส่งเสริมการปกครองท้องถิ่น
- กรุงเทพมหานคร



5 ปรับปรุง แก้ไขสิ่งกีดขวางทางน้ำ (ภายใน ก.ค. 65)

- กรมทางหลวง
- กรมทางหลวงชนบท
- กรมชลประทาน
- กรมทรัพยากรน้ำ
- กรมเจ้าท่า
- กรุงเทพมหานคร
- การรถไฟแห่งประเทศไทย
- กรมส่งเสริมการปกครองท้องถิ่น



6 มาตรการรับมือเมื่อวันที 3 พฤษภาคม 2565

- กรมชลประทาน
- กรมโยธาธิการและผังเมือง
- กรมส่งเสริมการปกครองท้องถิ่น
- สำนักงานพัฒนาเทคโนโลยีอวกาศและภูมิสารสนเทศ (องค์การมหาชน)
- กรมเจ้าท่า
- กรมทรัพยากรน้ำ
- กรุงเทพมหานคร



7 เตรียมพร้อม/วางแผนเครื่องจักร เครื่องมือ ประจำพื้นที่เสี่ยงน้ำท่วมและฝนน้อยกว่าค่าปกติ (ภายใน ก.ค. 65)

- กรมทรัพยากรน้ำ
- กรุงเทพมหานคร
- กองบัญชาการกองทัพอากาศ
- กองทัพอากาศ
- กรมชลประทาน
- กรมทางหลวง
- กรมทางหลวงชนบท
- กองทัพบก
- กองทัพอากาศ
- สำนักงานตำรวจแห่งชาติ
- กรมป้องกันและบรรเทาสาธารณภัย
- กรมส่งเสริมการปกครองท้องถิ่น



8 เพิ่มประสิทธิภาพการใช้น้ำและปรับปรุง วิธีการส่งน้ำ (ก่อนฤดูฝน - ตลอดช่วงฤดูฝน)

- กรมชลประทาน
- กรมทรัพยากรน้ำ
- การประปานครหลวง
- กรมส่งเสริมการปกครองท้องถิ่น
- การไฟฟ้าฝ่ายผลิตแห่งประเทศไทย
- กรมทรัพยากรน้ำบาดาล
- การประปาส่วนภูมิภาค

9 ตรวจสอบมั่นคง ปลอดภัย คัน/ทำนบ/พนังกั้นน้ำ (ก่อนฤดูฝน - ตลอดช่วงฤดูฝน)

- กรมส่งเสริมการปกครองท้องถิ่น
- กรมโยธาธิการและผังเมือง
- กรมชลประทาน
- กรมเจ้าท่า
- กรมทางหลวง
- กรมทางหลวงชนบท
- สำนักงานทรัพยากรน้ำแห่งชาติ



12 การสร้างการรับรู้และประชาสัมพันธ์ (ก่อนฤดูฝน - ตลอดช่วงฤดูฝน)

- กระทรวงมหาดไทย
- สำนักงานทรัพยากรน้ำแห่งชาติ
- กรมประชาสัมพันธ์
- หน่วยงานที่เกี่ยวข้อง



13 ติดตามประเมินผลปรับมาตรการ ให้สอดคล้องกับสถานการณ์ภัย (ตลอดช่วงฤดูฝน)

- สำนักงานทรัพยากรน้ำแห่งชาติ
- ทุกหน่วยงาน



10* จัดเตรียมพื้นที่ อพยพและซักซ้อม แผนเผชิญเหตุ (ภายใน พ.ค. 65)

- กระทรวงมหาดไทย
- สำนักงานทรัพยากรน้ำแห่งชาติ
- หน่วยงานที่เกี่ยวข้อง

11* ตั้งศูนย์ส่วนหน้าก่อน เกิดภัย (ตลอดช่วงฤดูฝน)

- สำนักงานทรัพยากรน้ำแห่งชาติ
- กระทรวงมหาดไทย
- กสทช.
- หน่วยงานที่เกี่ยวข้อง



ความต้องการใช้น้ำและพื้นที่เพาะปลูกพืชในเขตชลประทาน ฤดูฝนปี 2565

ปริมาณน้ำต้นทุนในอ่างเก็บน้ำขนาดใหญ่ อ่างเก็บน้ำขนาดกลาง และ ความต้องการใช้น้ำในพื้นที่ชลประทาน

ภาค/ลุ่มน้ำ	ปริมาณน้ำใช้การ ณ วันที่ 1 พฤษภาคม 2565 (ล้านลูกบาศก์เมตร)			ความต้องการใช้น้ำ (ล้านลูกบาศก์เมตร)					พื้นที่เพาะปลูก (ล้านไร่)			
	อ่างฯ ใหญ่	อ่างฯ กลาง	รวม	เกษตร	อุปโภค-บริโภค	อุตสาหกรรม	ระบบนิเวศและอื่นๆ	รวม	ข้าวนาปี	พืชไร่-พืชผัก	อื่นๆ	รวม
เหนือ	3,509	556	4,065	5,972.63	105.55	0.66	596.59	6,675.42	5.11	0.11	2.50	7.72
กลาง	537	213	750	7,725.41	1,312.67	182.58	2,858.28	12,078.94	5.34	0.21	2.43	7.98
ตะวันออกเฉียงเหนือ	2,304	1,152	3,456	2,799.26	218.33	52.87	2,040.79	5,111.26	3.53	0.03	0.88	4.44
ตะวันออก	494	548	1,042	2,067.74	225.92	251.00	422.72	2,967.38	1.42	0.04	1.27	2.73
ตะวันตก	6,801	110	6,911	1,461.92	65.90	0.00	46.15	1,573.97	0.48	0.13	0.47	1.08
ใต้	3,389	536	3,925	2,230.76	310.86	21.00	1,343.78	3,906.39	0.95	0.03	2.69	3.67
รวมทั้งประเทศ	17,034	3,115	20,149	22,257.71	2,239.23	508.11	7,308.31	32,313.36	16.83	0.56	10.24	27.63
ลุ่มน้ำเจ้าพระยา	3,511	-	3,511	9,641.78	1,199.47	183.56	1,810.49	12,835.29	8.05	0.15	2.37	10.57
ลุ่มน้ำแม่กลอง	6,801	110	6,911	3,116.83	269.27	2.21	1,437.69	4,826.00	0.89	0.25	1.10	2.24

หมายเหตุ: อื่น ๆ ได้แก่ การปลูกพืชต่อเนื่อง เช่น อ้อย ไม้ผล ไม้ยืนต้น รวมทั้งบ่อปลา บ่อกัก ฯลฯ



****ส่งเสริมการปลูกพืชฤดูฝนให้ใช้น้ำฝนเป็นหลักใช้น้ำชลประทานเสริมกรณีฝนทิ้งช่วงหรือปริมาณฝนตกน้อยกว่าการคาดการณ์ของกรมอุตุนิยมวิทยา**



โครงการบางระกำโมเดล

บูรณาการการบริหารจัดการพื้นที่ลุ่มต่ำ รองรับน้ำหลาก ปี 2565

1-30 พ.ย. 65

เริ่มระบายน้ำออกจากพื้นที่ลุ่มต่ำ
เหลือน้ำไว้ 30 ซม. เพื่อเริ่มเตรียมแปลงเพาะปลูก
ข้าวนาปรังปี 2564/65

16 ส.ค.- 31 ต.ค. 65

เตรียมรองรับน้ำหลาก
400 ล้าน ลบ.ม.
(265,000 ไร่)

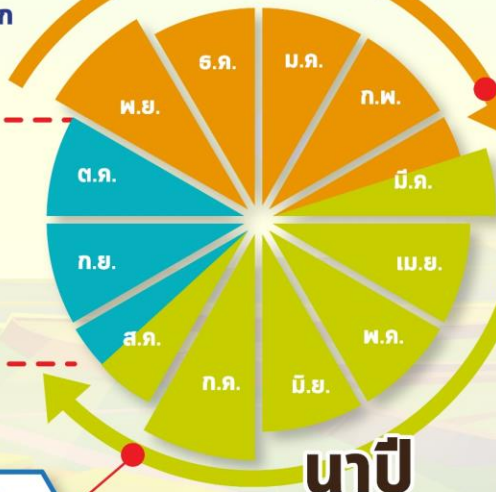
1-15 ส.ค. 65

เก็บเกี่ยว

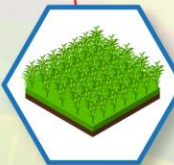


31 ก.ค. 65
สิ้นสุดการส่งน้ำ

นาปรัง



นาปี



1 เม.ย. 65
เริ่มเพาะปลูกข้าว



ต้นเดือน มี.ค. 65
เริ่มประชาสัมพันธ์
โครงการฯ



15 มี.ค. 65
เริ่มส่งน้ำ
เข้าระบบชลประทาน

การปรับปรุง
การเพาะปลูกข้าว

แผน
ปี 2565

พื้นที่เป้าหมาย
พื้นที่ทุ่งบางระกำ 0.265 ล้านไร่
ใช้น้ำเพื่อการเพาะปลูก 310 ล้าน ลบ.ม.

พิจนุโลก

อ.พรหมพิราม 106,914 ไร่
อ.เมืองพิจนุโลก 17,100 ไร่
อ.บางระกำ 55,900 ไร่
อ.วัดโบสถ์ 1,243 ไร่

สุโขทัย

อ.กงไกรลาศ 83,843 ไร่



พื้นที่ลุ่มต่ำ 10 ทุ่ง ลุ่มน้ำเจ้าพระยาตอนล่าง

บูรณาการการบริหารจัดการพื้นที่ลุ่มต่ำ 10 ทุ่ง ปี 2565

การปรับปรุง การเพาะปลูกข้าว

1 พ.ย. - 31 ธ.ค. 65

เริ่มระบายน้ำออกจากพื้นที่ลุ่มต่ำ
ให้น้ำไว้ 30 ซม. เพื่อเริ่มเตรียมแปลงเพาะปลูก
ข้าวนาปรังปี 2564/65

16 ก.ย. - 31 ต.ค. 65 พื้นที่ลุ่มต่ำ

มีความเสี่ยงที่จะเกิดความเสียหายจากอุทกภัย
จึงเพาะปลูกข้าวนาปีต่อเนื่อง
ความจุของทุ่งรวม 1,300 ล้าน ลบ.ม. (953,214 ไร่)

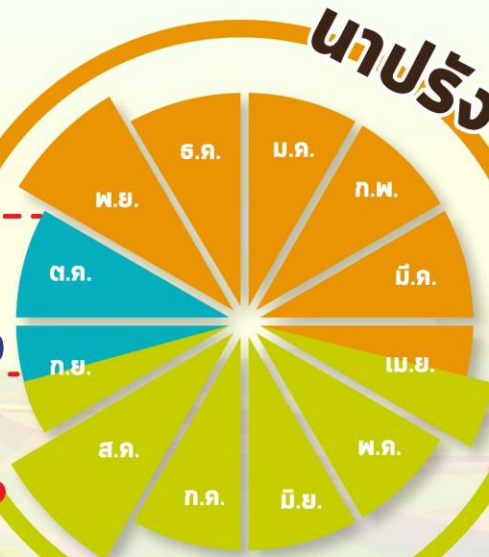
1-15 ก.ย. 65
เก็บเกี่ยว



31 ส.ค. 65
สิ้นสุดการส่งน้ำ



นาปี



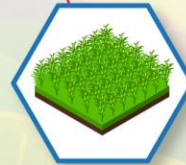
นาปรัง



ต้นเดือน เม.ย. 65
เริ่มประชาสัมพันธ์
โครงการฯ



15 เม.ย. 65
เริ่มส่งน้ำ
เข้าระบบชลประทาน



1 พ.ค. 65
เริ่มเพาะปลูกข้าว

แผน
ปี 2565

พื้นที่เป้าหมาย
พื้นที่คาดการณ์เพาะปลูก 0.967 ล้านไร่
ใช้น้ำเพื่อการเพาะปลูก 940 ล้าน ลบ.ม.

พื้นที่ลุ่มต่ำ 10 ทุ่ง

ฝั่งซ้ายชัยนาท-ป่าสัก
บางกุ่ม
เจ้าเจ็ด
เชียงราก

โพธิ์พระยา
ท่าเรือ
บางกุ้ง

บางบาล-บ้านแพน
ป่าโมก
ผักไห่

มาตรการเตรียมการรับมือปัญหาอุทกภัย



กำหนดพื้นที่

- วิเคราะห์พื้นที่เสี่ยงน้ำท่วมซ้ำซาก/พื้นที่เกษตรเสี่ยงน้ำท่วม
- ปริมาณน้ำในอ่างเก็บน้ำ ควบคุมให้อยู่ในเกณฑ์บริหารจัดการน้ำของอ่าง
- ปริมาณน้ำในลำน้ำ และกำจัดสิ่งกีดขวางทางน้ำ
- พื้นที่เกษตรกรรม และชุมชนที่เสี่ยงเกิดอุทกภัย



กำหนดคน

กำหนดผู้รับผิดชอบในพื้นที่ต่างๆ ที่จะได้รับผลกระทบ รวมทั้งประสานงานกับหน่วยงานในพื้นที่

- ติดตามสถานการณ์น้ำ
- วิเคราะห์คาดการณ์น้ำในลำน้ำ



จัดสรรทรัพยากร

เช่น เครื่องสูบน้ำ เครื่องจักรกล รถขุด รถแทรกเตอร์ หรือเครื่องมือต่างๆ ที่กระจายอยู่ในแต่ละพื้นที่ให้เพียงพอ โดยเฉพาะจุดเสี่ยงภัยน้ำท่วม ขอให้เตรียมพร้อมใช้งานตลอดเวลาตามแผนที่วางไว้ และสำรองไว้ที่ส่วนกลาง



จุดเฝ้าระวัง/จุดเสี่ยงอุทกภัย ปี 2565 กรมชลประทาน

สขป.1 15 จุด

สขป.2 35 จุด

สขป.3 60 จุด

สขป.4 21 จุด

โซนภาคเหนือ

(สขป. 1 - 4)

131 จุด

โซนภาคตะวันออกเฉียงเหนือ

(สขป. 5 - 8)

289 จุด

สขป.5 25 จุด

สขป.6 49 จุด

สขป.7 94 จุด

สขป.8 121 จุด

สขป.10 22 จุด

สขป.11 21 จุด

สขป.12 84 จุด

สขป.13 45 จุด

โซนภาคกลาง/ตท

(สขป. 10 - 13)

172 จุด

โซนภาคตะวันออก

(สขป. 9)

85 จุด

สขป.9

85

จุด

สขป.14 22 จุด

สขป.15 23 จุด

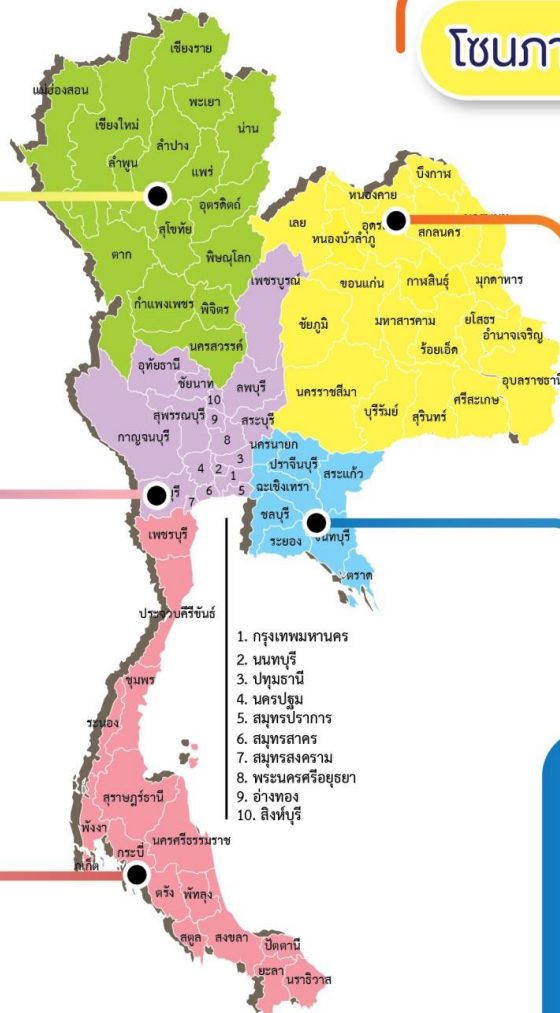
สขป.16 14 จุด

สขป.17 14 จุด

โซนภาคใต้

(สขป. 14 - 17)

73 จุด



รวมจุดเสี่ยง ปี 2565

กรมชลประทาน

= 750 จุด



ชป.เตรียมความพร้อมเครื่องจักร-เครื่องมือ ช่วยเหลือ ฤดูแล้ง ทั่วประเทศ ปี 2565



ส่วนบริหารเครื่องจักรกลที่ 1

เชียงใหม่

- เครื่องสูบน้ำ 165 เครื่อง
- รถบรรทุกน้ำ 49 คัน
- เครื่องจักรกลสนับสนุนอื่นๆ



ส่วนบริหารเครื่องจักรกลที่ 5

พระนครศรีอยุธยา

- เครื่องสูบน้ำ 400 เครื่อง
- รถบรรทุกน้ำ 117 คัน
- เครื่องจักรกลสนับสนุนอื่นๆ



ส่วนบริหารเครื่องจักรกลที่ 6

กาญจนบุรี

- เครื่องสูบน้ำ 294 เครื่อง
- รถบรรทุกน้ำ 30 คัน
- เครื่องจักรกลสนับสนุนอื่นๆ



ส่วนกลาง

นนทบุรี

- เครื่องสูบน้ำ 127 เครื่อง
- รถบรรทุกน้ำ 3 คัน
- เครื่องจักรกลสนับสนุนอื่นๆ

ส่วนบริหารเครื่องจักรกลที่ 2

พิษณุโลก

- เครื่องสูบน้ำ 237 เครื่อง
- รถบรรทุกน้ำ 42 คัน
- เครื่องจักรกลสนับสนุนอื่นๆ



ส่วนบริหารเครื่องจักรกลที่ 3

ขอนแก่น

- เครื่องสูบน้ำ 274 เครื่อง
- รถบรรทุกน้ำ 33 คัน
- เครื่องจักรกลสนับสนุนอื่นๆ



ส่วนบริหารเครื่องจักรกลที่ 4

นครราชสีมา

- เครื่องสูบน้ำ 197 เครื่อง
- รถบรรทุกน้ำ 44 คัน
- เครื่องจักรกลสนับสนุนอื่นๆ

ส่วนบริหารเครื่องจักรกลที่ 7

สงขลา

- เครื่องสูบน้ำ 318 เครื่อง
- รถบรรทุกน้ำ 27 คัน
- เครื่องจักรกลสนับสนุนอื่นๆ



รวมทั้งประเทศ

- เครื่องสูบน้ำ 2,079 เครื่อง
- รถบรรทุกน้ำ 351 คัน
- เครื่องจักรกลสนับสนุนอื่นๆ 2,952 หน่วย

รวมเป็น
5,382 หน่วย



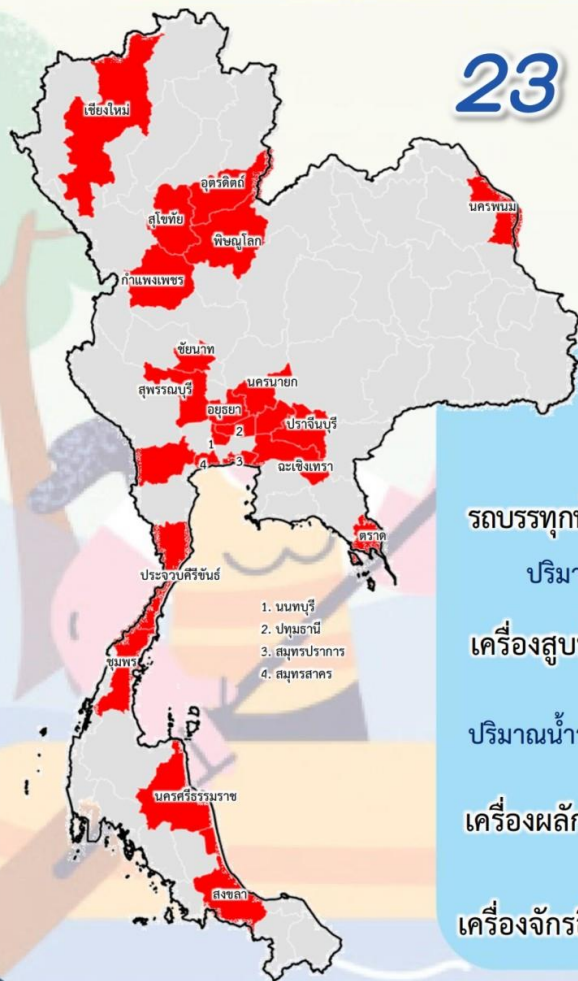


9. การให้ความช่วยเหลือในช่วงฤดูฝน ปี 2565



การช่วยเหลือประจำสัปดาห์ (25 มิ.ย.65 – 1 ก.ค.65)

23 จังหวัด



รถบรรทุกน้ำ = - คัน - เทียว

ปริมาณน้ำ - ล้านลิตร

เครื่องสูบน้ำ = 175 เครื่อง

ปริมาณน้ำรวม 0.925 ล้าน ลบ.ม.

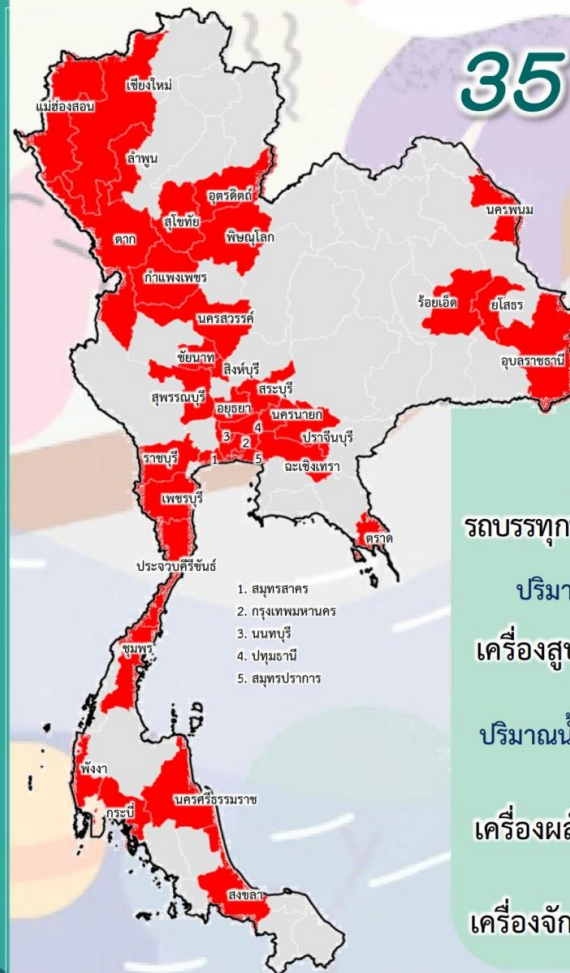
เครื่องผลักดันน้ำ = 36 หน่วย

เครื่องจักรอื่นๆ = 14 หน่วย

1. นนทบุรี
2. ปทุมธานี
3. สมุทรปราการ
4. สมุทรสาคร

การช่วยเหลือสะสม (1 พ.ค.65 – 1 ก.ค.65)

35 จังหวัด



รถบรรทุกน้ำ = 1 คัน 9 เทียว

ปริมาณน้ำ 0.054 ล้านลิตร

เครื่องสูบน้ำ = 267 เครื่อง

ปริมาณน้ำรวม 20.150 ล้าน ลบ.ม.

เครื่องผลักดันน้ำ = 38 หน่วย

เครื่องจักรอื่นๆ = 21 หน่วย

1. สมุทรสาคร
2. กรุงเทพมหานคร
3. นนทบุรี
4. ปทุมธานี
5. สมุทรปราการ



ผลการประชาสัมพันธ์สร้างการรับรู้เกี่ยวกับสถานการณ์น้ำ



ฤดูฝน 2565 กรมชลประทาน



ระหว่างวันที่ 25 มิถุนายน - 1 กรกฎาคม 2565



1. ศูนย์เรียนรู้การเพิ่มประสิทธิภาพการผลิตสินค้าเกษตร (ศพก.)



จำนวน

1

ครั้ง

สะสม 73 ครั้ง

เกษตรกร

9

คน

สะสม 2,579 คน

2. คณะกรรมการจัดการชลประทาน (JMC)



จำนวน

5

ครั้ง

สะสม 34 ครั้ง

เกษตรกร

208 คน

สะสม 1,240 คน

3. กลุ่มใช้น้ำ



จำนวน

170

ครั้ง

สะสม 794 ครั้ง

เกษตรกร

2,281 คน

สะสม 10,443 คน

4. การประชาสัมพันธ์อื่นๆ



จำนวน

279

ครั้ง

สะสม 8,334 ครั้ง

ข้อมูลสะสม ตั้งแต่วันที่ 1 พ.ค.65

รวมการประชาสัมพันธ์



จำนวนครั้งการประชาสัมพันธ์

455 สะสม 9,235



จำนวนเกษตรกรที่รับการฟังประชาสัมพันธ์

2,498 สะสม 14,262



กรมชลประทาน

กระทรวงเกษตรและสหกรณ์