



สถานการณ์น้ำ และการบริหารจัดการน้ำฤดูฝน ปี 2565

วันที่ 10 ตุลาคม 2565

ศูนย์ปฏิบัติการน้ำอัจฉริยะ (SWOC)
กรมชลประทาน ถนนสามเสน





หัวข้อ “สถานการณ์น้ำและการบริหารจัดการน้ำฤดูฝน ปี 2565”



1. สถานการณ์ฝน และสภาพภูมิอากาศ
2. สถานการณ์น้ำในอ่างเก็บน้ำ
3. สถานการณ์น้ำท่า
4. สถานการณ์ลุ่มน้ำเจ้าพระยา
5. สถานการณ์ลุ่มน้ำชี-มูล
6. การเพาะปลูกพืชฤดูฝน ปี 2565 (ข้าวนาปี)
7. คาดการณ์ปริมาณน้ำต้นทุน ณ วันที่ 1 พ.ย.65
8. มาตรการเตรียมความพร้อมและการบริหารจัดการน้ำช่วงฤดูฝน ปี 2565
9. สถานการณ์อุทกภัยปี 2565



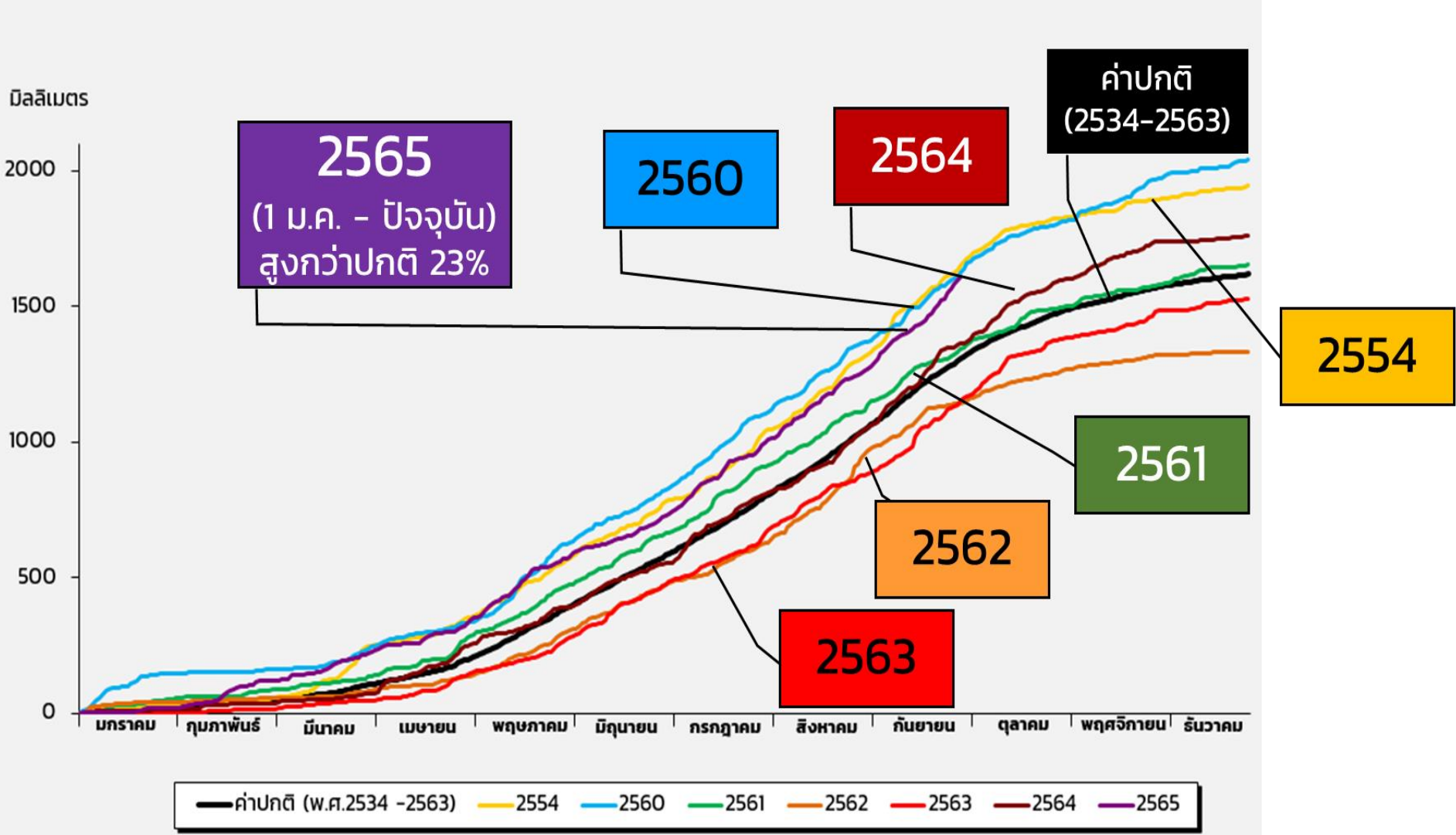


1. สถานการณ์ฝน และสภาพภูมิอากาศ





ปริมาณฝนสะสมของประเทศไทย ปี 2554, 2560-2565



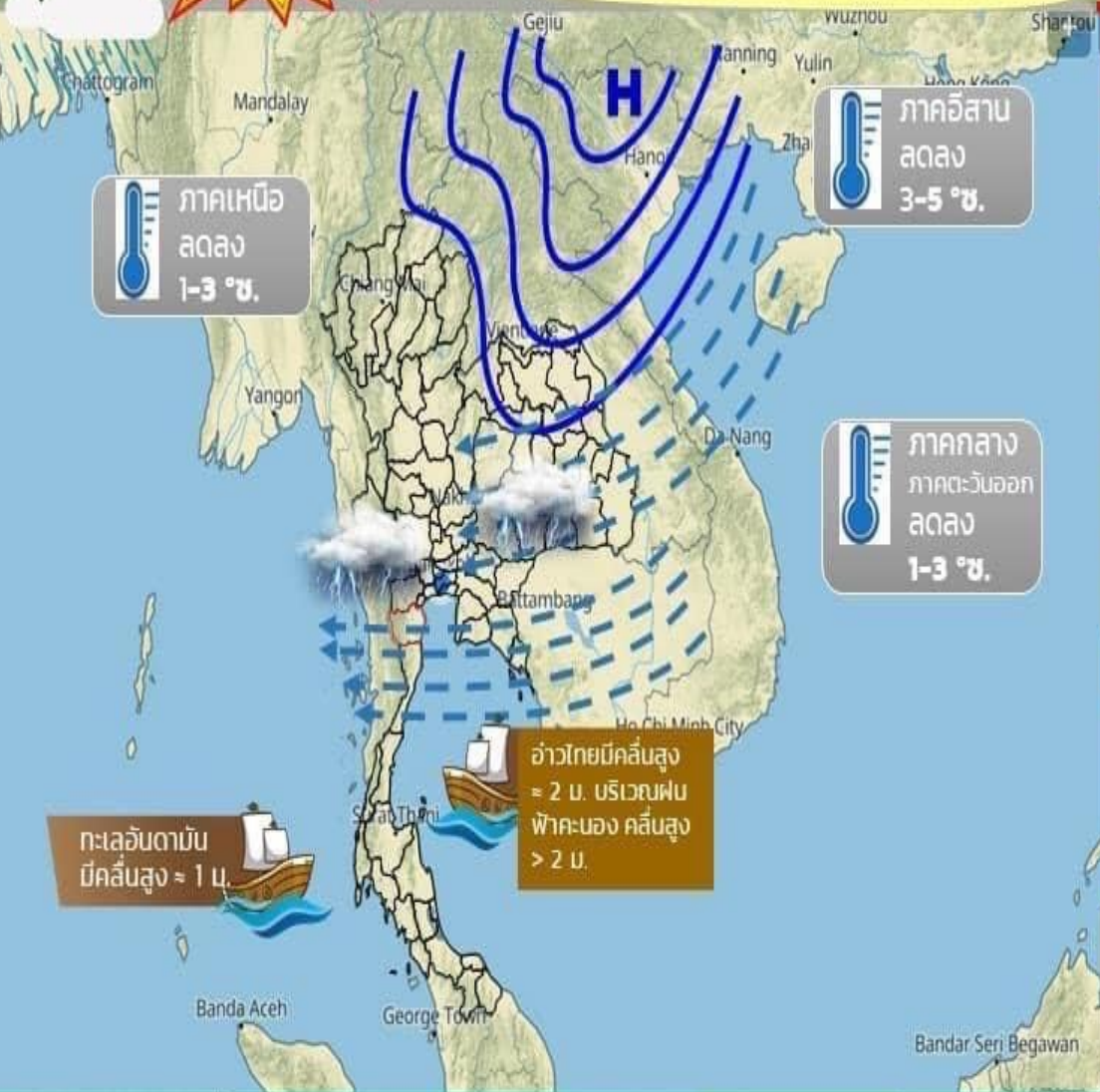
ข้อมูล ณ วันที่ 3 ต.ค. 65

ที่มา กรมอุตุนิยมวิทยา



อากาศแปรปรวนบริเวณประเทศไทยตอนบน และฝนตกหนักบริเวณภาคใต้

9 - 14 ต.ค. 65



ภาคเหนือ
ลดลง
1-3 °ซ.

ภาคอีสาน
ลดลง
3-5 °ซ.

ภาคกลาง
ภาคตะวันออก
ลดลง
1-3 °ซ.

ทะเลอันดามัน
มีคลื่นสูง = 1 ม.

อ่าวไทยมีคลื่นสูง
= 2 ม. บริเวณฝน
ฟ้าคะนอง คลื่นสูง
> 2 ม.

บริเวณความกดอากาศสูงหรือมวลอากาศเย็นกำลังปานกลางจากประเทศจีนจะแผ่ลงมาเสริมประเทศไทยตอนบนและทะเลจีนใต้

ผลกระทบ ในช่วงวันที่ 9-11 ต.ค. ฝนฟ้าคะนอง ลมกระโชกแรง และฝนตกหนักบางแห่ง

- อุณหภูมิจะลดลงกับมีลมแรง โดยภาคตะวันออกเฉียงเหนือ อุณหภูมิจะลดลง 3-5 องศาเซลเซียส ส่วนภาคอื่นๆ ลดลง 1-3 องศาเซลเซียส

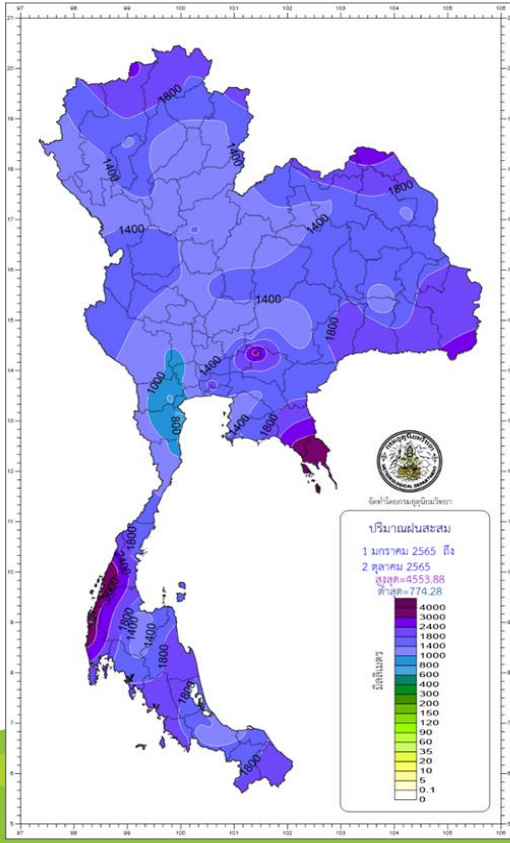
- ภาคใต้มีฝนตกหนักถึงหนักมากในช่วงวันที่ 9-11 ต.ค. 2565 และคลื่นลมบริเวณอ่าวไทยมีกำลังแรงขึ้นโดยมีคลื่นสูงประมาณ 2 เมตร บริเวณที่มีฝนฟ้าคะนองมีคลื่นสูงมากกว่า 2 เมตร

ข้อควรระวัง ระวังอันตรายสภาวะอากาศแปรปรวนที่มีฝนตกหนัก ลมกระโชกแรง และอุณหภูมิลดลง ขอให้ชาวเรือบริเวณอ่าวไทยเดินเรือด้วยความระมัดระวัง



ปริมาณฝนสะสมปี 2565 ตั้งแต่ 1 มกราคม - ปัจจุบัน

ปริมาณฝนรวม



ภาค	ปริมาณฝนเปรียบเทียบกับค่าปกติ		
	ตั้งแต่ 1 ม.ค. - ปัจจุบัน		
	ปริมาณฝน (มม.)	ค่าปกติ (มม.)	ผลต่างจากค่าปกติ
เหนือ	1411.3	1109.5	+ 301.8 มม. + 27 %
ตะวันออกเฉียงเหนือ	1571.3	1302.4	+ 268.9 มม. + 21 %
กลาง	1389.9	1087.3	+ 302.6 มม. + 28 %
ตะวันออก	1869.0	1624.4	+ 244.6 มม. + 15 %
ใต้ฝั่งตะวันออก	1404.9	963.4	+ 441.5 มม. + 46 %
ใต้ฝั่งตะวันตก	2476.6	2197.7	+ 278.9 มม. + 13 %
กทม.	2096.8	1382.7	+ 714.1 มม. + 52 %
ทั้งประเทศ	1610.7	1304.7	+ 306.0 มม. + 23 %

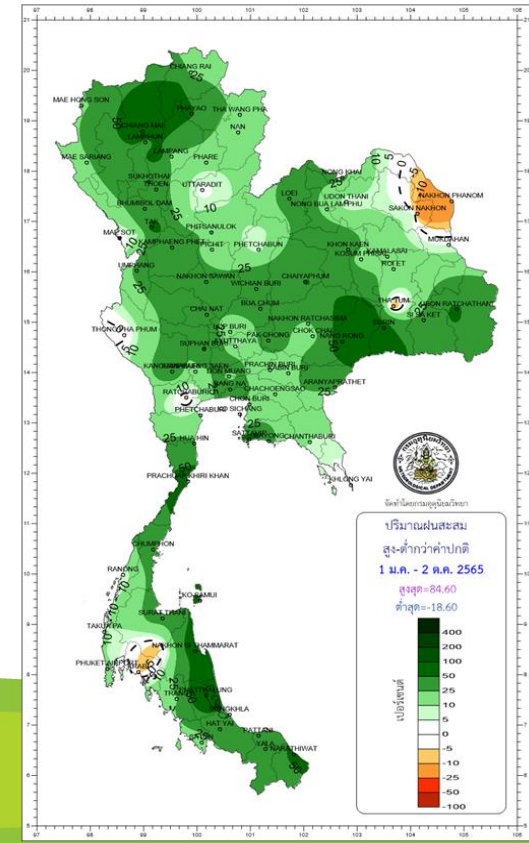
ปริมาณฝนทั้งประเทศ **1,610.70 มม.**
 ค่าปกติ **1304.7 มม.**
 ต่างจากค่าปกติ **+23%**



climate@tmd.go.th
 www.climate.tmd.go.th
 02-399-3290

กรมอุตุนิยมวิทยา
 กระทรวงดิจิทัลเพื่อเศรษฐกิจและสังคม

สูง - ต่ำกว่าค่าปกติ



ประกาศกรมอุตุนิยมวิทยา เรื่อง อากาศแปรปรวนบริเวณประเทศไทยตอนบน และฝนตกหนักบริเวณภาคใต้



(สำเนา)

ประกาศกรมอุตุนิยมวิทยา
เรื่อง อากาศแปรปรวนบริเวณประเทศไทยตอนบน
และฝนตกหนักบริเวณภาคใต้
ฉบับที่ 4 (275/2565)

ในช่วงวันที่ 10-14 ตุลาคม 2565 บริเวณความกดอากาศสูงหรือมวลอากาศเย็นกำลังปานกลางจากประเทศจีน จะแผ่เสริมลงมาปกคลุมประเทศไทยตอนบน ทำให้บริเวณดังกล่าวมีฝนฟ้าคะนอง ลมกระโชกแรง และฝนตกหนักถึงหนักมากบางแห่งเกิดขึ้นในช่วงวันที่ 10-11 ตุลาคม 2565 หลังจากนั้นอุณหภูมิจะลดลงกับมีลมแรง โดยภาคตะวันออกเฉียงเหนือ อุณหภูมิจะลดลง 3-5 องศาเซลเซียส ส่วนภาคเหนือ ภาคกลาง และภาคตะวันออก อุณหภูมิจะลดลง 1-3 องศาเซลเซียส ขอให้ประชาชนบริเวณดังกล่าวระวังอันตรายจากสภาพอากาศแปรปรวนที่มีฝนตกหนัก ลมกระโชกแรง และอุณหภูมิลดลง รวมถึงดูแลสุขภาพไว้ด้วยสำหรับลมตะวันออกพัดปกคลุมอ่าวไทยและภาคใต้มีกำลังแรงขึ้น ทำให้ภาคใต้มีฝนตกหนักถึงหนักมากในช่วงวันที่ 10-11 ตุลาคม 2565

จังหวัดที่คาดว่าจะมีฝนตกหนักถึงหนักมากบางแห่ง มีดังนี้

วันที่ 10 ตุลาคม 2565

ภาคเหนือ: จังหวัดสุโขทัย กำแพงเพชร พิจิตร และพิษณุโลก
ภาคกลาง: จังหวัดนครสวรรค์ อุทัยธานี ชัยนาท กาญจนบุรี ราชบุรี สุพรรณบุรี พระนครศรีอยุธยา สมุทรสงคราม สมุทรสาคร นครปฐม รวมทั้งกรุงเทพมหานครและปริมณฑล
ภาคตะวันออก: จังหวัดชลบุรี ระยอง จันทบุรี และตราด
ภาคใต้: จังหวัดเพชรบุรี ประจวบคีรีขันธ์ ชุมพร ระนอง และพังงา

วันที่ 11 ตุลาคม 2565

ภาคใต้: จังหวัดเพชรบุรี และประจวบคีรีขันธ์

-2-

ส่วนคลื่นลมบริเวณอ่าวไทยมีกำลังแรงขึ้น โดยมีคลื่นสูงประมาณ 2 เมตร บริเวณที่มีฝนฟ้าคะนองมีคลื่นสูงมากกว่า 2 เมตร ขอให้ชาวเรือเดินเรือด้วยความระมัดระวังในช่วงวันที่ 10 - 14 ตุลาคม 2565

จึงขอให้ประชาชนติดตามประกาศจากกรมอุตุนิยมวิทยา และสามารถติดตามข้อมูลที่เว็บไซต์กรมอุตุนิยมวิทยา <http://www.tmd.go.th> หรือสายด่วนพยากรณ์อากาศ 1182 ได้ตลอด 24 ชั่วโมง

ประกาศ ณ วันที่ 10 ตุลาคม พ.ศ. 2565 เวลา 05.00 น.

กรมอุตุนิยมวิทยาจะออกประกาศฉบับต่อไปใน วันที่ 10 ตุลาคม พ.ศ. 2565 เวลา 17.00 น.

(ลงชื่อ) ชมภาวี ชมภูรัตน์
(นางสาวชมภาวี ชมภูรัตน์)
อธิบดีกรมอุตุนิยมวิทยา

สั่งเนาถูกต้อง

(นางสาวชลาสัย แจ่มผล)
ผู้อำนวยการกองพยากรณ์อากาศ

2/ส่วนคลื่นลม...



นายวุฒิพงศ์ หนูบรรจง
ผู้อำนวยการอากาศ
กองพยากรณ์อากาศ

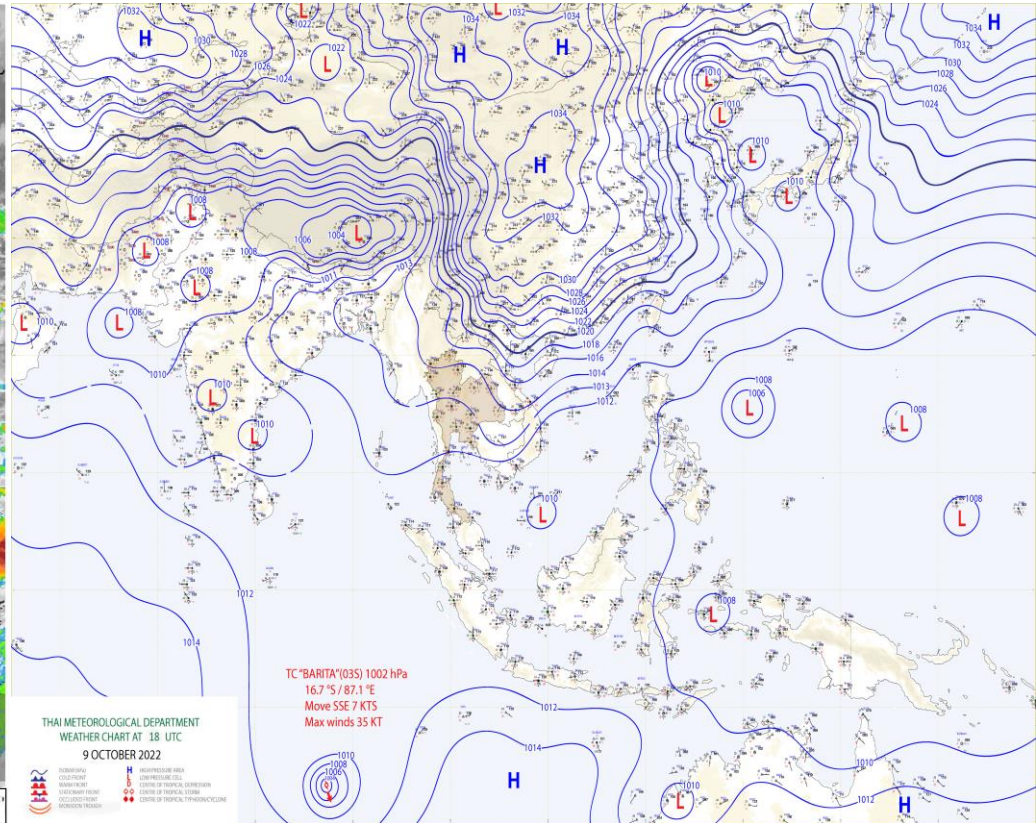
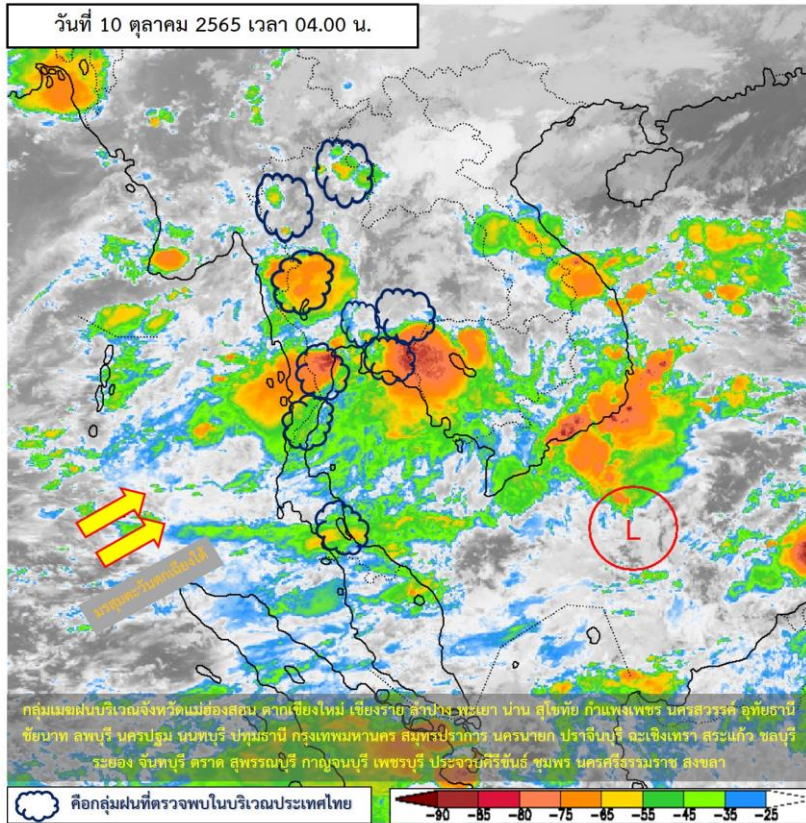
สอบถามสภาพอากาศ โทร 1182 โทร 1111
โทรสาร 0-2399-4012, <https://www.tmd.go.th>
<https://www.metalarm.tmd.go.th/service>



นายวุฒิพงศ์ หนูบรรจง
ผู้อำนวยการอากาศ
กองพยากรณ์อากาศ

สอบถามสภาพอากาศ โทร 1182 โทร 1111
โทรสาร 0-2399-4012, <https://www.tmd.go.th>
<https://www.metalarm.tmd.go.th/service>

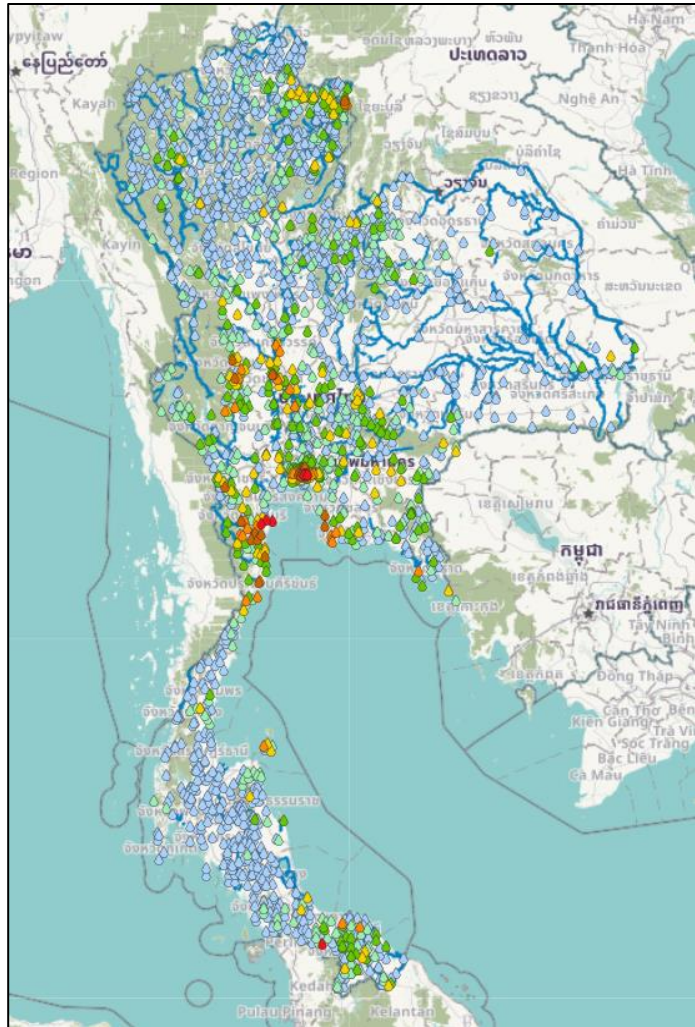
สภาพภูมิอากาศ ประจำวันที่ 10 ตุลาคม 2565



แผนที่อากาศผิวพื้นวันที่ 10 ตุลาคม 2565 บริเวณความกดอากาศสูงหรือมวลอากาศเย็นกำลังปานกลางจากประเทศจีนได้แผ่ลงมาปกคลุมภาคเหนือตอนบน และภาคตะวันออกเฉียงเหนือตอนบนแล้ว ทำให้ภาคเหนือตอนบนและภาคตะวันออกเฉียงเหนือตอนบนมีฝนและอุณหภูมิลดลง ส่วนภาคเหนือตอนล่าง ภาคกลางรวมทั้งกรุงเทพมหานครและปริมณฑล และภาคตะวันออกยังคงมีฝนตกหนักถึงหนักมากกับมีลมกระโชกแรงบางแห่ง ในขณะที่ลมตะวันออกพัดปกคลุมอ่าวไทยและภาคใต้ ทำให้ภาคใต้มีฝนตกหนักถึงหนักมากบางแห่ง



ปริมาณฝนสะสม 24 ชั่วโมงย้อนหลัง วันที่ 9 ต.ค.65 – วันที่ 10 ต.ค.65

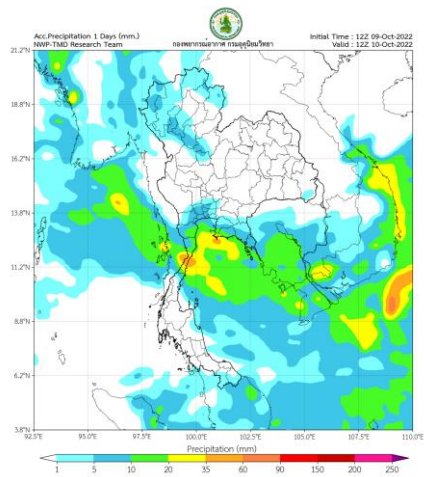


ชื่อสถานี	ที่ตั้ง	เวลา	ฝนสะสม (มม.)
บ้านน้ำเขียว	ต.เขาแดง อ.สวายไวย จ.สงขลา	23:00 น.	158.5
อบต.ดอนยาง	ต.ดอนยาง อ.เมืองเพชรบุรี จ.เพชรบุรี	06:00 น.	111.8
สนข.พระโขนง	ต.บางจาก อ.พระโขนง จ.กรุงเทพมหานคร	04:00 น.	107
ทต.ท่ายาง	ต.ท่ายาง อ.ท่ายาง จ.เพชรบุรี	06:00 น.	104.2
เพชรบุรี	ต.หาดเจ้าสำราญ อ.เมืองเพชรบุรี จ.เพชรบุรี	04:00 น.	102.6
ส.พระโขนง	ต.พระโขนง อ.คลองเตย จ.กรุงเทพมหานคร	06:00 น.	96
สนข.ยานนาวา	ต.ช่องนนทรี อ.ยานนาวา จ.กรุงเทพมหานคร	06:00 น.	93.5
บ้านคลองกะพง	ต.เขายายศรี อ.ท่าใหม่ จ.จันทบุรี	05:00 น.	93
สนข.คลองเตย	ต.คลองเตย อ.คลองเตย จ.กรุงเทพมหานคร	06:00 น.	91
ส.ช่องนนทรี	ต.ช่องนนทรี อ.ยานนาวา จ.กรุงเทพมหานคร	06:00 น.	90.5

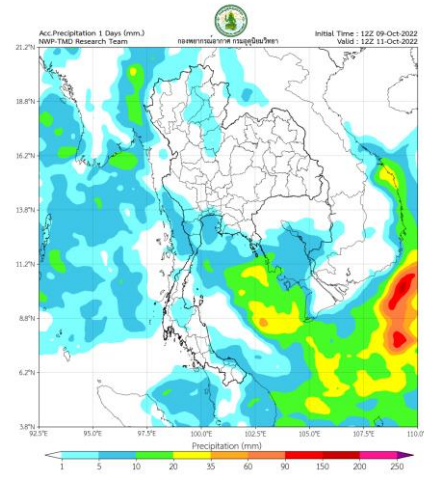
>0-10	>10-20	>20-35	>35-50	>50-70	>70-90	>90
ฝนเล็กน้อย ฝนน้อย	ฝนปานกลาง			ฝนหนัก		ฝนหนักมาก ฝนมาก

แหล่งที่มา : สำนักงานทรัพยากรน้ำแห่งชาติ (สทนช.)

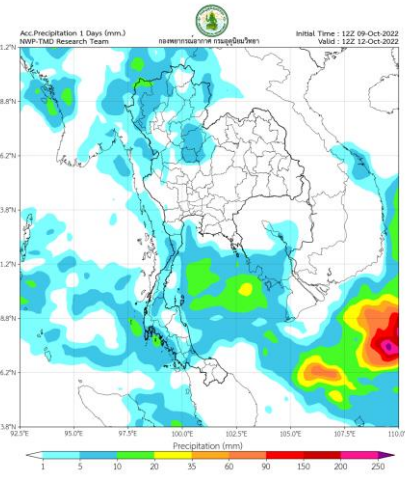
พยากรณ์ฝนสะสมรายวัน จากแบบจำลองบรรยากาศเชิงตัวเลข GFS วันที่ 10 ต.ค. – 16 ต.ค. 2565



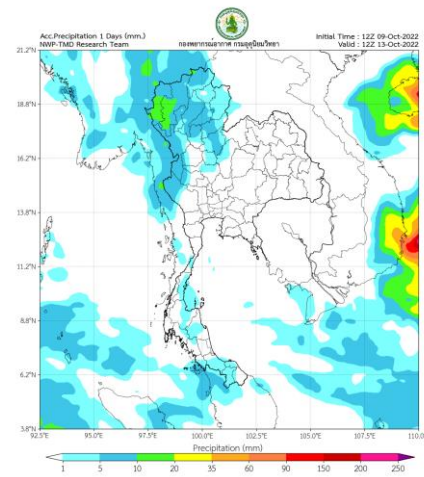
วันที่ 10 ต.ค. 2565



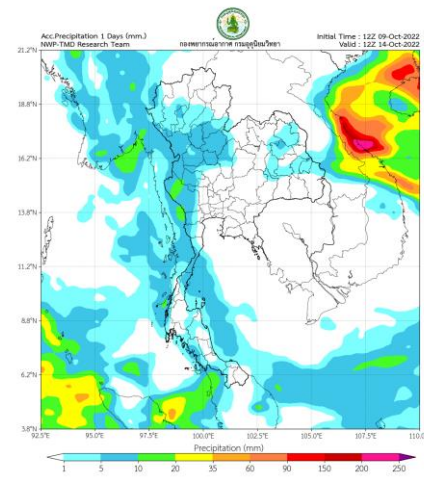
วันที่ 11 ต.ค. 2565



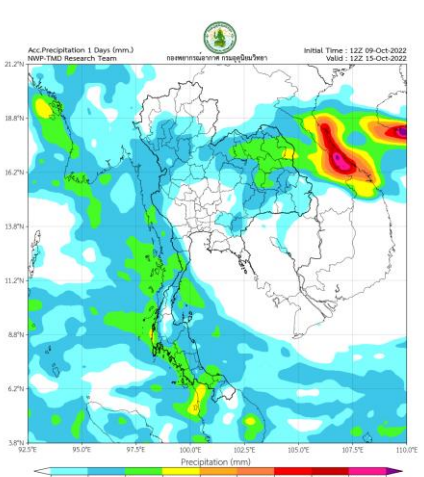
วันที่ 12 ต.ค. 2565



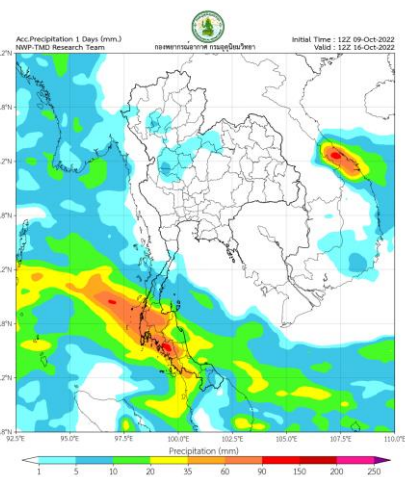
วันที่ 13 ต.ค. 2565



วันที่ 14 ต.ค. 2565



วันที่ 15 ต.ค. 2565



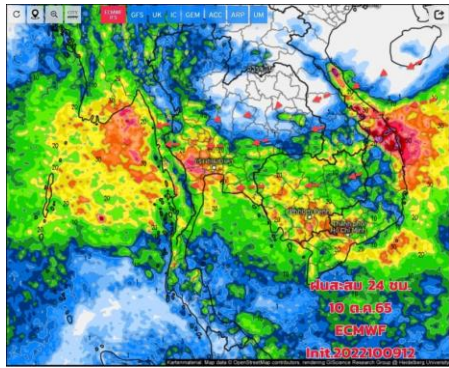
วันที่ 16 ต.ค. 2565

การคาดหมาย

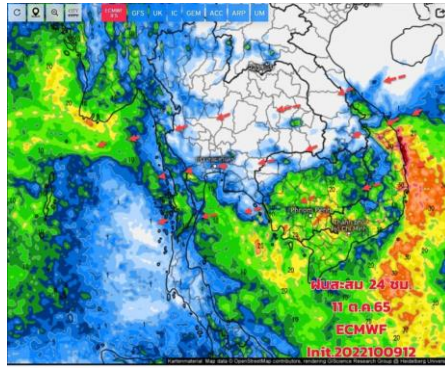
ในช่วงวันที่ 10 – 15 ต.ค. 65 บริเวณความกดอากาศสูงหรือมวลอากาศเย็นกำลังปานกลางจากประเทศจีนแผ่ลงมาปกคลุมประเทศไทยตอนบนและทะเลจีนใต้ ลักษณะเช่นนี้ทำให้บริเวณดังกล่าวมีฝนฟ้าคะนอง กับมีฝนตกหนัก และลมกระโชกแรงบางแห่งเกิดขึ้นได้ในระยะแรก หลังจากนั้นอุณหภูมิจะลดลง 3 – 5 องศาเซลเซียสกับมีลมแรงในภาคตะวันออกเฉียงเหนือ ส่วนภาคเหนือ ภาคกลาง ภาคตะวันออก อุณหภูมิจะลดลง 1 – 3 องศาเซลเซียส ในขณะที่ร่องมรสุมพาดผ่านภาคใต้เข้าสู่หย่อมความกดอากาศต่ำบริเวณทะเลจีนใต้ตอนกลาง ทำให้ภาคใต้ยังคงมีฝนตกต่อเนื่อง และมีฝนตกหนักถึงหนักมากบางแห่ง

ในช่วงวันที่ 11 – 12 ตุลาคม 65 หย่อมความกดอากาศต่ำที่ปกคลุมบริเวณทะเลจีนใต้ตอนกลางมีแนวโน้มจะทวีกำลังแรงขึ้น คาดว่าในช่วงวันที่ 13 – 14 ตุลาคม 65 จะเคลื่อนเข้าใกล้ชายฝั่งประเทศเวียดนาม และจะอ่อนกำลังลงอย่างรวดเร็ว เนื่องจากบริเวณความกดอากาศสูงหรือมวลอากาศเย็นกำลังปานกลางจากประเทศจีนยังคงปกคลุมประเทศไทยตอนบนและทะเลจีนใต้

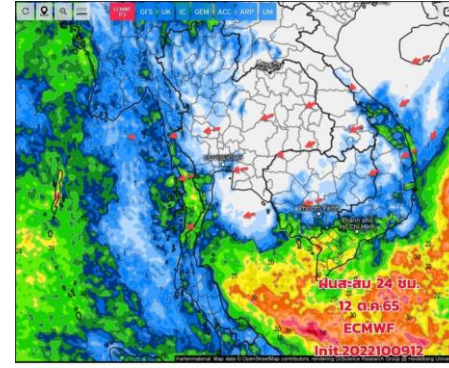
พยากรณ์ฝนสะสมรายวัน จากแบบจำลองบรรยากาศเชิงตัวเลข ECMWF วันที่ 10 ต.ค. - 16 ต.ค. 2565



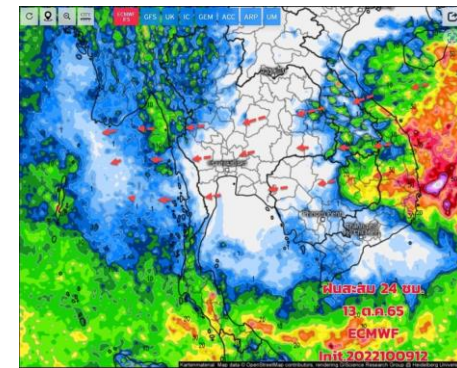
วันที่ 10 ต.ค. 2565



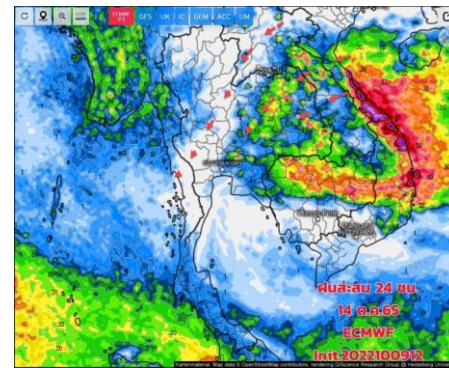
วันที่ 11 ต.ค. 2565



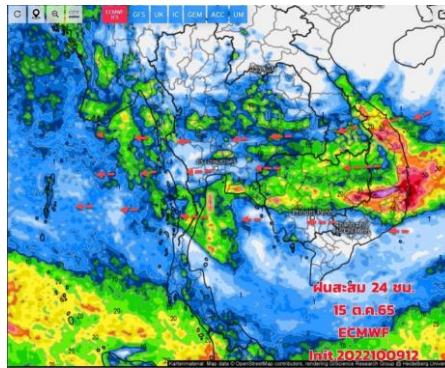
วันที่ 12 ต.ค. 2565



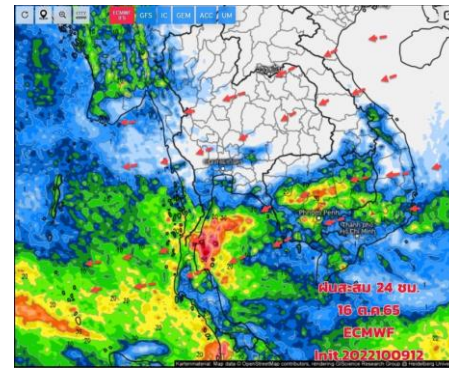
วันที่ 13 ต.ค. 2565



วันที่ 14 ต.ค. 2565



วันที่ 15 ต.ค. 2565



วันที่ 16 ต.ค. 2565

การคาดหมาย

ช่วงวันที่ 11 - 19 ต.ค. คาดว่าฝนบริเวณประเทศไทยตอนบนจะลดลง อากาศเย็นลง ฝนยังมีเกิดขึ้นได้ในบริเวณภาคกลางตอนล่าง ภาคตะวันออก กทม. และปริมณฑล ส่วนภาคใต้จะเริ่มมีฝนเพิ่มขึ้น และมีฝนตกหนักบางพื้นที่ โดยเฉพาะภาคใต้ฝั่งอ่าวไทย คลื่นลมตั้งแต่วันที่ 11 ต.ค.65 จะมีกำลังแรงขึ้นด้วย ชาวเรือเดินเรือด้วยความระวัง และต้องติดตามหย่อมความกดอากาศต่ำทางด้านตะวันออกของประเทศเวียดนาม ช่วงวันที่ 12 - 15 ต.ค.65 อาจจะทำให้มีฝนเกิดขึ้นทางภาคอีสานได้

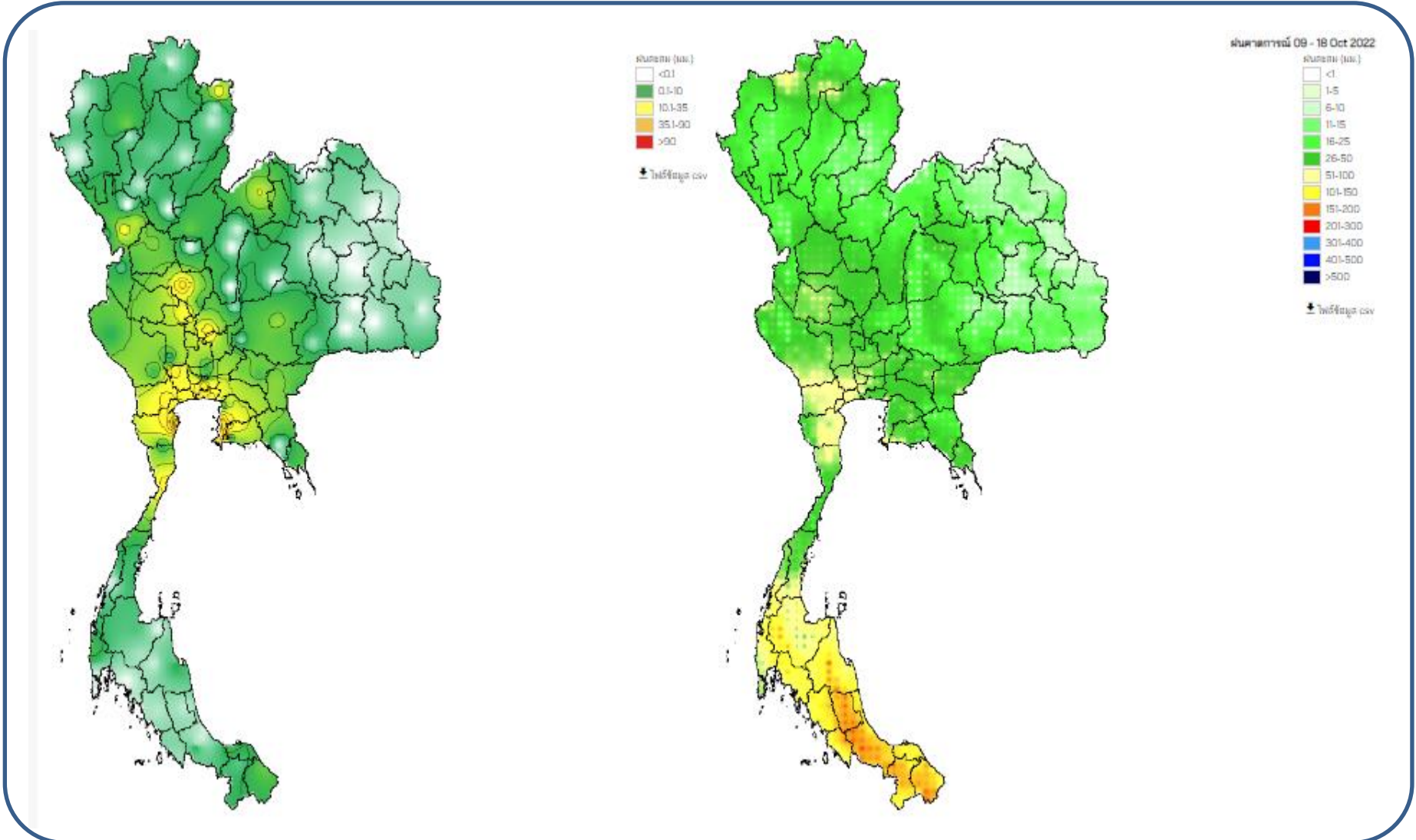


คาดการณ์ปริมาณน้ำฝนล่วงหน้า วันที่ 9 ตุลาคม - 18 ตุลาคม 2565



SWOC
Smart Water Operation

โครงการพัฒนาการคาดการณ์ปริมาณน้ำฝนจากข้อมูลปริมาณน้ำฝนพร้อมแสดงผลเป็นแผนที่เส้นชั้นน้ำฝน
ศูนย์ปฏิบัติการน้ำอัจฉริยะ สำนักบริหารจัดการน้ำและอุทกวิทยา



แบบจำลองพยากรณ์ปริมาณฝนสะสม 24 ชั่วโมงจากระบบคอมพิวเตอร์สมรรถนะสูง Grid Resolution : 18x18 km



2. สถานการณ์น้ำในอ่างเก็บน้ำ (ขนาดใหญ่และขนาดกลางทั่วประเทศ)



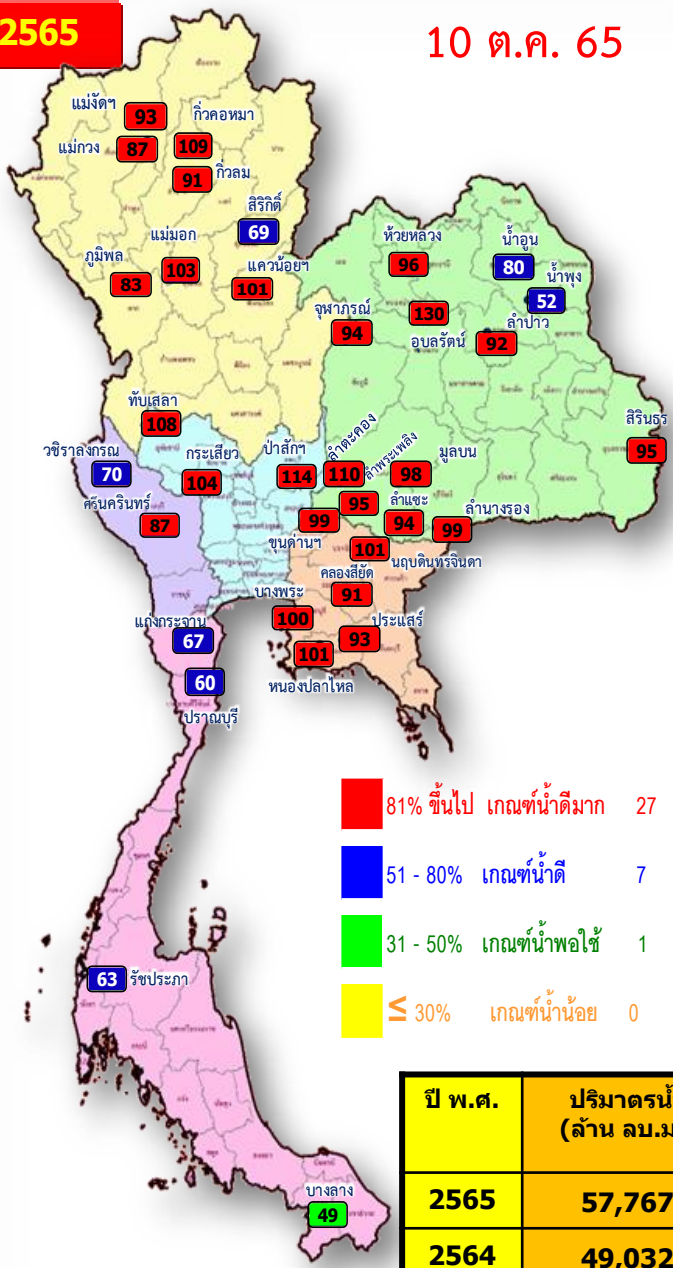


เปรียบเทียบปริมาณน้ำเก็บกักในอ่างเก็บน้ำขนาดใหญ่ 35 อ่าง ปี 2565 กับ ปี 2564



ปี 2565

10 ต.ค. 65

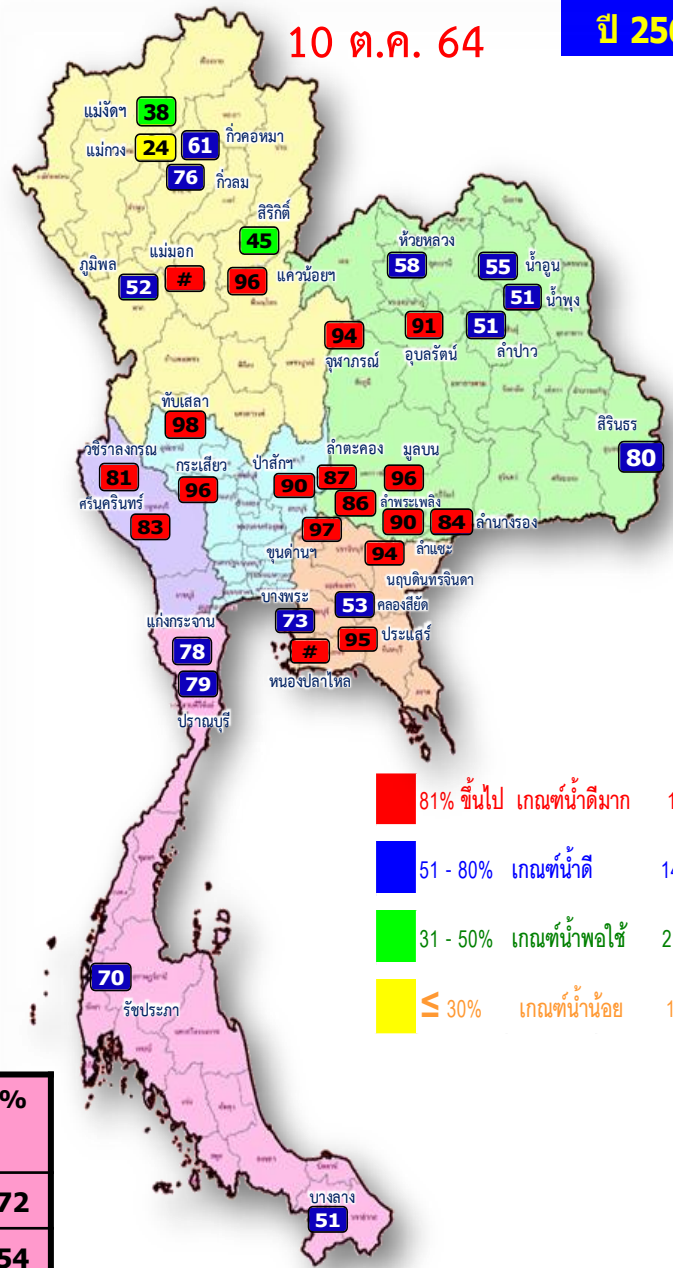


- 81% ขึ้นไป เกณฑ์น้ำดีมาก 27 แห่ง
- 51 - 80% เกณฑ์น้ำดี 7 แห่ง
- 31 - 50% เกณฑ์น้ำพอใช้ 1 แห่ง
- ≤ 30% เกณฑ์น้ำน้อย 0 แห่ง

ปี พ.ศ.	ปริมาณน้ำ (ล้าน ลบ.ม.)	%	น้ำใช้การ (ล้าน ลบ.ม.)	%
2565	57,767	81	34,230	72
2564	49,032	69	25,490	54

ปี 2564

10 ต.ค. 64



- 81% ขึ้นไป เกณฑ์น้ำดีมาก 18 แห่ง
- 51 - 80% เกณฑ์น้ำดี 14 แห่ง
- 31 - 50% เกณฑ์น้ำพอใช้ 2 แห่ง
- ≤ 30% เกณฑ์น้ำน้อย 1 แห่ง

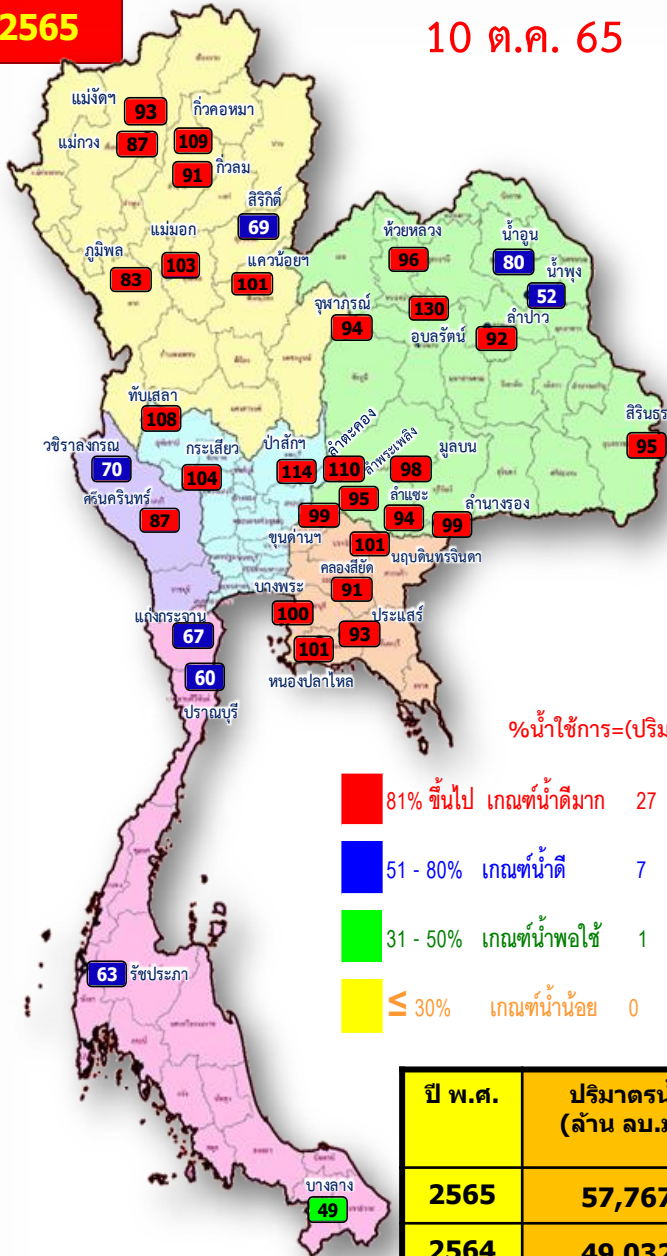


น้ำเก็บกัก และ น้ำใช้การ ในอ่างเก็บน้ำขนาดใหญ่ 35 อ่าง ปี 2565



ปี 2565

10 ต.ค. 65



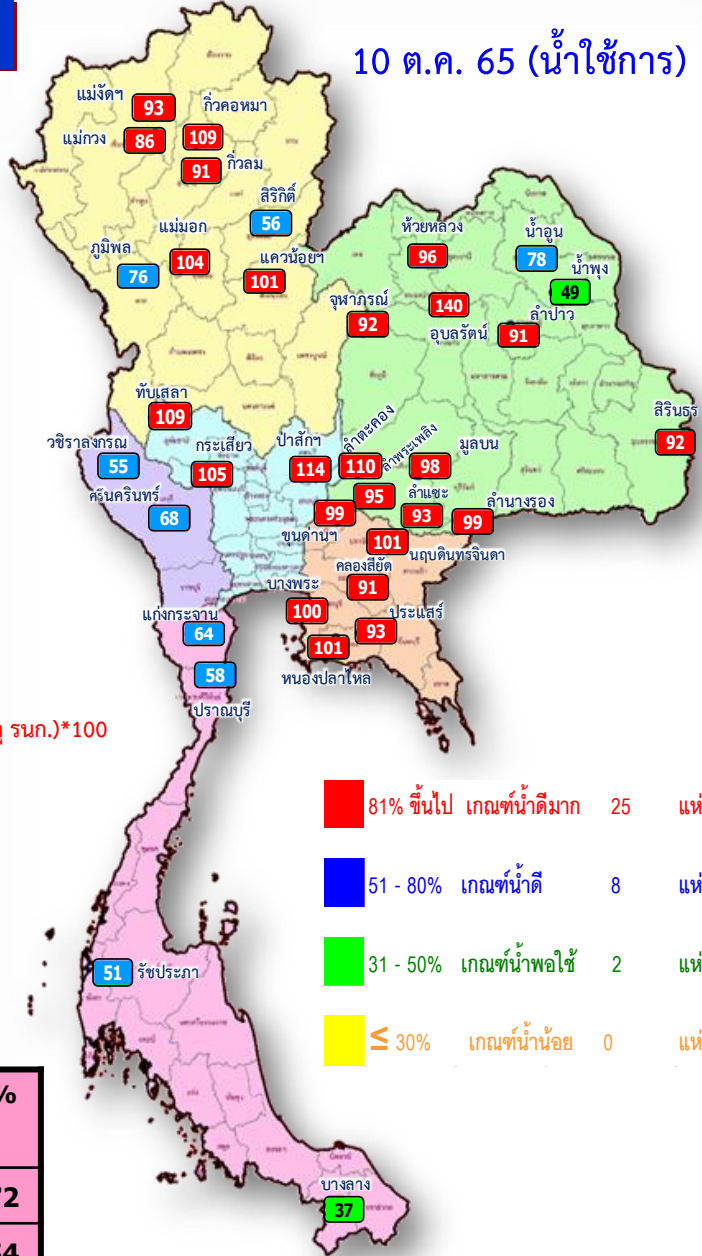
%น้ำใช้การ=(ปริมาณน้ำใช้การ/ ปริมาณน้ำใช้การที่ความจ รมก.)*100

- 81% ขึ้นไป เกณฑ์น้ำดีมาก 27 แห่ง
- 51 - 80% เกณฑ์น้ำดี 7 แห่ง
- 31 - 50% เกณฑ์น้ำพอใช้ 1 แห่ง
- ≤ 30% เกณฑ์น้ำน้อย 0 แห่ง

ปี พ.ศ.	ปริมาณน้ำ (ล้าน ลบ.ม.)	%	น้ำใช้การ (ล้าน ลบ.ม.)	%
2565	57,767	81	34,230	72
2564	49,032	69	25,490	54

ปี 2565

10 ต.ค. 65 (น้ำใช้การ)

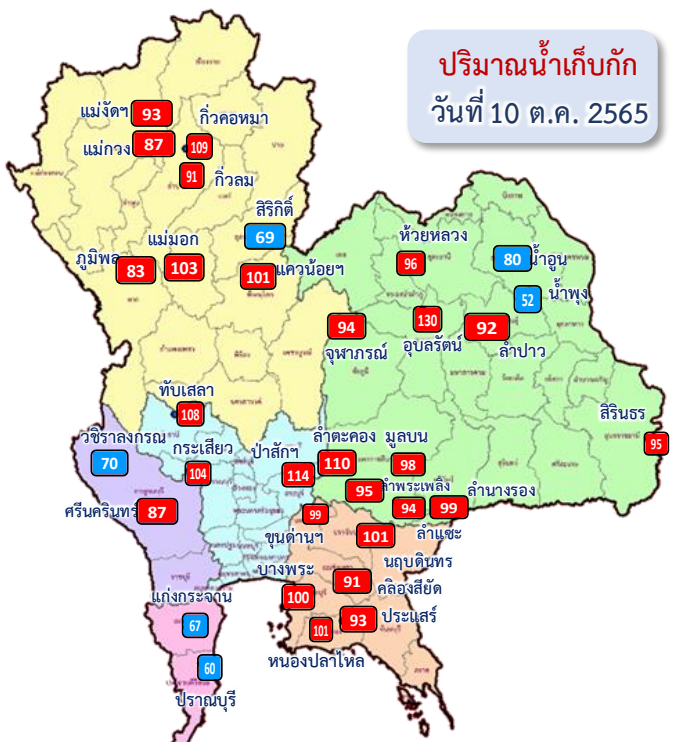


- 81% ขึ้นไป เกณฑ์น้ำดีมาก 25 แห่ง
- 51 - 80% เกณฑ์น้ำดี 8 แห่ง
- 31 - 50% เกณฑ์น้ำพอใช้ 2 แห่ง
- ≤ 30% เกณฑ์น้ำน้อย 0 แห่ง



ปริมาณน้ำเก็บกัก

อ่างเก็บน้ำขนาดใหญ่ 35 แห่ง



ปริมาณน้ำเก็บกัก
วันที่ 10 ต.ค. 2565

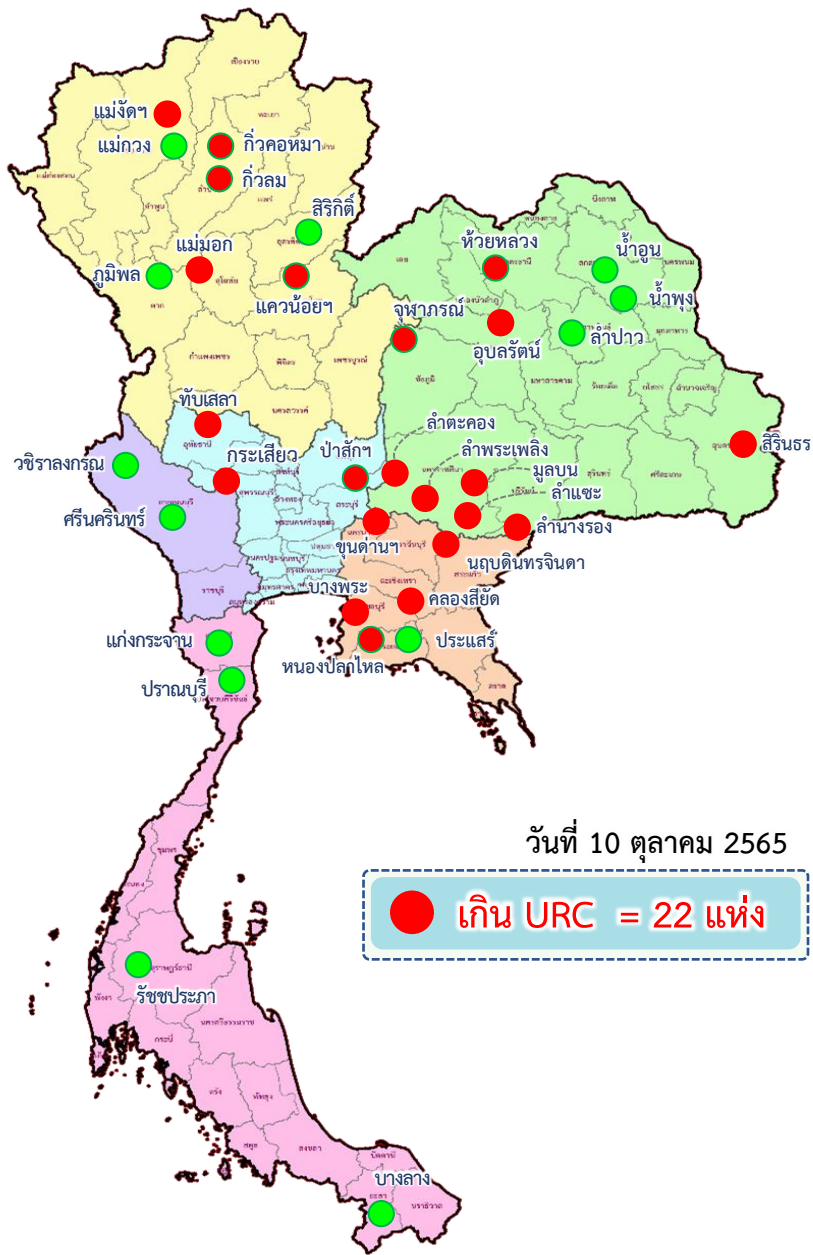
อ่างเก็บน้ำขนาดใหญ่ 35 แห่ง

- 81% ขึ้นไป เกณฑ์น้ำดีมาก 27 แห่ง
- 51 - 80% เกณฑ์น้ำดี 7 แห่ง
- 31 - 50% เกณฑ์น้ำพอใช้ 1 แห่ง
- ≤30% เกณฑ์น้ำน้อย - แห่ง

ภาค อ่างเก็บน้ำเขื่อน	ความจุ ที่ รนส. (ล้าน ม. ³)	ความจุ ที่ รนท. (ล้าน ม. ³)	ความจุ น้ำ ใช้การ (ล้าน ม. ³)	ณ วันที่								ปริมาณน้ำ ไหลลง วันนี้ (ล้าน ม. ³)	ปริมาณน้ำ ระบาย วันนี้ (ล้าน ม. ³)
				ปี 2564				ปี 2565					
				ปริมาตร (ล้าน ม. ³)	% รณก.	ปริมาตร (ล้าน ม. ³)	% รณก.	ปริมาตรใช้การ (ล้าน ม. ³)	% รณก.	% ใช้การ	% ใช้การ		
ภาคเหนือ													
ภูมิพล*	13,462	13,462	9,662	6,998	52	11,140	83	7,340	55	76	72.37	0.00	
สิริกิติ์*	10,508	9,510	6,660	4,299	45	6,596	69	3,746	39	56	28.94	0.00	
แม่จันทมบูรณชล	323	265	253	100	38	247	93	235	89	93	2.06	0.40	
แม่กวางอุดมธารา	295	263	249	63	24	229	87	215	82	86	1.27	0.41	
กัวลม	106	106	103	80	76	97	91	93	88	91	4.64	5.74	
กัวคอง	209	170	164	104	61	185	109	179	105	109	2.84	2.57	
แควน้อยบำรุงแดน	1,080	939	896	901	96	944	101	901	96	101	19.00	12.96	
แม่มอก	110	110	94	111	##	113	103	97	89	104	1.91	2.47	
ภาคตะวันออกเฉียงเหนือ													
ห้วยหลวง	136	136	129	78	58	131	96	124	92	96	2.15	2.01	
น้ำอูน	780	520	475	286	55	414	80	369	71	78	0.51	0.11	
น้ำพุง*	200	165	157	85	51	86	52	78	47	49	0.26	0.61	
จุฬารณีย์*	181	164	127	154	94	154	94	117	71	92	1.27	0.83	
อุบลรัตน์*	4,640	2,431	1,850	2,210	91	3,163	130	2,582	106	140	89.10	52.00	
ลำปาว	2,450	1,980	1,880	1,000	51	1,816	92	1,716	87	91	9.19	2.37	
ลำตะคอง	445	314	292	275	87	345	110	322	102	110	5.00	0.76	
ลำพระเพลิง	242	155	154	133	86	147	95	146	94	95	3.51	2.90	
มูลบน	350	141	134	135	96	138	98	131	93	98	1.18	0.26	
ลำแจะ	325	275	268	247	90	257	94	250	91	93	2.22	0.03	
ลำน้ำรอง	197	121	118	103	84	120	99	116	96	99	2.25	0.47	
สิรินธร*	1,966	1,966	1,135	1,570	80	1,873	95	1,042	53	92	3.25	10.70	
ภาคกลาง													
ป่าสักชลสิทธิ์	960	960	957	864	90	1,090	114	1,087	113	114	75.12	77.80	
ทับเสลา	190	160	143	158	98	172	108	155	97	109	13.36	9.07	
กระเสียว	390	299	259	287	96	311	104	271	91	105	9.18	3.81	
ภาคตะวันตก													
ศรีนครินทร์*	18,770	17,745	7,480	14,719	83	15,365	87	5,100	29	68	61.47	12.01	
วชิราลงกรณ*	11,000	8,860	5,848	7,219	81	6,216	70	3,204	36	55	32.97	10.00	
ภาคตะวันออก													
ขุนด่านปราการชล	225	224	219	217	97	222	99	218	97	99	0.70	0.49	
คลองสียัด	450	420	390	224	53	383	91	353	84	91	4.31	1.21	
บางพระ	127	117	105	85	73	117	100	105	89	100	1.92	0.51	
หนองปลาไหล	206	164	150	181	##	165	101	151	92	101	2.37	1.89	
ประแสร์	322	295	275	281	95	276	93	256	87	93	2.67	2.50	
นฤปดินทรจินดา	338	295	281	278	94	297	101	283	96	101	3.36	0.10	
ภาคใต้													
แก่งกระจาน	900	710	645	556	78	475	67	410	58	64	3.79	0.00	
ปราณบุรี	490	391	373	309	79	235	60	217	56	58	2.48	0.29	
รัชชประภา*	6,144	5,639	4,287	3,973	70	3,538	63	2,187	39	51	7.35	2.94	
บางกลาง*	1,590	1,454	1,178	748	51	711	49	435	30	37	6.67	2.98	
รวมทั้งประเทศ	80,100	70,926	47,389	49,030	69	57,767	81	34,230	48	72	480.63	223.20	



อ่างเก็บน้ำขนาดใหญ่ที่มีปริมาณน้ำเก็บกัก สูง/ต่ำ กว่า Upper Rule Curve (URC)



อ่างเก็บน้ำขนาดใหญ่ที่มีปริมาณน้ำเก็บกัก สูง/ต่ำ กว่า Upper Rule Curve (URC)

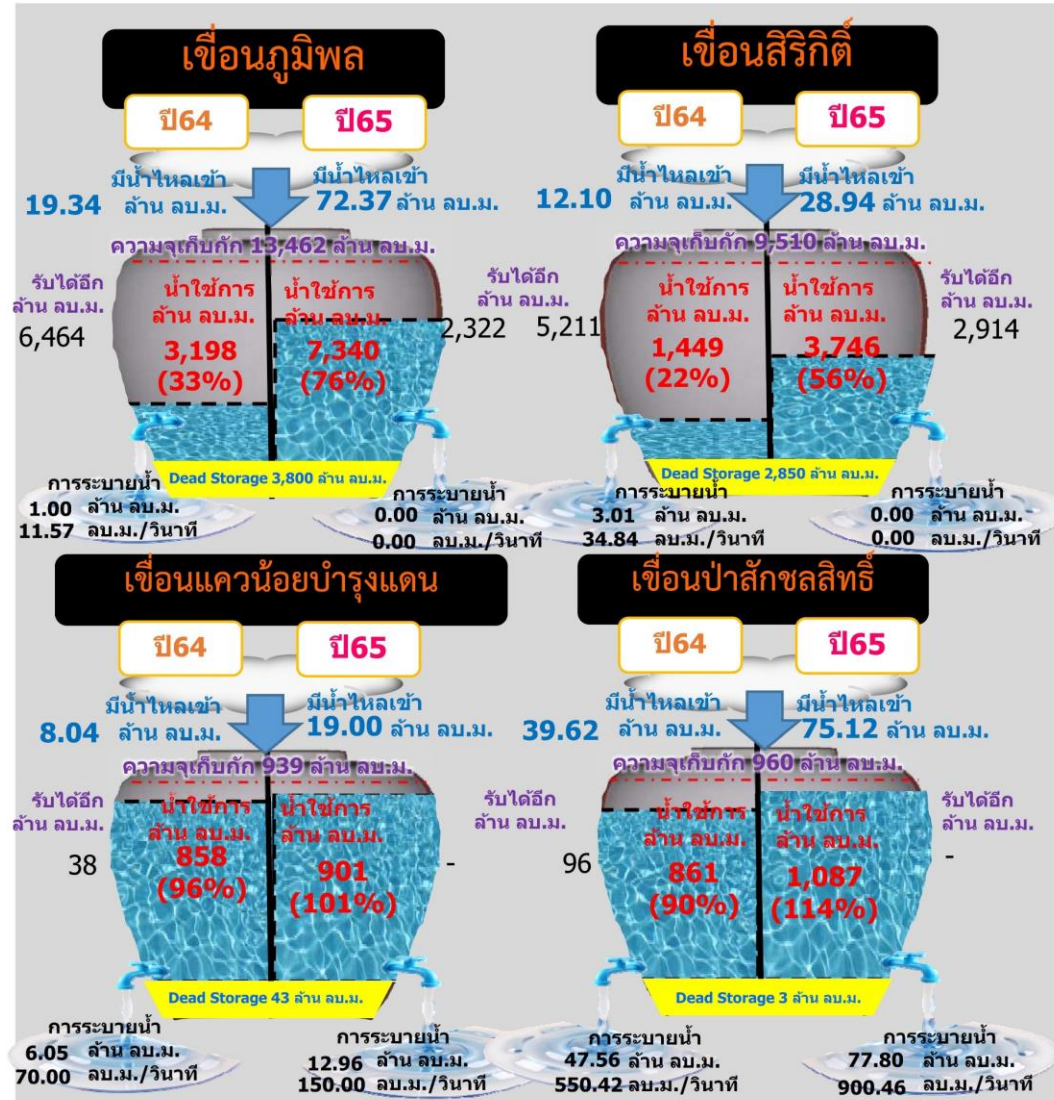
วันที่ 10 ตุลาคม 2565

ลำดับ	ชื่อ อ่างเก็บน้ำขึ้น	ความจุ ที่ รนส. (ล้าน ม. ³)	ความจุ ที่ รนค. (ล้าน ม. ³)	ณ วันที่ 10 ตุลาคม 2565		ไหลลง (ล้าน ม. ³)	ระบาย (ล้าน ม. ³)	ปริมาณน้ำเก็บกัก +สูง /- ต่ำ กว่า Upper Rule Curve (URC) (ล้าน ม. ³)
				ปริมาตร (ล้าน ม. ³)	% รนค.			
1	ภูมิพล*	13,462	13,462	11,140	83	72.37	0.00	-696.90
2	สิริกิติ*	10,508	9,510	6,596	69	28.94	0.00	-2,279.11
3	แม็กคอบูรณชล	323	265	247	93	2.06	0.40	20.46
4	แม็กกวอดุมธรา	295	263	229	87	1.27	0.41	-13.51
5	กิวลม	106	106	97	91	4.64	5.74	10.74
6	กิวคอง	209	170	185	109	2.84	2.57	22.57
7	แควน้อยบำรุงแดน	1,080	939	944	101	19.00	12.96	89.81
8	แม่เมาะ	110	110	113	103	1.91	2.47	10.21
9	ห้วยหลวง	136	136	131	96	2.15	2.01	14.00
10	น้ำอูน	780	520	414	80	0.51	0.11	-86.19
11	น้ำพุง*	200	165	86	52	0.26	0.61	-48.24
12	จุฬารัตน์*	181	164	154	94	1.27	0.83	6.45
13	อุบลรัตน์*	4,640	2,431	3,163	130	89.10	52.00	1,441.93
14	ลำปาว	2,450	1,980	1,816	92	9.19	2.37	-161.90
15	ลำตะคอง	445	314	345	110	5.00	0.76	94.88
16	ลำพระเพลิง	242	155	147	95	3.51	2.90	26.81
17	มูลบ	350	141	138	98	1.18	0.26	29.81
18	ลำพระ	325	275	257	94	2.22	0.03	28.81
19	ลำน้ำรอง	197	121	120	99	2.25	0.47	24.27
20	สิรินธร*	1,966	1,966	1,873	95	3.25	10.70	5.58
21	ป่าสักชลสิทธิ์	960	960	1,090	114	75.12	77.80	269.33
22	ทับเสลา	190	160	172	108	13.36	9.07	45.82
23	กระเสียว	390	299	311	104	9.18	3.81	72.29
24	ศรีนครินทร์*	18,770	17,745	15,365	87	61.47	12.01	-1,967.35
25	วชิราลงกรณ*	11,000	8,860	6,216	70	32.97	10.00	-2,590.40
26	ขุนด่านปราการชล	225	224	222	99	0.70	0.49	10.88
27	คลองสิียด	450	420	383	91	4.31	1.21	30.42
28	บางพระ	127	117	117	100	1.92	0.51	17.08
29	หนองปลาไหล	206	164	165	101	2.37	1.89	11.77
30	ประแสร์	322	295	276	93	2.67	2.50	-19.39
31	นฤบดีทรจินดา	332	295	297	101	3.36	0.10	36.51
32	แก่งกระจาน	900	710	475	67	3.79	0.00	-140.33
33	ปราณบุรี	490	391	235	60	2.48	0.29	-87.93
34	รัชชประภา*	6,144	5,639	3,538	63	7.35	2.94	-1,937.90
35	บางลาง*	1,590	1,454	711	49	6.67	2.98	-287.03

อ่างเก็บน้ำที่ต่ำกว่า Upper Rule Curve (URC) จำนวน 22 แห่ง

ปริมาณน้ำใช้การ 4 เขื่อนหลักในลุ่มน้ำเจ้าพระยา

ณ วันที่ 10 ตุลาคม 2565



รวม 4 เขื่อน	ปริมาณน้ำทั้งหมด (ล้าน ลบ.ม.)	น้ำใช้การ (ล้าน ลบ.ม.)	รับน้ำได้อีก (ล้าน ลบ.ม.)
10 ต.ค. 65	19,770 (79%)	13,074 (72%)	5,236
10 ต.ค. 64	13,062 (53%)	6,366 (35%)	11,809



ปริมาณน้ำไหลลง 4 เขื่อนหลัก ในลุ่มน้ำเจ้าพระยา

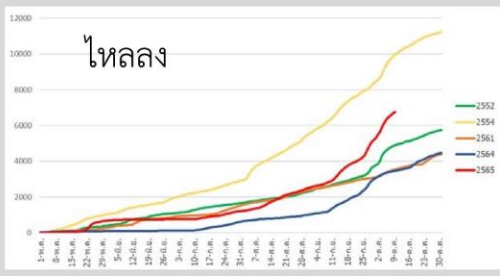
ข้อมูลปริมาณน้ำสะสมตั้งแต่วันที่ 1 พ.ค. - 10 ต.ค. 2565



หน่วย : ล้าน ลบ.ม.

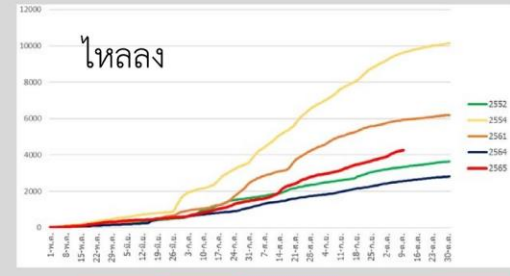


เขื่อนภูมิพล



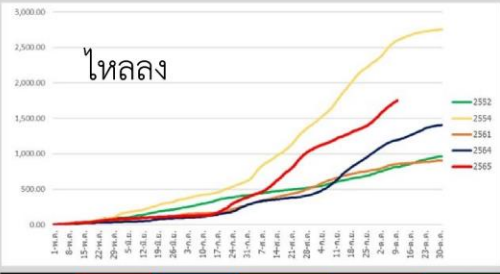
ภูมิพล	2565	2564	2561	2554	2552
ไหลลง	6,752.83	3,468.42	3,542.09	9,959.63	4,899.89

เขื่อนสิริกิติ์



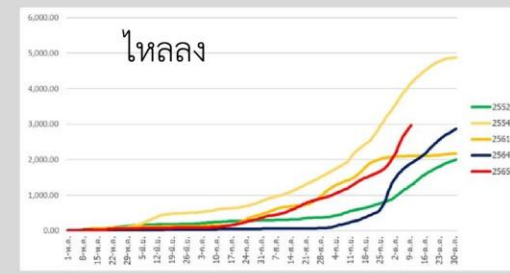
สิริกิติ์	2565	2564	2561	2554	2552
ไหลลง	4,268.86	2,559.52	5,922.65	9,628.23	3,344.91

เขื่อนแควน้อยบำรุงแดน



แควน้อย	2565	2564	2561	2554	2552
ไหลลง	1,750.45	1,196.68	855.57	2,599.15	818.40

เขื่อนป่าสักชลสิทธิ์



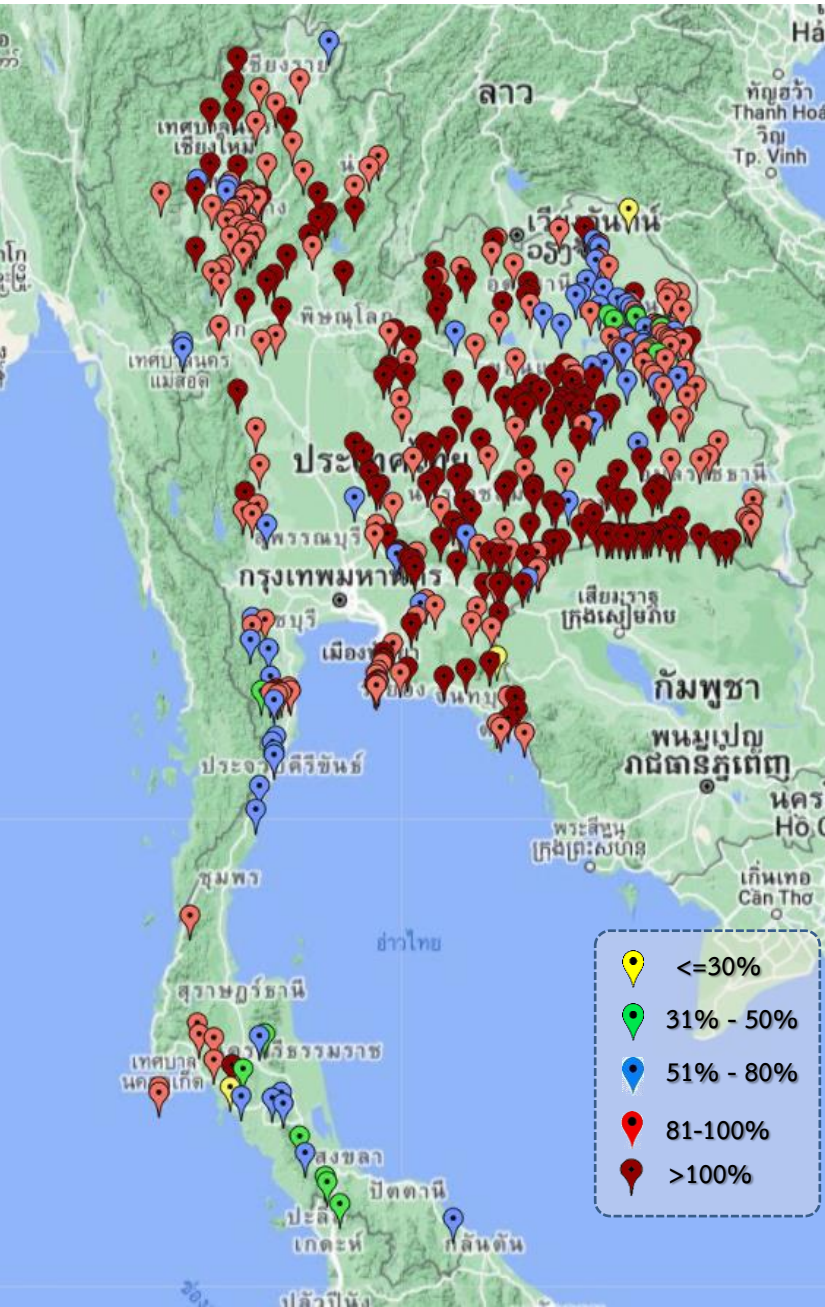
ป่าสัก	2565	2564	2561	2554	2552
ไหลลง	2,970.42	1,902.97	2,106.96	4,160.36	1,281.42



ปริมาณน้ำ **เก็บกัก** และ **ใช้การ** อ่างเก็บน้ำขนาดกลาง จำนวน 412 แห่ง



ข้อมูล ณ วันที่ 10 ตุลาคม 2565



ภาค	ปริมาณน้ำอ่างเก็บน้ำขนาดกลาง จำนวน 412 แห่ง								
	จำนวนอ่าง	ความจุ	ใช้การ	ปี 2564	% รนท.	ปี 2565	% รนท.	ใช้การปี 2565	% ใช้การ
เหนือ	75	1,007	916	786	78	974	97	884	96
ตะวันออกเฉียงเหนือ	218	2,012	1,853	1,714	85	2,020	100	1,861	100
กลาง	22	378	353	348	92	370	98	346	98
ตะวันตก	7	147	138	123	54	127	86	118	85
ตะวันออก	51	959	906	871	85	938	98	886	98
ใต้	39	668	616	359	54	395	59	343	56
รวม	412	5,171	4,784	4,201	81	4,824	93	4,438	93

สรุปอ่างขนาดกลางที่มีปริมาตรในช่วง <=30%, >30 - 50% ,>50-80%, >80-100% และ >100%					
ภาค	<=30%	>30-50%	>50-80%	>80-100%	>100%
เหนือ	0	0	6	43	26
ตอน.	1	7	33	73	104
ตะวันออก	1	0	3	23	24
กลาง	0	0	1	10	11
ตะวันตก	0	0	3	4	0
ใต้	1	7	17	12	2
รวม	3	14	63	165	167
รวมทั้งหมด 412 แห่ง					



ปริมาณน้ำในอ่างเก็บน้ำขนาดใหญ่และขนาดกลาง วันที่ 10 ตุลาคม 2565



ภาค	ขนาดใหญ่				ขนาดกลาง				รวมอ่างขนาดใหญ่และกลาง						รับน้ำได้อีก	เปรียบเทียบปี 64 กับ 65	
	จำนวน	ความจุ	ปี 2565	% ความจุ อ่างฯ	จำนวน	ความจุ	ปี 2565	% ความจุ อ่างฯ	จำนวน	ความจุ	ปี2564		ปี2565			ปริมาณ	ปริมาณ
											ปริมาณ	%	ปริมาณ	%			
เหนือ	8	24,825	19,551	79	75	1,007	974	97	83	25,832	13,443	52	20,525	79	5,331	7,082	53
ตอน.	12	8,368	8,644	103	218	2,012	2,020	100	230	10,381	7,989	77	10,664	103	479	2,675	33
กลาง	3	1,419	1,573	111	22	378	370	98	25	1,797	1,656	92	1,943	108	8	287	17
ตะวันตก	2	26,605	21,581	81	7	147	127	86	9	26,752	22,061	82	21,708	81	5,044	-353	-2
ตะวันออก	6	1,515	1,460	96	51	959	938	98	57	2,474	2,137	86	2,398	97	79	261	12
ใต้	4	8,194	4,958	61	39	668	395	59	43	8,863	5,948	67	5,353	60	3,509	-595	-10
รวม	35	70,926	<u>57,767</u>	81	412	5,171	<u>4,824</u>	93	447	76,097	<u>53,233</u>	70	<u>62,591</u>	82	14,449	9,358	18
ปริมาณน้ำใช้การ	47,384	<u>34,230</u>	72	4,784	<u>4,438</u>	93	52,168	<u>29,304</u>	56	<u>38,668</u>	74						

สามารถรับน้ำได้อีก 14,449 ล้าน ลบ.ม. (19%)

$\% \text{น้ำใช้การ} = (\text{ปริมาณน้ำใช้การ} / \text{ความจุอ่างเก็บน้ำใช้การ}) * 100$



ปริมาณน้ำเก็บกักอ่างเก็บน้ำขนาดใหญ่และขนาดกลาง

10 ต.ค. 65

ภาคเหนือ



ภาคตะวันออกเฉียงเหนือ



ภาคตะวันตก



ภาคกลาง



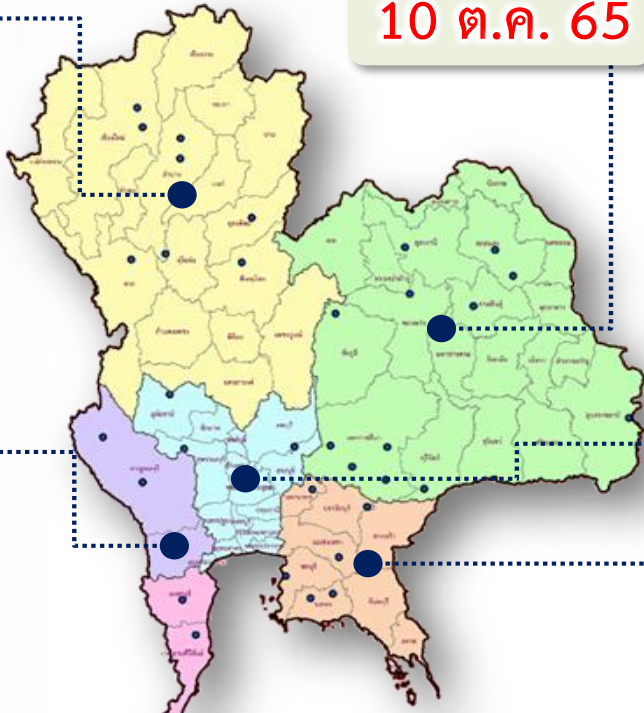
ภาคใต้



ภาคตะวันออก

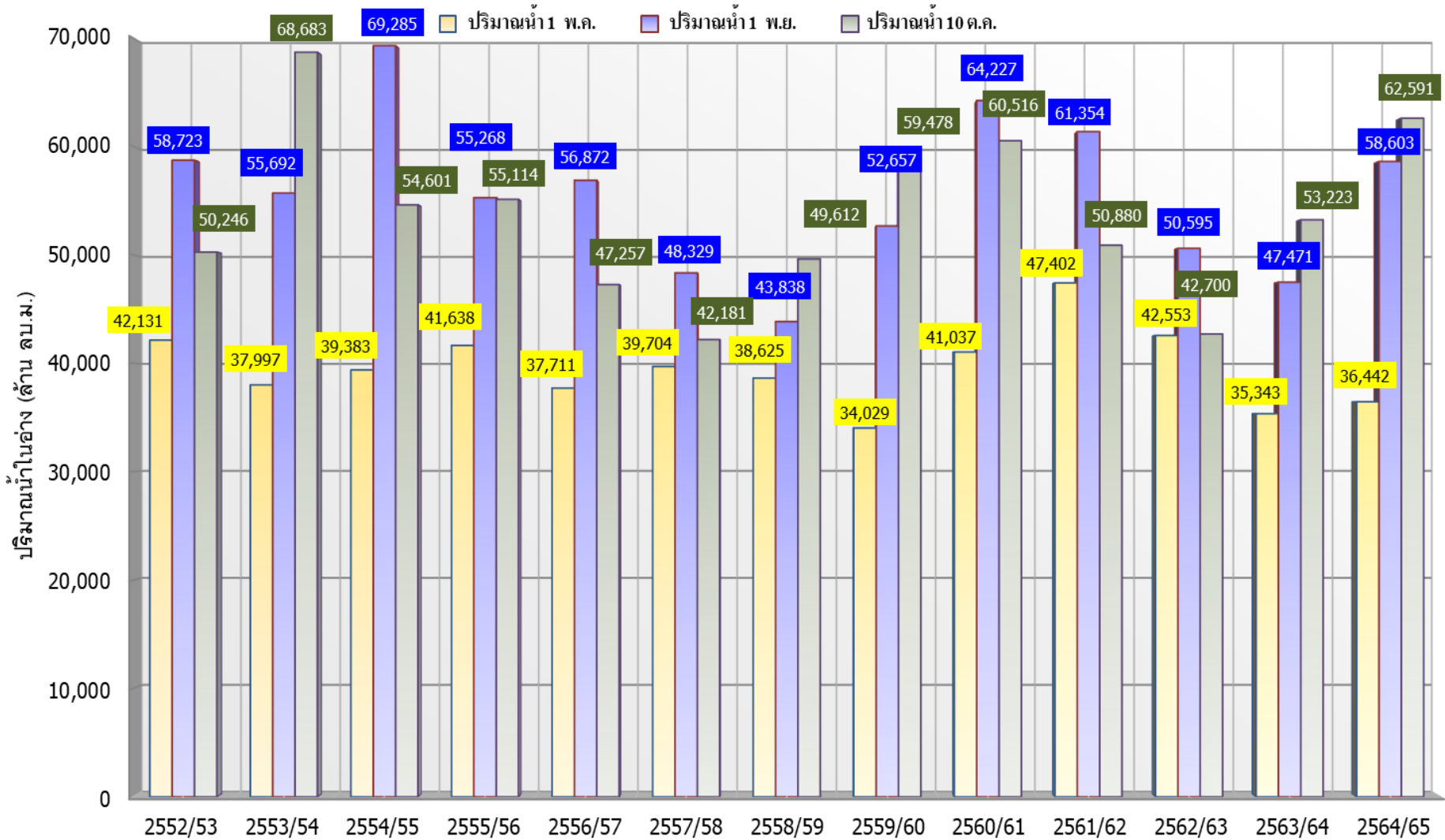


น้ำใช้การทั่วประเทศ





กราฟเปรียบเทียบปริมาณน้ำในอ่างเก็บน้ำขนาดใหญ่และขนาดกลาง ตั้งแต่ปี 2553 ถึง ปี 2565



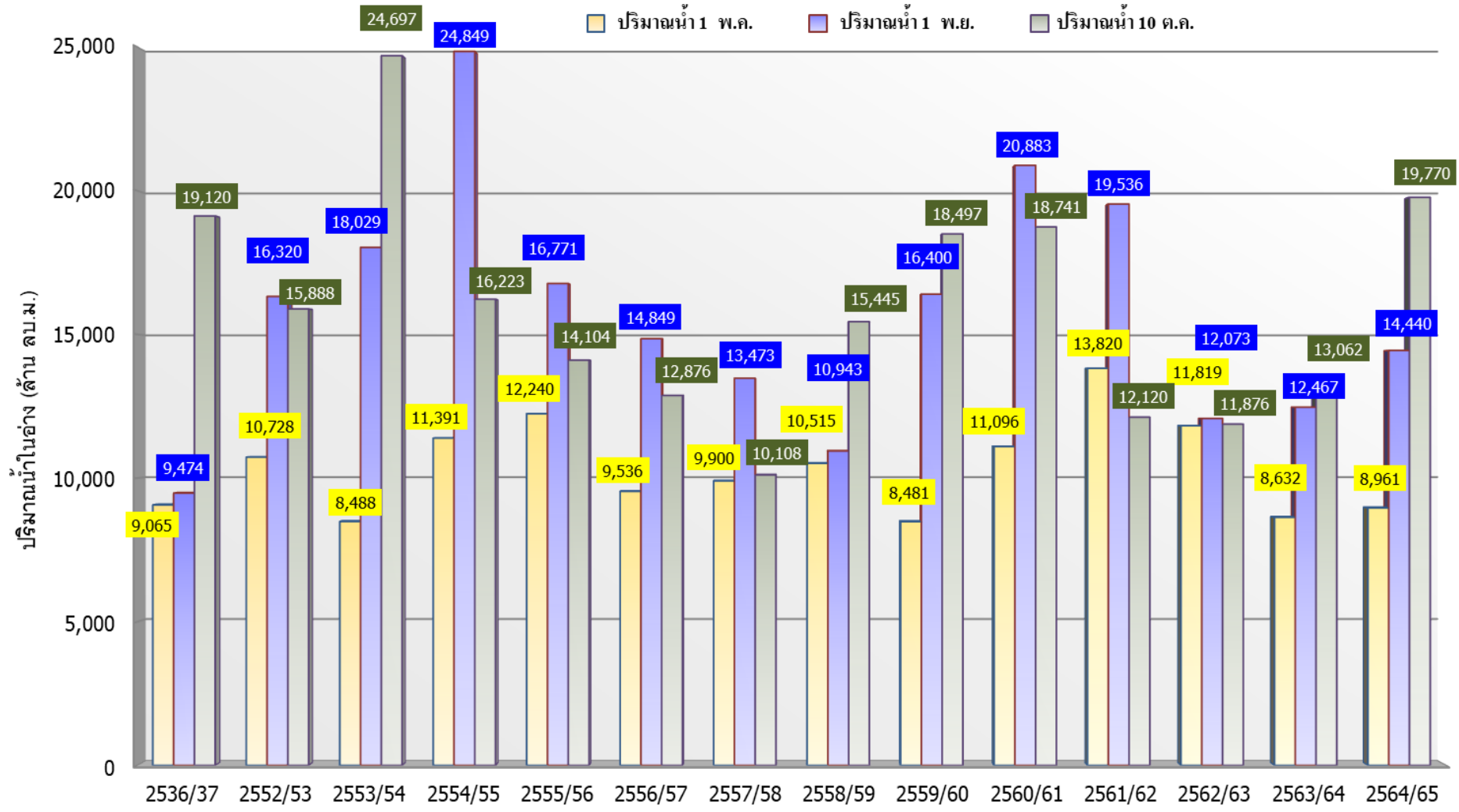
ปี 25 (1)/(2)	2552/53	2553/54	2554/55	2555/56	2556/57	2557/58	2558/59	2559/60	2560/61	2561/62	2562/63	2563/64	2564/65
(1) ปริมาณน้ำ 1 พ.ค.	42,131	37,997	39,383	41,638	37,711	39,704	38,625	34,029	41,037	47,402	42,553	35,343	36,442
(1) ปริมาณน้ำ 1 พ.ย.	58,723	55,692	69,285	55,268	56,872	48,329	43,838	52,657	64,227	61,354	50,595	47,471	58,603
(2) ปริมาณน้ำ 10 ต.ค.	50,246	68,683	54,601	55,114	47,257	42,181	49,612	59,478	60,516	50,880	42,700	53,223	62,591



กราฟเปรียบเทียบปริมาณน้ำในลุ่มน้ำเจ้าพระยา (ภูมิพล สิริกิติ์ แควน้อยฯ ป่าสักฯ)



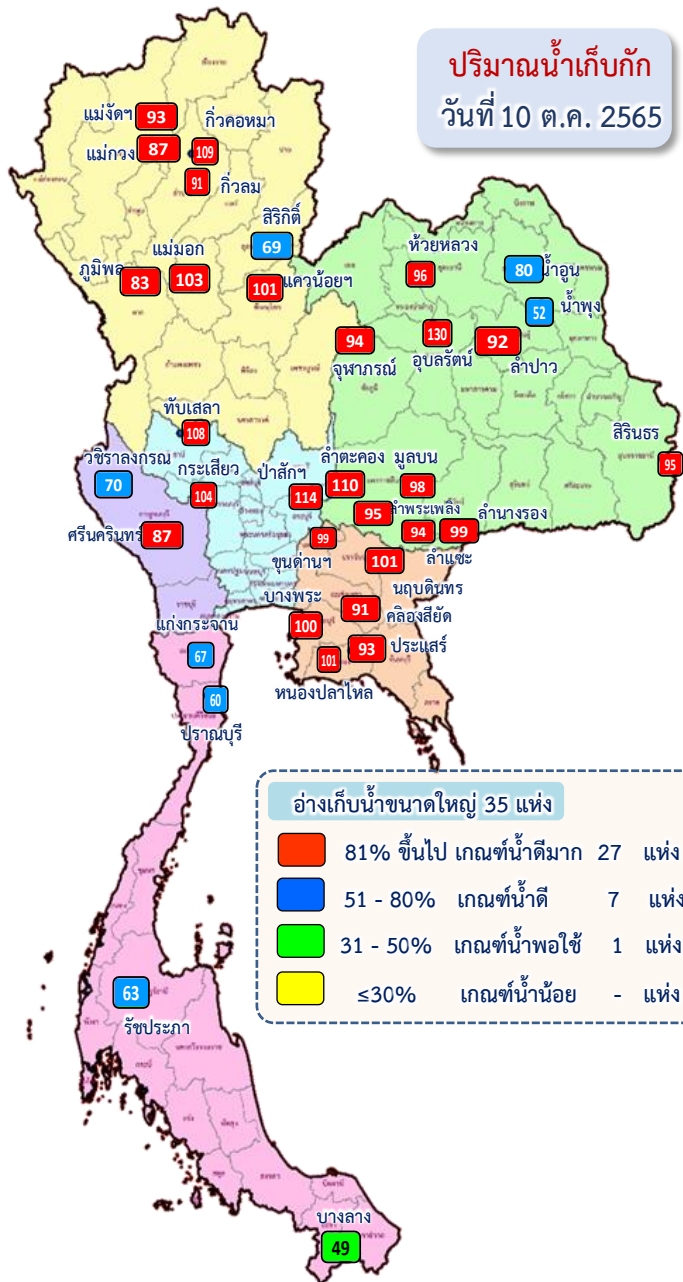
ปี 2536และตั้งแต่ปี 2553 ถึง ปี 2565



	ปี 25 (1)/(2)	2536/37	2552/53	2553/54	2554/55	2555/56	2556/57	2557/58	2558/59	2559/60	2560/61	2561/62	2562/63	2563/64	2564/65
(1)	ปริมาณน้ำ 1 พ.ล.	9,065	10,728	8,488	11,391	12,240	9,536	9,900	10,515	8,481	11,096	13,820	11,819	8,632	8,961
(1)	ปริมาณน้ำ 1 พ.ย.	9,474	16,320	18,029	24,849	16,771	14,849	13,473	10,943	16,400	20,883	19,536	12,073	12,467	14,440
(2)	ปริมาณน้ำ 10 ต.ล.	19,120	15,888	24,697	16,223	14,104	12,876	10,108	15,445	18,497	18,741	12,120	11,876	13,062	19,770



ปริมาณน้ำ ไหลลงและระบาย ของอ่างเก็บน้ำขนาดใหญ่ 35 แห่ง **ทั่วประเทศ**



ข้อมูล ณ วันที่ 10 ตุลาคม 2565

1 พ.ค.65

ปริมาณน้ำอ่างเก็บน้ำขนาดใหญ่
เก็บกัก **31,546** ล้าน ลบ.ม.
ใช้การ **17,036** ล้าน ลบ.ม.

วันนี้ 10 ต.ค.65

ปริมาณน้ำอ่างเก็บน้ำขนาดใหญ่
เก็บกัก **57,767** ล้าน ลบ.ม. (81%)
ใช้การ **34,230** ล้าน ลบ.ม. (72%)

↓ **ไหลลง 480.63**
↑ **ระบาย 223.20**

สะสม 1 พ.ค.-10 ต.ค.65

ปริมาณน้ำไหลลงและระบายสะสม
ไหลลง ↓ **41,159.32** ล้าน ลบ.ม.
ระบาย ↑ **22,278.60** ล้าน ลบ.ม.

สัญลักษณ์

↓ ปริมาณน้ำไหลเข้าอ่างฯ
↑ ปริมาณน้ำที่ระบายออกจากอ่างฯ
หน่วย : ล้านลูกบาศก์เมตร

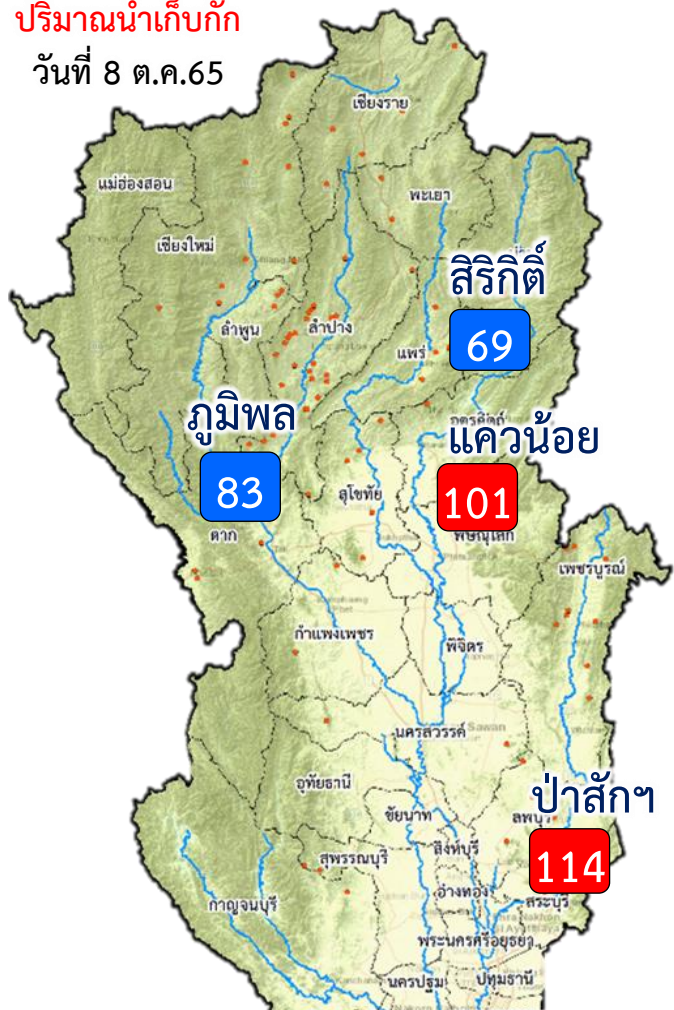


ปริมาณน้ำไหลลงและระบาย 4 เขื่อนหลักเจ้าพระยา (ภูมิพล สิริกิติ์ แควน้อยฯ และป่าสักฯ)



ปริมาณน้ำเก็บกัก

วันที่ 8 ต.ค.65



81% ขึ้นไป	เกณฑ์น้ำดีมาก	1 แห่ง
51 - 80%	เกณฑ์น้ำดี	3 แห่ง
31 - 50%	เกณฑ์น้ำพอใช้	- แห่ง
≤ 30%	เกณฑ์น้ำน้อย	- แห่ง



ข้อมูล ณ วันที่ 10 ตุลาคม 2565

1 พ.ค.65

ปริมาณน้ำ 4 เขื่อนหลักเจ้าพระยา
เก็บกัก 10,207 ล้าน ลบ.ม.
ใช้การ 3,511 ล้าน ลบ.ม.

วันนี้ 10 ต.ค.65

ปริมาณน้ำ 4 เขื่อนหลักเจ้าพระยา
เก็บกัก 19,770 ล้าน ลบ.ม. (79%)
ใช้การ 13,074 ล้าน ลบ.ม. (72%)

ไหลลง 195.43 ล้าน ลบ.ม.
ระบาย 90.76 ล้าน ลบ.ม.

สะสม 1 พ.ค.- 10 ต.ค.65

ปริมาณน้ำไหลลงและระบายสะสม

ไหลลง 15,382.71 ล้าน ลบ.ม.
ระบาย 5,972.68 ล้าน ลบ.ม.

สัญลักษณ์

ปริมาณน้ำไหลเข้าอ่างฯ
ปริมาณน้ำที่ระบายออกจากอ่างฯ

หน่วย : ล้านลูกบาศก์เมตร



3. สถานการณ์น้ำท่า





4. สถานการณ์ **ลุ่มน้ำเจ้าพระยา**

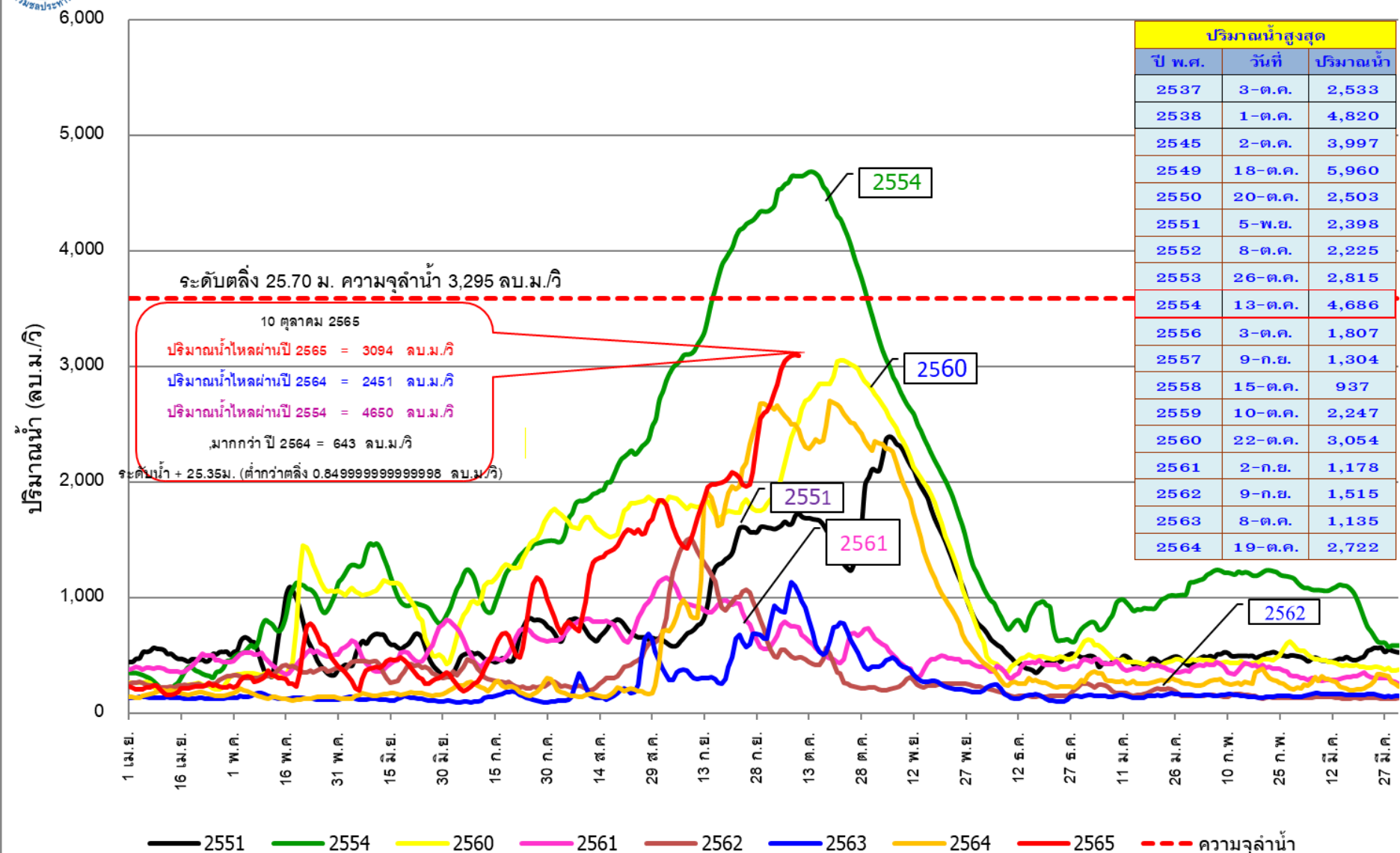




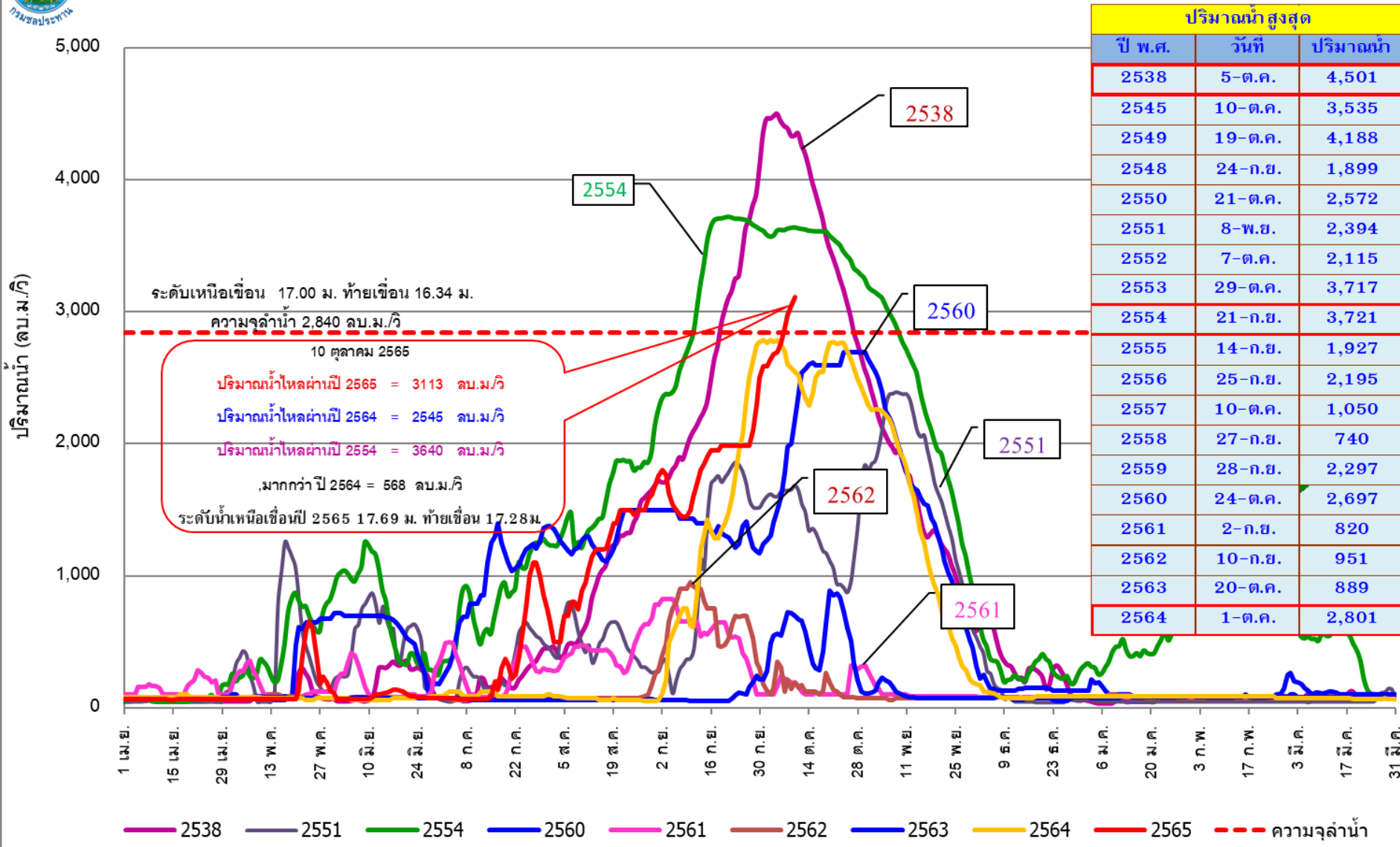
ปริมาณน้ำไหลผ่าน สถานี C.2 แม่น้ำเจ้าพระยา ที่ค่ายจิรประวัติ อ.เมือง จ.นครสวรรค์



ปริมาณน้ำไหลผ่าน สถานี C.2 แม่น้ำเจ้าพระยา ที่ค่ายจิรประวัติ อ.เมือง จ.นครสวรรค์



ปริมาณน้ำไหลผ่าน สถานี C.13 แม่น้ำเจ้าพระยา เขื่อนเจ้าพระยา อ.สรรพยา จ.ชัยนาท

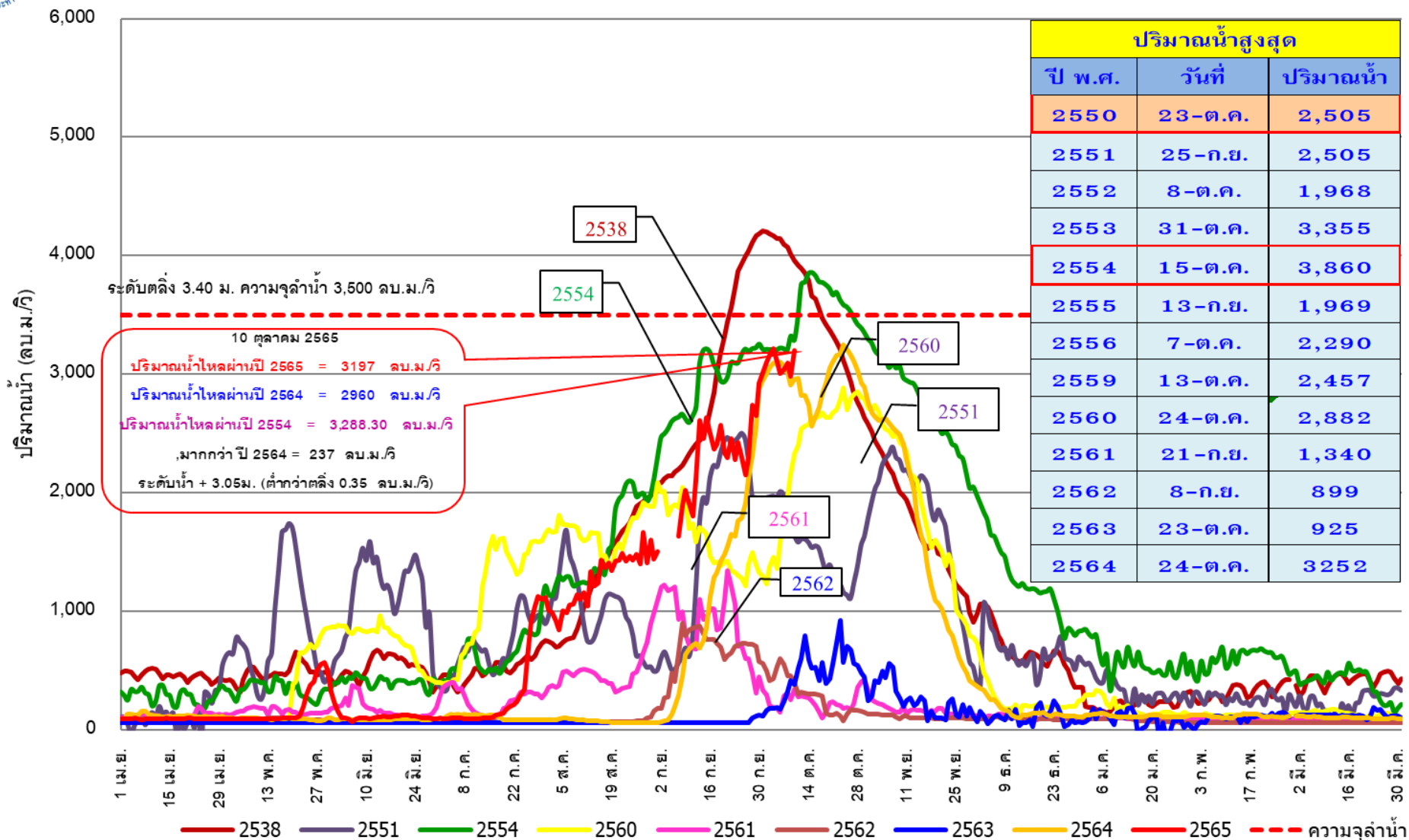




ปริมาณน้ำไหลผ่าน สถานี C.29A แม่น้ำเจ้าพระยา อ.บางไทร จ.พระนครศรีอยุธยา



ปริมาณน้ำไหลผ่านเฉลี่ยรายวัน สถานี C.29A แม่น้ำเจ้าพระยา อ.บางไทร จ.พระนครศรีอยุธยา




แจ้งเตือนสถานการณ์น้ำ



ลุ่มน้ำป่าสัก ฉบับที่ 1-3

ด่วนที่สุด
ที่ กษ ๐๒๒๘/ว ๖๕๑๓



กรมชลประทาน
ถนนสามเสน ถนน ๑๑๑๐๐

๒๕ สิงหาคม ๒๕๖๕

เรื่อง แจ้งเตือนสถานการณ์น้ำในแม่น้ำป่าสัก ฉบับที่ ๓

เรียน ผู้ว่าราชการจังหวัดนนทบุรี

สิ่งที่ส่งมาด้วย ๓. การคาดการณ์ปริมาณน้ำของเขื่อนป่าสักชลสิทธิ์ ระหว่างวันที่ ๒๕ สิงหาคม ถึงวันที่ ๓๐ สิงหาคม ๒๕๖๕ โดยใช้ปริมาณระบายน้ำที่ ๕๐๐ - ๕๐๐ ลูกบาศก์เมตรต่อวินาที จำนวน ๑๑ แห่ง
๒. แผนการบริหารจัดการการระบายน้ำของเขื่อนป่าสักชลสิทธิ์ จำนวน ๑ แผน

เนื่องจากกรมชลประทานได้ศึกษาผลกระทบและอันตรายใน ประเทศไทย และอ่าวไทย ในช่วงวันที่ ๑๕ สิงหาคม ๒๕๖๕ ถึงวันที่ ๑๕ สิงหาคม ๒๕๖๕ โดยมีข้อมูลความกดอากาศค่าปกคลุมประเทศลาวตอนบน วันที่ ๑๕ สิงหาคม ๒๕๖๕ นอกจากนี้มีร่องมรสุมพาดผ่านภาคเหนือตอนบน และประเทศเวียดนามตอนบน เข้าสู่หย่อมความกดอากาศต่ำบริเวณทะเลจีนใต้ตอนบน ในวันที่ ๑๖ สิงหาคม ๒๕๖๕ ก็มีร่องมรสุมพาดผ่านประเทศเมียนมา ภาคเหนือ และภาคตะวันออกเฉียงเหนือตอนบน เข้าสู่หย่อมความกดอากาศต่ำบริเวณอ่าวตังเกี๋ย และประเทศเวียดนามตอนบนในระยะปลายถึงเช้า ทำให้มีฝนตกหนักในพื้นที่ต้นน้ำแม่น้ำป่าสักอย่างต่อเนื่อง วันที่ ๑๖ สิงหาคม ๒๕๖๕ ที่สถานี S33 อำเภอหล่มเก่า จังหวัดเพชรบูรณ์ ช่วงเวลา ๒๓.๐๐ - ๐๑.๓๐ น. วัดปริมาณน้ำฝนได้ ๑๕๕ มิลลิเมตร ส่งผลให้ระดับน้ำเพิ่มสูงขึ้นประกอบกับน้ำสาขาคลองสะแกใหญ่มีป่าไผ่ลงมาสมทบ ส่งผลให้ระดับน้ำที่สถานี TS.2 อำเภอหล่มสัก จังหวัดเพชรบูรณ์เพิ่มสูงขึ้น ปริมาณน้ำดังกล่าวไหลเข้าเขื่อนป่าสักชลสิทธิ์ ขึ้น


กรมชลประทานได้คาดการณ์ปริมาณน้ำที่จะเกิดจากปริมาณฝนคาดการณ์ของกรมอุตุนิยมวิทยา และสถานีสารสนเทศทรัพยากรน้ำ (สสน.) จะมีปริมาณน้ำท่าไหลลงเขื่อนป่าสักชลสิทธิ์ ในระหว่างวันที่ ๒๕ สิงหาคม ๒๕๖๕ ถึงวันที่ ๓๐ สิงหาคม ๒๕๖๕ รวมจำนวน ๑๓๓.๒๖ ล้านลูกบาศก์เมตร ปริมาณน้ำในเขื่อนป่าสักชลสิทธิ์ จะมีจำนวน ๑๕๕ ล้านลูกบาศก์เมตร ซึ่งสูงกว่าเกณฑ์ปฏิบัติการอ่างเก็บน้ำ รวอลเอ็ดตามสิ่งที่ส่งมาด้วย ๓ และเพื่อเป็นการควบคุมระดับน้ำและปริมาณน้ำให้อยู่ในเกณฑ์ที่เหมาะสม สำหรับการรองรับน้ำเหนือในช่วงถัดไป กรมชลประทานจะมีการระบายน้ำจากเขื่อนป่าสักชลสิทธิ์ จากอัตราวันละ ๓๔.๕๐ ล้านลูกบาศก์เมตรต่อวัน เป็น ๓๖.๒๐ ล้านลูกบาศก์เมตรต่อวัน หรือประมาณ ๕๐๐ ลูกบาศก์เมตรต่อวินาที โดยจะทยอยเพิ่มเป็นลำดับ ตั้งแต่วันที่ ๒๖ สิงหาคม ๒๕๖๕ ซึ่งมีน้ำจำนวนนี้ไหลลงไพร่กับปริมาณน้ำจากคลองชอนตา - ป่าสักแล้วจะควบคุมปริมาณน้ำไหลผ่านเขื่อนพระรามหกในอัตราไม่เกิน ๖๐๐ ลูกบาศก์เมตรต่อวินาที รวอลเอ็ดตามสิ่งที่ส่งมาด้วย ๒

จากสถานการณ์ดังกล่าวส่งผลให้พื้นที่บริเวณต้นน้ำป่าสัก ตั้งแต่ท้ายเขื่อนพระรามหก อำเภอท่าเรือ จังหวัดพระนครศรีอยุธยา จนถึงจุดบรรจบแม่น้ำเจ้าพระยา อันเนื่องพระนครศรีอยุธยา จังหวัดพระนครศรีอยุธยา ระดับน้ำจะเพิ่มสูงขึ้นจากปัจจุบันประมาณ ๑.๐๐ - ๑.๕๐ เมตร

ดังนั้น เพื่อเป็นการเตรียมความพร้อมรับสถานการณ์น้ำ จึงใคร่ขอความอนุเคราะห์จังหวัด ประกาศประชาสัมพันธ์ข้อมูลประกอบการแจ้งเตือนในเบื้องต้นให้กับหน่วยงานที่เกี่ยวข้อง บริษัทห้างร้าน ที่ประกอบกิจการในแม่น้ำป่าสัก อาทิ งานก่อสร้างเขื่อนป้องกันตลิ่ง แห่ร้านอาหาร เป็นต้น รวมทั้งประชาชน ที่อาศัยอยู่ในพื้นที่ริมสองฝั่งแม่น้ำป่าสัก ขอให้เฝ้าระวังติดตามสถานการณ์อย่างใกล้ชิด

จึงเรียนมาเพื่อโปรดพิจารณา

ขอแสดงความนับถือ


(นายสุทธิศักดิ์ ธนเดโชพล)
รองอธิบดี ปฏิบัติราชการแทน
อธิบดีกรมชลประทาน



กรมชลประทาน ได้ทำหนังสือ แจ้งเตือนสถานการณ์น้ำ ลุ่มน้ำป่าสัก ไปยังหน่วยงานที่เกี่ยวข้อง ประกอบด้วย กรมป้องกันและบรรเทาสาธารณภัย สถานีวิทยุกระจายเสียงแห่งประเทศไทย และผู้ว่าราชการจังหวัด 6* จังหวัดในลุ่มน้ำป่าสัก

เพื่อเตรียมความพร้อมรับสถานการณ์น้ำ และประกาศประชาสัมพันธ์ แจ้งเตือน หน่วยงานที่เกี่ยวข้อง บริษัท ห้างร้าน และประชาชนที่อาศัยบริเวณริมสองฝั่งแม่น้ำป่าสัก

- **แจ้งเตือนฉบับที่ 1** เมื่อวันที่ 24 สิงหาคม 2565 เนื่องจากเพิ่มการระบายเขื่อนป่าสักชลสิทธิ์เป็น 400-500 ลบ.ม./วินาที ตั้งแต่วันที่ 27 สิงหาคม 2565 ควบคุมปริมาณน้ำไหลผ่านเขื่อนพระรามหกในอัตราไม่เกิน 600 ลบ.ม./วินาที
- **แจ้งเตือนฉบับที่ 2** เมื่อวันที่ 30 กันยายน 2565 เนื่องจากเพิ่มการระบายเขื่อนป่าสักชลสิทธิ์เป็น 600 ลบ.ม./วินาที ตั้งแต่วันที่ 1 ตุลาคม 2565 ควบคุมปริมาณน้ำไหลผ่านเขื่อนพระรามหกในอัตราไม่เกิน 800 ลบ.ม./วินาที
- **แจ้งเตือนฉบับที่ 3** เมื่อวันที่ 3 ตุลาคม 2565 เนื่องจากเพิ่มการระบายเขื่อนป่าสักชลสิทธิ์เป็น 800 ลบ.ม./วินาที ตั้งแต่วันที่ 4 ตุลาคม 2565 ควบคุมปริมาณน้ำไหลผ่านเขื่อนพระรามหกในอัตราไม่เกิน 900 ลบ.ม./วินาที

*หมายเหตุ : 6 จังหวัด ประกอบด้วย จังหวัดนนทบุรี สระบุรี พระนครศรีอยุธยา ลพบุรี ปทุมธานี และ กทม.



5. สถานการณ์ **ลุ่มน้ำชี-มูล**





6. การเพาะปลูกพืชฤดูฝน ปี 2565 (ข้าวนาปี)





แผนผลการเพาะปลูกพืชในช่วงฤดูฝนปี 2565

ข้อมูล ณ วันที่ 5 ตุลาคม 2565

หน่วย : ล้านไร่

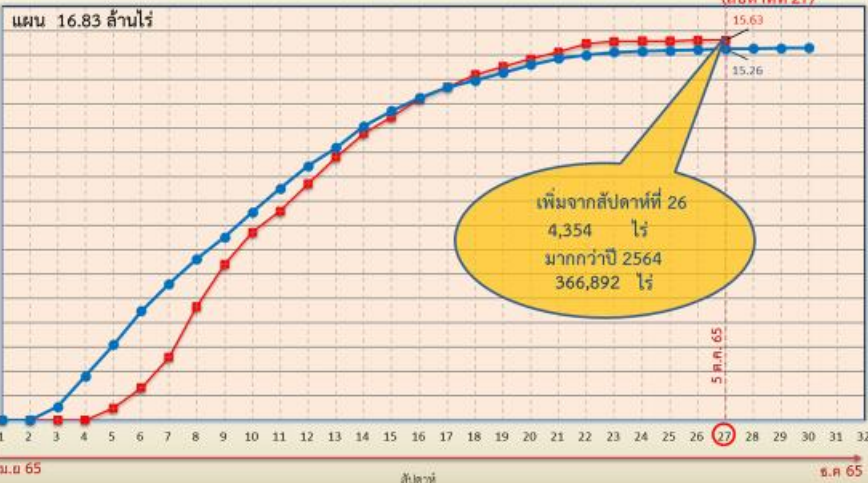
ภาค	ข้าวนาปี				พืชไร่-พืชผัก				รวม			
	แผน (ล้านไร่)	ผล (ล้านไร่)	%	เกี่ยว (ล้านไร่)	แผน (ล้านไร่)	ผล (ล้านไร่)	%	เกี่ยว (ล้านไร่)	แผน (ล้านไร่)	ผล (ล้านไร่)	%	เกี่ยว (ล้านไร่)
เหนือ	2.39	2.43	102	0.81	0.04	0.06	147	0.02	2.43	2.49	102	0.83
ตะวันออกเฉียงเหนือ	3.53	3.41	97		0.03	0.02	60		3.56	3.42	96	
กลาง	0.01	0.05	428	0.02	0.01	0.02	165		0.03	0.07	295	0.02
ตะวันออก	0.95	0.93	99	0.37	0.03	0.03	78		0.98	0.96	98	0.37
ตะวันตก	1.29	1.24	97	0.13	0.28	0.24	86	0.08	1.57	1.49	95	0.21
ใต้	0.61	0.14	23	0.07	0.02	0.01	64		0.63	0.15	24	0.07
ลุ่มน้ำเจ้าพระยา	8.05	7.42	92	6.07	0.15	0.16	110	0.08	8.19	7.58	93	6.15
ทั้งประเทศ	16.83	15.63	93	7.47	0.56	0.54	96	0.17	17.39	16.17	93	7.64



กราฟเปรียบเทียบผลการปลูกข้าวนาปีรายสัปดาห์ในเขตทั้งประเทศ

กราฟเปรียบเทียบผลการปลูกข้าวนาปีรายสัปดาห์ในเขตทั้งประเทศ

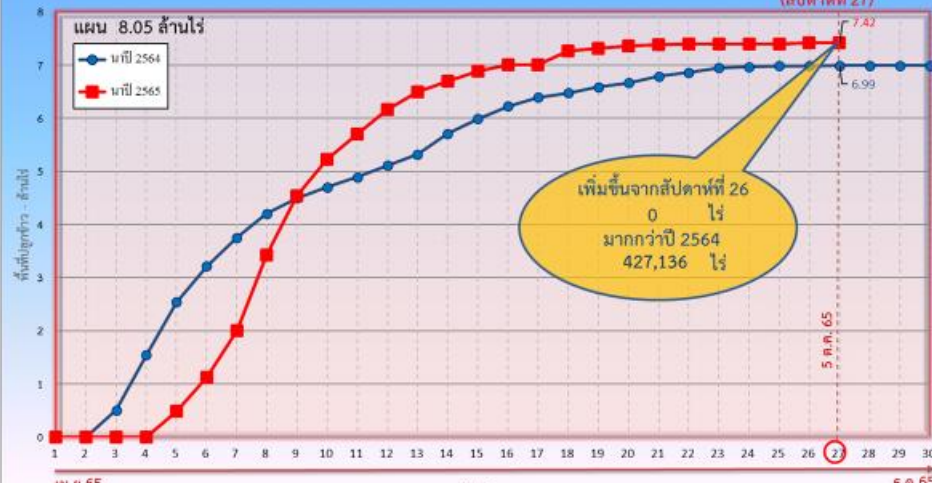
ข้อมูล ณ วันที่ 5 ตุลาคม 2565 (สัปดาห์ที่ 27)



กราฟเปรียบเทียบผลการปลูกข้าวนาปีรายสัปดาห์ในเขตลุ่มน้ำเจ้าพระยา

กราฟเปรียบเทียบผลการปลูกข้าวนาปีรายสัปดาห์ในเขตลุ่มน้ำเจ้าพระยา

ข้อมูล ณ วันที่ 5 ตุลาคม 2565 (สัปดาห์ที่ 27)



ข้อมูล ณ 5 ต.ค. 65 เพาะปลูกแล้ว = 15,628,834 ไร่

ข้อมูล ณ 5 ต.ค. 65 เพาะปลูกแล้ว = 7,417,711 ไร่



พื้นที่ปลูกข้าวในเขตชลประทานลุ่มน้ำเจ้าพระยาและลุ่มน้ำแม่กลอง

ข้อมูล ณ วันที่ 5 ต.ค. 2565

ลุ่มน้ำเจ้าพระยา

พื้นที่คาดการณ์นาปี ปี 2565
จำนวน 8.05 ล้านไร่

เพาะปลูกแล้ว 7.42 ล้านไร่

เจริญเติบโตและรอเก็บเกี่ยว
1.35 ล้านไร่

เสียหาย 47 ไร่

เก็บเกี่ยว 6.07 ล้านไร่

ปลูกข้าวต่อเนื่อง จำนวน 1.16 ล้านไร่

- อายุ 3 สัปดาห์ - ไร่ (21 ก.ย. 65) ต้องการใช้น้ำ - ล้าน ลบ.ม.
- อายุ 5 สัปดาห์ 148 ไร่ (7 ก.ย. 65) ต้องการใช้น้ำ 0.08 ล้าน ลบ.ม.
- อายุ 7 สัปดาห์ 19,476 ไร่ (24 ส.ค. 65) ต้องการใช้น้ำ 7.71 ล้าน ลบ.ม.
- อายุ 9 สัปดาห์ 51,335 ไร่ (10 ส.ค. 65) ต้องการใช้น้ำ 13.40 ล้าน ลบ.ม.
- อายุ 11 สัปดาห์ 113,121 ไร่ (27 ก.ค. 65) ต้องการใช้น้ำ 13.42 ล้าน ลบ.ม.
- อายุ 13 สัปดาห์ 116,124 ไร่ (12 ก.ค. 65) ต้องการใช้น้ำ 2.95 ล้าน ลบ.ม.
- อายุ 15 สัปดาห์ 189,054 ไร่ (29 มิ.ย. 65) ไม่ต้องส่งน้ำเพิ่ม
- อายุ 17 สัปดาห์ 207,652 ไร่ (15 มิ.ย. 65) ไม่ต้องการใช้น้ำ
- อายุ 2 สัปดาห์ 15,855 ไร่ (28 ก.ย. 65) ต้องการใช้น้ำ 10.38 ล้าน ลบ.ม.
- อายุ 4 สัปดาห์ 600 ไร่ (14 ก.ย. 65) ต้องการใช้น้ำ 0.35 ล้าน ลบ.ม.
- อายุ 6 สัปดาห์ 13,533 ไร่ (31 ส.ค. 65) ต้องการใช้น้ำ 6.28 ล้าน ลบ.ม.
- อายุ 8 สัปดาห์ 51,469 ไร่ (17 ส.ค. 65) ต้องการใช้น้ำ 16.74 ล้าน ลบ.ม.
- อายุ 10 สัปดาห์ 98,901 ไร่ (3 ส.ค. 65) ต้องการใช้น้ำ 19.38 ล้าน ลบ.ม.
- อายุ 12 สัปดาห์ 143,760 ไร่ (20 ก.ค. 65) ต้องการใช้น้ำ 8.02 ล้าน ลบ.ม.
- อายุ 14 สัปดาห์ 124,414 ไร่ (6 ก.ค. 65) ต้องการใช้น้ำ 1.89 ล้าน ลบ.ม.
- อายุ 16 สัปดาห์ 253,171 ไร่ (22 มิ.ย. 65) ไม่ต้องการใช้น้ำ
- อายุ 18 สัปดาห์ 174,861 ไร่ (8 มิ.ย. 65) ไม่ต้องการใช้น้ำ

- อายุ 1 สัปดาห์ 42,036 ไร่ (5 ต.ค. 65) ต้องการใช้น้ำ 28.78 ล้าน ลบ.ม.
- อายุ 3 สัปดาห์ 119,982 ไร่ (21 ก.ย. 65) ต้องการใช้น้ำ 76.23 ล้าน ลบ.ม.
- อายุ 5 สัปดาห์ 126,859 ไร่ (7 ก.ย. 65) ต้องการใช้น้ำ 66.95 ล้าน ลบ.ม.
- อายุ 7 สัปดาห์ 52,173 ไร่ (24 ส.ค. 65) ต้องการใช้น้ำ 20.66 ล้าน ลบ.ม.
- อายุ 9 สัปดาห์ 7,398 ไร่ (10 ส.ค. 65) ต้องการใช้น้ำ 1.93 ล้าน ลบ.ม.

- อายุ 2 สัปดาห์ 407,745 ไร่ (28 ก.ย. 65) ต้องการใช้น้ำ 275.49 ล้าน ลบ.ม.
- อายุ 4 สัปดาห์ 247,277 ไร่ (14 ก.ย. 65) ต้องการใช้น้ำ 144.77 ล้าน ลบ.ม.
- อายุ 6 สัปดาห์ 130,082 ไร่ (31 ส.ค. 65) ต้องการใช้น้ำ 60.37 ล้าน ลบ.ม.
- อายุ 8 สัปดาห์ 1,568 ไร่ (17 ส.ค. 65) ต้องการใช้น้ำ 0.51 ล้าน ลบ.ม.
- อายุ 10 สัปดาห์ 19,956 ไร่ (3 ส.ค. 65) ต้องการใช้น้ำ 3.91 ล้าน ลบ.ม.

พื้นที่ 1.16 ล้านไร่
ต้องการใช้น้ำ 679.60 ล้าน ลบ.ม.

พื้นที่ 1.35 ล้านไร่ มีพื้นที่ปลูกข้าว 0.88 ล้านไร่ ที่ยังคงต้องการใช้น้ำอยู่ คิดเป็นน้ำจำนวน 100.60 ล้าน ลบ.ม.

ลุ่มน้ำแม่กลอง

พื้นที่คาดการณ์นาปี ปี 2565
จำนวน 0.89 ล้านไร่

เพาะปลูกแล้ว 0.87 ล้านไร่

เจริญเติบโตและรอเก็บเกี่ยว
0.75 ล้านไร่

เก็บเกี่ยว 0.12 ล้านไร่

- อายุ 4 สัปดาห์ 8,534 ไร่ (14 ก.ย. 65) ต้องการใช้น้ำ 4.64 ล้าน ลบ.ม.
- อายุ 5 สัปดาห์ 35,489 ไร่ (7 ก.ย. 65) ต้องการใช้น้ำ 17.06 ล้าน ลบ.ม.
- อายุ 6 สัปดาห์ 230,129 ไร่ (31 ส.ค. 65) ต้องการใช้น้ำ 94.80 ล้าน ลบ.ม.
- อายุ 7 สัปดาห์ 101,755 ไร่ (24 ส.ค. 65) ต้องการใช้น้ำ 34.51 ล้าน ลบ.ม.
- อายุ 8 สัปดาห์ 145,735 ไร่ (17 ส.ค. 65) ต้องการใช้น้ำ 40.51 ล้าน ลบ.ม.
- อายุ 9 สัปดาห์ 16,669 ไร่ (10 ส.ค. 65) ต้องการใช้น้ำ 3.59 ล้าน ลบ.ม.
- อายุ 10 สัปดาห์ 38,569 ไร่ (3 ส.ค. 65) ต้องการใช้น้ำ 5.84 ล้าน ลบ.ม.
- อายุ 11 สัปดาห์ 19,506 ไร่ (27 ก.ค. 65) ต้องการใช้น้ำ 1.69 ล้าน ลบ.ม.
- อายุ 12 สัปดาห์ 409 ไร่ (20 ก.ค. 65) ต้องการใช้น้ำ 0.01 ล้าน ลบ.ม.
- อายุ 14 สัปดาห์ 128,404 ไร่ (6 ก.ค. 65) ไม่ต้องส่งน้ำเพิ่ม
- อายุ 16 สัปดาห์ - ไร่ (22 มิ.ย. 65) ไม่ต้องการใช้น้ำ
- อายุ 17 สัปดาห์ 5,515 ไร่ (15 มิ.ย. 65) ไม่ต้องการใช้น้ำ
- อายุ 5 สัปดาห์ 101,755 ไร่ (24 ส.ค. 65) ต้องการใช้น้ำ 34.51 ล้าน ลบ.ม.
- อายุ 7 สัปดาห์ 101,755 ไร่ (24 ส.ค. 65) ต้องการใช้น้ำ 34.51 ล้าน ลบ.ม.
- อายุ 9 สัปดาห์ 16,669 ไร่ (10 ส.ค. 65) ต้องการใช้น้ำ 3.59 ล้าน ลบ.ม.
- อายุ 11 สัปดาห์ 19,506 ไร่ (27 ก.ค. 65) ต้องการใช้น้ำ 1.69 ล้าน ลบ.ม.
- อายุ 13 สัปดาห์ 20,991 ไร่ (12 ก.ค. 65) ต้องการใช้น้ำ 0.23 ล้าน ลบ.ม.
- อายุ 15 สัปดาห์ - ไร่ (29 มิ.ย. 65) ต้องการใช้น้ำ - ล้าน ลบ.ม.
- อายุ 17 สัปดาห์ 5,515 ไร่ (15 มิ.ย. 65) ไม่ต้องการใช้น้ำ

พื้นที่ 0.75 ล้านไร่ มีพื้นที่ปลูกข้าว 0.74 ล้านไร่ ที่ยังคงต้องการใช้น้ำอยู่ คิดเป็นน้ำจำนวน 202.88 ล้าน ลบ.ม.



7. คาดการณ์ปริมาณน้ำต้นทุน ณ วันที่ 1 พ.ย.65





คาดการณ์ปริมาณน้ำอ่างเก็บน้ำขนาดใหญ่ 35 แห่งในช่วงฤดูฝน 2565 6 กรณี

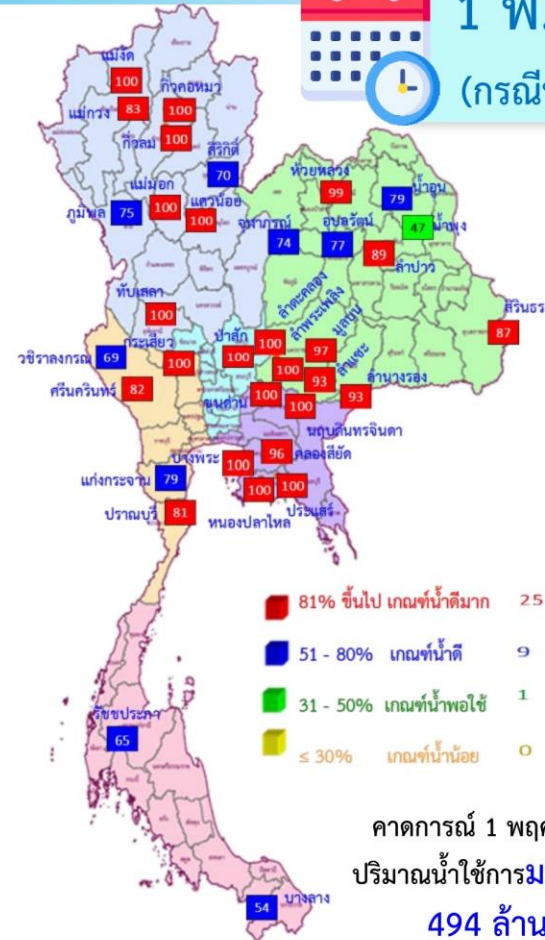


สถิติและคาดการณ์ปริมาณน้ำอ่างเก็บน้ำขนาดใหญ่ 35 แห่งในช่วงฤดูฝน 2565 6 กรณี

ปี	ปริมาณน้ำ (ล้าน ลบ.ม.)	%	น้ำใช้การ (ล้าน ลบ.ม.)	%
1 พ.ย.60	59,642	84	36,115	76
1 พ.ย.61	57,693	81	34,151	72
1 พ.ย.62	47,400	67	23,858	50
1 พ.ย.63	43,412	61	19,870	42
1 พ.ย.64	53,999	67	30,457	64
1 พ.ย. 65 (น้ำมาก)	56,714	80	33,171	70
1 พ.ย. 65 (น้ำเฉลี่ย)	54,494	77	30,951	65
1 พ.ย. 65 (น้ำน้อย)	54,064	76	30,551	64
1 พ.ย. 65 (One Map)	56,511	80	32,969	70
1 พ.ย. 65 (2552)	57,676	81	34,133	72
1 พ.ย. 65 (2561)	53,642	76	30,118	64



1 พ.ย. 65
(กรณีน้ำเฉลี่ย)



คาดการณ์ 1 พฤศจิกายน 2565
ปริมาณน้ำใช้การมากกว่า ปี 2564
494 ล้าน ลบ.ม.

ปี พ.ศ.	ปริมาณน้ำ (ล้าน ลบ.ม.)	%	น้ำใช้การ (ล้าน ลบ.ม.)	%
2565	54,494	77	30,951	65



คาดการณ์ปริมาณน้ำใช้การใน 4 เขื่อนหลัก ณ วันที่ 1 พ.ย. 2565

เขื่อนภูมิพล	ปี	ปริมาณ (ล้าน ลบ.ม.)	%	น้ำใช้การ (ล้าน ลบ.ม.)	%
	1 พ.ย. 64	8,029	60	4,229	44
	1 พ.ย. 65 (น้ำมาก)	10,368	77	6,568	68
	1 พ.ย. 65 (น้ำเฉลี่ย)	10,063	75	6,263	65
	1 พ.ย. 65 (น้ำน้อย)	9,685	72	5,885	61
	1 พ.ย. 65 (2561)	10,021	74	6,221	64
	1 พ.ย. 65 (2552)	11,170	83	7,370	76
	1 พ.ย. 65 One Map)	10,715	80	6,915	72

เขื่อนสิริกิติ์	ปี	ปริมาณ (ล้าน ลบ.ม.)	%	น้ำใช้การ (ล้าน ลบ.ม.)	%
	1 พ.ย. 64	4,467	47	1,617	24
	1 พ.ย. 65 (น้ำมาก)	6,791	71	3,941	59
	1 พ.ย. 65 (น้ำเฉลี่ย)	6,651	70	3,801	57
	1 พ.ย. 65 (น้ำน้อย)	6,453	68	3,603	54
	1 พ.ย. 65 (2561)	6,420	68	3,570	54
	1 พ.ย. 65 (2552)	6,401	67	3,551	53
	1 พ.ย. 65 One Map)	6,764	71	3,914	59

เขื่อนแควน้อย	ปี	ปริมาณ (ล้าน ลบ.ม.)	%	น้ำใช้การ (ล้าน ลบ.ม.)	%
	1 พ.ย. 64	944	100	901	100
	1 พ.ย. 65 (น้ำมาก)	939	100	896	100
	1 พ.ย. 65 (น้ำเฉลี่ย)	939	100	896	100
	1 พ.ย. 65 (น้ำน้อย)	833	89	790	88
	1 พ.ย. 65 (2561)	853	91	810	90
	1 พ.ย. 65 (2552)	939	100	896	100
	1 พ.ย. 65 One Map)	939	100	896	100

เขื่อนป่าสักชลสิทธิ์	ปี	ปริมาณ (ล้าน ลบ.ม.)	%	น้ำใช้การ (ล้าน ลบ.ม.)	%
	1 พ.ย. 64	1,001	104	998	100
	1 พ.ย. 65 (น้ำมาก)	960	100	957	100
	1 พ.ย. 65 (น้ำเฉลี่ย)	960	100	957	100
	1 พ.ย. 65 (น้ำน้อย)	957	100	954	100
	1 พ.ย. 65 (2561)	660	69	657	69
	1 พ.ย. 65 (2552)	960	100	957	100
	1 พ.ย. 65 One Map)	811	84	808	84

1 พฤศจิกายน 2564 คาดการณ์ 1 พฤศจิกายน 2565
 น้ำใช้การ 4 เขื่อนน้ำ 7,744 ล้าน ลบ.ม. น้ำใช้การ 4 เขื่อนน้ำ (น้ำเฉลี่ย) 11,917 ล้าน ลบ.ม.



คาดการณ์ปริมาณน้ำรวม 4 เขื่อนหลัก 6 กรณี

ปี	ปริมาณน้ำ (ล้าน ลบ.ม.)	%	น้ำใช้การ (ล้าน ลบ.ม.)	%
1 พ.ย. 64	14,440	58	7,744	43
1 พ.ย. 65 (น้ำมาก)	19,058	77	12,362	68
1 พ.ย. 65 (น้ำเฉลี่ย)	18,613	75	11,917	66
1 พ.ย. 65 (น้ำน้อย)	17,928	72	11,232	62
1 พ.ย. 65 (2561)	17,954	72	11,258	62
1 พ.ย. 65 (2552)	19,470	78	12,774	70
1 พ.ย. 65 One Map)	19,228	77	12,532	69



8. มาตรการเตรียมความพร้อม และการบริหารจัดการน้ำช่วงฤดูฝน ปี 2565





โครงการบางระกำโมเดล

บูรณาการการบริหารจัดการพื้นที่ลุ่มต่ำ รองรับน้ำหลาก ปี 2565

1-30 พ.ย. 65

เริ่มระบายน้ำออกจากพื้นที่ลุ่มต่ำ
เหลือน้ำไว้ 30 ซม. เพื่อเริ่มเตรียมแปลงเพาะปลูก
ข้าวนาปรังปี 2564/65

16 ส.ค.- 31 ต.ค. 65

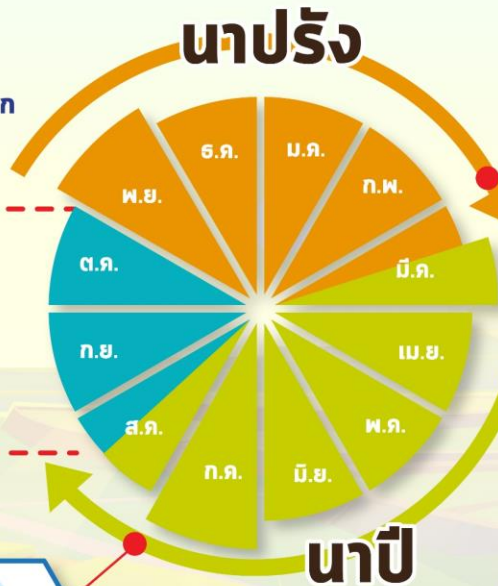
เตรียมรองรับน้ำหลาก
400 ล้าน ลบ.ม.
(265,000 ไร่)

1-15 ส.ค. 65

เก็บเกี่ยว



31 ก.ค. 65
สิ้นสุดการส่งน้ำ



การปรับปรุง การเพาะปลูกข้าว



ต้นเดือน มี.ค. 65
เริ่มประชาสัมพันธ์
โครงการฯ



15 มี.ค. 65
เริ่มส่งน้ำ
เข้าระบบชลประทาน



1 เม.ย. 65
เริ่มเพาะปลูกข้าว

แผน ปี 2565

พื้นที่เป้าหมาย

พื้นที่ทุ่งบางระกำ 0.265 ล้านไร่
ใช้น้ำเพื่อการเพาะปลูก 310 ล้าน ลบ.ม.

พืชปลูก

อ.พรหมพิราม	106,914 ไร่
อ.เมืองพิษณุโลก	17,100 ไร่
อ.บางระกำ	55,900 ไร่
อ.วัดโบสถ์	1,243 ไร่

สุโขทัย
อ.งิ้วราย 83,843 ไร่



พื้นที่ลุ่มต่ำ 10 ทุ่ง ลุ่มน้ำเจ้าพระยาตอนล่าง

บูรณาการการบริหารจัดการพื้นที่ลุ่มต่ำ 10 ทุ่ง ปี 2565

การปรับปรุง การเพาะปลูกข้าว

1 พ.ย. - 31 ธ.ค. 65

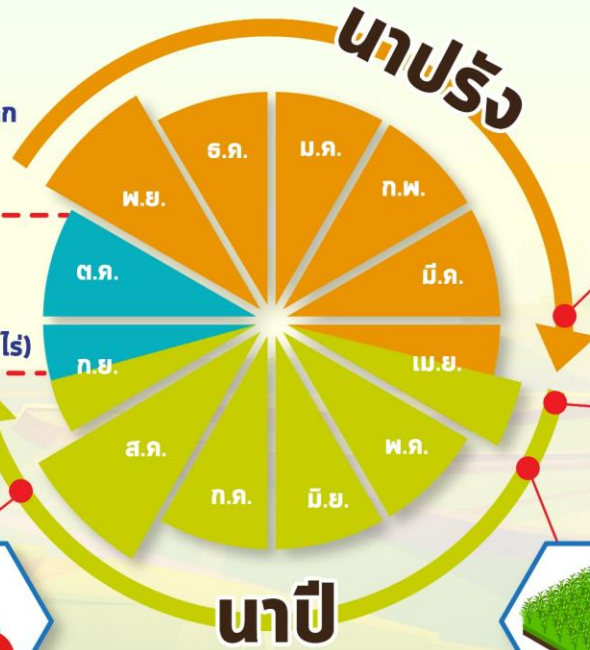
เริ่มระบายน้ำออกจากพื้นที่ลุ่มต่ำ
ให้น้ำไว้ 30 ชม. เพื่อเริ่มเตรียมแปลงเพาะปลูก
ข้าวนาปรังปี 2564/65

16 ก.ย. - 31 ต.ค. 65 พื้นที่ลุ่มต่ำ
มีความเสี่ยงที่จะเกิดความเสียหายจากอุทกภัย
งดเพาะปลูกข้าวนาปีต่อเนื่อง
ความจุของทุ่งรวม 1,300 ล้าน ลบ.ม. (953,214 ไร่)

1-15 ก.ย. 65
เก็บเกี่ยว



31 ส.ค. 65
สิ้นสุดการส่งน้ำ



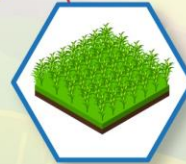
ต้นเดือน เม.ย. 65
เริ่มประชาสัมพันธ์
โครงการฯ



15 เม.ย. 65
เริ่มส่งน้ำ
เข้าระบบชลประทาน



1 พ.ค. 65
เริ่มเพาะปลูกข้าว



แผน
ปี 2565

พื้นที่เป้าหมาย

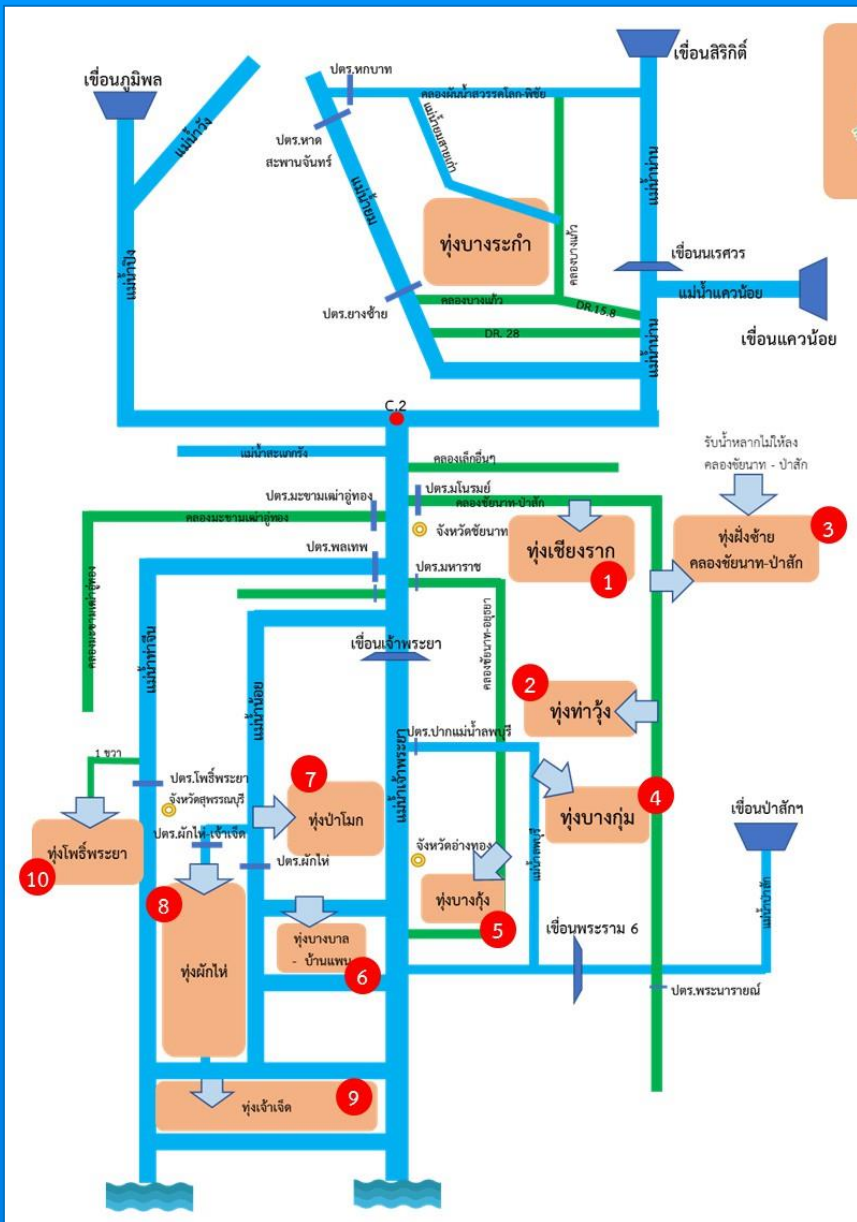
พื้นที่คาดการณ์เพาะปลูก 0.967 ล้านไร่
ใช้น้ำเพื่อการเพาะปลูก 940 ล้าน ลบ.ม.

พื้นที่ลุ่มต่ำ 10 ทุ่ง

ฝั่งซ้ายชัยนาท-ป่าสัก
บางกุ่ม
เจ้าเจ็ด
เชียงราก

โพธิ์พระยา
ท่าเรือ
บางกุ้ง

บางบาล-บ้านแพน
ป่าโมก
ผักไห่



ลุ่มน้ำเจ้าพระยาตอนล่าง

- 10 ทุ่ง พื้นที่ 0.987 ล้านไร่
- เริ่มเพาะปลูกต้นเดือนพฤษภาคม 2565
- เก็บเกี่ยวแล้วเสร็จปลายเดือนกันยายน 2565
- เตรียมความพร้อมในการรองรับความเสี่ยงน้ำหลากตั้งแต่กลางเดือนกันยายน 2565 เป็นต้นไป
- สามารถหน่วงน้ำได้ประมาณ 1,309 ล้าน ลบ.ม.

ที่	พื้นที่ลุ่มต่ำ	จังหวัด	พื้นที่รับน้ำ (ไร่)	กระจายน้ำเข้าทุ่ง ปริมาณน้ำ (ล้าน ลบ.ม.)
1	ทุ่งเชียงราก	ชัยนาท, นครสวรรค์, สิงห์บุรี	38,300	80
2	ทุ่งท่าวัง	ลพบุรี	45,700	84
3	ทุ่งฝั่งซ้ายคลองชัยนาท-ป่าสัก	ลพบุรี	72,680	116
4	ทุ่งบางกุ่ม	พระนครศรีอยุธยา, สระบุรี, ลพบุรี	83,000	130
5	ทุ่งบางกุ้ง	พระนครศรีอยุธยา	17,000	27
6	ทุ่งบางบาล - บ้านแพน	พระนครศรีอยุธยา	25,508	69
7	ทุ่งป่าโมก	พระนครศรีอยุธยา, อ่างทอง	24,504	50
8	ทุ่งผักไห่	พระนครศรีอยุธยา, สุพรรณบุรี	119,304	200
9	ทุ่งเจ้าเจ็ด	พระนครศรีอยุธยา, สุพรรณบุรี	350,000	350
10	โครงการฯโพธิ์พระยา	สุพรรณบุรี	211,653	203
รวม			987,649	1,309

หมายเหตุ : ทุ่งบางบาล-บ้านแพนสำรวจความจุพื้นที่ทุ่งใหม่ 69 ล้าน ลบ.ม. (เดิม 107 ล้าน ลบ.ม.)
 ทุ่งโพธิ์พระยาสำรวจความจุพื้นที่ทุ่งใหม่ 203 ล้าน ลบ.ม. (เดิม 160 ล้าน ลบ.ม.)



ผลการรับน้ำเข้าพื้นที่ลุ่มต่ำ 11 ท่ง ณ วันที่ 8 ต.ค.65



รายงานการรับน้ำเข้าพื้นที่ลุ่มต่ำ 11 ท่ง ณ วันที่ 10 ต.ค. 65

ที่	พื้นที่ลุ่มต่ำ	พื้นที่รับน้ำ (ไร่)	พื้นที่เก็บเกี่ยวแล้ว วันที่ 28 ก.ย. 65 (ไร่,%)	ความจุท่ง (1) (ล้าน ลบ.ม.)	ผลการรับน้ำ (ล้าน ลบ.ม. /วัน)						ระดับน้ำเฉลี่ยทั้งท่ง (ม.)
					(2) รับน้ำผิวน้ำเข้าท่ง	(3) น้ำฝนและน้ำหลากในพื้นที่	(4) ระบายออก	(5)=(2)+(3)-(4) สรุปรับน้ำวันนี้	(6) รับน้ำสะสม	(7) = (1) - (6) สามารถรับได้อีก	
พื้นที่ลุ่มต่ำเจ้าพระยาตอนบน											
1	ท่งบางระกำ	265,000	265,000 (100%)	400.00	0.00	15.29	0.00	15.29	579.64 (145%)	เกินแผน 179.64	1.37 (เพิ่มขึ้น 4 ช.ม.)
พื้นที่ลุ่มต่ำเจ้าพระยาตอนล่าง (ฝั่งตะวันออก)											
1	ท่งเชียงราก	38,300	38,300 (100%)	80.00	0.69	1.38	0.52	1.55	53.63 (67%)	26.37	0.88 (เพิ่มขึ้น 3 ช.ม.)
2	ท่งท่าวัง	45,700	45,700 (100%)	84.00	3.50	7.31	0.00	10.81	41.32 (49%)	42.68	0.57 (เพิ่มขึ้น 15 ช.ม.)
3	ท่งฝั่งซ้าย คลองชัยนาท-ป่าสัก	72,680	72,680 (100%)	116.00	0.00	2.90	2.00	0.90	80.36 (69%)	35.64	0.69 (เพิ่มขึ้น 1 ช.ม.)
4	ท่งบางกุ่ม	83,000	83,000 (100%)	130.00	0.00	31.20	0.00	31.20	227.30 (175%)	เกินแผน 97.30	1.71 (เพิ่มขึ้น 23 ช.ม.)
5	ท่งบางกุ้ง	17,000	17,000 (100%)	27.00	3.79	0.03	0.00	3.82	39.62 (147%)	เกินแผน 12.62	1.46 (เพิ่มขึ้น 14 ช.ม.)
รวมฝั่งตะวันออก		256,680	256,680 (100%)	437.00	7.98	42.82	2.52	48.28	442.23 (101%)	104.69	1.08 (เพิ่มขึ้น)
พื้นที่ลุ่มต่ำเจ้าพระยาตอนล่าง (ฝั่งตะวันตก)											
6	ท่งบางบาล - บ้านแพน	25,508	24,542 (100%)	69.00	3.29	0.47	0.00	3.77	62.96 (91%)	6.04	1.54 (เพิ่มขึ้น 9 ช.ม.)
7	ท่งป่าโมก	24,504	21,701 (100%)	50.00	0.00	3.92	0.00	3.92	51.54 (103%)	เกินแผน 1.54	1.55 (เพิ่มขึ้น 12 ช.ม.)
8	ท่งผักไห่	119,304	113,974 (100%)	200.00	0.00	17.28	0.00	17.28	186.98 (93%)	13.02	0.93 (เพิ่มขึ้น 9 ช.ม.)
9	ท่งเจ้าเจ็ด	350,000	309,437 (100%)	350.00	0.00	16.48	11.93	4.55	120.34 (34%)	229.66	0.21 (เพิ่มขึ้น 1 ช.ม.)
10	ท่งโพธิ์พระยา	211,653	211,606 (100%)	203.00	0.00	13.33	0.24	13.09	204.02 (101%)	เกินแผน 1.02	0.60 (เพิ่มขึ้น 4 ช.ม.)
รวมฝั่งตะวันตก		730,969	681,260 (100%)	872.00	3.29	51.49	12.17	42.61	625.84 (72%)	248.72	0.54 (เพิ่มขึ้น)
รวม 10 ท่งลุ่มต่ำเจ้าพระยาตอนล่าง		987,649	937,940 (100%)	1,309.00	11.27	94.31	14.69	90.89	1,068.07 (82%)	353.41	0.68 (เพิ่มขึ้น)
รวม 11 ท่งลุ่มต่ำเจ้าพระยา		1,252,649	1,202,940 (100%)	1,709.00	14.57	94.78	14.69	94.66	1,647.71 (96%)	353.41	0.82 (เพิ่มขึ้น)

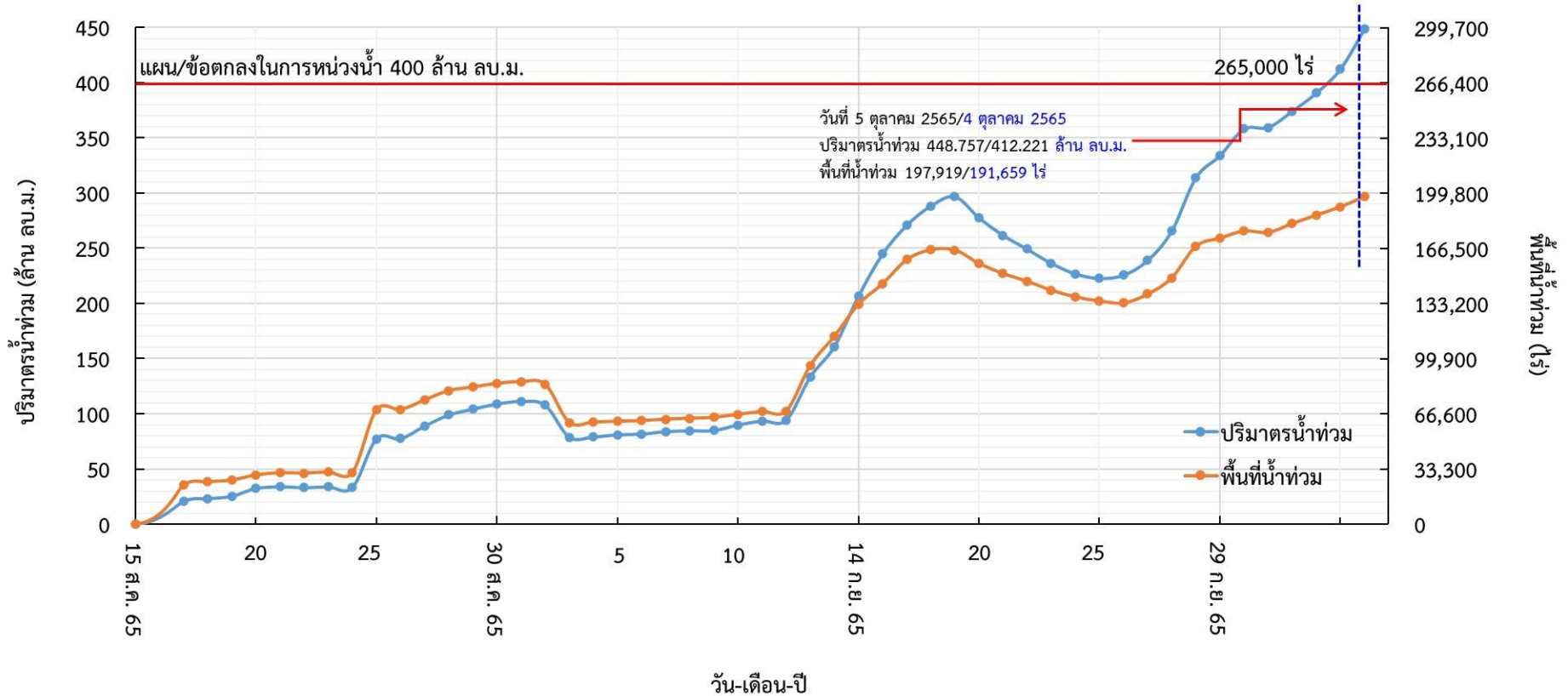
* หมายถึง คบ.พระยาบรรลือ รับน้ำผ่าน 89.41 ลบ.ม./วิ และระบายน้ำออกจากโครงการ 61.03 ลบ.ม./วิ.



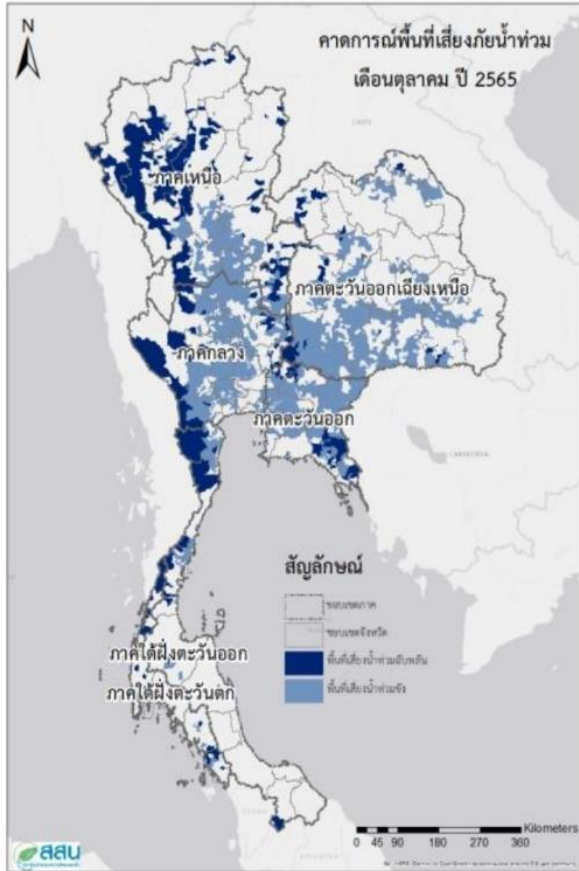
สถานการณ์น้ำ พื้นที่ลุ่มต่ำบางระกำ



รายงานข้อมูลสถานการณ์น้ำในพื้นที่ลุ่มต่ำบางระกำ
ส่วนบริหารจัดการน้ำและบำรุงรักษา สำนักงานชลประทานที่ 3



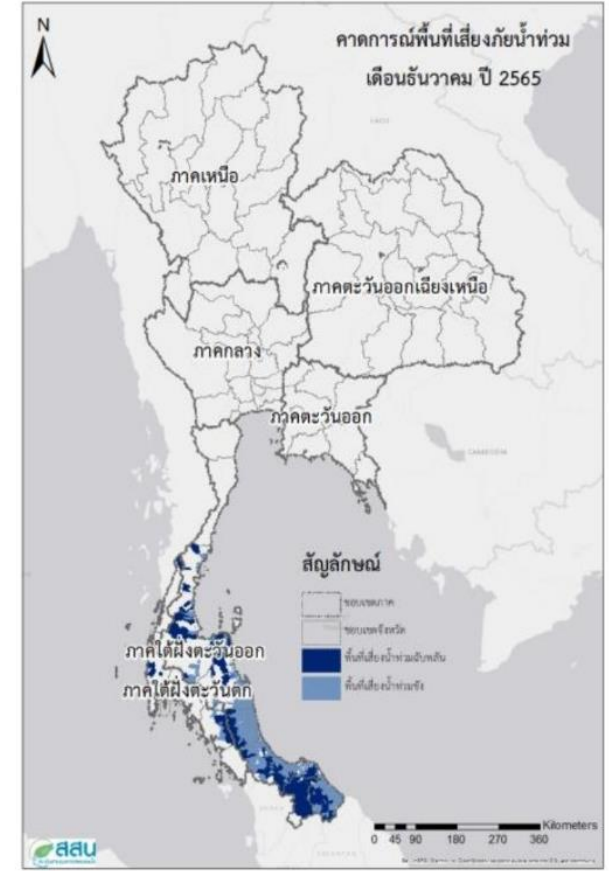
ตุลาคม ปี 2565



พฤศจิกายน ปี 2565



ธันวาคม ปี 2565



ที่มา สถาบันสารสนเทศทรัพยากรน้ำ (องค์การมหาชน)



ขป.เตรียมความพร้อมเครื่องจักร-เครื่องมือ ช่วยเหลือ ฤดูแล้ง ทั่วประเทศ ปี 2565

ส่วนบริหารเครื่องจักรกลที่ 1

เชียงใหม่

- เครื่องสูบน้ำ 165 เครื่อง
- เครื่องพลิกดินน้ำ 10 เครื่อง
- รถบรรทุกน้ำ 49 คัน
- เครื่องจักรกลสนับสนุนอื่นๆ 226 หน่วย



ส่วนบริหารเครื่องจักรกลที่ 2

พิษณุโลก

- เครื่องสูบน้ำ 237 เครื่อง
- เครื่องพลิกดินน้ำ 23 เครื่อง
- รถบรรทุกน้ำ 43 คัน
- เครื่องจักรกลสนับสนุนอื่นๆ 294 หน่วย



ส่วนบริหารเครื่องจักรกลที่ 5

พระนครศรีอยุธยา

- เครื่องสูบน้ำ 410 เครื่อง
- เครื่องพลิกดินน้ำ 39 เครื่อง
- รถบรรทุกน้ำ 117 คัน
- เครื่องจักรกลสนับสนุนอื่นๆ 346 หน่วย



ส่วนบริหารเครื่องจักรกลที่ 3

ขอนแก่น

- เครื่องสูบน้ำ 346 เครื่อง
- เครื่องพลิกดินน้ำ 35 เครื่อง
- รถบรรทุกน้ำ 33 คัน
- เครื่องจักรกลสนับสนุนอื่นๆ 373 หน่วย



ส่วนบริหารเครื่องจักรกลที่ 6

กาญจนบุรี

- เครื่องสูบน้ำ 344 เครื่อง
- เครื่องพลิกดินน้ำ 143 เครื่อง
- รถบรรทุกน้ำ 30 คัน
- เครื่องจักรกลสนับสนุนอื่นๆ 466 หน่วย



ส่วนบริหารเครื่องจักรกลที่ 4

นครราชสีมา

- เครื่องสูบน้ำ 222 เครื่อง
- เครื่องพลิกดินน้ำ 176 เครื่อง
- รถบรรทุกน้ำ 44 คัน
- เครื่องจักรกลสนับสนุนอื่นๆ 199 หน่วย



ส่วนกลาง

นนทบุรี

- เครื่องสูบน้ำ 127 เครื่อง
- เครื่องพลิกดินน้ำ 120 เครื่อง
- รถบรรทุกน้ำ 3 คัน
- เครื่องจักรกลสนับสนุนอื่นๆ 47 หน่วย

ส่วนบริหารเครื่องจักรกลที่ 7

สงขลา

- เครื่องสูบน้ำ 337 เครื่อง
- เครื่องพลิกดินน้ำ 71 เครื่อง
- รถบรรทุกน้ำ 39 คัน
- เครื่องจักรกลสนับสนุนอื่นๆ 268 หน่วย

รวมทั้งประเทศ

- เครื่องสูบน้ำ 2,198 เครื่อง
- เครื่องพลิกดินน้ำ 617 เครื่อง
- รถบรรทุกน้ำ 351 คัน
- เครื่องจักรกลสนับสนุนอื่นๆ 2,219 หน่วย

รวมเป็น
5,382 หน่วย



การช่วยเหลือประจำสัปดาห์ (24 ก.ย.65 – 30 ก.ย.65)

45 จังหวัด



รถบรรทุกน้ำ = - คัน - เทียว

ปริมาณน้ำ - ล้านลิตร

เครื่องสูบน้ำ = 449 เครื่อง

ปริมาณน้ำรวม 14.89 ล้าน ลบ.ม.

เครื่องผลักดันน้ำ = 382 เครื่อง

เครื่องจักรอื่นๆ = 62 หน่วย

1. นนทบุรี
2. ปทุมธานี
3. สมุทรปราการ
4. สมุทรสาคร
5. นครนายก

การช่วยเหลือสะสม (1 พ.ค.65 – 30 ก.ย.65)

52 จังหวัด



รถบรรทุกน้ำ = 1 คัน 9 เทียว

ปริมาณน้ำ 0.054 ล้านลิตร

เครื่องสูบน้ำ = 716 เครื่อง

ปริมาณน้ำรวม 102.95 ล้าน ลบ.ม.

เครื่องผลักดันน้ำ = 424 เครื่อง

เครื่องจักรอื่นๆ = 100 หน่วย

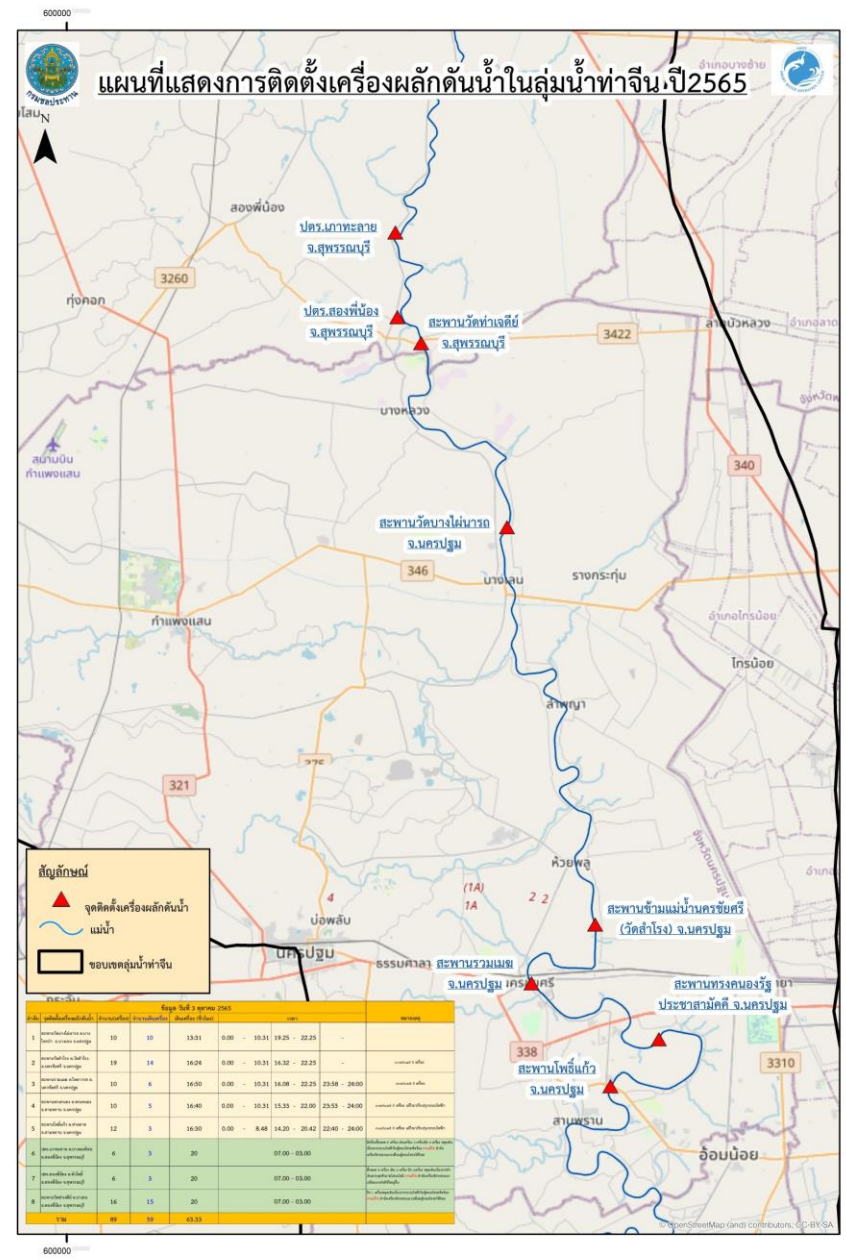
1. สมุทรสาคร
2. กรุงเทพมหานคร
3. นนทบุรี
4. ปทุมธานี
5. สมุทรปราการ
6. นครนายก



สรุปการให้ความช่วยเหลือเครื่องผลักดันน้ำ **ลุ่มน้ำท่าจีน** ปี 2565



ลำดับ	จุดติดตั้งเครื่องผลักดันน้ำ	จำนวน (เครื่อง)
1	สะพานวัดบางไผ่นารถ	10
2	สะพานวัดสำโรง	19
3	สะพานรวมเมฆ	10
4	สะพานทรงคนอง	10
5	สะพานโพธิ์แก้ว	12
6	ปตร.เกาทะลาย	8
7	ปตร.สองพี่น้อง	6
8	สะพานวัดท่าเจดีย์	16
รวม		91





ผลการประชาสัมพันธ์สร้างการรับรู้เกี่ยวกับสถานการณ์น้ำ



ฤดูฝน 2565 กรมชลประทาน



ระหว่างวันที่ 24 - 30 กันยายน 2565

1. ศูนย์เรียนรู้การเพิ่มประสิทธิภาพการผลิตสินค้าเกษตร (ศพก.)



จำนวน



6

ครั้ง

ละสัม 109 ครั้ง

เกษตรกร



153

คน

ละสัม 3,364 คน

2. คณะกรรมการจัดการชลประทาน (JMC)



จำนวน



6

ครั้ง

ละสัม 58 ครั้ง

เกษตรกร



382

คน

ละสัม 2,259 คน

3. กลุ่มใช้น้ำ



จำนวน



409

ครั้ง

ละสัม 2,368 ครั้ง

เกษตรกร



2,538

คน

ละสัม 28,766 คน

4. การประชาสัมพันธ์อื่นๆ



จำนวน



709

ครั้ง

ละสัม 13,030 ครั้ง

ข้อมูลสะสม ตั้งแต่วันที่ 1 พ.ค.65

รวมการประชาสัมพันธ์



จำนวนครั้งการประชาสัมพันธ์

1,130 ละสัม 15,565



จำนวนเกษตรกรที่รับการฟังประชาสัมพันธ์

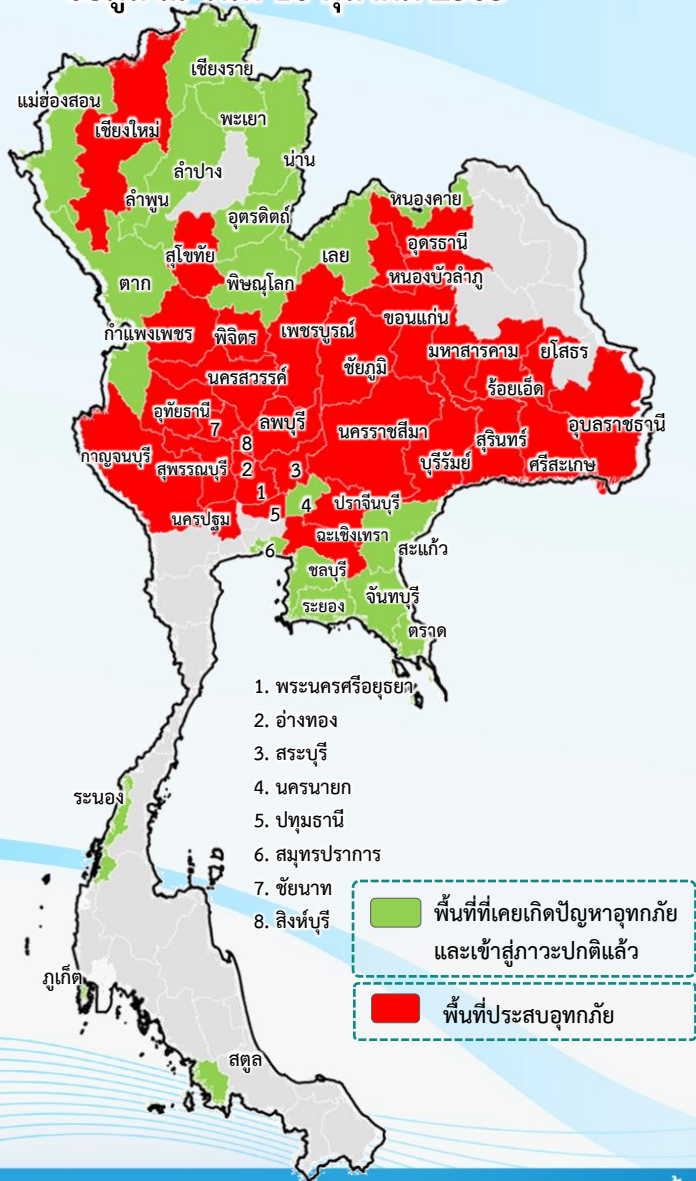
3,073 ละสัม 34,389



9. สถานการณ์อุทกภัย ปี 2565



ข้อมูล ณ วันที่ 10 ตุลาคม 2565



พื้นที่ประสบอุทกภัยปี 2565 สาเหตุเนื่องจากอิทธิพล ดังนี้

- ร่องมรสุมพาดผ่านตอนบนของภาคเหนือ และประเทศลาวตอนบน เข้าสู่หย่อมความกดอากาศต่ำบริเวณประเทศเมียนมาตอนบน ประกอบกับมรสุมตะวันตกเฉียงใต้ที่พัดปกคลุมทะเลอันดามัน ประเทศไทย และอ่าวไทย มีกำลังปานกลาง (วันที่ 20-22 ส.ค.65)
- พายุดีเปรสชัน “หมาอ้อน” ที่อ่อนกำลังลงเป็นหย่อมความกดอากาศต่ำกำลังแรงบริเวณประเทศลาวตอนบน (วันที่ 24-26 ส.ค.65)
- ร่องมรสุมกำลังแรงพาดผ่านภาคเหนือ และภาคตะวันออกเฉียงเหนือ ประกอบกับมรสุมตะวันตกเฉียงใต้ที่พัดปกคลุมทะเลอันดามัน ภาคใต้ และอ่าวไทยมีกำลังค่อนข้างแรง (วันที่ 5-9 ก.ย.65)
- ร่องมรสุมเลื่อนลงมาพาดผ่านภาคเหนือ ภาคกลาง และภาคตะวันออกเฉียงเหนือ ประกอบกับมรสุมตะวันตกเฉียงใต้ที่พัดปกคลุมทะเลอันดามัน ประเทศไทย และอ่าวไทยมีกำลังแรง (วันที่ 17-21 ก.ย.65)
- มรสุมตะวันตกเฉียงใต้ที่พัดปกคลุมทะเลอันดามัน ประเทศไทย และอ่าวไทย มีกำลังค่อนข้างแรง ประกอบกับพายุดีเปรสชัน “โนรู” มีศูนย์กลางอยู่บริเวณจังหวัดยโสธร และอ่อนกำลังลงเป็นหย่อมความกดอากาศต่ำกำลังแรง (วันที่ 28-30 ก.ย.65)

❖ ส่งผลให้มีพื้นที่ประสบอุทกภัยรวมทั้งสิ้น 52 จังหวัด ดังนี้

- จังหวัดที่เข้าสู่ภาวะปกติ 21 จังหวัด ได้แก่ จังหวัดแม่ฮ่องสอน น่าน ลำพูน พะเยา ลำปาง เชียงราย พิชณุโลก อุตรดิตถ์ ตาก เลย สระแก้ว หนองคาย นครนายก จันทบุรี ชลบุรี ระยอง ตราด สมุทรปราการ ระนอง ภูเก็ต และสตูล
- จังหวัดที่ประสบอุทกภัย 31 จังหวัด ได้แก่ จังหวัดเชียงใหม่ พิจิตร นครสวรรค์ สุโขทัย กำแพงเพชร อุตรธานี หนองบัวลำภู ชัยภูมิ ขอนแก่น ร้อยเอ็ด มหาสารคาม ยโสธร อุบลราชธานี นครราชสีมา ศรีสะเกษ สุรินทร์ บุรีรัมย์ ฉะเชิงเทรา ปราจีนบุรี ลพบุรี เพชรบูรณ์ สระบุรี ปทุมธานี พระนครศรีอยุธยา อ่างทอง สิงห์บุรี ชัยนาท อุทัยธานี สุพรรณบุรี นครปฐม และกาญจนบุรี



สรุปสถานการณ์อุทกภัยปี 2565



ข้อมูล ณ วันที่ 10 ตุลาคม 2565

ที่	สขป.	ลุ่มน้ำ	จังหวัด	อำเภอ (จำนวน)	รายชื่ออำเภอ	จุดประสบภัย			พื้นที่ประสบภัย	
						น้ำล้นตลิ่ง	ลำน้ำที่น้ำล้นตลิ่ง	น้ำท่วมขัง	ไร่	ครัวเรือน
1	สขป.1	ปิง	เชียงใหม่	2	สารภี เมือง			✓		
2	สขป.3	น่าน	พิจิตร	5	ดงเจริญ โพทะเล บางมูลนาก สามง่าม เมือง	✓		✓	1338	519
3	สขป.3	เจ้าพระยา	นครสวรรค์	1	ตาคลี	✓	คลองชัยนาท -ป่าสัก		1,000	50
4	สขป.4	ยม	สุโขทัย	4	ศรีสำชนาลัย บ้านด่านลานหอย สวรรคโลก เมือง	✓		✓		
5	สขป.4	ปิง	กำแพงเพชร	1	พรานกระต่าย		คลองแม่ระกา	✓		
6	สขป.5	โขงตะวันออกเฉียงเหนือ	อุดรธานี	1	บ้านผือ		ลำห้วยโมง	✓	10,000	30
7	สขป.5	ชี	หนองบัวลำภู	5	เมือง นาหวัง นากลาง โนนสัง ศรีบุญเรือง	✓	ลำพะเนียง		28,945	
8	สขป.6	ชี	ชัยภูมิ	13	คอนสาร เมือง ภูเขียว เกษตรสมบูรณ์ บ้านแท่น คอนสวรรค์ จัตุรัส เนินสง่า บ้านเขว้า หนองบัวแดง ป่าเหินจันรงค์ บัวระเหว ภักดีชุมพล	✓	แม่น้ำชี ลำปะทาว	✓	37,546	2,380
9	สขป.6	ชี	ขอนแก่น	4	ชุมแพ ภูผาม่าน เมือง หนองเรือ	✓	แม่น้ำชี ลำน้ำพอง แม่น้ำเชิญ	✓	5,550	
10	สขป.6	ชี	ร้อยเอ็ด	15	เสลภูมิ โพธิ์ชัย เชียงขวัญ ทุ่งเขาหลวง ธวัชบุรี จังหาร โพนทราย อาจสามารถ สุวรรณภูมิ พนมไพร เกษตรวิสัย หนองฮี โพนทอง เมือง เมยวดี	✓	แม่น้ำชี	✓	174,212	
11	สขป.6	ชี	มหาสารคาม	4	เมือง กันทรวิชัย โกสุมพิสัย วาปีปทุม	✓	แม่น้ำชี	✓	15,180	
12	สขป.7	ชี	ยโสธร	7	เมืองยโสธร มหาชนะชัย ค้อวัง ทรายมูล คำเขื่อนแก้ว ป่าติ้ว กุดชุม	✓	แม่น้ำชี	✓	39,397	
13	สขป.7	มูล	อุบลราชธานี	18	เมือง วารินชำราบ เขื่องใน ดอนมดแดง ตาลชุม สว่างวีระวงศ์ สำโรง เดชอุดม ทุ่งศรีอุดม น้ำขุ่น ตระการพิชผล นาเยี่ย ม่วงสามสิบ น้ำยืน เหล่าเสือ โก้ก นาหวาย พิบูลมังสาหาร สิรินคร	✓	ลำโดมใหญ่ ลำเซบก แม่น้ำมูล	✓	118,241	
14	สขป.8	มูล	นครราชสีมา	6	เมืองยาง จักราช พิมาย สูงเนิน ขามทะเลสอ เมือง	✓	แม่น้ำมูล ลำจักราช ลำเชียงไกร	✓	56,592	
15	สขป.8	มูล	ศรีสะเกษ	14	เมือง ยางชุมน้อย กันทรารมย์ ขุขันธ์ ปรังค์กู่ อุทุมพรพิสัย ห้วยทับทัน ภูสิงห์ วังหิน บึงบูรพ์ ขุนหาญ ราษีไศล ศีลาลาด โพธิ์ศรีสุวรรณ	✓	แม่น้ำมูล ห้วยทับทัน ห้วยสำราญ		233,050	



สรุปสถานการณ์อุทกภัยปี 2565



ข้อมูล ณ วันที่ 10 ตุลาคม 2565

ที่	สขป.	ลุ่มน้ำ	จังหวัด	อำเภอ (จำนวน)	รายชื่ออำเภอ	จุดประสบภัย			พื้นที่ประสบภัย	
						น้ำล้นตลิ่ง	ลำน้ำที่น้ำล้นตลิ่ง	น้ำท่วมขัง	ไร่	ครัวเรือน
16	สขป.8	มูล	สุรินทร์	3	รัตนบุรี จอมพระ ท่าตุม	✓	แม่น้ำมูล ลำชี ห้วยเสนง		39,203	
17	สขป.8	มูล	บุรีรัมย์	2	ปะคำ นางรอง		ลำปลายมาศ	✓	10,500	
18	สขป.9	บางปะกง	ฉะเชิงเทรา	1	แปลงยาว	✓				
19	สขป.9	บางปะกง	ปราจีนบุรี	1	กบินทร์บุรี	✓	แม่น้ำปราจีนบุรี			39
20	สขป.10	ป่าสัก	ลพบุรี	3	โคกสำโรง บ้านหมี่ เมือง			✓	3,000	6,507
21	สขป.10	ป่าสัก	เพชรบูรณ์	2	เมือง วิเชียรบุรี	✓	แม่น้ำป่าสัก		2,500	1,000
22	สขป.10	ป่าสัก	สระบุรี	7	เฉลิมพระเกียรติ วังม่วง แก่งคอย หนองโดน ม่วงเหล็ก เสาไห้ หนองแค	✓	แม่น้ำป่าสัก		355	93
23	สขป.11	เจ้าพระยา	ปทุมธานี	2	ธัญบุรี ลำลูกกา	✓	คลองทกวาสายล่าง	✓		250
24	สขป.12	เจ้าพระยา	พระนครศรีอยุธยา	10	บางบาล เสนา ผักไห่ ท่าเรือ วังน้อย นครหลวง อุทัย บางปะอิน บางไทร พระนครศรีอยุธยา	✓	แม่น้ำน้อย คลองโผงเผง แม่น้ำเจ้าพระยา	✓	4,940	8,407
25	สขป.12	เจ้าพระยา	อ่างทอง	4	วิเศษชัยชาญ ป่าโมก เมือง ไชโย	✓	แม่น้ำน้อย แม่น้ำเจ้าพระยา	✓		3,893
26	สขป.12	เจ้าพระยา	สิงห์บุรี	4	อินทร์บุรี เมือง พรหมบุรี ท่าช้าง	✓	แม่น้ำเจ้าพระยา		1,000	10,387
27	สขป.12	เจ้าพระยา	ชัยนาท	5	เมือง วัดสิงห์ มโนรมย์ หันคา สรรพยา	✓	แม่น้ำเจ้าพระยา		446	9,622
28	สขป.12	สะแกกรัง	อุทัยธานี	4	เมือง ทัพทัน สว่างอารมณ์ หนองขาหย่าง	✓	แม่น้ำสะแกกรัง		5,216	276
29	สขป.12	ท่าจีน	สุพรรณบุรี	4	อู่ทอง บางปลาหมอ สองพี่น้อง เมือง	✓	คลองระบายน้อย สองพี่น้อง	✓	70,428	
30	สขป.13	ท่าจีน	นครปฐม	2	นครชัยศรี บางเลน	✓	แม่น้ำท่าจีน		24,450	
31	สขป.13	แม่กลอง	กาญจนบุรี	1	บ่อพลอย	✓	ลำตะเพิน			
รวม				155		26		18	883,089	43,453



กรมชลประทาน

กระทรวงเกษตรและสหกรณ์