



สถานการณ์และการบริหารจัดการน้ำ ฤดูแล้ง ปี 2564/65

วันที่ 10 ธันวาคม 2564

ศูนย์ปฏิบัติการน้ำอัจฉริยะ (SWOC)
กรมชลประทาน ถนนสามเสน





หัวข้อ “สถานการณ์และการบริหารจัดการน้ำ ฤดูแล้ง ปี 2564/65”



1. สถานการณ์ฝน และสภาพภูมิอากาศ
2. สถานการณ์น้ำในอ่างเก็บน้ำ
3. สถานการณ์น้ำท่า
4. การเพาะปลูกพืช
5. แผน-ผลการบริหารจัดการน้ำฤดูแล้ง 2564/65
6. สถานการณ์ค่าความเค็ม
7. แผนการบริหารจัดการน้ำฤดูแล้ง 2564/65 และการให้ความช่วยเหลือฤดูฝน 2564
8. การเตรียมความพร้อมรับมือสถานการณ์ภาคใต้
9. สรุปสถานการณ์อุทกภัย ปี 2564





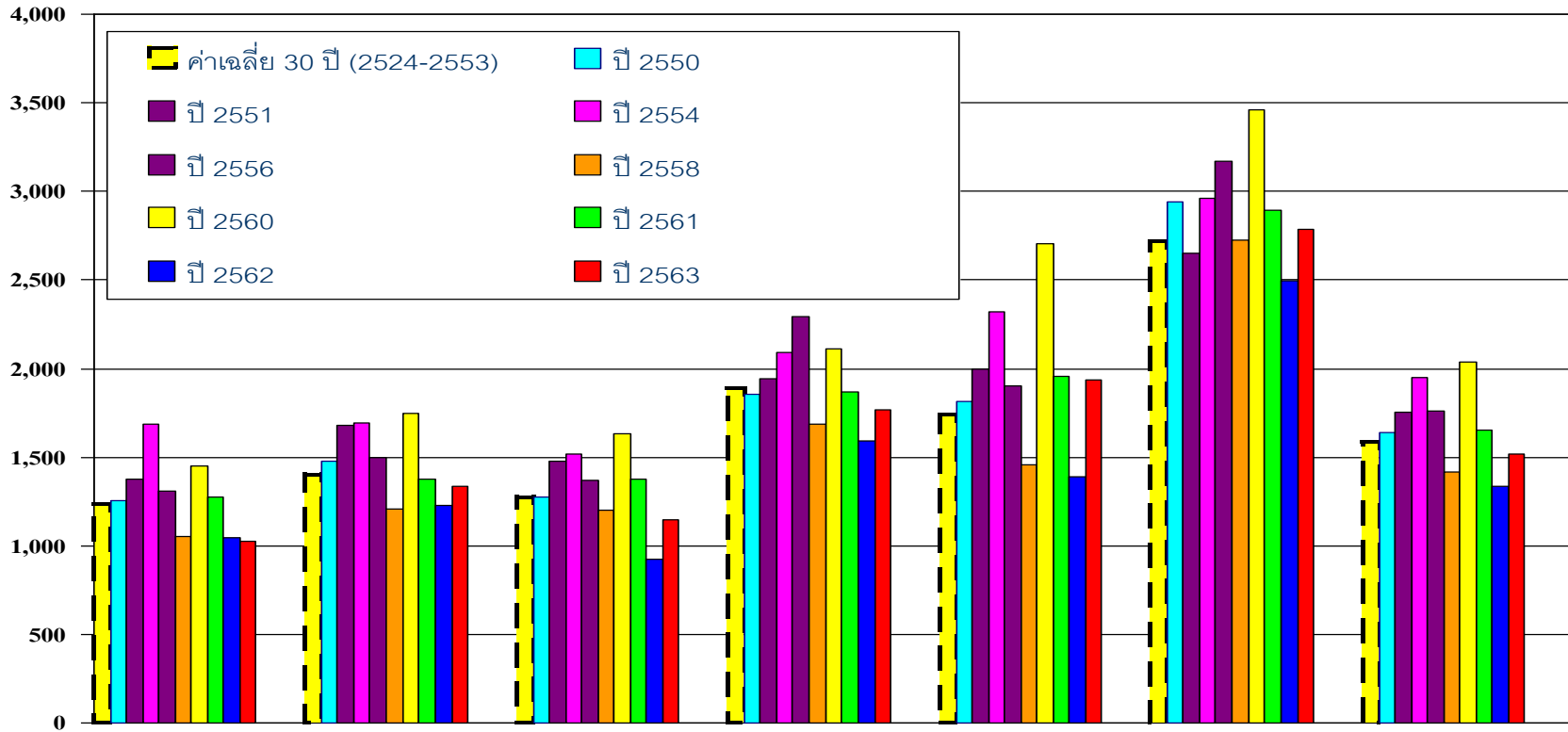
1. สถานการณ์ฝน และสภาพภูมิอากาศ





กราฟเปรียบเทียบปริมาณฝนสะสม ปี 2550 ถึง ปี 2563 ตั้งแต่วันที่ 1 มกราคม - 31 ธันวาคม

ปริมาณฝน (มม.)

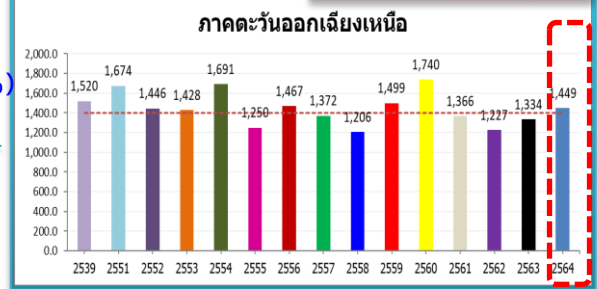


	เหนือ	ตอน.	กลาง	ตะวันออก	ใต้ฝั่งตะวันออก	ใต้ฝั่งตะวันตก	รวมทั้งประเทศ
■ ค่าเฉลี่ย 30 ปี (2524-2553)	1,232.90	1,405.90	1,276.90	1,889.80	1,740.50	2,717.9	1,588
■ ปี 2550	1,251.70	1,479.40	1,277.50	1,852.40	1,816.90	2,939.20	1,639.30
■ ปี 2551	1,376.20	1,677.50	1,480.60	1,940.30	1,999.20	2,647.80	1,753.40
■ ปี 2554	1,687.70	1,691.50	1,516.80	2,094.40	2,317.90	2,963.70	1,948.00
■ ปี 2556	1,306.60	1,498.80	1,368.50	2,293.40	1,901.40	3,171.30	1,758.50
■ ปี 2558	1,050.60	1,208.00	1,203.30	1,685.10	1,457.10	2,726.10	1,416.70
■ ปี 2560	1,450.80	1,748.20	1,634.90	2,113.10	2,702.10	3,459.60	2,038.80
■ ปี 2561	1,272.80	1,374.50	1,378.90	1,870.80	1,958.10	2,896.10	1,653.20
■ ปี 2562	1,048.50	1,227.50	921.2	1,589.80	1,392.50	2,494.00	1,332.50
■ ปี 2563	1,024.80	1,333.80	1,146.40	1,765.30	1,933.60	2,785.00	1,520.40
ผลต่างปี 63 กับค่าเฉลี่ย	-208.1(-17%)	-72.1(-5%)	-130.5(-10%)	-124.5(-7%)	193.1(11%)	67.1(2%)	-67.6(-4%)
ปี 63-ปี 62	-23.7(-2%)	106.3(9%)	225.2(24%)	175.5(11%)	541.1(39%)	291.1(12%)	187.9(14%)
ปี 63-ปี 57	-421.9(-38%)	-614.2(-45%)	-411.6(-39%)	-702.0(-40%)	-1,076.6(-66%)	-1,460.2(-51%)	-702.4(-47%)

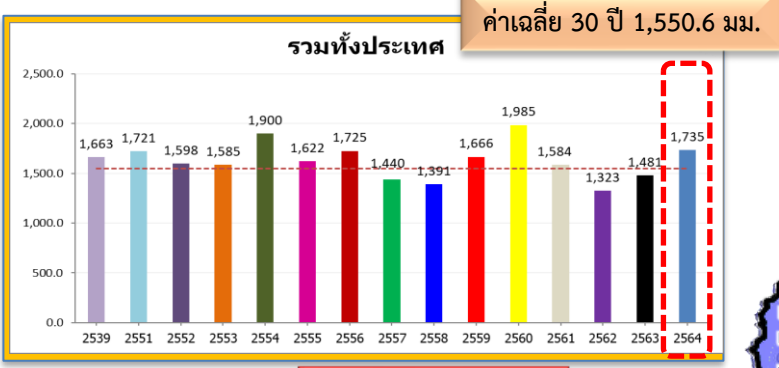
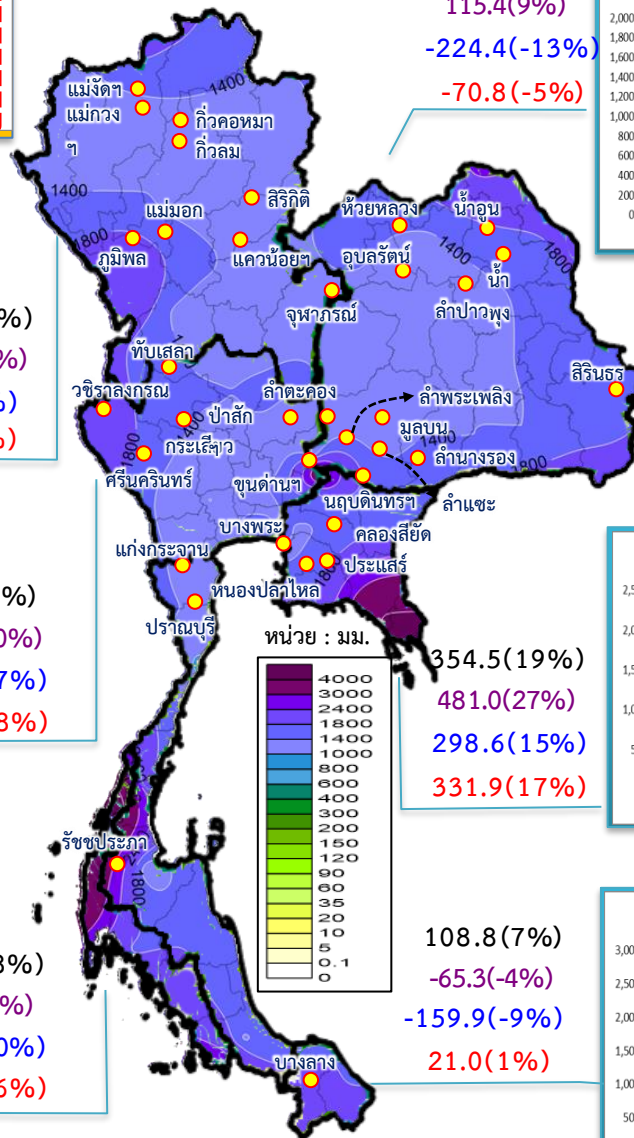


ปริมาณฝนสะสม (ตั้งแต่ 1 ม.ค. - 7 ธ.ค. 2564)

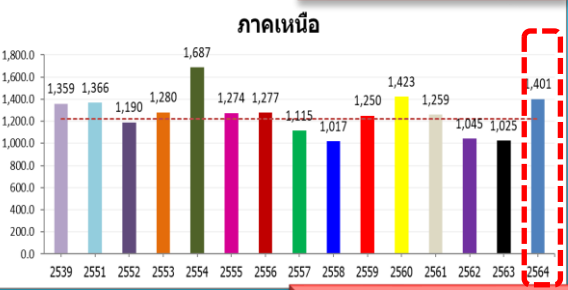
ค่าเฉลี่ย 30 ปี 1,403.1 มม.



ทั่วประเทศ
 184.8(12%)
 254.6(17%)
 14.9(1%)
 72.6(4%)

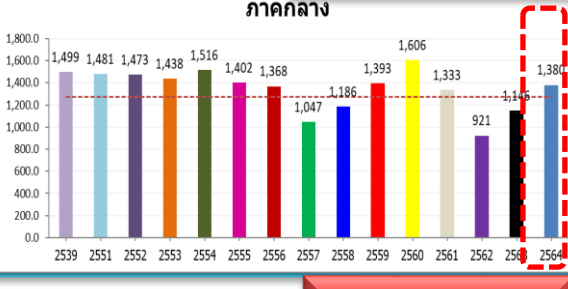


ค่าเฉลี่ย 30 ปี 1,224.6 มม.



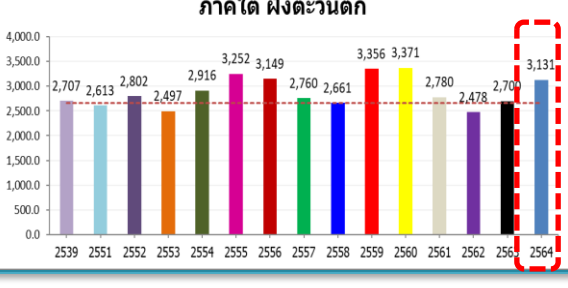
176.6(14%)
 376.4(37%)
 35.0(3%)
 41.6(3%)

ค่าเฉลี่ย 30 ปี 1,271.9 มม.



108.4(9%)
 234.1(20%)
 -100.3(-7%)
 -119.6(-8%)

ค่าเฉลี่ย 30 ปี 2,659.5 มม.



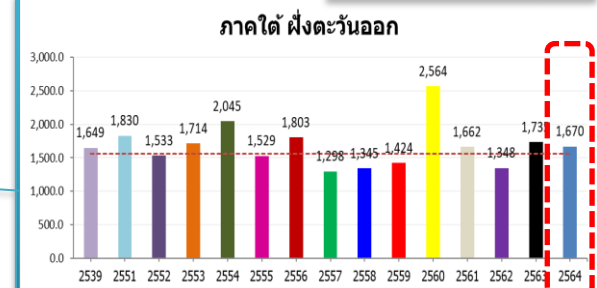
471.4(18%)
 430.4(16%)
 518.0(20%)
 424.4(16%)

ค่าเฉลี่ย 30 ปี 1,884.1 มม.



354.5(19%)
 481.0(27%)
 298.6(15%)
 331.9(17%)

ค่าเฉลี่ย 30 ปี 1,561.0 มม.



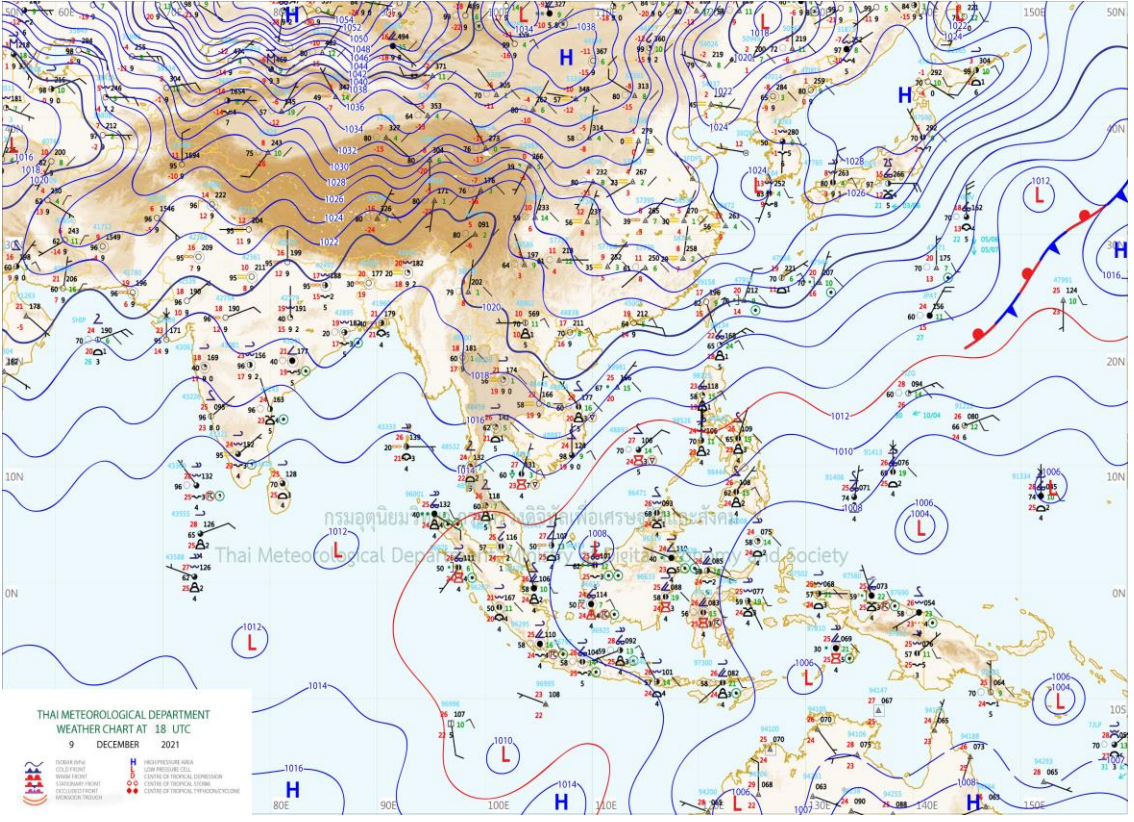
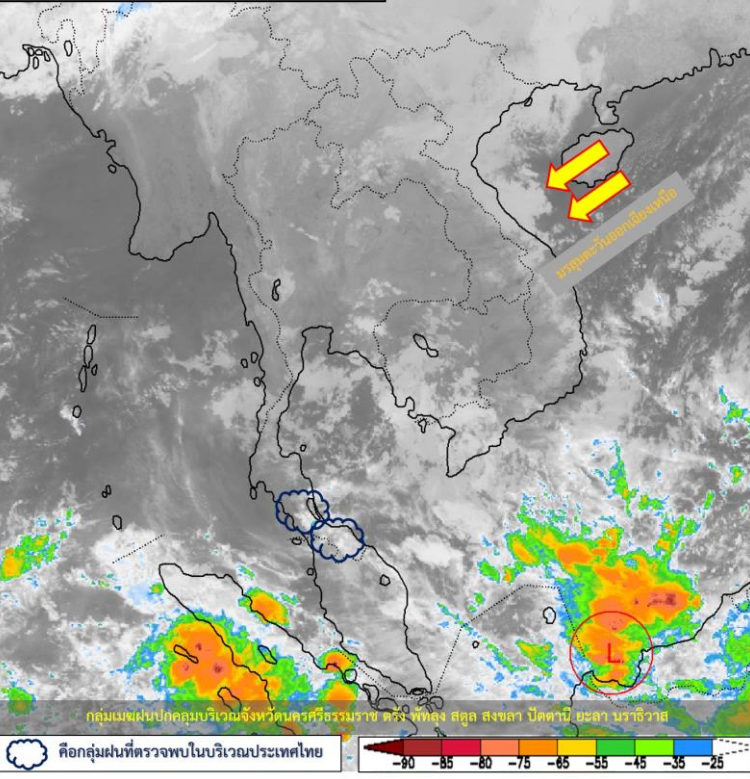
108.8(7%)
 -65.3(-4%)
 -159.9(-9%)
 21.0(1%)



สภาพภูมิอากาศ ประจำวันที่ 10 ธันวาคม 2564



วันที่ 10 ธันวาคม 2564 เวลา 04.00 น.



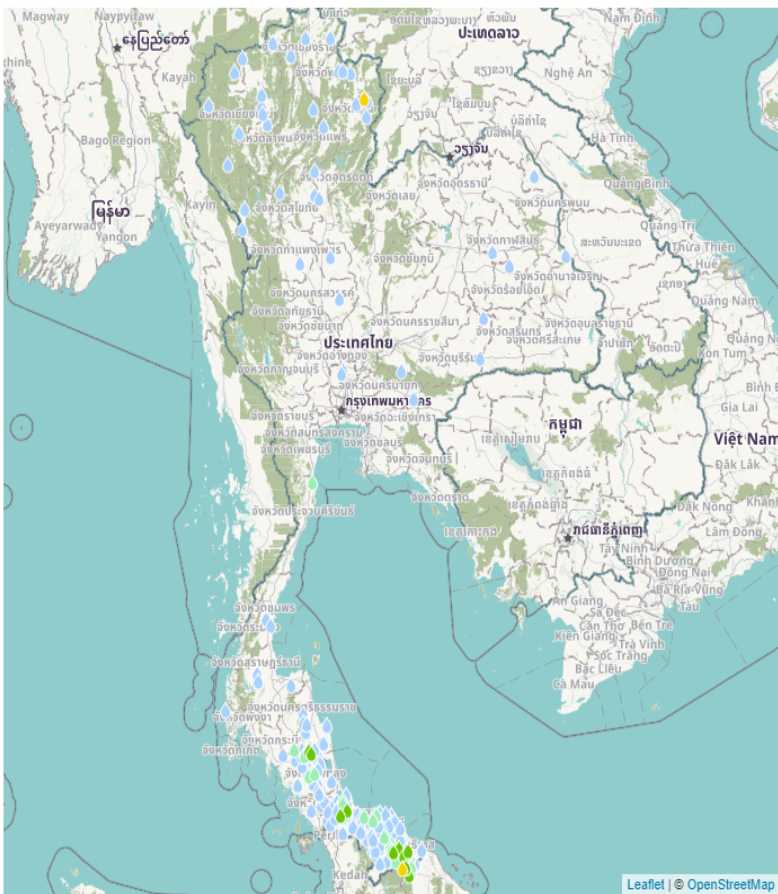
แผนที่อากาศผิวพื้นวันที่ 10 ธันวาคม 2564 บริเวณความกดอากาศสูงหรือมวลอากาศเย็นกำลัง

ปานกลางยังคงปกคลุมประเทศไทย ลักษณะเช่นนี้ทำให้ภาคเหนือ และภาคตะวันออกเฉียงเหนือ มีอากาศเย็นถึงหนาว กับมีหมอกในตอนเช้า ส่วนภาคกลาง และภาคตะวันออกมีอากาศเย็น กับมีหมอกบางในตอนเช้า โดยอุณหภูมิจะสูงขึ้นอีกเล็กน้อย สำหรับมรสุมตะวันออกเฉียงเหนือที่พัดปกคลุมอ่าวไทยและภาคใต้มีกำลังอ่อนลง **ลักษณะเช่นนี้**

ทำให้ภาคใต้มีฝนบางแห่งทางตอนล่างของภาค



ปริมาณฝนสะสม 24 ชั่วโมงย้อนหลัง วันที่ 9 ธ.ค.64 – วันที่ 10 ธ.ค.64



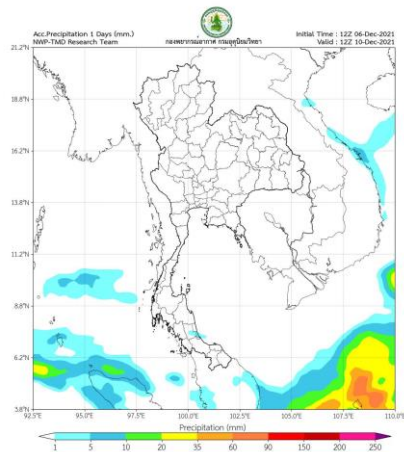
เกณฑ์ (มม.) >0 >10 >20 >35 >50 >70 >90



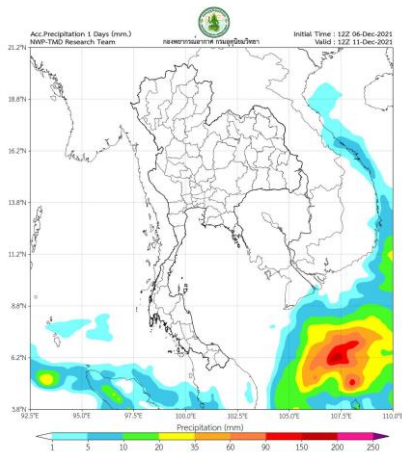
ชื่อสถานี	ที่ตั้ง	ข้อมูลล่าสุด	ฝนสะสม
อ่างเก็บน้ำห้วยยาง	อ.สันติสุข จ.น่าน	2564-12-10 06:00	39.2
บ้านราษฎร์ผดุง	อ.สุคีริน จ.นราธิวาส	2564-12-10 06:00	38.5
บ้านคานไม้ไผ่	อ.จะนะ จ.สงขลา	2564-12-10 06:00	35.0
อบต.บุกิต	อ.เจาะไอร้อง จ.นราธิวาส	2564-12-10 06:00	31.6
สะพานข้ามคลองวังเคียน	อ.ชะอวด จ.นครศรีธรรมราช	2564-12-10 06:00	29.4
ที่ทำกรอุทยานแห่งชาติน้ำตกซีโป	อ.ระแงะ จ.นราธิวาส	2564-12-10 06:00	29.0
บ้านมือจะ	อ.จะนะ จ.นราธิวาส	2564-12-10 06:00	27.5
บ้านคานเหมิง*	อ.หาดใหญ่ จ.สงขลา	2564-12-10 06:00	27.0
เขตรักษาพันธุ์สัตว์ป่าชลา-บาลา	อ.แก่ง จ.นราธิวาส	2564-12-10 06:00	26.2
บ้านไจระเจียะ	อ.ศรีสาคร จ.นราธิวาส	2564-12-10 06:00	25.5
ที่ว่าการอำเภอสุคีริน	อ.สุคีริน จ.นราธิวาส	2564-12-10 06:00	24.0
บ้านไม้เลียบ*	อ.ชะอวด จ.นครศรีธรรมราช	2564-12-10 06:00	23.0
สำนักงานเกษตรอำเภอเจาะไอร้อง	อ.เจาะไอร้อง จ.นราธิวาส	2564-12-10 06:00	21.8
สุคีริน	อ.สุคีริน จ.นราธิวาส	2564-12-10 06:00	21.2
บ้านท่าเรือ*	อ.เรือเสาะ จ.นราธิวาส	2564-12-10 06:00	20.0
รัชฎา	อ.รัชฎา จ.ตรัง	2564-12-10 06:00	19.8
ที่ว่าการอำเภอจะนะ	อ.จะนะ จ.นราธิวาส	2564-12-10 06:00	19.6
หต.ปะสุรุ	อ.สุโหงปาดี จ.นราธิวาส	2564-12-10 06:00	18.2
หน่วยพิทักษ์อุทยานแห่งชาติที่ ขป.๙ (น้ำตกเขาคราม)	อ.ศรีนครินทร์ จ.พัทลุง	2564-12-10 06:00	17.6
บ้านกวนยสังข์	อ.จะนะ จ.สงขลา	2564-12-10 06:00	17.5
บ้านมะนังบังแยง	อ.จะนะ จ.นราธิวาส	2564-12-10 06:00	17.5
บ้านวังหอน	อ.ชะอวด จ.นครศรีธรรมราช	2564-12-10 06:00	17.0
บ้านตลาดเทพา*	อ.เทพา จ.สงขลา	2564-12-10 06:00	16.5
สะพานห้วยน้ำใส	อ.ชะอวด จ.นครศรีธรรมราช	2564-12-10 06:00	15.0
ชุมชนบ้านท่าด่าน	อ.หนองจิก จ.ปัตตานี	2564-12-10 06:00	14.6

แหล่งที่มา : สำนักงานทรัพยากรน้ำแห่งชาติ

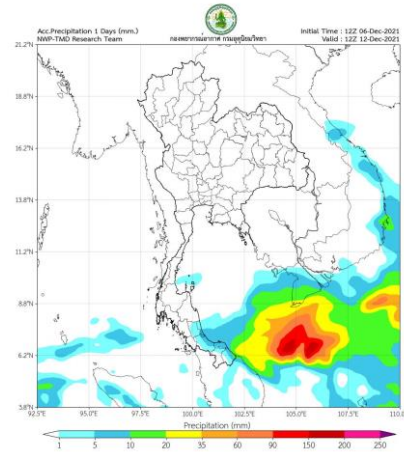
พยากรณ์ฝนสะสมรายวัน จากแบบจำลองบรรยากาศเชิงตัวเลข GFS วันที่ 10 ธ.ค. – 16 ธ.ค. 2564



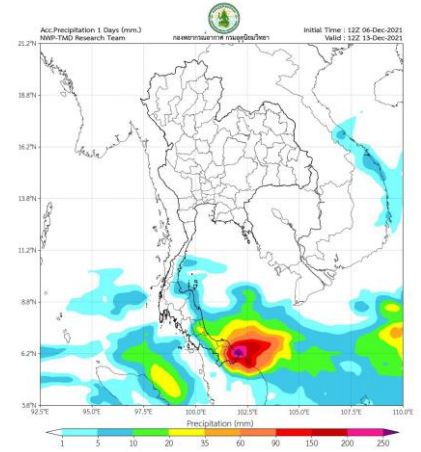
พยากรณ์ฝนสะสมวันที่ 10 ธ.ค. 2564



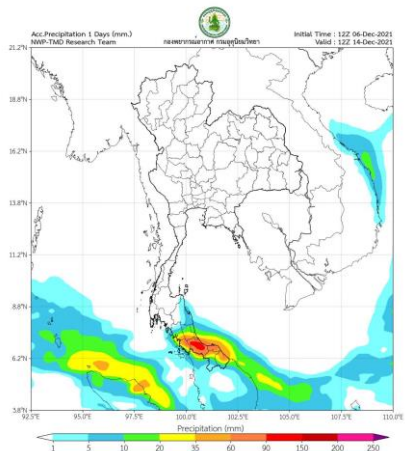
พยากรณ์ฝนสะสมวันที่ 11 ธ.ค. 2564



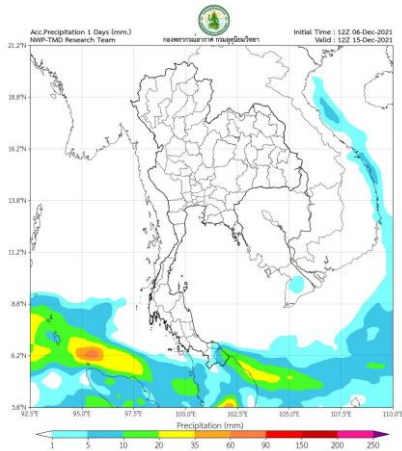
พยากรณ์ฝนสะสมวันที่ 12 ธ.ค. 2564



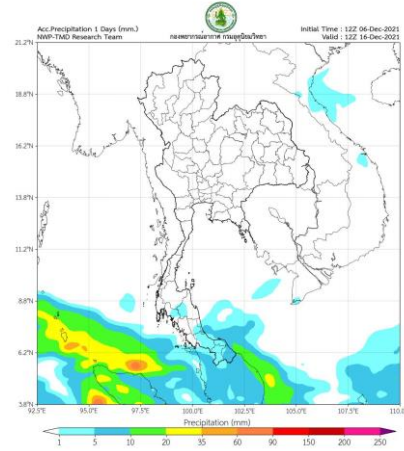
พยากรณ์ฝนสะสมวันที่ 13 ธ.ค. 2564



พยากรณ์ฝนสะสมวันที่ 14 ธ.ค. 2564



พยากรณ์ฝนสะสมวันที่ 15 ธ.ค. 2564



พยากรณ์ฝนสะสมวันที่ 16 ธ.ค. 2564

การคาดหมาย

บริเวณความกดอากาศสูงหรือมวลอากาศเย็นกำลังปานกลาง ยังคงปกคลุมประเทศไทย ทำให้บริเวณดังกล่าว มีอุณหภูมิสูงขึ้น 1-3 องศาเซลเซียส แต่ยังคงมีอากาศเย็นถึงหนาว กับมีหมอกในตอนเช้า หลังจากนั้น ในช่วงวันที่ 14-15 ธ.ค. 64 บริเวณความกดอากาศสูงกำลังค่อนข้างแรงระลอกใหม่อีกระลอกหนึ่งจากประเทศจีน จะแผ่เสริมลงมาปกคลุมประเทศไทยตอนบน ทำให้บริเวณดังกล่าวมีอากาศเย็นถึงหนาว กับมีลมแรง โดยอุณหภูมิจะลดลง 2-4 องศาเซลเซียส ในภาคเหนือ และภาคตะวันออกเฉียงเหนือ ส่วนภาคกลาง และภาคตะวันออกมีอากาศเย็นในตอนเช้า กับมีลมแรง อุณหภูมิจะลดลง 1-3 องศาเซลเซียส

ในช่วงวันที่ 13-15 ธ.ค. 64 หย่อมความกดอากาศต่ำกำลังแรงที่ปกคลุมบริเวณเกาะบอร์เนียวจะเคลื่อนเข้าใกล้ชายฝั่งประเทศมาเลเซีย ประกอบกับมรสุมตะวันออกเฉียงเหนือที่พัดปกคลุมอ่าวไทย ภาคใต้ และทะเลอันดามันมีกำลังปานกลาง ตลอดช่วง ทำให้บริเวณภาคใต้ตอนล่างมีฝนเพิ่มขึ้นและมีฝนตกหนักบางแห่ง



2. สถานการณ์น้ำในอ่างเก็บน้ำ



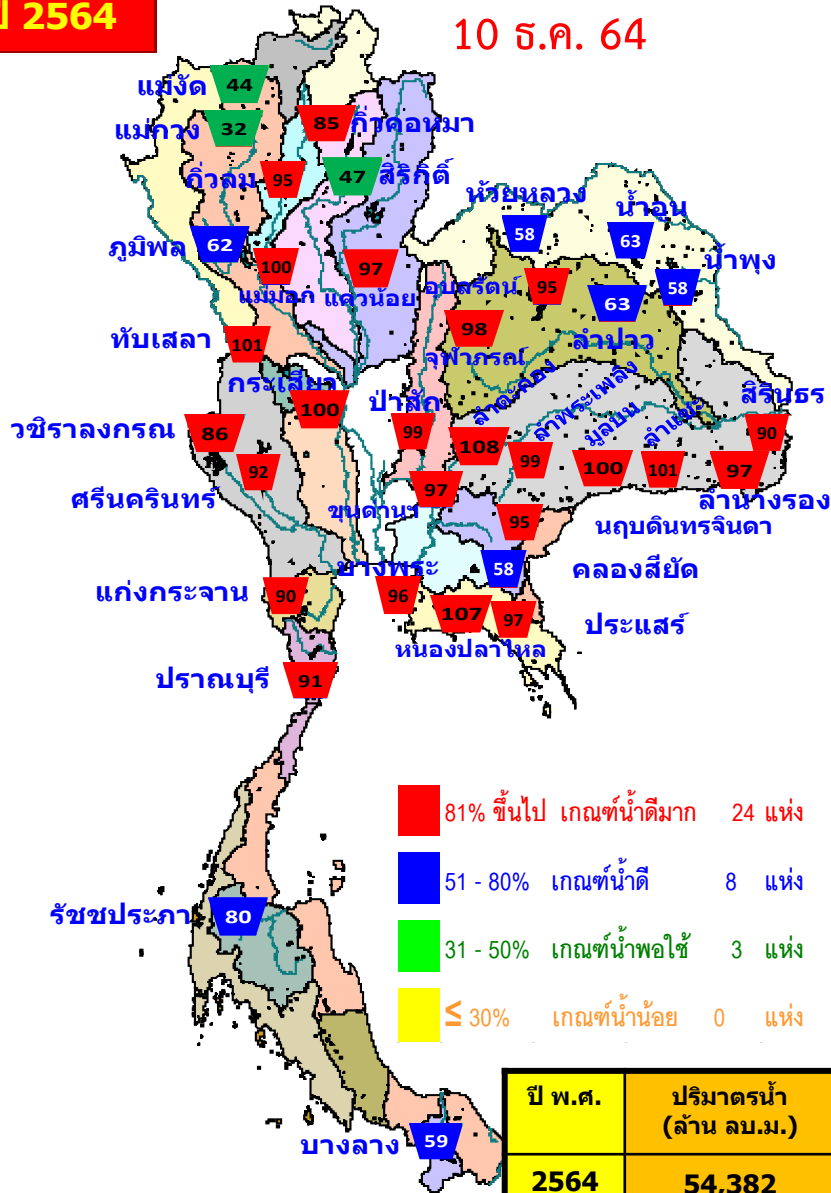


เปรียบเทียบปริมาณน้ำเก็บกักในอ่างเก็บน้ำขนาดใหญ่ 35 อ่าง ปี 2564 กับ ปี 2563



ปี 2564

10 ธ.ค. 64

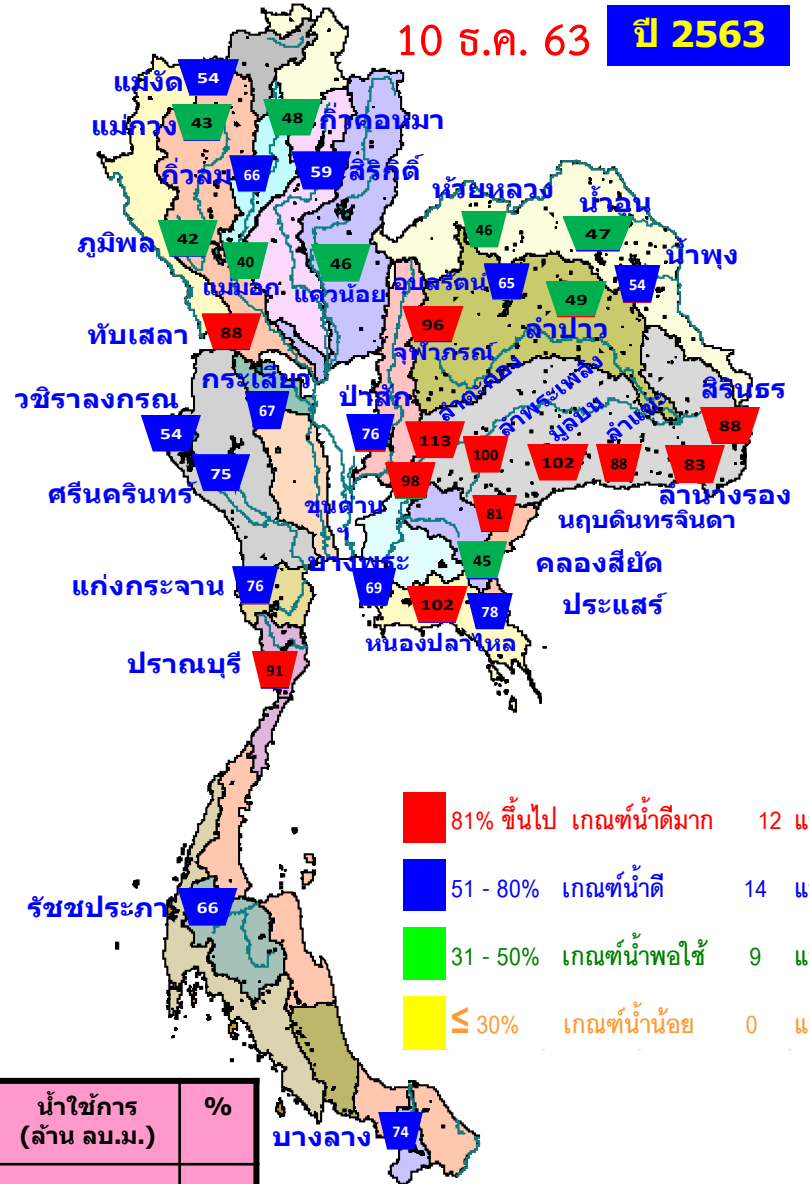


- 81% ขึ้นไป เกษต์น้ำดีมาก 24 แห่ง
- 51 - 80% เกษต์น้ำดี 8 แห่ง
- 31 - 50% เกษต์น้ำพอใช้ 3 แห่ง
- ≤ 30% เกษต์น้ำน้อย 0 แห่ง

ปี พ.ศ.	ปริมาตรน้ำ (ล้าน ลบ.ม.)	%	น้ำใช้การ (ล้าน ลบ.ม.)	%
2564	54,382	77	30,840	65
2563	43,911	62	20,369	43

10 ธ.ค. 63

ปี 2563



- 81% ขึ้นไป เกษต์น้ำดีมาก 12 แห่ง
- 51 - 80% เกษต์น้ำดี 14 แห่ง
- 31 - 50% เกษต์น้ำพอใช้ 9 แห่ง
- ≤ 30% เกษต์น้ำน้อย 0 แห่ง

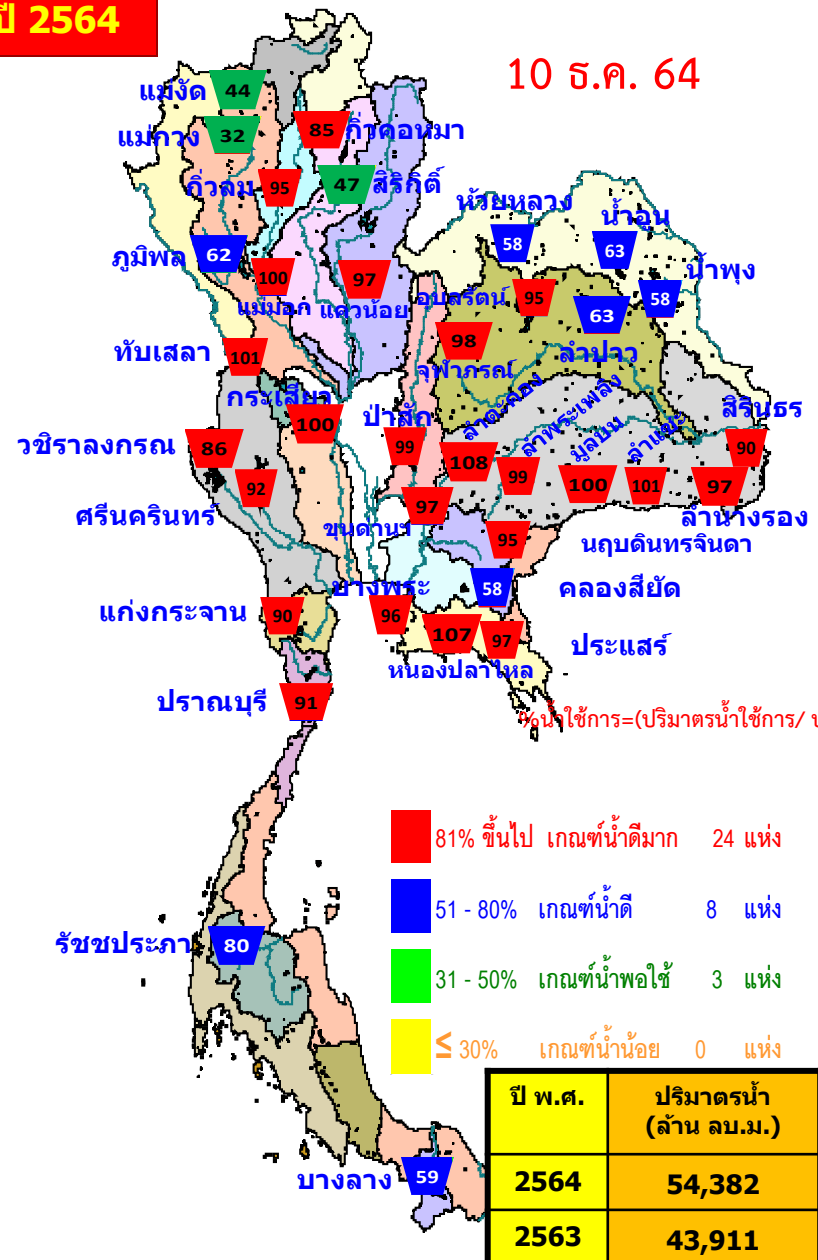


น้ำเก็บกัก และ น้ำใช้การ ในอ่างเก็บน้ำขนาดใหญ่ 35 อ่าง ปี 2564



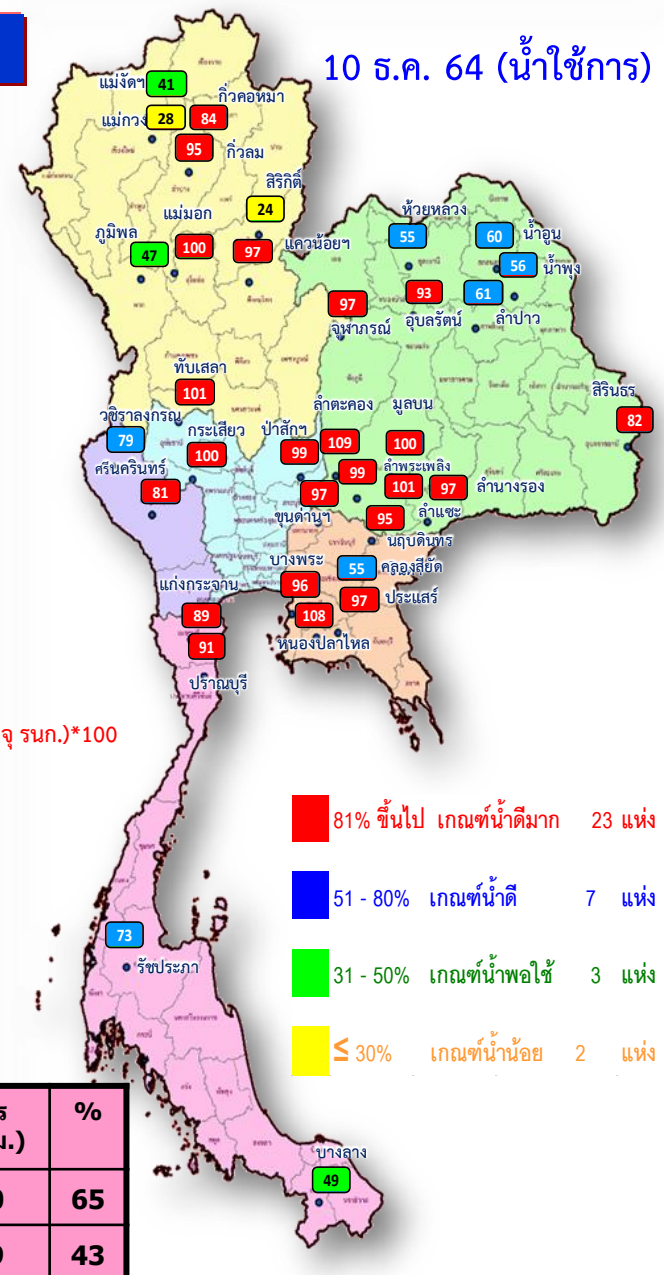
ปี 2564

10 ธ.ค. 64



ปี 2564

10 ธ.ค. 64 (น้ำใช้การ)



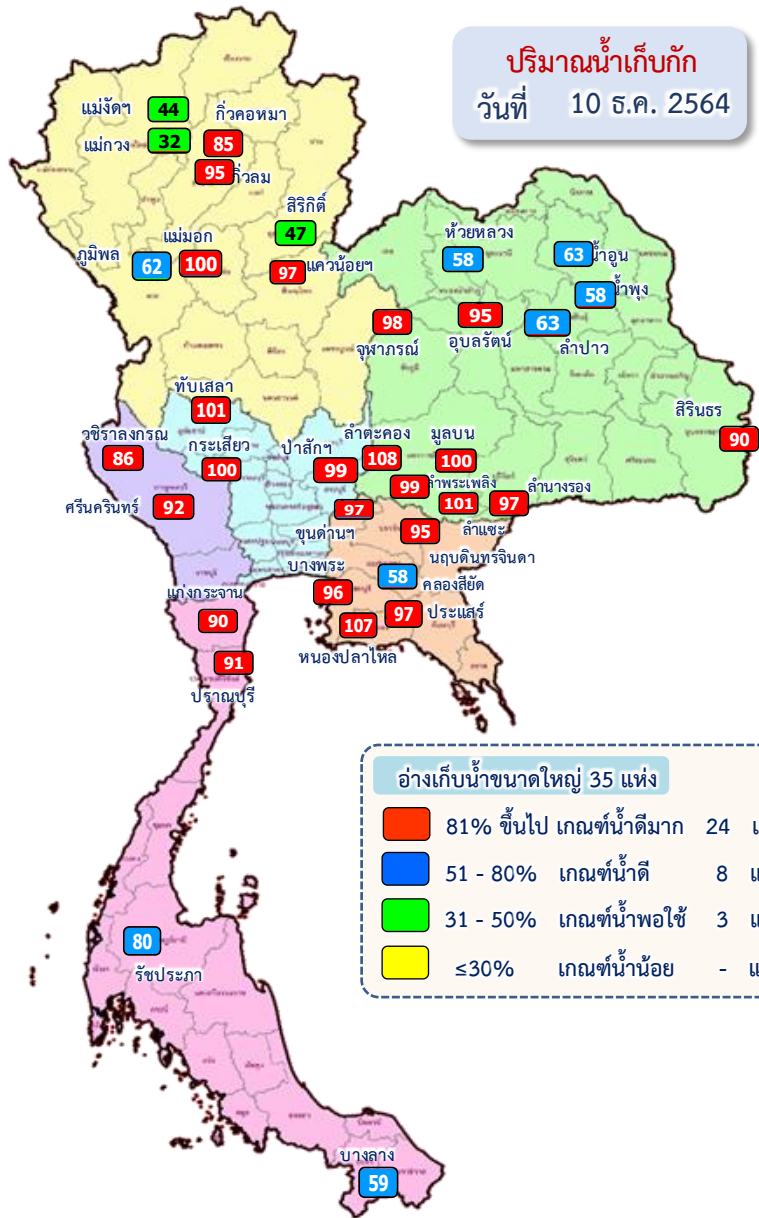
$\% \text{น้ำใช้การ} = (\text{ปริมาตรน้ำใช้การ} / \text{ปริมาตรน้ำใช้การที่ความจุ รนท.}) \times 100$



ปริมาณน้ำเก็บกัก

อ่างเก็บน้ำขนาดใหญ่ 35 แห่ง

ปริมาณน้ำเก็บกัก
วันที่ 10 ธ.ค. 2564



อ่างเก็บน้ำขนาดใหญ่ 35 แห่ง

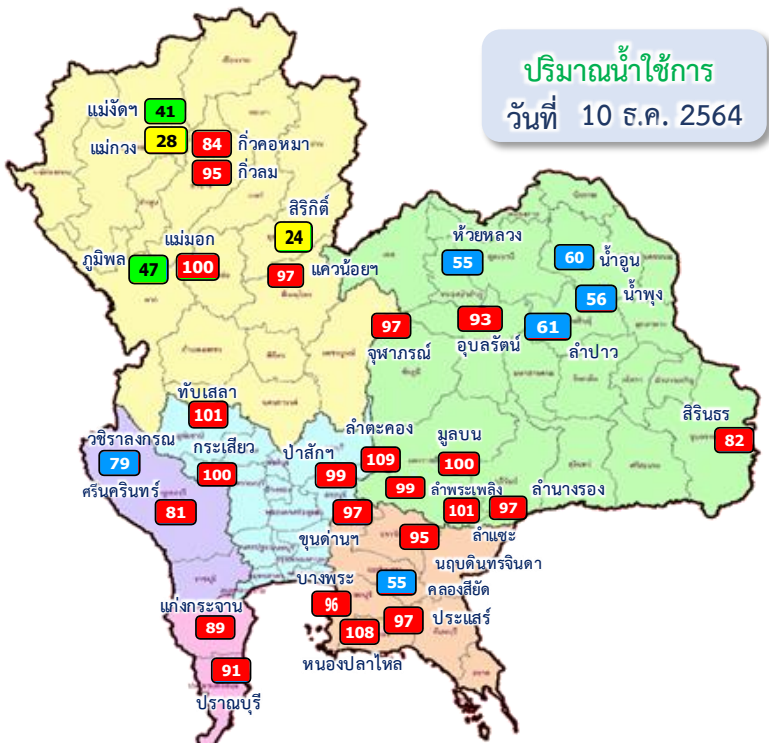
- 81% ขึ้นไป เกณฑ์น้ำดีมาก 24 แห่ง
- 51 - 80% เกณฑ์น้ำดี 8 แห่ง
- 31 - 50% เกณฑ์น้ำพอใช้ 3 แห่ง
- ≤30% เกณฑ์น้ำน้อย - แห่ง

ภาค	ความจุที่ รทส. (ล้าน ม.³)	ความจุที่ รทก. (ล้าน ม.³)	ความจุน้ำใช้การ (ล้าน ม.³)	ณ วันที่						ปริมาณน้ำไหลลงวันนี้ (ล้าน ม.³)	ปริมาณน้ำระบายวันนี้ (ล้าน ม.³)	
				ปี 2563		ปี 2564						
				ปริมาตร (ล้าน ม.³)	% รทก.	ปริมาตร (ล้าน ม.³)	% รทก.	ปริมาตรใช้การ (ล้าน ม.³)	% ใช้การ			
ภาคเหนือ												
ภูมิพล*	13,462	13,462	9,662	5,612	42	8,382	62	4,582	34	47	3.87	14.50
สิริกิติ์*	10,508	9,510	6,660	5,576	59	4,474	47	1,624	17	24	2.56	5.51
แม้งัดสมบูรณ์ชล	323	265	253	144	54	116	44	104	39	41	0.07	0.18
แม่กวางอุดมธารา	295	263	249	114	43	83	32	69	26	28	0.23	0.04
กิ่วลม	106	106	103	70	66	101	95	98	92	95	0.31	0.31
กิ่วคอหมา	209	170	164	82	48	144	85	138	81	84	0.08	0.08
แควน้อยบำรุงแดน	1,080	939	896	427	46	915	97	872	93	97	1.27	3.02
แม่มอก	110	110	94	44	40	110	100	94	86	100	0.02	0.02
รวมภาคเหนือ	26,093	24,825	18,080	12,069	49	14,326	58	7,581	31	42	8.41	23.67
ภาคตะวันออกเฉียงเหนือ												
ห้วยหลวง	136	136	129	62	46	78	58	71	53	55	0.00	0.11
น้ำอูน	780	520	475	244	47	330	63	285	55	60	0.00	0.43
น้ำพุง*	200	165	157	89	54	96	58	88	54	56	0.00	0.06
จุฬารัตน์*	181	164	127	157	96	161	98	124	75	97	0.14	0.00
อุบลรัตน์*	4,640	2,431	1,850	1,580	65	2,302	95	1,721	71	93	4.01	10.00
ลำปาว	2,450	1,980	1,880	974	49	1,249	63	1,149	58	61	1.43	0.44
ลำตะคอง	445	314	292	356	113	340	108	317	101	109	0.38	0.61
ลำพระเพลิง	242	155	154	155	100	153	99	152	98	99	0.22	0.03
มูลบน	350	141	134	144	102	140	100	133	95	100	0.15	0.08
ลำชี	325	275	268	243	88	279	101	272	99	101	0.67	0.50
ลำน้ำร่อง	197	121	118	100	83	118	97	115	95	97	0.11	0.02
สิรินธร*	1,966	1,966	1,135	1,723	88	1,763	90	932	47	82	0.00	0.29
รวมภาคตอน.	11,911	8,368	6,718	5,827	70	7,010	84	5,359	64	80	7.12	12.57
ภาคกลาง												
ป่าสักชลสิทธิ์	960	960	957	726	76	950	99	947	99	99	0.79	2.17
ทับเสลา	190	160	143	141	88	161	101	144	90	101	0.26	0.26
กระเสียว	390	299	259	202	67	300	100	260	87	100	0.28	0.09
รวมภาคกลาง	1,540	1,419	1,359	1,068	75	1,411	99	1,351	95	99	1.33	2.51
ภาคตะวันตก												
ศรีนครินทร์*	18,770	17,745	7,480	13,307	75	16,318	92	6,053	34	81	5.78	5.14
วชิราลงกรณ์*	11,000	8,860	5,848	4,803	54	7,647	86	4,635	52	79	3.07	9.36
รวมภาคตะวันตก	29,770	26,605	13,328	18,110	68	23,966	90	10,689	40	80	8.85	14.50
ภาคตะวันออก												
ขุนด่านปราการชล	225	224	219	221	98	217	97	212	95	97	0.09	0.23
คลองสีษัด	450	420	390	190	45	245	58	215	51	55	0.00	0.14
บางพระ	127	117	105	81	69	113	96	100	86	96	0.00	0.25
หนองปลาไหล	206	164	150	167	102	175	107	162	99	108	0.22	0.00
ประแสร์	322	295	275	231	78	286	97	266	90	97	0.00	0.15
นฤปดินทรจินดา	338	295	276	239	81	282	95	262	89	95	0.00	1.50
รวมภาคตะวันออก	1,668	1,515	1,415	1,128	74	1,317	87	1,218	80	86	0.32	2.27
ภาคใต้												
แก่งกระจาน	900	710	645	538	76	641	90	576	81	89	1.00	1.30
ปราณบุรี	490	391	373	357	91	357	91	339	87	91	1.92	0.23
รัชชประภา*	6,144	5,639	4,287	3,739	66	4,496	80	3,145	56	73	1.95	0.00
บางกลาง*	1,590	1,454	1,178	1,075	74	859	59	582	40	49	5.84	2.95
รวมภาคใต้	9,124	8,194	6,484	5,708	70	6,352	78	4,642	57	72	10.71	4.48
รวมทั้งประเทศ	80,106	70,926	47,384	43,911	62	54,382	77	30,840	43	65	36.73	60.00



ปริมาณน้ำใช้การ

อ่างเก็บน้ำขนาดใหญ่ 35 แห่ง



ปริมาณน้ำใช้การ
วันที่ 10 ธ.ค. 2564

อ่างเก็บน้ำขนาดใหญ่ 35 แห่ง

- 81% ขึ้นไป เกณฑ์น้ำดีมาก 23 แห่ง
- 51 - 80% เกณฑ์น้ำดี 7 แห่ง
- 31 - 50% เกณฑ์น้ำพอใช้ 3 แห่ง
- ≤30% เกณฑ์น้ำน้อย 2 แห่ง

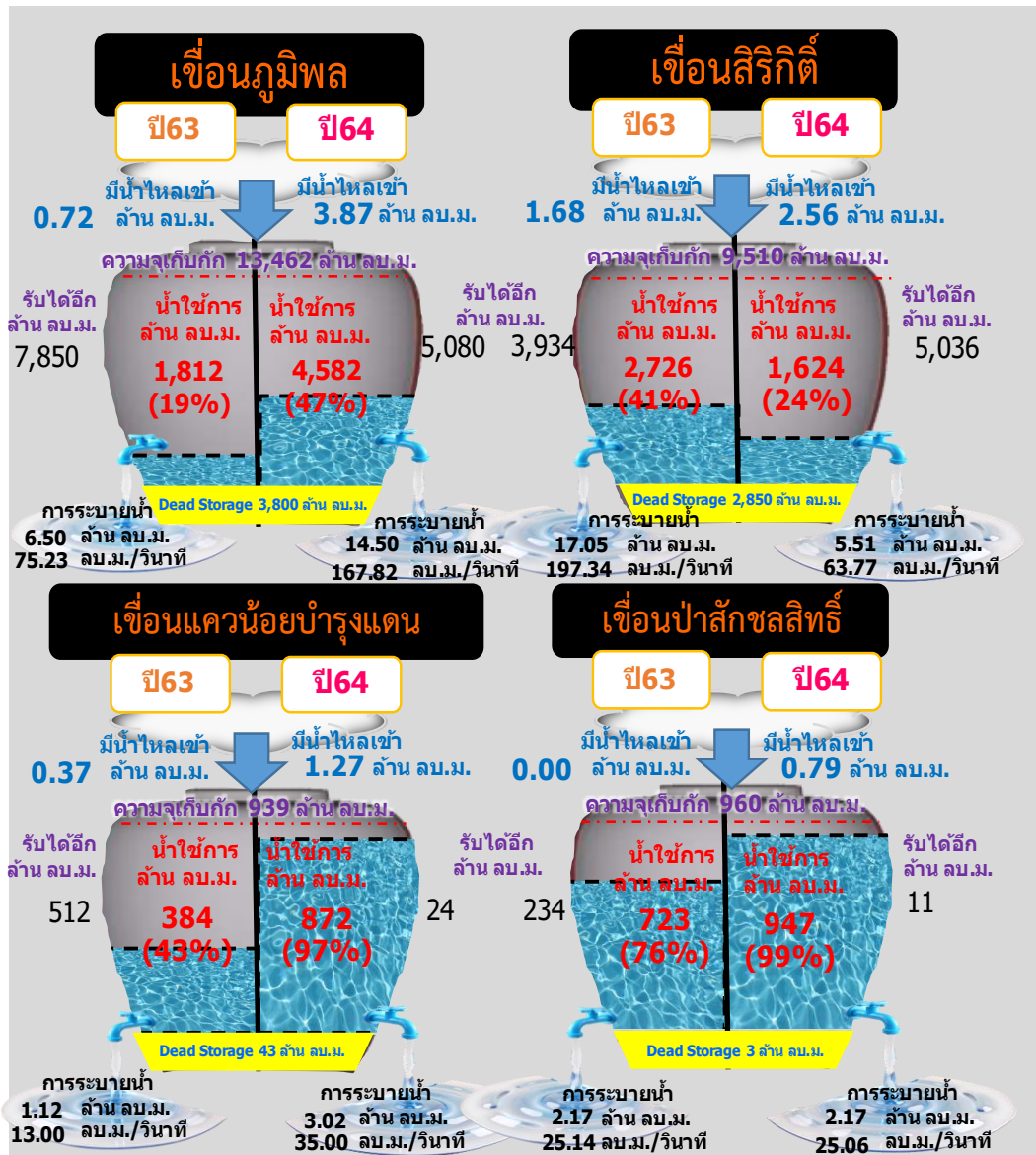
ภาค	ความจุที่ รนส. (ล้าน ม.³)	ความจุที่ รนท. (ล้าน ม.³)	ความจุน้ำใช้การ (ล้าน ม.³)	ณ วันที่								ปริมาณน้ำไหลลงวันนี้ (ล้าน ม.³)	ระบายวันนี้ (ล้าน ม.³)
				ปี 2563				ปี 2564					
				ปริมาณ (ล้าน ม.³)	% รนท.	ปริมาณ (ล้าน ม.³)	% รนท.	ปริมาณใช้การ (ล้าน ม.³)	% รนท.	% ใช้การ	% ใช้การ		
ภาคเหนือ													
ภูมิพล*	13,462	13,462	9,662	5,612	42	8,382	62	4,582	34	47	3.87	14.50	
สิริกิติ์*	10,508	9,510	6,660	5,576	59	4,474	47	1,624	17	24	2.56	5.51	
แม่จันตสมบุญรณชล	323	265	253	144	54	116	44	104	39	41	0.07	0.18	
แม่กวางอุดมธารา	295	263	249	114	43	83	32	69	26	28	0.23	0.04	
กัวลม	106	106	103	70	66	101	95	98	92	95	0.31	0.31	
กัวคองหมา	209	170	164	82	48	144	85	138	81	84	0.08	0.08	
แควน้อยบำรุงแดน	1,080	939	896	427	46	915	97	872	93	97	1.27	3.02	
แม่มอก	110	110	94	44	40	110	100	94	86	100	0.02	0.02	
รวมภาคเหนือ	26,093	24,825	18,080	12,069	49	14,326	58	7,581	31	42	8.41	23.67	
ภาคตะวันออกเฉียงเหนือ													
ห้วยหลวง	136	136	129	62	46	78	58	71	53	55	0.00	0.11	
น้ำอูน	780	520	475	244	47	330	63	285	55	60	0.00	0.43	
น้ำพุง*	200	165	157	89	54	96	58	88	54	56	0.00	0.06	
จุฬารามณ์*	181	164	127	157	96	161	98	124	75	97	0.14	0.00	
อุบลรัตน์*	4,640	2,431	1,850	1,580	65	2,302	95	1,721	71	93	4.01	10.00	
ลำปาว	2,450	1,980	1,880	974	49	1,249	63	1,149	58	61	1.43	0.44	
ลำตะคอง	445	314	292	356	113	340	108	317	101	109	0.38	0.61	
ลำพระเพลิง	242	155	154	155	100	153	99	152	98	99	0.22	0.03	
มูลบ	350	141	134	144	102	140	100	133	95	100	0.15	0.08	
ลำแซะ	325	275	268	243	88	279	101	272	99	101	0.67	0.50	
ลำนางรอง	197	121	118	100	83	118	97	115	95	97	0.11	0.02	
สิรินธร*	1,966	1,966	1,135	1,723	88	1,763	90	932	47	82	0.00	0.29	
รวมภาคตอน.	11,911	8,368	6,718	5,827	70	7,010	84	5,359	64	80	7.12	12.57	
ภาคกลาง													
ป่าสักชลสิทธิ์	960	960	957	726	76	950	99	947	99	99	0.79	2.17	
ทับเสลา	190	160	143	141	88	161	101	144	90	101	0.26	0.26	
กระเสียว	390	299	259	202	67	300	100	260	87	100	0.28	0.09	
รวมภาคกลาง	1,540	1,419	1,359	1,068	75	1,411	99	1,351	95	99	1.33	2.51	
ภาคตะวันตก													
ศรีนครินทร์*	18,770	17,745	7,480	13,307	75	16,318	92	6,053	34	81	5.78	5.14	
วชิราลงกรณ*	11,000	8,860	5,848	4,803	54	7,647	86	4,635	52	79	3.07	9.36	
รวมภาคตะวันตก	29,770	26,605	13,328	18,110	68	23,966	90	10,689	40	80	8.85	14.50	
ภาคตะวันออก													
ขุนด่านปราการชล	225	224	219	221	98	217	97	212	95	97	0.09	0.23	
คลองสี่ชัย	450	420	390	190	45	245	58	215	51	55	0.00	0.14	
บางพระ	127	117	105	81	69	113	96	100	86	96	0.00	0.25	
หนองปลาไหล	206	164	150	167	102	175	107	162	99	108	0.22	0.00	
ประแสร์	322	295	275	231	78	286	97	266	90	97	0.00	0.15	
นฤปดินทรจินดา	338	295	276	239	81	282	95	262	89	95	0.00	1.50	
รวมภาคตะวันออก	1,668	1,515	1,415	1,128	74	1,317	87	1,218	80	86	0.32	2.27	
ภาคใต้													
แก่งกระจาน	900	710	645	538	76	641	90	576	81	89	1.00	1.30	
ปราณบุรี	490	391	373	357	91	357	91	339	87	91	1.92	0.23	
ราชประภา*	6,144	5,639	4,287	3,739	66	4,496	80	3,145	56	73	1.95	0.00	
บางลาจ*	1,590	1,454	1,178	1,075	74	859	59	582	40	49	5.84	2.95	
รวมภาคใต้	9,124	8,194	6,484	5,708	70	6,352	78	4,642	57	72	10.71	4.48	
รวมทั้งประเทศ	80,106	70,926	47,384	43,911	62	54,382	77	30,840	43	65	36.73	60.00	

ปริมาณน้ำใช้การ 4 เขื่อนหลักในลุ่มน้ำเจ้าพระยา

ณ วันที่ 10 ธันวาคม 2564



รวม 4 เขื่อน	ปริมาณน้ำทั้งหมด (ล้าน ลบ.ม.)	น้ำใช้การ (ล้าน ลบ.ม.)	รับน้ำได้อีก (ล้าน ลบ.ม.)
10 ธ.ค. 64	14,721 (59%)	8,025 (44%)	10,150
10 ธ.ค. 63	12,341 (50%)	5,645 (31%)	12,530

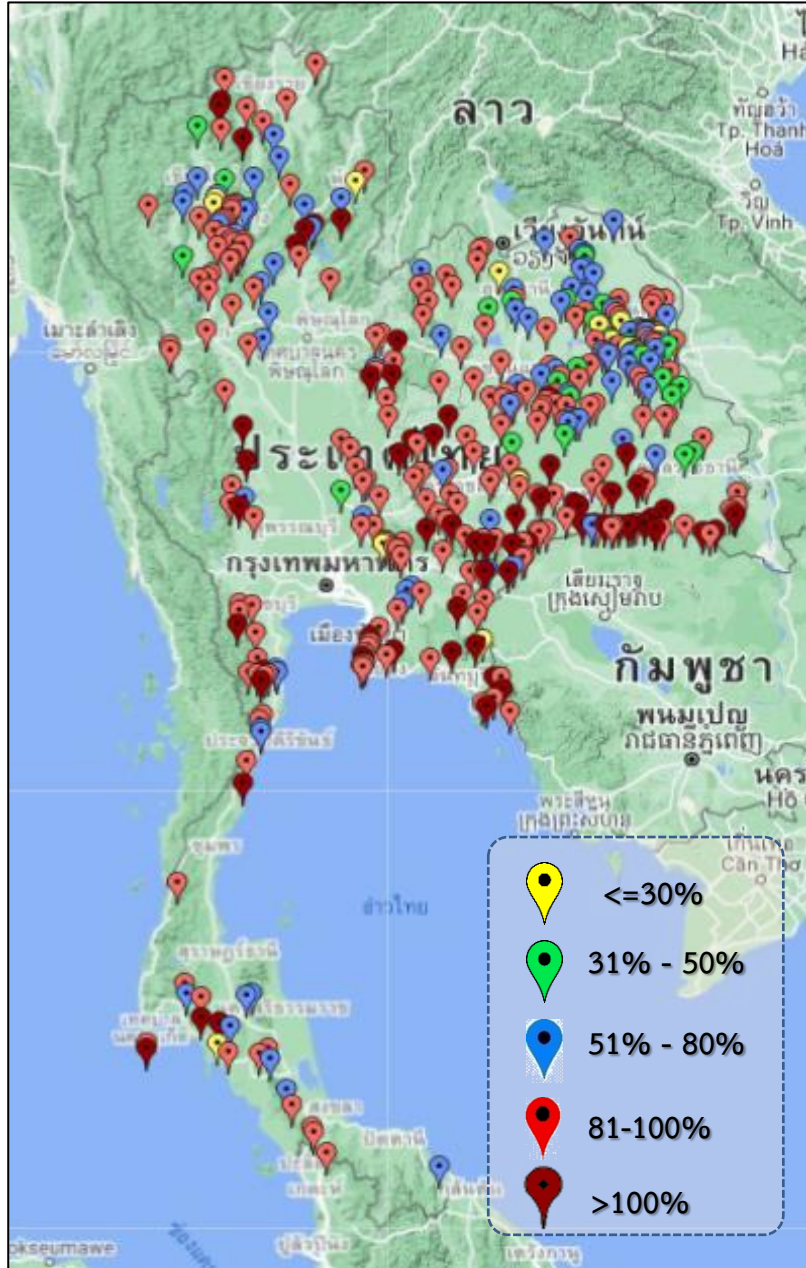




ปริมาณน้ำ เก็บกัก และ ใช้การ อ่างเก็บน้ำขนาดกลาง จำนวน 412 แห่ง



ข้อมูล ณ วันที่ 10 ธันวาคม 2564



ภาค	ปริมาณน้ำอ่างเก็บน้ำขนาดกลาง จำนวน 412 แห่ง								
	จำนวนอ่าง	ความจุ	ใช้การ	ปี 2563	% รนก.	ปี 2564	% รนก.	ใช้การปี 2564	% ใช้การ
เหนือ	75	1,001	901	603	60	825	82	726	81
ตะวันออกเฉียงเหนือ	218	2,002	1,851	1,660	83	1,758	88	1,607	87
กลาง	22	369	345	298	81	363	98	339	98
ตะวันตก	7	140	131	140	86	147	104	138	105
ตะวันออก	51	964	912	856	83	950	99	898	99
ใต้	39	668	616	572	86	558	84	506	82
รวม	412	5,144	4,755	4,129	80	4,601	89	4,213	89

สรุปอ่างขนาดกลางที่มีปริมาตรในช่วง <=30%, >30 - 50%, >50-80%, >80-100% และ >100%					
ภาค	<=30%	>30-50%	>50-80%	>80-100%	>100%
เหนือ	3	3	18	43	8
ตอน.	8	24	47	108	31
ตะวันออก	2	0	5	31	13
กลาง	0	1	3	13	5
ตะวันตก	0	0	0	5	2
ใต้	1	0	11	21	6
รวม	14	28	84	221	65
รวมทั้งหมด 412 แห่ง					



ปริมาณน้ำในอ่างเก็บน้ำขนาดใหญ่และขนาดกลาง วันที่ 10 ธันวาคม 2564



ภาค	ขนาดใหญ่				ขนาดกลาง				รวมอ่างขนาดใหญ่และกลาง						รับน้ำได้อีก	เปรียบเทียบปี 63 กับ 64	
	จำนวน	ความจุ	ปี 2564	% ความจุ อ่างฯ	จำนวน	ความจุ	ปี 2564	% ความจุ อ่างฯ	จำนวน	ความจุ	ปี2563		ปี2564			ปริมาณ	ปริมาณ
											ปริมาณ	%	ปริมาณ	%			
เหนือ	8	24,825	14,326	58	75	1,001	825	82	83	25,825	12,672	49	15,151	59	10,674	2,479	20
ตอน.	12	8,368	7,010	84	218	2,002	1,758	88	230	10,370	7,487	72	8,768	85	1,631	1,281	17
กลาง	3	1,419	1,411	99	22	369	363	98	25	1,788	1,366	76	1,774	99	16	408	30
ตะวันตก	2	26,605	23,966	90	7	140	147	105	9	26,745	18,250	68	24,113	90	2,633	5,863	32
ตะวันออก	6	1,515	1,317	87	51	964	950	99	57	2,479	1,984	80	2,267	91	223	283	14
ใต้	4	8,194	6,352	78	39	668	558	83	43	8,863	6,280	71	6,910	78	1,953	630	10
รวม	35	70,926	54,382	77	412	5,144	4,601	89	447	76,070	48,040	63	58,983	78	17,130	10,943	23
ปริมาณน้ำใช้การ		47,384	30,840	65		4,755	4,213	89		52,140	24,109	46	35,053	67			

สามารถรับน้ำได้อีก 17,130 ล้าน ลบ.ม. (23%)

$\% \text{น้ำใช้การ} = (\text{ปริมาณน้ำใช้การ} / \text{ความจุอ่างน้ำใช้การ}) * 100$

ปริมาณ **น้ำใช้การ** อ่างเก็บน้ำขนาดใหญ่และขนาดกลาง

10 ธ.ค.64

ภาคเหนือ

ปี 2564	ปี 2563
8,307 ล้าน ลบ.ม.	5,829 ล้าน ลบ.ม.
มากกว่า 2,479 ล้าน ลบ.ม.	
รับน้ำได้อีก 10,674 ล้าน ลบ.ม.	

ภาคตะวันออกเฉียงเหนือ

ปี 2564	ปี 2563
6,966 ล้าน ลบ.ม.	4,686 ล้าน ลบ.ม.
มากกว่า 2,280 ล้าน ลบ.ม.	
รับน้ำได้อีก 1,631 ล้าน ลบ.ม.	

ภาคตะวันตก

ปี 2564	ปี 2563
10,826 ล้าน ลบ.ม.	4,964 ล้าน ลบ.ม.
มากกว่า 5,863 ล้าน ลบ.ม.	
รับน้ำได้อีก 2,633 ล้าน ลบ.ม.	

ภาคกลาง

ปี 2564	ปี 2563
1,690 ล้าน ลบ.ม.	1,282 ล้าน ลบ.ม.
มากกว่า 407 ล้าน ลบ.ม.	
รับน้ำได้อีก 16 ล้าน ลบ.ม.	

ภาคใต้

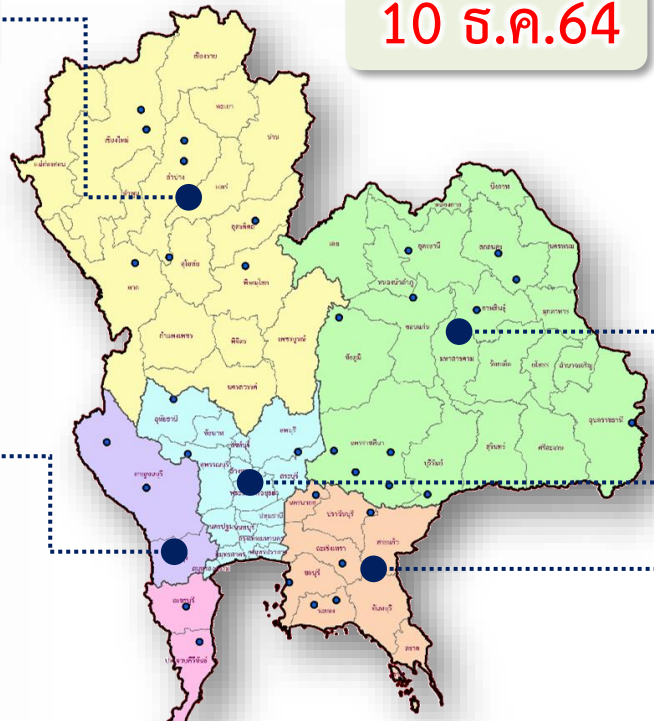
ปี 2564	ปี 2563
5,147 ล้าน ลบ.ม.	4,517 ล้าน ลบ.ม.
มากกว่า 630 ล้าน ลบ.ม.	
รับน้ำได้อีก 1,953 ล้าน ลบ.ม.	

ภาคตะวันออก

ปี 2564	ปี 2563
2,116 ล้าน ลบ.ม.	1,832 ล้าน ลบ.ม.
มากกว่า 284 ล้าน ลบ.ม.	
รับน้ำได้อีก 223 ล้าน ลบ.ม.	

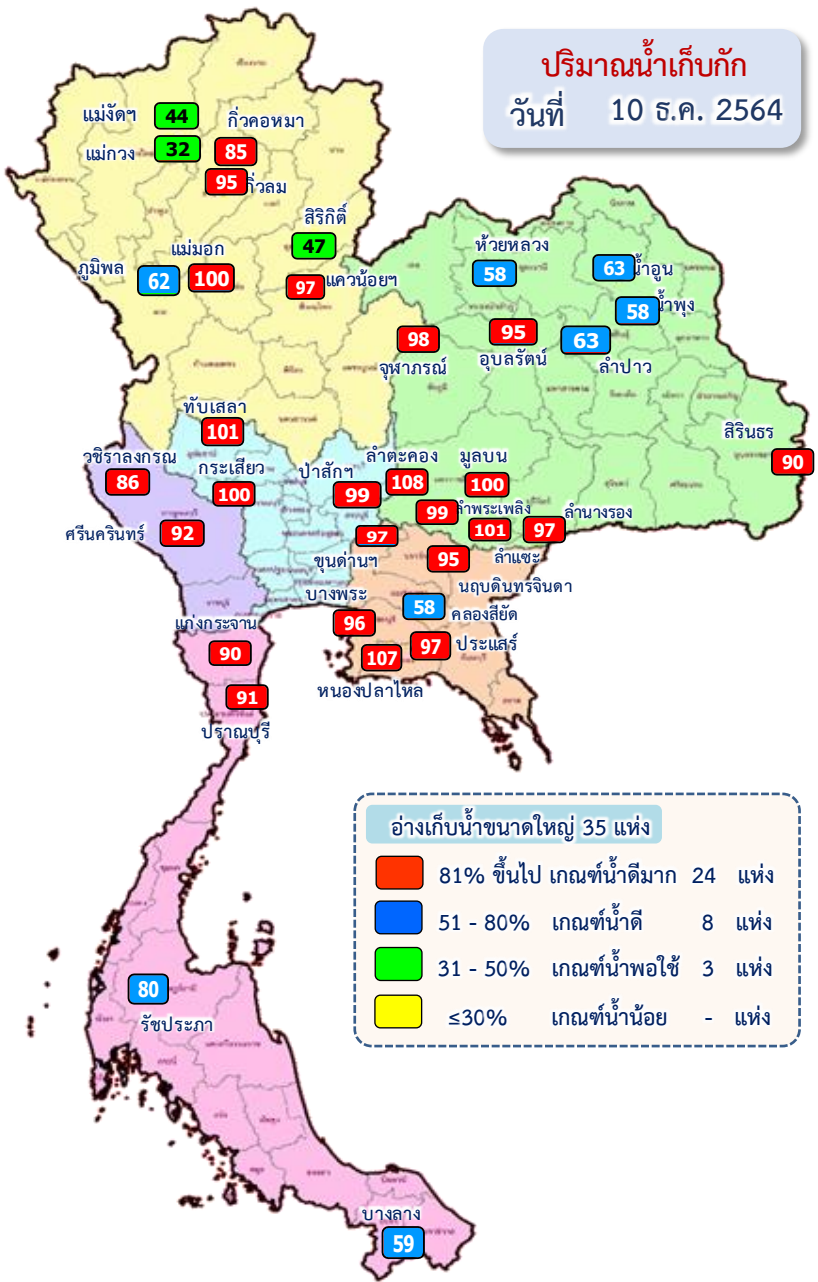
น้ำใช้การทั้งประเทศ

ปี 2564	ปี 2563
35,053 ล้าน ลบ.ม.	23,110 ล้าน ลบ.ม.
มากกว่า 11,943 ล้าน ลบ.ม.	
รับน้ำได้อีก 17,130 ล้าน ลบ.ม.	





ปริมาณน้ำไหลลงและระบาย ของอ่างเก็บน้ำขนาดใหญ่ 35 แห่ง ทั่วประเทศ



1 พ.ย.64

↓ 3,809.47
→ 2,593.78

1 ธ.ค.64

↓ 465.36
→ 628.34

10 ธ.ค.64

ปัจจุบัน 10 ธ.ค.64
↓ 36.73
→ 60.00

ข้อมูล ณ วันที่ 10 ธันวาคม 2564

ปริมาณน้ำใช้การอ่างเก็บน้ำขนาดใหญ่
ณ วันที่ 1 พ.ย.64
30,457 ล้านลูกบาศก์เมตร

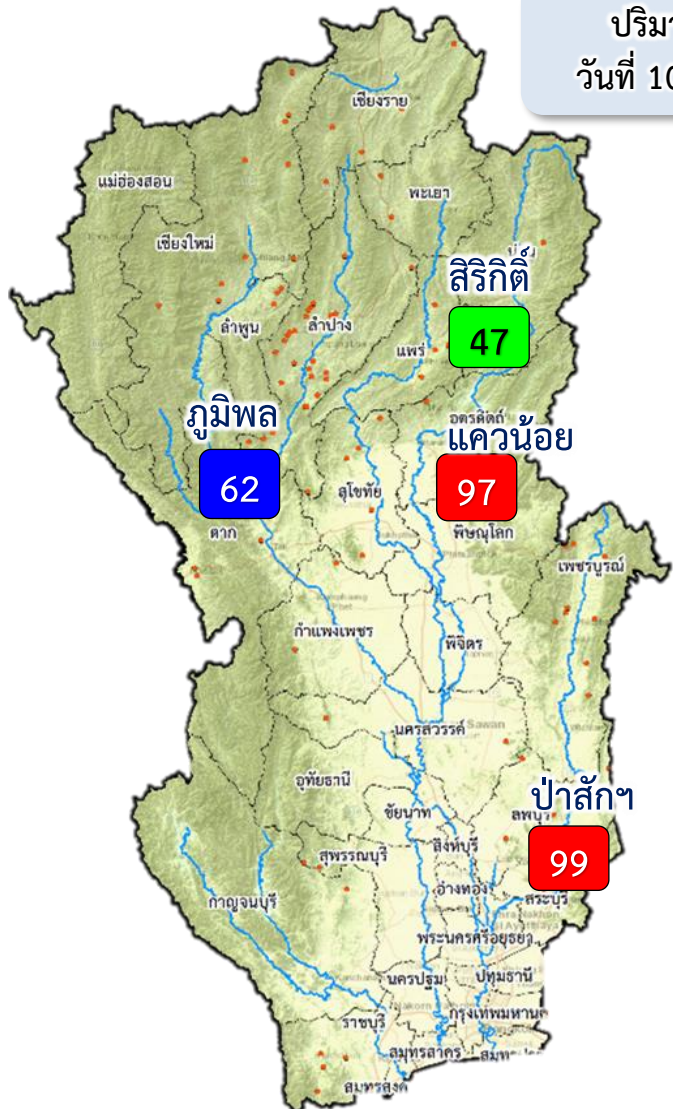
ปริมาณน้ำใช้การ (10 ธ.ค.64)
อ่างเก็บน้ำขนาดใหญ่ 35 อ่าง
30,840 (65%) ล้านลูกบาศก์เมตร

รวมปริมาณน้ำไหลลงและระบาย
1 พ.ย.64 – 10 ธ.ค.64
ไหลลง ↓ 4,274.83 ล้าน ลบ.ม.
ระบาย → 3,222.12 ล้าน ลบ.ม.

สัญลักษณ์
↓ ปริมาณน้ำไหลเข้าอ่างฯ
→ ปริมาณน้ำที่ระบายออกจากอ่างฯ
หน่วย : ล้านลูกบาศก์เมตร



ปริมาณน้ำ ไหลลงและระบาย 4 เขื่อนหลักกลุ่มเจ้าพระยา (ภูมิพล สิริกิติ์ แควน้อยฯ และป่าสักฯ)



ปริมาณน้ำ
วันที่ 10 ธ.ค.64

1 พ.ย.64

↓ 1,262.81
↗ 724.71

1 ธ.ค.64

↓ 99.20
↗ 208.26

10 ธ.ค.64

ปัจจุบัน 10 ธ.ค.64
↓ 8.48
↗ 25.20

ข้อมูล ณ วันที่ 10 ธันวาคม 2564
ปริมาณน้ำใช้การอ่างเก็บน้ำขนาดใหญ่
ณ วันที่ 1 พ.ย.64
7,744 ล้านลูกบาศก์เมตร

ปริมาณน้ำใช้การ (10 ธ.ค.64)
4 เขื่อนหลักเจ้าพระยา
8,025 (44%) ล้านลูกบาศก์เมตร

รวมปริมาณน้ำไหลลงและระบาย
1 พ.ย.64 - 10 ธ.ค.64
ไหลลง ↓ 1,362.68 ล้าน ลบ.ม.
ระบาย ↗ 932.97 ล้าน ลบ.ม.

สัญลักษณ์
↓ ปริมาณน้ำไหลเข้าอ่างฯ
↗ ปริมาณน้ำที่ระบายออกจากอ่างฯ
หน่วย : ล้านลูกบาศก์เมตร

- 81% ขึ้นไป เกษตรน้ำดีมาก 2 แห่ง
- 51 - 80% เกษตรน้ำดี 1 แห่ง
- 31 - 50% เกษตรน้ำพอใช้ 1 แห่ง
- ≤30% เกษตรน้ำน้อย - แห่ง



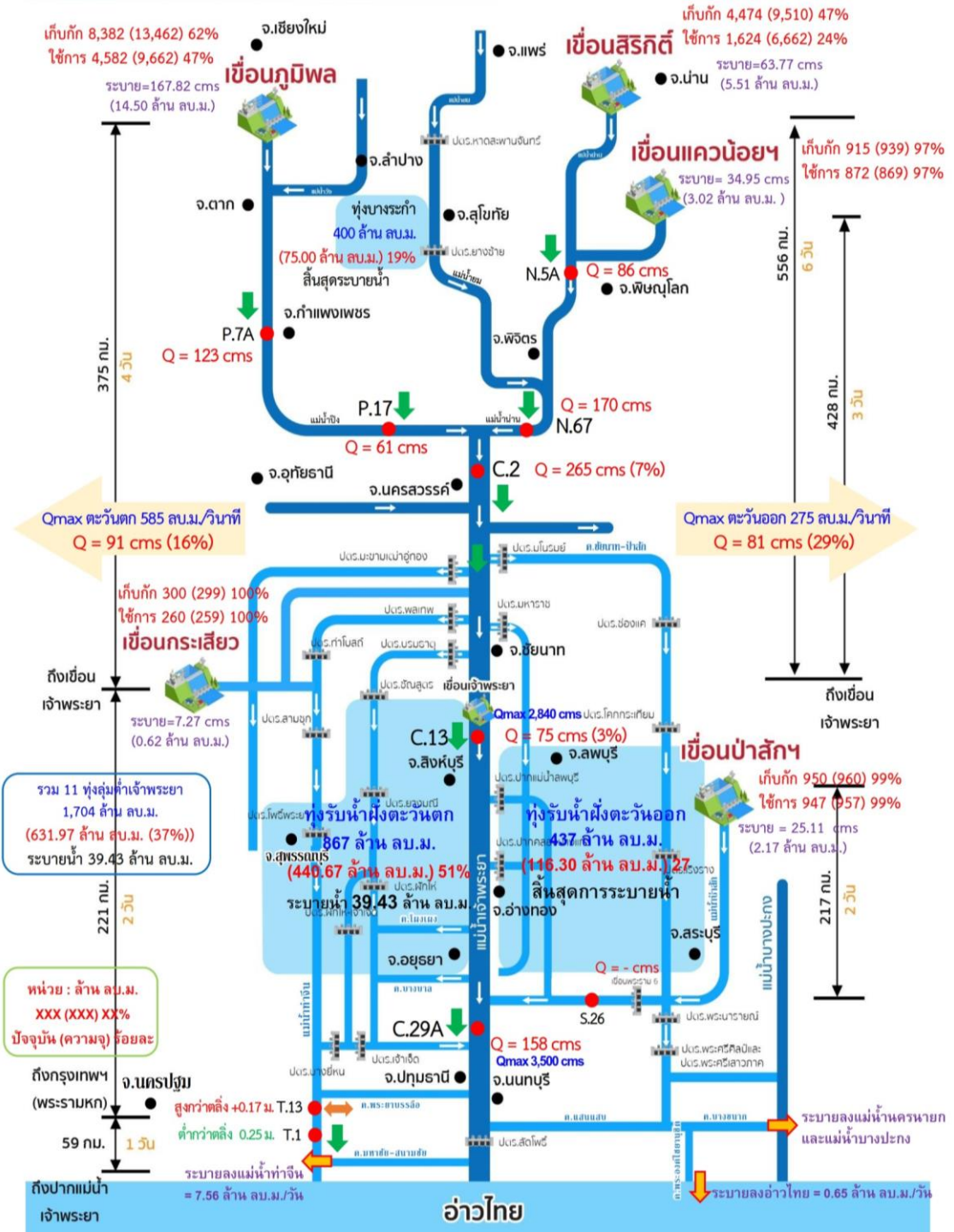
กรมชลประทาน

การบริหารจัดการน้ำ

ลุ่มน้ำเจ้าพระยา

สถานการณ์น้ำ ณ วันที่ 10 ธันวาคม 2564

เวลา 06.00 น.

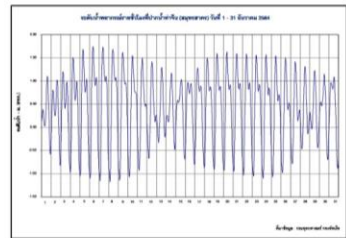
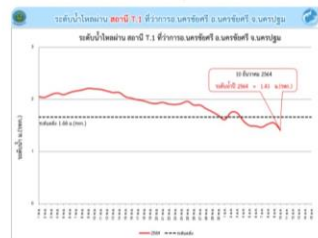
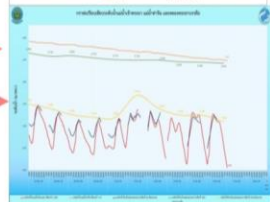
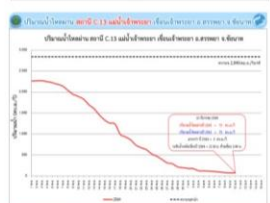
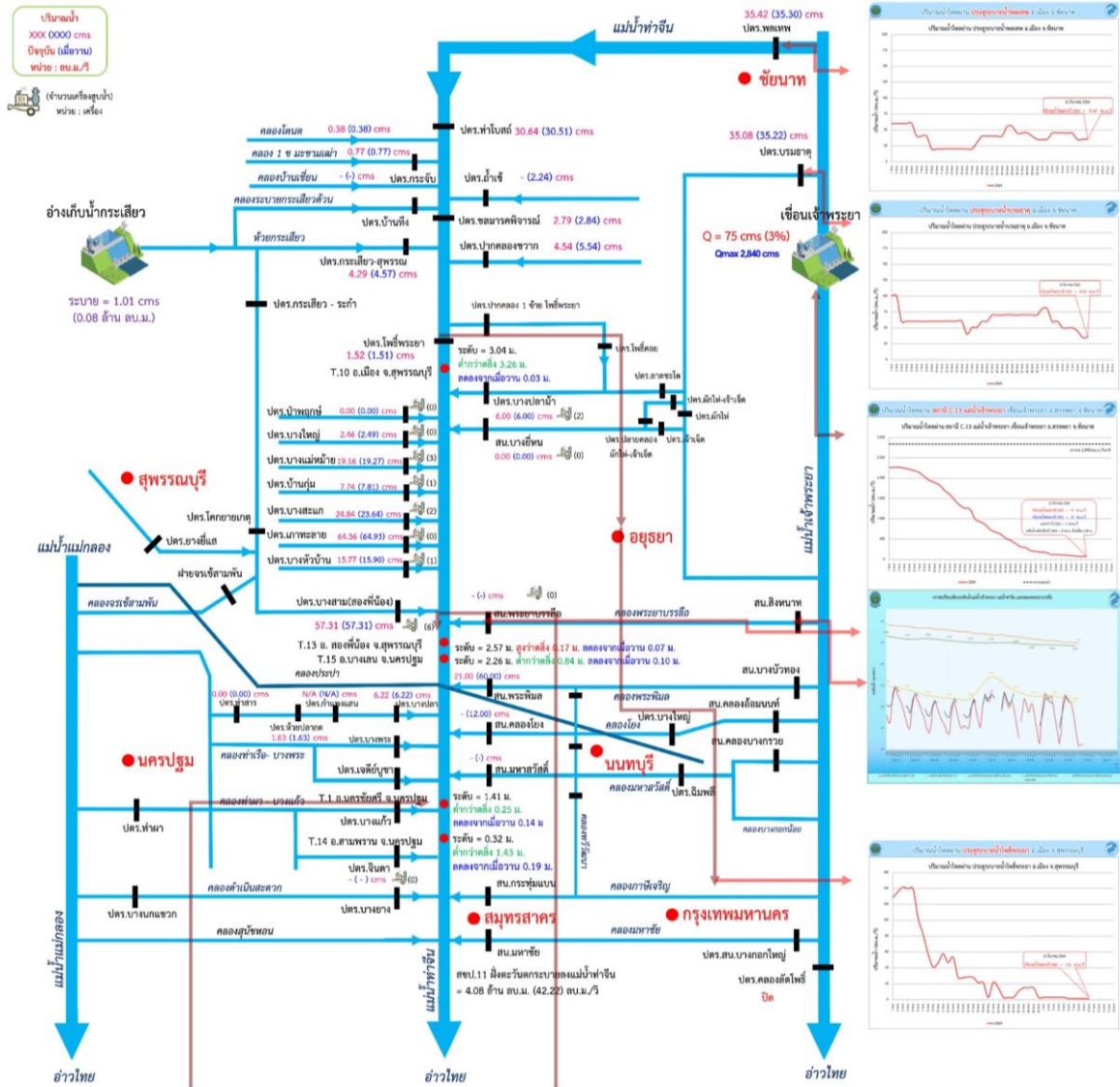




การบริหารจัดการน้ำ

ลุ่มน้ำท่าจีน

สถานการณ์น้ำ ณ วันที่ 10 ธันวาคม 2564 เวลา 06.00 น.



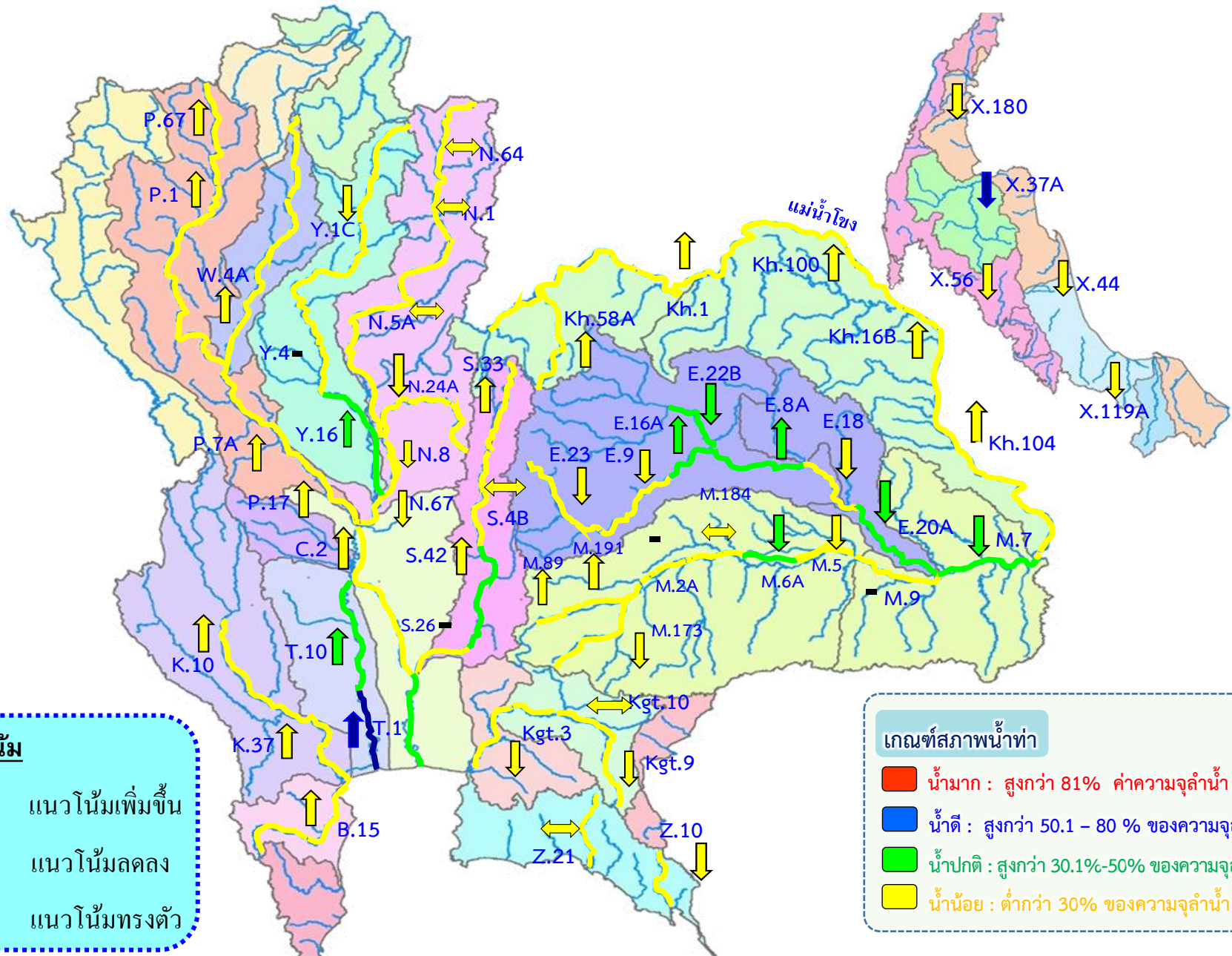


3. สถานการณ์น้ำท่า





แนวโน้มสถานการณ์น้ำท่าในลำน้ำสายหลัก 10 ธันวาคม 2564



แนวโน้ม

- ↑ แนวโน้มเพิ่มขึ้น
- ↓ แนวโน้มลดลง
- ↔ แนวโน้มทรงตัว

เกณฑ์สภาพน้ำท่า

- น้ำมาก : สูงกว่า 81% ค่าความจุลำนํ้า
- น้ำดี : สูงกว่า 50.1 - 80 % ของความจุลำนํ้า
- น้ำปกติ : สูงกว่า 30.1%-50% ของความจุลำนํ้า
- น้ำน้อย : ต่ำกว่า 30% ของความจุลำนํ้า



สถานการณ์น้ำในลุ่มน้ำเจ้าพระยา

วันที่ 10 ธ.ค. 64 เวลา 06.00 น.



แม่น้ำปิง

P.17

N.67

แม่น้ำน่าน

P.17 วันนี้ 61 เมื่อวาน 50
(Qmax 2,990 ม.³/วิ)

Sideflow
3 สบ.ม./วิ

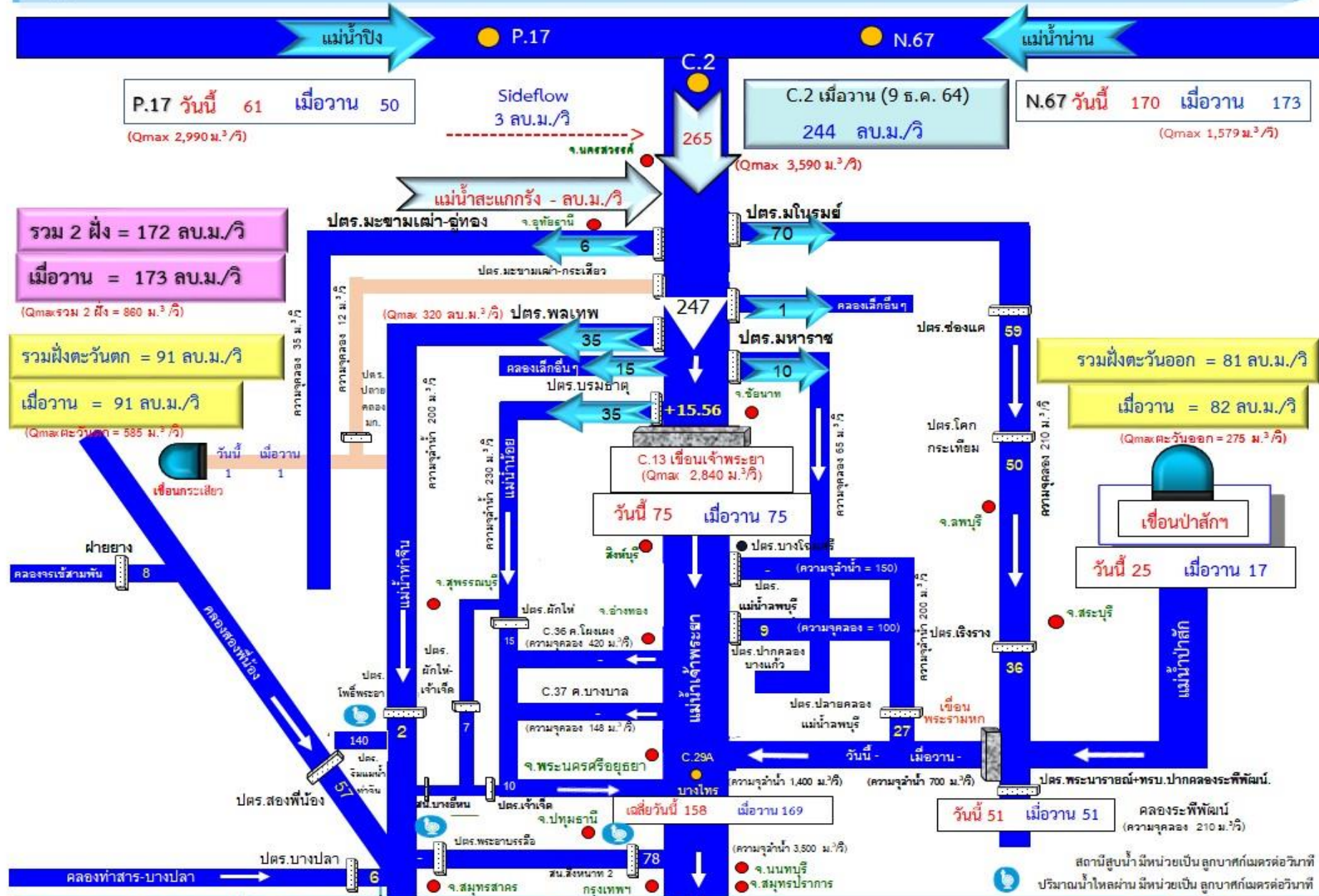
C.2 เมื่อวาน (9 ธ.ค. 64)
244 สบ.ม./วิ
(Qmax 3,590 ม.³/วิ)

N.67 วันนี้ 170 เมื่อวาน 173
(Qmax 1,579 ม.³/วิ)

รวม 2 ฝั่ง = 172 สบ.ม./วิ
เมื่อวาน = 173 สบ.ม./วิ
(Qmaxรวม 2 ฝั่ง = 860 ม.³/วิ)

รวมฝั่งตะวันตก = 91 สบ.ม./วิ
เมื่อวาน = 91 สบ.ม./วิ
(Qmaxฝั่งตะวันตก = 535 ม.³/วิ)

รวมฝั่งตะวันออก = 81 สบ.ม./วิ
เมื่อวาน = 82 สบ.ม./วิ
(Qmaxฝั่งตะวันออก = 275 ม.³/วิ)



วันนี้ 75 เมื่อวาน 75
C.13 เขื่อนเจ้าพระยา (Qmax 2,840 ม.³/วิ)

วันนี้ 25 เมื่อวาน 17
เขื่อนป่าสัก

วันนี้ 158 เมื่อวาน 169
เขื่อนวัดพระยาไกร

วันนี้ 51 เมื่อวาน 51
คลองระพีพัฒน์



4. สภาพการเพาะปลูก





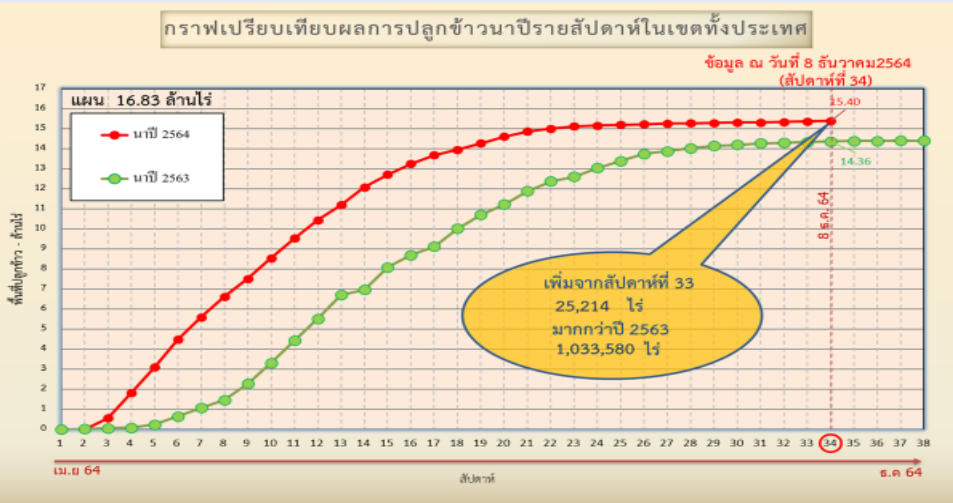
แผนผลการเพาะปลูกพืชในช่วงฤดูฝนปี 2564

ข้อมูล ณ วันที่ 8 ธันวาคม 2564

หน่วย : ล้านไร่

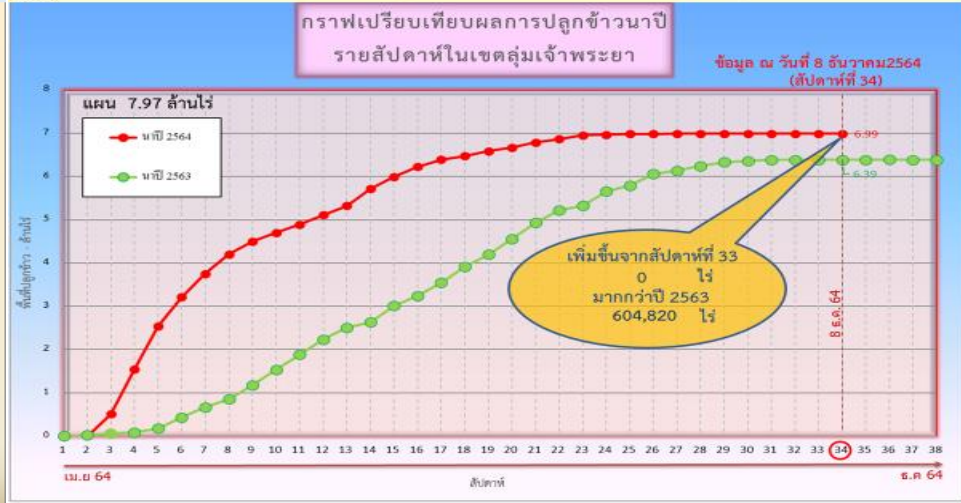
ภาค	ข้าวนาปี 2563				ข้าวนาปี 2564				พืชไร่-พืชผัก ปี 2563			พืชไร่-พืชผัก ปี 2564			รวม ปี 2563			รวม ปี 2564		
	แผน	ผล	%	เกี่ยว (ล้านไร่)	แผน	ผล	%	เกี่ยว (ล้านไร่)	แผน	ผล	%	แผน	ผล	%	แผน	ผล	%	แผน	ผล	%
เหนือ	2.37	2.19	92.43	1.49	2.57	2.38	92.58	2.34	0.05	0.03	55.72	0.05	0.04	88.09	2.41	2.21	91.73	2.62	2.42	92.50
ตะวันออกเฉียงเหนือ	3.48	3.41	97.99	1.62	3.57	3.46	97.14	3.14	0.03	0.02	45.97	0.03	0.01	49.11	3.52	3.43	97.51	3.60	3.48	96.73
กลาง	0.01	0.04	293.89	0.03	0.02	0.05	221.21	0.04	0.01	0.01	69.16	0.02	0.02	86.06	0.03	0.05	183.24	0.04	0.07	157.13
ตะวันออก	0.92	0.79	86.08	0.47	0.92	0.86	93.99	0.49	0.02	0.02	81.41	0.02	0.01	64.22	0.95	0.81	85.96	0.93	0.87	93.41
ตะวันตก	1.26	1.19	93.89	0.31	1.15	1.24	107.25	0.61	0.27	0.21	76.87	0.30	0.25	82.76	1.53	1.39	90.92	1.45	1.48	102.21
ใต้	0.64	0.35	55.15	0.09	0.63	0.42	65.63	0.14	0.03	0.01	37.10	0.02	0.01	51.31	0.66	0.36	54.47	0.65	0.43	65.22
ลุ่มน้ำเจ้าพระยา	8.10	6.39	78.87	4.15	7.97	6.99	87.77	6.67	0.13	0.06	44.37	0.12	0.09	71.09	8.23	6.44	78.33	8.09	7.08	87.51
ทั้งประเทศ	16.79	14.36	85.56	8.15	16.83	15.40	91.50	13.41	0.54	0.34	63.58	0.56	0.432	77.24	17.33	14.71	84.88	17.39	15.83	91.04

กราฟเปรียบเทียบผลการปลูกข้าวนาปีรายสัปดาห์ในเขตทั้งประเทศ



ข้อมูล ณ 8 ธ.ค. 64 เพาะปลูกแล้ว = 15,396,999 ไร่

กราฟเปรียบเทียบผลการปลูกข้าวนาปีรายสัปดาห์ในเขตลุ่มน้ำเจ้าพระยา



ข้อมูล ณ 8 ธ.ค. 64 เพาะปลูกแล้ว = 6,990,575 ไร่

ณ วันที่ 25 ส.ค. 64

✓ สภาพการเพาะปลูกพื้นที่ลุ่มต่ำบางระกำ (โครงการขายน่าน นเรศวร พลายชุมพล) เพาะปลูกรวม 265,000 ไร่ เก็บเกี่ยวแล้ว 265,000 ไร่ (100%)



รายงานผลการระบายน้ำพื้นที่ลุ่มต่ำ 13 ทุ่ง



รายงานการระบายน้ำพื้นที่ลุ่มต่ำ 11 ทุ่ง ณ วันที่ 10 ธ.ค. 64

ที่	พื้นที่ลุ่มต่ำ	แผนการระบายน้ำออกจากทุ่ง				สรุปผลการระบายน้ำ				ระดับน้ำเฉลี่ย ทั้งทุ่ง (ม.)	หมายเหตุ
		ปริมาณวันที่เริ่ม (ล้าน ลบ.ม.)	กำหนดการ เริ่ม	กำหนดการ สิ้นสุด	ปริมาณน้ำเก็บในทุ่ง (ล้าน ลบ.ม.)	ปริมาณน้ำวันนี้ (ล้าน ลบ.ม.)	ผลการรับน้ำเข้า (ล้าน ลบ.ม.)	ผลการระบายน้ำ (ล้าน ลบ.ม.)	ต้องระบายน้ำอีก (ล้าน ลบ.ม.)		
พื้นที่ลุ่มต่ำเจ้าพระยาตอนบน											
1	ทุ่งบางระกำ	300	1 พ.ย. 64	30 พ.ย. 64	75 (100%)	75.00	สิ้นสุดการระบายน้ำ	0.00 (0%)	0.18 (คงที่)		
พื้นที่ลุ่มต่ำเจ้าพระยาตอนล่าง (ฝั่งตะวันออก)											
2	ทุ่งเชียงราก	51	20 พ.ย. 64	20 ธ.ค. 64	11 (100%)	11.00	สิ้นสุดการระบายน้ำ	0.00 (0%)	0.18 (คงที่)		
3	ทุ่งท่าม่วง	68	7 พ.ย. 64	24 พ.ย. 64	9 (100%)	9.00	สิ้นสุดการระบายน้ำ	0.00 (0%)	0.12 (คงที่)		
4	ทุ่งฝั่งซ้าย คลองชัยนาท-ป่าสัก	124	3 ต.ค. 64	12 พ.ย. 64	6.3 (100%)	6.30	สิ้นสุดการระบายน้ำ	0.00 (0%)	0.05 (คงที่)		
5	ทุ่งบางกุ่ม	225	25 ต.ค. 64	29 พ.ย. 64	65 (100%)	65.00	สิ้นสุดการระบายน้ำ	0.00 (0%)	0.49 (คงที่)		
6	ทุ่งบางกุ้ง	32	1 ธ.ค. 64	11 ธ.ค. 64	25 (100%)	25.00	สิ้นสุดการระบายน้ำ	0.00 (0%)	0.92 (คงที่)		
รวมฝั่งตะวันออก		500	3 ต.ค. 64	20 ธ.ค. 64	116.3 (100%)	116.30	0.00	0.00	0.00 (0%)	0.20 (คงที่)	
พื้นที่ลุ่มต่ำเจ้าพระยาตอนล่าง (ฝั่งตะวันตก)											
7	ทุ่งบางบาล - บ้านแพน*	109	2 พ.ย. 64	29 พ.ย. 64	16 (86%)	18.67	0.00	1.66	2.67 (14%)	0.35 (ลดลง 3 ช.ม.)	
8	ทุ่งป่าโมก	69	7 พ.ย. 64	11 ธ.ค. 64	10 (100%)	10.00	สิ้นสุดการระบายน้ำ	0.00 (0%)	0.30 (คงที่)		
9	ทุ่งผักไห่*	319	7 พ.ย. 64	14 ธ.ค. 64	60 (65%)	92.30	1.82	5.96	32.30 (35%)	0.46 (ลดลง 2 ช.ม.)	
10	ทุ่งเจ้าเจ็ด*	736	6 พ.ย. 64	8 ธ.ค. 64	168 (65%)	259.36	4.94	12.72	91.36 (35%)	0.46 (ลดลง 1 ช.ม.)	
11	ทุ่งโพธิ์พระยา	200	2 พ.ย. 64	22 ธ.ค. 64	49 (103%)	47.52	14.52	13.76	-1.48 (-3%)	0.18 (คงที่)	
รวมฝั่งตะวันตก		1,433	2 พ.ย. 64	22 ธ.ค. 64	303 (71%)	427.86	21.28	34.10	124.86 (29%)	0.34 (ลดลง)	
รวม 10 ทุ่งลุ่มต่ำเจ้าพระยาตอนล่าง		1,933	3 ต.ค. 64	22 ธ.ค. 64	419.3 (77%)	544.16	21.28	34.10	124.86 (23%)	0.30 (ลดลง)	
รวม 11 ทุ่งลุ่มต่ำเจ้าพระยา		2,233	3 ต.ค. 64	22 ธ.ค. 64	494.3 (80%)	619.16	21.28	34.10	124.86 (20%)	0.27 (ลดลง)	

หมายเหตุ : % เทียบกับปริมาณน้ำในทุ่งวันนี้

กำหนดการสิ้นสุดแผนการระบายน้ำคิดจากกรณีติดตั้งเครื่องสูบน้ำเพิ่มเติม

ทุ่งบางระกำ ขอปรับแผนปริมาณน้ำเก็บในทุ่ง ตามมติที่ประชุมกับเกษตรกรในพื้นที่เมื่อวันที่ 19 พ.ย.64 จะเก็บน้ำที่ 75 ล้าน ลบ.ม.

ทุ่งโพธิ์พระยาขอปรับแผน เนื่องจากระดับน้ำแม่น้ำท่าจีนสูงกว่าที่คาดการณ์ จึงยังไม่สามารถติดตั้งเครื่องสูบน้ำได้ตามกำหนดการเดิม

ทุ่งบางกุ่มขอปรับแผนเนื่องจาก ทางจังหวัดได้ประสานขอลงคันสูบลำวันที่ 19 พ.ย. 64 เพื่อให้เกษตรกรทำประมง โดยจะรักษาระดับน้ำไว้ที่ +4.2 ม.รทก คิดเป็นปริมาณน้ำค้างทุ่งประมาณ 65 ล้าน ลบ.ม.

ทุ่งบางกุ้งขอปรับแผน เก็บน้ำในทุ่งที่ระดับ +3.5 ม.รทก. 25 ล้าน ลบ.ม. จนกว่าจะเก็บเกี่ยวข้าวฝางลอยเสร็จ



แผนผลการเพาะปลูกพืชในช่วงฤดูแล้งปี 2564

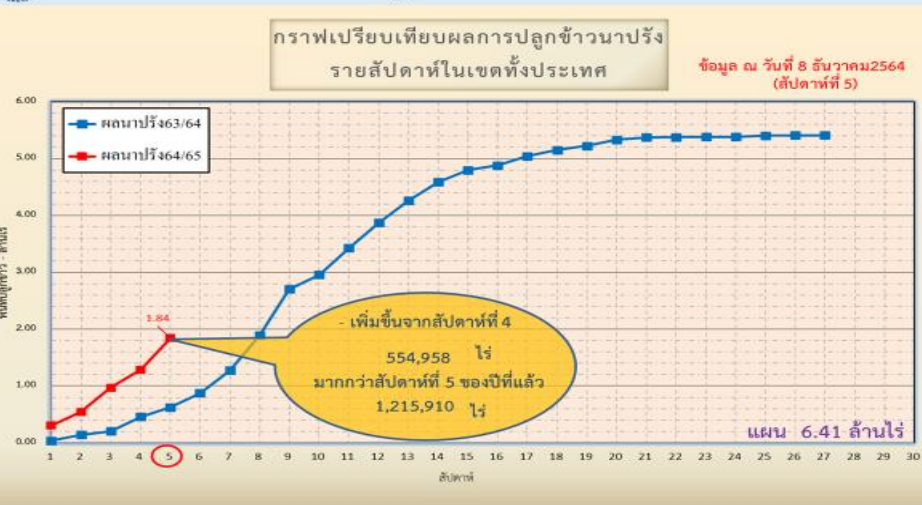
ข้อมูล ณ วันที่ 8 ธันวาคม 2564

หน่วย : ล้านไร่

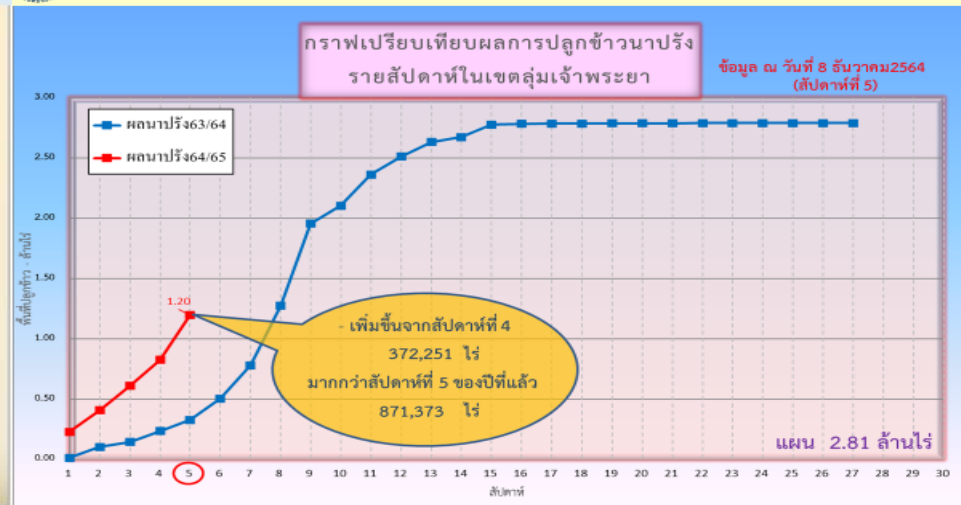
ภาค	ข้าวนาปรัง 2563				ข้าวนาปรัง 2564				พืชไร่-พืชผัก ปี 2563			พืชไร่-พืชผัก ปี 2564			รวม ปี 2563			รวม ปี 2564		
	แผน	ผล	%	เที่ยว (ล้านไร่)	แผน	ผล	%	เที่ยว (ล้านไร่)	แผน	ผล	%	แผน	ผล	%	แผน	ผล	%	แผน	ผล	%
เหนือ	0.20	0.09	44.47	0.00	0.45	0.29	64.96	0.00	0.16	0.01	6.79	0.21	0.02	10.29	0.37	0.10	27.60	0.66	0.32	47.79
ตะวันออกเฉียงเหนือ	0.43	0.00	0.01	0.00	1.38	0.00	0.21	0.00	0.04	0.00	0.00	0.03	0.00	13.66	0.46	0.00	0.01	1.41	0.01	0.51
กลาง	0.01	0.00	0.00	0.00	0.02	0.00	9.02	0.00	0.02	0.00	0.00	0.01	0.00	74.44	0.03	0.00	0.00	0.02	0.01	26.68
ตะวันออก	0.12	0.13	109.66	0.00	0.49	0.33	67.50	0.00	0.02	0.00	7.65	0.03	0.01	39.56	0.13	0.13	96.75	0.52	0.34	65.92
ตะวันตก	0.08	0.01	6.25	0.00	1.04	0.02	1.59	0.00	0.23	0.00	0.25	0.19	0.00	0.37	0.31	0.01	1.84	1.23	0.02	1.40
ใต้	0.28	0.00	0.58	0.00	0.23	0.00	0.00	0.00	0.03	0.00	0.23	0.02	0.00	5.28	0.31	0.00	0.55	0.24	0.00	0.35
ลุ่มน้ำเจ้าพระยา	0.00	0.24	0.00	0.00	2.81	1.20	42.62	0.00	0.05	0.02	31.62	0.05	0.04	75.50	0.05	0.25	462.31	2.87	1.24	43.24
ทั้งประเทศ	1.12	0.46	40.97	0.00	6.41	1.84	28.72	0.00	0.54	0.03	5.57	0.54	0.08	15.71	1.67	0.49	29.40	6.95	1.93	27.71



กราฟเปรียบเทียบผลการปลูกข้าวนาปรังรายสัปดาห์ในเขตทั้งประเทศ



กราฟเปรียบเทียบผลการปลูกข้าวนาปรังรายสัปดาห์ในเขตลุ่มเจ้าพระยา



ข้อมูล ณ 8 ธ.ค. 64 เพาะปลูกแล้ว = 1,842,002 ไร่

ข้อมูล ณ 8 ธ.ค. 64 เพาะปลูกแล้ว = 1,198,560 ไร่

ณ วันที่ 25 ส.ค. 64

✓ สภาพการเพาะปลูกพื้นที่ลุ่มต่ำบางระกำ (โครงการขายน่าน นเรศวร พลายชุมพล) เพาะปลูกรวม 265,000 ไร่ เก็บเกี่ยวแล้ว 265,000 ไร่ (100%)

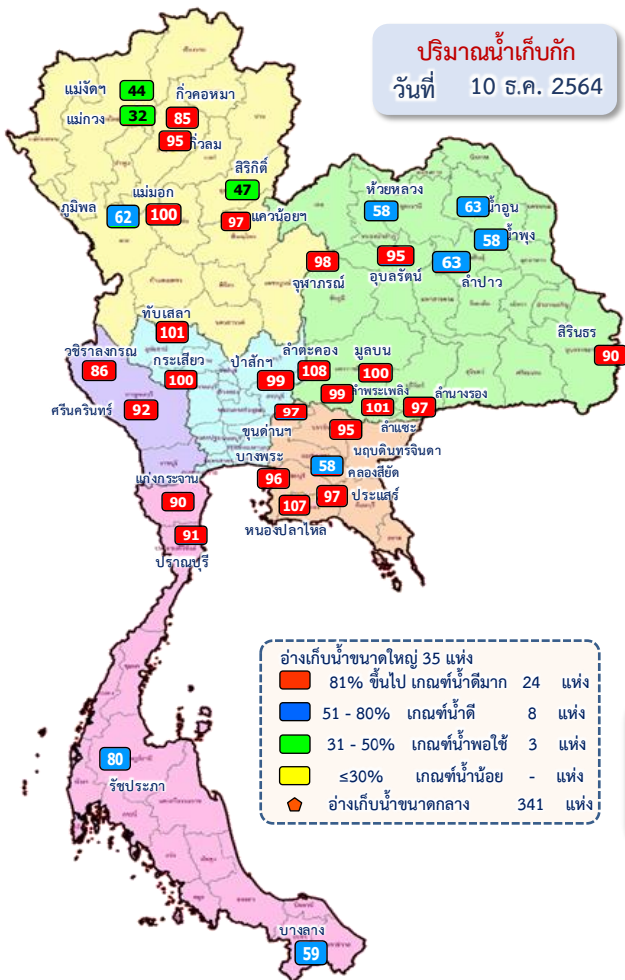


5. แผน-ผลการบริหารจัดการน้ำ ฤดูแล้ง ปี 2564/65





แผน-ผล การบริหารจัดการน้ำฤดูแล้งปี 2564/65 **ทั้งประเทศ** (1 พ.ย.64 – 30 เม.ย.65)



ปริมาณน้ำทั้งประเทศ ณ วันที่ 10 ธ.ค.64

<p>อ่างเก็บน้ำขนาดใหญ่ 35 แห่ง ปริมาณน้ำเก็บกัก 70,926 ล้าน ลบ.ม. ปริมาณน้ำใช้การ 47,384 ล้าน ลบ.ม.</p>	<p>ปริมาณน้ำปัจจุบัน 54,382 ล้าน ลบ.ม. (77%) ปริมาณน้ำที่นำมาใช้ได้ 30,840 ล้าน ลบ.ม. (65%)</p>
<p>อ่างเก็บน้ำขนาดกลาง 341 แห่ง ที่มีความจุตั้งแต่ 2 ล้าน ลบ.ม. ปริมาณน้ำเก็บกัก 5,039 ล้าน ลบ.ม. ปริมาณน้ำใช้การ 4,661 ล้าน ลบ.ม.</p>	<p>ปริมาณน้ำปัจจุบัน 4,520 ล้าน ลบ.ม. (90%) ปริมาณน้ำที่นำมาใช้ได้ 4,143 ล้าน ลบ.ม. (89%)</p>
<p>อ่างเก็บน้ำขนาดเล็ก 1,013 แห่ง ปริมาณน้ำเก็บกัก 676 ล้าน ลบ.ม. ปริมาณน้ำใช้การ 531 ล้าน ลบ.ม.</p>	<p>ปริมาณน้ำปัจจุบัน 574 ล้าน ลบ.ม. (85%) ปริมาณน้ำที่นำมาใช้ได้ 366 ล้าน ลบ.ม. (69%)</p>
<p>รวมอ่างเก็บน้ำทั้งหมด 1,389 แห่ง ปริมาณน้ำเก็บกัก 76,641 ล้าน ลบ.ม. ปริมาณน้ำใช้การ 52,576 ล้าน ลบ.ม.</p>	<p>ปริมาณน้ำปัจจุบัน 59,476 ล้าน ลบ.ม. (78%) ปริมาณน้ำที่นำมาใช้ได้ 35,348 ล้าน ลบ.ม. (67%)</p>

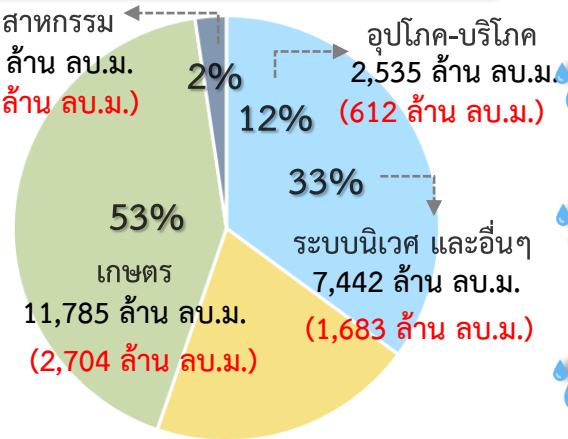
แผนการจัดสรรน้ำฤดูแล้ง ปี 2564/65 ทั้งประเทศ ณ วันที่ 10 ธ.ค.64

ปริมาณน้ำต้นทุน ณ วันที่ 1 พ.ย.64 จำนวน 37,855 ล้าน ลบ.ม.
แผนการจัดสรรน้ำฤดูแล้ง ปี 2564/65 จำนวน 22,280 ล้าน ลบ.ม.
 สำรองต้นฤดูฝน 16,575 ล้าน ลบ.ม.

ปริมาณน้ำใช้การ อ่างฯ ขนาดใหญ่ ขนาดกลางและขนาดเล็ก ณ วันที่ 10 ธ.ค.64 **35,348 ล้าน ลบ.ม. (67%)**

ผลการเพาะปลูกข้าวนาปรัง 2564/65 ณ วันที่ 8 ธ.ค.64

28.72% (เพาะปลูกข้าวไปแล้ว 1.84 ล้านไร่ (แผน 6.41 ล้านไร่) เก็บเกี่ยว - ล้านไร่)



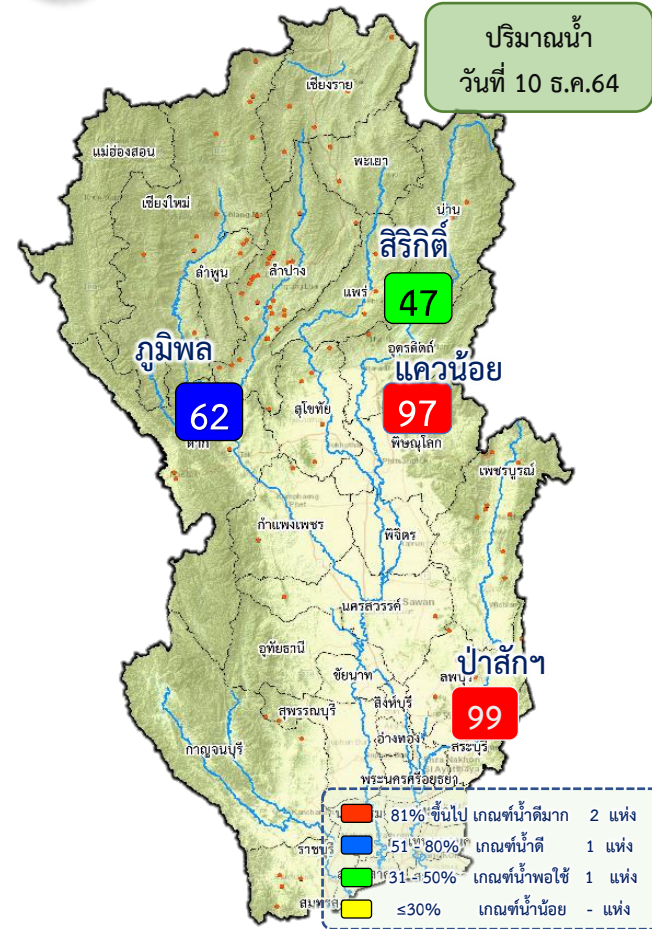
แผน จัดสรรน้ำฤดูแล้ง 2564/65
22,280 ล้าน ลบ.ม.

ผล จัดสรรน้ำ
5,101 ล้าน ลบ.ม. (23%)

คงเหลือ ปริมาณน้ำที่ต้องจัดสรร
17,179 ล้าน ลบ.ม. (77%)

มาตรการของกรมชลประทานในการบริหารจัดการน้ำในช่วงฤดูฝน
 “ส่งเสริมการปลูกพืชฤดูฝนให้ใช้น้ำฝนเป็นหลักใช้น้ำชลประทานเสริมกรณีฝนทิ้งช่วงหรือปริมาณฝนตกน้อยกว่าการคาดการณ์ของกรมอุตุนิยมวิทยา”

แผน-ผล การบริหารจัดการน้ำฤดูแล้งปี 2564/65 **ลุ่มเจ้าพระยา** (1 พ.ย.64 – 30 เม.ย.65)



ปริมาณน้ำอ่างเก็บน้ำขนาดใหญ่ 4 เขื่อนหลักลุ่มน้ำเจ้าพระยา ณ วันที่ 10 ธ.ค.64

ภูมิพล	ปริมาณน้ำเก็บกัก 13,462 ล้าน ลบ.ม. ปริมาณน้ำใช้การ 9,662 ล้าน ลบ.ม.	ปริมาณน้ำปัจจุบัน 8,382 ล้าน ลบ.ม. (62%) ปริมาณน้ำที่นำมาใช้ได้ 4,582 ล้าน ลบ.ม. (48%)
สิริกิติ์	ปริมาณน้ำเก็บกัก 9,510 ล้าน ลบ.ม. ปริมาณน้ำใช้การ 6,660 ล้าน ลบ.ม.	ปริมาณน้ำปัจจุบัน 4,474 ล้าน ลบ.ม. (47%) ปริมาณน้ำที่นำมาใช้ได้ 1,624 ล้าน ลบ.ม. (24%)
แควน้อยฯ	ปริมาณน้ำเก็บกัก 939 ล้าน ลบ.ม. ปริมาณน้ำใช้การ 896 ล้าน ลบ.ม.	ปริมาณน้ำปัจจุบัน 915 ล้าน ลบ.ม. (97%) ปริมาณน้ำที่นำมาใช้ได้ 872 ล้าน ลบ.ม. (97%)
ป่าสักฯ	ปริมาณน้ำเก็บกัก 960 ล้าน ลบ.ม. ปริมาณน้ำใช้การ 957 ล้าน ลบ.ม.	ปริมาณน้ำปัจจุบัน 915 ล้าน ลบ.ม. (99%) ปริมาณน้ำที่นำมาใช้ได้ 947 ล้าน ลบ.ม. (99%)
รวม	ปริมาณน้ำเก็บกัก 24,871 ล้าน ลบ.ม. ปริมาณน้ำใช้การ 18,175 ล้าน ลบ.ม.	ปริมาณน้ำปัจจุบัน 14,721 ล้าน ลบ.ม. (59%) ปริมาณน้ำที่นำมาใช้ได้ 8,025 ล้าน ลบ.ม. (44%)

แผนการจัดสรรน้ำฤดูแล้ง ปี 2564/65 ลุ่มน้ำเจ้าพระยา ณ วันที่ 10 ธ.ค.64

ปริมาณน้ำต้นทุน ณ วันที่ 1 พ.ย.64 จำนวน 7,744 ล้าน ลบ.ม.
 แผนการจัดสรรน้ำฤดูแล้ง ปี 2564/65 จำนวน 5,700 ล้าน ลบ.ม.
 สำรองน้ำต้นทุน 3,044 ล้าน ลบ.ม.



ผลการเพาะปลูกข้าวนาปรัง 2564/65 ณ วันที่ 8 ธ.ค.64

42.62% เพาะปลูกข้าวไปแล้ว 1.20 ล้านไร่ (แผน 2.81 ล้านไร่)

เก็บเกี่ยว - ล้านไร่

มาตรการของกรมชลประทาน ในการบริหารจัดการน้ำในช่วงฤดูฝน

“ส่งเสริมการปลูกพืชฤดูฝนให้ใช้น้ำฝนเป็นหลักใช้น้ำชลประทานเสริมกรณีฝนทิ้งช่วงหรือปริมาณฝนตกน้อยกว่าการคาดการณ์ของกรมอุตุฯ”



6. สถานการณ์ค่าความเค็ม





รายงานสถานการณ์ค่าความเค็มและปริมาณน้ำ แม่น้ำเจ้าพระยา
10 ธันวาคม 2564 เวลา 7:00 น.

สถานี : สุนัขน้ำประปาสำแล – สะพานพระนั่งเกล้า - ท่าบ้านทพบุรี - กรมชลประทานสามเสน

ปริมาณน้ำที่ระบายออกจากเขื่อนพระรามหก 00.00 ลบ.ม./วินาที
ปริมาณน้ำที่ระบายออกจากเขื่อนเจ้าพระยา 75.00 ลบ.ม./วินาที
ปริมาณน้ำที่ศูนย์ศิลปาชีพบางไทร 158.00 ลบ.ม./วินาที
ระยะทางจากศูนย์ศิลปาชีพบางไทรถึงสถานีประปาสำแล 17 กม.



รายงานสถานการณ์ค่าความเค็มและปริมาณน้ำ แม่น้ำปราจีน-บางปะกง
10 ธันวาคม 2564 เวลา 7:00 น.

สถานี : บางแตน - บางกระเจ็ด – เขื่อนบางปะกง - วัดแหลมใต้ - ชลประทานฉะเชิงเทรา

ปริมาณน้ำที่ระบายออกจากอ่างเก็บน้ำนฤปดินทรจินดา 17.36 ลบ.ม./วินาที
ปริมาณน้ำที่สถานี Kct.3 อ.กบินทร์บุรี จ.ปราจีนบุรี 49.40 ลบ.ม./วินาที



รายงานสถานการณ์ค่าความเค็มและปริมาณน้ำ แม่น้ำท่าจีน
10 ธันวาคม 2564 เวลา 7:00 น.

สถานี : วัดท่าพูด - ปากคลองจินดา - วัดดอนไถ่ดี - วัดอ่างทอง - วัดพันธุวงศ์

ปริมาณน้ำที่ระบายออกจากปตร.โพธิ์พระยา 1.52 ลบ.ม./วินาที
ปริมาณน้ำที่ระบายออกจากปตร.สองพี่น้อง 39.31 ลบ.ม./วินาที
ปริมาณน้ำที่ระบายออกจากปตร.ท่าสาร-บางปลา 6.22 ลบ.ม./วินาที



รายงานสถานการณ์ค่าความเค็มและปริมาณน้ำ แม่น้ำแม่กลอง
10 ธันวาคม 2564 เวลา 07:00 น.

สถานี : โพธาราม - ราชบุรี - ปากคลองดำเนินสะดวก - บางคนที - อัมพวา

ปริมาณน้ำที่ระบายออกจากเขื่อนแม่กลอง 81.17 ลบ.ม./วินาที



การติดตามและควบคุมค่าความเค็ม ในลุ่มน้ำนครนายก ปรำจันบุรี บางปะกง

ข้อมูล ณ วันที่ 10 ธ.ค. 64

อ่างฯขุนด่านปราการชล
(จุเก็บกัก 224 ล้าน ลบ.ม.)
ปริมาณน้ำ 216.66 ล้าน ลบ.ม.(96.7%)

อ่างฯนฤปดินทรจินดา
(จุเก็บกัก 295 ล้าน ลบ.ม.)
ปริมาณน้ำ 281.60 ล้าน ลบ.ม.(95.5%)

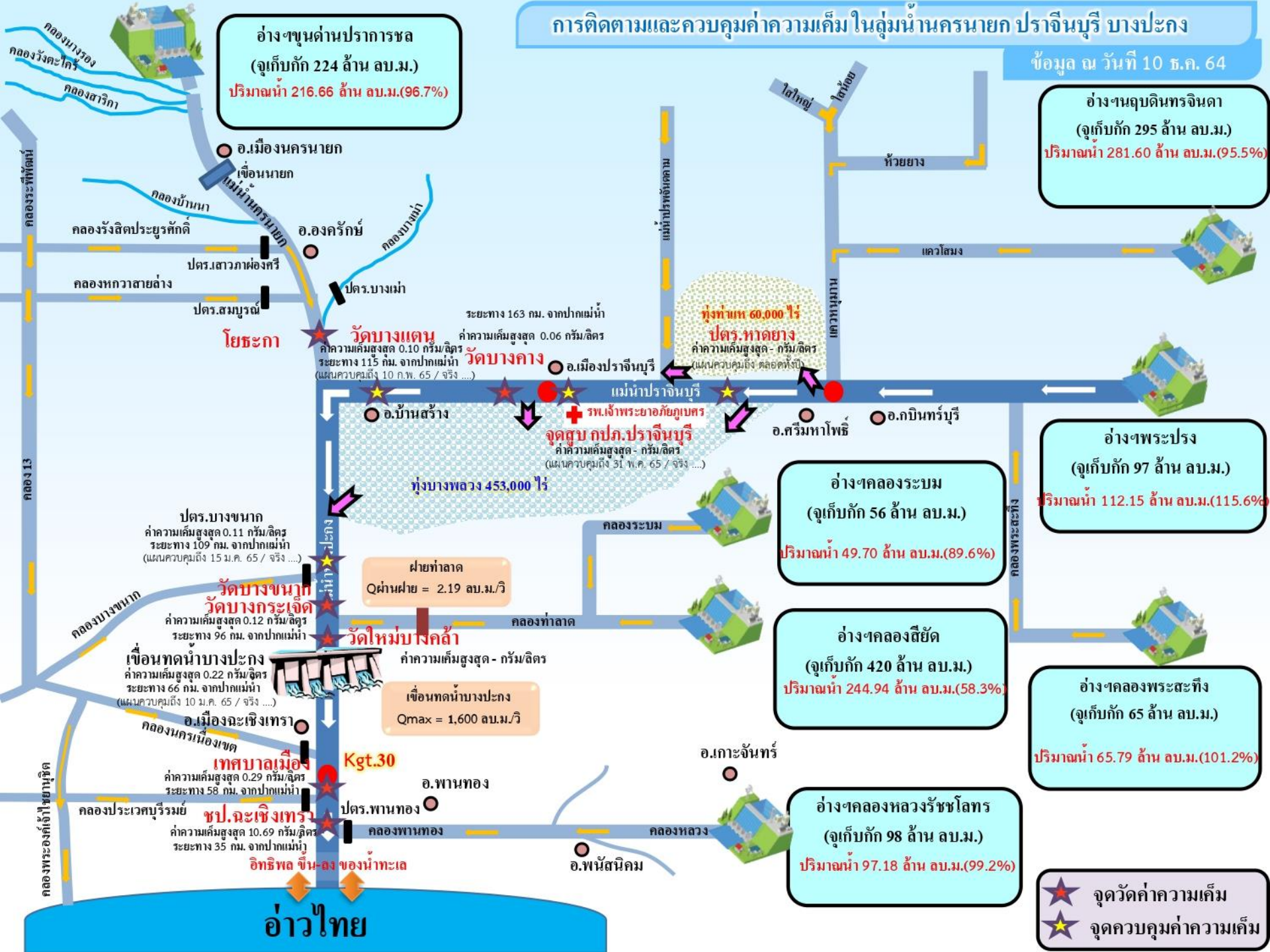
อ่างฯพระประ
(จุเก็บกัก 97 ล้าน ลบ.ม.)
ปริมาณน้ำ 112.15 ล้าน ลบ.ม.(115.6%)

อ่างฯคลองระบม
(จุเก็บกัก 56 ล้าน ลบ.ม.)
ปริมาณน้ำ 49.70 ล้าน ลบ.ม.(89.6%)

อ่างฯคลองสี่ดัด
(จุเก็บกัก 420 ล้าน ลบ.ม.)
ปริมาณน้ำ 244.94 ล้าน ลบ.ม.(58.3%)

อ่างฯคลองพระสะทึ่ง
(จุเก็บกัก 65 ล้าน ลบ.ม.)
ปริมาณน้ำ 65.79 ล้าน ลบ.ม.(101.2%)

อ่างฯคลองหลวงรัชชโลทร
(จุเก็บกัก 98 ล้าน ลบ.ม.)
ปริมาณน้ำ 97.18 ล้าน ลบ.ม.(99.2%)



วัดบางแตน
ค่าความเค็มสูงสุด 0.10 กรัม/ลิตร
ระยะทาง 115 กม. จากปากแม่น้ำ

วัดบางคาง
ค่าความเค็มสูงสุด 0.06 กรัม/ลิตร
ระยะทาง 163 กม. จากปากแม่น้ำ

ปตร.หาดยาง
ค่าความเค็มสูงสุด - กรัม/ลิตร
(แผนควบคุมถึง ตลอดทั้งปี)

จุดสูบลบ กปค.ปรำจันบุรี
ค่าความเค็มสูงสุด - กรัม/ลิตร
(แผนควบคุมถึง 31 พ.ค. 65 / จริง ...)

ปตร.บางขนาก
ค่าความเค็มสูงสุด 0.11 กรัม/ลิตร
ระยะทาง 109 กม. จากปากแม่น้ำ
(แผนควบคุมถึง 15 ม.ค. 65 / จริง ...)

วัดบางขนาก
ค่าความเค็มสูงสุด 0.12 กรัม/ลิตร
ระยะทาง 96 กม. จากปากแม่น้ำ

เขื่อนทดน้ำบางปะกง
ค่าความเค็มสูงสุด 0.22 กรัม/ลิตร
ระยะทาง 66 กม. จากปากแม่น้ำ
(แผนควบคุมถึง 10 ม.ค. 65 / จริง ...)

เขื่อนทดน้ำบางปะกง
Qmax = 1,600 ลบ.ม./วิ

ขป.ละเหิงเทรา
ค่าความเค็มสูงสุด 10.69 กรัม/ลิตร
ระยะทาง 35 กม. จากปากแม่น้ำ

เขื่อนทดน้ำบางปะกง
Qmax = 1,600 ลบ.ม./วิ

อ่าวไทย

★ จุดวัดค่าความเค็ม
★ จุดควบคุมค่าความเค็ม



7. แผนการบริหารจัดการน้ำฤดูแล้ง 2564/65 และการให้ความช่วยเหลือ (ฤดูฝน 2564)



ในฤดูแล้งจัดสรรน้ำให้สอดคล้องกับปริมาณน้ำต้นทุน
ตามลำดับความสำคัญของกิจกรรมการใช้น้ำ ดังนี้



1. จัดสรรน้ำเพื่อการอุปโภคบริโภคในช่วงฤดูแล้ง



2. จัดสรรน้ำเพื่อการรักษาระบบนิเวศในช่วงฤดูแล้ง

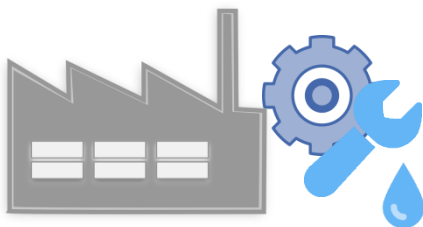


3. สำรองน้ำไว้สำหรับการใช้น้ำในช่วงต้นฤดูฝน

เพื่ออุปโภค-บริโภคและรักษาระบบนิเวศเดือนพฤษภาคม-กรกฎาคม



4. จัดสรรน้ำเพื่อการเกษตรกรรม



5. จัดสรรน้ำเพื่อการอุตสาหกรรม



แผนการจัดสรรน้ำในฤดูแล้งปี 2564/65 (ทั้งประเทศ)



ข้อมูล ณ วันที่ 30 พฤศจิกายน 2564

ปริมาณน้ำต้นทุนฤดูแล้งปี
2564/65
รวม **37,857** ล้านลูกบาศก์เมตร

อ่างใหญ่ จำนวน 30,457 ล้าน ลบ.ม.
อ่างกลาง จำนวน 4,217 ล้าน ลบ.ม.
แหล่งน้ำอื่นๆ จำนวน 3,183 ล้าน ลบ.ม.

แผนจัดสรรน้ำฤดูแล้งปี 2564/65 (พ.ย. 64 - เม.ย.65)

รวม **22,280** ล้านลูกบาศก์เมตร

(คิดเป็นร้อยละ 59 ของปริมาณน้ำต้นทุน)

สำรองน้ำต้นฤดูฝนปี 2565 (พ.ค.-ก.ค. 65)

รวม **15,577** ล้านลูกบาศก์เมตร

(คิดเป็นร้อยละ 41 ของปริมาณน้ำต้นทุน)

อุปโภค-บริโภค

2,535 ล้าน ลบ.ม.

(คิดเป็นร้อยละ 11)



รักษาระบบนิเวศ
และอื่นๆ

7,442 ล้าน ลบ.ม.

(คิดเป็นร้อยละ 34)



อุตสาหกรรม

518 ล้าน ลบ.ม.

(คิดเป็นร้อยละ 2)



เกษตรฤดูแล้ง

ปี 2564/65

11,785 ล้าน ลบ.ม.

(คิดเป็นร้อยละ 53)



อุปโภค-บริโภค
รักษาระบบนิเวศ
และอื่นๆ

4,437 ล้าน ลบ.ม.

(คิดเป็นร้อยละ 28)



ฝนทิ้งช่วง

11,140 ล้าน ลบ.ม.

(คิดเป็นร้อยละ 72)





(ร่าง) แผนการบริหารจัดการน้ำในฤดูแล้งปี 2564/65 **ลุ่มน้ำเจ้าพระยา**



ในช่วงวันที่ 1 พฤศจิกายน 2564 ถึง 30 เมษายน 2565

ข้อมูล ณ วันที่ 1 พฤศจิกายน 2564

ปริมาณน้ำใช้การได้ 1 พฤศจิกายน 2564

เขื่อนภูมิพล	4,229 ล้าน ลบ.ม.
เขื่อนสิริกิติ์	1,617 ล้าน ลบ.ม.
เขื่อนแควน้อยฯ	901 ล้าน ลบ.ม.
เขื่อนป่าสักฯ	998 ล้าน ลบ.ม.

แผนรักษาระบบนิเวศแม่น้ำ
ท่าจีน-แม่น้ำเจ้าพระยา
รวม **1,000** ล้านลูกบาศก์เมตร

แผนจัดสรรน้ำฤดูแล้งปี 2564/65
รวม **7,744** ล้านลูกบาศก์เมตร

แผนจัดสรรน้ำฤดูแล้งปี 2564/65 (พ.ย. 64 - เม.ย. 65)
รวม **5,700** ล้านลูกบาศก์เมตร
(คิดเป็นร้อยละ **61** ของปริมาณน้ำต้นทุน)

สำรองน้ำต้นฤดูฝนปี 2565 (พ.ค.-ก.ค. 65)
รวม **3,044** ล้านลูกบาศก์เมตร
(คิดเป็นร้อยละ **39** ของปริมาณน้ำต้นทุน)

อุปโภค-บริโภค
1,150 ล้าน ลบ.ม.
(คิดเป็นร้อยละ **20**)

รักษาระบบนิเวศ
และอื่นๆ
2,000 ล้าน ลบ.ม.
(คิดเป็นร้อยละ **35**)

พืชฤดูแล้ง
445 ล้าน ลบ.ม.
(คิดเป็นร้อยละ **8**)

อุตสาหกรรม
135 ล้าน ลบ.ม.
(คิดเป็นร้อยละ **2**)

อุปโภค-บริโภค
รักษาระบบนิเวศ
และอื่นๆ
1,656 ล้าน ลบ.ม.
(คิดเป็นร้อยละ **54**)

ฝนทิ้งช่วงและปรับ
ปฏิทินเพาะปลูก
1,388 ล้าน ลบ.ม.
(คิดเป็นร้อยละ **46**)

พื้นที่คาดการณ์ปลูกข้าวนาปรัง
1,970 ล้าน ลบ.ม.
(คิดเป็นร้อยละ **35**)



แผนการจัดสรรน้ำในฤดูแล้งปี 2564/65 **ลุ่มน้ำแม่กลอง**



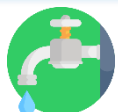
ข้อมูล ณ วันที่ 1 พฤศจิกายน 2564

แผนจัดสรรน้ำฤดูแล้งปี 2564/65
รวม **10,313** ล้านลูกบาศก์เมตร

แผนจัดสรรน้ำฤดูแล้งปี 2564/65 (ม.ค. - มิ.ย. 65)
รวม **5,500** ล้านลูกบาศก์เมตร
(คิดเป็นร้อยละ 53 ของปริมาณน้ำต้นทุน)

แผนจัดสรรน้ำฤดูฝนปี 2565 (ก.ค. - ส.ค. 65)
รวม **4,813** ล้านลูกบาศก์เมตร
(คิดเป็นร้อยละ 47 ของปริมาณน้ำต้นทุน)

อุปโภค-บริโภค
460 ล้าน ลบ.ม.
(คิดเป็นร้อยละ 8)



รักษาระบบนิเวศและ
อื่นๆ
1,860 ล้าน ลบ.ม.
(คิดเป็นร้อยละ 34)



เกษตรฤดูแล้งปี 2564/65
3,180 ล้าน ลบ.ม.
(คิดเป็นร้อยละ 58)



อุปโภค-บริโภค รักษา
ระบบนิเวศและอื่นๆ
1,500 ล้าน ลบ.ม.
(คิดเป็นร้อยละ 31)



ฝนทิ้งช่วง
3,313 ล้าน ลบ.ม.
(คิดเป็นร้อยละ 69)





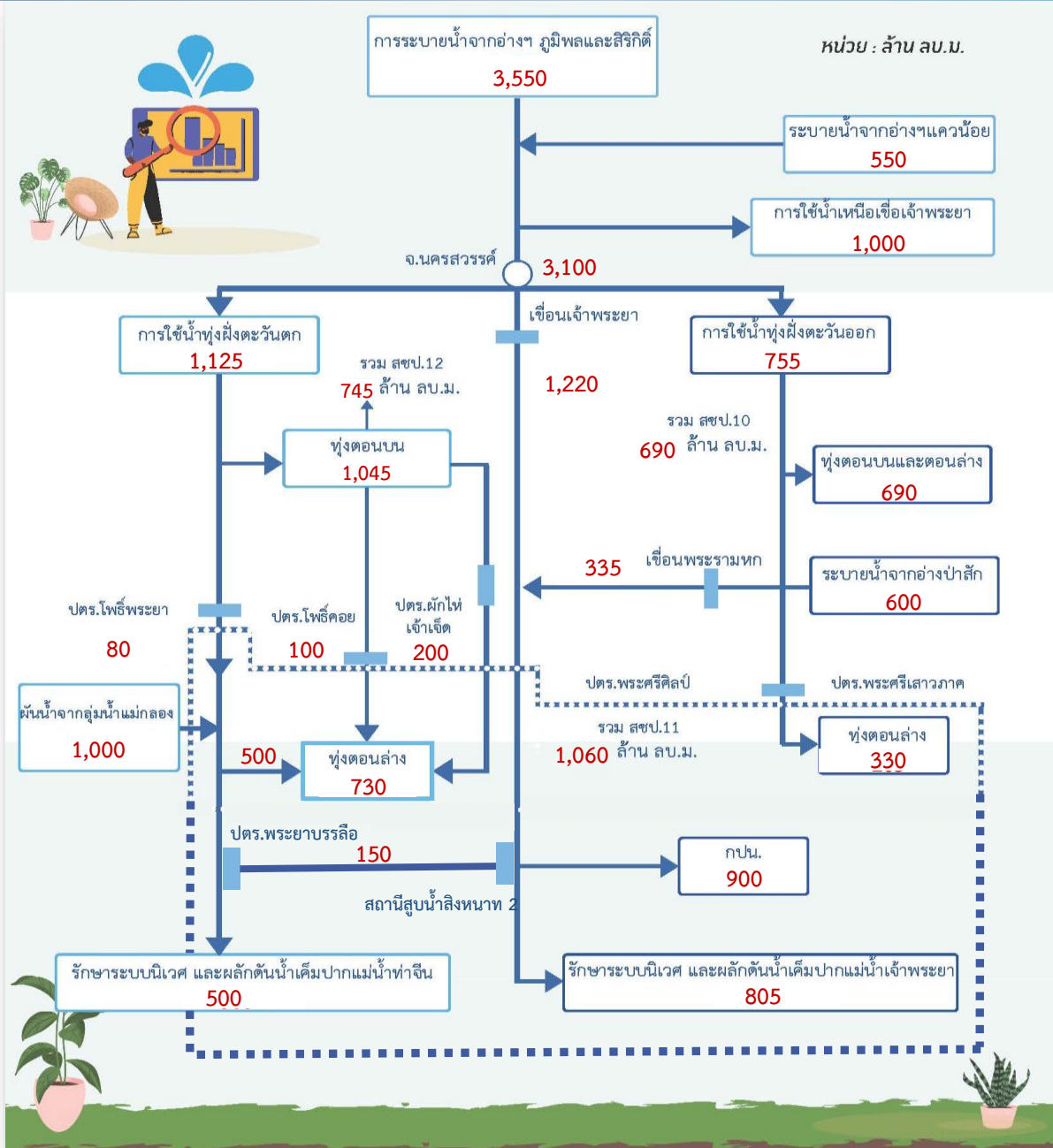
สรุปน้ำต้นทุนเพื่อการเกษตรและแผนการเพาะปลูกพืชฤดูแล้งในเขตชลประทาน ปี 2564/65

ข้อมูล ณ วันที่ 30 พฤศจิกายน 2564

ภาค/ลุ่มน้ำ	ปริมาณน้ำใช้การ 1 พ.ย.64 (ล้านลูกบาศก์เมตร)				แผนการจัดสรรน้ำช่วงฤดูแล้ง ปี 2564/65 (ล้านลูกบาศก์เมตร)				สำรอง ต้นฤดูฝน	วันเริ่มต้น ฤดูแล้ง
	อ่างใหญ่	อ่างกลาง	แหล่งน้ำ อื่นๆ	รวม	เกษตร	อุปโภค บริโภค	ระบบนิเวศ และอื่นๆ	รวม		
เหนือ	458	732	565	1,755	840	117	194	1,151	604	1 พ.ย. 64
ตะวันออกเฉียงเหนือ	5,945	1,730	960	8,635	2,788	336	1,422	4,546	4,089	1 พ.ย. 64
กลาง	410	348	12	770	435	31	43	509	261	1 พ.ย. 64
ตะวันออก	1,284	929	745	2,958	1,075	148	869	2,092	866	1 พ.ย. 64
ตะวันตก	0	139	6	145	18	7	24	49	96	1 ม.ค. 64
ใต้	4,303	339	895	5,536	1,384	286	2,063	3,733	1,803	1 มี.ค. 65
รวม (ลุ่มน้ำอื่น)	12,400	4,217	3,183	19,800	6,540	925	4,615	12,080	7,720	
ลุ่มน้ำเจ้าพระยา	7,744		1,000	8,744	2,415	1,150	2,135	5,700	3,044	1 พ.ย. 64
4 เขื่อนหลัก	7,744			7,744	2,415	1,150	1,135	4,700	3,044	1 พ.ย. 64
รักษาระบบนิเวศแม่น้ำท่าจีน			1,000				1,000	1,000		1 พ.ย. 64
ลุ่มน้ำแม่กลอง	10,313		(1,000)	9,313	2,830	460	1,210	4,500	4,813	1 ม.ค. 65
2 เขื่อนหลัก	10,313			10,313	3,180	460	1,860	5,500	4,813	
รวมทั้งประเทศ	30,457	4,217	3,183	37,857	11,785	2,535	7,960	22,280	15,577	



แผนผังสภาพการจัดสรรน้ำของกลุ่มน้ำเจ้าพระยา ในช่วงฤดูแล้ง ปี 2564/65



การช่วยเหลือประจำสัปดาห์

(27 พ.ย. 64 - 3 ธ.ค.64)

51 จังหวัด

141 อำเภอ

286 ตำบล



การให้ความช่วยเหลือทั้งประเทศ

รถบรรทุกน้ำ = - คัน - เทียว
ปริมาณน้ำ - ล้านลิตร

เครื่องสูบน้ำ = 542 เครื่อง
ปริมาณน้ำ 46.070 ล้าน ลบ.ม.

เครื่องผลักดันน้ำ = 473 เครื่อง

เครื่องจักรอื่นๆ = 160 หน่วย

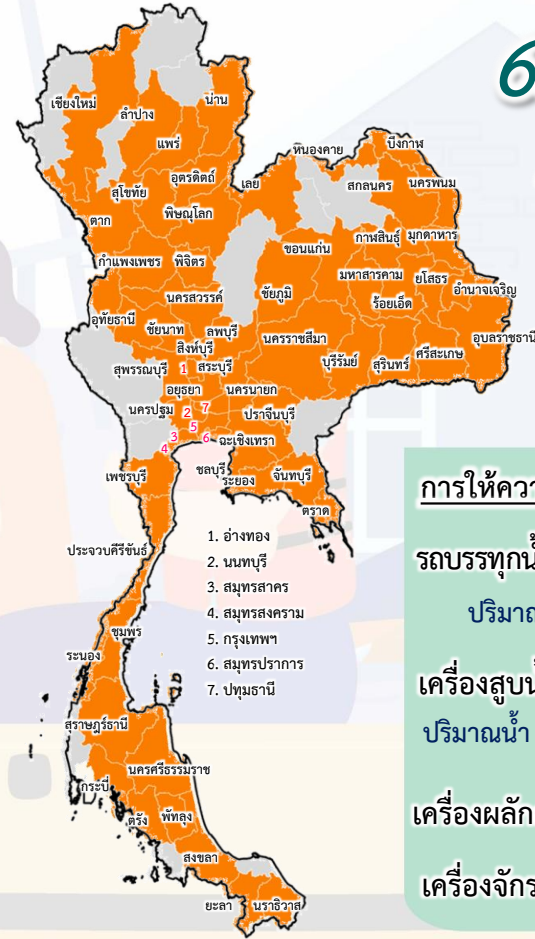
การช่วยเหลือสะสม

(1 พ.ค.64 - 3 ธ.ค.64)

63 จังหวัด

417 อำเภอ

682 ตำบล



การให้ความช่วยเหลือทั้งประเทศ

รถบรรทุกน้ำ = 44 คัน 396 เทียว
ปริมาณน้ำ 2.603 ล้านลิตร

เครื่องสูบน้ำ = 2,054 เครื่อง
ปริมาณน้ำ 1,528.696 ล้าน ลบ.ม.

เครื่องผลักดันน้ำ = 1,063 เครื่อง

เครื่องจักรอื่นๆ = 569 หน่วย



โครงการจ้างแรงงานชลประทาน เพื่อช่วยเหลือเกษตรกร ประจำปีงบประมาณ พ.ศ. 2565 กรมชลประทาน



หลักเกณฑ์การจ้างแรงงาน

1

เกษตรกรที่ขึ้นทะเบียนกับ
กรมส่งเสริมการเกษตร
หรือ **เกษตรกรในพื้นที่**

2

สมาชิกกลุ่มผู้ใช้น้ำ
ของกรมชลประทาน
ในพื้นที่

3

**ประชาชนและ
ผู้ใช้แรงงานทั่วไป**
ในพื้นที่

4

หากแรงงานในพื้นที่ไม่เพียงพอ
ให้พิจารณาจ้างเกษตรกร/
แรงงานในพื้นที่ใกล้เคียง
จากหมู่บ้าน ตำบล อำเภอ จังหวัด
และลุ่มน้ำ ตามลำดับ

ลักษณะงานที่จ้าง

งานซ่อมแซม บำรุงรักษา ขุดลอก
ปรับปรุง งานชลประทาน โครงการส่งเสริม
การดำเนินงานอันเนื่องมาจากพระราชดำริ
งานก่อสร้างแหล่งน้ำและระบบส่งน้ำเพื่อ
ชุมชน/ชนบท แก้มลิง การจัดการคุณภาพน้ำ



กรมชลประทาน
www.rid.go.th



Facebook
เรารักชลประทาน



ข่าวสารกรมชลประทาน
@Kromchon



กรมชลประทาน
@PR_RID



สายด่วน
1460



ศูนย์ปฏิบัติการน้ำอัจฉริยะ
02 669 2560

ข้อมูล ณ วันที่ 30 พฤศจิกายน 2564



8. การเตรียมความพร้อมรับมือสถานการณ์ภาคใต้



ปัญหาอุปสรรคจากข้อเท็จจริงในพื้นที่ (การเกิดอุทกภัย)



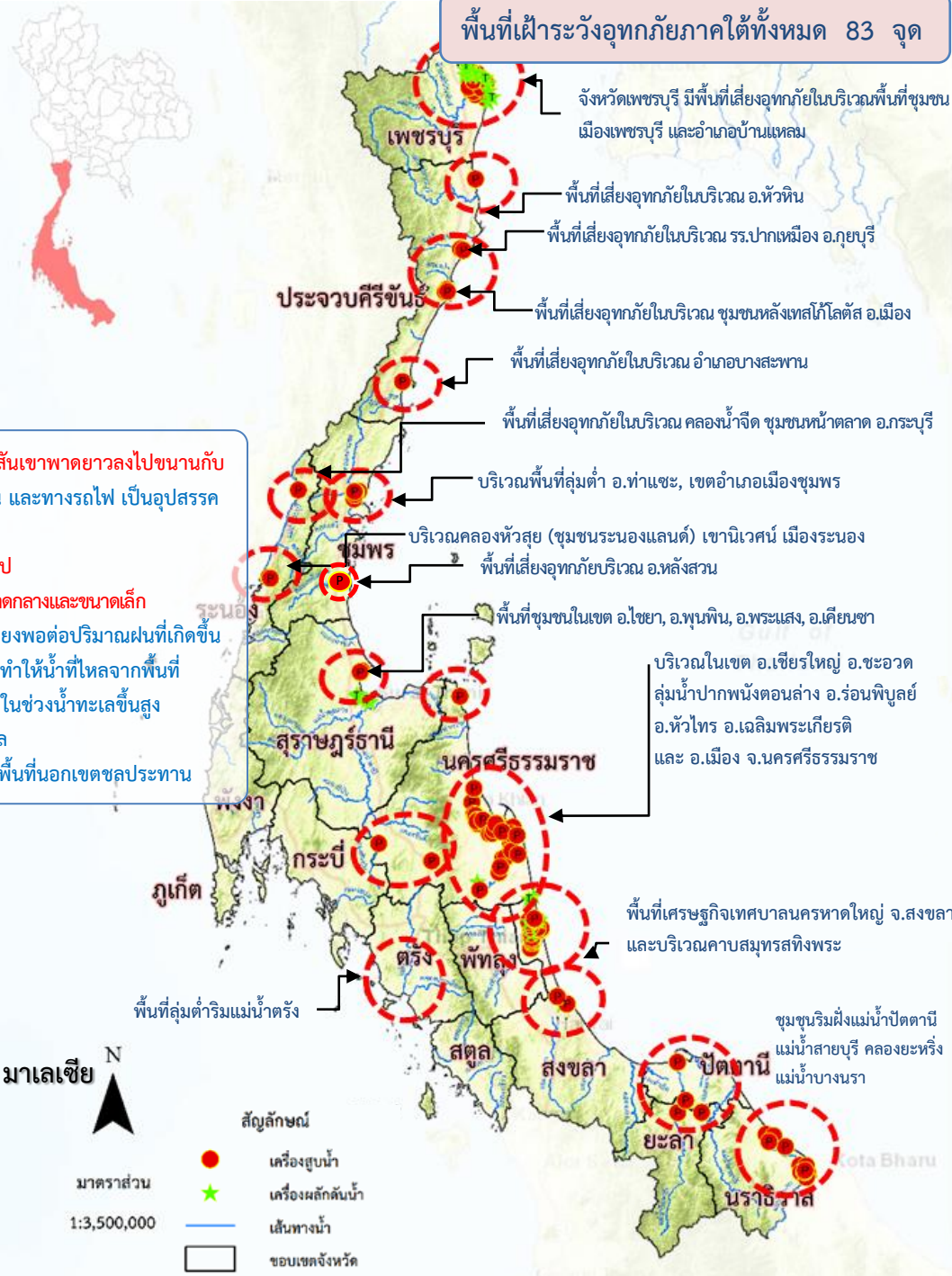
1. ลักษณะทางกายภาพเป็นสันเขาพาดยาวลงไปขนานกับแนวชายฝั่งทะเล และมี ถนน และทางรถไฟ เป็นอุปสรรคกีดขวางการระบายน้ำ
2. สภาพการใช้พื้นที่เปลี่ยนแปลง
3. อ่างเก็บน้ำส่วนใหญ่เป็นขนาดกลางและขนาดเล็ก ความสามารถกักเก็บน้ำไม่เพียงพอต่อปริมาณฝนที่เกิดขึ้น
4. อิทธิพลของน้ำทะเลหนุน ทำให้น้ำที่ไหลจากพื้นที่ตอนบนออกสู่ทะเล ทำได้ช้า ในช่วงน้ำทะเลขึ้นสูง โดยเฉพาะพื้นที่ลุ่มต่ำติดทะเล
5. พื้นที่ส่วนใหญ่ที่ท่วม เป็นพื้นที่นอกเขตชลประทาน

มาตราส่วน
1:3,500,000

สัญลักษณ์

- เครื่องสูบน้ำ
- ★ เครื่องผลักดันน้ำ
- เส้นทางน้ำ
- ขอบเขตจังหวัด

พื้นที่เฝ้าระวังอุทกภัยภาคใต้ทั้งหมด 83 จุด





การเตรียมการเพื่อรองรับสถานการณ์อุทกภัยในพื้นที่ภาคใต้

- **ติดตามสภาพภูมิอากาศ และสถานการณ์น้ำฝน น้ำท่า และน้ำในอ่างเก็บน้ำต่างๆ** เพื่อวิเคราะห์และเตรียมการรองรับสถานการณ์ที่อาจเกิดขึ้น โดยติดตามข้อมูลสภาพภูมิอากาศจากกรมอุตุนิยมวิทยา
- **วิเคราะห์พื้นที่เสี่ยงและพื้นที่เฝ้าระวัง** เพื่อเตรียมความพร้อมรับมืออุทกภัยที่อาจเกิดขึ้น
- **ตรวจสอบระบบชลประทาน** ให้สามารถรองรับสถานการณ์น้ำได้เต็มศักยภาพตามสถานการณ์น้ำที่เป็นจริงในแต่ละช่วงเวลา รวมทั้งบริหารจัดการน้ำในอ่างเก็บน้ำให้อยู่ในเกณฑ์ควบคุมอย่างเคร่งครัด
- **เตรียมความพร้อมของเครื่องจักร เครื่องมือ** ประกอบด้วย รถแบคโฮ/รถขุด รถเทรลเลอร์ เครื่องสูบน้ำเคลื่อนที่ เครื่องผลักดันน้ำในบริเวณพื้นที่เสี่ยงที่จะเกิดน้ำท่วมเป็นประจำ ให้สามารถนำไปช่วยเหลือได้ทันทีเมื่อเกิดปัญหาน้ำท่วม และมอบหมายเจ้าหน้าที่ในพื้นที่ให้เฝ้าระวังและติดตามสถานการณ์น้ำอย่างใกล้ชิดตลอดเวลา
- **บูรณาการร่วมกับหน่วยงานที่เกี่ยวข้อง** ประกอบด้วย กรมอุตุนิยมวิทยา สถาบันสารสนเทศทรัพยากรน้ำ (องค์การมหาชน) การไฟฟ้าฝ่ายผลิตแห่งประเทศไทย กรมอุทกศาสตร์ (กองทัพเรือ) กรมทรัพยากรน้ำ กรมทางหลวง กรมทางหลวงชนบท กรมการปกครอง กรมส่งเสริมการปกครองท้องถิ่น การรถไฟแห่งประเทศไทยและกรมป้องกันและบรรเทาสาธารณภัย มีการประชุมหารือทุกสัปดาห์หรือตามสถานการณ์
- **ประชาสัมพันธ์ให้ข้อมูลข่าวสารสถานการณ์น้ำ** โดยบูรณาการร่วมกับผู้ว่าราชการจังหวัด กรมป้องกันและบรรเทาสาธารณภัยฝ่ายความมั่นคง และหน่วยงานที่เกี่ยวข้องในการแจ้งเตือนประชาชนเพื่อติดตามและเฝ้าระวังเตรียมรับสถานการณ์น้ำ จากฝนตกหนัก และน้ำท่วมที่อาจจะเกิดขึ้นอย่างใกล้ชิด





การเตรียมความพร้อมเครื่องจักรกลเพื่อรับมืออุทกภัยภาคใต้ ปี 2564



- ดำเนินการเตรียมความพร้อมของเครื่องสูบน้ำในพื้นที่ภาคใต้ 350 เครื่อง บริเวณพื้นที่เสี่ยงที่จะเกิดน้ำท่วมเป็นประจำ ให้สามารถนำไปช่วยเหลือได้ทันที เมื่อเกิดปัญหาน้ำท่วม

ภาคใต้ 16 จังหวัด



เครื่องสูบน้ำ 350 เครื่อง
(ประจำการอยู่ไว้ที่จุดพักหลักและจุดพักรองเครื่องจักรกล)



เครื่องผลักดันน้ำ 440 เครื่อง
(ประจำการอยู่ไว้ที่จุดพักหลักและจุดพักรองเครื่องจักรกล)



รถแทรกเตอร์/รถขุด 196 คัน
(ประจำการอยู่ไว้ที่จุดพักหลักและจุดพักรองเครื่องจักรกล)



เครื่องจักรกลสนับสนุนอื่นๆ 203 หน่วย
(ประจำการอยู่ไว้ที่จุดพักหลักและจุดพักรองเครื่องจักรกล)

รวม 1,189 หน่วย



Sources: Esri, HERE, Garmin, USGS, Intermap, INCREMENT P, NRCan, Esri Japan, METI, Esri China (Hong Kong), Esri Korea, Esri (Thailand), NGCC, © OpenStreetMap contributors, and the GIS User Community



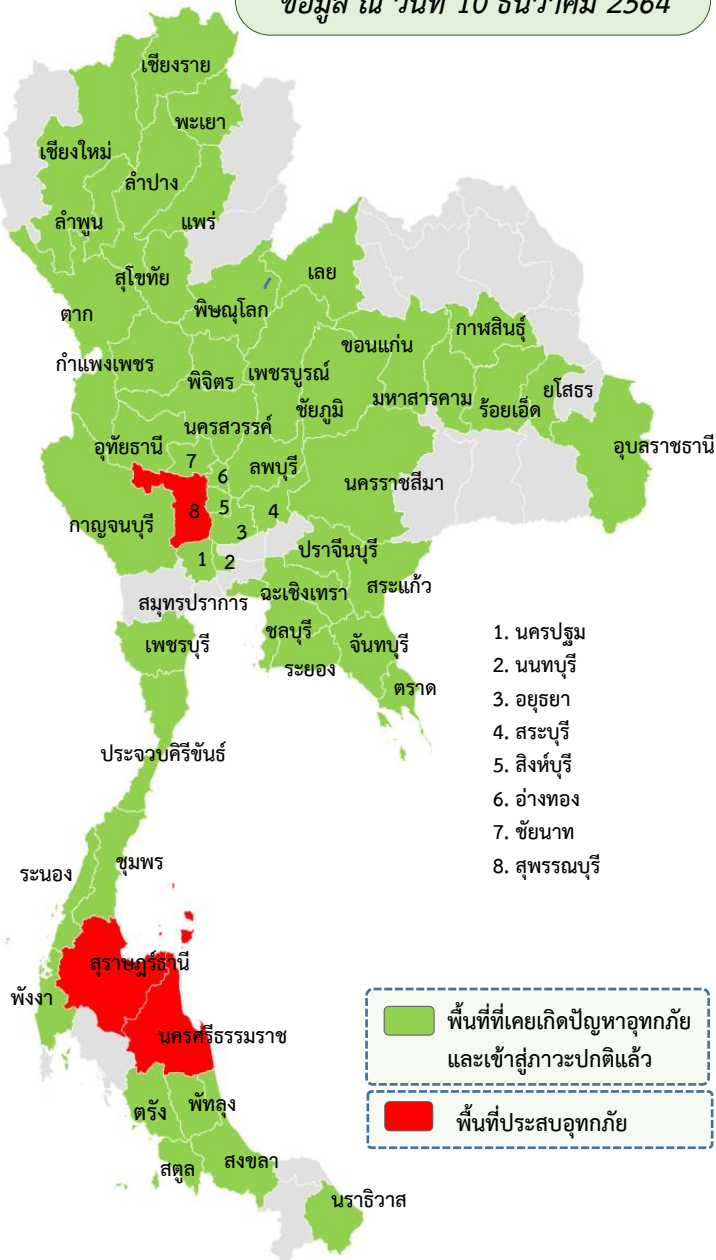
9. สถานการณ์อุทกภัย ปี 2564



ข้อมูล ณ วันที่ 10 ธันวาคม 2564

สรุปพื้นที่ประสบอุทกภัย ปี 2564 กรมชลประทาน

ข้อมูล ณ วันที่ 10 ธันวาคม 2564



- อิทธิพลของร่องมรสุมพาดผ่านภาคกลาง ภาคตะวันออก และภาคตะวันออกเฉียงเหนือตอนล่าง ประกอบกับมรสุมตะวันตกเฉียงใต้ที่พัดปกคลุมทะเลอันดามัน ประเทศไทย และอ่าวไทยมีกำลังแรง (ตั้งแต่ 8-11 ก.ย.64)
- อิทธิพลของหย่อมความกดอากาศต่ำกำลังแรง อ่อนกำลังลงจากพายุดีเปรสชัน“โกนเจิน”(CONSON) มีผลกระทบต่อบริเวณภาคตะวันออกเฉียงเหนือและภาคตะวันออก (ตั้งแต่ 11-13 ก.ย.64)
- อิทธิพลร่องมรสุมพาดผ่านภาคเหนือตอนล่าง ภาคกลาง และภาคตะวันออกเฉียงเหนือตอนล่าง ประกอบกับมรสุมตะวันตกเฉียงใต้ที่พัดปกคลุมทะเลอันดามัน ภาคใต้ และอ่าวไทย (ตั้งแต่ 14-19 ก.ย.64)
- อิทธิพลของร่องมรสุมพาดผ่านภาคเหนือตอนล่าง ภาคกลางตอนบน ภาคตะวันออก และภาคตะวันออกเฉียงเหนือตอนล่าง ประกอบกับมรสุมตะวันตกเฉียงใต้ที่พัดปกคลุม ทะเลอันดามัน ประเทศไทย และอ่าวไทย (ช่วงวันที่ 20-25 ก.ย.64)
- อิทธิพลของพายุดีเปรสชัน “เตี้ยนหมู่” เคลื่อนเข้าปกคลุมภาคตะวันออกเฉียงเหนือ บริเวณจังหวัดมุกดาหาร และอ่อนกำลังลงเป็นหย่อมความกดอากาศต่ำกำลังแรงบริเวณจังหวัดขอนแก่น (วันที่ 24-26 ก.ย.64)
- อิทธิพลพายุโซนร้อน “คมปาซุ” ได้อ่อนกำลังลงเป็นพายุดีเปรสชันและกลายเป็นหย่อมความกดอากาศต่ำ ในระยะต่อมา ประกอบร่องมรสุมพาดผ่านภาคเหนือตอนล่าง ภาคกลาง และภาคตะวันออกเฉียงเหนือ (วันที่ 14-15 ต.ค.64)
- อิทธิพลของมรสุมตะวันออกเฉียงเหนือพัดปกคลุมอ่าวไทยและภาคใต้มีกำลังแรง (วันที่ 10-13 พ.ย.64)
- อิทธิพลของลมตะวันออกเฉียงเหนือพัดปกคลุมภาคใต้และอ่าวไทยมีกำลังแรง (วันที่ 23-25 พ.ย.64)
- อิทธิพลของมรสุมตะวันออกเฉียงเหนือพัดปกคลุมอ่าวไทยและภาคใต้มีกำลังแรง ประกอบกับหย่อมความกดอากาศต่ำบริเวณทะเลจีนใต้ตอนล่างเคลื่อนเข้าปกคลุมภาคใต้ (วันที่ 28-30 พ.ย.64)
- อิทธิพลหย่อมความกดอากาศต่ำกำลังแรงที่ปกคลุมทะเลจีนใต้ตอนล่างเคลื่อนเข้าสู่แนวร่องมรสุมที่พาดผ่านภาคใต้ตอนล่าง ประกอบกับมรสุมตะวันออกเฉียงเหนือกำลังค่อนข้างแรงพัดปกคลุมอ่าวไทยและภาคใต้ (วันที่ 29 พ.ย.-2 ธ.ค.64)

ส่งผลทำให้มีพื้นที่ได้รับผลกระทบรวม 53 จังหวัด ดังนี้

- ❖ พื้นที่ที่เคยประสบปัญหาอุทกภัย และเข้าสู่ภาวะปกติแล้ว 50 จังหวัด ได้แก่ จังหวัดเชียงราย เลย กำแพงเพชร ตาก เชียงใหม่ ลำปาง ลำพูน นครสวรรค์ พิจิตร สุโขทัย แพร่ เพชรบูรณ์ ขอนแก่น ยโสธร มหาสารคาม นครราชสีมา กาฬสินธุ์ พะเยา สมุทรปราการ ชลบุรี สระแก้ว ระยอง จันทบุรี พังงา ตรัง ชัยภูมิ สระบุรี กาญจนบุรี ปราจีนบุรี ฉะเชิงเทรา สิงห์บุรี ลพบุรี พระนครศรีอยุธยา ชัยนาท อุทัยธานี อ่างทอง นนทบุรี เพชรบุรี ประจวบคีรีขันธ์ ระนอง สตูล พิชณโลก สงขลา ตรัง พัทลุง ชุมพร นราธิวาส ร้อยเอ็ด อุบลราชธานี และนครปฐม
- ❖ พื้นที่ประสบอุทกภัย 3 จังหวัด ได้แก่ สุพรรณบุรี (ภาคใต้ 2 จังหวัด ได้แก่ สุราษฎร์ธานี และนครศรีธรรมราช)



สรุปพื้นที่ประสบอุทกภัย กรมชลประทาน



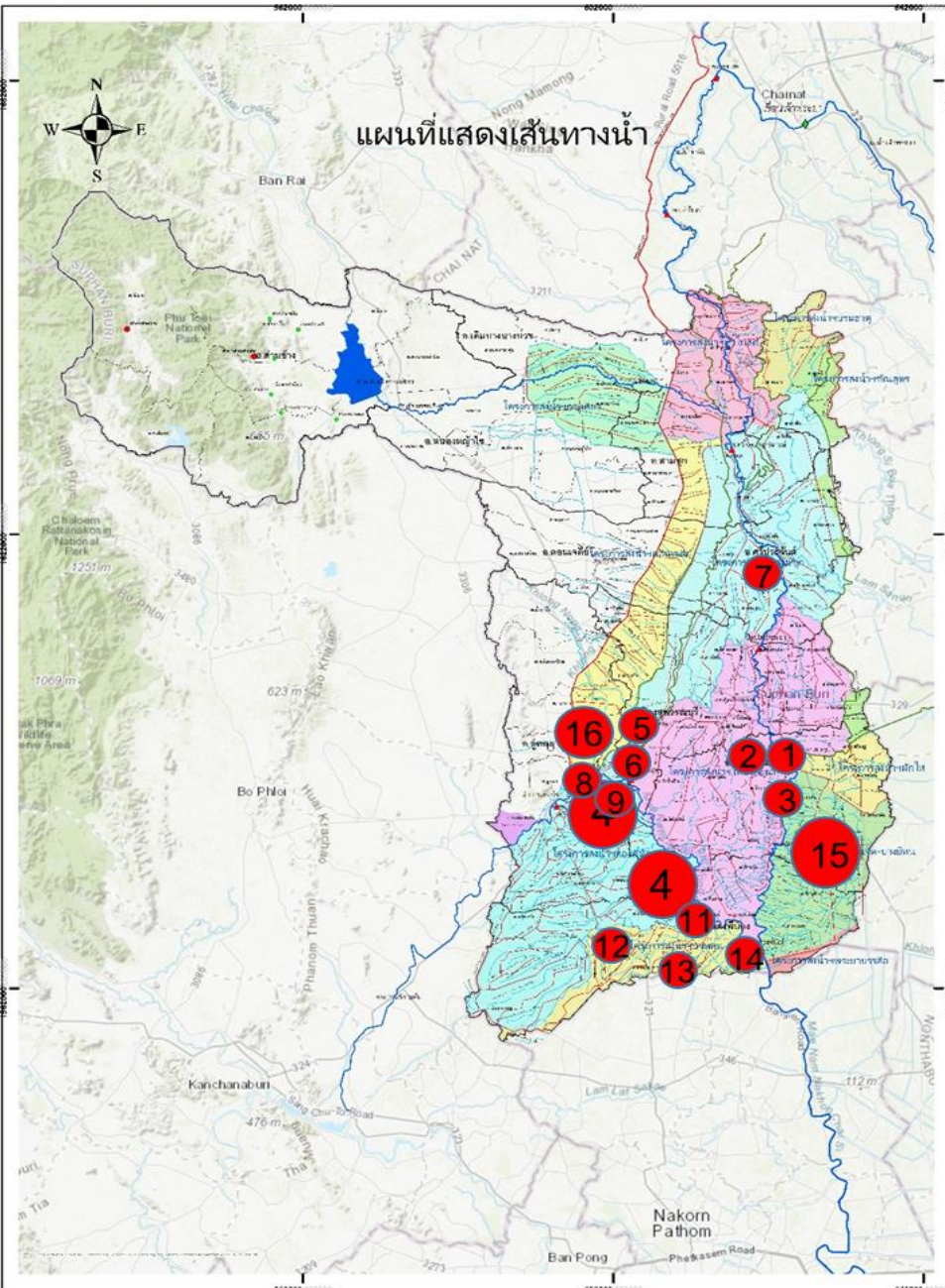
ข้อมูล ณ วันที่ 10 ธันวาคม 2564

ลำดับที่	ลุ่มน้ำ	จังหวัด	อำเภอ	รายชื่ออำเภอ	จุดประสบภัย	
					น้ำล้นตลิ่ง	น้ำท่วมขัง
1	ท่าจีน	สุพรรณบุรี	4	เมือง อู่ทอง สองพี่น้อง ศรีประจันต์ บางปلام้า	✓	✓
2	ภาคใต้ฝั่งตะวันออกตอนบน	สุราษฎร์ธานี	2	บ้านนาเดิม พุนพิน	✓	
3	ภาคใต้ฝั่งตะวันออกตอนบน	นครศรีธรรมราช	5	ปากพนัง ชะอวด เขียวใหญ่ เฉลิมพระเกียรติ หัวไทร		✓
รวม			11		2	2

สถานการณ์อุทกภัย จังหวัดสุพรรณบุรี



ข้อมูล ณ วันที่ 10 ธันวาคม 2564



1. สาเหตุการเกิดอุทกภัย

สืบเนื่องจากหย่อมความกดอากาศต่ำปกคลุมภาคกลาง ประกอบกับร่องมรสุมพาดผ่านภาคกลาง ภาคตะวันออกและภาคตะวันออกเฉียงเหนือตอนล่าง ทำให้มีฝนตกหนักต่อเนื่องในพื้นที่จังหวัดชัยนาทและสุพรรณบุรีส่งผลให้ปริมาณน้ำในแม่น้ำท่าจีนเพิ่มสูงขึ้น

2. สถานการณ์ปัจจุบัน มีพื้นที่ประสบอุทกภัย 4 อำเภอ ได้แก่ อ.เมือง อ.อุททอง อ.สองพี่น้อง และ อ.บางปลาม้า

3. แนวโน้มและการคาดการณ์ (06.00 น.)

- สถานีวัดน้ำ T.13 (แม่น้ำท่าจีน) อ.สองพี่น้อง จ.สุพรรณบุรี ระดับน้ำ 2.57 ม.รทก. สูงกว่าตลิ่ง +0.17 ม. (ระดับตลิ่ง 2.40 ม.) แนวโน้มลดลง (ได้รับอิทธิพลจากระดับน้ำทะเลขึ้น-ลง)

4. การให้ความช่วยเหลือ

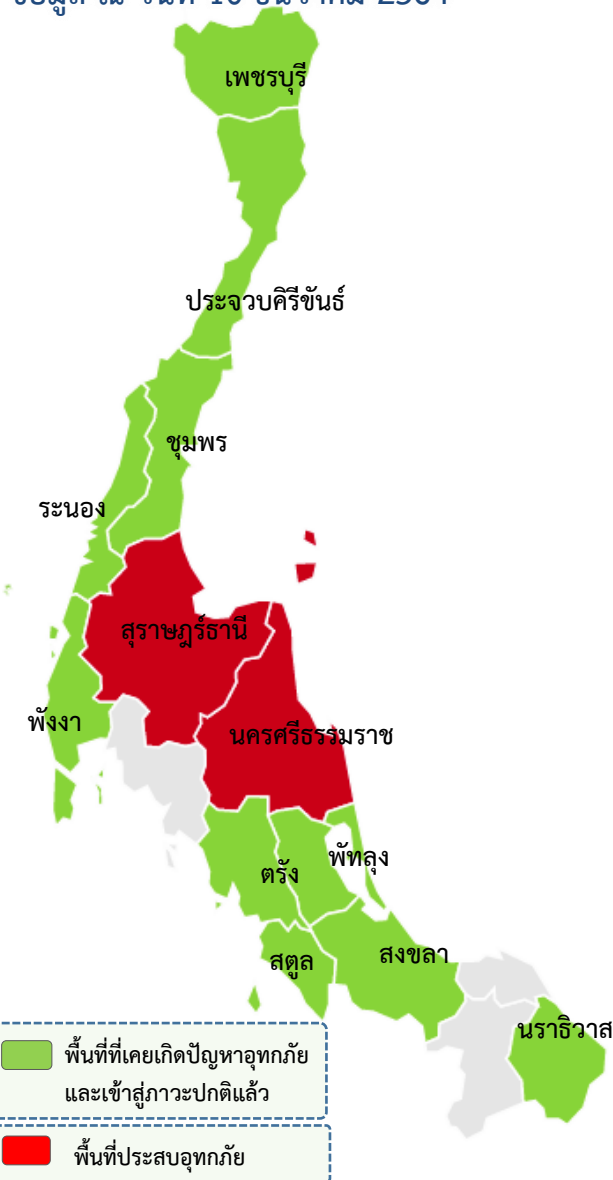
1. ติดตั้งเครื่องสูบน้ำจำนวน 9 เครื่อง
2. ติดตั้งเครื่องผลักดันน้ำ จำนวน 40 เครื่อง แบ่งเป็น ที่ ปตร.เกาะทะเลย 8 เครื่อง ปตร.สองพี่น้อง 6 เครื่อง ปตร.ปากคลอง ร.4 ขวามแม่น้ำสุพรรณ 2 เครื่อง สะพานวัดท่าเจดีย์ 24 เครื่อง





สถานการณ์อุทกภัย (ภาคใต้) ปี 2564

ข้อมูล ณ วันที่ 10 ธันวาคม 2564



- พื้นที่ประสบอุทกภัยภาคใต้ปี 2564 สาเหตุเนื่องจากอิทธิพล ดังนี้
 - อิทธิพลของมรสุมตะวันออกเฉียงเหนือพัดปกคลุมอ่าวไทยและภาคใต้มีกำลังแรง (วันที่ 10-13 พ.ย.64)
 - อิทธิพลของลมตะวันออกเฉียงเหนือพัดปกคลุมภาคใต้และอ่าวไทยมีกำลังแรง (วันที่ 23-25 พ.ย.64)
 - อิทธิพลของลมมรสุมตะวันออกเฉียงเหนือพัดปกคลุมอ่าวไทยและภาคใต้มีกำลังแรง ประกอบกับหย่อมความกดอากาศต่ำบริเวณทะเลจีนใต้ตอนล่างเคลื่อนเข้าปกคลุมภาคใต้ (วันที่ 28-30 พ.ย.64)
 - อิทธิพลหย่อมความกดอากาศต่ำกำลังแรงที่ปกคลุมทะเลจีนใต้ตอนล่างเคลื่อนเข้าสู่แนวร่องมรสุมที่พาดผ่านภาคใต้ตอนล่าง ประกอบกับมรสุมตะวันออกเฉียงเหนือกำลังค่อนข้างแรงพัดปกคลุมอ่าวไทยและภาคใต้ (วันที่ 29 พ.ย.-2 ธ.ค.64)
- ส่งผลให้มีพื้นที่ได้รับผลกระทบรวม 11 จังหวัด ดังนี้
 - ❖ พื้นที่ที่เคยประสบปัญหาอุทกภัย และเข้าสู่ภาวะปกติแล้ว 9 จังหวัด ได้แก่ เพชรบุรี ประจวบคีรีขันธ์ ชุมพร ระนอง พังงา พัทลุง ตรัง สตูล และนราธิวาส
 - ❖ พื้นที่ประสบอุทกภัย 2 จังหวัด ได้แก่ จังหวัดสุราษฎร์ธานี และนครศรีธรรมราช

ลำดับที่	ลุ่มน้ำ	จังหวัด	อำเภอ	รายชื่ออำเภอ	จุดประสบภัย	
					น้ำล้นตลิ่ง	น้ำท่วมขัง
1	ภาคใต้ฝั่งตะวันออกตอนบน	สุราษฎร์ธานี	2	บ้านนาเดิม พุนพิน	✓	
2	ภาคใต้ฝั่งตะวันออกตอนบน	นครศรีธรรมราช	5	ปากพนัง ชะอวด เขียวใหญ่ เฉลิมพระเกียรติ หัวไทร		✓
รวม			7		1	1

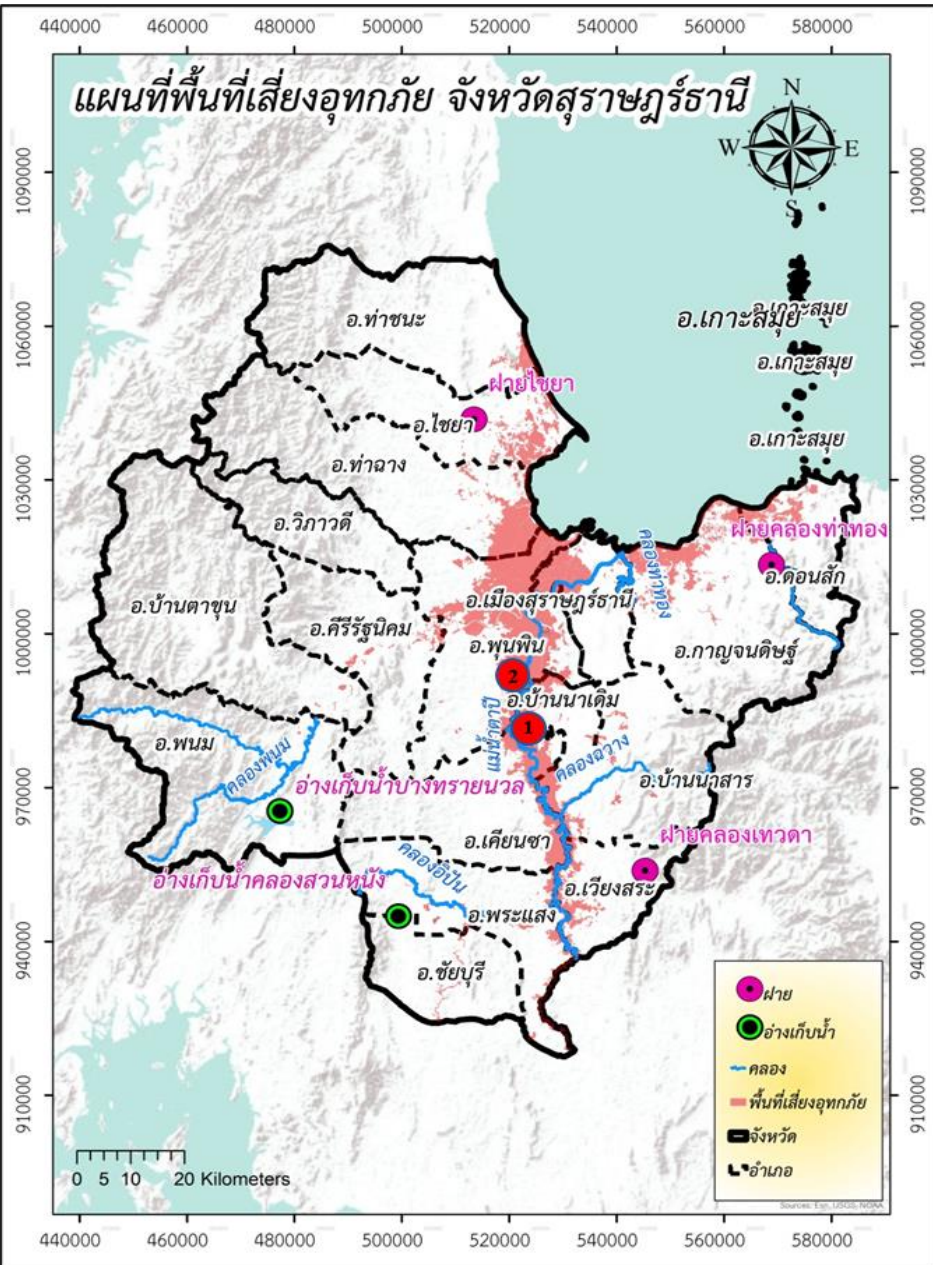


สถานการณ์อุทกภัย จังหวัดสุราษฎร์ธานี



ข้อมูล ณ วันที่ 10 ธันวาคม 2564

แผนที่พื้นที่เสี่ยงอุทกภัย จังหวัดสุราษฎร์ธานี



1. สาเหตุการเกิดอุทกภัย

เนื่องจากสถานการณ์อุทกภัยที่เกิดจากอิทธิพลของมรสุมตะวันออกเฉียงเหนือที่พัดปกคลุมอ่าวไทย และภาคใต้ กำลังแรง ตั้งแต่วันที่ 23 พฤศจิกายน - 2 ธันวาคม 2564 ทำให้เกิดฝนตกหนักในพื้นที่ จ.สุราษฎร์ธานี ส่งผลให้ระดับน้ำในแม่น้ำตาปีล้นตลิ่งท่วมพื้นที่

2. สถานการณ์ปัจจุบัน ยังคงมีพื้นที่น้ำท่วม 2 อำเภอ ได้แก่

1. **อ.บ้านนาเดิม** ต.ท่าเรือ ต.ทรัพย์ทวี ราษฎรได้รับผลกระทบ 105 หลังคาเรือน

2. **อ.พุนพิน** ต.ท่าข้าม ต.ท่าสะท้อน ต.ตะปาน ต.กรูด ต.เขาหัวควาย ราษฎรได้รับผลกระทบ 385 หลังคาเรือน

3. แนวโน้มและการคาดการณ์

สถานการณ์น้ำในแม่น้ำตาปี บริเวณ อ.พุนพิน **แนวโน้มทรงตัว** ยังคงมีน้ำท่วมขังในพื้นที่ลุ่มต่ำ **คาดว่าจะกลับเข้าสู่ปกติภายใน 5 วัน**

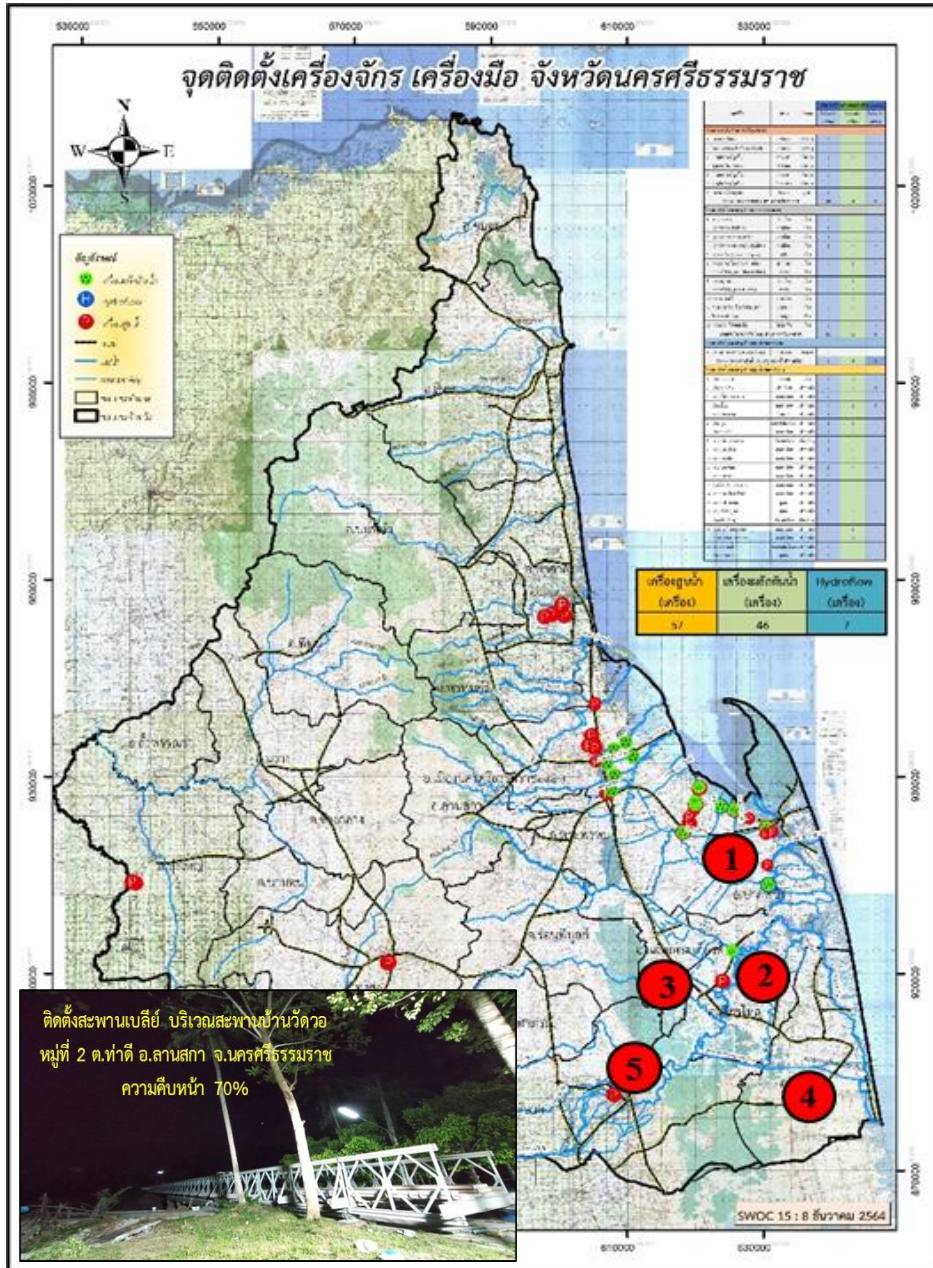
4. การให้ความช่วยเหลือ

- ติดตั้งเครื่องสูบน้ำ จำนวน 14 เครื่อง (บริเวณ อ.เกาะสมุย จำนวน 9 เครื่อง ถนนสาย 4008 เทศบาลเมืองท่าข้าม จำนวน 1 เครื่อง ปตร.ท่าโพธิ์ จำนวน 2 เครื่อง ปตร.ไชยา จำนวน 2 เครื่อง)

- ติดตั้งเครื่องผลักดันน้ำ จำนวน 52 เครื่อง (บริเวณ ปตร.ท่าม่วง 2 เครื่อง ปตร.ท่าโพธิ์ 4 เครื่อง ปตร.ไชยา 2 เครื่อง คลองลำไโน 4 เครื่อง สะพานข้ามแม่น้ำพุนพิน 14 เครื่อง สะพานแม่น้ำตาปี 14 เครื่อง สะพานศรีวิชัย 12 เครื่อง (เร่งระบายน้ำลงสู่ทะเลต่อเนื่องเพื่อลดระดับน้ำในแม่น้ำตาปี)



สถานการณ์อุทกภัย จังหวัดนครศรีธรรมราช



- 1. สาเหตุการเกิดอุทกภัย** ข้อมูล ณ วันที่ 10 ธันวาคม 2564
เกิดฝนตกหนักในพื้นที่ จ.นครศรีธรรมราช เนื่องจาก หย่อมความกดอากาศต่ำกำลังแรงที่ปกคลุมทะเลจีนใต้ตอนล่างเคลื่อนเข้าสู่แนวร่องมรสุมที่พาดผ่านภาคใต้ตอนล่าง ตั้งแต่วันที่ 29 พ.ย. - 2 ธ.ค. 2564
- 2. สถานการณ์ปัจจุบัน** **ยังคงมีน้ำท่วม 5 อำเภอ** ได้แก่
 - 1. อ.ปากพนัง** ต.คลองน้อย ต.เกาะทวด ต.หูล่อง ต.บางตะพง ต.บ้านใหม่ ต.ปากพนังฝั่งตะวันตก ยังคงมีน้ำท่วมพื้นที่บ้านเรือน พื้นที่การเกษตร 15-20 ซม.
 - 2. อ.เชียรใหญ่** ต.ท้องลำเจียก ต.บ้านกลาง ต.บ้านเนิน ต.บ้านกลาง ต.ไสหมาก ต.แม่เจ้าอยู่หัว น้ำท่วมพื้นที่การเกษตร ถนนสัญจรในหมู่บ้าน
 - 3. อ.เฉลิมพระเกียรติ** ต.คอนตรอ ต.เชียรเขา ต.ทางพูน ต.สวนหลวง น้ำท่วมพื้นที่การเกษตร สูง 10-15 ซม.
 - 4. อ.หัวไทร** ต.แหลม ต.ควนชะลิก ต.เขาพังไกร ต.หัวไทร การสัญจรในพื้นที่สามารถสัญจรไปได้แล้ว ระดับน้ำลดลง แต่ยังคงท่วมในพื้นที่ซึ่งเป็นพื้นที่ลุ่มต่ำ
 - 5. อ.ชะอวด** ต.เขาพระทอง ต.ท่าเสม็ด ต.ท่าประจะ ต.เคร็ง อ.ชะอวด พื้นที่ลุ่มต่ำยังมีน้ำท่วมขัง ถนนภายในหมู่บ้านยังคงมีน้ำท่วม
- 3. แนวโน้มและการคาดการณ์**
คงเหลือพื้นที่ลุ่มน้ำปากพนัง ซึ่งเป็นพื้นที่ลุ่มรับน้ำจากพื้นที่ตอนบน เป็นพื้นที่ปลายน้ำที่ระบายน้ำลงสู่ทะเลอ่าวไทย บางพื้นที่ที่เป็นที่ลุ่มแอ่งกระทะจึงยังคงมีน้ำท่วมขัง ประกอบกับน้ำทะเลหนุน **คาดว่าสถานการณ์จะเข้าสู่ภาวะปกติทั้งหมด ภายใน 1-2 สัปดาห์**
- 4. การให้ความช่วยเหลือ (รวมการช่วยเหลือ 114 หน่วย)**
 - ติดตั้งสะพานเบลีย์ บริเวณสะพานบ้านวัดวอ หมู่ที่ 2 ต.ท่าดี อ.ลานสกา จ.นครศรีธรรมราช ทดแทนสะพานเดิมที่ชำรุดช่วงเกิดอุทกภัย ความยาวประมาณ 55 ม. (อยู่ระหว่างดำเนินการติดตั้ง)
 - เครื่องสูบน้ำ จำนวน 57 เครื่อง
 - เครื่องผลักดันน้ำ 50 เครื่อง
 - เครื่อง Hydroflow 7 เครื่อง



กรมชลประทาน

กระทรวงเกษตรและสหกรณ์