



สถานการณ์น้ำ และการบริหารจัดการน้ำฤดูฝน ปี 2565

วันที่ 10 มิถุนายน 2565

ศูนย์ปฏิบัติการน้ำอัจฉริยะ (SWOC)
กรมชลประทาน ถนนสามเสน





หัวข้อ “สถานการณ์น้ำและการบริหารจัดการน้ำฤดูฝน ปี 2565”



1. สถานการณ์ฝน และสภาพภูมิอากาศ
2. สถานการณ์น้ำในอ่างเก็บน้ำ
3. สถานการณ์น้ำท่า
4. การเพาะปลูกพืชฤดูฝน ปี 2565 (ข้าวนาปี)
5. แผน-ผลการจัดสรรน้ำฤดูแล้ง ปี 2564/65 (ลุ่มน้ำแม่กลอง)
6. แผน-ผลการจัดสรรน้ำฤดูฝน ปี 2565
7. สถานการณ์ค่าความเค็ม
8. คาดการณ์ปริมาณน้ำต้นทุน ณ วันที่ 1 พ.ย.65
9. มาตรการเตรียมความพร้อมและแผนการบริหารจัดการน้ำช่วงฤดูฝน ปี 2565
10. การให้ความช่วยเหลือในช่วงฤดูฝน ปี 2565





1. สถานการณ์ฝน และสภาพภูมิอากาศ



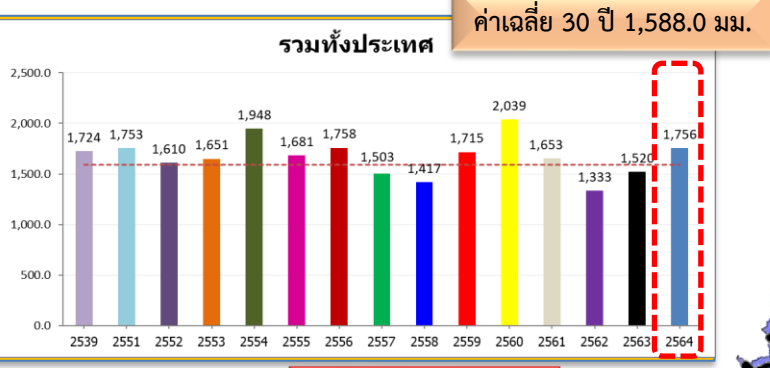
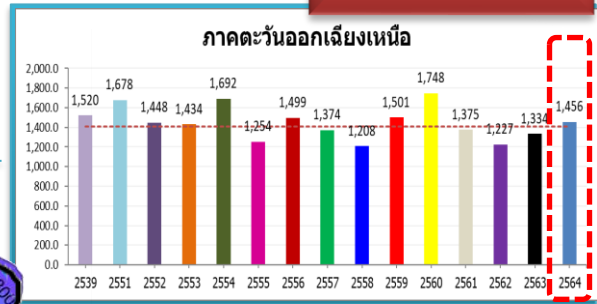


ปริมาณฝนสะสม (ตั้งแต่ 1 ม.ค. - 31 ธ.ค. 2564)

ค่าเฉลี่ย 30 ปี 1,405.9 มม.

ทั่วประเทศ
167.5(11%)
235.1(15%)
145.4(9%)
102.3(6%)

50.5(4%)
122.5(9%)
8.2(1%)
81.9(6%)

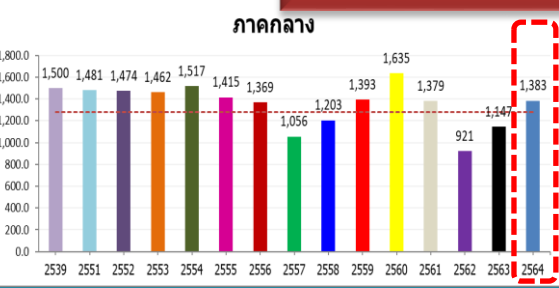


ค่าเฉลี่ย 30 ปี 1,232.9 มม.



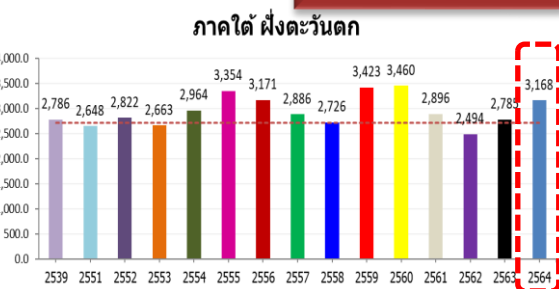
168.9(14%)
377.0(37%)
211.1(18%)
129.0(10%)

ค่าเฉลี่ย 30 ปี 1,276.9 มม.

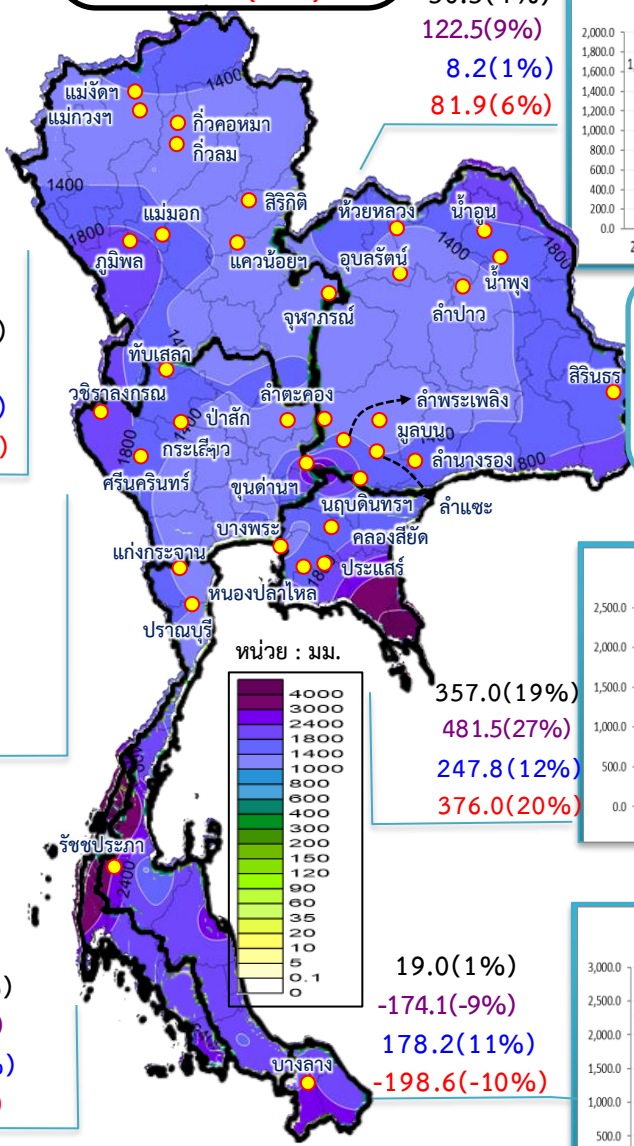


106.2(8%)
236.6(21%)
-91.2(-6%)
4.2(0%)

ค่าเฉลี่ย 30 ปี 2,717.9 มม.

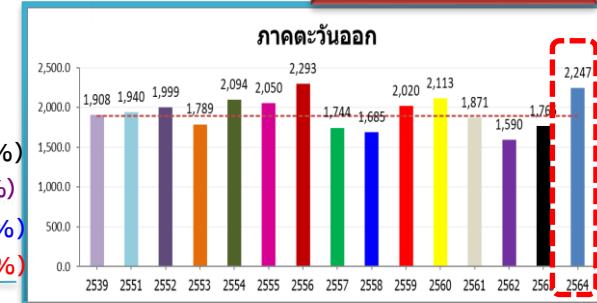


449.8(17%)
382.6(14%)
345.7(12%)
271.6(9%)



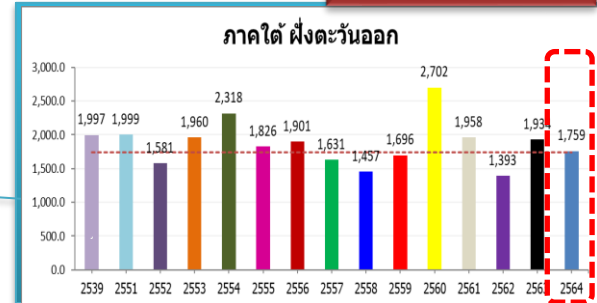
หมายเหตุ
ตัวเลขสีดำ คือ ปี 64 เทียบกับค่าเฉลี่ย 30 ปี
ตัวเลขสีม่วง คือ ปี 64 เทียบ ปี 63
ตัวเลขสีน้ำเงิน คือ ปี 64 เทียบ ปี 52
ตัวเลขสีแดง คือ ปี 64 เทียบ ปี 61

ค่าเฉลี่ย 30 ปี 1,889.8 มม.



357.0(19%)
481.5(27%)
247.8(12%)
376.0(20%)

ค่าเฉลี่ย 30 ปี 1,740.5 มม.

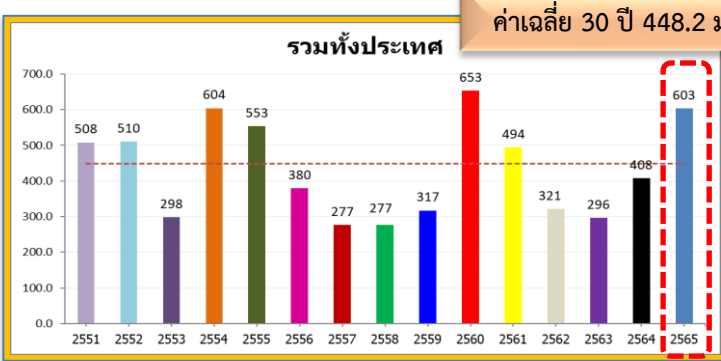


19.0(1%)
-174.1(-9%)
178.2(11%)
-198.6(-10%)



ปริมาณฝนสะสม (ตั้งแต่ 1 ม.ค. - 5 มิ.ย. 2565)

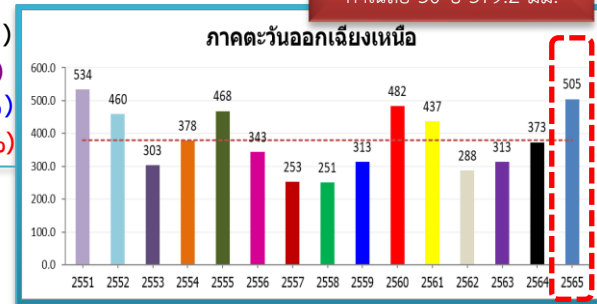
ค่าเฉลี่ย 30 ปี 448.2 มม.



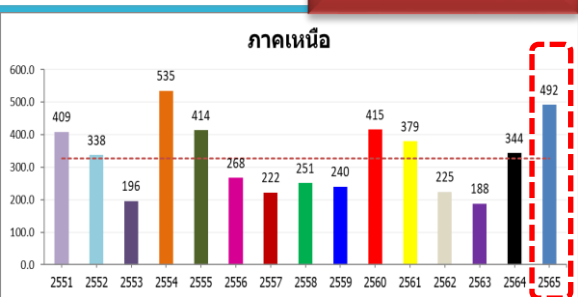
ทั่วประเทศ
154.8(35%)
195.4(48%)
92.8(18%)
109.3(22%)

125.4(33%)
131.9(35%)
45.1(10%)
68.0(16%)

ค่าเฉลี่ย 30 ปี 379.2 มม.

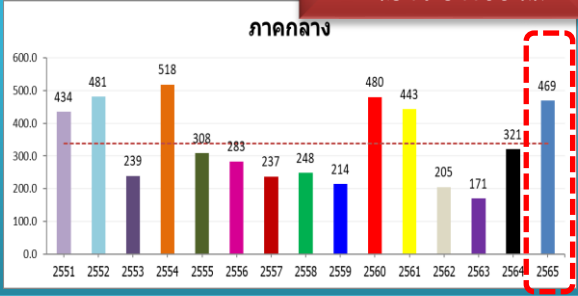


ค่าเฉลี่ย 30 ปี 326.1 มม.



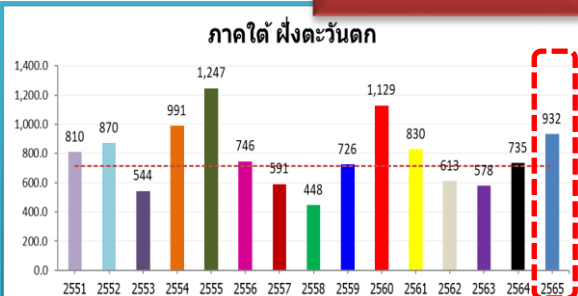
165.9(51%)
148.5(43%)
154.4(46%)
112.8(30%)

ค่าเฉลี่ย 30 ปี 338.5 มม.



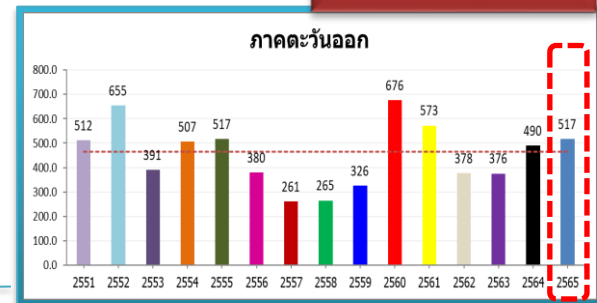
130.7(39%)
148.3(46%)
-11.4(-2%)
25.8(6%)

ค่าเฉลี่ย 30 ปี 712.8 มม.



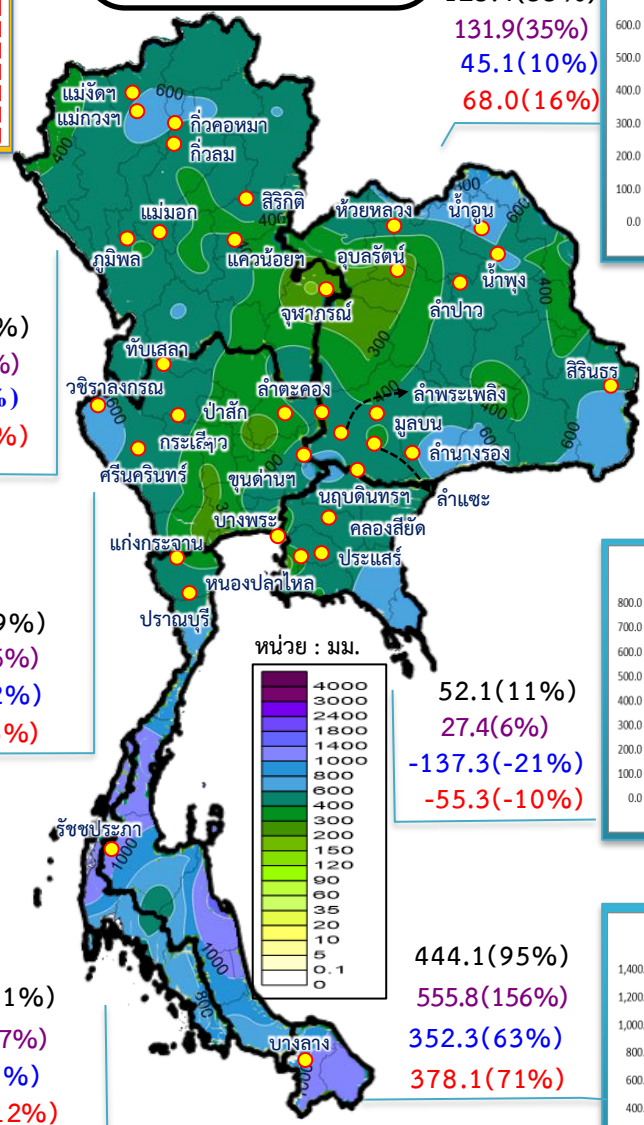
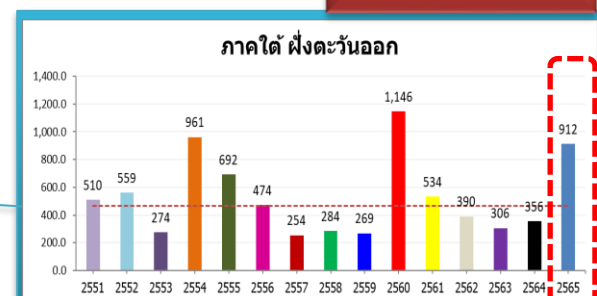
219.4(31%)
197.3(27%)
62.3(7%)
101.8(12%)

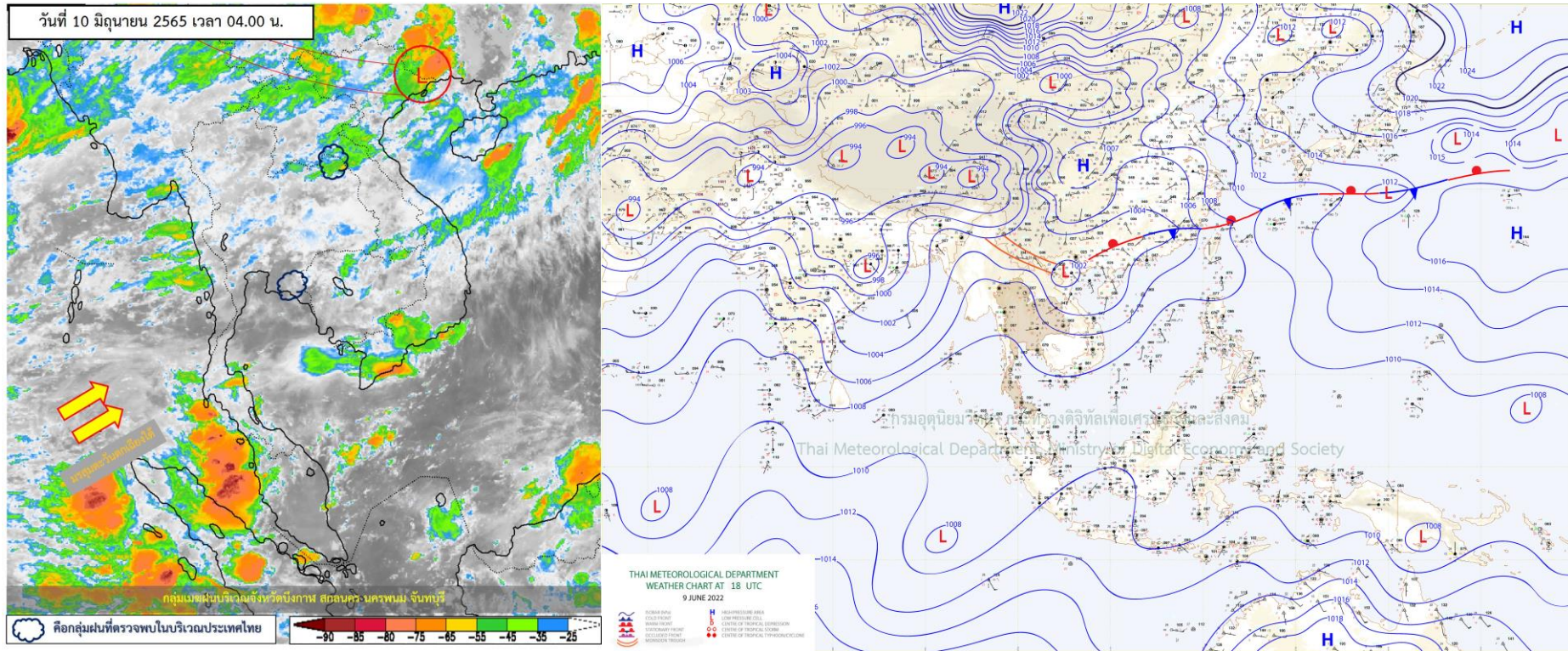
ค่าเฉลี่ย 30 ปี 465.3 มม.



52.1(11%)
27.4(6%)
-137.3(-21%)
-55.3(-10%)

ค่าเฉลี่ย 30 ปี 467.6 มม.



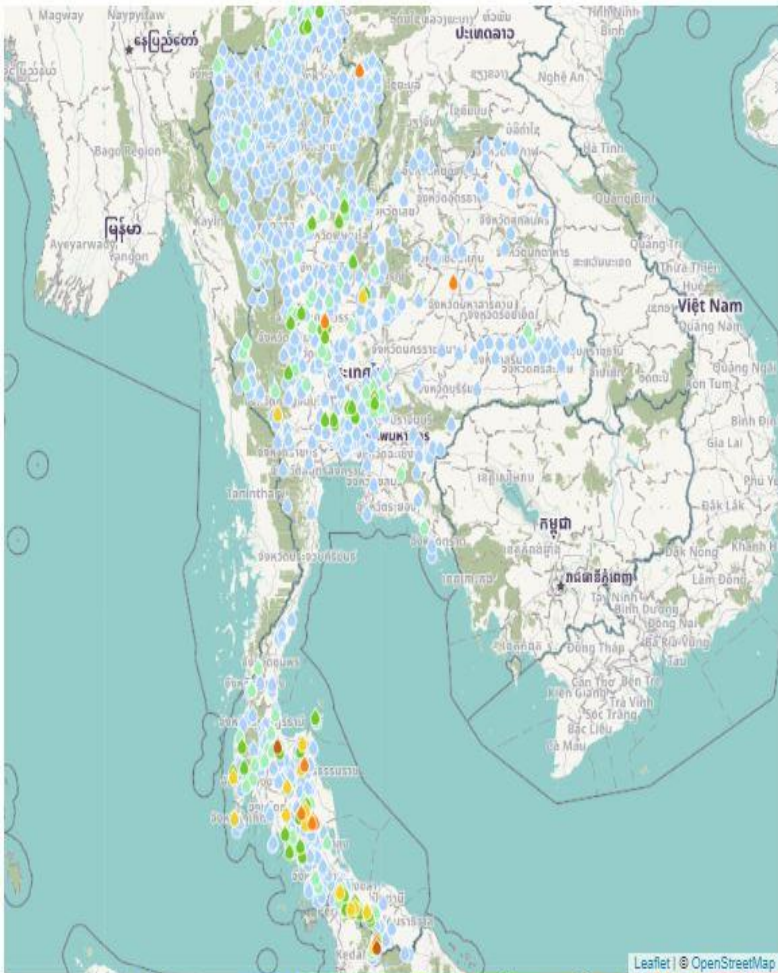


แผนที่อากาศผิวพื้นวันที่ 10 มิถุนายน 2565 ร่องมรสุมพัดผ่านประเทศเมียนมาและประเทศลาว

ตอนบนเข้าสู่หย่อมความกดอากาศต่ำบริเวณประเทศลาวตอนบนและประเทศเวียดนามตอนบน ประกอบกับมรสุมตะวันตกเฉียงใต้กำลังปานกลางพัดปกคลุมทะเลอันดามัน ประเทศไทย และอ่าวไทย ลักษณะเช่นนี้ทำให้ประเทศไทยยังคงมีฝนฟ้าคะนองเกิดขึ้นได้ และมีฝนตกหนักบางแห่งบริเวณภาคตะวันออกเฉียงเหนือ



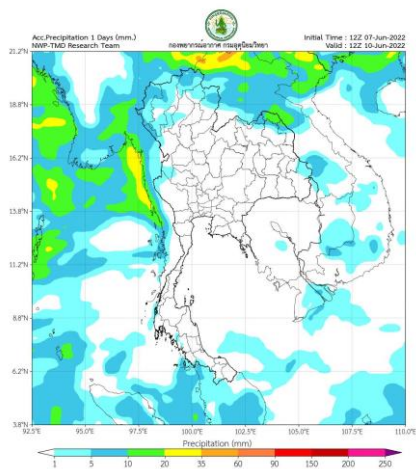
ปริมาณฝนสะสม 24 ชั่วโมงย้อนหลัง วันที่ 9 มิ.ย.65 – วันที่ 10 มิ.ย.65



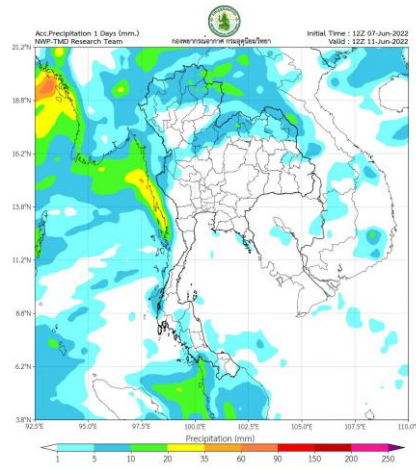
ชื่อสถานี	ที่ตั้ง	ข้อมูลล่าสุด	ฝนสะสม
สะพานบ้าน กม.29 อ.เบตง จ.ยะลา	อ.เบตง จ.ยะลา	2565-06-10 05:00	86.0
พุนพิน 2	อ.พุนพิน จ.สุราษฎร์ธานี	2565-06-10 06:00	75.0
จ.บ้านพุน	อ.ทุ่งสง จ.นครศรีธรรมราช	2565-06-10 06:00	69.4
สะพานข้ามคลองห้วยกรวด	อ.ชะอวด จ.นครศรีธรรมราช	2565-06-10 06:00	68.4
สะพานห้วยน้ำใส	อ.ชะอวด จ.นครศรีธรรมราช	2565-06-10 06:00	60.8
ทะเลหมอก อัยเยอร์ซัง	อ.เบตง จ.ยะลา	2565-06-10 06:00	60.2
บ้านหมบ	อ.หน่พิตำ จ.นครศรีธรรมราช	2565-06-10 05:00	58.5
บ้านน้ำสอ	อ.ทุ่งชัย จ.น่าน	2565-06-10 05:00	53.5
แม่ไร่ บ้านหินกอง	อ.บ้านเขว้า จ.ขอนแก่น	2565-06-10 05:00	52.0
นครสวรรค์	อ.เมืองนครสวรรค์ จ.นครสวรรค์	2565-06-10 04:00	51.4
บ้านหน้าวัด	อ.ห้วยยอด จ.ตรัง	2565-06-09 19:00	49.0
หมู่บ้านเป็ยมิตร 3	อ.เบตง จ.ยะลา	2565-06-10 06:00	48.6
สะพานข้ามคลองวังเคียน	อ.ชะอวด จ.นครศรีธรรมราช	2565-06-10 06:00	48.2
บ้านทุ่งสัง	อ.หาหวิ จ.สงขลา	2565-06-10 05:00	46.5
บ้านลูโบ๊ะบ้านเฒ่า	อ.กาบัง จ.ยะลา	2565-06-10 00:00	43.5
บ้านมางหวาน	อ.กะงู๋ จ.ภูเก็ต	2565-06-10 05:00	43.0
บ้านโน	อ.ตองสัก จ.สุราษฎร์ธานี	2565-06-10 05:00	43.0
สะเลา	อ.สะเลา จ.สงขลา	2565-06-10 04:00	42.2
บ้านพิงดำ	อ.หน่พิตำ จ.นครศรีธรรมราช	2565-06-10 05:00	42.0
ไร่ รังศ์ ทอง เมฆ ตี	อ.ทุ่งสง จ.นครศรีธรรมราช	2565-06-10 06:00	40.2
ชุมชนบ้านเหมือง	อ.เบตง จ.ยะลา	2565-06-10 06:00	40.0
ทด.สามก่น	อ.ห้วยหมึ่ง จ.พังงา	2565-06-10 06:00	39.2
บ้านทับเตา	อ.เมืองกาญจนบุรี จ.กาญจนบุรี	2565-06-10 05:00	38.5
สะเลา	อ.สะเลา จ.สงขลา	2565-06-10 06:00	38.4
บ้านคลองฉนวนอินทร์	อ.ท่าพรหม จ.นครศรีธรรมราช	2565-06-10 05:00	38.0

แหล่งที่มา : สำนักงานทรัพยากรน้ำแห่งชาติ

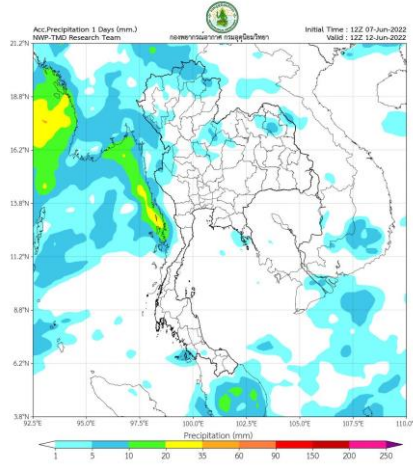
พยากรณ์ฝนสะสมรายวัน จากแบบจำลองบรรยากาศเชิงตัวเลข GFS วันที่ 10 มิ.ย. – 16 มิ.ย. 2565



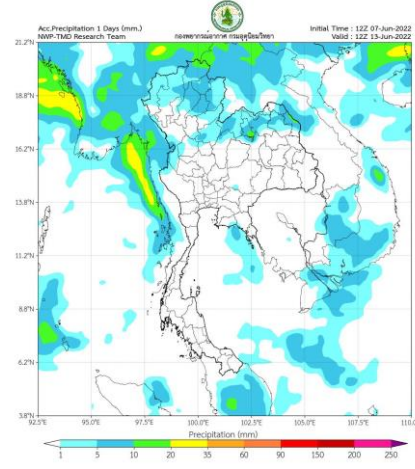
วันที่ 10 มิ.ย. 2565



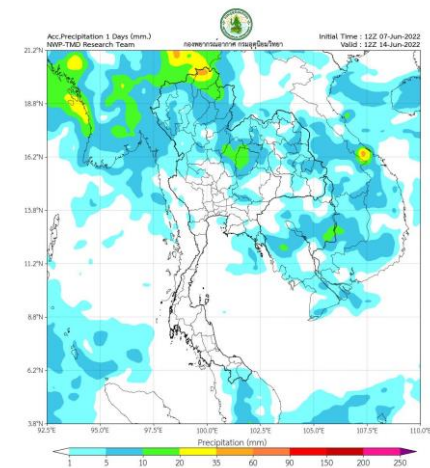
วันที่ 11 มิ.ย. 2565



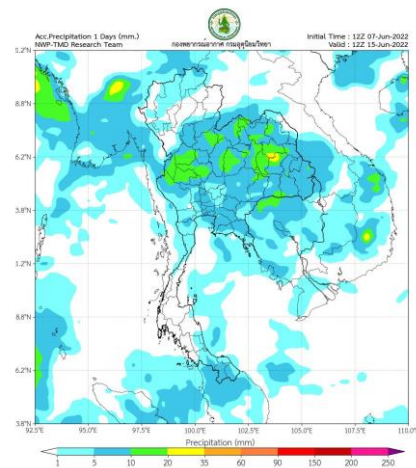
วันที่ 12 มิ.ย. 2565



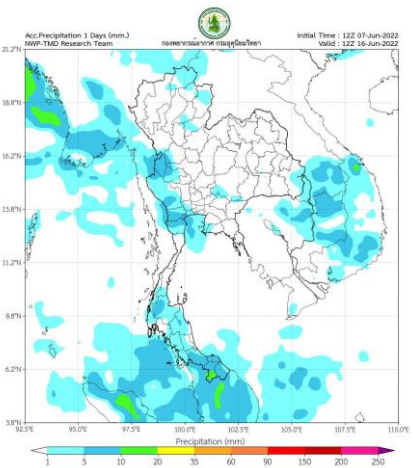
วันที่ 13 มิ.ย. 2565



วันที่ 14 มิ.ย. 2565



วันที่ 15 มิ.ย. 2565



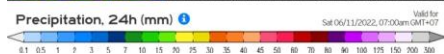
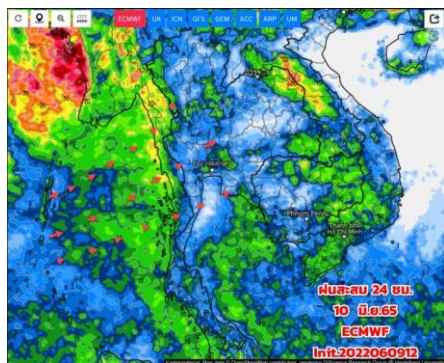
วันที่ 16 มิ.ย. 2565

การคาดหมาย

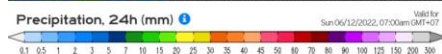
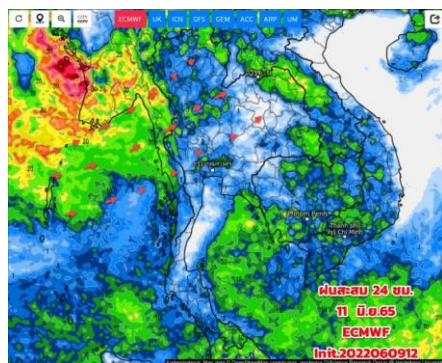
วันที่ 9 – 13 มิ.ย. 65 มรสุมตะวันตกเฉียงใต้กำลังปานกลางพัดปกคลุมทะเลอันดามัน ประเทศไทย และอ่าวไทย ประกอบกับร่องมรสุมพาดผ่านประเทศเมียนมา และประเทศลาวตอนบนเข้าสู่หย่อมความกดอากาศต่ำที่ปกคลุมบริเวณประเทศเวียดนามตอนบนและอ่าวตังเกี๋ย ทำให้ประเทศไทยยังคงมีฝนฟ้าคะนอง และมีฝนตกหนักบางแห่งบริเวณภาคเหนือ

ส่วนในช่วงวันที่ 14 - 15 มิ.ย. 65 ร่องมรสุมจะเลื่อนลงมาพาดผ่านตอนบนของภาคเหนือ และประเทศลาวตอนบน เข้าสู่หย่อมความกดอากาศต่ำที่ปกคลุมบริเวณประเทศเวียดนามตอนบนและอ่าวตังเกี๋ย ประกอบกับมรสุมตะวันตกเฉียงใต้ยังคงพัดปกคลุมทะเลอันดามัน ภาคใต้ และอ่าวไทย ทำให้ประเทศไทยตอนบนมีฝนเพิ่มขึ้น และมีฝนตกหนักบางแห่งบริเวณประเทศไทยตอนบน และภาคใต้

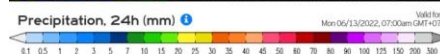
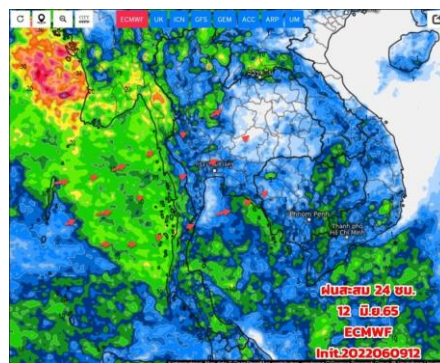
พยากรณ์ฝนสะสมรายวัน จากแบบจำลองบรรยากาศเชิงตัวเลข ECMWF วันที่ 10 มิ.ย. – 16 มิ.ย. 2565



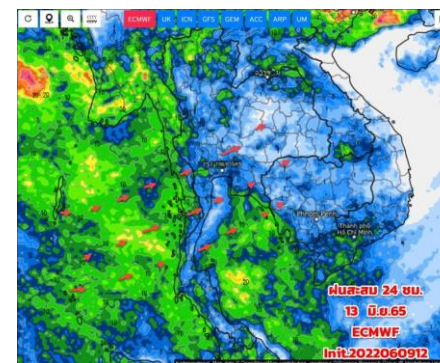
วันที่ 10 มิ.ย. 2565



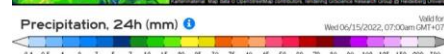
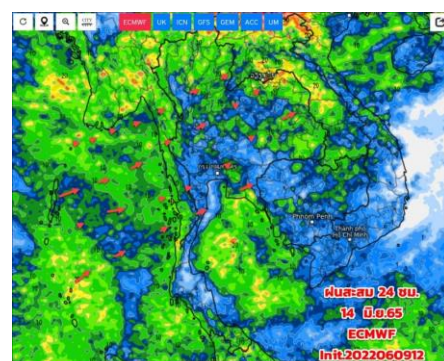
วันที่ 11 มิ.ย. 2565



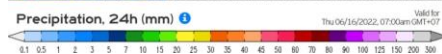
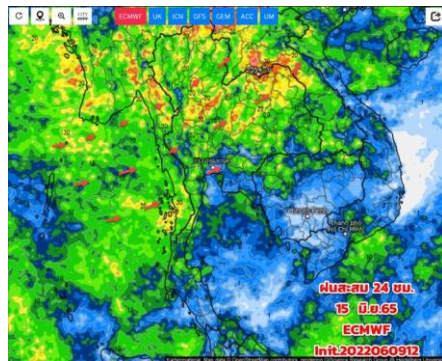
วันที่ 12 มิ.ย. 2565



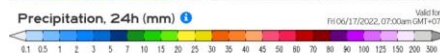
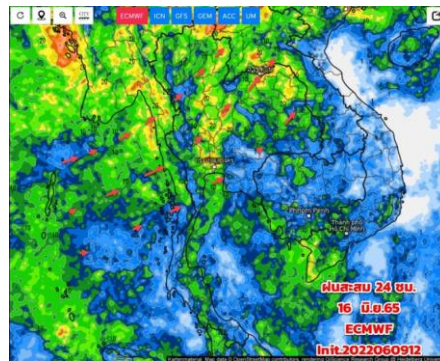
วันที่ 13 มิ.ย. 2565



วันที่ 14 มิ.ย. 2565



วันที่ 15 มิ.ย. 2565



วันที่ 16 มิ.ย. 2565

การคาดหมาย

10 -13 มิ.ย.65 ระยะนี้ฝนบริเวณประเทศไทยน้อยลงบ้าง แต่ยังมีฝนบางแห่ง เนื่องจากมวลอากาศเย็นจากทางด้านมหาสมุทรแปซิฟิกแผ่เข้ามาปกคลุมวิเคราะห์ลมระดับกลางๆ มีขอบของลมทิศลมตะวันออก ตะวันออกเฉียงใต้ (Anticyclonic) ปกคลุมอ่าวไทยตอนบน ส่วนร่องมรสุมยังคงพาดผ่านประเทศเมียนมาและ สปป.ลาวตอนบนเข้าสู่ห่อมความกดอากาศต่ำ ที่ปกคลุมบริเวณประเทศไทยเวียดนามตอนบนและอ่าวตังเกี๋ย ประกอบกับมรสุมตะวันตกเฉียงใต้ที่พัดปกคลุมมีกำลังปานกลาง ทำให้ประเทศไทยมีฝนฟ้าคะนองเกิดขึ้นได้ โดยมีฝนตกหนักบางแห่ง บริเวณภาคกลาง

วันที่ 14 - 19 มิ.ย. 65 ร่องมรสุมจะเลื่อนลงมาพาดผ่านภาคเหนือและภาคอีสานตอนบน ประกอบมรสุมตะวันตกเฉียงใต้ที่พัดปกคลุม จะมีกำลังแรงขึ้นทำให้ประเทศไทยตอนบน มีฝนเพิ่มขึ้นและมีฝนตกหนักบางแห่ง



2. สถานการณ์น้ำในอ่างเก็บน้ำ (ขนาดใหญ่และขนาดกลางทั่วประเทศ)





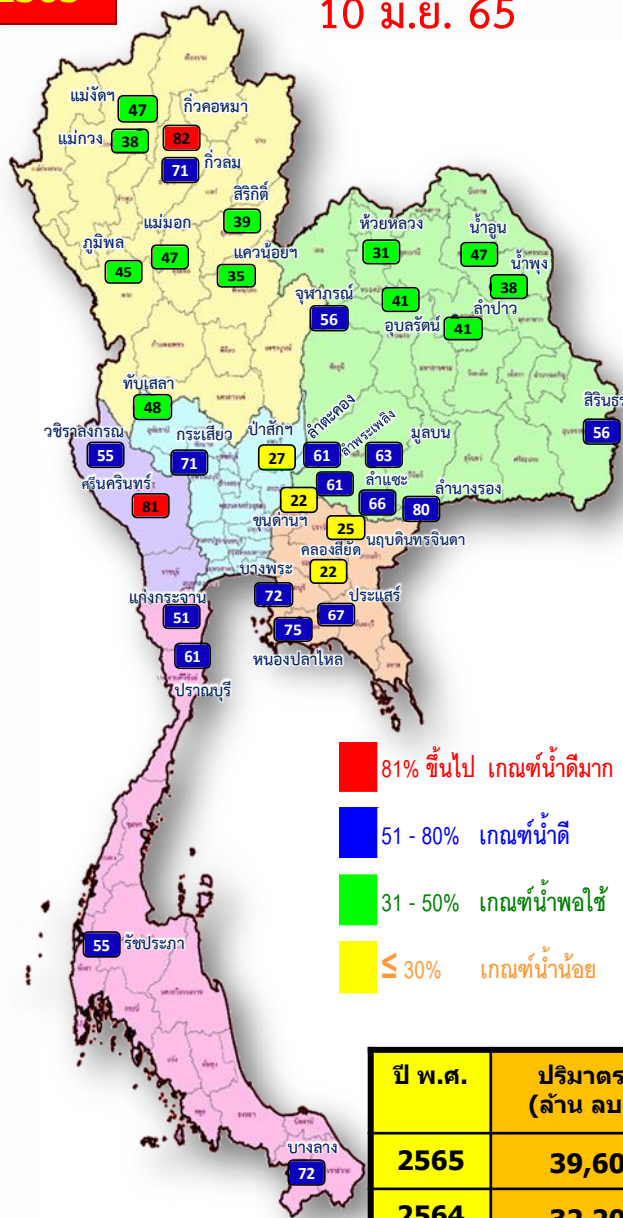
เปรียบเทียบปริมาณน้ำเก็บกักในอ่างเก็บน้ำขนาดใหญ่ 35 อ่าง ปี 2565 กับ ปี 2564



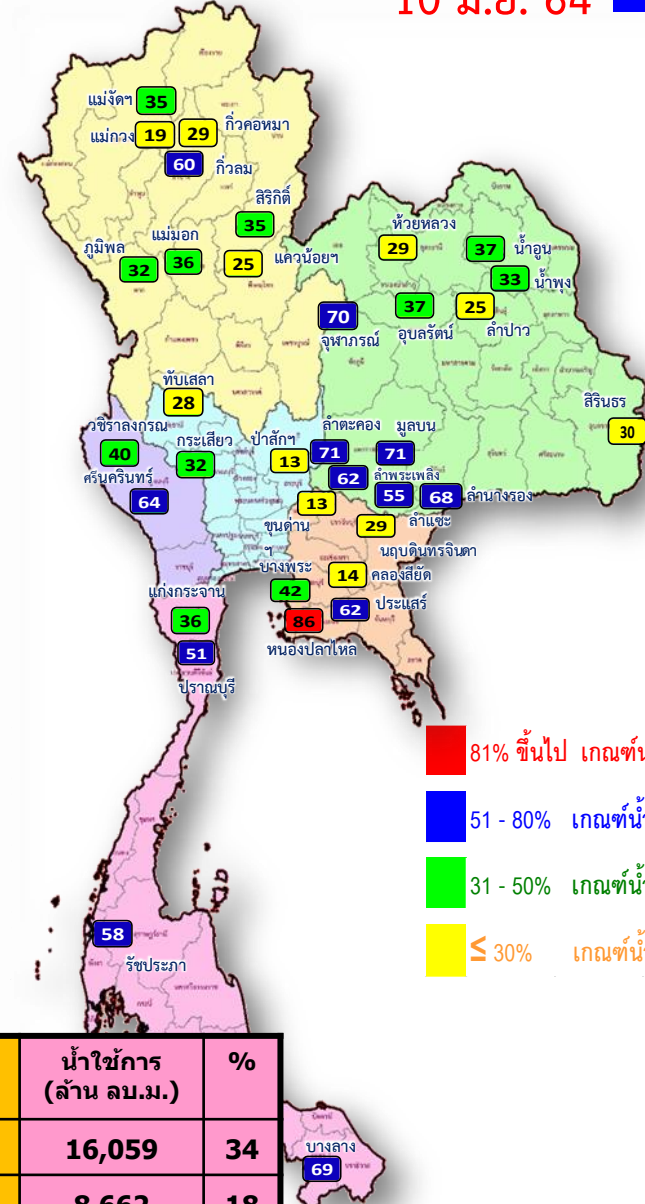
ปี 2565

10 มิ.ย. 65

10 มิ.ย. 64 **ปี 2564**

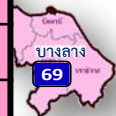


- 81% ขึ้นไป เกณฑ์น้ำดีมาก 2 แห่ง
- 51 - 80% เกณฑ์น้ำดี 17 แห่ง
- 31 - 50% เกณฑ์น้ำพอใช้ 12 แห่ง
- ≤ 30% เกณฑ์น้ำน้อย 4 แห่ง



- 81% ขึ้นไป เกณฑ์น้ำดีมาก 1 แห่ง
- 51 - 80% เกณฑ์น้ำดี 13 แห่ง
- 31 - 50% เกณฑ์น้ำพอใช้ 11 แห่ง
- ≤ 30% เกณฑ์น้ำน้อย 10 แห่ง

ปี พ.ศ.	ปริมาตรน้ำ (ล้าน ลบ.ม.)	%	น้ำใช้การ (ล้าน ลบ.ม.)	%
2565	39,601	56	16,059	34
2564	32,204	45	8,662	18

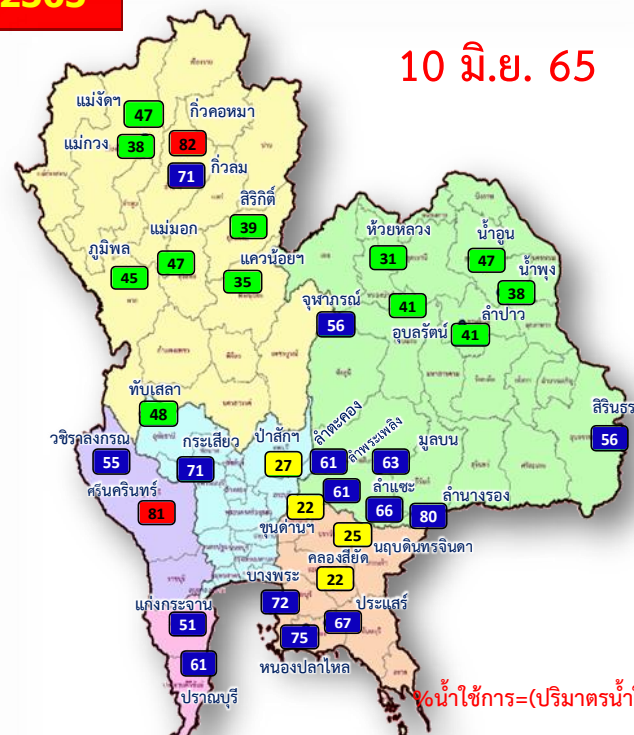




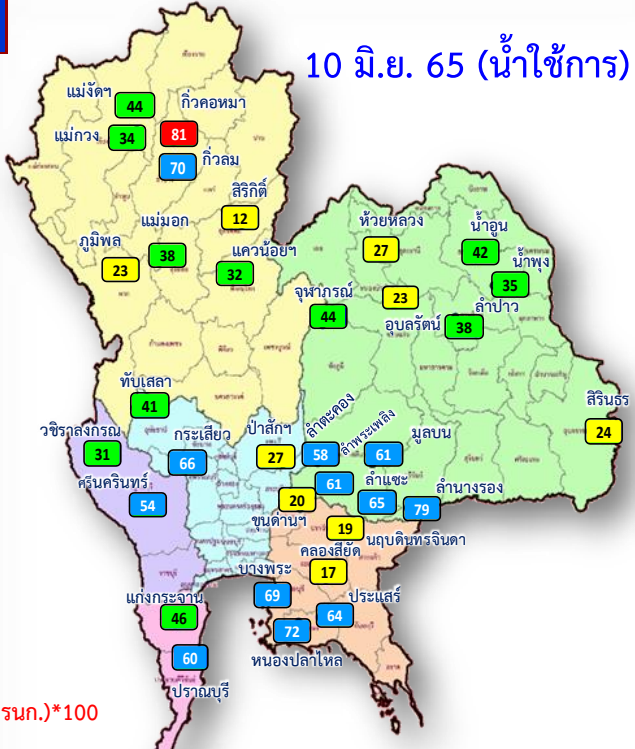
น้ำเก็บกัก และ น้ำใช้การ ในอ่างเก็บน้ำขนาดใหญ่ 35 อ่าง ปี 2565



ปี 2565



ปี 2565



%น้ำใช้การ=(ปริมาณน้ำใช้การ/ ปริมาณน้ำใช้การที่ความจ รนค.)*100

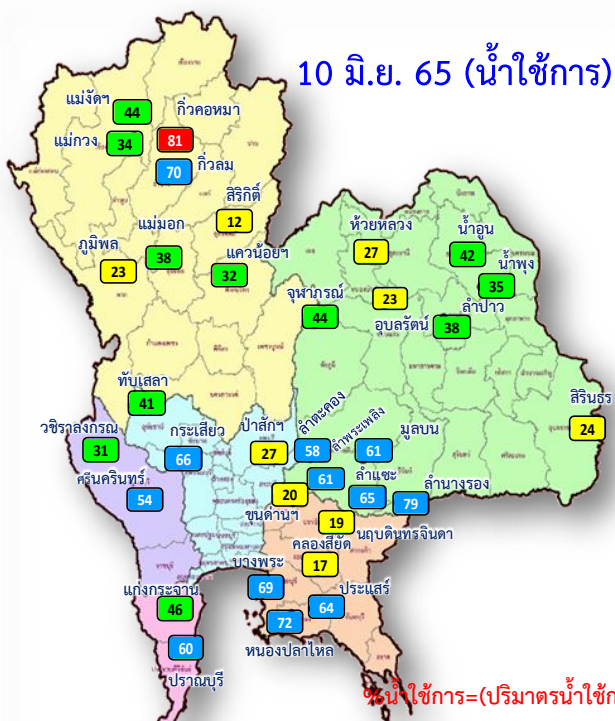
- 81% ขึ้นไป เกณฑ์น้ำดีมาก 2 แห่ง
- 51 - 80% เกณฑ์น้ำดี 17 แห่ง
- 31 - 50% เกณฑ์น้ำพอใช้ 12 แห่ง
- ≤ 30% เกณฑ์น้ำน้อย 4 แห่ง

- 81% ขึ้นไป เกณฑ์น้ำดีมาก 1 แห่ง
- 51 - 80% เกณฑ์น้ำดี 13 แห่ง
- 31 - 50% เกณฑ์น้ำพอใช้ 12 แห่ง
- ≤ 30% เกณฑ์น้ำน้อย 9 แห่ง

ปี พ.ศ.	ปริมาณน้ำ (ล้าน ลบ.ม.)	%	น้ำใช้การ (ล้าน ลบ.ม.)	%
2565	39,601	56	16,059	34
2564	32,204	45	8,662	18



น้ำใช้การ ในอ่างเก็บน้ำขนาดใหญ่ 35 อ่าง ปี 2565 กับ ปี 2564



$\% \text{น้ำใช้การ} = (\text{ปริมาณน้ำใช้การ} / \text{ปริมาณน้ำใช้การที่ความจุอ่าง}) * 100$

- 81% ขึ้นไป เกณฑ์น้ำดีมาก 1 แห่ง
- 51 - 80% เกณฑ์น้ำดี 13 แห่ง
- 31 - 50% เกณฑ์น้ำพอใช้ 12 แห่ง
- ≤ 30% เกณฑ์น้ำน้อย 9 แห่ง

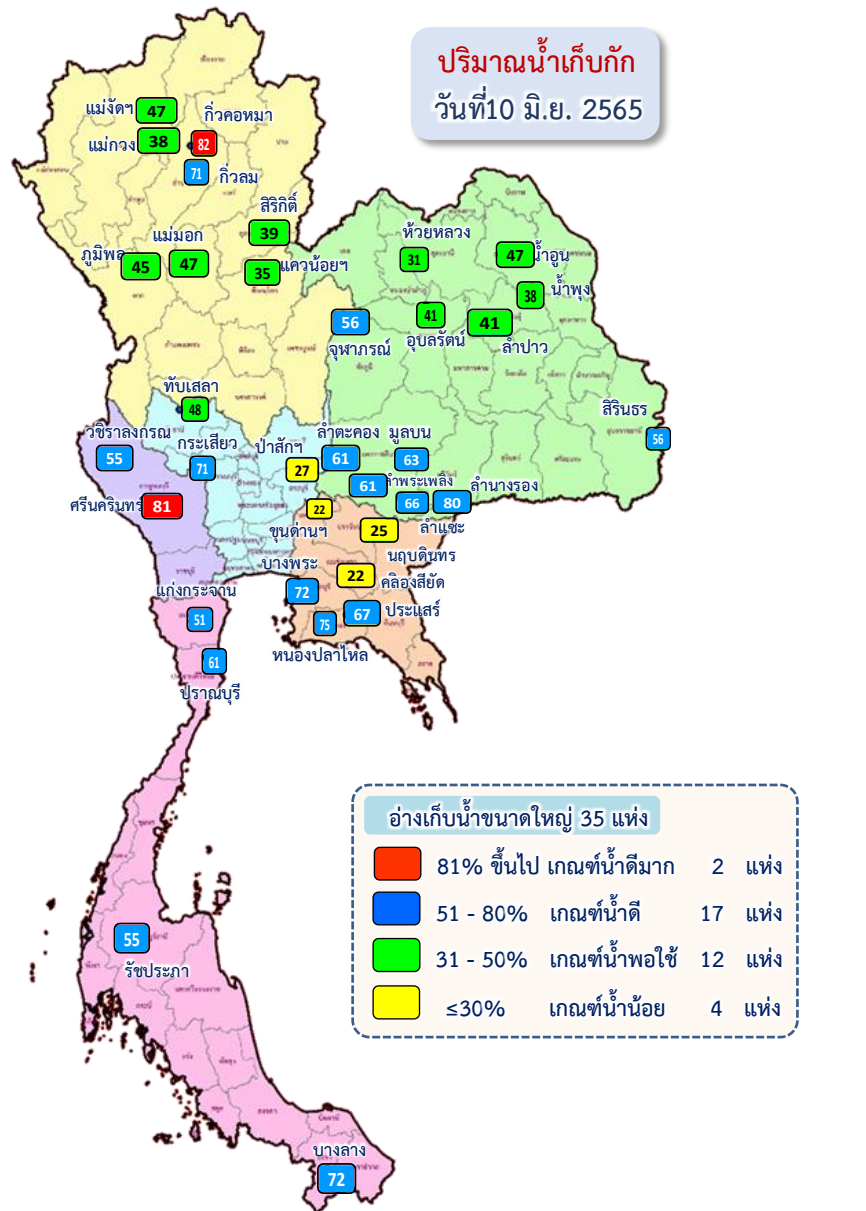
- 81% ขึ้นไป เกณฑ์น้ำดีมาก 1 แห่ง
- 51 - 80% เกณฑ์น้ำดี 9 แห่ง
- 31 - 50% เกณฑ์น้ำพอใช้ 5 แห่ง
- ≤ 30% เกณฑ์น้ำน้อย 20 แห่ง

ปี พ.ศ.	ปริมาณน้ำ (ล้าน ลบ.ม.)	%	น้ำใช้การ (ล้าน ลบ.ม.)	%
2565	39,601	56	16,059	34
2564	32,204	45	8,662	18



ปริมาณน้ำเก็บกัก

อ่างเก็บน้ำขนาดใหญ่ 35 แห่ง

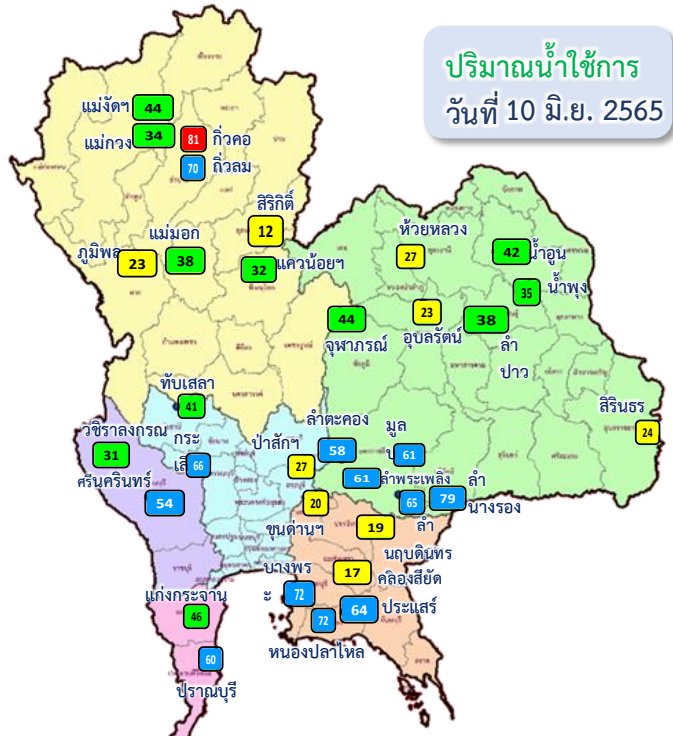


อ่างเก็บน้ำเขื่อน	ความจุที่ รนส. (ล้าน ม.³)	ความจุที่ รนท. (ล้าน ม.³)	ความจุใช้งาน (ล้าน ม.³)	ณ วันที่								ปริมาณน้ำไหลลงวันนี้ (ล้าน ม.³)	ปริมาณน้ำระบายวันนี้ (ล้าน ม.³)
				ปี 2564				ปี 2565					
				ปริมาตร (ล้าน ม.³)	% รนท.	ปริมาตร (ล้าน ม.³)	% รนท.	ปริมาตรใช้งาน (ล้าน ม.³)	% รนท.	ปริมาตรใช้งาน (ล้าน ม.³)	% รนท.		
ภาคเหนือ													
ภูมิพล*	13,462	13,462	9,662	4,302	32	5,998	45	2,198	16	23	3.33	22.00	
สิริกิติ์*	10,508	9,510	6,660	3,365	35	3,674	39	824	9	12	5.59	14.01	
แม่จัดสมบูรณ์ชล	323	265	253	92	35	124	47	112	42	44	0.09	0.03	
แม่กวางอุดมธารา	295	263	249	51	19	99	38	85	32	34	0.30	0.04	
กัวลม	106	106	103	63	60	76	71	72	68	70	2.34	1.57	
กัวคอง	209	170	164	49	29	139	82	133	78	81	0.20	1.73	
แควน้อยบำรุงแดน	1,080	939	896	239	25	328	35	285	30	32	1.25	3.89	
แม่มอก	110	110	94	40	36	52	47	36	33	38	0.00	0.02	
ภาคตะวันออกเฉียงเหนือ													
ห้วยหลวง	136	136	129	39	29	41	31	35	26	27	0.00	0.11	
น้ำอูน	780	520	475	194	37	243	47	198	38	42	0.75	0.00	
น้ำพุง*	200	165	157	55	33	62	38	54	33	35	0.51	0.58	
จุฬารัตน์*	181	164	127	115	70	93	56	56	34	44	0.03	0.53	
อุบลรัตน์*	4,640	2,431	1,850	908	37	998	41	417	17	23	2.57	10.19	
ลำปาว	2,450	1,980	1,880	496	25	805	41	705	36	38	3.94	4.99	
ลำตะคอง	445	314	292	224	71	191	61	168	54	58	0.36	0.69	
ลำพระเพลิง	242	155	154	96	62	95	61	93	60	61	0.00	0.68	
มูลบน	350	141	134	100	71	89	63	82	58	61	0.13	0.04	
ลำแจะ	325	275	268	150	55	182	66	175	64	65	0.25	0.12	
ลำน้ำรอง	197	121	118	82	68	97	80	93	77	79	0.05	0.15	
สิรินธร*	1,966	1,966	1,135	1,170	60	1,108	56	277	14	24	8.73	10.04	
ภาคกลาง													
ป่าสักชลสิทธิ์	960	960	957	130	13	260	27	257	27	27	0.82	4.33	
ทับเสลา	190	160	143	45	28	76	48	59	37	41	0.22	0.00	
กระเสียว	390	299	259	97	32	212	71	172	57	66	0.35	1.03	
ภาคตะวันตก													
ศรีนครินทร์*	18,770	17,745	7,480	11,329	64	14,316	81	4,051	23	54	13.65	20.00	
วชิราลงกรณ*	11,000	8,860	5,848	3,513	40	4,846	55	1,834	21	31	12.55	20.03	
ภาคตะวันออก													
ขุนด่านปราการชล	225	224	219	30	13	48	22	44	20	20	0.42	0.49	
คลองสิียด	450	420	390	58	14	94	22	64	15	17	0.00	0.14	
บางพระ	127	117	105	49	42	84	72	72	62	69	0.08	0.41	
หนองปลาไหล	206	164	150	141	86	122	75	109	66	72	0.32	0.00	
ประแสร์	322	295	275	183	62	197	67	177	60	64	0.00	0.87	
นฤปดินทรจินดา	338	295	276	85	29	72	25	53	18	19	0.10	0.05	
ภาคใต้													
แก่งกระจาน	900	710	645	257	36	359	51	294	41	46	1.31	1.30	
ปรามบุรี	490	391	373	199	51	240	61	222	57	60	0.45	2.36	
รัชชประภา*	6,144	5,639	4,287	3,251	58	3,126	55	1,774	31	41	4.04	10.04	
บางกลาง*	1,590	1,454	1,178	1,005	69	1,053	72	777	53	66	6.07	5.93	
รวมทั้งประเทศ	80,106	70,926	47,384	32,204	45	39,601	56	16,059	23	34	70.80	138.39	



ปริมาณน้ำใช้การ

อ่างเก็บน้ำขนาดใหญ่ 35 แห่ง



ปริมาณน้ำใช้การ
วันที่ 10 มิ.ย. 2565

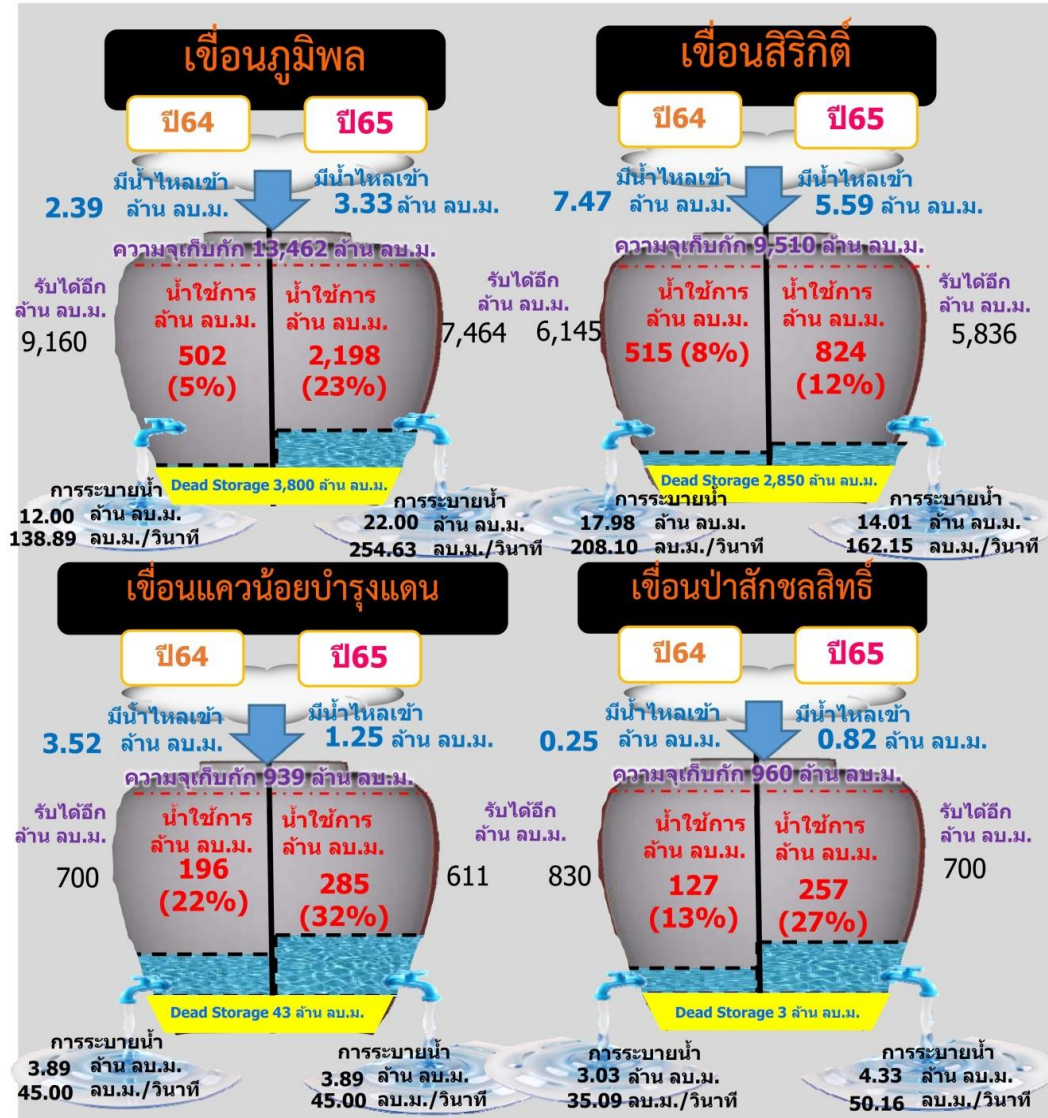
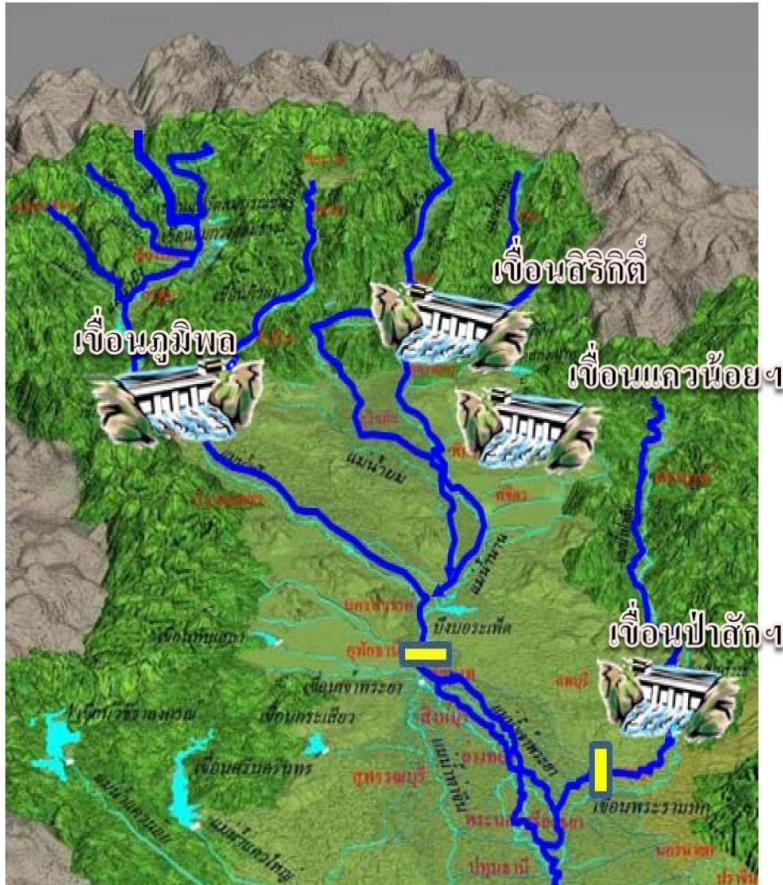
อ่างเก็บน้ำขนาดใหญ่ 35 แห่ง

- 81% ขึ้นไป เกณฑ์น้ำดีมาก 1 แห่ง
- 51 - 80% เกณฑ์น้ำดี 13 แห่ง
- 31 - 50% เกณฑ์น้ำพอใช้ 12 แห่ง
- ≤30% เกณฑ์น้ำน้อย 9 แห่ง

ภาค อ่างเก็บน้ำเขื่อน	ความจุ ที่ รนส. (ล้าน ม.³)	ความจุ ที่ รนท. (ล้าน ม.³)	ความจุ น้ำใช้การ (ล้าน ม.³)	ณ วันที่						ปริมาณน้ำ ไหลลง วันนี้ (ล้าน ม.³)	ปริมาณน้ำ ระบาย วันนี้ (ล้าน ม.³)
				ปี 2564		ปี 2565					
				ปริมาตร (ล้าน ม.³)	% รนท. (ล้าน ม.³)	ปริมาตร (ล้าน ม.³)	% รนท. (ล้าน ม.³)	ปริมาตรใช้การ (ล้าน ม.³)	% ใช้การ		
ภาคเหนือ											
ภูมิพล*	13,462	13,462	9,662	4,302	32	5,998	45	2,198	23	3.33	22.00
สิริกิติ์*	10,508	9,510	6,660	3,365	35	3,674	39	824	12	5.59	14.01
แม้งัดสมบูรณ์ชล	323	265	253	92	35	124	47	112	44	0.09	0.03
แม่งาวอุดมธารา	295	263	249	51	19	99	38	85	34	0.30	0.04
กิวลม	106	106	103	63	60	76	71	72	70	2.34	1.57
กิวคองหมา	209	170	164	49	29	139	82	133	81	0.20	1.73
แควน้อยบำรุงแดน	1,080	939	896	239	25	328	35	285	32	1.25	3.89
แม่มอก	110	110	94	40	36	52	47	36	38	0.00	0.02
ภาคตะวันออกเฉียงเหนือ											
ห้วยหลวง	136	136	129	39	29	41	31	35	27	0.00	0.11
น้ำอูน	780	520	475	194	37	243	47	198	42	0.75	0.00
น้ำพุง*	200	165	157	55	33	62	38	54	35	0.51	0.58
จุฬารักษ์*	181	164	127	115	70	93	56	56	44	0.03	0.53
อุบลรัตน์*	4,640	2,431	1,850	908	37	998	41	417	23	2.57	10.19
ลำปาว	2,450	1,980	1,880	496	25	805	41	705	38	3.94	4.99
ลำตะคอง	445	314	292	224	71	191	61	168	58	0.36	0.69
ลำพระเพลิง	242	155	154	96	62	95	61	93	61	0.00	0.68
มูลบน	350	141	134	100	71	89	63	82	61	0.13	0.04
ลำแชะ	325	275	268	150	55	182	66	175	65	0.25	0.12
ลำนางรอง	197	121	118	82	68	97	80	93	79	0.05	0.15
สิรินธร*	1,966	1,966	1,135	1,170	60	1,108	56	277	24	8.73	10.04
ภาคกลาง											
ป่าสักชลสิทธิ์	960	960	957	130	13	260	27	257	27	0.82	4.33
ทับเสลา	190	160	143	45	28	76	48	59	41	0.22	0.00
กระเสียว	390	299	259	97	32	212	71	172	66	0.35	1.03
ภาคตะวันตก											
ศรีนครินทร์*	18,770	17,745	7,480	11,329	64	14,316	81	4,051	54	13.65	20.00
วชิราลงกรณ*	11,000	8,860	5,848	3,513	40	4,846	55	1,834	31	12.55	20.03
ภาคตะวันออก											
ขุนด่านปราการชล	225	224	219	30	13	48	22	44	20	0.42	0.49
คลองสิียด	450	420	390	58	14	94	22	64	17	0.00	0.14
บางพระ	127	117	105	49	42	84	72	72	69	0.08	0.41
หนองปลาไหล	206	164	150	141	86	122	75	109	72	0.32	0.00
ประแสร์	322	295	275	183	62	197	67	177	64	0.00	0.87
นฤปดินทรจินดา	338	295	276	85	29	72	25	53	19	0.10	0.05
ภาคใต้											
แก่งกระจาน	900	710	645	257	36	359	51	294	46	1.31	1.30
ปราณบุรี	490	391	373	199	51	240	61	222	60	0.45	2.36
รัชชประภา*	6,144	5,639	4,287	3,251	58	3,126	55	1,774	41	4.04	10.04
บางกลาง*	1,590	1,454	1,178	1,005	69	1,053	72	777	66	6.07	5.93
รวมทั้งประเทศ	80,106	70,926	47,384	32,204	45	39,601	56	16,059	34	70.80	138.39

ปริมาณน้ำใช้การ 4 เขื่อนหลักในลุ่มน้ำเจ้าพระยา

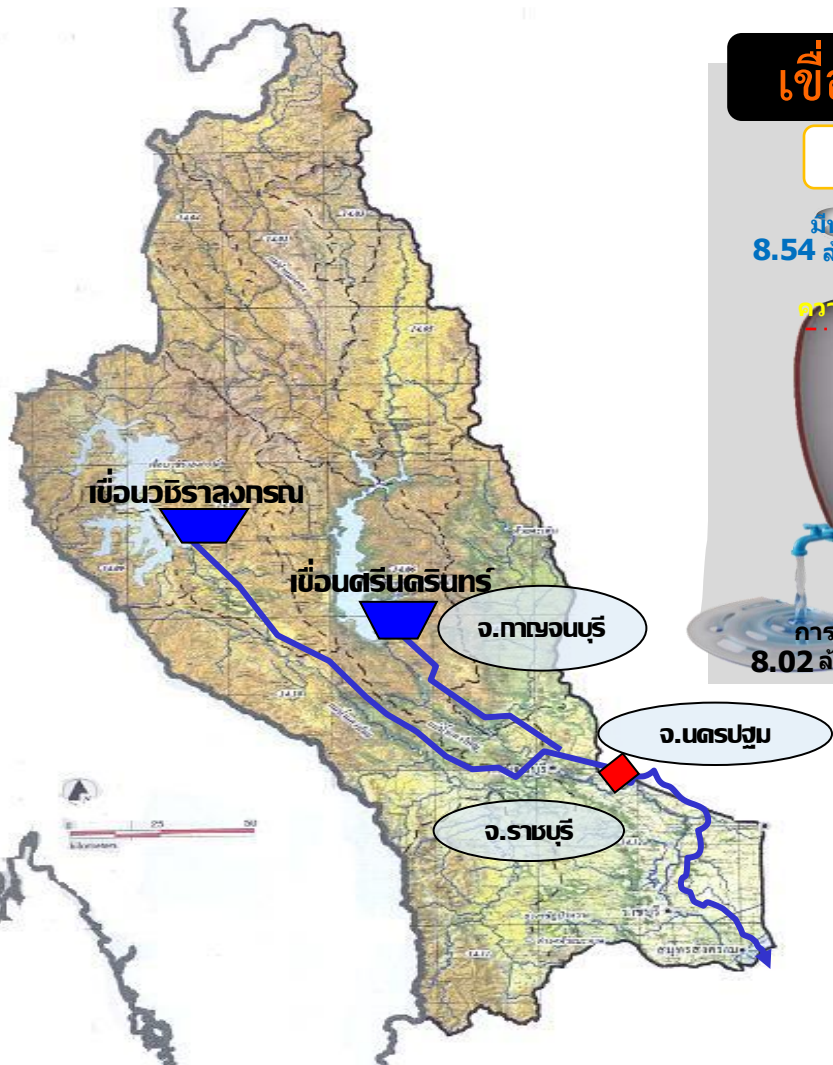
ณ วันที่ 10 มิถุนายน 2565



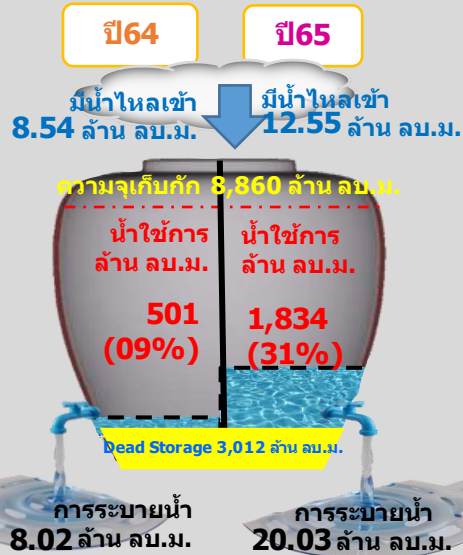
รวม 4 เขื่อน	ปริมาณน้ำทั้งหมด (ล้าน ลบ.ม.)	น้ำใช้การ (ล้าน ลบ.ม.)	รับน้ำได้อีก (ล้าน ลบ.ม.)
10 มิ.ย. 65	10,260 (41%)	3,564 (20%)	14,611
10 มิ.ย. 64	8,035 (32%)	1,339 (7%)	16,836

ปริมาณน้ำใช้การ 2 เขื่อนหลักในลุ่มน้ำแม่กลอง

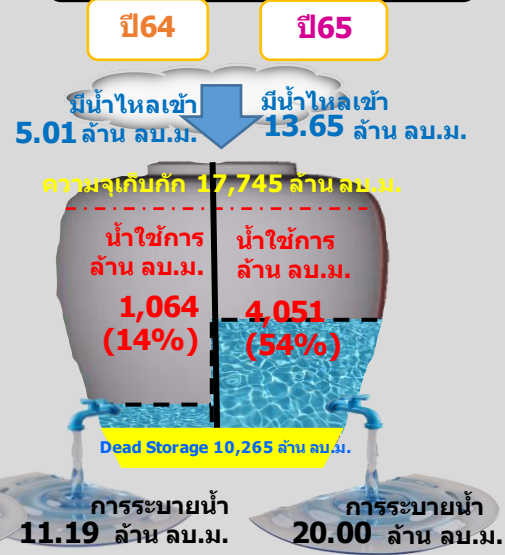
ณ วันที่ 10 มิถุนายน 2565



เขื่อนวชิราลงกรณ



เขื่อนศรีนครินทร์



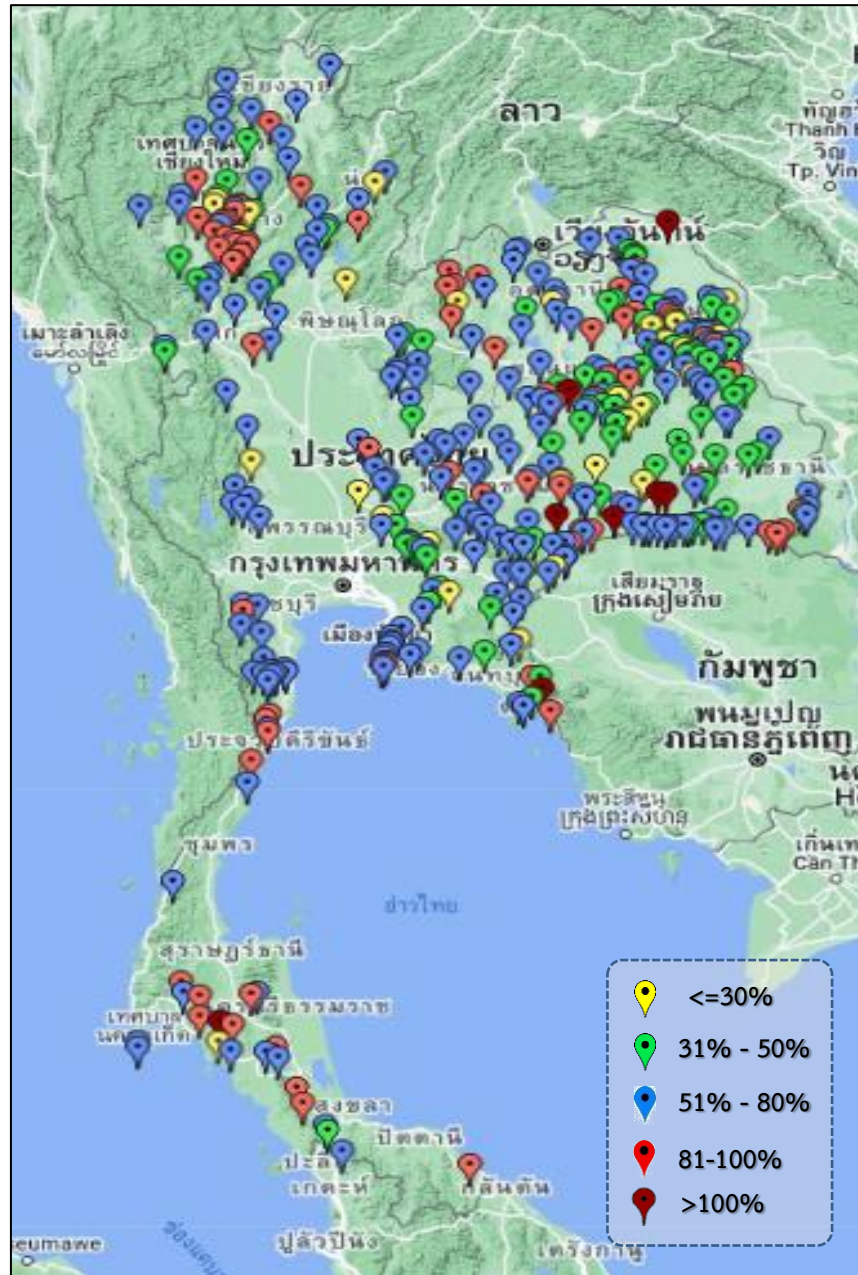
รวม 2 เขื่อน	ปริมาณน้ำทั้งหมด (ล้าน ลบ.ม.)	น้ำใช้การ (ล้าน ลบ.ม.)
10 มิ.ย. 65	19,163 (72%)	5,886 (44%)
10 มิ.ย. 64	14,842 (56%)	1,565 (12%)



ปริมาณน้ำ **เก็บกัก** และ **ใช้การ** อ่างเก็บน้ำขนาดกลาง จำนวน 412 แห่ง



ข้อมูล ณ วันที่ 10 มิถุนายน 2565



ภาค	ปริมาณน้ำอ่างเก็บน้ำขนาดกลาง จำนวน 412 แห่ง									
	จำนวนอ่าง	ความจุ	ใช้การ	ปี 2564	% รนท.	ปี 2565	% รนท.	ใช้การปี 2565	% ใช้การ	
เหนือ	75	1,001	901	382	38	628	63	528	59	
ตะวันออกเฉียงเหนือ	218	2,009	1,850	1,040	52	1,256	63	1,099	59	
กลาง	22	369	345	143	39	190	51	166	48	
ตะวันตก	7	147	138	112	61	95	64	86	62	
ตะวันออก	51	964	912	450	52	531	55	479	53	
ใต้	39	668	616	408	61	517	77	465	75	
รวม	412	5,158	4,762	2,535	49	3,217	62	2,822	59	

สรุปอ่างขนาดกลางที่มีปริมาตรในช่วง <=30%, >30 - 50%, >50-80%, >80-100% และ >100%					
ภาค	<=30%	>30-50%	>50-80%	>80-100%	>100%
เหนือ	6	9	37	22	1
ตอน.	18	59	101	36	4
ตะวันออก	5	10	31	4	1
กลาง	3	5	14	0	0
ตะวันตก	0	0	6	1	0
ใต้	1	1	23	13	1
รวม	33	84	212	76	7
รวมทั้งหมด 412 แห่ง					



ปริมาณน้ำในอ่างเก็บน้ำขนาดใหญ่และขนาดกลาง วันที่ 10 มิถุนายน 2565



ภาค	ขนาดใหญ่				ขนาดกลาง				รวมอ่างขนาดใหญ่และกลาง						รับน้ำได้อีก	เปรียบเทียบปี 64 กับ 65		
	จำนวน	ความจุ	ปี 2565	% ความจุ อ่างฯ	จำนวน	ความจุ	ปี 2565	% ความจุ อ่างฯ	จำนวน	ความจุ	ปี2564		ปี2565			ปริมาณ	ปริมาณ	%
											ปริมาณ	%	ปริมาณ	%				
เหนือ	8	24,825	10,489	42	75	1,001	628	63	83	25,825	8,583	33	11,117	43	14,708	2,534	30	
ตอน.	12	8,368	4,004	48	218	2,009	1,256	63	230	10,377	4,671	45	5,260	51	5,117	589	13	
กลาง	3	1,419	548	39	22	369	190	51	25	1,788	415	23	738	41	1,050	323	78	
ตะวันตก	2	26,605	19,163	72	7	147	95	64	9	26,752	14,954	56	19,258	72	7,495	4,304	29	
ตะวันออก	6	1,515	619	41	51	964	531	55	57	2,479	996	40	1,150	46	1,329	154	15	
ใต้	4	8,194	4,778	58	39	668	517	77	43	8,863	5,120	58	5,295	60	3,568	175	3	
รวม	35	70,926	39,601	56	412	5,158	3,217	62	447	76,084	34,739	46	42,818	56	33,266	8,079	23	
ปริมาณน้ำใช้การ	47,384	16,059	34	4,762	2,822	59	52,146	10,800	21	18,881	36							

สามารถรับน้ำได้อีก 33,266 ล้าน ลบ.ม. (44%)

$\% \text{น้ำใช้การ} = (\text{ปริมาณน้ำใช้การ} / \text{ความจุอ่างน้ำใช้การ}) * 100$



ปริมาณน้ำเก็บกักอ่างเก็บน้ำขนาดใหญ่และขนาดกลาง

10 มิ.ย. 65

ภาคเหนือ

ปี 2565	ปี 2564
11,117	8,583
ล้าน ลบ.ม.	ล้าน ลบ.ม.
มากกว่า 2,535 ล้าน ลบ.	
รับน้ำได้อีก 14,708 ล้าน ลบ.ม.	

ภาคตะวันออกเฉียงเหนือ

ปี 2565	ปี 2564
5,260	4,670
ล้าน ลบ.ม.	ล้าน ลบ.ม.
มากกว่า 590 ล้าน ลบ.ม.	
รับน้ำได้อีก 5,117 ล้าน ลบ.ม.	

ภาคตะวันตก

ปี 2565	ปี 2564
19,258	14,954
ล้าน ลบ.ม.	ล้าน ลบ.ม.
มากกว่า 4,303 ล้าน ลบ.	
รับน้ำได้อีก 7,495 ล้าน ลบ.ม.	

ภาคกลาง

ปี 2565	ปี 2564
738	414
ล้าน ลบ.ม.	ล้าน ลบ.ม.
มากกว่า 324 ล้าน ลบ.ม.	
รับน้ำได้อีก 1,050 ล้าน ลบ.ม.	

ภาคใต้

ปี 2565	ปี 2564
5,295	5,120
ล้าน ลบ.ม.	ล้าน ลบ.ม.
มากกว่า 175 ล้าน ลบ.	
รับน้ำได้อีก 3,568 ล้าน ลบ.ม.	

ภาคตะวันออก

ปี 2565	ปี 2564
1,150	996
ล้าน ลบ.ม.	ล้าน ลบ.ม.
มากกว่า 154 ล้าน ลบ.ม.	
รับน้ำได้อีก 1,329 ล้าน ลบ.ม.	



น้ำใช้การทั่วประเทศ

ปี 2565	ปี 2564
42,818	34,738
ล้าน ลบ.ม.	ล้าน ลบ.ม.
มากกว่า 8,080 ล้าน ลบ.ม.	
รับน้ำได้อีก 33,266 ล้าน ลบ.ม.	



ปริมาณน้ำใช้การอ่างเก็บน้ำขนาดใหญ่และขนาดกลาง



ภาคเหนือ



10 มิ.ย. 65

ภาคตะวันออกเฉียงเหนือ



ภาคตะวันตก



ภาคกลาง



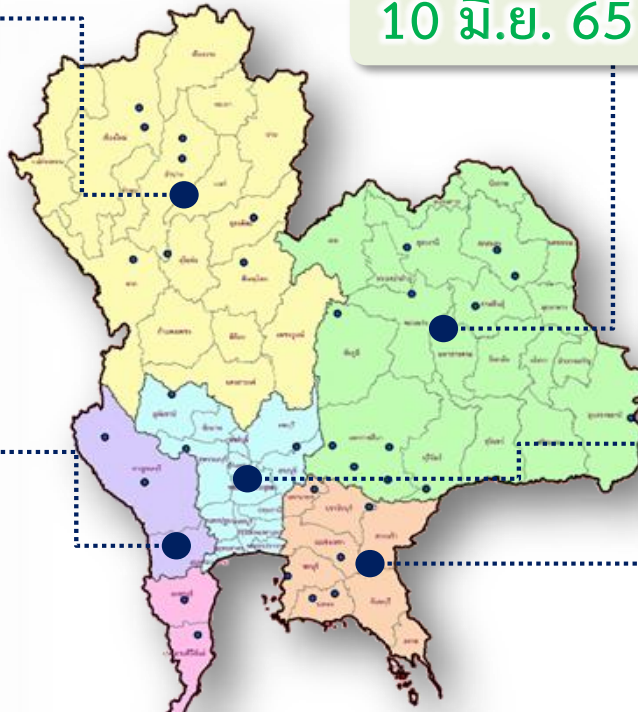
ภาคใต้

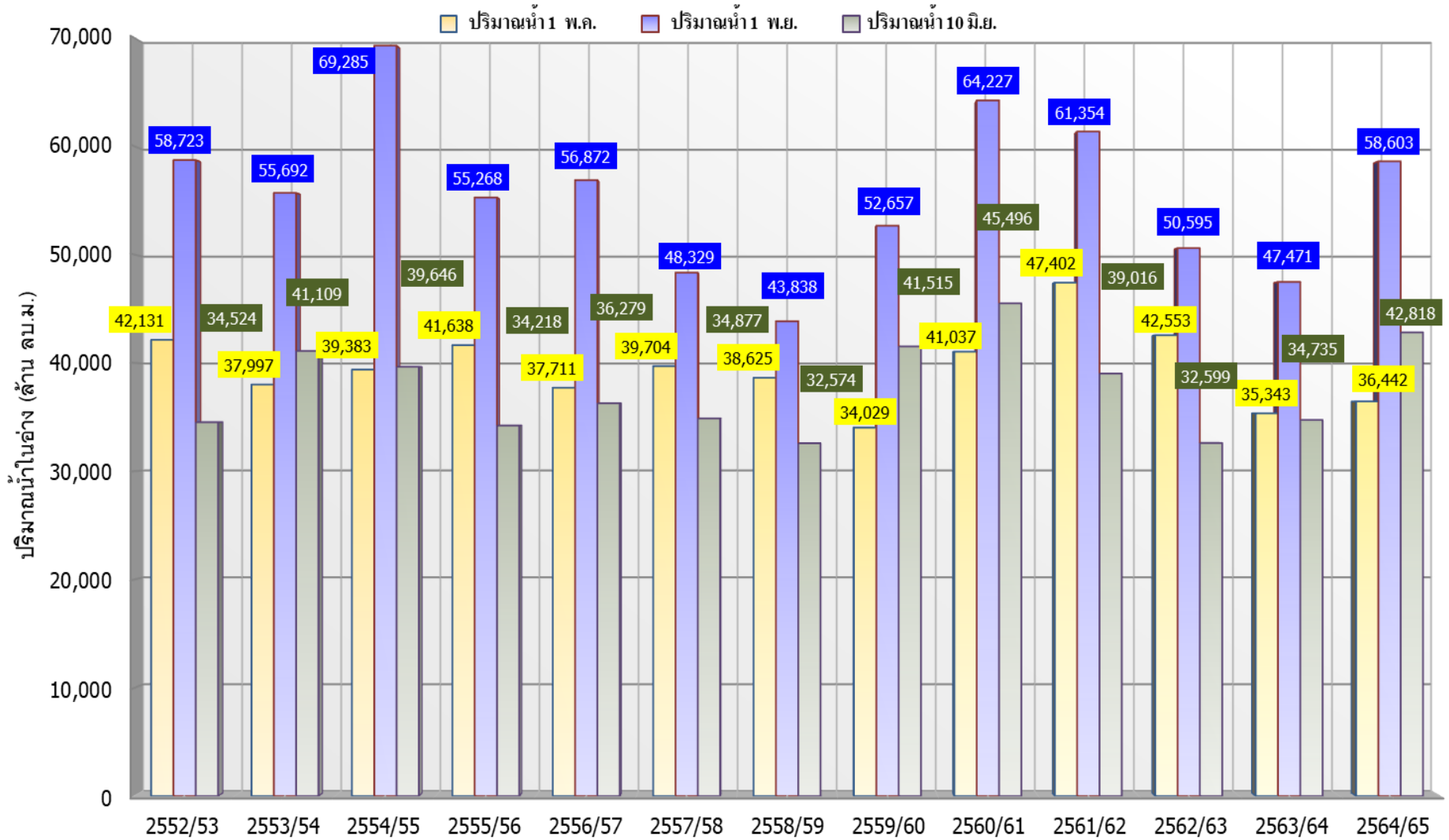


น้ำใช้การทั่วประเทศ



ภาคตะวันออก





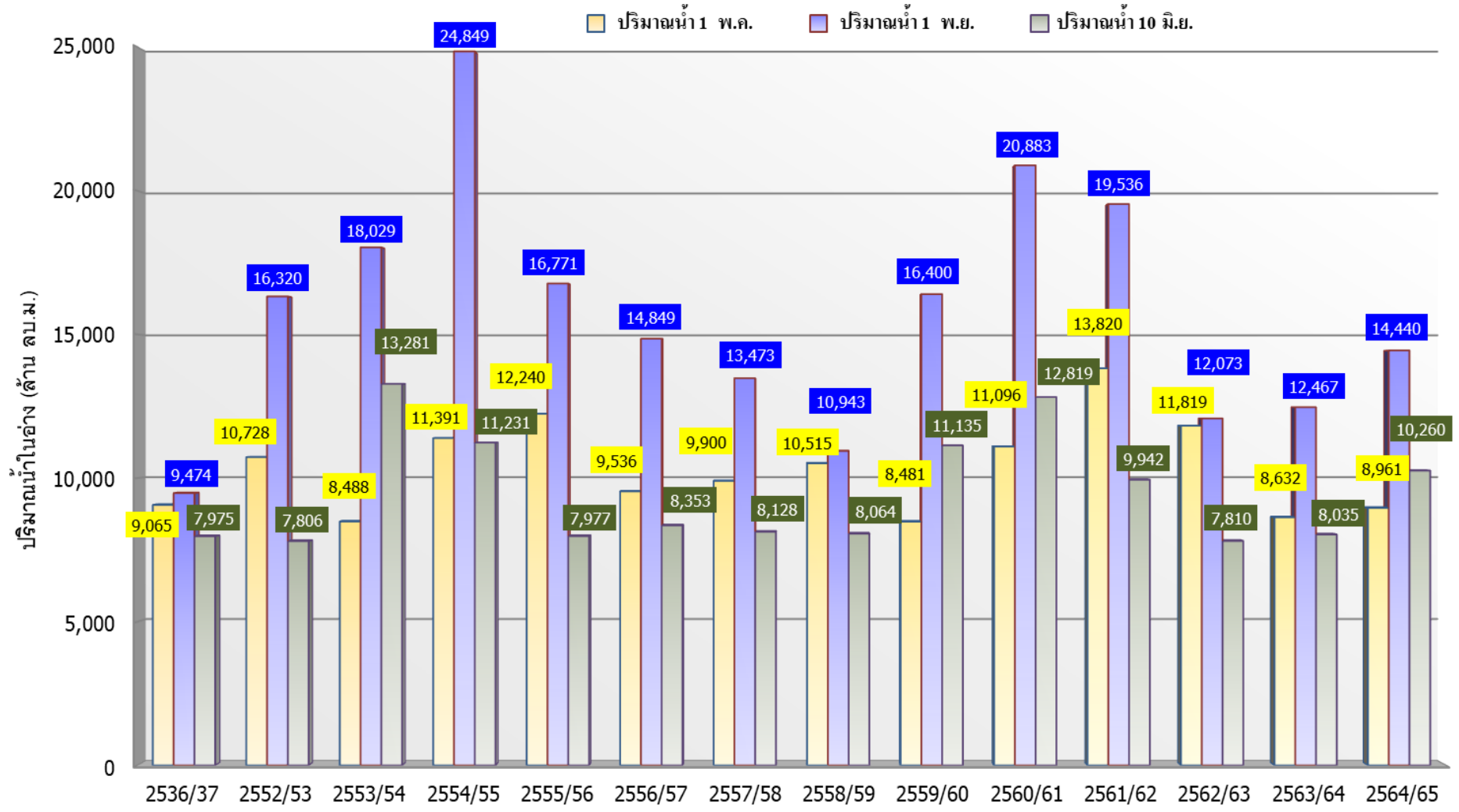
ปี 25 (1)/(2)	2552/53	2553/54	2554/55	2555/56	2556/57	2557/58	2558/59	2559/60	2560/61	2561/62	2562/63	2563/64	2564/65
(1) ปริมาณน้ำ 1 พ.ค.	42,131	37,997	39,383	41,638	37,711	39,704	38,625	34,029	41,037	47,402	42,553	35,343	36,442
(1) ปริมาณน้ำ 1 พ.ย.	58,723	55,692	69,285	55,268	56,872	48,329	43,838	52,657	64,227	61,354	50,595	47,471	58,603
(2) ปริมาณน้ำ 10 มิ.ย.	34,524	41,109	39,646	34,218	36,279	34,877	32,574	41,515	45,496	39,016	32,599	34,735	42,818



กราฟเปรียบเทียบปริมาณน้ำในลุ่มน้ำเจ้าพระยา (ภูมิพล สิริกิติ์ แควน้อยฯ ป่าสักฯ)



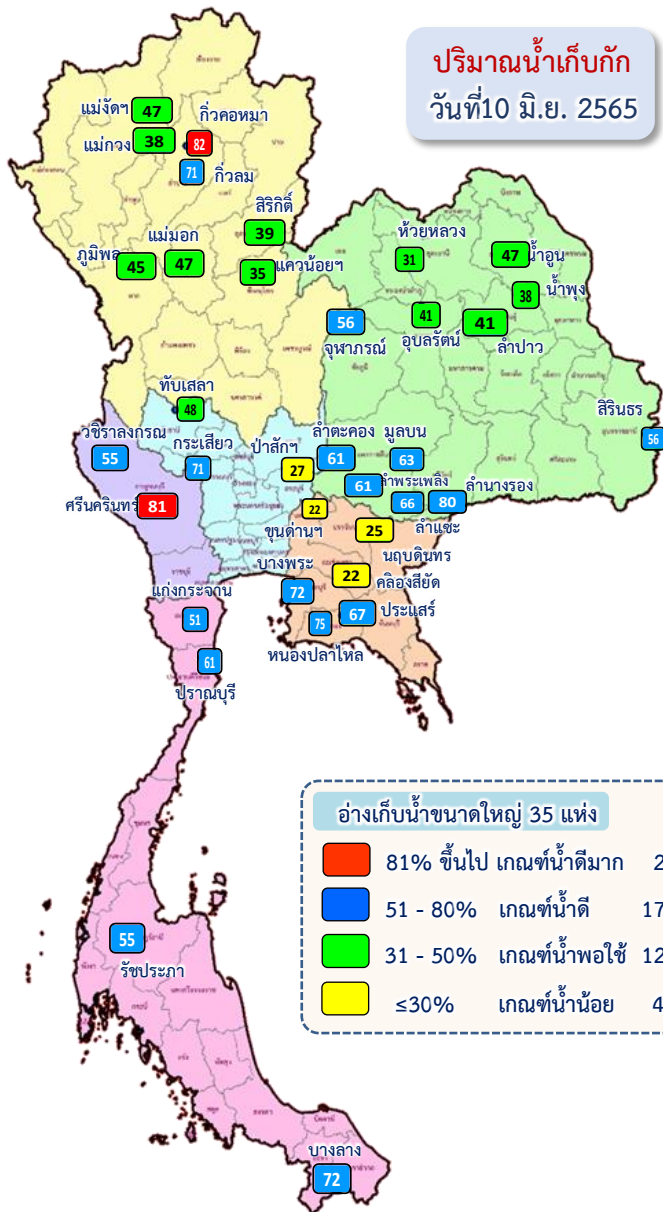
ปี 2536และตั้งแต่ปี 2553 ถึง ปี 2565



	ปี 25 (1)/(2)	2536/37	2552/53	2553/54	2554/55	2555/56	2556/57	2557/58	2558/59	2559/60	2560/61	2561/62	2562/63	2563/64	2564/65
(1)	ปริมาณน้ำ 1 พ.ช.	9,065	10,728	8,488	11,391	12,240	9,536	9,900	10,515	8,481	11,096	13,820	11,819	8,632	8,961
(1)	ปริมาณน้ำ 1 พ.ย.	9,474	16,320	18,029	24,849	16,771	14,849	13,473	10,943	16,400	20,883	19,536	12,073	12,467	14,440
(2)	ปริมาณน้ำ 10 มิ.ย.	7,975	7,806	13,281	11,231	7,977	8,353	8,128	8,064	11,135	12,819	9,942	7,810	8,035	10,260



ปริมาณน้ำ ไหลลงและระบาย ของอ่างเก็บน้ำขนาดใหญ่ 35 แห่ง ทั้งประเทศ



1 พ.ค.65

↓ 3,219.09
↘ 3,441.50

1 มิ.ย.65

↓ 914.29
↘ 1,247.54

10 มิ.ย.65

ปัจจุบัน 10 มิ.ย.65
↓ 70.80
↘ 138.39

ข้อมูล ณ วันที่ 10 มิถุนายน 2565

ปริมาณน้ำใช้การอ่างเก็บน้ำขนาดใหญ่
ณ วันที่ 1 พ.ค.65
17,036 ล้านลูกบาศก์เมตร

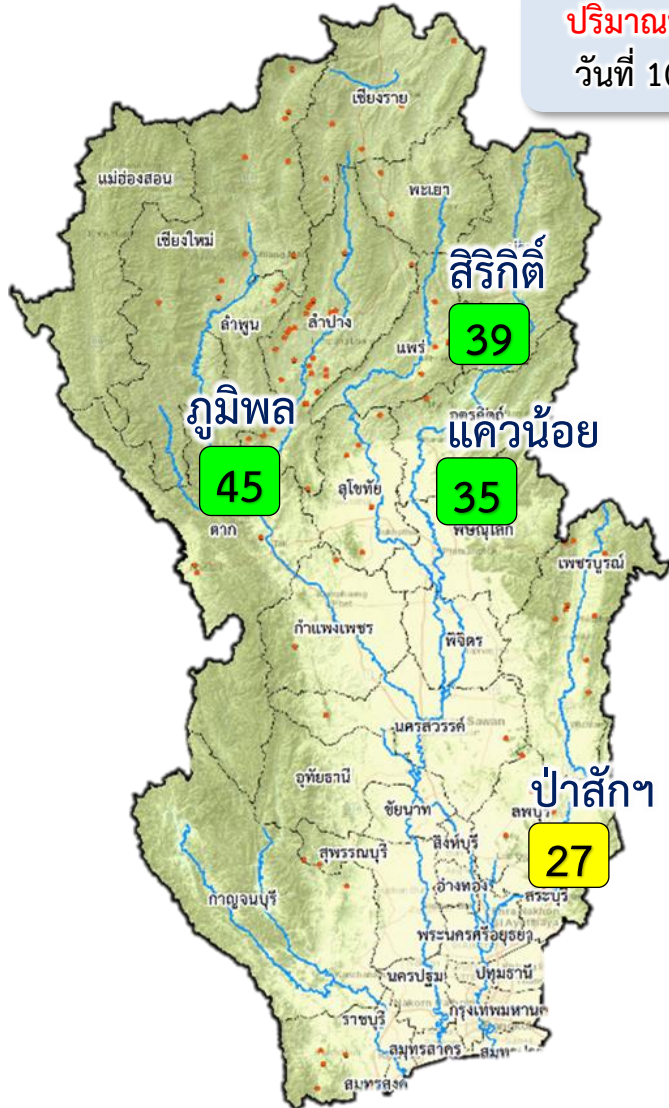
ปริมาณน้ำใช้การ (10 มิ.ย.65)
อ่างเก็บน้ำขนาดใหญ่ 35 อ่าง
16,059 (34%) ล้านลูกบาศก์เมตร

รวมปริมาณน้ำไหลลงและระบาย
1 พ.ค.65 - 10 มิ.ย.65
ไหลลง ↓ 3,133.38 ล้าน ลบ.ม.
ระบาย ↘ 4,689.04 ล้าน ลบ.ม.

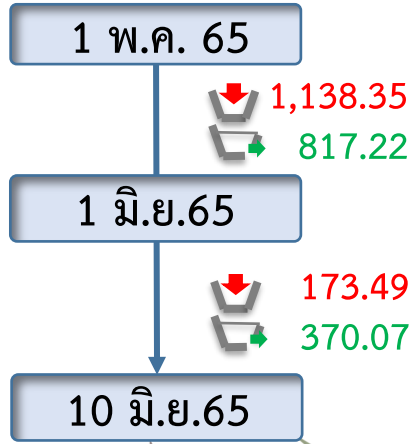
สัญลักษณ์
↓ ปริมาณน้ำไหลเข้าอ่างฯ
↘ ปริมาณน้ำที่ระบายออกจากอ่างฯ
หน่วย : ล้านลูกบาศก์เมตร



ปริมาณน้ำ ไหลลงและระบาย 4 เขื่อนหลักกลุ่มเจ้าพระยา (ภูมิพล สิริกิติ์ แควน้อยฯ และป่าสักฯ)



ปริมาณน้ำเก็บกัก
วันที่ 10 มิ.ย.65



ข้อมูล ณ วันที่ 10 มิถุนายน 2565

ปริมาณน้ำใช้การอ่างเก็บน้ำขนาดใหญ่
ณ วันที่ 1 พ.ค.65
3,511 ล้านลูกบาศก์เมตร

ปัจจุบัน 10 มิ.ย.65
10.99 (Red down arrow) / 44.23 (Green right arrow)

ปริมาณน้ำใช้การ (10 มิ.ย.65)
4 เขื่อนหลักเจ้าพระยา
3,564 (20%) ล้านลูกบาศก์เมตร

รวมปริมาณน้ำไหลลงและระบาย
1 พ.ค.65 - 10 มิ.ย.65
ไหลลง 1,311.85 ล้าน ลบ.ม.
ระบาย 1,187.29 ล้าน ลบ.ม.

- 81% ขึ้นไป เกษตรน้ำดีมาก - แห่ง
- 51 - 80% เกษตรน้ำดี - แห่ง
- 31 - 50% เกษตรน้ำพอใช้ 3 แห่ง
- ≤30% เกษตรน้ำน้อย 1 แห่ง

สัญลักษณ์

- ปริมาณน้ำไหลเข้าอ่างฯ
- ปริมาณน้ำที่ระบายออกจากอ่างฯ

หน่วย : ล้านลูกบาศก์เมตร

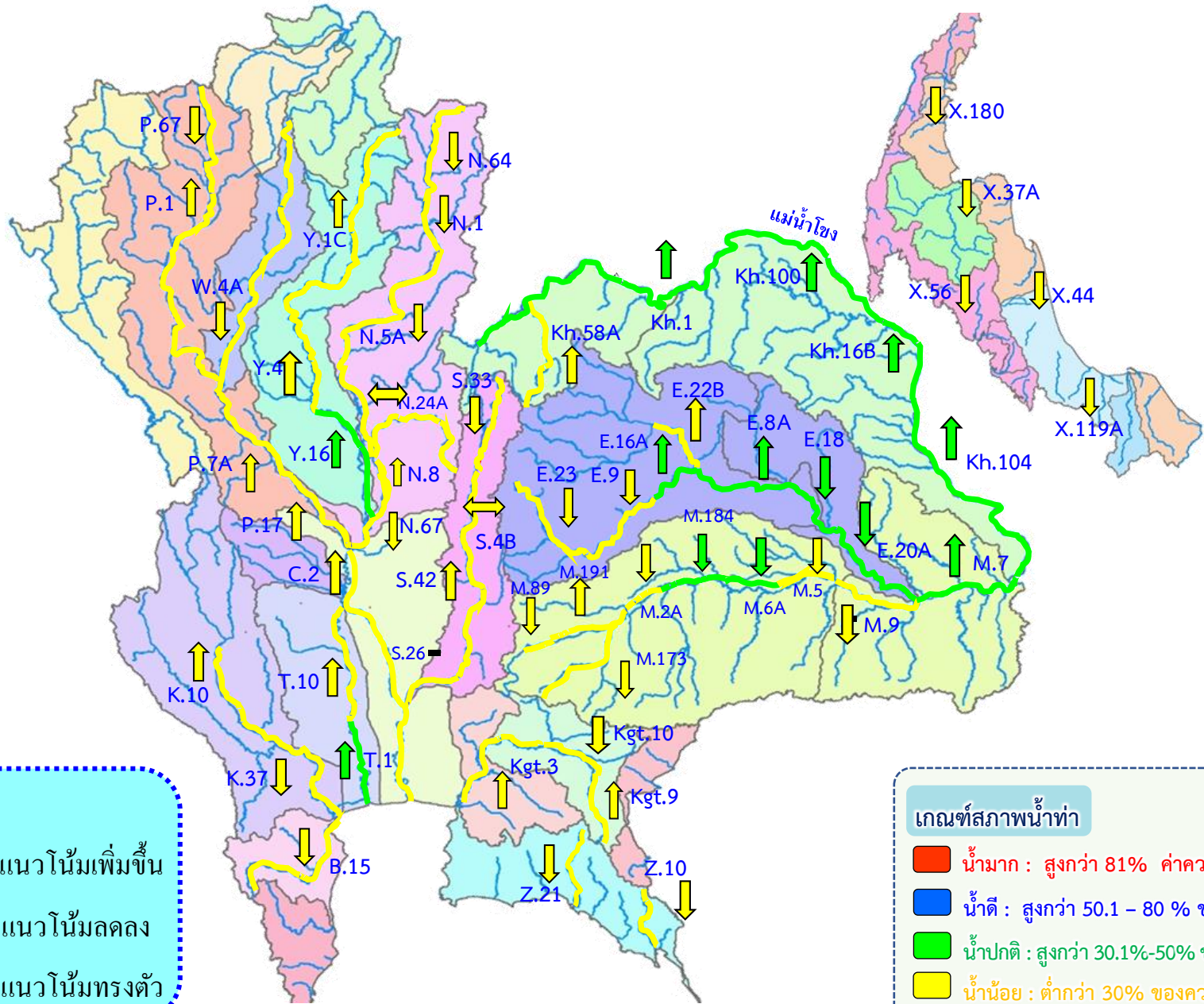


3. สถานการณ์น้ำท่า





แนวโน้มสถานการณ์น้ำท่าในลำน้ำสายหลัก 10 มิถุนายน 2565





สถานการณ์น้ำในลุ่มน้ำเจ้าพระยา

วันที่ 10 มิ.ย. 65 เวลา 06.00 น.



แม่น้ำปิง

P.17

N.67

แม่น้ำน่าน

P.17 วันนี้ 219 เมื่อวาน 204
(Qmax 2,990 ม.³/วิ)

การใช้น้ำเหนือเขื่อนเจ้าพระยา
108 ลบ.ม./วิ
จ.นครสวรรค์

C.2 เมื่อวาน (9 มิ.ย. 65)
387 ลบ.ม./วิ
(Qmax 3,590 ม.³/วิ)

N.67 วันนี้ 181 เมื่อวาน 182
(Qmax 1,579 ม.³/วิ)

แม่น้ำสะแกกรัง 21 ลบ.ม./วิ

รวม 2 ฝั่ง = 233 ลบ.ม./วิ

เมื่อวาน = 241 ลบ.ม./วิ

(Qmaxรวม 2 ฝั่ง = 860 ม.³/วิ)

รวมฝั่งตะวันตก = 131 ลบ.ม./วิ

เมื่อวาน = 139 ลบ.ม./วิ

(Qmaxตะวันตก = 585 ม.³/วิ)

วันนี้ เมื่อวาน
138 55
เขื่อนกระเสียว

ฝายยาง
คลองจรเข้สามพัน 40

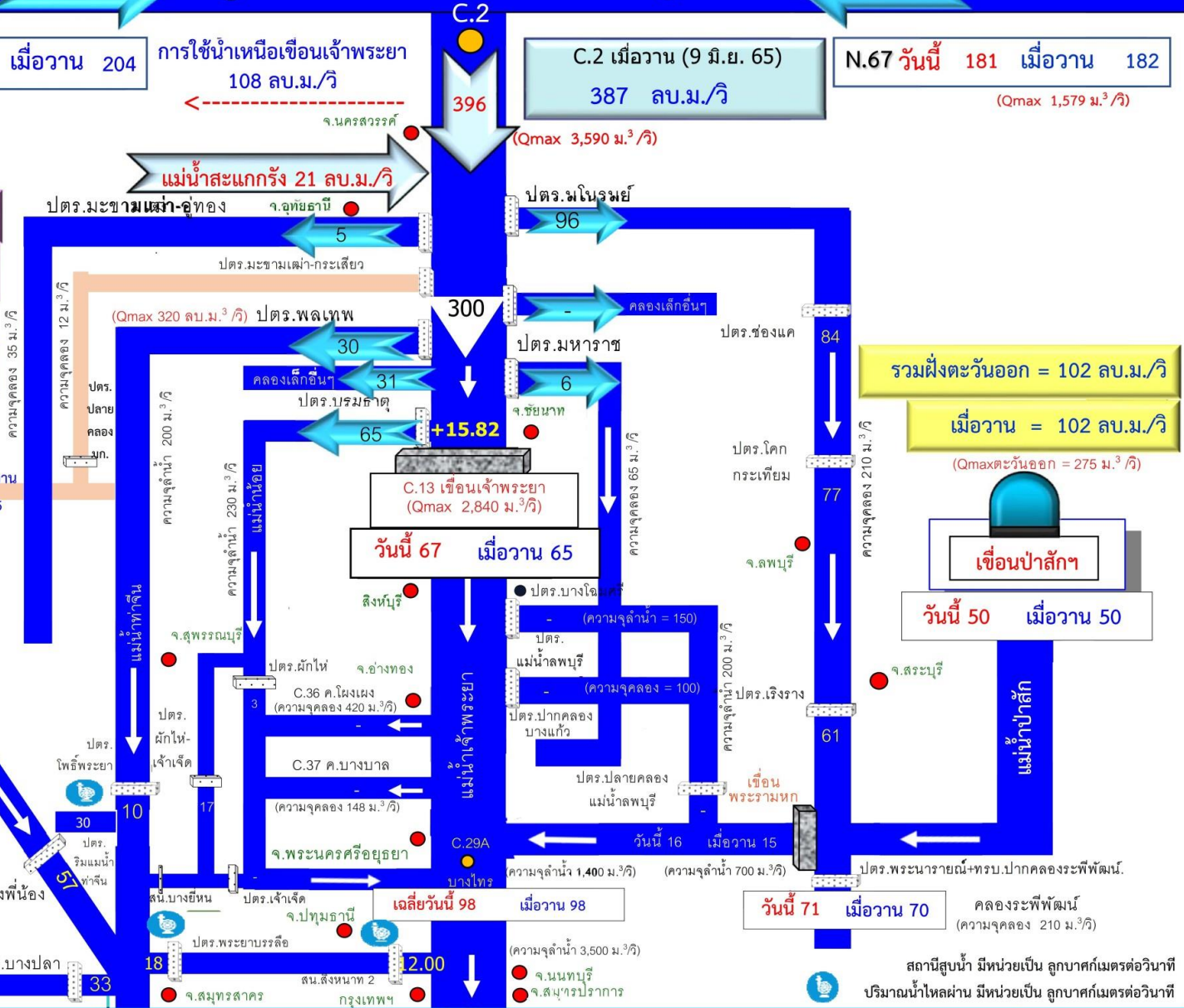
คลองสองพี่น้อง

ปตร.สองพี่น้อง 51

ปตร.บางปลา 33

โดย ฝายประมวลและวิเคราะห์สถานการณ์น้ำ สำนักบริหารจัดการน้ำและอุทกวิทยา กรมชลประทาน

อ่าวไทย



รวมฝั่งตะวันออก = 102 ลบ.ม./วิ

เมื่อวาน = 102 ลบ.ม./วิ

(Qmaxตะวันออก = 275 ม.³/วิ)

เขื่อนป่าสักฯ

วันนี้ 50 เมื่อวาน 50

เขื่อนพระรามหก

วันนี้ 71 เมื่อวาน 70

คลองระพีพัฒน์
(ความจุคลอง 210 ม.³/วิ)

สถานีสูบน้ำ มีหน่วยเป็น ลูกบาศก์เมตรต่อวินาที
ปริมาณน้ำไหลผ่าน มีหน่วยเป็น ลูกบาศก์เมตรต่อวินาที

หมายเหตุ : ข้อมูลเมื่อวานเป็น ณ เวลา 06.00 น.



การบริหารจัดการน้ำ ลุ่มน้ำเจ้าพระยา

สถานการณ์น้ำ ณ วันที่ 10 มิถุนายน 2565



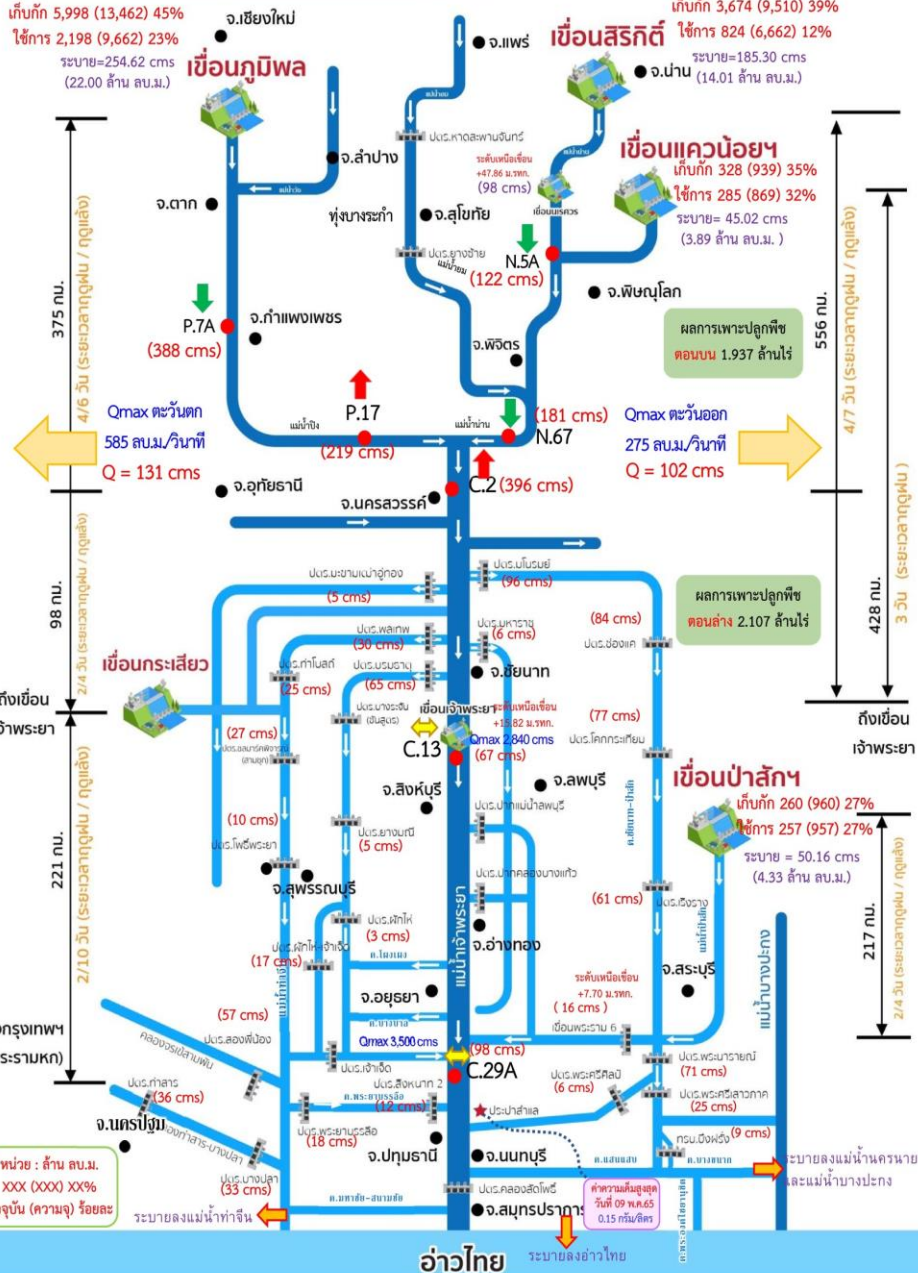
การบริหารจัดการน้ำ ลุ่มน้ำเจ้าพระยา

สถานการณ์น้ำ ณ วันที่ 10 มิถุนายน 2565



เก็บกัก 5,998 (13,462) 45%
ใช้การ 2,198 (9,662) 23%
ระบาย=254.62 cms
(22.00 ล้าน ลบ.ม.)

เก็บกัก 3,674 (9,510) 39%
ใช้การ 824 (6,662) 12%
ระบาย=185.30 cms
(14.01 ล้าน ลบ.ม.)



หน่วย : ล้าน ลบ.ม.
XXX (XXX) XXX%
ปัจจุบัน (ค่าขง) ร้อยละ

ค่าความถี่สูงสุด
วันที่ 09 มิ.ย.65
0.15 ทมิ/ลิต

สถานการณ์น้ำ 4 เขื่อนหลัก (ภูมิพล สิริกิติ์ แควน้อยฯ และป่าสักฯ)

ปริมาณน้ำเก็บกักรวม 4 เขื่อนหลักเจ้าพระยา 10,260 ล้าน ลบ.ม. (41%) ปริมาณน้ำใช้การได้ 3,564 ล้าน ลบ.ม. (20%) ไหลลงอ่างรวม 10.99 ล้าน ลบ.ม. ระบายรวม 44.23 ล้าน ลบ.ม. โดยแยกเป็น

- เขื่อนภูมิพล** ปริมาณน้ำ 5,998 ล้าน ลบ.ม. (45%ของความจุอ่างฯ) น้ำใช้การได้ 2,198 ล้าน ลบ.ม. ไหลลงอ่างฯวันนี้ 3.33 ล้าน ลบ.ม. (เมื่อวาน 0.28 ล้าน ลบ.ม.) ระบายวันนี้ 22.00 ล้าน ลบ.ม. (เมื่อวาน 22.00 ล้าน ลบ.ม.)
- เขื่อนสิริกิติ์** ปริมาณน้ำ 3,674 ล้าน ลบ.ม. (39% ของความจุอ่างฯ) น้ำใช้การได้ 824 ล้าน ลบ.ม. ไหลลงอ่างฯวันนี้ 5.59 ล้าน ลบ.ม. (เมื่อวาน 7.58 ล้าน ลบ.ม.) ระบายวันนี้ 14.01 ล้าน ลบ.ม. (เมื่อวาน 16.01 ล้าน ลบ.ม.)
- เขื่อนแควน้อยบำรุงแดน** ปริมาณน้ำ 328 ล้าน ลบ.ม. (35% ของความจุอ่างฯ) น้ำใช้การได้ 285 ล้าน ลบ.ม. ไหลลงอ่างฯวันนี้ 1.25 ล้าน ลบ.ม. (เมื่อวาน 0.57 ล้าน ลบ.ม.) ระบายวันนี้ 3.89 ล้าน ลบ.ม. (เมื่อวาน 3.89 ล้าน ลบ.ม.)
- เขื่อนป่าสักชลสิทธิ์** ปริมาณน้ำ 260 ล้าน ลบ.ม. (27% ของความจุอ่างฯ) น้ำใช้การได้ 257 ล้าน ลบ.ม. ไหลลงอ่างฯวันนี้ 0.82 ล้าน ลบ.ม. (เมื่อวาน 0.05 ล้าน ลบ.ม.) ระบายวันนี้ 4.33 ล้าน ลบ.ม. (เมื่อวาน 4.32 ล้าน ลบ.ม.)

สถานการณ์น้ำท่า (เวลา 06.00 น.)

แม่น้ำป่าสัก ปริมาณน้ำไหลผ่านสถานี P.7A อ.เมือง จ.กำแพงเพชร 388 ลบ.ม./วินาที (เมื่อวาน 400 ลบ.ม./วินาที) ต่ำกว่าตลิ่ง 3.83 เมตร ไหลผ่านสถานี P.17 อ.บรรพตพิสัย จ.นครสวรรค์ 219 ลบ.ม./วินาที (เมื่อวาน 204 ลบ.ม./วินาที) ต่ำกว่าตลิ่ง 4.86 เมตร

แม่น้ำน่าน ปริมาณน้ำไหลผ่านสถานี N.5A อ.เมือง จ.พิษณุโลก 122 ลบ.ม./วินาที (เมื่อวาน 130 ลบ.ม./วินาที) ต่ำกว่าตลิ่ง 9.04 เมตร ไหลผ่านที่สถานี N.67 อ.ชุมแสง จ.นครสวรรค์ 181 ลบ.ม./วินาที (เมื่อวาน 182 ลบ.ม./วินาที) ต่ำกว่าตลิ่ง 8.80 เมตร

แม่น้ำเจ้าพระยา ปริมาณน้ำไหลผ่านสถานี C.2 อ.เมืองนครสวรรค์ วัดได้ 396 ลบ.ม./วินาที (เมื่อวาน 387 ลบ.ม./วินาที) ต่ำกว่าตลิ่ง 8.14 เมตร ไหลผ่านเขื่อนเจ้าพระยา (C.13) อ.สรรพยา จ.ชัยนาท ในอัตรา 67 ลบ.ม./วินาที (เมื่อวาน 65 ลบ.ม./วินาที) ระดับน้ำเหนือเขื่อนอยู่ที่ +15.82 ม.รทก. และปริมาณน้ำไหลผ่านสถานีวัดน้ำ C.29A อ่างทอง จ.พระนครศรีอยุธยา เฉลี่ย 98 ลบ.ม./วินาที (เมื่อวาน 98 ลบ.ม./วินาที)

การผันน้ำ 2 ฝั่งเจ้าพระยา รับน้ำเข้าฝั่งตะวันตกในอัตรา 131 ลบ.ม./วินาที (เมื่อวาน 139 ลบ.ม./วินาที) รับน้ำเข้าฝั่งตะวันออกในอัตรา 102 ลบ.ม./วินาที (เมื่อวาน 102 ลบ.ม./วินาที) รวมรับน้ำ 2 ฝั่งในอัตรา 233 ลบ.ม./วินาที (เมื่อวาน 241 ลบ.ม./วินาที)

แม่น้ำป่าสัก ปริมาณน้ำที่ระบายจากเขื่อนป่าสัก 50 ลบ.ม./วินาที (เมื่อวาน 50 ลบ.ม./วินาที) และมีปริมาณน้ำจากคลองชัยนาท-ป่าสัก ผ่านทาง ประตูเรื่งรางมารวมอีก 61 ลบ.ม./วินาที โดยระบายน้ำผ่าน เขื่อนพระรามหก 16 ลบ.ม./วินาที และประตูพระนารายณ์ 71 ลบ.ม./วินาที

แผน-ผลการจัดสรรน้ำฤดูฝนปี 2565

ปริมาณน้ำใช้การ 4 เขื่อนลุ่มเจ้าพระยา ณ วันที่ 1 พ.ค.65 จำนวน 3,511 ล้าน ลบ.ม. วางแผนจัดสรรน้ำฤดูฝนปี 2565 ลุ่มน้ำเจ้าพระยา ตั้งแต่วันที่ 1 พฤษภาคม 2565 ถึงวันที่ 31 ตุลาคม 2565 จำนวน 12,835 ล้าน ลบ.ม. ปัจจุบัน (9 มิ.ย.65) จัดสรรน้ำไปแล้ว 1,143 ล้าน ลบ.ม. (9% ของแผนฯ) คงเหลือปริมาณน้ำที่ต้องจัดสรรอีก 11,692 ล้าน ลบ.ม. (91% ของแผนฯ)



4. การเพาะปลูกพืชฤดูฝน ปี 2565 (ข้าวนาปี)





แผนผลการเพาะปลูกพืชในช่วงฤดูฝนปี 2565

ข้อมูล ณ วันที่ 8 มิถุนายน 2565

หน่วย : ล้านไร่

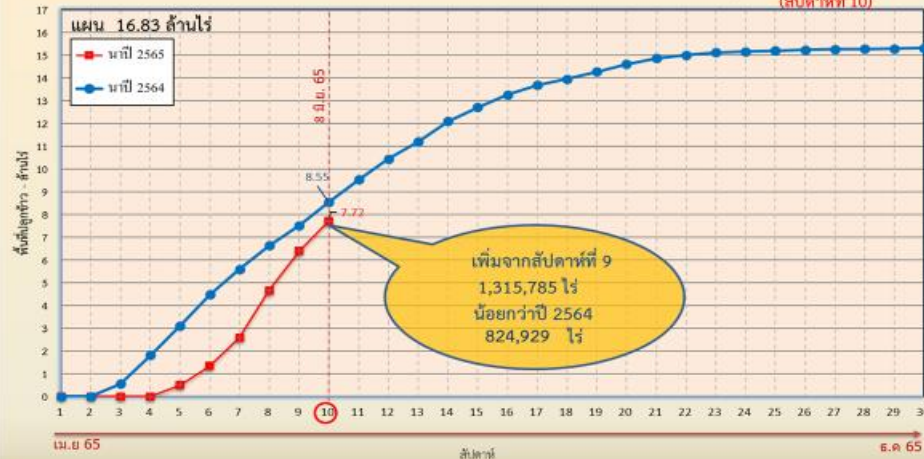
ภาค	ข้าวนาปี			พืชไร่-พืชผัก			รวม		
	แผน (ล้านไร่)	ผล (ล้านไร่)	%	แผน (ล้านไร่)	ผล (ล้านไร่)	%	แผน (ล้านไร่)	ผล (ล้านไร่)	%
เหนือ	2.39	0.73	30	0.04	0.01	20	2.43	0.73	30
ตะวันออกเฉียงเหนือ	3.53	0.96	27	0.03	0.01	19	3.56	0.96	27
กลาง	0.01	0.01	65	0.01	0.01	81	0.03	0.02	73
ตะวันออก	0.95	0.81	85	0.03	0.01	31	0.98	0.82	84
ตะวันตก	1.29			0.28	0.01	4	1.57	0.01	0.8
ใต้	0.61			0.02			0.63		
ลุ่มน้ำเจ้าพระยา	8.05	5.22	65	0.15	0.10	65	8.19	5.32	65
ทั่วประเทศ	16.83	7.72	46	0.56	0.14	25	17.39	7.87	45

กราฟเปรียบเทียบผลการปลูกข้าวนาปีรายสัปดาห์ในเขตทั่วประเทศ

กราฟเปรียบเทียบผลการปลูกข้าวนาปีรายสัปดาห์ในเขตลุ่มเจ้าพระยา

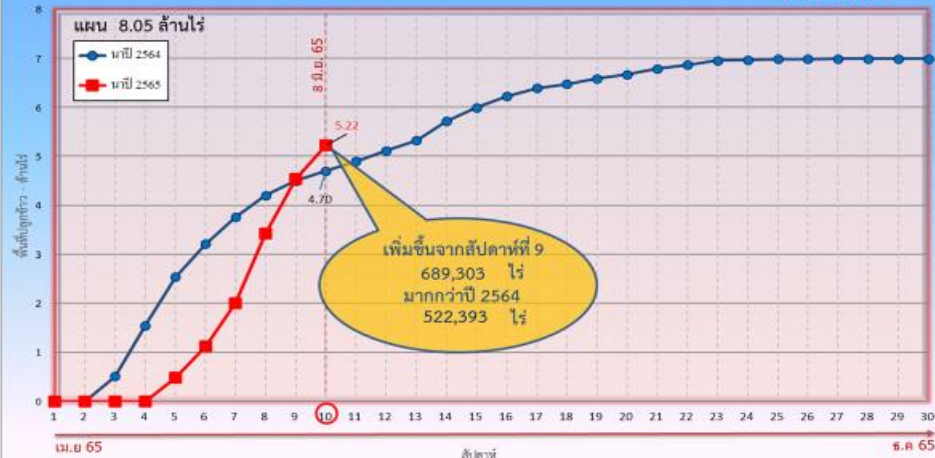
กราฟเปรียบเทียบผลการปลูกข้าวนาปีรายสัปดาห์ในเขตทั่วประเทศ

ข้อมูล ณ วันที่ 8 มิถุนายน 2565 (สัปดาห์ที่ 10)



กราฟเปรียบเทียบผลการปลูกข้าวนาปีรายสัปดาห์ในเขตลุ่มเจ้าพระยา

ข้อมูล ณ วันที่ 8 มิถุนายน 2565 (สัปดาห์ที่ 10)



ข้อมูล ณ 8 มิ.ย. 65 เพาะปลูกแล้ว = 7,723,794 ไร่

ข้อมูล ณ 8 มิ.ย. 65 เพาะปลูกแล้ว = 5,223,953 ไร่



พื้นที่ปลูกข้าวในเขตชลประทานลุ่มน้ำเจ้าพระยาและลุ่มน้ำแม่กลอง

ข้อมูล ณ วันที่ 8 มิ.ย. 2565

ลุ่มน้ำเจ้าพระยา

พื้นที่คาดการณ์นาปรัง ปี 2564/65
จำนวน 2.81 ล้านไร่

เพาะปลูกแล้ว 4.41 ล้านไร่

เจริญเติบโตและรอเก็บเกี่ยว
0.02 ล้านไร่

เก็บเกี่ยว 4.39 ล้านไร่

อายุ 11 สัปดาห์
2,454 ไร่ (30 มี.ค. 65)
ต้องการใช้น้ำ 0.35 ล้าน ลบ.ม.

อายุ 13 สัปดาห์
3,949 ไร่ (16 มี.ค. 65)
ต้องการใช้น้ำ 0.20 ล้าน ลบ.ม.

อายุ 15 สัปดาห์
- ไร่ (2 มี.ค. 65)
ต้องการใช้น้ำ - ล้าน ลบ.ม.

อายุ 17 สัปดาห์
5,040 ไร่ (16 ก.พ. 65)
ไม่ต้องการใช้น้ำ

พื้นที่ 0.02 ล้านไร่ มีพื้นที่ปลูกข้าว
0.01 ล้านไร่ ที่ยังคงต้องการใช้น้ำอยู่
คิดเป็นน้ำจำนวน 0.70 ล้าน ลบ.ม.

อายุ 12 สัปดาห์
1,611 ไร่ (23 มี.ค. 65)
ต้องการใช้น้ำ 0.15 ล้าน ลบ.ม.

อายุ 14 สัปดาห์
- ไร่ (9 มี.ค. 65)
ต้องการใช้น้ำ - ล้าน ลบ.ม.

อายุ 16 สัปดาห์
400 ไร่ (23 ก.พ. 65)
ไม่ต้องการใช้น้ำ

อายุ 18 สัปดาห์
4,538 ไร่ (9 ก.พ. 65)
ไม่ต้องการใช้น้ำ

ปลูกนาปรัง 2 จำนวน 0.07 ล้านไร่

อายุ 6 สัปดาห์
8,291 ไร่ (30 เม.ย. 65)
ต้องการใช้น้ำ 2.82 ล้าน ลบ.ม.

อายุ 7 สัปดาห์
12,715 ไร่ (27 เม.ย. 65)
ต้องการใช้น้ำ 4.01 ล้าน ลบ.ม.

อายุ 8 สัปดาห์
39,771 ไร่ (20 เม.ย. 65)
ต้องการใช้น้ำ 11.41 ล้าน ลบ.ม.

อายุ 9 สัปดาห์
7,739 ไร่ (12 เม.ย. 65)
ต้องการใช้น้ำ 1.86 ล้าน ลบ.ม.

อายุ 10 สัปดาห์
1,427 ไร่ (6 เม.ย. 65)
ต้องการใช้น้ำ 0.28 ล้าน ลบ.ม.

อายุ 11 สัปดาห์
3,504 ไร่ (29 มี.ค. 65)
ต้องการใช้น้ำ 0.50 ล้าน ลบ.ม.

พื้นที่ 0.07 ล้านไร่
ต้องการใช้น้ำ 20.88 ล้าน ลบ.ม.

พื้นที่คาดการณ์นาปี ปี 2565
จำนวน 8.05 ล้านไร่

เพาะปลูกแล้ว 5.22 ล้านไร่

อายุ 1 สัปดาห์
689,423 ไร่ (8 มิ.ย. 65)
ต้องการใช้น้ำ 211.28 ล้าน ลบ.ม.

อายุ 2 สัปดาห์
1,111,093 ไร่ (1 มิ.ย. 65)
ต้องการใช้น้ำ 383.24 ล้าน ลบ.ม.

อายุ 3 สัปดาห์
1,422,443 ไร่ (25 พ.ค. 65)
ต้องการใช้น้ำ 522.25 ล้าน ลบ.ม.

อายุ 4 สัปดาห์
876,061 ไร่ (18 พ.ค. 65)
ต้องการใช้น้ำ 328.26 ล้าน ลบ.ม.

อายุ 5 สัปดาห์
650,992 ไร่ (11 พ.ค. 65)
ต้องการใช้น้ำ 235.10 ล้าน ลบ.ม.

อายุ 6 สัปดาห์
342,752 ไร่ (4 พ.ค. 65)
ต้องการใช้น้ำ 116.79 ล้าน ลบ.ม.

อายุ 7 สัปดาห์
70,786 ไร่ (27 เม.ย. 65)
ต้องการใช้น้ำ 22.32 ล้าน ลบ.ม.

อายุ 8 สัปดาห์
39,708 ไร่ (20 เม.ย. 65)
ต้องการใช้น้ำ 11.39 ล้าน ลบ.ม.

อายุ 9 สัปดาห์
19,624 ไร่ (12 เม.ย. 65)
ต้องการใช้น้ำ 4.73 ล้าน ลบ.ม.

อายุ 10 สัปดาห์
1,071 ไร่ (6 เม.ย. 65)
ต้องการใช้น้ำ 0.21 ล้าน ลบ.ม.

พื้นที่ 5.22 ล้านไร่
ต้องการใช้น้ำ 1,835.57 ล้าน ลบ.ม.

ลุ่มน้ำแม่กลอง

พื้นที่คาดการณ์นาปรัง ปี 2564/65
จำนวน 0.84 ล้านไร่

เพาะปลูกแล้ว 0.84 ล้านไร่

เจริญเติบโตและรอเก็บเกี่ยว
0.51 ล้านไร่

เก็บเกี่ยว 0.33 ล้านไร่

อายุ 7 สัปดาห์
15,584 ไร่ (27 เม.ย. 65)
ต้องการใช้น้ำ 5.92 ล้าน ลบ.ม.

อายุ 9 สัปดาห์
45,034 ไร่ (12 เม.ย. 65)
ต้องการใช้น้ำ 12.88 ล้าน ลบ.ม.

อายุ 11 สัปดาห์
50,778 ไร่ (30 มี.ค. 65)
ต้องการใช้น้ำ 8.89 ล้าน ลบ.ม.

อายุ 13 สัปดาห์
152,623 ไร่ (16 มี.ค. 65)
ต้องการใช้น้ำ 10.84 ล้าน ลบ.ม.

อายุ 15 สัปดาห์
26,615 ไร่ (2 มี.ค. 65)
ต้องการใช้น้ำ 0.70 ล้าน ลบ.ม.

อายุ 17 สัปดาห์
1,908 ไร่ (16 ก.พ. 65)
ไม่ต้องการใช้น้ำ

พื้นที่ 0.51 ล้านไร่ มีพื้นที่ปลูกข้าว
0.49 ล้านไร่ ที่ยังคงต้องการใช้น้ำอยู่
คิดเป็นน้ำจำนวน 70.31 ล้าน ลบ.ม.

อายุ 8 สัปดาห์
- ไร่ (20 เม.ย. 65)
ต้องการใช้น้ำ - ล้าน ลบ.ม.

อายุ 10 สัปดาห์
61,881 ไร่ (6 เม.ย. 65)
ต้องการใช้น้ำ 14.35 ล้าน ลบ.ม.

อายุ 12 สัปดาห์
137,003 ไร่ (23 มี.ค. 65)
ต้องการใช้น้ำ 16.63 ล้าน ลบ.ม.

อายุ 14 สัปดาห์
3,967 ไร่ (9 มี.ค. 65)
ต้องการใช้น้ำ 0.10 ล้าน ลบ.ม.

อายุ 16 สัปดาห์
3,694 ไร่ (23 ก.พ. 65)
ไม่ต้องการใช้น้ำ

อายุ 18 สัปดาห์
5,099 ไร่ (9 ก.พ. 65)
ไม่ต้องการใช้น้ำ



แผนผลการเพาะปลูกนาปี ปี 2565 ในพื้นที่ลุ่มต่ำ ลุ่มน้ำเจ้าพระยา

ข้อมูล ณ วันที่ 8 มิถุนายน 2565

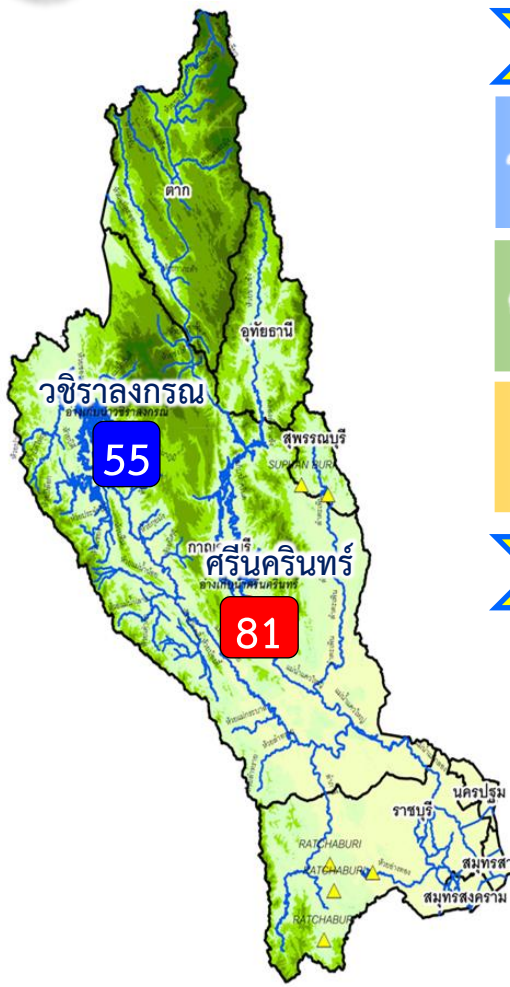
ลำดับที่	ทุ่งรับน้ำ	พื้นที่คาดการณ์ (ไร่)	พื้นที่ปลูก	
			(ไร่)	%
1	ทุ่งบางระกำ	265,000	265,000	100
2	ทุ่งเชียงราก	38,300	38,300	100
3	ทุ่งท่าวัว	45,700	45,700	100
4	ทุ่งฝั่งซ้ายคลองชัยนาท-ป่าสัก	82,442	72,680	88
5	ทุ่งบางกุ่ม	83,000	83,000	100
6	ทุ่งบางกุ่ม	17,000	17,000	100
7	ทุ่งบางบาล - บ้านแพน	24,602	24,542	100
8	ทุ่งป่าโมก	24,504	21,701	89
9	ทุ่งผักไห่	119,304	113,974	96
10	ทุ่งเจ้าเจ็ด	320,000	307,642	96
11	โครงการฯ โปธิ์พระยา	211,653	136,960	65
รวม		1,231,505	1,126,499	91



5. แผน-ผลการจัดสรรน้ำฤดูแล้ง ปี 2564/65 (ลุ่มน้ำแม่กลอง)



แผน-ผล การบริหารจัดการน้ำฤดูแล้งปี 2565 **ลุ่มน้ำแม่กลอง** (1 ม.ค.65 – 30 มิ.ย.65)



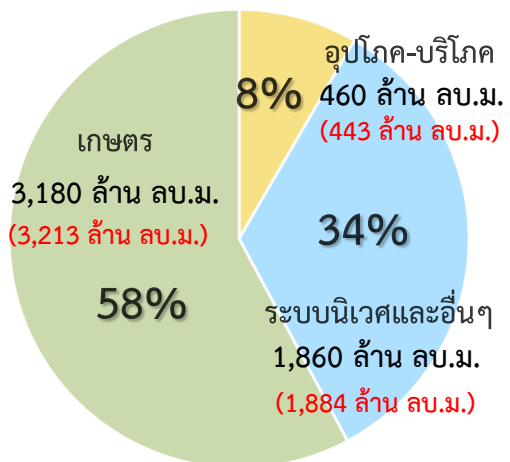
ปริมาณน้ำ 2 เขื่อนหลัก ลุ่มน้ำแม่กลอง ณ วันที่ 10 มิ.ย.65

วชิราลงกรณ	ปริมาณน้ำเก็บกัก 8,860 ล้าน ลบ.ม. ปริมาณน้ำใช้การ 5,848 ล้าน ลบ.ม.	ปริมาณน้ำปัจจุบัน 4,846 ล้าน ลบ.ม. (55%) ปริมาณน้ำที่นำมาใช้ได้ 1,834 ล้าน ลบ.ม. (31%)
ศรีนครินทร์	ปริมาณน้ำเก็บกัก 17,745 ล้าน ลบ.ม. ปริมาณน้ำใช้การ 7,480 ล้าน ลบ.ม.	ปริมาณน้ำปัจจุบัน 14,316 ล้าน ลบ.ม. (81%) ปริมาณน้ำที่นำมาใช้ได้ 4,051 ล้าน ลบ.ม. (54%)
รวม	ปริมาณน้ำเก็บกัก 26,605 ล้าน ลบ.ม. ปริมาณน้ำใช้การ 13,328 ล้าน ลบ.ม.	ปริมาณน้ำปัจจุบัน 19,163 ล้าน ลบ.ม. (72%) ปริมาณน้ำที่นำมาใช้ได้ 5,886 ล้าน ลบ.ม. (44%)

ผลจัดสรรน้ำฤดูแล้ง ปี 2564/65 ลุ่มน้ำแม่กลอง ณ วันที่ 10 มิ.ย.65

ปริมาณน้ำต้นทุน ณ วันที่ 1 ม.ค.65 จำนวน 10,313 ล้าน ลบ.ม.
ความต้องการใช้น้ำฤดูแล้ง ปี 2564/65 จำนวน 5,500 ล้าน ลบ.ม.
สำรองน้ำต้นทุน 4,813 ล้าน ลบ.ม.

- อ่างเก็บน้ำขนาดใหญ่ 2 แห่ง
- 81% ขึ้นไป เกณฑ์น้ำดีมาก 1 แห่ง
- 51 - 80% เกณฑ์น้ำดี 1 แห่ง
- 31 - 50% เกณฑ์น้ำพอใช้ - แห่ง
- ≤30% เกณฑ์น้ำน้อย - แห่ง
- อ่างเก็บน้ำขนาดกลาง 7 แห่ง



ปริมาณน้ำใช้การ 2 เขื่อนหลัก ณ วันที่ 10 มิ.ย.65
5,886 ล้าน ลบ.ม. (44%)

แผน จัดสรรน้ำฤดูแล้ง 2564/65
5,500 ล้าน ลบ.ม.

ผล จัดสรรน้ำ
5,540 ล้าน ลบ.ม. (100%)

เกิน ปริมาณน้ำที่ต้องจัดสรร
-40 ล้าน ลบ.ม. (-1%)

ผลการเพาะปลูกข้าวนาปรัง 2563/64 ณ วันที่ 8 มิ.ย.65

100%	เพาะปลูกข้าวไปแล้ว 0.837 ล้านไร่ (แผน 0.84 ล้านไร่)	เก็บเกี่ยวแล้ว 0.332 ล้านไร่
------	---	------------------------------

มาตรการของกรมชลประทานในการบริหารจัดการน้ำในช่วงฤดูแล้ง

“จัดสรรน้ำให้สอดคล้องกับปริมาณน้ำต้นทุน ตามลำดับความสำคัญ ของกิจกรรมการใช้น้ำ และสำรองน้ำไว้สำหรับการใช้น้ำในช่วงต้นฤดูฝน”



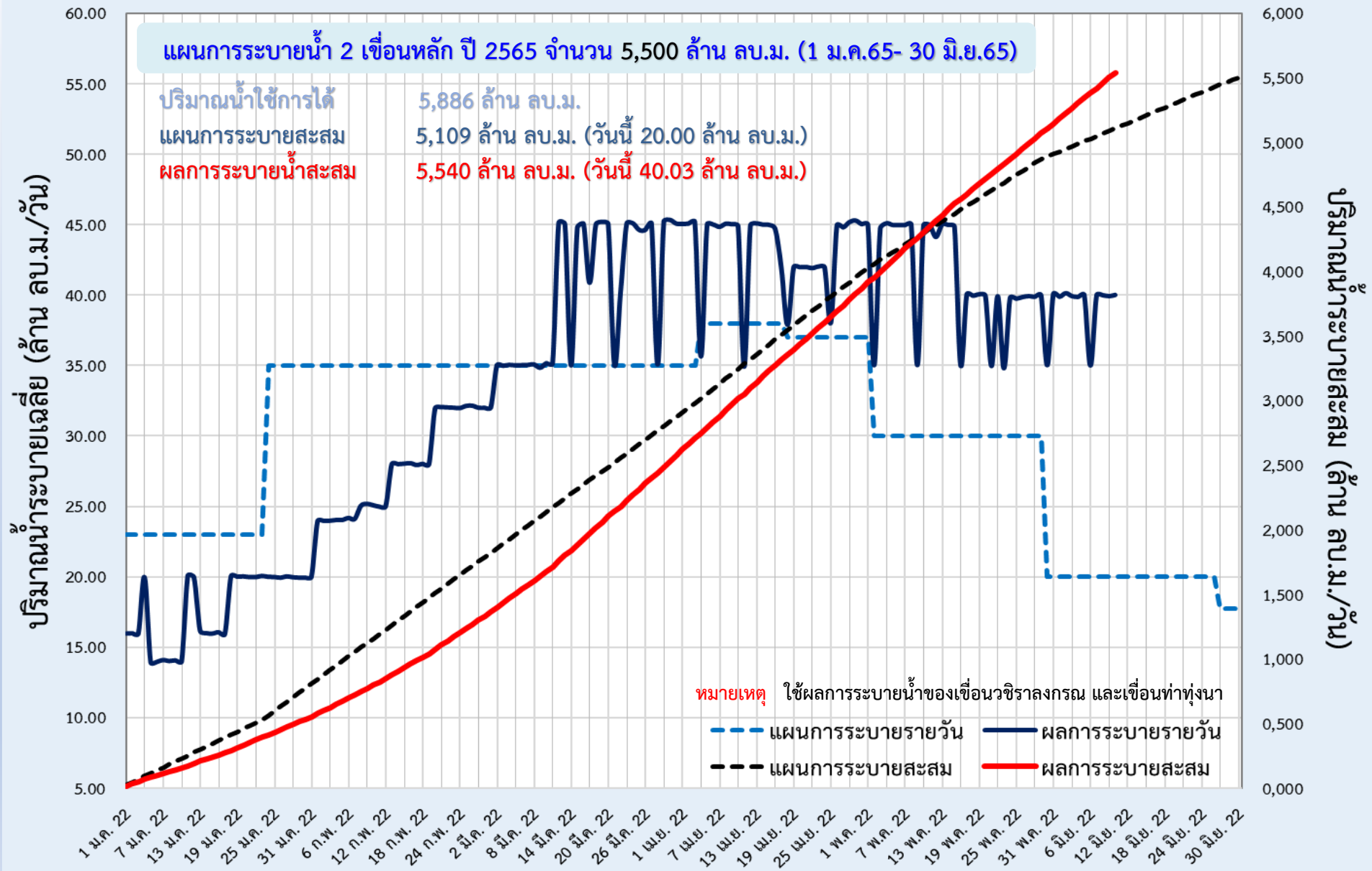
แผน-ผลการระบายน้ำในช่วงฤดูแล้ง ปี 2565 **ลุ่มน้ำแม่กลอง**



ข้อมูล ณ วันที่ 10 มิถุนายน 2565

แผนการระบายน้ำ 2 เดือนหลัก ปี 2565 จำนวน 5,500 ล้าน ลบ.ม. (1 ม.ค.65- 30 มิ.ย.65)

ปริมาณน้ำใช้การได้	5,886 ล้าน ลบ.ม.
แผนการระบายสะสม	5,109 ล้าน ลบ.ม. (วันนี้ 20.00 ล้าน ลบ.ม.)
ผลการระบายน้ำสะสม	5,540 ล้าน ลบ.ม. (วันนี้ 40.03 ล้าน ลบ.ม.)



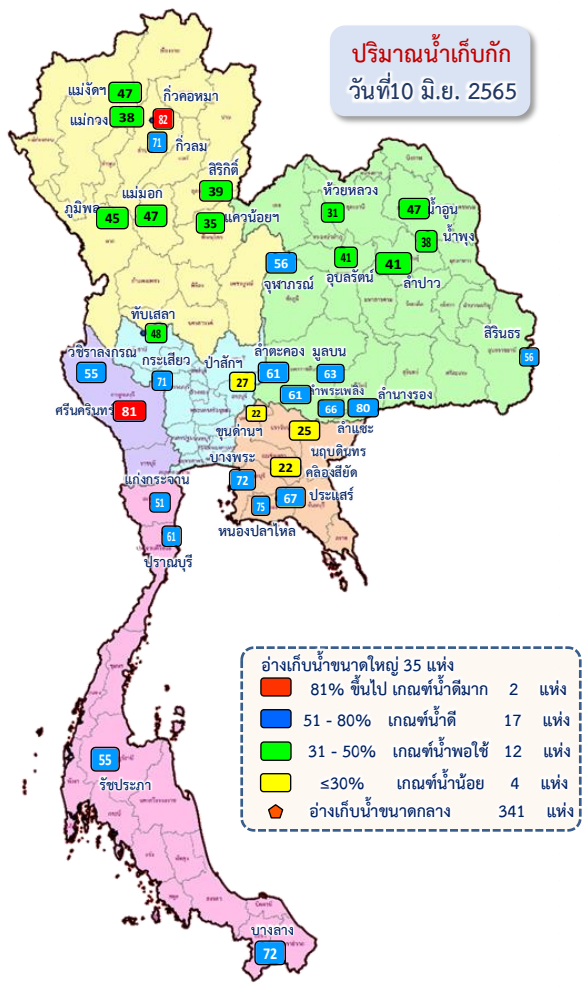


6. แผน-ผลการจัดสรรน้ำฤดูฝน ปี 2565





แผน-ผล การบริหารจัดการน้ำฤดูฝนปี 2565 **ทั้งประเทศ** (1 พ.ค.65 – 31 ต.ค.65)



ปริมาณน้ำทั้งประเทศ ณ วันที่ 10 มิ.ย.65

อ่างเก็บน้ำขนาดใหญ่ 35 แห่ง
 ปริมาณน้ำเก็บกัก 70,926 ล้าน ลบ.ม.
 ปริมาณน้ำใช้การ 47,384 ล้าน ลบ.ม.

อ่างเก็บน้ำขนาดกลาง 341 แห่ง
 ที่มีควมจุตั้งแต 2 ล้าน ลบ.ม.
 ปริมาณน้ำเก็บกัก 5,039 ล้าน ลบ.ม.
 ปริมาณน้ำใช้การ 4,661 ล้าน ลบ.ม.

อ่างเก็บน้ำขนาดเล็ก 1,013 แห่ง
 ปริมาณน้ำเก็บกัก 676 ล้าน ลบ.ม.
 ปริมาณน้ำใช้การ 531 ล้าน ลบ.ม.

รวมอ่างเก็บน้ำทั้งหมด 1,389 แห่ง
 ปริมาณน้ำเก็บกัก 76,641 ล้าน ลบ.ม.
 ปริมาณน้ำใช้การ 52,576 ล้าน ลบ.ม.

ปริมาณน้ำปัจจุบัน 39,601 ล้าน ลบ.ม. (56%)
ปริมาณน้ำที่นำมาใช้ได้ 16,059 ล้าน ลบ.ม. (34%)

ปริมาณน้ำปัจจุบัน 3,150 ล้าน ลบ.ม. (62%)
ปริมาณน้ำที่นำมาใช้ได้ 2,766 ล้าน ลบ.ม. (59%)

ปริมาณน้ำปัจจุบัน 418 ล้าน ลบ.ม. (62%)
ปริมาณน้ำที่นำมาใช้ได้ 266 ล้าน ลบ.ม. (50%)

ปริมาณน้ำปัจจุบัน 43,169 ล้าน ลบ.ม. (56%)
ปริมาณน้ำที่นำมาใช้ได้ 19,091 ล้าน ลบ.ม. (36%)

ความต้องการใช้น้ำฤดูฝน ปี 2565 ทั้งประเทศ ณ วันที่ 10 มิ.ย.65

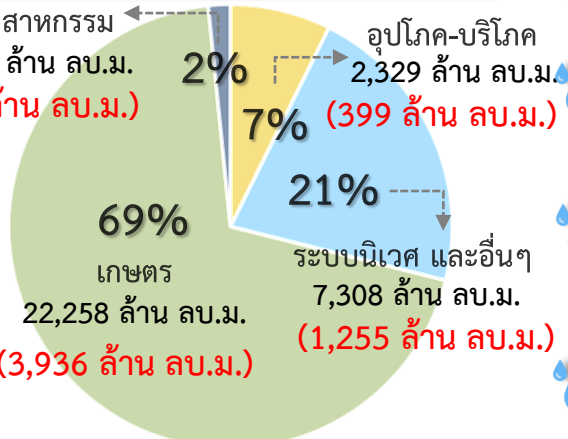
ปริมาณน้ำต้นทุนวันที่ 1 พ.ค.65 จำนวน 20,149 ล้าน ลบ.ม.
ความต้องการใช้น้ำฤดูฝน ปี 2565 จำนวน 32,313 ล้าน ลบ.ม.
 (น้ำชลประทาน 14,831 ล้าน ลบ.ม. / น้ำฝน 17,482 ล้าน ลบ.ม.)

ปริมาณน้ำใช้การ อ่างฯ ขนาดใหญ่
 ขนาดกลางและขนาดเล็ก
 ณ วันที่ 10 มิ.ย.65
19,091 ล้าน ลบ.ม. (36%)

ความต้องการ ใช้น้ำฤดูฝนปี 2565
32,313 ล้าน ลบ.ม.

ผล การจัดสรรน้ำ
5,705 ล้าน ลบ.ม. (18%)

คงเหลือ ปริมาณน้ำที่ต้องจัดสรร
26,608 ล้าน ลบ.ม. (82%)



การเพาะปลูกข้าวนาปี 2565 ณ วันที่ 8 มิ.ย.65

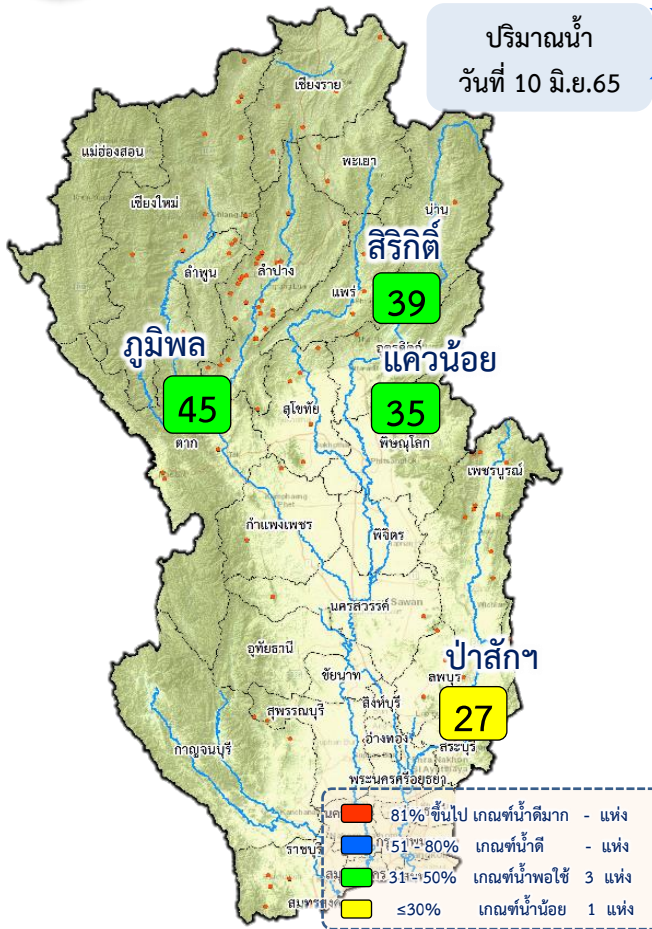
46% เพาะปลูกข้าวไปแล้ว
 7.72 ล้านไร่ (แผน 16.83 ล้านไร่)

เก็บเกี่ยว - ล้านไร่

มาตรการของกรมชลประทานในการบริหารจัดการน้ำในช่วงฤดูฝน
 “ส่งเสริมการปลูกพืชฤดูฝนให้ใช้น้ำฝนเป็นหลักใช้น้ำชลประทานเสริมกรณีฝนทิ้งช่วงหรือปริมาณฝนตกน้อยกว่าการคาดการณ์ของกรมอุตุนิยมวิทยา”



แผน-ผล การบริหารจัดการน้ำฤดูฝนปี 2565 **ลุ่มเจ้าพระยา** (1 พ.ค.65 – 31 ต.ค.65)



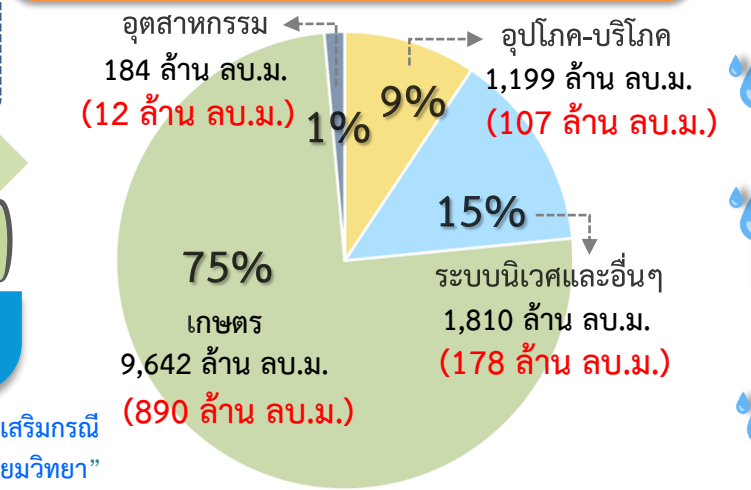
ปริมาณน้ำ วันที่ 10 มิ.ย.65

ปริมาณน้ำอ่างเก็บน้ำขนาดใหญ่ 4 เขื่อนหลักลุ่มน้ำเจ้าพระยา ณ วันที่ 10 มิ.ย.65

ภูมิพล	ปริมาณน้ำเก็บกัก 13,462 ล้าน ลบ.ม. ปริมาณน้ำใช้การ 9,662 ล้าน ลบ.ม.	ปริมาณน้ำปัจจุบัน 5,998 ล้าน ลบ.ม. (45%) ปริมาณน้ำที่นำมาใช้ได้ 2,198 ล้าน ลบ.ม. (23%)	
ลีริกิต์	ปริมาณน้ำเก็บกัก 9,510 ล้าน ลบ.ม. ปริมาณน้ำใช้การ 6,660 ล้าน ลบ.ม.	ปริมาณน้ำปัจจุบัน 3,674 ล้าน ลบ.ม. (39%) ปริมาณน้ำที่นำมาใช้ได้ 824 ล้าน ลบ.ม. (13%)	
แควน้อยฯ	ปริมาณน้ำเก็บกัก 939 ล้าน ลบ.ม. ปริมาณน้ำใช้การ 896 ล้าน ลบ.ม.	ปริมาณน้ำปัจจุบัน 328 ล้าน ลบ.ม. (35%) ปริมาณน้ำที่นำมาใช้ได้ 285 ล้าน ลบ.ม. (32%)	
ป่าสักฯ	ปริมาณน้ำเก็บกัก 960 ล้าน ลบ.ม. ปริมาณน้ำใช้การ 957 ล้าน ลบ.ม.	ปริมาณน้ำปัจจุบัน 260 ล้าน ลบ.ม. (27%) ปริมาณน้ำที่นำมาใช้ได้ 257 ล้าน ลบ.ม. (27%)	
รวม	ปริมาณน้ำเก็บกัก 24,871 ล้าน ลบ.ม. ปริมาณน้ำใช้การ 18,175 ล้าน ลบ.ม.	ปริมาณน้ำปัจจุบัน 10,260 ล้าน ลบ.ม. (41%) ปริมาณน้ำที่นำมาใช้ได้ 3,564 ล้าน ลบ.ม. (20%)	

ความต้องการใช้น้ำฤดูฝน ปี 2565 ลุ่มน้ำเจ้าพระยา ณ วันที่ 10 มิ.ย.65

ปริมาณน้ำต้นทุน ณ วันที่ 1 พ.ค.65 จำนวน 3,511 ล้าน ลบ.ม.
ความต้องการใช้น้ำฤดูฝน ปี 2565 จำนวน 12,835 ล้าน ลบ.ม.
 (น้ำชลประทาน 4,000 ล้าน ลบ.ม. / น้ำฝน 8,835 ล้าน ลบ.ม.)



น้ำใช้การ 4 เขื่อนหลัก วันที่ 10 มิ.ย.65
3,564 ล้าน ลบ.ม. (20%)

ความต้องการ ใช้น้ำฤดูฝนปี 2565
12,835 ล้าน ลบ.ม.

ผล การจัดการน้ำ
1,187 ล้าน ลบ.ม. (9%)

คงเหลือ ปริมาณน้ำที่ต้องจัดสรร
11,648 ล้าน ลบ.ม. (91%)

การเพาะปลูกข้าวนาปี 2565 ณ วันที่ 8 มิ.ย.65

65% เพาะปลูกข้าวไปแล้ว **เก็บเกี่ยว - ล้านไร่**
 5.22 ล้านไร่ (แผน 8.05 ล้านไร่)

มาตรการของกรมชลประทาน ในการบริหารจัดการน้ำในช่วงฤดูฝน

“ส่งเสริมการปลูกพืชฤดูฝนให้ใช้น้ำฝนเป็นหลักใช้น้ำชลประทานเสริมกรณีฝนทิ้งช่วงหรือปริมาณฝนตกน้อยกว่าการคาดการณ์ของกรมอุตุนิยมวิทยา”



7. สถานการณ์ค่าความเค็ม





รายงานสถานการณ์ค่าความเค็มและปริมาณน้ำ แม่น้ำเจ้าพระยา
10 มิถุนายน 2565 เวลา 7:00 น.

สถานี : สุนัขน้ำประปาสำแล – สะพานพระนั่งเกล้า – ท่าบ้านทพบุรี - กรมชลประทานสามเสน

ปริมาณน้ำที่ระบายออกจากเขื่อนพระรามหก 15.51 ลบ.ม./วินาที
ปริมาณน้ำที่ระบายออกจากเขื่อนเจ้าพระยา 69.00 ลบ.ม./วินาที
ปริมาณน้ำที่ศูนย์ศิลปาชีพบางไทร 98.00 ลบ.ม./วินาที
ระยะทางจากศูนย์ศิลปาชีพบางไทรถึงสถานีประปาสำแล 17 กม.



รายงานสถานการณ์ค่าความเค็มและปริมาณน้ำ แม่น้ำปราจีน-บางปะกง
10 มิถุนายน 2565 เวลา 7:00 น.

สถานี : บางแตน - บางกระเจ็ด – เขื่อนบางปะกง - วัดแหลมใต้ - ชลประทานฉะเชิงเทรา

ปริมาณน้ำที่ระบายออกจากอ่างเก็บน้ำนฤบดินทรจินดา 0.69 ลบ.ม./วินาที
ปริมาณน้ำที่สถานี K๑๓.3 อ.กันทรบุรี จ.ปราจีนบุรี 36.60 ลบ.ม./วินาที



รายงานสถานการณ์ค่าความเค็มและปริมาณน้ำ แม่น้ำท่าจีน
10 มิถุนายน 2565 เวลา 7:00 น.

สถานี : วัดท่าพุด - ปากคลองจินดา - วัดดอนไถ่ดี - วัดอ่างทอง - วัดพันธุวงศ์

ปริมาณน้ำที่ระบายจากปตร.โพธิ์พระยา 10.16 ลบ.ม./วินาที
ปริมาณน้ำที่ระบายจากปตร.สองพี่น้อง 56.92 ลบ.ม./วินาที
ปริมาณน้ำที่ระบายจากปตร.ท่าเสา-บางปลา 33.16 ลบ.ม./วินาที



รายงานสถานการณ์ค่าความเค็มและปริมาณน้ำ แม่น้ำแม่กลอง
10 มิถุนายน 2565 เวลา 07:00 น.

สถานี : โพธาราม - ราชบุรี - ปากคลองดำเนินสะดวก - บางคนที - อัมพวา

ปริมาณน้ำที่ระบายออกจากเขื่อนแม่กลอง 294.10 ลบ.ม./วินาที





การรุกตัวของน้ำเค็มแม่น้ำเจ้าพระยา

การรุกตัวของน้ำเค็มแม่น้ำเจ้าพระยาปี 2565 ค่าความเค็มสูงสุดรายวัน (เวลา 00.00-23.00 น.)

วันที่	ระดับน้ำ สูงสุด รพ.พระ นครใต้ (ม.ทก.)	โรงไฟฟ้า พระนคร ใต้	สะพาน มาบ ตะรุอินทร์	วัดทองหู่	วัดบางนา นอก	คลองโพธิ์	วัด ราษฎร์ บูรณะ	สะพาน ตากสิน	สะพาน พุทธ	โรงพยาบาล ศิริราช	กรม ชลประทาน สาบเสือ	วัดมหา ท่าไม้จันทร์	คลอง อ้อมนนท์	สะพาน พระนั่ง เกล้า	วัดเชิงท่า (กรม ชลประทาน ปากเกร็ด)	สะพาน นวลศรี	ปาก คลอง บางหลวง	วัดมะขาม	วัดฉาง	วัดโสม งาม	สถานี สูบน้ำ สำแล	วัดปฐม ทอง	วัดบาง เตยนอก	วัดโสม เลื่อน	วัดสวน มะม่วง	วัดสองที่ น้อย	วัดราง	วัดท้าย เกาะใหญ่	วัดโพธิ์ แดงเหนือ	วัดช้าง ใหญ่	ท่าเรือ บางโพ	วัดเชิง ฟ้าบาง ปะอิน	วัดบ้าน แป้ง	ปริมาณน้ำ (ลบ.ม./วิ)	เชื่อม เจ้าพระยา	เชื่อม พระรามหก
9/5/65	1.46	13.21	11.24	8.88	6.17	0.75	0.59	0.41	0.28	0.28	0.28	0.29	0.29	0.29	0.26	0.25	0.23	0.23	0.23	0.23	0.22	0.22	0.22	0.22	0.22	0.22	0.22	0.22	0.22	0.22	0.22	0.21	0.21	65	20.89	
10/5/65	1.28	9.78	8.29	6.49	4.43	0.31	0.29	0.27	0.25	0.26	0.27	0.29	0.29	0.29	0.30	0.26	0.23	0.23	0.23	0.23	0.23	0.23	0.23	0.23	0.22	0.22	0.22	0.22	0.22	0.21	0.21	0.20	65	20.80		
11/5/65	1.29	8.51	7.21	5.64	3.85	0.27	0.27	0.26	0.26	0.27	0.28	0.29	0.29	0.29	0.30	0.27	0.24	0.24	0.24	0.24	0.24	0.24	0.24	0.24	0.23	0.23	0.23	0.23	0.23	0.22	0.22	0.21	65	20.94		
12/5/65	1.19	9.19	7.78	6.09	4.15	0.28	0.28	0.27	0.27	0.28	0.29	0.30	0.30	0.30	0.31	0.28	0.25	0.25	0.25	0.25	0.24	0.24	0.24	0.24	0.24	0.23	0.23	0.23	0.23	0.23	0.23	0.22	65	20.96		
13/5/65	1.09	7.00	5.94	4.66	3.20	0.28	0.28	0.28	0.28	0.29	0.30	0.31	0.31	0.31	0.32	0.28	0.25	0.25	0.25	0.25	0.24	0.24	0.24	0.24	0.24	0.24	0.24	0.24	0.23	0.23	0.23	0.21	65	20.94		
14/5/65	1.15	8.31	7.05	5.52	3.78	0.30	0.30	0.29	0.29	0.29	0.30	0.31	0.31	0.32	0.32	0.29	0.28	0.26	0.26	0.26	0.26	0.25	0.25	0.25	0.25	0.24	0.24	0.24	0.23	0.22	0.21	0.18	65	20.71		
15/5/65	1.27	10.35	8.77	6.86	4.68	0.32	0.31	0.30	0.29	0.28	0.27	0.26	0.26	0.26	0.25	0.26	0.26	0.26	0.26	0.26	0.25	0.25	0.25	0.25	0.25	0.24	0.24	0.24	0.23	0.22	0.21	0.18	65	20.43		
16/5/65	1.45	9.57	8.11	6.36	4.35	0.34	0.33	0.31	0.30	0.29	0.28	0.26	0.26	0.26	0.25	0.26	0.26	0.26	0.26	0.26	0.25	0.25	0.25	0.25	0.24	0.23	0.23	0.23	0.22	0.21	0.20	0.17	65	35.64		
17/5/65	1.61	9.03	7.66	6.01	4.12	0.35	0.33	0.31	0.30	0.29	0.28	0.26	0.26	0.26	0.26	0.26	0.26	0.26	0.26	0.26	0.26	0.26	0.26	0.26	0.25	0.24	0.23	0.23	0.21	0.21	0.20	0.16	65	35.38		
18/5/65	1.86	8.34	7.08	5.55	3.81	0.33	0.32	0.31	0.30	0.29	0.28	0.26	0.26	0.26	0.25	0.26	0.26	0.27	0.27	0.27	0.27	0.26	0.26	0.26	0.26	0.25	0.24	0.23	0.23	0.21	0.21	0.20	0.16	65	35.22	
19/5/65	1.87	5.09	4.34	3.43	2.39	0.32	0.31	0.30	0.29	0.28	0.27	0.26	0.26	0.26	0.25	0.26	0.26	0.26	0.26	0.26	0.26	0.26	0.26	0.26	0.25	0.23	0.22	0.22	0.21	0.21	0.20	0.17	65	35.48		
20/5/65	1.74	5.24	4.46	3.53	2.45	0.31	0.30	0.30	0.29	0.28	0.27	0.26	0.26	0.26	0.25	0.26	0.26	0.26	0.26	0.26	0.26	0.26	0.26	0.25	0.24	0.23	0.22	0.22	0.21	0.21	0.20	0.18	65	35.80		
21/5/65	1.61	4.38	3.74	2.96	2.08	0.31	0.30	0.30	0.29	0.28	0.27	0.26	0.26	0.26	0.25	0.26	0.26	0.26	0.26	0.26	0.26	0.26	0.26	0.25	0.24	0.22	0.21	0.21	0.20	0.20	0.19	0.17	127	35.92		
22/5/65	1.59	3.50	3.00	2.39	1.70	0.31	0.30	0.30	0.29	0.28	0.27	0.26	0.26	0.26	0.25	0.25	0.25	0.25	0.25	0.25	0.24	0.24	0.24	0.24	0.23	0.22	0.21	0.21	0.20	0.20	0.19	0.16	411	20.41		
23/5/65	1.44	2.40	2.07	1.67	1.21	0.30	0.29	0.29	0.28	0.27	0.26	0.25	0.25	0.25	0.24	0.24	0.24	0.24	0.24	0.24	0.24	0.24	0.24	0.23	0.23	0.23	0.22	0.21	0.21	0.20	0.19	0.18	0.15	591	20.31	
24/5/65	1.34	1.79	1.55	1.27	0.94	0.29	0.28	0.28	0.27	0.26	0.25	0.24	0.24	0.24	0.24	0.23	0.24	0.24	0.24	0.24	0.24	0.24	0.24	0.22	0.22	0.22	0.22	0.21	0.20	0.20	0.18	0.18	0.17	0.13	651	0.00
25/5/65	1.38	2.24	1.93	1.55	1.13	0.27	0.27	0.26	0.26	0.25	0.24	0.23	0.23	0.23	0.22	0.22	0.22	0.22	0.22	0.22	0.22	0.22	0.21	0.20	0.19	0.18	0.18	0.18	0.17	0.16	0.15	0.12	595	0.00		
26/5/65	1.03	1.27	1.11	0.92	0.69	0.25	0.25	0.25	0.25	0.24	0.23	0.22	0.22	0.22	0.21	0.20	0.20	0.19	0.19	0.19	0.19	0.18	0.18	0.18	0.17	0.16	0.15	0.15	0.14	0.14	0.14	0.12	400	0.00		
27/5/65	1.10	1.92	1.66	1.35	0.99	0.27	0.26	0.26	0.25	0.24	0.23	0.21	0.21	0.21	0.20	0.18	0.18	0.17	0.17	0.17	0.17	0.16	0.16	0.16	0.15	0.14	0.14	0.14	0.13	0.13	0.12	0.10	173	0.00		
28/5/65	1.31	5.37	4.58	3.63	2.54	0.36	0.32	0.27	0.23	0.23	0.22	0.21	0.21	0.20	0.20	0.18	0.17	0.16	0.16	0.16	0.16	0.16	0.16	0.15	0.14	0.14	0.14	0.13	0.13	0.12	0.10	236	0.00			
29/5/65	1.13	4.70	4.00	3.16	2.19	0.26	0.25	0.24	0.23	0.22	0.21	0.20	0.20	0.20	0.19	0.17	0.17	0.16	0.16	0.16	0.16	0.15	0.15	0.15	0.15	0.14	0.14	0.14	0.14	0.13	0.13	0.12	182	0.00		
30/5/65	1.40	8.04	6.81	5.33	3.64	0.26	0.25	0.23	0.22	0.21	0.20	0.19	0.19	0.19	0.18	0.17	0.17	0.16	0.16	0.16	0.16	0.15	0.15	0.15	0.14	0.13	0.13	0.13	0.13	0.13	0.13	0.13	129	0.00		
31/5/65	1.54	9.00	7.62	5.96	4.07	0.27	0.25	0.23	0.22	0.21	0.20	0.19	0.19	0.19	0.18	0.17	0.17	0.16	0.16	0.16	0.16	0.15	0.15	0.15	0.14	0.13	0.13	0.13	0.13	0.13	0.12	106	0.00			
1/6/65	1.61	8.04	6.81	5.34	3.65	0.27	0.25	0.23	0.22	0.21	0.20	0.19	0.19	0.19	0.18	0.17	0.17	0.16	0.16	0.16	0.16	0.15	0.15	0.15	0.14	0.13	0.13	0.13	0.13	0.13	0.13	0.13	68	0.00		
2/6/65	1.64	3.77	3.23	2.57	1.82	0.32	0.29	0.25	0.23	0.22	0.21	0.19	0.19	0.19	0.18	0.17	0.17	0.16	0.16	0.16	0.16	0.15	0.15	0.15	0.14	0.13	0.13	0.13	0.13	0.13	0.13	0.13	65	0.00		
3/6/65	1.58	4.60	3.94	3.14	2.23	0.41	0.35	0.28	0.23	0.22	0.21	0.19	0.19	0.19	0.18	0.17	0.17	0.16	0.16	0.16	0.16	0.15	0.15	0.15	0.14	0.13	0.13	0.13	0.13	0.13	0.13	0.12	65	0.00		
4/6/65	1.45	4.98	4.27	3.41	2.43	0.46	0.38	0.29	0.23	0.22	0.21	0.20	0.20	0.20	0.19	0.18	0.18	0.17	0.17	0.17	0.17	0.17	0.16	0.15	0.14	0.14	0.14	0.14	0.14	0.14	0.13	65	0.00			
5/6/65	1.41	4.68	4.00	3.19	2.26	0.40	0.34	0.28	0.23	0.22	0.21	0.19	0.19	0.19	0.18	0.17	0.17	0.16	0.16	0.16	0.16	0.15	0.15	0.15	0.14	0.14	0.14	0.14	0.14	0.14	0.13	65	0.00			
6/6/65	1.36	4.76	4.06	3.23	2.27	0.35	0.31	0.26	0.23	0.22	0.21	0.19	0.19	0.19	0.18	0.16	0.16	0.15	0.15	0.15	0.15	0.16	0.16	0.16	0.16	0.15	0.14	0.14	0.14	0.14	0.14	0.14	65	0.00		
7/6/65	1.18	5.05	4.30	3.40	2.37	0.30	0.27	0.24	0.22	0.21	0.20	0.19	0.19	0.19	0.18	0.16	0.16	0.15	0.15	0.15	0.16	0.17	0.17	0.17	0.16	0.15	0.15	0.15	0.15	0.15	0.14	65	15.83			
8/6/65	1.13	5.05	4.30	3.39	2.35	0.28	0.26	0.23	0.21	0.21	0.20	0.19	0.19	0.18	0.18	0.16	0.16	0.15	0.15	0.15	0.15	0.15	0.15	0.15	0.15	0.15	0.15	0.15	0.15	0.14	0.14	0.13	65	15.71		
9/6/65	1.17	5.28	4.49	3.54	2.45	0.27	0.25	0.22	0.20	0.20	0.19	0.18	0.18	0.18	0.16	0.16	0.15	0.15	0.15	0.15	0.15	0.15	0.15	0.15	0.16	0.16	0.16	0.15	0.15	0.15	0.13	65	15.47			

ลิ้มความเค็ม 0.25 กรัม/ลิตร
ใกล้สุด (ช่วงน้ำลง)

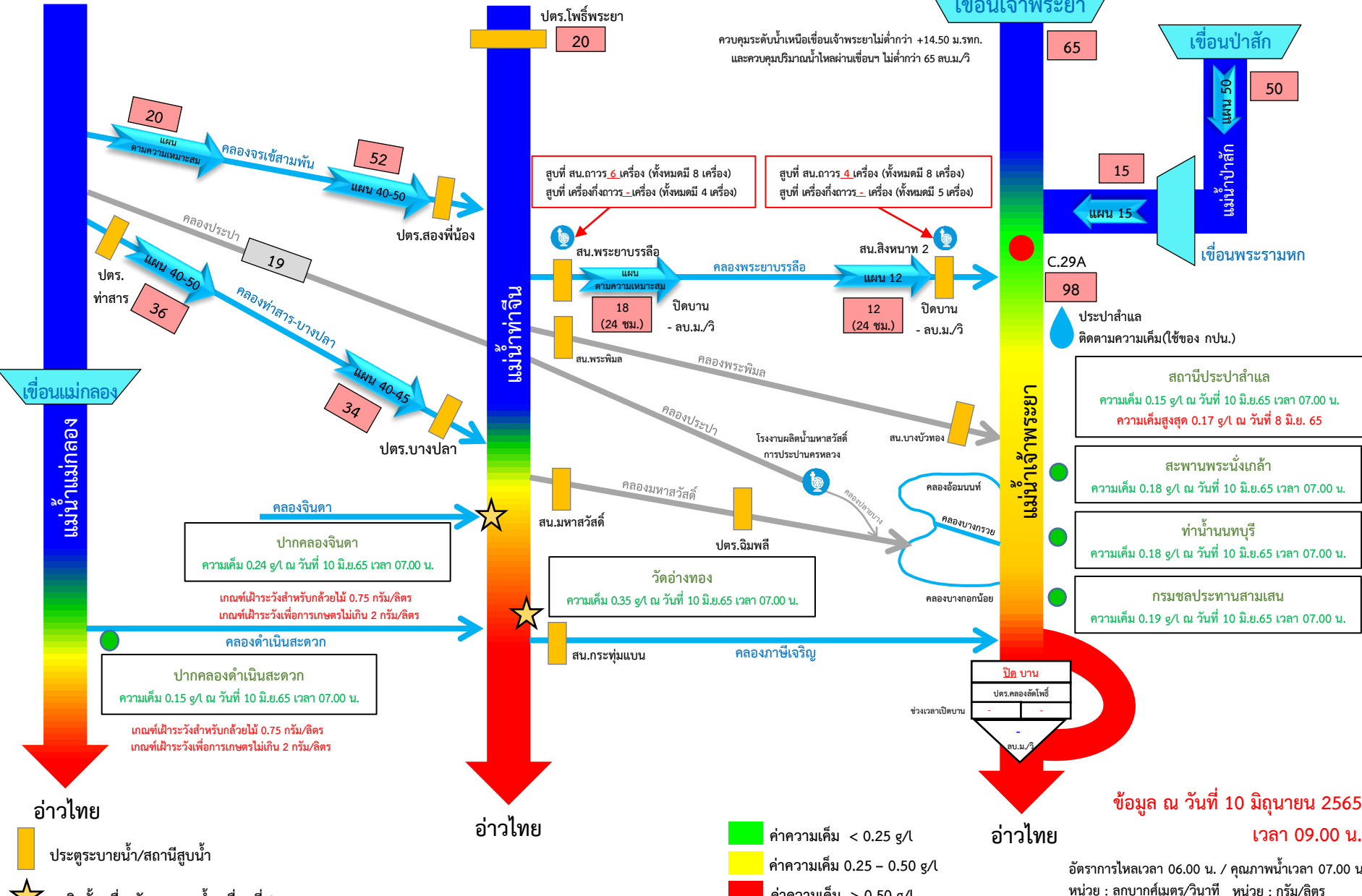
ลิ้มความเค็ม 0.25 กรัม/ลิตร
ใกล้สุด (ช่วงน้ำขึ้น)

หมายเหตุ: - ค่าความเค็ม 0.25 กรัม/ลิตร เป็นเกณฑ์เฝ้าระวังและควบคุม
ความเค็มของที่สถานีสำแล
- ระยะใกล้สุด ใกล้สุด วัดจากปากอ่าวไทย
- แนวลากความเค็ม 0.25 กรัม/ลิตร (เส้นสีแดง) อยู่ในช่วงน้ำขึ้น
ใช้ข้อมูลค่าความเค็มสูงสุดรายวัน (เวลา 00.00-23.00 น.)
- แนวลากความเค็ม 0.25 กรัม/ลิตร (เส้นสีเขียว) อยู่ในช่วงน้ำลง
ใช้ข้อมูลค่าความเค็มต่ำสุดรายวัน (เวลา 00.00-23.00 น.)

ที่มาข้อมูล: ฝ่ายทรัพยากรน้ำและสิ่งแวดล้อม
การประปานครหลวง
<http://wmc.mwa.co.th/page/stats/>
จัดทำโดย: ฝ่ายตอนบนและคุณภาพน้ำ สบอ.



ผลการติดตามการบริหารจัดการน้ำเพื่อรักษาระบบนิเวศ (ความเค็ม) ในลุ่มน้ำแม่กลอง ท่าจีน และเจ้าพระยา





8. คาดการณ์ปริมาณน้ำต้นทุน ณ วันที่ 1 พ.ย.65





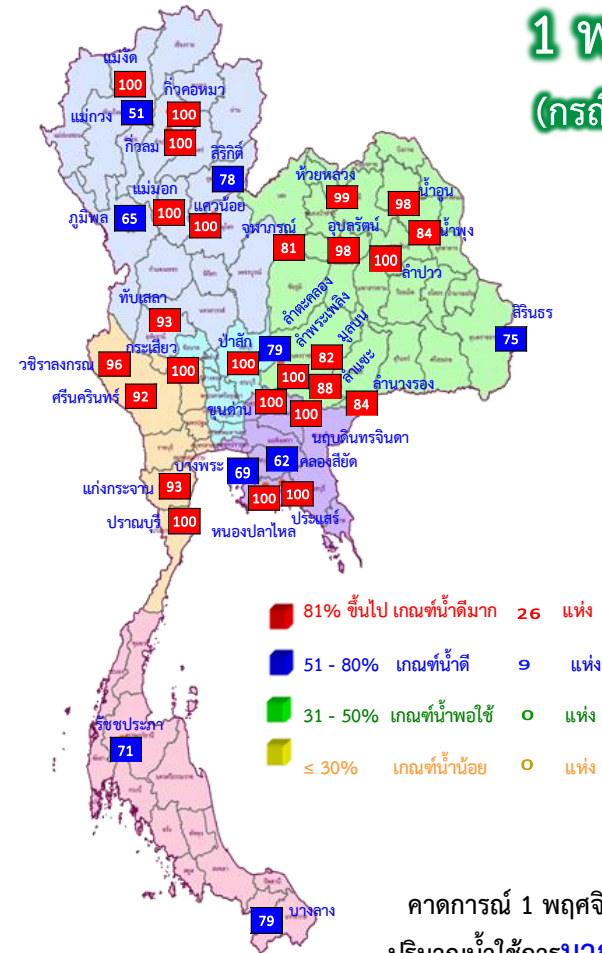
คาดการณ์ปริมาณน้ำอ่างเก็บน้ำขนาดใหญ่ 35 แห่งในช่วงฤดูฝน 2565 6 กรณี

สถิติและคาดการณ์ปริมาณน้ำอ่างเก็บน้ำขนาดใหญ่ 35 แห่งในช่วงฤดูฝน 2565 6 กรณี

ปี	ปริมาตรน้ำ (ล้าน ลบ.ม.)	%	น้ำใช้การ (ล้าน ลบ.ม.)	%
1 พ.ย.54	65,609	94	41,970	90
1 พ.ย.56	53,078	75	29,575	63
1 พ.ย.57	45,155	64	21,652	46
1 พ.ย.58	41,105	58	17,602	38
1 พ.ย.59	49,191	70	25,664	54
1 พ.ย.60	59,642	84	36,115	76
1 พ.ย.61	57,693	81	34,151	72
1 พ.ย.62	47,400	67	23,858	50
1 พ.ย.63	43,412	61	19,870	42
1 พ.ย.64	53,999	67	30,457	64
1 พ.ย. 65 (น้ำมาก)	65,348	92	41,805	88
1 พ.ย. 65 (น้ำเฉลี่ย)	59,259	84	35,717	75
1 พ.ย. 65 (น้ำน้อย)	48,505	68	24,991	53
1 พ.ย. 65 (One Map)	53,311	75	29,768	63
1 พ.ย. 65 (2552)	59,357	84	35,814	76
1 พ.ย. 65 (2561)	60,989	86	37,465	79

คาดการณ์ เมื่อวันที่ 2 มิถุนายน 2565

1 พ.ย. 65
(กรณีน้ำเฉลี่ย)



คาดการณ์ 1 พฤศจิกายน 2565
ปริมาณน้ำใช้การมากกว่า ปี 2564
5,260 ล้าน ลบ.ม.

ปี พ.ศ.	ปริมาตรน้ำ (ล้าน ลบ.ม.)	%	น้ำใช้การ (ล้าน ลบ.ม.)	%
2565	59,259	84	35,717	75



คาดการณ์ปริมาณน้ำใช้การใน 4 เขื่อนหลัก ณ วันที่ 1 พ.ย. 2565

เขื่อนภูมิพล

เขื่อนสิริกิติ์

ปี	ปริมาณ (ล้าน ลบ.ม.)	%	น้ำใช้การ (ล้าน ลบ.ม.)	%
1 พ.ย. 62	5,934	44	2,134	22
1 พ.ย. 63	5,464	41	1,664	17
1 พ.ย. 64	8,029	60	4,229	44
1 พ.ย. 65 (น้ำมาก)	10,316	77	6,516	67
1 พ.ย. 65 (น้ำเฉลี่ย)	8,793	65	4,993	52
1 พ.ย. 65 (น้ำน้อย)	7,270	54	3,470	36
1 พ.ย. 65 (2561)	8,716	65	4,916	51
1 พ.ย. 65 (2552)	9,948	74	6,148	64
1 พ.ย. 65 One Map)	8,172	61	4,372	45

1 พฤศจิกายน 2562
น้ำใช้การ 4 เขื่อนหลัก 5,377 ล้าน ลบ.ม.

1 พฤศจิกายน 2563
น้ำใช้การ 4 เขื่อนหลัก 5,771 ล้าน ลบ.ม.

1 พฤศจิกายน 2564
น้ำใช้การ 4 เขื่อนน้ำ 7,744 ล้าน ลบ.ม.

คาดการณ์ 1 พฤศจิกายน 2565
น้ำใช้การ 4 เขื่อนน้ำ Avg 11,397 ล้าน ลบ.ม.

ปี	ปริมาณ (ล้าน ลบ.ม.)	%	น้ำใช้การ (ล้าน ลบ.ม.)	%
1 พ.ย. 62	5,294	56	2,444	37
1 พ.ย. 63	5,819	61	2,969	45
1 พ.ย. 64	4,467	47	1,617	24
1 พ.ย. 65 (น้ำมาก)	8,812	93	5,962	90
1 พ.ย. 65 (น้ำเฉลี่ย)	7,401	78	4,551	68
1 พ.ย. 65 (น้ำน้อย)	5,991	63	3,141	47
1 พ.ย. 65 (2561)	8,770	92	5,920	89
1 พ.ย. 65 (2552)	6,288	66	3,438	52
1 พ.ย. 65 One Map)	6,687	70	3,837	58

เขื่อนแควน้อย

คาดการณ์ปริมาณน้ำรวม 4 เขื่อนหลัก 4 กรณี

ปี	ปริมาณน้ำ (ล้าน ลบ.ม.)	%	น้ำใช้การ (ล้าน ลบ.ม.)	%
1 พ.ย. 62	12,073	49	5,377	30
1 พ.ย. 63	12,467	50	5,771	32
1 พ.ย. 64	14,440	58	7,744	43
1 พ.ย. 65 (น้ำมาก)	21,026	85	14,330	79
1 พ.ย. 65 (น้ำเฉลี่ย)	18,093	73	11,397	63
1 พ.ย. 65 (น้ำน้อย)	14,820	60	8,124	45
1 พ.ย. 65 (2561)	19,373	78	12,677	70
1 พ.ย. 65 (2552)	18,136	73	11,440	63
1 พ.ย. 65 One Map)	16,758	67	10,062	55

เขื่อนป่าสักชลสิทธิ์

ปี	ปริมาณ (ล้าน ลบ.ม.)	%	น้ำใช้การ (ล้าน ลบ.ม.)	%
1 พ.ย. 62	495	53	452	50
1 พ.ย. 63	463	49	420	47
1 พ.ย. 64	944	100	901	100
1 พ.ย. 65 (น้ำมาก)	939	100	896	100
1 พ.ย. 65 (น้ำเฉลี่ย)	939	100	896	100
1 พ.ย. 65 (น้ำน้อย)	598	64	555	62
1 พ.ย. 65 (2561)	927	99	884	99
1 พ.ย. 65 (2552)	939	100	896	100
1 พ.ย. 65 One Map)	939	100	896	100

ปี	ปริมาณ (ล้าน ลบ.ม.)	%	น้ำใช้การ (ล้าน ลบ.ม.)	%
1 พ.ย. 62	349	36	346	36
1 พ.ย. 63	722	75	719	75
1 พ.ย. 64	1,001	104	998	100
1 พ.ย. 65 (น้ำมาก)	960	100	957	100
1 พ.ย. 65 (น้ำเฉลี่ย)	960	100	957	100
1 พ.ย. 65 (น้ำน้อย)	960	100	957	100
1 พ.ย. 65 (2561)	960	100	957	100
1 พ.ย. 65 (2552)	960	100	957	100
1 พ.ย. 65 One Map)	960	100	957	100



9. มาตรการเตรียมความพร้อม และแผนการบริหารจัดการน้ำช่วงฤดูฝน ปี 2565



13

มาตรการรับมือ ฤดูฝน ปี 2565

* 3 มาตรการที่เพิ่มจาก 10 มาตรการฯ ฤดูฝน ปี'64



1 มาตรการรับมือพื้นที่เสี่ยงน้ำท่วม และฝนน้อยกว่าค่าปกติ (มี.ค. 65 เป็นต้นไป)



- กรมอุตุนิยมวิทยา
- กรุงเทพมหานคร
- สถาบันสารสนเทศทรัพยากรน้ำ (องค์การมหาชน)
- สำนักงานทรัพยากรน้ำแห่งชาติ

2 การบริหารจัดการน้ำพื้นที่ลุ่มต่ำ เพื่อรองรับน้ำหลาก (ภายใน ส.ค. 65)



- กระทรวงเกษตรและสหกรณ์
- กระทรวงมหาดไทย
- กรมชลประทาน
- กรมทรัพยากรน้ำ
- กรมส่งเสริมการเกษตร
- กรุงเทพมหานคร



3 ทบทวน ปรับปรุงเกณฑ์บริหารจัดการน้ำ ในแหล่งน้ำขนาดใหญ่-กลาง และเขื่อนระบายน้ำ

(ภายใน เม.ย. 65)

- กรมชลประทาน
- กรมทรัพยากรน้ำ
- กรมประมง
- การไฟฟ้าฝ่ายผลิตแห่งประเทศไทย
- กรมพัฒนาพลังงานทดแทนและอนุรักษ์พลังงาน



4 ซ่อมแซม ปรับปรุงอาคารชลศาสตร์/ระบบระบายน้ำ สถานีโทรมาตรให้พร้อมใช้งาน (ภายใน ก.ค. 65)

- กรมชลประทาน
- กรมทรัพยากรน้ำ
- กรมอุตุนิยมวิทยา
- กรมประมง
- การไฟฟ้าฝ่ายผลิตแห่งประเทศไทย
- กรมพัฒนาพลังงานทดแทนและอนุรักษ์พลังงาน
- สถาบันสารสนเทศทรัพยากรน้ำ (องค์การมหาชน)
- กรมส่งเสริมการปกครองท้องถิ่น
- กรุงเทพมหานคร



5 ปรับปรุง แก้ไขสิ่งกีดขวางทางน้ำ (ภายใน ก.ค. 65)

- กรมทางหลวง
- กรมทางหลวงชนบท
- กรมชลประทาน
- กรมทรัพยากรน้ำ
- กรมเจ้าท่า
- กรุงเทพมหานคร
- การรถไฟแห่งประเทศไทย
- กรมส่งเสริมการปกครองท้องถิ่น



6 มาตรการรับมือ เมื่อวันที่ 3 พฤษภาคม 2565

6 ขุดลอกคูคลองและกำจัดผักตบชวา (ภายใน ก.ค. 65)

- กรมชลประทาน
- กรมเจ้าท่า
- กรมโยธาธิการและผังเมือง
- กรมทรัพยากรน้ำ
- กรมส่งเสริมการปกครองท้องถิ่น
- กรุงเทพมหานคร
- สำนักงานพัฒนาเทคโนโลยีอวกาศและภูมิสารสนเทศ (องค์การมหาชน)



7 เตรียมพร้อม/วางแผนเครื่องจักร เครื่องมือ ประจำพื้นที่เสี่ยงน้ำท่วมและฝนน้อยกว่าค่าปกติ

(ภายใน ก.ค. 65)

- กรมทรัพยากรน้ำ
- กรมชลประทาน
- กรมทรัพยากรน้ำบาดาล
- กรุงเทพมหานคร
- กรมทางหลวง
- กรมทางหลวงชนบท
- กองบัญชาการกองทัพไทย
- กองทัพบก
- กองทัพอากาศ
- กองทัพอากาศ
- สำนักงานตำรวจแห่งชาติ
- กรมป้องกันและบรรเทาสาธารณภัย
- GISTDA
- กรมส่งเสริมการปกครองท้องถิ่น



8 เพิ่มประสิทธิภาพการใช้น้ำและปรับปรุง วิธีการส่งน้ำ (ก่อนฤดูฝน - ตลอดช่วงฤดูฝน)

- กรมชลประทาน
- การไฟฟ้าฝ่ายผลิตแห่งประเทศไทย
- กรมทรัพยากรน้ำ
- กรมทรัพยากรน้ำบาดาล
- การประปานครหลวง
- การประปาส่วนภูมิภาค
- กรมส่งเสริมการปกครองท้องถิ่น

9 ตรวจสอบความมั่นคง ปลอดภัย คัน/ทำนบ/ผนังกันน้ำ

(ก่อนฤดูฝน - ตลอดช่วงฤดูฝน)

- กรมส่งเสริมการปกครองท้องถิ่น
- กรมโยธาธิการและผังเมือง
- กรมชลประทาน
- กรมทางหลวง
- กรมทางหลวงชนบท
- กรมเจ้าท่า
- สำนักงานทรัพยากรน้ำแห่งชาติ

12 การสร้างการรับรู้และประชาสัมพันธ์ (ก่อนฤดูฝน - ตลอดช่วงฤดูฝน)

- กระทรวงมหาดไทย
- กรมประชาสัมพันธ์
- สำนักงานทรัพยากรน้ำแห่งชาติ
- หน่วยงานที่เกี่ยวข้อง



13 ติดตามประเมินผลปรับมาตรการ ให้สอดคล้องกับสถานการณ์ภัย

(ตลอดช่วงฤดูฝน)

- สำนักงานทรัพยากรน้ำแห่งชาติ
- ทุกหน่วยงาน



10* จัดเตรียมพื้นที่ อพยพและซักซ้อม แผนเผชิญเหตุ

(ภายใน พ.ค. 65)

- กระทรวงมหาดไทย
- หน่วยงานที่เกี่ยวข้อง
- สำนักงานทรัพยากรน้ำแห่งชาติ



11* ตั้งศูนย์ส่วนหน้าก่อน เกิดภัย (ตลอดช่วงฤดูฝน)

- สำนักงานทรัพยากรน้ำแห่งชาติ
- กระทรวงมหาดไทย
- กสทช.
- หน่วยงานที่เกี่ยวข้อง



ความต้องการใช้น้ำและพื้นที่เพาะปลูกพืชในเขตชลประทาน ฤดูฝนปี 2565

ปริมาณน้ำต้นทุนในอ่างเก็บน้ำขนาดใหญ่ อ่างเก็บน้ำขนาดกลาง และ ความต้องการใช้น้ำในพื้นที่ชลประทาน

ภาค/ลุ่มน้ำ	ปริมาณน้ำใช้การ ณ วันที่ 1 พฤษภาคม 2565 (ล้านลูกบาศก์เมตร)			ความต้องการใช้น้ำ (ล้านลูกบาศก์เมตร)					พื้นที่เพาะปลูก (ล้านไร่)			
	อ่างฯ ใหญ่	อ่างฯ กลาง	รวม	เกษตร	อุปโภค-บริโภค	อุตสาหกรรม	ระบบนิเวศ และอื่นๆ	รวม	ข้าวนาปี	พืชไร่-พืชผัก	อื่นๆ	รวม
เหนือ	3,509	556	4,065	5,972.63	105.55	0.66	596.59	6,675.42	5.11	0.11	2.50	7.72
กลาง	537	213	750	7,725.41	1,312.67	182.58	2,858.28	12,078.94	5.34	0.21	2.43	7.98
ตะวันออกเฉียงเหนือ	2,304	1,152	3,456	2,799.26	218.33	52.87	2,040.79	5,111.26	3.53	0.03	0.88	4.44
ตะวันออก	494	548	1,042	2,067.74	225.92	251.00	422.72	2,967.38	1.42	0.04	1.27	2.73
ตะวันตก	6,801	110	6,911	1,461.92	65.90	0.00	46.15	1,573.97	0.48	0.13	0.47	1.08
ใต้	3,389	536	3,925	2,230.76	310.86	21.00	1,343.78	3,906.39	0.95	0.03	2.69	3.67
รวมทั้งประเทศ	17,034	3,115	20,149	22,257.71	2,239.23	508.11	7,308.31	32,313.36	16.83	0.56	10.24	27.63
ลุ่มน้ำเจ้าพระยา	3,511	-	3,511	9,641.78	1,199.47	183.56	1,810.49	12,835.29	8.05	0.15	2.37	10.57
ลุ่มน้ำแม่กลอง	6,801	110	6,911	3,116.83	269.27	2.21	1,437.69	4,826.00	0.89	0.25	1.10	2.24

หมายเหตุ: อื่น ๆ ได้แก่ การปลูกพืชต่อเนื่อง เช่น อ้อย ไม้ผล ไม้ยืนต้น รวมทั้งบ่อปลา บ่อกุ้ง ฯลฯ



****ส่งเสริมการปลูกพืชฤดูฝนให้ใช้น้ำฝนเป็นหลักใช้น้ำชลประทานเสริมกรณีฝนทิ้งช่วงหรือปริมาณฝนตกน้อยกว่าการคาดการณ์ของกรมอุตุนิยมวิทยา**



โครงการบางระกำโมเดล

บูรณาการการบริหารจัดการพื้นที่ลุ่มต่ำ รองรับน้ำหลาก ปี 2565

1-30 พ.ย. 65

เริ่มระบายน้ำออกจากพื้นที่ลุ่มต่ำ
เหลือน้ำไว้ 30 ซม. เพื่อเริ่มเตรียมแปลงเพาะปลูก
ข้าวนาปรังปี 2564/65

16 ส.ค.- 31 ต.ค. 65

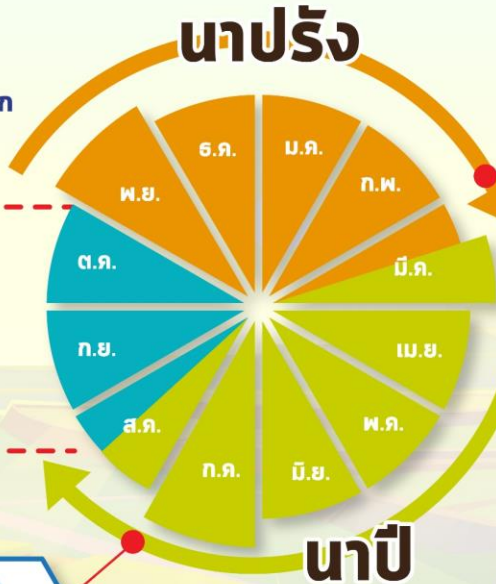
เตรียมรองรับน้ำหลาก
400 ล้าน ลบ.ม.
(265,000 ไร่)

1-15 ส.ค. 65

เก็บเกี่ยว



31 ก.ค. 65
สิ้นสุดการส่งน้ำ



การปรับปรุง การเพาะปลูกข้าว



ต้นเดือน มี.ค. 65
เริ่มประชาสัมพันธ์
โครงการฯ



15 มี.ค. 65
เริ่มส่งน้ำ
เข้าระบบชลประทาน



1 เม.ย. 65
เริ่มเพาะปลูกข้าว

แผน ปี 2565

พื้นที่เป้าหมาย

พื้นที่ทุ่งบางระกำ 0.265 ล้านไร่
ใช้น้ำเพื่อการเพาะปลูก 310 ล้าน ลบ.ม.

พิษณุโลก

อ.พรหมพิราม	106,914 ไร่
อ.เมืองพิษณุโลก	17,100 ไร่
อ.บางระกำ	55,900 ไร่
อ.วัดโบสถ์	1,243 ไร่

สุโขทัย

อ.กงไกรลาศ	83,843 ไร่
------------	------------



พื้นที่ลุ่มต่ำ 10 ทุ่ง ลุ่มน้ำเจ้าพระยาตอนล่าง

บูรณาการการบริหารจัดการพื้นที่ลุ่มต่ำ 10 ทุ่ง ปี 2565

การปรับปรุง การเพาะปลูกข้าว

1 พ.ย. - 31 ธ.ค. 65

เริ่มระบายน้ำออกจากพื้นที่ลุ่มต่ำ
ให้น้ำไว้ 30 ชม. เพื่อเริ่มเตรียมแปลงเพาะปลูก
ข้าวนาปรังปี 2564/65

16 ก.ย. - 31 ต.ค. 65 พื้นที่ลุ่มต่ำ
มีความเสี่ยงที่จะเกิดความเสียหายจากอุทกภัย
งดเพาะปลูกข้าวนาปีต่อเนื่อง
ความจุของทุ่งรวม 1,300 ล้าน ลบ.ม. (953,214 ไร่)

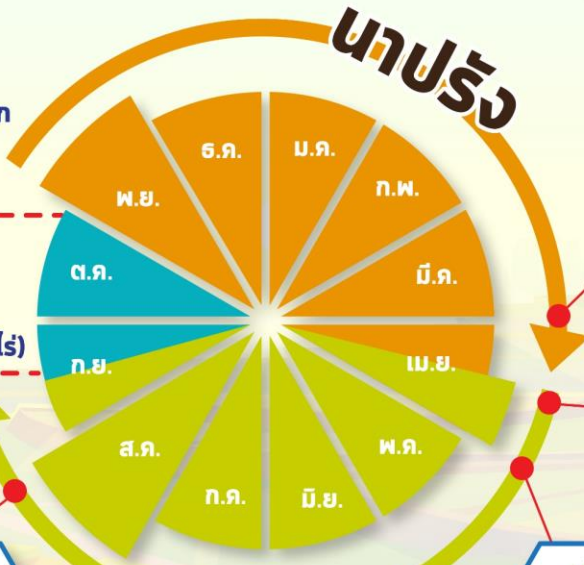
1-15 ก.ย. 65
เก็บเกี่ยว



31 ส.ค. 65
สิ้นสุดการส่งน้ำ



นาปี



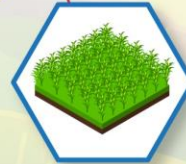
นาปรัง



ต้นเดือน เม.ย. 65
เริ่มประชาสัมพันธ์
โครงการฯ



15 เม.ย. 65
เริ่มส่งน้ำ
เข้าระบบชลประทาน



1 พ.ค. 65
เริ่มเพาะปลูกข้าว

แผน ปี 2565

พื้นที่เป้าหมาย

พื้นที่คาดการณ์เพาะปลูก 0.967 ล้านไร่
ใช้น้ำเพื่อการเพาะปลูก 940 ล้าน ลบ.ม.

พื้นที่ลุ่มต่ำ 10 ทุ่ง

ฝั่งซ้ายชัยนาท-ป่าสัก
บางกุ่ม
เจ้าเจ็ด
เชียงราก

โพธิ์พระยา
ท่าเรือ
บางกุ้ง

บางบาล-บ้านแพน
ป่าโมก
ผักไห่

มาตรการเตรียมการรับมือปัญหาอุทกภัย



กำหนดพื้นที่

วิเคราะห์พื้นที่เสี่ยงน้ำท่วมซ้ำซาก/พื้นที่เกษตรเสี่ยงน้ำท่วม

- ปริมาณน้ำในอ่างเก็บน้ำ ควบคุมให้อยู่ในเกณฑ์บริหารจัดการน้ำของอ่าง
- ปริมาณน้ำในลำน้ำ และกำจัดสิ่งกีดขวางทางน้ำ
- พื้นที่เกษตรกรรม และชุมชนที่เสี่ยงเกิดอุทกภัย



กำหนดคน

กำหนดผู้รับผิดชอบในพื้นที่ต่างๆ ที่จะได้รับผลกระทบ รวมทั้งประสานงานกับหน่วยงานในพื้นที่

- ติดตามสถานการณ์น้ำ
- วิเคราะห์คาดการณ์น้ำในลำน้ำ



จัดสรรทรัพยากร

เช่น เครื่องสูบน้ำ เครื่องจักรกล รถขุด รถแทรกเตอร์ หรือเครื่องมือต่างๆ ที่กระจายอยู่ในแต่ละพื้นที่ให้เพียงพอ โดยเฉพาะจุดเสี่ยงภัยน้ำท่วม ขอให้เตรียมพร้อมใช้งานตลอดเวลาตามแผนที่วางไว้ และสำรองไว้ที่ส่วนกลาง



จุดเฝ้าระวัง/จุดเสี่ยงอุทกภัย ปี 2565 กรมชลประทาน

โซนภาคเหนือ
(สขป. 1 - 4)

131 จุด

สขป.1 **15** จุด
สขป.2 **35** จุด
สขป.3 **60** จุด
สขป.4 **21** จุด



โซนภาคตะวันออกเฉียงเหนือ
(สขป. 5 - 8)

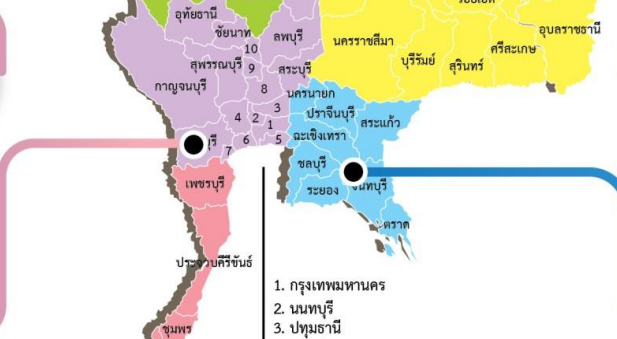
289 จุด

สขป.5 **25** จุด
สขป.6 **49** จุด
สขป.7 **94** จุด
สขป.8 **121** จุด

โซนภาคกลาง/ตล
(สขป. 10 - 13)

172 จุด

สขป.10 **22** จุด
สขป.11 **21** จุด
สขป.12 **84** จุด
สขป.13 **45** จุด



โซนภาคตะวันออก
(สขป. 9)

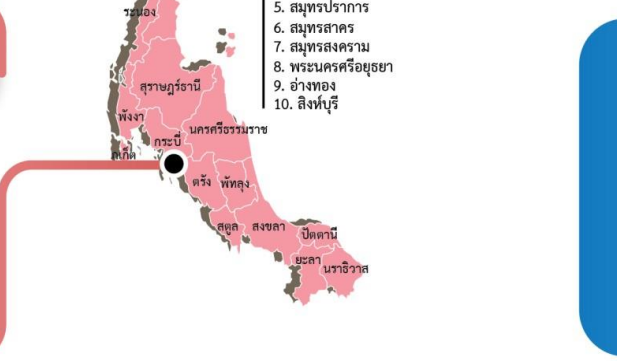
85 จุด

สขป.9 **85** จุด

โซนภาคใต้
(สขป. 14 - 17)

73 จุด

สขป.14 **22** จุด
สขป.15 **23** จุด
สขป.16 **14** จุด
สขป.17 **14** จุด



รวมจุดเสี่ยง ปี 2565 กรมชลประทาน = 750 จุด



ชป.เตรียมความพร้อมเครื่องจักร-เครื่องมือ ช่วยเหลือ ฤดูแล้ง ทั่วประเทศ ปี 2565

ส่วนบริหารเครื่องจักรกลที่ 1

เชียงใหม่

- เครื่องสูบน้ำ 165 เครื่อง
- รถบรรทุกน้ำ 49 คัน
- เครื่องจักรกลสนับสนุนอื่นๆ



ส่วนบริหารเครื่องจักรกลที่ 2

พิษณุโลก

- เครื่องสูบน้ำ 237 เครื่อง
- รถบรรทุกน้ำ 42 คัน
- เครื่องจักรกลสนับสนุนอื่นๆ



ส่วนบริหารเครื่องจักรกลที่ 5

พระนครศรีอยุธยา

- เครื่องสูบน้ำ 400 เครื่อง
- รถบรรทุกน้ำ 117 คัน
- เครื่องจักรกลสนับสนุนอื่นๆ



ส่วนบริหารเครื่องจักรกลที่ 3

ขอนแก่น

- เครื่องสูบน้ำ 274 เครื่อง
- รถบรรทุกน้ำ 33 คัน
- เครื่องจักรกลสนับสนุนอื่นๆ



ส่วนบริหารเครื่องจักรกลที่ 6

กาญจนบุรี

- เครื่องสูบน้ำ 294 เครื่อง
- รถบรรทุกน้ำ 30 คัน
- เครื่องจักรกลสนับสนุนอื่นๆ



ส่วนบริหารเครื่องจักรกลที่ 4

นครราชสีมา

- เครื่องสูบน้ำ 197 เครื่อง
- รถบรรทุกน้ำ 44 คัน
- เครื่องจักรกลสนับสนุนอื่นๆ



ส่วนกลาง

นนทบุรี

- เครื่องสูบน้ำ 127 เครื่อง
- รถบรรทุกน้ำ 3 คัน
- เครื่องจักรกลสนับสนุนอื่นๆ

ส่วนบริหารเครื่องจักรกลที่ 7

สงขลา

- เครื่องสูบน้ำ 318 เครื่อง
- รถบรรทุกน้ำ 27 คัน
- เครื่องจักรกลสนับสนุนอื่นๆ

รวมทั้งประเทศ

- เครื่องสูบน้ำ 2,079 เครื่อง
- รถบรรทุกน้ำ 351 คัน
- เครื่องจักรกลสนับสนุนอื่นๆ 2,952 หน่วย

รวมเป็น
5,382 หน่วย



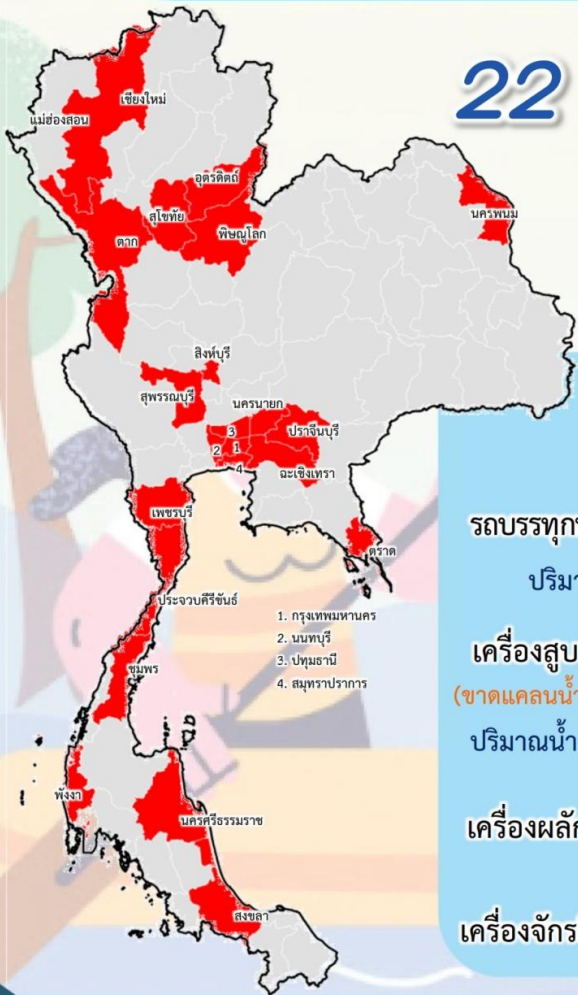


10. การให้ความช่วยเหลือในช่วงฤดูฝน ปี 2565



การช่วยเหลือประจำสัปดาห์ (28 พ.ค.65 – 3 มิ.ย.65)

22 จังหวัด



รถบรรทุกน้ำ = - คัน - เทียว
ปริมาณน้ำ - ล้านลิตร

เครื่องสูบน้ำ = 204 เครื่อง
(ขาดแคลนน้ำ 108 / อุทกภัย 96 เครื่อง)
ปริมาณน้ำรวม 2.684 ล้าน ลบ.ม.

เครื่องผลักดันน้ำ = 38 หน่วย

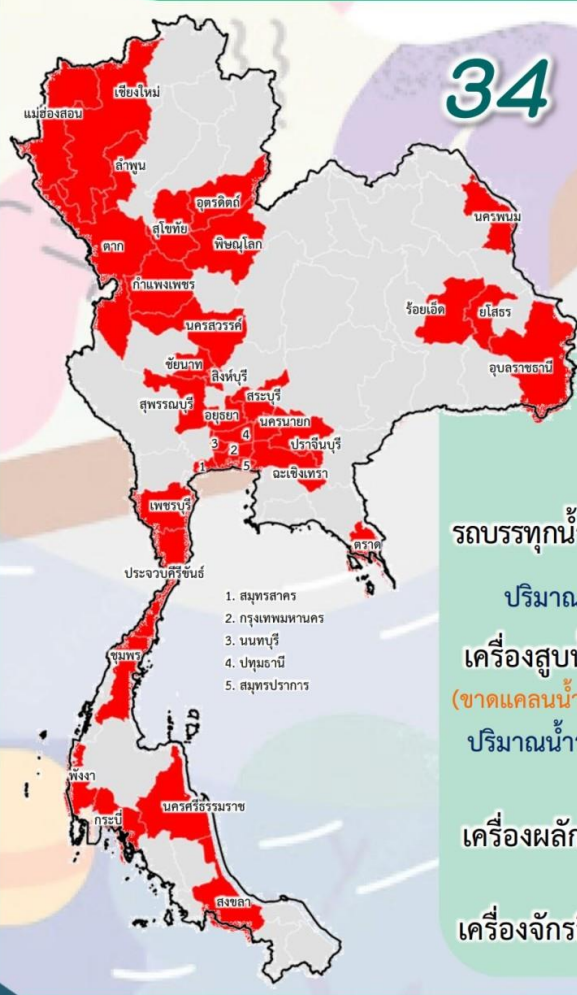
เครื่องจักรอื่นๆ = 15 หน่วย



1. กรุงเทพมหานคร
2. นนทบุรี
3. ปทุมธานี
4. สมุทรปราการ

การช่วยเหลือสะสม (1 พ.ค.65 – 3 มิ.ย.65)

34 จังหวัด



รถบรรทุกน้ำ = 1 คัน 9 เทียว
ปริมาณน้ำ 0.054 ล้านลิตร

เครื่องสูบน้ำ = 250 เครื่อง
(ขาดแคลนน้ำ 150 / อุทกภัย 200 เครื่อง)
ปริมาณน้ำรวม 17.390 ล้าน ลบ.ม.

เครื่องผลักดันน้ำ = 38 หน่วย

เครื่องจักรอื่นๆ = 19 หน่วย



1. สมุทรสาคร
2. กรุงเทพมหานคร
3. นนทบุรี
4. ปทุมธานี
5. สมุทรปราการ



ผลการประชาสัมพันธ์สร้างการรับรู้เกี่ยวกับสถานการณ์น้ำ



ฤดูฝน 2565 กรมชลประทาน



ระหว่างวันที่ 28 พฤษภาคม - 3 มิถุนายน 2565

1. ศูนย์เรียนรู้การเพิ่มประสิทธิภาพการผลิตสินค้าเกษตร (ศพก.)



จำนวน

4 ครั้ง

สี่สิบ 61 ครั้ง

เกษตรกร

101 คน

สี่สิบ 2,141 คน

2. คณะกรรมการจัดการชลประทาน (JMC)



จำนวน

6 ครั้ง

สี่สิบ 22 ครั้ง

เกษตรกร

220 คน

สี่สิบ 720 คน

3. กลุ่มใช้น้ำ



จำนวน

58 ครั้ง

สี่สิบ 301 ครั้ง

เกษตรกร

707 คน

สี่สิบ 5,011 คน

4. การประชาสัมพันธ์อื่นๆ



จำนวน

297 ครั้ง

สี่สิบ 6,838 ครั้ง

ข้อมูลสะสม ตั้งแต่วันที่ 1 พ.ค.65

รวมการประชาสัมพันธ์



จำนวนครั้งการประชาสัมพันธ์

365 สี่สิบ 7,222



จำนวนเกษตรกรที่รับการฟังประชาสัมพันธ์

1,028 สี่สิบ 7,872



โครงการจ้างแรงงานชลประทาน เพื่อช่วยเหลือเกษตรกร ประจำปีงบประมาณ พ.ศ. 2565 กรมชลประทาน



หลักเกณฑ์การจ้างแรงงาน

- 1** เกษตรกรที่ขึ้นทะเบียนกับกรมส่งเสริมการเกษตร หรือ **เกษตรกรในพื้นที่**
- 2** **สมาชิกกลุ่มผู้ใช้น้ำ** ของกรมชลประทาน ในพื้นที่
- 3** **ประชาชนและผู้ใช้งานทั่วไป** ในพื้นที่
- 4** หากแรงงานในพื้นที่ไม่เพียงพอ ให้พิจารณาจ้างเกษตรกร/แรงงานในพื้นที่ใกล้เคียงจากหมู่บ้าน ตำบล อำเภอ จังหวัด และลุ่มน้ำ ตามลำดับ

ลักษณะงานที่จ้าง

งานซ่อมแซม บำรุงรักษา ขุดลอก ปรับปรุง งานชลประทาน โครงการส่งเสริมการดำเนินงานอันเนื่องมาจากพระราชดำริ งานก่อสร้างแหล่งน้ำและระบบส่งน้ำเพื่อชุมชน/ชนบท แก้มลิง การจัดการคุณภาพน้ำ



กรมชลประทาน

กระทรวงเกษตรและสหกรณ์