



# สถานการณ์น้ำ และการบริหารจัดการน้ำฤดูฝน ปี 2565

วันที่ 11 ตุลาคม 2565

ศูนย์ปฏิบัติการน้ำอัจฉริยะ (SWOC)  
กรมชลประทาน ถนนสามเสน





# หัวข้อ “สถานการณ์น้ำและการบริหารจัดการน้ำฤดูฝน ปี 2565”



1. สถานการณ์ฝน และสภาพภูมิอากาศ
2. สถานการณ์น้ำในอ่างเก็บน้ำ
3. สถานการณ์น้ำท่า
4. สถานการณ์ลุ่มน้ำเจ้าพระยา
5. สถานการณ์ลุ่มน้ำชี-มูล
6. การเพาะปลูกพืชฤดูฝน ปี 2565 (ข้าวนาปี)
7. คาดการณ์ปริมาณน้ำต้นทุน ณ วันที่ 1 พ.ย.65
8. มาตรการเตรียมความพร้อมและการบริหารจัดการน้ำช่วงฤดูฝน ปี 2565
9. สถานการณ์อุทกภัยปี 2565

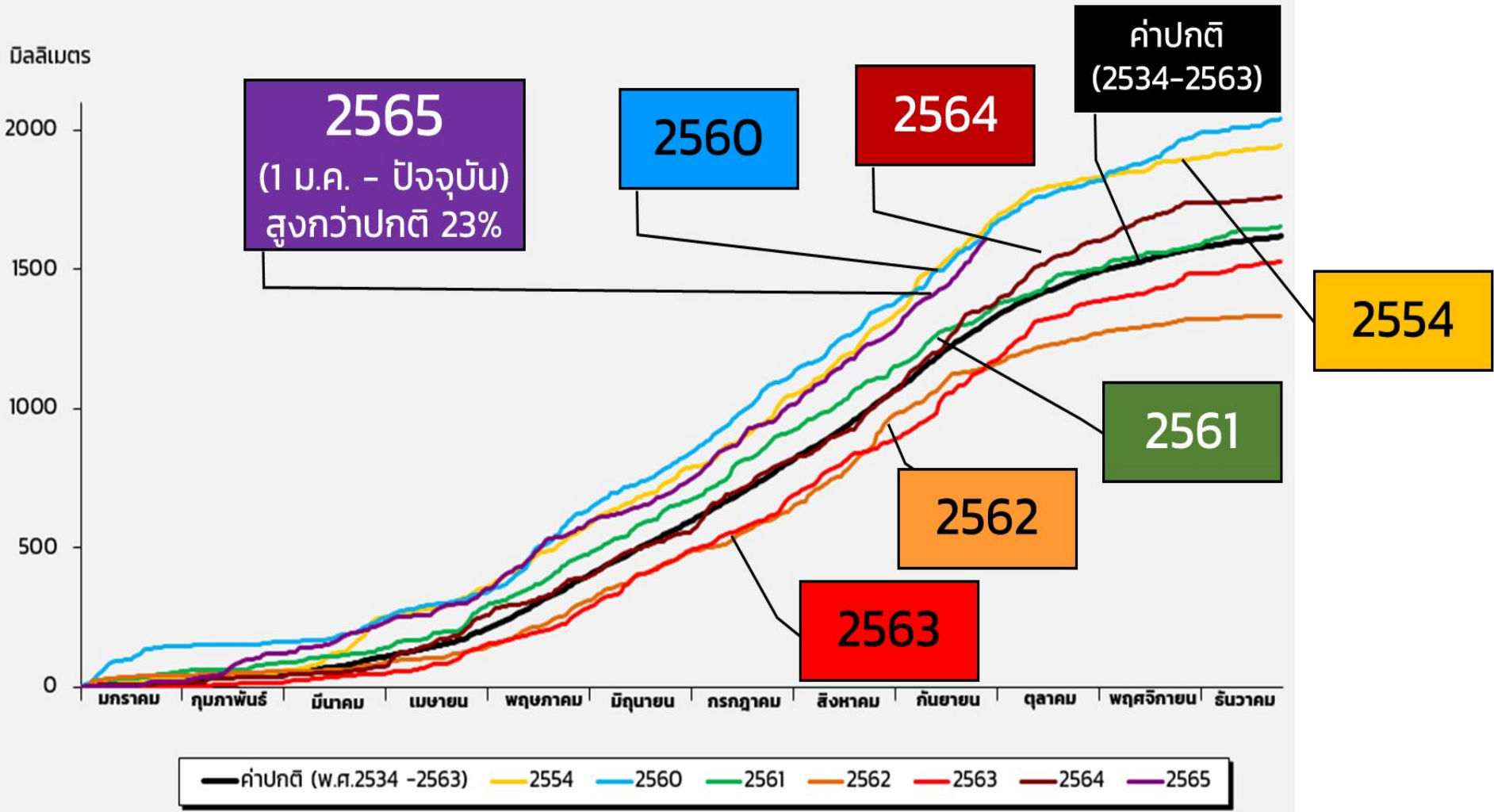




# 1. สถานการณ์ฝน และสภาพภูมิอากาศ



# ปริมาณฝนสะสมของประเทศไทย ปี 2554, 2560-2565



ข้อมูล ณ วันที่ 3 ต.ค. 65

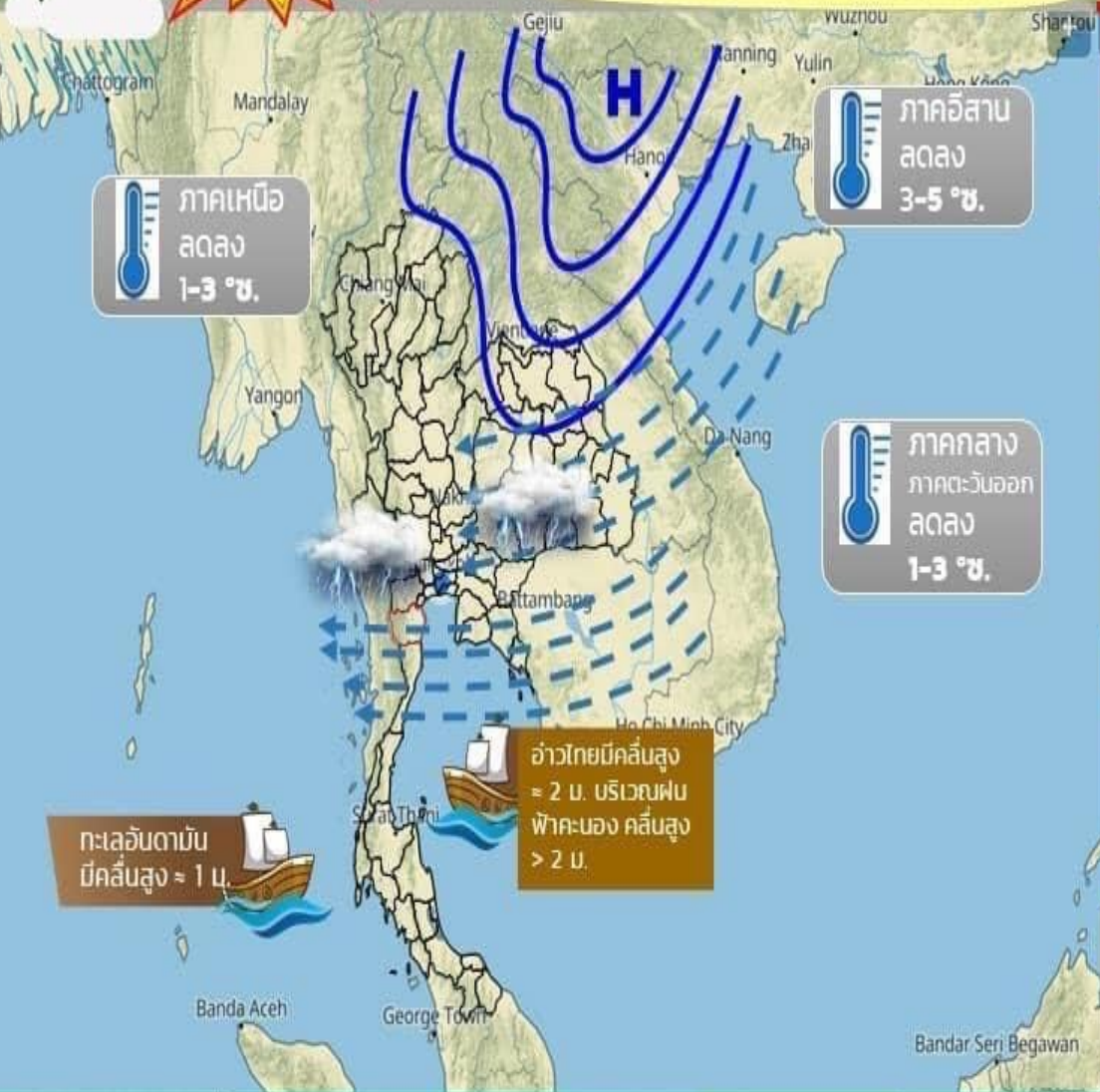
ที่มา กรมอุตุนิยมวิทยา





# อากาศแปรปรวนบริเวณประเทศไทยตอนบน และฝนตกหนักบริเวณภาคใต้

## 9 - 14 ต.ค. 65



ภาคเหนือ  
ลดลง  
1-3 °ซ.

ภาคอีสาน  
ลดลง  
3-5 °ซ.

ภาคกลาง  
ภาคตะวันออก  
ลดลง  
1-3 °ซ.

ทะเลอันดามัน  
มีคลื่นสูง ≈ 1 ม.

อ่าวไทยมีคลื่นสูง  
≈ 2 ม. บริเวณฝ  
ฟ้าคะนอง คลื่นสูง  
> 2 ม.

**บริเวณความกดอากาศสูงหรือมวลอากาศเย็นกำลังปานกลางจากประเทศจีนจะแผ่ลงมาเสริมประเทศไทยตอนบนและทะเลจีนใต้**

**ผลกระทบ** ในช่วงวันที่ 9-11 ต.ค. ฝนฟ้าคะนอง ลมกระโชกแรง และฝนตกหนักบางแห่ง

- อุณหภูมิจะลดลงกับมีลมแรง โดยภาคตะวันออกเฉียงเหนือ อุณหภูมิจะลดลง 3-5 องศาเซลเซียส ส่วนภาคอื่นๆ ลดลง 1-3 องศาเซลเซียส
- ภาคใต้มีฝนตกหนักถึงหนักมากในช่วงวันที่ 9-11 ต.ค. 2565 และคลื่นลมบริเวณอ่าวไทยมีกำลังแรงขึ้นโดยมีคลื่นสูงประมาณ 2 เมตร บริเวณที่มีฝนฟ้าคะนองมีคลื่นสูงมากกว่า 2 เมตร

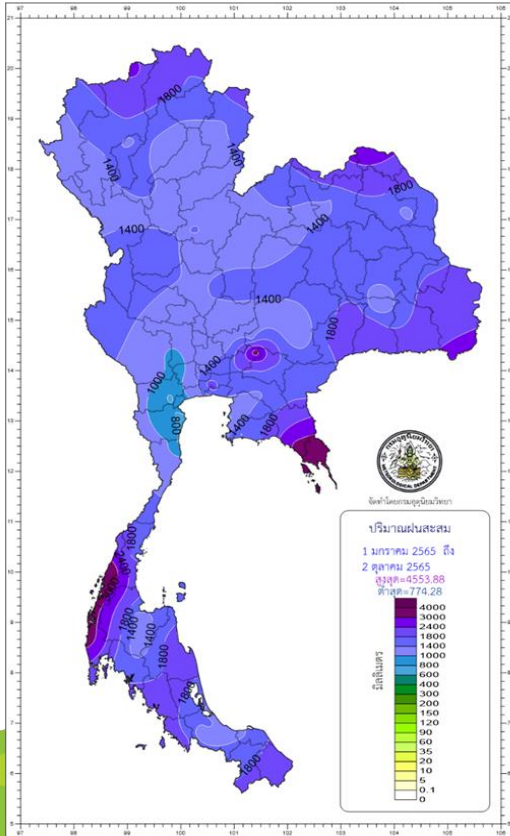
**ข้อควรระวัง** ระวังอันตรายสภาวะอากาศแปรปรวนที่มีฝนตกหนัก ลมกระโชกแรง และอุณหภูมิลดลง ขอให้ชาวเรือบริเวณอ่าวไทยเดินเรือด้วยความระมัดระวัง





## ปริมาณฝนสะสมปี 2565 ตั้งแต่ 1 มกราคม - ปัจจุบัน

### ปริมาณฝนรวม



ภาค	ปริมาณฝนเปรียบเทียบกับค่าปกติ		
	ตั้งแต่ 1 ม.ค. - ปัจจุบัน		
	ปริมาณฝน (มม.)	ค่าปกติ (มม.)	ผลต่างจากค่าปกติ
เหนือ	1411.3	1109.5	+ 301.8 มม. + 27 %
ตะวันออกเฉียงเหนือ	1571.3	1302.4	+ 268.9 มม. + 21 %
กลาง	1389.9	1087.3	+ 302.6 มม. + 28 %
ตะวันออก	1869.0	1624.4	+ 244.6 มม. + 15 %
ใต้ฝั่งตะวันออก	1404.9	963.4	+ 441.5 มม. + 46 %
ใต้ฝั่งตะวันตก	2476.6	2197.7	+ 278.9 มม. + 13 %
กทม.	2096.8	1382.7	+ 714.1 มม. + 52 %
ทั้งประเทศ	1610.7	1304.7	+ 306.0 มม. + 23 %

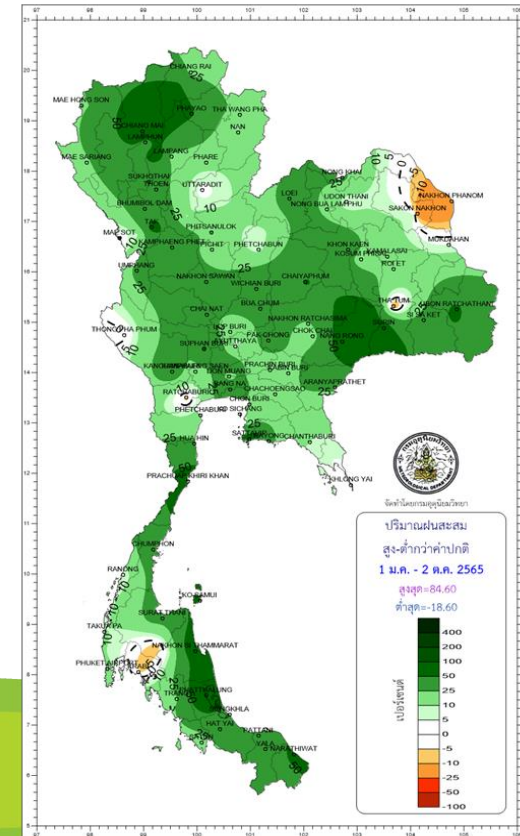
ปริมาณฝนทั้งประเทศ 1,610.70 มม.  
ค่าปกติ 1304.7 มม.  
ต่างจากค่าปกติ +23%



climate@tmd.go.th  
www.climate.tmd.go.th  
02-399-3290

กรมอุตุนิยมวิทยา  
กระทรวงดิจิทัลเพื่อเศรษฐกิจและสังคม

### สูง - ต่ำกว่าค่าปกติ



# ประกาศกรมอุตุนิยมวิทยา เรื่อง อากาศแปรปรวนบริเวณประเทศไทยตอนบน และฝนตกหนักบริเวณภาคใต้



(สำเนา)

ประกาศกรมอุตุนิยมวิทยา  
เรื่อง อากาศแปรปรวนบริเวณประเทศไทยตอนบน  
และฝนตกหนักบริเวณภาคใต้  
ฉบับที่ 4 (275/2565)

ในช่วงวันที่ 10-14 ตุลาคม 2565 บริเวณความกดอากาศสูงหรือมวลอากาศเย็นกำลังปานกลางจากประเทศจีน จะแผ่เสริมลงมาปกคลุมประเทศไทยตอนบน ทำให้บริเวณดังกล่าวมีฝนฟ้าคะนอง ลมกระโชกแรง และฝนตกหนักถึงหนักมากบางแห่งเกิดขึ้นในช่วงวันที่ 10-11 ตุลาคม 2565 หลังจากนั้นอุณหภูมิจะลดลงกับมีลมแรง โดยภาคตะวันออกเฉียงเหนือ อุณหภูมิจะลดลง 3-5 องศาเซลเซียส ส่วนภาคเหนือ ภาคกลาง และภาคตะวันออก อุณหภูมิจะลดลง 1-3 องศาเซลเซียส ขอให้ประชาชนบริเวณดังกล่าวระวังอันตรายจากสภาพอากาศแปรปรวนที่มีฝนตกหนัก ลมกระโชกแรง และอุณหภูมิลดลง รวมถึงดูแลสุขภาพไว้ด้วยสำหรับลมตะวันออกพัดปกคลุมอ่าวไทยและภาคใต้มีกำลังแรงขึ้น ทำให้ภาคใต้มีฝนตกหนักถึงหนักมากในช่วงวันที่ 10-11 ตุลาคม 2565

จังหวัดที่คาดว่าจะมีฝนตกหนักถึงหนักมากบางแห่ง มีดังนี้

วันที่ 10 ตุลาคม 2565

ภาคเหนือ: จังหวัดสุโขทัย กำแพงเพชร พิจิตร และพิษณุโลก  
ภาคกลาง: จังหวัดนครสวรรค์ อุทัยธานี ชัยนาท กาญจนบุรี ราชบุรี สุพรรณบุรี พระนครศรีอยุธยา สมุทรสงคราม สมุทรสาคร นครปฐม รวมทั้งกรุงเทพมหานครและปริมณฑล  
ภาคตะวันออก: จังหวัดชลบุรี ระยอง จันทบุรี และตราด  
ภาคใต้: จังหวัดเพชรบุรี ประจวบคีรีขันธ์ ชุมพร ระนอง และพังงา

วันที่ 11 ตุลาคม 2565

ภาคใต้: จังหวัดเพชรบุรี และประจวบคีรีขันธ์

-2-

ส่วนคลื่นลมบริเวณอ่าวไทยมีกำลังแรงขึ้น โดยมีคลื่นสูงประมาณ 2 เมตร บริเวณที่มีฝนฟ้าคะนองมีคลื่นสูงมากกว่า 2 เมตร ขอให้ชาวเรือเดินเรือด้วยความระมัดระวังในช่วงวันที่ 10 - 14 ตุลาคม 2565

จึงขอให้ประชาชนติดตามประกาศจากกรมอุตุนิยมวิทยา และสามารถติดตามข้อมูลที่เว็บไซต์กรมอุตุนิยมวิทยา <http://www.tmd.go.th> หรือสายด่วนพยากรณ์อากาศ 1182 ได้ตลอด 24 ชั่วโมง

ประกาศ ณ วันที่ 10 ตุลาคม พ.ศ. 2565 เวลา 05.00 น.

กรมอุตุนิยมวิทยาจะออกประกาศฉบับต่อไปใน วันที่ 10 ตุลาคม พ.ศ. 2565 เวลา 17.00 น.

(ลงชื่อ) ชมภาวี ชมภูรัตน์  
(นางสาวชมภาวี ชมภูรัตน์)  
อธิบดีกรมอุตุนิยมวิทยา

สั่งเนาถูกต้อง  
  
(นางสาวชลาสัย แจ่มผล)  
ผู้อำนวยการกองพยากรณ์อากาศ

2/ส่วนคลื่นลม...



นายวุฒิพงศ์ หนูบรรจง  
ผู้อำนวยการอากาศ  
กองพยากรณ์อากาศ

สอบถามสภาพอากาศ โทร 1182 โทร 1111  
โทรสาร 0-2399-4012, <https://www.tmd.go.th>  
<https://www.metalarm.tmd.go.th/service>

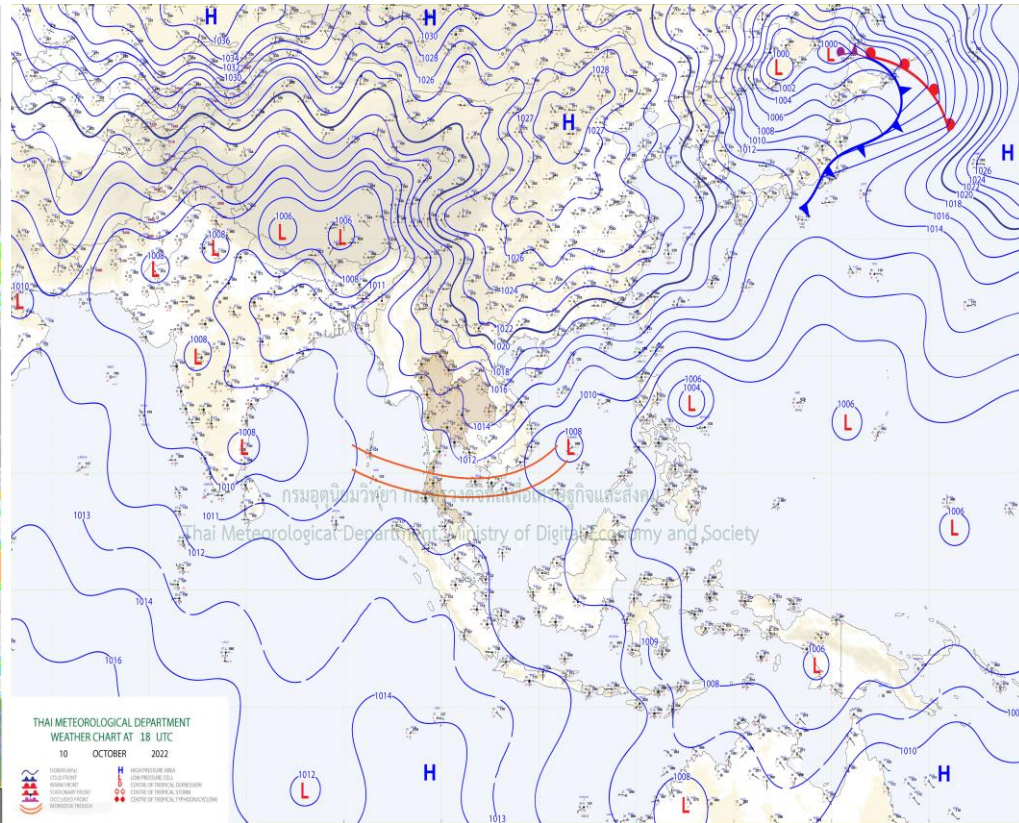
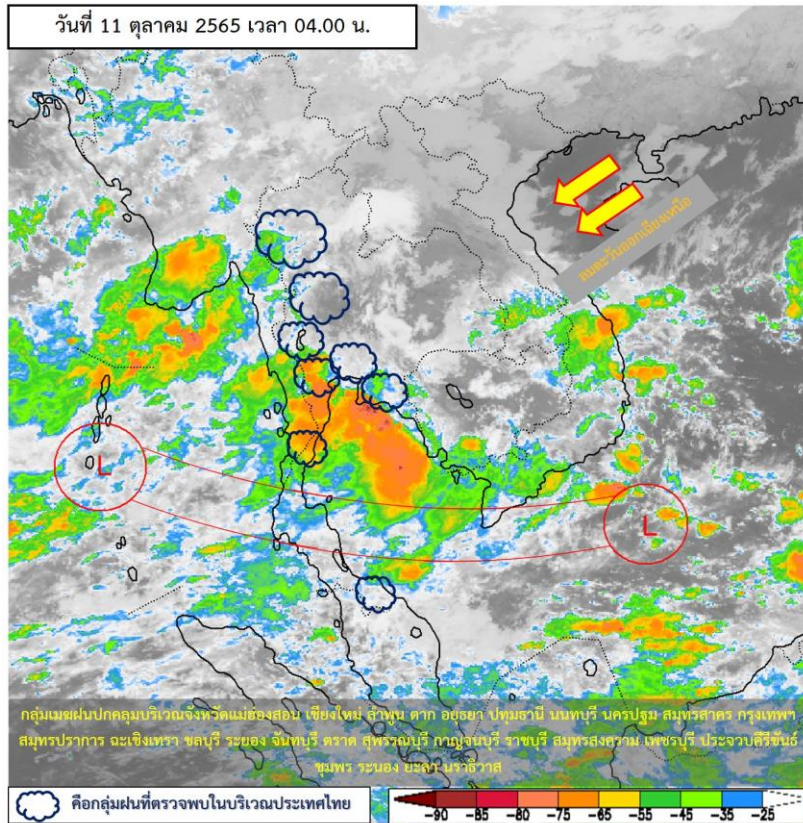


นายวุฒิพงศ์ หนูบรรจง  
ผู้อำนวยการอากาศ  
กองพยากรณ์อากาศ

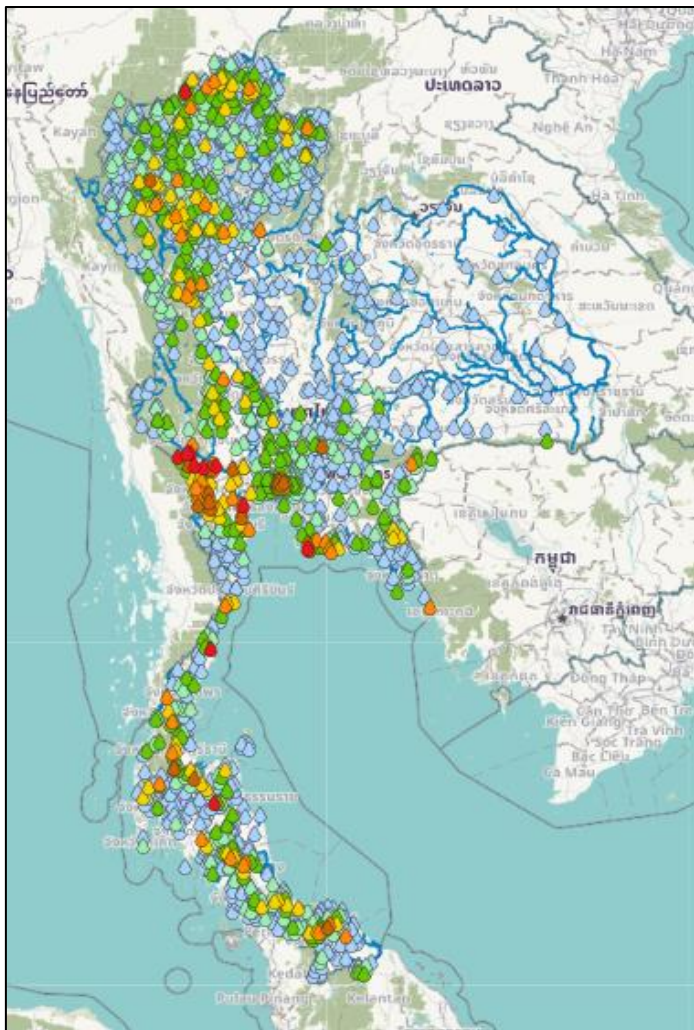
สอบถามสภาพอากาศ โทร 1182 โทร 1111  
โทรสาร 0-2399-4012, <https://www.tmd.go.th>  
<https://www.metalarm.tmd.go.th/service>



# สภาพภูมิอากาศ ประจำวันที่ 11 ตุลาคม 2565



แผนที่อากาศผิวพื้นวันที่ 11 ตุลาคม 2565 บริเวณความกดอากาศสูงหรือมวลอากาศเย็นกำลังปานกลางจากประเทศจีนแผ่ลงมาปกคลุมภาคเหนือภาคตะวันออกเฉียงเหนือ และภาคกลางตอนบน ทำให้ประเทศไทยตอนบนมีอุณหภูมิลดลง โดยภาคตะวันออกเฉียงเหนือ อุณหภูมิจะลดลง 2-4 องศาเซลเซียส กับมีลมแรง ส่วนภาคเหนือ ภาคกลาง ภาคตะวันออกเฉียงเหนือ อุณหภูมิจะลดลง 1-3 องศาเซลเซียส สำหรับภาคกลางตอนล่างยังคงมีฝนตกหนักบางแห่ง ในขณะที่ร่องมรสุมพาดผ่านบริเวณภาคใต้ตอนกลาง ทำให้ภาคใต้ฝั่งตะวันออกมีฝนตกหนักบางแห่ง

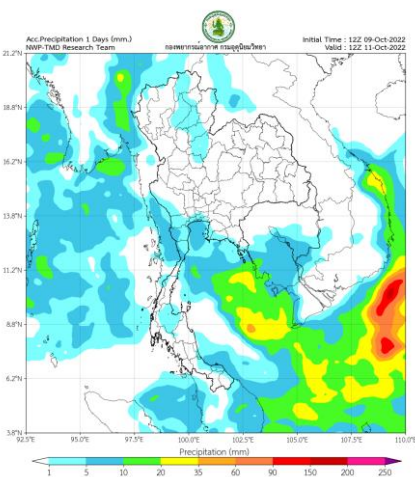


ชื่อสถานี	ที่ตั้ง	เวลา	ฝนสะสม (มม.)
อบต.ศรีมงคล	ต.ศรีมงคล อ.ไทรโยค จ.กาญจนบุรี	06:00 น.	119.2
อบต.ท่าเสา	ต.ท่าเสา อ.ไทรโยค จ.กาญจนบุรี	06:00 น.	116.4
บ้านทับศิลา	ต.ช่องสะเคา อ.เมืองกาญจนบุรี จ.กาญจนบุรี	05:00 น.	115
อบต.พุดตาหลวง	ต.พุดตาหลวง อ.สัตหีบ จ.ชลบุรี	06:00 น.	109.2
กาญจนบุรี	ต.ท่ามะขาม อ.เมืองกาญจนบุรี จ.กาญจนบุรี	04:00 น.	109
หน่วยจัดการต้นน้ำแม่เหาะ (อ่างช้าง)	ต.แม่ทอง อ.ฝาง จ.เชียงใหม่	06:00 น.	100.4
บ้านพุน้อย	ต.ลาดหญ้า อ.เมืองกาญจนบุรี จ.กาญจนบุรี	05:00 น.	94
ทต.บางสะพานน้อย	ต.บางสะพาน อ.บางสะพานน้อย จ.ประจวบคีรีขันธ์	06:00 น.	93.6
บ้านทุ่งมะเข็ญ	ต.บ้องตี้ อ.ไทรโยค จ.กาญจนบุรี	03:00 น.	92.5
บ้านห้วยกลาง	ต.กะทูน อ.พิปูน จ.นครศรีธรรมราช	05:00 น.	92.5

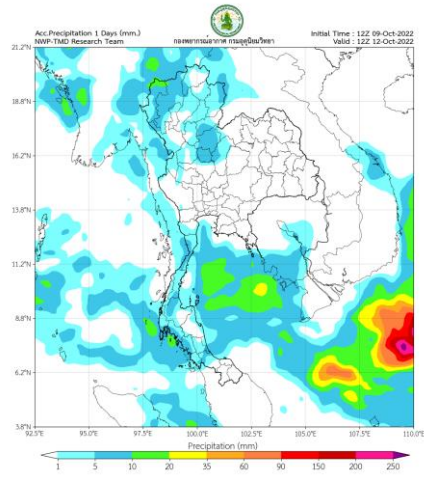
>0-10	>10-20	>20-35	>35-50	>50-70	>70-90	>90
ฝนเล็กน้อย ฝนน้อย	ฝนปานกลาง			ฝนหนัก		ฝนหนักมาก ฝนมาก



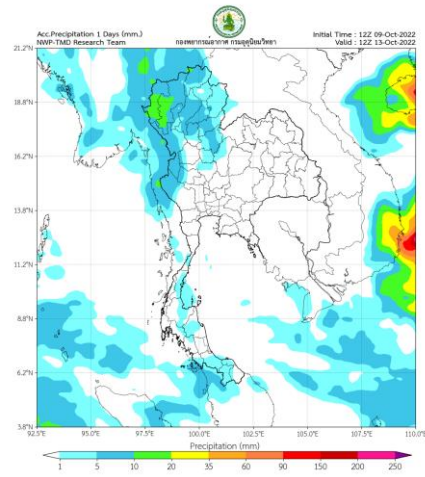
# พยากรณ์ฝนสะสมรายวัน จากแบบจำลองบรรยากาศเชิงตัวเลข GFS วันที่ 11 ต.ค. - 17 ต.ค. 2565



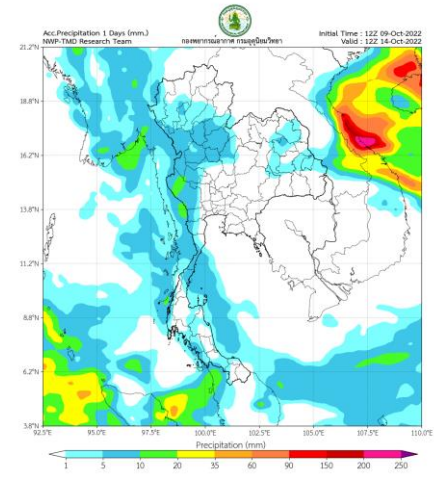
วันที่ 11 ต.ค. 2565



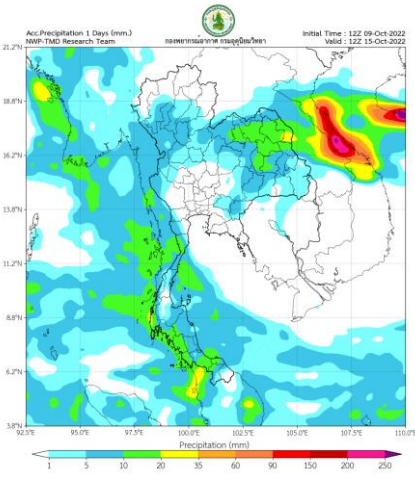
วันที่ 12 ต.ค. 2565



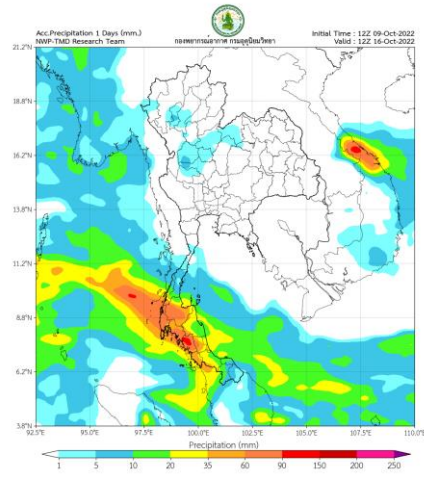
วันที่ 13 ต.ค. 2565



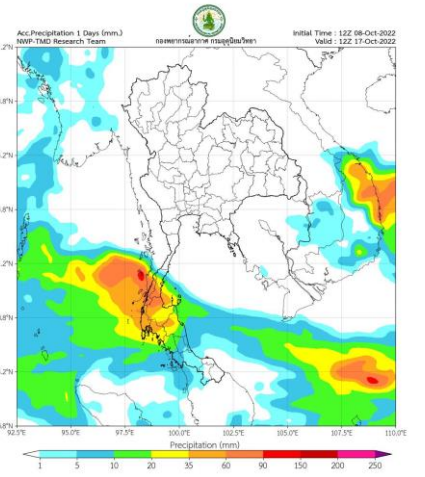
วันที่ 14 ต.ค. 2565



วันที่ 15 ต.ค. 2565



วันที่ 16 ต.ค. 2565



วันที่ 17 ต.ค. 2565

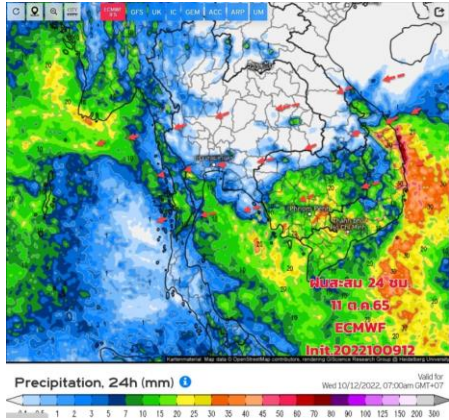
## การคาดหมาย

ในช่วงวันที่ในช่วงวันที่ 11 – 17 ต.ค. 65 บริเวณความกดอากาศสูงหรือมวลอากาศเย็นกำลังปานกลางจากประเทศจีนแผ่ลงมาปกคลุมประเทศไทยตอนบนและทะเลจีนใต้ ทำให้ประเทศไทยตอนบนมีฝนลดลง โดยอุณหภูมิจะลดลง 3 – 5 องศาเซลเซียสกับมีลมแรงในภาคตะวันออกเฉียงเหนือ ส่วนภาคเหนือ ภาคกลาง ภาคตะวันออก อุณหภูมิจะลดลง 1 – 3 องศาเซลเซียส ในขณะที่ร่องมรสุมพาดผ่านบริเวณภาคใต้ตอนกลาง ทำให้ภาคใต้มีฝนตกต่อเนื่องและมีฝนตกหนักถึงหนักมากบางแห่ง

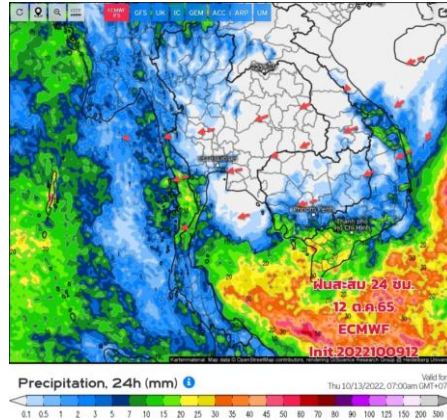
อนึ่ง ในช่วงวันที่ 12 – 13 ตุลาคม 65 มีหย่อมความกดอากาศต่ำปกคลุมบริเวณทะเลจีนใต้ตอนกลาง คาดว่าจะเคลื่อนเข้าใกล้ชายฝั่งประเทศเวียดนามตอนใต้ในช่วงวันที่ 13 – 14 ตุลาคม 65 ทำให้ในช่วงวันที่ 14 – 15 ต.ค. 65 ภาคตะวันออกเฉียงเหนือตอนล่าง ภาคตะวันออก ภาคกลางรวมทั้งกรุงเทพมหานครและปริมณฑลมีฝนเพิ่มขึ้น



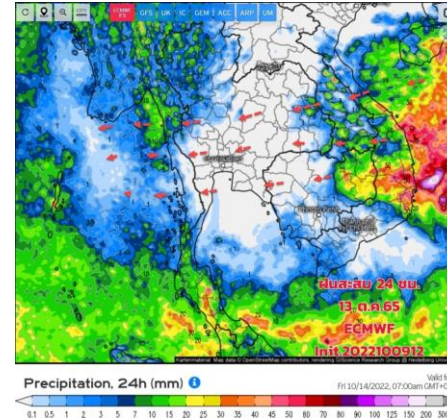
# พยากรณ์ฝนสะสมรายวัน จากแบบจำลองบรรยากาศเชิงตัวเลข ECMWF วันที่ 11 ต.ค. – 17 ต.ค. 2565



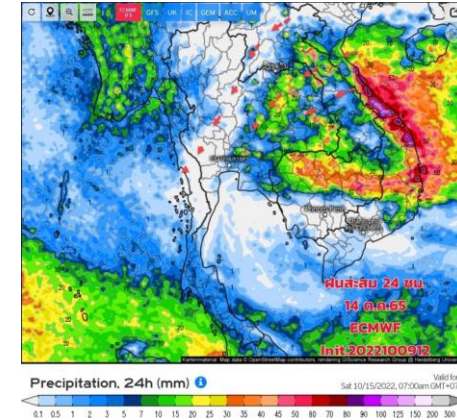
วันที่ 11 ต.ค. 2565



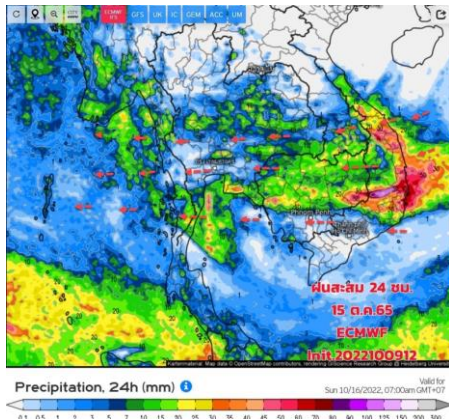
วันที่ 12 ต.ค. 2565



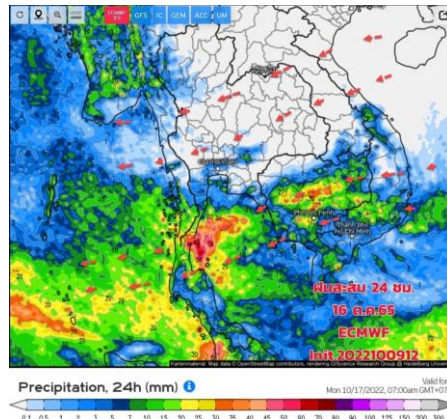
วันที่ 13 ต.ค. 2565



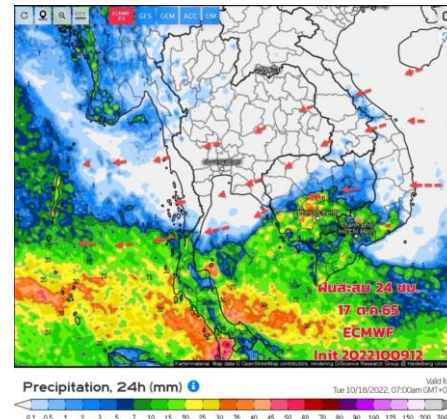
วันที่ 14 ต.ค. 2565



วันที่ 15 ต.ค. 2565



วันที่ 16 ต.ค. 2565



วันที่ 17 ต.ค. 2565

## การคาดหมาย

มวลอากาศเย็นเริ่มแผ่ปกคลุมทางตอนบนของประเทศไทย ลมตะวันออกเฉียงเหนือ (ลมหนาว) เริ่มพัดปกคลุม ส่วนร่องมรสุมเลื่อนลงไปพาดผ่านภาคใต้ ฝนบริเวณประเทศไทยตอนบนจะลดลง อากาศเย็นลง แต่ยังมีฝนเกิดขึ้นได้ในบริเวณภาคเหนือ ภาคกลางตอนล่าง ภาคตะวันออก กทม. และปริมณฑล ส่วนภาคใต้จะเริ่มมีฝนเพิ่มขึ้นและมีฝนตกหนักบางพื้นที่ บริเวณจ.เพชรบุรี ประจวบคีรีขันธ์ ชุมพร โดยเฉพาะภาคใต้ฝั่งอ่าวไทย คลื่นลมตั้งแต่วันนี้ (11 ต.ค.65) จะมีกำลังแรงขึ้นด้วย ชาวเรือเดินเรือด้วยความระวัง และยังคงติดตามหย่อมความกดอากาศต่ำทางด้านตะวันออกของประเทศเวียดนาม ช่วงวันที่ 12 -15 ต.ค.65 อาจจะทำให้มีฝนเกิดขึ้นทางภาคอีสานได้

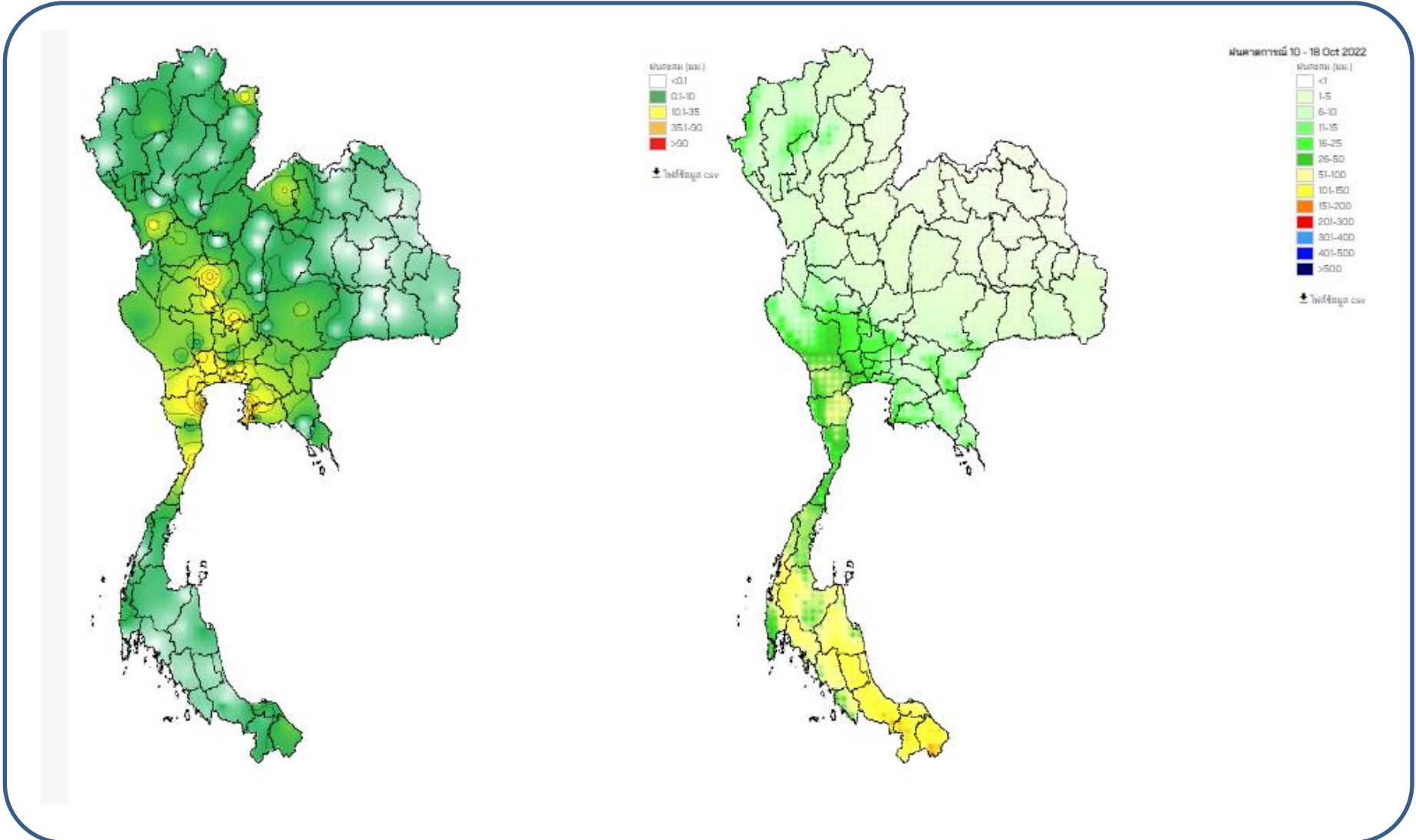


# คาดการณ์ปริมาณน้ำฝนล่วงหน้า วันที่ 10 ตุลาคม - 18 ตุลาคม 2565



SWOC  
Smart Water Operation

โครงการพัฒนาการคาดการณ์ปริมาณน้ำฝนจากข้อมูลปริมาณน้ำฝนพร้อมแสดงผลเป็นแผนที่เส้นชั้นน้ำฝน  
ศูนย์ปฏิบัติการน้ำอัจฉริยะ สำนักบริหารจัดการน้ำและอุทกวิทยา



แบบจำลองพยากรณ์ปริมาณฝนสะสม 24 ชั่วโมงจากระบบคอมพิวเตอร์สมรรถนะสูง Grid Resolution : 18x18 km





## 2. สถานการณ์น้ำในอ่างเก็บน้ำ (ขนาดใหญ่และขนาดกลางทั่วประเทศ)



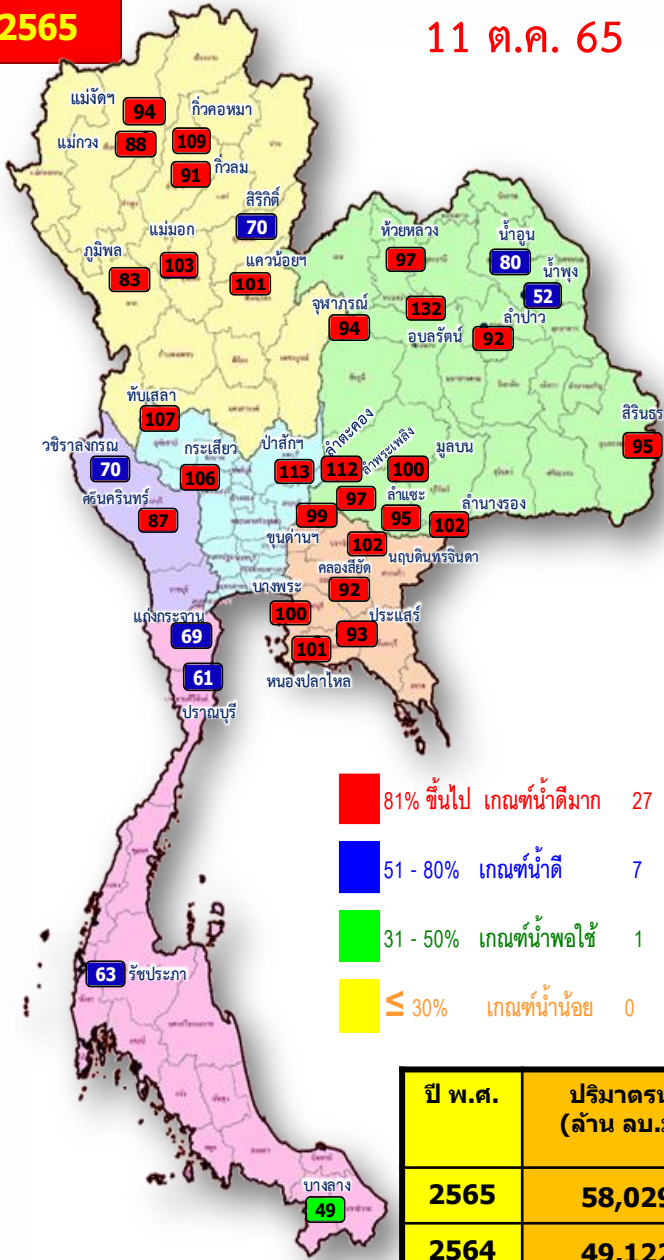


# เปรียบเทียบปริมาณน้ำเก็บกักในอ่างเก็บน้ำขนาดใหญ่ 35 อ่าง ปี 2565 กับ ปี 2564



**ปี 2565**

11 ต.ค. 65

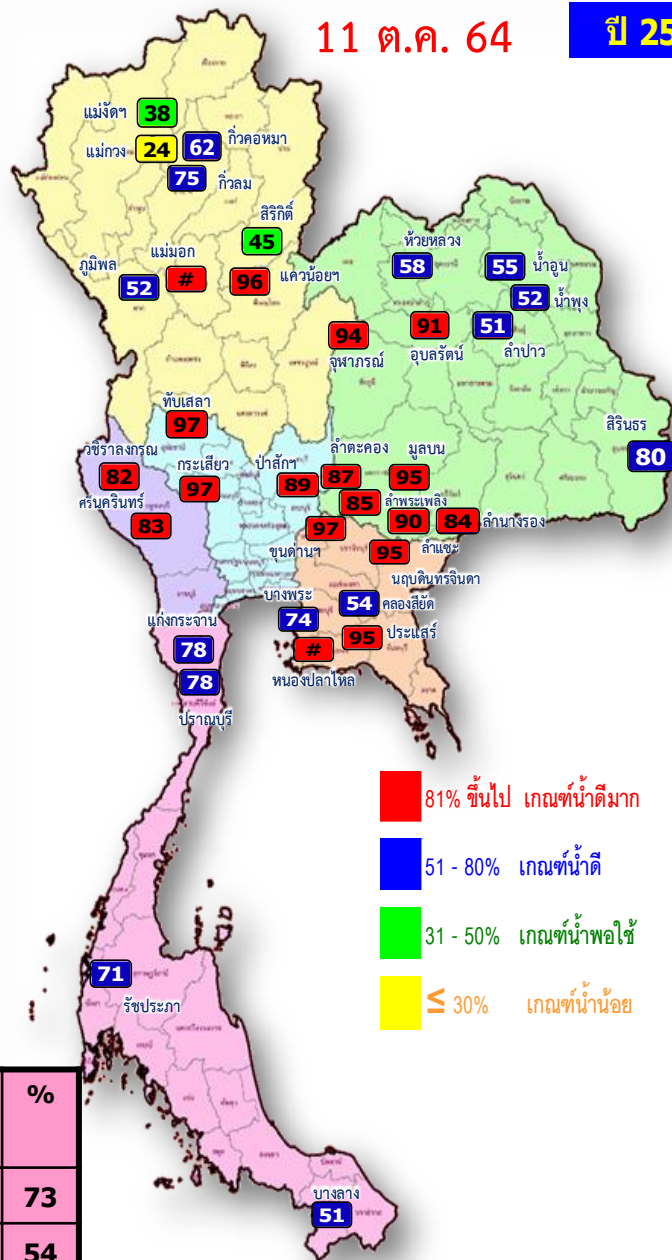


- 81% ขึ้นไป เกณฑ์น้ำดีมาก 27 แห่ง
- 51 - 80% เกณฑ์น้ำดี 7 แห่ง
- 31 - 50% เกณฑ์น้ำพอใช้ 1 แห่ง
- ≤ 30% เกณฑ์น้ำน้อย 0 แห่ง

ปี พ.ศ.	ปริมาณน้ำ (ล้าน ลบ.ม.)	%	น้ำใช้การ (ล้าน ลบ.ม.)	%
2565	58,029	82	34,491	73
2564	49,122	69	25,580	54

**ปี 2564**

11 ต.ค. 64



- 81% ขึ้นไป เกณฑ์น้ำดีมาก 18 แห่ง
- 51 - 80% เกณฑ์น้ำดี 14 แห่ง
- 31 - 50% เกณฑ์น้ำพอใช้ 2 แห่ง
- ≤ 30% เกณฑ์น้ำน้อย 1 แห่ง

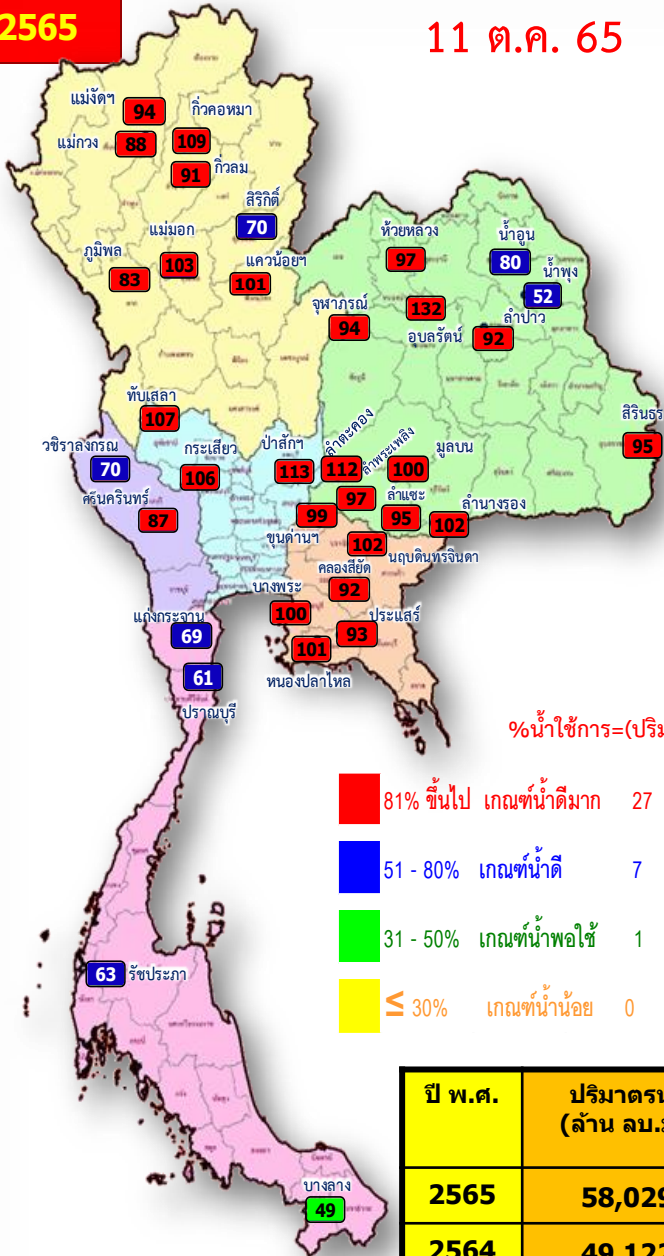


# น้ำเก็บกัก และ น้ำใช้การ ในอ่างเก็บน้ำขนาดใหญ่ 35 อ่าง ปี 2565



**ปี 2565**

11 ต.ค. 65



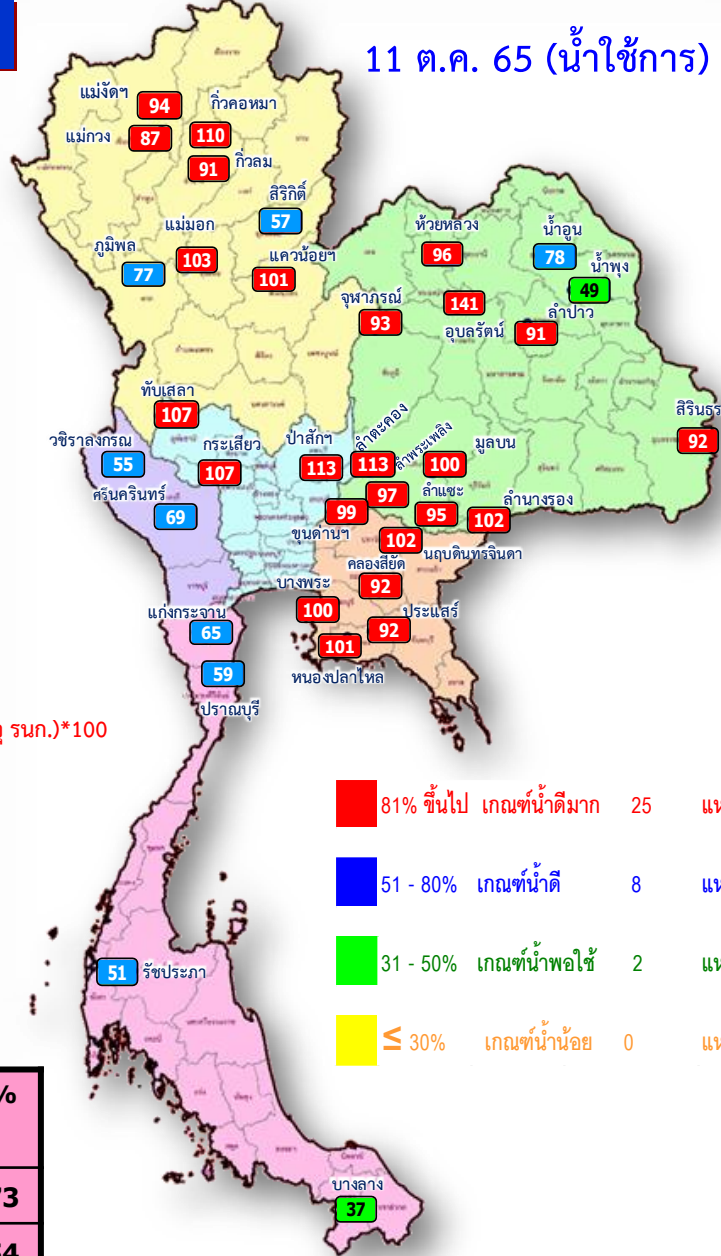
$\% \text{น้ำใช้การ} = (\text{ปริมาตรน้ำใช้การ} / \text{ปริมาตรน้ำใช้การที่ความจ รมก.}) * 100$

- 81% ขึ้นไป เกณฑ์น้ำดีมาก 27 แห่ง
- 51 - 80% เกณฑ์น้ำดี 7 แห่ง
- 31 - 50% เกณฑ์น้ำพอใช้ 1 แห่ง
- ≤ 30% เกณฑ์น้ำน้อย 0 แห่ง

ปี พ.ศ.	ปริมาตรน้ำ (ล้าน ลบ.ม.)	%	น้ำใช้การ (ล้าน ลบ.ม.)	%
2565	58,029	82	34,491	73
2564	49,122	69	25,580	54

**ปี 2565**

11 ต.ค. 65 (น้ำใช้การ)



- 81% ขึ้นไป เกณฑ์น้ำดีมาก 25 แห่ง
- 51 - 80% เกณฑ์น้ำดี 8 แห่ง
- 31 - 50% เกณฑ์น้ำพอใช้ 2 แห่ง
- ≤ 30% เกณฑ์น้ำน้อย 0 แห่ง

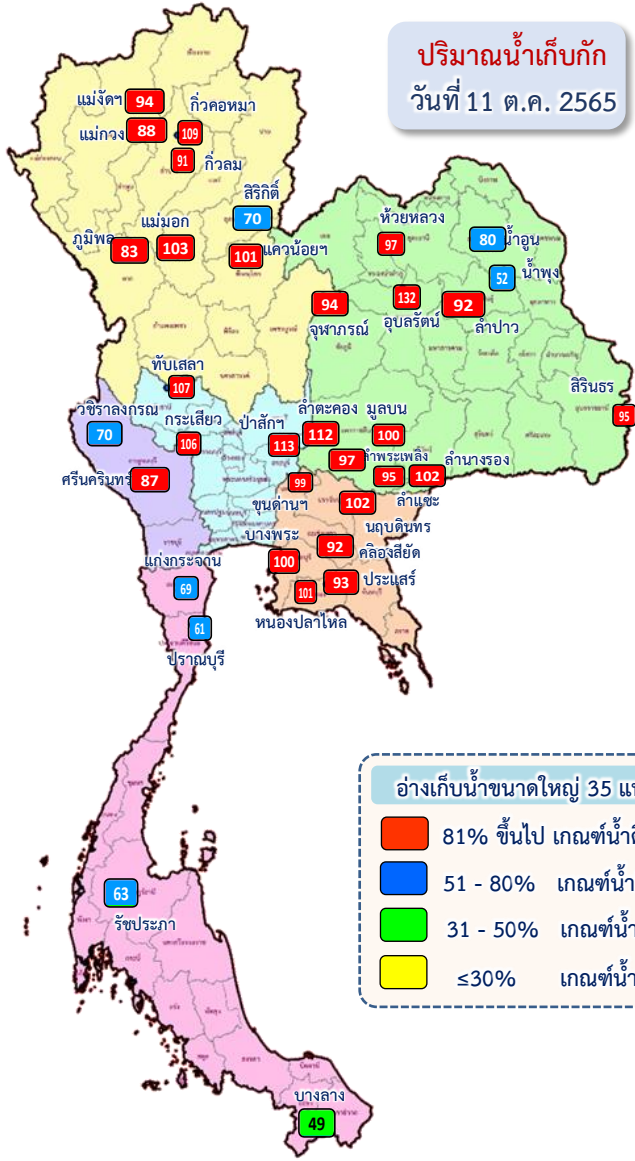




# ปริมาณน้ำเก็บกัก

## อ่างเก็บน้ำขนาดใหญ่ 35 แห่ง

ปริมาณน้ำเก็บกัก  
วันที่ 11 ต.ค. 2565



อ่างเก็บน้ำขนาดใหญ่ 35 แห่ง

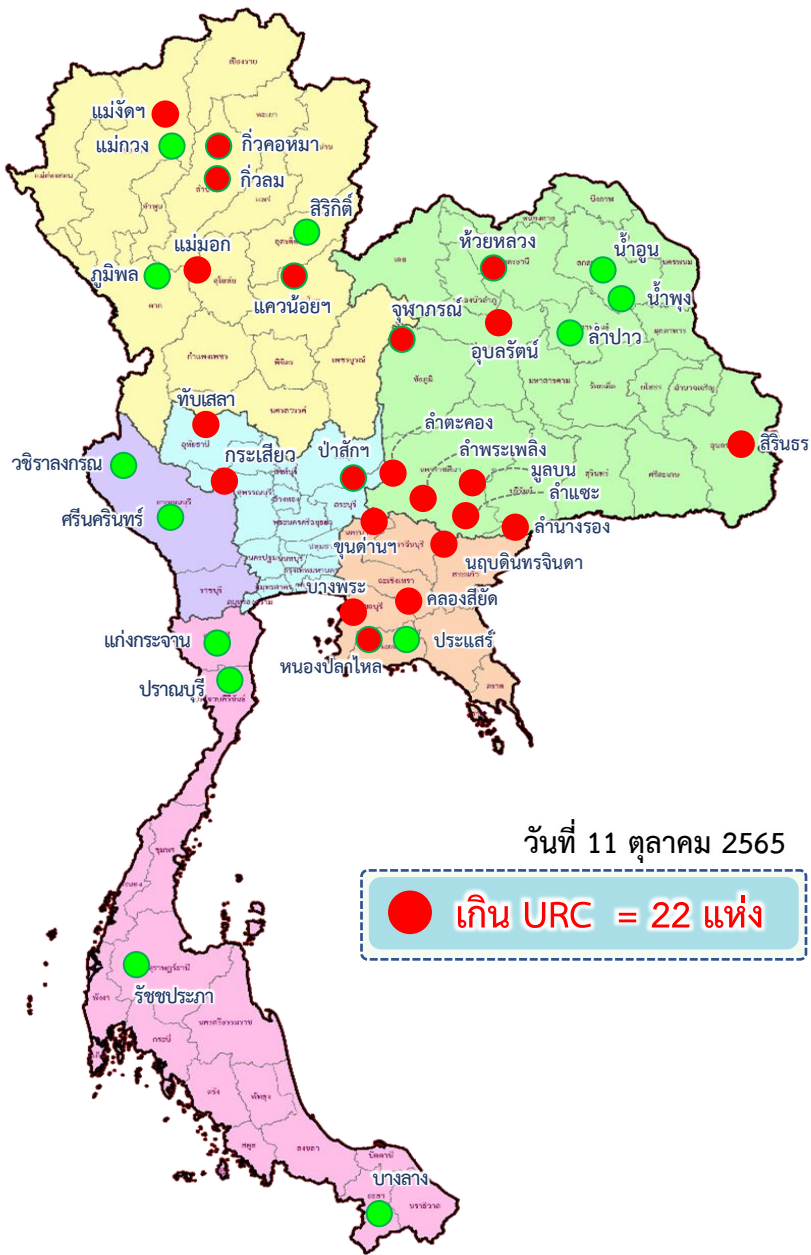
- 81% ขึ้นไป เกณฑ์น้ำดีมาก 27 แห่ง
- 51 - 80% เกณฑ์น้ำดี 7 แห่ง
- 31 - 50% เกณฑ์น้ำพอใช้ 1 แห่ง
- ≤30% เกณฑ์น้ำน้อย - แห่ง

อ่างเก็บน้ำ	ความจุที่ รนส. (ล้าน ม.³)	ความจุที่ รนท. (ล้าน ม.³)	ความจุที่ใช้การ (ล้าน ม.³)	ณ วันที่								ปริมาณน้ำไหลลงวันนี้ (ล้าน ม.³)	ปริมาณน้ำระบายวันนี้ (ล้าน ม.³)
				ปี 2564		ปี 2565							
				ปริมาตร (ล้าน ม.³)	% รนท.	ปริมาตร (ล้าน ม.³)	% รนท.	ปริมาตรใช้การ (ล้าน ม.³)	% รนท.	% ใช้การ			
<b>ภาคเหนือ</b>													
ภูมิพล*	13,462	13,462	9,662	7,016	52	11,218	83	7,418	55	77	78.38	0.00	
สิริกิติ์*	10,508	9,510	6,660	4,308	45	6,628	70	3,778	40	57	33.36	0.00	
แม่จัดสมบูรณ์ชล	323	265	253	100	38	249	94	237	90	94	3.06	0.40	
แม่งาวอุดมธารา	295	263	249	63	24	230	88	216	82	87	1.75	0.40	
กิวลม	106	106	103	80	75	97	91	93	88	91	4.56	4.56	
กิวคองหมา	209	170	164	105	62	186	109	180	106	110	2.61	2.07	
แควน้อยบำรุงแดน	1,080	939	896	903	96	949	101	906	96	101	17.66	12.96	
แม่เมาะ	110	110	94	111	101	113	103	97	88	103	1.39	1.95	
<b>ภาคตะวันออกเฉียงเหนือ</b>													
ห้วยหลวง	136	136	129	78	58	131	97	124	92	96	1.20	1.49	
น้ำอูน	780	520	475	288	55	414	80	369	71	78	0.73	1.18	
น้ำพุง*	200	165	157	85	52	85	52	77	47	49	0.40	0.62	
จุฬารักษ์*	181	164	127	154	94	155	94	118	72	93	1.70	0.40	
อุบลรัตน์*	4,640	2,431	1,850	2,217	91	3,198	132	2,617	108	141	91.22	54.05	
ลำปาว	2,450	1,980	1,880	1,002	51	1,819	92	1,719	87	91	6.42	2.37	
ลำตะคอง	445	314	292	275	87	353	112	331	105	113	8.47	0.78	
ลำพระเพลิง	242	155	154	131	85	150	97	149	96	97	4.96	2.58	
มูลบน	350	141	134	134	95	141	100	134	95	100	2.51	0.43	
ลำแซะ	325	275	268	247	90	261	95	254	92	95	2.79	0.03	
ลำนางรอง	197	121	118	102	84	123	102	120	99	102	4.03	0.90	
สิรินธร*	1,966	1,966	1,135	1,570	80	1,870	95	1,039	53	92	8.88	10.73	
<b>ภาคกลาง</b>													
ป่าสักชลสิทธิ์	960	960	957	857	89	1,085	113	1,082	113	113	73.45	77.83	
ทับเสลา	190	160	143	155	97	171	107	154	96	107	9.55	11.20	
กระเสียว	390	299	259	289	97	318	106	278	93	107	15.05	7.88	
<b>ภาคตะวันตก</b>													
ศรีนครินทร์*	18,770	17,745	7,480	14,745	83	15,411	87	5,146	29	69	56.98	11.99	
วชิราลงกรณ์*	11,000	8,860	5,848	7,232	82	6,226	70	3,214	36	55	20.36	10.01	
<b>ภาคตะวันออก</b>													
ขุนด่านปราการชล	225	224	219	217	97	223	99	218	97	99	0.78	0.38	
คลองสียืด	450	420	390	225	54	388	92	358	85	92	6.31	1.21	
บางพระ	127	117	105	86	74	117	100	105	90	100	1.07	0.49	
หนองปลาไหล	206	164	150	180	110	165	101	152	93	101	2.08	1.85	
ประแสร์	322	295	275	279	95	274	93	254	86	92	1.14	2.50	
นฤปดินทรมจินดา	338	295	281	279	95	300	102	285	97	102	3.47	1.00	
<b>ภาคใต้</b>													
แก่งกระจาน	900	710	645	557	78	487	69	422	59	65	12.26	0.00	
ปราณบุรี	490	391	373	304	78	238	61	220	56	59	3.72	0.29	
รัชชประภา*	6,144	5,639	4,287	3,997	71	3,542	63	2,191	39	51	9.32	4.91	
บางลา*	1,590	1,454	1,178	747	51	714	49	438	30	37	6.28	2.96	
<b>รวมทั้งประเทศ</b>	<b>80,100</b>	<b>70,926</b>	<b>47,389</b>	<b>49,120</b>	<b>69</b>	<b>58,029</b>	<b>82</b>	<b>34,491</b>	<b>49</b>	<b>73</b>	<b>497.91</b>	<b>232.40</b>	





# อ่างเก็บน้ำขนาดใหญ่ที่มีปริมาณน้ำเก็บกัก สูง/ต่ำ กว่า Upper Rule Curve (URC)

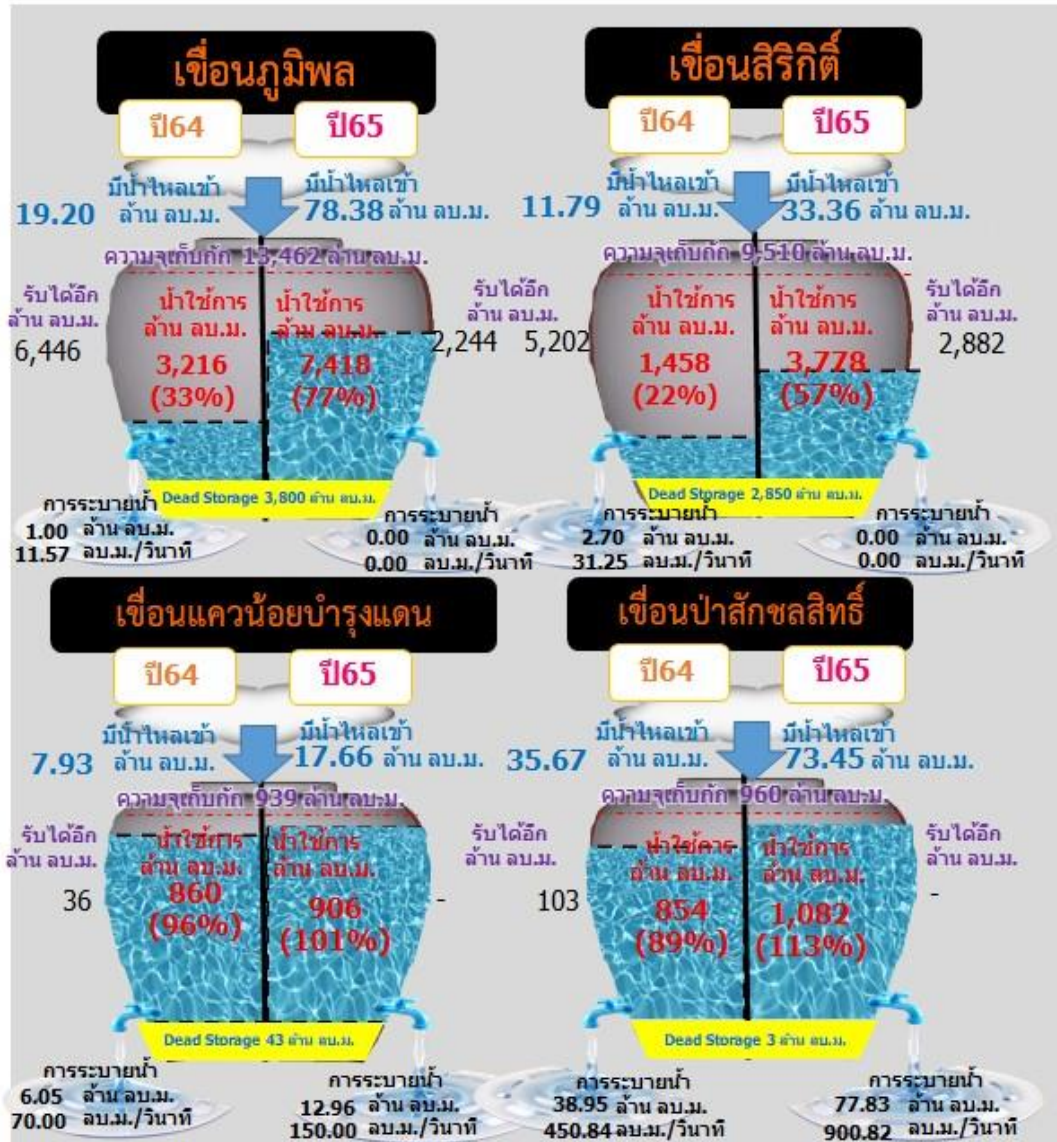
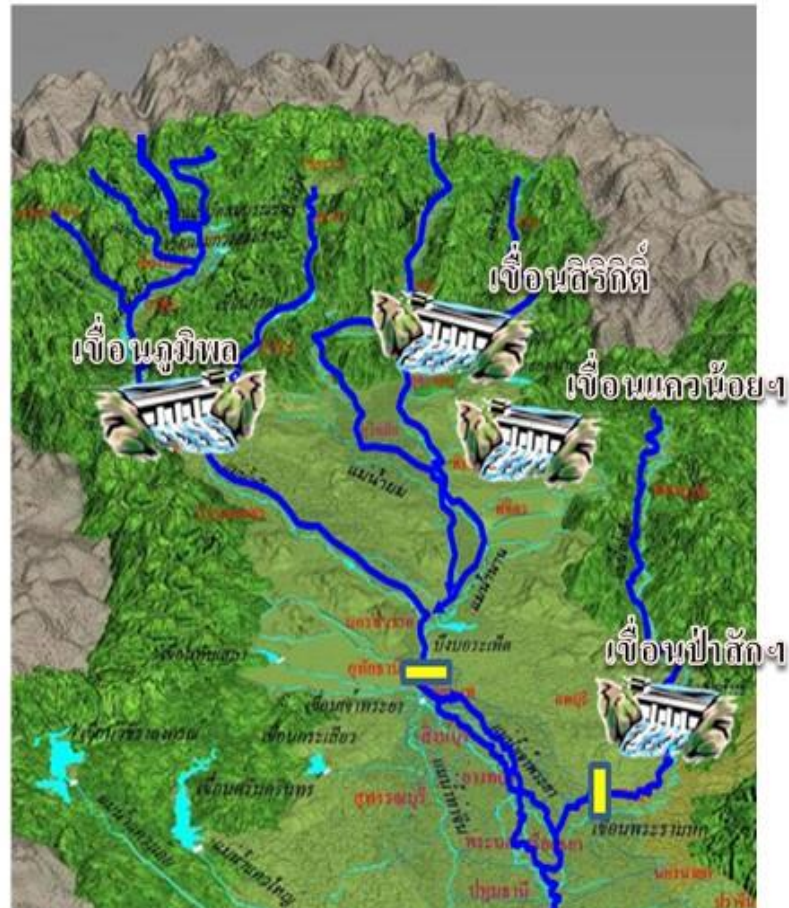


ลำดับ	ชื่อ อ่างเก็บน้ำเขื่อน	ความจุที่ รนศ. (ล้าน ม.³)	ความจุที่ รนค. (ล้าน ม.³)	ณ วันที่ ปี 2565		ไหลลงวันนี้ (ล้าน ม.³)	ระบายวันนี้ (ล้าน ม.³)	ปริมาณน้ำเก็บกัก +สูง /- ต่ำ กว่า Upper Rule Curve (URC) (ล้าน ม.³)
				ปริมาตร (ล้าน ม.³)	% รนค.			
1	ภูมิพล*	13,462	13,462	11,218	83	78.38	0.00	-648.90
2	สิริกิติ์*	10,508	9,510	6,628	70	33.36	0.00	-2,253.95
3	แม่จันทมบูรณะชล	323	265	249	94	3.06	0.40	21.88
4	แม่กวางอุดมธารา	295	263	230	88	1.75	0.40	-12.76
5	กิ่วลม	106	106	97	91	4.56	4.56	10.10
6	กิ่วคอหมา	209	170	186	109	2.61	2.07	22.79
7	แควน้อยบำรุงแดน	1,080	939	949	101	17.66	12.96	90.55
8	แม่มอก	110	110	113	103	1.39	1.95	9.34
9	ห้วยหลวง	136	136	131	97	1.20	1.49	13.46
10	น้ำอูน	780	520	414	80	0.73	1.18	-87.86
11	น้ำพุง*	200	165	85	52	0.40	0.62	-49.87
12	จุฬาราม*	181	164	155	94	1.70	0.40	6.80
13	อุบลรัตน์*	4,640	2,431	3,198	132	91.22	54.05	1,454.99
14	ลำปาว	2,450	1,980	1,819	92	6.42	2.37	-158.92
15	ลำตะคอง	445	314	353	112	8.47	0.78	101.51
16	ลำพระเพลิง	242	155	150	97	4.96	2.58	28.51
17	มูลบน	350	141	141	100	2.51	0.43	31.17
18	ลำเซ	325	275	261	95	2.79	0.03	31.21
19	ลำน้ำแวงรอง	197	121	123	102	4.03	0.90	26.92
20	สิรินธร*	1,966	1,966	1,870	95	8.88	10.73	0.00
21	ป่าสักชลสิทธิ์	960	960	1,085	113	73.45	77.83	258.06
22	ทับเสลา	190	160	171	107	9.55	11.20	42.82
23	กระเสียว	390	299	318	106	15.05	7.88	76.51
24	ศรีนครินทร์*	18,770	17,745	15,411	87	56.98	11.99	-1,937.87
25	วชิราลงกรณ*	11,000	8,860	6,226	70	20.36	10.01	-2,580.91
26	ขุนด่านปราการชล	225	224	223	99	0.78	0.38	10.66
27	คลองสียัด	450	420	388	92	6.31	1.21	32.35
28	บางพระ	127	117	117	100	1.07	0.49	17.05
29	หนองปลาไหล	206	164	165	101	2.08	1.85	11.51
30	ประแสร์	322	295	274	93	1.14	2.50	-20.92
31	นฤบดีนทรจินดา	332	295	300	102	3.47	1.00	37.34
32	แก่งกระจาน	900	710	487	69	12.26	0.00	-132.51
33	ปราณบุรี	490	391	238	61	3.72	0.29	-87.38
34	รัชชประภา*	6,144	5,639	3,542	63	9.32	4.91	-1,941.06
35	บางยาง*	1,590	1,454	714	49	6.28	2.96	-283.79

อ่างเก็บน้ำที่สูงกว่า Upper Rule Curve (URC) จำนวน 21 แห่ง

# ปริมาณน้ำใช้การ 4 เขื่อนหลักในลุ่มน้ำเจ้าพระยา

ณ วันที่ 11 ตุลาคม 2565



รวม 4 เขื่อน	ปริมาณน้ำทั้งหมด (ล้าน ลบ.ม.)	น้ำใช้การ (ล้าน ลบ.ม.)	รับน้ำได้อีก (ล้าน ลบ.ม.)
11 ต.ค. 65	19,880 (80%)	13,184 (73%)	5,126
11 ต.ค. 64	13,083 (53%)	6,387 (35%)	11,788



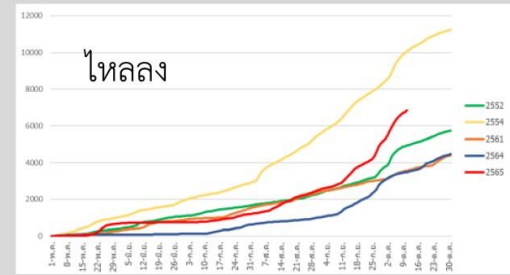
# ปริมาณน้ำไหลลง 4 เขื่อนหลัก ในลุ่มน้ำเจ้าพระยา

ข้อมูลปริมาณน้ำสะสมตั้งแต่วันที่ 1 พ.ค. - 11 ต.ค. 2565

หน่วย : ล้าน ลบ.ม.

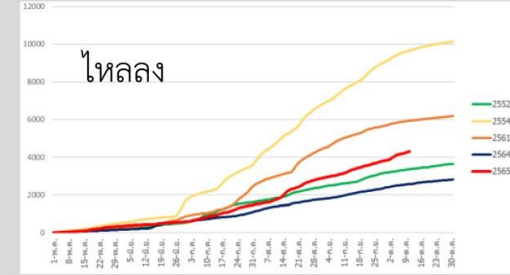


## เขื่อนภูมิพล



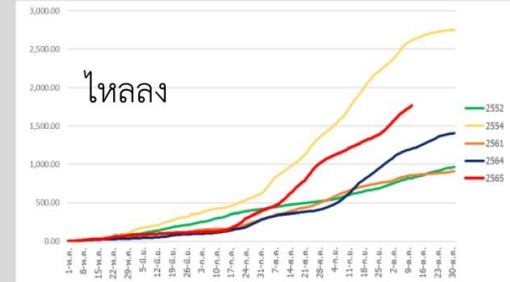
ภูมิพล	2565	2564	2561	2554	2552
ไหลลง	6,831.21	3,487.62	3,565.40	10,075.67	4,937.12

## เขื่อนสิริกิติ์



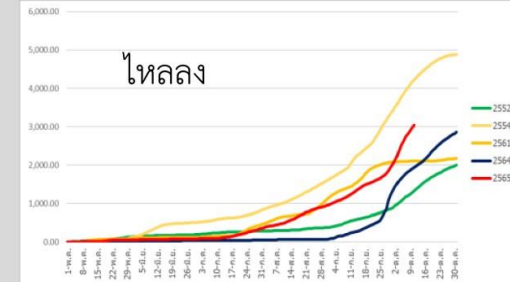
สิริกิติ์	2565	2564	2561	2554	2552
ไหลลง	4,302.22	2,571.31	5,939.73	9,663.99	3,357.67

## เขื่อนแควน้อยบำรุงแดน



แควน้อย	2565	2564	2561	2554	2552
ไหลลง	1,768.11	1,204.60	857.99	2,613.21	818.66

## เขื่อนป่าสักชลสิทธิ์



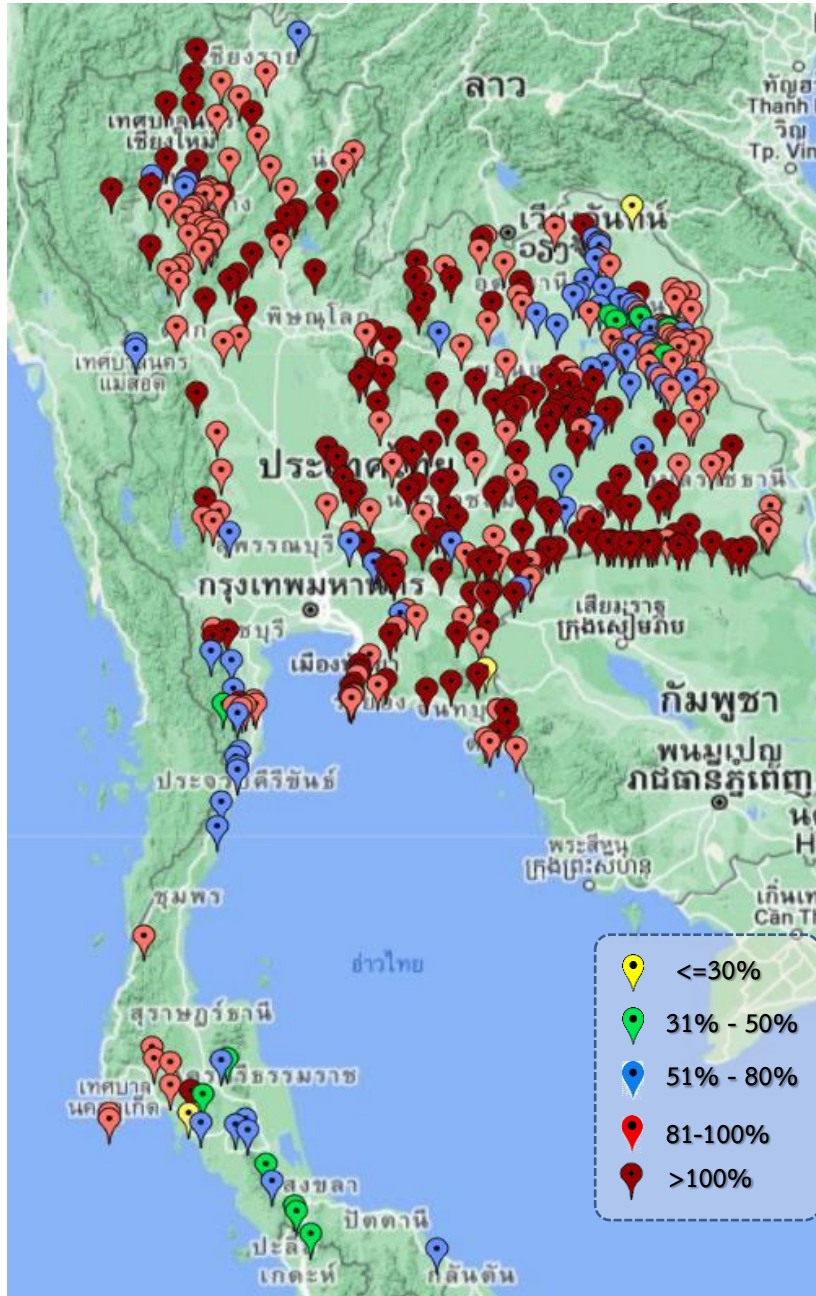
ป่าสัก	2565	2564	2561	2554	2552
ไหลลง	3,043.87	1,938.64	2,109.66	4,225.75	1,327.74



# ปริมาณน้ำ เก็บกัก และ ใช้การ อ่างเก็บน้ำขนาดกลาง จำนวน 412 แห่ง



ข้อมูล ณ วันที่ 11 ตุลาคม 2565



ภาค	ปริมาณน้ำอ่างเก็บน้ำขนาดกลาง จำนวน 412 แห่ง								
	จำนวนอ่าง	ความจุ	ใช้การ	ปี 2564	% รนก.	ปี 2565	% รนก.	ใช้การปี 2565	ใช้การ
เหนือ	75	1,007	916	787	78	982	98	892	97
ตะวันออกเฉียงเหนือ	218	2,012	1,853	1,711	85	2,005	100	1,846	100
กลาง	22	378	353	348	92	370	98	345	98
ตะวันตก	7	147	138	123	54	135	92	126	91
ตะวันออก	51	959	906	872	85	955	100	903	100
ใต้	39	668	616	360	54	402	60	350	57
<b>รวม</b>	<b>412</b>	<b>5,171</b>	<b>4,784</b>	<b>4,201</b>	<b>81</b>	<b>4,849</b>	<b>94</b>	<b>4,462</b>	<b>93</b>

สรุปอ่างขนาดกลางที่มีปริมาตรในช่วง <=30%, >30 - 50% ,>50-80%, >80-100% และ >100%					
ภาค	<=30%	>30-50%	>50-80%	>80-100%	>100%
เหนือ	0	0	6	41	28
ตอน.	1	7	35	73	102
ตะวันออก	1	0	3	20	27
กลาง	0	0	1	9	12
ตะวันตก	0	0	2	3	2
ใต้	1	7	17	12	2
<b>รวม</b>	<b>3</b>	<b>14</b>	<b>64</b>	<b>158</b>	<b>173</b>
<b>รวมทั้งหมด 412 แห่ง</b>					





# ปริมาณน้ำในอ่างเก็บน้ำขนาดใหญ่และขนาดกลาง วันที่ 11 ตุลาคม 2565



ภาค	ขนาดใหญ่				ขนาดกลาง				รวมอ่างขนาดใหญ่และกลาง						รับน้ำได้อีก	เปรียบเทียบปี 64 กับ 65		
	จำนวน	ความจุ	ปี 2565	% ความจุ อ่างฯ	จำนวน	ความจุ	ปี 2565	% ความจุ อ่างฯ	จำนวน	ความจุ	ปี2564		ปี2565			ปริมาณ	ปริมาณ	%
											ปริมาณ	%	ปริมาณ	%				
เหนือ	8	24,825	19,670	79	75	1,007	982	98	83	25,832	13,473	52	20,652	80	5,208	7,179	53	
ตอน.	12	8,368	8,701	104	218	2,012	2,005	100	230	10,381	7,995	77	10,706	103	483	2,711	34	
กลาง	3	1,419	1,573	111	22	378	370	98	25	1,797	1,649	92	1,943	108	8	294	18	
ตะวันตก	2	26,605	21,637	81	7	147	135	92	9	26,752	22,100	83	21,772	81	4,980	-328	-1	
ตะวันออก	6	1,515	1,467	97	51	959	955	100	57	2,474	2,139	86	2,422	98	58	283	13	
ใต้	4	8,194	4,981	61	39	668	402	60	43	8,863	5,966	67	5,383	61	3,480	-583	-10	
รวม	35	70,926	<b>58,029</b>	82	412	5,171	<b>4,849</b>	94	447	76,097	<b>53,323</b>	70	<b>62,878</b>	83	<b>14,217</b>	<b>9,555</b>	18	
ปริมาณน้ำใช้การ		47,384	<b>34,491</b>	73		4,784	<b>4,462</b>	93		52,168	<b>29,394</b>	56	<b>38,953</b>	75				

สามารถรับน้ำได้อีก 14,217 ล้าน ลบ.ม. (19%)

$\% \text{น้ำใช้การ} = (\text{ปริมาณน้ำใช้การ} / \text{ความจุอ่างเก็บน้ำใช้การ}) * 100$



# ปริมาณน้ำเก็บกักอ่างเก็บน้ำขนาดใหญ่และขนาดกลาง

11 ต.ค. 65

## ภาคเหนือ

ปี 2565	ปี 2564
20,652	13,474
ล้าน ลบ.ม.	ล้าน ลบ.ม.
มากกว่า 7,178	ล้าน ลบ.
รับน้ำได้อีก 5,208	ล้าน ลบ.ม.

## ภาคตะวันออกเฉียงเหนือ

ปี 2565	ปี 2564
10,706	7,995
ล้าน ลบ.ม.	ล้าน ลบ.ม.
มากกว่า 2,710	ล้าน ลบ.ม.
รับน้ำได้อีก 483	ล้าน ลบ.ม.

## ภาคตะวันตก

ปี 2565	ปี 2564
21,772	22,101
ล้าน ลบ.ม.	ล้าน ลบ.ม.
น้อยกว่า -329	ล้าน ลบ.
รับน้ำได้อีก 4,980	ล้าน ลบ.ม.

## ภาคกลาง

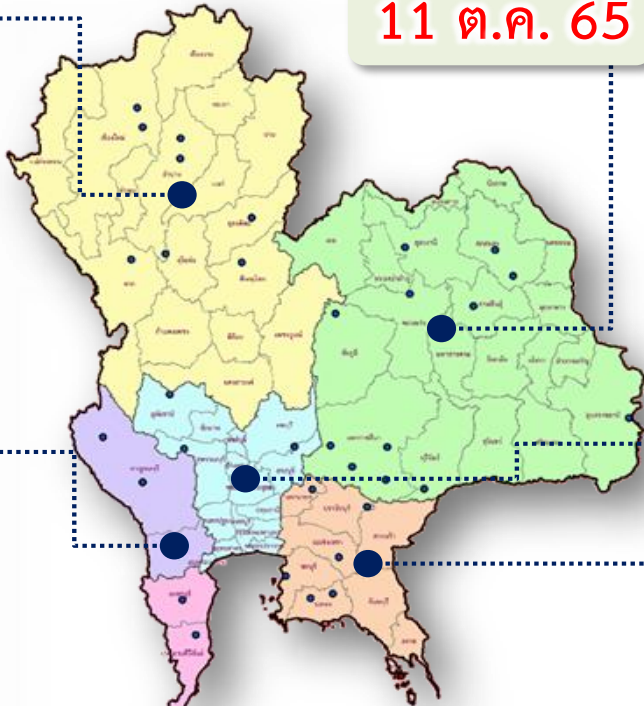
ปี 2565	ปี 2564
1,943	1,648
ล้าน ลบ.ม.	ล้าน ลบ.ม.
มากกว่า 295	ล้าน ลบ.ม.
รับน้ำได้อีก 8	ล้าน ลบ.ม.

## ภาคใต้

ปี 2565	ปี 2564
5,383	5,964
ล้าน ลบ.ม.	ล้าน ลบ.ม.
น้อยกว่า -	ล้าน ลบ.
รับน้ำได้อีก 3,480	ล้าน ลบ.ม.

## ภาคตะวันออก

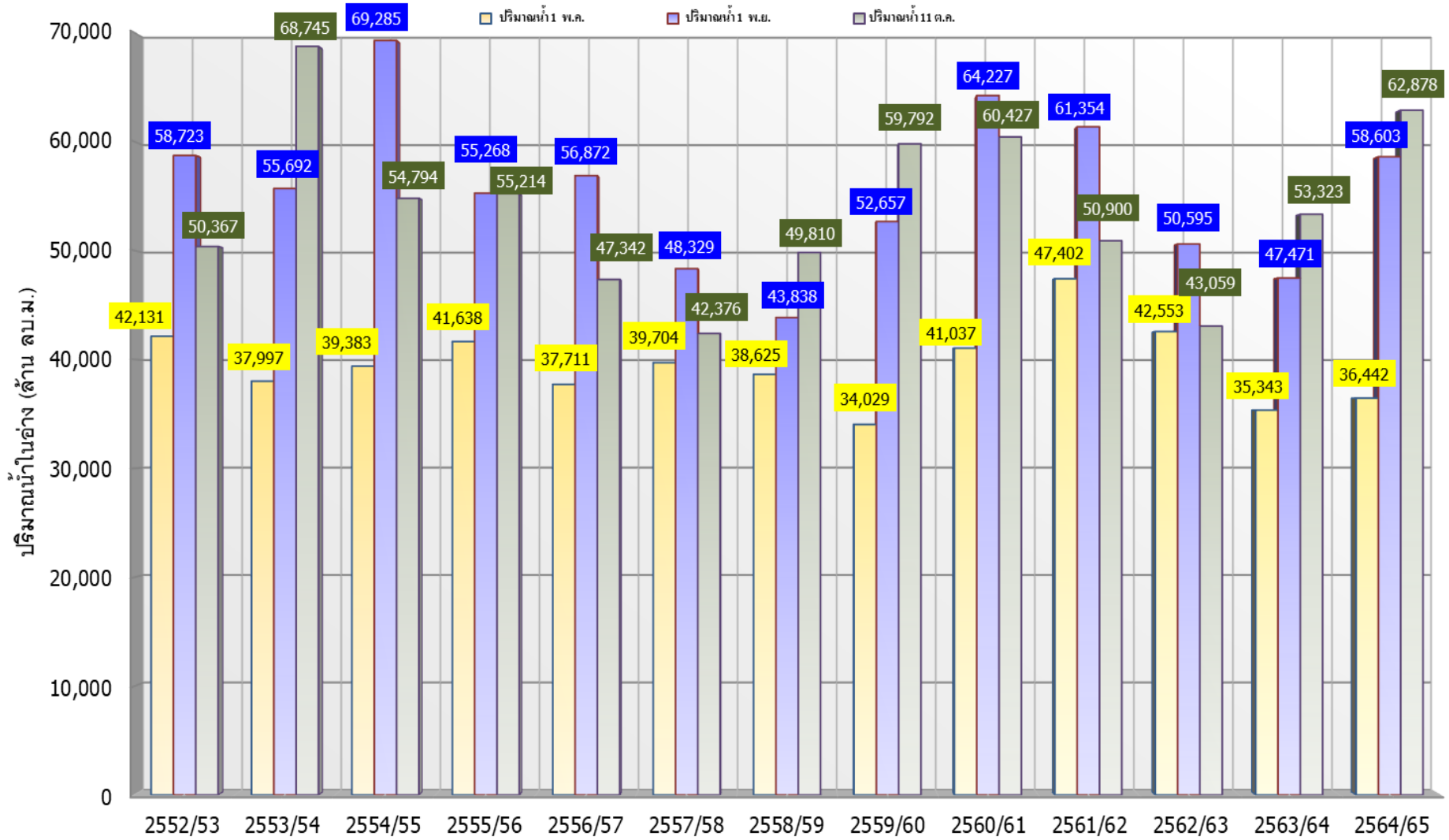
ปี 2565	ปี 2564
2,422	2,139
ล้าน ลบ.ม.	ล้าน ลบ.ม.
มากกว่า 283	ล้าน ลบ.ม.
รับน้ำได้อีก 58	ล้าน ลบ.ม.



## น้ำใช้การทั่วประเทศ

ปี 2565	ปี 2564
62,878	53,321
ล้าน ลบ.ม.	ล้าน ลบ.ม.
มากกว่า 9,557	ล้าน ลบ.ม.
รับน้ำได้อีก 14,217	ล้าน ลบ.ม.





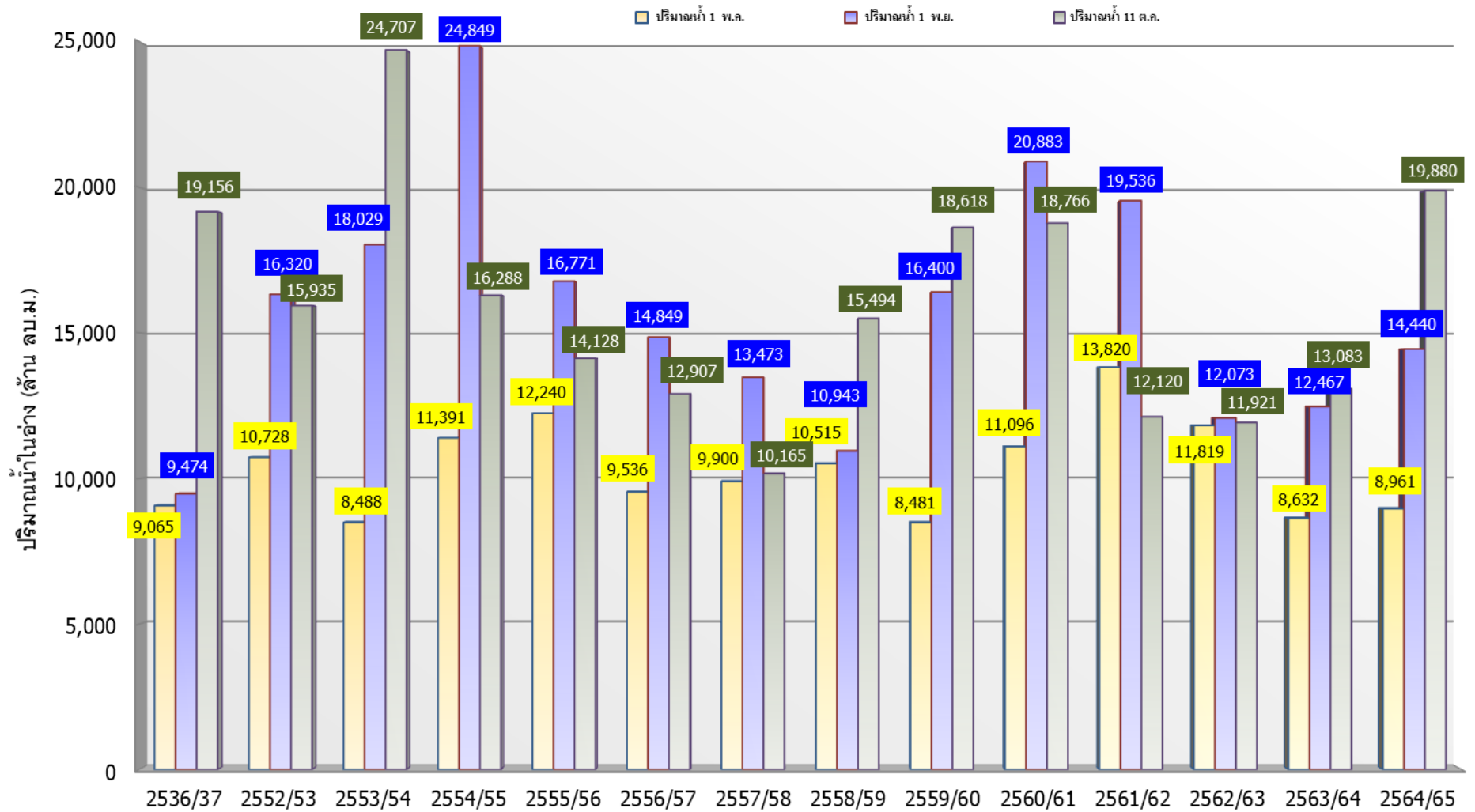
ปี 25 (1)/(2)	2552/53	2553/54	2554/55	2555/56	2556/57	2557/58	2558/59	2559/60	2560/61	2561/62	2562/63	2563/64	2564/65
(1) ปริมาณน้ำ 1 พ.ค.	42,131	37,997	39,383	41,638	37,711	39,704	38,625	34,029	41,037	47,402	42,553	35,343	36,442
(1) ปริมาณน้ำ 1 พ.ย.	58,723	55,692	69,285	55,268	56,872	48,329	43,838	52,657	64,227	61,354	50,595	47,471	58,603
(2) ปริมาณน้ำ 11 ต.ค.	50,367	68,745	54,794	55,214	47,342	42,376	49,810	59,792	60,427	50,900	43,059	53,323	62,878



# กราฟเปรียบเทียบปริมาณน้ำในลุ่มน้ำเจ้าพระยา (ภูมิพล สิริกิติ์ แควน้อยฯ ป่าสักฯ)



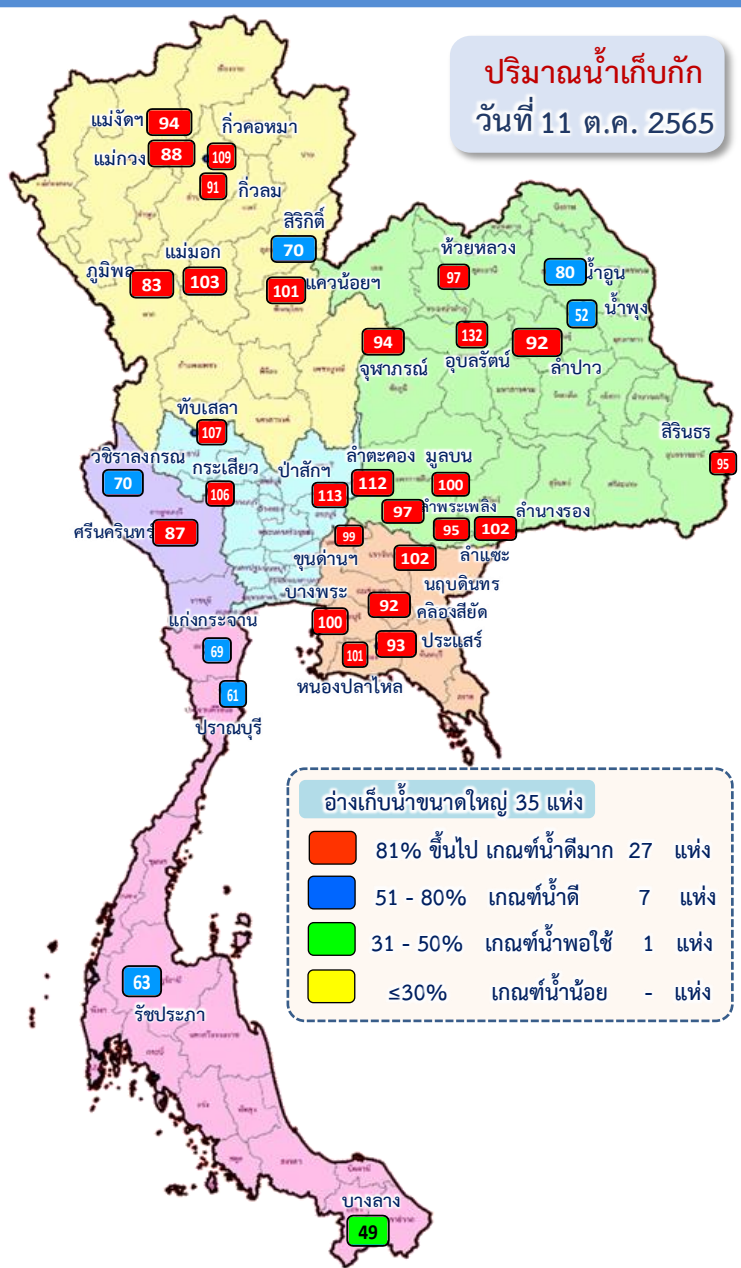
## ปี 2536และตั้งแต่ปี 2553 ถึง ปี 2565



	ปี 25 (1)/(2)	2536/37	2552/53	2553/54	2554/55	2555/56	2556/57	2557/58	2558/59	2559/60	2560/61	2561/62	2562/63	2563/64	2564/65
(1)	ปริมาณน้ำ 1 พ.ค.	9,065	10,728	8,488	11,391	12,240	9,536	9,900	10,515	8,481	11,096	13,820	11,819	8,632	8,961
(1)	ปริมาณน้ำ 1 พ.ย.	9,474	16,320	18,029	24,849	16,771	14,849	13,473	10,943	16,400	20,883	19,536	12,073	12,467	14,440
(2)	ปริมาณน้ำ 11 ต.ค.	19,156	15,935	24,707	16,288	14,128	12,907	10,165	15,494	18,618	18,766	12,120	11,921	13,083	19,880



# ปริมาณน้ำ ไหลลงและระบาย ของอ่างเก็บน้ำขนาดใหญ่ 35 แห่ง **ทั่วประเทศ**



ข้อมูล ณ วันที่ 11 ตุลาคม 2565

**1 พ.ค.65**

ปริมาณน้ำอ่างเก็บน้ำขนาดใหญ่  
เก็บกัก **31,546** ล้าน ลบ.ม.  
ใช้การ **17,036** ล้าน ลบ.ม.

**วันนี้ 11 ต.ค.65**

ปริมาณน้ำอ่างเก็บน้ำขนาดใหญ่  
เก็บกัก **58,029** ล้าน ลบ.ม. (82%)  
ใช้การ **34,491** ล้าน ลบ.ม. (72%)

**ไหลลง 497.91**  
**ระบาย 232.40**

**สะสม 1 พ.ค.-11 ต.ค.65**

ปริมาณน้ำไหลลงและระบายสะสม

**ไหลลง 41,657.23** ล้าน ลบ.ม.  
**ระบาย 22,511.00** ล้าน ลบ.ม.

**สัญลักษณ์**

- ↓ ปริมาณน้ำไหลเข้าอ่างฯ
- ↔ ปริมาณน้ำที่ระบายออกจากอ่างฯ

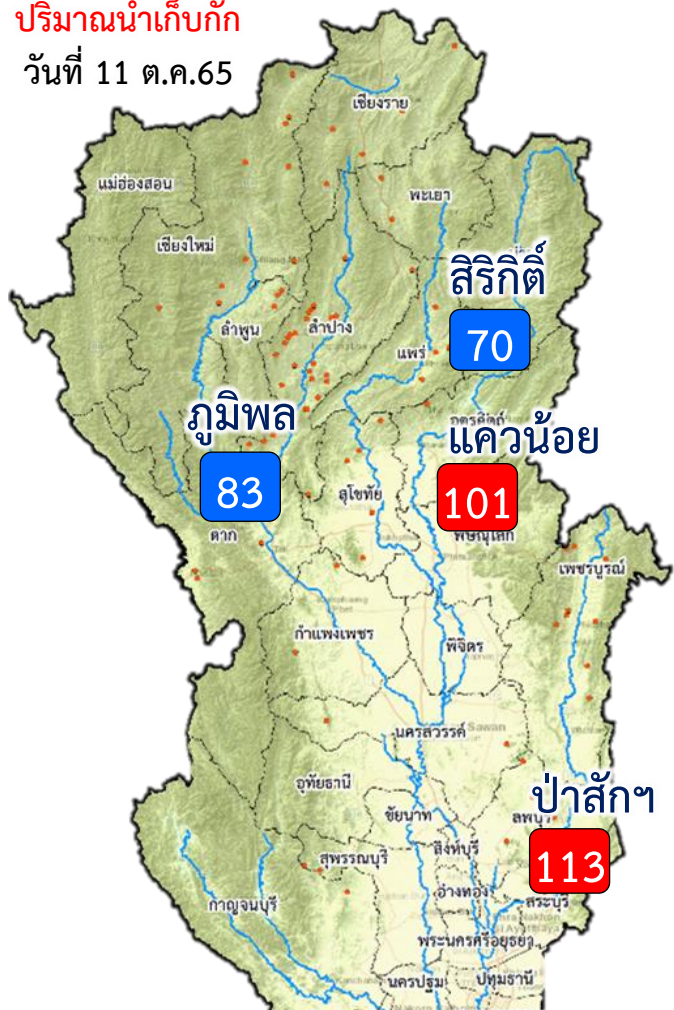
หน่วย : ล้านลูกบาศก์เมตร



# ปริมาณน้ำไหลลงและระบาย 4 เขื่อนหลักเจ้าพระยา (ภูมิพล สิริกิติ์ แควน้อยฯ และป่าสักฯ)



ปริมาณน้ำเก็บกัก  
วันที่ 11 ต.ค.65



81% ขึ้นไป	เกณฑ์น้ำดีมาก	2 แห่ง
51 - 80%	เกณฑ์น้ำดี	2 แห่ง
31 - 50%	เกณฑ์น้ำพอใช้	- แห่ง
≤ 30%	เกณฑ์น้ำน้อย	- แห่ง



ข้อมูล ณ วันที่ 11 ตุลาคม 2565

**1 พ.ค.65**

ปริมาณน้ำ 4 เขื่อนหลักเจ้าพระยา  
เก็บกัก 10,207 ล้าน ลบ.ม.  
ใช้การ 3,511 ล้าน ลบ.ม.

**วันนี้ 11 ต.ค.65**

ปริมาณน้ำ 4 เขื่อนหลักเจ้าพระยา  
เก็บกัก 19,880 ล้าน ลบ.ม. (80%)  
ใช้การ 13,184 ล้าน ลบ.ม. (73%)

↓ ไหลลง 202.85  
↓ ระบาย 90.79

**สะสม 1 พ.ค.- 11 ต.ค.65**

ปริมาณน้ำไหลลงและระบายสะสม

↓ ไหลลง 15,585.56 ล้าน ลบ.ม.  
↓ ระบาย 6,063.47 ล้าน ลบ.ม.

**สัญลักษณ์**

↓ ปริมาณน้ำไหลเข้าอ่างฯ  
↓ ปริมาณน้ำที่ระบายออกจากอ่างฯ

หน่วย : ล้านลูกบาศก์เมตร



### 3. สถานการณ์น้ำท่า



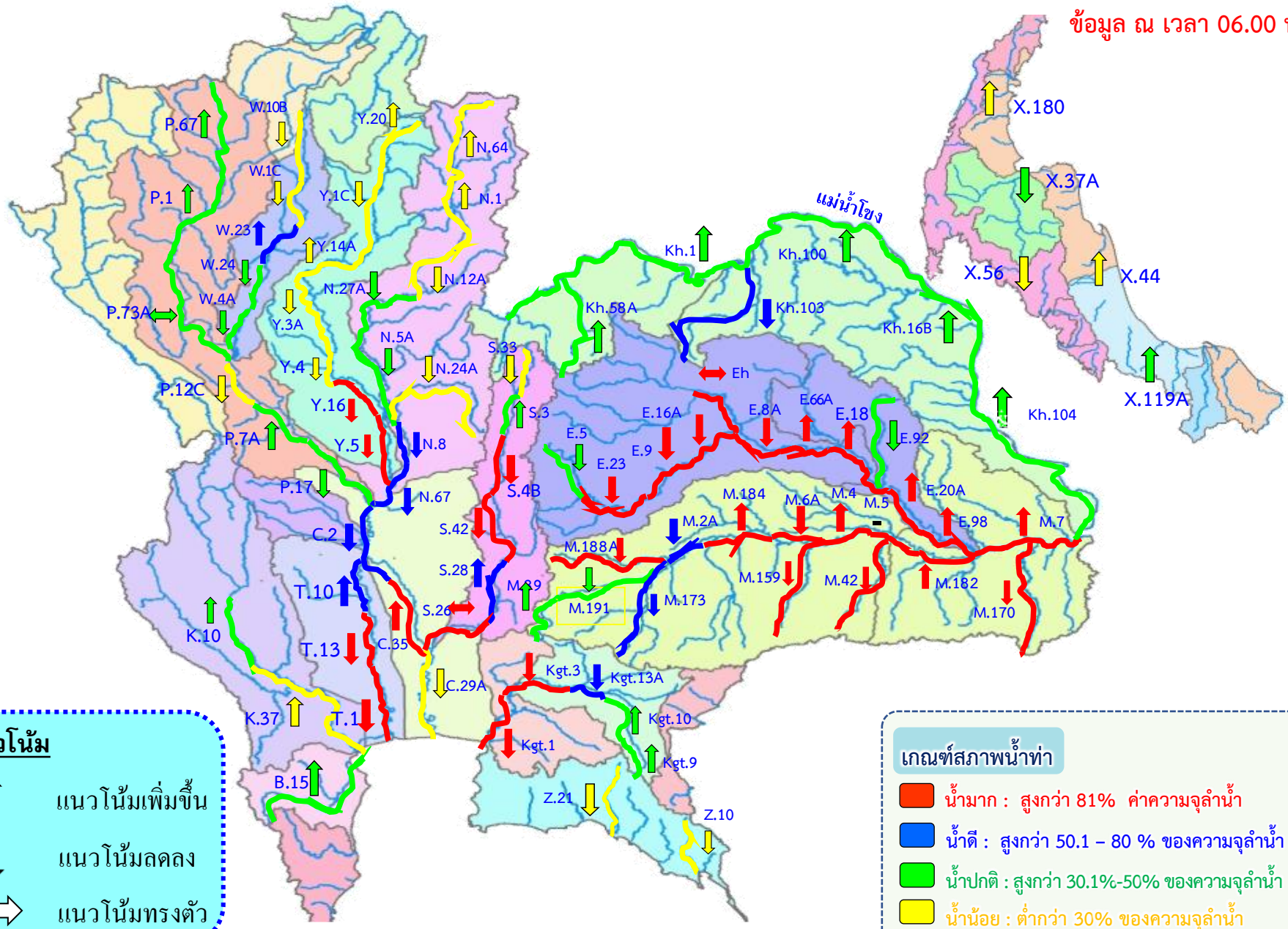




# แนวโน้มสถานการณ์น้ำท่าในลำน้ำสายหลัก 11 ตุลาคม 2565



ข้อมูล ณ เวลา 06.00 น.



**แนวโน้ม**

- ↑ แนวโน้มเพิ่มขึ้น
- ↓ แนวโน้มลดลง
- ↔ แนวโน้มทรงตัว

**เกณฑ์สภาพน้ำท่า**

- น้ำมาก : สูงกว่า 81% ค่าความจุลำนํ้า
- น้ำดี : สูงกว่า 50.1 - 80 % ของความจุลำนํ้า
- น้ำปกติ : สูงกว่า 30.1%-50% ของความจุลำนํ้า
- น้ำน้อย : ต่ำกว่า 30% ของความจุลำนํ้า





## 4. สถานการณ์ **ลุ่มน้ำเจ้าพระยา**





กรมชลประทาน

# การบริหารจัดการน้ำ

# ลุ่มน้ำเจ้าพระยา

สถานการณ์น้ำ ณ วันที่ 11 ตุลาคม 2565

เวลา 06.00 น.



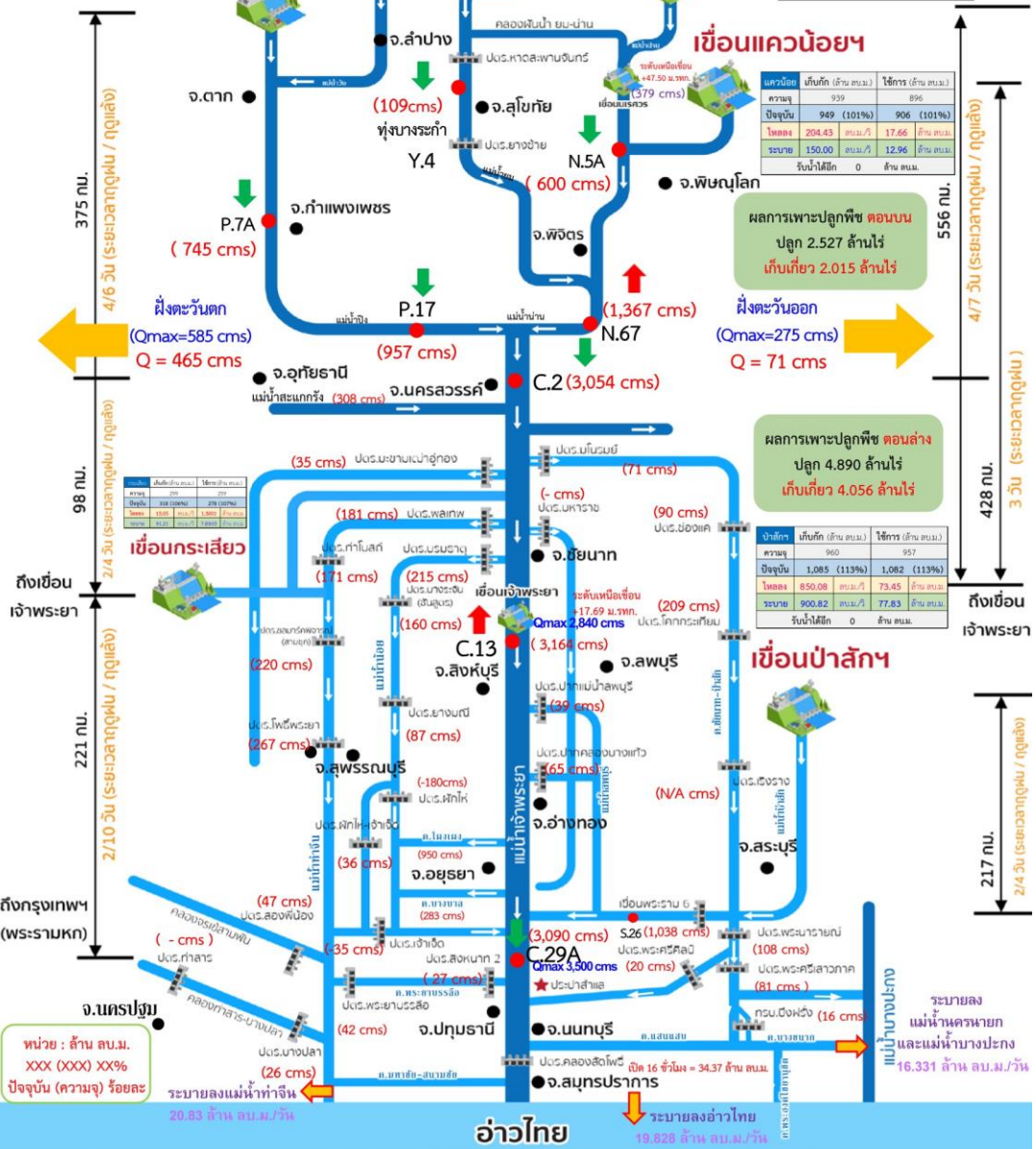
# การบริหารจัดการน้ำ ลุ่มน้ำเจ้าพระยา

สถานการณ์น้ำ ณ วันที่ 11 ตุลาคม 2565



ภูมิภาค	เก็บกัก (ล้าน ลบ.ม.)	ใช้การ (ล้าน ลบ.ม.)
ความจุ	13,462	9,662
ปัจจุบัน	11,218 (83%)	7,418 (77%)
ไหลลง	907.18 ลบ.ม./วัน	78.38 ล้าน ลบ.ม.
ระบาย	0.00 ลบ.ม./วัน	0.00 ล้าน ลบ.ม.
รับน้ำได้	2,244 ล้าน ลบ.ม.	

จังหวัด	เก็บกัก (ล้าน ลบ.ม.)	ใช้การ (ล้าน ลบ.ม.)
ความจุ	9,510	6,660
ปัจจุบัน	6,628 (70%)	3,778 (57%)
ไหลลง	386.11 ลบ.ม./วัน	33.36 ล้าน ลบ.ม.
ระบาย	0.00 ลบ.ม./วัน	0.00 ล้าน ลบ.م.
รับน้ำได้	2,882 ล้าน ลบ.ม.	







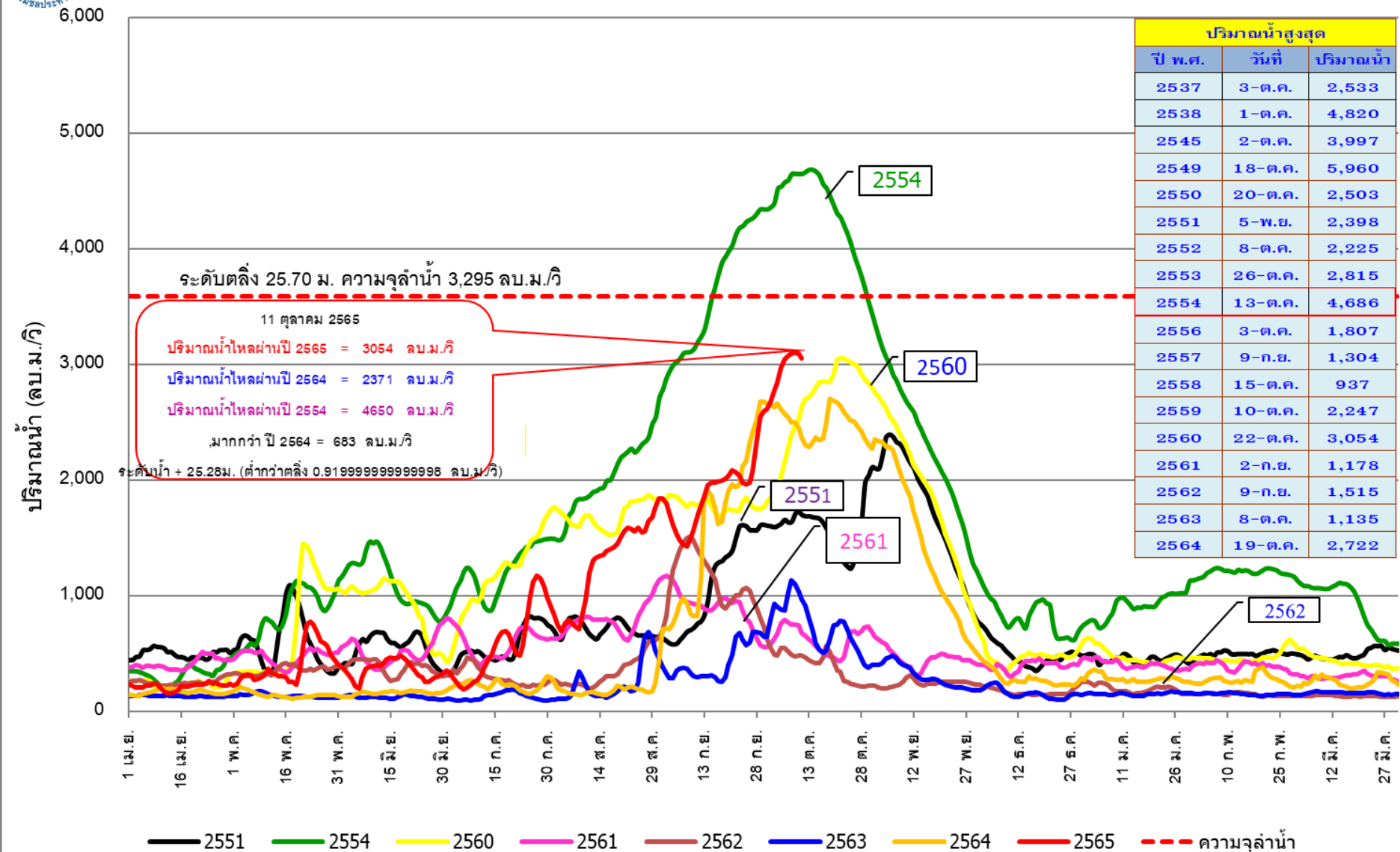




# ปริมาณน้ำไหลผ่าน สถานี C.2 แม่น้ำเจ้าพระยา ที่ค่ายจิรประวัติ อ.เมือง จ.นครสวรรค์



## ปริมาณน้ำไหลผ่าน สถานี C.2 แม่น้ำเจ้าพระยา ที่ค่ายจิรประวัติ อ.เมือง จ.นครสวรรค์



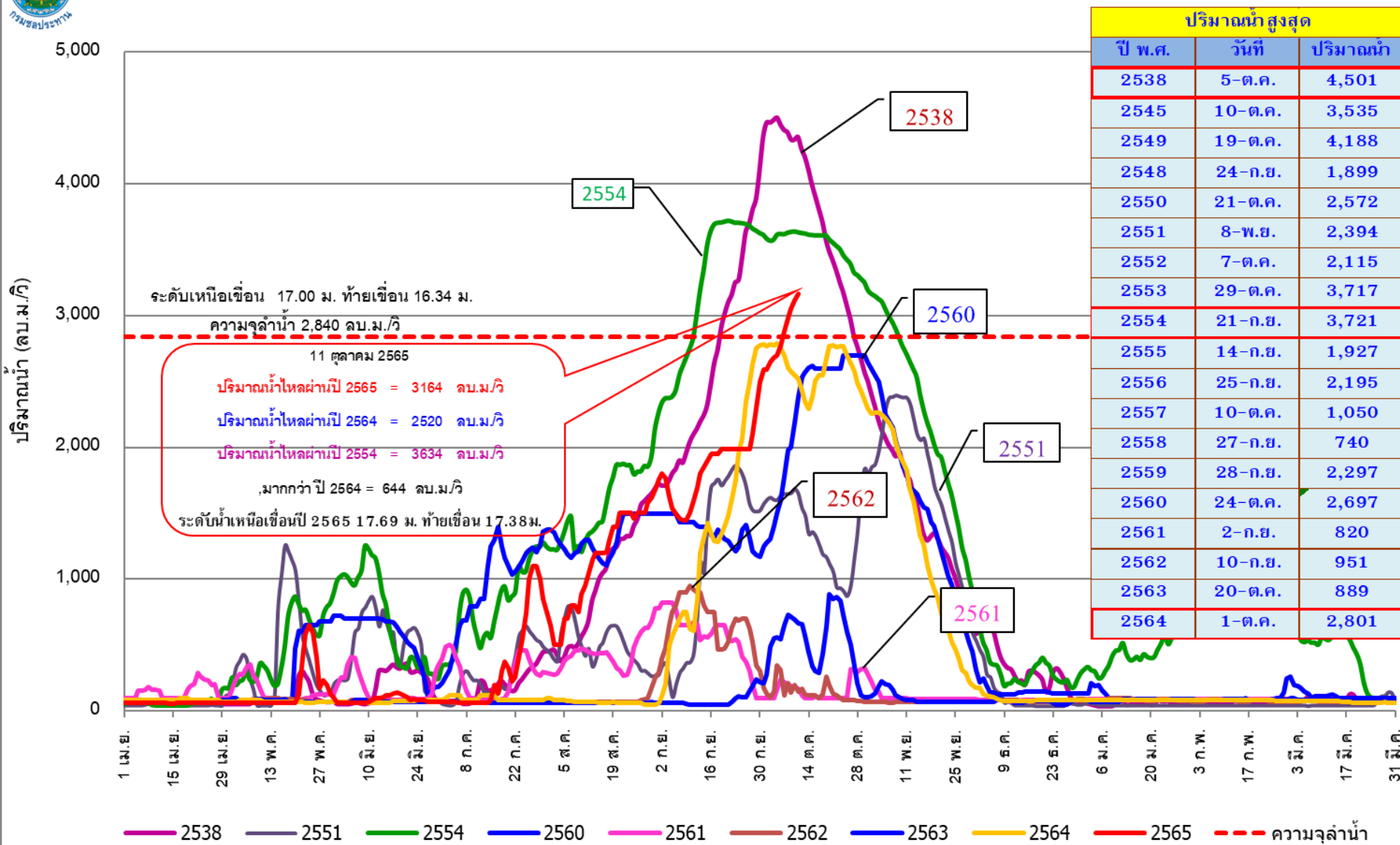
\*หมายเหตุ ข้อมูล ณ เวลา 6.00 น.



# ปริมาณน้ำไหลผ่าน สถานี C.13 แม่น้ำเจ้าพระยา เขื่อนเจ้าพระยา อ.สรรพยา จ.ชัยนาท



## ปริมาณน้ำไหลผ่าน สถานี C.13 แม่น้ำเจ้าพระยา เขื่อนเจ้าพระยา อ.สรรพยา จ.ชัยนาท



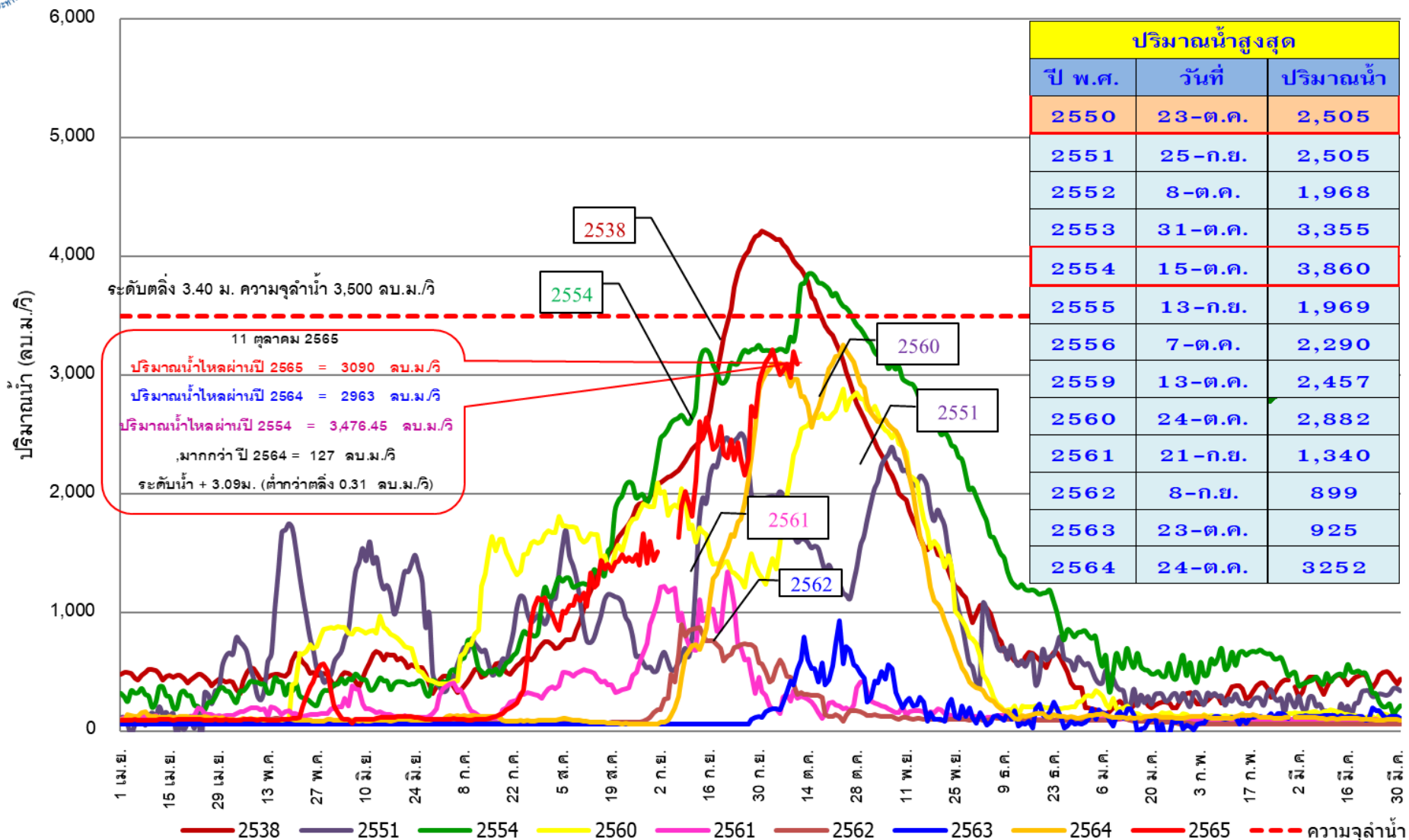




# ปริมาณน้ำไหลผ่าน สถานี C.29A แม่น้ำเจ้าพระยา อ.บางไทร จ.พระนครศรีอยุธยา



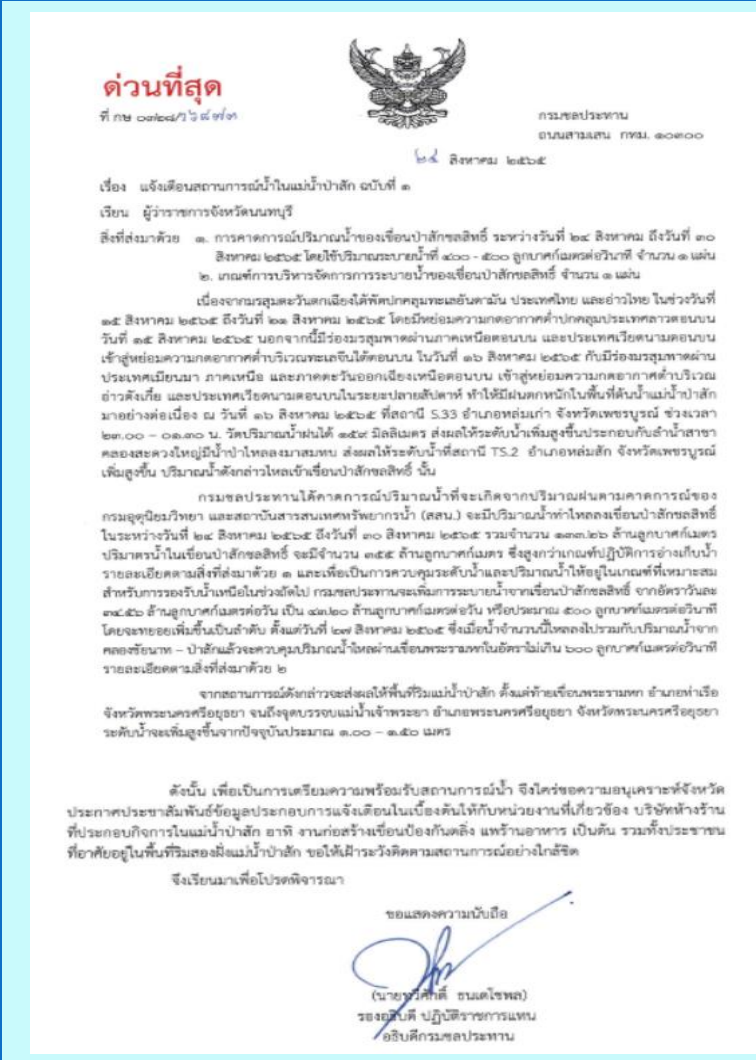
## ปริมาณน้ำไหลผ่านเฉลี่ยรายวัน สถานี C.29A แม่น้ำเจ้าพระยา อ.บางไทร จ.พระนครศรีอยุธยา



# แจ้งเตือนสถานการณ์น้ำ



## ลุ่มน้ำป่าสัก ฉบับที่ 1-3



**กรมชลประทาน ได้ทำหนังสือ แจ้งเตือนสถานการณ์น้ำ ลุ่มน้ำป่าสัก ไปยังหน่วยงานที่เกี่ยวข้อง** ประกอบด้วย กรมป้องกันและบรรเทาสาธารณภัย สถานีวิทยุกระจายเสียงแห่งประเทศไทย และผู้ว่าราชการจังหวัด 6\* จังหวัดในลุ่มน้ำป่าสัก

**เพื่อเตรียมความพร้อมรับสถานการณ์น้ำ และประกาศประชาสัมพันธ์ แจ้งเตือน** หน่วยงานที่เกี่ยวข้อง บริษัท ห้างร้าน และประชาชนที่อาศัยบริเวณริมสองฝั่งแม่น้ำป่าสัก

- **แจ้งเตือนฉบับที่ 1** เมื่อวันที่ 24 สิงหาคม 2565 เนื่องจากเพิ่มการระบายเขื่อนป่าสักชลสิทธิ์เป็น 400-500 ลบ.ม./วินาที ตั้งแต่วันที่ 27 สิงหาคม 2565 ควบคุมปริมาณน้ำไหลผ่านเขื่อนพระรามหกในอัตราไม่เกิน 600 ลบ.ม./วินาที
- **แจ้งเตือนฉบับที่ 2** เมื่อวันที่ 30 กันยายน 2565 เนื่องจากเพิ่มการระบายเขื่อนป่าสักชลสิทธิ์เป็น 600 ลบ.ม./วินาที ตั้งแต่วันที่ 1 ตุลาคม 2565 ควบคุมปริมาณน้ำไหลผ่านเขื่อนพระรามหกในอัตราไม่เกิน 800 ลบ.ม./วินาที
- **แจ้งเตือนฉบับที่ 3** เมื่อวันที่ 3 ตุลาคม 2565 เนื่องจากเพิ่มการระบายเขื่อนป่าสักชลสิทธิ์เป็น 800 ลบ.ม./วินาที ตั้งแต่วันที่ 4 ตุลาคม 2565 ควบคุมปริมาณน้ำไหลผ่านเขื่อนพระรามหกในอัตราไม่เกิน 900 ลบ.ม./วินาที

\*หมายเหตุ : 6 จังหวัด ประกอบด้วย จังหวัดนนทบุรี สระบุรี พระนครศรีอยุธยา ลพบุรี ปทุมธานี และ กทม.



# 5. สถานการณ์ **ลุ่มน้ำชี-มูล**











## 6. การเพาะปลูกพืชฤดูฝน ปี 2565 (ข้าวนาปี)







# แผนผลการเพาะปลูกพืชในช่วงฤดูฝนปี 2565

## ข้อมูล ณ วันที่ 5 ตุลาคม 2565

หน่วย : ล้านไร่

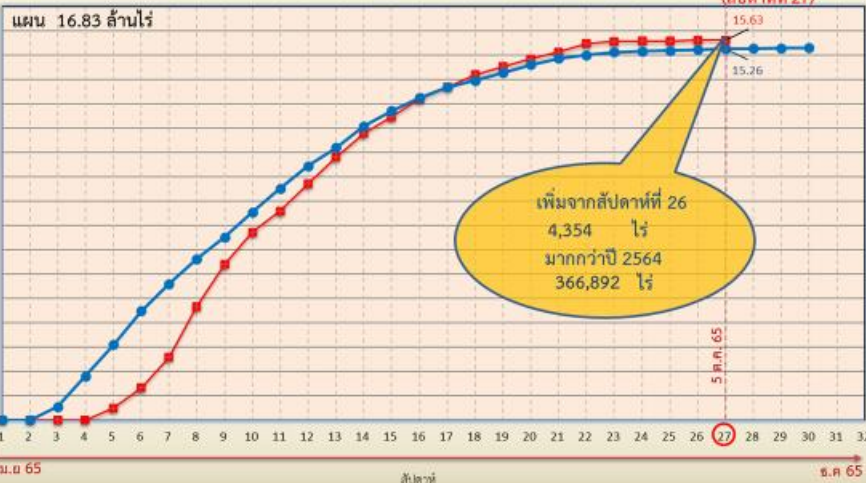
ภาค	ข้าวนาปี				พืชไร่-พืชผัก				รวม			
	แผน (ล้านไร่)	ผล (ล้านไร่)	%	เกี่ยว (ล้านไร่)	แผน (ล้านไร่)	ผล (ล้านไร่)	%	เกี่ยว (ล้านไร่)	แผน (ล้านไร่)	ผล (ล้านไร่)	%	เกี่ยว (ล้านไร่)
เหนือ	2.39	2.43	102	0.81	0.04	0.06	147	0.02	2.43	2.49	102	0.83
ตะวันออกเฉียงเหนือ	3.53	3.41	97		0.03	0.02	60		3.56	3.42	96	
กลาง	0.01	0.05	428	0.02	0.01	0.02	165		0.03	0.07	295	0.02
ตะวันออก	0.95	0.93	99	0.37	0.03	0.03	78		0.98	0.96	98	0.37
ตะวันตก	1.29	1.24	97	0.13	0.28	0.24	86	0.08	1.57	1.49	95	0.21
ใต้	0.61	0.14	23	0.07	0.02	0.01	64		0.63	0.15	24	0.07
ลุ่มน้ำเจ้าพระยา	8.05	7.42	92	6.07	0.15	0.16	110	0.08	8.19	7.58	93	6.15
<b>ทั้งประเทศ</b>	<b>16.83</b>	<b>15.63</b>	<b>93</b>	<b>7.47</b>	<b>0.56</b>	<b>0.54</b>	<b>96</b>	<b>0.17</b>	<b>17.39</b>	<b>16.17</b>	<b>93</b>	<b>7.64</b>



### กราฟเปรียบเทียบผลการปลูกข้าวนาปีรายสัปดาห์ในเขตทั้งประเทศ

#### กราฟเปรียบเทียบผลการปลูกข้าวนาปีรายสัปดาห์ในเขตทั้งประเทศ

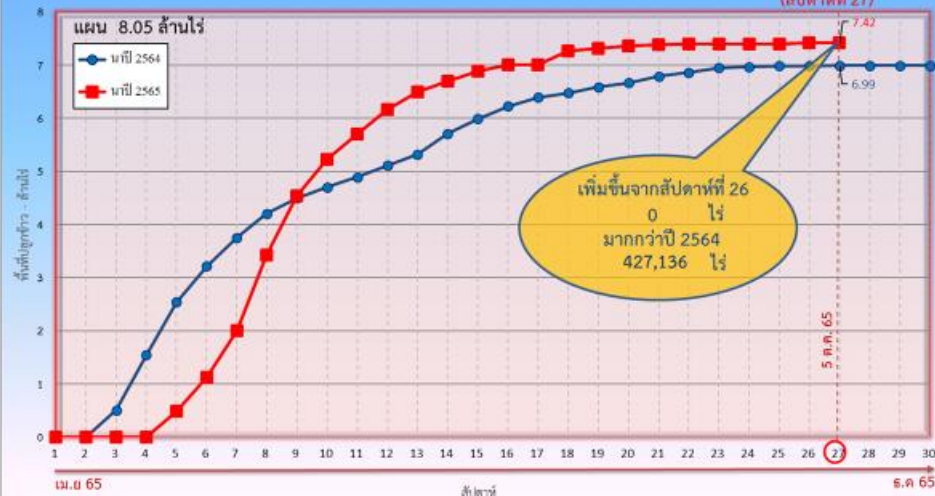
ข้อมูล ณ วันที่ 5 ตุลาคม 2565 (สัปดาห์ที่ 27)



### กราฟเปรียบเทียบผลการปลูกข้าวนาปีรายสัปดาห์ในเขตลุ่มน้ำเจ้าพระยา

#### กราฟเปรียบเทียบผลการปลูกข้าวนาปีรายสัปดาห์ในเขตลุ่มน้ำเจ้าพระยา

ข้อมูล ณ วันที่ 5 ตุลาคม 2565 (สัปดาห์ที่ 27)



ข้อมูล ณ 5 ต.ค. 65 เพาะปลูกแล้ว = 15,628,834 ไร่

ข้อมูล ณ 5 ต.ค. 65 เพาะปลูกแล้ว = 7,417,711 ไร่



# พื้นที่ปลูกข้าวในเขตชลประทานลุ่มน้ำเจ้าพระยาและลุ่มน้ำแม่กลอง

ข้อมูล ณ วันที่ 5 ต.ค. 2565

## ลุ่มน้ำเจ้าพระยา

พื้นที่คาดการณ์นาปี ปี 2565  
จำนวน 8.05 ล้านไร่

เพาะปลูกแล้ว 7.42 ล้านไร่

เจริญเติบโตและรอเก็บเกี่ยว  
1.35 ล้านไร่

เสียหาย 47 ไร่

เก็บเกี่ยว 6.07 ล้านไร่

ปลูกข้าวต่อเนื่อง จำนวน 1.16 ล้านไร่

- อายุ 3 สัปดาห์ - ไร่ (21 ก.ย. 65)  
ต้องการใช้น้ำ - ล้าน ลบ.ม.
- อายุ 5 สัปดาห์  
148 ไร่ (7 ก.ย. 65)  
ต้องการใช้น้ำ 0.08 ล้าน ลบ.ม.
- อายุ 7 สัปดาห์  
19,476 ไร่ (24 ส.ค. 65)  
ต้องการใช้น้ำ 7.71 ล้าน ลบ.ม.
- อายุ 9 สัปดาห์  
51,335 ไร่ (10 ส.ค. 65)  
ต้องการใช้น้ำ 13.40 ล้าน ลบ.ม.
- อายุ 11 สัปดาห์  
113,121 ไร่ (27 ก.ค. 65)  
ต้องการใช้น้ำ 13.42 ล้าน ลบ.ม.
- อายุ 13 สัปดาห์  
116,124 ไร่ (12 ก.ค. 65)  
ต้องการใช้น้ำ 2.95 ล้าน ลบ.ม.
- อายุ 15 สัปดาห์  
189,054 ไร่ (29 มิ.ย. 65)  
ไม่ต้องส่งน้ำเพิ่ม
- อายุ 17 สัปดาห์  
207,652 ไร่ (15 มิ.ย. 65)  
ไม่ต้องการใช้น้ำ
- อายุ 2 สัปดาห์  
15,855 ไร่ (28 ก.ย. 65)  
ต้องการใช้น้ำ 10.38 ล้าน ลบ.ม.
- อายุ 4 สัปดาห์  
600 ไร่ (14 ก.ย. 65)  
ต้องการใช้น้ำ 0.35 ล้าน ลบ.ม.
- อายุ 6 สัปดาห์  
13,533 ไร่ (31 ส.ค. 65)  
ต้องการใช้น้ำ 6.28 ล้าน ลบ.ม.
- อายุ 8 สัปดาห์  
51,469 ไร่ (17 ส.ค. 65)  
ต้องการใช้น้ำ 16.74 ล้าน ลบ.ม.
- อายุ 10 สัปดาห์  
98,901 ไร่ (3 ส.ค. 65)  
ต้องการใช้น้ำ 19.38 ล้าน ลบ.ม.
- อายุ 12 สัปดาห์  
143,760 ไร่ (20 ก.ค. 65)  
ต้องการใช้น้ำ 8.02 ล้าน ลบ.ม.
- อายุ 14 สัปดาห์  
124,414 ไร่ (6 ก.ค. 65)  
ต้องการใช้น้ำ 1.89 ล้าน ลบ.ม.
- อายุ 16 สัปดาห์  
253,171 ไร่ (22 มิ.ย. 65)  
ไม่ต้องการใช้น้ำ
- อายุ 18 สัปดาห์  
174,861 ไร่ (8 มิ.ย. 65)  
ไม่ต้องการใช้น้ำ

- อายุ 1 สัปดาห์  
42,036 ไร่ (5 ต.ค. 65)  
ต้องการใช้น้ำ 28.78 ล้าน ลบ.ม.
- อายุ 3 สัปดาห์  
119,982 ไร่ (21 ก.ย. 65)  
ต้องการใช้น้ำ 76.23 ล้าน ลบ.ม.
- อายุ 5 สัปดาห์  
126,859 ไร่ (7 ก.ย. 65)  
ต้องการใช้น้ำ 66.95 ล้าน ลบ.ม.
- อายุ 7 สัปดาห์  
52,173 ไร่ (24 ส.ค. 65)  
ต้องการใช้น้ำ 20.66 ล้าน ลบ.ม.
- อายุ 9 สัปดาห์  
7,398 ไร่ (10 ส.ค. 65)  
ต้องการใช้น้ำ 1.93 ล้าน ลบ.ม.

- อายุ 2 สัปดาห์  
407,745 ไร่ (28 ก.ย. 65)  
ต้องการใช้น้ำ 275.49 ล้าน ลบ.ม.
- อายุ 4 สัปดาห์  
247,277 ไร่ (14 ก.ย. 65)  
ต้องการใช้น้ำ 144.77 ล้าน ลบ.ม.
- อายุ 6 สัปดาห์  
130,082 ไร่ (31 ส.ค. 65)  
ต้องการใช้น้ำ 60.37 ล้าน ลบ.ม.
- อายุ 8 สัปดาห์  
1,568 ไร่ (17 ส.ค. 65)  
ต้องการใช้น้ำ 0.51 ล้าน ลบ.ม.
- อายุ 10 สัปดาห์  
19,956 ไร่ (3 ส.ค. 65)  
ต้องการใช้น้ำ 3.91 ล้าน ลบ.ม.

พื้นที่ 1.16 ล้านไร่  
ต้องการใช้น้ำ 679.60 ล้าน ลบ.ม.

พื้นที่ 1.35 ล้านไร่ มีพื้นที่ปลูกข้าว  
0.88 ล้านไร่ ที่ยังคงต้องการใช้น้ำอยู่  
คิดเป็นน้ำจำนวน 100.60 ล้าน ลบ.ม.

## ลุ่มน้ำแม่กลอง

พื้นที่คาดการณ์นาปี ปี 2565  
จำนวน 0.89 ล้านไร่

เพาะปลูกแล้ว 0.87 ล้านไร่

เจริญเติบโตและรอเก็บเกี่ยว  
0.75 ล้านไร่

เก็บเกี่ยว 0.12 ล้านไร่

- อายุ 4 สัปดาห์  
8,534 ไร่ (14 ก.ย. 65)  
ต้องการใช้น้ำ 4.64 ล้าน ลบ.ม.
- อายุ 6 สัปดาห์  
230,129 ไร่ (31 ส.ค. 65)  
ต้องการใช้น้ำ 94.80 ล้าน ลบ.ม.
- อายุ 8 สัปดาห์  
145,735 ไร่ (17 ส.ค. 65)  
ต้องการใช้น้ำ 40.51 ล้าน ลบ.ม.
- อายุ 10 สัปดาห์  
38,569 ไร่ (3 ส.ค. 65)  
ต้องการใช้น้ำ 5.84 ล้าน ลบ.ม.
- อายุ 12 สัปดาห์  
409 ไร่ (20 ก.ค. 65)  
ต้องการใช้น้ำ 0.01 ล้าน ลบ.ม.
- อายุ 14 สัปดาห์  
128,404 ไร่ (6 ก.ค. 65)  
ไม่ต้องส่งน้ำเพิ่ม
- อายุ 16 สัปดาห์  
- ไร่ (22 มิ.ย. 65)  
ไม่ต้องการใช้น้ำ
- อายุ 5 สัปดาห์  
35,489 ไร่ (7 ก.ย. 65)  
ต้องการใช้น้ำ 17.06 ล้าน ลบ.ม.
- อายุ 7 สัปดาห์  
101,755 ไร่ (24 ส.ค. 65)  
ต้องการใช้น้ำ 34.51 ล้าน ลบ.ม.
- อายุ 9 สัปดาห์  
16,669 ไร่ (10 ส.ค. 65)  
ต้องการใช้น้ำ 3.59 ล้าน ลบ.ม.
- อายุ 11 สัปดาห์  
19,506 ไร่ (27 ก.ค. 65)  
ต้องการใช้น้ำ 1.69 ล้าน ลบ.ม.
- อายุ 13 สัปดาห์  
20,991 ไร่ (12 ก.ค. 65)  
ต้องการใช้น้ำ 0.23 ล้าน ลบ.ม.
- อายุ 15 สัปดาห์  
- ไร่ (29 มิ.ย. 65)  
ต้องการใช้น้ำ - ล้าน ลบ.ม.
- อายุ 17 สัปดาห์  
5,515 ไร่ (15 มิ.ย. 65)  
ไม่ต้องการใช้น้ำ

พื้นที่ 0.75 ล้านไร่ มีพื้นที่ปลูกข้าว  
0.74 ล้านไร่ ที่ยังคงต้องการใช้น้ำอยู่  
คิดเป็นน้ำจำนวน 202.88 ล้าน ลบ.ม.



# 7. คาดการณ์ปริมาณน้ำต้นทุน ณ วันที่ 1 พ.ย.65







# คาดการณ์ปริมาณน้ำอ่างเก็บน้ำขนาดใหญ่ 35 แห่งในช่วงฤดูฝน 2565 6 กรณี

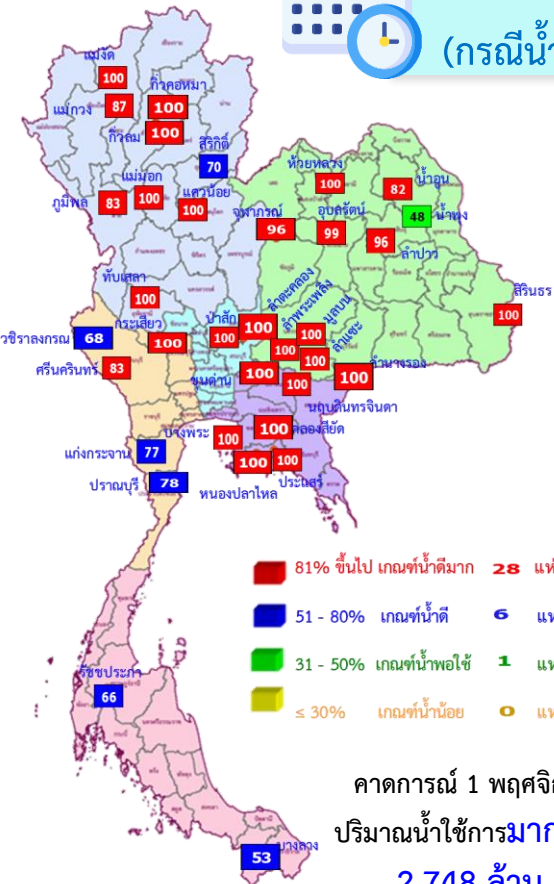


## สถิติและคาดการณ์ปริมาณน้ำอ่างเก็บน้ำขนาดใหญ่ 35 แห่งในช่วงฤดูฝน 2565 6 กรณี

ปี	ปริมาณน้ำ (ล้าน ลบ.ม.)	%	น้ำใช้การ (ล้าน ลบ.ม.)	%
1 พ.ย.60	59,642	84	36,115	76
1 พ.ย.61	57,693	81	34,151	72
1 พ.ย.62	47,400	67	23,858	50
1 พ.ย.63	43,412	61	19,870	42
1 พ.ย.64	53,999	67	30,457	64
1 พ.ย. 65 (น้ำมาก)	58,583	83	35,040	74
1 พ.ย. 65 (น้ำเฉลี่ย)	56,747	80	33,205	70
1 พ.ย. 65 (น้ำน้อย)	56,955	80	33,442	71
1 พ.ย. 65 (One Map)	58,628	83	35,086	74
1 พ.ย. 65 (2552)	59,018	83	35,475	75
1 พ.ย. 65 (2561)	56,928	80	33,404	70



1 พ.ย. 65  
(กรณีน้ำเฉลี่ย)



คาดการณ์ 1 พฤศจิกายน 2565  
ปริมาณน้ำใช้การมากกว่า ปี 2564  
2,748 ล้าน ลบ.ม.

ปี พ.ศ.	ปริมาณน้ำ (ล้าน ลบ.ม.)	%	น้ำใช้การ (ล้าน ลบ.ม.)	%
2565	56,747	80	33,205	70



# คาดการณ์ปริมาณน้ำใช้การใน 4 เขื่อนหลัก ณ วันที่ 1 พ.ย. 2565

เขื่อนภูมิพล	ปี	ปริมาณ (ล้าน ลบ.ม.)	%	น้ำใช้การ (ล้าน ลบ.ม.)	%
	1 พ.ย. 64	8,029	60	4,229	44
	1 พ.ย. 65 (น้ำมาก)	12,172	90	8,372	87
	1 พ.ย. 65 (น้ำเฉลี่ย)	12,002	89	8,202	85
	1 พ.ย. 65 (น้ำน้อย)	11,770	87	7,970	82
	1 พ.ย. 65 (2561)	12,008	89	8,208	85
	1 พ.ย. 65 (2552)	11,993	89	8,193	85
	1 พ.ย. 65 One Map)	12,668	94	8,868	92

เขื่อนสิริกิติ์	ปี	ปริมาณ (ล้าน ลบ.ม.)	%	น้ำใช้การ (ล้าน ลบ.ม.)	%
	1 พ.ย. 64	4,467	47	1,617	24
	1 พ.ย. 65 (น้ำมาก)	6,951	73	4,101	62
	1 พ.ย. 65 (น้ำเฉลี่ย)	6,886	72	4,036	61
	1 พ.ย. 65 (น้ำน้อย)	6,787	71	3,937	59
	1 พ.ย. 65 (2561)	6,730	71	3,880	58
	1 พ.ย. 65 (2552)	6,758	71	3,908	59
	1 พ.ย. 65 One Map)	6,886	72	4,036	61

เขื่อนแควน้อย	ปี	ปริมาณ (ล้าน ลบ.ม.)	%	น้ำใช้การ (ล้าน ลบ.ม.)	%
	1 พ.ย. 64	944	100	901	100
	1 พ.ย. 65 (น้ำมาก)	939	100	896	100
	1 พ.ย. 65 (น้ำเฉลี่ย)	939	100	896	100
	1 พ.ย. 65 (น้ำน้อย)	939	100	896	100
	1 พ.ย. 65 (2561)	939	100	896	100
	1 พ.ย. 65 (2552)	939	100	896	100
	1 พ.ย. 65 One Map)	939	100	896	100

เขื่อนป่าสักชลสิทธิ์	ปี	ปริมาณ (ล้าน ลบ.ม.)	%	น้ำใช้การ (ล้าน ลบ.ม.)	%
	1 พ.ย. 64	1,001	104	998	100
	1 พ.ย. 65 (น้ำมาก)	960	100	957	100
	1 พ.ย. 65 (น้ำเฉลี่ย)	960	100	957	100
	1 พ.ย. 65 (น้ำน้อย)	960	100	957	100
	1 พ.ย. 65 (2561)	960	100	957	100
	1 พ.ย. 65 (2552)	960	100	957	100
	1 พ.ย. 65 One Map)	960	100	957	100

1 พฤศจิกายน 2564      คาดการณ์ 1 พฤศจิกายน 2565  
 น้ำใช้การ 4 เขื่อนน้ำ 7,744 ล้าน ลบ.ม.      น้ำใช้การ 4 เขื่อนน้ำ (น้ำเฉลี่ย) 14,091 ล้าน ลบ.ม.



## คาดการณ์ปริมาณน้ำรวม 4 เขื่อนหลัก 6 กรณี

ปี	ปริมาณน้ำ (ล้าน ลบ.ม.)	%	น้ำใช้การ (ล้าน ลบ.ม.)	%
1 พ.ย. 64	14,440	58	7,744	43
1 พ.ย. 65 (น้ำมาก)	21,022	85	14,326	79
1 พ.ย. 65 (น้ำเฉลี่ย)	20,787	84	14,091	78
1 พ.ย. 65 (น้ำน้อย)	20,457	82	13,761	76
1 พ.ย. 65 (2561)	20,637	83	13,941	77
1 พ.ย. 65 (2552)	20,650	83	13,954	77
1 พ.ย. 65 One Map)	21,453	86	14,757	81



## 8. มาตรการเตรียมความพร้อม และการบริหารจัดการน้ำช่วงฤดูฝน ปี 2565











# โครงการบางระกำโมเดล

## บูรณาการการบริหารจัดการพื้นที่ลุ่มต่ำ รองรับน้ำหลาก ปี 2565

1-30 พ.ย. 65

เริ่มระบายน้ำออกจากพื้นที่ลุ่มต่ำ  
เหลือน้ำไว้ 30 ซม. เพื่อเริ่มเตรียมแปลงเพาะปลูก  
ข้าวนาปรังปี 2564/65

16 ส.ค.- 31 ต.ค. 65

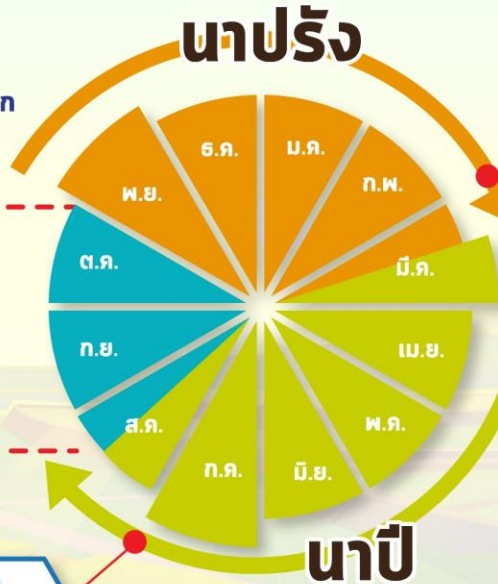
เตรียมรองรับน้ำหลาก  
400 ล้าน ลบ.ม.  
( 265,000 ไร่)

1-15 ส.ค. 65

เก็บเกี่ยว



31 ก.ค. 65  
สิ้นสุดการส่งน้ำ



### การปรับปฏิทิน การเพาะปลูกข้าว



ต้นเดือน มี.ค. 65  
เริ่มประชาสัมพันธ์  
โครงการฯ



15 มี.ค. 65  
เริ่มส่งน้ำ  
เข้าระบบชลประทาน



1 เม.ย. 65  
เริ่มเพาะปลูกข้าว

## แผน ปี 2565

### พื้นที่เป้าหมาย

พื้นที่ทุ่งบางระกำ 0.265 ล้านไร่  
ใช้น้ำเพื่อการเพาะปลูก 310 ล้าน ลบ.ม.

#### พิษณุโลก

อ.พรหมพิราม 106,914 ไร่  
อ.เมืองพิษณุโลก 17,100 ไร่  
อ.บางระกำ 55,900 ไร่  
อ.วัดโบสถ์ 1,243 ไร่

#### สุโขทัย

อ.กงไกรลาศ 83,843 ไร่





# พื้นที่ลุ่มต่ำ 10 ทุ่ง ลุ่มน้ำเจ้าพระยาตอนล่าง

## บูรณาการการบริหารจัดการพื้นที่ลุ่มต่ำ 10 ทุ่ง ปี 2565

### การปรับปรุง การเพาะปลูกข้าว

1 พ.ย. - 31 ธ.ค. 65

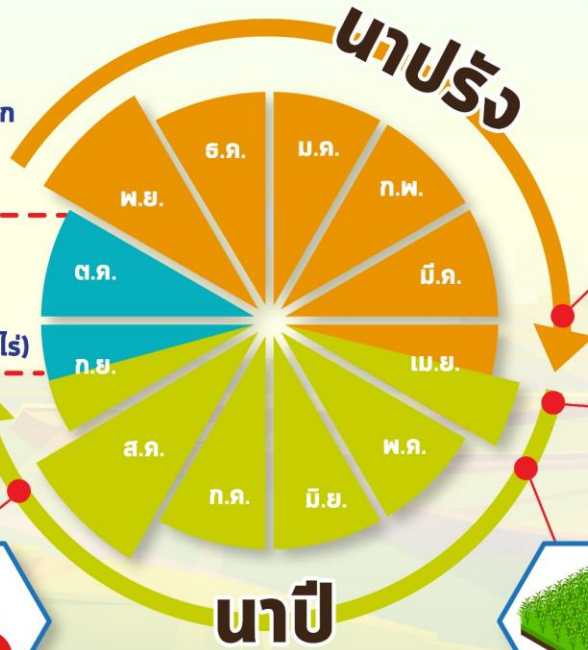
เริ่มระบายน้ำออกจากพื้นที่ลุ่มต่ำ  
ให้น้ำไว้ 30 ชม. เพื่อเริ่มเตรียมแปลงเพาะปลูก  
ข้าวนาปรังปี 2564/65

16 ก.ย. - 31 ต.ค. 65 พื้นที่ลุ่มต่ำ  
มีความเสี่ยงที่จะเกิดความเสียหายจากอุทกภัย  
งดเพาะปลูกข้าวนาปีต่อเนื่อง  
ความจุของทุ่งรวม 1,300 ล้าน ลบ.ม. (953,214 ไร่)

1-15 ก.ย. 65  
เก็บเกี่ยว



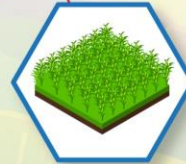
31 ส.ค. 65  
สิ้นสุดการส่งน้ำ



ต้นเดือน เม.ย. 65  
เริ่มประชาสัมพันธ์  
โครงการฯ



15 เม.ย. 65  
เริ่มส่งน้ำ  
เข้าระบบชลประทาน



1 พ.ค. 65  
เริ่มเพาะปลูกข้าว

# แผน ปี 2565

## พื้นที่เป้าหมาย

พื้นที่คาดการณ์เพาะปลูก 0.967 ล้านไร่  
ใช้น้ำเพื่อการเพาะปลูก 940 ล้าน ลบ.ม.

## พื้นที่ลุ่มต่ำ 10 ทุ่ง

- |                       |            |                |
|-----------------------|------------|----------------|
| ฝั่งซ้ายชัยนาท-ป่าสัก | โพธิ์พระยา | บางบาล-บ้านแพน |
| บางกุ่ม               | ท่าเรือ    | ป่าโมก         |
| เจ้าเจ็ด              | บางกุ้ง    | ผักไห่         |
| เชียงราก              |            |                |







# ผลการรับน้ำเข้าพื้นที่ลุ่มต่ำ 11 ทุ่ง ณ วันที่ 11 ต.ค.65



รายงานการรับน้ำเข้าพื้นที่ลุ่มต่ำ 11 ทุ่ง ณ วันที่ 11 ต.ค. 65

ที่	พื้นที่ลุ่มต่ำ	พื้นที่รับน้ำ (ไร่)	พื้นที่เก็บเกี่ยวแล้ว วันที่ 5 ต.ค. 65 (ไร่,%)	ความจุทุ่ง (1) (ล้าน ลบ.ม.)	ผลการรับน้ำ (ล้าน ลบ.ม./วัน)							ระดับน้ำเฉลี่ยทั้งทุ่ง (ม.)	
					(2) รับน้ำผ่านเข้าทุ่ง	(3) น้ำฝนและน้ำหลากในพื้นที่	(4) ระบายออก	(5)=(2)+(3)-(4) สรุปรับน้ำวันนี้	(6) รับน้ำสะสม	(7) = (1) - (6) สามารถรับได้อีก	เกณฑ์ระดับ ณ จุดควบคุม (ม.)		ระดับ ณ จุดควบคุม (ม.)
<b>พื้นที่ลุ่มต่ำเจ้าพระยาตอนบน</b>													
1	ทุ่งบางระกำ	265,000	0 (0%)	400.00				0.00	579.64 (145%)	เกินแผน 179.64	41.00		1.37 (คงที่)
<b>พื้นที่ลุ่มต่ำเจ้าพระยาตอนล่าง (ฝั่งตะวันออก)</b>													
1	ทุ่งเชียงราก	38,300	0 (0%)	80.00	0.69	1.04	0.52	1.21	54.84 (69%)	25.16	11.50		0.89 (เพิ่มขึ้น 2 ช.ม.)
2	ทุ่งท่าช้าง	45,700	0 (0%)	84.00	3.88	12.43	0.00	16.31	57.63 (69%)	26.37	7.00	7.00	0.79 (เพิ่มขึ้น 22 ช.ม.)
3	ทุ่งฝั่งซ้าย คลองชัยนาท-ป่าสัก	72,680	0 (0%)	116.00	0.00	10.50	0.80	9.70	90.06 (78%)	25.94	0.80	0.90	0.77 (เพิ่มขึ้น 8 ช.ม.)
4	ทุ่งบางกุ่ม	83,000	0 (0%)	130.00	0.00	33.50	0.00	33.50	260.80 (201%)	เกินแผน 130.80	4.70	5.41	1.96 (เพิ่มขึ้น 25 ช.ม.)
5	ทุ่งบางกุ้ง	17,000	0 (0%)	27.00	3.80	0.14	0.00	3.94	43.55 (161%)	เกินแผน 16.55	3.50		1.60 (เพิ่มขึ้น 14 ช.ม.)
	รวมฝั่งตะวันออก	256,680	0 (0%)	437.00	8.37	57.60	1.32	64.66	506.88 (116%)	77.47			1.23 (เพิ่มขึ้น)
<b>พื้นที่ลุ่มต่ำเจ้าพระยาตอนล่าง (ฝั่งตะวันตก)</b>													
6	ทุ่งบางบาล - บ้านแพน	25,508	0 (0%)	69.00	3.08	0.90	0.00	3.97	66.94 (97%)	2.06	4.20	4.04	1.64 (เพิ่มขึ้น 10 ช.ม.)
7	ทุ่งป่าโมก	24,504	0 (0%)	50.00	0.00	4.31	0.00	4.31	55.85 (112%)	เกินแผน 5.85	4.45	4.63	1.68 (เพิ่มขึ้น 13 ช.ม.)
8	ทุ่งผักไห่	119,304	0 (0%)	200.00	0.00	15.36	0.00	15.36	202.34 (101%)	เกินแผน 2.34	3.70	3.74	1.01 (เพิ่มขึ้น 8 ช.ม.)
9	ทุ่งเจ้าเจ็ด	350,000	0 (0%)	350.00	40.00	16.66	12.26	44.40	199.74 (57%)	150.26			0.36 (เพิ่มขึ้น 8 ช.ม.)
10	ทุ่งโพธิ์พระยา	211,653	0 (0%)	203.00	0.00	16.64	1.97	14.67	218.69 (108%)	เกินแผน 15.69	2.30	2.35	0.65 (เพิ่มขึ้น 4 ช.ม.)
	รวมฝั่งตะวันตก	730,969	0 (0%)	872.00	43.08	53.87	14.23	82.72	743.56 (85%)	152.32			0.64 (เพิ่มขึ้น)
	รวม 10 ทุ่งลุ่มต่ำเจ้าพระยาตอนล่าง	987,649	0 (0%)	1,309.00	51.45	111.47	15.55	147.37	1,250.44 (96%)	229.79			0.79 (เพิ่มขึ้น)
	รวม 11 ทุ่งลุ่มต่ำเจ้าพระยา	1,252,649	0 (0%)	1,709.00	54.52	112.37	15.55	151.35	1,830.09 (107%)	229.79			0.91 (เพิ่มขึ้น)

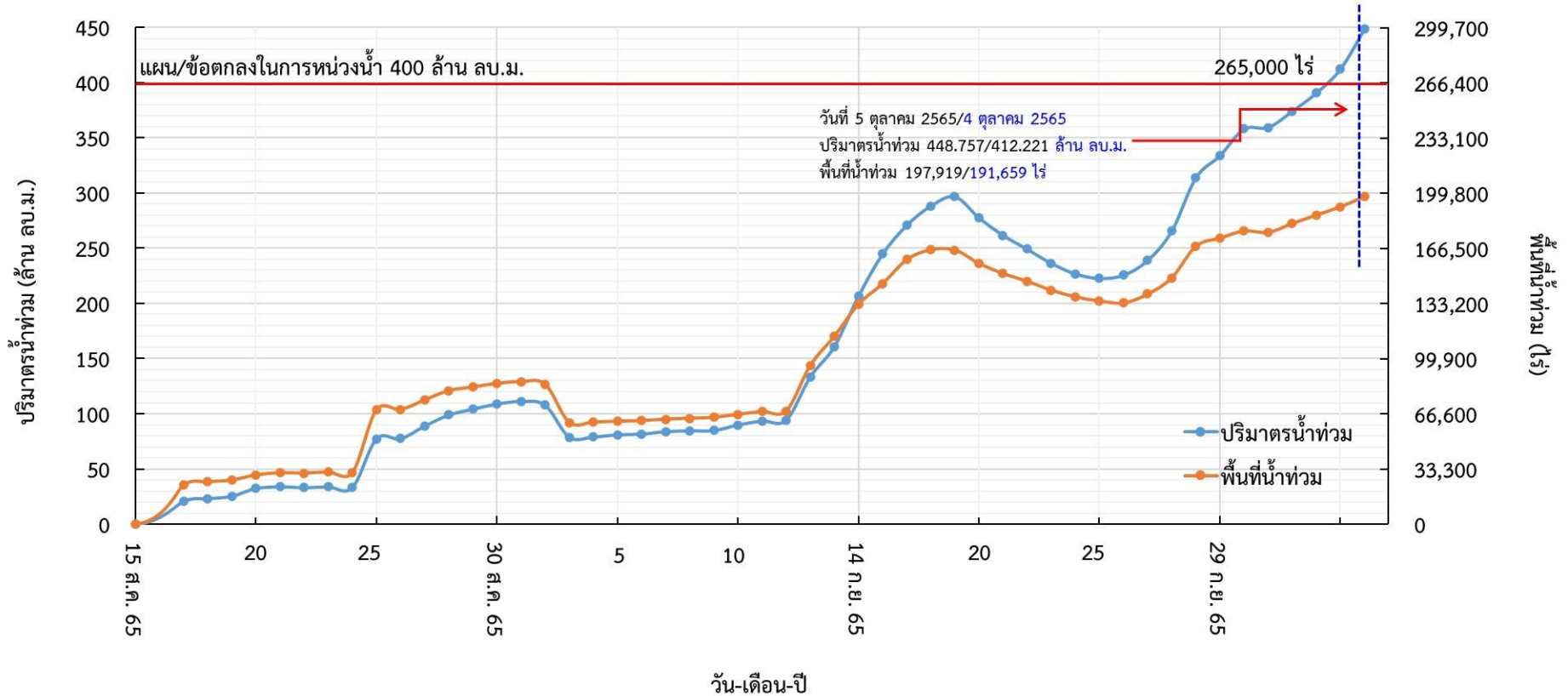
\* หมายเหตุ คบ.พระยาบรรลือ รับน้ำผ่าน 91.12 ลบ.ม./วิ และระบายน้ำออกจากโครงการ 61.72 ลบ.ม./วิ.



# สถานการณ์น้ำ พื้นที่ลุ่มต่ำบางระกำ

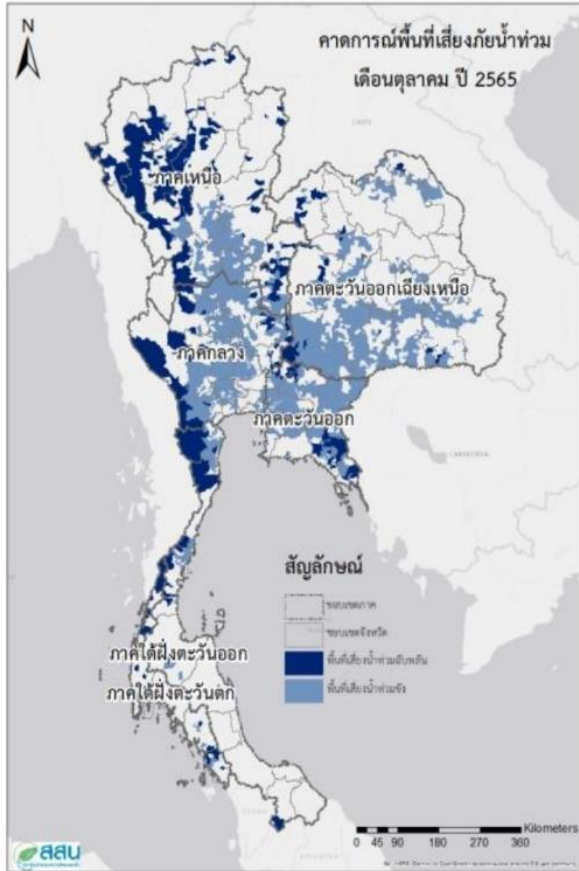


รายงานข้อมูลสถานการณ์น้ำในพื้นที่ลุ่มต่ำบางระกำ  
ส่วนบริหารจัดการน้ำและบำรุงรักษา สำนักงานชลประทานที่ 3





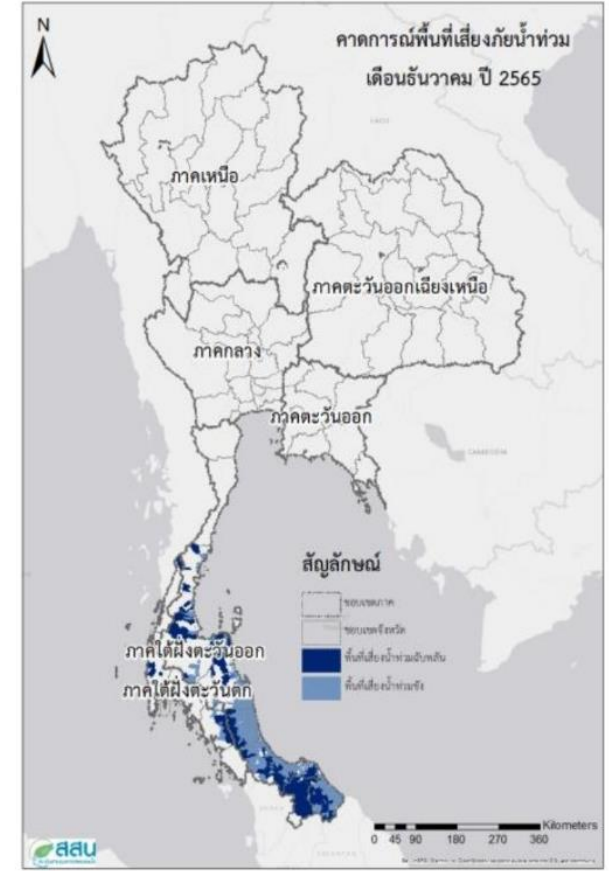
ตุลาคม ปี 2565



พฤศจิกายน ปี 2565



ธันวาคม ปี 2565



ที่มา สถาบันสารสนเทศทรัพยากรน้ำ (องค์การมหาชน)



# ขป.เตรียมความพร้อมเครื่องจักร-เครื่องมือ ช่วยเหลือ ฤดูแล้ง ทั่วประเทศ ปี 2565

ส่วนบริหารเครื่องจักรกลที่ 1

## เชียงใหม่

- เครื่องสูบน้ำ 165 เครื่อง
- เครื่องพลิกดินน้ำ 10 เครื่อง
- รถบรรทุกน้ำ 49 คัน
- เครื่องจักรกลสนับสนุนอื่นๆ 226 หน่วย



ส่วนบริหารเครื่องจักรกลที่ 2

## พิษณุโลก

- เครื่องสูบน้ำ 237 เครื่อง
- เครื่องพลิกดินน้ำ 23 เครื่อง
- รถบรรทุกน้ำ 43 คัน
- เครื่องจักรกลสนับสนุนอื่นๆ 294 หน่วย



ส่วนบริหารเครื่องจักรกลที่ 5

## พระนครศรีอยุธยา

- เครื่องสูบน้ำ 410 เครื่อง
- เครื่องพลิกดินน้ำ 39 เครื่อง
- รถบรรทุกน้ำ 117 คัน
- เครื่องจักรกลสนับสนุนอื่นๆ 346 หน่วย



ส่วนบริหารเครื่องจักรกลที่ 3

## ขอนแก่น

- เครื่องสูบน้ำ 346 เครื่อง
- เครื่องพลิกดินน้ำ 35 เครื่อง
- รถบรรทุกน้ำ 33 คัน
- เครื่องจักรกลสนับสนุนอื่นๆ 373 หน่วย



ส่วนบริหารเครื่องจักรกลที่ 6

## กาญจนบุรี

- เครื่องสูบน้ำ 344 เครื่อง
- เครื่องพลิกดินน้ำ 143 เครื่อง
- รถบรรทุกน้ำ 30 คัน
- เครื่องจักรกลสนับสนุนอื่นๆ 466 หน่วย



ส่วนบริหารเครื่องจักรกลที่ 4

## นครราชสีมา

- เครื่องสูบน้ำ 222 เครื่อง
- เครื่องพลิกดินน้ำ 176 เครื่อง
- รถบรรทุกน้ำ 44 คัน
- เครื่องจักรกลสนับสนุนอื่นๆ 199 หน่วย



## ส่วนกลาง

### นนทบุรี

- เครื่องสูบน้ำ 127 เครื่อง
- เครื่องพลิกดินน้ำ 120 เครื่อง
- รถบรรทุกน้ำ 3 คัน
- เครื่องจักรกลสนับสนุนอื่นๆ 47 หน่วย

ส่วนบริหารเครื่องจักรกลที่ 7

## สงขลา

- เครื่องสูบน้ำ 337 เครื่อง
- เครื่องพลิกดินน้ำ 71 เครื่อง
- รถบรรทุกน้ำ 39 คัน
- เครื่องจักรกลสนับสนุนอื่นๆ 268 หน่วย

## รวมทั้งประเทศ

- เครื่องสูบน้ำ 2,198 เครื่อง
- เครื่องพลิกดินน้ำ 617 เครื่อง
- รถบรรทุกน้ำ 351 คัน
- เครื่องจักรกลสนับสนุนอื่นๆ 2,219 หน่วย

รวมเป็น  
**5,382 หน่วย**





## การช่วยเหลือประจำสัปดาห์ ( 1 ต.ค.65 - 7 ต.ค.65 )

### 45 จังหวัด



รถบรรทุกน้ำ = - คัน - เทียว

ปริมาณน้ำ - ล้านลิตร

เครื่องสูบน้ำ = 466 เครื่อง

ปริมาณน้ำรวม 17.29 ล้าน ลบ.ม.

เครื่องผลักดันน้ำ = 375 เครื่อง

เครื่องจักรอื่นๆ = 42 หน่วย

1. นนทบุรี
2. ปทุมธานี
3. สมุทรปราการ
4. สมุทรสาคร
5. นครนายก

## การช่วยเหลือสะสม ( 1 พ.ค.65 - 7 ต.ค.65 )

### 52 จังหวัด



รถบรรทุกน้ำ = 1 คัน 9 เทียว

ปริมาณน้ำ 0.054 ล้านลิตร

เครื่องสูบน้ำ = 716 เครื่อง

ปริมาณน้ำรวม 102.95 ล้าน ลบ.ม.

เครื่องผลักดันน้ำ = 577 เครื่อง

เครื่องจักรอื่นๆ = 100 หน่วย

1. สมุทรสาคร
2. กรุงเทพมหานคร
3. นนทบุรี
4. ปทุมธานี
5. สมุทรปราการ
6. นครนายก

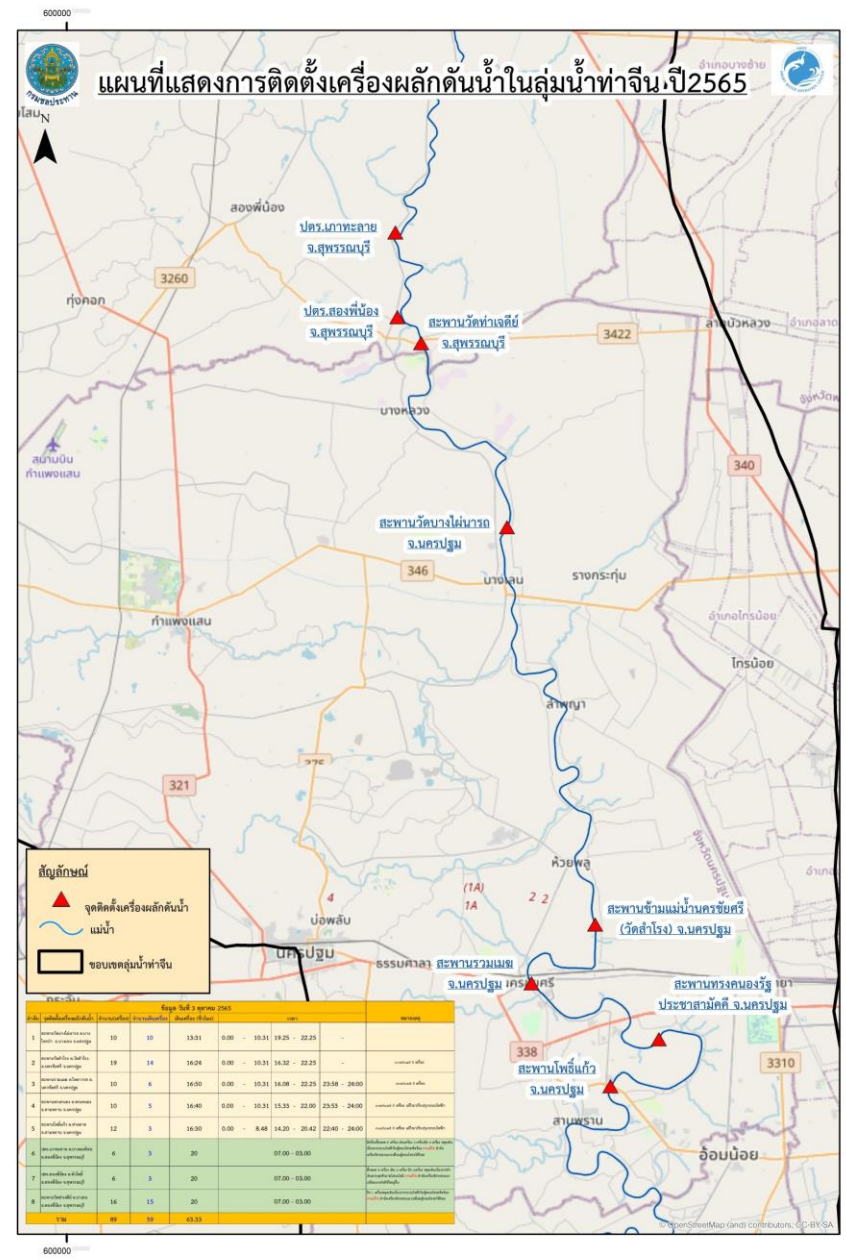




# สรุปการให้ความช่วยเหลือเครื่องผลักดันน้ำ **ลุ่มน้ำท่าจีน** ปี 2565



ลำดับ	จุดติดตั้งเครื่องผลักดันน้ำ	จำนวน (เครื่อง)
1	สะพานวัดบางไผ่นารถ	10
2	สะพานวัดสำโรง	19
3	สะพานรวมเมฆ	10
4	สะพานทรงคนอง	10
5	สะพานโพธิ์แก้ว	12
6	ปตร.เกาทะลาย	8
7	ปตร.สองพี่น้อง	6
8	สะพานวัดท่าเจดีย์	16
<b>รวม</b>		<b>91</b>





# ผลการประชาสัมพันธ์สร้างการรับรู้เกี่ยวกับสถานการณ์น้ำ



## ฤดูฝน 2565 กรมชลประทาน



ระหว่างวันที่ 1 - 7 ตุลาคม 2565

### 1. ศูนย์เรียนรู้การเพิ่มประสิทธิภาพการผลิตสินค้าเกษตร (ศพก.)



จำนวน

**6** ครั้ง

สี่สิบ **109** ครั้ง

เกษตรกร

**153** คน

สี่สิบ **3,364** คน

### 2. คณะกรรมการจัดการชลประทาน (JMC)



จำนวน

**6** ครั้ง

สี่สิบ **58** ครั้ง

เกษตรกร

**382** คน

สี่สิบ **2,259** คน

### 3. กลุ่มใช้น้ำ



จำนวน

**406** ครั้ง

สี่สิบ **2,400** ครั้ง

เกษตรกร

**2,618** คน

สี่สิบ **29,037** คน

### 4. การประชาสัมพันธ์อื่นๆ



จำนวน

**679** ครั้ง

สี่สิบ **13,227** ครั้ง

ข้อมูลสะสม ตั้งแต่วันที่ 1 พ.ค.65

## รวมการประชาสัมพันธ์



จำนวนครั้งการประชาสัมพันธ์

**1,097** สี่สิบ **15,794**



จำนวนเกษตรกรที่รับการฟังประชาสัมพันธ์

**3,153** สี่สิบ **34,660**

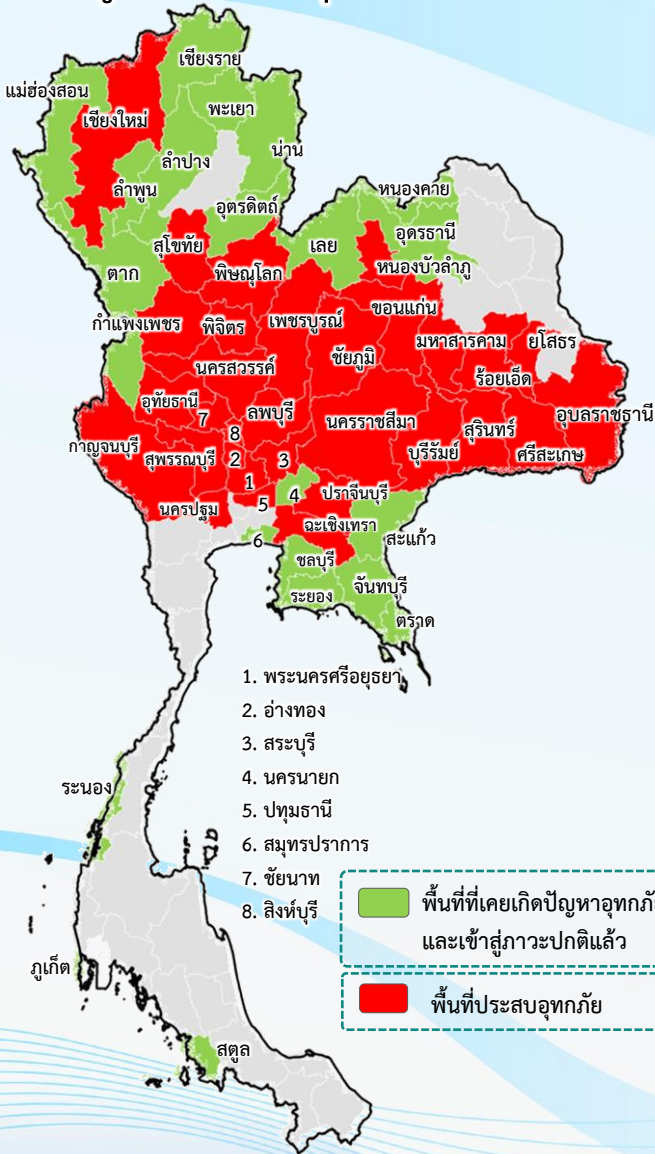


## 9. สถานการณ์อุทกภัย ปี 2565





ข้อมูล ณ วันที่ 11 ตุลาคม 2565



พื้นที่ประสบอุทกภัยปี 2565 สาเหตุเนื่องจากอิทธิพล ดังนี้

- ❑ ร่องมรสุมพาดผ่านตอนบนของภาคเหนือ และประเทศลาวตอนบน เข้าสู่หย่อมความกดอากาศต่ำบริเวณประเทศเมียนมาตอนบน ประกอบกับมรสุมตะวันตกเฉียงใต้ที่พัดปกคลุมทะเลอันดามัน ประเทศไทย และอ่าวไทย มีกำลังปานกลาง (วันที่ 20-22 ส.ค.65)
- ❑ พายุดีเปรสชัน “หมาอ้อน” ที่อ่อนกำลังลงเป็นหย่อมความกดอากาศต่ำกำลังแรงบริเวณประเทศลาวตอนบน (วันที่ 24-26 ส.ค.65)
- ❑ ร่องมรสุมกำลังแรงพาดผ่านภาคเหนือ และภาคตะวันออกเฉียงเหนือ ประกอบกับมรสุมตะวันตกเฉียงใต้ที่พัดปกคลุมทะเลอันดามัน ภาคใต้ และอ่าวไทยมีกำลังค่อนข้างแรง (วันที่ 5-9 ก.ย.65)
- ❑ ร่องมรสุมเลื่อนลงมาพาดผ่านภาคเหนือ ภาคกลาง และภาคตะวันออกเฉียงเหนือ ประกอบกับมรสุมตะวันตกเฉียงใต้ที่พัดปกคลุมทะเลอันดามัน ประเทศไทย และอ่าวไทยมีกำลังแรง (วันที่ 17-21 ก.ย.65)
- ❑ มรสุมตะวันตกเฉียงใต้ที่พัดปกคลุมทะเลอันดามัน ประเทศไทย และอ่าวไทย มีกำลังค่อนข้างแรง ประกอบกับพายุดีเปรสชัน “โนรู” มีศูนย์กลางอยู่บริเวณจังหวัดยโสธร และอ่อนกำลังลงเป็นหย่อมความกดอากาศต่ำกำลังแรง (วันที่ 28-30 ก.ย.65)
- ❖ ส่งผลให้มีพื้นที่ประสบอุทกภัยรวมทั้งสิ้น **52 จังหวัด** ดังนี้
  - **จังหวัดที่เข้าสู่ภาวะปกติ 21 จังหวัด** ได้แก่ จังหวัดแม่ฮ่องสอน น่าน ลำพูน พะเยา ลำปาง เชียงราย อุตรดิตถ์ ตาก อุตรธานี เลย หนองคาย นครนายก จันทบุรี ชลบุรี ระยอง ตรวด สระแก้ว สมุทรปราการ ระนอง ภูเก็ต และสตูล
  - **จังหวัดที่ประสบอุทกภัย 31 จังหวัด** ได้แก่ จังหวัดเชียงใหม่ พิจิตร พิษณุโลก นครสวรรค์ สุโขทัย กำแพงเพชร หนองบัวลำภู ชัยภูมิ ขอนแก่น ร้อยเอ็ด มหาสารคาม ยโสธร อุบลราชธานี นครราชสีมา ศรีสะเกษ สุรินทร์ บุรีรัมย์ ฉะเชิงเทรา ปราจีนบุรี ลพบุรี เพชรบูรณ์ สระบุรี ปทุมธานี พระนครศรีอยุธยา อ่างทอง สิงห์บุรี ชัยนาท อุทัยธานี สุพรรณบุรี นครปฐม และกาญจนบุรี



# สรุปสถานการณ์อุทกภัยปี 2565



ข้อมูล ณ วันที่ 11 ตุลาคม 2565

ที่	สขป.	ลุ่มน้ำ	จังหวัด	อำเภอ (จำนวน)	รายชื่ออำเภอ	จุดประสบภัย			พื้นที่ประสบภัย	
						น้ำล้นตลิ่ง	ลำน้ำที่น้ำล้นตลิ่ง	น้ำท่วมขัง	ไร่	ครัวเรือน
1	สขป.1	ปิง	เชียงใหม่	2	สารภี เมือง			✓		
2	สขป.3	น่าน	พิจิตร	5	ดงเจริญ โพทะเล บางมูลนาก สามง่าม เมือง	✓		✓	1,338	519
3	สขป.3	น่าน	พิษณุโลก	3	พรหมพิราม	✓		✓	10,773	1,782
4	สขป.3	เจ้าพระยา	นครสวรรค์	1	ตาคลี	✓	คลองชัยนาท - ป่าสัก		1,000	50
5	สขป.4	ยม	สุโขทัย	4	ศรีสำชนาลัย บ้านด่านลานหอย สวรรคโลก เมือง	✓		✓		
6	สขป.4	ปิง	กำแพงเพชร	1	พรานกระต่าย		คลองแม่ระกา	✓		
7	สขป.5	ชี	หนองบัวลำภู	3	เมือง โนนสัง ศรีบุญเรือง	✓	ลำพะเนียง		21,902	
8	สขป.6	ชี	ชัยภูมิ	13	คอนสาร เมือง ภูเขียว เกษตรสมบูรณ์ บ้านแท่น คอนสวรรค์ จตุรัส เนินสง่า บ้านเขว้า หนองบัวแดง บำเหน็จณรงค์ บัวระเหว ภูคัฒชุมพล	✓	แม่น้ำชี ลำปะทาว	✓	37,546	2,380
9	สขป.6	ชี	ขอนแก่น	17	ชุมแพ ภูพานเมือง หนองเรือ แวงใหญ่ แวงน้อย มัญจาคีรี โคกโพธิ์ชัย ขนบท บ้านไผ่ บ้านแฮด พล อุดลรัตน์ ภูเวียง หนองนาคำ พระยืน น้ำพอง	✓	แม่น้ำชี ลำน้ำพอง แม่น้ำเชิญ	✓	97,855	
10	สขป.6	ชี	ร้อยเอ็ด	15	เสลภูมิ โพธิ์ชัย เชียงขวัญ ทุ่งเขาหลวง ธวัชบุรี จักรพรรดิพนมไพร อ่างสามารถ สุวรรณภูมิ พนมไพร เกษตรวิสัย หนองฮี โพนทอง เมือง เมยวดี	✓	แม่น้ำชี	✓	174,212	
11	สขป.6	ชี	มหาสารคาม	4	เมือง กันทรวิชัย โกสุมพิสัย วาปีปทุม	✓	แม่น้ำชี	✓	15,180	
12	สขป.7	ชี	ยโสธร	7	เมืองยโสธร มหาชนะชัย ค้อวัง ทรายมูล คำเขื่อนแก้ว ป่าดิว กุดชุม	✓	แม่น้ำชี	✓	39,397	
13	สขป.7	มูล	อุบลราชธานี	18	เมืองวารินชำราบ เขื่องใน ดอนมดแดง ตาลชุมสว่าง วีระวงส์ สำโรง เดชอุดม ทุ่งศรีอุดม น้ำขุ่น ตระการพิชผล นาเยี่ย ม่วงสามสิบ น้ำยืน เหล่าเสือโก้ก นาหวาย พิบูลมังสาหาร สิรินคร	✓	ลำโดมใหญ่ ลำเซบก แม่น้ำมูล	✓	118,241	
14	สขป.8	มูล	นครราชสีมา	6	เมืองยาง จักราช พิมาย สูงเนิน ชามทะเลสอ เมือง	✓	แม่น้ำมูล ลำจักราช ลำเชียงไกร	✓	56,592	



# สรุปสถานการณ์อุทกภัยปี 2565



ข้อมูล ณ วันที่ 11 ตุลาคม 2565

ที่	สขป.	ลุ่มน้ำ	จังหวัด	อำเภอ (จำนวน)	รายชื่ออำเภอ	จุดประสบภัย			พื้นที่ประสบภัย	
						น้ำล้นตลิ่ง	ลำน้ำที่น้ำล้นตลิ่ง	น้ำท่วมขัง	ไร่	ครัวเรือน
15	สขป.8	มูล	ศรีสะเกษ	14	เมือง ยางชุมน้อย กันทรารมย์ ขุขันธ์ ปรางค์กู๋ อุทุมพรพิสัย ห้วยทับทัน ภูสิงห์ วังหิน บึงบูรพ์ ขุนหาญ ราชโศภิต คลาลาด โพธิ์ศรีสุวรรณ	✓	แม่น้ำมูล ห้วยทับทัน ห้วยสำราญ		233,050	
16	สขป.8	มูล	สุรินทร์	3	รัตนบุรี จอมพระ ท่าตม	✓	แม่น้ำมูล ลำชี ห้วยเสนง		39,203	
17	สขป.8	มูล	บุรีรัมย์	2	ปะคำ นางรอง		ลำปลายมาศ	✓	10,500	
18	สขป.9	บางปะกง	ฉะเชิงเทรา	1	แปลงยาว	✓				
19	สขป.9	บางปะกง	ปราจีนบุรี	1	กบินทร์บุรี	✓	แม่น้ำปราจีนบุรี			39
20	สขป.10	ป่าสัก	ลพบุรี	3	โคกสำโรง บ้านหมี่ เมือง			✓	3,000	6,497
21	สขป.10	ป่าสัก	เพชรบูรณ์	3	เมือง วิเชียรบุรี หล่มสัก	✓	แม่น้ำป่าสัก		4,100	1,040
22	สขป.10	ป่าสัก	สระบุรี	7	เฉลิมพระเกียรติ วม่วง แก่งคอย หนองโดน มวกเหล็ก เสาไห้ หนองแค	✓	แม่น้ำป่าสัก		355	93
23	สขป.11	เจ้าพระยา	ปทุมธานี	2	ธัญบุรี ลำลูกกา	✓	คลองทกวาสายล่าง	✓		250
24	สขป.12	เจ้าพระยา	พระนครศรีอยุธยา	10	บางบาล เสนา ผักไห่ ท่าเรือ วังน้อย นครหลวง อุทัย บางปะอิน บางไทร พระนครศรีอยุธยา	✓	แม่น้ำน้อย คลองโผงเผง แม่น้ำเจ้าพระยา	✓	4,940	8,407
25	สขป.12	เจ้าพระยา	อ่างทอง	4	วิเศษชัยชาญ ป่าโมก เมือง ไชโย	✓	แม่น้ำน้อย แม่น้ำเจ้าพระยา	✓		5,199
26	สขป.12	เจ้าพระยา	สิงห์บุรี	4	อินทร์บุรี เมือง พรหมบุรี ท่าช้าง	✓	แม่น้ำเจ้าพระยา		3,000	13,309
27	สขป.12	เจ้าพระยา	ชัยนาท	5	เมือง วัดสิงห์ มโนรมย์ หันคา สรรพยา	✓	แม่น้ำเจ้าพระยา		7,861	9,622
28	สขป.12	สะแกกรัง	อุทัยธานี	6	เมือง ทับทัน สว่างอารมณ์ หนองขาหย่าง ลานสัก หนองฉาง	✓	แม่น้ำสะแกกรัง		6,520	2,693
29	สขป.12	ท่าจีน	สุพรรณบุรี	6	อู่ทอง บางปะสามา ส่องพี่น้อง เมือง เดิมบางนางบวช สามชุก	✓	คลองระบายนใหญ่ ส่องพี่น้อง	✓	106,538	13,092
30	สขป.13	ท่าจีน	นครปฐม	2	นครชัยศรี บางเลน	✓	แม่น้ำท่าจีน		24,450	
31	สขป.13	แม่กลอง	กาญจนบุรี	1	บ่อพลาย	✓	ลำตะเพิน			
รวม				173		27		18	1,017,553	64,972





# กรมชลประทาน

## กระทรวงเกษตรและสหกรณ์