



สถานการณ์และการบริหารจัดการน้ำ ฤดูแล้ง ปี 2564/65

วันที่ 11 ธันวาคม 2564

ศูนย์ปฏิบัติการน้ำอัจฉริยะ (SWOC)
กรมชลประทาน ถนนสามเสน





หัวข้อ “สถานการณ์และการบริหารจัดการน้ำ ฤดูแล้ง ปี 2564/65”



1. สถานการณ์ฝน และสภาพภูมิอากาศ
2. สถานการณ์น้ำในอ่างเก็บน้ำ
3. สถานการณ์น้ำท่า
4. การเพาะปลูกพืช
5. แผน-ผลการบริหารจัดการน้ำฤดูแล้ง 2564/65
6. สถานการณ์ค่าความเค็ม
7. แผนการบริหารจัดการน้ำฤดูแล้ง 2564/65 และโครงการจ้างแรงงานชลประทาน
8. การเตรียมความพร้อมรับมือสถานการณ์ภาคใต้
9. สรุปสถานการณ์อุทกภัย ปี 2564





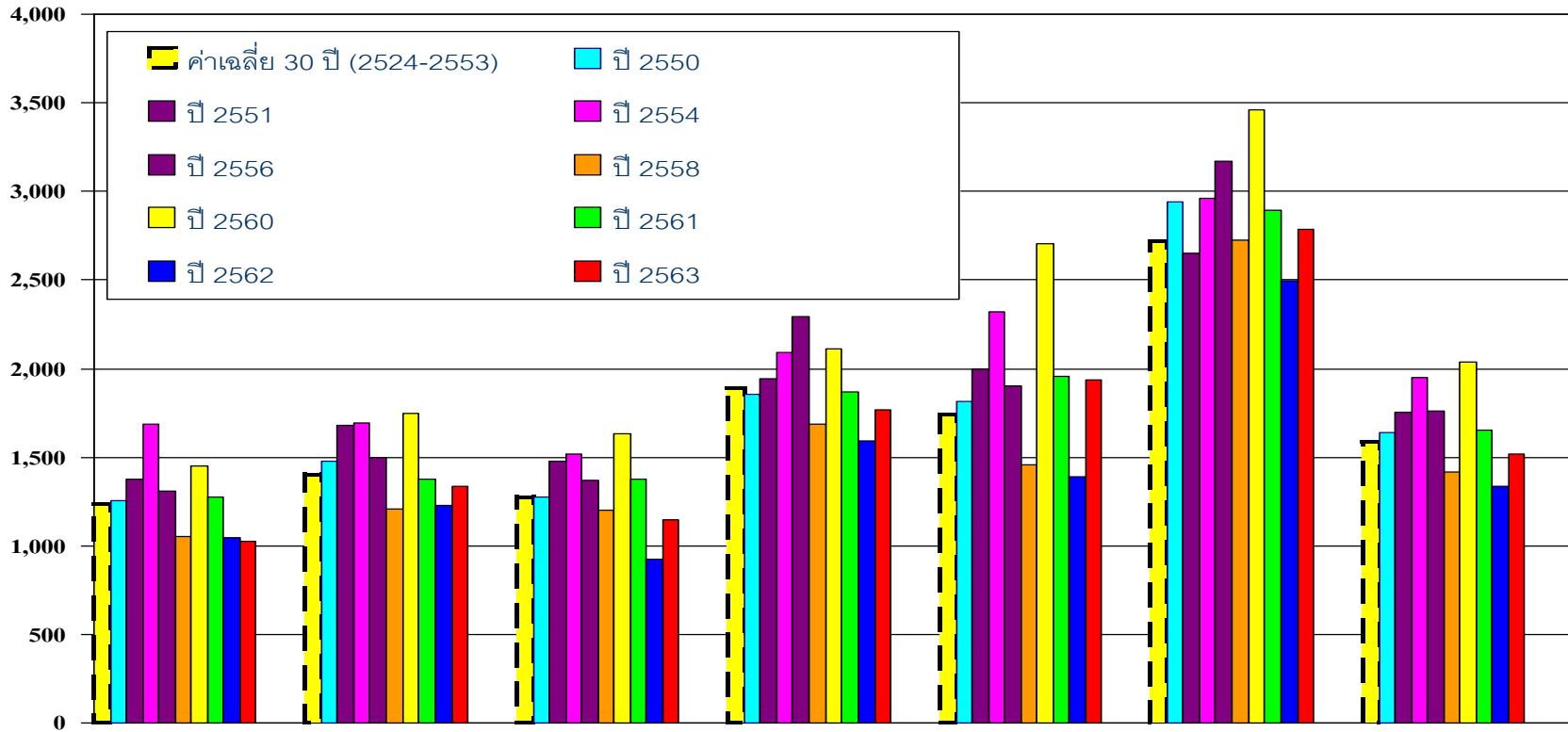
1. สถานการณ์ฝน และสภาพภูมิอากาศ



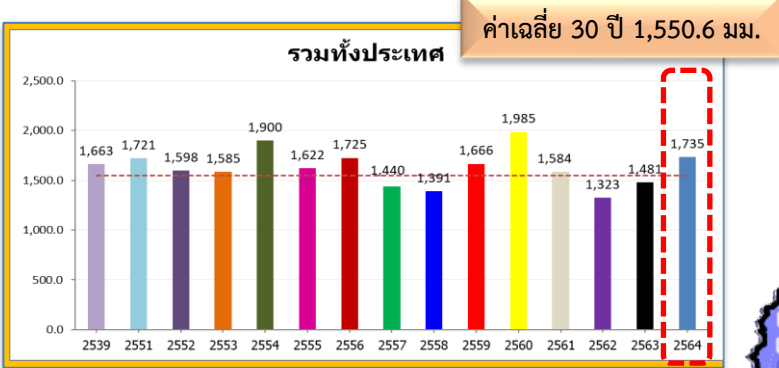


กราฟเปรียบเทียบปริมาณฝนสะสม ปี 2550 ถึง ปี 2563 ตั้งแต่วันที่ 1 มกราคม - 31 ธันวาคม

ปริมาณฝน (มม.)

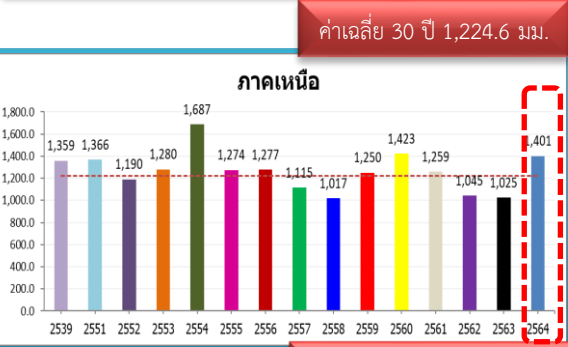
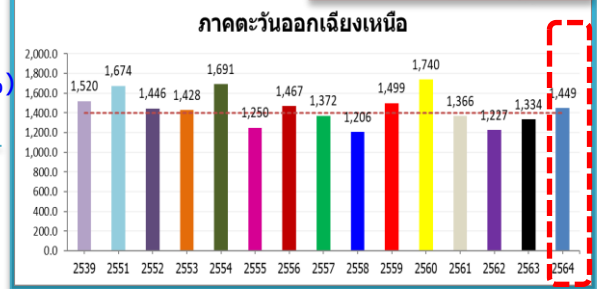


	เหนือ	ตอน.	กลาง	ตะวันออก	ใต้ฝั่งตะวันออก	ใต้ฝั่งตะวันตก	รวมทั้งประเทศ
■ ค่าเฉลี่ย 30 ปี (2524-2553)	1,232.90	1,405.90	1,276.90	1,889.80	1,740.50	2,717.9	1,588
■ ปี 2550	1,251.70	1,479.40	1,277.50	1,852.40	1,816.90	2,939.20	1,639.30
■ ปี 2551	1,376.20	1,677.50	1,480.60	1,940.30	1,999.20	2,647.80	1,753.40
■ ปี 2554	1,687.70	1,691.50	1,516.80	2,094.40	2,317.90	2,963.70	1,948.00
■ ปี 2556	1,306.60	1,498.80	1,368.50	2,293.40	1,901.40	3,171.30	1,758.50
■ ปี 2558	1,050.60	1,208.00	1,203.30	1,685.10	1,457.10	2,726.10	1,416.70
■ ปี 2560	1,450.80	1,748.20	1,634.90	2,113.10	2,702.10	3,459.60	2,038.80
■ ปี 2561	1,272.80	1,374.50	1,378.90	1,870.80	1,958.10	2,896.10	1,653.20
■ ปี 2562	1,048.50	1,227.50	921.2	1,589.80	1,392.50	2,494.00	1,332.50
■ ปี 2563	1,024.80	1,333.80	1,146.40	1,765.30	1,933.60	2,785.00	1,520.40
ผลต่างปี 63 กับค่าเฉลี่ย	-208.1(-17%)	-72.1(-5%)	-130.5(-10%)	-124.5(-7%)	193.1(11%)	67.1(2%)	-67.6(-4%)
ปี 63-ปี 62	-23.7(-2%)	106.3(9%)	225.2(24%)	175.5(11%)	541.1(39%)	291.1(12%)	187.9(14%)
ปี 63-ปี 57	-421.9(-38%)	-614.2(-45%)	-411.6(-39%)	-702.0(-40%)	-1,076.6(-66%)	-1,460.2(-51%)	-702.4(-47%)



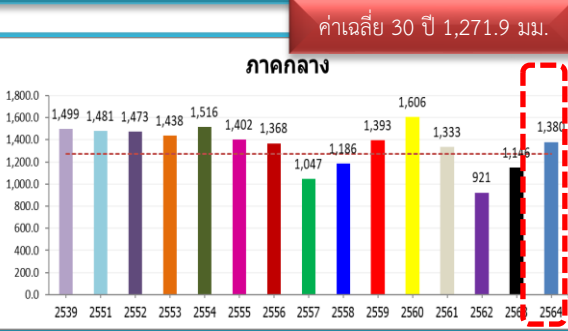
ทั่วประเทศ
 184.8(12%)
 254.6(17%)
 14.9(1%)
 72.6(4%)

ปริมาณฝนสะสม
 (ตั้งแต่ 1 ม.ค. - 7 ธ.ค. 2564)
 ค่าเฉลี่ย 30 ปี 1,403.1 มม.

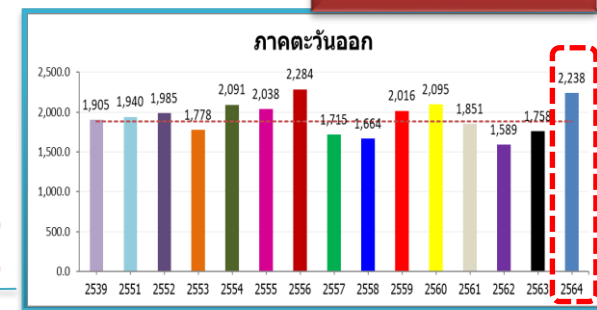


176.6(14%)
 376.4(37%)
 35.0(3%)
 41.6(3%)

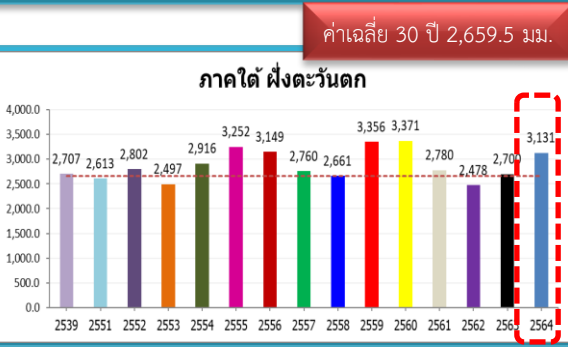
หมายเหตุ
 ตัวเลขสีดำ คือ ปี 64 เทียบกับค่าเฉลี่ย 30 ปี
 ตัวเลขสีม่วง คือ ปี 64 เทียบ ปี 63
 ตัวเลขสีน้ำเงิน คือ ปี 64 เทียบ ปี 51
 ตัวเลขสีแดง คือ ปี 64 เทียบ ปี 39



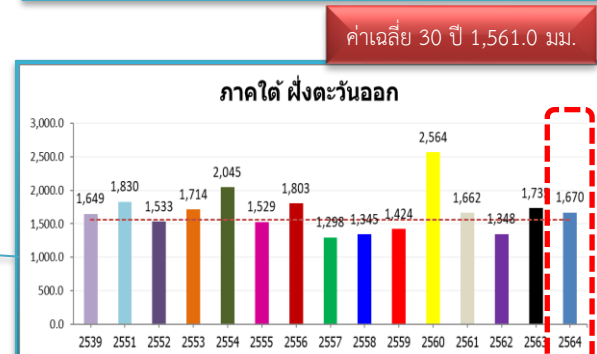
108.4(9%)
 234.1(20%)
 -100.3(-7%)
 -119.6(-8%)



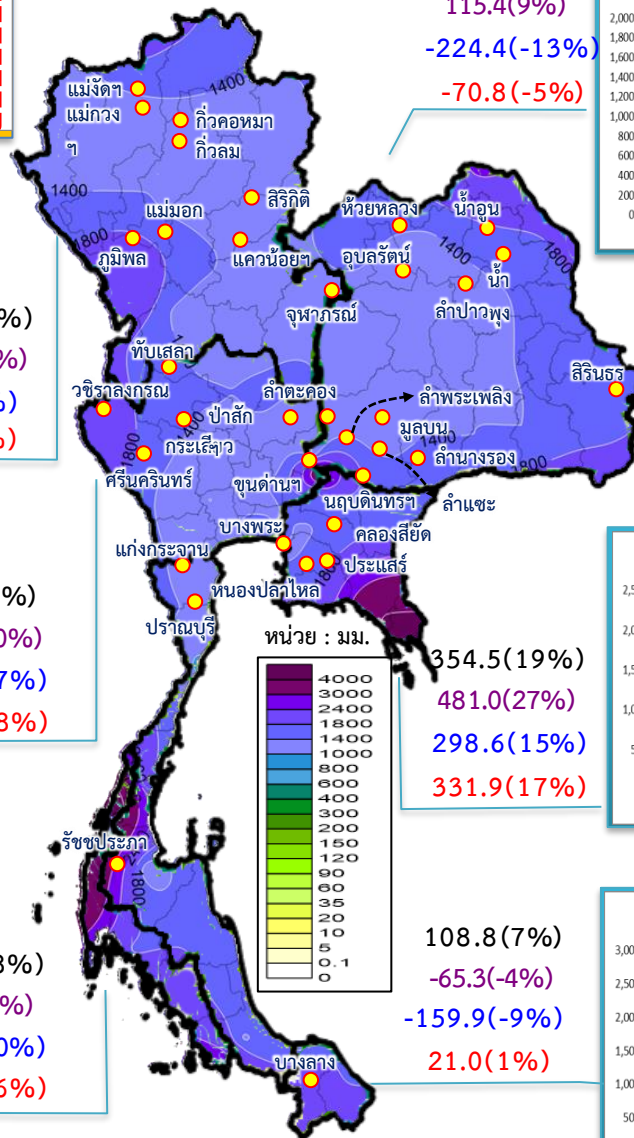
354.5(19%)
 481.0(27%)
 298.6(15%)
 331.9(17%)



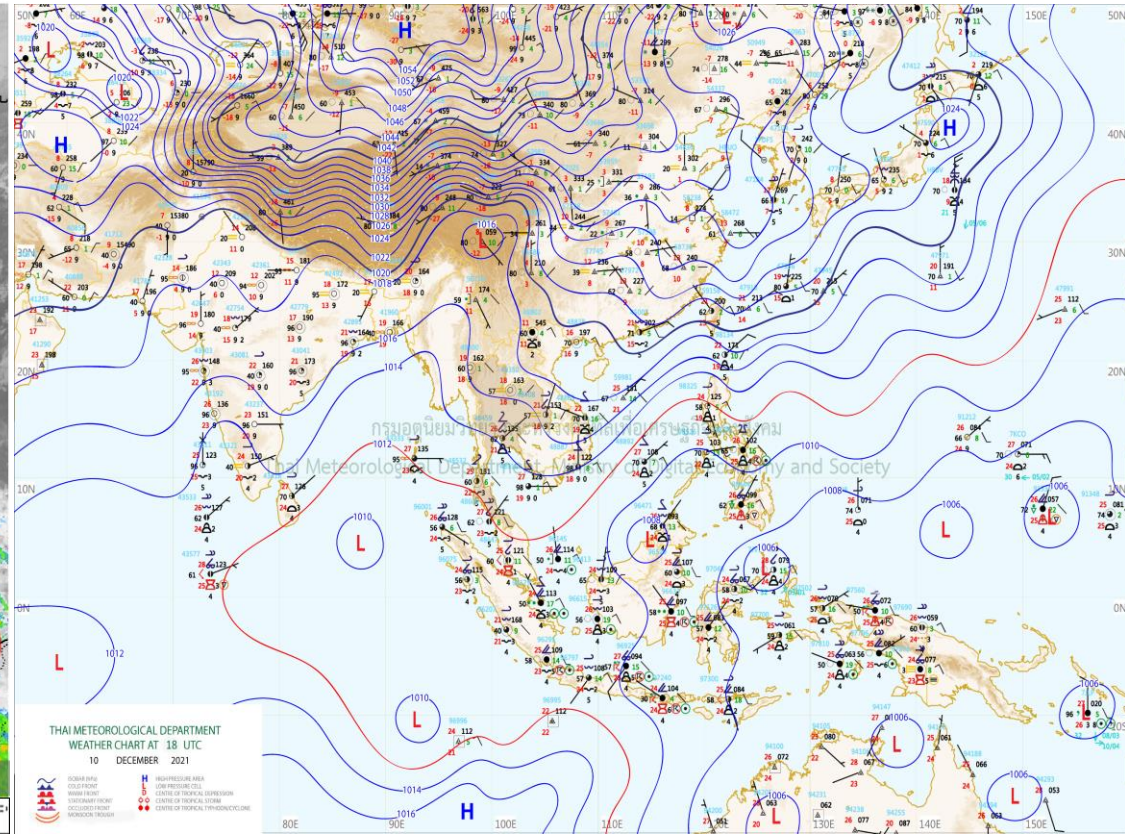
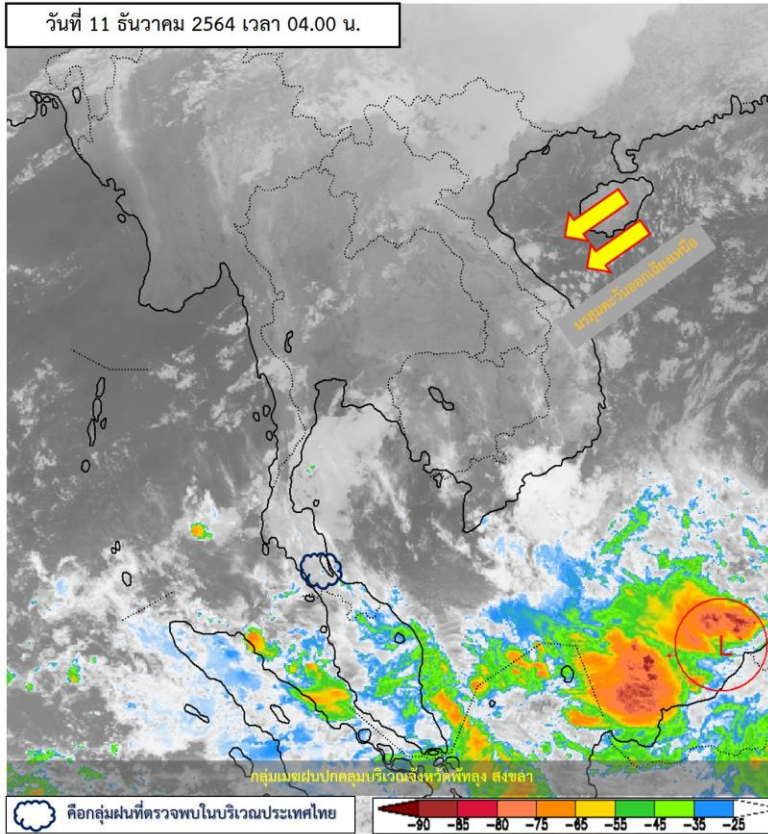
471.4(18%)
 430.4(16%)
 518.0(20%)
 424.4(16%)



108.8(7%)
 -65.3(-4%)
 -159.9(-9%)
 21.0(1%)



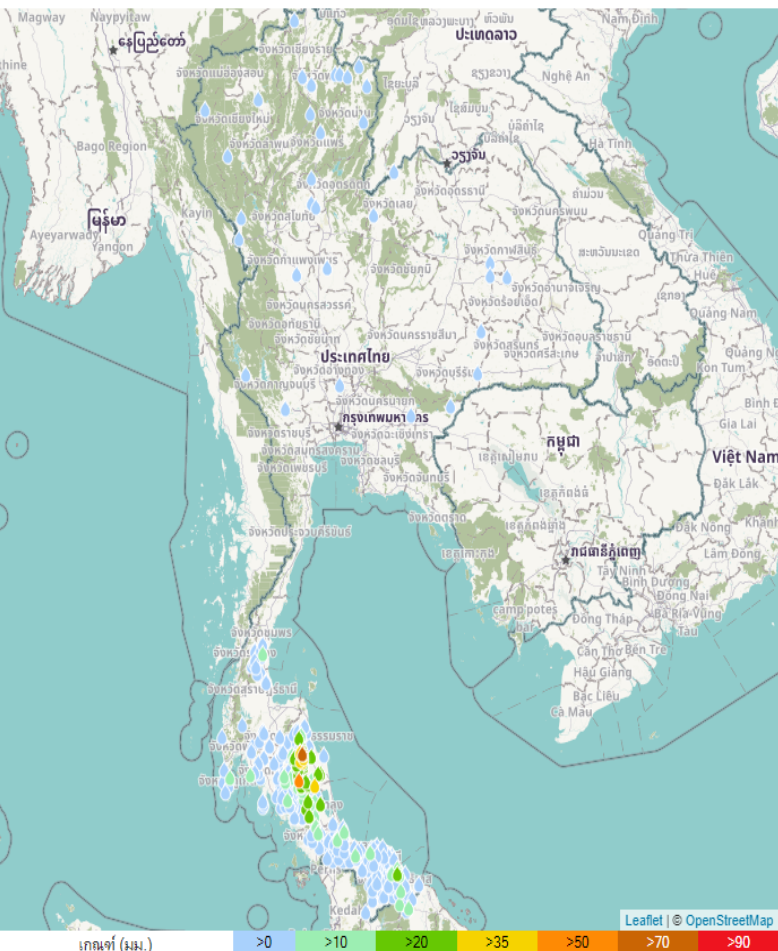
วันที่ 11 ธันวาคม 2564 เวลา 04.00 น.



แผนที่อากาศผิวพื้นวันที่ 11 ธันวาคม 2564 บริเวณความกดอากาศสูงหรือมวลอากาศเย็นกำลังปานกลางที่ปกคลุมประเทศไทยมีกำลังอ่อนลง แต่ยังคงทำให้มีอากาศเย็นโดยทั่วไป กับมีหมอกในตอนเช้า สำหรับมรสุมตะวันออกเฉียงเหนือที่พัดปกคลุมอ่าวไทยและภาคใต้มีกำลังอ่อนลง **ลักษณะเช่นนี้ทำให้ภาคใต้มีฝนบางแห่งทางตอนล่างของภาค**



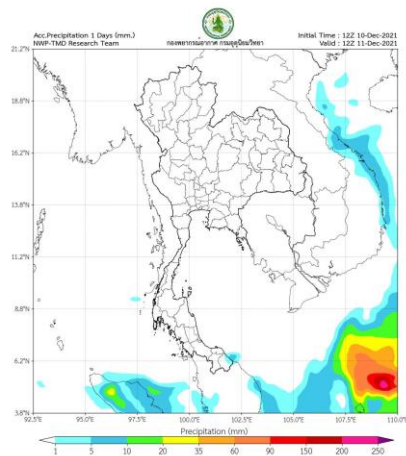
ปริมาณฝนสะสม 24 ชั่วโมงย้อนหลัง วันที่ 10 ธ.ค.64 – วันที่ 11 ธ.ค.64



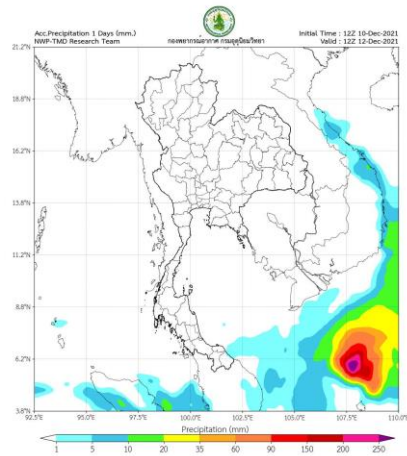
ชื่อสถานี	ที่ตั้ง	ข้อมูลล่าสุด	ฝนสะสม
บ้านดินดอน	อ.ลานสกา จ.นครศรีธรรมราช	2564-12-11 06:00	73.0
คลองท่าดี	อ.เมืองนครศรีธรรมราช จ.นครศรีธรรมราช	2564-12-11 06:00	66.6
หน่วยพิทักษ์อุทยานแห่งชาติที่ ขป.๔ (บ้านน้ำตก)	อ.ทุ่งสง จ.นครศรีธรรมราช	2564-12-11 06:00	51.4
บ้านขุนแห้ง	อ.ร่อนพิบูลย์ จ.นครศรีธรรมราช	2564-12-11 06:00	49.0
บ้านน้ำรอบ	อ.ลานสกา จ.นครศรีธรรมราช	2564-12-11 06:00	46.5
สถานีวิจัยห้วยน้ำดีริ้ว	อ.ลานสกา จ.นครศรีธรรมราช	2564-12-11 06:00	45.6
หน่วยพิทักษ์ป่าควนนางเหวน	อ.ชะอวด จ.นครศรีธรรมราช	2564-12-11 06:00	44.4
อบต.ขุนทะเล	อ.ลานสกา จ.นครศรีธรรมราช	2564-12-11 06:00	44.2
บ้านคีรีวง	อ.ลานสกา จ.นครศรีธรรมราช	2564-12-11 06:00	42.5
บ้านคันเบ็ด	อ.ลานสกา จ.นครศรีธรรมราช	2564-12-11 06:00	34.0
บ้านในหีบ	อ.พรหมคีรี จ.นครศรีธรรมราช	2564-12-11 06:00	32.5
สะพานข้ามคลองห้วยกรวด	อ.ชะอวด จ.นครศรีธรรมราช	2564-12-11 06:00	31.2
บ้านหน้าท่า	อ.นบพิตำ จ.นครศรีธรรมราช	2564-12-11 06:00	28.5
บ้านร่อนนา	อ.ร่อนพิบูลย์ จ.นครศรีธรรมราช	2564-12-11 05:00	28.0
บ้านห้วยไม้แก่น	อ.ร่อนพิบูลย์ จ.นครศรีธรรมราช	2564-12-11 06:00	27.0
หน่วยพิทักษ์อุทยานแห่งชาติที่ ขป.๔ (น้ำตกเขาคราม)	อ.ตรังครินทร์ จ.พัทลุง	2564-12-11 06:00	26.2
บ้านวังหอน	อ.ชะอวด จ.นครศรีธรรมราช	2564-12-11 06:00	26.0
บ้านป่าอบาตะ	อ.เมือง จ.นราธิวาส	2564-12-11 06:00	25.5
บ้านไม้เลียบ*	อ.ชะอวด จ.นครศรีธรรมราช	2564-12-11 06:00	24.5
บ้านท่างาม	อ.เมืองนครศรีธรรมราช จ.นครศรีธรรมราช	2564-12-11 06:00	24.5
ไร่ มังค พงษ์ เมฆ ดิ	อ.ทุ่งสง จ.นครศรีธรรมราช	2564-12-11 06:00	24.0
ร.วัดหามิagram	อ.เชียรใหญ่ จ.นครศรีธรรมราช	2564-12-11 06:00	23.2
เชียรใหญ่	อ.เชียรใหญ่ จ.นครศรีธรรมราช	2564-12-11 06:00	23.0
บ้านโลก ไทร	อ.กงหรา จ.พัทลุง	2564-12-11 06:00	22.5
พัทลุง สกข.	อ.เมืองพัทลุง จ.พัทลุง	2564-12-11 04:00	22.5

แหล่งที่มา : สำนักงานทรัพยากรน้ำแห่งชาติ

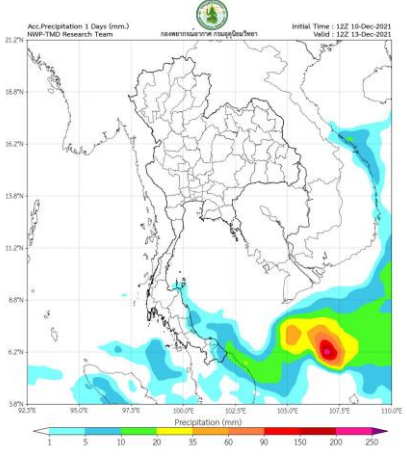
พยากรณ์ฝนสะสมรายวัน จากแบบจำลองบรรยากาศเชิงตัวเลข GFS วันที่ 11 ธ.ค. – 17 ธ.ค. 2564



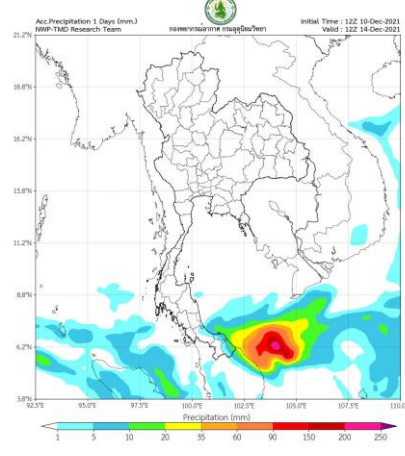
พยากรณ์ฝนสะสมวันที่ 11 ธ.ค. 2564



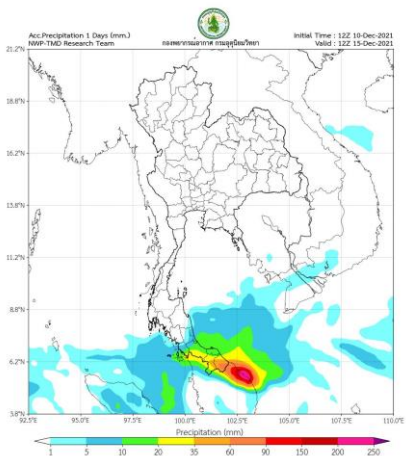
พยากรณ์ฝนสะสมวันที่ 12 ธ.ค. 2564



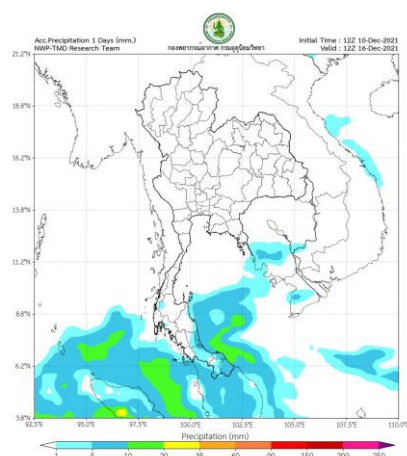
พยากรณ์ฝนสะสมวันที่ 13 ธ.ค. 2564



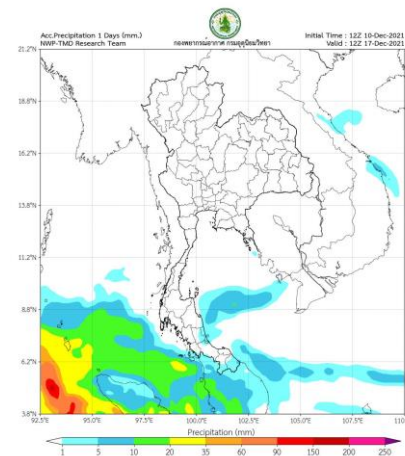
พยากรณ์ฝนสะสมวันที่ 14 ธ.ค. 2564



พยากรณ์ฝนสะสมวันที่ 15 ธ.ค. 2564



พยากรณ์ฝนสะสมวันที่ 16 ธ.ค. 2564



พยากรณ์ฝนสะสมวันที่ 17 ธ.ค. 2564

การคาดหมาย

บริเวณความกดอากาศสูงหรือมวลอากาศเย็นกำลังปานกลาง ยังคงปกคลุมประเทศไทย ทำให้บริเวณดังกล่าว มีอุณหภูมิสูงขึ้น 1-3 องศาเซลเซียส แต่ยังคงมีอากาศเย็นถึงหนาว กับมีหมอกในตอนเช้า หลังจากนั้น ในช่วงวันที่ 14-15 ธ.ค. 64 บริเวณความกดอากาศสูงกำลังค่อนข้างแรงระลอกใหม่อีกระลอกหนึ่งจากประเทศจีน จะแผ่เสริมลงมาปกคลุมประเทศไทยตอนบน ทำให้บริเวณดังกล่าวมีอากาศเย็นถึงหนาว กับมีลมแรง โดยอุณหภูมิจะลดลง 2-4 องศาเซลเซียส ในภาคเหนือ และภาคตะวันออกเฉียงเหนือ ส่วนภาคกลาง และภาคตะวันออกมีอากาศเย็นในตอนเช้า กับมีลมแรง อุณหภูมิจะลดลง 1-3 องศาเซลเซียส

ในช่วงวันที่ 13-15 ธ.ค. 64 หย่อมความกดอากาศต่ำกำลังแรงที่ปกคลุมบริเวณเกาะบอร์เนียวจะเคลื่อนเข้าใกล้ชายฝั่งประเทศมาเลเซีย ประกอบกับมรสุมตะวันออกเฉียงเหนือที่พัดปกคลุมอ่าวไทย ภาคใต้ และทะเลอันดามันมีกำลังปานกลาง ตลอดช่วง ทำให้บริเวณภาคใต้ตอนล่างมีฝนเพิ่มขึ้นและมีฝนตกหนักบางแห่ง



2. สถานการณ์น้ำในอ่างเก็บน้ำ



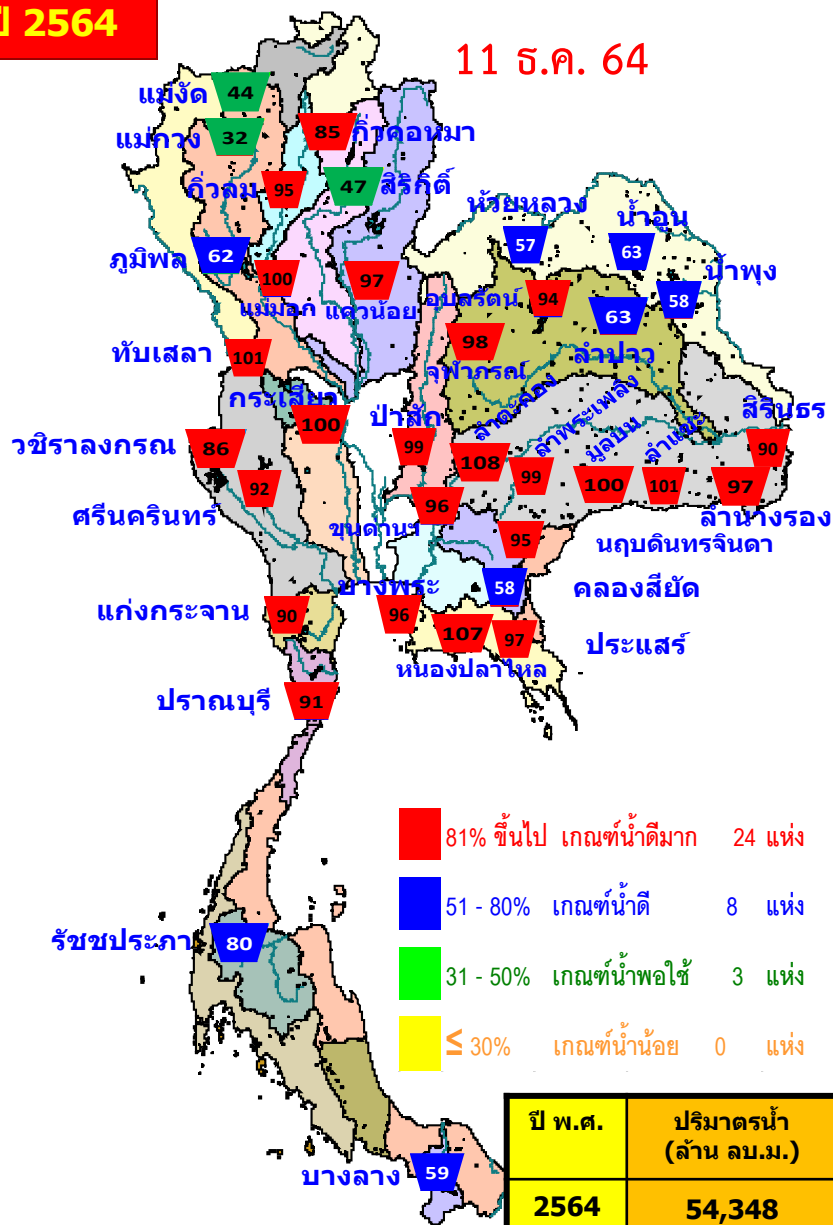


เปรียบเทียบปริมาณน้ำเก็บกักในอ่างเก็บน้ำขนาดใหญ่ 35 อ่าง ปี 2564 กับ ปี 2563



ปี 2564

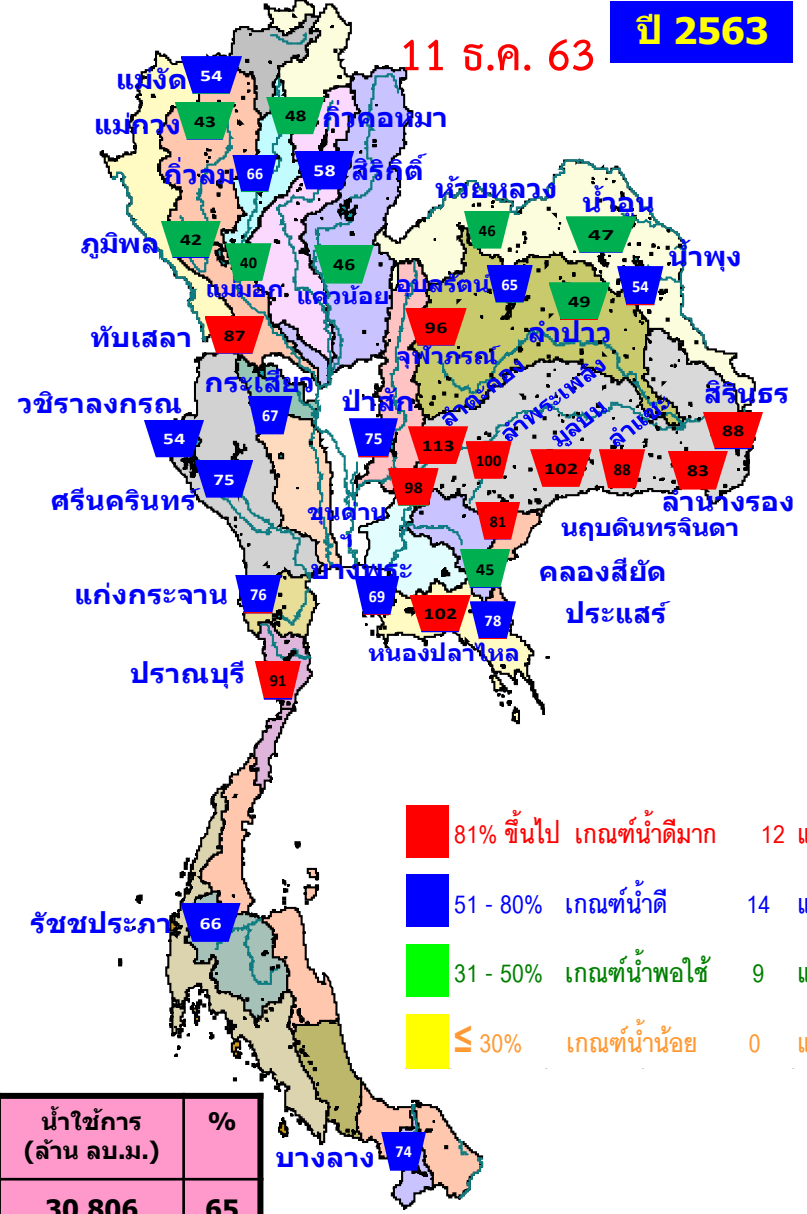
11 ธ.ค. 64



- 81% ขึ้นไป เกษตรน้ำดีมาก 24 แห่ง
- 51 - 80% เกษตรน้ำดี 8 แห่ง
- 31 - 50% เกษตรน้ำพอใช้ 3 แห่ง
- ≤ 30% เกษตรน้ำน้อย 0 แห่ง

ปี 2563

11 ธ.ค. 63



- 81% ขึ้นไป เกษตรน้ำดีมาก 12 แห่ง
- 51 - 80% เกษตรน้ำดี 14 แห่ง
- 31 - 50% เกษตรน้ำพอใช้ 9 แห่ง
- ≤ 30% เกษตรน้ำน้อย 0 แห่ง

ปี พ.ศ.	ปริมาณน้ำ (ล้าน ลบ.ม.)	%	น้ำใช้การ (ล้าน ลบ.ม.)	%
2564	54,348	77	30,806	65
2563	43,871	62	20,329	43

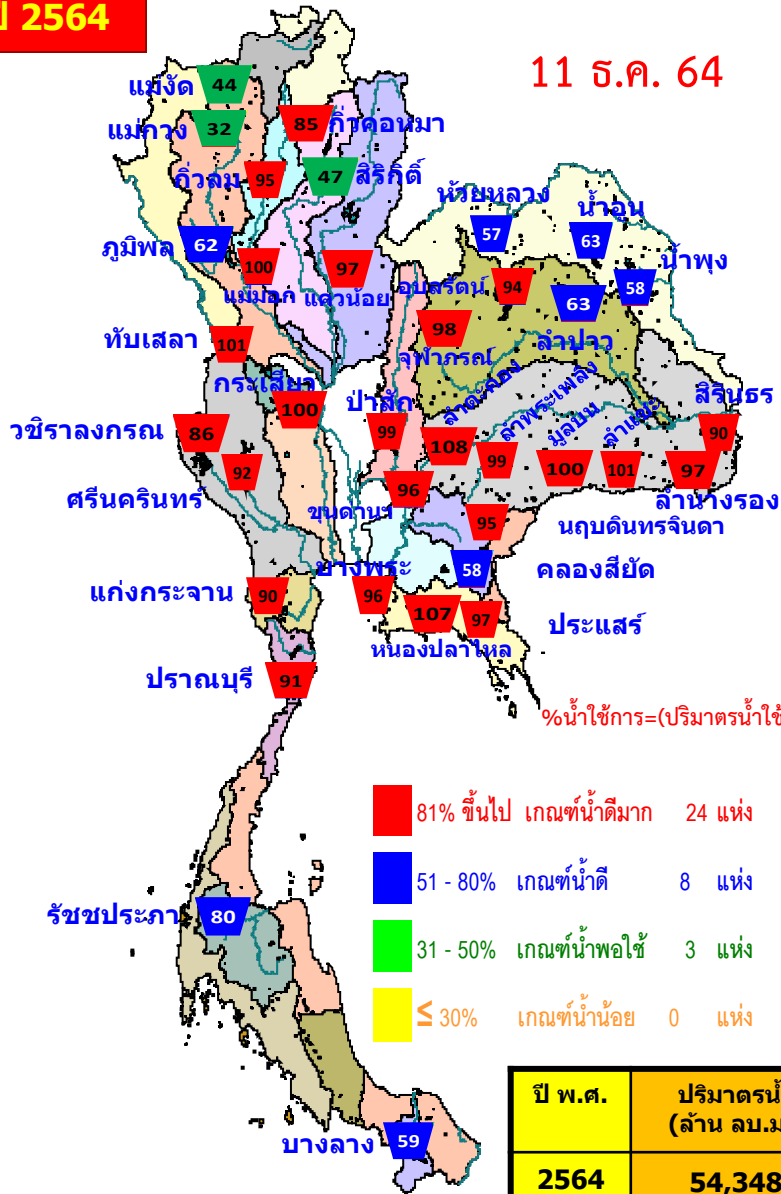


น้ำเก็บกัก และ น้ำใช้การ ในอ่างเก็บน้ำขนาดใหญ่ 35 อ่าง ปี 2564



ปี 2564

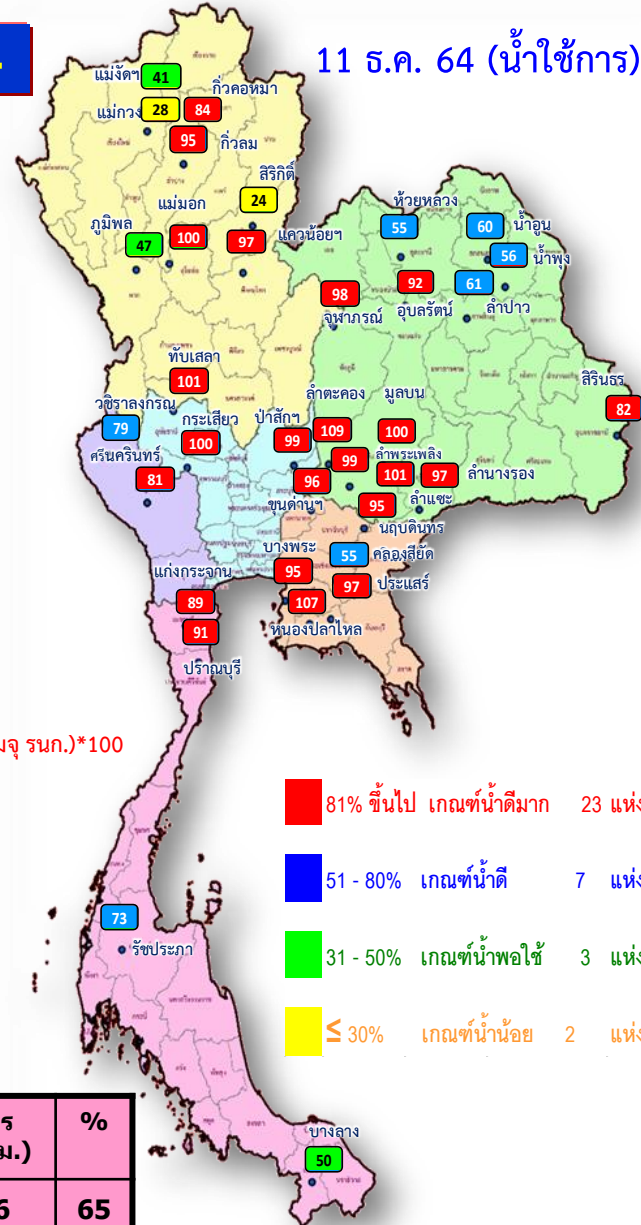
11 ธ.ค. 64



%น้ำใช้การ=(ปริมาณน้ำใช้การ/ ปริมาณน้ำใช้การที่ความจุ รนค.)*100

ปี 2564

11 ธ.ค. 64 (น้ำใช้การ)



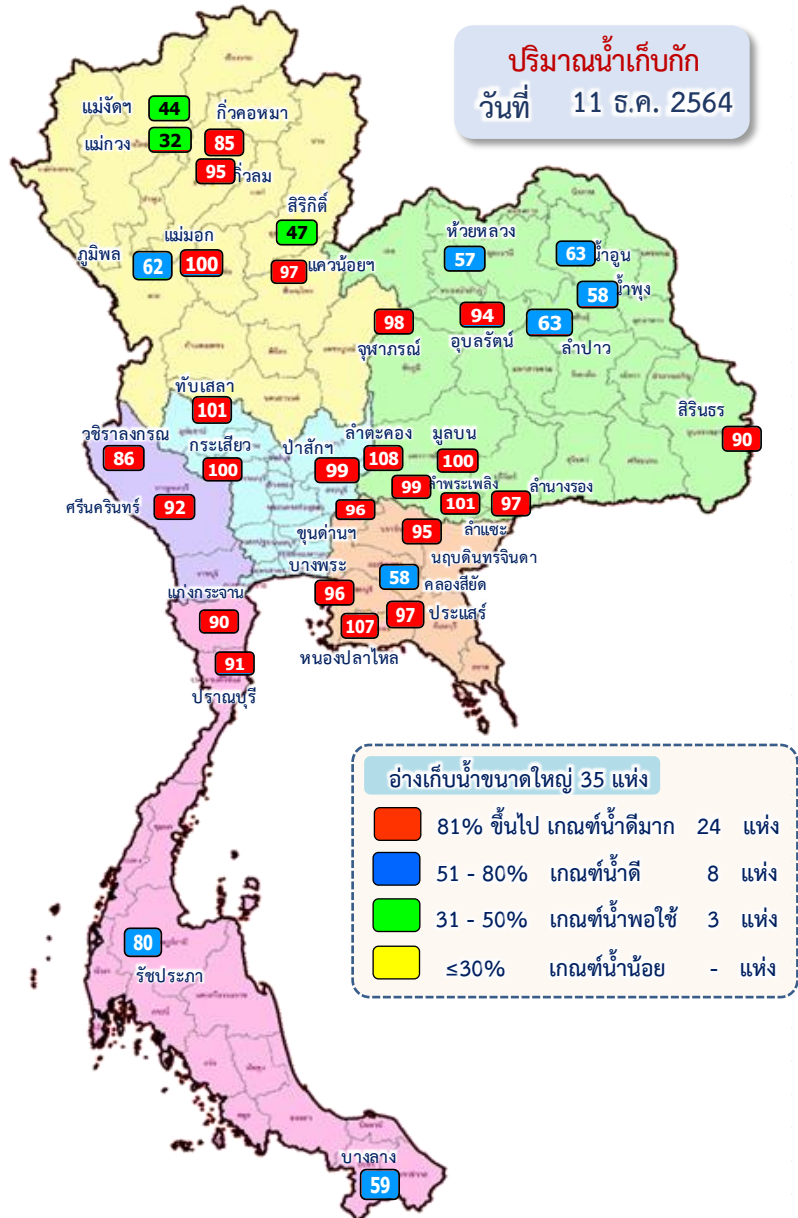
ปี พ.ศ.	ปริมาณน้ำ (ล้าน ลบ.ม.)	%	น้ำใช้การ (ล้าน ลบ.ม.)	%
2564	54,348	77	30,806	65
2563	43,871	62	20,329	43



ปริมาณน้ำเก็บกัก

อ่างเก็บน้ำขนาดใหญ่ 35 แห่ง

ปริมาณน้ำเก็บกัก
วันที่ 11 ธ.ค. 2564



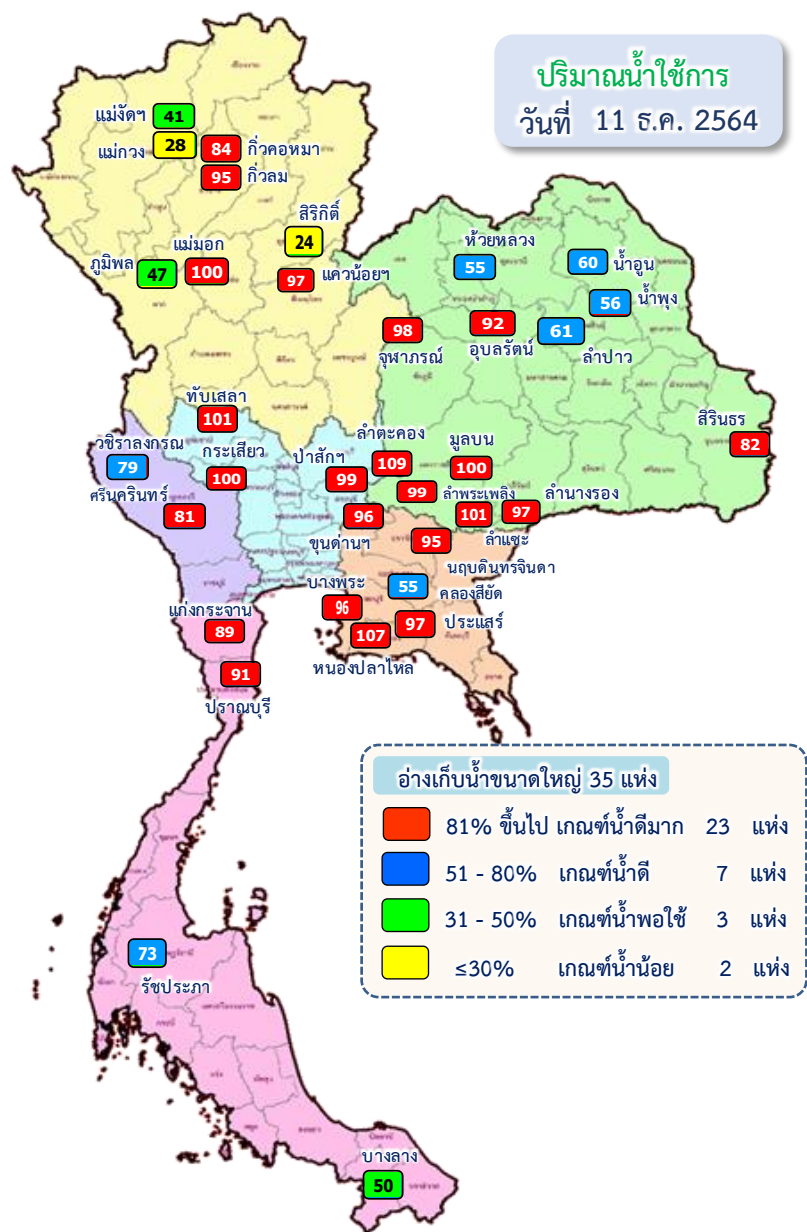
ภาค	ความจุที่ รทส. (ล้าน ม.³)	ความจุที่ รทก. (ล้าน ม.³)	ความจุน้ำใช้การ (ล้าน ม.³)	ณ วันที่						ปริมาณน้ำไหลลงวันนี้ (ล้าน ม.³)	ปริมาณน้ำระบายวันนี้ (ล้าน ม.³)	
				ปี 2563		ปี 2564						
				ปริมาตร (ล้าน ม.³)	% รทก.	ปริมาตร (ล้าน ม.³)	% รทก.	ปริมาตรใช้การ (ล้าน ม.³)	% ใช้การ			
ภาคเหนือ												
ภูมิพล*	13,462	13,462	9,662	5,606	42	8,368	62	4,568	34	47	1.31	14.50
สิริกิติ์*	10,508	9,510	6,660	5,560	58	4,471	47	1,621	17	24	2.55	5.50
แม้งัดสมบูรณ์ชล	323	265	253	143	54	116	44	104	39	41	0.07	0.06
แม่กวางอุดมธารา	295	263	249	114	43	83	32	69	26	28	0.24	0.04
กิวลม	106	106	103	70	66	101	95	98	92	95	0.30	0.30
กิวคองหมา	209	170	164	82	48	144	85	138	81	84	0.02	0.15
แควน้อยบำรุงแดน	1,080	939	896	427	46	913	97	870	93	97	0.80	3.02
แม่มอก	110	110	94	44	40	110	100	94	86	100	0.02	0.02
รวมภาคเหนือ	26,093	24,825	18,080	12,047	49	14,307	58	7,562	30	42	5.31	23.60
ภาคตะวันออกเฉียงเหนือ												
ห้วยหลวง	136	136	129	62	46	78	57	71	52	55	0.00	0.11
น้ำอูน	780	520	475	243	47	329	63	284	55	60	0.00	0.60
น้ำพุง*	200	165	157	89	54	96	58	88	54	56	0.08	0.00
จุฬารัตน์*	181	164	127	157	96	161	98	124	76	98	0.46	0.00
อุบลรัตน์*	4,640	2,431	1,850	1,580	65	2,291	94	1,710	70	92	0.32	10.05
ลำปาว	2,450	1,980	1,880	972	49	1,247	63	1,147	58	61	0.00	0.24
ลำตะคอง	445	314	292	356	113	340	108	317	101	109	0.40	0.61
ลำพระเพลิง	242	155	154	155	100	153	99	152	98	99	0.11	0.03
มูลสิน	350	141	134	144	102	140	100	133	95	100	0.16	0.08
ลำแซะ	325	275	268	243	88	279	101	272	99	101	0.35	0.50
ลำน้ำวางรอง	197	121	118	100	83	118	97	115	94	97	0.00	0.02
สิรินธร*	1,966	1,966	1,135	1,723	88	1,763	90	932	47	82	1.09	0.23
รวมภาค ตอน.	11,911	8,368	6,718	5,824	70	6,994	84	5,344	64	80	2.96	12.47
ภาคกลาง												
ป่าสักชลสิทธิ์	960	960	957	722	75	948	99	945	98	99	1.54	2.18
ทับเสลา	190	160	143	139	87	161	101	144	90	101	0.26	0.26
กระเสียว	390	299	259	202	67	300	100	260	87	100	0.28	0.09
รวมภาคกลาง	1,540	1,419	1,359	1,062	75	1,409	99	1,349	95	99	2.08	2.52
ภาคตะวันตก												
ศรีนครินทร์*	18,770	17,745	7,480	13,303	75	16,322	92	6,057	34	81	10.81	4.96
วชิราลงกรณ*	11,000	8,860	5,848	4,798	54	7,644	86	4,632	52	79	6.31	9.02
รวมภาคตะวันตก	29,770	26,605	13,328	18,101	68	23,966	90	10,689	40	80	17.12	13.98
ภาคตะวันออก												
ขุนด่านปราการชล	225	224	219	220	98	216	96	211	94	96	0.08	1.00
คลองสิียด	450	420	390	188	45	245	58	215	51	55	0.00	0.14
บางพระ	127	117	105	81	69	112	96	100	86	95	0.00	0.25
หนองปลาไหล	206	164	150	166	102	175	107	161	99	107	0.25	0.00
ประแสร์	322	295	275	230	78	286	97	266	90	97	0.00	0.15
นฤปดินทรจินดา	338	295	276	238	81	280	95	261	88	95	0.00	1.50
รวมภาคตะวันออก	1,668	1,515	1,415	1,124	74	1,314	87	1,214	80	86	0.33	3.05
ภาคใต้												
แก่งกระจาน	900	710	645	538	76	641	90	576	81	89	1.46	1.30
ปราณบุรี	490	391	373	357	91	358	91	340	87	91	1.29	0.23
รัชชประภา*	6,144	5,639	4,287	3,741	66	4,499	80	3,148	56	73	3.53	0.00
บางลาจ*	1,590	1,454	1,178	1,077	74	861	59	585	40	50	5.47	2.96
รวมภาคใต้	9,124	8,194	6,484	5,713	70	6,359	78	4,648	57	72	11.75	4.49
รวมทั้งประเทศ	80,106	70,926	47,384	43,871	62	54,348	77	30,806	43	65	39.55	60.11



ปริมาณน้ำใช้การ

อ่างเก็บน้ำขนาดใหญ่ 35 แห่ง

ปริมาณน้ำใช้การ
วันที่ 11 ธ.ค. 2564



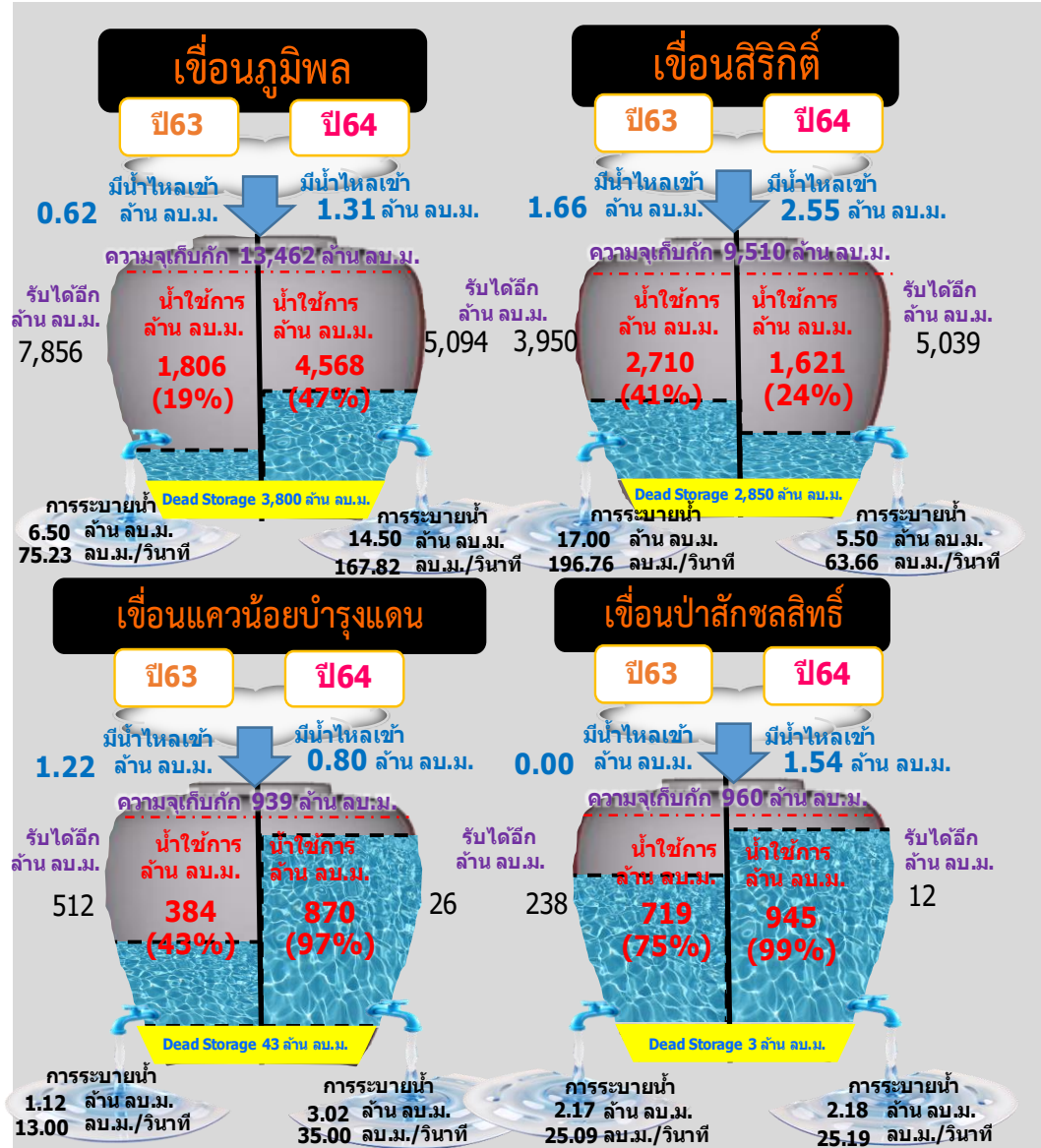
ภาค	ความจุที่ รนส. (ล้าน ม.³)	ความจุที่ รนท. (ล้าน ม.³)	ความจุน้ำใช้การ (ล้าน ม.³)	ณ วันที่								ปริมาณน้ำไหลลงวันนี้ (ล้าน ม.³)	ปริมาณน้ำระบายวันนี้ (ล้าน ม.³)
				ปี 2563				ปี 2564					
				ปริมาณ (ล้าน ม.³)	% รนท.	ปริมาณ (ล้าน ม.³)	% รนท.	ปริมาณใช้การ (ล้าน ม.³)	% รนท.	% ใช้การ			
ภาคเหนือ													
ภูมิพล*	13,462	13,462	9,662	5,606	42	8,368	62	4,568	34	47	1.31	14.50	
สิริกิติ์*	10,508	9,510	6,660	5,560	58	4,471	47	1,621	17	24	2.55	5.50	
แม่จันตสมบูรณ์ชล	323	265	253	143	54	116	44	104	39	41	0.07	0.06	
แม่กวางอุดมธารา	295	263	249	114	43	83	32	69	26	28	0.24	0.04	
กัวลม	106	106	103	70	66	101	95	98	92	95	0.30	0.30	
กัวคองหมา	209	170	164	82	48	144	85	138	81	84	0.02	0.15	
แควน้อยบำรุงแดน	1,080	939	896	427	46	913	97	870	93	97	0.80	3.02	
แม่มอก	110	110	94	44	40	110	100	94	86	100	0.02	0.02	
รวมภาคเหนือ	26,093	24,825	18,080	12,047	49	14,307	58	7,562	30	42	5.31	23.60	
ภาคตะวันออกเฉียงเหนือ													
ห้วยหลวง	136	136	129	62	46	78	57	71	52	55	0.00	0.11	
น้ำอูน	780	520	475	243	47	329	63	284	55	60	0.00	0.60	
น้ำพุง*	200	165	157	89	54	96	58	88	54	56	0.08	0.00	
จุฬารักษ์*	181	164	127	157	96	161	98	124	76	98	0.46	0.00	
อุบลรัตน์*	4,640	2,431	1,850	1,580	65	2,291	94	1,710	70	92	0.32	10.05	
ลำปาว	2,450	1,980	1,880	972	49	1,247	63	1,147	58	61	0.00	0.24	
ลำตะคอง	445	314	292	356	113	340	108	317	101	109	0.40	0.61	
ลำพระเพลิง	242	155	154	155	100	153	99	152	98	99	0.11	0.03	
มูลบน	350	141	134	144	102	140	100	133	95	100	0.16	0.08	
ลำแซะ	325	275	268	243	88	279	101	272	99	101	0.35	0.50	
ลำนางรอง	197	121	118	100	83	118	97	115	94	97	0.00	0.02	
สิรินธร*	1,966	1,966	1,135	1,723	88	1,763	90	932	47	82	1.09	0.23	
รวมภาคตอน.	11,911	8,368	6,718	5,824	70	6,994	84	5,344	64	80	2.96	12.47	
ภาคกลาง													
ป่าสักชลสิทธิ์	960	960	957	722	75	948	99	945	98	99	1.54	2.18	
ทับเสลา	190	160	143	139	87	161	101	144	90	101	0.26	0.26	
กระเสียว	390	299	259	202	67	300	100	260	87	100	0.28	0.09	
รวมภาคกลาง	1,540	1,419	1,359	1,062	75	1,409	99	1,349	95	99	2.08	2.52	
ภาคตะวันตก													
ศรีนครินทร์*	18,770	17,745	7,480	13,303	75	16,322	92	6,057	34	81	10.81	4.96	
วชิราลงกรณ*	11,000	8,860	5,848	4,798	54	7,644	86	4,632	52	79	6.31	9.02	
รวมภาคตะวันตก	29,770	26,605	13,328	18,101	68	23,966	90	10,689	40	80	17.12	13.98	
ภาคตะวันออก													
ขุนด่านปราการชล	225	224	219	220	98	216	96	211	94	96	0.08	1.00	
คลองสียัด	450	420	390	188	45	245	58	215	51	55	0.00	0.14	
บางพระ	127	117	105	81	69	112	96	100	86	95	0.00	0.25	
หนองปลาไหล	206	164	150	166	102	175	107	161	99	107	0.25	0.00	
ประแสร์	322	295	275	230	78	286	97	266	90	97	0.00	0.15	
นฤปดินทรจินดา	338	295	276	238	81	280	95	261	88	95	0.00	1.50	
รวมภาคตะวันออก	1,668	1,515	1,415	1,124	74	1,314	87	1,214	80	86	0.33	3.05	
ภาคใต้													
แก่งกระเจา	900	710	645	538	76	641	90	576	81	89	1.46	1.30	
ปราณบุรี	490	391	373	357	91	358	91	340	87	91	1.29	0.23	
รัชชประภา*	6,144	5,639	4,287	3,741	66	4,499	80	3,148	56	73	3.53	0.00	
บางกลาง*	1,590	1,454	1,178	1,077	74	861	59	585	40	50	5.47	2.96	
รวมภาคใต้	9,124	8,194	6,484	5,713	70	6,359	78	4,648	57	72	11.75	4.49	
รวมทั้งประเทศ	80,106	70,926	47,384	43,871	62	54,348	77	30,806	43	65	39.55	60.11	

ปริมาณน้ำใช้การ 4 เขื่อนหลักในลุ่มน้ำเจ้าพระยา

ณ วันที่ 11 ธันวาคม 2564



รวม 4 เขื่อน	ปริมาณน้ำทั้งหมด (ล้าน ลบ.ม.)	น้ำใช้การ (ล้าน ลบ.ม.)	รับน้ำได้อีก (ล้าน ลบ.ม.)
11 ธ.ค. 64	14,699 (59%)	8,003 (44%)	10,172
11 ธ.ค. 63	12,315 (50%)	5,619 (31%)	12,556

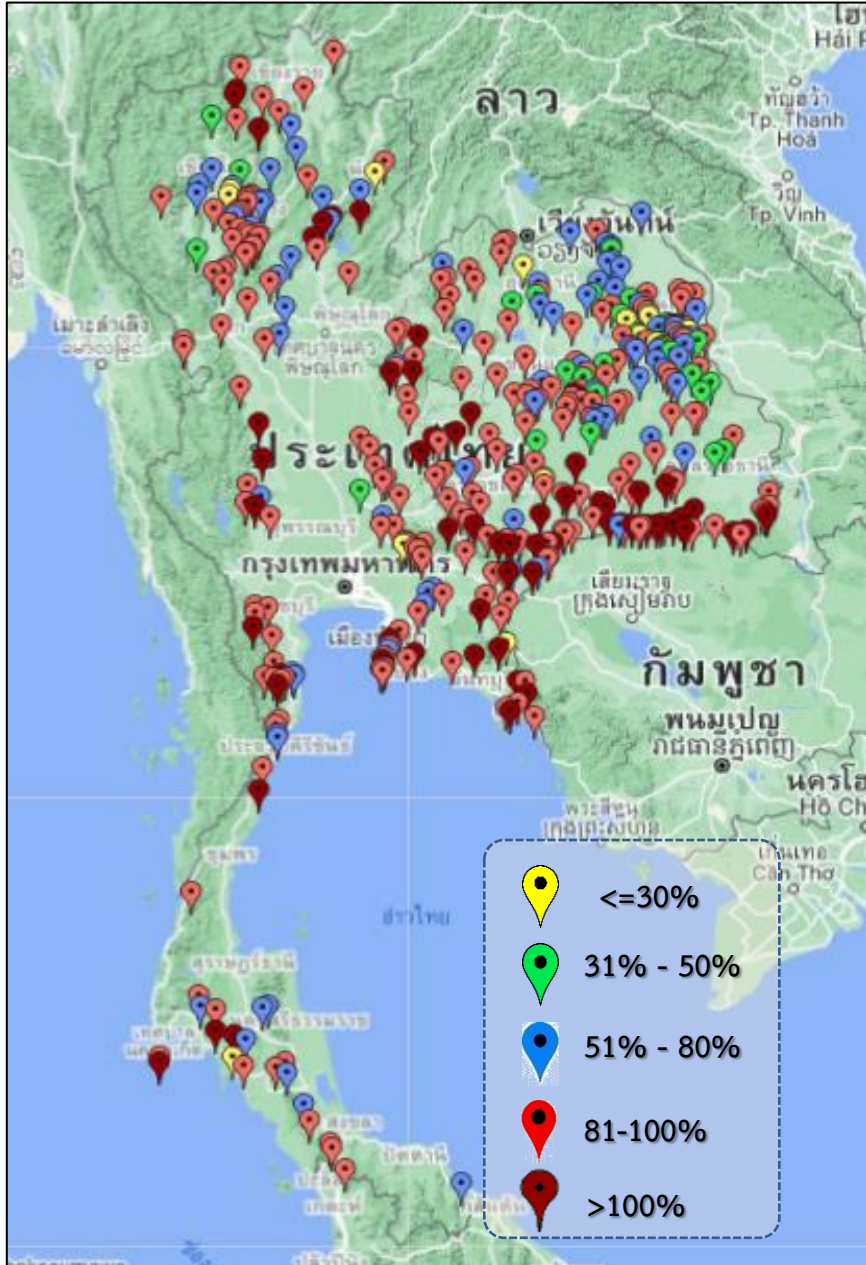




ปริมาณน้ำ **เก็บกัก** และ **ใช้การ** อ่างเก็บน้ำขนาดกลาง จำนวน 412 แห่ง



ข้อมูล ณ วันที่ 11 ธันวาคม 2564



ภาค	ปริมาณน้ำอ่างเก็บน้ำขนาดกลาง จำนวน 412 แห่ง								
	จำนวนอ่าง	ความจุ	ใช้การ	ปี 2563	% รนก.	ปี 2564	% รนก.	ใช้การปี 2564	% ใช้การ
เหนือ	75	1,001	901	596	60	825	82	726	81
ตะวันออกเฉียงเหนือ	218	2,002	1,851	1,656	83	1,755	88	1,604	87
กลาง	22	369	345	297	81	363	98	338	98
ตะวันตก	7	140	131	140	85	146	104	137	105
ตะวันออก	51	964	912	852	83	945	98	893	98
ใต้	39	668	616	571	85	560	84	507	82
รวม	412	5,144	4,755	4,112	80	4,594	89	4,206	88

สรุปอ่างขนาดกลางที่มีปริมาตรในช่วง <=30%, >30 - 50%, >50-80%, >80-100% และ >100%					
ภาค	<=30%	>30-50%	>50-80%	>80-100%	>100%
เหนือ	3	3	18	43	8
ตอน.	8	25	46	109	30
ตะวันออกเฉียง	2	0	6	30	13
กลาง	0	1	3	13	5
ตะวันตก	0	0	0	5	2
ใต้	1	0	11	21	6
รวม	14	29	84	221	64
รวมทั้งหมด 412 แห่ง					



ปริมาณน้ำในอ่างเก็บน้ำขนาดใหญ่และขนาดกลาง วันที่ 11 ธันวาคม 2564



ภาค	ขนาดใหญ่				ขนาดกลาง				รวมอ่างขนาดใหญ่และกลาง						รับน้ำได้อีก	เปรียบเทียบปี 63 กับ 64		
	จำนวน	ความจุ	ปี 2564	% ความจุ อ่างฯ	จำนวน	ความจุ	ปี 2564	% ความจุ อ่างฯ	จำนวน	ความจุ	ปี2563		ปี2564			ปริมาณ	ปริมาณ	%
											ปริมาณ	%	ปริมาณ	%				
เหนือ	8	24,825	14,307	58	75	1,001	825	82	83	25,825	12,643	49	15,132	59	10,694	2,489	20	
ตอน.	12	8,368	6,994	84	218	2,002	1,755	88	230	10,370	7,480	72	8,749	84	1,649	1,269	17	
กลาง	3	1,419	1,409	99	22	369	363	98	25	1,788	1,359	76	1,772	99	18	413	30	
ตะวันตก	2	26,605	23,966	90	7	140	146	104	9	26,745	18,241	68	24,112	90	2,633	5,871	32	
ตะวันออก	6	1,515	1,314	87	51	964	945	98	57	2,479	1,976	80	2,259	91	232	283	14	
ใต้	4	8,194	6,359	78	39	668	560	84	43	8,863	6,284	71	6,919	78	1,944	635	10	
รวม	35	70,926	54,348	77	412	5,144	4,594	89	447	76,070	47,983	63	58,942	77	17,170	10,959	23	
ปริมาณน้ำใช้การ		47,384	30,806	65		4,755	4,206	88		52,140	24,052	46	35,012	67				

สามารถรับน้ำได้อีก 17,170 ล้าน ลบ.ม. (23%)

$\% \text{น้ำใช้การ} = (\text{ปริมาณน้ำใช้การ} / \text{ความจุอ่างเก็บน้ำใช้การ}) * 100$

ปริมาณ **น้ำใช้การ** อ่างเก็บน้ำขนาดใหญ่และขนาดกลาง

11 ธ.ค.64

ภาคเหนือ

ปี 2564

8,288

ล้าน ลบ.ม.

ปี 2563

5,799

ล้าน ลบ.ม.

มากกว่า 2,489 ล้าน ลบ.ม.

รับน้ำได้อีก 10,694 ล้าน ลบ.ม.

ภาคตะวันออกเฉียงเหนือ

ปี 2564

6,948

ล้าน ลบ.ม.

ปี 2563

4,679

ล้าน ลบ.ม.

มากกว่า 2,269 ล้าน ลบ.ม.

รับน้ำได้อีก 1,649 ล้าน ลบ.ม.

ภาคตะวันตก

ปี 2564

10,827

ล้าน ลบ.ม.

ปี 2563

4,955

ล้าน ลบ.ม.

มากกว่า 5,872 ล้าน ลบ.ม.

รับน้ำได้อีก 2,633 ล้าน ลบ.ม.

ภาคกลาง

ปี 2564

1,687

ล้าน ลบ.ม.

ปี 2563

1,275

ล้าน ลบ.ม.

มากกว่า 412 ล้าน ลบ.ม.

รับน้ำได้อีก 18 ล้าน ลบ.ม.

ภาคใต้

ปี 2564

5,155

ล้าน ลบ.ม.

ปี 2563

4,521

ล้าน ลบ.ม.

มากกว่า 634 ล้าน ลบ.ม.

รับน้ำได้อีก 1,944 ล้าน ลบ.ม.

น้ำใช้การทั่วประเทศ

ปี 2564

35,012

ล้าน ลบ.ม.

ปี 2563

23,053

ล้าน ลบ.ม.

มากกว่า 11,959 ล้าน ลบ.ม.

รับน้ำได้อีก 17,170 ล้าน ลบ.ม.

ภาคตะวันออก

ปี 2564

2,107

ล้าน ลบ.ม.

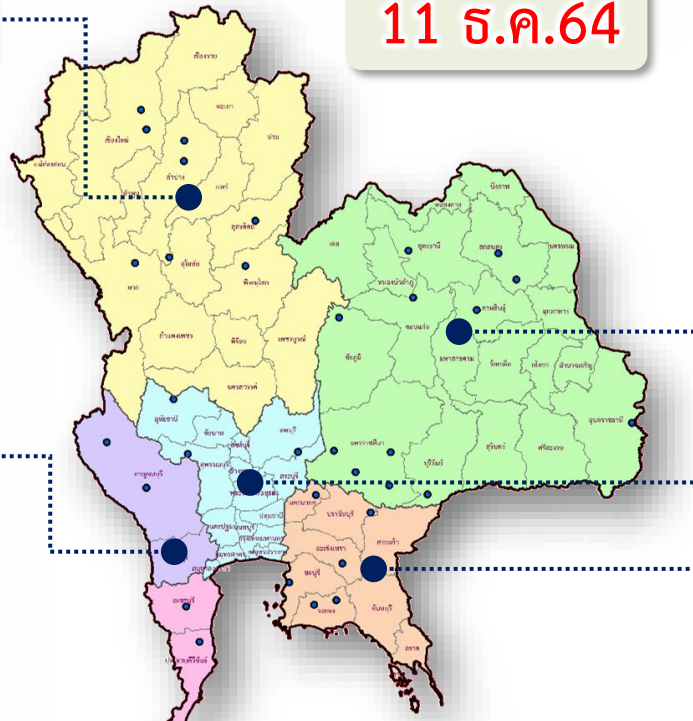
ปี 2563

1,824

ล้าน ลบ.ม.

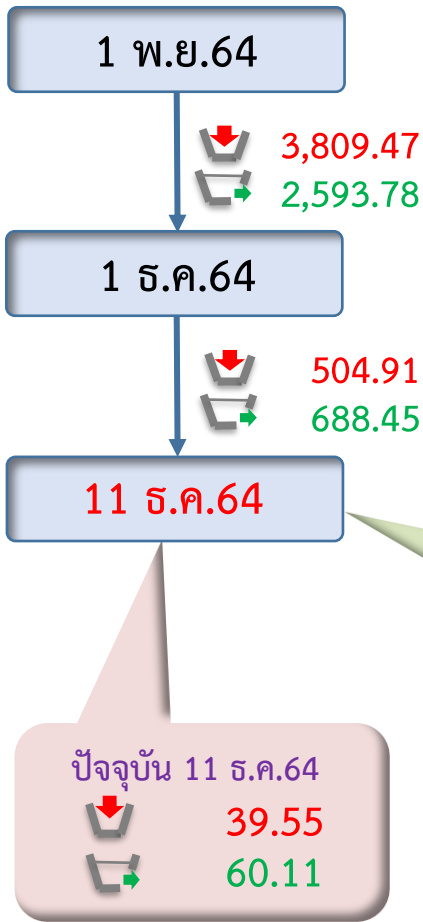
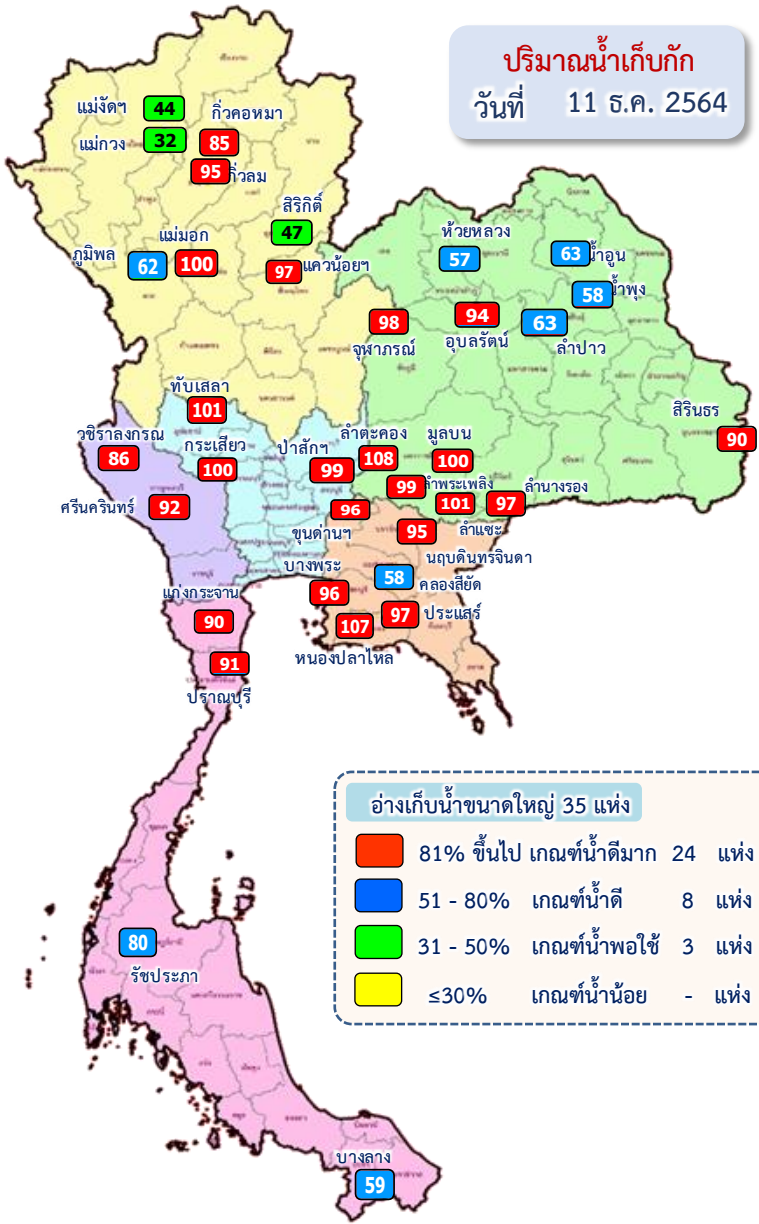
มากกว่า 283 ล้าน ลบ.ม.

รับน้ำได้อีก 232 ล้าน ลบ.ม.





ปริมาณน้ำไหลลงและระบาย ของอ่างเก็บน้ำขนาดใหญ่ 35 แห่ง ทั่วประเทศ



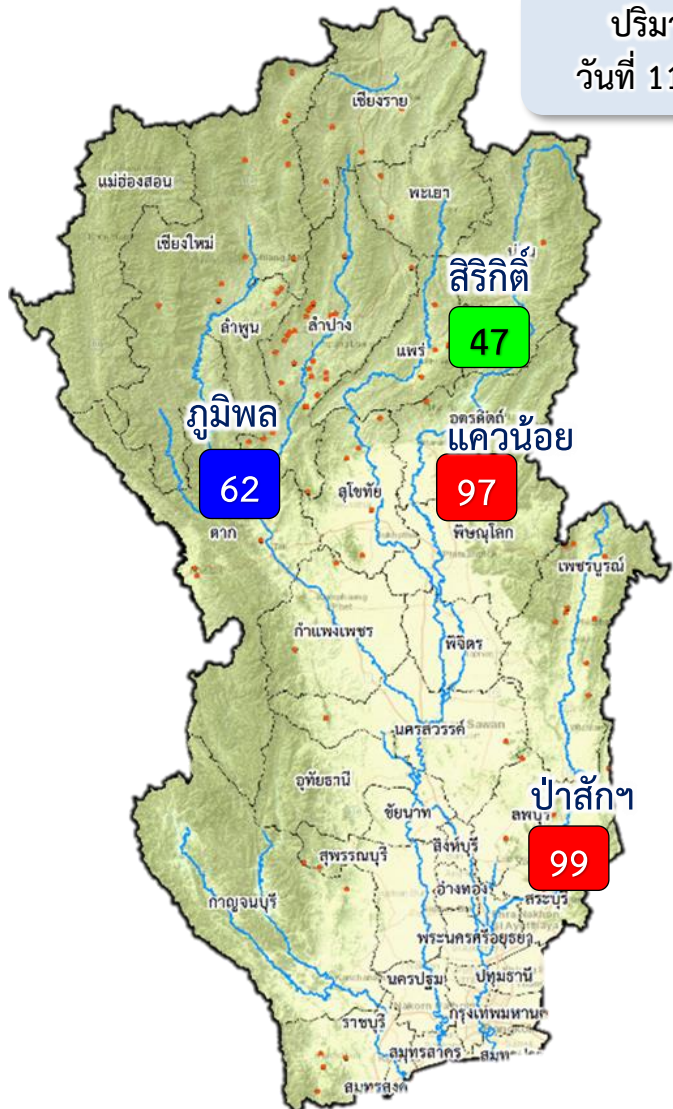
ข้อมูล ณ วันที่ 11 ธันวาคม 2564
ปริมาณน้ำใช้การอ่างเก็บน้ำขนาดใหญ่
ณ วันที่ 1 พ.ย.64
30,457 ล้านลูกบาศก์เมตร

ปริมาณน้ำใช้การ (11 ธ.ค.64)
อ่างเก็บน้ำขนาดใหญ่ 35 อ่าง
30,806 (65%) ล้านลูกบาศก์เมตร

รวมปริมาณน้ำไหลลงและระบาย
1 พ.ย.64 - 11 ธ.ค.64
ไหลลง ↓ 4,334.94 ล้าน ลบ.ม.
ระบาย ↑ 3,282.23 ล้าน ลบ.ม.

สัญลักษณ์
↓ ปริมาณน้ำไหลเข้าอ่างฯ
↑ ปริมาณน้ำที่ระบายออกจากอ่างฯ
หน่วย : ล้านลูกบาศก์เมตร

ปริมาณน้ำ ไหลลงและระบาย 4 เขื่อนหลักกลุ่มเจ้าพระยา (ภูมิพล สิริกิติ์ แควน้อยฯ และป่าสักฯ)



ปริมาณน้ำ
วันที่ 11 ธ.ค.64

1 พ.ย.64

↓ 1,262.81
↑ 724.71

1 ธ.ค.64

↓ 105.40
↑ 233.46

11 ธ.ค.64

ปัจจุบัน 11 ธ.ค.64
↓ 6.20
↑ 25.20

ข้อมูล ณ วันที่ 11 ธันวาคม 2564
ปริมาณน้ำใช้การอ่างเก็บน้ำขนาดใหญ่
ณ วันที่ 1 พ.ย.64
7,744 ล้านลูกบาศก์เมตร

ปริมาณน้ำใช้การ (11 ธ.ค.64)
4 เขื่อนหลักเจ้าพระยา
8,003 (44%) ล้านลูกบาศก์เมตร

รวมปริมาณน้ำไหลลงและระบาย
1 พ.ย.64 - 11 ธ.ค.64
ไหลลง ↓ 1,368.48 ล้าน ลบ.ม.
ระบาย ↑ 958.17 ล้าน ลบ.ม.

สัญลักษณ์
↓ ปริมาณน้ำไหลเข้าอ่างฯ
↑ ปริมาณน้ำที่ระบายออกจากอ่างฯ
หน่วย : ล้านลูกบาศก์เมตร

- 81% ขึ้นไป เกษตรน้ำดีมาก 2 แห่ง
- 51 - 80% เกษตรน้ำดี 1 แห่ง
- 31 - 50% เกษตรน้ำพอใช้ 1 แห่ง
- ≤30% เกษตรน้ำน้อย - แห่ง

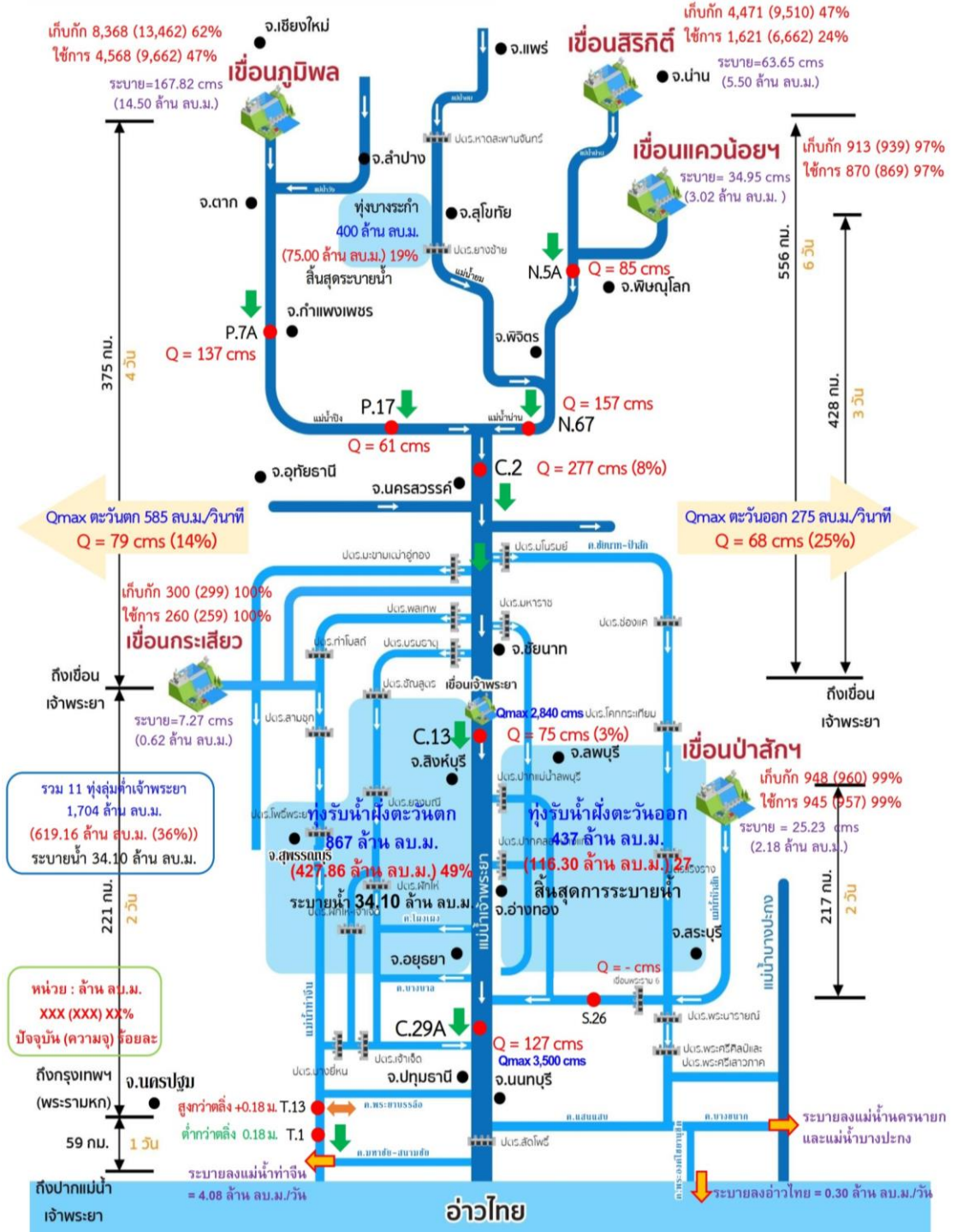


กรมชลประทาน

การบริหารจัดการน้ำ

ลุ่มน้ำเจ้าพระยา

สถานการณ์น้ำ ณ วันที่ 11 ธันวาคม 2564 เวลา 06.00 น.



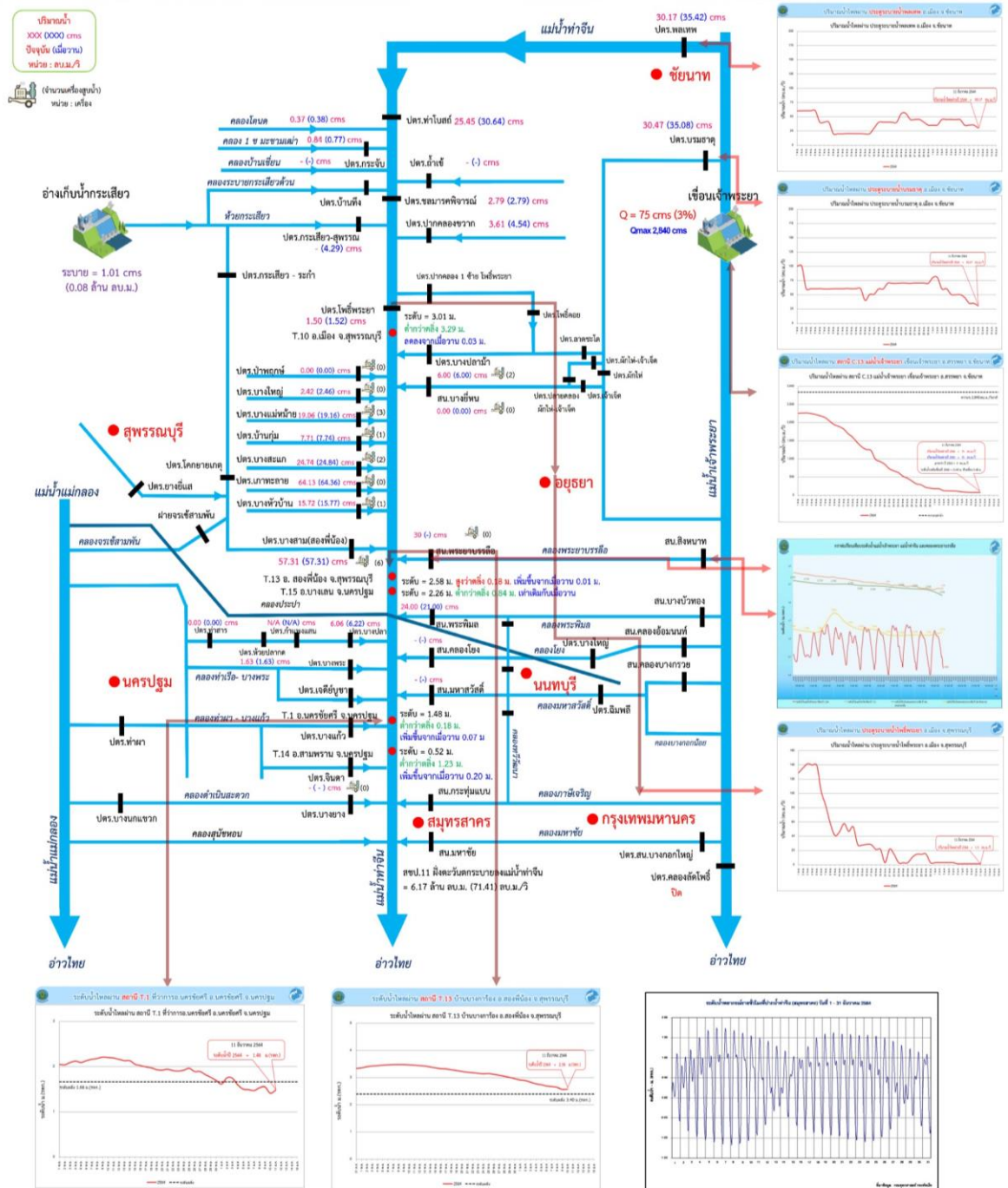


กรมชลประทาน

การบริหารจัดการน้ำ

ลุ่มน้ำท่าจีน

สถานการณ์น้ำ ณ วันที่ 11 ธันวาคม 2564 เวลา 06.00 น.



ปริมาณน้ำ
XXX (000) cms
ปัจจุบัน (สีเขียว)
หน่วย : ลบ.ม./วิ

จำนวนเครื่องสูบน้ำ
หน่วย : เครื่อง



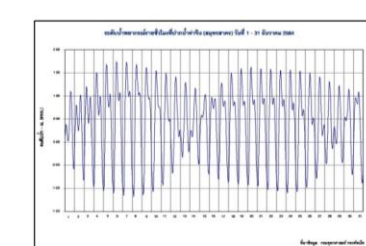
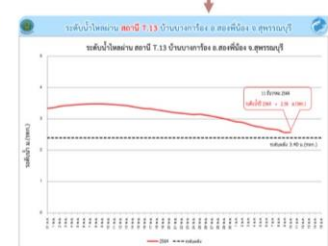
ปริมาณน้ำ = 1.01 cms
(0.08 ล้าน ลบ.ม.)

● สุพรรณบุรี

● นครปฐม

● สมุทรสาคร

● กรุงเทพมหานคร



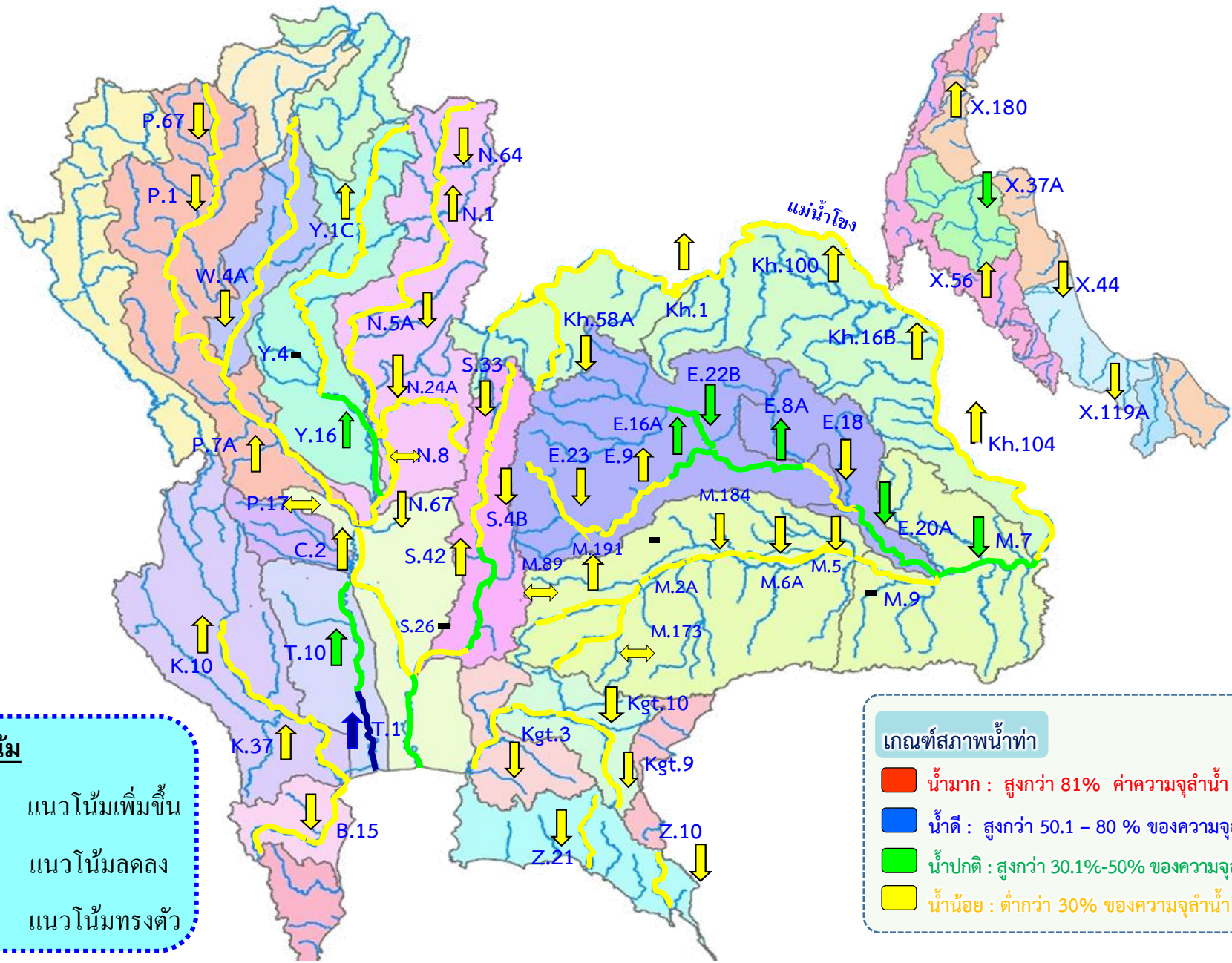


3. สถานการณ์น้ำท่า





แนวโน้มสถานการณ์น้ำท่าในลำน้ำสายหลัก 11 ธันวาคม 2564



แนวโน้ม

- ↑ แนวโน้มเพิ่มขึ้น
- ↓ แนวโน้มลดลง
- ↔ แนวโน้มทรงตัว

เกณฑ์สภาพน้ำท่า

- น้ำมาก : สูงกว่า 81% ค่าความจุลำนํ้า
- น้ำดี : สูงกว่า 50.1 – 80 % ของความจุลำนํ้า
- น้ำปกติ : สูงกว่า 30.1%-50% ของความจุลำนํ้า
- น้ำน้อย : ต่ำกว่า 30% ของความจุลำนํ้า



สถานการณ์น้ำในลุ่มน้ำเจ้าพระยา

วันที่ 11 ธ.ค. 64 เวลา 06.00 น.



P.17 วันนี้ 61 เมื่อวาน 61
(Qmax 2,990 ม.³/วิ)

การใช้น้ำเหนือเขื่อนเจ้าพระยา
43 ลบ.ม./วิ

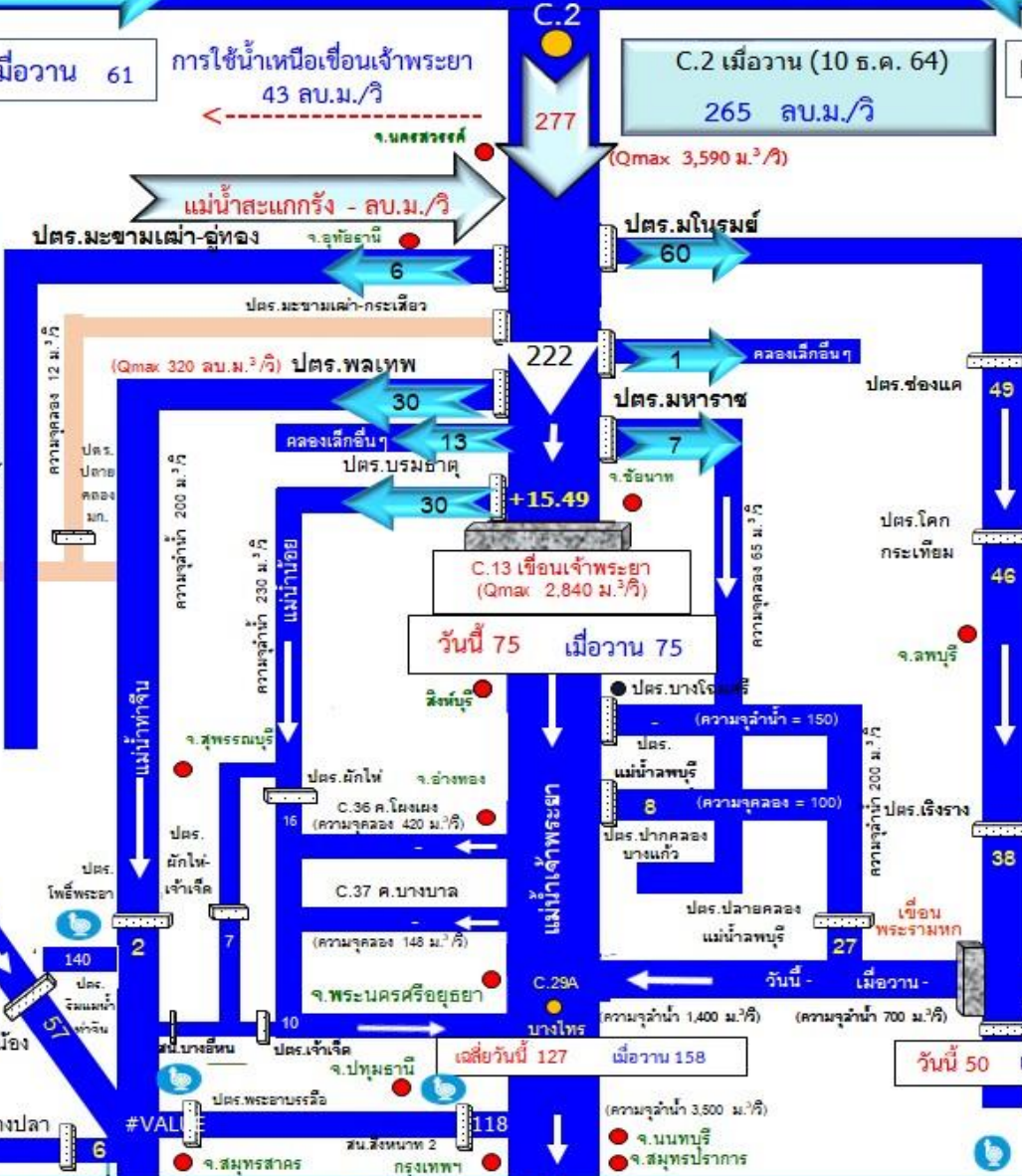
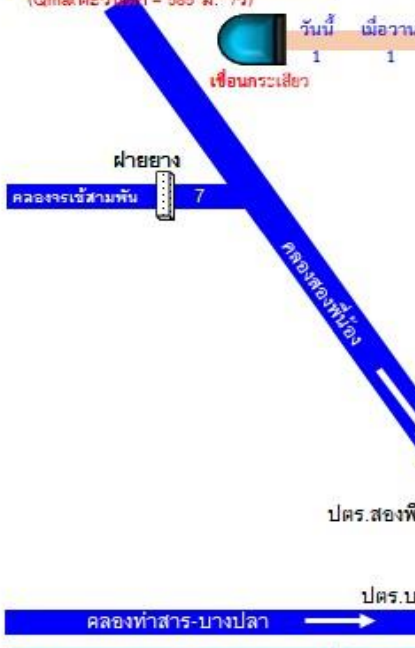
C.2 เมื่อวาน (10 ธ.ค. 64)
265 ลบ.ม./วิ
(Qmax 3,590 ม.³/วิ)

N.67 วันนี้ 157 เมื่อวาน 170
(Qmax 1,579 ม.³/วิ)

รวม 2 ฝั่ง = 147 ลบ.ม./วิ
เมื่อวาน = 172 ลบ.ม./วิ
(Qmax รวม 2 ฝั่ง = 860 ม.³/วิ)

รวมฝั่งตะวันตก = 79 ลบ.ม./วิ
เมื่อวาน = 91 ลบ.ม./วิ
(Qmax ฝั่งตะวันตก = 535 ม.³/วิ)

รวมฝั่งตะวันออก = 68 ลบ.ม./วิ
เมื่อวาน = 81 ลบ.ม./วิ
(Qmax ฝั่งตะวันออก = 275 ม.³/วิ)





4. สภาพการเพาะปลูก





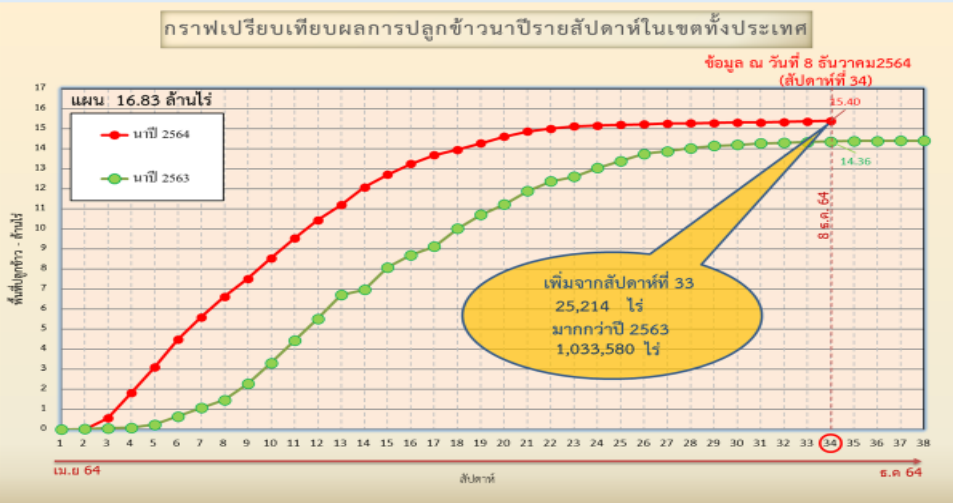
แผนผลการเพาะปลูกพืชในช่วงฤดูฝนปี 2564

ข้อมูล ณ วันที่ 8 ธันวาคม 2564

หน่วย : ล้านไร่

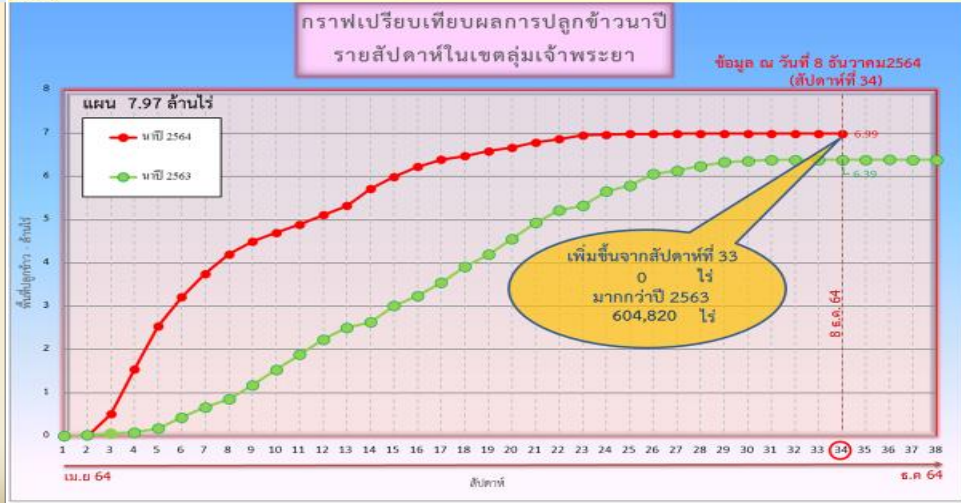
ภาค	ข้าวนาปี 2563				ข้าวนาปี 2564				พืชไร่-พืชผัก ปี 2563			พืชไร่-พืชผัก ปี 2564			รวม ปี 2563			รวม ปี 2564		
	แผน	ผล	%	เกี่ยว (ล้านไร่)	แผน	ผล	%	เกี่ยว (ล้านไร่)	แผน	ผล	%	แผน	ผล	%	แผน	ผล	%	แผน	ผล	%
เหนือ	2.37	2.19	92.43	1.49	2.57	2.38	92.58	2.34	0.05	0.03	55.72	0.05	0.04	88.09	2.41	2.21	91.73	2.62	2.42	92.50
ตะวันออกเฉียงเหนือ	3.48	3.41	97.99	1.62	3.57	3.46	97.14	3.14	0.03	0.02	45.97	0.03	0.01	49.11	3.52	3.43	97.51	3.60	3.48	96.73
กลาง	0.01	0.04	293.89	0.03	0.02	0.05	221.21	0.04	0.01	0.01	69.16	0.02	0.02	86.06	0.03	0.05	183.24	0.04	0.07	157.13
ตะวันออก	0.92	0.79	86.08	0.47	0.92	0.86	93.99	0.49	0.02	0.02	81.41	0.02	0.01	64.22	0.95	0.81	85.96	0.93	0.87	93.41
ตะวันตก	1.26	1.19	93.89	0.31	1.15	1.24	107.25	0.61	0.27	0.21	76.87	0.30	0.25	82.76	1.53	1.39	90.92	1.45	1.48	102.21
ใต้	0.64	0.35	55.15	0.09	0.63	0.42	65.63	0.14	0.03	0.01	37.10	0.02	0.01	51.31	0.66	0.36	54.47	0.65	0.43	65.22
ลุ่มน้ำเจ้าพระยา	8.10	6.39	78.87	4.15	7.97	6.99	87.77	6.67	0.13	0.06	44.37	0.12	0.09	71.09	8.23	6.44	78.33	8.09	7.08	87.51
ทั้งประเทศ	16.79	14.36	85.56	8.15	16.83	15.40	91.50	13.41	0.54	0.34	63.58	0.56	0.432	77.24	17.33	14.71	84.88	17.39	15.83	91.04

กราฟเปรียบเทียบผลการปลูกข้าวนาปีรายสัปดาห์ในเขตทั้งประเทศ



ข้อมูล ณ 8 ธ.ค. 64 เพาะปลูกแล้ว = 15,396,999 ไร่

กราฟเปรียบเทียบผลการปลูกข้าวนาปีรายสัปดาห์ในเขตลุ่มน้ำเจ้าพระยา



ข้อมูล ณ 8 ธ.ค. 64 เพาะปลูกแล้ว = 6,990,575 ไร่

ณ วันที่ 25 ส.ค. 64

✓ สภาพการเพาะปลูกพื้นที่ลุ่มต่ำบางระกำ (โครงการขายน่าน นเรศวร พลายชุมพล) เพาะปลูกรวม 265,000 ไร่ เก็บเกี่ยวแล้ว 265,000 ไร่ (100%)



รายงานผลการระบายน้ำพื้นที่ลุ่มต่ำ 13 ทุ่ง



รายงานการระบายน้ำพื้นที่ลุ่มต่ำ 11 ทุ่ง ณ วันที่ 10 ธ.ค. 64

ที่	พื้นที่ลุ่มต่ำ	แผนการระบายน้ำออกจากทุ่ง				สรุปผลการระบายน้ำ				ระดับน้ำเฉลี่ย ทั้งทุ่ง (ม.)	หมายเหตุ
		ปริมาณวันที่เริ่ม (ล้าน ลบ.ม.)	กำหนดการ เริ่ม	กำหนดการ สิ้นสุด	ปริมาณน้ำเก็บในทุ่ง (ล้าน ลบ.ม.)	ปริมาณน้ำวันนี้ (ล้าน ลบ.ม.)	ผลการรับน้ำเข้า (ล้าน ลบ.ม.)	ผลการระบายน้ำ (ล้าน ลบ.ม.)	ต้องระบายน้ำอีก (ล้าน ลบ.ม.)		
พื้นที่ลุ่มต่ำเจ้าพระยาตอนบน											
1	ทุ่งบางระกำ	300	1 พ.ย. 64	30 พ.ย. 64	75 (100%)	75.00	สิ้นสุดการระบายน้ำ	0.00 (0%)	0.18 (คงที่)		
พื้นที่ลุ่มต่ำเจ้าพระยาตอนล่าง (ฝั่งตะวันออก)											
2	ทุ่งเชียงราก	51	20 พ.ย. 64	20 ธ.ค. 64	11 (100%)	11.00	สิ้นสุดการระบายน้ำ	0.00 (0%)	0.18 (คงที่)		
3	ทุ่งท่าม่วง	68	7 พ.ย. 64	24 พ.ย. 64	9 (100%)	9.00	สิ้นสุดการระบายน้ำ	0.00 (0%)	0.12 (คงที่)		
4	ทุ่งฝั่งซ้าย คลองชัยนาท-ป่าสัก	124	3 ต.ค. 64	12 พ.ย. 64	6.3 (100%)	6.30	สิ้นสุดการระบายน้ำ	0.00 (0%)	0.05 (คงที่)		
5	ทุ่งบางกุ่ม	225	25 ต.ค. 64	29 พ.ย. 64	65 (100%)	65.00	สิ้นสุดการระบายน้ำ	0.00 (0%)	0.49 (คงที่)		
6	ทุ่งบางกุ้ง	32	1 ธ.ค. 64	11 ธ.ค. 64	25 (100%)	25.00	สิ้นสุดการระบายน้ำ	0.00 (0%)	0.92 (คงที่)		
รวมฝั่งตะวันออก		500	3 ต.ค. 64	20 ธ.ค. 64	116.3 (100%)	116.30	0.00	0.00	0.00 (0%)	0.20 (คงที่)	
พื้นที่ลุ่มต่ำเจ้าพระยาตอนล่าง (ฝั่งตะวันตก)											
7	ทุ่งบางบาล - บ้านแพน*	109	2 พ.ย. 64	29 พ.ย. 64	16 (86%)	18.67	0.00	1.66	2.67 (14%)	0.35 (ลดลง 3 ช.ม.)	
8	ทุ่งป่าโมก	69	7 พ.ย. 64	11 ธ.ค. 64	10 (100%)	10.00	สิ้นสุดการระบายน้ำ	0.00 (0%)	0.30 (คงที่)		
9	ทุ่งผักไห่*	319	7 พ.ย. 64	14 ธ.ค. 64	60 (65%)	92.30	1.82	5.96	32.30 (35%)	0.46 (ลดลง 2 ช.ม.)	
10	ทุ่งเจ้าเจ็ด*	736	6 พ.ย. 64	8 ธ.ค. 64	168 (65%)	259.36	4.94	12.72	91.36 (35%)	0.46 (ลดลง 1 ช.ม.)	
11	ทุ่งโพธิ์พระยา	200	2 พ.ย. 64	22 ธ.ค. 64	49 (103%)	47.52	14.52	13.76	-1.48 (-3%)	0.18 (คงที่)	
รวมฝั่งตะวันตก		1,433	2 พ.ย. 64	22 ธ.ค. 64	303 (71%)	427.86	21.28	34.10	124.86 (29%)	0.34 (ลดลง)	
รวม 10 ทุ่งลุ่มต่ำเจ้าพระยาตอนล่าง		1,933	3 ต.ค. 64	22 ธ.ค. 64	419.3 (77%)	544.16	21.28	34.10	124.86 (23%)	0.30 (ลดลง)	
รวม 11 ทุ่งลุ่มต่ำเจ้าพระยา		2,233	3 ต.ค. 64	22 ธ.ค. 64	494.3 (80%)	619.16	21.28	34.10	124.86 (20%)	0.27 (ลดลง)	

หมายเหตุ : % เทียบกับปริมาณน้ำในทุ่งวันนี้

กำหนดการสิ้นสุดแผนการระบายน้ำคิดจากกรณีติดตั้งเครื่องสูบน้ำเพิ่มเติม

ทุ่งบางระกำ ขอปรับแผนปริมาณน้ำเก็บในทุ่ง ตามมติที่ประชุมกับเกษตรกรในพื้นที่เมื่อวันที่ 19 พ.ย.64 จะเก็บน้ำที่ 75 ล้าน ลบ.ม.

ทุ่งโพธิ์พระยาขอปรับแผน เนื่องจากระดับน้ำแม่น้ำท่าจีนสูงกว่าที่คาดการณ์ จึงยังไม่สามารถติดตั้งเครื่องสูบน้ำได้ตามกำหนดการเดิม

ทุ่งบางกุ่มขอปรับแผนเนื่องจาก ทางจังหวัดได้ประสานขอลงคันสูบลำวันที่ 19 พ.ย. 64 เพื่อให้เกษตรกรทำประมง โดยจะรักษาระดับน้ำไว้ที่ +4.2 ม.รทก คิดเป็นปริมาณน้ำค้างทุ่งประมาณ 65 ล้าน ลบ.ม.

ทุ่งบางกุ้งขอปรับแผน เก็บน้ำในทุ่งที่ระดับ +3.5 ม.รทก. 25 ล้าน ลบ.ม. จนกว่าจะเก็บเกี่ยวข้าวฝางลอยเสร็จ



แผนผลการเพาะปลูกพืชในช่วงฤดูแล้งปี 2564

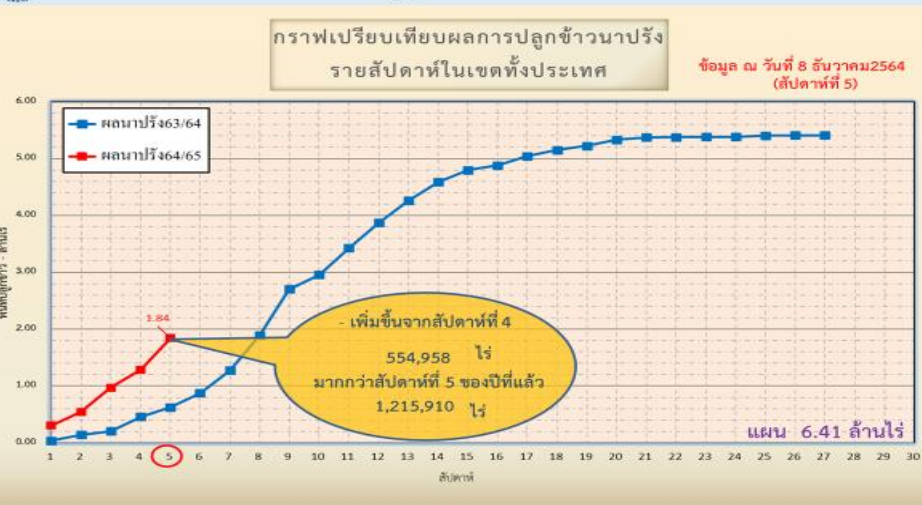
ข้อมูล ณ วันที่ 8 ธันวาคม 2564

หน่วย : ล้านไร่

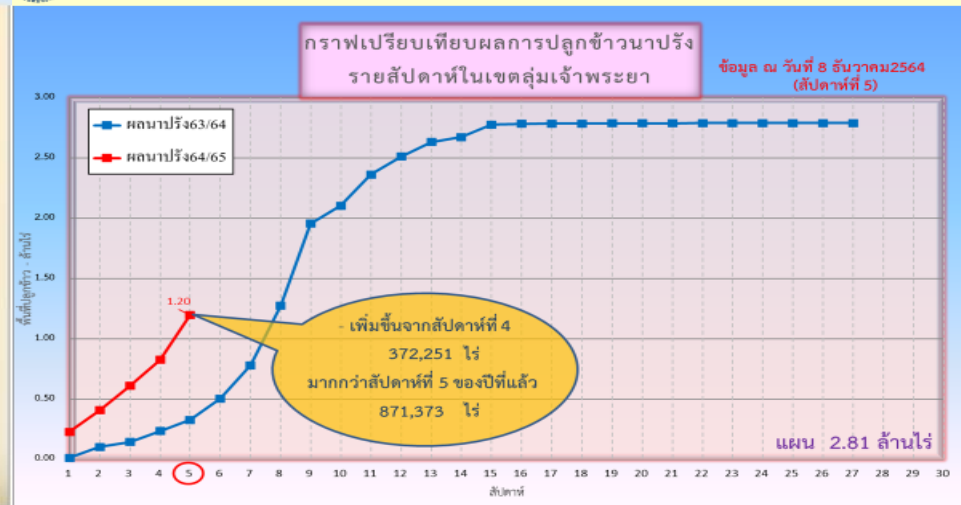
ภาค	ข้าวนาปรัง 2563				ข้าวนาปรัง 2564				พืชไร่-พืชผัก ปี 2563			พืชไร่-พืชผัก ปี 2564			รวม ปี 2563			รวม ปี 2564		
	แผน	ผล	%	เที่ยว (ล้านไร่)	แผน	ผล	%	เที่ยว (ล้านไร่)	แผน	ผล	%	แผน	ผล	%	แผน	ผล	%	แผน	ผล	%
เหนือ	0.20	0.09	44.47	0.00	0.45	0.29	64.96	0.00	0.16	0.01	6.79	0.21	0.02	10.29	0.37	0.10	27.60	0.66	0.32	47.79
ตะวันออกเฉียงเหนือ	0.43	0.00	0.01	0.00	1.38	0.00	0.21	0.00	0.04	0.00	0.00	0.03	0.00	13.66	0.46	0.00	0.01	1.41	0.01	0.51
กลาง	0.01	0.00	0.00	0.00	0.02	0.00	9.02	0.00	0.02	0.00	0.00	0.01	0.00	74.44	0.03	0.00	0.00	0.02	0.01	26.68
ตะวันออก	0.12	0.13	109.66	0.00	0.49	0.33	67.50	0.00	0.02	0.00	7.65	0.03	0.01	39.56	0.13	0.13	96.75	0.52	0.34	65.92
ตะวันตก	0.08	0.01	6.25	0.00	1.04	0.02	1.59	0.00	0.23	0.00	0.25	0.19	0.00	0.37	0.31	0.01	1.84	1.23	0.02	1.40
ใต้	0.28	0.00	0.58	0.00	0.23	0.00	0.00	0.00	0.03	0.00	0.23	0.02	0.00	5.28	0.31	0.00	0.55	0.24	0.00	0.35
ลุ่มน้ำเจ้าพระยา	0.00	0.24	0.00	0.00	2.81	1.20	42.62	0.00	0.05	0.02	31.62	0.05	0.04	75.50	0.05	0.25	462.31	2.87	1.24	43.24
ทั้งประเทศ	1.12	0.46	40.97	0.00	6.41	1.84	28.72	0.00	0.54	0.03	5.57	0.54	0.08	15.71	1.67	0.49	29.40	6.95	1.93	27.71



กราฟเปรียบเทียบผลการปลูกข้าวนาปรังรายสัปดาห์ในเขตทั้งประเทศ



กราฟเปรียบเทียบผลการปลูกข้าวนาปรังรายสัปดาห์ในเขตลุ่มเจ้าพระยา



ข้อมูล ณ 8 ธ.ค. 64 เพาะปลูกแล้ว = 1,842,002 ไร่

ข้อมูล ณ 8 ธ.ค. 64 เพาะปลูกแล้ว = 1,198,560 ไร่

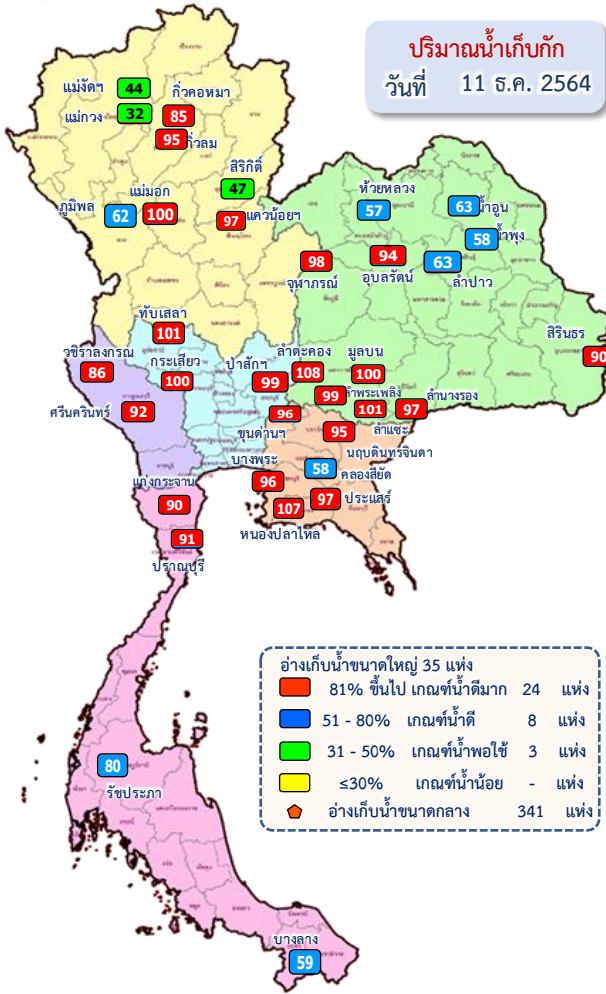
ณ วันที่ 25 ส.ค. 64

✓ สภาพการเพาะปลูกพื้นที่ลุ่มต่ำบางระกำ (โครงการขายน่าน นเรศวร พลายชุมพล) เพาะปลูกรวม 265,000 ไร่ เก็บเกี่ยวแล้ว 265,000 ไร่ (100%)



5. แผน-ผลการบริหารจัดการน้ำ ฤดูแล้ง ปี 2564/65





ปริมาณน้ำทั้งประเทศ ณ วันที่ 11 ธ.ค.64

อ่างเก็บน้ำขนาดใหญ่ 35 แห่ง
 ปริมาณน้ำเก็บกัก 70,926 ล้าน ลบ.ม.
 ปริมาณน้ำใช้การ 47,384 ล้าน ลบ.ม.

ปริมาณน้ำปัจจุบัน 54,348 ล้าน ลบ.ม. (77%)
ปริมาณน้ำที่นำมาใช้ได้ 30,806 ล้าน ลบ.ม. (65%)

อ่างเก็บน้ำขนาดกลาง 341 แห่ง
 ที่มีความจุตั้งแต่ 2 ล้าน ลบ.ม.
 ปริมาณน้ำเก็บกัก 5,039 ล้าน ลบ.ม.
 ปริมาณน้ำใช้การ 4,661 ล้าน ลบ.ม.

ปริมาณน้ำปัจจุบัน 4,513 ล้าน ลบ.ม. (90%)
ปริมาณน้ำที่นำมาใช้ได้ 4,135 ล้าน ลบ.ม. (89%)

อ่างเก็บน้ำขนาดเล็ก 1,013 แห่ง
 ปริมาณน้ำเก็บกัก 676 ล้าน ลบ.ม.
 ปริมาณน้ำใช้การ 531 ล้าน ลบ.ม.

ปริมาณน้ำปัจจุบัน 573 ล้าน ลบ.ม. (85%)
ปริมาณน้ำที่นำมาใช้ได้ 365 ล้าน ลบ.ม. (69%)

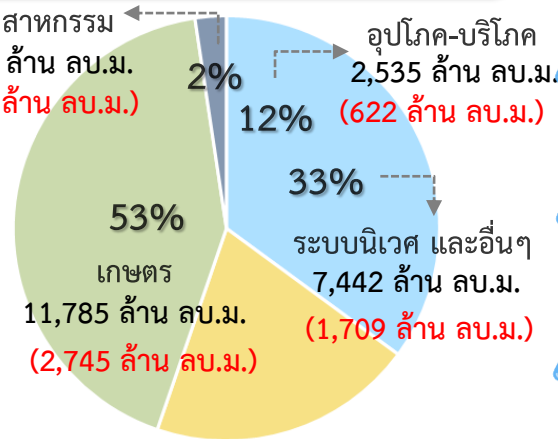
รวมอ่างเก็บน้ำทั้งหมด 1,389 แห่ง
 ปริมาณน้ำเก็บกัก 76,641 ล้าน ลบ.ม.
 ปริมาณน้ำใช้การ 52,576 ล้าน ลบ.ม.

ปริมาณน้ำปัจจุบัน 59,434 ล้าน ลบ.ม. (78%)
ปริมาณน้ำที่นำมาใช้ได้ 35,307 ล้าน ลบ.ม. (67%)

แผนการจัดสรรน้ำฤดูแล้ง ปี 2564/65 ทั้งประเทศ ณ วันที่ 11 ธ.ค.64

ปริมาณน้ำต้นทุน ณ วันที่ 1 พ.ย.64 จำนวน 37,855 ล้าน ลบ.ม.
 แผนการจัดสรรน้ำฤดูแล้ง ปี 2564/65 จำนวน 22,280 ล้าน ลบ.ม.
 สำรองต้นฤดูฝน 16,575 ล้าน ลบ.ม.

ปริมาณน้ำใช้การ อ่างฯ ขนาดใหญ่
 ขนาดกลางและขนาดเล็ก
 ณ วันที่ 11 ธ.ค.64
35,307 ล้าน ลบ.ม. (67%)



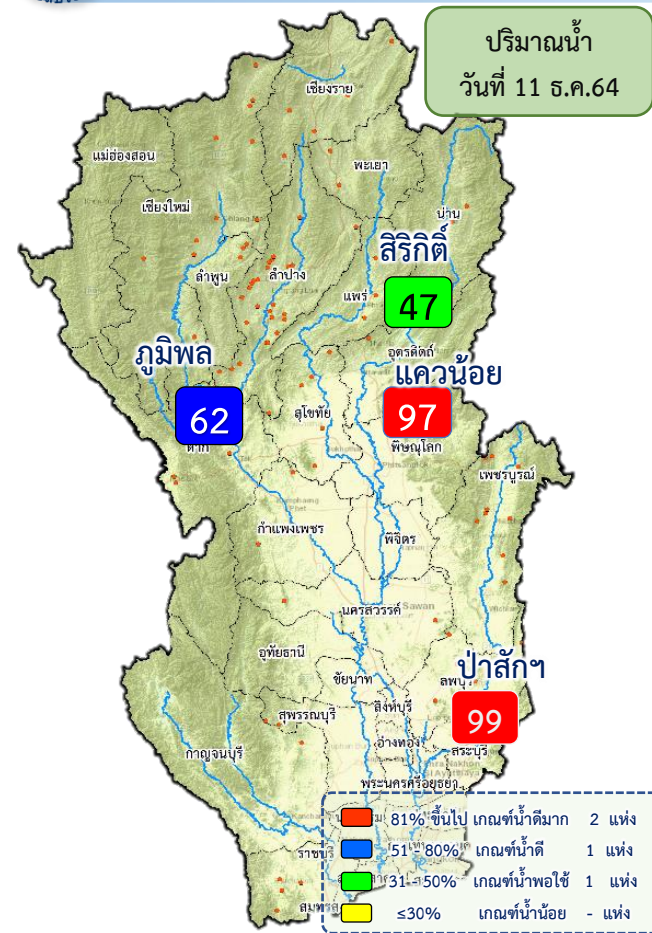
แผน จัดสรรน้ำฤดูแล้ง 2564/65
 22,280 ล้าน ลบ.ม.

ผล จัดสรรน้ำ
 5,179 ล้าน ลบ.ม. (23%)

คงเหลือ ปริมาณน้ำที่ต้องจัดสรร
 17,101 ล้าน ลบ.ม. (77%)

ผลการเพาะปลูกข้าวนาปรัง 2564/65 ณ วันที่ 8 ธ.ค.64
 28.72% (เพาะปลูกข้าวไปแล้ว 1.84 ล้านไร่ (แผน 6.41 ล้านไร่) เก็บเกี่ยว - ล้านไร่)

มาตรการของกรมชลประทานในการบริหารจัดการน้ำในช่วงฤดูฝน
 “ส่งเสริมการปลูกพืชฤดูฝนให้ใช้น้ำฝนเป็นหลักใช้น้ำชลประทานเสริมกรณีฝนทิ้งช่วงหรือปริมาณฝนตกน้อยกว่าการคาดการณ์ของกรมอุตุนิยมวิทยา”



ปริมาณน้ำอ่างเก็บน้ำขนาดใหญ่ 4 เขื่อนหลักลุ่มน้ำเจ้าพระยา ณ วันที่ 11 ธ.ค.64

ภูมิพล	ปริมาณน้ำเก็บกัก 13,462 ล้าน ลบ.ม. ปริมาณน้ำใช้การ 9,662 ล้าน ลบ.ม.	ปริมาณน้ำปัจจุบัน 8,368 ล้าน ลบ.ม. (62%) ปริมาณน้ำที่นำมาใช้ได้ 4,568 ล้าน ลบ.ม. (47%)
สิริกิติ์	ปริมาณน้ำเก็บกัก 9,510 ล้าน ลบ.ม. ปริมาณน้ำใช้การ 6,660 ล้าน ลบ.ม.	ปริมาณน้ำปัจจุบัน 4,471 ล้าน ลบ.ม. (47%) ปริมาณน้ำที่นำมาใช้ได้ 1,621 ล้าน ลบ.ม. (24%)
แควน้อยฯ	ปริมาณน้ำเก็บกัก 939 ล้าน ลบ.ม. ปริมาณน้ำใช้การ 896 ล้าน ลบ.ม.	ปริมาณน้ำปัจจุบัน 913 ล้าน ลบ.ม. (97%) ปริมาณน้ำที่นำมาใช้ได้ 870 ล้าน ลบ.ม. (97%)
ป่าสักฯ	ปริมาณน้ำเก็บกัก 960 ล้าน ลบ.ม. ปริมาณน้ำใช้การ 957 ล้าน ลบ.ม.	ปริมาณน้ำปัจจุบัน 948 ล้าน ลบ.ม. (99%) ปริมาณน้ำที่นำมาใช้ได้ 945 ล้าน ลบ.ม. (99%)
รวม	ปริมาณน้ำเก็บกัก 24,871 ล้าน ลบ.ม. ปริมาณน้ำใช้การ 18,175 ล้าน ลบ.ม.	ปริมาณน้ำปัจจุบัน 14,699 ล้าน ลบ.ม. (59%) ปริมาณน้ำที่นำมาใช้ได้ 8,003 ล้าน ลบ.ม. (44%)

แผนการจัดสรรน้ำฤดูแล้ง ปี 2564/65 ลุ่มน้ำเจ้าพระยา ณ วันที่ 11 ธ.ค.64

ปริมาณน้ำต้นทุน ณ วันที่ 1 พ.ย.64 จำนวน 7,744 ล้าน ลบ.ม.
แผนการจัดสรรน้ำฤดูแล้ง ปี 2564/65 จำนวน 5,700 ล้าน ลบ.ม.
 สำรองน้ำต้นทุน 3,044 ล้าน ลบ.ม.



“ส่งเสริมการปลูกพืชฤดูฝนให้ใช้น้ำฝนเป็นหลักใช้น้ำชลประทานเสริมกรณีฝนทิ้งช่วงหรือปริมาณฝนตกน้อยกว่าการคาดการณ์ของกรมอุตุนิยมวิทยา”



6. สถานการณ์ค่าความเค็ม





รายงานสถานการณ์ค่าความเค็มและปริมาณน้ำ แม่น้ำเจ้าพระยา

11 ธันวาคม 2564 เวลา 7:00 น.

สถานี : สุนัขน้ำประปาสำแล - สะพานพระนั่งเกล้า - ท่าบ้านทพบุรี - กรมชลประทานสามเสน

ปริมาณน้ำที่ระบายออกจากเขื่อนพระรามหก 00.00 ลบ.ม./วินาที
 ปริมาณน้ำที่ระบายออกจากเขื่อนเจ้าพระยา 75.00 ลบ.ม./วินาที
 ปริมาณน้ำที่ศูนย์ศิลปาชีพบางไทร 127.00 ลบ.ม./วินาที
 ระยะทางจากศูนย์ศิลปาชีพบางไทรถึงสถานีประปาสำแล 17 กม.

0.20
กรัม/ลิตร



สถานีประปาสำแล

96.0 กม. จากปากน้ำ

ค่าความเค็มสูงสุดที่
จุดตรวจวัดสถานีประปาสำแล
วันที่ 10 ธ.ค. 2564
วัดได้ 0.20 กรัม/ลิตร

เกณฑ์เฝ้าระวัง 0.25 กรัม/ลิตร
มาตรฐานเพื่อการผลิตน้ำประปา
ไม่เกิน 0.50 กรัม/ลิตร

0.20
กรัม/ลิตร



สะพานพระนั่งเกล้า

64.0 กม. จากปากน้ำ

ค่าความเค็มสูงสุดที่
จุดตรวจวัดสะพานพระนั่งเกล้า
วันที่ 10 ธ.ค. 2564
วัดได้ 0.20 กรัม/ลิตร

เกณฑ์เฝ้าระวังเพื่อการเกษตร
ไม่เกิน 2 กรัม/ลิตร

0.20
กรัม/ลิตร



ท่าบ้านทพบุรี

61.5 กม. จากปากน้ำ

ค่าความเค็มสูงสุดที่
จุดตรวจวัดท่าบ้านทพบุรี
วันที่ 10 ธ.ค. 2564
วัดได้ 0.20 กรัม/ลิตร

ที่มาของข้อมูล : กปน. และกรมชลประทาน
จัดทำโดยฝ่ายตะกอนและคุณภาพน้ำ ส่วนอุทกวิทยา สบอ.

0.20
กรัม/ลิตร



กรมชลประทานสามเสน

55.9 กม. จากปากน้ำ

ค่าความเค็มสูงสุดที่
จุดตรวจวัดกรมชลประทานสามเสน
วันที่ 10 ธ.ค. 2564
วัดได้ 0.20 กรัม/ลิตร



รายงานสถานการณ์ค่าความเค็มและปริมาณน้ำ แม่น้ำปราจีน-บางปะกง

11 ธันวาคม 2564 เวลา 7:00 น.

สถานี : บางแตน - บางกระเจ็ด - เขื่อนบางปะกง - วัดแหลมใต้ - ชลประทานฉะเชิงเทรา

ปริมาณน้ำที่ระบายออกจากอ่างเก็บน้ำบึงฉลวย 17.36 ลบ.ม./วินาที
 ปริมาณน้ำที่สถานี Kst.3 อ.กันทรบุรี จ.ปราจีนบุรี 48.60 ลบ.ม./วินาที

0.06
กรัม/ลิตร



บางแตน

115 กม. จากปากน้ำ

ค่าความเค็มสูงสุดที่จุดตรวจวัดบางแตน
วันที่ 10 ธ.ค. 2564
วัดได้ 0.06 กรัม/ลิตร

เกณฑ์เฝ้าระวังเพื่อการเกษตรไม่เกิน 2 กรัม/ลิตร

0.12
กรัม/ลิตร



บางกระเจ็ด

96 กม. จากปากน้ำ

ค่าความเค็มสูงสุดที่จุดตรวจวัดบางกระเจ็ด
วันที่ 10 ธ.ค. 2564
วัดได้ 0.12 กรัม/ลิตร

ค่าความเค็มสูงสุดที่จุดตรวจวัดเขื่อนบางปะกง
วันที่ 10 ธ.ค. 2564
วัดได้ 0.17 กรัม/ลิตร

ที่มาของข้อมูล : กรมควบคุมมลพิษ และกรมชลประทาน
จัดทำโดยฝ่ายตะกอนและคุณภาพน้ำ ส่วนอุทกวิทยา สบอ.

0.19
กรัม/ลิตร



เขื่อนบางปะกง

67 กม. จากปากน้ำ

ค่าความเค็มสูงสุดที่จุดตรวจวัดแหลมใต้
วันที่ 10 ธ.ค. 2564
วัดได้ 0.22 กรัม/ลิตร

0.25
กรัม/ลิตร



วัดแหลมใต้

57 กม. จากปากน้ำ

ค่าความเค็มสูงสุดที่จุดตรวจวัดชลประทานฉะเชิงเทรา
วันที่ 10 ธ.ค. 2564
วัดได้ 6.58 กรัม/ลิตร

3.21
กรัม/ลิตร



ชลประทานฉะเชิงเทรา

37 กม. จากปากน้ำ

ค่าความเค็มสูงสุดที่จุดตรวจวัดชลประทานฉะเชิงเทรา
วันที่ 10 ธ.ค. 2564
วัดได้ 6.58 กรัม/ลิตร



รายงานสถานการณ์ค่าความเค็มและปริมาณน้ำ แม่น้ำท่าจีน

11 ธันวาคม 2564 เวลา 7:00 น.

สถานี : วัดท่าพุด - ปากคลองจินดา - วัดดอนไถ่ - วัดอ่างทอง - วัดพันธุวงษ์

ปริมาณน้ำที่ระบายออกจากปตร.โทธีพระยา 1.50 ลบ.ม./วินาที
 ปริมาณน้ำที่ระบายออกจากปตร.สองพี่น้อง 39.31 ลบ.ม./วินาที
 ปริมาณน้ำที่ระบายออกจากปตร.ท่าเสา-บางปลา 6.06 ลบ.ม./วินาที

0.29
กรัม/ลิตร



วัดท่าพุด

67.5 กม. จากปากน้ำ

0.32
กรัม/ลิตร



ปากคลองจินดา

53.6 กม. จากปากน้ำ

0.37
กรัม/ลิตร



วัดดอนไถ่

38.2 กม. จากปากน้ำ

0.38
กรัม/ลิตร



วัดอ่างทอง

27.7 กม. จากปากน้ำ

0.39
กรัม/ลิตร



วัดพันธุวงษ์

18.4 กม. จากปากน้ำ

เกณฑ์เฝ้าระวังสำหรับสัตว์เลี้ยง 0.75 กรัม/ลิตร
 เกณฑ์เฝ้าระวังเพื่อการเกษตร
 ไม่เกิน 2 กรัม/ลิตร

ที่มาของข้อมูล : กรมชลประทาน
จัดทำโดยฝ่ายตะกอนและคุณภาพน้ำ ส่วนอุทกวิทยา สบอ.



รายงานสถานการณ์ค่าความเค็มและปริมาณน้ำ แม่น้ำแม่กลอง

11 ธันวาคม 2564 เวลา 07:00 น.

สถานี : โพธาราม - ราชบุรี - ปากคลองดำเนินสะดวก - บางคนที - อัมพวา

ปริมาณน้ำที่ระบายออกจากเขื่อนแม่กลอง 80.87 ลบ.ม./วินาที

0.16
กรัม/ลิตร



โพธาราม

65.3 กม. จากปากน้ำ

0.17
กรัม/ลิตร



ราชบุรี

44.7 กม. จากปากน้ำ

0.17
กรัม/ลิตร



ปากคลองดำเนินสะดวก

27.0 กม. จากปากน้ำ

0.17
กรัม/ลิตร



บางคนที

23.8 กม. จากปากน้ำ

0.31
กรัม/ลิตร



อัมพวา

17.6 กม. จากปากน้ำ

เกณฑ์เฝ้าระวังสำหรับสัตว์เลี้ยง 0.75 กรัม/ลิตร
 เกณฑ์เฝ้าระวังเพื่อการเกษตร
 ไม่เกิน 2 กรัม/ลิตร

ที่มาของข้อมูล : กรมควบคุมมลพิษ
จัดทำโดยฝ่ายตะกอนและคุณภาพน้ำ ส่วนอุทกวิทยา สบอ.

การติดตามและควบคุมค่าความเค็ม ในลุ่มน้ำนครนายก ปรำจอินบุรี บางปะกง

ข้อมูล ณ วันที่ 11 ธ.ค. 64

อ่างฯขุนด่านปราการชล
(จุเก็บกัก 224 ล้าน ลบ.ม.)
ปริมาณน้ำ 215.69 ล้าน ลบ.ม.(96.3%)

อ่างฯนฤปดินทรจินดา
(จุเก็บกัก 295 ล้าน ลบ.ม.)
ปริมาณน้ำ 280.02 ล้าน ลบ.ม.(94.9%)

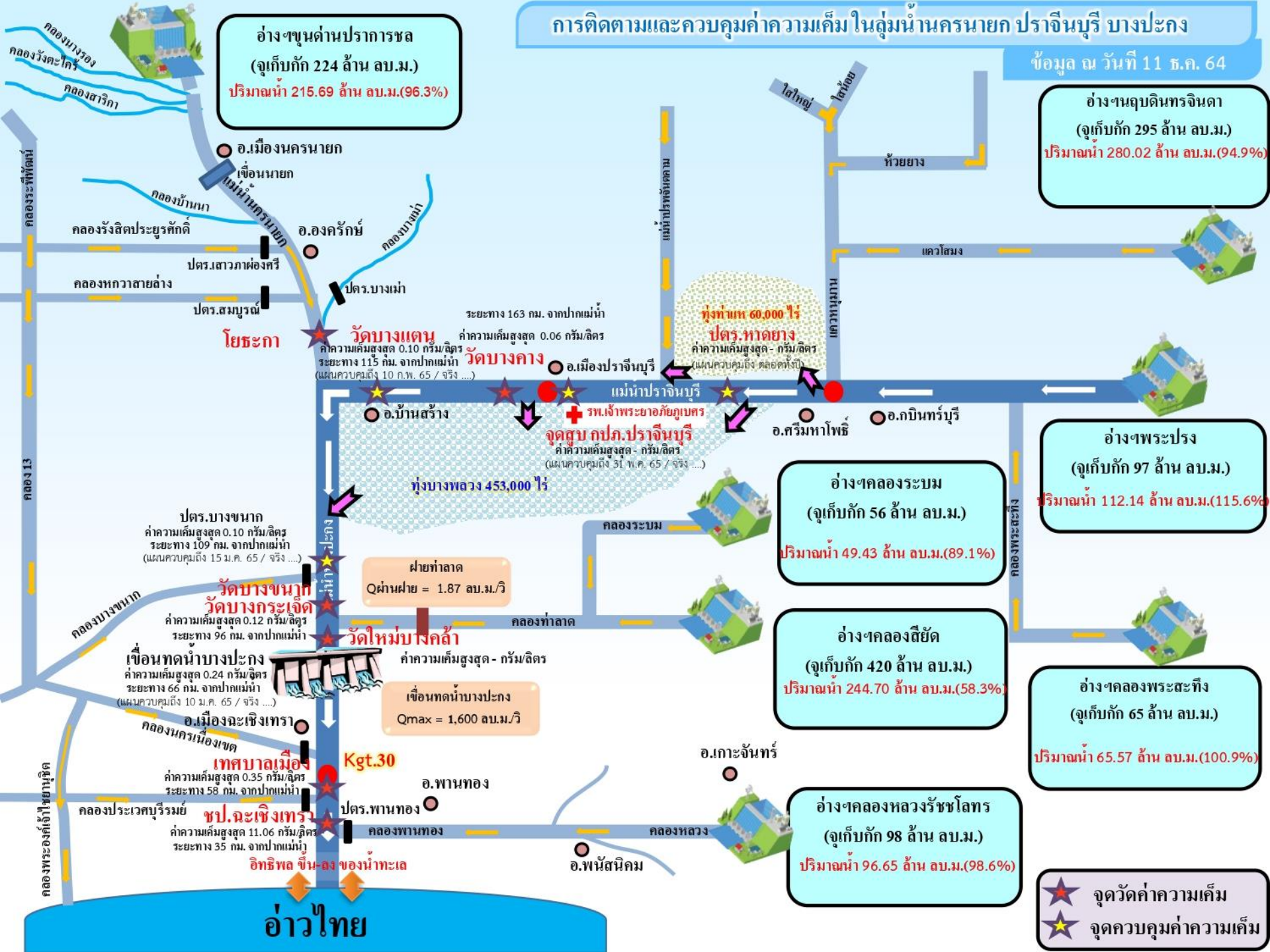
อ่างฯพระปรัง
(จุเก็บกัก 97 ล้าน ลบ.ม.)
ปริมาณน้ำ 112.14 ล้าน ลบ.ม.(115.6%)

อ่างฯคลองระบม
(จุเก็บกัก 56 ล้าน ลบ.ม.)
ปริมาณน้ำ 49.43 ล้าน ลบ.ม.(89.1%)

อ่างฯคลองสี่ดัด
(จุเก็บกัก 420 ล้าน ลบ.ม.)
ปริมาณน้ำ 244.70 ล้าน ลบ.ม.(58.3%)

อ่างฯคลองพระสะทึง
(จุเก็บกัก 65 ล้าน ลบ.ม.)
ปริมาณน้ำ 65.57 ล้าน ลบ.ม.(100.9%)

อ่างฯคลองหลวงรัชชโลทร
(จุเก็บกัก 98 ล้าน ลบ.ม.)
ปริมาณน้ำ 96.65 ล้าน ลบ.ม.(98.6%)



โยธะกา

วัดบางแตน
ค่าความเค็มสูงสุด 0.10 กรัม/ลิตร
ระยะทาง 115 กม. จากปากแม่น้ำ
(แผนควบคุมถึง 10 ก.พ. 65 / จริง ...)

วัดบางคาง
ค่าความเค็มสูงสุด 0.06 กรัม/ลิตร
ระยะทาง 163 กม. จากปากแม่น้ำ

จุดสูบลบ กปภ.ปราจีนบุรี
ค่าความเค็มสูงสุด - กรัม/ลิตร
(แผนควบคุมถึง 31 พ.ค. 65 / จริง ...)

ปตร.หาดยาง
ค่าความเค็มสูงสุด - กรัม/ลิตร
(แผนควบคุมถึง ตลอดทั้งปี)

ปตร.บางขนาท
ค่าความเค็มสูงสุด 0.10 กรัม/ลิตร
ระยะทาง 109 กม. จากปากแม่น้ำ
(แผนควบคุมถึง 15 ม.ค. 65 / จริง ...)

วัดบางขนาท
ค่าความเค็มสูงสุด 0.12 กรัม/ลิตร
ระยะทาง 96 กม. จากปากแม่น้ำ

วัดใหม่บึงคล้า
ค่าความเค็มสูงสุด - กรัม/ลิตร

เขื่อนทดน้ำบางปะกง
ค่าความเค็มสูงสุด 0.24 กรัม/ลิตร
ระยะทาง 66 กม. จากปากแม่น้ำ
(แผนควบคุมถึง 10 ม.ค. 65 / จริง ...)

เขื่อนทดน้ำบางปะกง
Qmax = 1,600 ลบ.ม./วิ

ฝายท่าลาด
Qผ่านฝาย = 1.87 ลบ.ม./วิ

เทศบาลเมือง
ค่าความเค็มสูงสุด 0.35 กรัม/ลิตร
ระยะทาง 58 กม. จากปากแม่น้ำ

ชป.ละเหิงเทรา
ค่าความเค็มสูงสุด 11.06 กรัม/ลิตร
ระยะทาง 35 กม. จากปากแม่น้ำ

อ.พานทอง

อ.เมืองฉะเชิงเทรา

อ.พานทอง

อ.พนัสนิคม

อ.เมืองฉะเชิงเทรา

อ.พนัสนิคม

อ.พนัสนิคม

★ จุดวัดค่าความเค็ม
★ จุดควบคุมค่าความเค็ม



7. แผนการบริหารจัดการน้ำฤดูแล้ง 2564/65 และโครงการจ้างแรงงานชลประทาน



8 มาตรการ

รองรับสถานการณ์ขาดแคลนน้ำ ฤดูแล้ง ปี 2564/65

SUPPLY

DEMAND

MANAGEMENT



1

เร่งเก็บกักน้ำ

เก็บกักน้ำในช่วงฤดูฝน
เพื่อเป็นน้ำต้นทุนในช่วงฤดูแล้ง



2

วางแผน เพาะปลูกพืชฤดูแล้ง

ส่งเสริมสนับสนุนการเพาะปลูก
ในพื้นที่ที่ได้รับผลกระทบ
จากอุทกภัยเป็นอันดับแรก



6

เฝ้าระวัง คุณภาพน้ำ

ในแม่น้ำสายหลัก สายรอง
และเตรียมแผนกรณีเกิดปัญหา



5

เตรียม น้ำสำรอง สำหรับพื้นที่ลุ่มต่ำ

เพื่อสนับสนุนน้ำเตรียมแปลง



3

กำหนด การจัดสรรน้ำฤดูแล้ง

ติดตาม กำกับให้เป็นไปตามแผน
เพื่อไม่ให้เกิดผลกระทบการขาดแคลนน้ำ
อุปโภคบริโภคพร้อมจัดทำทะเบียนผู้ใช้น้ำ



4



8

ติดตามประเมินผล

เพื่อให้ผลการดำเนินงาน
เป็นไปตามแผน



7

สร้างการรับรู้ สถานการณ์น้ำ และแผนบริหารจัดการน้ำ

ให้ทุกภาคส่วนเกิดความร่วมมือ
ในการใช้น้ำอย่างประหยัดและเป็นไปตามแผนที่กำหนดไว้



ในฤดูแล้งจัดสรรน้ำให้สอดคล้องกับปริมาณน้ำต้นทุน
ตามลำดับความสำคัญของกิจกรรมการใช้น้ำ ดังนี้



1. จัดสรรน้ำเพื่อการอุปโภคบริโภคในช่วงฤดูแล้ง



2. จัดสรรน้ำเพื่อการรักษาระบบนิเวศในช่วงฤดูแล้ง

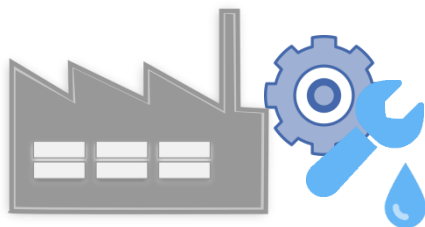


3. สำรองน้ำไว้สำหรับการใช้น้ำในช่วงต้นฤดูฝน

เพื่ออุปโภค-บริโภคและรักษาระบบนิเวศเดือนพฤษภาคม-กรกฎาคม



4. จัดสรรน้ำเพื่อการเกษตรกรรม



5. จัดสรรน้ำเพื่อการอุตสาหกรรม



แผนการจัดสรรน้ำในฤดูแล้งปี 2564/65 (ทั้งประเทศ)



ข้อมูล ณ วันที่ 30 พฤศจิกายน 2564

ปริมาณน้ำต้นทุนฤดูแล้งปี
2564/65
รวม **37,857** ล้านลูกบาศก์เมตร

อ่างใหญ่ จำนวน 30,457 ล้าน ลบ.ม.
อ่างกลาง จำนวน 4,217 ล้าน ลบ.ม.
แหล่งน้ำอื่นๆ จำนวน 3,183 ล้าน ลบ.ม.

แผนจัดสรรน้ำฤดูแล้งปี 2564/65 (พ.ย. 64 - เม.ย.65)

รวม **22,280** ล้านลูกบาศก์เมตร

(คิดเป็นร้อยละ 59 ของปริมาณน้ำต้นทุน)

สำรองน้ำต้นฤดูฝนปี 2565 (พ.ค.-ก.ค. 65)

รวม **15,577** ล้านลูกบาศก์เมตร

(คิดเป็นร้อยละ 41 ของปริมาณน้ำต้นทุน)

อุปโภค-บริโภค

2,535 ล้าน ลบ.ม.

(คิดเป็นร้อยละ 11)



รักษาระบบนิเวศ
และอื่นๆ

7,442 ล้าน ลบ.ม.

(คิดเป็นร้อยละ 34)



อุตสาหกรรม

518 ล้าน ลบ.ม.

(คิดเป็นร้อยละ 2)



เกษตรฤดูแล้ง

ปี 2564/65

11,785 ล้าน ลบ.ม.

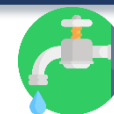
(คิดเป็นร้อยละ 53)



อุปโภค-บริโภค
รักษาระบบนิเวศ
และอื่นๆ

4,437 ล้าน ลบ.ม.

(คิดเป็นร้อยละ 28)



ฝนทิ้งช่วง

11,140 ล้าน ลบ.ม.

(คิดเป็นร้อยละ 72)





(ร่าง) แผนการบริหารจัดการน้ำในฤดูแล้งปี 2564/65 **ลุ่มน้ำเจ้าพระยา**



ในช่วงวันที่ 1 พฤศจิกายน 2564 ถึง 30 เมษายน 2565

ข้อมูล ณ วันที่ 1 พฤศจิกายน 2564

ปริมาณน้ำใช้การได้ 1 พฤศจิกายน 2564

เขื่อนภูมิพล	4,229 ล้าน ลบ.ม.
เขื่อนสิริกิติ์	1,617 ล้าน ลบ.ม.
เขื่อนแควน้อยฯ	901 ล้าน ลบ.ม.
เขื่อนป่าสักฯ	998 ล้าน ลบ.ม.

แผนรักษาระบบนิเวศแม่น้ำ
ท่าจีน-แม่น้ำเจ้าพระยา
รวม **1,000** ล้านลูกบาศก์เมตร

แผนจัดสรรน้ำฤดูแล้งปี 2564/65
รวม **7,744** ล้านลูกบาศก์เมตร

แผนจัดสรรน้ำฤดูแล้งปี 2564/65 (พ.ย. 64 - เม.ย.65)
รวม **5,700** ล้านลูกบาศก์เมตร
(คิดเป็นร้อยละ 61 ของปริมาณน้ำต้นทุน)

สำรองน้ำต้นฤดูฝนปี 2565 (พ.ค.-ก.ค. 65)
รวม **3,044** ล้านลูกบาศก์เมตร
(คิดเป็นร้อยละ 39 ของปริมาณน้ำต้นทุน)

อุปโภค-บริโภค
1,150 ล้าน ลบ.ม.
(คิดเป็นร้อยละ 20)

รักษาระบบนิเวศ
และอื่นๆ
2,000 ล้าน ลบ.ม.
(คิดเป็นร้อยละ 35)

พืชฤดูแล้ง
445 ล้าน ลบ.ม.
(คิดเป็นร้อยละ 8)

อุตสาหกรรม
135 ล้าน ลบ.ม.
(คิดเป็นร้อยละ 2)

อุปโภค-บริโภค
รักษาระบบนิเวศ
และอื่นๆ
1,656 ล้าน ลบ.ม.
(คิดเป็นร้อยละ 54)

ฝนทิ้งช่วงและปรับ
ปฏิทินเพาะปลูก
1,388 ล้าน ลบ.ม.
(คิดเป็นร้อยละ 46)

พื้นที่คาดการณ์ปลูกข้าวนาปรัง
1,970 ล้าน ลบ.ม.
(คิดเป็นร้อยละ 35)



แผนการจัดสรรน้ำในฤดูแล้งปี 2564/65 **ลุ่มน้ำแม่กลอง**



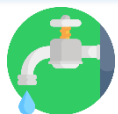
ข้อมูล ณ วันที่ 1 พฤศจิกายน 2564

แผนจัดสรรน้ำฤดูแล้งปี 2564/65
รวม **10,313** ล้านลูกบาศก์เมตร

แผนจัดสรรน้ำฤดูแล้งปี 2564/65 (ม.ค. - มิ.ย. 65)
รวม **5,500** ล้านลูกบาศก์เมตร
(คิดเป็นร้อยละ 53 ของปริมาณน้ำต้นทุน)

แผนจัดสรรน้ำฤดูฝนปี 2565 (ก.ค. - ส.ค. 65)
รวม **4,813** ล้านลูกบาศก์เมตร
(คิดเป็นร้อยละ 47 ของปริมาณน้ำต้นทุน)

อุปโภค-บริโภค
460 ล้าน ลบ.ม.
(คิดเป็นร้อยละ 8)



รักษาระบบนิเวศและ
อื่นๆ
1,860 ล้าน ลบ.ม.
(คิดเป็นร้อยละ 34)



เกษตรฤดูแล้งปี 2564/65
3,180 ล้าน ลบ.ม.
(คิดเป็นร้อยละ 58)



อุปโภค-บริโภค รักษา
ระบบนิเวศและอื่นๆ
1,500 ล้าน ลบ.ม.
(คิดเป็นร้อยละ 31)



ฝนทิ้งช่วง
3,313 ล้าน ลบ.ม.
(คิดเป็นร้อยละ 69)





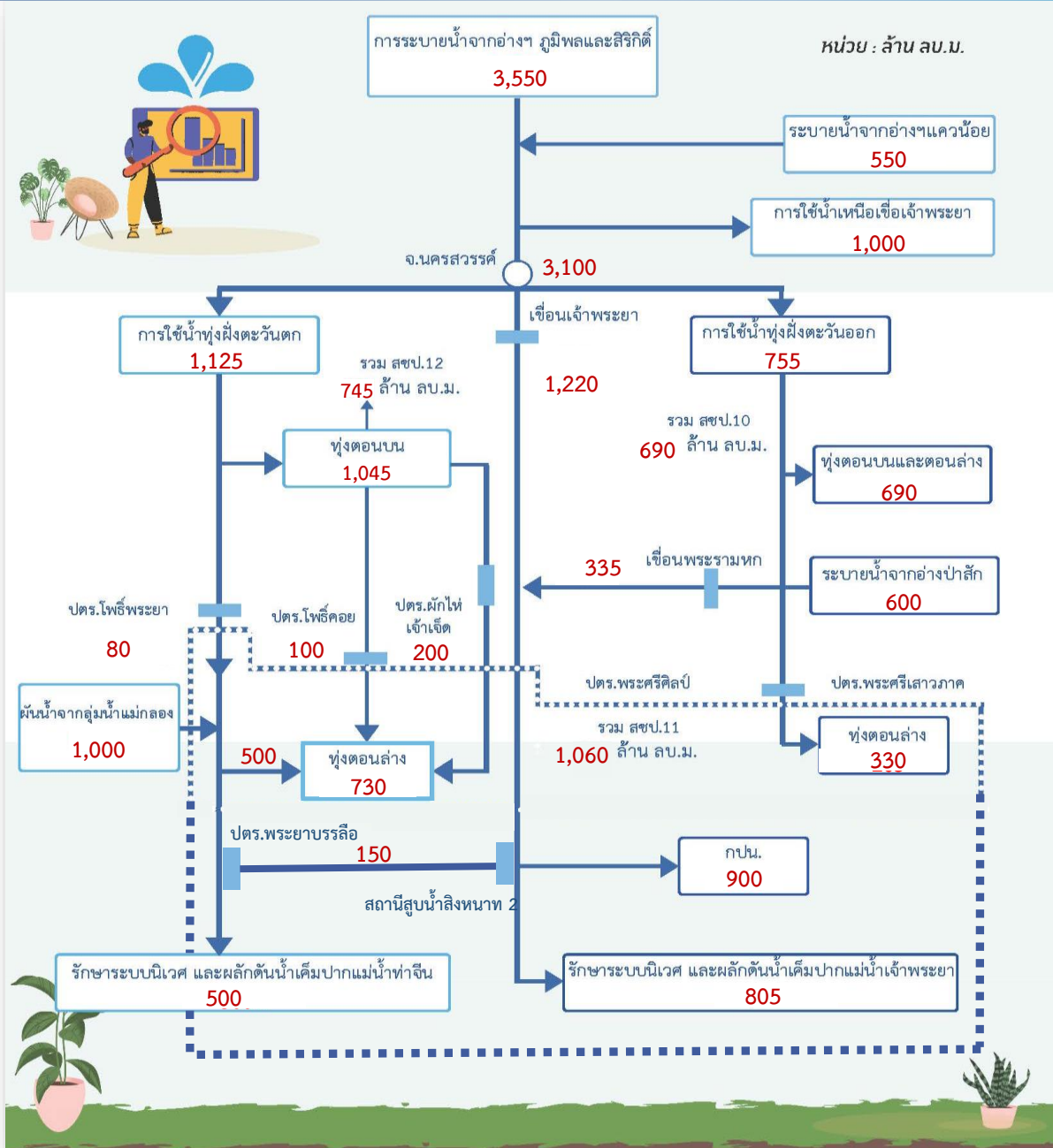
สรุปน้ำต้นทุนเพื่อการเกษตรและแผนการเพาะปลูกพืชฤดูแล้งในเขตชลประทาน ปี 2564/65

ข้อมูล ณ วันที่ 30 พฤศจิกายน 2564

ภาค/ลุ่มน้ำ	ปริมาณน้ำใช้การ 1 พ.ย.64 (ล้านลูกบาศก์เมตร)				แผนการจัดสรรน้ำช่วงฤดูแล้ง ปี 2564/65 (ล้านลูกบาศก์เมตร)				สำรอง ต้นฤดูฝน	วันเริ่มต้น ฤดูแล้ง
	อ่างใหญ่	อ่างกลาง	แหล่งน้ำ อื่นๆ	รวม	เกษตร	อุปโภค บริโภค	ระบบนิเวศ และอื่นๆ	รวม		
เหนือ	458	732	565	1,755	840	117	194	1,151	604	1 พ.ย. 64
ตะวันออกเฉียงเหนือ	5,945	1,730	960	8,635	2,788	336	1,422	4,546	4,089	1 พ.ย. 64
กลาง	410	348	12	770	435	31	43	509	261	1 พ.ย. 64
ตะวันออก	1,284	929	745	2,958	1,075	148	869	2,092	866	1 พ.ย. 64
ตะวันตก	0	139	6	145	18	7	24	49	96	1 ม.ค. 64
ใต้	4,303	339	895	5,536	1,384	286	2,063	3,733	1,803	1 มี.ค. 65
รวม (ลุ่มน้ำอื่น)	12,400	4,217	3,183	19,800	6,540	925	4,615	12,080	7,720	
ลุ่มน้ำเจ้าพระยา	7,744		1,000	8,744	2,415	1,150	2,135	5,700	3,044	1 พ.ย. 64
4 เขื่อนหลัก	7,744			7,744	2,415	1,150	1,135	4,700	3,044	1 พ.ย. 64
รักษาระบบนิเวศแม่น้ำท่าจีน			1,000				1,000	1,000		1 พ.ย. 64
ลุ่มน้ำแม่กลอง	10,313		(1,000)	9,313	2,830	460	1,210	4,500	4,813	1 ม.ค. 65
2 เขื่อนหลัก	10,313			10,313	3,180	460	1,860	5,500	4,813	
รวมทั้งประเทศ	30,457	4,217	3,183	37,857	11,785	2,535	7,960	22,280	15,577	



แผนผังสภาพการจัดสรรน้ำของกลุ่มน้ำเจ้าพระยา ในช่วงฤดูแล้ง ปี 2564/65





โครงการจ้างแรงงานชลประทาน เพื่อช่วยเหลือเกษตรกร ประจำปีงบประมาณ พ.ศ. 2565 กรมชลประทาน



หลักเกณฑ์การจ้างแรงงาน

1

เกษตรกรที่ขึ้นทะเบียนกับ
กรมส่งเสริมการเกษตร
หรือ **เกษตรกรในพื้นที่**

2

สมาชิกกลุ่มผู้ใช้น้ำ
ของกรมชลประทาน
ในพื้นที่

3

**ประชาชนและ
ผู้ใช้แรงงานทั่วไป**
ในพื้นที่

4

หากแรงงานในพื้นที่ไม่เพียงพอ
ให้พิจารณาจ้างเกษตรกร/
แรงงานในพื้นที่ใกล้เคียง
จากหมู่บ้าน ตำบล อำเภอ จังหวัด
และลุ่มน้ำ ตามลำดับ

ลักษณะงานที่จ้าง

งานซ่อมแซม บำรุงรักษา ขุดลอก
ปรับปรุง งานชลประทาน โครงการส่งเสริม
การดำเนินงานอื่นเนื่องมาจากพระราชดำริ
งานก่อสร้างแหล่งน้ำและระบบส่งน้ำเพื่อ
ชุมชน/ชนบท แก้มลิง การจัดการคุณภาพน้ำ



กรมชลประทาน
www.rid.go.th



Facebook
เรารักชลประทาน



ข่าวสารกรมชลประทาน
@Kromchon



กรมชลประทาน
@PR_RID



สายด่วน
1460



ศูนย์ปฏิบัติการน้ำอัจฉริยะ
02 669 2560

ข้อมูล ณ วันที่ 30 พฤศจิกายน 2564



8. การเตรียมความพร้อมรับมือสถานการณ์ภาคใต้



ปัญหาอุปสรรคจากข้อเท็จจริงในพื้นที่ (การเกิดอุทกภัย)



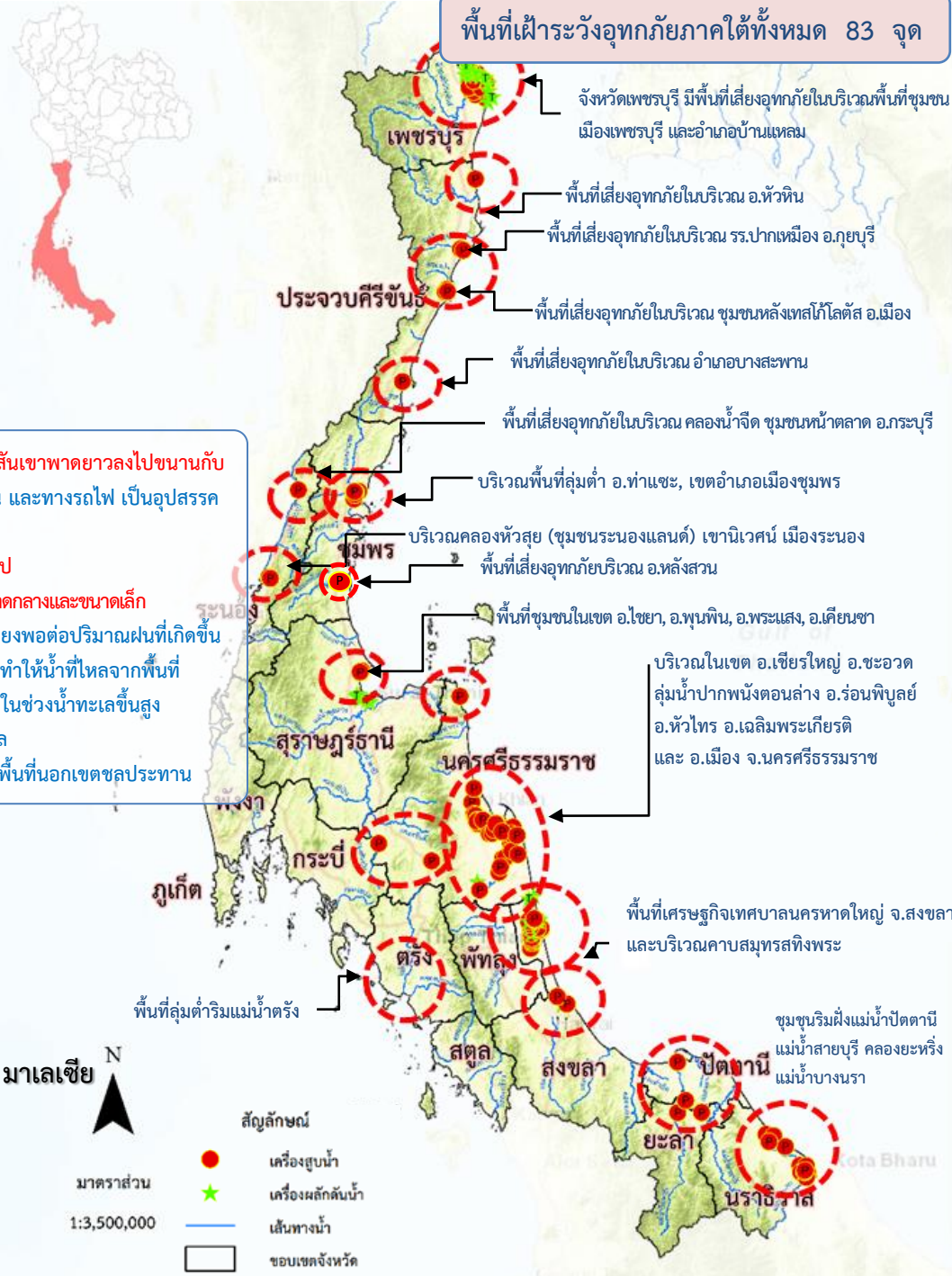
1. ลักษณะทางกายภาพเป็นสันเขาพาดยาวลงไปขนานกับแนวชายฝั่งทะเล และมี ถนน และทางรถไฟ เป็นอุปสรรคกีดขวางการระบายน้ำ
2. สภาพการใช้พื้นที่เปลี่ยนแปลง
3. อ่างเก็บน้ำส่วนใหญ่เป็นขนาดกลางและขนาดเล็ก ความสามารถกักเก็บน้ำไม่เพียงพอต่อปริมาณฝนที่เกิดขึ้น
4. อิทธิพลของน้ำทะเลหนุน ทำให้น้ำที่ไหลจากพื้นที่ตอนบนออกสู่ทะเล ทำได้ช้า ในช่วงน้ำทะเลขึ้นสูง โดยเฉพาะพื้นที่ลุ่มต่ำติดทะเล
5. พื้นที่ส่วนใหญ่ที่ท่วม เป็นพื้นที่นอกเขตชลประทาน

มาตราส่วน
1:3,500,000

สัญลักษณ์

- เครื่องสูบน้ำ
- ★ เครื่องผลักดันน้ำ
- เส้นทางน้ำ
- ขอบเขตจังหวัด

พื้นที่เฝ้าระวังอุทกภัยภาคใต้ทั้งหมด 83 จุด





การเตรียมการเพื่อรองรับสถานการณ์อุทกภัยในพื้นที่ภาคใต้

- **ติดตามสภาพภูมิอากาศ และสถานการณ์น้ำฝน น้ำท่า และน้ำในอ่างเก็บน้ำต่างๆ** เพื่อวิเคราะห์และเตรียมการรองรับสถานการณ์ที่อาจเกิดขึ้น โดยติดตามข้อมูลสภาพภูมิอากาศจากกรมอุตุนิยมวิทยา
- **วิเคราะห์พื้นที่เสี่ยงและพื้นที่เฝ้าระวัง** เพื่อเตรียมความพร้อมรับมืออุทกภัยที่อาจเกิดขึ้น
- **ตรวจสอบระบบชลประทาน** ให้สามารถรองรับสถานการณ์น้ำได้เต็มศักยภาพตามสถานการณ์น้ำที่เป็นจริงในแต่ละช่วงเวลา รวมทั้งบริหารจัดการน้ำในอ่างเก็บน้ำให้อยู่ในเกณฑ์ควบคุมอย่างเคร่งครัด
- **เตรียมความพร้อมของเครื่องจักร เครื่องมือ** ประกอบด้วย รถแบคโฮ/รถขุด รถเทรลเลอร์ เครื่องสูบน้ำเคลื่อนที่ เครื่องผลักดันน้ำในบริเวณพื้นที่เสี่ยงที่จะเกิดน้ำท่วมเป็นประจำ ให้สามารถนำไปช่วยเหลือได้ทันทีเมื่อเกิดปัญหาน้ำท่วม และมอบหมายเจ้าหน้าที่ในพื้นที่ให้เฝ้าระวังและติดตามสถานการณ์น้ำอย่างใกล้ชิดตลอดเวลา
- **บูรณาการร่วมกับหน่วยงานที่เกี่ยวข้อง** ประกอบด้วย กรมอุตุนิยมวิทยา สถาบันสารสนเทศทรัพยากรน้ำ (องค์การมหาชน) การไฟฟ้าฝ่ายผลิตแห่งประเทศไทย กรมอุทกศาสตร์ (กองทัพเรือ) กรมทรัพยากรน้ำ กรมทางหลวง กรมทางหลวงชนบท กรมการปกครอง กรมส่งเสริมการปกครองท้องถิ่น การรถไฟแห่งประเทศไทยและกรมป้องกันและบรรเทาสาธารณภัย มีการประชุมหารือทุกสัปดาห์หรือตามสถานการณ์
- **ประชาสัมพันธ์ให้ข้อมูลข่าวสารสถานการณ์น้ำ** โดยบูรณาการร่วมกับผู้ว่าราชการจังหวัด กรมป้องกันและบรรเทาสาธารณภัยฝ่ายความมั่นคง และหน่วยงานที่เกี่ยวข้องในการแจ้งเตือนประชาชนเพื่อติดตามและเฝ้าระวังเตรียมรับสถานการณ์น้ำ จากฝนตกหนัก และน้ำท่วมที่อาจจะเกิดขึ้นอย่างใกล้ชิด





การเตรียมความพร้อมเครื่องจักรกลเพื่อรับมืออุทกภัยภาคใต้ ปี 2564



- ดำเนินการเตรียมความพร้อมของเครื่องสูบน้ำในพื้นที่ภาคใต้ 350 เครื่อง บริเวณพื้นที่เสี่ยงที่จะเกิดน้ำท่วมเป็นประจำ ให้สามารถนำไปช่วยเหลือได้ทันที เมื่อเกิดปัญหาน้ำท่วม

ภาคใต้ 16 จังหวัด



เครื่องสูบน้ำ 350 เครื่อง
 (ประจำการอยู่ไว้ที่จุดพักหลักและจุดพักรองเครื่องจักรกล)



เครื่องผลักดันน้ำ 440 เครื่อง
 (ประจำการอยู่ไว้ที่จุดพักหลักและจุดพักรองเครื่องจักรกล)



รถแทรกเตอร์/รถขุด 196 คัน
 (ประจำการอยู่ไว้ที่จุดพักหลักและจุดพักรองเครื่องจักรกล)



เครื่องจักรกลสนับสนุนอื่นๆ 203 หน่วย
 (ประจำการอยู่ไว้ที่จุดพักหลักและจุดพักรองเครื่องจักรกล)

รวม 1,189 หน่วย





9. สถานการณ์อุทกภัย ปี 2564

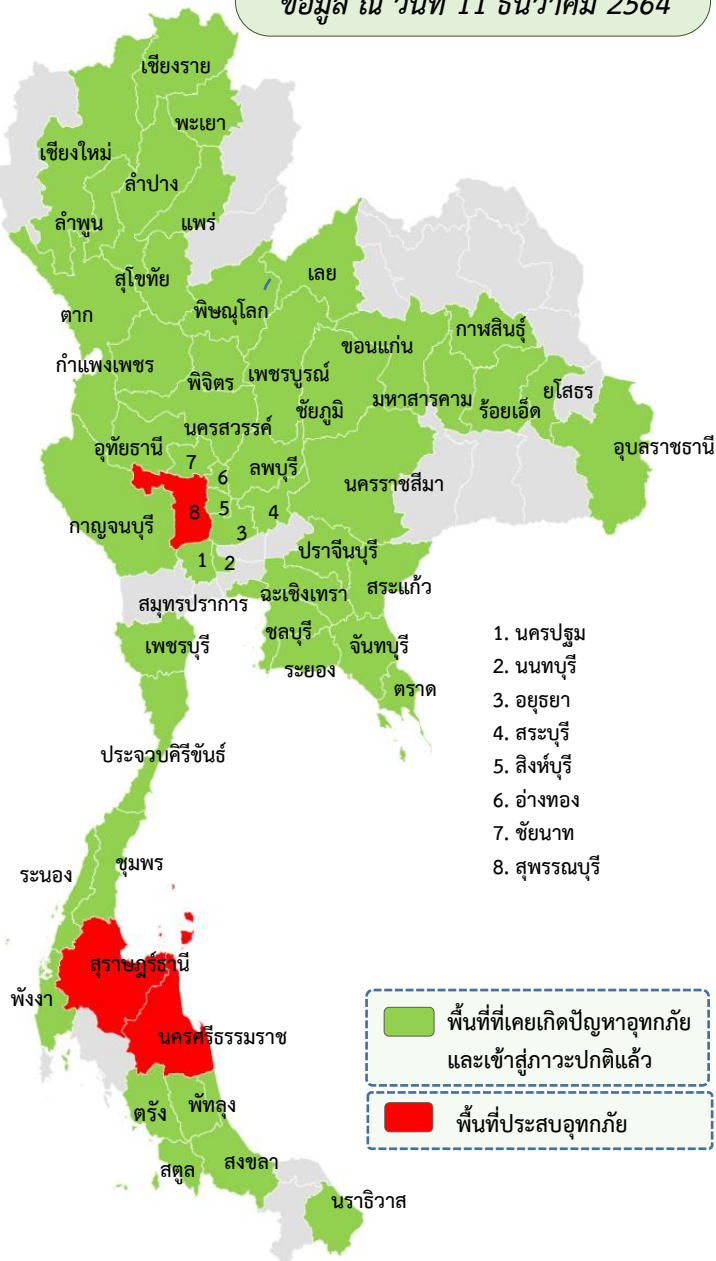


ข้อมูล ณ วันที่ 11 ธันวาคม 2564



สรุปพื้นที่ประสบอุทกภัย ปี 2564 กรมชลประทาน

ข้อมูล ณ วันที่ 11 ธันวาคม 2564



- อิทธิพลของร่องมรสุมพาดผ่านภาคกลาง ภาคตะวันออก และภาคตะวันออกเฉียงเหนือตอนล่าง ประกอบกับมรสุมตะวันตกเฉียงใต้ที่พัดปกคลุมทะเลอันดามัน ประเทศไทย และอ่าวไทยมีกำลังแรง (ตั้งแต่ 8-11 ก.ย.64)
- อิทธิพลของหย่อมความกดอากาศต่ำกำลังแรง อ่อนกำลังลงจากพายุดีเปรสชัน“โกนเจิน”(CONSON) มีผลกระทบต่อบริเวณภาคตะวันออกเฉียงเหนือและภาคตะวันออก (ตั้งแต่ 11-13 ก.ย.64)
- อิทธิพลร่องมรสุมพาดผ่านภาคเหนือตอนล่าง ภาคกลาง และภาคตะวันออกเฉียงเหนือตอนล่าง ประกอบกับมรสุมตะวันตกเฉียงใต้ที่พัดปกคลุมทะเลอันดามัน ภาคใต้ และอ่าวไทย (ตั้งแต่ 14-19 ก.ย.64)
- อิทธิพลของร่องมรสุมพาดผ่านภาคเหนือตอนล่าง ภาคกลางตอนบน ภาคตะวันออก และภาคตะวันออกเฉียงเหนือตอนล่าง ประกอบกับมรสุมตะวันตกเฉียงใต้ที่พัดปกคลุม ทะเลอันดามัน ประเทศไทย และอ่าวไทย (ช่วงวันที่ 20-25 ก.ย.64)
- อิทธิพลของพายุดีเปรสชัน “เตี้ยนหมู่” เคลื่อนเข้าปกคลุมภาคตะวันออกเฉียงเหนือ บริเวณจังหวัดมุกดาหาร และอ่อนกำลังลงเป็นหย่อมความกดอากาศต่ำกำลังแรงบริเวณจังหวัดขอนแก่น (วันที่ 24-26 ก.ย.64)
- อิทธิพลพายุโซนร้อน “คมปาซุ” ได้อ่อนกำลังลงเป็นพายุดีเปรสชันและกลายเป็นหย่อมความกดอากาศต่ำ ในระยะต่อมา ประกอบร่องมรสุมพาดผ่านภาคเหนือตอนล่าง ภาคกลาง และภาคตะวันออกเฉียงเหนือ (วันที่ 14-15 ต.ค.64)
- อิทธิพลของมรสุมตะวันออกเฉียงเหนือพัดปกคลุมอ่าวไทยและภาคใต้มีกำลังแรง (วันที่ 10-13 พ.ย.64)
- อิทธิพลของลมตะวันออกเฉียงเหนือพัดปกคลุมภาคใต้และอ่าวไทยมีกำลังแรง (วันที่ 23-25 พ.ย.64)
- อิทธิพลของมรสุมตะวันออกเฉียงเหนือพัดปกคลุมอ่าวไทยและภาคใต้มีกำลังแรง ประกอบกับหย่อมความกดอากาศต่ำบริเวณทะเลจีนใต้ตอนล่างเคลื่อนเข้าปกคลุมภาคใต้ (วันที่ 28-30 พ.ย.64)
- อิทธิพลหย่อมความกดอากาศต่ำกำลังแรงที่ปกคลุมทะเลจีนใต้ตอนล่างเคลื่อนเข้าสู่แนวร่องมรสุมที่พาดผ่านภาคใต้ตอนล่าง ประกอบกับมรสุมตะวันออกเฉียงเหนือกำลังค่อนข้างแรงพัดปกคลุมอ่าวไทยและภาคใต้ (วันที่ 29 พ.ย.-2 ธ.ค.64)

ส่งผลทำให้มีพื้นที่ได้รับผลกระทบรวม 53 จังหวัด ดังนี้

- ❖ พื้นที่ที่เคยประสบปัญหาอุทกภัย และเข้าสู่ภาวะปกติแล้ว 50 จังหวัด ได้แก่ จังหวัดเชียงราย เลย กำแพงเพชร ตาก เชียงใหม่ ลำปาง ลำพูน นครสวรรค์ พิจิตร สุโขทัย แพร่ เพชรบูรณ์ ขอนแก่น ยโสธร มหาสารคาม นครราชสีมา กาฬสินธุ์ พะเยา สมุทรปราการ ชลบุรี สระแก้ว ระยอง จันทบุรี พังงา ตรัง ชัยภูมิ สระบุรี กาญจนบุรี ปราจีนบุรี ฉะเชิงเทรา สิงห์บุรี ลพบุรี พระนครศรีอยุธยา ชัยนาท อุทัยธานี อ่างทอง นนทบุรี เพชรบุรี ประจวบคีรีขันธ์ ระนอง สตูล พิชณโลก สงขลา ตรัง พัทลุง ชุมพร นราธิวาส ร้อยเอ็ด อุบลราชธานี และนครปฐม
- ❖ พื้นที่ประสบอุทกภัย 3 จังหวัด ได้แก่ สุพรรณบุรี (ภาคใต้ 2 จังหวัด ได้แก่ สุราษฎร์ธานี และนครศรีธรรมราช)



สรุปพื้นที่ประสบอุทกภัย กรมชลประทาน



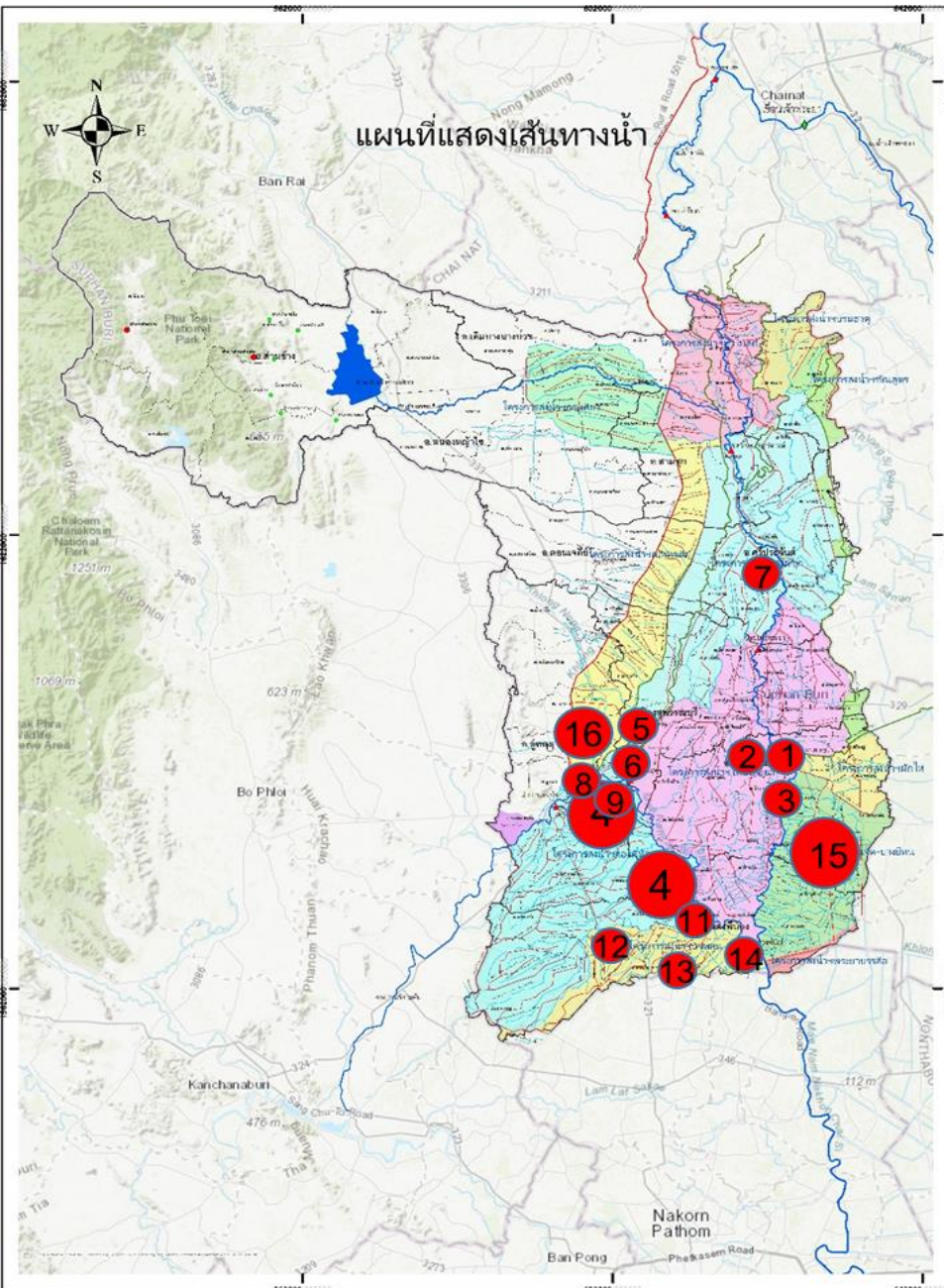
ข้อมูล ณ วันที่ 11 ธันวาคม 2564

ลำดับที่	ลุ่มน้ำ	จังหวัด	อำเภอ	รายชื่ออำเภอ	จุดประสบภัย	
					น้ำล้นตลิ่ง	น้ำท่วมขัง
1	ท่าจีน	สุพรรณบุรี	4	เมืองสุพรรณบุรี อู่ทอง สองพี่น้อง บางปلام้า	✓	✓
2	ภาคใต้ฝั่งตะวันออกตอนบน	สุราษฎร์ธานี	2	บ้านนาเดิม พุนพิน	✓	✓
3	ภาคใต้ฝั่งตะวันออกตอนบน	นครศรีธรรมราช	5	ปากพนัง ชะอวด เขียวใหญ่ เฉลิมพระเกียรติ หัวไทร		✓
รวม			11		2	3

สถานการณ์อุทกภัย จังหวัดสุพรรณบุรี



ข้อมูล ณ วันที่ 11 ธันวาคม 2564



1. สาเหตุการเกิดอุทกภัย

สืบเนื่องจากหย่อมความกดอากาศต่ำปกคลุมภาคกลาง ประกอบกับร่องมรสุมพาดผ่านภาคกลาง ภาคตะวันออกและภาคตะวันออกเฉียงเหนือตอนล่าง ทำให้มีฝนตกหนักต่อเนื่องในพื้นที่จังหวัดชัยนาทและสุพรรณบุรีส่งผลให้ปริมาณน้ำในแม่น้ำท่าจีนเพิ่มสูงขึ้น

2. สถานการณ์ปัจจุบัน มีพื้นที่ประสบอุทกภัย 4 อำเภอ ได้แก่ อ.เมือง อ.อุททอง อ.สองพี่น้อง และ อ.บางปลาม้า

3. แนวโน้มและการคาดการณ์ (06.00 น.)

- สถานีวัดน้ำ T.13 (แม่น้ำท่าจีน) อ.สองพี่น้อง จ.สุพรรณบุรี ระดับน้ำ 2.58 ม.รทก. สูงกว่าตลิ่ง +0.18 ม. (ระดับตลิ่ง 2.40 ม.) แนวโน้มทรงตัว (ได้รับอิทธิพลจากระดับน้ำทะเลขึ้น-ลง)

4. การให้ความช่วยเหลือ

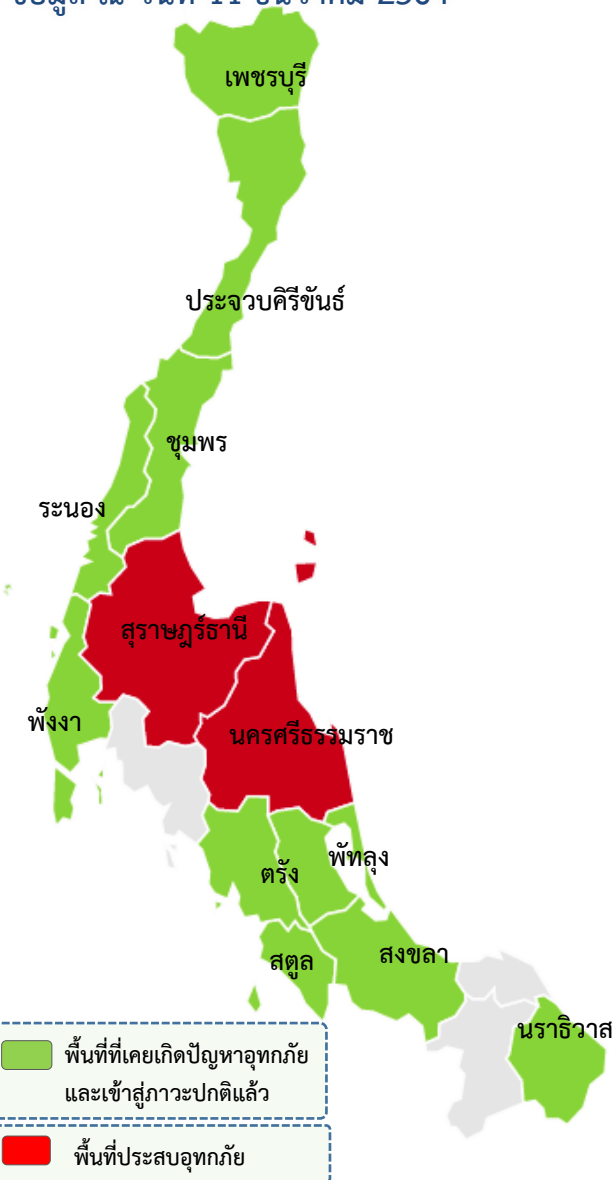
1. ติดตั้งเครื่องสูบน้ำจำนวน 9 เครื่อง
2. ติดตั้งเครื่องผลักดันน้ำ จำนวน 40 เครื่อง แบ่งเป็น ที่ ปตร.เกาะทะเลย 8 เครื่อง ปตร.สองพี่น้อง 6 เครื่อง ปตร.ปากคลอง ร.4 ขวามแม่น้ำสุพรรณ 2 เครื่อง สะพานวัดท่าเจดีย์ 24 เครื่อง





สถานการณ์อุทกภัย (ภาคใต้) ปี 2564

ข้อมูล ณ วันที่ 11 ธันวาคม 2564



พื้นที่ประสบอุทกภัยภาคใต้ปี 2564 สาเหตุเนื่องจากอิทธิพล ดังนี้

- อิทธิพลของมรสุมตะวันออกเฉียงเหนือพัดปกคลุมอ่าวไทยและภาคใต้มีกำลังแรง (วันที่ 10-13 พ.ย.64)
- อิทธิพลของลมตะวันออกเฉียงเหนือพัดปกคลุมภาคใต้และอ่าวไทยมีกำลังแรง (วันที่ 23-25 พ.ย.64)
- อิทธิพลของลมมรสุมตะวันออกเฉียงเหนือพัดปกคลุมอ่าวไทยและภาคใต้มีกำลังแรง ประกอบกับหย่อมความกดอากาศต่ำบริเวณทะเลจีนใต้ตอนล่างเคลื่อนเข้าปกคลุมภาคใต้ (วันที่ 28-30 พ.ย.64)
- อิทธิพลหย่อมความกดอากาศต่ำกำลังแรงที่ปกคลุมทะเลจีนใต้ตอนล่างเคลื่อนเข้าสู่แนวร่องมรสุมที่พาดผ่านภาคใต้ตอนล่าง ประกอบกับมรสุมตะวันออกเฉียงเหนือกำลังค่อนข้างแรงพัดปกคลุมอ่าวไทยและภาคใต้ (วันที่ 29 พ.ย.-2 ธ.ค.64)
- ส่งผลให้มีพื้นที่ได้รับผลกระทบรวม 11 จังหวัด ดังนี้
- ❖ พื้นที่ที่เคยประสบปัญหาอุทกภัย และเข้าสู่ภาวะปกติแล้ว 9 จังหวัด ได้แก่ เพชรบุรี ประจวบคีรีขันธ์ ชุมพร ระนอง พังงา พัทลุง ตรัง สตูล และนราธิวาส
- ❖ พื้นที่ประสบอุทกภัย 2 จังหวัด ได้แก่ จังหวัดสุราษฎร์ธานี และนครศรีธรรมราช

ลำดับที่	ลุ่มน้ำ	จังหวัด	อำเภอ	รายชื่ออำเภอ	จุดประสบภัย	
					น้ำล้นตลิ่ง	น้ำท่วมขัง
1	ภาคใต้ฝั่งตะวันออกตอนบน	สุราษฎร์ธานี	2	บ้านนาเดิม พุนพิน	✓	
2	ภาคใต้ฝั่งตะวันออกตอนบน	นครศรีธรรมราช	5	ปากพอง ชะอวด เขียรใหญ่ เฉลิมพระเกียรติ หัวไทร		✓
รวม			7		1	1

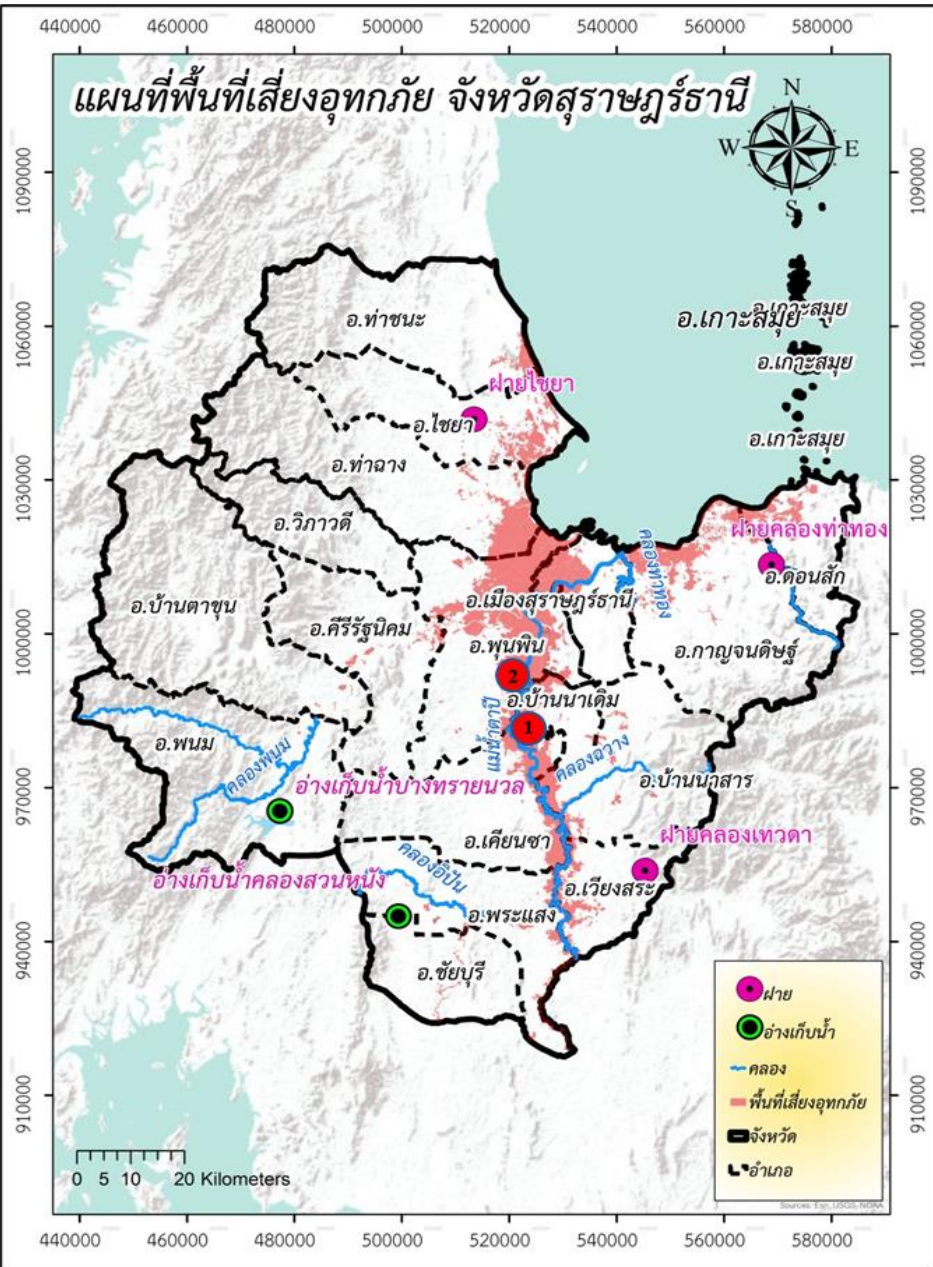


สถานการณ์อุทกภัย จังหวัดสุราษฎร์ธานี



ข้อมูล ณ วันที่ 11 ธันวาคม 2564

แผนที่พื้นที่เสี่ยงอุทกภัย จังหวัดสุราษฎร์ธานี



1. สาเหตุการเกิดอุทกภัย

เนื่องจากสถานการณ์อุทกภัยที่เกิดจากอิทธิพลของมรสุมตะวันออกเฉียงเหนือที่พัดปกคลุมอ่าวไทย และภาคใต้ กำลังแรง ตั้งแต่วันที่ 23 พฤศจิกายน - 2 ธันวาคม 2564 ทำให้เกิดฝนตกหนักในพื้นที่ จ.สุราษฎร์ธานี ส่งผลให้ระดับน้ำในแม่น้ำตาปีล้นตลิ่งท่วมพื้นที่

2. สถานการณ์ปัจจุบัน ยังคงมีพื้นที่น้ำท่วม 2 อำเภอ ได้แก่

1. **อ.บ้านนาเดิม** ต.ท่าเรือ ต.ทรัพย์ทวี ราษฎรได้รับผลกระทบ 105 หลังคาเรือน

2. **อ.พุนพิน** ต.ท่าข้าม ต.ท่าสะท้อน ต.ตะปาน ต.กรูด ต.เขาหัวควาย ราษฎรได้รับผลกระทบ 385 หลังคาเรือน

3. แนวโน้มและการคาดการณ์

สถานการณ์น้ำในแม่น้ำตาปี บริเวณ อ.พุนพิน **แนวโน้มทรงตัว** ยังคงมีน้ำท่วมขังในพื้นที่ลุ่มต่ำ **คาดว่าจะกลับเข้าสู่ปกติภายใน 5 วัน**

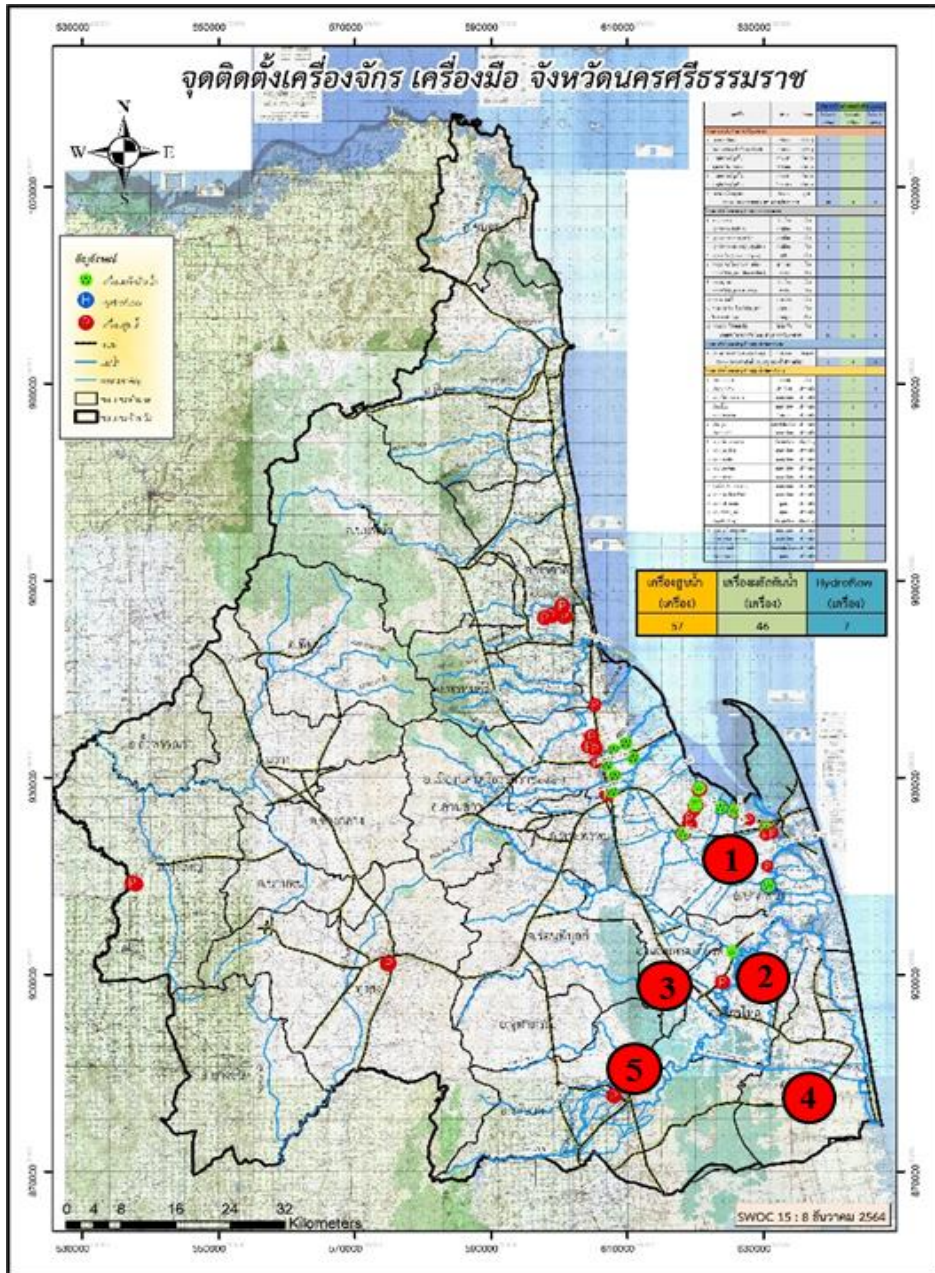
4. การให้ความช่วยเหลือ

- ติดตั้งเครื่องสูบน้ำ จำนวน 14 เครื่อง (บริเวณ อ.เกาะสมุย จำนวน 9 เครื่อง ถนนสาย 4008 เทศบาลเมืองท่าข้าม จำนวน 1 เครื่อง ปตร.ท่าโพธิ์ จำนวน 2 เครื่อง ปตร.ไชยา จำนวน 2 เครื่อง)

- ติดตั้งเครื่องผลักดันน้ำ จำนวน 52 เครื่อง (บริเวณ ปตร.ท่าม่วง 2 เครื่อง ปตร.ท่าโพธิ์ 4 เครื่อง ปตร.ไชยา 2 เครื่อง คลองลำไโน 4 เครื่อง สะพานข้ามแม่น้ำพุนพิน 14 เครื่อง สะพานแม่น้ำตาปี 14 เครื่อง สะพานศรีวิชัย 12 เครื่อง (เร่งระบายน้ำลงสู่ทะเลต่อเนื่องเพื่อลดระดับน้ำในแม่น้ำตาปี)



สถานการณ์อุทกภัย จังหวัดนครศรีธรรมราช



1. สาเหตุการเกิดอุทกภัย

ข้อมูล ณ วันที่ 11 ธันวาคม 2564

เกิดฝนตกหนักในพื้นที่ จ.นครศรีธรรมราช เนื่องจาก หย่อมความกดอากาศต่ำกำลังแรงที่ปกคลุมทะเลจีนใต้ตอนล่างเคลื่อนเข้าสู่แนวร่องมรสุมที่พาดผ่านภาคใต้ตอนล่าง ตั้งแต่วันที่ 29 พ.ย. - 2 ธ.ค. 2564

2. สถานการณ์ปัจจุบัน ยังคงมีน้ำท่วม 5 อำเภอ ได้แก่

1. **อ.ปากพนัง** ต.คลองน้อย ต.เกาะทวด ต.หูล่อง ต.บางตะพง ต.บ้านใหม่ ต.ปากพนังฝั่งตะวันตก ยังคงมีน้ำท่วมพื้นที่บ้านเรือน พื้นที่การเกษตร 15-20 ซม.

2. **อ.เชียรใหญ่** ต.ท้องลำเจียก ต.บ้านกลาง ต.บ้านเนิน ต.บ้านกลาง ต.ไสหมาก ต.แม่เจ้าอยู่หัว น้ำท่วมพื้นที่การเกษตร ถนนสัญจรในหมู่บ้าน

3. **อ.เฉลิมพระเกียรติ** ต.คอนตรอ ต.เชียรเขา ต.ทางพูน ต.สวนหลวง น้ำท่วมพื้นที่การเกษตร สูง 10-15 ซม.

4. **อ.หัวไทร** ต.แหลม ต.ควนชะลิก ต.เขาพังไกร ต.หัวไทร การสัญจรในพื้นที่สามารถสัญจรไปได้แล้ว ระดับน้ำลดลง แต่ยังคงท่วมในพื้นที่ซึ่งเป็นพื้นที่ลุ่มต่ำ

5. **อ.ชะอวด** ต.เขาพระทอง ต.ท่าเสม็ด ต.ท่าประจะ ต.เคร็ง อ.ชะอวด พื้นที่ลุ่มต่ำยังมีน้ำท่วมขัง ถนนภายในหมู่บ้านยังคงมีน้ำท่วม

3. แนวโน้มและการคาดการณ์

คงเหลือพื้นที่ลุ่มน้ำปากพนัง ซึ่งเป็นพื้นที่ลุ่มรับน้ำจากพื้นที่ตอนบน เป็นพื้นที่ปลายน้ำที่ระบายน้ำลงสู่ทะเลอ่าวไทย บางพื้นที่ที่เป็นที่ลุ่มแอ่งกระทะจึงยังคงมีน้ำท่วมขัง ประกอบกับน้ำทะเลหนุน **คาดว่าสถานการณ์จะเข้าสู่ภาวะปกติทั้งหมด ภายใน 1-2 สัปดาห์**

4. การให้ความช่วยเหลือ (รวมการช่วยเหลือ 114 หน่วย)

- ติดตั้งสะพานเบลีย์ บริเวณสะพานบ้านวัดวอ หมู่ที่ 2 ต.ท่าดี อ.ลานสกา จ.นครศรีธรรมราช ทดแทนสะพานเดิมที่ชำรุดช่วงเกิดอุทกภัย ความยาวประมาณ 55 ม. (ติดตั้งแล้วเสร็จ 90%)

- เครื่องสูบน้ำ จำนวน 57 เครื่อง
- เครื่องผลักดันน้ำ 50 เครื่อง
- เครื่อง Hydroflow 7 เครื่อง





กรมชลประทาน

กระทรวงเกษตรและสหกรณ์