



สถานการณ์น้ำ และการบริหารจัดการน้ำฤดูฝน ปี 2565

วันที่ 12 กรกฎาคม 2565

ศูนย์ปฏิบัติการน้ำอัจฉริยะ (SWOC)
กรมชลประทาน ถนนสามเสน





หัวข้อ “สถานการณ์น้ำและการบริหารจัดการน้ำฤดูฝน ปี 2565”



1. สถานการณ์ฝน และสภาพภูมิอากาศ
2. สถานการณ์น้ำในอ่างเก็บน้ำ
3. สถานการณ์น้ำท่า
4. การเพาะปลูกพืชฤดูฝน ปี 2565 (ข้าวนาปี)
5. แผน-ผลการจัดสรรน้ำฤดูฝน ปี 2565
6. คาดการณ์ปริมาณน้ำต้นทุน ณ วันที่ 1 พ.ย.65
7. มาตรการเตรียมความพร้อมและการบริหารจัดการน้ำช่วงฤดูฝน ปี 2565
8. สถานการณ์อุทกภัยปี 2565





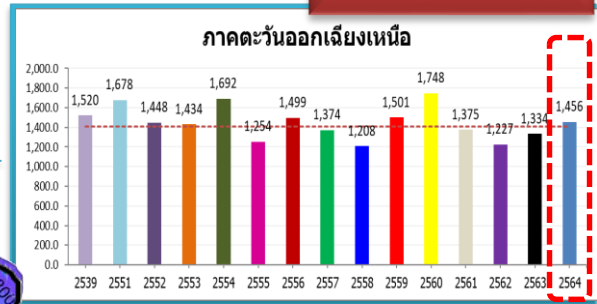
1. สถานการณ์ฝน และสภาพภูมิอากาศ





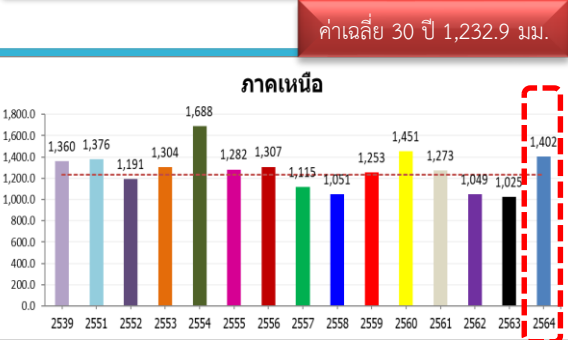
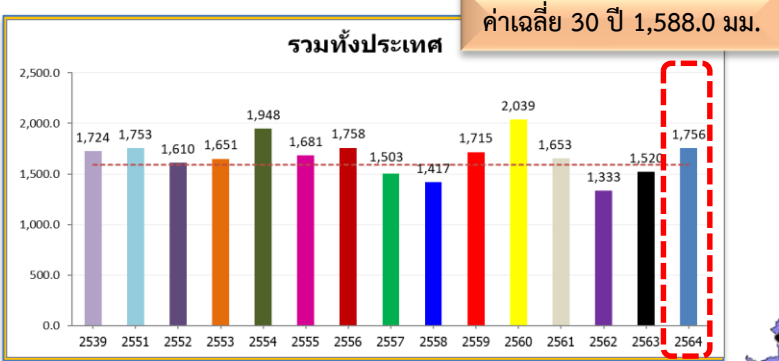
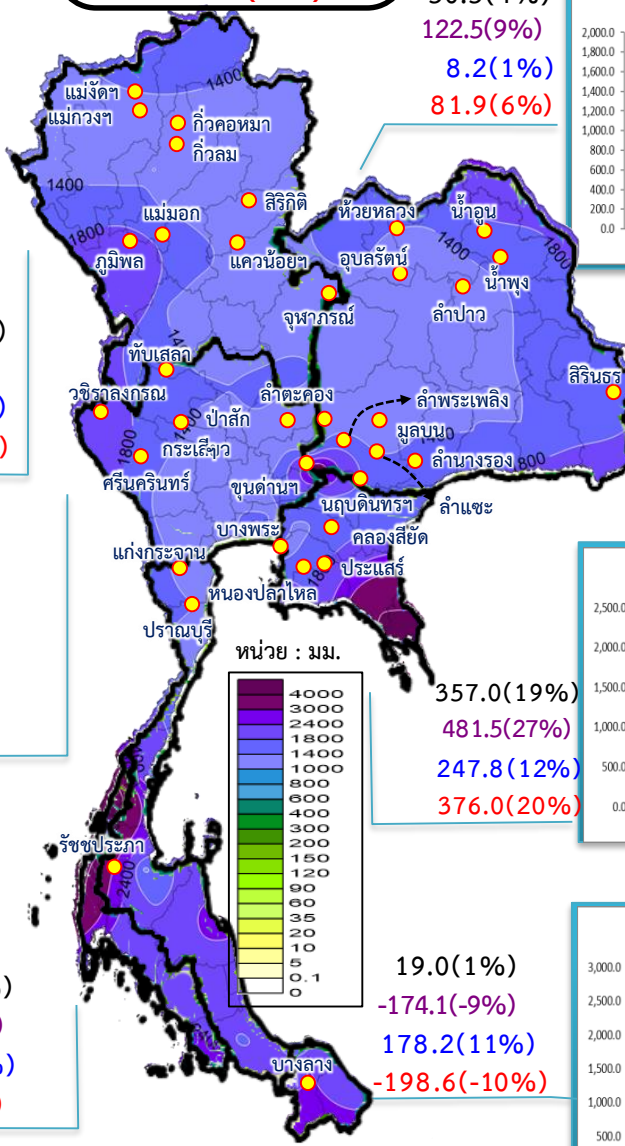
ปริมาณฝนสะสม (ตั้งแต่ 1 ม.ค. - 31 ธ.ค. 2564)

ค่าเฉลี่ย 30 ปี 1,405.9 มม.



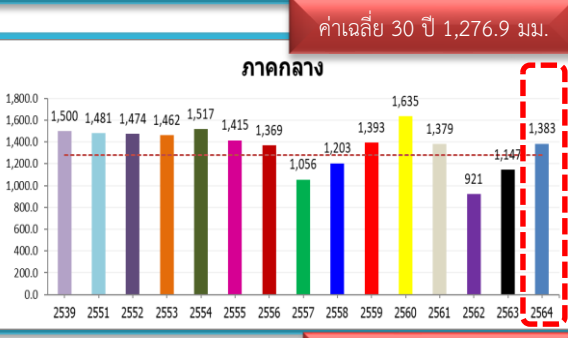
ทั่วประเทศ
 167.5(11%)
 235.1(15%)
 145.4(9%)
 102.3(6%)

50.5(4%)
 122.5(9%)
 8.2(1%)
 81.9(6%)

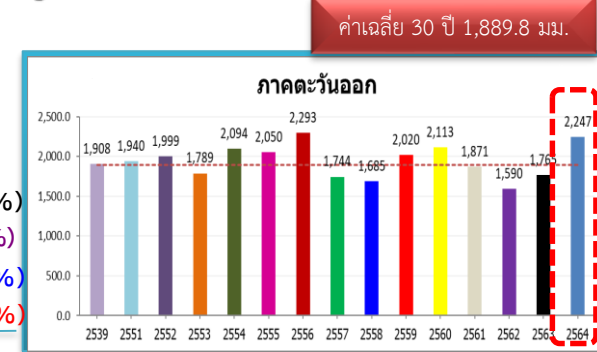


168.9(14%)
 377.0(37%)
 211.1(18%)
 129.0(10%)

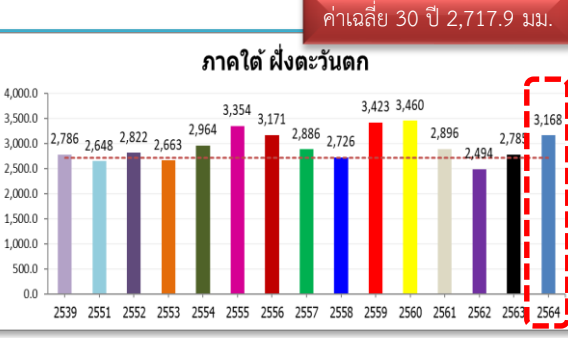
หมายเหตุ
 ตัวเลขสีดำ คือ ปี 64 เทียบกับค่าเฉลี่ย 30 ปี
 ตัวเลขสีม่วง คือ ปี 64 เทียบ ปี 63
 ตัวเลขสีน้ำเงิน คือ ปี 64 เทียบ ปี 52
 ตัวเลขสีแดง คือ ปี 64 เทียบ ปี 61



106.2(8%)
 236.6(21%)
 -91.2(-6%)
 4.2(0%)



357.0(19%)
 481.5(27%)
 247.8(12%)
 376.0(20%)



449.8(17%)
 382.6(14%)
 345.7(12%)
 271.6(9%)

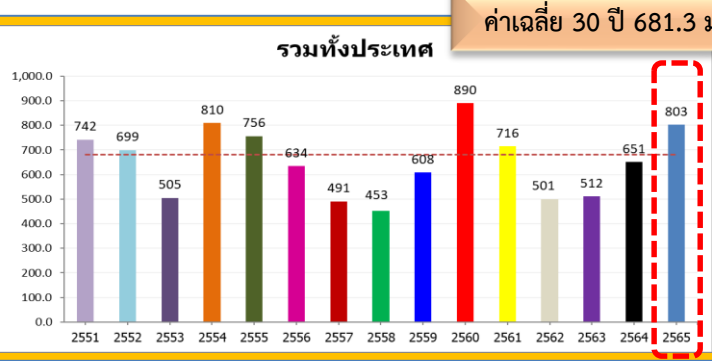


19.0(1%)
 -174.1(-9%)
 178.2(11%)
 -198.6(-10%)



ปริมาณฝนสะสม (ตั้งแต่ 1 ม.ค. - 10 ก.ค. 2565)

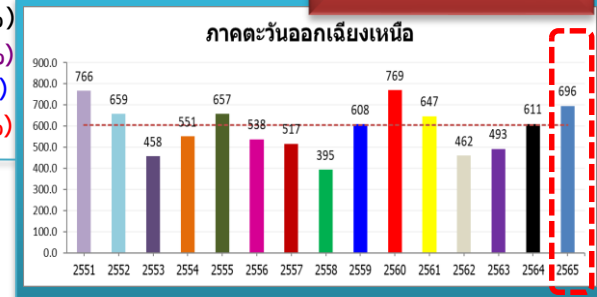
ค่าเฉลี่ย 30 ปี 681.3 มม.



ทั่วประเทศ
121.7(18%)
151.9(23%)
103.9(15%)
87.4(12%)

90.4(15%)
85.7(14%)
37.3(6%)
49.1(8%)

ค่าเฉลี่ย 30 ปี 605.8 มม.

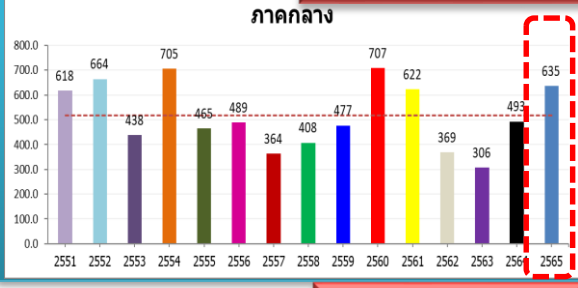


ค่าเฉลี่ย 30 ปี 504 มม.



143.4(28%)
111.2(21%)
92.5(17%)
78.6(14%)

ค่าเฉลี่ย 30 ปี 516.5 มม.



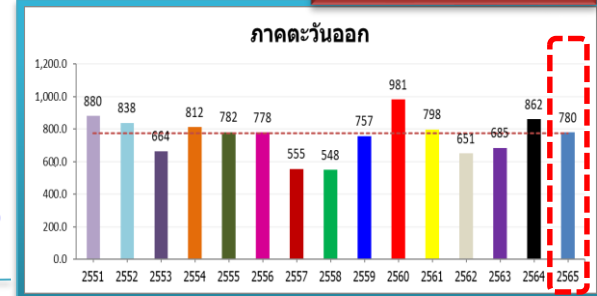
118.8(23%)
142.3(29%)
-28.5(-4%)
13.4(2%)

ค่าเฉลี่ย 30 ปี 1,088.9 มม.



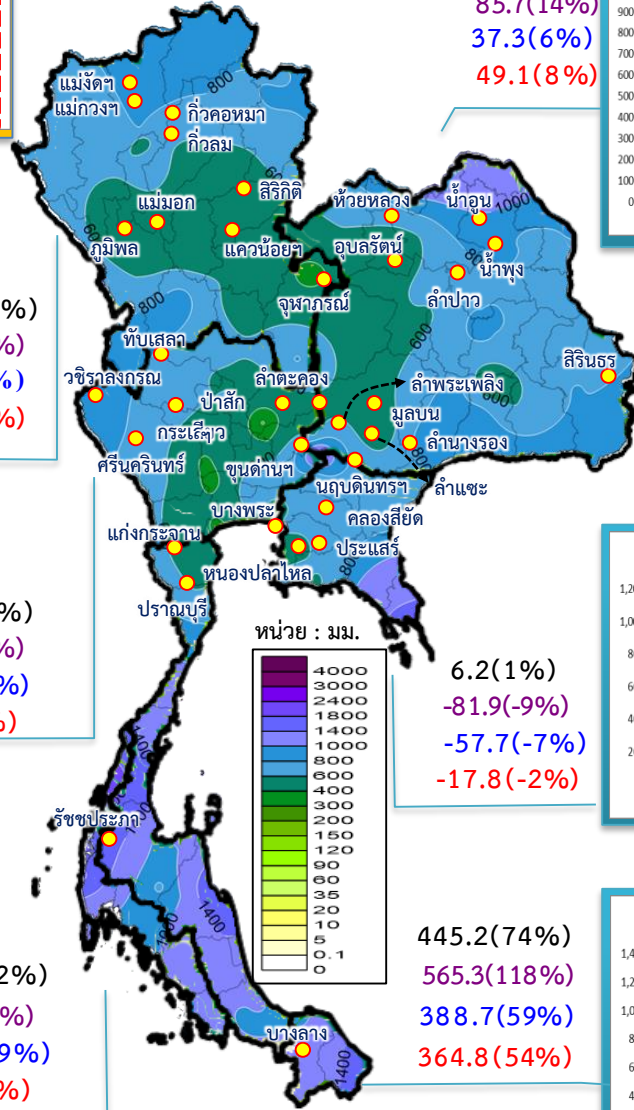
240.5(22%)
105.8(9%)
215.3(19%)
-3.2(0%)

ค่าเฉลี่ย 30 ปี 773.8 มม.



6.2(1%)
-81.9(-9%)
-57.7(-7%)
-17.8(-2%)

ค่าเฉลี่ย 30 ปี 598.5 มม.



หมายเหตุ
ตัวเลขสีดำ คือ ปี 65 เทียบกับค่าเฉลี่ย 30 ปี
ตัวเลขสีม่วง คือ ปี 65 เทียบ ปี 64
ตัวเลขสีน้ำเงิน คือ ปี 65 เทียบ ปี 52
ตัวเลขสีแดง คือ ปี 65 เทียบ ปี 61

ประกาศกรมอุตุนิยมวิทยา

(สำเนา)



ประกาศกรมอุตุนิยมวิทยา
เรื่อง ฝนตกหนักถึงหนักมากบริเวณประเทศไทย
และคลื่นลมแรงบริเวณทะเลอันดามัน
ฉบับที่ 9 (165/2565)
(มีผลกระทบทันทีตั้งแต่วันที่ 14 กรกฎาคม 2565)

ในช่วงวันที่ 11-14 ก.ค. 65 มรสุมตะวันตกเฉียงใต้กำลังแรงพัดปกคลุมทะเลอันดามัน ประเทศไทย และอ่าวไทย ประกอบกับร่องมรสุมพาดผ่านตอนบนของภาคเหนือและภาคตะวันออกเฉียงเหนือ เข้าสู่หย่อมความกดอากาศต่ำกำลังแรงบริเวณทะเลจีนใต้ตอนบน ทำให้ประเทศไทยมีฝนเพิ่มขึ้น โดยมีฝนตกหนักถึงหนักมากบางแห่งในภาคเหนือ ภาคตะวันออกเฉียงเหนือ ภาคกลางรวมทั้งกรุงเทพมหานครและปริมณฑล ภาคตะวันออก และภาคใต้

จังหวัดที่คาดว่าจะได้รับผลกระทบ มีดังนี้

11 ก.ค. 2565

ภาคเหนือ: จังหวัดเชียงราย พะเยา ลำปาง แพร่ น่าน อุตรดิตถ์ สุโขทัย พิจิตร พิษณุโลก และเพชรบูรณ์
ภาคตะวันออกเฉียงเหนือ: จังหวัดเลย หนองบัวลำภู อุดรธานี หนองคาย บึงกาฬ สกลนคร นครพนม มุกดาหาร ยโสธร กาฬสินธุ์ ขอนแก่น ชัยภูมิ มหาสารคาม ร้อยเอ็ด อำนาจเจริญ นครราชสีมา บุรีรัมย์ สุรินทร์ ศรีสะเกษ และอุบลราชธานี
ภาคกลาง: จังหวัดนครสวรรค์ อุทัยธานี ลพบุรี สระบุรี สิงห์บุรี อ่างทอง พระนครศรีอยุธยา กาญจนบุรี ราชบุรี สมุทรสงคราม สมุทรสาคร และนครปฐม รวมทั้งกรุงเทพมหานครและปริมณฑล
ภาคตะวันออก: จังหวัดนครนายก ปราจีนบุรี สระแก้ว ฉะเชิงเทรา ชลบุรี ระยอง จันทบุรี และตราด
ภาคใต้: จังหวัดเพชรบุรี ประจวบคีรีขันธ์ ชุมพร สุราษฎร์ธานี ระนอง พังงา ภูเก็ต กระบี่ และตรัง

12 ก.ค. 2565

ภาคเหนือ: จังหวัดเชียงราย พะเยา ลำปาง แพร่ น่าน อุตรดิตถ์ สุโขทัย พิจิตร พิษณุโลก ตาก และเพชรบูรณ์
ภาคตะวันออกเฉียงเหนือ: จังหวัดเลย หนองบัวลำภู อุดรธานี หนองคาย บึงกาฬ สกลนคร นครพนม มุกดาหาร ยโสธร กาฬสินธุ์ ขอนแก่น ชัยภูมิ มหาสารคาม ร้อยเอ็ด อำนาจเจริญ นครราชสีมา บุรีรัมย์ สุรินทร์ ศรีสะเกษ และอุบลราชธานี
ภาคกลาง: จังหวัดนครสวรรค์ อุทัยธานี ลพบุรี สระบุรี สิงห์บุรี อ่างทอง พระนครศรีอยุธยา กาญจนบุรี ราชบุรี สมุทรสงคราม สมุทรสาคร นครปฐม รวมทั้งกรุงเทพมหานครและปริมณฑล
ภาคตะวันออก: จังหวัดนครนายก ปราจีนบุรี สระแก้ว ฉะเชิงเทรา ชลบุรี ระยอง จันทบุรี และตราด
ภาคใต้: จังหวัดเพชรบุรี ประจวบคีรีขันธ์ ชุมพร สุราษฎร์ธานี นครศรีธรรมราช ระนอง พังงา ภูเก็ต กระบี่ ตรัง และสตูล

หน้า 2/13-14 ก.ค....



นายวุฒิพงษ์ หนูบรรจง
ผู้พยากรณ์อากาศ
กองพยากรณ์อากาศ

สอบถามสภาพอากาศ โทร 111 โทร 1182
โทรสาร 0-2399-4012, <https://www.tmd.go.th>
<https://www.metalarm.tmd.go.th/service>

-2-

13-14 ก.ค. 2565

ภาคเหนือ: จังหวัดแม่ฮ่องสอน เชียงใหม่ เชียงราย ลำพูน ลำปาง แพร่ น่าน อุตรดิตถ์ สุโขทัย พิจิตร พิษณุโลก ตาก และเพชรบูรณ์
ภาคตะวันออกเฉียงเหนือ: จังหวัดเลย หนองบัวลำภู อุดรธานี หนองคาย บึงกาฬ สกลนคร นครพนม มุกดาหาร ยโสธร กาฬสินธุ์ ขอนแก่น ชัยภูมิ มหาสารคาม ร้อยเอ็ด อำนาจเจริญ นครราชสีมา บุรีรัมย์ สุรินทร์ ศรีสะเกษ และอุบลราชธานี
ภาคกลาง: จังหวัดนครสวรรค์ อุทัยธานี ลพบุรี สระบุรี สิงห์บุรี อ่างทอง พระนครศรีอยุธยา กาญจนบุรี ราชบุรี สมุทรสงคราม สมุทรสาคร นครปฐม รวมทั้งกรุงเทพมหานครและปริมณฑล
ภาคตะวันออก: จังหวัดนครนายก ปราจีนบุรี สระแก้ว ฉะเชิงเทรา ชลบุรี ระยอง จันทบุรี และตราด
ภาคใต้: จังหวัดเพชรบุรี ประจวบคีรีขันธ์ ชุมพร สุราษฎร์ธานี นครศรีธรรมราช พังงา ระนอง พังงา ภูเก็ต กระบี่ ตรัง และสตูล

สำหรับคลื่นลมบริเวณทะเลอันดามันและอ่าวไทยมีกำลังแรง โดยทะเลอันดามันตอนบนมีคลื่นสูง 2-3 เมตร บริเวณฝนฟ้าคะนองมีคลื่นสูงมากกว่า 3 เมตร บริเวณทะเลอันดามันตอนล่างและอ่าวไทยตอนบนคลื่นสูงประมาณ 2 เมตร บริเวณที่มีฝนฟ้าคะนองคลื่นสูงมากกว่า 2 เมตร ส่วนอ่าวไทยตอนล่างคลื่นสูง 1-2 เมตร บริเวณที่มีฝนฟ้าคะนองคลื่นสูงประมาณ 2 เมตร ขอให้ชาวเรือเดินเรือด้วยความระมัดระวังและหลีกเลี่ยงการเดินเรือบริเวณที่มีฝนฟ้าคะนอง เรือเล็กบริเวณทะเลอันดามันตอนบนควรงดออกจากฝั่งในช่วงวันที่ 11-14 ก.ค. 65 ไว้ด้วย

จึงขอให้ประชาชนติดตามประกาศจากกรมอุตุนิยมวิทยา และสามารถติดตามข้อมูลที่เว็บไซต์กรมอุตุนิยมวิทยา <http://www.tmd.go.th> หรือที่ 0-2399-4012-13 และ 1182 ได้ตลอด 24 ชั่วโมง

ประกาศ ณ วันที่ 11 กรกฎาคม พ.ศ. 2565 เวลา 05.00 น.

กรมอุตุนิยมวิทยาจะออกประกาศฉบับต่อไปในวันที่ 11 กรกฎาคม พ.ศ. 2565 เวลา 17.00 น.

(ลงชื่อ) ชมภารี ชมภูรัตน์
(นางสาวชมภารี ชมภูรัตน์)
อธิบดีกรมอุตุนิยมวิทยา

สำเนาถูกต้อง

(นางสาวชลาสิยา แจ่มผล)
ผู้อำนวยการกองพยากรณ์อากาศ

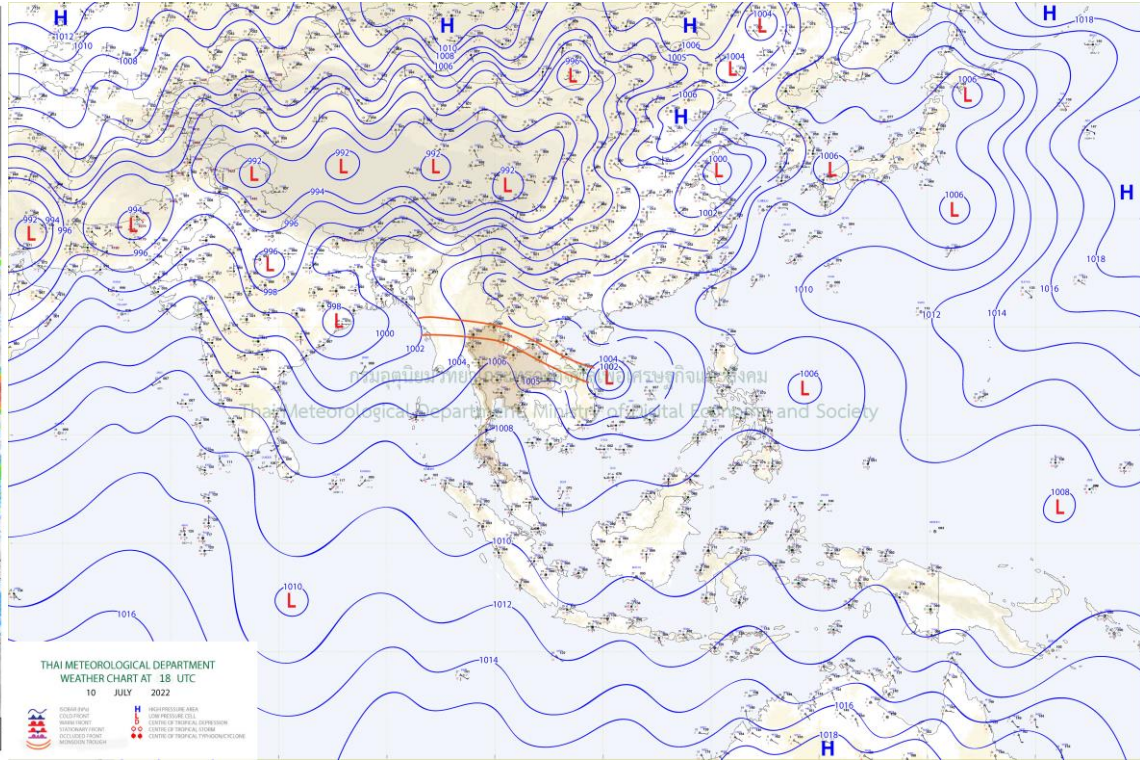
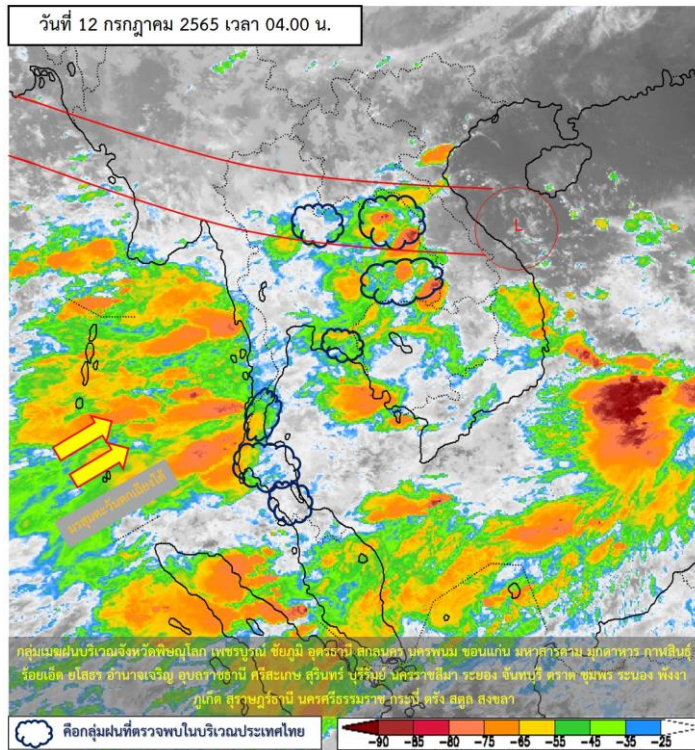


นายวุฒิพงษ์ หนูบรรจง
ผู้พยากรณ์อากาศ
กองพยากรณ์อากาศ

สอบถามสภาพอากาศ โทร 111 โทร 1182
โทรสาร 0-2399-4012, <https://www.tmd.go.th>
<https://www.metalarm.tmd.go.th/service>



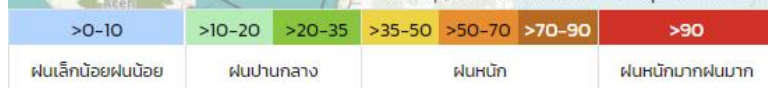
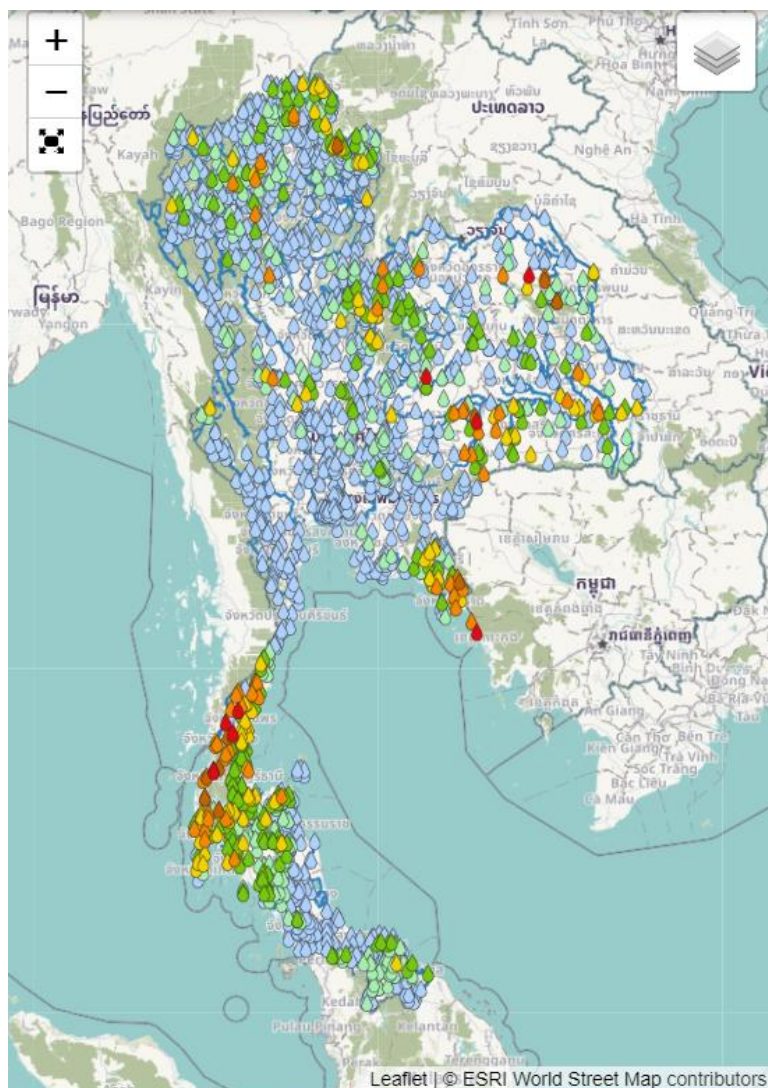
สภาพภูมิอากาศ ประจำวันที่ 12 กรกฎาคม 2565



แผนที่อากาศผิวพื้นวันที่ 12 กรกฎาคม 2565 มรสุมตะวันตกเฉียงใต้กำลังแรงพัดปกคลุมทะเลอันดามัน ประเทศไทย และอ่าวไทย ประกอบกับร่องมรสุมพาดผ่านภาคเหนือและภาคตะวันออกเฉียงเหนือตอนบน เข้าสู่หย่อมความกดอากาศต่ำบริเวณภาคตะวันออกเฉียงเหนือตอนบน ส่งผลให้ภาคเหนือ ภาคตะวันออกเฉียงเหนือ ภาคกลาง ภาคตะวันออก และภาคใต้ มีฝนตกหนักถึงหนักมากบางแห่ง ขอให้ประชาชนบริเวณดังกล่าวระวังอันตรายจากฝนตกหนักถึงหนักมากและฝนที่ตกสะสม ซึ่งอาจทำให้เกิดน้ำท่วมฉับพลันและน้ำป่าไหลหลากในระยะนี้ สำหรับคลื่นลมบริเวณทะเลอันดามันและอ่าวไทยมีกำลังแรง โดยทะเลอันดามันและอ่าวไทยตอนบนมีคลื่นสูง 2-4 เมตร บริเวณที่มีฝนฟ้าคะนองมีคลื่นสูงมากกว่า 4 เมตร ขอให้ชาวเรือในบริเวณดังกล่าวเดินเรือด้วยความระมัดระวังและหลีกเลี่ยงการเดินเรือบริเวณที่มีฝนฟ้าคะนอง



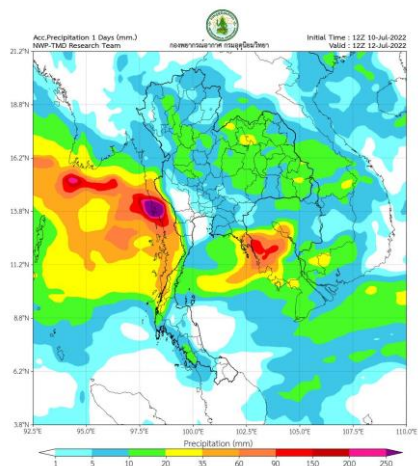
ปริมาณฝนสะสม 24 ชั่วโมงย้อนหลัง วันที่ 11 ก.ค.65 – วันที่ 12 ก.ค.65



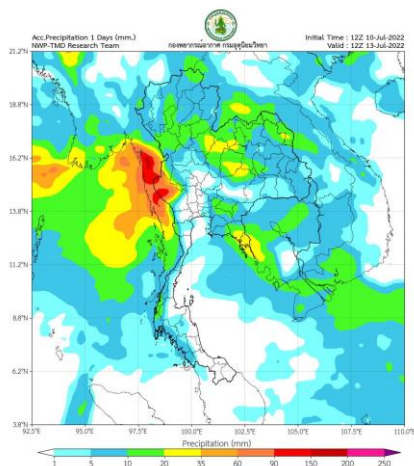
ชื่อสถานี	ที่ตั้ง	เวลา	ฝนสะสม (มม.)
ตราด	ด.คลองใหญ่ อ.คลองใหญ่ จ.ตราด	04:00 น.	163.3
ชัยภูมิ	ด.ในเมือง อ.เมืองชัยภูมิ จ.ชัยภูมิ	04:00 น.	128.2
อบต.เขาค่าย	ด.เขาค่าย อ.สรี จ.ชุมพร	06:00 น.	114.2
อบต.บางใหญ่	ด.บางใหญ่ อ.กระบุรี จ.ระนอง	06:00 น.	111.6
บ้านตะเคียนงาม	ด.บางหิน อ.กะเปอร์ จ.ระนอง	05:00 น.	105
ทต.พังโคน	ด.พังโคน อ.พังโคน จ.สกลนคร	06:00 น.	101.4
บ้านใหม่สามัคคี	ด.โคกล่าม อ.ลำปลายมาศ จ.บุรีรัมย์	06:00 น.	95.8
ทต.วังใหม่	ด.วังใหม่ อ.เมืองชุมพร จ.ชุมพร	06:00 น.	95.4
อบต.บางหิน	ด.บางหิน อ.กะเปอร์ จ.ระนอง	06:00 น.	93.6
อบต.คลองศก	ด.คลองศก อ.พนม จ.สุราษฎร์ธานี	06:00 น.	85.8

แหล่งที่มา : สำนักงานทรัพยากรน้ำแห่งชาติ

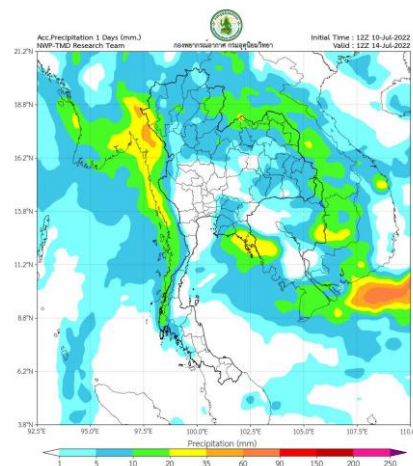
พยากรณ์ฝนสะสมรายวัน จากแบบจำลองบรรยากาศเชิงตัวเลข GFS วันที่ 12 ก.ค. – 18 ก.ค. 2565



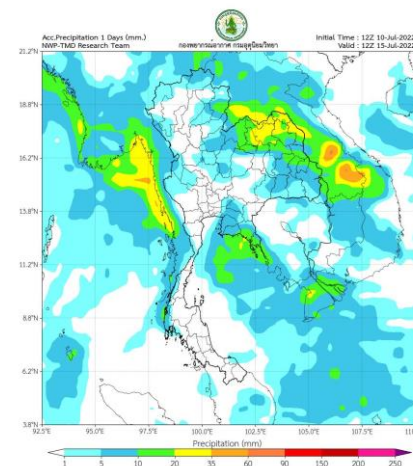
วันที่ 12 ก.ค. 2565



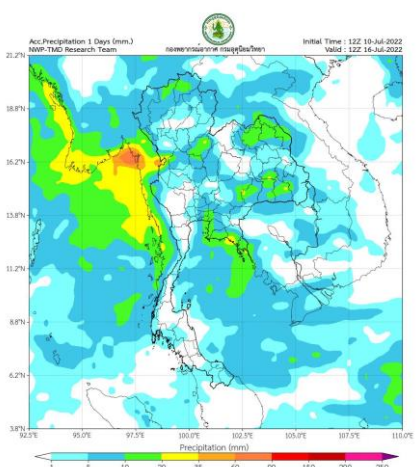
วันที่ 13 ก.ค. 2565



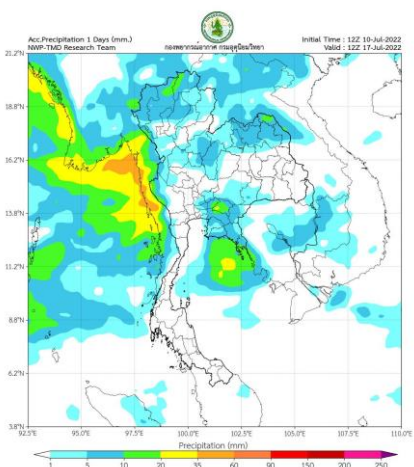
วันที่ 14 ก.ค. 2565



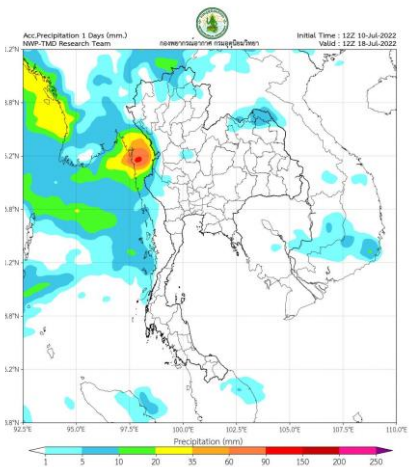
วันที่ 15 ก.ค. 2565



วันที่ 16 ก.ค. 2565



วันที่ 17 ก.ค. 2565



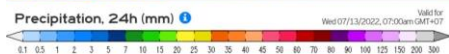
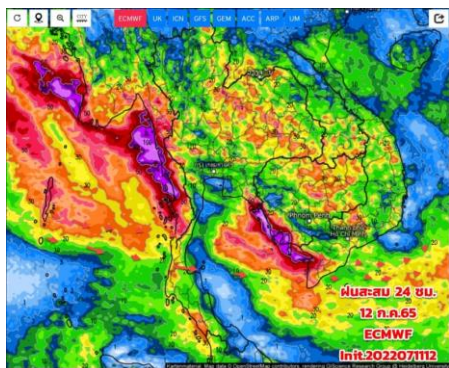
วันที่ 18 ก.ค. 2565

การคาดหมาย

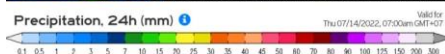
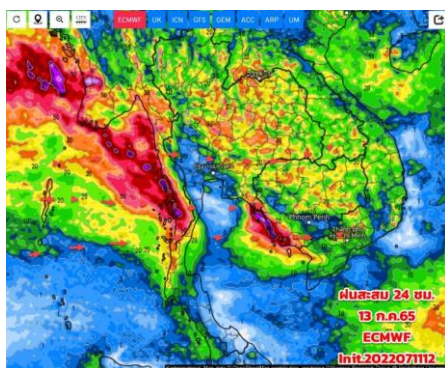
วันที่ 11 – 14 ก.ค. 65 มรสุมตะวันตกเฉียงใต้ที่พัดปกคลุมทะเลอันดามัน ประเทศไทย และอ่าวไทยมีกำลังแรง ประกอบกับร่องมรสุมจะเลื่อนลงมาพาดผ่านภาคเหนือ ภาคตะวันออกเฉียงเหนือ เข้าสู่หย่อมความกดอากาศต่ำบริเวณทะเลจีนใต้ตอนบน ทำให้ประเทศไทยจะมีฝนเพิ่มขึ้น โดยมีฝนหนักถึงหนักมากบางแห่งบริเวณภาคเหนือ ภาคตะวันออกเฉียงเหนือ ภาคกลาง รวมทั้งกรุงเทพมหานครและปริมณฑล ภาคตะวันออก และภาคใต้

วันที่ 15 – 17 ก.ค. 65 มรสุมตะวันตกเฉียงใต้ที่พัดปกคลุมทะเลอันดามัน ประเทศไทย และอ่าวไทยจะมีกำลังอ่อนลง ในขณะที่ร่องมรสุมเลื่อนขึ้นไปพาดผ่านบริเวณประเทศเมียนมา ประเทศลาวตอนบน และประเทศเวียดนามตอนบน ทำให้ประเทศไทยมีฝนลดลงแต่ยังคงมีฝนตกหนักบางแห่งบริเวณภาคเหนือตอนบน ภาคตะวันออกเฉียงเหนือตอนบน ภาคตะวันออก และภาคใต้ฝั่งตะวันตก

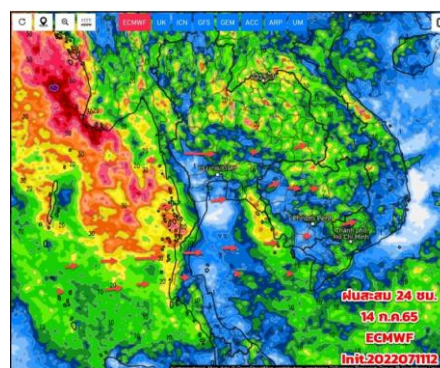
พยากรณ์ฝนสะสมรายวัน จากแบบจำลองบรรยากาศเชิงตัวเลข ECMWF วันที่ 12 ก.ค. – 18 ก.ค. 2565



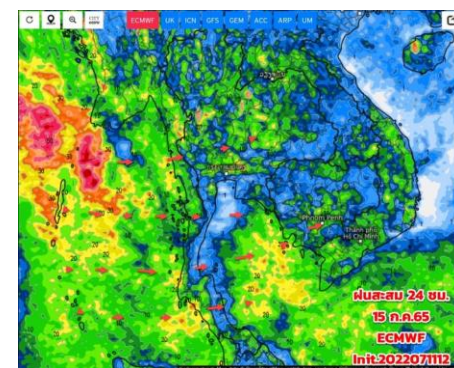
วันที่ 12 ก.ค. 2565



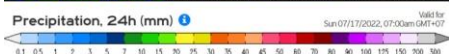
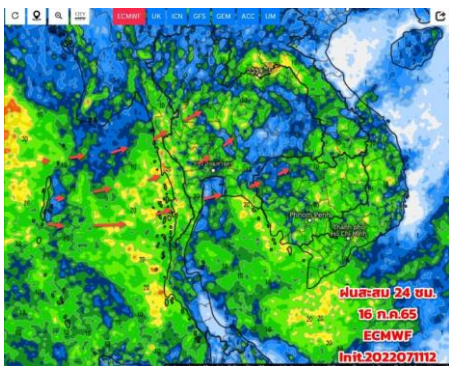
วันที่ 13 ก.ค. 2565



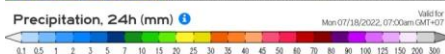
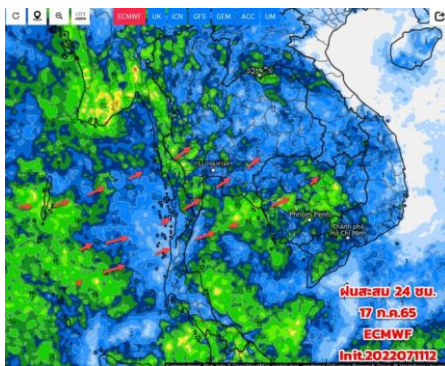
วันที่ 14 ก.ค. 2565



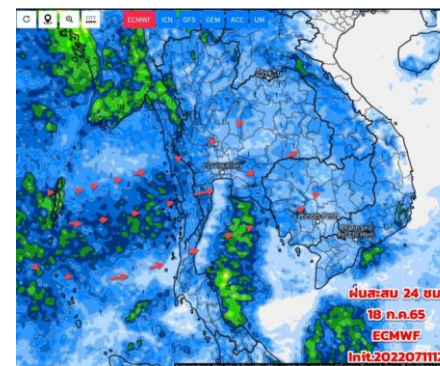
วันที่ 15 ก.ค. 2565



วันที่ 16 ก.ค. 2565



วันที่ 17 ก.ค. 2565



วันที่ 18 ก.ค. 2565

การคาดหมาย

มรสุมตะวันตกเฉียงใต้ ที่พัดปกคลุม ยังมีกำลังแรง ประกอบกับมีแนวร่องมรสุม จะเลื่อนลงพาดผ่านประเทศไทยตอนบน เข้าสู่หย่อมความกดอากาศต่ำในทะเลจีนใต้ ในช่วงวันที่ 11 -15 ก.ค.65 ทำให้ประเทศไทยยังคงมีฝน/ฝนฟ้าคะนองต่อเนื่อง และมีฝนตกหนักถึงหนักมากบางแห่ง บริเวณภาคเหนือ ภาคอีสานตอนล่าง ภาคตะวันออก (ระยอง จันทบุรี และตราด)และภาคใต้โดยเฉพาะด้านรับมรสุม (ระนอง พังงา ภูเก็ตและกระบี่)



2. สถานการณ์น้ำในอ่างเก็บน้ำ (ขนาดใหญ่และขนาดกลางทั่วประเทศ)



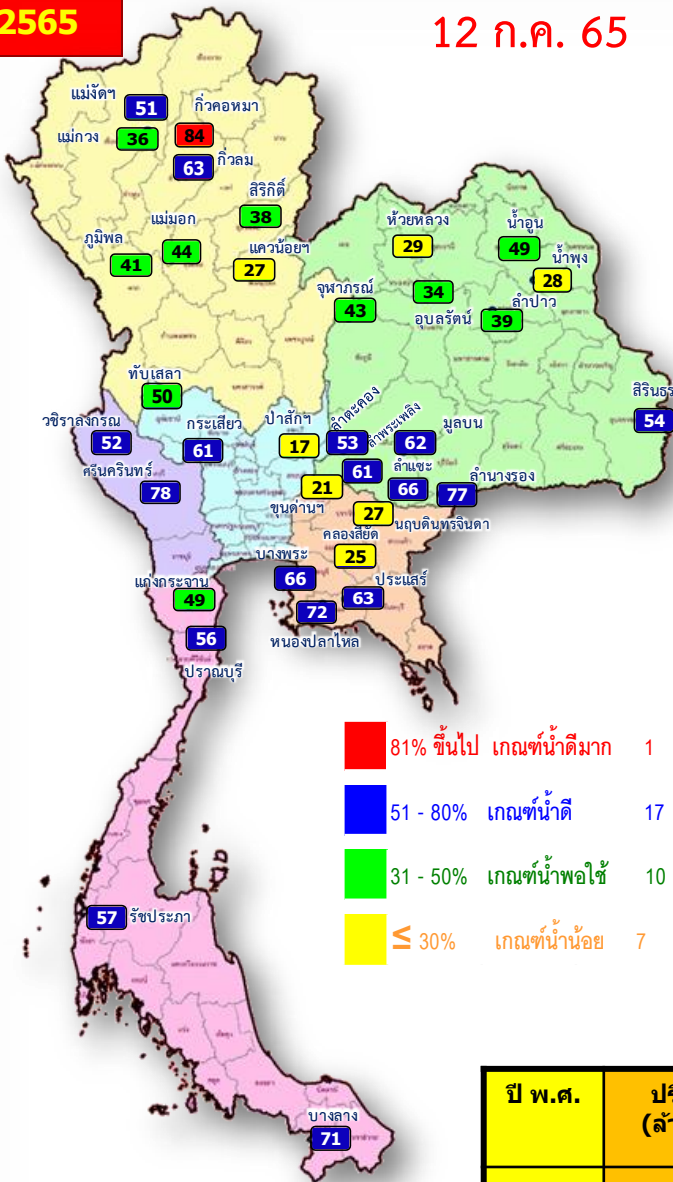


เปรียบเทียบปริมาณน้ำเก็บกักในอ่างเก็บน้ำขนาดใหญ่ 35 อ่าง ปี 2565 กับ ปี 2564



ปี 2565

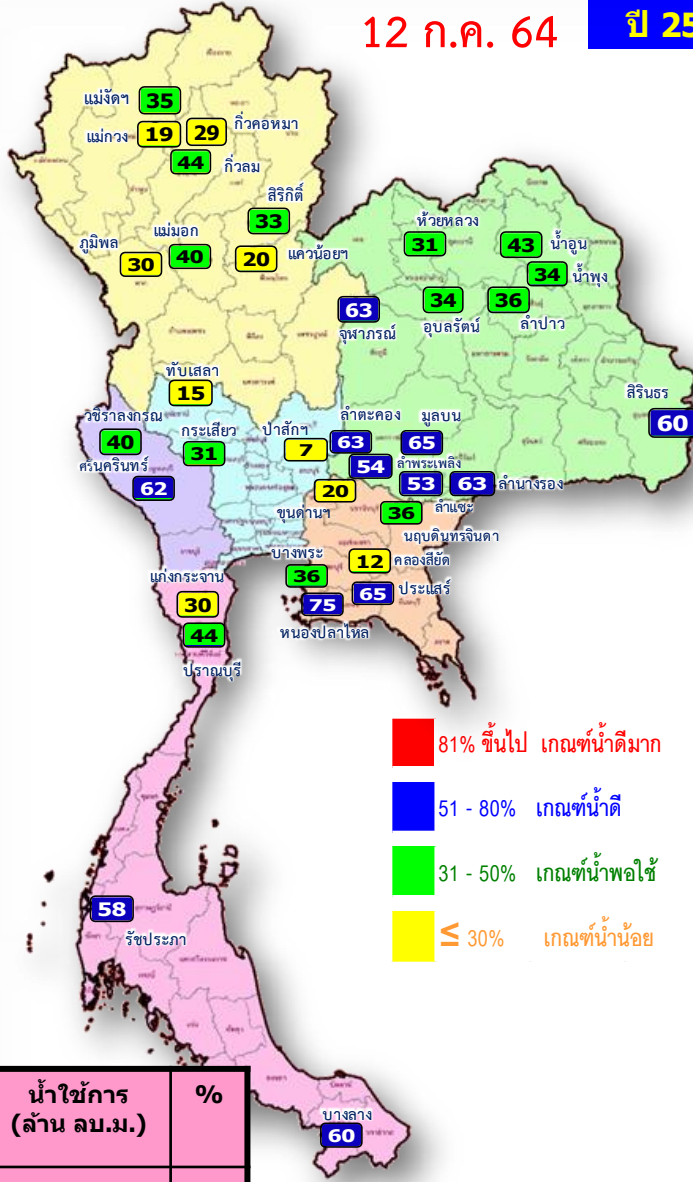
12 ก.ค. 65



- 81% ขึ้นไป เกษตรน้ำดีมาก 1 แห่ง
- 51 - 80% เกษตรน้ำดี 17 แห่ง
- 31 - 50% เกษตรน้ำพอใช้ 10 แห่ง
- ≤ 30% เกษตรน้ำน้อย 7 แห่ง

ปี 2564

12 ก.ค. 64



- 81% ขึ้นไป เกษตรน้ำดีมาก 0 แห่ง
- 51 - 80% เกษตรน้ำดี 12 แห่ง
- 31 - 50% เกษตรน้ำพอใช้ 14 แห่ง
- ≤ 30% เกษตรน้ำน้อย 9 แห่ง

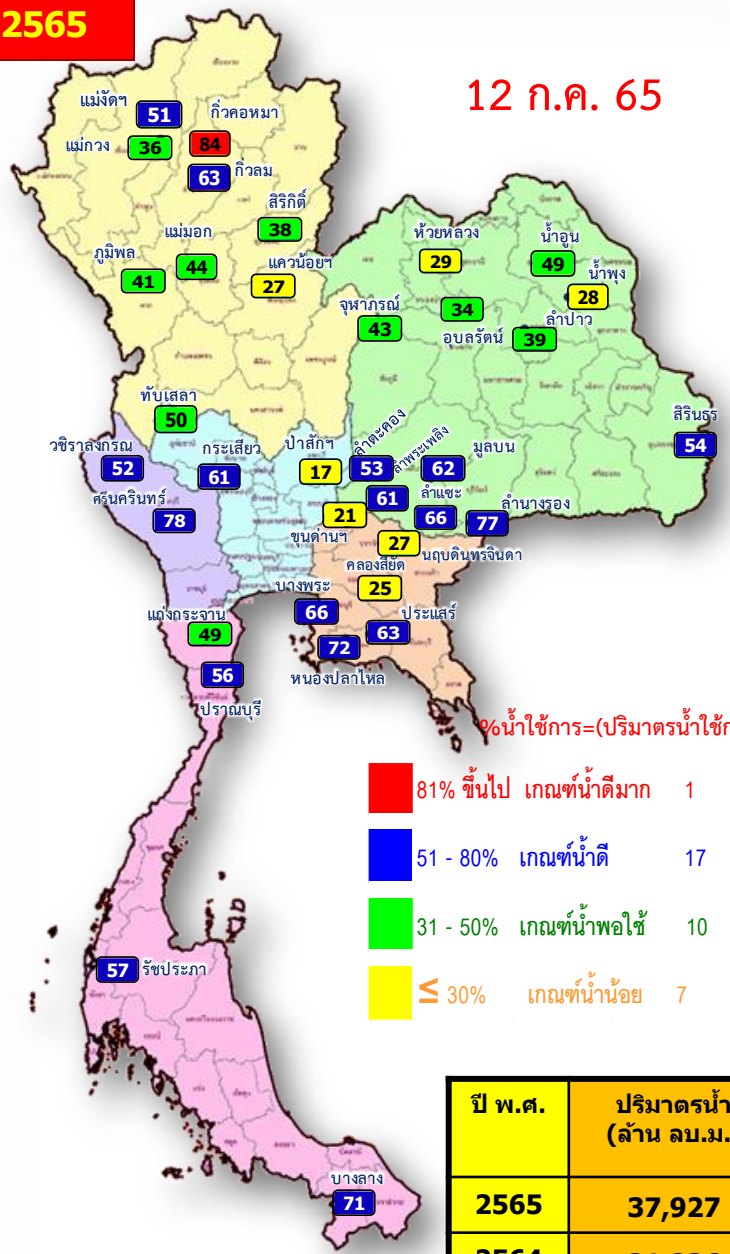
ปี พ.ศ.	ปริมาณน้ำ (ล้าน ลบ.ม.)	%	น้ำใช้การ (ล้าน ลบ.ม.)	%
2565	37,927	53	14,385	30
2564	31,236	44	7,693	16



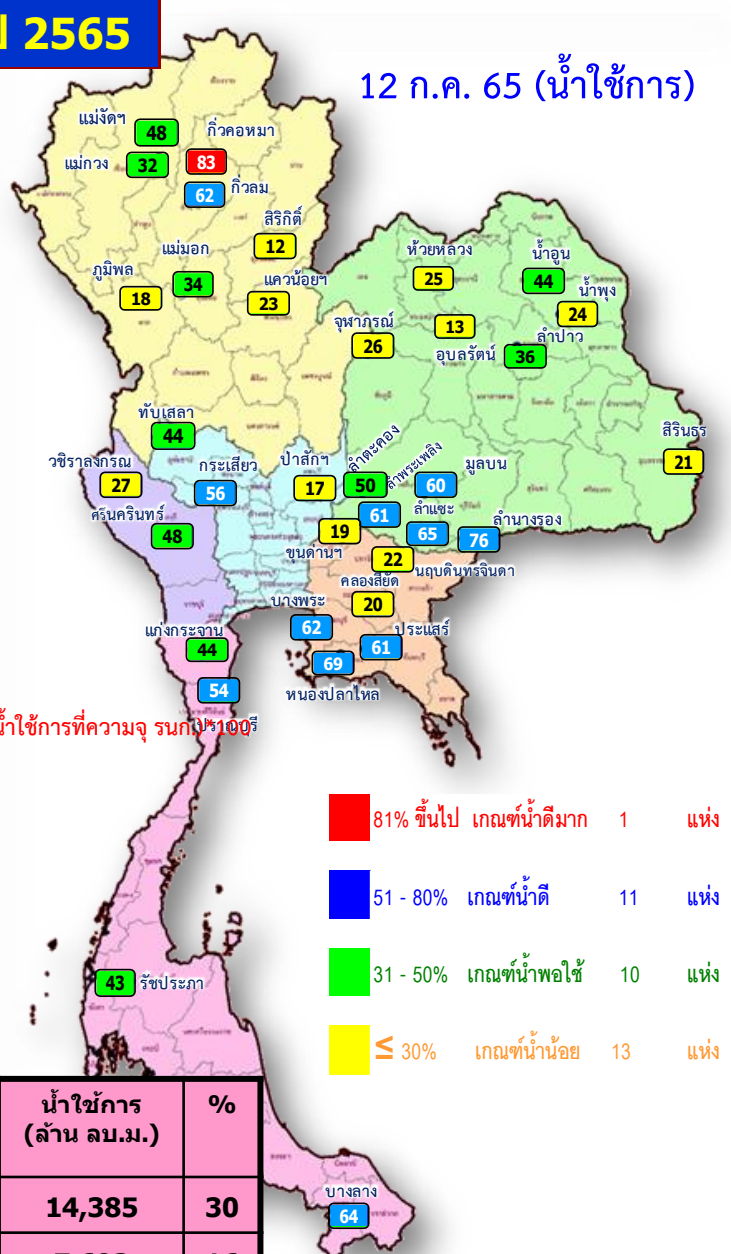
น้ำเก็บกัก และ น้ำใช้การ ในอ่างเก็บน้ำขนาดใหญ่ 35 อ่าง ปี 2565



ปี 2565



ปี 2565



%น้ำใช้การ=(ปริมาตรน้ำใช้การ/ ปริมาตรน้ำใช้การที่ความจุ รุนก)×100%

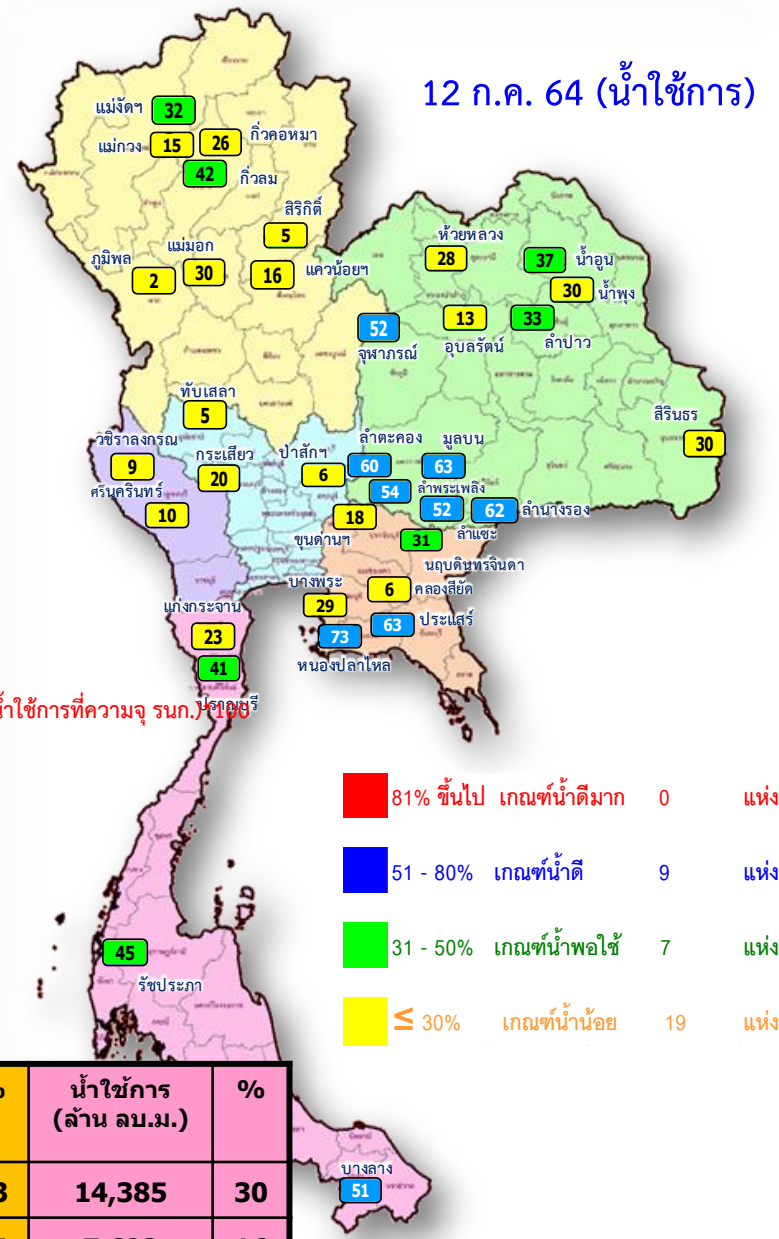
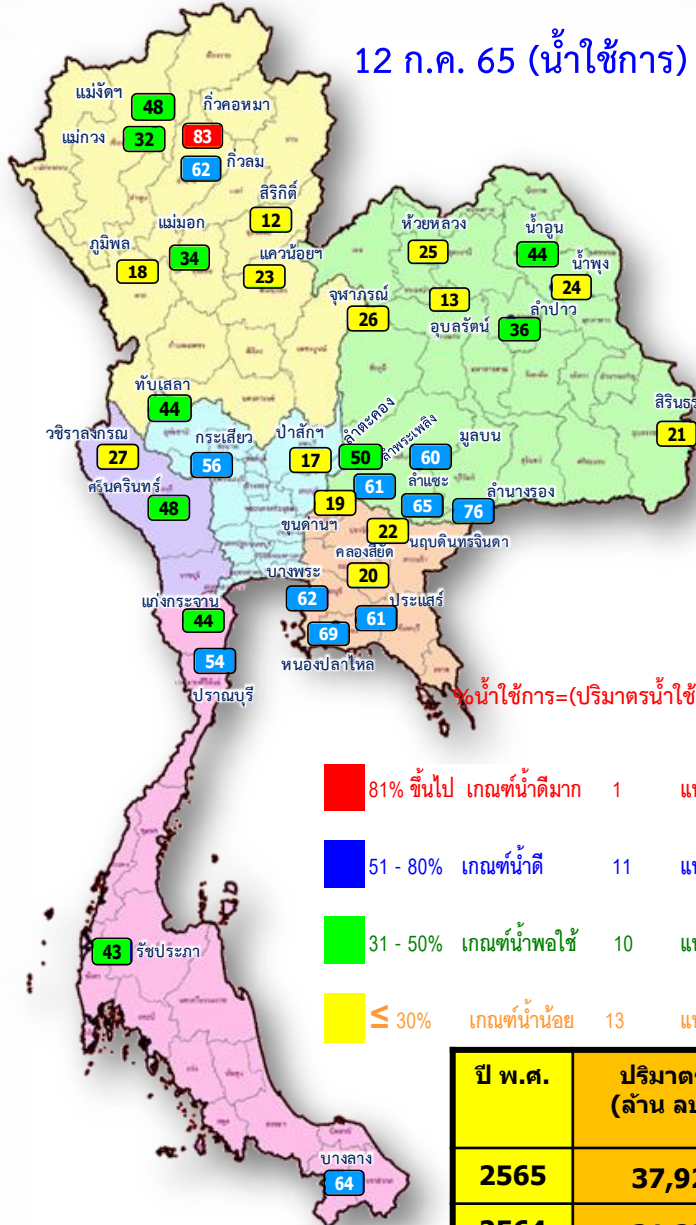
- 81% ขึ้นไป เกณฑ์น้ำดีมาก 1 แห่ง
- 51 - 80% เกณฑ์น้ำดี 17 แห่ง
- 31 - 50% เกณฑ์น้ำพอใช้ 10 แห่ง
- ≤ 30% เกณฑ์น้ำน้อย 7 แห่ง

- 81% ขึ้นไป เกณฑ์น้ำดีมาก 1 แห่ง
- 51 - 80% เกณฑ์น้ำดี 11 แห่ง
- 31 - 50% เกณฑ์น้ำพอใช้ 10 แห่ง
- ≤ 30% เกณฑ์น้ำน้อย 13 แห่ง

ปี พ.ศ.	ปริมาตรน้ำ (ล้าน ลบ.ม.)	%	น้ำใช้การ (ล้าน ลบ.ม.)	%
2565	37,927	53	14,385	30
2564	31,236	44	7,693	16



น้ำใช้การ ในอ่างเก็บน้ำขนาดใหญ่ 35 อ่าง ปี 2565 กับ ปี 2564



%น้ำใช้การ=(ปริมาตรน้ำใช้การ/ ปริมาตรน้ำใช้การที่ความจุ รนค.)x100

- 81% ขึ้นไป เกณฑ์น้ำดีมาก 1 แห่ง
- 51 - 80% เกณฑ์น้ำดี 11 แห่ง
- 31 - 50% เกณฑ์น้ำพอใช้ 10 แห่ง
- ≤ 30% เกณฑ์น้ำน้อย 13 แห่ง

- 81% ขึ้นไป เกณฑ์น้ำดีมาก 0 แห่ง
- 51 - 80% เกณฑ์น้ำดี 9 แห่ง
- 31 - 50% เกณฑ์น้ำพอใช้ 7 แห่ง
- ≤ 30% เกณฑ์น้ำน้อย 19 แห่ง

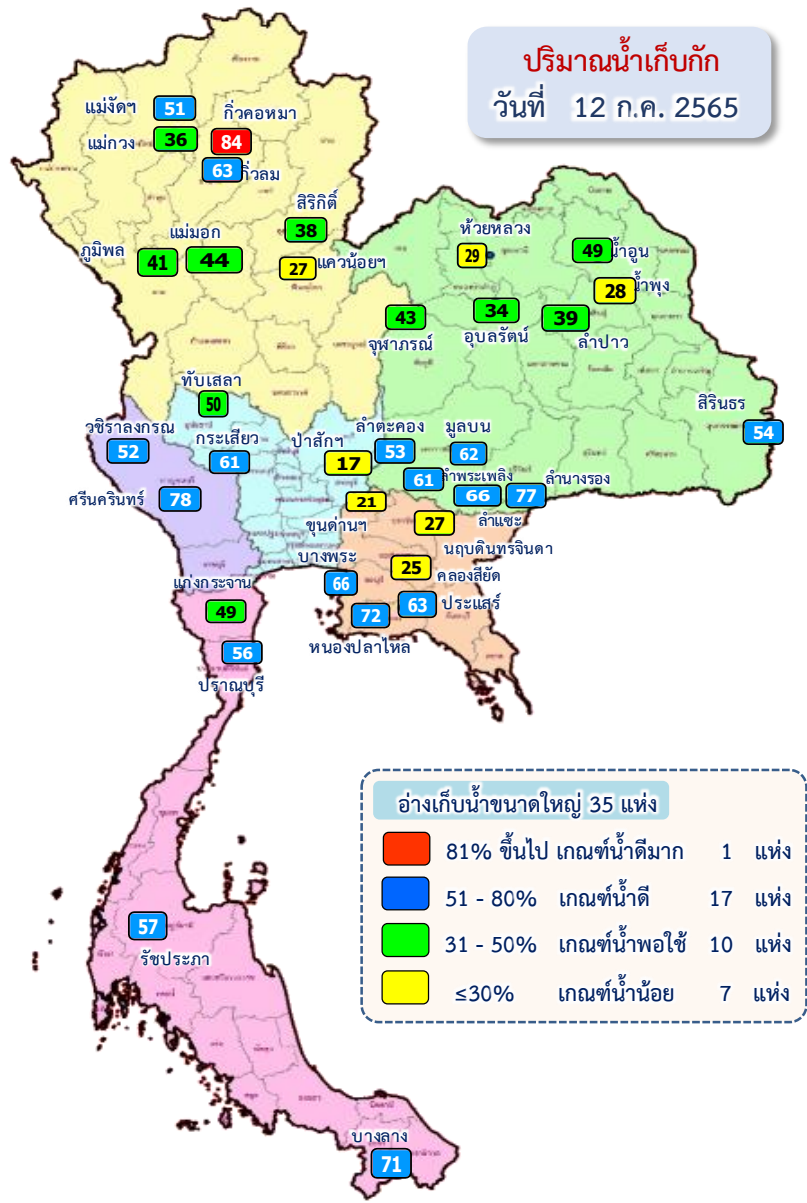
ปี พ.ศ.	ปริมาตรน้ำ (ล้าน ลบ.ม.)	%	น้ำใช้การ (ล้าน ลบ.ม.)	%
2565	37,927	53	14,385	30
2564	31,236	44	7,693	16



ปริมาณน้ำเก็บกัก

อ่างเก็บน้ำขนาดใหญ่ 35 แห่ง

ปริมาณน้ำเก็บกัก
วันที่ 12 ก.ค. 2565



อ่างเก็บน้ำขนาดใหญ่ 35 แห่ง

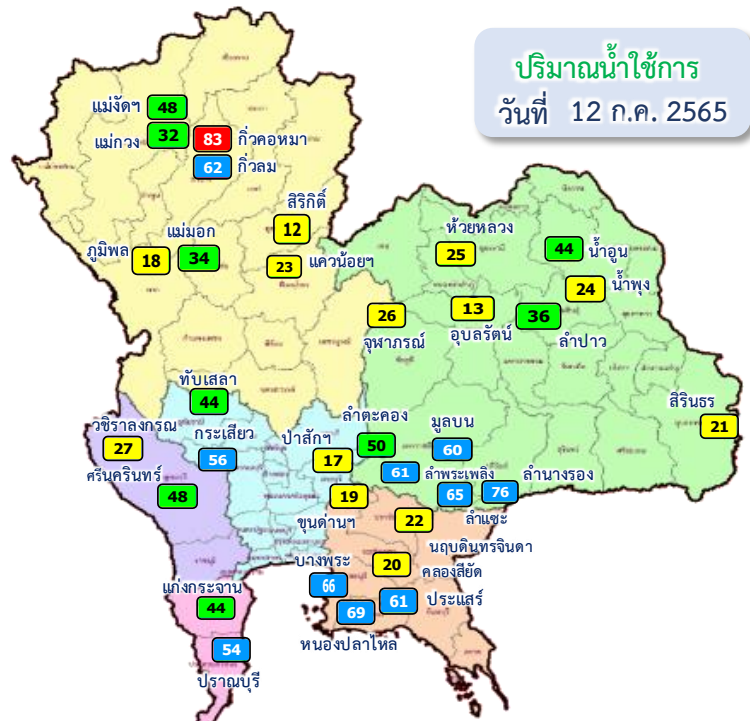
- 81% ขึ้นไป เกณฑ์น้ำดีมาก 1 แห่ง
- 51 - 80% เกณฑ์น้ำดี 17 แห่ง
- 31 - 50% เกณฑ์น้ำพอใช้ 10 แห่ง
- ≤30% เกณฑ์น้ำน้อย 7 แห่ง

ภาค อ่างเก็บน้ำเขื่อน	ความจุ ที่ รนส. (ล้าน ม.³)	ความจุ ที่ รนท. (ล้าน ม.³)	ความจุ น้ำ ใช้การ (ล้าน ม.³)	ณ วันที่						ปริมาณน้ำ ไหลลง วันนี้ (ล้าน ม.³)	ปริมาณน้ำ ระบาย วันนี้ (ล้าน ม.³)	
				ปี 2564		ปี 2565						
				ปริมาตร (ล้าน ม.³)	% รนท. (ล้าน ม.³)	ปริมาตร (ล้าน ม.³)	% รนท. (ล้าน ม.³)	ปริมาตรใช้การ (ล้าน ม.³)	% รนท. ใช้การ			% ใช้การ
ภาคเหนือ												
ภูมิพล*	13,462	13,462	9,662	4,017	30	5,512	41	1,712	13	18	27.04	19.00
สิริกิติ์*	10,508	9,510	6,660	3,167	33	3,657	38	807	8	12	22.56	16.00
แม่จัดสมบูรณ์ชล	323	265	253	92	35	134	51	122	46	48	0.91	0.31
แม่กางอุดมธารา	295	263	249	51	19	95	36	81	31	32	2.20	1.25
กิ่วลม	106	106	103	47	44	67	63	64	60	62	0.92	1.15
กิ่วคอหมา	209	170	164	49	29	143	84	137	80	83	1.92	0.30
แควน้อยบำรุงแดน	1,080	939	896	185	20	253	27	210	22	23	3.15	4.32
แม่มอก	110	110	94	44	40	48	44	32	29	34	0.23	0.68
ภาคตะวันออกเฉียงเหนือ												
ห้วยหลวง	136	136	129	42	31	39	29	32	24	25	0.24	0.11
น้ำอูน	780	520	475	222	43	253	49	208	40	44	5.62	1.54
น้ำพุง*	200	165	157	56	34	46	28	38	23	24	0.57	0.51
จุฬารามย์*	181	164	127	103	63	70	43	33	20	26	1.19	1.75
อุบลรัตน์*	4,640	2,431	1,850	818	34	820	34	239	10	13	6.03	4.91
ลำปาว	2,450	1,980	1,880	713	36	775	39	675	34	36	25.22	3.65
ลำตะคอง	445	314	292	198	63	168	53	145	46	50	0.35	1.56
ลำพระเพลิง	242	155	154	84	54	95	61	94	61	61	0.12	0.17
มูลบน	350	141	134	92	65	88	62	81	57	60	0.16	0.09
ลำแจะ	325	275	268	146	53	181	66	174	63	65	0.40	0.27
ลำนางรอง	197	121	118	76	63	93	77	90	74	76	0.05	0.20
สิรินธร*	1,966	1,966	1,135	1,177	60	1,068	54	237	12	21	10.56	0.00
ภาคกลาง												
ป่าสักชลสิทธิ์	960	960	957	64	7	167	17	164	17	17	9.23	4.38
ทับเสลา	190	160	143	23	15	80	50	63	40	44	0.00	1.00
กระเสียว	390	299	259	93	31	184	61	144	48	56	0.00	0.00
ภาคตะวันตก												
ศรีนครินทร์*	18,770	17,745	7,480	11,024	62	13,878	78	3,613	20	48	10.45	20.01
วชิราลงกรณ*	11,000	8,860	5,848	3,535	40	4,604	52	1,592	18	27	26.00	14.97
ภาคตะวันออก												
ขุนด่านปราการชล	225	224	219	45	20	47	21	43	19	19	1.46	0.10
คลองสียัด	450	420	390	52	12	107	25	77	18	20	0.69	0.14
บางพระ	127	117	105	42	36	77	66	65	56	62	0.07	0.29
หนองปลาไหล	206	164	150	123	75	117	72	104	63	69	0.00	0.22
ประแสร์	322	295	275	193	65	187	63	167	56	61	2.54	1.00
นฤปดินทรจินดา	338	295	276	106	36	79	27	60	20	22	0.41	0.00
ภาคใต้												
แก่งกระจาน	900	710	645	212	30	350	49	285	40	44	1.43	1.30
ปราณบุรี	490	391	373	172	44	220	56	202	52	54	0.00	1.32
รัชชประภา*	6,144	5,639	4,287	3,294	58	3,192	57	1,840	33	43	41.27	5.10
บางกลาง*	1,590	1,454	1,178	878	60	1,033	71	757	52	64	5.09	12.23
รวมทั้งประเทศ	80,106	70,926	47,384	31,236	44	37,927	53	14,385	20	30	208.06	119.82



ปริมาณน้ำใช้การ

อ่างเก็บน้ำขนาดใหญ่ 35 แห่ง



ปริมาณน้ำใช้การ
วันที่ 12 ก.ค. 2565

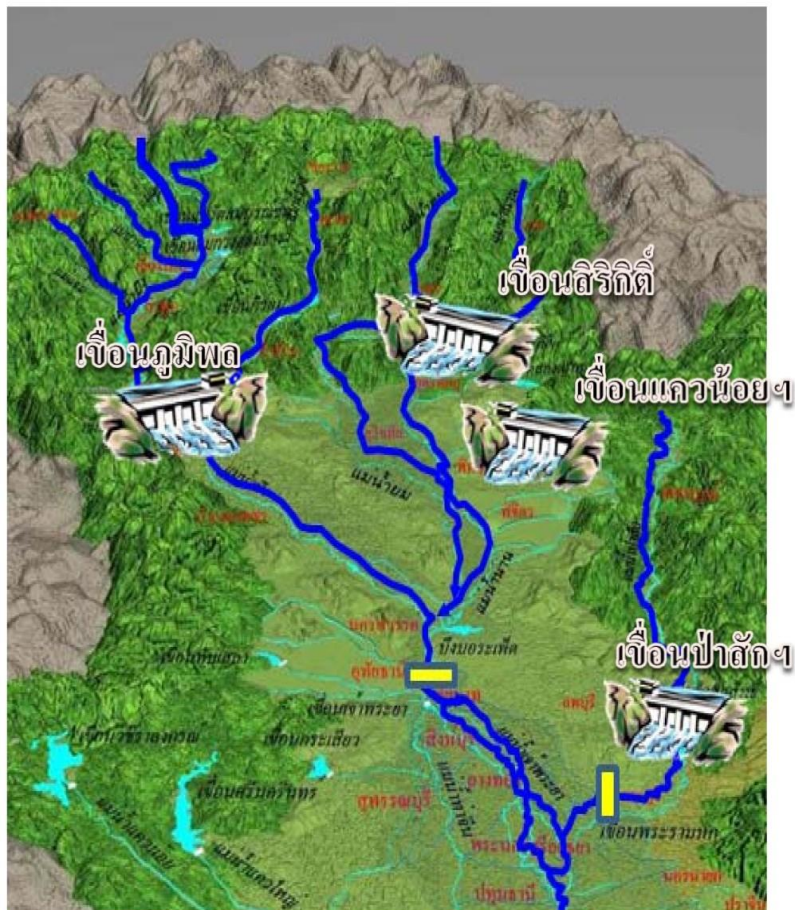
อ่างเก็บน้ำขนาดใหญ่ 35 แห่ง

- 81% ขึ้นไป เกณฑ์น้ำดีมาก 1 แห่ง
- 51 - 80% เกณฑ์น้ำดี 11 แห่ง
- 31 - 50% เกณฑ์น้ำพอใช้ 10 แห่ง
- ≤30% เกณฑ์น้ำน้อย 13 แห่ง

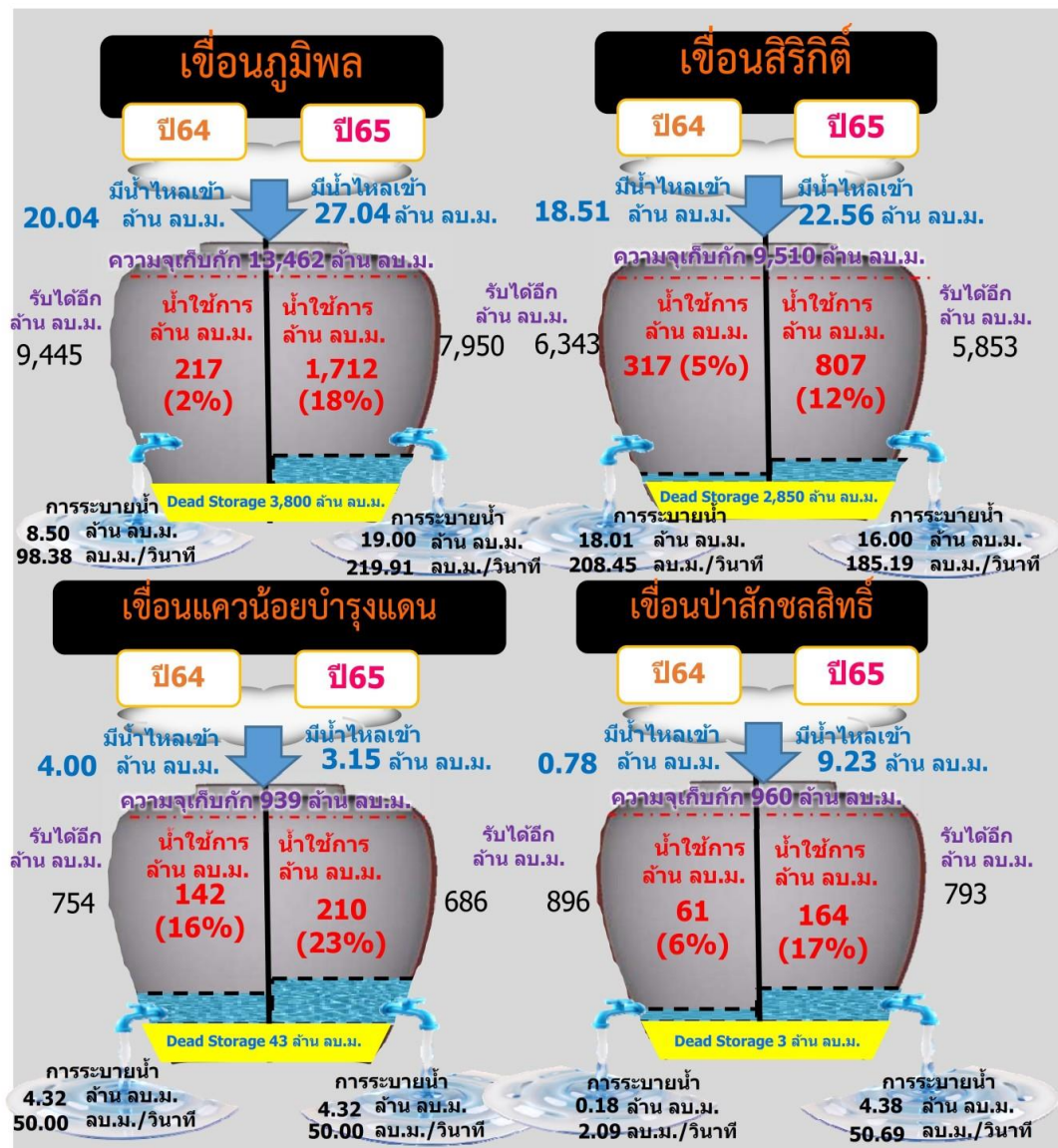
ภาค อ่างเก็บน้ำเขื่อน	ความจุ ที่ รส. (ล้าน ม.³)	ความจุ ที่ รนค. (ล้าน ม.³)	ความจุ น้ำ ใช้การ (ล้าน ม.³)	ณ วันที่				ปริมาณน้ำ ไหลลง วันนี้ (ล้าน ม.³)	ปริมาณน้ำ ระบาย วันนี้ (ล้าน ม.³)		
				ปี 2564		ปี 2565					
				ปริมาตร (ล้าน ม.³)	% รนค. (ล้าน ม.³)	ปริมาตร (ล้าน ม.³)	% รนค. (ล้าน ม.³)			ปริมาตรใช้การ (ล้าน ม.³)	% ใช้การ
ภาคเหนือ											
ภูมิพล*	13,462	13,462	9,662	4,017	30	5,512	41	1,712	18	27.04	19.00
สิริกิติ์*	10,508	9,510	6,660	3,167	33	3,657	38	807	12	22.56	16.00
แม้งัดสมบูรณ์ชล	323	265	253	92	35	134	51	122	48	0.91	0.31
แม่งวงอุดมธารา	295	263	249	51	19	95	36	81	32	2.20	1.25
ก๊วยลม	106	106	103	47	44	67	63	64	62	0.92	1.15
ก๊วยคอง	209	170	164	49	29	143	84	137	83	1.92	0.30
แควน้อยบำรุงแดน	1,080	939	896	185	20	253	27	210	23	3.15	4.32
แม่มอก	110	110	94	44	40	48	44	32	34	0.23	0.68
ภาคตะวันออกเฉียงเหนือ											
ห้วยหลวง	136	136	129	42	31	39	29	32	25	0.24	0.11
น้ำอูน	780	520	475	222	43	253	49	208	44	5.62	1.54
น้ำพุง*	200	165	157	56	34	46	28	38	24	0.57	0.51
จุฬารามณ์*	181	164	127	103	63	70	43	33	26	1.19	1.75
อุบลรัตน์*	4,640	2,431	1,850	818	34	820	34	239	13	6.03	4.91
ลำปาว	2,450	1,980	1,880	713	36	775	39	675	36	25.22	3.65
ลำตะคอง	445	314	292	198	63	168	53	145	50	0.35	1.56
ลำพระเพลิง	242	155	154	84	54	95	61	94	61	0.12	0.17
มูลบ	350	141	134	92	65	88	62	81	60	0.16	0.09
ลำแจะ	325	275	268	146	53	181	66	174	65	0.40	0.27
ลำน้ำรอง	197	121	118	76	63	93	77	90	76	0.05	0.20
สิรินธร*	1,966	1,966	1,135	1,177	60	1,068	54	237	21	10.56	0.00
ภาคกลาง											
ป่าสักชลสิทธิ์	960	960	957	64	7	167	17	164	17	9.23	4.38
ทับเสลา	190	160	143	23	15	80	50	63	44	0.00	1.00
กระเสียว	390	299	259	93	31	184	61	144	56	0.00	0.00
ภาคตะวันตก											
ศรีนครินทร์*	18,770	17,745	7,480	11,024	62	13,878	78	3,613	48	10.45	20.01
วชิราลงกรณ*	11,000	8,860	5,848	3,535	40	4,604	52	1,592	27	26.00	14.97
ภาคตะวันออก											
ขุนด่านปราการชล	225	224	219	45	20	47	21	43	19	1.46	0.10
คลองสียัด	450	420	390	52	12	107	25	77	20	0.69	0.14
บางพระ	127	117	105	42	36	77	66	65	62	0.07	0.29
หนองปลาไหล	206	164	150	123	75	117	72	104	69	0.00	0.22
ประแสร์	322	295	275	193	65	187	63	167	61	2.54	1.00
นฤปดินทรจินดา	338	295	276	106	36	79	27	60	22	0.41	0.00
ภาคใต้											
แก่งกระจาน	900	710	645	212	30	350	49	285	44	1.43	1.30
ปราณบุรี	490	391	373	172	44	220	56	202	54	0.00	1.32
รัชประภา*	6,144	5,639	4,287	3,294	58	3,192	57	1,840	33	41.27	5.10
บางลาง*	1,590	1,454	1,178	878	60	1,033	71	757	64	5.09	12.23
รวมทั้งประเทศ	80,106	70,926	47,384	31,236	44	37,927	53	14,385	30	208.06	119.82

ปริมาณน้ำใช้การ 4 เขื่อนหลักในกลุ่มน้ำเจ้าพระยา

ณ วันที่ 12 กรกฎาคม 2565



รวม 4 เขื่อน	ปริมาณน้ำทั้งหมด (ล้าน ลบ.ม.)	น้ำใช้การ (ล้าน ลบ.ม.)	รับน้ำได้อีก (ล้าน ลบ.ม.)
12 ก.ค. 65	9,589 (39%)	2,893 (16%)	15,282
12 ก.ค. 64	7,433 (30%)	737 (4%)	17,438

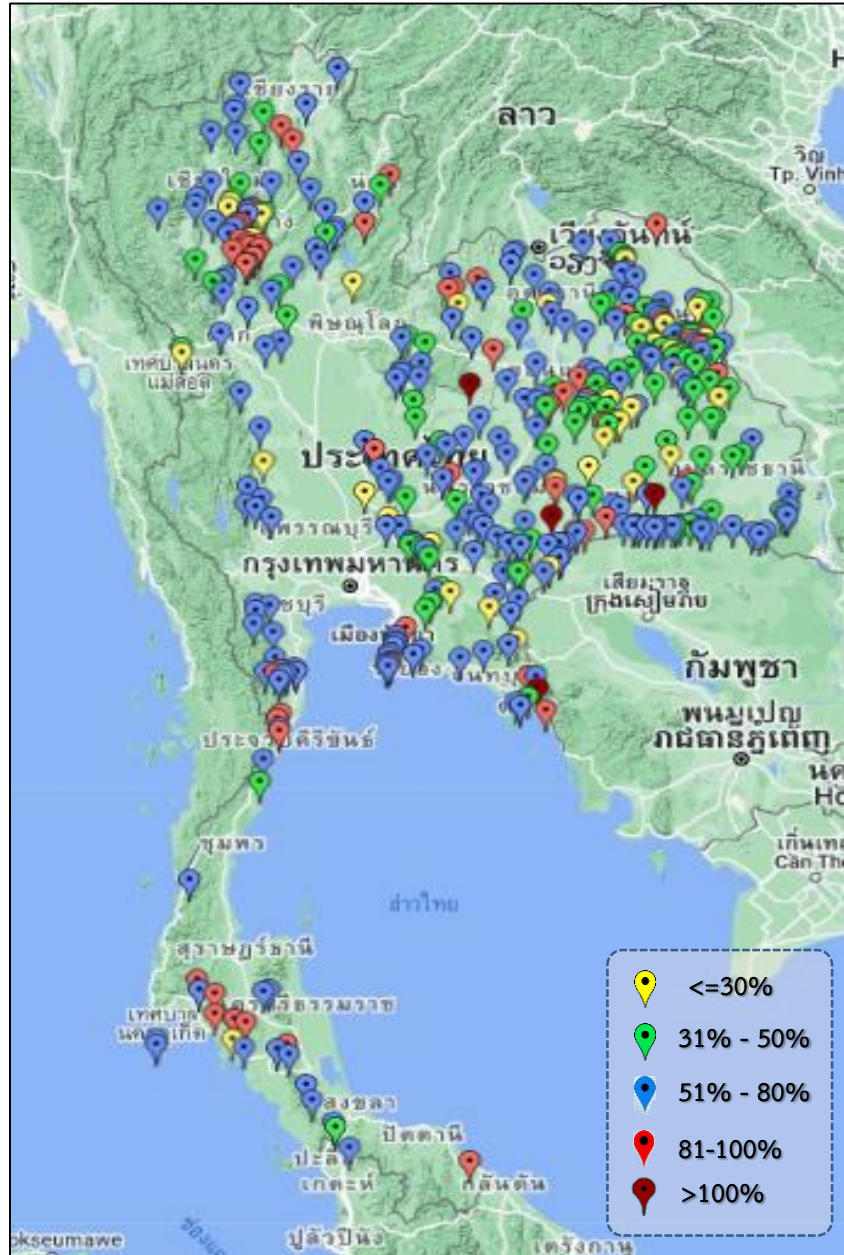




ปริมาณน้ำ **เก็บกัก** และ **ใช้การ** อ่างเก็บน้ำขนาดกลาง จำนวน 412 แห่ง



ข้อมูล ณ วันที่ 12 กรกฎาคม 2565



ภาค	ปริมาณน้ำอ่างเก็บน้ำขนาดกลาง จำนวน 412 แห่ง									
	จำนวนอ่าง	ความจุ	ใช้การ	ปี 2564	% รนก.	ปี 2565	% รนก.	ใช้การปี 2565	% ใช้การ	
เหนือ	75	1,001	901	376	38	598	60	499	55	
ตะวันออกเฉียงเหนือ	218	2,009	1,850	987	49	1,169	58	1,012	55	
กลาง	22	369	345	128	35	173	47	149	43	
ตะวันตก	7	147	138	96	54	91	62	82	59	
ตะวันออก	51	964	912	420	49	521	54	468	51	
ใต้	39	668	616	360	54	463	69	410	67	
รวม	412	5,158	4,762	2,367	46	3,015	58	2,620	55	

สรุปอ่างขนาดกลางที่มีปริมาตรในช่วง ≤30%, >30 - 50% ,>50-80%, >80-100% และ >100%					
ภาค	≤30%	>30-50%	>50-80%	>80-100%	>100%
เหนือ	6	11	41	16	1
ตอน.	20	60	107	28	3
ตะวันออก	6	9	31	3	2
กลาง	2	7	13	0	0
ตะวันตก	0	1	6	0	0
ใต้	1	2	25	10	1
รวม	35	90	223	57	7
รวมทั้งหมด 412 แห่ง					



ปริมาณน้ำในอ่างเก็บน้ำขนาดใหญ่และขนาดกลาง วันที่ 12 กรกฎาคม 2565



ภาค	ขนาดใหญ่				ขนาดกลาง				รวมอ่างขนาดใหญ่และกลาง						รับน้ำได้อีก	เปรียบเทียบปี 64 กับ 65		
	จำนวน	ความจุ	ปี 2565	% ความจุ อ่างฯ	จำนวน	ความจุ	ปี 2565	% ความจุ อ่างฯ	จำนวน	ความจุ	ปี2564		ปี2565			ปริมาณ	ปริมาณ	%
											ปริมาณ	%	ปริมาณ	%				
เหนือ	8	24,825	9,909	40	75	1,001	598	60	83	25,825	8,028	31	10,507	41	15,318	2,479	31	
ตอน.	12	8,368	3,696	44	218	2,009	1,169	58	230	10,377	4,713	45	4,865	47	5,512	152	3	
กลาง	3	1,419	431	30	22	369	173	47	25	1,788	309	17	604	34	1,184	295	96	
ตะวันตก	2	26,605	18,482	69	7	147	91	62	9	26,752	14,655	55	18,573	69	8,180	3,918	27	
ตะวันออก	6	1,515	614	41	51	964	521	54	57	2,479	980	40	1,135	46	1,344	155	16	
ใต้	4	8,194	4,795	59	39	668	463	69	43	8,863	4,917	55	5,258	59	3,605	341	7	
รวม	35	70,926	37,927	53	412	5,158	3,015	58	447	76,084	33,603	44	40,942	54	35,142	7,339	22	
ปริมาณน้ำใช้การ	47,384	14,385	30	4,762	2,620	55	52,146	9,664	19	17,005	33							

สามารถรับน้ำได้อีก 35,142 ล้าน ลบ.ม. (46%)

$\% \text{น้ำใช้การ} = (\text{ปริมาณน้ำใช้การ} / \text{ความจุอ่างเก็บน้ำใช้การ}) * 100$



ปริมาณน้ำเก็บกักอ่างเก็บน้ำขนาดใหญ่และขนาดกลาง



12 ก.ค. 65

ภาคเหนือ

ปี 2565	ปี 2564
10,507	8,028
ล้าน ลบ.ม.	ล้าน ลบ.ม.
มากกว่า 2,479	ล้าน ลบ.ม.
รับน้ำได้อีก 15,318	ล้าน ลบ.ม.

ภาคตะวันออกเฉียงเหนือ

ปี 2565	ปี 2564
4,865	4,713
ล้าน ลบ.ม.	ล้าน ลบ.ม.
มากกว่า 152	ล้าน ลบ.ม.
รับน้ำได้อีก 5,512	ล้าน ลบ.ม.

ภาคตะวันตก

ปี 2565	ปี 2564
18,573	14,655
ล้าน ลบ.ม.	ล้าน ลบ.ม.
มากกว่า 3,918	ล้าน ลบ.ม.
รับน้ำได้อีก 8,180	ล้าน ลบ.ม.

ภาคกลาง

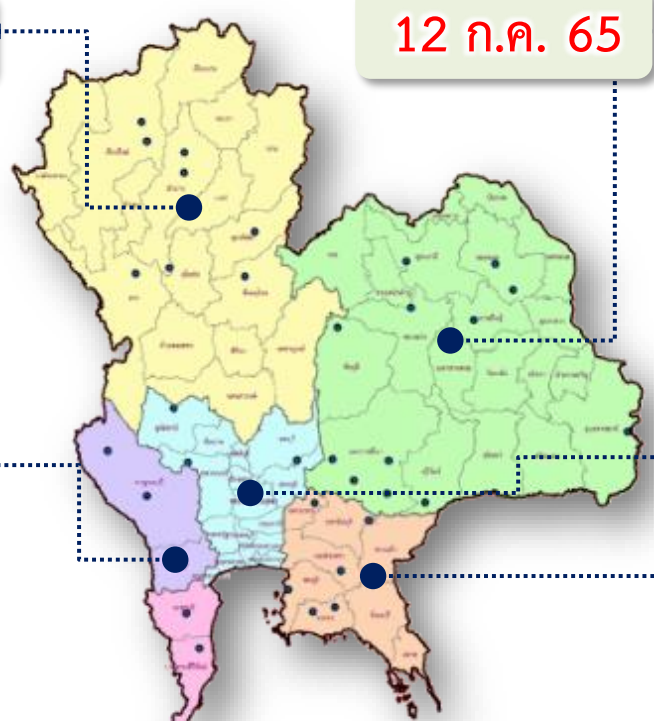
ปี 2565	ปี 2564
604	309
ล้าน ลบ.ม.	ล้าน ลบ.ม.
มากกว่า 295	ล้าน ลบ.ม.
รับน้ำได้อีก 1,184	ล้าน ลบ.ม.

ภาคใต้

ปี 2565	ปี 2564
5,258	4,918
ล้าน ลบ.ม.	ล้าน ลบ.ม.
มากกว่า 341	ล้าน ลบ.ม.
รับน้ำได้อีก 3,605	ล้าน ลบ.ม.

ภาคตะวันออก

ปี 2565	ปี 2564
1,135	980
ล้าน ลบ.ม.	ล้าน ลบ.ม.
มากกว่า 155	ล้าน ลบ.ม.
รับน้ำได้อีก 1,344	ล้าน ลบ.ม.



น้ำใช้การทั่วประเทศ

ปี 2565	ปี 2564
40,942	33,603
ล้าน ลบ.ม.	ล้าน ลบ.ม.
มากกว่า 7,339	ล้าน ลบ.ม.
รับน้ำได้อีก 35,142	ล้าน ลบ.ม.



ปริมาณน้ำใช้การอ่างเก็บน้ำขนาดใหญ่และขนาดกลาง



12 ก.ค. 65

ภาคเหนือ

ปี 2565	ปี 2564
3,663	1,184
ล้าน ลบ.ม.	ล้าน ลบ.ม.
มากกว่า 2,479	ล้าน ลบ.ม.
รับน้ำได้อีก 15,318	ล้าน ลบ.ม.

ภาคตะวันออกเฉียงเหนือ

ปี 2565	ปี 2564
3,057	2,667
ล้าน ลบ.ม.	ล้าน ลบ.ม.
มากกว่า 390	ล้าน ลบ.ม.
รับน้ำได้อีก 5,512	ล้าน ลบ.ม.

ภาคตะวันตก

ปี 2565	ปี 2564
5,287	1,369
ล้าน ลบ.ม.	ล้าน ลบ.ม.
มากกว่า 3,918	ล้าน ลบ.ม.
รับน้ำได้อีก 8,180	ล้าน ลบ.ม.

ภาคกลาง

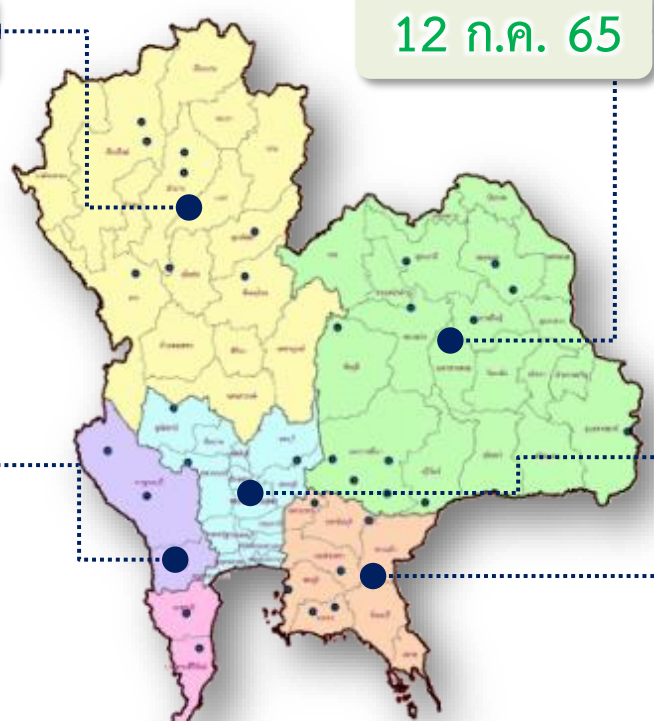
ปี 2565	ปี 2564
520	225
ล้าน ลบ.ม.	ล้าน ลบ.ม.
มากกว่า 296	ล้าน ลบ.ม.
รับน้ำได้อีก 1,184	ล้าน ลบ.ม.

ภาคใต้

ปี 2565	ปี 2564
3,495	3,154
ล้าน ลบ.ม.	ล้าน ลบ.ม.
มากกว่า 340	ล้าน ลบ.ม.
รับน้ำได้อีก 3,605	ล้าน ลบ.ม.

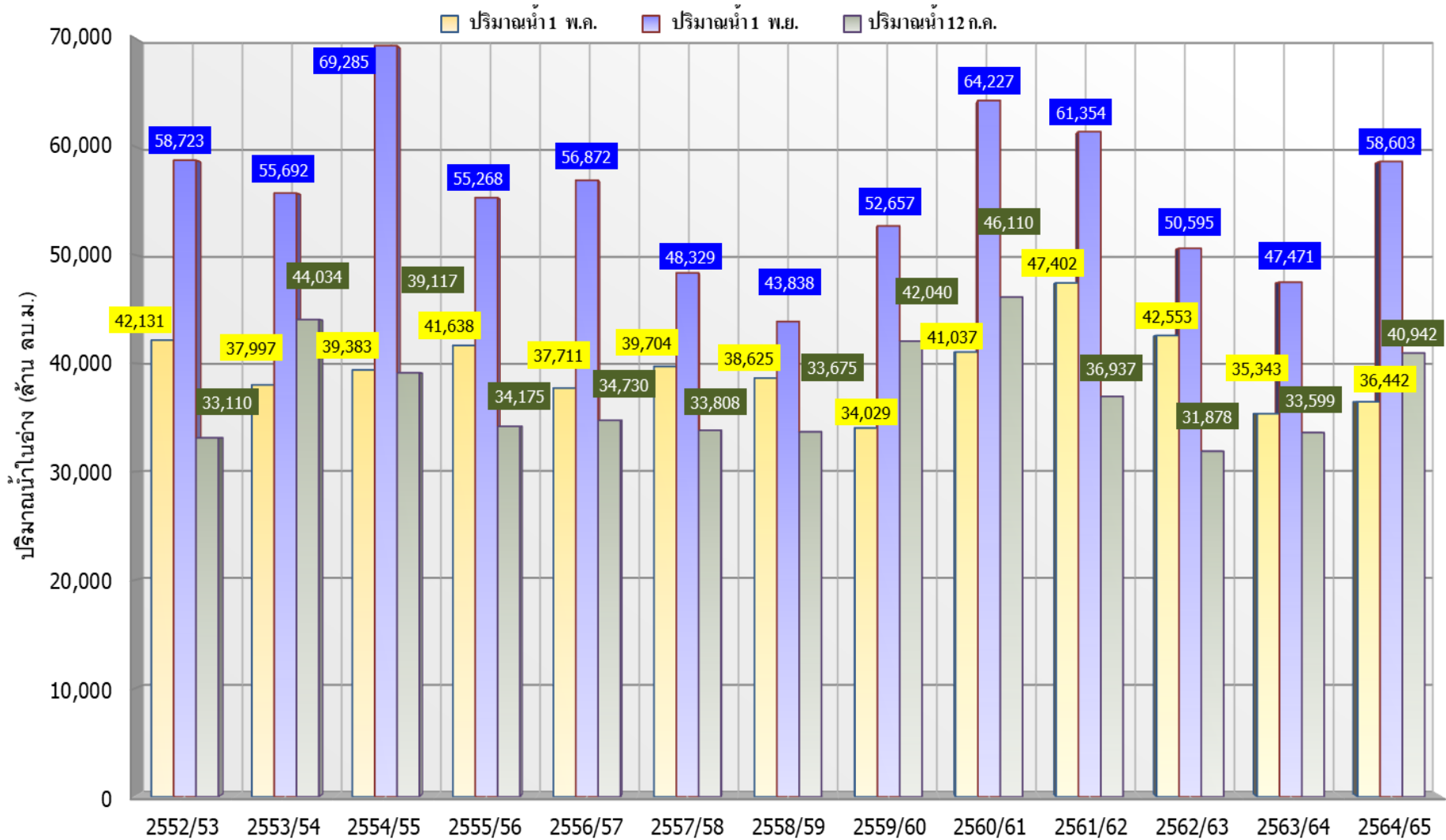
ภาคตะวันออก

ปี 2565	ปี 2564
983	828
ล้าน ลบ.ม.	ล้าน ลบ.ม.
มากกว่า 155	ล้าน ลบ.ม.
รับน้ำได้อีก 1,344	ล้าน ลบ.ม.



น้ำใช้การทั่วประเทศ

ปี 2565	ปี 2564
17,005	9,427
ล้าน ลบ.ม.	ล้าน ลบ.ม.
มากกว่า 7,578	ล้าน ลบ.ม.
รับน้ำได้อีก 35,142	ล้าน ลบ.ม.



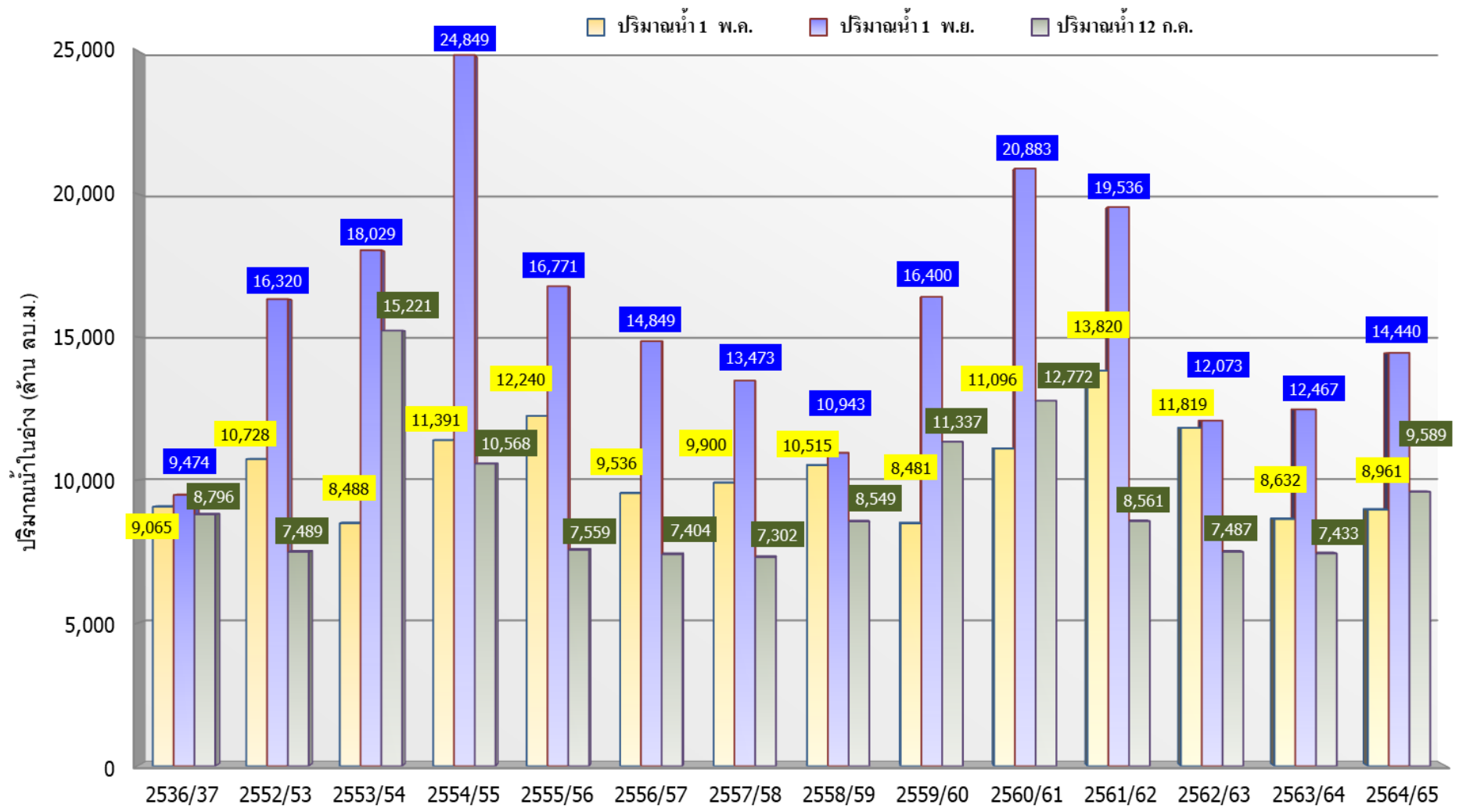
ปี 25 (1)/(2)	2552/53	2553/54	2554/55	2555/56	2556/57	2557/58	2558/59	2559/60	2560/61	2561/62	2562/63	2563/64	2564/65
(1) ปริมาณน้ำ 1 พ.ค.	42,131	37,997	39,383	41,638	37,711	39,704	38,625	34,029	41,037	47,402	42,553	35,343	36,442
(1) ปริมาณน้ำ 1 พ.ย.	58,723	55,692	69,285	55,268	56,872	48,329	43,838	52,657	64,227	61,354	50,595	47,471	58,603
(2) ปริมาณน้ำ 12 ก.ค.	33,110	44,034	39,117	34,175	34,730	33,808	33,675	42,040	46,110	36,937	31,878	33,599	40,942



กราฟเปรียบเทียบปริมาณน้ำในลุ่มน้ำเจ้าพระยา (ภูมิพล สิริกิติ์ แควน้อยฯ ป่าสักฯ)



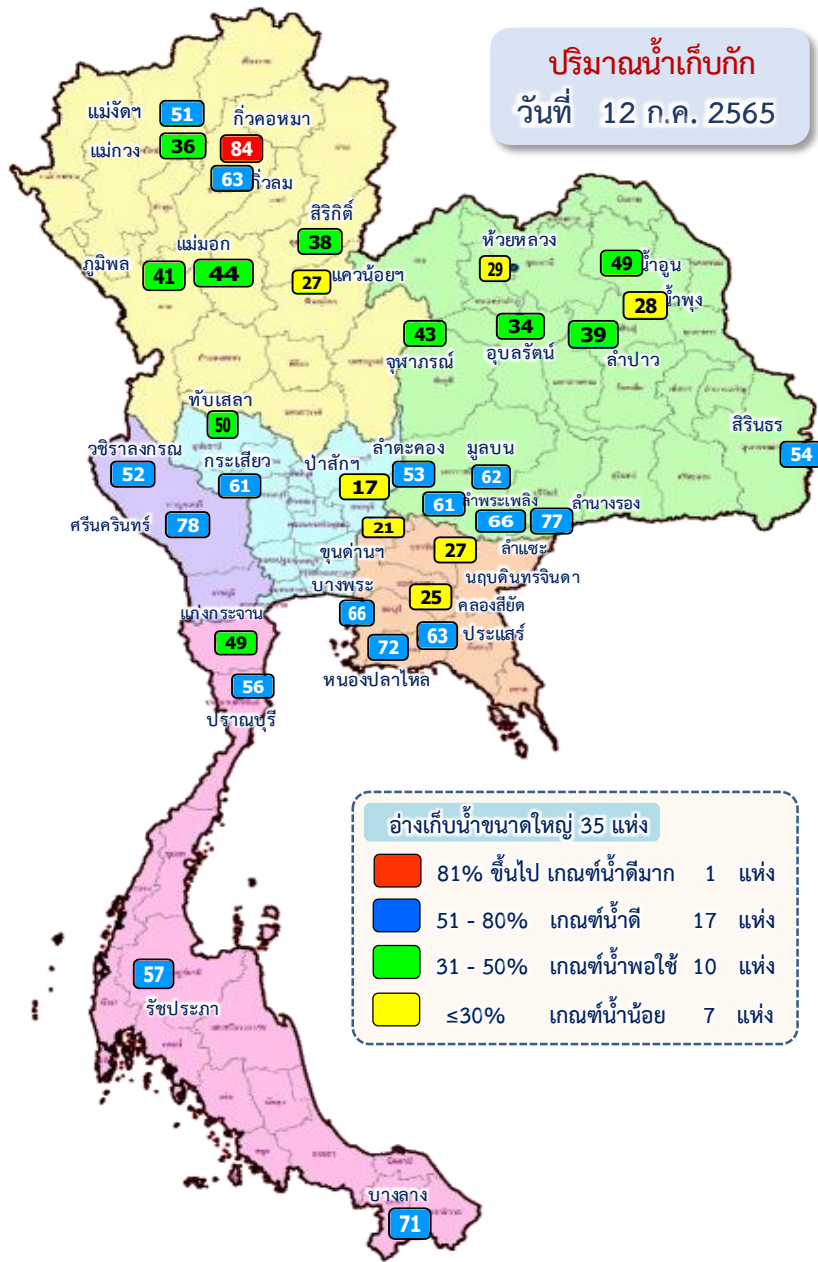
ปี 2536และตั้งแต่ปี 2553 ถึง ปี 2565



	ปี 25 (1)/(2)	2536/37	2552/53	2553/54	2554/55	2555/56	2556/57	2557/58	2558/59	2559/60	2560/61	2561/62	2562/63	2563/64	2564/65
(1)	ปริมาณน้ำ 1 พ.ค.	9,065	10,728	8,488	11,391	12,240	9,536	9,900	10,515	8,481	11,096	13,820	11,819	8,632	8,961
(1)	ปริมาณน้ำ 1 พ.ย.	9,474	16,320	18,029	24,849	16,771	14,849	13,473	10,943	16,400	20,883	19,536	12,073	12,467	14,440
(2)	ปริมาณน้ำ 12 ก.ค.	8,796	7,489	15,221	10,568	7,559	7,404	7,302	8,549	11,337	12,772	8,561	7,487	7,433	9,589



ปริมาณน้ำไหลลงและระบาย ของอ่างเก็บน้ำขนาดใหญ่ 35 แห่ง ทั่วประเทศ



1 พ.ค.65

↓ 3,219.09
↔ 3,441.50

1 มิ.ย.65

↓ 2,035.90
↔ 3,580.99

1 ก.ค.65

↓ 1,368.13
↔ 1,305.23

12 ก.ค.65

ปัจจุบัน 12 ก.ค.65

↓ 208.06
↔ 119.82

ข้อมูล ณ วันที่ 12 กรกฎาคม 2565

ปริมาณน้ำใช้การอ่างเก็บน้ำขนาดใหญ่
ณ วันที่ 1 พ.ค.65
17,036 ล้านลูกบาศก์เมตร

ปริมาณน้ำใช้การ (12 ก.ค.65)
อ่างเก็บน้ำขนาดใหญ่ 35 อ่าง
14,385 (30%) ล้านลูกบาศก์เมตร

รวมปริมาณน้ำไหลลงและระบาย
1 พ.ค.65 - 12 ก.ค.65

ไหลลง ↓ 6,617.12 ล้าน ลบ.ม.
ระบาย ↔ 8,452.33 ล้าน ลบ.ม.

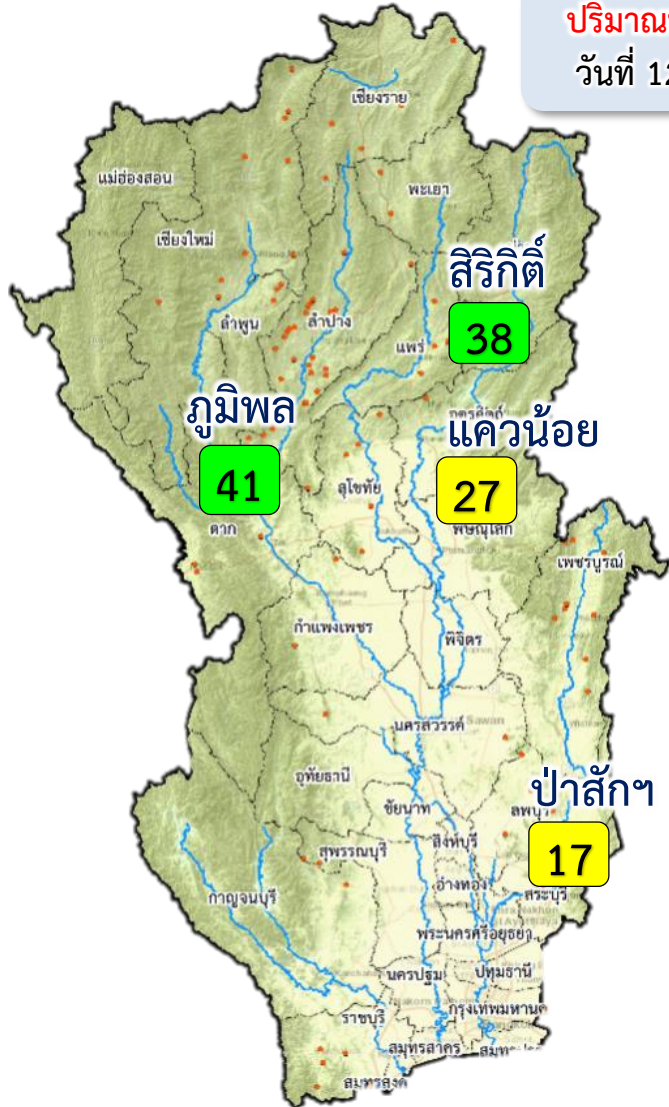
สัญลักษณ์

↓ ปริมาณน้ำไหลเข้าอ่างฯ
↔ ปริมาณน้ำที่ระบายออกจากอ่างฯ

หน่วย : ล้านลูกบาศก์เมตร



ปริมาณน้ำไหลลงและระบาย 4 เขื่อนหลักกลุ่มเจ้าพระยา (ภูมิพล สิริกิติ์ แควน้อยฯ และป่าสักฯ)



ปริมาณน้ำเก็บกัก
วันที่ 12 ก.ค.65

1 พ.ค. 65

↓ 1,138.35
↕ 817.22

1 มิ.ย.65

↓ 402.24
↕ 1,070.16

1 ก.ค.65

↓ 384.97
↕ 692.39

12 ก.ค.65

ปัจจุบัน 12 ก.ค.65
↓ 61.98
↕ 43.70

ข้อมูล ณ วันที่ 12 กรกฎาคม 2565
ปริมาณน้ำใช้การอ่างเก็บน้ำขนาดใหญ่
ณ วันที่ 1 พ.ค.65
3,511 ล้านลูกบาศก์เมตร

ปริมาณน้ำใช้การ (12 ก.ค.65)
4 เขื่อนหลักเจ้าพระยา
2,893 (16%) ล้านลูกบาศก์เมตร

รวมปริมาณน้ำไหลลงและระบาย
1 พ.ค.65 - 12 ก.ค.65
ไหลลง ↓ 1,925.56 ล้าน ลบ.ม.
ระบาย ↕ 2,397.76 ล้าน ลบ.ม.

สัญลักษณ์
↓ ปริมาณน้ำไหลเข้าอ่างฯ
↕ ปริมาณน้ำที่ระบายออกจากอ่างฯ
หน่วย : ล้านลูกบาศก์เมตร

- 81% ขึ้นไป เกษตรน้ำดีมาก - แห่ง
- 51 - 80% เกษตรน้ำดี - แห่ง
- 31 - 50% เกษตรน้ำพอใช้ 2 แห่ง
- ≤30% เกษตรน้ำน้อย 2 แห่ง

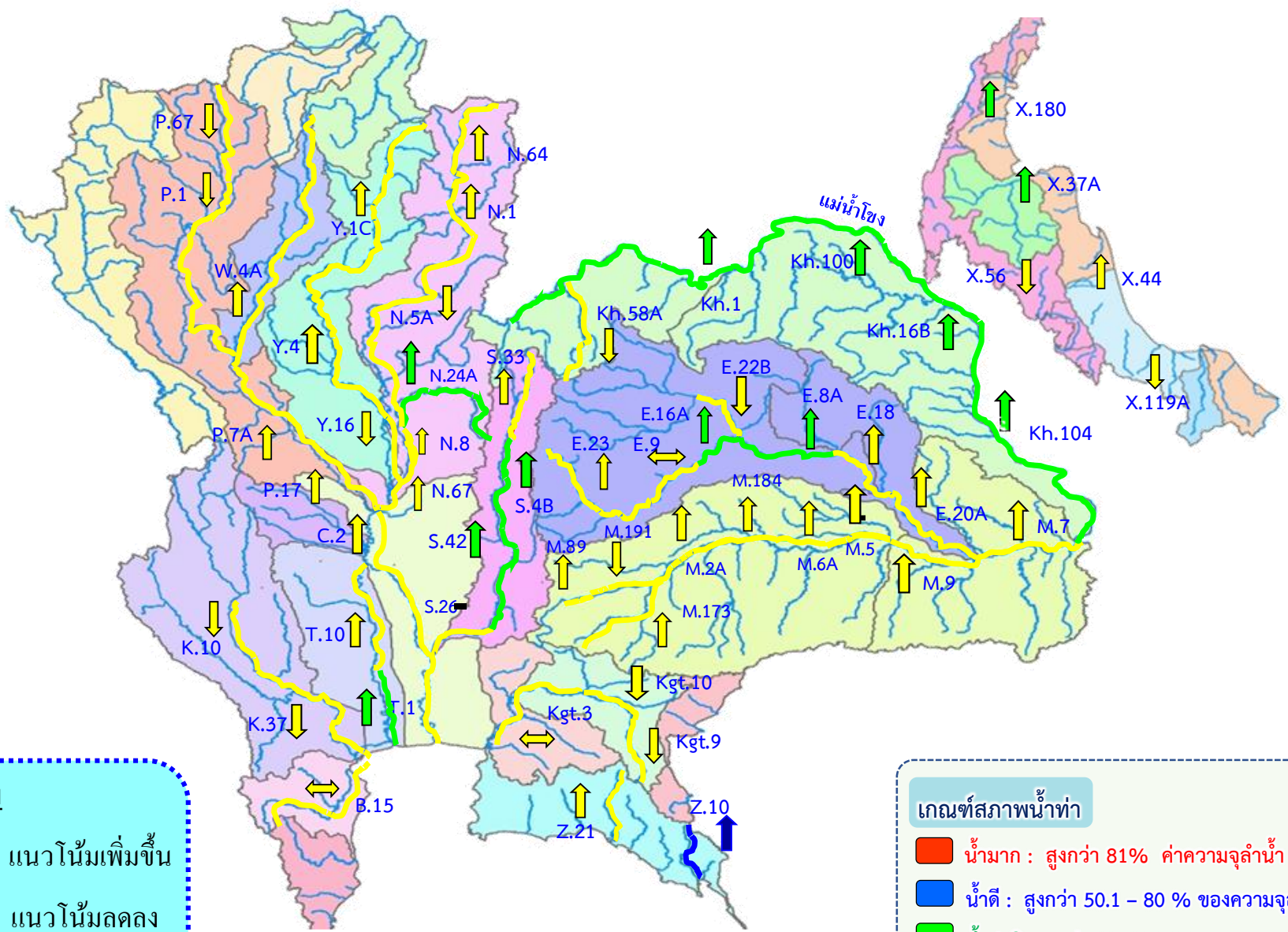


3. สถานการณ์น้ำท่า





แนวโน้มสถานการณ์น้ำท่าในลำน้ำสายหลัก 12 กรกฎาคม 2565



แนวโน้ม

- ↑ แนวโน้มเพิ่มขึ้น
- ↓ แนวโน้มลดลง
- ↔ แนวโน้มทรงตัว

เกณฑ์สภาพน้ำท่า

- น้ำมาก : สูงกว่า 81% ค่าความจุลำนํ้า
- น้ำดี : สูงกว่า 50.1 - 80 % ของความจุลำนํ้า
- น้ำปกติ : สูงกว่า 30.1%-50% ของความจุลำนํ้า
- น้ำน้อย : ต่ำกว่า 30% ของความจุลำนํ้า



สถานการณ์น้ำในลุ่มน้ำเจ้าพระยา

วันที่ 12 ก.ค. 65 เวลา 06.00 น.



แม่น้ำปิง

P.17

N.67

แม่น้ำน่าน

P.17 วันนี้ 231 เมื่อวาน 210
(Qmax 2,990 ม.³/วิ)

การใช้น้ำเหนือเขื่อนเจ้าพระยา
57 ลบ.ม./วิ

C.2 เมื่อวาน (11 ก.ค. 65)
327 ลบ.ม./วิ
(Qmax 3,590 ม.³/วิ)

N.67 วันนี้ 152 เมื่อวาน 125
(Qmax 1,579 ม.³/วิ)

C.2
377

แม่น้ำสะแกกรัง 27 ลบ.ม./วิ

รวม 2 ฝั่ง = 232 ลบ.ม./วิ

เมื่อวาน = 169 ลบ.ม./วิ

(Qmaxรวม 2 ฝั่ง = 860 ม.³/วิ)

รวมฝั่งตะวันตก = 128 ลบ.ม./วิ

เมื่อวาน = 77 ลบ.ม./วิ

(Qmaxตะวันตก = 585 ม.³/วิ)



เขื่อนกระเสียว



คลองจรเข้สามพัน

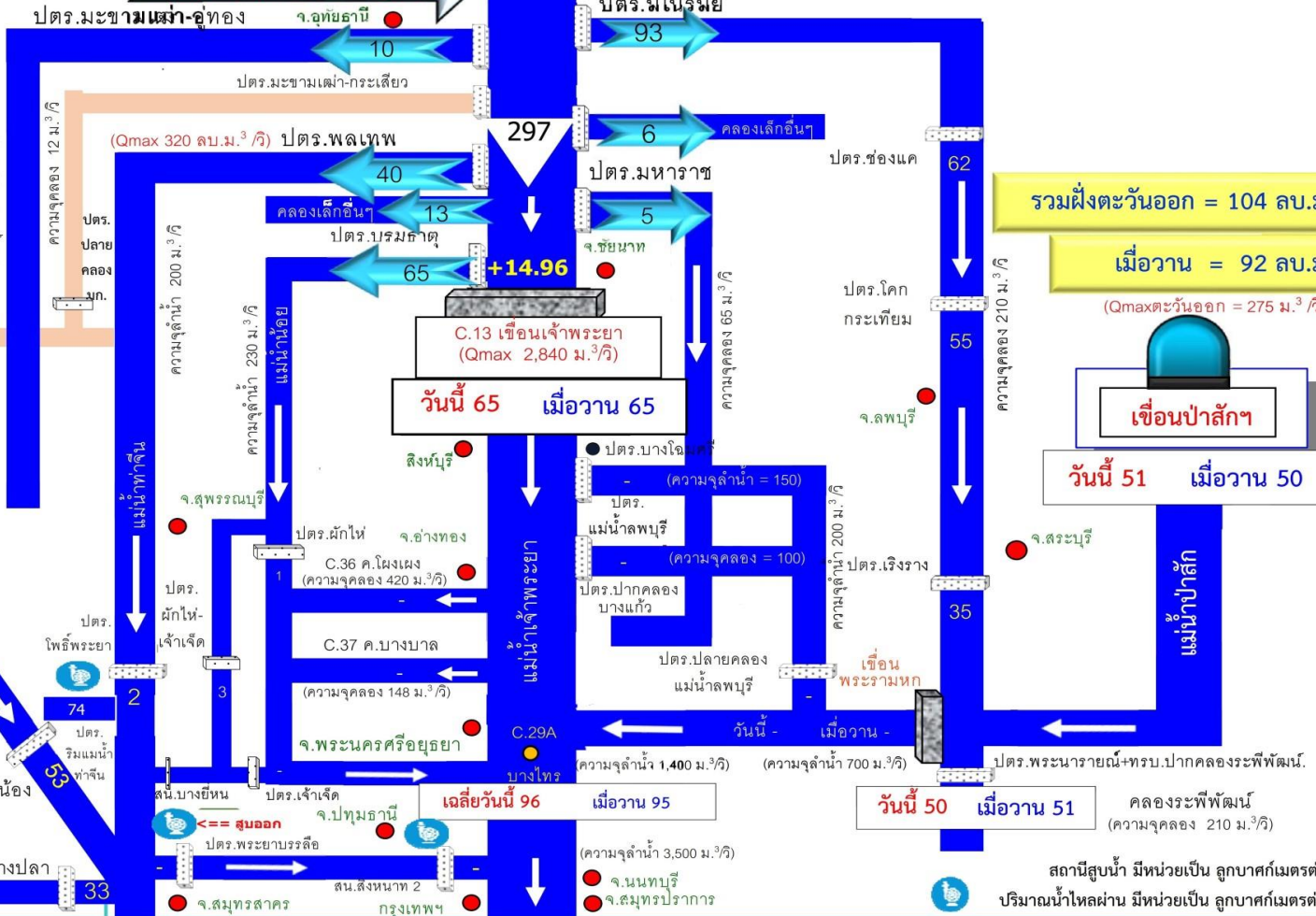
รวมฝั่งตะวันออก = 104 ลบ.ม./วิ

เมื่อวาน = 92 ลบ.ม./วิ

(Qmaxตะวันออก = 275 ม.³/วิ)

เขื่อนป่าสัก

วันนี้ 51 เมื่อวาน 50



C.13 เขื่อนเจ้าพระยา
(Qmax 2,840 ม.³/วิ)
วันนี้ 65 เมื่อวาน 65

เฉลี่ยวันนี้ 96 เมื่อวาน 95

วันนี้ 50 เมื่อวาน 51

คลองระพีพัฒน์
(ความจุคลอง 210 ม.³/วิ)

สถานีสูบน้ำ มีหน่วยเป็น ลูกบาศก์เมตรต่อวินาที
ปริมาณน้ำไหลผ่าน มีหน่วยเป็น ลูกบาศก์เมตรต่อวินาที
หมายเหตุ : ข้อมูลเมื่อวานเป็น ณ เวลา 06.00 น.



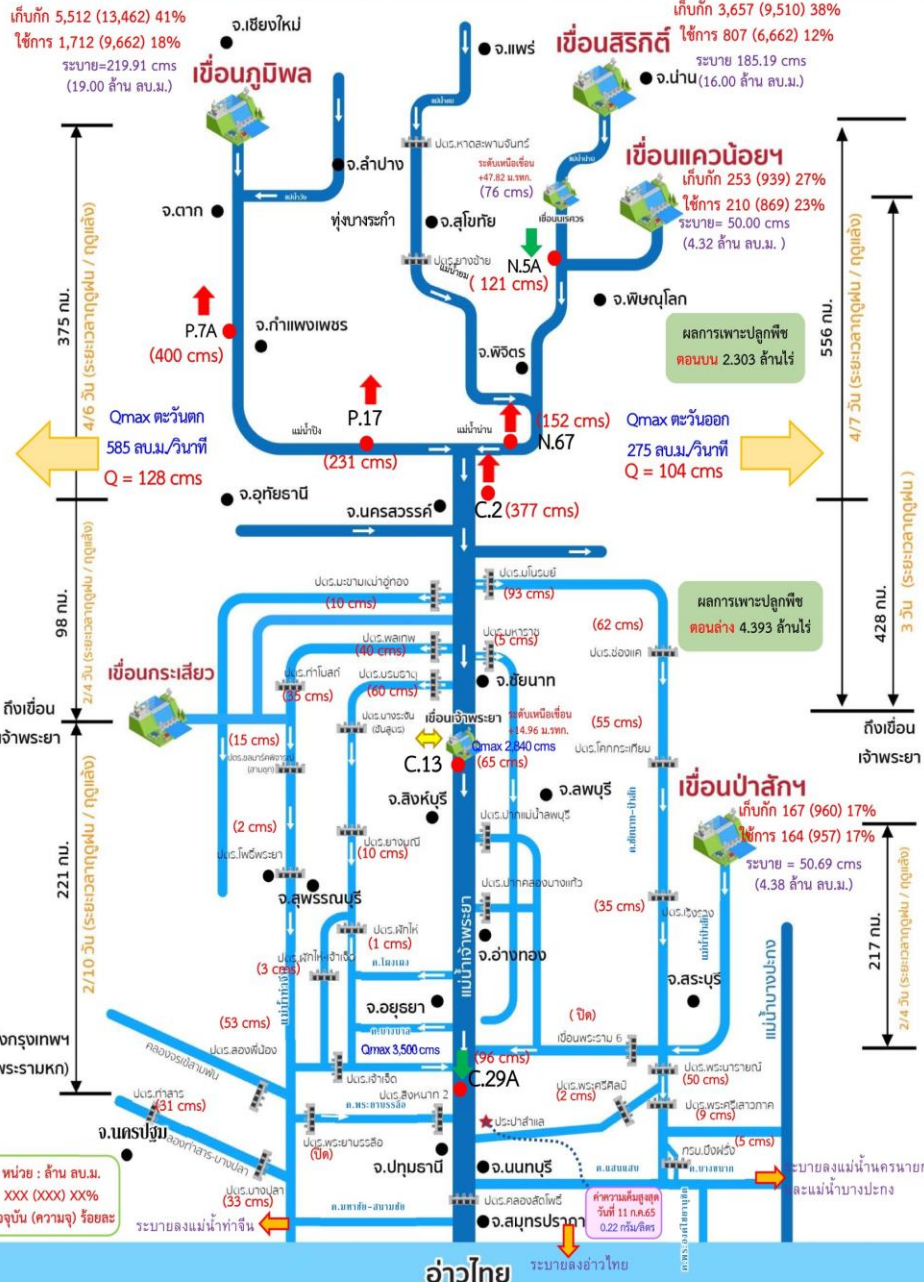
การบริหารจัดการน้ำ ลุ่มน้ำเจ้าพระยา

สถานการณ์น้ำ ณ วันที่ 12 กรกฎาคม 2565



การบริหารจัดการน้ำ ลุ่มน้ำเจ้าพระยา

สถานการณ์น้ำ ณ วันที่ 12 กรกฎาคม 2565



สถานการณ์น้ำ 4 เขื่อนหลัก (ภูมิพล สิริกิติ์ แควน้อยฯ และป่าสักฯ)

ปริมาณน้ำเก็บกักรวม 4 เขื่อนหลักเจ้าพระยา 9,589 ล้าน ลบ.ม. (39%) ปริมาณน้ำใช้การได้ 2,893 ล้าน ลบ.ม. (16%) ไหลลงอ่างรวม 61.98 ล้าน ลบ.ม. ระบายรวม 43.70 ล้าน ลบ.ม. โดยแยกเป็น

เขื่อนภูมิพล ปริมาณน้ำ 5,512 ล้าน ลบ.ม. (41%ของความจุอ่างฯ) น้ำใช้การได้ 1,712 ล้าน ลบ.ม. ไหลลงอ่างฯวันนี้ 27.04 ล้าน ลบ.ม. (เมื่อวาน 6.24 ล้าน ลบ.ม.) ระบายวันนี้ 19.00 ล้าน ลบ.ม. (เมื่อวาน 21.00 ล้าน ลบ.ม.)

เขื่อนสิริกิติ์ ปริมาณน้ำ 3,657 ล้าน ลบ.ม. (38% ของความจุอ่างฯ) น้ำใช้การได้ 807 ล้าน ลบ.ม. ไหลลงอ่างฯวันนี้ 22.56 ล้าน ลบ.ม. (เมื่อวาน 30.99 ล้าน ลบ.ม.) ระบายวันนี้ 16.00 ล้าน ลบ.ม. (เมื่อวาน 13.95 ล้าน ลบ.ม.)

เขื่อนแควน้อยฯบำรุงแดน ปริมาณน้ำ 253 ล้าน ลบ.ม. (27% ของความจุอ่างฯ) น้ำใช้การได้ 210 ล้าน ลบ.ม. ไหลลงอ่างฯวันนี้ 3.15 ล้าน ลบ.ม. (เมื่อวาน 2.32 ล้าน ลบ.ม.) ระบายวันนี้ 4.32 ล้าน ลบ.ม. (เมื่อวาน 4.32 ล้าน ลบ.ม.)

เขื่อนป่าสักชลสิทธิ์ ปริมาณน้ำ 167 ล้าน ลบ.ม. (17% ของความจุอ่างฯ) น้ำใช้การได้ 164 ล้าน ลบ.ม. ไหลลงอ่างฯวันนี้ 9.23 ล้าน ลบ.ม. (เมื่อวาน 3.79 ล้าน ลบ.ม.) ระบายวันนี้ 4.38 ล้าน ลบ.ม. (เมื่อวาน 4.33 ล้าน ลบ.ม.)

สถานการณ์น้ำท่า (เวลา 06.00 น.)

แม่น้ำปิง ปริมาณน้ำไหลผ่านสถานี P.7A อ.เมือง จ.กำแพงเพชร 400 ลบ.ม./วินาที (เมื่อวาน 340 ลบ.ม./วินาที) ต่ำกว่าตลิ่ง 3.81 เมตร ไหลผ่านสถานี P.17 อ.บรรพตพิสัย จ.นครสวรรค์ 231 ลบ.ม./วินาที (เมื่อวาน 210 ลบ.ม./วินาที) ต่ำกว่าตลิ่ง 4.84 เมตร

แม่น้ำน่าน ปริมาณน้ำไหลผ่านสถานี N.5A อ.เมือง จ.พิษณุโลก 121 ลบ.ม./วินาที (เมื่อวาน 123 ลบ.ม./วินาที) ต่ำกว่าตลิ่ง 9.06 เมตร ไหลผ่านที่สถานี N.67 อ.ชุมแสง จ.นครสวรรค์ 152 ลบ.ม./วินาที (เมื่อวาน 125 ลบ.ม./วินาที) ต่ำกว่าตลิ่ง 9.22 เมตร

แม่น้ำเจ้าพระยา ปริมาณน้ำไหลผ่านสถานี C.2 อ.เมืองนครสวรรค์ วัดได้ 377 ลบ.ม./วินาที (เมื่อวาน 327 ลบ.ม./วินาที) ต่ำกว่าตลิ่ง 8.23 เมตร ไหลผ่านเขื่อนเจ้าพระยา (C.13) อ.สรรพยา จ.ชัยนาท ในอัตรา 65 ลบ.ม./วินาที (เมื่อวาน 65 ลบ.ม./วินาที) ระดับน้ำเหนือเขื่อนอยู่ที่ +14.96 ม.รทก. และปริมาณน้ำไหลผ่านสถานีวัดน้ำ C.29A อ.บางไทร จ.พระนครศรีอยุธยา เฉลี่ย 96 ลบ.ม./วินาที (เมื่อวาน 95 ลบ.ม./วินาที)

การผันน้ำ 2 ฝั่งเจ้าพระยา รับน้ำเข้าฝั่งตะวันตกในอัตรา 128 ลบ.ม./วินาที (เมื่อวาน 77 ลบ.ม./วินาที) รับน้ำเข้าฝั่งตะวันออกในอัตรา 104 ลบ.ม./วินาที (เมื่อวาน 92 ลบ.ม./วินาที) รวมรับน้ำ 2 ฝั่งในอัตรา 232 ลบ.ม./วินาที (เมื่อวาน 169 ลบ.ม./วินาที)

แม่น้ำป่าสัก ปริมาณน้ำที่ระบายจากเขื่อนป่าสัก 51 ลบ.ม./วินาที (เมื่อวาน 50 ลบ.ม./วินาที) และมีปริมาณน้ำจากคลองชัยนาท-ป่าสัก ผ่านทาง ปตร.เรียงรางมารวมอีก 35 ลบ.ม./วินาที โดยระบายน้ำผ่าน เขื่อนพระรามหก (ปิด) และปตร.พระนารายณ์ 50 ลบ.ม./วินาที

แผน-ผลการจัดสรรน้ำฤดูฝนปี 2565

ปริมาณน้ำใช้การ 4 เขื่อนลุ่มเจ้าพระยา ณ วันที่ 1 พ.ค.65 จำนวน 3,511 ล้าน ลบ.ม. วางแผนจัดสรรน้ำฤดูฝนปี 2565 ลุ่มน้ำเจ้าพระยา ตั้งแต่วันที่ 1 พฤษภาคม 2565 ถึงวันที่ 31 ตุลาคม 2565 จำนวน 4,000 ล้าน ลบ.ม. ปัจจุบัน (11 ก.ค.65) จัดสรรน้ำไปแล้ว 2,354 ล้าน ลบ.ม. (59% ของแผนฯ) คงเหลือปริมาณน้ำที่ต้องจัดสรรอีก 1,646 ล้าน ลบ.ม. (41% ของแผนฯ)



4. การเพาะปลูกพืชฤดูฝน ปี 2565 (ข้าวนาปี)





แผนผลการเพาะปลูกพืชในช่วงฤดูฝนปี 2565

ข้อมูล ณ วันที่ 6 กรกฎาคม 2565

หน่วย : ล้านไร่

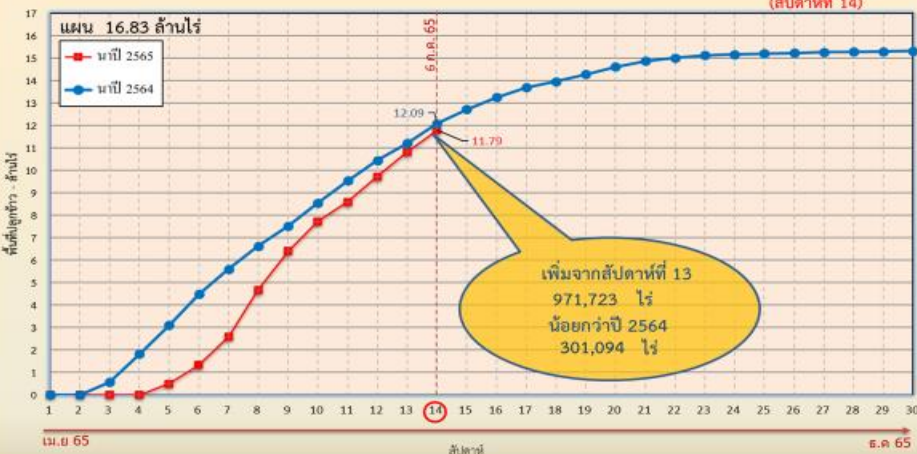
ภาค	ข้าวนาปี				พืชไร่-พืชผัก				รวม			
	แผน (ล้านไร่)	ผล (ล้านไร่)	%	เกี่ยว (ล้านไร่)	แผน (ล้านไร่)	ผล (ล้านไร่)	%	เกี่ยว (ล้านไร่)	แผน (ล้านไร่)	ผล (ล้านไร่)	%	เกี่ยว (ล้านไร่)
เหนือ	2.39	1.32	55		0.04	0.03	64		2.43	1.35	55	
ตะวันออกเฉียงเหนือ	3.53	2.56	73		0.03	0.01	25		3.56	2.57	72	
กลาง	0.01	0.02	192		0.01	0.01	81		0.03	0.03	136	
ตะวันออก	0.95	0.87	92		0.03	0.01	34		0.98	0.88	90	
ตะวันตก	1.29	0.23	18		0.28	0.06	22		1.57	0.29	19	
ใต้	0.61	0.09	14		0.02	0.01	48		0.63	0.09	15	
ลุ่มน้ำเจ้าพระยา	8.05	6.70	83	0.003	0.15	0.13	87	0.001	8.19	6.82	83	0.003
ทั้งประเทศ	16.83	11.79	70	0.003	0.56	0.25	45	0.00	17.39	12.04	69	0.003



กราฟเปรียบเทียบผลการปลูกข้าวนาปีรายสัปดาห์ในเขตทั้งประเทศ

กราฟเปรียบเทียบผลการปลูกข้าวนาปีรายสัปดาห์ในเขตทั้งประเทศ

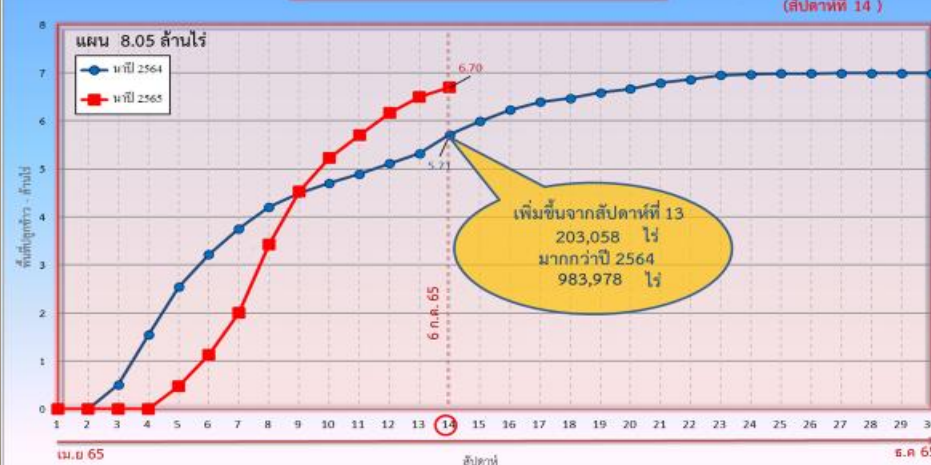
ข้อมูล ณ วันที่ 6 กรกฎาคม 2565
(สัปดาห์ที่ 14)



กราฟเปรียบเทียบผลการปลูกข้าวนาปีรายสัปดาห์ในเขตลุ่มเจ้าพระยา

กราฟเปรียบเทียบผลการปลูกข้าวนาปีรายสัปดาห์ในเขตลุ่มเจ้าพระยา

ข้อมูล ณ วันที่ 6 กรกฎาคม 2565
(สัปดาห์ที่ 14)



ข้อมูล ณ 6 ก.ค. 65 เพาะปลูกแล้ว = 11,790,876 ไร่

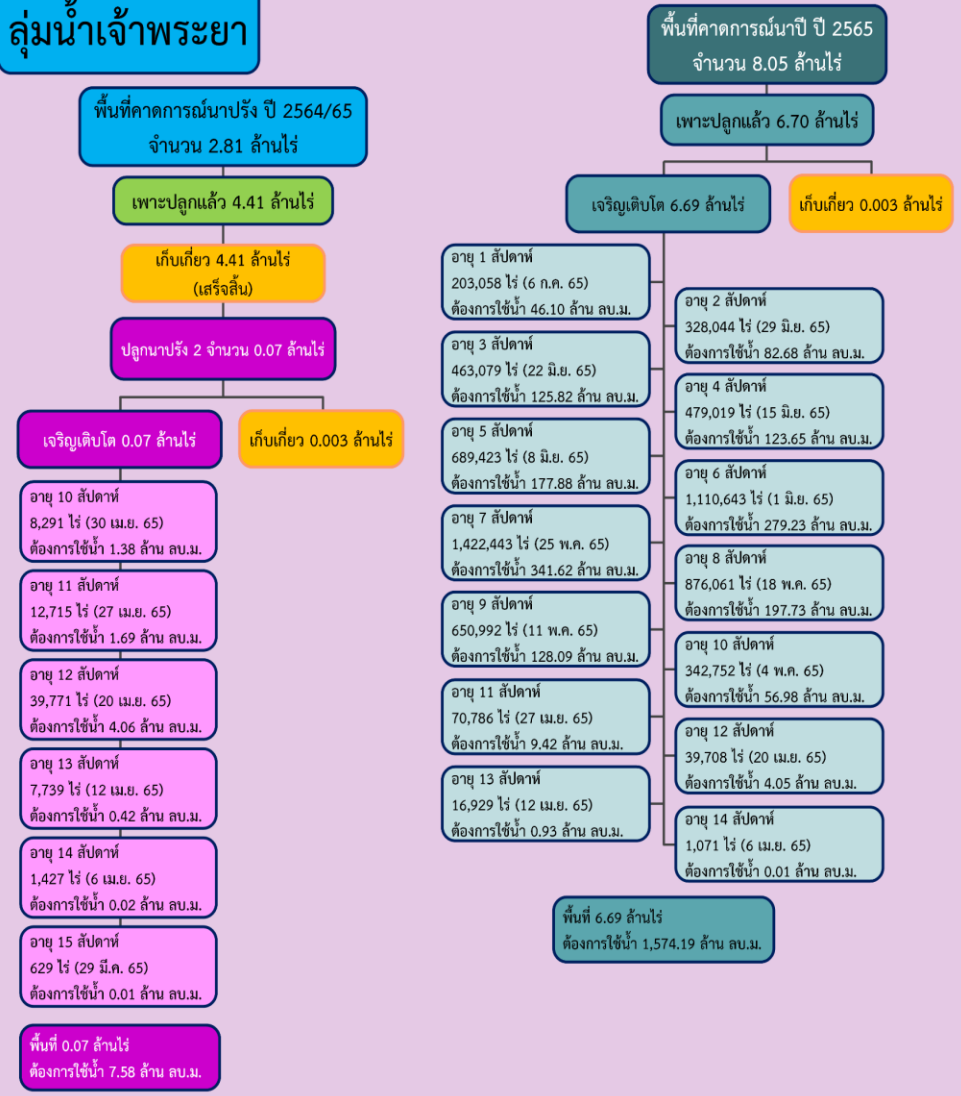
ข้อมูล ณ 6 ก.ค. 65 เพาะปลูกแล้ว = 6,696,703 ไร่



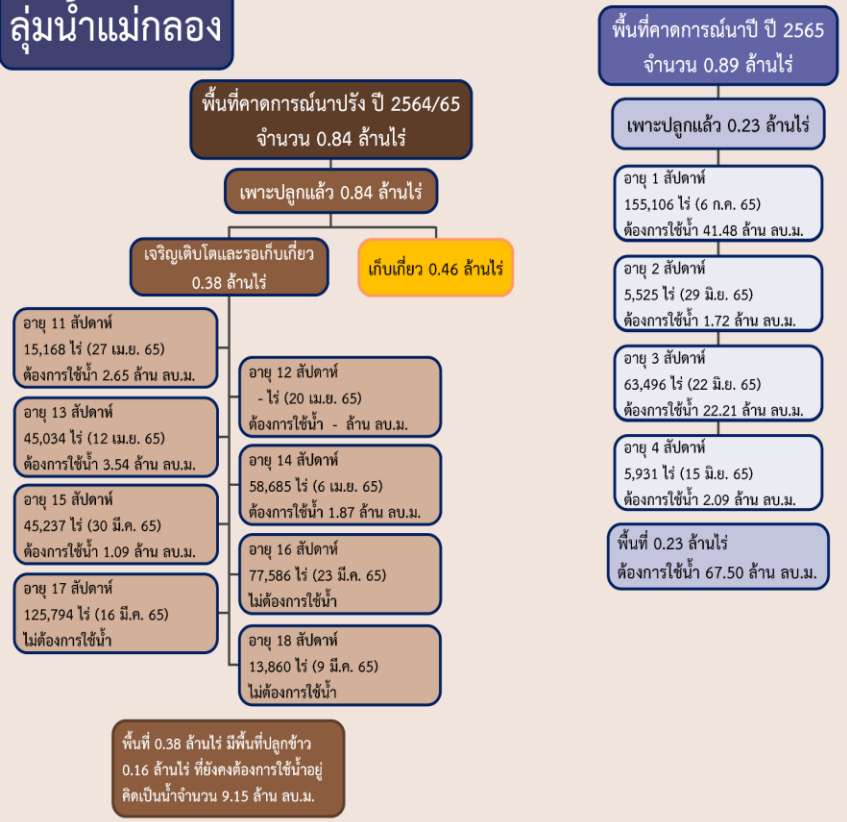
พื้นที่ปลูกข้าวในเขตชลประทานลุ่มน้ำเจ้าพระยาและลุ่มน้ำแม่กลอง

ข้อมูล ณ วันที่ 6 ก.ค. 2565

ลุ่มน้ำเจ้าพระยา



ลุ่มน้ำแม่กลอง





แผนผลการเพาะปลูกนาปี ปี 2565 ในพื้นที่ลุ่มต่ำ ลุ่มน้ำเจ้าพระยา

ข้อมูล ณ วันที่ 6 กรกฎาคม 2565

ลำดับที่	ทุ่งรับน้ำ	พื้นที่คาดการณ์ (ไร่)	พื้นที่ปลูก	
			(ไร่)	%
1	ทุ่งบางระกำ	265,000	265,000	100
2	ทุ่งเชียงราก	38,300	38,300	100
3	ทุ่งท่าวัว	45,700	45,700	100
4	ทุ่งฝั่งซ้ายคลองชัยนาท-ป่าสัก	82,442	72,680	100
5	ทุ่งบางกุ่ม	83,000	83,000	100
6	ทุ่งบางกึ่ง	17,000	17,000	100
7	ทุ่งบางบาล - บ้านแพน	24,602	24,542	100
8	ทุ่งป่าโมก	24,504	21,701	100
9	ทุ่งผักไห่	119,304	113,974	100
10	ทุ่งเจ้าเจ็ด	320,000	309,437	100
11	โครงการฯ โปธิ์พระยา	211,653	211,653	100
รวม		1,231,505	1,202,987	100

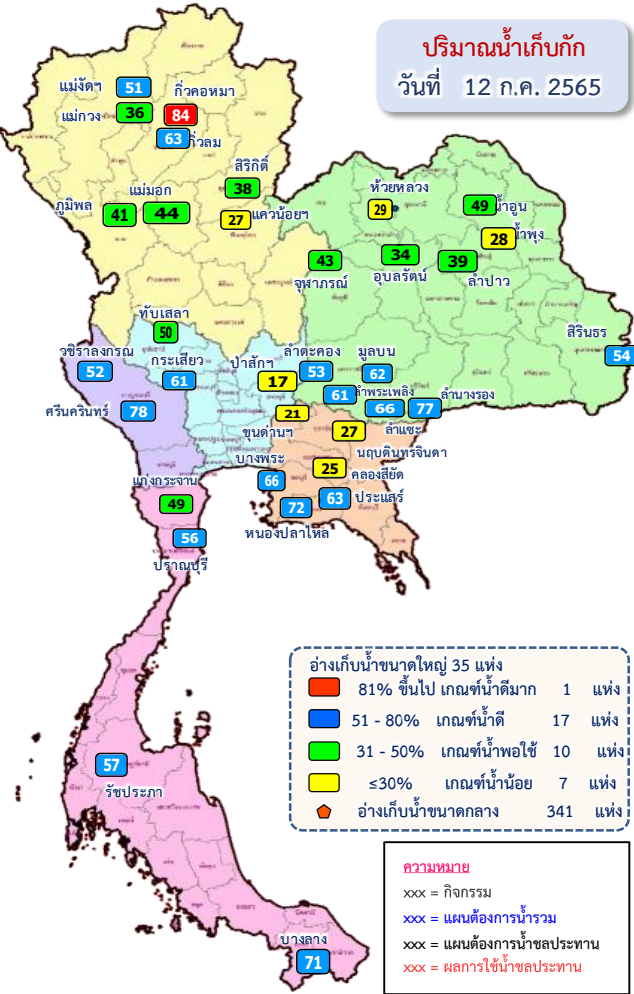
หมายเหตุ พื้นที่เพาะปลูกทุ่งฝั่งซ้าย 72,680 ไร่ เป็นพื้นที่ที่รับน้ำจากชลประทาน ส่วนที่เหลือเป็นน่าน้ำฝน
พื้นที่เพาะปลูกทุ่งป่าโมก ผักไห่ ปรับลดพื้นที่เพาะปลูกลงเนื่องจากการปรับเปลี่ยนเป็นพื้นที่บ่อทราย



5. แผน-ผลการจัดสรรน้ำฤดูฝน ปี 2565



แผน-ผลการบริหารจัดการน้ำฤดูฝนปี 2565 **ทั่วประเทศ** (1 พ.ค.65 – 31 ต.ค.65)



ปริมาณน้ำทั่วประเทศ ณ วันที่ 12 ก.ค.65

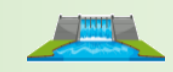
อ่างเก็บน้ำขนาดใหญ่ 35 แห่ง
 ปริมาณน้ำเก็บกัก 70,926 ล้าน ลบ.ม.
 ปริมาณน้ำใช้การ 47,384 ล้าน ลบ.ม.

ปริมาณน้ำปัจจุบัน 37,927 ล้าน ลบ.ม. (53%)
ปริมาณน้ำที่นำมาใช้ได้ 14,385 ล้าน ลบ.ม. (30%)



อ่างเก็บน้ำขนาดกลาง 341 แห่ง
 ที่มีความจุตั้งแต่ 2 ล้าน ลบ.ม.
 ปริมาณน้ำเก็บกัก 5,039 ล้าน ลบ.ม.
 ปริมาณน้ำใช้การ 4,661 ล้าน ลบ.ม.

ปริมาณน้ำปัจจุบัน 2,951 ล้าน ลบ.ม. (58%)
ปริมาณน้ำที่นำมาใช้ได้ 2,568 ล้าน ลบ.ม. (55%)



อ่างเก็บน้ำขนาดเล็ก 1,013 แห่ง
 ปริมาณน้ำเก็บกัก 676 ล้าน ลบ.ม.
 ปริมาณน้ำใช้การ 531 ล้าน ลบ.ม.

ปริมาณน้ำปัจจุบัน 394 ล้าน ลบ.ม. (58%)
ปริมาณน้ำที่นำมาใช้ได้ 251 ล้าน ลบ.ม. (47%)



รวมอ่างเก็บน้ำทั้งหมด 1,389 แห่ง
 ปริมาณน้ำเก็บกัก 76,641 ล้าน ลบ.ม.
 ปริมาณน้ำใช้การ 52,576 ล้าน ลบ.ม.

ปริมาณน้ำปัจจุบัน 41,273 ล้าน ลบ.ม. (54%)
ปริมาณน้ำที่นำมาใช้ได้ 17,204 ล้าน ลบ.ม. (33%)



ความต้องการใช้น้ำฤดูฝน ปี 2565 ทั่วประเทศ ณ วันที่ 12 ก.ค.65

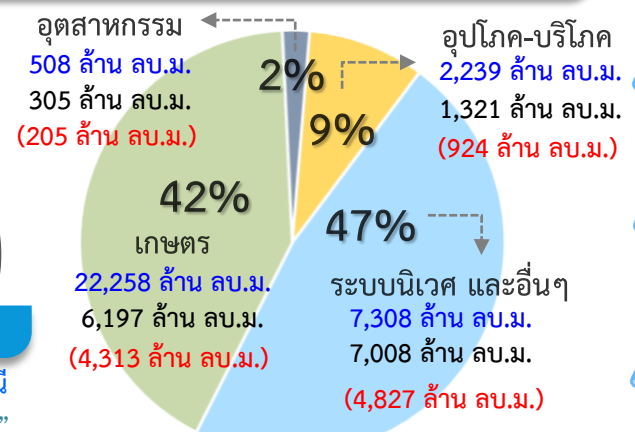
ปริมาณน้ำต้นทุนวันที่ 1 พ.ค.65 จำนวน 20,149 ล้าน ลบ.ม.
ความต้องการใช้น้ำฤดูฝน ปี 2565 จำนวน 32,313 ล้าน ลบ.ม.
 (น้ำชลประทาน 14,831 ล้าน ลบ.ม. / น้ำฝน 17,482 ล้าน ลบ.ม.)

ปริมาณน้ำใช้การ อ่างฯ ขนาดใหญ่
 ขนาดกลางและขนาดเล็ก
 ณ วันที่ 12 ก.ค.65
17,204 ล้าน ลบ.ม. (33%)

ความต้องการใช้น้ำชลประทาน
14,831 ล้าน ลบ.ม.

ผล การจัดสรรน้ำชลประทาน
10,270 ล้าน ลบ.ม. (69%)

คงเหลือ ปริมาณน้ำที่ต้องจัดสรร
4,561 ล้าน ลบ.ม. (31%)



การเพาะปลูกข้าวนาปี 2565 ณ วันที่ 12 ก.ค.65

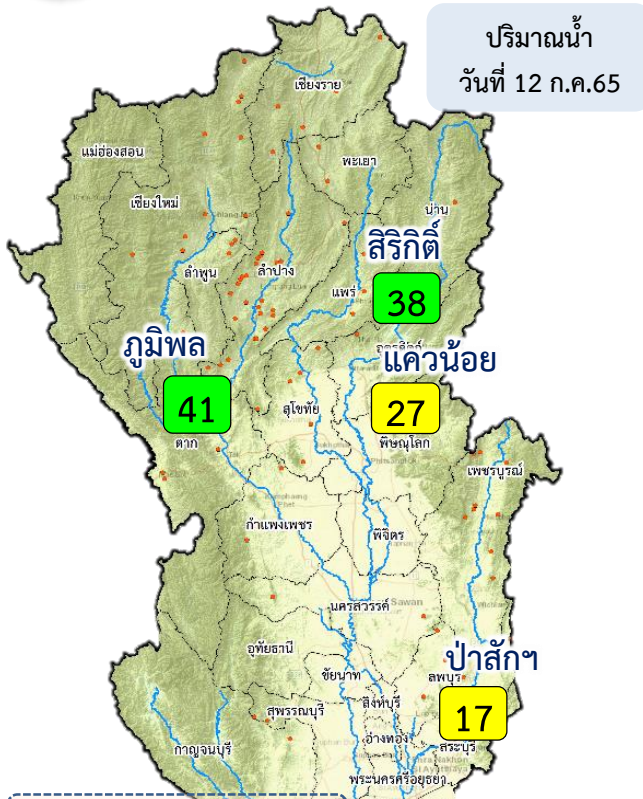
70% เพาะปลูกข้าวไปแล้ว
 11.79 ล้านไร่ (แผน 16.83 ล้านไร่)

เก็บเกี่ยว
 0.003 ล้านไร่

มาตรการของกรมชลประทานในการบริหารจัดการน้ำในช่วงฤดูฝน
 “ส่งเสริมการปลูกพืชฤดูฝนให้ใช้น้ำฝนเป็นหลักใช้น้ำชลประทานเสริมกรณีฝนทิ้งช่วงหรือปริมาณฝนตกน้อยกว่าการคาดการณ์ของกรมอุตุนิยมวิทยา”



แผน-ผลการบริหารจัดการน้ำฤดูฝนปี 2565 **ลุ่มน้ำเจ้าพระยา** (1 พ.ค.65 – 31 ต.ค.65)



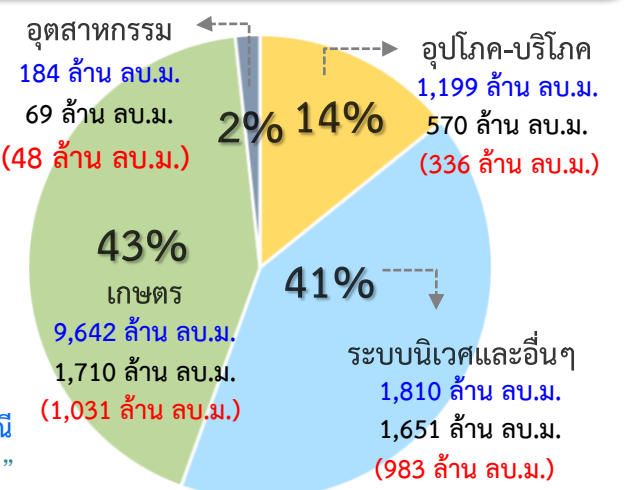
ปริมาณน้ำอ่างเก็บน้ำขนาดใหญ่ 4 เขื่อนหลักลุ่มน้ำเจ้าพระยา ณ วันที่ 12 ก.ค.65

ประเภท	ปริมาณน้ำเก็บกัก	ปริมาณน้ำใช้การ	ปริมาณน้ำปัจจุบัน	ปริมาณน้ำที่นำมาใช้ได้
ภูมิพล	13,462 ล้าน ลบ.ม.	9,662 ล้าน ลบ.ม.	5,512 ล้าน ลบ.ม. (41%)	1,712 ล้าน ลบ.ม. (18%)
สิริกิติ์	9,510 ล้าน ลบ.ม.	6,660 ล้าน ลบ.ม.	3,657 ล้าน ลบ.ม. (38%)	807 ล้าน ลบ.ม. (12%)
แควน้อยฯ	939 ล้าน ลบ.ม.	896 ล้าน ลบ.ม.	253 ล้าน ลบ.ม. (27%)	210 ล้าน ลบ.ม. (23%)
ป่าสักฯ	960 ล้าน ลบ.ม.	957 ล้าน ลบ.ม.	167 ล้าน ลบ.ม. (17%)	164 ล้าน ลบ.ม. (17%)
รวม	24,871 ล้าน ลบ.ม.	18,175 ล้าน ลบ.ม.	9,589 ล้าน ลบ.ม. (39%)	2,893 ล้าน ลบ.ม. (16%)

ความต้องการใช้น้ำฤดูฝน ปี 2565 ลุ่มน้ำเจ้าพระยา ณ วันที่ 12 ก.ค.65

ปริมาณน้ำต้นทุน ณ วันที่ 1 พ.ค.65 จำนวน 3,511 ล้าน ลบ.ม.
ความต้องการใช้น้ำฤดูฝน ปี 2565 จำนวน 12,835 ล้าน ลบ.ม.
 (น้ำชลประทาน 4,000 ล้าน ลบ.ม. / น้ำฝน 8,835 ล้าน ลบ.ม.)

น้ำใช้การ 4 เขื่อนหลัก วันที่ 12 ก.ค.65
2,893 ล้าน ลบ.ม. (16%)



ความต้องการใช้น้ำชลประทาน 4,000 ล้าน ลบ.ม.

ผล การจัดสรรน้ำชลประทาน **2,398 ล้าน ลบ.ม. (60%)**

คงเหลือ ปริมาณน้ำที่ต้องจัดสรร **1,602 ล้าน ลบ.ม. (40%)**

การเพาะปลูกข้าวนาปี 2565 ณ วันที่ 12 ก.ค.65

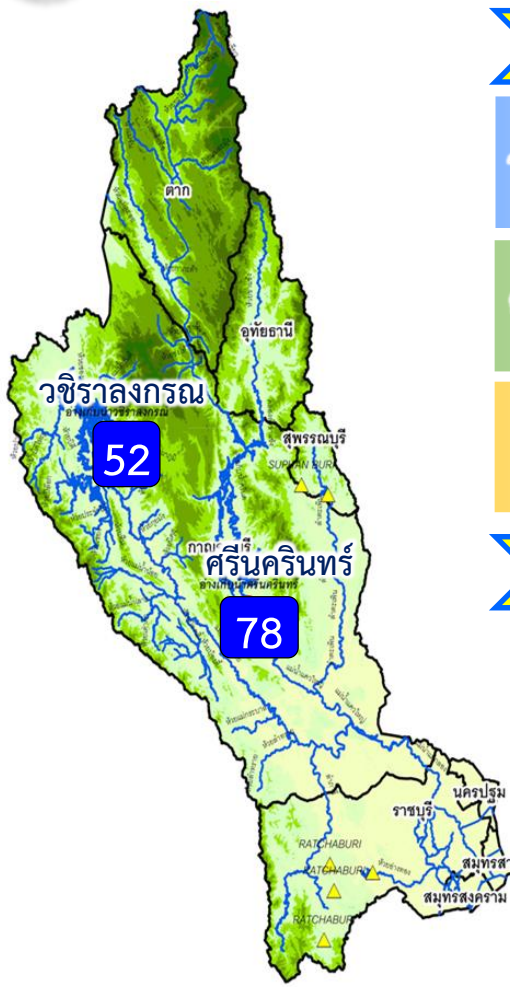
83% เพาะปลูกข้าวไปแล้ว 6.70 ล้านไร่ (แผน 8.05 ล้านไร่)

เก็บเกี่ยว 0.003 ล้านไร่

มาตรการของกรมชลประทาน ในการบริหารจัดการน้ำในช่วงฤดูฝน

“ส่งเสริมการปลูกพืชฤดูฝนให้ใช้น้ำฝนเป็นหลักใช้น้ำชลประทานเสริมกรณีฝนทิ้งช่วงหรือปริมาณฝนตกน้อยกว่าการคาดการณ์ของกรมอุตุนิยมวิทยา”

แผน-ผลการบริหารจัดการน้ำฤดูฝนปี 2565 **ลุ่มน้ำแม่กลอง** (1 ก.ค.65 – 31 ธ.ค.65)



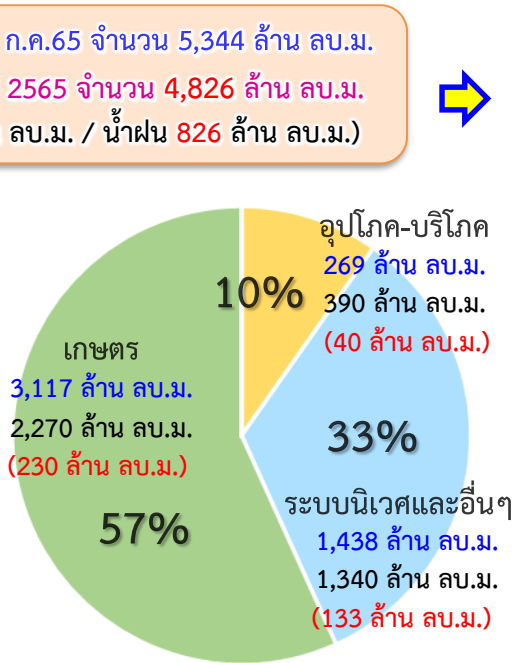
ปริมาณน้ำ 2 เขื่อนหลัก ลุ่มน้ำแม่กลอง ณ วันที่ 12 ก.ค.65

วชิราลงกรณ	ปริมาณน้ำเก็บกัก 8,860 ล้าน ลบ.ม. ปริมาณน้ำใช้การ 5,848 ล้าน ลบ.ม.	ปริมาณน้ำปัจจุบัน 4,594 ล้าน ลบ.ม. (52%) ปริมาณน้ำที่นำมาใช้ได้ 1,582 ล้าน ลบ.ม. (27%)	
ศรีนครินทร์	ปริมาณน้ำเก็บกัก 17,745 ล้าน ลบ.ม. ปริมาณน้ำใช้การ 7,480 ล้าน ลบ.ม.	ปริมาณน้ำปัจจุบัน 13,888 ล้าน ลบ.ม. (78%) ปริมาณน้ำที่นำมาใช้ได้ 3,623 ล้าน ลบ.ม. (48%)	
รวม	ปริมาณน้ำเก็บกัก 26,605 ล้าน ลบ.ม. ปริมาณน้ำใช้การ 13,328 ล้าน ลบ.ม.	ปริมาณน้ำปัจจุบัน 18,482 ล้าน ลบ.ม. (69%) ปริมาณน้ำที่นำมาใช้ได้ 5,205 ล้าน ลบ.ม. (39%)	

ผลจัดสรรน้ำฤดูฝน ปี 2565 ลุ่มน้ำแม่กลอง ณ วันที่ 12 ก.ค.65

ปริมาณน้ำต้นทุน ณ วันที่ 1 ก.ค.65 จำนวน 5,344 ล้าน ลบ.ม.
ความต้องการใช้น้ำฤดูฝน ปี 2565 จำนวน 4,826 ล้าน ลบ.ม.
 (น้ำชลประทาน 4,000 ล้าน ลบ.ม. / น้ำฝน 826 ล้าน ลบ.ม.)

- อ่างเก็บน้ำขนาดใหญ่ 2 แห่ง
- 81% ขึ้นไป เกณฑ์น้ำดีมาก - แห่ง
 - 51 - 80% เกณฑ์น้ำดี 2 แห่ง
 - 31 - 50% เกณฑ์น้ำพอใช้ - แห่ง
 - ≤30% เกณฑ์น้ำน้อย - แห่ง
 - อ่างเก็บน้ำขนาดกลาง 7 แห่ง



ปริมาณน้ำใช้การ 2 เขื่อนหลัก
 ณ วันที่ 12 ก.ค.65
5,205 ล้าน ลบ.ม. (39%)

ความต้องการใช้น้ำชลประทาน
4,000 ล้าน ลบ.ม.

ผล จัดสรรน้ำชลประทาน
404 ล้าน ลบ.ม. (10%)

คงเหลือ ปริมาณน้ำที่ต้องจัดสรร
3,596 ล้าน ลบ.ม. (90%)

ผลการเพาะปลูกข้าวนปี 2565 ณ วันที่ 12 ก.ค.65

26%	เพาะปลูกข้าวไปแล้ว 0.230 ล้านไร่ (แผน 0.89 ล้านไร่)	เก็บเกี่ยวแล้ว - ล้านไร่
-----	---	--------------------------

มาตรการของกรมชลประทานในการบริหารจัดการน้ำในช่วงฤดูแล้ง

“จัดสรรน้ำให้สอดคล้องกับปริมาณน้ำต้นทุน ตามลำดับความสำคัญ ของกิจกรรมการใช้น้ำ และสำรองน้ำไว้สำหรับการใช้น้ำในช่วงต้นฤดูฝน”



6. คาดการณ์ปริมาณน้ำต้นทุน ณ วันที่ 1 พ.ย.65





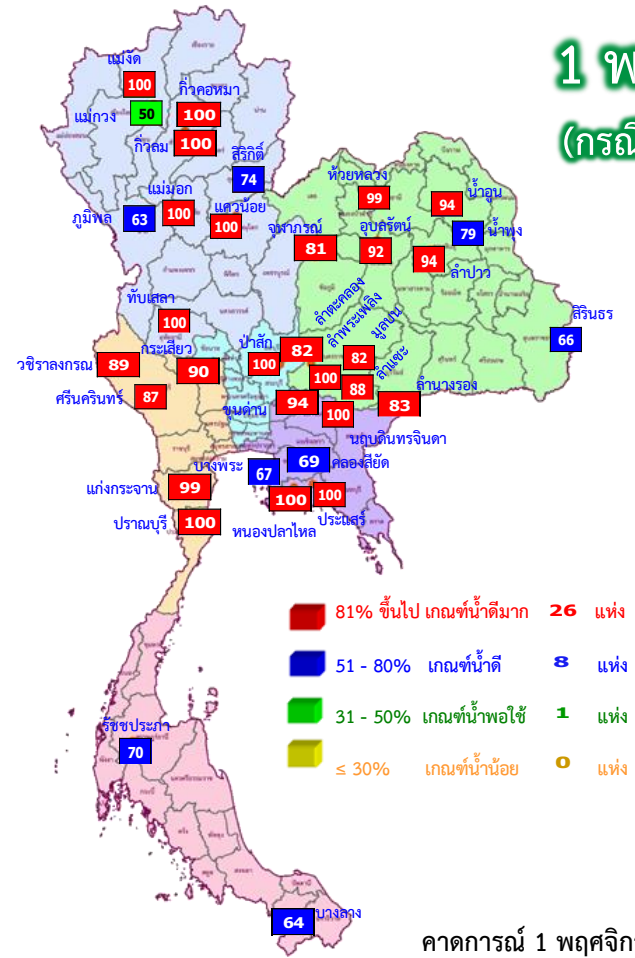
คาดการณ์ปริมาณน้ำอ่างเก็บน้ำขนาดใหญ่ 35 แห่งในช่วงฤดูฝน 2565 6 กรณี

สถิติและคาดการณ์ปริมาณน้ำอ่างเก็บน้ำขนาดใหญ่ 35 แห่งในช่วงฤดูฝน 2565 6 กรณี

ปี	ปริมาตรน้ำ (ล้าน ลบ.ม.)	%	น้ำใช้การ (ล้าน ลบ.ม.)	%
1 พ.ย.54	65,609	94	41,970	90
1 พ.ย.56	53,078	75	29,575	63
1 พ.ย.57	45,155	64	21,652	46
1 พ.ย.58	41,105	58	17,602	38
1 พ.ย.59	49,191	70	25,664	54
1 พ.ย.60	59,642	84	36,115	76
1 พ.ย.61	57,693	81	34,151	72
1 พ.ย.62	47,400	67	23,858	50
1 พ.ย.63	43,412	61	19,870	42
1 พ.ย.64	53,999	67	30,457	64
1 พ.ย. 65 (น้ำมาก)	62,487	88	38,945	82
1 พ.ย. 65 (น้ำเฉลี่ย)	56,340	79	32,797	69
1 พ.ย. 65 (น้ำน้อย)	47,625	67	24,112	51
1 พ.ย. 65 (One Map)	56,458	80	32,915	69
1 พ.ย. 65 (2552)	57,439	81	33,896	72
1 พ.ย. 65 (2561)	59,130	83	35,606	75

คาดการณ์ ณ วันที่ 1 กรกฎาคม 2565

1 พ.ย. 65 (กรณีน้ำเฉลี่ย)



คาดการณ์ 1 พฤศจิกายน 2565 ปริมาณน้ำใช้การมากกว่า ปี 2564 2,340 ล้าน ลบ.ม.

ปี พ.ศ.	ปริมาตรน้ำ (ล้าน ลบ.ม.)	%	น้ำใช้การ (ล้าน ลบ.ม.)	%
2565	56,340	79	32,797	69



คาดการณ์ปริมาณน้ำใช้การใน 4 เขื่อนหลัก ณ วันที่ 1 พ.ย. 2565

เขื่อนภูมิพล

เขื่อนสิริกิติ์

ปี	ปริมาณ (ล้าน ลบ.ม.)	%	น้ำใช้การ (ล้าน ลบ.ม.)	%
1 พ.ย. 62	5,294	56	2,444	37
1 พ.ย. 63	5,819	61	2,969	45
1 พ.ย. 64	4,467	47	1,617	24
1 พ.ย. 65 (น้ำมาก)	8,028	84	5,178	78
1 พ.ย. 65 (น้ำเฉลี่ย)	6,998	74	4,148	62
1 พ.ย. 65 (น้ำน้อย)	5,873	62	3,023	45
1 พ.ย. 65 (2561)	8,062	85	5,212	78
1 พ.ย. 65 (2552)	5,852	62	3,002	45
1 พ.ย. 65 One Map)	6,308	66	3,458	52

1 พฤศจิกายน 2562
น้ำใช้การ 4 เขื่อนหลัก 5,377 ล้าน ลบ.ม.

1 พฤศจิกายน 2563
น้ำใช้การ 4 เขื่อนหลัก 5,771 ล้าน ลบ.ม.

1 พฤศจิกายน 2564
น้ำใช้การ 4 เขื่อนน้ำ 7,744 ล้าน ลบ.ม.

คาดการณ์ 1 พฤศจิกายน 2565
น้ำใช้การ 4 เขื่อนน้ำ Avg 10,729 ล้าน ลบ.ม.

ปี	ปริมาณ (ล้าน ลบ.ม.)	%	น้ำใช้การ (ล้าน ลบ.ม.)	%
1 พ.ย. 62	5,934	44	2,134	22
1 พ.ย. 63	5,464	41	1,664	17
1 พ.ย. 64	8,029	60	4,229	44
1 พ.ย. 65 (น้ำมาก)	9,579	71	5,779	60
1 พ.ย. 65 (น้ำเฉลี่ย)	8,528	63	4,728	49
1 พ.ย. 65 (น้ำน้อย)	7,520	56	3,720	38
1 พ.ย. 65 (2561)	8,263	61	4,463	46
1 พ.ย. 65 (2552)	9,404	70	5,604	58
1 พ.ย. 65 One Map)	8,002	59	4,202	43

เขื่อนแควน้อย

ปี	ปริมาณ (ล้าน ลบ.ม.)	%	น้ำใช้การ (ล้าน ลบ.ม.)	%
1 พ.ย. 62	495	53	452	50
1 พ.ย. 63	463	49	420	47
1 พ.ย. 64	944	100	901	100
1 พ.ย. 65 (น้ำมาก)	939	100	896	100
1 พ.ย. 65 (น้ำเฉลี่ย)	939	100	896	100
1 พ.ย. 65 (น้ำน้อย)	578	62	535	60
1 พ.ย. 65 (2561)	872	93	829	93
1 พ.ย. 65 (2552)	832	89	789	88
1 พ.ย. 65 One Map)	939	100	896	100

คาดการณ์ปริมาณน้ำรวม 4 เขื่อนหลัก 4 กรณี

ปี	ปริมาณน้ำ (ล้าน ลบ.ม.)	%	น้ำใช้การ (ล้าน ลบ.ม.)	%
1 พ.ย. 62	12,073	49	5,377	30
1 พ.ย. 63	12,467	50	5,771	32
1 พ.ย. 64	14,440	58	7,744	43
1 พ.ย. 65 (น้ำมาก)	19,507	78	12,811	70
1 พ.ย. 65 (น้ำเฉลี่ย)	17,425	70	10,729	59
1 พ.ย. 65 (น้ำน้อย)	14,931	60	8,235	45
1 พ.ย. 65 (2561)	18,156	73	11,460	63
1 พ.ย. 65 (2552)	17,048	69	10,352	57
1 พ.ย. 65 One Map)	16,209	65	9,513	52

เขื่อนป่าสักชลสิทธิ์

ปี	ปริมาณ (ล้าน ลบ.ม.)	%	น้ำใช้การ (ล้าน ลบ.ม.)	%
1 พ.ย. 62	349	36	346	36
1 พ.ย. 63	722	75	719	75
1 พ.ย. 64	1,001	104	998	100
1 พ.ย. 65 (น้ำมาก)	960	100	957	100
1 พ.ย. 65 (น้ำเฉลี่ย)	960	100	957	100
1 พ.ย. 65 (น้ำน้อย)	960	100	957	100
1 พ.ย. 65 (2561)	960	100	957	100
1 พ.ย. 65 (2552)	960	100	957	100
1 พ.ย. 65 One Map)	960	100	957	100





คาดการณ์ปริมาณน้ำใช้การใน 2 เขื่อนหลัก ณ วันที่ 1 พ.ย. 2565

เขื่อนวชิราลงกรณ

ปี	ปริมาณน้ำ (ล้าน ลบ.ม.)	%	น้ำใช้การ (ล้าน ลบ.ม.)	%
1 พ.ย. 62	7,770	88	4,758	81
1 พ.ย. 63	4,625	52	1,613	28
1 พ.ย. 64	7,690	97	4,678	80
1 พ.ย. 65 (น้ำมาก)	9,103	103	6,091	104
1 พ.ย. 65 (ฝนปกติ)	7,873	89	4,861	83
1 พ.ย. 65 (น้ำน้อย)	6,585	74	3,573	61
1 พ.ย. 65 (2561)	9,945	112	6,933	119
1 พ.ย. 65 (2552)	9,150	103	6,138	105
1 พ.ย. 65 (One Map)	8,231	93	5,219	89

เขื่อนศรีนครินทร์

ปี	ปริมาณน้ำ (ล้าน ลบ.ม.)	%	น้ำใช้การ (ล้าน ลบ.ม.)	%
1 พ.ย. 62	15,565	88	5,300	71
1 พ.ย. 63	13,216	74	2,951	39
1 พ.ย. 64	15,900	90	5,635	75
1 พ.ย. 65 (น้ำมาก)	16,351	92	6,086	81
1 พ.ย. 65 (ฝนปกติ)	15,394	87	5,129	69
1 พ.ย. 65 (น้ำน้อย)	14,456	81	4,191	56
1 พ.ย. 65 (2561)	16,328	92	6,063	81
1 พ.ย. 65 (2552)	15,815	89	5,550	74
1 พ.ย. 65 (One Map)	16,353	92	6,088	81

คาดการณ์ปริมาณน้ำใช้การใน 2 เขื่อนหลัก กลุ่มน้ำแม่กลอง

ปี	ปริมาณน้ำ (ล้าน ลบ.ม.)	%	น้ำใช้การ (ล้าน ลบ.ม.)	%
1 พ.ย. 62	23,335	88	10,058	75
1 พ.ย. 63	18,084	68	4,807	36
1 พ.ย. 64	23,590	89	10,313	77
1 พ.ย. 65 (น้ำมาก)	25,454	96	12,177	91
1 พ.ย. 65 (ฝนปกติ)	23,268	87	9,991	75
1 พ.ย. 65 (น้ำน้อย)	21,041	79	7,764	58
1 พ.ย. 65 (2561)	26,273	99	12,996	98
1 พ.ย. 65 (2552)	24,965	94	11,688	88
1 พ.ย. 65 (One Map)	24,584	92	11,307	85

จ.กาญจนบุรี

เขื่อนแม่กลอง

จ.ราชบุรี

จ.นครปฐม

1 พฤศจิกายน 2562

ปริมาณน้ำใช้การ 2 เขื่อน กลุ่มน้ำแม่กลอง 10,058 ล้าน ลบ.ม.

1 พฤศจิกายน 2563

ปริมาณน้ำใช้การ 2 เขื่อน กลุ่มน้ำแม่กลอง 4,807 ล้าน ลบ.ม.

1 พฤศจิกายน 2564

ปริมาณน้ำใช้การ 2 เขื่อน กลุ่มน้ำแม่กลอง 10,313 ล้าน ลบ.ม.

1 พฤศจิกายน 2565

ปริมาณน้ำใช้การ 2 เขื่อน กลุ่มน้ำแม่กลอง กรณี Avg 9,991 ล้าน ลบ.ม.



7. มาตรการเตรียมความพร้อม และการบริหารจัดการน้ำช่วงฤดูฝน ปี 2565



13

มาตรการรับมือ ฤดูฝน ปี 2565

* 3 มาตรการที่เพิ่มจาก 10 มาตรการฯ ฤดูฝน ปี'64



1 มาตรการรับมือพื้นที่เสี่ยงน้ำท่วม และฝนน้อยกว่าค่าปกติ (มี.ค. 65 เป็นต้นไป)

- กรมอุตุนิยมวิทยา
- กรมชลประทาน
- สถาบันสารสนเทศทรัพยากรน้ำ (องค์การมหาชน)
- กรุงเทพมหานคร
- สำนักงานทรัพยากรน้ำแห่งชาติ



2 การบริหารจัดการน้ำพื้นที่ลุ่มต่ำ เพื่อรองรับน้ำหลาก (ภายใน ส.ค. 65)

- กระทรวงเกษตรและสหกรณ์
- กรมชลประทาน
- กรมส่งเสริมการเกษตร
- กระทรวงมหาดไทย
- กรมทรัพยากรน้ำ
- กรุงเทพมหานคร



3 ทบทวน ปรับปรุงเกณฑ์บริหารจัดการน้ำ ในแหล่งน้ำขนาดใหญ่-กลาง และเขื่อนระบายน้ำ (ภายใน เม.ย. 65)

- กรมชลประทาน
- กรมทรัพยากรน้ำ
- กรมประมง
- การไฟฟ้าฝ่ายผลิตแห่งประเทศไทย
- กรมพัฒนาพลังงานทดแทนและอนุรักษ์พลังงาน



4 ซ่อมแซม ปรับปรุงอาคารชลศาสตร์/ระบบระบายน้ำ สถานีโทรมาตรให้พร้อมใช้งาน (ภายใน ก.ค. 65)

- กรมชลประทาน
- กรมทรัพยากรน้ำ
- กรมอุตุนิยมวิทยา
- กรมประมง
- การไฟฟ้าฝ่ายผลิตแห่งประเทศไทย
- กรมพัฒนาพลังงานทดแทนและอนุรักษ์พลังงาน
- สถาบันสารสนเทศทรัพยากรน้ำ (องค์การมหาชน)
- กรมส่งเสริมการปกครองท้องถิ่น
- กรุงเทพมหานคร



5 ปรับปรุง แก้ไขสิ่งกีดขวางทางน้ำ (ภายใน ก.ค. 65)

- กรมทางหลวง
- กรมทรัพยากรน้ำ
- การรถไฟแห่งประเทศไทย
- กรมทางหลวงชนบท
- กรมเจ้าท่า
- กรมส่งเสริมการปกครองท้องถิ่น
- กรมชลประทาน
- กรุงเทพมหานคร



6 มาตรการรับมือ เมื่อวันที่ 3 พฤษภาคม 2565 บุคลากรและกำจัดผักตบชวา (ภายใน ก.ค. 65)

- กรมชลประทาน
- กรมโยธาธิการและผังเมือง
- กรมส่งเสริมการปกครองท้องถิ่น
- สำนักงานพัฒนาเทคโนโลยีอวกาศและภูมิสารสนเทศ (องค์การมหาชน)
- กรมเจ้าท่า
- กรมทรัพยากรน้ำ
- กรุงเทพมหานคร



7 เตรียมพร้อม/วางแผนเครื่องจักร เครื่องมือ ประจำพื้นที่เสี่ยงน้ำท่วมและฝนน้อยกว่าค่าปกติ (ภายใน ก.ค. 65)

- กรมทรัพยากรน้ำ
- กรุงเทพมหานคร
- กองบัญชาการกองทัพอากาศ
- กองทัพอากาศ
- ฝนหลวง
- GISTDA
- กรมชลประทาน
- กรมทางหลวง
- กองทัพบก
- สำนักงานตำรวจแห่งชาติ
- กรมป้องกันและบรรเทาสาธารณภัย
- กรมส่งเสริมการปกครองท้องถิ่น
- กรมทรัพยากรน้ำบาดาล
- กรมทางหลวงชนบท
- กองทัพอากาศ



8 เพิ่มประสิทธิภาพการใช้น้ำและปรับปรุง วิธีการส่งน้ำ (ก่อนฤดูฝน - ตลอดช่วงฤดูฝน)

- กรมชลประทาน
- กรมทรัพยากรน้ำ
- การประปานครหลวง
- กรมส่งเสริมการปกครองท้องถิ่น
- การไฟฟ้าฝ่ายผลิตแห่งประเทศไทย
- กรมทรัพยากรน้ำบาดาล
- การประปาส่วนภูมิภาค

9 ตรวจสอบมั่นคง ปลอดภัย คัน/ทำนบ/พนังกั้นน้ำ (ก่อนฤดูฝน - ตลอดช่วงฤดูฝน)

- กรมส่งเสริมการปกครองท้องถิ่น
- กรมโยธาธิการและผังเมือง
- กรมชลประทาน
- กรมเจ้าท่า
- กรมทางหลวง
- กรมทางหลวงชนบท
- สำนักงานทรัพยากรน้ำแห่งชาติ

4 ซ่อมแซม ปรับปรุงอาคารชลศาสตร์/ระบบระบายน้ำ สถานีโทรมาตรให้พร้อมใช้งาน (ภายใน ก.ค. 65)

12 การสร้างการรับรู้และประชาสัมพันธ์ (ก่อนฤดูฝน - ตลอดช่วงฤดูฝน)

- กระทรวงมหาดไทย
- สำนักงานทรัพยากรน้ำแห่งชาติ
- กรมประชาสัมพันธ์
- หน่วยงานที่เกี่ยวข้อง



10* จัดเตรียมพื้นที่ อพยพและซักซ้อม แผนเผชิญเหตุ (ภายใน พ.ค. 65)

- กระทรวงมหาดไทย
- สำนักงานทรัพยากรน้ำแห่งชาติ
- หน่วยงานที่เกี่ยวข้อง

5 ปรับปรุง แก้ไขสิ่งกีดขวางทางน้ำ (ภายใน ก.ค. 65)

13 ติดตามประเมินผลปรับมาตรการ ให้สอดคล้องกับสถานการณ์ภัย (ตลอดช่วงฤดูฝน)

- สำนักงานทรัพยากรน้ำแห่งชาติ
- ทุกหน่วยงาน



11* ตั้งศูนย์ส่วนหน้าก่อน เกิดภัย (ตลอดช่วงฤดูฝน)

- สำนักงานทรัพยากรน้ำแห่งชาติ
- กระทรวงมหาดไทย
- กสทช.
- หน่วยงานที่เกี่ยวข้อง

ความต้องการใช้น้ำและพื้นที่เพาะปลูกพืชในเขตชลประทาน ฤดูฝนปี 2565

ปริมาณน้ำต้นทุนในอ่างเก็บน้ำขนาดใหญ่ อ่างเก็บน้ำขนาดกลาง และ ความต้องการใช้น้ำในพื้นที่ชลประทาน

ภาค/ลุ่มน้ำ	ปริมาณน้ำใช้การ ณ วันที่ 1 พฤษภาคม 2565 (ล้านลูกบาศก์เมตร)			ความต้องการใช้น้ำ (ล้านลูกบาศก์เมตร)					พื้นที่เพาะปลูก (ล้านไร่)			
	อ่างฯ ใหญ่	อ่างฯ กลาง	รวม	เกษตร	อุปโภค-บริโภค	อุตสาหกรรม	ระบบนิเวศและอื่นๆ	รวม	ข้าวนาปี	พืชไร่-พืชผัก	อื่นๆ	รวม
เหนือ	3,509	556	4,065	5,972.63	105.55	0.66	596.59	6,675.42	5.11	0.11	2.50	7.72
กลาง	537	213	750	7,725.41	1,312.67	182.58	2,858.28	12,078.94	5.34	0.21	2.43	7.98
ตะวันออกเฉียงเหนือ	2,304	1,152	3,456	2,799.26	218.33	52.87	2,040.79	5,111.26	3.53	0.03	0.88	4.44
ตะวันออก	494	548	1,042	2,067.74	225.92	251.00	422.72	2,967.38	1.42	0.04	1.27	2.73
ตะวันตก	6,801	110	6,911	1,461.92	65.90	0.00	46.15	1,573.97	0.48	0.13	0.47	1.08
ใต้	3,389	536	3,925	2,230.76	310.86	21.00	1,343.78	3,906.39	0.95	0.03	2.69	3.67
รวมทั้งประเทศ	17,034	3,115	20,149	22,257.71	2,239.23	508.11	7,308.31	32,313.36	16.83	0.56	10.24	27.63
ลุ่มน้ำเจ้าพระยา	3,511	-	3,511	9,641.78	1,199.47	183.56	1,810.49	12,835.29	8.05	0.15	2.37	10.57
ลุ่มน้ำแม่กลอง	6,801	110	6,911	3,116.83	269.27	2.21	1,437.69	4,826.00	0.89	0.25	1.10	2.24

หมายเหตุ: อื่น ๆ ได้แก่ การปลูกพืชต่อเนื่อง เช่น อ้อย ไม้ผล ไม้ยืนต้น รวมทั้งบ่อปลา บ่อกุ้ง ฯลฯ



****ส่งเสริมการปลูกพืชฤดูฝนให้ใช้น้ำฝนเป็นหลักใช้น้ำชลประทานเสริมกรณีฝนทิ้งช่วงหรือปริมาณฝนตกน้อยกว่าการคาดการณ์ของกรมอุตุนิยมวิทยา**



โครงการบางระกำโมเดล

บูรณาการการบริหารจัดการพื้นที่ลุ่มต่ำ รองรับน้ำหลาก ปี 2565

1-30 พ.ย. 65

เริ่มระบายน้ำออกจากพื้นที่ลุ่มต่ำ
เหลือน้ำไว้ 30 ซม. เพื่อเริ่มเตรียมแปลงเพาะปลูก
ข้าวนาปรังปี 2564/65

16 ส.ค.- 31 ต.ค. 65

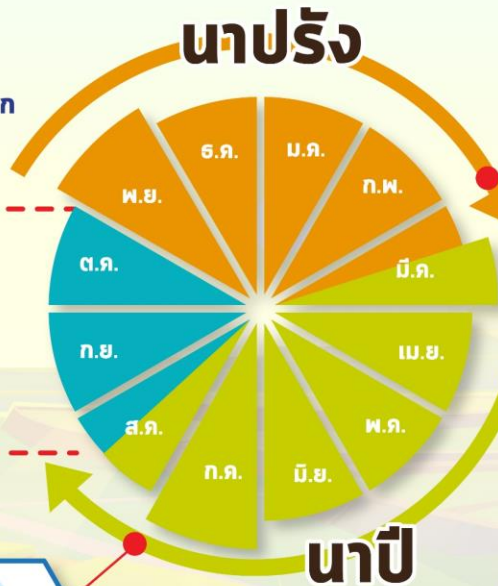
เตรียมรองรับน้ำหลาก
400 ล้าน ลบ.ม.
(265,000 ไร่)

1-15 ส.ค. 65

เก็บเกี่ยว



31 ก.ค. 65
สิ้นสุดการส่งน้ำ



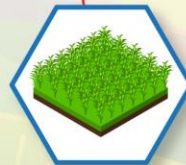
การปรับปรุง การเพาะปลูกข้าว



ต้นเดือน มี.ค. 65
เริ่มประชาสัมพันธ์
โครงการฯ



15 มี.ค. 65
เริ่มส่งน้ำ
เข้าระบบชลประทาน



1 เม.ย. 65
เริ่มเพาะปลูกข้าว

แผน ปี 2565

พื้นที่เป้าหมาย

พื้นที่ทุ่งบางระกำ 0.265 ล้านไร่
ใช้น้ำเพื่อการเพาะปลูก 310 ล้าน ลบ.ม.

พิษณุโลก

อ.พรหมพิราม 106,914 ไร่
อ.เมืองพิษณุโลก 17,100 ไร่
อ.บางระกำ 55,900 ไร่
อ.วัดโบสถ์ 1,243 ไร่

สุโขทัย

อ.กงไกรลาศ 83,843 ไร่



พื้นที่ลุ่มต่ำ 10 ทุ่ง ลุ่มน้ำเจ้าพระยาตอนล่าง

บูรณาการการบริหารจัดการพื้นที่ลุ่มต่ำ 10 ทุ่ง ปี 2565

การปรับปรุง การเพาะปลูกข้าว

1 พ.ย. - 31 ธ.ค. 65

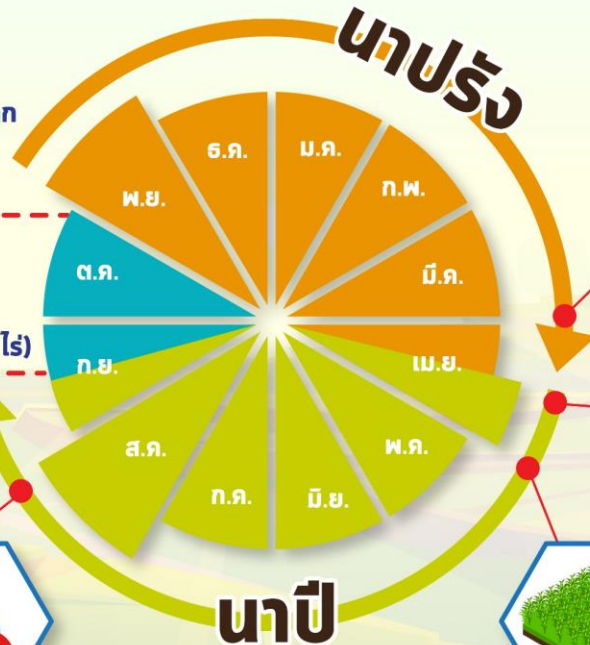
เริ่มระบายน้ำออกจากพื้นที่ลุ่มต่ำ
ให้น้ำไว้ 30 ชม. เพื่อเริ่มเตรียมแปลงเพาะปลูก
ข้าวนาปรังปี 2564/65

16 ก.ย. - 31 ต.ค. 65 พื้นที่ลุ่มต่ำ
มีความเสี่ยงที่จะเกิดความเสียหายจากอุทกภัย
งดเพาะปลูกข้าวนาปีต่อเนื่อง
ความจุของทุ่งรวม 1,300 ล้าน ลบ.ม. (953,214 ไร่)

1-15 ก.ย. 65
เก็บเกี่ยว



31 ส.ค. 65
สิ้นสุดการส่งน้ำ



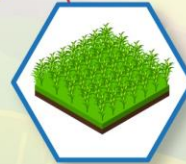
ต้นเดือน เม.ย. 65
เริ่มประชาสัมพันธ์
โครงการฯ



15 เม.ย. 65
เริ่มส่งน้ำ
เข้าระบบชลประทาน



1 พ.ค. 65
เริ่มเพาะปลูกข้าว



แผน ปี 2565

พื้นที่เป้าหมาย

พื้นที่คาดการณ์เพาะปลูก 0.967 ล้านไร่
ใช้น้ำเพื่อการเพาะปลูก 940 ล้าน ลบ.ม.

พื้นที่ลุ่มต่ำ 10 ทุ่ง

ฝั่งซ้ายชัยนาท-ป่าสัก
บางกุ่ม
เจ้าเจ็ด
เชียงราก

โพธิ์พระยา
ท่าเรือ
บางกุ้ง

บางบาล-บ้านแพน
ป่าโมก
ผักไห่

มาตรการเตรียมการรับมือปัญหาอุทกภัย



กำหนดพื้นที่

วิเคราะห์พื้นที่เสี่ยงน้ำท่วมซ้ำซาก/พื้นที่เกษตรเสี่ยงน้ำท่วม

- ปริมาณน้ำในอ่างเก็บน้ำ ควบคุมให้อยู่ในเกณฑ์บริหารจัดการน้ำของอ่าง
- ปริมาณน้ำในลำน้ำ และกำจัดสิ่งกีดขวางทางน้ำ
- พื้นที่เกษตรกรรม และชุมชนที่เสี่ยงเกิดอุทกภัย



กำหนดคน

กำหนดผู้รับผิดชอบในพื้นที่ต่างๆ ที่จะได้รับผลกระทบ รวมทั้งประสานงานกับหน่วยงานในพื้นที่

- ติดตามสถานการณ์น้ำ
- วิเคราะห์คาดการณ์น้ำในลำน้ำ



จัดสรรทรัพยากร

เช่น เครื่องสูบน้ำ เครื่องจักรกล รถขุด รถแทรกเตอร์ หรือเครื่องมือต่างๆ ที่กระจายอยู่ในแต่ละพื้นที่ให้เพียงพอ โดยเฉพาะจุดเสี่ยงภัยน้ำท่วม ขอให้เตรียมพร้อมใช้งานตลอดเวลาตามแผนที่วางไว้ และสำรองไว้ที่ส่วนกลาง



จุดเฝ้าระวัง/จุดเสี่ยงอุทกภัย ปี 2565 กรมชลประทาน

โซนภาคเหนือ
(สขป. 1 - 4)

131 จุด

สขป.1 **15** จุด
สขป.2 **35** จุด
สขป.3 **60** จุด
สขป.4 **21** จุด



โซนภาคตะวันออกเฉียงเหนือ
(สขป. 5 - 8)

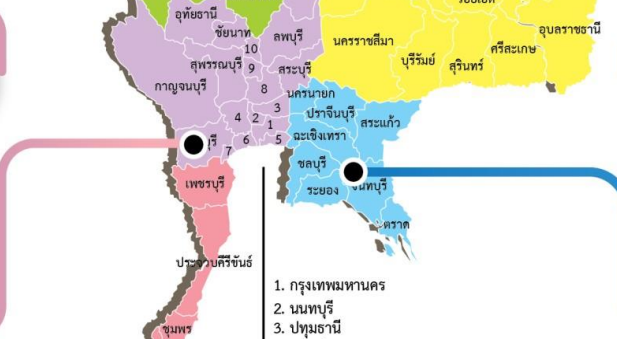
289 จุด

สขป.5 **25** จุด
สขป.6 **49** จุด
สขป.7 **94** จุด
สขป.8 **121** จุด

โซนภาคกลาง/ตล
(สขป. 10 - 13)

172 จุด

สขป.10 **22** จุด
สขป.11 **21** จุด
สขป.12 **84** จุด
สขป.13 **45** จุด



โซนภาคตะวันออก
(สขป. 9)

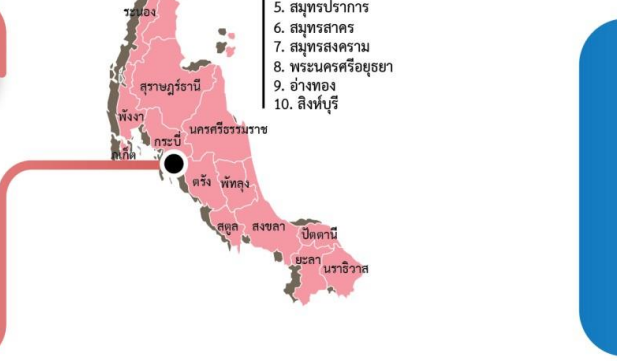
85 จุด

สขป.9 **85** จุด

โซนภาคใต้
(สขป. 14 - 17)

73 จุด

สขป.14 **22** จุด
สขป.15 **23** จุด
สขป.16 **14** จุด
สขป.17 **14** จุด



รวมจุดเสี่ยง ปี 2565 กรมชลประทาน = 750 จุด



ชป.เตรียมความพร้อมเครื่องจักร-เครื่องมือ ช่วยเหลือ ฤดูแล้ง ทั่วประเทศ ปี 2565

ส่วนบริหารเครื่องจักรกลที่ 1 เชียงใหม่

- เครื่องสูบน้ำ 165 เครื่อง
- รถบรรทุกน้ำ 49 คัน
- เครื่องจักรกลสนับสนุนอื่นๆ



ส่วนบริหารเครื่องจักรกลที่ 2 พิษณุโลก

- เครื่องสูบน้ำ 237 เครื่อง
- รถบรรทุกน้ำ 42 คัน
- เครื่องจักรกลสนับสนุนอื่นๆ



ส่วนบริหารเครื่องจักรกลที่ 5 พระนครศรีอยุธยา

- เครื่องสูบน้ำ 400 เครื่อง
- รถบรรทุกน้ำ 117 คัน
- เครื่องจักรกลสนับสนุนอื่นๆ



ส่วนบริหารเครื่องจักรกลที่ 3 ขอนแก่น

- เครื่องสูบน้ำ 274 เครื่อง
- รถบรรทุกน้ำ 33 คัน
- เครื่องจักรกลสนับสนุนอื่นๆ



ส่วนบริหารเครื่องจักรกลที่ 6 กาญจนบุรี

- เครื่องสูบน้ำ 294 เครื่อง
- รถบรรทุกน้ำ 30 คัน
- เครื่องจักรกลสนับสนุนอื่นๆ



ส่วนบริหารเครื่องจักรกลที่ 4 นครราชสีมา

- เครื่องสูบน้ำ 197 เครื่อง
- รถบรรทุกน้ำ 44 คัน
- เครื่องจักรกลสนับสนุนอื่นๆ



ส่วนกลาง นนทบุรี

- เครื่องสูบน้ำ 127 เครื่อง
- รถบรรทุกน้ำ 3 คัน
- เครื่องจักรกลสนับสนุนอื่นๆ

ส่วนบริหารเครื่องจักรกลที่ 7 สงขลา

- เครื่องสูบน้ำ 318 เครื่อง
- รถบรรทุกน้ำ 27 คัน
- เครื่องจักรกลสนับสนุนอื่นๆ

รวมทั้งประเทศ

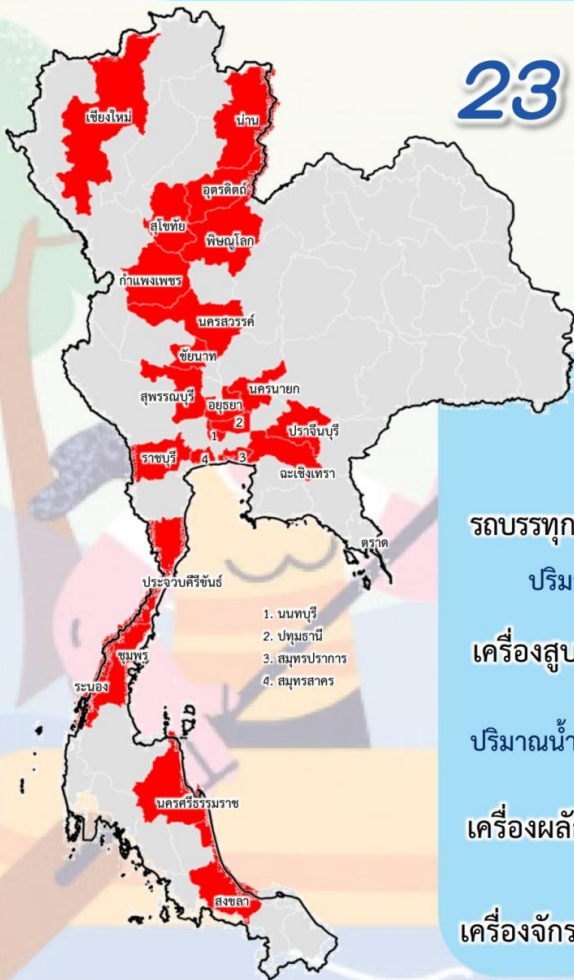
- เครื่องสูบน้ำ 2,079 เครื่อง
- รถบรรทุกน้ำ 351 คัน
- เครื่องจักรกลสนับสนุนอื่นๆ 2,952 หน่วย

รวมเป็น
5,382 หน่วย



การช่วยเหลือประจำสัปดาห์ (2 ก.ค.65 – 8 ก.ค.65)

23 จังหวัด

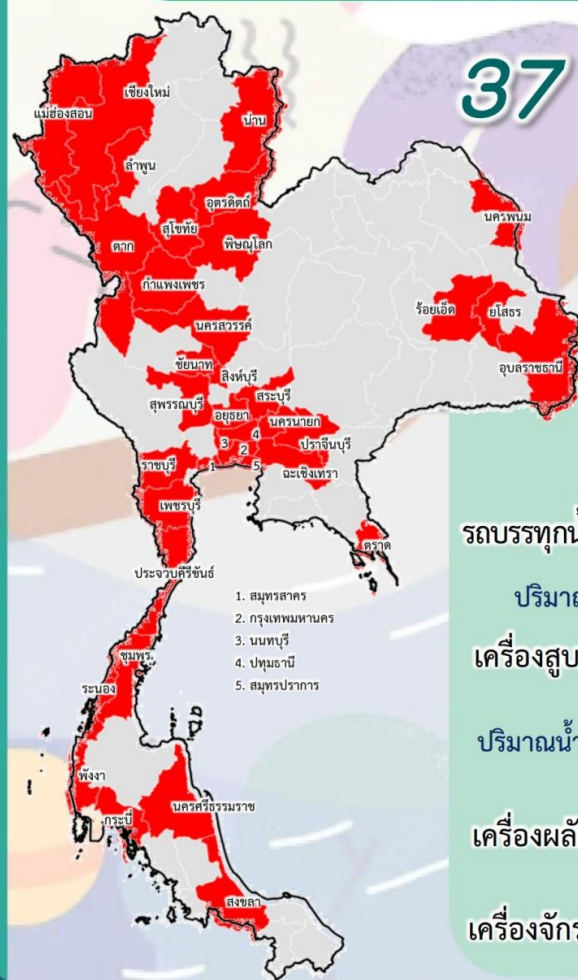


รถบรรทุกน้ำ = - คัน - เทียว
 ปริมาณน้ำ - ล้านลิตร
 เครื่องสูบน้ำ = 115 เครื่อง
 ปริมาณน้ำรวม 1.265 ล้าน ลบ.ม.
 เครื่องผลักดันน้ำ = 22 หน่วย
 เครื่องจักรอื่นๆ = 9 หน่วย

1. นนทบุรี
2. ปทุมธานี
3. สมุทรปราการ
4. สมุทรสาคร

การช่วยเหลือสะสม (1 พ.ค.65 – 8 ก.ค.65)

37 จังหวัด



รถบรรทุกน้ำ = 1 คัน 9 เทียว
 ปริมาณน้ำ 0.054 ล้านลิตร
 เครื่องสูบน้ำ = 267 เครื่อง
 ปริมาณน้ำรวม 20.150 ล้าน ลบ.ม.
 เครื่องผลักดันน้ำ = 38 หน่วย
 เครื่องจักรอื่นๆ = 21 หน่วย

1. สมุทรสาคร
2. กรุงเทพมหานคร
3. นนทบุรี
4. ปทุมธานี
5. สมุทรปราการ



ผลการประชาสัมพันธ์สร้างการรับรู้เกี่ยวกับสถานการณ์น้ำ



ฤดูฝน 2565 กรมชลประทาน



ระหว่างวันที่ 2 - 8 กรกฎาคม 2565

1. ศูนย์เรียนรู้การเพิ่มประสิทธิภาพการผลิตสินค้าเกษตร (ศพก.)



จำนวน

5 ครั้ง

ครั้ง

สี่สิบ 79 ครั้ง

เกษตรกร

108 คน

สี่สิบ 2,722 คน

2. คณะกรรมการจัดการชลประทาน (JMC)



จำนวน

4 ครั้ง

ครั้ง

สี่สิบ 39 ครั้ง

เกษตรกร

124 คน

สี่สิบ 1,416 คน

3. กลุ่มใช้น้ำ



จำนวน

194 ครั้ง

ครั้ง

สี่สิบ 932 ครั้ง

เกษตรกร

1,926 คน

สี่สิบ 12,253 คน

4. การประชาสัมพันธ์อื่นๆ



จำนวน

410 ครั้ง

ครั้ง

สี่สิบ 8,912 ครั้ง

ข้อมูลสะสม ตั้งแต่วันที่ 1 พ.ค.65

รวมการประชาสัมพันธ์



จำนวนครั้งการประชาสัมพันธ์

613 สี่สิบ 9,962



จำนวนเกษตรกรที่รับการฟังประชาสัมพันธ์

2,158 สี่สิบ 16,391

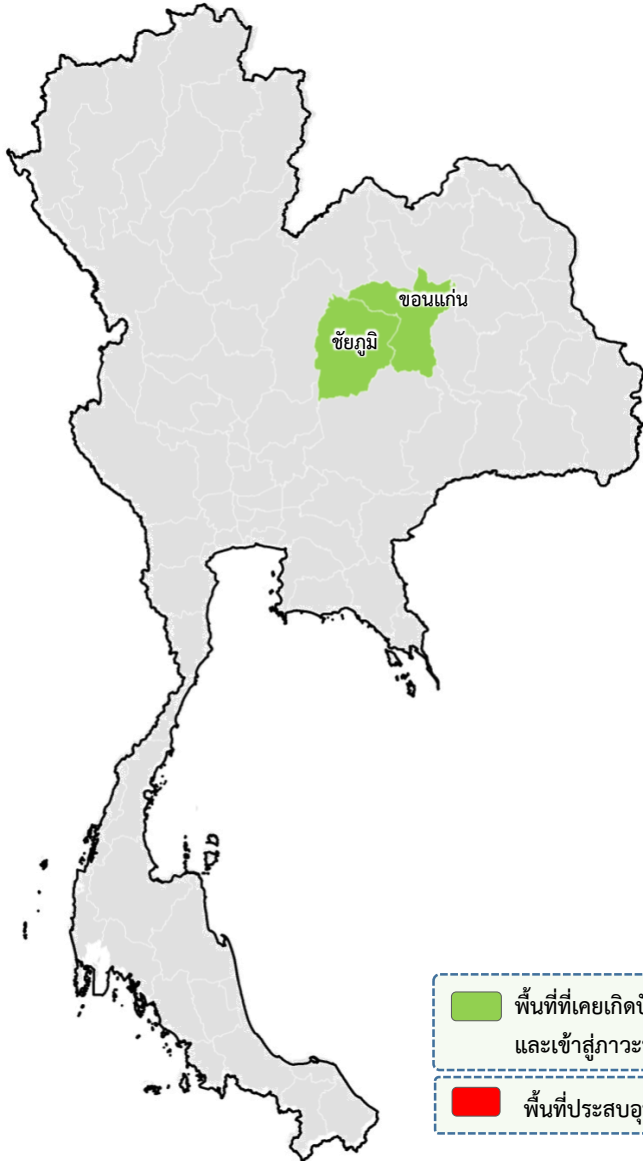


8. สถานการณ์อุทกภัย ปี 2565



ข้อมูล ณ วันที่ 12 กรกฎาคม 2565

ข้อมูล ณ วันที่ 12 กรกฎาคม 2565



พื้นที่ที่เคยเกิดปัญหาอุทกภัย และเข้าสู่ภาวะปกติแล้ว

พื้นที่ประสบอุทกภัย

พื้นที่ประสบอุทกภัยปี 2565 สาเหตุเนื่องจากอิทธิพล ดังนี้

☐ ร่องมรสุมตะวันตกเฉียงใต้ที่พัดปกคลุมทะเลอันดามัน ประเทศไทย และอ่าวไทย มีกำลังแรง ประกอบกับร่องมรสุมจะเลื่อนลงมาพาดผ่านภาคเหนือ ภาคตะวันออก เฉียงเหนือ เข้าสู่หย่อมความกดอากาศต่ำกำลังแรงบริเวณทะเลจีนใต้ตอนบน (วันที่ 10 - 14 ก.ค.65)

❖ พื้นที่ประสบอุทกภัย - จังหวัด

❖ พื้นที่เข้าสู่ภาวะปกติ 2 จังหวัด ได้แก่ จังหวัดขอนแก่น และชัยภูมิ

ลำดับที่	ลุ่มน้ำ	จังหวัด	อำเภอ	รายชื่ออำเภอ	จุดประสบภัย	
					น้ำล้นตลิ่ง	น้ำท่วมขัง
1	ชี	ขอนแก่น	1	เมือง	✓	
2	ชี	ชัยภูมิ	1	เมือง		✓
รวม			2		1	1



กรมชลประทาน

กระทรวงเกษตรและสหกรณ์