



สถานการณ์น้ำ และการบริหารจัดการน้ำฤดูฝน ปี 2565

วันที่ 12 มิถุนายน 2565

ศูนย์ปฏิบัติการน้ำอัจฉริยะ (SWOC)
กรมชลประทาน ถนนสามเสน





หัวข้อ “สถานการณ์น้ำและการบริหารจัดการน้ำฤดูฝน ปี 2565”



1. สถานการณ์ฝน และสภาพภูมิอากาศ
2. สถานการณ์น้ำในอ่างเก็บน้ำ
3. สถานการณ์น้ำท่า
4. การเพาะปลูกพืชฤดูฝน ปี 2565 (ข้าวนาปี)
5. แผน-ผลการจัดสรรน้ำฤดูแล้ง ปี 2564/65 (ลุ่มน้ำแม่กลอง)
6. แผน-ผลการจัดสรรน้ำฤดูฝน ปี 2565
7. สถานการณ์ค่าความเค็ม
8. คาดการณ์ปริมาณน้ำต้นทุน ณ วันที่ 1 พ.ย.65
9. มาตรการเตรียมความพร้อมและแผนการบริหารจัดการน้ำช่วงฤดูฝน ปี 2565
10. การให้ความช่วยเหลือในช่วงฤดูฝน ปี 2565





1. สถานการณ์ฝน และสภาพภูมิอากาศ

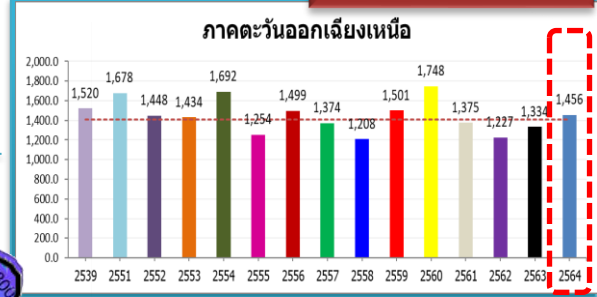




ปริมาณฝนสะสม

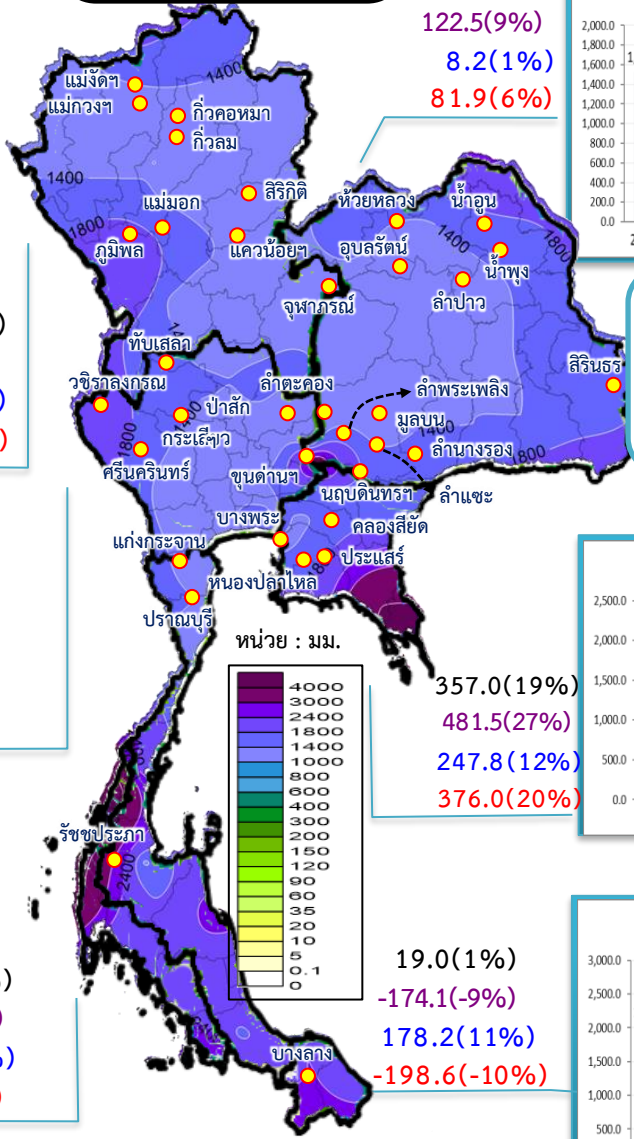
(ตั้งแต่ 1 ม.ค. - 31 ธ.ค. 2564)

ค่าเฉลี่ย 30 ปี 1,405.9 มม.



ทั่วประเทศ
 167.5(11%)
 235.1(15%)
 145.4(9%)
 102.3(6%)

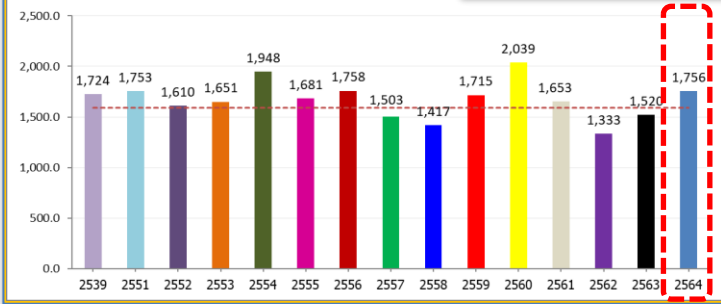
50.5(4%)
 122.5(9%)
 8.2(1%)
 81.9(6%)



หมายเหตุ
 ตัวเลขสีดำ คือ ปี 64 เทียบกับค่าเฉลี่ย 30 ปี
 ตัวเลขสีม่วง คือ ปี 64 เทียบ ปี 63
 ตัวเลขสีน้ำเงิน คือ ปี 64 เทียบ ปี 52
 ตัวเลขสีแดง คือ ปี 64 เทียบ ปี 61

รวมทั้งประเทศ

ค่าเฉลี่ย 30 ปี 1,588.0 มม.

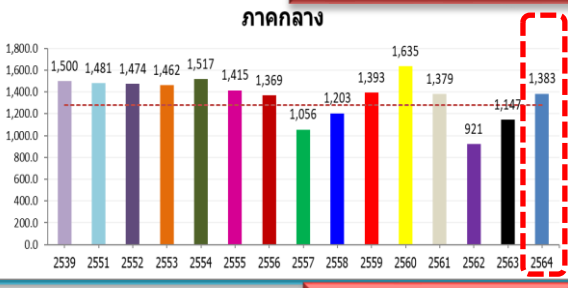


ค่าเฉลี่ย 30 ปี 1,232.9 มม.



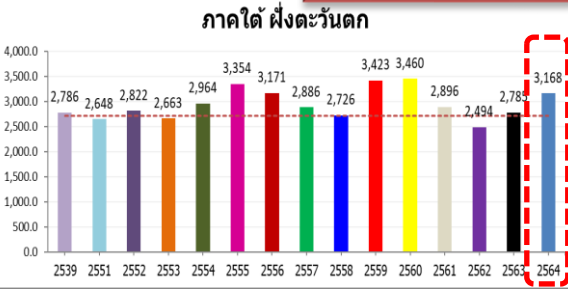
168.9(14%)
 377.0(37%)
 211.1(18%)
 129.0(10%)

ค่าเฉลี่ย 30 ปี 1,276.9 มม.



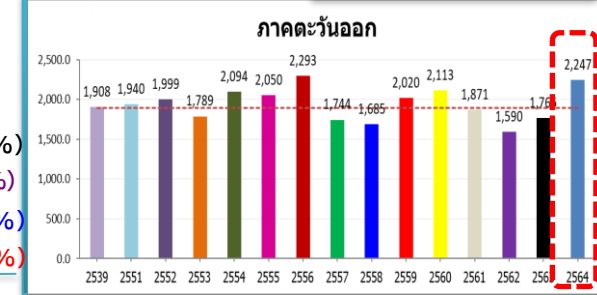
106.2(8%)
 236.6(21%)
 -91.2(-6%)
 4.2(0%)

ค่าเฉลี่ย 30 ปี 2,717.9 มม.



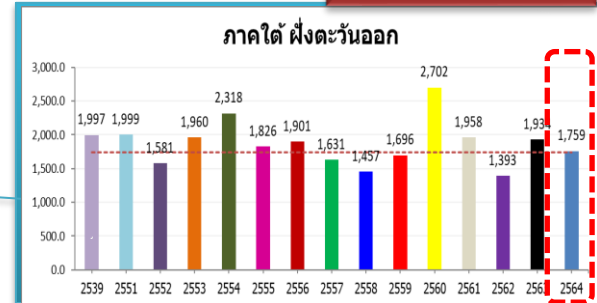
449.8(17%)
 382.6(14%)
 345.7(12%)
 271.6(9%)

ค่าเฉลี่ย 30 ปี 1,889.8 มม.



357.0(19%)
 481.5(27%)
 247.8(12%)
 376.0(20%)

ค่าเฉลี่ย 30 ปี 1,740.5 มม.



19.0(1%)
 -174.1(-9%)
 178.2(11%)
 -198.6(-10%)

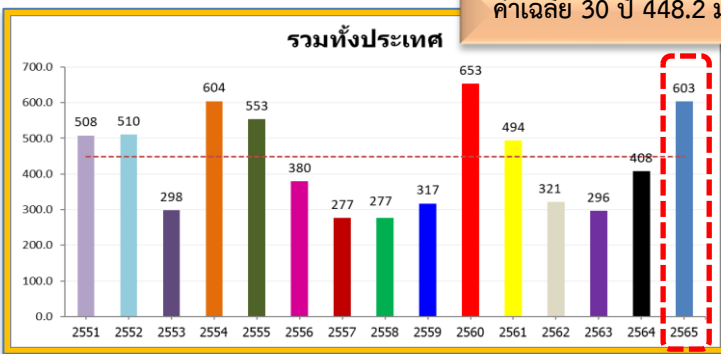
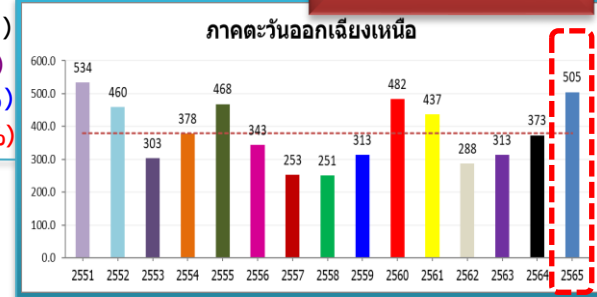


ปริมาณฝนสะสม (ตั้งแต่ 1 ม.ค. - 5 มิ.ย. 2565)

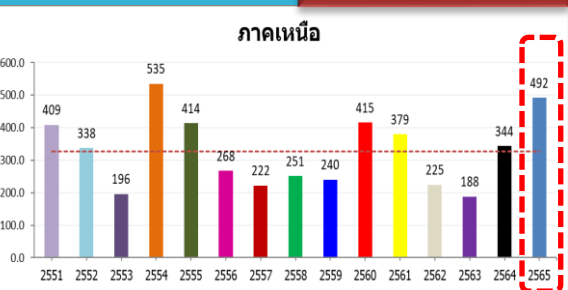
ค่าเฉลี่ย 30 ปี 448.2 มม.

ทั่วประเทศ
 154.8(35%)
 195.4(48%)
 92.8(18%)
 109.3(22%)

ค่าเฉลี่ย 30 ปี 379.2 มม.

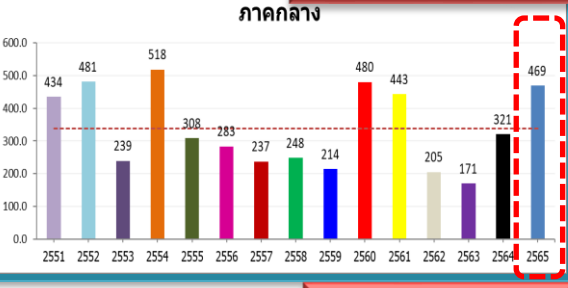


ค่าเฉลี่ย 30 ปี 326.1 มม.



165.9(51%)
 148.5(43%)
 154.4(46%)
 112.8(30%)

ค่าเฉลี่ย 30 ปี 338.5 มม.



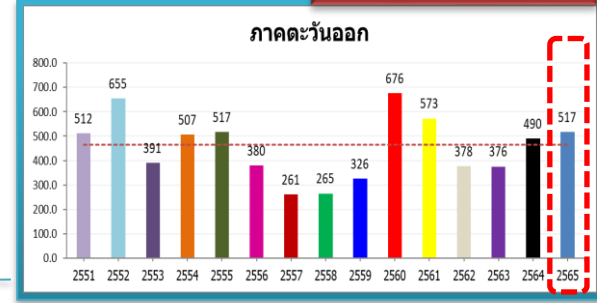
130.7(39%)
 148.3(46%)
 -11.4(-2%)
 25.8(6%)

ค่าเฉลี่ย 30 ปี 712.8 มม.



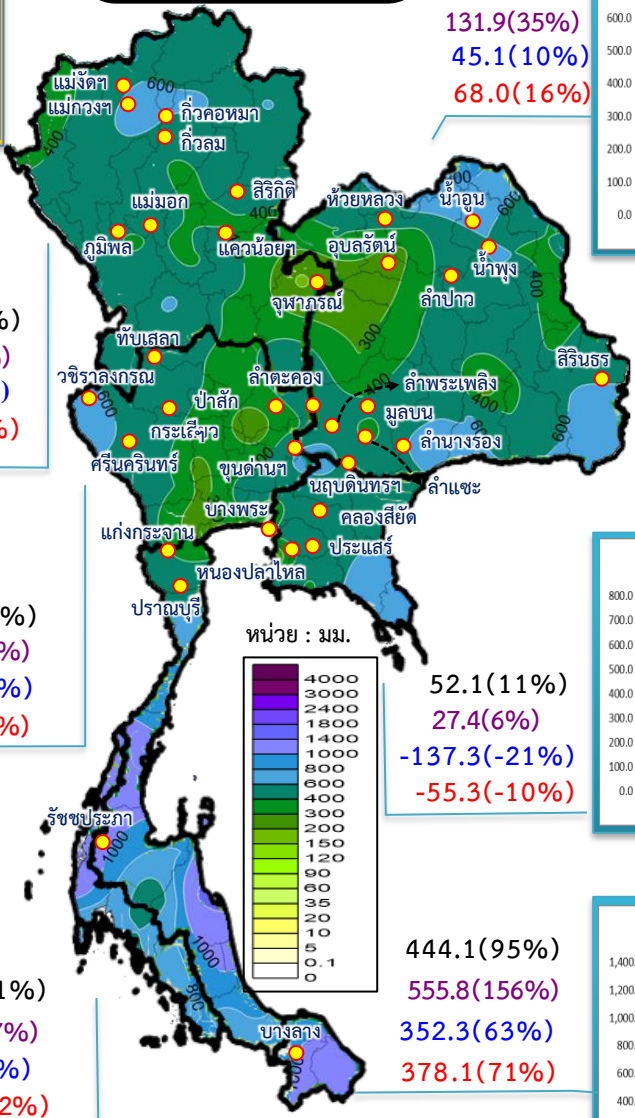
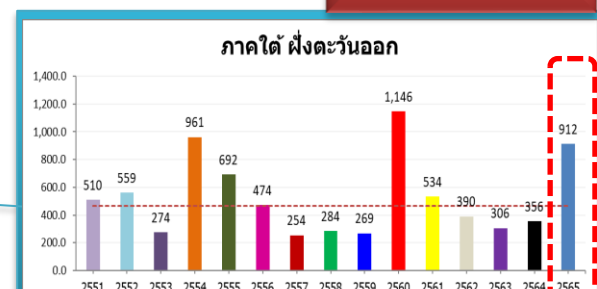
219.4(31%)
 197.3(27%)
 62.3(7%)
 101.8(12%)

ค่าเฉลี่ย 30 ปี 465.3 มม.



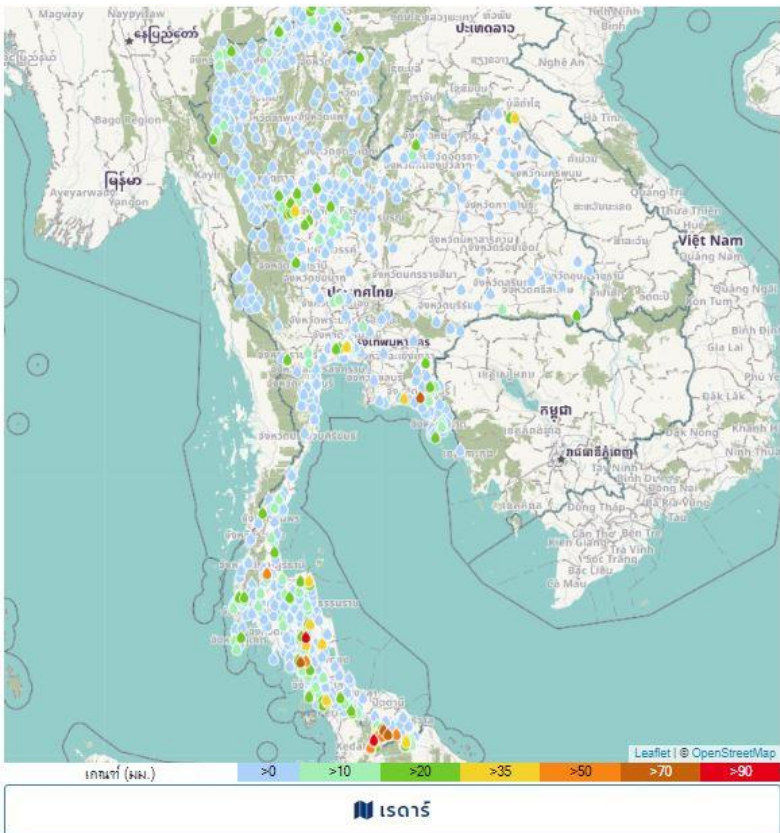
52.1(11%)
 27.4(6%)
 -137.3(-21%)
 -55.3(-10%)

ค่าเฉลี่ย 30 ปี 467.6 มม.





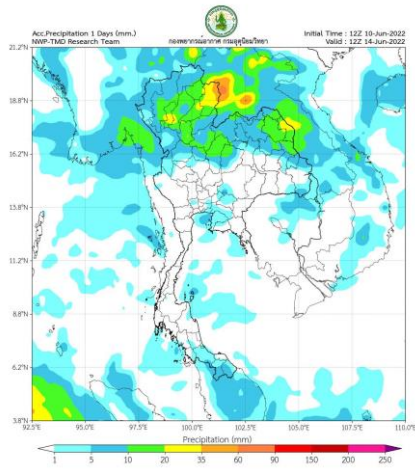
ปริมาณฝนสะสม 24 ชั่วโมงย้อนหลัง วันที่ 11 มิ.ย.65 – วันที่ 12 มิ.ย.65



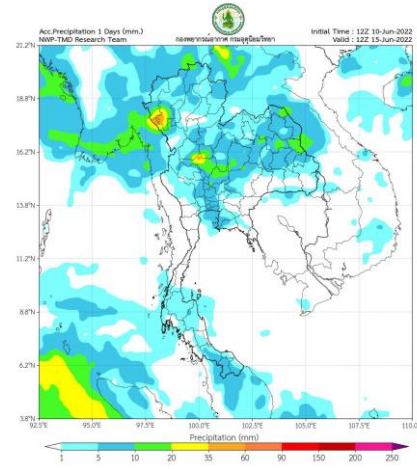
ชื่อสถานี	ที่ตั้ง	ข้อมูลล่าสุด	ฝนสะสม
ชุมชนบ้านหม้อจ	อ.เบตง จ.ยะลา	2565-06-12 06:00	98.6
บ้านคลองตุงเหนือ	อ.ทุ่งสง จ.นครศรีธรรมราช	2565-06-12 05:00	93.5
หมู่บ้านนิยามิตร 3	อ.เบตง จ.ยะลา	2565-06-12 06:00	91.8
ฝ่ายละแอ อ.บันนังสตา จ.ยะลา	อ.บันนังสตา จ.ยะลา	2565-06-12 05:00	87.0
ตัง	อ.เมืองตัง จ.ตัง	2565-06-12 04:00	85.8
หน่วยพิทักษ์อุทยานฯ ที่ บล.๒ (น้ำตกศาลาชะเห)	อ.ธารโต จ.ยะลา	2565-06-12 06:00	80.6
บ้านหว้าเหนือ	อ.เขาคิชฌกูฏ จ.จันทบุรี	2565-06-12 05:00	75.5
บ้านดอน	อ.เบตง จ.ยะลา	2565-06-12 05:00	70.5
รจ.ตชด.บ้านไจ้บึงแสด	อ.จะนะ จ.นราธิวาส	2565-06-12 06:00	64.8
ที่ว่าการอำเภอเบตง จ.ยะลา	อ.เบตง จ.ยะลา	2565-06-12 05:00	59.0
รจ.วัดควนลิ้นวาล	อ.นาโยง จ.ตัง	2565-06-12 06:00	56.0
ทะเลหมอก อัยยะจิวาง	อ.เบตง จ.ยะลา	2565-06-12 06:00	52.6
ชุมชนกุ่มงนอง	อ.เบตง จ.ยะลา	2565-06-12 05:00	52.0
บ้านหน้าชิง	อ.ท่าฉาง จ.สุราษฎร์ธานี	2565-06-12 05:00	51.5
รพ.สต.บ้านวังไทร	อ.ธารโต จ.ยะลา	2565-06-12 06:00	51.2
โครงการอุทยานพัฒนาพัฒนา 7 อ.ธารโต จ.ยะลา	อ.ธารโต จ.ยะลา	2565-06-12 05:00	50.0
ที่ทำการอุทยานแห่งชาติทะเลบัน	อ.ควนโดน จ.สตูล	2565-06-12 06:00	47.6
ชุมชนบ้านนุ่งคล้าย	อ.บึงคล้า จ.นิงกาฬ	2565-06-12 06:00	46.2
บ้านชุนพัง	อ.รัตนพิบูลย์ จ.นครศรีธรรมราช	2565-06-12 05:00	44.0
บ้านหน้าหม้อจ	อ.ชนงม จ.นครศรีธรรมราช	2565-06-12 05:00	43.0
วัดคอกช้าง อ.ธารโต จ.ยะลา	อ.ธารโต จ.ยะลา	2565-06-12 05:00	43.0
บ้านวังประจัน	อ.ควนโดน จ.สตูล	2565-06-12 05:00	42.5
บ้านละหาด	อ.ธารโต จ.ยะลา	2565-06-12 05:00	41.5
หน่วยพิทักษ์ป่าควนนางแหวน	อ.ชะอวด จ.นครศรีธรรมราช	2565-06-12 06:00	40.6
สะพานกุ่มบ้านสายปารี	อ.สุคีริน จ.นราธิวาส	2565-06-12 06:00	39.6

แหล่งที่มา : สำนักงานทรัพยากรน้ำแห่งชาติ

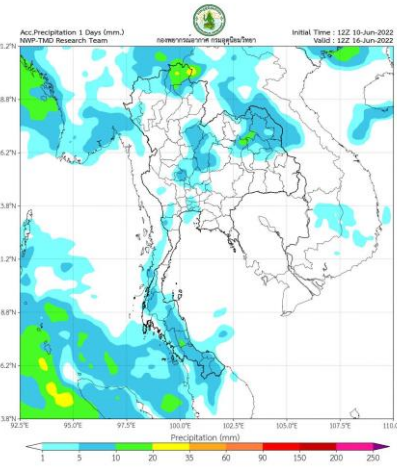
พยากรณ์ฝนสะสมรายวัน จากแบบจำลองบรรยากาศเชิงตัวเลข GFS วันที่ 14 มิ.ย. – 20 มิ.ย. 2565



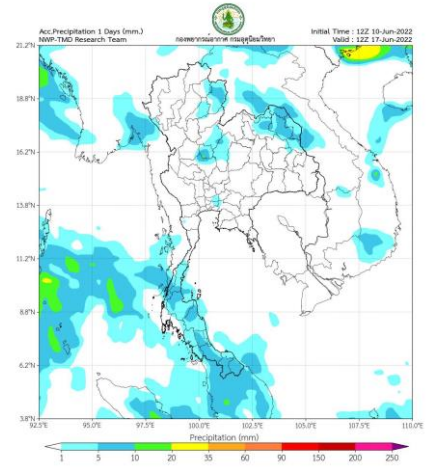
วันที่ 14 มิ.ย. 2565



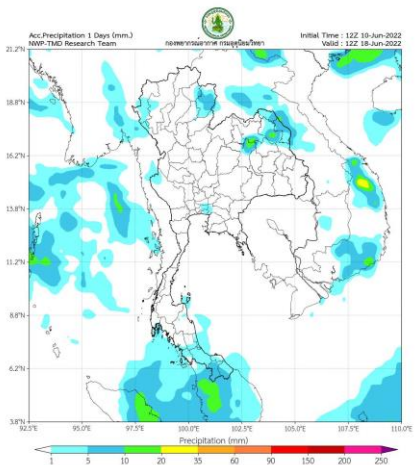
วันที่ 15 มิ.ย. 2565



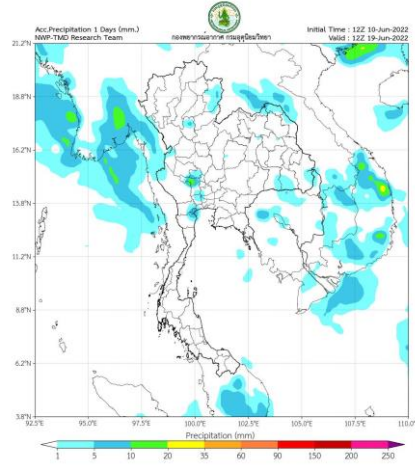
วันที่ 16 มิ.ย. 2565



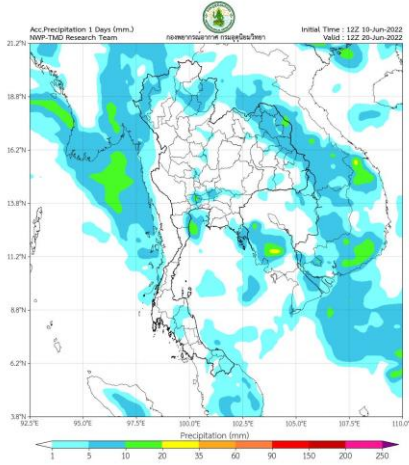
วันที่ 17 มิ.ย. 2565



วันที่ 18 มิ.ย. 2565



วันที่ 19 มิ.ย. 2565



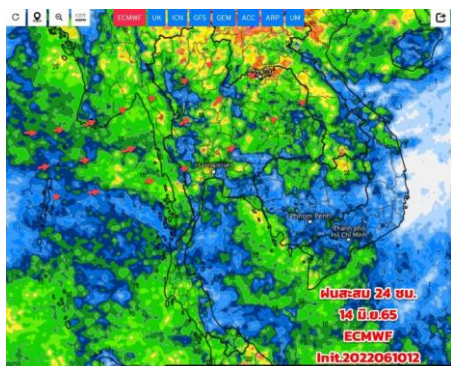
วันที่ 20 มิ.ย. 2565

การคาดหมาย

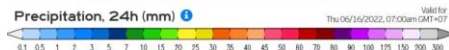
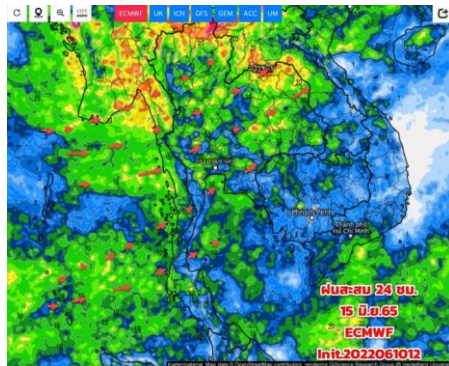
ในช่วงวันที่ 10 – 13 มิ.ย. 65 มรสุมตะวันตกเฉียงใต้พัดปกคลุมทะเลอันดามัน ประเทศไทย และอ่าวไทย ประกอบกับร่องมรสุมพาดผ่านประเทศเมียนมาและประเทศลาวตอนบนเข้าสู่หย่อมความกดอากาศต่ำที่ปกคลุมบริเวณประเทศเวียดนามตอนบนและอ่าวตังเกี๋ย ทำให้ประเทศไทยตอนบนมีฝนน้อย

ส่วนในช่วงวันที่ 14 – 16 มิ.ย. 65 ร่องมรสุมจะเลื่อนลงมาพาดผ่านตอนบนของภาคเหนือ และประเทศลาวตอนบน เข้าสู่หย่อมความกดอากาศต่ำบริเวณประเทศเวียดนามตอนบนและอ่าวตังเกี๋ย ประกอบกับมรสุมตะวันตกเฉียงใต้ที่พัดปกคลุมทะเลอันดามัน ภาคใต้ และอ่าวไทย จะมีกำลังแรงขึ้น ทำให้ประเทศไทยตอนบนมีฝนเพิ่มขึ้น และมีฝนตกหนักบางแห่งบริเวณภาคเหนือ ภาคตะวันออกเฉียงเหนือ ภาคกลาง ภาคตะวันออก และภาคใต้

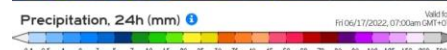
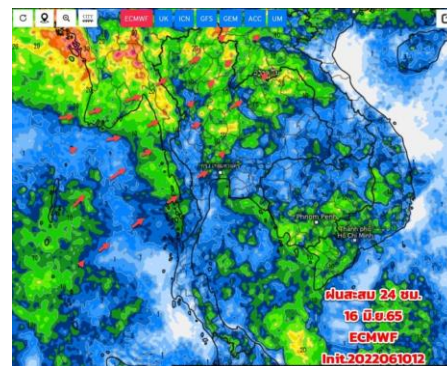
พยากรณ์ฝนสะสมรายวัน จากแบบจำลองบรรยากาศเชิงตัวเลข ECMWF วันที่ 14 มิ.ย. – 17 มิ.ย. 2565



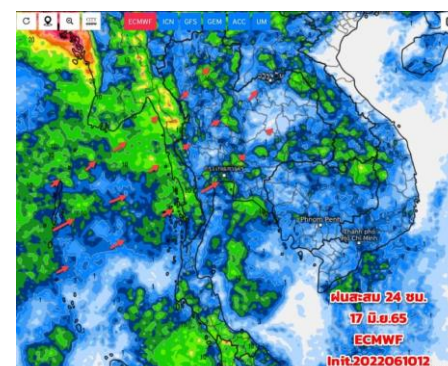
วันที่ 14 มิ.ย. 2565



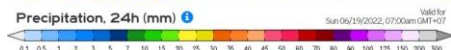
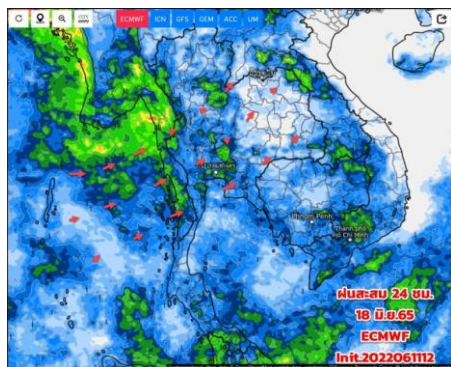
วันที่ 15 มิ.ย. 2565



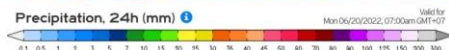
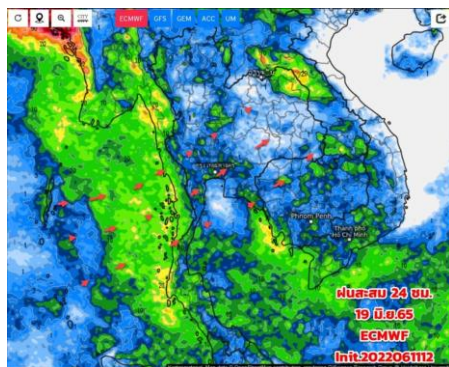
วันที่ 16 มิ.ย. 2565



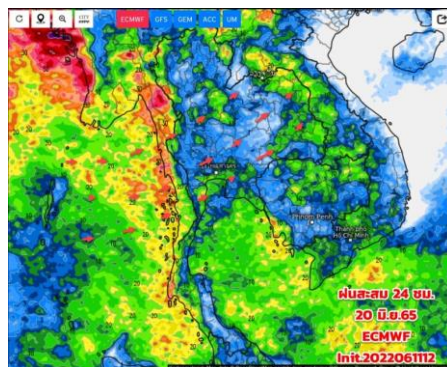
วันที่ 17 มิ.ย. 2565



วันที่ 18 มิ.ย. 2565



วันที่ 19 มิ.ย. 2565



วันที่ 20 มิ.ย. 2565

การคาดหมาย

วันที่ 11 -13 มิ.ย.65 ระยะนี้ฝนบริเวณประเทศไทยยังมีฝนฟ้าคะนองบางแห่ง เนื่องจากร่องมรสุมยังคงพาดผ่านประเทศเมียนมา และ สปป.ลาว ตอนบน เข้าสู่หย่อมความกดอากาศต่ำที่ปกคลุมบริเวณประเทศเวียดนามตอนบน ประกอบกับมรสุมตะวันตกเฉียงใต้ที่พัดปกคลุมมีกำลังปานกลาง วิเคราะห์ลมระดับกลางๆ มีขอบของลมทิศลมตะวันออกเฉียงใต้ (Anticyclonic) เข้ามาปกคลุมบริเวณภาคอีสานตอนล่าง ภาคกลาง และภาคตะวันออก

วันที่ 14 - 16 มิ.ย. 65 ร่องมรสุมจะเลื่อนลงมาพาดผ่านภาคเหนือและภาคอีสานตอนบน ประกอบมรสุมตะวันตกเฉียงใต้ที่พัดปกคลุม จะมีกำลังแรงขึ้น ทำให้ประเทศไทยตอนบน มีฝนเพิ่มขึ้นและมีฝนตกหนักบางแห่ง ส่วน 17-20 มิ.ย.65 มรสุมตะวันตกเฉียงใต้กำลังปานกลางยังคงพัดปกคลุม ทำให้ประเทศไทยมีฝนบางแห่ง โดยเฉพาะด้านรับมรสุม



2. สถานการณ์น้ำในอ่างเก็บน้ำ (ขนาดใหญ่และขนาดกลางทั่วประเทศ)





เปรียบเทียบปริมาณน้ำเก็บกักในอ่างเก็บน้ำขนาดใหญ่ 35 อ่าง ปี 2565 กับ ปี 2564

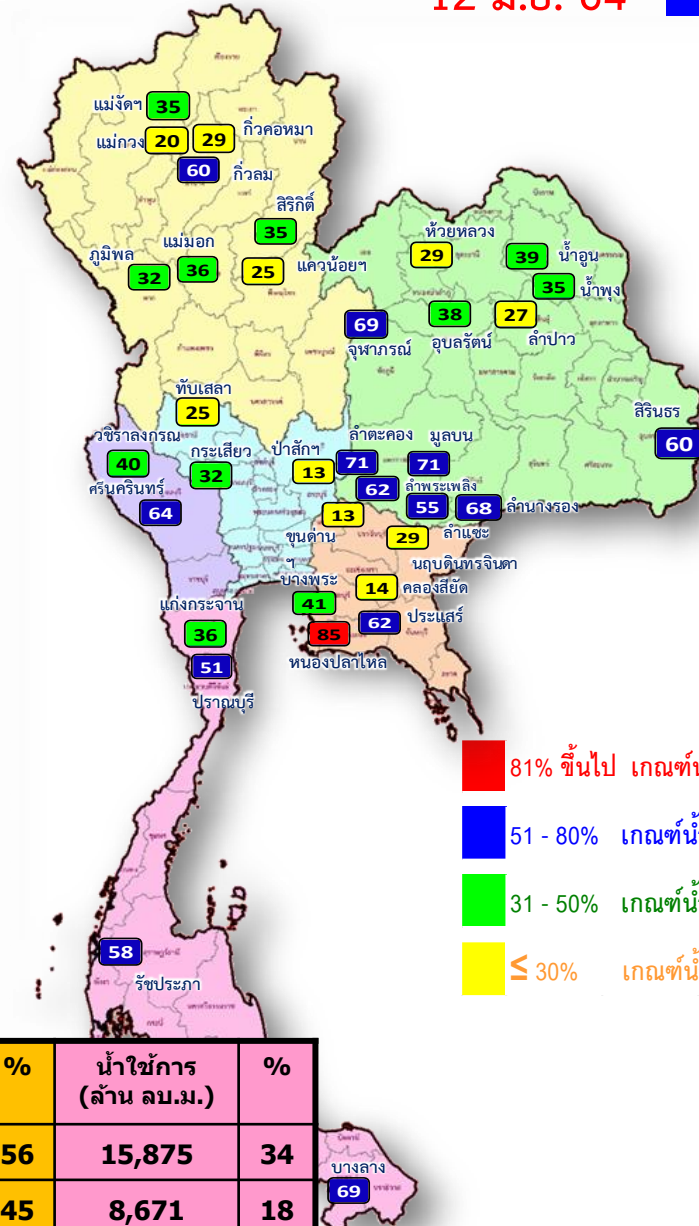
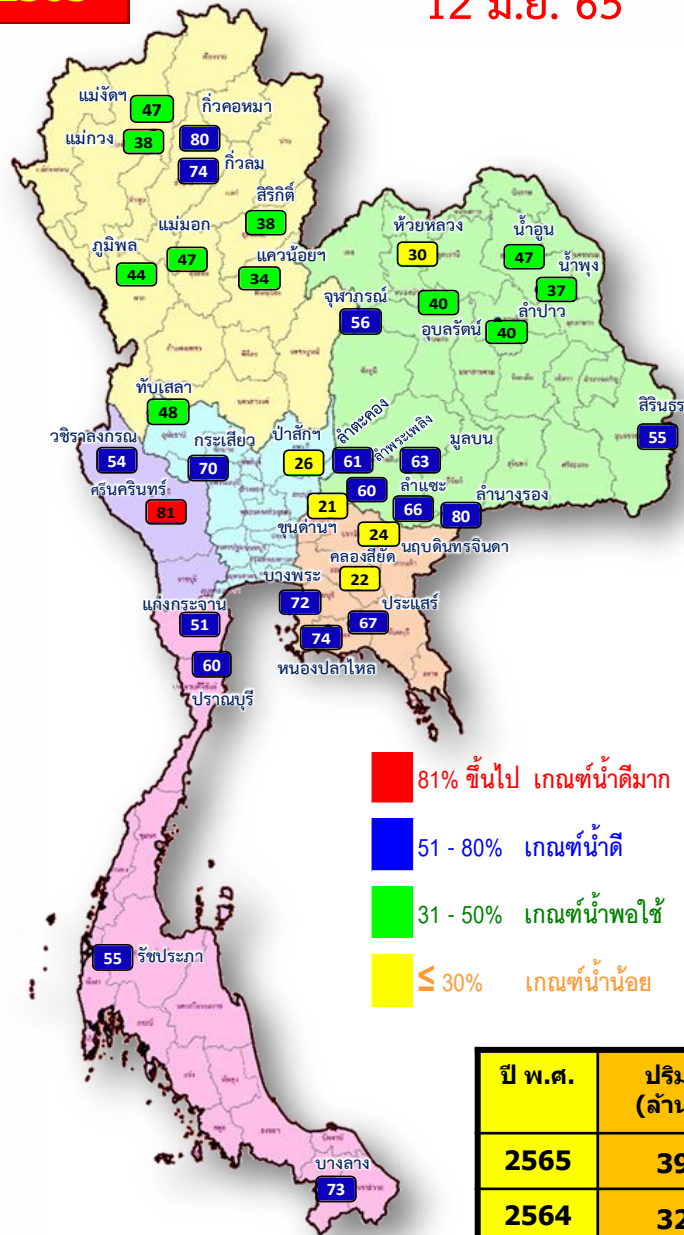


ปี 2565

12 มิ.ย. 65

12 มิ.ย. 64

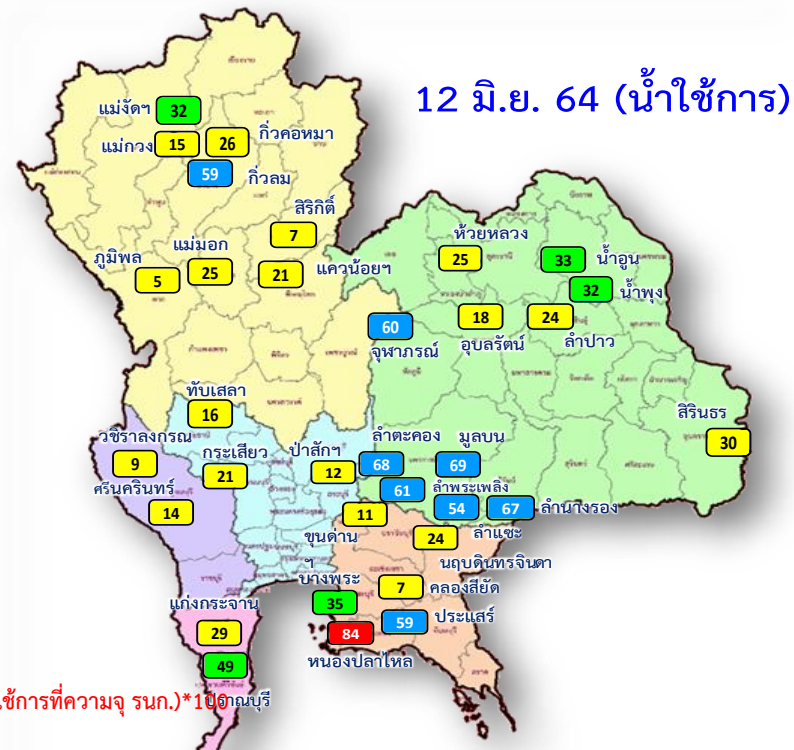
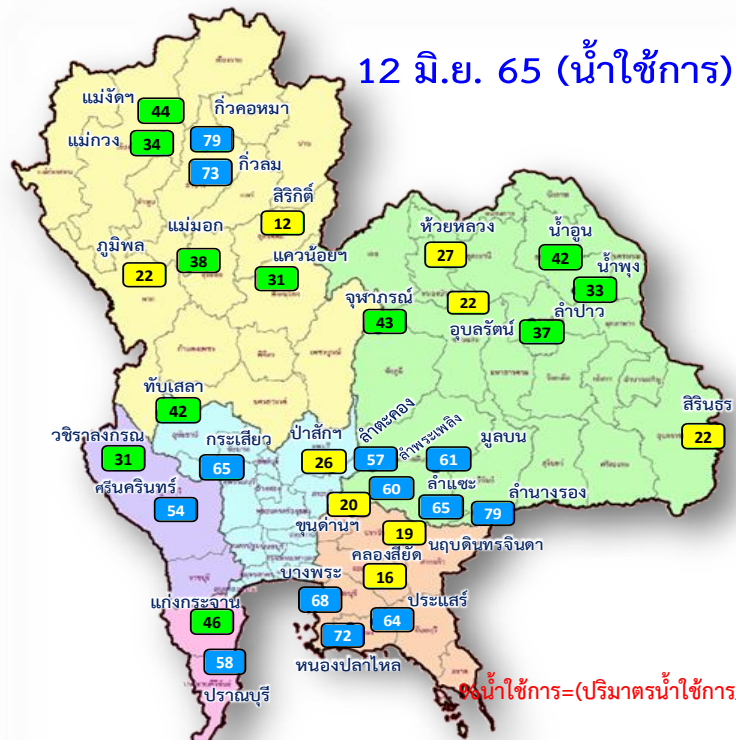
ปี 2564



ปี พ.ศ.	ปริมาณน้ำ (ล้าน ลบ.ม.)	%	น้ำใช้การ (ล้าน ลบ.ม.)	%
2565	39,417	56	15,875	34
2564	32,214	45	8,671	18



น้ำใช้การ ในอ่างเก็บน้ำขนาดใหญ่ 35 อ่าง ปี 2565 กับ ปี 2564



$\% \text{น้ำใช้การ} = (\text{ปริมาตรน้ำใช้การ} / \text{ปริมาตรน้ำใช้การที่ความจุ รก.}) * 100 \text{ อนุทวี}$

- 81% ขึ้นไป เกณฑ์น้ำดีมาก 0 แห่ง
- 51 - 80% เกณฑ์น้ำดี 14 แห่ง
- 31 - 50% เกณฑ์น้ำพอใช้ 12 แห่ง
- $\leq 30\%$ เกณฑ์น้ำน้อย 9 แห่ง

- 81% ขึ้นไป เกณฑ์น้ำดีมาก 1 แห่ง
- 51 - 80% เกณฑ์น้ำดี 9 แห่ง
- 31 - 50% เกณฑ์น้ำพอใช้ 6 แห่ง
- $\leq 30\%$ เกณฑ์น้ำน้อย 19 แห่ง

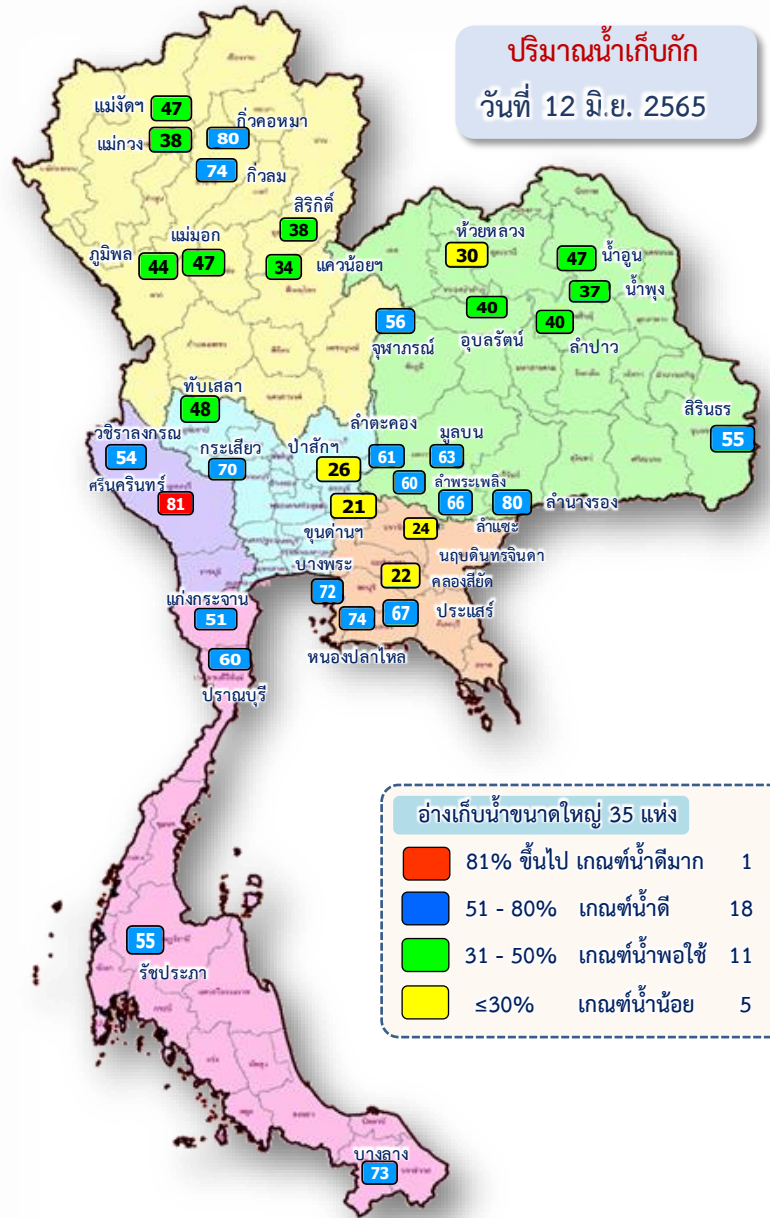
ปี พ.ศ.	ปริมาตรน้ำ (ล้าน ลบ.ม.)	%	น้ำใช้การ (ล้าน ลบ.ม.)	%
2565	39,417	56	15,875	34
2564	32,214	45	8,671	18



ปริมาณน้ำเก็บกัก

อ่างเก็บน้ำขนาดใหญ่ 35 แห่ง

ปริมาณน้ำเก็บกัก
วันที่ 12 มิ.ย. 2565



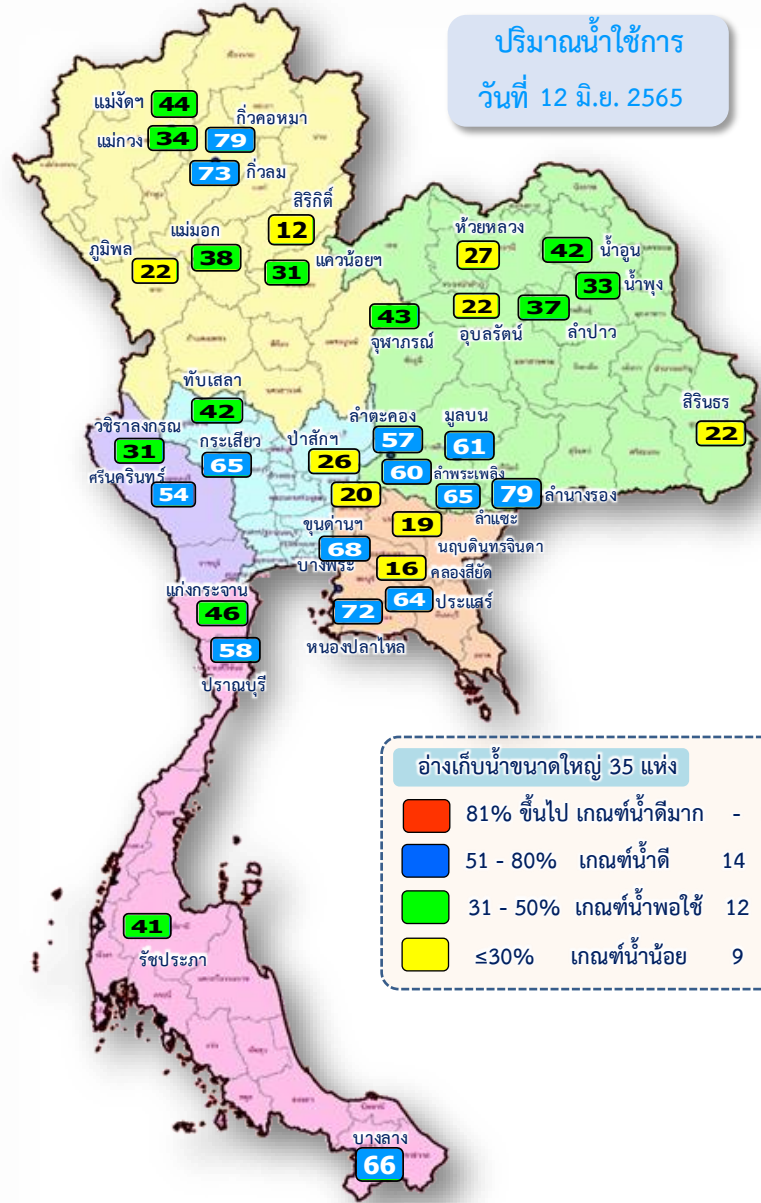
อ่างเก็บน้ำขนาดใหญ่ 35 แห่ง

- 81% ขึ้นไป เกณฑ์น้ำดีมาก 1 แห่ง
- 51 - 80% เกณฑ์น้ำดี 18 แห่ง
- 31 - 50% เกณฑ์น้ำพอใช้ 11 แห่ง
- <30% เกณฑ์น้ำน้อย 5 แห่ง

ภาค อ่างเก็บน้ำเชื่อม	ความจุ ที่ รนส. (ล้าน ม.)	ความจุ ที่ รนท. (ล้าน ม.)	ความจุน้ำ ใช้การ (ล้าน ม.)	ปริมาณน้ำ								ปริมาณน้ำ ไหลลง วันนี้ (ล้าน ม.)	ปริมาณน้ำ ระบาย วันนี้ (ล้าน ม.)
				ปี 2564				ปี 2565					
				ปริมาณ (ล้าน ม.)	% รท.	ปริมาณ (ล้าน ม.)	% รท.	ปริมาณใช้การ (ล้าน ม.)	% รท.	ปริมาณใช้การ (ล้าน ม.)	% ใช้การ		
ภาคเหนือ													
ภูมิพล*	13,462	13,462	9,662	4,275	32	5,969	44	2,169	16	22	4.90	17.00	
สิริกิติ์*	10,508	9,510	6,660	3,345	35	3,657	38	807	8	12	3.70	12.09	
แม่จัตสมบุรณ์ชล	323	265	253	92	35	124	47	112	42	44	0.17	0.17	
แม่กางอุดมธารา	295	263	249	52	20	99	38	85	32	34	0.25	0.05	
กัวลม	106	106	103	64	60	79	74	75	71	73	2.17	0.74	
กัวคองหมา	209	170	164	50	29	136	80	130	77	79	0.34	1.55	
แควน้อยบำรุงแดน	1,080	939	896	235	25	324	34	281	30	31	1.63	3.89	
แม่มอก	110	110	94	40	36	52	47	36	33	38	0.00	0.02	
รวมภาคเหนือ	26,093	24,825	18,080	8,153	33	10,440	42	3,695	15	20	13.14	35.51	
ภาคตะวันออกเฉียงเหนือ													
ห้วยหลวง	136	136	129	39	29	41	30	34	25	27	0.00	0.11	
น้ำอูน	780	520	475	200	39	244	47	199	38	42	0.24	0.00	
น้ำพุง*	200	165	157	59	35	60	37	52	32	33	0.00	0.58	
จุฬารัตน์*	181	164	127	114	69	91	56	54	33	43	0.08	0.18	
อุบลรัตน์*	4,640	2,431	1,850	914	38	980	40	399	16	22	0.28	10.00	
ลำปาว	2,450	1,980	1,880	543	27	798	40	698	35	37	2.11	4.94	
ลำตะคอง	445	314	292	222	71	190	61	168	53	57	0.49	0.69	
ลำพระเพลิง	242	155	154	96	62	94	60	92	60	60	0.18	0.46	
มูลขม	350	141	134	100	71	89	63	82	58	61	0.00	0.04	
ลำแซะ	325	275	268	150	55	182	66	175	64	65	0.25	0.12	
ลำนางรอง	197	121	118	82	68	97	80	93	77	79	0.19	0.15	
สิรินธร*	1,966	1,966	1,135	1,173	60	1,082	55	251	13	22	0.00	10.05	
รวมภาค ตอน.	11,911	8,368	6,718	3,691	44	3,949	47	2,299	27	34	3.83	27.31	
ภาคกลาง													
ป่าสักชลสิทธิ์	960	960	957	122	13	251	26	248	26	26	0.06	4.35	
ทับเสลา	190	160	143	40	25	77	48	60	37	42	0.11	0.00	
กระเสียว	390	299	259	95	32	209	70	169	57	65	0.21	1.34	
รวมภาคกลาง	1,540	1,419	1,359	257	18	537	38	477	34	35	0.37	5.68	
ภาคตะวันตก													
ศรีนครินทร์*	18,770	17,745	7,480	11,319	64	14,287	81	4,022	23	54	7.04	20.02	
วชิราลงกรณ์*	11,000	8,860	5,848	3,524	40	4,825	54	1,813	20	31	9.89	20.06	
รวมภาคตะวันตก	29,770	26,605	13,328	14,844	56	19,112	72	5,835	22	44	16.93	40.08	
ภาคตะวันออก													
ขุนด่านปราการชล	225	224	219	29	13	48	21	43	19	20	0.19	0.61	
คลองสี่ชัย	450	420	390	57	14	94	22	64	15	16	0.00	0.14	
บางพระ	127	117	105	48	41	84	72	72	61	68	0.00	0.34	
หนองปลาไหล	206	164	150	139	85	121	74	108	66	72	0.32	0.11	
ประแสร์	322	295	275	183	62	197	67	177	60	64	0.34	0.87	
นฤบดีนทรจินดา	338	295	276	86	29	72	24	53	18	19	0.00	0.05	
รวมภาคตะวันออก	1,668	1,515	1,415	542	36	616	41	517	34	36	0.86	2.12	
ภาคใต้													
แก่งกระจาน	900	710	645	254	36	359	51	294	41	46	1.16	1.30	
ปราณบุรี	490	391	373	199	51	236	60	218	56	58	0.00	2.36	
รัชชประภา*	6,144	5,639	4,287	3,275	58	3,113	55	1,761	31	41	4.46	11.71	
บางลาง*	1,590	1,454	1,178	998	69	1,057	73	780	54	66	14.35	5.95	
รวมภาคใต้	9,124	8,194	6,484	4,726	58	4,764	58	3,053	37	47	19.37	21.32	
รวมทั้งประเทศ	80,106	70,926	47,384	32,214	45	39,417	56	15,875	22	34	55.10	132.02	



ปริมาณน้ำใช้การ อ่างเก็บน้ำขนาดใหญ่ 35 แห่ง



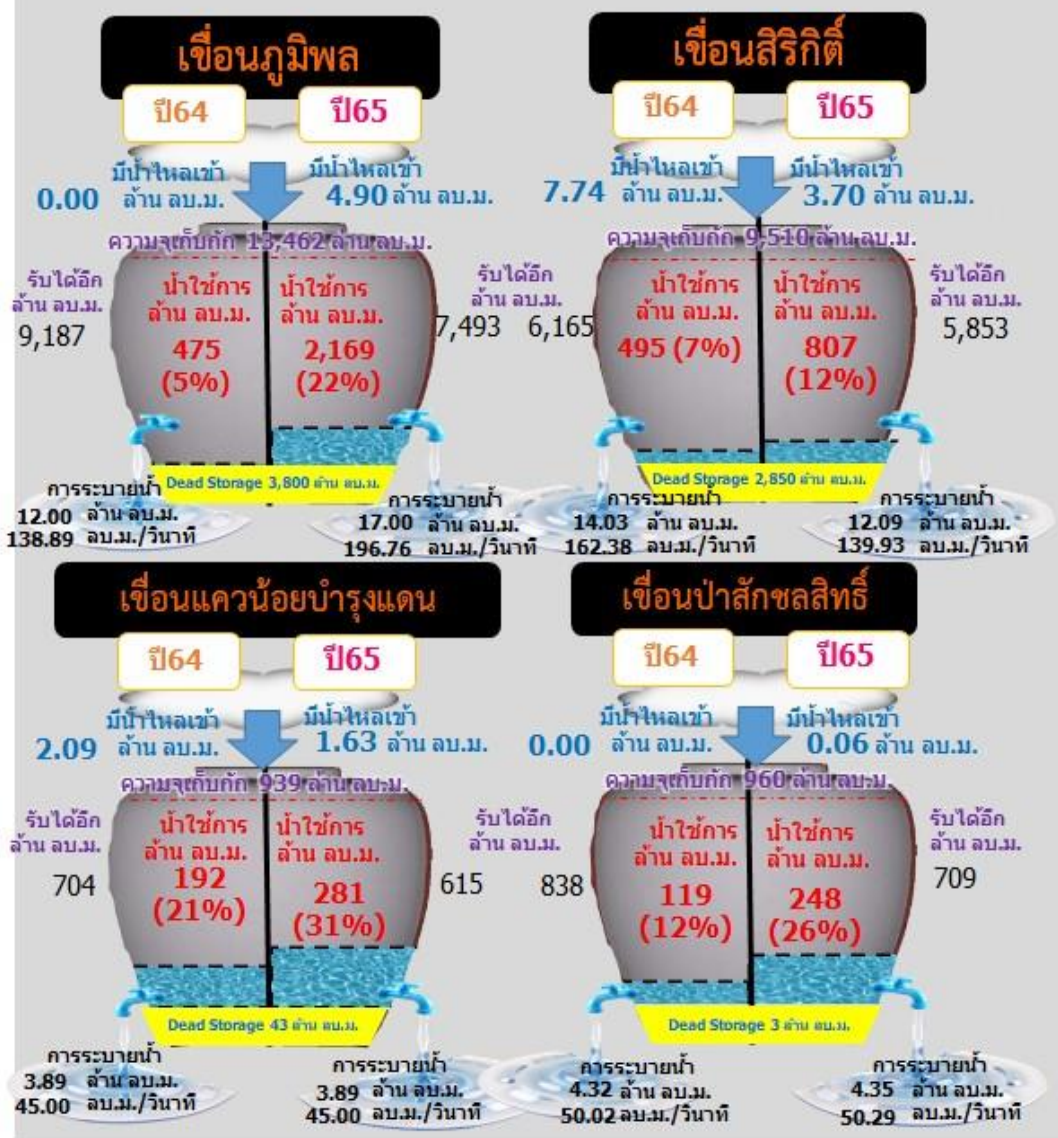
อ่างเก็บน้ำขนาดใหญ่ 35 แห่ง

- 81% ขึ้นไป เกณฑ์น้ำดีมาก - แห่ง
- 51 - 80% เกณฑ์น้ำดี 14 แห่ง
- 31 - 50% เกณฑ์น้ำพอใช้ 12 แห่ง
- ≤30% เกณฑ์น้ำน้อย 9 แห่ง

ภาค	ความจุที่ รนส.	ความจุที่ รทก.	ความจุใช้การ (ล้าน ม.³)	ณ วันที่								ปริมาณน้ำไหลลงวันนี้ (ล้าน ม.³)	ปริมาณน้ำระบายวันนี้ (ล้าน ม.³)
				ปี 2564				ปี 2565					
				ปริมาตร (ล้าน ม.³)	% รนส.	ปริมาตร (ล้าน ม.³)	% รนส.	ปริมาตรใช้การ (ล้าน ม.³)	% รนส.	% ใช้การ	% ใช้การ		
ภาคเหนือ													
ภูมิพล*	13,462	13,462	9,662	4,275	32	5,969	44	2,169	16	22	4.90	17.00	
สิริกิติ์*	10,508	9,510	6,660	3,345	35	3,657	38	807	8	12	3.70	12.09	
แม่จันตสมบุรณ์ชล	323	265	253	92	35	124	47	112	42	44	0.17	0.17	
แม่กวางอุดมธารา	295	263	249	52	20	99	38	85	32	34	0.25	0.05	
ก๊วกลม	106	106	103	64	60	79	74	75	71	73	2.17	0.74	
ก๊วกหมา	209	170	164	50	29	136	80	130	77	79	0.34	1.55	
แควน้อยบำรุงแดน	1,080	939	896	235	25	324	34	281	30	31	1.63	3.89	
แม่เมาะ	110	110	94	40	36	52	47	36	33	38	0.00	0.02	
รวมภาคเหนือ	26,093	24,825	18,080	8,153	33	10,440	42	3,695	15	20	13.14	35.51	
ภาคตะวันออกเฉียงเหนือ													
ห้วยหลวง	136	136	129	39	29	41	30	34	25	27	0.00	0.11	
น้ำอูน	780	520	475	200	39	244	47	199	38	42	0.24	0.00	
น้ำพุง*	200	165	157	59	35	60	37	52	32	33	0.00	0.58	
จุฬารักษ์*	181	164	127	114	69	91	56	54	33	43	0.08	0.18	
อุบลรัตน์*	4,640	2,431	1,850	914	38	980	40	399	16	22	0.28	10.00	
ลำปาว	2,450	1,980	1,880	543	27	798	40	698	35	37	2.11	4.94	
ลำตะคอง	445	314	292	222	71	190	61	168	53	57	0.49	0.69	
ลำพระเพลิง	242	155	154	96	62	94	60	92	60	60	0.18	0.46	
มูลนง	350	141	134	100	71	89	63	82	58	61	0.00	0.04	
ลำแพระ	325	275	268	150	55	182	66	175	64	65	0.25	0.12	
ลำนางรอง	197	121	118	82	68	97	80	93	77	79	0.19	0.15	
สิรินธร*	1,966	1,966	1,135	1,173	60	1,082	55	251	13	22	0.00	10.05	
รวมภาคตอน.	11,911	8,368	6,718	3,691	44	3,949	47	2,299	27	34	3.83	27.31	
ภาคกลาง													
ป่าสักชลสิทธิ์	960	960	957	122	13	251	26	248	26	26	0.06	4.35	
ทับเสลา	190	160	143	40	25	77	48	60	37	42	0.11	0.00	
กระเสียว	390	299	259	95	32	209	70	169	57	65	0.21	1.34	
รวมภาคกลาง	1,540	1,419	1,359	257	18	537	38	477	34	35	0.37	5.68	
ภาคตะวันตก													
ศรีนครินทร์*	18,770	17,745	7,480	11,319	64	14,287	81	4,022	23	54	7.04	20.02	
วชิราลงกรณ*	11,000	8,860	5,848	3,524	40	4,825	54	1,813	20	31	9.89	20.06	
รวมภาคตะวันตก	29,770	26,605	13,328	14,844	56	19,112	72	5,835	22	44	16.93	40.08	
ภาคตะวันออก													
ขุนด่านปราการชล	225	224	219	29	13	48	21	43	19	20	0.19	0.61	
คลองสียัด	450	420	390	57	14	94	22	64	15	16	0.00	0.14	
บางพระ	127	117	105	48	41	84	72	72	61	68	0.00	0.34	
หนองปลาไหล	206	164	150	139	85	121	74	108	66	72	0.32	0.11	
ประแสร์	322	295	275	183	62	197	67	177	60	64	0.34	0.87	
นฤปดินทรจินดา	338	295	276	86	29	72	24	53	18	19	0.00	0.05	
รวมภาคตะวันออก	1,668	1,515	1,415	542	36	616	41	517	34	36	0.86	2.12	
ภาคใต้													
แก่งกระจาน	900	710	645	254	36	359	51	294	41	46	1.16	1.30	
ปราณบุรี	490	391	373	199	51	236	60	218	56	58	0.00	2.36	
รัชชประภา*	6,144	5,639	4,287	3,275	58	3,113	55	1,761	31	41	4.46	11.71	
บางกลาง*	1,590	1,454	1,178	998	69	1,057	73	780	54	66	14.35	5.95	
รวมภาคใต้	9,124	8,194	6,484	4,726	58	4,764	58	3,053	37	47	19.97	21.32	
รวมทั้งประเทศ	80,106	70,926	47,384	32,214	45	39,417	56	15,875	22	34	55.10	132.02	

ปริมาณน้ำใช้การ 4 เขื่อนหลักในกลุ่มน้ำเจ้าพระยา

ณ วันที่ 12 มิถุนายน 2565

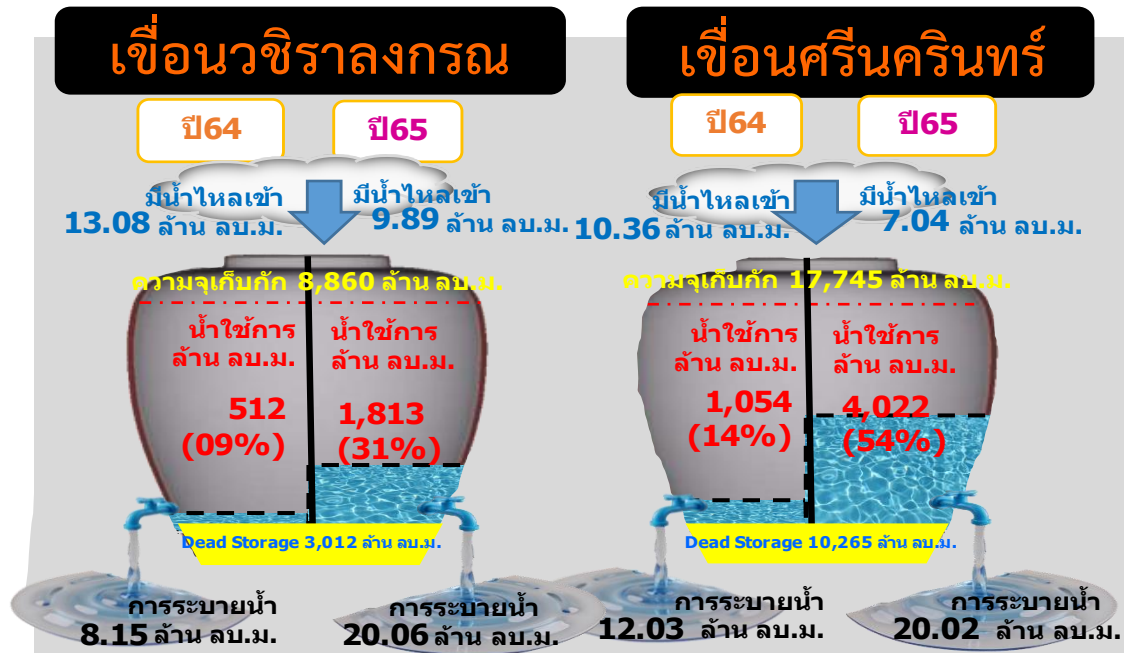
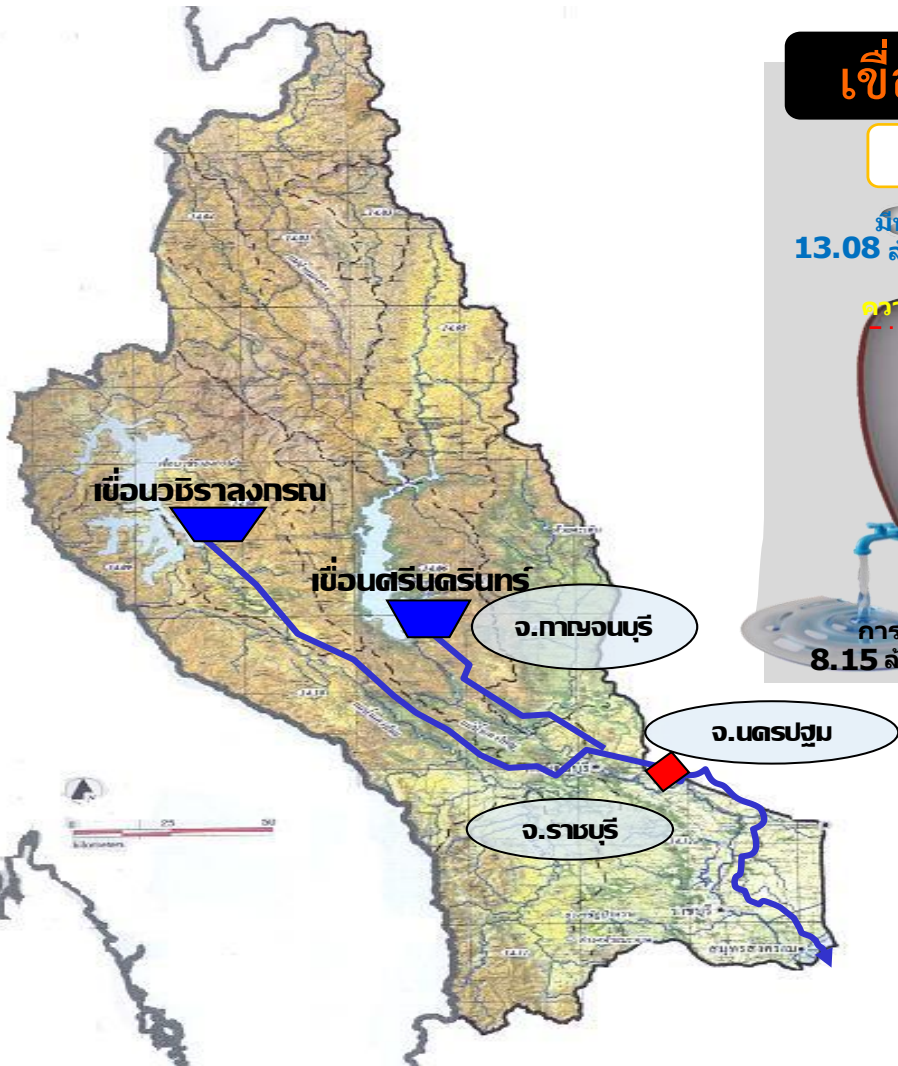


รวม 4 เขื่อน	ปริมาณน้ำทั้งหมด (ล้าน ลบ.ม.)	น้ำใช้การ (ล้าน ลบ.ม.)	รับน้ำได้อีก (ล้าน ลบ.ม.)
12 มิ.ย. 65	10,201 (41%)	3,505 (19%)	14,670
12 มิ.ย. 64	7,977 (32%)	1,281 (7%)	16,894



ปริมาณน้ำใช้การ 2 เขื่อนหลักในลุ่มน้ำแม่กลอง

ณ วันที่ 12 มิถุนายน 2565



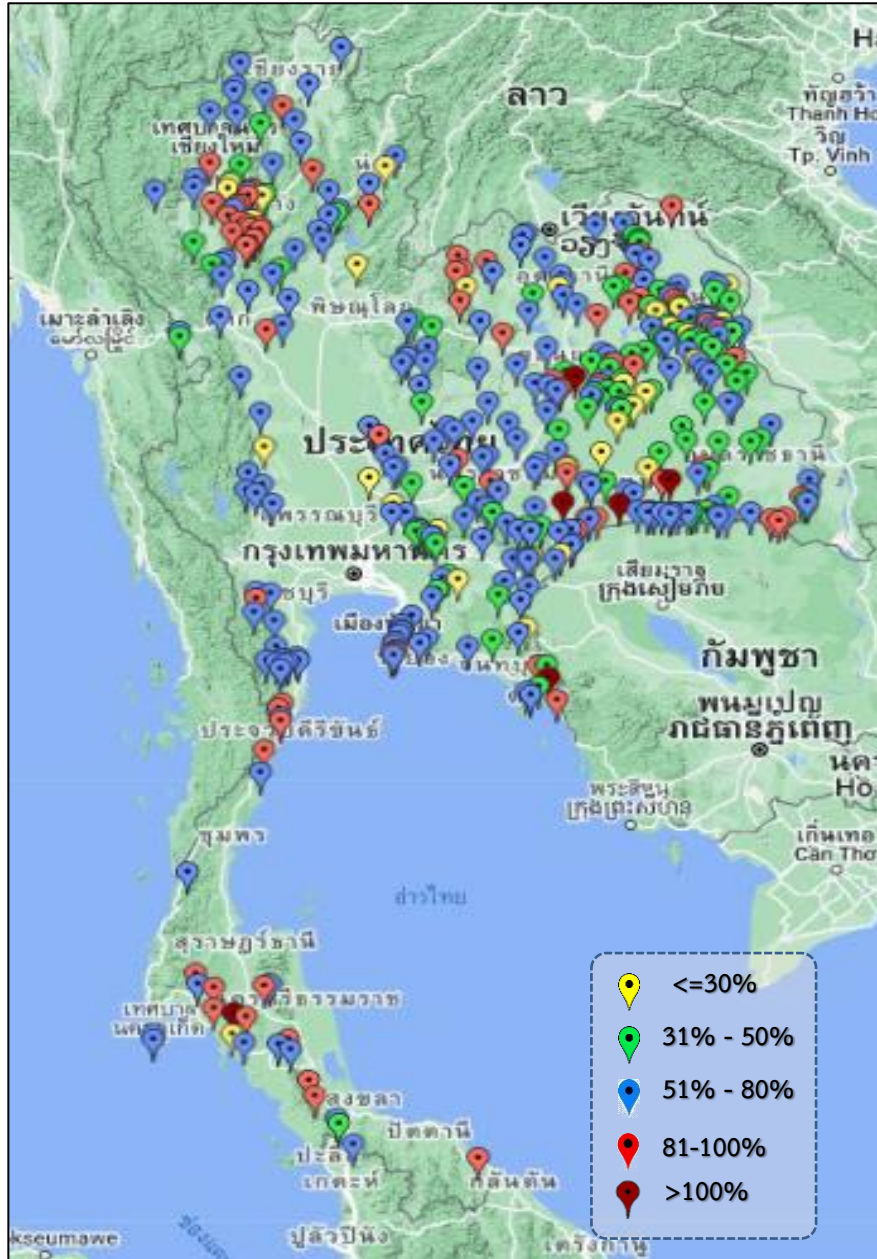
รวม 2 เขื่อน	ปริมาณน้ำทั้งหมด (ล้าน ลบ.ม.)	น้ำใช้การ (ล้าน ลบ.ม.)
12 มิ.ย. 65	19,112 (72%)	5,835 (44%)
12 มิ.ย. 64	14,844 (56%)	1,567 (12%)



ปริมาณน้ำ **เก็บกัก** และ **ใช้การ** อ่างเก็บน้ำขนาดกลาง จำนวน 412 แห่ง



ข้อมูล ณ วันที่ 12 มิถุนายน 2565



ภาค	ปริมาณน้ำอ่างเก็บน้ำขนาดกลาง จำนวน 412 แห่ง									
	จำนวนอ่าง	ความจุ	ใช้การ	ปี 2564	% รนก.	ปี 2565	% รนก.	ใช้การปี 2565	% ใช้การ	
เหนือ	75	1,001	901	383	38	627	63	527	58	
ตะวันออกเฉียงเหนือ	218	2,009	1,850	1,070	53	1,249	62	1,092	59	
กลาง	22	369	345	143	39	187	51	163	47	
ตะวันตก	7	147	138	111	61	94	64	85	61	
ตะวันออก	51	964	912	456	53	525	54	473	52	
ใต้	39	668	616	407	61	513	77	460	75	
รวม	412	5,158	4,762	2,570	50	3,195	62	2,801	59	

สรุปอ่างขนาดกลางที่มีปริมาตรในช่วง <=30%, >30 - 50%, >50-80%, >80-100% และ >100%					
ภาค	<=30%	>30-50%	>50-80%	>80-100%	>100%
เหนือ	6	9	36	23	1
ตอน.	18	60	102	35	3
ตะวันออกเฉียง	5	11	30	4	1
กลาง	3	4	15	0	0
ตะวันตก	0	0	6	1	0
ใต้	1	1	23	13	1
รวม	33	85	212	76	6
รวมทั้งหมด 412 แห่ง					



ปริมาณน้ำในอ่างเก็บน้ำขนาดใหญ่และขนาดกลาง วันที่ 12 มิถุนายน 2565



ภาค	ขนาดใหญ่				ขนาดกลาง				รวมอ่างขนาดใหญ่และกลาง						รับน้ำได้อีก	เปรียบเทียบปี 64 กับ 65	
	จำนวน	ความจุ	ปี 2565	% ความจุ อ่างฯ	จำนวน	ความจุ	ปี 2565	% ความจุ อ่างฯ	จำนวน	ความจุ	ปี2564		ปี2565			ปริมาณ	ปริมาณ
											ปริมาณ	%	ปริมาณ	%			
เหนือ	8	24,825	10,440	42	75	1,001	627	63	83	25,825	8,536	33	11,067	43	14,758	2,531	30
ตอน.	12	8,368	3,949	47	218	2,009	1,252	62	230	10,377	4,754	46	5,201	50	5,176	447	9
กลาง	3	1,419	537	38	22	369	189	51	25	1,788	400	22	726	41	1,062	326	81
ตะวันตก	2	26,605	19,112	72	7	147	94	64	9	26,752	14,956	56	19,206	72	7,547	4,250	28
ตะวันออก	6	1,515	616	41	51	964	529	55	57	2,479	998	40	1,145	46	1,334	147	15
ใต้	4	8,194	4,764	58	39	668	515	77	43	8,863	5,134	58	5,279	60	3,584	145	3
รวม	35	70,926	39,417	56	412	5,158	3,206	62	447	76,084	34,779	46	42,623	56	33,461	7,844	23
ปริมาณน้ำใช้การ	47,384	15,875	34	4,762	2,812	59	52,146	10,840	21	18,687	36						

สามารถรับน้ำได้อีก 33,461 ล้าน ลบ.ม. (44%)

$\% \text{น้ำใช้การ} = (\text{ปริมาณน้ำใช้การ} / \text{ความจุอ่างเก็บน้ำใช้การ}) * 100$



ปริมาณน้ำเก็บกักอ่างเก็บน้ำขนาดใหญ่และขนาดกลาง



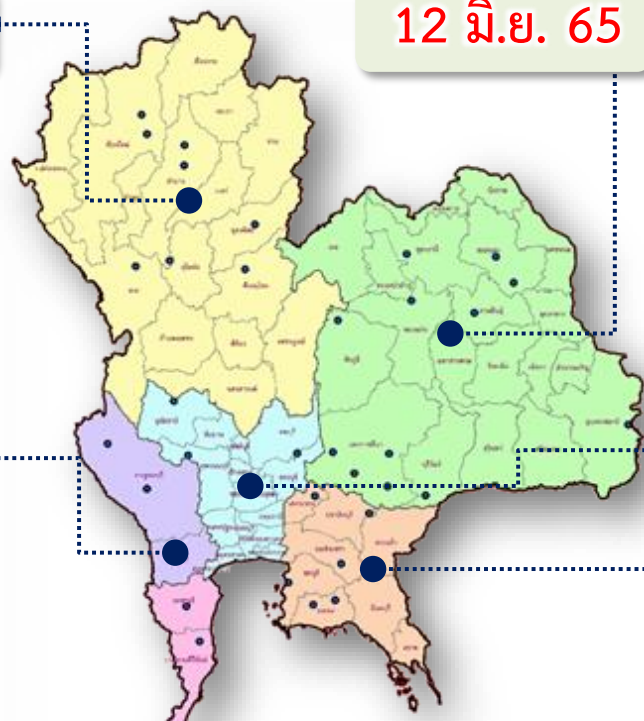
12 มิ.ย. 65

ภาคเหนือ

ปี 2565	ปี 2564
11,067	8,535
ล้าน ลบ.ม.	ล้าน ลบ.ม.
มากกว่า 2,532	ล้าน ลบ.ม.
รับน้ำได้อีก 14,758 ล้าน ลบ.ม.	

ภาคตะวันออกเฉียงเหนือ

ปี 2565	ปี 2564
5,198	4,761
ล้าน ลบ.ม.	ล้าน ลบ.ม.
มากกว่า 437	ล้าน ลบ.ม.
รับน้ำได้อีก 5,179 ล้าน ลบ.ม.	



ภาคตะวันตก

ปี 2565	ปี 2564
19,206	14,955
ล้าน ลบ.ม.	ล้าน ลบ.ม.
มากกว่า 4,251	ล้าน ลบ.ม.
รับน้ำได้อีก 7,547 ล้าน ลบ.ม.	

ภาคกลาง

ปี 2565	ปี 2564
724	400
ล้าน ลบ.ม.	ล้าน ลบ.ม.
มากกว่า 323	ล้าน ลบ.ม.
รับน้ำได้อีก 1,064 ล้าน ลบ.ม.	

ภาคใต้

ปี 2565	ปี 2564
5,277	5,133
ล้าน ลบ.ม.	ล้าน ลบ.ม.
มากกว่า 144	ล้าน ลบ.ม.
รับน้ำได้อีก 3,586 ล้าน ลบ.ม.	

ภาคตะวันออก

ปี 2565	ปี 2564
1,141	998
ล้าน ลบ.ม.	ล้าน ลบ.ม.
มากกว่า 143	ล้าน ลบ.ม.
รับน้ำได้อีก 1,338 ล้าน ลบ.ม.	

น้ำใช้การทั่วประเทศ	
ปี 2565	ปี 2564
42,612	34,783
ล้าน ลบ.ม.	ล้าน ลบ.ม.
มากกว่า 7,829	ล้าน ลบ.ม.
รับน้ำได้อีก 33,472 ล้าน ลบ.ม.	



ปริมาณน้ำใช้การอ่างเก็บน้ำขนาดใหญ่และขนาดกลาง



ภาคเหนือ

ปี 2565

4,222

ล้าน ลบ.ม.

ปี 2564

1,691

ล้าน ลบ.ม.

มากกว่า 2,531 ล้าน ลบ.ม.

รับน้ำได้อีก 14,758 ล้าน ลบ.ม.

ภาคตะวันตก

ปี 2565

5,919

ล้าน ลบ.ม.

ปี 2564

1,669

ล้าน ลบ.ม.

มากกว่า 4,251 ล้าน ลบ.ม.

รับน้ำได้อีก 7,547 ล้าน ลบ.ม.

ภาคใต้

ปี 2565

3,514

ล้าน ลบ.ม.

ปี 2564

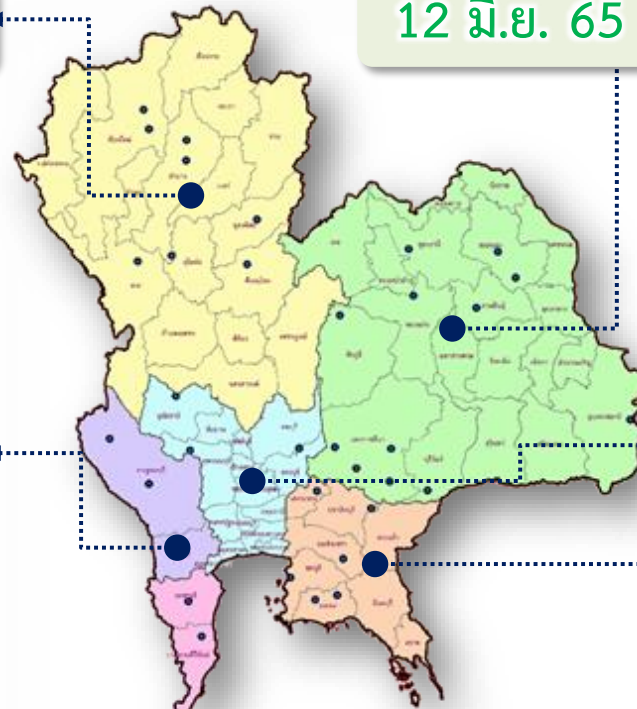
3,370

ล้าน ลบ.ม.

มากกว่า 144 ล้าน ลบ.ม.

รับน้ำได้อีก 3,586 ล้าน ลบ.ม.

12 มิ.ย. 65



ภาคตะวันออกเฉียงเหนือ

ปี 2565

3,391

ล้าน ลบ.ม.

ปี 2564

2,619

ล้าน ลบ.ม.

มากกว่า 772 ล้าน ลบ.ม.

รับน้ำได้อีก 5,179 ล้าน ลบ.ม.

ภาคกลาง

ปี 2565

639

ล้าน ลบ.ม.

ปี 2564

316

ล้าน ลบ.ม.

มากกว่า 323 ล้าน ลบ.ม.

รับน้ำได้อีก 1,064 ล้าน ลบ.ม.

ภาคตะวันออก

ปี 2565

990

ล้าน ลบ.ม.

ปี 2564

846

ล้าน ลบ.ม.

มากกว่า 144 ล้าน ลบ.ม.

รับน้ำได้อีก 1,338 ล้าน ลบ.ม.

น้ำใช้การทั่วประเทศ

ปี 2565

18,675

ล้าน ลบ.ม.

ปี 2564

10,510

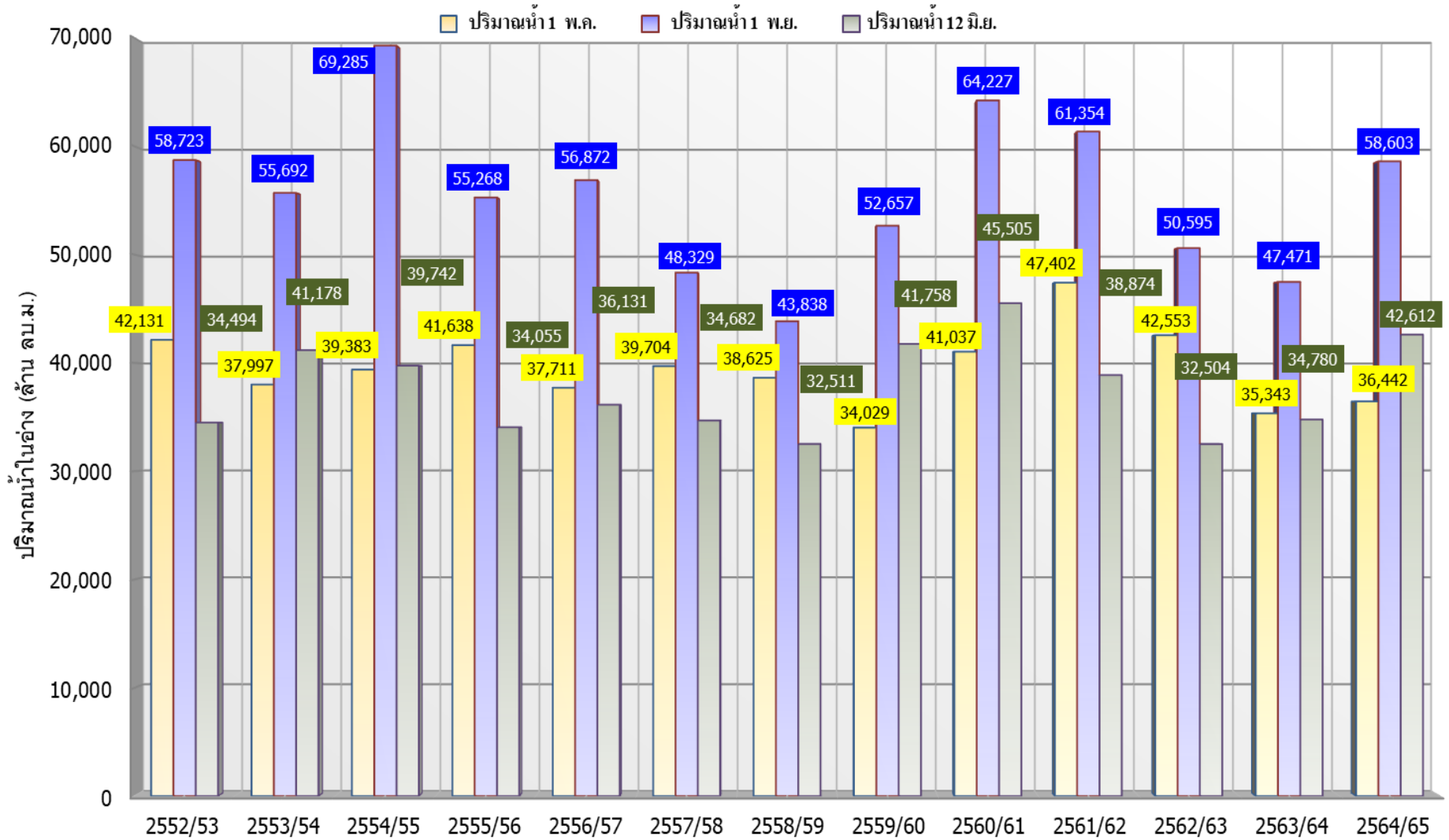
ล้าน ลบ.ม.

มากกว่า 8,165 ล้าน ลบ.ม.

รับน้ำได้อีก 33,472 ล้าน ลบ.ม.



กราฟเปรียบเทียบปริมาณน้ำในอ่างเก็บน้ำขนาดใหญ่และขนาดกลาง ตั้งแต่ปี 2553 ถึง ปี 2565



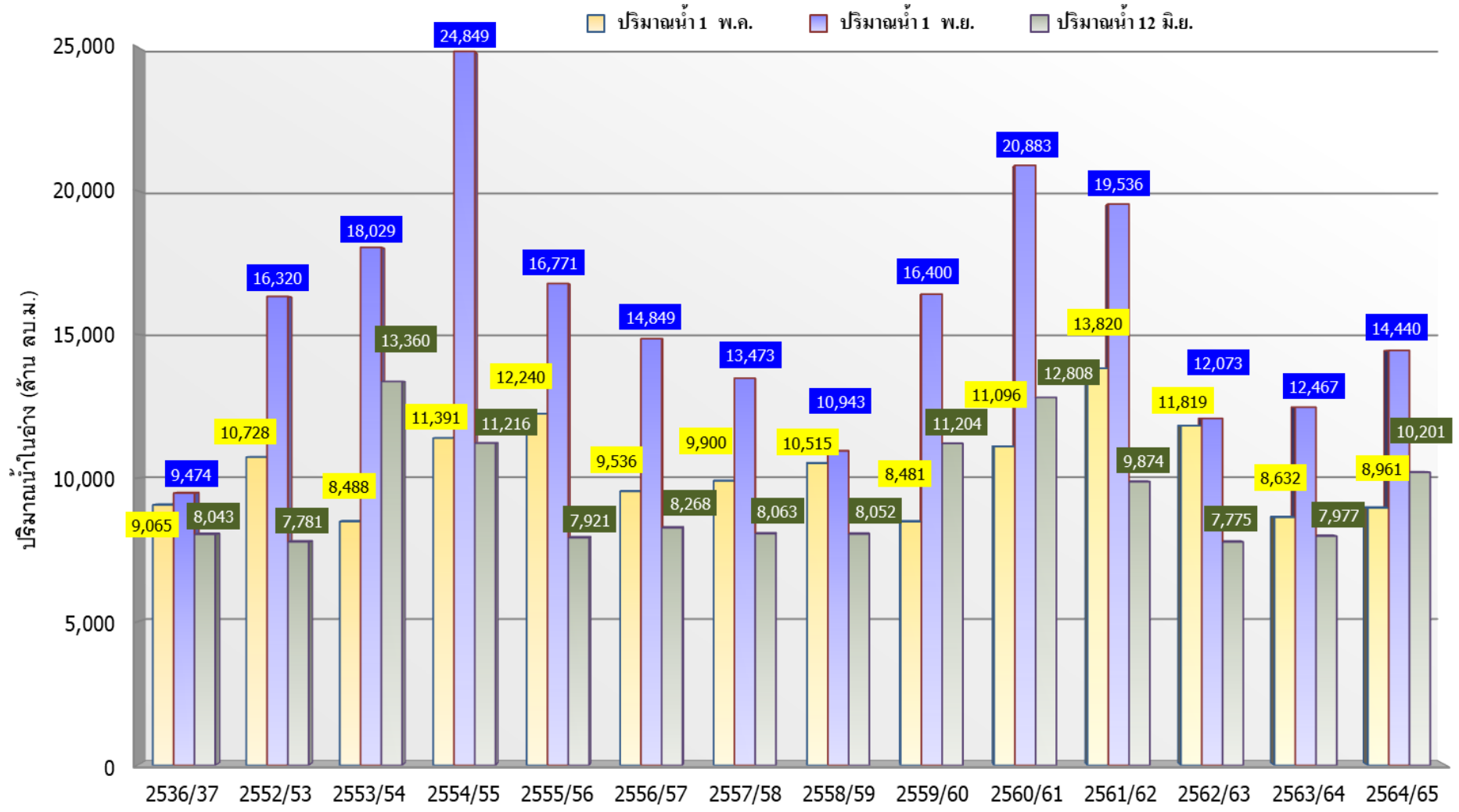
ปี 25 (1)/(2)	2552/53	2553/54	2554/55	2555/56	2556/57	2557/58	2558/59	2559/60	2560/61	2561/62	2562/63	2563/64	2564/65
(1) ปริมาณน้ำ 1 พ.ค.	42,131	37,997	39,383	41,638	37,711	39,704	38,625	34,029	41,037	47,402	42,553	35,343	36,442
(1) ปริมาณน้ำ 1 พ.ย.	58,723	55,692	69,285	55,268	56,872	48,329	43,838	52,657	64,227	61,354	50,595	47,471	58,603
(2) ปริมาณน้ำ 12 มิ.ย.	34,494	41,178	39,742	34,055	36,131	34,682	32,511	41,758	45,505	38,874	32,504	34,780	42,612



กราฟเปรียบเทียบปริมาณน้ำในลุ่มน้ำเจ้าพระยา (ภูมิพล สิริกิติ์ แควน้อยฯ ป่าสักฯ)



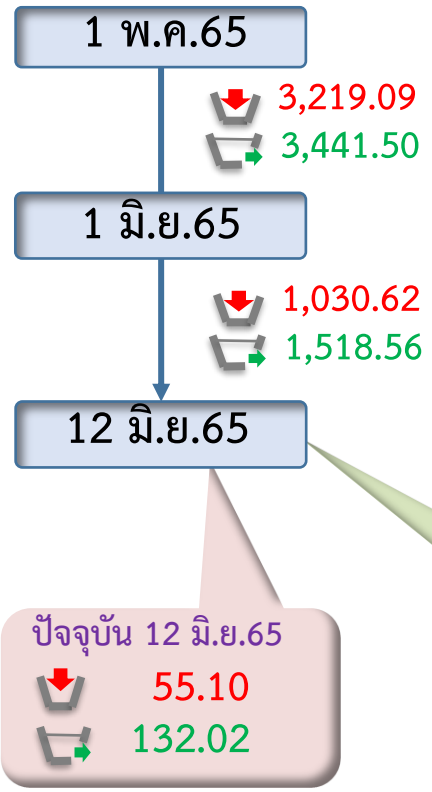
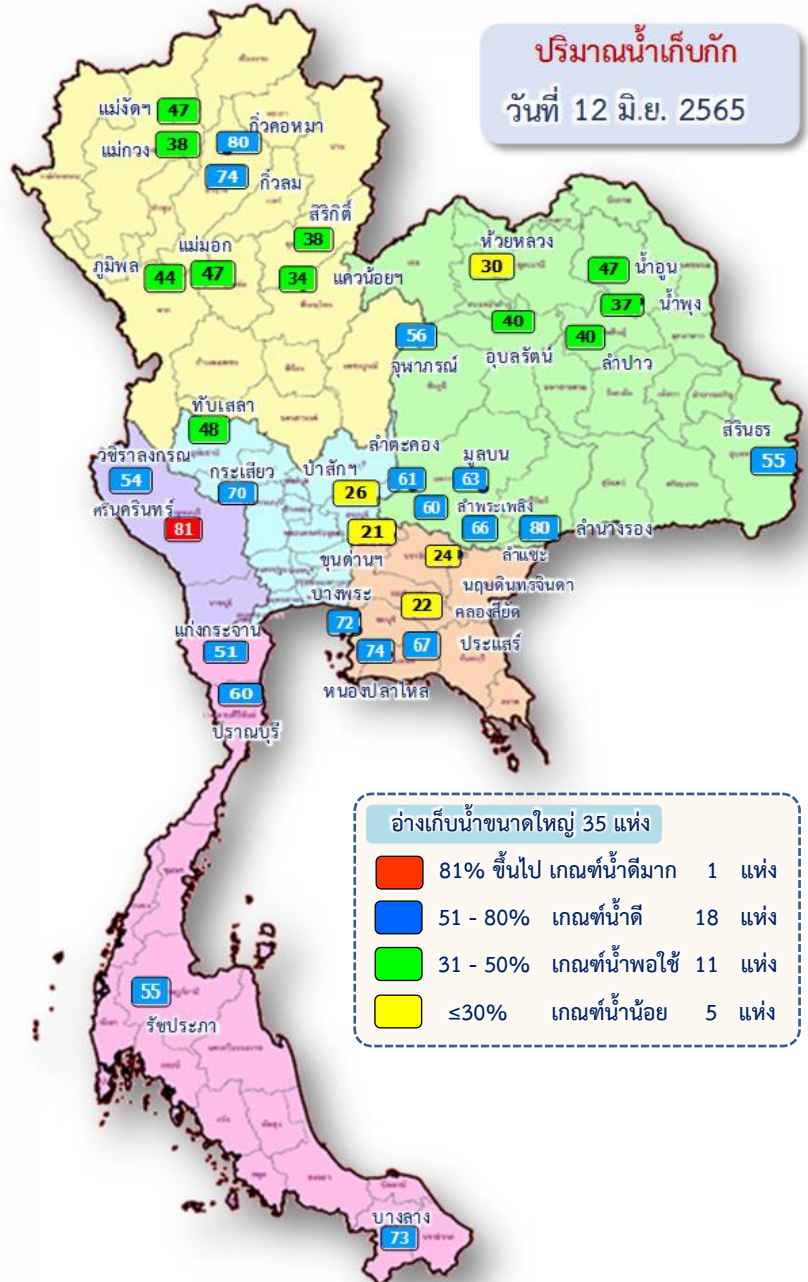
ปี 2536และตั้งแต่ปี 2553 ถึง ปี 2565



	ปี 25 (1)/(2)	2536/37	2552/53	2553/54	2554/55	2555/56	2556/57	2557/58	2558/59	2559/60	2560/61	2561/62	2562/63	2563/64	2564/65
(1)	ปริมาณน้ำ 1 พ.ค.	9,065	10,728	8,488	11,391	12,240	9,536	9,900	10,515	8,481	11,096	13,820	11,819	8,632	8,961
(1)	ปริมาณน้ำ 1 พ.ย.	9,474	16,320	18,029	24,849	16,771	14,849	13,473	10,943	16,400	20,883	19,536	12,073	12,467	14,440
(2)	ปริมาณน้ำ 12 มิ.ย.	8,043	7,781	13,360	11,216	7,921	8,268	8,063	8,052	11,204	12,808	9,874	7,775	7,977	10,201



ปริมาณน้ำไหลลงและระบาย ของอ่างเก็บน้ำขนาดใหญ่ 35 แห่ง ทั่วประเทศ



ข้อมูล ณ วันที่ 12 มิถุนายน 2565

ปริมาณน้ำใช้การอ่างเก็บน้ำขนาดใหญ่
ณ วันที่ 1 พ.ค.65
17,036 ล้านลูกบาศก์เมตร

ปริมาณน้ำใช้การ (12 มิ.ย.65)
อ่างเก็บน้ำขนาดใหญ่ 35 อ่าง
15,875 (34%) ล้านลูกบาศก์เมตร

รวมปริมาณน้ำไหลลงและระบาย
1 พ.ค.65 – 12 มิ.ย.65

ไหลลง ↓ 3,249.71 ล้าน ลบ.ม.
ระบาย ↘ 4,960.06 ล้าน ลบ.ม.

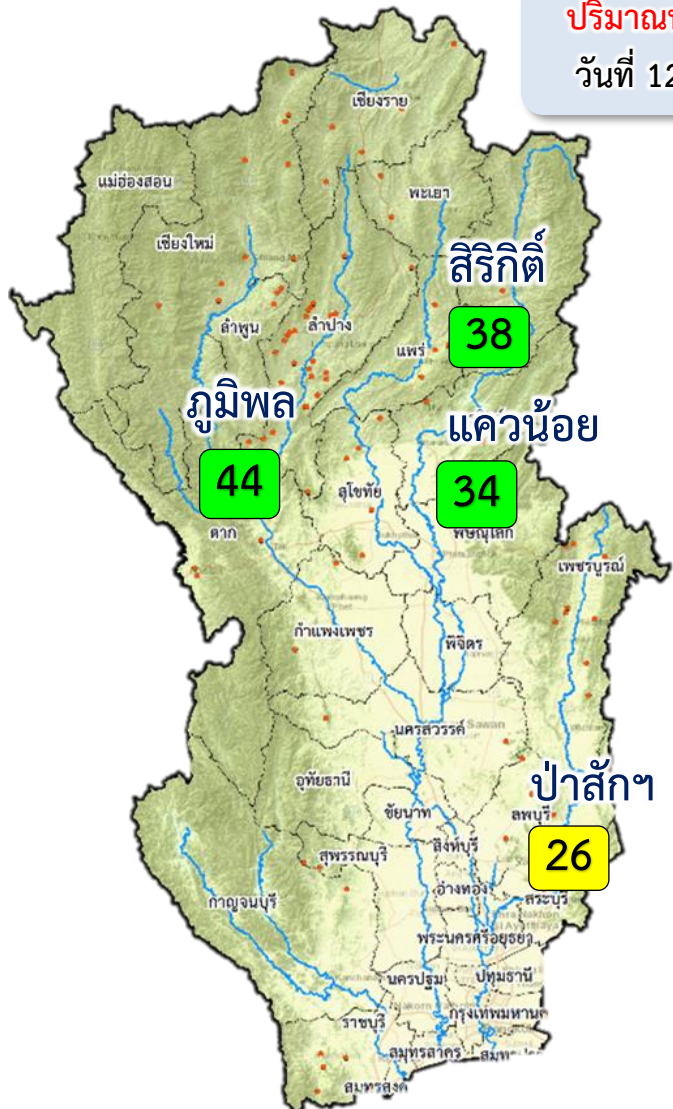
สัญลักษณ์

↓ ปริมาณน้ำไหลเข้าอ่างฯ
↘ ปริมาณน้ำที่ระบายออกจากอ่างฯ

หน่วย : ล้านลูกบาศก์เมตร



ปริมาณน้ำไหลลงและระบาย 4 เขื่อนหลักกลุ่มเจ้าพระยา (ภูมิพล สิริกิติ์ แควน้อยฯ และป่าสักฯ)



ปริมาณน้ำเก็บกัก
วันที่ 12 มิ.ย.65

1 พ.ค. 65

↓ 1,138.35
↑ 817.22

1 มิ.ย.65

↓ 194.31
↑ 446.73

12 มิ.ย.65

ปัจจุบัน 12 มิ.ย.65
↓ 10.28
↑ 37.32

ข้อมูล ณ วันที่ 12 มิถุนายน 2565

ปริมาณน้ำใช้การอ่างเก็บน้ำขนาดใหญ่
ณ วันที่ 1 พ.ค.65
3,511 ล้านลูกบาศก์เมตร

ปริมาณน้ำใช้การ (12 มิ.ย.65)
4 เขื่อนหลักเจ้าพระยา
3,505 (19%) ล้านลูกบาศก์เมตร

รวมปริมาณน้ำไหลลงและระบาย
1 พ.ค.65 - 12 มิ.ย.65
ไหลลง ↓ **1,516.70** ล้าน ลบ.ม.
ระบาย ↑ **1,263.95** ล้าน ลบ.ม.

สัญลักษณ์
↓ ปริมาณน้ำไหลเข้าอ่างฯ
↑ ปริมาณน้ำที่ระบายออกจากอ่างฯ
หน่วย : ล้านลูกบาศก์เมตร

- 81% ขึ้นไป เกณฑ์น้ำดีมาก - แห่ง
- 51 - 80% เกณฑ์น้ำดี - แห่ง
- 31 - 50% เกณฑ์น้ำพอใช้ 3 แห่ง
- ≤30% เกณฑ์น้ำน้อย 1 แห่ง

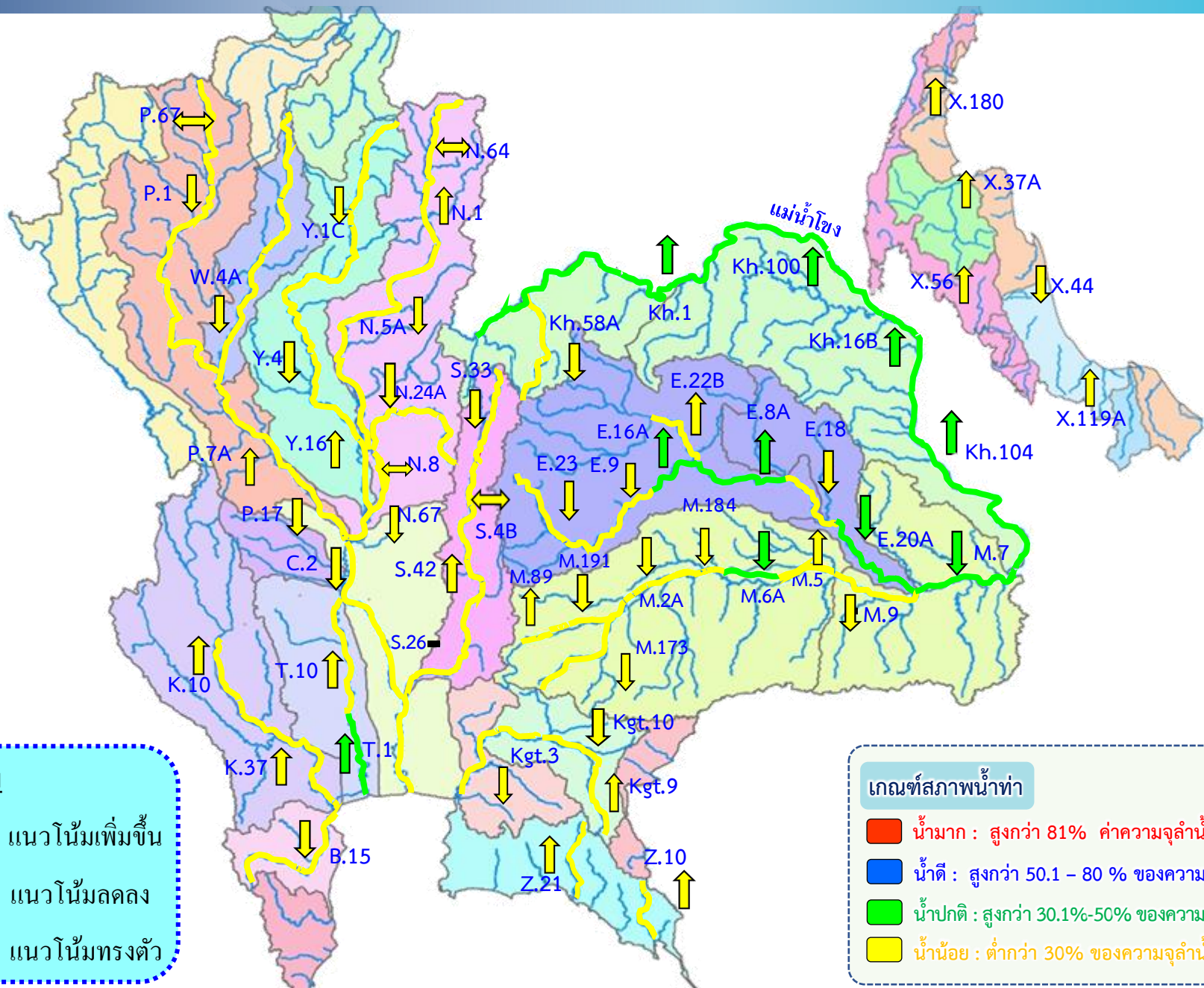


3. สถานการณ์น้ำท่า





แนวโน้มสถานการณ์น้ำท่าในลำน้ำสายหลัก 12 มิถุนายน 2565



แนวโน้ม

- ↑ แนวโน้มเพิ่มขึ้น
- ↓ แนวโน้มลดลง
- ↔ แนวโน้มทรงตัว

เกณฑ์สภาพน้ำท่า

- น้ำมาก : สูงกว่า 81% ค่าความจุลำนํ้า
- น้ำดี : สูงกว่า 50.1 - 80 % ของความจุลำนํ้า
- น้ำปกติ : สูงกว่า 30.1%-50% ของความจุลำนํ้า
- น้ำน้อย : ต่ำกว่า 30% ของความจุลำนํ้า



สถานการณ์น้ำในลุ่มน้ำเจ้าพระยา

วันที่ 12 มิ.ย. 65 เวลา 06.00 น.



แม่น้ำปิง

P.17

N.67

แม่น้ำน่าน

P.17 วันนี้ 204 เมื่อวาน 216
(Qmax 2,990 ม.³/วิ)

การใช้น้ำเหนือเขื่อนเจ้าพระยา
99 ลบ.ม./วิ

C.2 เมื่อวาน (11 มิ.ย. 65)
402 ลบ.ม./วิ
(Qmax 3,590 ม.³/วิ)

N.67 วันนี้ 181 เมื่อวาน 182
(Qmax 1,579 ม.³/วิ)

รวม 2 ฝั่ง = 266 ลบ.ม./วิ

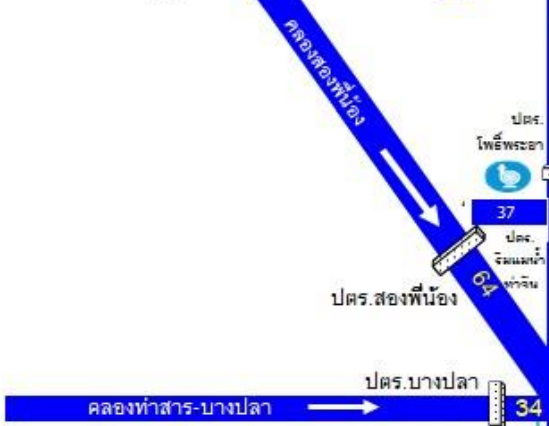
เมื่อวาน = 237 ลบ.ม./วิ
(Qmaxรวม 2 ฝั่ง = 860 ม.³/วิ)

รวมฝั่งตะวันตก = 130 ลบ.ม./วิ

เมื่อวาน = 131 ลบ.ม./วิ
(Qmaxฝั่งตะวันตก = 585 ม.³/วิ)

วันนี้ 179 เมื่อวาน 179
เขื่อนกระเสียว

ฝายยาง
คลองจระเข้สามพัน 39



แม่น้ำสะแกกรัง 62 ลบ.ม./วิ



รวมฝั่งตะวันออก = 136 ลบ.ม./วิ

เมื่อวาน = 106 ลบ.ม./วิ
(Qmaxฝั่งตะวันออก = 275 ม.³/วิ)

เขื่อนป่าสักกา
วันนี้ 50 เมื่อวาน 50





การบริหารจัดการน้ำ ลุ่มน้ำเจ้าพระยา

สถานการณ์น้ำ ณ วันที่ 12 มิถุนายน 2565

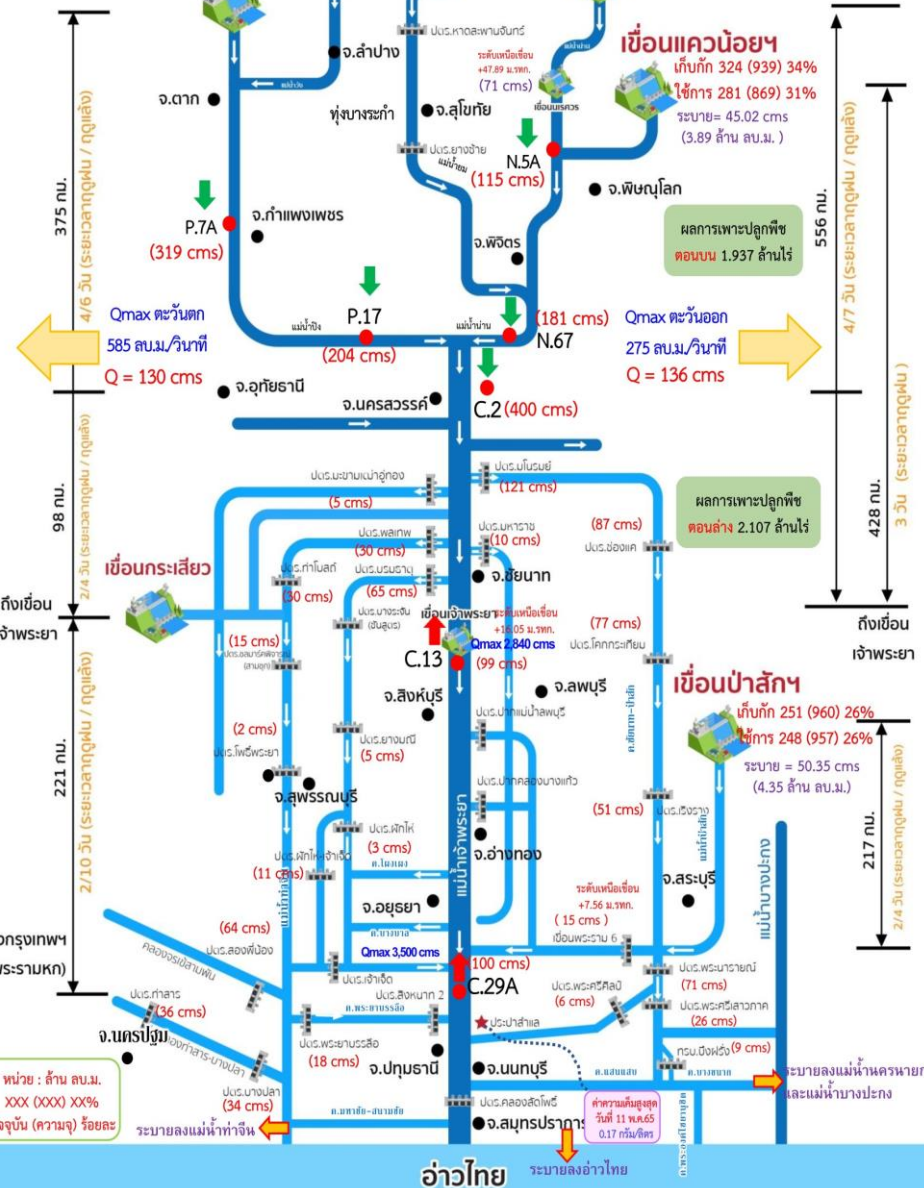


การบริหารจัดการน้ำ ลุ่มน้ำเจ้าพระยา

สถานการณ์น้ำ ณ วันที่ 12 มิถุนายน 2565



เก็บกัก 5,969 (13,462) 44%
ใช้การ 2,169 (9,662) 22%
ระบาย=196.76 cms
(17.00 ล้าน ลบ.ม.)



หน่วย: ล้าน ลบ.ม.
xxx (xxx) xxx
ปัจจุบัน (ความจ) ร้อยละ

สถานการณ์น้ำ 4 เขื่อนหลัก (ภูมิพล สิริกิติ์ แควน้อยฯ และป่าสักฯ)

ปริมาณน้ำเก็บกักรวม 4 เขื่อนหลักเจ้าพระยา 10,201 ล้าน ลบ.ม. (41%) ปริมาณน้ำใช้การได้ 3,505 ล้าน ลบ.ม. (19%) ไหลลงอ่างฯรวม 10.28 ล้าน ลบ.ม. ระบายรวม 37.32 ล้าน ลบ.ม. โดยแยกเป็น

- เขื่อนภูมิพล** ปริมาณน้ำ 5,969 ล้าน ลบ.ม. (44%ของความจุอ่างฯ) น้ำใช้การได้ 2,169 ล้าน ลบ.ม. ไหลลงอ่างฯวันนี้ 4.90 ล้าน ลบ.ม. (เมื่อวาน 1.74 ล้าน ลบ.ม.) ระบายวันนี้ 17.00 ล้าน ลบ.ม. (เมื่อวาน 17.00 ล้าน ลบ.ม.)
- เขื่อนสิริกิติ์** ปริมาณน้ำ 3,657 ล้าน ลบ.ม. (38% ของความจุอ่างฯ) น้ำใช้การได้ 807 ล้าน ลบ.ม. ไหลลงอ่างฯวันนี้ 3.70 ล้าน ลบ.ม. (เมื่อวาน 7.23 ล้าน ลบ.ม.) ระบายวันนี้ 12.09 ล้าน ลบ.ม. (เมื่อวาน 14.12 ล้าน ลบ.ม.)
- เขื่อนแควน้อยฯบางแคน** ปริมาณน้ำ 324 ล้าน ลบ.ม. (34% ของความจุอ่างฯ) น้ำใช้การได้ 281 ล้าน ลบ.ม. ไหลลงอ่างฯวันนี้ 1.63 ล้าน ลบ.ม. (เมื่อวาน 1.53 ล้าน ลบ.ม.) ระบายวันนี้ 3.89 ล้าน ลบ.ม. (เมื่อวาน 3.89 ล้าน ลบ.ม.)
- เขื่อนป่าสักชลสิทธิ์** ปริมาณน้ำ 251 ล้าน ลบ.ม. (26% ของความจุอ่างฯ) น้ำใช้การได้ 248 ล้าน ลบ.ม. ไหลลงอ่างฯวันนี้ 0.06 ล้าน ลบ.ม. (เมื่อวาน 0.04 ล้าน ลบ.ม.) ระบายวันนี้ 4.35 ล้าน ลบ.ม. (เมื่อวาน 4.33 ล้าน ลบ.ม.)

สถานการณ์น้ำท่า (เวลา 06.00 น.)

แม่น้ำปิง ปริมาณน้ำไหลผ่านสถานี P.7A อ.เมือง จ.กำแพงเพชร 319 ลบ.ม./วินาที (เมื่อวาน 346 ลบ.ม./วินาที) ต่ำกว่าตลิ่ง 3.95 เมตร ไหลผ่านสถานี P.17 อ.บรรพตพิสัย จ.นครสวรรค์ 204 ลบ.ม./วินาที (เมื่อวาน 216 ลบ.ม./วินาที) ต่ำกว่าตลิ่ง 4.82 เมตร

แม่น้ำน่าน ปริมาณน้ำไหลผ่านสถานี N.5A อ.เมือง จ.พิษณุโลก 115 ลบ.ม./วินาที (เมื่อวาน 125 ลบ.ม./วินาที) ต่ำกว่าตลิ่ง 9.14 เมตร ไหลผ่านที่สถานี N.67 อ.ชุมแสง จ.นครสวรรค์ 181 ลบ.ม./วินาที (เมื่อวาน 182 ลบ.ม./วินาที) ต่ำกว่าตลิ่ง 8.80 เมตร

แม่น้ำเจ้าพระยา ปริมาณน้ำไหลผ่านสถานี C.2 อ.เมืองนครสวรรค์ วัดได้ 400 ลบ.ม./วินาที (เมื่อวาน 402 ลบ.ม./วินาที) ต่ำกว่าตลิ่ง 8.12 เมตร ไหลผ่านเขื่อนเจ้าพระยา (C.13) อ.สรรพยา จ.ชัยนาท ในอัตรา 99 ลบ.ม./วินาที (เมื่อวาน 81 ลบ.ม./วินาที) ระดับน้ำเหนือเขื่อนอยู่ที่ +16.05 ม.รทก. และปริมาณน้ำไหลผ่านสถานีวัดน้ำ C.29A อ.บางไทร จ.พระนครศรีอยุธยา เฉลี่ย 100 ลบ.ม./วินาที (เมื่อวาน 95 ลบ.ม./วินาที)

การผันน้ำ 2 ฝั่งเจ้าพระยา รับน้ำเข้าฝั่งตะวันตกในอัตรา 130 ลบ.ม./วินาที (เมื่อวาน 131 ลบ.ม./วินาที) รับน้ำเข้าฝั่งตะวันออกในอัตรา 136 ลบ.ม./วินาที (เมื่อวาน 106 ลบ.ม./วินาที) รวมรับน้ำ 2 ฝั่งในอัตรา 266 ลบ.ม./วินาที (เมื่อวาน 237 ลบ.ม./วินาที)

แม่น้ำป่าสัก ปริมาณน้ำที่ระบายจากเขื่อนป่าสัก 50 ลบ.ม./วินาที (เมื่อวาน 50 ลบ.ม./วินาที) และมีปริมาณน้ำจากคลองชัยนาท-ป่าสัก ผ่านทาง ปตท. เรืองรางมารวมอีก 51 ลบ.ม./วินาที โดยระบายน้ำผ่าน เขื่อนพระรามท 15 ลบ.ม./วินาที และปตร.พระนารายณ์ 71 ลบ.ม./วินาที

แผน-ผลการจัดสรรน้ำฤดูฝนปี 2565

ปริมาณน้ำใช้การ 4 เขื่อนลุ่มเจ้าพระยา ณ วันที่ 1 พ.ค.65 จำนวน 3,511 ล้าน ลบ.ม. วางแผนจัดสรรน้ำฤดูฝนปี 2565 ลุ่มน้ำเจ้าพระยา ตั้งแต่วันที่ 1 พฤษภาคม 2565 ถึงวันที่ 31 ตุลาคม 2565 จำนวน 12,835 ล้าน ลบ.ม. ปัจจุบัน (11 มิ.ย.65) จัดสรรน้ำไปแล้ว 1,227 ล้าน ลบ.ม. (1% ของแผนฯ) คงเหลือปริมาณน้ำที่ต้องจัดสรรอีก 11,608 ล้าน ลบ.ม. (90% ของแผนฯ)



4. การเพาะปลูกพืชฤดูฝน ปี 2565 (ข้าวนาปี)





แผนผลการเพาะปลูกพืชในช่วงฤดูฝนปี 2565

ข้อมูล ณ วันที่ 8 มิถุนายน 2565

หน่วย : ล้านไร่

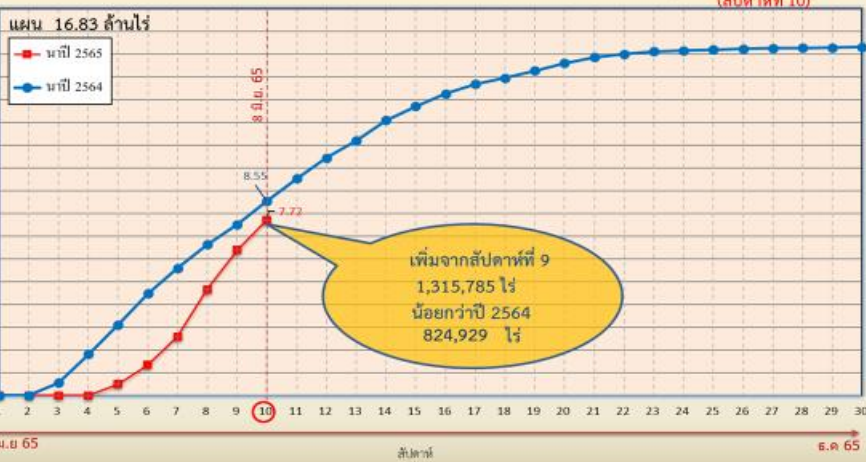
ภาค	ข้าวนาปี			พืชไร่-พืชผัก			รวม		
	แผน (ล้านไร่)	ผล (ล้านไร่)	%	แผน (ล้านไร่)	ผล (ล้านไร่)	%	แผน (ล้านไร่)	ผล (ล้านไร่)	%
เหนือ	2.39	0.73	30	0.04	0.01	20	2.43	0.73	30
ตะวันออกเฉียงเหนือ	3.53	0.96	27	0.03	0.01	19	3.56	0.96	27
กลาง	0.01	0.01	65	0.01	0.01	81	0.03	0.02	73
ตะวันออก	0.95	0.81	85	0.03	0.01	31	0.98	0.82	84
ตะวันตก	1.29			0.28	0.01	4	1.57	0.01	0.8
ใต้	0.61			0.02			0.63		
ลุ่มน้ำเจ้าพระยา	8.05	5.22	65	0.15	0.10	65	8.19	5.32	65
ทั่วประเทศ	16.83	7.72	46	0.56	0.14	25	17.39	7.87	45

กราฟเปรียบเทียบผลการปลูกข้าวนาปีรายสัปดาห์ในเขตทั่วประเทศ

กราฟเปรียบเทียบผลการปลูกข้าวนาปีรายสัปดาห์ในเขตลุ่มเจ้าพระยา

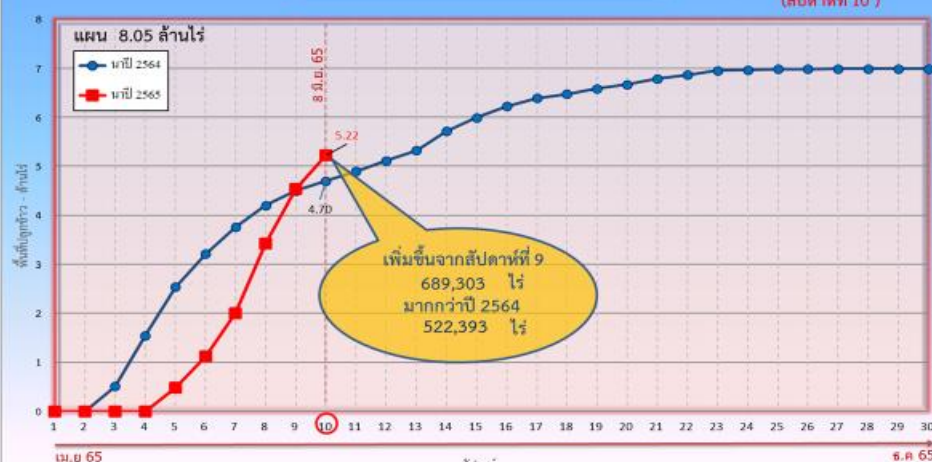
กราฟเปรียบเทียบผลการปลูกข้าวนาปีรายสัปดาห์ในเขตทั่วประเทศ

ข้อมูล ณ วันที่ 8 มิถุนายน 2565 (สัปดาห์ที่ 10)



กราฟเปรียบเทียบผลการปลูกข้าวนาปีรายสัปดาห์ในเขตลุ่มเจ้าพระยา

ข้อมูล ณ วันที่ 8 มิถุนายน 2565 (สัปดาห์ที่ 10)



ข้อมูล ณ 8 มิ.ย. 65 เพาะปลูกแล้ว = 7,723,794 ไร่

ข้อมูล ณ 8 มิ.ย. 65 เพาะปลูกแล้ว = 5,223,953 ไร่



พื้นที่ปลูกข้าวในเขตชลประทานลุ่มน้ำเจ้าพระยาและลุ่มน้ำแม่กลอง

ข้อมูล ณ วันที่ 8 มิ.ย. 2565

ลุ่มน้ำเจ้าพระยา

พื้นที่คาดการณ์นาปรัง ปี 2564/65
จำนวน 2.81 ล้านไร่

เพาะปลูกแล้ว 4.41 ล้านไร่

เจริญเติบโตและรอเก็บเกี่ยว
0.02 ล้านไร่

เก็บเกี่ยว 4.39 ล้านไร่

อายุ 11 สัปดาห์
2,454 ไร่ (30 มี.ค. 65)
ต้องการใช้น้ำ 0.35 ล้าน ลบ.ม.

อายุ 13 สัปดาห์
3,949 ไร่ (16 มี.ค. 65)
ต้องการใช้น้ำ 0.20 ล้าน ลบ.ม.

อายุ 15 สัปดาห์
- ไร่ (2 มี.ค. 65)
ต้องการใช้น้ำ - ล้าน ลบ.ม.

อายุ 17 สัปดาห์
5,040 ไร่ (16 ก.พ. 65)
ไม่ต้องการใช้น้ำ

พื้นที่ 0.02 ล้านไร่ มีพื้นที่ปลูกข้าว
0.01 ล้านไร่ ที่ยังคงต้องการใช้น้ำอยู่
คิดเป็นน้ำจำนวน 0.70 ล้าน ลบ.ม.

อายุ 12 สัปดาห์
1,611 ไร่ (23 มี.ค. 65)
ต้องการใช้น้ำ 0.15 ล้าน ลบ.ม.

อายุ 14 สัปดาห์
- ไร่ (9 มี.ค. 65)
ต้องการใช้น้ำ - ล้าน ลบ.ม.

อายุ 16 สัปดาห์
400 ไร่ (23 ก.พ. 65)
ไม่ต้องการใช้น้ำ

อายุ 18 สัปดาห์
4,538 ไร่ (9 ก.พ. 65)
ไม่ต้องการใช้น้ำ

ปลูกนาปรัง 2 จำนวน 0.07 ล้านไร่

อายุ 6 สัปดาห์
8,291 ไร่ (30 เม.ย. 65)
ต้องการใช้น้ำ 2.82 ล้าน ลบ.ม.

อายุ 7 สัปดาห์
12,715 ไร่ (27 เม.ย. 65)
ต้องการใช้น้ำ 4.01 ล้าน ลบ.ม.

อายุ 8 สัปดาห์
39,771 ไร่ (20 เม.ย. 65)
ต้องการใช้น้ำ 11.41 ล้าน ลบ.ม.

อายุ 9 สัปดาห์
7,739 ไร่ (12 เม.ย. 65)
ต้องการใช้น้ำ 1.86 ล้าน ลบ.ม.

อายุ 10 สัปดาห์
1,427 ไร่ (6 เม.ย. 65)
ต้องการใช้น้ำ 0.28 ล้าน ลบ.ม.

อายุ 11 สัปดาห์
3,504 ไร่ (29 มี.ค. 65)
ต้องการใช้น้ำ 0.50 ล้าน ลบ.ม.

พื้นที่ 0.07 ล้านไร่
ต้องการใช้น้ำ 20.88 ล้าน ลบ.ม.

พื้นที่คาดการณ์นาปี ปี 2565
จำนวน 8.05 ล้านไร่

เพาะปลูกแล้ว 5.22 ล้านไร่

อายุ 1 สัปดาห์
689,423 ไร่ (8 มิ.ย. 65)
ต้องการใช้น้ำ 211.28 ล้าน ลบ.ม.

อายุ 2 สัปดาห์
1,111,093 ไร่ (1 มิ.ย. 65)
ต้องการใช้น้ำ 383.24 ล้าน ลบ.ม.

อายุ 3 สัปดาห์
1,422,443 ไร่ (25 พ.ค. 65)
ต้องการใช้น้ำ 522.25 ล้าน ลบ.ม.

อายุ 4 สัปดาห์
876,061 ไร่ (18 พ.ค. 65)
ต้องการใช้น้ำ 328.26 ล้าน ลบ.ม.

อายุ 5 สัปดาห์
650,992 ไร่ (11 พ.ค. 65)
ต้องการใช้น้ำ 235.10 ล้าน ลบ.ม.

อายุ 6 สัปดาห์
342,752 ไร่ (4 พ.ค. 65)
ต้องการใช้น้ำ 116.79 ล้าน ลบ.ม.

อายุ 7 สัปดาห์
70,786 ไร่ (27 เม.ย. 65)
ต้องการใช้น้ำ 22.32 ล้าน ลบ.ม.

อายุ 8 สัปดาห์
39,708 ไร่ (20 เม.ย. 65)
ต้องการใช้น้ำ 11.39 ล้าน ลบ.ม.

อายุ 9 สัปดาห์
19,624 ไร่ (12 เม.ย. 65)
ต้องการใช้น้ำ 4.73 ล้าน ลบ.ม.

อายุ 10 สัปดาห์
1,071 ไร่ (6 เม.ย. 65)
ต้องการใช้น้ำ 0.21 ล้าน ลบ.ม.

พื้นที่ 5.22 ล้านไร่
ต้องการใช้น้ำ 1,835.57 ล้าน ลบ.ม.

ลุ่มน้ำแม่กลอง

พื้นที่คาดการณ์นาปรัง ปี 2564/65
จำนวน 0.84 ล้านไร่

เพาะปลูกแล้ว 0.84 ล้านไร่

เจริญเติบโตและรอเก็บเกี่ยว
0.51 ล้านไร่

เก็บเกี่ยว 0.33 ล้านไร่

อายุ 7 สัปดาห์
15,584 ไร่ (27 เม.ย. 65)
ต้องการใช้น้ำ 5.92 ล้าน ลบ.ม.

อายุ 9 สัปดาห์
45,034 ไร่ (12 เม.ย. 65)
ต้องการใช้น้ำ 12.88 ล้าน ลบ.ม.

อายุ 11 สัปดาห์
50,778 ไร่ (30 มี.ค. 65)
ต้องการใช้น้ำ 8.89 ล้าน ลบ.ม.

อายุ 13 สัปดาห์
152,623 ไร่ (16 มี.ค. 65)
ต้องการใช้น้ำ 10.84 ล้าน ลบ.ม.

อายุ 15 สัปดาห์
26,615 ไร่ (2 มี.ค. 65)
ต้องการใช้น้ำ 0.70 ล้าน ลบ.ม.

อายุ 17 สัปดาห์
1,908 ไร่ (16 ก.พ. 65)
ไม่ต้องการใช้น้ำ

พื้นที่ 0.51 ล้านไร่ มีพื้นที่ปลูกข้าว
0.49 ล้านไร่ ที่ยังคงต้องการใช้น้ำอยู่
คิดเป็นน้ำจำนวน 70.31 ล้าน ลบ.ม.

อายุ 8 สัปดาห์
- ไร่ (20 เม.ย. 65)
ต้องการใช้น้ำ - ล้าน ลบ.ม.

อายุ 10 สัปดาห์
61,881 ไร่ (6 เม.ย. 65)
ต้องการใช้น้ำ 14.35 ล้าน ลบ.ม.

อายุ 12 สัปดาห์
137,003 ไร่ (23 มี.ค. 65)
ต้องการใช้น้ำ 16.63 ล้าน ลบ.ม.

อายุ 14 สัปดาห์
3,967 ไร่ (9 มี.ค. 65)
ต้องการใช้น้ำ 0.10 ล้าน ลบ.ม.

อายุ 16 สัปดาห์
3,694 ไร่ (23 ก.พ. 65)
ไม่ต้องการใช้น้ำ

อายุ 18 สัปดาห์
5,099 ไร่ (9 ก.พ. 65)
ไม่ต้องการใช้น้ำ



แผนผลการเพาะปลูกนาปี ปี 2565 ในพื้นที่ลุ่มต่ำ ลุ่มน้ำเจ้าพระยา

ข้อมูล ณ วันที่ 8 มิถุนายน 2565

ลำดับที่	ทุ่งรับน้ำ	พื้นที่คาดการณ์ (ไร่)	พื้นที่ปลูก	
			(ไร่)	%
1	ทุ่งบางระกำ	265,000	265,000	100
2	ทุ่งเชียงราก	38,300	38,300	100
3	ทุ่งท่าม่วง	45,700	45,700	100
4	ทุ่งฝั่งซ้ายคลองชัยนาท-ป่าสัก	82,442	72,680	88
5	ทุ่งบางกุ่ม	83,000	83,000	100
6	ทุ่งบางกุ่ม	17,000	17,000	100
7	ทุ่งบางบาล - บ้านแพน	24,602	24,542	100
8	ทุ่งป่าโมก	24,504	21,701	89
9	ทุ่งผักไห่	119,304	113,974	96
10	ทุ่งเจ้าเจ็ด	320,000	307,642	96
11	โครงการฯ โพธิ์พระยา	211,653	136,960	65
รวม		1,231,505	1,126,499	91

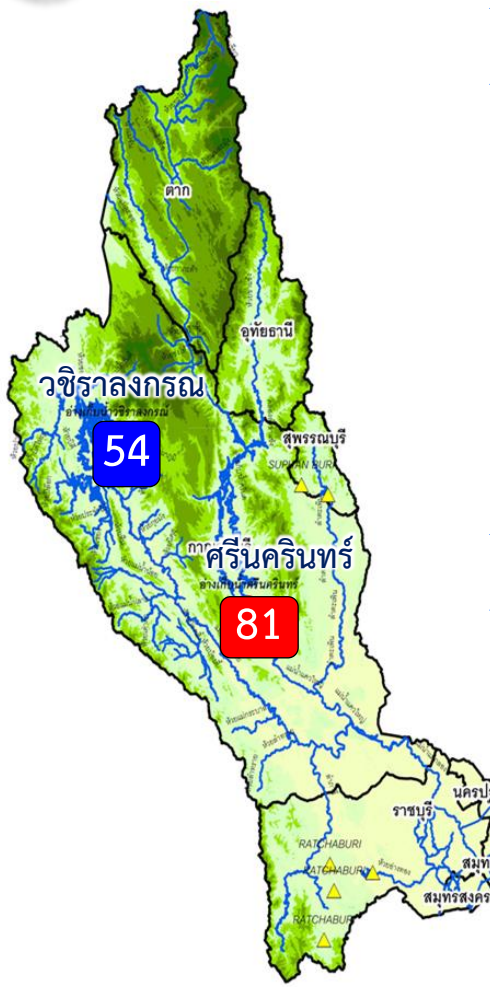


5. แผน-ผลการจัดสรรน้ำฤดูแล้ง ปี 2564/65 (ลุ่มน้ำแม่กลอง)





แผน-ผล การบริหารจัดการน้ำฤดูแล้งปี 2565 **ลุ่มน้ำแม่กลอง** (1 ม.ค.65 – 30 มิ.ย.65)



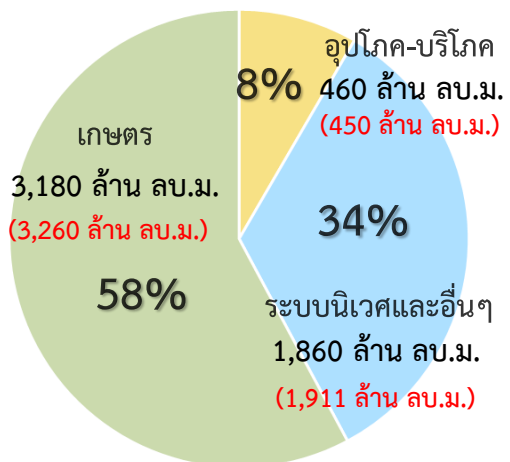
ปริมาณน้ำ 2 เขื่อนหลัก ลุ่มน้ำแม่กลอง ณ วันที่ 12 มิ.ย.65

วชิราลงกรณ	ปริมาณน้ำเก็บกัก 8,860 ล้าน ลบ.ม. ปริมาณน้ำใช้การ 5,848 ล้าน ลบ.ม.	ปริมาณน้ำปัจจุบัน 4,825 ล้าน ลบ.ม. (54%) ปริมาณน้ำที่นำมาใช้ได้ 1,813 ล้าน ลบ.ม. (31%)
ศรีนครินทร์	ปริมาณน้ำเก็บกัก 17,745 ล้าน ลบ.ม. ปริมาณน้ำใช้การ 7,480 ล้าน ลบ.ม.	ปริมาณน้ำปัจจุบัน 14,287 ล้าน ลบ.ม. (81%) ปริมาณน้ำที่นำมาใช้ได้ 4,022 ล้าน ลบ.ม. (54%)
รวม	ปริมาณน้ำเก็บกัก 26,605 ล้าน ลบ.ม. ปริมาณน้ำใช้การ 13,328 ล้าน ลบ.ม.	ปริมาณน้ำปัจจุบัน 19,112 ล้าน ลบ.ม. (72%) ปริมาณน้ำที่นำมาใช้ได้ 5,835 ล้าน ลบ.ม. (44%)

ผลจัดสรรน้ำฤดูแล้ง ปี 2564/65 ลุ่มน้ำแม่กลอง ณ วันที่ 12 มิ.ย.65

ปริมาณน้ำต้นทุน ณ วันที่ 1 ม.ค.65 จำนวน 10,313 ล้าน ลบ.ม.
 ความต้องการใช้น้ำฤดูแล้ง ปี 2564/65 จำนวน 5,500 ล้าน ลบ.ม.
 สำรองน้ำต้นฤดูฝน 4,813 ล้าน ลบ.ม.

- อ่างเก็บน้ำขนาดใหญ่ 2 แห่ง
- 81% ขึ้นไป เกษษณน้ำดีมาก 1 แห่ง
 - 51 - 80% เกษษณน้ำดี 1 แห่ง
 - 31 - 50% เกษษณน้ำพอใช้ - แห่ง
 - ≤30% เกษษณน้ำน้อย - แห่ง
 - อ่างเก็บน้ำขนาดกลาง 7 แห่ง



ปริมาณน้ำใช้การ 2 เขื่อนหลัก
 ณ วันที่ 12 มิ.ย.65
5,835 ล้าน ลบ.ม. (44%)

แผน จัดสรรน้ำฤดูแล้ง 2564/65
5,500 ล้าน ลบ.ม.

ผล จัดสรรน้ำ
5,580 ล้าน ลบ.ม. (101%)

เกินแผน ที่ต้องจัดสรร
80 ล้าน ลบ.ม. (1%)

ผลการเพาะปลูกข้าวนาปรัง 2563/64 ณ วันที่ 8 มิ.ย.65

100%	เพาะปลูกข้าวไปแล้ว 0.837 ล้านไร่ (แผน 0.84 ล้านไร่)	เก็บเกี่ยวแล้ว 0.332 ล้านไร่
------	---	------------------------------

มาตรการของกรมชลประทานในการบริหารจัดการน้ำในช่วงฤดูแล้ง

“จัดสรรน้ำให้สอดคล้องกับปริมาณน้ำต้นทุน ตามลำดับความสำคัญ
 ของกิจกรรมการใช้น้ำ และสำรองน้ำไว้สำหรับการใช้น้ำในช่วงต้นฤดูฝน”



แผน-ผลการระบายน้ำในช่วงฤดูแล้ง ปี 2565 **ลุ่มน้ำแม่กลอง**

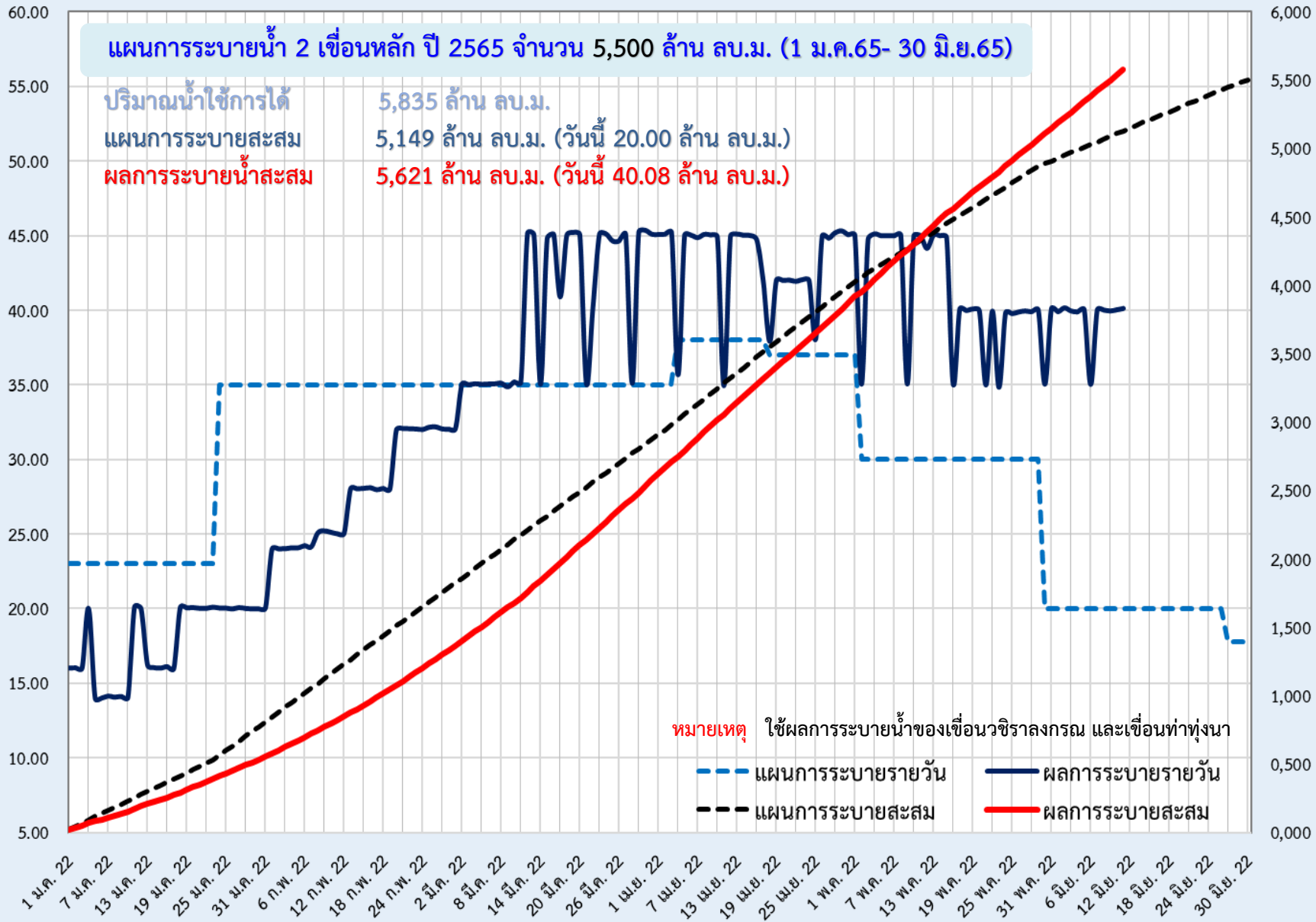


ข้อมูล ณ วันที่ 12 มิถุนายน 2565

แผนการระบายน้ำ 2 เขื่อนหลัก ปี 2565 จำนวน 5,500 ล้าน ลบ.ม. (1 ม.ค.65- 30 มิ.ย.65)

ปริมาณน้ำใช้การได้ 5,835 ล้าน ลบ.ม.
 แผนการระบายสะสม 5,149 ล้าน ลบ.ม. (วันนี้ 20.00 ล้าน ลบ.ม.)
 ผลการระบายน้ำสะสม 5,621 ล้าน ลบ.ม. (วันนี้ 40.08 ล้าน ลบ.ม.)

ปริมาณน้ำระบายเฉลี่ย (ล้าน ลบ.ม./วัน)



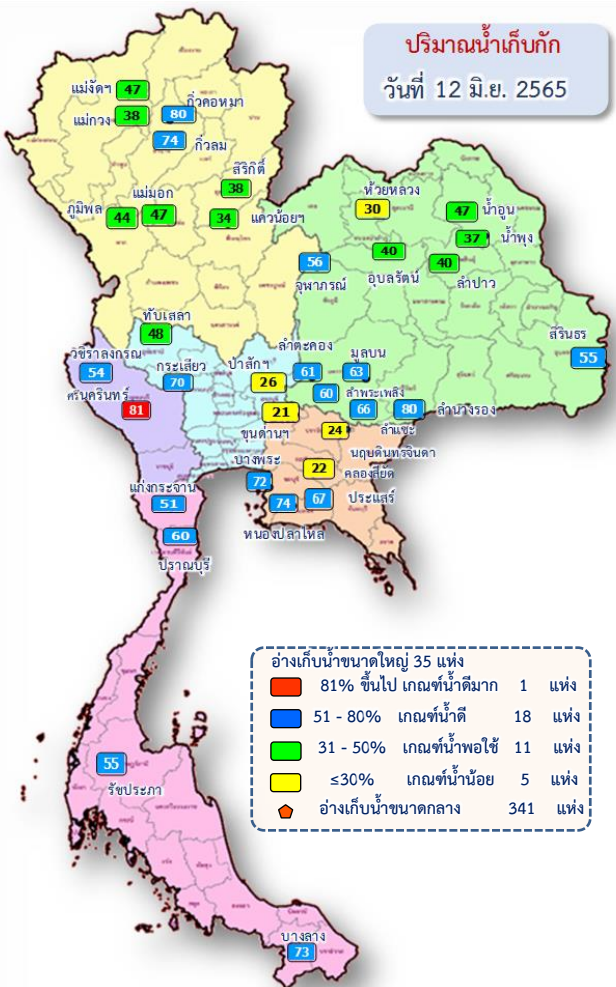
(ล้าน/ทะเล/กบ) ผลสะสมและแผนรายวัน



6. แผน-ผลการจัดสรรน้ำฤดูฝน ปี 2565



แผน-ผล การบริหารจัดการน้ำฤดูฝนปี 2565 **ทั้งประเทศ** (1 พ.ค.65 – 31 ต.ค.65)



ปริมาณน้ำทั้งประเทศ ณ วันที่ 12 มิ.ย.65

อ่างเก็บน้ำขนาดใหญ่ 35 แห่ง
ปริมาตรน้ำเก็บกัก 70,926 ล้าน ลบ.ม.
ปริมาตรน้ำใช้การ 47,384 ล้าน ลบ.ม.

ปริมาตรน้ำปัจจุบัน 39,417 ล้าน ลบ.ม. (56%)
ปริมาตรน้ำที่นำมาใช้ได้ 15,875 ล้าน ลบ.ม. (34%)

อ่างเก็บน้ำขนาดกลาง 341 แห่ง
ที่มีความจุตั้งแต่ 2 ล้าน ลบ.ม.
ปริมาตรน้ำเก็บกัก 5,039 ล้าน ลบ.ม.
ปริมาตรน้ำใช้การ 4,661 ล้าน ลบ.ม.

ปริมาตรน้ำปัจจุบัน 3,129 ล้าน ลบ.ม. (62%)
ปริมาตรน้ำที่นำมาใช้ได้ 2,745 ล้าน ลบ.ม. (59%)

อ่างเก็บน้ำขนาดเล็ก 1,013 แห่ง
ปริมาตรน้ำเก็บกัก 676 ล้าน ลบ.ม.
ปริมาตรน้ำใช้การ 531 ล้าน ลบ.ม.

ปริมาตรน้ำปัจจุบัน 417 ล้าน ลบ.ม. (62%)
ปริมาตรน้ำที่นำมาใช้ได้ 266 ล้าน ลบ.ม. (50%)

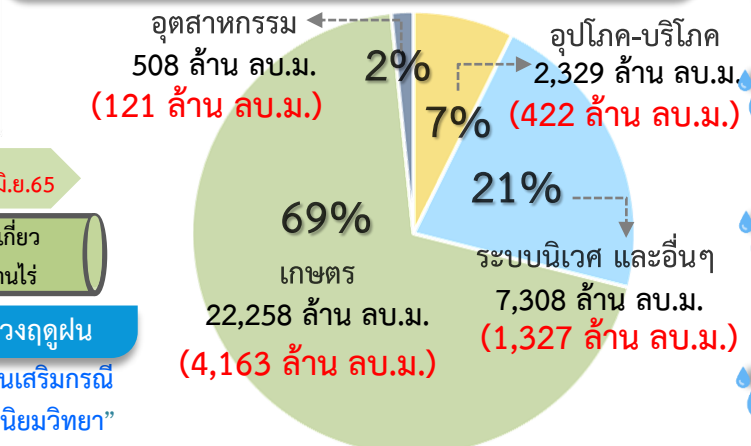
รวมอ่างเก็บน้ำทั้งหมด 1,389 แห่ง
ปริมาตรน้ำเก็บกัก 76,641 ล้าน ลบ.ม.
ปริมาตรน้ำใช้การ 52,576 ล้าน ลบ.ม.

ปริมาตรน้ำปัจจุบัน 42,962 ล้าน ลบ.ม. (56%)
ปริมาตรน้ำที่นำมาใช้ได้ 18,886 ล้าน ลบ.ม. (36%)

ความต้องการใช้น้ำฤดูฝน ปี 2565 ทั้งประเทศ ณ วันที่ 12 มิ.ย.65

ปริมาณน้ำต้นทุนวันที่ 1 พ.ค.65 จำนวน 20,149 ล้าน ลบ.ม.
ความต้องการใช้น้ำฤดูฝน ปี 2565 จำนวน 32,313 ล้าน ลบ.ม.
(น้ำชลประทาน 14,831 ล้าน ลบ.ม. / น้ำฝน 17,482 ล้าน ลบ.ม.)

ปริมาตรน้ำใช้การ อ่างฯ ขนาดใหญ่
ขนาดกลางและขนาดเล็ก
ณ วันที่ 12 มิ.ย.65
18,886 ล้าน ลบ.ม. (36%)



ความต้องการ ใช้น้ำฤดูฝนปี 2565
32,313 ล้าน ลบ.ม.

การเพาะปลูกข้าวนาปี 2565 ณ วันที่ 8 มิ.ย.65

46%	เพาะปลูกข้าวไปแล้ว	เก็บเกี่ยว
	7.72 ล้านไร่ (แผน 16.83 ล้านไร่)	- ล้านไร่

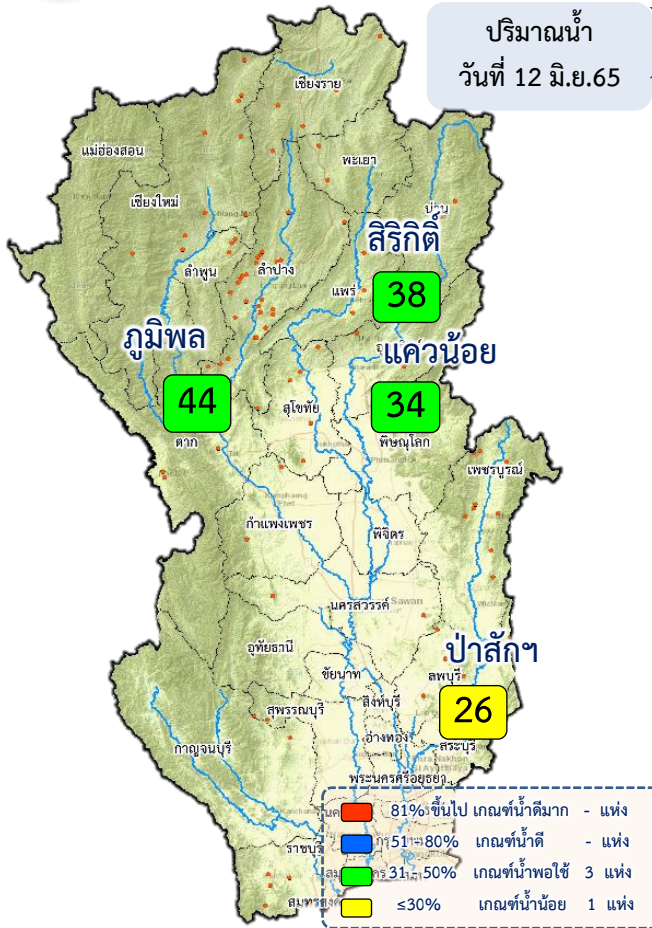
ผล การจัดสรรน้ำ
6,033 ล้าน ลบ.ม. (19%)

มาตรการของกรมชลประทานในการบริหารจัดการน้ำในช่วงฤดูฝน
“ส่งเสริมการปลูกพืชฤดูฝนให้ใช้น้ำฝนเป็นหลักใช้น้ำชลประทานเสริมกรณีฝนทิ้งช่วงหรือปริมาณฝนตกน้อยกว่าการคาดการณ์ของกรมอุตุนิยมวิทยา”

คงเหลือ ปริมาณน้ำที่ต้องจัดสรร
26,280 ล้าน ลบ.ม. (81%)



แผน-ผล การบริหารจัดการน้ำฤดูฝนปี 2565 **ลุ่มเจ้าพระยา** (1 พ.ค.65 – 31 ต.ค.65)

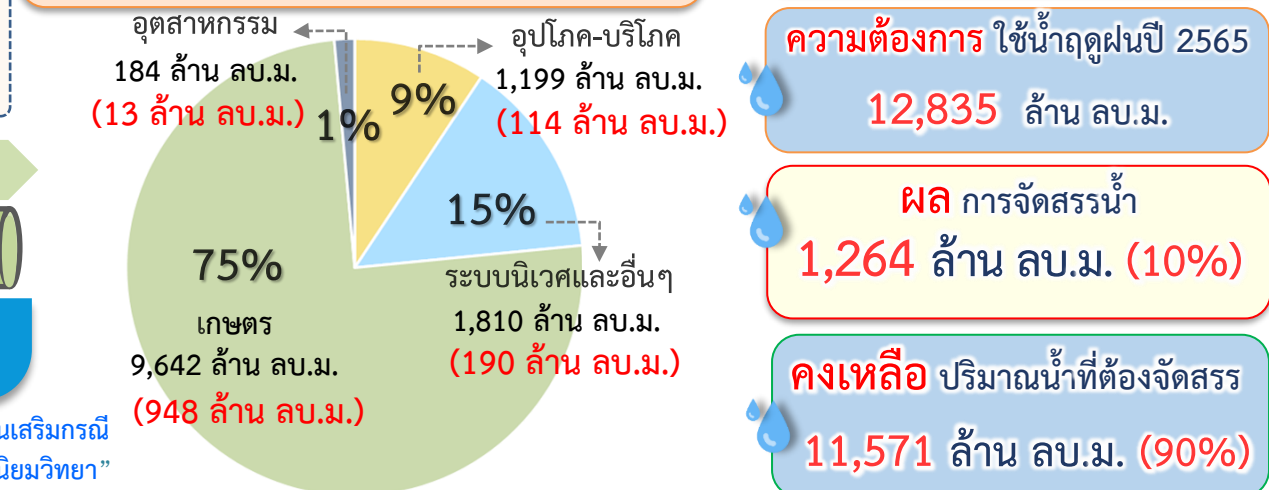


ปริมาณน้ำอ่างเก็บน้ำขนาดใหญ่ 4 เขื่อนหลักลุ่มน้ำเจ้าพระยา ณ วันที่ 12 มิ.ย.65

ภูมิพล	ปริมาณน้ำเก็บกัก 13,462 ล้าน ลบ.ม. ปริมาณน้ำใช้การ 9,662 ล้าน ลบ.ม.	ปริมาณน้ำปัจจุบัน 5,969 ล้าน ลบ.ม. (44%) ปริมาณน้ำที่นำมาใช้ได้ 2,169 ล้าน ลบ.ม. (22%)	
สิริกิติ์	ปริมาณน้ำเก็บกัก 9,510 ล้าน ลบ.ม. ปริมาณน้ำใช้การ 6,660 ล้าน ลบ.ม.	ปริมาณน้ำปัจจุบัน 3,657 ล้าน ลบ.ม. (38%) ปริมาณน้ำที่นำมาใช้ได้ 807 ล้าน ลบ.ม. (12%)	
แควน้อยฯ	ปริมาณน้ำเก็บกัก 939 ล้าน ลบ.ม. ปริมาณน้ำใช้การ 896 ล้าน ลบ.ม.	ปริมาณน้ำปัจจุบัน 324 ล้าน ลบ.ม. (34%) ปริมาณน้ำที่นำมาใช้ได้ 281 ล้าน ลบ.ม. (31%)	
ป่าสักฯ	ปริมาณน้ำเก็บกัก 960 ล้าน ลบ.ม. ปริมาณน้ำใช้การ 957 ล้าน ลบ.ม.	ปริมาณน้ำปัจจุบัน 251 ล้าน ลบ.ม. (26%) ปริมาณน้ำที่นำมาใช้ได้ 248 ล้าน ลบ.ม. (26%)	
รวม	ปริมาณน้ำเก็บกัก 24,871 ล้าน ลบ.ม. ปริมาณน้ำใช้การ 18,175 ล้าน ลบ.ม.	ปริมาณน้ำปัจจุบัน 10,201 ล้าน ลบ.ม. (41%) ปริมาณน้ำที่นำมาใช้ได้ 3,505 ล้าน ลบ.ม. (19%)	

ความต้องการใช้น้ำฤดูฝน ปี 2565 ลุ่มน้ำเจ้าพระยา ณ วันที่ 12 มิ.ย.65

ปริมาณน้ำต้นทุน ณ วันที่ 1 พ.ค.65 จำนวน 3,511 ล้าน ลบ.ม.
ความต้องการใช้น้ำฤดูฝน ปี 2565 จำนวน 12,835 ล้าน ลบ.ม.
 (น้ำชลประทาน 4,000 ล้าน ลบ.ม. / น้ำฝน 8,835 ล้าน ลบ.ม.)



การเพาะปลูกข้าวในปี 2565 ณ วันที่ 8 มิ.ย.65

65% เพาะปลูกข้าวไปแล้ว 5.22 ล้านไร่ (แผน 8.05 ล้านไร่)

เก็บเกี่ยว - ล้านไร่

มาตรการของกรมชลประทาน ในการบริหารจัดการน้ำในช่วงฤดูฝน

“ส่งเสริมการปลูกพืชฤดูฝนให้ใช้น้ำฝนเป็นหลักใช้น้ำชลประทานเสริมกรณีฝนทิ้งช่วงหรือปริมาณฝนตกน้อยกว่าการคาดการณ์ของกรมอุตุนิยมวิทยา”



7. สถานการณ์ค่าความเค็ม





รายงานสถานการณ์ค่าความเค็มและปริมาณน้ำ แม่น้ำเจ้าพระยา
12 มิถุนายน 2565 เวลา 7:00 น.

สถานี : สุนัขน้ำประปาสำแล – สะพานพระนั่งเกล้า – ท่าข้ามนนทบุรี - กรมชลประทานสามเสน

ปริมาณน้ำที่ระบายออกจากเขื่อนพระรามหก 15.46 ลบ.ม./วินาที
ปริมาณน้ำที่ระบายออกจากเขื่อนเจ้าพระยา 99.00 ลบ.ม./วินาที
ปริมาณน้ำที่ศูนย์ศิลปาชีพบางไทร 100.00 ลบ.ม./วินาที
ระยะทางจากศูนย์ศิลปาชีพบางไทรถึงสถานีประปาสำแล 17 กม.

0.16
กรัม/ลิตร



สถานีประปาสำแล

96.0 กม. จากปากน้ำ

ค่าความเค็มสูงสุดที่
จุดตรวจวัดสถานีประปาสำแล
วันที่ 11 มิ.ย. 2565
วัดได้ 0.17 กรัม/ลิตร

เกณฑ์เฝ้าระวัง 0.25 กรัม/ลิตร
มาตรฐานเพื่อการผลิตน้ำประปา
ไม่เกิน 0.50 กรัม/ลิตร

0.17
กรัม/ลิตร



สะพานพระนั่งเกล้า

64.0 กม. จากปากน้ำ

ค่าความเค็มสูงสุดที่
จุดตรวจวัดสะพานพระนั่งเกล้า
วันที่ 11 มิ.ย. 2565
วัดได้ 0.17 กรัม/ลิตร

เกณฑ์เฝ้าระวังเพื่อการเกษตร
ไม่เกิน 2 กรัม/ลิตร

0.17
กรัม/ลิตร



ท่าข้ามนนทบุรี

61.5 กม. จากปากน้ำ

ค่าความเค็มสูงสุดที่
จุดตรวจวัดท่าข้ามนนทบุรี
วันที่ 11 มิ.ย. 2565
วัดได้ 0.18 กรัม/ลิตร

ที่มาของข้อมูล : กปน. และกรมชลประทาน
จัดทำโดยฝ่ายตะกอนและคุณภาพน้ำ ส่วนอุทกวิทยา สบอ.

0.18
กรัม/ลิตร



กรมชลประทานสามเสน

55.9 กม. จากปากน้ำ

ค่าความเค็มสูงสุดที่
จุดตรวจวัดกรมชลประทานสามเสน
วันที่ 11 มิ.ย. 2565
วัดได้ 0.19 กรัม/ลิตร



รายงานสถานการณ์ค่าความเค็มและปริมาณน้ำ แม่น้ำปราจีน-บางปะกง
12 มิถุนายน 2565 เวลา 7:00 น.

สถานี : บางแตน - บางกระเจ็ด - เขื่อนบางปะกง - วัดแหลมใต้ - ชลประทานอะเชิงเตรา

ปริมาณน้ำที่ระบายออกจากอ่างเก็บน้ำนฤปดินทรจินดา 0.58 ลบ.ม./วินาที
ปริมาณน้ำที่สถานี K๕๓.3 อ.กบินทร์บุรี จ.ปราจีนบุรี 30.90 ลบ.ม./วินาที

0.10
กรัม/ลิตร



บางแตน

115 กม. จากปากน้ำ

ค่าความเค็มสูงสุดที่จุดตรวจวัดบางแตน
วันที่ 11 มิ.ย. 2565
วัดได้ 0.12 กรัม/ลิตร

เกณฑ์เฝ้าระวังเพื่อการเกษตรไม่เกิน 2 กรัม/ลิตร

0.15
กรัม/ลิตร



บางกระเจ็ด

96 กม. จากปากน้ำ

ค่าความเค็มสูงสุดที่จุดตรวจวัด
วันที่ 11 มิ.ย. 2565
วัดได้ 0.21 กรัม/ลิตร

0.21
กรัม/ลิตร



เขื่อนบางปะกง

67 กม. จากปากน้ำ

ค่าความเค็มสูงสุดที่จุดตรวจวัดเขื่อนบางปะกง
วันที่ 11 มิ.ย. 2565
วัดได้ 0.25 กรัม/ลิตร

0.26
กรัม/ลิตร



วัดแหลมใต้

57 กม. จากปากน้ำ

ค่าความเค็มสูงสุดที่จุดตรวจวัดวัดแหลมใต้
วันที่ 11 มิ.ย. 2565
วัดได้ 0.26 กรัม/ลิตร

0.26
กรัม/ลิตร



ชลประทานอะเชิงเตรา

37 กม. จากปากน้ำ

ค่าความเค็มสูงสุดที่จุดตรวจวัดชลประทานอะเชิงเตรา
วันที่ 11 มิ.ย. 2565
วัดได้ 0.26 กรัม/ลิตร

ที่มาของข้อมูล : กรมควบคุมมลพิษ และกรมชลประทาน
จัดทำโดยฝ่ายตะกอนและคุณภาพน้ำ ส่วนอุทกวิทยา สบอ.



รายงานสถานการณ์ค่าความเค็มและปริมาณน้ำ แม่น้ำท่าจีน
12 มิถุนายน 2565 เวลา 7:00 น.

สถานี : วัดท่าพูด - ปากคลองจินดา - วัดดอนไก่อี - วัดอ่างทอง - วัดพันธูวงษ์

ปริมาณน้ำที่ระบายออกจากปตร.โพธิ์พระยา 1.94 ลบ.ม./วินาที
ปริมาณน้ำที่ระบายออกจากปตร.สองพี่น้อง 63.80 ลบ.ม./วินาที
ปริมาณน้ำที่ระบายออกจากปตร.ท่าเสา-บางปลา 33.89 ลบ.ม./วินาที

0.18
กรัม/ลิตร



วัดท่าพูด

67.5 กม. จากปากน้ำ

เกณฑ์เฝ้าระวังสำหรับกล้วยไม้ 0.75 กรัม/ลิตร
เกณฑ์เฝ้าระวังเพื่อการเกษตร
ไม่เกิน 2 กรัม/ลิตร

0.18
กรัม/ลิตร



ปากคลองจินดา

53.6 กม. จากปากน้ำ

0.27
กรัม/ลิตร



วัดดอนไก่อี

38.2 กม. จากปากน้ำ

0.27
กรัม/ลิตร



วัดอ่างทอง

27.7 กม. จากปากน้ำ

0.28
กรัม/ลิตร



วัดพันธูวงษ์

18.4 กม. จากปากน้ำ

ที่มาของข้อมูล : กรมชลประทาน
จัดทำโดยฝ่ายตะกอนและคุณภาพน้ำ ส่วนอุทกวิทยา สบอ.



รายงานสถานการณ์ค่าความเค็มและปริมาณน้ำ แม่น้ำแม่กลอง
12 มิถุนายน 2565 เวลา 07:00 น.

สถานี : โพธาราม - ราชบุรี - ปากคลองดำเนินสะดวก - บางคนที - อัมพวา

ปริมาณน้ำที่ระบายออกจากเขื่อนแม่กลอง 290.70 ลบ.ม./วินาที

0.13
กรัม/ลิตร



โพธาราม

65.3 กม. จากปากน้ำ

0.14
กรัม/ลิตร



ราชบุรี

44.7 กม. จากปากน้ำ

0.14
กรัม/ลิตร



ปากคลองดำเนินสะดวก

27.0 กม. จากปากน้ำ

0.14
กรัม/ลิตร



บางคนที

23.8 กม. จากปากน้ำ

0.14
กรัม/ลิตร



อัมพวา

17.6 กม. จากปากน้ำ

เกณฑ์เฝ้าระวังเพื่อการเกษตร
ไม่เกิน 2 กรัม/ลิตร

ที่มาของข้อมูล : กรมควบคุมมลพิษ
จัดทำโดยฝ่ายตะกอนและคุณภาพน้ำ ส่วนอุทกวิทยา สบอ.



การรุกตัวของน้ำเค็มแม่น้ำเจ้าพระยา



การรุกตัวของน้ำเค็มแม่น้ำเจ้าพระยาปี 2565 ค่าความเค็มสูงสุดรายวัน (เวลา 00.00-23.00 น.)

วันที่	ระดับน้ำสูงสุด รฟ.พระยาภิบาล (ม.ทท.)	โรงไฟฟ้า พระนคร ใต้	สะพานวง แหวน ตะวันออก	วัดทองคัง	วัดบางนา นอก	ค.ลัดโพธิ์	วัด ราษฎร์ บูรณะ	สะพานตาก สิน	สะพาน พุทธ	โรงงาน บางศิรีราช	ถนน ชลประทาน สามเสน	วัดเขมา ท่าบ้านหมี่	คลอง อ้อมนนท์	สะพาน พระนั่ง เกล้า	วัดเชิงท่า (ถนน ชลประทาน ปากเกร็ด)	สะพาน นวมวิ	ปาก คลอง บางหลวง	วัดมหา ธาตุ	วัดจาง	วัดโกล จาม	สถานี สูบน้ำ สำแล	วัดปฐม ทอง	วัดบาง เตยนอก	วัดโมลี มณเฑียร	วัดสวน มะม่วง	วัดสอง พี่น้อง	วัดกวาง	วัดท้าย เกาะใหญ่	วัดโพธิ์ แดงเหนือ	วัดช้าง ใหญ่	ท่าเรือ บางโพธิ์	วัดเชิงท่า บางเขิน	วัดบ้าน แป้ง	
ระยะทาง จากปากน้ำ (กม.)	12.0	15.6	20.0	25.0	35.0	40.0	45.9	50.0	52.1	55.9	60.8	61.5	62.2	64.0	76.5	83.7	90.8	91.0	91.2	92.4	96.0	99.1	100.5	101.2	101.8	103.8	108.5	110.0	110.8	114.4	118.7	125.4	130.0	
11/05/2565	1.29	8.51	7.21	5.64	3.85	0.27	0.27	0.26	0.26	0.27	0.28	0.29	0.29	0.29	0.30	0.27	0.26	0.24	0.24	0.24	0.24	0.24	0.24	0.24	0.24	0.24	0.23	0.23	0.23	0.23	0.22	0.22	0.21	
12/05/2565	1.19	9.19	7.78	6.09	4.15	0.28	0.28	0.27	0.27	0.28	0.29	0.30	0.30	0.30	0.31	0.28	0.27	0.25	0.25	0.25	0.25	0.24	0.24	0.24	0.24	0.24	0.23	0.23	0.23	0.23	0.23	0.23	0.22	
13/05/2565	1.09	7.00	5.94	4.66	3.20	0.28	0.28	0.28	0.28	0.29	0.30	0.31	0.31	0.31	0.32	0.28	0.27	0.25	0.25	0.25	0.25	0.24	0.24	0.24	0.24	0.24	0.24	0.24	0.24	0.23	0.23	0.23	0.21	
14/05/2565	1.15	8.31	7.05	5.52	3.78	0.30	0.30	0.29	0.29	0.29	0.30	0.31	0.31	0.32	0.32	0.29	0.28	0.26	0.26	0.26	0.26	0.25	0.25	0.25	0.25	0.25	0.24	0.24	0.24	0.23	0.22	0.21	0.18	
15/05/2565	1.27	10.35	8.77	6.86	4.68	0.32	0.31	0.30	0.29	0.28	0.27	0.26	0.26	0.26	0.25	0.26	0.26	0.26	0.26	0.26	0.26	0.25	0.25	0.25	0.25	0.25	0.24	0.24	0.24	0.23	0.22	0.21	0.18	
16/05/2565	1.45	9.57	8.11	6.36	4.35	0.34	0.33	0.31	0.30	0.29	0.28	0.26	0.26	0.26	0.25	0.26	0.26	0.26	0.26	0.26	0.26	0.25	0.25	0.25	0.25	0.24	0.23	0.23	0.23	0.22	0.21	0.20	0.17	
17/05/2565	1.61	9.03	7.66	6.01	4.12	0.35	0.33	0.31	0.30	0.29	0.28	0.26	0.26	0.26	0.25	0.26	0.26	0.26	0.26	0.26	0.26	0.26	0.26	0.26	0.26	0.25	0.24	0.23	0.23	0.21	0.21	0.20	0.16	
18/05/2565	1.86	8.34	7.08	5.55	3.81	0.33	0.32	0.31	0.30	0.29	0.28	0.26	0.26	0.26	0.25	0.26	0.26	0.27	0.27	0.27	0.27	0.26	0.26	0.26	0.26	0.26	0.25	0.24	0.23	0.23	0.21	0.21	0.20	0.16
19/05/2565	1.87	5.09	4.34	3.43	2.39	0.32	0.31	0.30	0.29	0.28	0.27	0.26	0.26	0.26	0.25	0.26	0.26	0.26	0.26	0.26	0.26	0.26	0.26	0.26	0.26	0.26	0.25	0.23	0.22	0.22	0.21	0.21	0.20	0.17
20/05/2565	1.74	5.24	4.46	3.53	2.45	0.31	0.30	0.30	0.29	0.28	0.27	0.26	0.26	0.26	0.25	0.26	0.26	0.26	0.26	0.26	0.26	0.25	0.25	0.25	0.25	0.24	0.23	0.22	0.22	0.21	0.21	0.20	0.18	
21/05/2565	1.61	4.38	3.74	2.96	2.08	0.31	0.30	0.30	0.29	0.28	0.27	0.26	0.26	0.26	0.25	0.26	0.26	0.26	0.26	0.26	0.26	0.25	0.25	0.25	0.25	0.24	0.22	0.21	0.21	0.20	0.20	0.19	0.17	
22/05/2565	1.59	3.50	3.00	2.39	1.70	0.31	0.30	0.30	0.29	0.28	0.27	0.26	0.26	0.26	0.25	0.25	0.25	0.25	0.25	0.25	0.24	0.24	0.24	0.24	0.24	0.23	0.22	0.21	0.21	0.21	0.20	0.19	0.16	
23/05/2565	1.44	2.40	2.07	1.67	1.21	0.30	0.29	0.29	0.28	0.27	0.26	0.25	0.25	0.25	0.24	0.24	0.24	0.24	0.24	0.24	0.23	0.23	0.23	0.23	0.23	0.22	0.21	0.21	0.21	0.20	0.19	0.18	0.15	
24/05/2565	1.34	1.79	1.55	1.27	0.94	0.29	0.28	0.28	0.27	0.26	0.25	0.24	0.23	0.23	0.23	0.22	0.22	0.22	0.22	0.22	0.21	0.20	0.20	0.20	0.20	0.19	0.18	0.18	0.18	0.17	0.16	0.15	0.12	
25/05/2565	1.38	2.24	1.93	1.55	1.13	0.27	0.27	0.26	0.26	0.25	0.24	0.23	0.23	0.23	0.22	0.22	0.22	0.22	0.22	0.21	0.20	0.20	0.20	0.20	0.19	0.18	0.18	0.18	0.17	0.16	0.15	0.12		
26/05/2565	1.03	1.27	1.11	0.92	0.69	0.25	0.25	0.25	0.25	0.24	0.23	0.22	0.22	0.22	0.21	0.20	0.20	0.19	0.19	0.19	0.19	0.18	0.18	0.18	0.18	0.17	0.16	0.15	0.15	0.14	0.14	0.14	0.12	
27/05/2565	1.10	1.92	1.66	1.35	0.99	0.27	0.26	0.26	0.25	0.24	0.23	0.21	0.21	0.21	0.20	0.18	0.18	0.17	0.17	0.17	0.17	0.16	0.16	0.16	0.16	0.15	0.14	0.14	0.14	0.13	0.13	0.12	0.10	
28/05/2565	1.31	5.37	4.58	3.63	2.54	0.36	0.32	0.27	0.23	0.23	0.22	0.21	0.21	0.20	0.20	0.18	0.17	0.16	0.16	0.16	0.16	0.16	0.16	0.16	0.15	0.14	0.14	0.14	0.14	0.13	0.13	0.12	0.10	
29/05/2565	1.13	4.70	4.00	3.16	2.19	0.26	0.25	0.24	0.23	0.22	0.21	0.20	0.20	0.20	0.19	0.17	0.17	0.16	0.16	0.16	0.15	0.15	0.15	0.15	0.15	0.14	0.14	0.14	0.14	0.13	0.13	0.13	0.12	
30/05/2565	1.40	8.04	6.81	5.33	3.64	0.26	0.25	0.23	0.22	0.21	0.20	0.19	0.19	0.19	0.18	0.17	0.17	0.16	0.16	0.16	0.15	0.15	0.15	0.15	0.14	0.13	0.13	0.13	0.13	0.13	0.13	0.13	0.13	
31/05/2565	1.54	9.00	7.62	5.96	4.07	0.27	0.25	0.23	0.22	0.21	0.20	0.19	0.19	0.19	0.18	0.17	0.17	0.16	0.16	0.16	0.15	0.15	0.15	0.15	0.14	0.13	0.13	0.13	0.13	0.13	0.13	0.13	0.12	
1/06/2565	1.61	8.04	6.81	5.34	3.65	0.27	0.25	0.23	0.22	0.21	0.20	0.19	0.19	0.19	0.18	0.17	0.17	0.16	0.16	0.16	0.15	0.15	0.15	0.15	0.14	0.13	0.13	0.13	0.13	0.13	0.13	0.13	0.13	
2/06/2565	1.64	3.77	3.23	2.57	1.82	0.32	0.29	0.25	0.23	0.22	0.21	0.19	0.19	0.19	0.18	0.17	0.17	0.16	0.16	0.16	0.15	0.15	0.15	0.15	0.14	0.13	0.13	0.13	0.13	0.13	0.13	0.13	0.13	
3/06/2565	1.58	4.60	3.94	3.14	2.23	0.41	0.35	0.28	0.23	0.22	0.21	0.19	0.19	0.19	0.18	0.17	0.17	0.16	0.16	0.16	0.15	0.15	0.15	0.15	0.14	0.13	0.13	0.13	0.13	0.13	0.13	0.13	0.12	
4/06/2565	1.45	4.98	4.27	3.41	2.43	0.46	0.38	0.29	0.23	0.22	0.21	0.20	0.20	0.20	0.19	0.18	0.18	0.17	0.17	0.17	0.17	0.17	0.17	0.17	0.16	0.15	0.14	0.14	0.14	0.14	0.14	0.14	0.13	
5/06/2565	1.41	4.68	4.00	3.19	2.26	0.40	0.34	0.28	0.23	0.22	0.21	0.19	0.19	0.19	0.18	0.17	0.17	0.16	0.16	0.16	0.17	0.19	0.19	0.19	0.19	0.18	0.15	0.14	0.14	0.14	0.14	0.14	0.13	
6/06/2565	1.36	4.76	4.06	3.23	2.27	0.35	0.31	0.26	0.23	0.22	0.21	0.19	0.19	0.19	0.18	0.16	0.16	0.15	0.15	0.15	0.15	0.16	0.16	0.16	0.16	0.15	0.14	0.14	0.14	0.14	0.14	0.14	0.14	
7/06/2565	1.18	5.05	4.30	3.40	2.37	0.30	0.27	0.24	0.22	0.21	0.20	0.19	0.19	0.19	0.18	0.16	0.16	0.15	0.15	0.15	0.16	0.17	0.17	0.17	0.17	0.16	0.15	0.15	0.15	0.15	0.15	0.15	0.14	
8/06/2565	1.13	5.05	4.30	3.39	2.35	0.28	0.26	0.23	0.21	0.21	0.20	0.19	0.19	0.18	0.18	0.16	0.16	0.15	0.15	0.15	0.15	0.15	0.15	0.15	0.15	0.15	0.15	0.15	0.15	0.15	0.14	0.14	0.13	
9/06/2565	1.17	5.28	4.49	3.54	2.45	0.27	0.25	0.22	0.20	0.20	0.19	0.18	0.18	0.18	0.18	0.16	0.16	0.15	0.15	0.15	0.15	0.15	0.15	0.15	0.15	0.16	0.16	0.16	0.15	0.15	0.15	0.15	0.13	
10/06/2565	1.19	5.49	4.68	3.71	2.60	0.38	0.32	0.25	0.20	0.20	0.19	0.18	0.18	0.18	0.18	0.16	0.16	0.15	0.15	0.15	0.15	0.15	0.15	0.15	0.16	0.17	0.17	0.17	0.17	0.16	0.16	0.15		
11/06/2565	0.94	5.66	4.80	3.77	2.60	0.24	0.23	0.21	0.20	0.20	0.19	0.18	0.18	0.17	0.17	0.16	0.16	0.16	0.16	0.16	0.17	0.17	0.17	0.17	0.17	0.18	0.18	0.18	0.17	0.17	0.16	0.14		

ลิ้มความเค็ม 0.25 กรัม/ลิตร
ไกลสุด (ช่วงน้ำขึ้น)

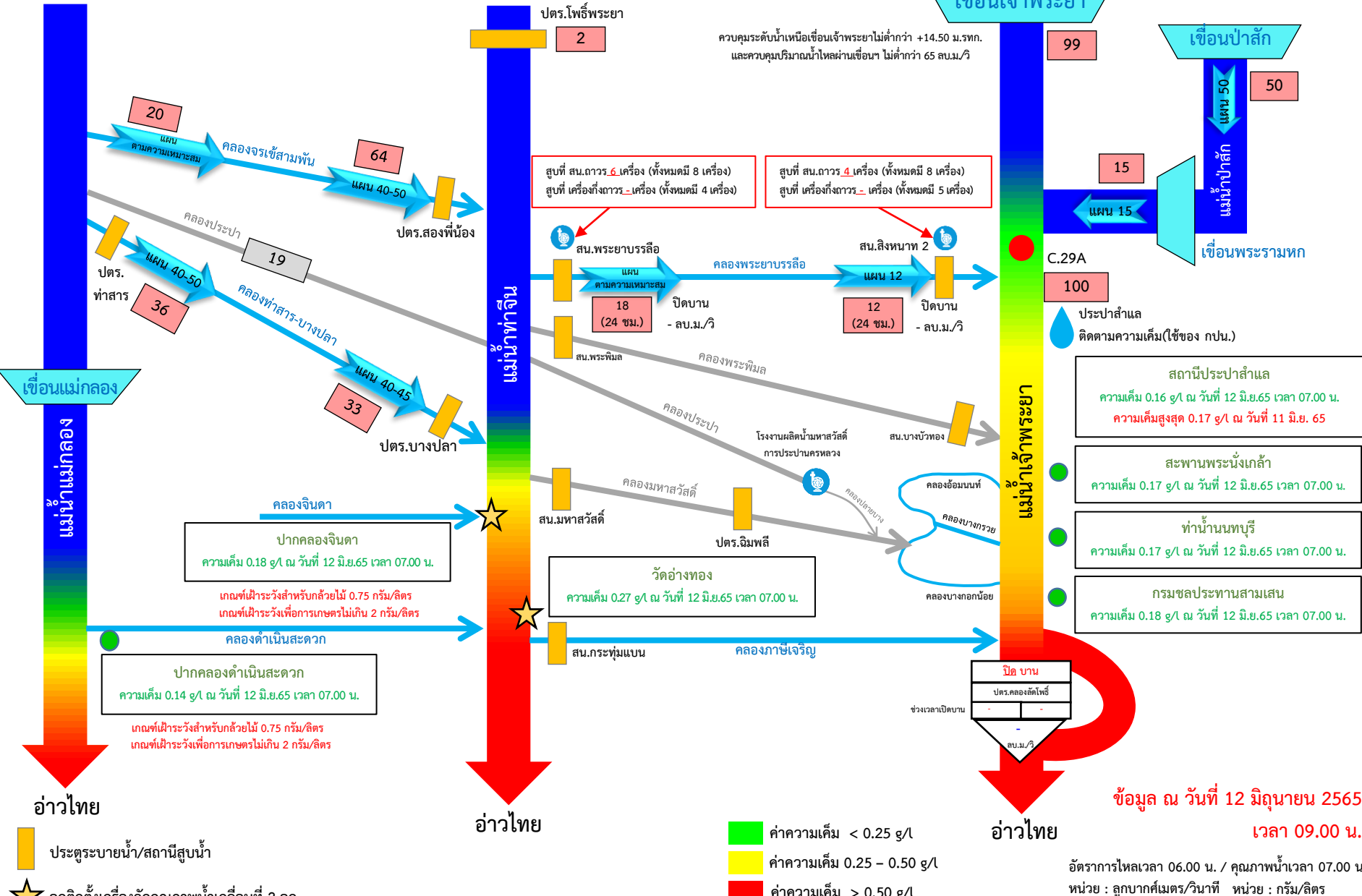
ลิ้มความเค็ม 0.25 กรัม/ลิตร
ไกลสุด (ช่วงน้ำลง)

หมายเหตุ: - ค่าความเค็ม 0.25 กรัม/ลิตร เป็นเกณฑ์เฝ้าระวังและควบคุม
ความเค็มของที่สถานีสำแล
- ระยะไกลที่สุด ไกลสุด วัดจากปากอ่าวไทย
- แนวลากความเค็ม 0.25 กรัม/ลิตร (เส้นสีแดง) อยู่ในช่วงน้ำขึ้น
ใช้ข้อมูลค่าความเค็มสูงสุดรายวัน (เวลา 00.00-23.00 น.)
- แนวลากความเค็ม 0.25 กรัม/ลิตร (เส้นสีเขียว) อยู่ในช่วงน้ำลง
ใช้ข้อมูลค่าความเค็มต่ำสุดรายวัน (เวลา 00.00-23.00 น.)

ที่มาข้อมูล: ฝ่ายทรัพยากรน้ำและสิ่งแวดล้อม
การประปาส่วนกลาง
<http://rwc.mwa.co.th/page/stats/>
จัดทำโดย: ฝ่ายตะกอนและคุณภาพน้ำ สทอ.



ผลการติดตามการบริหารจัดการน้ำเพื่อรักษาระบบนิเวศ (ความเค็ม) ในลุ่มน้ำแม่กลอง ทำจีน และเจ้าพระยา



■ ค่าความเค็ม < 0.25 g/l
■ ค่าความเค็ม 0.25 – 0.50 g/l
■ ค่าความเค็ม > 0.50 g/l

■ ประตูระบายน้ำ/สถานีสูบน้ำ
★ จุดติดตั้งเครื่องวัดคุณภาพน้ำเคลื่อนที่ 2 จุด

สถานีประปาสำแล	ความเค็ม 0.16 g/l ณ วันที่ 12 มิ.ย.65 เวลา 07.00 น. ความเค็มสูงสุด 0.17 g/l ณ วันที่ 11 มิ.ย. 65
สะพานพระนั่งเกล้า	ความเค็ม 0.17 g/l ณ วันที่ 12 มิ.ย.65 เวลา 07.00 น.
ทำนายนนทบุรี	ความเค็ม 0.17 g/l ณ วันที่ 12 มิ.ย.65 เวลา 07.00 น.
กรมชลประทานสามเสน	ความเค็ม 0.18 g/l ณ วันที่ 12 มิ.ย.65 เวลา 07.00 น.

เกณฑ์เฝ้าระวังสำหรับกล้วยไม้ 0.75 กรัม/ลิตร
 เกณฑ์เฝ้าระวังเพื่อการเกษตรไม่เกิน 2 กรัม/ลิตร

เกณฑ์เฝ้าระวังสำหรับกล้วยไม้ 0.75 กรัม/ลิตร
 เกณฑ์เฝ้าระวังเพื่อการเกษตรไม่เกิน 2 กรัม/ลิตร

วัดอ่าทอง
 ความเค็ม 0.27 g/l ณ วันที่ 12 มิ.ย.65 เวลา 07.00 น.

ความเค็มระดับน้ำเหนือเขื่อนเจ้าพระยาไม่ต่ำกว่า +14.50 ม.รทท.
 และควบคุมปริมาณน้ำไหลผ่านเขื่อนฯ ไม่ต่ำกว่า 65 ลบ.ม/วิ

สูบที่ สน.ถาวร 6 เครื่อง (ทั้งหมดมี 8 เครื่อง)
 สูบที่ เครื่องกังถาวร 3 เครื่อง (ทั้งหมดมี 4 เครื่อง)

สูบที่ สน.ถาวร 4 เครื่อง (ทั้งหมดมี 8 เครื่อง)
 สูบที่ เครื่องกังถาวร 3 เครื่อง (ทั้งหมดมี 5 เครื่อง)

สน.พระยาบรรลือ (แผน ตามความเหมาะสม) - ลบ.ม/วิ
 สน.สิงหนาท 2 (แผน 12) - ลบ.ม/วิ

โรงงานผลิตน้ำมหาสวัสดิ์ การประปานครหลวง
 สน.บางบัวทอง

ปิดบาน	
ประตูคลองอู่โพธิ์	
ช่วงเวลาเปิดบาน	
ลบ.ม/วิ	



8. คาดการณ์ปริมาณน้ำต้นทุน ณ วันที่ 1 พ.ย.65





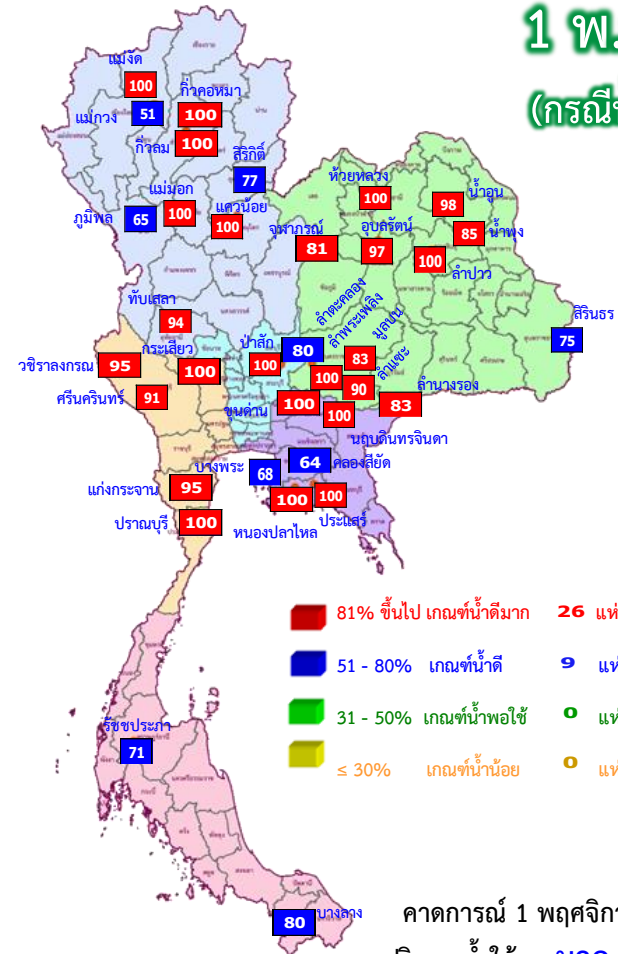
คาดการณ์ปริมาณน้ำอ่างเก็บน้ำขนาดใหญ่ 35 แห่งในช่วงฤดูฝน 2565 6 กรณี

สถิติและคาดการณ์ปริมาณน้ำอ่างเก็บน้ำขนาดใหญ่ 35 แห่งในช่วงฤดูฝน 2565 6 กรณี

ปี	ปริมาณน้ำ (ล้าน ลบ.ม.)	%	น้ำใช้การ (ล้าน ลบ.ม.)	%
1 พ.ย.54	65,609	94	41,970	90
1 พ.ย.56	53,078	75	29,575	63
1 พ.ย.57	45,155	64	21,652	46
1 พ.ย.58	41,105	58	17,602	38
1 พ.ย.59	49,191	70	25,664	54
1 พ.ย.60	59,642	84	36,115	76
1 พ.ย.61	57,693	81	34,151	72
1 พ.ย.62	47,400	67	23,858	50
1 พ.ย.63	43,412	61	19,870	42
1 พ.ย.64	53,999	67	30,457	64
1 พ.ย. 65 (น้ำมาก)	65,038	92	41,496	88
1 พ.ย. 65 (น้ำเฉลี่ย)	58,958	83	35,415	75
1 พ.ย. 65 (น้ำน้อย)	48,448	68	24,935	53
1 พ.ย. 65 (One Map)	55,824	79	32,281	68
1 พ.ย. 65 (2552)	58,878	83	35,335	75
1 พ.ย. 65 (2561)	60,764	86	37,241	79

คาดการณ์ เมื่อวันที่ 10 มิถุนายน 2565

1 พ.ย. 65
(กรณีน้ำเฉลี่ย)



คาดการณ์ 1 พฤศจิกายน 2565
ปริมาณน้ำใช้การมากกว่า ปี 2564
4,958 ล้าน ลบ.ม.

ปี พ.ศ.	ปริมาณน้ำ (ล้าน ลบ.ม.)	%	น้ำใช้การ (ล้าน ลบ.ม.)	%
2565	58,958	83	35,415	75



คาดการณ์ปริมาณน้ำใช้การใน 4 เขื่อนหลัก ณ วันที่ 1 พ.ย. 2565

เขื่อนภูมิพล

เขื่อนสิริกิติ์

ปี	ปริมาณ (ล้าน ลบ.ม.)	%	น้ำใช้การ (ล้าน ลบ.ม.)	%
1 พ.ย. 62	5,294	56	2,444	37
1 พ.ย. 63	5,819	61	2,969	45
1 พ.ย. 64	4,467	47	1,617	24
1 พ.ย. 65 (น้ำมาก)	8,691	91	5,841	88
1 พ.ย. 65 (น้ำเฉลี่ย)	7,309	77	4,459	67
1 พ.ย. 65 (น้ำน้อย)	5,926	62	3,076	46
1 พ.ย. 65 (2561)	8,698	91	5,848	88
1 พ.ย. 65 (2552)	6,196	65	3,346	50
1 พ.ย. 65 One Map)	6,320	66	3,470	52

1 พฤศจิกายน 2562
น้ำใช้การ 4 เขื่อนหลัก 5,377 ล้าน ลบ.ม.

1 พฤศจิกายน 2563
น้ำใช้การ 4 เขื่อนหลัก 5,771 ล้าน ลบ.ม.

1 พฤศจิกายน 2564
น้ำใช้การ 4 เขื่อนน้ำ 7,744 ล้าน ลบ.ม.

คาดการณ์ 1 พฤศจิกายน 2565
น้ำใช้การ 4 เขื่อนน้ำ Avg 11,300 ล้าน ลบ.ม.

ปี	ปริมาณ (ล้าน ลบ.ม.)	%	น้ำใช้การ (ล้าน ลบ.ม.)	%
1 พ.ย. 62	495	53	452	50
1 พ.ย. 63	463	49	420	47
1 พ.ย. 64	944	100	901	100
1 พ.ย. 65 (น้ำมาก)	939	100	896	100
1 พ.ย. 65 (น้ำเฉลี่ย)	939	100	896	100
1 พ.ย. 65 (น้ำน้อย)	587	62	544	61
1 พ.ย. 65 (2561)	909	97	866	97
1 พ.ย. 65 (2552)	922	98	879	98
1 พ.ย. 65 One Map)	939	100	896	100

เขื่อนแควน้อย

เขื่อนป่าสักชลสิทธิ์

ปี	ปริมาณ (ล้าน ลบ.ม.)	%	น้ำใช้การ (ล้าน ลบ.ม.)	%
1 พ.ย. 62	349	36	346	36
1 พ.ย. 63	722	75	719	75
1 พ.ย. 64	1,001	104	998	100
1 พ.ย. 65 (น้ำมาก)	960	100	957	100
1 พ.ย. 65 (น้ำเฉลี่ย)	960	100	957	100
1 พ.ย. 65 (น้ำน้อย)	960	100	957	100
1 พ.ย. 65 (2561)	960	100	957	100
1 พ.ย. 65 (2552)	960	100	957	100
1 พ.ย. 65 One Map)	960	100	957	100

คาดการณ์ปริมาณน้ำรวม 4 เขื่อนหลัก 4 กรณี

ปี	ปริมาณน้ำ (ล้าน ลบ.ม.)	%	น้ำใช้การ (ล้าน ลบ.ม.)	%
1 พ.ย. 62	12,073	49	5,377	30
1 พ.ย. 63	12,467	50	5,771	32
1 พ.ย. 64	14,440	58	7,744	43
1 พ.ย. 65 (น้ำมาก)	20,872	84	14,176	78
1 พ.ย. 65 (น้ำเฉลี่ย)	17,996	72	11,300	62
1 พ.ย. 65 (น้ำน้อย)	14,767	59	8,071	44
1 พ.ย. 65 (2561)	19,236	77	12,540	69
1 พ.ย. 65 (2552)	17,842	72	11,146	61
1 พ.ย. 65 One Map)	18,290	74	11,594	64



9. มาตรการเตรียมความพร้อม และแผนการบริหารจัดการน้ำช่วงฤดูฝน ปี 2565



13

มาตรการรับมือ ฤดูฝน ปี 2565

* 3 มาตรการที่เพิ่มจาก 10 มาตรการฯ ฤดูฝน ปี'64



1 มาตรการรับมือพื้นที่เสี่ยงน้ำท่วม และฝนน้อยกว่าค่าปกติ (มี.ค. 65 เป็นต้นไป)

- กรมอุตุนิยมวิทยา
- กรุงเทพมหานคร
- สถาบันสารสนเทศทรัพยากรน้ำ (องค์การมหาชน)
- สำนักงานทรัพยากรน้ำแห่งชาติ



2 การบริหารจัดการน้ำพื้นที่ลุ่มต่ำ เพื่อรองรับน้ำหลาก (ภายใน ส.ค. 65)

- กระทรวงเกษตรและสหกรณ์
- กระทรวงมหาดไทย
- กรมชลประทาน
- กรมทรัพยากรน้ำ
- กรมส่งเสริมการเกษตร
- กรุงเทพมหานคร



3 ทบทวน ปรับปรุงเกณฑ์บริหารจัดการน้ำ ในแหล่งน้ำขนาดใหญ่-กลาง และเขื่อนระบายน้ำ

(ภายใน เม.ย. 65)

- กรมชลประทาน
- กรมทรัพยากรน้ำ
- กรมประมง
- การไฟฟ้าฝ่ายผลิตแห่งประเทศไทย
- กรมพัฒนาพลังงานทดแทนและอนุรักษ์พลังงาน



4 ซ่อมแซม ปรับปรุงอาคารชลศาสตร์/ระบบระบายน้ำ สถานีโทรมาตรให้พร้อมใช้งาน (ภายใน ก.ค. 65)

- กรมชลประทาน
- กรมทรัพยากรน้ำ
- กรมอุตุนิยมวิทยา
- กรมประมง
- การไฟฟ้าฝ่ายผลิตแห่งประเทศไทย
- กรมพัฒนาพลังงานทดแทนและอนุรักษ์พลังงาน
- สถาบันสารสนเทศทรัพยากรน้ำ (องค์การมหาชน)
- กรมส่งเสริมการปกครองท้องถิ่น
- กรุงเทพมหานคร



5 ปรับปรุง แก้ไขสิ่งกีดขวางทางน้ำ (ภายใน ก.ค. 65)

- กรมทางหลวง
- กรมทางหลวงชนบท
- กรมชลประทาน
- กรมทรัพยากรน้ำ
- กรมเจ้าท่า
- กรุงเทพมหานคร
- การรถไฟแห่งประเทศไทย
- กรมส่งเสริมการปกครองท้องถิ่น



6 มาตรการรับมือ เมื่อวันที่ 3 พฤษภาคม 2565

- กรมชลประทาน
- กรมโยธาธิการและผังเมือง
- กรมส่งเสริมการปกครองท้องถิ่น
- สำนักงานพัฒนาเทคโนโลยีอวกาศและภูมิสารสนเทศ (องค์การมหาชน)
- กรมเจ้าท่า
- กรมทรัพยากรน้ำ
- กรุงเทพมหานคร



7 เตรียมพร้อม/วางแผนเครื่องจักร เครื่องมือ ประจำพื้นที่เสี่ยงน้ำท่วมและฝนน้อยกว่าค่าปกติ

(ภายใน ก.ค. 65)

- กรมทรัพยากรน้ำ
- กรุงเทพมหานคร
- กองบัญชาการกองทัพไทย
- กองทัพอากาศ
- กองทัพอากาศ
- ฝนหลวง
- GISTDA
- กรมชลประทาน
- กรมทางหลวง
- กองทัพบก
- สำนักงานตำรวจแห่งชาติ
- กรมป้องกันและบรรเทาสาธารณภัย
- กรมส่งเสริมการปกครองท้องถิ่น
- กรมทรัพยากรน้ำบาดาล
- กรมทางหลวงชนบท
- กองทัพอากาศ



8 เพิ่มประสิทธิภาพการใช้น้ำและปรับปรุง วิธีการส่งน้ำ (ก่อนฤดูฝน - ตลอดช่วงฤดูฝน)

- กรมชลประทาน
- กรมทรัพยากรน้ำ
- การประปานครหลวง
- กรมส่งเสริมการปกครองท้องถิ่น
- การไฟฟ้าฝ่ายผลิตแห่งประเทศไทย
- กรมทรัพยากรน้ำบาดาล
- การประปาส่วนภูมิภาค

9 ตรวจสอบความมั่นคง ปลอดภัย คัน/ทำนบ/พนังกั้นน้ำ (ก่อนฤดูฝน - ตลอดช่วงฤดูฝน)

- กรมส่งเสริมการปกครองท้องถิ่น
- กรมโยธาธิการและผังเมือง
- กรมชลประทาน
- กรมเจ้าท่า
- กรมทางหลวง
- กรมทางหลวงชนบท
- สำนักงานทรัพยากรน้ำแห่งชาติ

4 ซ่อมแซม ปรับปรุงอาคารชลศาสตร์/ระบบระบายน้ำ สถานีโทรมาตรให้พร้อมใช้งาน (ภายใน ก.ค. 65)

12 การสร้างการรับรู้และประชาสัมพันธ์ (ก่อนฤดูฝน - ตลอดช่วงฤดูฝน)

- กระทรวงมหาดไทย
- สำนักงานทรัพยากรน้ำแห่งชาติ
- กรมประชาสัมพันธ์
- หน่วยงานที่เกี่ยวข้อง



10* จัดเตรียมพื้นที่ อพยพและซักซ้อม แผนเผชิญเหตุ (ภายใน พ.ค. 65)

- กระทรวงมหาดไทย
- สำนักงานทรัพยากรน้ำแห่งชาติ
- หน่วยงานที่เกี่ยวข้อง

5 ปรับปรุง แก้ไขสิ่งกีดขวางทางน้ำ (ภายใน ก.ค. 65)

13 ติดตามประเมินผลปรับมาตรการ ให้สอดคล้องกับสถานการณ์ภัย (ตลอดช่วงฤดูฝน)

- สำนักงานทรัพยากรน้ำแห่งชาติ
- ทุกหน่วยงาน



11* ตั้งศูนย์ส่วนหน้าก่อน เกิดภัย (ตลอดช่วงฤดูฝน)

- สำนักงานทรัพยากรน้ำแห่งชาติ
- กระทรวงมหาดไทย
- กสทช.
- หน่วยงานที่เกี่ยวข้อง

ความต้องการใช้น้ำและพื้นที่เพาะปลูกพืชในเขตชลประทาน ฤดูฝนปี 2565

ปริมาณน้ำต้นทุนในอ่างเก็บน้ำขนาดใหญ่ อ่างเก็บน้ำขนาดกลาง และ ความต้องการใช้น้ำในพื้นที่ชลประทาน

ภาค/ลุ่มน้ำ	ปริมาณน้ำใช้การ ณ วันที่ 1 พฤษภาคม 2565 (ล้านลูกบาศก์เมตร)			ความต้องการใช้น้ำ (ล้านลูกบาศก์เมตร)					พื้นที่เพาะปลูก (ล้านไร่)			
	อ่างฯ ใหญ่	อ่างฯ กลาง	รวม	เกษตร	อุปโภค-บริโภค	อุตสาหกรรม	ระบบนิเวศและอื่นๆ	รวม	ข้าวนาปี	พืชไร่-พืชผัก	อื่นๆ	รวม
เหนือ	3,509	556	4,065	5,972.63	105.55	0.66	596.59	6,675.42	5.11	0.11	2.50	7.72
กลาง	537	213	750	7,725.41	1,312.67	182.58	2,858.28	12,078.94	5.34	0.21	2.43	7.98
ตะวันออกเฉียงเหนือ	2,304	1,152	3,456	2,799.26	218.33	52.87	2,040.79	5,111.26	3.53	0.03	0.88	4.44
ตะวันออก	494	548	1,042	2,067.74	225.92	251.00	422.72	2,967.38	1.42	0.04	1.27	2.73
ตะวันตก	6,801	110	6,911	1,461.92	65.90	0.00	46.15	1,573.97	0.48	0.13	0.47	1.08
ใต้	3,389	536	3,925	2,230.76	310.86	21.00	1,343.78	3,906.39	0.95	0.03	2.69	3.67
รวมทั้งประเทศ	17,034	3,115	20,149	22,257.71	2,239.23	508.11	7,308.31	32,313.36	16.83	0.56	10.24	27.63
ลุ่มน้ำเจ้าพระยา	3,511	-	3,511	9,641.78	1,199.47	183.56	1,810.49	12,835.29	8.05	0.15	2.37	10.57
ลุ่มน้ำแม่กลอง	6,801	110	6,911	3,116.83	269.27	2.21	1,437.69	4,826.00	0.89	0.25	1.10	2.24

หมายเหตุ: อื่น ๆ ได้แก่ การปลูกพืชต่อเนื่อง เช่น อ้อย ไม้ผล ไม้ยืนต้น รวมทั้งบ่อปลา บ่อกึ่ง ฯลฯ



****ส่งเสริมการปลูกพืชฤดูฝนให้ใช้น้ำฝนเป็นหลักใช้น้ำชลประทานเสริมกรณีฝนทิ้งช่วงหรือปริมาณฝนตกน้อยกว่าการคาดการณ์ของกรมอุตุฯ มวิทยา**



โครงการบางระกำโมเดล

บูรณาการการบริหารจัดการพื้นที่ลุ่มต่ำ รองรับน้ำหลาก ปี 2565

1-30 พ.ย. 65

เริ่มระบายน้ำออกจากพื้นที่ลุ่มต่ำ
เหลือน้ำไว้ 30 ซม. เพื่อเริ่มเตรียมแปลงเพาะปลูก
ข้าวนาปรังปี 2564/65

16 ส.ค.- 31 ต.ค. 65

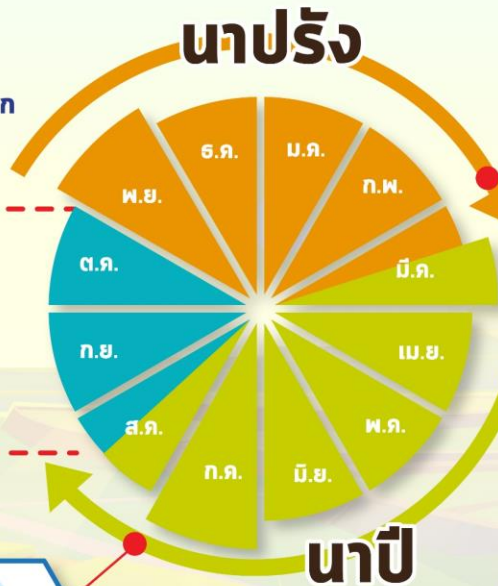
เตรียมรองรับน้ำหลาก
400 ล้าน ลบ.ม.
(265,000 ไร่)

1-15 ส.ค. 65

เก็บเกี่ยว



31 ก.ค. 65
สิ้นสุดการส่งน้ำ



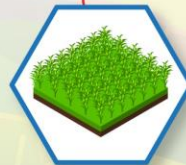
การปรับปรุง การเพาะปลูกข้าว



ต้นเดือน มี.ค. 65
เริ่มประชาสัมพันธ์
โครงการฯ



15 มี.ค. 65
เริ่มส่งน้ำ
เข้าระบบชลประทาน



1 เม.ย. 65
เริ่มเพาะปลูกข้าว

แผน ปี 2565

พื้นที่เป้าหมาย

พื้นที่ทุ่งบางระกำ 0.265 ล้านไร่
ใช้น้ำเพื่อการเพาะปลูก 310 ล้าน ลบ.ม.

พิษณุโลก

อ.พรหมพิราม 106,914 ไร่
อ.เมืองพิษณุโลก 17,100 ไร่
อ.บางระกำ 55,900 ไร่
อ.วัดโบสถ์ 1,243 ไร่

สุโขทัย

อ.กงไกรลาศ 83,843 ไร่



พื้นที่ลุ่มต่ำ 10 ทุ่ง ลุ่มน้ำเจ้าพระยาตอนล่าง

บูรณาการการบริหารจัดการพื้นที่ลุ่มต่ำ 10 ทุ่ง ปี 2565

การปรับปรุง การเพาะปลูกข้าว

1 พ.ย. - 31 ธ.ค. 65

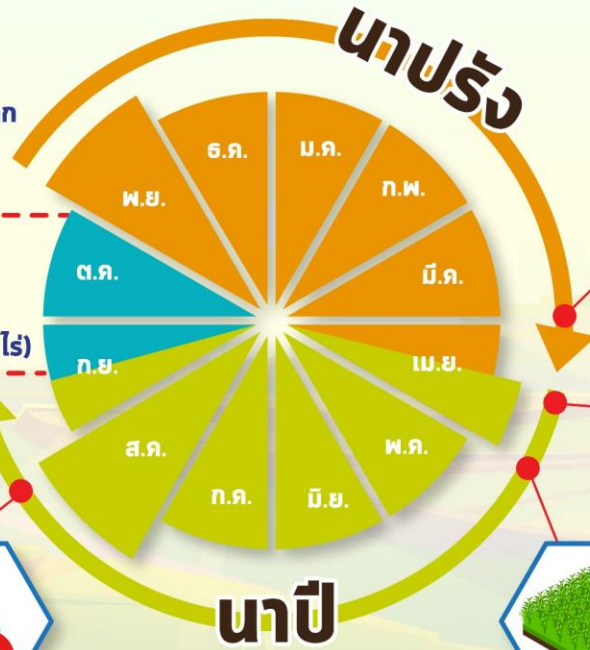
เริ่มระบายน้ำออกจากพื้นที่ลุ่มต่ำ
ให้น้ำไว้ 30 ชม. เพื่อเริ่มเตรียมแปลงเพาะปลูก
ข้าวนาปรังปี 2564/65

16 ก.ย. - 31 ต.ค. 65 พื้นที่ลุ่มต่ำ
มีความเสี่ยงที่จะเกิดความเสียหายจากอุทกภัย
งดเพาะปลูกข้าวนาปีต่อเนื่อง
ความจุของทุ่งรวม 1,300 ล้าน ลบ.ม. (953,214 ไร่)

1-15 ก.ย. 65
เก็บเกี่ยว



31 ส.ค. 65
สิ้นสุดการส่งน้ำ



ต้นเดือน เม.ย. 65
เริ่มประชาสัมพันธ์
โครงการฯ



15 เม.ย. 65
เริ่มส่งน้ำ
เข้าระบบชลประทาน



1 พ.ค. 65
เริ่มเพาะปลูกข้าว

แผน ปี 2565

พื้นที่เป้าหมาย

พื้นที่คาดการณ์เพาะปลูก 0.967 ล้านไร่
ใช้น้ำเพื่อการเพาะปลูก 940 ล้าน ลบ.ม.

พื้นที่ลุ่มต่ำ 10 ทุ่ง

ฝั่งซ้ายชัยนาท-ป่าสัก
บางกุ่ม
เจ้าเจ็ด
เชียงราก

โพธิ์พระยา
ท่าเรือ
บางกุ้ง

บางบาล-บ้านแพน
ป่าโมก
ผักไห่

มาตรการเตรียมการรับมือปัญหาอุทกภัย



กำหนดพื้นที่

วิเคราะห์พื้นที่เสี่ยงน้ำท่วมซ้ำซาก/พื้นที่เกษตรเสี่ยงน้ำท่วม

- ปริมาณน้ำในอ่างเก็บน้ำ ควบคุมให้อยู่ในเกณฑ์บริหารจัดการน้ำของอ่าง
- ปริมาณน้ำในลำน้ำ และกำจัดสิ่งกีดขวางทางน้ำ
- พื้นที่เกษตรกรรม และชุมชนที่เสี่ยงเกิดอุทกภัย



กำหนดคน

กำหนดผู้รับผิดชอบในพื้นที่ต่างๆ ที่จะได้รับผลกระทบ รวมทั้งประสานงานกับหน่วยงานในพื้นที่

- ติดตามสถานการณ์น้ำ
- วิเคราะห์คาดการณ์น้ำในลำน้ำ



จัดสรรทรัพยากร

เช่น เครื่องสูบน้ำ เครื่องจักรกล รถขุด รถแทรกเตอร์ หรือเครื่องมือต่างๆ ที่กระจายอยู่ในแต่ละพื้นที่ให้เพียงพอ โดยเฉพาะจุดเสี่ยงภัยน้ำท่วม ขอให้เตรียมพร้อมใช้งานตลอดเวลาตามแผนที่วางไว้ และสำรองไว้ที่ส่วนกลาง





ชป.เตรียมความพร้อมเครื่องจักร-เครื่องมือ ช่วยเหลือ ฤดูแล้ง ทั่วประเทศ ปี 2565

ส่วนบริหารเครื่องจักรกลที่ 1

เชียงใหม่

- เครื่องสูบน้ำ 165 เครื่อง
- รถบรรทุกน้ำ 49 คัน
- เครื่องจักรกลสนับสนุนอื่นๆ



ส่วนบริหารเครื่องจักรกลที่ 2

พิษณุโลก

- เครื่องสูบน้ำ 237 เครื่อง
- รถบรรทุกน้ำ 42 คัน
- เครื่องจักรกลสนับสนุนอื่นๆ



ส่วนบริหารเครื่องจักรกลที่ 5

พระนครศรีอยุธยา

- เครื่องสูบน้ำ 400 เครื่อง
- รถบรรทุกน้ำ 117 คัน
- เครื่องจักรกลสนับสนุนอื่นๆ



ส่วนบริหารเครื่องจักรกลที่ 3

ขอนแก่น

- เครื่องสูบน้ำ 274 เครื่อง
- รถบรรทุกน้ำ 33 คัน
- เครื่องจักรกลสนับสนุนอื่นๆ



ส่วนบริหารเครื่องจักรกลที่ 6

กาญจนบุรี

- เครื่องสูบน้ำ 294 เครื่อง
- รถบรรทุกน้ำ 30 คัน
- เครื่องจักรกลสนับสนุนอื่นๆ



ส่วนบริหารเครื่องจักรกลที่ 4

นครราชสีมา

- เครื่องสูบน้ำ 197 เครื่อง
- รถบรรทุกน้ำ 44 คัน
- เครื่องจักรกลสนับสนุนอื่นๆ



ส่วนกลาง

นนทบุรี

- เครื่องสูบน้ำ 127 เครื่อง
- รถบรรทุกน้ำ 3 คัน
- เครื่องจักรกลสนับสนุนอื่นๆ

ส่วนบริหารเครื่องจักรกลที่ 7

สงขลา

- เครื่องสูบน้ำ 318 เครื่อง
- รถบรรทุกน้ำ 27 คัน
- เครื่องจักรกลสนับสนุนอื่นๆ

รวมทั้งประเทศ

- เครื่องสูบน้ำ 2,079 เครื่อง
- รถบรรทุกน้ำ 351 คัน
- เครื่องจักรกลสนับสนุนอื่นๆ 2,952 หน่วย

รวมเป็น
5,382 หน่วย



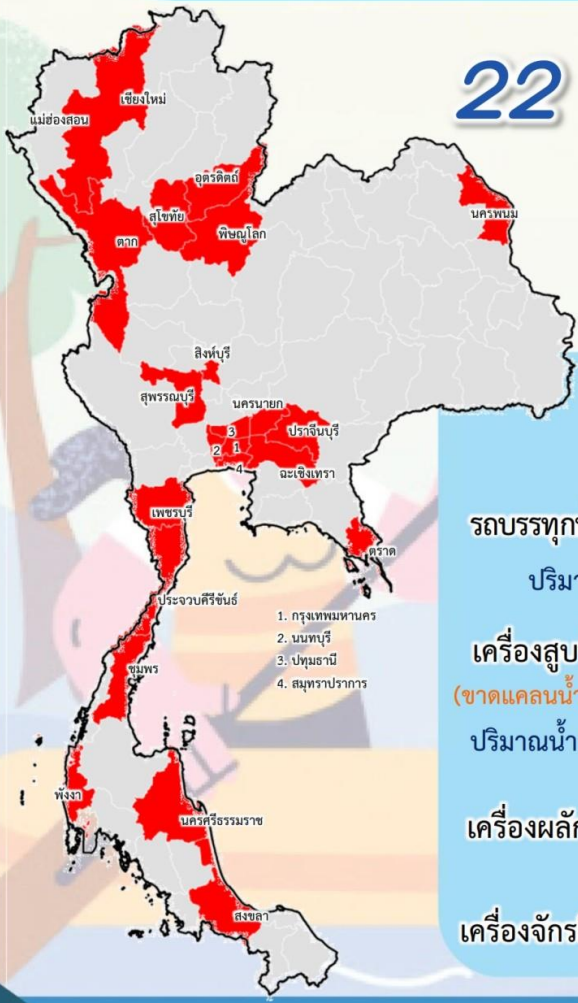


10. การให้ความช่วยเหลือในช่วงฤดูฝน ปี 2565



การช่วยเหลือประจำสัปดาห์ (28 พ.ค.65 – 3 มิ.ย.65)

22 จังหวัด



รถบรรทุกน้ำ = - คัน - เทียว
ปริมาณน้ำ - ล้านลิตร

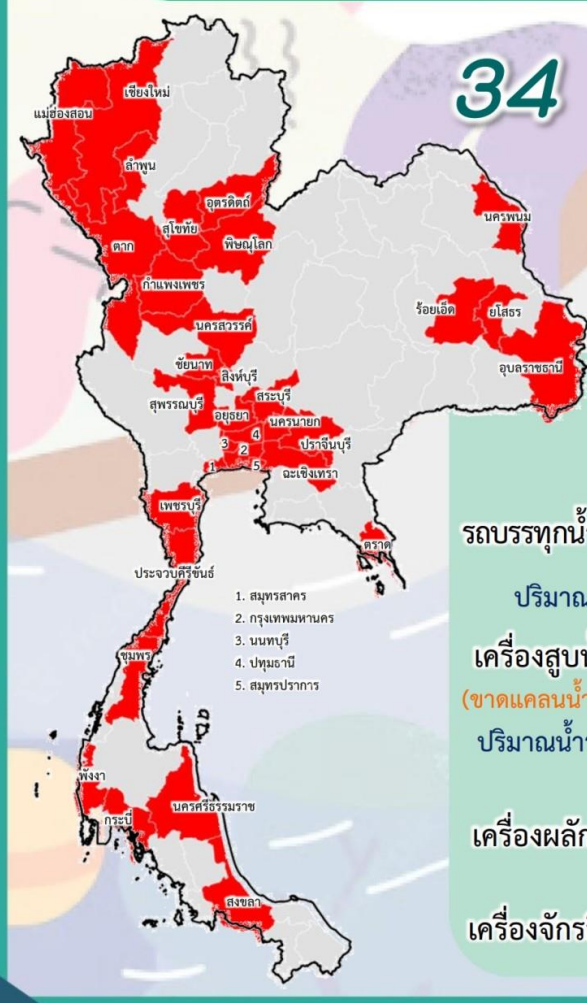
เครื่องสูบน้ำ = 204 เครื่อง
(ขาดแคลนน้ำ 108 / อุทกภัย 96 เครื่อง)
ปริมาณน้ำรวม 2.684 ล้าน ลบ.ม.

เครื่องผลักดันน้ำ = 38 หน่วย

เครื่องจักรอื่นๆ = 15 หน่วย

การช่วยเหลือสะสม (1 พ.ค.65 – 3 มิ.ย.65)

34 จังหวัด



รถบรรทุกน้ำ = 1 คัน 9 เทียว
ปริมาณน้ำ 0.054 ล้านลิตร

เครื่องสูบน้ำ = 250 เครื่อง
(ขาดแคลนน้ำ 150 / อุทกภัย 200 เครื่อง)
ปริมาณน้ำรวม 17.390 ล้าน ลบ.ม.

เครื่องผลักดันน้ำ = 38 หน่วย

เครื่องจักรอื่นๆ = 19 หน่วย



ผลการประชาสัมพันธ์สร้างการรับรู้เกี่ยวกับสถานการณ์น้ำ



ฤดูฝน 2565 กรมชลประทาน



ระหว่างวันที่ 28 พฤษภาคม - 3 มิถุนายน 2565

1. ศูนย์เรียนรู้การเพิ่มประสิทธิภาพการผลิตสินค้าเกษตร (ศพก.)



จำนวน

4 ครั้ง

สี่สิบ 61 ครั้ง

เกษตรกร

101 คน

สี่สิบ 2,141 คน

2. คณะกรรมการจัดการชลประทาน (JMC)



จำนวน

6 ครั้ง

สี่สิบ 22 ครั้ง

เกษตรกร

220 คน

สี่สิบ 720 คน

3. กลุ่มใช้น้ำ



จำนวน

58 ครั้ง

สี่สิบ 301 ครั้ง

เกษตรกร

707 คน

สี่สิบ 5,011 คน

4. การประชาสัมพันธ์อื่นๆ



จำนวน

297 ครั้ง

สี่สิบ 6,838 ครั้ง

ข้อมูลสะสม ตั้งแต่วันที่ 1 พ.ค.65

รวมการประชาสัมพันธ์



จำนวนครั้งการประชาสัมพันธ์

365 สี่สิบ 7,222



จำนวนเกษตรกรที่รับการฟังประชาสัมพันธ์

1,028 สี่สิบ 7,872



โครงการจ้างแรงงานชลประทาน เพื่อช่วยเหลือเกษตรกร ประจำปีงบประมาณ พ.ศ. 2565 กรมชลประทาน



หลักเกณฑ์การจ้างแรงงาน

- 1** เกษตรกรที่ขึ้นทะเบียนกับกรมส่งเสริมการเกษตร หรือ **เกษตรกรในพื้นที่**
- 2** **สมาชิกกลุ่มผู้ใช้น้ำ** ของกรมชลประทาน ในพื้นที่
- 3** **ประชาชนและผู้ใช้งานทั่วไป** ในพื้นที่
- 4** หากแรงงานในพื้นที่ไม่เพียงพอ ให้พิจารณาจ้างเกษตรกร/แรงงานในพื้นที่ใกล้เคียงจากหมู่บ้าน ตำบล อำเภอ จังหวัด และลุ่มน้ำ ตามลำดับ

ลักษณะงานที่จ้าง

งานซ่อมแซม บำรุงรักษา ขุดลอก ปรับปรุง งานชลประทาน โครงการส่งเสริมการดำเนินงานอันเนื่องมาจากพระราชดำริ งานก่อสร้างแหล่งน้ำและระบบส่งน้ำเพื่อชุมชน/ชนบท แก้มลิง การจัดการคุณภาพน้ำ



กรมชลประทาน

กระทรวงเกษตรและสหกรณ์