



สถานการณ์น้ำ และการบริหารจัดการน้ำฤดูฝน ปี 2565

วันที่ 14 กรกฎาคม 2565

ศูนย์ปฏิบัติการน้ำอัจฉริยะ (SWOC)
กรมชลประทาน ถนนสามเสน





หัวข้อ “สถานการณ์น้ำและการบริหารจัดการน้ำฤดูฝน ปี 2565”



1. สถานการณ์ฝน และสภาพภูมิอากาศ
2. สถานการณ์น้ำในอ่างเก็บน้ำ
3. สถานการณ์น้ำท่า
4. การเพาะปลูกพืชฤดูฝน ปี 2565 (ข้าวนาปี)
5. แผน-ผลการจัดสรรน้ำฤดูฝน ปี 2565
6. คาดการณ์ปริมาณน้ำต้นทุน ณ วันที่ 1 พ.ย.65
7. มาตรการเตรียมความพร้อมและการบริหารจัดการน้ำช่วงฤดูฝน ปี 2565
8. สถานการณ์อุทกภัยปี 2565





1. สถานการณ์ฝน และสภาพภูมิอากาศ



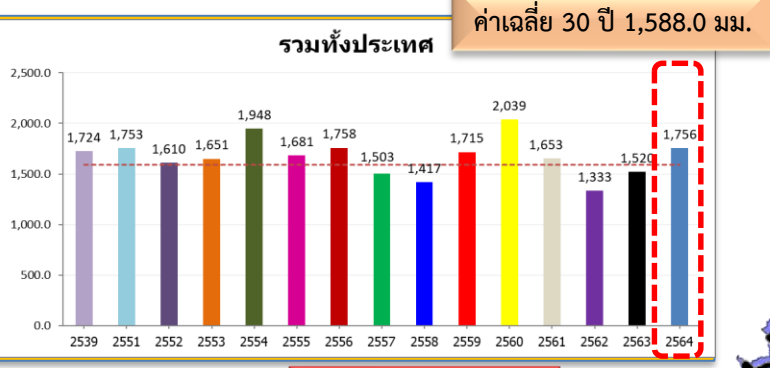
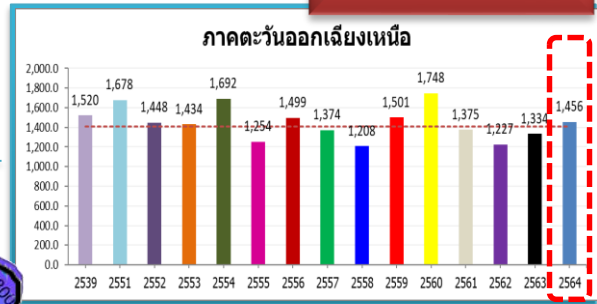


ปริมาณฝนสะสม (ตั้งแต่ 1 ม.ค. - 31 ธ.ค. 2564)

ค่าเฉลี่ย 30 ปี 1,405.9 มม.

ทั่วประเทศ
167.5(11%)
235.1(15%)
145.4(9%)
102.3(6%)

50.5(4%)
122.5(9%)
8.2(1%)
81.9(6%)

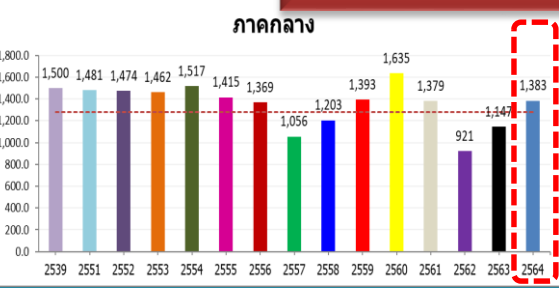


ค่าเฉลี่ย 30 ปี 1,232.9 มม.



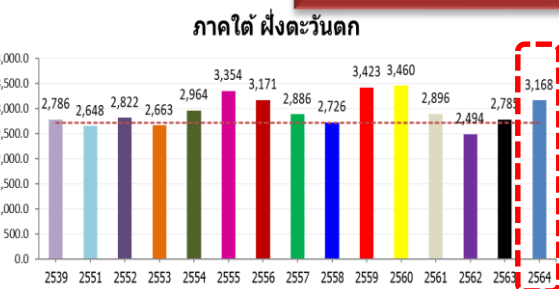
168.9(14%)
377.0(37%)
211.1(18%)
129.0(10%)

ค่าเฉลี่ย 30 ปี 1,276.9 มม.

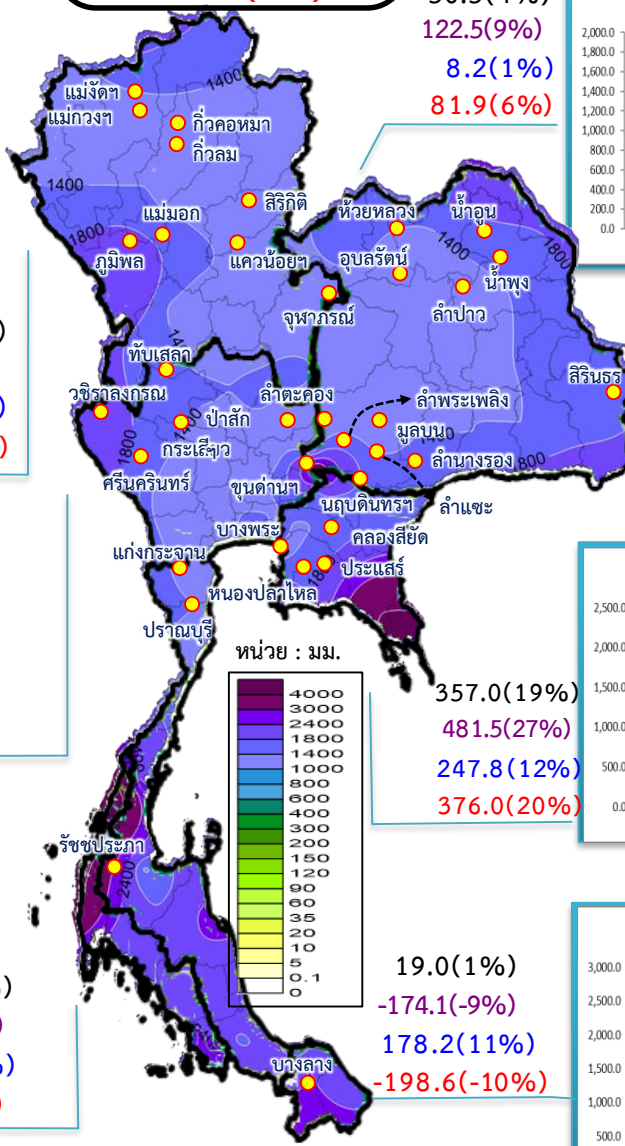


106.2(8%)
236.6(21%)
-91.2(-6%)
4.2(0%)

ค่าเฉลี่ย 30 ปี 2,717.9 มม.

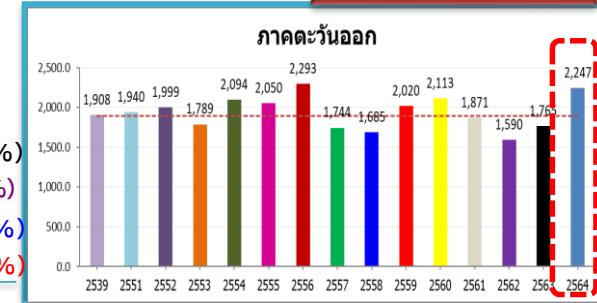


449.8(17%)
382.6(14%)
345.7(12%)
271.6(9%)



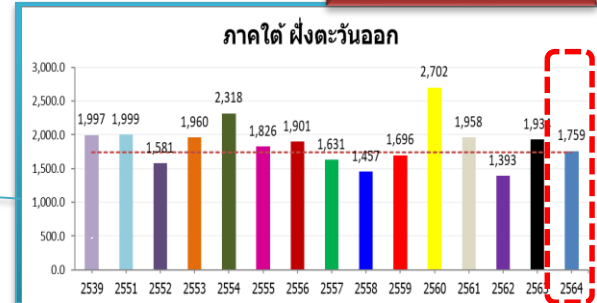
หมายเหตุ
ตัวเลขสีดำ คือ ปี 64 เทียบกับค่าเฉลี่ย 30 ปี
ตัวเลขสีม่วง คือ ปี 64 เทียบ ปี 63
ตัวเลขสีน้ำเงิน คือ ปี 64 เทียบ ปี 52
ตัวเลขสีแดง คือ ปี 64 เทียบ ปี 61

ค่าเฉลี่ย 30 ปี 1,889.8 มม.



357.0(19%)
481.5(27%)
247.8(12%)
376.0(20%)

ค่าเฉลี่ย 30 ปี 1,740.5 มม.

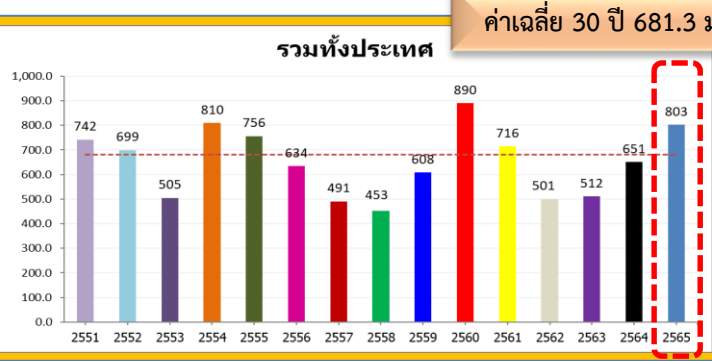


19.0(1%)
-174.1(-9%)
178.2(11%)
-198.6(-10%)



ปริมาณฝนสะสม (ตั้งแต่ 1 ม.ค. - 10 ก.ค. 2565)

ค่าเฉลี่ย 30 ปี 681.3 มม.



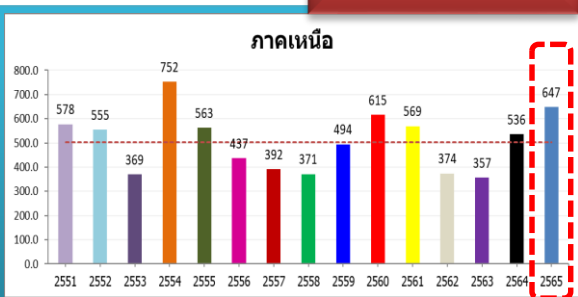
ทั่วประเทศ
121.7(18%)
151.9(23%)
103.9(15%)
87.4(12%)

90.4(15%)
85.7(14%)
37.3(6%)
49.1(8%)

ค่าเฉลี่ย 30 ปี 605.8 มม.

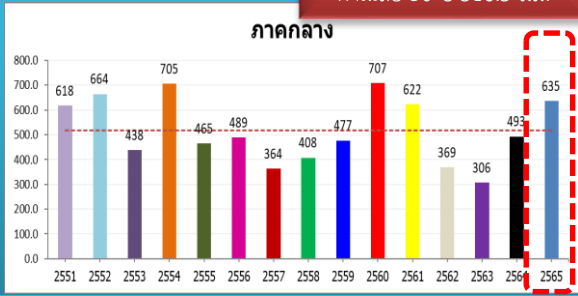


ค่าเฉลี่ย 30 ปี 504 มม.



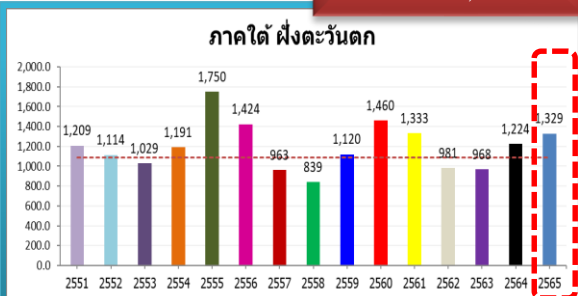
143.4(28%)
111.2(21%)
92.5(17%)
78.6(14%)

ค่าเฉลี่ย 30 ปี 516.5 มม.



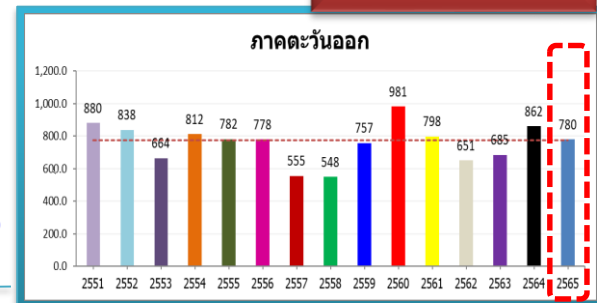
118.8(23%)
142.3(29%)
-28.5(-4%)
13.4(2%)

ค่าเฉลี่ย 30 ปี 1,088.9 มม.



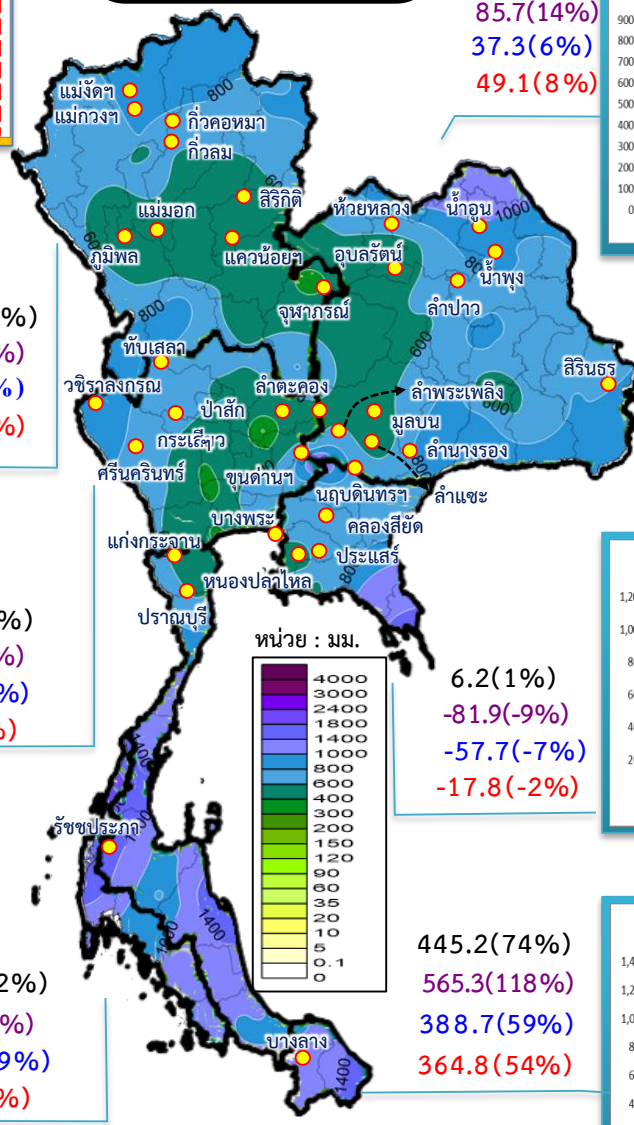
240.5(22%)
105.8(9%)
215.3(19%)
-3.2(0%)

ค่าเฉลี่ย 30 ปี 773.8 มม.



6.2(1%)
-81.9(-9%)
-57.7(-7%)
-17.8(-2%)

ค่าเฉลี่ย 30 ปี 598.5 มม.



หมายเหตุ
ตัวเลขสีดำ คือ ปี 65 เทียบกับค่าเฉลี่ย 30 ปี
ตัวเลขสีม่วง คือ ปี 65 เทียบ ปี 64
ตัวเลขสีน้ำเงิน คือ ปี 65 เทียบ ปี 52
ตัวเลขสีแดง คือ ปี 65 เทียบ ปี 61

ประกาศกรมอุตุนิยมวิทยา



(สำเนา)

ประกาศกรมอุตุนิยมวิทยา
เรื่อง ฝนตกหนักถึงหนักมากบริเวณประเทศไทย
และคลื่นลมแรงบริเวณทะเลอันดามัน
ฉบับที่ 15 (171/2565)
(มีผลกระทบบจนถึงวันที่ 14 กรกฎาคม 2565)

ในวันที่ 14 ก.ค. 65 มรสุมตะวันตกเฉียงใต้กำลังแรงพัดปกคลุมทะเลอันดามัน ประเทศไทย และอ่าวไทย ประกอบกับร่องมรสุมพาดผ่านภาคเหนือเข้าสู่หย่อมความกดอากาศต่ำที่ปกคลุมบริเวณภาคตะวันออกเฉียงเหนือของประเทศไทย ทำให้ประเทศไทยมีฝนตกชุกหนาแน่น โดยมีฝนตกหนักบางแห่งในภาคเหนือ ภาคตะวันออกเฉียงเหนือ ภาคกลาง ภาคตะวันออก และภาคใต้

จังหวัดที่คาดว่าจะได้รับผลกระทบ มีดังนี้

14 ก.ค. 2565

ภาคเหนือ: จังหวัดเชียงใหม่ ลำพูน ลำปาง พะเยา แพร่ น่าน อุตรดิตถ์ สุโขทัย พิจิตร พิษณุโลก ตาก กำแพงเพชร และเพชรบูรณ์
ภาคตะวันออกเฉียงเหนือ: จังหวัดเลย หนองบัวลำภู อุดรธานี หนองคาย บึงกาฬ กาฬสินธุ์ ขอนแก่น ชัยภูมิ มหาสารคาม และนครราชสีมา
ภาคกลาง: จังหวัดนครสวรรค์ อุทัยธานี ลพบุรี และสระบุรี
ภาคตะวันออก: จังหวัดนครนายก ปราจีนบุรี ระยอง จันทบุรี และตราด
ภาคใต้: จังหวัดระนอง พังงา และภูเก็ต

สำหรับคลื่นลมบริเวณทะเลอันดามันและอ่าวไทยมีกำลังแรง โดยทะเลอันดามันและอ่าวไทยตอนบนมีคลื่นสูง 2-4 เมตร บริเวณฝนฟ้าคะนองมีคลื่นสูงมากกว่า 4 เมตร บริเวณทะเลอันดามันตอนล่างมีคลื่นสูง 2-3 เมตร บริเวณที่มีฝนฟ้าคะนองคลื่นสูงมากกว่า 3 เมตร ส่วนอ่าวไทยตอนล่างคลื่นสูงประมาณ 2 เมตร บริเวณที่มีฝนฟ้าคะนองคลื่นสูงมากกว่า 2 เมตร ขอให้ชาวเรือเดินเรือด้วยความระมัดระวังและหลีกเลี่ยงการเดินเรือบริเวณที่มีฝนฟ้าคะนอง เรือเล็กบริเวณทะเลอันดามันและอ่าวไทยตอนบนควรงดออกจากฝั่งจนถึงวันที่ 14 ก.ค. 65 ไว้ด้วย

จึงขอให้ประชาชนติดตามประกาศจากกรมอุตุนิยมวิทยา และสามารถติดตามข้อมูลที่เว็บไซต์กรมอุตุนิยมวิทยา <http://www.tmd.go.th> หรือที่ 0-2399-4012-13 และ 1182 ได้ตลอด 24 ชั่วโมง

ประกาศ ณ วันที่ 14 กรกฎาคม พ.ศ. 2565 เวลา 05.00 น.

กรมอุตุนิยมวิทยาจะออกประกาศฉบับต่อไปใน วันที่ 14 กรกฎาคม พ.ศ. 2565 เวลา 17.00 น.

(ลงชื่อ) ชมภารี ชมภูรัตน์
(นางสาวชมภารี ชมภูรัตน์)
อธิบดีกรมอุตุนิยมวิทยา

สำเนาถูกต้อง


(นางสาวสาลีย์ แจ่มผล)
ผู้อำนวยการกองพยากรณ์อากาศ



นายวุฒิพงศ์ หงษ์บรรจุ
ผู้อำนวยการกอง
กองพยากรณ์อากาศ

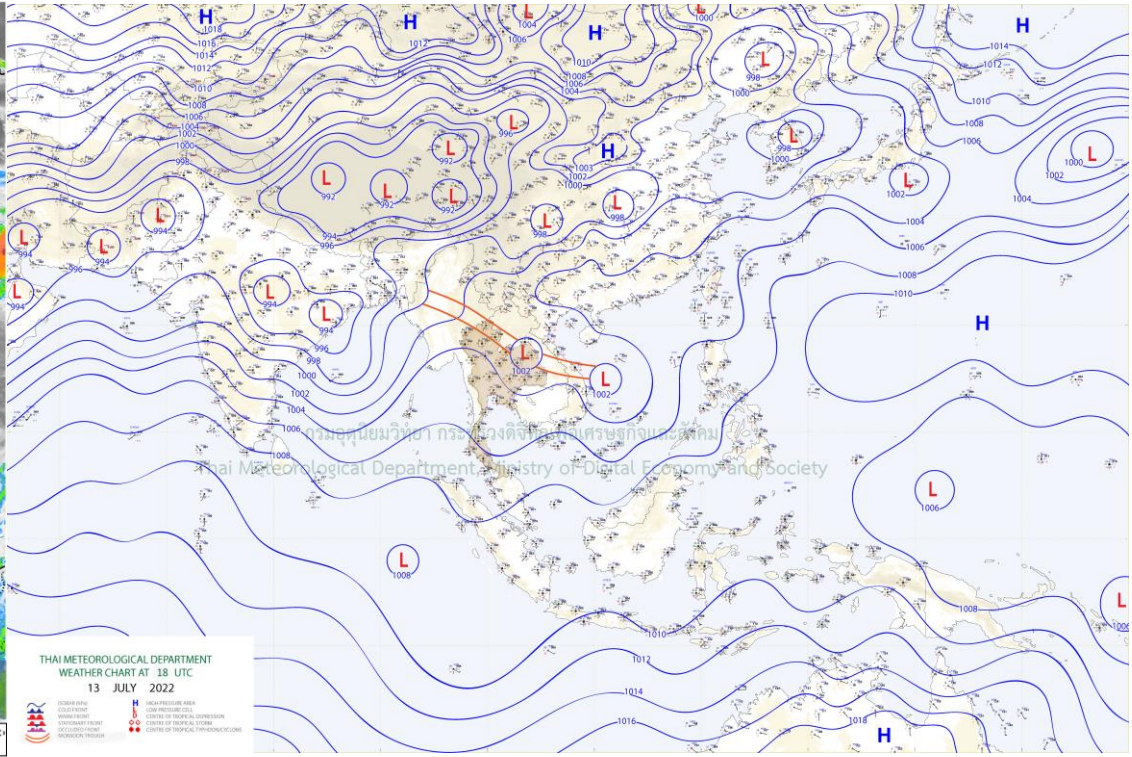
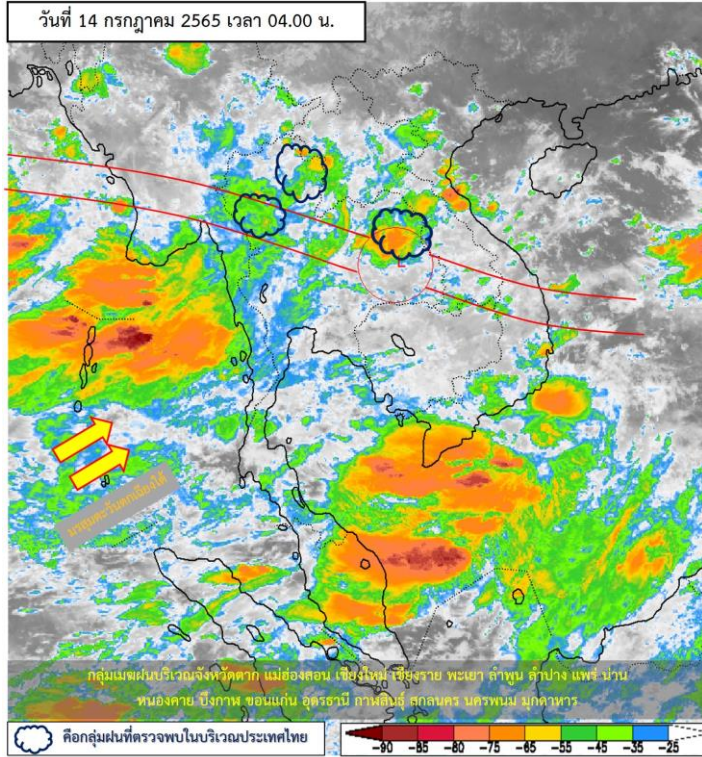
สอบถามสภาพอากาศ โทร 111 โทร 1182
โทรสาร 0-2399-4012, <https://www.tmd.go.th>
<https://www.metalarm.tmd.go.th/service>



สภาพภูมิอากาศ ประจำวันที่ 14 กรกฎาคม 2565



วันที่ 14 กรกฎาคม 2565 เวลา 04.00 น.

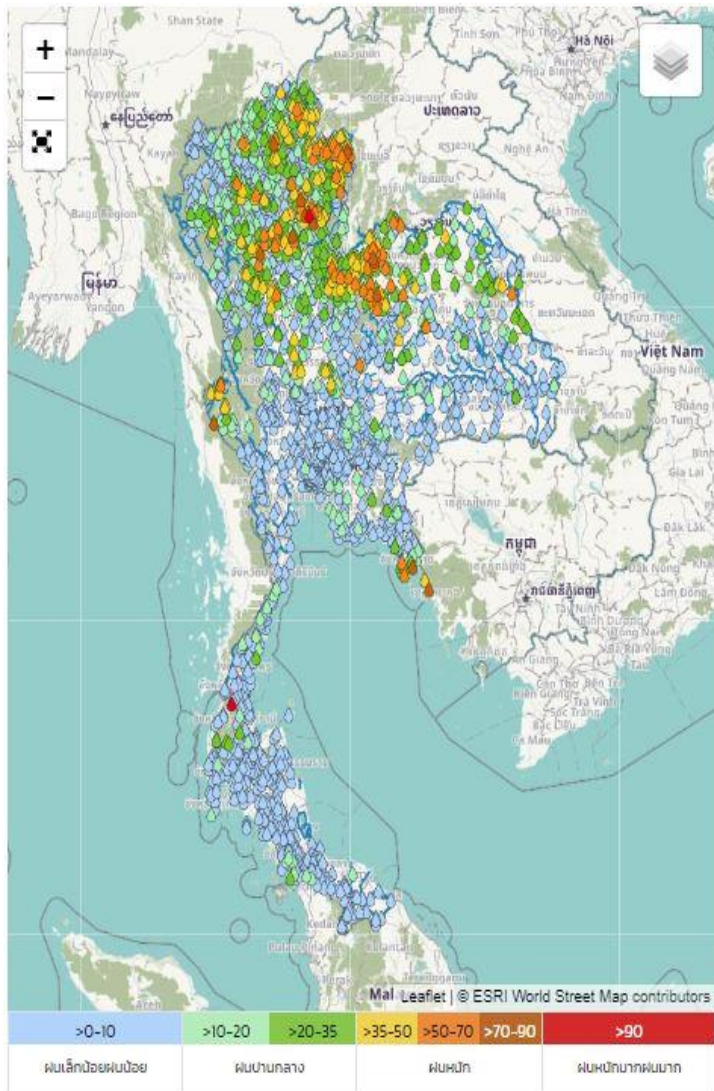


แผนที่อากาศผิวพื้นวันที่ 14 กรกฎาคม 2565 มรสุมตะวันตกเฉียงใต้กำลังแรงพัดปกคลุมทะเลอันดามัน ประเทศไทย และอ่าวไทย ประกอบกับร่องมรสุมพาดผ่านภาคเหนือเข้าสู่หย่อมความกดอากาศต่ำที่ปกคลุมบริเวณภาคตะวันออกเฉียงเหนือของประเทศไทย ทำให้ประเทศไทยมีฝนตกชุกหนาแน่น โดยมีฝนตกหนักบางแห่งในภาคเหนือ ภาคตะวันออกเฉียงเหนือ ภาคกลาง ภาคตะวันออก และภาคใต้ ขอให้ประชาชนที่อาศัยอยู่ในบริเวณดังกล่าว โดยเฉพาะบริเวณที่ลาดเชิงเขาใกล้ทางน้ำไหลผ่านและพื้นที่ลุ่ม ระวังอันตรายจากฝนตกหนักและฝนที่ตกสะสมซึ่งอาจทำให้เกิดน้ำท่วมฉับพลันและน้ำป่าไหลหลากในระยะนี้ไว้ด้วย สำหรับคลื่นลมบริเวณทะเลอันดามันและอ่าวไทยตอนบนมีกำลังแรง

หมายเหตุ ข้อมูลจาก กรมอุตุนิยมวิทยา



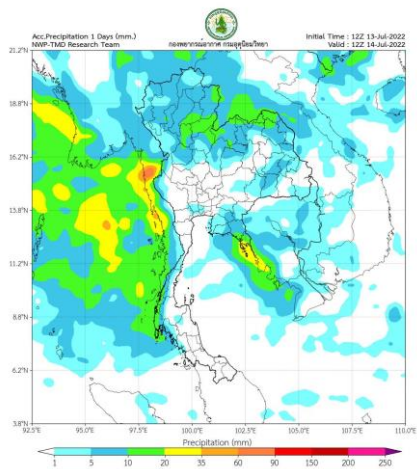
ปริมาณฝนสะสม 24 ชั่วโมงย้อนหลัง วันที่ 13 ก.ค.65 – วันที่ 14 ก.ค.65



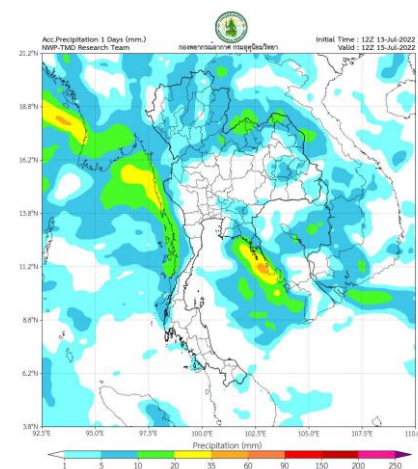
ชื่อสถานี	ที่ตั้ง	เวลา	ฝนสะสม (มม.)
หน่วยศึกษารพัฒนาการอนุรักษ์ดินน้ำแม่ถ่าง	ต.น้ำเลา อ.ร้องกวาง จ.แพร่	06:00 น.	103.8
ตราด	ต.คลองใหญ่ อ.คลองใหญ่ จ.ตราด	04:00 น.	84.7
บ้านท่าแพ	ต.เมือง อ.เมืองเลย จ.เลย	05:00 น.	84
บ้านป่ากล้วย	ต.บ้านเวียง อ.ร้องกวาง จ.แพร่	05:00 น.	82
ยอดภูกระดึง	ต.ศรีฐาน อ.ภูกระดึง จ.เลย	05:00 น.	78
เหมืองปิล็อก	ต.ปิล็อก อ.ทองผาภูมิ จ.กาญจนบุรี	05:00 น.	78
บ้านจัวเฒ่า	ต.ป่าหุง อ.พาน จ.เชียงราย	05:00 น.	77
บ้านน้ำเค็ม	ต.ปึงหลวง อ.นาหมื่น จ.น่าน	05:00 น.	76
บ้านซางบูก	ต.ห้วยไร่ อ.เด่นชัย จ.แพร่	05:00 น.	75

แหล่งที่มา : สำนักงานทรัพยากรน้ำแห่งชาติ

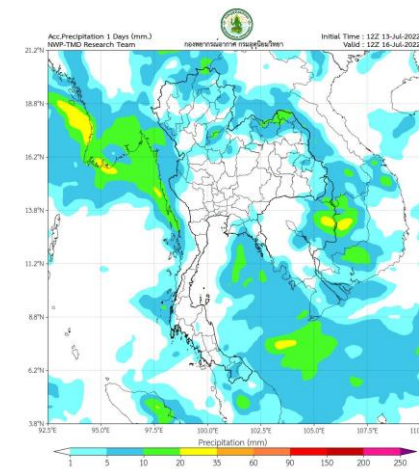
พยากรณ์ฝนสะสมรายวัน จากแบบจำลองบรรยากาศเชิงตัวเลข GFS วันที่ 14 ก.ค. – 20 ก.ค. 2565



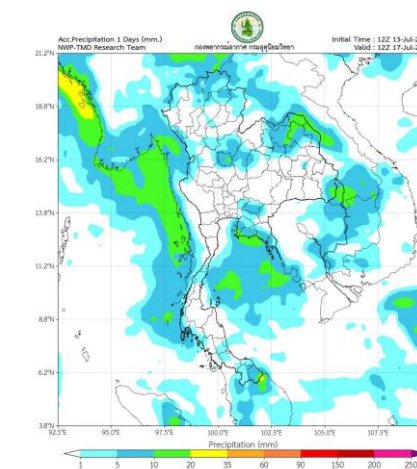
วันที่ 14 ก.ค. 2565



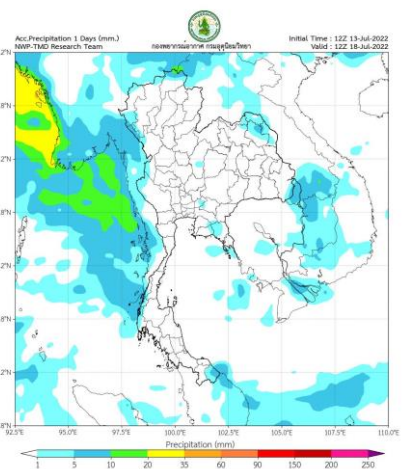
วันที่ 15 ก.ค. 2565



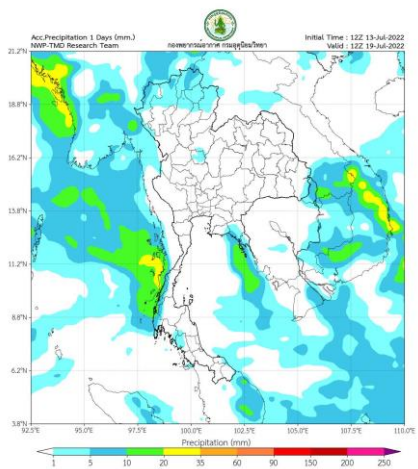
วันที่ 16 ก.ค. 2565



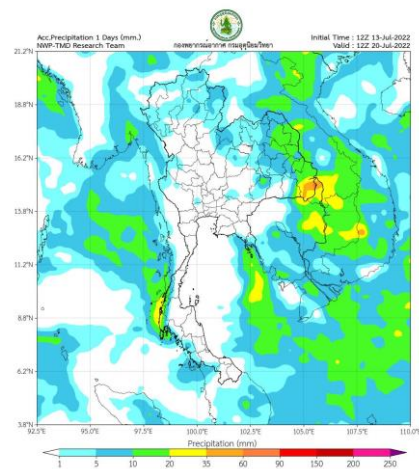
วันที่ 17 ก.ค. 2565



วันที่ 18 ก.ค. 2565



วันที่ 19 ก.ค. 2565



วันที่ 20 ก.ค. 2565

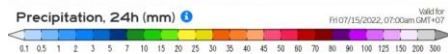
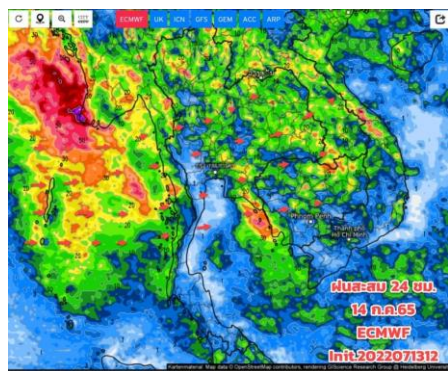
การคาดหมาย

วันที่ 13 – 14 ก.ค. 65 ร่องมรสุมกำลังแรงพาดผ่านภาคเหนือ เข้าสู่หย่อมความกดอากาศต่ำที่ปกคลุมบริเวณภาคตะวันออกเฉียงเหนือของประเทศไทย ประกอบกับมรสุมตะวันตกเฉียงใต้ที่พัดปกคลุมทะเลอันดามัน ประเทศไทย และอ่าวไทยมีกำลังแรง ทำให้ประเทศไทยมีฝนตกชุกหนาแน่น โดยมีฝนตกหนักถึงหนักมากบางแห่งบริเวณภาคเหนือ ภาคตะวันออกเฉียงเหนือ ภาคกลาง รวมทั้งกรุงเทพมหานครและปริมณฑล ภาคตะวันออก และภาคใต้

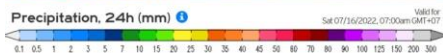
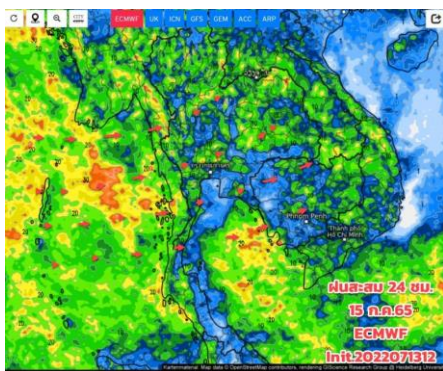
วันที่ 15 – 17 ก.ค. 65 มรสุมตะวันตกเฉียงใต้ที่พัดปกคลุมทะเลอันดามัน ประเทศไทย และอ่าวไทยเริ่มมีกำลังอ่อนลง ในขณะที่ร่องมรสุมจะเลื่อนขึ้นไปพาดผ่านบริเวณประเทศเมียนมา ประเทศลาวตอนบน และประเทศเวียดนามตอนบน ทำให้ประเทศไทยมีฝนลดลงแต่ยังคงมีฝนตกหนักบางแห่งบริเวณภาคตะวันออกเฉียงเหนือและภาคใต้ฝั่งตะวันตก สำหรับคลื่นลมบริเวณทะเลอันดามันจะมีกำลังปานกลาง

วันที่ 18 – 19 ก.ค. 65 มรสุมตะวันตกเฉียงใต้ที่พัดปกคลุมทะเลอันดามัน ประเทศไทย และอ่าวไทย มีกำลังอ่อนลงอีก ทำให้ประเทศไทยมีฝนน้อย

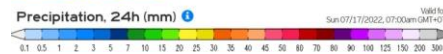
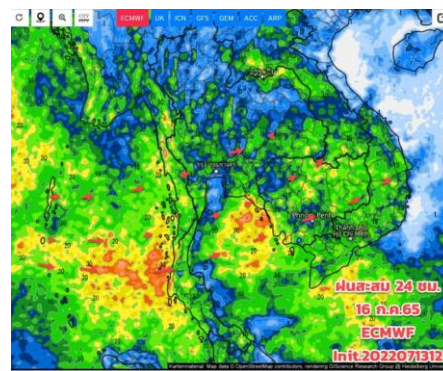
พยากรณ์ฝนสะสมรายวัน จากแบบจำลองบรรยากาศเชิงตัวเลข ECMWF วันที่ 14 ก.ค. – 20 ก.ค. 2565



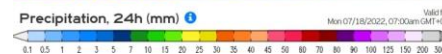
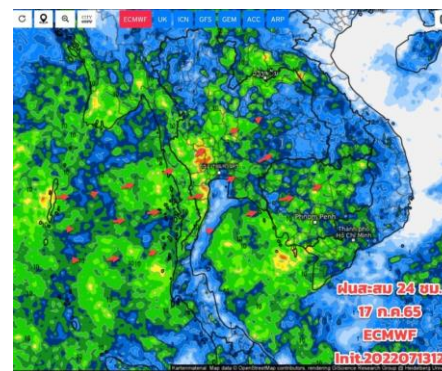
วันที่ 14 ก.ค. 2565



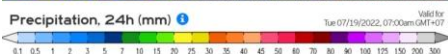
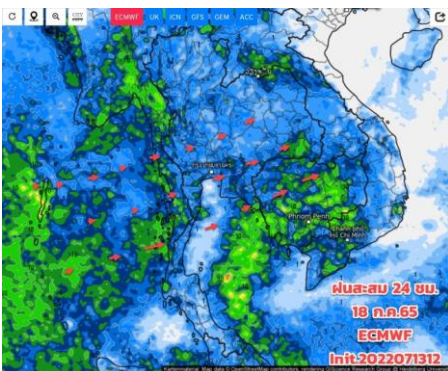
วันที่ 15 ก.ค. 2565



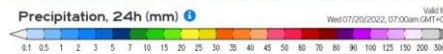
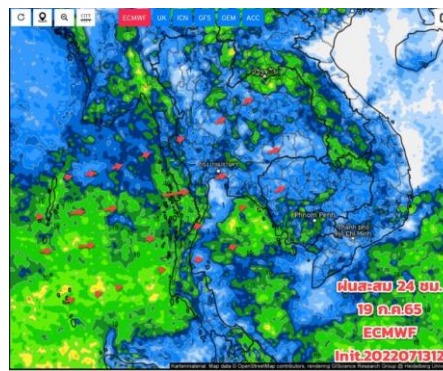
วันที่ 16 ก.ค. 2565



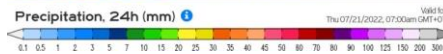
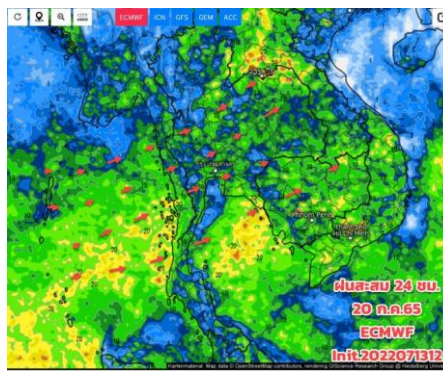
วันที่ 17 ก.ค. 2565



วันที่ 18 ก.ค. 2565



วันที่ 19 ก.ค. 2565



วันที่ 20 ก.ค. 2565

การคาดหมาย

มรสุมตะวันตกเฉียงใต้ ที่พัดปกคลุม ยังมีกำลังแรง ประกอบแนวร่องมรสุมเริ่ม สวิงกลับเลื่อนขึ้นไปพาดผ่านประเทศไทย ภาคเหนือ ภาคอีสานตอนบน เข้าสู่หย่อม ความกดอากาศต่ำบริเวณด้านตะวันออก ของชายฝั่งประเทศเวียดนาม ทำให้ ประเทศไทยยังคงมีฝน/ฝนฟ้าคะนอง ต่อเนื่อง และมีฝนตกหนักถึงหนักมากบาง แห่ง บริเวณภาคเหนือ ภาคอีสาน ภาค กลาง ภาคตะวันออก และภาคใต้ โดยเฉพาะด้านรับมรสุม (ระนอง พังงา ภูเก็ตและกระบี่) วันที่ 17-19 ก.ค.65

ส่วนฝนจะเริ่มเพิ่มขึ้นอีกครั้ง ตั้งแต่ วันที่ 20-23 ก.ค.65



2. สถานการณ์น้ำในอ่างเก็บน้ำ (ขนาดใหญ่และขนาดกลางทั่วประเทศ)



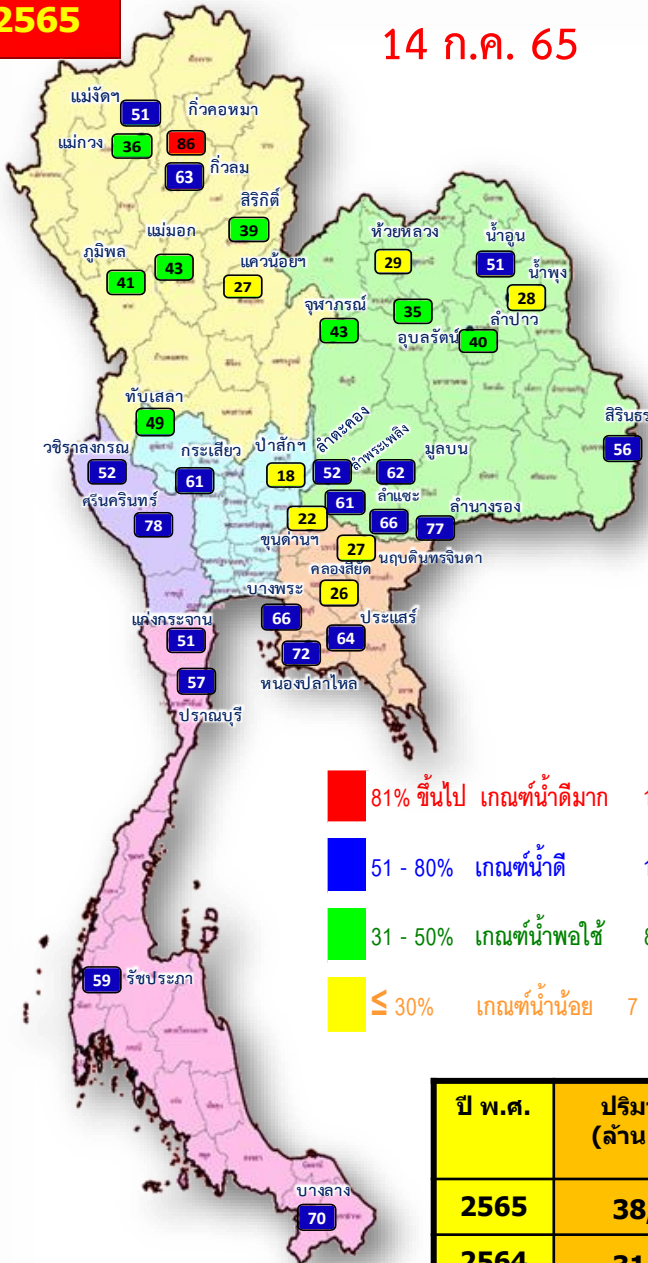


เปรียบเทียบปริมาณน้ำเก็บกักในอ่างเก็บน้ำขนาดใหญ่ 35 อ่าง ปี 2565 กับ ปี 2564



ปี 2565

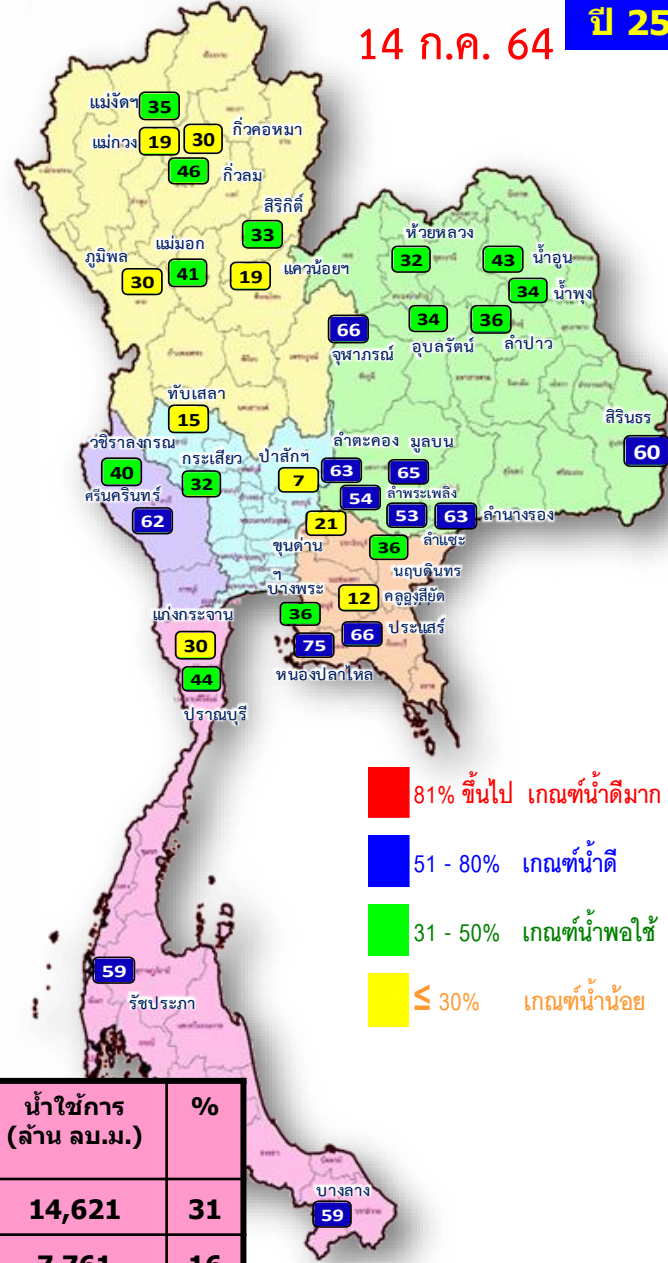
14 ก.ค. 65



- 81% ขึ้นไป เกณฑ์น้ำดีมาก 1 แห่ง
- 51 - 80% เกณฑ์น้ำดี 19 แห่ง
- 31 - 50% เกณฑ์น้ำพอใช้ 8 แห่ง
- ≤ 30% เกณฑ์น้ำน้อย 7 แห่ง

ปี 2564

14 ก.ค. 64



- 81% ขึ้นไป เกณฑ์น้ำดีมาก 0 แห่ง
- 51 - 80% เกณฑ์น้ำดี 12 แห่ง
- 31 - 50% เกณฑ์น้ำพอใช้ 14 แห่ง
- ≤ 30% เกณฑ์น้ำน้อย 9 แห่ง

ปี พ.ศ.	ปริมาณน้ำ (ล้าน ลบ.ม.)	%	น้ำใช้การ (ล้าน ลบ.ม.)	%
2565	38,164	54	14,621	31
2564	31,304	44	7,761	16

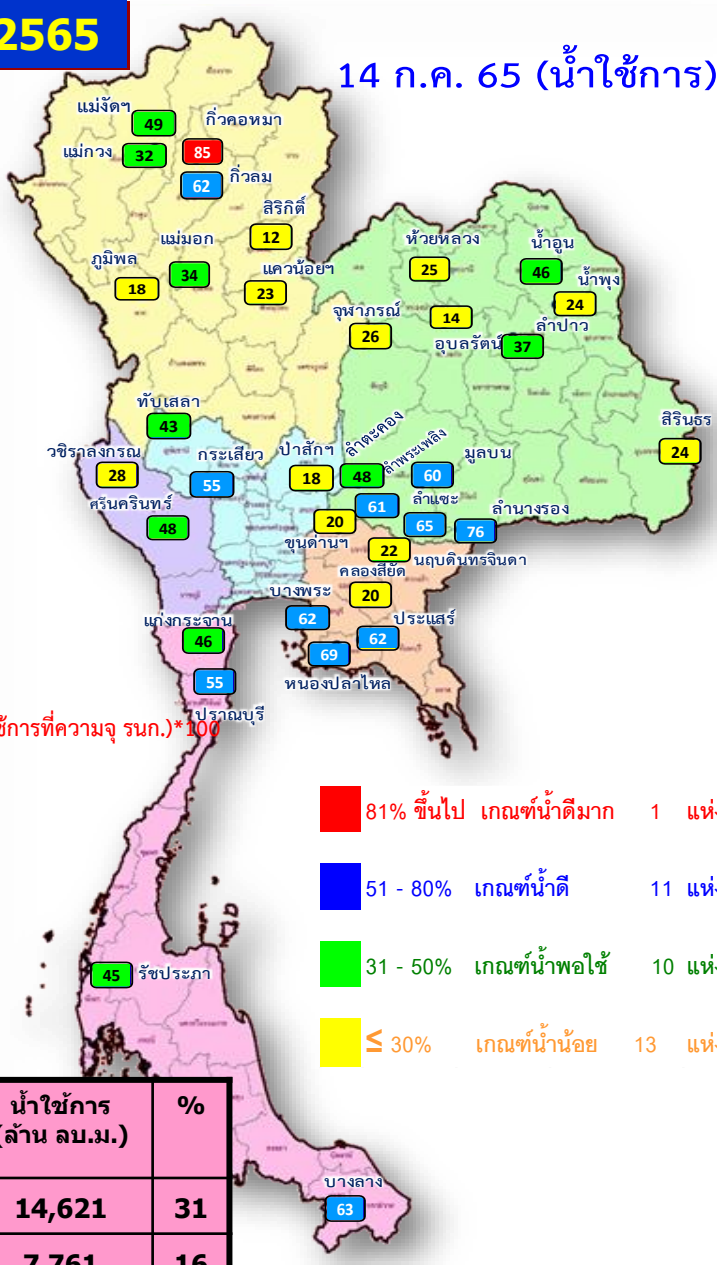
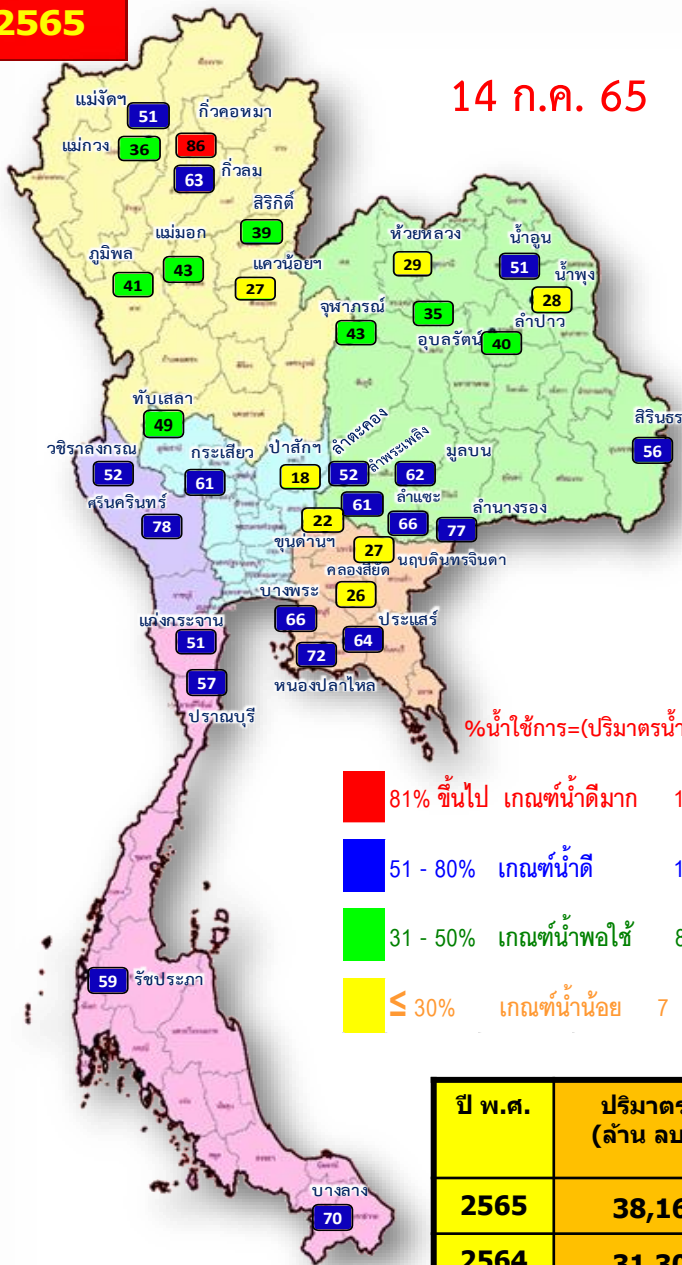


น้ำเก็บกัก และ น้ำใช้การ ในอ่างเก็บน้ำขนาดใหญ่ 35 อ่าง ปี 2565



ปี 2565

ปี 2565



$\% \text{น้ำใช้การ} = (\text{ปริมาณน้ำใช้การ} / \text{ปริมาณน้ำใช้การที่ความจ รนก.}) * 100$

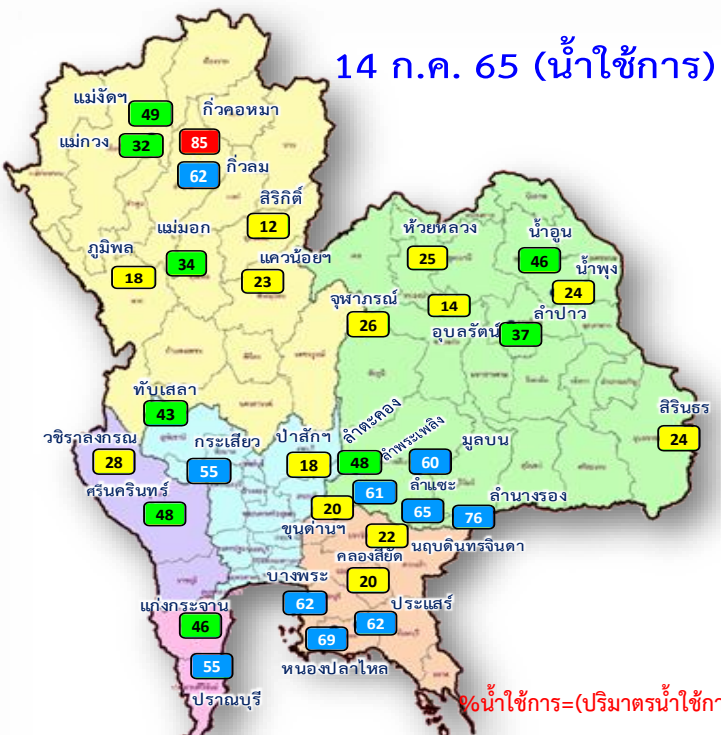
- 81% ขึ้นไป เกณฑ์น้ำดีมาก 1 แห่ง
- 51 - 80% เกณฑ์น้ำดี 19 แห่ง
- 31 - 50% เกณฑ์น้ำพอใช้ 8 แห่ง
- ≤ 30% เกณฑ์น้ำน้อย 7 แห่ง

- 81% ขึ้นไป เกณฑ์น้ำดีมาก 1 แห่ง
- 51 - 80% เกณฑ์น้ำดี 11 แห่ง
- 31 - 50% เกณฑ์น้ำพอใช้ 10 แห่ง
- ≤ 30% เกณฑ์น้ำน้อย 13 แห่ง

ปี พ.ศ.	ปริมาณน้ำ (ล้าน ลบ.ม.)	%	น้ำใช้การ (ล้าน ลบ.ม.)	%
2565	38,164	54	14,621	31
2564	31,304	44	7,761	16



น้ำใช้การ ในอ่างเก็บน้ำขนาดใหญ่ 35 อ่าง ปี 2565 กับ ปี 2564

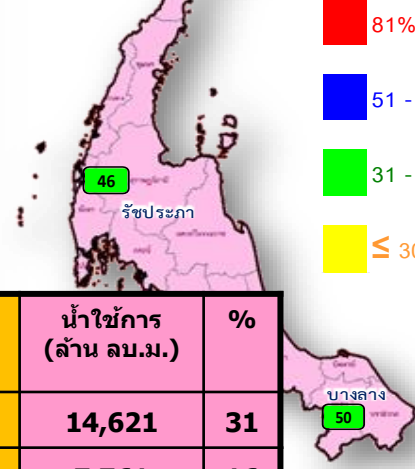
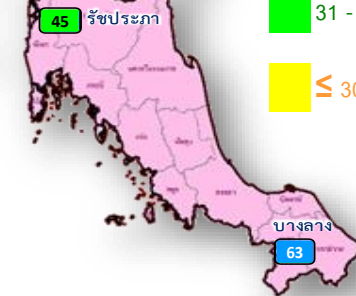


%น้ำใช้การ=(ปริมาณน้ำใช้การ/ ปริมาณน้ำใช้การที่ความจุ รน.) x 100

- 81% ขึ้นไป เกณฑ์น้ำดีมาก 1 แห่ง
- 51 - 80% เกณฑ์น้ำดี 11 แห่ง
- 31 - 50% เกณฑ์น้ำพอใช้ 10 แห่ง
- ≤ 30% เกณฑ์น้ำน้อย 13 แห่ง

- 81% ขึ้นไป เกณฑ์น้ำดีมาก 0 แห่ง
- 51 - 80% เกณฑ์น้ำดี 8 แห่ง
- 31 - 50% เกณฑ์น้ำพอใช้ 9 แห่ง
- ≤ 30% เกณฑ์น้ำน้อย 18 แห่ง

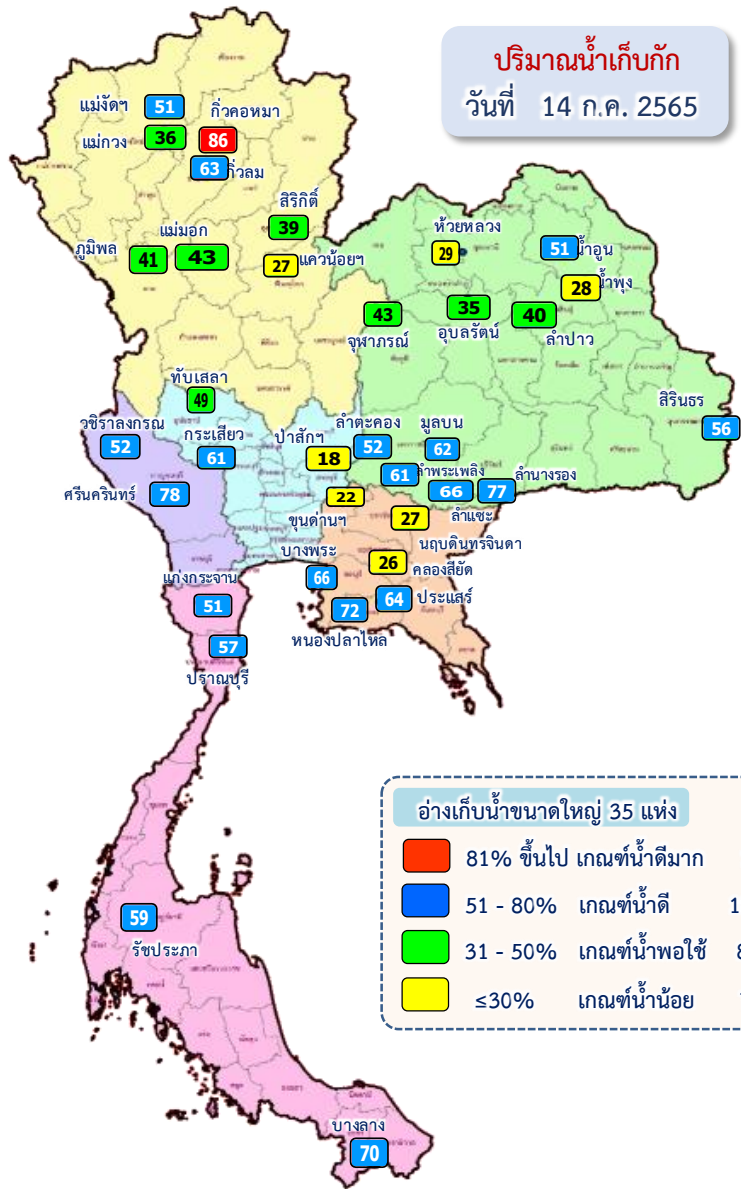
ปี พ.ศ.	ปริมาณน้ำ (ล้าน ลบ.ม.)	%	น้ำใช้การ (ล้าน ลบ.ม.)	%
2565	38,164	54	14,621	31
2564	31,304	44	7,761	16





ปริมาณน้ำเก็บกัก

อ่างเก็บน้ำขนาดใหญ่ 35 แห่ง



ปริมาณน้ำเก็บกัก
วันที่ 14 ก.ค. 2565

อ่างเก็บน้ำขนาดใหญ่ 35 แห่ง

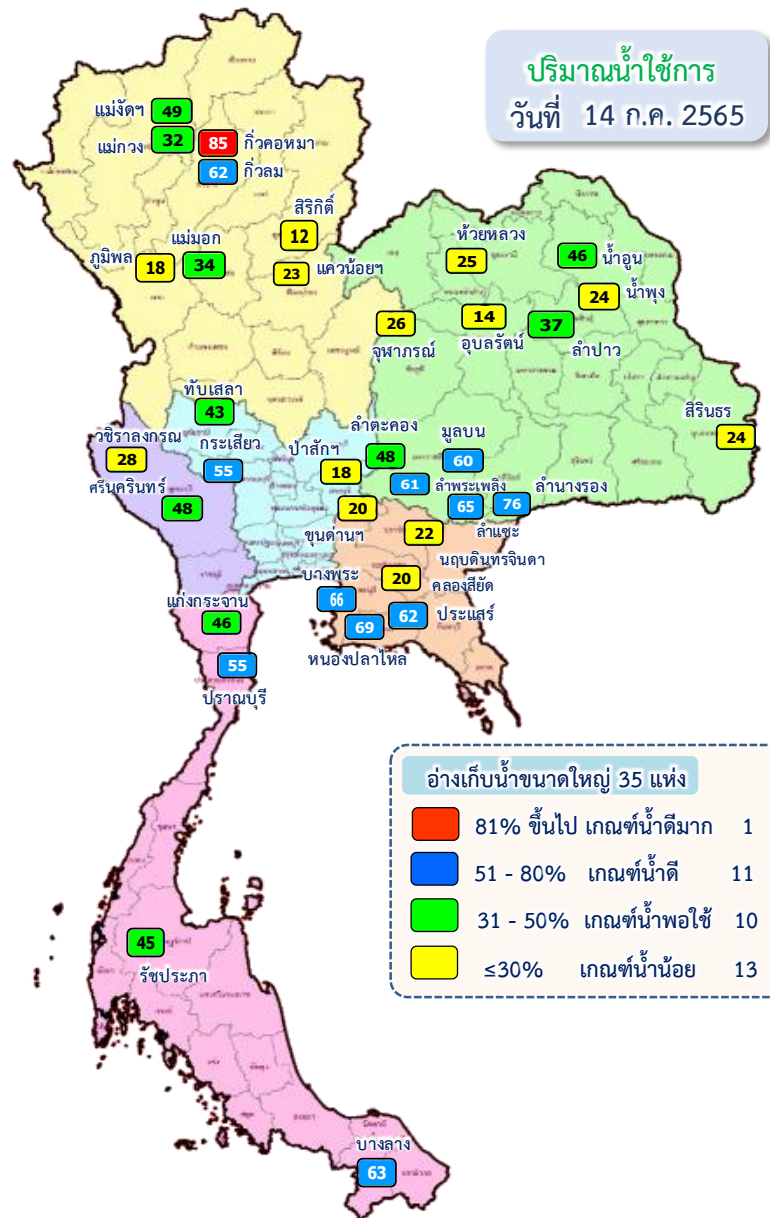
- 81% ขึ้นไป เกณฑ์น้ำเต็มมาก 1 แห่ง
- 51 - 80% เกณฑ์น้ำดี 19 แห่ง
- 31 - 50% เกณฑ์น้ำพอใช้ 8 แห่ง
- ≤30% เกณฑ์น้ำน้อย 7 แห่ง

ภาค อ่างเก็บน้ำเขื่อน	ความจุ ที่ รนส. (ล้าน ม.³)	ความจุ ที่ รนค. (ล้าน ม.³)	ความจุ น้ำ ใช้การ (ล้าน ม.³)	ณ วันที่								ปริมาณน้ำ ไหลลง วันนี้ (ล้าน ม.³)	ปริมาณน้ำ ระบาย วันนี้ (ล้าน ม.³)
				ปี 2564				ปี 2565					
				ปริมาตร (ล้าน ม.³)	% รนค.	ปริมาตร (ล้าน ม.³)	% รนค.	ปริมาตรใช้การ (ล้าน ม.³)	% รนค.	% ใช้การ	% ใช้การ		
ภาคเหนือ													
ภูมิพล*	13,462	13,462	9,662	4,050	30	5,511	41	1,711	13	18	14.88	13.00	
สิริกิติ์*	10,508	9,510	6,660	3,165	33	3,674	39	824	9	12	27.63	12.01	
แม่งัดสมบูรณ์ชล	323	265	253	93	35	136	51	123	47	49	0.91	0.31	
แม่งางอุดมธารา	295	263	249	50	19	95	36	81	31	32	0.90	0.65	
กิ่วลม	106	106	103	49	46	67	63	63	59	62	1.14	1.54	
กิ่วคอหมา	209	170	164	51	30	146	86	140	82	85	2.45	0.57	
แควน้อยบำรุงแดน	1,080	939	896	183	19	252	27	209	22	23	3.95	2.95	
แม่มอก	110	110	94	45	41	48	43	32	29	34	0.58	0.67	
ภาคตะวันออกเฉียงเหนือ													
ห้วยหลวง	136	136	129	43	32	39	29	33	24	25	0.32	0.11	
น้ำอูน	780	520	475	222	43	263	51	218	42	46	5.39	0.08	
น้ำพุง*	200	165	157	56	34	46	28	38	23	24	0.57	0.58	
จุฬารามณ์*	181	164	127	109	66	70	43	33	20	26	0.07	0.53	
อุบลรัตน์*	4,640	2,431	1,850	823	34	839	35	258	11	14	25.65	5.01	
ลำปาว	2,450	1,980	1,880	716	36	796	40	696	35	37	14.66	3.48	
ลำตะคอง	445	314	292	197	63	164	52	141	45	48	0.27	1.56	
ลำพระเพลิง	242	155	154	83	54	95	61	93	60	61	0.00	0.25	
มูลบน	350	141	134	92	65	88	62	81	57	60	0.05	0.09	
ลำแจะ	325	275	268	147	53	181	66	174	63	65	0.16	0.27	
ลำน้ำร่อง	197	121	118	77	63	93	77	90	74	76	0.25	0.20	
สิรินธร*	1,966	1,966	1,135	1,177	60	1,102	56	271	14	24	34.71	0.00	
ภาคกลาง													
ป่าสักชลสิทธิ์	960	960	957	64	7	173	18	170	18	18	6.93	3.90	
ทับเสลา	190	160	143	24	15	78	49	61	38	43	0.00	1.05	
กระเสียว	390	299	259	96	32	183	61	143	48	55	0.00	0.01	
ภาคตะวันตก													
ศรีนครินทร์*	18,770	17,745	7,480	11,030	62	13,849	78	3,584	20	48	11.17	20.00	
วชิราลงกรณ์*	11,000	8,860	5,848	3,547	40	4,649	52	1,637	18	28	44.44	14.97	
ภาคตะวันออก													
ขุนด่านปราการชล	225	224	219	47	21	49	22	44	20	20	0.68	0.22	
คลองสิียด	450	420	390	52	12	108	26	78	19	20	0.69	0.14	
บางพระ	127	117	105	42	36	77	66	65	56	62	0.27	0.27	
หนองปลาไหล	206	164	150	123	75	118	72	104	64	69	1.04	0.22	
ประแสร์	322	295	275	193	66	189	64	169	57	62	2.55	1.00	
นฤปดินทรจินดา	338	295	276	106	36	80	27	60	20	22	0.31	0.00	
ภาคใต้													
แก่งกระจาน	900	710	645	210	30	360	51	295	42	46	4.51	1.30	
ปราณบุรี	490	391	373	173	44	222	57	205	52	55	3.52	1.32	
รัชชประภา*	6,144	5,639	4,287	3,309	59	3,302	59	1,951	35	45	49.92	0.10	
บางกลาง*	1,590	1,454	1,178	863	59	1,021	70	745	51	63	5.31	11.95	
รวมทั้งประเทศ	80,106	70,926	47,384	31,304	44	38,164	54	14,621	21	31	265.87	100.28	



ปริมาณน้ำใช้การ

อ่างเก็บน้ำขนาดใหญ่ 35 แห่ง



ปริมาณน้ำใช้การ
วันที่ 14 ก.ค. 2565

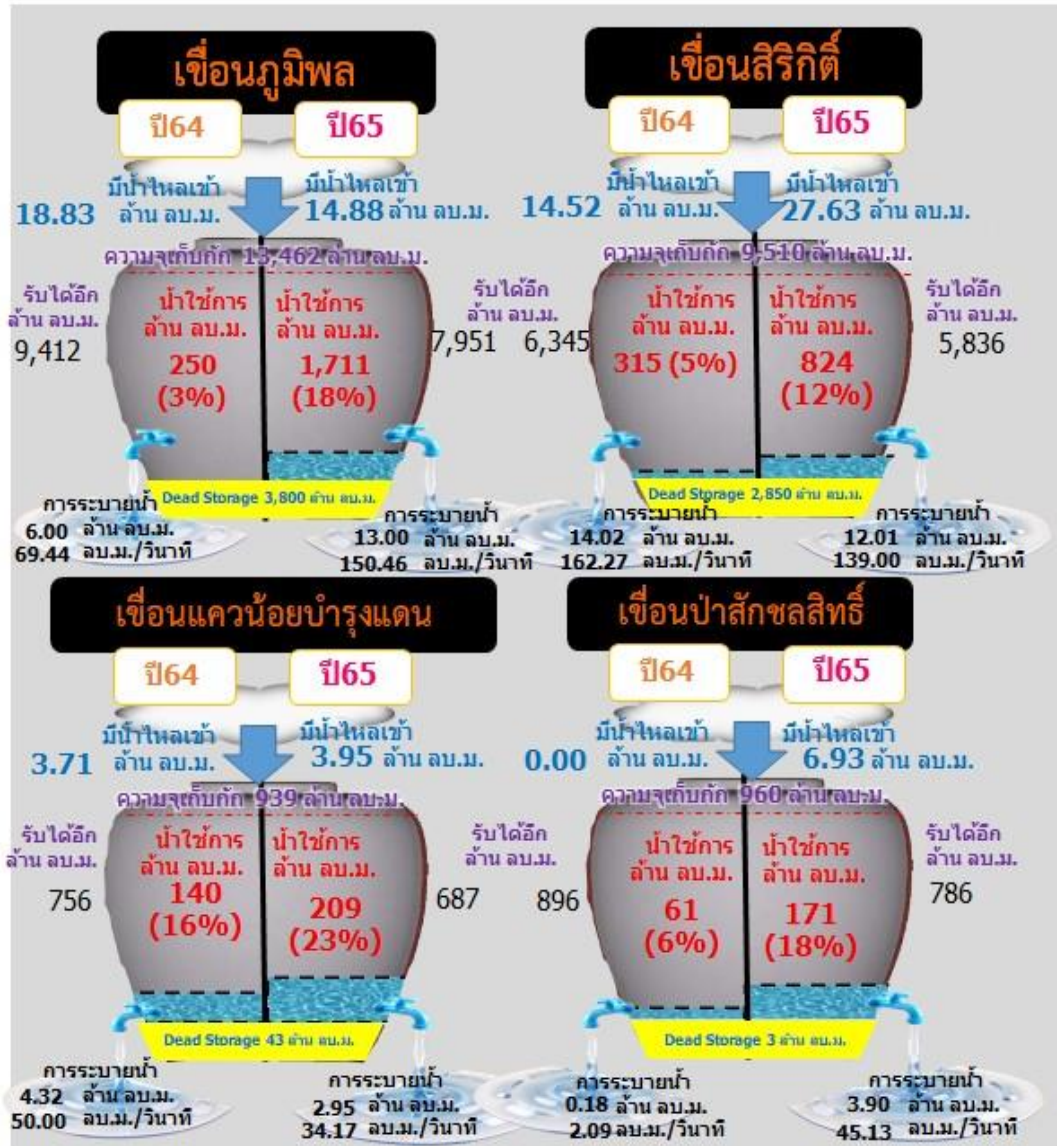
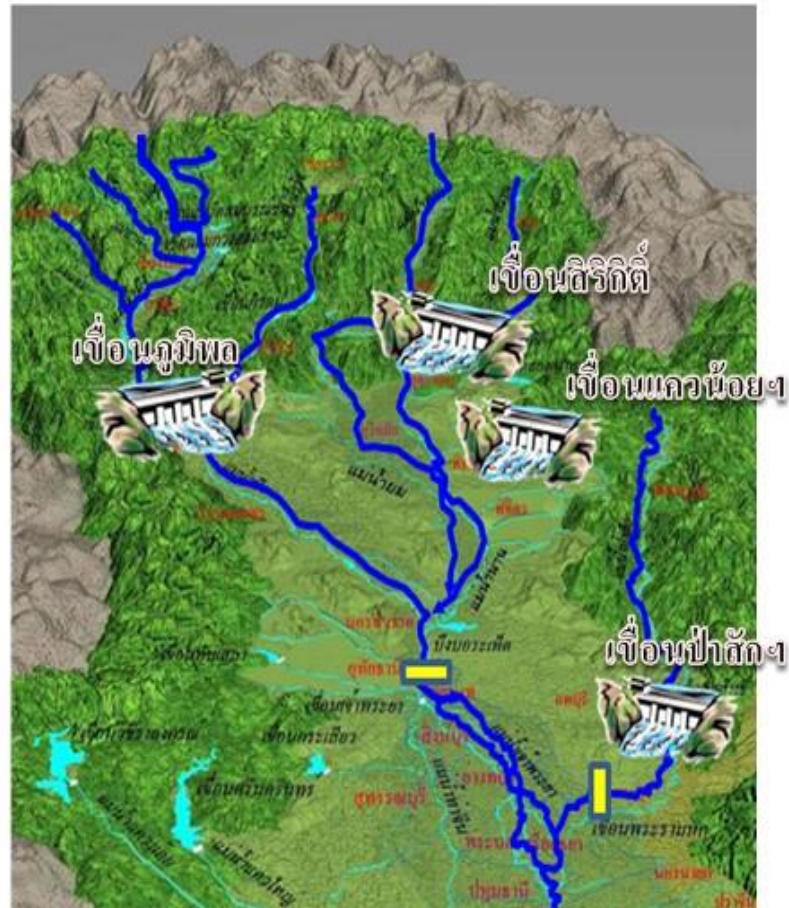
อ่างเก็บน้ำขนาดใหญ่ 35 แห่ง

- 81% ขึ้นไป เกณฑ์น้ำดีมาก 1 แห่ง
- 51 - 80% เกณฑ์น้ำดี 11 แห่ง
- 31 - 50% เกณฑ์น้ำพอใช้ 10 แห่ง
- ≤30% เกณฑ์น้ำน้อย 13 แห่ง

ภาค อ่างเก็บน้ำเขื่อน	ความจุ ที่ รนส. (ล้าน ม.³)	ความจุ ที่ รนท. (ล้าน ม.³)	ความจุ น้ำใช้การ (ล้าน ม.³)	ณ วันที่								ปริมาณน้ำ ไหลลง วันนี้ (ล้าน ม.³)	ระบาย วันนี้ (ล้าน ม.³)
				ปี 2564				ปี 2565					
				ปริมาตร (ล้าน ม.³)	% รนท. (ล้าน ม.³)	ปริมาตร (ล้าน ม.³)	% รนท. (ล้าน ม.³)	ปริมาตรใช้การ (ล้าน ม.³)	% ใช้การ				
ภาคเหนือ													
ภูมิพล*	13,462	13,462	9,662	4,050	30	5,511	41	1,711	18	14.88	13.00		
สิริกิติ์*	10,508	9,510	6,660	3,165	33	3,674	39	824	12	27.63	12.01		
แม้งัดตมบูรณชล	323	265	253	93	35	136	51	123	49	0.91	0.31		
แม้งวงอุดมธรา	295	263	249	50	19	95	36	81	32	0.90	0.65		
ก๊วลม	106	106	103	49	46	67	63	63	62	1.14	1.54		
ก๊วคหมา	209	170	164	51	30	146	86	140	85	2.45	0.57		
แควน้อยบำรุงแดน	1,080	939	896	183	19	252	27	209	23	3.95	2.95		
แม่มอก	110	110	94	45	41	48	43	32	34	0.58	0.67		
ภาคตะวันออกเฉียงเหนือ													
ห้วยหลวง	136	136	129	43	32	39	29	33	25	0.32	0.11		
น้ำอูน	780	520	475	222	43	263	51	218	46	5.39	0.08		
น้ำพุง*	200	165	157	56	34	46	28	38	24	0.57	0.58		
จุฬารามณ์*	181	164	127	109	66	70	43	33	26	0.07	0.53		
อุบลรัตน์*	4,640	2,431	1,850	823	34	839	35	258	14	25.65	5.01		
ลำปาว	2,450	1,980	1,880	716	36	796	40	696	37	14.66	3.48		
ลำตะคอง	445	314	292	197	63	164	52	141	48	0.27	1.56		
ลำพระเพลิง	242	155	154	83	54	95	61	93	61	0.00	0.25		
มูลบน	350	141	134	92	65	88	62	81	60	0.05	0.09		
ลำแจะ	325	275	268	147	53	181	66	174	65	0.16	0.27		
ลำน้ำรอง	197	121	118	77	63	93	77	90	76	0.25	0.20		
สิรินธร*	1,966	1,966	1,135	1,177	60	1,102	56	271	24	34.71	0.00		
ภาคกลาง													
ป่าสักชลสิทธิ์	960	960	957	64	7	173	18	170	18	6.93	3.90		
ทับเสลา	190	160	143	24	15	78	49	61	43	0.00	1.05		
กระเสียว	390	299	259	96	32	183	61	143	55	0.00	0.01		
ภาคตะวันตก													
ศรีนครินทร์*	18,770	17,745	7,480	11,030	62	13,849	78	3,584	48	11.17	20.00		
วชิราลงกรณ*	11,000	8,860	5,848	3,547	40	4,649	52	1,637	28	44.44	14.97		
ภาคตะวันออก													
ขุนด่านปราการชล	225	224	219	47	21	49	22	44	20	0.68	0.22		
คลองสียัด	450	420	390	52	12	108	26	78	20	0.69	0.14		
บางพระ	127	117	105	42	36	77	66	65	62	0.27	0.27		
หนองปลาไหล	206	164	150	123	75	118	72	104	69	1.04	0.22		
ประแสร์	322	295	275	193	66	189	64	169	62	2.55	1.00		
นฤปดินทรจินดา	338	295	276	106	36	80	27	60	22	0.31	0.00		
ภาคใต้													
แก่งกระเจาน	900	710	645	210	30	360	51	295	46	4.51	1.30		
ปราณบุรี	490	391	373	173	44	222	57	205	55	3.52	1.32		
รัชชประภา*	6,144	5,639	4,287	3,309	59	3,302	59	1,951	45	49.92	0.10		
บางกลาง*	1,590	1,454	1,178	863	59	1,021	70	745	63	5.31	11.95		
รวมทั้งประเทศ	80,106	70,926	47,384	31,304	44	38,164	54	14,621	31	265.87	100.28		

ปริมาณน้ำใช้การ 4 เขื่อนหลักในลุ่มน้ำเจ้าพระยา

ณ วันที่ 14 กรกฎาคม 2565



รวม 4 เขื่อน	ปริมาณน้ำทั้งหมด (ล้าน ลบ.ม.)	น้ำใช้การ (ล้าน ลบ.ม.)	รับน้ำได้อีก (ล้าน ลบ.ม.)
14 ก.ค. 65	9,611 (39%)	2,915 (16%)	15,260
14 ก.ค. 64	7,462 (30%)	766 (4%)	17,409



ปริมาณน้ำไหลลง 4 เขื่อนหลัก ในลุ่มน้ำเจ้าพระยา

ข้อมูลปริมาณน้ำสะสมตั้งแต่วันที่ 1 พ.ค. - 14 ก.ค. 2565



หน่วย : ล้าน ลบ.ม.

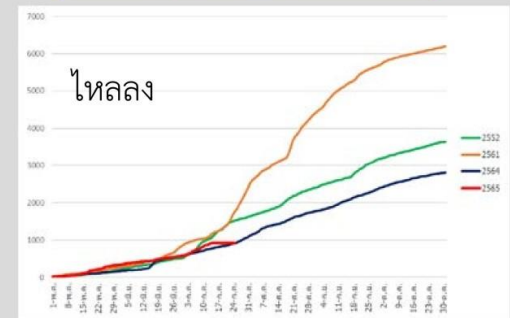


เขื่อนภูมิพล



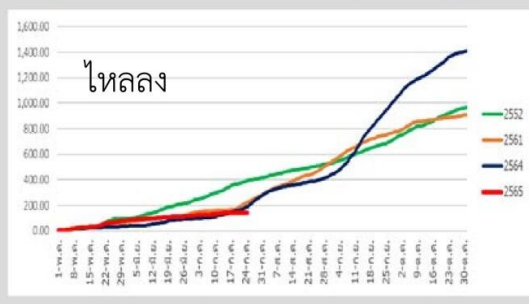
ภูมิพล	2565	2564	2561	2552
ไหลลง	831.55	203.44	985.00	1371.51

เขื่อนสิริกิติ์



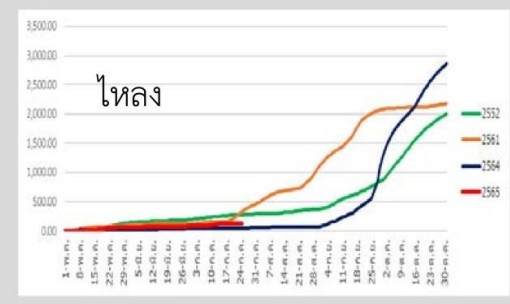
สิริกิติ์	2565	2564	2561	2552
ไหลลง	924.74	780.99	1162.63	1058.09

เขื่อนแควน้อยบำรุงแดน



แควน้อย	2565	2564	2561	2552
ไหลลง	142.08	128.71	164.14	320.33

เขื่อนป่าสักชลสิทธิ์



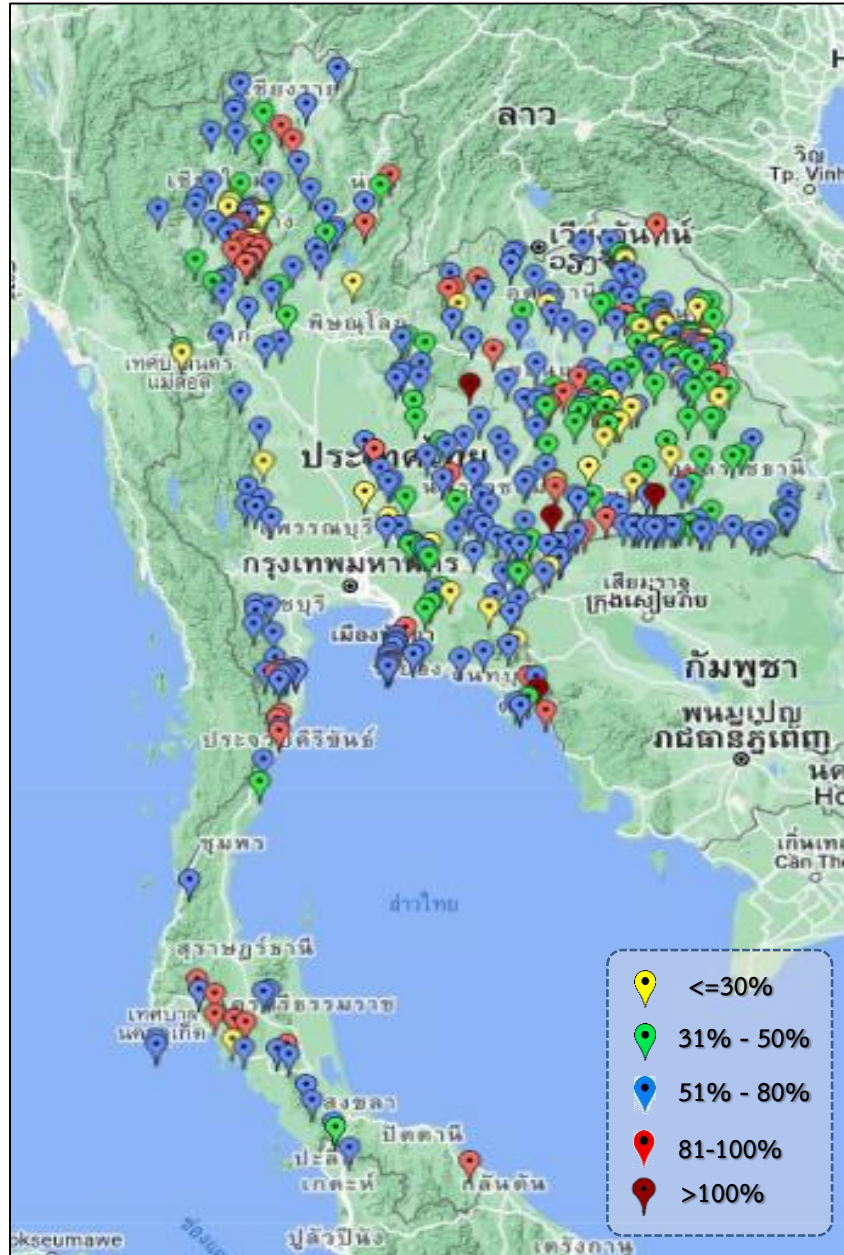
ป่าสัก	2565	2564	2561	2552
ไหลลง	125.07	42.05	154.70	252.53



ปริมาณน้ำ **เก็บกัก** และ **ใช้การ** อ่างเก็บน้ำขนาดกลาง จำนวน 412 แห่ง



ข้อมูล ณ วันที่ 14 กรกฎาคม 2565



ภาค	ปริมาณน้ำอ่างเก็บน้ำขนาดกลาง จำนวน 412 แห่ง								
	จำนวนอ่าง	ความจุ	ใช้การ	ปี 2564	% รนก.	ปี 2565	% รนก.	ใช้การปี 2565	% ใช้การ
เหนือ	75	1,001	901	380	38	600	60	501	56
ตะวันออกเฉียงเหนือ	218	2,009	1,850	989	49	1,225	61	1,068	58
กลาง	22	369	345	132	36	174	47	150	44
ตะวันตก	7	147	138	96	54	90	61	81	59
ตะวันออก	51	964	912	427	49	529	55	477	52
ใต้	39	668	616	358	54	466	70	413	67
รวม	412	5,158	4,762	2,382	46	3,084	60	2,690	56

สรุปอ่างขนาดกลางที่มีปริมาตรในช่วง ≤30%, >30 - 50%, >50-80%, >80-100% และ >100%					
ภาค	≤30%	>30-50%	>50-80%	>80-100%	>100%
เหนือ	5	11	46	12	1
ตอน.	19	56	100	35	8
ตะวันออก	6	8	31	4	2
กลาง	2	7	13	0	0
ตะวันตก	0	1	6	0	0
ใต้	2	1	25	9	2
รวม	34	84	221	60	13
รวมทั้งหมด 412 แห่ง					



ปริมาณน้ำในอ่างเก็บน้ำขนาดใหญ่และขนาดกลาง วันที่ 14 กรกฎาคม 2565



ภาค	ขนาดใหญ่				ขนาดกลาง				รวมอ่างขนาดใหญ่และกลาง						รับน้ำได้อีก	เปรียบเทียบกับปี 64 กับ 65		
	จำนวน	ความจุ	ปี 2565	% ความจุ อ่างฯ	จำนวน	ความจุ	ปี 2565	% ความจุ อ่างฯ	จำนวน	ความจุ	ปี2564		ปี2565			ปริมาณ	ปริมาณ	%
											ปริมาณ	%	ปริมาณ	%				
เหนือ	8	24,825	9,928	40	75	1,001	600	60	83	25,825	8,065	31	10,528	41	15,298	2,463	31	
ตอน.	12	8,368	3,777	45	218	2,009	1,225	61	230	10,377	4,730	46	5,002	48	5,376	272	6	
กลาง	3	1,419	435	31	22	369	174	47	25	1,788	315	18	609	34	1,179	294	93	
ตะวันตก	2	26,605	18,497	70	7	147	90	61	9	26,752	14,672	55	18,587	69	8,165	3,915	27	
ตะวันออก	6	1,515	621	41	51	964	529	55	57	2,479	990	40	1,150	46	1,329	160	16	
ใต้	4	8,194	4,906	60	39	668	466	70	43	8,863	4,912	55	5,372	61	3,491	460	9	
รวม	35	70,926	<u>38,164</u>	54	412	5,158	<u>3,084</u>	60	447	76,084	<u>33,686</u>	44	<u>41,248</u>	54	34,837	7,562	22	
ปริมาณน้ำใช้การ	47,384	<u>14,621</u>	31	4,762	<u>2,690</u>	56	52,146	<u>9,747</u>	19	<u>17,311</u>	33							

สามารถรับน้ำได้อีก 34,837 ล้าน ลบ.ม. (46%)

$\% \text{น้ำใช้การ} = (\text{ปริมาณน้ำใช้การ} / \text{ความจุอ่างเก็บน้ำ}) * 100$



ปริมาณน้ำเก็บกักอ่างเก็บน้ำขนาดใหญ่และขนาดกลาง



14 ก.ค. 65

ภาคเหนือ

ปี 2565	ปี 2564
10,528	8,066
ล้าน ลบ.ม.	ล้าน ลบ.ม.
มากกว่า 2,462	ล้าน ลบ.ม.
รับน้ำได้อีก 15,298	ล้าน ลบ.ม.

ภาคตะวันออกเฉียงเหนือ

ปี 2565	ปี 2564
5,002	4,730
ล้าน ลบ.ม.	ล้าน ลบ.ม.
มากกว่า 272	ล้าน ลบ.ม.
รับน้ำได้อีก 5,376	ล้าน ลบ.ม.

ภาคตะวันตก

ปี 2565	ปี 2564
18,587	14,672
ล้าน ลบ.ม.	ล้าน ลบ.ม.
มากกว่า 3,916	ล้าน ลบ.ม.
รับน้ำได้อีก 8,165	ล้าน ลบ.ม.

ภาคกลาง

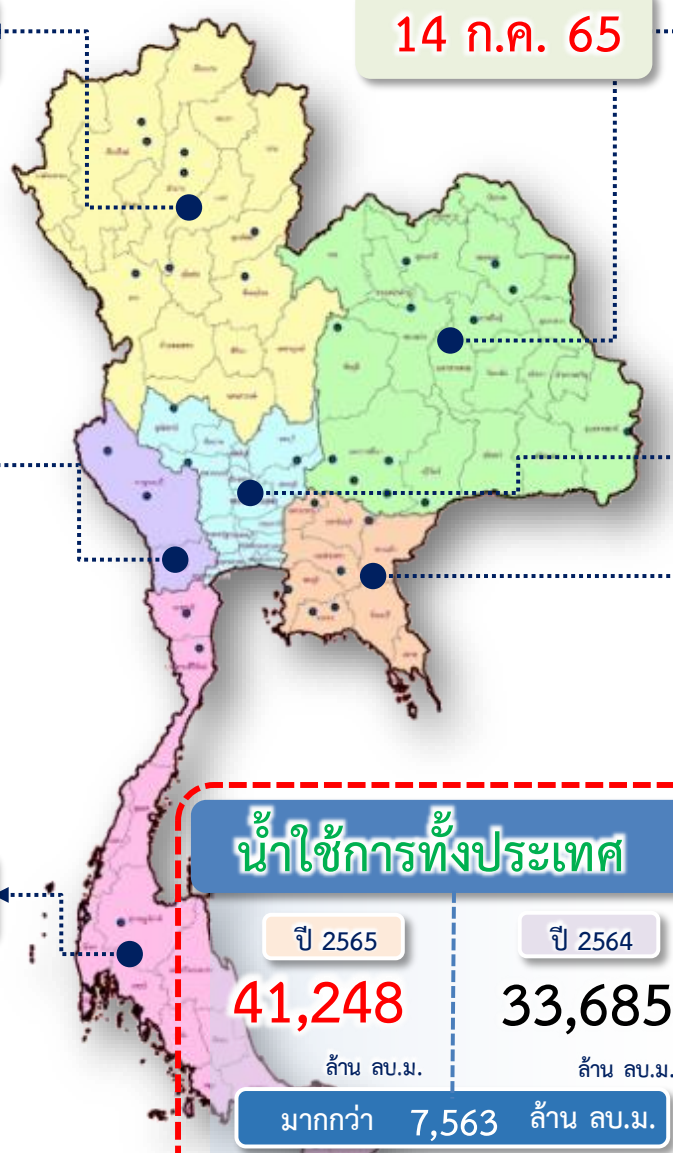
ปี 2565	ปี 2564
609	315
ล้าน ลบ.ม.	ล้าน ลบ.ม.
มากกว่า 294	ล้าน ลบ.ม.
รับน้ำได้อีก 1,179	ล้าน ลบ.ม.

ภาคใต้

ปี 2565	ปี 2564
5,372	4,912
ล้าน ลบ.ม.	ล้าน ลบ.ม.
มากกว่า 459	ล้าน ลบ.ม.
รับน้ำได้อีก 3,491	ล้าน ลบ.ม.

ภาคตะวันออก

ปี 2565	ปี 2564
1,150	990
ล้าน ลบ.ม.	ล้าน ลบ.ม.
มากกว่า 160	ล้าน ลบ.ม.
รับน้ำได้อีก 1,329	ล้าน ลบ.ม.



น้ำใช้การทั่วประเทศ	
ปี 2565	ปี 2564
41,248	33,685
ล้าน ลบ.ม.	ล้าน ลบ.ม.
มากกว่า 7,563	ล้าน ลบ.ม.
รับน้ำได้อีก 34,837	ล้าน ลบ.ม.



ปริมาณน้ำใช้การอ่างเก็บน้ำขนาดใหญ่และขนาดกลาง



ภาคเหนือ

ปี 2565	ปี 2564
3,684 ล้าน ลบ.ม.	1,222 ล้าน ลบ.ม.
มากกว่า 2,462 ล้าน ลบ.ม.	ล้าน ลบ.ม.
รับน้ำได้อีก 15,298 ล้าน ลบ.ม.	

ภาคตะวันออกเฉียงเหนือ

ปี 2565	ปี 2564
3,194 ล้าน ลบ.ม.	2,678 ล้าน ลบ.ม.
มากกว่า 516 ล้าน ลบ.ม.	ล้าน ลบ.ม.
รับน้ำได้อีก 5,376 ล้าน ลบ.ม.	

14 ก.ค. 65

ภาคตะวันตก

ปี 2565	ปี 2564
5,302 ล้าน ลบ.ม.	1,386 ล้าน ลบ.ม.
มากกว่า 3,916 ล้าน ลบ.ม.	ล้าน ลบ.ม.
รับน้ำได้อีก 8,165 ล้าน ลบ.ม.	

ภาคกลาง

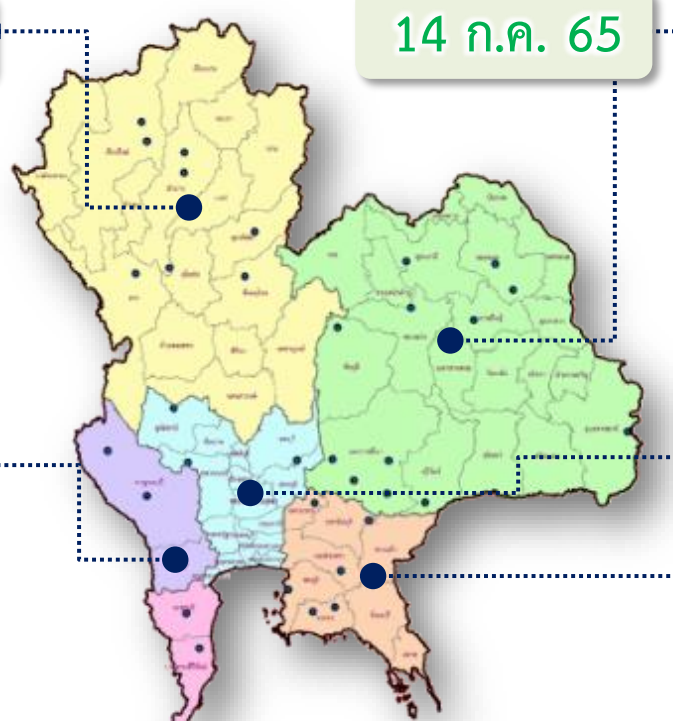
ปี 2565	ปี 2564
525 ล้าน ลบ.ม.	231 ล้าน ลบ.ม.
มากกว่า 294 ล้าน ลบ.ม.	ล้าน ลบ.ม.
รับน้ำได้อีก 1,179 ล้าน ลบ.ม.	

ภาคใต้

ปี 2565	ปี 2564
3,608 ล้าน ลบ.ม.	3,149 ล้าน ลบ.ม.
มากกว่า 459 ล้าน ลบ.ม.	ล้าน ลบ.ม.
รับน้ำได้อีก 3,491 ล้าน ลบ.ม.	

ภาคตะวันออก

ปี 2565	ปี 2564
998 ล้าน ลบ.ม.	838 ล้าน ลบ.ม.
มากกว่า 160 ล้าน ลบ.ม.	ล้าน ลบ.ม.
รับน้ำได้อีก 1,329 ล้าน ลบ.ม.	

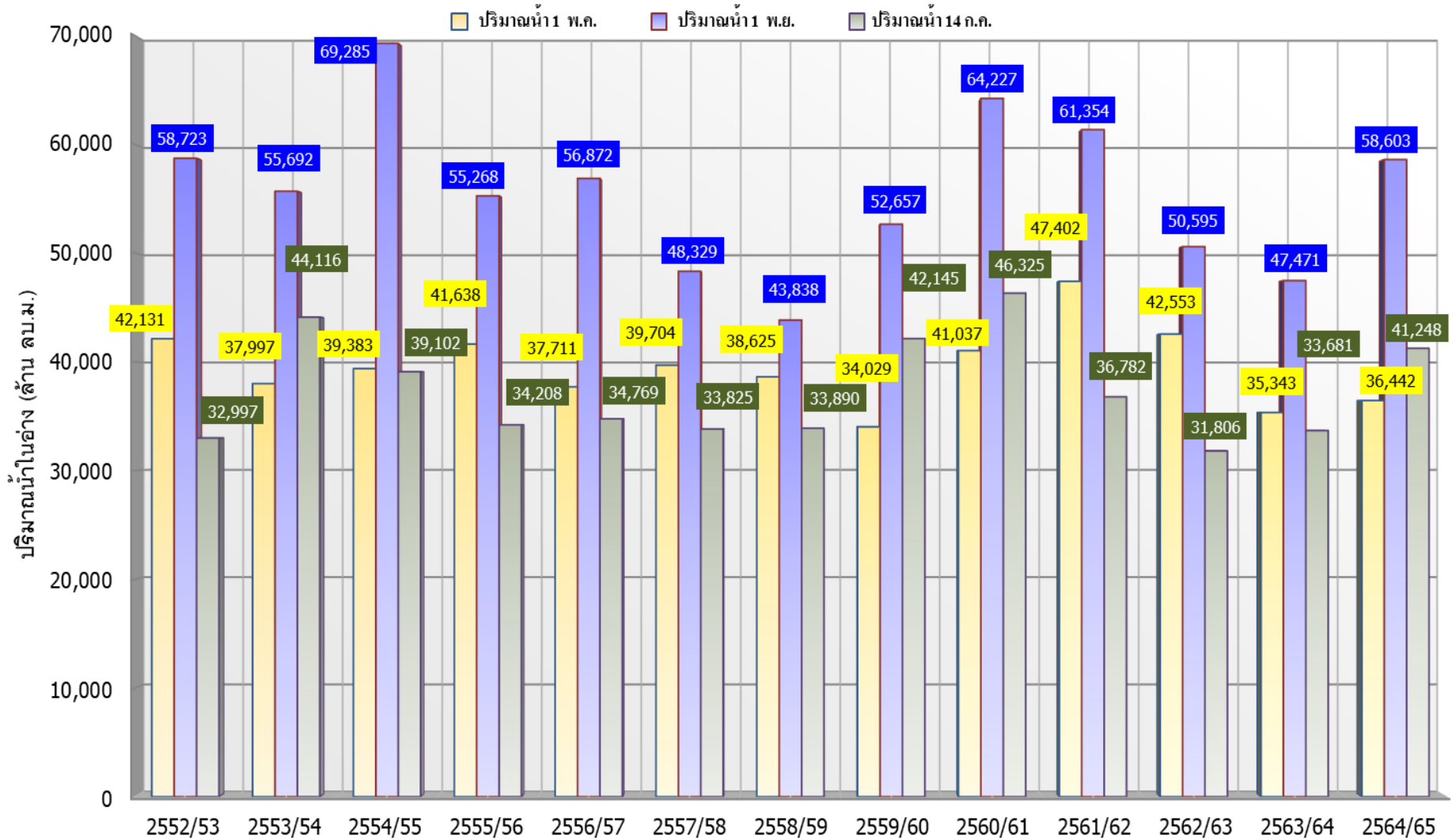


น้ำใช้การทั้งประเทศ

ปี 2565	ปี 2564
17,311 ล้าน ลบ.ม.	9,503 ล้าน ลบ.ม.
มากกว่า 7,808 ล้าน ลบ.ม.	ล้าน ลบ.ม.
รับน้ำได้อีก 34,837 ล้าน ลบ.ม.	



กราฟเปรียบเทียบปริมาณน้ำในอ่างเก็บน้ำขนาดใหญ่และขนาดกลาง ตั้งแต่ปี 2553 ถึง ปี 2565



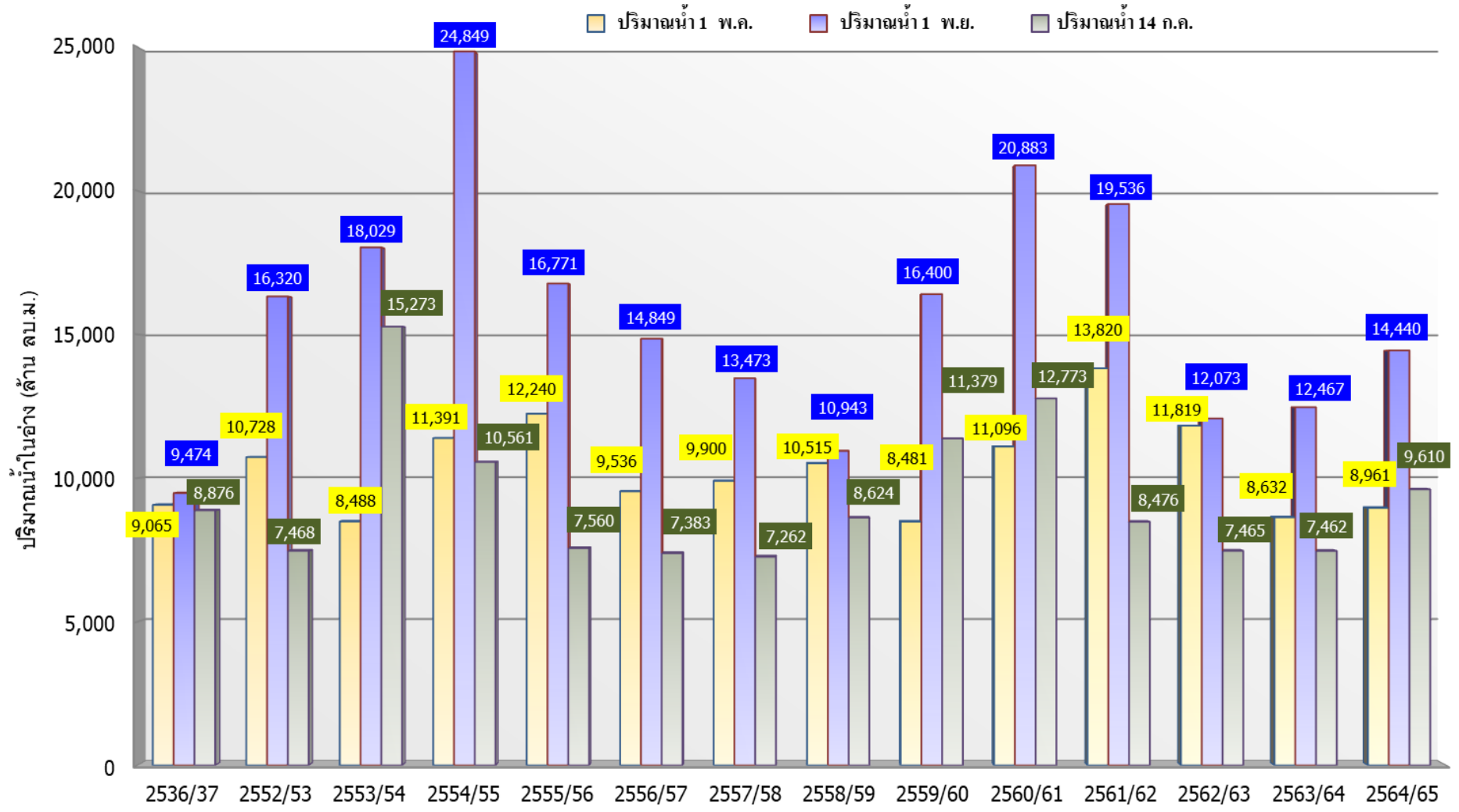
ปี 25 (1)/(2)	2552/53	2553/54	2554/55	2555/56	2556/57	2557/58	2558/59	2559/60	2560/61	2561/62	2562/63	2563/64	2564/65
(1) ปริมาณน้ำ 1 พ.ค.	42,131	37,997	39,383	41,638	37,711	39,704	38,625	34,029	41,037	47,402	42,553	35,343	36,442
(1) ปริมาณน้ำ 1 พ.ย.	58,723	55,692	69,285	55,268	56,872	48,329	43,838	52,657	64,227	61,354	50,595	47,471	58,603
(2) ปริมาณน้ำ 14 ก.ค.	32,997	44,116	39,102	34,208	34,769	33,825	33,890	42,145	46,325	36,782	31,806	33,681	41,248



กราฟเปรียบเทียบปริมาณน้ำในลุ่มน้ำเจ้าพระยา (ภูมิพล สิริกิติ์ แควน้อยฯ ป่าสักฯ)



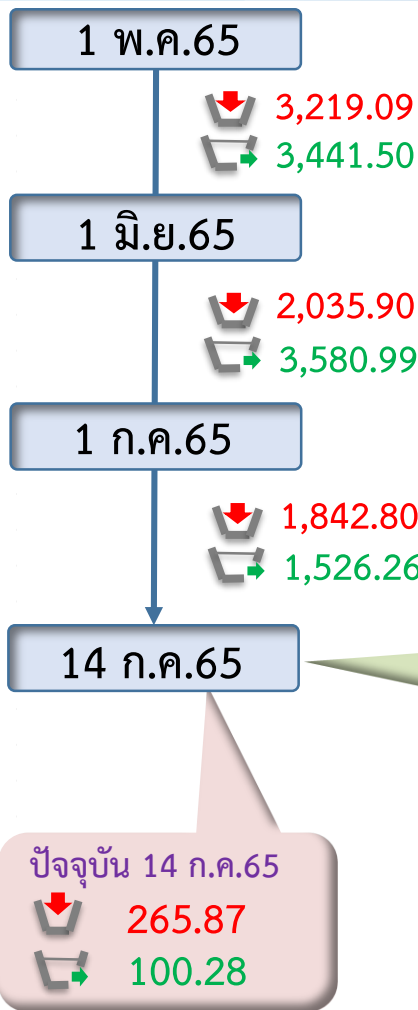
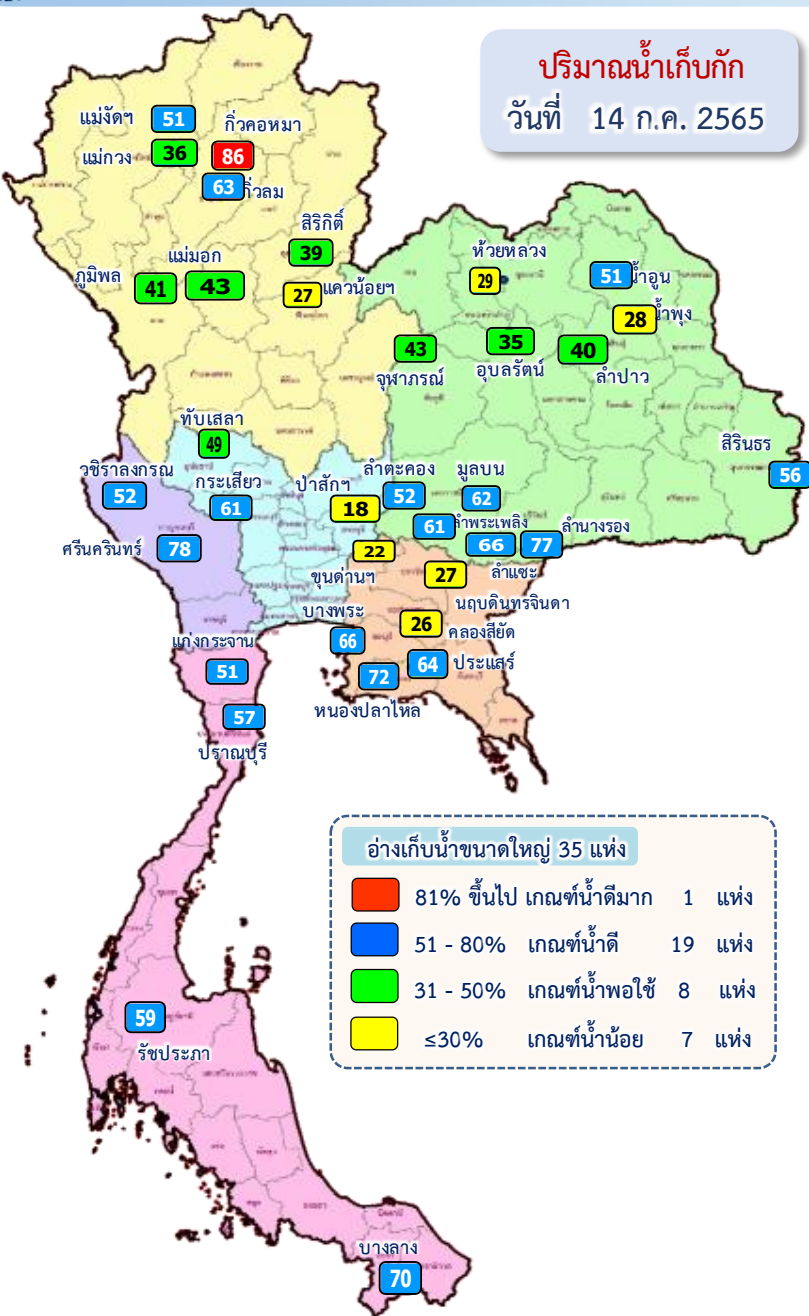
ปี 2536และตั้งแต่ปี 2553 ถึง ปี 2565



	ปี 25 (1)/(2)	2536/37	2552/53	2553/54	2554/55	2555/56	2556/57	2557/58	2558/59	2559/60	2560/61	2561/62	2562/63	2563/64	2564/65
(1)	ปริมาณน้ำ 1 พ.ค.	9,065	10,728	8,488	11,391	12,240	9,536	9,900	10,515	8,481	11,096	13,820	11,819	8,632	8,961
(1)	ปริมาณน้ำ 1 พ.ย.	9,474	16,320	18,029	24,849	16,771	14,849	13,473	10,943	16,400	20,883	19,536	12,073	12,467	14,440
(2)	ปริมาณน้ำ 14 ก.ค.	8,876	7,468	15,273	10,561	7,560	7,383	7,262	8,624	11,379	12,773	8,476	7,465	7,462	9,610



ปริมาณน้ำไหลลงและระบาย ของอ่างเก็บน้ำขนาดใหญ่ 35 แห่ง ทั่วประเทศ



ข้อมูล ณ วันที่ 14 กรกฎาคม 2565

ปริมาณน้ำใช้การอ่างเก็บน้ำขนาดใหญ่
ณ วันที่ 1 พ.ค.65
17,036 ล้านลูกบาศก์เมตร

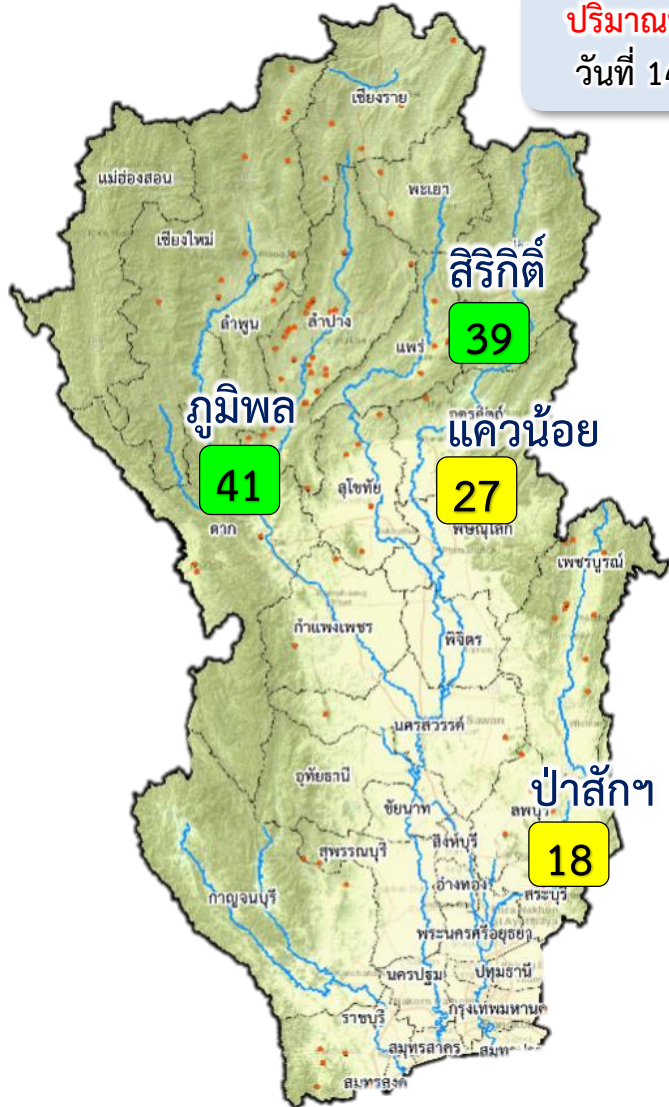
ปริมาณน้ำใช้การ (14 ก.ค.65)
อ่างเก็บน้ำขนาดใหญ่ 35 อ่าง
14,469 (31%) ล้านลูกบาศก์เมตร

รวมปริมาณน้ำไหลลงและระบาย
1 พ.ค.65 - 14 ก.ค.65
ไหลลง ↓ 7,091.79 ล้าน ลบ.ม.
ระบาย ↔ 8,673.36 ล้าน ลบ.ม.

สัญลักษณ์
↓ ปริมาณน้ำไหลเข้าอ่างฯ
↔ ปริมาณน้ำที่ระบายออกจากอ่างฯ
หน่วย : ล้านลูกบาศก์เมตร



ปริมาณน้ำไหลลงและระบาย 4 เขื่อนหลักกลุ่มเจ้าพระยา (ภูมิพล สิริกิติ์ แควน้อยฯ และป่าสักฯ)



ปริมาณน้ำเก็บกัก
วันที่ 14 ก.ค.65

1 พ.ค. 65

↓ 1,138.35
↕ 817.22

1 มิ.ย.65

↓ 402.24
↕ 1,070.16

1 ก.ค.65

↓ 583.05
↕ 767.91

14 ก.ค.65

ปัจจุบัน 14 ก.ค.65
↓ 53.39
↕ 31.86

ข้อมูล ณ วันที่ 14 กรกฎาคม 2565

ปริมาณน้ำใช้การอ่างเก็บน้ำขนาดใหญ่
ณ วันที่ 1 พ.ค.65
3,511 ล้านลูกบาศก์เมตร

ปริมาณน้ำใช้การ (14 ก.ค.65)
4 เขื่อนหลักเจ้าพระยา
2,915 (16%) ล้านลูกบาศก์เมตร

รวมปริมาณน้ำไหลลงและระบาย
1 พ.ค.65 - 14 ก.ค.65
ไหลลง ↓ **2,002.11** ล้าน ลบ.ม.
ระบาย ↕ **2,473.28** ล้าน ลบ.ม.

- 81% ขึ้นไป เกษตรน้ำดีมาก - แห่ง
- 51 - 80% เกษตรน้ำดี - แห่ง
- 31 - 50% เกษตรน้ำพอใช้ 2 แห่ง
- ≤30% เกษตรน้ำน้อย 2 แห่ง

สัญลักษณ์
↓ ปริมาณน้ำไหลเข้าอ่างฯ
↕ ปริมาณน้ำที่ระบายออกจากอ่างฯ
หน่วย : ล้านลูกบาศก์เมตร

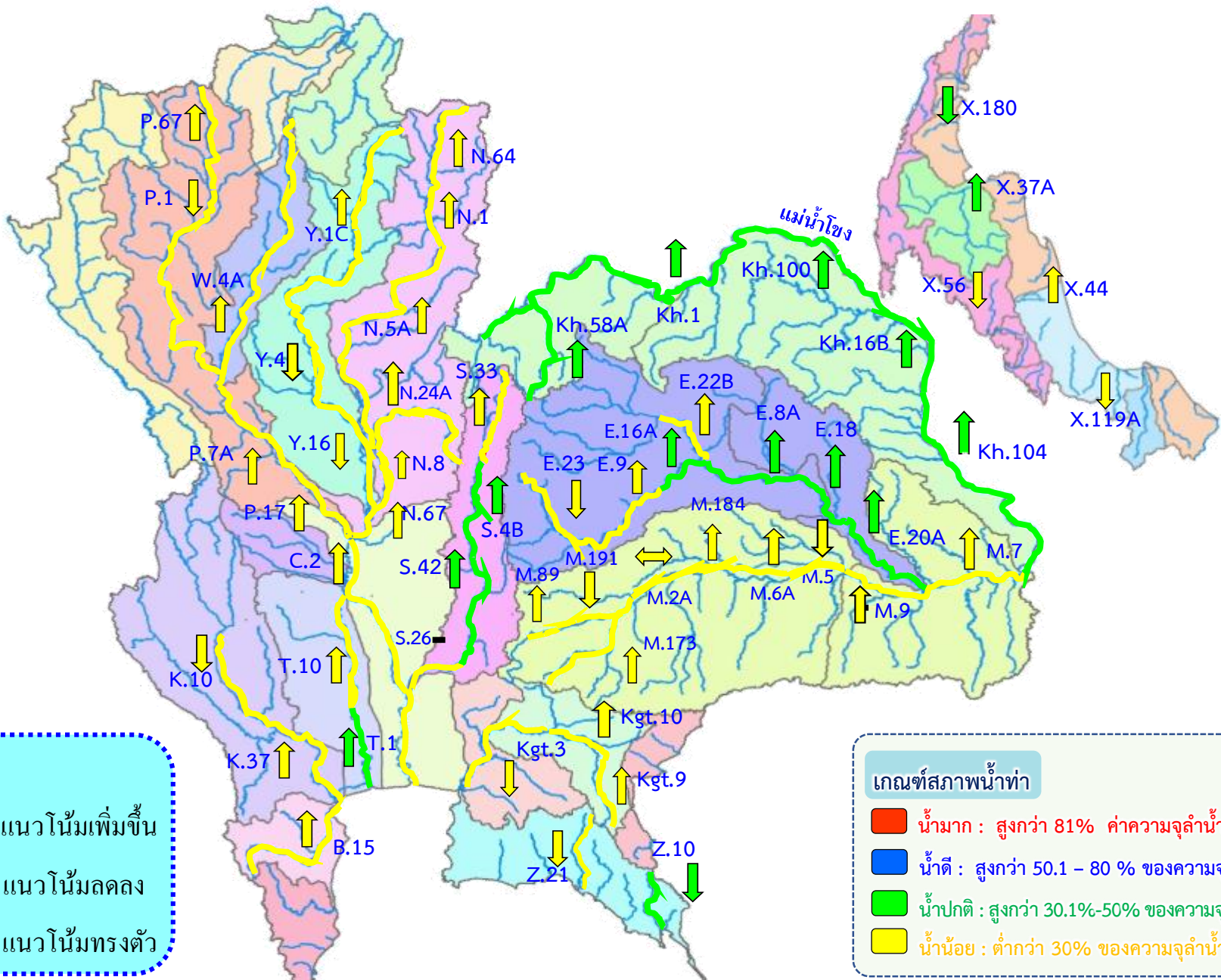


3. สถานการณ์น้ำท่า





แนวโน้มสถานการณ์น้ำท่าในลำน้ำสายหลัก 14 กรกฎาคม 2565



แนวโน้ม

- ↑ แนวโน้มเพิ่มขึ้น
- ↓ แนวโน้มลดลง
- ↔ แนวโน้มทรงตัว

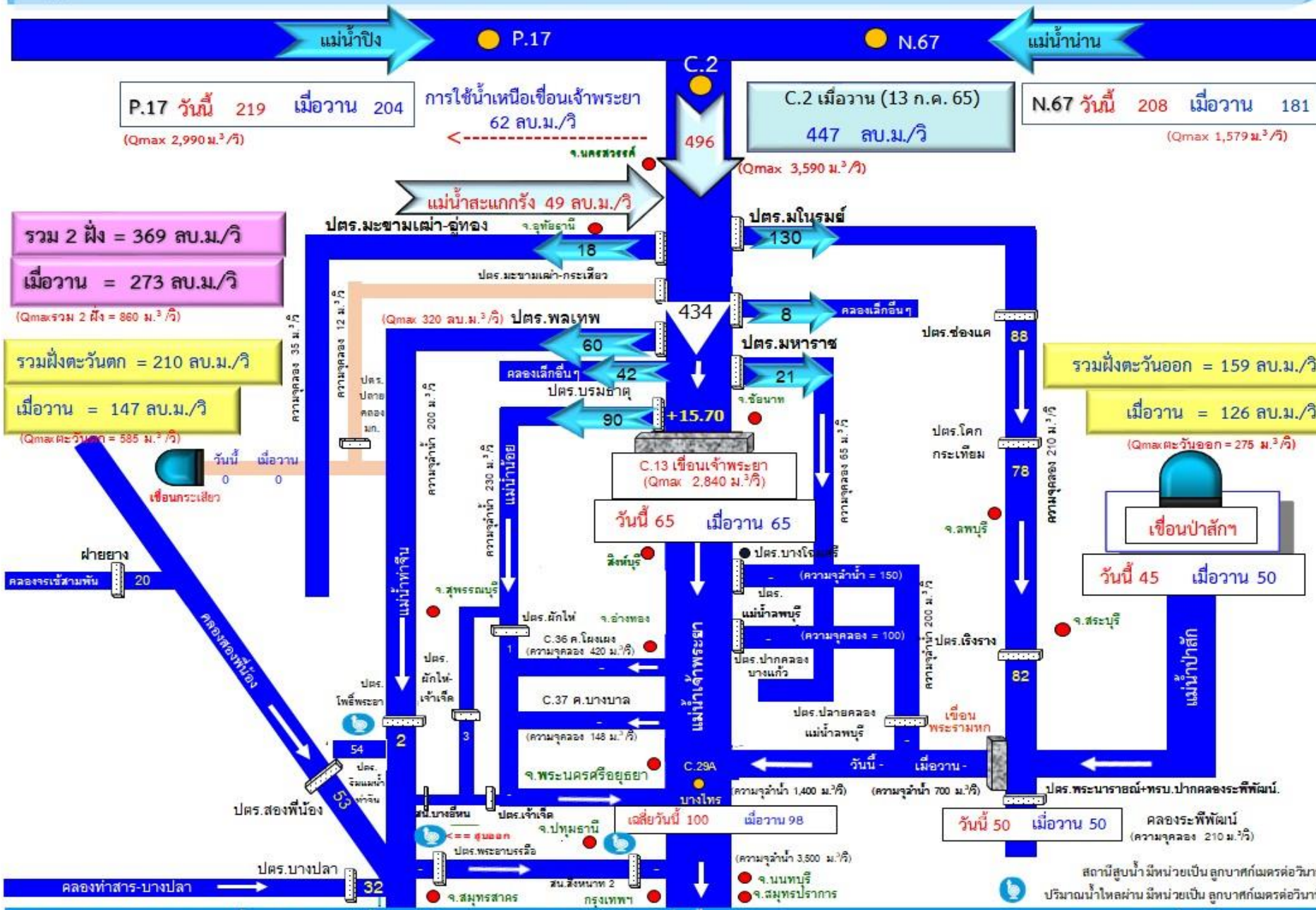
เกณฑ์สภาพน้ำท่า

- น้ำมาก : สูงกว่า 81% ค่าความจุลน้ำ
- น้ำดี : สูงกว่า 50.1 - 80 % ของความจุลน้ำ
- น้ำปกติ : สูงกว่า 30.1%-50% ของความจุลน้ำ
- น้ำน้อย : ต่ำกว่า 30% ของความจุลน้ำ



สถานการณ์น้ำในลุ่มน้ำเจ้าพระยา

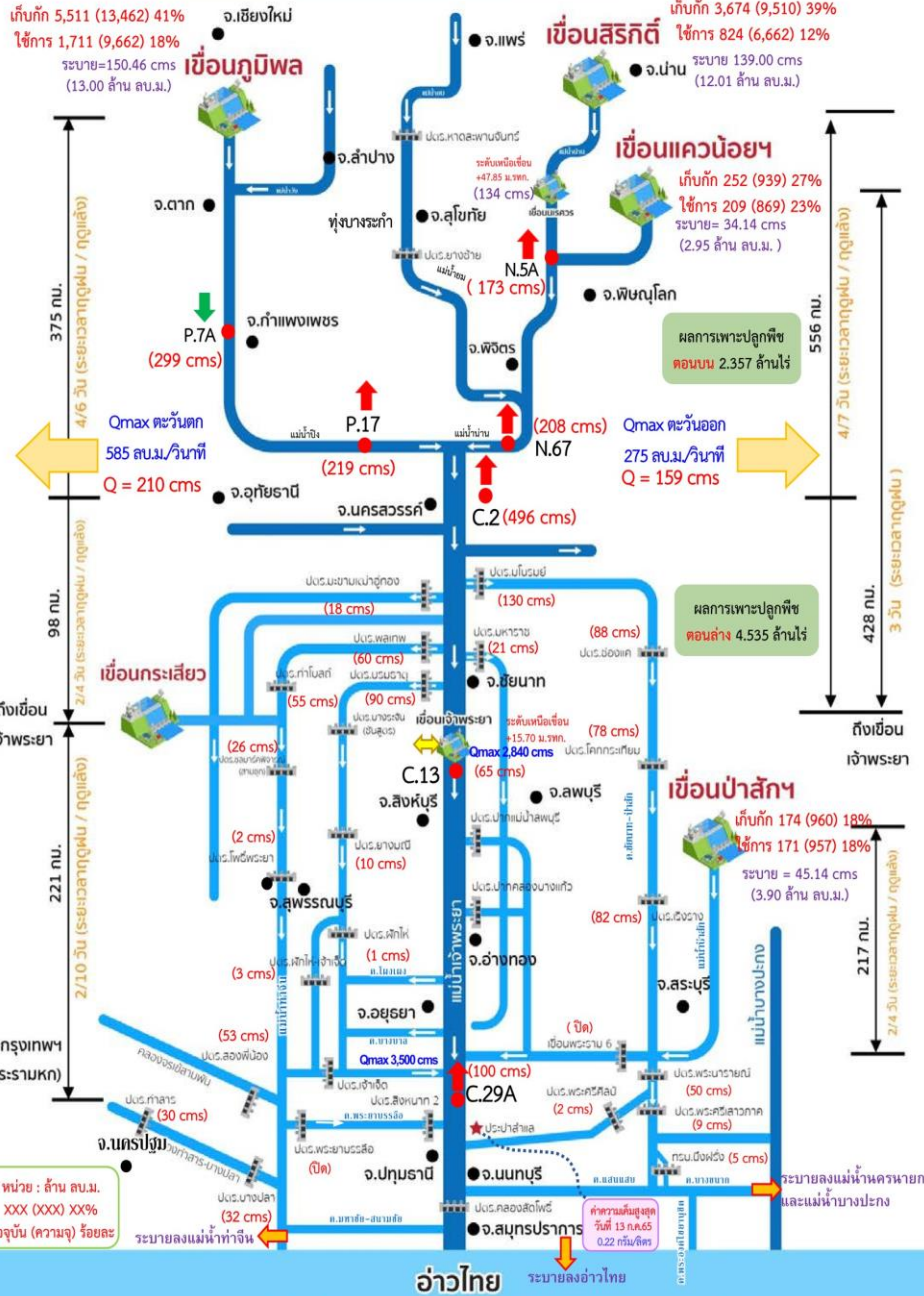
วันที่ 14 ก.ค. 65 เวลา 06.00 น.





การบริหารจัดการน้ำ ลุ่มน้ำเจ้าพระยา

สถานการณ์น้ำ ณ วันที่ 14 กรกฎาคม 2565



การบริหารจัดการน้ำ ลุ่มน้ำเจ้าพระยา

สถานการณ์น้ำ ณ วันที่ 14 กรกฎาคม 2565



สถานการณ์น้ำ 4 เขื่อนหลัก (ภูมิพล สิริกิติ์ แควน้อยฯ และป่าสักฯ)

ปริมาณน้ำเก็บกักรวม 4 เขื่อนหลักเจ้าพระยา 9,611 ล้าน ลบ.ม. (39%) ปริมาณน้ำใช้การได้ 2,915 ล้าน ลบ.ม. (16%) ไหลลงอ่างรวม 53.39 ล้าน ลบ.ม. ระบายรวม 31.86 ล้าน ลบ.ม. โดยแยกเป็น

- เขื่อนภูมิพล** ปริมาณน้ำ 5,511 ล้าน ลบ.ม. (41%ของความจุอ่างฯ) น้ำใช้การได้ 1,711 ล้าน ลบ.ม. ไหลลงอ่างวันนี้ 14.88 ล้าน ลบ.ม. (เมื่อวาน 15.91 ล้าน ลบ.ม.) ระบายวันนี้ 13.00 ล้าน ลบ.ม. (เมื่อวาน 19.00 ล้าน ลบ.ม.)
- เขื่อนสิริกิติ์** ปริมาณน้ำ 3,674 ล้าน ลบ.ม. (39% ของความจุอ่างฯ) น้ำใช้การได้ 824 ล้าน ลบ.ม. ไหลลงอ่างวันนี้ 27.63 ล้าน ลบ.ม. (เมื่อวาน 18.04 ล้าน ลบ.ม.) ระบายวันนี้ 12.01 ล้าน ลบ.ม. (เมื่อวาน 16.00 ล้าน ลบ.ม.)
- เขื่อนแควน้อยบำรุงแดน** ปริมาณน้ำ 252 ล้าน ลบ.ม. (27% ของความจุอ่างฯ) น้ำใช้การได้ 209 ล้าน ลบ.ม. ไหลลงอ่างวันนี้ 3.95 ล้าน ลบ.ม. (เมื่อวาน 2.32 ล้าน ลบ.ม.) ระบายวันนี้ 2.95 ล้าน ลบ.ม. (เมื่อวาน 4.32 ล้าน ลบ.ม.)
- เขื่อนป่าสักชลสิทธิ์** ปริมาณน้ำ 174 ล้าน ลบ.ม. (18% ของความจุอ่างฯ) น้ำใช้การได้ 171 ล้าน ลบ.ม. ไหลลงอ่างวันนี้ 6.93 ล้าน ลบ.ม. (เมื่อวาน 8.42 ล้าน ลบ.ม.) ระบายวันนี้ 3.90 ล้าน ลบ.ม. (เมื่อวาน 4.34 ล้าน ลบ.ม.)

สถานการณ์น้ำท่า (เวลา 06.00 น.)

- แม่น้ำปิง** ปริมาณน้ำไหลผ่านสถานี P.7A อ.เมือง จ.กำแพงเพชร 299 ลบ.ม./วินาที (เมื่อวาน 324 ลบ.ม./วินาที) ต่ำกว่าตลิ่ง 3.99 เมตร ไหลผ่านสถานี P.17 อ.บรรพตพิสัย จ.นครสวรรค์ 219 ลบ.ม./วินาที (เมื่อวาน 204 ลบ.ม./วินาที) ต่ำกว่าตลิ่ง 4.86 เมตร
- แม่น้ำน่าน** ปริมาณน้ำไหลผ่านสถานี N.5A อ.เมือง จ.พิษณุโลก 173 ลบ.ม./วินาที (เมื่อวาน 132 ลบ.ม./วินาที) ต่ำกว่าตลิ่ง 8.46 เมตร ไหลผ่านที่สถานี N.67 อ.ชุมแสง จ.นครสวรรค์ 208 ลบ.ม./วินาที (เมื่อวาน 181 ลบ.ม./วินาที) ต่ำกว่าตลิ่ง 8.46 เมตร
- แม่น้ำเจ้าพระยา** ปริมาณน้ำไหลผ่านสถานี C.2 อ.เมืองนครสวรรค์ วัดได้ 496 ลบ.ม./วินาที (เมื่อวาน 447 ลบ.ม./วินาที) ต่ำกว่าตลิ่ง 7.71 เมตร ไหลผ่านเขื่อนเจ้าพระยา (C.13) อ.สรรพยา จ.ชัยนาท ไน้อตรา 65 ลบ.ม./วินาที (เมื่อวาน 65 ลบ.ม./วินาที) ระดับน้ำเหนือเขื่อนอยู่ที่ +15.70 ม.รทก. และปริมาณน้ำไหลผ่านสถานีวัดน้ำ C.29A อ.บางไทร จ.พระนครศรีอยุธยา เฉลี่ย 100 ลบ.ม./วินาที (เมื่อวาน 98 ลบ.ม./วินาที)
- การผันน้ำ 2 ฝั่งเจ้าพระยา รับน้ำเข้าฝั่งตะวันตกในอัครา 210 ลบ.ม./วินาที (เมื่อวาน 147 ลบ.ม./วินาที) รับน้ำเข้าฝั่งตะวันออกในอัครา 159 ลบ.ม./วินาที (เมื่อวาน 126 ลบ.ม./วินาที) รวมรับน้ำ 2 ฝั่งในอัครา 369 ลบ.ม./วินาที (เมื่อวาน 273 ลบ.ม./วินาที)
- แม่น้ำป่าสัก** ปริมาณน้ำที่ระบายจากเขื่อนป่าสัก 45 ลบ.ม./วินาที (เมื่อวาน 50 ลบ.ม./วินาที) และมีปริมาณน้ำจากคลองชัยนาท-ป่าสัก ผ่านทาง ปตร.เริงรางมารวมอีก 82 ลบ.ม./วินาที โดยระบายน้ำผ่าน เขื่อนพระรามหก (ปิด) และปตร.พระนารายณ์ 50 ลบ.ม./วินาที

แผน-ผลการจัดสรรน้ำฤดูฝนปี 2565

ปริมาณน้ำใช้การ 4 เขื่อนลุ่มเจ้าพระยา ณ วันที่ 1 พ.ค.65 จำนวน 3,511 ล้าน ลบ.ม. วางแผนจัดสรรน้ำฤดูฝนปี 2565 ลุ่มน้ำเจ้าพระยา ตั้งแต่วันที่ 1 พฤษภาคม 2565 ถึงวันที่ 31 ตุลาคม 2565 จำนวน 4,000 ล้าน ลบ.ม. ปัจจุบัน (13 ก.ค.65) จัดสรรน้ำไปแล้ว 2,441 ล้าน ลบ.ม. (61% ของแผนฯ) คงเหลือปริมาณน้ำที่ต้องจัดสรรอีก 1,559 ล้าน ลบ.ม. (39% ของแผนฯ)



4. การเพาะปลูกพืชฤดูฝน ปี 2565 (ข้าวนาปี)





แผนผลการเพาะปลูกพืชในช่วงฤดูฝนปี 2565

ข้อมูล ณ วันที่ 6 กรกฎาคม 2565

หน่วย : ล้านไร่

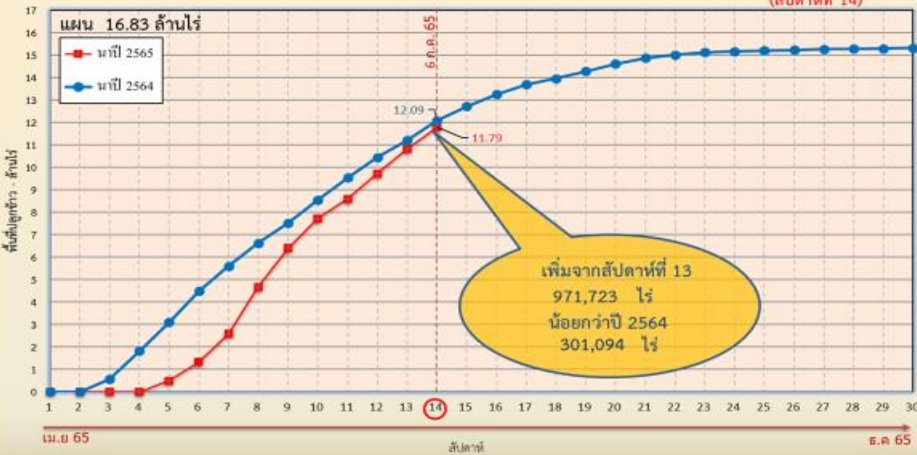
ภาค	ข้าวนาปี				พืชไร่-พืชผัก				รวม			
	แผน (ล้านไร่)	ผล (ล้านไร่)	%	เกี่ยว (ล้านไร่)	แผน (ล้านไร่)	ผล (ล้านไร่)	%	เกี่ยว (ล้านไร่)	แผน (ล้านไร่)	ผล (ล้านไร่)	%	เกี่ยว (ล้านไร่)
เหนือ	2.39	1.32	55		0.04	0.03	64		2.43	1.35	55	
ตะวันออกเฉียงเหนือ	3.53	2.56	73		0.03	0.01	25		3.56	2.57	72	
กลาง	0.01	0.02	192		0.01	0.01	81		0.03	0.03	136	
ตะวันออก	0.95	0.87	92		0.03	0.01	34		0.98	0.88	90	
ตะวันตก	1.29	0.23	18		0.28	0.06	22		1.57	0.29	19	
ใต้	0.61	0.09	14		0.02	0.01	48		0.63	0.09	15	
ลุ่มน้ำเจ้าพระยา	8.05	6.70	83	0.003	0.15	0.13	87	0.001	8.19	6.82	83	0.003
ทั้งประเทศ	16.83	11.79	70	0.003	0.56	0.25	45	0.00	17.39	12.04	69	0.003



กราฟเปรียบเทียบผลการปลูกข้าวนาปีรายสัปดาห์ในเขตทั้งประเทศ

กราฟเปรียบเทียบผลการปลูกข้าวนาปีรายสัปดาห์ในเขตทั้งประเทศ

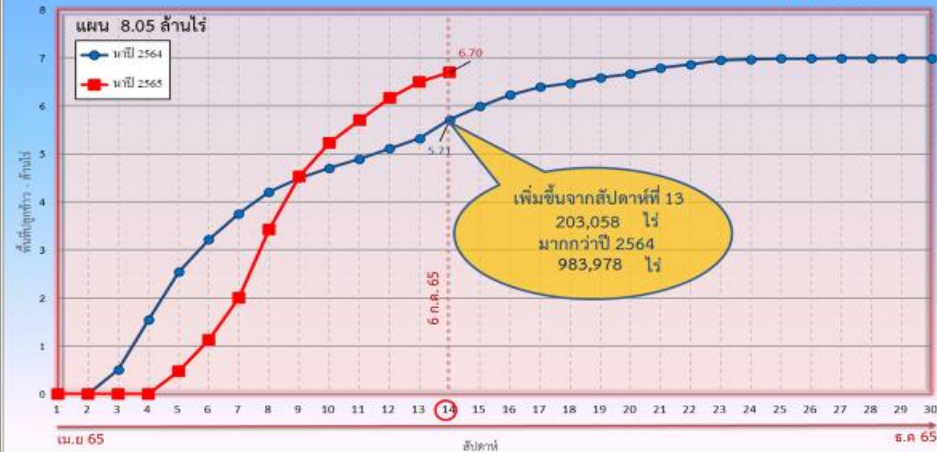
ข้อมูล ณ วันที่ 6 กรกฎาคม 2565 (สัปดาห์ที่ 14)



กราฟเปรียบเทียบผลการปลูกข้าวนาปีรายสัปดาห์ในเขตลุ่มเจ้าพระยา

กราฟเปรียบเทียบผลการปลูกข้าวนาปีรายสัปดาห์ในเขตลุ่มเจ้าพระยา

ข้อมูล ณ วันที่ 6 กรกฎาคม 2565 (สัปดาห์ที่ 14)



ข้อมูล ณ 6 ก.ค. 65 เพาะปลูกแล้ว = 11,790,876 ไร่

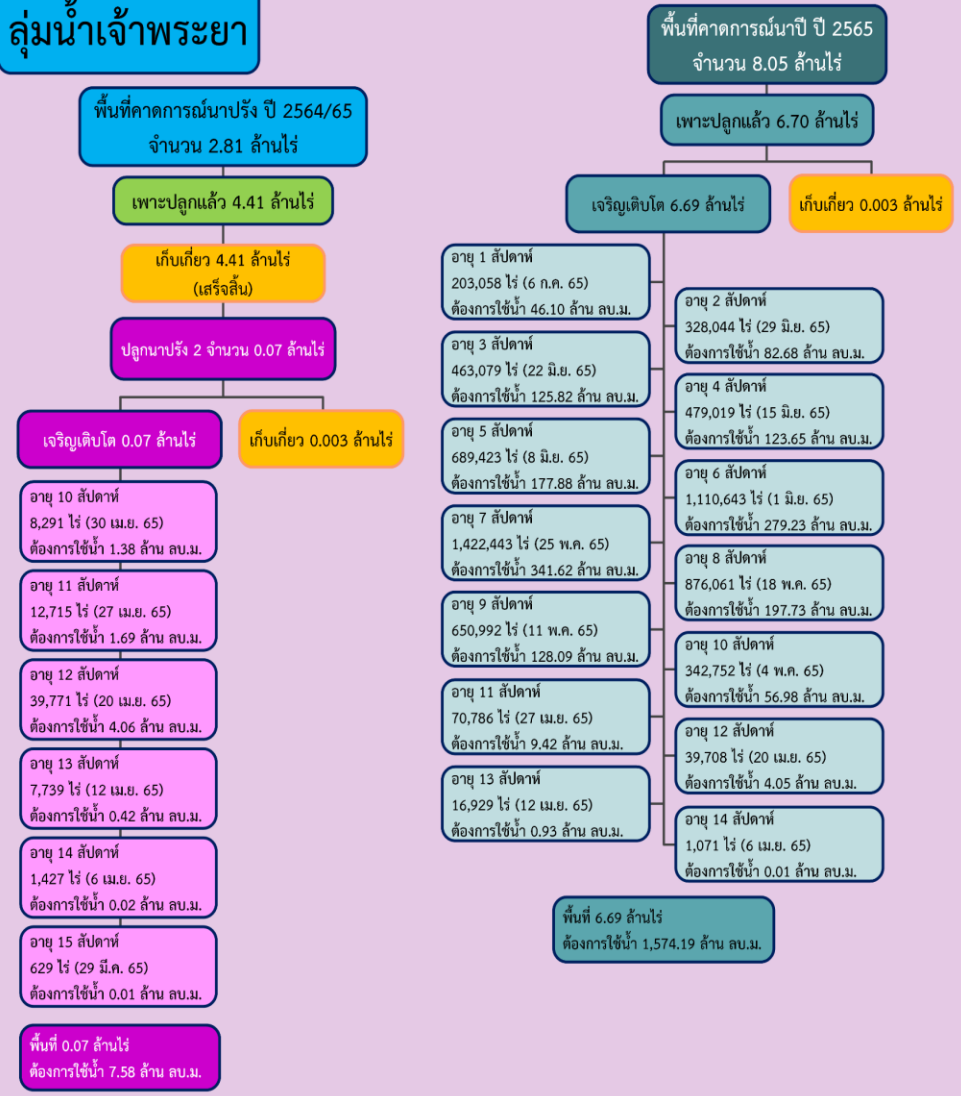
ข้อมูล ณ 6 ก.ค. 65 เพาะปลูกแล้ว = 6,696,703 ไร่



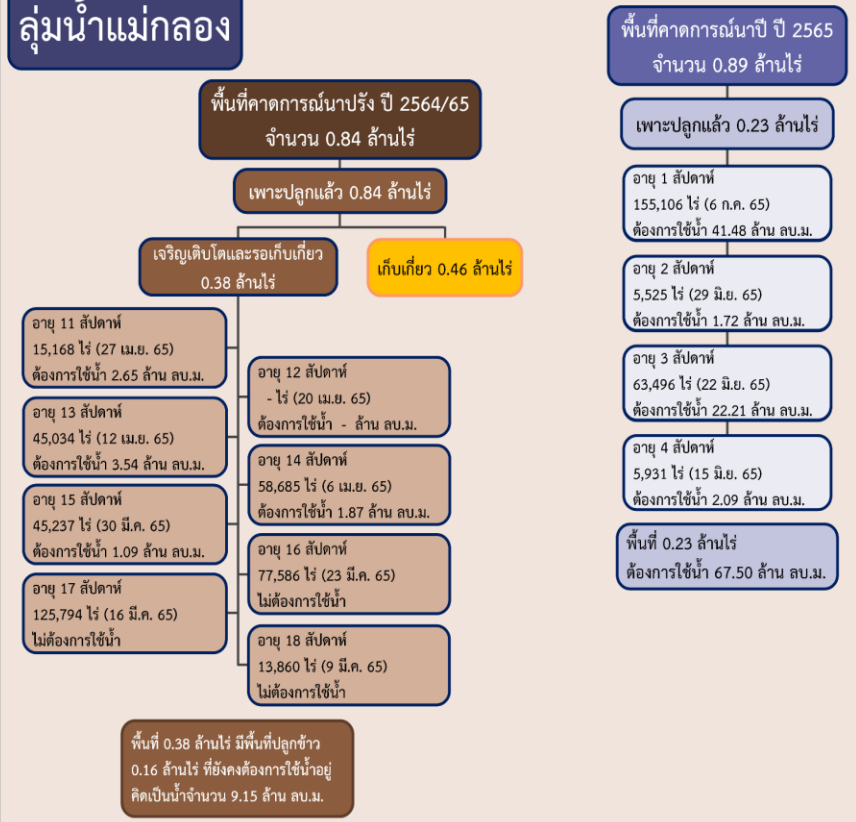
พื้นที่ปลูกข้าวในเขตชลประทานลุ่มน้ำเจ้าพระยาและลุ่มน้ำแม่กลอง

ข้อมูล ณ วันที่ 6 ก.ค. 2565

ลุ่มน้ำเจ้าพระยา



ลุ่มน้ำแม่กลอง





แผนผลการเพาะปลูกนาปี ปี 2565 ในพื้นที่ลุ่มต่ำ ลุ่มน้ำเจ้าพระยา

ข้อมูล ณ วันที่ 6 กรกฎาคม 2565

ลำดับที่	ทุ่งรับน้ำ	พื้นที่คาดการณ์ (ไร่)	พื้นที่ปลูก	
			(ไร่)	%
1	ทุ่งบางระกำ	265,000	265,000	100
2	ทุ่งเชียงราก	38,300	38,300	100
3	ทุ่งท่าวัว	45,700	45,700	100
4	ทุ่งฝั่งซ้ายคลองชัยนาท-ป่าสัก	82,442	72,680	100
5	ทุ่งบางกุ่ม	83,000	83,000	100
6	ทุ่งบางกึ่ง	17,000	17,000	100
7	ทุ่งบางบาล - บ้านแพน	24,602	24,542	100
8	ทุ่งป่าโมก	24,504	21,701	100
9	ทุ่งผักไห่	119,304	113,974	100
10	ทุ่งเจ้าเจ็ด	320,000	309,437	100
11	โครงการฯ โปธิ์พระยา	211,653	211,653	100
รวม		1,231,505	1,202,987	100

หมายเหตุ พื้นที่เพาะปลูกทุ่งฝั่งซ้าย 72,680 ไร่ เป็นพื้นที่ที่รับน้ำจากชลประทาน ส่วนที่เหลือเป็นน่าน้ำฝน

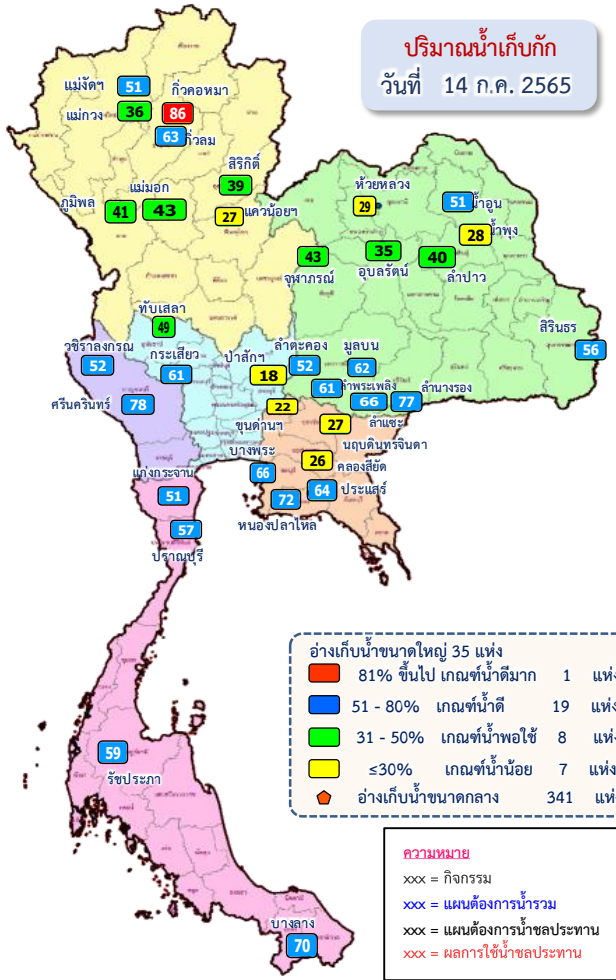
พื้นที่เพาะปลูกทุ่งป่าโมก ผักไห่ ปรับลดพื้นที่เพาะปลูกลงเนื่องจากการปรับเปลี่ยนเป็นพื้นที่บ่อทราย



5. แผน-ผลการจัดสรรน้ำฤดูฝน ปี 2565



แผน-ผลการบริหารจัดการน้ำฤดูฝนปี 2565 **ทั่วประเทศ** (1 พ.ค.65 – 31 ต.ค.65)



ปริมาณน้ำทั่วประเทศ ณ วันที่ 14 ก.ค.65

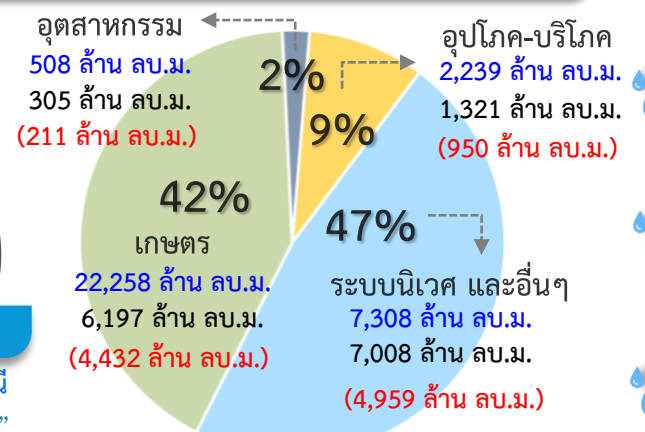
- อ่างเก็บน้ำขนาดใหญ่ 35 แห่ง**
 ปริมาณน้ำเก็บกัก 70,926 ล้าน ลบ.ม.
 ปริมาณน้ำใช้การ 47,384 ล้าน ลบ.ม.
- อ่างเก็บน้ำขนาดกลาง 341 แห่ง**
 ที่มีความจุตั้งแต่ 2 ล้าน ลบ.ม.
 ปริมาณน้ำเก็บกัก 5,039 ล้าน ลบ.ม.
 ปริมาณน้ำใช้การ 4,661 ล้าน ลบ.ม.
- อ่างเก็บน้ำขนาดเล็ก 1,013 แห่ง**
 ปริมาณน้ำเก็บกัก 676 ล้าน ลบ.ม.
 ปริมาณน้ำใช้การ 531 ล้าน ลบ.ม.
- รวมอ่างเก็บน้ำทั้งหมด 1,389 แห่ง**
 ปริมาณน้ำเก็บกัก 76,641 ล้าน ลบ.ม.
 ปริมาณน้ำใช้การ 52,576 ล้าน ลบ.ม.

- ปริมาณน้ำปัจจุบัน 38,164 ล้าน ลบ.ม. (54%)
ปริมาณน้ำที่นำมาใช้ได้ 14,621 ล้าน ลบ.ม. (31%)
- ปริมาณน้ำปัจจุบัน 3,020 ล้าน ลบ.ม. (60%)
ปริมาณน้ำที่นำมาใช้ได้ 2,637 ล้าน ลบ.ม. (56%)
- ปริมาณน้ำปัจจุบัน 400 ล้าน ลบ.ม. (59%)
ปริมาณน้ำที่นำมาใช้ได้ 255 ล้าน ลบ.ม. (48%)
- ปริมาณน้ำปัจจุบัน 41,584 ล้าน ลบ.ม. (54%)
ปริมาณน้ำที่นำมาใช้ได้ 17,513 ล้าน ลบ.ม. (33%)

ความต้องการใช้น้ำฤดูฝน ปี 2565 ทั่วประเทศ ณ วันที่ 14 ก.ค.65

ปริมาณน้ำต้นทุนวันที่ 1 พ.ค.65 จำนวน 20,149 ล้าน ลบ.ม.
ความต้องการใช้น้ำฤดูฝน ปี 2565 จำนวน 32,313 ล้าน ลบ.ม.
 (น้ำชลประทาน 14,831 ล้าน ลบ.ม. / น้ำฝน 17,482 ล้าน ลบ.ม.)

ปริมาณน้ำใช้การ อ่างฯ ขนาดใหญ่
 ขนาดกลางและขนาดเล็ก
 ณ วันที่ 14 ก.ค.65
17,513 ล้าน ลบ.ม. (33%)



ความต้องการใช้น้ำชลประทาน
14,831 ล้าน ลบ.ม.

ผล การจัดสรรน้ำชลประทาน
10,552 ล้าน ลบ.ม. (71%)

คงเหลือ ปริมาณน้ำที่ต้องจัดสรร
4,279 ล้าน ลบ.ม. (29%)

การเพาะปลูกข้าวนาปี 2565 ณ วันที่ 12 ก.ค.65

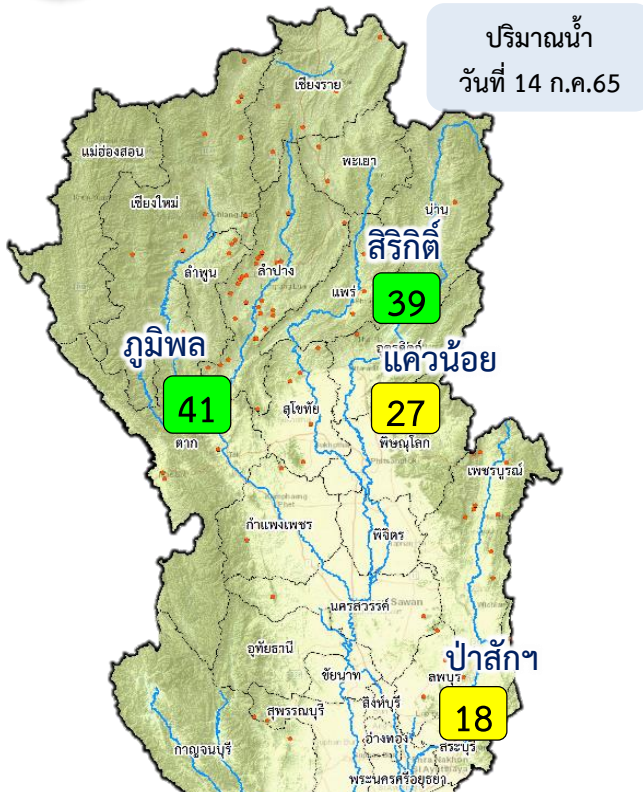
74% เพาะปลูกข้าวไปแล้ว
12.47 ล้านไร่ (แผน 16.83 ล้านไร่)

เก็บเกี่ยว 0.003 ล้านไร่

มาตรการของกรมชลประทานในการบริหารจัดการน้ำในช่วงฤดูฝน
 “ส่งเสริมการปลูกพืชฤดูฝนให้ใช้น้ำฝนเป็นหลักใช้น้ำชลประทานเสริมกรณีฝนทิ้งช่วงหรือปริมาณฝนตกน้อยกว่าการคาดการณ์ของกรมอุตุนิยมวิทยา”



แผน-ผลการบริหารจัดการน้ำฤดูฝนปี 2565 **ลุ่มน้ำเจ้าพระยา** (1 พ.ค.65 – 31 ต.ค.65)



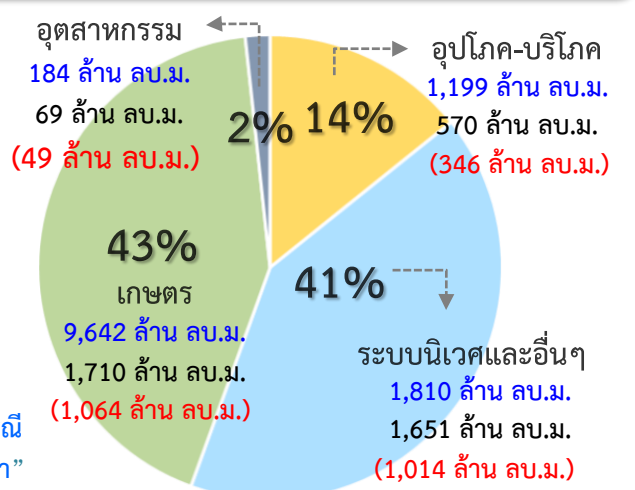
ปริมาณน้ำอ่างเก็บน้ำขนาดใหญ่ 4 เขื่อนหลักลุ่มน้ำเจ้าพระยา ณ วันที่ 14 ก.ค.65

ประเภท	ปริมาณน้ำเก็บกัก	ปริมาณน้ำใช้การ	ปริมาณน้ำปัจจุบัน	ปริมาณน้ำที่นำมาใช้ได้
ภูมิพล	13,462 ล้าน ลบ.ม.	9,662 ล้าน ลบ.ม.	5,511 ล้าน ลบ.ม. (41%)	1,711 ล้าน ลบ.ม. (18%)
สิริกิติ์	9,510 ล้าน ลบ.ม.	6,660 ล้าน ลบ.ม.	3,674 ล้าน ลบ.ม. (39%)	824 ล้าน ลบ.ม. (12%)
แควน้อยฯ	939 ล้าน ลบ.ม.	896 ล้าน ลบ.ม.	252 ล้าน ลบ.ม. (27%)	209 ล้าน ลบ.ม. (23%)
ป่าสักฯ	960 ล้าน ลบ.ม.	957 ล้าน ลบ.ม.	174 ล้าน ลบ.ม. (18%)	171 ล้าน ลบ.ม. (18%)
รวม	24,871 ล้าน ลบ.ม.	18,175 ล้าน ลบ.ม.	9,611 ล้าน ลบ.ม. (39%)	2,915 ล้าน ลบ.ม. (16%)

ความต้องการใช้น้ำฤดูฝน ปี 2565 ลุ่มน้ำเจ้าพระยา ณ วันที่ 14 ก.ค.65

ปริมาณน้ำต้นทุน ณ วันที่ 1 พ.ค.65 จำนวน 3,511 ล้าน ลบ.ม.
ความต้องการใช้น้ำฤดูฝน ปี 2565 จำนวน 12,835 ล้าน ลบ.ม.
 (น้ำชลประทาน 4,000 ล้าน ลบ.ม. / น้ำฝน 8,835 ล้าน ลบ.ม.)

น้ำใช้การ 4 เขื่อนหลัก วันที่ 14 ก.ค.65
 2,915 ล้าน ลบ.ม. (16%)

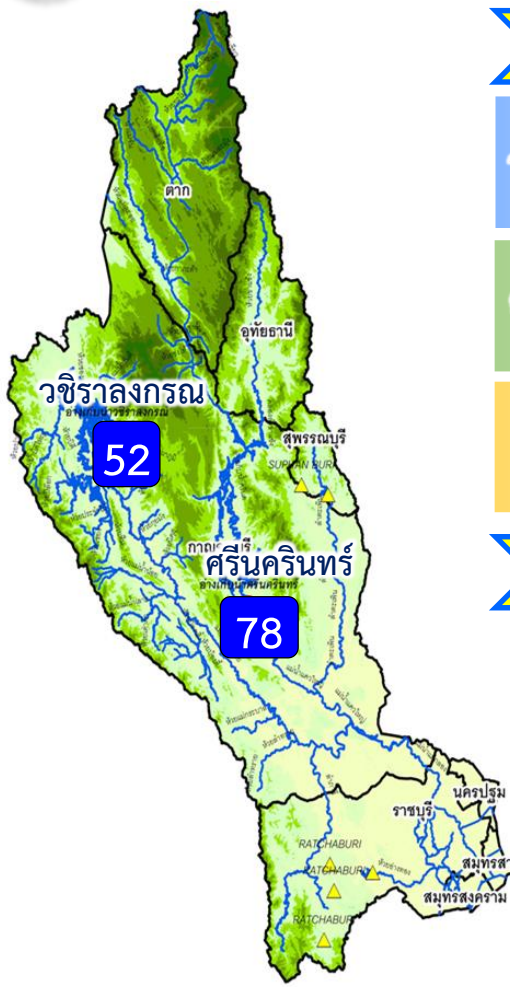


ความต้องการใช้น้ำชลประทาน 4,000 ล้าน ลบ.ม.

ผล การจัดสรรน้ำชลประทาน 2,473 ล้าน ลบ.ม. (62%)

คงเหลือ ปริมาณน้ำที่ต้องจัดสรร 1,527 ล้าน ลบ.ม. (38%)

แผน-ผลการบริหารจัดการน้ำฤดูฝนปี 2565 ลุ่มน้ำแม่กลอง (1 ก.ค.65 – 31 ธ.ค.65)



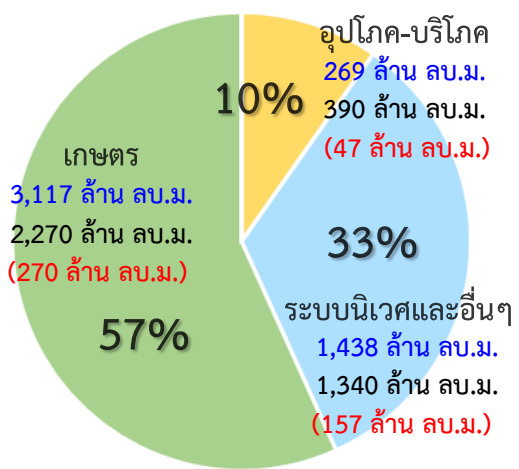
ปริมาณน้ำ 2 เขื่อนหลัก ลุ่มน้ำแม่กลอง ณ วันที่ 14 ก.ค.65

วชิราลงกรณ	ปริมาณน้ำเก็บกัก 8,860 ล้าน ลบ.ม. ปริมาณน้ำใช้การ 5,848 ล้าน ลบ.ม.	ปริมาณน้ำปัจจุบัน 4,649 ล้าน ลบ.ม. (52%) ปริมาณน้ำที่นำมาใช้ได้ 1,637 ล้าน ลบ.ม. (28%)
ศรีนครินทร์	ปริมาณน้ำเก็บกัก 17,745 ล้าน ลบ.ม. ปริมาณน้ำใช้การ 7,480 ล้าน ลบ.ม.	ปริมาณน้ำปัจจุบัน 13,849 ล้าน ลบ.ม. (78%) ปริมาณน้ำที่นำมาใช้ได้ 3,584 ล้าน ลบ.ม. (48%)
รวม	ปริมาณน้ำเก็บกัก 26,605 ล้าน ลบ.ม. ปริมาณน้ำใช้การ 13,328 ล้าน ลบ.ม.	ปริมาณน้ำปัจจุบัน 18,497 ล้าน ลบ.ม. (70%) ปริมาณน้ำที่นำมาใช้ได้ 5,220 ล้าน ลบ.ม. (39%)

ผลจัดสรรน้ำฤดูฝน ปี 2565 ลุ่มน้ำแม่กลอง ณ วันที่ 14 ก.ค.65

ปริมาณน้ำต้นทุน ณ วันที่ 1 ก.ค.65 จำนวน 5,344 ล้าน ลบ.ม.
 ความต้องการใช้น้ำฤดูฝน ปี 2565 จำนวน 4,826 ล้าน ลบ.ม.
 (น้ำชลประทาน 4,000 ล้าน ลบ.ม. / น้ำฝน 826 ล้าน ลบ.ม.)

- อ่างเก็บน้ำขนาดใหญ่ 2 แห่ง
- 81% ขึ้นไป เกณฑ์น้ำดีมาก - แห่ง
 - 51 - 80% เกณฑ์น้ำดี 2 แห่ง
 - 31 - 50% เกณฑ์น้ำพอใช้ - แห่ง
 - ≤30% เกณฑ์น้ำน้อย - แห่ง
- อ่างเก็บน้ำขนาดกลาง 7 แห่ง



ปริมาณน้ำใช้การ 2 เขื่อนหลัก
 ณ วันที่ 14 ก.ค.65
5,220 ล้าน ลบ.ม. (39%)

ความต้องการใช้น้ำชลประทาน
4,000 ล้าน ลบ.ม.

ผล จัดสรรน้ำชลประทาน
474 ล้าน ลบ.ม. (12%)

คงเหลือ ปริมาณน้ำที่ต้องจัดสรร
3,526 ล้าน ลบ.ม. (88%)

ผลการเพาะปลูกข้าวนปี 2565 ณ วันที่ 12 ก.ค.65

29%	เพาะปลูกข้าวไปแล้ว 0.26 ล้านไร่ (แผน 0.89 ล้านไร่)	เก็บเกี่ยวแล้ว - ล้านไร่
-----	--	--------------------------

มาตรการของกรมชลประทานในการบริหารจัดการน้ำในช่วงฤดูแล้ง

“จัดสรรน้ำให้สอดคล้องกับปริมาณน้ำต้นทุน ตามลำดับความสำคัญ ของกิจกรรมการใช้น้ำ และสำรองน้ำไว้สำหรับการใช้น้ำในช่วงต้นฤดูฝน”



6. คาดการณ์ปริมาณน้ำต้นทุน ณ วันที่ 1 พ.ย.65





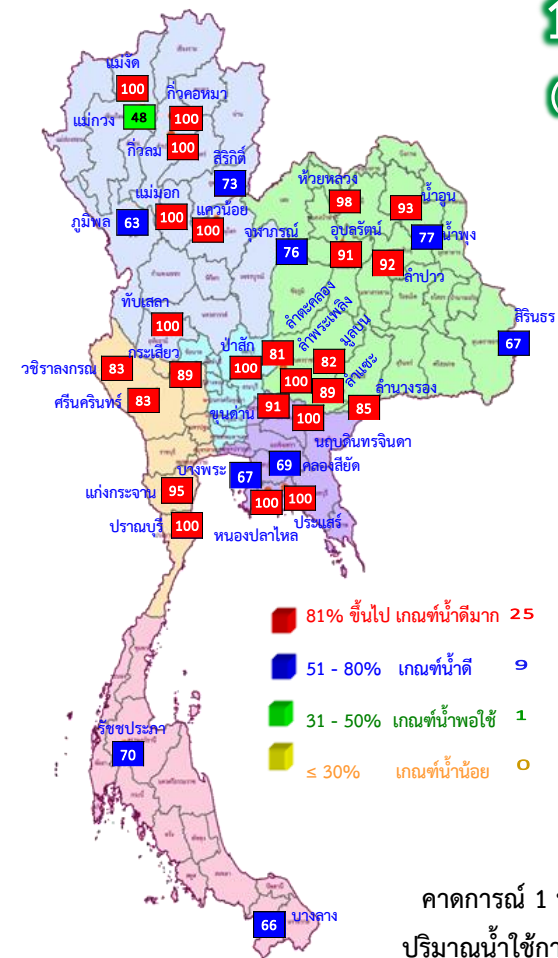
คาดการณ์ปริมาณน้ำอ่างเก็บน้ำขนาดใหญ่ 35 แห่งในช่วงฤดูฝน 2565 6 กรณี

สถิติและคาดการณ์ปริมาณน้ำอ่างเก็บน้ำขนาดใหญ่ 35 แห่งในช่วงฤดูฝน 2565 6 กรณี

ปี	ปริมาตรน้ำ (ล้าน ลบ.ม.)	%	น้ำใช้การ (ล้าน ลบ.ม.)	%
1 พ.ย.54	65,609	94	41,970	90
1 พ.ย.56	53,078	75	29,575	63
1 พ.ย.57	45,155	64	21,652	46
1 พ.ย.58	41,105	58	17,602	38
1 พ.ย.59	49,191	70	25,664	54
1 พ.ย.60	59,642	84	36,115	76
1 พ.ย.61	57,693	81	34,151	72
1 พ.ย.62	47,400	67	23,858	50
1 พ.ย.63	43,412	61	19,870	42
1 พ.ย.64	53,999	67	30,457	64
1 พ.ย. 65 (น้ำมาก)	61,830	87	38,287	81
1 พ.ย. 65 (น้ำเฉลี่ย)	55,069	78	31,527	67
1 พ.ย. 65 (น้ำน้อย)	47,613	67	24,100	51
1 พ.ย. 65 (One Map)	56,425	80	32,882	69
1 พ.ย. 65 (2552)	57,209	81	33,666	71
1 พ.ย. 65 (2561)	59,011	83	35,487	75

คาดการณ์ ณ วันที่ 8 กรกฎาคม 2565

1 พ.ย. 65
(กรณีน้ำเฉลี่ย)



คาดการณ์ 1 พฤศจิกายน 2565 ปริมาณน้ำใช้การมากกว่า ปี 2564 1,070 ล้าน ลบ.ม.

ปี พ.ศ.	ปริมาตรน้ำ (ล้าน ลบ.ม.)	%	น้ำใช้การ (ล้าน ลบ.ม.)	%
2565	55,069	78	31,527	67



คาดการณ์ปริมาณน้ำใช้การใน 4 เขื่อนหลัก ณ วันที่ 1 พ.ย. 2565

เขื่อนภูมิพล

เขื่อนสิริกิติ์

ปี	ปริมาณ (ล้าน ลบ.ม.)	%	น้ำใช้การ (ล้าน ลบ.ม.)	%
1 พ.ย. 62	5,294	56	2,444	37
1 พ.ย. 63	5,819	61	2,969	45
1 พ.ย. 64	4,467	47	1,617	24
1 พ.ย. 65 (น้ำมาก)	7,895	83	5,045	76
1 พ.ย. 65 (น้ำเฉลี่ย)	6,930	73	4,080	61
1 พ.ย. 65 (น้ำน้อย)	5,865	62	3,015	45
1 พ.ย. 65 (2561)	8,037	85	5,187	78
1 พ.ย. 65 (2552)	5,657	59	2,807	42
1 พ.ย. 65 One Map)	7,558	79	4,708	71

1 พฤศจิกายน 2562
น้ำใช้การ 4 เขื่อนหลัก 5,377 ล้าน ลบ.ม.

1 พฤศจิกายน 2563
น้ำใช้การ 4 เขื่อนหลัก 5,771 ล้าน ลบ.ม.

1 พฤศจิกายน 2564
น้ำใช้การ 4 เขื่อนน้ำ 7,744 ล้าน ลบ.ม.

คาดการณ์ 1 พฤศจิกายน 2565
น้ำใช้การ 4 เขื่อนน้ำ Avg 10,597 ล้าน ลบ.ม.

ปี	ปริมาณ (ล้าน ลบ.ม.)	%	น้ำใช้การ (ล้าน ลบ.ม.)	%
1 พ.ย. 62	495	53	452	50
1 พ.ย. 63	463	49	420	47
1 พ.ย. 64	944	100	901	100
1 พ.ย. 65 (น้ำมาก)	939	100	896	100
1 พ.ย. 65 (น้ำเฉลี่ย)	939	100	896	100
1 พ.ย. 65 (น้ำน้อย)	566	60	523	58
1 พ.ย. 65 (2561)	856	91	813	91
1 พ.ย. 65 (2552)	795	85	752	84
1 พ.ย. 65 One Map)	939	100	896	100

เขื่อนแควน้อย

เขื่อนป่าสักชลสิทธิ์

ปี	ปริมาณ (ล้าน ลบ.ม.)	%	น้ำใช้การ (ล้าน ลบ.ม.)	%
1 พ.ย. 62	349	36	346	36
1 พ.ย. 63	722	75	719	75
1 พ.ย. 64	1,001	104	998	100
1 พ.ย. 65 (น้ำมาก)	960	100	957	100
1 พ.ย. 65 (น้ำเฉลี่ย)	960	100	957	100
1 พ.ย. 65 (น้ำน้อย)	960	100	957	100
1 พ.ย. 65 (2561)	960	100	957	100
1 พ.ย. 65 (2552)	960	100	957	100
1 พ.ย. 65 One Map)	960	100	957	100

ปี	ปริมาณ (ล้าน ลบ.ม.)	%	น้ำใช้การ (ล้าน ลบ.ม.)	%
1 พ.ย. 62	5,934	44	2,134	22
1 พ.ย. 63	5,464	41	1,664	17
1 พ.ย. 64	8,029	60	4,229	44
1 พ.ย. 65 (น้ำมาก)	9,482	70	5,682	59
1 พ.ย. 65 (น้ำเฉลี่ย)	8,464	63	4,664	48
1 พ.ย. 65 (น้ำน้อย)	7,489	56	3,689	38
1 พ.ย. 65 (2561)	8,207	61	4,407	46
1 พ.ย. 65 (2552)	9,299	69	5,499	57
1 พ.ย. 65 One Map)	7,694	57	3,894	40

คาดการณ์ปริมาณน้ำรวม 4 เขื่อนหลัก 4 กรณี

ปี	ปริมาณน้ำ (ล้าน ลบ.ม.)	%	น้ำใช้การ (ล้าน ลบ.ม.)	%
1 พ.ย. 62	12,073	49	5,377	30
1 พ.ย. 63	12,467	50	5,771	32
1 พ.ย. 64	14,440	58	7,744	43
1 พ.ย. 65 (น้ำมาก)	19,276	78	12,580	69
1 พ.ย. 65 (น้ำเฉลี่ย)	17,293	70	10,597	58
1 พ.ย. 65 (น้ำน้อย)	14,880	60	8,184	45
1 พ.ย. 65 (2561)	18,060	73	11,364	63
1 พ.ย. 65 (2552)	16,711	67	10,015	55
1 พ.ย. 65 One Map)	17,151	69	10,455	58



คาดการณ์ปริมาณน้ำใช้การใน 2 เขื่อนหลัก ณ วันที่ 1 พ.ย. 2565

เขื่อนวชิราลงกรณ

ปี	ปริมาณน้ำ (ล้าน ลบ.ม.)	%	น้ำใช้การ (ล้าน ลบ.ม.)	%
1 พ.ย. 62	7,770	88	4,758	81
1 พ.ย. 63	4,625	52	1,613	28
1 พ.ย. 64	7,690	97	4,678	80
1 พ.ย. 65 (น้ำมาก)	8,828	100	5,816	99
1 พ.ย. 65 (ฝนปกติ)	7,711	87	4,699	80
1 พ.ย. 65 (น้ำน้อย)	6,532	74	3,520	60
1 พ.ย. 65 (2561)	9,871	111	6,859	117
1 พ.ย. 65 (2552)	9,147	103	6,135	105
1 พ.ย. 65 (One Map)	7,510	85	4,498	77

เขื่อนศรีนครินทร์

ปี	ปริมาณน้ำ (ล้าน ลบ.ม.)	%	น้ำใช้การ (ล้าน ลบ.ม.)	%
1 พ.ย. 62	15,565	88	5,300	71
1 พ.ย. 63	13,216	74	2,951	39
1 พ.ย. 64	15,900	90	5,635	75
1 พ.ย. 65 (น้ำมาก)	16,238	92	5,973	80
1 พ.ย. 65 (ฝนปกติ)	15,329	86	5,064	68
1 พ.ย. 65 (น้ำน้อย)	14,436	81	4,171	56
1 พ.ย. 65 (2561)	16,311	92	6,046	81
1 พ.ย. 65 (2552)	15,794	89	5,529	74
1 พ.ย. 65 (One Map)	15,886	90	5,621	75

คาดการณ์ปริมาณน้ำใช้การใน 2 เขื่อนหลัก กลุ่มน้ำแม่กลอง

ปี	ปริมาณน้ำ (ล้าน ลบ.ม.)	%	น้ำใช้การ (ล้าน ลบ.ม.)	%
1 พ.ย. 62	23,335	88	10,058	75
1 พ.ย. 63	18,084	68	4,807	36
1 พ.ย. 64	23,590	89	10,313	77
1 พ.ย. 65 (น้ำมาก)	25,067	94	11,790	88
1 พ.ย. 65 (ฝนปกติ)	23,041	87	9,764	73
1 พ.ย. 65 (น้ำน้อย)	20,967	79	7,690	58
1 พ.ย. 65 (2561)	26,182	98	12,905	97
1 พ.ย. 65 (2552)	24,941	94	11,664	88
1 พ.ย. 65 (One Map)	23,396	88	10,119	76

จ.กาญจนบุรี

เขื่อนแม่กลอง

จ.ราชบุรี

จ.นครปฐม

1 พฤศจิกายน 2562

ปริมาณน้ำใช้การ 2 เขื่อน กลุ่มน้ำแม่กลอง 10,058 ล้าน ลบ.ม.

1 พฤศจิกายน 2563

ปริมาณน้ำใช้การ 2 เขื่อน กลุ่มน้ำแม่กลอง 4,807 ล้าน ลบ.ม.

1 พฤศจิกายน 2564

ปริมาณน้ำใช้การ 2 เขื่อน กลุ่มน้ำแม่กลอง 10,313 ล้าน ลบ.ม.

1 พฤศจิกายน 2565

ปริมาณน้ำใช้การ 2 เขื่อน กลุ่มน้ำแม่กลอง กรณี Avg 9,764 ล้าน ลบ.ม.



7. มาตรการเตรียมความพร้อม และการบริหารจัดการน้ำช่วงฤดูฝน ปี 2565



13 มาตรการรับมือ ฤดูฝน ปี 2565

* 3 มาตรการที่เพิ่มจาก 10 มาตรการฯ ฤดูฝน ปี'64



1 มาตรการรับมือพื้นที่เสี่ยงน้ำท่วม และฝนน้อยกว่าค่าปกติ (มี.ค. 65 เป็นต้นไป)

- กรมอุตุนิยมวิทยา
- กรมชลประทาน
- สถาบันสารสนเทศทรัพยากรน้ำ (องค์การมหาชน)
- กรุงเทพมหานคร
- สำนักงานทรัพยากรน้ำแห่งชาติ

2 การบริหารจัดการน้ำพื้นที่ลุ่มต่ำ เพื่อรองรับน้ำหลาก (ภายใน ส.ค. 65)

- กระทรวงเกษตรและสหกรณ์
- กรมชลประทาน
- กรมส่งเสริมการเกษตร
- กระทรวงมหาดไทย
- กรมทรัพยากรน้ำ
- กรุงเทพมหานคร



3 ทบทวน ปรับปรุงเกณฑ์บริหารจัดการน้ำ ในแหล่งน้ำขนาดใหญ่-กลาง และเขื่อนระบายน้ำ (ภายใน เม.ย. 65)

- กรมชลประทาน
- กรมทรัพยากรน้ำ
- กรมประมง
- การไฟฟ้าฝ่ายผลิตแห่งประเทศไทย
- กรมพัฒนาพลังงานทดแทนและอนุรักษ์พลังงาน



4 ซ่อมแซม ปรับปรุงอาคารชลศาสตร์/ระบบระบายน้ำ สถานีโทรมาตรให้พร้อมใช้งาน (ภายใน ก.ค. 65)

- กรมชลประทาน
- กรมทรัพยากรน้ำ
- กรมอุตุนิยมวิทยา
- กรมประมง
- การไฟฟ้าฝ่ายผลิตแห่งประเทศไทย
- กรมพัฒนาพลังงานทดแทนและอนุรักษ์พลังงาน
- สถาบันสารสนเทศทรัพยากรน้ำ (องค์การมหาชน)
- กรมส่งเสริมการปกครองท้องถิ่น
- กรุงเทพมหานคร



5 ปรับปรุง แก้ไขสิ่งกีดขวางทางน้ำ (ภายใน ก.ค. 65)

- กรมทางหลวง
- กรมทรัพยากรน้ำ
- การรถไฟแห่งประเทศไทย
- กรมทางหลวงชนบท
- กรมเจ้าท่า
- กรมส่งเสริมการปกครองท้องถิ่น
- กรมชลประทาน
- กรุงเทพมหานคร



6 มาตรการรับมือ เมื่อวันที่ 3 พฤษภาคม 2565 ชุดลอกคูคลองและกำจัดผักตบชวา (ภายใน ก.ค. 65)

- กรมชลประทาน
- กรมโยธาธิการและผังเมือง
- กรมส่งเสริมการปกครองท้องถิ่น
- สำนักงานพัฒนาเทคโนโลยีอวกาศและภูมิสารสนเทศ (องค์การมหาชน)
- กรมเจ้าท่า
- กรมทรัพยากรน้ำ
- กรุงเทพมหานคร



7 เตรียมพร้อม/วางแผนเครื่องจักร เครื่องมือ ประจำพื้นที่เสี่ยงน้ำท่วมและฝนน้อยกว่าค่าปกติ (ภายใน ก.ค. 65)

- กรมทรัพยากรน้ำ
- กรุงเทพมหานคร
- กองบัญชาการกองทัพไทย
- กองทัพเรือ
- ฝนหลวง
- GISTDA
- กรมชลประทาน
- กรมทางหลวง
- กองทัพบก
- สำนักงานตำรวจแห่งชาติ
- กรมป้องกันและบรรเทาสาธารณภัย
- กรมส่งเสริมการปกครองท้องถิ่น
- กรมทรัพยากรน้ำบาดาล
- กรมทางหลวงชนบท
- กองทัพอากาศ



8 เพิ่มประสิทธิภาพการใช้น้ำและปรับปรุง วิธีการส่งน้ำ (ก่อนฤดูฝน - ตลอดช่วงฤดูฝน)

- กรมชลประทาน
- กรมทรัพยากรน้ำ
- การประปานครหลวง
- กรมส่งเสริมการปกครองท้องถิ่น
- การไฟฟ้าฝ่ายผลิตแห่งประเทศไทย
- กรมทรัพยากรน้ำบาดาล
- การประปาส่วนภูมิภาค

9 ตรวจสอบมั่นคง ปลอดภัย คัน/ทำนบ/พนังกั้นน้ำ (ก่อนฤดูฝน - ตลอดช่วงฤดูฝน)

- กรมส่งเสริมการปกครองท้องถิ่น
- กรมโยธาธิการและผังเมือง
- กรมชลประทาน
- กรมเจ้าท่า
- กรมทางหลวง
- กรมทางหลวงชนบท
- สำนักงานทรัพยากรน้ำแห่งชาติ



12 การสร้างการรับรู้และประชาสัมพันธ์ ก่อนฤดูฝน - ตลอดช่วงฤดูฝน)

- กระทรวงมหาดไทย
- สำนักงานทรัพยากรน้ำแห่งชาติ
- กรมประชาสัมพันธ์
- หน่วยงานที่เกี่ยวข้อง



13 ติดตามประเมินผลปรับมาตรการ ให้สอดคล้องกับสถานการณ์ภัย (ตลอดช่วงฤดูฝน)

- สำนักงานทรัพยากรน้ำแห่งชาติ
- ทุกหน่วยงาน



10* จัดเตรียมพื้นที่ อพยพและซักซ้อม แผนเผชิญเหตุ (ภายใน พ.ค. 65)

- กระทรวงมหาดไทย
- สำนักงานทรัพยากรน้ำแห่งชาติ
- หน่วยงานที่เกี่ยวข้อง



11* ตั้งศูนย์ส่วนหน้าก่อน เกิดภัย (ตลอดช่วงฤดูฝน)

- สำนักงานทรัพยากรน้ำแห่งชาติ
- กระทรวงมหาดไทย
- กลตช.
- หน่วยงานที่เกี่ยวข้อง



ความต้องการใช้น้ำและพื้นที่เพาะปลูกพืชในเขตชลประทาน ฤดูฝนปี 2565

ปริมาณน้ำต้นทุนในอ่างเก็บน้ำขนาดใหญ่ อ่างเก็บน้ำขนาดกลาง และ ความต้องการใช้น้ำในพื้นที่ชลประทาน

ภาค/ลุ่มน้ำ	ปริมาณน้ำใช้การ ณ วันที่ 1 พฤษภาคม 2565 (ล้านลูกบาศก์เมตร)			ความต้องการใช้น้ำ (ล้านลูกบาศก์เมตร)					พื้นที่เพาะปลูก (ล้านไร่)			
	อ่างฯ ใหญ่	อ่างฯ กลาง	รวม	เกษตร	อุปโภค-บริโภค	อุตสาหกรรม	ระบบนิเวศและอื่นๆ	รวม	ข้าวนาปี	พืชไร่-พืชผัก	อื่นๆ	รวม
เหนือ	3,509	556	4,065	5,972.63	105.55	0.66	596.59	6,675.42	5.11	0.11	2.50	7.72
กลาง	537	213	750	7,725.41	1,312.67	182.58	2,858.28	12,078.94	5.34	0.21	2.43	7.98
ตะวันออกเฉียงเหนือ	2,304	1,152	3,456	2,799.26	218.33	52.87	2,040.79	5,111.26	3.53	0.03	0.88	4.44
ตะวันออก	494	548	1,042	2,067.74	225.92	251.00	422.72	2,967.38	1.42	0.04	1.27	2.73
ตะวันตก	6,801	110	6,911	1,461.92	65.90	0.00	46.15	1,573.97	0.48	0.13	0.47	1.08
ใต้	3,389	536	3,925	2,230.76	310.86	21.00	1,343.78	3,906.39	0.95	0.03	2.69	3.67
รวมทั้งประเทศ	17,034	3,115	20,149	22,257.71	2,239.23	508.11	7,308.31	32,313.36	16.83	0.56	10.24	27.63
ลุ่มน้ำเจ้าพระยา	3,511	-	3,511	9,641.78	1,199.47	183.56	1,810.49	12,835.29	8.05	0.15	2.37	10.57
ลุ่มน้ำแม่กลอง	6,801	110	6,911	3,116.83	269.27	2.21	1,437.69	4,826.00	0.89	0.25	1.10	2.24

หมายเหตุ: อื่น ๆ ได้แก่ การปลูกพืชต่อเนื่อง เช่น อ้อย ไม้ผล ไม้ยืนต้น รวมทั้งบ่อปลา บ่อกุ้ง ฯลฯ



****ส่งเสริมการปลูกพืชฤดูฝนให้ใช้น้ำฝนเป็นหลักใช้น้ำชลประทานเสริมกรณีฝนทิ้งช่วงหรือปริมาณฝนตกน้อยกว่าการคาดการณ์ของกรมอุตุนิยมวิทยา**



โครงการบางระกำโมเดล

บูรณาการการบริหารจัดการพื้นที่ลุ่มต่ำ รองรับน้ำหลาก ปี 2565

1-30 พ.ย. 65

เริ่มระบายน้ำออกจากพื้นที่ลุ่มต่ำ
เหลือน้ำไว้ 30 ซม. เพื่อเริ่มเตรียมแปลงเพาะปลูก
ข้าวนาปรังปี 2564/65

16 ส.ค.- 31 ต.ค. 65

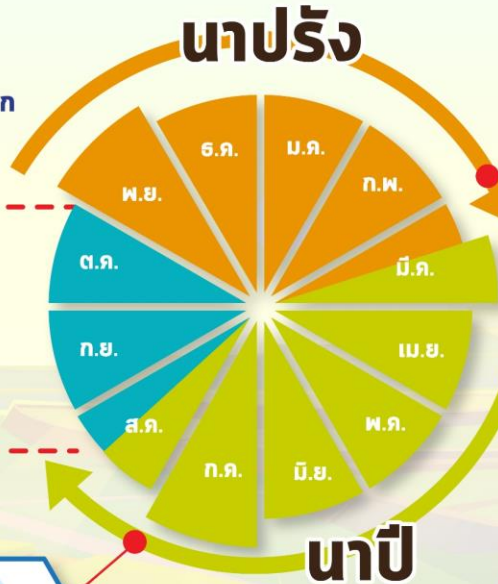
เตรียมรองรับน้ำหลาก
400 ล้าน ลบ.ม.
(265,000 ไร่)

1-15 ส.ค. 65

เก็บเกี่ยว



31 ก.ค. 65
สิ้นสุดการส่งน้ำ



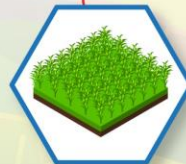
การปรับปรุง การเพาะปลูกข้าว



ต้นเดือน มี.ค. 65
เริ่มประชาสัมพันธ์
โครงการฯ



15 มี.ค. 65
เริ่มส่งน้ำ
เข้าระบบชลประทาน



1 เม.ย. 65
เริ่มเพาะปลูกข้าว

แผน ปี 2565

พื้นที่เป้าหมาย

พื้นที่ทุ่งบางระกำ 0.265 ล้านไร่
ใช้น้ำเพื่อการเพาะปลูก 310 ล้าน ลบ.ม.

พิษณุโลก

อ.พรหมพิราม 106,914 ไร่
อ.เมืองพิษณุโลก 17,100 ไร่
อ.บางระกำ 55,900 ไร่
อ.วัดโบสถ์ 1,243 ไร่

สุโขทัย

อ.กงไกรลาศ 83,843 ไร่



พื้นที่ลุ่มต่ำ 10 ทุ่ง ลุ่มน้ำเจ้าพระยาตอนล่าง

บูรณาการการบริหารจัดการพื้นที่ลุ่มต่ำ 10 ทุ่ง ปี 2565

การปรับปรุง การเพาะปลูกข้าว

1 พ.ย. - 31 ธ.ค. 65

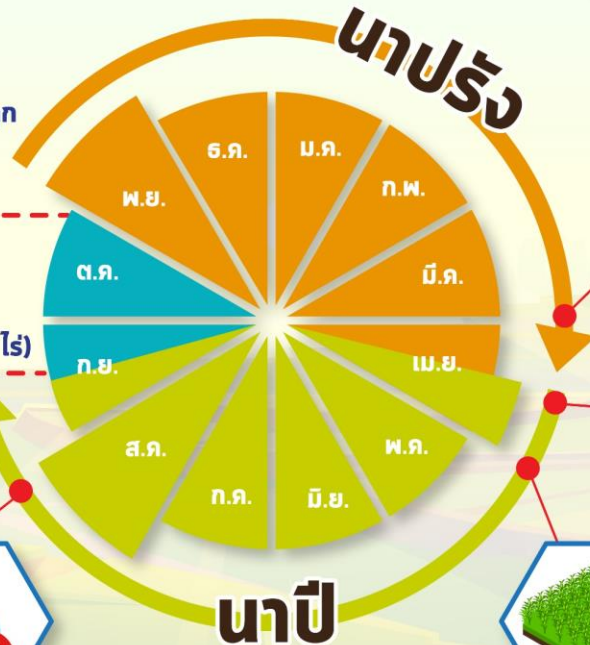
เริ่มระบายน้ำออกจากพื้นที่ลุ่มต่ำ
ให้น้ำไว้ 30 ชม. เพื่อเริ่มเตรียมแปลงเพาะปลูก
ข้าวนาปรังปี 2564/65

16 ก.ย. - 31 ต.ค. 65 พื้นที่ลุ่มต่ำ
มีความเสี่ยงที่จะเกิดความเสียหายจากอุทกภัย
งดเพาะปลูกข้าวนาปีต่อเนื่อง
ความจุของทุ่งรวม 1,300 ล้าน ลบ.ม. (953,214 ไร่)

1-15 ก.ย. 65
เก็บเกี่ยว



31 ส.ค. 65
สิ้นสุดการส่งน้ำ



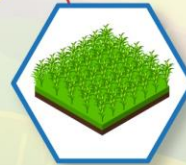
ต้นเดือน เม.ย. 65
เริ่มประชาสัมพันธ์
โครงการฯ



15 เม.ย. 65
เริ่มส่งน้ำ
เข้าระบบชลประทาน



1 พ.ค. 65
เริ่มเพาะปลูกข้าว



แผน ปี 2565

พื้นที่เป้าหมาย

พื้นที่คาดการณ์เพาะปลูก 0.967 ล้านไร่
ใช้น้ำเพื่อการเพาะปลูก 940 ล้าน ลบ.ม.

พื้นที่ลุ่มต่ำ 10 ทุ่ง

ฝั่งซ้ายชัยนาท-ป่าสัก
บางกุ่ม
เจ้าเจ็ด
เชียงราก

โพธิ์พระยา
ท่าวัง
บางกุ้ง

บางบาล-บ้านแพน
ป่าโมก
ผักไห่

มาตรการเตรียมการรับมือปัญหาอุทกภัย



กำหนดพื้นที่

วิเคราะห์พื้นที่เสี่ยงน้ำท่วมซ้ำซาก/พื้นที่เกษตรเสี่ยงน้ำท่วม

- ปริมาณน้ำในอ่างเก็บน้ำ ควบคุมให้อยู่ในเกณฑ์บริหารจัดการน้ำของอ่าง
- ปริมาณน้ำในลำน้ำ และกำจัดสิ่งกีดขวางทางน้ำ
- พื้นที่เกษตรกรรม และชุมชนที่เสี่ยงเกิดอุทกภัย



กำหนดคน

กำหนดผู้รับผิดชอบในพื้นที่ต่างๆ ที่จะได้รับผลกระทบ รวมทั้งประสานงานกับหน่วยงานในพื้นที่

- ติดตามสถานการณ์น้ำ
- วิเคราะห์คาดการณ์น้ำในลำน้ำ



จัดสรรทรัพยากร

เช่น เครื่องสูบน้ำ เครื่องจักรกล รถขุด รถแทรกเตอร์ หรือเครื่องมือต่างๆ ที่กระจายอยู่ในแต่ละพื้นที่ให้เพียงพอ โดยเฉพาะจุดเสี่ยงภัยน้ำท่วม ขอให้เตรียมพร้อมใช้งานตลอดเวลาตามแผนที่วางไว้ และสำรองไว้ที่ส่วนกลาง



จุดเฝ้าระวัง/จุดเสี่ยงอุทกภัย ปี 2565 กรมชลประทาน

สขป.1 **15** จุด
 สขป.2 **35** จุด
 สขป.3 **60** จุด
 สขป.4 **21** จุด

โซนภาคเหนือ

(สขป. 1 - 4)

131 จุด

โซนภาคตะวันออกเฉียงเหนือ

(สขป. 5 - 8)

289 จุด

สขป.5 **25** จุด
 สขป.6 **49** จุด
 สขป.7 **94** จุด
 สขป.8 **121** จุด

สขป.10 **22** จุด
 สขป.11 **21** จุด
 สขป.12 **84** จุด
 สขป.13 **45** จุด

โซนภาคกลาง/ตล

(สขป. 10 - 13)

172 จุด

โซนภาคตะวันออก

(สขป. 9)

85 จุด

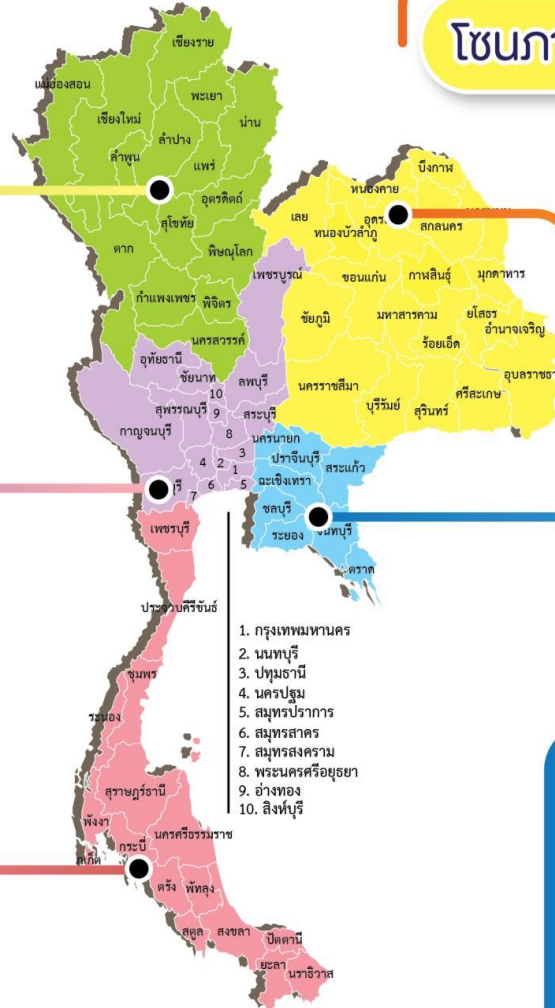
สขป.9 **85** จุด

สขป.14 **22** จุด
 สขป.15 **23** จุด
 สขป.16 **14** จุด
 สขป.17 **14** จุด

โซนภาคใต้

(สขป. 14 - 17)

73 จุด



รวมจุดเสี่ยง ปี 2565
กรมชลประทาน
= 750 จุด



ชป.เตรียมความพร้อมเครื่องจักร-เครื่องมือ ช่วยเหลือ ฤดูแล้ง ทั่วประเทศ ปี 2565

ส่วนบริหารเครื่องจักรกลที่ 1

เชียงใหม่

- เครื่องสูบน้ำ 165 เครื่อง
- รถบรรทุกน้ำ 49 คัน
- เครื่องจักรกลสนับสนุนอื่นๆ



ส่วนบริหารเครื่องจักรกลที่ 2

พิษณุโลก

- เครื่องสูบน้ำ 237 เครื่อง
- รถบรรทุกน้ำ 42 คัน
- เครื่องจักรกลสนับสนุนอื่นๆ



ส่วนบริหารเครื่องจักรกลที่ 5

พระนครศรีอยุธยา

- เครื่องสูบน้ำ 400 เครื่อง
- รถบรรทุกน้ำ 117 คัน
- เครื่องจักรกลสนับสนุนอื่นๆ



ส่วนบริหารเครื่องจักรกลที่ 3

ขอนแก่น

- เครื่องสูบน้ำ 274 เครื่อง
- รถบรรทุกน้ำ 33 คัน
- เครื่องจักรกลสนับสนุนอื่นๆ



ส่วนบริหารเครื่องจักรกลที่ 6

กาญจนบุรี

- เครื่องสูบน้ำ 294 เครื่อง
- รถบรรทุกน้ำ 30 คัน
- เครื่องจักรกลสนับสนุนอื่นๆ



ส่วนบริหารเครื่องจักรกลที่ 4

นครราชสีมา

- เครื่องสูบน้ำ 197 เครื่อง
- รถบรรทุกน้ำ 44 คัน
- เครื่องจักรกลสนับสนุนอื่นๆ



ส่วนกลาง

นนทบุรี

- เครื่องสูบน้ำ 127 เครื่อง
- รถบรรทุกน้ำ 3 คัน
- เครื่องจักรกลสนับสนุนอื่นๆ

ส่วนบริหารเครื่องจักรกลที่ 7

สงขลา

- เครื่องสูบน้ำ 318 เครื่อง
- รถบรรทุกน้ำ 27 คัน
- เครื่องจักรกลสนับสนุนอื่นๆ

รวมทั้งประเทศ

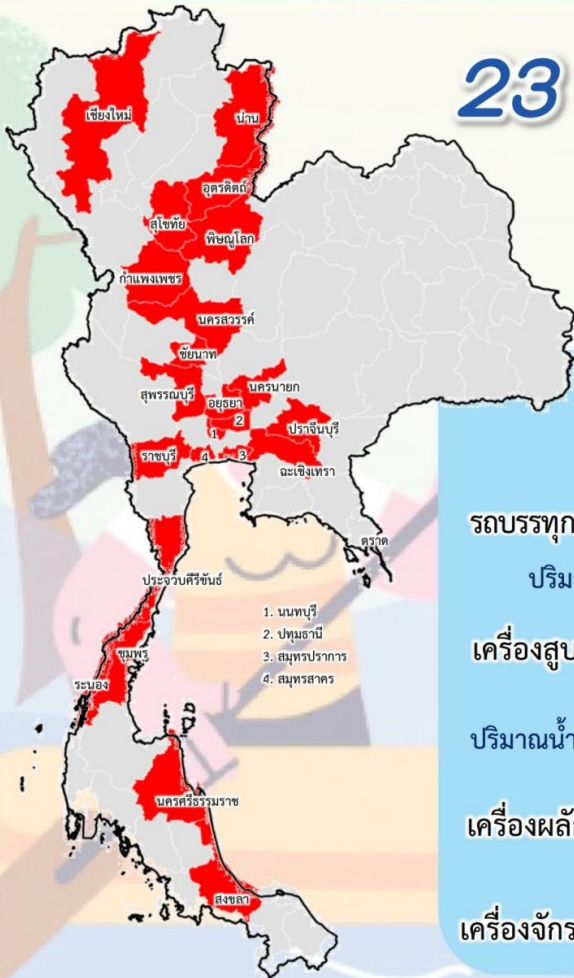
- เครื่องสูบน้ำ 2,079 เครื่อง
- รถบรรทุกน้ำ 351 คัน
- เครื่องจักรกลสนับสนุนอื่นๆ 2,952 หน่วย

รวมเป็น
5,382 หน่วย



การช่วยเหลือประจำสัปดาห์ (2 ก.ค.65 – 8 ก.ค.65)

23 จังหวัด

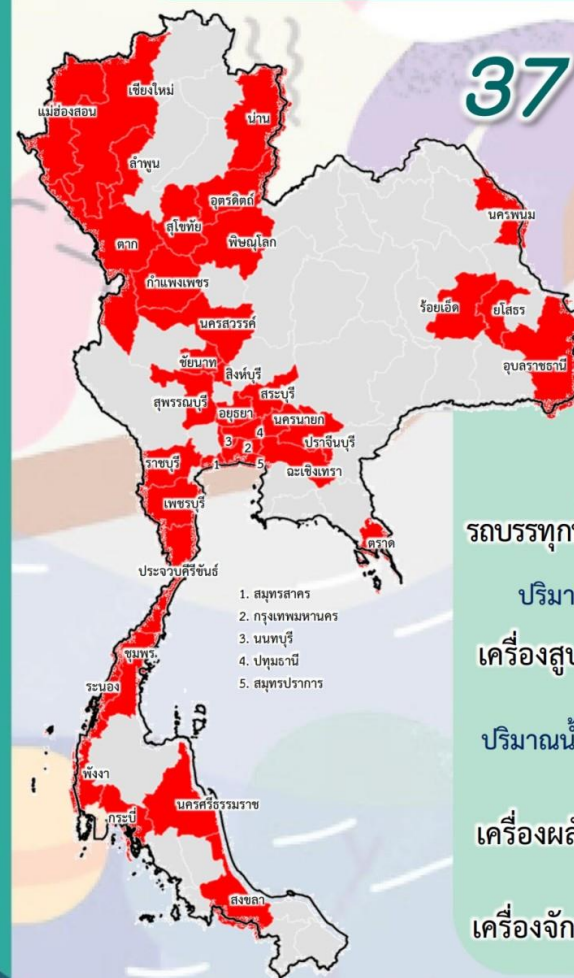


รถบรรทุกน้ำ = - คัน - เทียว
 ปริมาณน้ำ - ล้านลิตร
 เครื่องสูบน้ำ = 115 เครื่อง
 ปริมาณน้ำรวม 1.265 ล้าน ลบ.ม.
 เครื่องผลักดันน้ำ = 22 หน่วย
 เครื่องจักรอื่นๆ = 9 หน่วย

1. นนทบุรี
2. ปทุมธานี
3. สมุทรปราการ
4. สมุทรสาคร

การช่วยเหลือสะสม (1 พ.ค.65 – 8 ก.ค.65)

37 จังหวัด



รถบรรทุกน้ำ = 1 คัน 9 เทียว
 ปริมาณน้ำ 0.054 ล้านลิตร
 เครื่องสูบน้ำ = 267 เครื่อง
 ปริมาณน้ำรวม 20.150 ล้าน ลบ.ม.
 เครื่องผลักดันน้ำ = 38 หน่วย
 เครื่องจักรอื่นๆ = 21 หน่วย

1. สมุทรสาคร
2. กรุงเทพมหานคร
3. นนทบุรี
4. ปทุมธานี
5. สมุทรปราการ



ผลการประชาสัมพันธ์สร้างการรับรู้เกี่ยวกับสถานการณ์น้ำ



ฤดูฝน 2565 กรมชลประทาน



ระหว่างวันที่ 2 - 8 กรกฎาคม 2565

1. ศูนย์เรียนรู้การเพิ่มประสิทธิภาพการผลิตสินค้าเกษตร (ศพก.)



จำนวน

5 ครั้ง

สี่สิบ 79 ครั้ง

เกษตรกร

108 คน

สี่สิบ 2,722 คน

2. คณะกรรมการจัดการชลประทาน (JMC)



จำนวน

4 ครั้ง

สี่สิบ 39 ครั้ง

เกษตรกร

124 คน

สี่สิบ 1,416 คน

3. กลุ่มใช้น้ำ



จำนวน

194 ครั้ง

สี่สิบ 932 ครั้ง

เกษตรกร

1,926 คน

สี่สิบ 12,253 คน

4. การประชาสัมพันธ์อื่นๆ



จำนวน

410 ครั้ง

สี่สิบ 8,912 ครั้ง

ข้อมูลสะสม ตั้งแต่วันที่ 1 พ.ค.65

รวมการประชาสัมพันธ์



จำนวนครั้งการประชาสัมพันธ์

613 สี่สิบ 9,962



จำนวนเกษตรกรที่รับการฟังประชาสัมพันธ์

2,158 สี่สิบ 16,391

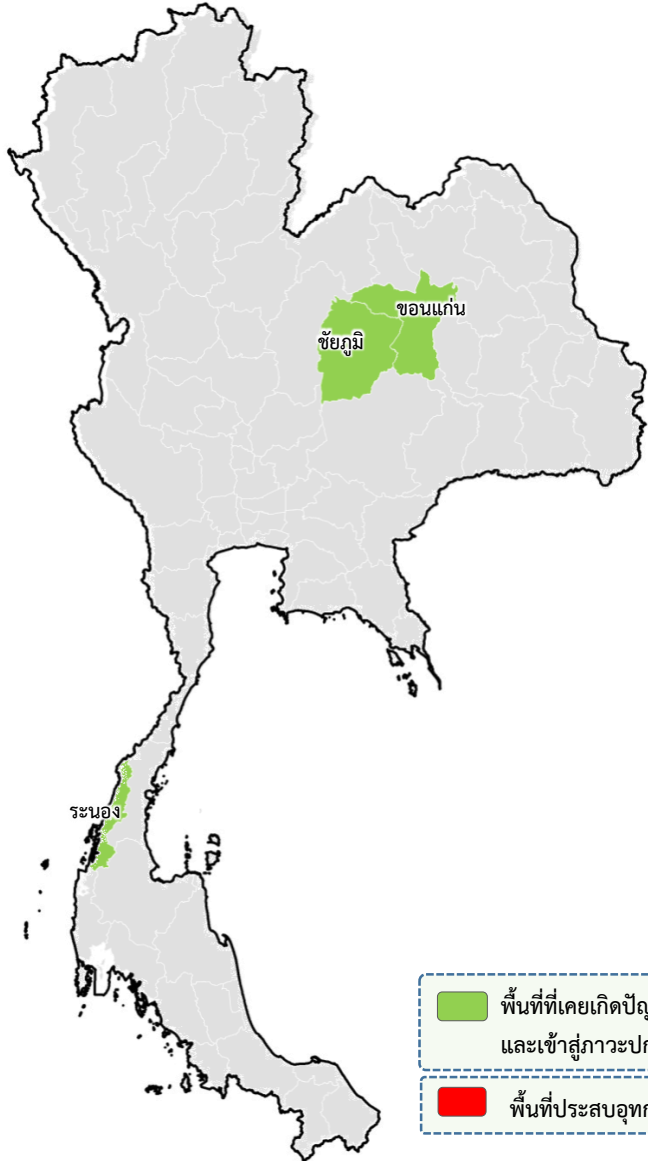




8. สถานการณ์อุทกภัย ปี 2565



ข้อมูล ณ วันที่ 14 กรกฎาคม 2565

ข้อมูล ณ วันที่ 14 กรกฎาคม 2565



-  พื้นที่ที่เคยเกิดปัญหาอุทกภัย และเข้าสู่ภาวะปกติแล้ว
-  พื้นที่ประสบอุทกภัย

พื้นที่ประสบอุทกภัยปี 2565 สาเหตุเนื่องจากอิทธิพล ดังนี้

- ร่องมรสุมตะวันตกเฉียงใต้ที่พัดปกคลุมทะเลอันดามัน ประเทศไทย และอ่าวไทย มีกำลังแรง ประกอบกับร่องมรสุมจะเลื่อนลงมาพาดผ่านภาคเหนือ ภาคตะวันออก เฉียงเหนือ เข้าสู่หย่อมความกดอากาศต่ำกำลังแรงบริเวณทะเลจีนใต้ตอนบน (วันที่ 10 - 14 ก.ค.65)
- ❖ พื้นที่ประสบอุทกภัย - จังหวัด ได้แก่ -
- ❖ พื้นที่เข้าสู่ภาวะปกติ 3 จังหวัด ได้แก่ จังหวัดขอนแก่น ชัยภูมิ และระนอง



กรมชลประทาน

กระทรวงเกษตรและสหกรณ์