



# สถานการณ์และการบริหารจัดการน้ำ ฤดูฝน ปี 2565

วันที่ 14 ตุลาคม 2565

ศูนย์ปฏิบัติการน้ำอัจฉริยะ (SWOC)  
กรมชลประทาน ถนนสามเสน





# หัวข้อ “สถานการณ์น้ำและการบริหารจัดการน้ำฤดูฝน ปี 2565”



1. สถานการณ์ฝน และสภาพภูมิอากาศ
2. สถานการณ์น้ำในอ่างเก็บน้ำ
3. สถานการณ์น้ำท่า
4. สถานการณ์ลุ่มน้ำเจ้าพระยา
5. สถานการณ์ลุ่มน้ำชี-มูล
6. การเพาะปลูกพืชฤดูฝน ปี 2565 (ข้าวนาปี)
7. คาดการณ์ปริมาณน้ำต้นทุน ณ วันที่ 1 พ.ย.65
8. มาตรการเตรียมความพร้อมและการบริหารจัดการน้ำช่วงฤดูฝน ปี 2565
9. สถานการณ์อุทกภัยปี 2565

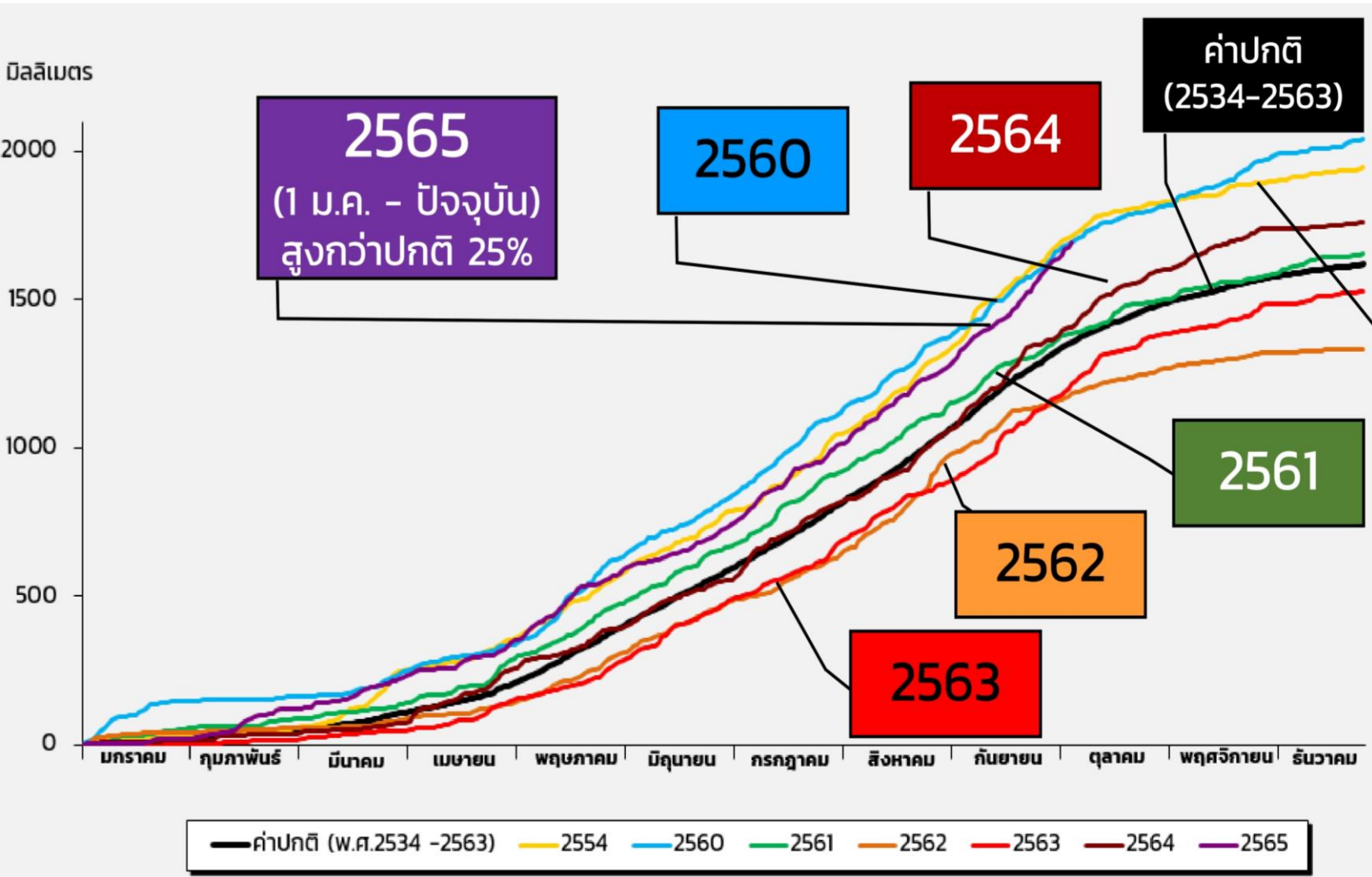




# 1. สถานการณ์ฝน และสภาพภูมิอากาศ



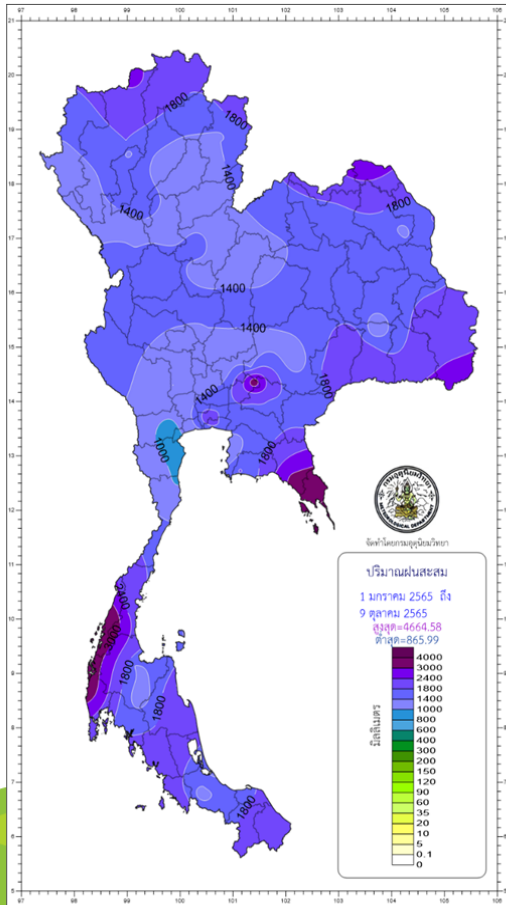
# ปริมาณฝนสะสมของประเทศไทย ปี 2554, 2560-2565



ข้อมูล ณ วันที่ 10 ต.ค. 65



## ปริมาณฝนรวม



ภาค	ปริมาณฝนเปรียบเทียบกับค่าปกติ			
	ตั้งแต่ 1 ม.ค. - ปัจจุบัน			
	ปริมาณฝน (มม.)	ค่าปกติ (มม.)	ผลต่างจากค่าปกติ	
เหนือ	1456.5	1143.4	+ 313.1 มม.	+ 27 %
ตะวันออกเฉียงเหนือ	1623.3	1337.7	+ 285.6 มม.	+ 21 %
กลาง	1503.4	1140.1	+ 363.3 มม.	+ 32 %
ตะวันออก	1966.1	1694.0	+ 272.1 มม.	+ 16 %
ใต้ฝั่งตะวันออก	1552.9	1017.7	+ 535.2 มม.	+ 53 %
ใต้ฝั่งตะวันตก	2555.3	2305.5	+ 249.8 มม.	+ 11 %
กทม.	2328.9	1458.1	+ 870.8 มม.	+ 60 %
ทั้งประเทศ	1691.2	1356.2	+ 335.0 มม.	+ 25 %

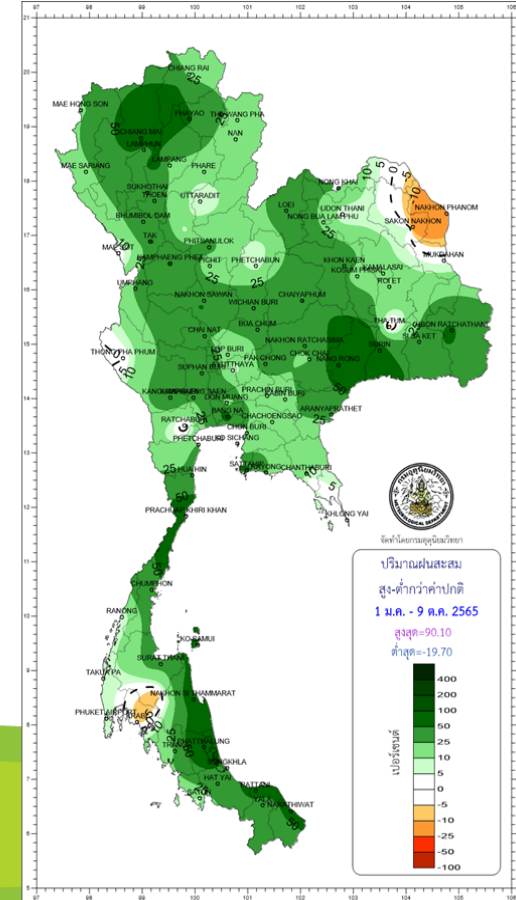
ปริมาณฝนทั้งประเทศ **1691.2 มม.**  
ค่าปกติ **1356.2 มม.**  
ต่างจากค่าปกติ **+25%**



climate@tmd.go.th  
www.climate.tmd.go.th  
02-399-3290

**กรมอุตุนิยมวิทยา**  
กระทรวงดิจิทัลเพื่อเศรษฐกิจและสังคม

## สูง - ต่ำกว่าค่าปกติ





(สำเนา)

## ประกาศกรมอุตุนิยมวิทยา เรื่อง พายุดีเปรสชันบริเวณทะเลจีนใต้ตอนกลาง ฉบับที่ 4 (282/2565)

เมื่อเวลา 04.00 น. ของวันนี้ (14 ต.ค. 65) พายุดีเปรสชันบริเวณทะเลจีนใต้ตอนกลาง มีศูนย์กลางอยู่ห่างประมาณ 527 กิโลเมตรทางตะวันออกเฉียงใต้ของเมืองดานัง ประเทศเวียดนาม โดยมีศูนย์กลางอยู่ที่ละติจูด 14.5 องศาเหนือ ลองจิจูด 112.5 องศาตะวันออก มีความเร็วลมสูงสุดใกล้ศูนย์กลางประมาณ 55 กิโลเมตรต่อชั่วโมง พายุนี้กำลังเคลื่อนตัวทางทิศตะวันตกค่อนทางเหนือเล็กน้อย ด้วยความเร็วประมาณ 15 กิโลเมตรต่อชั่วโมง พายุนี้มีแนวโน้มจะมีกำลังแรงขึ้นเป็นพายุโซนร้อนในระยะต่อไป คาดว่าจะเคลื่อนขึ้นฝั่งประเทศเวียดนามตอนกลาง ในวันที่ 14-15 ต.ค. 65 และจะอ่อนกำลังลงตามลำดับอย่างรวดเร็ว

ส่งผลให้ในช่วงวันที่ 14-15 ต.ค. 65 บริเวณภาคตะวันออกเฉียงเหนือ ภาคตะวันออก ภาคกลางรวมทั้งกรุงเทพมหานครและปริมณฑล จะมีฝนเพิ่มขึ้น โดยมีฝนตกหนักบางแห่งในภาคตะวันออกเฉียงเหนือ บริเวณจังหวัดชัยภูมิ ขอนแก่น กาฬสินธุ์ มุกดาหาร มหาสารคาม ร้อยเอ็ด ยโสธร อำนาจเจริญ บุรีรัมย์ สุรินทร์ ศรีสะเกษ และอุบลราชธานี ขอให้ประชาชนในบริเวณดังกล่าวระวังอันตรายจากฝนตกหนักและฝนที่ตกสะสม ซึ่งอาจทำให้เกิดน้ำท่วมฉับพลันและน้ำป่าไหลหลาก โดยเฉพาะพื้นที่ลาดเชิงเขาใกล้ทางน้ำไหลผ่านและพื้นที่ลุ่มไว้ด้วย

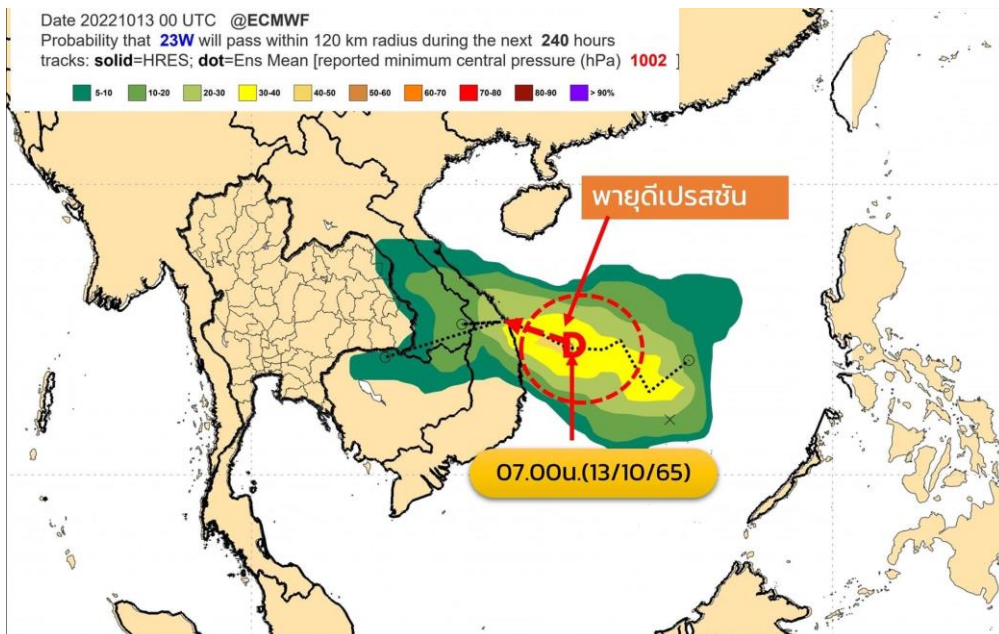
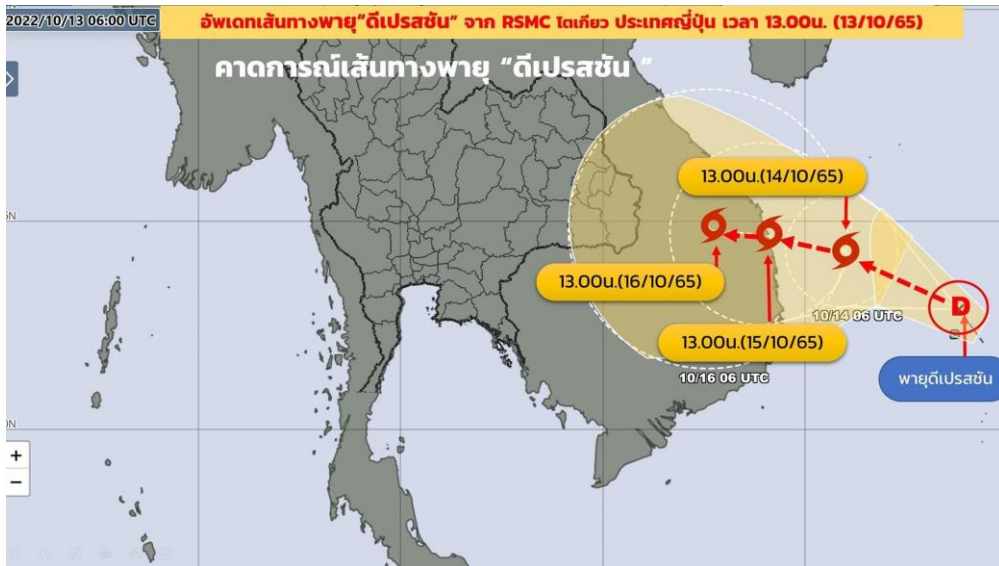
จึงขอให้ประชาชนติดตามประกาศจากกรมอุตุนิยมวิทยา และสามารถติดตามข้อมูลที่เว็บไซต์กรมอุตุนิยมวิทยา <http://www.tmd.go.th> หรือสายด่วนพยากรณ์อากาศ 1182 ได้ตลอด 24 ชั่วโมง

ประกาศ ณ วันที่ 14 ตุลาคม พ.ศ. 2565 เวลา 05.00 น.

กรมอุตุนิยมวิทยาจะออกประกาศฉบับต่อไปใน วันที่ 14 ตุลาคม พ.ศ. 2565 เวลา 17.00 น.

(ลงชื่อ) ชมภารี ชมภูรัตน์  
(นางสาวชมภารี ชมภูรัตน์)  
อธิบดีกรมอุตุนิยมวิทยา

สำเนาถูกต้อง  
  
(นางสาวชลาสิยา แจ่มผล)  
ผู้อำนวยการกองพยากรณ์อากาศ

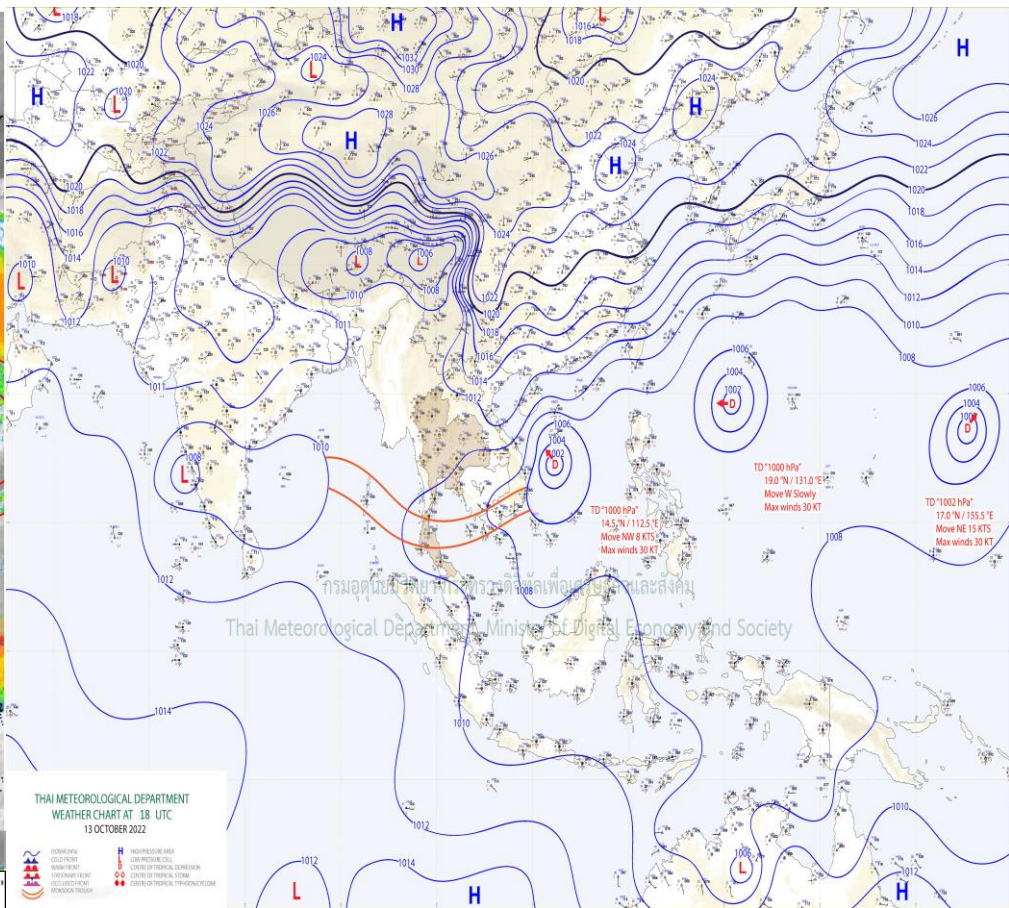
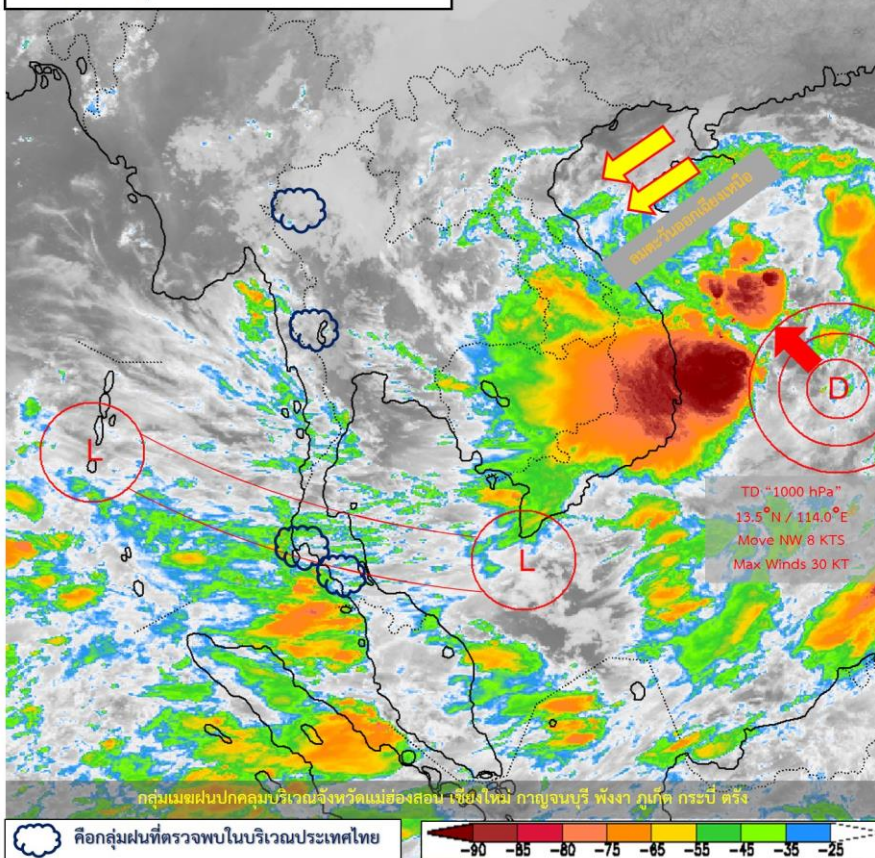


อัปเดตเส้นทางพายุดีเปรสชัน จากศูนย์พยากรณ์อากาศยุโรป-ระกลาง (ECMWF) เวลา 07.00u. (13/10/65)



# สภาพภูมิอากาศ ประจำวันที่ 14 ตุลาคม 2565

วันที่ 14 ตุลาคม 2565 เวลา 04.00 น.



แผนที่อากาศผิวพื้นวันที่ 14 ตุลาคม 2565 บริเวณความกดอากาศสูงหรือมวลอากาศเย็นกำลังปานกลางจากประเทศจีนยังคงปกคลุมประเทศไทยตอนบนและทะเลจีนใต้ ลักษณะเช่นนี้ทำให้ภาคตะวันออกเฉียงเหนือ ภาคกลางรวมทั้งกรุงเทพมหานครและปริมณฑล และภาคตะวันออกมีฝนน้อย ส่วนภาคเหนือและภาคตะวันออกเฉียงเหนือ ยังคงมีอากาศเย็นในตอนเช้า ในขณะที่ร่องมรสุมพาดผ่านภาคใต้ตอนกลางเข้าสู่พายุดีเปรสชันบริเวณทะเลจีนใต้ตอนกลาง ทำให้ภาคใต้มีฝนตกต่อเนื่องและมีฝนตกหนักบางแห่งในระยะนี้





# ปริมาณฝนสะสม 24 ชั่วโมงย้อนหลัง วันที่ 13 ต.ค.65 – วันที่ 14 ต.ค.65

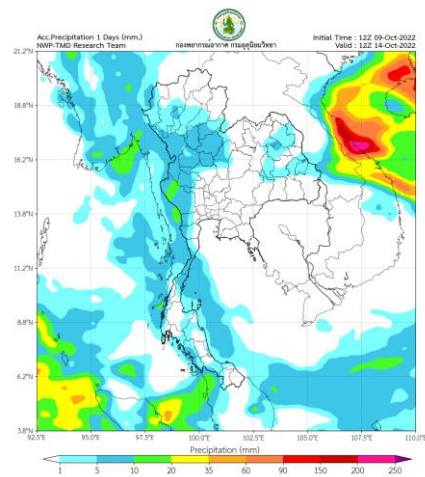


>0-10	>10-20	>20-35	>35-50	>50-70	>70-90	>90
ฝนเล็กน้อย ฝนน้อย	ฝนปานกลาง			ฝนหนัก		ฝนหนักมาก ฝนมาก

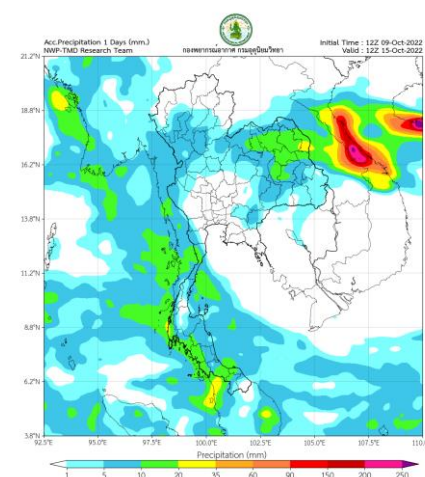
ชื่อสถานี	ที่ตั้ง	เวลา	ฝนสะสม (มม.)
รร.ฝั่งป่าลม 4	ต.ป่าลมพัฒนา อ.มะนัง จ.สตูล	06:00 น.	103.4
บ้านป่าลมทองพัฒนา	ต.ป่าลมพัฒนา อ.มะนัง จ.สตูล	05:00 น.	93.5
ภูเกิด (ศูนย์ฯ)	ต.ไม้ขาว อ.กลาง จ.ภูเก็ต	04:00 น.	83.9
บ้านวังนาใน	ต.ทุ่งหว้า อ.ทุ่งหว้า จ.สตูล	05:00 น.	69.5
ทต.ราไวย์	ต.ราไวย์ อ.เมืองภูเก็ต จ.ภูเก็ต	06:00 น.	55
สะพานคลองพาย	ต.น้ำหัก อ.คีรีรัฐนิคม จ.สุราษฎร์ธานี	06:00 น.	53.4
บ้านวังพา	ต.ทุ่งตำเสา อ.หาดใหญ่ จ.สงขลา	05:00 น.	53
บ้านร่อนนา	ต.ร่อนพิบูลย์ อ.ร่อนพิบูลย์ จ.นครศรีธรรมราช	19:00 น.	50.5
อบต.ห้วยคด	ต.ห้วยคด อ.ห้วยคด จ.อุทัยธานี	06:00 น.	50.2
สนามทับทิม บ้านวังนาใน หมู่ที่ 10	ต.ทุ่งหว้า อ.ทุ่งหว้า จ.สตูล	06:00 น.	49.6

แหล่งที่มา : สำนักงานทรัพยากรน้ำแห่งชาติ (สทนช.)

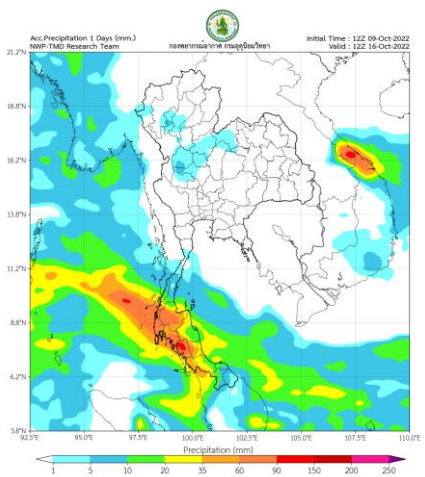
# พยากรณ์ฝนสะสมรายวัน จากแบบจำลองบรรยากาศเชิงตัวเลข GFS วันที่ 14 ต.ค. - 20 ต.ค. 2565



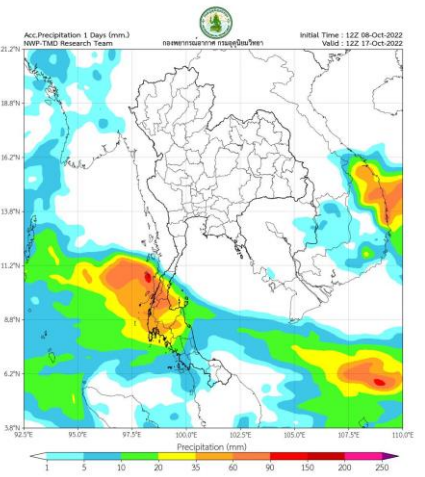
วันที่ 14 ต.ค. 2565



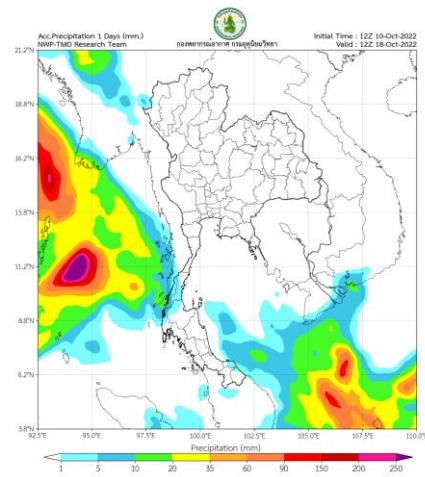
วันที่ 15 ต.ค. 2565



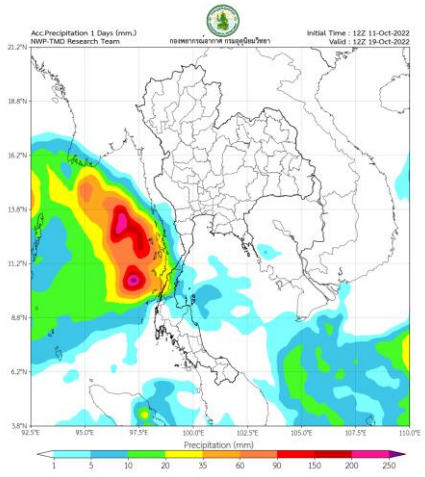
วันที่ 16 ต.ค. 2565



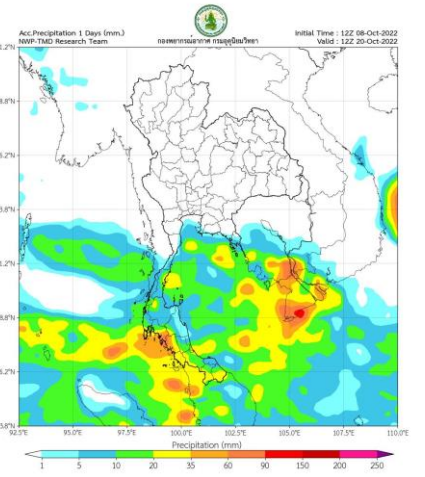
วันที่ 17 ต.ค. 2565



วันที่ 18 ต.ค. 2565



วันที่ 19 ต.ค. 2565



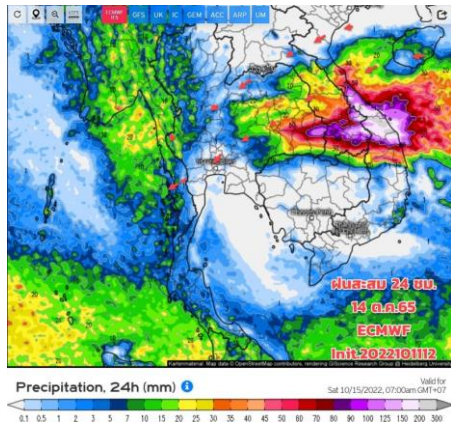
วันที่ 20 ต.ค. 2565

**การคาดหมาย**

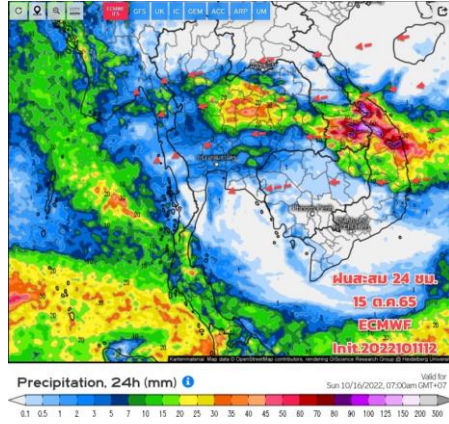
ในช่วงวันที่ 14 – 15 ต.ค. 65 บริเวณความกดอากาศสูงหรือมวลอากาศเย็นกำลังปานกลางจากประเทศจีนยังคงปกคลุมประเทศไทยตอนบนและทะเลจีนใต้ ในขณะที่มีพายุดีเปรสชันบริเวณทะเลจีนใต้ตอนกลาง คาดว่าจะเคลื่อนขึ้นฝั่งประเทศเวียดนามตอนกลาง และจะอ่อนกำลังลงอย่างรวดเร็วเป็นหย่อมความกดอากาศต่ำกำลังแรง ส่งผลให้บริเวณภาคตะวันออกเฉียงเหนือ ภาคตะวันออก ภาคกลางรวมทั้งกรุงเทพมหานครและปริมณฑล จะมีฝนเพิ่มขึ้น โดยมีฝนตกหนักบางแห่งในภาคตะวันออกเฉียงเหนือ ส่วนในช่วงวันที่ 16 – 20 ต.ค. 65 บริเวณความกดอากาศสูงหรือมวลอากาศเย็นจากประเทศจีนกำลังค่อนข้างแรงอีกระลอกหนึ่งจะแผ่ลงเสริมปกคลุมประเทศไทยตอนบนและทะเลจีนใต้ ทำให้ประเทศไทยตอนบนมีฝนลดลงและอุณหภูมิจะลดลง 2 – 4 องศาเซลเซียส กับมีลมแรงในภาคเหนือและตะวันออกเฉียงเหนือ ในขณะที่ร่องมรสุมพาดผ่านบริเวณภาคใต้ตอนกลาง ทำให้ภาคใต้มีฝนตกต่อเนื่องและมีฝนตกหนักบางแห่ง



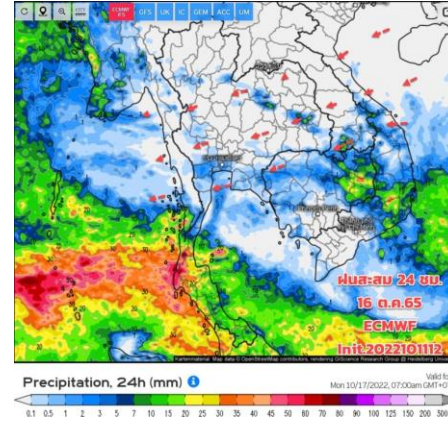
# พยากรณ์ฝนสะสมรายวัน จากแบบจำลองบรรยากาศเชิงตัวเลข ECMWF วันที่ 14 ต.ค. – 20 ต.ค. 2565



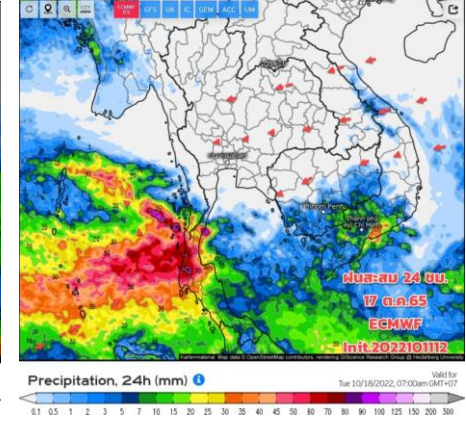
วันที่ 14 ต.ค. 2565



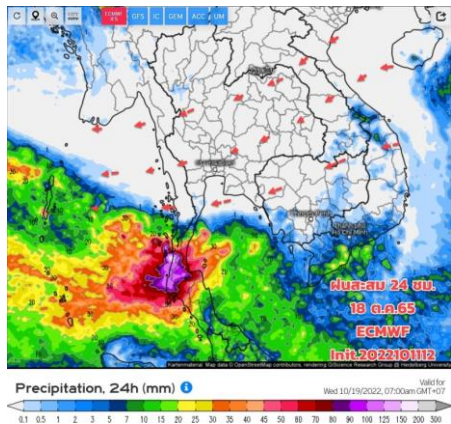
วันที่ 15 ต.ค. 2565



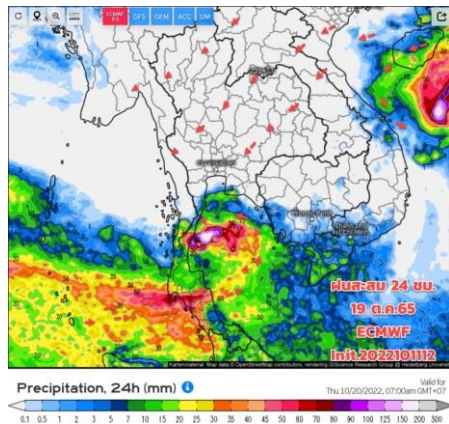
วันที่ 16 ต.ค. 2565



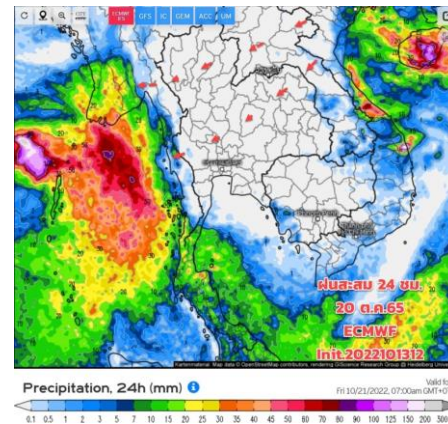
วันที่ 17 ต.ค. 2565



วันที่ 18 ต.ค. 2565



วันที่ 19 ต.ค. 2565



วันที่ 20 ต.ค. 2565

### การคาดหมาย

มวลอากาศเย็นยังแผ่ปกคลุมทางตอนบนของไทย ลมตะวันออกเฉียงเหนือ (ลมหนาว) พัดปกคลุมทางตอนบนภาคเหนือ ภาคอีสาน ส่วนร่องมรสุมเลื่อนลงไปพาดผ่านภาคใต้ตอนกลาง ฝนบริเวณภาคอีสานจะเริ่มเพิ่มขึ้น และมีฝนตกหนักบางแห่ง บริเวณ จ.อุบลราชธานี ศรีสะเกษ สุรินทร์ อำนาจเจริญ ตามแนวขอบของกระแสลมตัวของพายุดีเปรสชัน ซึ่งมีศูนย์กลางบริเวณชายฝั่งประเทศเวียดนามในขณะนี้ ตั้งแต่วันที่ 16 ต.ค.65 เป็นต้นไป มวลอากาศเย็นจะแผ่มาปกคลุมอีกระลอก ทำให้ประเทศไทยตอนบนมีฝนลดลง อากาศเริ่มเย็นลงอีกครั้ง ส่วนภาคใต้ยังมีฝนเพิ่มขึ้นและมีฝนตกหนักบางพื้นที่ บริเวณ จ.ประจวบคีรีขันธ์ ลงไป ต้องเฝ้าระวังคลื่นลมมีกำลังแรงขึ้น ชาวเรือเดินเรือด้วยความระมัดระวัง และยังคงติดตามพายุดีเปรสชัน ทางด้านตะวันออกของประเทศเวียดนาม ช่วงตั้งแต่นั้น(14 ต.ค.) ถึง 15 ต.ค.65 คาดว่าจะทวีกำลังแรงขึ้นได้อีก อาจจะมีฝนตกหนักขึ้นทางภาคอีสาน โดยเฉพาะบริเวณ จ.อุบลราชธานี ศรีสะเกษ สุรินทร์ อำนาจเจริญ ต้องเฝ้าระวังน้ำท่วมฉับพลัน ส่วนภาคใต้จะมีฝนเพิ่มขึ้น หลังจากที่มีลมหนาวเริ่มพัดหนัก



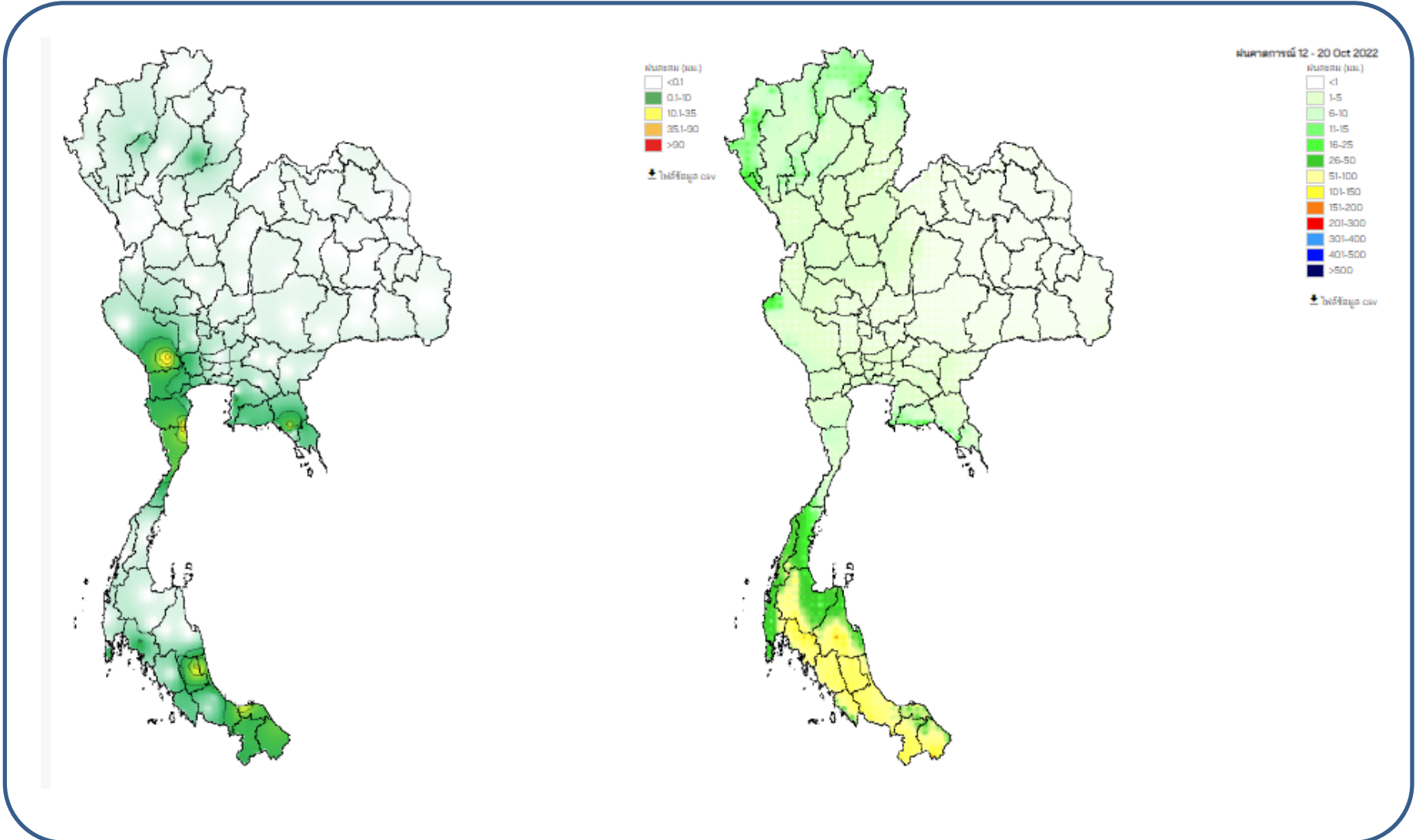


# คาดการณ์ปริมาณน้ำฝนล่วงหน้า วันที่ 12 ตุลาคม - 20 ตุลาคม 2565



SWOC  
Smart Water Operation

โครงการพัฒนาการคาดการณ์ปริมาณน้ำฝนจากด้วยปริมาณน้ำฝนพร้อมแสดงผลเป็นแผนที่เส้นชั้นน้ำฝน  
ศูนย์ปฏิบัติการน้ำอัจฉริยะ สำนักบริหารจัดการน้ำและอุทกวิทยา



แบบจำลองพยากรณ์ปริมาณฝนสะสม 24 ชั่วโมงจากระบบคอมพิวเตอร์สมรรถนะสูง Grid Resolution : 18x18 km



## 2. สถานการณ์น้ำในอ่างเก็บน้ำ (ขนาดใหญ่และขนาดกลางทั่วประเทศ)



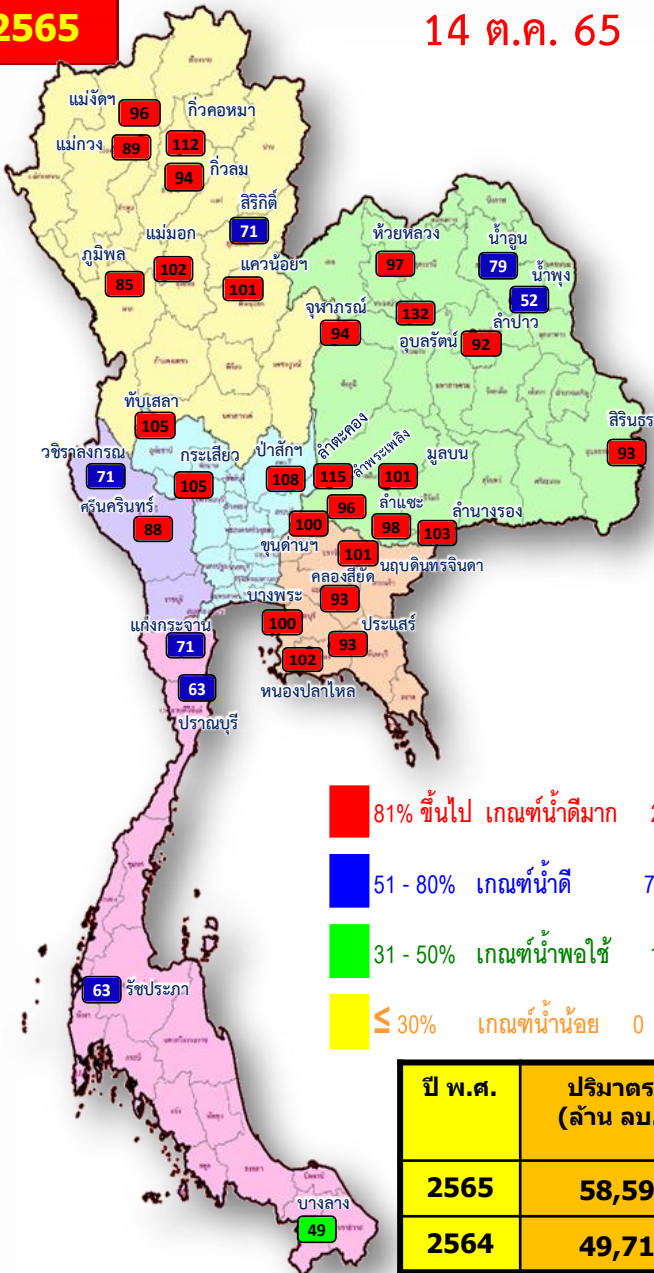


# เปรียบเทียบปริมาณน้ำเก็บกักในอ่างเก็บน้ำขนาดใหญ่ 35 อ่าง ปี 2565 กับ ปี 2564



**ปี 2565**

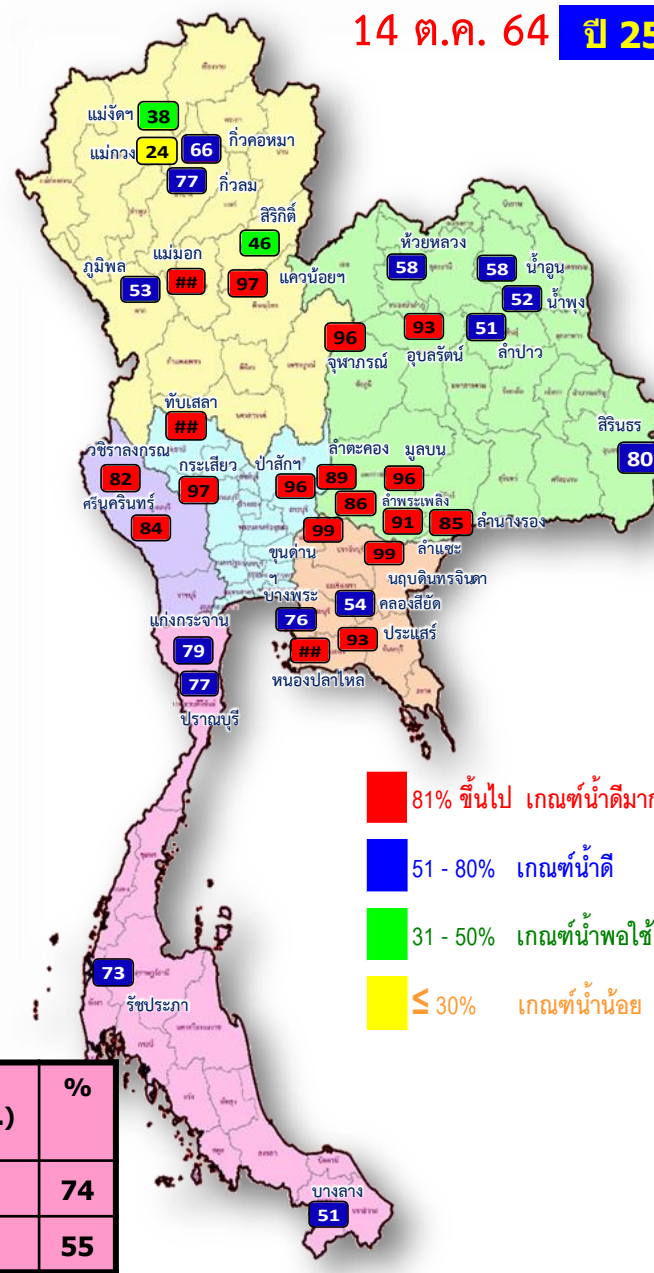
14 ต.ค. 65



- 81% ขึ้นไป เกณฑ์น้ำดีมาก 27 แห่ง
- 51 - 80% เกณฑ์น้ำดี 7 แห่ง
- 31 - 50% เกณฑ์น้ำพอใช้ 1 แห่ง
- ≤ 30% เกณฑ์น้ำน้อย 0 แห่ง

14 ต.ค. 64

**ปี 2564**



- 81% ขึ้นไป เกณฑ์น้ำดีมาก 18 แห่ง
- 51 - 80% เกณฑ์น้ำดี 14 แห่ง
- 31 - 50% เกณฑ์น้ำพอใช้ 2 แห่ง
- ≤ 30% เกณฑ์น้ำน้อย 1 แห่ง

ปี พ.ศ.	ปริมาณน้ำ (ล้าน ลบ.ม.)	%	น้ำใช้การ (ล้าน ลบ.ม.)	%
2565	58,591	83	35,054	74
2564	49,716	70	26,174	55



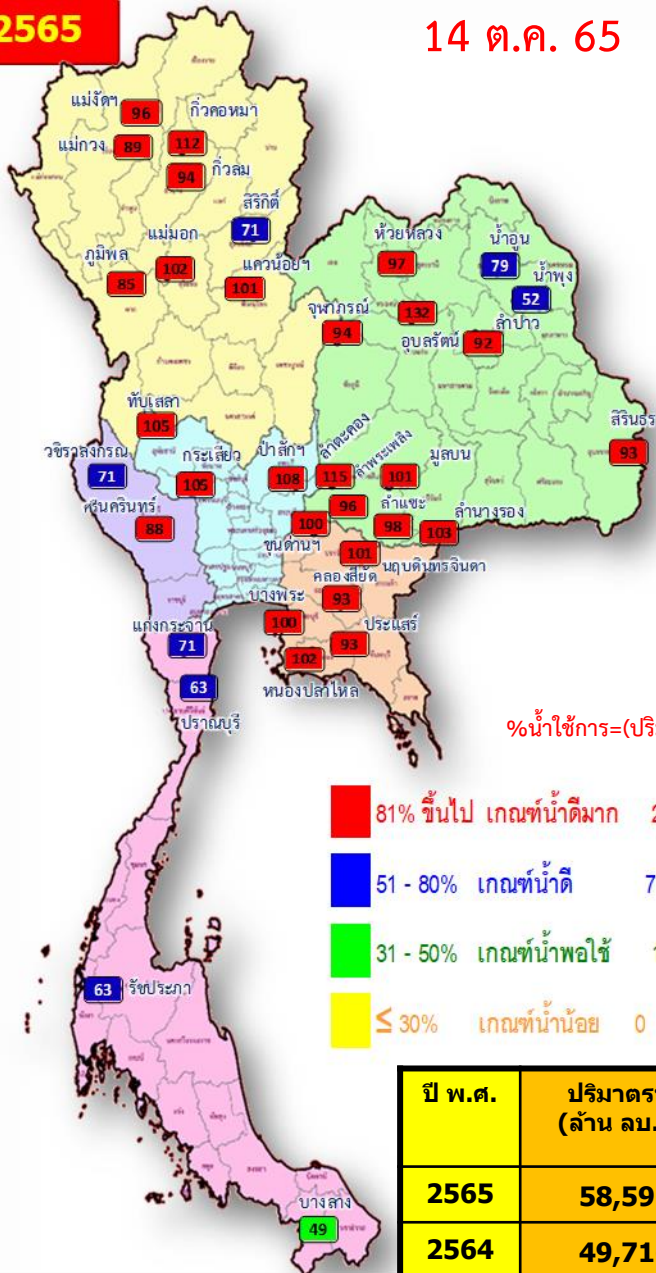


# น้ำเก็บกัก และ น้ำใช้การ ในอ่างเก็บน้ำขนาดใหญ่ 35 อ่าง ปี 2565



**ปี 2565**

14 ต.ค. 65



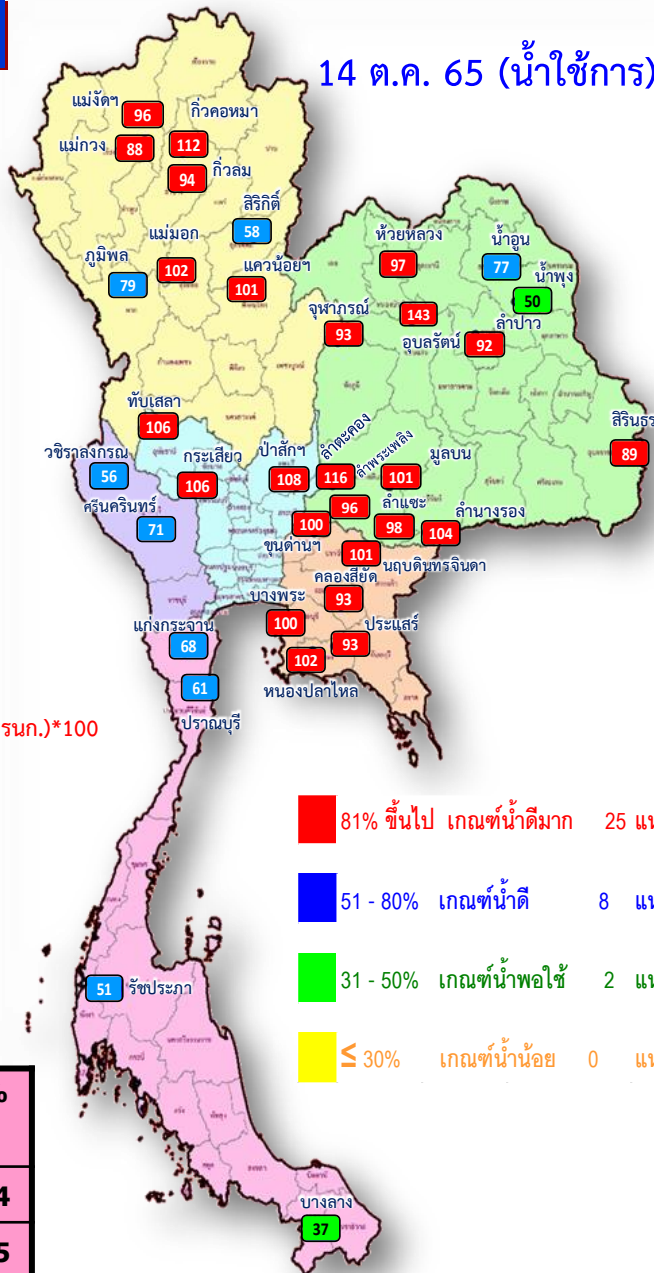
$\% \text{น้ำใช้การ} = (\text{ปริมาณน้ำใช้การ} / \text{ปริมาณน้ำใช้การที่ความจุนก.}) * 100$

- 81% ขึ้นไป เกณฑ์น้ำดีมาก 27 แห่ง
- 51 - 80% เกณฑ์น้ำดี 7 แห่ง
- 31 - 50% เกณฑ์น้ำพอใช้ 1 แห่ง
- ≤ 30% เกณฑ์น้ำน้อย 0 แห่ง

ปี พ.ศ.	ปริมาณน้ำ (ล้าน ลบ.ม.)	%	น้ำใช้การ (ล้าน ลบ.ม.)	%
2565	58,591	83	35,054	74
2564	49,716	70	26,174	55

**ปี 2565**

14 ต.ค. 65 (น้ำใช้การ)



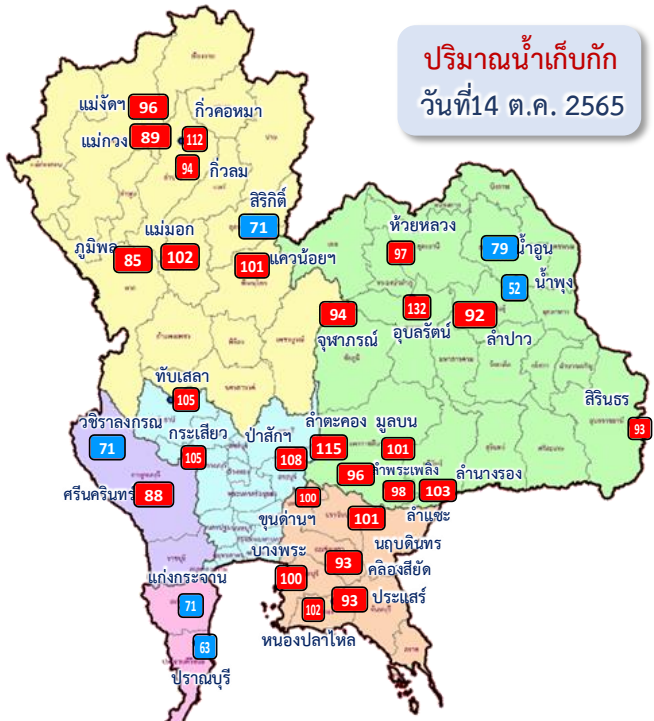
- 81% ขึ้นไป เกณฑ์น้ำดีมาก 25 แห่ง
- 51 - 80% เกณฑ์น้ำดี 8 แห่ง
- 31 - 50% เกณฑ์น้ำพอใช้ 2 แห่ง
- ≤ 30% เกณฑ์น้ำน้อย 0 แห่ง



# ปริมาณน้ำเก็บกัก

## อ่างเก็บน้ำขนาดใหญ่ 35 แห่ง

ปริมาณน้ำเก็บกัก  
วันที่ 14 ต.ค. 2565



อ่างเก็บน้ำขนาดใหญ่ 35 แห่ง

- 81% ขึ้นไป เกณฑ์น้ำดีมาก 27 แห่ง
- 51 - 80% เกณฑ์น้ำดี 7 แห่ง
- 31 - 50% เกณฑ์น้ำพอใช้ 1 แห่ง
- ≤30% เกณฑ์น้ำน้อย - แห่ง

อ่างเก็บน้ำเขื่อน	ความจุที่ รนส. (ล้าน ม.³)	ความจุที่ รนท. (ล้าน ม.³)	ความจุน้ำใช้การ (ล้าน ม.³)	ณ วันที่								ปริมาณน้ำไหลลงวันนี้ (ล้าน ม.³)	ปริมาณน้ำระบายวันนี้ (ล้าน ม.³)
				ปี 2564				ปี 2565					
				ปริมาตร (ล้าน ม.³)	% รนท.	ปริมาตร (ล้าน ม.³)	% รนท.	ปริมาตรใช้การ (ล้าน ม.³)	% ใช้การ	ปริมาตร (ล้าน ม.³)	% ใช้การ		

ภาคเหนือ												
ภูมิพล*	13,462	13,462	9,662	7,100	53	11,467	85	7,667	57	79	64.80	1.00
สิริกิติ์*	10,508	9,510	6,660	4,344	46	6,709	71	3,859	41	58	25.62	3.00
แม่จัดสมบูรณ์ชล	323	265	253	101	38	255	96	243	92	96	1.79	0.46
แม่งาวอุดมธารา	295	263	249	63	24	233	89	219	83	88	1.13	0.04
กิ่วลม	106	106	103	82	77	100	94	96	91	94	3.30	1.89
กิ่วคอหมา	209	170	164	111	66	190	112	184	108	112	1.91	1.09
แควน้อยบำรุงแดน	1,080	939	896	913	97	952	101	909	97	101	13.07	12.96
แม่เมาะ	110	110	94	113	103	112	102	96	87	102	0.75	1.17

ภาคตะวันออกเฉียงเหนือ												
ห้วยหลวง	136	136	129	78	58	132	97	125	92	97	0.00	0.20
น้ำอูน	780	520	475	300	58	410	79	365	70	77	0.00	1.18
น้ำพุง*	200	165	157	86	52	86	52	78	47	50	0.00	0.00
จุฬารักษ์*	181	164	127	158	96	155	94	118	72	93	0.85	1.04
อุบลรัตน์*	4,640	2,431	1,850	2,265	93	3,218	132	2,637	108	143	51.09	54.08
ลำปาว	2,450	1,980	1,880	1,016	51	1,825	92	1,725	87	92	3.99	2.60
ลำตะคอง	445	314	292	281	89	361	115	338	108	116	2.50	1.27
ลำพระเพลิง	242	155	154	134	86	148	96	147	95	96	1.11	2.58
มูลขาม	350	141	134	135	96	142	101	135	96	101	1.03	0.74
ลำแจะ	325	275	268	250	91	268	98	261	95	98	1.70	0.03
ลำน้ำรอง	197	121	118	103	85	126	103	122	101	104	2.18	2.45
สิรินธร*	1,966	1,966	1,135	1,568	80	1,837	93	1,005	51	89	6.12	10.73

ภาคกลาง												
ป่าสักชลสิทธิ์	960	960	957	920	96	1,034	108	1,031	107	108	49.33	62.29
ทับเสลา	190	160	143	161	101	169	105	152	95	106	4.85	5.34
กระเสียว	390	299	259	290	97	315	105	275	92	106	4.56	7.85

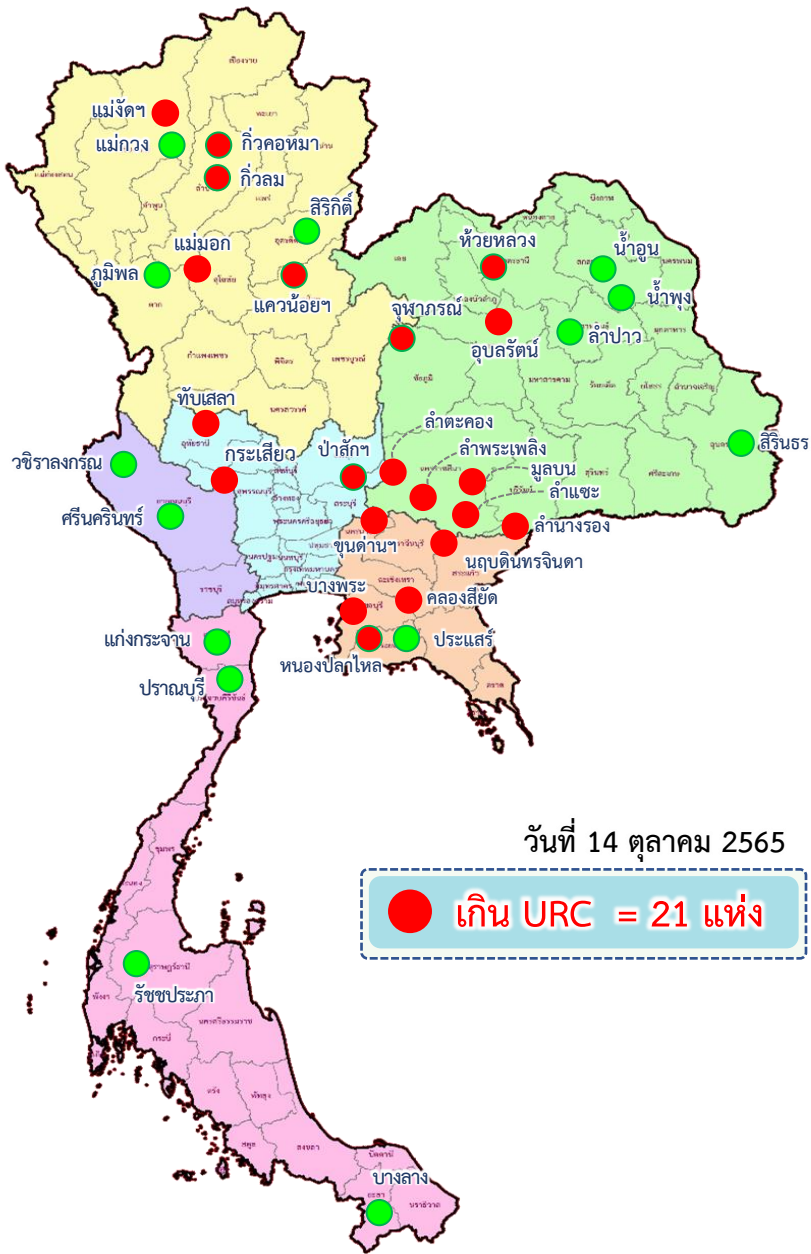
ภาคตะวันตก												
ศรีนครินทร์*	18,770	17,745	7,480	14,842	84	15,608	88	5,343	30	71	47.47	2.94
วชิราลงกรณ์*	11,000	8,860	5,848	7,285	82	6,260	71	3,248	37	56	18.58	5.03

ภาคตะวันออก												
ขุนด่านปราการชล	225	224	219	223	99	224	100	220	98	100	0.30	0.14
คลองสีียด	450	420	390	228	54	392	93	362	86	93	1.41	0.81
บางพระ	127	117	105	89	76	117	100	105	90	100	0.25	0.52
หนองปลาไหล	206	164	150	178	108	166	102	153	93	102	1.85	1.85
ประแสร์	322	295	275	275	93	275	93	255	86	93	0.27	1.63
นฤปดินทรจินดา	338	295	281	293	99	299	101	284	96	101	1.78	2.50

ภาคใต้												
แก่งกระจาน	900	710	645	560	79	505	71	440	62	68	4.30	0.43
ปราณบุรี	490	391	373	303	77	245	63	227	58	61	1.55	0.23
รัชชประภา*	6,144	5,639	4,287	4,132	73	3,541	63	2,189	39	51	7.83	7.49
บางลา*	1,590	1,454	1,178	735	51	717	49	440	30	37	3.49	3.03
<b>รวมทั้งประเทศ</b>	<b>80,100</b>	<b>70,926</b>	<b>47,389</b>	<b>49,714</b>	<b>70</b>	<b>58,591</b>	<b>83</b>	<b>35,054</b>	<b>49</b>	<b>74</b>	<b>330.74</b>	<b>200.60</b>



# อ่างเก็บน้ำขนาดใหญ่ที่มีปริมาณน้ำเก็บกัก สูง/ต่ำ กว่า Upper Rule Curve (URC)



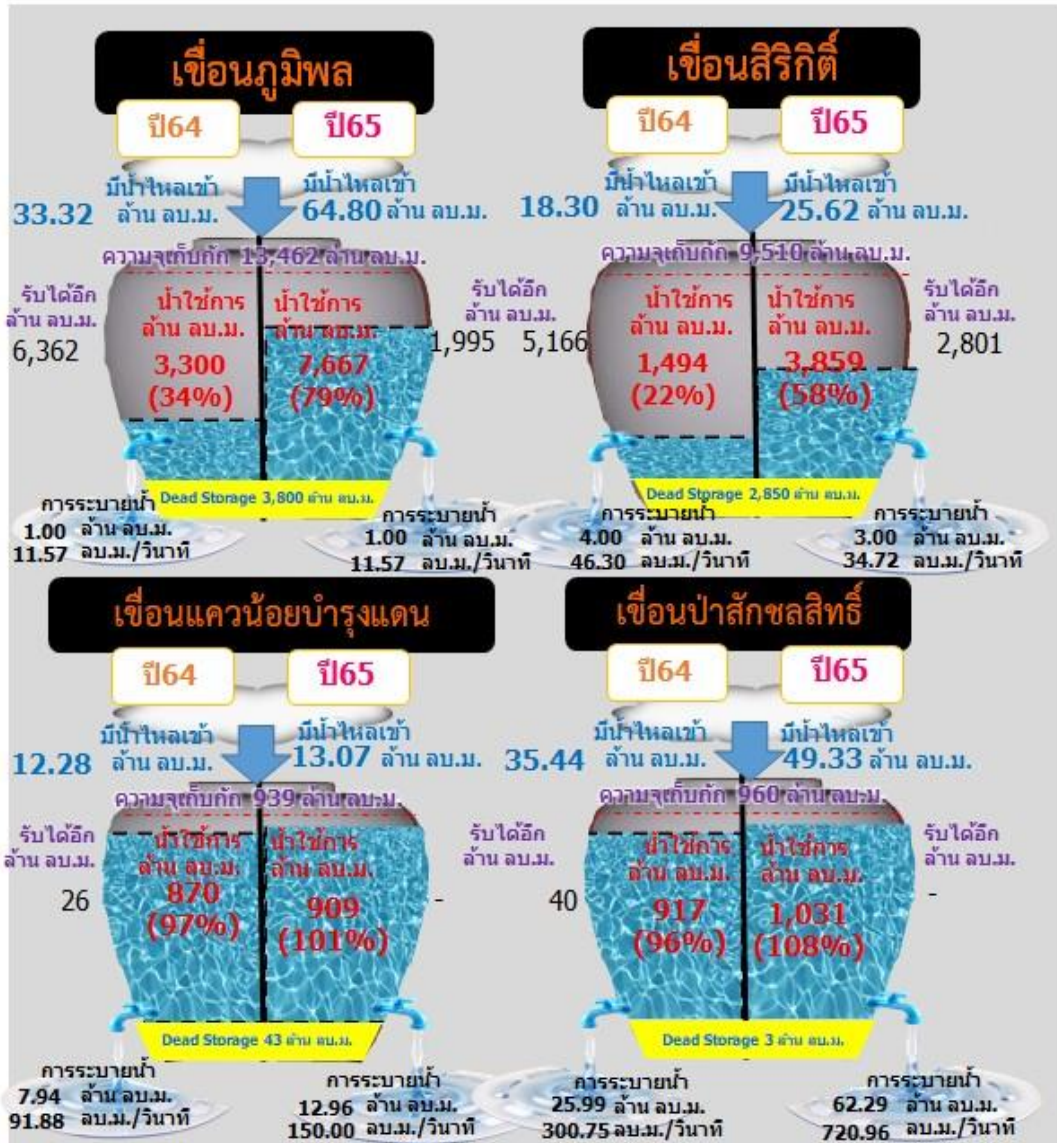
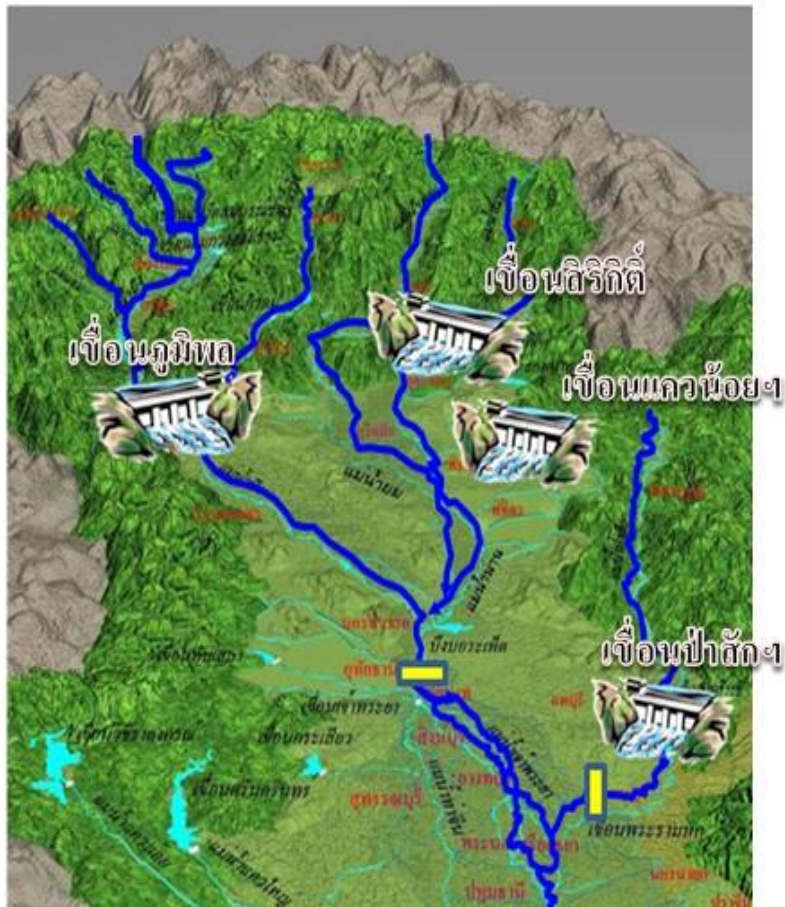
ลำดับ	ชื่อ อ่างเก็บน้ำ	ความจุ ที่ รนส. (ล้าน ม. <sup>3</sup> )	ความจุ ที่ รนค. (ล้าน ม. <sup>3</sup> )	ณ วันที่ 14 ตุลาคม 2565		ไหลลง วันที่ (ล้าน ม. <sup>3</sup> )	ระบาย วันที่ (ล้าน ม. <sup>3</sup> )	ปริมาณน้ำเก็บกัก + สูง / - ต่ำ กว่า Upper Rule Curve (URC) (ล้าน ม. <sup>3</sup> )
				ปริมาตร (ล้าน ม. <sup>3</sup> )	% รนค.			
1	ภูมิพล*	13,462	13,462	11,467	85	64.80	1.00	-494.74
2	สิริกิติ์*	10,508	9,510	6,709	71	25.62	3.00	-2,188.06
3	แม่จันทมบรรณชล	323	265	255	96	1.79	0.46	23.81
4	แม่จางอุดมธารา	295	263	233	89	1.13	0.04	-11.52
5	กิ่วลม	106	106	100	94	3.30	1.89	11.59
6	กิ่วคอง	209	170	190	112	1.91	1.09	25.90
7	แควน้อยบำรุงตน	1,080	939	952	101	13.07	12.96	82.57
8	แม่มอก	110	110	112	102	0.75	1.17	7.43
9	ห้วยหลวง	136	136	132	97	0.00	0.20	11.51
10	น้ำอูน	780	520	410	79	0.00	1.18	-94.43
11	น้ำพุง*	200	165	86	52	0.00	0.00	-53.37
12	จุฬารักษ์*	181	164	155	94	0.85	1.04	4.52
13	อุบลรัตน์*	4,640	2,431	3,218	132	51.09	54.08	1,408.10
14	ลำปาว	2,450	1,980	1,825	92	3.99	2.60	-152.76
15	ลำตะคอง	445	314	361	115	2.50	1.27	102.52
16	ลำพระเพลิง	242	155	148	96	1.11	2.58	23.12
17	มูลน	350	141	142	101	1.03	0.74	30.07
18	ลำแจะ	325	275	268	98	1.70	0.03	33.91
19	ลำน้ำรอง	197	121	126	103	2.18	2.45	27.34
20	สิรินธร*	1,966	1,966	1,837	93	6.12	10.73	-47.32
21	ป่าสักชลสิทธิ์	960	960	1,034	108	49.33	62.29	188.15
22	ทับเสลา	190	160	169	105	4.85	5.34	36.79
23	กระเสียว	390	299	315	105	4.56	7.85	65.24
24	ศรีนครินทร์*	18,770	17,745	15,608	88	47.47	2.94	-1,799.28
25	วชิราลงกรณ*	11,000	8,860	6,260	71	18.58	5.03	-2,553.81
26	ขุนด่านปราการชล	225	224	224	100	0.30	0.14	10.58
27	คลองสิียด	450	420	392	93	1.41	0.81	26.66
28	บางพระ	127	117	117	100	0.25	0.52	14.83
29	หนองปลาไหล	206	164	166	102	1.85	1.85	11.23
30	ประแสร์	322	295	275	93	0.27	1.63	-20.41
31	นฤบดีนทรจินดา	332	295	299	101	1.78	2.50	31.85
32	แก่งกระจาน	900	710	505	71	4.30	0.43	-127.70
33	ปราณบุรี	490	391	245	63	1.55	0.23	-89.58
34	รัชชประภา*	6,144	5,639	3,541	63	7.83	7.49	-1,964.21
35	บางลา	1,590	1,454	717	49	3.49	3.03	-282.16

อ่างเก็บน้ำที่สูงกว่า Upper Rule Curve (URC) จำนวน 21 แห่ง



# ปริมาณน้ำใช้การ 4 เขื่อนหลักในลุ่มน้ำเจ้าพระยา

ณ วันที่ 14 ตุลาคม 2565



รวม 4 เขื่อน	ปริมาณน้ำทั้งหมด (ล้าน ลบ.ม.)	น้ำใช้การ (ล้าน ลบ.ม.)	รับน้ำได้อีก (ล้าน ลบ.ม.)
14 ต.ค. 65	20,162 (81%)	13,466 (74%)	4,796
14 ต.ค. 64	13,277 (53%)	6,581 (36%)	11,594



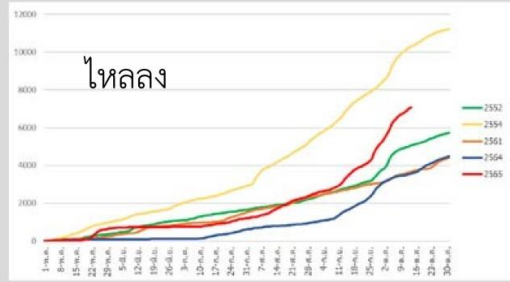
# ปริมาณน้ำไหลลง 4 เขื่อนหลัก ในลุ่มน้ำเจ้าพระยา

## ข้อมูลปริมาณน้ำสะสมตั้งแต่วันที่ 1 พ.ค. - 14 ต.ค. 2565

หน่วย : ล้าน ลบ.ม.

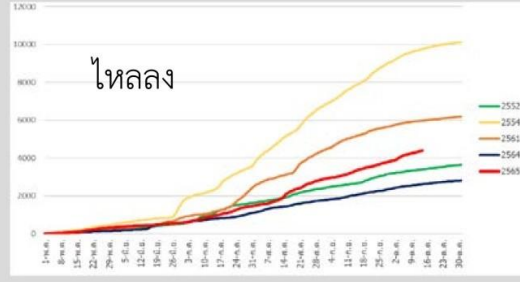


### เขื่อนภูมิพล



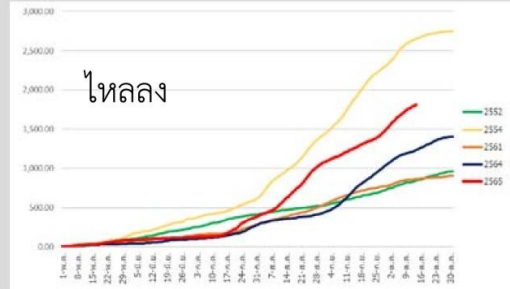
ภูมิพล	2565	2564	2561	2554	2552
ไหลลง	7,082.71	3,576.62	3,668.17	10,297.56	5,055.04

### เขื่อนสิริกิติ์



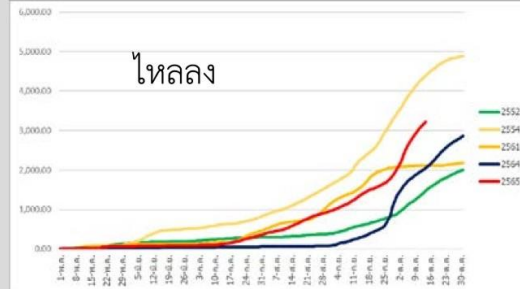
สิริกิติ์	2565	2564	2561	2554	2552
ไหลลง	4,390.89	2,620.78	5,978.47	9,762.28	3,400.08

### เขื่อนแควน้อยบำรุงแดน



แควน้อย	2565	2564	2561	2554	2552
ไหลลง	1,810.89	1,234.62	864.96	2,651.27	844.57

### เขื่อนป่าสักชลสิทธิ์



ป่าสัก	2565	2564	2561	2554	2552
ไหลลง	3,212.65	2,054.41	2,110.98	4,393.22	1,473.20

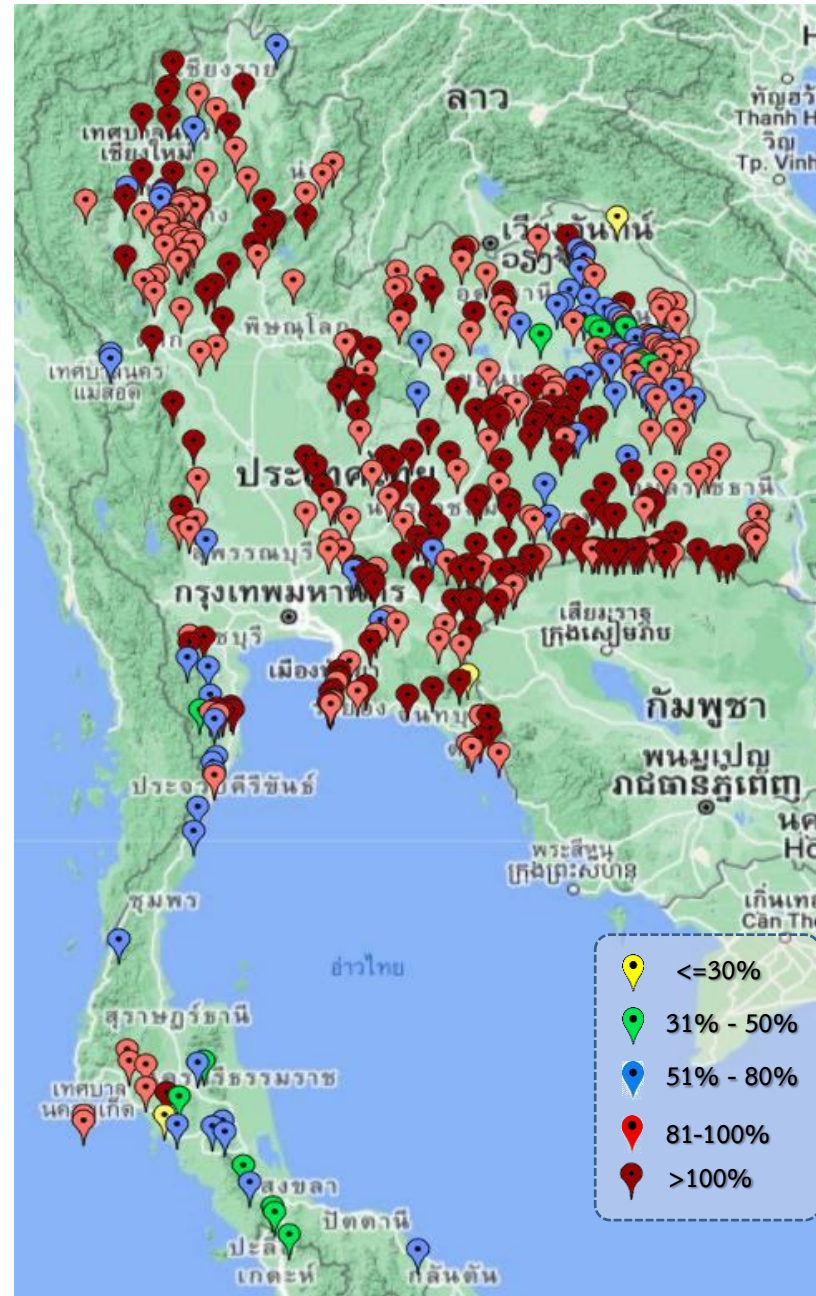




# ปริมาณน้ำ เก็บกัก และ ใช้การ อ่างเก็บน้ำขนาดกลาง จำนวน 412 แห่ง



ข้อมูล ณ วันที่ 14 ตุลาคม 2565



ภาค	ปริมาณน้ำอ่างเก็บน้ำขนาดกลาง จำนวน 412 แห่ง								
	จำนวนอ่าง	ความจุ	ใช้การ	ปี 2564	% รน.	ปี 2565	% รน.	ใช้การปี 2565	% ใช้การ
เหนือ	75	1,007	916	794	79	989	98	899	98
ตะวันออกเฉียงเหนือ	218	2,012	1,853	1,741	87	1,971	98	1,812	98
กลาง	22	378	353	347	92	372	98	347	98
ตะวันตก	7	147	138	125	53	141	96	132	95
ตะวันออก	51	959	906	889	87	954	99	902	99
ใต้	39	668	616	357	53	411	62	359	58
<b>รวม</b>	<b>412</b>	<b>5,171</b>	<b>4,784</b>	<b>4,253</b>	<b>82</b>	<b>4,838</b>	<b>94</b>	<b>4,450</b>	<b>93</b>

สรุปร่างขนาดกลางที่มีปริมาตรในช่วง <=30% , >30 - 50% , >50-80% , >80-100% และ >100%					
ภาค	<=30%	>30-50%	>50-80%	>80-100%	>100%
เหนือ	0	0	7	40	28
ตอน.	1	7	37	87	86
ตะวันออก	1	0	2	21	27
กลาง	0	0	0	12	10
ตะวันตก	0	0	2	3	2
ใต้	1	7	17	9	5
<b>รวม</b>	<b>3</b>	<b>14</b>	<b>65</b>	<b>172</b>	<b>158</b>
<b>รวมทั้งหมด 412 แห่ง</b>					



# ปริมาณน้ำในอ่างเก็บน้ำขนาดใหญ่และขนาดกลาง วันที่ 14 ตุลาคม 2565



ภาค	ขนาดใหญ่				ขนาดกลาง				รวมอ่างขนาดใหญ่และกลาง						รับน้ำได้อีก	เปรียบเทียบปี 64 กับ 65		
	จำนวน	ความจุ	ปี 2565	% ความจุ อ่างฯ	จำนวน	ความจุ	ปี 2565	% ความจุ อ่างฯ	จำนวน	ความจุ	ปี2564		ปี2565			ปริมาณ	ปริมาณ	%
											ปริมาณ	%	ปริมาณ	%				
เหนือ	8	24,825	20,018	81	75	1,007	989	98	83	25,832	13,622	53	21,007	81	4,859	7,385	54	
ตอน.	12	8,368	8,708	104	218	2,012	1,971	98	230	10,381	8,113	78	10,679	103	542	2,566	32	
กลาง	3	1,419	1,517	107	22	378	372	99	25	1,797	1,718	96	1,889	105	6	171	10	
ตะวันตก	2	26,605	21,868	82	7	147	141	96	9	26,752	22,253	83	22,009	82	4,743	-244	-1	
ตะวันออก	6	1,515	1,473	97	51	959	954	99	57	2,474	2,174	88	2,427	98	54	253	12	
ใต้	4	8,194	5,006	61	39	668	411	61	43	8,863	6,088	69	5,417	61	3,445	-671	-11	
<b>รวม</b>	<b>35</b>	<b>70,926</b>	<b><u>58,591</u></b>	<b>83</b>	<b>412</b>	<b>5,171</b>	<b><u>4,838</u></b>	<b>94</b>	<b>447</b>	<b>76,097</b>	<b><u>53,969</u></b>	<b>71</b>	<b><u>63,429</u></b>	<b>83</b>	<b>13,649</b>	<b>9,460</b>	<b>18</b>	
ปริมาณน้ำใช้การ		47,384	<b><u>35,054</u></b>	74		4,784	<b><u>4,450</u></b>	93		52,168	<b>30,039</b>	58	<b><u>39,504</u></b>	76				

**สามารถรับน้ำได้อีก 13,649 ล้าน ลบ.ม. (18%)**

$\% \text{น้ำใช้การ} = (\text{ปริมาณน้ำใช้การ} / \text{ความจุอ่างเก็บน้ำใช้การ}) * 100$



# ปริมาณน้ำเก็บกักอ่างเก็บน้ำขนาดใหญ่และขนาดกลาง

14 ต.ค. 65

## ภาคเหนือ

ปี 2565	ปี 2564
<b>21,007</b>	<b>13,622</b>
ล้าน ลบ.ม.	ล้าน ลบ.ม.
มากกว่า 7,385	ล้าน ลบ.
รับน้ำได้อีก 4,859	ล้าน ลบ.ม.

## ภาคตะวันออกเฉียงเหนือ

ปี 2565	ปี 2564
<b>10,679</b>	<b>8,114</b>
ล้าน ลบ.ม.	ล้าน ลบ.ม.
มากกว่า 2,565	ล้าน ลบ.ม.
รับน้ำได้อีก 542	ล้าน ลบ.ม.

## ภาคตะวันตก

ปี 2565	ปี 2564
<b>22,009</b>	<b>22,253</b>
ล้าน ลบ.ม.	ล้าน ลบ.ม.
น้อยกว่า -244	ล้าน ลบ.
รับน้ำได้อีก 4,743	ล้าน ลบ.ม.

## ภาคกลาง

ปี 2565	ปี 2564
<b>1,889</b>	<b>1,718</b>
ล้าน ลบ.ม.	ล้าน ลบ.ม.
มากกว่า 171	ล้าน ลบ.ม.
รับน้ำได้อีก 6	ล้าน ลบ.ม.

## ภาคใต้

ปี 2565	ปี 2564
<b>5,417</b>	<b>6,086</b>
ล้าน ลบ.ม.	ล้าน ลบ.ม.
น้อยกว่า -	ล้าน ลบ.
รับน้ำได้อีก 3,445	ล้าน ลบ.ม.

## ภาคตะวันออก

ปี 2565	ปี 2564
<b>2,427</b>	<b>2,174</b>
ล้าน ลบ.ม.	ล้าน ลบ.ม.
มากกว่า 253	ล้าน ลบ.ม.
รับน้ำได้อีก 54	ล้าน ลบ.ม.

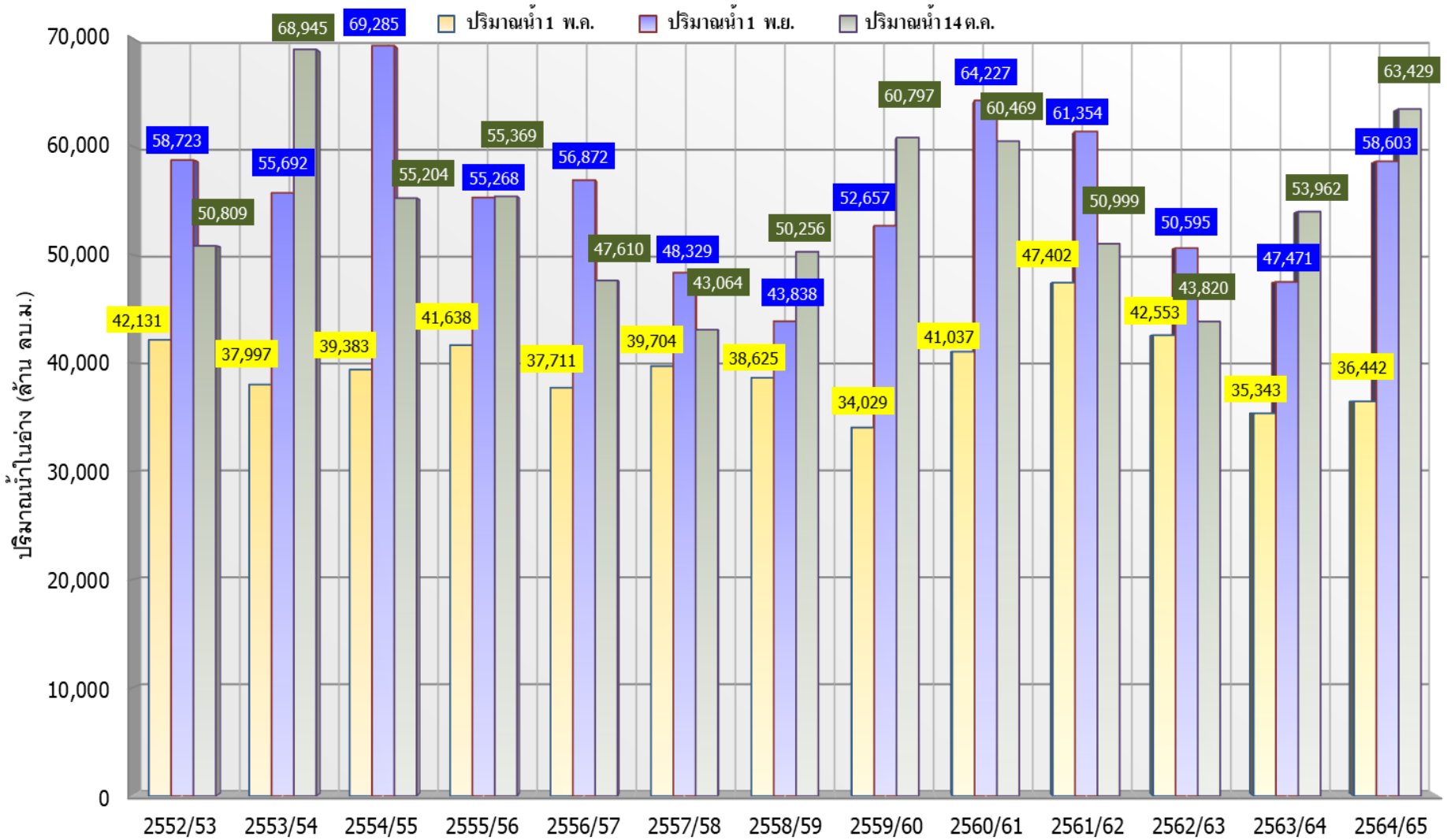


## น้ำใช้การทั่วประเทศ

ปี 2565	ปี 2564
<b>63,429</b>	<b>53,967</b>
ล้าน ลบ.ม.	ล้าน ลบ.ม.
มากกว่า 9,462	ล้าน ลบ.ม.
รับน้ำได้อีก 13,649	ล้าน ลบ.ม.



# กราฟเปรียบเทียบปริมาณน้ำในอ่างเก็บน้ำขนาดใหญ่และขนาดกลาง ตั้งแต่ปี 2553 ถึง ปี 2565



ปี 25 (1)/(2)	2552/53	2553/54	2554/55	2555/56	2556/57	2557/58	2558/59	2559/60	2560/61	2561/62	2562/63	2563/64	2564/65
(1) ปริมาณน้ำ 1 พ.ค.	42,131	37,997	39,383	41,638	37,711	39,704	38,625	34,029	41,037	47,402	42,553	35,343	36,442
(1) ปริมาณน้ำ 1 พ.ย.	58,723	55,692	69,285	55,268	56,872	48,329	43,838	52,657	64,227	61,354	50,595	47,471	58,603
(2) ปริมาณน้ำ 14 ต.ค.	50,809	68,945	55,204	55,369	47,610	43,064	50,256	60,797	60,469	50,999	43,820	53,962	63,429

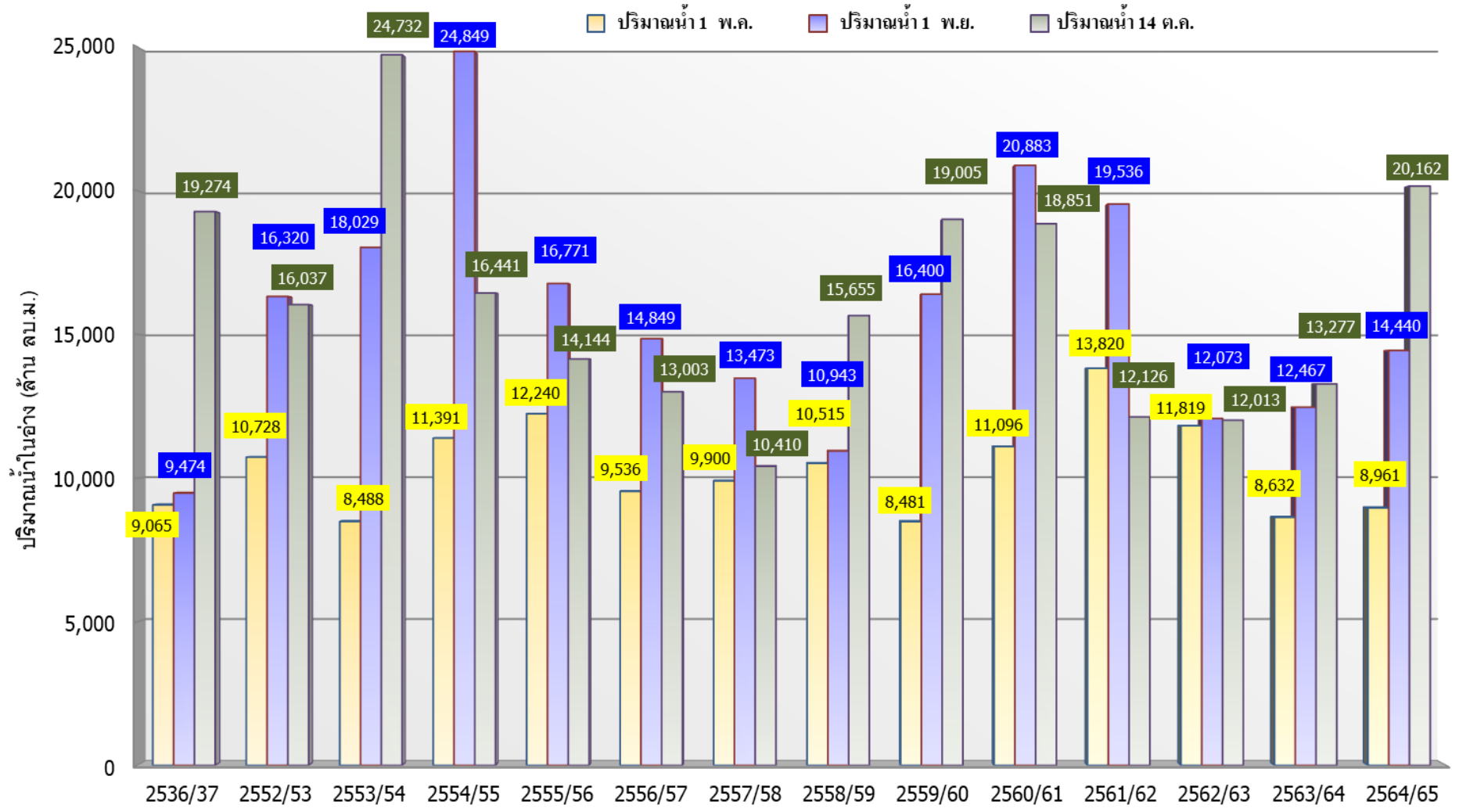




# กราฟเปรียบเทียบปริมาณน้ำในลุ่มน้ำเจ้าพระยา (ภูมิพล สิริกิติ์ แควน้อยฯ ป่าสักฯ)



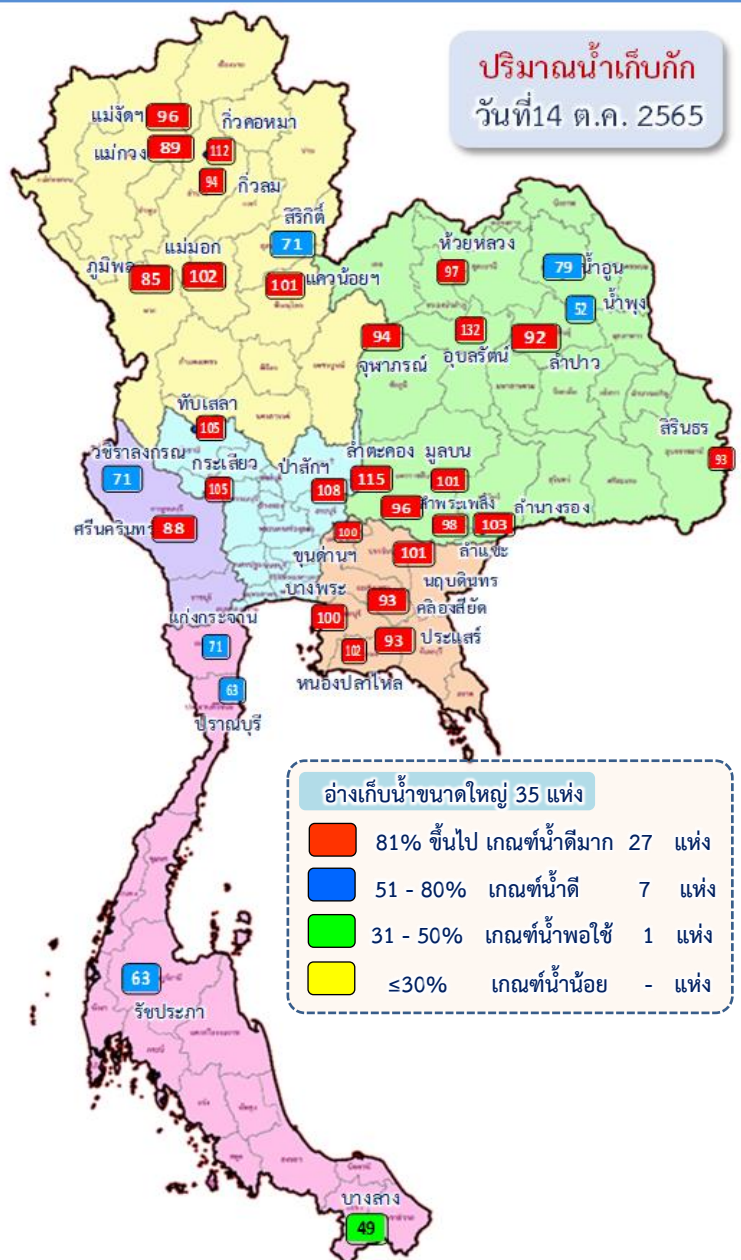
## ปี 2536และตั้งแต่ปี 2553 ถึง ปี 2565



	ปี 25 (1)/(2)	2536/37	2552/53	2553/54	2554/55	2555/56	2556/57	2557/58	2558/59	2559/60	2560/61	2561/62	2562/63	2563/64	2564/65
(1)	ปริมาณน้ำ 1 พ.ช.	9,065	10,728	8,488	11,391	12,240	9,536	9,900	10,515	8,481	11,096	13,820	11,819	8,632	8,961
(1)	ปริมาณน้ำ 1 พ.ย.	9,474	16,320	18,029	24,849	16,771	14,849	13,473	10,943	16,400	20,883	19,536	12,073	12,467	14,440
(2)	ปริมาณน้ำ 14 ต.ล.	19,274	16,037	24,732	16,441	14,144	13,003	10,410	15,655	19,005	18,851	12,126	12,013	13,277	20,162



# ปริมาณน้ำ ไหลลงและระบาย ของอ่างเก็บน้ำขนาดใหญ่ 35 แห่ง **ทั่วประเทศ**



ข้อมูล ณ วันที่ 14 ตุลาคม 2565

**1 พ.ค.65**

- ปริมาณน้ำอ่างเก็บน้ำขนาดใหญ่ เก็บกัก **31,546** ล้าน ลบ.ม.
- ใช้การ **17,036** ล้าน ลบ.ม.

**วันนี้ 14 ต.ค.65**

- ปริมาณน้ำอ่างเก็บน้ำขนาดใหญ่ เก็บกัก **58,591** ล้าน ลบ.ม. (83%)
- ใช้การ **34,054** ล้าน ลบ.ม. (74%)
- ไหลลง **330.74**
- ระบาย **200.60**

**สะสม 1 พ.ค.-14 ต.ค.65**

- ปริมาณน้ำไหลลงและระบายสะสม ไหลลง **42,872.83** ล้าน ลบ.ม.
- ระบาย **23,124.79** ล้าน ลบ.ม.

**สัญลักษณ์**

- ปริมาณน้ำไหลเข้าอ่างฯ
- ปริมาณน้ำที่ระบายออกจากอ่างฯ

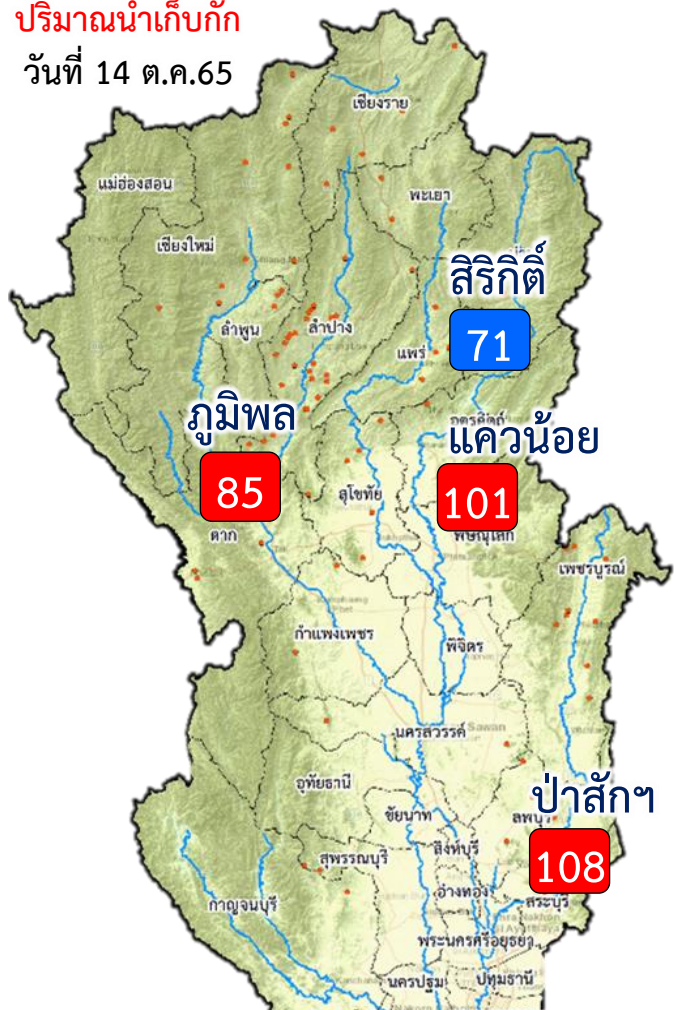
หน่วย : ล้านลูกบาศก์เมตร



# ปริมาณน้ำไหลลงและระบาย 4 เขื่อนหลักเจ้าพระยา (ภูมิพล สิริกิติ์ แควน้อยฯ และป่าสักฯ)



ปริมาณน้ำเก็บกัก  
วันที่ 14 ต.ค.65



81% ขึ้นไป	เกณฑ์น้ำดีมาก	3 แห่ง
51 - 80%	เกณฑ์น้ำดี	1 แห่ง
31 - 50%	เกณฑ์น้ำพอใช้	- แห่ง
≤ 30%	เกณฑ์น้ำน้อย	- แห่ง



ข้อมูล ณ วันที่ 14 ตุลาคม 2565

**1 พ.ค.65**

ปริมาณน้ำ 4 เขื่อนหลักเจ้าพระยา  
เก็บกัก **10,207** ล้าน ลบ.ม.  
ใช้การ **3,511** ล้าน ลบ.ม.

**วันนี้ 14 ต.ค.65**

ปริมาณน้ำ 4 เขื่อนหลักเจ้าพระยา  
เก็บกัก **20,162** ล้าน ลบ.ม. (81%)  
ใช้การ **13,466** ล้าน ลบ.ม. (74%)

↓ ไหลลง **152.82**  
↓ ระบาย **79.25**

**สะสม 1 พ.ค.- 14 ต.ค.65**

ปริมาณน้ำไหลลงและระบายสะสม

↓ ไหลลง **16,137.28** ล้าน ลบ.ม.  
↓ ระบาย **6,3188.25** ล้าน ลบ.ม.

**สัญลักษณ์**

↓ ปริมาณน้ำไหลเข้าอ่างฯ  
↓ ปริมาณน้ำที่ระบายออกจากอ่างฯ

หน่วย : ล้านลูกบาศก์เมตร



### 3. สถานการณ์น้ำท่า



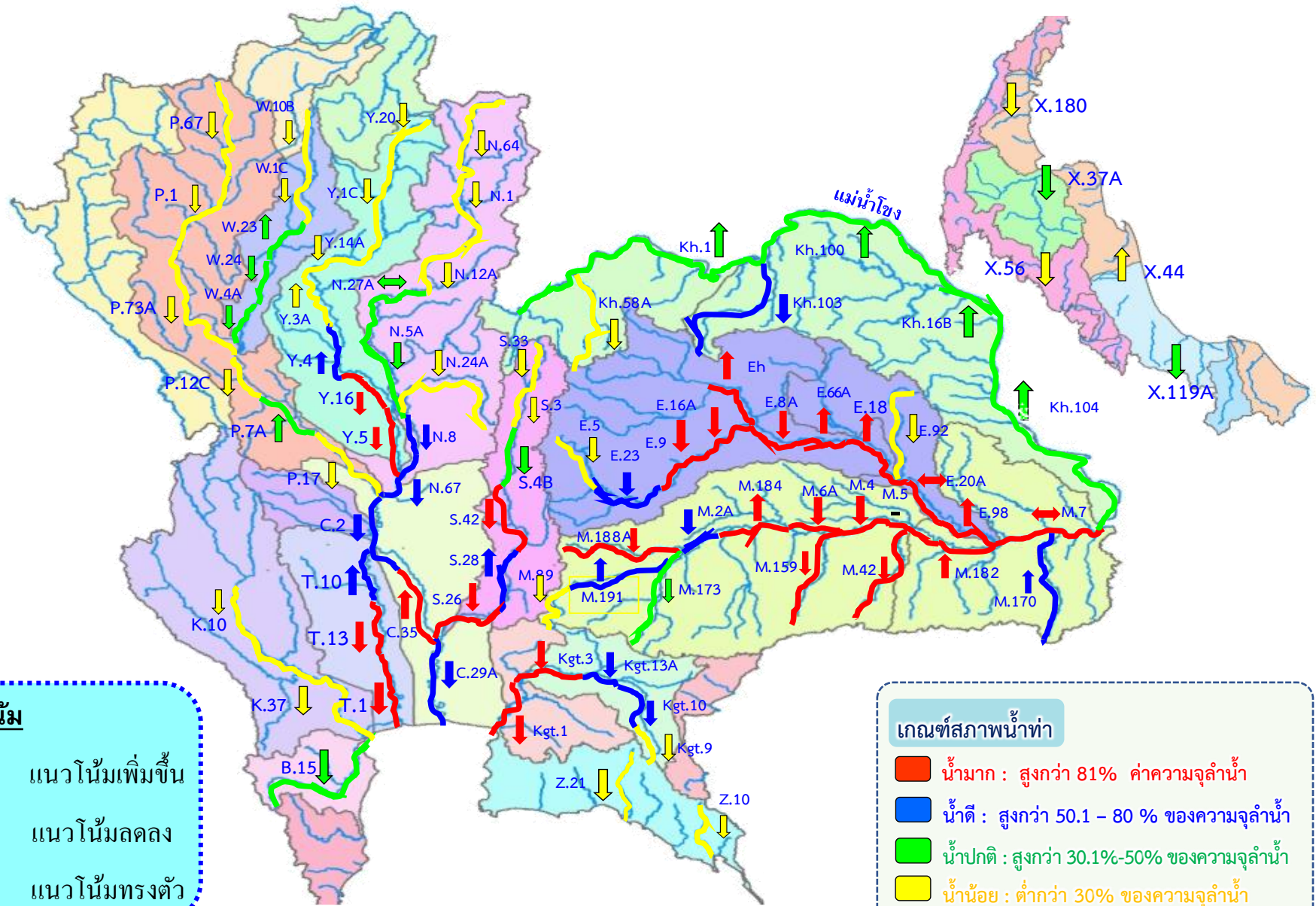




# แนวโน้มสถานการณ์น้ำท่าในลำน้ำสายหลัก 14 ตุลาคม 2565



ข้อมูล ณ เวลา 06.00 น.





## 4. สถานการณ์ **ลุ่มน้ำเจ้าพระยา**



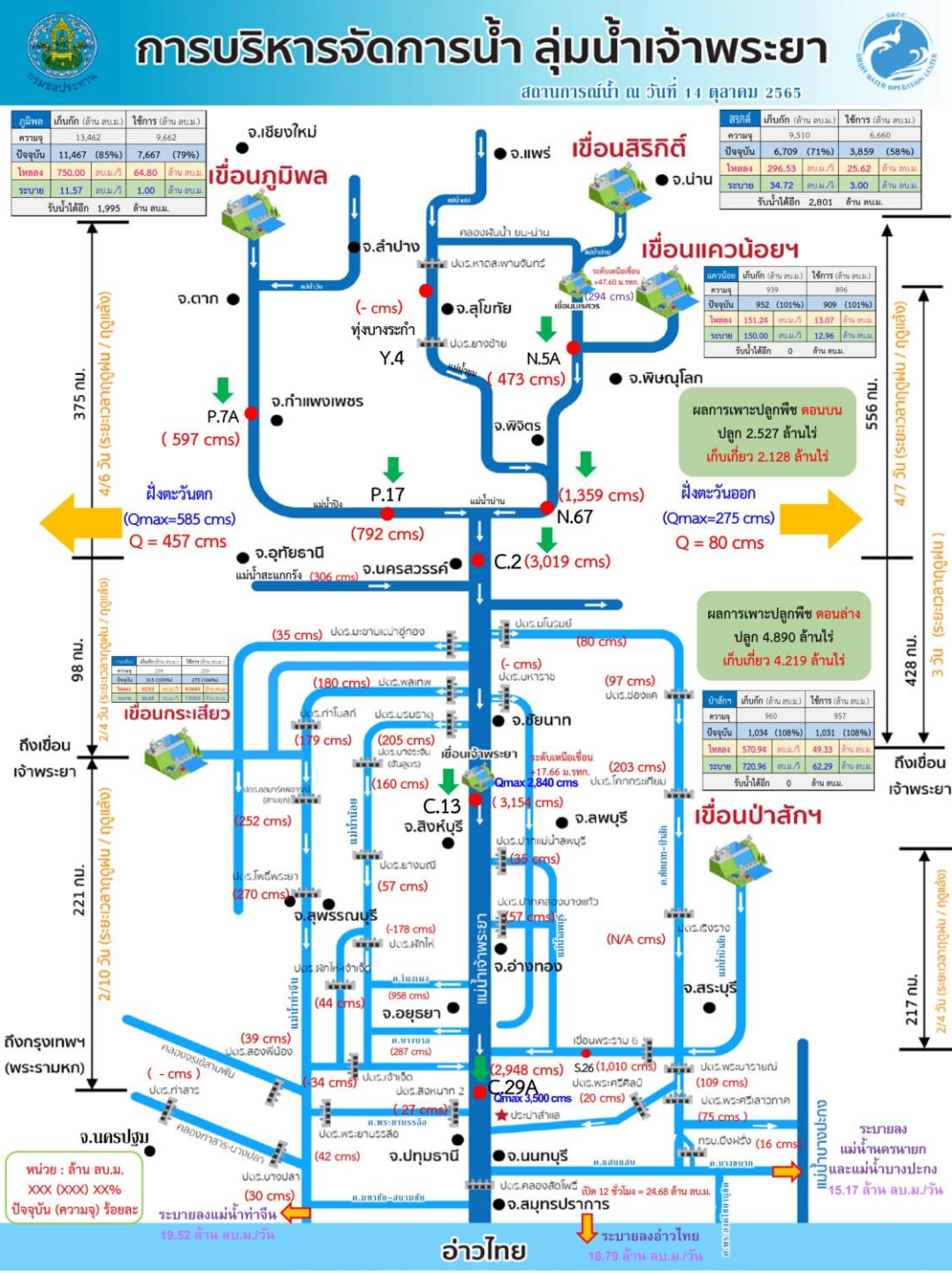




กรมชลประทาน

# การบริหารจัดการน้ำ ลุ่มน้ำเจ้าพระยา

สถานการณ์น้ำ ณ วันที่ 14 ตุลาคม 2565  
เวลา 06.00 น.







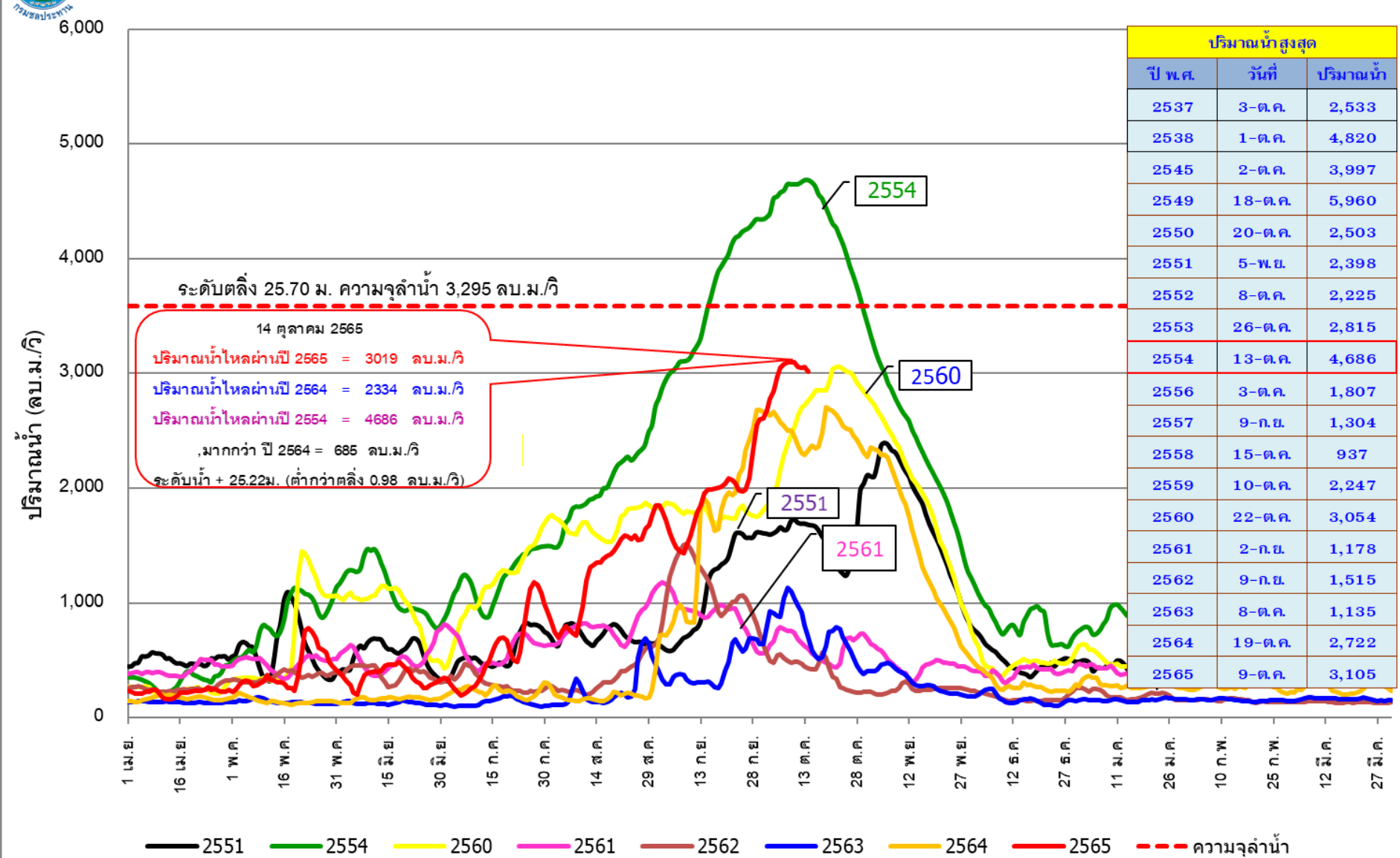




# ปริมาณน้ำไหลผ่าน สถานี C.2 แม่น้ำเจ้าพระยา ที่ค่ายจิรประวัติ อ.เมือง จ.นครสวรรค์



## ปริมาณน้ำไหลผ่าน สถานี C.2 แม่น้ำเจ้าพระยา ที่ค่ายจิรประวัติ อ.เมือง จ.นครสวรรค์

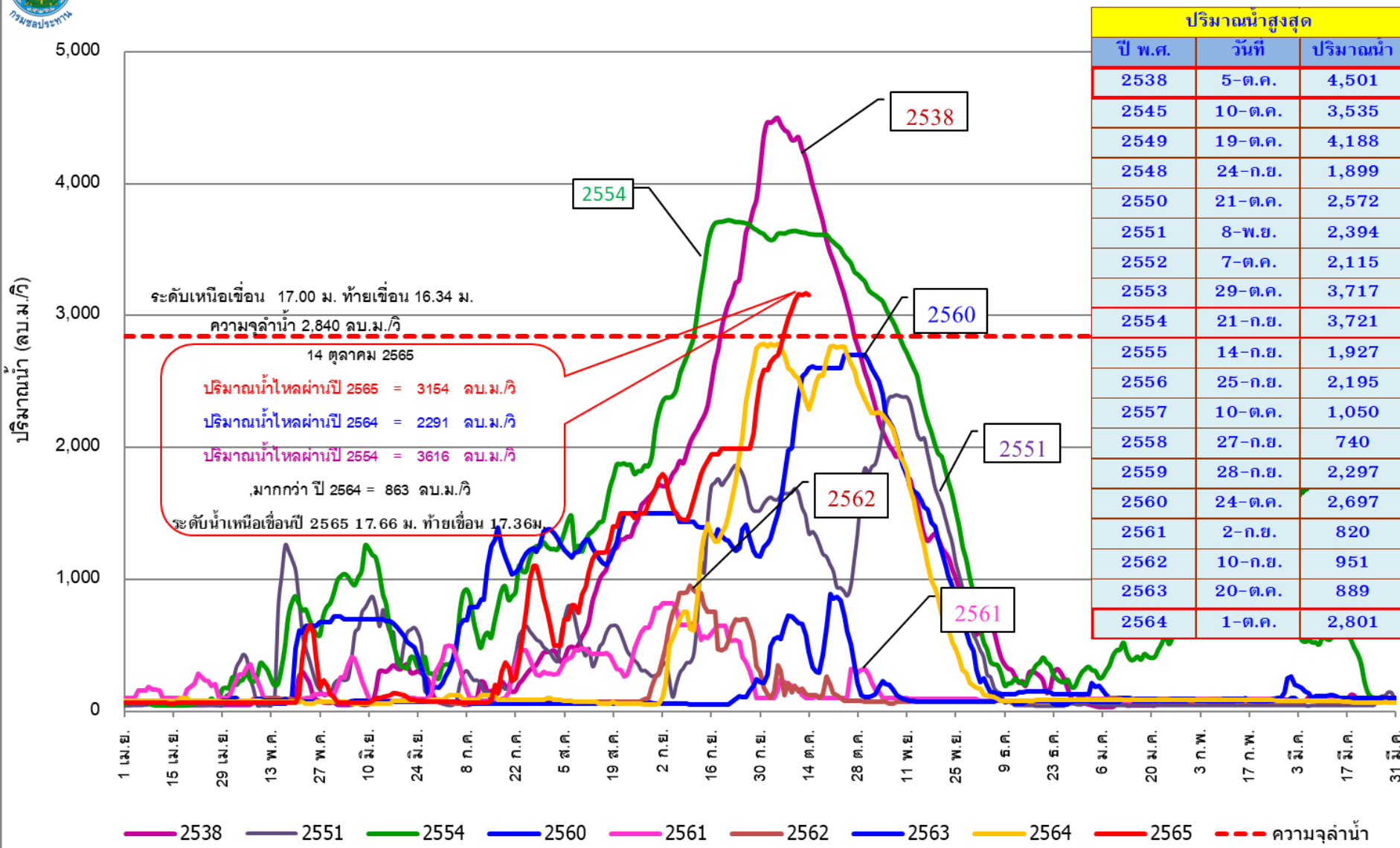




# ปริมาณน้ำไหลผ่าน สถานี C.13 แม่น้ำเจ้าพระยา เขื่อนเจ้าพระยา อ.สรรพยา จ.ชัยนาท



## ปริมาณน้ำไหลผ่าน สถานี C.13 แม่น้ำเจ้าพระยา เขื่อนเจ้าพระยา อ.สรรพยา จ.ชัยนาท



\*หมายเหตุ ข้อมูล ณ เวลา 6.00 น.

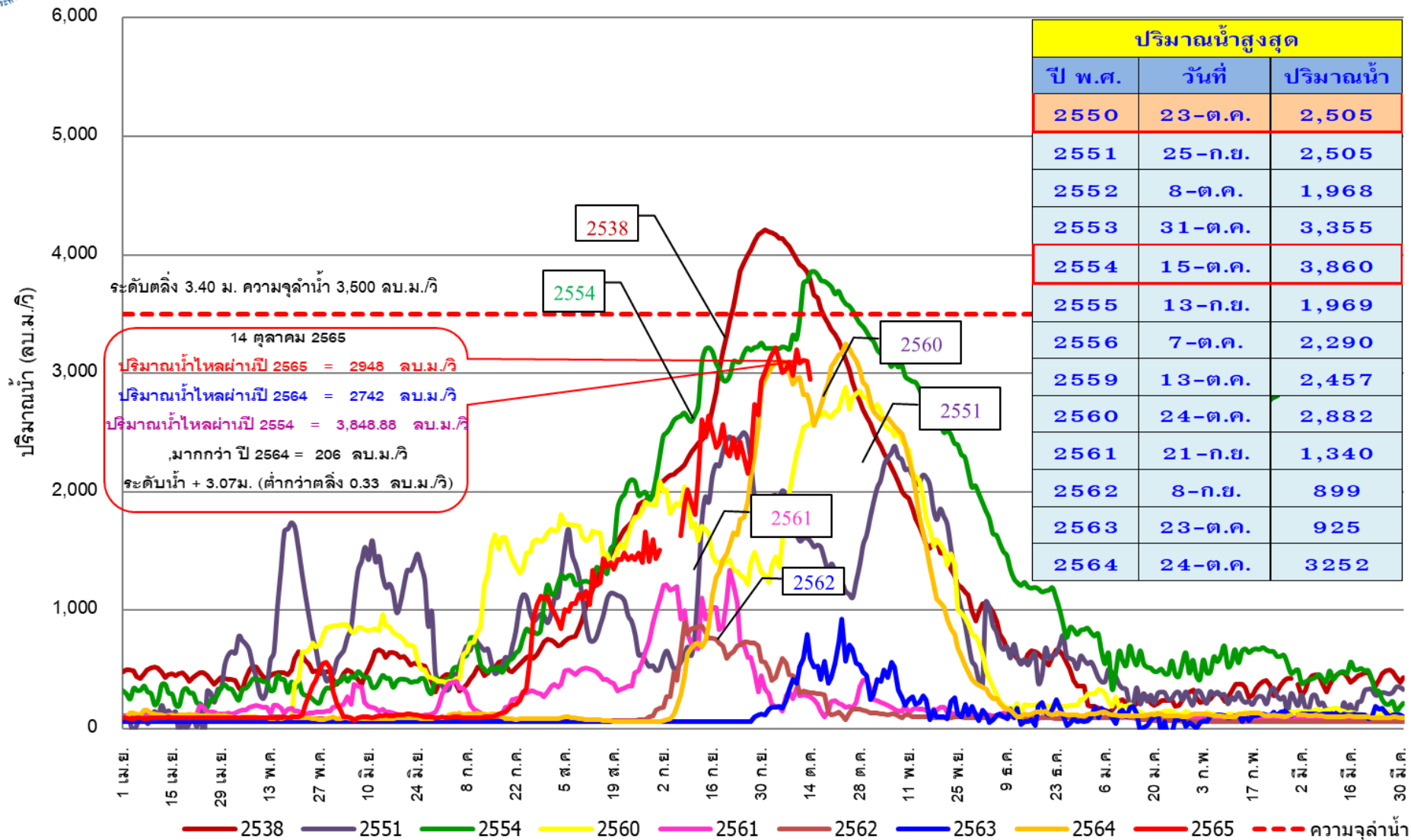




# ปริมาณน้ำไหลผ่าน สถานี C.29A แม่น้ำเจ้าพระยา อ.บางไทร จ.พระนครศรีอยุธยา

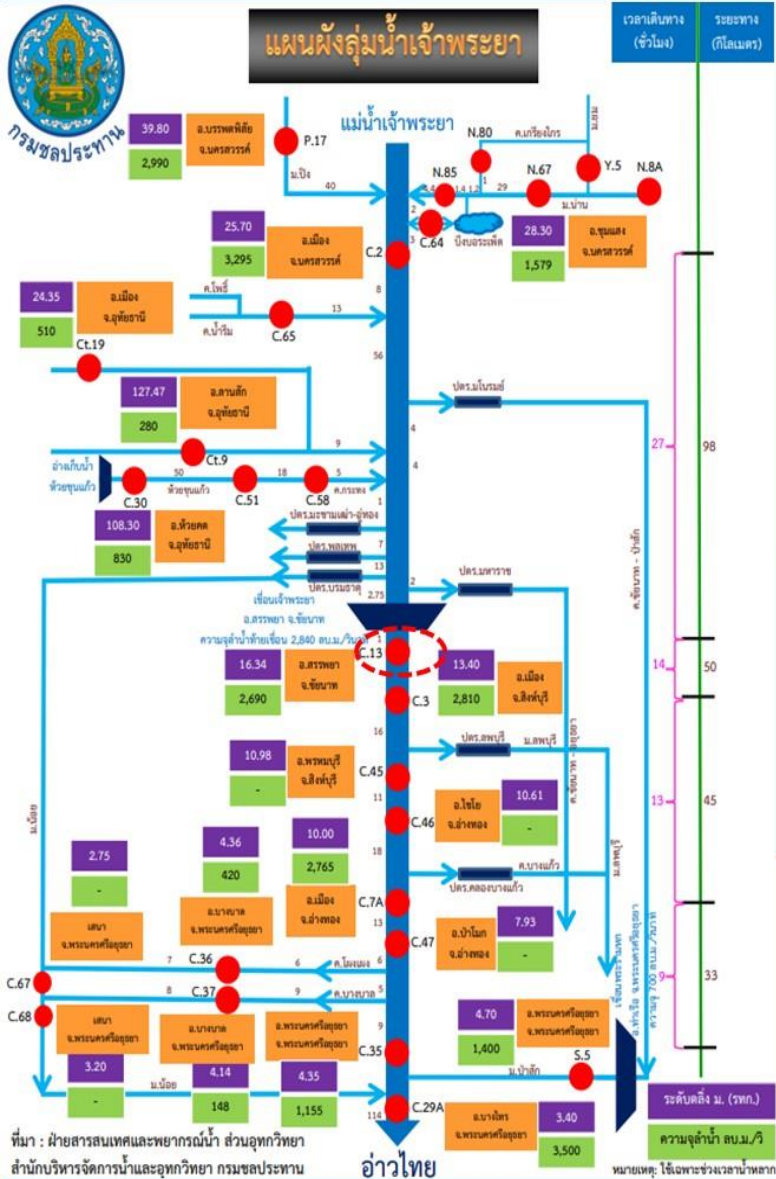


## ปริมาณน้ำไหลผ่านเฉลี่ยรายวัน สถานี C.29A แม่น้ำเจ้าพระยา อ.บางไทร จ.พระนครศรีอยุธยา



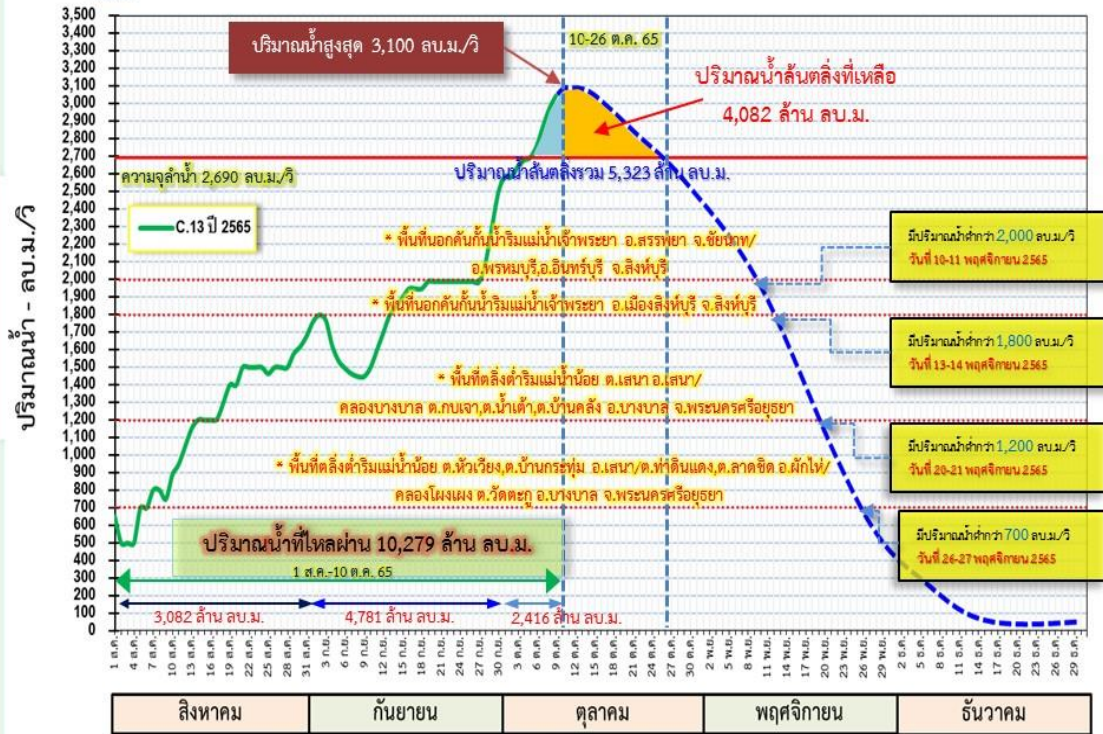
# คาดการณ์แนวโน้มสถานการณ์น้ำลดลงต่ำกว่าระดับตลิ่ง แม่น้ำเจ้าพระยา

## สถานี C.13 ท้ายเขื่อนเจ้าพระยา อ.สรรพยา จ.ชัยนาท



### กราฟคาดการณ์แนวโน้มสถานการณ์น้ำลดลงต่ำกว่าระดับตลิ่ง แม่น้ำเจ้าพระยา

สถานี C.13 ท้ายเขื่อนเจ้าพระยา อ.สรรพยา จ.ชัยนาท



### คาดการณ์สถานการณ์แม่น้ำเจ้าพระยาที่สถานี C.13 ท้ายเขื่อนเจ้าพระยา อ.สรรพยา จ.ชัยนาท

- หากไม่มีฝนตกเพิ่มในพื้นที่คาดการณ์ว่า ระดับน้ำสูงสุด 17.26 ม.(ร.ท.ก.)/ปริมาณน้ำ 3,100 ลบ.ม./วิ ช่วงวันที่ 9-11 ตุลาคม 2565
- มีปริมาณน้ำที่ล้นตลิ่งประมาณ 5,323 ล้าน ลบ.ม./มีปริมาณน้ำล้นตลิ่งที่เหลือช่วงวันที่ 10-26 ต.ค. 65 ประมาณ 4,082 ล้าน ลบ.ม.
- คาดการณ์ว่าสถานี C.13 จะมีปริมาณน้ำต่ำกว่า 2,000 ลบ.ม./วิ ประมาณวันที่ 10-11 พฤศจิกายน 2565
- คาดการณ์ว่าสถานี C.13 จะมีปริมาณน้ำต่ำกว่า 1,800 ลบ.ม./วิ ประมาณวันที่ 13-14 พฤศจิกายน 2565
- คาดการณ์ว่าสถานี C.13 จะมีปริมาณน้ำต่ำกว่า 1,200 ลบ.ม./วิ ประมาณวันที่ 20-21 พฤศจิกายน 2565
- คาดการณ์ว่าสถานี C.13 จะมีปริมาณน้ำต่ำกว่า 700 ลบ.ม./วิ ประมาณวันที่ 26-27 พฤศจิกายน 2565



## 5. สถานการณ์ **ลุ่มน้ำชี-มูล**

















## 6. การเพาะปลูกพืชฤดูฝน ปี 2565 (ข้าวนาปี)





# แผนผลการเพาะปลูกพืชในช่วงฤดูฝนปี 2565

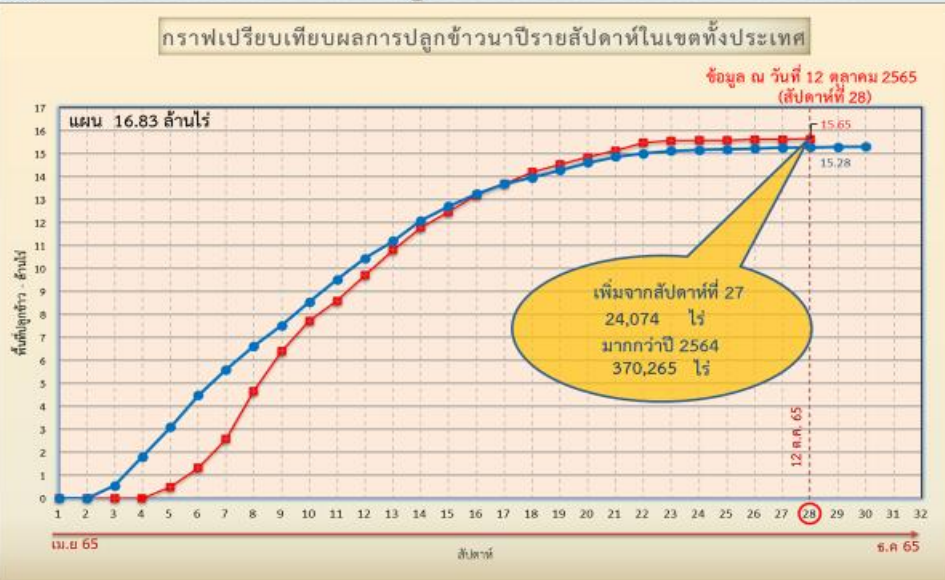
ข้อมูล ณ วันที่ 12 ตุลาคม 2565

หน่วย : ล้านไร่

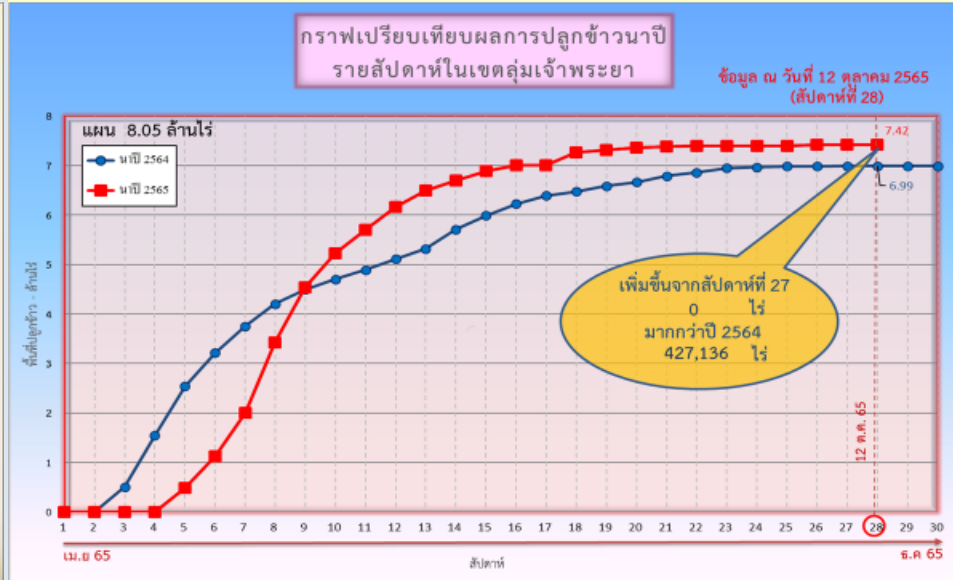
ภาค	ข้าวนาปี				พืชไร่-พืชผัก				รวม			
	แผน (ล้านไร่)	ผล (ล้านไร่)	%	เที่ยว (ล้านไร่)	แผน (ล้านไร่)	ผล (ล้านไร่)	%	เที่ยว (ล้านไร่)	แผน (ล้านไร่)	ผล (ล้านไร่)	%	เที่ยว (ล้านไร่)
เหนือ	2.39	2.43	102	0.85	0.04	0.06	147	0.02	2.43	2.49	102	0.87
ตะวันออกเฉียงเหนือ	3.53	3.41	97		0.03	0.02	60		3.56	3.42	96	
กลาง	0.01	0.05	428	0.02	0.01	0.02	165		0.03	0.07	295	0.02
ตะวันออก	0.95	0.93	99	0.37	0.03	0.03	78		0.98	0.96	98	0.37
ตะวันตก	1.29	1.24	97	0.17	0.28	0.24	86	0.08	1.57	1.49	95	0.25
ใต้	0.61	0.17	27	0.07	0.02	0.01	64		0.63	0.18	28	0.07
ลุ่มน้ำเจ้าพระยา	8.05	7.42	92	6.35	0.15	0.16	110	0.08	8.19	7.58	93	6.42
ทั้งประเทศ	16.83	15.65	93	7.83	0.56	0.54	96	0.18	17.39	16.19	93	8.00



กราฟเปรียบเทียบผลการปลูกข้าวนาปีรายสัปดาห์ในเขตทั้งประเทศ



กราฟเปรียบเทียบผลการปลูกข้าวนาปีรายสัปดาห์ในเขตลุ่มเจ้าพระยา



ข้อมูล ณ 12 ต.ค. 65 เพาะปลูกแล้ว = 15,652,908 ไร่

ข้อมูล ณ 12 ต.ค. 65 เพาะปลูกแล้ว = 7,417,711 ไร่



# พื้นที่ปลูกข้าวในเขตชลประทานลุ่มน้ำเจ้าพระยาและลุ่มน้ำแม่กลอง

ข้อมูล ณ วันที่ 12 ต.ค. 2565

## ลุ่มน้ำเจ้าพระยา

พื้นที่คาดการณ์ในปี 2565  
จำนวน 8.05 ล้านไร่

เพาะปลูกแล้ว 7.42 ล้านไร่

เจริญเติบโตและรอเก็บเกี่ยว  
1.07 ล้านไร่

เสียหาย  
1,795 ไร่

เก็บเกี่ยว 6.35 ล้านไร่

ปลูกข้าวต่อเนื่อง จำนวน 1.20 ล้านไร่

อายุ 3 สัปดาห์  
15,855 ไร่ (28 ก.ย. 65)  
ต้องการใช้น้ำ 10.25 ล้าน ลบ.ม.

อายุ 5 สัปดาห์  
600 ไร่ (14 ก.ย. 65)  
ต้องการใช้น้ำ 0.34 ล้าน ลบ.ม.

อายุ 7 สัปดาห์  
13,533 ไร่ (31 ส.ค. 65)  
ต้องการใช้น้ำ 5.90 ล้าน ลบ.ม.

อายุ 9 สัปดาห์  
51,030 ไร่ (17 ส.ค. 65)  
ต้องการใช้น้ำ 14.96 ล้าน ลบ.ม.

อายุ 11 สัปดาห์  
73,350 ไร่ (3 ส.ค. 65)  
ต้องการใช้น้ำ 11.81 ล้าน ลบ.ม.

อายุ 13 สัปดาห์  
119,684 ไร่ (20 ก.ค. 65)  
ต้องการใช้น้ำ 4.53 ล้าน ลบ.ม.

อายุ 15 สัปดาห์  
98,624 ไร่ (6 ก.ค. 65)  
ต้องการใช้น้ำ 1.19 ล้าน ลบ.ม.

อายุ 17 สัปดาห์  
150,200 ไร่ (22 มิ.ย. 65)  
ไม่ต้องการใช้น้ำ

อายุ 4 สัปดาห์  
- ไร่ (21 ก.ย. 65)  
ต้องการใช้น้ำ - ล้าน ลบ.ม.

อายุ 6 สัปดาห์  
148 ไร่ (7 ก.ย. 65)  
ต้องการใช้น้ำ 0.07 ล้าน ลบ.ม.

อายุ 8 สัปดาห์  
19,055 ไร่ (24 ส.ค. 65)  
ต้องการใช้น้ำ 6.97 ล้าน ลบ.ม.

อายุ 10 สัปดาห์  
50,962 ไร่ (10 ส.ค. 65)  
ต้องการใช้น้ำ 11.62 ล้าน ลบ.ม.

อายุ 12 สัปดาห์  
93,762 ไร่ (27 ก.ค. 65)  
ต้องการใช้น้ำ 9.12 ล้าน ลบ.ม.

อายุ 14 สัปดาห์  
93,696 ไร่ (12 ก.ค. 65)  
ต้องการใช้น้ำ 2.98 ล้าน ลบ.ม.

อายุ 16 สัปดาห์  
160,890 ไร่ (29 มิ.ย. 65)  
ไม่ต้องการใช้น้ำ

อายุ 18 สัปดาห์  
126,270 ไร่ (15 มิ.ย. 65)  
ไม่ต้องการใช้น้ำ

อายุ 1 สัปดาห์  
49,892 ไร่ (12 ต.ค. 65)  
ต้องการใช้น้ำ 37.00 ล้าน ลบ.ม.

อายุ 3 สัปดาห์  
407,745 ไร่ (28 ก.ย. 65)  
ต้องการใช้น้ำ 263.57 ล้าน ลบ.ม.

อายุ 5 สัปดาห์  
247,277 ไร่ (14 ก.ย. 65)  
ต้องการใช้น้ำ 140.09 ล้าน ลบ.ม.

อายุ 7 สัปดาห์  
130,082 ไร่ (31 ส.ค. 65)  
ต้องการใช้น้ำ 56.70 ล้าน ลบ.ม.

อายุ 9 สัปดาห์  
1,568 ไร่ (17 ส.ค. 65)  
ต้องการใช้น้ำ 0.46 ล้าน ลบ.ม.

อายุ 11 สัปดาห์  
19,956 ไร่ (3 ส.ค. 65)  
ต้องการใช้น้ำ 3.21 ล้าน ลบ.ม.

อายุ 2 สัปดาห์  
42,036 ไร่ (5 ต.ค. 65)  
ต้องการใช้น้ำ 28.78 ล้าน ลบ.ม.

อายุ 4 สัปดาห์  
119,982 ไร่ (21 ก.ย. 65)  
ต้องการใช้น้ำ 74.86 ล้าน ลบ.ม.

อายุ 6 สัปดาห์  
126,859 ไร่ (7 ก.ย. 65)  
ต้องการใช้น้ำ 63.84 ล้าน ลบ.ม.

อายุ 8 สัปดาห์  
52,173 ไร่ (24 ส.ค. 65)  
ต้องการใช้น้ำ 19.09 ล้าน ลบ.ม.

อายุ 10 สัปดาห์  
7,398 ไร่ (10 ส.ค. 65)  
ต้องการใช้น้ำ 1.69 ล้าน ลบ.ม.

พื้นที่ 1.20 ล้านไร่  
ต้องการใช้น้ำ 679.60 ล้าน ลบ.ม.

พื้นที่ 1.07 ล้านไร่ มีพื้นที่ปลูกข้าว  
0.63 ล้านไร่ ที่ยังคงต้องการใช้น้ำอยู่  
คิดเป็นน้ำจำนวน 79.74 ล้าน ลบ.ม.

## ลุ่มน้ำแม่กลอง

พื้นที่คาดการณ์ในปี 2565  
จำนวน 0.89 ล้านไร่

เพาะปลูกแล้ว 0.87 ล้านไร่

เจริญเติบโตและรอเก็บเกี่ยว  
0.73 ล้านไร่

เก็บเกี่ยว 0.14 ล้านไร่

อายุ 5 สัปดาห์  
8,534 ไร่ (14 ก.ย. 65)  
ต้องการใช้น้ำ 4.57 ล้าน ลบ.ม.

อายุ 7 สัปดาห์  
230,129 ไร่ (31 ส.ค. 65)  
ต้องการใช้น้ำ 90.62 ล้าน ลบ.ม.

อายุ 9 สัปดาห์  
145,735 ไร่ (17 ส.ค. 65)  
ต้องการใช้น้ำ 37.31 ล้าน ลบ.ม.

อายุ 11 สัปดาห์  
38,545 ไร่ (3 ส.ค. 65)  
ต้องการใช้น้ำ 4.88 ล้าน ลบ.ม.

อายุ 13 สัปดาห์  
409 ไร่ (20 ก.ค. 65)  
ต้องการใช้น้ำ 0.003 ล้าน ลบ.ม.

อายุ 15 สัปดาห์  
125,386 ไร่ (6 ก.ค. 65)  
ไม่ต้องการใช้น้ำเพิ่ม

อายุ 6 สัปดาห์  
35,489 ไร่ (7 ก.ย. 65)  
ต้องการใช้น้ำ 16.55 ล้าน ลบ.ม.

อายุ 8 สัปดาห์  
101,755 ไร่ (24 ส.ค. 65)  
ต้องการใช้น้ำ 32.47 ล้าน ลบ.ม.

อายุ 10 สัปดาห์  
16,669 ไร่ (10 ส.ค. 65)  
ต้องการใช้น้ำ 3.20 ล้าน ลบ.ม.

อายุ 12 สัปดาห์  
19,506 ไร่ (27 ก.ค. 65)  
ต้องการใช้น้ำ 1.26 ล้าน ลบ.ม.

อายุ 14 สัปดาห์  
2,420 ไร่ (12 ก.ค. 65)  
ต้องการใช้น้ำ 0.02 ล้าน ลบ.ม.

พื้นที่ 0.73 ล้านไร่  
ต้องการใช้น้ำ 190.88 ล้าน ลบ.ม.





# 7. คาดการณ์ปริมาณน้ำต้นทุน ณ วันที่ 1 พ.ย.65





# คาดการณ์ปริมาณน้ำอ่างเก็บน้ำขนาดใหญ่ 35 แห่งในช่วงฤดูฝน 2565 6 กรณี

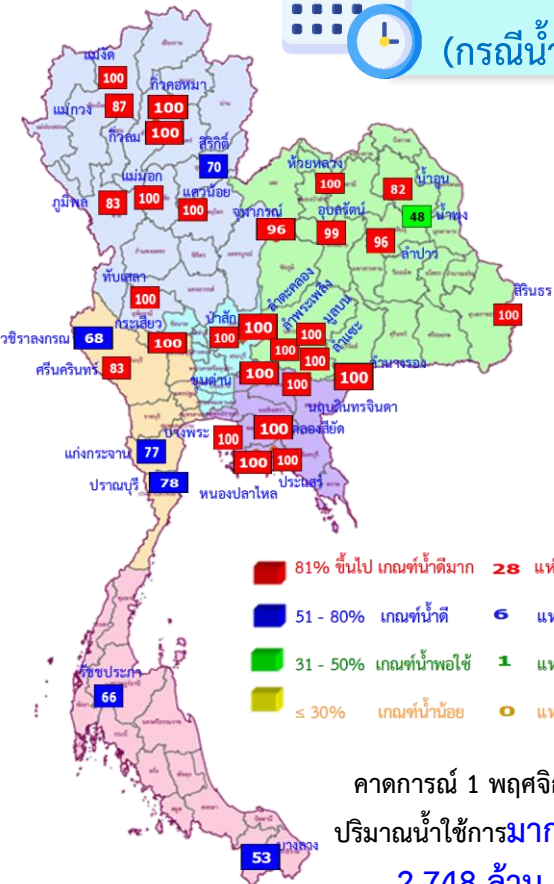


## สถิติและคาดการณ์ปริมาณน้ำอ่างเก็บน้ำขนาดใหญ่ 35 แห่งในช่วงฤดูฝน 2565 6 กรณี

ปี	ปริมาณน้ำ (ล้าน ลบ.ม.)	%	น้ำใช้การ (ล้าน ลบ.ม.)	%
1 พ.ย.60	59,642	84	36,115	76
1 พ.ย.61	57,693	81	34,151	72
1 พ.ย.62	47,400	67	23,858	50
1 พ.ย.63	43,412	61	19,870	42
1 พ.ย.64	53,999	67	30,457	64
1 พ.ย. 65 (น้ำมาก)	58,583	83	35,040	74
1 พ.ย. 65 (น้ำเฉลี่ย)	56,747	80	33,205	70
1 พ.ย. 65 (น้ำน้อย)	56,955	80	33,442	71
1 พ.ย. 65 (One Map)	58,628	83	35,086	74
1 พ.ย. 65 (2552)	59,018	83	35,475	75
1 พ.ย. 65 (2561)	56,928	80	33,404	70



1 พ.ย. 65 (กรณีน้ำเฉลี่ย)



คาดการณ์ 1 พฤศจิกายน 2565 ปริมาณน้ำใช้การมากกว่า ปี 2564 2,748 ล้าน ลบ.ม.

ปี พ.ศ.	ปริมาณน้ำ (ล้าน ลบ.ม.)	%	น้ำใช้การ (ล้าน ลบ.ม.)	%
2565	56,747	80	33,205	70



# คาดการณ์ปริมาณน้ำใช้การใน 4 เขื่อนหลัก ณ วันที่ 1 พ.ย. 2565

เขื่อนภูมิพล	ปี	ปริมาณ (ล้าน ลบ.ม.)	%	น้ำใช้การ (ล้าน ลบ.ม.)	%
	1 พ.ย. 64	8,029	60	4,229	44
	1 พ.ย. 65 (น้ำมาก)	12,172	90	8,372	87
	1 พ.ย. 65 (น้ำเฉลี่ย)	12,002	89	8,202	85
	1 พ.ย. 65 (น้ำน้อย)	11,770	87	7,970	82
	1 พ.ย. 65 (2561)	12,008	89	8,208	85
	1 พ.ย. 65 (2552)	11,993	89	8,193	85
	1 พ.ย. 65 One Map)	12,668	94	8,868	92

เขื่อนสิริกิติ์	ปี	ปริมาณ (ล้าน ลบ.ม.)	%	น้ำใช้การ (ล้าน ลบ.ม.)	%
	1 พ.ย. 64	4,467	47	1,617	24
	1 พ.ย. 65 (น้ำมาก)	6,951	73	4,101	62
	1 พ.ย. 65 (น้ำเฉลี่ย)	6,886	72	4,036	61
	1 พ.ย. 65 (น้ำน้อย)	6,787	71	3,937	59
	1 พ.ย. 65 (2561)	6,730	71	3,880	58
	1 พ.ย. 65 (2552)	6,758	71	3,908	59
	1 พ.ย. 65 One Map)	6,886	72	4,036	61

เขื่อนแควน้อย	ปี	ปริมาณ (ล้าน ลบ.ม.)	%	น้ำใช้การ (ล้าน ลบ.ม.)	%
	1 พ.ย. 64	944	100	901	100
	1 พ.ย. 65 (น้ำมาก)	939	100	896	100
	1 พ.ย. 65 (น้ำเฉลี่ย)	939	100	896	100
	1 พ.ย. 65 (น้ำน้อย)	939	100	896	100
	1 พ.ย. 65 (2561)	939	100	896	100
	1 พ.ย. 65 (2552)	939	100	896	100
	1 พ.ย. 65 One Map)	939	100	896	100

เขื่อนป่าสักชลสิทธิ์	ปี	ปริมาณ (ล้าน ลบ.ม.)	%	น้ำใช้การ (ล้าน ลบ.ม.)	%
	1 พ.ย. 64	1,001	104	998	100
	1 พ.ย. 65 (น้ำมาก)	960	100	957	100
	1 พ.ย. 65 (น้ำเฉลี่ย)	960	100	957	100
	1 พ.ย. 65 (น้ำน้อย)	960	100	957	100
	1 พ.ย. 65 (2561)	960	100	957	100
	1 พ.ย. 65 (2552)	960	100	957	100
	1 พ.ย. 65 One Map)	960	100	957	100

1 พฤศจิกายน 2564      คาดการณ์ 1 พฤศจิกายน 2565  
 น้ำใช้การ 4 เขื่อนน้ำ 7,744 ล้าน ลบ.ม.      น้ำใช้การ 4 เขื่อนน้ำ (น้ำเฉลี่ย) 14,091 ล้าน ลบ.ม.



## คาดการณ์ปริมาณน้ำรวม 4 เขื่อนหลัก 6 กรณี

ปี	ปริมาณน้ำ (ล้าน ลบ.ม.)	%	น้ำใช้การ (ล้าน ลบ.ม.)	%
1 พ.ย. 64	14,440	58	7,744	43
1 พ.ย. 65 (น้ำมาก)	21,022	85	14,326	79
1 พ.ย. 65 (น้ำเฉลี่ย)	20,787	84	14,091	78
1 พ.ย. 65 (น้ำน้อย)	20,457	82	13,761	76
1 พ.ย. 65 (2561)	20,637	83	13,941	77
1 พ.ย. 65 (2552)	20,650	83	13,954	77
1 พ.ย. 65 One Map)	21,453	86	14,757	81





## 8. มาตรการเตรียมความพร้อม และการบริหารจัดการน้ำช่วงฤดูฝน ปี 2565



# 13 มาตรการรับมือ ฤดูฝน ปี 2565

\* 3 มาตรการที่เพิ่มจาก 10 มาตรการฯ ฤดูฝน ปี'64



## 1 คาดการณ์ซีพีในพื้นที่เสี่ยงน้ำท่วม และฝนน้อยกว่าค่าปกติ (มี.ค. 65 เป็นต้นไป)

- กรมอุตุนิยมวิทยา
- กรุงเทพมหานคร
- สถาบันสารสนเทศทรัพยากรน้ำ (องค์การมหาชน)
- สำนักงานทรัพยากรน้ำแห่งชาติ



## 2 การบริหารจัดการน้ำพื้นที่ลุ่มต่ำ เพื่อรองรับน้ำหลาก (ภายใน ส.ค. 65)

- กระทรวงเกษตรและสหกรณ์
- กรมชลประทาน
- กรมส่งเสริมการเกษตร
- กระทรวงมหาดไทย
- กรมทรัพยากรน้ำ
- กรุงเทพมหานคร



## 3 ทบทวน ปรับปรุงเกณฑ์บริหารจัดการน้ำ ในแหล่งน้ำขนาดใหญ่-กลาง และเขื่อนระบายน้ำ

(ภายใน เม.ย. 65)

- กรมชลประทาน
- กรมทรัพยากรน้ำ
- กรมประมง
- การไฟฟ้าฝ่ายผลิตแห่งประเทศไทย
- กรมพัฒนาพลังงานทดแทนและอนุรักษ์พลังงาน



## 4 ซ่อมแซม ปรับปรุงอาคารชลศาสตร์/ระบบระบายน้ำ สถานีโทรมาตรให้พร้อมใช้งาน (ภายใน ก.ค. 65)

- กรมชลประทาน
- กรมทรัพยากรน้ำ
- กรมอุตุนิยมวิทยา
- กรมประมง
- การไฟฟ้าฝ่ายผลิตแห่งประเทศไทย
- กรมพัฒนาพลังงานทดแทนและอนุรักษ์พลังงาน
- สถาบันสารสนเทศทรัพยากรน้ำ (องค์การมหาชน)
- กรมส่งเสริมการปกครองท้องถิ่น
- กรุงเทพมหานคร



## 5 ปรับปรุง แก้ไขสิ่งกีดขวางทางน้ำ (ภายใน ก.ค. 65)

- กรมทางหลวง
- กรมทรัพยากรน้ำ
- การรถไฟแห่งประเทศไทย
- กรมทางหลวงชนบท
- กรมเจ้าท่า
- กรมส่งเสริมการปกครองท้องถิ่น
- กรมชลประทาน
- กรุงเทพมหานคร



## 6 6 มาตรการลดผลกระทบและกำจัดผักตบชวา (ภายใน ก.ค. 65)

- กรมชลประทาน
- กรมโยธาธิการและผังเมือง
- กรมส่งเสริมการปกครองท้องถิ่น
- สำนักงานพัฒนาเทคโนโลยีอวกาศและภูมิสารสนเทศ (องค์การมหาชน)
- กรมเจ้าท่า
- กรมทรัพยากรน้ำ
- กรุงเทพมหานคร



## 7 7 เตรียมพร้อม/วางแผนเครื่องจักร เครื่องมือ ประจำพื้นที่เสี่ยงน้ำท่วมและฝนน้อยกว่าค่าปกติ

(ภายใน ก.ค. 65)

- กรมทรัพยากรน้ำ
- กรุงเทพมหานคร
- กองบัญชาการกองทัพไทย
- กองทัพเรือ
- ฝนหลวง
- GISTDA
- กรมชลประทาน
- กรมทางหลวง
- กองทัพบก
- สำนักงานตำรวจแห่งชาติ
- กรมป้องกันและบรรเทาสาธารณภัย
- กรมส่งเสริมการปกครองท้องถิ่น
- กรมทรัพยากรน้ำบาดาล
- กรมทางหลวงชนบท
- กองทัพอากาศ



## 8 8 เพิ่มประสิทธิภาพการใช้น้ำและปรับปรุง วิธีการส่งน้ำ (ก่อนฤดูฝน - ตลอดช่วงฤดูฝน)

- กรมชลประทาน
- กรมทรัพยากรน้ำ
- การประปานครหลวง
- กรมส่งเสริมการปกครองท้องถิ่น
- การไฟฟ้าฝ่ายผลิตแห่งประเทศไทย
- กรมทรัพยากรน้ำบาดาล
- การประปาส่วนภูมิภาค

## 9 9 ตรวจสอบความมั่นคง ปลอดภัย คัน/ทำนบ/พนังกั้นน้ำ (ก่อนฤดูฝน - ตลอดช่วงฤดูฝน)

- กรมส่งเสริมการปกครองท้องถิ่น
- กรมโยธาธิการและผังเมือง
- กรมชลประทาน
- กรมเจ้าท่า
- กรมทางหลวง
- กรมทางหลวงชนบท
- สำนักงานทรัพยากรน้ำแห่งชาติ

## 12 12 การสร้างการรับรู้และประชาสัมพันธ์ (ก่อนฤดูฝน - ตลอดช่วงฤดูฝน)

- กระทรวงมหาดไทย
- สำนักงานทรัพยากรน้ำแห่งชาติ
- กรมประชาสัมพันธ์
- หน่วยงานที่เกี่ยวข้อง



## 13 13 ติดตามประเมินผลปรับมาตรการ ให้สอดคล้องกับสถานการณ์ภัย

(ตลอดช่วงฤดูฝน)

- สำนักงานทรัพยากรน้ำแห่งชาติ
- ทุกหน่วยงาน



## 10\* 10\* จัดเตรียมพื้นที่ อพยพและซักซ้อม แผนเผชิญเหตุ

(ภายใน พ.ค. 65)

- กระทรวงมหาดไทย
- สำนักงานทรัพยากรน้ำแห่งชาติ
- หน่วยงานที่เกี่ยวข้อง

## 11\* 11\* ตั้งศูนย์ส่วนหน้าก่อน เกิดภัย (ตลอดช่วงฤดูฝน)

- สำนักงานทรัพยากรน้ำแห่งชาติ
- กระทรวงมหาดไทย
- กลตช.
- หน่วยงานที่เกี่ยวข้อง







# โครงการบางระกำโมเดล

## บูรณาการการบริหารจัดการพื้นที่ลุ่มต่ำ รองรับน้ำหลาก ปี 2565

1-30 พ.ย. 65

เริ่มระบายน้ำออกจากพื้นที่ลุ่มต่ำ  
เหลือน้ำไว้ 30 ซม. เพื่อเริ่มเตรียมแปลงเพาะปลูก  
ข้าวนาปรังปี 2564/65

16 ส.ค.- 31 ต.ค. 65

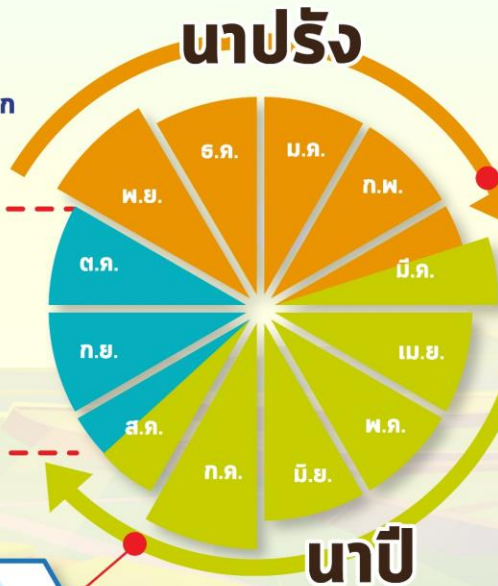
เตรียมรองรับน้ำหลาก  
400 ล้าน ลบ.ม.  
( 265,000 ไร่)

1-15 ส.ค. 65

เก็บเกี่ยว



31 ก.ค. 65  
สิ้นสุดการส่งน้ำ



### การปรับปฏิทิน การเพาะปลูกข้าว



ต้นเดือน มี.ค. 65  
เริ่มประชาสัมพันธ์  
โครงการฯ



15 มี.ค. 65  
เริ่มส่งน้ำ  
เข้าสู่ระบบชลประทาน



1 เม.ย. 65  
เริ่มเพาะปลูกข้าว

### แผน ปี 2565

### พื้นที่เป้าหมาย

พื้นที่ทุ่งบางระกำ 0.265 ล้านไร่  
ใช้น้ำเพื่อการเพาะปลูก 310 ล้าน ลบ.ม.

**พิษณุโลก**

อ.พรหมพิราม	106,914 ไร่
อ.เมืองพิษณุโลก	17,100 ไร่
อ.บางระกำ	55,900 ไร่
อ.วัดโบสถ์	1,243 ไร่

**สุโขทัย**  
อ.กงไกรลาศ 83,843 ไร่





# พื้นที่ลุ่มต่ำ 10 ทุ่ง ลุ่มน้ำเจ้าพระยาตอนล่าง

## บูรณาการการบริหารจัดการพื้นที่ลุ่มต่ำ 10 ทุ่ง ปี 2565

### การปรับปรุง การเพาะปลูกข้าว

1 พ.ย. - 31 ธ.ค. 65

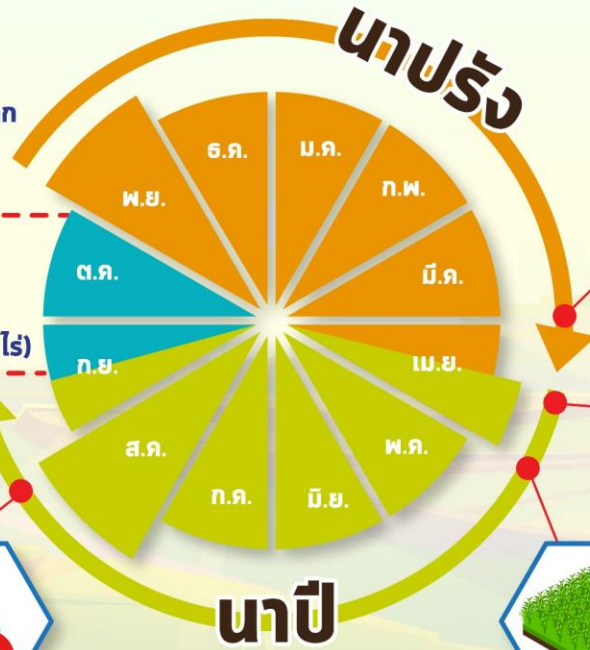
เริ่มระบายน้ำออกจากพื้นที่ลุ่มต่ำ  
ให้น้ำไว้ 30 ชม. เพื่อเริ่มเตรียมแปลงเพาะปลูก  
ข้าวนาปรังปี 2564/65

16 ก.ย. - 31 ต.ค. 65 พื้นที่ลุ่มต่ำ  
มีความเสี่ยงที่จะเกิดความเสียหายจากอุทกภัย  
งดเพาะปลูกข้าวนาปีต่อเนื่อง  
ความจุของทุ่งรวม 1,300 ล้าน ลบ.ม. (953,214 ไร่)

1-15 ก.ย. 65  
เก็บเกี่ยว



31 ส.ค. 65  
สิ้นสุดการส่งน้ำ



ต้นเดือน เม.ย. 65  
เริ่มประชาสัมพันธ์  
โครงการฯ



15 เม.ย. 65  
เริ่มส่งน้ำ  
เข้าระบบชลประทาน



1 พ.ค. 65  
เริ่มเพาะปลูกข้าว

# แผน ปี 2565

## พื้นที่เป้าหมาย

พื้นที่คาดการณ์เพาะปลูก 0.967 ล้านไร่  
ใช้น้ำเพื่อการเพาะปลูก 940 ล้าน ลบ.ม.

## พื้นที่ลุ่มต่ำ 10 ทุ่ง

ฝั่งซ้ายชัยนาท-ป่าสัก	โพธิ์พระยา	บางบาล-บ้านแพน
บางกุ่ม	ท่าเรือ	ป่าโมก
เจ้าเจ็ด	บางกุ้ง	ผักไห่
เชียงราก		



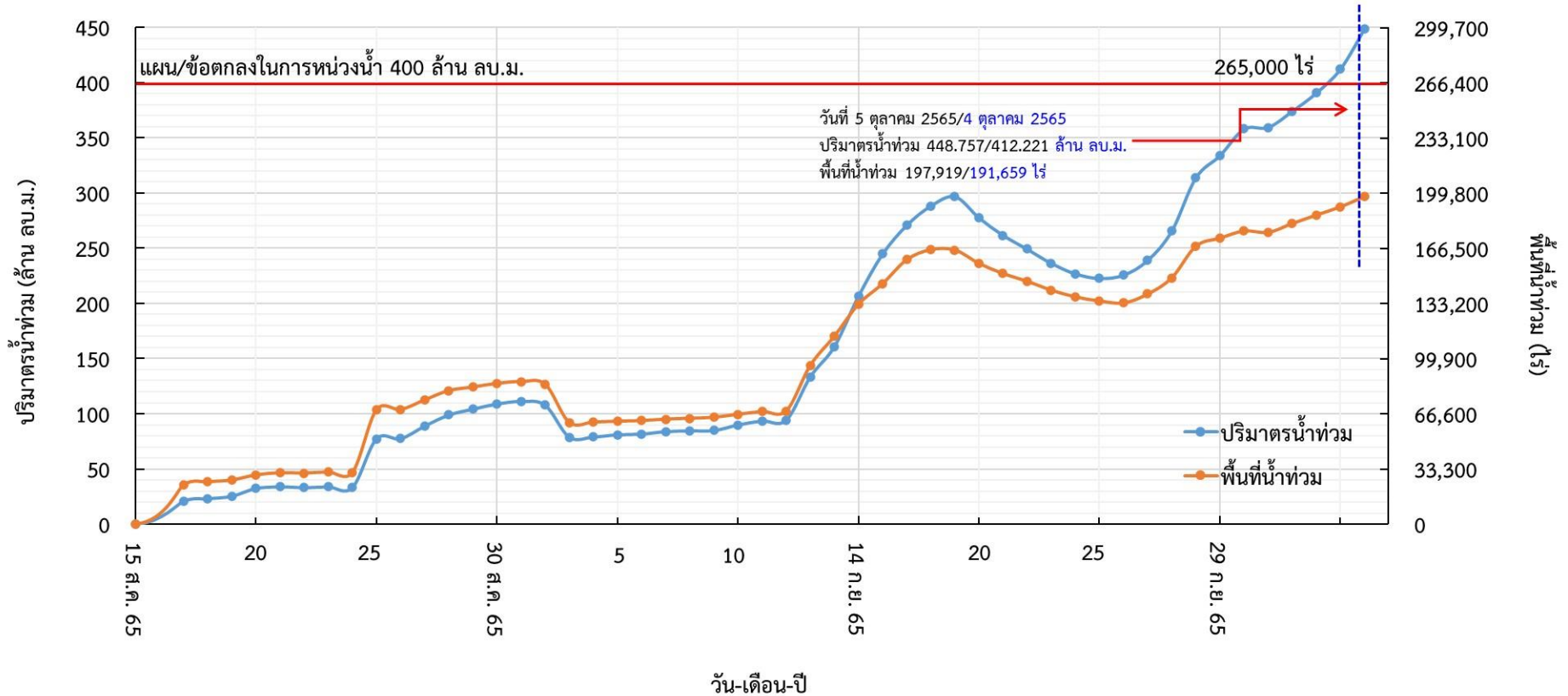




# สถานการณ์น้ำ พื้นที่ลุ่มต่ำบางระกำ



รายงานข้อมูลสถานการณ์น้ำในพื้นที่ลุ่มต่ำบางระกำ  
ส่วนบริหารจัดการน้ำและบำรุงรักษา สำนักงานชลประทานที่ 3







# ขป.เตรียมความพร้อมเครื่องจักร-เครื่องมือ ช่วยเหลือ ฤดูแล้ง ทั่วประเทศ ปี 2565

ส่วนบริหารเครื่องจักรกลที่ 1

## เชียงใหม่

- เครื่องสูบน้ำ 165 เครื่อง
- เครื่องพลิกดินน้ำ 10 เครื่อง
- รถบรรทุกน้ำ 49 คัน
- เครื่องจักรกลสนับสนุนอื่นๆ 226 หน่วย



ส่วนบริหารเครื่องจักรกลที่ 2

## พิษณุโลก

- เครื่องสูบน้ำ 237 เครื่อง
- เครื่องพลิกดินน้ำ 23 เครื่อง
- รถบรรทุกน้ำ 43 คัน
- เครื่องจักรกลสนับสนุนอื่นๆ 294 หน่วย



ส่วนบริหารเครื่องจักรกลที่ 5

## พระนครศรีอยุธยา

- เครื่องสูบน้ำ 410 เครื่อง
- เครื่องพลิกดินน้ำ 39 เครื่อง
- รถบรรทุกน้ำ 117 คัน
- เครื่องจักรกลสนับสนุนอื่นๆ 346 หน่วย



ส่วนบริหารเครื่องจักรกลที่ 3

## ขอนแก่น

- เครื่องสูบน้ำ 346 เครื่อง
- เครื่องพลิกดินน้ำ 35 เครื่อง
- รถบรรทุกน้ำ 33 คัน
- เครื่องจักรกลสนับสนุนอื่นๆ 373 หน่วย



ส่วนบริหารเครื่องจักรกลที่ 6

## กาญจนบุรี

- เครื่องสูบน้ำ 344 เครื่อง
- เครื่องพลิกดินน้ำ 143 เครื่อง
- รถบรรทุกน้ำ 30 คัน
- เครื่องจักรกลสนับสนุนอื่นๆ 466 หน่วย



ส่วนบริหารเครื่องจักรกลที่ 4

## นครราชสีมา

- เครื่องสูบน้ำ 222 เครื่อง
- เครื่องพลิกดินน้ำ 176 เครื่อง
- รถบรรทุกน้ำ 44 คัน
- เครื่องจักรกลสนับสนุนอื่นๆ 199 หน่วย



## ส่วนกลาง

### นนทบุรี

- เครื่องสูบน้ำ 127 เครื่อง
- เครื่องพลิกดินน้ำ 120 เครื่อง
- รถบรรทุกน้ำ 3 คัน
- เครื่องจักรกลสนับสนุนอื่นๆ 47 หน่วย

ส่วนบริหารเครื่องจักรกลที่ 7

## สงขลา

- เครื่องสูบน้ำ 337 เครื่อง
- เครื่องพลิกดินน้ำ 71 เครื่อง
- รถบรรทุกน้ำ 39 คัน
- เครื่องจักรกลสนับสนุนอื่นๆ 268 หน่วย

## รวมทั้งประเทศ

- เครื่องสูบน้ำ 2,198 เครื่อง
- เครื่องพลิกดินน้ำ 617 เครื่อง
- รถบรรทุกน้ำ 351 คัน
- เครื่องจักรกลสนับสนุนอื่นๆ 2,219 หน่วย

รวมเป็น  
**5,382 หน่วย**





## การช่วยเหลือประจำสัปดาห์ ( 1 ต.ค.65 – 7 ต.ค.65 )

### 45 จังหวัด



รถบรรทุกน้ำ = - คัน - เทียว  
 ปริมาณน้ำ - ล้านลิตร

เครื่องสูบน้ำ = 466 เครื่อง

ปริมาณน้ำรวม 17.29 ล้าน ลบ.ม.

เครื่องผลักดันน้ำ = 375 เครื่อง

เครื่องจักรอื่นๆ = 42 หน่วย

1. นนทบุรี
2. ปทุมธานี
3. สมุทรปราการ
4. สมุทรสาคร
5. นครนายก

## การช่วยเหลือสะสม ( 1 พ.ค.65 – 7 ต.ค.65 )

### 52 จังหวัด



รถบรรทุกน้ำ = 1 คัน 9 เทียว

ปริมาณน้ำ 0.054 ล้านลิตร

เครื่องสูบน้ำ = 716 เครื่อง

ปริมาณน้ำรวม 102.95 ล้าน ลบ.ม.

เครื่องผลักดันน้ำ = 577 เครื่อง

เครื่องจักรอื่นๆ = 100 หน่วย

1. สมุทรสาคร
2. กรุงเทพมหานคร
3. นนทบุรี
4. ปทุมธานี
5. สมุทรปราการ
6. นครนายก





# ผลการประชาสัมพันธ์สร้างการรับรู้เกี่ยวกับสถานการณ์น้ำ



## ฤดูฝน 2565 กรมชลประทาน



ระหว่างวันที่ 1 - 7 ตุลาคม 2565

### 1. ศูนย์เรียนรู้การเพิ่มประสิทธิภาพการผลิตสินค้าเกษตร (ศพก.)



จำนวน

**6** ครั้ง

สี่สิบ **109** ครั้ง

เกษตรกร

**153** คน

สี่สิบ **3,364** คน

### 2. คณะกรรมการจัดการชลประทาน (JMC)



จำนวน

**6** ครั้ง

สี่สิบ **58** ครั้ง

เกษตรกร

**382** คน

สี่สิบ **2,259** คน

### 3. กลุ่มใช้น้ำ



จำนวน

**406** ครั้ง

สี่สิบ **2,400** ครั้ง

เกษตรกร

**2,618** คน

สี่สิบ **29,037** คน

### 4. การประชาสัมพันธ์อื่นๆ



จำนวน

**679** ครั้ง

สี่สิบ **13,227** ครั้ง

ข้อมูลสะสม ตั้งแต่วันที่ 1 พ.ค.65

## รวมการประชาสัมพันธ์



จำนวนครั้งการประชาสัมพันธ์

**1,097** สี่สิบ **15,794**



จำนวนเกษตรกรที่รับการฟังประชาสัมพันธ์

**3,153** สี่สิบ **34,660**





## 9. สถานการณ์อุทกภัย ปี 2565







# สรุปสถานการณ์อุทกภัยปี 2565



ข้อมูล ณ วันที่ 14 ตุลาคม 2565

ที่	สขป.	ลุ่มน้ำ	จังหวัด	อำเภอ (จำนวน)	รายชื่ออำเภอ	จุดประสบภัย			พื้นที่ประสบภัย	
						น้ำล้นตลิ่ง	ลำน้ำที่น้ำล้นตลิ่ง	น้ำท่วมขัง	ไร่	ครัวเรือน
1	สขป.3	น่าน	พิจิตร	3	โพทะเล สามง่าม เมือง	✓		✓		60
2	สขป.3	น่าน	พิจนุโลก	3	พรหมพิราม บางระกำ วังทอง	✓		✓	13,442	2,540
3	สขป.3	เจ้าพระยา	นครสวรรค์	14	เมืองนครสวรรค์ บรรพตพิสัย ชุมแสง กำแพงเหล็ก หนองบัว พยุหะคีรี ตาคลี ท่าตะโก ไทศาลี ตากฟ้า โกรกพระ ชุมตาบง แม่วังก ลาดยาว	✓	คลองชัยนาท -ป่าสัก		1,000	50
4	สขป.4	ยม	สุโขทัย	4	ศรีสัชชนาลัย บ้านด่านลานหอย สวรรคโลก เมือง	✓		✓		
5	สขป.5	ชี	หนองบัวลำภู	2	โนนสัง ศรีบุญเรือง	✓	ลำปะเนียง		24,798	
6	สขป.6	ชี	ชัยภูมิ	13	คอนสาร เมือง ภูเขียว เกษตรสมบูรณ์ บ้านแท่น คอนสวรรค์ จัตุรัส เนินสง่า บ้านเขว้า หนองบัวแดง บำเหน็จณรงค์ บัวระเหว ภักดีชุมพล	✓	แม่น้ำชี ลำปะทาว	✓	35,246	2,380
7	สขป.6	ชี	ขอนแก่น	17	ชุมแพ ภูผาม่าน เมือง หองเรือ แวงใหญ่ แวง น้อย มัญจาคีรี โคกโพธิ์ชัย ขนบท บ้านไผ่ บ้านแฮด พล อุบลรัตน์ ภูเวียง หอนงาคำ พระยืน น้ำพอง	✓	แม่น้ำชี ลำน้ำพอง แม่น้ำเชิญ	✓	97,855	
8	สขป.6	ชี	ร้อยเอ็ด	15	เสลภูมิ โพธิ์ชัย เชียงขวัญ เซ่งหวาดหลวง ธวัชบุรี จังหาร โพนทราย อาจสามารถ สุวรรณภูมิ พนมไพร เกษตรวิสัย หนองฮี โพนทอง เมือง ปทุม รัตต์	✓	แม่น้ำชี	✓	212,586	
9	สขป.6	ชี	มหาสารคาม	4	เมือง กันทรวิชัย โกสุมพิสัย วาปีปทุม	✓	แม่น้ำชี	✓	33,325	
10	สขป.7	ชี	ยโสธร	5	เมืองยโสธร มหาชนะชัย ค้อวัง คำเขื่อนแก้ว ป่าดิว	✓	แม่น้ำชี	✓	43,179	
11	สขป.7	มูล	อุบลราชธานี	18	เมือง วารินชำราบ เขื่องใน ดอนมดแดง ตาลชุม สว่างวีระวงศ์ ลำโรง เดชอุดม ทุ่งศรีอุดม น้ำขุ่น ตระการพืชผล นาเยี้ย ม่วงสามสิบ น้ำยืน เหล่าเสือ โก้ก นาหวาย พิบูลมังสาหาร สรินธรง	✓	ลำโดมใหญ่ ลำเซบก แม่น้ำมูล	✓	118,241	
12	สขป.8	มูล	นครราชสีมา	6	เมืองยาง จักราช พิมาย สูงเนิน ขามทะเลสอ เมือง	✓	แม่น้ำมูล ลำจักราช ลำเชียงไกร	✓	56,592	
13	สขป.8	มูล	ศรีสะเกษ	14	เมือง ยางชุมน้อย กันทรารมย์ ขุขันธ์ ปรางค์กู่ อุทุมพรพิสัย ห้วยทับทัน ภูสิงห์ วังหิน บึงบูรพ์ ขุนหาญ ราชิ์ไศล ศิลาลาด โพธิ์ศรีสุวรรณ	✓	แม่น้ำมูล ห้วยทับทัน ห้วยสำราญ		233,050	





# สรุปสถานการณ์อุทกภัยปี 2565



ข้อมูล ณ วันที่ 14 ตุลาคม 2565

ที่	สขป.	ลุ่มน้ำ	จังหวัด	อำเภอ (จำนวน)	รายชื่ออำเภอ	จุดประสบภัย			พื้นที่ประสบภัย	
						น้ำล้นตลิ่ง	ลำน้ำที่น้ำล้นตลิ่ง	น้ำท่วมขัง	ไร่	ครัวเรือน
14	สขป.8	มูล	สุรินทร์	3	รัตนบุรี จอมพระ ท่าตุม	✓	แม่น้ำมูล ลำชี ห้วยเสนง		39,203	
15	สขป.8	มูล	บุรีรัมย์	2	ปะคำ นางรอง		ลำปลายมาศ	✓	10,500	
16	สขป.9	บางปะกง	ฉะเชิงเทรา	1	แปลงยาว	✓				
17	สขป.9	บางปะกง	ปราจีนบุรี	1	กบินทร์บุรี	✓	แม่น้ำปราจีนบุรี			39
18	สขป.10	ลุ่มน้ำชายฝั่งทะเลตะวันออก	ระยอง	2	เมืองระยอง บ้านฉาง			✓		
19	สขป.10	ป่าสัก	ลพบุรี	3	โคกสำโรง บ้านหมี่ เมือง			✓	3,000	5,002
20	สขป.10	ป่าสัก	เพชรบูรณ์	3	เมือง วิเชียรบุรี หล่มสัก	✓	แม่น้ำป่าสัก		4,100	1,040
21	สขป.10	ป่าสัก	สระบุรี	7	เฉลิมพระเกียรติ วังม่วง แก่งค้อย ทองโดน มวกเหล็ก เสาไห้ ทองแค	✓	แม่น้ำป่าสัก		6,655	453
22	สขป.11	เจ้าพระยา	ปทุมธานี	2	ธัญบุรี ลำลูกกา	✓	คลองทกวาสายล่าง	✓		250
23	สขป.12	เจ้าพระยา	พระนครศรีอยุธยา	11	บางบาล เสนา ผักไห่ ท่าเรือ วังน้อย นครหลวง อุทัย บางปะอิน บางไทร พระนครศรีอยุธยา มหาราช	✓	แม่น้ำน้อย คลองโผงเผง แม่น้ำเจ้าพระยา	✓	4,940	11,149
24	สขป.12	เจ้าพระยา	อ่างทอง	5	วิเศษชัยชาญ ป่าโมก เมือง ไชโย โพธิ์ทอง	✓	แม่น้ำน้อย แม่น้ำเจ้าพระยา	✓	300	8,032
25	สขป.12	เจ้าพระยา	สิงห์บุรี	5	อินทร์บุรี เมือง พรหมบุรี ท่าช้าง บางระจัน	✓	แม่น้ำเจ้าพระยา		3,000	17,750
26	สขป.12	เจ้าพระยา	ชัยนาท	5	เมือง วัดสิงห์ โมโนรมย์ หันคา สรรพยา	✓	แม่น้ำเจ้าพระยา		8,361	9,622
27	สขป.12	สะแกกรัง	อุทัยธานี	6	เมือง ท้าหัน สว่างอารมณ์ หองขาหย่าง ลานสัก หนองฉาง	✓	แม่น้ำสะแกกรัง		6,520	2,693
28	สขป.12	ท่าจีน	สุพรรณบุรี	7	อู่ทอง บางปลาม้า สองพี่น้อง เมือง เดิมบางนางบวช สามชุก หนองหญ้าไซ	✓	คลองระบายน้อย สองพี่น้อง	✓	135,879	13,132
29	สขป.13	ท่าจีน	นครปฐม	4	เมืองนครปฐม กำแพงแสน นครชัยศรี บางเลน	✓	แม่น้ำท่าจีน	✓	25,950	
30	สขป.13	แม่กลอง	กาญจนบุรี	2	บ่อพลอย ท่ามะกา	✓	ลำตะเพิน	✓	1,300	
รวม				187		27		19	1,119,022	74,192



# กรมชลประทาน

## กระทรวงเกษตรและสหกรณ์