



สถานการณ์และการบริหารจัดการน้ำ ฤดูแล้ง ปี 2564/65

วันที่ 16 ธันวาคม 2564

ศูนย์ปฏิบัติการน้ำอัจฉริยะ (SWOC)
กรมชลประทาน ถนนสามเสน





หัวข้อ “สถานการณ์และการบริหารจัดการน้ำ ฤดูแล้ง ปี 2564/65”



1. สถานการณ์ฝน และสภาพภูมิอากาศ
2. สถานการณ์น้ำในอ่างเก็บน้ำ
3. สถานการณ์น้ำท่า
4. การเพาะปลูกพืช
5. แผน-ผลการบริหารจัดการน้ำฤดูแล้ง 2564/65
6. สถานการณ์ค่าความเค็ม
7. มาตรการบริหารจัดการน้ำฤดูแล้ง 2564/65
8. การเตรียมความพร้อมรับมือสถานการณ์ภาคใต้
9. สรุปสถานการณ์อุทกภัย ปี 2564





1. สถานการณ์ฝน และสภาพภูมิอากาศ



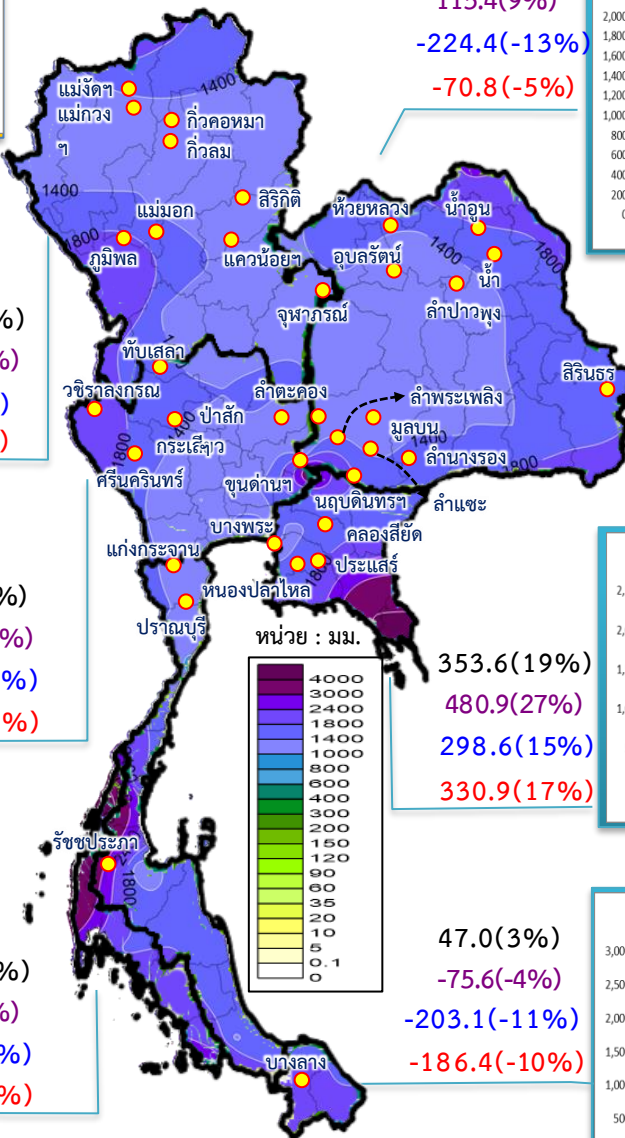
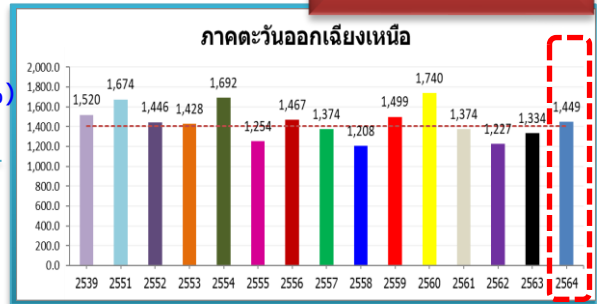
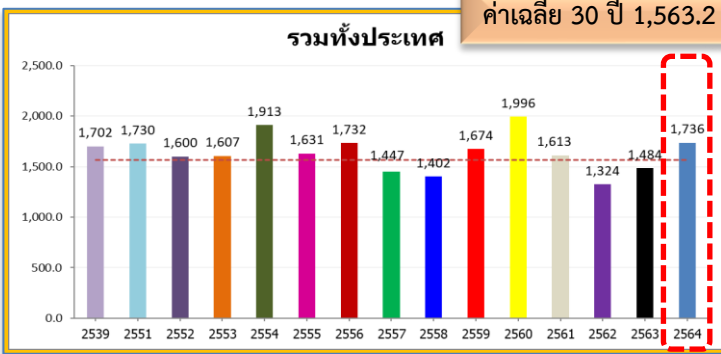


ปริมาณฝนสะสม (ตั้งแต่ 1 ม.ค. - 12 ธ.ค. 2564)

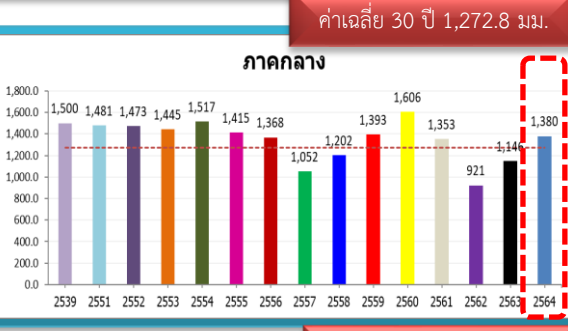
ค่าเฉลี่ย 30 ปี 1,563.2 มม.

ทั่วประเทศ
172.8(11%)
252.1(17%)
6.4(0%)
34.2(2%)

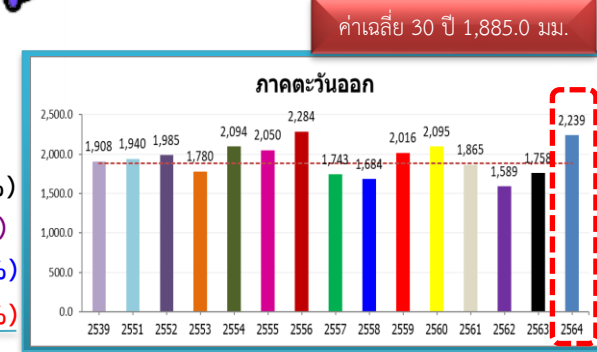
ค่าเฉลี่ย 30 ปี 1,403.5 มม.



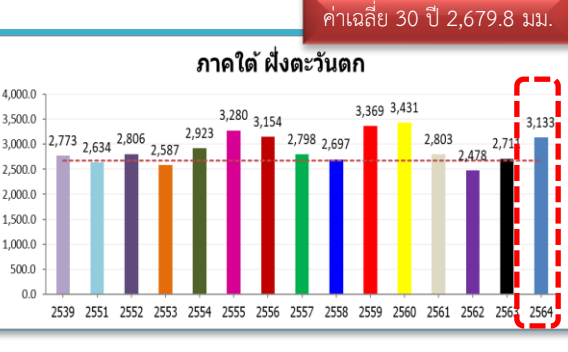
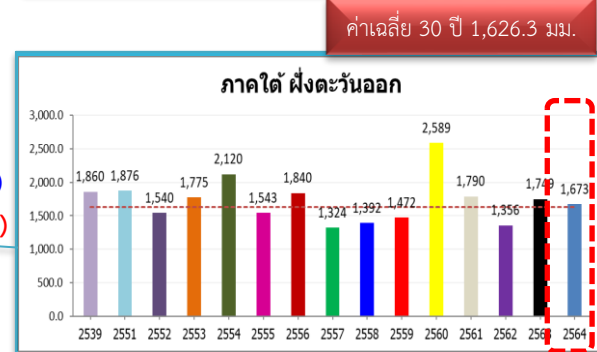
หมายเหตุ
ตัวเลขสีดำ คือ ปี 64 เทียบกับค่าเฉลี่ย 30 ปี
ตัวเลขสีม่วง คือ ปี 64 เทียบ ปี 63
ตัวเลขสีน้ำเงิน คือ ปี 64 เทียบ ปี 51
ตัวเลขสีแดง คือ ปี 64 เทียบ ปี 39



175.0(14%)
376.4(37%)
35.0(3%)
41.0(3%)



107.5(8%)
234.1(20%)
-100.3(-7%)
-119.6(-8%)



453.0(17%)
421.8(16%)
499.3(19%)
359.9(13%)

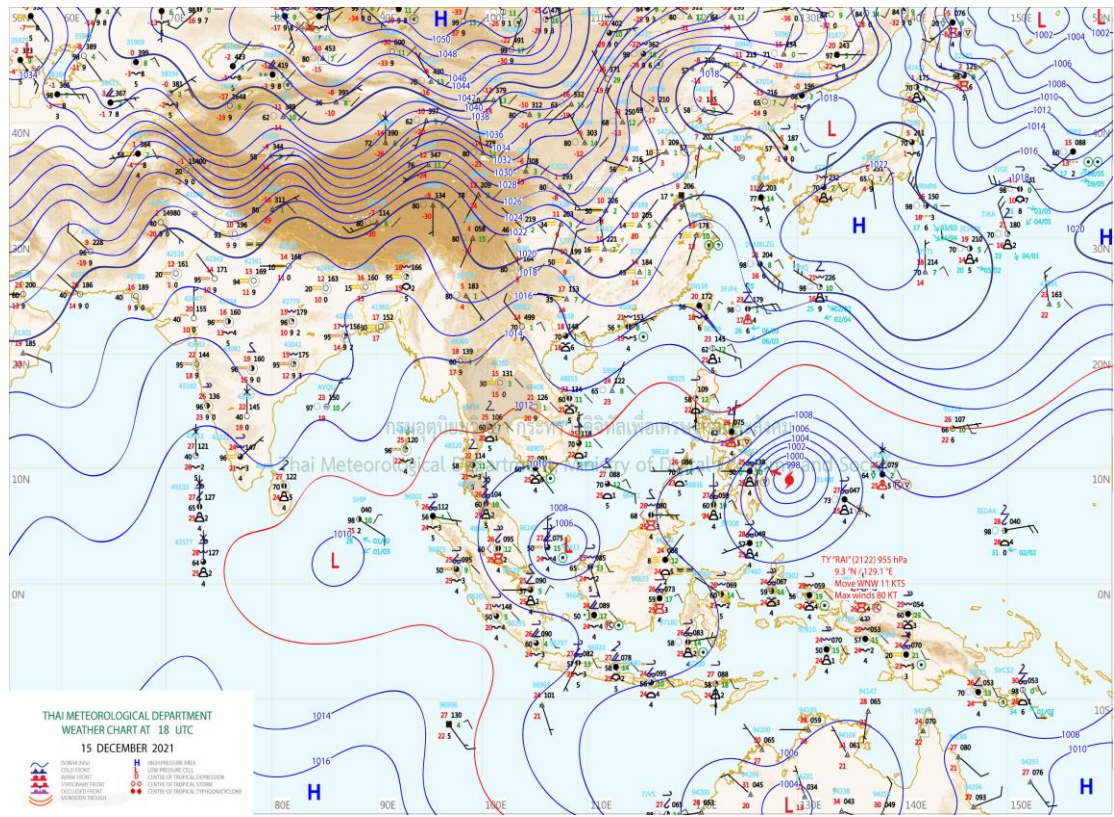
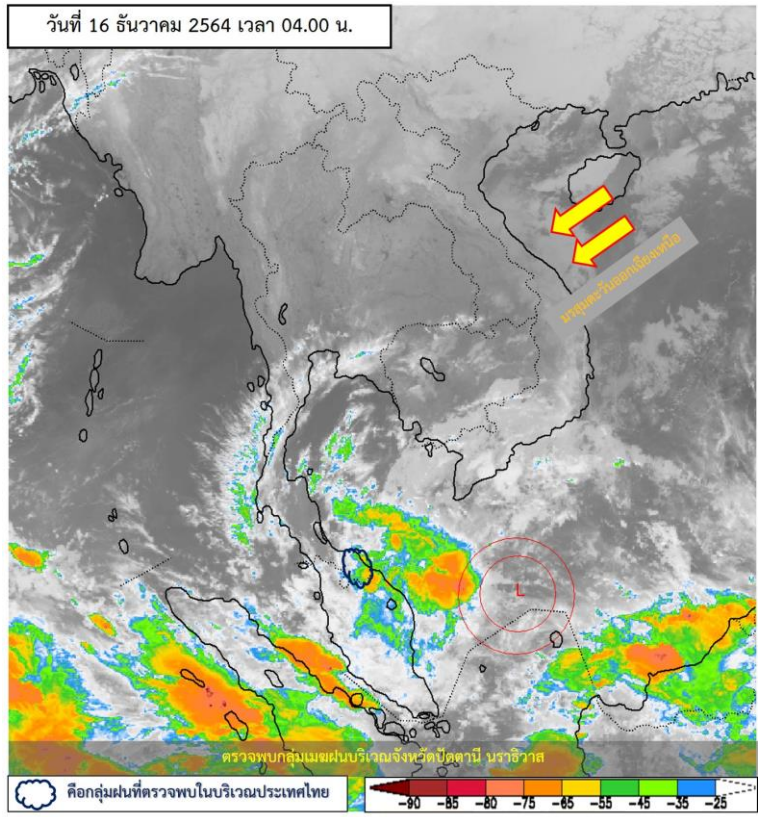
45.8(3%)
115.4(9%)
-224.4(-13%)
-70.8(-5%)

353.6(19%)
480.9(27%)
298.6(15%)
330.9(17%)

47.0(3%)
-75.6(-4%)
-203.1(-11%)
-186.4(-10%)



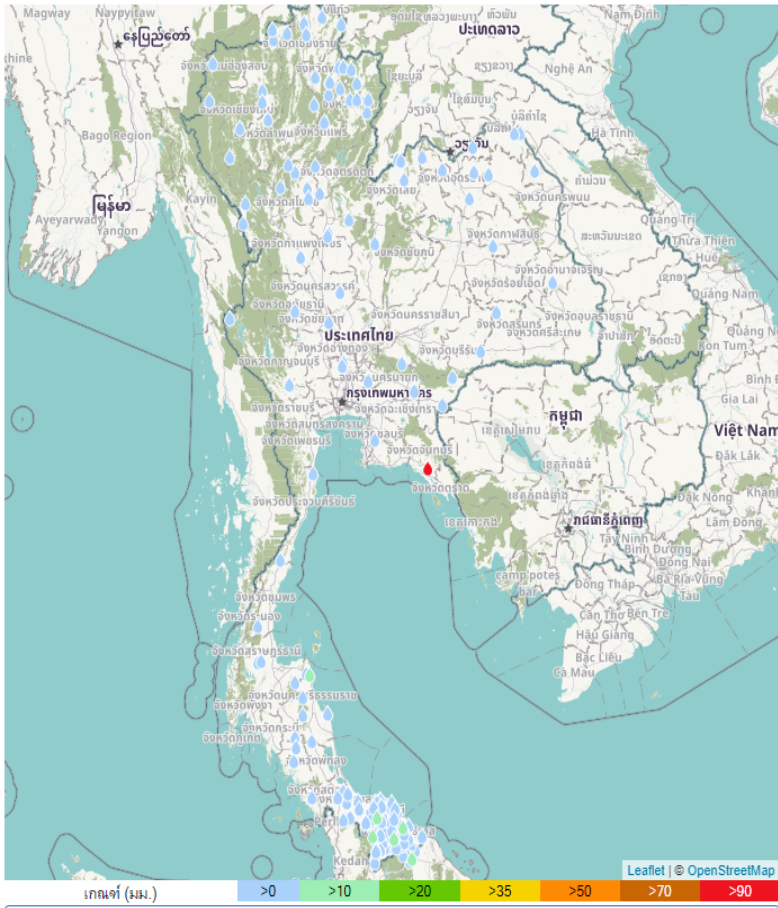
สภาพภูมิอากาศ ประจำวันที่ 16 ธันวาคม 2564



แผนที่อากาศผิวพื้นวันที่ 16 ธันวาคม 2564 หย่อมความกดอากาศต่ำกำลังแรงบริเวณทะเลจีนใต้ตอนล่าง ไกล่ซ้ายฝั่งประเทศมาเลเซีย **ทำให้ภาคใต้ตอนล่างมีฝนตกหนักบางแห่ง** ในขณะที่บริเวณความกดอากาศสูงหรือมวลอากาศเย็นที่ปกคลุมประเทศไทยตอนบนมีกำลังอ่อน **ลักษณะเช่นนี้ทำให้บริเวณประเทศไทยตอนบนมีหมอกบางในตอนเช้า** และมีอุณหภูมิสูงขึ้น 1-3 องศาเซลเซียส แต่ยังคงทำให้มีอากาศเย็นถึงหนาวในภาคเหนือและภาคตะวันออกเฉียงเหนือ ส่วนภาคกลาง และภาคตะวันออกมีอากาศเย็น สำหรับบริเวณยอดดอยมีอากาศหนาวถึงหนาวจัด อุณหภูมิต่ำสุด 4-12 องศาเซลเซียส และยอดภูมิมีอากาศหนาว อุณหภูมิต่ำสุด 8-14 องศาเซลเซียส



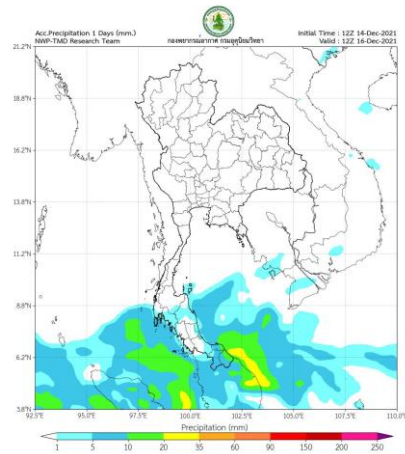
ปริมาณฝนสะสม 24 ชั่วโมงย้อนหลัง วันที่ 15 ธ.ค.64 – วันที่ 16 ธ.ค.64



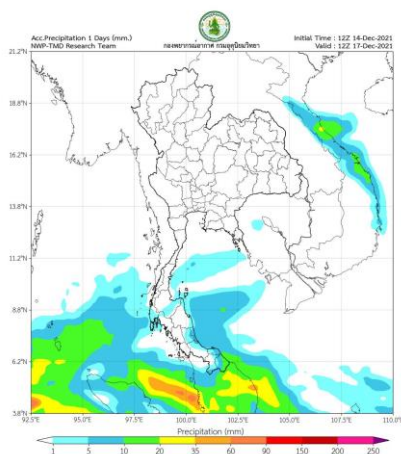
ชื่อสถานี	ที่ตั้ง	ข้อมูลล่าสุด	ฝนสะสม
หน่วยพิทักษ์อุทยานแห่งชาติที่ พล.๒ (บ้านอ่าง)	อ.มะขาม จ.ฉะเชิงเทรา	2564-12-16 06:00	90.2
บ้านไจ้เจ๊ะ	อ.ศรีสาคร จ.นราธิวาส	2564-12-16 06:00	15.5
ที่ว่าการอำเภอเมือง	อ.เมือง จ.นราธิวาส	2564-12-16 06:00	15.0
บ้านห้วยทรายทอง	อ.เสียด จ.นครศรีธรรมราช	2564-12-16 06:00	14.0
ชุมชนบ้านควน 2	อ.เมืองยะลา จ.ยะลา	2564-12-16 06:00	11.8
ทต.บุเกะตา	อ.แว้ง จ.นราธิวาส	2564-12-16 06:00	11.6
บ้านดีตะ	อ.บันนังสตา จ.ยะลา	2564-12-16 06:00	11.0
บ้านปลาดิรี	อ.รามัน จ.ยะลา	2564-12-16 06:00	10.0
บ้านไม้เทียม*	อ.ชะอวด จ.นครศรีธรรมราช	2564-12-16 05:00	9.5
ทต.แว้ง	อ.แว้ง จ.นราธิวาส	2564-12-16 06:00	9.2
อบต.มะนังคาล่า	อ.สายบุรี จ.ปัตตานี	2564-12-16 06:00	8.8
ทต.สุโหงโกลก	อ.สุโหงโกลก จ.นราธิวาส	2564-12-16 06:00	8.8
เขตรักษาพันธุ์สัตว์ป่าเขาบาบาล	อ.แว้ง จ.นราธิวาส	2564-12-16 06:00	8.8
สถานีฟาร์มตัวอย่าง บ้านตุง	อ.โคกโพธิ์ จ.ปัตตานี	2564-12-16 06:00	8.6
อบต.ลำนางรอง	อ.โนนดินแดง จ.บุรีรัมย์	2564-12-16 06:00	8.2
ทต.ปะดุง	อ.สุโหงป่าติ จ.นราธิวาส	2564-12-16 06:00	8.2
นราธิวาส	อ.เมืองนราธิวาส จ.นราธิวาส	2564-12-15 22:00	8.0
บ้านบันนังโม	อ.บันนังสตา จ.ยะลา	2564-12-16 06:00	8.0
สะพานข้ามแม่น้ำปัตตานี	อ.บันนังสตา จ.ยะลา	2564-12-16 06:00	7.4
บ้านอุแบ	อ.รามัน จ.ยะลา	2564-12-16 06:00	7.0
ที่ว่าการอำเภอกรงปินัง	อ.กรงปินัง จ.ยะลา	2564-12-16 06:00	6.8
ที่ทำการอุทยานแห่งชาติน้ำตกซีโป	อ.ระแงะ จ.นราธิวาส	2564-12-16 06:00	6.6
ทม.ตากใบ	อ.ตากใบ จ.นราธิวาส	2564-12-16 06:00	6.6
บ้านชูหมงบาไร้	อ.รามัน จ.ยะลา	2564-12-16 06:00	6.5
ที่ว่าการอำเภอสุคีริน	อ.สุคีริน จ.นราธิวาส	2564-12-16 06:00	6.4

แหล่งที่มา : สำนักงานทรัพยากรน้ำแห่งชาติ

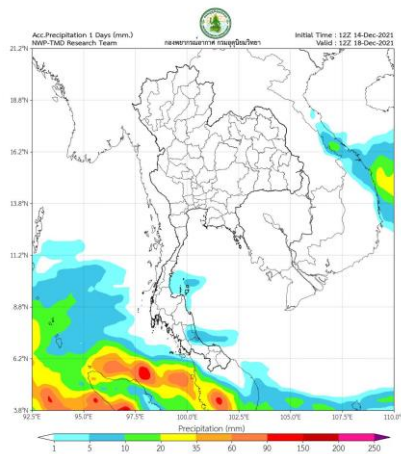
พยากรณ์ฝนสะสมรายวัน จากแบบจำลองบรรยากาศเชิงตัวเลข GFS วันที่ 16 ธ.ค. – 22 ธ.ค. 2564



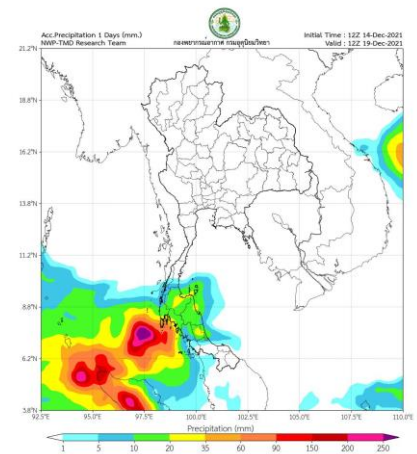
พยากรณ์ฝนสะสมวันที่ 16 ธ.ค. 2564



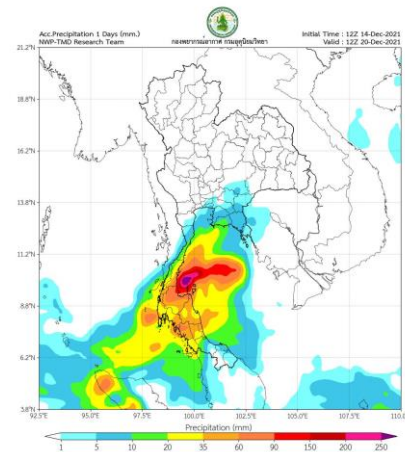
พยากรณ์ฝนสะสมวันที่ 17 ธ.ค. 2564



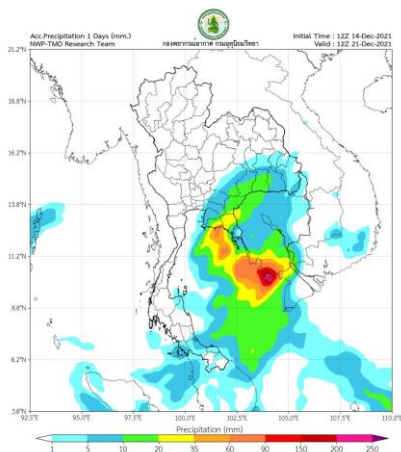
พยากรณ์ฝนสะสมวันที่ 18 ธ.ค. 2564



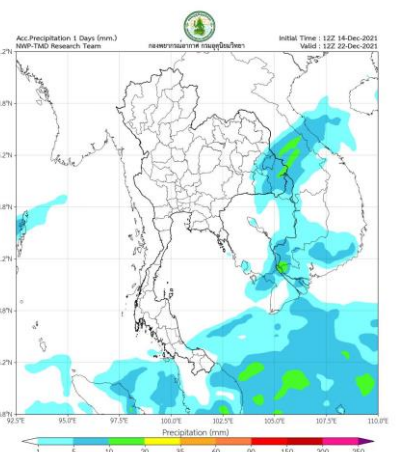
พยากรณ์ฝนสะสมวันที่ 19 ธ.ค. 2564



พยากรณ์ฝนสะสมวันที่ 20 ธ.ค. 2564



พยากรณ์ฝนสะสมวันที่ 21 ธ.ค. 2564



พยากรณ์ฝนสะสมวันที่ 22 ธ.ค. 2564

การคาดหมาย

ในช่วงวันที่ 16 - 17 ธ.ค. 64 บริเวณความกดอากาศสูงหรือมวลอากาศเย็นที่ปกคลุมประเทศไทยจะมีกำลังอ่อนลง ทำให้บริเวณดังกล่าวมีอุณหภูมิสูงขึ้น 1-3 องศาเซลเซียส กับมีหมอกบางในตอนเช้า ในขณะที่มรสุมตะวันออกเฉียงเหนือที่พัดปกคลุมอ่าวไทยและทะเลอันดามันจะมีกำลังค่อนข้างแรง ประกอบกับมีหย่อมความกดอากาศต่ำกำลังแรงปกคลุมบริเวณทะเลจีนใต้ตอนล่าง จะเคลื่อนผ่านประเทศมาเลเซียและภาคใต้ตอนล่าง ทำให้ภาคใต้มีฝนเพิ่มขึ้นและมีฝนตกหนักบางแห่ง

ในช่วงวันที่ 18 - 21 ธ.ค. 64 บริเวณความกดอากาศสูงระลอกใหม่จากประเทศจีน จะแผ่ลงมาปกคลุมประเทศไทยตอนบน ทำให้บริเวณประเทศไทยตอนบนมีอากาศเย็นถึงหนาวกับมีลมแรง โดยภาคเหนือ ภาคตะวันออกเฉียงเหนือ และภาคตะวันออก จะมีอุณหภูมิจะลดลง 2-4 องศาเซลเซียส ส่วนภาคกลาง อุณหภูมิจะลดลง 1-3 องศาเซลเซียส สำหรับมรสุมตะวันออกเฉียงเหนือที่พัดปกคลุมอ่าวไทยและทะเลอันดามันยังคงมีกำลังค่อนข้างแรง



2. สถานการณ์น้ำในอ่างเก็บน้ำ



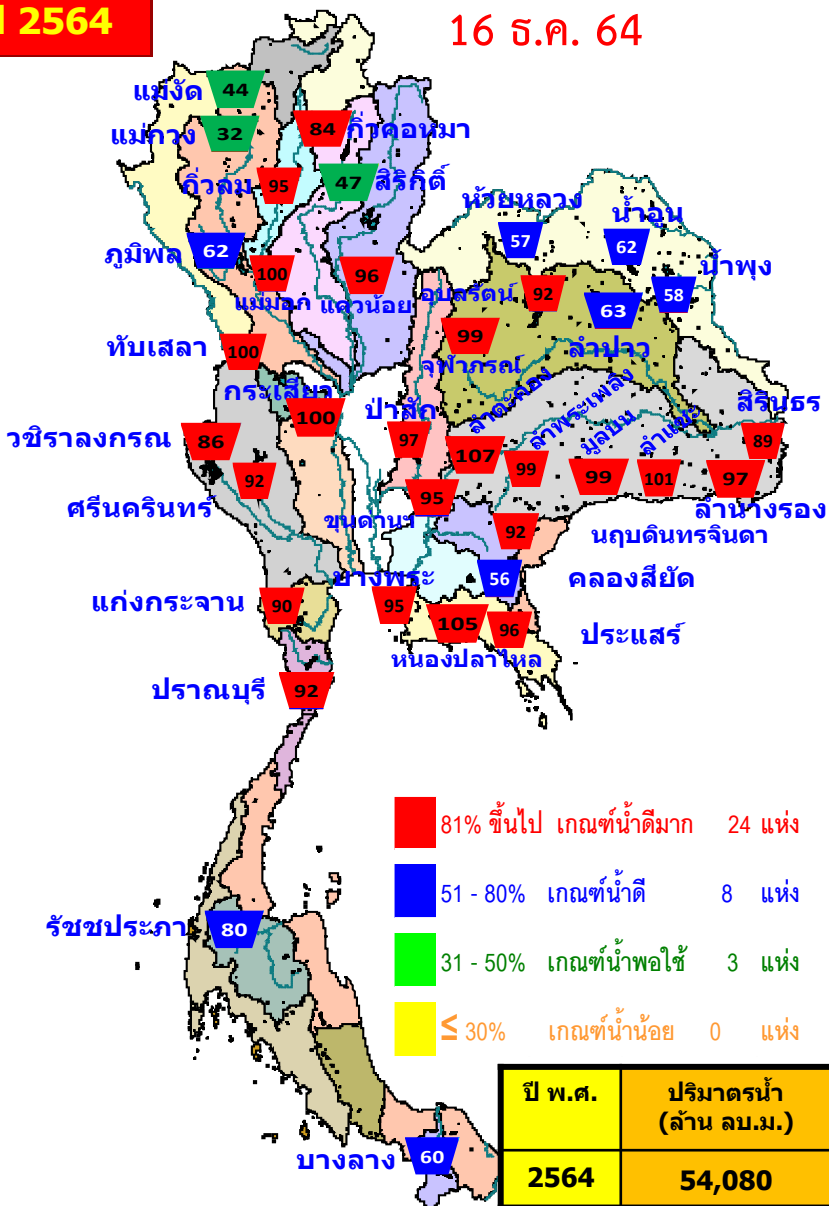


เปรียบเทียบปริมาณน้ำเก็บกักในอ่างเก็บน้ำขนาดใหญ่ 35 อ่าง ปี 2564 กับ ปี 2563



ปี 2564

16 ธ.ค. 64

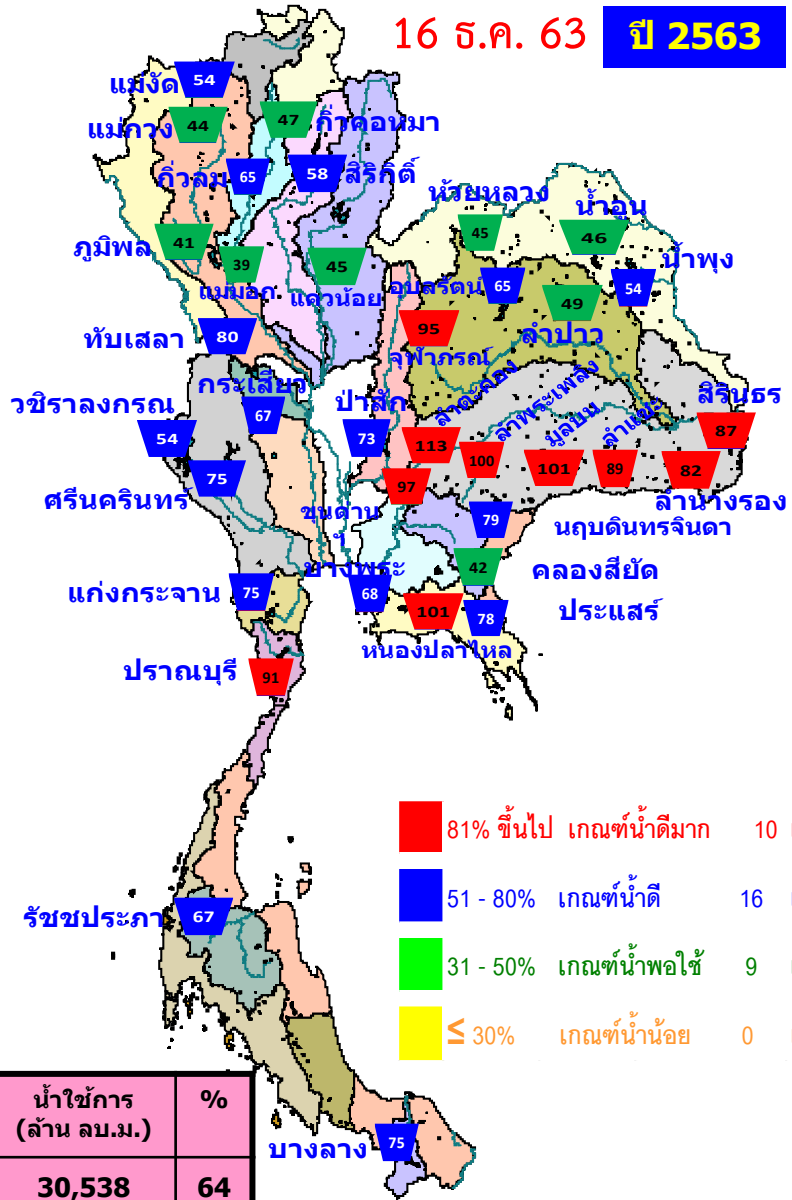


- 81% ขึ้นไป เกษต์น้ำดีมาก 24 แห่ง
- 51 - 80% เกษต์น้ำดี 8 แห่ง
- 31 - 50% เกษต์น้ำพอใช้ 3 แห่ง
- ≤ 30% เกษต์น้ำน้อย 0 แห่ง

ปี พ.ศ.	ปริมาณน้ำ (ล้าน ลบ.ม.)	%	น้ำใช้การ (ล้าน ลบ.ม.)	%
2564	54,080	76	30,538	64
2563	43,690	62	20,148	43

ปี 2563

16 ธ.ค. 63



- 81% ขึ้นไป เกษต์น้ำดีมาก 10 แห่ง
- 51 - 80% เกษต์น้ำดี 16 แห่ง
- 31 - 50% เกษต์น้ำพอใช้ 9 แห่ง
- ≤ 30% เกษต์น้ำน้อย 0 แห่ง

บางลำภู 75

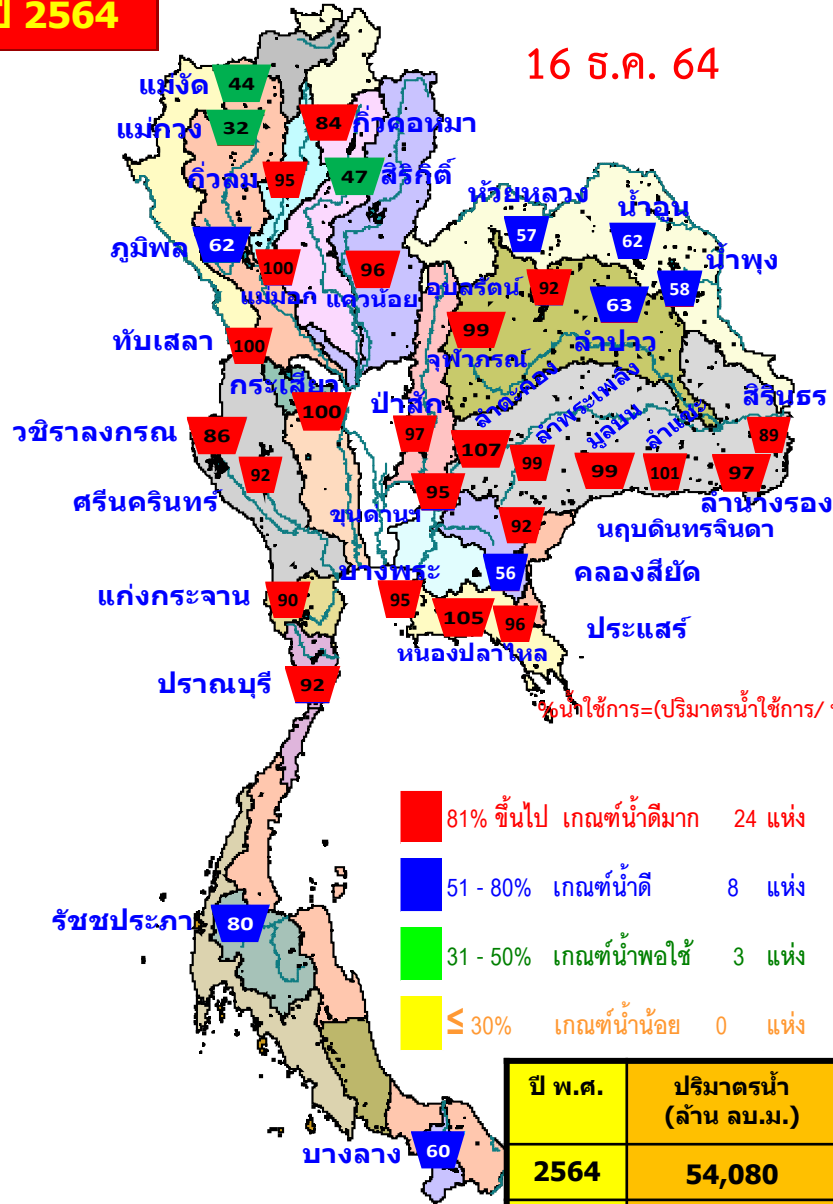


น้ำเก็บกัก และ น้ำใช้การ ในอ่างเก็บน้ำขนาดใหญ่ 35 อ่าง ปี 2564



ปี 2564

16 ธ.ค. 64

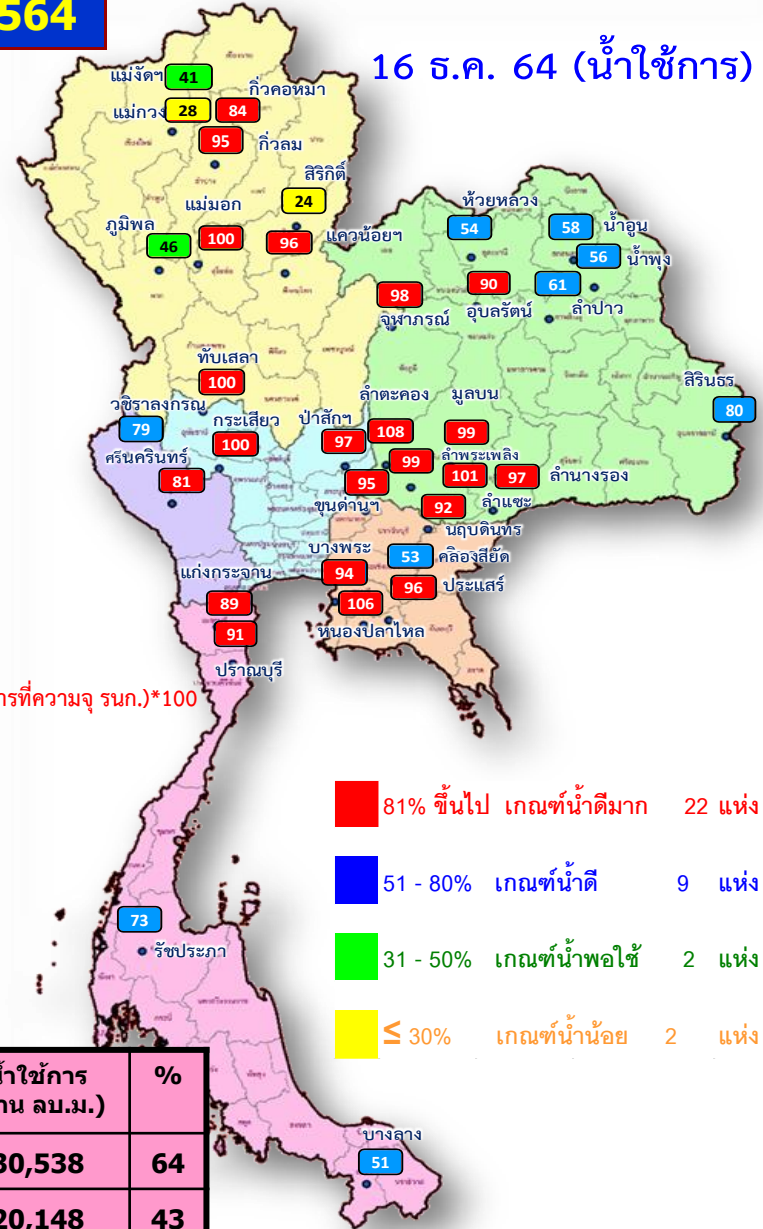


- 81% ขึ้นไป เกณฑ์น้ำดีมาก 24 แห่ง
- 51 - 80% เกณฑ์น้ำดี 8 แห่ง
- 31 - 50% เกณฑ์น้ำพอใช้ 3 แห่ง
- ≤ 30% เกณฑ์น้ำน้อย 0 แห่ง

ปี พ.ศ.	ปริมาณน้ำ (ล้าน ลบ.ม.)	%	น้ำใช้การ (ล้าน ลบ.ม.)	%
2564	54,080	76	30,538	64
2563	43,690	62	20,148	43

ปี 2564

16 ธ.ค. 64 (น้ำใช้การ)

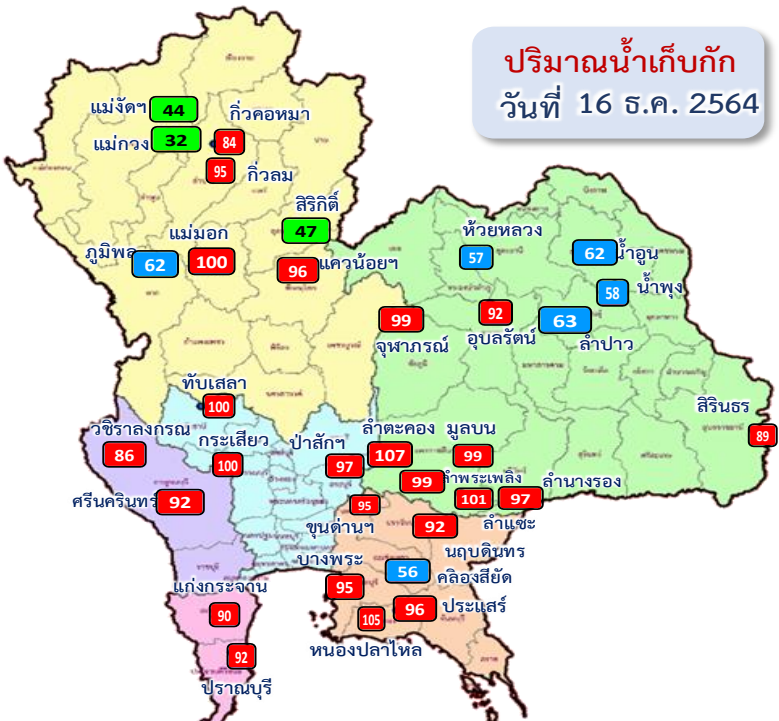


- 81% ขึ้นไป เกณฑ์น้ำดีมาก 22 แห่ง
- 51 - 80% เกณฑ์น้ำดี 9 แห่ง
- 31 - 50% เกณฑ์น้ำพอใช้ 2 แห่ง
- ≤ 30% เกณฑ์น้ำน้อย 2 แห่ง



ปริมาณน้ำเก็บกัก

อ่างเก็บน้ำขนาดใหญ่ 35 แห่ง



ปริมาณน้ำเก็บกัก
วันที่ 16 ธ.ค. 2564

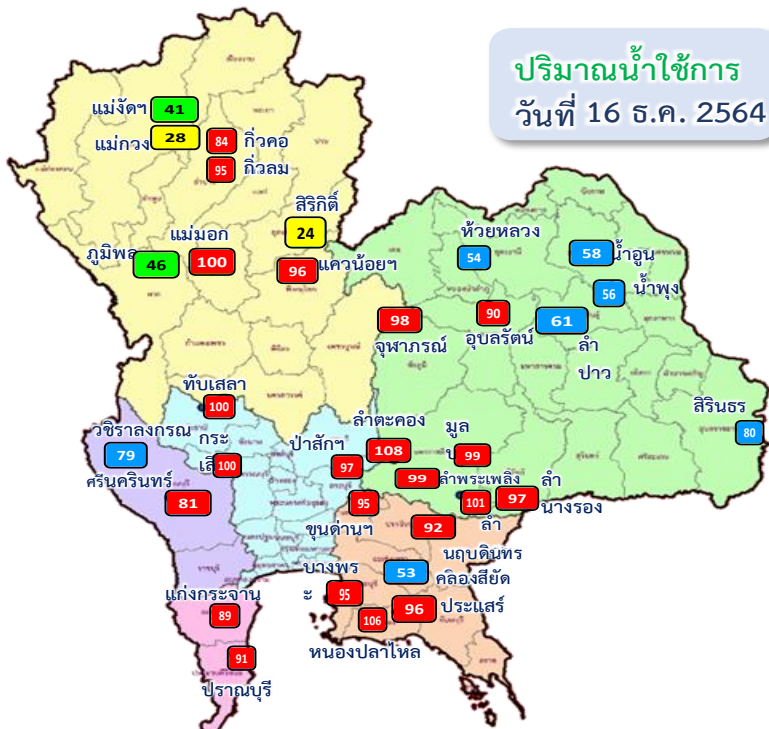
อ่างเก็บน้ำขนาดใหญ่ 35 แห่ง

- 81% ขึ้นไป เกณฑ์น้ำดีมาก 24 แห่ง
- 51 - 80% เกณฑ์น้ำดี 8 แห่ง
- 31 - 50% เกณฑ์น้ำพอใช้ 3 แห่ง
- ≤30% เกณฑ์น้ำน้อย - แห่ง

ภาค	ความจุอ่างเก็บน้ำเขื่อน (ล้าน ม.³)	ความจุที่ รทส. (ล้าน ม.³)	ความจุน้ำใช้การ (ล้าน ม.³)	ณ วันที่						ปริมาณน้ำไหลลงวันนี้ (ล้าน ม.³)	ปริมาณน้ำประบายนวันนี้ (ล้าน ม.³)	
				ปี 2563		ปี 2564						
				ปริมาตร (ล้าน ม.³)	% รทส.	ปริมาตร (ล้าน ม.³)	% รทส.	ปริมาตรใช้การ (ล้าน ม.³)	% รทส.			% ใช้การ
ภาคเหนือ												
ภูมิพล*	13,462	13,462	9,662	5,569	41	8,288	62	4,488	33	46	7.22	18.00
สิริกิติ์*	10,508	9,510	6,660	5,508	58	4,446	47	1,596	17	24	2.82	7.51
แม่งัดสมบูรณ์ชล	323	265	253	143	54	116	44	104	39	41	0.05	0.17
แม่งาวอุดมธารา	295	263	249	115	44	84	32	70	27	28	0.22	0.04
กิ่วลม	106	106	103	69	65	101	95	98	92	95	0.41	0.41
กิ่วคอหมา	209	170	164	81	47	143	84	137	81	84	0.02	0.15
แควน้อยบำรุงแดน	1,080	939	896	427	45	901	96	858	91	96	0.80	3.02
แม่เมาะ	110	110	94	43	39	110	100	94	85	100	0.14	0.35
รวมภาคเหนือ	26,093	24,825	18,080	11,955	48	14,189	57	7,445	30	41	11.68	29.66
ภาคตะวันออกเฉียงเหนือ												
ห้วยหลวง	136	136	129	61	45	77	57	70	52	54	0.00	0.11
น้ำอูน	780	520	475	241	46	323	62	278	53	58	0.48	1.52
น้ำพุง*	200	165	157	88	54	96	58	88	53	56	0.08	0.00
จุฬารัตน์*	181	164	127	156	95	162	99	125	76	98	0.36	0.00
อุบลรัตน์*	4,640	2,431	1,850	1,571	65	2,239	92	1,658	68	90	4.30	10.02
ลำปาว	2,450	1,980	1,880	968	49	1,238	63	1,138	57	61	0.00	0.24
ลำตะคอง	445	314	292	356	113	337	107	315	##	108	0.50	0.61
ลำพระเพลิง	242	155	154	155	100	153	99	152	98	99	0.20	0.00
มูลบน	350	141	134	143	101	140	99	133	94	99	0.00	0.07
ลำแซะ	325	275	268	243	89	278	101	271	99	101	0.67	0.50
ลำน้ำจระเข้ม	197	121	118	100	82	118	97	114	94	97	0.12	0.02
สิรินธร*	1,966	1,966	1,135	1,712	87	1,744	89	913	46	80	2.04	1.19
รวมภาคตะวันออกเฉียงเหนือ	11,911	8,368	6,718	5,795	69	6,905	83	5,255	63	78	8.75	14.28
ภาคกลาง												
ป่าสักชลสิทธิ์	960	960	957	701	73	927	97	924	96	97	0.00	3.07
ทับเสลา	190	160	143	128	80	161	100	144	90	100	0.24	0.57
กระเสี้ยว	390	299	259	201	67	300	100	260	87	100	0.28	0.08
รวมภาคกลาง	1,540	1,419	1,359	1,030	73	1,387	98	1,327	94	98	0.52	3.73
ภาคตะวันตก												
ศรีนครินทร์*	18,770	17,745	7,480	13,286	75	16,334	92	6,069	34	81	10.53	4.99
วชิรปราการ*	11,000	8,860	5,848	4,779	54	7,608	86	4,596	52	79	2.76	9.04
รวมภาคตะวันตก	29,770	26,605	13,328	18,065	68	23,942	90	10,665	40	80	13.29	14.03
ภาคตะวันออก												
ขุนด่านปราการชล	225	224	219	218	97	212	95	208	93	95	0.02	0.35
คลองสียัด	450	420	390	178	42	236	56	206	49	53	0.00	2.14
บางพระ	127	117	105	80	68	111	95	99	84	94	0.00	0.34
หนองปลาไหล	206	164	150	166	101	173	105	159	97	106	0.76	0.12
ประแสร์	322	295	275	232	78	284	96	264	90	96	0.00	0.18
นฤปดินทรจินดา	338	295	276	234	79	272	92	253	86	92	0.26	1.40
รวมภาคตะวันออก	1,668	1,515	1,415	1,107	73	1,289	85	1,189	78	84	1.05	4.53
ภาคใต้												
แก่งกระจาน	900	710	645	535	75	641	90	576	81	89	1.46	1.29
ปราณบุรี	490	391	373	357	91	358	92	340	87	91	0.34	0.23
รัชชประภา*	6,144	5,639	4,287	3,750	67	4,496	80	3,145	56	73	4.98	4.61
บางลาง*	1,590	1,454	1,178	1,097	75	872	60	595	41	51	5.58	3.05
รวมภาคใต้	9,124	8,194	6,484	5,738	70	6,367	78	4,656	57	72	12.36	9.18
รวมทั้งประเทศ	80,106	70,926	47,384	43,690	62	54,080	76	30,538	43	64	47.64	75.40

ปริมาณน้ำใช้การ

อ่างเก็บน้ำขนาดใหญ่ 35 แห่ง



ปริมาณน้ำใช้การ
วันที่ 16 ธ.ค. 2564

อ่างเก็บน้ำขนาดใหญ่ 35 แห่ง

- 81% ขึ้นไป เกณฑ์น้ำดีมาก 22 แห่ง
- 51 - 80% เกณฑ์น้ำดี 9 แห่ง
- 31 - 50% เกณฑ์น้ำพอใช้ 2 แห่ง
- ≤30% เกณฑ์น้ำน้อย 2 แห่ง

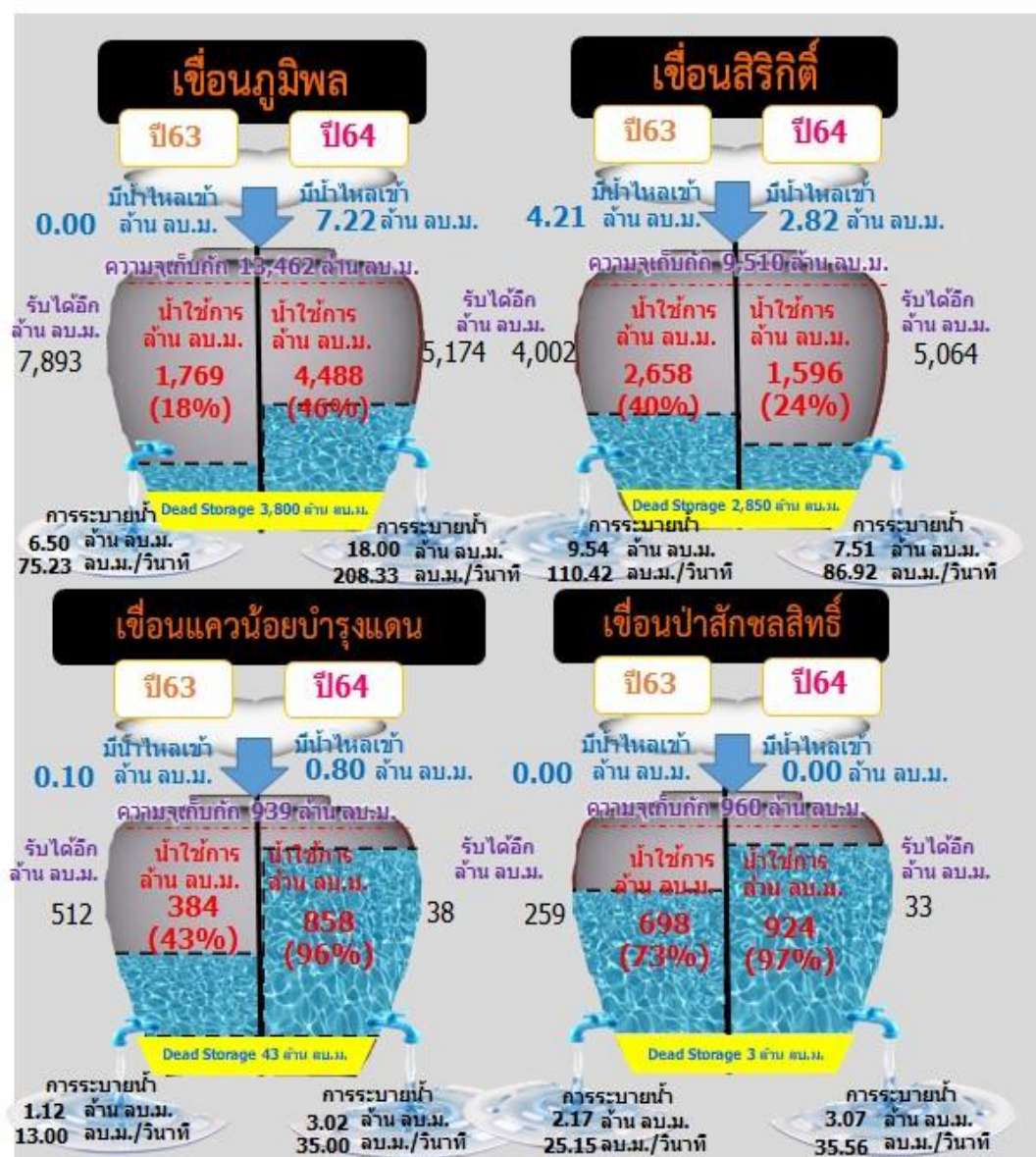
ภาค	อ่างเก็บน้ำเขื่อน	ความจุที่ รนส. (ล้าน ม.³)	ความจุที่ รนท. (ล้าน ม.³)	ความจุใช้การ (ล้าน ม.³)	ณ วันที่						ปริมาณน้ำไหลลงวันนี้ (ล้าน ม.³)	ปริมาณน้ำระบายวันนี้ (ล้าน ม.³)	
					ปี 2563		ปี 2564						
					ปริมาตร (ล้าน ม.³)	% รนท.	ปริมาตร (ล้าน ม.³)	% รนท.	ปริมาตรใช้การ (ล้าน ม.³)	% ใช้การ			
ภาคเหนือ													
	ภูมิพล*	13,462	13,462	9,662	5,569	41	8,288	62	4,488	33	46	7.22	18.00
	สิริกิติ์*	10,508	9,510	6,660	5,508	58	4,446	47	1,596	17	24	2.82	7.51
	แม่จัดสมบูรณ์ชล	323	265	253	143	54	116	44	104	39	41	0.05	0.17
	แม่จางอุดมธารา	295	263	249	115	44	84	32	70	27	28	0.22	0.04
	กิ่วลม	106	106	103	69	65	101	95	98	92	95	0.41	0.41
	กิ่วคอหมา	209	170	164	81	47	143	84	137	81	84	0.02	0.15
	แควน้อยบำรุงแดน	1,080	939	896	427	45	901	96	858	91	96	0.80	3.02
	แม่มอก	110	110	94	43	39	110	100	94	85	100	0.14	0.35
	รวมภาคเหนือ	26,093	24,825	18,080	11,955	48	14,189	57	7,445	30	41	11.68	29.66
ภาคตะวันออกเฉียงเหนือ													
	ห้วยหลวง	136	136	129	61	45	77	57	70	52	54	0.00	0.11
	น้ำฮอน	780	520	475	241	46	323	62	278	53	58	0.48	1.52
	น้ำพุง*	200	165	157	88	54	96	58	88	53	56	0.08	0.00
	จุฬาภรณ์*	181	164	127	156	95	162	99	125	76	98	0.36	0.00
	อุบลรัตน์*	4,640	2,431	1,850	1,571	65	2,239	92	1,658	68	90	4.30	10.02
	ลำปาว	2,450	1,980	1,880	968	49	1,238	63	1,138	57	61	0.00	0.24
	ลำตะคอง	445	314	292	356	113	337	107	315	##	108	0.50	0.61
	ลำพระเพลิง	242	155	154	155	100	153	99	152	98	99	0.20	0.00
	มูลบน	350	141	134	143	101	140	99	133	94	99	0.00	0.07
	ลำแซะ	325	275	268	243	89	278	101	271	99	101	0.67	0.50
	ลำน้ำรอง	197	121	118	100	82	118	97	114	94	97	0.12	0.02
	สิรินธร*	1,966	1,966	1,135	1,712	87	1,744	89	913	46	80	2.04	1.19
	รวมภาค ตอน.	11,911	8,368	6,718	5,795	69	6,905	83	5,255	63	78	8.75	14.28
ภาคกลาง													
	ป่าสักชลสิทธิ์	960	960	957	701	73	927	97	924	96	97	0.00	3.07
	ทับเสลา	190	160	143	128	80	161	100	144	90	100	0.24	0.57
	กระเสียว	390	299	259	201	67	300	100	260	87	100	0.28	0.08
	รวมภาคกลาง	1,540	1,419	1,359	1,030	73	1,387	98	1,327	94	98	0.52	3.73
ภาคตะวันตก													
	ศรีนครินทร์*	18,770	17,745	7,480	13,286	75	16,334	92	6,069	34	81	10.53	4.99
	วชิราลงกรณ์*	11,000	8,860	5,848	4,779	54	7,608	86	4,596	52	79	2.76	9.04
	รวมภาคตะวันตก	29,770	26,605	13,328	18,065	68	23,942	90	10,665	40	80	13.29	14.03
ภาคตะวันออก													
	ขุนด่านปราการชล	225	224	219	218	97	212	95	208	93	95	0.02	0.35
	คลองสิียด	450	420	390	178	42	236	56	206	49	53	0.00	2.14
	บางพระ	127	117	105	80	68	111	95	99	84	94	0.00	0.34
	หนองปลาไหล	206	164	150	166	101	173	105	159	97	106	0.76	0.12
	ประแสร์	322	295	275	232	78	284	96	264	90	96	0.00	0.18
	นฤปดินทรจินดา	338	295	276	234	79	272	92	253	86	92	0.26	1.40
	รวมภาคตะวันออก	1,668	1,515	1,415	1,107	73	1,289	85	1,189	78	84	1.05	4.53
ภาคใต้													
	แก่งกระจาน	900	710	645	535	75	641	90	576	81	89	1.46	1.29
	ปราณบุรี	490	391	373	357	91	358	92	340	87	91	0.34	0.23
	รัชชประภา*	6,144	5,639	4,287	3,750	67	4,496	80	3,145	56	73	4.98	4.61
	บางกลาง*	1,590	1,454	1,178	1,097	75	872	60	595	41	51	5.58	3.05
	รวมภาคใต้	9,124	8,194	6,484	5,738	70	6,367	78	4,656	57	72	12.36	9.18
	รวมทั้งประเทศ	80,106	70,926	47,384	43,690	62	54,080	76	30,538	43	64	47.64	75.40

ปริมาณน้ำใช้การ 4 เขื่อนหลักในกลุ่มน้ำเจ้าพระยา

ณ วันที่ 16 ธันวาคม 2564



รวม 4 เขื่อน	ปริมาณน้ำทั้งหมด (ล้าน ลบ.ม.)	น้ำใช้การ (ล้าน ลบ.ม.)	รับน้ำได้อีก (ล้าน ลบ.ม.)
16 ธ.ค. 64	14,562 (59%)	7,866 (43%)	10,309
16 ธ.ค. 63	12,205 (49%)	5,509 (30%)	12,666

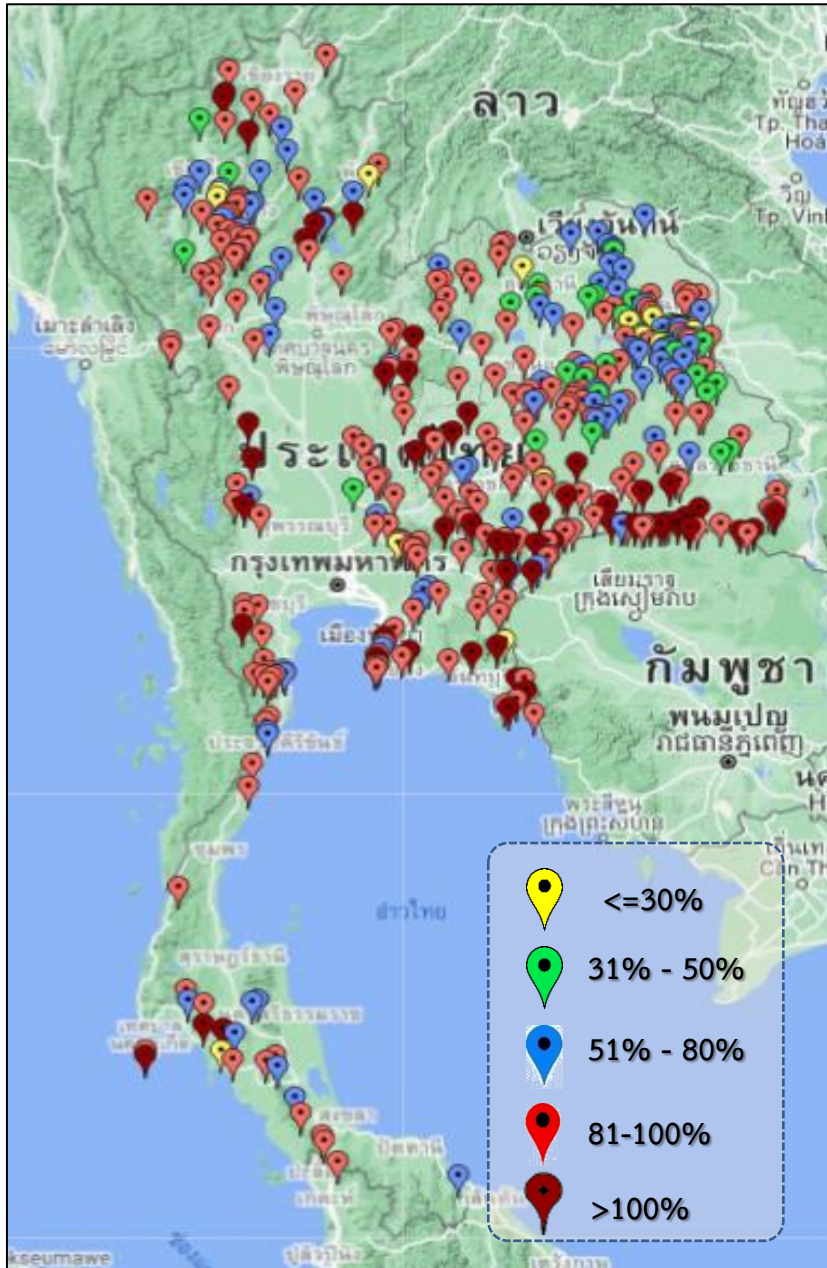




ปริมาณน้ำ **เก็บกัก** และ **ใช้การ** อ่างเก็บน้ำขนาดกลาง จำนวน 412 แห่ง



ข้อมูล ณ วันที่ 16 ธันวาคม 2564



ภาค	ปริมาณน้ำอ่างเก็บน้ำขนาดกลาง จำนวน 412 แห่ง									
	จำนวนอ่าง	ความจุ	ใช้การ	ปี 2563	% รน.	ปี 2564	% รน.	ใช้การปี 2564	% ใช้การ	
เหนือ	75	1,001	901	594	59	825	82	726	81	
ตะวันออกเฉียงเหนือ	218	2,002	1,851	1,656	83	1,734	87	1,583	86	
กลาง	22	369	345	290	79	361	98	337	98	
ตะวันตก	7	140	131	139	86	146	104	137	104	
ตะวันออก	51	964	912	842	83	935	97	883	97	
ใต้	39	668	616	576	86	562	84	510	83	
รวม	412	5,144	4,755	4,097	80	4,563	89	4,175	88	

สรุปอ่างขนาดกลางที่มีปริมาตรในช่วง <=30% , >30 - 50% , >50-80% , >80-100% และ >100%					
ภาค	<=30%	>30-50%	>50-80%	>80-100%	>100%
เหนือ	3	3	18	43	8
ตอน.	8	29	50	103	28
ตะวันออก	2	0	6	31	12
กลาง	0	1	3	13	5
ตะวันตก	0	0	0	5	2
ใต้	1	0	11	25	2
รวม	14	33	88	220	57

รวมทั้งหมด 412 แห่ง



ปริมาณน้ำในอ่างเก็บน้ำขนาดใหญ่และขนาดกลาง วันที่ 16 ธันวาคม 2564



ภาค	ขนาดใหญ่				ขนาดกลาง				รวมอ่างขนาดใหญ่และกลาง						รับน้ำได้อีก	เปรียบเทียบปี 63 กับ 64		
	จำนวน	ความจุ	ปี 2564	% ความจุ อ่างฯ	จำนวน	ความจุ	ปี 2564	% ความจุ อ่างฯ	จำนวน	ความจุ	ปี2563		ปี2564			ปริมาณ	ปริมาณ	%
											ปริมาณ	%	ปริมาณ	%				
เหนือ	8	24,825	14,189	57	75	1,001	825	82	83	25,825	12,549	49	15,014	58	10,811	2,465	20	
ตอน.	12	8,368	6,905	83	218	2,002	1,734	87	230	10,370	7,451	72	8,639	83	1,757	1,188	16	
กลาง	3	1,419	1,387	98	22	369	361	98	25	1,788	1,320	74	1,748	98	41	428	32	
ตะวันตก	2	26,605	23,942	90	7	140	146	104	9	26,745	18,204	68	24,088	90	2,657	5,884	32	
ตะวันออก	6	1,515	1,289	85	51	964	935	97	57	2,479	1,949	79	2,224	90	264	275	14	
ใต้	4	8,194	6,367	78	39	668	562	84	43	8,863	6,314	71	6,929	78	1,934	615	10	
รวม	35	70,926	54,080	76	412	5,144	4,563	89	447	76,070	47,787	63	58,643	77	17,464	10,856	23	
ปริมาณน้ำใช้การ	47,384	30,538	64	4,755	4,175	88	52,140	23,856	46	34,713	67							

สามารถรับน้ำได้อีก 17,464 ล้าน ลบ.ม. (23%)

$\% \text{น้ำใช้การ} = (\text{ปริมาณน้ำใช้การ} / \text{ความจุอ่างเก็บน้ำใช้การ}) * 100$

ปริมาณ **น้ำใช้การ** อ่างเก็บน้ำขนาดใหญ่และขนาดกลาง

16 ธ.ค.64

ภาคเหนือ

ปี 2564

8,170

ล้าน ลบ.ม.

ปี 2563

5,705

ล้าน ลบ.ม.

มากกว่า 2,466 ล้าน ลบ.ม.

รับน้ำได้อีก 10,811 ล้าน ลบ.ม.

ภาคตะวันออกเฉียงเหนือ

ปี 2564

6,838

ล้าน ลบ.ม.

ปี 2563

4,659

ล้าน ลบ.ม.

มากกว่า 2,179 ล้าน ลบ.ม.

รับน้ำได้อีก 1,757 ล้าน ลบ.ม.

ภาคตะวันตก

ปี 2564

10,802

ล้าน ลบ.ม.

ปี 2563

4,918

ล้าน ลบ.ม.

มากกว่า 5,884 ล้าน ลบ.ม.

รับน้ำได้อีก 2,657 ล้าน ลบ.ม.

ภาคกลาง

ปี 2564

1,664

ล้าน ลบ.ม.

ปี 2563

1,236

ล้าน ลบ.ม.

มากกว่า 428 ล้าน ลบ.ม.

รับน้ำได้อีก 41 ล้าน ลบ.ม.

ภาคใต้

ปี 2564

5,166

ล้าน ลบ.ม.

ปี 2563

4,551

ล้าน ลบ.ม.

มากกว่า 615 ล้าน ลบ.ม.

รับน้ำได้อีก 1,934 ล้าน ลบ.ม.

น้ำใช้การทั่วประเทศ

ปี 2564

34,713

ล้าน ลบ.ม.

ปี 2563

22,866

ล้าน ลบ.ม.

มากกว่า 11,847 ล้าน ลบ.ม.

รับน้ำได้อีก 17,464 ล้าน ลบ.ม.

ภาคตะวันออก

ปี 2564

2,072

ล้าน ลบ.ม.

ปี 2563

1,798

ล้าน ลบ.ม.

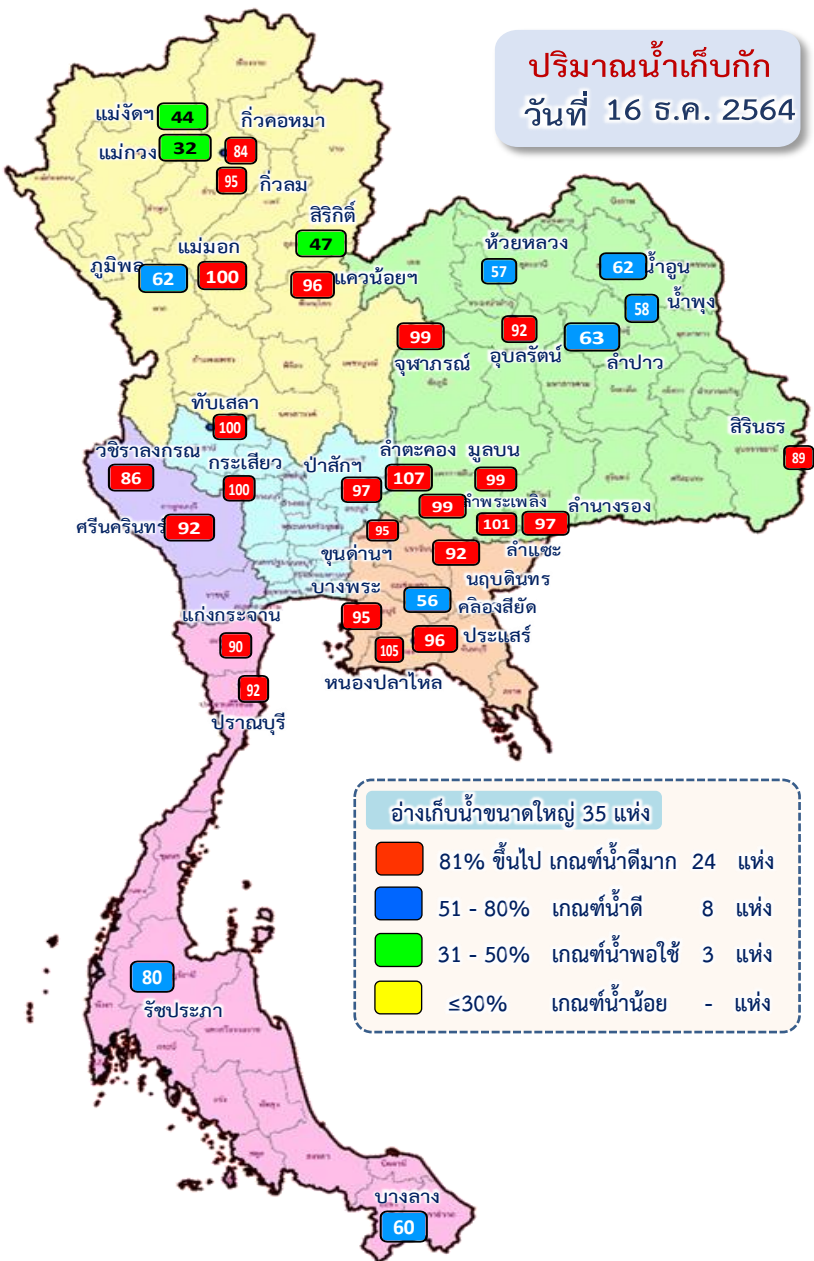
มากกว่า 275 ล้าน ลบ.ม.

รับน้ำได้อีก 264 ล้าน ลบ.ม.





ปริมาณน้ำไหลลงและระบาย ของอ่างเก็บน้ำขนาดใหญ่ 35 แห่ง ทั่วประเทศ



ข้อมูล ณ วันที่ 16 ธันวาคม 2564

ปริมาณน้ำใช้การอ่างเก็บน้ำขนาดใหญ่
 ณ วันที่ 1 พ.ย.64
30,457 ล้านลูกบาศก์เมตร

ปริมาณน้ำใช้การ (16 ธ.ค.64)
 อ่างเก็บน้ำขนาดใหญ่ 35 อ่าง
30,538 (64%) ล้านลูกบาศก์เมตร

รวมปริมาณน้ำไหลลงและระบาย
 1 พ.ย.64 - 16 ธ.ค.64

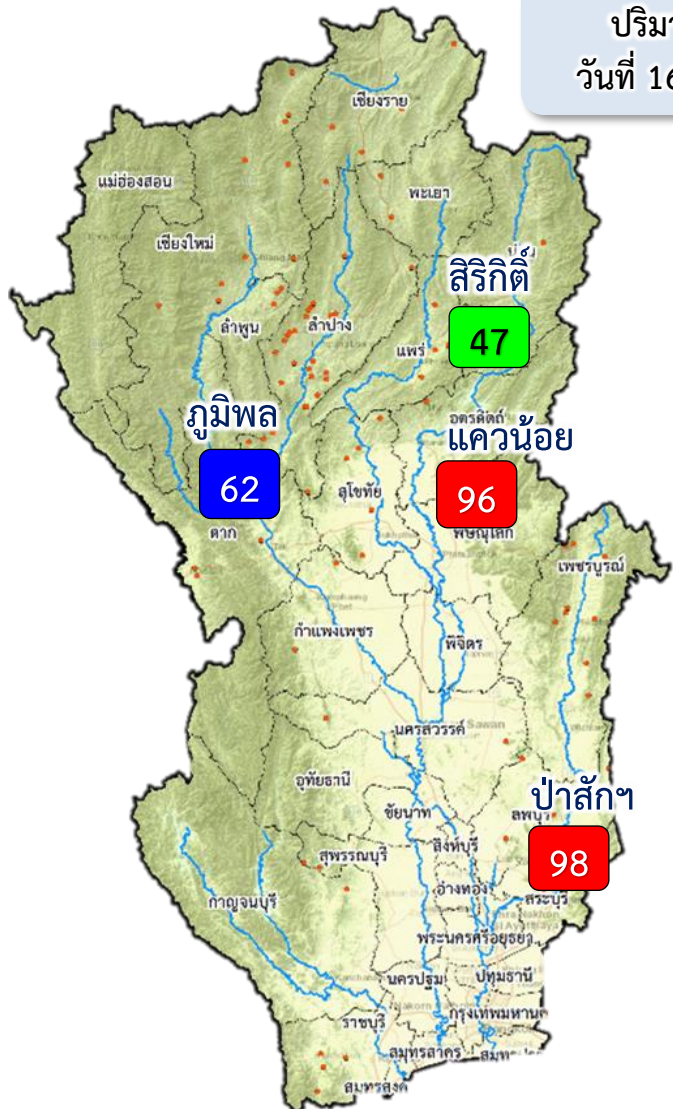
ไหลลง ↓ **4,493.30** ล้าน ลบ.ม.
 ระบาย ↓ **3,643.87** ล้าน ลบ.ม.

สัญลักษณ์

↓ ปริมาณน้ำไหลเข้าอ่างฯ
 ↓ ปริมาณน้ำที่ระบายออกจากอ่างฯ

หน่วย : ล้านลูกบาศก์เมตร

ปริมาณน้ำ ไหลลงและระบาย 4 เขื่อนหลักกลุ่มเจ้าพระยา (ภูมิพล สิริกิติ์ แควน้อยฯ และป่าสักฯ)



ปริมาณน้ำ
วันที่ 16 ธ.ค.64

1 พ.ย.64

↓ 1,262.81
↑ 724.71

1 ธ.ค.64

↓ 138.63
↑ 389.35

16 ธ.ค.64

ปัจจุบัน 16 ธ.ค.64
↓ 10.84
↑ 31.61

ข้อมูล ณ วันที่ 16 ธันวาคม 2564
ปริมาณน้ำใช้การอ่างเก็บน้ำขนาดใหญ่
ณ วันที่ 1 พ.ย.64
7,744 ล้านลูกบาศก์เมตร

ปริมาณน้ำใช้การ (16 ธ.ค.64)
4 เขื่อนหลักเจ้าพระยา
7,866 (43%) ล้านลูกบาศก์เมตร

รวมปริมาณน้ำไหลลงและระบาย
1 พ.ย.64 - 16 ธ.ค.64
ไหลลง ↓ 1,401.44 ล้าน ลบ.ม.
ระบาย ↑ 1,114.06 ล้าน ลบ.ม.

สัญลักษณ์
↓ ปริมาณน้ำไหลเข้าอ่างฯ
↑ ปริมาณน้ำที่ระบายออกจากอ่างฯ
หน่วย : ล้านลูกบาศก์เมตร

- 81% ขึ้นไป เกษตรน้ำดีมาก 2 แห่ง
- 51 - 80% เกษตรน้ำดี 1 แห่ง
- 31 - 50% เกษตรน้ำพอใช้ 1 แห่ง
- ≤30% เกษตรน้ำน้อย - แห่ง



กรมชลประทาน

การบริหารจัดการน้ำ

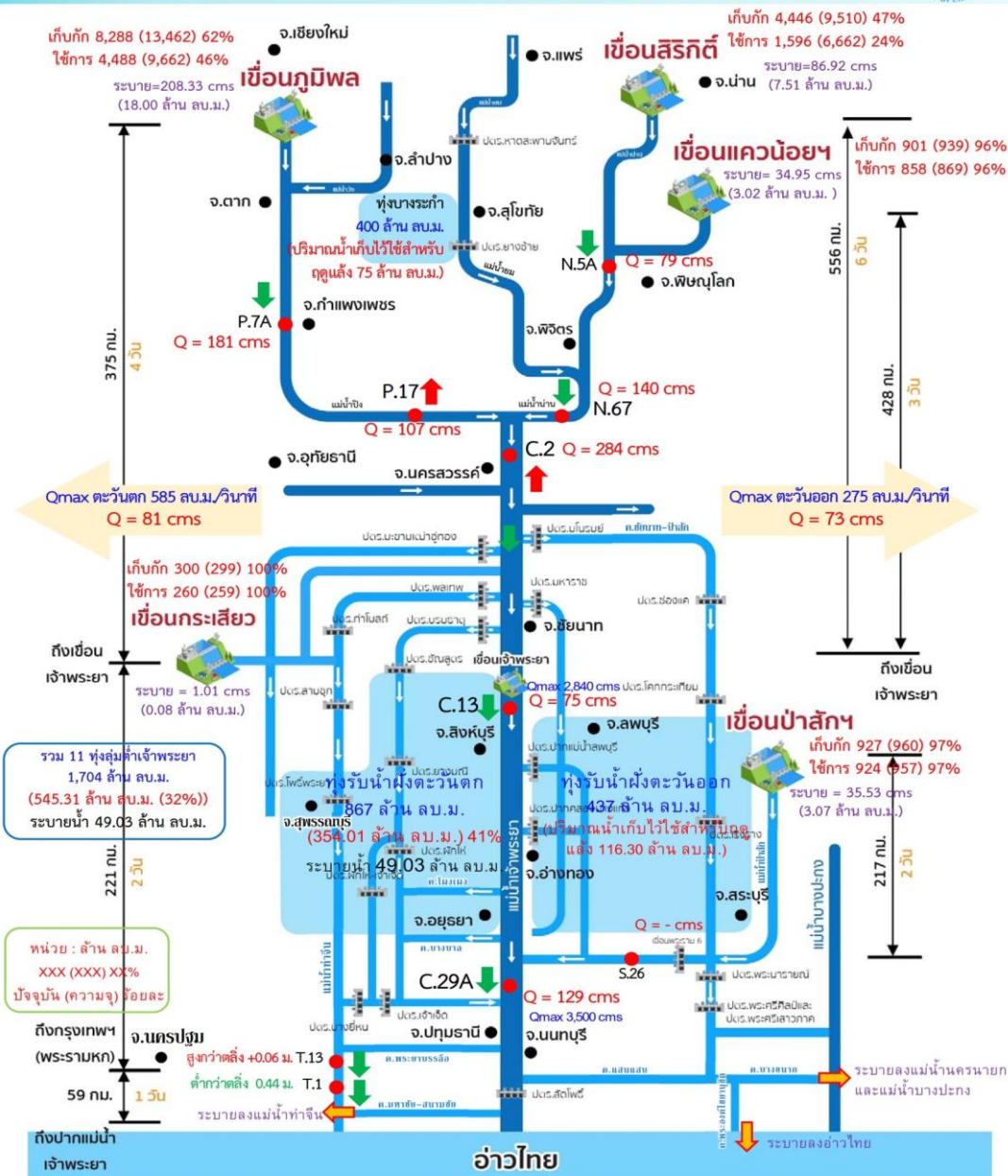
ลุ่มน้ำเจ้าพระยา

สถานการณ์น้ำ ณ วันที่ 16 ธันวาคม 2564 เวลา 06.00 น.



การบริหารจัดการน้ำ ลุ่มน้ำเจ้าพระยา

สถานการณ์น้ำ ณ วันที่ 16 ธันวาคม 2564



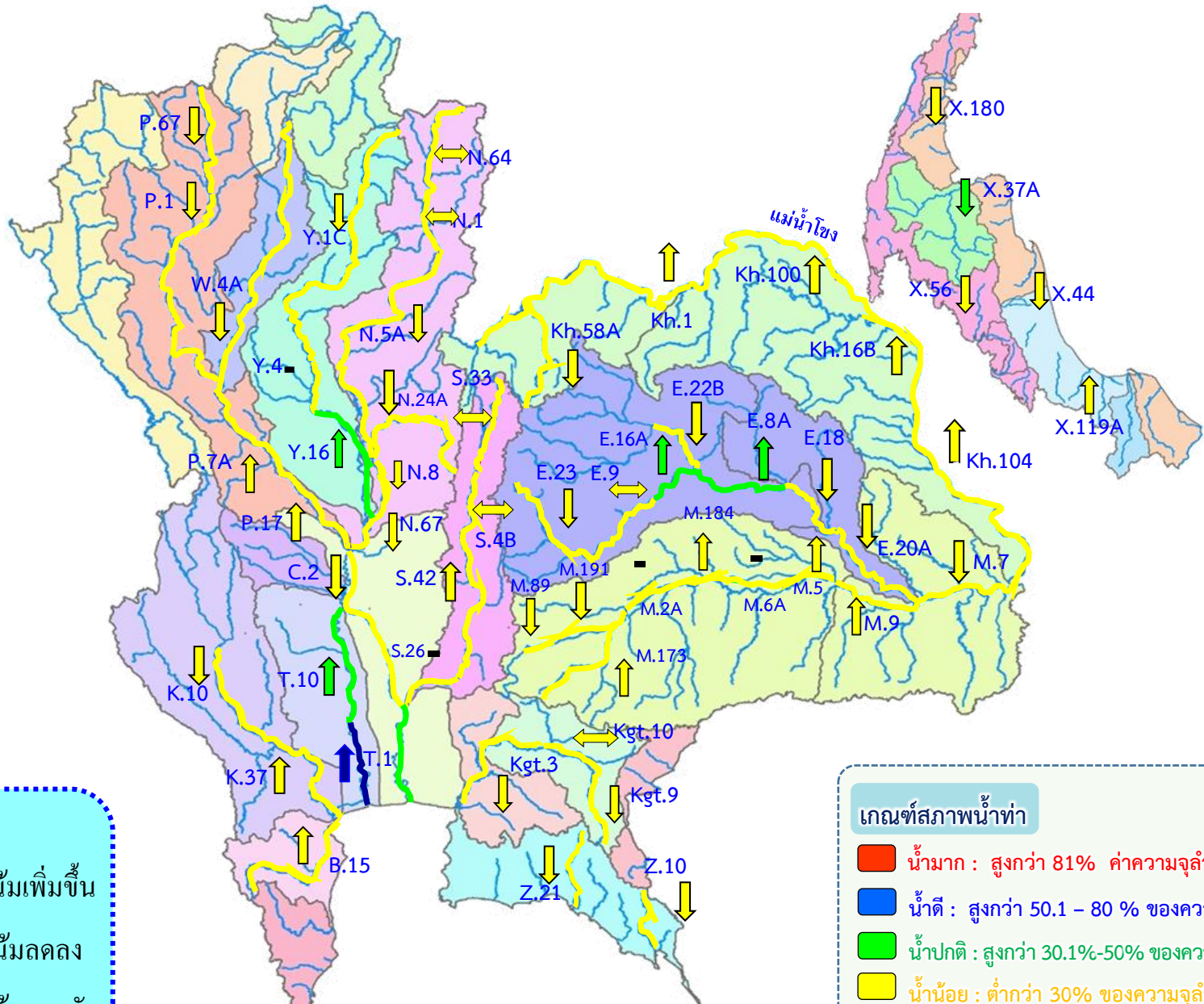


3. สถานการณ์น้ำท่า





แนวโน้มสถานการณ์น้ำท่าในลำน้ำสายหลัก 16 ธันวาคม 2564





4. สภาพการเพาะปลูก





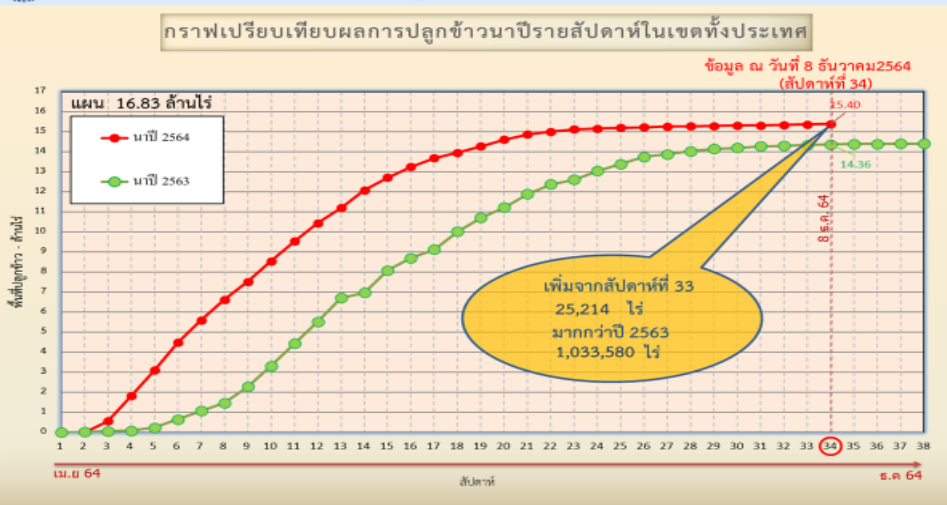
แผนผลการเพาะปลูกพืชในช่วงฤดูฝนปี 2564

ข้อมูล ณ วันที่ 8 ธันวาคม 2564

หน่วย : ล้านไร่

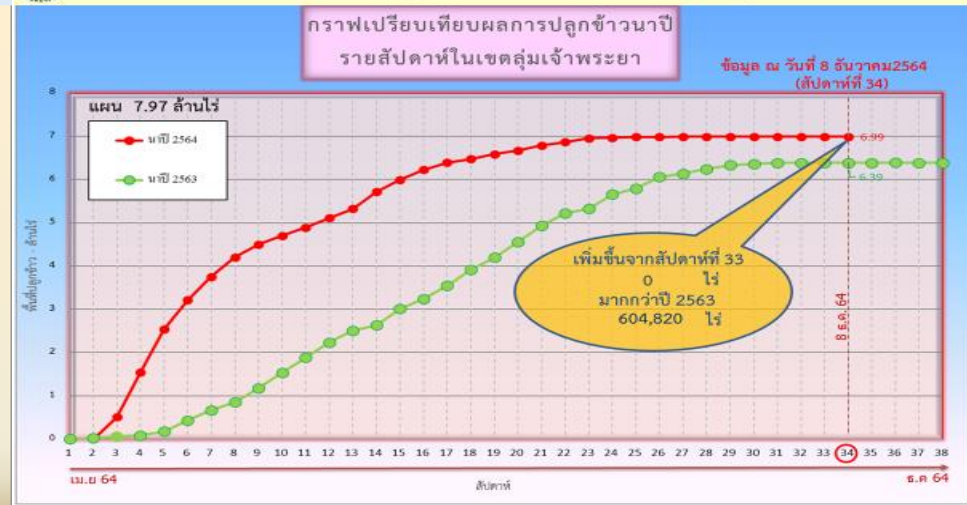
ภาค	ข้าวนาปี 2563				ข้าวนาปี 2564				พืชไร่-พืชผัก ปี 2563			พืชไร่-พืชผัก ปี 2564			รวม ปี 2563			รวม ปี 2564		
	แผน	ผล	%	เกี่ยว (ล้านไร่)	แผน	ผล	%	เกี่ยว (ล้านไร่)	แผน	ผล	%	แผน	ผล	%	แผน	ผล	%	แผน	ผล	%
เหนือ	2.37	2.19	92.43	1.49	2.57	2.38	92.58	2.34	0.05	0.03	55.72	0.05	0.04	88.09	2.41	2.21	91.73	2.62	2.42	92.50
ตะวันออกเฉียงเหนือ	3.48	3.41	97.99	1.62	3.57	3.46	97.14	3.14	0.03	0.02	45.97	0.03	0.01	49.11	3.52	3.43	97.51	3.60	3.48	96.73
กลาง	0.01	0.04	293.89	0.03	0.02	0.05	221.21	0.04	0.01	0.01	69.16	0.02	0.02	86.06	0.03	0.05	183.24	0.04	0.07	157.13
ตะวันออก	0.92	0.79	86.08	0.47	0.92	0.86	93.99	0.49	0.02	0.02	81.41	0.02	0.01	64.22	0.95	0.81	85.96	0.93	0.87	93.41
ตะวันตก	1.26	1.19	93.89	0.31	1.15	1.24	107.25	0.61	0.27	0.21	76.87	0.30	0.25	82.76	1.53	1.39	90.92	1.45	1.48	102.21
ใต้	0.64	0.35	55.15	0.09	0.63	0.42	65.63	0.14	0.03	0.01	37.10	0.02	0.01	51.31	0.66	0.36	54.47	0.65	0.43	65.22
ลุ่มน้ำเจ้าพระยา	8.10	6.39	78.87	4.15	7.97	6.99	87.77	6.67	0.13	0.06	44.37	0.12	0.09	71.09	8.23	6.44	78.33	8.09	7.08	87.51
ทั้งประเทศ	16.79	14.36	85.56	8.15	16.83	15.40	91.50	13.41	0.54	0.34	63.58	0.56	0.432	77.24	17.33	14.71	84.88	17.39	15.83	91.04

กราฟเปรียบเทียบผลการปลูกข้าวนาปีรายสัปดาห์ในเขตทั้งประเทศ



ข้อมูล ณ 8 ธ.ค. 64 เพาะปลูกแล้ว = 15,396,999 ไร่

กราฟเปรียบเทียบผลการปลูกข้าวนาปีรายสัปดาห์ในเขตลุ่มน้ำเจ้าพระยา



ข้อมูล ณ 8 ธ.ค. 64 เพาะปลูกแล้ว = 6,990,575 ไร่

ณ วันที่ 25 ส.ค. 64

✓ สภาพการเพาะปลูกพื้นที่ลุ่มต่ำบางระกำ (โครงการขายน่าน นครสวรรค์ พลายชุมพล) เพาะปลูกรวม 265,000 ไร่ เก็บเกี่ยวแล้ว 265,000 ไร่ (100%)



รายงานผลการระบายน้ำพื้นที่ลุ่มต่ำ 13 ทุ่ง



รายงานการระบายน้ำพื้นที่ลุ่มต่ำ 11 ทุ่ง ณ วันที่ 16 ธ.ค. 64

ที่	พื้นที่ลุ่มต่ำ	แผนการระบายน้ำออกจากทุ่ง				สรุปผลการระบายน้ำ			ระดับน้ำเฉลี่ย ทั้งทุ่ง (ม.)	หมายเหตุ
		ปริมาณวันที่เริ่ม (ล้าน ลบ.ม.)	กำหนดการ เริ่ม	กำหนดการ สิ้นสุด	ปริมาณน้ำเก็บในทุ่ง (ล้าน ลบ.ม.)	ปริมาณน้ำวันนี้ (ล้าน ลบ.ม.)	ผลการรับน้ำเข้า (ล้าน ลบ.ม.)	ผลการระบายน้ำ (ล้าน ลบ.ม.)		
พื้นที่ลุ่มต่ำเจ้าพระยาตอนบน										
1	ทุ่งบางระกำ	300	1 พ.ย. 64	30 พ.ย. 64	75 (100%)	75.00	สิ้นสุดการระบายน้ำ		0.00 (0%)	0.18 (คงที่)
พื้นที่ลุ่มต่ำเจ้าพระยาตอนล่าง (ฝั่งตะวันออก)										
2	ทุ่งเชียงราก	51	20 พ.ย. 64	20 ธ.ค. 64	11 (100%)	11.00	สิ้นสุดการระบายน้ำ		0.00 (0%)	0.18 (คงที่)
3	ทุ่งท่าวัง	68	7 พ.ย. 64	24 พ.ย. 64	9 (100%)	9.00	สิ้นสุดการระบายน้ำ		0.00 (0%)	0.12 (คงที่)
4	ทุ่งฝั่งซ้าย คลองชัยนาท-ป่าสัก	124	3 ต.ค. 64	12 พ.ย. 64	6.3 (100%)	6.30	สิ้นสุดการระบายน้ำ		0.00 (0%)	0.05 (คงที่)
5	ทุ่งบางกุ่ม	225	25 ต.ค. 64	29 พ.ย. 64	65 (100%)	65.00	สิ้นสุดการระบายน้ำ		0.00 (0%)	0.49 (คงที่)
6	ทุ่งบางกุ้ง	32	1 ธ.ค. 64	11 ธ.ค. 64	25 (100%)	25.00	สิ้นสุดการระบายน้ำ		0.00 (0%)	0.92 (คงที่)
รวมฝั่งตะวันออก		500	3 ต.ค. 64	20 ธ.ค. 64	116.3 (100%)	116.30	0.00	0.00	0.00 (0%)	0.20 (คงที่)
พื้นที่ลุ่มต่ำเจ้าพระยาตอนล่าง (ฝั่งตะวันตก)										
7	ทุ่งบางบาล - บ้านแพน*	109	2 พ.ย. 64	29 พ.ย. 64	16 (100%)	16.00	สิ้นสุดการระบายน้ำ		0.00 (0%)	0.30 (คงที่)
8	ทุ่งป่าโมก	69	7 พ.ย. 64	11 ธ.ค. 64	10 (100%)	10.00	สิ้นสุดการระบายน้ำ		0.00 (0%)	0.30 (คงที่)
9	ทุ่งผักไห่*	319	7 พ.ย. 64	14 ธ.ค. 64	60 (94%)	63.62	1.81	3.97	3.62 (6%)	0.32 (ลดลง 1 ช.ม.)
10	ทุ่งเจ้าเจ็ด*	736	6 พ.ย. 64	8 ธ.ค. 64	168 (83%)	201.30	4.77	14.39	33.30 (17%)	0.36 (ลดลง 2 ช.ม.)
11	ทุ่งโพธิ์พระยา	200	2 พ.ย. 64	22 ธ.ค. 64	49 (96%)	50.92	13.38	13.77	1.92 (4%)	0.19 (คงที่)
รวมฝั่งตะวันตก		1,433	2 พ.ย. 64	22 ธ.ค. 64	303 (89%)	341.84	19.97	32.14	38.84 (11%)	0.27 (ลดลง)
รวม 10 ทุ่งลุ่มต่ำเจ้าพระยาตอนล่าง		1,933	3 ต.ค. 64	22 ธ.ค. 64	419.3 (92%)	458.14	19.97	32.14	38.84 (8%)	0.25 (ลดลง)
รวม 11 ทุ่งลุ่มต่ำเจ้าพระยา		2,233	3 ต.ค. 64	22 ธ.ค. 64	494.3 (93%)	533.14	19.97	32.14	38.84 (7%)	0.24 (ลดลง)

หมายเหตุ : % เทียบกับปริมาณน้ำในทุ่งวันนี้

กำหนดการสิ้นสุดแผนการระบายน้ำคิดจากกรณีติดตั้งเครื่องสูบน้ำเพิ่มเติม

ทุ่งบางระกำ ขอปรับแผนปริมาณน้ำเก็บในทุ่ง ตามมติที่ประชุมกับเกษตรกรในพื้นที่เมื่อวันที่ 19 พ.ย. 64 จะเก็บน้ำที่ 75 ล้าน ลบ.ม.

ทุ่งโพธิ์พระยาขอปรับแผน เนื่องจากระดับน้ำแม่น้ำท่าจีนสูงกว่าที่คาดการณ์ จึงยังไม่สามารถติดตั้งเครื่องสูบน้ำได้ตามกำหนดการเดิม

ทุ่งบางกุ่มขอปรับแผนเนื่องจาก ทางจังหวัดได้ประสานขอลงพื้นที่ปลาววันที่ 19 พ.ย. 64 เพื่อให้เกษตรกรทำประมง โดยจะรักษาระดับน้ำไว้ที่ +4.2 ม.รทก คิดเป็นปริมาณน้ำค้างทุ่งประมาณ 65 ล้าน ลบ.ม.

ทุ่งบางกุ้งขอปรับแผน เก็บน้ำในทุ่งที่ระดับ +3.5 ม.รทก. 25 ล้าน ลบ.ม. จนกว่าจะเก็บเกี่ยวข้าวฝางลอยเสร็จ



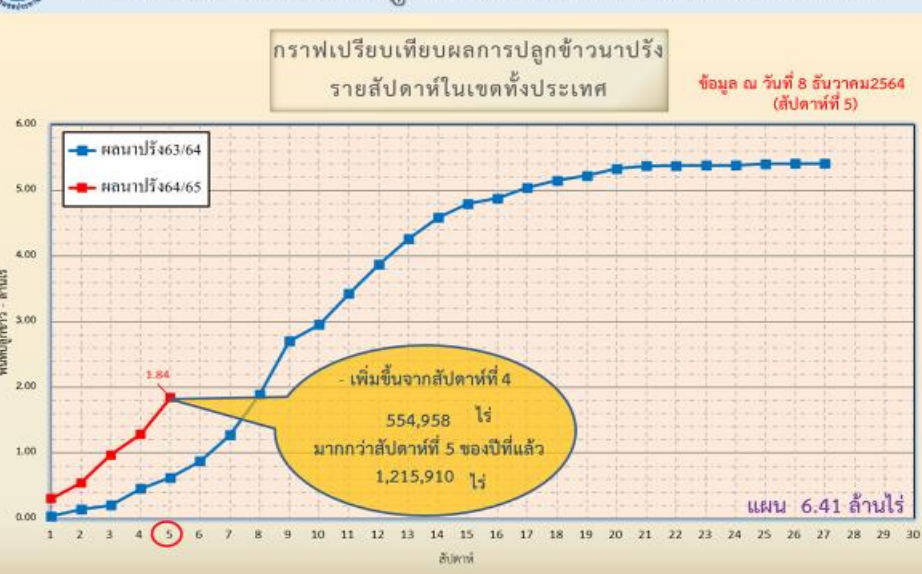
แผนผลการเพาะปลูกพืชในช่วงฤดูแล้งปี 2564

ข้อมูล ณ วันที่ 8 ธันวาคม 2564

หน่วย : ล้านไร่

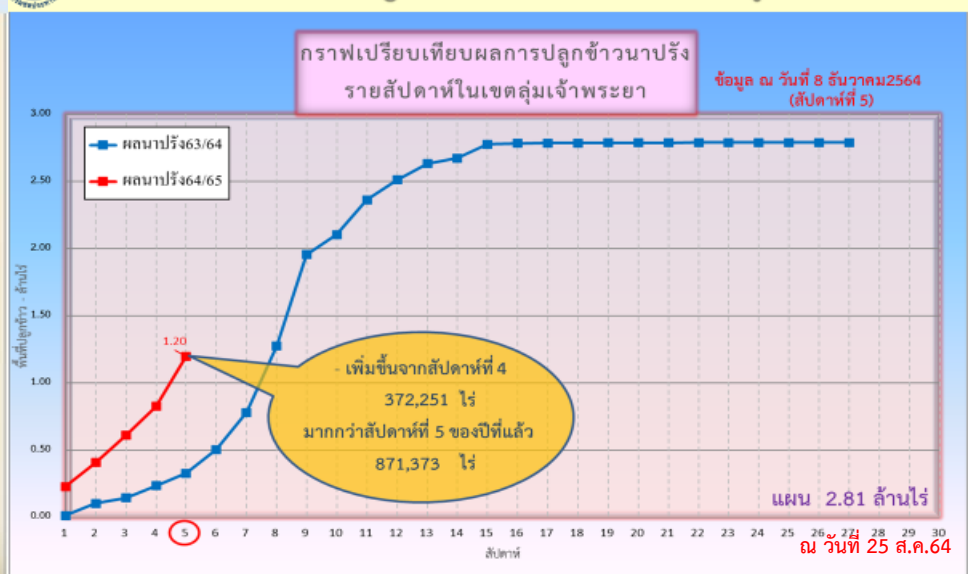
ภาค	ข้าวนาปรัง 2563				ข้าวนาปรัง 2564				พืชไร่-พืชผัก ปี 2563			พืชไร่-พืชผัก ปี 2564			รวม ปี 2563			รวม ปี 2564		
	แผน	ผล	%	เที่ยว (ล้านไร่)	แผน	ผล	%	เที่ยว (ล้านไร่)	แผน	ผล	%	แผน	ผล	%	แผน	ผล	%	แผน	ผล	%
เหนือ	0.20	0.09	44.47	0.00	0.45	0.29	64.96	0.00	0.16	0.01	6.79	0.21	0.02	10.29	0.37	0.10	27.60	0.66	0.32	47.79
ตะวันออกเฉียงเหนือ	0.43	0.00	0.01	0.00	1.38	0.00	0.21	0.00	0.04	0.00	0.00	0.03	0.00	13.66	0.46	0.00	0.01	1.41	0.01	0.51
กลาง	0.01	0.00	0.00	0.00	0.02	0.00	9.02	0.00	0.02	0.00	0.00	0.01	0.00	74.44	0.03	0.00	0.00	0.02	0.01	26.68
ตะวันออก	0.12	0.13	109.66	0.00	0.49	0.33	67.50	0.00	0.02	0.00	7.65	0.03	0.01	39.56	0.13	0.13	96.75	0.52	0.34	65.92
ตะวันตก	0.08	0.01	6.25	0.00	1.04	0.02	1.59	0.00	0.23	0.00	0.25	0.19	0.00	0.37	0.31	0.01	1.84	1.23	0.02	1.40
ใต้	0.28	0.00	0.58	0.00	0.23	0.00	0.00	0.00	0.03	0.00	0.23	0.02	0.00	5.28	0.31	0.00	0.55	0.24	0.00	0.35
ลุ่มน้ำเจ้าพระยา	0.00	0.24	0.00	0.00	2.81	1.20	42.62	0.00	0.05	0.02	31.62	0.05	0.04	75.50	0.05	0.25	462.31	2.87	1.24	43.24
ทั้งประเทศ	1.12	0.46	40.97	0.00	6.41	1.84	28.72	0.00	0.54	0.03	5.57	0.54	0.08	15.71	1.67	0.49	29.40	6.95	1.93	27.71

กราฟเปรียบเทียบผลการปลูกข้าวนาปรังรายสัปดาห์ในเขตทั้งประเทศ



ข้อมูล ณ 8 ธ.ค. 64 เพาะปลูกแล้ว = 1,842,002 ไร่

กราฟเปรียบเทียบผลการปลูกข้าวนาปรังรายสัปดาห์ในเขตลุ่มน้ำเจ้าพระยา



ข้อมูล ณ 8 ธ.ค. 64 เพาะปลูกแล้ว = 1,198,560 ไร่

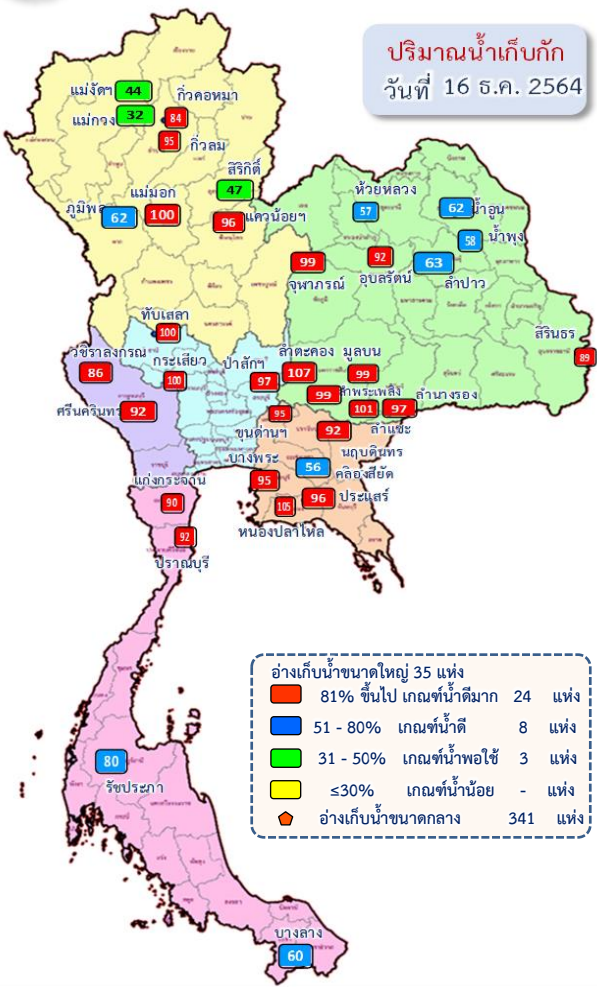


5. แผน-ผลการบริหารจัดการน้ำ ฤดูแล้ง ปี 2564/65





แผน-ผล การบริหารจัดการน้ำฤดูแล้งปี 2564/65 **ทั้งประเทศ** (1 พ.ย.64 – 30 เม.ย.65)



ปริมาณน้ำทั้งประเทศ ณ วันที่ 16 ธ.ค.64

- อ่างเก็บน้ำขนาดใหญ่ 35 แห่ง**
ปริมาตรน้ำเก็บกัก 70,926 ล้าน ลบ.ม.
ปริมาตรน้ำใช้การ 47,384 ล้าน ลบ.ม.
- อ่างเก็บน้ำขนาดกลาง 341 แห่ง**
ที่มีความจุตั้งแต่ 2 ล้าน ลบ.ม.
ปริมาตรน้ำเก็บกัก 5,039 ล้าน ลบ.ม.
ปริมาตรน้ำใช้การ 4,661 ล้าน ลบ.ม.
- อ่างเก็บน้ำขนาดเล็ก 1,013 แห่ง**
ปริมาตรน้ำเก็บกัก 676 ล้าน ลบ.ม.
ปริมาตรน้ำใช้การ 531 ล้าน ลบ.ม.
- รวมอ่างเก็บน้ำทั้งหมด 1,389 แห่ง**
ปริมาตรน้ำเก็บกัก 76,641 ล้าน ลบ.ม.
ปริมาตรน้ำใช้การ 52,576 ล้าน ลบ.ม.

- ปริมาตรน้ำปัจจุบัน 54,1212 ล้าน ลบ.ม. (76%)
ปริมาตรน้ำที่นำมาใช้ได้ 30,579 ล้าน ลบ.ม. (65%)
- ปริมาตรน้ำปัจจุบัน 4,489 ล้าน ลบ.ม. (89%)
ปริมาตรน้ำที่นำมาใช้ได้ 4,111 ล้าน ลบ.ม. (88%)
- ปริมาตรน้ำปัจจุบัน 571 ล้าน ลบ.ม. (84%)
ปริมาตรน้ำที่นำมาใช้ได้ 364 ล้าน ลบ.ม. (69%)
- ปริมาตรน้ำปัจจุบัน 59,181 ล้าน ลบ.ม. (77%)
ปริมาตรน้ำที่นำมาใช้ได้ 35,054 ล้าน ลบ.ม. (67%)

แผนการจัดสรรน้ำฤดูแล้ง ปี 2564/65 ทั้งประเทศ ณ วันที่ 16 ธ.ค.64

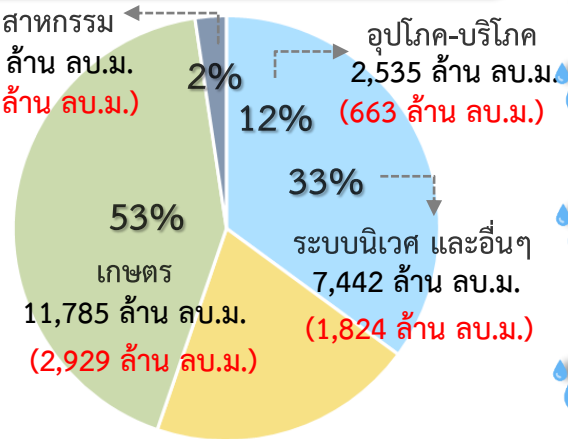
ปริมาณน้ำต้นทุน ณ วันที่ 1 พ.ย.64 จำนวน 37,855 ล้าน ลบ.ม.
แผนการจัดสรรน้ำฤดูแล้ง ปี 2564/65 จำนวน 22,280 ล้าน ลบ.ม.
สำรองต้นฤดูฝน 16,575 ล้าน ลบ.ม.

ปริมาตรน้ำใช้การ อ่างฯ ขนาดใหญ่
ขนาดกลางและขนาดเล็ก
ณ วันที่ 16 ธ.ค.64
35,054 ล้าน ลบ.ม. (67%)

แผน จัดสรรน้ำฤดูแล้ง 2564/65
22,280 ล้าน ลบ.ม.

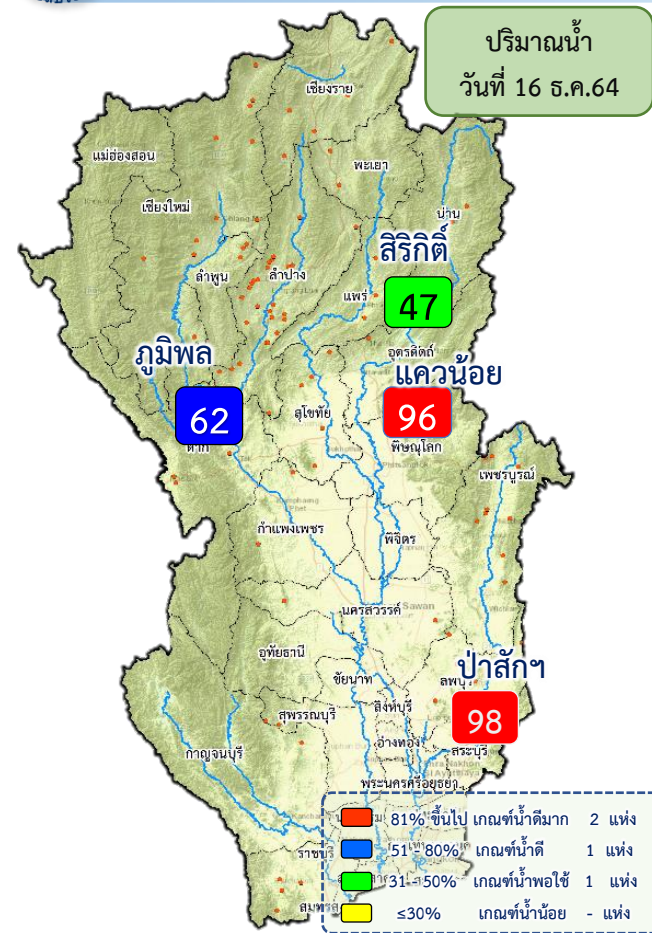
ผล จัดสรรน้ำ
5,527 ล้าน ลบ.ม. (25%)

คงเหลือ ปริมาณน้ำที่ต้องจัดสรร
16,753 ล้าน ลบ.ม. (75%)



ผลการเพาะปลูกข้าวนาปรัง 2564/65 ณ วันที่ 8 ธ.ค.64
28.72%
เพาะปลูกข้าวไปแล้ว 1.84 ล้านไร่ (แผน 6.41 ล้านไร่)
เก็บเกี่ยว - ล้านไร่

มาตรการของกรมชลประทานในการบริหารจัดการน้ำในช่วงฤดูฝน
“ส่งเสริมการปลูกพืชฤดูฝนให้ใช้น้ำฝนเป็นหลักใช้น้ำชลประทานเสริมกรณีฝนทิ้งช่วงหรือปริมาณฝนตกน้อยกว่าการคาดการณ์ของกรมอุตุนิยมวิทยา”

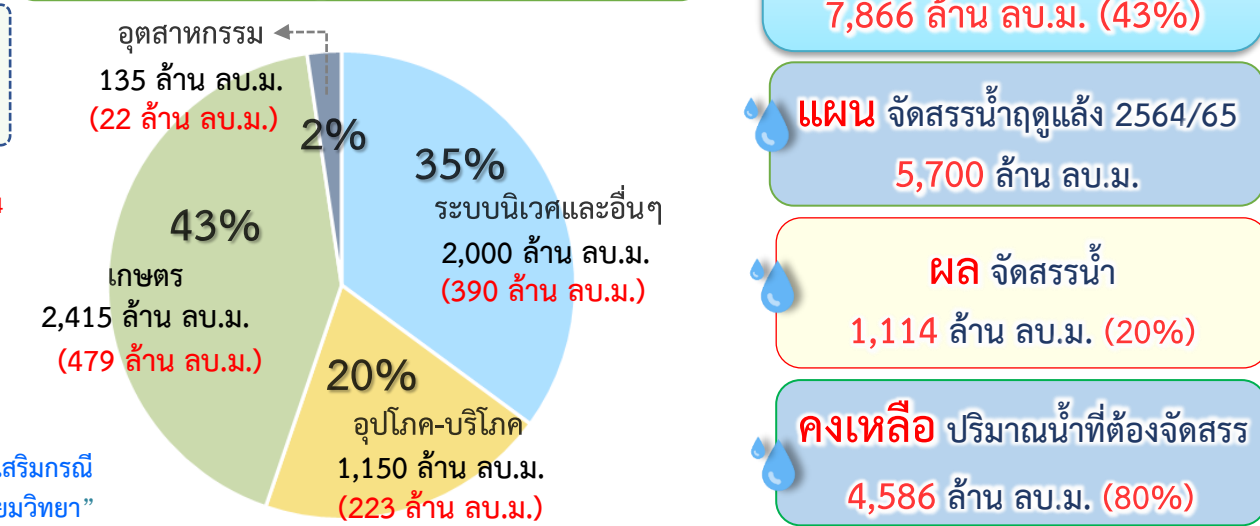


ปริมาณน้ำอ่างเก็บน้ำขนาดใหญ่ 4 เขื่อนหลักลุ่มน้ำเจ้าพระยา ณ วันที่ 16 ธ.ค.64

ภูมิพล	ปริมาณน้ำเก็บกัก 13,462 ล้าน ลบ.ม. ปริมาณน้ำใช้การ 9,662 ล้าน ลบ.ม.	ปริมาณน้ำปัจจุบัน 8,288 ล้าน ลบ.ม. (62%) ปริมาณน้ำที่นำมาใช้ได้ 4,488 ล้าน ลบ.ม. (46%)	
สิริกิติ์	ปริมาณน้ำเก็บกัก 9,510 ล้าน ลบ.ม. ปริมาณน้ำใช้การ 6,660 ล้าน ลบ.ม.	ปริมาณน้ำปัจจุบัน 4,446 ล้าน ลบ.ม. (47%) ปริมาณน้ำที่นำมาใช้ได้ 1,596 ล้าน ลบ.ม. (24%)	
แควน้อย	ปริมาณน้ำเก็บกัก 939 ล้าน ลบ.ม. ปริมาณน้ำใช้การ 896 ล้าน ลบ.ม.	ปริมาณน้ำปัจจุบัน 901 ล้าน ลบ.ม. (96%) ปริมาณน้ำที่นำมาใช้ได้ 858 ล้าน ลบ.ม. (96%)	
ป่าสัก	ปริมาณน้ำเก็บกัก 960 ล้าน ลบ.ม. ปริมาณน้ำใช้การ 957 ล้าน ลบ.ม.	ปริมาณน้ำปัจจุบัน 927 ล้าน ลบ.ม. (97%) ปริมาณน้ำที่นำมาใช้ได้ 924 ล้าน ลบ.ม. (97%)	
รวม	ปริมาณน้ำเก็บกัก 24,871 ล้าน ลบ.ม. ปริมาณน้ำใช้การ 18,175 ล้าน ลบ.ม.	ปริมาณน้ำปัจจุบัน 14,562 ล้าน ลบ.ม. (59%) ปริมาณน้ำที่นำมาใช้ได้ 7,866 ล้าน ลบ.ม. (43%)	

แผนการจัดสรรน้ำฤดูแล้ง ปี 2564/65 ลุ่มน้ำเจ้าพระยา ณ วันที่ 16 ธ.ค.64

ปริมาณน้ำต้นทุน ณ วันที่ 1 พ.ย.64 จำนวน 7,744 ล้าน ลบ.ม.
แผนการจัดสรรน้ำฤดูแล้ง ปี 2564/65 จำนวน 5,700 ล้าน ลบ.ม.
 สำรองน้ำต้นทุน 3,044 ล้าน ลบ.ม.



ผลการเพาะปลูกข้าวนาปี 2564/65 ณ วันที่ 8 ธ.ค.64

42.62% เพาะปลูกข้าวไปแล้ว 1.20 ล้านไร่ (แผน 2.81 ล้านไร่)

เก็บเกี่ยว - ล้านไร่

มาตรการของกรมชลประทาน ในการบริหารจัดการน้ำในช่วงฤดูฝน

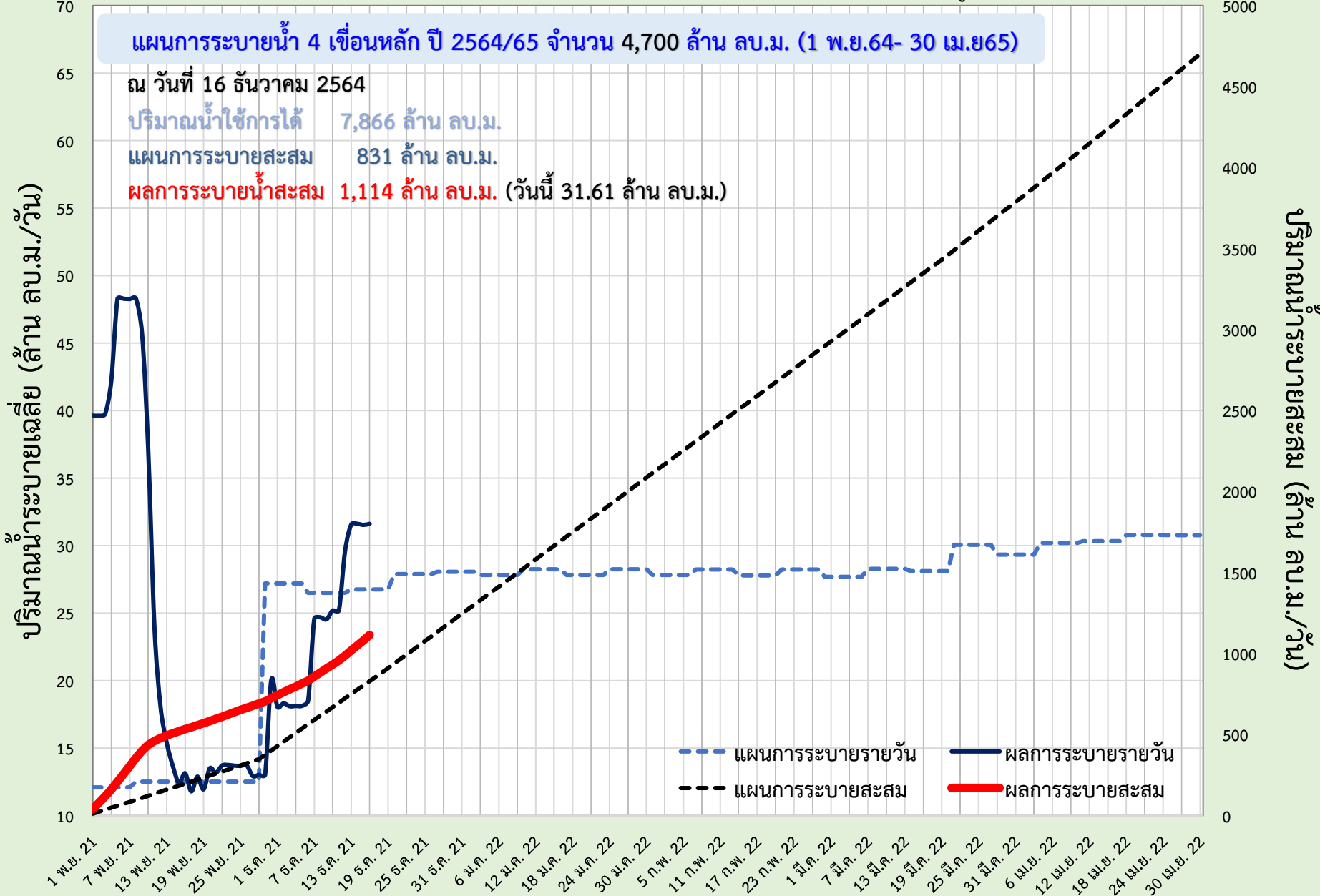
“ส่งเสริมการปลูกพืชฤดูฝนให้ใช้น้ำฝนเป็นหลักใช้น้ำชลประทานเสริมกรณีฝนทิ้งช่วงหรือปริมาณฝนตกน้อยกว่าการคาดการณ์ของกรมอุตุนิยมวิทยา”



แผน-ผลการระบายน้ำลุ่มน้ำเจ้าพระยา (4 เขื่อนหลัก) ช่วงฤดูแล้ง ปี 2564/65



ข้อมูล ณ วันที่ 16 ธันวาคม 2564





6. สถานการณ์ค่าความเค็ม





รายงานสถานการณ์ค่าความเค็มและปริมาณน้ำ แม่น้ำเจ้าพระยา
16 ธันวาคม 2564 เวลา 7:00 น.

สถานี : สิบน้ำประปาสำแล – สะพานพระนั่งเกล้า - ท่าบ้านทพบุรี - กรมชลประทานสามเสน

ปริมาณน้ำที่ระบายออกจากเขื่อนพระรามหก 00.00 ลบ.ม./วินาที
ปริมาณน้ำที่ระบายออกจากเขื่อนเจ้าพระยา 75.00 ลบ.ม./วินาที
ปริมาณน้ำที่ศูนย์ศิลปาชีพบางไทร 129.00 ลบ.ม./วินาที
ระยะทางจากศูนย์ศิลปาชีพบางไทรถึงสถานีประปาสำแล 17 กม.



รายงานสถานการณ์ค่าความเค็มและปริมาณน้ำ แม่น้ำปราจีน-บางปะกง
16 ธันวาคม 2564 เวลา 7:00 น.

สถานี : บางแตน - บางกระเจ็ด - เขื่อนบางปะกง - วัดแหลมใต้ - ชลประทานอะเชิงเขตรา

ปริมาณน้ำที่ระบายออกจากอ่างเก็บน้ำนฤปดินทรจินดา 17.36 ลบ.ม./วินาที
ปริมาณน้ำที่สถานี K๕๓.3 อ.กันทรบุรี จ.ปราจีนบุรี 44.10 ลบ.ม./วินาที



รายงานสถานการณ์ค่าความเค็มและปริมาณน้ำ แม่น้ำท่าจีน
16 ธันวาคม 2564 เวลา 7:00 น.

สถานี : วัดท่าพูด - ปากคลองจินดา - วัดดอนไถ่ - วัดอ่างทอง - วัดพันธุวงศ์

ปริมาณน้ำที่ระบายออกจากประตูโพธิ์พระยา 1.38 ลบ.ม./วินาที
ปริมาณน้ำที่ระบายออกจากประตูสองพี่น้อง 30.45 ลบ.ม./วินาที
ปริมาณน้ำที่ระบายออกจากประตูท่าเสา-บางปลา 5.74 ลบ.ม./วินาที



รายงานสถานการณ์ค่าความเค็มและปริมาณน้ำ แม่น้ำแม่กลอง
16 ธันวาคม 2564 เวลา 07:00 น.

สถานี : โพธาราม - ราชบุรี - ปากคลองดำเนินสะดวก - บางคนที - อัมพวา

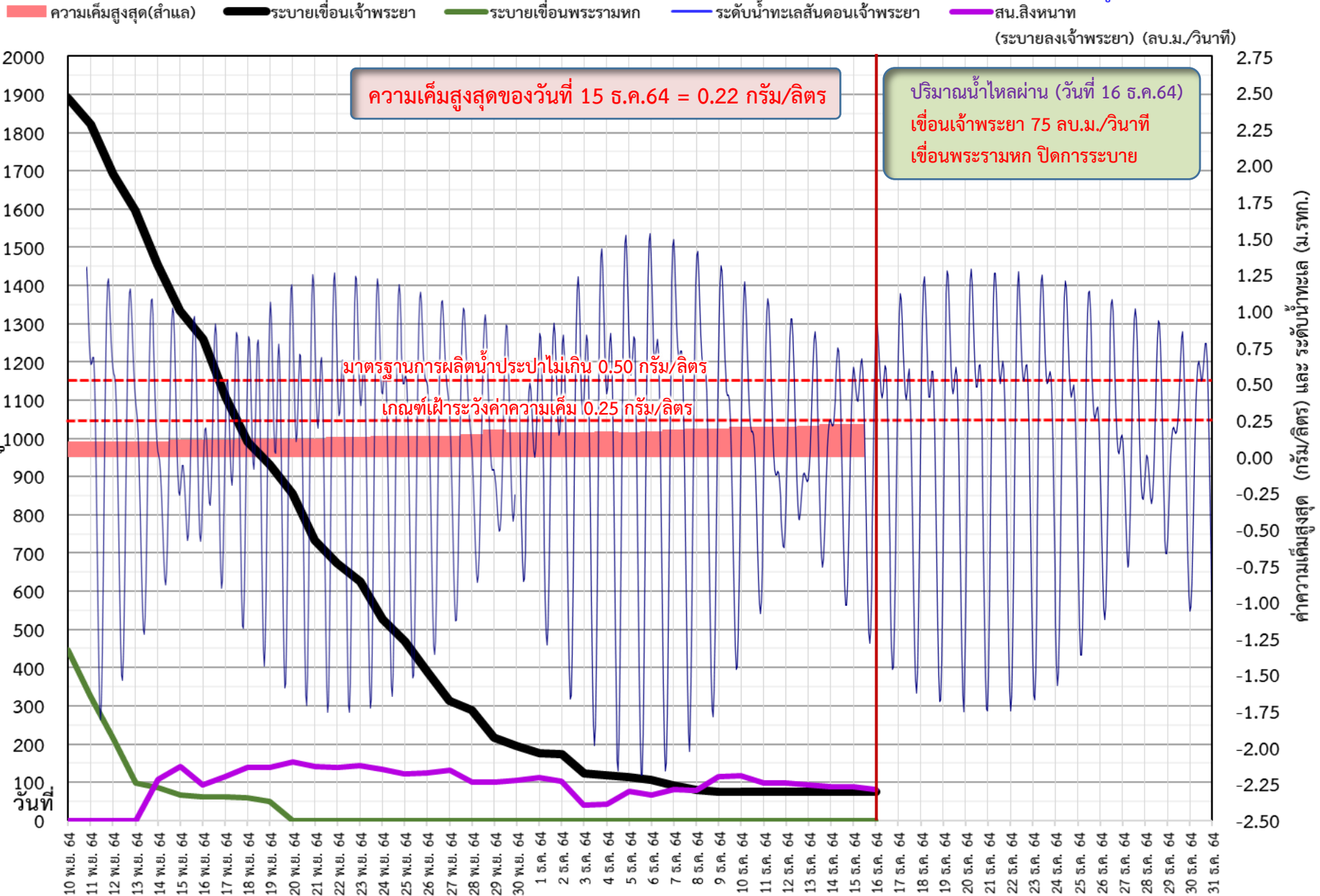
ปริมาณน้ำที่ระบายออกจากเขื่อนแม่กลอง 90.56 ลบ.ม./วินาที





ติดตามค่าความเค็ม และปริมาณน้ำไหลผ่านเขื่อน ในช่วงฤดูแล้ง ปี 2564/65

ข้อมูล ณ วันที่ 16 ธันวาคม 2564



การติดตามและควบคุมค่าความเค็ม ในลุ่มน้ำนครนายก ปราจีนบุรี บางปะกง

ข้อมูล ณ วันที่ 16 ธ.ค. 64

อ่างฯขุนด่านปราการชล
(จุเก็บกัก 224 ล้าน ลบ.ม.)
ปริมาณน้ำ 212.25 ล้าน ลบ.ม.(94.8%)

อ่างฯนฤปดินทรจินดา
(จุเก็บกัก 295 ล้าน ลบ.ม.)
ปริมาณน้ำ 272.38 ล้าน ลบ.ม.(92.3%)

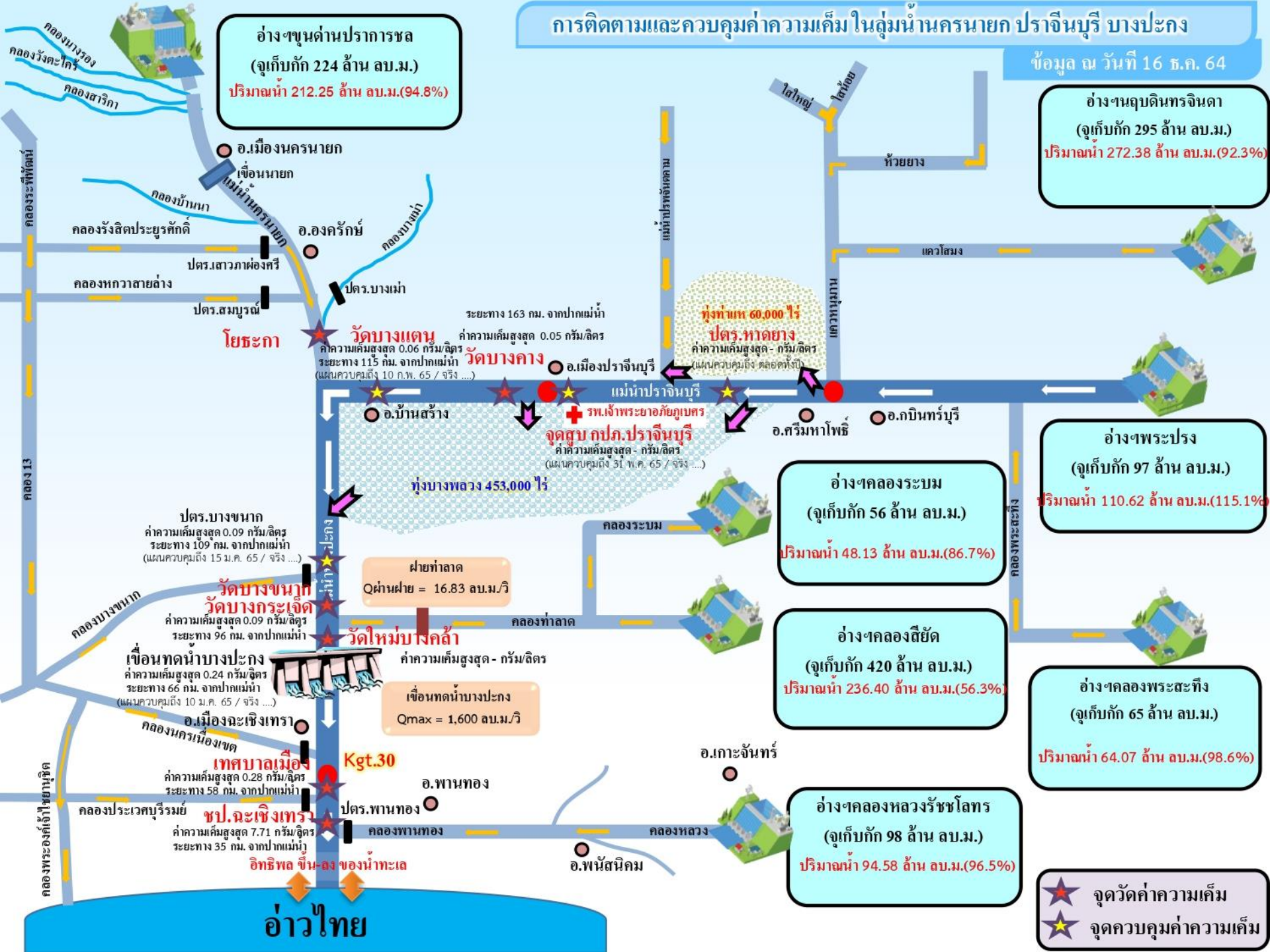
อ่างฯพระปรอง
(จุเก็บกัก 97 ล้าน ลบ.ม.)
ปริมาณน้ำ 110.62 ล้าน ลบ.ม.(115.1%)

อ่างฯคลองระบม
(จุเก็บกัก 56 ล้าน ลบ.ม.)
ปริมาณน้ำ 48.13 ล้าน ลบ.ม.(86.7%)

อ่างฯคลองสี่ดัด
(จุเก็บกัก 420 ล้าน ลบ.ม.)
ปริมาณน้ำ 236.40 ล้าน ลบ.ม.(56.3%)

อ่างฯคลองพระสะทึง
(จุเก็บกัก 65 ล้าน ลบ.ม.)
ปริมาณน้ำ 64.07 ล้าน ลบ.ม.(98.6%)

อ่างฯคลองหลวงรัชชโลทร
(จุเก็บกัก 98 ล้าน ลบ.ม.)
ปริมาณน้ำ 94.58 ล้าน ลบ.ม.(96.5%)



วัดบางแตง
ค่าความเค็มสูงสุด 0.06 กรัม/ลิตร
ระยะทาง 115 กม. จากปากแม่น้ำ
(แผนควบคุมถึง 10 ก.พ. 65 / จริง ...)

วัดบางคาง
ค่าความเค็มสูงสุด 0.05 กรัม/ลิตร
ระยะทาง 163 กม. จากปากแม่น้ำ

ปตร.หาดยาง
ค่าความเค็มสูงสุด - กรัม/ลิตร
(แผนควบคุมถึง ตลอดทั้งปี)

จุดสูบลบ กปค.ปราจีนบุรี
ค่าความเค็มสูงสุด - กรัม/ลิตร
(แผนควบคุมถึง 31 พ.ค. 65 / จริง ...)

ปตร.บางขนาก
ค่าความเค็มสูงสุด 0.09 กรัม/ลิตร
ระยะทาง 109 กม. จากปากแม่น้ำ
(แผนควบคุมถึง 15 ม.ค. 65 / จริง ...)

วัดบางขนาก
วัดบางกระเจ็ด

เขื่อนทดน้ำบางปะกง
ค่าความเค็มสูงสุด 0.24 กรัม/ลิตร
ระยะทาง 66 กม. จากปากแม่น้ำ
(แผนควบคุมถึง 10 ม.ค. 65 / จริง ...)

ค่าความเค็มสูงสุด - กรัม/ลิตร

เขื่อนทดน้ำบางปะกง
Qmax = 1,600 ลบ.ม./วิ

เทศบาลเมือง
ค่าความเค็มสูงสุด 0.28 กรัม/ลิตร
ระยะทาง 58 กม. จากปากแม่น้ำ

ขป.ละเหิงเทรา
ค่าความเค็มสูงสุด 7.71 กรัม/ลิตร
ระยะทาง 35 กม. จากปากแม่น้ำ

อิทธิพล ชั้นล่างของน้ำทะเล

★ จุดวัดค่าความเค็ม
★ จุดควบคุมค่าความเค็ม

อ่าวไทย



7. มาตรการบริหารจัดการน้ำฤดูแล้ง 2564/65



8 มาตรการ

รองรับสถานการณ์ขาดแคลนน้ำ ฤดูแล้ง ปี 2564/65

SUPPLY

DEMAND

MANAGEMENT



1

เร่งเก็บกักน้ำ

เก็บกักน้ำในช่วงฤดูฝน
เพื่อเป็นน้ำต้นทุนในช่วงฤดูแล้ง



2

วางแผน เพาะปลูกพืชฤดูแล้ง

ส่งเสริมสนับสนุนการเพาะปลูก
ในพื้นที่ที่ได้รับผลกระทบ
จากอุทกภัยเป็นอันดับแรก



6

เฝ้าระวัง คุณภาพน้ำ

ในแม่น้ำสายหลัก สายรอง
และเตรียมแผนกรณีเกิดปัญหา



5

เตรียม น้ำสำรอง สำหรับพื้นที่ลุ่มต่ำ

เพื่อสนับสนุนน้ำเตรียมแปลง



3

กำหนด การจัดสรรน้ำฤดูแล้ง

ติดตาม กำกับให้เป็นไปตามแผน
เพื่อไม่ให้เกิดผลกระทบการขาดแคลนน้ำ
อุปโภคบริโภคพร้อมจัดทำทะเบียนผู้ใช้น้ำ



4



8

ติดตามประเมินผล

เพื่อให้ผลการดำเนินงาน
เป็นไปตามแผน



7

สร้างการรับรู้ สถานการณ์น้ำ และแผนบริหารจัดการน้ำ

ให้ทุกภาคส่วนเกิดความร่วมมือ
ในการใช้น้ำอย่างประหยัดและเป็นไปตามแผนที่กำหนดไว้



ในฤดูแล้งจัดสรรน้ำให้สอดคล้องกับปริมาณน้ำต้นทุน
ตามลำดับความสำคัญของกิจกรรมการใช้น้ำ ดังนี้



1. จัดสรรน้ำเพื่อการอุปโภคบริโภคในช่วงฤดูแล้ง



2. จัดสรรน้ำเพื่อการรักษาระบบนิเวศในช่วงฤดูแล้ง

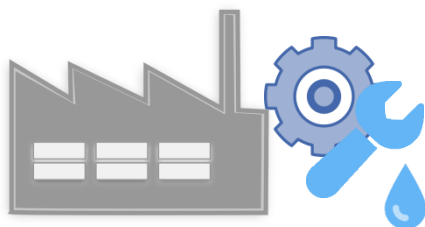


3. สำรองน้ำไว้สำหรับการใช้น้ำในช่วงต้นฤดูฝน

เพื่ออุปโภค-บริโภคและรักษาระบบนิเวศเดือนพฤษภาคม-กรกฎาคม



4. จัดสรรน้ำเพื่อการเกษตรกรรม



5. จัดสรรน้ำเพื่อการอุตสาหกรรม



แผนการจัดสรรน้ำในฤดูแล้งปี 2564/65 (ทั้งประเทศ)



ข้อมูล ณ วันที่ 30 พฤศจิกายน 2564

ปริมาณน้ำต้นทุนฤดูแล้งปี
2564/65
รวม **37,857** ล้านลูกบาศก์เมตร

อ่างใหญ่ จำนวน 30,457 ล้าน ลบ.ม.
อ่างกลาง จำนวน 4,217 ล้าน ลบ.ม.
แหล่งน้ำอื่นๆ จำนวน 3,183 ล้าน ลบ.ม.

แผนจัดสรรน้ำฤดูแล้งปี 2564/65 (พ.ย. 64 - เม.ย.65)

รวม **22,280** ล้านลูกบาศก์เมตร

(คิดเป็นร้อยละ 59 ของปริมาณน้ำต้นทุน)

สำรองน้ำต้นฤดูฝนปี 2565 (พ.ค.-ก.ค. 65)

รวม **15,577** ล้านลูกบาศก์เมตร

(คิดเป็นร้อยละ 41 ของปริมาณน้ำต้นทุน)

อุปโภค-บริโภค

2,535 ล้าน ลบ.ม.

(คิดเป็นร้อยละ 11)



รักษาระบบนิเวศ
และอื่นๆ

7,442 ล้าน ลบ.ม.

(คิดเป็นร้อยละ 34)



อุตสาหกรรม

518 ล้าน ลบ.ม.

(คิดเป็นร้อยละ 2)



เกษตรฤดูแล้ง

ปี 2564/65

11,785 ล้าน ลบ.ม.

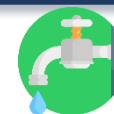
(คิดเป็นร้อยละ 53)



อุปโภค-บริโภค
รักษาระบบนิเวศ
และอื่นๆ

4,437 ล้าน ลบ.ม.

(คิดเป็นร้อยละ 28)



ฝนทิ้งช่วง

11,140 ล้าน ลบ.ม.

(คิดเป็นร้อยละ 72)





(ร่าง) แผนการบริหารจัดการน้ำในฤดูแล้งปี 2564/65 **ลุ่มน้ำเจ้าพระยา**



ในช่วงวันที่ 1 พฤศจิกายน 2564 ถึง 30 เมษายน 2565

ข้อมูล ณ วันที่ 1 พฤศจิกายน 2564

ปริมาณน้ำใช้การได้ 1 พฤศจิกายน 2564

เขื่อนภูมิพล	4,229 ล้าน ลบ.ม.
เขื่อนสิริกิติ์	1,617 ล้าน ลบ.ม.
เขื่อนแควน้อยฯ	901 ล้าน ลบ.ม.
เขื่อนป่าสักฯ	998 ล้าน ลบ.ม.

แผนรักษาระบบนิเวศแม่น้ำ
ท่าจีน-แม่น้ำเจ้าพระยา
รวม **1,000** ล้านลูกบาศก์เมตร

แผนจัดสรรน้ำฤดูแล้งปี 2564/65
รวม **7,744** ล้านลูกบาศก์เมตร

แผนจัดสรรน้ำฤดูแล้งปี 2564/65 (พ.ย. 64 - เม.ย. 65)
รวม **5,700** ล้านลูกบาศก์เมตร
(คิดเป็นร้อยละ 61 ของปริมาณน้ำต้นทุน)

สำรองน้ำต้นฤดูฝนปี 2565 (พ.ค.-ก.ค. 65)
รวม **3,044** ล้านลูกบาศก์เมตร
(คิดเป็นร้อยละ 39 ของปริมาณน้ำต้นทุน)

อุปโภค-บริโภค
1,150 ล้าน ลบ.ม.
(คิดเป็นร้อยละ 20)

รักษาระบบนิเวศ
และอื่นๆ
2,000 ล้าน ลบ.ม.
(คิดเป็นร้อยละ 35)

พืชฤดูแล้ง
445 ล้าน ลบ.ม.
(คิดเป็นร้อยละ 8)

อุตสาหกรรม
135 ล้าน ลบ.ม.
(คิดเป็นร้อยละ 2)

อุปโภค-บริโภค
รักษาระบบนิเวศ
และอื่นๆ
1,656 ล้าน ลบ.ม.
(คิดเป็นร้อยละ 54)

ฝนทิ้งช่วงและปรับ
ปฏิทินเพาะปลูก
1,388 ล้าน ลบ.ม.
(คิดเป็นร้อยละ 46)

พื้นที่คาดการณ์ปลูกข้าวนาปรัง
1,970 ล้าน ลบ.ม.
(คิดเป็นร้อยละ 35)



แผนการจัดสรรน้ำในฤดูแล้งปี 2564/65 **ลุ่มน้ำแม่กลอง**



ข้อมูล ณ วันที่ 1 พฤศจิกายน 2564

แผนจัดสรรน้ำฤดูแล้งปี 2564/65
รวม **10,313** ล้านลูกบาศก์เมตร

แผนจัดสรรน้ำฤดูแล้งปี 2564/65 (ม.ค. - มิ.ย. 65)
รวม **5,500** ล้านลูกบาศก์เมตร
(คิดเป็นร้อยละ **53** ของปริมาณน้ำต้นทุน)

แผนจัดสรรน้ำฤดูฝนปี 2565 (ก.ค. - ส.ค. 65)
รวม **4,813** ล้านลูกบาศก์เมตร
(คิดเป็นร้อยละ **47** ของปริมาณน้ำต้นทุน)

อุปโภค-บริโภค
460 ล้าน ลบ.ม.
(คิดเป็นร้อยละ **8**)



รักษาระบบนิเวศและ
อื่นๆ
1,860 ล้าน ลบ.ม.
(คิดเป็นร้อยละ **34**)



เกษตรฤดูแล้งปี 2564/65
3,180 ล้าน ลบ.ม.
(คิดเป็นร้อยละ **58**)



อุปโภค-บริโภค รักษา
ระบบนิเวศและอื่นๆ
1,500 ล้าน ลบ.ม.
(คิดเป็นร้อยละ **31**)



ฝนทิ้งช่วง
3,313 ล้าน ลบ.ม.
(คิดเป็นร้อยละ **69**)





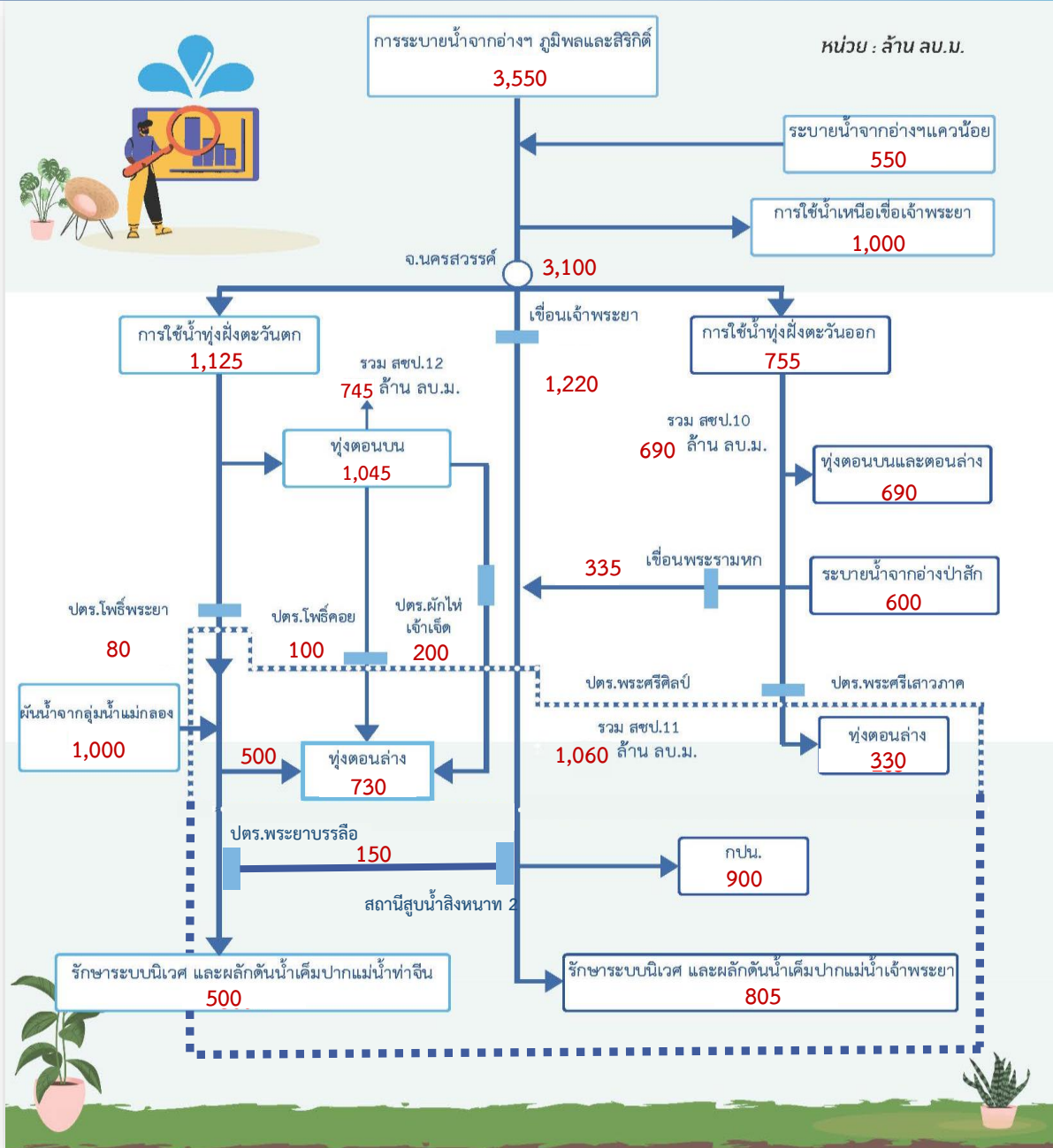
สรุปน้ำต้นทุนเพื่อการเกษตรและแผนการเพาะปลูกพืชฤดูแล้งในเขตชลประทาน ปี 2564/65

ข้อมูล ณ วันที่ 30 พฤศจิกายน 2564

ภาค/ลุ่มน้ำ	ปริมาณน้ำใช้การ 1 พ.ย.64 (ล้านลูกบาศก์เมตร)				แผนการจัดสรรน้ำช่วงฤดูแล้ง ปี 2564/65 (ล้านลูกบาศก์เมตร)				สำรอง ต้นฤดูฝน	วันเริ่มต้น ฤดูแล้ง
	อ่างใหญ่	อ่างกลาง	แหล่งน้ำ อื่นๆ	รวม	เกษตร	อุปโภค บริโภค	ระบบนิเวศ และอื่นๆ	รวม		
เหนือ	458	732	565	1,755	840	117	194	1,151	604	1 พ.ย. 64
ตะวันออกเฉียงเหนือ	5,945	1,730	960	8,635	2,788	336	1,422	4,546	4,089	1 พ.ย. 64
กลาง	410	348	12	770	435	31	43	509	261	1 พ.ย. 64
ตะวันออก	1,284	929	745	2,958	1,075	148	869	2,092	866	1 พ.ย. 64
ตะวันตก	0	139	6	145	18	7	24	49	96	1 ม.ค. 64
ใต้	4,303	339	895	5,536	1,384	286	2,063	3,733	1,803	1 มี.ค. 65
รวม (ลุ่มน้ำอื่น)	12,400	4,217	3,183	19,800	6,540	925	4,615	12,080	7,720	
ลุ่มน้ำเจ้าพระยา	7,744		1,000	8,744	2,415	1,150	2,135	5,700	3,044	1 พ.ย. 64
4 เขื่อนหลัก	7,744			7,744	2,415	1,150	1,135	4,700	3,044	1 พ.ย. 64
รักษาระบบนิเวศแม่น้ำท่าจีน			1,000				1,000	1,000		1 พ.ย. 64
ลุ่มน้ำแม่กลอง	10,313		(1,000)	9,313	2,830	460	1,210	4,500	4,813	1 ม.ค. 65
2 เขื่อนหลัก	10,313			10,313	3,180	460	1,860	5,500	4,813	
รวมทั้งประเทศ	30,457	4,217	3,183	37,857	11,785	2,535	7,960	22,280	15,577	



แผนผังสภาพการจัดสรรน้ำของกลุ่มน้ำเจ้าพระยา ในช่วงฤดูแล้ง ปี 2564/65





โครงการจ้างแรงงานชลประทาน เพื่อช่วยเหลือเกษตรกร ประจำปีงบประมาณ พ.ศ. 2565 กรมชลประทาน



หลักเกณฑ์การจ้างแรงงาน

1

เกษตรกรที่ขึ้นทะเบียนกับกรมส่งเสริมการเกษตร หรือ **เกษตรกรในพื้นที่**

2

สมาชิกกลุ่มผู้ใช้น้ำ ของกรมชลประทาน ในพื้นที่

3

ประชาชนและผู้ใช้งานทั่วไป ในพื้นที่

4

หากแรงงานในพื้นที่ไม่เพียงพอ ให้พิจารณาจ้างเกษตรกร/แรงงานในพื้นที่ใกล้เคียงจากหมู่บ้าน ตำบล อำเภอ จังหวัด และลุ่มน้ำ ตามลำดับ

ลักษณะงานที่จ้าง

งานซ่อมแซม บำรุงรักษา ขุดลอก ปรับปรุง งานชลประทาน โครงการส่งเสริมการดำเนินงานอื่นเนื่องมาจากพระราชดำริ งานก่อสร้างแหล่งน้ำและระบบส่งน้ำเพื่อชุมชน/ชนบท แก้มลิง การจัดการคุณภาพน้ำ



กรมชลประทาน
www.rid.go.th



Facebook
เรารักชลประทาน



ข่าวสารกรมชลประทาน
@Kromchon



กรมชลประทาน
@PR_RID



สายด่วน
1460



ศูนย์ปฏิบัติการน้ำอัจฉริยะ
02 669 2560

ข้อมูล ณ วันที่ 30 พฤศจิกายน 2564

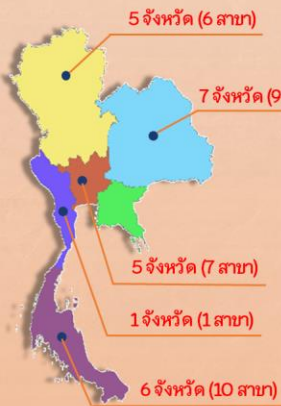


การประเมินพื้นที่เฝ้าระวังเสี่ยงภาวะน้ำแล้ง ฤดูแล้ง ปี 2564/65

รายละเอียด
พื้นที่เสี่ยง



พื้นที่อุปโภคบริโภค ในเขต กปภ.



ทั่วประเทศ
33 สาขา
24 จังหวัด
41 สาขา
28 จังหวัด
(ปี 2563/64)

ที่มาข้อมูลคาดการณ์ การประปาส่วนภูมิภาค (กปภ.) (20 ต.ค. 64)

นอกเขต กปภ. (ประปาท้องถิ่น)

สำรวจพบว่ามีพื้นที่ที่คาดว่าจะเสี่ยงภาวะน้ำแล้ง
1,213 ตำบล 373 อำเภอ 50 จังหวัด

สทนช. กำหนดหลักเกณฑ์
พื้นที่เฝ้าระวังเสี่ยงภาวะน้ำแล้งมาก

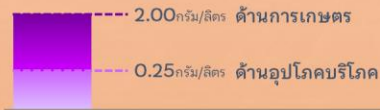
- 1) อยู่ในพื้นที่ที่มีปริมาณฝนสะสมน้อยกว่า 800 มม.
ช่วงวันที่ 1 พ.ค. - 15 ต.ค. 64
- 2)อยู่นอกเขตชลประทาน

25 ตำบล **9** อำเภอ **5** จังหวัด

(พิษณุโลก เพชรบูรณ์ นครราชสีมา ประจวบคีรีขันธ์ สมุทรสงคราม)

79 ตำบล 35 อำเภอ 14 จังหวัด (ปี 2563/64)
ที่มาข้อมูล กรมส่งเสริมการปกครองท้องถิ่น (สถ.) ณ วันที่ 18 ต.ค. 64

พื้นที่เฝ้าระวังคุณภาพน้ำ



เกณฑ์เฝ้าระวังคุณภาพน้ำ (ค่าความเค็ม)

แม่น้ำสายหลัก 4 แห่ง ได้แก่
แม่น้ำเจ้าพระยา แม่น้ำท่าจีน
แม่น้ำแม่กลอง แม่น้ำบางปะกง

พื้นที่เฝ้าระวังคุณภาพน้ำอุปโภคบริโภค (ความเค็ม)

ในเขต กปภ.

5 สาขา **3** จังหวัด

ปทุมธานี
ฉะเชิงเทรา
สงขลา

ที่มาข้อมูลคาดการณ์ การประปาส่วนภูมิภาค (กปภ.) (20 ต.ค. 64)

ในเขต กปน.

2 จังหวัด

กรุงเทพมหานคร (ฝั่งตะวันออก)
และสมุทรปราการ

ที่มาข้อมูลคาดการณ์ การประปานครหลวง (กปน.) (15 ต.ค. 64)



พื้นที่เกษตรกรรม นอกเขตชลประทาน

- นารอบที่ 2 (นาปรัง)



ทน.วิเคราะห์สมมูลน้ำรายตำบล
ประเมินพื้นที่เสี่ยงภาวะน้ำแล้งมาก

ที่เสี่ยงขาดแคลนน้ำมากกว่า 5 ล้าน ลบ.ม./ตำบล

64 ตำบล **28** อำเภอ
11 จังหวัด

ที่มาข้อมูลคาดการณ์ กรมทรัพยากรน้ำ (ทน.) ณ วันที่ 15 ต.ค. 64

- พืชต่อเนื่อง (ไม้ผลที่มีมูลค่าทางเศรษฐกิจ)



ที่มาข้อมูล กรมส่งเสริมการเกษตร (กสก.)

พื้นที่ไม้ผลที่มีมูลค่าทางเศรษฐกิจ
ทั่วประเทศ 4.38 ล้านไร่

สทนช. ประเมินพื้นที่เสี่ยงภาวะน้ำแล้งมาก

ซึ่งอยู่ในพื้นที่ที่มีปริมาณฝนสะสมน้อยกว่า 800 มม. (1 พ.ค. - 15 ต.ค. 64)

23 ตำบล **10** อำเภอ
4 จังหวัด

เพชรบูรณ์
พิจิตร
พิษณุโลก
ประจวบคีรีขันธ์

จัดทำโดย กองบริหารจัดการลุ่มน้ำ สำนักกานทรัพยากรน้ำแห่งชาติ



8. การเตรียมความพร้อมรับมือสถานการณ์ภาคใต้



ปัญหาอุปสรรคจากข้อเท็จจริงในพื้นที่ (การเกิดอุทกภัย)



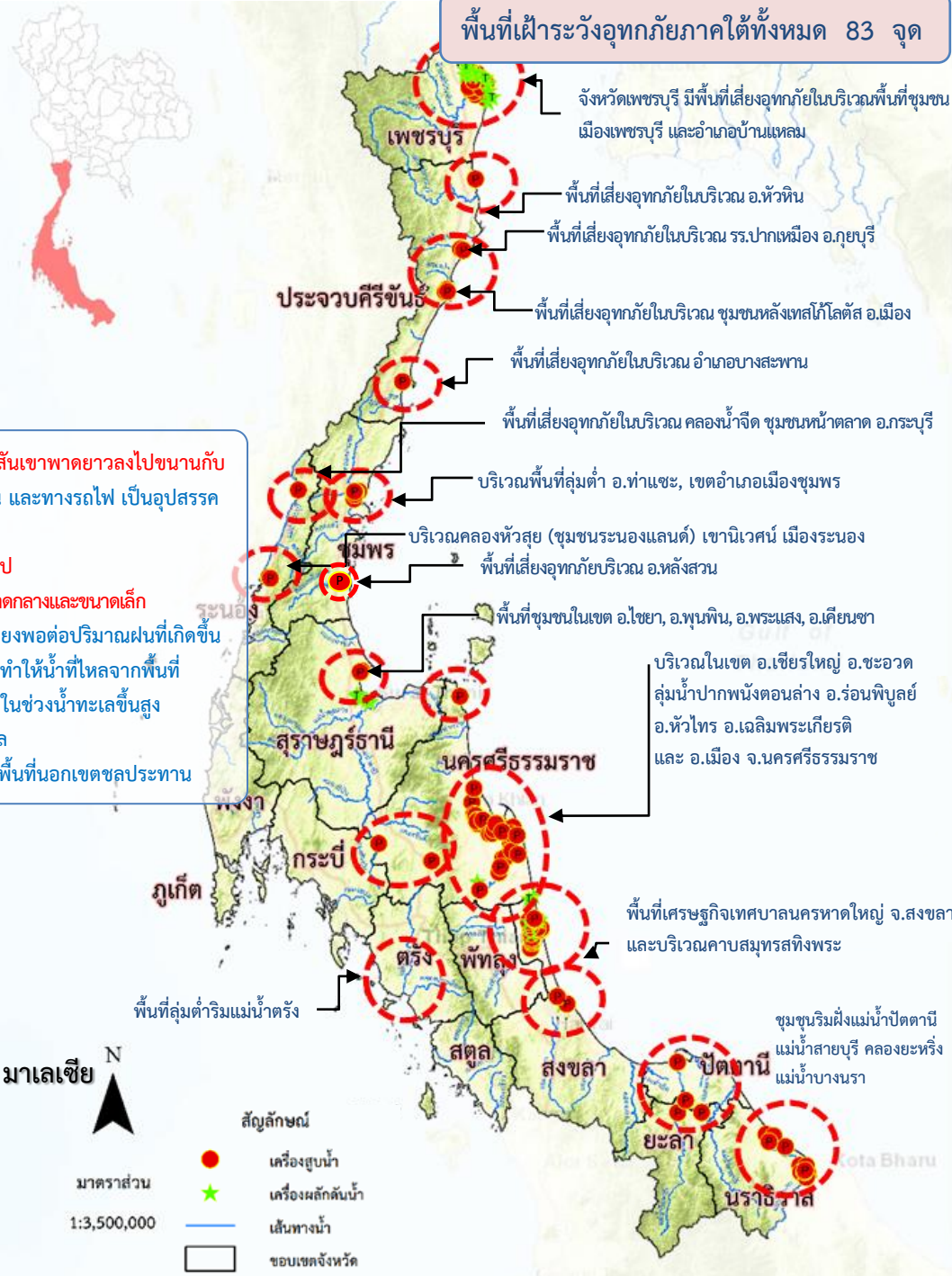
1. ลักษณะทางกายภาพเป็นสันเขาพาดยาวลงไปขนานกับแนวชายฝั่งทะเล และมี ถนน และทางรถไฟ เป็นอุปสรรคกีดขวางการระบายน้ำ
2. สภาพการใช้พื้นที่เปลี่ยนแปลง
3. อ่างเก็บน้ำส่วนใหญ่เป็นขนาดกลางและขนาดเล็ก ความสามารถกักเก็บน้ำไม่เพียงพอต่อปริมาณฝนที่เกิดขึ้น
4. อิทธิพลของน้ำทะเลหนุน ทำให้น้ำที่ไหลจากพื้นที่ตอนบนออกสู่ทะเล ทำได้ช้า ในช่วงน้ำทะเลขึ้นสูง โดยเฉพาะพื้นที่ลุ่มต่ำติดทะเล
5. พื้นที่ส่วนใหญ่ที่ท่วม เป็นพื้นที่นอกเขตชลประทาน

มาตราส่วน
1:3,500,000

สัญลักษณ์

- เครื่องสูบน้ำ
- ★ เครื่องผลักดันน้ำ
- เส้นทางน้ำ
- ขอบเขตจังหวัด

พื้นที่เฝ้าระวังอุทกภัยภาคใต้ทั้งหมด 83 จุด





การเตรียมการเพื่อรองรับสถานการณ์อุทกภัยในพื้นที่ภาคใต้

- **ติดตามสภาพภูมิอากาศ และสถานการณ์น้ำฝน น้ำท่า และน้ำในอ่างเก็บน้ำต่างๆ** เพื่อวิเคราะห์และเตรียมการรองรับสถานการณ์ที่อาจเกิดขึ้น โดยติดตามข้อมูลสภาพภูมิอากาศจากกรมอุตุนิยมวิทยา
- **วิเคราะห์พื้นที่เสี่ยงและพื้นที่เฝ้าระวัง** เพื่อเตรียมความพร้อมรับมืออุทกภัยที่อาจเกิดขึ้น
- **ตรวจสอบระบบชลประทาน** ให้สามารถรองรับสถานการณ์น้ำได้เต็มศักยภาพตามสถานการณ์น้ำที่เป็นจริงในแต่ละช่วงเวลา รวมทั้งบริหารจัดการน้ำในอ่างเก็บน้ำให้อยู่ในเกณฑ์ควบคุมอย่างเคร่งครัด
- **เตรียมความพร้อมของเครื่องจักร เครื่องมือ** ประกอบด้วย รถแบคโฮ/รถขุด รถเทรลเลอร์ เครื่องสูบน้ำเคลื่อนที่ เครื่องผลักดันน้ำในบริเวณพื้นที่เสี่ยงที่จะเกิดน้ำท่วมเป็นประจำ ให้สามารถนำไปช่วยเหลือได้ทันทีเมื่อเกิดปัญหาน้ำท่วม และมอบหมายเจ้าหน้าที่ในพื้นที่ให้เฝ้าระวังและติดตามสถานการณ์น้ำอย่างใกล้ชิดตลอดเวลา
- **บูรณาการร่วมกับหน่วยงานที่เกี่ยวข้อง** ประกอบด้วย กรมอุตุนิยมวิทยา สถาบันสารสนเทศทรัพยากรน้ำ (องค์การมหาชน) การไฟฟ้าฝ่ายผลิตแห่งประเทศไทย กรมอุทกศาสตร์ (กองทัพเรือ) กรมทรัพยากรน้ำ กรมทางหลวง กรมทางหลวงชนบท กรมการปกครอง กรมส่งเสริมการปกครองท้องถิ่น การรถไฟแห่งประเทศไทยและกรมป้องกันและบรรเทาสาธารณภัย มีการประชุมหารือทุกสัปดาห์หรือตามสถานการณ์
- **ประชาสัมพันธ์ให้ข้อมูลข่าวสารสถานการณ์น้ำ** โดยบูรณาการร่วมกับผู้ว่าราชการจังหวัด กรมป้องกันและบรรเทาสาธารณภัยฝ่ายความมั่นคง และหน่วยงานที่เกี่ยวข้องในการแจ้งเตือนประชาชนเพื่อติดตามและเฝ้าระวังเตรียมรับสถานการณ์น้ำ จากฝนตกหนัก และน้ำท่วมที่อาจจะเกิดขึ้นอย่างใกล้ชิด





การเตรียมความพร้อมเครื่องจักรกลเพื่อรับมืออุทกภัยภาคใต้ ปี 2564



- ดำเนินการเตรียมความพร้อมของเครื่องสูบน้ำในพื้นที่ภาคใต้ 350 เครื่อง บริเวณพื้นที่เสี่ยงที่จะเกิดน้ำท่วมเป็นประจำ ให้สามารถนำไปช่วยเหลือได้ทันที เมื่อเกิดปัญหาน้ำท่วม

ภาคใต้ 16 จังหวัด



เครื่องสูบน้ำ 350 เครื่อง
 (ประจำการอยู่ไว้ที่จุดพักหลักและจุดพักรองเครื่องจักรกล)



เครื่องผลักดันน้ำ 440 เครื่อง
 (ประจำการอยู่ไว้ที่จุดพักหลักและจุดพักรองเครื่องจักรกล)



รถแทรกเตอร์/รถขุด 196 คัน
 (ประจำการอยู่ไว้ที่จุดพักหลักและจุดพักรองเครื่องจักรกล)



เครื่องจักรกลสนับสนุนอื่นๆ 203 หน่วย
 (ประจำการอยู่ไว้ที่จุดพักหลักและจุดพักรองเครื่องจักรกล)

รวม 1,189 หน่วย





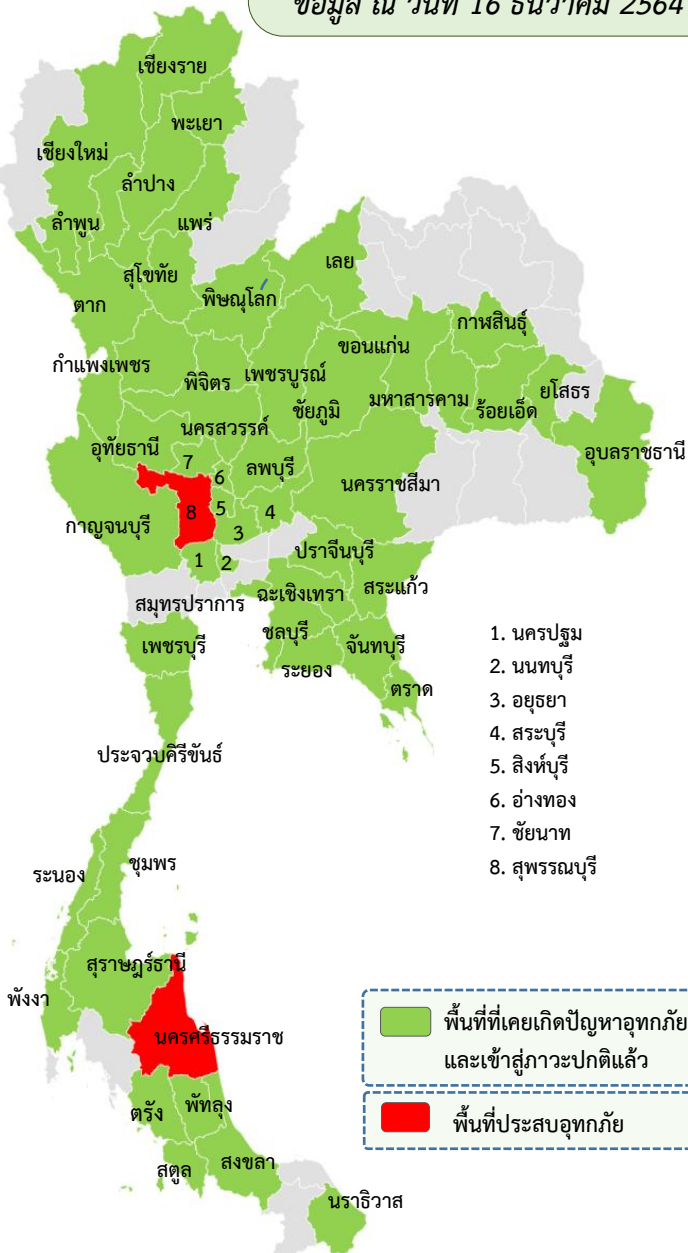
9. สถานการณ์อุทกภัย



ข้อมูล ณ วันที่ 16 ธันวาคม 2564

สรุปพื้นที่ประสบอุทกภัย ปี 2564 กรมชลประทาน

ข้อมูล ณ วันที่ 16 ธันวาคม 2564



- อิทธิพลของร่องมรสุมพาดผ่านภาคกลาง ภาคตะวันออก และภาคตะวันออกเฉียงเหนือตอนล่าง ประกอบกับมรสุมตะวันตกเฉียงใต้ที่พัดปกคลุมทะเลอันดามัน ประเทศไทย และอ่าวไทยมีกำลังแรง (ตั้งแต่ 8-11 ก.ย.64)
- อิทธิพลของหย่อมความกดอากาศต่ำกำลังแรง อ่อนกำลังลงจากพายุดีเปรสชัน“โกนเจิน”(CONSON) มีผลกระทบต่อบริเวณภาคตะวันออกเฉียงเหนือและภาคตะวันออก (ตั้งแต่ 11-13 ก.ย.64)
- อิทธิพลร่องมรสุมพาดผ่านภาคเหนือตอนล่าง ภาคกลาง และภาคตะวันออกเฉียงเหนือตอนล่าง ประกอบกับมรสุมตะวันตกเฉียงใต้ที่พัดปกคลุมทะเลอันดามัน ภาคใต้ และอ่าวไทย (ตั้งแต่ 14-19 ก.ย.64)
- อิทธิพลของร่องมรสุมพาดผ่านภาคเหนือตอนล่าง ภาคกลางตอนบน ภาคตะวันออก และภาคตะวันออกเฉียงเหนือตอนล่าง ประกอบกับมรสุมตะวันตกเฉียงใต้ที่พัดปกคลุม ทะเลอันดามัน ประเทศไทย และอ่าวไทย (ช่วงวันที่ 20-25 ก.ย.64)
- อิทธิพลของพายุดีเปรสชัน “เตี้ยนหมู่” เคลื่อนเข้าปกคลุมภาคตะวันออกเฉียงเหนือ บริเวณจังหวัดมุกดาหาร และอ่อนกำลังลงเป็นหย่อมความกดอากาศต่ำกำลังแรงบริเวณจังหวัดขอนแก่น (วันที่ 24-26 ก.ย.64)
- อิทธิพลพายุโซนร้อน “คมปาซุ” ได้อ่อนกำลังลงเป็นพายุดีเปรสชันและกลายเป็นหย่อมความกดอากาศต่ำ ในระยะต่อมา ประกอบร่องมรสุมพาดผ่านภาคเหนือตอนล่าง ภาคกลาง และภาคตะวันออกเฉียงเหนือ (วันที่ 14-15 ต.ค.64)
- อิทธิพลของมรสุมตะวันออกเฉียงเหนือพัดปกคลุมอ่าวไทยและภาคใต้มีกำลังแรง (วันที่ 10-13 พ.ย.64)
- อิทธิพลของลมตะวันออกเฉียงเหนือพัดปกคลุมภาคใต้และอ่าวไทยมีกำลังแรง (วันที่ 23-25 พ.ย.64)
- อิทธิพลของมรสุมตะวันออกเฉียงเหนือพัดปกคลุมอ่าวไทยและภาคใต้มีกำลังแรง ประกอบกับหย่อมความกดอากาศต่ำบริเวณทะเลจีนใต้ตอนล่างเคลื่อนเข้าปกคลุมภาคใต้ (วันที่ 28-30 พ.ย.64)
- อิทธิพลหย่อมความกดอากาศต่ำกำลังแรงที่ปกคลุมทะเลจีนใต้ตอนล่างเคลื่อนเข้าสู่แนวร่องมรสุมที่พาดผ่านภาคใต้ตอนล่าง ประกอบกับมรสุมตะวันออกเฉียงเหนือกำลังค่อนข้างแรงพัดปกคลุมอ่าวไทยและภาคใต้ (วันที่ 29 พ.ย.-2 ธ.ค.64)

ส่งผลทำให้มีพื้นที่ได้รับผลกระทบรวม 53 จังหวัด ดังนี้

- ❖ พื้นที่ที่เคยประสบปัญหาอุทกภัย และเข้าสู่ภาวะปกติแล้ว 51 จังหวัด ได้แก่ จังหวัดเชียงราย เลย กำแพงเพชร ตาก เชียงใหม่ ลำปาง ลำพูน นครสวรรค์ พิจิตร สุโขทัย แพร่ เพชรบูรณ์ ขอนแก่น ยโสธร มหาสารคาม นครราชสีมา กาฬสินธุ์ พะเยา สมุทรปราการ ชลบุรี สระแก้ว ระยอง จันทบุรี พังงา ตรัง ชัยภูมิ สระบุรี กาญจนบุรี ปราจีนบุรี ฉะเชิงเทรา สิงห์บุรี ลพบุรี พระนครศรีอยุธยา ชัยนาท อุทัยธานี อ่างทอง นนทบุรี เพชรบุรี ประจวบคีรีขันธ์ ระนอง สตูล พิชณุโลก สงขลา ตรัง พัทลุง ชุมพร นราธิวาส ร้อยเอ็ด อุบลราชธานี นครปฐม และสุราษฎร์ธานี
- ❖ พื้นที่ประสบอุทกภัย 2 จังหวัด ได้แก่ สุพรรณบุรี (ภาคใต้ 1 จังหวัด ได้แก่ นครศรีธรรมราช)



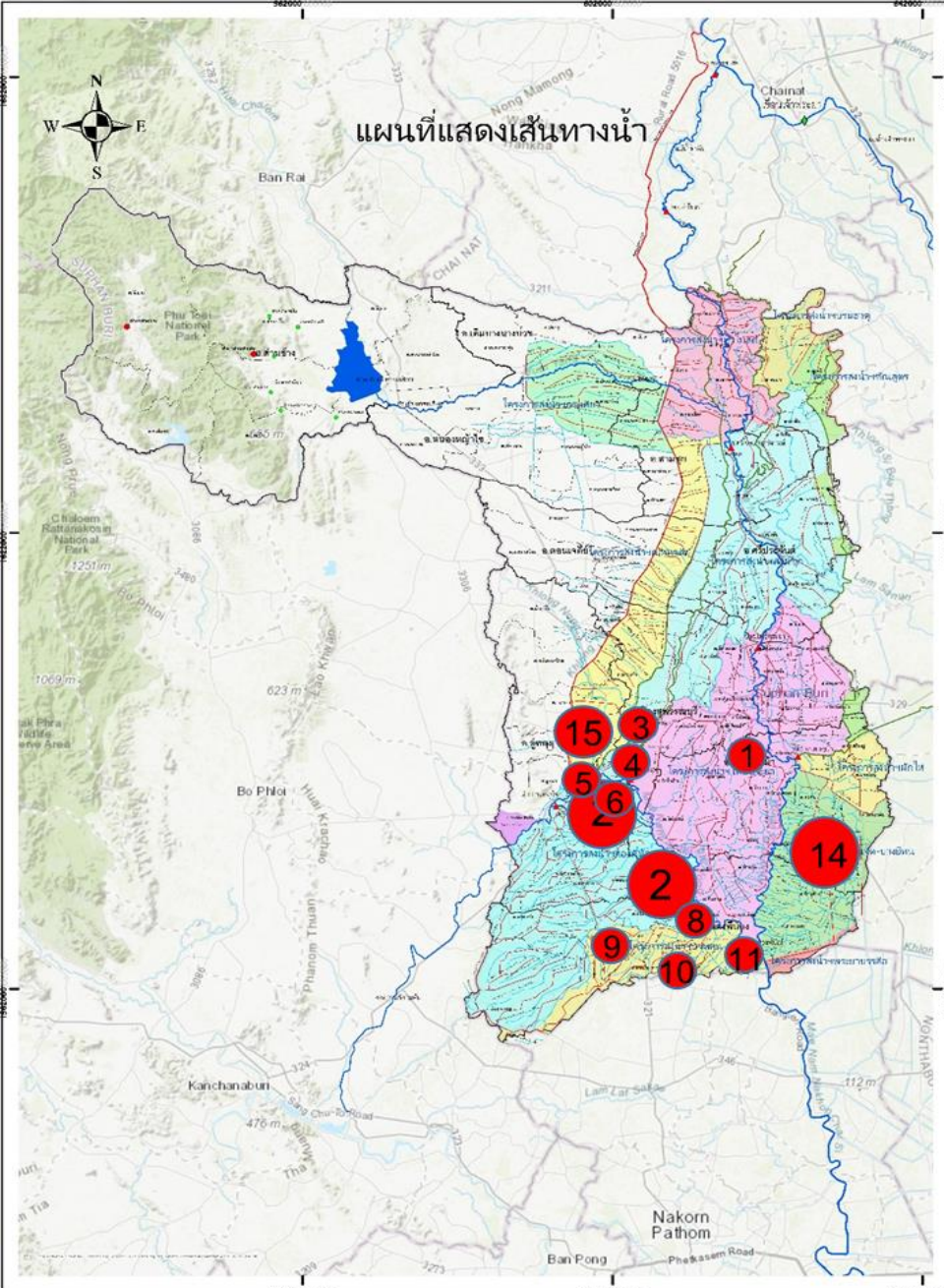
สรุปพื้นที่ประสบอุทกภัย กรมชลประทาน



ข้อมูล ณ วันที่ 16 ธันวาคม 2564

ลำดับที่	ลุ่มน้ำ	จังหวัด	อำเภอ	รายชื่ออำเภอ	จุดประสบภัย	
					น้ำล้นตลิ่ง	น้ำท่วมขัง
1	ท่าจีน	สุพรรณบุรี	4	เมืองสุพรรณบุรี อุทอง สองพี่น้อง บางปلام้า	✓	✓
2	ภาคใต้ฝั่งตะวันออกตอนบน	นครศรีธรรมราช	2	ปากพนัง ชะอวด		✓
รวม			6		1	2

ข้อมูล ณ วันที่ 16 ธันวาคม 2564



1. สาเหตุการเกิดอุทกภัย

สืบเนื่องจากหย่อมความกดอากาศต่ำปกคลุมภาคกลาง ประกอบกับร่องมรสุมพาดผ่านภาคกลาง ภาคตะวันออกและภาคตะวันออกเฉียงเหนือตอนล่าง ทำให้มีฝนตกหนักต่อเนื่องในพื้นที่จังหวัดชัยนาทและสุพรรณบุรีส่งผลให้ปริมาณน้ำในแม่น้ำท่าจีนเพิ่มสูงขึ้น

2. สถานการณ์ปัจจุบัน มีพื้นที่ประสบอุทกภัย 4 อำเภอ ได้แก่ อ.เมือง อ.อุททอง อ.สองพี่น้อง และ อ.บางปลาม้า

3. แนวโน้มและการคาดการณ์ (06.00 น.)

- สถานีวัดน้ำ T.13 (แม่น้ำท่าจีน) อ.สองพี่น้อง จ.สุพรรณบุรี ระดับน้ำ 2.34 ม.รทก. ต่ำกว่าตลิ่ง -0.06 ม. (ระดับตลิ่ง 2.40 ม.) แนวโน้มลดลงอย่างต่อเนื่อง

4. การให้ความช่วยเหลือ

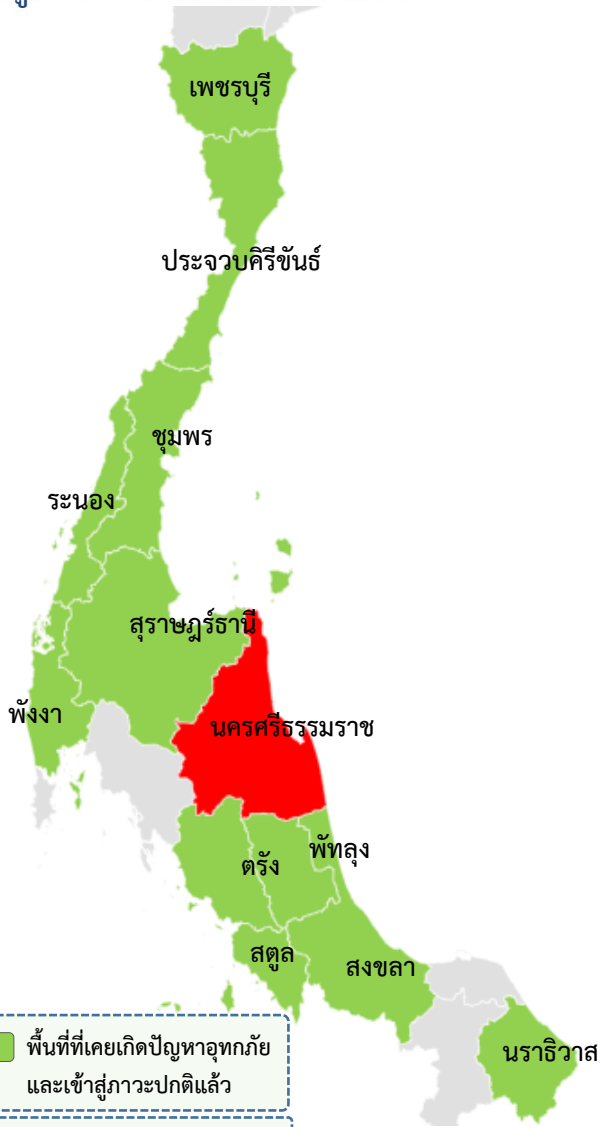
1. ติดตั้งเครื่องสูบน้ำจำนวน 7 เครื่อง
2. ติดตั้งเครื่องผลักดันน้ำ จำนวน 40 เครื่อง แบ่งเป็น ที่ ปตร.เกาะทะเลย 8 เครื่อง ปตร.สองพี่น้อง 6 เครื่อง ปตร.ปากคลอง ร.4 ขวาแม่น้ำสุพรรณ 2 เครื่อง สะพานวัดท่าเจดีย์ 24 เครื่อง





สถานการณ์อุทกภัย (ภาคใต้) ปี 2564

ข้อมูล ณ วันที่ 16 ธันวาคม 2564



พื้นที่ประสบอุทกภัยภาคใต้ปี 2564 สาเหตุเนื่องจากอิทธิพล ดังนี้

- อิทธิพลของมรสุมตะวันออกเฉียงเหนือพัดปกคลุมอ่าวไทยและภาคใต้มีกำลังแรง (วันที่ 10-13 พ.ย.64)
- อิทธิพลของลมตะวันออกเฉียงเหนือพัดปกคลุมภาคใต้และอ่าวไทยมีกำลังแรง (วันที่ 23-25 พ.ย.64)
- อิทธิพลของลมมรสุมตะวันออกเฉียงเหนือพัดปกคลุมอ่าวไทยและภาคใต้มีกำลังแรง ประกอบกับหย่อมความกดอากาศต่ำบริเวณทะเลจีนใต้ตอนล่างเคลื่อนเข้าปกคลุมภาคใต้ (วันที่ 28-30 พ.ย.64)
- อิทธิพลหย่อมความกดอากาศต่ำกำลังแรงที่ปกคลุมทะเลจีนใต้ตอนล่างเคลื่อนเข้าสู่แนวร่องมรสุมที่พาดผ่านภาคใต้ตอนล่าง ประกอบกับมรสุมตะวันออกเฉียงเหนือกำลังค่อนข้างแรงพัดปกคลุมอ่าวไทยและภาคใต้ (วันที่ 29 พ.ย.-2 ธ.ค.64)
- ส่งผลทำให้มีพื้นที่ได้รับผลกระทบรวม 11 จังหวัด ดังนี้
- ❖ พื้นที่ที่เคยประสบปัญหาอุทกภัย และเข้าสู่ภาวะปกติแล้ว 10 จังหวัด ได้แก่ เพชรบุรี ประจวบคีรีขันธ์ ชุมพร ระนอง สุราษฎร์ธานี พังงา พัทลุง ตรัง สตูล และนราธิวาส
- ❖ พื้นที่ประสบอุทกภัย 1 จังหวัด ได้แก่ จังหวัดและนครศรีธรรมราช

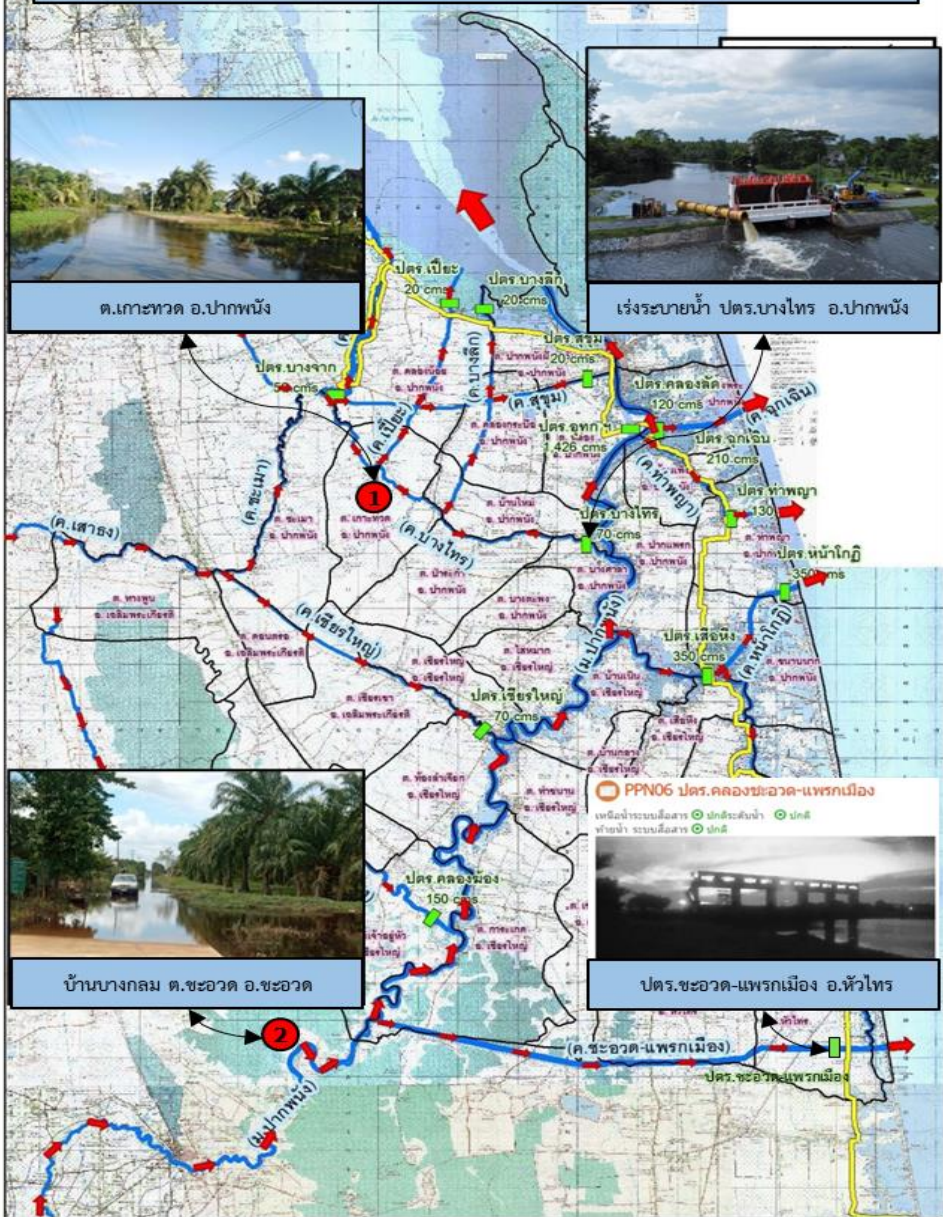
ลำดับที่	กลุ่มน้ำ	จังหวัด	อำเภอ	รายชื่ออำเภอ	จุดประสบภัย	
					น้ำล้นตลิ่ง	น้ำท่วมขัง
1	ภาคใต้ฝั่งตะวันออกตอนบน	นครศรีธรรมราช	2	ปากพนัง ชะอวด		✓
รวม			2		0	1



สถานการณ์อุทกภัย จังหวัดนครศรีธรรมราช



แผนที่เส้นทางน้ำพื้นที่ลุ่มน้ำปากพนัง สำนักงานชลประทานที่ 15



ต.เกาะหวด อ.ปากพนัง



เร่งระบายน้ำ ประตูบางไทร อ.ปากพนัง



บ้านบางกลม ต.ชะอวด อ.ชะอวด



ประตูชะอวด-แพรงเมือง อ.หัวไทร

1. สาเหตุการเกิดอุทกภัย

ข้อมูล ณ วันที่ 16 ธันวาคม 2564

เกิดฝนตกหนักในพื้นที่ จ.นครศรีธรรมราช เนื่องจาก หย่อมความกดอากาศต่ำกำลังแรงที่ปกคลุมทะเลจีนใต้ตอนล่างเคลื่อนเข้าสู่แนวร่องมรสุมที่พาดผ่านภาคใต้ตอนล่าง ตั้งแต่วันที่ 29 พ.ย. - 2 ธ.ค.64

2. สถานการณ์ปัจจุบัน ยังคงมีน้ำท่วม 2 อำเภอ ได้แก่

1. **อ.ปากพนัง** ต.เกาะหวด ระดับน้ำในคลองบางไทรต่ำกว่าตลิ่งแล้ว คงเหลือน้ำท่วมขังในพื้นที่ลุ่มต่ำที่ต้องใช้ระยะเวลาในการลดระดับลงของน้ำ **แนวโน้มลดลง**
2. **อ.ชะอวด** ต.เคี๋ยง ต.ชะอวด พื้นที่ขอบชายป่าพรุควนเคี๋ยง ซึ่งเป็นพื้นที่ลุ่มต่ำยังมีน้ำท่วมขัง ถนนสายหลักรถเล็กสามารถสัญจรผ่านไปได้ ถนนภายในหมู่บ้านยังคงมีน้ำท่วม **แนวโน้มลดลง**

3. แนวโน้มและการคาดการณ์

คงเหลือพื้นที่ลุ่มน้ำปากพนัง ซึ่งเป็นพื้นที่ลุ่มรับน้ำจากพื้นที่ตอนบน เป็นพื้นที่ปลายน้ำที่ระบายน้ำลงสู่ทะเลอ่าวไทย บางพื้นที่ที่เป็นที่ลุ่มแอ่งกระทะจึงยังคงมีน้ำท่วมขัง ประกอบกับน้ำทะเลหนุน **คาดว่าสถานการณ์จะเข้าสู่ภาวะปกติทั้งหมดภายใน 1 สัปดาห์**

4. การให้ความช่วยเหลือ

- ติดตั้งสะพานเบลิย์ บริเวณสะพานบ้านวัดอว หมู่ที่ 2 ต.ท่าดี อ.ลานสกา จ.นครศรีธรรมราช ทดแทนสะพานเดิมที่ชำรุดช่วงเกิดอุทกภัย ความยาวประมาณ 55 ม. (ติดตั้งแล้วเสร็จเมื่อวันที่ 11 ธ.ค.64 เวลา 11.45)
- เครื่องสูบน้ำ จำนวน 2 เครื่อง
- เครื่องผลักดันน้ำ 8 เครื่อง
- เครื่อง Hydroplan 4 เครื่อง





กรมชลประทาน

กระทรวงเกษตรและสหกรณ์