



สถานการณ์น้ำ และการบริหารจัดการน้ำฤดูฝน ปี 2565

วันที่ 17 มิถุนายน 2565

ศูนย์ปฏิบัติการน้ำอัจฉริยะ (SWOC)
กรมชลประทาน ถนนสามเสน





หัวข้อ “สถานการณ์น้ำและการบริหารจัดการน้ำฤดูฝน ปี 2565”



1. สถานการณ์ฝน และสภาพภูมิอากาศ
2. สถานการณ์น้ำในอ่างเก็บน้ำ
3. สถานการณ์น้ำท่า
4. การเพาะปลูกพืชฤดูฝน ปี 2565 (ข้าวนาปี)
5. แผน-ผลการจัดสรรน้ำฤดูแล้ง ปี 2564/65 (ลุ่มน้ำแม่กลอง)
6. แผน-ผลการจัดสรรน้ำฤดูฝน ปี 2565
7. สถานการณ์ค่าความเค็ม
8. คาดการณ์ปริมาณน้ำต้นทุน ณ วันที่ 1 พ.ย.65
9. มาตรการเตรียมความพร้อมและแผนการบริหารจัดการน้ำช่วงฤดูฝน ปี 2565
10. การให้ความช่วยเหลือในช่วงฤดูฝน ปี 2565





1. สถานการณ์ฝน และสภาพภูมิอากาศ



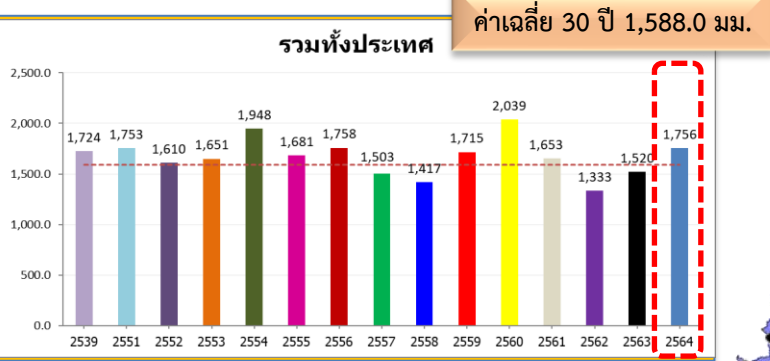
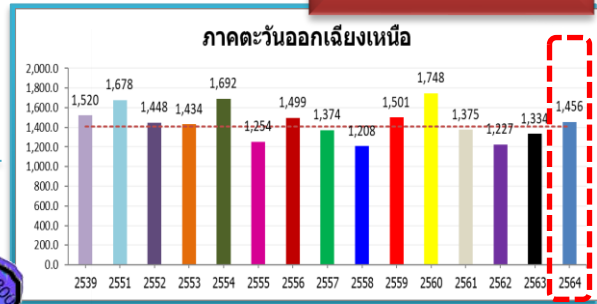


ปริมาณฝนสะสม (ตั้งแต่ 1 ม.ค. - 31 ธ.ค. 2564)

ค่าเฉลี่ย 30 ปี 1,405.9 มม.

ทั่วประเทศ
167.5(11%)
235.1(15%)
145.4(9%)
102.3(6%)

50.5(4%)
122.5(9%)
8.2(1%)
81.9(6%)

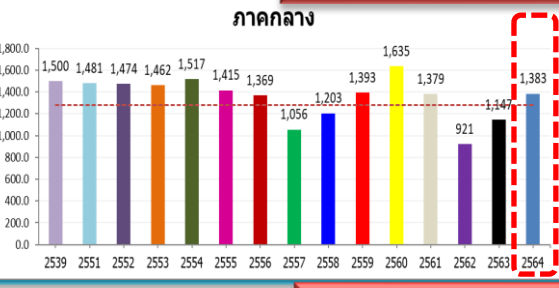


ค่าเฉลี่ย 30 ปี 1,232.9 มม.



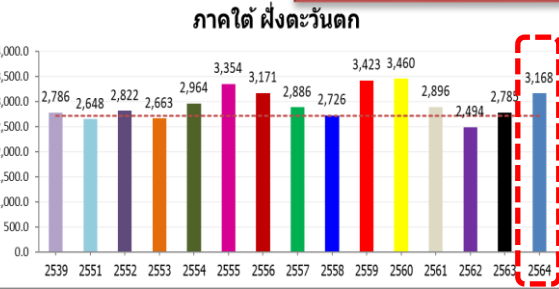
168.9(14%)
377.0(37%)
211.1(18%)
129.0(10%)

ค่าเฉลี่ย 30 ปี 1,276.9 มม.



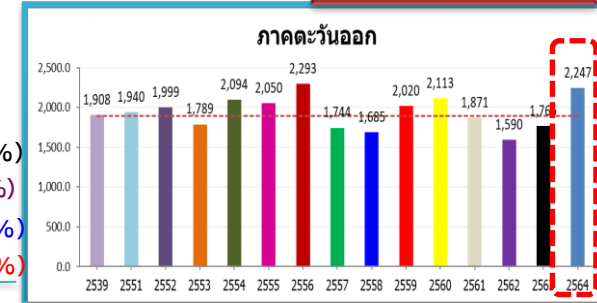
106.2(8%)
236.6(21%)
-91.2(-6%)
4.2(0%)

ค่าเฉลี่ย 30 ปี 2,717.9 มม.



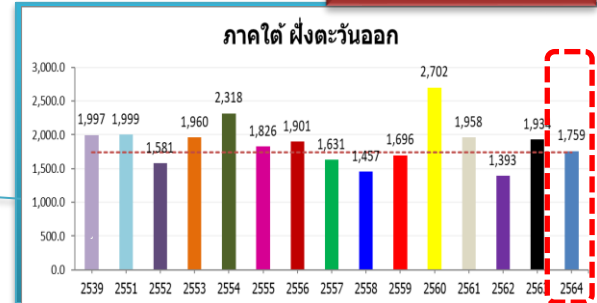
449.8(17%)
382.6(14%)
345.7(12%)
271.6(9%)

ค่าเฉลี่ย 30 ปี 1,889.8 มม.

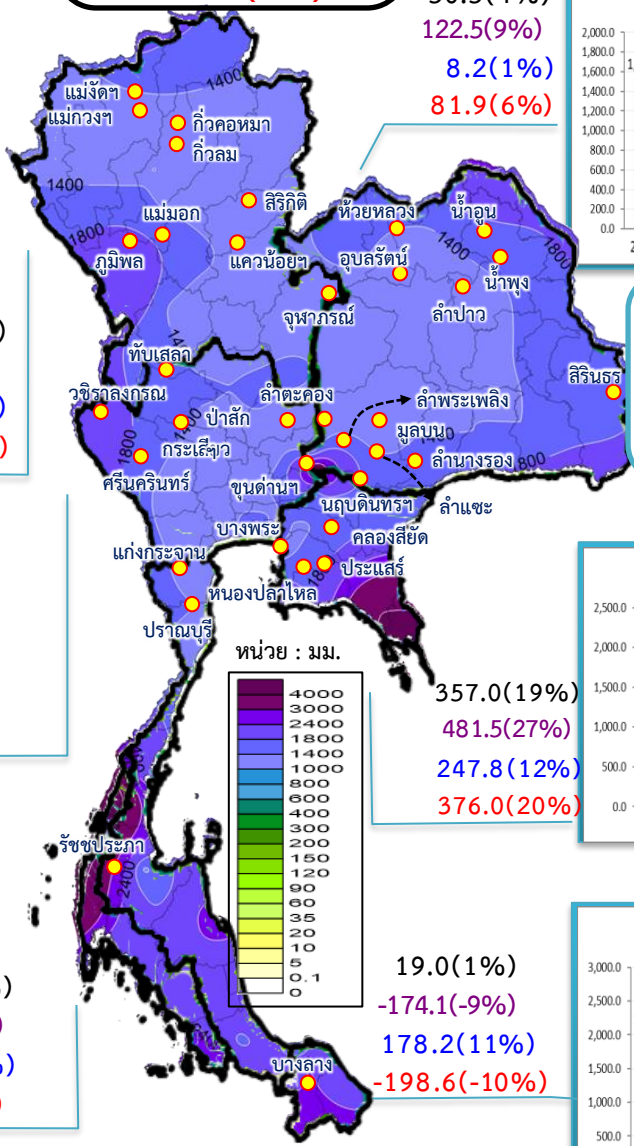


357.0(19%)
481.5(27%)
247.8(12%)
376.0(20%)

ค่าเฉลี่ย 30 ปี 1,740.5 มม.



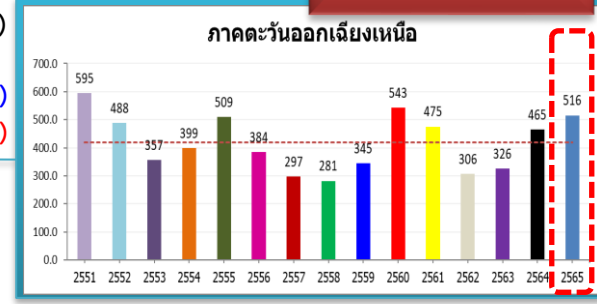
19.0(1%)
-174.1(-9%)
178.2(11%)
-198.6(-10%)





ปริมาณฝนสะสม (ตั้งแต่ 1 ม.ค. - 12 มิ.ย. 2565)

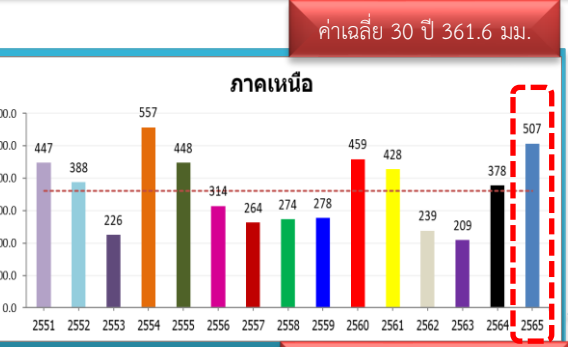
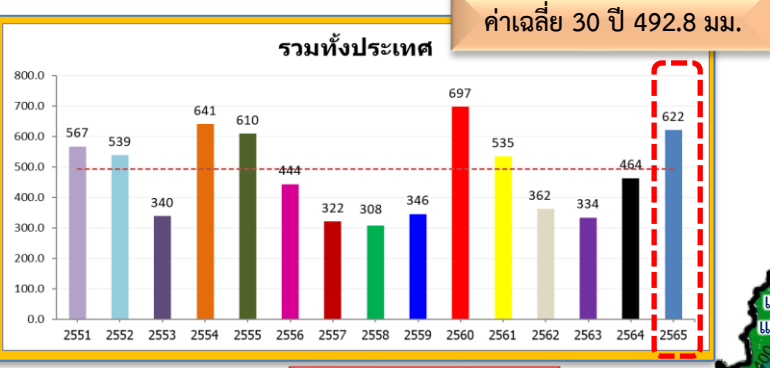
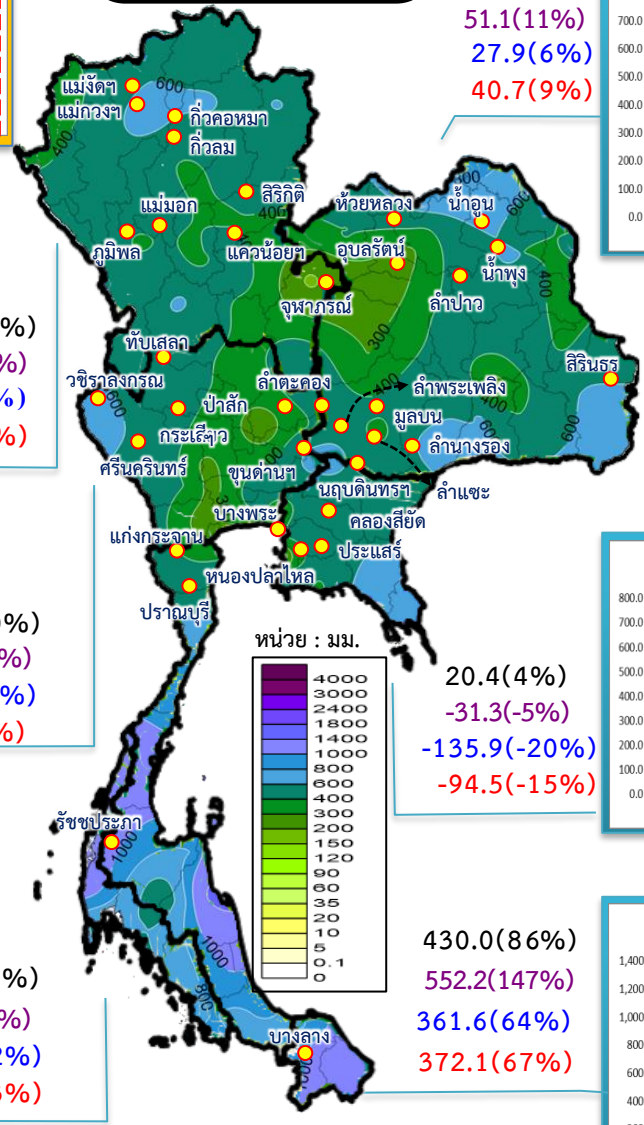
ค่าเฉลี่ย 30 ปี 418.3 มม.



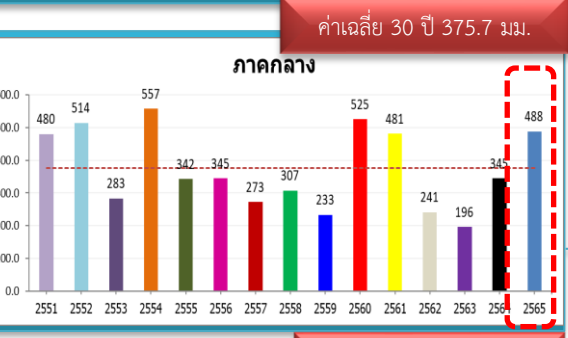
หมายเหตุ
ตัวเลขสีดำ คือ ปี 65 เทียบกับค่าเฉลี่ย 30 ปี
ตัวเลขสีม่วง คือ ปี 65 เทียบ ปี 64
ตัวเลขสีน้ำเงิน คือ ปี 65 เทียบ ปี 52
ตัวเลขสีแดง คือ ปี 65 เทียบ ปี 61

ทั่วประเทศ
129.2(26%)
158.4(34%)
83.4(15%)
86.7(16%)

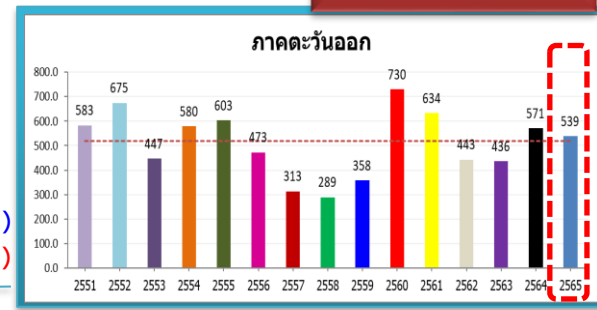
97.3(23%)
51.1(11%)
27.9(6%)
40.7(9%)



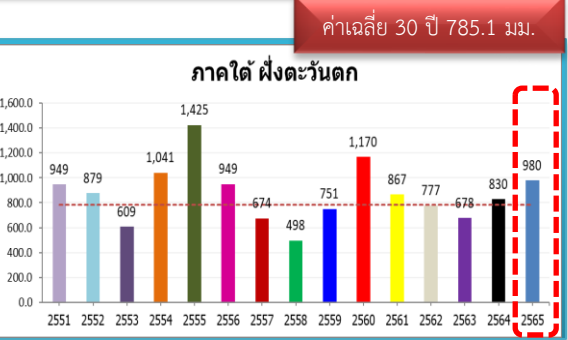
145.3(40%)
128.6(34%)
119.3(31%)
79.3(19%)



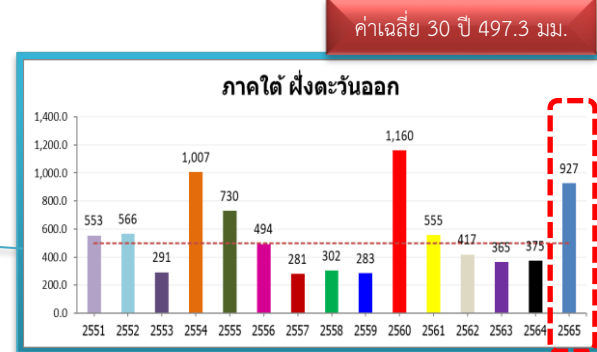
112.2(30%)
143.3(42%)
-25.9(-5%)
6.5(1%)



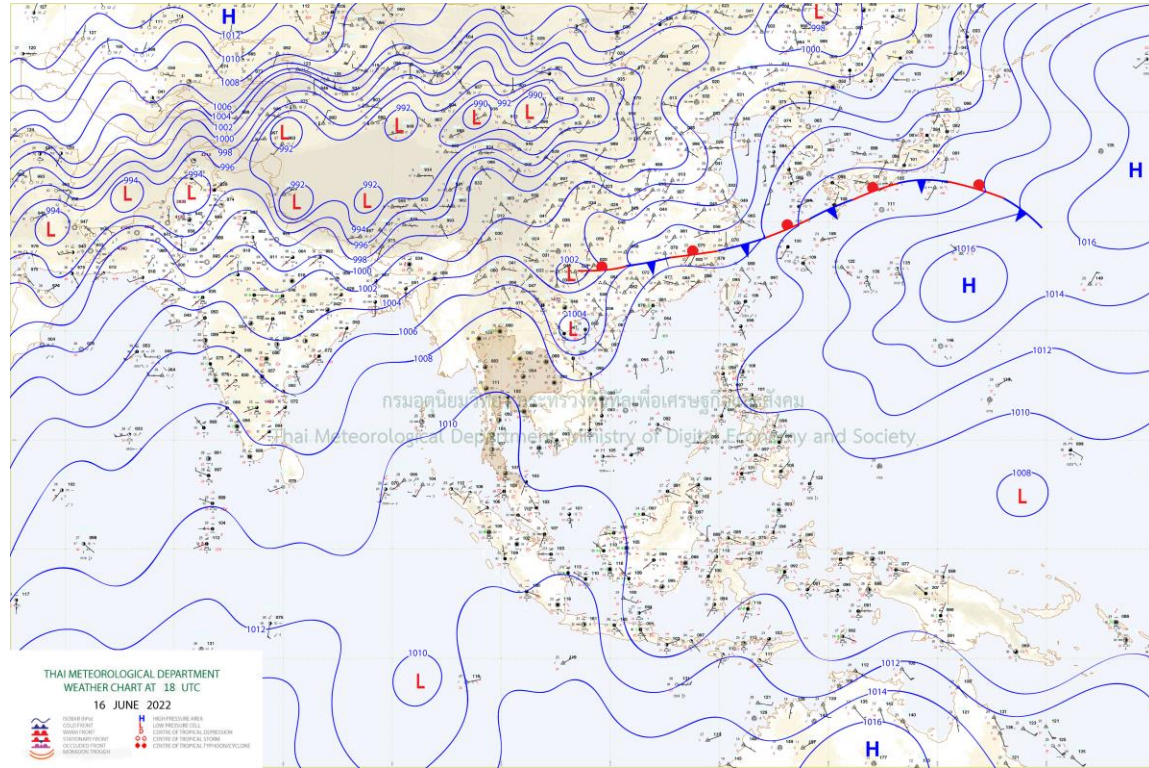
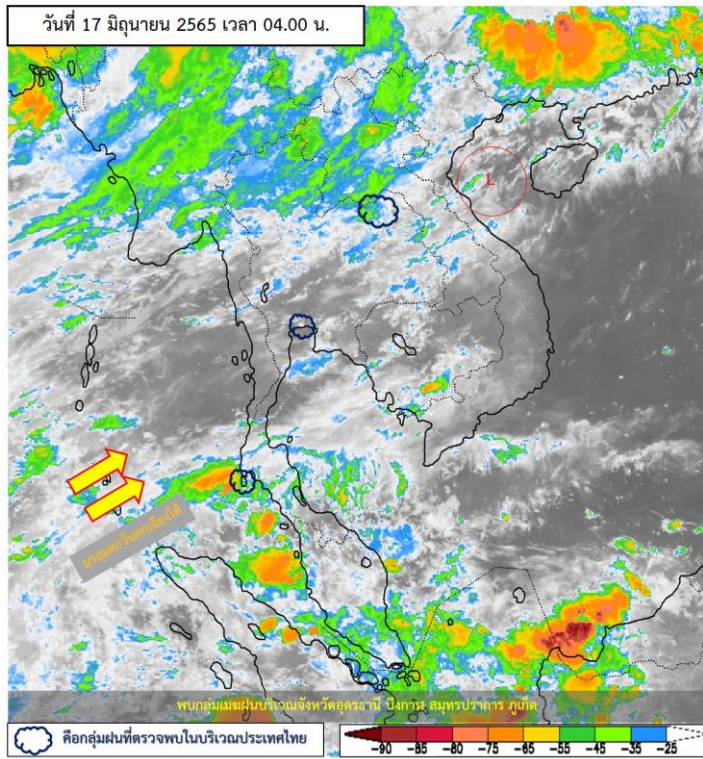
20.4(4%)
-31.3(-5%)
-135.9(-20%)
-94.5(-15%)



195.1(25%)
150.6(18%)
101.5(12%)
112.7(13%)



430.0(86%)
552.2(147%)
361.6(64%)
372.1(67%)



แผนที่อากาศผิวพื้นวันที่ 17 มิถุนายน 2565 มรสุมตะวันตกเฉียงใต้กำลังอ่อนพัดปกคลุมทะเลอันดามัน ประเทศไทย และอ่าวไทย ประกอบกับมีหย่อมความกดอากาศต่ำปกคลุมประเทศเวียดนามตอนบนและอ่าวตังเกี๋ย

ในขณะที่มีลมใต้และลมตะวันออกเฉียงใต้พัดปกคลุมภาคตะวันออกเฉียงเหนือและภาคใต้ ลักษณะเช่นนี้ทำให้ประเทศไทยมีฝนลดลง แต่ยังคงทำให้มีฝนฟ้าคะนองเกิดขึ้นได้บางพื้นที่



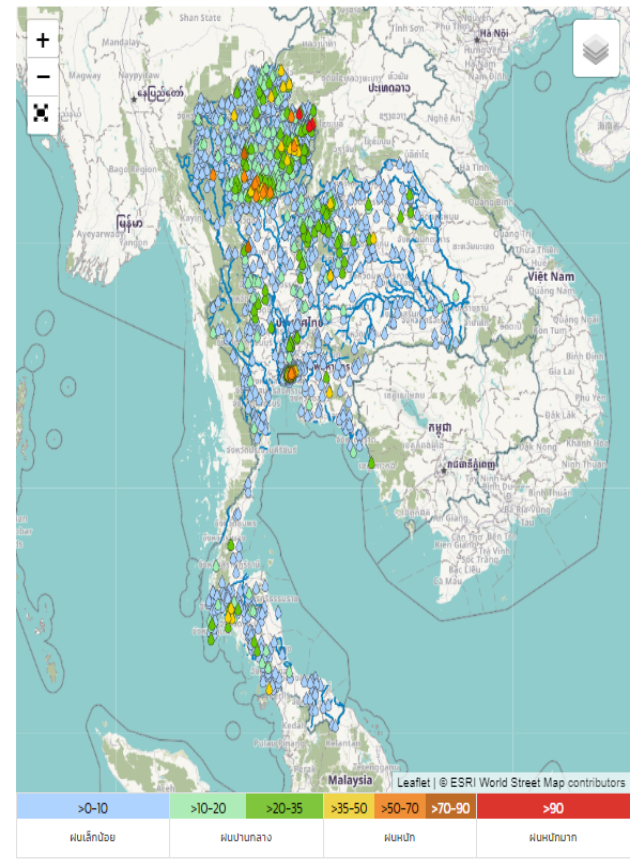
ปริมาณฝนสะสม 24 ชั่วโมงย้อนหลัง วันที่ 16 มิ.ย.65 – วันที่ 17 มิ.ย.65



ฝนสะสม

ฝนสถิติ

ภาพ ISOHYET

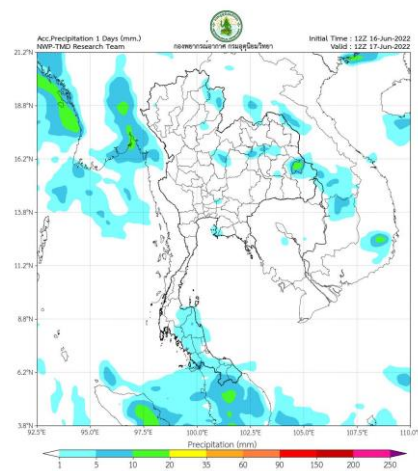


ฝน 24 ชั่วโมง	ฝนวันนี้	ฝนวานนี้	ฝน 3 วัน	ฝน 7 วัน
🔍 ค้นหา				
ชื่อสถานี	ที่ตั้ง	เวลา	ฝนสะสม (มม.)	
บ้านน้ำสอ	ด.แล อ.ทุ่งช้าง จ.น่าน	23:00 น.	202	📄
บ้านก่อแก้ว	ด.บ่อเกลือใต้ อ.บ่อเกลือ จ.น่าน	05:00 น.	139.5	📄
บ้านสว่างเหนือ	ด.ดงพญา อ.บ่อเกลือ จ.น่าน	05:00 น.	105	📄
บ้านคอนชัย	ด.แม่ทา อ.แม่ออน จ.เชียงใหม่	05:00 น.	83	📄
บ้านมอเสียด	ด.เพชรชมพู อ.โกสัมพีนคร จ.กำแพงเพชร	05:00 น.	79.5	📄
บ้านผาหลัก	ด.ยอด อ.สองแคว จ.น่าน	05:00 น.	69.5	📄
ส.คลองแสนแสบ-คลองตัน	ด.คลองตันเหนือ อ.วัฒนา จ.กรุงเทพมหานคร	06:00 น.	67.5	📄
ส.คลองเจ้าคุณสิงห์	ด.วังทองกลาง อ.วังทองกลาง จ.กรุงเทพมหานคร	06:00 น.	63.5	📄
บ้านปิ่นเงิน	ด.แม่แก้ง อ.วังชิ้น จ.แพร่	05:00 น.	63.5	📄
เขตรัตนา	ด.คลองตันเหนือ อ.วัฒนา จ.กรุงเทพมหานคร	06:00 น.	61.5	📄

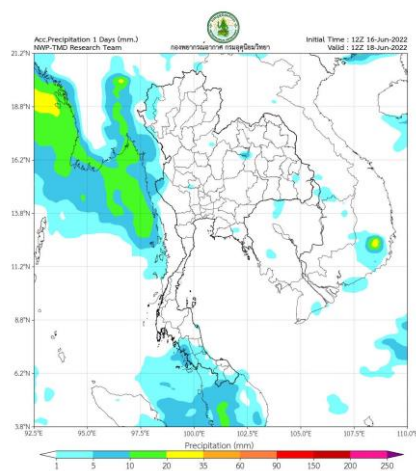
10 แถว | < > 1-10 of 1524 >

แหล่งที่มา : สำนักงานทรัพยากรน้ำแห่งชาติ

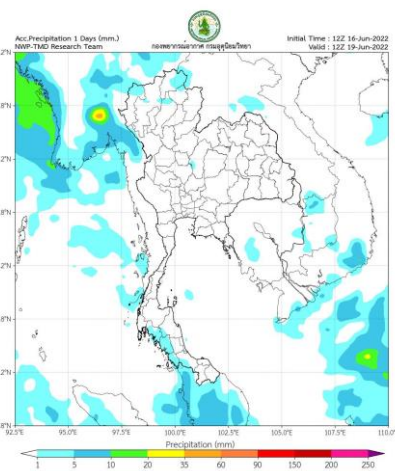
พยากรณ์ฝนสะสมรายวัน จากแบบจำลองบรรยากาศเชิงตัวเลข GFS วันที่ 17 มิ.ย. – 23 มิ.ย. 2565



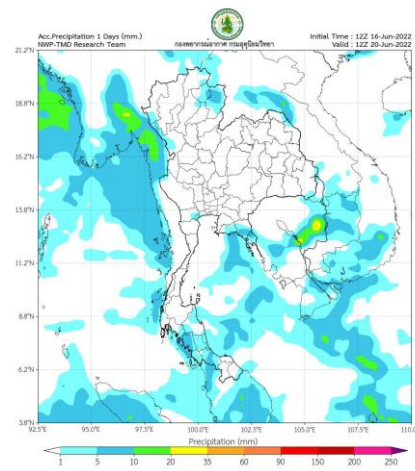
วันที่ 17 มิ.ย. 2565



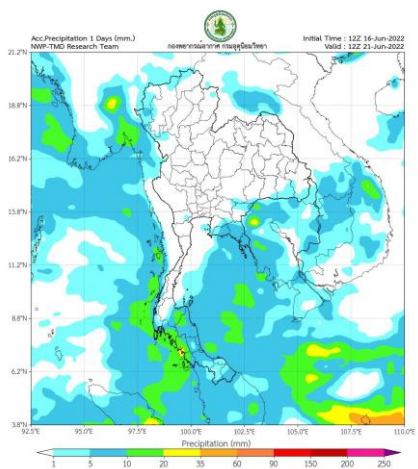
วันที่ 18 มิ.ย. 2565



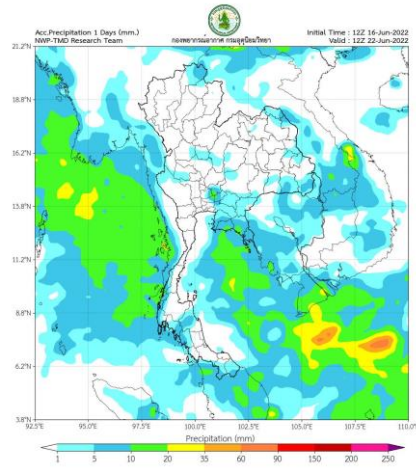
วันที่ 19 มิ.ย. 2565



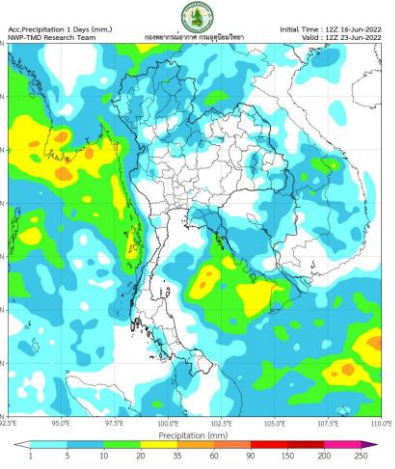
วันที่ 20 มิ.ย. 2565



วันที่ 21 มิ.ย. 2565



วันที่ 22 มิ.ย. 2565



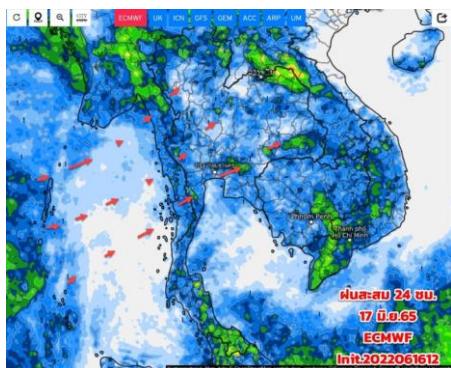
วันที่ 23 มิ.ย. 2565

การคาดหมาย

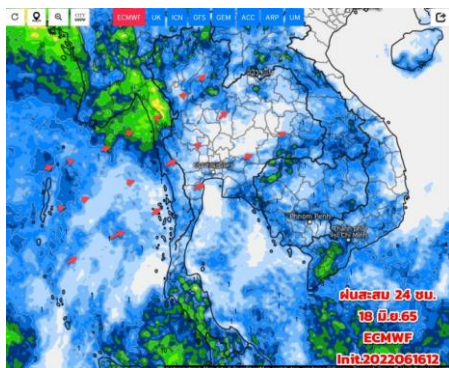
ช่วงวันที่ 16 - 19 มิ.ย. 65 มรสุมตะวันตกเฉียงใต้กำลังอ่อนพัดปกคลุมทะเลอันดามัน ประเทศไทย และอ่าวไทย ประกอบกับมีหย่อมความกดอากาศต่ำปกคลุมบริเวณประเทศเวียดนามตอนบนและอ่าวตังเกี๋ย ในขณะที่มีลมใต้และลมตะวันออกเฉียงใต้พัดปกคลุมภาคตะวันออกเฉียงเหนือตอนล่าง ภาคกลางตอนล่าง และภาคตะวันออก ลักษณะเช่นนี้ทำให้ประเทศไทยมีฝนลดลง แต่ยังคงมีฝนฟ้าคะนองเกิดขึ้นได้บางพื้นที่

ส่วนในช่วงวันที่ 20 - 22 มิ.ย. 65 ร่องมรสุมจะพาดผ่านประเทศเมียนมาและประเทศลาวตอนบน เข้าสู่หย่อมความกดอากาศต่ำบริเวณประเทศเวียดนามตอนบนและอ่าวตังเกี๋ย ในขณะที่มรสุมตะวันตกเฉียงใต้ที่พัดปกคลุมทะเลอันดามัน ประเทศไทย และอ่าวไทย จะเริ่มมีกำลังแรงขึ้นทำให้ประเทศไทยจะมีฝนเพิ่มขึ้น โดยมีฝนตกหนักบางแห่งบริเวณภาคเหนือ ภาคตะวันออกเฉียงเหนือ ภาคกลาง ภาคตะวันออก และภาคใต้ ส่วนคลื่นลมบริเวณทะเลอันดามัน และอ่าวไทยจะมีกำลังแรงขึ้น

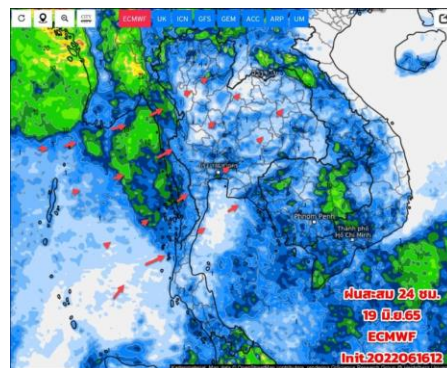
พยากรณ์ฝนสะสมรายวัน จากแบบจำลองบรรยากาศเชิงตัวเลข ECMWF วันที่ 17 มิ.ย. – 23 มิ.ย. 2565



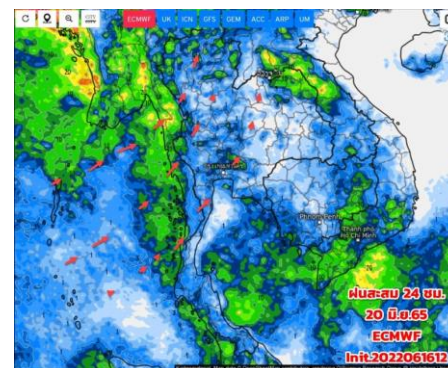
วันที่ 17 มิ.ย. 2565



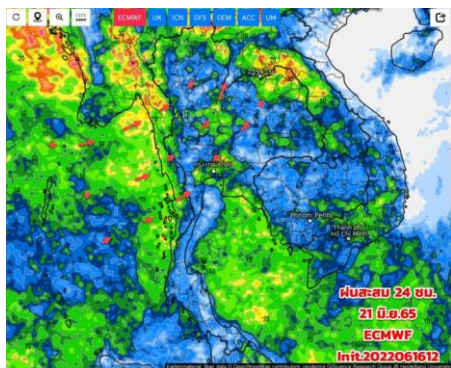
วันที่ 18 มิ.ย. 2565



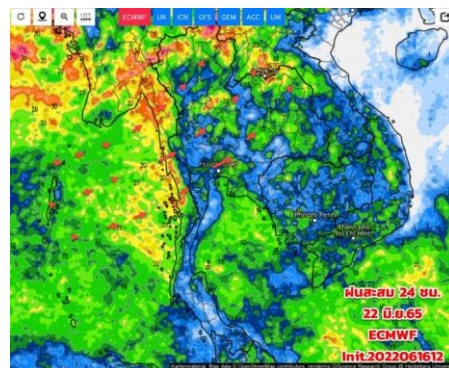
วันที่ 19 มิ.ย. 2565



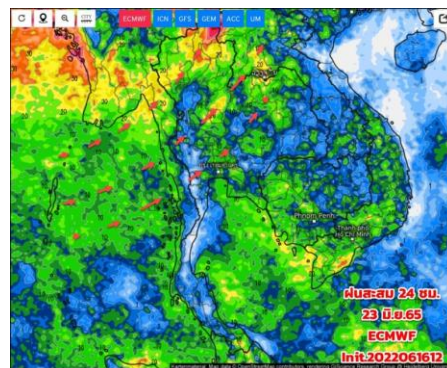
วันที่ 20 มิ.ย. 2565



วันที่ 21 มิ.ย. 2565



วันที่ 22 มิ.ย. 2565



วันที่ 23 มิ.ย. 2565

การคาดหมาย

17 - 19 มิ.ย. มรสุมตะวันตกเฉียงใต้กำลังอ่อนพัดปกคลุมทะเลอันดามัน ประเทศไทย และอ่าวไทย ประกอบกับมีหย่อมความกดอากาศต่ำปกคลุมประเทศเวียดนามตอนบน ในขณะที่มีลมใต้และลมตะวันออกเฉียงใต้พัดปกคลุมภาคตะวันออกเฉียงเหนือตอนล่าง ภาคกลางตอนล่าง และภาคตะวันออก ลักษณะเช่นนี้ทำให้ประเทศไทยมีฝนลดลง แต่ยังคงทำให้มีฝนฟ้าคะนองเกิดขึ้นได้บางพื้นที่

20-26 มิ.ย.65 มรสุมตะวันตกเฉียงใต้ที่พัดปกคลุมจะมีกำลังแรงขึ้น ทำให้ประเทศไทยมีฝนตกหนักบางแห่ง โดยเฉพาะด้านรับมรสุม คลื่นลมจะมีกำลังแรงขึ้น ขอให้ประชาชนบริเวณประเทศไทยระวังอันตรายจากลมกระโชกแรง ฝนตกหนักและฝนที่ตกสะสม รวมทั้งเพิ่มความระมัดระวังในการสัญจรผ่านบริเวณที่มีฝนฟ้าคะนอง



2. สถานการณ์น้ำในอ่างเก็บน้ำ (ขนาดใหญ่และขนาดกลางทั่วประเทศ)



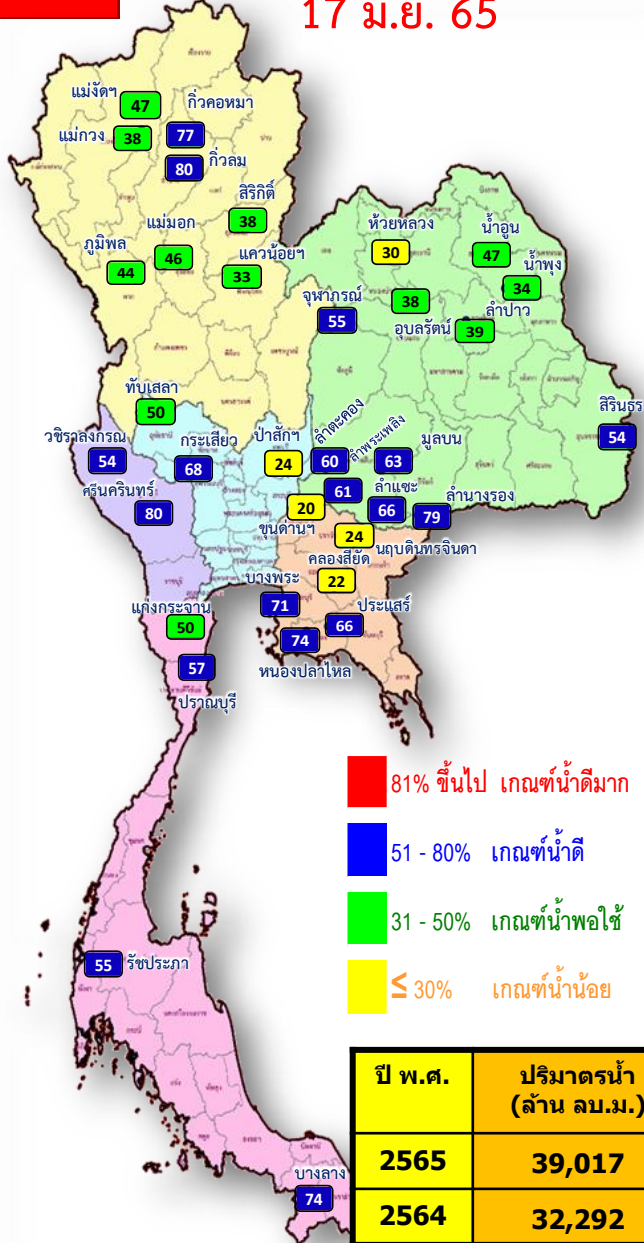


เปรียบเทียบปริมาณน้ำเก็บกักในอ่างเก็บน้ำขนาดใหญ่ 35 อ่าง ปี 2565 กับ ปี 2564



ปี 2565

17 มิ.ย. 65

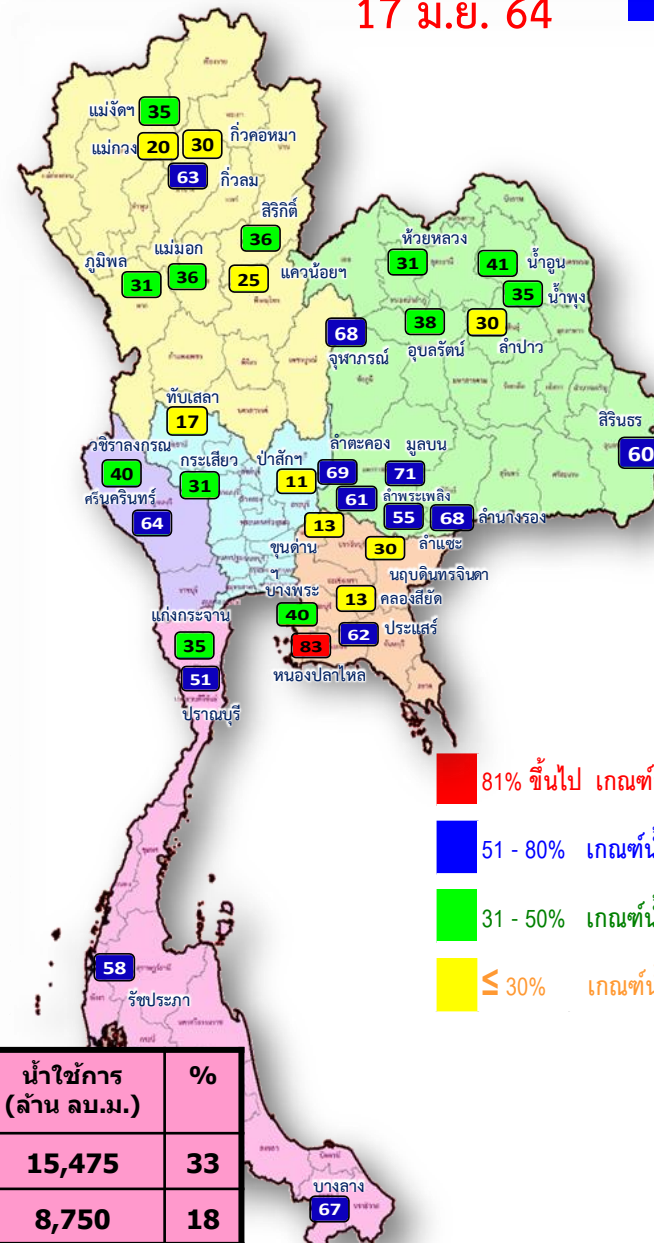


- 81% ขึ้นไป เกณฑ์น้ำดีมาก 0 แห่ง
- 51 - 80% เกณฑ์น้ำดี 18 แห่ง
- 31 - 50% เกณฑ์น้ำพอใช้ 12 แห่ง
- ≤ 30% เกณฑ์น้ำน้อย 5 แห่ง

ปี พ.ศ.	ปริมาณน้ำ (ล้าน ลบ.ม.)	%	น้ำใช้การ (ล้าน ลบ.ม.)	%
2565	39,017	55	15,475	33
2564	32,292	46	8,750	18

17 มิ.ย. 64

ปี 2564



- 81% ขึ้นไป เกณฑ์น้ำดีมาก 1 แห่ง
- 51 - 80% เกณฑ์น้ำดี 13 แห่ง
- 31 - 50% เกณฑ์น้ำพอใช้ 12 แห่ง
- ≤ 30% เกณฑ์น้ำน้อย 9 แห่ง

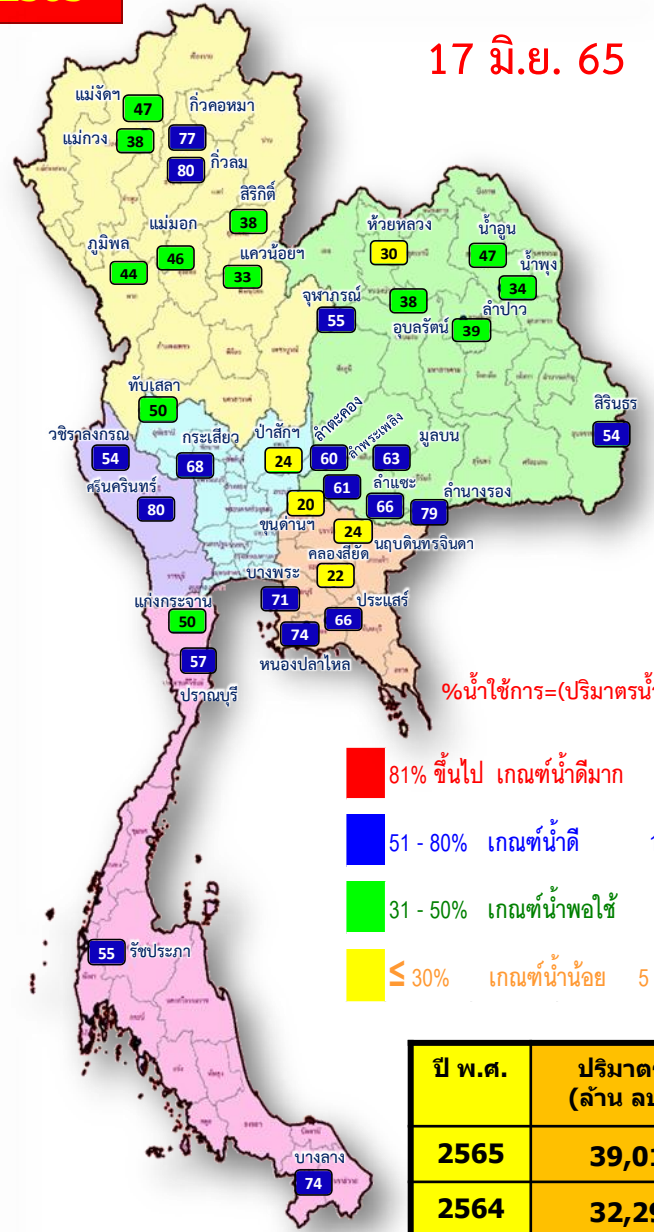


น้ำเก็บกัก และ น้ำใช้การ ในอ่างเก็บน้ำขนาดใหญ่ 35 อ่าง ปี 2565



ปี 2565

17 มิ.ย. 65



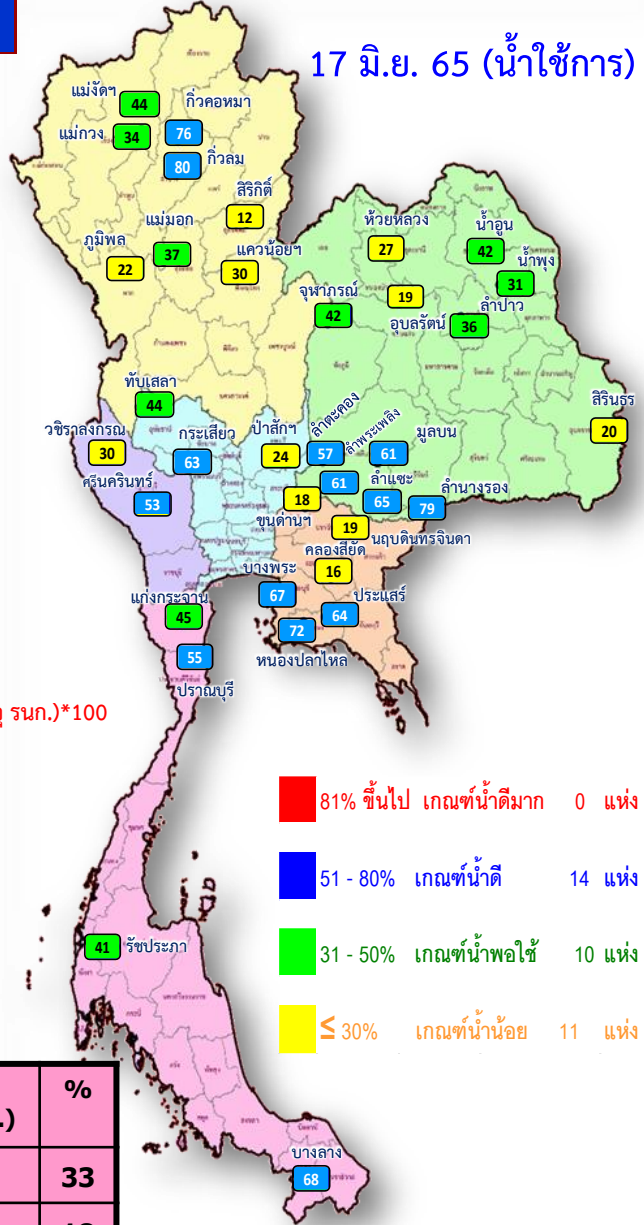
$\% \text{น้ำใช้การ} = (\text{ปริมาณน้ำใช้การ} / \text{ปริมาณน้ำใช้การที่ความจ รนค.}) * 100$

- 81% ขึ้นไป เกณฑ์น้ำดีมาก 0 แห่ง
- 51 - 80% เกณฑ์น้ำดี 18 แห่ง
- 31 - 50% เกณฑ์น้ำพอใช้ 12 แห่ง
- ≤ 30% เกณฑ์น้ำน้อย 5 แห่ง

ปี พ.ศ.	ปริมาณน้ำ (ล้าน ลบ.ม.)	%	น้ำใช้การ (ล้าน ลบ.ม.)	%
2565	39,017	55	15,475	33
2564	32,292	46	8,750	18

ปี 2565

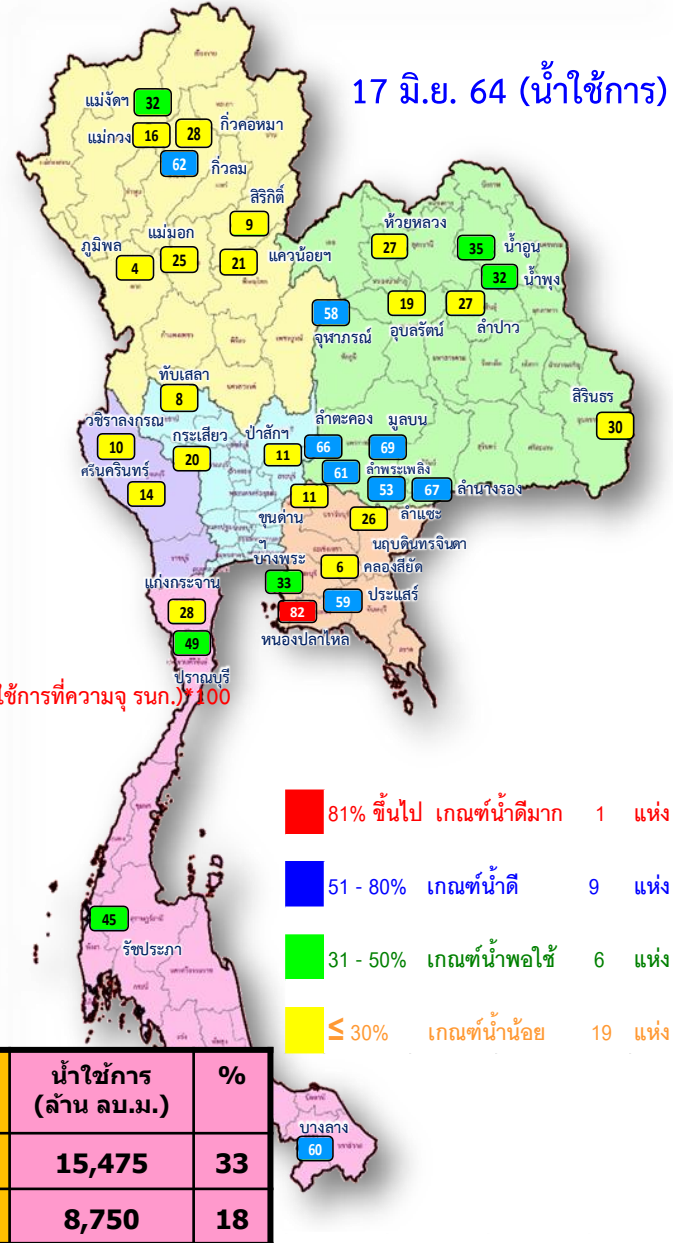
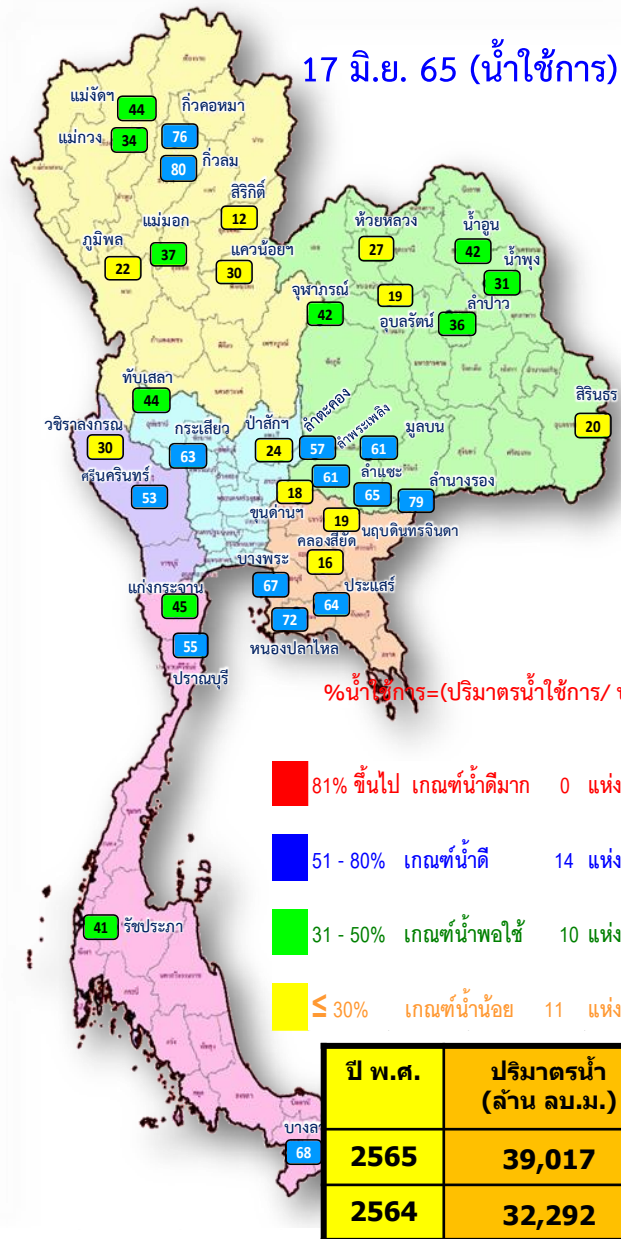
17 มิ.ย. 65 (น้ำใช้การ)



- 81% ขึ้นไป เกณฑ์น้ำดีมาก 0 แห่ง
- 51 - 80% เกณฑ์น้ำดี 14 แห่ง
- 31 - 50% เกณฑ์น้ำพอใช้ 10 แห่ง
- ≤ 30% เกณฑ์น้ำน้อย 11 แห่ง



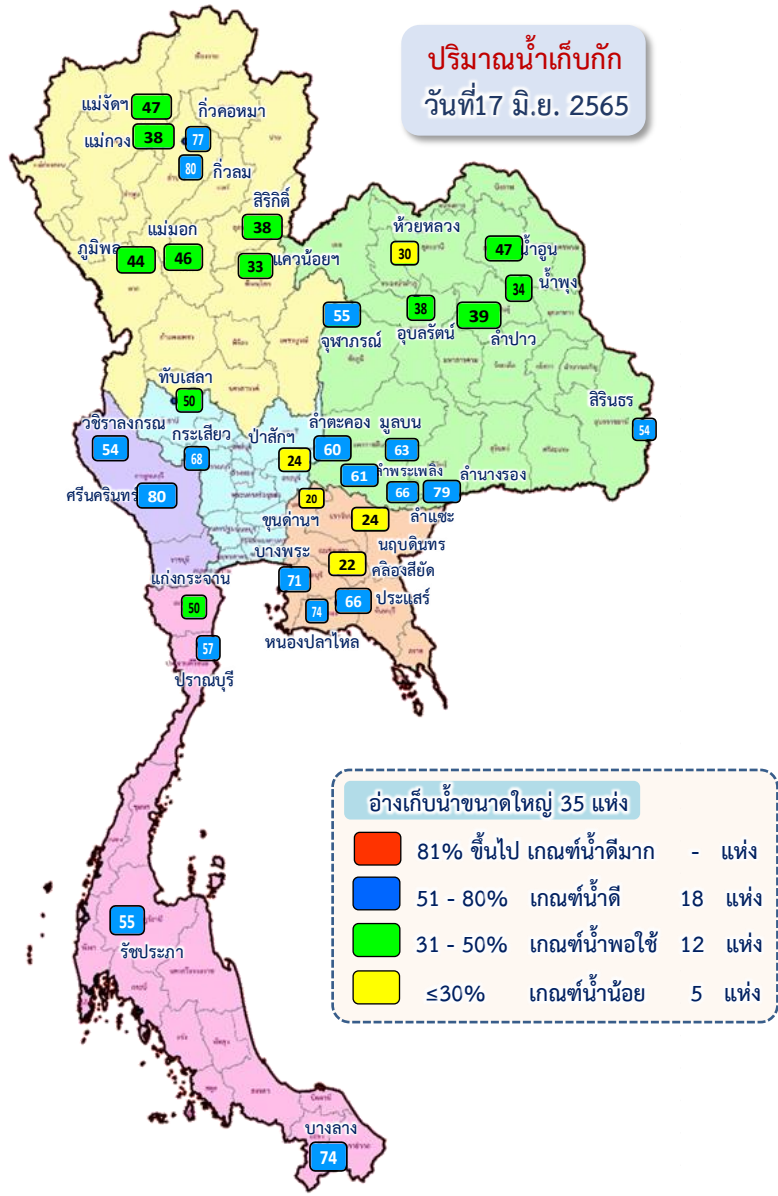
น้ำใช้การ ในอ่างเก็บน้ำขนาดใหญ่ 35 อ่าง ปี 2565 กับ ปี 2564





ปริมาณน้ำเก็บกัก

อ่างเก็บน้ำขนาดใหญ่ 35 แห่ง

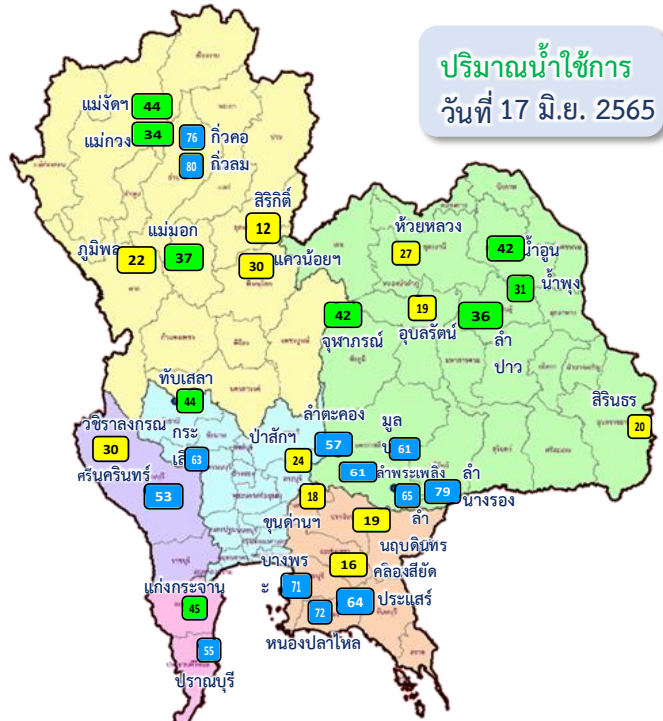


ภาค	ความจุที่ รนส. (ล้าน ม.³)	ความจุที่ รนท. (ล้าน ม.³)	ความจุน้ำใช้การ (ล้าน ม.³)	ณ วันที่								ปริมาณน้ำไหลลงวันนี้ (ล้าน ม.³)	ปริมาณน้ำระบายวันนี้ (ล้าน ม.³)
				ปี 2564				ปี 2565					
				ปริมาตร รนท. (ล้าน ม.³)	% รนท.	ปริมาตร รนท. (ล้าน ม.³)	% รนท.	ปริมาตรใช้การ (ล้าน ม.³)	% ใช้การ	ปริมาตรใช้การ (ล้าน ม.³)	% ใช้การ		
ภาคเหนือ													
ภูมิพล*	13,462	13,462	9,662	4,207	31	5,898	44	2,098	16	22	0.00	10.00	
สิริกิติ์*	10,508	9,510	6,660	3,445	36	3,617	38	767	8	12	5.27	15.06	
แม่จันทสมบูรณ์ชล	323	265	253	94	35	124	47	112	42	44	0.25	0.33	
แม่งวงอุดมธารา	295	263	249	54	20	100	38	86	33	34	0.23	0.04	
ก๊วยหลม	106	106	103	67	63	85	80	82	77	80	1.84	0.40	
ก๊วยคองหมา	209	170	164	52	30	131	77	125	74	76	0.36	0.66	
แควน้อยบำรุงแดน	1,080	939	896	233	25	311	33	268	29	30	2.09	3.89	
แม่มอก	110	110	94	40	36	51	46	35	32	37	0.12	0.22	
ภาคตะวันออกเฉียงเหนือ													
ห้วยหลวง	136	136	129	41	31	41	30	34	25	27	0.32	0.11	
น้ำอูน	780	520	475	212	41	245	47	200	38	42	1.28	0.00	
น้ำพุง*	200	165	157	58	35	57	34	49	30	31	0.00	0.57	
จุฬารัตน์*	181	164	127	111	68	90	55	53	33	42	0.13	0.00	
อุบลรัตน์*	4,640	2,431	1,850	935	38	935	38	354	15	19	6.14	7.03	
ลำปาว	2,450	1,980	1,880	603	30	779	39	679	34	36	2.38	5.17	
ลำตะคอง	445	314	292	216	69	188	60	165	53	57	0.44	0.69	
ลำพระเพลิง	242	155	154	95	61	95	61	94	60	61	0.16	0.00	
มูลบน	350	141	134	99	71	89	63	82	58	61	0.04	0.09	
ลำแจะ	325	275	268	150	55	183	66	176	64	65	0.16	0.29	
ลำน้ำรอง	197	121	118	82	68	96	79	93	76	79	0.06	0.15	
สิรินธร*	1,966	1,966	1,135	1,170	60	1,057	54	225	11	20	3.63	4.91	
ภาคกลาง													
ป่าสักชลสิทธิ์	960	960	957	105	11	231	24	228	24	24	0.00	4.33	
ทับเสลา	190	160	143	28	17	80	50	63	39	44	0.12	0.00	
กระเสียว	390	299	259	93	31	203	68	163	55	63	0.39	1.74	
ภาคตะวันตก													
ศรีนครินทร์*	18,770	17,745	7,480	11,285	64	14,221	80	3,956	22	53	11.85	20.02	
วชิราลงกรณ์*	11,000	8,860	5,848	3,571	40	4,758	54	1,746	20	30	7.44	20.19	
ภาคตะวันออก													
ขุนด่านปราการชล	225	224	219	28	13	44	20	40	18	18	0.12	0.66	
คลองสียัด	450	420	390	54	13	94	22	64	15	16	0.60	0.14	
บางพระ	127	117	105	47	40	83	71	70	60	67	0.18	0.33	
หนองปลาไหล	206	164	150	136	83	121	74	108	66	72	0.58	0.42	
ประแสร์	322	295	275	183	62	196	66	176	60	64	0.61	0.80	
นฤปดินทรจินดา	338	295	276	90	30	72	24	52	18	19	0.09	0.05	
ภาคใต้													
แก่งกระจาน	900	710	645	247	35	356	50	291	41	45	0.88	1.30	
ปราณบุรี	490	391	373	200	51	224	57	206	53	55	0.00	1.67	
รัชชประภา*	6,144	5,639	4,287	3,281	58	3,089	55	1,737	31	41	4.64	9.33	
บางกลาง*	1,590	1,454	1,178	979	67	1,074	74	798	55	68	10.60	6.28	
รวมทั้งประเทศ	80,106	70,926	47,384	32,292	46	39,017	55	15,475	22	33	63.02	116.87	



ปริมาณน้ำใช้การ

อ่างเก็บน้ำขนาดใหญ่ 35 แห่ง



ปริมาณน้ำใช้การ
วันที่ 17 มิ.ย. 2565

อ่างเก็บน้ำขนาดใหญ่ 35 แห่ง

- 81% ขึ้นไป เกณฑ์น้ำดีมาก - แห่ง
- 51 - 80% เกณฑ์น้ำดี 14 แห่ง
- 31 - 50% เกณฑ์น้ำพอใช้ 11 แห่ง
- ≤30% เกณฑ์น้ำน้อย 10 แห่ง

ภาค อ่างเก็บน้ำเขื่อน	ความจุ ที่ รนส. (ล้าน ม. ³)	ความจุ ที่ รนท. (ล้าน ม. ³)	ความจุน้ำ ใช้การ (ล้าน ม. ³)	ณ วันที่				ปริมาณน้ำ ไหลลง วันนี้ (ล้าน ม. ³)	ปริมาณน้ำ ระบาย วันนี้ (ล้าน ม. ³)
				ปี 2564		ปี 2565			
				ปริมาตร (ล้าน ม. ³)	% รณท. (ล้าน ม. ³)	ปริมาตร (ล้าน ม. ³)	% รณท. (ล้าน ม. ³)		

ภาคเหนือ											
ภูมิพล*	13,462	13,462	9,662	4,207	31	5,898	44	2,098	22	0.00	10.00
สิริกิติ์*	10,508	9,510	6,660	3,445	36	3,617	38	767	12	5.27	15.06
แม่จัดสมบูรณ์ชล	323	265	253	94	35	124	47	112	44	0.25	0.33
แม่กวางอุดมธารา	295	263	249	54	20	100	38	86	34	0.23	0.04
กิวลม	106	106	103	67	63	85	80	82	80	1.84	0.40
กิวคองหมา	209	170	164	52	30	131	77	125	76	0.36	0.66
แควน้อยบำรุงแดน	1,080	939	896	233	25	311	33	268	30	2.09	3.89
แม่มอก	110	110	94	40	36	51	46	35	37	0.12	0.22

ภาคตะวันออกเฉียงเหนือ											
ห้วยหลวง	136	136	129	41	31	41	30	34	27	0.32	0.11
น้ำอูน	780	520	475	212	41	245	47	200	42	1.28	0.00
น้ำพุง*	200	165	157	58	35	57	34	49	31	0.00	0.57
จุฬารักษ์*	181	164	127	111	68	90	55	53	42	0.13	0.00
อุบลรัตน์*	4,640	2,431	1,850	935	38	935	38	354	19	6.14	7.03
ลำปาว	2,450	1,980	1,880	603	30	779	39	679	36	2.38	5.17
ลำตะคอง	445	314	292	216	69	188	60	165	57	0.44	0.69
ลำพระเพลิง	242	155	154	95	61	95	61	94	61	0.16	0.00
มูลบน	350	141	134	99	71	89	63	82	61	0.04	0.09
ลำแซะ	325	275	268	150	55	183	66	176	65	0.16	0.29
ลำน้ำรอง	197	121	118	82	68	96	79	93	79	0.06	0.15
สิรินธร*	1,966	1,966	1,135	1,170	60	1,057	54	225	20	3.63	4.91

ภาคกลาง											
ป่าสักชลสิทธิ์	960	960	957	105	11	231	24	228	24	0.00	4.33
ทับเสลา	190	160	143	28	17	80	50	63	44	0.12	0.00
กระเสียว	390	299	259	93	31	203	68	163	63	0.39	1.74

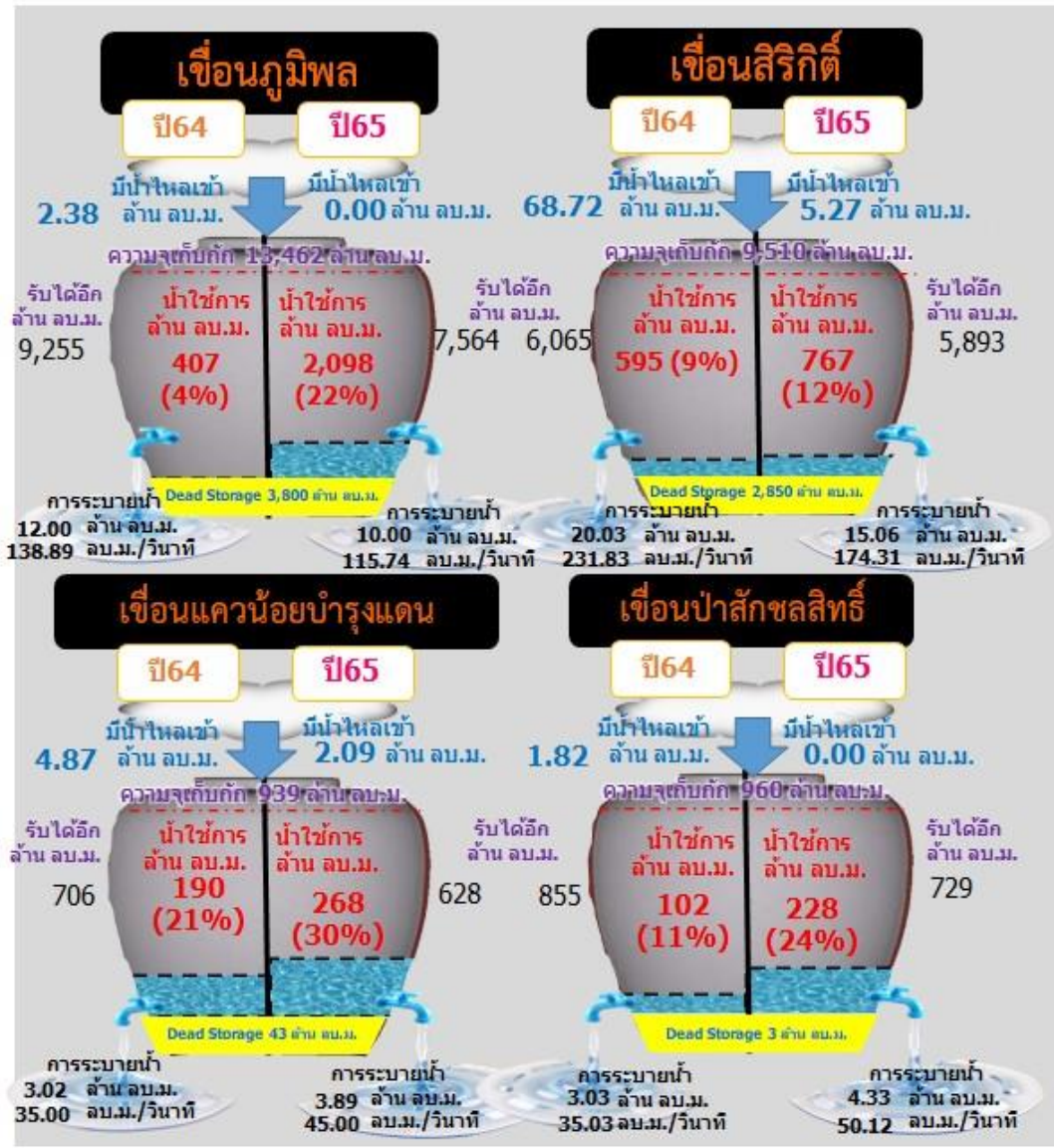
ภาคตะวันตก											
ศรีนครินทร์*	18,770	17,745	7,480	11,285	64	14,221	80	3,956	53	11.85	20.02
วชิราลงกรณ์*	11,000	8,860	5,848	3,571	40	4,758	54	1,746	30	7.44	20.19

ภาคตะวันออก											
ขุนด่านปราการช	225	224	219	28	13	44	20	40	18	0.12	0.66
คลองสียัด	450	420	390	54	13	94	22	64	16	0.60	0.14
บางพระ	127	117	105	47	40	83	71	70	67	0.18	0.33
หนองปลาไหล	206	164	150	136	83	121	74	108	72	0.58	0.42
ประแสร์	322	295	275	183	62	196	66	176	64	0.61	0.80
นฤปดินทรจินด	338	295	276	90	30	72	24	52	19	0.09	0.05

ภาคใต้											
แก่งกระจาน	900	710	645	247	35	356	50	291	45	0.88	1.30
ปราณบุรี	490	391	373	200	51	224	57	206	55	0.00	1.67
รัชประภา*	6,144	5,639	4,287	3,281	58	3,089	55	1,737	41	4.64	9.33
บางกลาง*	1,590	1,454	1,178	979	67	1,074	74	798	68	10.60	6.28
รวมทั้งประเทศ	80,106	70,926	47,384	32,292	46	39,017	55	15,475	33	63.02	116.87

ปริมาณน้ำใช้การ 4 เขื่อนหลักในลุ่มน้ำเจ้าพระยา

ณ วันที่ 17 มิถุนายน 2565



รวม 4 เขื่อน	ปริมาณน้ำทั้งหมด (ล้าน ลบ.ม.)	น้ำใช้การ (ล้าน ลบ.ม.)	รับน้ำได้อีก (ล้าน ลบ.ม.)
17 มิ.ย. 65	10,057 (40%)	3,361 (18%)	14,814
17 มิ.ย. 64	7,990 (32%)	1,294 (7%)	16,881



ปริมาณน้ำไหลลง-ระบาย 4 เขื่อนหลัก ในลุ่มน้ำเจ้าพระยา

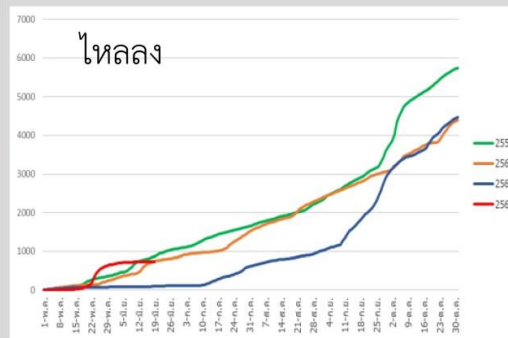


ข้อมูลปริมาณน้ำสะสมตั้งแต่วันที่ 1 พ.ค. - 17 มิ.ย. 2565

หน่วย : ล้าน ลบ.ม.

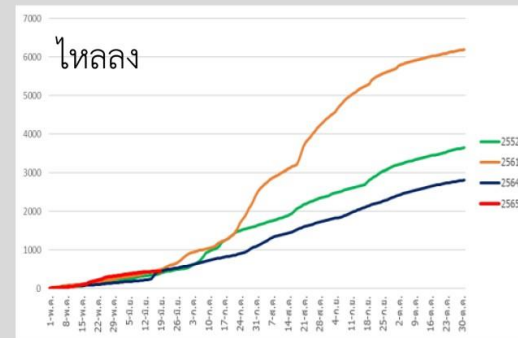


เขื่อนภูมิพล



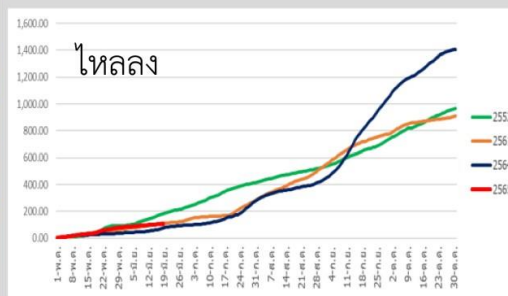
ภูมิพล	2565	2564	2561	2552
ไหลลง	737.70	95.88	709.03	826.06

เขื่อนสิริกิติ์



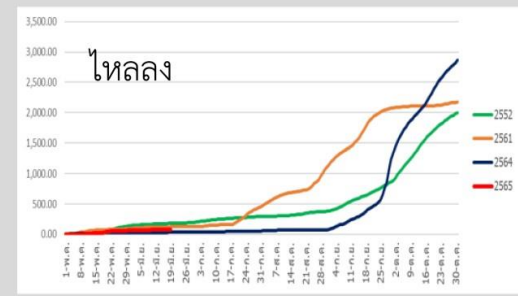
สิริกิติ์	2565	2564	2561	2552
ไหลลง	451.95	401.09	469.99	366.40

เขื่อนแควน้อยบำรุงแดน



แควน้อย	2565	2564	2561	2552
ไหลลง	105.89	67.68	109.44	171.39

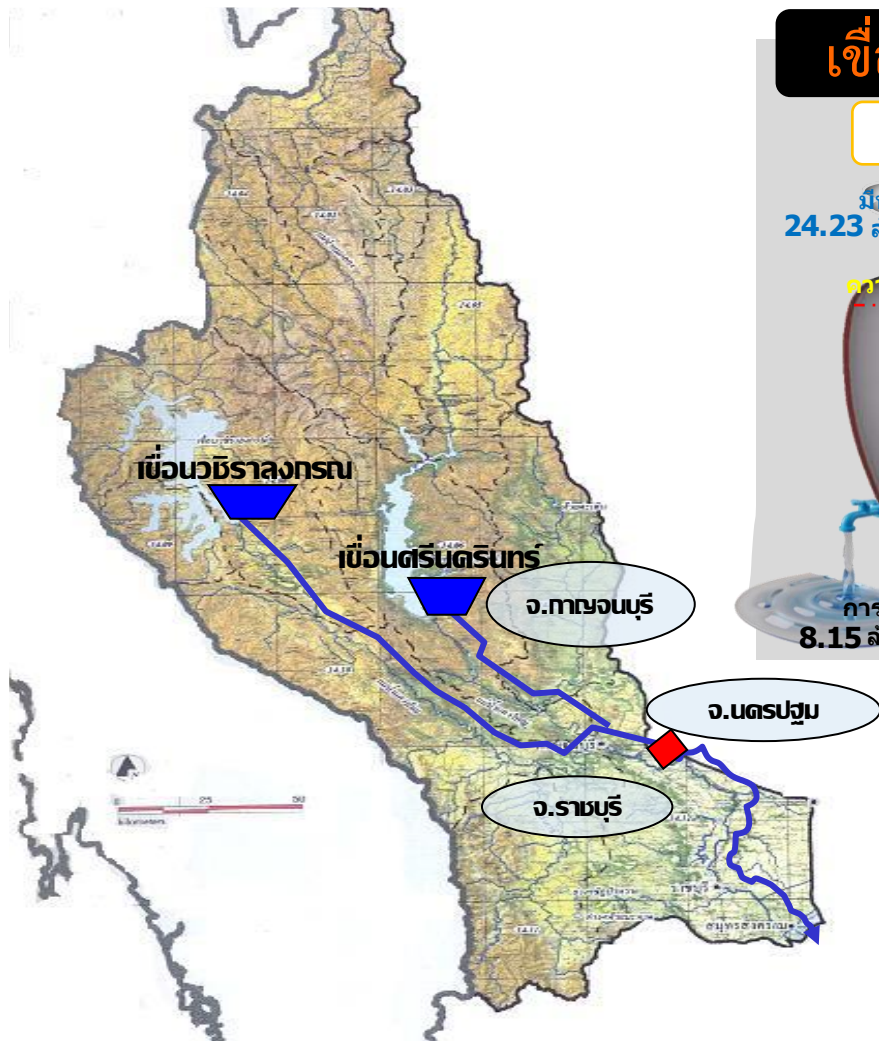
เขื่อนป่าสักชลสิทธิ์



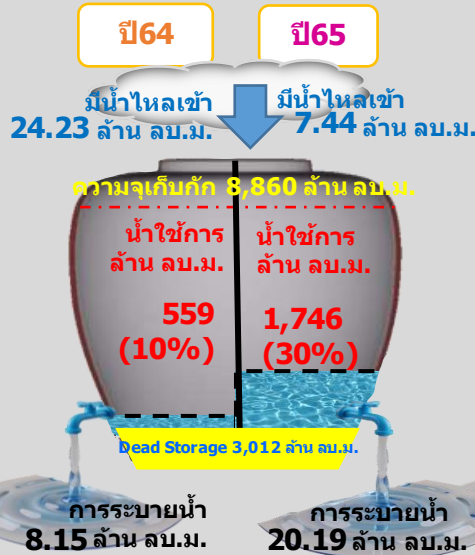
ป่าสัก	2565	2564	2561	2552
ไหลลง	72.79	31.40	118.78	175.92

ปริมาณน้ำใช้การ 2 เขื่อนหลักในลุ่มน้ำแม่กลอง

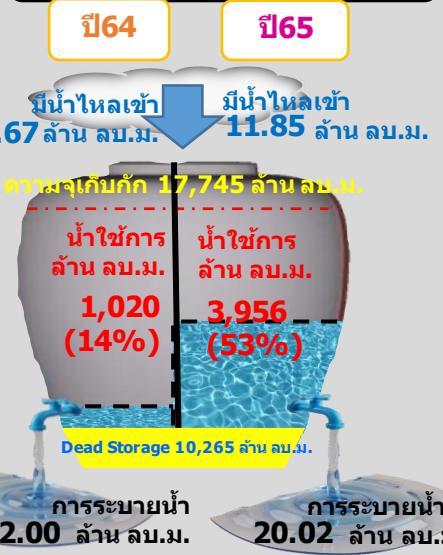
ณ วันที่ 17 มิถุนายน 2565



เขื่อนวชิราลงกรณ



เขื่อนศรีนครินทร์



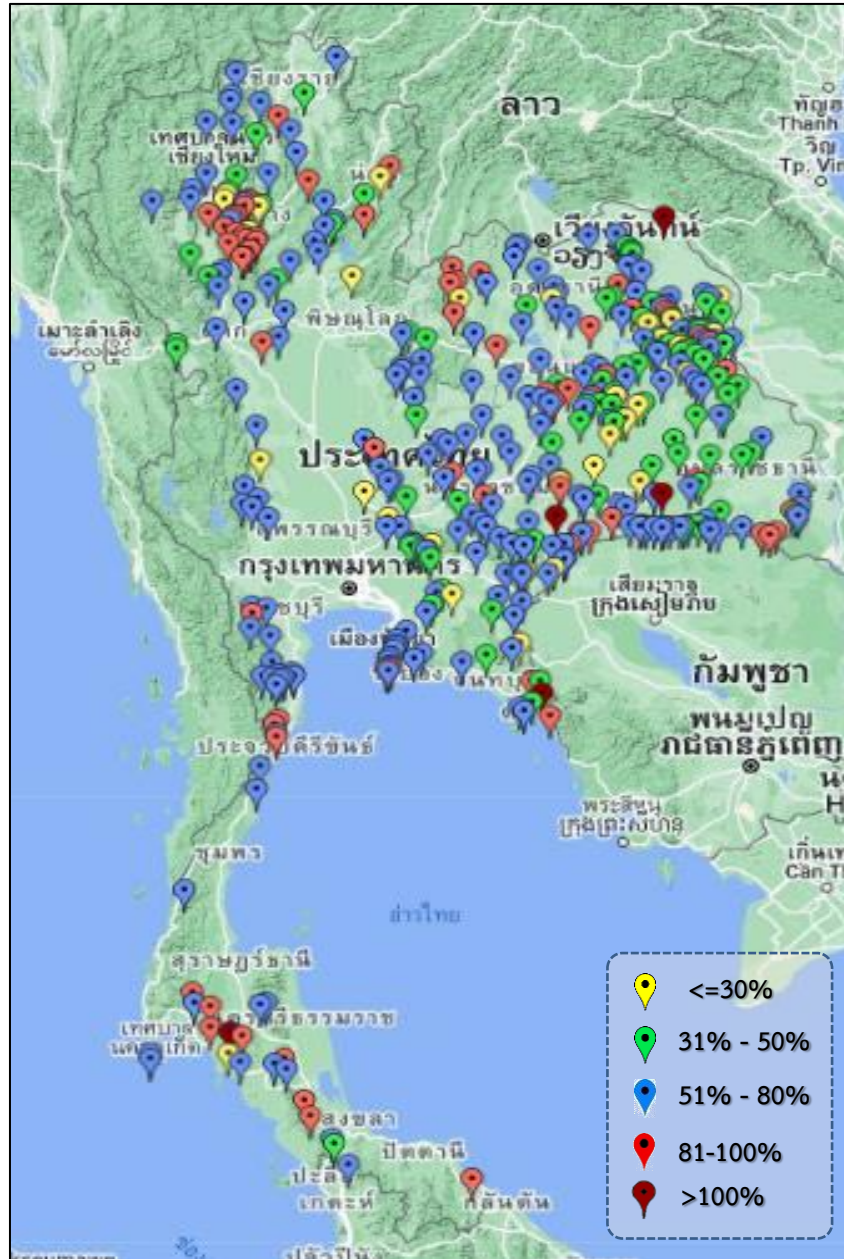
รวม 2 เขื่อน	ปริมาณน้ำทั้งหมด (ล้าน ลบ.ม.)	น้ำใช้การ (ล้าน ลบ.ม.)
17 มิ.ย. 65	18,979 (71%)	5,702 (43%)
17 มิ.ย. 64	14,856 (56%)	1,579 (12%)



ปริมาณน้ำ **เก็บกัก** และ **ใช้การ** อ่างเก็บน้ำขนาดกลาง จำนวน 412 แห่ง



ข้อมูล ณ วันที่ 17 มิถุนายน 2565



ภาค	ปริมาณน้ำอ่างเก็บน้ำขนาดกลาง จำนวน 412 แห่ง								
	จำนวนอ่าง	ความจุ	ใช้การ	ปี 2564	% รนท.	ปี 2565	% รนท.	ใช้การปี 2565	% ใช้การ
เหนือ	75	1,001	901	394	39	616	62	517	57
ตะวันออกเฉียงเหนือ	218	2,009	1,850	1,095	55	1,229	61	1,072	58
กลาง	22	369	345	143	39	181	49	157	45
ตะวันตก	7	147	138	110	60	93	63	83	60
ตะวันออก	51	964	912	457	55	512	53	460	50
ใต้	39	668	616	400	60	504	75	452	73
รวม	412	5,158	4,762	2,599	50	3,135	61	2,741	58

สรุปอ่างขนาดกลางที่มีปริมาณน้ำในช่วง <=30% , >30 - 50% , >50-80% , >80-100% และ >100%					
ภาค	<=30%	>30-50%	>50-80%	>80-100%	>100%
เหนือ	6	12	35	21	1
ดอน.	19	58	105	33	3
ตะวันออกเฉียง	5	11	31	3	1
กลาง	3	5	14	0	0
ตะวันตก	0	0	6	1	0
ใต้	1	2	24	11	1
รวม	34	88	215	69	6
รวมทั้งหมด 412 แห่ง					



ปริมาณน้ำในอ่างเก็บน้ำขนาดใหญ่และขนาดกลาง วันที่ 17 มิถุนายน 2565



ภาค	ขนาดใหญ่				ขนาดกลาง				รวมอ่างขนาดใหญ่และกลาง						รับน้ำได้อีก ปริมาณ	เปรียบเทียบปี 64 กับ 65		
	จำนวน	ความจุ	ปี 2565	% ความจุ อ่างฯ	จำนวน	ความจุ	ปี 2565	% ความจุ อ่างฯ	จำนวน	ความจุ	ปี2564		ปี2565			ปริมาณ	ปริมาณ	%
											ปริมาณ	%	ปริมาณ	%				
เหนือ	8	24,825	10,318	42	75	1,001	616	62	83	25,825	8,584	33	10,934	42	14,892	2,350	27	
ตอน.	12	8,368	3,854	46	218	2,009	1,229	61	230	10,377	4,870	47	5,083	49	5,295	213	4	
กลาง	3	1,419	514	36	22	369	181	49	25	1,788	369	21	695	39	1,093	326	88	
ตะวันตก	2	26,605	18,979	71	7	147	93	63	9	26,752	14,966	56	19,072	71	7,681	4,106	27	
ตะวันออก	6	1,515	610	40	51	964	512	53	57	2,479	996	40	1,122	45	1,357	126	13	
ใต้	4	8,194	4,743	58	39	668	504	75	43	8,863	5,107	58	5,247	59	3,616	140	3	
รวม	35	70,926	39,017	55	412	5,158	3,135	61	447	76,084	34,891	46	42,152	55	33,932	7,261	21	
ปริมาณน้ำใช้การ	47,384	15,475	33	4,762	2,741	58	52,146	10,952	21	18,216	35							

สามารถรับน้ำได้อีก 33,932 ล้าน ลบ.ม. (45%)

$\% \text{น้ำใช้การ} = (\text{ปริมาณน้ำใช้การ} / \text{ความจุอ่างเก็บน้ำ}) * 100$



ปริมาณน้ำเก็บกักอ่างเก็บน้ำขนาดใหญ่และขนาดกลาง

17 มิ.ย. 65

ภาคเหนือ

ปี 2565	ปี 2564
10,934	8,584
ล้าน ลบ.ม.	ล้าน ลบ.ม.
มากกว่า 2,350 ล้าน ลบ.	
รับน้ำได้อีก 14,892 ล้าน ลบ.ม.	

ภาคตะวันออกเฉียงเหนือ

ปี 2565	ปี 2564
5,083	4,870
ล้าน ลบ.ม.	ล้าน ลบ.ม.
มากกว่า 212 ล้าน ลบ.ม.	
รับน้ำได้อีก 5,295 ล้าน ลบ.ม.	

ภาคตะวันตก

ปี 2565	ปี 2564
19,072	14,966
ล้าน ลบ.ม.	ล้าน ลบ.ม.
มากกว่า 4,106 ล้าน ลบ.	
รับน้ำได้อีก 7,681 ล้าน ลบ.ม.	

ภาคกลาง

ปี 2565	ปี 2564
695	369
ล้าน ลบ.ม.	ล้าน ลบ.ม.
มากกว่า 326 ล้าน ลบ.ม.	
รับน้ำได้อีก 1,093 ล้าน ลบ.ม.	

ภาคใต้

ปี 2565	ปี 2564
5,247	5,107
ล้าน ลบ.ม.	ล้าน ลบ.ม.
มากกว่า 140 ล้าน ลบ.	
รับน้ำได้อีก 3,616 ล้าน ลบ.ม.	

ภาคตะวันออก

ปี 2565	ปี 2564
1,122	996
ล้าน ลบ.ม.	ล้าน ลบ.ม.
มากกว่า 126 ล้าน ลบ.ม.	
รับน้ำได้อีก 1,357 ล้าน ลบ.ม.	



น้ำใช้การทั่วประเทศ

ปี 2565	ปี 2564
42,152	34,892
ล้าน ลบ.ม.	ล้าน ลบ.ม.
มากกว่า 7,260 ล้าน ลบ.ม.	
รับน้ำได้อีก 33,932 ล้าน ลบ.ม.	



ปริมาณน้ำใช้การอ่างเก็บน้ำขนาดใหญ่และขนาดกลาง



ภาคเหนือ



17 มิ.ย. 65

ภาคตะวันออกเฉียงเหนือ



ภาคตะวันตก



ภาคกลาง



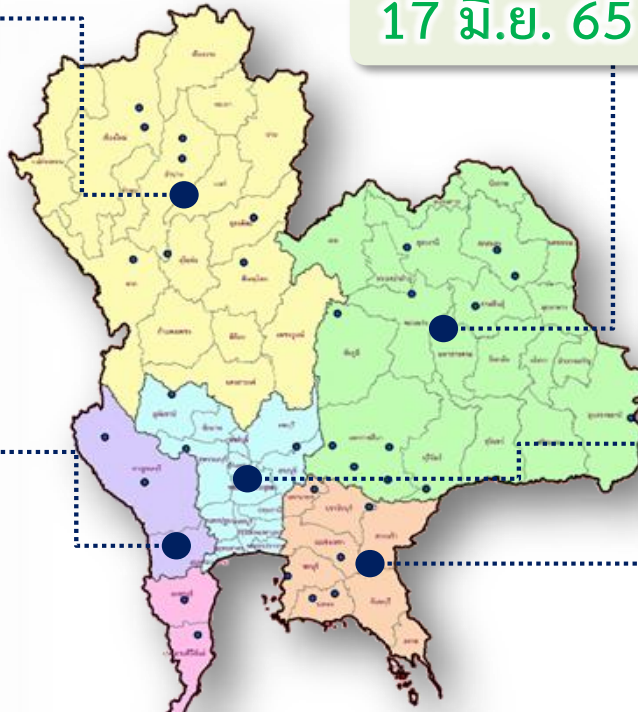
ภาคใต้

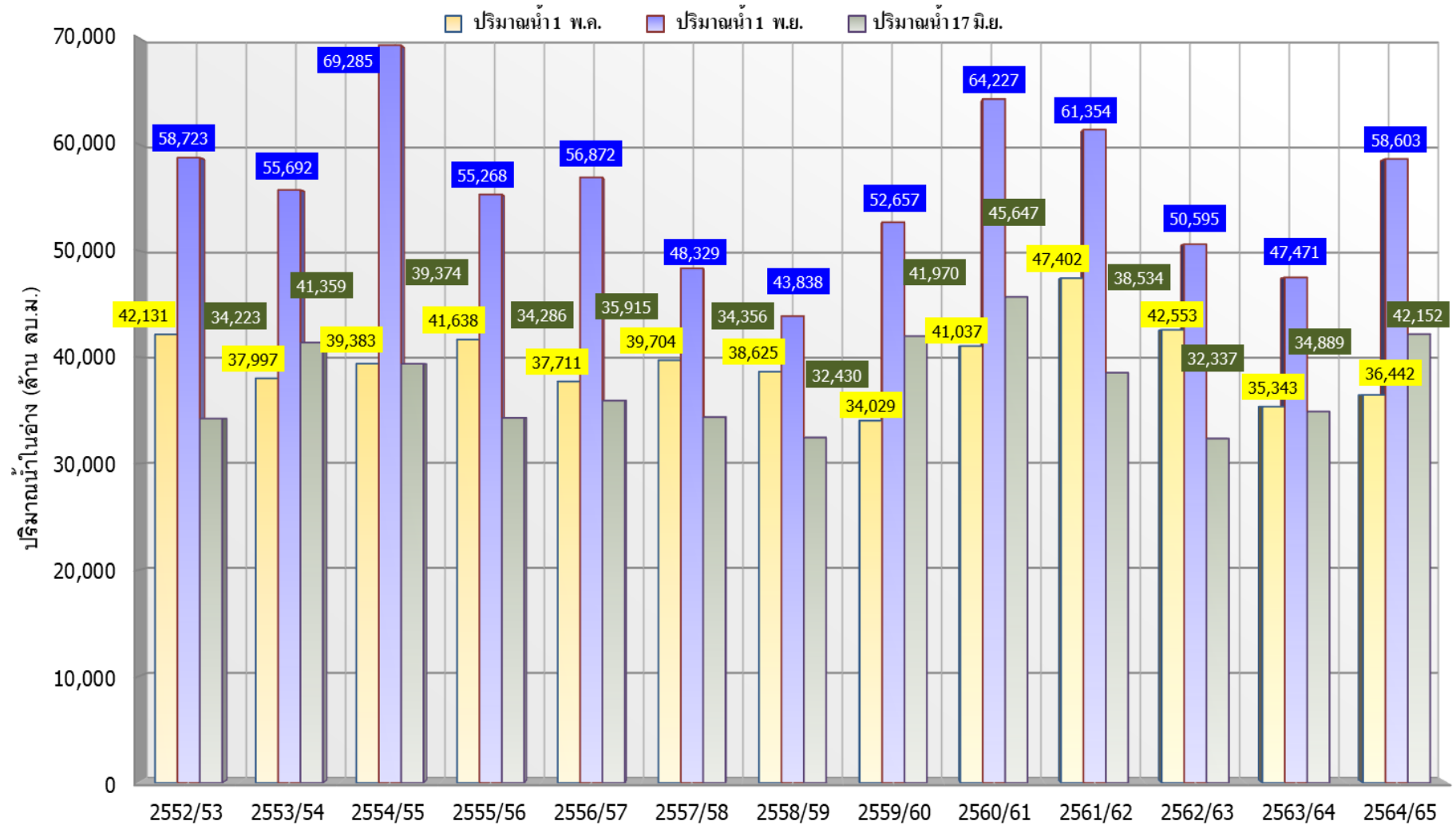


น้ำใช้การทั่วประเทศ



ภาคตะวันออก





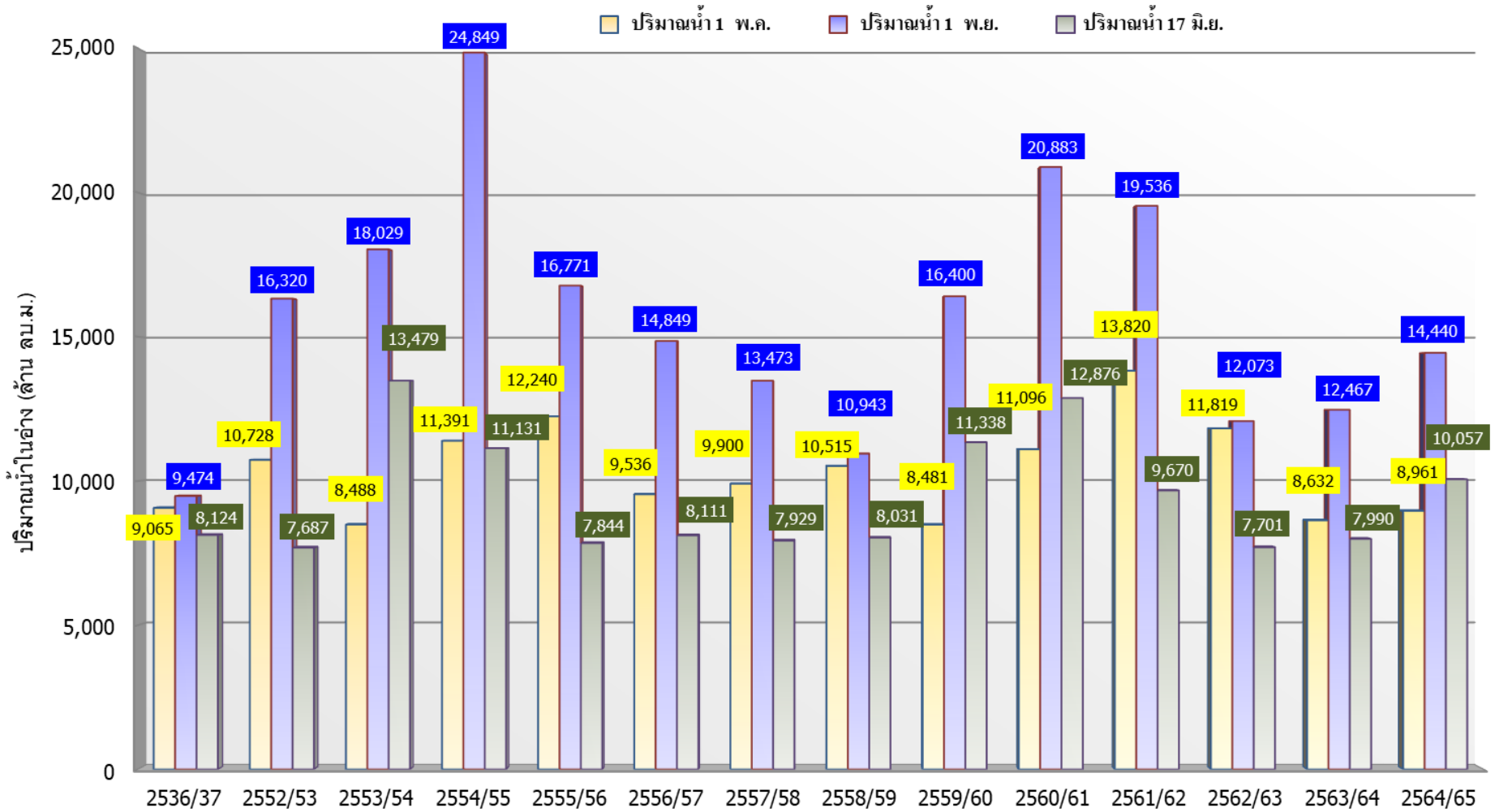
ปี 25 (1)/(2)	2552/53	2553/54	2554/55	2555/56	2556/57	2557/58	2558/59	2559/60	2560/61	2561/62	2562/63	2563/64	2564/65
(1) ปริมาณน้ำ 1 พ.ค.	42,131	37,997	39,383	41,638	37,711	39,704	38,625	34,029	41,037	47,402	42,553	35,343	36,442
(1) ปริมาณน้ำ 1 พ.ย.	58,723	55,692	69,285	55,268	56,872	48,329	43,838	52,657	64,227	61,354	50,595	47,471	58,603
(2) ปริมาณน้ำ 17 มิ.ย.	34,223	41,359	39,374	34,286	35,915	34,356	32,430	41,970	45,647	38,534	32,337	34,889	42,152



กราฟเปรียบเทียบปริมาณน้ำในลุ่มน้ำเจ้าพระยา (ภูมิพล สิริกิติ์ แควน้อยฯ ป่าสักฯ)

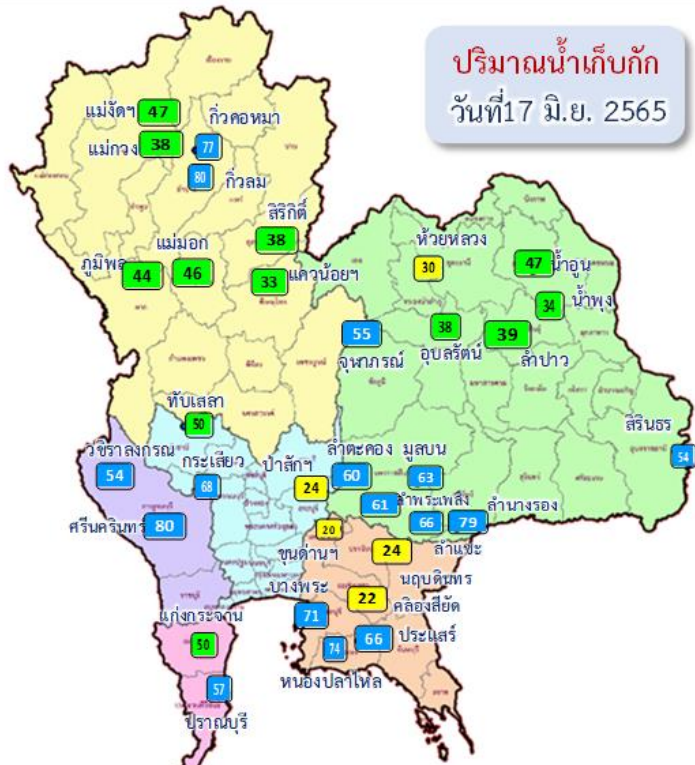


ปี 2536และตั้งแต่ปี 2553 ถึง ปี 2565



	ปี 25 (1)/(2)	2536/37	2552/53	2553/54	2554/55	2555/56	2556/57	2557/58	2558/59	2559/60	2560/61	2561/62	2562/63	2563/64	2564/65
(1)	ปริมาณน้ำ 1 พ.ล.	9,065	10,728	8,488	11,391	12,240	9,536	9,900	10,515	8,481	11,096	13,820	11,819	8,632	8,961
(1)	ปริมาณน้ำ 1 พ.ย.	9,474	16,320	18,029	24,849	16,771	14,849	13,473	10,943	16,400	20,883	19,536	12,073	12,467	14,440
(2)	ปริมาณน้ำ 17 มิ.ย.	8,124	7,687	13,479	11,131	7,844	8,111	7,929	8,031	11,338	12,876	9,670	7,701	7,990	10,057

ปริมาณน้ำไหลลงและระบาย ของอ่างเก็บน้ำขนาดใหญ่ 35 แห่ง ทั้งประเทศ



ปริมาณน้ำเก็บกัก
วันที่ 17 มิ.ย. 2565

อ่างเก็บน้ำขนาดใหญ่ 35 แห่ง

■	81% ขึ้นไป เกณฑ์น้ำดีมาก	0 แห่ง
■	51 - 80% เกณฑ์น้ำดี	18 แห่ง
■	31 - 50% เกณฑ์น้ำพอใช้	12 แห่ง
■	≤30% เกณฑ์น้ำน้อย	5 แห่ง

1 พ.ค.65

↓ 3,219.09
↘ 3,441.50

1 มิ.ย.65

↓ 1,294.34
↘ 2,113.73

17 มิ.ย.65

ปัจจุบัน 17 มิ.ย.65
↓ 63.02
↘ 116.87

ข้อมูล ณ วันที่ 17 มิถุนายน 2565

ปริมาณน้ำใช้การอ่างเก็บน้ำขนาดใหญ่
ณ วันที่ 1 พ.ค.65
17,036 ล้านลูกบาศก์เมตร

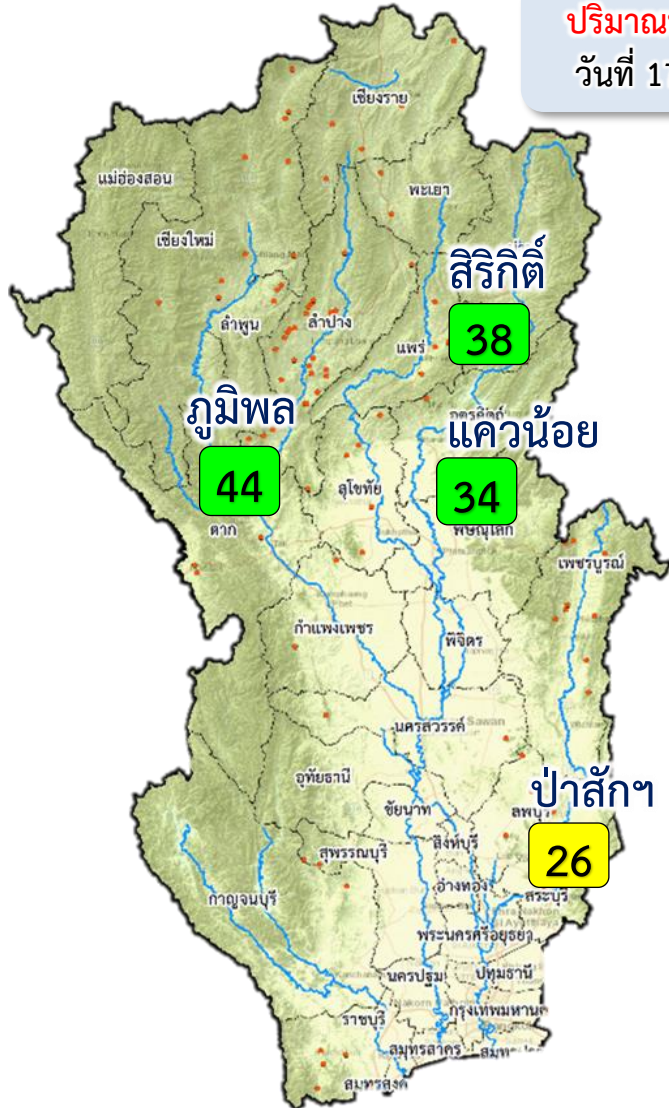
ปริมาณน้ำใช้การ (17 มิ.ย.65)
อ่างเก็บน้ำขนาดใหญ่ 35 อ่าง
15,475 (33%) ล้านลูกบาศก์เมตร

รวมปริมาณน้ำไหลลงและระบาย
1 พ.ค.65 - 17 มิ.ย.65
ไหลลง ↓ 4,513.43 ล้าน ลบ.ม.
ระบาย ↘ 5,555.23 ล้าน ลบ.ม.

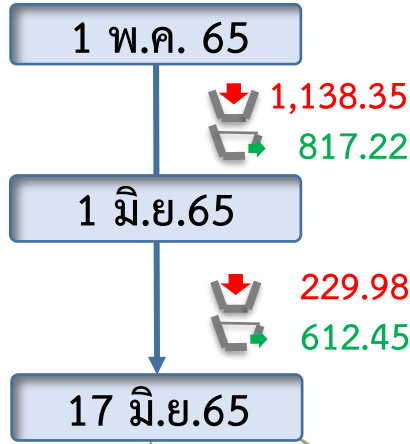
สัญลักษณ์
↓ ปริมาณน้ำไหลเข้าอ่างฯ
↘ ปริมาณน้ำที่ระบายออกจากอ่างฯ
หน่วย : ล้านลูกบาศก์เมตร



ปริมาณน้ำ ไหลลงและระบาย 4 เขื่อนหลักกลุ่มเจ้าพระยา (ภูมิพล สิริกิติ์ แควน้อยฯ และป่าสักฯ)



ปริมาณน้ำเก็บกัก
วันที่ 17 มิ.ย.65



ข้อมูล ณ วันที่ 17 มิถุนายน 2565

ปริมาณน้ำใช้การอ่างเก็บน้ำขนาดใหญ่
ณ วันที่ 1 พ.ค.65
3,511 ล้านลูกบาศก์เมตร

ปัจจุบัน 17 มิ.ย.65
7.36 (Red down arrow) / 33.28 (Green right arrow)

ปริมาณน้ำใช้การ (17 มิ.ย.65)
4 เขื่อนหลักเจ้าพระยา
3,361 (18%) ล้านลูกบาศก์เมตร

รวมปริมาณน้ำไหลลงและระบาย
1 พ.ค.65 - 17 มิ.ย.65
ไหลลง 1,368.33 ล้าน ลบ.ม.
ระบาย 1,429.67 ล้าน ลบ.ม.

- 81% ขึ้นไป เกษตรน้ำดีมาก - แห่ง
- 51 - 80% เกษตรน้ำดี - แห่ง
- 31 - 50% เกษตรน้ำพอใช้ 3 แห่ง
- ≤30% เกษตรน้ำน้อย 1 แห่ง

สัญลักษณ์

- ปริมาณน้ำไหลเข้าอ่างฯ
- ปริมาณน้ำที่ระบายออกจากอ่างฯ

หน่วย : ล้านลูกบาศก์เมตร

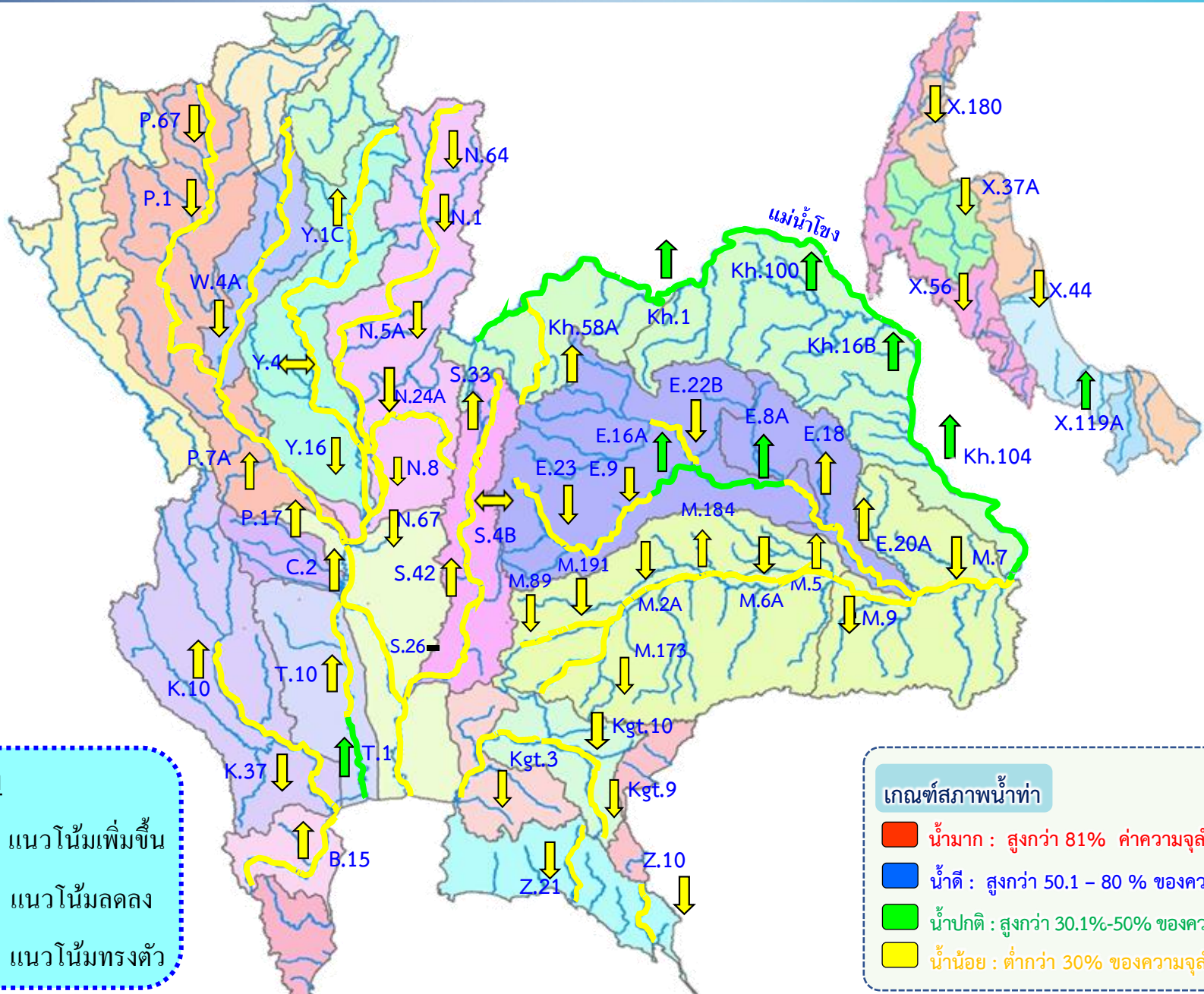


3. สถานการณ์น้ำท่า





แนวโน้มสถานการณ์น้ำท่าในลำน้ำสายหลัก 17 มิถุนายน 2565



แนวโน้ม

- ↑ แนวโน้มเพิ่มขึ้น
- ↓ แนวโน้มลดลง
- ↔ แนวโน้มทรงตัว

เกณฑ์สภาพน้ำท่า

- น้ำมาก : สูงกว่า 81% ค่าความจุลำนํ้า
- น้ำดี : สูงกว่า 50.1 - 80 % ของความจุลำนํ้า
- น้ำปกติ : สูงกว่า 30.1%-50% ของความจุลำนํ้า
- น้ำน้อย : ต่ำกว่า 30% ของความจุลำนํ้า



สถานการณ์น้ำในลุ่มน้ำเจ้าพระยา

วันที่ 17 มิ.ย. 65 เวลา 06.00 น.



แม่น้ำปิง

P.17

N.67

แม่น้ำน่าน

P.17 วันนี้ 248 เมื่อวาน 235
(Qmax 2,990 ม.³/วิ)

การใช้น้ำเหนือเขื่อนเจ้าพระยา
53 ลบ.ม./วิ

C.2 เมื่อวาน (16 มิ.ย. 65)
463 ลบ.ม./วิ
(Qmax 3,590 ม.³/วิ)

N.67 วันนี้ 181 เมื่อวาน 183
(Qmax 1,579 ม.³/วิ)

รวม 2 ฝั่ง = 337 ลบ.ม./วิ

เมื่อวาน = 329 ลบ.ม./วิ
(Qmax รวม 2 ฝั่ง = 860 ม.³/วิ)

รวมฝั่งตะวันตก = 200 ลบ.ม./วิ

เมื่อวาน = 192 ลบ.ม./วิ
(Qmax ฝั่งตะวันตก = 585 ม.³/วิ)

วันนี้ 20 เมื่อวาน 20
เขื่อนกระเสียว

ฝายยาง
คลองจระเข้สามพัน 36

คลองสองพี่น้อง
แม่น้ำท่าจีน
ปตร. ส่องพี่น้อง 50
ปตร. บางปลา 34

แม่น้ำสะแกกรัง 63 ลบ.ม./วิ

ปตร. มะขามเต่า-อุททอง 25
ปตร. มะขามเต่า-กระเสียว

ปตร. พลเทพ 55
(Qmax 320 ลบ.ม.³/วิ)

คลองเส็กอื่นๆ 30
ปตร. บรมธาตุ 90

แม่น้ำปาย
ปตร. ผักไผ่ 13
ปตร. ไฟพระฉาย 13

ปตร. ผักไผ่-เจ้าเจ็ด 13
ปตร. ไฟพระฉาย 13

ปตร. ผักไผ่-เจ้าเจ็ด 13
ปตร. ไฟพระฉาย 13

ปตร. ผักไผ่-เจ้าเจ็ด 13
ปตร. ไฟพระฉาย 13

ปตร. ผักไผ่-เจ้าเจ็ด 13
ปตร. ไฟพระฉาย 13

ปตร. ผักไผ่-เจ้าเจ็ด 13
ปตร. ไฟพระฉาย 13

ปตร. ผักไผ่-เจ้าเจ็ด 13
ปตร. ไฟพระฉาย 13

ปตร. ผักไผ่-เจ้าเจ็ด 13
ปตร. ไฟพระฉาย 13

ปตร. ผักไผ่-เจ้าเจ็ด 13
ปตร. ไฟพระฉาย 13

ปตร. ผักไผ่-เจ้าเจ็ด 13
ปตร. ไฟพระฉาย 13

C.2

466

473

473

473

473

473

473

473

473

473

473

473

473

473

473

473

473

473

473

473

473

473

473

473

ปตร. มโนรมย์ 121

คลองเส็กอื่นๆ 5

ปตร. มหาราช 11

ปตร. ช่างแคว 96

ปตร. โคกกระเทียม 74

ปตร. บางไทร 45

ปตร. บางไทร 45

ปตร. บางไทร 45

ปตร. บางไทร 45

ปตร. บางไทร 45

ปตร. บางไทร 45

ปตร. บางไทร 45

ปตร. บางไทร 45

ปตร. บางไทร 45

ปตร. บางไทร 45

รวมฝั่งตะวันออก = 137 ลบ.ม./วิ

เมื่อวาน = 137 ลบ.ม./วิ
(Qmax ฝั่งตะวันออก = 275 ม.³/วิ)

เขื่อนป่าสัก

วันนี้ 50 เมื่อวาน 50

แม่น้ำป่าสัก

ปตร. พระนารายณ์+ทรบ. ปากคลองระพีพัฒน์

คลองระพีพัฒน์ (ความจุคลอง 210 ม.³/วิ)

วันนี้ 70 เมื่อวาน 71

วันนี้ 111 เมื่อวาน 112

วันนี้ 136 เมื่อวาน 120

วันนี้ 136 เมื่อวาน 120

วันนี้ 136 เมื่อวาน 120

วันนี้ 136 เมื่อวาน 120

วันนี้ 136 เมื่อวาน 120

วันนี้ 136 เมื่อวาน 120

วันนี้ 136 เมื่อวาน 120

วันนี้ 136 เมื่อวาน 120

สถานีสูบน้ำมีหน่วยเป็น ลูกบาศก์เมตรต่อวินาที ปริมาณน้ำไหลผ่าน มีหน่วยเป็น ลูกบาศก์เมตรต่อวินาที

หมายเหตุ : ข้อมูลเมื่อวานเป็น ณ เวลา 06.00 น.



4. การเพาะปลูกพืชฤดูฝน ปี 2565 (ข้าวนาปี)





แผนผลการเพาะปลูกพืชในช่วงฤดูฝนปี 2565

ข้อมูล ณ วันที่ 15 มิถุนายน 2565

หน่วย : ล้านไร่

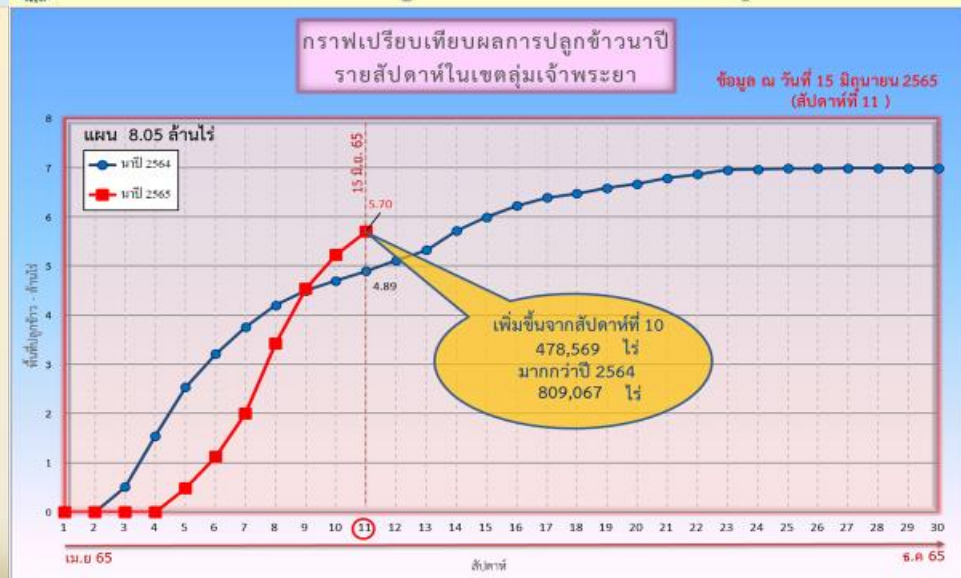
ภาค	ข้าวนาปี			พืชไร่-พืชผัก			รวม		
	แผน (ล้านไร่)	ผล (ล้านไร่)	%	แผน (ล้านไร่)	ผล (ล้านไร่)	%	แผน (ล้านไร่)	ผล (ล้านไร่)	%
เหนือ	2.39	0.81	34	0.04	0.01	23	2.43	0.82	34
ตะวันออกเฉียงเหนือ	3.53	1.25	35	0.03	0.01	22	3.56	1.26	35
กลาง	0.01	0.01	66	0.01	0.01	81	0.03	0.02	74
ตะวันออก	0.95	0.82	87	0.03	0.01	31	0.98	0.83	85
ตะวันตก	1.29	0.01	0.5	0.28	0.01	5	1.57	0.02	1.3
ใต้	0.61	0.002	0.3	0.02			0.63	0.002	0.3
ลุ่มน้ำเจ้าพระยา	8.05	5.70	71	0.15	0.10	67	8.19	5.80	71
ทั่วประเทศ	16.83	8.60	51	0.56	0.15	27	17.39	8.75	50



กราฟเปรียบเทียบผลการปลูกข้าวนาปีรายสัปดาห์ในเขตทั่วประเทศ



กราฟเปรียบเทียบผลการปลูกข้าวนาปีรายสัปดาห์ในเขตลุ่มน้ำเจ้าพระยา



ข้อมูล ณ 15 มิ.ย. 65 เพาะปลูกแล้ว = 8,598,487 ไร่

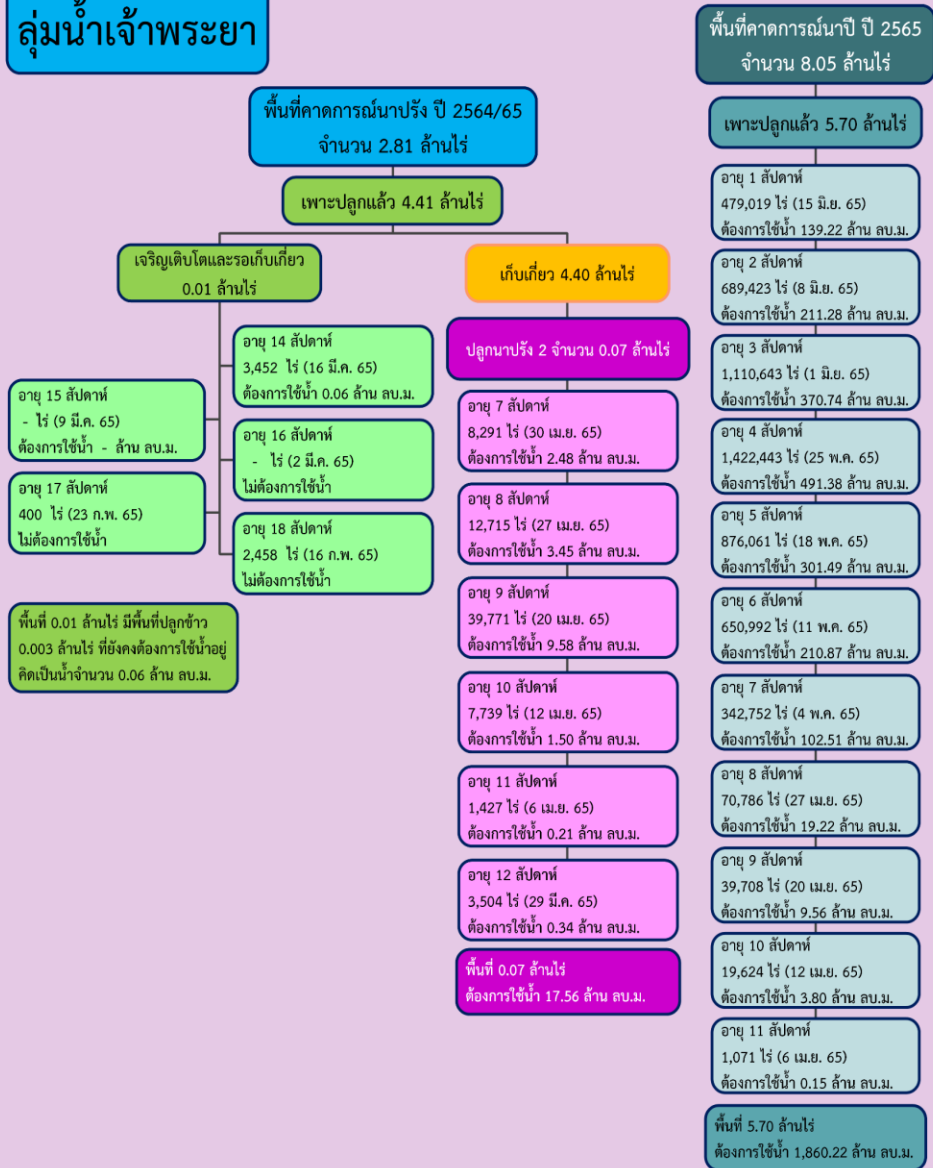
ข้อมูล ณ 15 มิ.ย. 65 เพาะปลูกแล้ว = 5,702,522 ไร่



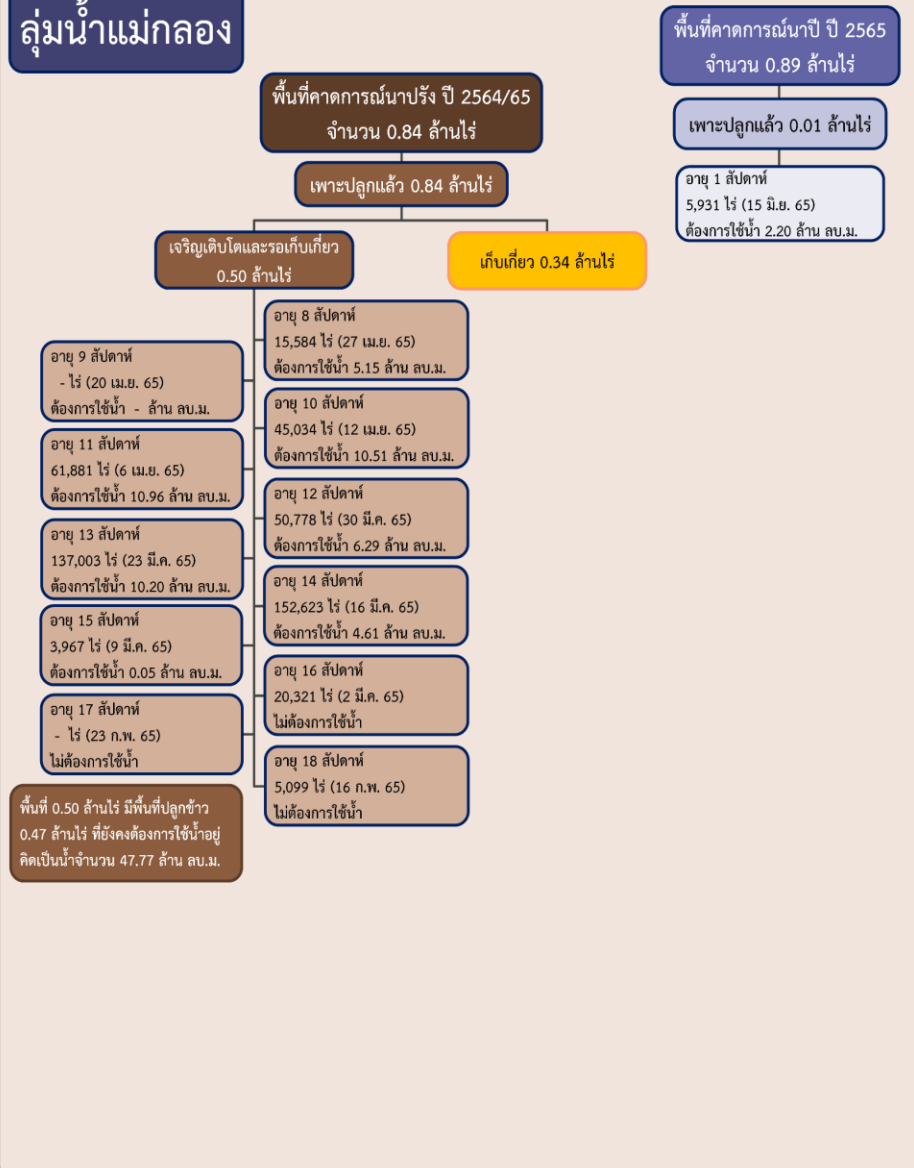
พื้นที่ปลูกข้าวในเขตชลประทานลุ่มน้ำเจ้าพระยาและลุ่มน้ำแม่กลอง

ข้อมูล ณ วันที่ 15 มิ.ย. 2565

ลุ่มน้ำเจ้าพระยา



ลุ่มน้ำแม่กลอง





แผนผลการเพาะปลูกนาปี ปี 2565 ในพื้นที่ลุ่มต่ำ ลุ่มน้ำเจ้าพระยา

ข้อมูล ณ วันที่ 15 มิถุนายน 2565

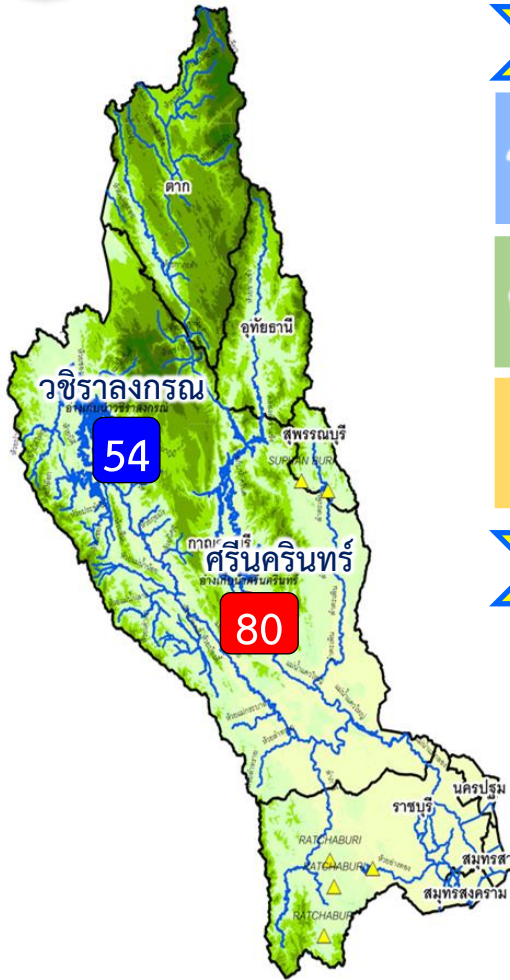
ลำดับที่	ทุ่งรับน้ำ	พื้นที่คาดการณ์ (ไร่)	พื้นที่ปลูก	
			(ไร่)	%
1	ทุ่งบางระกำ	265,000	265,000	100
2	ทุ่งเชียงราก	38,300	38,300	100
3	ทุ่งท่าร้าง	45,700	45,700	100
4	ทุ่งฝั่งซ้ายคลองชัยนาท-ป่าสัก	82,442	72,680	88
5	ทุ่งบางกุ่ม	83,000	83,000	100
6	ทุ่งบางกุ่ม	17,000	17,000	100
7	ทุ่งบางบาล - บ้านแพน	24,602	24,542	100
8	ทุ่งป่าโมก	24,504	21,701	89
9	ทุ่งผักไห่	119,304	113,974	96
10	ทุ่งเจ้าเจ็ด	320,000	307,712	96
11	โครงการฯ โปธิ์พระยา	211,653	169,201	80
รวม		1,231,505	1,158,810	94



5. แผน-ผลการจัดสรรน้ำฤดูแล้ง ปี 2564/65 (ลุ่มน้ำแม่กลอง)



แผน-ผล การบริหารจัดการน้ำฤดูแล้งปี 2565 **ลุ่มน้ำแม่กลอง** (1 ม.ค.65 – 30 มิ.ย.65)



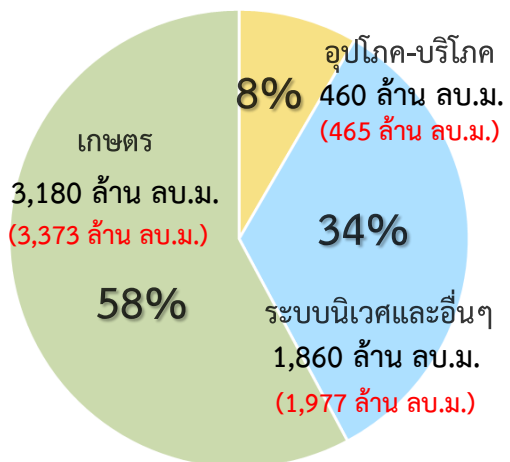
ปริมาณน้ำ 2 เขื่อนหลัก ลุ่มน้ำแม่กลอง ณ วันที่ 17 มิ.ย.65

วชิราลงกรณ	ปริมาณน้ำเก็บกัก 8,860 ล้าน ลบ.ม. ปริมาณน้ำใช้การ 5,848 ล้าน ลบ.ม.	ปริมาณน้ำปัจจุบัน 4,758 ล้าน ลบ.ม. (54%) ปริมาณน้ำที่นำมาใช้ได้ 1,746 ล้าน ลบ.ม. (30%)	
ศรีนครินทร์	ปริมาณน้ำเก็บกัก 17,745 ล้าน ลบ.ม. ปริมาณน้ำใช้การ 7,480 ล้าน ลบ.ม.	ปริมาณน้ำปัจจุบัน 14,221 ล้าน ลบ.ม. (80%) ปริมาณน้ำที่นำมาใช้ได้ 3,956 ล้าน ลบ.ม. (53%)	
รวม	ปริมาณน้ำเก็บกัก 26,605 ล้าน ลบ.ม. ปริมาณน้ำใช้การ 13,328 ล้าน ลบ.ม.	ปริมาณน้ำปัจจุบัน 18,979 ล้าน ลบ.ม. (71%) ปริมาณน้ำที่นำมาใช้ได้ 5,702 ล้าน ลบ.ม. (43%)	

ผลจัดสรรน้ำฤดูแล้ง ปี 2564/65 ลุ่มน้ำแม่กลอง ณ วันที่ 17 มิ.ย.65

ปริมาณน้ำต้นทุน ณ วันที่ 1 ม.ค.65 จำนวน 10,313 ล้าน ลบ.ม.
 ความต้องการใช้น้ำฤดูแล้ง ปี 2564/65 จำนวน 5,500 ล้าน ลบ.ม.
 สำรองน้ำต้นฤดูฝน 4,813 ล้าน ลบ.ม.

- อ่างเก็บน้ำขนาดใหญ่ 2 แห่ง
- 81% ขึ้นไป เกณฑ์น้ำดีมาก 1 แห่ง
 - 51 - 80% เกณฑ์น้ำดี 1 แห่ง
 - 31 - 50% เกณฑ์น้ำพอใช้ - แห่ง
 - ≤30% เกณฑ์น้ำน้อย - แห่ง
 - อ่างเก็บน้ำขนาดกลาง 7 แห่ง



ปริมาณน้ำใช้การ 2 เขื่อนหลัก
 ณ วันที่ 17 มิ.ย.65
5,702 ล้าน ลบ.ม. (43%)

แผน จัดสรรน้ำฤดูแล้ง 2564/65
5,500 ล้าน ลบ.ม.

ผล จัดสรรน้ำ
5,816 ล้าน ลบ.ม. (106%)

เกินแผน ที่ต้องจัดสรร
316 ล้าน ลบ.ม. (5%)

ผลการเพาะปลูกข้าวนาปรัง 2563/64 ณ วันที่ 15 มิ.ย.65

100%	เพาะปลูกข้าวไปแล้ว 0.837 ล้านไร่ (แผน 0.84 ล้านไร่)	เก็บเกี่ยวแล้ว 0.344 ล้านไร่
------	---	------------------------------

มาตรการของกรมชลประทานในการบริหารจัดการน้ำในช่วงฤดูแล้ง

“จัดสรรน้ำให้สอดคล้องกับปริมาณน้ำต้นทุน ตามลำดับความสำคัญ
 ของกิจกรรมการใช้น้ำ และสำรองน้ำไว้สำหรับการใช้น้ำในช่วงต้นฤดูฝน”



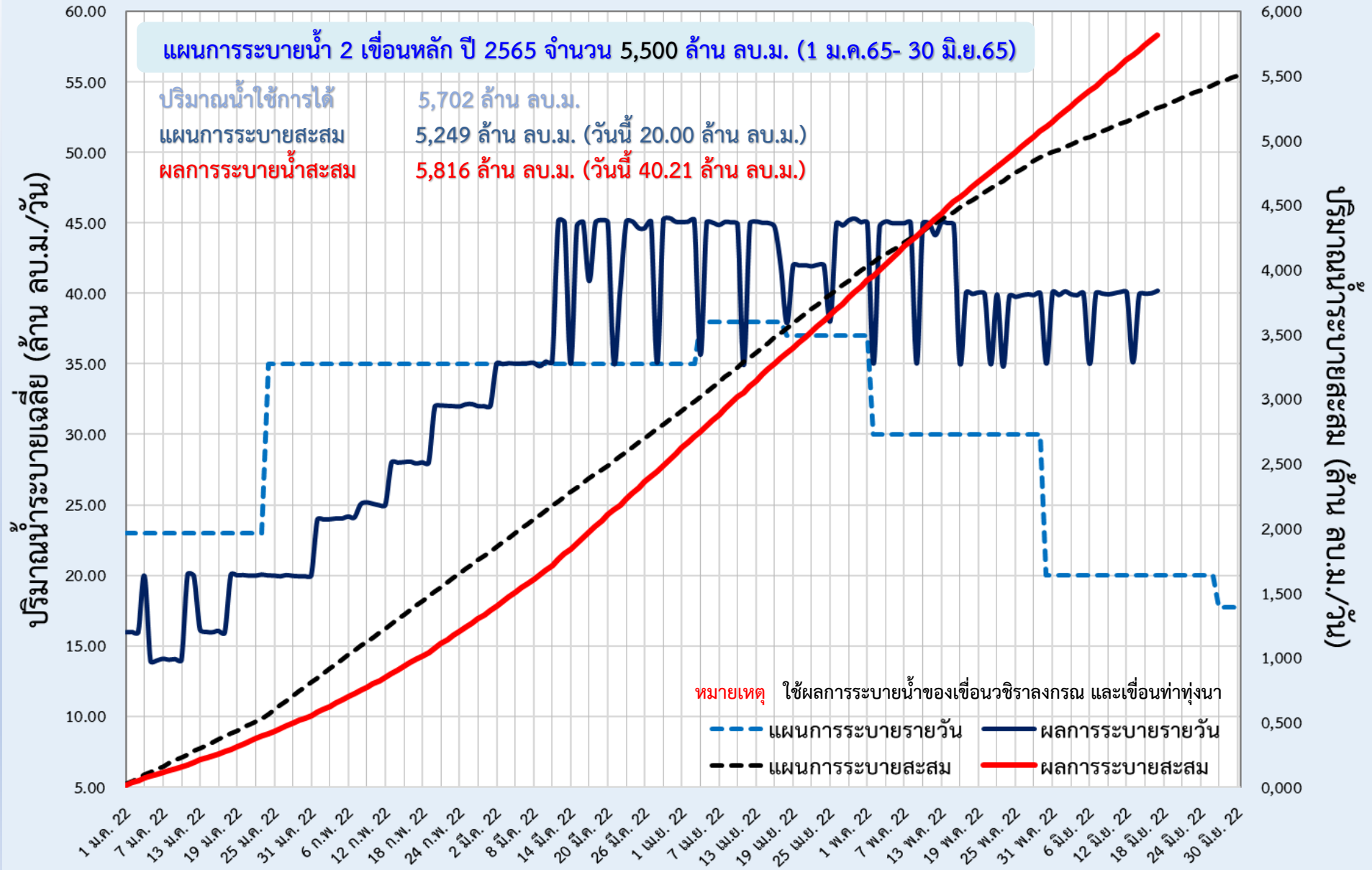
แผน-ผลการระบายน้ำในช่วงฤดูแล้ง ปี 2565 **ลุ่มน้ำแม่กลอง**



ข้อมูล ณ วันที่ 17 มิถุนายน 2565

แผนการระบายน้ำ 2 เขื่อนหลัก ปี 2565 จำนวน 5,500 ล้าน ลบ.ม. (1 ม.ค.65- 30 มิ.ย.65)

ปริมาณน้ำใช้การได้ 5,702 ล้าน ลบ.ม.
 แผนการระบายสะสม 5,249 ล้าน ลบ.ม. (วันนี้ 20.00 ล้าน ลบ.ม.)
 ผลการระบายน้ำสะสม 5,816 ล้าน ลบ.ม. (วันนี้ 40.21 ล้าน ลบ.ม.)



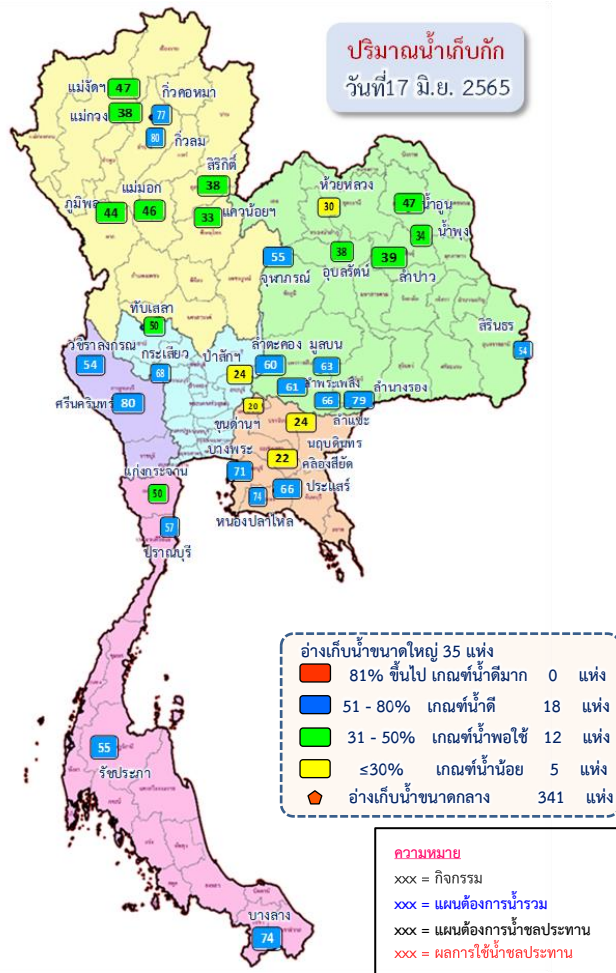


6. แผน-ผลการจัดสรรน้ำฤดูฝน ปี 2565





แผน-ผล การบริหารจัดการน้ำฤดูฝนปี 2565 **ทั้งประเทศ** (1 พ.ค.65 – 31 ต.ค.65)



ปริมาณน้ำทั้งประเทศ ณ วันที่ 17 มิ.ย.65

อ่างเก็บน้ำขนาดใหญ่ 35 แห่ง ปริมาณน้ำเก็บกัก 70,926 ล้าน ลบ.ม. ปริมาณน้ำใช้การ 47,384 ล้าน ลบ.ม.	ปริมาณน้ำปัจจุบัน 39,017 ล้าน ลบ.ม. (55%) ปริมาณน้ำที่นำมาใช้ได้ 15,475 ล้าน ลบ.ม. (33%)
อ่างเก็บน้ำขนาดกลาง 341 แห่ง ที่มีความจุตั้งแต่ 2 ล้าน ลบ.ม. ปริมาณน้ำเก็บกัก 5,039 ล้าน ลบ.ม. ปริมาณน้ำใช้การ 4,661 ล้าน ลบ.ม.	ปริมาณน้ำปัจจุบัน 3,069 ล้าน ลบ.ม. (61%) ปริมาณน้ำที่นำมาใช้ได้ 2,685 ล้าน ลบ.ม. (58%)
อ่างเก็บน้ำขนาดเล็ก 1,013 แห่ง ปริมาณน้ำเก็บกัก 676 ล้าน ลบ.ม. ปริมาณน้ำใช้การ 531 ล้าน ลบ.ม.	ปริมาณน้ำปัจจุบัน 410 ล้าน ลบ.ม. (61%) ปริมาณน้ำที่นำมาใช้ได้ 261 ล้าน ลบ.ม. (49%)
รวมอ่างเก็บน้ำทั้งหมด 1,389 แห่ง ปริมาณน้ำเก็บกัก 76,641 ล้าน ลบ.ม. ปริมาณน้ำใช้การ 52,576 ล้าน ลบ.ม.	ปริมาณน้ำปัจจุบัน 42,496 ล้าน ลบ.ม. (55%) ปริมาณน้ำที่นำมาใช้ได้ 18,422 ล้าน ลบ.ม. (35%)

ความต้องการใช้น้ำฤดูฝน ปี 2565 ทั้งประเทศ ณ วันที่ 17 มิ.ย.65

ปริมาณน้ำต้นทุนวันที่ 1 พ.ค.65 จำนวน 20,149 ล้าน ลบ.ม.
ความต้องการใช้น้ำฤดูฝน ปี 2565 จำนวน 32,313 ล้าน ลบ.ม.
(น้ำชลประทาน 14,831 ล้าน ลบ.ม. / น้ำฝน 17,482 ล้าน ลบ.ม.)

ประเภท	ปริมาณ (ล้าน ลบ.ม.)	เปอร์เซ็นต์
เกษตร	22,258	42%
อุปโภค-บริโภค	2,309	9%
ระบบนิเวศ และอื่นๆ	7,308	47%

ความต้องการใช้น้ำชลประทาน 14,831 ล้าน ลบ.ม. (35%)

ผล การจัดการน้ำ 6,770 ล้าน ลบ.ม. (46%)

คงเหลือ ปริมาณน้ำที่ต้องจัดสรร 8,061 ล้าน ลบ.ม. (54%)

การเพาะปลูกข้าวนาปี 2565 ณ วันที่ 15 มิ.ย.65

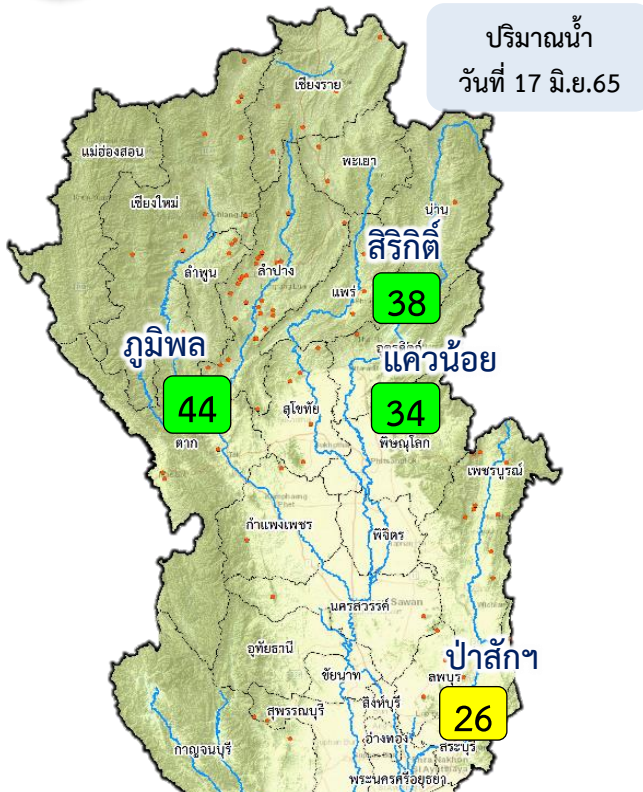
51% เพาะปลูกข้าวไปแล้ว 8.60 ล้านไร่ (แผน 16.83 ล้านไร่)

เก็บเกี่ยว - ล้านไร่

มาตรการของกรมชลประทานในการบริหารจัดการน้ำในช่วงฤดูฝน “ส่งเสริมการปลูกพืชฤดูฝนให้ใช้น้ำฝนเป็นหลักใช้น้ำชลประทานเสริมกรณีฝนทิ้งช่วงหรือปริมาณฝนตกน้อยกว่าการคาดการณ์ของกรมอุตุนิยมวิทยา”



แผน-ผล การบริหารจัดการน้ำฤดูฝนปี 2565 **ลุ่มเจ้าพระยา** (1 พ.ค.65 – 31 ต.ค.65)



ปริมาณน้ำอ่างเก็บน้ำขนาดใหญ่ 4 เขื่อนหลักลุ่มน้ำเจ้าพระยา ณ วันที่ 17 มิ.ย.65

ภูมิพล	ปริมาณน้ำเก็บกัก 13,462 ล้าน ลบ.ม. ปริมาณน้ำใช้การ 9,662 ล้าน ลบ.ม.	ปริมาณน้ำปัจจุบัน 5,898 ล้าน ลบ.ม. (44%) ปริมาณน้ำที่นำมาใช้ได้ 2,098 ล้าน ลบ.ม. (22%)	
ลิริกิต์	ปริมาณน้ำเก็บกัก 9,510 ล้าน ลบ.ม. ปริมาณน้ำใช้การ 6,660 ล้าน ลบ.ม.	ปริมาณน้ำปัจจุบัน 3,617 ล้าน ลบ.ม. (38%) ปริมาณน้ำที่นำมาใช้ได้ 767 ล้าน ลบ.ม. (12%)	
แควน้อยฯ	ปริมาณน้ำเก็บกัก 939 ล้าน ลบ.ม. ปริมาณน้ำใช้การ 896 ล้าน ลบ.ม.	ปริมาณน้ำปัจจุบัน 311 ล้าน ลบ.ม. (33%) ปริมาณน้ำที่นำมาใช้ได้ 268 ล้าน ลบ.ม. (30%)	
ป่าสักฯ	ปริมาณน้ำเก็บกัก 960 ล้าน ลบ.ม. ปริมาณน้ำใช้การ 957 ล้าน ลบ.ม.	ปริมาณน้ำปัจจุบัน 231 ล้าน ลบ.ม. (24%) ปริมาณน้ำที่นำมาใช้ได้ 228 ล้าน ลบ.ม. (24%)	
รวม	ปริมาณน้ำเก็บกัก 24,871 ล้าน ลบ.ม. ปริมาณน้ำใช้การ 18,175 ล้าน ลบ.ม.	ปริมาณน้ำปัจจุบัน 10,057 ล้าน ลบ.ม. (40%) ปริมาณน้ำที่นำมาใช้ได้ 3,361 ล้าน ลบ.ม. (18%)	

ความต้องการใช้น้ำฤดูฝน ปี 2565 ลุ่มน้ำเจ้าพระยา ณ วันที่ 17 มิ.ย.65

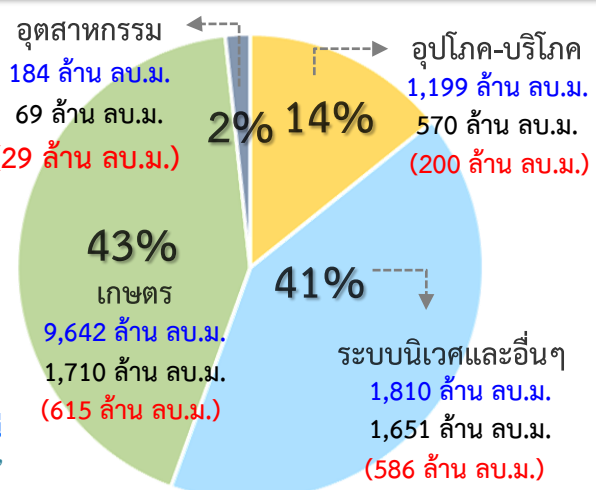
ปริมาณน้ำต้นทุน ณ วันที่ 1 พ.ค.65 จำนวน 3,511 ล้าน ลบ.ม.
ความต้องการใช้น้ำฤดูฝน ปี 2565 จำนวน 12,835 ล้าน ลบ.ม.
 (น้ำชลประทาน 4,000 ล้าน ลบ.ม. / น้ำฝน 8,835 ล้าน ลบ.ม.)

น้ำใช้การ 4 เขื่อนหลัก วันที่ 17 มิ.ย.65
3,361 ล้าน ลบ.ม. (18%)

ความต้องการ ใช้น้ำฤดูฝนปี 2565
น้ำชลประทาน 4,000 ล้าน ลบ.ม.

ผล การจัดสรรน้ำ 1,430 ล้าน ลบ.ม. (36%)

คงเหลือ ปริมาณน้ำที่ต้องจัดสรร 2,570 ล้าน ลบ.ม. (64%)



การเพาะปลูกข้าวนาปี 2565 ณ วันที่ 15 มิ.ย.65

71% เพาะปลูกข้าวไปแล้ว (เก็บเกี่ยว - ล้านไร่)

มาตรการของกรมชลประทาน ในการบริหารจัดการน้ำในช่วงฤดูฝน

“ส่งเสริมการปลูกพืชฤดูฝนให้ใช้น้ำฝนเป็นหลักใช้น้ำชลประทานเสริมกรณีฝนทิ้งช่วงหรือปริมาณฝนตกน้อยกว่าการคาดการณ์ของกรมอุตุนิยมวิทยา”



7. สถานการณ์ค่าความเค็ม





รายงานสถานการณ์ค่าความเค็มและปริมาณน้ำ แม่น้ำเจ้าพระยา
17 มิถุนายน 2565 เวลา 7:00 น.

สถานี : สิบน้ำประปาสำแล – สะพานพระนั่งเกล้า – ท่าบ้านทพบุรี - กรมชลประทานสามเสน

ปริมาณน้ำที่ระบายออกจากเขื่อนพระรามหก - ลบ.ม./วินาที
ปริมาณน้ำที่ระบายออกจากเขื่อนเจ้าพระยา 135.00 ลบ.ม./วินาที
ปริมาณน้ำที่ศูนย์ศิลปาชีพบางไทร 111.00 ลบ.ม./วินาที
ระยะทางจากศูนย์ศิลปาชีพบางไทรถึงสถานีประปาสำแล 17 กม.



รายงานสถานการณ์ค่าความเค็มและปริมาณน้ำ แม่น้ำปราจีน-บางปะกง
17 มิถุนายน 2565 เวลา 7:00 น.

สถานี : บางแตน - บางกระเจ็ด – เขื่อนบางปะกง- วัดแหลมใต้ - ชลประทานฉะเชิงเทรา

ปริมาณน้ำที่ระบายออกจากอ่างเก็บน้ำนฤบดินทรจินดา 0.58 ลบ.ม./วินาที
ปริมาณน้ำที่สถานี Kgt.3 อ.กันทรบุรี จ.ปราจีนบุรี 21.60 ลบ.ม./วินาที



รายงานสถานการณ์ค่าความเค็มและปริมาณน้ำ แม่น้ำท่าจีน
17 มิถุนายน 2565 เวลา 7:00 น.

สถานี : วัดท่าพูด - ปากคลองจินดา - วัดดอนไถ่ดี - วัดอ่างทอง - วัดพันธุวงษ์

ปริมาณน้ำที่ระบายออกจากปตร.โพธิ์พระยา 1.87 ลบ.ม./วินาที
ปริมาณน้ำที่ระบายออกจากปตร.สองพี่น้อง 50.31 ลบ.ม./วินาที
ปริมาณน้ำที่ระบายออกจากปตร.ท่าสาร-บางปลา 34.25 ลบ.ม./วินาที



รายงานสถานการณ์ค่าความเค็มและปริมาณน้ำ แม่น้ำแม่กลอง
17 มิถุนายน 2565 เวลา 07:00 น.

สถานี : โพธาราม - ราชบุรี - ปากคลองดำเนินสะดวก - บางคนที - อัมพวา

ปริมาณน้ำที่ระบายออกจากเขื่อนแม่กลอง 213.41 ลบ.ม./วินาที





การรุกตัวของน้ำเค็มแม่น้ำเจ้าพระยา

การรุกตัวของน้ำเค็มแม่น้ำเจ้าพระยาปี 2565 ค่าความเค็มสูงสุดรายวัน (เวลา 00.00-23.00 น.)

วันที่	ระดับน้ำสูงสุด รฟ.พระนครใต้ (ม.รทท.)	โรงไฟฟ้า พระนครใต้	สะพาน วงเวียนนอก	วัดทองคั้ง	วัดบางนา นอก	คลองโพธิ์	วัด ราษฎร์บูรณะ	สะพาน ตากสิน	สะพาน พุทธ	โรงพยาบาล ศิริราช	กรม ชลประทาน บางนา	วัดเขมา วัน	ท่าเรือ อ้อมนนท์	คลอง อ้อมนนท์	สะพาน พระนั่งเกล้า	วัดจันทรา (กรม ชลประทาน บางกอก)	ปาก คลอง บางหลวง	วัดสนาม ราษฎร์	วัดจวง	วัดโลก ราม	สถานี ขุนน้ำ สามแฉก	วัดปฐม ทอง	วัดบาง เดยนอก	วัดไผ่ล้อม	วัดสวน มะม่วง	วัดสอง พี่น้อง	วัดกร่าง	วัดท้าย เกาะใหญ่	วัดโพธิ์ แดงเหนือ	วัดช้าง ใหญ่	ท่าเรือ บางโพธิ์	วัดเชิง ท่าข้าม ประอิน	วัดบ้าน แจ้ง	ปริมาณน้ำ (ลบ.ม./วิ)	เขียน เจ้าพระยา	เขียน พระรามหก
16/5/65	1.45	9.57	8.11	6.36	4.35	0.34	0.33	0.31	0.30	0.29	0.28	0.26	0.26	0.26	0.25	0.26	0.26	0.26	0.26	0.26	0.25	0.25	0.25	0.25	0.25	0.24	0.23	0.23	0.23	0.22	0.21	0.20	0.17	65	35.64	
17/5/65	1.61	9.03	7.66	6.01	4.12	0.35	0.33	0.31	0.30	0.29	0.28	0.26	0.26	0.26	0.25	0.26	0.26	0.26	0.26	0.26	0.26	0.26	0.26	0.26	0.25	0.24	0.23	0.23	0.21	0.21	0.20	0.16	65	35.38		
18/5/65	1.86	8.34	7.08	5.55	3.81	0.33	0.32	0.31	0.30	0.29	0.28	0.26	0.26	0.26	0.25	0.26	0.26	0.27	0.27	0.27	0.26	0.26	0.26	0.26	0.25	0.24	0.23	0.23	0.21	0.21	0.20	0.16	65	35.22		
19/5/65	1.87	5.09	4.34	3.43	2.39	0.32	0.31	0.30	0.29	0.28	0.27	0.26	0.26	0.26	0.25	0.26	0.26	0.26	0.26	0.26	0.26	0.26	0.26	0.26	0.25	0.23	0.22	0.22	0.21	0.21	0.20	0.17	65	35.48		
20/5/65	1.74	5.24	4.46	3.53	2.45	0.31	0.30	0.30	0.29	0.28	0.27	0.26	0.26	0.26	0.25	0.26	0.26	0.26	0.26	0.26	0.25	0.25	0.25	0.25	0.25	0.24	0.23	0.22	0.22	0.21	0.21	0.20	0.18	65	35.80	
21/5/65	1.61	4.38	3.74	2.96	2.08	0.31	0.30	0.30	0.29	0.28	0.27	0.26	0.26	0.26	0.25	0.26	0.26	0.26	0.26	0.26	0.25	0.25	0.25	0.25	0.25	0.24	0.23	0.22	0.21	0.21	0.20	0.19	0.17	127	35.92	
22/5/65	1.59	3.50	3.00	2.39	1.70	0.31	0.30	0.30	0.29	0.28	0.27	0.26	0.26	0.26	0.25	0.25	0.25	0.25	0.25	0.25	0.24	0.24	0.24	0.24	0.24	0.23	0.22	0.21	0.21	0.20	0.20	0.19	0.16	411	20.41	
23/5/65	1.44	2.40	2.07	1.67	1.21	0.30	0.29	0.29	0.28	0.27	0.26	0.25	0.25	0.25	0.24	0.24	0.24	0.24	0.24	0.24	0.23	0.23	0.23	0.23	0.23	0.22	0.21	0.21	0.21	0.20	0.19	0.18	0.15	591	20.31	
24/5/65	1.34	1.79	1.55	1.27	0.94	0.29	0.28	0.28	0.27	0.26	0.25	0.24	0.24	0.24	0.23	0.24	0.24	0.24	0.24	0.24	0.23	0.22	0.22	0.22	0.22	0.21	0.20	0.20	0.20	0.18	0.18	0.17	0.13	651	0.00	
25/5/65	1.38	2.24	1.93	1.55	1.13	0.27	0.27	0.26	0.26	0.25	0.24	0.23	0.23	0.23	0.22	0.22	0.22	0.22	0.22	0.22	0.21	0.20	0.20	0.20	0.20	0.19	0.18	0.18	0.18	0.17	0.16	0.15	0.12	595	0.00	
26/5/65	1.03	1.27	1.11	0.92	0.69	0.25	0.25	0.25	0.25	0.24	0.23	0.22	0.22	0.22	0.21	0.20	0.20	0.19	0.19	0.19	0.18	0.18	0.18	0.18	0.18	0.17	0.16	0.15	0.15	0.14	0.14	0.14	0.12	400	0.00	
27/5/65	1.10	1.92	1.66	1.35	0.99	0.27	0.26	0.26	0.25	0.24	0.23	0.21	0.21	0.21	0.20	0.18	0.18	0.17	0.17	0.17	0.16	0.16	0.16	0.16	0.16	0.15	0.14	0.14	0.14	0.13	0.13	0.12	0.10	173	0.00	
28/5/65	1.31	5.37	4.58	3.63	2.54	0.36	0.32	0.27	0.23	0.23	0.22	0.21	0.21	0.20	0.20	0.18	0.17	0.16	0.16	0.16	0.16	0.16	0.16	0.16	0.15	0.14	0.14	0.14	0.13	0.13	0.12	0.10	236	0.00		
29/5/65	1.13	4.70	4.00	3.16	2.19	0.26	0.25	0.24	0.23	0.22	0.21	0.20	0.20	0.20	0.19	0.17	0.17	0.16	0.16	0.16	0.15	0.15	0.15	0.15	0.15	0.14	0.14	0.14	0.14	0.13	0.13	0.12	182	0.00		
30/5/65	1.40	8.04	6.81	5.33	3.64	0.26	0.25	0.23	0.22	0.21	0.20	0.19	0.19	0.19	0.18	0.17	0.17	0.16	0.16	0.16	0.15	0.15	0.15	0.15	0.15	0.14	0.13	0.13	0.13	0.13	0.13	0.13	0.13	129	0.00	
31/5/65	1.54	9.00	7.62	5.96	4.07	0.27	0.25	0.23	0.22	0.21	0.20	0.19	0.19	0.19	0.18	0.17	0.17	0.16	0.16	0.16	0.15	0.15	0.15	0.15	0.15	0.14	0.13	0.13	0.13	0.13	0.13	0.12	106	0.00		
1/6/65	1.61	8.04	6.81	5.34	3.65	0.27	0.25	0.23	0.22	0.21	0.20	0.19	0.19	0.19	0.18	0.17	0.17	0.16	0.16	0.16	0.15	0.15	0.15	0.15	0.15	0.14	0.13	0.13	0.13	0.13	0.13	0.13	0.13	68	0.00	
2/6/65	1.64	3.77	3.23	2.57	1.82	0.32	0.29	0.25	0.23	0.22	0.21	0.19	0.19	0.19	0.18	0.17	0.17	0.16	0.16	0.16	0.15	0.15	0.15	0.15	0.15	0.14	0.13	0.13	0.13	0.13	0.13	0.13	0.13	65	0.00	
3/6/65	1.58	4.60	3.94	3.14	2.23	0.41	0.35	0.28	0.23	0.22	0.21	0.19	0.19	0.19	0.18	0.17	0.17	0.16	0.16	0.16	0.15	0.15	0.15	0.15	0.14	0.13	0.13	0.13	0.13	0.13	0.13	0.12	65	0.00		
4/6/65	1.45	4.98	4.27	3.41	2.43	0.46	0.38	0.29	0.23	0.22	0.21	0.20	0.20	0.20	0.19	0.18	0.18	0.17	0.17	0.17	0.17	0.17	0.17	0.16	0.15	0.14	0.14	0.14	0.14	0.14	0.14	0.13	65	0.00		
5/6/65	1.41	4.68	4.00	3.19	2.26	0.40	0.34	0.28	0.23	0.22	0.21	0.19	0.19	0.19	0.18	0.17	0.17	0.16	0.16	0.16	0.15	0.15	0.15	0.15	0.14	0.15	0.14	0.14	0.14	0.14	0.14	0.13	65	0.00		
6/6/65	1.36	4.76	4.06	3.23	2.27	0.35	0.31	0.26	0.23	0.22	0.21	0.19	0.19	0.19	0.18	0.16	0.16	0.15	0.15	0.15	0.15	0.16	0.16	0.16	0.16	0.15	0.14	0.14	0.14	0.14	0.14	0.14	0.14	65	0.00	
7/6/65	1.18	5.05	4.30	3.40	2.37	0.30	0.27	0.24	0.22	0.21	0.20	0.19	0.19	0.19	0.18	0.16	0.16	0.15	0.15	0.15	0.16	0.17	0.17	0.17	0.17	0.16	0.15	0.15	0.15	0.15	0.15	0.14	65	15.83		
8/6/65	1.13	5.05	4.30	3.39	2.35	0.28	0.26	0.23	0.21	0.21	0.20	0.19	0.19	0.18	0.18	0.16	0.16	0.15	0.15	0.15	0.15	0.15	0.15	0.15	0.15	0.15	0.15	0.15	0.15	0.14	0.14	0.13	65	15.71		
9/6/65	1.17	5.28	4.49	3.54	2.45	0.27	0.25	0.22	0.20	0.20	0.19	0.18	0.18	0.18	0.18	0.16	0.16	0.15	0.15	0.15	0.15	0.15	0.15	0.15	0.15	0.16	0.16	0.16	0.15	0.15	0.15	0.13	65	15.47		
10/6/65	1.19	5.49	4.68	3.71	2.60	0.38	0.32	0.25	0.20	0.20	0.19	0.18	0.18	0.18	0.18	0.16	0.16	0.15	0.15	0.15	0.15	0.15	0.15	0.15	0.15	0.16	0.16	0.16	0.15	0.15	0.15	0.15	69	15.51		
11/6/65	0.94	5.66	4.80	3.77	2.60	0.24	0.23	0.21	0.20	0.20	0.19	0.18	0.18	0.17	0.17	0.16	0.16	0.16	0.16	0.16	0.17	0.17	0.17	0.17	0.17	0.17	0.18	0.18	0.18	0.17	0.17	0.16	0.14	81	15.41	
12/6/65	1.19	8.86	7.50	5.87	3.99	0.25	0.23	0.21	0.19	0.19	0.18	0.17	0.17	0.17	0.17	0.17	0.17	0.17	0.17	0.17	0.18	0.18	0.18	0.18	0.18	0.18	0.18	0.18	0.18	0.17	0.17	0.16	0.13	99	15.46	
13/6/65	1.45	8.22	6.97	5.46	3.73	0.28	0.25	0.21	0.19	0.19	0.19	0.18	0.18	0.18	0.18	0.18	0.18	0.18	0.18	0.18	0.19	0.22	0.22	0.22	0.22	0.21	0.19	0.18	0.18	0.18	0.18	0.18	0.18	101	15.37	
14/6/65	1.85	9.66	8.23	6.50	4.52	0.57	0.45	0.30	0.20	0.20	0.19	0.18	0.18	0.18	0.18	0.18	0.18	0.18	0.18	0.18	0.19	0.21	0.21	0.21	0.21	0.20	0.19	0.18	0.18	0.17	0.17	0.15	109	15.33		
15/6/65	1.79	9.27	7.89	6.23	4.34	0.54	0.43	0.29	0.20	0.20	0.19	0.18	0.18	0.18	0.18	0.19	0.19	0.19	0.19	0.19	0.20	0.20	0.20	0.20	0.20	0.19	0.19	0.19	0.18	0.17	0.16	0.13	115	0.00		
16/6/65	1.77	6.64	5.68	4.53	3.21	0.58	0.45	0.30	0.20	0.20	0.19	0.18	0.18	0.18	0.18	0.19	0.19	0.20	0.20	0.20	0.20	0.20	0.20	0.20	0.20	0.20	0.20	0.20	0.18	0.18	0.17	0.13	120	0.00		

สีความเค็ม 0.25 กรัม/ลิตร
โกดังสุด (ช่วงน้ำลง)

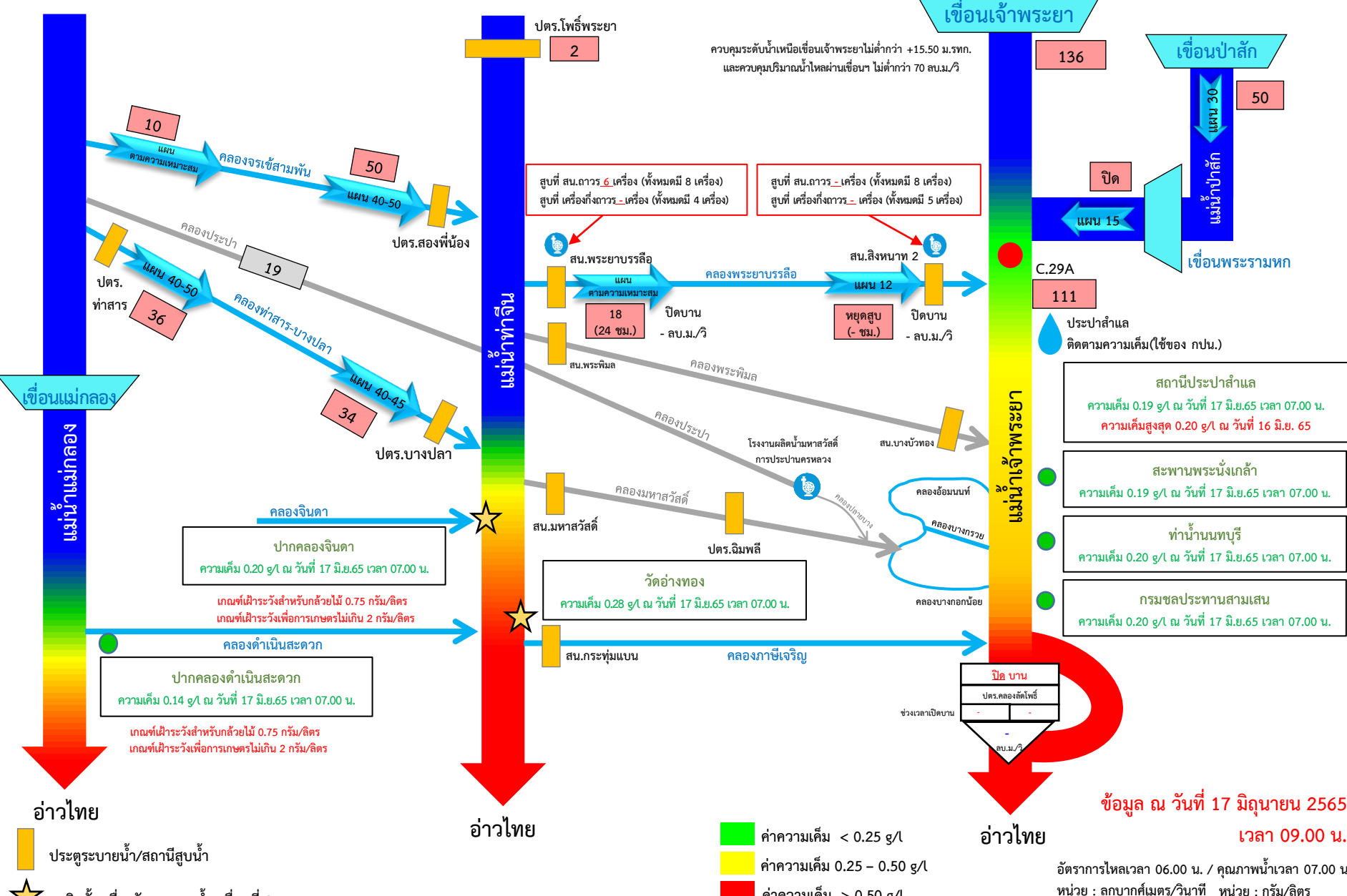
สีความเค็ม 0.25 กรัม/ลิตร
โกดังสุด (ช่วงน้ำขึ้น)

หมายเหตุ: - ค่าความเค็ม 0.25 กรัม/ลิตร เป็นเกณฑ์เฝ้าระวังและควบคุม
ความเค็มของที่สถานีสำแล
- ระยะใกล้สุด โกลสุด วัดจากปากอ่าวไทย
- แนวลากความเค็ม 0.25 กรัม/ลิตร (เส้นสีแดง) อยู่ในช่วงน้ำขึ้น
ใช้ข้อมูลค่าความเค็มสูงสุดรายวัน (เวลา 00.00-23.00 น.)
- แนวลากความเค็ม 0.25 กรัม/ลิตร (เส้นสีเขียว) อยู่ในช่วงน้ำลง

ที่มาข้อมูล: ฝ่ายทรัพยากรน้ำและสิ่งแวดล้อม
การประปานครหลวง
<http://rwc.mwa.co.th/page/stats/>
จัดทำโดย: ฝ่ายตะกอนและคุณภาพน้ำ สบอ.



ผลการติดตามการบริหารจัดการน้ำเพื่อรักษาระบบนิเวศ (ความเค็ม) ในลุ่มน้ำแม่กลอง ทำจีน และเจ้าพระยา



ข้อมูล ณ วันที่ 17 มิถุนายน 2565 เวลา 09.00 น.

อัตราการใช้เวลา 06.00 น. / คุณภาพน้ำเวลา 07.00 น.
หน่วย : ลูกบาศก์เมตร/วินาที หน่วย : กรัม/ลิตร



8. คาดการณ์ปริมาณน้ำต้นทุน ณ วันที่ 1 พ.ย.65





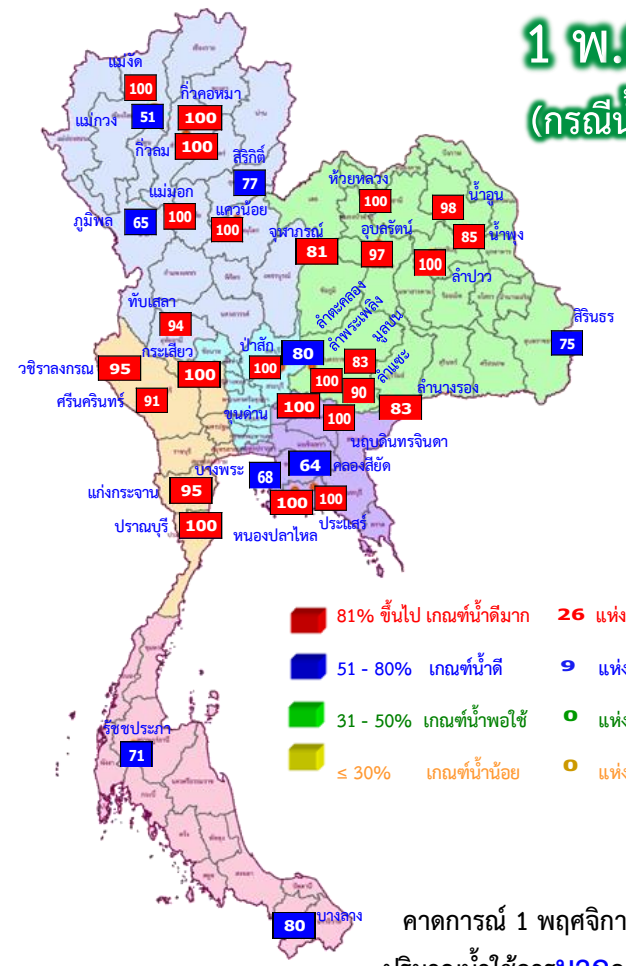
คาดการณ์ปริมาณน้ำอ่างเก็บน้ำขนาดใหญ่ 35 แห่งในช่วงฤดูฝน 2565 6 กรณี

สถิติและคาดการณ์ปริมาณน้ำอ่างเก็บน้ำขนาดใหญ่ 35 แห่งในช่วงฤดูฝน 2565 6 กรณี

ปี	ปริมาตรน้ำ (ล้าน ลบ.ม.)	%	น้ำใช้การ (ล้าน ลบ.ม.)	%
1 พ.ย.54	65,609	94	41,970	90
1 พ.ย.56	53,078	75	29,575	63
1 พ.ย.57	45,155	64	21,652	46
1 พ.ย.58	41,105	58	17,602	38
1 พ.ย.59	49,191	70	25,664	54
1 พ.ย.60	59,642	84	36,115	76
1 พ.ย.61	57,693	81	34,151	72
1 พ.ย.62	47,400	67	23,858	50
1 พ.ย.63	43,412	61	19,870	42
1 พ.ย.64	53,999	67	30,457	64
1 พ.ย. 65 (น้ำมาก)	65,038	92	41,496	88
1 พ.ย. 65 (น้ำเฉลี่ย)	58,958	83	35,415	75
1 พ.ย. 65 (น้ำน้อย)	48,448	68	24,935	53
1 พ.ย. 65 (One Map)	55,824	79	32,281	68
1 พ.ย. 65 (2552)	58,878	83	35,335	75
1 พ.ย. 65 (2561)	60,764	86	37,241	79

คาดการณ์ เมื่อวันที่ 10 มิถุนายน 2565

1 พ.ย. 65 (กรณีน้ำเฉลี่ย)



คาดการณ์ 1 พฤศจิกายน 2565 ปริมาณน้ำใช้การมากกว่า ปี 2564 4,958 ล้าน ลบ.ม.

ปี พ.ศ.	ปริมาตรน้ำ (ล้าน ลบ.ม.)	%	น้ำใช้การ (ล้าน ลบ.ม.)	%
2565	58,958	83	35,415	75



คาดการณ์ปริมาณน้ำใช้การใน 4 เขื่อนหลัก ณ วันที่ 1 พ.ย. 2565

เขื่อนภูมิพล

เขื่อนสิริกิติ์

ปี	ปริมาณ (ล้าน ลบ.ม.)	%	น้ำใช้การ (ล้าน ลบ.ม.)	%
1 พ.ย. 62	5,294	56	2,444	37
1 พ.ย. 63	5,819	61	2,969	45
1 พ.ย. 64	4,467	47	1,617	24
1 พ.ย. 65 (น้ำมาก)	8,691	91	5,841	88
1 พ.ย. 65 (น้ำเฉลี่ย)	7,309	77	4,459	67
1 พ.ย. 65 (น้ำน้อย)	5,926	62	3,076	46
1 พ.ย. 65 (2561)	8,698	91	5,848	88
1 พ.ย. 65 (2552)	6,196	65	3,346	50
1 พ.ย. 65 One Map)	6,320	66	3,470	52

1 พฤศจิกายน 2562
น้ำใช้การ 4 เขื่อนหลัก 5,377 ล้าน ลบ.ม.

1 พฤศจิกายน 2563
น้ำใช้การ 4 เขื่อนหลัก 5,771 ล้าน ลบ.ม.

1 พฤศจิกายน 2564
น้ำใช้การ 4 เขื่อนน้ำ 7,744 ล้าน ลบ.ม.

คาดการณ์ 1 พฤศจิกายน 2565
น้ำใช้การ 4 เขื่อนน้ำ Avg 11,300 ล้าน ลบ.ม.

ปี	ปริมาณ (ล้าน ลบ.ม.)	%	น้ำใช้การ (ล้าน ลบ.ม.)	%
1 พ.ย. 62	5,934	44	2,134	22
1 พ.ย. 63	5,464	41	1,664	17
1 พ.ย. 64	8,029	60	4,229	44
1 พ.ย. 65 (น้ำมาก)	10,282	76	6,482	67
1 พ.ย. 65 (น้ำเฉลี่ย)	8,788	65	4,988	52
1 พ.ย. 65 (น้ำน้อย)	7,294	54	3,494	36
1 พ.ย. 65 (2561)	8,668	64	4,868	50
1 พ.ย. 65 (2552)	9,764	73	5,964	62
1 พ.ย. 65 One Map)	10,071	75	6,271	65

เขื่อนแควน้อย

ปี	ปริมาณ (ล้าน ลบ.ม.)	%	น้ำใช้การ (ล้าน ลบ.ม.)	%
1 พ.ย. 62	495	53	452	50
1 พ.ย. 63	463	49	420	47
1 พ.ย. 64	944	100	901	100
1 พ.ย. 65 (น้ำมาก)	939	100	896	100
1 พ.ย. 65 (น้ำเฉลี่ย)	939	100	896	100
1 พ.ย. 65 (น้ำน้อย)	587	62	544	61
1 พ.ย. 65 (2561)	909	97	866	97
1 พ.ย. 65 (2552)	922	98	879	98
1 พ.ย. 65 One Map)	939	100	896	100

คาดการณ์ปริมาณน้ำรวม 4 เขื่อนหลัก 4 กรณี

ปี	ปริมาณน้ำ (ล้าน ลบ.ม.)	%	น้ำใช้การ (ล้าน ลบ.ม.)	%
1 พ.ย. 62	12,073	49	5,377	30
1 พ.ย. 63	12,467	50	5,771	32
1 พ.ย. 64	14,440	58	7,744	43
1 พ.ย. 65 (น้ำมาก)	20,872	84	14,176	78
1 พ.ย. 65 (น้ำเฉลี่ย)	17,996	72	11,300	62
1 พ.ย. 65 (น้ำน้อย)	14,767	59	8,071	44
1 พ.ย. 65 (2561)	19,236	77	12,540	69
1 พ.ย. 65 (2552)	17,842	72	11,146	61
1 พ.ย. 65 One Map)	18,290	74	11,594	64

เขื่อนป่าสักชลสิทธิ์

ปี	ปริมาณ (ล้าน ลบ.ม.)	%	น้ำใช้การ (ล้าน ลบ.ม.)	%
1 พ.ย. 62	349	36	346	36
1 พ.ย. 63	722	75	719	75
1 พ.ย. 64	1,001	104	998	100
1 พ.ย. 65 (น้ำมาก)	960	100	957	100
1 พ.ย. 65 (น้ำเฉลี่ย)	960	100	957	100
1 พ.ย. 65 (น้ำน้อย)	960	100	957	100
1 พ.ย. 65 (2561)	960	100	957	100
1 พ.ย. 65 (2552)	960	100	957	100
1 พ.ย. 65 One Map)	960	100	957	100





9. มาตรการเตรียมความพร้อม และแผนการบริหารจัดการน้ำช่วงฤดูฝน ปี 2565



13

มาตรการรับมือ ฤดูฝน ปี 2565

* 3 มาตรการที่เพิ่มจาก 10 มาตรการฯ ฤดูฝน ปี'64



1 มาตรการรับมือพื้นที่เสี่ยงน้ำท่วม และฝนน้อยกว่าค่าปกติ (มี.ค. 65 เป็นต้นไป)

- กรมอุตุนิยมวิทยา
- กรุงเทพมหานคร
- สถาบันสารสนเทศทรัพยากรน้ำ (องค์การมหาชน)
- สำนักงานทรัพยากรน้ำแห่งชาติ



2 การบริหารจัดการน้ำพื้นที่ลุ่มต่ำ เพื่อรองรับน้ำหลาก (ภายใน ส.ค. 65)

- กระทรวงเกษตรและสหกรณ์
- กระทรวงมหาดไทย
- กรมชลประทาน
- กรมทรัพยากรน้ำ
- กรมส่งเสริมการเกษตร
- กรุงเทพมหานคร



3 ทบทวน ปรับปรุงเกณฑ์บริหารจัดการน้ำ ในแหล่งน้ำขนาดใหญ่-กลาง และเขื่อนระบายน้ำ

(ภายใน เม.ย. 65)

- กรมชลประทาน
- กรมทรัพยากรน้ำ
- กรมประมง
- การไฟฟ้าฝ่ายผลิตแห่งประเทศไทย
- กรมพัฒนาพลังงานทดแทนและอนุรักษ์พลังงาน



4 ซ่อมแซม ปรับปรุงอาคารชลศาสตร์/ระบบระบายน้ำ สถานีโทรมาตรให้พร้อมใช้งาน (ภายใน ก.ค. 65)

- กรมชลประทาน
- กรมทรัพยากรน้ำ
- กรมอุตุนิยมวิทยา
- กรมประมง
- การไฟฟ้าฝ่ายผลิตแห่งประเทศไทย
- กรมพัฒนาพลังงานทดแทนและอนุรักษ์พลังงาน
- สถาบันสารสนเทศทรัพยากรน้ำ (องค์การมหาชน)
- กรมส่งเสริมการปกครองท้องถิ่น
- กรุงเทพมหานคร



5 ปรับปรุง แก้ไขสิ่งกีดขวางทางน้ำ (ภายใน ก.ค. 65)

- กรมทางหลวง
- กรมทางหลวงชนบท
- กรมชลประทาน
- กรมทรัพยากรน้ำ
- กรมเจ้าท่า
- กรุงเทพมหานคร
- การรถไฟแห่งประเทศไทย
- กรมส่งเสริมการปกครองท้องถิ่น



6 มาตรการรับมือ เมื่อวันที่ 3 พฤษภาคม 2565

- กรมชลประทาน
- กรมเจ้าท่า
- กรมโยธาธิการและผังเมือง
- กรมทรัพยากรน้ำ
- กรมส่งเสริมการปกครองท้องถิ่น
- กรุงเทพมหานคร
- สำนักงานพัฒนาเทคโนโลยีอวกาศและภูมิสารสนเทศ (องค์การมหาชน)



7 เตรียมพร้อม/วางแผนเครื่องจักร เครื่องมือ ประจำพื้นที่เสี่ยงน้ำท่วมและฝนน้อยกว่าค่าปกติ

(ภายใน ก.ค. 65)

- กรมทรัพยากรน้ำ
- กรมชลประทาน
- กรมกรรพการน้ำบาดาล
- กรุงเทพมหานคร
- กรมทางหลวง
- กรมทางหลวงชนบท
- กองบัญชาการกองทัพไทย
- กองทัพบก
- กองทัพอากาศ
- กองทัพอากาศ
- สำนักงานตำรวจแห่งชาติ
- กรมป้องกันและบรรเทาสาธารณภัย
- กรมส่งเสริมการปกครองท้องถิ่น



8 เพิ่มประสิทธิภาพการใช้น้ำและปรับปรุง วิธีการส่งน้ำ (ก่อนฤดูฝน - ตลอดช่วงฤดูฝน)

- กรมชลประทาน
- การไฟฟ้าฝ่ายผลิตแห่งประเทศไทย
- กรมทรัพยากรน้ำ
- กรมกรรพการน้ำบาดาล
- การประปานครหลวง
- การประปาส่วนภูมิภาค
- กรมส่งเสริมการปกครองท้องถิ่น

9 ตรวจสอบมั่นคง ปลอดภัย คัน/ทำนบ/พนังกั้นน้ำ (ก่อนฤดูฝน - ตลอดช่วงฤดูฝน)

- กรมส่งเสริมการปกครองท้องถิ่น
- กรมโยธาธิการและผังเมือง
- กรมชลประทาน
- กรมทางหลวง
- กรมกรรพการน้ำ
- กรมทางหลวงชนบท
- กรมเจ้าท่า
- สำนักงานทรัพยากรน้ำแห่งชาติ

12 การสร้างการรับรู้และประชาสัมพันธ์ (ก่อนฤดูฝน - ตลอดช่วงฤดูฝน)

- กระทรวงมหาดไทย
- กรมประชาสัมพันธ์
- สำนักงานทรัพยากรน้ำแห่งชาติ
- หน่วยงานที่เกี่ยวข้อง



13 ติดตามประเมินผลปรับมาตรการ ให้สอดคล้องกับสถานการณ์ภัย (ตลอดช่วงฤดูฝน)

- สำนักงานทรัพยากรน้ำแห่งชาติ
- ทุกหน่วยงาน



10* จัดเตรียมพื้นที่ อพยพและซักซ้อม แผนเผชิญเหตุ (ภายใน พ.ค. 65)

- กระทรวงมหาดไทย
- หน่วยงานที่เกี่ยวข้อง
- สำนักงานทรัพยากรน้ำแห่งชาติ

11* ตั้งศูนย์ส่วนหน้าก่อน เกิดภัย (ตลอดช่วงฤดูฝน)

- สำนักงานทรัพยากรน้ำแห่งชาติ
- กระทรวงมหาดไทย
- กสทช.
- หน่วยงานที่เกี่ยวข้อง

ความต้องการใช้น้ำและพื้นที่เพาะปลูกพืชในเขตชลประทาน ฤดูฝนปี 2565

ปริมาณน้ำต้นทุนในอ่างเก็บน้ำขนาดใหญ่ อ่างเก็บน้ำขนาดกลาง และ ความต้องการใช้น้ำในพื้นที่ชลประทาน

ภาค/ลุ่มน้ำ	ปริมาณน้ำใช้การ ณ วันที่ 1 พฤษภาคม 2565 (ล้านลูกบาศก์เมตร)			ความต้องการใช้น้ำ (ล้านลูกบาศก์เมตร)					พื้นที่เพาะปลูก (ล้านไร่)			
	อ่างฯ ใหญ่	อ่างฯ กลาง	รวม	เกษตร	อุปโภค-บริโภค	อุตสาหกรรม	ระบบนิเวศ และอื่นๆ	รวม	ข้าวนาปี	พืชไร่-พืชผัก	อื่นๆ	รวม
เหนือ	3,509	556	4,065	5,972.63	105.55	0.66	596.59	6,675.42	5.11	0.11	2.50	7.72
กลาง	537	213	750	7,725.41	1,312.67	182.58	2,858.28	12,078.94	5.34	0.21	2.43	7.98
ตะวันออกเฉียงเหนือ	2,304	1,152	3,456	2,799.26	218.33	52.87	2,040.79	5,111.26	3.53	0.03	0.88	4.44
ตะวันออก	494	548	1,042	2,067.74	225.92	251.00	422.72	2,967.38	1.42	0.04	1.27	2.73
ตะวันตก	6,801	110	6,911	1,461.92	65.90	0.00	46.15	1,573.97	0.48	0.13	0.47	1.08
ใต้	3,389	536	3,925	2,230.76	310.86	21.00	1,343.78	3,906.39	0.95	0.03	2.69	3.67
รวมทั้งประเทศ	17,034	3,115	20,149	22,257.71	2,239.23	508.11	7,308.31	32,313.36	16.83	0.56	10.24	27.63
ลุ่มน้ำเจ้าพระยา	3,511	-	3,511	9,641.78	1,199.47	183.56	1,810.49	12,835.29	8.05	0.15	2.37	10.57
ลุ่มน้ำแม่กลอง	6,801	110	6,911	3,116.83	269.27	2.21	1,437.69	4,826.00	0.89	0.25	1.10	2.24

หมายเหตุ: อื่น ๆ ได้แก่ การปลูกพืชต่อเนื่อง เช่น อ้อย ไม้ผล ไม้ยืนต้น รวมทั้งบ่อปลา บ่อกุ้ง ฯลฯ



****ส่งเสริมการปลูกพืชฤดูฝนให้ใช้น้ำฝนเป็นหลักใช้น้ำชลประทานเสริมกรณีฝนทิ้งช่วงหรือปริมาณฝนตกน้อยกว่าการคาดการณ์ของกรมอุตุนิยมวิทยา**



โครงการบางระกำโมเดล

บูรณาการการบริหารจัดการพื้นที่ลุ่มต่ำ รองรับน้ำหลาก ปี 2565

1-30 พ.ย. 65

เริ่มระบายน้ำออกจากพื้นที่ลุ่มต่ำ
เหลือน้ำไว้ 30 ซม. เพื่อเริ่มเตรียมแปลงเพาะปลูก
ข้าวนาปรังปี 2564/65

16 ส.ค.- 31 ต.ค. 65

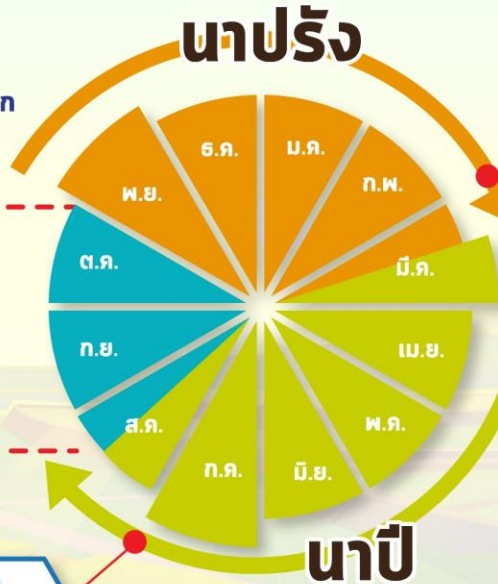
เตรียมรองรับน้ำหลาก
400 ล้าน ลบ.ม.
(265,000 ไร่)

1-15 ส.ค. 65

เก็บเกี่ยว



31 ก.ค. 65
สิ้นสุดการส่งน้ำ



การปรับปรุง การเพาะปลูกข้าว



ต้นเดือน มี.ค. 65
เริ่มประชาสัมพันธ์
โครงการฯ



15 มี.ค. 65
เริ่มส่งน้ำ
เข้าระบบชลประทาน



1 เม.ย. 65
เริ่มเพาะปลูกข้าว

แผน ปี 2565

พื้นที่เป้าหมาย

พื้นที่ทุ่งบางระกำ 0.265 ล้านไร่
ใช้น้ำเพื่อการเพาะปลูก 310 ล้าน ลบ.ม.

พิษณุโลก

อ.พรหมพิราม 106,914 ไร่
อ.เมืองพิษณุโลก 17,100 ไร่
อ.บางระกำ 55,900 ไร่
อ.วัดโบสถ์ 1,243 ไร่

สุโขทัย

อ.กงไกรลาศ 83,843 ไร่



พื้นที่ลุ่มต่ำ 10 ทุ่ง ลุ่มน้ำเจ้าพระยาตอนล่าง

บูรณาการการบริหารจัดการพื้นที่ลุ่มต่ำ 10 ทุ่ง ปี 2565

การปรับปรุง การเพาะปลูกข้าว

1 พ.ย. - 31 ธ.ค. 65

เริ่มระบายน้ำออกจากพื้นที่ลุ่มต่ำ
ให้น้ำไว้ 30 ชม. เพื่อเริ่มเตรียมแปลงเพาะปลูก
ข้าวนาปรังปี 2564/65

16 ก.ย. - 31 ต.ค. 65 พื้นที่ลุ่มต่ำ

มีความเสี่ยงที่จะเกิดความเสียหายจากอุทกภัย
งดเพาะปลูกข้าวนาปีต่อเนื่อง
ความจุของทุ่งรวม 1,300 ล้าน ลบ.ม. (953,214 ไร่)

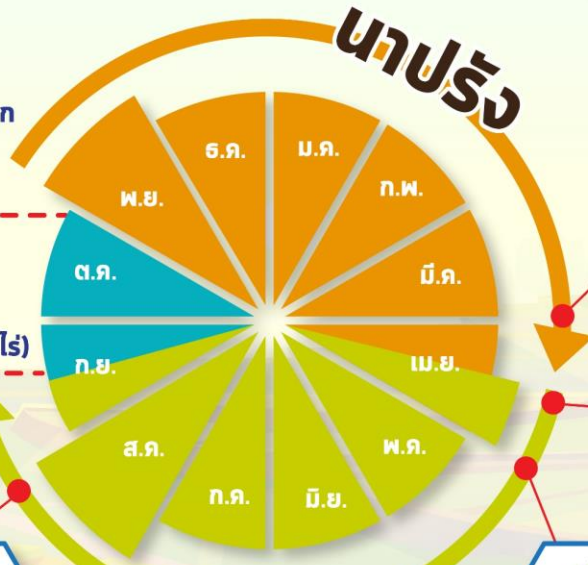
1-15 ก.ย. 65
เก็บเกี่ยว



31 ส.ค. 65
สิ้นสุดการส่งน้ำ



นาปี



นาปรัง



ต้นเดือน เม.ย. 65
เริ่มประชาสัมพันธ์
โครงการฯ



15 เม.ย. 65
เริ่มส่งน้ำ
เข้าระบบชลประทาน



1 พ.ค. 65
เริ่มเพาะปลูกข้าว

แผน ปี 2565

พื้นที่เป้าหมาย

พื้นที่คาดการณ์เพาะปลูก 0.967 ล้านไร่
ใช้น้ำเพื่อการเพาะปลูก 940 ล้าน ลบ.ม.

พื้นที่ลุ่มต่ำ 10 ทุ่ง

ฝั่งซ้ายชัยนาท-ป่าสัก
บางกุ่ม
เจ้าเจ็ด
เชียงราก

โพธิ์พระยา
ท่าเรือ
บางกุ้ง

บางบาล-บ้านแพน
ป่าโมก
ผักไห่

มาตรการเตรียมการรับมือปัญหาอุทกภัย



กำหนดพื้นที่

วิเคราะห์พื้นที่เสี่ยงน้ำท่วมซ้ำซาก/พื้นที่เกษตรเสี่ยงน้ำท่วม

- ปริมาณน้ำในอ่างเก็บน้ำ ควบคุมให้อยู่ในเกณฑ์บริหารจัดการน้ำของอ่าง
- ปริมาณน้ำในลำน้ำ และกำจัดสิ่งกีดขวางทางน้ำ
- พื้นที่เกษตรกรรม และชุมชนที่เสี่ยงเกิดอุทกภัย



กำหนดคน

กำหนดผู้รับผิดชอบในพื้นที่ต่างๆ ที่จะได้รับผลกระทบ รวมทั้งประสานงานกับหน่วยงานในพื้นที่

- ติดตามสถานการณ์น้ำ
- วิเคราะห์คาดการณ์น้ำในลำน้ำ



จัดสรรทรัพยากร

เช่น เครื่องสูบน้ำ เครื่องจักรกล รถขุด รถแทรกเตอร์ หรือเครื่องมือต่างๆ ที่กระจายอยู่ในแต่ละพื้นที่ให้เพียงพอ โดยเฉพาะจุดเสี่ยงภัยน้ำท่วม ขอให้เตรียมพร้อมใช้งานตลอดเวลาตามแผนที่วางไว้ และสำรองไว้ที่ส่วนกลาง



จุดเฝ้าระวัง/จุดเสี่ยงอุทกภัย ปี 2565 กรมชลประทาน

โซนภาคเหนือ
(สขป. 1 - 4)

131 จุด

- สขป.1 15 จุด
- สขป.2 35 จุด
- สขป.3 60 จุด
- สขป.4 21 จุด



โซนภาคตะวันออกเฉียงเหนือ
(สขป. 5 - 8)

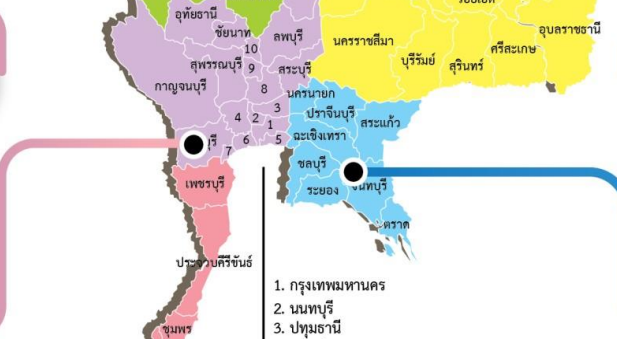
289 จุด

- สขป.5 25 จุด
- สขป.6 49 จุด
- สขป.7 94 จุด
- สขป.8 121 จุด

โซนภาคกลาง/ตล
(สขป. 10 - 13)

172 จุด

- สขป.10 22 จุด
- สขป.11 21 จุด
- สขป.12 84 จุด
- สขป.13 45 จุด



โซนภาคตะวันออก
(สขป. 9)

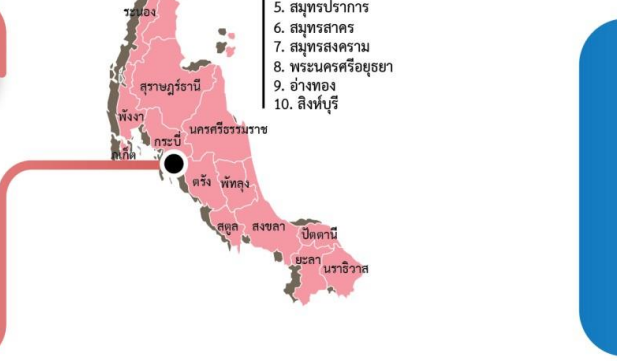
85 จุด

- สขป.9 85 จุด

โซนภาคใต้
(สขป. 14 - 17)

73 จุด

- สขป.14 22 จุด
- สขป.15 23 จุด
- สขป.16 14 จุด
- สขป.17 14 จุด



รวมจุดเสี่ยง ปี 2565
กรมชลประทาน
= 750 จุด



ชป.เตรียมความพร้อมเครื่องจักร-เครื่องมือ ช่วยเหลือ ฤดูแล้ง ทั่วประเทศ ปี 2565

ส่วนบริหารเครื่องจักรกลที่ 1

เชียงใหม่

- เครื่องสูบน้ำ 165 เครื่อง
- รถบรรทุกน้ำ 49 คัน
- เครื่องจักรกลสนับสนุนอื่นๆ



ส่วนบริหารเครื่องจักรกลที่ 2

พิษณุโลก

- เครื่องสูบน้ำ 237 เครื่อง
- รถบรรทุกน้ำ 42 คัน
- เครื่องจักรกลสนับสนุนอื่นๆ



ส่วนบริหารเครื่องจักรกลที่ 5

พระนครศรีอยุธยา

- เครื่องสูบน้ำ 400 เครื่อง
- รถบรรทุกน้ำ 117 คัน
- เครื่องจักรกลสนับสนุนอื่นๆ



ส่วนบริหารเครื่องจักรกลที่ 3

ขอนแก่น

- เครื่องสูบน้ำ 274 เครื่อง
- รถบรรทุกน้ำ 33 คัน
- เครื่องจักรกลสนับสนุนอื่นๆ



ส่วนบริหารเครื่องจักรกลที่ 6

กาญจนบุรี

- เครื่องสูบน้ำ 294 เครื่อง
- รถบรรทุกน้ำ 30 คัน
- เครื่องจักรกลสนับสนุนอื่นๆ



ส่วนบริหารเครื่องจักรกลที่ 4

นครราชสีมา

- เครื่องสูบน้ำ 197 เครื่อง
- รถบรรทุกน้ำ 44 คัน
- เครื่องจักรกลสนับสนุนอื่นๆ



ส่วนกลาง

นนทบุรี

- เครื่องสูบน้ำ 127 เครื่อง
- รถบรรทุกน้ำ 3 คัน
- เครื่องจักรกลสนับสนุนอื่นๆ

ส่วนบริหารเครื่องจักรกลที่ 7

สงขลา

- เครื่องสูบน้ำ 318 เครื่อง
- รถบรรทุกน้ำ 27 คัน
- เครื่องจักรกลสนับสนุนอื่นๆ

รวมทั้งประเทศ

- เครื่องสูบน้ำ 2,079 เครื่อง
- รถบรรทุกน้ำ 351 คัน
- เครื่องจักรกลสนับสนุนอื่นๆ 2,952 หน่วย

รวมเป็น
5,382 หน่วย





10. การให้ความช่วยเหลือในช่วงฤดูฝน ปี 2565





ผลการประชาสัมพันธ์สร้างการรับรู้เกี่ยวกับสถานการณ์น้ำ



ฤดูฝน 2565 กรมชลประทาน



ระหว่างวันที่ 4 - 10 มิถุนายน 2565

1. ศูนย์เรียนรู้การเพิ่มประสิทธิภาพการผลิตสินค้าเกษตร (ศพก.)



จำนวน

4 ครั้ง



สี่สี่ปี 61 ครั้ง

เกษตรกร

101 คน



สี่สี่ปี 2,141 คน

2. คณะกรรมการจัดการชลประทาน (JMC)



จำนวน

6 ครั้ง



สี่สี่ปี 28 ครั้ง

เกษตรกร

328 คน



สี่สี่ปี 1,045 คน

3. กลุ่มใช้น้ำ



จำนวน

65 ครั้ง



สี่สี่ปี 327 ครั้ง

เกษตรกร

610 คน



สี่สี่ปี 5,340 คน

4. การประชาสัมพันธ์อื่นๆ



จำนวน

272 ครั้ง



สี่สี่ปี 7,242 ครั้ง

ข้อมูลสะสม ตั้งแต่วันที่ 1 พ.ค.65

รวมการประชาสัมพันธ์



จำนวนครั้งการประชาสัมพันธ์

347 สี่สี่ปี 7,658



จำนวนเกษตรกรที่รับการฟังประชาสัมพันธ์

1,039 สี่สี่ปี 8,526



โครงการจ้างแรงงานชลประทาน เพื่อช่วยเหลือเกษตรกร ประจำปีงบประมาณ พ.ศ. 2565 กรมชลประทาน



หลักเกณฑ์การจ้างแรงงาน

- 1** เกษตรกรที่ขึ้นทะเบียนกับกรมส่งเสริมการเกษตร หรือ **เกษตรกรในพื้นที่**
- 2** **สมาชิกกลุ่มผู้ใช้น้ำ** ของกรมชลประทาน ในพื้นที่
- 3** **ประชาชนและผู้ใช้งานทั่วไป** ในพื้นที่
- 4** หากแรงงานในพื้นที่ไม่เพียงพอ ให้พิจารณาจ้างเกษตรกร/แรงงานในพื้นที่ใกล้เคียงจากหมู่บ้าน ตำบล อำเภอ จังหวัด และลุ่มน้ำ ตามลำดับ

ลักษณะงานที่จ้าง

งานซ่อมแซม บำรุงรักษา ขุดลอก ปรับปรุง งานชลประทาน โครงการส่งเสริมการดำเนินงานอันเนื่องมาจากพระราชดำริ งานก่อสร้างแหล่งน้ำและระบบส่งน้ำเพื่อชุมชน/ชนบท แก้มลิง การจัดการคุณภาพน้ำ



กรมชลประทาน

กระทรวงเกษตรและสหกรณ์