



สถานการณ์น้ำ และการบริหารจัดการน้ำฤดูฝน ปี 2565

วันที่ 17 สิงหาคม 2565

ศูนย์ปฏิบัติการน้ำอัจฉริยะ (SWOC)
กรมชลประทาน ถนนสามเสน





หัวข้อ “สถานการณ์น้ำและการบริหารจัดการน้ำฤดูฝน ปี 2565”



1. สถานการณ์ฝน และสภาพภูมิอากาศ
2. สถานการณ์น้ำในอ่างเก็บน้ำ
3. สถานการณ์น้ำท่า
4. การเพาะปลูกพืชฤดูฝน ปี 2565 (ข้าวนาปี)
5. คาดการณ์ปริมาณน้ำต้นทุน ณ วันที่ 1 พ.ย.65
6. มาตรการเตรียมความพร้อมและการบริหารจัดการน้ำช่วงฤดูฝน ปี 2565
7. สถานการณ์อุทกภัยปี 2565





1. สถานการณ์ฝน และสภาพภูมิอากาศ



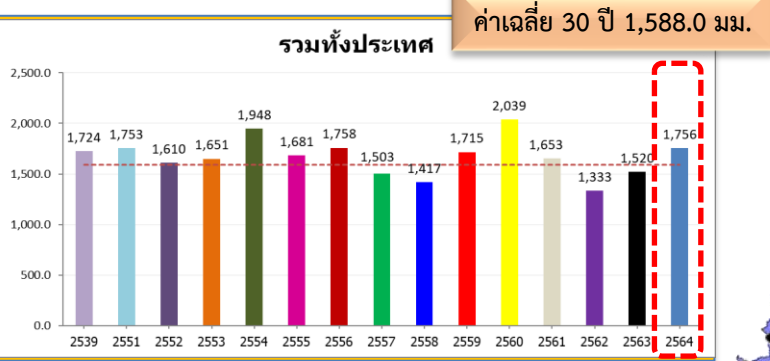
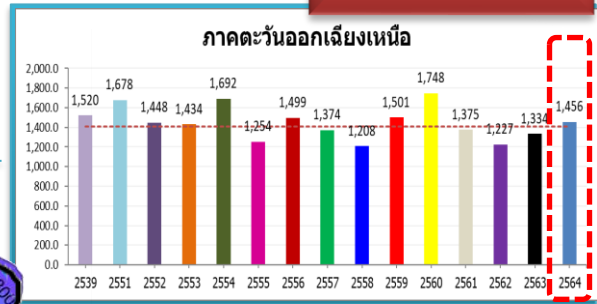


ปริมาณฝนสะสม (ตั้งแต่ 1 ม.ค. - 31 ธ.ค. 2564)

ค่าเฉลี่ย 30 ปี 1,405.9 มม.

ทั่วประเทศ
167.5(11%)
235.1(15%)
145.4(9%)
102.3(6%)

50.5(4%)
122.5(9%)
8.2(1%)
81.9(6%)

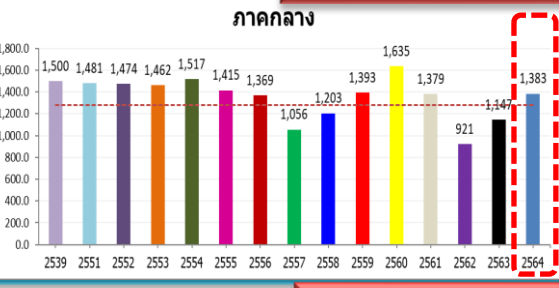


ค่าเฉลี่ย 30 ปี 1,232.9 มม.



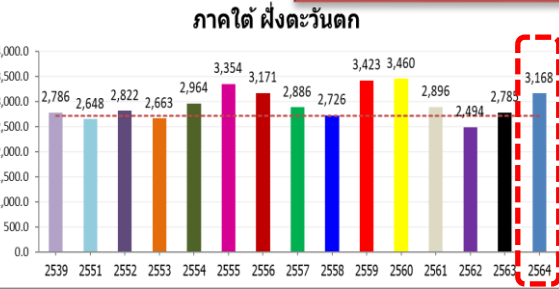
168.9(14%)
377.0(37%)
211.1(18%)
129.0(10%)

ค่าเฉลี่ย 30 ปี 1,276.9 มม.



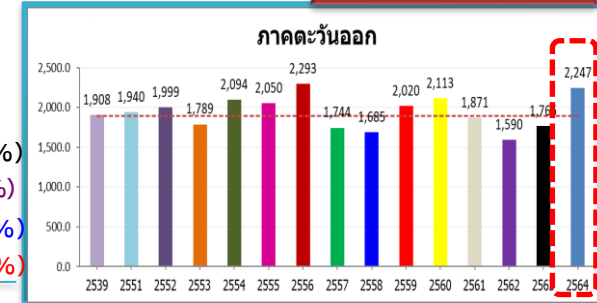
106.2(8%)
236.6(21%)
-91.2(-6%)
4.2(0%)

ค่าเฉลี่ย 30 ปี 2,717.9 มม.



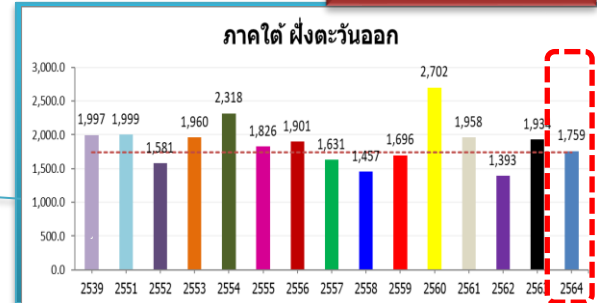
449.8(17%)
382.6(14%)
345.7(12%)
271.6(9%)

ค่าเฉลี่ย 30 ปี 1,889.8 มม.

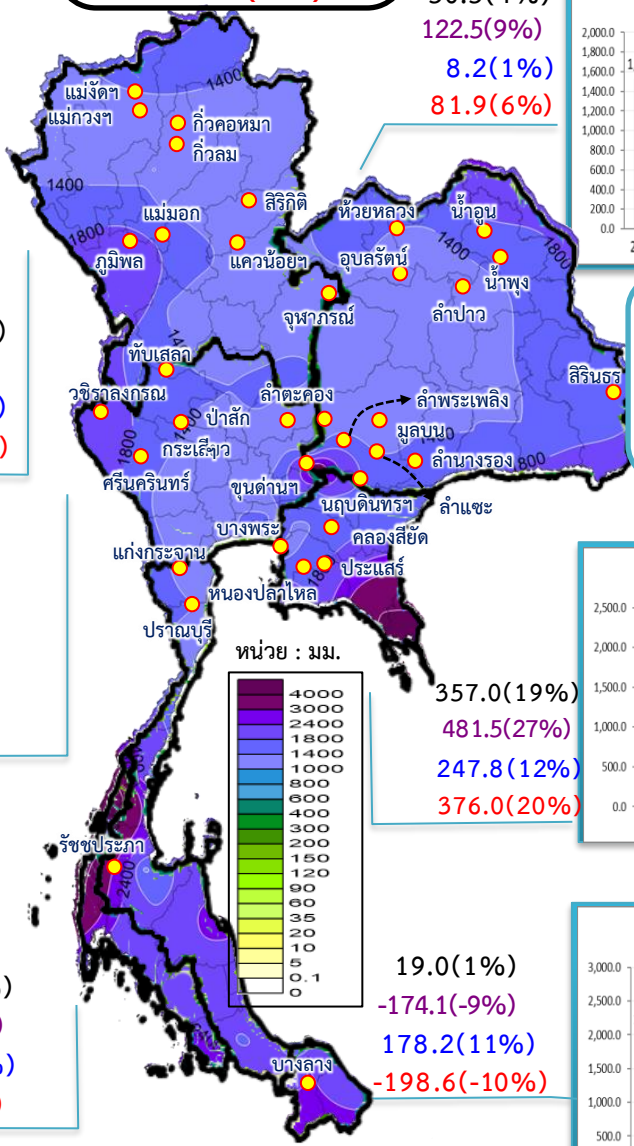


357.0(19%)
481.5(27%)
247.8(12%)
376.0(20%)

ค่าเฉลี่ย 30 ปี 1,740.5 มม.



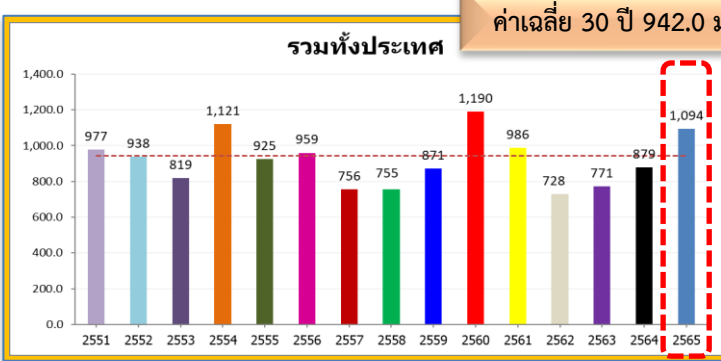
19.0(1%)
-174.1(-9%)
178.2(11%)
-198.6(-10%)





ปริมาณฝนสะสม (ตั้งแต่ 1 ม.ค. - 14 ส.ค. 2565)

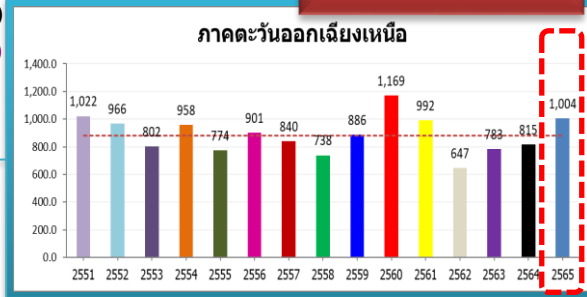
ค่าเฉลี่ย 30 ปี 942.0 มม.



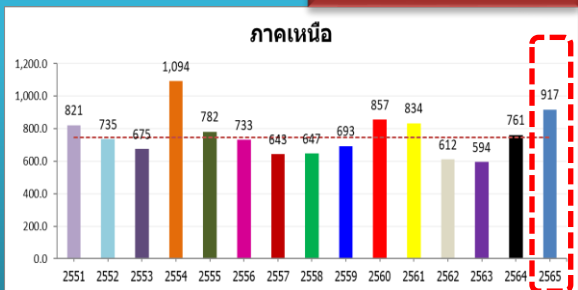
ทั้งประเทศ
 152.2(16%)
 215.1(24%)
 156.4(17%)
 107.8(11%)

124.1(14%)
 189.1(23%)
 37.9(4%)
 12.4(1%)

ค่าเฉลี่ย 30 ปี 880.1 มม.



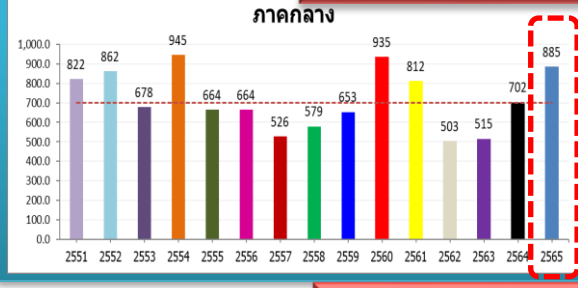
ค่าเฉลี่ย 30 ปี 747.8 มม.



169.7(23%)
 156.1(20%)
 182.7(25%)
 83.3(10%)

หมายเหตุ
 ตัวเลขสีดำ คือ ปี 65 เทียบกับค่าเฉลี่ย 30 ปี
 ตัวเลขสีม่วง คือ ปี 65 เทียบ ปี 64
 ตัวเลขสีน้ำเงิน คือ ปี 65 เทียบ ปี 52
 ตัวเลขสีแดง คือ ปี 65 เทียบ ปี 61

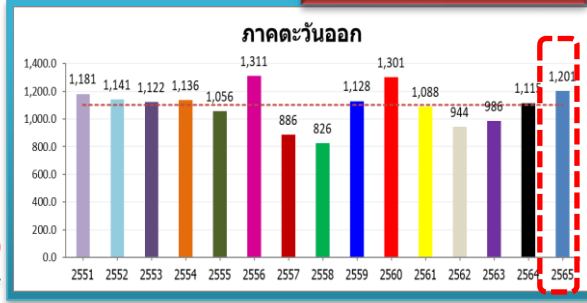
ค่าเฉลี่ย 30 ปี 701.5 มม.



183.7(26%)
 182.9(26%)
 23.6(3%)
 73.0(9%)

102.1(9%)
 86.2(8%)
 60.8(5%)
 113.2(10%)

ค่าเฉลี่ย 30 ปี 1,099.2 มม.

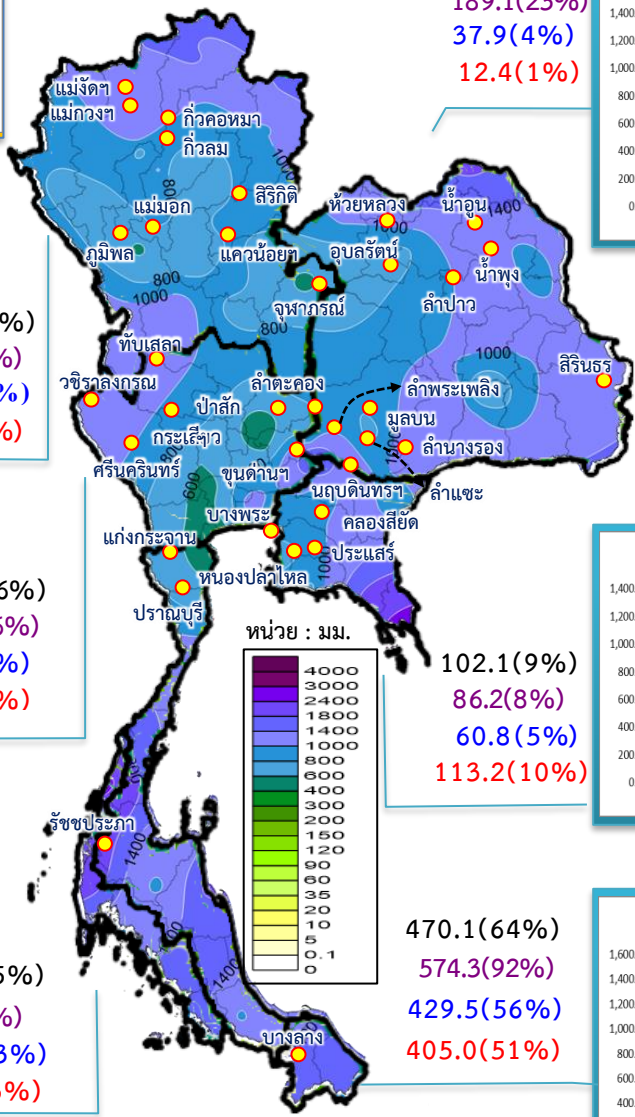
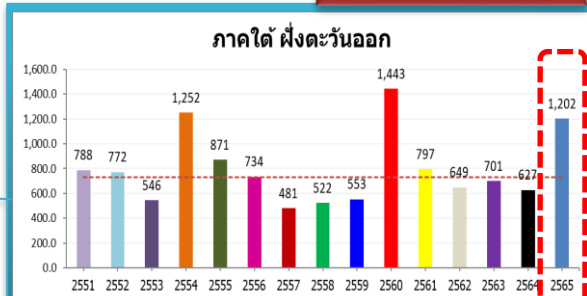


ค่าเฉลี่ย 30 ปี 1,491.9 มม.



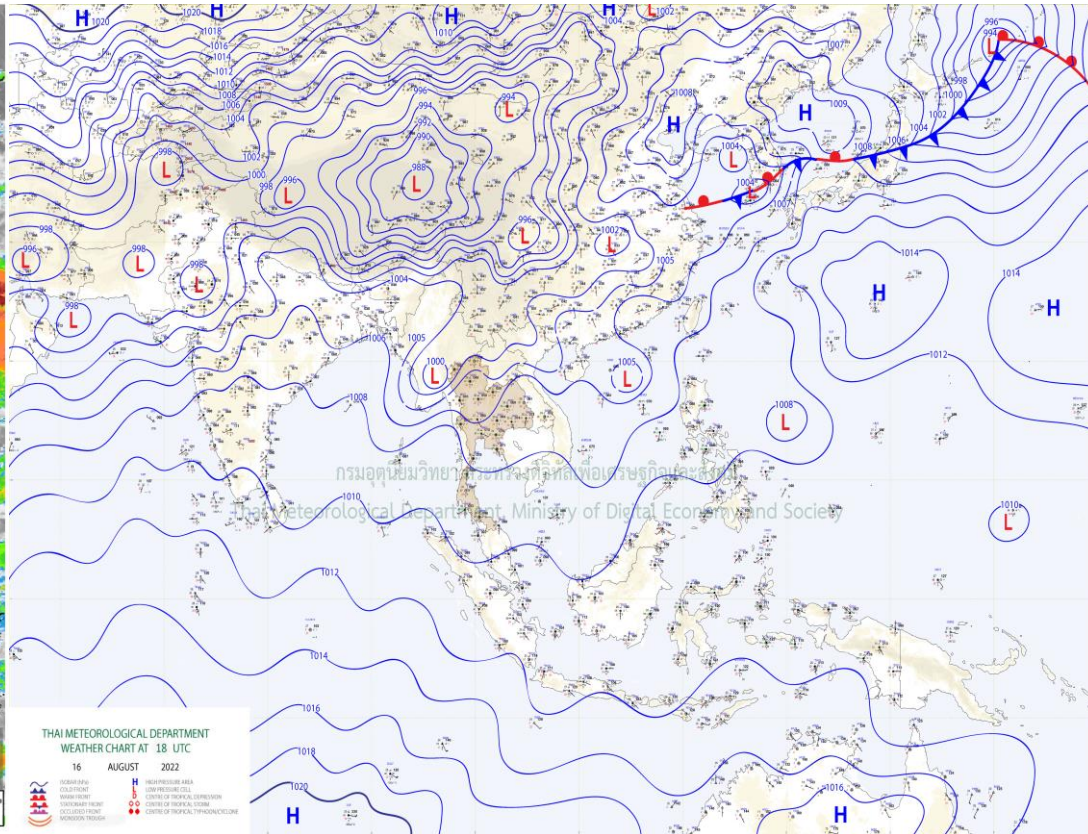
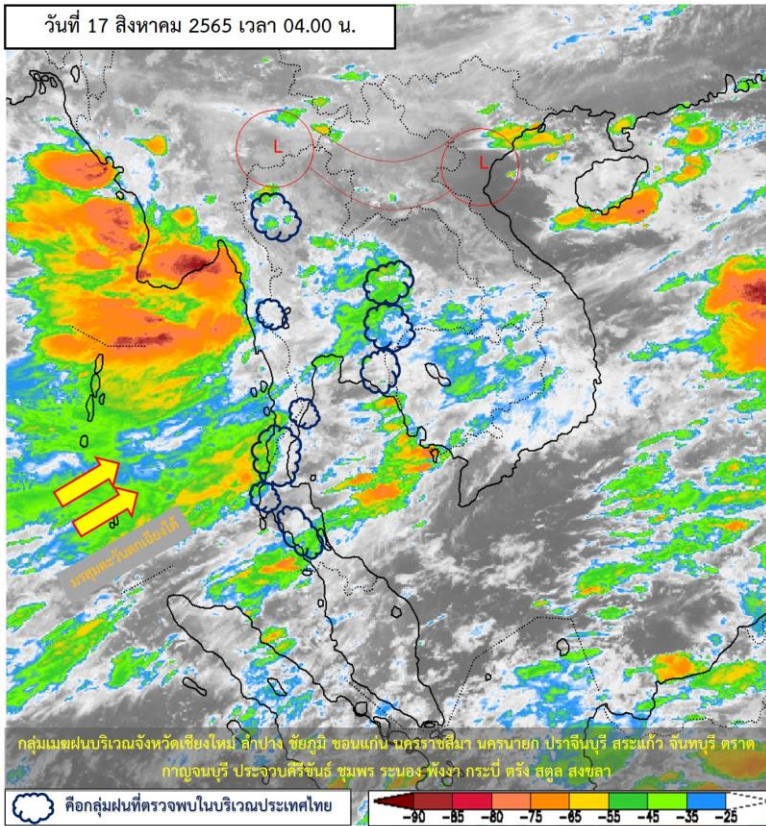
217.6(15%)
 83.2(5%)
 199.7(13%)
 -46.3(-3%)

ค่าเฉลี่ย 30 ปี 731.5 มม.



สภาพภูมิอากาศ ประจำวันที่ 17 สิงหาคม 2565

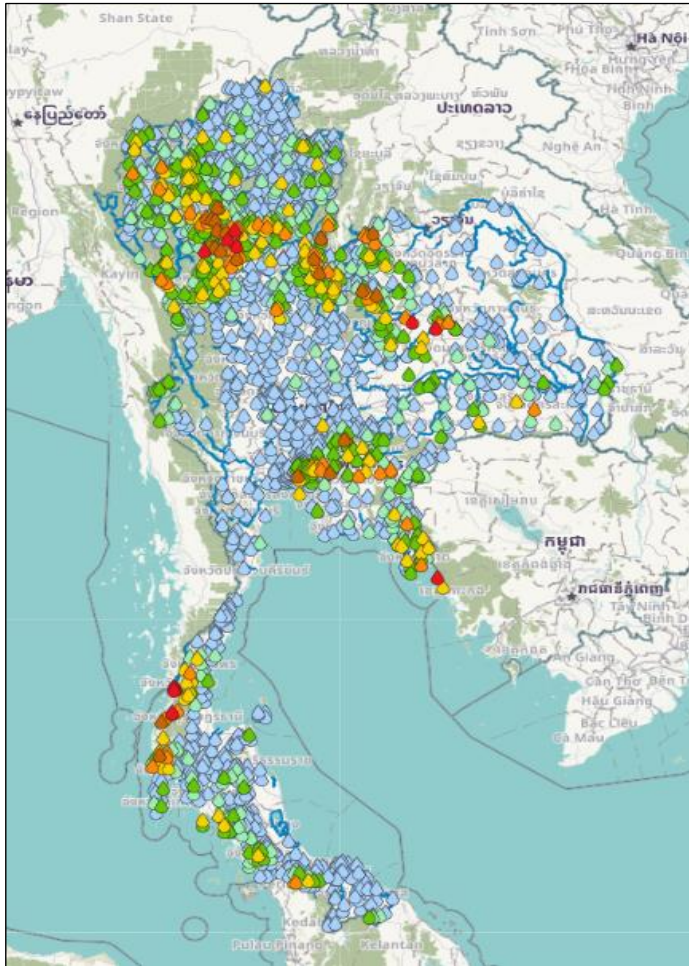
วันที่ 17 สิงหาคม 2565 เวลา 04.00 น.



แผนที่อากาศผิวพื้นวันที่ 17 สิงหาคม 2565 มรสุมตะวันตกเฉียงใต้ที่พัดปกคลุมทะเลอันดามัน ประเทศไทย และอ่าวไทยมีกำลังแรงขึ้น ประกอบกับมีหย่อมความกดอากาศต่ำปกคลุมบริเวณประเทศเมียนมา ลักษณะเช่นนี้ทำให้ยังคงมีฝนตกหนักบางแห่งในภาคเหนือด้านตะวันตก ภาคกลาง ภาคตะวันออก และภาคใต้ฝั่งตะวันตก ซึ่งฝนที่ตกสะสมซึ่งอาจทำให้เกิดน้ำท่วมฉับพลันและน้ำป่าไหลหลาก โดยเฉพาะพื้นที่ลาดเชิงเขาใกล้ทางน้ำไหลผ่านและพื้นที่ลุ่ม



ปริมาณฝนสะสม 24 ชั่วโมงย้อนหลัง วันที่ 16 ส.ค.65 – วันที่ 17 ส.ค.65

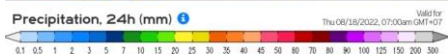
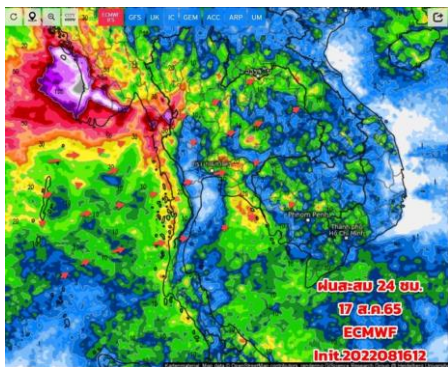


>0-10	>10-20	>20-35	>35-50	>50-70	>70-90	>90
ฝนเล็กน้อย ฝนน้อย	ฝนปานกลาง			ฝนหนัก		ฝนหนักมาก ฝนมาก

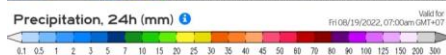
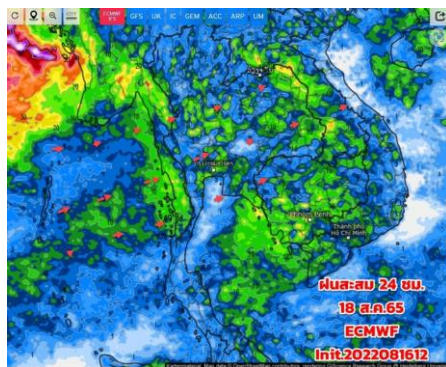
ชื่อสถานี	ที่ตั้ง	เวลา	ฝนสะสม (มม.)	ฝน
บ้านนาริน	ต.ผาผึ้ง อ.แม่พริก จ.ลำปาง	06:00 น.	154.5	☔
ทต.ปากน้ำ	ต.ปากน้ำ อ.เมืองระนอง จ.ระนอง	06:00 น.	111	☔
แม่น้ำชี บ้านหินกอง	ต.โนนสมบูรณ์ อ.บ้านแฮด จ.ขอนแก่น	05:00 น.	107	☔
ศูนย์สาธิตพัฒนาฯ การใช้หญ้าแฝกด้านป่าไม้ที่ ๒	ต.แม่สลิ อ.ศรีสัชชาลัย จ.สุโขทัย	06:00 น.	104.4	☔
อมต.บางหิน	ต.บางหิน อ.กะเปอร์ จ.ระนอง	06:00 น.	104.4	☔
ระนอง	ต.บางนอน อ.เมืองระนอง จ.ระนอง	04:00 น.	104.3	☔
คลองสร้อย วัดแม่ขมวก	ต.สร้อย อ.วังชิ้น จ.แพร่	06:00 น.	101.2	☔
อมต.ไม้ริด	ต.ไม้ริด อ.คลองใหญ่ จ.ตราด	06:00 น.	98	☔
บ้านปิ่นเงิน	ต.แม่แก้ง อ.วังชิ้น จ.แพร่	06:00 น.	96.5	☔
ทต.บ้านเต่า	ต.บ้านเต่า อ.บ้านแท่น จ.ชัยภูมิ	06:00 น.	93.8	☔

แหล่งที่มา : สำนักงานทรัพยากรน้ำแห่งชาติ (สทนช.)

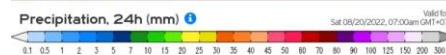
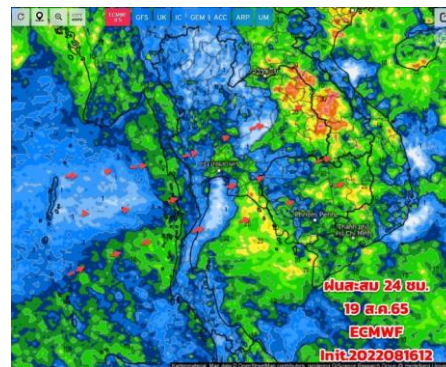
พยากรณ์ฝนสะสมรายวัน จากแบบจำลองบรรยากาศเชิงตัวเลข ECMWF วันที่ 17 ส.ค. – 23 ส.ค. 2565



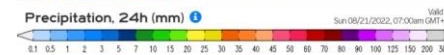
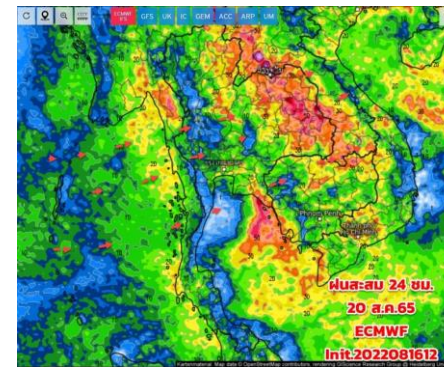
วันที่ 17 ส.ค. 2565



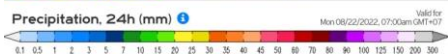
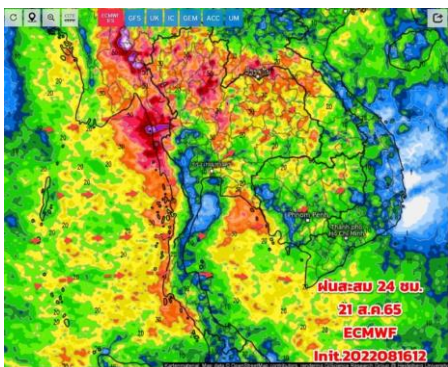
วันที่ 18 ส.ค. 2565



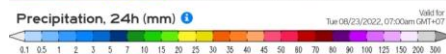
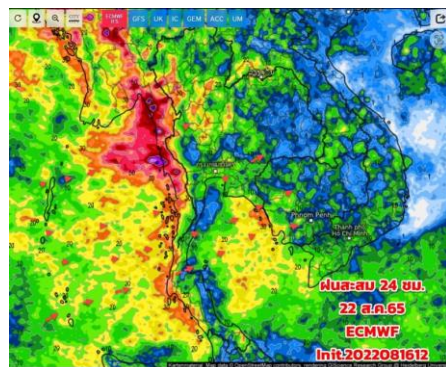
วันที่ 19 ส.ค. 2565



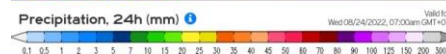
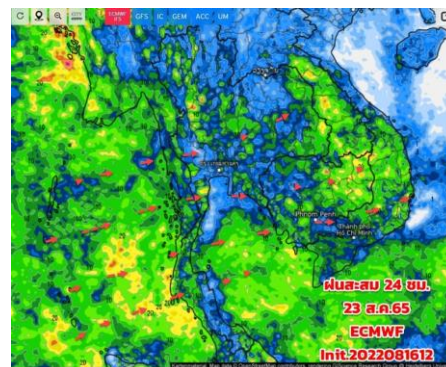
วันที่ 20 ส.ค. 2565



วันที่ 21 ส.ค. 2565



วันที่ 22 ส.ค. 2565



วันที่ 23 ส.ค. 2565

การคาดหมาย

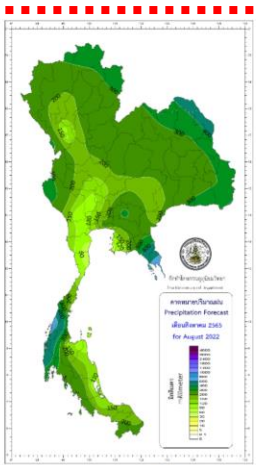
ร่องมรสุมได้เลื่อนขึ้นไปพาดผ่าน ทางตอนบนของประเทศเมียนมาและ สปป.ลาว ประกอบกับมรสุมตะวันตกเฉียงใต้กำลังปานกลางพัดปกคลุม ทำให้ 17 - 18 ส.ค. ยังมีฝนตกด้านรับมรสุมภาคเหนือ ภาคอีสาน ภาคกลาง ภาคตะวันออก และมีตกหนักบางแห่ง ส่วนช่วง 19-23 ส.ค.65 ฝนเพิ่มขึ้นและตกหนักได้ เนื่องจากมีหย่อมความกดอากาศต่ำปกคลุมและมรสุมตะวันตกเฉียงใต้จะมีกำลังแรงขึ้น โดยมีกำลังปานกลางถึงค่อนข้างแรง ส่วนร่องมรสุมจะเลื่อนลงมาพาดผ่านภาคเหนือ ภาคอีสาน ช่วงวันที่ 20-23 ส.ค.65 คลื่นลมในทะเลทั้ง 2 ฝั่ง มีกำลังแรงขึ้น



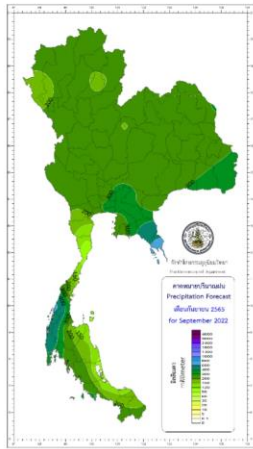
คาดหมายฝน สิงหาคม 2565 – มกราคม 2566



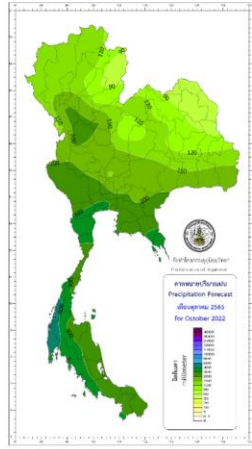
ปริมาณฝนรวม (มม.)



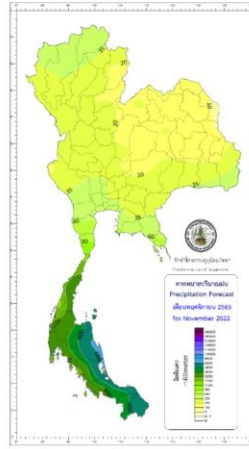
ส.ค. 65



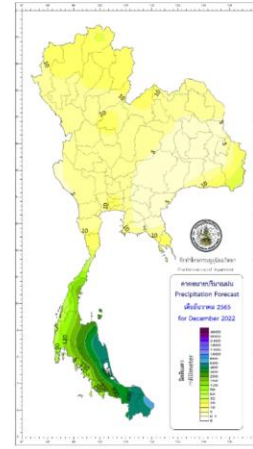
ก.ย. 65



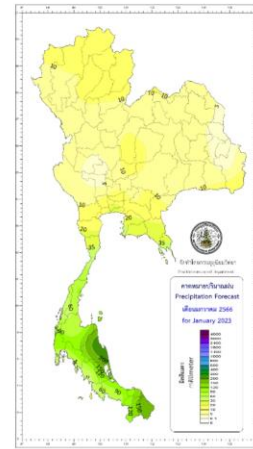
ต.ค. 65



พ.ย. 65

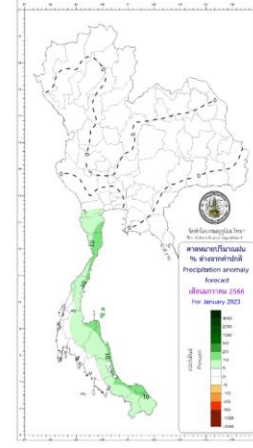
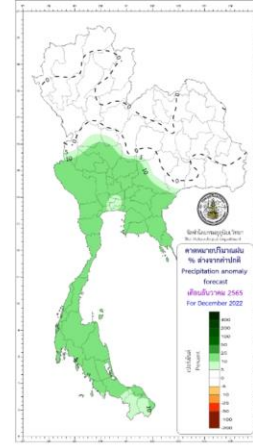
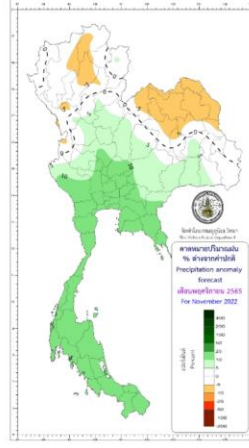
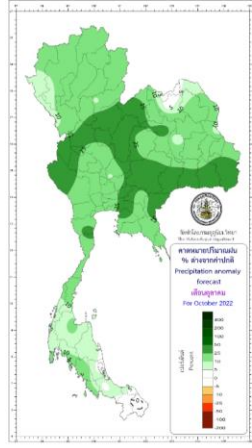
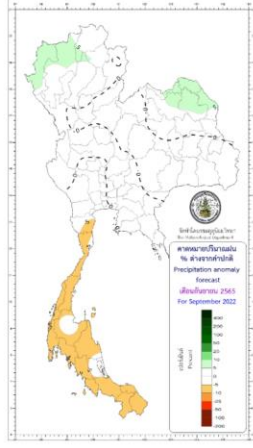
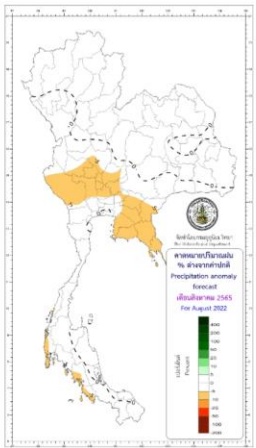


ธ.ค. 65



ม.ค. 66

สูง-ต่ำกว่า ค่าปกติ (%)





2. สถานการณ์น้ำในอ่างเก็บน้ำ (ขนาดใหญ่และขนาดกลางทั่วประเทศ)



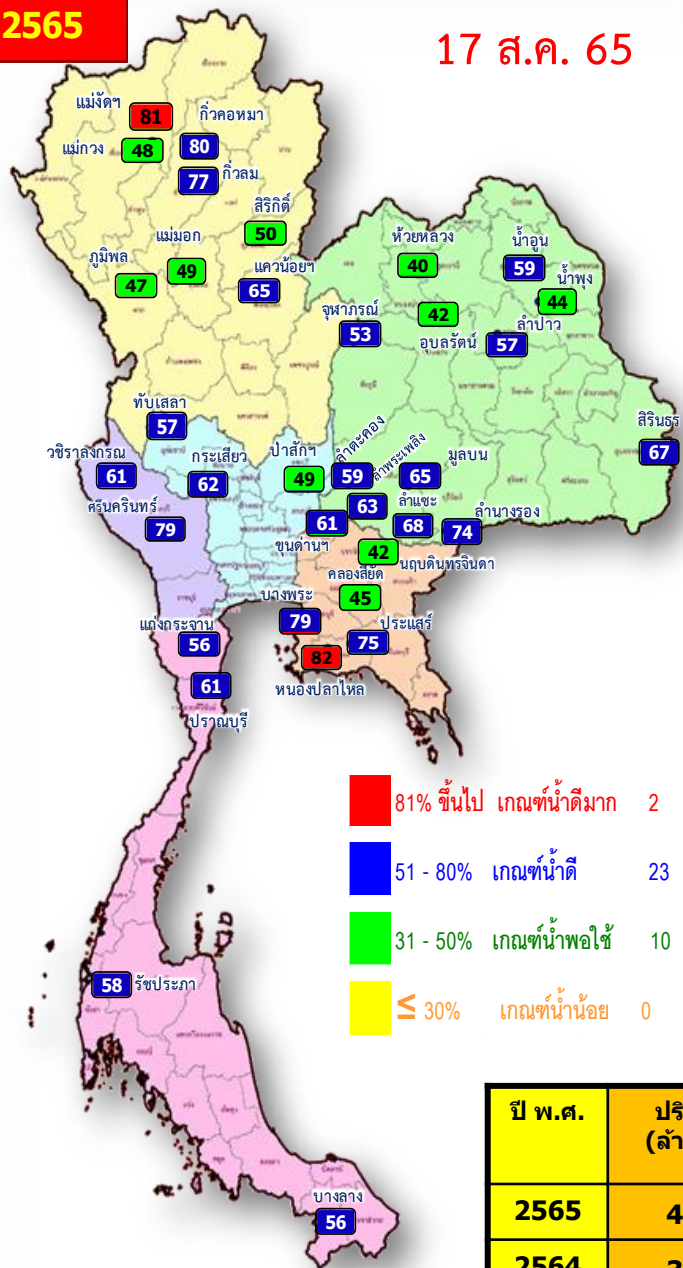


เปรียบเทียบปริมาณน้ำเก็บกักในอ่างเก็บน้ำขนาดใหญ่ 35 อ่าง ปี 2565 กับ ปี 2564



ปี 2565

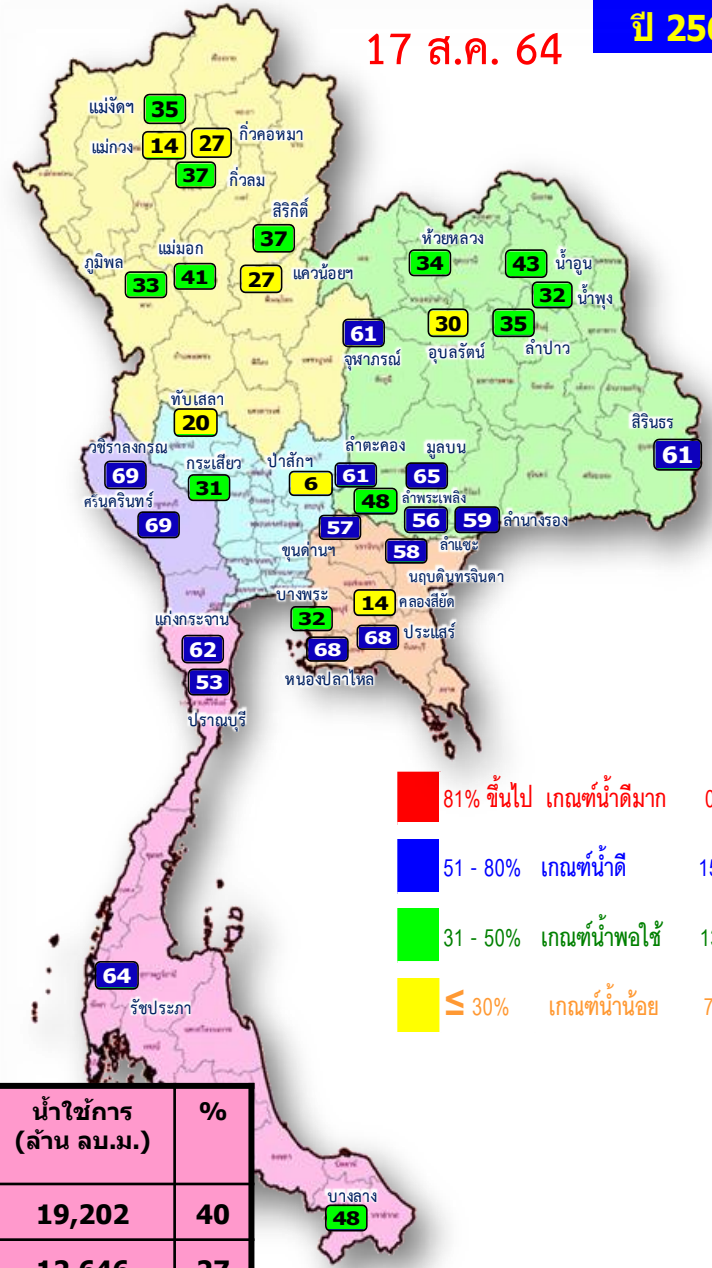
17 ส.ค. 65



- 81% ขึ้นไป เกณฑ์น้ำดีมาก 2 แห่ง
- 51 - 80% เกณฑ์น้ำดี 23 แห่ง
- 31 - 50% เกณฑ์น้ำพอใช้ 10 แห่ง
- ≤ 30% เกณฑ์น้ำน้อย 0 แห่ง

ปี 2564

17 ส.ค. 64



- 81% ขึ้นไป เกณฑ์น้ำดีมาก 0 แห่ง
- 51 - 80% เกณฑ์น้ำดี 15 แห่ง
- 31 - 50% เกณฑ์น้ำพอใช้ 13 แห่ง
- ≤ 30% เกณฑ์น้ำน้อย 7 แห่ง

ปี พ.ศ.	ปริมาณน้ำ (ล้าน ลบ.ม.)	%	น้ำใช้การ (ล้าน ลบ.ม.)	%
2565	42,739	60	19,202	40
2564	36,188	51	12,646	27

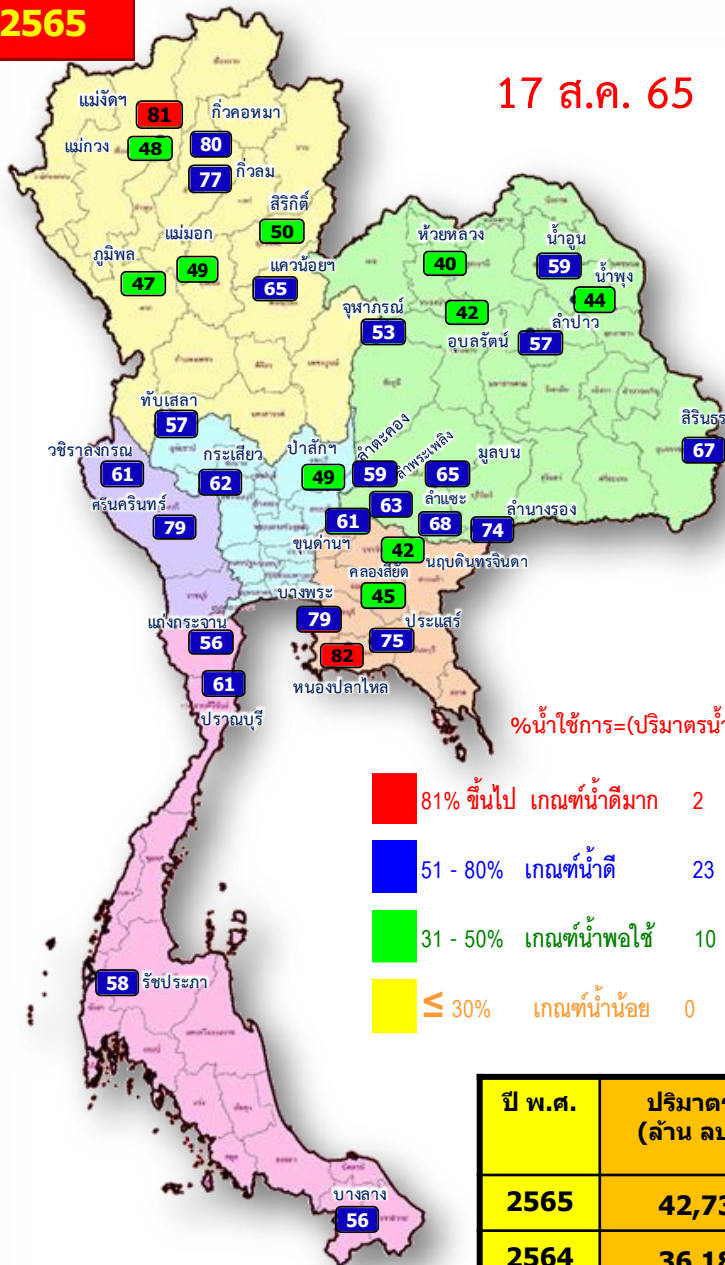


น้ำเก็บกัก และ น้ำใช้การ ในอ่างเก็บน้ำขนาดใหญ่ 35 อ่าง ปี 2565



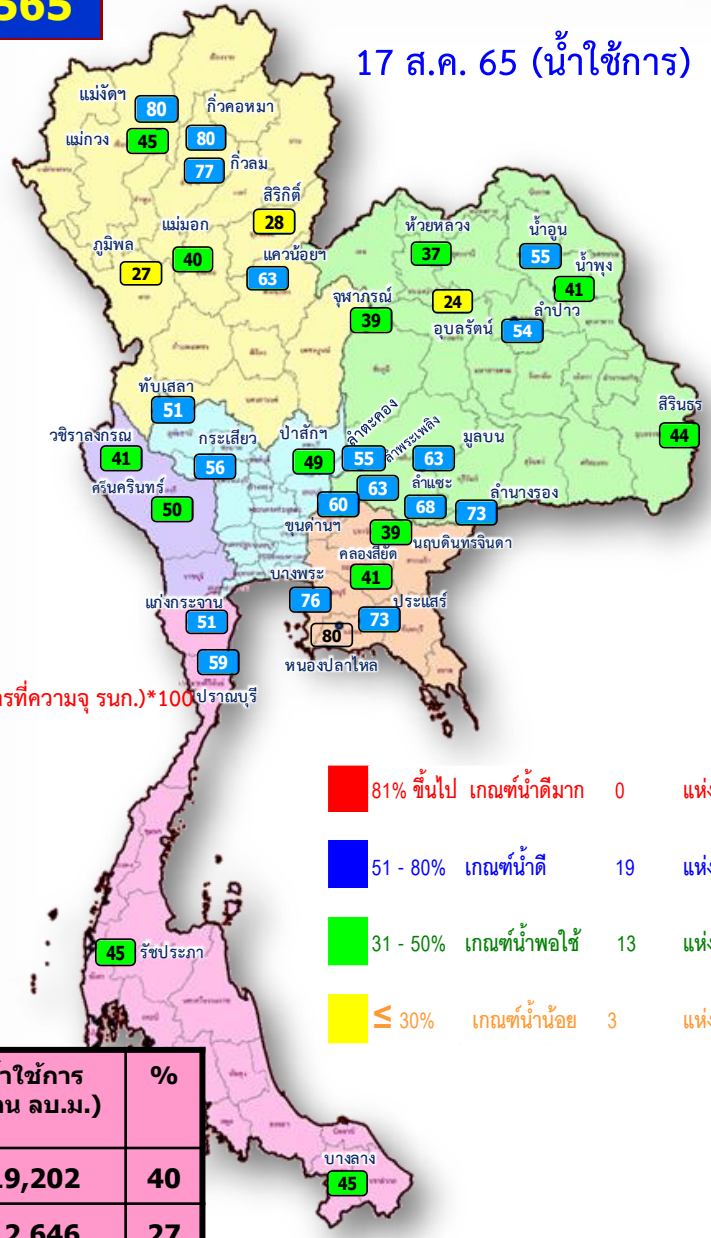
ปี 2565

17 ส.ค. 65



ปี 2565

17 ส.ค. 65 (น้ำใช้การ)



%น้ำใช้การ=(ปริมาตรน้ำใช้การ/ ปริมาตรน้ำใช้การที่ความจ รนค.)*100

- 81% ขึ้นไป เกณฑ์น้ำดีมาก 2 แห่ง
- 51 - 80% เกณฑ์น้ำดี 23 แห่ง
- 31 - 50% เกณฑ์น้ำพอใช้ 10 แห่ง
- ≤ 30% เกณฑ์น้ำน้อย 0 แห่ง

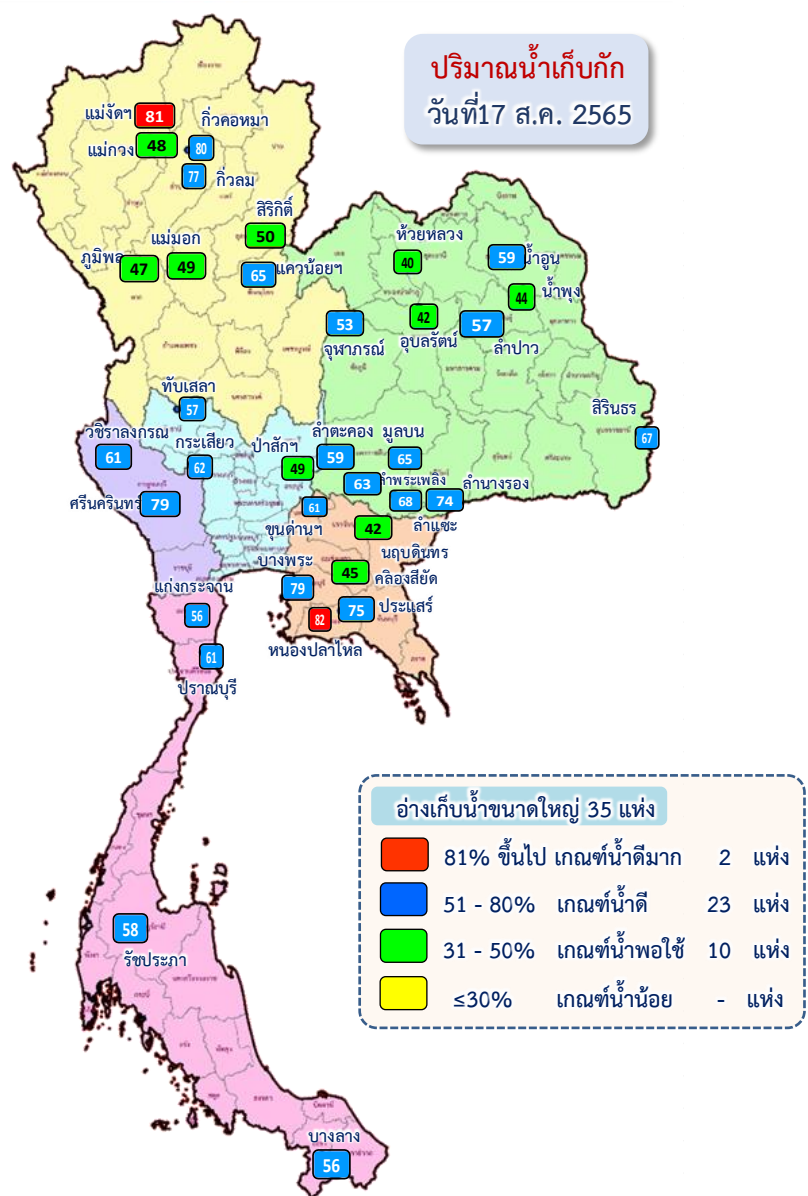
- 81% ขึ้นไป เกณฑ์น้ำดีมาก 0 แห่ง
- 51 - 80% เกณฑ์น้ำดี 19 แห่ง
- 31 - 50% เกณฑ์น้ำพอใช้ 13 แห่ง
- ≤ 30% เกณฑ์น้ำน้อย 3 แห่ง

ปี พ.ศ.	ปริมาตรน้ำ (ล้าน ลบ.ม.)	%	น้ำใช้การ (ล้าน ลบ.ม.)	%
2565	42,739	60	19,202	40
2564	36,188	51	12,646	27



ปริมาณน้ำเก็บกัก

อ่างเก็บน้ำขนาดใหญ่ 35 แห่ง



ภาค	ความจุที่ รนส. (ล้าน ม. ³)	ความจุที่ รนท. (ล้าน ม. ³)	ความจุน้ำใช้การ (ล้าน ม. ³)	ณ วันที่								ปริมาณน้ำไหลลงวันนี้ (ล้าน ม. ³)	ปริมาณน้ำระบายวันนี้ (ล้าน ม. ³)
				ปี 2564				ปี 2565					
				ปริมาณ (ล้าน ม. ³)	% รนท. (ล้าน ม. ³)	ปริมาณ (ล้าน ม. ³)	% รนท. (ล้าน ม. ³)	ปริมาณใช้การ (ล้าน ม. ³)	% รนท. (ล้าน ม. ³)	ปริมาณใช้การ (ล้าน ม. ³)	% รนท. (ล้าน ม. ³)		
ภาคเหนือ													
ภูมิพล*	13,462	13,462	9,662	4,449	33	6,365	47	2,565	19	27	65.26	2.00	
สิริกิติ์*	10,508	9,510	6,660	3,472	37	4,726	50	1,876	20	28	69.74	4.01	
แม่จันทมบุรณ์ชล	323	265	253	91	35	213	81	201	76	80	2.22	0.32	
แม่งวงอุดมธารา	295	263	249	36	14	125	48	111	42	45	3.30	0.23	
ก๊วยหลม	106	106	103	40	37	82	77	79	74	77	17.52	14.22	
ก๊วยคองหมา	209	170	164	46	27	137	80	131	77	80	4.67	7.21	
แควน้อยป่ารุ่งแคด	1,080	939	896	249	27	610	65	567	60	63	30.42	8.64	
แม่มอก	110	110	94	45	41	53	49	38	34	40	1.65	0.22	
ภาคตะวันออกเฉียงเหนือ													
ห้วยหลวง	136	136	129	47	34	55	40	48	36	37	0.38	0.11	
น้ำอูน	780	520	475	224	43	306	59	261	50	55	0.89	0.56	
น้ำพุง*	200	165	157	53	32	72	44	64	39	41	0.33	0.66	
จุฬารณณ์*	181	164	127	99	61	86	53	49	30	39	0.90	1.86	
อุบลรัตน์*	4,640	2,431	1,850	736	30	1,029	42	448	18	24	21.59	15.93	
ลำปาว	2,450	1,980	1,880	687	35	1,124	57	1,024	52	54	6.10	5.27	
ลำตะคอง	445	314	292	191	61	185	59	162	51	55	4.27	1.30	
ลำพระเพลิง	242	155	154	75	48	98	63	96	62	63	3.31	0.89	
มูลบน	350	141	134	91	65	91	65	84	60	63	0.34	0.57	
ลำแจะ	325	275	268	153	56	188	68	181	66	68	0.94	0.81	
ลำนางรอง	197	121	118	72	59	90	74	86	71	73	0.24	0.33	
สิรินธร*	1,966	1,966	1,135	1,198	61	1,326	67	494	25	44	14.49	11.58	
ภาคกลาง													
ป่าสักชลสิทธิ์	960	960	957	53	6	475	49	472	49	49	32.91	17.57	
ทับเสลา	190	160	143	32	20	90	57	73	46	51	0.69	0.00	
กระเสียว	390	299	259	92	31	185	62	145	49	56	1.39	0.91	
ภาคตะวันตก													
ศรีนครินทร์*	18,770	17,745	7,480	12,212	69	14,014	79	3,749	21	50	31.29	19.99	
วชิราลงกรณ*	11,000	8,860	5,848	6,090	69	5,381	61	2,369	27	41	47.38	14.99	
ภาคตะวันออก													
ขุนด่านปราการชล	225	224	219	128	57	136	61	131	59	60	4.09	0.10	
คลองสียัด	450	420	390	59	14	190	45	160	38	41	5.57	0.06	
บางพระ	127	117	105	38	32	92	79	80	69	76	0.01	0.30	
หนองปลาไหล	206	164	150	111	68	134	82	121	74	80	1.07	0.42	
ประแสร์	322	295	275	199	68	222	75	202	68	73	3.27	2.03	
นฤบดีนทรจินดา	338	295	281	170	58	125	42	111	38	39	2.63	0.00	
ภาคใต้													
แก่งกระจาน	900	710	645	438	62	395	56	330	46	51	2.73	2.16	
ปราณบุรี	490	391	373	208	53	239	61	221	57	59	2.63	3.05	
รัชชประภา*	6,144	5,639	4,287	3,602	64	3,290	58	1,939	34	45	7.94	4.99	
บางลา้ง*	1,590	1,454	1,178	700	48	808	56	532	37	45	3.66	12.11	
รวมทั้งประเทศ	80,100	70,926	47,389	36,188	51	42,739	60	19,202	27	41	395.81	155.39	



อ่างเก็บน้ำขนาดใหญ่ที่มีปริมาณน้ำเก็บกัก สูง/ต่ำ กว่า Upper Rule Curve (URC)



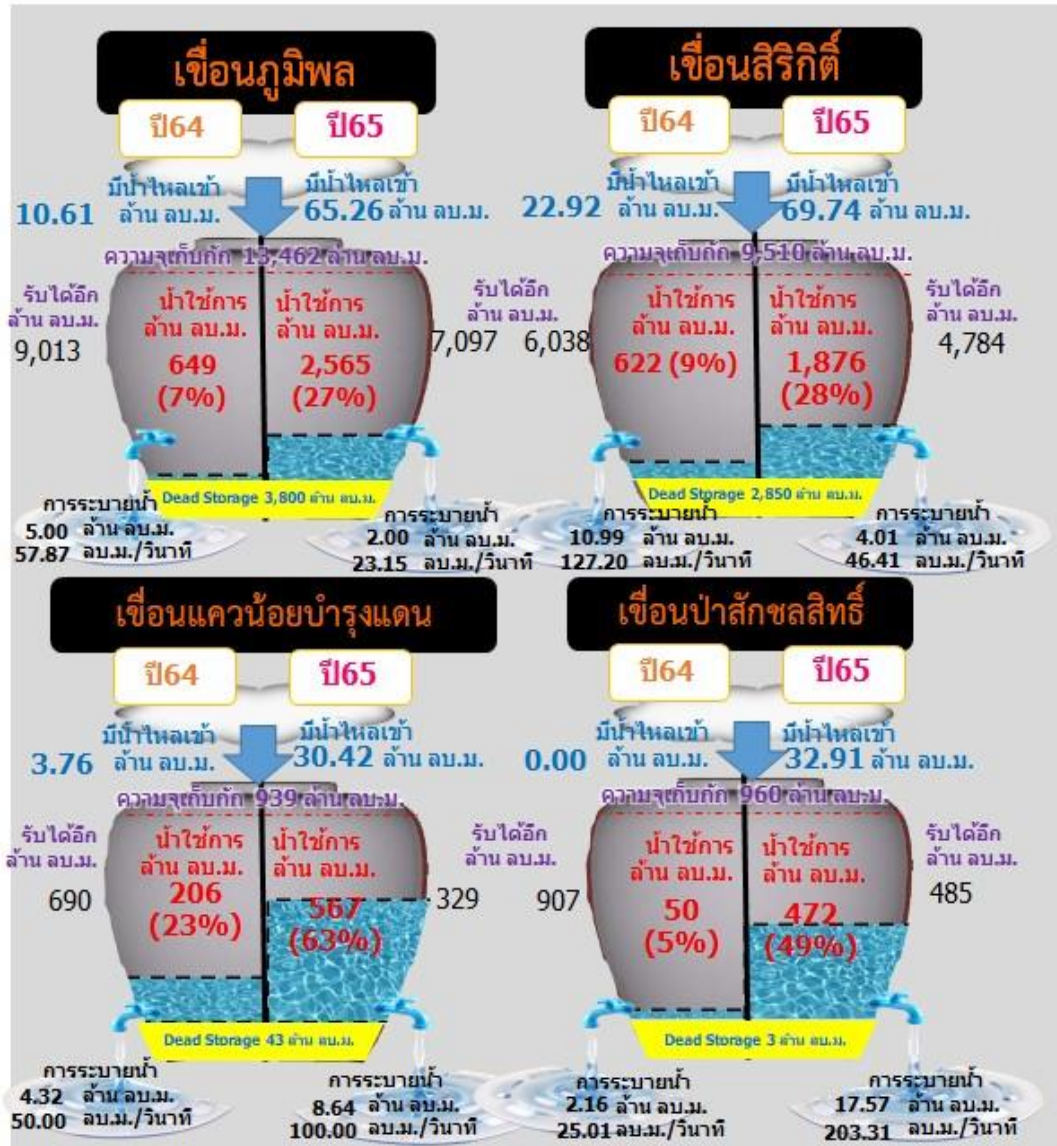
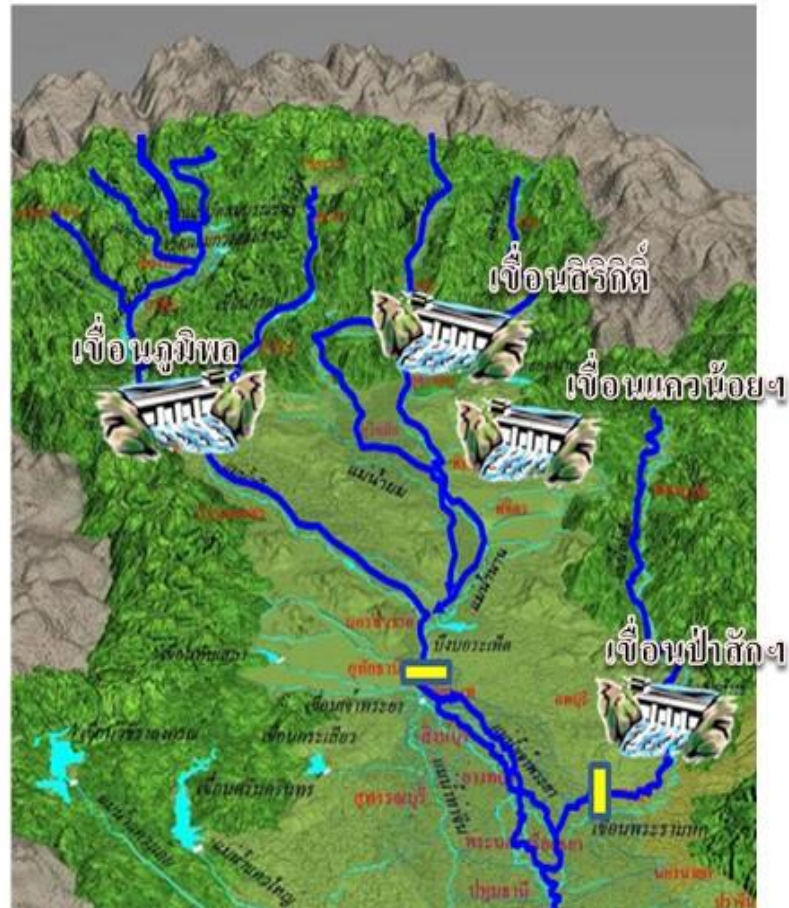
ข้อมูล ณ วันที่ 17 สิงหาคม 2565

ลำดับ	ภาค อ่างเก็บน้ำเขื่อน	ความจุ ที่ รณส. (ล้าน ม. ³)	ความจุ ที่ รณก. (ล้าน ม. ³)	ณ วันที่		ไหลลง วันนี้ (ล้าน ม. ³)	ระบาย วันนี้ (ล้าน ม. ³)	ปริมาณน้ำเก็บกัก +สูง /- ต่ำ กว่า Upper Rule Curve (URC) (ล้าน ม. ³)
				ปี2565				
				ปริมาตร (ล้าน ม. ³)	% รณก.			
1	แม่จัดสมบูรณ์ชล	323	265	213	81	2.22	0.32	74.86
2	กิวลม	106	106	82	77	17.52	14.22	12.25
3	กิวคอหมา	209	170	137	80	4.67	7.21	8.07
4	แควน้อยบำรุงแดน	1,080	939	610	65	30.42	8.64	22.99
5	น้ำพุ*	200	165	72	44	0.33	0.66	28.53
6	อุบลรัตน์*	4,640	2,431	1,029	42	21.59	15.93	62.63
7	สิรินธร*	1,966	1,966	1,326	67	14.49	11.58	111.95
8	ป่าสักชลสิทธิ์	960	960	475	49	32.91	17.57	167.07
9	บางพระ	127	117	92	79	0.01	0.30	4.95
10	หนองปลาไหล	206	164	134	82	1.07	0.42	0.42

ฝ่ายประมวลและวิเคราะห์สถานการณ์น้ำ ส่วนประมวลวิเคราะห์สถานการณ์น้ำ สำนักบริหารจัดการน้ำและอุทกวิทยา

ปริมาณน้ำใช้การ 4 เขื่อนหลักในลุ่มน้ำเจ้าพระยา

ณ วันที่ 17 สิงหาคม 2565



รวม 4 เขื่อน	ปริมาณน้ำทั้งหมด (ล้าน ลบ.ม.)	น้ำใช้การ (ล้าน ลบ.ม.)	รับน้ำได้อีก (ล้าน ลบ.ม.)
17 ส.ค. 65	12,176 (49%)	5,480 (30%)	12,695
17 ส.ค. 64	8,223 (33%)	1,527 (8%)	16,648

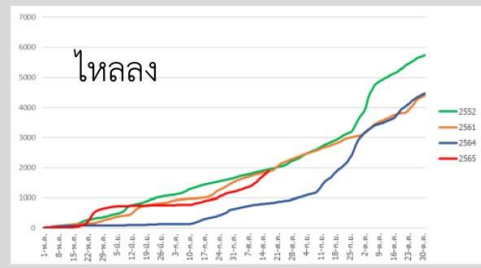
ปริมาณน้ำไหลลง 4 เขื่อนหลัก ในลุ่มน้ำเจ้าพระยา

ข้อมูลปริมาณน้ำสะสมตั้งแต่วันที่ 1 พ.ค. - 17 ส.ค. 2565

หน่วย : ล้าน ลบ.ม.

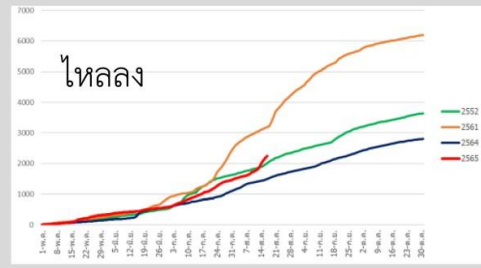


เขื่อนภูมิพล



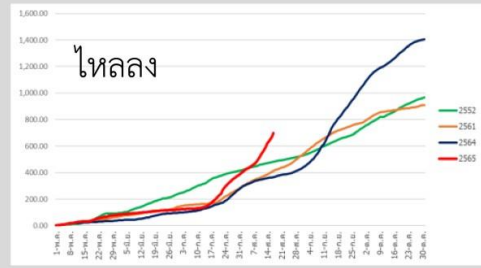
ภูมิพล	2565	2564	2561	2552
ไหลลง	1883.45	815.39	1879.02	1943.07

เขื่อนสิริกิติ์



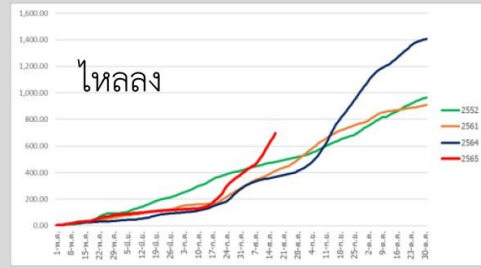
สิริกิติ์	2565	2564	2561	2552
ไหลลง	2243.42	1489.71	3181.96	2010.71

เขื่อนแควน้อยบำรุงแดน



แควน้อย	2565	2564	2561	2552
ไหลลง	696.29	368.08	413.00	482.19

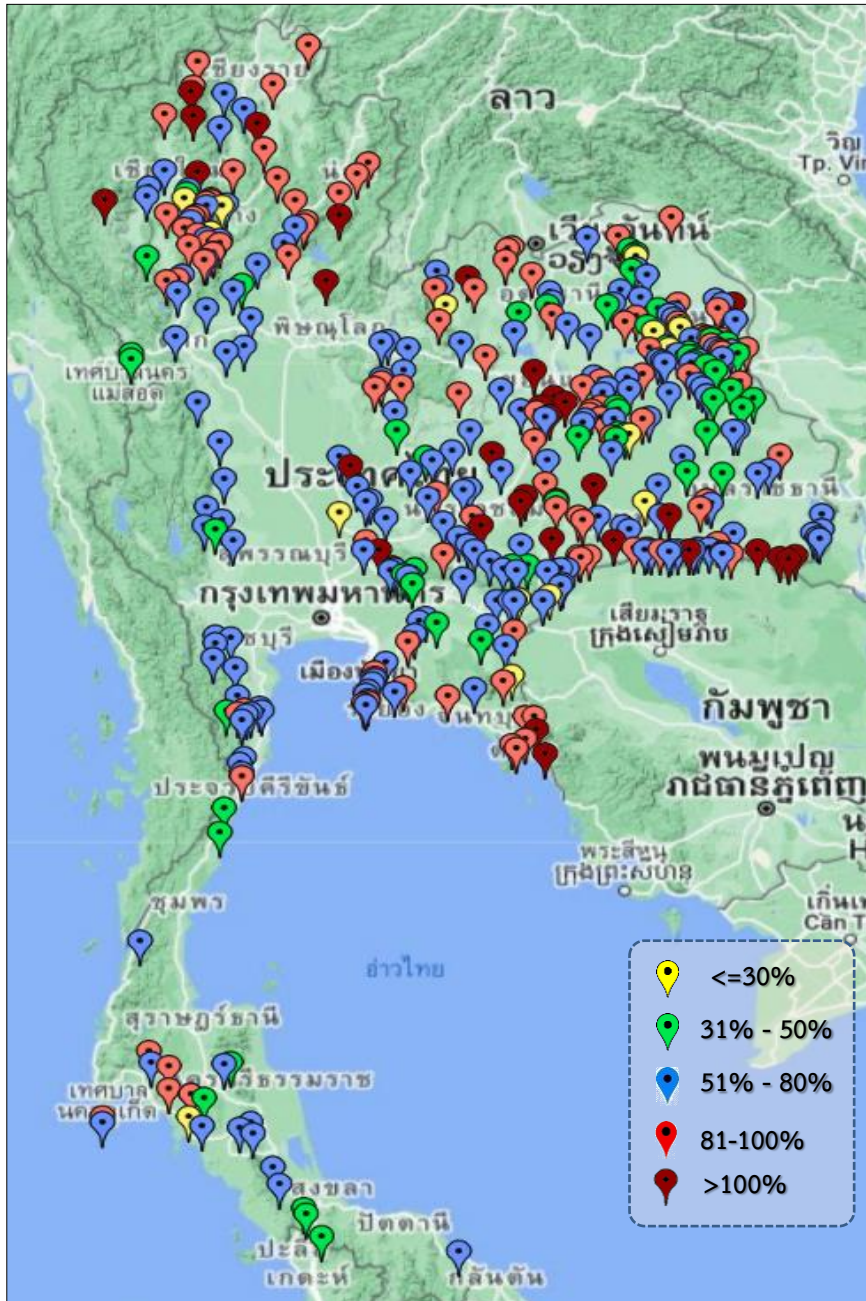
เขื่อนป่าสักชลสิทธิ์



ป่าสัก	2565	2564	2561	2552
ไหลลง	651.08	65.12	704.99	321.29

ปริมาณน้ำ เก็บกัก และ ใช้การ อ่างเก็บน้ำขนาดกลาง จำนวน 412 แห่ง

ข้อมูล ณ วันที่ 16 สิงหาคม 2565



ภาค	ปริมาณน้ำอ่างเก็บน้ำขนาดกลาง จำนวน 412 แห่ง								
	จำนวนอ่าง	ความจุ	ใช้การ	ปี 2564	% รนท.	ปี 2565	% รนท.	ใช้การปี 2565	% ใช้การ
เหนือ	75	1,007	916	401	40	770	77	680	74
ตะวันออกเฉียงเหนือ	218	2,009	1,850	972	48	1,464	73	1,305	71
กลาง	22	369	345	148	40	250	68	226	66
ตะวันตก	7	147	138	88	51	89	61	80	58
ตะวันออก	51	959	906	460	48	647	67	595	66
ใต้	39	668	616	341	51	421	63	369	60
รวม	412	5,159	4,771	2,410	47	3,641	71	3,255	68

สรุปอ่างขนาดกลางที่มีปริมาตรในช่วง ≤30%, >30 - 50% ,>50-80%, >80-100% และ >100%					
ภาค	≤30%	>30-50%	>50-80%	>80-100%	>100%
เหนือ	3	5	28	31	8
ดอน.	9	37	93	57	22
ตะวันออก	3	6	25	14	3
กลาง	1	1	15	4	1
ตะวันตก	0	1	6	0	0
ใต้	1	8	22	8	0
รวม	17	58	189	114	34
รวมทั้งหมด 412 แห่ง					



ปริมาณน้ำในอ่างเก็บน้ำขนาดใหญ่และขนาดกลาง วันที่ 17 สิงหาคม 2565



ภาค	ขนาดใหญ่				ขนาดกลาง				รวมอ่างขนาดใหญ่และกลาง						รับน้ำได้อีก	เปรียบเทียบปี 64 กับ 65		
	จำนวน	ความจุ	ปี 2565	% ความจุ อ่างฯ	จำนวน	ความจุ	ปี 2565	% ความจุ อ่างฯ	จำนวน	ความจุ	ปี2564		ปี2565			ปริมาณ	ปริมาณ	%
											ปริมาณ	%	ปริมาณ	%				
เหนือ	8	24,825	12,312	50	75	1,007	770	76	83	25,832	8,829	34	13,082	51	12,749	4,253	48	
ตอน.	12	8,368	4,650	56	218	2,009	1,464	73	230	10,377	4,597	44	6,114	59	4,263	1,517	33	
กลาง	3	1,419	750	53	22	369	250	68	25	1,788	324	18	1,000	56	788	676	209	
ตะวันตก	2	26,605	19,395	73	7	147	89	60	9	26,752	18,391	69	19,484	73	7,268	1,093	6	
ตะวันออก	6	1,515	900	59	51	959	647	67	57	2,474	1,166	47	1,547	63	927	381	33	
ใต้	4	8,194	4,732	58	39	668	421	63	43	8,863	5,290	60	5,153	58	3,710	-137	-3	
รวม	35	70,926	42,739	60	412	5,159	3,641	71	447	76,085	38,598	51	46,380	61	29,705	7,782	20	
ปริมาณน้ำใช้การ		47,384	19,202	41		4,771	3,255	68		52,156	14,668	28	22,457	43				

สามารถรับน้ำได้อีก 29,705 ล้าน ลบ.ม. (39%)

$\% \text{น้ำใช้การ} = (\text{ปริมาณน้ำใช้การ} / \text{ความจุอ่างเก็บน้ำใช้การ}) * 100$



ปริมาณน้ำเก็บกักอ่างเก็บน้ำขนาดใหญ่และขนาดกลาง

17 ส.ค. 65

ภาคเหนือ

ปี 2565	ปี 2564
13,082	8,830
ล้าน ลบ.ม.	ล้าน ลบ.ม.
มากกว่า 4,253 ล้าน ลบ.	
รับน้ำได้อีก 12,749 ล้าน ลบ.ม.	

ภาคตะวันออกเฉียงเหนือ

ปี 2565	ปี 2564
6,114	4,597
ล้าน ลบ.ม.	ล้าน ลบ.ม.
มากกว่า 1,517 ล้าน ลบ.ม.	
รับน้ำได้อีก 4,263 ล้าน ลบ.ม.	

ภาคตะวันตก

ปี 2565	ปี 2564
19,484	18,391
ล้าน ลบ.ม.	ล้าน ลบ.ม.
มากกว่า 1,094 ล้าน ลบ.	
รับน้ำได้อีก 7,268 ล้าน ลบ.ม.	

ภาคกลาง

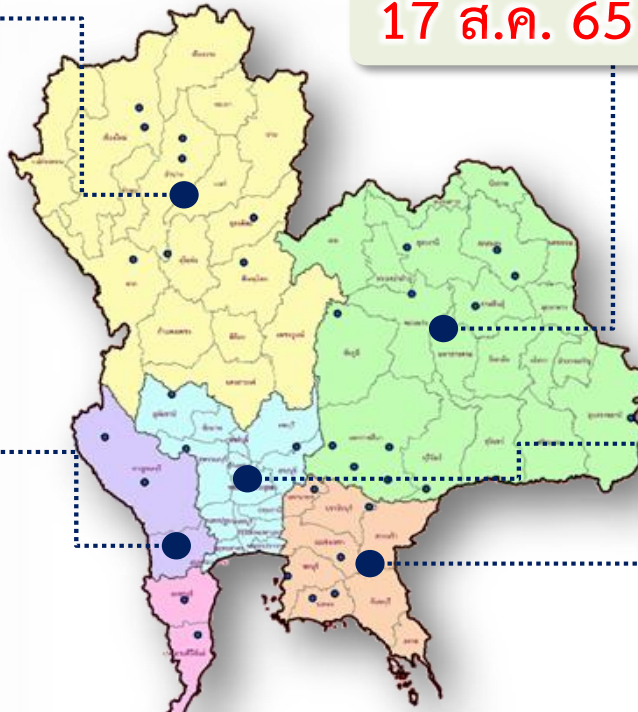
ปี 2565	ปี 2564
1,000	324
ล้าน ลบ.ม.	ล้าน ลบ.ม.
มากกว่า 677 ล้าน ลบ.ม.	
รับน้ำได้อีก 788 ล้าน ลบ.ม.	

ภาคใต้

ปี 2565	ปี 2564
5,153	5,290
ล้าน ลบ.ม.	ล้าน ลบ.ม.
น้อยกว่า - ล้าน ลบ.	
รับน้ำได้อีก 3,710 ล้าน ลบ.ม.	

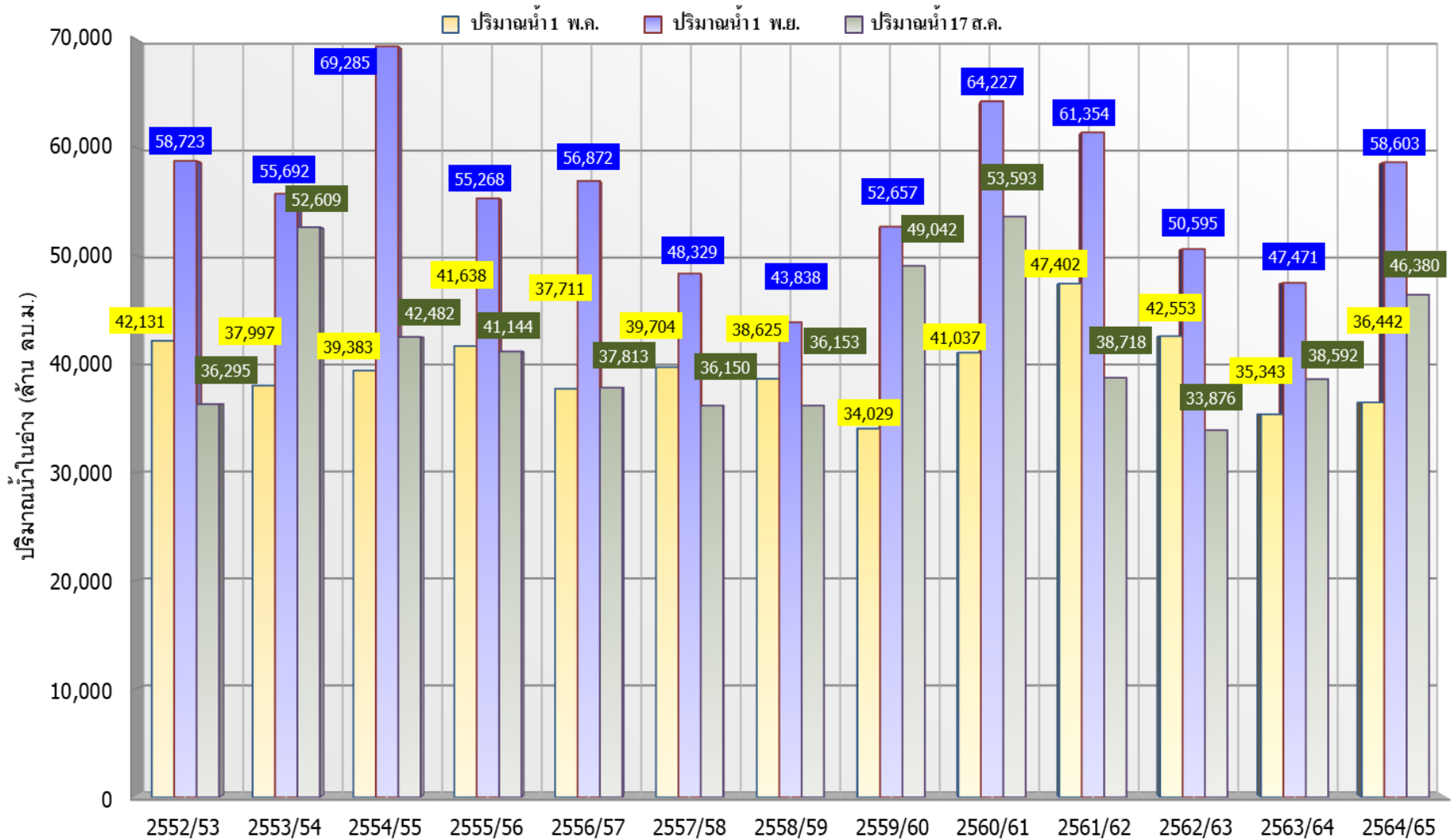
ภาคตะวันออก

ปี 2565	ปี 2564
1,547	1,166
ล้าน ลบ.ม.	ล้าน ลบ.ม.
มากกว่า 381 ล้าน ลบ.ม.	
รับน้ำได้อีก 927 ล้าน ลบ.ม.	



น้ำใช้การทั่วประเทศ

ปี 2565	ปี 2564
46,380	38,597
ล้าน ลบ.ม.	ล้าน ลบ.ม.
มากกว่า 7,783 ล้าน ลบ.ม.	
รับน้ำได้อีก 29,705 ล้าน ลบ.ม.	



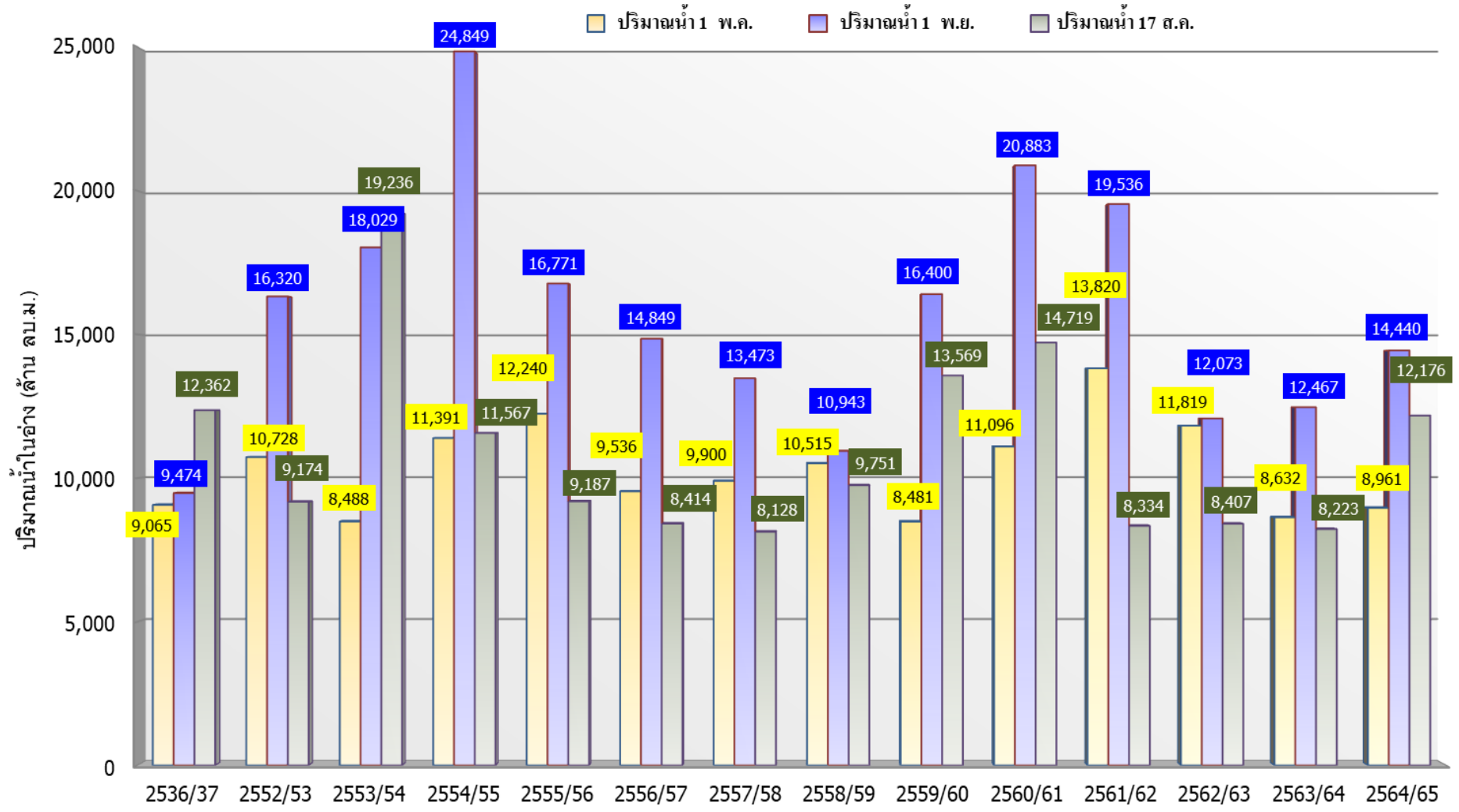
ปี 25 (1)/(2)	2552/53	2553/54	2554/55	2555/56	2556/57	2557/58	2558/59	2559/60	2560/61	2561/62	2562/63	2563/64	2564/65
(1) ปริมาณน้ำ 1 พ.ค.	42,131	37,997	39,383	41,638	37,711	39,704	38,625	34,029	41,037	47,402	42,553	35,343	36,442
(1) ปริมาณน้ำ 1 พ.ย.	58,723	55,692	69,285	55,268	56,872	48,329	43,838	52,657	64,227	61,354	50,595	47,471	58,603
(2) ปริมาณน้ำ 17 ส.ค.	36,295	52,609	42,482	41,144	37,813	36,150	36,153	49,042	53,593	38,718	33,876	38,592	46,380



กราฟเปรียบเทียบปริมาณน้ำในลุ่มน้ำเจ้าพระยา (ภูมิพล สิริกิติ์ แควน้อยฯ ป่าสักฯ)

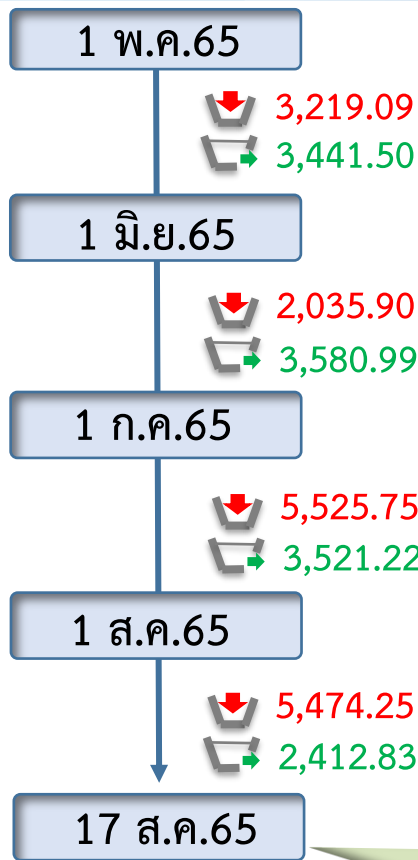
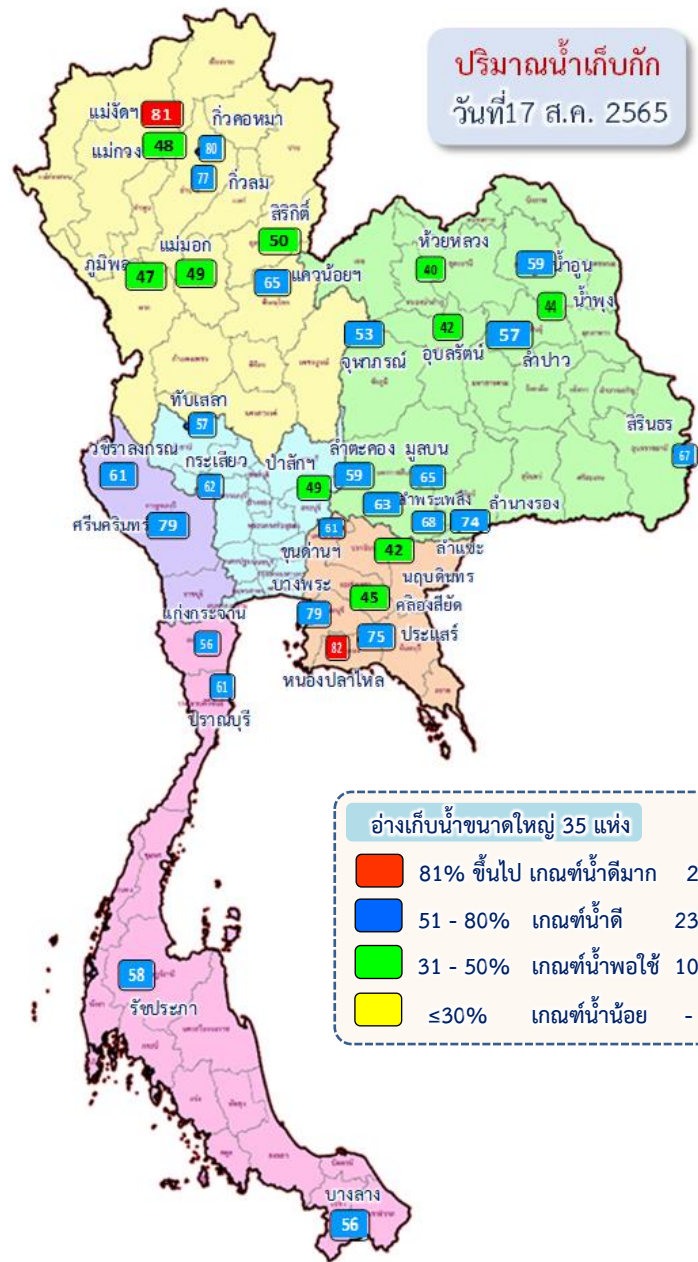


ปี 2536และตั้งแต่ปี 2553 ถึง ปี 2565



	ปี 25 (1)/(2)	2536/37	2552/53	2553/54	2554/55	2555/56	2556/57	2557/58	2558/59	2559/60	2560/61	2561/62	2562/63	2563/64	2564/65
(1)	ปริมาณน้ำ 1 พ.ล.	9,065	10,728	8,488	11,391	12,240	9,536	9,900	10,515	8,481	11,096	13,820	11,819	8,632	8,961
(1)	ปริมาณน้ำ 1 พ.ย.	9,474	16,320	18,029	24,849	16,771	14,849	13,473	10,943	16,400	20,883	19,536	12,073	12,467	14,440
(2)	ปริมาณน้ำ 17 ส.ล.	12,362	9,174	19,236	11,567	9,187	8,414	8,128	9,751	13,569	14,719	8,334	8,407	8,223	12,176

ปริมาณน้ำไหลลงและระบาย ของอ่างเก็บน้ำขนาดใหญ่ 35 แห่ง ทั่วประเทศ



ข้อมูล ณ วันที่ 17 สิงหาคม 2565

ปริมาณน้ำใช้การอ่างเก็บน้ำขนาดใหญ่
ณ วันที่ 1 พ.ค.65
17,036 ล้านลูกบาศก์เมตร

รวมปริมาณน้ำไหลลงและระบาย
1 พ.ค.65 - 17 ส.ค.65
ไหลลง ↓ **15,769.82** ล้าน ลบ.ม.
ระบาย ↘ **11,702.63** ล้าน ลบ.ม.

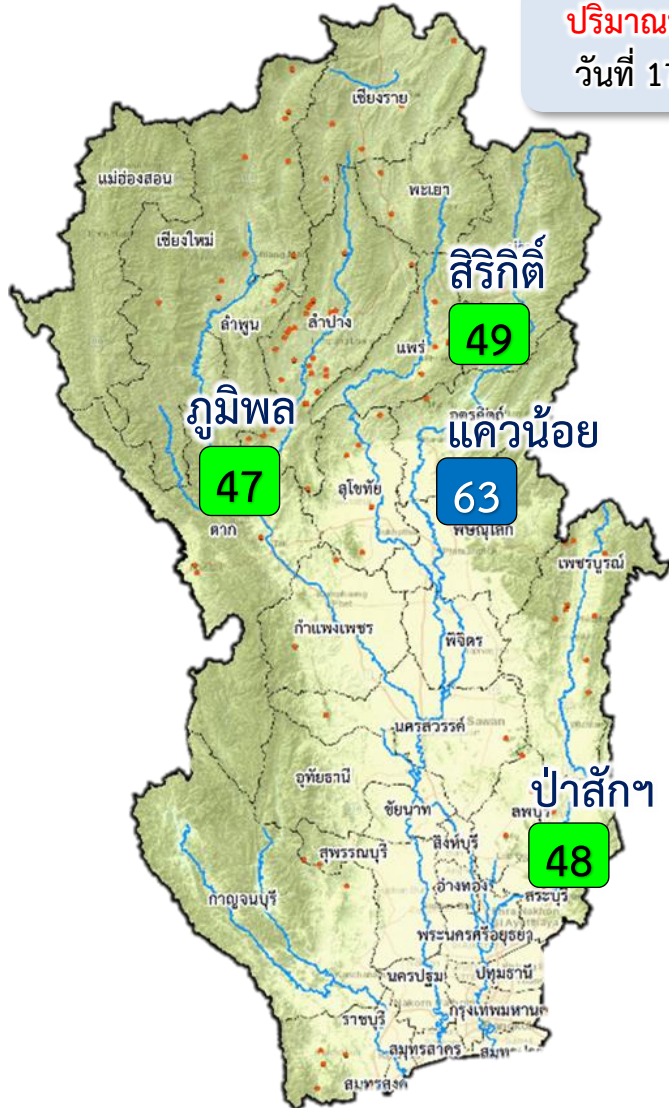
ปริมาณน้ำใช้การ (17 ส.ค.65)
อ่างเก็บน้ำขนาดใหญ่ 35 อ่าง
19,202 (41%) ล้านลูกบาศก์เมตร

ปัจจุบัน 17 ส.ค.65
↓ 395.81
↘ 155.39

สัญลักษณ์
↓ ปริมาณน้ำไหลเข้าอ่างฯ
↘ ปริมาณน้ำที่ระบายออกจากอ่างฯ
หน่วย : ล้านลูกบาศก์เมตร



ปริมาณน้ำไหลลงและระบาย 4 เขื่อนหลักกลุ่มเจ้าพระยา (ภูมิพล สิริกิติ์ แควน้อยฯ และป่าสักฯ)



ปริมาณน้ำเก็บกัก
วันที่ 17 ส.ค.65

1 พ.ค. 65

↓ 1,138.35
↑ 817.22

1 มิ.ย.65

↓ 402.24
↑ 1,070.16

1 ก.ค.65

↓ 1,852.81
↑ 962.80

1 ส.ค.65

↓ 2,013.11
↑ 447.65

17 ส.ค.65

ปัจจุบัน 17 ส.ค.65
↓ 198.33
↑ 32.22

ข้อมูล ณ วันที่ 17 สิงหาคม 2565
ปริมาณน้ำใช้การอ่างเก็บน้ำขนาดใหญ่
ณ วันที่ 1 พ.ค.65
3,511 ล้านลูกบาศก์เมตร

รวมปริมาณน้ำไหลลงและระบาย
1 พ.ค.65 - 17 ส.ค.65
ไหลลง ↓ **5,245.81** ล้าน ลบ.ม.
ระบาย ↑ **2,723.96** ล้าน ลบ.ม.

ปริมาณน้ำใช้การ (17 ส.ค.65)
4 เขื่อนหลักเจ้าพระยา
5,480 (30%) ล้านลูกบาศก์เมตร

- 81% ขึ้นไป เกษตรน้ำดีมาก - แห่ง
- 51 - 80% เกษตรน้ำดี - แห่ง
- 31 - 50% เกษตรน้ำพอใช้ 4 แห่ง
- ≤30% เกษตรน้ำน้อย - แห่ง

สัญลักษณ์
↓ ปริมาณน้ำไหลเข้าอ่างฯ
↑ ปริมาณน้ำที่ระบายออกจากอ่างฯ
หน่วย : ล้านลูกบาศก์เมตร



3. สถานการณ์น้ำท่า

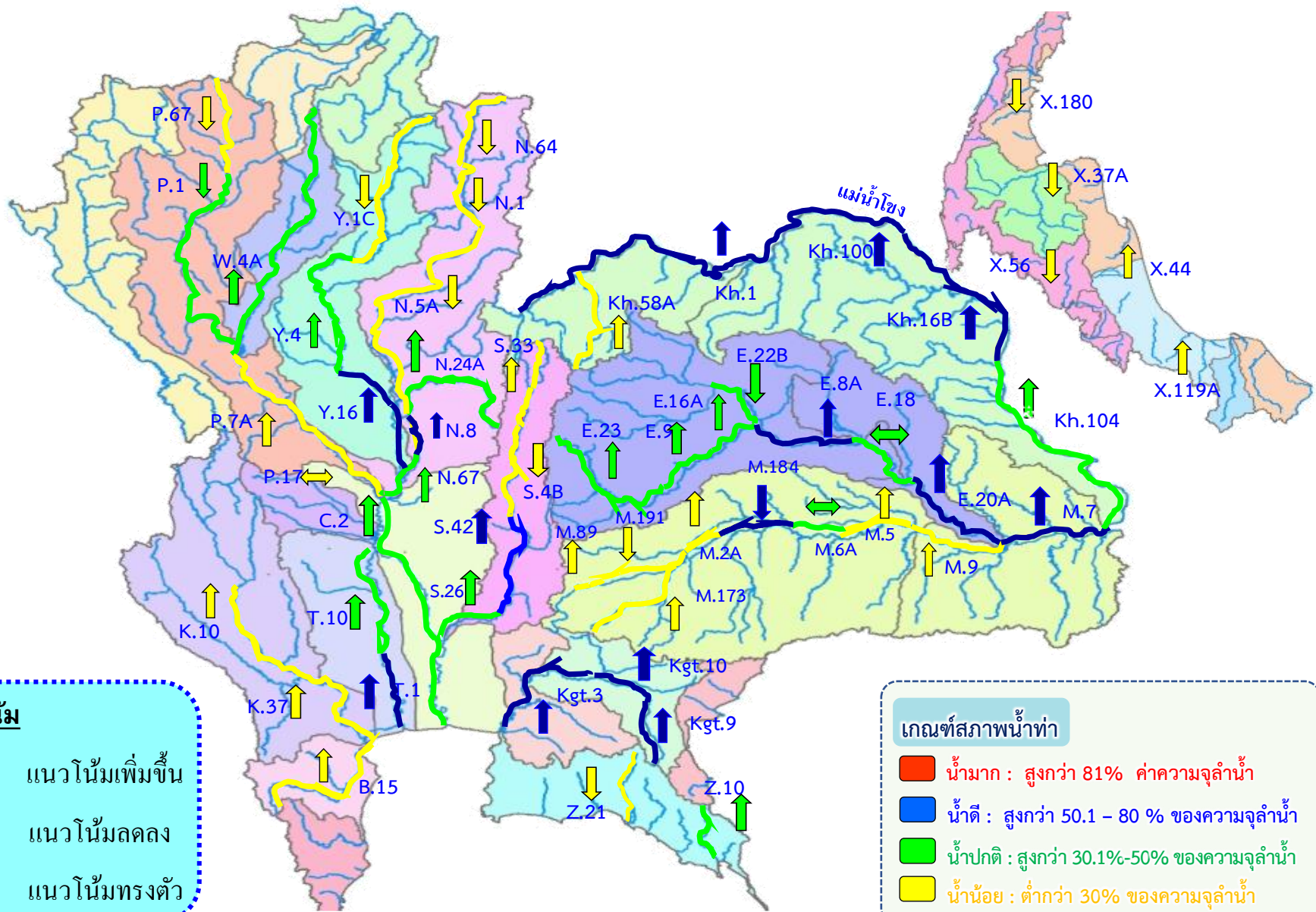




แนวโน้มสถานการณ์น้ำท่าในลำน้ำสายหลัก 17 สิงหาคม 2565



ข้อมูล ณ เวลา 06.00 น.





สถานการณ์น้ำล้นตลิ่ง สถานีอุทกวิทยา กรมชลประทาน



สถานีน้ำท่าที่ระดับน้ำล้นตลิ่ง											
วันที่ 17 ส.ค. 2565 เวลา 06.00 น.											
ลำดับ	ชื่อสถานี	ลุ่มน้ำ	แม่น้ำ	อำเภอ	จังหวัด	ระดับตลิ่ง	ความสูงน้ำ	ระดับน้ำ	ปริมาณน้ำ	ระดับน้ำสูงกว่าตลิ่ง	แนวโน้ม
						(เมตร-รสม.)	(ลบ.ม./วินาที)	(เมตร-รสม.)	(ลบ.ม./วินาที)	(เมตร)	
1	M.170	มูล	ลำโดมใหญ่	อ.เดชอุดม	จ.อุบลราชธานี	7.00	200.00	7.31	219.00	+0.31	▼
2	C.67	เจ้าพระยา	น้อย	อ.เสนา	จ.พระนครศรีอยุธยา	2.75	-	3.69	-	+0.94	▲

▼ ลดลง — ทรนถัว ▲ เพิ่มขึ้น



โดย ฝ่ายสารสนเทศและประชาสัมพันธ์ ส่วนอุทกวิทยา
ข้อมูลจาก ศูนย์อุทกวิทยาชลประทาน 1-8



การบริหารจัดการน้ำ ลุ่มน้ำเจ้าพระยา

สถานการณ์น้ำ ณ วันที่ 17 สิงหาคม 2565
เวลา 06.00 น.



การบริหารจัดการน้ำ ลุ่มน้ำเจ้าพระยา

สถานการณ์น้ำ ณ วันที่ 17 สิงหาคม 2565



ภูมิพล	เก็บกัก (ล้าน ลบ.ม.)	ใช้การ (ล้าน ลบ.ม.)
ความจุ	13,462	9,662
ปัจจุบัน	6,365 (47%)	2,565 (27%)
ไหลลง	755.32 ลบ.ม./ก	65.26 ล้าน ลบ.ม.
ระบาย	23.15 ลบ.ม./ก	2.00 ล้าน ลบ.ม.
รับน้ำได้ลึก	7,097 ล้าน ลบ.ม.	

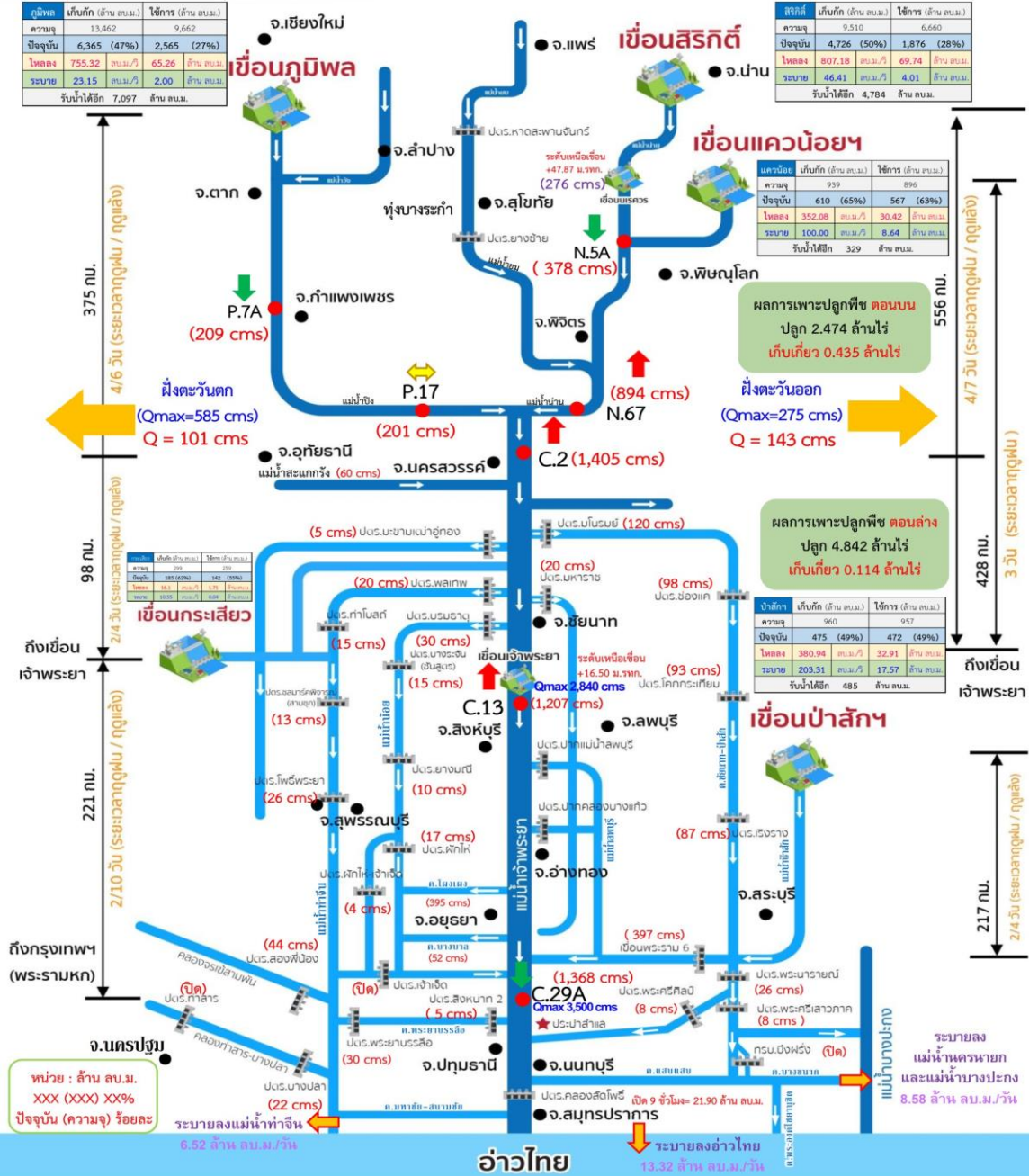
บริเวณ	เก็บกัก (ล้าน ลบ.ม.)	ใช้การ (ล้าน ลบ.ม.)
ความจุ	9,510	6,660
ปัจจุบัน	4,726 (50%)	1,876 (28%)
ไหลลง	807.18 ลบ.ม./ก	69.74 ล้าน ลบ.ม.
ระบาย	46.41 ลบ.ม./ก	4.01 ล้าน ลบ.ม.
รับน้ำได้ลึก	4,784 ล้าน ลบ.ม.	

แกว่งย่อย	เก็บกัก (ล้าน ลบ.ม.)	ใช้การ (ล้าน ลบ.ม.)
ความจุ	939	896
ปัจจุบัน	610 (65%)	567 (63%)
ไหลลง	352.08 ลบ.ม./ก	30.42 ล้าน ลบ.ม.
ระบาย	100.00 ลบ.ม./ก	8.64 ล้าน ลบ.ม.
รับน้ำได้ลึก	329 ล้าน ลบ.ม.	

ผลการเพาะปลูกพืช **ตอนบน**
ปลูก 2.474 ล้านไร่
เก็บเกี่ยว 0.435 ล้านไร่

ผลการเพาะปลูกพืช **ตอนล่าง**
ปลูก 4.842 ล้านไร่
เก็บเกี่ยว 0.114 ล้านไร่

พื้นที่	เก็บกัก (ล้าน ลบ.ม.)	ใช้การ (ล้าน ลบ.ม.)
ความจุ	960	957
ปัจจุบัน	475 (49%)	472 (49%)
ไหลลง	380.94 ลบ.ม./ก	32.91 ล้าน ลบ.ม.
ระบาย	203.31 ลบ.ม./ก	17.57 ล้าน ลบ.ม.
รับน้ำได้ลึก	485 ล้าน ลบ.ม.	



หน่วย : ล้าน ลบ.ม.
XXX (XXX) XXX%
ปัจจุบัน (ความจุ) ร้อยละ

ระบายลงแม่น้ำท่าจีน
6.52 ล้าน ลบ.ม./วัน

อ่าวไทย

ระบายลงอ่าวไทย
13.32 ล้าน ลบ.ม./วัน

ระบายลงแม่น้ำนครนายก
และแม่น้ำบางปะกง
8.58 ล้าน ลบ.ม./วัน



สถานการณ์น้ำในลุ่มน้ำเจ้าพระยา

วันที่ 17 ส.ค. 65 เวลา 06.00 น.



แม่น้ำปิง

P.17

N.67

แม่น้ำน่าน

P.17 วันนี้ 201 เมื่อวาน 201
(Qmax 2,990 ม.³/วิ)

Sideflow 4 ลบ.ม./วิ

C.2 เมื่อวาน (16 ส.ค. 65)
1,387 ลบ.ม./วิ
(Qmax 3,590 ม.³/วิ)

N.67 วันนี้ 894 เมื่อวาน 879
(Qmax 1,579 ม.³/วิ)

รวม 2 ฝั่ง = 244 ลบ.ม./วิ

เมื่อวาน = 276 ลบ.ม./วิ

(Qmax รวม 2 ฝั่ง = 860 ม.³/วิ)

รวมฝั่งตะวันตก = 101 ลบ.ม./วิ

เมื่อวาน = 102 ลบ.ม./วิ

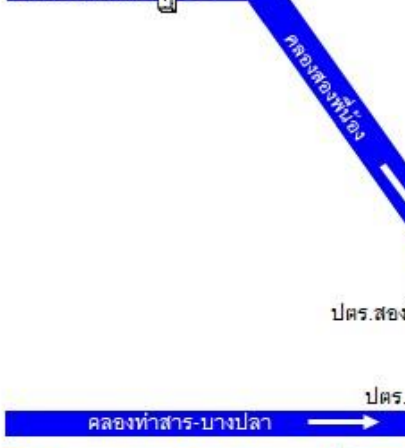
(Qmax ฝั่งตะวันตก = 585 ม.³/วิ)

วันนี้ 11 เมื่อวาน 15

เขื่อนกระเสียว

ฝายยาง

คลองจระเข้สามพัน 33



แม่น้ำสะแกกรัง 60 ลบ.ม./วิ

ปตร.มะขามเต่าอุททอง 5

ปตร.มะขามเต่ากระเสียว

ปตร.พลเทพ 20

คลองเส็กอื่นๆ 46

ปตร.บรมธาตุ 30

แม่น้ำปาย 230 ม.³/วิ

ปตร.ผักไผ่ 17

ปตร.ผักไผ่เจ้าเจ็ด 395

C.36 ศ.โขงเมง (ความจุคลอง 420 ม.³/วิ)

C.37 ศ.บางบาล 53

จ.พระนครศรีอยุธยา

แม่น้ำเจ้าพระยา

ปตร.ผักไผ่ 17

ปตร.ไฟพระฉาย 63

ปตร.จันทน์ 4

ปตร.สองพี่น้อง 44

ปตร.บางอ้อ 30

ปตร.บางอ้อ 30

ปตร.บางอ้อ 30

ปตร.บางอ้อ 30

ปตร.บางอ้อ 30

ปตร.บางอ้อ 30

1,405

ปตร.มโนรมย์ 120

1,451

ปตร.มหาราช 20

คลองเส็กอื่นๆ 46

ปตร.บรมธาตุ 30

+16.50

C.13 เขื่อนเจ้าพระยา (Qmax 2,840 ม.³/วิ)

วันนี้ 1,207 เมื่อวาน 1,200

ปตร.บางไทร

ปตร.บางไทร (ความจุน้ำ = 150)

แม่น้ำพุมฤดี (ความจุคลอง = 100)

แม่น้ำพุมฤดี

ปตร.ปากคลองบางแก้ว

ปตร.ปลายคลอง

แม่น้ำลพบุรี

ปตร.เจ้าเจ็ด

ปตร.พระอภัยมณี

ปตร.พระอภัยมณี

ปตร.พระอภัยมณี

ปตร.พระอภัยมณี

C.2

1,405

1,451

1,451

1,451

1,451

1,451

1,451

1,451

1,451

1,451

1,451

1,451

1,451

1,451

1,451

1,451

1,451

1,451

1,451

1,451

1,451

1,451

1,451

1,451

1,451

1,451

รวมฝั่งตะวันออก = 143 ลบ.ม./วิ

เมื่อวาน = 174 ลบ.ม./วิ

(Qmax ฝั่งตะวันออก = 275 ม.³/วิ)

เขื่อนป่าสัก

วันนี้ 203 เมื่อวาน 170

แม่น้ำป่าสัก

วันนี้ 26 เมื่อวาน 49

คลองระพีพัฒน์ (ความจุคลอง 210 ม.³/วิ)

สถานีสูบน้ำมีหน่วยเป็น ลูกบาศก์เมตรต่อวินาที ปริมาณน้ำไหลผ่าน มีหน่วยเป็น ลูกบาศก์เมตรต่อวินาที



4. การเพาะปลูกพืชฤดูฝน ปี 2565 (ข้าวนาปี)





แผนผลการเพาะปลูกพืชในช่วงฤดูฝนปี 2565

ข้อมูล ณ วันที่ 10 สิงหาคม 2565

หน่วย : ล้านไร่

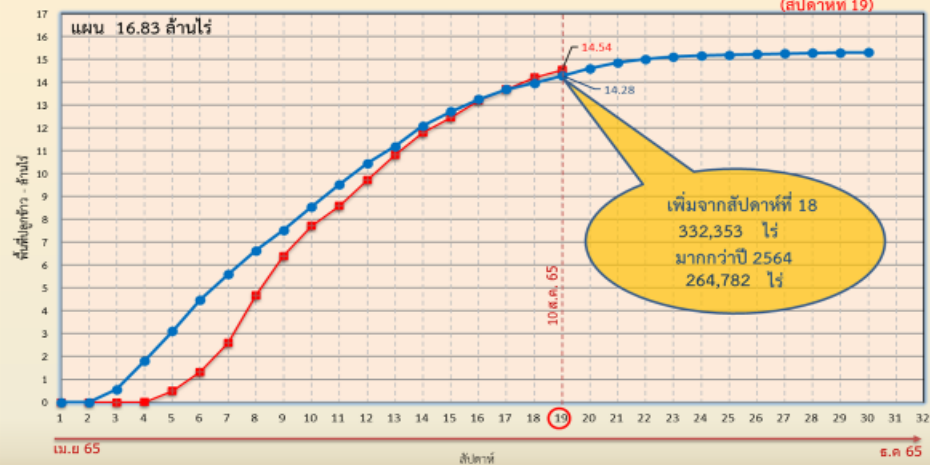
ภาค	ข้าวนาปี				พืชไร่-พืชผัก				รวม			
	แผน (ล้านไร่)	ผล (ล้านไร่)	%	เกี่ยว (ล้านไร่)	แผน (ล้านไร่)	ผล (ล้านไร่)	%	เกี่ยว (ล้านไร่)	แผน (ล้านไร่)	ผล (ล้านไร่)	%	เกี่ยว (ล้านไร่)
เหนือ	2.39	2.34	98	0.03	0.04	0.05	123	0.01	2.43	2.40	98	0.04
ตะวันออกเฉียงเหนือ	3.53	3.34	95		0.03	0.01	52		3.56	3.35	94	
กลาง	0.01	0.05	370		0.01	0.02	165		0.03	0.07	266	
ตะวันออก	0.95	0.93	99	0.02	0.03	0.03	78		0.98	0.96	98	0.02
ตะวันตก	1.29	0.46	36		0.28	0.20	71		1.57	0.66	42	
ใต้	0.61	0.10	16		0.02	0.01	58		0.63	0.11	17	
ลุ่มน้ำเจ้าพระยา	8.05	7.32	91	0.55	0.15	0.15	100	0.02	8.19	7.46	91	0.57
ทั้งประเทศ	16.83	14.54	86	0.61	0.56	0.47	84	0.02	17.39	15.01	86	0.63



กราฟเปรียบเทียบผลการปลูกข้าวนาปีรายสัปดาห์ในเขตทั้งประเทศ

กราฟเปรียบเทียบผลการปลูกข้าวนาปีรายสัปดาห์ในเขตทั้งประเทศ

ข้อมูล ณ วันที่ 10 สิงหาคม 2565 (สัปดาห์ที่ 19)



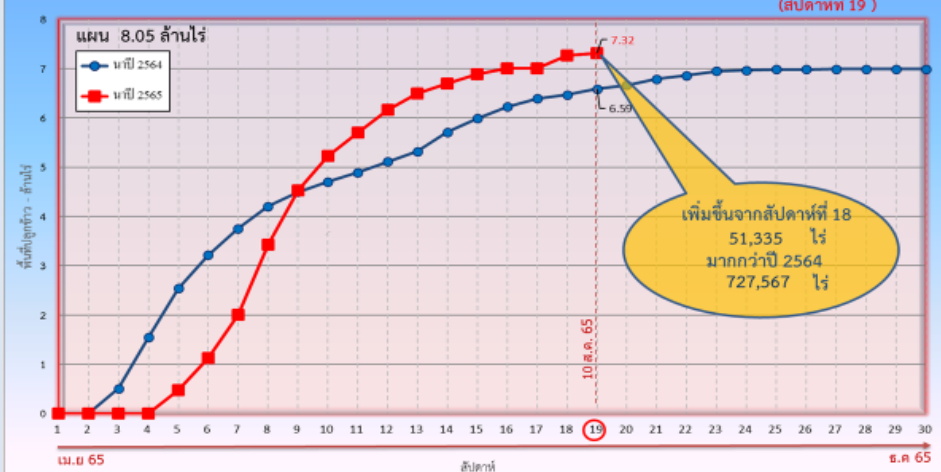
ข้อมูล ณ 10 ส.ค. 65 เพาะปลูกแล้ว = 14,542,369 ไร่



กราฟเปรียบเทียบผลการปลูกข้าวนาปีรายสัปดาห์ในเขตลุ่มน้ำเจ้าพระยา

กราฟเปรียบเทียบผลการปลูกข้าวนาปีรายสัปดาห์ในเขตลุ่มน้ำเจ้าพระยา

ข้อมูล ณ วันที่ 10 สิงหาคม 2565 (สัปดาห์ที่ 19)



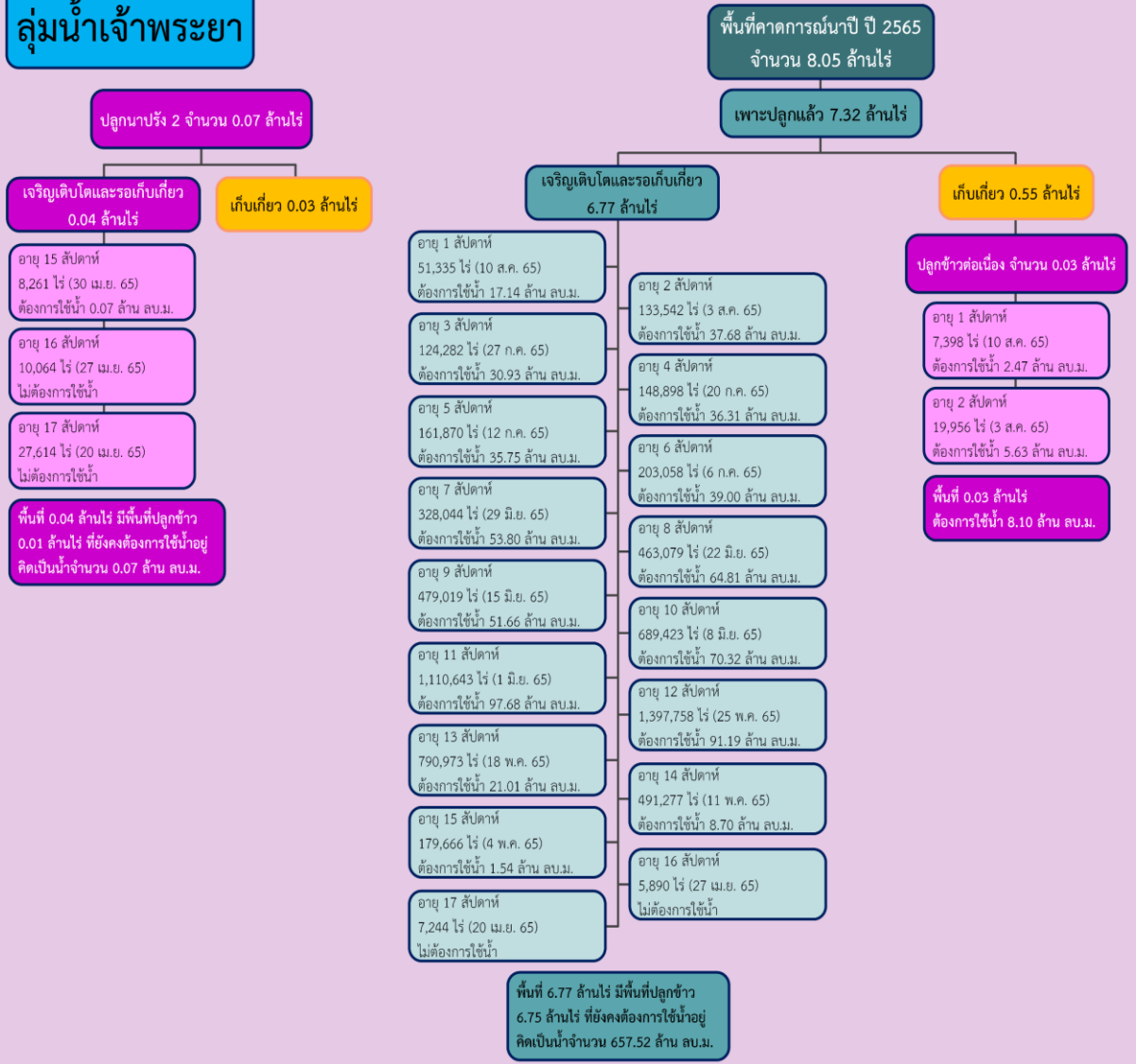
ข้อมูล ณ 10 ส.ค. 65 เพาะปลูกแล้ว = 7,316,630 ไร่



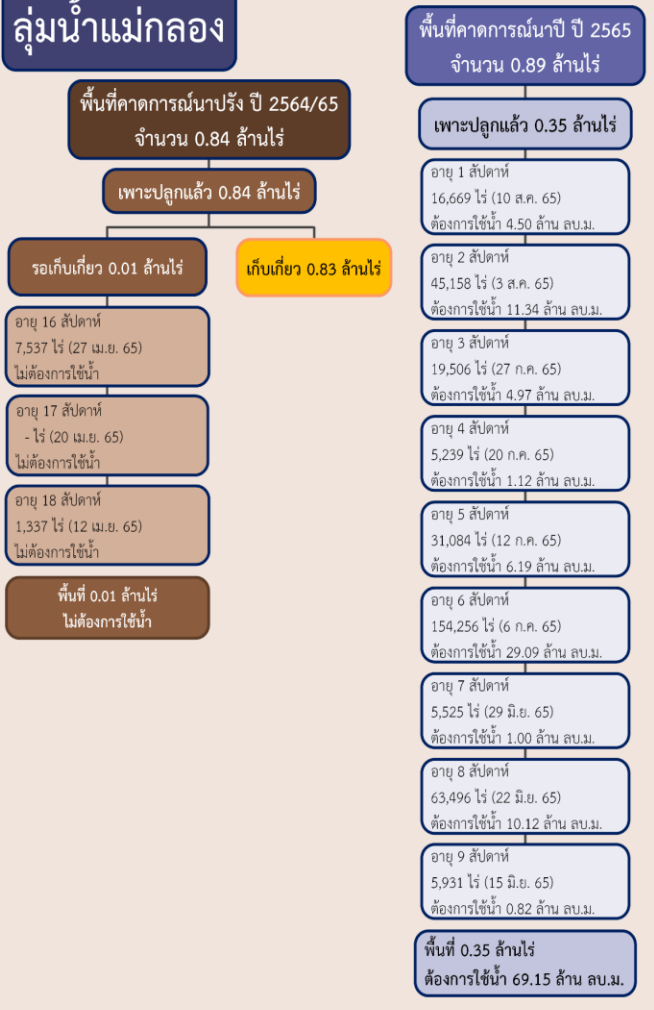
พื้นที่ปลูกข้าวในเขตชลประทานลุ่มน้ำเจ้าพระยาและลุ่มน้ำแม่กลอง

ข้อมูล ณ วันที่ 10 ส.ค. 2565

ลุ่มน้ำเจ้าพระยา



ลุ่มน้ำแม่กลอง





แผนผลการเพาะปลูกนาปี 2565 ในพื้นที่ลุ่มต่ำลุ่มน้ำเจ้าพระยา



ข้อมูล ณ วันที่ 10 สิงหาคม 2565

ลำดับที่	ทุ่งรับน้ำ	พื้นที่ คาดการณ์ (ไร่)	พื้นที่ปลูก		พื้นที่เก็บเกี่ยว (ไร่)	คงเหลือ (ไร่)
			(ไร่)	%		
1	ทุ่งบางระกำ	265,000	265,000	100	241,215	23,785
2	ทุ่งเชียงราก	38,300	38,300	100		38,300
3	ทุ่งท่าวัง	45,700	45,700	100		45,700
4	ทุ่งฝั่งซ้ายคลองชัยนาท-ป่าสัก	82,442	72,680 ¹	100		72,680
5	ทุ่งบางกุ่ม	83,000	83,000	100		83,000
6	ทุ่งบางกุ่ม	17,000	17,000	100		17,000
7	ทุ่งบางบาล - บ้านแพน	24,602	24,542 ¹	100		24,542
8	ทุ่งป่าโมก	24,504	21,701 ²	100	589	21,112
9	ทุ่งผักไห่	119,304	113,974 ²	100		113,974
10	ทุ่งเจ้าเจ็ด	320,000	309,437 ²	100	48,413	261,024
11	โครงการฯ โพธิ์พระยา	211,653	211,653	100		211,653
รวม		1,231,505	1,202,987	100	290,217	912,770

หมายเหตุ 1. พื้นที่เพาะปลูกทุ่งฝั่งซ้ายคลองชัยนาท-ป่าสัก 72,680 ไร่ และ บางบาล-บ้านแพน 24,542 ไร่เป็น พื้นที่ที่รับน้ำจากชลประทาน ส่วนที่เหลือเป็นน่าน้ำฝน

2. พื้นที่เพาะปลูกทุ่งป่าโมก ผักไห่ ปรบลดพื้นที่เพาะปลูกลงเนื่องจากมีการปรับเปลี่ยนเป็นพื้นที่ปศุทราย



5. คาดการณ์ปริมาณน้ำต้นทุน ณ วันที่ 1 พ.ย.65





คาดการณ์ปริมาณน้ำอ่างเก็บน้ำขนาดใหญ่ 35 แห่งในช่วงฤดูฝน 2565 6 กรณี

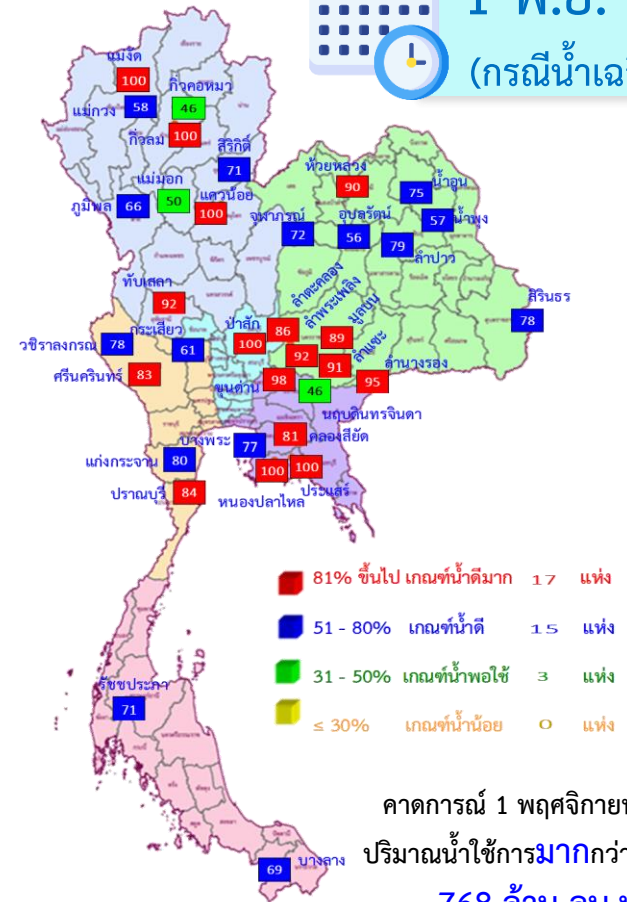


สถิติและคาดการณ์ปริมาณน้ำอ่างเก็บน้ำขนาดใหญ่ 35 แห่งในช่วงฤดูฝน 2565 6 กรณี

ปี	ปริมาณน้ำ (ล้าน ลบ.ม.)	%	น้ำใช้การ (ล้าน ลบ.ม.)	%
1 พ.ย.60	59,642	84	36,115	76
1 พ.ย.61	57,693	81	34,151	72
1 พ.ย.62	47,400	67	23,858	50
1 พ.ย.63	43,412	61	19,870	42
1 พ.ย.64	53,999	67	30,457	64
1 พ.ย. 65 (น้ำมาก)	59,289	84	35,746	75
1 พ.ย. 65 (น้ำเฉลี่ย)	53,232	75	29,689	63
1 พ.ย. 65 (น้ำน้อย)	48,869	69	25,355	54
1 พ.ย. 65 (One Map)	56,892	80	33,349	70
1 พ.ย. 65 (2552)	54,555	77	31,012	65
1 พ.ย. 65 (2561)	53,547	75	30,023	63



1 พ.ย. 65 (กรณีน้ำเฉลี่ย)



ปี พ.ศ.	ปริมาณน้ำ (ล้าน ลบ.ม.)	%	น้ำใช้การ (ล้าน ลบ.ม.)	%
2565	53,232	75	29,689	63



คาดการณ์ปริมาณน้ำใช้การใน 4 เขื่อนหลัก ณ วันที่ 1 พ.ย. 2565

เขื่อนภูมิพล	ปี	ปริมาณ (ล้าน ลบ.ม.)	%	น้ำใช้การ (ล้าน ลบ.ม.)	%
	1 พ.ย. 64	8,029	60	4,229	44
	1 พ.ย. 65 (น้ำมาก)	9,676	72	5,876	61
	1 พ.ย. 65 (น้ำเฉลี่ย)	8,831	66	5,031	52
	1 พ.ย. 65 (น้ำน้อย)	8,019	60	4,219	44
	1 พ.ย. 65 (2561)	8,275	61	4,475	46
	1 พ.ย. 65 (2552)	9,541	71	5,741	59
	1 พ.ย. 65 One Map)	9,398	70	5,598	58

เขื่อนสิริกิติ์	ปี	ปริมาณ (ล้าน ลบ.ม.)	%	น้ำใช้การ (ล้าน ลบ.ม.)	%
	1 พ.ย. 64	4,467	47	1,617	24
	1 พ.ย. 65 (น้ำมาก)	7,408	78	4,558	68
	1 พ.ย. 65 (น้ำเฉลี่ย)	6,749	71	3,899	59
	1 พ.ย. 65 (น้ำน้อย)	5,970	63	3,120	47
	1 พ.ย. 65 (2561)	6,923	73	4,073	61
	1 พ.ย. 65 (2552)	5,497	58	2,647	40
	1 พ.ย. 65 One Map)	6,923	73	4,073	61

เขื่อนแควน้อย	ปี	ปริมาณ (ล้าน ลบ.ม.)	%	น้ำใช้การ (ล้าน ลบ.ม.)	%
	1 พ.ย. 64	944	100	901	100
	1 พ.ย. 65 (น้ำมาก)	939	100	896	100
	1 พ.ย. 65 (น้ำเฉลี่ย)	939	100	896	100
	1 พ.ย. 65 (น้ำน้อย)	500	53	457	51
	1 พ.ย. 65 (2561)	676	72	633	71
	1 พ.ย. 65 (2552)	636	68	593	66
	1 พ.ย. 65 One Map)	939	100	896	100

เขื่อนป่าสักชลสิทธิ์	ปี	ปริมาณ (ล้าน ลบ.ม.)	%	น้ำใช้การ (ล้าน ลบ.ม.)	%
	1 พ.ย. 64	1,001	104	998	100
	1 พ.ย. 65 (น้ำมาก)	960	100	957	100
	1 พ.ย. 65 (น้ำเฉลี่ย)	960	100	957	100
	1 พ.ย. 65 (น้ำน้อย)	960	100	957	100
	1 พ.ย. 65 (2561)	960	100	957	100
	1 พ.ย. 65 (2552)	960	100	957	100
	1 พ.ย. 65 One Map)	960	100	957	100

1 พฤศจิกายน 2564 คาดการณ์ 1 พฤศจิกายน 2565
 น้ำใช้การ 4 เขื่อนน้ำ 7,744 ล้าน ลบ.ม. น้ำใช้การ 4 เขื่อนน้ำ (น้ำเฉลี่ย) 10,783 ล้าน ลบ.ม.



คาดการณ์ปริมาณน้ำรวม 4 เขื่อนหลัก 6 กรณี

ปี	ปริมาณน้ำ (ล้าน ลบ.ม.)	%	น้ำใช้การ (ล้าน ลบ.ม.)	%
1 พ.ย. 64	14,440	58	7,744	43
1 พ.ย. 65 (น้ำมาก)	18,983	76	12,287	68
1 พ.ย. 65 (น้ำเฉลี่ย)	17,479	70	10,783	59
1 พ.ย. 65 (น้ำน้อย)	15,449	62	8,753	48
1 พ.ย. 65 (2561)	16,834	68	10,138	56
1 พ.ย. 65 (2552)	16,634	67	9,938	55
1 พ.ย. 65 One Map)	18,220	73	11,524	63



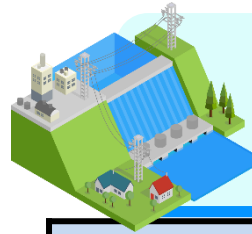
คาดการณ์ปริมาณน้ำใช้การใน 2 เขื่อนหลัก ณ วันที่ 1 พ.ย. 2565

เขื่อนศรีนครินทร์

ปี	ปริมาณ (ล้าน ลบ.ม.)	%	น้ำใช้การ (ล้าน ลบ.ม.)	%
1 พ.ย. 64	15,900	90	5,635	75
1 พ.ย. 65 (น้ำมาก)	15,866	89	5,601	75
1 พ.ย. 65 (น้ำเฉลี่ย)	15,195	86	4,930	66
1 พ.ย. 65 (น้ำน้อย)	14,527	82	4,262	57
1 พ.ย. 65 (2561)	15,449	87	5,184	69
1 พ.ย. 65 (2552)	15,373	87	5,108	68
1 พ.ย. 65 One Map)	15,730	89	5,465	73

เขื่อนวชิราลงกรณ

ปี	ปริมาณ (ล้าน ลบ.ม.)	%	น้ำใช้การ (ล้าน ลบ.ม.)	%
1 พ.ย. 64	7,690	97	4,678	80
1 พ.ย. 65 (น้ำมาก)	7,839	88	4,827	83
1 พ.ย. 65 (น้ำเฉลี่ย)	7,244	82	4,232	72
1 พ.ย. 65 (น้ำน้อย)	6,551	74	3,539	61
1 พ.ย. 65 (2561)	7,701	87	4,689	80
1 พ.ย. 65 (2552)	7,381	83	4,369	75
1 พ.ย. 65 One Map)	7,040	79	4,028	69



คาดการณ์ปริมาณน้ำรวม 2 เขื่อนหลัก 6 กรณี

ปี	ปริมาณน้ำ (ล้าน ลบ.ม.)	%	น้ำใช้การ (ล้าน ลบ.ม.)	%
1 พ.ย. 64	23,590	89	10,313	77
1 พ.ย. 65 (น้ำมาก)	23,705	89	10,428	78
1 พ.ย. 65 (น้ำเฉลี่ย)	22,439	84	9,162	69
1 พ.ย. 65 (น้ำน้อย)	21,078	79	7,801	59
1 พ.ย. 65 (2561)	23,150	87	9,873	74
1 พ.ย. 65 (2552)	22,754	86	9,477	71
1 พ.ย. 65 One Map)	22,770	86	9,493	71

1 พฤศจิกายน 2564
ปริมาณน้ำใช้การ 2 เขื่อน 10,313 ล้าน ลบ.ม.

คาดการณ์ 1 พฤศจิกายน 2565
ปริมาณน้ำใช้การ 2 เขื่อน (น้ำเฉลี่ย) 9,162 ล้าน ลบ.ม.





6. มาตรการเตรียมความพร้อม และการบริหารจัดการน้ำช่วงฤดูฝน ปี 2565



13

มาตรการรับมือ ฤดูฝน ปี 2565

* 3 มาตรการที่เพิ่มจาก 10 มาตรการฯ ฤดูฝน ปี'64



1 คาดการณ์ซีพีในพื้นที่เสี่ยงน้ำท่วม และฝนน้อยกว่าค่าปกติ (มี.ค. 65 เป็นต้นไป)

- กรมอุตุนิยมวิทยา
- กรุงเทพมหานคร
- สถาบันสารสนเทศทรัพยากรน้ำ (องค์การมหาชน)
- สำนักงานทรัพยากรน้ำแห่งชาติ



2 การบริหารจัดการน้ำพื้นที่ลุ่มต่ำ เพื่อรองรับน้ำหลาก (ภายใน ส.ค. 65)

- กระทรวงเกษตรและสหกรณ์
- กรมชลประทาน
- กรมส่งเสริมการเกษตร
- กระทรวงมหาดไทย
- กรมทรัพยากรน้ำ
- กรุงเทพมหานคร



3 ทบทวน ปรับปรุงเกณฑ์บริหารจัดการน้ำ ในแหล่งน้ำขนาดใหญ่-กลาง และเขื่อนระบายน้ำ

(ภายใน เม.ย. 65)

- กรมชลประทาน
- กรมทรัพยากรน้ำ
- กรมประมง
- การไฟฟ้าฝ่ายผลิตแห่งประเทศไทย
- กรมพัฒนาพลังงานทดแทนและอนุรักษ์พลังงาน



4 ซ่อมแซม ปรับปรุงอาคารชลศาสตร์/ระบบระบายน้ำ สถานีโทรมาตรให้พร้อมใช้งาน (ภายใน ก.ค. 65)

- กรมชลประทาน
- กรมทรัพยากรน้ำ
- กรมอุตุนิยมวิทยา
- กรมประมง
- การไฟฟ้าฝ่ายผลิตแห่งประเทศไทย
- กรมพัฒนาพลังงานทดแทนและอนุรักษ์พลังงาน
- สถาบันสารสนเทศทรัพยากรน้ำ (องค์การมหาชน)
- กรมส่งเสริมการปกครองท้องถิ่น
- กรุงเทพมหานคร



5 ปรับปรุง แก้ไขสิ่งกีดขวางทางน้ำ (ภายใน ก.ค. 65)

- กรมทางหลวง
- กรมทางหลวงชนบท
- กรมชลประทาน
- กรมทรัพยากรน้ำ
- กรมเจ้าท่า
- กรุงเทพมหานคร
- การรถไฟแห่งประเทศไทย
- กรมส่งเสริมการปกครองท้องถิ่น



6 6 คุลลอกคุลลอลและกำจัจัดฝักคตบชว (ภายใน ก.ค. 65)

- กรมชลประทาน
- กรมโยธาธิการและผังเมือง
- กรมส่งเสริมการปกครองท้องถิ่น
- สำนักงานพัฒนาเทคโนโลยีอวกาศและภูมิสารสนเทศ (องค์การมหาชน)
- กรมเจ้าท่า
- กรมทรัพยากรน้ำ
- กรุงเทพมหานคร



7 7 ตรียมพร้อม/วางแแผนเครื่องจักร เครื่องมือ ประจำพื้นที่เสี่ยงน้ำท่วมและฝนน้อยกว่าค่าปกติ

(ภายใน ก.ค. 65)

- กรมทรัพยากรน้ำ
- กรุงเทพมหานคร
- กองบัญชาการกองทัพไทย
- กองทัพเรือ
- ฝนหลวง
- GISTDA
- กรมชลประทาน
- กรมทางหลวง
- กองทัพบก
- สำนักงานตำรวจแห่งชาติ
- กรมป้องกันและบรรเทาสาธารณภัย
- กรมส่งเสริมการปกครองท้องถิ่น
- กรมทรัพยากรน้ำบาดาล
- กรมทางหลวงชนบท
- กองทัพอากาศ



8 8 เพิ่มประสิทธิภาพการใช้น้ำและปรับปรุง วิธีการส่งน้ำ (ก่อนฤดูฝน - ตลอดช่วงฤดูฝน)

- กรมชลประทาน
- กรมทรัพยากรน้ำ
- การประปานครหลวง
- กรมส่งเสริมการปกครองท้องถิ่น
- การไฟฟ้าฝ่ายผลิตแห่งประเทศไทย
- กรมทรัพยากรน้ำบาดาล
- การประปาส่วนภูมิภาค

9 9 ตรวจความมั่นคง ปลอดภัย คัน/ทำนบ/ผนังกันน้ำ (ก่อนฤดูฝน - ตลอดช่วงฤดูฝน)

- กรมส่งเสริมการปกครองท้องถิ่น
- กรมโยธาธิการและผังเมือง
- กรมชลประทาน
- กรมเจ้าท่า
- กรมทางหลวง
- กรมทางหลวงชนบท
- สำนักงานทรัพยากรน้ำแห่งชาติ

4 ซ่อมแซม ปรับปรุงอาคารชลศาสตร์/ระบบระบายน้ำ สถานีโทรมาตรให้พร้อมใช้งาน (ภายใน ก.ค. 65)

12 12 การสร้างการรับรู้และประชาสัมพันธ์ (ก่อนฤดูฝน - ตลอดช่วงฤดูฝน)

- กระทรวงมหาดไทย
- สำนักงานทรัพยากรน้ำแห่งชาติ
- กรมประชาสัมพันธ์
- หน่วยงานที่เกี่ยวข้อง



10* 10* จัดเตรียมพื้นที่ อพยพและซักซ้อม แผนเผชิญเหตุ (ภายใน พ.ค. 65)

- กระทรวงมหาดไทย
- สำนักงานทรัพยากรน้ำแห่งชาติ
- หน่วยงานที่เกี่ยวข้อง

5 ปรับปรุง แก้ไขสิ่งกีดขวางทางน้ำ (ภายใน ก.ค. 65)

13 13 ติดตามประเมินผลปรับมาตรการ ให้สอดคล้องกับสถานการณ์ภัย (ตลอดช่วงฤดูฝน)

- สำนักงานทรัพยากรน้ำแห่งชาติ
- ทุกหน่วยงาน



11* 11* ตั้งศูนย์ส่วนหน้าก่อน เกิดภัย (ตลอดช่วงฤดูฝน)

- สำนักงานทรัพยากรน้ำแห่งชาติ
- กระทรวงมหาดไทย
- กลตช.
- หน่วยงานที่เกี่ยวข้อง



โครงการบางระกำโมเดล

บูรณาการการบริหารจัดการพื้นที่ลุ่มต่ำ รองรับน้ำหลาก ปี 2565

1-30 พ.ย. 65

เริ่มระบายน้ำออกจากพื้นที่ลุ่มต่ำ
เหลือน้ำไว้ 30 ซม. เพื่อเริ่มเตรียมแปลงเพาะปลูก
ข้าวนาปรังปี 2564/65

16 ส.ค.- 31 ต.ค. 65

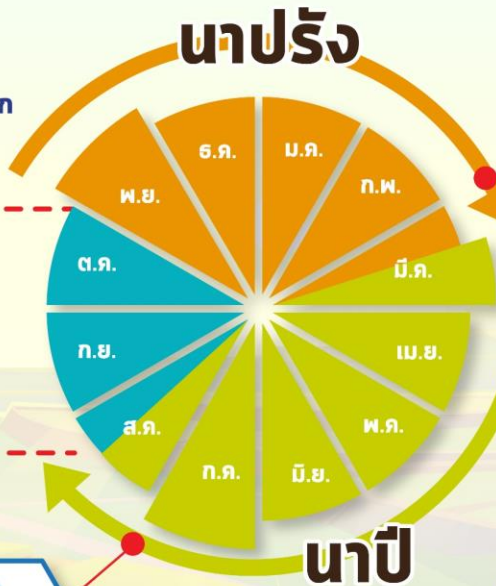
เตรียมรองรับน้ำหลาก
400 ล้าน ลบ.ม.
(265,000 ไร่)

1-15 ส.ค. 65

เก็บเกี่ยว



31 ก.ค. 65
สิ้นสุดการส่งน้ำ



การปรับปรุง การเพาะปลูกข้าว



ต้นเดือน มี.ค. 65
เริ่มประชาสัมพันธ์
โครงการฯ



15 มี.ค. 65
เริ่มส่งน้ำ
เข้าสู่ระบบชลประทาน



1 เม.ย. 65
เริ่มเพาะปลูกข้าว

แผน ปี 2565

พื้นที่เป้าหมาย

พื้นที่ทุ่งบางระกำ 0.265 ล้านไร่
ใช้น้ำเพื่อการเพาะปลูก 310 ล้าน ลบ.ม.

พิษณุโลก

อ.พรหมพิราม	106,914 ไร่
อ.เมืองพิษณุโลก	17,100 ไร่
อ.บางระกำ	55,900 ไร่
อ.วัดโบสถ์	1,243 ไร่

สุโขทัย
อ.กงไกรลาศ 83,843 ไร่



พื้นที่ลุ่มต่ำ 10 ทุ่ง ลุ่มน้ำเจ้าพระยาตอนล่าง

บูรณาการการบริหารจัดการพื้นที่ลุ่มต่ำ 10 ทุ่ง ปี 2565

การปรับปรุง การเพาะปลูกข้าว

1 พ.ย. - 31 ธ.ค. 65

เริ่มระบายน้ำออกจากพื้นที่ลุ่มต่ำ
ให้น้ำไว้ 30 ชม. เพื่อเริ่มเตรียมแปลงเพาะปลูก
ข้าวนาปรังปี 2564/65

16 ก.ย. - 31 ต.ค. 65 พื้นที่ลุ่มต่ำ
มีความเสี่ยงที่จะเกิดความเสียหายจากอุทกภัย
งดเพาะปลูกข้าวนาปีต่อเนื่อง
ความจุของทุ่งรวม 1,300 ล้าน ลบ.ม. (953,214 ไร่)

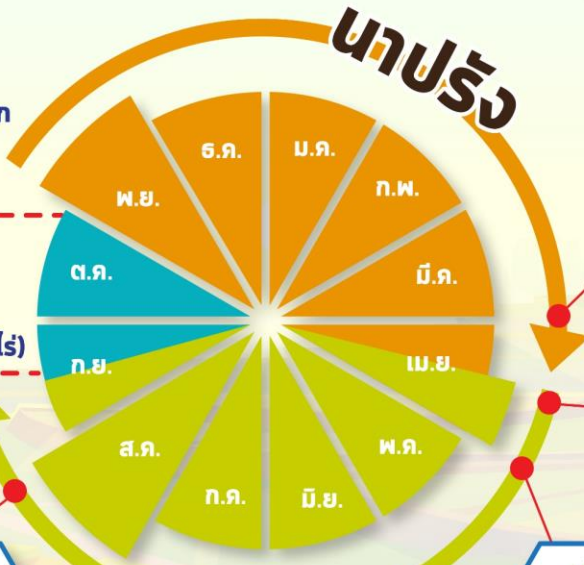
1-15 ก.ย. 65
เก็บเกี่ยว



31 ส.ค. 65
สิ้นสุดการส่งน้ำ



นาปี



นาปรัง



ต้นเดือน เม.ย. 65
เริ่มประชาสัมพันธ์
โครงการฯ



15 เม.ย. 65
เริ่มส่งน้ำ
เข้าระบบชลประทาน



1 พ.ค. 65
เริ่มเพาะปลูกข้าว

แผน ปี 2565

พื้นที่เป้าหมาย

พื้นที่คาดการณ์เพาะปลูก 0.967 ล้านไร่
ใช้น้ำเพื่อการเพาะปลูก 940 ล้าน ลบ.ม.

พื้นที่ลุ่มต่ำ 10 ทุ่ง

ฝั่งซ้ายชัยนาท-ป่าสัก
บางกุ่ม
เจ้าเจ็ด
เชียงราก

โพธิ์พระยา
ท่าเรือ
บางกุ้ง

บางบาล-บ้านแพน
ป่าโมก
ผักไห่

มาตรการเตรียมการรับมือปัญหาอุทกภัย



กำหนดพื้นที่

วิเคราะห์พื้นที่เสี่ยงน้ำท่วมซ้ำซาก/พื้นที่เกษตรเสี่ยงน้ำท่วม

- ปริมาณน้ำในอ่างเก็บน้ำ ควบคุมให้อยู่ในเกณฑ์บริหารจัดการน้ำของอ่าง
- ปริมาณน้ำในลำน้ำ และกำจัดสิ่งกีดขวางทางน้ำ
- พื้นที่เกษตรกรรม และชุมชนที่เสี่ยงเกิดอุทกภัย



กำหนดคน

กำหนดผู้รับผิดชอบในพื้นที่ต่างๆ ที่จะได้รับผลกระทบ รวมทั้งประสานงานกับหน่วยงานในพื้นที่

- ติดตามสถานการณ์น้ำ
- วิเคราะห์คาดการณ์น้ำในลำน้ำ



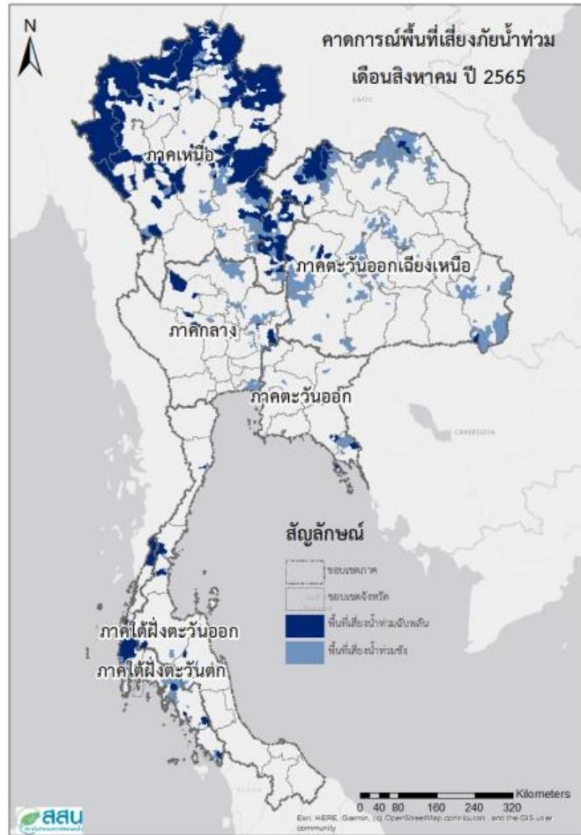
จัดสรรทรัพยากร

เช่น เครื่องสูบน้ำ เครื่องจักรกล รถขุด รถแทรกเตอร์ หรือเครื่องมือต่างๆ ที่กระจายอยู่ในแต่ละพื้นที่ให้เพียงพอ โดยเฉพาะจุดเสี่ยงภัยน้ำท่วม ขอให้เตรียมพร้อมใช้งานตลอดเวลาตามแผนที่วางไว้ และสำรองไว้ที่ส่วนกลาง

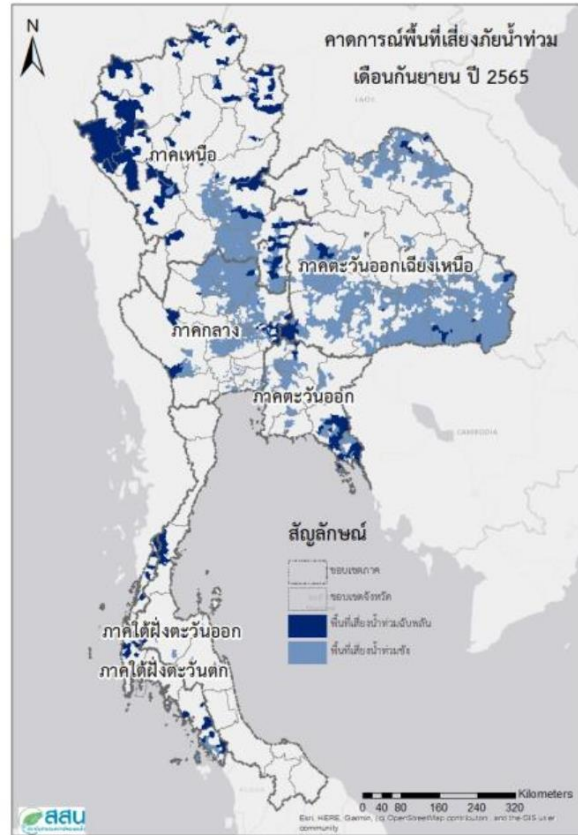


คาดการณ์พื้นที่เสี่ยงอุทกภัย เดือนสิงหาคม - ตุลาคม 2565

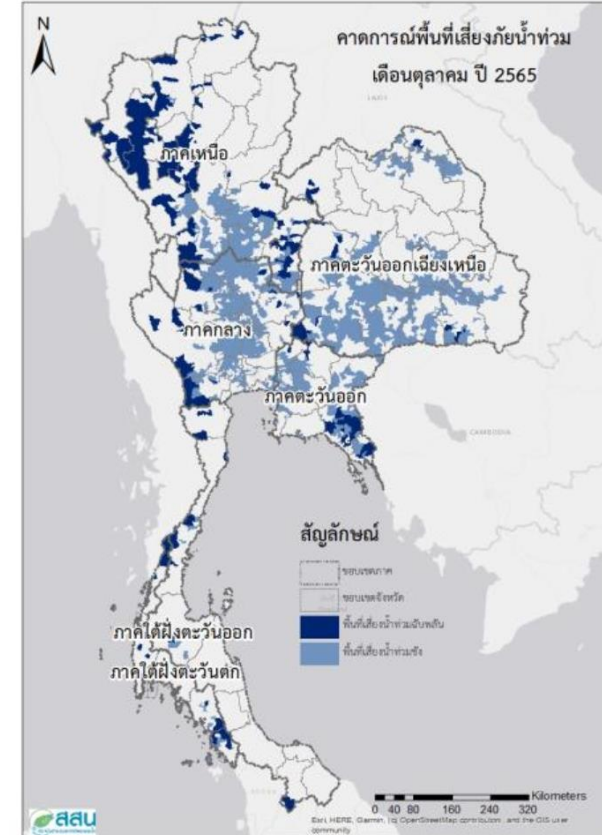
สิงหาคม ปี 2565



กันยายน ปี 2565



ตุลาคม ปี 2565

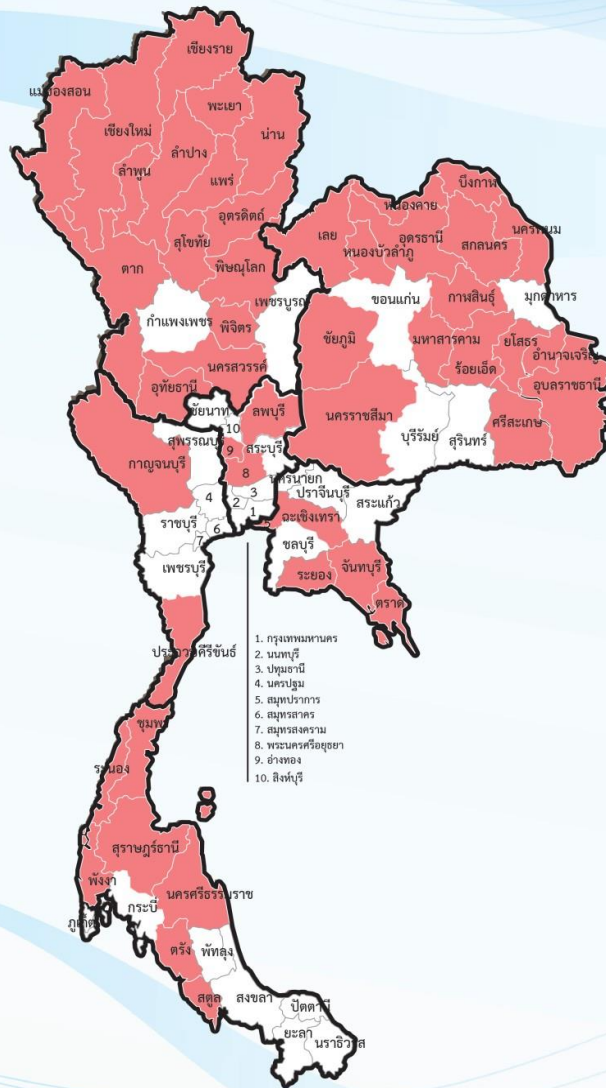




คาดการณ์พื้นที่เสี่ยงอุทกภัยเดือน สิงหาคม 2565



ที่มาข้อมูล : สถาบันสารสนเทศทรัพยากรน้ำ (องค์การมหาชน)



ทั่วประเทศ 50 จังหวัด

ภาคเหนือ 14 จังหวัด

เชียงใหม่ ลำพูน แม่ฮ่องสอน เชียงราย พะเยา น่าน ลำปาง อุตรดิตถ์ พิษณุโลก พิจิตร นครสวรรค์ แพร่ สุโขทัย ตาก

ภาคตะวันออกเฉียงเหนือ 16 จังหวัด

อุดรธานี เลย สกลนครหนองบัวลำภู หนองคาย บึงกาฬ กาฬสินธุ์ ชัยภูมิ มหาสารคาม ร้อยเอ็ด นครพนม อำนาจเจริญ อุบลราชธานี ยโสธร นครราชสีมา ศรีสะเกษ

ภาคตะวันออก 4 จังหวัด

จันทบุรี ฉะเชิงเทรา ระยอง ตราด

ภาคกลาง 6 จังหวัด

ลพบุรี สระบุรี พระนครศรีอยุธยา สมุทรปราการ อ่างทอง อุทัยธานี

ภาคตะวันตก 1 จังหวัด

กาญจนบุรี

ภาคใต้ 9 จังหวัด

ระนอง ชุมพร ประจวบคีรีขันธ์ สุราษฎร์ธานี ภูเก็ต พังงา นครศรีธรรมราช สตูล ตรัง



ชป.เตรียมความพร้อมเครื่องจักร-เครื่องมือ ช่วยเหลือ ฤดูแล้ง ทั่วประเทศ ปี 2565

ส่วนบริหารเครื่องจักรกลที่ 1 เชียงใหม่

- เครื่องสูบน้ำ 165 เครื่อง
- รถบรรทุกน้ำ 49 คัน
- เครื่องจักรกลสนับสนุนอื่นๆ



ส่วนบริหารเครื่องจักรกลที่ 2 พิษณุโลก

- เครื่องสูบน้ำ 237 เครื่อง
- รถบรรทุกน้ำ 42 คัน
- เครื่องจักรกลสนับสนุนอื่นๆ



ส่วนบริหารเครื่องจักรกลที่ 5 พระนครศรีอยุธยา

- เครื่องสูบน้ำ 400 เครื่อง
- รถบรรทุกน้ำ 117 คัน
- เครื่องจักรกลสนับสนุนอื่นๆ



ส่วนบริหารเครื่องจักรกลที่ 3 ขอนแก่น

- เครื่องสูบน้ำ 274 เครื่อง
- รถบรรทุกน้ำ 33 คัน
- เครื่องจักรกลสนับสนุนอื่นๆ



ส่วนบริหารเครื่องจักรกลที่ 6 กาญจนบุรี

- เครื่องสูบน้ำ 294 เครื่อง
- รถบรรทุกน้ำ 30 คัน
- เครื่องจักรกลสนับสนุนอื่นๆ



ส่วนบริหารเครื่องจักรกลที่ 4 นครราชสีมา

- เครื่องสูบน้ำ 197 เครื่อง
- รถบรรทุกน้ำ 44 คัน
- เครื่องจักรกลสนับสนุนอื่นๆ



ส่วนกลาง นนทบุรี

- เครื่องสูบน้ำ 127 เครื่อง
- รถบรรทุกน้ำ 3 คัน
- เครื่องจักรกลสนับสนุนอื่นๆ

ส่วนบริหารเครื่องจักรกลที่ 7 สงขลา

- เครื่องสูบน้ำ 318 เครื่อง
- รถบรรทุกน้ำ 27 คัน
- เครื่องจักรกลสนับสนุนอื่นๆ

รวมทั้งประเทศ

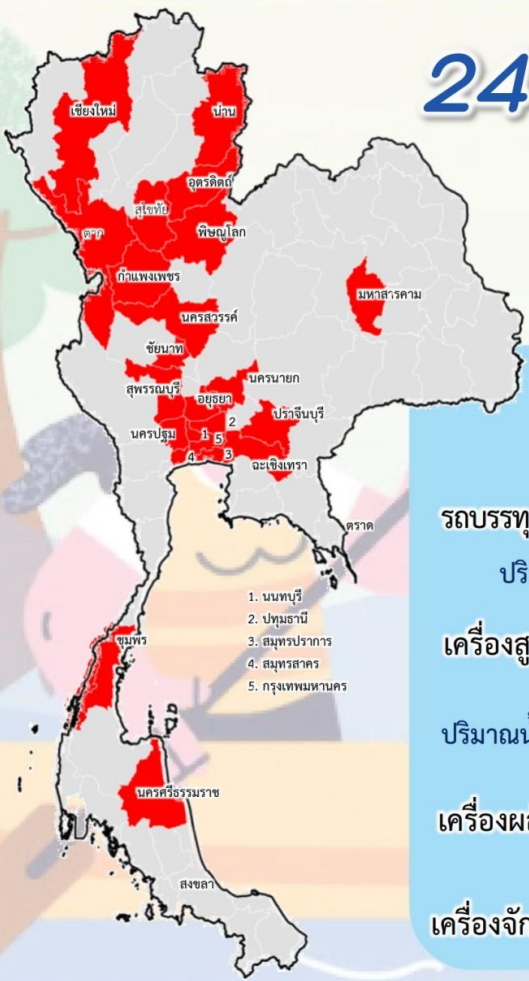
- เครื่องสูบน้ำ 2,079 เครื่อง
- รถบรรทุกน้ำ 351 คัน
- เครื่องจักรกลสนับสนุนอื่นๆ 2,952 หน่วย

รวมเป็น
5,382 หน่วย



การช่วยเหลือประจำสัปดาห์ (6 ส.ค.65 – 12 ส.ค.65)

24 จังหวัด

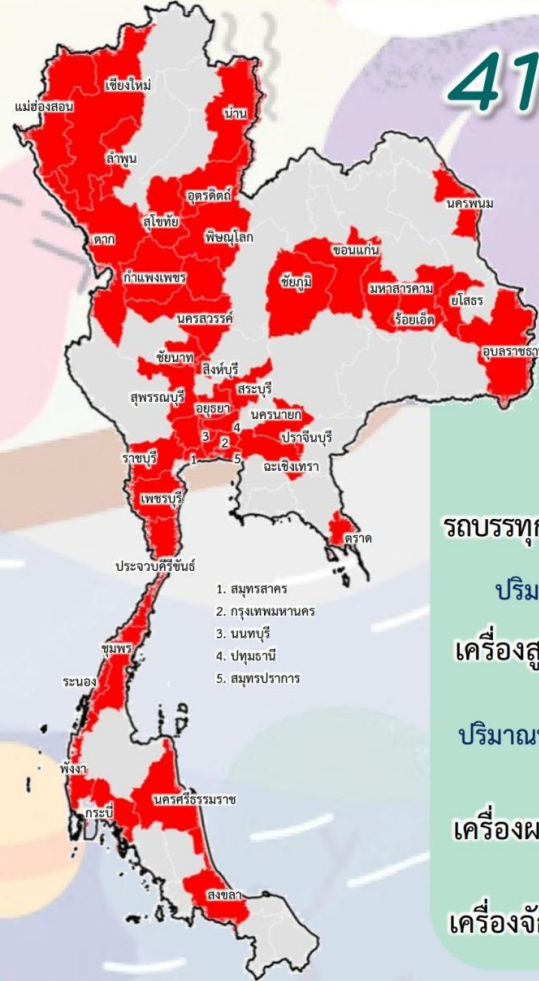


- รถบรรทุกน้ำ = - คัน - เทียว
- ปริมาณน้ำ - ล้านลิตร
- เครื่องสูบน้ำ = 141 เครื่อง
- ปริมาณน้ำรวม 0.112 ล้าน ลบ.ม.
- เครื่องผลักดันน้ำ = 59 หน่วย
- เครื่องจักรอื่นๆ = 21 หน่วย

1. นนทบุรี
2. ปทุมธานี
3. สมุทรปราการ
4. สมุทรสาคร
5. กรุงเทพมหานคร

การช่วยเหลือสะสม (1 พ.ค.65 – 12 ส.ค.65)

41 จังหวัด



- รถบรรทุกน้ำ = 1 คัน 9 เทียว
- ปริมาณน้ำ 0.054 ล้านลิตร
- เครื่องสูบน้ำ = 313 เครื่อง
- ปริมาณน้ำรวม 29.029 ล้าน ลบ.ม.
- เครื่องผลักดันน้ำ = 73 หน่วย
- เครื่องจักรอื่นๆ = 52 หน่วย



1. สมุทรสาคร
2. กรุงเทพมหานคร
3. นนทบุรี
4. ปทุมธานี
5. สมุทรปราการ



ผลการประชาสัมพันธ์สร้างการรับรู้เกี่ยวกับสถานการณ์น้ำ



ฤดูฝน 2565 กรมชลประทาน



ระหว่างวันที่ 6 - 12 สิงหาคม 2565

1. ศูนย์เรียนรู้การเพิ่มประสิทธิภาพการผลิตสินค้าเกษตร (ศพก.)



จำนวน

1 ครั้ง

สี่สิบ 80 ครั้ง

เกษตรกร

1 คน

สี่สิบ 2,757 คน

2. คณะกรรมการจัดการชลประทาน (JMC)



จำนวน

1 ครั้ง

สี่สิบ 42 ครั้ง

เกษตรกร

33 คน

สี่สิบ 1,491 คน

3. กลุ่มใช้น้ำ



จำนวน

220 ครั้ง

สี่สิบ 1,456 ครั้ง

เกษตรกร

1,813 คน

สี่สิบ 17,482 คน

4. การประชาสัมพันธ์อื่นๆ



จำนวน

366 ครั้ง

สี่สิบ 10,027 ครั้ง

ข้อมูลสะสม ตั้งแต่วันที่ 1 พ.ค.65

รวมการประชาสัมพันธ์



จำนวนครั้งการประชาสัมพันธ์

588 สี่สิบ 11,605



จำนวนเกษตรกรที่รับการฟังประชาสัมพันธ์

1,847 สี่สิบ 21,730



7. สถานการณ์อุทกภัย ปี 2565



ข้อมูล ณ วันที่ 16 สิงหาคม 2565



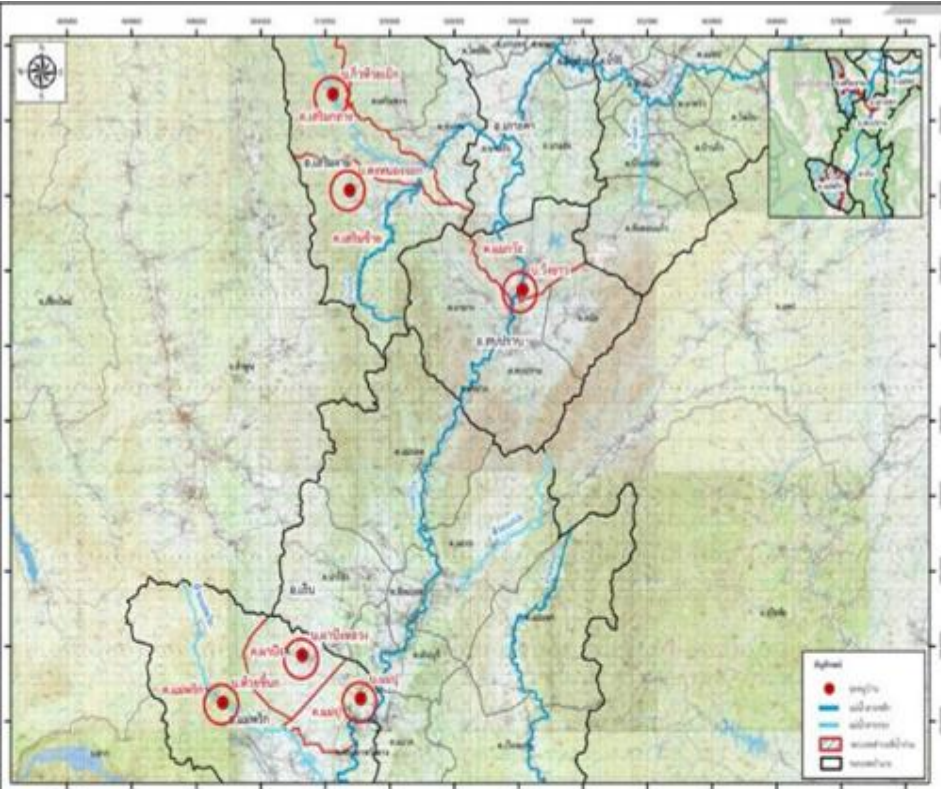
สรุปสถานการณ์อุทกภัยปี 2565



ข้อมูล ณ วันที่ 17 สิงหาคม 2565

ที่	สขป.	ลุ่มน้ำ	จังหวัด	อำเภอ (จำนวน)	รายชื่ออำเภอ	จุดประสบภัย			พื้นที่ประสบภัย		คาดว่า จะปกติ
						น้ำล้น ตลิ่ง	ลำน้ำที่น้ำล้นตลิ่ง	น้ำท่วม ขัง	ไร่	ครัวเรือน	
1	สขป.2	วัง	ลำปาง	3	แม่พริก สบปราบ เสริมงาม	✓					
2	สขป.3	น่าน	พิษณุโลก	2	นครไทย วังทอง	✓	วังทอง แควน้อย			20	1-2 วัน
3	สขป.3	น่าน	พิจิตร	2	สากเหล็ก วังทรายพูน	✓	คลองธรรมชาติ	✓	720	38	1 วัน
4	สขป.7	มูล	อุบลราชธานี	1	นาจะหลวย เดช อุดม	✓	มูลตอนล่าง		1,100		3-4 วัน
5	สขป.9	บางปะกง	ฉะเชิงเทรา	1	พนมสารคาม			✓			
6	สขป.12	เจ้าพระยา	พระนครศรีอยุธยา	5	บางบาล บาง ประหันเสนา ผัก ไห้ ท่าเรือ	✓	แม่น้ำน้อย	✓		4	
7	สขป.12	เจ้าพระยา	อ่างทอง	1	วิเศษชัยชาญ			✓	500		7-14 วัน
8	สขป.12	ท่าจีน	สุพรรณบุรี	3	อู่ทอง เมือง บางปลาหมอ	✓	คลองระบายใหญ่ สองพี่น้อง	✓	7,750		7-14 วัน
รวม				18		6		5	10,070	62	

ข้อมูล ณ วันที่ 17 สิงหาคม 2565



1. สาเหตุ

เมื่อวันที่ 15 สิงหาคม 2565 มรสุมตะวันตกเฉียงใต้พัดผ่านปกคลุมประเทศไทยประกอบกับมีหย่อมความกดอากาศต่ำปกคลุมบริเวณประเทศไทยลาวตอนบนและเวียดนามตอนบน ลักษณะเช่นนี้จะทำให้ฝนตกหนักในพื้นที่ภาคเหนือ

2. สถานการณ์ปัจจุบัน มีพื้นที่น้ำท่วม 3 อำเภอ ได้แก่ อ.แม่พริก อ.สบปราบ และอ.เสริมงาม ดังนี้

1. อ.แม่พริก บริเวณ บ้านแม่ปู่ หมู่ 2 ตำบลแม่ปู่ บ้านผาปังหลวง หมู่ 4 ตำบลแม่พริก บ้านห้วยขึ้นก หมู่ ๗ ตำบลแม่พริก

2. อ.สบปราบ บริเวณ บ้านวังยาว หมู่ 4 ตำบลแม่แก้ว (น้ำลดแล้ว)

3. อ.เสริมงาม บริเวณ บ้านดงหนองจอก หมู่ 9 ตำบลเสริมซ้าย บ้านกิวห้วยเบิก หมู่ 2 ตำบลเสริมขวา

3. แนวโน้มและการคาดการณ์

ระดับน้ำเริ่มลดลง คาดว่าจะเข้าสู่ภาวะปกติภายในวันพรุ่งนี้หากไม่มีฝนตกในพื้นที่

4. การช่วยเหลือและบริหารจัดการน้ำในพื้นที่

โครงการชลประทานลำปางประสานหน่วยงานที่เกี่ยวข้องออกสำรวจความเสียหายและติดตามสถานการณ์น้ำอย่างต่อเนื่องทั้งเตรียมความพร้อมด้านกำลังคน เครื่องจักร เครื่องมือ เครื่องสูบน้ำ





สถานการณ์อุทกภัย จังหวัดพิษณุโลก

ข้อมูล ณ วันที่ 17 สิงหาคม 2565

1. สาเหตุ

เกิดฝนตกหนักต่อเนื่องในพื้นที่จังหวัดพิษณุโลก เมื่อวันที่ 17 สิงหาคม 2565 เวลา 03.00 น. ส่งผลให้เกิดน้ำหลากเข้าท่วมพื้นที่

2. สถานการณ์ปัจจุบัน

มีพื้นที่น้ำท่วม 2 อำเภอ ได้แก่ อ.นครไทย และ อ.วังทอง ดังนี้

1. อ.นครไทย เกิดน้ำป่าจากเทือกเขาไหลหลากเข้าท่วมถนนสาย นครไทย-ชาติตระการ และในพื้นที่ลุ่มต่ำ หมู่ 5 บ้านพร้าว ตำบลบ้านพร้าว อำเภอนครไทย จังหวัดพิษณุโลก ระดับน้ำสูงกว่า 30-50 ซม.

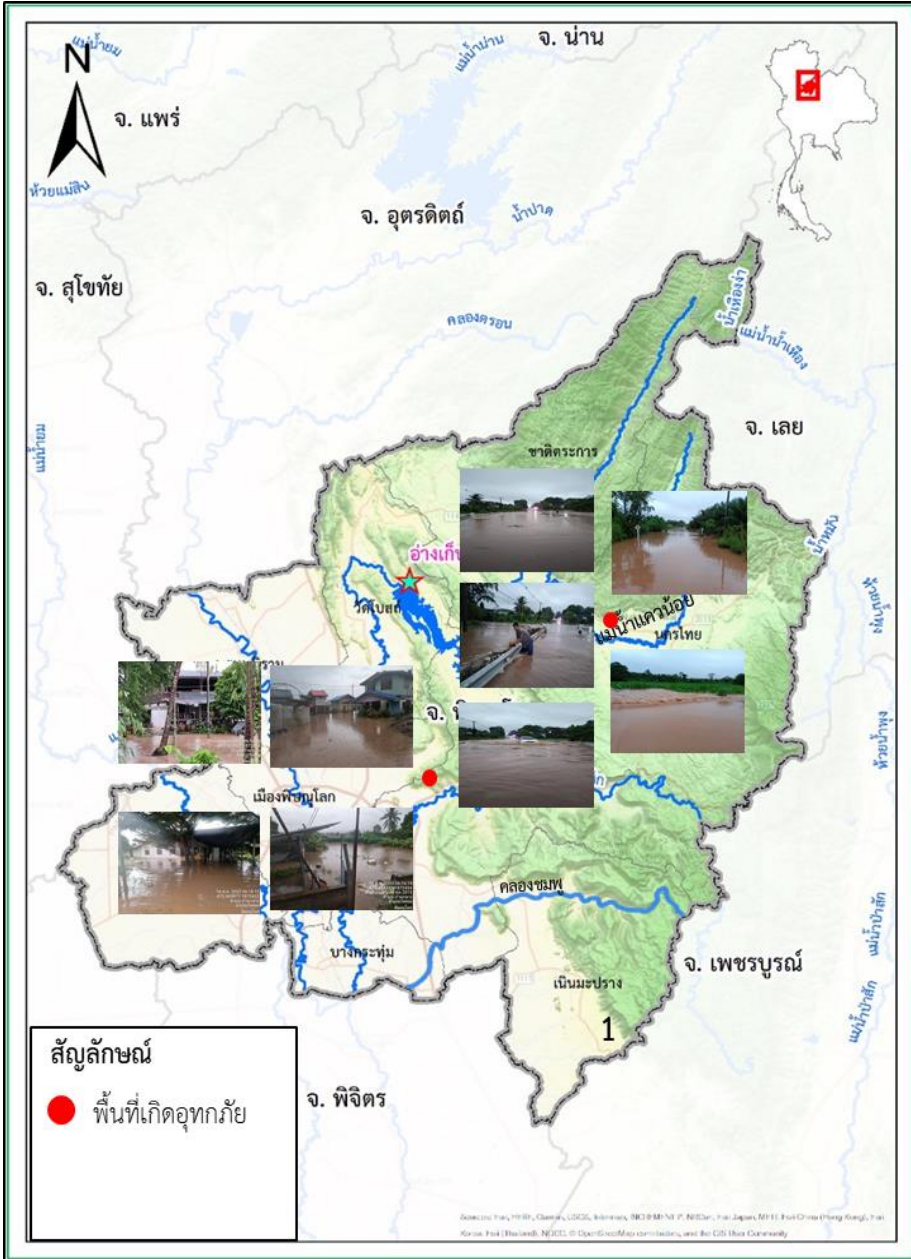
2. อ.วังทอง เกิดน้ำป่าจากเทือกเขาไหลหลากเข้าท่วมบ้านเรือน ประชาชน บ้านหินประกาย หมู่ 8 ตำบลบ้านกลาง อำเภอวังทอง ประมาณ 20 กว่าหลังคาเรือน และพื้นที่เกษตรกรอีกจำนวนมาก

3. แนวโน้มและการคาดการณ์

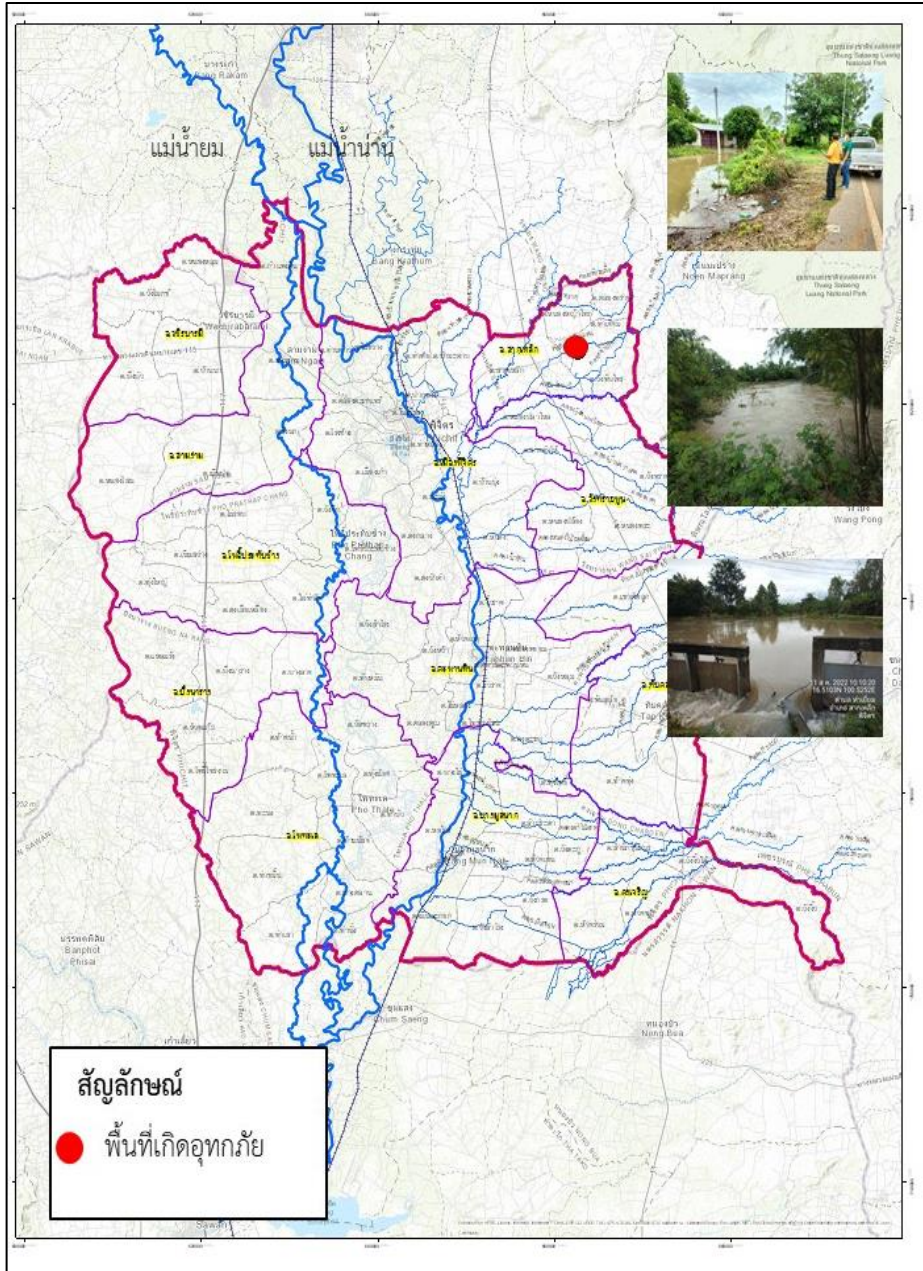
คาดว่า 1-2 วัน หากไม่มีฝนตกลงมาเพิ่ม สถานการณ์จะกลับเข้าสู่สภาวะปกติ

4. การช่วยเหลือและบริหารจัดการน้ำในพื้นที่

โครงการชลประทานพิษณุโลก สำนักงานชลประทานที่ 3 ฝ่าดิตตามสถานการณ์อย่างใกล้ชิด และได้ดำเนินการเปิดประตูระบายน้ำทุกประตู และได้ร่วมกันกำจัดสิ่งกีดขวางทางน้ำเพื่อให้ความสามารถในการระบายน้ำเป็นไปอย่างมีประสิทธิภาพ



ข้อมูล ณ วันที่ 17 สิงหาคม 2565



1. สาเหตุ

เกิดฝนตกหนักต่อเนื่องในพื้นที่จังหวัดพิจิตร เนื่องจากมวลน้ำจากเขต ต.เนินมะปราง อ.เนินมะปราง จ.พิษณุโลก ได้ไหลเข้าสู่ อ.สากเหล็ก อย่างต่อเนื่อง ทำให้น้ำเอ่อล้นลำคลองและไหลเข้าสู่พื้นที่การเกษตรและบ้านเรือนราษฎร

2. สถานการณ์ปัจจุบัน

มีพื้นที่น้ำท่วม 2 อำเภอ ได้แก่ อ.สากเหล็ก และ อ.วังทรายพูน ดังนี้

1. อำเภอสากเหล็ก ปริมาณน้ำเอ่อล้นคลองธรรมชาติ ไหลเข้าท่วมพื้นที่การเกษตรและพื้นที่บ้านเรือนราษฎร บริเวณ ต.ท่าเยี่ยม จำนวน 38 ครัวเรือน มีน้ำท่วมบริเวณโรงเรียนบ้านท่าเยี่ยม น้ำสูงประมาณ 0.2-0.3 ม. และมีน้ำท่วมสำนักงานเกษตร สูงประมาณ 0.3 ม.

2. อำเภอวังทรายพูน น้ำไหลป่าเข้าท่วมพื้นที่ นาข้าว พืชสวน ประมาณ 720 ไร่

3. แนวโน้มและการคาดการณ์

คาดว่า 2-3 วัน หากไม่มีฝนตกลงมาเพิ่ม สถานการณ์จะกลับเข้าสู่สภาวะปกติ

4. การช่วยเหลือและบริหารจัดการน้ำในพื้นที่

โครงการชลประทานพิจิตร สำนักงานชลประทานที่ 3 ฝ้าติดตามสถานการณ์อย่างใกล้ชิด พร้อมทั้งกำจัดสิ่งกีดขวางทางน้ำเพื่อให้การระบายน้ำเป็นไปอย่างมีประสิทธิภาพ

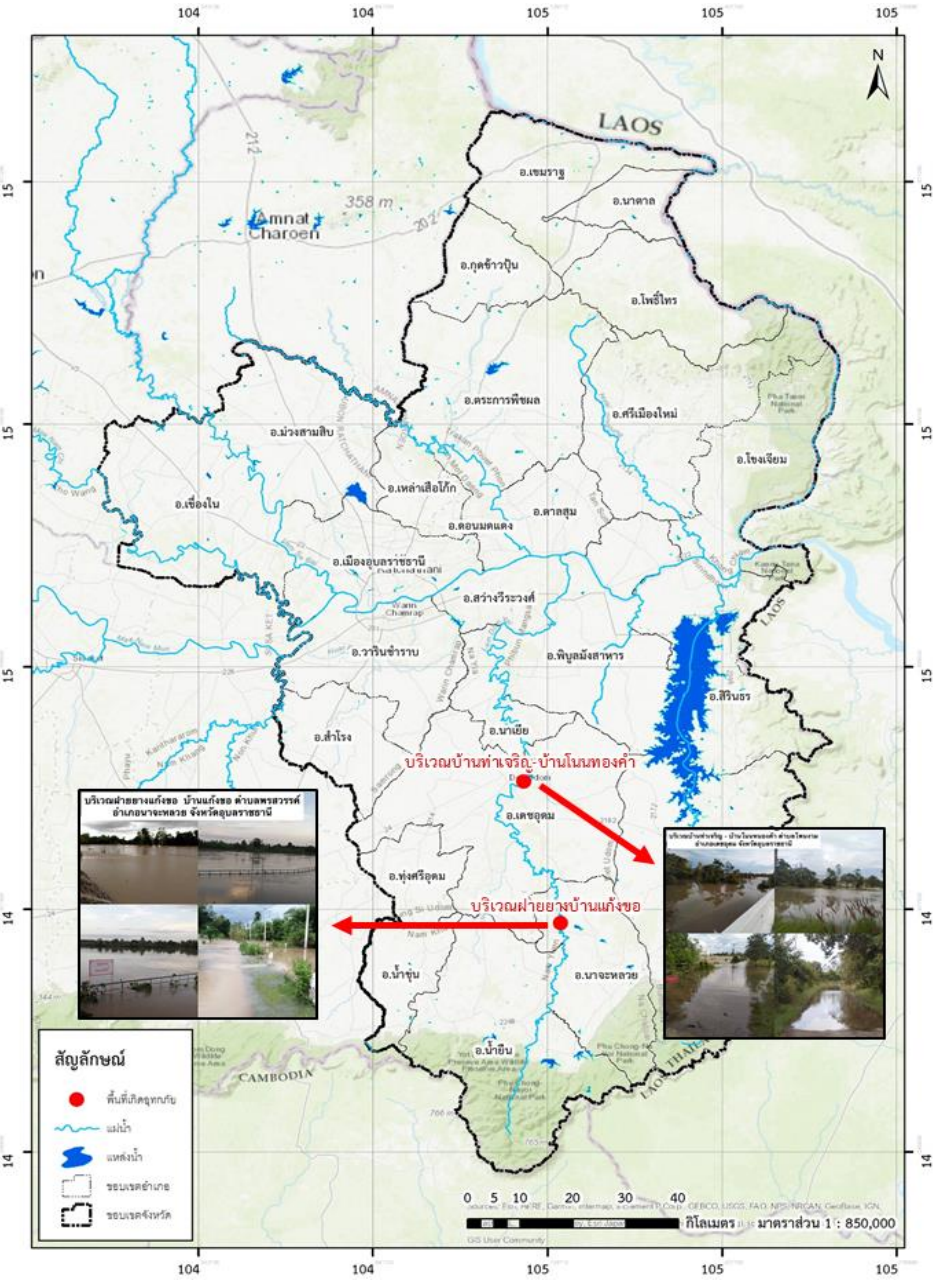




สถานการณ์อุทกภัย จังหวัดอุบลราชธานี



ข้อมูล ณ วันที่ 17 สิงหาคม 2565



1. สาเหตุ

เกิดฝนตกหนักต่อเนื่องในพื้นที่ต้นน้ำบริเวณเทือกเขาพนมดงรัก ในเขต อ.น้ำยืน อ.นาจะหลวย จังหวัดอุบลราชธานี ทำให้มีมวลน้ำจำนวนมากไหลลงลำโดมใหญ่ อย่างต่อเนื่อง ส่งผลให้น้ำเอ่อล้นลำห้วยและไหลเข้าสู่พื้นที่การเกษตร 2 ฝั่งลำน้ำ

2. สถานการณ์ปัจจุบัน

มีพื้นที่น้ำท่วม 2 อำเภอ ได้แก่ อ.นาจะหลวย และ อ.เดชอุดม ดังนี้

1. อ.นาจะหลวย บริเวณฝายยางบ้านแก้งขอ ต.พรสวรรค์ น้ำจากลำโดมใหญ่เอ่อเข้าท่วมพื้นที่การเกษตร น้ำสูงประมาณ 0.1-0.2 ม. พื้นที่ประมาณ 100 ไร่

2. อ.เดชอุดม มีน้ำท่วมบริเวณ บ.ท่าเจริญ บ.โนนหนองคำ ต.โพพนาม น้ำจากลำโดมใหญ่ ไหลเข้าท่วมพื้นที่การเกษตรและเส้นทางคมนาคม น้ำสูงประมาณ 0.20-0.80 ม. พื้นที่ประมาณ 1,000 ไร่

3. แนวโน้มและการคาดการณ์

- สถานีวัดน้ำ M.170 บ้านคำสำราญ อ.เดชอุดม จ.อุบลราชธานี ระดับน้ำ 7.31 ม.รสม. สูงกว่าตลิ่ง 0.31 ม.รสม. (ระดับตลิ่ง 7.00 ม.รสม.) ปริมาณน้ำ 247.20 ลบ.ม./วินาที (ความจุ 200 ลบ.ม./วินาที) **แนวโน้มลดลง**

4. การช่วยเหลือและบริหารจัดการน้ำในพื้นที่

โครงการชลประทานอุบลราชธานี สำนักงานชลประทานที่ 7 มอบหมายเจ้าหน้าที่เพื่อร่วมประสานงานกับ ปก.,อำเภอและท้องถิ่นเฝ้าติดตามสถานการณ์อย่างใกล้ชิด และดำเนินการกำจัดสิ่งกีดขวางทางเพื่อเพิ่มการระบายน้ำ รวมทั้งได้เพิ่มการระบายน้ำจากเขื่อนลำโดมใหญ่ให้ระบายลงสู่มูลได้อย่างมีประสิทธิภาพมากขึ้น

ข้อมูล ณ วันที่ 17 สิงหาคม 2565



1. สาเหตุ

เนื่องจากเกิดฝนตกหนักในเขตจังหวัดฉะเชิงเทราเมื่อวันที่ 15-16 สิงหาคม 2565 ส่งผลให้เกิดสภาพน้ำหลากลงสู่พื้นที่ลุ่มต่ำ บริเวณตำบลหนองแหวน อำเภอพนมสารคาม ซึ่งเป็นพื้นที่นาข้าวเป็นส่วนใหญ่ โดยมีอุปสรรคเส้นทางระบายน้ำ จุดตัดคลองส่งน้ำชลประทานระบายน้ำได้ช้า ทำให้เกิดน้ำท่วมขังนาข้าวสูงประมาณ 0.2-0.3 ม.

2. สถานการณ์ปัจจุบัน

มีพื้นที่น้ำท่วม มีพื้นที่น้ำท่วม 1 อำเภอ ได้แก่ อ.พนมสารคาม ปริมาณน้ำได้ระบายลงสู่คลองธรรมชาติในพื้นที่ตำบลหนองแหวน อำเภอพนมสารคาม ไหลเข้าสู่ระบบระบายน้ำชลประทาน ปัจจุบันยังมีปริมาณน้ำไหลระบายต่อเนื่อง ระดับน้ำยังคงทรงตัว เกษตรกรเร่งสูบน้ำจากพื้นที่นาข้าวลงสู่คลองระบายน้ำชลประทานและคูคลองธรรมชาติ

3. แนวโน้มและการคาดการณ์

ระดับน้ำในคลองระบายน้ำยังทรงตัว จากการระบายน้ำของพื้นที่การเกษตร หากไม่มีปริมาณฝนตกหนักเพิ่มเติม คาดว่าระดับน้ำจะเริ่มลดระดับลง

4. การช่วยเหลือและบริหารจัดการน้ำในพื้นที่

โครงการชลประทานฉะเชิงเทราได้เร่งการสูบน้ำลงสู่แม่น้ำบางปะกงทุกจุดตลอด 24 ชั่วโมง เพื่อรองรับปริมาณน้ำดังกล่าว โดยใช้เครื่องสูบน้ำในช่วงน้ำหนุนและเปิดบานระบายในช่วงน้ำลง





สถานการณ์อุทกภัย จังหวัดพระนครศรีอยุธยา และอ่างทอง

ข้อมูล ณ วันที่ 17 สิงหาคม 2565

1. สาเหตุ

เกิดจากฝนตกในพื้นที่ประกอบกับการระบายน้ำจากท้ายเขื่อนเจ้าพระยาที่เพิ่มสูงขึ้น

2. สถานการณ์ปัจจุบัน

ปัจจุบันมีพื้นที่น้ำท่วมขังพื้นที่การเกษตรลุ่มต่ำ รวม 6 อำเภอ ได้แก่ จ.พระนครศรีอยุธยา (อ.บางบาล อ.บางปะหัน อ.เสนา อ.ผักไห่ และ อ.ท่าเรือ) และ จ.อ่างทอง (อ.ป่าโมก) รายละเอียดดังนี้

1. อ.บางบาล อ.บางปะหัน จ.พระนครศรีอยุธยา และอ.ป่าโมก จ.อ่างทอง (เขตพื้นที่โครงการส่งน้ำและบำรุงรักษามหาราช) (เขตพื้นที่โครงการส่งน้ำและบำรุงรักษามหาราช) เนื่องจากฝนตกในพื้นที่ประกอบกับการระบายน้ำจากท้ายเขื่อนเจ้าพระยา ทำให้ไม่สามารถระบายน้ำได้ทันส่งผลให้เกิดน้ำท่วมขังพื้นที่นาข้าวที่กำลังจะเก็บเกี่ยวบริเวณ ต.บ้านกุ่ม อ.บางบาล, ต.พุกเลา ต.บ้านลี ต.ทับน้ำ อ.บางปะหัน จ.พระนครศรีอยุธยา และต.บางเสด็จ อ.ป่าโมก จ.อ่างทอง รวมพื้นที่ได้รับความเสียหายประมาณ 1,500 ไร่

2. อ.เสนา (เขตพื้นที่โครงการส่งน้ำและบำรุงรักษาบางบาล) เนื่องจากการระบายน้ำท้ายเขื่อนเจ้าพระยาเกินกว่า 800 ลบ.ม./วินาที เมื่อวันที่ 7 ส.ค.65 เวลา 06.00น. ส่งผลให้น้ำไหลเข้าท่วมพื้นที่นอกคันกั้นน้ำริมแม่น้ำน้อยบริเวณพื้นที่ หมู่ 1 ต.บ้านแพน อ.เสนา จ.พระนครศรีอยุธยา จำนวน 4 ครัวเรือน ระดับน้ำสูง 0.06 ม. (เขตพื้นที่โครงการส่งน้ำและบำรุงผักไห่) มีน้ำท่วมขังใต้ถนนบ้านริมแม่น้ำน้อย บริเวณ หมู่ 4, 5 และ 9 ต.หัวเวียง หมู่ 2 และ 4 ต.บ้านกระทุ่ม อ.เสนา

3. อ.ผักไห่ (เขตพื้นที่โครงการส่งน้ำและบำรุงผักไห่) มีน้ำท่วมขังใต้ถนนบ้านริมแม่น้ำน้อย นอกคันกั้นน้ำ บริเวณหมู่ 8 ต.ท่าดินแดง



ข้อมูล ณ วันที่ 17 สิงหาคม 2565



4. **อ.ท่าเรือ** (เขตโครงการส่งน้ำและบำรุงรักษาโครงเพรียว-เสาไห้) มีน้ำท่วมขังบริเวณพื้นที่ฝั่งซ้ายคลองระพีพัฒน์ กม. 1+800 ตำบลท่าหลวง อำเภอท่าเรือ จังหวัดพระนครศรีอยุธยา เป็นพื้นที่ประมาณ 250 ไร่

5. **อ.วิเศษชัยชาญ** (เขตโครงการโครงการส่งน้ำและบำรุงรักษาบางมณี) น้ำได้ล้นตลิ่งไหลเข้าท่วมได้ถนนบ้านราษฎรที่อยู่ริมแม่น้ำน้อย ระดับน้ำประมาณ 0.2-0.4 เมตร บ้านเรือนได้รับผลกระทบประมาณ 10 หลังคาเรือน บริเวณ หมู่ 9 ต.บางจัก อ.วิเศษชัยชาญ จ.อ่างทอง รวมพื้นที่ได้รับความเสียหายประมาณ 500 ไร่

3. แนวโน้มสถานการณ์

ปัจจุบันกรมชลประทานได้เพิ่มการระบายน้ำจากท้ายเขื่อนเจ้าพระยาตามปริมาณน้ำเหนือที่เพิ่มขึ้น ปัจจุบัน (08.00 น.) เขื่อนเจ้าพระยาระบาย 1,224 ลบ.ม./วินาที

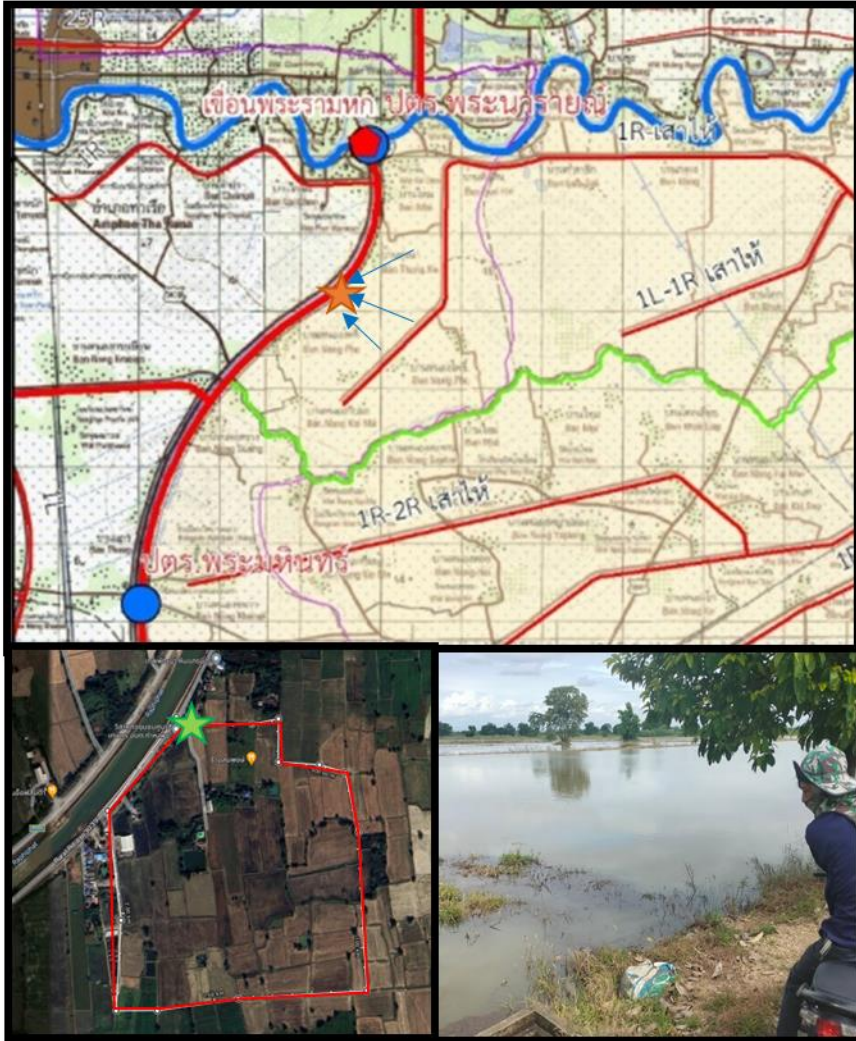
- คลองโพงผาง สถานีวัดน้ำ C.36 บ้านบางหลวงโตด อ.บางบาล จ.พระนครศรีอยุธยา ระดับน้ำ 4.16 ม.รทก. ต่ำกว่าตลิ่ง -0.20 ม.รทก. (ระดับตลิ่ง 4.36 ม.รทก.) ปริมาณน้ำ 395.00 ลบ.ม./วินาที (ความจุ 420.00 ลบ.ม./วินาที) **แนวโน้มเพิ่มขึ้น**

- แม่น้ำน้อย สถานีวัดน้ำ C.67 บ้านบางหลวงโตด อ.บางบาล จ.พระนครศรีอยุธยา ระดับน้ำ 3.69 ม.รทก. สูงกว่าตลิ่ง +0.94 ม.รทก. (ระดับตลิ่ง 2.75 ม.รทก.) **แนวโน้มเพิ่มขึ้น**

4. การช่วยเหลือและบริหารจัดการน้ำในพื้นที่

กรมชลประทานได้ออกหนังสือแจ้งเตือนสถานการณ์น้ำลุ่มน้ำเจ้าพระยา ฉบับที่ 4 ลงวันที่ 11 สิงหาคม 2565 ไปยังผู้ว่าราชการจังหวัด 11 จังหวัดท้ายเขื่อนเจ้าพระยา และหน่วยงานที่เกี่ยวข้อง เนื่องจากกรมชลประทานมีความจำเป็นต้องระบายน้ำเพิ่มขึ้นในอัตราระหว่าง 1,100-1,400 ลบ.ม./วินาที ซึ่งจะส่งผลให้พื้นที่ที่รับน้ำมีระดับเพิ่มสูงขึ้นจากปัจจุบันอีกประมาณ 0.20-0.60 เมตร บริเวณพื้นที่ลุ่มต่ำนอกคันกั้นน้ำบริเวณคลองโพงผาง จังหวัดอ่างทอง คลองบางบาล จังหวัดพระนครศรีอยุธยา และตำบลหัวเวียง อำเภอสена ตำบลลาดชิด ตำบลท่าดินแดง อำเภอผักไห่ จังหวัดพระนครศรีอยุธยา (แม่น้ำน้อย) อาจส่งผลกระทบต่อพื้นที่ชุมชน

แผนที่โครงการส่งน้ำและบำรุงรักษาโครงเพรียว-เสาไห้



4. การช่วยเหลือและบริหารจัดการน้ำในพื้นที่

โครงการส่งน้ำและบำรุงรักษามหาราช ได้จัดเจ้าหน้าที่เฝ้าระวังติดตามสถานการณ์น้ำอย่างใกล้ชิด และประสานงานกับหน่วยงานที่เกี่ยวข้องในพื้นที่ รวมทั้งทำการประชาสัมพันธ์แจ้งเตือนในพื้นที่ **ติดตั้งเครื่องสูบน้ำ จำนวน 8 เครื่อง** โดยสูบน้ำจากคลองระบายใหญ่่มหาราช 3 ลงสู่มแม่น้ำเจ้าพระยา ที่ ปตร.บางกุ้ง

โครงการส่งน้ำและบำรุงรักษาบางบาล ได้จัดเจ้าหน้าที่เฝ้าระวังติดตามสถานการณ์น้ำอย่างใกล้ชิด และประสานงานกับหน่วยงานที่เกี่ยวข้องในพื้นที่ รวมทั้งทำการประชาสัมพันธ์แจ้งเตือนในพื้นที่

โครงการส่งน้ำและบำรุงรักษาผักไห่ **ติดตั้งเครื่องสูบน้ำจำนวน 12 เครื่อง** บริเวณแม่น้ำน้อย ที่ ปตร.กุฎี 2 เครื่อง ปตร.วัดโบบัว 2 เครื่อง ปตร.คลองตานิ่ง 1 เครื่อง ปตร.เจ้าเจ็ด 2 เครื่อง คลองตาแย้ม 2 เครื่อง บ้านใหญ่ 2 เครื่อง และ ปตร.ลาดชะโด 2 เครื่อง

โครงการส่งน้ำและบำรุงรักษาบางมณี **ติดตั้งเครื่องสูบน้ำเคลื่อนที่ขนาด 12 นิ้ว จำนวน 1 เครื่อง** ในพื้นที่ และแจ้งเตือนราษฎรที่อยู่ริมตลิ่งให้เฝ้าระวังและเตรียมพร้อมรับสถานการณ์อุทกภัย รวมทั้งประสานหน่วยงานที่เกี่ยวข้องให้เตรียมพร้อมรับสถานการณ์

- พื้นที่ประสบภัยฝั่งซ้ายคลองระพีพัฒน์ ตำบลท่าหลวง อำเภอท่าเรือ จังหวัดพระนครศรีอยุธยา
- จุดที่ขอรับการสนับสนุน เครื่องสูบน้ำเคลื่อนที่ ขนาด 8 นิ้ว จำนวน 1 เครื่อง

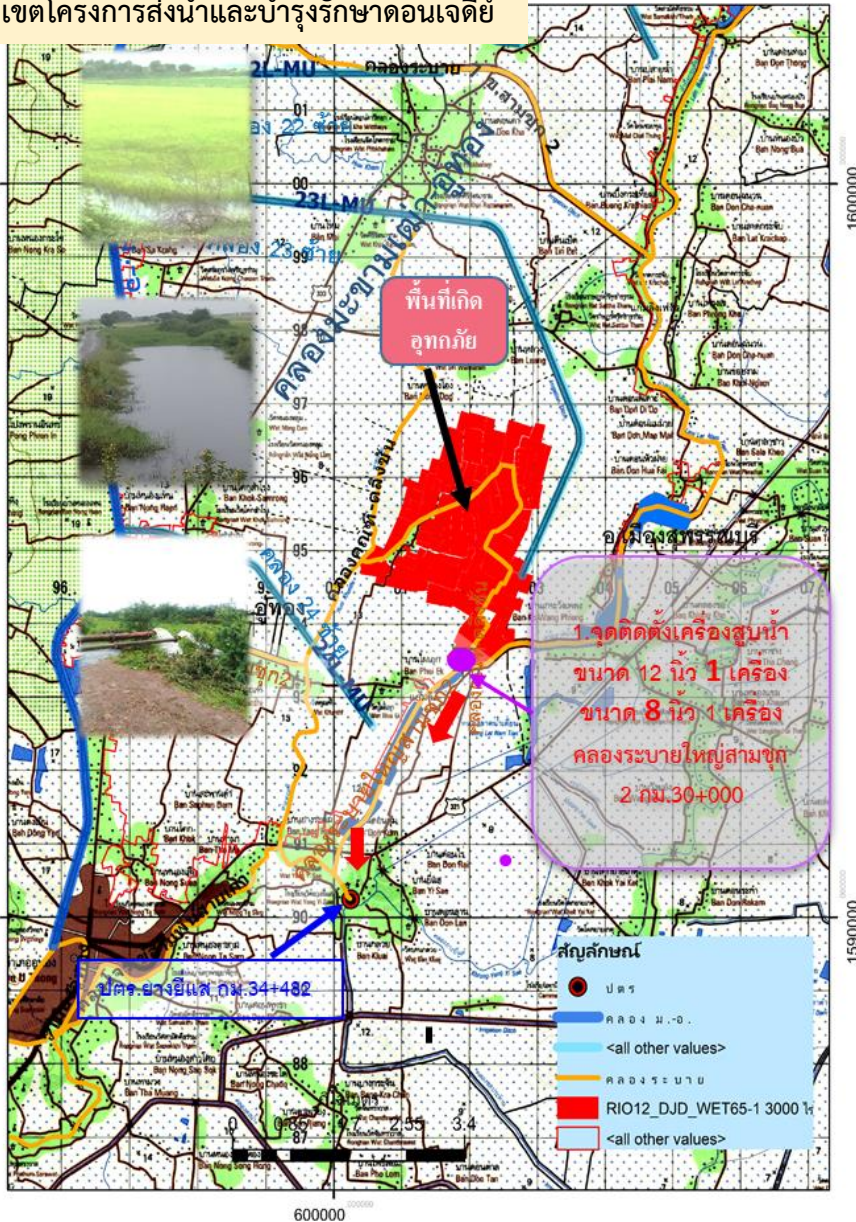


สถานการณ์อุทกภัย จังหวัดสุพรรณบุรี



ข้อมูล ณ วันที่ 17 สิงหาคม 2565

เขตโครงการส่งน้ำและบำรุงรักษาดอนเจดีย์



1. สาเหตุ

เกิดฝนตกในพื้นที่จังหวัดสุพรรณบุรีติดต่อกันเป็นเวลาหลายวัน ส่งผลให้มีปริมาณน้ำเอ่อล้นคลองระบายและมีพื้นที่น้ำท่วมขังการเกษตรลุ่มต่ำ

2. สถานการณ์ปัจจุบัน

มีพื้นที่น้ำท่วมขังนอกคันกันน้ำริมแม่น้ำน้อย 3 อำเภอ ได้แก่ อ.อู่ทอง อ.เมือง และ อ.บางปลาม้า (พื้นที่ประมาณ 7,750 ไร่) รายละเอียดดังนี้

1. อำเภออู่ทอง (เขตโครงการส่งน้ำและบำรุงรักษาดอนเจดีย์) น้ำท่วมขังในพื้นที่การเกษตรมีพื้นที่ได้รับความเดือดร้อนบริเวณ หมู่ที่ 2,7 ต.หนองโอง หมู่ที่ 6 ต.เจดีย์ รวมจำนวน 3,054 ไร่ (เขตโครงการส่งน้ำและบำรุงรักษาสามชุก) ท่วมขังในพื้นที่การเกษตรมีพื้นที่ได้รับความเดือดร้อนบริเวณ หมู่ 5 ต.เจดีย์ หมู่ 9 ต.กระจัน รวมจำนวน 2,000 ไร่

2. อำเภอเมือง (เขตโครงการส่งน้ำและบำรุงรักษาดอนเจดีย์) มีน้ำท่วมขังบริเวณ หมู่ที่ 6 ต.ศาลาขาว อ.เมือง พื้นที่ประมาณ 100 ไร่ (เขตโครงการส่งน้ำและบำรุงรักษาสามชุก) น้ำท่วมขังในพื้นที่การเกษตรมีพื้นที่ได้รับความเดือดร้อนบริเวณ หมู่ที่ 2 ต.บางกุ้ง หมู่ 2 ต.ศาลาขาว หมู่ 3 ต.สวนแตง รวมจำนวน 4,500 ไร่

2. อำเภอบางปลาม้า (เขตโครงการส่งน้ำและบำรุงรักษาโพธิ์พระยา) ปริมาณน้ำเอ่อล้นจากคลองระบายใหญ่สองพี่น้องเข้าที่ปลายคลอง ร.1 ซ้ายสองพี่น้อง บ้านดอนยอ ตำบลวังน้ำเย็น จึงทำให้น้ำไหลเข้าท่วมพื้นที่นาข้าวจำนวน 100 - 200 ไร่ และคลองส่งคลองระบายในพื้นที่มีปริมาณน้ำมากและระบายออกไม่ทัน

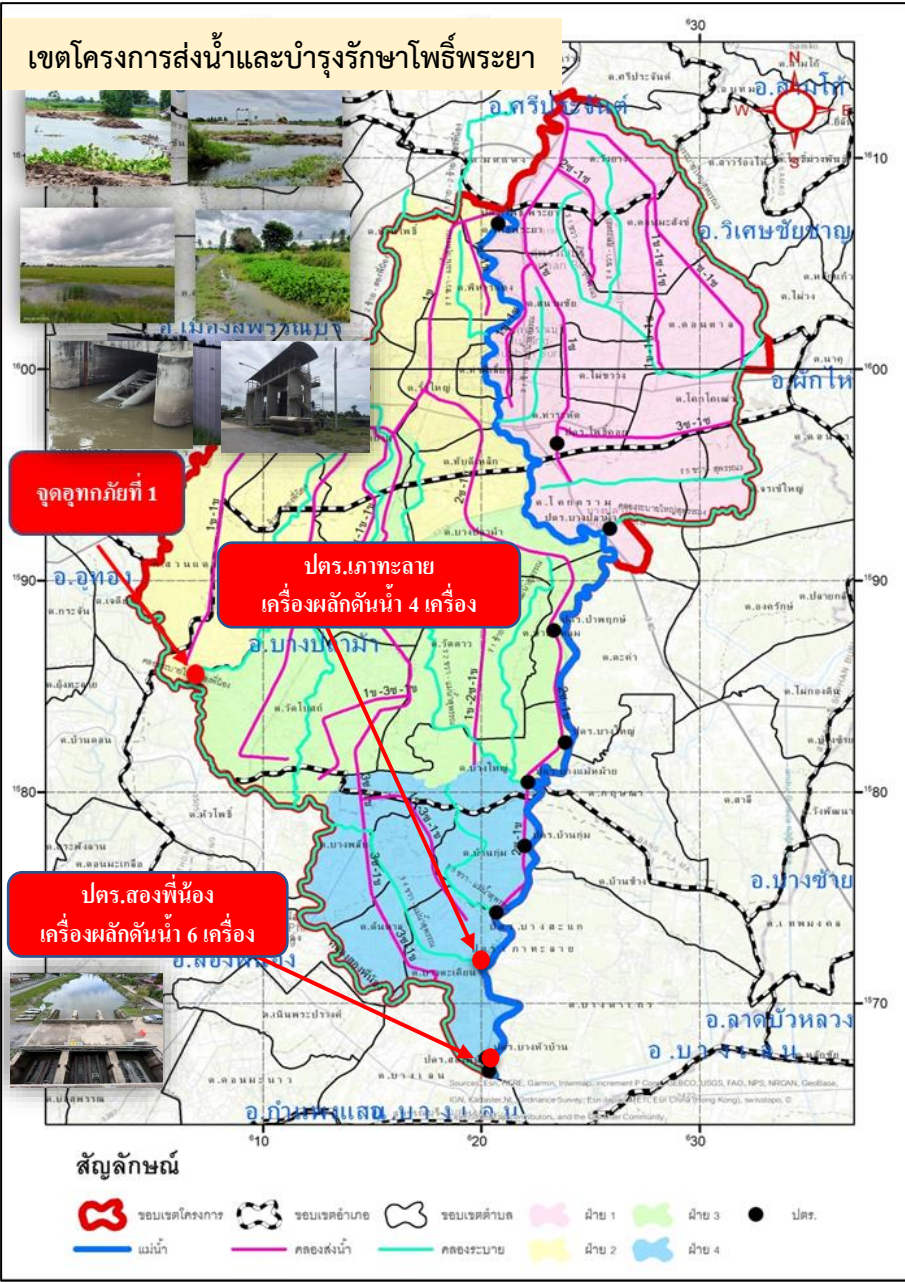
3. แนวโน้มและการคาดการณ์

เขตโครงการส่งน้ำและบำรุงรักษาดอนเจดีย์ ปริมาณน้ำในคลองหนองเกวียนขึ้น-กระดานปายมีปริมาณน้ำเพิ่มขึ้นอย่างต่อเนื่อง เขตโครงการส่งน้ำและบำรุงรักษาโพธิ์พระยา จะกลับเข้าสู่ภาวะปกติภายใน 7-14 วัน เขตโครงการส่งน้ำและบำรุงรักษาสามชุก จะกลับเข้าสู่ภาวะปกติภายใน 7-14 วัน



สถานการณ์อุทกภัย จังหวัดสุพรรณบุรี (ต่อ)

ข้อมูล ณ วันที่ 17 สิงหาคม 2565



4. การช่วยเหลือและบริหารจัดการน้ำในพื้นที่

เขตโครงการส่งน้ำและบำรุงรักษาอนเจดีย์ สำนักงานชลประทานที่ 12 ติดตั้งเครื่องสูบน้ำ จำนวน 2 เครื่อง ที่คลองระบายใหญ่สามชุก 2 ที่ กม.30+000 หมู่ที่ 6 ต.กระจัน อ.อุทัย จ.สุพรรณบุรี เพื่อเร่งสูบน้ำจากคลองหนองเกวียนเซ็น-กระดาน ป้ายลงคลองระบายใหญ่สามชุก 2

เขตโครงการส่งน้ำและบำรุงรักษาโพธิ์พระยา สำนักงานชลประทานที่ 12 เปิดประตูริมแม่น้ำ 7 แห่ง ได้แก่ ประตูบางใหญ่ ประตูบางแม่หม้าย ประตูบ้านกุ่ม ประตูบางสะแก ประตูเกาทะลาย ประตูบางหัวบ้าน และ ประตูสองพี่น้อง เพื่อระบายน้ำที่เกิดจากฝนตกในพื้นที่ลุ่มต่ำทุ่งโพธิ์พระยา และติดตั้งเครื่องสูบน้ำในเขตอำเภอเมือง จำนวน 18 เครื่อง บริเวณอำเภอเมืองและอำเภอปลาปาก ติดตั้งเครื่องผลักดันน้ำ จำนวน 10 เครื่อง บริเวณ ประตูเกาทะลาย 1 เครื่อง และ ประตูสองพี่น้อง 6 เครื่อง พร้อมทั้งนำเครื่องจักร รถแบคโฮ จำนวน 5 คัน เข้ากำจัดวัชพืชบริเวณคลองระบายใหญ่สองพี่น้อง หน้าประตูสองพี่น้อง

เขตโครงการส่งน้ำและบำรุงรักษาสามชุก ติดตั้งเครื่องสูบน้ำในพื้นที่รวม 6 เครื่อง โดยติดตั้งที่ ต.บางกุ้ง อ.เมืองสุพรรณบุรี 1 เครื่อง ต.ศาลาขาว อ.เมืองสุพรรณบุรี 1 เครื่อง ต.เจดีย์ อ.อุทัย 2 เครื่อง ต.กระจัน อ.อุทัย 2 เครื่อง ต.สวนแตง อ.เมืองสุพรรณบุรี 2 เครื่อง และ เร่งสูบน้ำออกจากแปลงนาของเกษตรกร ลดบาน ทרב.กลางคลอง 2 ขวาตามจุดต่างๆเพื่อชะลอน้ำหยุดการส่งน้ำเข้าคลองส่งน้ำ 2 ขวา และ ลดบาน ประตูกลางคลองระบายใหญ่สามชุก 1 เพื่อชะลอน้ำ หยุดการส่งน้ำเข้าคลองระบายใหญ่สามชุก 1

ติดตั้งเครื่องสูบน้ำรวม 17 เครื่อง และเครื่องผลักดันน้ำรวม 8 เครื่อง



กรมชลประทาน

กระทรวงเกษตรและสหกรณ์