



# สถานการณ์น้ำ และการบริหารจัดการน้ำฤดูฝน ปี 2565

วันที่ 18 มิถุนายน 2565

ศูนย์ปฏิบัติการน้ำอัจฉริยะ (SWOC)  
กรมชลประทาน ถนนสามเสน





# หัวข้อ “สถานการณ์น้ำและการบริหารจัดการน้ำฤดูฝน ปี 2565”



1. สถานการณ์ฝน และสภาพภูมิอากาศ
2. สถานการณ์น้ำในอ่างเก็บน้ำ
3. สถานการณ์น้ำท่า
4. การเพาะปลูกพืชฤดูฝน ปี 2565 (ข้าวนาปี)
5. แผน-ผลการจัดสรรน้ำฤดูแล้ง ปี 2564/65 (ลุ่มน้ำแม่กลอง)
6. แผน-ผลการจัดสรรน้ำฤดูฝน ปี 2565
7. สถานการณ์ค่าความเค็ม
8. คาดการณ์ปริมาณน้ำต้นทุน ณ วันที่ 1 พ.ย.65
9. มาตรการเตรียมความพร้อมและแผนการบริหารจัดการน้ำช่วงฤดูฝน ปี 2565
10. การให้ความช่วยเหลือในช่วงฤดูฝน ปี 2565





# 1. สถานการณ์ฝน และสภาพภูมิอากาศ



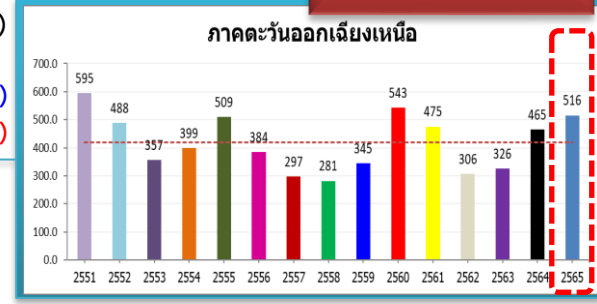






# ปริมาณฝนสะสม (ตั้งแต่ 1 ม.ค. - 12 มิ.ย. 2565)

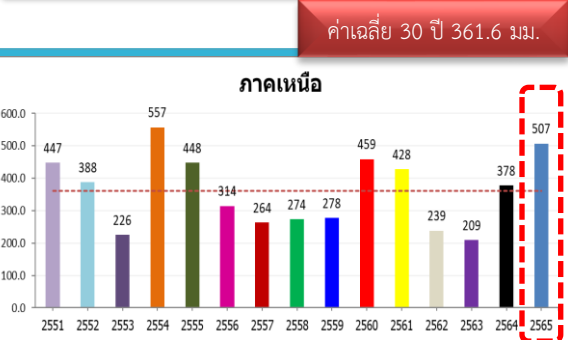
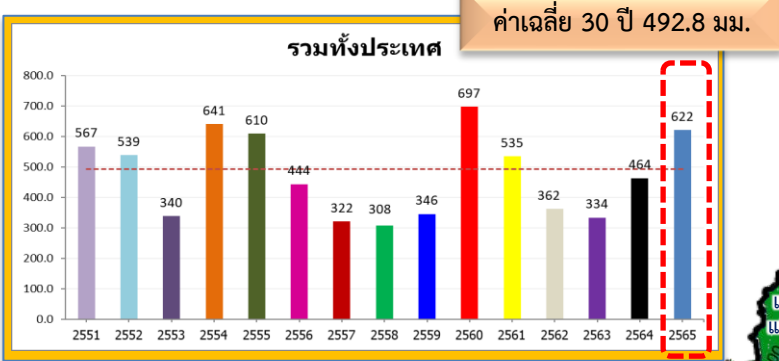
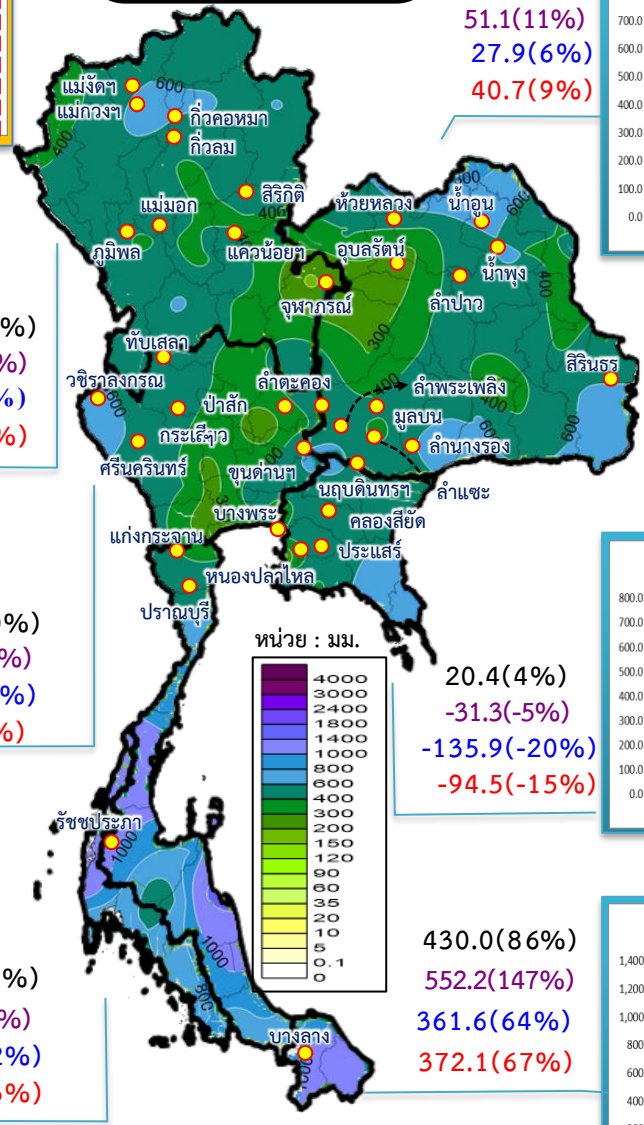
ค่าเฉลี่ย 30 ปี 418.3 มม.



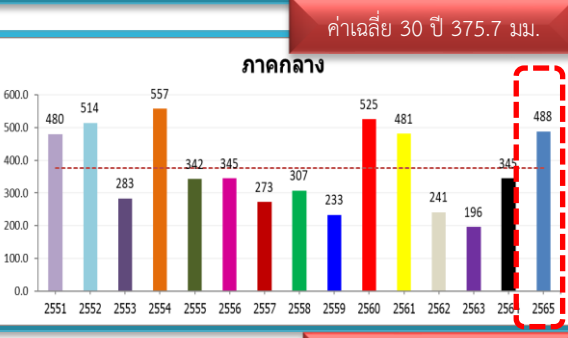
**หมายเหตุ**  
ตัวเลขสีดำ คือ ปี 65 เทียบกับค่าเฉลี่ย 30 ปี  
ตัวเลขสีม่วง คือ ปี 65 เทียบ ปี 64  
ตัวเลขสีน้ำเงิน คือ ปี 65 เทียบ ปี 52  
ตัวเลขสีแดง คือ ปี 65 เทียบ ปี 61

**ทั่วประเทศ**  
129.2(26%)  
158.4(34%)  
83.4(15%)  
86.7(16%)

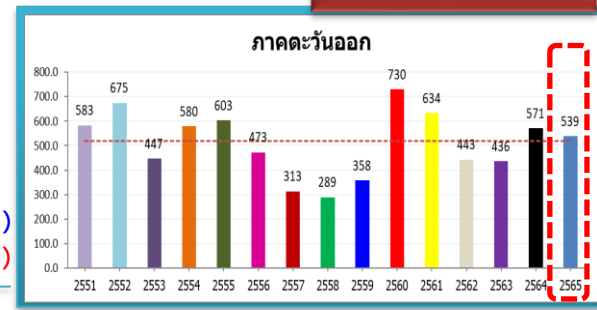
97.3(23%)  
51.1(11%)  
27.9(6%)  
40.7(9%)



145.3(40%)  
128.6(34%)  
119.3(31%)  
79.3(19%)



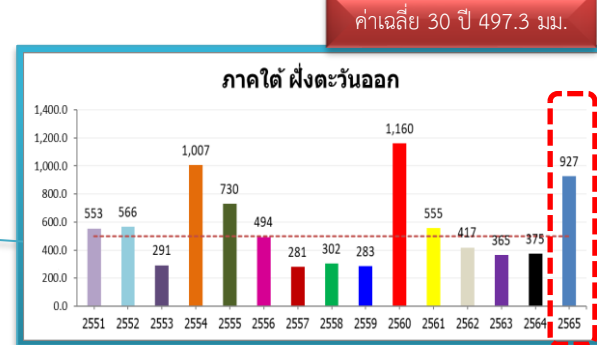
112.2(30%)  
143.3(42%)  
-25.9(-5%)  
6.5(1%)



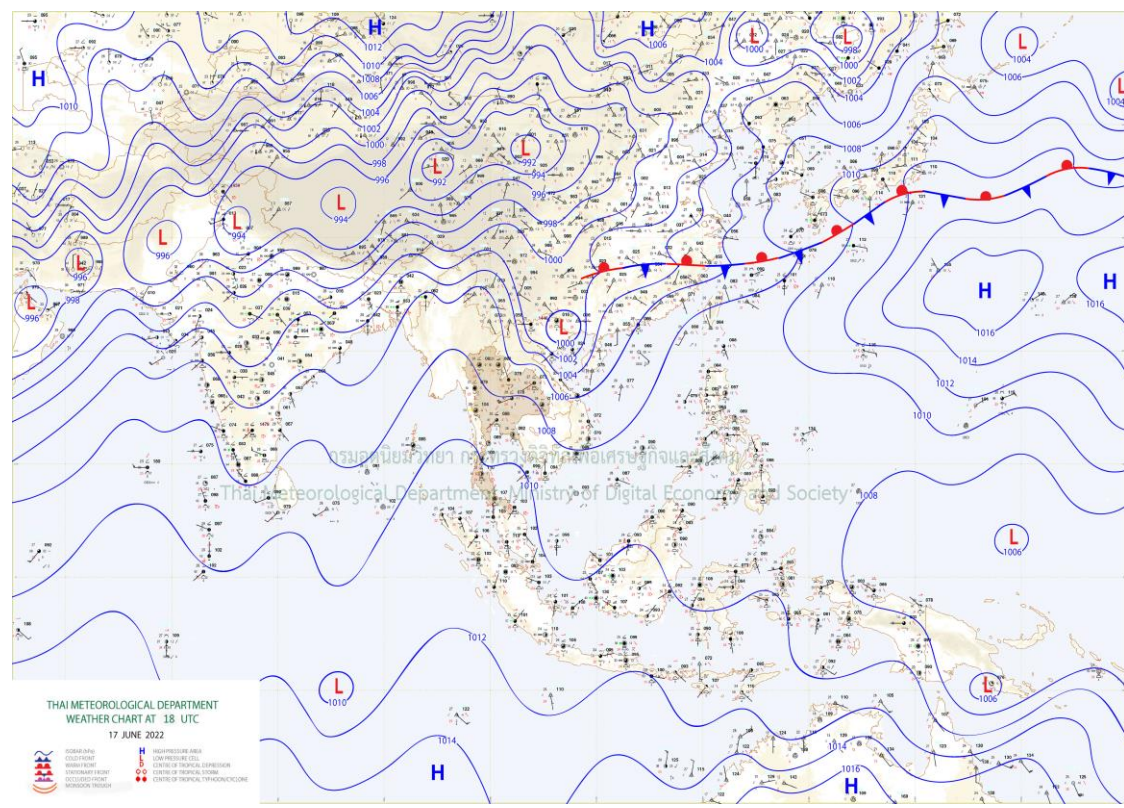
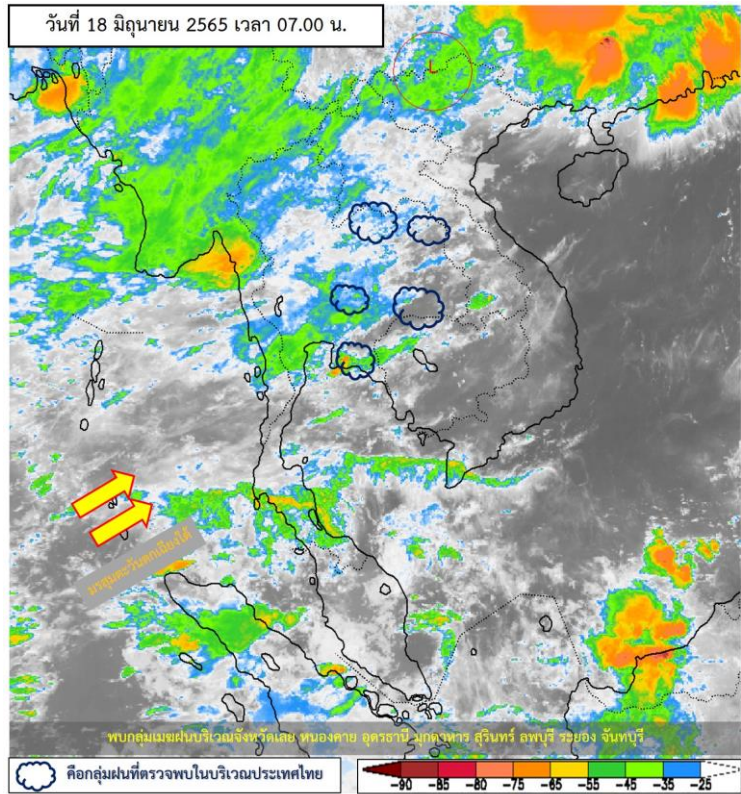
20.4(4%)  
-31.3(-5%)  
-135.9(-20%)  
-94.5(-15%)



195.1(25%)  
150.6(18%)  
101.5(12%)  
112.7(13%)



430.0(86%)  
552.2(147%)  
361.6(64%)  
372.1(67%)



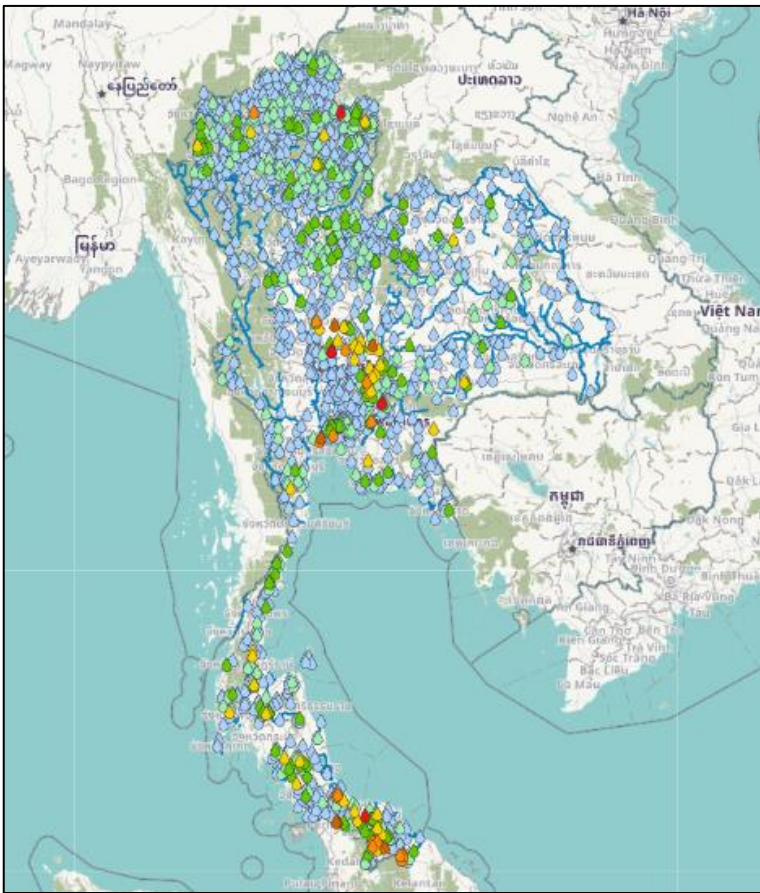
**แผนที่อากาศผิวพื้นวันที่ 18 มิถุนายน 2565** มรสุมตะวันตกเฉียงใต้พัดปกคลุมทะเลอันดามัน ประเทศไทย

และอ่าวไทย ประกอบกับมีหย่อมความกดอากาศต่ำปกคลุมประเทศเวียดนามตอนบนและประเทศจีนตอนล่าง ลักษณะเช่นนี้ทำให้ประเทศไทยยังคงมีฝนฟ้าคะนองเกิดขึ้นได้ ส่วนคลื่นลมบริเวณทะเลอันดามันและอ่าวไทยมีกำลังอ่อน โดยมีคลื่นสูงประมาณ 1 เมตร บริเวณที่มีฝนฟ้าคะนองคลื่นสูงมากกว่า 1 เมตร ขอให้ชาวเรือเดินเรือด้วยความระมัดระวังในบริเวณที่มีฝนฟ้าคะนองไว้ด้วย





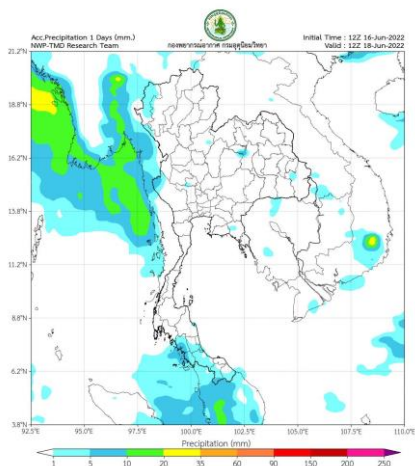
# ปริมาณฝนสะสม 24 ชั่วโมงย้อนหลัง วันที่ 17 มิ.ย.65 – วันที่ 18 มิ.ย.65



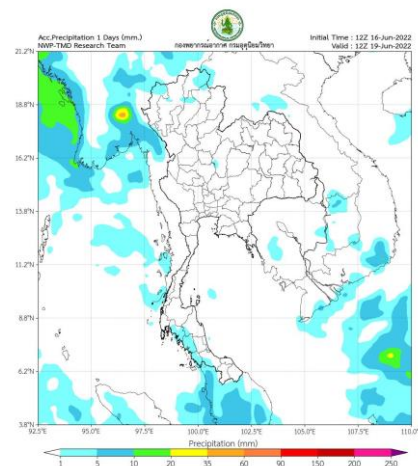
ชื่อสถานี	ที่ตั้ง	เวลา	ฝนสะสม (มม.)
บ้านปางสำน	ด.ยอด อ.สองแคว จ.น่าน	05:00 น.	163
บ้านห้วยบอน	ด.บ้านโหนด อ.สบบ้าย อ.ย.สงขลา	05:00 น.	146
อบต.นาหินลาด	ด.นาหินลาด อ.ปากพลี จ.นครนายก	06:00 น.	114
ท่าขี้เป็ด.ช่องแค	ด.พรหมนิมิต อ.คาดสี จ.นครสวรรค์	06:00 น.	96.4
เทินอปร.ช่องแค	ด.พรหมนิมิต อ.คาดสี จ.นครสวรรค์	06:00 น.	95.6
เมืองสมุทรสาคร	ด.ท่าจีน อ.เมืองสมุทรสาคร จ.สมุทรสาคร	06:00 น.	87.8
บัวชุม	ด.นิคมสำนารายณ์ อ.ชัยบาดาล จ.ลพบุรี	04:00 น.	87.4
บ้านหัวควน	ด.สำนักแก้ว อ.เสเดา จ.สงขลา	05:00 น.	83.5
หน่วยพิทักษ์อุทยานฯ ที่ บล.๒ (น้ำตกสายชะง่อน)	ด.แม่หวาด อ.ธารโต จ.ยะลา	06:00 น.	80.8
พล.ท่าตะโก	ด.ท่าตะโก อ.ท่าตะโก จ.นครสวรรค์	06:00 น.	79

แหล่งที่มา : สำนักงานทรัพยากรน้ำแห่งชาติ

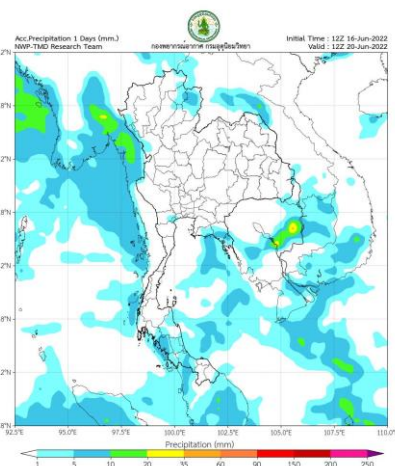
# พยากรณ์ฝนสะสมรายวัน จากแบบจำลองบรรยากาศเชิงตัวเลข GFS วันที่ 18 มิ.ย. – 24 มิ.ย. 2565



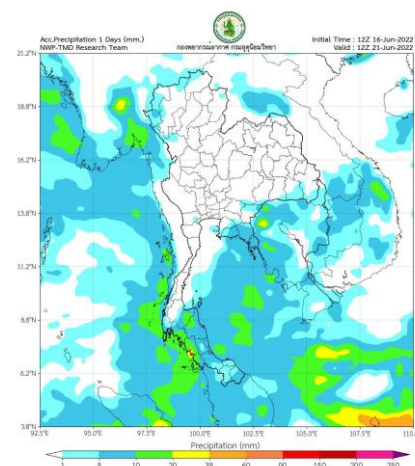
วันที่ 18 มิ.ย. 2565



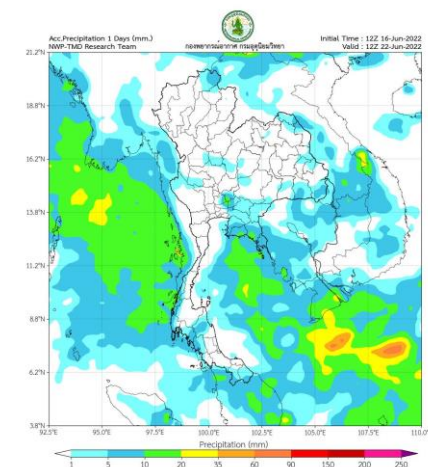
วันที่ 19 มิ.ย. 2565



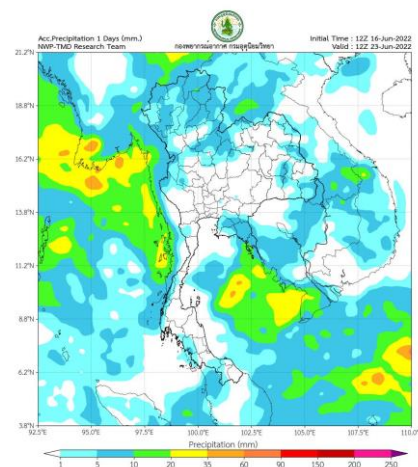
วันที่ 20 มิ.ย. 2565



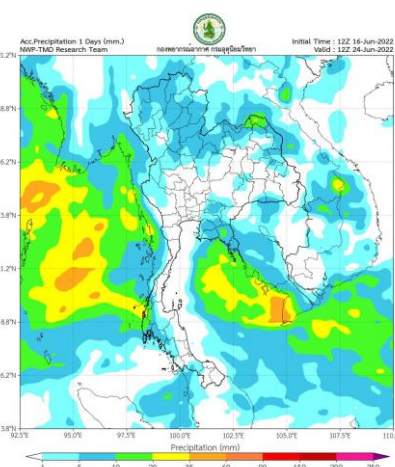
วันที่ 21 มิ.ย. 2565



วันที่ 22 มิ.ย. 2565



วันที่ 23 มิ.ย. 2565



วันที่ 24 มิ.ย. 2565

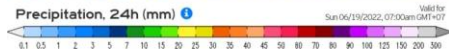
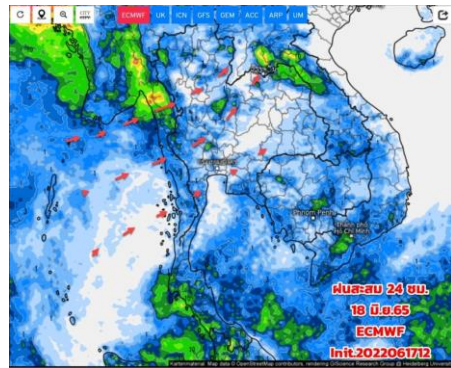
## การคาดหมาย

วันที่ 17 - 19 มิ.ย. 65 มรสุมตะวันออกเฉียงใต้กำลังอ่อนพัดปกคลุมทะเลอันดามัน ประเทศไทย และอ่าวไทย ประกอบกับมีหย่อมความกดอากาศต่ำปกคลุมบริเวณประเทศเวียดนามตอนบนและอ่าวตังเกี๋ย ในขณะที่มีลมใต้และลมตะวันออกเฉียงใต้พัดปกคลุมภาคกลางตอนล่าง และภาคตะวันออกและภาคใต้ ลักษณะเช่นนี้ทำให้ประเทศไทยมีฝนลดลง แต่ยังคงมีฝนฟ้าคะนองเกิดขึ้นได้บางพื้นที่

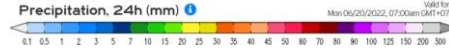
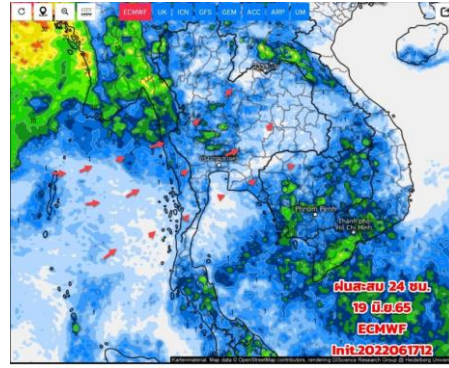
ส่วนในช่วงวันที่ 20 - 23 มิ.ย. 65 ร่องมรสุมจะพาดผ่านประเทศเมียนมาและประเทศลาวตอนบน เข้าสู่หย่อมความกดอากาศต่ำบริเวณประเทศเวียดนามตอนบนและอ่าวตังเกี๋ย ในขณะที่มรสุมตะวันออกเฉียงใต้ที่พัดปกคลุมทะเลอันดามัน ประเทศไทย และอ่าวไทย จะเริ่มมีกำลังแรงขึ้น ทำให้ประเทศไทยจะมีฝนเพิ่มขึ้น โดยมีฝนตกหนักบางแห่งบริเวณภาคเหนือ ภาคตะวันออกเฉียงเหนือ ภาคกลาง ภาคตะวันออก และภาคใต้ ส่วนคลื่นลมบริเวณทะเลอันดามันและอ่าวไทยจะมีกำลังแรงขึ้น โดยมีคลื่นสูง 1-2 เมตร บริเวณที่มีฝนฟ้าคะนองคลื่นสูงประมาณ 2 เมตร



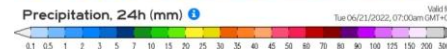
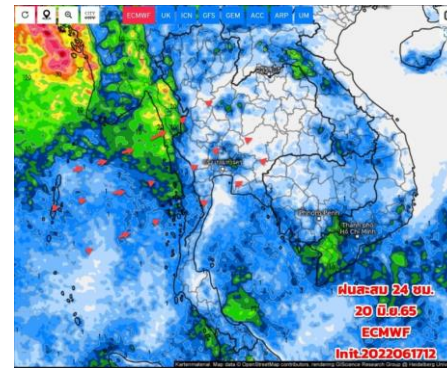
# พยากรณ์ฝนสะสมรายวัน จากแบบจำลองบรรยากาศเชิงตัวเลข ECMWF วันที่ 18 มิ.ย. – 24 มิ.ย. 2565



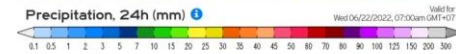
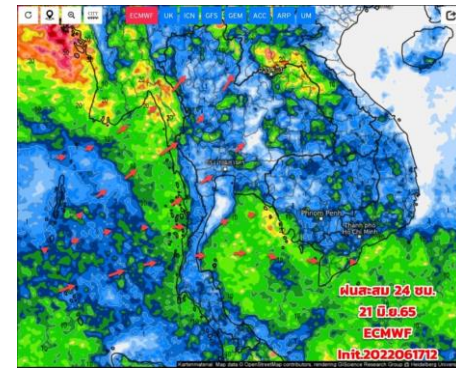
วันที่ 18 มิ.ย. 2565



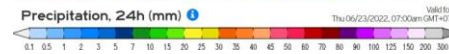
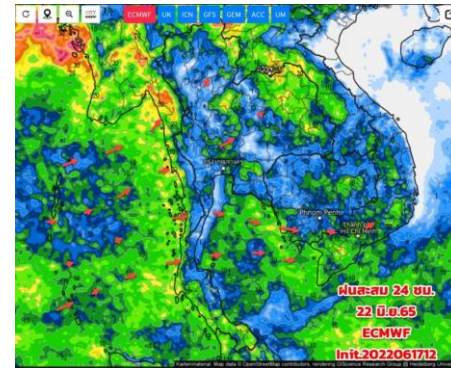
วันที่ 19 มิ.ย. 2565



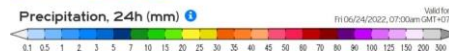
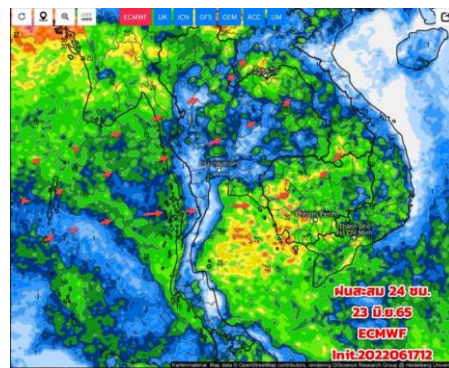
วันที่ 20 มิ.ย. 2565



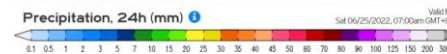
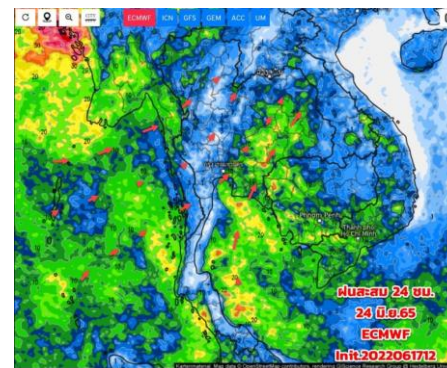
วันที่ 21 มิ.ย. 2565



วันที่ 22 มิ.ย. 2565



วันที่ 23 มิ.ย. 2565



วันที่ 24 มิ.ย. 2565

## การคาดหมาย

18 - 20 มิ.ย. มรสุมตะวันตกเฉียงใต้กำลังอ่อนพัดปกคลุมทะเลอันดามัน ประเทศไทย และอ่าวไทย ประกอบกับมีหย่อมความกดอากาศต่ำปกคลุมประเทศเวียดนามตอนบน ในขณะที่มีลมใต้และลมตะวันออกเฉียงเหนือตอนล่าง ภาคกลางตอนล่าง และภาคตะวันออก ลักษณะเช่นนี้ทำให้ประเทศไทยมีฝนลดลง แต่ยังคงทำให้มีฝนฟ้าคะนองเกิดขึ้นได้ บางพื้นที่ที่ 21-27 มิ.ย.65 มรสุมตะวันตกเฉียงใต้ที่พัดปกคลุมจะมีกำลังแรงขึ้น ทำให้ประเทศไทยมีฝนตกหนักบางแห่ง โดยเฉพาะด้านรับมรสุม คลื่นลมจะมีกำลังแรงขึ้น ขอให้ประชาชนบริเวณประเทศไทยระวังอันตรายจากลมกระโชกแรง ฝนตกหนักและฝนที่ตกสะสม รวมทั้งเพิ่มความระมัดระวังในการสัญจรผ่านบริเวณที่มีฝนฟ้าคะนอง ส่วนชาวเรือบริเวณทะเลอันดามันและอ่าวไทยควรเดินเรือด้วยความระมัดระวังบริเวณที่มีฝนฟ้าคะนองไว้ด้วย





## 2. สถานการณ์น้ำในอ่างเก็บน้ำ (ขนาดใหญ่และขนาดกลางทั่วประเทศ)





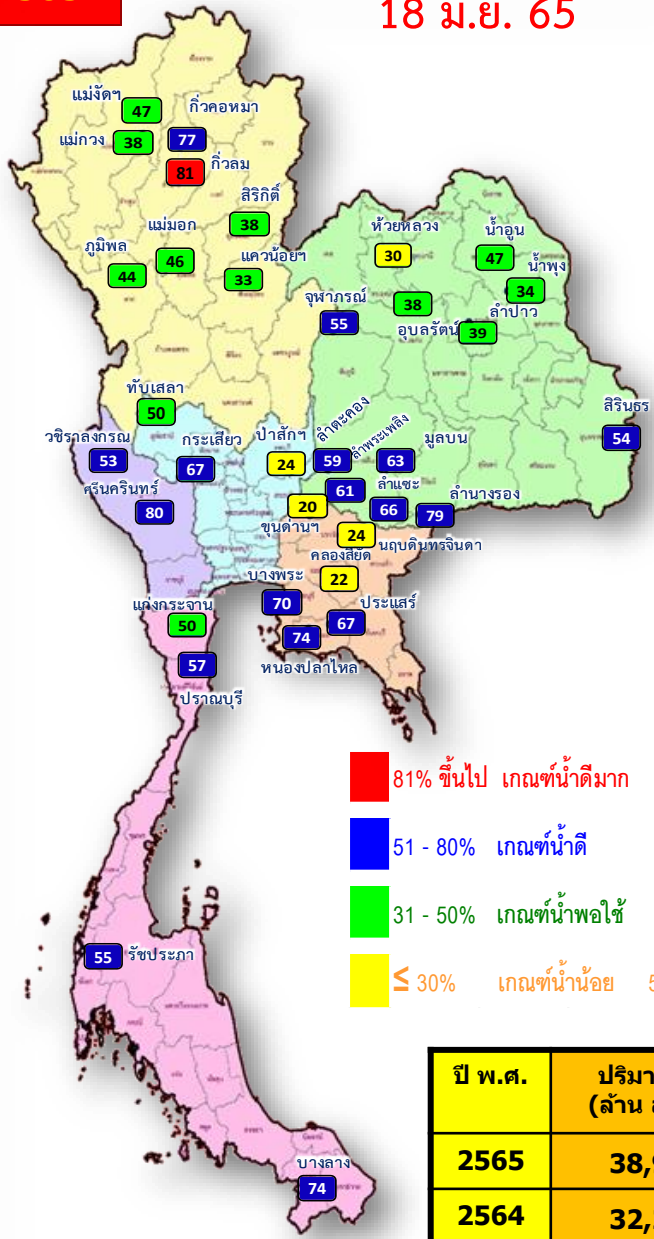
# เปรียบเทียบปริมาณน้ำเก็บกักในอ่างเก็บน้ำขนาดใหญ่ 35 อ่าง ปี 2565 กับ ปี 2564



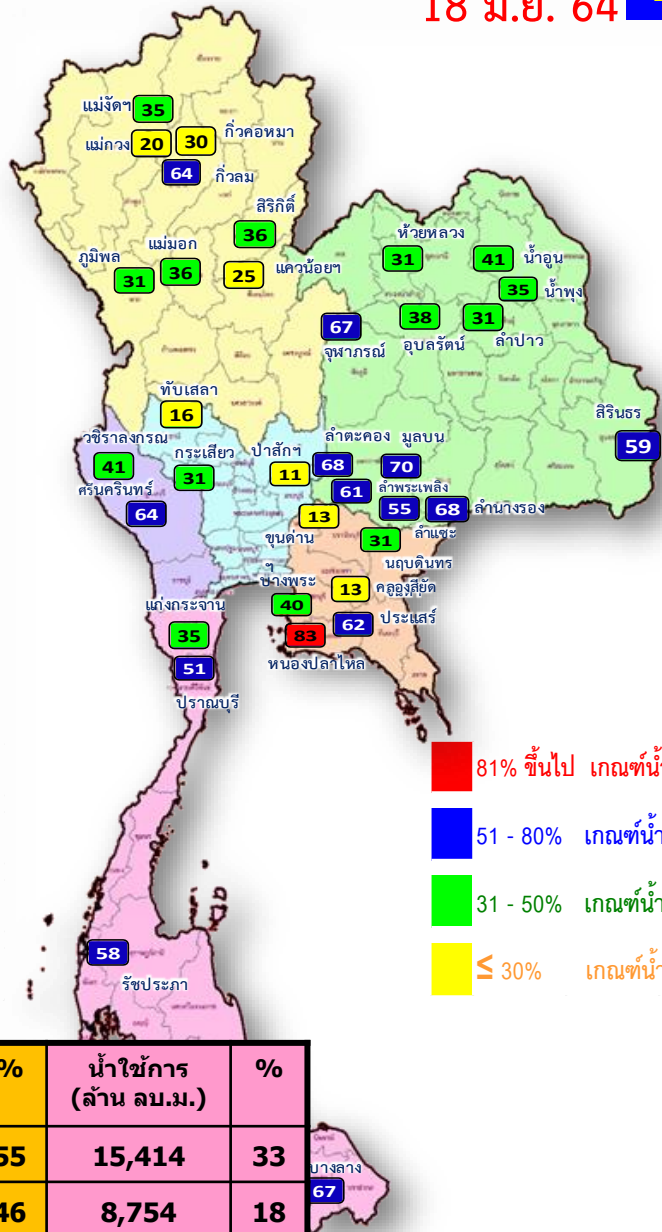
**ปี 2565**

18 มิ.ย. 65

18 มิ.ย. 64 **ปี 2564**



- 81% ขึ้นไป เกณฑ์น้ำดีมาก 1 แห่ง
- 51 - 80% เกณฑ์น้ำดี 17 แห่ง
- 31 - 50% เกณฑ์น้ำพอใช้ 12 แห่ง
- ≤ 30% เกณฑ์น้ำน้อย 5 แห่ง



- 81% ขึ้นไป เกณฑ์น้ำดีมาก 1 แห่ง
- 51 - 80% เกณฑ์น้ำดี 13 แห่ง
- 31 - 50% เกณฑ์น้ำพอใช้ 14 แห่ง
- ≤ 30% เกณฑ์น้ำน้อย 7 แห่ง

ปี พ.ศ.	ปริมาณน้ำ (ล้าน ลบ.ม.)	%	น้ำใช้การ (ล้าน ลบ.ม.)	%
2565	38,956	55	15,414	33
2564	32,296	46	8,754	18

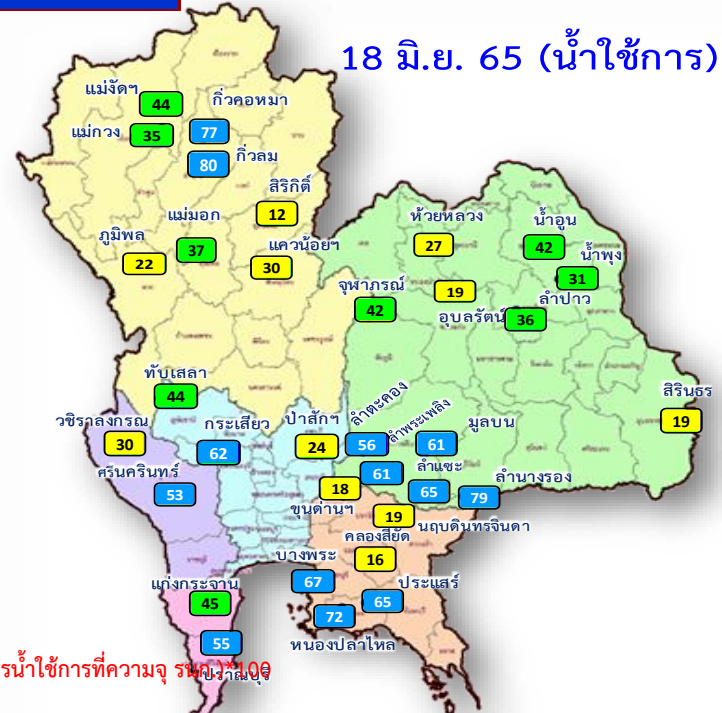
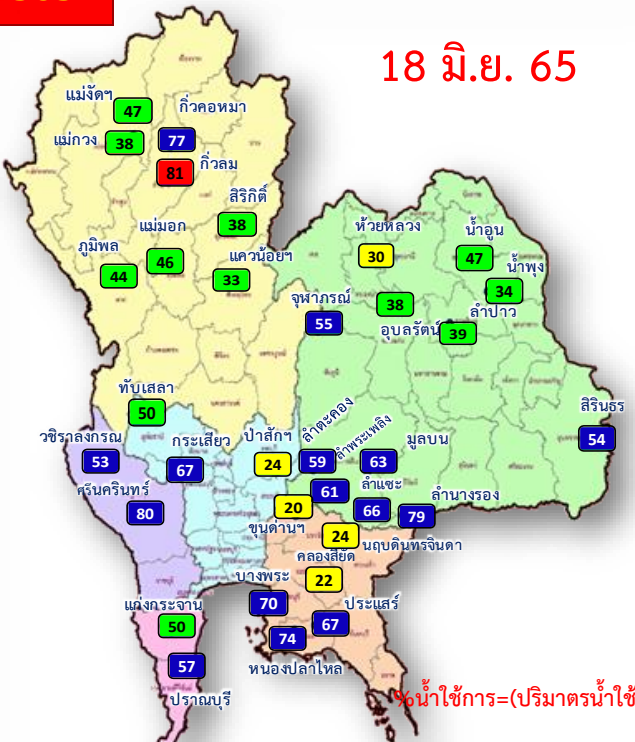


# น้ำเก็บกัก และ น้ำใช้การ ในอ่างเก็บน้ำขนาดใหญ่ 35 อ่าง ปี 2565



**ปี 2565**

**ปี 2565**



%น้ำใช้การ=(ปริมาณน้ำใช้การ/ ปริมาณน้ำใช้การที่ความจุ ร่นคว) x 100

- 81% ขึ้นไป เกณฑ์น้ำดีมาก 1 แห่ง
- 51 - 80% เกณฑ์น้ำดี 17 แห่ง
- 31 - 50% เกณฑ์น้ำพอใช้ 12 แห่ง
- ≤ 30% เกณฑ์น้ำน้อย 5 แห่ง

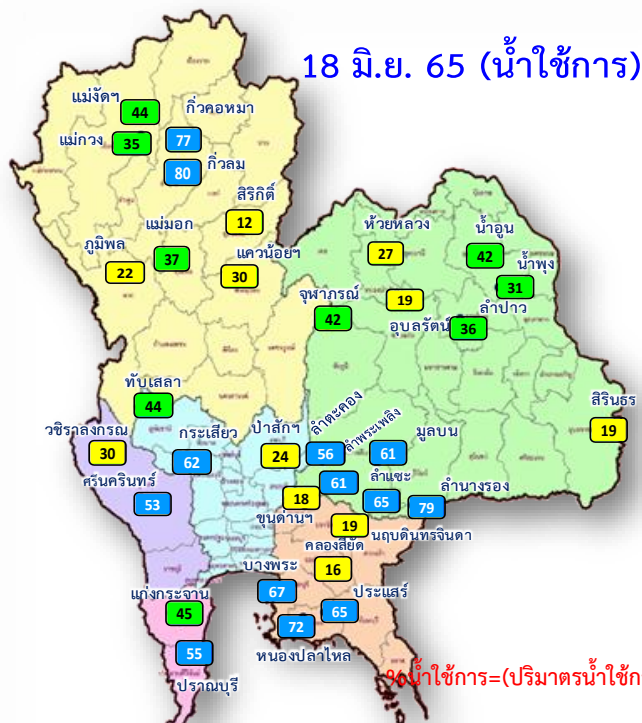
- 81% ขึ้นไป เกณฑ์น้ำดีมาก 0 แห่ง
- 51 - 80% เกณฑ์น้ำดี 14 แห่ง
- 31 - 50% เกณฑ์น้ำพอใช้ 10 แห่ง
- ≤ 30% เกณฑ์น้ำน้อย 11 แห่ง

ปี พ.ศ.	ปริมาณน้ำ (ล้าน ลบ.ม.)	%	น้ำใช้การ (ล้าน ลบ.ม.)	%
2565	38,956	55	15,414	33
2564	32,296	46	8,754	18





# น้ำใช้การ ในอ่างเก็บน้ำขนาดใหญ่ 35 อ่าง ปี 2565 กับ ปี 2564



น้ำใช้การ = (ปริมาณน้ำใช้การ / ปริมาณน้ำใช้การที่ความจุอ่าง) x 100

- 81% ขึ้นไป เกณฑ์น้ำดีมาก 0 แห่ง
- 51 - 80% เกณฑ์น้ำดี 14 แห่ง
- 31 - 50% เกณฑ์น้ำพอใช้ 10 แห่ง
- ≤ 30% เกณฑ์น้ำน้อย 11 แห่ง

- 81% ขึ้นไป เกณฑ์น้ำดีมาก 1 แห่ง
- 51 - 80% เกณฑ์น้ำดี 9 แห่ง
- 31 - 50% เกณฑ์น้ำพอใช้ 6 แห่ง
- ≤ 30% เกณฑ์น้ำน้อย 19 แห่ง

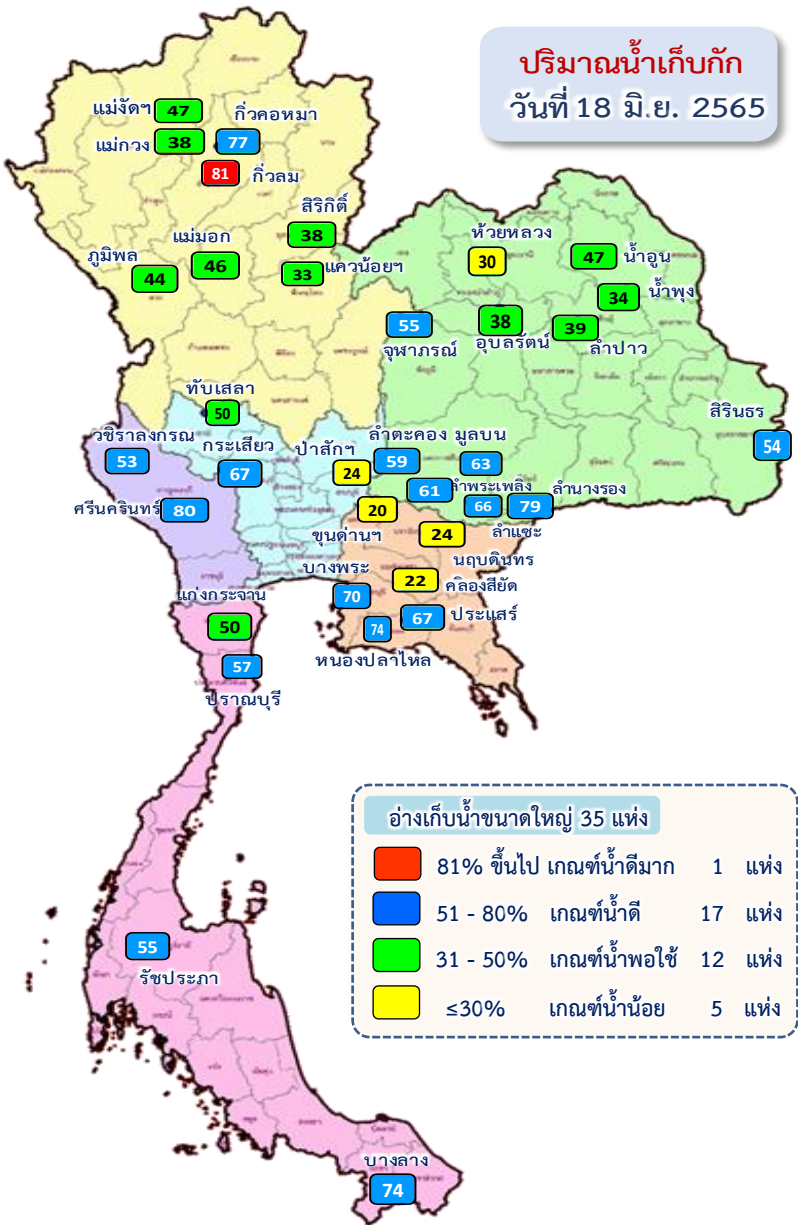
ปี พ.ศ.	ปริมาณน้ำ (ล้าน ลบ.ม.)	%	น้ำใช้การ (ล้าน ลบ.ม.)	%
2565	38,956	55	15,414	33
2564	32,296	46	8,754	18



# ปริมาณน้ำเก็บกัก

## อ่างเก็บน้ำขนาดใหญ่ 35 แห่ง

ปริมาณน้ำเก็บกัก  
วันที่ 18 มิ.ย. 2565



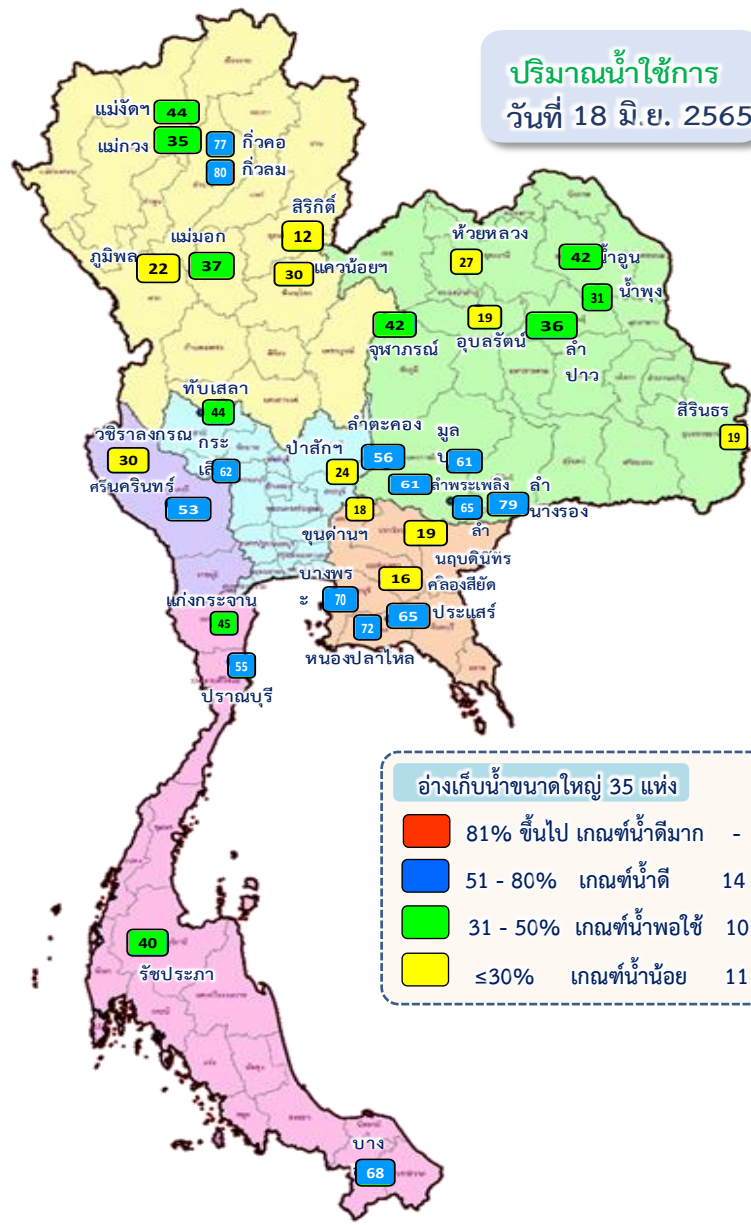
ภาค	ความจุที่ รทส. (ล้าน ม. <sup>3</sup> )	ความจุที่ รทก. (ล้าน ม. <sup>3</sup> )	ความจุน้ำใช้การ (ล้าน ม. <sup>3</sup> )	ณ วันที่						ปริมาณน้ำไหลลงวันนี้ (ล้าน ม. <sup>3</sup> )	ปริมาณน้ำระบายวันนี้ (ล้าน ม. <sup>3</sup> )	
				ปี 2564		ปี 2565						
				ปริมาตร (ล้าน ม. <sup>3</sup> )	% รทก.	ปริมาตร (ล้าน ม. <sup>3</sup> )	% รทก.	ปริมาตรใช้การ (ล้าน ม. <sup>3</sup> )	% รทก.			% ใช้การ
<b>ภาคเหนือ</b>												
ภูมิพล*	13,462	13,462	9,662	4,201	31	5,892	44	2,092	16	22	4.35	10.00
สิริกิติ์*	10,508	9,510	6,660	3,835	36	3,623	38	891	9	13	21.68	15.06
แม้งตสมบุรณ์ชล	323	265	253	92	35	124	47	80	30	31	0.26	0.30
แม้งวงอุดมธารา	295	263	249	51	20	100	38	70	26	28	0.13	0.05
กัวลุม	106	106	103	54	64	86	81	60	56	58	1.03	0.37
กัวคองหมา	209	170	164	47	30	132	77	90	53	55	0.20	0.00
แควน้อยบำรุงแดน	1,080	939	896	319	25	309	33	359	38	40	1.59	3.89
แม่มอก	110	110	94	35	36	51	46	34	31	36	0.00	0.22
<b>รวมภาคเหนือ</b>	<b>26,093</b>	<b>24,825</b>	<b>18,080</b>	<b>9,069</b>	<b>33</b>	<b>10,316</b>	<b>42</b>	<b>3,716</b>	<b>15</b>	<b>21</b>	<b>29.24</b>	<b>29.88</b>
<b>ภาคตะวันออกเฉียงเหนือ</b>												
ห้วยหลวง	136	136	129	42	31	41	30	34	25	27	0.17	0.11
น้ำอูน	780	520	475	213	41	245	47	200	39	42	0.73	0.00
น้ำพุง*	200	165	157	57	35	56	34	48	29	31	0.00	0.56
จุฬารัตน์*	181	164	127	110	67	90	55	53	33	42	0.13	0.00
อุบลรัตน์*	4,640	2,431	1,850	935	38	931	38	350	14	19	4.05	7.05
ลำปาว	2,450	1,980	1,880	609	31	775	39	675	34	36	2.36	5.14
ลำตะคอง	445	314	292	215	68	187	59	164	52	56	0.38	0.69
ลำพระเพลิง	242	155	154	95	61	95	61	94	61	61	0.25	0.00
มูลบ	350	141	134	99	70	89	63	82	58	61	0.00	0.09
ลำแจะ	325	275	268	150	55	182	66	175	64	65	0.00	0.29
ลำน้ำจระเข้ม	197	121	118	82	68	96	79	93	76	79	0.24	0.15
สิรินธร*	1,966	1,966	1,135	1,166	59	1,053	54	221	11	19	1.77	5.00
<b>รวมภาค ตอน.</b>	<b>11,911</b>	<b>8,368</b>	<b>6,718</b>	<b>3,774</b>	<b>45</b>	<b>3,840</b>	<b>46</b>	<b>2,190</b>	<b>26</b>	<b>33</b>	<b>10.08</b>	<b>19.09</b>
<b>ภาคกลาง</b>												
ป่าสักชลสิทธิ์	960	960	957	104	11	232	24	229	24	24	5.42	4.34
ทับเสลา	190	160	143	26	16	80	50	63	39	44	0.13	0.00
กระเสียว	390	299	259	92	31	201	67	161	54	62	0.21	1.74
<b>รวมภาคกลาง</b>	<b>1,540</b>	<b>1,419</b>	<b>1,359</b>	<b>221</b>	<b>16</b>	<b>512</b>	<b>36</b>	<b>452</b>	<b>32</b>	<b>33</b>	<b>5.75</b>	<b>6.07</b>
<b>ภาคตะวันตก</b>												
ศรีนครินทร์*	18,770	17,745	7,480	11,275	64	14,207	80	3,942	22	53	4.85	19.98
วชิราลงกรณ*	11,000	8,860	5,848	3,589	41	4,739	53	1,727	19	30	1.96	20.03
<b>รวมภาคตะวันตก</b>	<b>29,770</b>	<b>26,605</b>	<b>13,328</b>	<b>14,864</b>	<b>56</b>	<b>18,945</b>	<b>71</b>	<b>5,668</b>	<b>21</b>	<b>43</b>	<b>6.81</b>	<b>40.01</b>
<b>ภาคตะวันออก</b>												
ขุนด่านปราการชล	225	224	219	29	13	44	20	39	18	18	0.09	0.67
คลองสิียด	450	420	390	54	13	94	22	64	15	16	0.40	0.14
บางพระ	127	117	105	47	40	82	70	70	60	67	0.03	0.33
หนองปลาไหล	206	164	150	136	83	122	74	108	66	72	1.57	0.42
ประแสร์	322	295	275	182	62	197	67	177	60	65	2.31	0.80
นฤปดินทรจินดา	338	295	276	91	31	72	24	52	18	19	0.00	0.05
<b>รวมภาคตะวันออก</b>	<b>1,668</b>	<b>1,515</b>	<b>1,415</b>	<b>539</b>	<b>36</b>	<b>611</b>	<b>40</b>	<b>512</b>	<b>34</b>	<b>36</b>	<b>4.40</b>	<b>2.41</b>
<b>ภาคใต้</b>												
แก่งกระจาน	900	710	645	246	35	355	50	290	41	45	0.89	1.30
ปราณบุรี	490	391	373	200	51	221	57	204	52	55	0.00	1.67
รัชชประภา*	6,144	5,639	4,287	3,276	58	3,083	55	1,731	31	40	4.01	9.96
บางลาง*	1,590	1,454	1,178	975	67	1,072	74	796	55	68	9.87	12.06
<b>รวมภาคใต้</b>	<b>9,124</b>	<b>8,194</b>	<b>6,484</b>	<b>4,697</b>	<b>57</b>	<b>4,731</b>	<b>58</b>	<b>3,021</b>	<b>37</b>	<b>47</b>	<b>14.77</b>	<b>24.98</b>
<b>รวมทั้งประเทศ</b>	<b>80,106</b>	<b>70,926</b>	<b>47,384</b>	<b>32,296</b>	<b>46</b>	<b>38,956</b>	<b>55</b>	<b>15,414</b>	<b>22</b>	<b>33</b>	<b>71.04</b>	<b>122.45</b>





# ปริมาณน้ำใช้การ

## อ่างเก็บน้ำขนาดใหญ่ 35 แห่ง



**อ่างเก็บน้ำขนาดใหญ่ 35 แห่ง**

- 81% ขึ้นไป เกณฑ์น้ำดีมาก - แห่ง
- 51 - 80% เกณฑ์น้ำดี 14 แห่ง
- 31 - 50% เกณฑ์น้ำพอใช้ 10 แห่ง
- ≤30% เกณฑ์น้ำน้อย 11 แห่ง

ภาค อ่างเก็บน้ำเขื่อน	ความจุ ที่ รนส. (ล้าน ม.³)	ความจุ ที่ รนท. (ล้าน ม.³)	ความจุ น้ำใช้การ (ล้าน ม.³)	ณ วันที่						ปริมาณน้ำ ไหลลง วันนี้ (ล้าน ม.³)	ปริมาณน้ำ ระบาย วันนี้ (ล้าน ม.³)
				ปี 2564		ปี 2565					
				ปริมาตร (ล้าน ม.³)	% รณท. (ล้าน ม.³)	ปริมาตร (ล้าน ม.³)	% รณท. (ล้าน ม.³)	ปริมาตรใช้การ (ล้าน ม.³)	% ใช้การ		

ภาคเหนือ											
ภูมิลพ*	13,462	13,462	9,662	4,201	31	5,892	44	2,092	22	4.35	10.00
สิริกิติ์*	10,508	9,510	6,660	3,835	36	3,623	38	891	12	21.68	15.06
แม่จันทสมบูรณชล	323	265	253	92	35	124	47	80	44	0.26	0.30
แม่กวางอุดมธารา	295	263	249	51	20	100	38	70	35	0.13	0.05
ก๊วยลม	106	106	103	54	64	86	81	60	80	1.03	0.37
ก๊วยคอง	209	170	164	47	30	132	77	90	77	0.20	0.00
แควน้อยบำรุงแดน	1,080	939	896	319	25	309	33	359	30	1.59	3.89
แม่ฮ่อง	110	110	94	35	36	51	46	34	37	0.00	0.22

ภาคตะวันออกเฉียงเหนือ											
ห้วยหลวง	136	136	129	42	31	41	30	34	27	0.17	0.11
น้ำอูน	780	520	475	213	41	245	47	200	42	0.73	0.00
น้ำพอง*	200	165	157	57	35	56	34	48	31	0.00	0.56
จันทราภรณ์*	181	164	127	110	67	90	55	53	42	0.13	0.00
อุบลรัตน์*	4,640	2,431	1,850	935	38	931	38	350	19	4.05	7.05
ลำปาว	2,450	1,980	1,880	609	31	775	39	675	36	2.36	5.14
ลำตะคอง	445	314	292	215	68	187	59	164	56	0.38	0.69
ลำพระเพลิง	242	155	154	95	61	95	61	94	61	0.25	0.00
มูลบน	350	141	134	99	70	89	63	82	61	0.00	0.09
ลำแฉะ	325	275	268	150	55	182	66	175	65	0.00	0.29
ลำน้ำพอง	197	121	118	82	68	96	79	93	79	0.24	0.15
สิรินธร*	1,966	1,966	1,135	1,166	59	1,053	54	221	19	1.77	5.00

ภาคกลาง											
ป่าสักชลสิทธิ์	960	960	957	104	11	232	24	229	24	5.42	4.34
ทับเสลา	190	160	143	26	16	80	50	63	44	0.13	0.00
กระเสียว	390	299	259	92	31	201	67	161	62	0.21	1.74

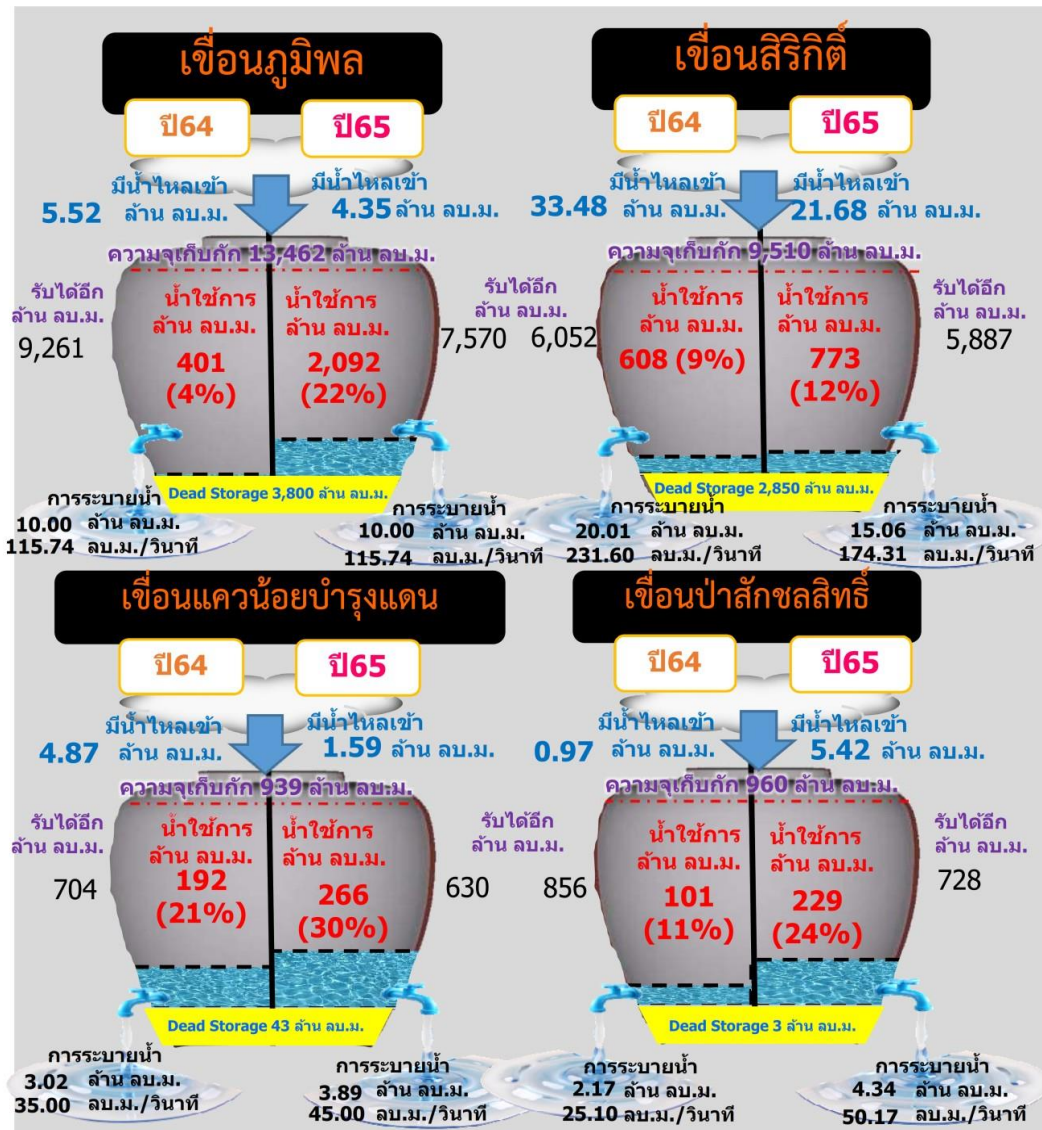
ภาคตะวันตก											
ศรีนครินทร์*	18,770	17,745	7,480	11,275	64	14,207	80	3,942	53	4.85	19.98
วชิราลงกรณ*	11,000	8,860	5,848	3,589	41	4,739	53	1,727	30	1.96	20.03

ภาคตะวันออก											
ขุนด่านปราการชล	225	224	219	29	13	44	20	39	18	0.09	0.67
คลองสีียด	450	420	390	54	13	94	22	64	16	0.40	0.14
บางพระ	127	117	105	47	40	82	70	70	67	0.03	0.33
หนองปลาไหล	206	164	150	136	83	122	74	108	72	1.57	0.42
ประแสร์	322	295	275	182	62	197	67	177	65	2.31	0.80
นฤปดินทรจินดา	338	295	276	91	31	72	24	52	19	0.00	0.05

ภาคใต้											
แก่งกระจาน	900	710	645	246	35	355	50	290	45	0.89	1.30
พราณบุรี	490	391	373	200	51	221	57	204	55	0.00	1.67
รัชประภา*	6,144	5,639	4,287	3,276	58	3,083	55	1,731	40	4.01	9.96
บางกลาง*	1,590	1,454	1,178	975	67	1,072	74	796	68	9.87	12.06
<b>รวมทั้งประเทศ</b>	<b>80,106</b>	<b>70,926</b>	<b>47,384</b>	<b>32,296</b>	<b>46</b>	<b>38,956</b>	<b>55</b>	<b>15,414</b>	<b>33</b>	<b>71.04</b>	<b>122.45</b>

# ปริมาณน้ำใช้การ 4 เขื่อนหลักในลุ่มน้ำเจ้าพระยา

ณ วันที่ 18 มิถุนายน 2565



รวม 4 เขื่อน	ปริมาณน้ำทั้งหมด (ล้าน ลบ.ม.)	น้ำใช้การ (ล้าน ลบ.ม.)	รับน้ำได้อีก (ล้าน ลบ.ม.)
18 มิ.ย. 65	10,055 (40%)	3,359 (18%)	14,816
18 มิ.ย. 64	7,998 (32%)	1,302 (7%)	16,873





# ปริมาณน้ำไหลลง-ระบาย 4 เขื่อนหลัก ในลุ่มน้ำเจ้าพระยา

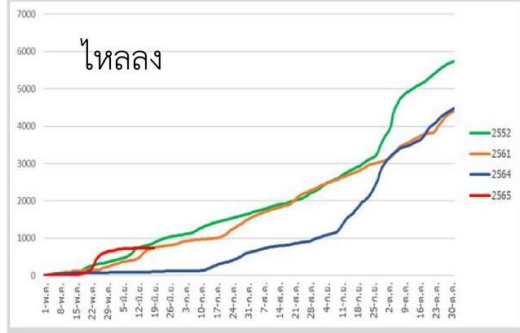
ข้อมูลปริมาณน้ำสะสมตั้งแต่วันที่ 1 พ.ค. - 18 มิ.ย. 2565



หน่วย : ล้าน ลบ.ม.

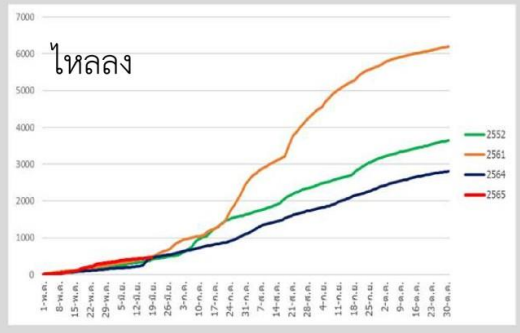


## เขื่อนภูมิพล



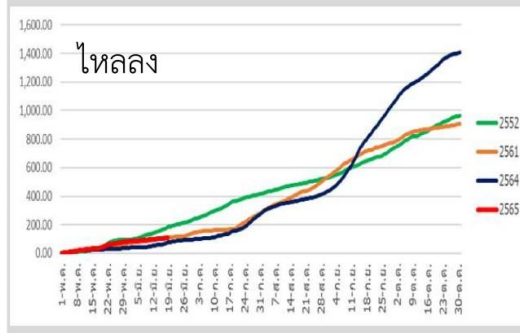
ภูมิพล	2565	2564	2561	2552
ไหลลง	742.05	101.40	733.47	849.97

## เขื่อนสิริกิติ์



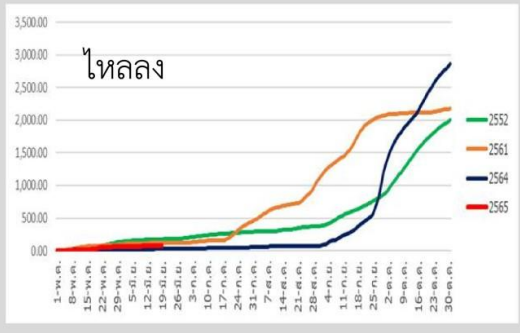
สิริกิติ์	2565	2564	2561	2552
ไหลลง	473.63	434.57	477.73	376.10

## เขื่อนแควน้อยบำรุงแดน



แควน้อย	2565	2564	2561	2552
ไหลลง	107.48	72.56	111.32	178.09

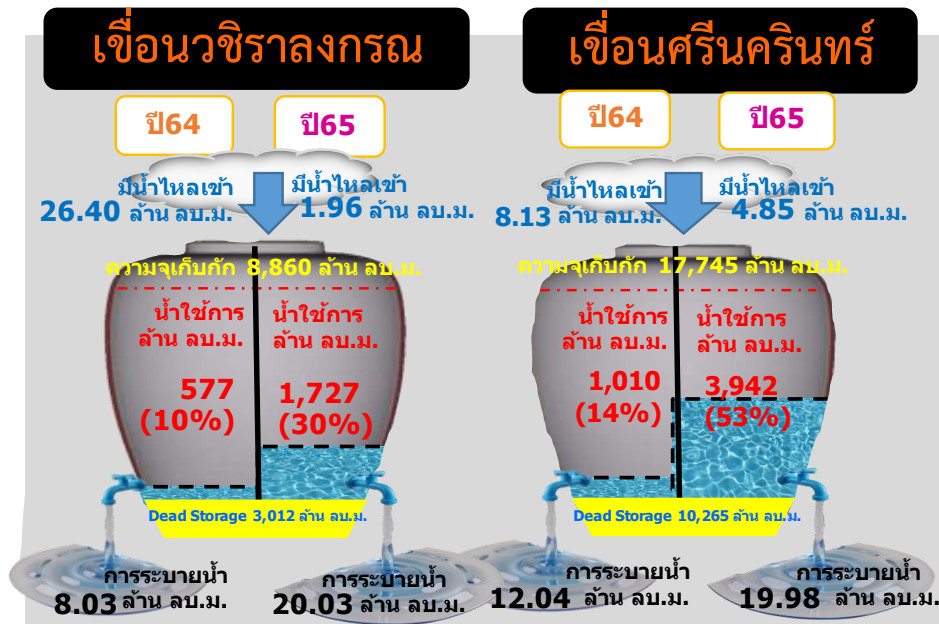
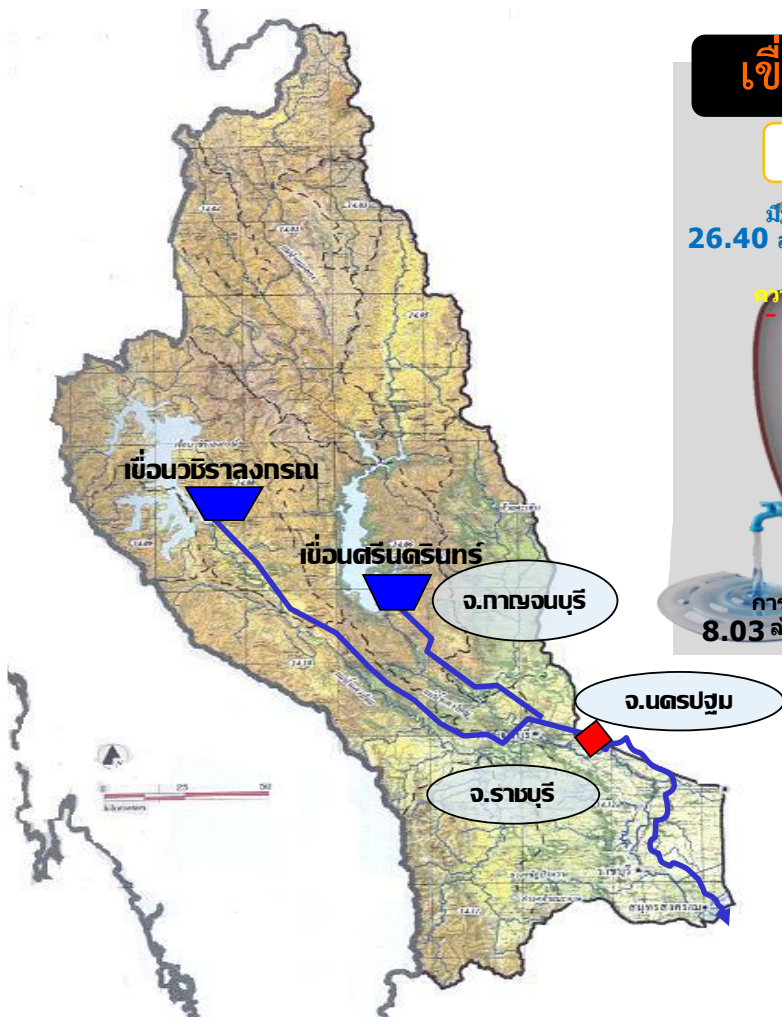
## เขื่อนป่าสักชลสิทธิ์



ป่าสัก	2565	2564	2561	2552
ไหลลง	78.21	32.37	119.88	176.74

# ปริมาณน้ำใช้การ 2 เขื่อนหลักในลุ่มน้ำแม่กลอง

## ณ วันที่ 18 มิถุนายน 2565



รวม 2 เขื่อน	ปริมาณน้ำทั้งหมด (ล้าน ลบ.ม.)	น้ำใช้การ (ล้าน ลบ.ม.)
18 มิ.ย. 65	18,945 (71%)	5,668 (43%)
18 มิ.ย. 64	14,864 (56%)	1,587 (12%)

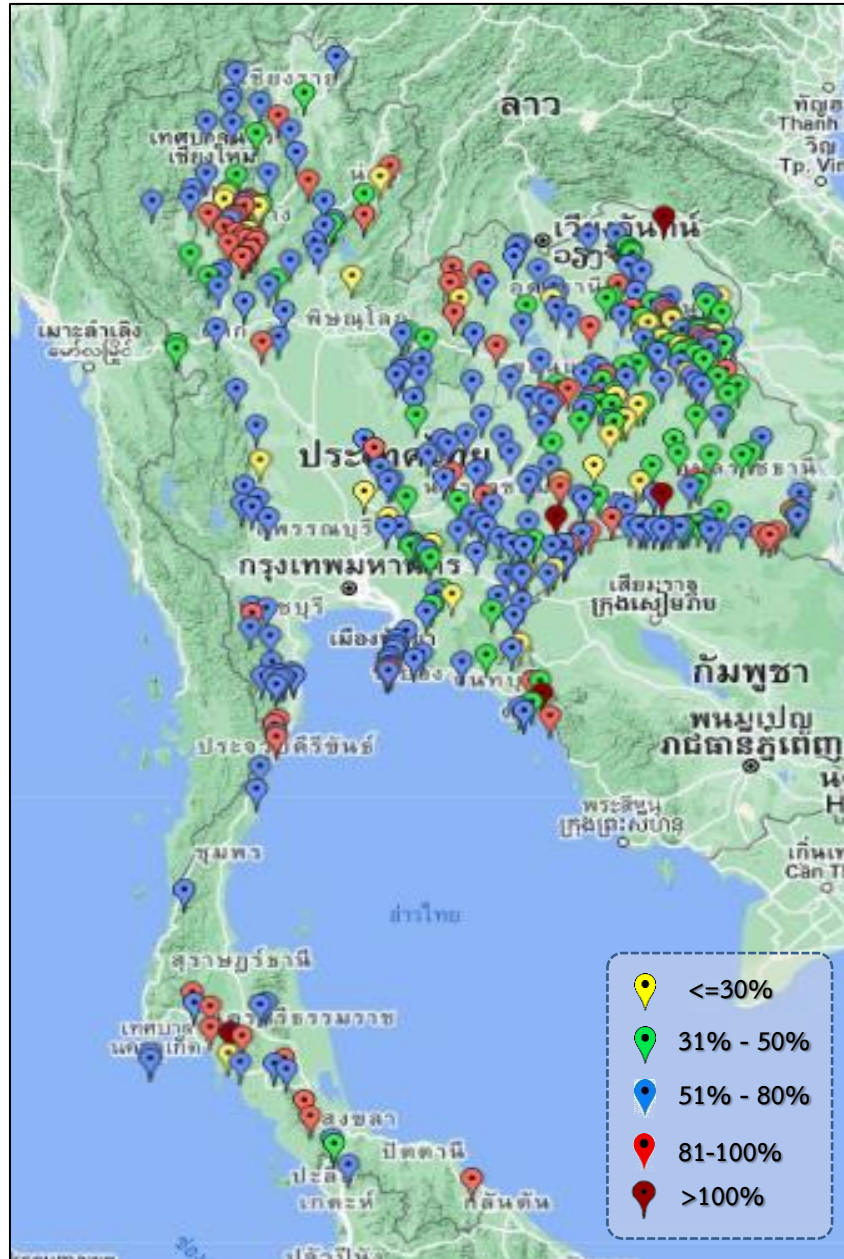




# ปริมาณน้ำ **เก็บกัก** และ **ใช้การ** อ่างเก็บน้ำขนาดกลาง จำนวน 412 แห่ง



ข้อมูล ณ วันที่ 18 มิถุนายน 2565



ภาค	ปริมาณน้ำอ่างเก็บน้ำขนาดกลาง จำนวน 412 แห่ง								
	จำนวนอ่าง	ความจุ	ใช้การ	ปี 2564	% รนค.	ปี 2565	% รนค.	ใช้การปี 2565	% ใช้การ
เหนือ	75	1,001	901	394	39	614	61	515	57
ตะวันออกเฉียงเหนือ	218	2,009	1,850	1,093	54	1,226	61	1,069	58
กลาง	22	369	345	142	39	180	49	156	45
ตะวันตก	7	147	138	110	59	92	63	83	60
ตะวันออก	51	964	912	461	54	513	53	460	51
ใต้	39	668	616	397	59	502	75	450	73
<b>รวม</b>	<b>412</b>	<b>5,158</b>	<b>4,762</b>	<b>2,597</b>	<b>50</b>	<b>3,127</b>	<b>61</b>	<b>2,733</b>	<b>57</b>

สรุปอ่างขนาดกลางที่มีปริมาตรในช่วง ≤30%, >30 - 50% ,>50-80%, >80-100% และ >100%					
ภาค	≤30%	>30-50%	>50-80%	>80-100%	>100%
เหนือ	6	12	36	20	1
ตอน.	19	59	104	33	3
ตะวันออก	5	11	31	3	1
กลาง	3	5	14	0	0
ตะวันตก	0	0	6	1	0
ใต้	1	2	24	11	1
<b>รวม</b>	<b>34</b>	<b>89</b>	<b>215</b>	<b>68</b>	<b>6</b>
<b>รวมทั้งหมด 412 แห่ง</b>					





# ปริมาณน้ำในอ่างเก็บน้ำขนาดใหญ่และขนาดกลาง วันที่ 18 มิถุนายน 2565



ภาค	ขนาดใหญ่				ขนาดกลาง				รวมอ่างขนาดใหญ่และกลาง						รับน้ำได้อีก	เปรียบเทียบปี 64 กับ 65		
	จำนวน	ความจุ	ปี 2565	% ความจุ อ่างฯ	จำนวน	ความจุ	ปี 2565	% ความจุ อ่างฯ	จำนวน	ความจุ	ปี2564		ปี2565			ปริมาณ	ปริมาณ	%
											ปริมาณ	%	ปริมาณ	%				
เหนือ	8	24,825	10,316	42	75	1,001	614	61	83	25,825	8,595	33	10,930	42	14,896	2,335	27	
ตอน.	12	8,368	3,840	46	218	2,009	1,226	61	230	10,377	4,867	47	5,066	49	5,311	199	4	
กลาง	3	1,419	512	36	22	369	180	49	25	1,788	363	20	692	39	1,096	329	91	
ตะวันตก	2	26,605	18,945	71	7	147	92	62	9	26,752	14,974	56	19,037	71	7,715	4,063	27	
ตะวันออก	6	1,515	611	40	51	964	513	53	57	2,479	1,000	40	1,124	45	1,355	124	12	
ใต้	4	8,194	4,731	58	39	668	502	75	43	8,863	5,094	57	5,233	59	3,629	139	3	
รวม	35	70,926	<b>38,956</b>	55	412	5,158	<b>3,127</b>	61	447	76,084	<b>34,893</b>	46	<b>42,083</b>	55	<b>34,001</b>	<b>7,190</b>	21	
ปริมาณน้ำใช้การ	47,384	<b>15,414</b>	33	4,762	<b>2,733</b>	57	52,146	<b>10,954</b>	21	<b>18,147</b>	35							

**สามารถรับน้ำได้อีก 34,001 ล้าน ลบ.ม. (45%)**

$\% \text{น้ำใช้การ} = (\text{ปริมาณน้ำใช้การ} / \text{ความจุอ่างเก็บน้ำใช้การ}) * 100$



# ปริมาณน้ำเก็บกักอ่างเก็บน้ำขนาดใหญ่และขนาดกลาง



18 มิ.ย. 65

## ภาคเหนือ

ปี 2565	ปี 2564
10,930	8,595
ล้าน ลบ.ม.	ล้าน ลบ.ม.
มากกว่า 2,334	ล้าน ลบ.ม.
รับน้ำได้อีก 14,896 ล้าน ลบ.ม.	

## ภาคตะวันออกเฉียงเหนือ

ปี 2565	ปี 2564
5,066	4,867
ล้าน ลบ.ม.	ล้าน ลบ.ม.
มากกว่า 199	ล้าน ลบ.ม.
รับน้ำได้อีก 5,311 ล้าน ลบ.ม.	

## ภาคตะวันตก

ปี 2565	ปี 2564
19,037	14,974
ล้าน ลบ.ม.	ล้าน ลบ.ม.
มากกว่า 4,064	ล้าน ลบ.ม.
รับน้ำได้อีก 7,715 ล้าน ลบ.ม.	

## ภาคกลาง

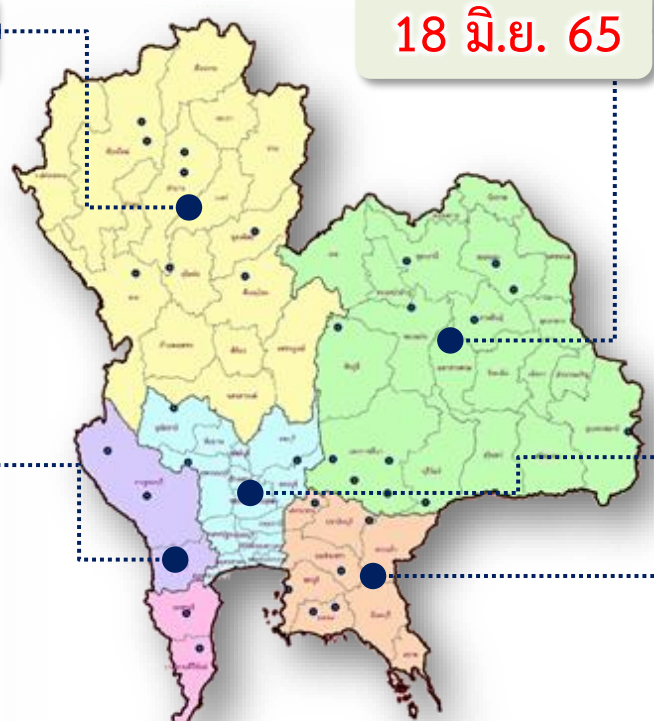
ปี 2565	ปี 2564
692	363
ล้าน ลบ.ม.	ล้าน ลบ.ม.
มากกว่า 329	ล้าน ลบ.ม.
รับน้ำได้อีก 1,096 ล้าน ลบ.ม.	

## ภาคใต้

ปี 2565	ปี 2564
5,233	5,094
ล้าน ลบ.ม.	ล้าน ลบ.ม.
มากกว่า 139	ล้าน ลบ.ม.
รับน้ำได้อีก 3,629 ล้าน ลบ.ม.	

## ภาคตะวันออก

ปี 2565	ปี 2564
1,124	1,000
ล้าน ลบ.ม.	ล้าน ลบ.ม.
มากกว่า 124	ล้าน ลบ.ม.
รับน้ำได้อีก 1,355 ล้าน ลบ.ม.	



**น้ำใช้การทั่วประเทศ**

ปี 2565	ปี 2564
42,083	34,894
ล้าน ลบ.ม.	ล้าน ลบ.ม.
มากกว่า 7,190	ล้าน ลบ.ม.
รับน้ำได้อีก 34,001 ล้าน ลบ.ม.	



# ปริมาณน้ำใช้การอ่างเก็บน้ำขนาดใหญ่และขนาดกลาง



## ภาคเหนือ

ปี 2565	ปี 2564
4,086	1,751
ล้าน ลบ.ม.	ล้าน ลบ.ม.
มากกว่า 2,335	ล้าน ลบ.ม.
รับน้ำได้อีก 14,896 ล้าน ลบ.ม.	

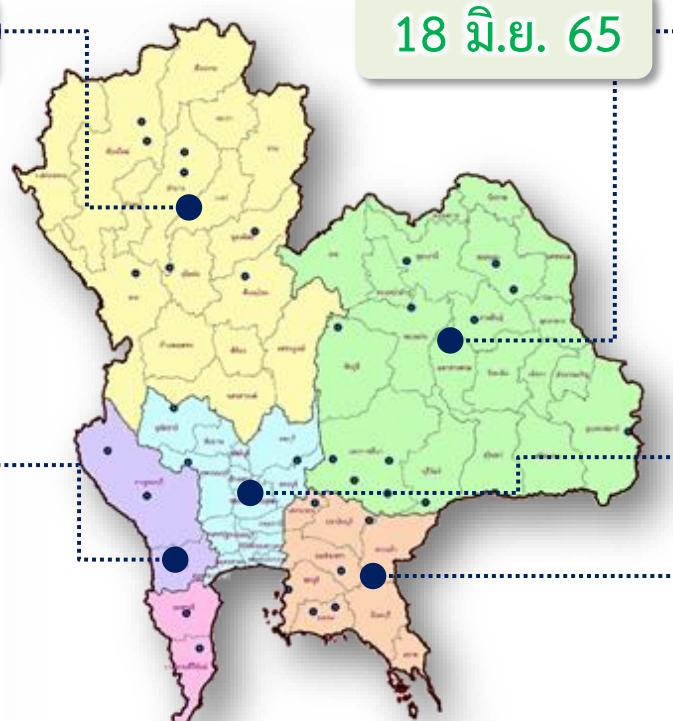
## ภาคตะวันตก

ปี 2565	ปี 2564
5,752	1,688
ล้าน ลบ.ม.	ล้าน ลบ.ม.
มากกว่า 4,064	ล้าน ลบ.ม.
รับน้ำได้อีก 7,715 ล้าน ลบ.ม.	

## ภาคใต้

ปี 2565	ปี 2564
3,471	3,331
ล้าน ลบ.ม.	ล้าน ลบ.ม.
มากกว่า 140	ล้าน ลบ.ม.
รับน้ำได้อีก 3,629 ล้าน ลบ.ม.	

18 มิ.ย. 65



## ภาคตะวันออกเฉียงเหนือ

ปี 2565	ปี 2564
3,259	2,704
ล้าน ลบ.ม.	ล้าน ลบ.ม.
มากกว่า 555	ล้าน ลบ.ม.
รับน้ำได้อีก 5,311 ล้าน ลบ.ม.	

## ภาคกลาง

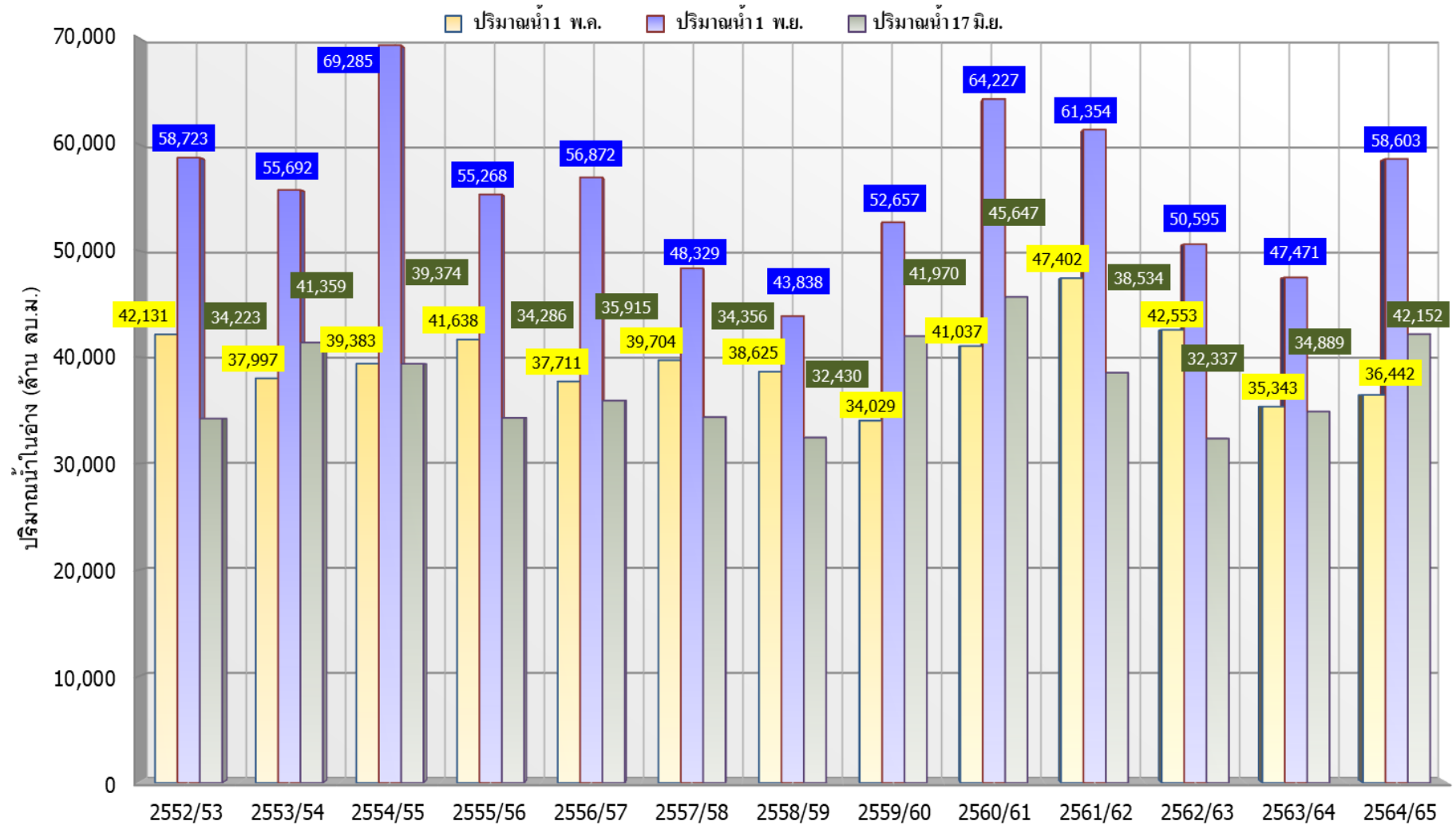
ปี 2565	ปี 2564
608	279
ล้าน ลบ.ม.	ล้าน ลบ.ม.
มากกว่า 329	ล้าน ลบ.ม.
รับน้ำได้อีก 1,096 ล้าน ลบ.ม.	

## ภาคตะวันออก

ปี 2565	ปี 2564
972	848
ล้าน ลบ.ม.	ล้าน ลบ.ม.
มากกว่า 124	ล้าน ลบ.ม.
รับน้ำได้อีก 1,355 ล้าน ลบ.ม.	

## น้ำใช้การทั่วประเทศ

ปี 2565	ปี 2564
18,147	10,600
ล้าน ลบ.ม.	ล้าน ลบ.ม.
มากกว่า 7,546	ล้าน ลบ.ม.
รับน้ำได้อีก 34,001 ล้าน ลบ.ม.	



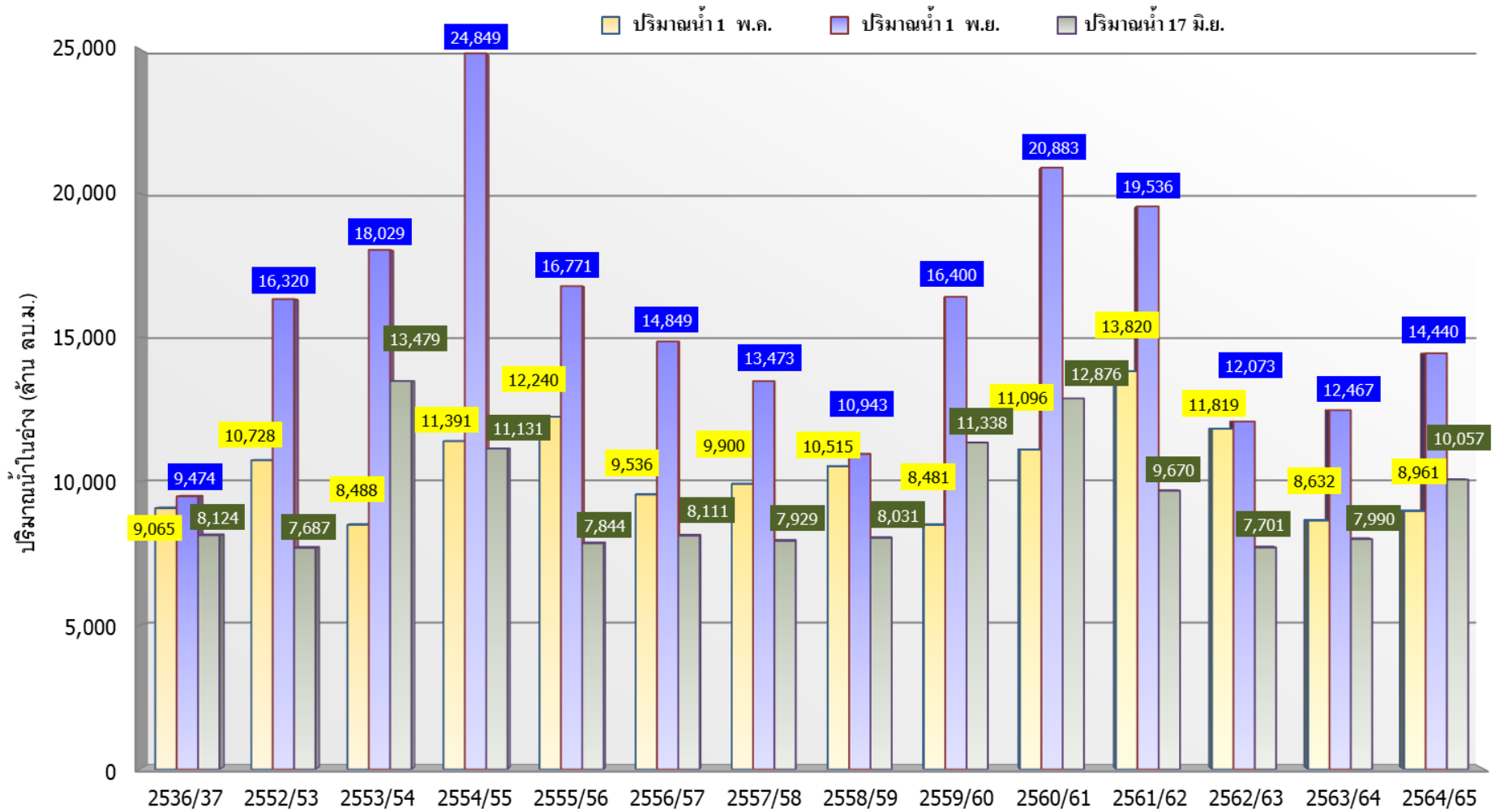
ปี 25 (1)/(2)	2552/53	2553/54	2554/55	2555/56	2556/57	2557/58	2558/59	2559/60	2560/61	2561/62	2562/63	2563/64	2564/65
(1) ปริมาณน้ำ 1 พ.ค.	42,131	37,997	39,383	41,638	37,711	39,704	38,625	34,029	41,037	47,402	42,553	35,343	36,442
(1) ปริมาณน้ำ 1 พ.ย.	58,723	55,692	69,285	55,268	56,872	48,329	43,838	52,657	64,227	61,354	50,595	47,471	58,603
(2) ปริมาณน้ำ 17 มิ.ย.	34,223	41,359	39,374	34,286	35,915	34,356	32,430	41,970	45,647	38,534	32,337	34,889	42,152



# กราฟเปรียบเทียบปริมาณน้ำในลุ่มน้ำเจ้าพระยา (ภูมิพล สิริกิติ์ แควน้อยฯ ป่าสักฯ)



## ปี 2536และตั้งแต่ปี 2553 ถึง ปี 2565

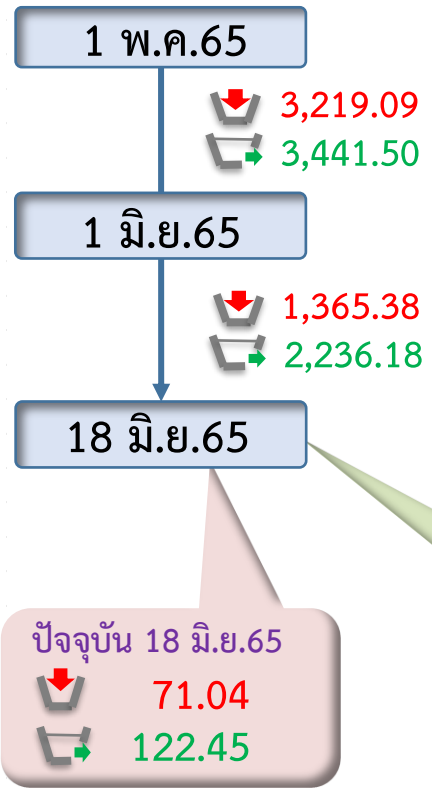
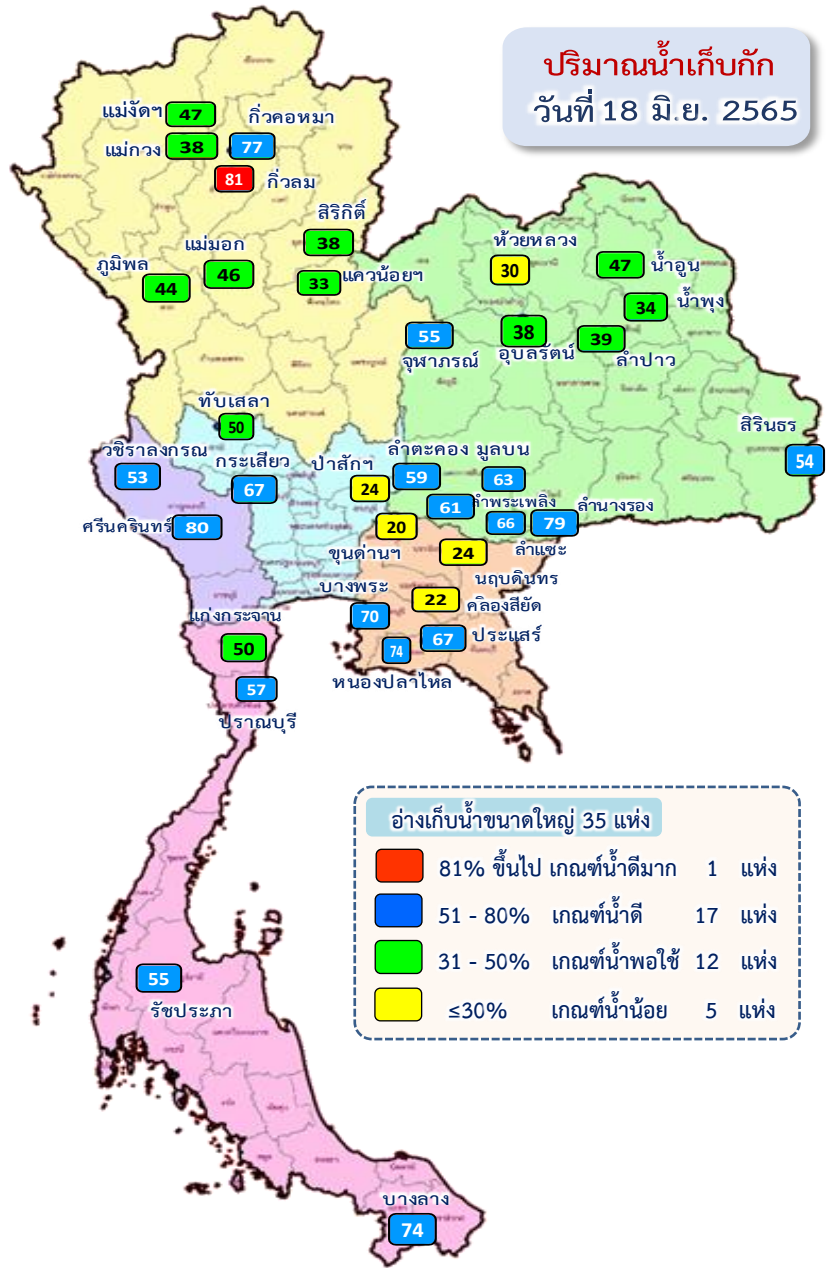


	ปี 25 (1)/(2)	2536/37	2552/53	2553/54	2554/55	2555/56	2556/57	2557/58	2558/59	2559/60	2560/61	2561/62	2562/63	2563/64	2564/65
(1)	ปริมาณน้ำ 1 พ.ล.	9,065	10,728	8,488	11,391	12,240	9,536	9,900	10,515	8,481	11,096	13,820	11,819	8,632	8,961
(1)	ปริมาณน้ำ 1 พ.ย.	9,474	16,320	18,029	24,849	16,771	14,849	13,473	10,943	16,400	20,883	19,536	12,073	12,467	14,440
(2)	ปริมาณน้ำ 17 มิ.ย.	8,124	7,687	13,479	11,131	7,844	8,111	7,929	8,031	11,338	12,876	9,670	7,701	7,990	10,057





# ปริมาณน้ำไหลลงและระบาย ของอ่างเก็บน้ำขนาดใหญ่ 35 แห่ง ทั่วประเทศ



ข้อมูล ณ วันที่ 18 มิถุนายน 2565

ปริมาณน้ำใช้การอ่างเก็บน้ำขนาดใหญ่  
ณ วันที่ 1 พ.ค.65  
17,036 ล้านลูกบาศก์เมตร

ปริมาณน้ำใช้การ (18 มิ.ย.65)  
อ่างเก็บน้ำขนาดใหญ่ 35 อ่าง  
15,414 (33%) ล้านลูกบาศก์เมตร

รวมปริมาณน้ำไหลลงและระบาย  
1 พ.ค.65 - 18 มิ.ย.65

ไหลลง ↓ 4,584.47 ล้าน ลบ.ม.  
ระบาย ↘ 5,677.68 ล้าน ลบ.ม.

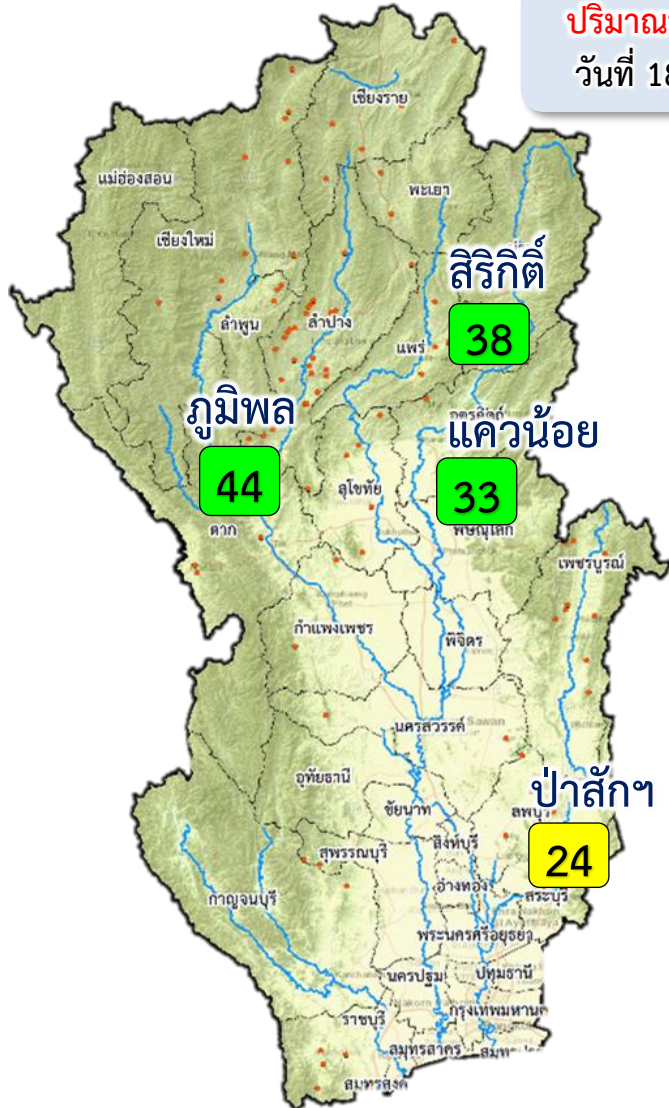
**สัญลักษณ์**

↓ ปริมาณน้ำไหลเข้าอ่างฯ  
↘ ปริมาณน้ำที่ระบายออกจากอ่างฯ

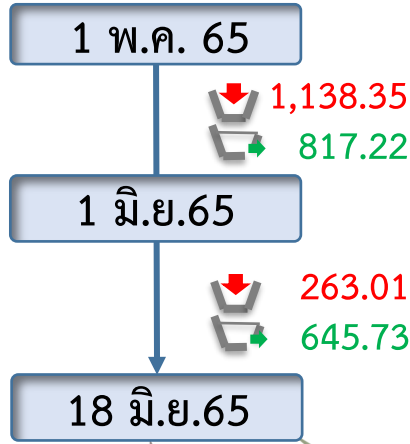
หน่วย : ล้านลูกบาศก์เมตร



# ปริมาณน้ำ ไหลลงและระบาย 4 เขื่อนหลักกลุ่มเจ้าพระยา (ภูมิพล สิริกิติ์ แควน้อยฯ และป่าสักฯ)



ปริมาณน้ำเก็บกัก  
วันที่ 18 มิ.ย.65



ข้อมูล ณ วันที่ 18 มิถุนายน 2565

ปริมาณน้ำใช้การอ่างเก็บน้ำขนาดใหญ่  
ณ วันที่ 1 พ.ค.65  
3,511 ล้านลูกบาศก์เมตร

ปัจจุบัน 18 มิ.ย.65  
33.03 (Red arrow down)  
33.28 (Green arrow up)

ปริมาณน้ำใช้การ (18 มิ.ย.65)  
4 เขื่อนหลักเจ้าพระยา  
3,359 (18%) ล้านลูกบาศก์เมตร

รวมปริมาณน้ำไหลลงและระบาย  
1 พ.ค.65 - 18 มิ.ย.65  
ไหลลง 1,401.36 ล้าน ลบ.ม.  
ระบาย 1,462.95 ล้าน ลบ.ม.

- 81% ขึ้นไป เกษตรน้ำดีมาก - แห่ง
- 51 - 80% เกษตรน้ำดี - แห่ง
- 31 - 50% เกษตรน้ำพอใช้ 3 แห่ง
- ≤30% เกษตรน้ำน้อย 1 แห่ง

สัญลักษณ์  
ปริมาณน้ำไหลเข้าอ่างฯ  
ปริมาณน้ำที่ระบายออกจากอ่างฯ  
หน่วย : ล้านลูกบาศก์เมตร



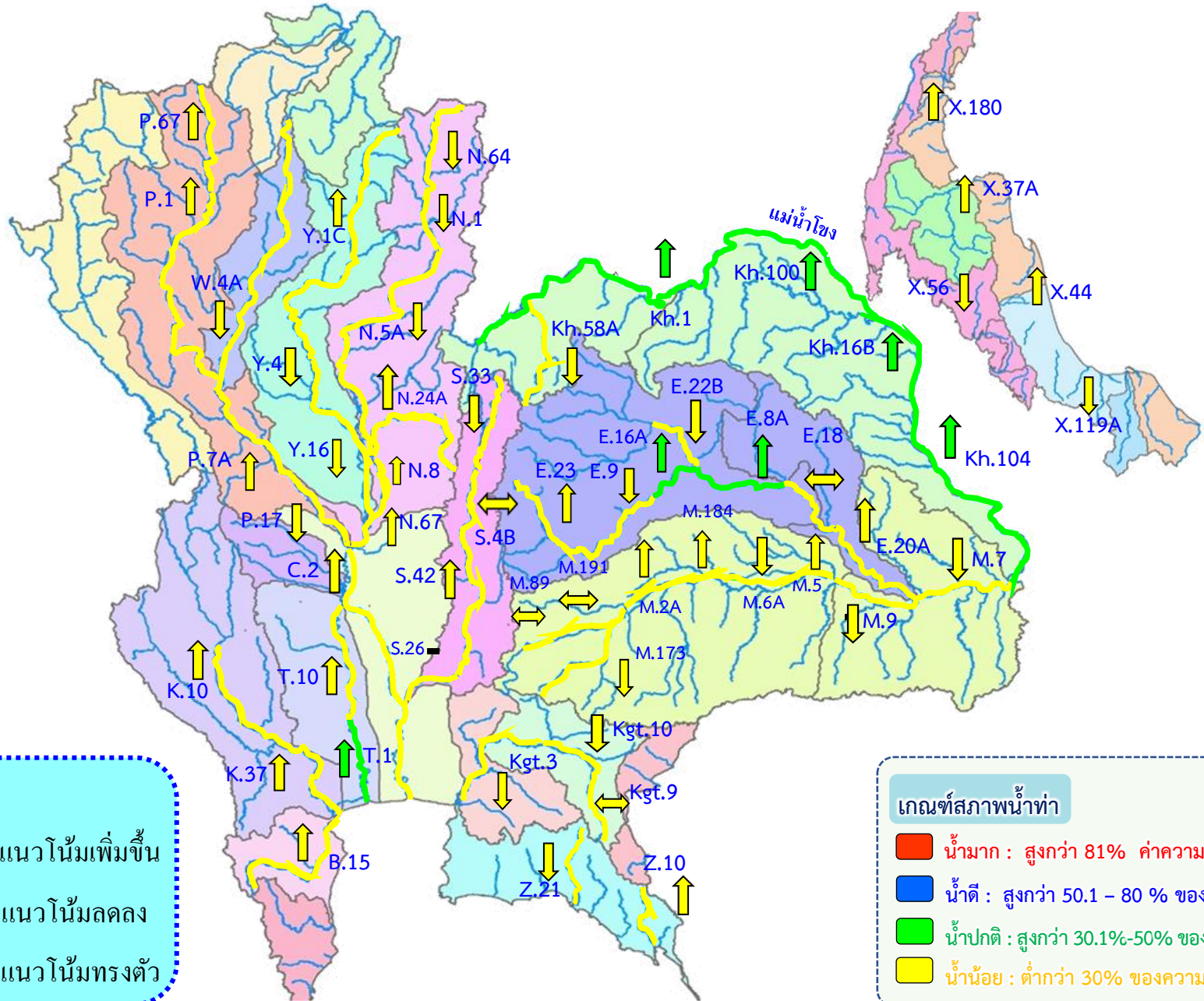
### 3. สถานการณ์น้ำท่า







# แนวโน้มสถานการณ์น้ำท่าในลำน้ำสายหลัก 18 มิถุนายน 2565





# สถานการณ์น้ำในลุ่มน้ำเจ้าพระยา

วันที่ 18 มิ.ย. 65 เวลา 06.00 น.



แม่น้ำปิง

P.17

N.67

แม่น้ำน่าน

P.17 วันนี้ 199 เมื่อวาน 248  
(Qmax 2,990 ม.<sup>3</sup>/วิ)

การใช้น้ำเหนือเขื่อนเจ้าพระยา  
26 ลบ.ม./วิ

C.2 เมื่อวาน (17 มิ.ย. 65)  
466 ลบ.ม./วิ  
(Qmax 3,590 ม.<sup>3</sup>/วิ)

N.67 วันนี้ 188 เมื่อวาน 181  
(Qmax 1,579 ม.<sup>3</sup>/วิ)

รวม 2 ฝั่ง = 361 ลบ.ม./วิ  
เมื่อวาน = 337 ลบ.ม./วิ  
(Qmaxรวม 2 ฝั่ง = 860 ม.<sup>3</sup>/วิ)

รวมฝั่งตะวันตก = 211 ลบ.ม./วิ  
เมื่อวาน = 200 ลบ.ม./วิ  
(Qmaxตะวันตก = 585 ม.<sup>3</sup>/วิ)

วันนี้ 20 เมื่อวาน 20  
เขื่อนกระเสียว

ฝายยาง  
คลองจรเข้สามพัน 35  
คลองสองพี่น้อง 30  
ปตร.บางปลา 35  
คลองท่าเสา-บางปลา

แม่น้ำสะแกกรัง 58 ลบ.ม./วิ

ปตร.มะขามแตง-อุทอง จ.อุทัยธานี 25

ปตร.มะขามแตง-กระเสียว

ปตร.พลเทพ (Qmax 320 ลบ.ม.<sup>3</sup>/วิ)

ปตร.ปลายคลอง 12 ม.<sup>3</sup>/วิ

ความจุคลอง 35 ม.<sup>3</sup>/วิ

ปตร.ปลายคลอง 35 ม.<sup>3</sup>/วิ

ปตร.ฝักให้

ปตร.โพธิ์พระยา

ปตร.ริมแม่น้ำท่าจีน

ปตร.สองพี่น้อง

ปตร.บางปลา

ปตร.บางยี่หน

ปตร.เจ้าเจ็ด

ปตร.พระยาบรรลือ

ปตร.บางยี่หน

ปตร.เจ้าเจ็ด

ปตร.พระยาบรรลือ

ปตร.บางยี่หน

ปตร.เจ้าเจ็ด

ปตร.พระยาบรรลือ

ปตร.บางยี่หน

ปตร.เจ้าเจ็ด

ปตร.พระยาบรรลือ

ปตร.บางยี่หน

ปตร.เจ้าเจ็ด

ปตร.พระยาบรรลือ

ปตร.บางยี่หน

C.2

488

498

498

498

498

498

498

498

498

498

498

498

498

498

498

498

498

498

498

498

498

498

498

498

498

498

498

498

498

498

498

498

498

ปตร.มโนรมย์ 131

ปตร.ชองแค 96

คลองเล็กอื่นๆ 4

ปตร.มหาราช 15

ปตร.ชองแค 96

ปตร.โคกกระเทียม 80

ปตร.โคกกระเทียม 80

ปตร.โคกกระเทียม 80

ปตร.โคกกระเทียม 80

ปตร.โคกกระเทียม 80

ปตร.โคกกระเทียม 80

ปตร.โคกกระเทียม 80

ปตร.โคกกระเทียม 80

ปตร.โคกกระเทียม 80

ปตร.โคกกระเทียม 80

ปตร.โคกกระเทียม 80

ปตร.โคกกระเทียม 80

ปตร.โคกกระเทียม 80

ปตร.โคกกระเทียม 80

ปตร.โคกกระเทียม 80

ปตร.โคกกระเทียม 80

ปตร.โคกกระเทียม 80

ปตร.โคกกระเทียม 80

ปตร.โคกกระเทียม 80

ปตร.โคกกระเทียม 80

ปตร.โคกกระเทียม 80

ปตร.โคกกระเทียม 80

ปตร.โคกกระเทียม 80

จ.นครสวรรค์

จ.อุทัยธานี

จ.อุทัยธานี

จ.อุทัยธานี

จ.อุทัยธานี

จ.อุทัยธานี

จ.อุทัยธานี

จ.อุทัยธานี

จ.อุทัยธานี

จ.อุทัยธานี

จ.อุทัยธานี

จ.อุทัยธานี

จ.อุทัยธานี

จ.อุทัยธานี

จ.อุทัยธานี

จ.อุทัยธานี

จ.อุทัยธานี

จ.อุทัยธานี

จ.อุทัยธานี

จ.อุทัยธานี

จ.อุทัยธานี

จ.อุทัยธานี

จ.อุทัยธานี

จ.อุทัยธานี

จ.อุทัยธานี

จ.อุทัยธานี

จ.อุทัยธานี

จ.อุทัยธานี

จ.อุทัยธานี

จ.อุทัยธานี

จ.อุทัยธานี

P.17

P.17

P.17

P.17

P.17

P.17

P.17

P.17

P.17

P.17

P.17

P.17

P.17

P.17

P.17

P.17

P.17

P.17

P.17

P.17

P.17

P.17

P.17

P.17

P.17

P.17

P.17

P.17

P.17

P.17

P.17

P.17

P.17

P.17

P.17

P.17

N.67

N.67

N.67

N.67

N.67

N.67

N.67

N.67

N.67

N.67

N.67

N.67

N.67

N.67

N.67

N.67

N.67

N.67

N.67

N.67

N.67

N.67

N.67

N.67

N.67

N.67

N.67

N.67

N.67

N.67

N.67

N.67

N.67

N.67

N.67

N.67

P.17

P.17

P.17

P.17

P.17

P.17

P.17

P.17

P.17

P.17

P.17

P.17

P.17

P.17

P.17

P.17

P.17

P.17

P.17

P.17

P.17

P.17

P.17

P.17

P.17

P.17

P.17

P.17

P.17

P.17

P.17

P.17

P.17

P.17

P.17

P.17

N.67

N.67

N.67

N.67

N.67

N.67

N.67

N.67

N.67

N.67

N.67

N.67

N.67

N.67

N.67

N.67

N.67

N.67

N.67

N.67

N.67

N.67

N.67

N.67

N.67

N.67

N.67

N.67

N.67

N.67

N.67

N.67

N.67

N.67

N.67

N.67

P.17

P.17

P.17

P.17

P.17

P.17

P.17

P.17

P.17

P.17

P.17

P.17

P.17

P.17

P.17

P.17

P.17

P.17

P.17

P.17

P.17

P.17

P.17

P.17

P.17

P.17

P.17

P.17

P.17

P.17

P.17

P.17

P.17

P.17









## 4. การเพาะปลูกพืชฤดูฝน ปี 2565 (ข้าวนาปี)





# แผนผลการเพาะปลูกพืชในช่วงฤดูฝนปี 2565

## ข้อมูล ณ วันที่ 15 มิถุนายน 2565

หน่วย : ล้านไร่

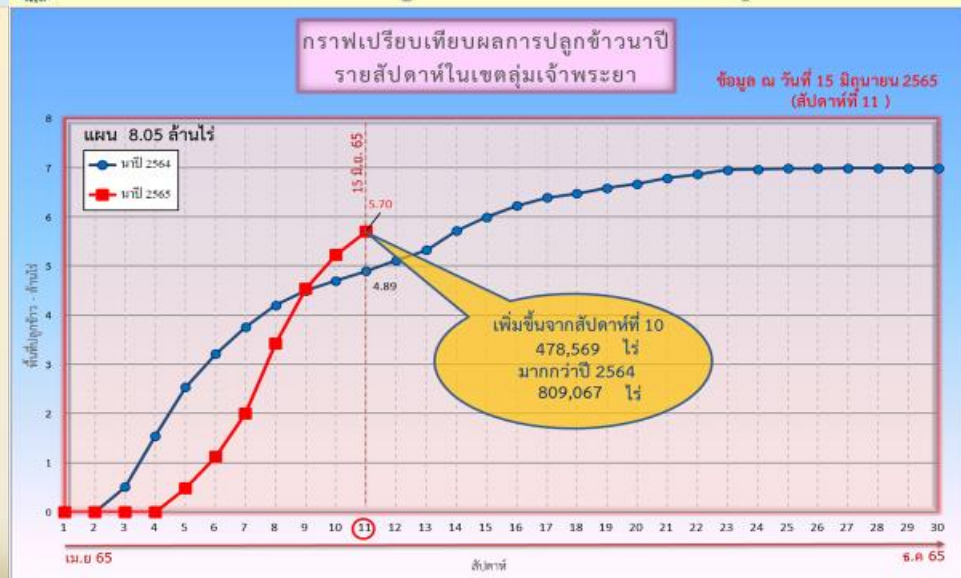
ภาค	ข้าวนาปี			พืชไร่-พืชผัก			รวม		
	แผน (ล้านไร่)	ผล (ล้านไร่)	%	แผน (ล้านไร่)	ผล (ล้านไร่)	%	แผน (ล้านไร่)	ผล (ล้านไร่)	%
เหนือ	2.39	0.81	34	0.04	0.01	23	2.43	0.82	34
ตะวันออกเฉียงเหนือ	3.53	1.25	35	0.03	0.01	22	3.56	1.26	35
กลาง	0.01	0.01	66	0.01	0.01	81	0.03	0.02	74
ตะวันออก	0.95	0.82	87	0.03	0.01	31	0.98	0.83	85
ตะวันตก	1.29	0.01	0.5	0.28	0.01	5	1.57	0.02	1.3
ใต้	0.61	0.002	0.3	0.02			0.63	0.002	0.3
ลุ่มน้ำเจ้าพระยา	8.05	5.70	71	0.15	0.10	67	8.19	5.80	71
ทั่วประเทศ	16.83	8.60	51	0.56	0.15	27	17.39	8.75	50



### กราฟเปรียบเทียบผลการปลูกข้าวนาปีรายสัปดาห์ในเขตทั่วประเทศ



### กราฟเปรียบเทียบผลการปลูกข้าวนาปีรายสัปดาห์ในเขตลุ่มน้ำเจ้าพระยา



ข้อมูล ณ 15 มิ.ย. 65 เพาะปลูกแล้ว = 8,598,487 ไร่

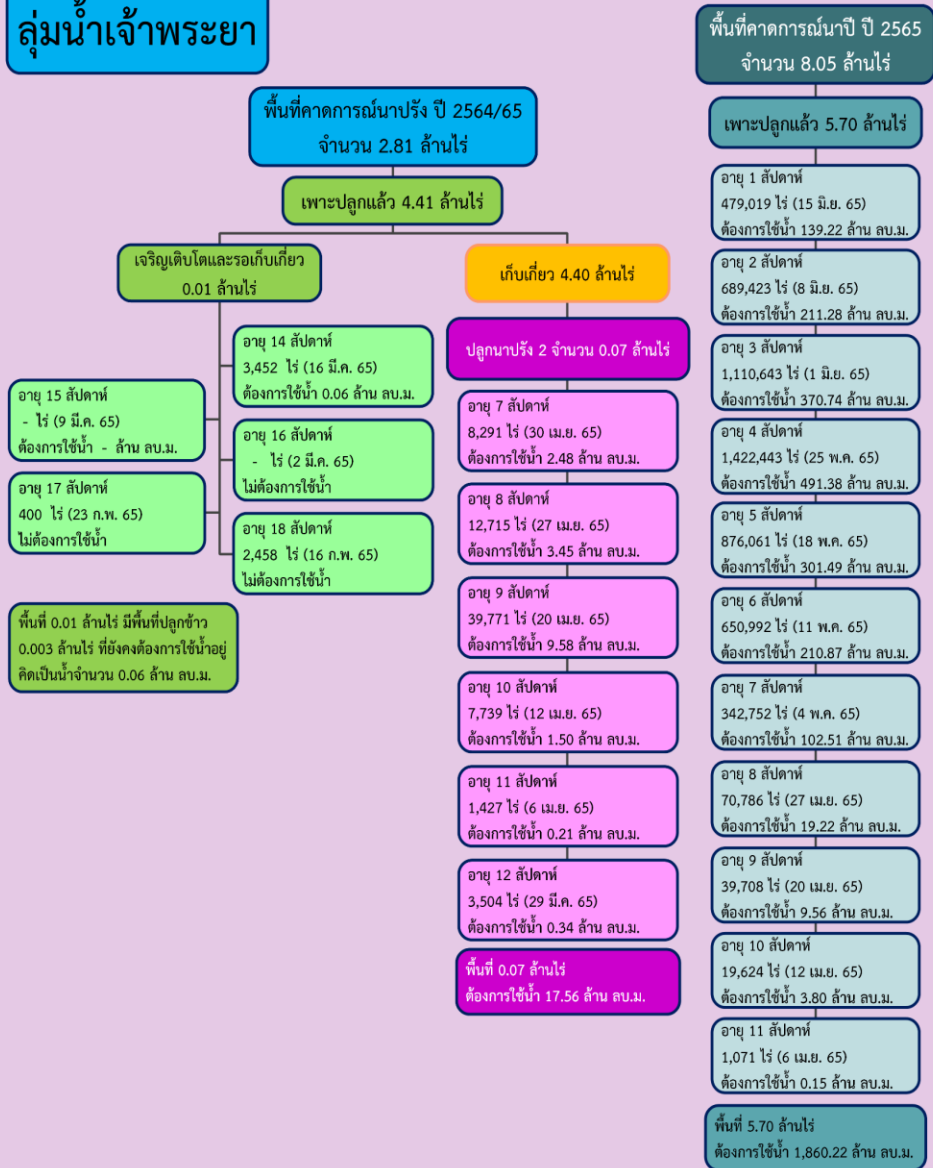
ข้อมูล ณ 15 มิ.ย. 65 เพาะปลูกแล้ว = 5,702,522 ไร่



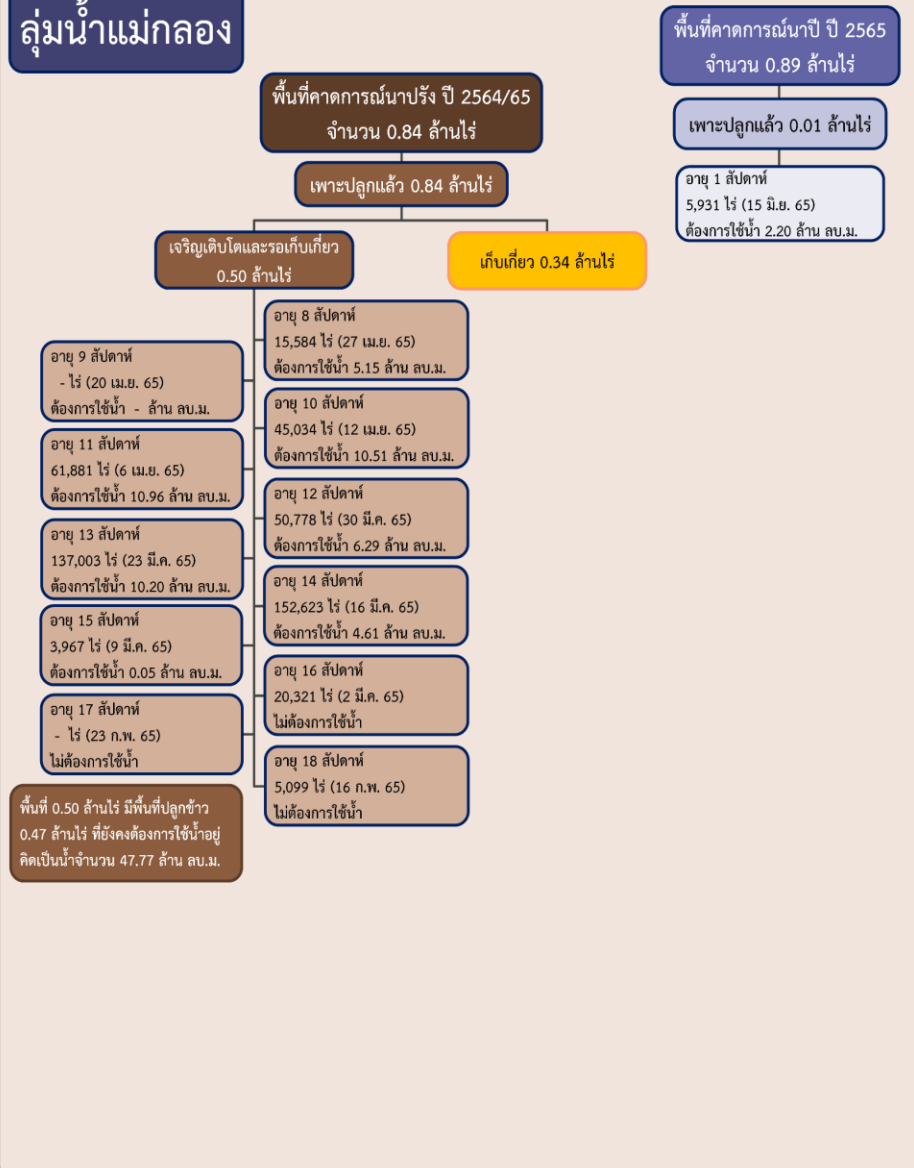
# พื้นที่ปลูกข้าวในเขตชลประทานลุ่มน้ำเจ้าพระยาและลุ่มน้ำแม่กลอง

ข้อมูล ณ วันที่ 15 มิ.ย. 2565

## ลุ่มน้ำเจ้าพระยา



## ลุ่มน้ำแม่กลอง







# แผนผลการเพาะปลูกนาปี ปี 2565 ในพื้นที่ลุ่มต่ำ ลุ่มน้ำเจ้าพระยา

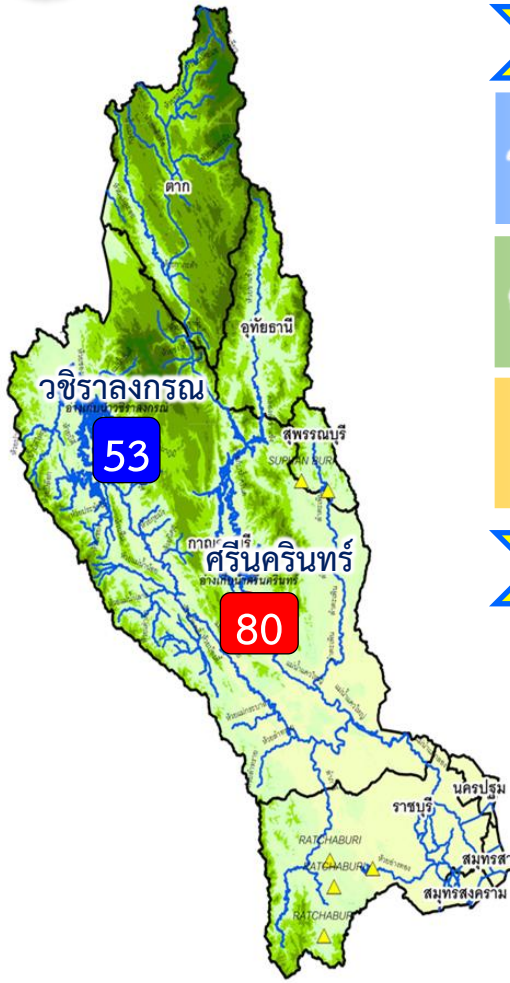
ข้อมูล ณ วันที่ 15 มิถุนายน 2565

ลำดับที่	ทุ่งรับน้ำ	พื้นที่คาดการณ์ (ไร่)	พื้นที่ปลูก	
			(ไร่)	%
1	ทุ่งบางระกำ	265,000	265,000	100
2	ทุ่งเชียงราก	38,300	38,300	100
3	ทุ่งท่าร้าง	45,700	45,700	100
4	ทุ่งฝั่งซ้ายคลองชัยนาท-ป่าสัก	82,442	72,680	88
5	ทุ่งบางกุ่ม	83,000	83,000	100
6	ทุ่งบางกุ่ม	17,000	17,000	100
7	ทุ่งบางบาล - บ้านแพน	24,602	24,542	100
8	ทุ่งป่าโมก	24,504	21,701	89
9	ทุ่งผักไห่	119,304	113,974	96
10	ทุ่งเจ้าเจ็ด	320,000	307,712	96
11	โครงการฯ โพร้พระยา	211,653	169,201	80
<b>รวม</b>		<b>1,231,505</b>	<b>1,158,810</b>	<b>94</b>



# 5. แผน-ผลการจัดสรรน้ำฤดูแล้ง ปี 2564/65 (ลุ่มน้ำแม่กลอง)





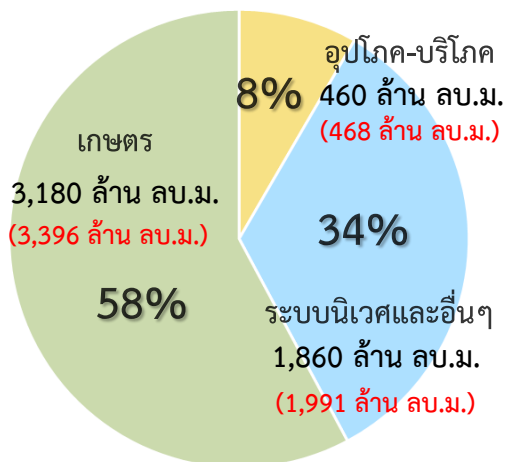
## ปริมาณน้ำ 2 เขื่อนหลัก ลุ่มน้ำแม่กลอง ณ วันที่ 18 มิ.ย.65

<b>วชิราลงกรณ</b>	ปริมาณน้ำเก็บกัก 8,860 ล้าน ลบ.ม. ปริมาณน้ำใช้การ 5,848 ล้าน ลบ.ม.	ปริมาณน้ำปัจจุบัน 4,739 ล้าน ลบ.ม. (53%) <b>ปริมาณน้ำที่นำมาใช้ได้ 1,727 ล้าน ลบ.ม. (30%)</b>	
<b>ศรีนครินทร์</b>	ปริมาณน้ำเก็บกัก 17,745 ล้าน ลบ.ม. ปริมาณน้ำใช้การ 7,480 ล้าน ลบ.ม.	ปริมาณน้ำปัจจุบัน 14,207 ล้าน ลบ.ม. (80%) <b>ปริมาณน้ำที่นำมาใช้ได้ 3,942 ล้าน ลบ.ม. (53%)</b>	
<b>รวม</b>	ปริมาณน้ำเก็บกัก 26,605 ล้าน ลบ.ม. ปริมาณน้ำใช้การ 13,328 ล้าน ลบ.ม.	ปริมาณน้ำปัจจุบัน 18,945 ล้าน ลบ.ม. (71%) <b>ปริมาณน้ำที่นำมาใช้ได้ 5,668 ล้าน ลบ.ม. (43%)</b>	

## ผลจัดสรรน้ำฤดูแล้ง ปี 2564/65 ลุ่มน้ำแม่กลอง ณ วันที่ 18 มิ.ย.65

ปริมาณน้ำต้นทุน ณ วันที่ 1 ม.ค.65 จำนวน 10,313 ล้าน ลบ.ม.  
 ความต้องการใช้น้ำฤดูแล้ง ปี 2564/65 จำนวน 5,500 ล้าน ลบ.ม.  
 สำรองน้ำต้นทุน 4,813 ล้าน ลบ.ม.

- อ่างเก็บน้ำขนาดใหญ่ 2 แห่ง
- 81% ขึ้นไป เกณฑ์น้ำดีมาก 1 แห่ง
  - 51 - 80% เกณฑ์น้ำดี 1 แห่ง
  - 31 - 50% เกณฑ์น้ำพอใช้ - แห่ง
  - ≤30% เกณฑ์น้ำน้อย - แห่ง
  - อ่างเก็บน้ำขนาดกลาง 7 แห่ง



ปริมาณน้ำใช้การ 2 เขื่อนหลัก  
 ณ วันที่ 18 มิ.ย.65  
**5,668 ล้าน ลบ.ม. (43%)**

**แผน** จัดสรรน้ำฤดูแล้ง 2564/65  
**5,500 ล้าน ลบ.ม.**

**ผล** จัดสรรน้ำ  
**5,856 ล้าน ลบ.ม. (106%)**

**เกินแผน** ที่ต้องจัดสรร  
**356 ล้าน ลบ.ม. (6%)**

**ผลการเพาะปลูกข้าวนาปรัง 2563/64 ณ วันที่ 15 มิ.ย.65**

100%	เพาะปลูกข้าวไปแล้ว 0.837 ล้านไร่ (แผน 0.84 ล้านไร่)	เก็บเกี่ยวแล้ว 0.344 ล้านไร่
------	---	------------------------------

มาตรการของกรมชลประทานในการบริหารจัดการน้ำในช่วงฤดูแล้ง

“จัดสรรน้ำให้สอดคล้องกับปริมาณน้ำต้นทุน ตามลำดับความสำคัญ  
 ของกิจกรรมการใช้น้ำ และสำรองน้ำไว้สำหรับการใช้น้ำในช่วงต้นฤดูฝน”

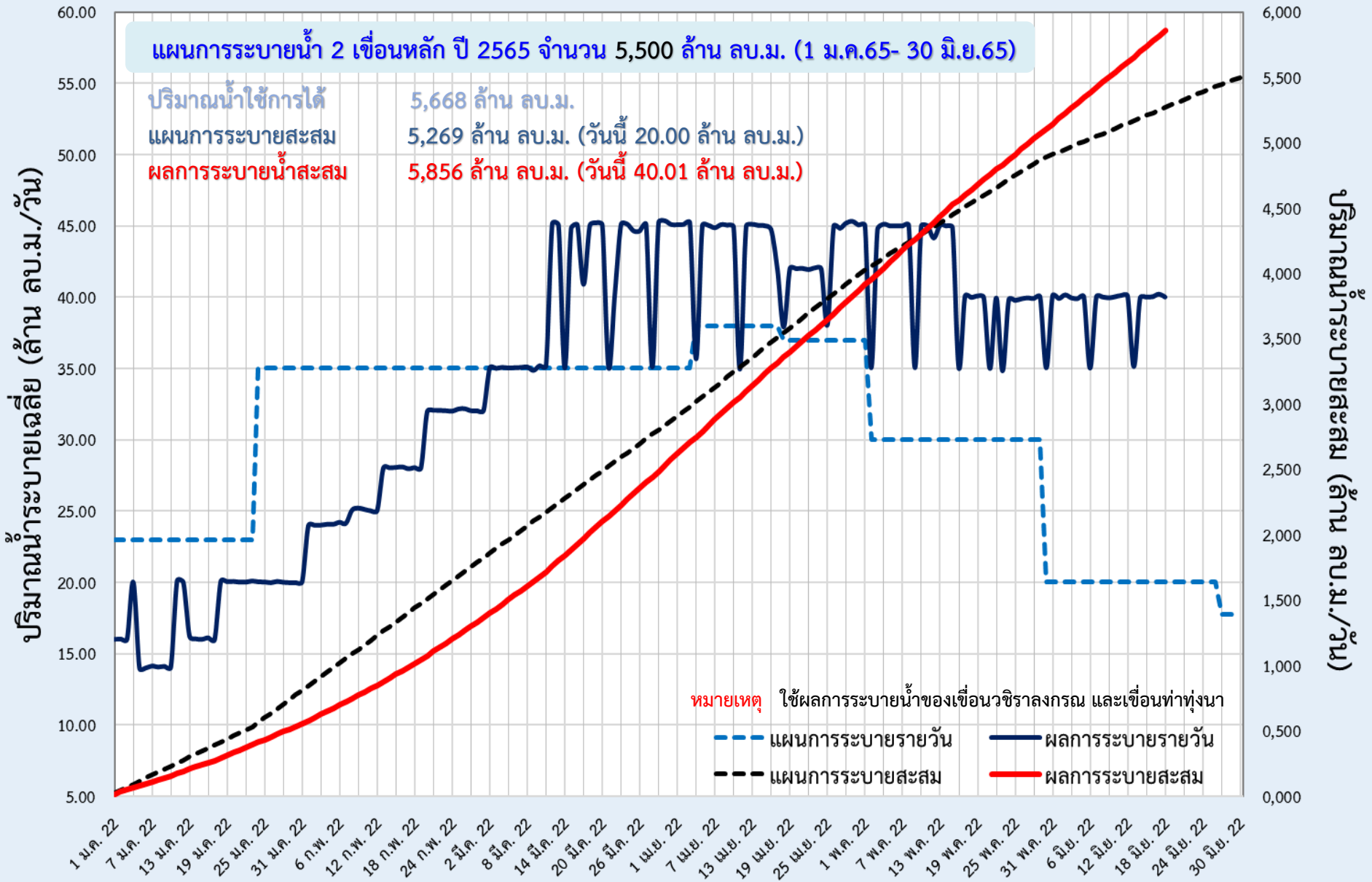




# แผน-ผลการระบายน้ำในช่วงฤดูแล้ง ปี 2565 **ลุ่มน้ำแม่กลอง**



ข้อมูล ณ วันที่ 18 มิถุนายน 2565

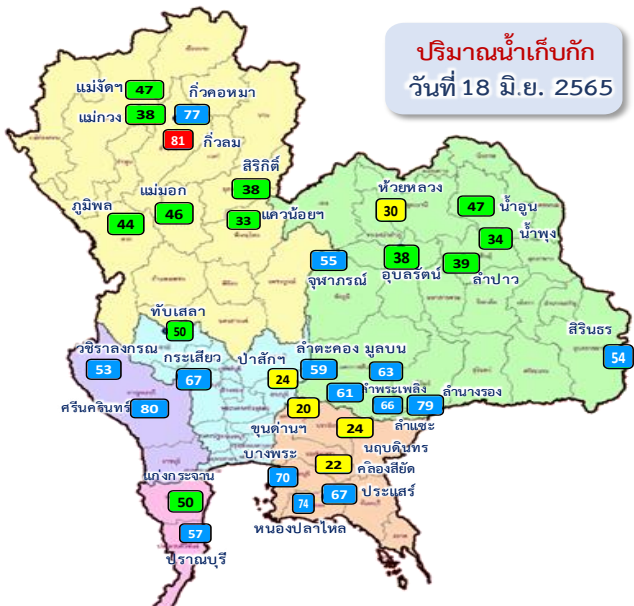




## 6. แผน-ผลการจัดสรรน้ำฤดูฝน ปี 2565



# แผน-ผล การบริหารจัดการน้ำฤดูฝนปี 2565 **ทั้งประเทศ** (1 พ.ค.65 – 31 ต.ค.65)



**ปริมาณน้ำเก็บกัก**  
วันที่ 18 มิ.ย. 2565

อ่างเก็บน้ำขนาดใหญ่ 35 แห่ง  
 81% ขึ้นไป เกษต่น้ำดีมาก 1 แห่ง  
 51 - 80% เกษต่น้ำดี 17 แห่ง  
 31 - 50% เกษต่น้ำพอใช้ 12 แห่ง  
 ≤30% เกษต่น้ำน้อย 5 แห่ง  
 อ่างเก็บน้ำขนาดกลาง 341 แห่ง

**ความหมาย**  
 xxx = กิจกรรม  
 xxx = แผนต้องการน้ำรวม  
 xxx = แผนต้องการน้ำชลประทาน  
 xxx = ผลการใช้น้ำชลประทาน

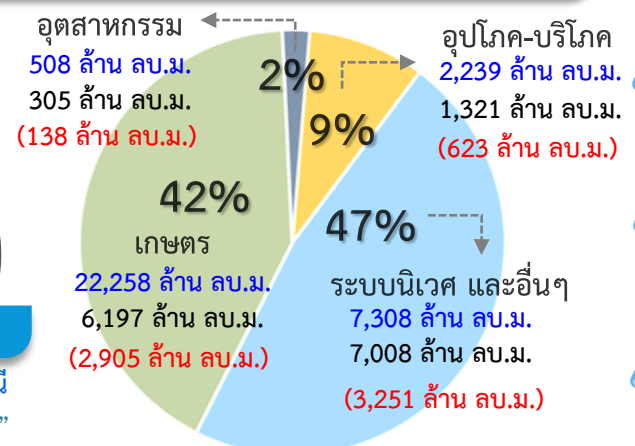
## ปริมาณน้ำทั้งประเทศ ณ วันที่ 18 มิ.ย.65

- อ่างเก็บน้ำขนาดใหญ่ 35 แห่ง**  
 ปริมาณน้ำเก็บกัก 70,926 ล้าน ลบ.ม.  
 ปริมาณน้ำใช้การ 47,384 ล้าน ลบ.ม.
- อ่างเก็บน้ำขนาดกลาง 341 แห่ง**  
 ที่มีความจุตั้งแต่ 2 ล้าน ลบ.ม.  
 ปริมาณน้ำเก็บกัก 5,039 ล้าน ลบ.ม.  
 ปริมาณน้ำใช้การ 4,661 ล้าน ลบ.ม.
- อ่างเก็บน้ำขนาดเล็ก 1,013 แห่ง**  
 ปริมาณน้ำเก็บกัก 676 ล้าน ลบ.ม.  
 ปริมาณน้ำใช้การ 531 ล้าน ลบ.ม.
- รวมอ่างเก็บน้ำทั้งหมด 1,389 แห่ง**  
 ปริมาณน้ำเก็บกัก 76,641 ล้าน ลบ.ม.  
 ปริมาณน้ำใช้การ 52,576 ล้าน ลบ.ม.

- ปริมาณน้ำปัจจุบัน 38,956 ล้าน ลบ.ม. (55%)  
 ปริมาณน้ำที่นำมาใช้ได้ 15,414 ล้าน ลบ.ม. (33%)
- ปริมาณน้ำปัจจุบัน 3,061 ล้าน ลบ.ม. (61%)  
 ปริมาณน้ำที่นำมาใช้ได้ 2,678 ล้าน ลบ.ม. (57%)
- ปริมาณน้ำปัจจุบัน 408 ล้าน ลบ.ม. (60%)  
 ปริมาณน้ำที่นำมาใช้ได้ 260 ล้าน ลบ.ม. (49%)
- ปริมาณน้ำปัจจุบัน 42,426 ล้าน ลบ.ม. (55%)  
 ปริมาณน้ำที่นำมาใช้ได้ 18,352 ล้าน ลบ.ม. (35%)

## ความต้องการใช้น้ำฤดูฝน ปี 2565 ทั้งประเทศ ณ วันที่ 18 มิ.ย.65

ปริมาณน้ำต้นทุนวันที่ 1 พ.ค.65 จำนวน 20,149 ล้าน ลบ.ม.  
**ความต้องการใช้น้ำฤดูฝน ปี 2565 จำนวน 32,313 ล้าน ลบ.ม.**  
 (น้ำชลประทาน 14,831 ล้าน ลบ.ม. / น้ำฝน 17,482 ล้าน ลบ.ม.)



- ปริมาณน้ำใช้การ อ่างฯ ขนาดใหญ่ ขนาดกลางและขนาดเล็ก ณ วันที่ 18 มิ.ย.65  
**18,352 ล้าน ลบ.ม. (35%)**
- ความต้องการ** ใช้น้ำฤดูฝนปี 2565 น้ำชลประทาน  
 14,831 ล้าน ลบ.ม.
- ผล** การจัดสรรน้ำ  
 6,917 ล้าน ลบ.ม. (47%)
- คงเหลือ** ปริมาณน้ำที่ต้องจัดสรร  
 7,914 ล้าน ลบ.ม. (53%)

**การเพาะปลูกข้าวนาปี 2565** ณ วันที่ 15 มิ.ย.65

51% เพาะปลูกข้าวไปแล้ว  
 8.60 ล้านไร่ (แผน 16.83 ล้านไร่)

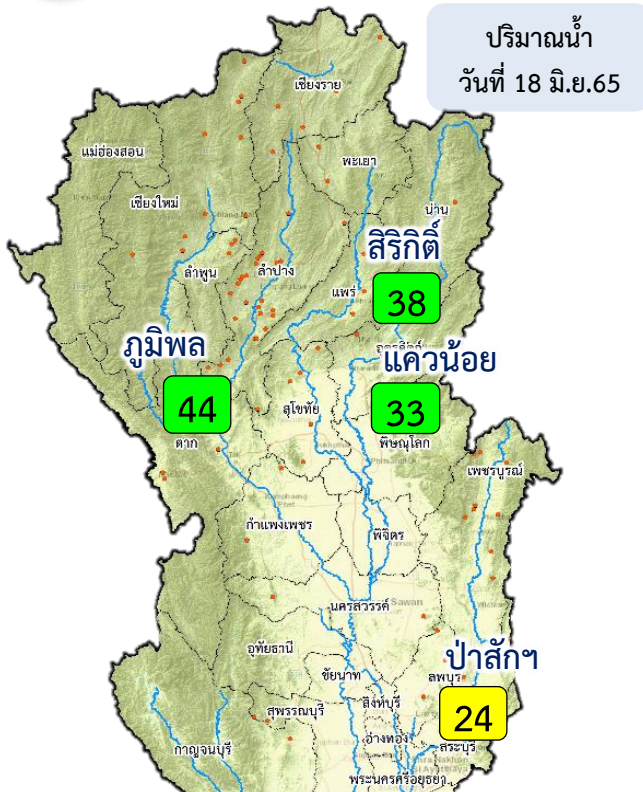
เก็บเกี่ยว - ล้านไร่

มาตรการของกรมชลประทานในการบริหารจัดการน้ำในช่วงฤดูฝน  
 “ส่งเสริมการปลูกพืชฤดูฝนให้ใช้น้ำฝนเป็นหลักใช้น้ำชลประทานเสริมกรณีฝนทิ้งช่วงหรือปริมาณฝนตกน้อยกว่าการคาดการณ์ของกรมอุตุนิยมวิทยา”





# แผน-ผล การบริหารจัดการน้ำฤดูฝนปี 2565 **ลุ่มเจ้าพระยา** (1 พ.ค.65 – 31 ต.ค.65)



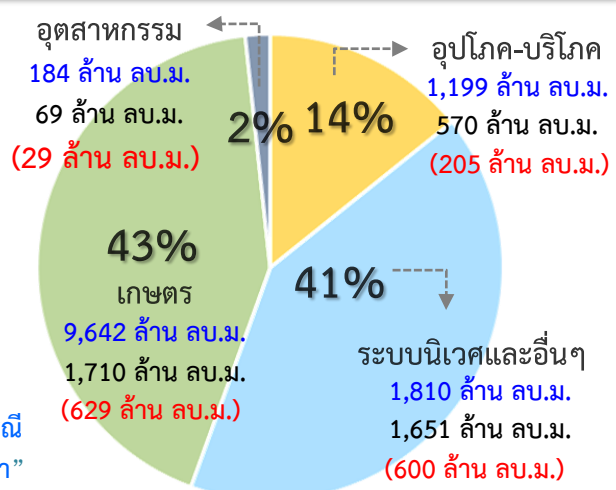
## ปริมาณน้ำอ่างเก็บน้ำขนาดใหญ่ 4 เขื่อนหลักลุ่มน้ำเจ้าพระยา ณ วันที่ 18 มิ.ย.65

<b>ภูมิพล</b>	ปริมาณน้ำเก็บกัก 13,462 ล้าน ลบ.ม. ปริมาณน้ำใช้การ 9,662 ล้าน ลบ.ม.	ปริมาณน้ำปัจจุบัน 5,892 ล้าน ลบ.ม. (44%) <b>ปริมาณน้ำที่นำมาใช้ได้ 2,092 ล้าน ลบ.ม. (22%)</b>	
<b>สิริกิติ์</b>	ปริมาณน้ำเก็บกัก 9,510 ล้าน ลบ.ม. ปริมาณน้ำใช้การ 6,660 ล้าน ลบ.ม.	ปริมาณน้ำปัจจุบัน 3,623 ล้าน ลบ.ม. (38%) <b>ปริมาณน้ำที่นำมาใช้ได้ 773 ล้าน ลบ.ม. (12%)</b>	
<b>แควน้อยฯ</b>	ปริมาณน้ำเก็บกัก 939 ล้าน ลบ.ม. ปริมาณน้ำใช้การ 896 ล้าน ลบ.ม.	ปริมาณน้ำปัจจุบัน 309 ล้าน ลบ.ม. (33%) <b>ปริมาณน้ำที่นำมาใช้ได้ 266 ล้าน ลบ.ม. (30%)</b>	
<b>ป่าสักฯ</b>	ปริมาณน้ำเก็บกัก 960 ล้าน ลบ.ม. ปริมาณน้ำใช้การ 957 ล้าน ลบ.ม.	ปริมาณน้ำปัจจุบัน 232 ล้าน ลบ.ม. (24%) <b>ปริมาณน้ำที่นำมาใช้ได้ 229 ล้าน ลบ.ม. (24%)</b>	
<b>รวม</b>	ปริมาณน้ำเก็บกัก 24,871 ล้าน ลบ.ม. ปริมาณน้ำใช้การ 18,175 ล้าน ลบ.ม.	ปริมาณน้ำปัจจุบัน 10,055 ล้าน ลบ.ม. (40%) <b>ปริมาณน้ำที่นำมาใช้ได้ 3,359 ล้าน ลบ.ม. (18%)</b>	

## ความต้องการใช้น้ำฤดูฝน ปี 2565 ลุ่มน้ำเจ้าพระยา ณ วันที่ 18 มิ.ย.65

ปริมาณน้ำต้นทุน ณ วันที่ 1 พ.ค.65 จำนวน 3,511 ล้าน ลบ.ม.  
**ความต้องการใช้น้ำฤดูฝน ปี 2565 จำนวน 12,835 ล้าน ลบ.ม.**  
 (น้ำชลประทาน 4,000 ล้าน ลบ.ม. / น้ำฝน 8,835 ล้าน ลบ.ม.)

น้ำใช้การ 4 เขื่อนหลัก วันที่ 18 มิ.ย.65  
**3,359 ล้าน ลบ.ม. (18%)**

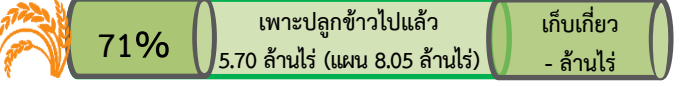


**ความต้องการใช้น้ำชลประทานปี 2565**  
**น้ำชลประทาน 4,000 ล้าน ลบ.ม.**

**ผล การจัดการน้ำ**  
**1,463 ล้าน ลบ.ม. (37%)**

**คงเหลือ ปริมาณน้ำที่ต้องจัดสรร**  
**2,537 ล้าน ลบ.ม. (63%)**

## การเพาะปลูกข้าวนาปี 2565 ณ วันที่ 15 มิ.ย.65



มาตรการของกรมชลประทาน ในการบริหารจัดการน้ำในช่วงฤดูฝน

“ส่งเสริมการปลูกพืชฤดูฝนให้ใช้น้ำฝนเป็นหลักใช้น้ำชลประทานเสริมกรณีฝนทิ้งช่วงหรือปริมาณฝนตกน้อยกว่าการคาดการณ์ของกรมอุตุนิยมวิทยา”



## 7. สถานการณ์ค่าความเค็ม







รายงานสถานการณ์ค่าความเค็มและปริมาณน้ำ แม่น้ำเจ้าพระยา  
18 มิถุนายน 2565 เวลา 7:00 น.

สถานี : สุนัขประปาสำแล - สะพานพระนั่งเกล้า - ทำนันทบุรี - กรมชลประทานสามเสน

ปริมาณน้ำที่ระบายออกจากเขื่อนพระรามหก - ลบ.ม./วินาที  
ปริมาณน้ำที่ระบายออกจากเขื่อนเจ้าพระยา 134.00 ลบ.ม./วินาที  
ปริมาณน้ำที่ศูนย์ศิลปาชีพบางไทร 115.00 ลบ.ม./วินาที  
ระยะทางจากศูนย์ศิลปาชีพบางไทรถึงสถานีประปาสำแล 17 กม.

0.19  
กรัม/ลิตร



สถานีประปาสำแล

96.0 กม. จากปากน้ำ

ค่าความเค็มสูงสุดที่  
จุดตรวจวัดสถานีประปาสำแล  
วันที่ 17 มิ.ย. 2565  
วัดได้ 0.21 กรัม/ลิตร

0.19  
กรัม/ลิตร



สะพานพระนั่งเกล้า

64.0 กม. จากปากน้ำ

ค่าความเค็มสูงสุดที่  
จุดตรวจวัดสะพานพระนั่งเกล้า  
วันที่ 17 มิ.ย. 2565  
วัดได้ 0.19 กรัม/ลิตร

0.20  
กรัม/ลิตร



ทำนันทบุรี

61.5 กม. จากปากน้ำ

ค่าความเค็มสูงสุดที่  
จุดตรวจวัดทำนันทบุรี  
วันที่ 17 มิ.ย. 2565  
วัดได้ 0.19 กรัม/ลิตร

0.21  
กรัม/ลิตร



กรมชลประทานสามเสน

55.9 กม. จากปากน้ำ

ค่าความเค็มสูงสุดที่  
จุดตรวจวัดกรมชลประทานสามเสน  
วันที่ 17 มิ.ย. 2565  
วัดได้ 0.20 กรัม/ลิตร

เกณฑ์เฝ้าระวัง 0.25 กรัม/ลิตร  
มาตรฐานเพื่อการบริโภค  
ไม่เกิน 0.50 กรัม/ลิตร

เกณฑ์เฝ้าระวังเพื่อการเกษตร  
ไม่เกิน 2 กรัม/ลิตร

ที่มาของข้อมูล : กปน. และกรมชลประทาน  
จัดทำโดยฝ่ายตะกอนและคุณภาพน้ำ ส่วนอุทกวิทยา สบ.



รายงานสถานการณ์ค่าความเค็มและปริมาณน้ำ แม่น้ำท่าจีน  
18 มิถุนายน 2565 เวลา 7:00 น.

สถานี : วัดท่าพูด - ปากคลองจินดา - วัดคอนไก่ตี - วัดอ่าทอง - วัดพันธุวงศ์

ปริมาณน้ำที่ระบายจากประตูโพธิ์พระยา 1.93 ลบ.ม./วินาที  
ปริมาณน้ำที่ระบายจากประตูสองพี่น้อง 50.31 ลบ.ม./วินาที  
ปริมาณน้ำที่ระบายจากประตูท่าเสา-บางปลา 34.61 ลบ.ม./วินาที

0.21  
กรัม/ลิตร



วัดท่าพูด

67.5 กม. จากปากน้ำ

0.21  
กรัม/ลิตร



ปากคลองจินดา

53.6 กม. จากปากน้ำ

0.26  
กรัม/ลิตร



วัดคอนไก่ตี

38.2 กม. จากปากน้ำ

0.32  
กรัม/ลิตร



วัดอ่าทอง

27.7 กม. จากปากน้ำ

0.85  
กรัม/ลิตร



วัดพันธุวงศ์

18.4 กม. จากปากน้ำ

เกณฑ์เฝ้าระวังสำหรับกล้วยไม้ 0.75 กรัม/ลิตร  
เกณฑ์เฝ้าระวังเพื่อการเกษตร  
ไม่เกิน 2 กรัม/ลิตร

ที่มาของข้อมูล : กรมชลประทาน  
จัดทำโดยฝ่ายตะกอนและคุณภาพน้ำ ส่วนอุทกวิทยา สบ.



รายงานสถานการณ์ค่าความเค็มและปริมาณน้ำ แม่น้ำปราจีน-บางปะกง  
18 มิถุนายน 2565 เวลา 7:00 น.

สถานี : บางแตน - บางกระเจ็ด - เขื่อนบางปะกง - วัดแหลมใต้ - ชลประทานฉะเชิงเทรา

ปริมาณน้ำที่ระบายออกจากอ่างเก็บน้ำนฤปดินทรจินดา 0.58 ลบ.ม./วินาที  
ปริมาณน้ำที่สถานี Kgt.3 อ.กบินทร์บุรี จ.ปราจีนบุรี 20.70 ลบ.ม./วินาที

0.10  
กรัม/ลิตร



บางแตน

115 กม. จากปากน้ำ

ค่าความเค็มสูงสุดที่จุดตรวจวัดบางแตน  
วันที่ 17 มิ.ย. 2565  
วัดได้ 0.10 กรัม/ลิตร

0.15  
กรัม/ลิตร



บางกระเจ็ด

96 กม. จากปากน้ำ

ค่าความเค็มสูงสุดที่จุดตรวจวัด  
วันที่ 17 มิ.ย. 2565  
วัดได้ 0.17 กรัม/ลิตร

0.27  
กรัม/ลิตร



เขื่อนบางปะกง

67 กม. จากปากน้ำ

ค่าความเค็มสูงสุดที่จุดตรวจวัดเขื่อนบางปะกง  
วันที่ 17 มิ.ย. 2565  
วัดได้ 0.27 กรัม/ลิตร

0.34  
กรัม/ลิตร



วัดแหลมใต้

57 กม. จากปากน้ำ

ค่าความเค็มสูงสุดที่จุดตรวจวัดวัดแหลมใต้  
วันที่ 17 มิ.ย. 2565  
วัดได้ 0.32 กรัม/ลิตร

0.35  
กรัม/ลิตร



ชลประทานฉะเชิงเทรา

37 กม. จากปากน้ำ

ค่าความเค็มสูงสุดที่จุดตรวจวัดชลประทานฉะเชิงเทรา  
วันที่ 17 มิ.ย. 2565  
วัดได้ 0.43 กรัม/ลิตร

เกณฑ์เฝ้าระวังเพื่อการเกษตรไม่เกิน 2 กรัม/ลิตร

ที่มาของข้อมูล : กรมควบคุมมลพิษ และกรมชลประทาน  
จัดทำโดยฝ่ายตะกอนและคุณภาพน้ำ ส่วนอุทกวิทยา สบ.



รายงานสถานการณ์ค่าความเค็มและปริมาณน้ำ แม่น้ำแม่กลอง  
18 มิถุนายน 2565 เวลา 07:00 น.

สถานี : โพธาราม - ราชบุรี - ปากคลองดำเนินสะดวก - บางคนที - อัมพวา

ปริมาณน้ำที่ระบายออกจากเขื่อนแม่กลอง 294.11 ลบ.ม./วินาที

0.11  
กรัม/ลิตร



โพธาราม

65.3 กม. จากปากน้ำ

0.12  
กรัม/ลิตร



ราชบุรี

44.7 กม. จากปากน้ำ

0.14  
กรัม/ลิตร



ปากคลองดำเนินสะดวก

27.0 กม. จากปากน้ำ

0.14  
กรัม/ลิตร



บางคนที

23.8 กม. จากปากน้ำ

0.14  
กรัม/ลิตร



อัมพวา

17.6 กม. จากปากน้ำ

เกณฑ์เฝ้าระวังเพื่อการเกษตร  
ไม่เกิน 2 กรัม/ลิตร

ที่มาของข้อมูล : กรมควบคุมมลพิษ  
จัดทำโดยฝ่ายตะกอนและคุณภาพน้ำ ส่วนอุทกวิทยา สบ.



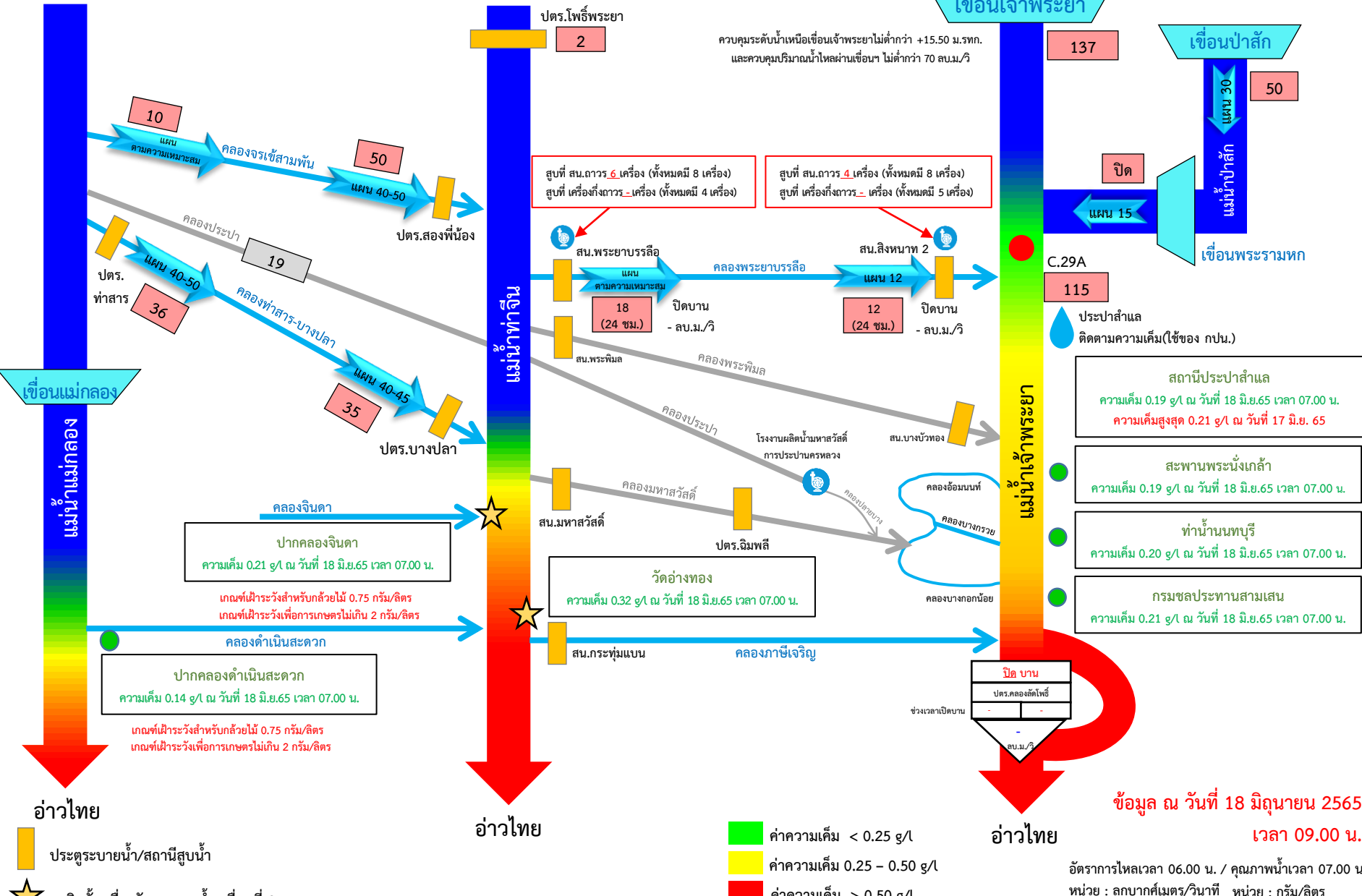




กรมชลประทาน



# ผลการติดตามการบริหารจัดการน้ำเพื่อรักษาระบบนิเวศ (ความเค็ม) ในลุ่มน้ำแม่กลอง ทำจีน และเจ้าพระยา





# 8. คาดการณ์ปริมาณน้ำต้นทุน ณ วันที่ 1 พ.ย.65





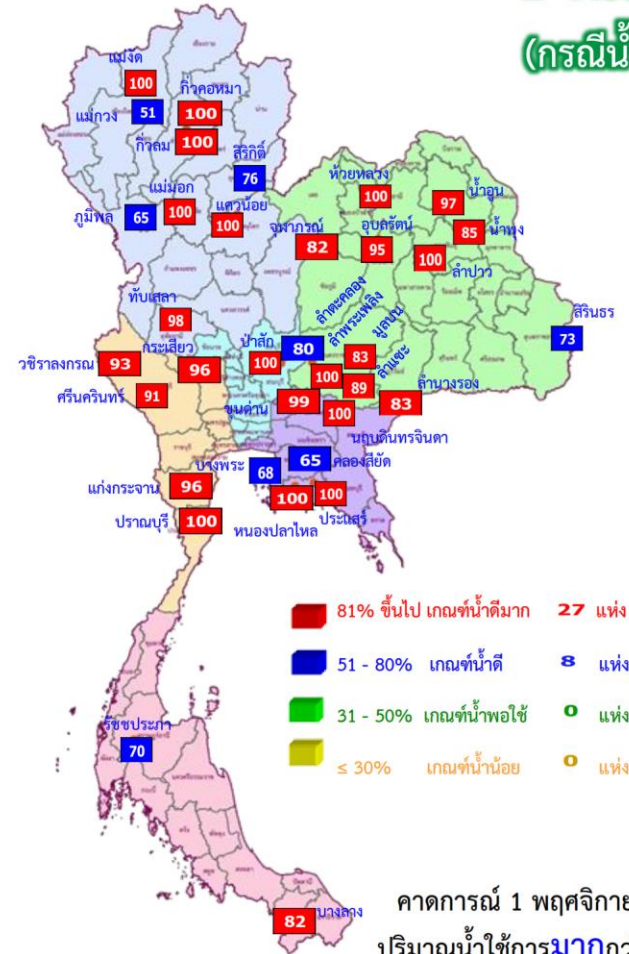


# คาดการณ์ปริมาณน้ำอ่างเก็บน้ำขนาดใหญ่ 35 แห่งในช่วงฤดูฝน 2565 6 กรณี

## สถิติและคาดการณ์ปริมาณน้ำอ่างเก็บน้ำขนาดใหญ่ 35 แห่งในช่วงฤดูฝน 2565 6 กรณี

1 พ.ย. 65  
(กรณีน้ำเฉลี่ย)

ปี	ปริมาณน้ำ (ล้าน ลบ.ม.)	%	น้ำใช้การ (ล้าน ลบ.ม.)	%
1 พ.ย.54	65,609	94	41,970	90
1 พ.ย.56	53,078	75	29,575	63
1 พ.ย.57	45,155	64	21,652	46
1 พ.ย.58	41,105	58	17,602	38
1 พ.ย.59	49,191	70	25,664	54
1 พ.ย.60	59,642	84	36,115	76
1 พ.ย.61	57,693	81	34,151	72
1 พ.ย.62	47,400	67	23,858	50
1 พ.ย.63	43,412	61	19,870	42
1 พ.ย.64	53,999	67	30,457	64
1 พ.ย. 65 (น้ำมาก)	64,671	91	41,129	87
1 พ.ย. 65 (น้ำเฉลี่ย)	58,505	82	34,962	74
1 พ.ย. 65 (น้ำน้อย)	48,129	68	24,616	52
1 พ.ย. 65 (One Map)	54,795	77	31,252	66
1 พ.ย. 65 (2552)	58,321	82	34,779	73
1 พ.ย. 65 (2561)	60,187	85	36,663	77



คาดการณ์ 1 พฤศจิกายน 2565  
ปริมาณน้ำใช้การมากกว่า ปี 2564  
4,505 ล้าน ลบ.ม.

ปี พ.ศ.	ปริมาณน้ำ (ล้าน ลบ.ม.)	%	น้ำใช้การ (ล้าน ลบ.ม.)	%
2565	58,505	82	34,962	74



# คาดการณ์ปริมาณน้ำใช้การใน 4 เขื่อนหลัก ณ วันที่ 1 พ.ย. 2565

## เขื่อนภูมิพล

## เขื่อนสิริกิติ์

ปี	ปริมาณ (ล้าน ลบ.ม.)	%	น้ำใช้การ (ล้าน ลบ.ม.)	%
1 พ.ย. 62	5,294	56	2,444	37
1 พ.ย. 63	5,819	61	2,969	45
1 พ.ย. 64	4,467	47	1,617	24
1 พ.ย. 65 (น้ำมาก)	8,570	90	5,720	86
1 พ.ย. 65 (น้ำเฉลี่ย)	7,212	76	4,362	66
1 พ.ย. 65 (น้ำน้อย)	5,855	62	3,005	45
1 พ.ย. 65 (2561)	8,573	90	5,723	86
1 พ.ย. 65 (2552)	6,124	64	3,274	49
1 พ.ย. 65 One Map)	6,095	64	3,245	49

**1 พฤศจิกายน 2562**  
น้ำใช้การ 4 เขื่อนหลัก 5,377 ล้าน ลบ.ม.

**1 พฤศจิกายน 2563**  
น้ำใช้การ 4 เขื่อนหลัก 5,771 ล้าน ลบ.ม.

**1 พฤศจิกายน 2564**  
น้ำใช้การ 4 เขื่อนน้ำ 7,744 ล้าน ลบ.ม.

**คาดการณ์ 1 พฤศจิกายน 2565**  
น้ำใช้การ 4 เขื่อนน้ำ Avg 11,168 ล้าน ลบ.ม.

ปี	ปริมาณ (ล้าน ลบ.ม.)	%	น้ำใช้การ (ล้าน ลบ.ม.)	%
1 พ.ย. 62	495	53	452	50
1 พ.ย. 63	463	49	420	47
1 พ.ย. 64	944	100	901	100
1 พ.ย. 65 (น้ำมาก)	939	100	896	100
1 พ.ย. 65 (น้ำเฉลี่ย)	939	100	896	100
1 พ.ย. 65 (น้ำน้อย)	582	62	539	60
1 พ.ย. 65 (2561)	892	95	849	95
1 พ.ย. 65 (2552)	887	94	844	94
1 พ.ย. 65 One Map)	939	100	896	100

## เขื่อนแควน้อย

## คาดการณ์ปริมาณน้ำรวม 4 เขื่อนหลัก 4 กรณี

ปี	ปริมาณน้ำ (ล้าน ลบ.ม.)	%	น้ำใช้การ (ล้าน ลบ.ม.)	%
1 พ.ย. 62	12,073	49	5,377	30
1 พ.ย. 63	12,467	50	5,771	32
1 พ.ย. 64	14,440	58	7,744	43
1 พ.ย. 65 (น้ำมาก)	20,691	83	13,995	77
1 พ.ย. 65 (น้ำเฉลี่ย)	17,864	72	11,168	61
1 พ.ย. 65 (น้ำน้อย)	14,681	59	7,985	44
1 พ.ย. 65 (2561)	18,855	76	12,159	67
1 พ.ย. 65 (2552)	17,621	71	10,925	60
1 พ.ย. 65 One Map)	17,805	72	11,109	61

## เขื่อนป่าสักชลสิทธิ์

ปี	ปริมาณ (ล้าน ลบ.ม.)	%	น้ำใช้การ (ล้าน ลบ.ม.)	%
1 พ.ย. 62	349	36	346	36
1 พ.ย. 63	722	75	719	75
1 พ.ย. 64	1,001	104	998	100
1 พ.ย. 65 (น้ำมาก)	960	100	957	100
1 พ.ย. 65 (น้ำเฉลี่ย)	960	100	957	100
1 พ.ย. 65 (น้ำน้อย)	960	100	957	100
1 พ.ย. 65 (2561)	960	100	957	100
1 พ.ย. 65 (2552)	960	100	957	100
1 พ.ย. 65 One Map)	960	100	957	100







# 9. มาตรการเตรียมความพร้อม และแผนการบริหารจัดการน้ำช่วงฤดูฝน ปี 2565





# 13

## มาตรการรับมือ ฤดูฝน ปี 2565

\* 3 มาตรการที่เพิ่มจาก 10 มาตรการฯ ฤดูฝน ปี'64



### 1 มาตรการรับมือพื้นที่เสี่ยงน้ำท่วม และฝนน้อยกว่าค่าปกติ (มี.ค. 65 เป็นต้นไป)

- กรมอุตุนิยมวิทยา
- กรุงเทพมหานคร
- สถาบันสารสนเทศทรัพยากรน้ำ (องค์การมหาชน)
- สำนักงานทรัพยากรน้ำแห่งชาติ



### 2 การบริหารจัดการน้ำพื้นที่ลุ่มต่ำ เพื่อรองรับน้ำหลาก (ภายใน ส.ค. 65)

- กระทรวงเกษตรและสหกรณ์
- กระทรวงมหาดไทย
- กรมชลประทาน
- กรมทรัพยากรน้ำ
- กรมส่งเสริมการเกษตร
- กรุงเทพมหานคร



### 3 ทบทวน ปรับปรุงเกณฑ์บริหารจัดการน้ำ ในแหล่งน้ำขนาดใหญ่-กลาง และเขื่อนระบายน้ำ

(ภายใน เม.ย. 65)

- กรมชลประทาน
- กรมทรัพยากรน้ำ
- กรมประมง
- การไฟฟ้าฝ่ายผลิตแห่งประเทศไทย
- กรมพัฒนาพลังงานทดแทนและอนุรักษ์พลังงาน



### 4 ซ่อมแซม ปรับปรุงอาคารชลศาสตร์/ระบบระบายน้ำ สถานีโทรมาตรให้พร้อมใช้งาน (ภายใน ก.ค. 65)

- กรมชลประทาน
- กรมทรัพยากรน้ำ
- กรมอุตุนิยมวิทยา
- กรมประมง
- การไฟฟ้าฝ่ายผลิตแห่งประเทศไทย
- กรมพัฒนาพลังงานทดแทนและอนุรักษ์พลังงาน
- สถาบันสารสนเทศทรัพยากรน้ำ (องค์การมหาชน)
- กรมส่งเสริมการปกครองท้องถิ่น
- กรุงเทพมหานคร



### 5 ปรับปรุง แก้ไขสิ่งกีดขวางทางน้ำ (ภายใน ก.ค. 65)

- กรมทางหลวง
- กรมทางหลวงชนบท
- กรมชลประทาน
- กรมทรัพยากรน้ำ
- กรมเจ้าท่า
- กรุงเทพมหานคร
- การรถไฟแห่งประเทศไทย
- กรมส่งเสริมการปกครองท้องถิ่น



### 6 มาตรการรับมือ เมื่อวันที่ 3 พฤษภาคม 2565 บุคลากรคล่องและกำจัดผักตบชวา (ภายใน ก.ค. 65)

- กรมชลประทาน
- กรมเจ้าท่า
- กรมโยธาธิการและผังเมือง
- กรมทรัพยากรน้ำ
- กรมส่งเสริมการปกครองท้องถิ่น
- กรุงเทพมหานคร
- สำนักงานพัฒนาเทคโนโลยีอวกาศและภูมิสารสนเทศ (องค์การมหาชน)



### 7 เตรียมพร้อม/วางแผนเครื่องจักร เครื่องมือ ประจำพื้นที่เสี่ยงน้ำท่วมและฝนน้อยกว่าค่าปกติ

(ภายใน ก.ค. 65)

- กรมทรัพยากรน้ำ
- กรมชลประทาน
- กรมทรัพยากรน้ำบาดาล
- กรุงเทพมหานคร
- กรมทางหลวง
- กรมทางหลวงชนบท
- กองบัญชาการกองทัพไทย
- กองทัพบก
- กองทัพอากาศ
- กองทัพอากาศ
- สำนักงานตำรวจแห่งชาติ
- กรมป้องกันและบรรเทาสาธารณภัย
- GISTDA
- กรมส่งเสริมการปกครองท้องถิ่น



### 8 เพิ่มประสิทธิภาพการใช้น้ำและปรับปรุง วิธีการส่งน้ำ (ก่อนฤดูฝน - ตลอดช่วงฤดูฝน)

- กรมชลประทาน
- การไฟฟ้าฝ่ายผลิตแห่งประเทศไทย
- กรมทรัพยากรน้ำ
- กรมทรัพยากรน้ำบาดาล
- การประปานครหลวง
- การประปาส่วนภูมิภาค
- กรมส่งเสริมการปกครองท้องถิ่น

### 9 ตรวจสอบมั่นคง ปลอดภัย คัน/ทำนบ/พนังกั้นน้ำ (ก่อนฤดูฝน - ตลอดช่วงฤดูฝน)

- กรมส่งเสริมการปกครองท้องถิ่น
- กรมโยธาธิการและผังเมือง
- กรมชลประทาน
- กรมทางหลวง
- กรมทางหลวงชนบท
- กรมเจ้าท่า
- สำนักงานทรัพยากรน้ำแห่งชาติ

### 12 การสร้างการรับรู้และประชาสัมพันธ์ (ก่อนฤดูฝน - ตลอดช่วงฤดูฝน)

- กระทรวงมหาดไทย
- กรมประชาสัมพันธ์
- สำนักงานทรัพยากรน้ำแห่งชาติ
- หน่วยงานที่เกี่ยวข้อง



### 10\* จัดเตรียมพื้นที่ อพยพและซักซ้อม แผนเผชิญเหตุ (ภายใน พ.ค. 65)

- กระทรวงมหาดไทย
- หน่วยงานที่เกี่ยวข้อง
- สำนักงานทรัพยากรน้ำแห่งชาติ

### 13 ติดตามประเมินผลปรับมาตรการ ให้สอดคล้องกับสถานการณ์ภัย (ตลอดช่วงฤดูฝน)

- สำนักงานทรัพยากรน้ำแห่งชาติ
- ทุกหน่วยงาน



### 11\* ตั้งศูนย์ส่วนหน้าก่อน เกิดภัย (ตลอดช่วงฤดูฝน)

- สำนักงานทรัพยากรน้ำแห่งชาติ
- กระทรวงมหาดไทย
- กลตช.
- หน่วยงานที่เกี่ยวข้อง



# ความต้องการใช้น้ำและพื้นที่เพาะปลูกพืชในเขตชลประทาน ฤดูฝนปี 2565

ปริมาณน้ำต้นทุนในอ่างเก็บน้ำขนาดใหญ่ อ่างเก็บน้ำขนาดกลาง และ ความต้องการใช้น้ำในพื้นที่ชลประทาน

ภาค/ลุ่มน้ำ	ปริมาณน้ำใช้การ ณ วันที่ 1 พฤษภาคม 2565 (ล้านลูกบาศก์เมตร)			ความต้องการใช้น้ำ (ล้านลูกบาศก์เมตร)					พื้นที่เพาะปลูก (ล้านไร่)			
	อ่างฯ ใหญ่	อ่างฯ กลาง	รวม	เกษตร	อุปโภค-บริโภค	อุตสาหกรรม	ระบบนิเวศและอื่นๆ	รวม	ข้าวนาปี	พืชไร่-พืชผัก	อื่นๆ	รวม
เหนือ	3,509	556	4,065	5,972.63	105.55	0.66	596.59	6,675.42	5.11	0.11	2.50	7.72
กลาง	537	213	750	7,725.41	1,312.67	182.58	2,858.28	12,078.94	5.34	0.21	2.43	7.98
ตะวันออกเฉียงเหนือ	2,304	1,152	3,456	2,799.26	218.33	52.87	2,040.79	5,111.26	3.53	0.03	0.88	4.44
ตะวันออก	494	548	1,042	2,067.74	225.92	251.00	422.72	2,967.38	1.42	0.04	1.27	2.73
ตะวันตก	6,801	110	6,911	1,461.92	65.90	0.00	46.15	1,573.97	0.48	0.13	0.47	1.08
ใต้	3,389	536	3,925	2,230.76	310.86	21.00	1,343.78	3,906.39	0.95	0.03	2.69	3.67
รวมทั้งประเทศ	17,034	3,115	20,149	22,257.71	2,239.23	508.11	7,308.31	32,313.36	16.83	0.56	10.24	27.63
ลุ่มน้ำเจ้าพระยา	3,511	-	3,511	9,641.78	1,199.47	183.56	1,810.49	12,835.29	8.05	0.15	2.37	10.57
ลุ่มน้ำแม่กลอง	6,801	110	6,911	3,116.83	269.27	2.21	1,437.69	4,826.00	0.89	0.25	1.10	2.24

หมายเหตุ: อื่น ๆ ได้แก่ การปลูกพืชต่อเนื่อง เช่น อ้อย ไม้ผล ไม้ยืนต้น รวมทั้งบ่อปลา บ่อกุ้ง ฯลฯ



**\*\*ส่งเสริมการปลูกพืชฤดูฝนให้ใช้น้ำฝนเป็นหลักใช้น้ำชลประทานเสริมกรณีฝนทิ้งช่วงหรือปริมาณฝนตกน้อยกว่าการคาดการณ์ของกรมอุตุนิยมวิทยา**





# โครงการบางระกำโมเดล

## บูรณาการการบริหารจัดการพื้นที่ลุ่มต่ำ รองรับน้ำหลาก ปี 2565

1-30 พ.ย. 65

เริ่มระบายน้ำออกจากพื้นที่ลุ่มต่ำ  
เหลือน้ำไว้ 30 ซม. เพื่อเริ่มเตรียมแปลงเพาะปลูก  
ข้าวนาปรังปี 2564/65

16 ส.ค.- 31 ต.ค. 65

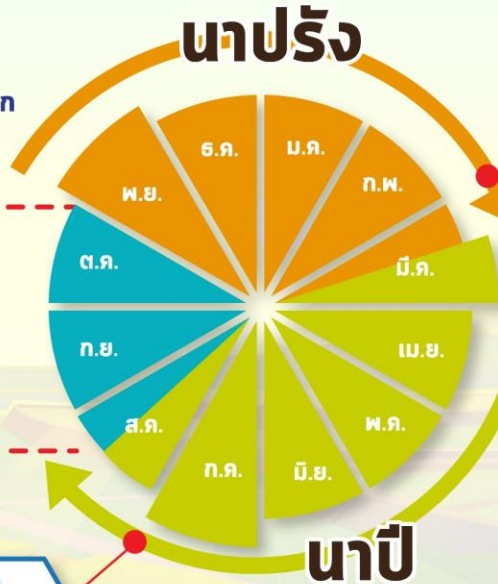
เตรียมรองรับน้ำหลาก  
400 ล้าน ลบ.ม.  
( 265,000 ไร่)

1-15 ส.ค. 65

เก็บเกี่ยว



31 ก.ค. 65  
สิ้นสุดการส่งน้ำ



### การปรับปรุง การเพาะปลูกข้าว



ต้นเดือน มี.ค. 65  
เริ่มประชาสัมพันธ์  
โครงการฯ



15 มี.ค. 65  
เริ่มส่งน้ำ  
เข้าระบบชลประทาน



1 เม.ย. 65  
เริ่มเพาะปลูกข้าว

## แผน ปี 2565

### พื้นที่เป้าหมาย

พื้นที่ทุ่งบางระกำ 0.265 ล้านไร่  
ใช้น้ำเพื่อการเพาะปลูก 310 ล้าน ลบ.ม.

พืชปลูก	สุโขทัย
อ.พรหมพิราม 106,914 ไร่	อ.งิ้วราย 83,843 ไร่
อ.เมืองพิษณุโลก 17,100 ไร่	
อ.บางระกำ 55,900 ไร่	
อ.วัดโบสถ์ 1,243 ไร่	





# พื้นที่ลุ่มต่ำ 10 ทุ่ง ลุ่มน้ำเจ้าพระยาตอนล่าง

## บูรณาการการบริหารจัดการพื้นที่ลุ่มต่ำ 10 ทุ่ง ปี 2565

### การปรับปรุง การเพาะปลูกข้าว

1 พ.ย. - 31 ธ.ค. 65

เริ่มระบายน้ำออกจากพื้นที่ลุ่มต่ำ  
ให้น้ำไว้ 30 ชม. เพื่อเริ่มเตรียมแปลงเพาะปลูก  
ข้าวนาปรังปี 2564/65

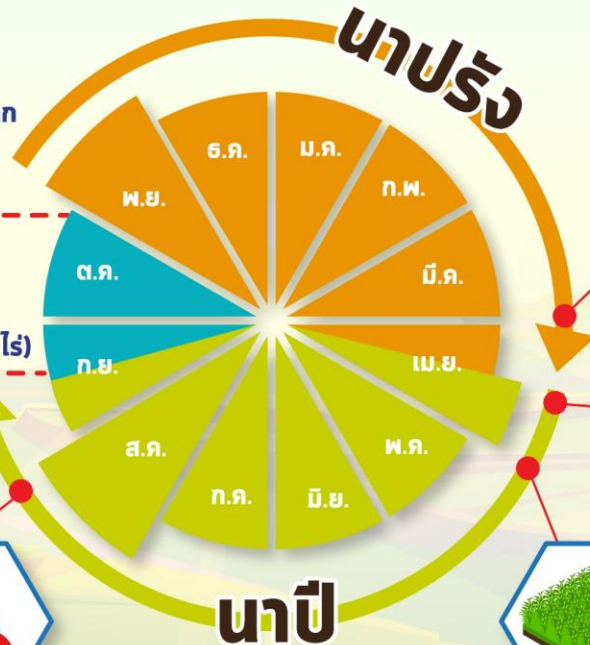
16 ก.ย. - 31 ต.ค. 65 พื้นที่ลุ่มต่ำ

มีความเสี่ยงที่จะเกิดความเสียหายจากอุทกภัย  
งดเพาะปลูกข้าวนาปีต่อเนื่อง  
ความจุของทุ่งรวม 1,300 ล้าน ลบ.ม. (953,214 ไร่)

1-15 ก.ย. 65  
เก็บเกี่ยว



31 ส.ค. 65  
สิ้นสุดการส่งน้ำ



ต้นเดือน เม.ย. 65  
เริ่มประชาสัมพันธ์  
โครงการฯ



15 เม.ย. 65  
เริ่มส่งน้ำ  
เข้าระบบชลประทาน



1 พ.ค. 65  
เริ่มเพาะปลูกข้าว

# แผน ปี 2565

## พื้นที่เป้าหมาย

พื้นที่คาดการณ์เพาะปลูก 0.967 ล้านไร่  
ใช้น้ำเพื่อการเพาะปลูก 940 ล้าน ลบ.ม.

## พื้นที่ลุ่มต่ำ 10 ทุ่ง

ฝั่งซ้ายชัยนาท-ป่าสัก	โพธิ์พระยา	บางบาล-บ้านแพน
บางกุ่ม	ท่าเรือ	ป่าโมก
เจ้าเจ็ด	บางกุ้ง	ผักไห่
เชียงราก		

# มาตรการเตรียมการรับมือปัญหาอุทกภัย



## กำหนดพื้นที่

วิเคราะห์พื้นที่เสี่ยงน้ำท่วมซ้ำซาก/พื้นที่เกษตรเสี่ยงน้ำท่วม

- ปริมาณน้ำในอ่างเก็บน้ำ ควบคุมให้อยู่ในเกณฑ์บริหารจัดการน้ำของอ่าง
- ปริมาณน้ำในลำน้ำ และกำจัดสิ่งกีดขวางทางน้ำ
- พื้นที่เกษตรกรรม และชุมชนที่เสี่ยงเกิดอุทกภัย



## กำหนดคน

กำหนดผู้รับผิดชอบในพื้นที่ต่างๆ ที่จะได้รับผลกระทบ รวมทั้งประสานงานกับหน่วยงานในพื้นที่

- ติดตามสถานการณ์น้ำ
- วิเคราะห์คาดการณ์น้ำในลำน้ำ



## จัดสรรทรัพยากร

เช่น เครื่องสูบน้ำ เครื่องจักรกล รถขุด รถแทรกเตอร์ หรือเครื่องมือต่างๆ ที่กระจายอยู่ในแต่ละพื้นที่ให้เพียงพอ โดยเฉพาะจุดเสี่ยงภัยน้ำท่วม ขอให้เตรียมพร้อมใช้งานตลอดเวลาตามแผนที่วางไว้ และสำรองไว้ที่ส่วนกลาง





# จุดเฝ้าระวัง/จุดเสี่ยงอุทกภัย ปี 2565 กรมชลประทาน

สขป.1 **15** จุด  
 สขป.2 **35** จุด  
 สขป.3 **60** จุด  
 สขป.4 **21** จุด

## โซนภาคเหนือ

(สขป. 1 - 4)

**131** จุด

## โซนภาคตะวันออกเฉียงเหนือ

(สขป. 5 - 8)

**289** จุด

สขป.5 **25** จุด  
 สขป.6 **49** จุด  
 สขป.7 **94** จุด  
 สขป.8 **121** จุด

สขป.10 **22** จุด  
 สขป.11 **21** จุด  
 สขป.12 **84** จุด  
 สขป.13 **45** จุด

## โซนภาคกลาง/ตล

(สขป. 10 - 13)

**172** จุด

## โซนภาคตะวันออก

(สขป. 9)

**85** จุด

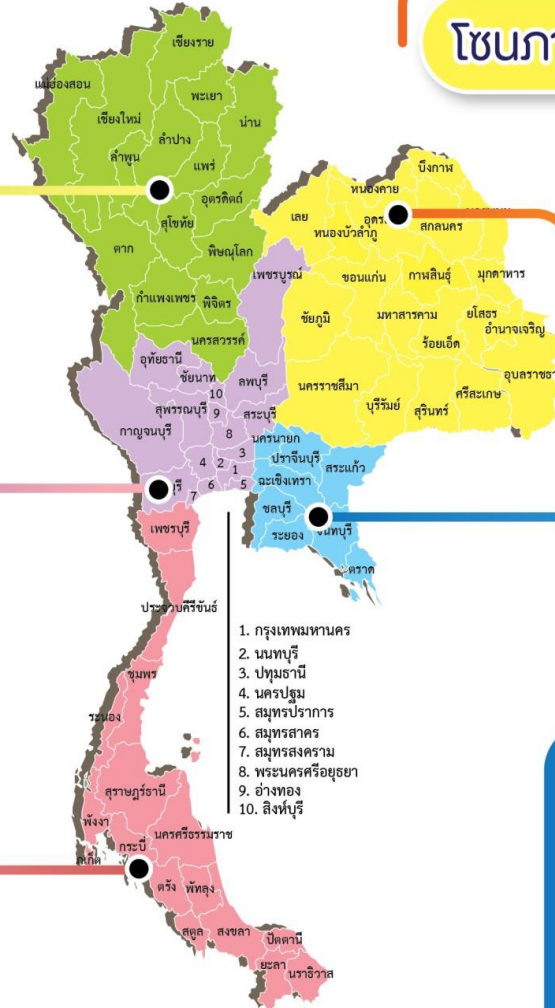
สขป.9 **85** จุด

สขป.14 **22** จุด  
 สขป.15 **23** จุด  
 สขป.16 **14** จุด  
 สขป.17 **14** จุด

## โซนภาคใต้

(สขป. 14 - 17)

**73** จุด



**รวมจุดเสี่ยง ปี 2565**  
**กรมชลประทาน**  
**= 750** จุด





# ชป.เตรียมความพร้อมเครื่องจักร-เครื่องมือ ช่วยเหลือ ฤดูแล้ง ทั่วประเทศ ปี 2565

## ส่วนบริหารเครื่องจักรกลที่ 1 เชียงใหม่

- เครื่องสูบน้ำ 165 เครื่อง
- รถบรรทุกน้ำ 49 คัน
- เครื่องจักรกลสนับสนุนอื่นๆ



## ส่วนบริหารเครื่องจักรกลที่ 2 พิษณุโลก

- เครื่องสูบน้ำ 237 เครื่อง
- รถบรรทุกน้ำ 42 คัน
- เครื่องจักรกลสนับสนุนอื่นๆ



## ส่วนบริหารเครื่องจักรกลที่ 5 พระนครศรีอยุธยา

- เครื่องสูบน้ำ 400 เครื่อง
- รถบรรทุกน้ำ 117 คัน
- เครื่องจักรกลสนับสนุนอื่นๆ



## ส่วนบริหารเครื่องจักรกลที่ 3 ขอนแก่น

- เครื่องสูบน้ำ 274 เครื่อง
- รถบรรทุกน้ำ 33 คัน
- เครื่องจักรกลสนับสนุนอื่นๆ



## ส่วนบริหารเครื่องจักรกลที่ 6 กาญจนบุรี

- เครื่องสูบน้ำ 294 เครื่อง
- รถบรรทุกน้ำ 30 คัน
- เครื่องจักรกลสนับสนุนอื่นๆ



## ส่วนบริหารเครื่องจักรกลที่ 4 นครราชสีมา

- เครื่องสูบน้ำ 197 เครื่อง
- รถบรรทุกน้ำ 44 คัน
- เครื่องจักรกลสนับสนุนอื่นๆ



## ส่วนกลาง นนทบุรี

- เครื่องสูบน้ำ 127 เครื่อง
- รถบรรทุกน้ำ 3 คัน
- เครื่องจักรกลสนับสนุนอื่นๆ

## ส่วนบริหารเครื่องจักรกลที่ 7 สงขลา

- เครื่องสูบน้ำ 318 เครื่อง
- รถบรรทุกน้ำ 27 คัน
- เครื่องจักรกลสนับสนุนอื่นๆ

## รวมทั้งประเทศ

- เครื่องสูบน้ำ 2,079 เครื่อง
- รถบรรทุกน้ำ 351 คัน
- เครื่องจักรกลสนับสนุนอื่นๆ 2,952 หน่วย

รวมเป็น  
**5,382** หน่วย





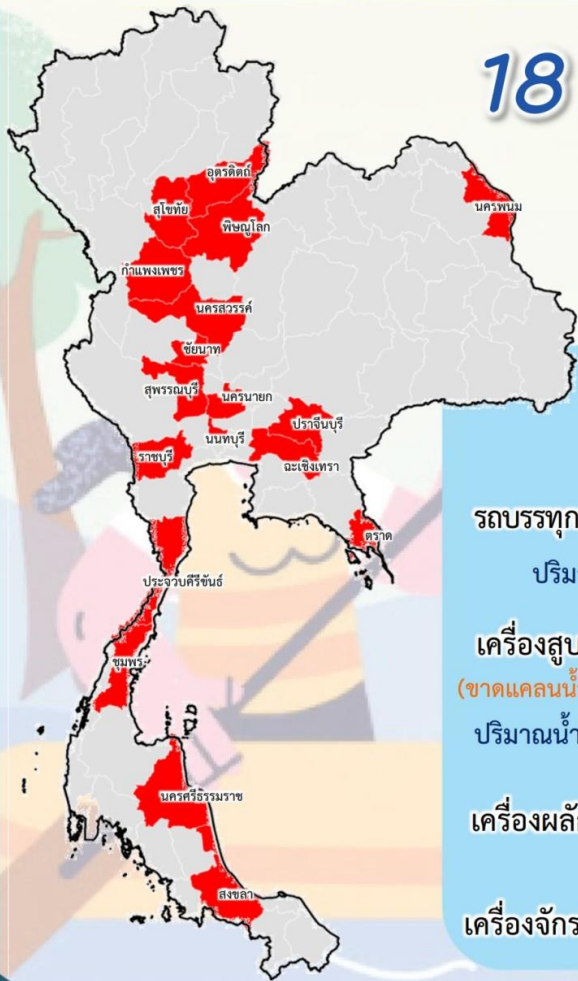
# 10. การให้ความช่วยเหลือในช่วงฤดูฝน ปี 2565





## การช่วยเหลือประจำสัปดาห์ ( 4 มิ.ย.65 – 10 มิ.ย.65 )

### 18 จังหวัด



รถบรรทุกน้ำ = - คัน - เที่ยว  
ปริมาณน้ำ - ล้านลิตร

เครื่องสูบน้ำ = 145 เครื่อง  
(ขาดแคลนน้ำ 62 / อุทกภัย 83 เครื่อง)

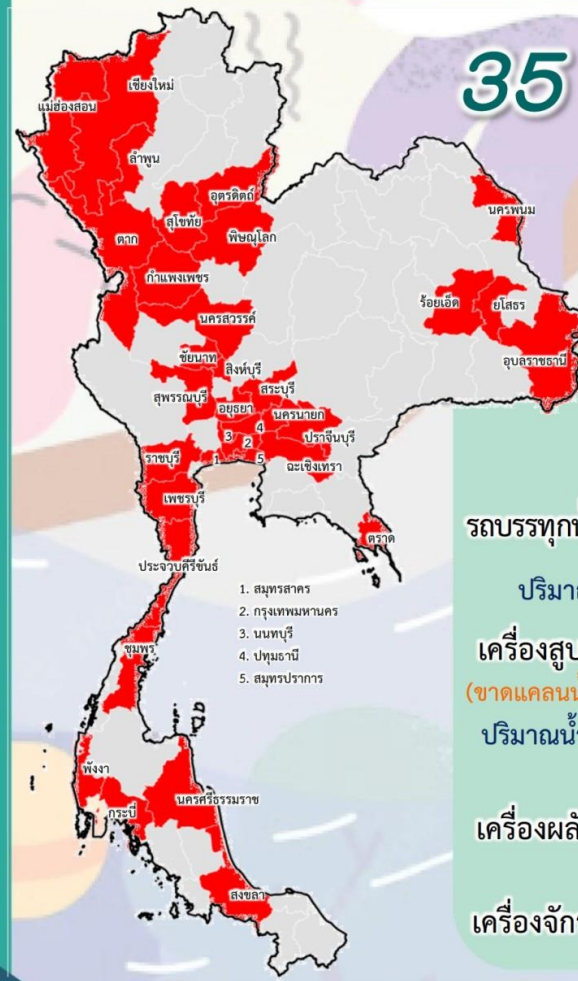
ปริมาณน้ำรวม 0.768 ล้าน ลบ.ม.

เครื่องผลักดันน้ำ = 38 หน่วย

เครื่องจักรอื่นๆ = 15 หน่วย

## การช่วยเหลือสะสม ( 1 พ.ค.65 – 10 มิ.ย.65 )

### 35 จังหวัด



รถบรรทุกน้ำ = 1 คัน 9 เที่ยว  
ปริมาณน้ำ 0.054 ล้านลิตร

เครื่องสูบน้ำ = 250 เครื่อง  
(ขาดแคลนน้ำ 149 / อุทกภัย 101 เครื่อง)

ปริมาณน้ำรวม 18.123 ล้าน ลบ.ม.

เครื่องผลักดันน้ำ = 38 หน่วย

เครื่องจักรอื่นๆ = 21 หน่วย

1. สมุทรสาคร
2. กรุงเทพมหานคร
3. นนทบุรี
4. ปทุมธานี
5. สมุทรปราการ





# ผลการประชาสัมพันธ์สร้างการรับรู้เกี่ยวกับสถานการณ์น้ำ



## ฤดูฝน 2565 กรมชลประทาน



ระหว่างวันที่ 4 - 10 มิถุนายน 2565

1. ศูนย์เรียนรู้การเพิ่มประสิทธิภาพการผลิตสินค้าเกษตร (ศพก.)



จำนวน

4 ครั้ง



สี่สี่ปี 61 ครั้ง

เกษตรกร

101 คน



สี่สี่ปี 2,141 คน

2. คณะกรรมการจัดการชลประทาน (JMC)



จำนวน

6 ครั้ง



สี่สี่ปี 28 ครั้ง

เกษตรกร

328 คน



สี่สี่ปี 1,045 คน

3. กลุ่มใช้น้ำ



จำนวน

65 ครั้ง



สี่สี่ปี 327 ครั้ง

เกษตรกร

610 คน



สี่สี่ปี 5,340 คน

4. การประชาสัมพันธ์อื่นๆ



จำนวน

272 ครั้ง



สี่สี่ปี 7,242 ครั้ง

ข้อมูลสะสม ตั้งแต่วันที่ 1 พ.ค.65

### รวมการประชาสัมพันธ์



จำนวนครั้งการประชาสัมพันธ์

347 สี่สี่ปี 7,658



จำนวนเกษตรกรที่รับการฟังประชาสัมพันธ์

1,039 สี่สี่ปี 8,526



# กรมชลประทาน

## กระทรวงเกษตรและสหกรณ์