



# สถานการณ์น้ำ และการบริหารจัดการน้ำฤดูฝน ปี 2565

วันที่ 18 สิงหาคม 2565

ศูนย์ปฏิบัติการน้ำอัจฉริยะ (SWOC)  
กรมชลประทาน ถนนสามเสน





# หัวข้อ “สถานการณ์น้ำและการบริหารจัดการน้ำฤดูฝน ปี 2565”



1. สถานการณ์ฝน และสภาพภูมิอากาศ
2. สถานการณ์น้ำในอ่างเก็บน้ำ
3. สถานการณ์น้ำท่า
4. การเพาะปลูกพืชฤดูฝน ปี 2565 (ข้าวนาปี)
5. คาดการณ์ปริมาณน้ำต้นทุน ณ วันที่ 1 พ.ย.65
6. มาตรการเตรียมความพร้อมและการบริหารจัดการน้ำช่วงฤดูฝน ปี 2565
7. สถานการณ์อุทกภัยปี 2565





# 1. สถานการณ์ฝน และสภาพภูมิอากาศ



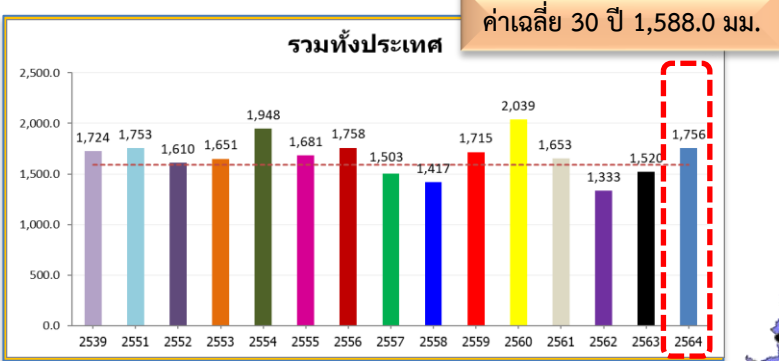
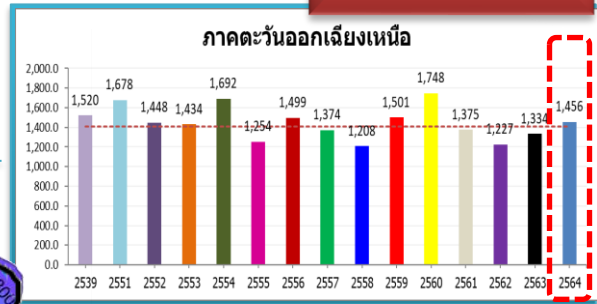


# ปริมาณฝนสะสม (ตั้งแต่ 1 ม.ค. - 31 ธ.ค. 2564)

ค่าเฉลี่ย 30 ปี 1,405.9 มม.

**ทั่วประเทศ**  
 167.5(11%)  
 235.1(15%)  
 145.4(9%)  
 102.3(6%)

50.5(4%)  
 122.5(9%)  
 8.2(1%)  
 81.9(6%)

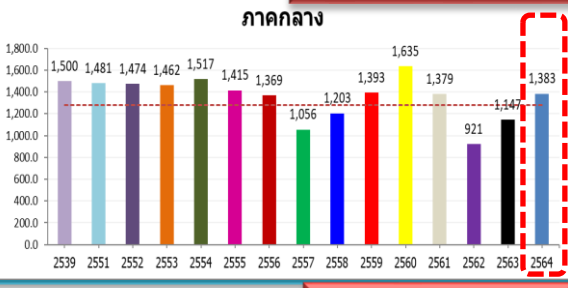


ค่าเฉลี่ย 30 ปี 1,232.9 มม.



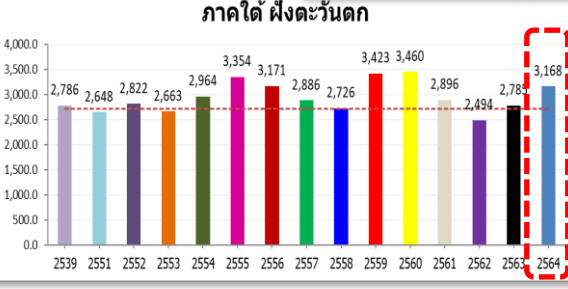
168.9(14%)  
 377.0(37%)  
 211.1(18%)  
 129.0(10%)

ค่าเฉลี่ย 30 ปี 1,276.9 มม.



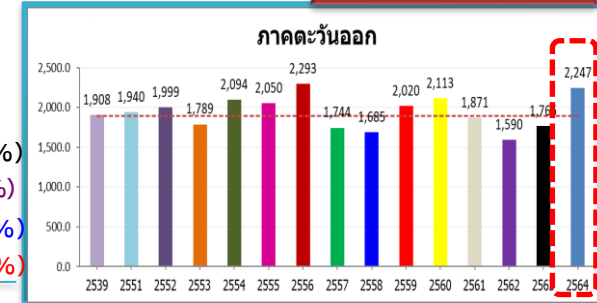
106.2(8%)  
 236.6(21%)  
 -91.2(-6%)  
 4.2(0%)

ค่าเฉลี่ย 30 ปี 2,717.9 มม.



449.8(17%)  
 382.6(14%)  
 345.7(12%)  
 271.6(9%)

ค่าเฉลี่ย 30 ปี 1,889.8 มม.

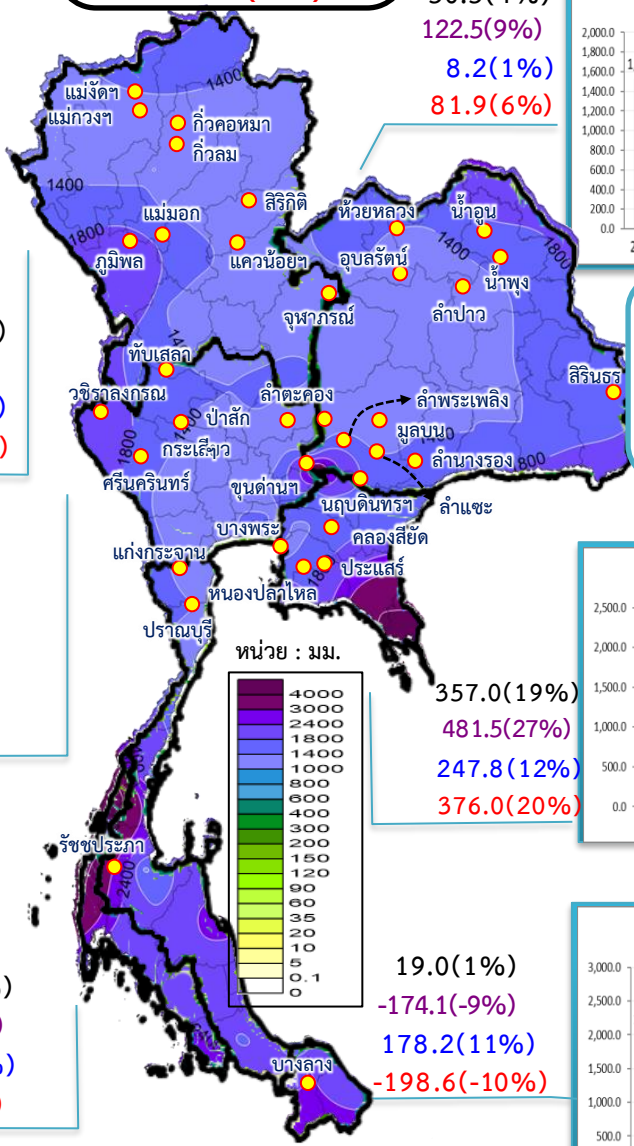


357.0(19%)  
 481.5(27%)  
 247.8(12%)  
 376.0(20%)

ค่าเฉลี่ย 30 ปี 1,740.5 มม.



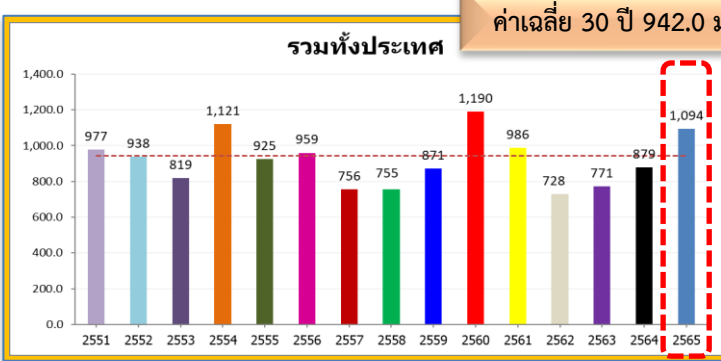
19.0(1%)  
 -174.1(-9%)  
 178.2(11%)  
 -198.6(-10%)





# ปริมาณฝนสะสม (ตั้งแต่ 1 ม.ค. - 14 ส.ค. 2565)

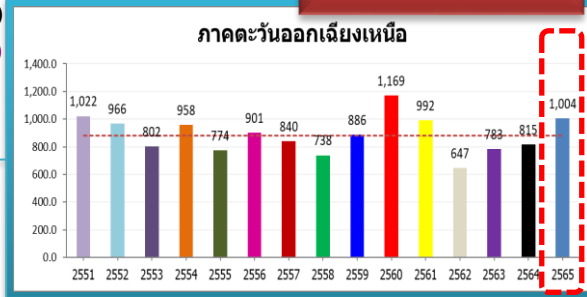
ค่าเฉลี่ย 30 ปี 942.0 มม.



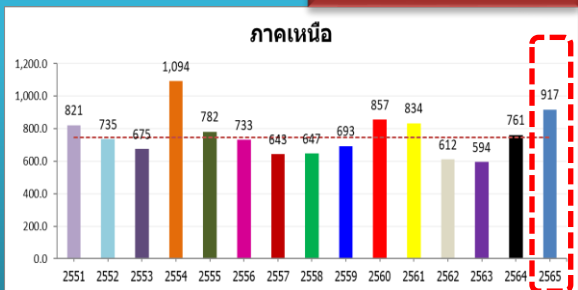
**ทั้งประเทศ**  
 152.2(16%)  
 215.1(24%)  
 156.4(17%)  
 107.8(11%)

124.1(14%)  
 189.1(23%)  
 37.9(4%)  
 12.4(1%)

ค่าเฉลี่ย 30 ปี 880.1 มม.



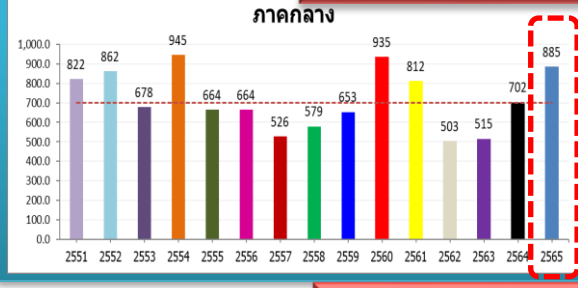
ค่าเฉลี่ย 30 ปี 747.8 มม.



169.7(23%)  
 156.1(20%)  
 182.7(25%)  
 83.3(10%)

**หมายเหตุ**  
 ตัวเลขสีดำ คือ ปี 65 เทียบกับค่าเฉลี่ย 30 ปี  
 ตัวเลขสีม่วง คือ ปี 65 เทียบ ปี 64  
 ตัวเลขสีน้ำเงิน คือ ปี 65 เทียบ ปี 52  
 ตัวเลขสีแดง คือ ปี 65 เทียบ ปี 61

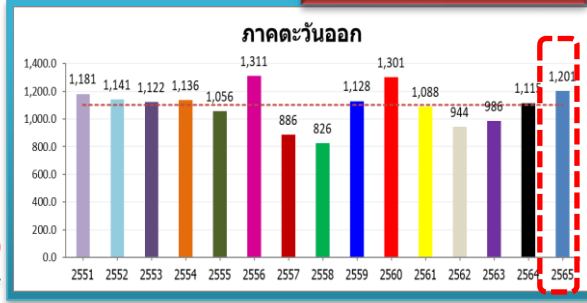
ค่าเฉลี่ย 30 ปี 701.5 มม.



183.7(26%)  
 182.9(26%)  
 23.6(3%)  
 73.0(9%)

102.1(9%)  
 86.2(8%)  
 60.8(5%)  
 113.2(10%)

ค่าเฉลี่ย 30 ปี 1,099.2 มม.

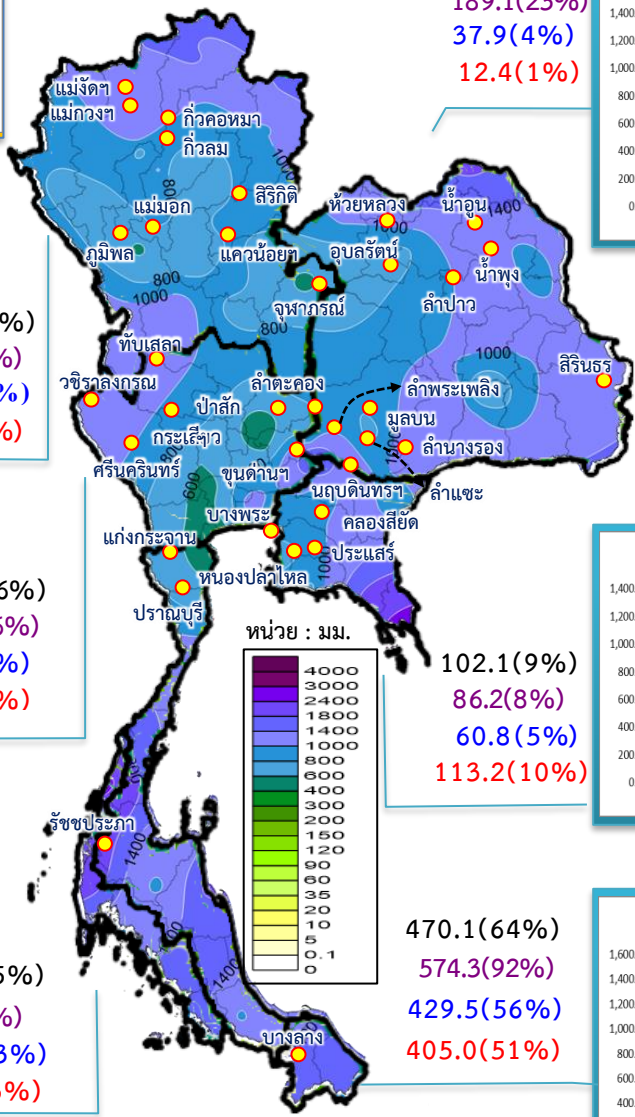
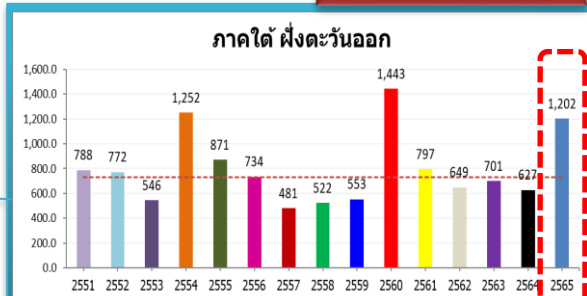


ค่าเฉลี่ย 30 ปี 1,491.9 มม.

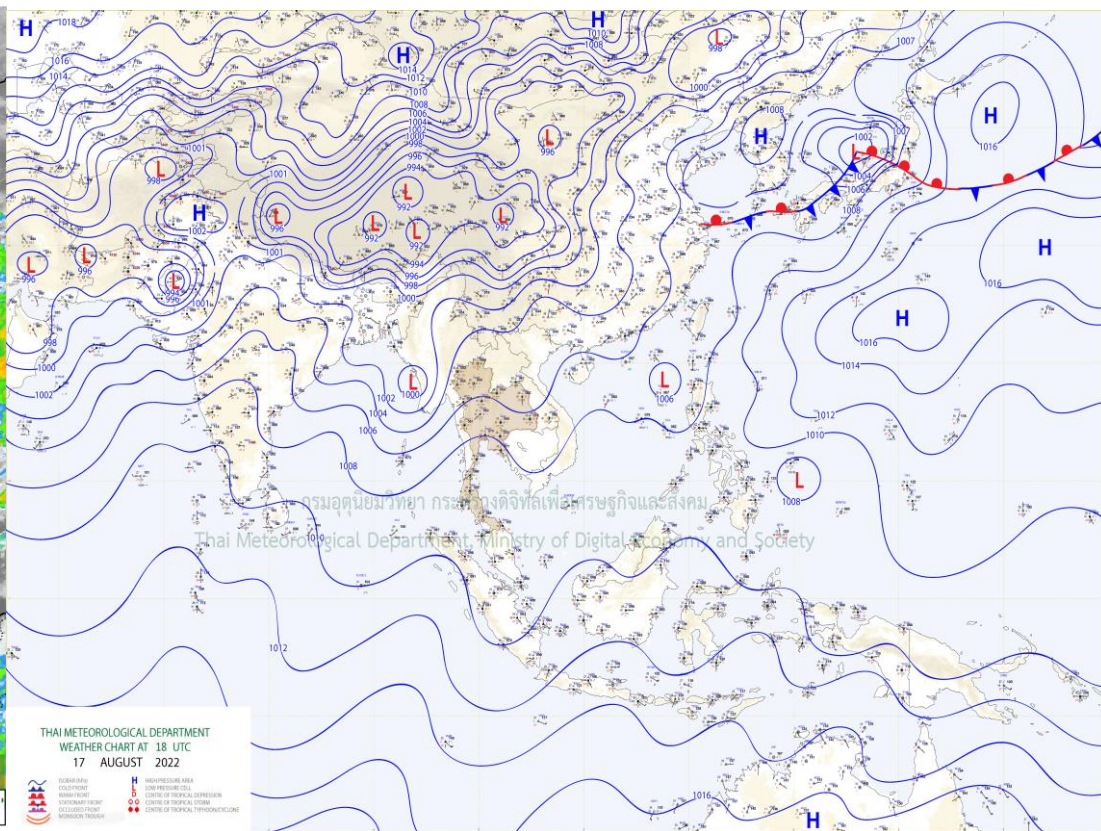
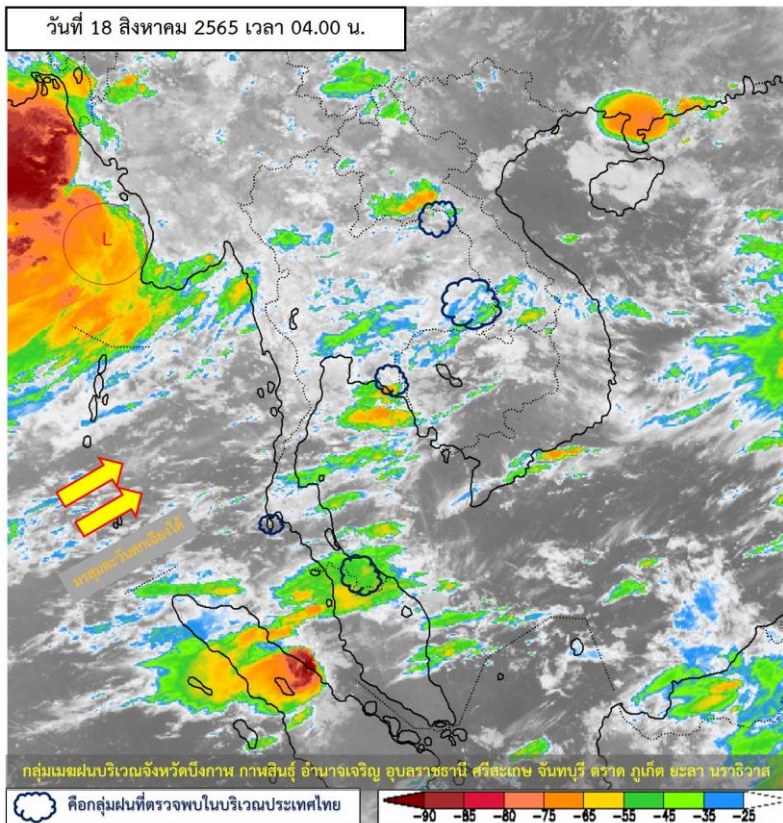


217.6(15%)  
 83.2(5%)  
 199.7(13%)  
 -46.3(-3%)

ค่าเฉลี่ย 30 ปี 731.5 มม.



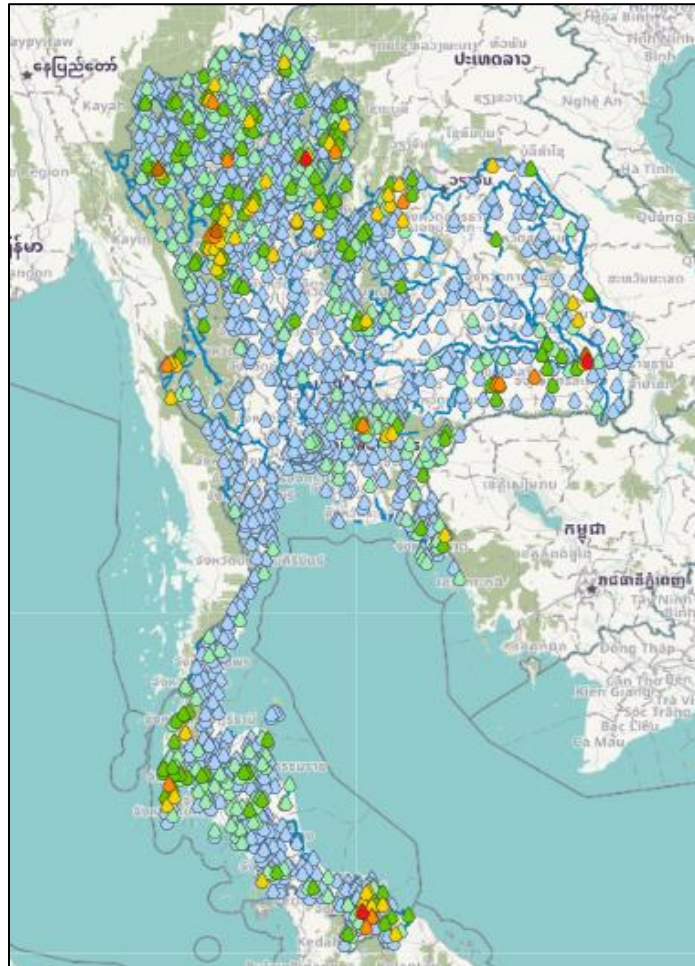
วันที่ 18 สิงหาคม 2565 เวลา 04.00 น.



แผนที่อากาศผิวพื้นวันที่ 18 สิงหาคม 2565 มรสุมตะวันตกเฉียงใต้ที่พัดปกคลุมทะเลอันดามัน ประเทศไทย และอ่าวไทยมีกำลังแรงขึ้น ประกอบกับหย่อมความกดอากาศต่ำปกคลุมประเทศเมียนมา ลักษณะเช่นนี้ทำให้ประเทศไทยยังคงมีฝนตกหนักบางแห่งในด้านตะวันตกของภาคเหนือ ภาคตะวันออก และภาคใต้ฝั่งตะวันตก ซึ่งอาจทำให้เกิดน้ำท่วมฉับพลันและน้ำป่าไหลหลาก โดยเฉพาะพื้นที่ลาดเชิงเขาใกล้ทางน้ำไหลผ่านและพื้นที่ลุ่ม



# ปริมาณฝนสะสม 24 ชั่วโมงย้อนหลัง วันที่ 17 ส.ค.65 – วันที่ 18 ส.ค.65

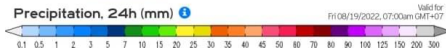
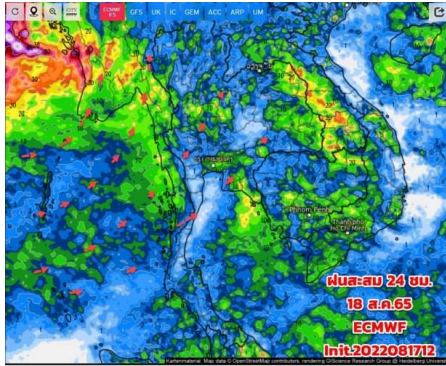


ชื่อสถานี	ที่ตั้ง	เวลา	ฝนสะสม (มม.)
อุบลราชธานี (ศูนย์ฯ)	ต.ไร่น้อย อ.เมืองอุบลราชธานี จ.อุบลราชธานี	04:00 น.	115.4
โรงเรียนนิคมสร้างตนเองพัฒนาภาคใต้ 1	ต.คลังชั้น อ.บันนังสตา จ.ยะลา	06:00 น.	104.8
บ้านสวนป่า	ต.ห้วยโรง อ.ร่องขาว จ.แพร่	06:00 น.	102
แม่น้ำวังที่ อ.สามเงา จ.ตาก	ต.ยกกระบัตร อ.สามเงา จ.ตาก	05:00 น.	75
อบต.ซีเหล็ก	ต.ซีเหล็ก อ.เมืองอุบลราชธานี จ.อุบลราชธานี	06:00 น.	72
บ้านอมพาย	ต.ป่าแป๋ อ.แม่สะเรียง จ.แม่ฮ่องสอน	06:00 น.	71
สุรินทร์	ต.ในเมือง อ.เมืองสุรินทร์ จ.สุรินทร์	04:00 น.	67.3
บ้านท่ามะปราง	ต.นาหินลาด อ.ปากพลี จ.นครนายก	06:00 น.	64.5
ศูนย์ดูแลผู้สูงอายุ ทต.สามเงา	ต.สามเงา อ.สามเงา จ.ตาก	06:00 น.	63
ศรีสะเกษ	ต.จานแสนไชย อ.ห้วยทับทัน จ.ศรีสะเกษ	04:00 น.	60.9

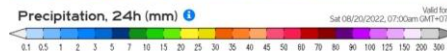
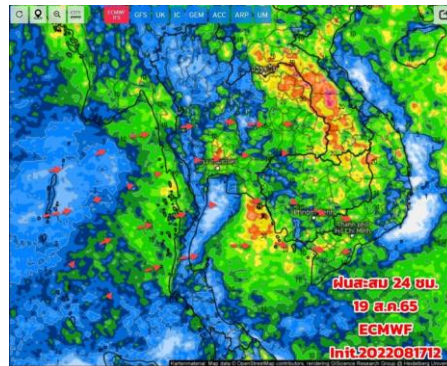
>0-10	>10-20	>20-35	>35-50	>50-70	>70-90	>90
ฝนเล็กน้อย ฝนน้อย	ฝนปานกลาง			ฝนหนัก		ฝนหนักมาก ฝนมาก

แหล่งที่มา : สำนักงานทรัพยากรน้ำแห่งชาติ (สทนช.)

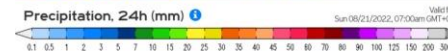
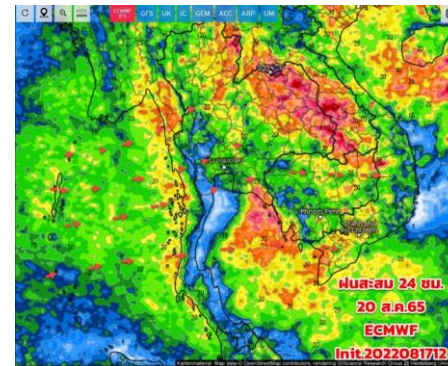
# พยากรณ์ฝนสะสมรายวัน จากแบบจำลองบรรยากาศเชิงตัวเลข ECMWF วันที่ 18 ส.ค. – 24 ส.ค. 2565



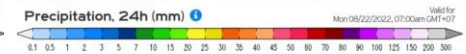
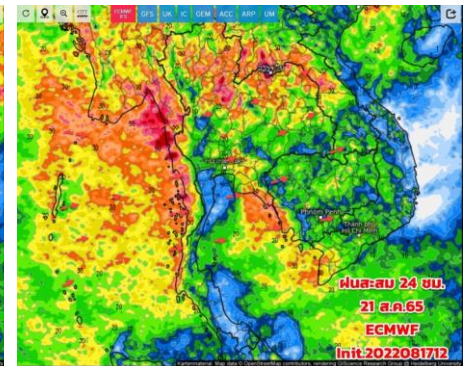
วันที่ 18 ส.ค. 2565



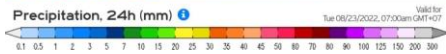
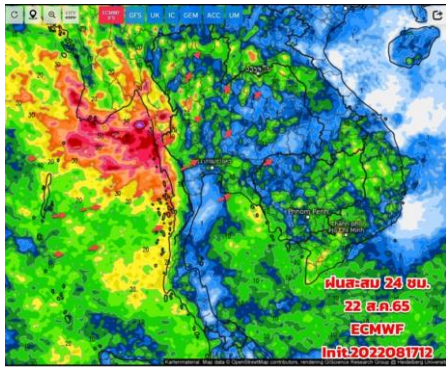
วันที่ 19 ส.ค. 2565



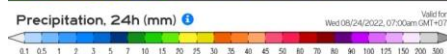
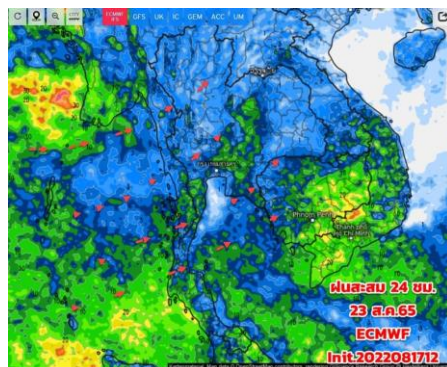
วันที่ 20 ส.ค. 2565



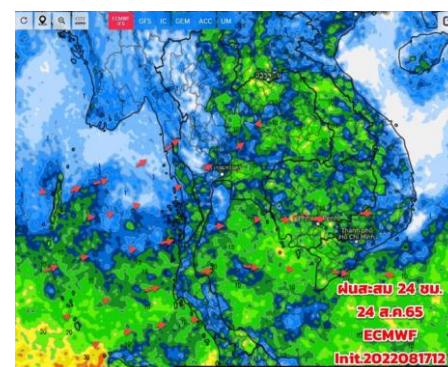
วันที่ 21 ส.ค. 2565



วันที่ 22 ส.ค. 2565



วันที่ 23 ส.ค. 2565



วันที่ 24 ส.ค. 2565

## การคาดหมาย

วันนี้ 18 - 19 ส.ค. 65 ลมฝน (มรสุมตะวันตกเฉียงใต้) ยังคงพัดปกคลุมทะเลอันดามัน ภาคใต้ และอ่าวไทย ทำให้ประเทศไทยยังคงมีฝนบางแห่งในภาคเหนือ และภาคตะวันออกเฉียงเหนือ สำหรับบริเวณทะเลอันดามันและอ่าวไทยมีคลื่นมีกำลังอ่อนลง ในช่วงวันที่ 20 - 22 ส.ค. 65 ร่องมรสุมจะเลื่อนลงมาพาดผ่านภาคเหนือ และภาคอีสานตอนบน เข้าสู่หย่อมความกดอากาศต่ำบริเวณประเทศลาวตอนบนและเวียดนามตอนบน ประกอบกับมรสุมตะวันตกเฉียงใต้ที่พัดปกคลุมทะเลอันดามันภาคใต้ และอ่าวไทยมีกำลังแรงขึ้น ทำให้ประเทศไทยจะมีฝนเพิ่มขึ้น และมีฝนตกหนักถึงหนักมากบางแห่งในภาคเหนือ ภาคอีสาน ภาคกลาง รวมทั้งกรุงเทพมหานครและปริมณฑล ภาคตะวันออกเฉียงเหนือ และภาคใต้

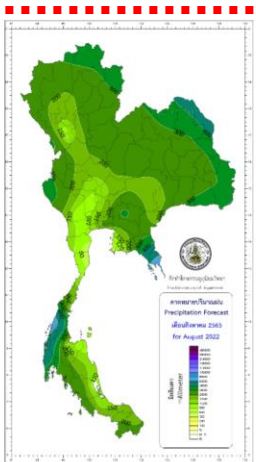




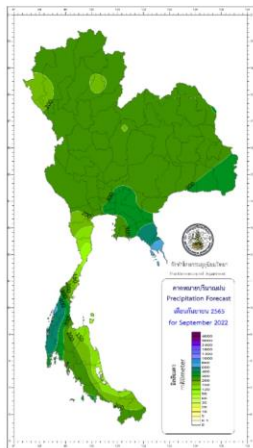
## คาดหมายฝน สิงหาคม 2565 – มกราคม 2566



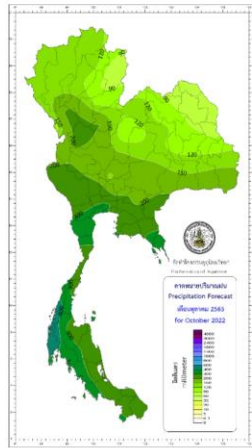
ปริมาณฝนรวม (มม.)



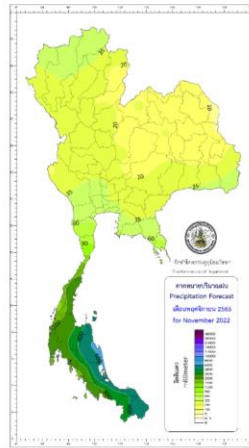
ส.ค. 65



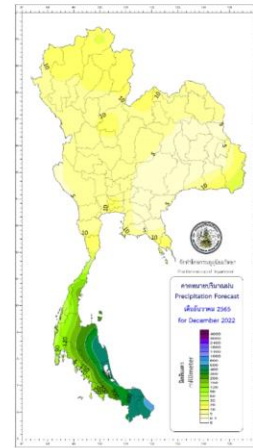
ก.ย. 65



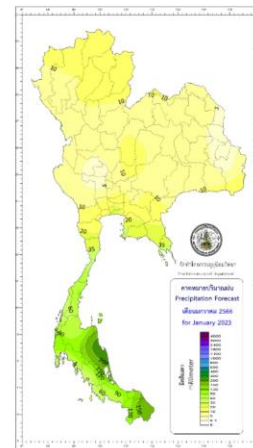
ต.ค. 65



พ.ย. 65

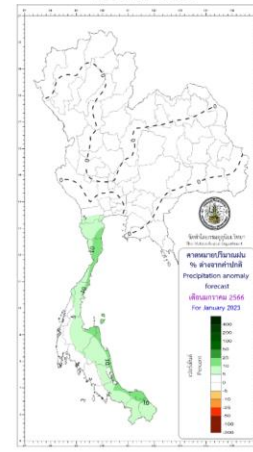
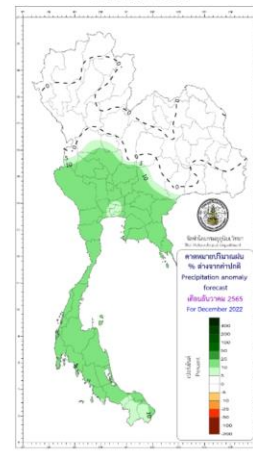
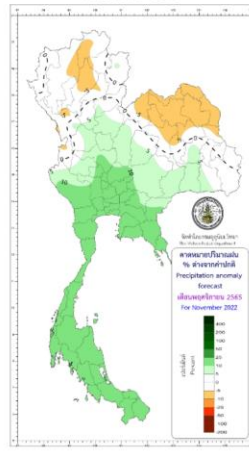
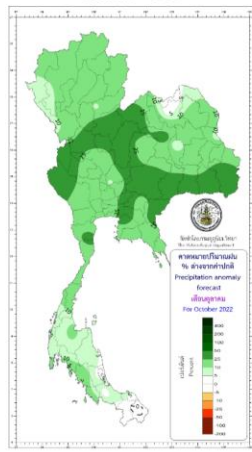
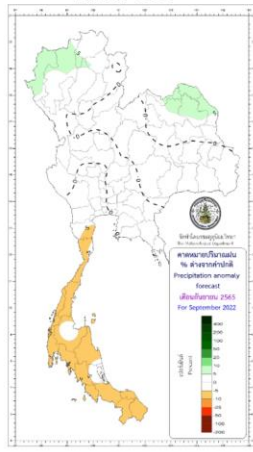
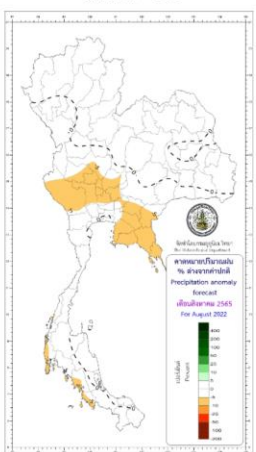


ธ.ค. 65



ม.ค. 66

สูง-ต่ำกว่าค่าปกติ (%)





## 2. สถานการณ์น้ำในอ่างเก็บน้ำ (ขนาดใหญ่และขนาดกลางทั่วประเทศ)





# เปรียบเทียบปริมาณน้ำเก็บกักในอ่างเก็บน้ำขนาดใหญ่ 35 อ่าง ปี 2565 กับ ปี 2564

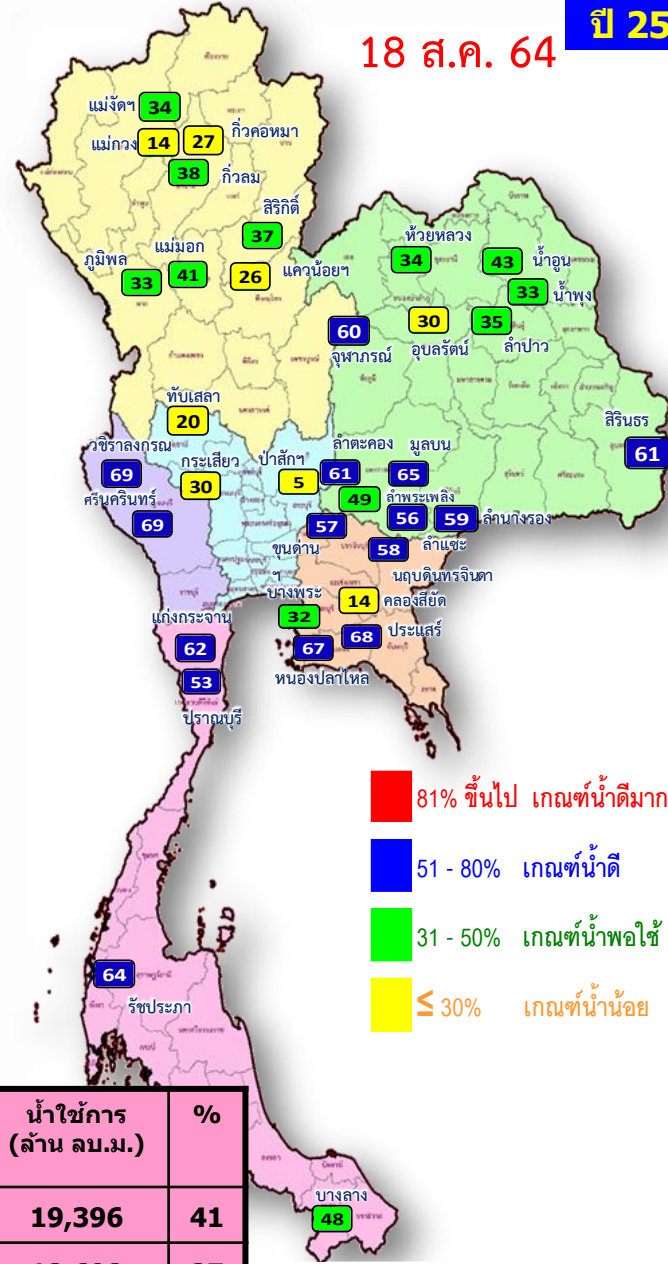
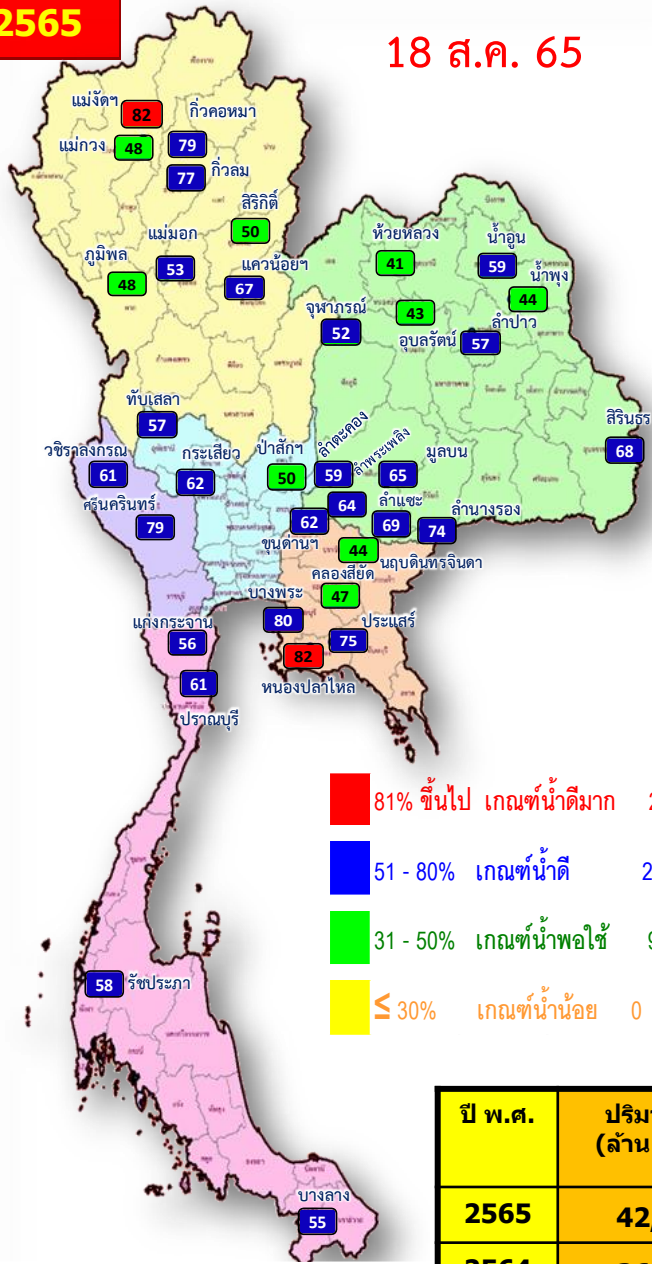


**ปี 2565**

18 ส.ค. 65

**ปี 2564**

18 ส.ค. 64



- 81% ขึ้นไป เกณฑ์น้ำดีมาก 2 แห่ง
- 51 - 80% เกณฑ์น้ำดี 24 แห่ง
- 31 - 50% เกณฑ์น้ำพอใช้ 9 แห่ง
- ≤ 30% เกณฑ์น้ำน้อย 0 แห่ง

- 81% ขึ้นไป เกณฑ์น้ำดีมาก 0 แห่ง
- 51 - 80% เกณฑ์น้ำดี 15 แห่ง
- 31 - 50% เกณฑ์น้ำพอใช้ 12 แห่ง
- ≤ 30% เกณฑ์น้ำน้อย 8 แห่ง

ปี พ.ศ.	ปริมาณน้ำ (ล้าน ลบ.ม.)	%	น้ำใช้การ (ล้าน ลบ.ม.)	%
2565	42,933	61	19,396	41
2564	36,240	51	12,698	27

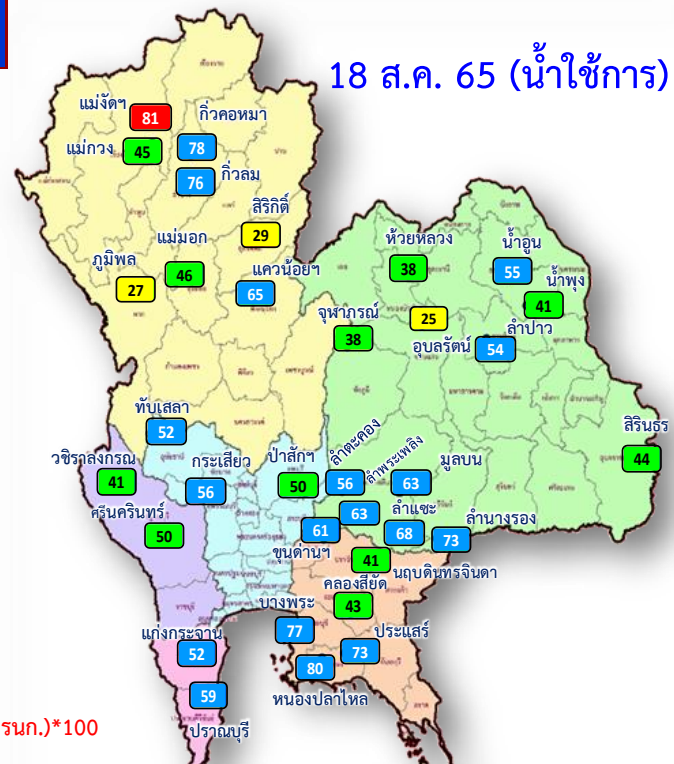
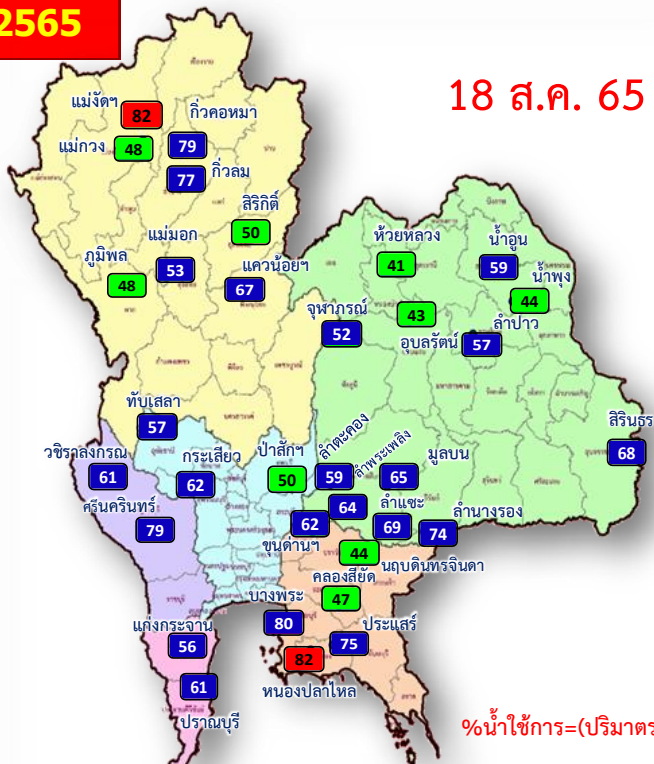


# น้ำเก็บกัก และ น้ำใช้การ ในอ่างเก็บน้ำขนาดใหญ่ 35 อ่าง ปี 2565



ปี 2565

ปี 2565



%น้ำใช้การ=(ปริมาณน้ำใช้การ/ ปริมาณน้ำใช้การที่ความจุ รนค.)\*100

- 81% ขึ้นไป เกณฑ์น้ำดีมาก 2 แห่ง
- 51 - 80% เกณฑ์น้ำดี 24 แห่ง
- 31 - 50% เกณฑ์น้ำพอใช้ 9 แห่ง
- ≤ 30% เกณฑ์น้ำน้อย 0 แห่ง

- 81% ขึ้นไป เกณฑ์น้ำดีมาก 1 แห่ง
- 51 - 80% เกณฑ์น้ำดี 18 แห่ง
- 31 - 50% เกณฑ์น้ำพอใช้ 13 แห่ง
- ≤ 30% เกณฑ์น้ำน้อย 3 แห่ง

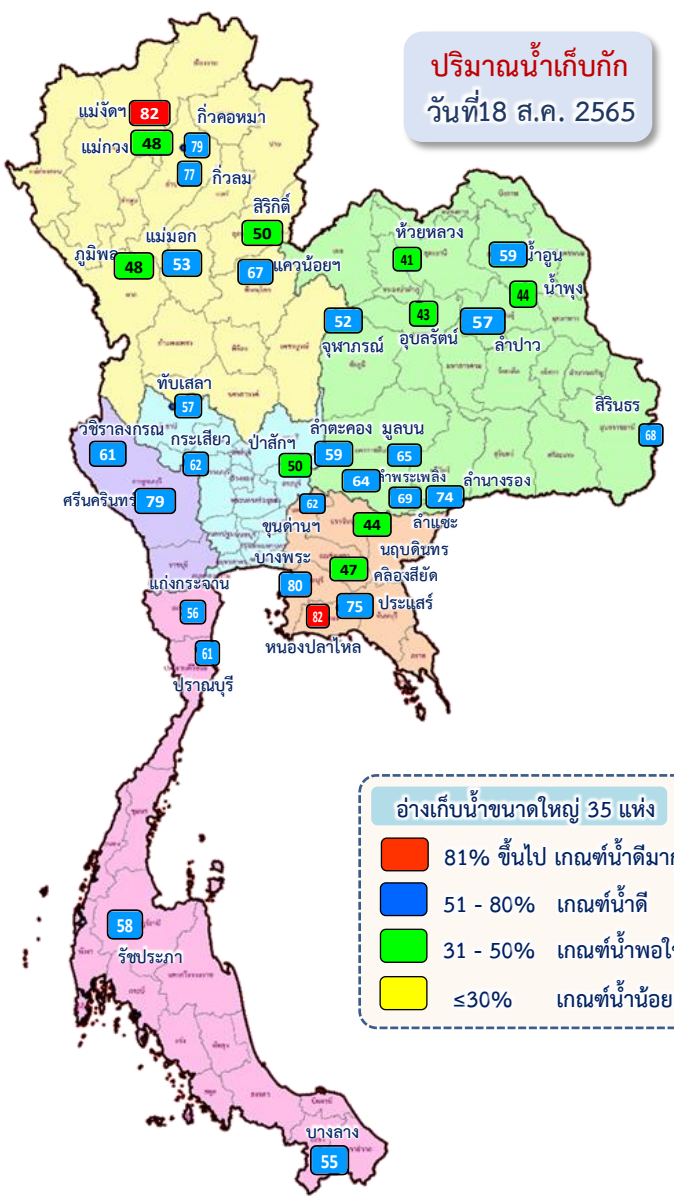
ปี พ.ศ.	ปริมาณน้ำ (ล้าน ลบ.ม.)	%	น้ำใช้การ (ล้าน ลบ.ม.)	%
2565	42,933	61	19,396	41
2564	36,240	51	12,698	27



# ปริมาณน้ำเก็บกัก

## อ่างเก็บน้ำขนาดใหญ่ 35 แห่ง

ปริมาณน้ำเก็บกัก  
วันที่ 18 ส.ค. 2565



อ่างเก็บน้ำขนาดใหญ่ 35 แห่ง

- 81% ขึ้นไป เกณฑ์น้ำดีมาก 2 แห่ง
- 51 - 80% เกณฑ์น้ำดี 24 แห่ง
- 31 - 50% เกณฑ์น้ำพอใช้ 9 แห่ง
- ≤30% เกณฑ์น้ำน้อย - แห่ง

ภาค	ความจุที่ รนส. (ล้าน ม.³)	ความจุที่ รนท. (ล้าน ม.³)	ความจุน้ำใช้การ (ล้าน ม.³)	ณ วันที่								ปริมาณน้ำไหลลงวันนี้ (ล้าน ม.³)	ปริมาณน้ำระบายวันนี้ (ล้าน ม.³)
				ปี 2564				ปี 2565					
				ปริมาตร (ล้าน ม.³)	% รนท.	ปริมาตร (ล้าน ม.³)	% รนท.	ปริมาตรใช้การ (ล้าน ม.³)	% รนท.	ปริมาตรใช้การ (ล้าน ม.³)	% รนท.		

ภาคเหนือ												
ภูมิพล*	13,462	13,462	9,662	4,450	33	6,398	48	2,598	19	27	35.09	1.53
สิริกิติ์*	10,508	9,510	6,660	3,496	37	4,779	50	1,929	20	29	53.47	0.00
แม่จันทมบุรณ์ชล	323	265	253	91	34	216	82	204	77	81	2.77	0.36
แม่จางอุตมธารา	295	263	249	37	14	127	48	113	43	45	1.84	0.20
ก๊วลม	106	106	103	40	38	81	77	78	73	76	15.03	15.86
ก๊วคหมา	209	170	164	47	27	135	79	128	76	78	5.16	7.30
แควน้อยป่ารุ่งแคด	1,080	939	896	248	26	625	67	582	62	65	25.98	11.23
แม่มอก	110	110	94	45	41	59	53	43	39	46	5.56	0.23

ภาคตะวันออกเฉียงเหนือ												
ห้วยหลวง	136	136	129	46	34	55	41	48	36	38	0.37	0.11
น้ำอูน	780	520	475	224	43	306	59	261	50	55	0.23	0.56
น้ำพุง*	200	165	157	54	33	72	44	64	39	41	0.17	0.62
จุฬารณีย์*	181	164	127	99	60	85	52	48	30	38	1.17	1.86
อุบลรัตน์*	4,640	2,431	1,850	730	30	1,041	43	460	19	25	28.24	15.73
ลำปาว	2,450	1,980	1,880	686	35	1,120	57	1,020	52	54	1.89	5.27
ลำตะคอง	445	314	292	192	61	186	59	163	52	56	2.77	1.30
ลำพระเพลิง	242	155	154	75	49	99	64	97	63	63	1.70	0.89
มูลบน	350	141	134	91	65	91	65	84	60	63	0.50	0.57
ลำแซะ	325	275	268	153	56	189	69	182	66	68	2.26	0.81
ลำนางรอง	197	121	118	71	59	89	74	86	71	73	0.23	0.33
สิรินธร*	1,966	1,966	1,135	1,200	61	1,328	68	497	25	44	14.48	11.55

ภาคกลาง												
ป่าสักชลสิทธิ์	960	960	957	50	5	483	50	480	50	50	26.83	18.17
ทับเสลา	190	160	143	32	20	91	57	74	46	52	0.28	0.00
กระเสียว	390	299	259	90	30	186	62	146	49	56	1.24	0.91

ภาคตะวันตก												
ศรีนครินทร์*	18,770	17,745	7,480	12,229	69	14,036	79	3,771	21	50	43.50	19.98
วชิราลงกรณ*	11,000	8,860	5,848	6,103	69	5,421	61	2,409	27	41	56.20	14.97

ภาคตะวันออก												
ขุนด่านปราการช	225	224	219	129	57	139	62	135	60	61	4.91	1.31
คลองสี่ยัด	450	420	390	59	14	197	47	167	40	43	6.25	0.06
บางพระ	127	117	105	37	32	93	80	81	69	77	0.31	0.30
หนองปลาไหล	206	164	150	110	67	134	82	120	73	80	0.46	0.42
ประแสร์	322	295	275	199	68	221	75	201	68	73	1.83	2.03
นฤบดีนทรจินด	338	295	281	171	58	128	44	114	39	41	3.45	0.00

ภาคใต้												
แก่งกระจาน	900	710	645	438	62	397	56	332	47	52	4.95	2.16
ปราณบุรี	490	391	373	209	53	238	61	221	56	59	2.62	3.05
รัชชประภา*	6,144	5,639	4,287	3,608	64	3,288	58	1,936	34	45	2.63	4.89
บางกลาง*	1,590	1,454	1,178	699	48	800	55	524	36	44	3.39	11.02
<b>รวมทั้งประเทศ</b>	<b>80,100</b>	<b>70,926</b>	<b>47,389</b>	<b>36,240</b>	<b>51</b>	<b>42,933</b>	<b>61</b>	<b>19,396</b>	<b>27</b>	<b>41</b>	<b>357.78</b>	<b>155.56</b>



# อ่างเก็บน้ำขนาดใหญ่ที่มีปริมาณน้ำเก็บกัก สูง/ต่ำ กว่า Upper Rule Curve (URC)



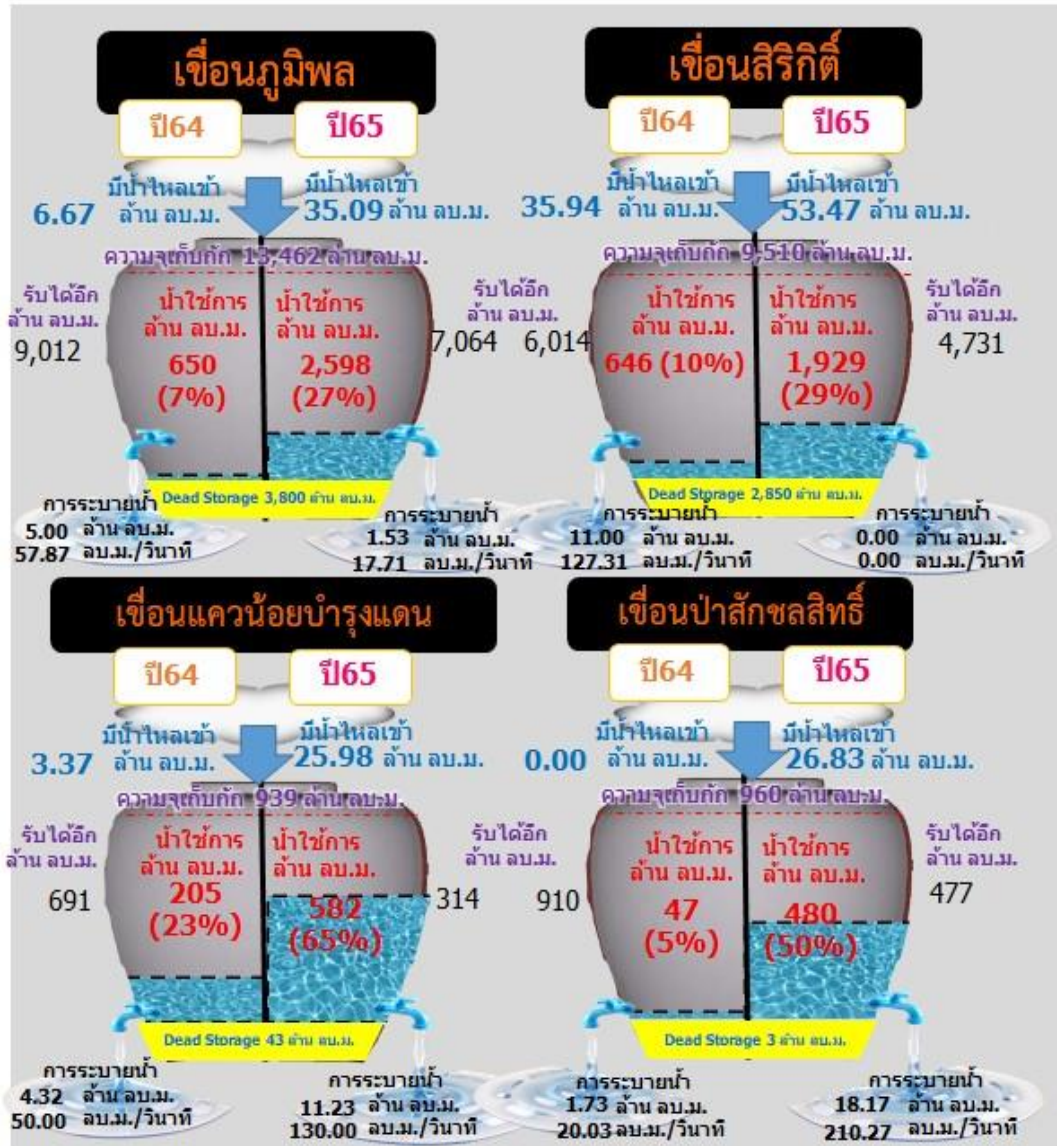
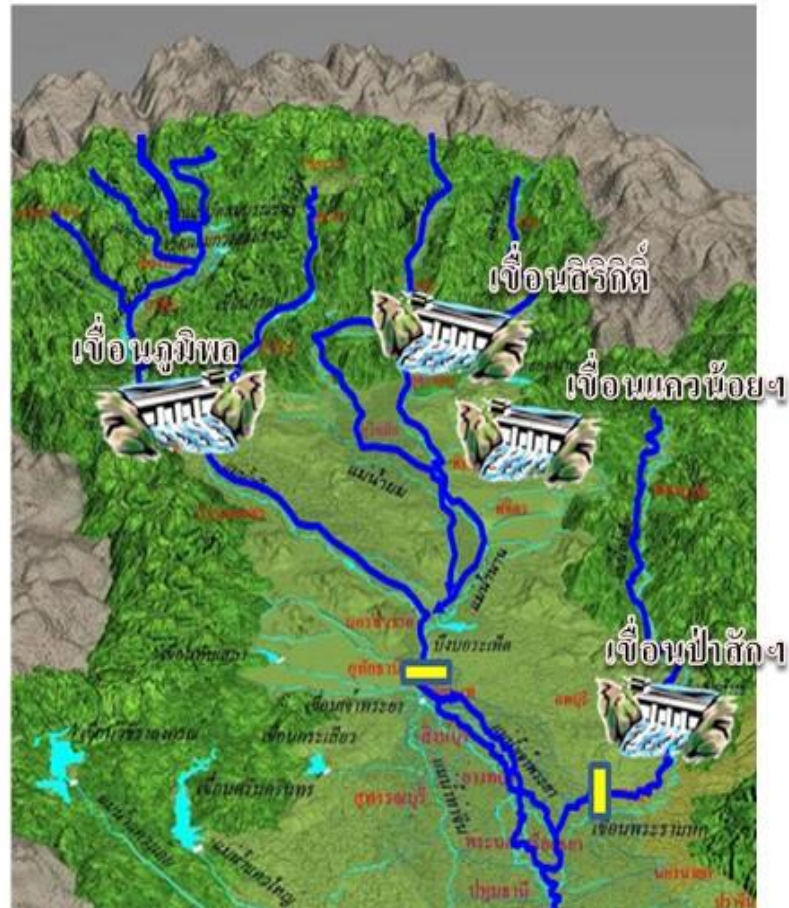
ข้อมูล ณ วันที่ 18 สิงหาคม 2565

ลำดับ	ภาค อ่างเก็บน้ำเขื่อน	ความจุ ที่ รณส. (ล้าน ม. <sup>3</sup> )	ความจุ ที่ รณก. (ล้าน ม. <sup>3</sup> )	ณ วันนี้		ไหลลง วันนี้ (ล้าน ม. <sup>3</sup> )	ระบาย วันนี้ (ล้าน ม. <sup>3</sup> )	ปริมาณน้ำเก็บกัก +สูง /- ต่ำ กว่า Upper Rule Curve (URC) (ล้าน ม. <sup>3</sup> )
				ปี2565				
				ปริมาตร (ล้าน ม. <sup>3</sup> )	% รณก.			
1	แม่จัดสมบูรณ์ชล	323	265	216	82	2.77	0.36	76.11
2	กิวลม	106	106	81	77	15.03	15.86	11.43
3	กิวคอบหมา	209	170	135	79	5.16	7.30	5.51
4	แควน้อยบำรุงแดน	1,080	939	625	67	25.98	11.23	33.38
5	น้ำพุง*	200	165	72	44	0.17	0.62	28.02
6	อุบลรัตน์*	4,640	2,431	1,041	43	28.24	15.73	78.17
7	สิรินธร*	1,966	1,966	1,328	68	14.48	11.55	112.83
8	ป่าสักชลสิทธิ์	960	960	483	50	26.83	18.17	171.66
9	บางพระ	127	117	93	80	0.31	0.30	5.68
10	หนองปลาไหล	206	164	134	82	0.46	0.42	-0.28

ฝ่ายประมวลและวิเคราะห์สถานการณ์น้ำ ส่วนประมวลวิเคราะห์สถานการณ์น้ำ สำนักบริหารจัดการน้ำและอุทกวิทยา

# ปริมาณน้ำใช้การ 4 เขื่อนหลักในกลุ่มน้ำเจ้าพระยา

ณ วันที่ 18 สิงหาคม 2565



รวม 4 เขื่อน	ปริมาณน้ำทั้งหมด (ล้าน ลบ.ม.)	น้ำใช้การ (ล้าน ลบ.ม.)	รับน้ำได้อีก (ล้าน ลบ.ม.)
18 ส.ค. 65	12,285 (49%)	5,589 (31%)	12,586
18 ส.ค. 64	8,245 (33%)	1,549 (9%)	16,626

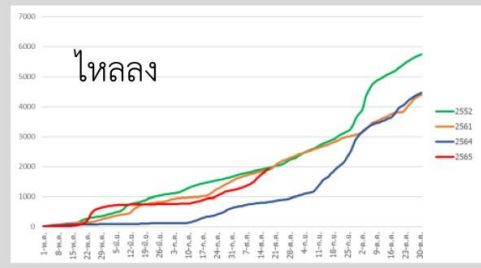
# ปริมาณน้ำไหลลง 4 เขื่อนหลัก ในลุ่มน้ำเจ้าพระยา

## ข้อมูลปริมาณน้ำสะสมตั้งแต่วันที่ 1 พ.ค. - 18 ส.ค. 2565

หน่วย : ล้าน ลบ.ม.

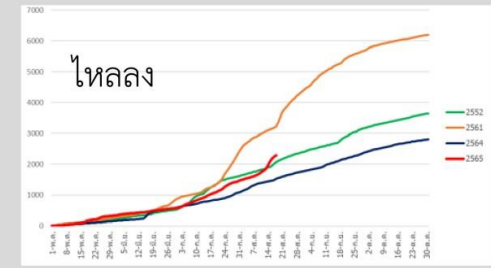


### เขื่อนภูมิพล



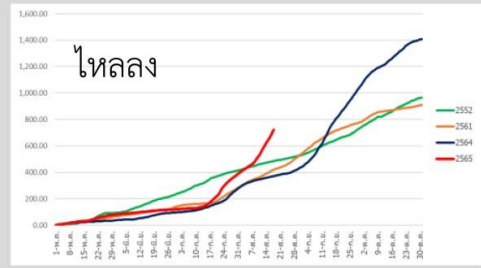
ภูมิพล	2565	2564	2561	2552
ไหลลง	1918.54	822.06	1893.88	1955.93

### เขื่อนสิริกิติ์



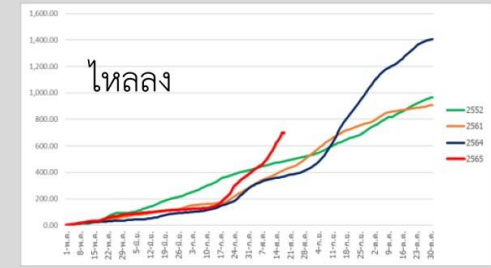
สิริกิติ์	2565	2564	2561	2552
ไหลลง	2296.89	1525.65	3213.39	2066.67

### เขื่อนแควน้อยบำรุงแดน



แควน้อย	2565	2564	2561	2552
ไหลลง	722.27	371.45	420.35	485.52

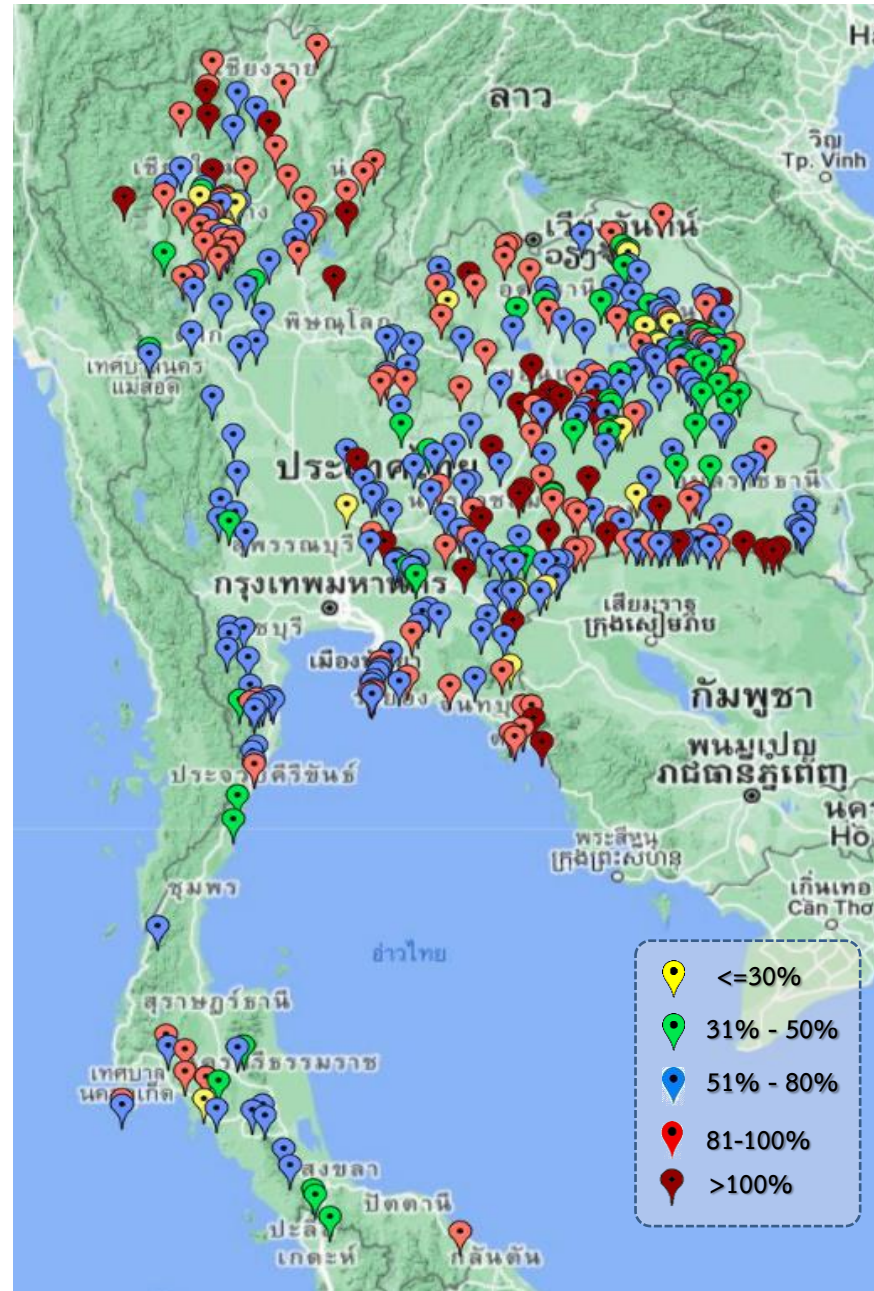
### เขื่อนป่าสักชลสิทธิ์



ป่าสัก	2565	2564	2561	2552
ไหลลง	677.91	65.12	709.43	321.29



ข้อมูล ณ วันที่ 18 สิงหาคม 2565



ภาค	ปริมาณน้ำอ่างเก็บน้ำขนาดกลาง จำนวน 412 แห่ง								
	จำนวนอ่าง	ความจุ	ใช้การ	ปี 2564	% รนท.	ปี 2565	% รนท.	ใช้การปี 2565	% ใช้การ
เหนือ	75	1,007	916	402	40	776	77	686	75
ตะวันออกเฉียงเหนือ	218	2,009	1,850	966	48	1,469	73	1,310	71
กลาง	22	369	345	146	40	252	68	228	66
ตะวันตก	7	147	138	88	51	89	61	80	58
ตะวันออก	51	959	906	458	48	677	71	625	69
ใต้	39	668	616	342	51	421	63	368	60
<b>รวม</b>	<b>412</b>	<b>5,159</b>	<b>4,771</b>	<b>2,402</b>	<b>47</b>	<b>3,684</b>	<b>71</b>	<b>3,297</b>	<b>69</b>

สรุปอ่างขนาดกลางที่มีปริมาณน้ำในช่วง ≤30%, >30 - 50% , >50-80%, >80-100% และ >100%					
ภาค	≤30%	>30-50%	>50-80%	>80-100%	>100%
เหนือ	3	4	28	32	8
ตอน.	9	38	93	53	25
ตะวันออก	3	3	27	13	5
กลาง	1	1	15	4	1
ตะวันตก	0	1	6	0	0
ใต้	1	8	21	9	0
<b>รวม</b>	<b>17</b>	<b>55</b>	<b>190</b>	<b>111</b>	<b>39</b>
<b>รวมทั้งหมด 412 แห่ง</b>					



# ปริมาณน้ำในอ่างเก็บน้ำขนาดใหญ่และขนาดกลาง วันที่ 18 สิงหาคม 2565



ภาค	ขนาดใหญ่				ขนาดกลาง				รวมอ่างขนาดใหญ่และกลาง						รับน้ำได้อีก	เปรียบเทียบปี 64 กับ 65	
	จำนวน	ความจุ	ปี 2565	% ความจุ อ่างฯ	จำนวน	ความจุ	ปี 2565	% ความจุ อ่างฯ	จำนวน	ความจุ	ปี2564		ปี2565			ปริมาณ	ปริมาณ
											ปริมาณ	%	ปริมาณ	%			
เหนือ	8	24,825	12,419	50	75	1,007	776	77	83	25,832	8,856	34	13,195	51	12,637	4,339	49
ตอน.	12	8,368	4,661	56	218	2,009	1,469	73	230	10,377	4,588	44	6,130	59	4,247	1,542	34
กลาง	3	1,419	760	54	22	369	252	68	25	1,788	318	18	1,012	57	776	694	218
ตะวันตก	2	26,605	19,457	73	7	147	89	60	9	26,752	18,420	69	19,546	73	7,206	1,126	6
ตะวันออก	6	1,515	912	60	51	959	677	71	57	2,474	1,164	47	1,589	64	884	425	37
ใต้	4	8,194	4,724	58	39	668	421	63	43	8,863	5,296	60	5,145	58	3,718	-151	-3
รวม	35	70,926	<b>42,933</b>	61	412	5,159	<b>3,684</b>	71	447	76,085	<b>38,642</b>	51	<b>46,617</b>	61	<b>29,469</b>	<b>7,975</b>	21
ปริมาณน้ำใช้การ	47,384	<b>19,396</b>	41	4,771	<b>3,297</b>	69	52,156	<b>14,712</b>	28	<b>22,692</b>	44						

สามารถรับน้ำได้อีก 29,469 ล้าน ลบ.ม. (39%)

$\% \text{น้ำใช้การ} = (\text{ปริมาณน้ำใช้การ} / \text{ความจุอ่างเก็บน้ำใช้การ}) * 100$



# ปริมาณน้ำเก็บกักอ่างเก็บน้ำขนาดใหญ่และขนาดกลาง

18 ส.ค. 65

## ภาคเหนือ

ปี 2565	ปี 2564
<b>13,195</b>	<b>8,857</b>
ล้าน ลบ.ม.	ล้าน ลบ.ม.
มากกว่า 4,338 ล้าน ลบ.	
รับน้ำได้อีก 12,637 ล้าน ลบ.ม.	

## ภาคตะวันออกเฉียงเหนือ

ปี 2565	ปี 2564
<b>6,130</b>	<b>4,588</b>
ล้าน ลบ.ม.	ล้าน ลบ.ม.
มากกว่า 1,542 ล้าน ลบ.ม.	
รับน้ำได้อีก 4,247 ล้าน ลบ.ม.	

## ภาคตะวันตก

ปี 2565	ปี 2564
<b>19,546</b>	<b>18,419</b>
ล้าน ลบ.ม.	ล้าน ลบ.ม.
มากกว่า 1,127 ล้าน ลบ.	
รับน้ำได้อีก 7,206 ล้าน ลบ.ม.	

## ภาคกลาง

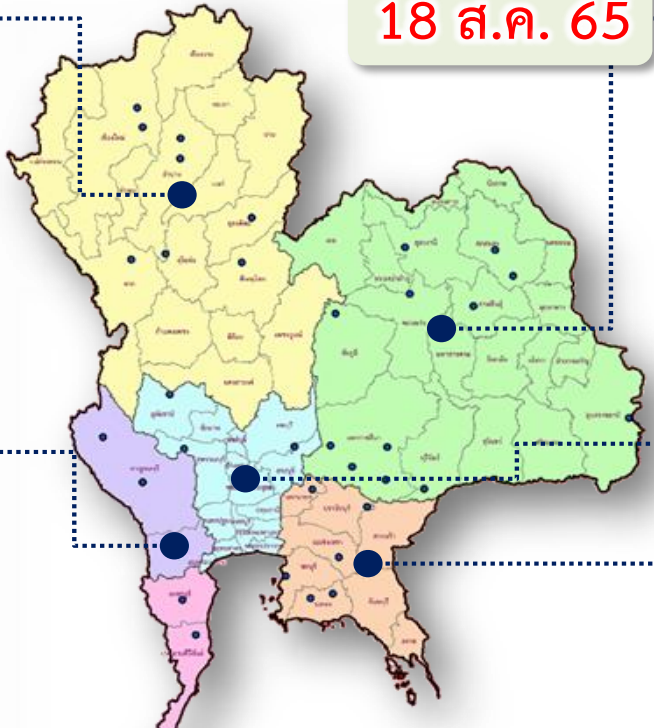
ปี 2565	ปี 2564
<b>1,012</b>	<b>318</b>
ล้าน ลบ.ม.	ล้าน ลบ.ม.
มากกว่า 693 ล้าน ลบ.ม.	
รับน้ำได้อีก 776 ล้าน ลบ.ม.	

## ภาคใต้

ปี 2565	ปี 2564
<b>5,145</b>	<b>5,296</b>
ล้าน ลบ.ม.	ล้าน ลบ.ม.
น้อยกว่า - ล้าน ลบ.	
รับน้ำได้อีก 3,718 ล้าน ลบ.ม.	

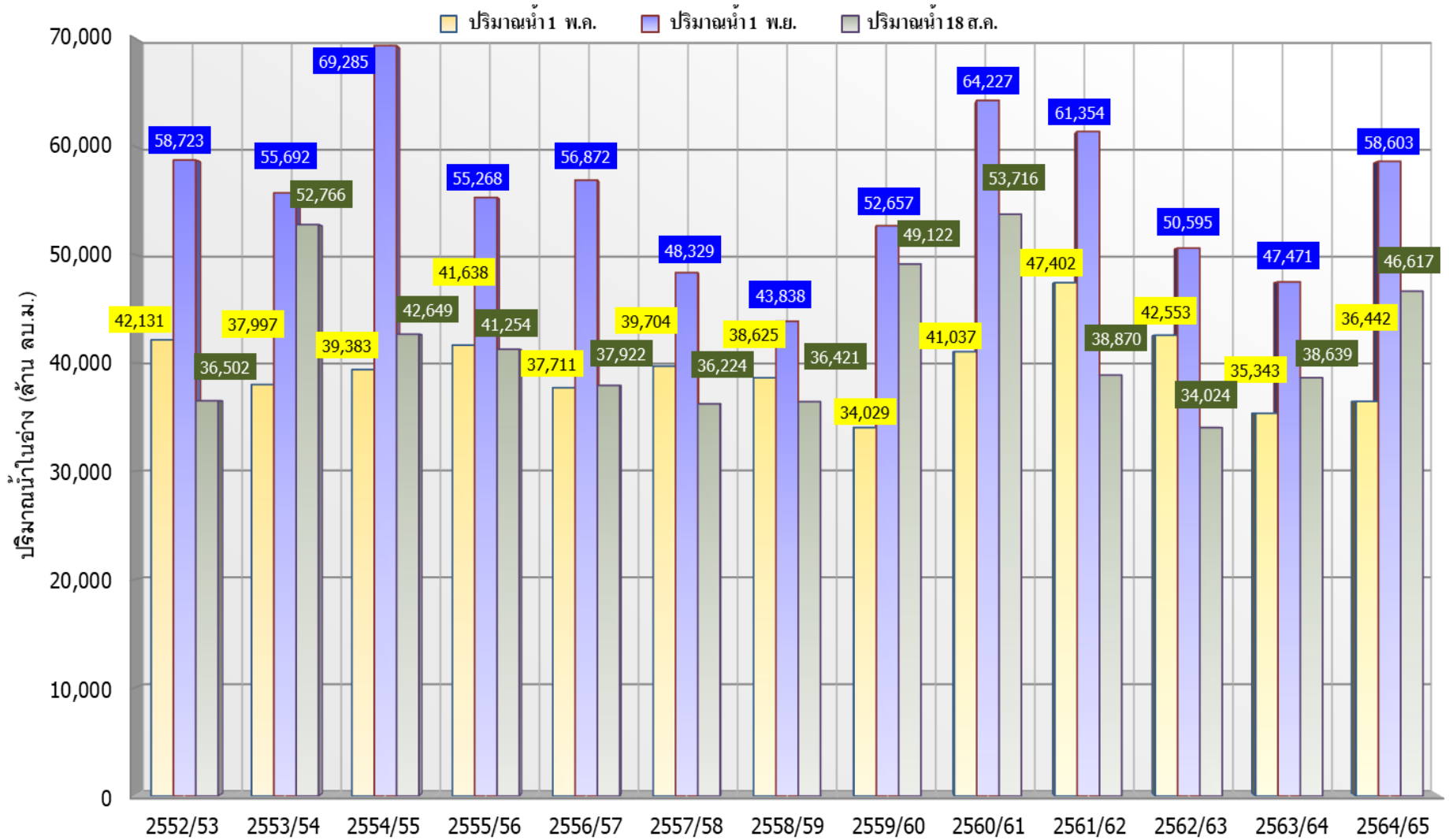
## ภาคตะวันออก

ปี 2565	ปี 2564
<b>1,589</b>	<b>1,164</b>
ล้าน ลบ.ม.	ล้าน ลบ.ม.
มากกว่า 425 ล้าน ลบ.ม.	
รับน้ำได้อีก 884 ล้าน ลบ.ม.	



## น้ำใช้การทั่วประเทศ

ปี 2565	ปี 2564
<b>46,617</b>	<b>38,642</b>
ล้าน ลบ.ม.	ล้าน ลบ.ม.
มากกว่า 7,975 ล้าน ลบ.ม.	
รับน้ำได้อีก 29,469 ล้าน ลบ.ม.	



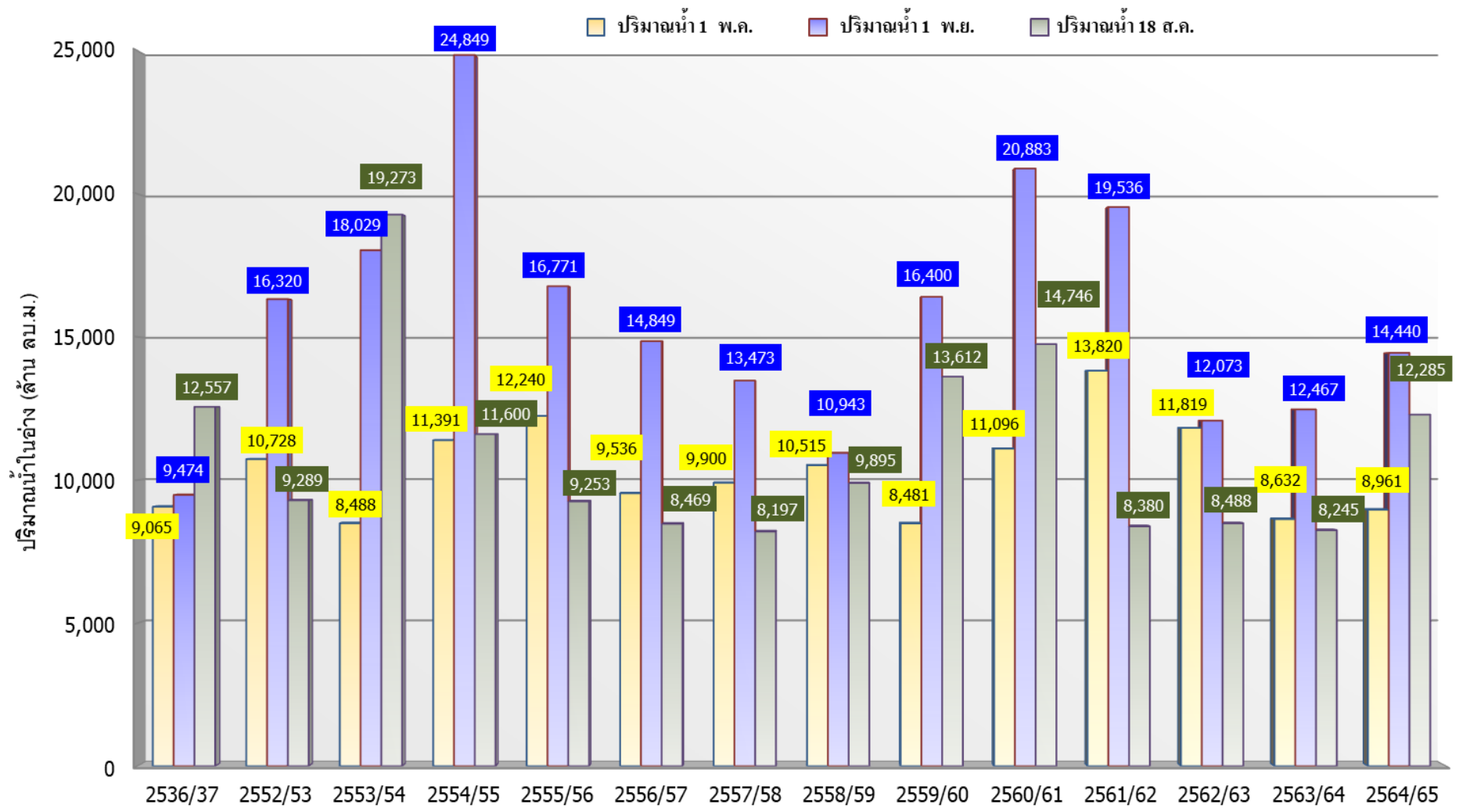
	ปี 25 (1)/(2)	2552/53	2553/54	2554/55	2555/56	2556/57	2557/58	2558/59	2559/60	2560/61	2561/62	2562/63	2563/64	2564/65
(1)	ปริมาณน้ำ 1 พ.ค.	42,131	37,997	39,383	41,638	37,711	39,704	38,625	34,029	41,037	47,402	42,553	35,343	36,442
(1)	ปริมาณน้ำ 1 พ.ย.	58,723	55,692	69,285	55,268	56,872	48,329	43,838	52,657	64,227	61,354	50,595	47,471	58,603
(2)	ปริมาณน้ำ 18 ส.ค.	36,502	52,766	42,649	41,254	37,922	36,224	36,421	49,122	53,716	38,870	34,024	38,639	46,617



# กราฟเปรียบเทียบปริมาณน้ำในลุ่มน้ำเจ้าพระยา (ภูมิพล สิริกิติ์ แควน้อยฯ ป่าสักฯ)



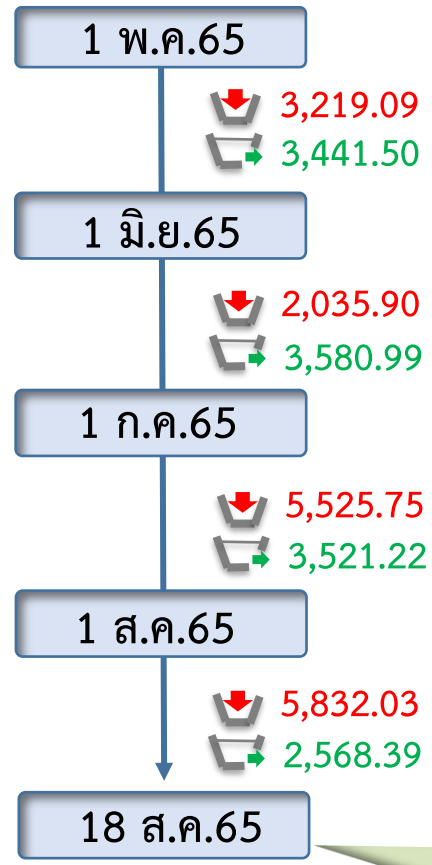
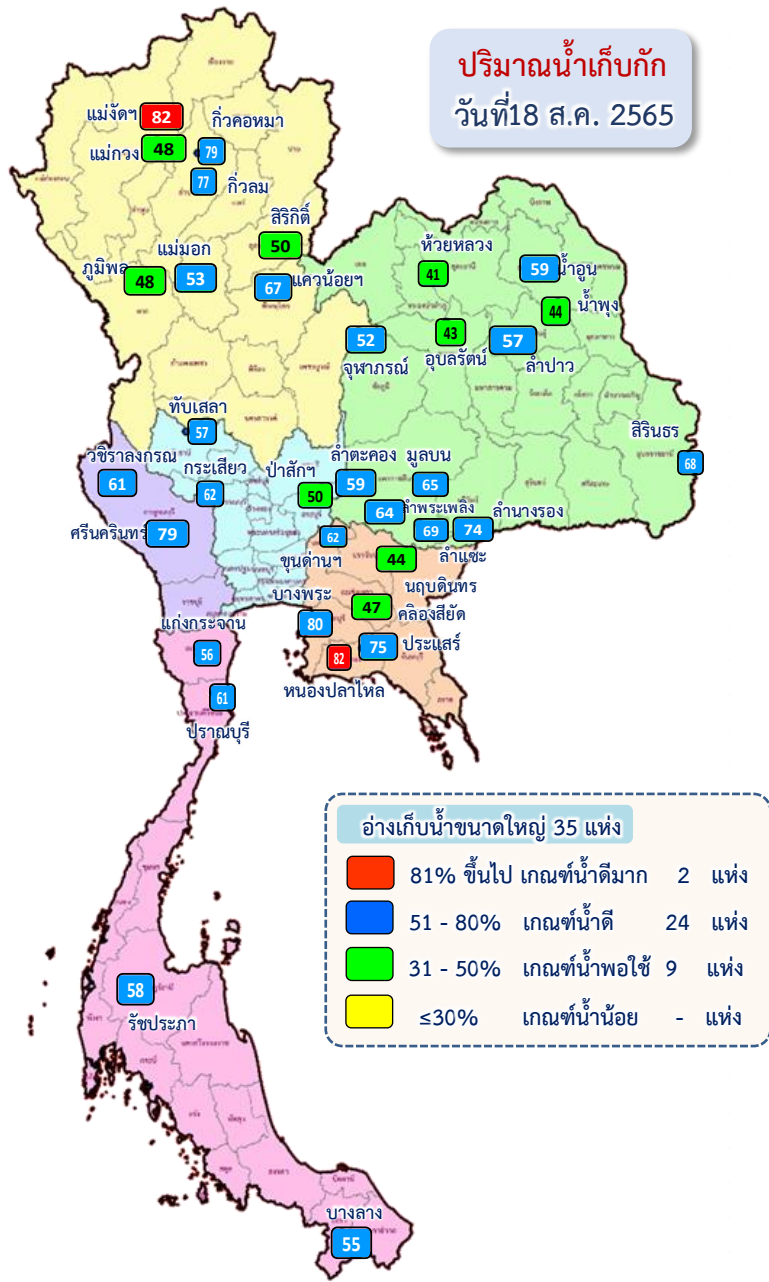
## ปี 2536และตั้งแต่ปี 2553 ถึง ปี 2565



	ปี 25 (1)/(2)	2536/37	2552/53	2553/54	2554/55	2555/56	2556/57	2557/58	2558/59	2559/60	2560/61	2561/62	2562/63	2563/64	2564/65
(1)	ปริมาณน้ำ 1 พ.ค.	9,065	10,728	8,488	11,391	12,240	9,536	9,900	10,515	8,481	11,096	13,820	11,819	8,632	8,961
(1)	ปริมาณน้ำ 1 พ.ย.	9,474	16,320	18,029	24,849	16,771	14,849	13,473	10,943	16,400	20,883	19,536	12,073	12,467	14,440
(2)	ปริมาณน้ำ 18 ส.ค.	12,557	9,289	19,273	11,600	9,253	8,469	8,197	9,895	13,612	14,746	8,380	8,488	8,245	12,285



# ปริมาณน้ำไหลลงและระบาย ของอ่างเก็บน้ำขนาดใหญ่ 35 แห่ง ทั้งประเทศ



ข้อมูล ณ วันที่ 18 สิงหาคม 2565

ปริมาณน้ำใช้การอ่างเก็บน้ำขนาดใหญ่ ณ วันที่ 1 พ.ค.65

**17,036** ล้านลูกบาศก์เมตร

รวมปริมาณน้ำไหลลงและระบาย 1 พ.ค.65 - 18 ส.ค.65

ไหลลง **16,127.60** ล้าน ลบ.ม.

ระบาย **11,858.19** ล้าน ลบ.ม.

ปริมาณน้ำใช้การ (18 ส.ค.65)

อ่างเก็บน้ำขนาดใหญ่ 35 อ่าง

**19,396 (41%)** ล้านลูกบาศก์เมตร

ปัจจุบัน 18 ส.ค.65

น้ำไหลเข้า **357.78**

น้ำระบายออก **155.56**

**สัญลักษณ์**

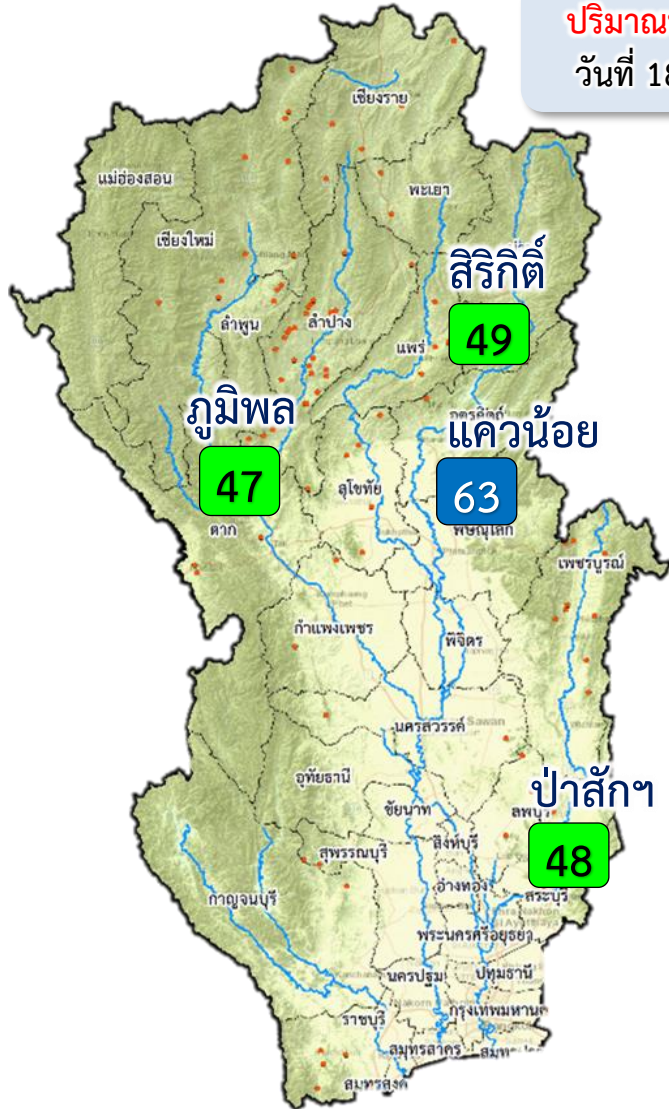
น้ำไหลเข้าอ่างฯ

น้ำระบายออกจากอ่างฯ

หน่วย : ล้านลูกบาศก์เมตร



# ปริมาณน้ำไหลลงและระบาย 4 เขื่อนหลักกลุ่มเจ้าพระยา (ภูมิพล สิริกิติ์ แควน้อยฯ และป่าสักฯ)



**ปริมาณน้ำเก็บกัก**  
วันที่ 18 ส.ค.65

1 พ.ค. 65

↓ 1,138.35  
↑ 817.22

1 มิ.ย.65

↓ 402.24  
↑ 1,070.16

1 ก.ค.65

↓ 1,852.81  
↑ 962.80

1 ส.ค.65

↓ 2,154.49  
↑ 478.58

18 ส.ค.65

ปัจจุบัน 18 ส.ค.65  
↓ 141.38  
↑ 30.93

ข้อมูล ณ วันที่ 18 สิงหาคม 2565  
ปริมาณน้ำใช้การอ่างเก็บน้ำขนาดใหญ่  
ณ วันที่ 1 พ.ค.65  
**3,511** ล้านลูกบาศก์เมตร

รวมปริมาณน้ำไหลลงและระบาย  
1 พ.ค.65 - 18 ส.ค.65  
ไหลลง ↓ **5,387.19** ล้าน ลบ.ม.  
ระบาย ↑ **2,754.89** ล้าน ลบ.ม.

ปริมาณน้ำใช้การ (18 ส.ค.65)  
4 เขื่อนหลักเจ้าพระยา  
**5,589 (31%)** ล้านลูกบาศก์เมตร

- 81% ขึ้นไป เกษตรน้ำดีมาก - แห่ง
- 51 - 80% เกษตรน้ำดี - แห่ง
- 31 - 50% เกษตรน้ำพอใช้ 4 แห่ง
- ≤30% เกษตรน้ำน้อย - แห่ง

**สัญลักษณ์**  
↓ ปริมาณน้ำไหลเข้าอ่างฯ  
↑ ปริมาณน้ำที่ระบายออกจากอ่างฯ  
หน่วย : ล้านลูกบาศก์เมตร



### 3. สถานการณ์น้ำท่า



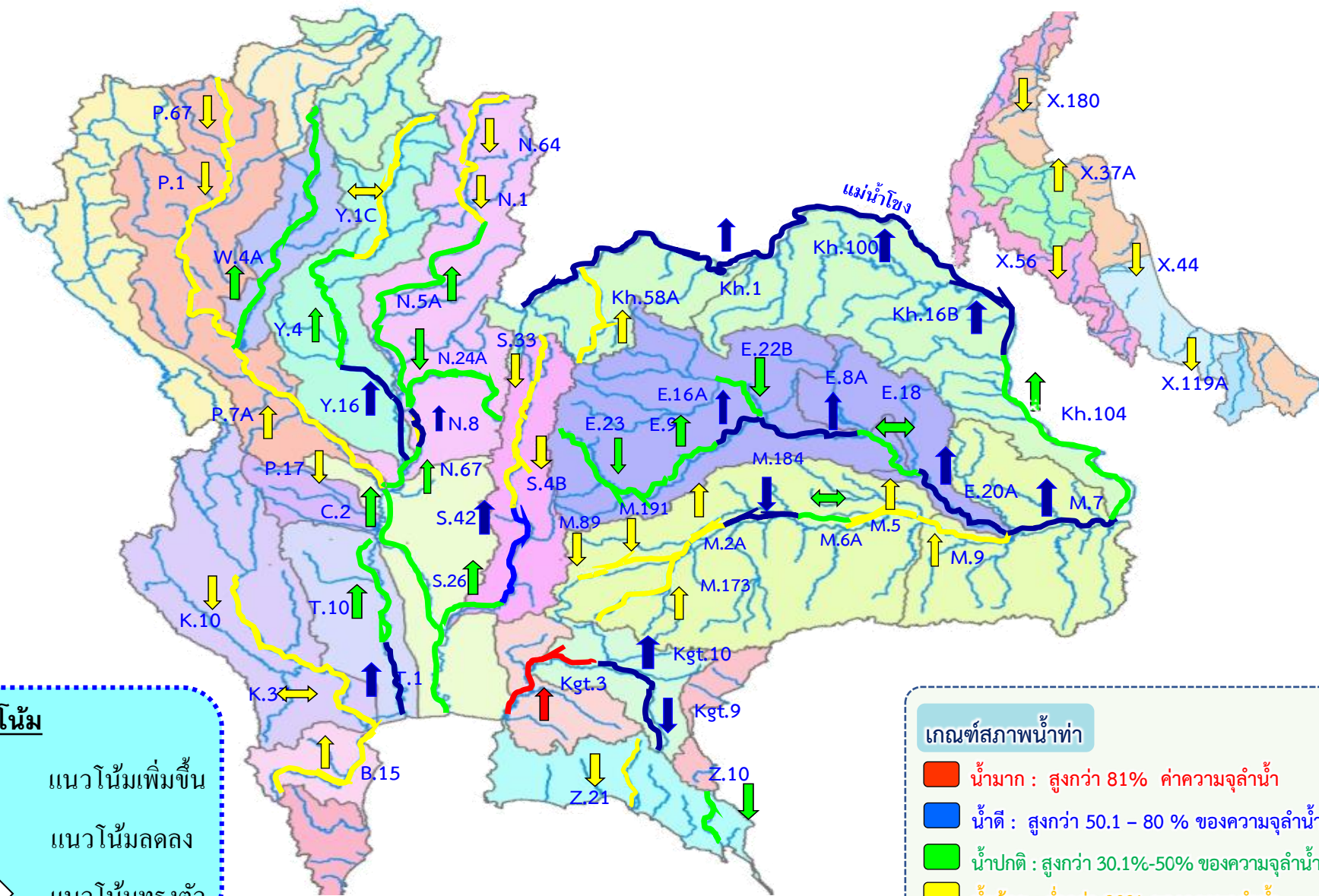




# แนวโน้มสถานการณ์น้ำท่าในลำน้ำสายหลัก 18 สิงหาคม 2565



ข้อมูล ณ เวลา 06.00 น.



**แนวโน้ม**

- ↑ แนวโน้มเพิ่มขึ้น
- ↓ แนวโน้มลดลง
- ↔ แนวโน้มทรงตัว

**เกณฑ์สภาพน้ำท่า**

- น้ำมาก : สูงกว่า 81% ค่าความจุลำนํ้า
- น้ำดี : สูงกว่า 50.1 - 80 % ของความจุลำนํ้า
- น้ำปกติ : สูงกว่า 30.1%-50% ของความจุลำนํ้า
- น้ำน้อย : ต่ำกว่า 30% ของความจุลำนํ้า



# สถานการณ์น้ำล้นตลิ่ง สถานีอุทกวิทยา กรมชลประทาน



**สถานีน้ำท่าที่ระดับน้ำล้นตลิ่ง**  
วันที่ 18 ส.ค. 2565 เวลา 06.00 น.

ลำดับ	ชื่อสถานี	ลุ่มน้ำ	แม่น้ำ	อำเภอ	จังหวัด	ระดับตลิ่ง	ความจุลุ่มน้ำ	ระดับน้ำ	ปริมาณน้ำ	ระดับน้ำสูงกว่าตลิ่ง	แนวโน้ม
						(เมตร-รสม.)	(ลบ.ม./วินาที)	(เมตร-รสม.)	(ลบ.ม./วินาที)	(เมตร)	
1	W.24	วัง	วัง	อ.ลานงา	จ.ตาก	7.85	504.00	7.90	489.20	+0.05	▲
2	C.67	เจ้าพระยา	น้อย	อ.เสนา	จ.พระนครศรีอยุธยา	2.75	-	3.78	-	+1.03	▲
3	Kgt.3	ปราจีนบุรี - บางปะกง	ปราจีนบุรี	อ.กบินทร์บุรี	จ.ปราจีนบุรี	8.79	543.90	8.88	503.40	+0.09	▲
4	Kgt.12A	ปราจีนบุรี - บางปะกง	คลองพระปรอง	อ.เมือง	จ.สระแก้ว	8.57	172.00	8.75	-	+0.18	▲

▼ ลดลง   
 — ทรงตัว   
 ▲ เพิ่มขึ้น

(โดย ฝ่ายสารสนเทศและพยากรณ์น้ำ ศูนย์อุทกวิทยา  
 สืบเนื่องจาก ศูนย์อุทกวิทยาชลประทาน 1-8)



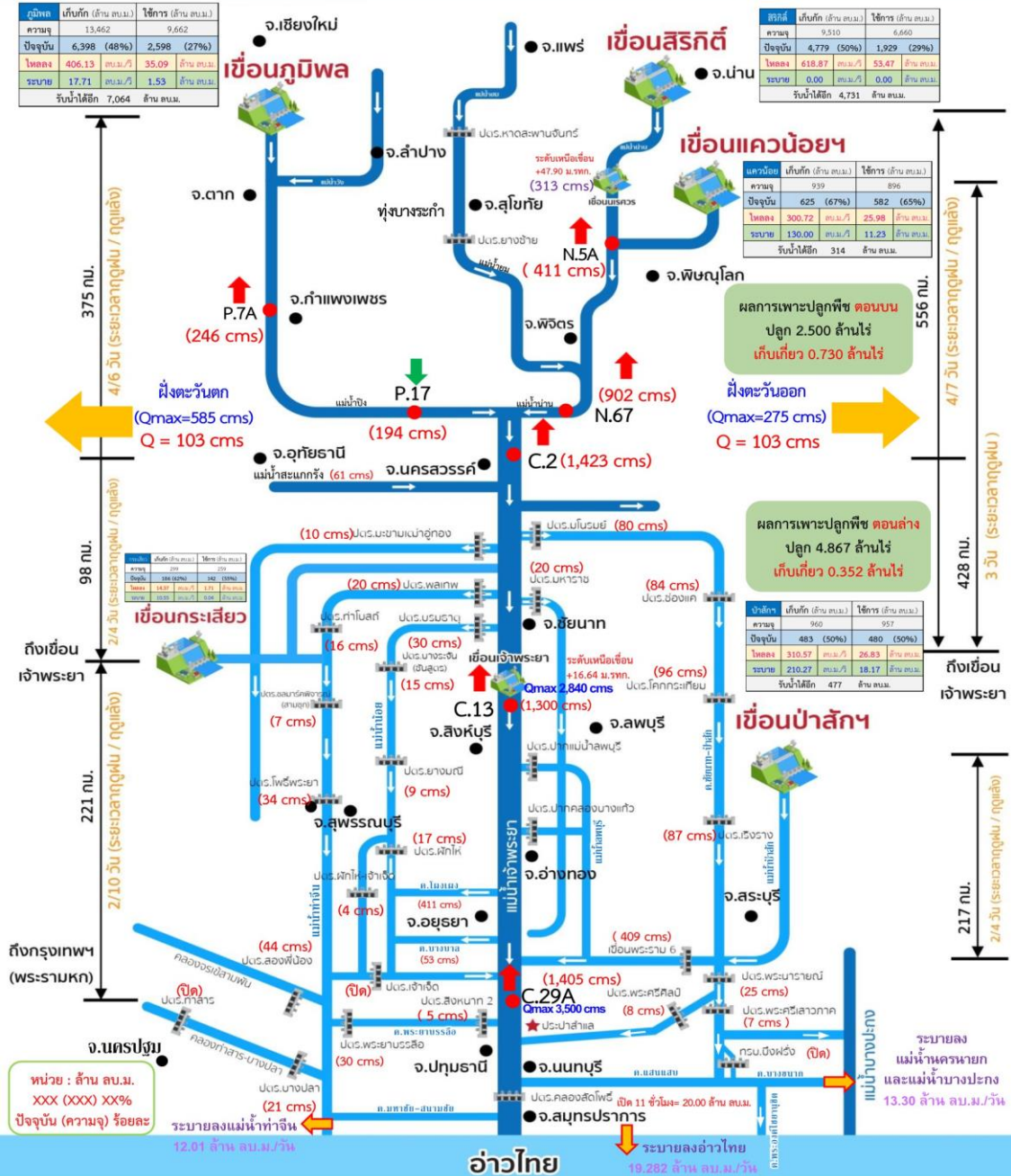
# การบริหารจัดการน้ำ ลุ่มน้ำเจ้าพระยา

สถานการณ์น้ำ ณ วันที่ 18 สิงหาคม 2565  
เวลา 06.00 น.



# การบริหารจัดการน้ำ ลุ่มน้ำเจ้าพระยา

สถานการณ์น้ำ ณ วันที่ 18 สิงหาคม 2565







## 4. การเพาะปลูกพืชฤดูฝน ปี 2565 (ข้าวนาปี)





# แผนผลการเพาะปลูกพืชในช่วงฤดูฝนปี 2565

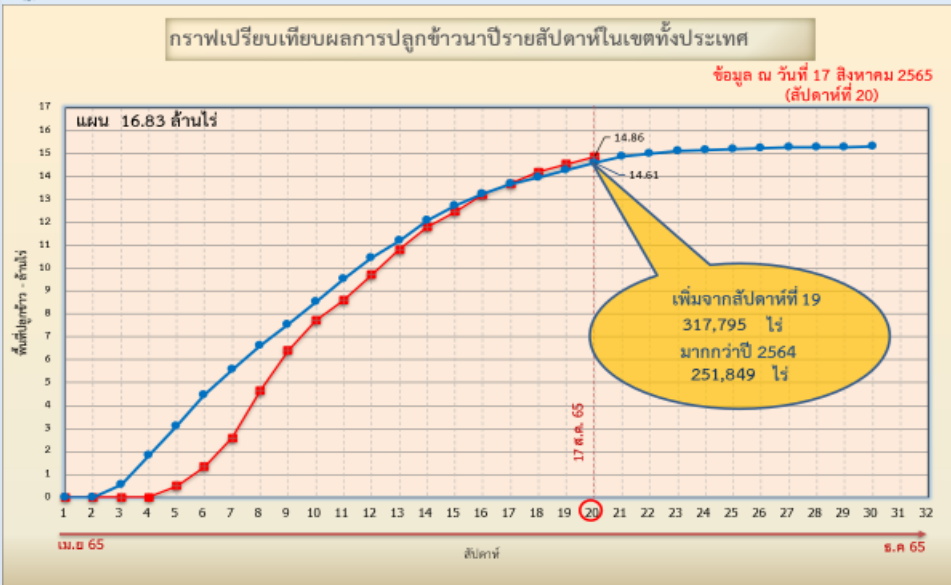
## ข้อมูล ณ วันที่ 17 สิงหาคม 2565

หน่วย : ล้านไร่

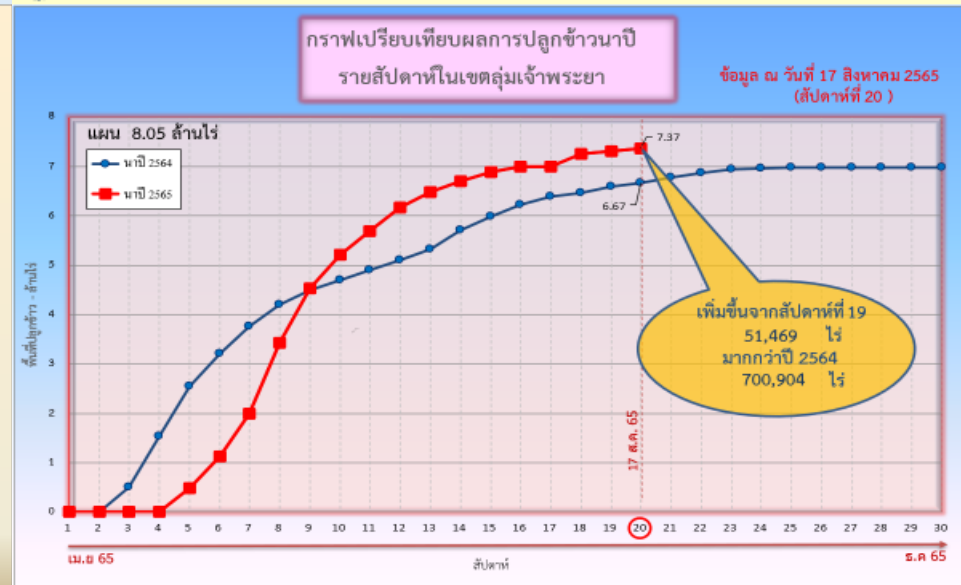
ภาค	ข้าวนาปี				พืชไร่-พืชผัก				รวม			
	แผน (ล้านไร่)	ผล (ล้านไร่)	%	เกี่ยว (ล้านไร่)	แผน (ล้านไร่)	ผล (ล้านไร่)	%	เกี่ยว (ล้านไร่)	แผน (ล้านไร่)	ผล (ล้านไร่)	%	เกี่ยว (ล้านไร่)
เหนือ	2.39	2.37	99	0.07	0.04	0.05	130	0.01	2.43	2.42	100	0.08
ตะวันออกเฉียงเหนือ	3.53	3.37	96		0.03	0.02	60		3.56	3.39	95	
กลาง	0.01	0.05	403	0.006	0.01	0.02	165		0.03	0.07	282	0.006
ตะวันออก	0.95	0.93	99	0.04	0.03	0.03	78		0.98	0.96	98	0.04
ตะวันตก	1.29	0.66	51		0.28	0.21	74		1.57	0.87	56	
ใต้	0.61	0.10	17		0.02	0.01	58		0.63	0.11	18	
ลุ่มน้ำเจ้าพระยา	8.05	7.37	92	1.08	0.15	0.15	101	0.02	8.19	7.52	92	1.11
ทั้งประเทศ	16.83	14.86	88	1.20	0.56	0.49	86	0.03	17.39	15.35	88	1.23



### กราฟเปรียบเทียบผลการปลูกข้าวนาปีรายสัปดาห์ในเขตทั้งประเทศ



### กราฟเปรียบเทียบผลการปลูกข้าวนาปีรายสัปดาห์ในเขตลุ่มน้ำเจ้าพระยา



ข้อมูล ณ 17 ส.ค. 65 เพาะปลูกแล้ว = 14,860,164ไร่

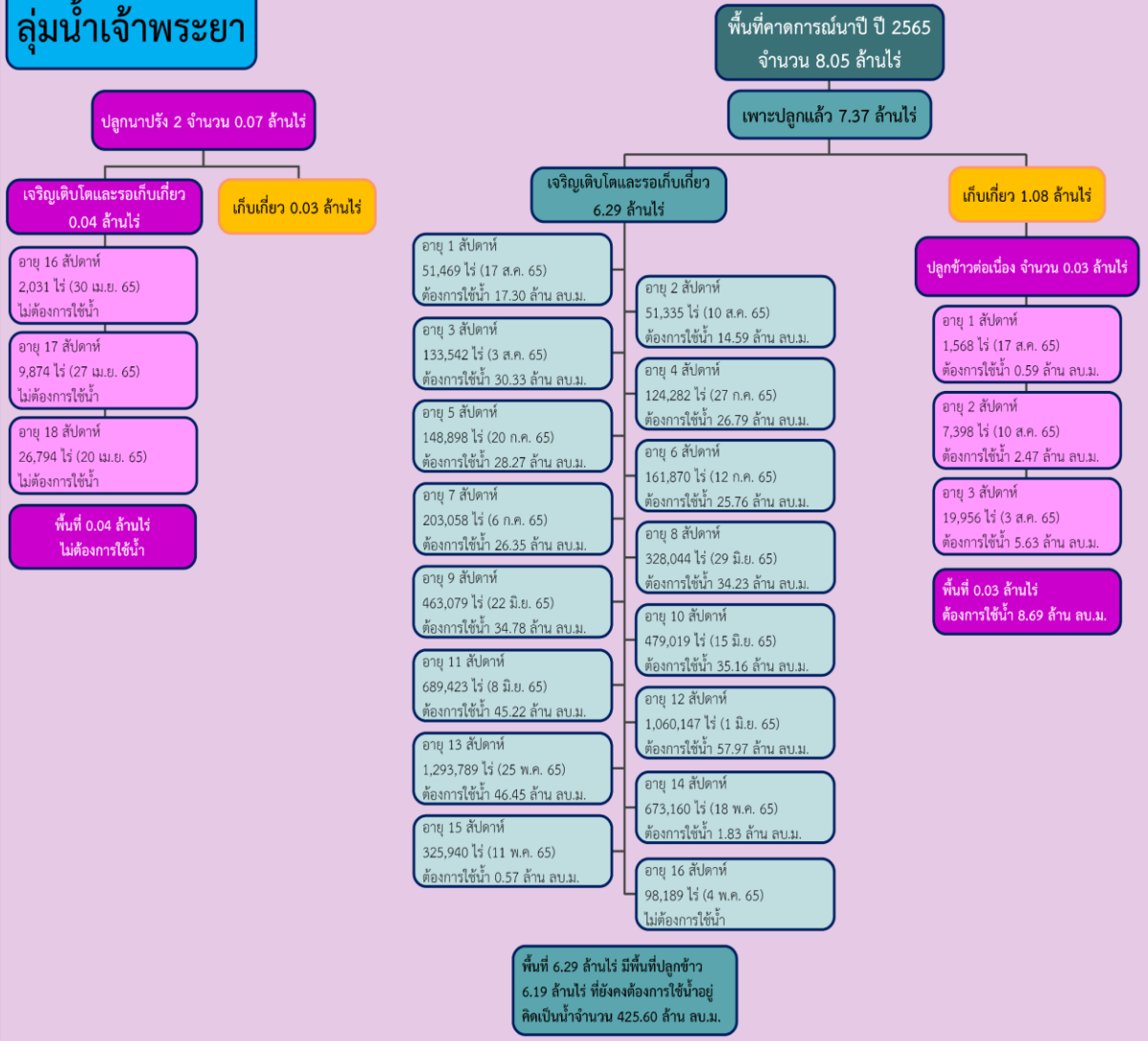
ข้อมูล ณ 17 ส.ค. 65 เพาะปลูกแล้ว = 7,368,099 ไร่



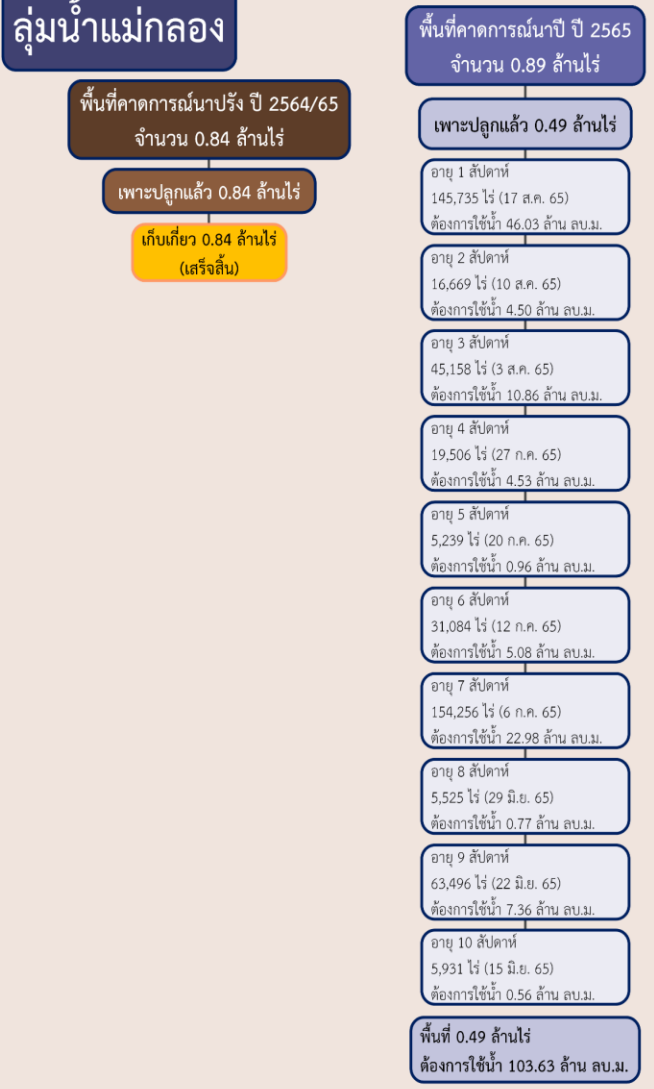
# พื้นที่ปลูกข้าวในเขตชลประทานลุ่มน้ำเจ้าพระยาและลุ่มน้ำแม่กลอง

ข้อมูล ณ วันที่ 17 ส.ค. 2565

## ลุ่มน้ำเจ้าพระยา



## ลุ่มน้ำแม่กลอง





# แผนผลการเพาะปลูกนาปี 2565 ในพื้นที่ลุ่มต่ำลุ่มน้ำเจ้าพระยา



ข้อมูล ณ วันที่ 10 สิงหาคม 2565

ลำดับที่	ทุ่งรับน้ำ	พื้นที่ คาดการณ์ (ไร่)	พื้นที่ปลูก		พื้นที่เก็บเกี่ยว (ไร่)	คงเหลือ (ไร่)
			(ไร่)	%		
1	ทุ่งบางระกำ	265,000	265,000	100	241,215	23,785
2	ทุ่งเชียงราก	38,300	38,300	100		38,300
3	ทุ่งท่าวัว	45,700	45,700	100		45,700
4	ทุ่งฝั่งซ้ายคลองชัยนาท-ป่าสัก	82,442	72,680 <sup>1</sup>	100		72,680
5	ทุ่งบางกุ่ม	83,000	83,000	100		83,000
6	ทุ่งบางกุ่ม	17,000	17,000	100		17,000
7	ทุ่งบางบาล - บ้านแพน	24,602	24,542 <sup>1</sup>	100		24,542
8	ทุ่งป่าโมก	24,504	21,701 <sup>2</sup>	100	589	21,112
9	ทุ่งผักไห่	119,304	113,974 <sup>2</sup>	100		113,974
10	ทุ่งเจ้าเจ็ด	320,000	309,437 <sup>2</sup>	100	48,413	261,024
11	โครงการฯ โพธิ์พระยา	211,653	211,653	100		211,653
รวม		1,231,505	1,202,987	100	290,217	912,770

หมายเหตุ 1. พื้นที่เพาะปลูกทุ่งฝั่งซ้ายคลองชัยนาท-ป่าสัก 72,680 ไร่ และ บางบาล-บ้านแพน 24,542 ไร่เป็น พื้นที่ที่รับน้ำจากชลประทาน ส่วนที่เหลือเป็นน่าน้ำฝน

2. พื้นที่เพาะปลูกทุ่งป่าโมก ผักไห่ ปรบลดพื้นที่เพาะปลูกลงเนื่องจากมีการปรับเปลี่ยนเป็นพื้นที่ปศุทราย





# 5. คาดการณ์ปริมาณน้ำต้นทุน ณ วันที่ 1 พ.ย.65





# คาดการณ์ปริมาณน้ำอ่างเก็บน้ำขนาดใหญ่ 35 แห่งในช่วงฤดูฝน 2565 6 กรณี

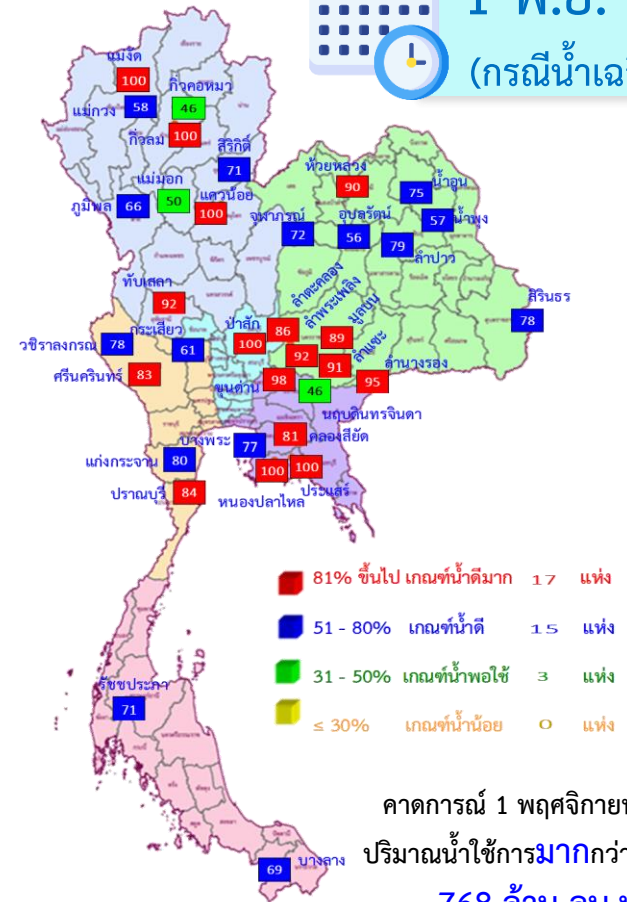


## สถิติและคาดการณ์ปริมาณน้ำอ่างเก็บน้ำขนาดใหญ่ 35 แห่งในช่วงฤดูฝน 2565 6 กรณี

ปี	ปริมาณน้ำ (ล้าน ลบ.ม.)	%	น้ำใช้การ (ล้าน ลบ.ม.)	%
1 พ.ย.60	59,642	84	36,115	76
1 พ.ย.61	57,693	81	34,151	72
1 พ.ย.62	47,400	67	23,858	50
1 พ.ย.63	43,412	61	19,870	42
1 พ.ย.64	53,999	67	30,457	64
1 พ.ย. 65 (น้ำมาก)	59,289	84	35,746	75
1 พ.ย. 65 (น้ำเฉลี่ย)	53,232	75	29,689	63
1 พ.ย. 65 (น้ำน้อย)	48,869	69	25,355	54
1 พ.ย. 65 (One Map)	56,892	80	33,349	70
1 พ.ย. 65 (2552)	54,555	77	31,012	65
1 พ.ย. 65 (2561)	53,547	75	30,023	63



### 1 พ.ย. 65 (กรณีน้ำเฉลี่ย)



ปี พ.ศ.	ปริมาณน้ำ (ล้าน ลบ.ม.)	%	น้ำใช้การ (ล้าน ลบ.ม.)	%
2565	53,232	75	29,689	63



# คาดการณ์ปริมาณน้ำใช้การใน 4 เขื่อนหลัก ณ วันที่ 1 พ.ย. 2565

เขื่อนภูมิพล	ปี	ปริมาณ (ล้าน ลบ.ม.)	%	น้ำใช้การ (ล้าน ลบ.ม.)	%
	1 พ.ย. 64	8,029	60	4,229	44
	1 พ.ย. 65 (น้ำมาก)	9,676	72	5,876	61
	1 พ.ย. 65 (น้ำเฉลี่ย)	8,831	66	5,031	52
	1 พ.ย. 65 (น้ำน้อย)	8,019	60	4,219	44
	1 พ.ย. 65 (2561)	8,275	61	4,475	46
	1 พ.ย. 65 (2552)	9,541	71	5,741	59
	1 พ.ย. 65 One Map)	9,398	70	5,598	58

เขื่อนสิริกิติ์	ปี	ปริมาณ (ล้าน ลบ.ม.)	%	น้ำใช้การ (ล้าน ลบ.ม.)	%
	1 พ.ย. 64	4,467	47	1,617	24
	1 พ.ย. 65 (น้ำมาก)	7,408	78	4,558	68
	1 พ.ย. 65 (น้ำเฉลี่ย)	6,749	71	3,899	59
	1 พ.ย. 65 (น้ำน้อย)	5,970	63	3,120	47
	1 พ.ย. 65 (2561)	6,923	73	4,073	61
	1 พ.ย. 65 (2552)	5,497	58	2,647	40
	1 พ.ย. 65 One Map)	6,923	73	4,073	61

เขื่อนแควน้อย	ปี	ปริมาณ (ล้าน ลบ.ม.)	%	น้ำใช้การ (ล้าน ลบ.ม.)	%
	1 พ.ย. 64	944	100	901	100
	1 พ.ย. 65 (น้ำมาก)	939	100	896	100
	1 พ.ย. 65 (น้ำเฉลี่ย)	939	100	896	100
	1 พ.ย. 65 (น้ำน้อย)	500	53	457	51
	1 พ.ย. 65 (2561)	676	72	633	71
	1 พ.ย. 65 (2552)	636	68	593	66
	1 พ.ย. 65 One Map)	939	100	896	100

เขื่อนป่าสักชลสิทธิ์	ปี	ปริมาณ (ล้าน ลบ.ม.)	%	น้ำใช้การ (ล้าน ลบ.ม.)	%
	1 พ.ย. 64	1,001	104	998	100
	1 พ.ย. 65 (น้ำมาก)	960	100	957	100
	1 พ.ย. 65 (น้ำเฉลี่ย)	960	100	957	100
	1 พ.ย. 65 (น้ำน้อย)	960	100	957	100
	1 พ.ย. 65 (2561)	960	100	957	100
	1 พ.ย. 65 (2552)	960	100	957	100
	1 พ.ย. 65 One Map)	960	100	957	100

1 พฤศจิกายน 2564      คาดการณ์ 1 พฤศจิกายน 2565  
 น้ำใช้การ 4 เขื่อนน้ำ 7,744 ล้าน ลบ.ม.      น้ำใช้การ 4 เขื่อนน้ำ (น้ำเฉลี่ย) 10,783 ล้าน ลบ.ม.



## คาดการณ์ปริมาณน้ำรวม 4 เขื่อนหลัก 6 กรณี

ปี	ปริมาณน้ำ (ล้าน ลบ.ม.)	%	น้ำใช้การ (ล้าน ลบ.ม.)	%
1 พ.ย. 64	14,440	58	7,744	43
1 พ.ย. 65 (น้ำมาก)	18,983	76	12,287	68
1 พ.ย. 65 (น้ำเฉลี่ย)	17,479	70	10,783	59
1 พ.ย. 65 (น้ำน้อย)	15,449	62	8,753	48
1 พ.ย. 65 (2561)	16,834	68	10,138	56
1 พ.ย. 65 (2552)	16,634	67	9,938	55
1 พ.ย. 65 One Map)	18,220	73	11,524	63



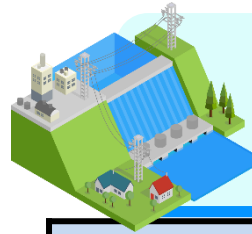
# คาดการณ์ปริมาณน้ำใช้การใน 2 เขื่อนหลัก ณ วันที่ 1 พ.ย. 2565

## เขื่อนศรีนครินทร์

ปี	ปริมาณ (ล้าน ลบ.ม.)	%	น้ำใช้การ (ล้าน ลบ.ม.)	%
1 พ.ย. 64	15,900	90	5,635	75
1 พ.ย. 65 (น้ำมาก)	15,866	89	5,601	75
1 พ.ย. 65 (น้ำเฉลี่ย)	15,195	86	4,930	66
1 พ.ย. 65 (น้ำน้อย)	14,527	82	4,262	57
1 พ.ย. 65 (2561)	15,449	87	5,184	69
1 พ.ย. 65 (2552)	15,373	87	5,108	68
1 พ.ย. 65 One Map)	15,730	89	5,465	73

## เขื่อนวชิราลงกรณ

ปี	ปริมาณ (ล้าน ลบ.ม.)	%	น้ำใช้การ (ล้าน ลบ.ม.)	%
1 พ.ย. 64	7,690	97	4,678	80
1 พ.ย. 65 (น้ำมาก)	7,839	88	4,827	83
1 พ.ย. 65 (น้ำเฉลี่ย)	7,244	82	4,232	72
1 พ.ย. 65 (น้ำน้อย)	6,551	74	3,539	61
1 พ.ย. 65 (2561)	7,701	87	4,689	80
1 พ.ย. 65 (2552)	7,381	83	4,369	75
1 พ.ย. 65 One Map)	7,040	79	4,028	69



## คาดการณ์ปริมาณน้ำรวม 2 เขื่อนหลัก 6 กรณี

ปี	ปริมาณน้ำ (ล้าน ลบ.ม.)	%	น้ำใช้การ (ล้าน ลบ.ม.)	%
1 พ.ย. 64	23,590	89	10,313	77
1 พ.ย. 65 (น้ำมาก)	23,705	89	10,428	78
1 พ.ย. 65 (น้ำเฉลี่ย)	22,439	84	9,162	69
1 พ.ย. 65 (น้ำน้อย)	21,078	79	7,801	59
1 พ.ย. 65 (2561)	23,150	87	9,873	74
1 พ.ย. 65 (2552)	22,754	86	9,477	71
1 พ.ย. 65 One Map)	22,770	86	9,493	71

1 พฤศจิกายน 2564  
ปริมาณน้ำใช้การ 2 เขื่อน 10,313 ล้าน ลบ.ม.

คาดการณ์ 1 พฤศจิกายน 2565  
ปริมาณน้ำใช้การ 2 เขื่อน (น้ำเฉลี่ย) 9,162 ล้าน ลบ.ม.





## 6. มาตรการเตรียมความพร้อม และการบริหารจัดการน้ำช่วงฤดูฝน ปี 2565



# 13

## มาตรการรับมือ ฤดูฝน ปี 2565

\* 3 มาตรการที่เพิ่มจาก 10 มาตรการฯ ฤดูฝน ปี'64



### 1 มาตรการรับมือพื้นที่เสี่ยงน้ำท่วม และฝนน้อยกว่าค่าปกติ (มี.ค. 65 เป็นต้นไป)

- กรมอุตุนิยมวิทยา
- กรุงเทพมหานคร
- สถาบันสารสนเทศทรัพยากรน้ำ (องค์การมหาชน)
- สำนักงานทรัพยากรน้ำแห่งชาติ



### 2 การบริหารจัดการน้ำพื้นที่ลุ่มต่ำ เพื่อรองรับน้ำหลาก (ภายใน ส.ค. 65)

- กระทรวงเกษตรและสหกรณ์
- กระทรวงมหาดไทย
- กรมชลประทาน
- กรมทรัพยากรน้ำ
- กรมส่งเสริมการเกษตร
- กรุงเทพมหานคร



### 3 ทบทวน ปรับปรุงเกณฑ์บริหารจัดการน้ำ ในแหล่งน้ำขนาดใหญ่-กลาง และเขื่อนระบายน้ำ (ภายใน เม.ย. 65)

- กรมชลประทาน
- กรมทรัพยากรน้ำ
- กรมประมง
- การไฟฟ้าฝ่ายผลิตแห่งประเทศไทย
- กรมพัฒนาพลังงานทดแทนและอนุรักษ์พลังงาน



### 4 ซ่อมแซม ปรับปรุงอาคารชลศาสตร์/ระบบระบายน้ำ สถานีโทรมาตรให้พร้อมใช้งาน (ภายใน ก.ค. 65)

- กรมชลประทาน
- กรมทรัพยากรน้ำ
- กรมอุตุนิยมวิทยา
- กรมประมง
- การไฟฟ้าฝ่ายผลิตแห่งประเทศไทย
- กรมพัฒนาพลังงานทดแทนและอนุรักษ์พลังงาน
- สถาบันสารสนเทศทรัพยากรน้ำ (องค์การมหาชน)
- กรมส่งเสริมการปกครองท้องถิ่น
- กรุงเทพมหานคร



### 5 ปรับปรุง แก้ไขสิ่งกีดขวางทางน้ำ (ภายใน ก.ค. 65)

- กรมทางหลวง
- กรมทางหลวงชนบท
- กรมชลประทาน
- กรมทรัพยากรน้ำ
- กรมเจ้าท่า
- กรุงเทพมหานคร
- การรถไฟแห่งประเทศไทย
- กรมส่งเสริมการปกครองท้องถิ่น



### 6

## กรม. รับทราบ เมื่อวันที่ 3 พฤษภาคม 2565 บุคลากรและกำจัดผักตบชวา (ภายใน ก.ค. 65)

- กรมชลประทาน
- กรมเจ้าท่า
- กรมโยธาธิการและผังเมือง
- กรมทรัพยากรน้ำ
- กรมส่งเสริมการปกครองท้องถิ่น
- กรุงเทพมหานคร
- สำนักงานพัฒนาเทคโนโลยีอวกาศและภูมิสารสนเทศ (องค์การมหาชน)



### 7

## เตรียมพร้อม/วางแผนเครื่องจักร เครื่องมือ ประจำพื้นที่เสี่ยงน้ำท่วมและฝนน้อยกว่าค่าปกติ (ภายใน ก.ค. 65)

- กรมทรัพยากรน้ำ
- กรมชลประทาน
- กรมทรัพยากรน้ำบาดาล
- กรุงเทพมหานคร
- กรมทางหลวง
- กรมทางหลวงชนบท
- กองบัญชาการกองทัพไทย
- กองทัพบก
- กองทัพอากาศ
- กองทัพอากาศ
- สำนักงานตำรวจแห่งชาติ
- กรมป้องกันและบรรเทาสาธารณภัย
- กรมส่งเสริมการปกครองท้องถิ่น



### 8

## เพิ่มประสิทธิภาพการใช้น้ำและปรับปรุง วิธีการส่งน้ำ (ก่อนฤดูฝน - ตลอดช่วงฤดูฝน)

- กรมชลประทาน
- การไฟฟ้าฝ่ายผลิตแห่งประเทศไทย
- กรมทรัพยากรน้ำ
- กรมทรัพยากรน้ำบาดาล
- การประปานครหลวง
- การประปาส่วนภูมิภาค
- กรมส่งเสริมการปกครองท้องถิ่น

### 9

## ตรวจความมั่นคง ปลอดภัย คัน/ทำนบ/ผนังกันน้ำ (ก่อนฤดูฝน - ตลอดช่วงฤดูฝน)

- กรมส่งเสริมการปกครองท้องถิ่น
- กรมโยธาธิการและผังเมือง
- กรมชลประทาน
- กรมทางหลวง
- กรมทางหลวงชนบท
- กรมเจ้าท่า
- สำนักงานทรัพยากรน้ำแห่งชาติ



### 12

## การสร้างการรับรู้และประชาสัมพันธ์ (ก่อนฤดูฝน - ตลอดช่วงฤดูฝน)

- กระทรวงมหาดไทย
- กรมประชาสัมพันธ์
- สำนักงานทรัพยากรน้ำแห่งชาติ
- หน่วยงานที่เกี่ยวข้อง



### 13

## ติดตามประเมินผลปรับมาตรการ ให้สอดคล้องกับสถานการณ์ภัย (ตลอดช่วงฤดูฝน)

- สำนักงานทรัพยากรน้ำแห่งชาติ
- ทุกหน่วยงาน



### 10\*

## จัดเตรียมพื้นที่ อพยพและซักซ้อม แผนเผชิญเหตุ (ภายใน พ.ค. 65)

- กระทรวงมหาดไทย
- หน่วยงานที่เกี่ยวข้อง
- สำนักงานทรัพยากรน้ำแห่งชาติ



### 11\*

## ตั้งศูนย์ส่วนหน้าก่อน เกิดภัย (ตลอดช่วงฤดูฝน)

- สำนักงานทรัพยากรน้ำแห่งชาติ
- กระทรวงมหาดไทย
- กสทช.
- หน่วยงานที่เกี่ยวข้อง





# โครงการบางระกำโมเดล

## บูรณาการการบริหารจัดการพื้นที่ลุ่มต่ำ รองรับน้ำหลาก ปี 2565

1-30 พ.ย. 65

เริ่มระบายน้ำออกจากพื้นที่ลุ่มต่ำ  
เหลือน้ำไว้ 30 ซม. เพื่อเริ่มเตรียมแปลงเพาะปลูก  
ข้าวนาปรังปี 2564/65

16 ส.ค.- 31 ต.ค. 65

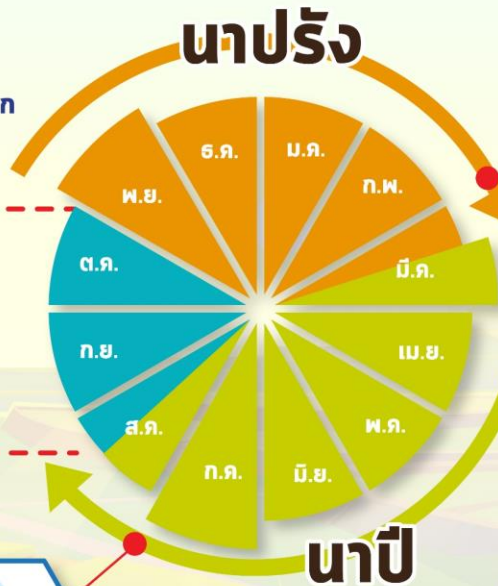
เตรียมรองรับน้ำหลาก  
400 ล้าน ลบ.ม.  
( 265,000 ไร่)

1-15 ส.ค. 65

เก็บเกี่ยว



31 ก.ค. 65  
สิ้นสุดการส่งน้ำ



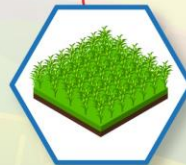
### การปรับปรุง การเพาะปลูกข้าว



ต้นเดือน มี.ค. 65  
เริ่มประชาสัมพันธ์  
โครงการฯ



15 มี.ค. 65  
เริ่มส่งน้ำ  
เข้าสู่ระบบชลประทาน



1 เม.ย. 65  
เริ่มเพาะปลูกข้าว

### แผน ปี 2565

### พื้นที่เป้าหมาย

พื้นที่ทุ่งบางระกำ 0.265 ล้านไร่  
ใช้น้ำเพื่อการเพาะปลูก 310 ล้าน ลบ.ม.

#### พิษณุโลก

อ.พรหมพิราม 106,914 ไร่  
อ.เมืองพิษณุโลก 17,100 ไร่  
อ.บางระกำ 55,900 ไร่  
อ.วัดโบสถ์ 1,243 ไร่

#### สุโขทัย

อ.กงไกรลาศ 83,843 ไร่



# พื้นที่ลุ่มต่ำ 10 ทุ่ง ลุ่มน้ำเจ้าพระยาตอนล่าง

## บูรณาการการบริหารจัดการพื้นที่ลุ่มต่ำ 10 ทุ่ง ปี 2565

### การปรับปรุง การเพาะปลูกข้าว

1 พ.ย. - 31 ธ.ค. 65

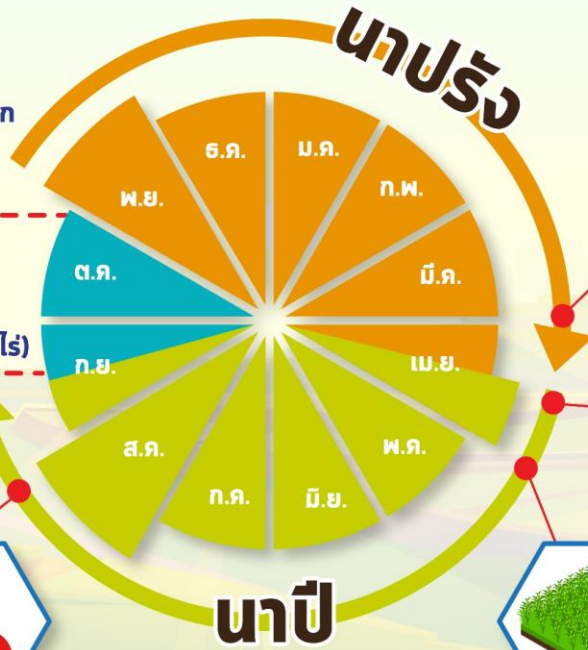
เริ่มระบายน้ำออกจากพื้นที่ลุ่มต่ำ  
ให้น้ำไว้ 30 ชม. เพื่อเริ่มเตรียมแปลงเพาะปลูก  
ข้าวนาปรังปี 2564/65

16 ก.ย. - 31 ต.ค. 65 พื้นที่ลุ่มต่ำ  
มีความเสี่ยงที่จะเกิดความเสียหายจากอุทกภัย  
งดเพาะปลูกข้าวนาปีต่อเนื่อง  
ความจุของทุ่งรวม 1,300 ล้าน ลบ.ม. (953,214 ไร่)

1-15 ก.ย. 65  
เก็บเกี่ยว



31 ส.ค. 65  
สิ้นสุดการส่งน้ำ



ต้นเดือน เม.ย. 65  
เริ่มประชาสัมพันธ์  
โครงการฯ



15 เม.ย. 65  
เริ่มส่งน้ำ  
เข้าระบบชลประทาน



1 พ.ค. 65  
เริ่มเพาะปลูกข้าว

# แผน ปี 2565

## พื้นที่เป้าหมาย

พื้นที่คาดการณ์เพาะปลูก 0.967 ล้านไร่  
ใช้น้ำเพื่อการเพาะปลูก 940 ล้าน ลบ.ม.

## พื้นที่ลุ่มต่ำ 10 ทุ่ง

ฝั่งซ้ายชัยนาท-ป่าสัก	โพธิ์พระยา	บางบาล-บ้านแพน
บางกุ่ม	ท่าเรือ	ป่าโมก
เจ้าเจ็ด	บางกุ้ง	ผักไห่
เชียงราก		



# มาตรการเตรียมการรับมือปัญหาอุทกภัย



## กำหนดพื้นที่

วิเคราะห์พื้นที่เสี่ยงน้ำท่วมซ้ำซาก/พื้นที่เกษตรเสี่ยงน้ำท่วม

- ปริมาณน้ำในอ่างเก็บน้ำ ควบคุมให้อยู่ในเกณฑ์บริหารจัดการน้ำของอ่าง
- ปริมาณน้ำในลำน้ำ และกำจัดสิ่งกีดขวางทางน้ำ
- พื้นที่เกษตรกรรม และชุมชนที่เสี่ยงเกิดอุทกภัย



## กำหนดคน

กำหนดผู้รับผิดชอบในพื้นที่ต่างๆ ที่จะได้รับผลกระทบ รวมทั้งประสานงานกับหน่วยงานในพื้นที่

- ติดตามสถานการณ์น้ำ
- วิเคราะห์คาดการณ์น้ำในลำน้ำ



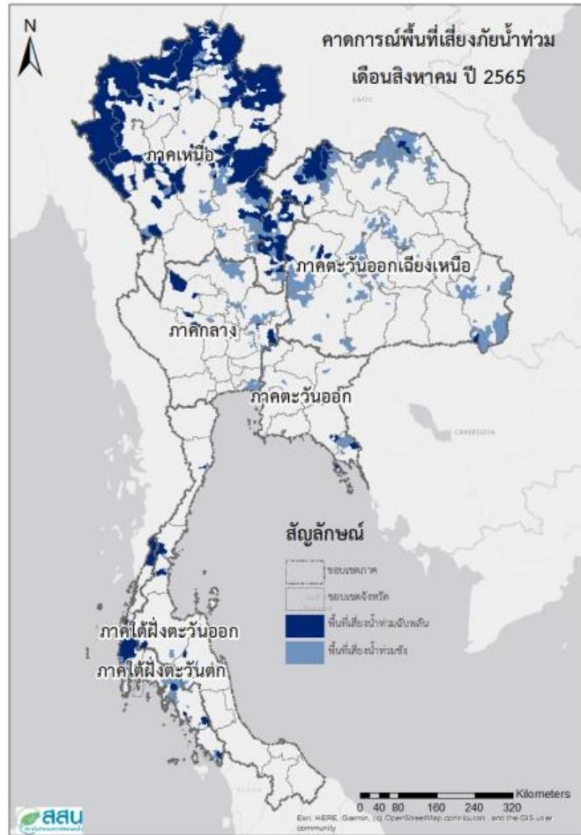
## จัดสรรทรัพยากร

เช่น เครื่องสูบน้ำ เครื่องจักรกล รถขุด รถแทรกเตอร์ หรือเครื่องมือต่างๆ ที่กระจายอยู่ในแต่ละพื้นที่ให้เพียงพอ โดยเฉพาะจุดเสี่ยงภัยน้ำท่วม ขอให้เตรียมพร้อมใช้งานตลอดเวลาตามแผนที่วางไว้ และสำรองไว้ที่ส่วนกลาง

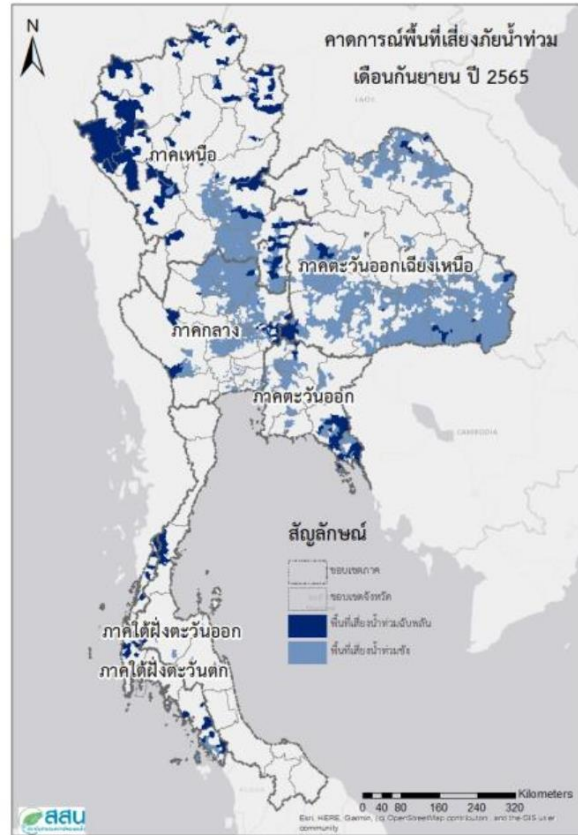


# คาดการณ์พื้นที่เสี่ยงอุทกภัย เดือนสิงหาคม - ตุลาคม 2565

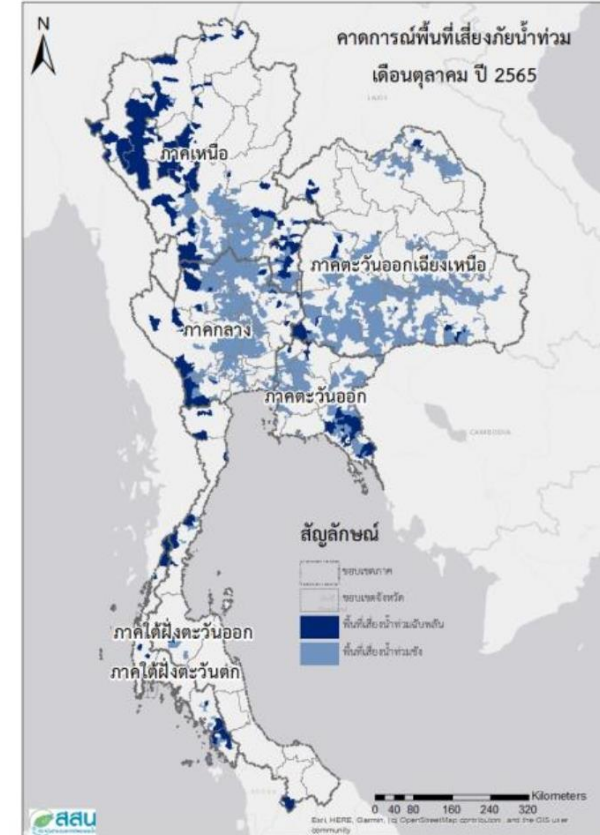
สิงหาคม ปี 2565



กันยายน ปี 2565



ตุลาคม ปี 2565

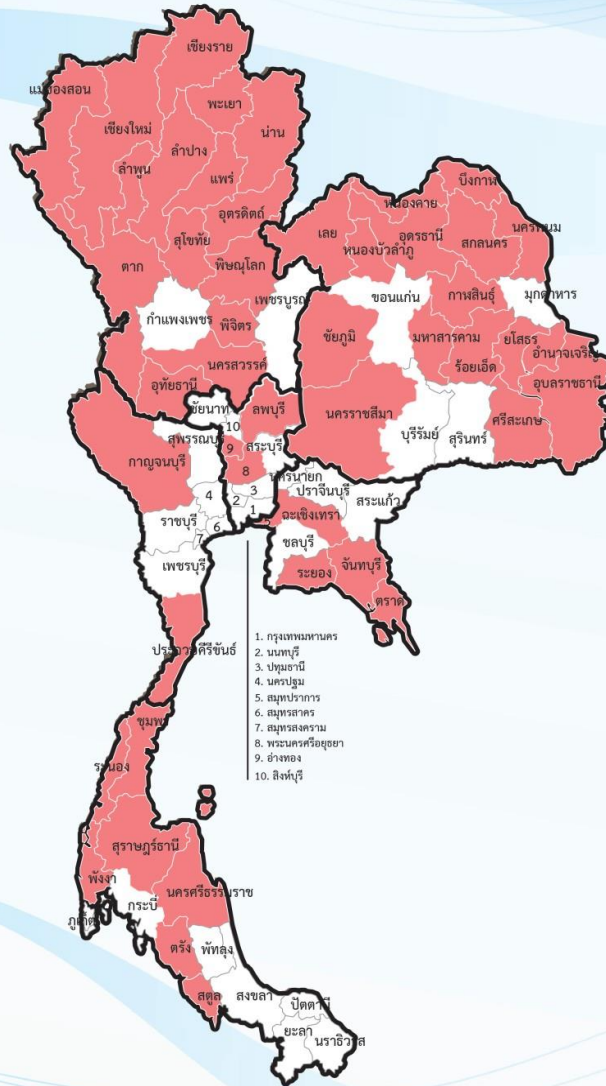




# คาดการณ์พื้นที่เสี่ยงอุทกภัยเดือน สิงหาคม 2565



ที่มาข้อมูล : สถาบันสารสนเทศทรัพยากรน้ำ (องค์การมหาชน)



## ทั่วประเทศ 50 จังหวัด

### ภาคเหนือ 14 จังหวัด

เชียงใหม่ ลำพูน แม่ฮ่องสอน เชียงราย พะเยา น่าน ลำปาง อุตรดิตถ์ พิษณุโลก พิจิตร นครสวรรค์ แพร่ สุโขทัย ตาก

### ภาคตะวันออกเฉียงเหนือ 16 จังหวัด

อุดรธานี เลย สกลนครหนองบัวลำภู หนองคาย บึงกาฬ กาฬสินธุ์ ชัยภูมิ มหาสารคาม ร้อยเอ็ด นครพนม อำนาจเจริญ อุบลราชธานี ยโสธร นครราชสีมา ศรีสะเกษ

### ภาคตะวันออก 4 จังหวัด

จันทบุรี ฉะเชิงเทรา ระยอง ตราด

### ภาคกลาง 6 จังหวัด

ลพบุรี สระบุรี พระนครศรีอยุธยา สมุทรปราการ อ่างทอง อุทัยธานี

### ภาคตะวันตก 1 จังหวัด

กาญจนบุรี

### ภาคใต้ 9 จังหวัด

ระนอง ชุมพร ประจวบคีรีขันธ์ สุราษฎร์ธานี ภูเก็ต พังงา นครศรีธรรมราช สตูล ตรัง



# ชป.เตรียมความพร้อมเครื่องจักร-เครื่องมือ ช่วยเหลือ ฤดูแล้ง ทั่วประเทศ ปี 2565

ส่วนบริหารเครื่องจักรกลที่ 1

## เชียงใหม่

- เครื่องสูบน้ำ 165 เครื่อง
- รถบรรทุกน้ำ 49 คัน
- เครื่องจักรกลสนับสนุนอื่นๆ



ส่วนบริหารเครื่องจักรกลที่ 2

## พิษณุโลก

- เครื่องสูบน้ำ 237 เครื่อง
- รถบรรทุกน้ำ 42 คัน
- เครื่องจักรกลสนับสนุนอื่นๆ



ส่วนบริหารเครื่องจักรกลที่ 5

## พระนครศรีอยุธยา

- เครื่องสูบน้ำ 400 เครื่อง
- รถบรรทุกน้ำ 117 คัน
- เครื่องจักรกลสนับสนุนอื่นๆ



ส่วนบริหารเครื่องจักรกลที่ 3

## ขอนแก่น

- เครื่องสูบน้ำ 274 เครื่อง
- รถบรรทุกน้ำ 33 คัน
- เครื่องจักรกลสนับสนุนอื่นๆ



ส่วนบริหารเครื่องจักรกลที่ 6

## กาญจนบุรี

- เครื่องสูบน้ำ 294 เครื่อง
- รถบรรทุกน้ำ 30 คัน
- เครื่องจักรกลสนับสนุนอื่นๆ



ส่วนบริหารเครื่องจักรกลที่ 4

## นครราชสีมา

- เครื่องสูบน้ำ 197 เครื่อง
- รถบรรทุกน้ำ 44 คัน
- เครื่องจักรกลสนับสนุนอื่นๆ



## ส่วนกลาง

### นนทบุรี

- เครื่องสูบน้ำ 127 เครื่อง
- รถบรรทุกน้ำ 3 คัน
- เครื่องจักรกลสนับสนุนอื่นๆ

ส่วนบริหารเครื่องจักรกลที่ 7

## สงขลา

- เครื่องสูบน้ำ 318 เครื่อง
- รถบรรทุกน้ำ 27 คัน
- เครื่องจักรกลสนับสนุนอื่นๆ

## รวมทั้งประเทศ

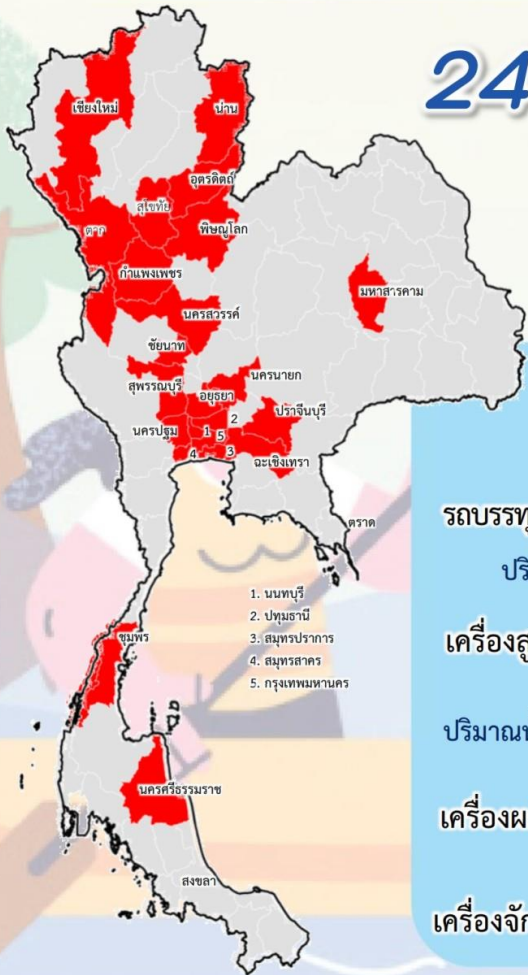
- เครื่องสูบน้ำ 2,079 เครื่อง
- รถบรรทุกน้ำ 351 คัน
- เครื่องจักรกลสนับสนุนอื่นๆ 2,952 หน่วย

รวมเป็น  
**5,382** หน่วย



## การช่วยเหลือประจำสัปดาห์ ( 6 ส.ค.65 – 12 ส.ค.65 )

### 24 จังหวัด



รถบรรทุกน้ำ = - คัน - เทียว

ปริมาณน้ำ - ล้านลิตร

เครื่องสูบน้ำ = 141 เครื่อง

ปริมาณน้ำรวม 0.112 ล้าน ลบ.ม.

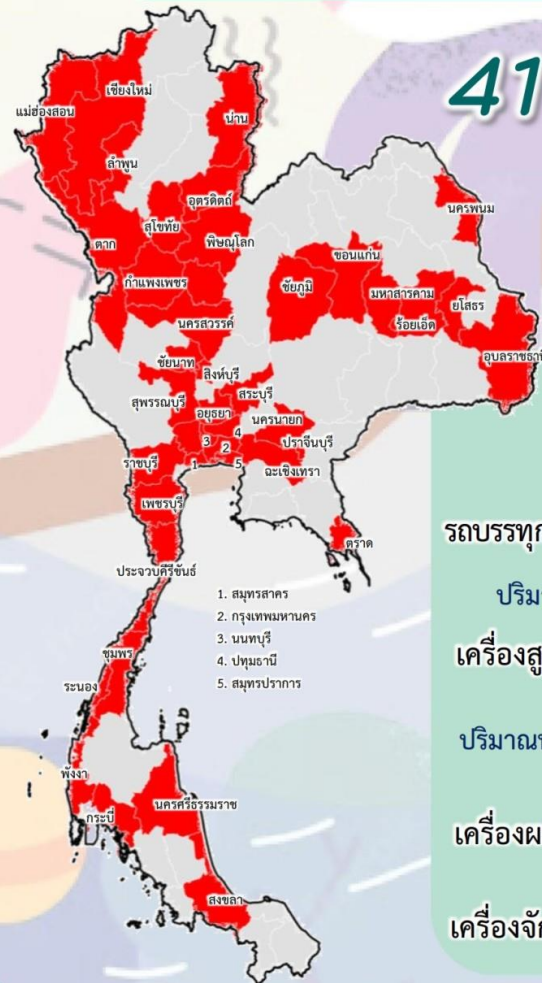
เครื่องผลักดันน้ำ = 59 หน่วย

เครื่องจักรอื่นๆ = 21 หน่วย

1. นนทบุรี
2. ปทุมธานี
3. สมุทรปราการ
4. สมุทรสาคร
5. กรุงเทพมหานคร

## การช่วยเหลือสะสม ( 1 พ.ค.65 – 12 ส.ค.65 )

### 41 จังหวัด



รถบรรทุกน้ำ = 1 คัน 9 เทียว

ปริมาณน้ำ 0.054 ล้านลิตร

เครื่องสูบน้ำ = 313 เครื่อง

ปริมาณน้ำรวม 29.029 ล้าน ลบ.ม.

เครื่องผลักดันน้ำ = 73 หน่วย

เครื่องจักรอื่นๆ = 52 หน่วย

1. สมุทรสาคร
2. กรุงเทพมหานคร
3. นนทบุรี
4. ปทุมธานี
5. สมุทรปราการ



# ผลการประชาสัมพันธ์สร้างการรับรู้เกี่ยวกับสถานการณ์น้ำ



## ฤดูฝน 2565 กรมชลประทาน



ระหว่างวันที่ 6 - 12 สิงหาคม 2565

1. ศูนย์เรียนรู้การเพิ่มประสิทธิภาพการผลิตสินค้าเกษตร (ศพก.)



จำนวน

1 ครั้ง

สี่สิบ 80 ครั้ง

เกษตรกร

1 คน

สี่สิบ 2,757 คน

2. คณะกรรมการจัดการชลประทาน (JMC)



จำนวน

1 ครั้ง

สี่สิบ 42 ครั้ง

เกษตรกร

33 คน

สี่สิบ 1,491 คน

3. กลุ่มใช้น้ำ



จำนวน

220 ครั้ง

สี่สิบ 1,456 ครั้ง

เกษตรกร

1,813 คน

สี่สิบ 17,482 คน

4. การประชาสัมพันธ์อื่นๆ



จำนวน

366 ครั้ง

สี่สิบ 10,027 ครั้ง

ข้อมูลสะสม ตั้งแต่วันที่ 1 พ.ค.65

### รวมการประชาสัมพันธ์



จำนวนครั้งการประชาสัมพันธ์

588 สี่สิบ 11,605



จำนวนเกษตรกรที่รับการฟังประชาสัมพันธ์

1,847 สี่สิบ 21,730

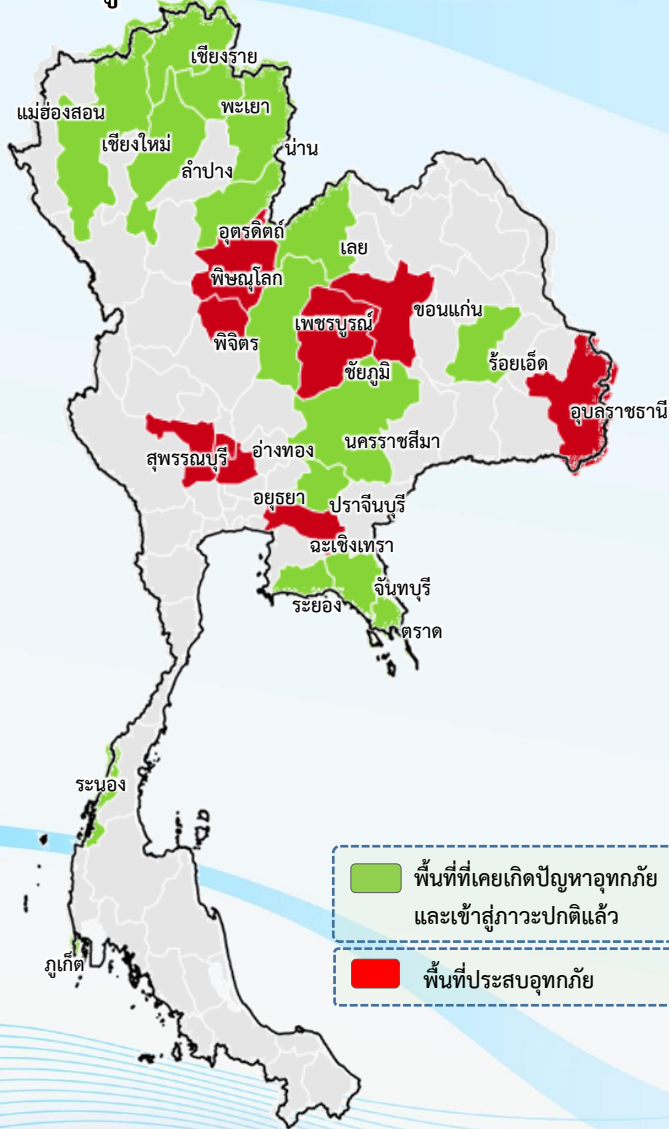


## 7. สถานการณ์อุทกภัย ปี 2565



ข้อมูล ณ วันที่ 16 สิงหาคม 2565

ข้อมูล ณ วันที่ 18 สิงหาคม 2565



**พื้นที่ประสบอุทกภัยปี 2565 สาเหตุเนื่องจากอิทธิพล ดังนี้**

- ❑ มรสุมตะวันตกเฉียงใต้ที่พัดปกคลุมทะเลอันดามัน ประเทศไทย และอ่าวไทยมีกำลังแรง ประกอบกับร่องมรสุมจะเลื่อนลงมาพาดผ่านภาคเหนือ ภาคตะวันออกเฉียงเหนือ เข้าสู่หย่อมความกดอากาศต่ำกำลังแรงบริเวณทะเลจีนใต้ตอนบน (วันที่ 10-14 ก.ค.65)
- ❑ มรสุมกำลังแรงพาดผ่านภาคเหนือ เข้าสู่หย่อมความกดอากาศต่ำที่ปกคลุมภาคตะวันออกเฉียงเหนือ ประกอบกับมรสุมตะวันตกเฉียงใต้กำลังปานกลางพัดปกคลุมทะเลอันดามัน ภาคใต้ และอ่าวไทย (วันที่ 21-24 ก.ค.65)
- ❑ มรสุมตะวันตกเฉียงใต้พัดปกคลุมทะเลอันดามัน ประเทศไทย และอ่าวไทย ประกอบกับร่องมรสุมพาดผ่านภาคเหนือและภาคตะวันออกเฉียงเหนือ ตอนบนของประเทศไทย (วันที่ 2-10 ส.ค.65)
- ❑ พายุดีเปรสชัน “มูหลาน” ที่อ่อนกำลังลงเป็นหย่อมความกดอากาศต่ำกำลังแรง และเคลื่อนเข้าปกคลุมประเทศจีนตอนใต้ ประเทศเมียนมาตอนบน และประเทศลาว ตอนบน (วันที่ 11-13 ส.ค.65)

**❖ ส่งผลให้มีพื้นที่ประสบอุทกภัยรวมทั้งสิ้น 26 จังหวัด**

- **จังหวัดที่เข้าสู่ภาวะปกติ 17 จังหวัด** ได้แก่ จังหวัดเชียงใหม่ แม่ฮ่องสอน เชียงราย ลำปาง พะเยา น่าน อุตรดิตถ์ เลย ร้อยเอ็ด นครราชสีมา ระยอง ตราก จันทบุรี ปราจีนบุรี เพชรบูรณ์ ระนอง และภูเก็ต
- **จังหวัดที่ประสบอุทกภัย 9 จังหวัด** ได้แก่ จังหวัดพิษณุโลก พิจิตร ขอนแก่น ชัยภูมิ อุบลราชธานี ฉะเชิงเทรา พระนครศรีอยุธยา อ่างทอง และสุพรรณบุรี





# สรุปสถานการณ์อุทกภัยปี 2565



ข้อมูล ณ วันที่ 18 สิงหาคม 2565

ที่	สขป.	ลุ่มน้ำ	จังหวัด	อำเภอ (จำนวน)	รายชื่ออำเภอ	จุดประสบภัย			พื้นที่ประสบภัย		คาดว่า จะปกติ
						น้ำล้น ตลิ่ง	ลำน้ำที่น้ำล้นตลิ่ง	น้ำท่วมขัง	ไร่	ครัวเรือน	
1	สขป.3	น่าน	พิษณุโลก	2	นครไทย วังทอง	✓	วังทอง แควน้อย			20	1-2 วัน
2	สขป.3	น่าน	พิจิตร	2	สากเหล็ก วังทรายพูน	✓	คลองธรรมชาติ	✓	720	38	1 วัน
3	สขป.6	ชี	ขอนแก่น	3	ชนบท บ้านแฮด บ้านไผ่ ชุมแพ	✓		✓	340		
4	สขป.6	ชี	ชัยภูมิ	1	อ.ภูเขียว			✓	75		
5	สขป.7	มูล	อุบลราชธานี	3	นาจะหลวย เดชอุดม เมือง	✓	มูลตอนล่าง		1,100		3-4 วัน
6	สขป.9	บางปะกง	ฉะเชิงเทรา	1	พนมสารคาม วังเย็น			✓			
7	สขป.12	เจ้าพระยา	พระนครศรีอยุธยา	5	บางบาล บางปะหัน เสนา ผักไห่ ท่าเรือ	✓	แม่น้ำน้อย	✓		4	
8	สขป.12	เจ้าพระยา	อ่างทอง	1	วิเศษชัยชาญ			✓	500		7-14 วัน
9	สขป.12	ท่าจีน	สุพรรณบุรี	3	อู่ทอง เมือง บางปลาหมอ	✓	คลองระบายใหญ่ สองพี่น้อง	✓	7,750		7-14 วัน
รวม				21		6		7	10,485	62	



ข้อมูล ณ วันที่ 18 สิงหาคม 2565

## 1. สาเหตุ

เกิดฝนตกหนักต่อเนื่องในพื้นที่จังหวัดพิจิตร เนื่องจากมวลน้ำจากเขต ต.เนินมะปราง อ.เนินมะปราง จ.พิษณุโลก ได้ไหลเข้าสู่ อ.สากเหล็ก อย่างต่อเนื่อง ทำให้น้ำเอ่อล้นลำคลองและไหลเข้าสู่พื้นที่การเกษตรและบ้านเรือนราษฎร

## 2. สถานการณ์ปัจจุบัน

มีพื้นที่น้ำท่วม 2 อำเภอ ได้แก่ อ.สากเหล็ก และ อ.วังทรายพูน ดังนี้

1. อำเภอสากเหล็ก ปริมาณน้ำเอ่อล้นคลองธรรมชาติ ไหลเข้าท่วมพื้นที่การเกษตรและพื้นที่บ้านเรือนราษฎร บริเวณ ต.ท่าเยี่ยม จำนวน 38 ครัวเรือน มีน้ำท่วมบริเวณโรงเรียนบ้านท่าเยี่ยม น้ำสูงประมาณ 0.2-0.3 ม. และมีน้ำท่วมสำนักงานเกษตร สูงประมาณ 0.3 ม.

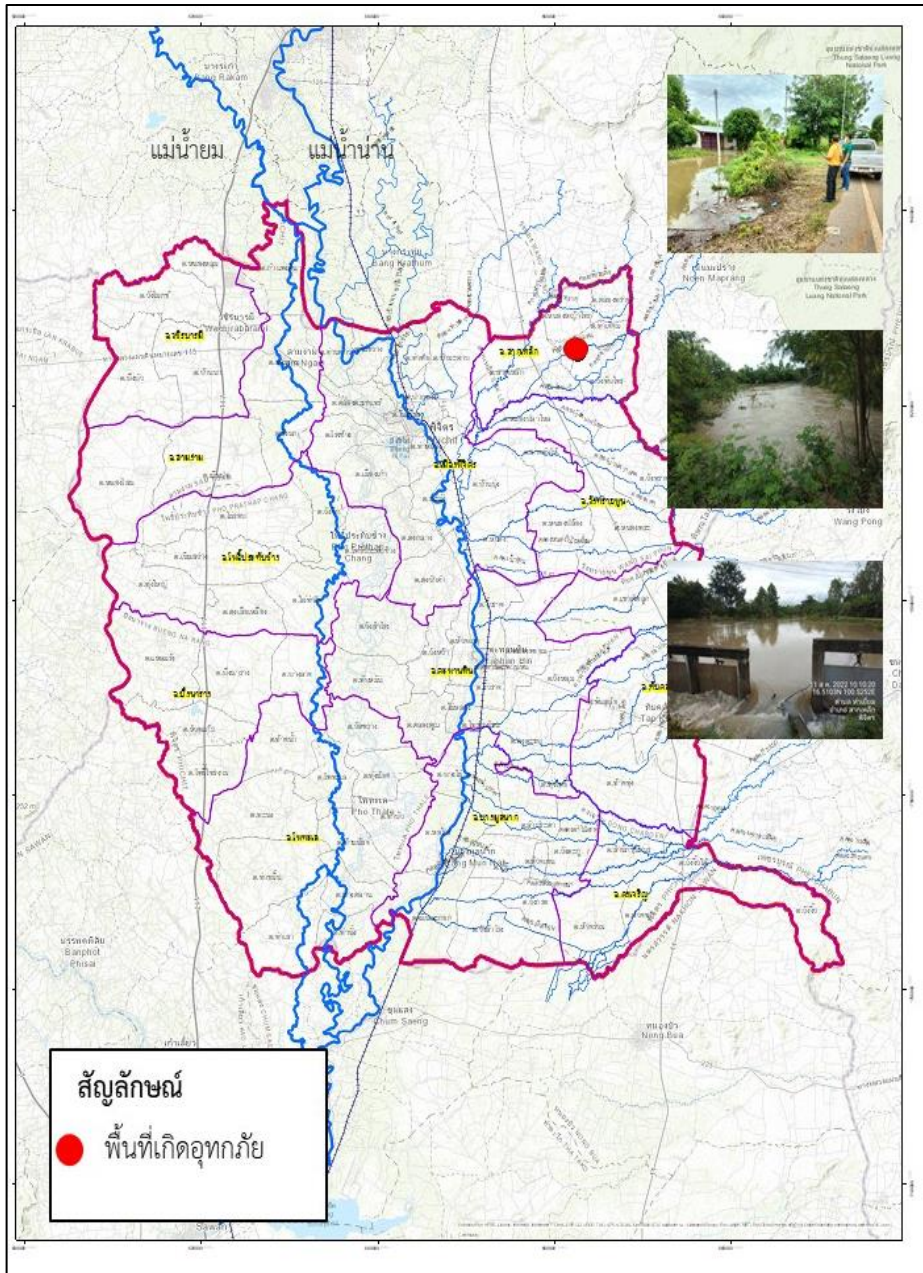
2. อำเภอวังทรายพูน น้ำไหลป่าเข้าท่วมพื้นที่ นาข้าว พืชสวน ประมาณ 720 ไร่

## 3. แนวโน้มและการคาดการณ์

คาดว่า 2-3 วัน หากไม่มีฝนตกลงมาเพิ่ม สถานการณ์จะกลับเข้าสู่สภาวะปกติ

## 4. การช่วยเหลือและบริหารจัดการน้ำในพื้นที่

โครงการชลประทานพิจิตร สำนักงานชลประทานที่ 3 ฝ้าติดตามสถานการณ์อย่างใกล้ชิด พร้อมทั้งกำจัดสิ่งกีดขวางทางน้ำเพื่อให้การระบายน้ำเป็นไปอย่างมีประสิทธิภาพ



# สถานการณ์อุทกภัย จังหวัดขอนแก่น

ข้อมูล ณ วันที่ 18 สิงหาคม 2565

## 1. สาเหตุ

ได้รับอิทธิพลจากร่องมรสุมพัดผ่าน เข้าสู่หย่อมความกดอากาศต่ำปกคลุมบริเวณเวียดนามตอนบน ทำให้เกิดฝนตกหนักในพื้นที่ส่งผลทำให้เกิดน้ำท่วมขังในพื้นที่

## 2. สถานการณ์ปัจจุบัน

มีพื้นที่น้ำท่วม 4 อำเภอ ได้แก่ อ.ชนบท อ.บ้านแฮด อ.บ้านไผ่ และอ.ชุมแพ

1. อ.ชนบท อ.บ้านแฮด และอ.บ้านไผ่ โดยที่ปริมาณน้ำหลากที่ไหลท่วม ถ.มิตรภาพ ต.โคกสำราญ อ.ชนบท มาจากพื้นที่สูง ต.หนองแซง ต.โนนสมบูรณ์ อ.บ้านแฮด และต.ในเมือง อ.บ้านไผ่ ซึ่งไหลมารวมที่จุดรวมน้ำ พื้นที่ต่ำกว่าบริเวณถนนมิตรภาพ ท่อระบายน้ำล้นดถนนไปลงอ่างแก่งละว้า

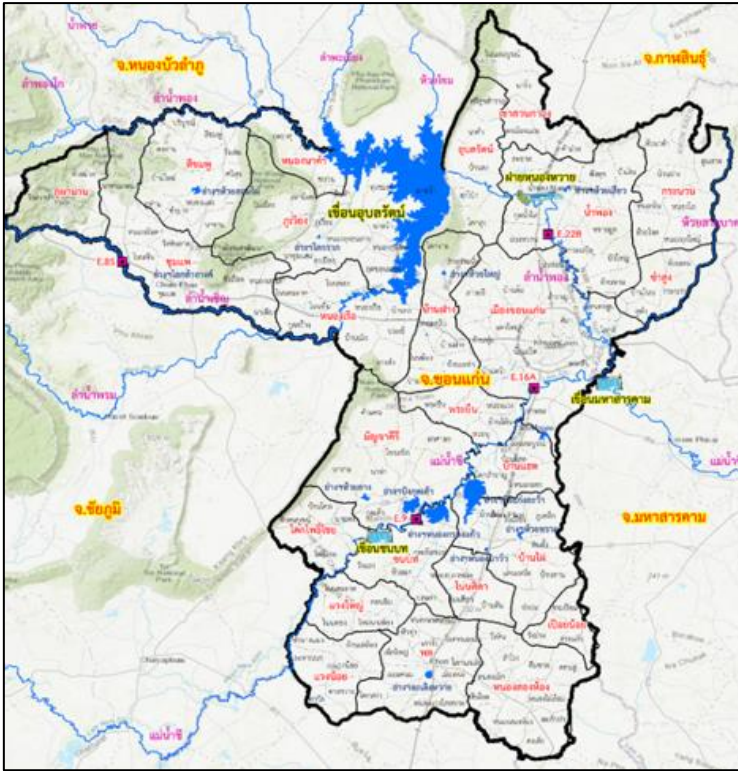
2. อ.ชุมแพ (เขตโครงการส่งน้ำและบำรุงรักษาพรม - เขียว) บริเวณต.โนนอุดม พื้นที่น้ำท่วมประมาณ 340 ไร่

## 3. แนวโน้มและการคาดการณ์

คาดว่าสถานการณ์จะกลับเข้าสู่สภาวะปกติภายใน 1-2 วัน

## 4. การช่วยเหลือและบริหารจัดการน้ำในพื้นที่

โครงการชลประทานขอนแก่นได้ลงพื้นที่ร่วมกับบรรณผู้ว่าราชการจังหวัดขอนแก่น สำนักงานป้องกันและบรรเทาสาธารณภัย และหน่วยงานที่เกี่ยวข้อง เพื่อทำการแก้ไขปัญหากการระบายน้ำ โดยให้ข้อมูลแผนที่ทิศทางกการไหลของน้ำ เพื่อบริหารจัดการ โดยได้พร่องน้ำอ่างเก็บน้ำแก่งละว้าให้สามารถรองรับปริมาณน้ำที่ระบาย



ข้อมูล ณ วันที่ 18 สิงหาคม 2565

**1. สาเหตุ**

ได้รับอิทธิพลจากร่องมรสุมพาดผ่าน เข้าสู่หย่อมความกดอากาศต่ำปกคลุมบริเวณเวียดนามตอนบน ทำให้ระดับน้ำในลำน้ำชีญู ลำน้ำพรมและลำน้ำสาขา มีปริมาณน้ำในระดับที่สูงขึ้น รวมกับน้ำป่าที่มาจากเทือกเขาน้ำหนาว และไหลบ่าเข้าสู่พื้นที่

**2. สถานการณ์ปัจจุบัน**

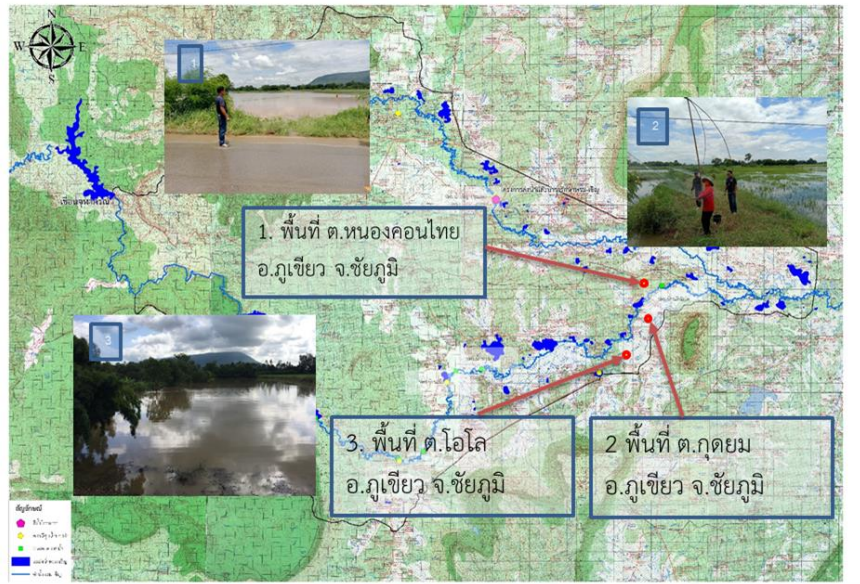
มีพื้นที่น้ำท่วม 1 อำเภอ ได้แก่ อ.ภูเขียว บริเวณ ต.หนองคอนไทย ต.กุดยม และต.โหล พื้นที่น้ำท่วมประมาณ 75 ไร่

**3. แนวโน้มและการคาดการณ์**

คาดว่าสถานการณ์จะกลับเข้าสู่สภาวะปกติภายใน 1-2 วัน

**4. การช่วยเหลือและบริหารจัดการน้ำในพื้นที่**

เจ้าหน้าที่ฝ่ายส่งน้ำและบำรุงรักษาที่ 1 และ 3 ของโครงการส่งน้ำและบำรุงรักษาพรม - ชีญู ร่วมกับเจ้าหน้าที่ฝ่ายปกครอง และเจ้าหน้าที่ อบต.กุดยม อ.ภูเขียว อ.บ้านแท่น จังหวัดชัยภูมิ อ.ชุมแพ จ.ขอนแก่น ออกตรวจสอบสภาพพื้นที่อุทกภัย เพื่อประเมินสถานการณ์ เตรียมความพร้อมด้านการระบายน้ำ พร้อมทั้ง โครงการส่งน้ำและบำรุงรักษาพรม-ชีญู มอบหมายเจ้าหน้าที่ เฝ้าระวังในพื้นที่เสี่ยงภัยอย่างใกล้ชิด





# สถานการณ์อุทกภัย จังหวัดอุบลราชธานี



ข้อมูล ณ วันที่ 18 สิงหาคม 2565

## 1. สาเหตุ

เกิดฝนตกหนักต่อเนื่องในพื้นที่ต้นน้ำบริเวณเทือกเขาพนมดงรัก ในเขต อ.น้ำยืน อ.นาจะหลวย จังหวัดอุบลราชธานี ทำให้มีมวลน้ำจำนวนมากไหลลงลำโดมใหญ่ อย่างต่อเนื่อง ส่งผลให้น้ำเอ่อล้นลำห้วยและไหลเข้าสู่พื้นที่การเกษตร 2 ฝั่งลำน้ำ

## 2. สถานการณ์ปัจจุบัน

มีพื้นที่น้ำท่วม 2 อำเภอ ได้แก่ อ.นาจะหลวย และ อ.เดชอุดม ดังนี้

1. อ.นาจะหลวย บริเวณฝายยางบ้านแก้งขอ ต.พรสวรรค์ น้ำจากลำโดมใหญ่เอ่อเข้าท่วมพื้นที่การเกษตร น้ำสูงประมาณ 0.1-0.2 ม. พื้นที่ประมาณ 100 ไร่

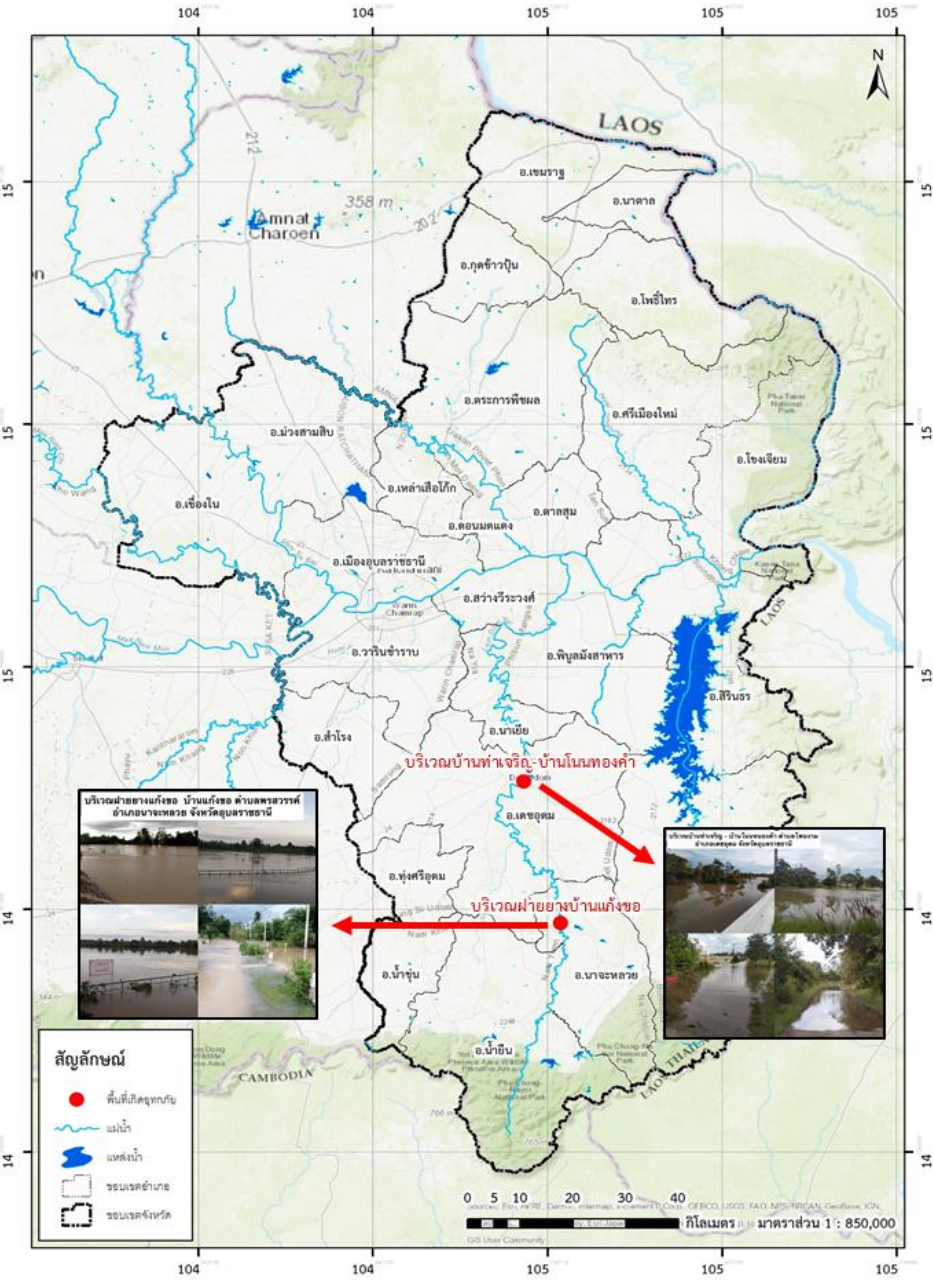
2. อ.เดชอุดม มีน้ำท่วมบริเวณ บ.ท่าเจริญ บ.โนนหนองคำ ต.โพพนาม น้ำจากลำโดมใหญ่ ไหลเข้าท่วมพื้นที่การเกษตรและเส้นทางคมนาคม น้ำสูงประมาณ 0.20-0.80 ม. พื้นที่ประมาณ 1,000 ไร่

## 3. แนวโน้มและการคาดการณ์

- สถานีวัดน้ำ M.170 บ้านคำสำราญ อ.เดชอุดม จ.อุบลราชธานี ระดับน้ำ 7.00 ม.รสม. เท่ากับตลิ่ง 0.00 ม.รสม. (ระดับตลิ่ง 7.00 ม.รสม.) ปริมาณน้ำ 247.20 ลบ.ม./วินาที (ความจุ 200 ลบ.ม./วินาที) **แนวโน้มลดลง**

## 4. การช่วยเหลือและบริหารจัดการน้ำในพื้นที่

โครงการชลประทานอุบลราชธานี สำนักงานชลประทานที่ 7 มอบหมายเจ้าหน้าที่เพื่อร่วมประสานงานกับ ปก.,อำเภอและท้องถิ่นเฝ้าติดตามสถานการณ์อย่างใกล้ชิด และดำเนินการกำจัดสิ่งกีดขวางทางเพื่อเพิ่มการระบายน้ำ รวมทั้งได้เพิ่มการระบายน้ำจากเขื่อนลำโดมใหญ่ให้ระบายลงสู่มูลได้อย่างมีประสิทธิภาพมากขึ้น



ข้อมูล ณ วันที่ 18 สิงหาคม 2565



## 1. สาเหตุ

เนื่องจากเกิดฝนตกหนักในเขตจังหวัดฉะเชิงเทราเมื่อวันที่ 15-16 สิงหาคม 2565 ส่งผลให้เกิดสภาพน้ำหลากลงสู่พื้นที่ลุ่มต่ำ บริเวณตำบลหนองแหวน อำเภอพนมสารคาม ซึ่งเป็นพื้นที่นาข้าวเป็นส่วนใหญ่ โดยมีอุปสรรคเส้นทางระบายน้ำ จุดตัดคลองส่งน้ำชลประทานระบายน้ำได้ช้า ทำให้เกิดน้ำท่วมขังนาข้าวสูงประมาณ 0.2-0.3 ม.

## 2. สถานการณ์ปัจจุบัน

มีพื้นที่น้ำท่วม มีพื้นที่น้ำท่วม 2 อำเภอ ได้แก่ อ.พนมสารคาม และอำเภอวังเย็น ปริมาณน้ำได้ระบายลงสู่คลองธรรมชาติ คลองส่งน้ำชลประทาน และคลองระบายน้ำชลประทาน โดยเกิดปัญหาน้ำท่วมขังพื้นที่การเกษตรและที่อยู่อาศัยที่ลุ่มต่ำ ในขณะที่ในคลองท่าลาดยังมีน้ำป่าไหลหลากจากคลองระบมและคลองสี่แยกไหลมาเต็มตลอดเวลา ทำให้ระดับน้ำที่ฝายท่าลาดยังมีระดับเพิ่มสูงขึ้นเริ่มมีผลกระทบต่อประชาชนที่อยู่อาศัยตามแนวคลองท่าลาด

## 3. แนวโน้มและการคาดการณ์

ระดับน้ำในคลองระบายน้ำยังทรงตัว จากการระบายน้ำของพื้นที่การเกษตร หากไม่มีปริมาณฝนตกหนักเพิ่มเติม คาดว่าระดับน้ำจะเริ่มลดระดับลง

## 4. การช่วยเหลือและบริหารจัดการน้ำในพื้นที่

โครงการชลประทานฉะเชิงเทราได้เร่งการสูบน้ำลงสู่แม่น้ำบางปะกง ทุกจุดตลอด 24 ชั่วโมง เพื่อรองรับปริมาณน้ำดังกล่าว โดยใช้เครื่องสูบน้ำในช่วงน้ำหนุนและเปิดบานระบายในช่วงน้ำลง





# สถานการณ์อุทกภัย จังหวัดพระนครศรีอยุธยา และอ่างทอง

ข้อมูล ณ วันที่ 18 สิงหาคม 2565

## 1. สาเหตุ

เกิดจากฝนตกในพื้นที่ประกอบกับการระบายน้ำจากท้ายเขื่อนเจ้าพระยาที่เพิ่มสูงขึ้น

## 2. สถานการณ์ปัจจุบัน

ปัจจุบันมีพื้นที่น้ำท่วมขังพื้นที่การเกษตรลุ่มต่ำ รวม 6 อำเภอ ได้แก่ จ.พระนครศรีอยุธยา (อ.บางบาล อ.บางปะหัน อ.เสนา อ.ผักไห่ และ อ.ท่าเรือ) และ จ.อ่างทอง (อ.ป่าโมก) รายละเอียดดังนี้

1. อ.บางบาล อ.บางปะหัน จ.พระนครศรีอยุธยา และอ.ป่าโมก จ.อ่างทอง (เขตพื้นที่โครงการส่งน้ำและบำรุงรักษามหาราช) (เขตพื้นที่โครงการส่งน้ำและบำรุงรักษามหาราช) เนื่องจากฝนตกในพื้นที่ประกอบกับการระบายน้ำจากท้ายเขื่อนเจ้าพระยา ทำให้ไม่สามารถระบายน้ำได้ทันส่งผลให้เกิดน้ำท่วมขังพื้นที่นาข้าวที่กำลังจะเก็บเกี่ยวบริเวณ ต.บ้านกุ่ม อ.บางบาล, ต.พุกเลา ต.บ้านลี ต.ทับน้ำ อ.บางปะหัน จ.พระนครศรีอยุธยา และต.บางเสด็จ อ.ป่าโมก จ.อ่างทอง รวมพื้นที่ได้รับความเสียหายประมาณ 1,500 ไร่

2. อ.เสนา (เขตพื้นที่โครงการส่งน้ำและบำรุงรักษาบางบาล) เนื่องจากการระบายน้ำท้ายเขื่อนเจ้าพระยาเกินกว่า 800 ลบ.ม./วินาที เมื่อวันที่ 7 ส.ค.65 เวลา 06.00น. ส่งผลให้น้ำไหลเข้าท่วมพื้นที่นอกคันกั้นน้ำริมแม่น้ำน้อยบริเวณพื้นที่ หมู่ 1 ต.บ้านแพน อ.เสนา จ.พระนครศรีอยุธยา จำนวน 4 ครัวเรือน ระดับน้ำสูง 0.06 ม. (เขตพื้นที่โครงการส่งน้ำและบำรุงผักไห่) มีน้ำท่วมขังใต้ถนนบ้านริมแม่น้ำน้อย บริเวณ หมู่ 4, 5 และ 9 ต.หัวเวียง หมู่ 2 และ 4 ต.บ้านกระทุ่ม อ.เสนา

3. อ.ผักไห่ (เขตพื้นที่โครงการส่งน้ำและบำรุงผักไห่) มีน้ำท่วมขังใต้ถนนบ้านริมแม่น้ำน้อย นอกคันกั้นน้ำ บริเวณหมู่ 8 ต.ท่าดินแดง







# สถานการณ์อุทกภัย จังหวัดพระนครศรีอยุธยา และอ่างทอง (ต่อ)



ข้อมูล ณ วันที่ 18 สิงหาคม 2565



4. **อ.ท่าเรือ** (เขตโครงการส่งน้ำและบำรุงรักษาโครงเพรียว-เสาไห้) มีน้ำท่วมขังบริเวณพื้นที่ฝั่งซ้ายคลองระพีพัฒน์ กม. 1+800 ตำบลท่าหลวง อำเภอท่าเรือ จังหวัดพระนครศรีอยุธยา เป็นพื้นที่ประมาณ 250 ไร่

5. **อ.วิเศษชัยชาญ** (เขตโครงการโครงการส่งน้ำและบำรุงรักษายางมณี) น้ำได้ล้นตลิ่งไหลเข้าท่วมได้ถุนบ้านราษฎรที่อยู่ริมแม่น้ำน้อย ระดับน้ำประมาณ 0.2-0.4 เมตร บ้านเรือนได้รับผลกระทบประมาณ 10 หลังคาเรือน บริเวณ หมู่ 9 ต.บางจัก อ.วิเศษชัยชาญ จ.อ่างทอง รวมพื้นที่ได้รับความเสียหายประมาณ 500 ไร่

### 3. แนวโน้มสถานการณ์

ปัจจุบันกรมชลประทานได้เพิ่มการระบายน้ำจากท้ายเขื่อนเจ้าพระยาตามปริมาณน้ำเหนือที่เพิ่มขึ้น ปัจจุบัน (08.00 น.) เขื่อนเจ้าพระยาระบาย 1,224 ลบ.ม./วินาที

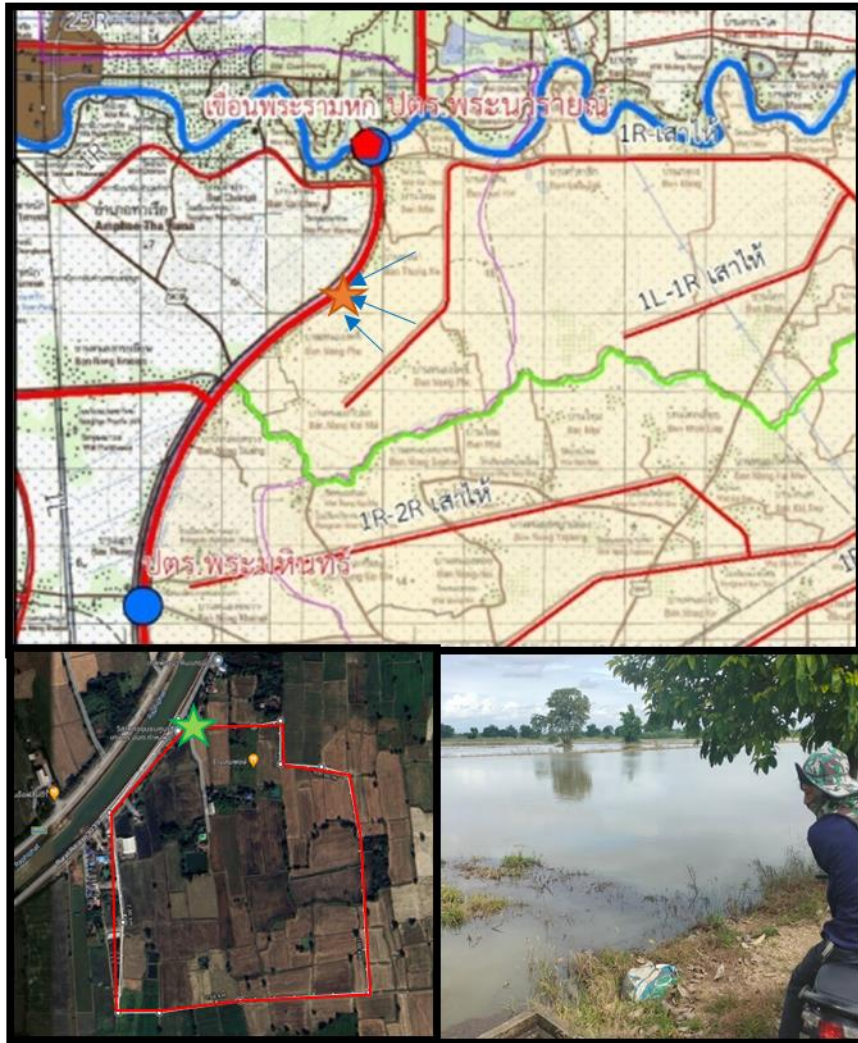
- **คลองโพงแดง** สถานีวัดน้ำ C.36 บ้านบางหลวงโตด อ.บางบาล จ.พระนครศรีอยุธยา ระดับน้ำ 4.16 ม.รทก. ต่ำกว่าตลิ่ง -0.20 ม.รทก. (ระดับตลิ่ง 4.36 ม.รทก.) ปริมาณน้ำ 395.00 ลบ.ม./วินาที (ความจุ 420.00 ลบ.ม./วินาที) **แนวโน้มเพิ่มขึ้น**

- **แม่น้ำน้อย** สถานีวัดน้ำ C.67 บ้านบางหลวงโตด อ.บางบาล จ.พระนครศรีอยุธยา ระดับน้ำ 3.69 ม.รทก. สูงกว่าตลิ่ง +0.94 ม.รทก. (ระดับตลิ่ง 2.75 ม.รทก.) **แนวโน้มเพิ่มขึ้น**

### 4. การช่วยเหลือและบริหารจัดการน้ำในพื้นที่

กรมชลประทานได้ออกหนังสือแจ้งเตือนสถานการณ์น้ำลุ่มน้ำเจ้าพระยา ฉบับที่ 4 ลงวันที่ 11 สิงหาคม 2565 ไปยังผู้ว่าราชการจังหวัด 11 จังหวัดท้ายเขื่อนเจ้าพระยา และหน่วยงานที่เกี่ยวข้อง เนื่องจากกรมชลประทานมีความจำเป็นต้องระบายน้ำเพิ่มขึ้นในอัตราระหว่าง 1,100-1,400 ลบ.ม./วินาที ซึ่งจะส่งผลให้พื้นที่ที่ริมน้ำมีระดับเพิ่มสูงขึ้นจากปัจจุบันอีกประมาณ 0.20-0.60 เมตร บริเวณพื้นที่ลุ่มต่ำนอกคันกั้นน้ำ บริเวณคลองโพงแดง จังหวัดอ่างทอง คลองบางบาล จังหวัดพระนครศรีอยุธยา และตำบลหัวเวียง อำเภอสена ตำบลลาดชิด ตำบลท่าดินแดง อำเภอผักไห่ จังหวัดพระนครศรีอยุธยา (แม่น้ำน้อย) อาจจะส่งผลกระทบต่อพื้นที่ชุมชน

## แผนที่โครงการส่งน้ำและบำรุงรักษาโครงเพรียว-เสาไห้



## 4. การช่วยเหลือและบริหารจัดการน้ำในพื้นที่

โครงการส่งน้ำและบำรุงรักษามหาราช ได้จัดเจ้าหน้าที่เฝ้าระวังติดตามสถานการณ์น้ำอย่างใกล้ชิด และประสานงานกับหน่วยงานที่เกี่ยวข้องในพื้นที่ รวมทั้งทำการประชาสัมพันธ์แจ้งเตือนในพื้นที่ **ติดตั้งเครื่องสูบน้ำ จำนวน 8 เครื่อง** โดยสูบจากคลองระบายใหญ่่มหาราช 3 ลงสู่มแม่น้ำเจ้าพระยา ที่ ปตร.บางกุ้ง

โครงการส่งน้ำและบำรุงรักษาบางบาล ได้จัดเจ้าหน้าที่เฝ้าระวังติดตามสถานการณ์น้ำอย่างใกล้ชิด และประสานงานกับหน่วยงานที่เกี่ยวข้องในพื้นที่ รวมทั้งทำการประชาสัมพันธ์แจ้งเตือนในพื้นที่

โครงการส่งน้ำและบำรุงรักษาผักไห่ **ติดตั้งเครื่องสูบน้ำจำนวน 12 เครื่อง** บริเวณแม่น้ำน้อย ที่ ปตร.กุฎี 2 เครื่อง ปตร.วัดโบบัว 2 เครื่อง ปตร.คลองตานิ่ง 1 เครื่อง ปตร.เจ้าเจ็ด 2 เครื่อง คลองตาแย้ม 2 เครื่อง บ้านใหญ่ 2 เครื่อง และ ปตร.ลาดชะโด 2 เครื่อง

โครงการส่งน้ำและบำรุงรักษาบางมณี **ติดตั้งเครื่องสูบน้ำเคลื่อนที่ขนาด 12 นิ้ว จำนวน 1 เครื่อง** ในพื้นที่ และแจ้งเตือนราษฎรที่อยู่ริมตลิ่งให้ให้เฝ้าระวังและเตรียมพร้อมรับสถานการณ์อุทกภัย รวมทั้งประสานหน่วยงานที่เกี่ยวข้องให้เตรียมพร้อมรับสถานการณ์

- พื้นที่ประสบภัยฝั่งซ้ายคลองระพีพัฒน์ ตำบลท่าหลวง อำเภอท่าเรือ จังหวัดพระนครศรีอยุธยา
- จุดที่ขอรับการสนับสนุน เครื่องสูบน้ำเคลื่อนที่ ขนาด 8 นิ้ว จำนวน 1 เครื่อง

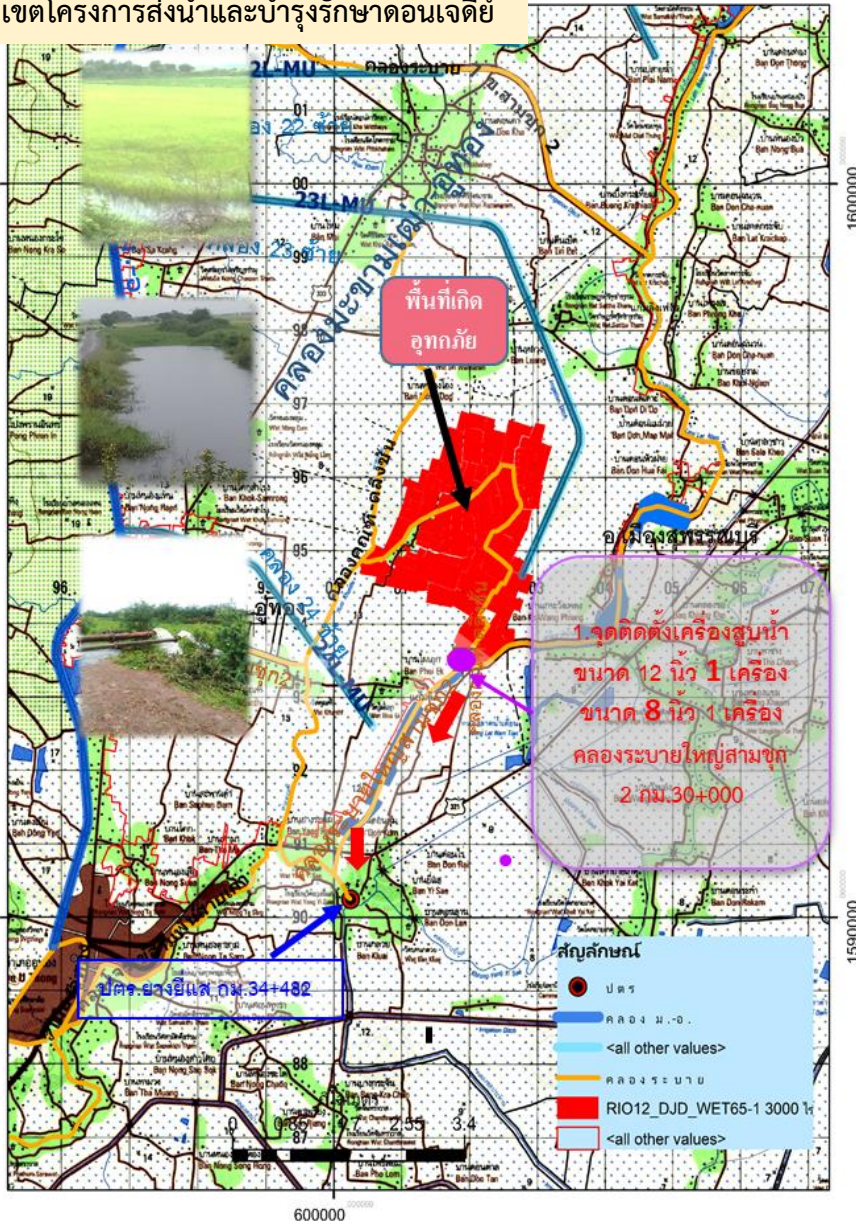


# สถานการณ์อุทกภัย จังหวัดสุพรรณบุรี



ข้อมูล ณ วันที่ 18 สิงหาคม 2565

## เขตโครงการส่งน้ำและบำรุงรักษาดอนเจดีย์



### 1. สาเหตุ

เกิดฝนตกในพื้นที่จังหวัดสุพรรณบุรีติดต่อกันเป็นเวลาหลายวัน ส่งผลให้มีปริมาณน้ำเอ่อล้นคลองระบายและมีพื้นที่น้ำท่วมขังการเกษตรลุ่มต่ำ

### 2. สถานการณ์ปัจจุบัน

มีพื้นที่น้ำท่วมขังนอกคันกันน้ำริมแม่น้ำน้อย 3 อำเภอ ได้แก่ อ.อู่ทอง อ.เมือง และ อ.บางปลาม้า (พื้นที่ประมาณ 7,750 ไร่) รายละเอียดดังนี้

1. อำเภออู่ทอง (เขตโครงการส่งน้ำและบำรุงรักษาดอนเจดีย์) น้ำท่วมขังในพื้นที่การเกษตรมีพื้นที่ได้รับความเดือดร้อนบริเวณ หมู่ที่ 2,7 ต.หนองโอง หมู่ที่ 6 ต.เจดีย์ รวมจำนวน 3,054 ไร่ (เขตโครงการส่งน้ำและบำรุงรักษาสามชุก) ท่วมขังในพื้นที่การเกษตรมีพื้นที่ได้รับความเดือดร้อนบริเวณ หมู่ 5 ต.เจดีย์ หมู่ 9 ต.กระจัน รวมจำนวน 2,000 ไร่

2. อำเภอเมือง (เขตโครงการส่งน้ำและบำรุงรักษาดอนเจดีย์) มีน้ำท่วมขังบริเวณ หมู่ที่ 6 ต.ศาลาขาว อ.เมือง พื้นที่ประมาณ 100 ไร่ (เขตโครงการส่งน้ำและบำรุงรักษาสามชุก) น้ำท่วมขังในพื้นที่การเกษตรมีพื้นที่ได้รับความเดือดร้อนบริเวณ หมู่ที่ 2 ต.บางกุ้ง หมู่ 2 ต.ศาลาขาว หมู่ 3 ต.สวนแตง รวมจำนวน 4,500 ไร่

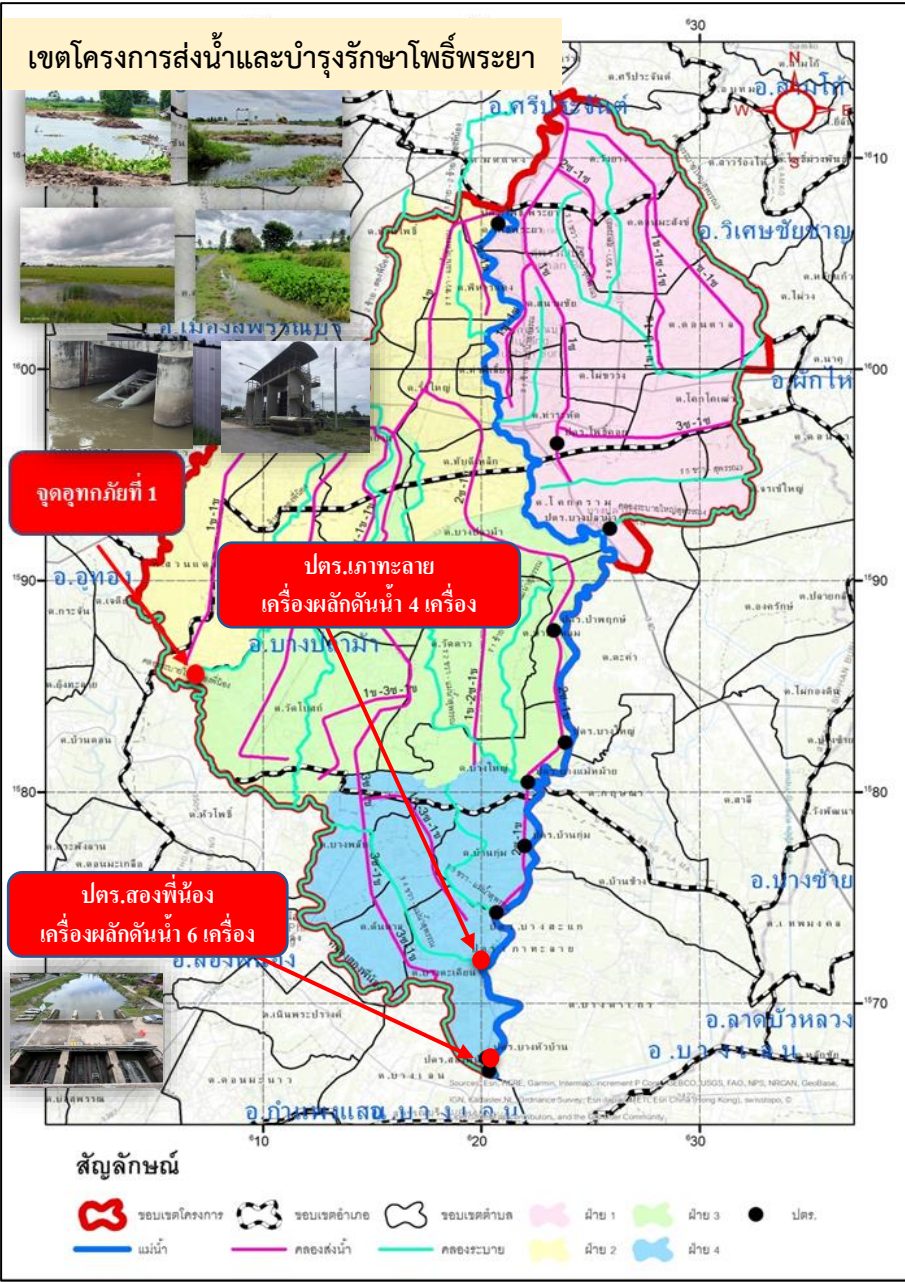
2. อำเภอบางปลาม้า (เขตโครงการส่งน้ำและบำรุงรักษาโพธิ์พระยา) ปริมาณน้ำเอ่อล้นจากคลองระบายใหญ่สองพี่น้องเข้าที่ปลายคลอง ร.1 ช้ายสองพี่น้อง บ้านดอนยอ ตำบลวังน้ำเย็น จึงทำให้น้ำไหลเข้าท่วมพื้นที่นาข้าวจำนวน 100 - 200 ไร่ และคลองส่งคลองระบายในพื้นที่มีปริมาณน้ำมากและระบายออกไม่ทัน

### 3. แนวโน้มและการคาดการณ์

เขตโครงการส่งน้ำและบำรุงรักษาดอนเจดีย์ ปริมาณน้ำในคลองหนองเกวียนขึ้น-กระดานปายมีปริมาณน้ำเพิ่มขึ้นอย่างต่อเนื่อง เขตโครงการส่งน้ำและบำรุงรักษาโพธิ์พระยา จะกลับเข้าสู่ภาวะปกติภายใน 7-14 วัน เขตโครงการส่งน้ำและบำรุงรักษาสามชุก จะกลับเข้าสู่ภาวะปกติภายใน 7-14 วัน



# สถานการณ์อุทกภัย จังหวัดสุพรรณบุรี (ต่อ)



ข้อมูล ณ วันที่ 18 สิงหาคม 2565

## 4. การช่วยเหลือและบริหารจัดการน้ำในพื้นที่

เขตโครงการส่งน้ำและบำรุงรักษาอนเจดีย์ สำนักงานชลประทานที่ 12 ติดตั้งเครื่องสูบน้ำ จำนวน 2 เครื่อง ที่คลองระบายใหญ่สามชุก 2 ที่ กม.30+000 หมู่ที่ 6 ต.กระจัน อ.อู่ทอง จ.สุพรรณบุรี เพื่อเร่งสูบน้ำจากคลองหนองเกวียนเซ็น-กระดาน ป้ายลงคลองระบายใหญ่สามชุก 2

เขตโครงการส่งน้ำและบำรุงรักษาโพธิ์พระยา สำนักงานชลประทานที่ 12 เปิดประตูริมแม่น้ำ 7 แห่ง ได้แก่ ประตูบางใหญ่ ประตูบางแม่หม้าย ประตูบ้านกุ่ม ประตูบางสะแก ประตูเกาทะลาย ประตูบางหัวบ้าน และ ประตูสองพี่น้อง เพื่อระบายน้ำที่เกิดจากฝนตกในพื้นที่ลุ่มต่ำทุ่งโพธิ์พระยา และติดตั้งเครื่องสูบน้ำในเขตอำเภอเมือง จำนวน 18 เครื่อง บริเวณอำเภอเมืองและอำเภอปลาปาก ติดตั้งเครื่องผลักดันน้ำ จำนวน 10 เครื่อง บริเวณ ประตูเกาทะลาย 1 เครื่อง และ ประตูสองพี่น้อง 6 เครื่อง พร้อมทั้งนำเครื่องจักร รถแบคโฮ จำนวน 5 คัน เข้ากำจัดวัชพืชบริเวณคลองระบายใหญ่สองพี่น้อง หน้าประตูสองพี่น้อง

เขตโครงการส่งน้ำและบำรุงรักษาสามชุก ติดตั้งเครื่องสูบน้ำในพื้นที่รวม 6 เครื่อง โดยติดตั้งที่ ต.บางกุ่ม อ.เมืองสุพรรณบุรี 1 เครื่อง ต.ศาลาขาว อ.เมืองสุพรรณบุรี 1 เครื่อง ต.เจดีย์ อ.อู่ทอง 2 เครื่อง ต.กระจัน อ.อู่ทอง 2 เครื่อง ต.สวนแตง อ.เมืองสุพรรณบุรี 2 เครื่อง และ เร่งสูบน้ำออกจากแปลงนาของเกษตรกร ลดบาน ทרב.กลางคลอง 2 ขวาตามจุดต่างๆเพื่อชะลอน้ำหยุดการส่งน้ำเข้าคลองส่งน้ำ 2 ขวา และ ลดบาน ประตูกลางคลองระบายใหญ่สามชุก 1 เพื่อชะลอน้ำ หยุดการส่งน้ำเข้าคลองระบายใหญ่สามชุก 1

**ติดตั้งเครื่องสูบน้ำรวม 17 เครื่อง และเครื่องผลักดันน้ำรวม 8 เครื่อง**



# กรมชลประทาน

## กระทรวงเกษตรและสหกรณ์