



สถานการณ์น้ำ และการบริหารจัดการน้ำฤดูฝน ปี 2565

วันที่ 19 กรกฎาคม 2565

ศูนย์ปฏิบัติการน้ำอัจฉริยะ (SWOC)
กรมชลประทาน ถนนสามเสน





หัวข้อ “สถานการณ์น้ำและการบริหารจัดการน้ำฤดูฝน ปี 2565”



1. สถานการณ์ฝน และสภาพภูมิอากาศ
2. สถานการณ์น้ำในอ่างเก็บน้ำ
3. สถานการณ์น้ำท่า
4. การเพาะปลูกพืชฤดูฝน ปี 2565 (ข้าวนาปี)
5. แผน-ผลการจัดสรรน้ำฤดูฝน ปี 2565
6. คาดการณ์ปริมาณน้ำต้นทุน ณ วันที่ 1 พ.ย.65
7. มาตรการเตรียมความพร้อมและการบริหารจัดการน้ำช่วงฤดูฝน ปี 2565
8. สถานการณ์อุทกภัยปี 2565





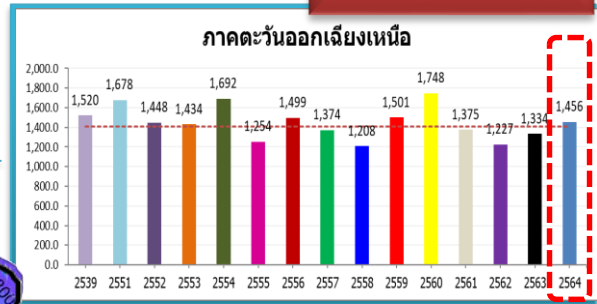
1. สถานการณ์ฝน และสภาพภูมิอากาศ





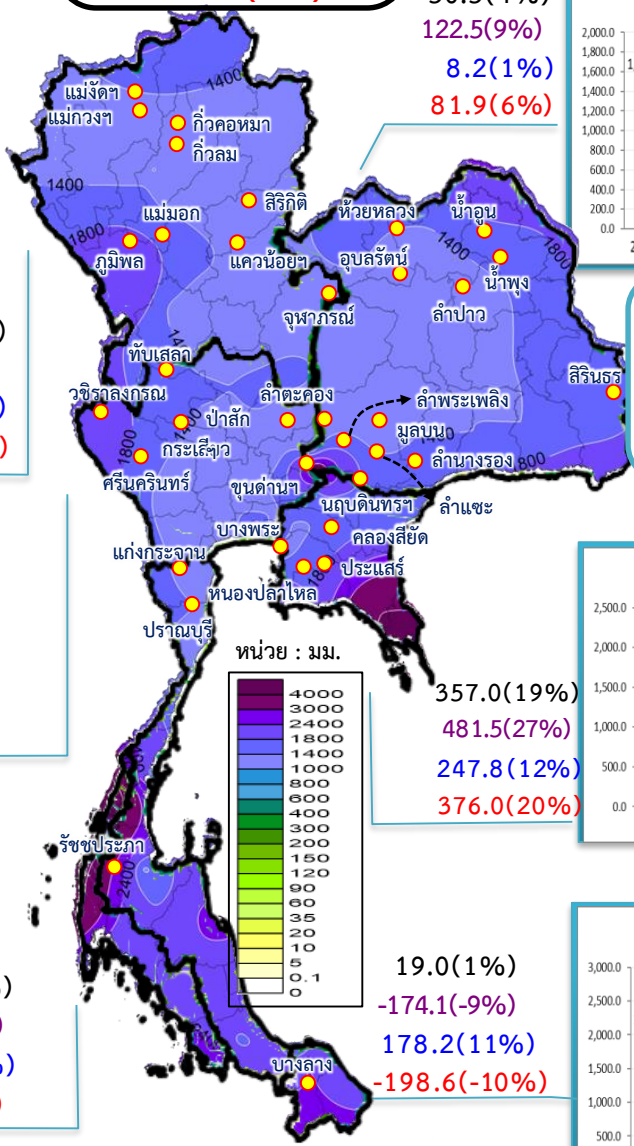
ปริมาณฝนสะสม (ตั้งแต่ 1 ม.ค. - 31 ธ.ค. 2564)

ค่าเฉลี่ย 30 ปี 1,405.9 มม.

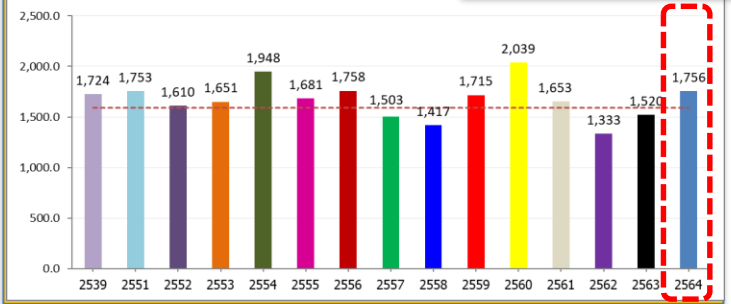


ทั่วประเทศ
 167.5(11%)
 235.1(15%)
 145.4(9%)
 102.3(6%)

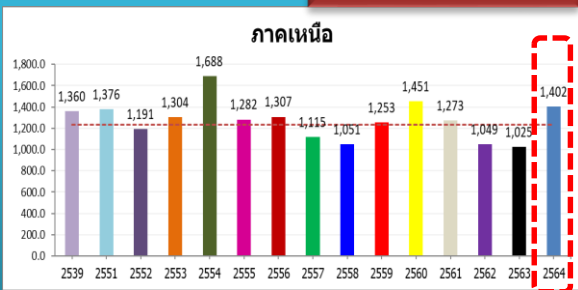
50.5(4%)
 122.5(9%)
 8.2(1%)
 81.9(6%)



รวมทั้งประเทศ ค่าเฉลี่ย 30 ปี 1,588.0 มม.



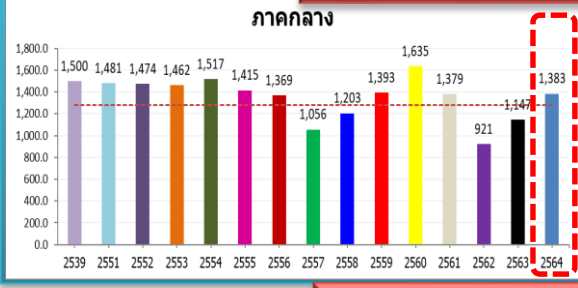
ค่าเฉลี่ย 30 ปี 1,232.9 มม.



168.9(14%)
 377.0(37%)
 211.1(18%)
 129.0(10%)

หมายเหตุ
 ตัวเลขสีดำ คือ ปี 64 เทียบกับค่าเฉลี่ย 30 ปี
 ตัวเลขสีม่วง คือ ปี 64 เทียบ ปี 63
 ตัวเลขสีน้ำเงิน คือ ปี 64 เทียบ ปี 52
 ตัวเลขสีแดง คือ ปี 64 เทียบ ปี 61

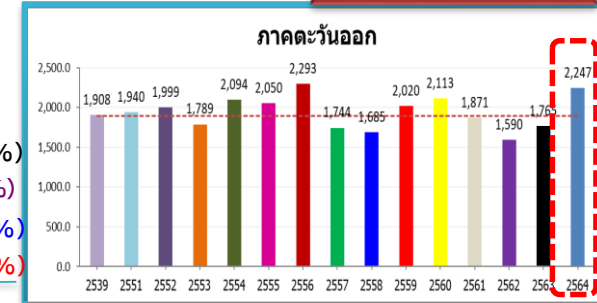
ค่าเฉลี่ย 30 ปี 1,276.9 มม.



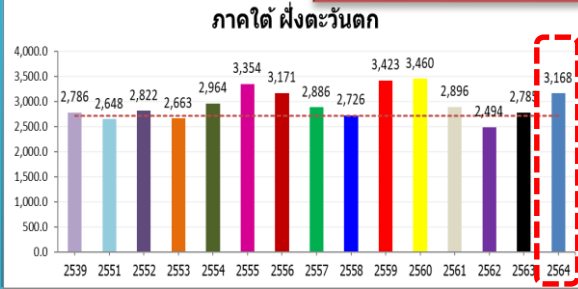
106.2(8%)
 236.6(21%)
 -91.2(-6%)
 4.2(0%)

357.0(19%)
 481.5(27%)
 247.8(12%)
 376.0(20%)

ค่าเฉลี่ย 30 ปี 1,889.8 มม.



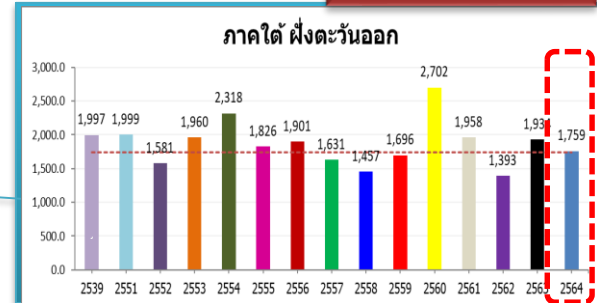
ค่าเฉลี่ย 30 ปี 2,717.9 มม.



449.8(17%)
 382.6(14%)
 345.7(12%)
 271.6(9%)

19.0(1%)
 -174.1(-9%)
 178.2(11%)
 -198.6(-10%)

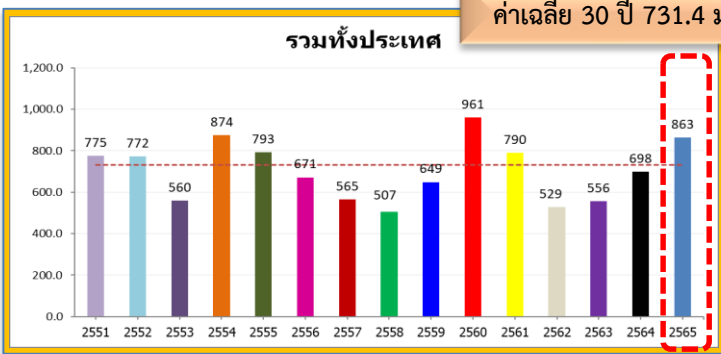
ค่าเฉลี่ย 30 ปี 1,740.5 มม.





ปริมาณฝนสะสม (ตั้งแต่ 1 ม.ค. - 17 ก.ค. 2565)

ค่าเฉลี่ย 30 ปี 731.4 มม.



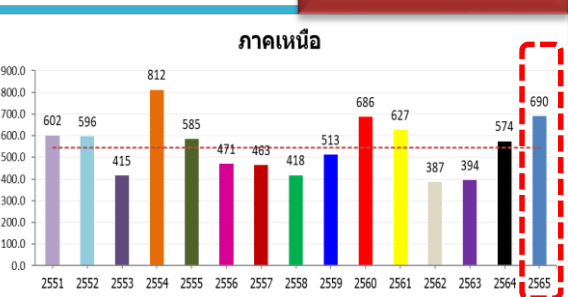
ทั่วประเทศ
 131.8(18%)
 165.2(24%)
 90.8(12%)
 73.2(9%)

126.4(19%)
 124.2(19%)
 34.8(5%)
 16.9(2%)

ค่าเฉลี่ย 30 ปี 654.9 มม.



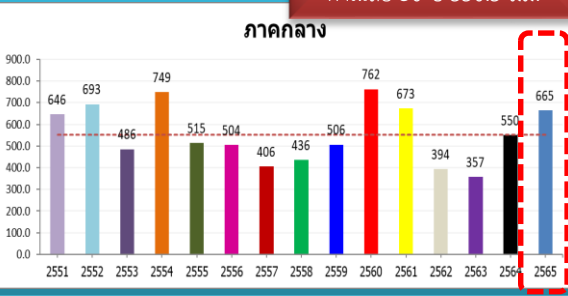
ค่าเฉลี่ย 30 ปี 544.5 มม.



145.3(27%)
 115.7(20%)
 93.7(16%)
 63.0(10%)

หมายเหตุ
 ตัวเลขสีดำ คือ ปี 65 เทียบกับค่าเฉลี่ย 30 ปี
 ตัวเลขสีม่วง คือ ปี 65 เทียบ ปี 64
 ตัวเลขสีน้ำเงิน คือ ปี 65 เทียบ ปี 52
 ตัวเลขสีแดง คือ ปี 65 เทียบ ปี 61

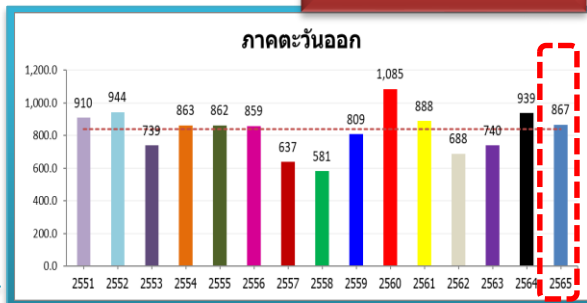
ค่าเฉลี่ย 30 ปี 550.5 มม.



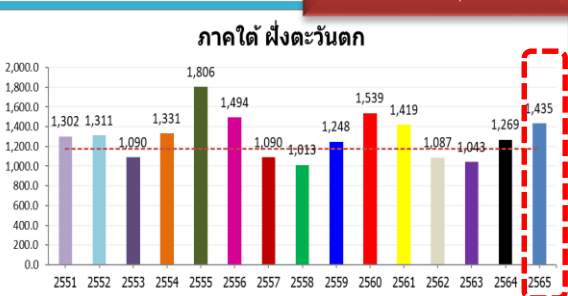
114.2(21%)
 114.6(21%)
 -28.4(-4%)
 -8.3(-1%)

26.9(3%)
 -71.8(-8%)
 -76.8(-8%)
 -21.2(-2%)

ค่าเฉลี่ย 30 ปี 839.9 มม.

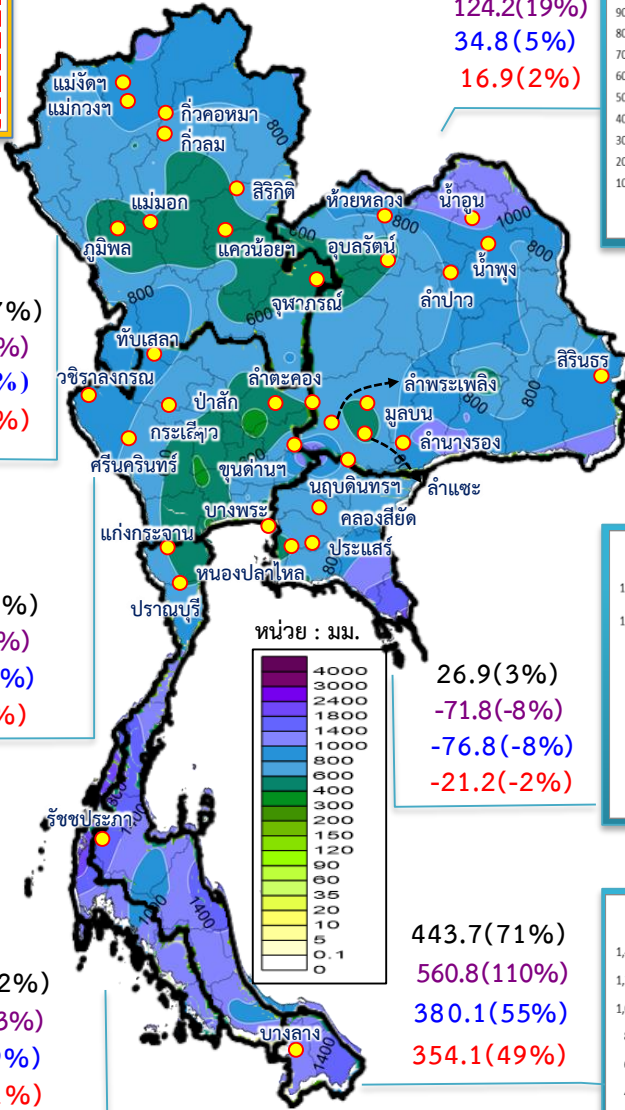
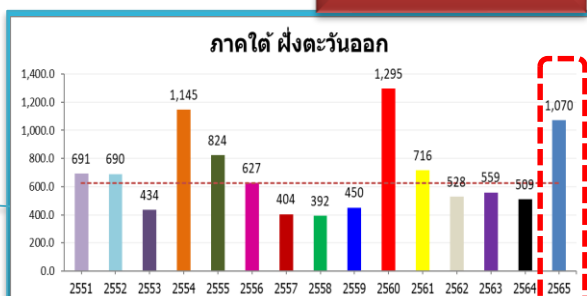


ค่าเฉลี่ย 30 ปี 1,172.4 มม.



262.7(22%)
 165.9(13%)
 124.5(9%)
 16.1(1%)

ค่าเฉลี่ย 30 ปี 626.1 มม.



ประกาศกรมอุตุนิยมวิทยา



(สำเนา)

ประกาศกรมอุตุนิยมวิทยา

เรื่อง ฝนตกหนักถึงหนักมากบริเวณประเทศไทย

ฉบับที่ 1 (173/2565)

(มีผลกระทบทั้งตั้งแต่วันที่ 20 - 24 กรกฎาคม 2565)

ร่องมรสุมพาดผ่านภาคเหนือ ภาคตะวันออกเฉียงเหนือ และภาคกลางตอนบน ประกอบกับมรสุมตะวันตกเฉียงใต้ที่พัดปกคลุมทะเลอันดามัน ประเทศไทย และอ่าวไทยจะมีกำลังแรงขึ้น ทำให้ประเทศไทยจะมีฝนเพิ่มขึ้น และมีฝนตกหนักถึงหนักมากพื้นที่บริเวณภาคเหนือ ภาคตะวันออกเฉียงเหนือ ภาคกลางรวมทั้งกรุงเทพมหานครและปริมณฑล ภาคตะวันออก และภาคใต้ ขอให้ประชาชนบริเวณประเทศไทยระวังอันตรายจากฝนตกหนักถึงหนักมากและฝนตกสะสมซึ่งอาจทำให้เกิดน้ำท่วมฉับพลันและน้ำป่าไหลหลากได้ สำหรับชาวเรือบริเวณทะเลอันดามันและอ่าวไทยควรเพิ่มความระมัดระวังและหลีกเลี่ยงการเดินเรือบริเวณที่มีฝนฟ้าคะนองไว้ด้วย

สำหรับคลื่นลมบริเวณทะเลอันดามันและอ่าวไทยจะมีกำลังแรงขึ้น โดยทะเลอันดามันตอนบนและอ่าวไทยตอนบนมีคลื่นสูงประมาณ 2 เมตร บริเวณทะเลอันดามันตอนล่างและอ่าวไทยตอนล่างมีคลื่นสูง 1-2 เมตร บริเวณที่มีฝนฟ้าคะนองคลื่นสูงมากกว่า 2 เมตร ขอให้ชาวเรือในบริเวณดังกล่าวเดินเรือด้วยความระมัดระวัง และหลีกเลี่ยงการเดินเรือบริเวณที่มีฝนฟ้าคะนอง

จึงขอให้ประชาชนติดตามประกาศจากกรมอุตุนิยมวิทยา และสามารถติดตามข้อมูลที่เว็บไซต์กรมอุตุนิยมวิทยา <http://www.tmd.go.th> หรือที่ 0-2399-4012-13 และ 1182 ได้ตลอด 24 ชั่วโมง

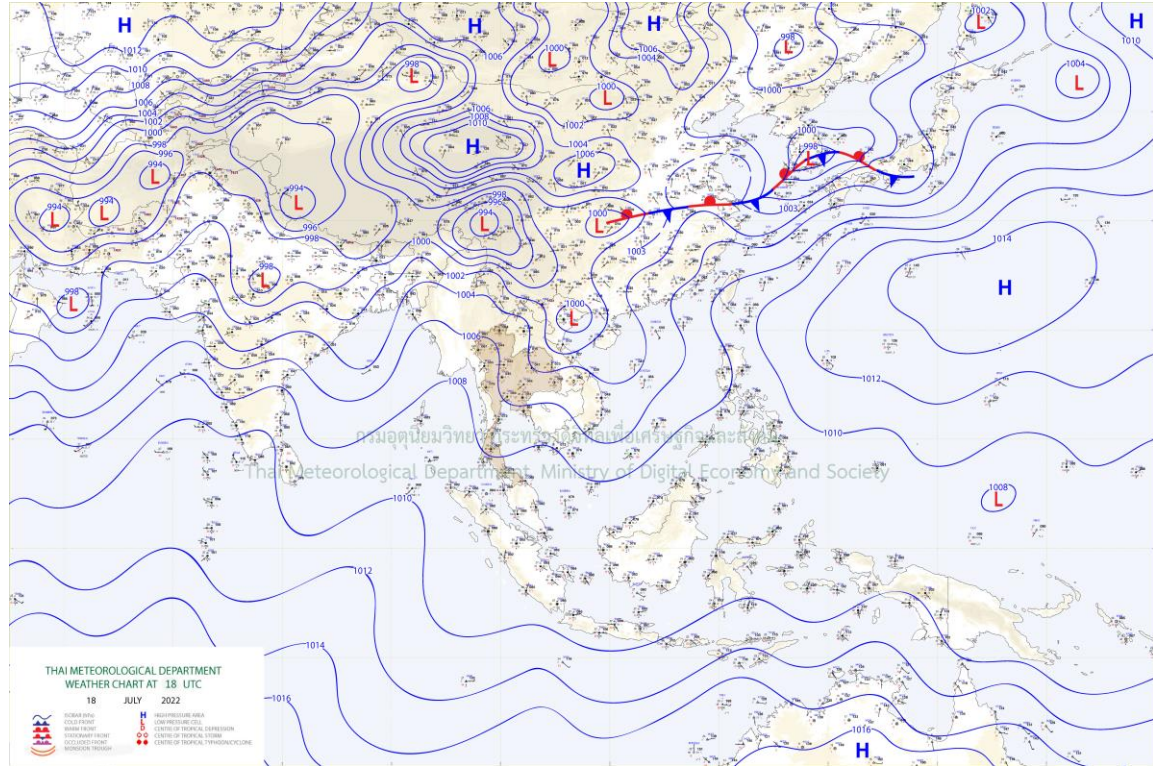
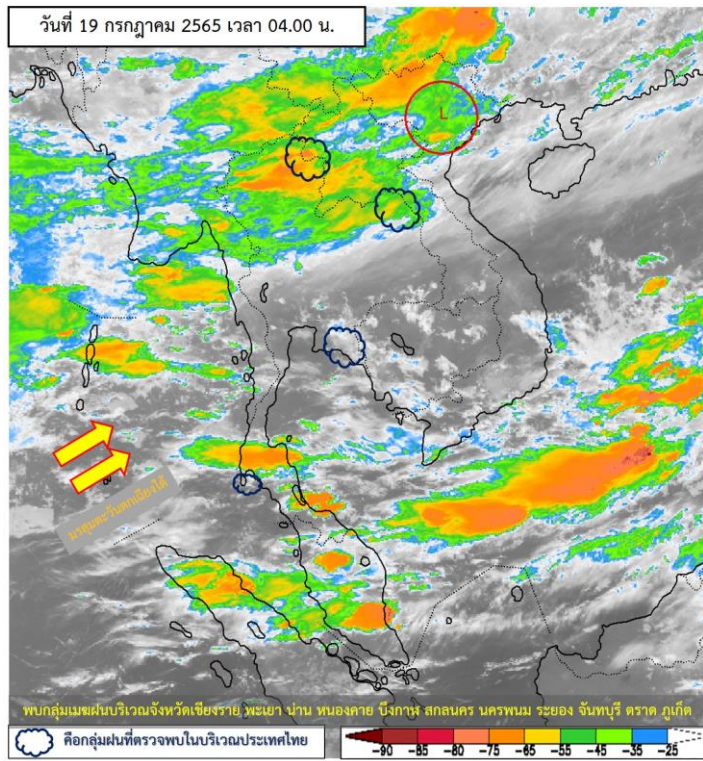
ประกาศ ณ วันที่ 19 กรกฎาคม พ.ศ. 2565 เวลา 05.00 น.

กรมอุตุนิยมวิทยาจะออกประกาศฉบับต่อไปใน วันที่ 19 กรกฎาคม พ.ศ. 2565 เวลา 17.00 น.

(ลงชื่อ) ชมภารี ชมภูรัตน์

(นางสาวชมภารี ชมภูรัตน์)

อธิบดีกรมอุตุนิยมวิทยา

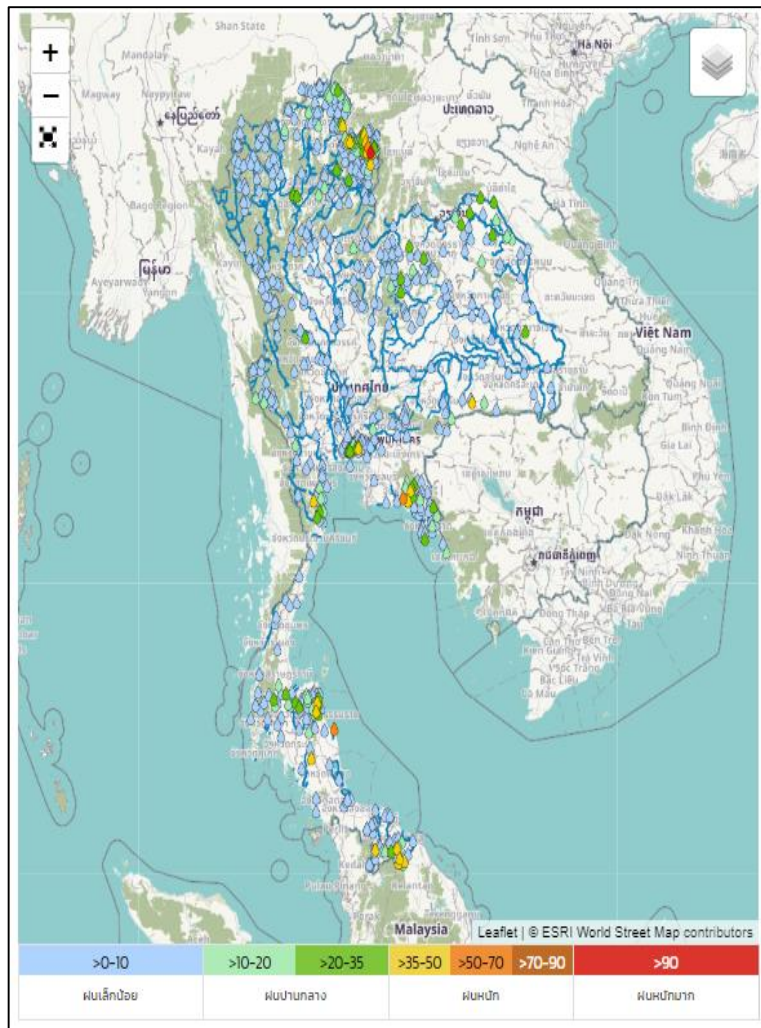


แผนที่อากาศผิวพื้นวันที่ 19 กรกฎาคม 2565 มรสุมตะวันตกเฉียงใต้กำลังอ่อนพัดปกคลุมทะเลอันดามัน ประเทศไทย และอ่าวไทย ประกอบกับมีหย่อมความกดอากาศต่ำบริเวณประเทศเวียดนามตอนบน ลักษณะเช่นนี้ทำให้ประเทศไทย มีฝนลดลง สำหรับบริเวณทะเลอันดามันและอ่าวไทยมีคลื่นสูงประมาณ 1 เมตร บริเวณที่มีฝนฟ้าคะนองคลื่นสูงมากกว่า 1 เมตร ขอให้ชาวเรือในบริเวณดังกล่าวเดินเรือด้วยความระมัดระวังบริเวณที่มีฝนฟ้าคะนอง ในช่วงวันที่ 20-24 ก.ค. 65 มรสุมตะวันตกเฉียงใต้ที่พัดปกคลุมทะเลอันดามัน ประเทศไทย และอ่าวไทยจะมีกำลังแรงขึ้น ประกอบกับมีร่องมรสุมพาดผ่านภาคเหนือ ภาคตะวันออกเฉียงเหนือ และภาคกลางตอนบน ทำให้ประเทศไทยจะมีฝนเพิ่มขึ้นและมีฝนตกหนักถึงหนักมากบางแห่งบริเวณ ภาคเหนือ ภาคตะวันออกเฉียงเหนือ ภาคกลางรวมทั้งกรุงเทพมหานครและปริมณฑล ภาคตะวันออก และภาคใต้

หมายเหตุ ข้อมูลจาก กรมอุตุนิยมวิทยา



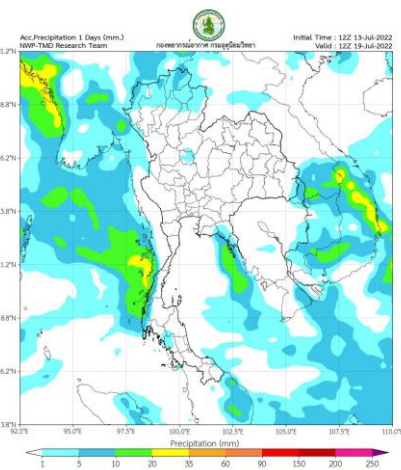
ปริมาณฝนสะสม 24 ชั่วโมงย้อนหลัง วันที่ 18 ก.ค.65 – วันที่ 19 ก.ค.65



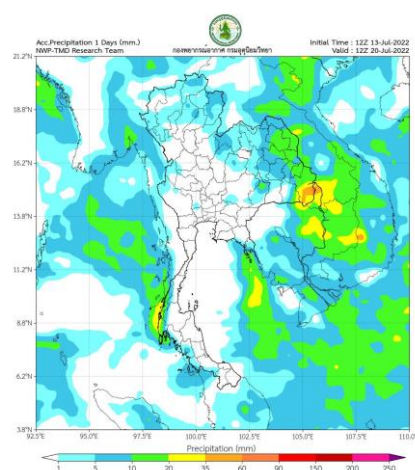
ชื่อสถานี	ที่ตั้ง	เวลา	ฝนสะสม (มม.)
อุทยานแห่งชาติดอยภูคา	ด.ภูคา อ.บึง จ.น่าน	06:00 น.	101.2
อบต.ปากพ่องิ่งตะวันออก	ด.ปากพ่องิ่งตะวันออก อ.ปากพ่องิ่ง จ.นครศรีธรรมราช	06:00 น.	66.4
หน่วยจัดการต้นน้ำน้ำกอนฝั่งซ้าย	ด.พญาแก้ว อ.เขียงกลาง จ.น่าน	06:00 น.	58.4
อบต.นายายอาม	ด.นายายอาม อ.นายายอาม จ.จันทบุรี	06:00 น.	50.8
บ้านก่องแก้ว	ด.บ่อเกลือใต้ อ.บ่อเกลือ จ.น่าน	02:00 น.	50
สะพานกะลุมบี บ้านสายปารี	ด.มาโมง อ.สุคีริน จ.นราธิวาส	06:00 น.	49.8
บ้านท่าจั่ว	ด.ท่าจั่ว อ.ห้วยยอด จ.ตรัง	06:00 น.	49
จุดชมวิว 1715	ด.ภูคา อ.บึง จ.น่าน	06:00 น.	48.6
บ้านผาหลัก	ด.ยอด อ.สองแคว จ.น่าน	01:00 น.	47.5
สะพานโอร่าปาจ	ด.ภูเขาทอง อ.สุคีริน จ.นราธิวาส	06:00 น.	47

แหล่งที่มา : สำนักงานทรัพยากรน้ำแห่งชาติ

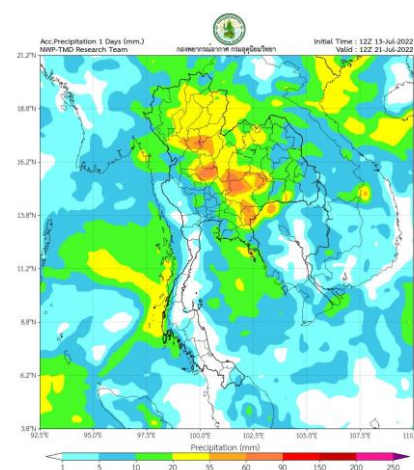
พยากรณ์ฝนสะสมรายวัน จากแบบจำลองบรรยากาศเชิงตัวเลข GFS วันที่ 19 ก.ค. – 25 ก.ค. 2565



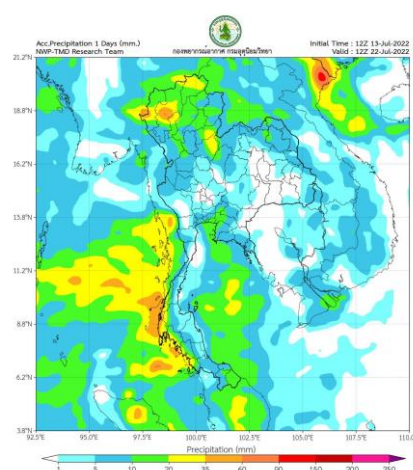
วันที่ 19 ก.ค. 2565



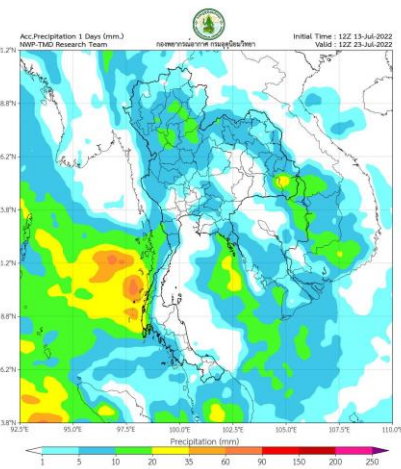
วันที่ 20 ก.ค. 2565



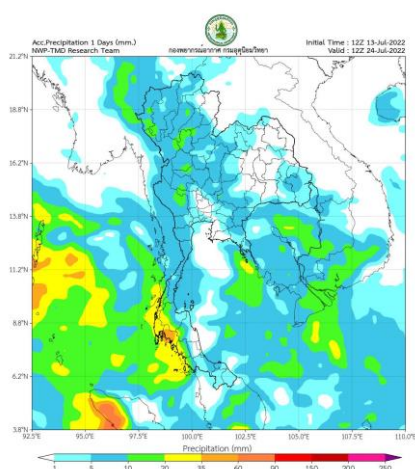
วันที่ 21 ก.ค. 2565



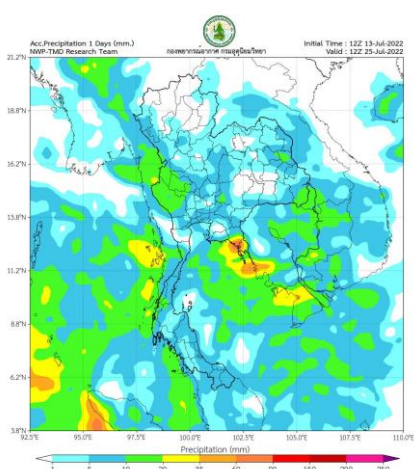
วันที่ 22 ก.ค. 2565



วันที่ 23 ก.ค. 2565



วันที่ 24 ก.ค. 2565



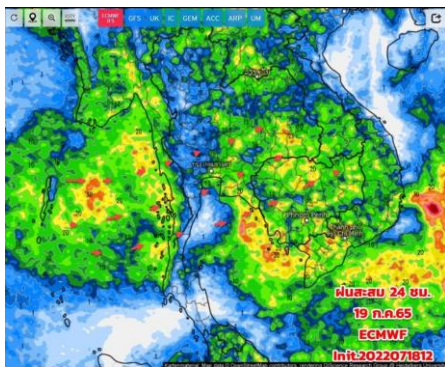
วันที่ 25 ก.ค. 2565

การคาดหมาย

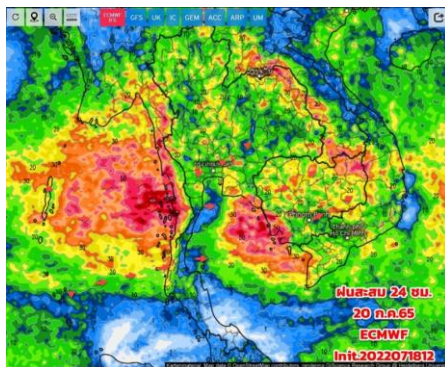
วันที่ 18 – 19 ก.ค. 65 มรสุมตะวันตกเฉียงใต้ กำลังอ่อนพัดปกคลุมทะเลอันดามัน ประเทศไทย และอ่าวไทย ประกอบกับมีหย่อมความกดอากาศต่ำปกคลุมบริเวณประเทศเวียดนามตอนบน ลักษณะเช่นนี้ทำให้ประเทศไทยมีฝนลดลง แต่ยังมีฝนตกหนักบางแห่งในภาคตะวันออก

วันที่ 20 – 24 ก.ค. 65 มรสุมตะวันตกเฉียงใต้ ที่พัดปกคลุมทะเลอันดามัน ประเทศไทย และอ่าวไทยจะมีกำลังแรงขึ้น ประกอบกับมีร่องมรสุมพาดผ่านภาคเหนือ ภาคตะวันออกเฉียงเหนือ และภาคกลางตอนบน ทำให้ประเทศไทยจะมีฝนเพิ่มขึ้น และมีฝนตกหนักถึงหนักมากบางแห่งบริเวณภาคเหนือ ภาคตะวันออกเฉียงเหนือ ภาคกลาง รวมทั้งกรุงเทพมหานครและปริมณฑล ภาคตะวันออก และภาคใต้

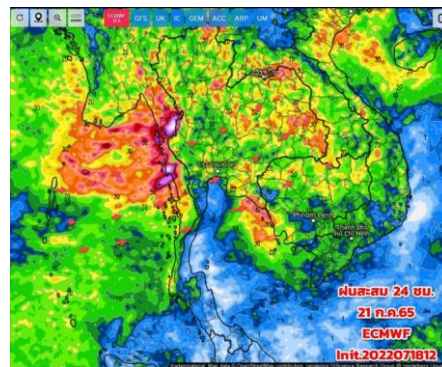
พยากรณ์ฝนสะสมรายวัน จากแบบจำลองบรรยากาศเชิงตัวเลข ECMWF วันที่ 19 ก.ค. – 25 ก.ค. 2565



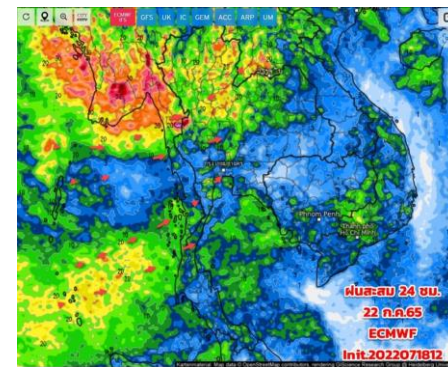
วันที่ 19 ก.ค. 2565



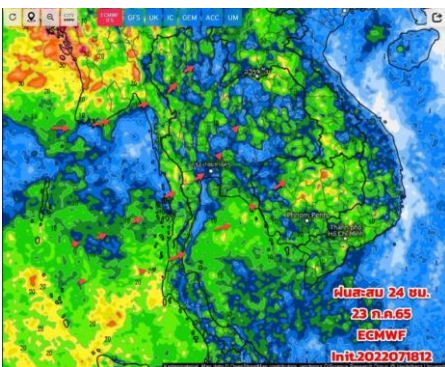
วันที่ 20 ก.ค. 2565



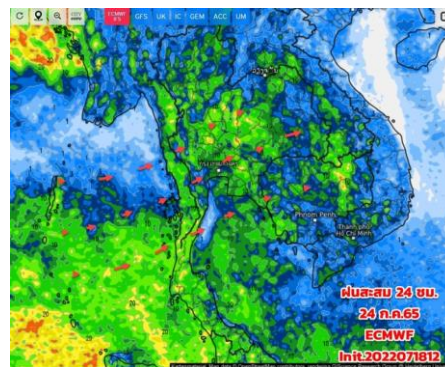
วันที่ 21 ก.ค. 2565



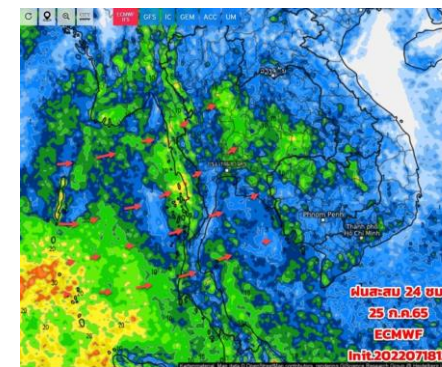
วันที่ 22 ก.ค. 2565



วันที่ 23 ก.ค. 2565



วันที่ 24 ก.ค. 2565



วันที่ 25 ก.ค. 2565

การคาดหมาย

วันนี้ (19 ก.ค.65) มรสุมตะวันตกเฉียงใต้ ที่พัดปกคลุมประเทศไทยมีกำลังปานกลาง ทำให้ประเทศไทยยังคงมีฝน/ฝนฟ้าคะนองและฝนตกหนักบางแห่ง โดยเฉพาะด้านรับมรสุมบริเวณภาคอีสาน ภาคตะวันออก (จันทบุรี ตราด) และภาคใต้ (ระนอง พังงา ภูเก็ต)

วันที่ 20-24 ก.ค.65 ฝนจะเพิ่มขึ้นเนื่องจากหย่อมความกดอากาศต่ำปกคลุมบริเวณภาคอีสาน และร่องมรสุมพาดผ่านประเทศไทยตอนบน ต้องระวังฝนตกหนักบริเวณประเทศไทยตอนบน

ส่วน 25 - 28 ก.ค.65 ฝนน้อยลง แต่ยังคงขึ้นได้บางแห่ง



2. สถานการณ์น้ำในอ่างเก็บน้ำ (ขนาดใหญ่และขนาดกลางทั่วประเทศ)



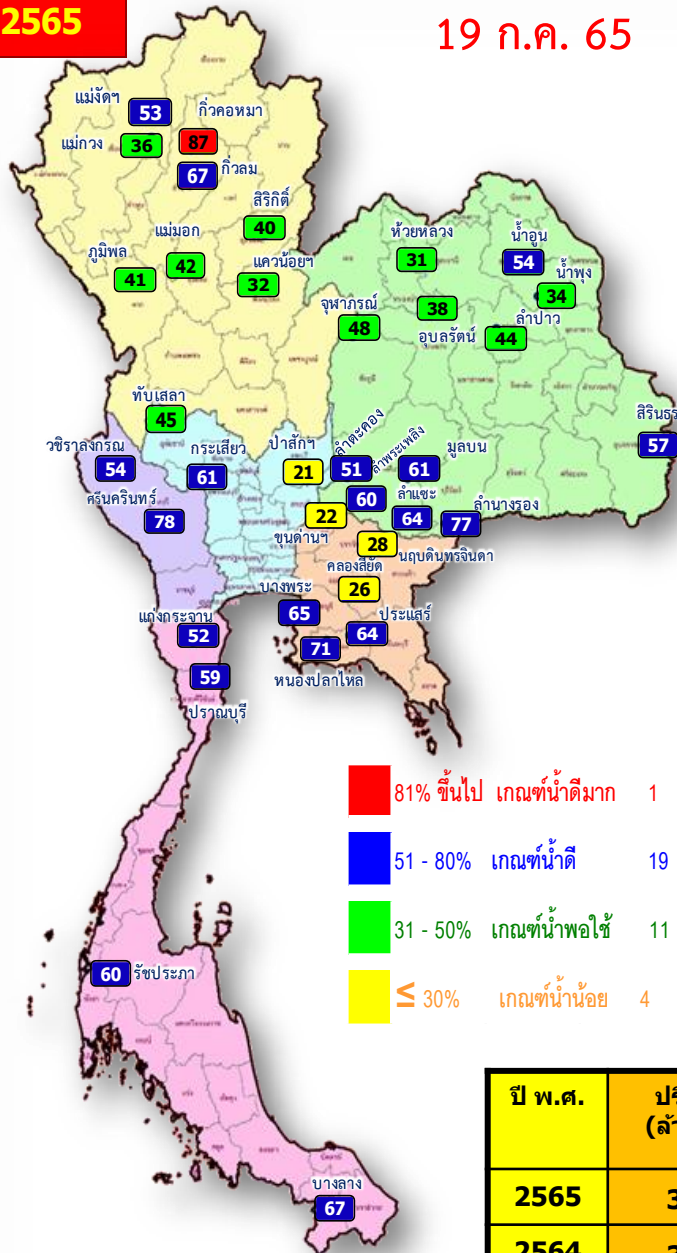


เปรียบเทียบปริมาณน้ำเก็บกักในอ่างเก็บน้ำขนาดใหญ่ 35 อ่าง ปี 2565 กับ ปี 2564



ปี 2565

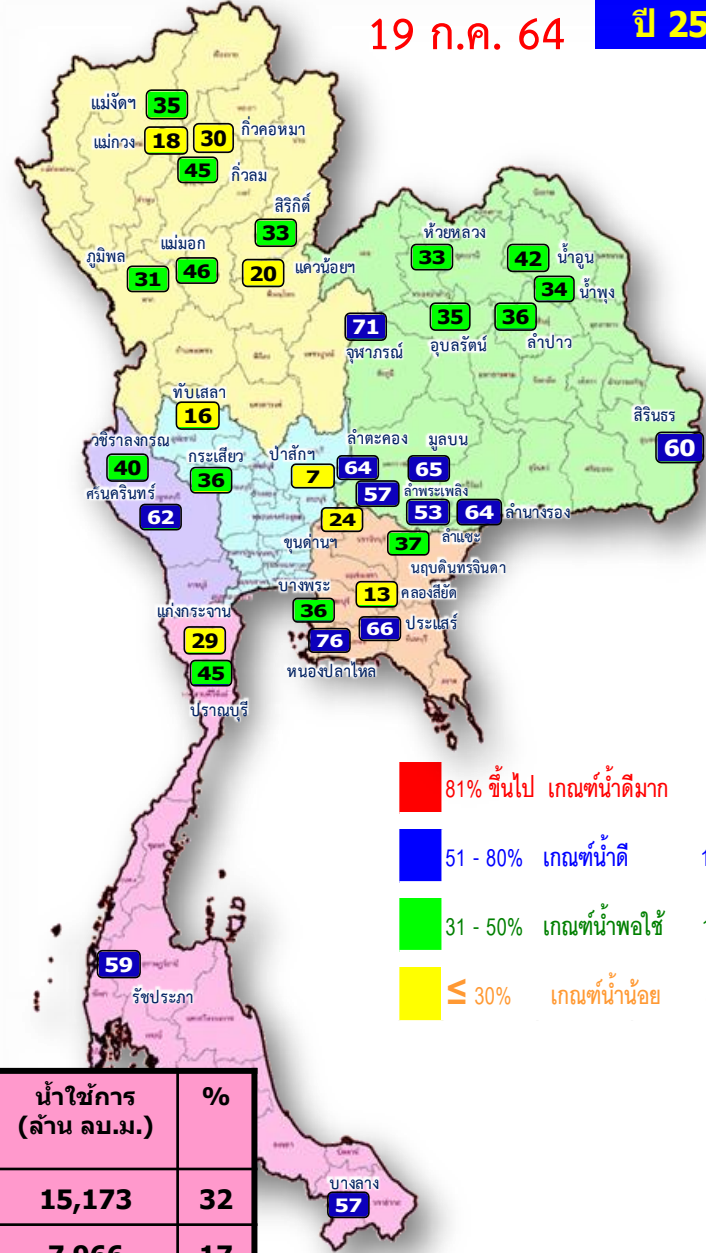
19 ก.ค. 65



- 81% ขึ้นไป เกษตน์น้ำดีมาก 1 แห่ง
- 51 - 80% เกษตน์น้ำดี 19 แห่ง
- 31 - 50% เกษตน์น้ำพอใช้ 11 แห่ง
- ≤ 30% เกษตน์น้ำน้อย 4 แห่ง

19 ก.ค. 64

ปี 2564



- 81% ขึ้นไป เกษตน์น้ำดีมาก 0 แห่ง
- 51 - 80% เกษตน์น้ำดี 12 แห่ง
- 31 - 50% เกษตน์น้ำพอใช้ 15 แห่ง
- ≤ 30% เกษตน์น้ำน้อย 8 แห่ง

ปี พ.ศ.	ปริมาณน้ำ (ล้าน ลบ.ม.)	%	น้ำใช้การ (ล้าน ลบ.ม.)	%
2565	38,715	55	15,173	32
2564	31,509	44	7,966	17

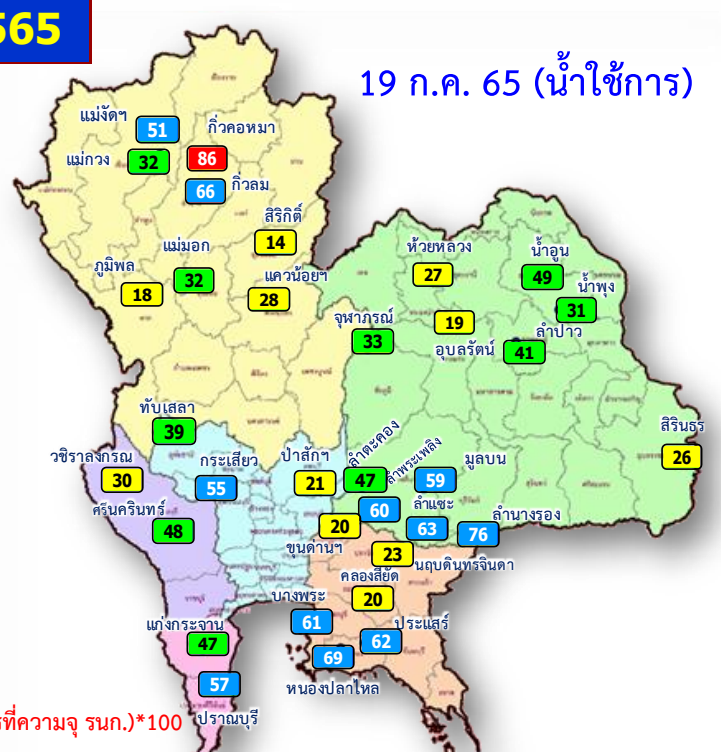
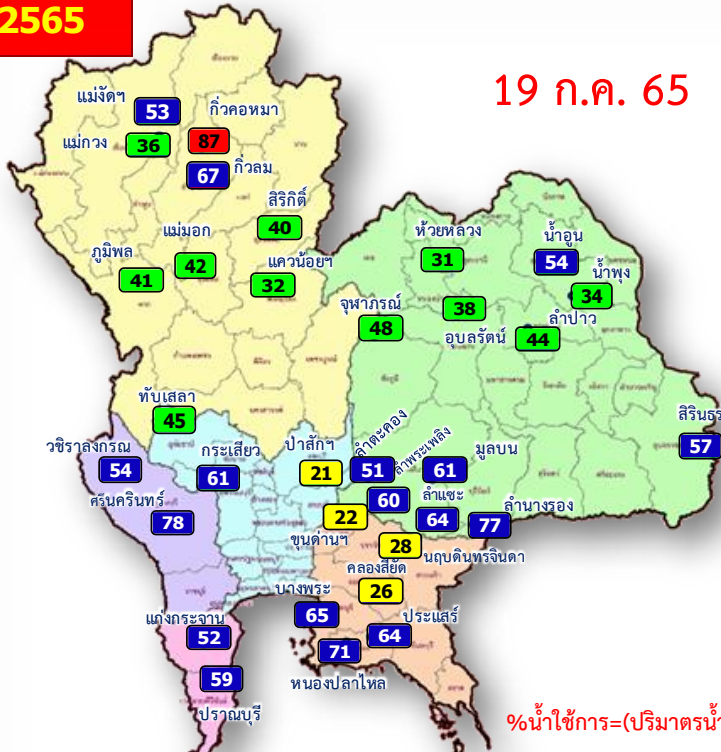


น้ำเก็บกัก และ น้ำใช้การ ในอ่างเก็บน้ำขนาดใหญ่ 35 อ่าง ปี 2565



ปี 2565

ปี 2565



%น้ำใช้การ=(ปริมาณน้ำใช้การ/ ปริมาณน้ำใช้การที่ความจุ รนค.)*100

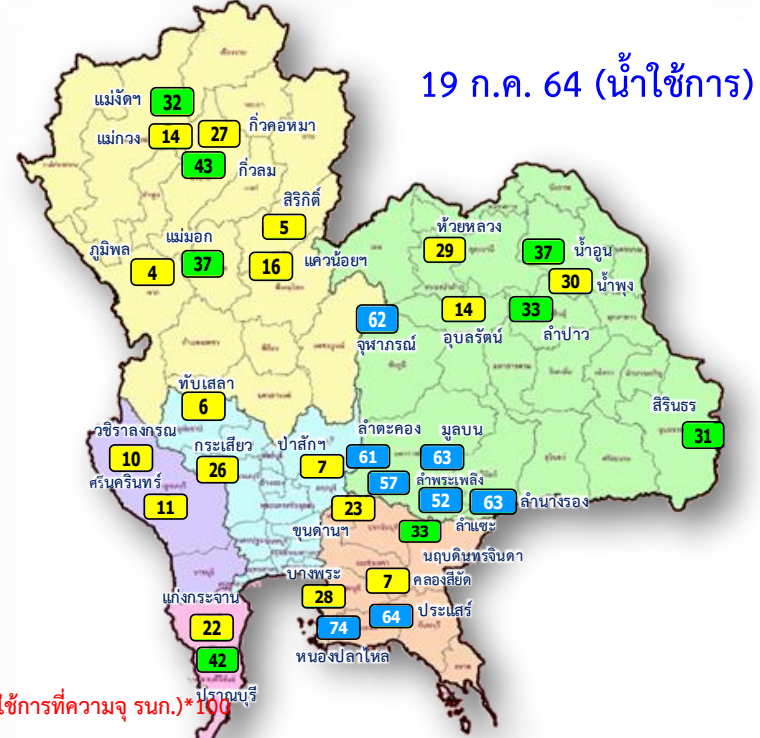
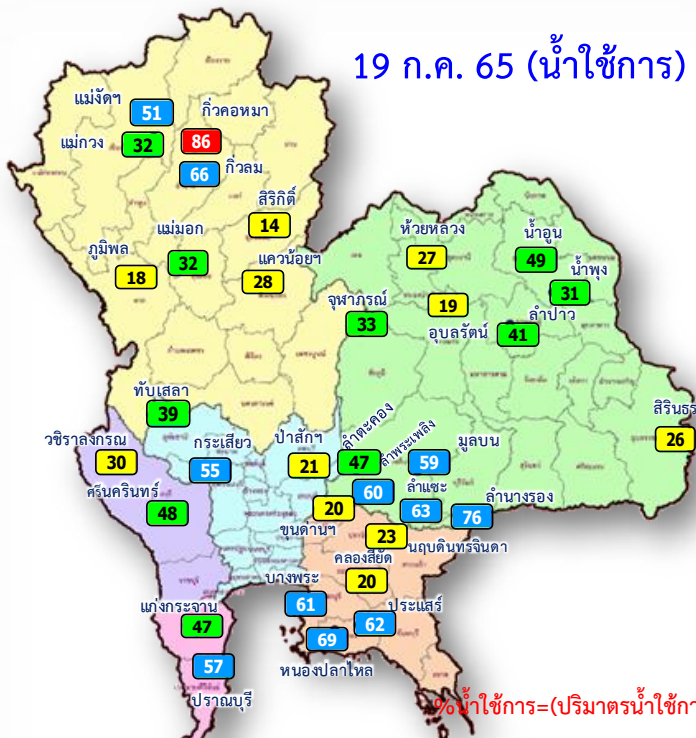
- 81% ขึ้นไป เกณฑ์น้ำดีมาก 1 แห่ง
- 51 - 80% เกณฑ์น้ำดี 19 แห่ง
- 31 - 50% เกณฑ์น้ำพอใช้ 11 แห่ง
- ≤ 30% เกณฑ์น้ำน้อย 4 แห่ง

- 81% ขึ้นไป เกณฑ์น้ำดีมาก 1 แห่ง
- 51 - 80% เกณฑ์น้ำดี 12 แห่ง
- 31 - 50% เกณฑ์น้ำพอใช้ 11 แห่ง
- ≤ 30% เกณฑ์น้ำน้อย 11 แห่ง

ปี พ.ศ.	ปริมาณน้ำ (ล้าน ลบ.ม.)	%	น้ำใช้การ (ล้าน ลบ.ม.)	%
2565	38,715	55	15,173	32
2564	31,509	44	7,966	17



น้ำใช้การ ในอ่างเก็บน้ำขนาดใหญ่ 35 อ่าง ปี 2565 กับ ปี 2564



%น้ำใช้การ=(ปริมาณน้ำใช้การ/ ปริมาณน้ำใช้การที่ความจุนก.)*100

- 81% ขึ้นไป เกณฑ์น้ำดีมาก 1 แห่ง
- 51 - 80% เกณฑ์น้ำดี 12 แห่ง
- 31 - 50% เกณฑ์น้ำพอใช้ 11 แห่ง
- ≤ 30% เกณฑ์น้ำน้อย 11 แห่ง

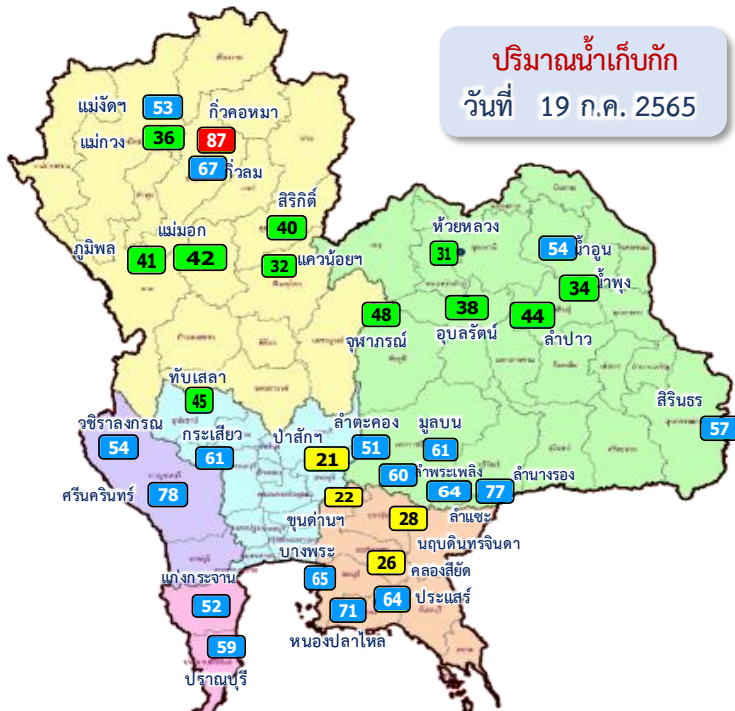
- 81% ขึ้นไป เกณฑ์น้ำดีมาก 0 แห่ง
- 51 - 80% เกณฑ์น้ำดี 8 แห่ง
- 31 - 50% เกณฑ์น้ำพอใช้ 10 แห่ง
- ≤ 30% เกณฑ์น้ำน้อย 17 แห่ง

ปี พ.ศ.	ปริมาณน้ำ (ล้าน ลบ.ม.)	%	น้ำใช้การ (ล้าน ลบ.ม.)	%
2565	38,715	55	15,173	32
2564	31,509	44	7,966	17



ปริมาณน้ำเก็บกัก

อ่างเก็บน้ำขนาดใหญ่ 35 แห่ง



ปริมาณน้ำเก็บกัก
วันที่ 19 ก.ค. 2565

อ่างเก็บน้ำขนาดใหญ่ 35 แห่ง

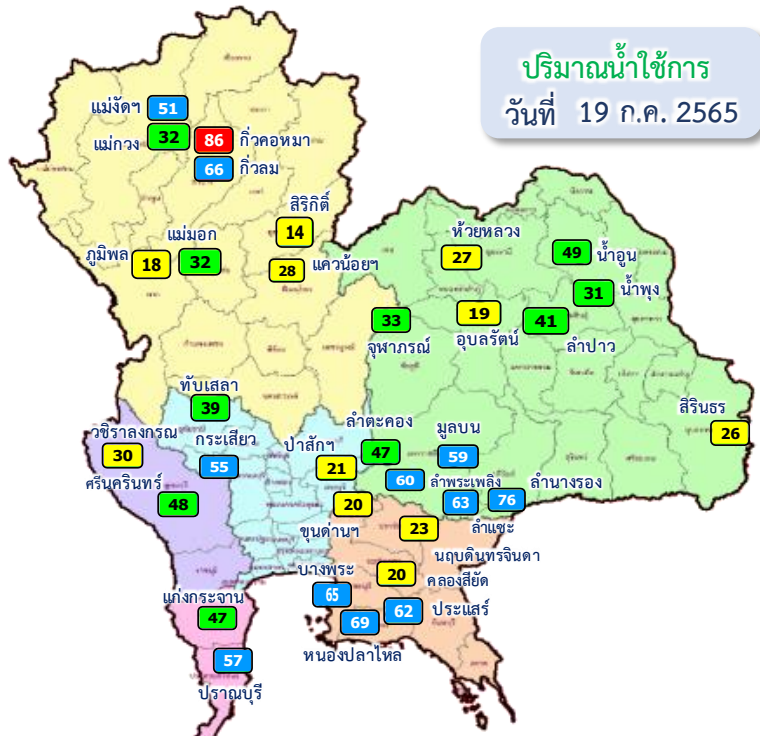
- 81% ขึ้นไป เกณฑ์น้ำดีมาก 1 แห่ง
- 51 - 80% เกณฑ์น้ำดี 19 แห่ง
- 31 - 50% เกณฑ์น้ำพอใช้ 11 แห่ง
- ≤30% เกณฑ์น้ำน้อย 4 แห่ง

ภาค อ่างเก็บน้ำเขื่อน	ความจุ ที่ รนส. (ล้าน ม.³)	ความจุ ที่ รนท. (ล้าน ม.³)	ความจุ น้ำใช้การ (ล้าน ม.³)	ณ วันที่						ปริมาณน้ำ ไหลลง วันนี้ (ล้าน ม.³)	ปริมาณน้ำ ระบาย วันนี้ (ล้าน ม.³)	
				ปี 2564		ปี 2565						
				ปริมาตร (ล้าน ม.³)	% รนท.	ปริมาตร (ล้าน ม.³)	% รนท.	ปริมาตรใช้การ (ล้าน ม.³)	% ใช้การ			% ใช้การ
ภาคเหนือ												
ภูมิพล*	13,462	13,462	9,662	4,142	31	5,545	41	1,745	13	18	15.94	9.00
สิริกิติ์*	10,508	9,510	6,660	3,153	33	3,784	40	934	10	14	23.35	10.42
แม่งัดสมบูรณ์ชล	323	265	253	93	35	140	53	128	48	51	0.84	0.34
แม่งาวอุดมธารา	295	263	249	48	18	95	36	81	31	32	0.53	1.18
ก๊วยลม	106	106	103	47	45	71	67	67	63	66	3.75	3.99
ก๊วยคอง	209	170	164	51	30	147	87	141	83	86	0.15	2.83
แควน้อยบำรุงแดน	1,080	939	896	189	20	297	32	254	27	28	13.85	2.81
แม่มอก	110	110	94	51	46	46	42	30	27	32	0.11	0.65
ภาคตะวันออกเฉียงเหนือ												
ห้วยหลวง	136	136	129	44	33	42	31	35	26	27	0.49	0.11
น้ำอูน	780	520	475	219	42	279	54	234	45	49	2.59	0.14
น้ำพุง*	200	165	157	56	34	56	34	48	29	31	0.21	0.16
จุฬารัตน์*	181	164	127	116	71	79	48	42	26	33	0.84	0.00
อุบลรัตน์*	4,640	2,431	1,850	841	35	931	38	350	14	19	25.53	7.56
ลำปาว	2,450	1,980	1,880	716	36	872	44	772	39	41	13.16	3.02
ลำตะคอง	445	314	292	200	64	159	51	136	43	47	0.18	1.38
ลำพระเพลิง	242	155	154	89	57	93	60	92	59	60	0.10	0.70
มูลนง	350	141	134	92	65	85	61	78	56	59	0.23	0.68
ลำแจะ	325	275	268	146	53	177	64	170	62	63	0.00	1.16
ลำนางรอง	197	121	118	77	64	94	77	90	74	76	0.83	0.24
สิรินธร*	1,966	1,966	1,135	1,181	60	1,127	57	295	15	26	2.76	0.00
ภาคกลาง												
ป่าสักชลสิทธิ์	960	960	957	69	7	202	21	199	21	21	9.03	2.61
ทับเสลา	190	160	143	25	16	73	45	56	35	39	0.00	0.54
กระเสียว	390	299	259	107	36	182	61	142	48	55	0.59	1.31
ภาคตะวันตก												
ศรีนครินทร์*	18,770	17,745	7,480	11,064	62	13,831	78	3,566	20	48	24.20	19.95
วชิรลงกรณ์*	11,000	8,860	5,848	3,587	40	4,742	54	1,730	20	30	20.90	15.01
ภาคตะวันออก												
เขื่อนลำนางรอง	225	224	219	55	24	49	22	44	20	20	0.39	0.10
คลองสิียด	450	420	390	57	13	109	26	79	19	20	0.21	0.14
บางพระ	127	117	105	42	36	77	65	64	55	61	0.13	0.28
หนองปลาไหล	206	164	150	125	76	117	71	103	63	69	0.31	0.22
ประแสร์	322	295	275	196	66	190	64	170	58	62	0.80	1.00
นฤปดินทรจินดา	338	295	276	109	37	82	28	62	21	23	0.44	0.00
ภาคใต้												
แก่งกระจาน	900	710	645	205	29	368	52	303	43	47	1.43	1.30
ปราณบุรี	490	391	373	175	45	231	59	213	55	57	2.93	2.45
รัชชประภา*	6,144	5,639	4,287	3,314	59	3,365	60	2,014	36	47	11.39	8.40
บางกลาง*	1,590	1,454	1,178	832	57	981	67	704	48	60	4.27	12.06
รวมทั้งประเทศ	80,106	70,926	47,384	31,509	44	38,715	55	15,173	21	32	182.45	111.73



ปริมาณน้ำใช้การ

อ่างเก็บน้ำขนาดใหญ่ 35 แห่ง



ปริมาณน้ำใช้การ
วันที่ 19 ก.ค. 2565

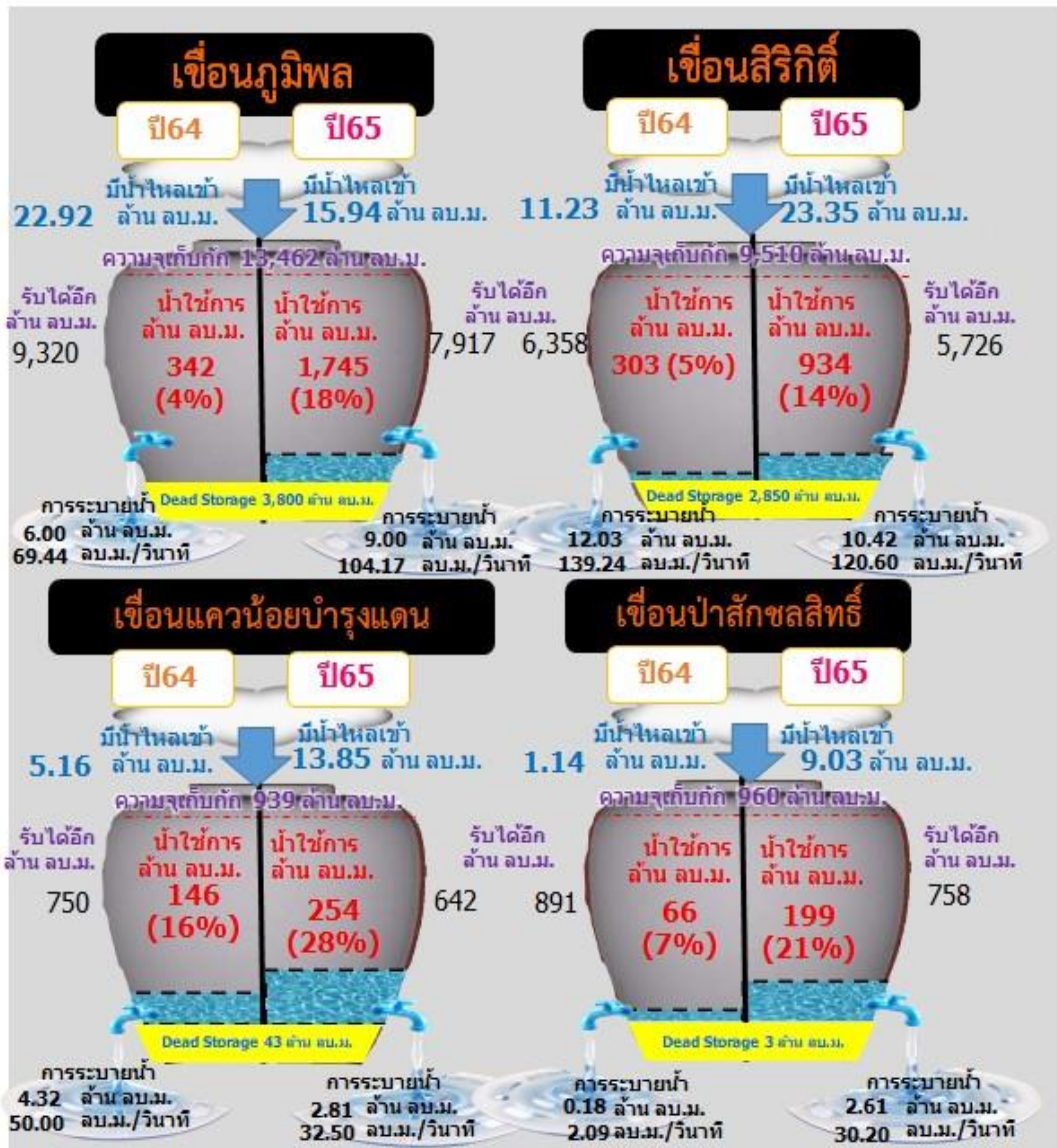
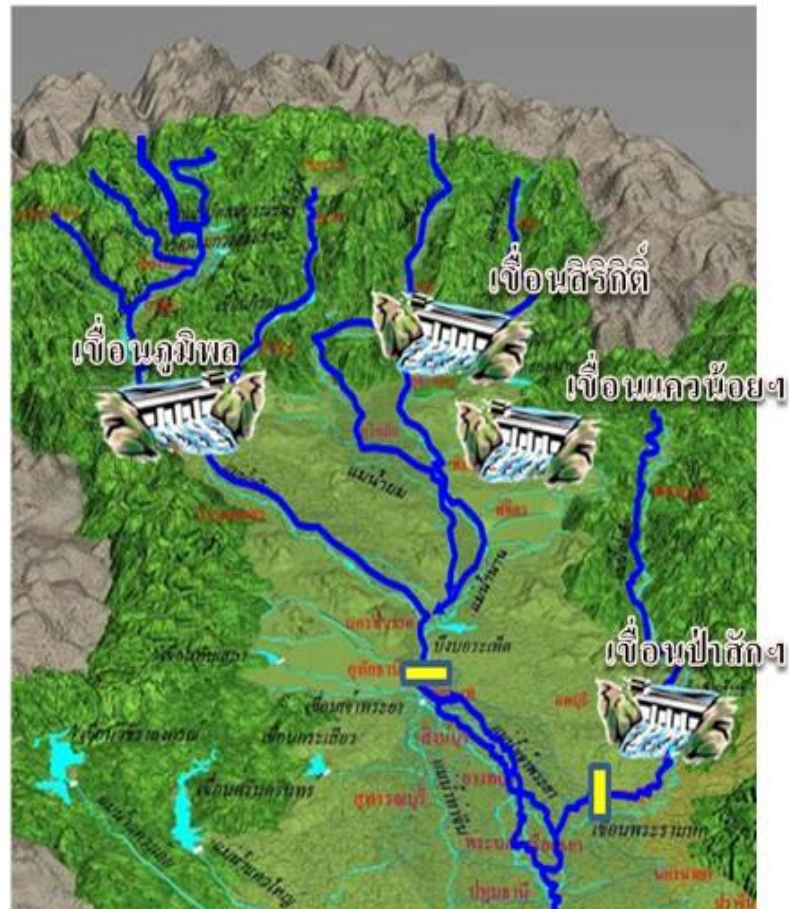
อ่างเก็บน้ำขนาดใหญ่ 35 แห่ง

- 81% ขึ้นไป เกณฑ์น้ำดีมาก 1 แห่ง
- 51 - 80% เกณฑ์น้ำดี 12 แห่ง
- 31 - 50% เกณฑ์น้ำพอใช้ 11 แห่ง
- ≤30% เกณฑ์น้ำน้อย 11 แห่ง

ภาค อ่างเก็บน้ำเขื่อน	ความจุ ที่ รนส. (ล้าน ม.³)	ความจุ ที่ รนท. (ล้าน ม.³)	ความจุ น้ำ ใช้การ (ล้าน ม.³)	ณ วันที่						ปริมาณน้ำ ไหลลง วันนี้ (ล้าน ม.³)	ปริมาณน้ำ ระบาย วันนี้ (ล้าน ม.³)
				ปี 2564		ปี 2565					
				ปริมาตร (ล้าน ม.³)	% รนท. (ล้าน ม.³)	ปริมาตร (ล้าน ม.³)	% รนท. (ล้าน ม.³)	ปริมาตรใช้การ (ล้าน ม.³)	% ใช้การ		
ภาคเหนือ											
ภูมิพล*	13,462	13,462	9,662	4,142	31	5,545	41	1,745	18	15.94	9.00
สิริกิติ์*	10,508	9,510	6,660	3,153	33	3,784	40	934	14	23.35	10.42
แม้งัดสมบูรณชล	323	265	253	93	35	140	53	128	51	0.84	0.34
แม้งวงอุดมธรา	295	263	249	48	18	95	36	81	32	0.53	1.18
ก๊วลม	106	106	103	47	45	71	67	67	66	3.75	3.99
ก๊วคหมา	209	170	164	51	30	147	87	141	86	0.15	2.83
แควน้อยบำรุงแดน	1,080	939	896	189	20	297	32	254	28	13.85	2.81
แม่มอ	110	110	94	51	46	46	42	30	32	0.11	0.65
ภาคตะวันออกเฉียงเหนือ											
ห้วยหลวง	136	136	129	44	33	42	31	35	27	0.49	0.11
น้ำอูน	780	520	475	219	42	279	54	234	49	2.59	0.14
น้ำพุง*	200	165	157	56	34	56	34	48	31	0.21	0.16
จุฬารณีย์*	181	164	127	116	71	79	48	42	33	0.84	0.00
อุบลรัตน์*	4,640	2,431	1,850	841	35	931	38	350	19	25.53	7.56
ลำปาว	2,450	1,980	1,880	716	36	872	44	772	41	13.16	3.02
ลำตะคอง	445	314	292	200	64	159	51	136	47	0.18	1.38
ลำพระเพลิง	242	155	154	89	57	93	60	92	60	0.10	0.70
มูลข	350	141	134	92	65	85	61	78	59	0.23	0.68
ลำแจะ	325	275	268	146	53	177	64	170	63	0.00	1.16
ลำน้ำร่อง	197	121	118	77	64	94	77	90	76	0.83	0.24
สิรินธร*	1,966	1,966	1,135	1,181	60	1,127	57	295	26	2.76	0.00
ภาคกลาง											
ป่าสักชลสิทธิ์	960	960	957	69	7	202	21	199	21	9.03	2.61
ทับเสลา	190	160	143	25	16	73	45	56	39	0.00	0.54
กระเสียว	390	299	259	107	36	182	61	142	55	0.59	1.31
ภาคตะวันตก											
ศรีนครินทร์*	18,770	17,745	7,480	11,064	62	13,831	78	3,566	48	24.20	19.95
วชิราลงกรณ*	11,000	8,860	5,848	3,587	40	4,742	54	1,730	30	20.90	15.01
ภาคตะวันออก											
ขุนด่านปราการชล	225	224	219	55	24	49	22	44	20	0.39	0.10
คลองสียัด	450	420	390	57	13	109	26	79	20	0.21	0.14
บางพระ	127	117	105	42	36	77	65	64	61	0.13	0.28
หนองปลาไหล	206	164	150	125	76	117	71	103	69	0.31	0.22
ประแสร์	322	295	275	196	66	190	64	170	62	0.80	1.00
นฤบดินทรจินดา	338	295	276	109	37	82	28	62	23	0.44	0.00
ภาคใต้											
แก่งกระจาน	900	710	645	205	29	368	52	303	47	1.43	1.30
ปราชญ์บุรี	490	391	373	175	45	231	59	213	57	2.93	2.45
รัชชประภา*	6,144	5,639	4,287	3,314	59	3,365	60	2,014	47	11.39	8.40
บางลาง*	1,590	1,454	1,178	832	57	981	67	704	60	4.27	12.06
รวมทั้งประเทศ	80,106	70,926	47,384	31,509	44	38,715	55	15,173	32	182.45	111.73

ปริมาณน้ำใช้การ 4 เขื่อนหลักในลุ่มน้ำเจ้าพระยา

ณ วันที่ 19 กรกฎาคม 2565



รวม 4 เขื่อน	ปริมาณน้ำทั้งหมด (ล้าน ลบ.ม.)	น้ำใช้การ (ล้าน ลบ.ม.)	รับน้ำได้อีก (ล้าน ลบ.ม.)
19 ก.ค. 65	9,827 (40%)	3,131 (17%)	15,044
19 ก.ค. 64	7,552 (30%)	856 (5%)	17,319



ปริมาณน้ำไหลลง 4 เขื่อนหลัก ในลุ่มน้ำเจ้าพระยา

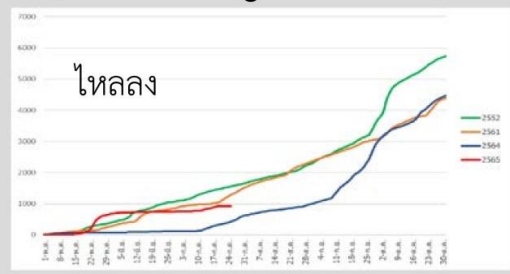
ข้อมูลปริมาณน้ำสะสมตั้งแต่วันที่ 1 พ.ค. - 19 ก.ค. 2565



หน่วย : ล้าน ลบ.ม.

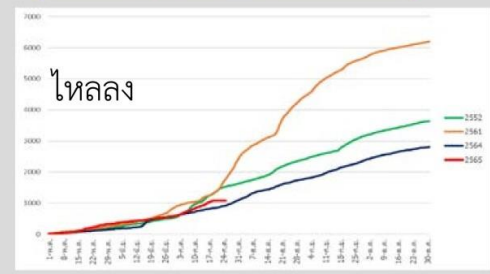


เขื่อนภูมิพล



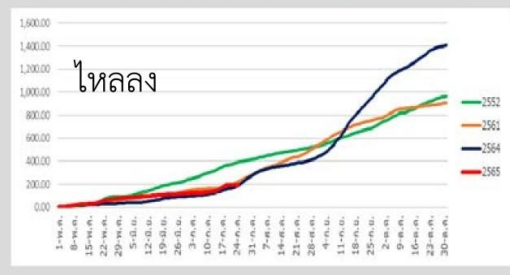
ภูมิพล	2565	2564	2561	2552
ไหลลง	921.25	327.32	1034.85	1466.32

เขื่อนสิริกิติ์



สิริกิติ์	2565	2564	2561	2552
ไหลลง	1078.43	836.77	1321.66	1295.70

เขื่อนแควน้อยบำรุงแดน



แควน้อย	2565	2564	2561	2552
ไหลลง	197.31	156.15	170.31	362.72

เขื่อนป่าสักชลสิทธิ์



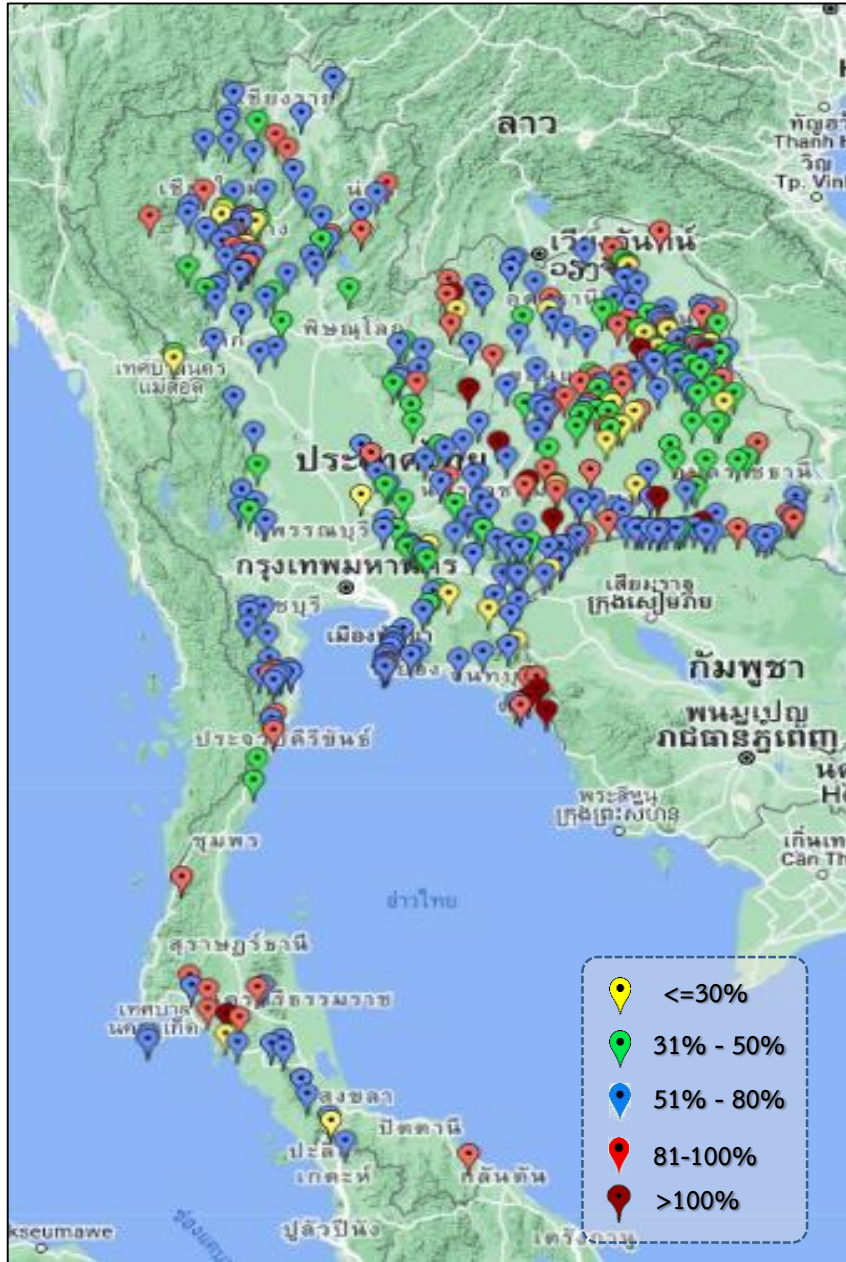
ป่าสัก	2565	2564	2561	2552
ไหลลง	168.44	48.16	182.18	266.28



ปริมาณน้ำ **เก็บกัก** และ **ใช้การ** อ่างเก็บน้ำขนาดกลาง จำนวน 412 แห่ง



ข้อมูล ณ วันที่ 19 กรกฎาคม 2565



ภาค	ปริมาณน้ำอ่างเก็บน้ำขนาดกลาง จำนวน 412 แห่ง								
	จำนวนอ่าง	ความจุ	ใช้การ	ปี 2564	% รนก.	ปี 2565	% รนก.	ใช้การปี 2565	% ใช้การ
เหนือ	75	1,001	901	386	39	612	61	512	57
ตะวันออกเฉียงเหนือ	218	2,009	1,850	990	49	1,272	63	1,113	60
กลาง	22	369	345	148	40	174	47	150	44
ตะวันตก	7	147	138	95	53	90	61	80	58
ตะวันออก	51	964	912	447	49	559	58	507	56
ใต้	39	668	616	355	53	468	70	415	67
รวม	412	5,158	4,762	2,421	47	3,175	62	2,778	58

สรุปอ่างขนาดกลางที่มีปริมาตรในช่วง ≤30%, >30 - 50% , >50-80%, >80-100% และ >100%					
ภาค	≤30%	>30-50%	>50-80%	>80-100%	>100%
เหนือ	5	10	45	14	1
ตอน.	17	52	100	39	10
ตะวันออก	6	7	31	4	3
กลาง	1	8	12	1	0
ตะวันตก	0	1	6	0	0
ใต้	2	2	23	11	1
รวม	31	80	217	69	15
รวมทั้งหมด 412 แห่ง					



ปริมาณน้ำในอ่างเก็บน้ำขนาดใหญ่และขนาดกลาง วันที่ 19 กรกฎาคม 2565



ภาค	ขนาดใหญ่				ขนาดกลาง				รวมอ่างขนาดใหญ่และกลาง						รับน้ำได้อีก	เปรียบเทียบปี 64 กับ 65		
	จำนวน	ความจุ	ปี 2565	% ความจุ อ่างฯ	จำนวน	ความจุ	ปี 2565	% ความจุ อ่างฯ	จำนวน	ความจุ	ปี2564		ปี2565			ปริมาณ	ปริมาณ	%
											ปริมาณ	%	ปริมาณ	%				
เหนือ	8	24,825	10,124	41	75	1,001	612	61	83	25,825	8,159	32	10,736	42	15,089	2,577	32	
ตอน.	12	8,368	3,994	48	218	2,009	1,272	63	230	10,377	4,766	46	5,266	51	5,111	500	10	
กลาง	3	1,419	457	32	22	369	174	47	25	1,788	349	20	631	35	1,157	282	81	
ตะวันตก	2	26,605	18,572	70	7	147	90	61	9	26,752	14,745	55	18,662	70	8,090	3,917	27	
ตะวันออก	6	1,515	623	41	51	964	559	58	57	2,479	1,030	42	1,182	48	1,297	152	15	
ใต้	4	8,194	4,945	60	39	668	468	70	43	8,863	4,881	55	5,413	61	3,450	532	11	
รวม	35	70,926	38,715	55	412	5,158	3,175	62	447	76,084	33,930	45	41,890	55	34,194	7,960	23	
ปริมาณน้ำใช้การ		47,384	15,173	32		4,762	2,778	58		52,146	9,991	19	17,951	34				

สามารถรับน้ำได้อีก 34,194 ล้าน ลบ.ม. (45%)

$\% \text{น้ำใช้การ} = (\text{ปริมาณน้ำใช้การ} / \text{ความจุอ่างเก็บน้ำใช้การ}) * 100$



ปริมาณน้ำเก็บกักอ่างเก็บน้ำขนาดใหญ่และขนาดกลาง

19 ก.ค. 65

ภาคเหนือ

ปี 2565	ปี 2564
10,510	8,029
ล้าน ลบ.ม.	ล้าน ลบ.ม.
มากกว่า 2,481	ล้าน ลบ.ม.
รับน้ำได้อีก 15,315	ล้าน ลบ.ม.

ภาคตะวันออกเฉียงเหนือ

ปี 2565	ปี 2564
4,886	4,695
ล้าน ลบ.ม.	ล้าน ลบ.ม.
มากกว่า 190	ล้าน ลบ.ม.
รับน้ำได้อีก 5,492	ล้าน ลบ.ม.

ภาคตะวันตก

ปี 2565	ปี 2564
18,592	14,663
ล้าน ลบ.ม.	ล้าน ลบ.ม.
มากกว่า 3,929	ล้าน ลบ.ม.
รับน้ำได้อีก 8,160	ล้าน ลบ.ม.

ภาคกลาง

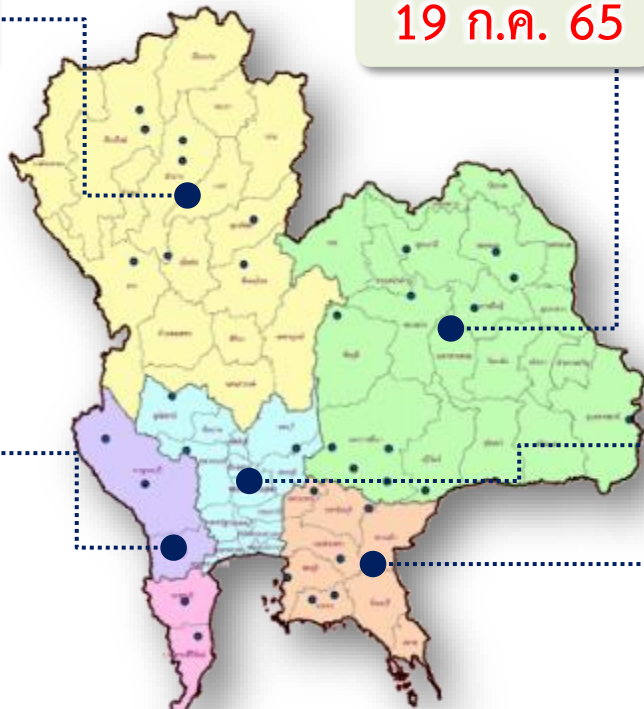
ปี 2565	ปี 2564
607	321
ล้าน ลบ.ม.	ล้าน ลบ.ม.
มากกว่า 286	ล้าน ลบ.ม.
รับน้ำได้อีก 1,181	ล้าน ลบ.ม.

ภาคใต้

ปี 2565	ปี 2564
5,211	4,852
ล้าน ลบ.ม.	ล้าน ลบ.ม.
มากกว่า 359	ล้าน ลบ.ม.
รับน้ำได้อีก 3,651	ล้าน ลบ.ม.

ภาคตะวันออก

ปี 2565	ปี 2564
1,165	986
ล้าน ลบ.ม.	ล้าน ลบ.ม.
มากกว่า 178	ล้าน ลบ.ม.
รับน้ำได้อีก 1,314	ล้าน ลบ.ม.

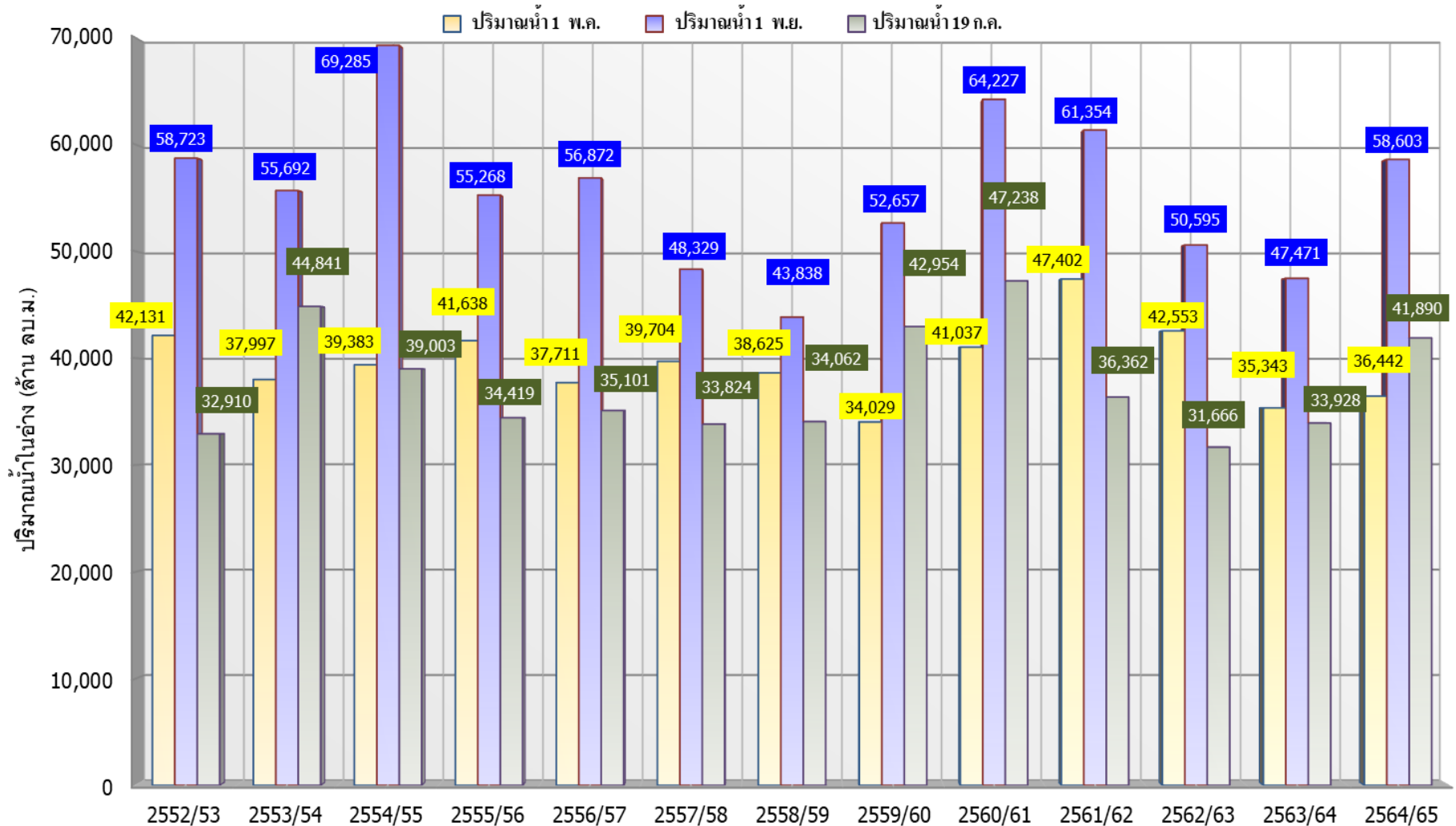


น้ำใช้การทั่วประเทศ

ปี 2565	ปี 2564
40,971	33,547
ล้าน ลบ.ม.	ล้าน ลบ.ม.
มากกว่า 7,424	ล้าน ลบ.ม.
รับน้ำได้อีก 35,114	ล้าน ลบ.ม.



กราฟเปรียบเทียบปริมาณน้ำในอ่างเก็บน้ำขนาดใหญ่และขนาดกลาง ตั้งแต่ปี 2553 ถึง ปี 2565



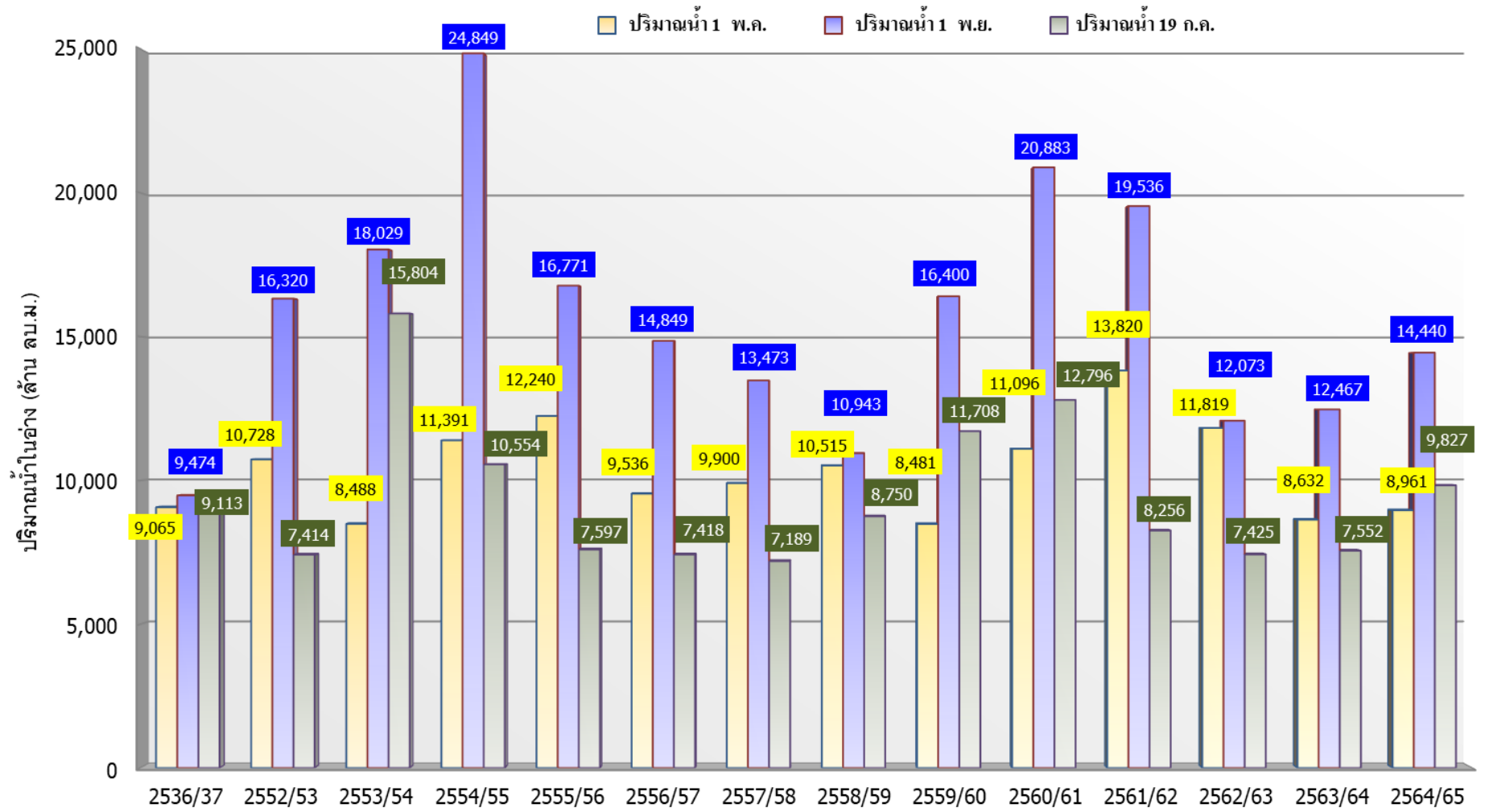
ปี 25 (1)/(2)	2552/53	2553/54	2554/55	2555/56	2556/57	2557/58	2558/59	2559/60	2560/61	2561/62	2562/63	2563/64	2564/65
(1) ปริมาณน้ำ 1 พ.ค.	42,131	37,997	39,383	41,638	37,711	39,704	38,625	34,029	41,037	47,402	42,553	35,343	36,442
(1) ปริมาณน้ำ 1 พ.ย.	58,723	55,692	69,285	55,268	56,872	48,329	43,838	52,657	64,227	61,354	50,595	47,471	58,603
(2) ปริมาณน้ำ 19 ก.ค.	32,910	44,841	39,003	34,419	35,101	33,824	34,062	42,954	47,238	36,362	31,666	33,928	41,890



กราฟเปรียบเทียบปริมาณน้ำในลุ่มน้ำเจ้าพระยา (ภูมิพล สิริกิติ์ แควน้อยฯ ป่าสักฯ)



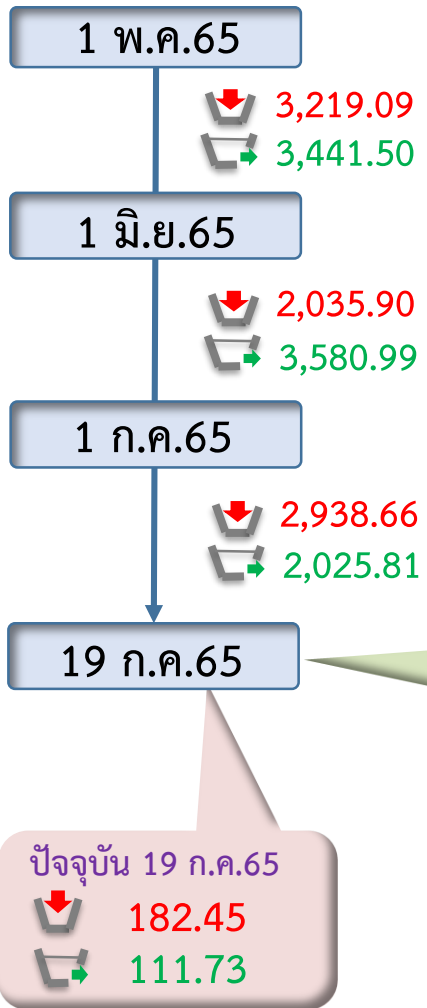
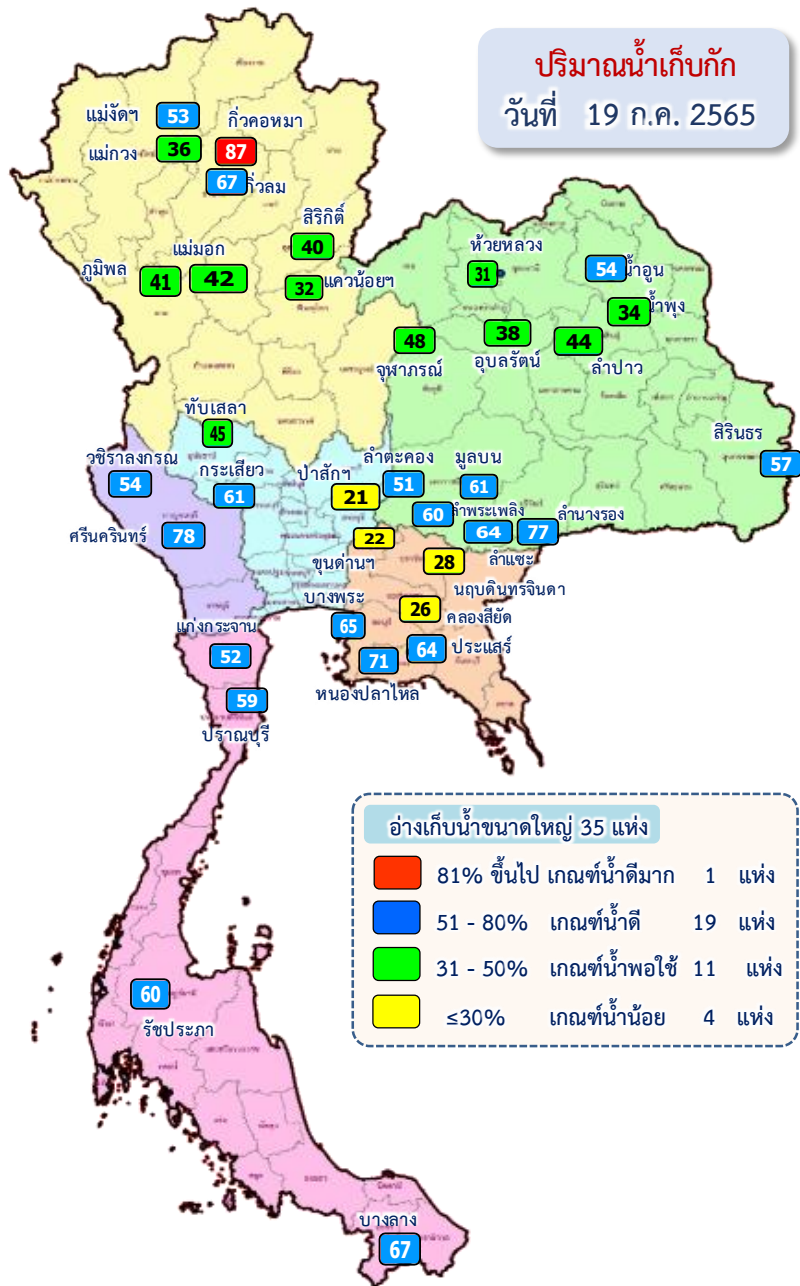
ปี 2536และตั้งแต่ปี 2553 ถึง ปี 2565



ปี 25 (1)/(2)	2536/37	2552/53	2553/54	2554/55	2555/56	2556/57	2557/58	2558/59	2559/60	2560/61	2561/62	2562/63	2563/64	2564/65
(1) ปริมาณน้ำ 1 พ.ค.	9,065	10,728	8,488	11,391	12,240	9,536	9,900	10,515	8,481	11,096	13,820	11,819	8,632	8,961
(1) ปริมาณน้ำ 1 พ.ย.	9,474	16,320	18,029	24,849	16,771	14,849	13,473	10,943	16,400	20,883	19,536	12,073	12,467	14,440
(2) ปริมาณน้ำ 19 ก.ค.	9,113	7,414	15,804	10,554	7,597	7,418	7,189	8,750	11,708	12,796	8,256	7,425	7,552	9,827



ปริมาณน้ำไหลลงและระบาย ของอ่างเก็บน้ำขนาดใหญ่ 35 แห่ง ทั้งประเทศ



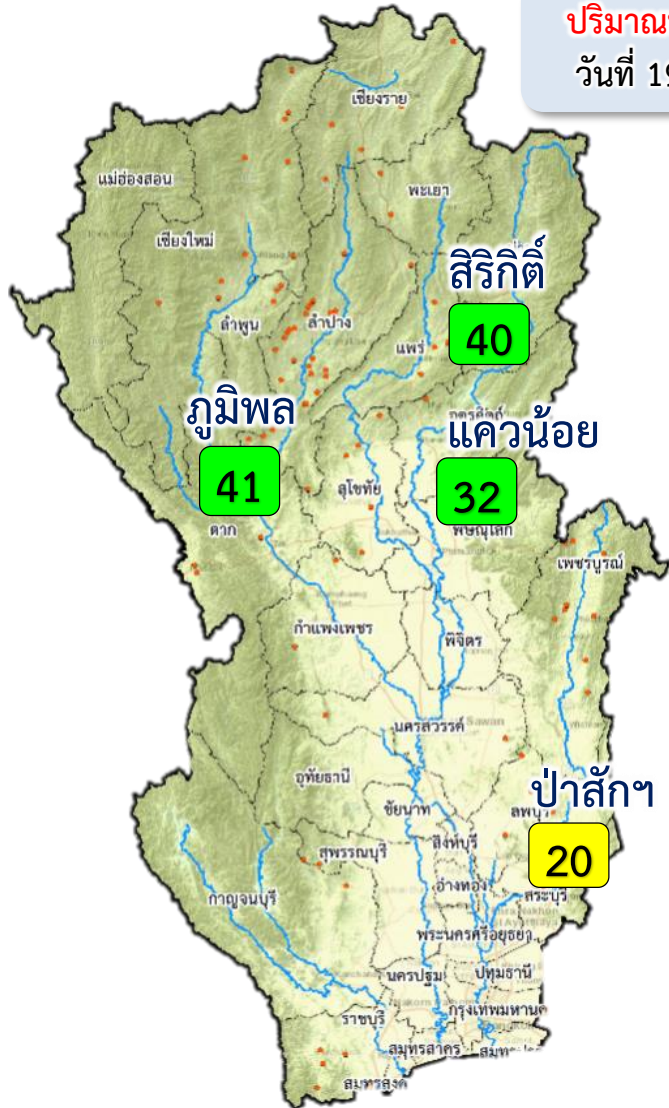
ข้อมูล ณ วันที่ 19 กรกฎาคม 2565

ปริมาณน้ำใช้การอ่างเก็บน้ำขนาดใหญ่
ณ วันที่ 1 พ.ค.65
17,036 ล้านลูกบาศก์เมตร

ปริมาณน้ำใช้การ (19 ก.ค.65)
อ่างเก็บน้ำขนาดใหญ่ 35 อ่าง
15,173 (32%) ล้านลูกบาศก์เมตร

รวมปริมาณน้ำไหลลงและระบาย
1 พ.ค.65 - 19 ก.ค.65
ไหลลง ↓ **8,187.65** ล้าน ลบ.ม.
ระบาย ↔ **9,172.91** ล้าน ลบ.ม.

สัญลักษณ์
↓ ปริมาณน้ำไหลเข้าอ่างฯ
↔ ปริมาณน้ำที่ระบายออกจากอ่างฯ
หน่วย : ล้านลูกบาศก์เมตร



ปริมาณน้ำเก็บกัก
วันที่ 19 ก.ค.65

1 พ.ค. 65

↓ 1,138.35
↑ 817.22

1 มิ.ย.65

↓ 402.24
↑ 1,070.16

1 ก.ค.65

↓ 925.03
↑ 885.38

19 ก.ค.65

ปัจจุบัน 19 ก.ค.65
↓ 62.16
↑ 24.84

ข้อมูล ณ วันที่ 19 กรกฎาคม 2565

ปริมาณน้ำใช้การอ่างเก็บน้ำขนาดใหญ่
ณ วันที่ 1 พ.ค.65
3,511 ล้านลูกบาศก์เมตร

ปริมาณน้ำใช้การ (19 ก.ค.65)
4 เขื่อนหลักเจ้าพระยา
3,131 (17%) ล้านลูกบาศก์เมตร

รวมปริมาณน้ำไหลลงและระบาย
1 พ.ค.65 - 19 ก.ค.65
ไหลลง ↓ **2,344.09** ล้าน ลบ.ม.
ระบาย ↑ **2,590.90** ล้าน ลบ.ม.

- 81% ขึ้นไป เกษตรน้ำดีมาก - แห่ง
- 51 - 80% เกษตรน้ำดี - แห่ง
- 31 - 50% เกษตรน้ำพอใช้ 3 แห่ง
- ≤30% เกษตรน้ำน้อย 1 แห่ง

สัญลักษณ์
↓ ปริมาณน้ำไหลเข้าอ่างฯ
↑ ปริมาณน้ำที่ระบายออกจากอ่างฯ
หน่วย : ล้านลูกบาศก์เมตร

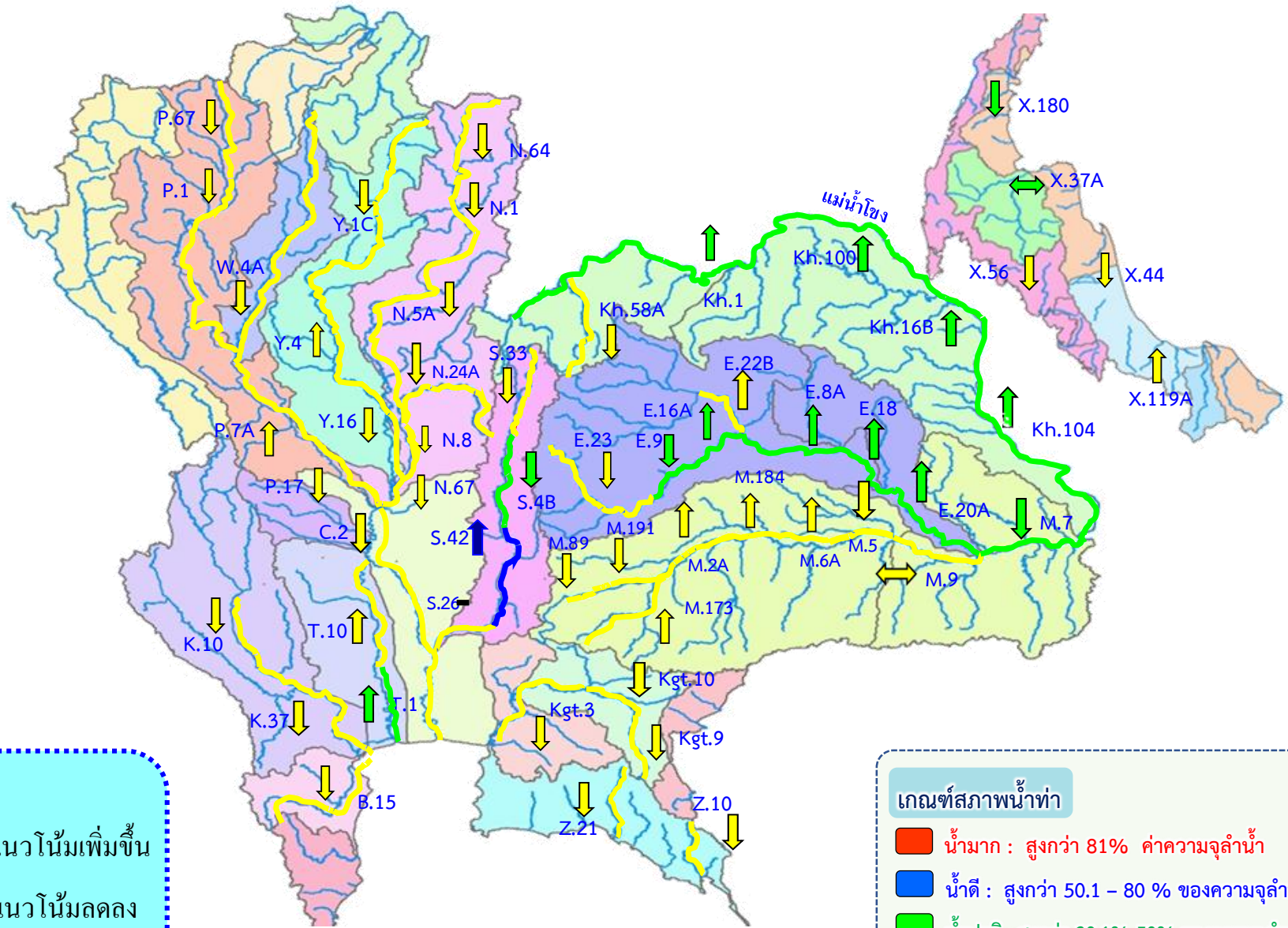


3. สถานการณ์น้ำท่า





แนวโน้มสถานการณ์น้ำท่าในลำน้ำสายหลัก 19 กรกฎาคม 2565



แนวโน้ม



แนวโน้มเพิ่มขึ้น



แนวโน้มลดลง



แนวโน้มทรงตัว

เกณฑ์สภาพน้ำท่า

- น้ำมาก : สูงกว่า 81% ค่าความจุลำนํ้า
- น้ำดี : สูงกว่า 50.1 – 80 % ของความจุลำนํ้า
- น้ำปกติ : สูงกว่า 30.1%-50% ของความจุลำนํ้า
- นํ้าน้อย : ต่ำกว่า 30% ของความจุลำนํ้า



สถานการณ์น้ำในลุ่มน้ำเจ้าพระยา

วันที่ 19 ก.ค. 65 เวลา 06.00 น.



แม่น้ำปิง

P.17

N.67

แม่น้ำน่าน

P.17 วันนี้ 152 เมื่อวาน 175
(Qmax 2,990 ม.³/วิ)

Sideflow
44 ลบ.ม./วิ

C.2 เมื่อวาน (18 ก.ค. 65)
698 ลบ.ม./วิ
(Qmax 3,590 ม.³/วิ)

N.67 วันนี้ 372 เมื่อวาน 317
(Qmax 1,579 ม.³/วิ)

รวม 2 ฝั่ง = 430 ลบ.ม./วิ

เมื่อวาน = 405 ลบ.ม./วิ

(Qmax รวม 2 ฝั่ง = 860 ม.³/วิ)

รวมฝั่งตะวันตก = 253 ลบ.ม./วิ

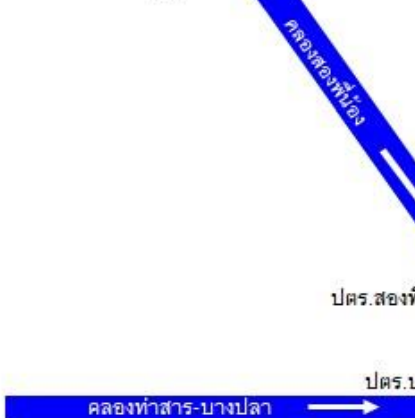
เมื่อวาน = 252 ลบ.ม./วิ

(Qmax ฝั่งตะวันตก = 585 ม.³/วิ)

วันนี้ 15 เมื่อวาน 15
เขื่อนกระเสียว

ฝายยาง

คลองจรเข้สามพัน 21



แม่น้ำสะแกกรัง 61 ลบ.ม./วิ

ปตร.มะขามเต่า-อุททอง 32

ปตร.มโนรมย์ 130

ปตร.มะขามเต่า-กระเสียว

ปตร.พลเทพ 803

คลองเล็กอื่นๆ 27

ปตร.มหาราช 20

ปตร.ช่องแคบ 92

รวมฝั่งตะวันออก = 177 ลบ.ม./วิ

เมื่อวาน = 153 ลบ.ม./วิ

(Qmax ฝั่งตะวันออก = 275 ม.³/วิ)

ความจุคลอง 12 ม.³/วิ
ความจุคลอง 35 ม.³/วิ

ความจุอ่าง 200 ม.³/วิ
ความจุอ่าง 230 ม.³/วิ

ความจุอ่าง 230 ม.³/วิ

ความจุอ่าง 200 ม.³/วิ

ความจุอ่าง 148 ม.³/วิ

ความจุอ่าง 1,400 ม.³/วิ

ความจุอ่าง 3,500 ม.³/วิ

ความจุอ่าง 210 ม.³/วิ

คลองเล็กอื่นๆ 60

ปตร.บรมธาตุ 51

แม่น้ำปาย 110

+16.50

C.13 เขื่อนเจ้าพระยา
(Qmax 2,840 ม.³/วิ)

วันนี้ 373 เมื่อวาน 302

สิงห์บุรี

ปตร.บางไทร (ความจุอ่าง = 150)

ปตร.แม่รำพึง (ความจุคลอง = 100)

ปตร.ปากคลองบางแก้ว

ปตร.ปลายคลองแม่รำพึงบุรี

ปตร.ฝักไข่

ปตร.ฝักไข่เจ้าเจ็ด

ปตร.โพธิ์พระยา

ปตร.ฝักไข่

ปตร.บางอ้น

ปตร.เจ้าเจ็ด

ปตร.พระอานรรดิ

ปตร.พระอานรรดิ

ปตร.บางปลา

ปตร.บางปลา

ความจุคลอง 65 ม.³/วิ

ความจุอ่าง 210 ม.³/วิ

ความจุอ่าง 210 ม.³/วิ

ความจุอ่าง 210 ม.³/วิ

ความจุอ่าง 210 ม.³/วิ

ความจุอ่าง 210 ม.³/วิ

ความจุอ่าง 210 ม.³/วิ

ความจุอ่าง 210 ม.³/วิ

ความจุอ่าง 210 ม.³/วิ

ความจุอ่าง 210 ม.³/วิ

ความจุอ่าง 210 ม.³/วิ

ความจุอ่าง 210 ม.³/วิ

ความจุอ่าง 210 ม.³/วิ

ความจุอ่าง 210 ม.³/วิ

ความจุอ่าง 210 ม.³/วิ

ความจุอ่าง 210 ม.³/วิ

ความจุอ่าง 210 ม.³/วิ

ความจุอ่าง 210 ม.³/วิ

ความจุอ่าง 210 ม.³/วิ

ความจุอ่าง 210 ม.³/วิ

ความจุอ่าง 210 ม.³/วิ

เขื่อนป่าสัก

วันนี้ 30 เมื่อวาน 30

แม่น้ำป่าสัก

วันนี้ 70 เมื่อวาน 71

คลองระพีพัฒน์ (ความจุคลอง 210 ม.³/วิ)

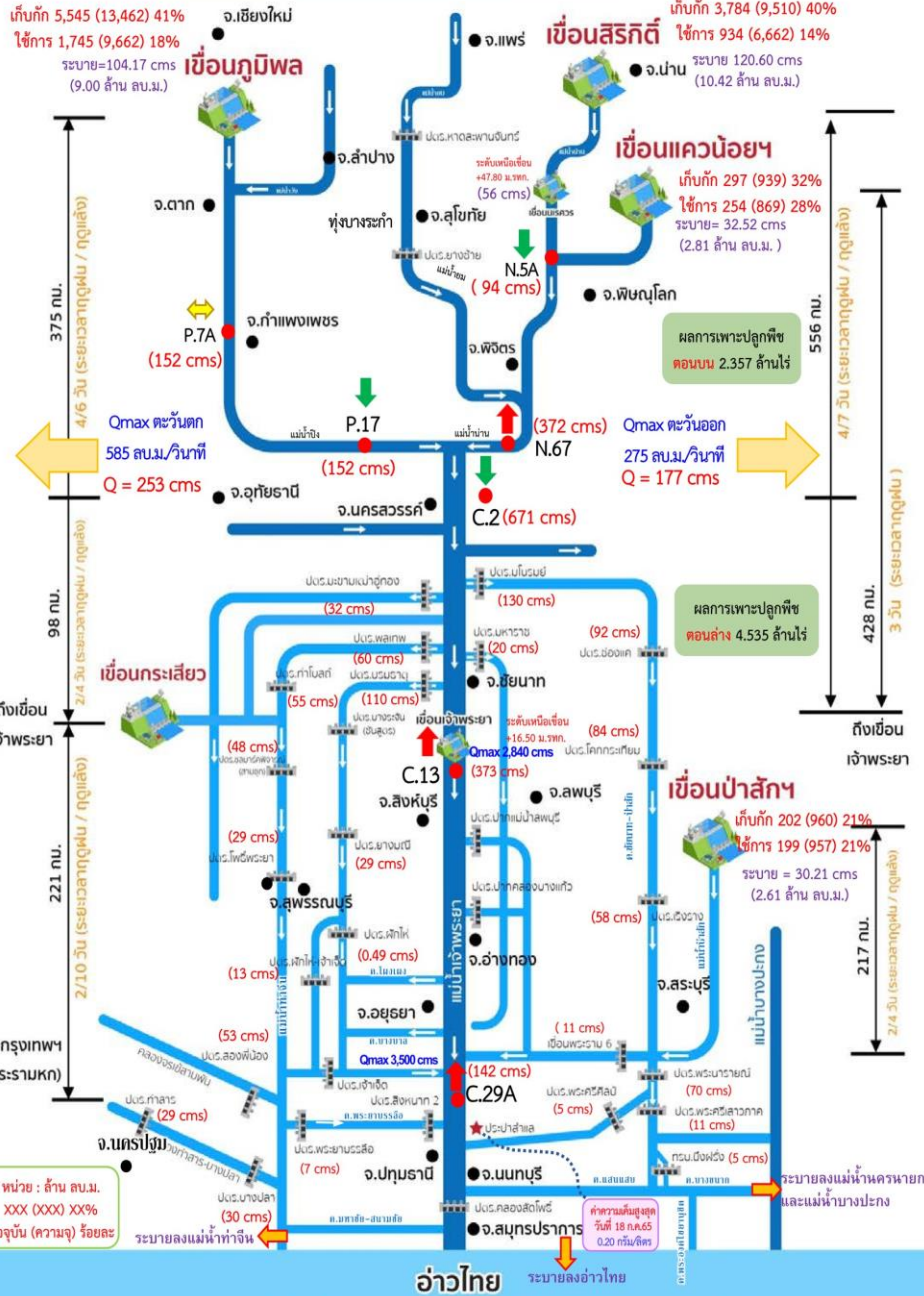
สถานีสูบน้ำมีหน่วยเป็น ลูกบาศก์เมตรต่อวินาที ปริมาณน้ำไหลผ่าน มีหน่วยเป็น ลูกบาศก์เมตรต่อวินาที

หมายเหตุ: ข้อมูลเมื่อวานเป็น ณ เวลา 06.00 น.



การบริหารจัดการน้ำ ลุ่มน้ำเจ้าพระยา

สถานการณ์น้ำ ณ วันที่ 19 กรกฎาคม 2565



การบริหารจัดการน้ำ ลุ่มน้ำเจ้าพระยา

สถานการณ์น้ำ ณ วันที่ 19 กรกฎาคม 2565



สถานการณ์น้ำ 4 เขื่อนหลัก (ภูมิพล สิริกิติ์ แควน้อยฯ และป่าสักฯ)

ปริมาณน้ำเก็บกักรวม 4 เขื่อนหลักเจ้าพระยา 9,827 ล้าน ลบ.ม. (40%) ปริมาณน้ำใช้การได้ 3,131 ล้าน ลบ.ม. (17%) ไหลลงอ่างฯรวม 62.16 ล้าน ลบ.ม. ระบายรวม 24.84 ล้าน ลบ.ม. โดยแยกเป็น

เขื่อนภูมิพล ปริมาณน้ำ 5,545 ล้าน ลบ.ม. (41% ของความจุอ่างฯ) น้ำใช้การได้ 1,745 ล้าน ลบ.ม. ไหลลงอ่างฯวันนี้ 15.94 ล้าน ลบ.ม. (เมื่อวาน 21.60 ล้าน ลบ.ม.) ระบายวันนี้ 9.00 ล้าน ลบ.ม. (เมื่อวาน 9.00 ล้าน ลบ.ม.)

เขื่อนสิริกิติ์ ปริมาณน้ำ 3,784 ล้าน ลบ.ม. (40% ของความจุอ่างฯ) น้ำใช้การได้ 934 ล้าน ลบ.ม. ไหลลงอ่างฯวันนี้ 23.35 ล้าน ลบ.ม. (เมื่อวาน 32.74 ล้าน ลบ.ม.) ระบายวันนี้ 10.42 ล้าน ลบ.ม. (เมื่อวาน 6.00 ล้าน ลบ.ม.)

เขื่อนแควน้อยบำรุงแดน ปริมาณน้ำ 297 ล้าน ลบ.ม. (32% ของความจุอ่างฯ) น้ำใช้การได้ 254 ล้าน ลบ.ม. ไหลลงอ่างฯวันนี้ 13.85 ล้าน ลบ.ม. (เมื่อวาน 12.43 ล้าน ลบ.ม.) ระบายวันนี้ 2.81 ล้าน ลบ.ม. (เมื่อวาน 1.73 ล้าน ลบ.ม.)

เขื่อนป่าสักชลสิทธิ์ ปริมาณน้ำ 202 ล้าน ลบ.ม. (21% ของความจุอ่างฯ) น้ำใช้การได้ 199 ล้าน ลบ.ม. ไหลลงอ่างฯวันนี้ 9.03 ล้าน ลบ.ม. (เมื่อวาน 11.30 ล้าน ลบ.ม.) ระบายวันนี้ 2.61 ล้าน ลบ.ม. (เมื่อวาน 2.61 ล้าน ลบ.ม.)

สถานการณ์น้ำท่า (เวลา 06.00 น.)

แม่น้ำปิง ปริมาณน้ำไหลผ่านสถานี P.7A อ.เมือง จ.กำแพงเพชร 152 ลบ.ม./วินาที (เมื่อวาน 152 ลบ.ม./วินาที) ต่ำกว่าตลิ่ง 4.40 เมตร ไหลผ่านสถานี P.17 อ.บรรพตพิสัย จ.นครสวรรค์ 152 ลบ.ม./วินาที (เมื่อวาน 175 ลบ.ม./วินาที) ต่ำกว่าตลิ่ง 4.97 เมตร

แม่น้ำน่าน ปริมาณน้ำไหลผ่านสถานี N.5A อ.เมือง จ.พิษณุโลก 94 ลบ.ม./วินาที (เมื่อวาน 107 ลบ.ม./วินาที) ต่ำกว่าตลิ่ง 9.39 เมตร ไหลผ่านที่สถานี N.67 อ.ชุมแสง จ.นครสวรรค์ 372 ลบ.ม./วินาที (เมื่อวาน 317 ลบ.ม./วินาที) ต่ำกว่าตลิ่ง 6.85 เมตร

แม่น้ำเจ้าพระยา ปริมาณน้ำไหลผ่านสถานี C.2 อ.เมืองนครสวรรค์ วัดได้ 671 ลบ.ม./วินาที (เมื่อวาน 698 ลบ.ม./วินาที) ต่ำกว่าตลิ่ง 7.12 เมตร ไหลผ่านเขื่อนเจ้าพระยา (C.13) อ.สรรพยา จ.ชัยนาท ในอัตรา 373 ลบ.ม./วินาที (เมื่อวาน 302 ลบ.ม./วินาที) ระดับน้ำเหนือเขื่อนอยู่ที่ +16.50 ม.รทก. และปริมาณน้ำไหลผ่านสถานีวัดน้ำ C.29A อ.บางไทร จ.พระนครศรีอยุธยา เฉลี่ย 142 ลบ.ม./วินาที (เมื่อวาน 135 ลบ.ม./วินาที)

การผันน้ำ 2 ฝั่งเจ้าพระยา รับน้ำเข้าฝั่งตะวันตกในอัตรา 253 ลบ.ม./วินาที (เมื่อวาน 252 ลบ.ม./วินาที) รับน้ำเข้าฝั่งตะวันออกในอัตรา 177 ลบ.ม./วินาที (เมื่อวาน 153 ลบ.ม./วินาที) รวมรับน้ำ 2 ฝั่งในอัตรา 430 ลบ.ม./วินาที (เมื่อวาน 405 ลบ.ม./วินาที)

แม่น้ำป่าสัก ปริมาณน้ำที่ระบายจากเขื่อนป่าสัก 30 ลบ.ม./วินาที (เมื่อวาน 30 ลบ.ม./วินาที) และมีปริมาณน้ำจากคลองชัยนาท-ป่าสัก ผ่านทาง ปตร.เรียงรางมารวมอีก 58 ลบ.ม./วินาที โดยระบายน้ำผ่าน เขื่อนพระรามหก 11 ลบ.ม./วินาที และปตร.พระนารายณ์ 70 ลบ.ม./วินาที

แผน-ผลการจัดสรรน้ำฤดูฝนปี 2565

ปริมาณน้ำใช้การ 4 เขื่อนลุ่มเจ้าพระยา ณ วันที่ 1 พ.ค.65 จำนวน 3,511 ล้าน ลบ.ม. วางแผนจัดสรรน้ำฤดูฝนปี 2565 ลุ่มน้ำเจ้าพระยา ตั้งแต่วันที่ 1 พฤษภาคม 2565 ถึงวันที่ 31 ตุลาคม 2565 จำนวน 4,000 ล้าน ลบ.ม. ปัจจุบัน (18 ก.ค.65) จัดสรรน้ำไปแล้ว 2,566 ล้าน ลบ.ม. (64% ของแผนฯ) คงเหลือปริมาณน้ำที่ต้องจัดสรรอีก 1,434 ล้าน ลบ.ม. (36% ของแผนฯ)



4. การเพาะปลูกพืชฤดูฝน ปี 2565 (ข้าวนาปี)





แผนผลการเพาะปลูกพืชในช่วงฤดูฝนปี 2565

ข้อมูล ณ วันที่ 12 กรกฎาคม 2565

หน่วย : ล้านไร่

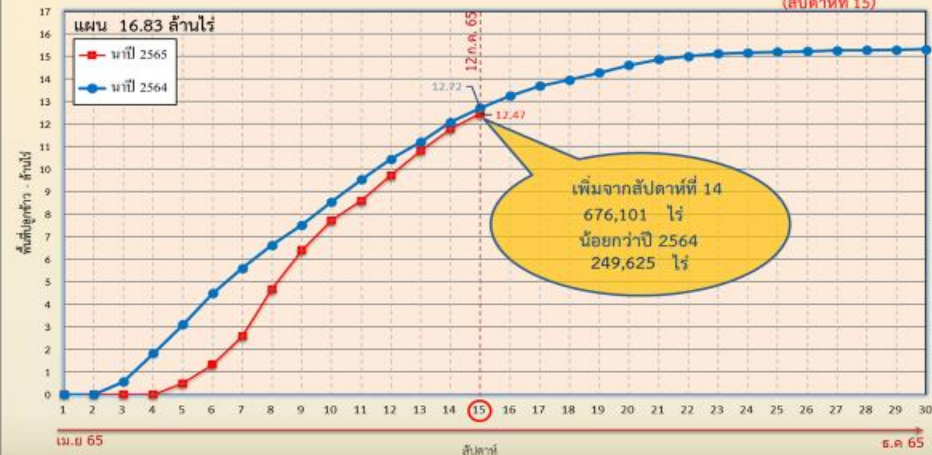
ภาค	ข้าวนาปี				พืชไร่-พืชผัก				รวม			
	แผน (ล้านไร่)	ผล (ล้านไร่)	%	เกี่ยว (ล้านไร่)	แผน (ล้านไร่)	ผล (ล้านไร่)	%	เกี่ยว (ล้านไร่)	แผน (ล้านไร่)	ผล (ล้านไร่)	%	เกี่ยว (ล้านไร่)
เหนือ	2.39	1.52	64		0.04	0.03	72		2.43	1.55	64	
ตะวันออกเฉียงเหนือ	3.53	2.75	78		0.03	0.01	28		3.56	2.76	78	
กลาง	0.01	0.03	216		0.01	0.01	81		0.03	0.04	148	
ตะวันออก	0.95	0.88	93		0.03	0.01	34		0.98	0.89	91	
ตะวันตก	1.29	0.30	23		0.28	0.08	29		1.57	0.38	24	
ใต้	0.61	0.09	14		0.02	0.01	49		0.63	0.09	15	
ลุ่มน้ำเจ้าพระยา	8.05	6.89	86	0.03	0.15	0.14	95	0.01	8.19	7.03	86	0.03
ทั้งประเทศ	16.83	12.47	74	0.03	0.56	0.29	52	0.01	17.39	12.76	73	0.03



กราฟเปรียบเทียบผลการปลูกข้าวนาปีรายสัปดาห์ในเขตทั้งประเทศ

กราฟเปรียบเทียบผลการปลูกข้าวนาปีรายสัปดาห์ในเขตทั้งประเทศ

ข้อมูล ณ วันที่ 12 กรกฎาคม 2565 (สัปดาห์ที่ 15)



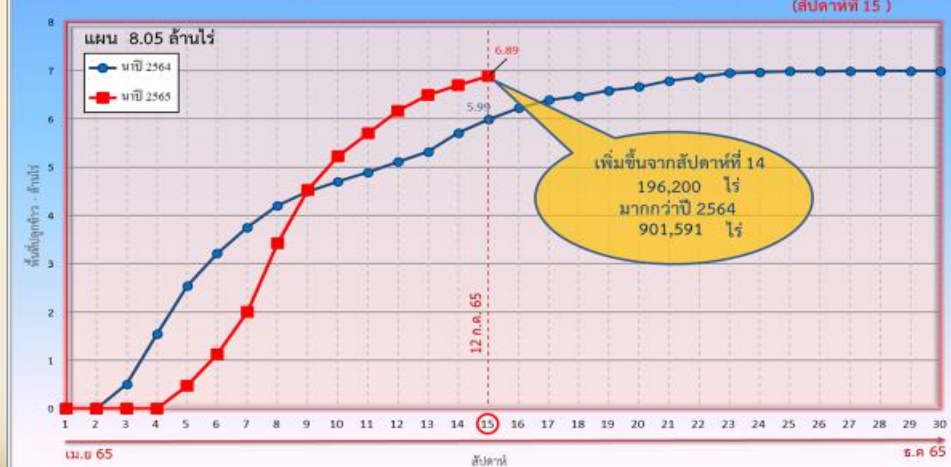
ข้อมูล ณ 12 ก.ค. 65 เพาะปลูกแล้ว = 12,466,977 ไร่



กราฟเปรียบเทียบผลการปลูกข้าวนาปีรายสัปดาห์ในเขตลุ่มน้ำเจ้าพระยา

กราฟเปรียบเทียบผลการปลูกข้าวนาปีรายสัปดาห์ในเขตลุ่มน้ำเจ้าพระยา

ข้อมูล ณ วันที่ 12 กรกฎาคม 2565 (สัปดาห์ที่ 15)



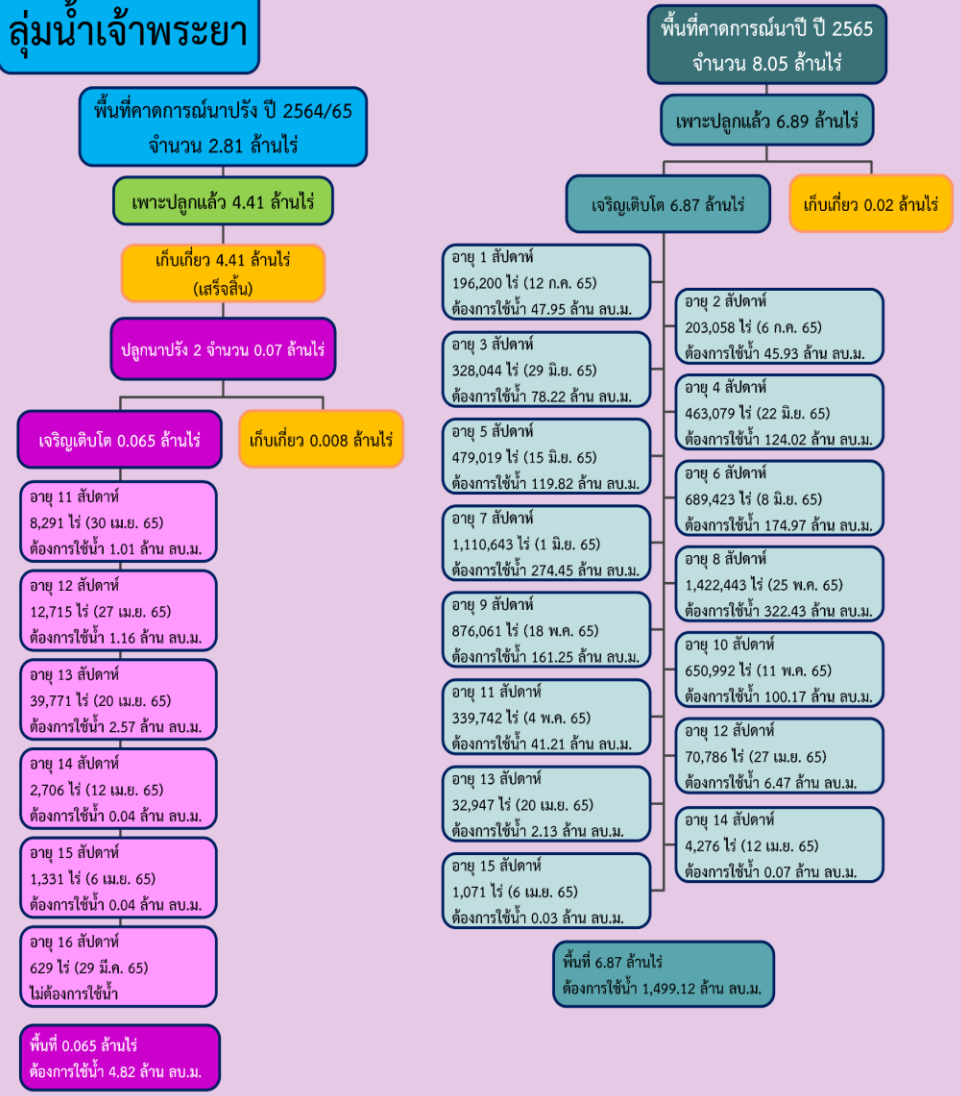
ข้อมูล ณ 12 ก.ค. 65 เพาะปลูกแล้ว = 6,892,903 ไร่



พื้นที่ปลูกข้าวในเขตชลประทานลุ่มน้ำเจ้าพระยาและลุ่มน้ำแม่กลอง

ข้อมูล ณ วันที่ 12 ก.ค. 2565

ลุ่มน้ำเจ้าพระยา



ลุ่มน้ำแม่กลอง





แผนผลการเพาะปลูกนาปี ปี 2565 ในพื้นที่ลุ่มต่ำ ลุ่มน้ำเจ้าพระยา

ข้อมูล ณ วันที่ 12 กรกฎาคม 2565

ลำดับที่	ทุ่งรับน้ำ	พื้นที่คาดการณ์ (ไร่)	พื้นที่ปลูก	
			(ไร่)	%
1	ทุ่งบางระกำ	265,000	265,000	100
2	ทุ่งเชียงราก	38,300	38,300	100
3	ทุ่งท่าม่วง	45,700	45,700	100
4	ทุ่งฝั่งซ้ายคลองชัยนาท-ป่าสัก	82,442	72,680 ¹	100
5	ทุ่งบางกุ่ม	83,000	83,000	100
6	ทุ่งบางกุ่ม	17,000	17,000	100
7	ทุ่งบางบาล - บ้านแพน	24,602	24,542 ¹	100
8	ทุ่งป่าโมก	24,504	21,701 ²	100
9	ทุ่งผักไห่	119,304	113,974 ²	100
10	ทุ่งเจ้าเจ็ด	320,000	309,437 ²	100
11	โครงการฯ โปธิ์พระยา	211,653	211,653	100
รวม		1,231,505	1,202,987	100

หมายเหตุ 1. พื้นที่เพาะปลูกทุ่งฝั่งซ้ายคลองชัยนาท-ป่าสัก 72,680 ไร่ และ บางบาล-บ้านแพน 24,542 ไร่เป็น พื้นที่ที่รับน้ำจากชลประทาน ส่วนที่เหลือเป็นน่าน้ำฝน

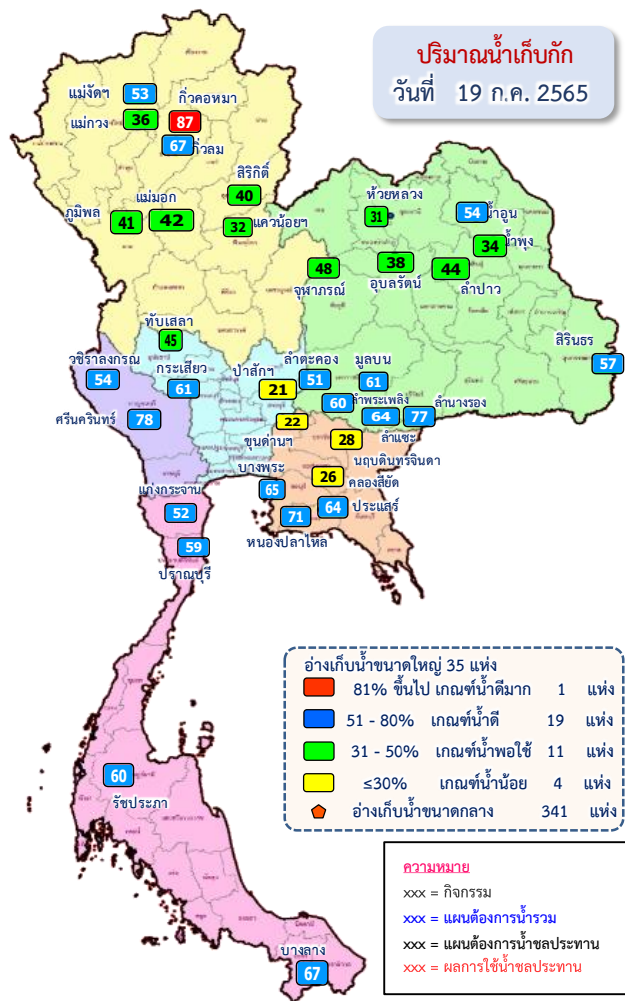
2. พื้นที่เพาะปลูกทุ่งป่าโมก ผักไห่ ปรับลดพื้นที่เพาะปลูกลงเนื่องจากมีการปรับเปลี่ยนเป็นพื้นที่ปศุสัตว์



5. แผน-ผลการจัดสรรน้ำฤดูฝน ปี 2565



แผน-ผลการบริหารจัดการน้ำฤดูฝนปี 2565 **ทั่วประเทศ** (1 พ.ค.65 – 31 ต.ค.65)



ปริมาณน้ำทั่วประเทศ ณ วันที่ 19 ก.ค.65

อ่างเก็บน้ำขนาดใหญ่ 35 แห่ง
 ปริมาณน้ำเก็บกัก 70,926 ล้าน ลบ.ม.
 ปริมาณน้ำใช้การ 47,384 ล้าน ลบ.ม.

อ่างเก็บน้ำขนาดกลาง 341 แห่ง
 ที่มีความจุตั้งแต่ 2 ล้าน ลบ.ม.
 ปริมาณน้ำเก็บกัก 5,039 ล้าน ลบ.ม.
 ปริมาณน้ำใช้การ 4,661 ล้าน ลบ.ม.

อ่างเก็บน้ำขนาดเล็ก 1,013 แห่ง
 ปริมาณน้ำเก็บกัก 676 ล้าน ลบ.ม.
 ปริมาณน้ำใช้การ 531 ล้าน ลบ.ม.

รวมอ่างเก็บน้ำทั้งหมด 1,389 แห่ง
 ปริมาณน้ำเก็บกัก 76,641 ล้าน ลบ.ม.
 ปริมาณน้ำใช้การ 52,576 ล้าน ลบ.ม.

ปริมาณน้ำปัจจุบัน 38,660 ล้าน ลบ.ม. (55%)
ปริมาณน้ำที่นำมาใช้ได้ 15,118 ล้าน ลบ.ม. (32%)

ปริมาณน้ำปัจจุบัน 3,106 ล้าน ลบ.ม. (61%)
ปริมาณน้ำที่นำมาใช้ได้ 2,721 ล้าน ลบ.ม. (58%)

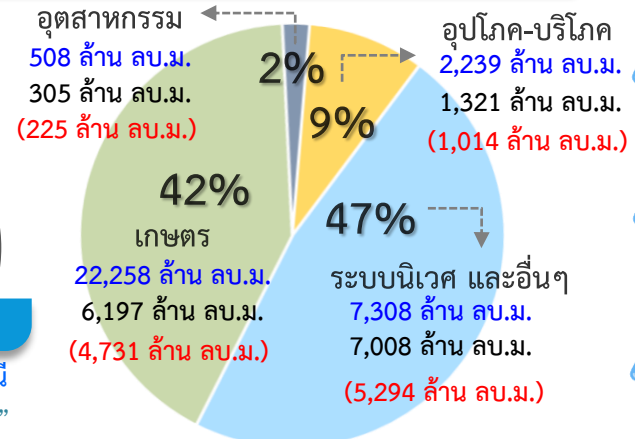
ปริมาณน้ำปัจจุบัน 407 ล้าน ลบ.ม. (60%)
ปริมาณน้ำที่นำมาใช้ได้ 259 ล้าน ลบ.ม. (49%)

ปริมาณน้ำปัจจุบัน 42,173 ล้าน ลบ.ม. (55%)
ปริมาณน้ำที่นำมาใช้ได้ 18,098 ล้าน ลบ.ม. (34%)

ความต้องการใช้น้ำฤดูฝน ปี 2565 ทั่วประเทศ ณ วันที่ 19 ก.ค.65

ปริมาณน้ำต้นทุนวันที่ 1 พ.ค.65 จำนวน 20,149 ล้าน ลบ.ม.
ความต้องการใช้น้ำฤดูฝน ปี 2565 จำนวน 32,313 ล้าน ลบ.ม.
 (น้ำชลประทาน 14,831 ล้าน ลบ.ม. / น้ำฝน 17,482 ล้าน ลบ.ม.)

ปริมาณน้ำใช้การ อ่างฯ ขนาดใหญ่
 ขนาดกลางและขนาดเล็ก
 ณ วันที่ 19 ก.ค.65
18,098 ล้าน ลบ.ม. (34%)



ความต้องการใช้น้ำชลประทาน 14,831 ล้าน ลบ.ม.

ผล การจัดสรรน้ำชลประทาน 11,264 ล้าน ลบ.ม. (76%)

คงเหลือ ปริมาณน้ำที่ต้องจัดสรร 3,567 ล้าน ลบ.ม. (24%)

การเพาะปลูกข้าวนาปี 2565 ณ วันที่ 12 ก.ค.65

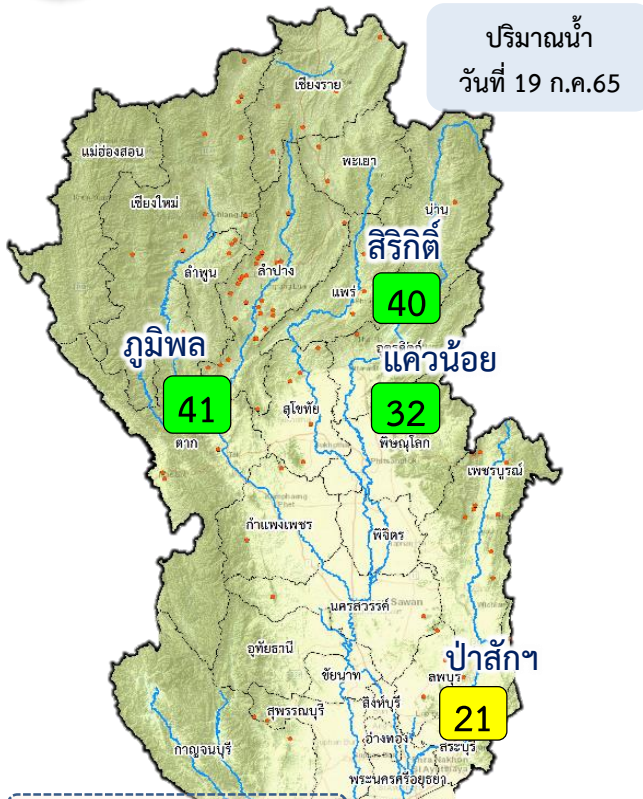
74% เพาะปลูกข้าวไปแล้ว (12.47 ล้านไร่ / แผน 16.83 ล้านไร่)

เก็บเกี่ยว 0.03 ล้านไร่

มาตรการของกรมชลประทานในการบริหารจัดการน้ำในช่วงฤดูฝน
 “ส่งเสริมการปลูกพืชฤดูฝนให้ใช้น้ำฝนเป็นหลักใช้น้ำชลประทานเสริมกรณีฝนทิ้งช่วงหรือปริมาณฝนตกน้อยกว่าการคาดการณ์ของกรมอุตุนิยมวิทยา”



แผน-ผลการบริหารจัดการน้ำฤดูฝนปี 2565 **ลุ่มน้ำเจ้าพระยา** (1 พ.ค.65 – 31 ต.ค.65)



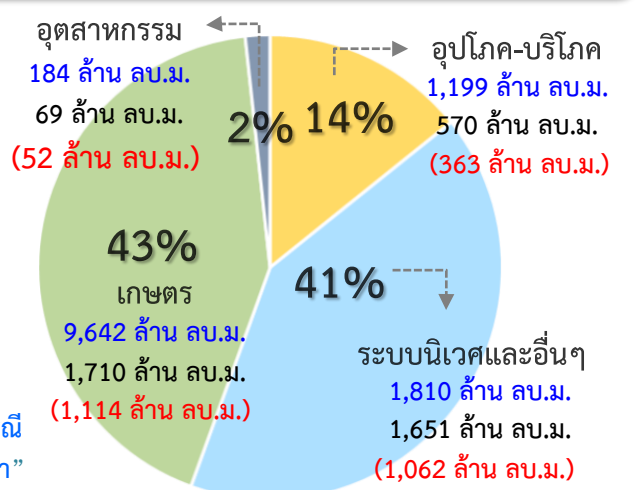
ปริมาณน้ำอ่างเก็บน้ำขนาดใหญ่ 4 เขื่อนหลักลุ่มน้ำเจ้าพระยา ณ วันที่ 19 ก.ค.65

ภูมิพล	ปริมาณน้ำเก็บกัก 13,462 ล้าน ลบ.ม. ปริมาณน้ำใช้การ 9,662 ล้าน ลบ.ม.	ปริมาณน้ำปัจจุบัน 5,545 ล้าน ลบ.ม. (41%) ปริมาณน้ำที่นำมาใช้ได้ 1,745 ล้าน ลบ.ม. (18%)	
สิริกิติ์	ปริมาณน้ำเก็บกัก 9,510 ล้าน ลบ.ม. ปริมาณน้ำใช้การ 6,660 ล้าน ลบ.ม.	ปริมาณน้ำปัจจุบัน 3,784 ล้าน ลบ.ม. (40%) ปริมาณน้ำที่นำมาใช้ได้ 934 ล้าน ลบ.ม. (14%)	
แควน้อยฯ	ปริมาณน้ำเก็บกัก 939 ล้าน ลบ.ม. ปริมาณน้ำใช้การ 896 ล้าน ลบ.ม.	ปริมาณน้ำปัจจุบัน 297 ล้าน ลบ.ม. (32%) ปริมาณน้ำที่นำมาใช้ได้ 254 ล้าน ลบ.ม. (28%)	
ป่าสักฯ	ปริมาณน้ำเก็บกัก 960 ล้าน ลบ.ม. ปริมาณน้ำใช้การ 957 ล้าน ลบ.ม.	ปริมาณน้ำปัจจุบัน 202 ล้าน ลบ.ม. (21%) ปริมาณน้ำที่นำมาใช้ได้ 199 ล้าน ลบ.ม. (21%)	
รวม	ปริมาณน้ำเก็บกัก 24,871 ล้าน ลบ.ม. ปริมาณน้ำใช้การ 18,175 ล้าน ลบ.ม.	ปริมาณน้ำปัจจุบัน 9,827 ล้าน ลบ.ม. (40%) ปริมาณน้ำที่นำมาใช้ได้ 3,131 ล้าน ลบ.ม. (17%)	

ความต้องการใช้น้ำฤดูฝน ปี 2565 ลุ่มน้ำเจ้าพระยา ณ วันที่ 19 ก.ค.65

ปริมาณน้ำต้นทุน ณ วันที่ 1 พ.ค.65 จำนวน 3,511 ล้าน ลบ.ม.
ความต้องการใช้น้ำฤดูฝน ปี 2565 จำนวน 12,835 ล้าน ลบ.ม.
 (น้ำชลประทาน 4,000 ล้าน ลบ.ม. / น้ำฝน 8,835 ล้าน ลบ.ม.)

น้ำใช้การ 4 เขื่อนหลัก วันที่ 19 ก.ค.65
3,131 ล้าน ลบ.ม. (17%)



ความต้องการใช้น้ำชลประทาน 4,000 ล้าน ลบ.ม.

ผล การจัดสรรน้ำชลประทาน 2,591 ล้าน ลบ.ม. (65%)

คงเหลือ ปริมาณน้ำที่ต้องจัดสรร 1,409 ล้าน ลบ.ม. (35%)

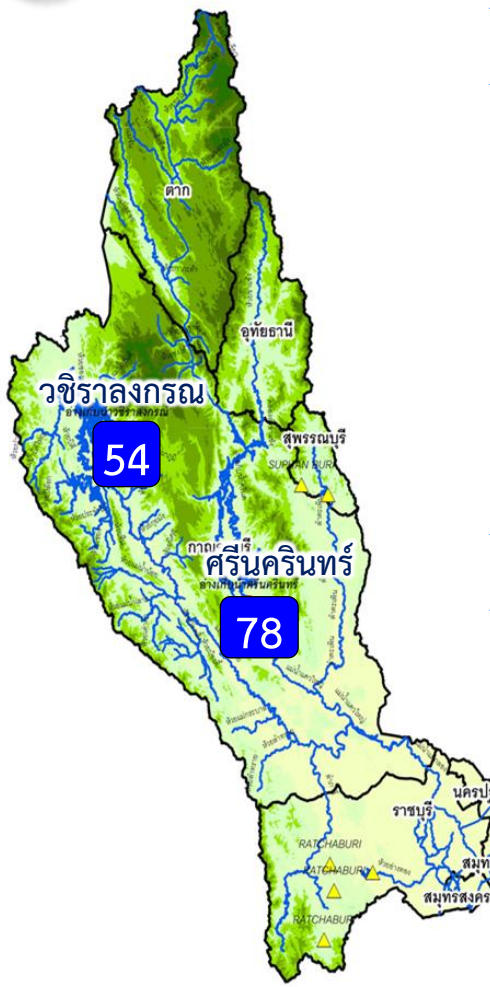
การเพาะปลูกข้าวนาปี 2565 ณ วันที่ 12 ก.ค.65

86% เพาะปลูกข้าวไปแล้ว 6.89 ล้านไร่ (แผน 8.05 ล้านไร่)
 เก็บเกี่ยว 0.03 ล้านไร่

มาตรการของกรมชลประทาน ในการบริหารจัดการน้ำในช่วงฤดูฝน

“ส่งเสริมการปลูกพืชฤดูฝนให้ใช้น้ำฝนเป็นหลักใช้น้ำชลประทานเสริมกรณีฝนทิ้งช่วงหรือปริมาณฝนตกน้อยกว่าการคาดการณ์ของกรมอุตุนิยมวิทยา”

แผน-ผลการบริหารจัดการน้ำฤดูฝนปี 2565 ลุ่มน้ำแม่กลอง (1 ก.ค.65 – 31 ธ.ค.65)



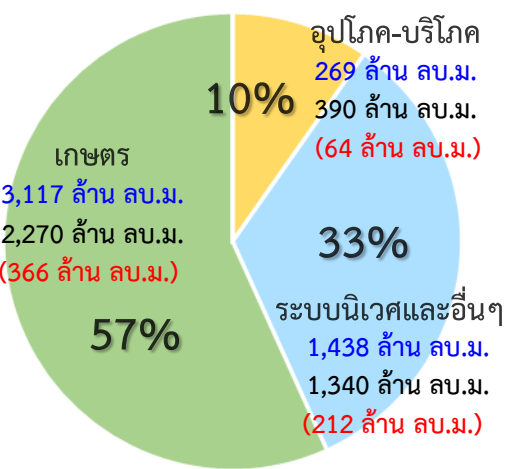
ปริมาณน้ำ 2 เขื่อนหลัก ลุ่มน้ำแม่กลอง ณ วันที่ 19 ก.ค.65

วชิราลงกรณ	ปริมาณน้ำเก็บกัก 8,860 ล้าน ลบ.ม. ปริมาณน้ำใช้การ 5,848 ล้าน ลบ.ม.	ปริมาณน้ำปัจจุบัน 4,742 ล้าน ลบ.ม. (54%) ปริมาณน้ำที่นำมาใช้ได้ 1,730 ล้าน ลบ.ม. (30%)	
ศรีนครินทร์	ปริมาณน้ำเก็บกัก 17,745 ล้าน ลบ.ม. ปริมาณน้ำใช้การ 7,480 ล้าน ลบ.ม.	ปริมาณน้ำปัจจุบัน 13,831 ล้าน ลบ.ม. (78%) ปริมาณน้ำที่นำมาใช้ได้ 3,566 ล้าน ลบ.ม. (48%)	
รวม	ปริมาณน้ำเก็บกัก 26,605 ล้าน ลบ.ม. ปริมาณน้ำใช้การ 13,328 ล้าน ลบ.ม.	ปริมาณน้ำปัจจุบัน 18,572 ล้าน ลบ.ม. (70%) ปริมาณน้ำที่นำมาใช้ได้ 5,295 ล้าน ลบ.ม. (40%)	

ผลจัดสรรน้ำฤดูฝน ปี 2565 ลุ่มน้ำแม่กลอง ณ วันที่ 19 ก.ค.65

ปริมาณน้ำต้นทุน ณ วันที่ 1 ก.ค.65 จำนวน 5,344 ล้าน ลบ.ม.
 ความต้องการใช้น้ำฤดูฝน ปี 2565 จำนวน 4,826 ล้าน ลบ.ม.
 (น้ำชลประทาน 4,000 ล้าน ลบ.ม. / น้ำฝน 826 ล้าน ลบ.ม.)

- อ่างเก็บน้ำขนาดใหญ่ 2 แห่ง
- 81% ขึ้นไป เกณฑ์น้ำดีมาก - แห่ง
 - 51 - 80% เกณฑ์น้ำดี 2 แห่ง
 - 31 - 50% เกณฑ์น้ำพอใช้ - แห่ง
 - ≤30% เกณฑ์น้ำน้อย - แห่ง
 - อ่างเก็บน้ำขนาดกลาง 7 แห่ง



ปริมาณน้ำใช้การ 2 เขื่อนหลัก ณ วันที่ 19 ก.ค.65 5,295 ล้าน ลบ.ม. (40%)

ความต้องการใช้น้ำชลประทาน 4,000 ล้าน ลบ.ม.

ผล จัดสรรน้ำชลประทาน 642 ล้าน ลบ.ม. (16%)

คงเหลือ ปริมาณน้ำที่ต้องจัดสรร 3,358 ล้าน ลบ.ม. (84%)

ผลการเพาะปลูกข้าวนปี 2565 ณ วันที่ 12 ก.ค.65

29% เพาะปลูกข้าวไปแล้ว 0.26 ล้านไร่ (แผน 0.89 ล้านไร่)

เก็บเกี่ยวแล้ว - ล้านไร่

มาตรการของกรมชลประทานในการบริหารจัดการน้ำในช่วงฤดูแล้ง

“จัดสรรน้ำให้สอดคล้องกับปริมาณน้ำต้นทุน ตามลำดับความสำคัญ ของกิจกรรมการใช้น้ำ และสำรองน้ำไว้สำหรับการใช้น้ำในช่วงต้นฤดูฝน”



6. คาดการณ์ปริมาณน้ำต้นทุน ณ วันที่ 1 พ.ย.65





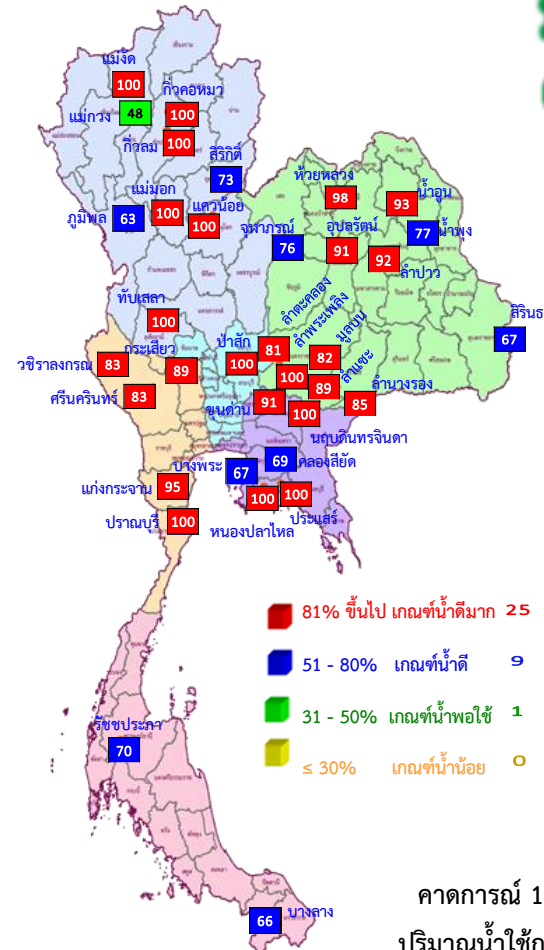
คาดการณ์ปริมาณน้ำอ่างเก็บน้ำขนาดใหญ่ 35 แห่งในช่วงฤดูฝน 2565 6 กรณี

สถิติและคาดการณ์ปริมาณน้ำอ่างเก็บน้ำขนาดใหญ่ 35 แห่งในช่วงฤดูฝน 2565 6 กรณี

ปี	ปริมาตรน้ำ (ล้าน ลบ.ม.)	%	น้ำใช้การ (ล้าน ลบ.ม.)	%
1 พ.ย.54	65,609	94	41,970	90
1 พ.ย.56	53,078	75	29,575	63
1 พ.ย.57	45,155	64	21,652	46
1 พ.ย.58	41,105	58	17,602	38
1 พ.ย.59	49,191	70	25,664	54
1 พ.ย.60	59,642	84	36,115	76
1 พ.ย.61	57,693	81	34,151	72
1 พ.ย.62	47,400	67	23,858	50
1 พ.ย.63	43,412	61	19,870	42
1 พ.ย.64	53,999	67	30,457	64
1 พ.ย. 65 (น้ำมาก)	61,830	87	38,287	81
1 พ.ย. 65 (น้ำเฉลี่ย)	55,069	78	31,527	67
1 พ.ย. 65 (น้ำน้อย)	47,613	67	24,100	51
1 พ.ย. 65 (One Map)	56,425	80	32,882	69
1 พ.ย. 65 (2552)	57,209	81	33,666	71
1 พ.ย. 65 (2561)	59,011	83	35,487	75

คาดการณ์ ณ วันที่ 8 กรกฎาคม 2565

1 พ.ย. 65
(กรณีน้ำเฉลี่ย)



คาดการณ์ 1 พฤศจิกายน 2565
ปริมาณน้ำใช้การมากกว่า ปี 2564
1,070 ล้าน ลบ.ม.

ปี พ.ศ.	ปริมาตรน้ำ (ล้าน ลบ.ม.)	%	น้ำใช้การ (ล้าน ลบ.ม.)	%
2565	55,069	78	31,527	67



คาดการณ์ปริมาณน้ำใช้การใน 4 เขื่อนหลัก ณ วันที่ 1 พ.ย. 2565

เขื่อนภูมิพล

เขื่อนสิริกิติ์

ปี	ปริมาณ (ล้าน ลบ.ม.)	%	น้ำใช้การ (ล้าน ลบ.ม.)	%
1 พ.ย. 62	5,294	56	2,444	37
1 พ.ย. 63	5,819	61	2,969	45
1 พ.ย. 64	4,467	47	1,617	24
1 พ.ย. 65 (น้ำมาก)	7,895	83	5,045	76
1 พ.ย. 65 (น้ำเฉลี่ย)	6,930	73	4,080	61
1 พ.ย. 65 (น้ำน้อย)	5,865	62	3,015	45
1 พ.ย. 65 (2561)	8,037	85	5,187	78
1 พ.ย. 65 (2552)	5,657	59	2,807	42
1 พ.ย. 65 One Map)	7,558	79	4,708	71

1 พฤศจิกายน 2562
น้ำใช้การ 4 เขื่อนหลัก 5,377 ล้าน ลบ.ม.

1 พฤศจิกายน 2563
น้ำใช้การ 4 เขื่อนหลัก 5,771 ล้าน ลบ.ม.

1 พฤศจิกายน 2564
น้ำใช้การ 4 เขื่อนน้ำ 7,744 ล้าน ลบ.ม.

คาดการณ์ 1 พฤศจิกายน 2565
น้ำใช้การ 4 เขื่อนน้ำ Avg 10,597 ล้าน ลบ.ม.

ปี	ปริมาณ (ล้าน ลบ.ม.)	%	น้ำใช้การ (ล้าน ลบ.ม.)	%
1 พ.ย. 62	5,934	44	2,134	22
1 พ.ย. 63	5,464	41	1,664	17
1 พ.ย. 64	8,029	60	4,229	44
1 พ.ย. 65 (น้ำมาก)	9,482	70	5,682	59
1 พ.ย. 65 (น้ำเฉลี่ย)	8,464	63	4,664	48
1 พ.ย. 65 (น้ำน้อย)	7,489	56	3,689	38
1 พ.ย. 65 (2561)	8,207	61	4,407	46
1 พ.ย. 65 (2552)	9,299	69	5,499	57
1 พ.ย. 65 One Map)	7,694	57	3,894	40

เขื่อนแควน้อย

ปี	ปริมาณ (ล้าน ลบ.ม.)	%	น้ำใช้การ (ล้าน ลบ.ม.)	%
1 พ.ย. 62	495	53	452	50
1 พ.ย. 63	463	49	420	47
1 พ.ย. 64	944	100	901	100
1 พ.ย. 65 (น้ำมาก)	939	100	896	100
1 พ.ย. 65 (น้ำเฉลี่ย)	939	100	896	100
1 พ.ย. 65 (น้ำน้อย)	566	60	523	58
1 พ.ย. 65 (2561)	856	91	813	91
1 พ.ย. 65 (2552)	795	85	752	84
1 พ.ย. 65 One Map)	939	100	896	100

คาดการณ์ปริมาณน้ำรวม 4 เขื่อนหลัก 4 กรณี

ปี	ปริมาณน้ำ (ล้าน ลบ.ม.)	%	น้ำใช้การ (ล้าน ลบ.ม.)	%
1 พ.ย. 62	12,073	49	5,377	30
1 พ.ย. 63	12,467	50	5,771	32
1 พ.ย. 64	14,440	58	7,744	43
1 พ.ย. 65 (น้ำมาก)	19,276	78	12,580	69
1 พ.ย. 65 (น้ำเฉลี่ย)	17,293	70	10,597	58
1 พ.ย. 65 (น้ำน้อย)	14,880	60	8,184	45
1 พ.ย. 65 (2561)	18,060	73	11,364	63
1 พ.ย. 65 (2552)	16,711	67	10,015	55
1 พ.ย. 65 One Map)	17,151	69	10,455	58

เขื่อนป่าสักชลสิทธิ์

ปี	ปริมาณ (ล้าน ลบ.ม.)	%	น้ำใช้การ (ล้าน ลบ.ม.)	%
1 พ.ย. 62	349	36	346	36
1 พ.ย. 63	722	75	719	75
1 พ.ย. 64	1,001	104	998	100
1 พ.ย. 65 (น้ำมาก)	960	100	957	100
1 พ.ย. 65 (น้ำเฉลี่ย)	960	100	957	100
1 พ.ย. 65 (น้ำน้อย)	960	100	957	100
1 พ.ย. 65 (2561)	960	100	957	100
1 พ.ย. 65 (2552)	960	100	957	100
1 พ.ย. 65 One Map)	960	100	957	100





คาดการณ์ปริมาณน้ำใช้การใน 2 เขื่อนหลัก ณ วันที่ 1 พ.ย. 2565

เขื่อนวชิราลงกรณ

ปี	ปริมาณน้ำ (ล้าน ลบ.ม.)	%	น้ำใช้การ (ล้าน ลบ.ม.)	%
1 พ.ย. 62	7,770	88	4,758	81
1 พ.ย. 63	4,625	52	1,613	28
1 พ.ย. 64	7,690	97	4,678	80
1 พ.ย. 65 (น้ำมาก)	8,828	100	5,816	99
1 พ.ย. 65 (ฝนปกติ)	7,711	87	4,699	80
1 พ.ย. 65 (น้ำน้อย)	6,532	74	3,520	60
1 พ.ย. 65 (2561)	9,871	111	6,859	117
1 พ.ย. 65 (2552)	9,147	103	6,135	105
1 พ.ย. 65 (One Map)	7,510	85	4,498	77

เขื่อนศรีนครินทร์

ปี	ปริมาณน้ำ (ล้าน ลบ.ม.)	%	น้ำใช้การ (ล้าน ลบ.ม.)	%
1 พ.ย. 62	15,565	88	5,300	71
1 พ.ย. 63	13,216	74	2,951	39
1 พ.ย. 64	15,900	90	5,635	75
1 พ.ย. 65 (น้ำมาก)	16,238	92	5,973	80
1 พ.ย. 65 (ฝนปกติ)	15,329	86	5,064	68
1 พ.ย. 65 (น้ำน้อย)	14,436	81	4,171	56
1 พ.ย. 65 (2561)	16,311	92	6,046	81
1 พ.ย. 65 (2552)	15,794	89	5,529	74
1 พ.ย. 65 (One Map)	15,886	90	5,621	75

คาดการณ์ปริมาณน้ำใช้การใน 2 เขื่อนหลัก กลุ่มน้ำแม่กลอง

ปี	ปริมาณน้ำ (ล้าน ลบ.ม.)	%	น้ำใช้การ (ล้าน ลบ.ม.)	%
1 พ.ย. 62	23,335	88	10,058	75
1 พ.ย. 63	18,084	68	4,807	36
1 พ.ย. 64	23,590	89	10,313	77
1 พ.ย. 65 (น้ำมาก)	25,067	94	11,790	88
1 พ.ย. 65 (ฝนปกติ)	23,041	87	9,764	73
1 พ.ย. 65 (น้ำน้อย)	20,967	79	7,690	58
1 พ.ย. 65 (2561)	26,182	98	12,905	97
1 พ.ย. 65 (2552)	24,941	94	11,664	88
1 พ.ย. 65 (One Map)	23,396	88	10,119	76

จ.กาญจนบุรี

เขื่อนแม่กลอง

จ.ราชบุรี

จ.นครปฐม

1 พฤศจิกายน 2562

ปริมาณน้ำใช้การ 2 เขื่อน กลุ่มน้ำแม่กลอง 10,058 ล้าน ลบ.ม.

1 พฤศจิกายน 2563

ปริมาณน้ำใช้การ 2 เขื่อน กลุ่มน้ำแม่กลอง 4,807 ล้าน ลบ.ม.

1 พฤศจิกายน 2564

ปริมาณน้ำใช้การ 2 เขื่อน กลุ่มน้ำแม่กลอง 10,313 ล้าน ลบ.ม.

1 พฤศจิกายน 2565

ปริมาณน้ำใช้การ 2 เขื่อน กลุ่มน้ำแม่กลอง กรณี Avg 9,764 ล้าน ลบ.ม.



7. มาตรการเตรียมความพร้อม และการบริหารจัดการน้ำช่วงฤดูฝน ปี 2565



13

มาตรการรับมือ ฤดูฝน ปี 2565

* 3 มาตรการที่เพิ่มจาก 10 มาตรการฯ ฤดูฝน ปี'64



1 มาตรการรับมือพื้นที่เสี่ยงน้ำท่วม และฝนน้อยกว่าค่าปกติ (มี.ค. 65 เป็นต้นไป)

- กรมอุตุนิยมวิทยา
- กรมชลประทาน
- สถาบันสารสนเทศทรัพยากรน้ำ (องค์การมหาชน)
- กรุงเทพมหานคร
- สำนักงานทรัพยากรน้ำแห่งชาติ (องค์การมหาชน)



2 การบริหารจัดการน้ำพื้นที่ลุ่มต่ำ เพื่อรองรับน้ำหลาก (ภายใน ส.ค. 65)

- กระทรวงเกษตรและสหกรณ์
- กรมชลประทาน
- กรมส่งเสริมการเกษตร
- กระทรวงมหาดไทย
- กรมทรัพยากรน้ำ
- กรุงเทพมหานคร



3 ทบทวน ปรับปรุงเกณฑ์บริหารจัดการน้ำ ในแหล่งน้ำขนาดใหญ่-กลาง และเขื่อนระบายน้ำ (ภายใน เม.ย. 65)

- กรมชลประทาน
- กรมทรัพยากรน้ำ
- กรมประมง
- การไฟฟ้าฝ่ายผลิตแห่งประเทศไทย
- กรมพัฒนาพลังงานทดแทนและอนุรักษ์พลังงาน



4 ซ่อมแซม ปรับปรุงอาคารชลศาสตร์/ระบบระบายน้ำ สถานีโทรมาตรให้พร้อมใช้งาน (ภายใน ก.ค. 65)

- กรมชลประทาน
- กรมทรัพยากรน้ำ
- กรมอุตุนิยมวิทยา
- กรมประมง
- การไฟฟ้าฝ่ายผลิตแห่งประเทศไทย
- กรมพัฒนาพลังงานทดแทนและอนุรักษ์พลังงาน
- สถาบันสารสนเทศทรัพยากรน้ำ (องค์การมหาชน)
- กรมส่งเสริมการปกครองท้องถิ่น
- กรุงเทพมหานคร



5 ปรับปรุง แก้ไขสิ่งกีดขวางทางน้ำ (ภายใน ก.ค. 65)

- กรมทางหลวง
- กรมทรัพยากรน้ำ
- การรถไฟแห่งประเทศไทย
- กรมทางหลวงชนบท
- กรมเจ้าท่า
- กรมส่งเสริมการปกครองท้องถิ่น
- กรมชลประทาน
- กรุงเทพมหานคร



6 6 ควบคุมดูแลและกำจัดผักตบชวา (ภายใน ก.ค. 65)

- กรมชลประทาน
- กรมโยธาธิการและผังเมือง
- กรมส่งเสริมการปกครองท้องถิ่น
- สำนักงานพัฒนาเทคโนโลยีอวกาศและภูมิสารสนเทศ (องค์การมหาชน)
- กรมเจ้าท่า
- กรมทรัพยากรน้ำ
- กรุงเทพมหานคร



7 7 เตรียมพร้อม/วางแผนเครื่องจักร เครื่องมือ ประจำพื้นที่เสี่ยงน้ำท่วมและฝนน้อยกว่าค่าปกติ (ภายใน ก.ค. 65)

- กรมทรัพยากรน้ำ
- กรุงเทพมหานคร
- กองบัญชาการกองทัพอากาศ
- กองทัพอากาศ
- ฝนหลวง
- GISTDA
- กรมชลประทาน
- กรมทางหลวง
- กองทัพบก
- สำนักงานตำรวจแห่งชาติ
- กรมป้องกันและบรรเทาสาธารณภัย
- กรมส่งเสริมการปกครองท้องถิ่น
- กรมทรัพยากรน้ำบาดาล
- กรมทางหลวงชนบท
- กองทัพอากาศ



8 8 เพิ่มประสิทธิภาพการใช้น้ำและปรับปรุง วิธีการส่งน้ำ (ก่อนฤดูฝน - ตลอดช่วงฤดูฝน)

- กรมชลประทาน
- กรมทรัพยากรน้ำ
- การประปานครหลวง
- กรมส่งเสริมการปกครองท้องถิ่น
- การไฟฟ้าฝ่ายผลิตแห่งประเทศไทย
- กรมทรัพยากรน้ำบาดาล
- การประปาส่วนภูมิภาค

9 9 ตรวจสอบความมั่นคง ปลอดภัย คัน/ทำนบ/พนังกั้นน้ำ (ก่อนฤดูฝน - ตลอดช่วงฤดูฝน)

- กรมส่งเสริมการปกครองท้องถิ่น
- กรมโยธาธิการและผังเมือง
- กรมชลประทาน
- กรมเจ้าท่า
- กรมทางหลวง
- กรมทางหลวงชนบท
- สำนักงานทรัพยากรน้ำแห่งชาติ



12 12 การสร้างการรับรู้และประชาสัมพันธ์ (ก่อนฤดูฝน - ตลอดช่วงฤดูฝน)

- กระทรวงมหาดไทย
- สำนักงานทรัพยากรน้ำแห่งชาติ
- กรมประชาสัมพันธ์
- หน่วยงานที่เกี่ยวข้อง



13 13 ติดตามประเมินผลปรับมาตรการ ให้สอดคล้องกับสถานการณ์ภัย (ตลอดช่วงฤดูฝน)

- สำนักงานทรัพยากรน้ำแห่งชาติ
- ทุกหน่วยงาน



10* 10* จัดเตรียมพื้นที่ อพยพและซักซ้อม แผนเผชิญเหตุ (ภายใน พ.ค. 65)

- กระทรวงมหาดไทย
- สำนักงานทรัพยากรน้ำแห่งชาติ
- หน่วยงานที่เกี่ยวข้อง



11* 11* ตั้งศูนย์ส่วนหน้าก่อน เกิดภัย (ตลอดช่วงฤดูฝน)

- สำนักงานทรัพยากรน้ำแห่งชาติ
- กระทรวงมหาดไทย
- กสทช.
- หน่วยงานที่เกี่ยวข้อง



ความต้องการใช้น้ำและพื้นที่เพาะปลูกพืชในเขตชลประทาน ฤดูฝนปี 2565

ปริมาณน้ำต้นทุนในอ่างเก็บน้ำขนาดใหญ่ อ่างเก็บน้ำขนาดกลาง และ ความต้องการใช้น้ำในพื้นที่ชลประทาน

ภาค/ลุ่มน้ำ	ปริมาณน้ำใช้การ ณ วันที่ 1 พฤษภาคม 2565 (ล้านลูกบาศก์เมตร)			ความต้องการใช้น้ำ (ล้านลูกบาศก์เมตร)					พื้นที่เพาะปลูก (ล้านไร่)			
	อ่างฯ ใหญ่	อ่างฯ กลาง	รวม	เกษตร	อุปโภค-บริโภค	อุตสาหกรรม	ระบบนิเวศและอื่นๆ	รวม	ข้าวนาปี	พืชไร่-พืชผัก	อื่นๆ	รวม
เหนือ	3,509	556	4,065	5,972.63	105.55	0.66	596.59	6,675.42	5.11	0.11	2.50	7.72
กลาง	537	213	750	7,725.41	1,312.67	182.58	2,858.28	12,078.94	5.34	0.21	2.43	7.98
ตะวันออกเฉียงเหนือ	2,304	1,152	3,456	2,799.26	218.33	52.87	2,040.79	5,111.26	3.53	0.03	0.88	4.44
ตะวันออก	494	548	1,042	2,067.74	225.92	251.00	422.72	2,967.38	1.42	0.04	1.27	2.73
ตะวันตก	6,801	110	6,911	1,461.92	65.90	0.00	46.15	1,573.97	0.48	0.13	0.47	1.08
ใต้	3,389	536	3,925	2,230.76	310.86	21.00	1,343.78	3,906.39	0.95	0.03	2.69	3.67
รวมทั้งประเทศ	17,034	3,115	20,149	22,257.71	2,239.23	508.11	7,308.31	32,313.36	16.83	0.56	10.24	27.63
ลุ่มน้ำเจ้าพระยา	3,511	-	3,511	9,641.78	1,199.47	183.56	1,810.49	12,835.29	8.05	0.15	2.37	10.57
ลุ่มน้ำแม่กลอง	6,801	110	6,911	3,116.83	269.27	2.21	1,437.69	4,826.00	0.89	0.25	1.10	2.24

หมายเหตุ: อื่น ๆ ได้แก่ การปลูกพืชต่อเนื่อง เช่น อ้อย ไม้ผล ไม้ยืนต้น รวมทั้งบ่อปลา บ่อกุ้ง ฯลฯ



****ส่งเสริมการปลูกพืชฤดูฝนให้ใช้น้ำฝนเป็นหลักใช้น้ำชลประทานเสริมกรณีฝนทิ้งช่วงหรือปริมาณฝนตกน้อยกว่าการคาดการณ์ของกรมอุตุนิยมวิทยา**



โครงการบางระกำโมเดล

บูรณาการการบริหารจัดการพื้นที่ลุ่มต่ำ รองรับน้ำหลาก ปี 2565

1-30 พ.ย. 65

เริ่มระบายน้ำออกจากพื้นที่ลุ่มต่ำ
เหลือน้ำไว้ 30 ซม. เพื่อเริ่มเตรียมแปลงเพาะปลูก
ข้าวนาปรังปี 2564/65

16 ส.ค.- 31 ต.ค. 65

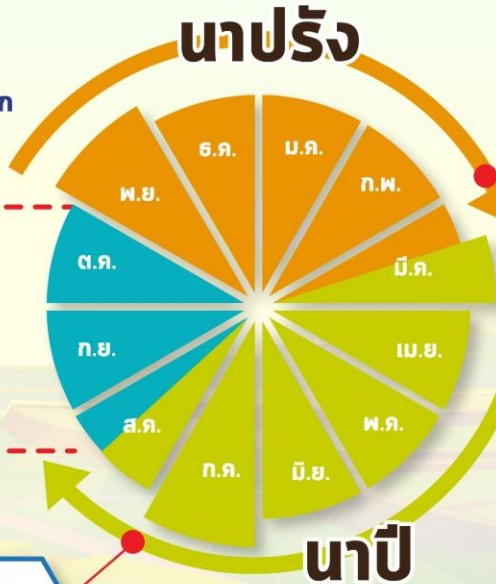
เตรียมรองรับน้ำหลาก
400 ล้าน ลบ.ม.
(265,000 ไร่)

1-15 ส.ค. 65

เก็บเกี่ยว



31 ก.ค. 65
สิ้นสุดการส่งน้ำ



การปรับปรุง การเพาะปลูกข้าว



ต้นเดือน มี.ค. 65
เริ่มประชาสัมพันธ์
โครงการฯ



15 มี.ค. 65
เริ่มส่งน้ำ
เข้าระบบชลประทาน



1 เม.ย. 65
เริ่มเพาะปลูกข้าว

แผน ปี 2565

พื้นที่เป้าหมาย

พื้นที่ทุ่งบางระกำ 0.265 ล้านไร่
ใช้น้ำเพื่อการเพาะปลูก 310 ล้าน ลบ.ม.

พิษณุโลก

อ.พรหมพิราม	106,914 ไร่
อ.เมืองพิษณุโลก	17,100 ไร่
อ.บางระกำ	55,900 ไร่
อ.วัดโบสถ์	1,243 ไร่

สุโขทัย
อ.กงไกรลาศ 83,843 ไร่



พื้นที่ลุ่มต่ำ 10 ทุ่ง ลุ่มน้ำเจ้าพระยาตอนล่าง

บูรณาการการบริหารจัดการพื้นที่ลุ่มต่ำ 10 ทุ่ง ปี 2565

การปรับปรุง การเพาะปลูกข้าว

1 พ.ย. - 31 ธ.ค. 65

เริ่มระบายน้ำออกจากพื้นที่ลุ่มต่ำ
ให้น้ำไว้ 30 ชม. เพื่อเริ่มเตรียมแปลงเพาะปลูก
ข้าวนาปรังปี 2564/65

16 ก.ย. - 31 ต.ค. 65 พื้นที่ลุ่มต่ำ

มีความเสี่ยงที่จะเกิดความเสียหายจากอุทกภัย
งดเพาะปลูกข้าวนาปีต่อเนื่อง
ความจุของทุ่งรวม 1,300 ล้าน ลบ.ม. (953,214 ไร่)

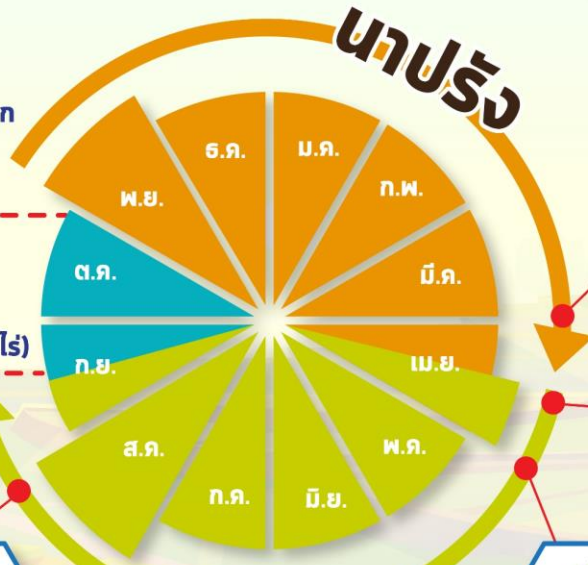
1-15 ก.ย. 65
เก็บเกี่ยว



31 ส.ค. 65
สิ้นสุดการส่งน้ำ



นาปี



นาปรัง



ต้นเดือน เม.ย. 65
เริ่มประชาสัมพันธ์
โครงการฯ



15 เม.ย. 65
เริ่มส่งน้ำ
เข้าระบบชลประทาน



1 พ.ค. 65
เริ่มเพาะปลูกข้าว

แผน ปี 2565

พื้นที่เป้าหมาย

พื้นที่คาดการณ์เพาะปลูก 0.967 ล้านไร่
ใช้น้ำเพื่อการเพาะปลูก 940 ล้าน ลบ.ม.

พื้นที่ลุ่มต่ำ 10 ทุ่ง

ฝั่งซ้ายชัยนาท-ป่าสัก
บางกุ่ม
เจ้าเจ็ด
เชียงราก

โพธิ์พระยา
ท่าเรือ
บางกุ้ง

บางบาล-บ้านแพน
ป่าโมก
ผักไห่

มาตรการเตรียมการรับมือปัญหาอุทกภัย



กำหนดพื้นที่

วิเคราะห์พื้นที่เสี่ยงน้ำท่วมซ้ำซาก/พื้นที่เกษตรเสี่ยงน้ำท่วม

- ปริมาณน้ำในอ่างเก็บน้ำ ควบคุมให้อยู่ในเกณฑ์บริหารจัดการน้ำของอ่าง
- ปริมาณน้ำในลำน้ำ และกำจัดสิ่งกีดขวางทางน้ำ
- พื้นที่เกษตรกรรม และชุมชนที่เสี่ยงเกิดอุทกภัย



กำหนดคน

กำหนดผู้รับผิดชอบในพื้นที่ต่างๆ ที่จะได้รับผลกระทบ รวมทั้งประสานงานกับหน่วยงานในพื้นที่

- ติดตามสถานการณ์น้ำ
- วิเคราะห์คาดการณ์น้ำในลำน้ำ



จัดสรรทรัพยากร

เช่น เครื่องสูบน้ำ เครื่องจักรกล รถขุด รถแทรกเตอร์ หรือเครื่องมือต่างๆ ที่กระจายอยู่ในแต่ละพื้นที่ให้เพียงพอ โดยเฉพาะจุดเสี่ยงภัยน้ำท่วม ขอให้เตรียมพร้อมใช้งานตลอดเวลาตามแผนที่วางไว้ และสำรองไว้ที่ส่วนกลาง



จุดเฝ้าระวัง/จุดเสี่ยงอุทกภัย ปี 2565 กรมชลประทาน

สขป.1 **15** จุด
 สขป.2 **35** จุด
 สขป.3 **60** จุด
 สขป.4 **21** จุด

โซนภาคเหนือ

(สขป. 1 - 4)

131 จุด

โซนภาคตะวันออกเฉียงเหนือ

(สขป. 5 - 8)

289 จุด

สขป.5 **25** จุด
 สขป.6 **49** จุด
 สขป.7 **94** จุด
 สขป.8 **121** จุด

สขป.10 **22** จุด
 สขป.11 **21** จุด
 สขป.12 **84** จุด
 สขป.13 **45** จุด

โซนภาคกลาง/ตล

(สขป. 10 - 13)

172 จุด

โซนภาคตะวันออก

(สขป. 9)

85 จุด

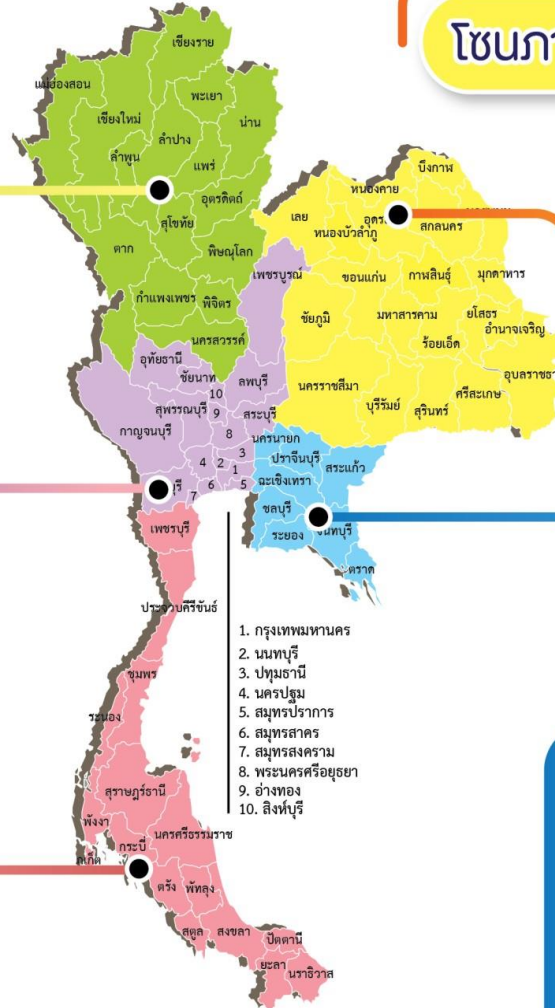
สขป.9 **85** จุด

สขป.14 **22** จุด
 สขป.15 **23** จุด
 สขป.16 **14** จุด
 สขป.17 **14** จุด

โซนภาคใต้

(สขป. 14 - 17)

73 จุด



รวมจุดเสี่ยง ปี 2565
กรมชลประทาน
= 750 จุด



ชป.เตรียมความพร้อมเครื่องจักร-เครื่องมือ ช่วยเหลือ ฤดูแล้ง ทั่วประเทศ ปี 2565

ส่วนบริหารเครื่องจักรกลที่ 1 เชียงใหม่

- เครื่องสูบน้ำ 165 เครื่อง
- รถบรรทุกน้ำ 49 คัน
- เครื่องจักรกลสนับสนุนอื่นๆ



ส่วนบริหารเครื่องจักรกลที่ 2 พิษณุโลก

- เครื่องสูบน้ำ 237 เครื่อง
- รถบรรทุกน้ำ 42 คัน
- เครื่องจักรกลสนับสนุนอื่นๆ



ส่วนบริหารเครื่องจักรกลที่ 5 พระนครศรีอยุธยา

- เครื่องสูบน้ำ 400 เครื่อง
- รถบรรทุกน้ำ 117 คัน
- เครื่องจักรกลสนับสนุนอื่นๆ



ส่วนบริหารเครื่องจักรกลที่ 3 ขอนแก่น

- เครื่องสูบน้ำ 274 เครื่อง
- รถบรรทุกน้ำ 33 คัน
- เครื่องจักรกลสนับสนุนอื่นๆ



ส่วนบริหารเครื่องจักรกลที่ 6 กาญจนบุรี

- เครื่องสูบน้ำ 294 เครื่อง
- รถบรรทุกน้ำ 30 คัน
- เครื่องจักรกลสนับสนุนอื่นๆ



ส่วนบริหารเครื่องจักรกลที่ 4 นครราชสีมา

- เครื่องสูบน้ำ 197 เครื่อง
- รถบรรทุกน้ำ 44 คัน
- เครื่องจักรกลสนับสนุนอื่นๆ



ส่วนกลาง นนทบุรี

- เครื่องสูบน้ำ 127 เครื่อง
- รถบรรทุกน้ำ 3 คัน
- เครื่องจักรกลสนับสนุนอื่นๆ

ส่วนบริหารเครื่องจักรกลที่ 7 สงขลา

- เครื่องสูบน้ำ 318 เครื่อง
- รถบรรทุกน้ำ 27 คัน
- เครื่องจักรกลสนับสนุนอื่นๆ

รวมทั้งประเทศ

- เครื่องสูบน้ำ 2,079 เครื่อง
- รถบรรทุกน้ำ 351 คัน
- เครื่องจักรกลสนับสนุนอื่นๆ 2,952 หน่วย

รวมเป็น
5,382 หน่วย



การช่วยเหลือประจำสัปดาห์ (9 ก.ค.65 – 15 ก.ค.65)

23 จังหวัด



รถบรรทุกน้ำ = - คัน - เทียว
ปริมาณน้ำ - ล้านลิตร

เครื่องสูบน้ำ = 141 เครื่อง

ปริมาณน้ำรวม 2.030 ล้าน ลบ.ม.

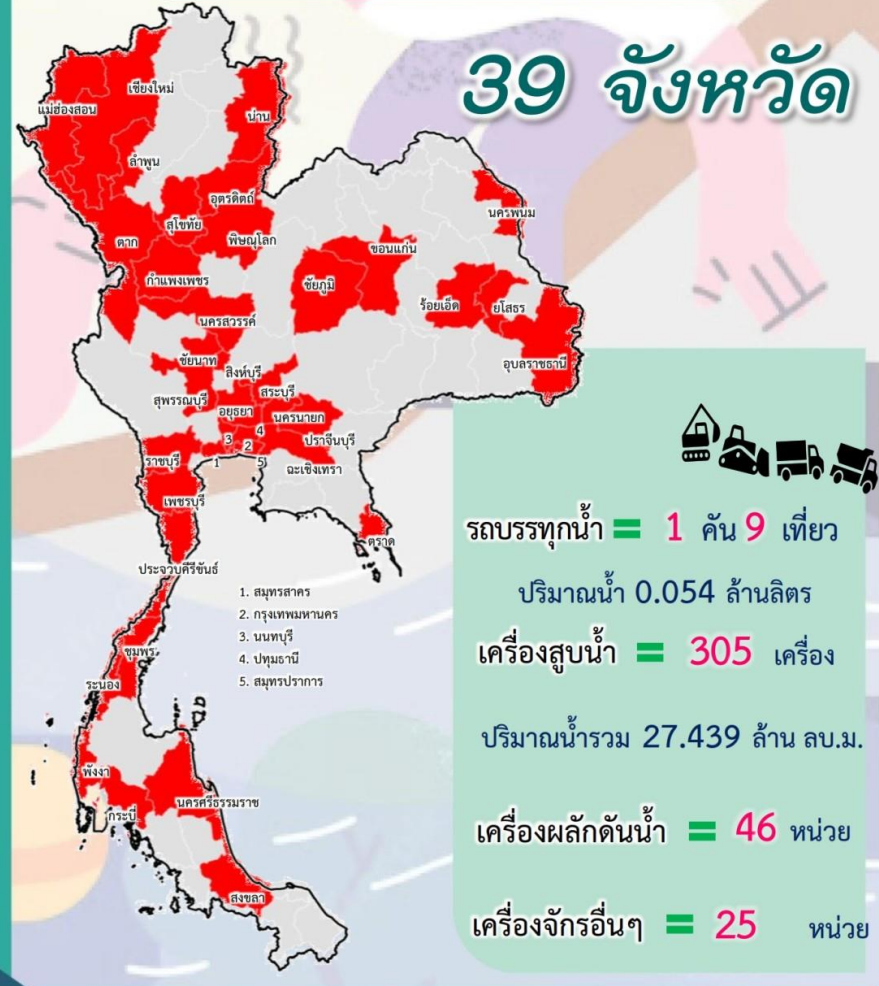
เครื่องผลักดันน้ำ = 22 หน่วย

เครื่องจักรอื่นๆ = 11 หน่วย

1. นนทบุรี
2. ปทุมธานี
3. สมุทรปราการ
4. สมุทรสาคร
5. กรุงเทพมหานคร

การช่วยเหลือสะสม (1 พ.ค.65 – 15 ก.ค.65)

39 จังหวัด



รถบรรทุกน้ำ = 1 คัน 9 เทียว

ปริมาณน้ำ 0.054 ล้านลิตร

เครื่องสูบน้ำ = 305 เครื่อง

ปริมาณน้ำรวม 27.439 ล้าน ลบ.ม.

เครื่องผลักดันน้ำ = 46 หน่วย

เครื่องจักรอื่นๆ = 25 หน่วย

1. สมุทรสาคร
2. กรุงเทพมหานคร
3. นนทบุรี
4. ปทุมธานี
5. สมุทรปราการ



ผลการประชาสัมพันธ์สร้างการรับรู้เกี่ยวกับสถานการณ์น้ำ



ฤดูฝน 2565 กรมชลประทาน



ระหว่างวันที่ 9 - 15 กรกฎาคม 2565

1. ศูนย์เรียนรู้การเพิ่มประสิทธิภาพการผลิตสินค้าเกษตร (ศพก.)



จำนวน

- ครั้ง

สี่สิบ 79 ครั้ง

เกษตรกร

- คน

สี่สิบ 2,722 คน

2. คณะกรรมการจัดการชลประทาน (JMC)



จำนวน

1 ครั้ง

สี่สิบ 40 ครั้ง

เกษตรกร

60 คน

สี่สิบ 1,476 คน

3. กลุ่มใช้น้ำ



จำนวน

5 ครั้ง

สี่สิบ 932 ครั้ง

เกษตรกร

60 คน

สี่สิบ 12,253 คน

4. การประชาสัมพันธ์อื่นๆ



จำนวน

70 ครั้ง

สี่สิบ 8,954 ครั้ง

ข้อมูลสะสม ตั้งแต่วันที่ 1 พ.ค.65

รวมการประชาสัมพันธ์



จำนวนครั้งการประชาสัมพันธ์

76 สี่สิบ 10,005



จำนวนเกษตรกรที่รับการฟังประชาสัมพันธ์

120 สี่สิบ 16,451



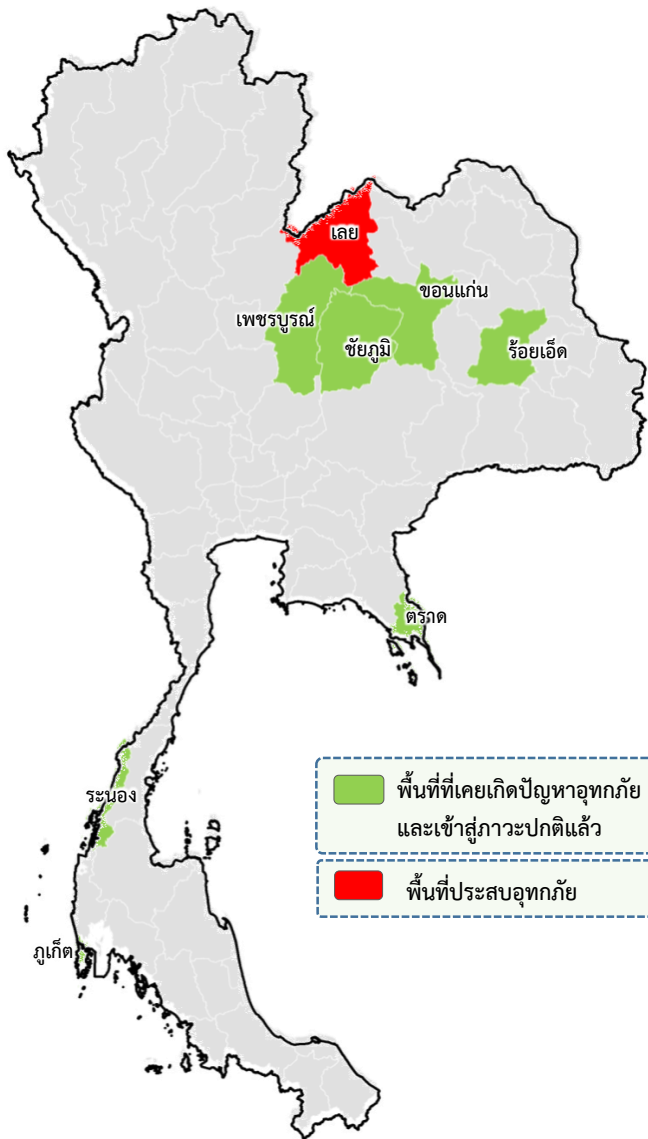
8. สถานการณ์อุทกภัย ปี 2565



ข้อมูล ณ วันที่ 19 กรกฎาคม 2565

สรุปสถานการณ์อุทกภัยปี 2565

ข้อมูล ณ วันที่ 19 กรกฎาคม 2565



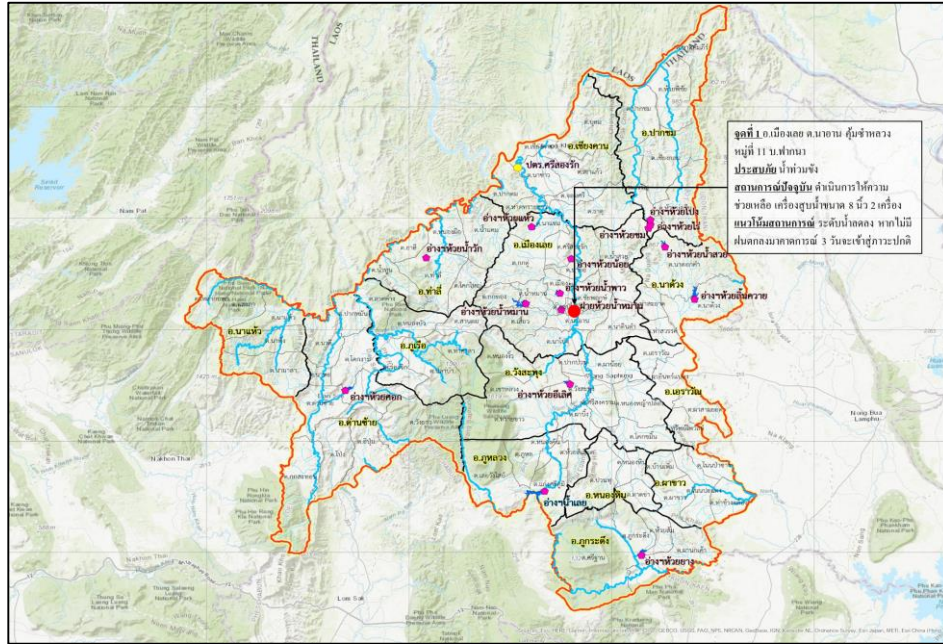
พื้นที่ประสบอุทกภัยปี 2565 สาเหตุเนื่องจากอิทธิพล ดังนี้

- ❑ มรสุมตะวันตกเฉียงใต้ที่พัดปกคลุมทะเลอันดามัน ประเทศไทย และอ่าวไทย มีกำลังแรง ประกอบกับร่องมรสุมจะเลื่อนลงมาพาดผ่านภาคเหนือ ภาคตะวันออก เฉียงเหนือ เข้าสู่หย่อมความกดอากาศต่ำกำลังแรงบริเวณทะเลจีนใต้ตอนบน (วันที่ 10 - 14 ก.ค.65)
- ❖ ส่งผลทำให้มีพื้นที่ประสบอุทกภัยรวมทั้งสิ้น **8 จังหวัด**
 - จังหวัดที่ประสบอุทกภัย **1 จังหวัด** ได้แก่ จังหวัดเลย
 - จังหวัดที่เข้าสู่ภาวะปกติ **7 จังหวัด** ได้แก่ จังหวัดขอนแก่น ชัยภูมิ ร้อยเอ็ด เพชรบูรณ์ ตราด ระนอง และภูเก็ต

ที่	ลุ่มน้ำ	จังหวัด	อำเภอ	รายชื่ออำเภอ	จุดประสบภัย			คาดว่าจะปกติ
					น้ำล้นตลิ่ง	ลำน้ำที่น้ำล้นตลิ่ง	น้ำท่วมขัง	
1	โขงตะวันออกเฉียงเหนือ	เลย	1	เมืองเลย			✓	ภายใน 3 วัน
รวม			1		0		1	

สถานการณ์อุทกภัย จังหวัดเลย

ข้อมูล ณ วันที่ 19 กรกฎาคม 2565



1. สาเหตุ

เกิดฝนตกหนักตั้งแต่วันที่ 8-14 ก.ค.65 บริเวณอำเภอเมืองเลย ทำให้น้ำตกรวดในหมู่บ้านคึมข้าวแดงมีน้ำปริมาณสูงเอ่อล้นเข้าท่วมในพื้นที่

2. สถานการณ์ปัจจุบัน

ยังคงมีพื้นที่ประสบอุทกภัยจำนวน 1 อำเภอ ได้แก่ อำเภอเมืองเลย โดยมีน้ำท่วมขังบริเวณหมู่บ้านคึมข้าวแดง ต.นาอาน หมู่ 11 บ.ปากนา ซึ่งเป็นที่ลุ่มต่ำ ระดับน้ำท่วมขังสูงประมาณ 50 เซนติเมตร

3. แนวโน้มและการคาดการณ์

ปัจจุบันฝนหยุดตก คาดว่าหากไม่มีฝนตกมาเพิ่มจะเข้าสู่สภาวะปกติภายใน 3 วัน (เริ่มสถานการณ์วันที่ 15 ก.ค 65 และว่าจะเข้าสู่สภาวะปกติ ภายในวันที่ 21 ก.ค. 65)

4. การช่วยเหลือและบริหารจัดการน้ำในพื้นที่

โครงการชลประทานเลย สำนักงานชลประทานที่ 5 ติดตั้งเครื่องสูบน้ำ ขนาด 8 นิ้ว จำนวน 2 เครื่อง ที่บริเวณสระบัวซึ่งเป็นพื้นที่รับน้ำจากในหมู่บ้านคึมข้าวแดงหมู่ 11 เพื่อระบายน้ำออกให้ไหลลงตามคลองชลประทานและลงสู่แม่น้ำเลยต่อไป





กรมชลประทาน

กระทรวงเกษตรและสหกรณ์