



# สถานการณ์และการบริหารจัดการน้ำ ฤดูแล้ง ปี 2564/65

วันที่ 19 ธันวาคม 2564

ศูนย์ปฏิบัติการน้ำอัจฉริยะ (SWOC)  
กรมชลประทาน ถนนสามเสน





# หัวข้อ “สถานการณ์และการบริหารจัดการน้ำ ฤดูแล้ง ปี 2564/65”



1. สถานการณ์ฝน และสภาพภูมิอากาศ
2. สถานการณ์น้ำในอ่างเก็บน้ำ
3. สถานการณ์น้ำท่า
4. การเพาะปลูกพืช
5. แผน-ผลการบริหารจัดการน้ำฤดูแล้ง 2564/65
6. สถานการณ์ค่าความเค็ม
7. มาตรการบริหารจัดการน้ำฤดูแล้ง 2564/65
8. การเตรียมความพร้อมรับมือสถานการณ์ภาคใต้
9. สรุปสถานการณ์อุทกภัย ปี 2564





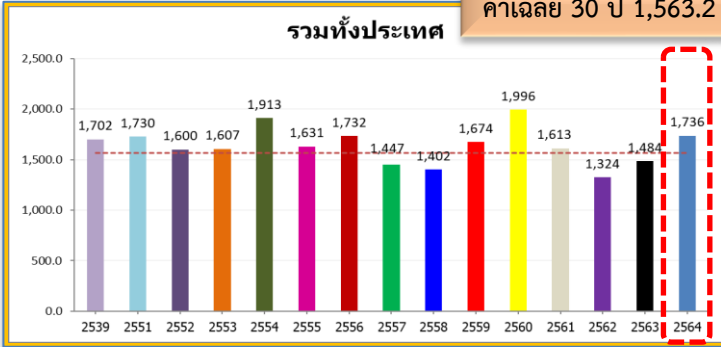
# 1. สถานการณ์ฝน และสภาพภูมิอากาศ





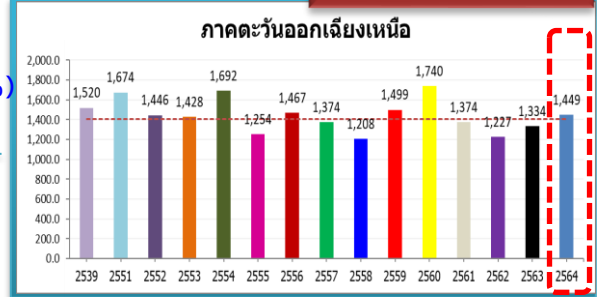
**ปริมาณฝนสะสม**  
(ตั้งแต่ 1 ม.ค. - 12 ธ.ค. 2564)

ค่าเฉลี่ย 30 ปี 1,563.2 มม.



**ทั่วประเทศ**  
172.8(11%)  
252.1(17%)  
6.4(0%)  
34.2(2%)

ค่าเฉลี่ย 30 ปี 1,403.5 มม.

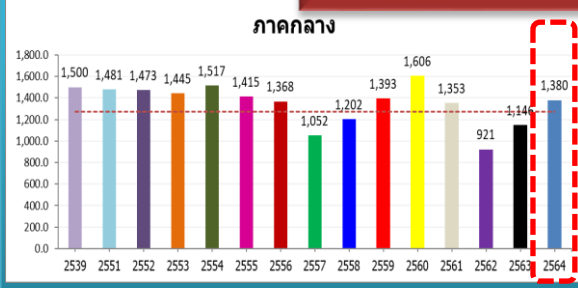


ค่าเฉลี่ย 30 ปี 1,226.2 มม.



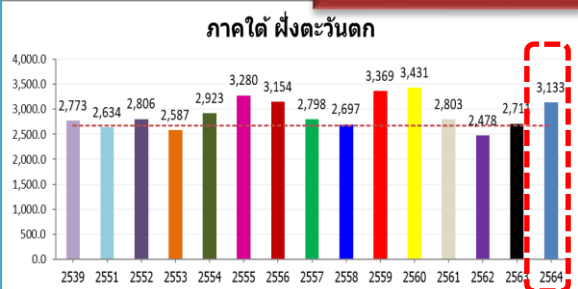
175.0(14%)  
376.4(37%)  
35.0(3%)  
41.0(3%)

ค่าเฉลี่ย 30 ปี 1,272.8 มม.



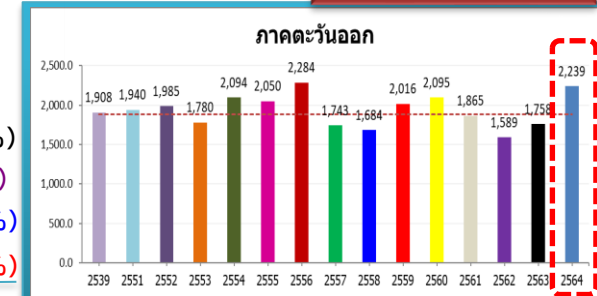
107.5(8%)  
234.1(20%)  
-100.3(-7%)  
-119.6(-8%)

ค่าเฉลี่ย 30 ปี 2,679.8 มม.



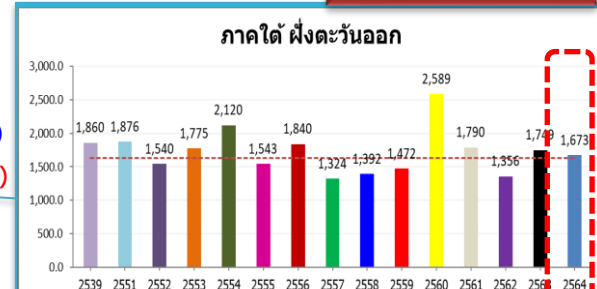
453.0(17%)  
421.8(16%)  
499.3(19%)  
359.9(13%)

ค่าเฉลี่ย 30 ปี 1,885.0 มม.

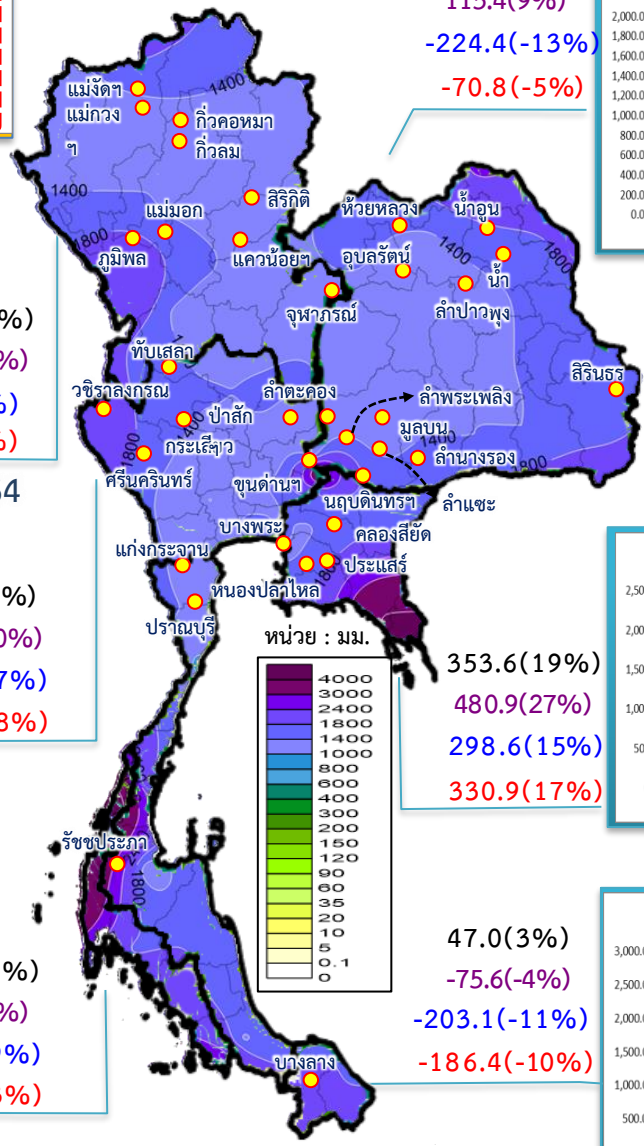


353.6(19%)  
480.9(27%)  
298.6(15%)  
330.9(17%)

ค่าเฉลี่ย 30 ปี 1,626.3 มม.



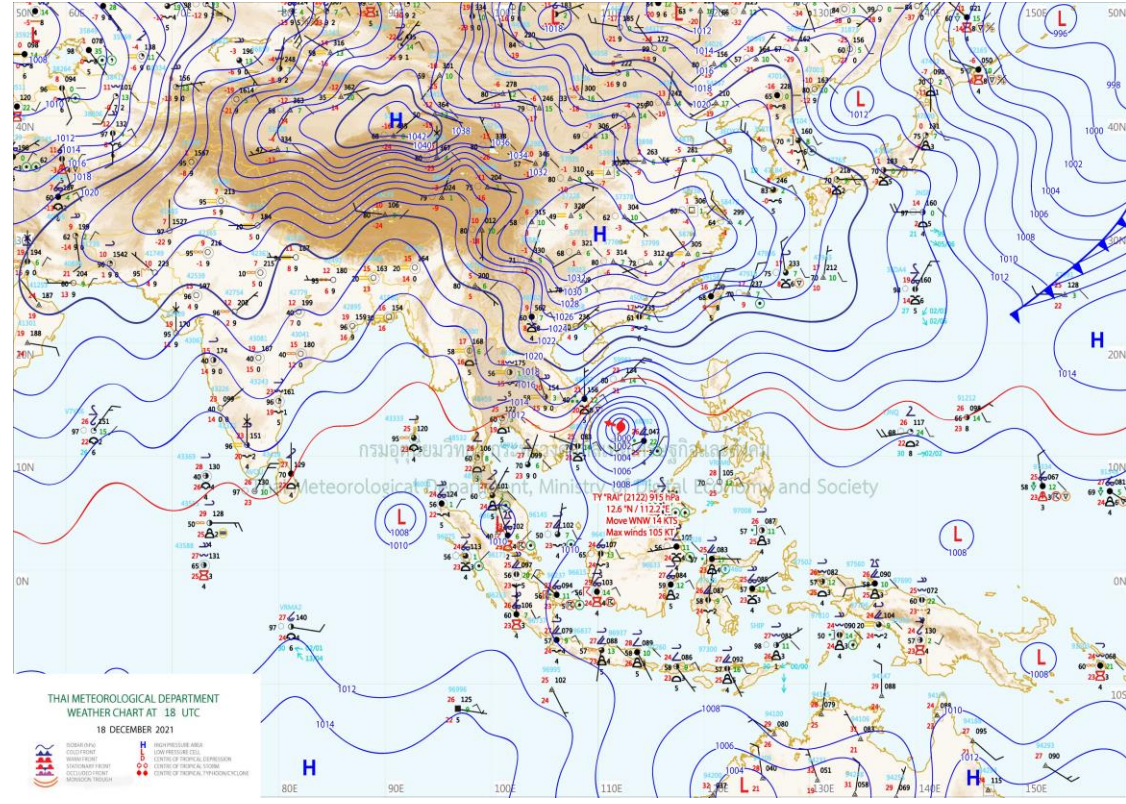
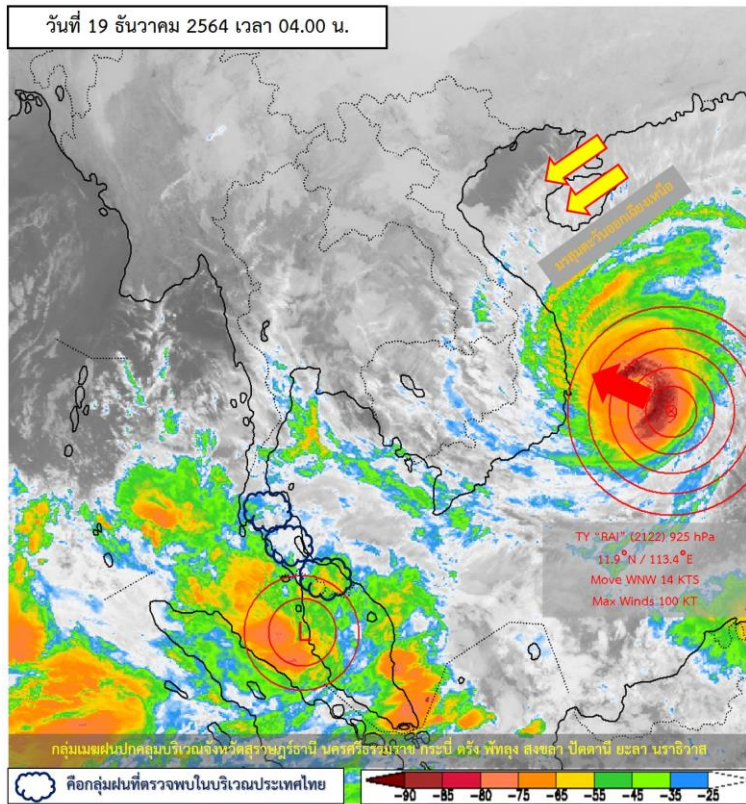
47.0(3%)  
-75.6(-4%)  
-203.1(-11%)  
-186.4(-10%)



ข้อมูล : กรมอุตุนิยมวิทยา



# สภาพภูมิอากาศ ประจำวันที่ 19 ธันวาคม 2564

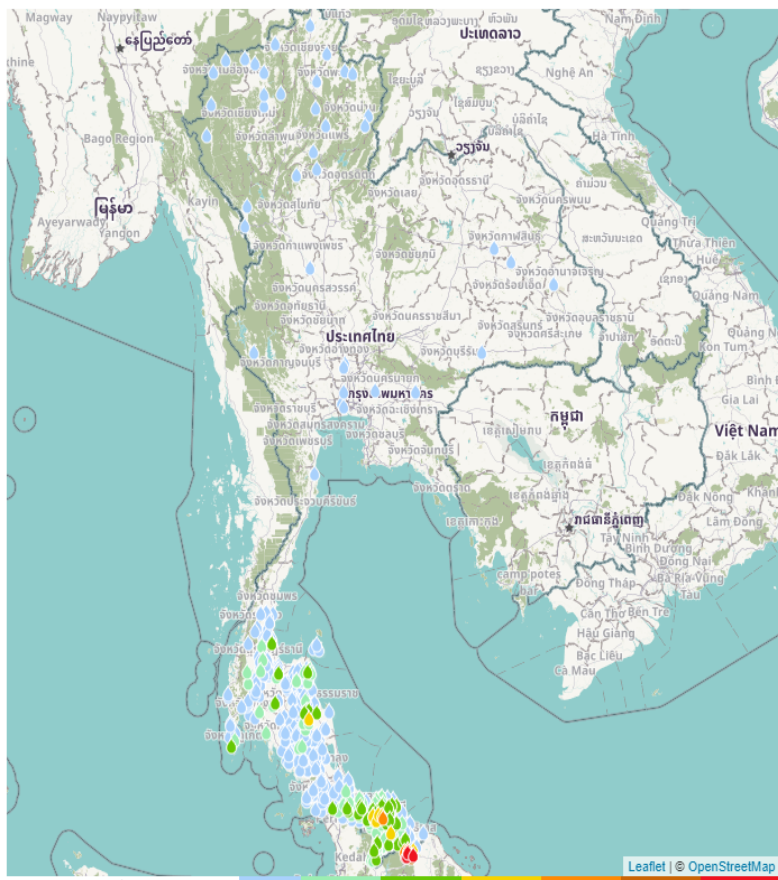


แผนที่อากาศผิวพื้นวันที่ 19 ธันวาคม 2564 บริเวณความกดอากาศสูงหรือมวลอากาศเย็นกำลังค่อนข้างแรง

ปกคลุมประเทศไทยตอนบน **ลักษณะเช่นนี้ทำให้บริเวณดังกล่าวมีอากาศเย็นถึงหนาวกับมีลมแรง** โดยในภาคเหนือ อุณหภูมิจะลดลง 2-4 องศาเซลเซียส ส่วนภาคตะวันออกเฉียงเหนือ ภาคกลาง และภาคตะวันออก อุณหภูมิจะลดลง 1-3 องศาเซลเซียส สำหรับยอดดอยมีอากาศหนาวถึงหนาวจัด อุณหภูมิต่ำสุด 2-11 องศาเซลเซียส และยอดภูมิอากาศหนาวถึงหนาวจัด อุณหภูมิต่ำสุด 5-13 องศาเซลเซียส อนึ่ง หย่อมความกดอากาศต่ำกำลังแรงที่ปกคลุมประเทศมาเลเซียได้เคลื่อนลงสู่ช่องแคบมะละกาแล้ว แต่ยังคง **ทำให้ภาคใต้ตอนล่างมีฝนตกหนักบางแห่ง** สำหรับพายุไต้ฝุ่น "ราอี" ในทะเลจีนใต้ตอนกลาง ไม่มีผลกระทบต่อประเทศไทย



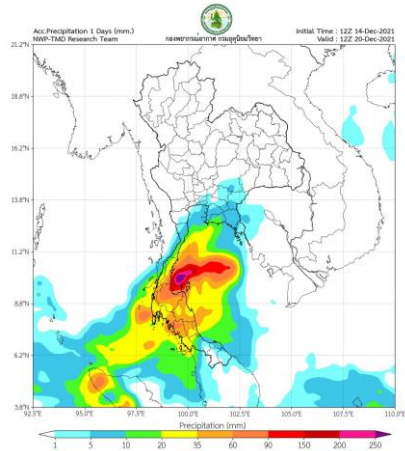
# ปริมาณฝนสะสม 24 ชั่วโมงย้อนหลัง วันที่ 18 ธ.ค.64 – วันที่ 19 ธ.ค.64



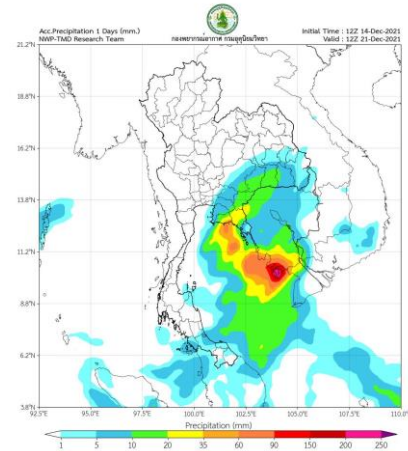
ชื่อสถานี	ที่ตั้ง	ข้อมูลล่าสุด	ฝน-24
สะพานไจ้ป่าไฉ่	อ.สุคิริน จ.นราธิวาส	2564-12-19 06:00	111.0
สะพานตาบัว บ้านยาต๊ะ	อ.สุคิริน จ.นราธิวาส	2564-12-19 06:00	109.4
สะพานกะอู บ้านสายปารี	อ.สุคิริน จ.นราธิวาส	2564-12-19 06:00	104.2
หต.บุเกี๊ยะตา	อ.แว้ง จ.นราธิวาส	2564-12-19 06:00	93.6
เขตรักษาพันธุ์สัตว์ป่าชลา-บาลา	อ.แว้ง จ.นราธิวาส	2564-12-19 06:00	74.0
บ้านราษฎร์ผดุง	อ.สุคิริน จ.นราธิวาส	2564-12-19 06:00	65.0
สุคิริน	อ.สุคิริน จ.นราธิวาส	2564-12-19 06:00	55.0
ที่ว่าการอำเภอสุคิริน	อ.สุคิริน จ.นราธิวาส	2564-12-19 06:00	53.8
ยะลา สกษ.	อ.เมืองยะลา จ.ยะลา	2564-12-18 22:00	52.8
บ้านนาแวน	อ.ยะหา จ.ยะลา	2564-12-19 06:00	49.5
อาคารศูนย์น้ำดิบ กปภ. อ.ยะหา จ.ยะลา	อ.ยะหา จ.ยะลา	2564-12-19 05:00	47.0
องค์การบริหารส่วนตำบลตาชี	อ.ยะหา จ.ยะลา	2564-12-19 06:00	44.4
บ้านนอก	อ.ยะหา จ.ยะลา	2564-12-19 06:00	44.0
บ้านละแอ	อ.ยะหา จ.ยะลา	2564-12-19 06:00	43.0
บ้านป่าไฟ	อ.ศรีสาคร จ.นราธิวาส	2564-12-19 06:00	41.5
บ้านห้วยไม้แก่น	อ.ร่อนพิบูลย์ จ.นครศรีธรรมราช	2564-12-19 06:00	41.0
ชุมชนบ้านควน 2	อ.เมืองยะลา จ.ยะลา	2564-12-19 06:00	37.6
หต.แว้ง	อ.แว้ง จ.นราธิวาส	2564-12-19 06:00	37.2
สะพานท่าสาป	อ.เมืองยะลา จ.ยะลา	2564-12-19 05:00	37.0
ชุมชนบ้านควน 1	อ.เมืองยะลา จ.ยะลา	2564-12-19 06:00	33.6
บ้านทรายขาวออก	อ.โคกโพธิ์ จ.ปัตตานี	2564-12-19 06:00	32.0
บ้านมะหนึ่งบังแยง	อ.จะนะ จ.นราธิวาส	2564-12-19 06:00	32.0
รจ.ตชด.บ้านไจ้ป่าไฉ่	อ.จะนะ จ.นราธิวาส	2564-12-19 06:00	31.6
อบต.เขาคูม	อ.ยะรัง จ.ปัตตานี	2564-12-19 06:00	31.4
คลองท่าดี	อ.เมืองนครศรีธรรมราช จ.นครศรีธรรมราช	2564-12-19 06:00	31.2

แหล่งที่มา : สำนักงานทรัพยากรน้ำแห่งชาติ

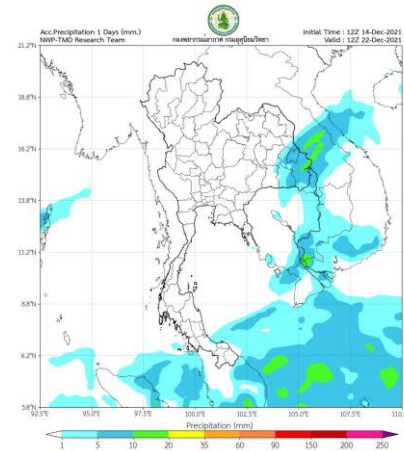
# พยากรณ์ฝนสะสมรายวัน จากแบบจำลองบรรยากาศเชิงตัวเลข GFS วันที่ 20 ธ.ค. – 26 ธ.ค. 2564



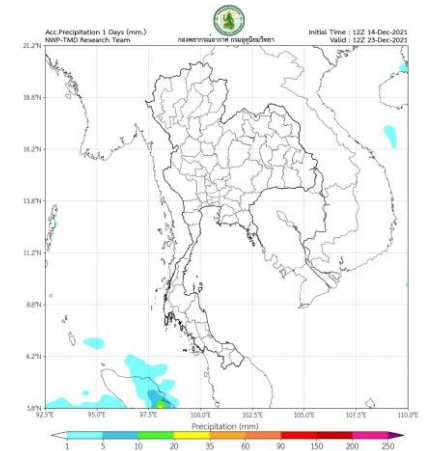
พยากรณ์ฝนสะสมวันที่ 20 ธ.ค. 2564



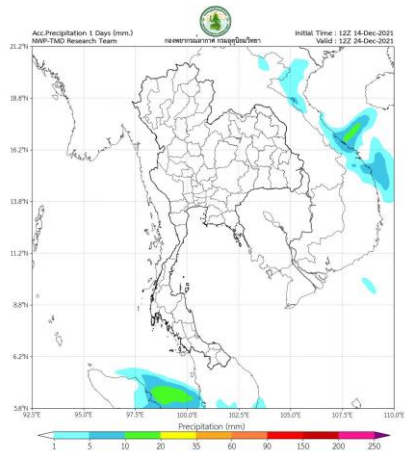
พยากรณ์ฝนสะสมวันที่ 21 ธ.ค. 2564



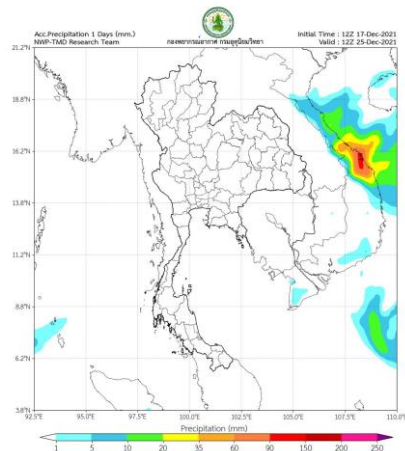
พยากรณ์ฝนสะสมวันที่ 22 ธ.ค. 2564



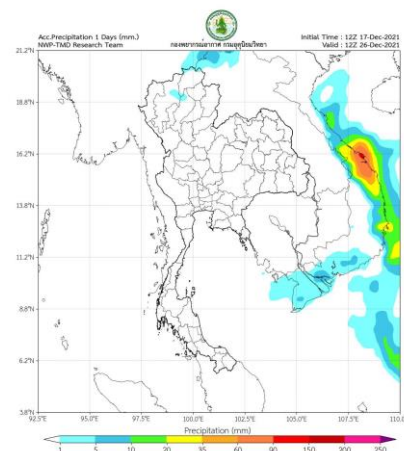
พยากรณ์ฝนสะสมวันที่ 23 ธ.ค. 2564



พยากรณ์ฝนสะสมวันที่ 24 ธ.ค. 2564



พยากรณ์ฝนสะสมวันที่ 25 ธ.ค. 2564



พยากรณ์ฝนสะสมวันที่ 26 ธ.ค. 2564

## การคาดหมาย

ในช่วงวันที่ 18 - 20 ธ.ค. 64 บริเวณความกดอากาศสูงกำลังค่อนข้างแรงจากประเทศจีนแผ่ลงมาปกคลุมประเทศไทยตอนบน ทำให้บริเวณประเทศไทยตอนบนมีอากาศเย็นถึงหนาวกับมีลมแรง

สำหรับในวันที่ 21 - 24 ธ.ค. 64 บริเวณความกดอากาศสูงที่ปกคลุมประเทศไทยตอนบนจะมีกำลังอ่อนลง ทำให้บริเวณดังกล่าวมีอุณหภูมิสูงขึ้น 2-4 องศาเซลเซียสกับมีหมอกบางในตอนเช้า ในขณะที่คลื่นกระแสลมฝ่ายตะวันตกในระดับบนจะเคลื่อนผ่านภาคเหนือ ภาคตะวันออกเฉียงเหนือ และภาคกลางตอนบน ทำให้มีฝนฟ้าคะนองเกิดขึ้นบางแห่งในบริเวณดังกล่าว



## 2. สถานการณ์น้ำในอ่างเก็บน้ำ









# น้ำเก็บกัก และ น้ำใช้การ ในอ่างเก็บน้ำขนาดใหญ่ 35 อ่าง ปี 2564

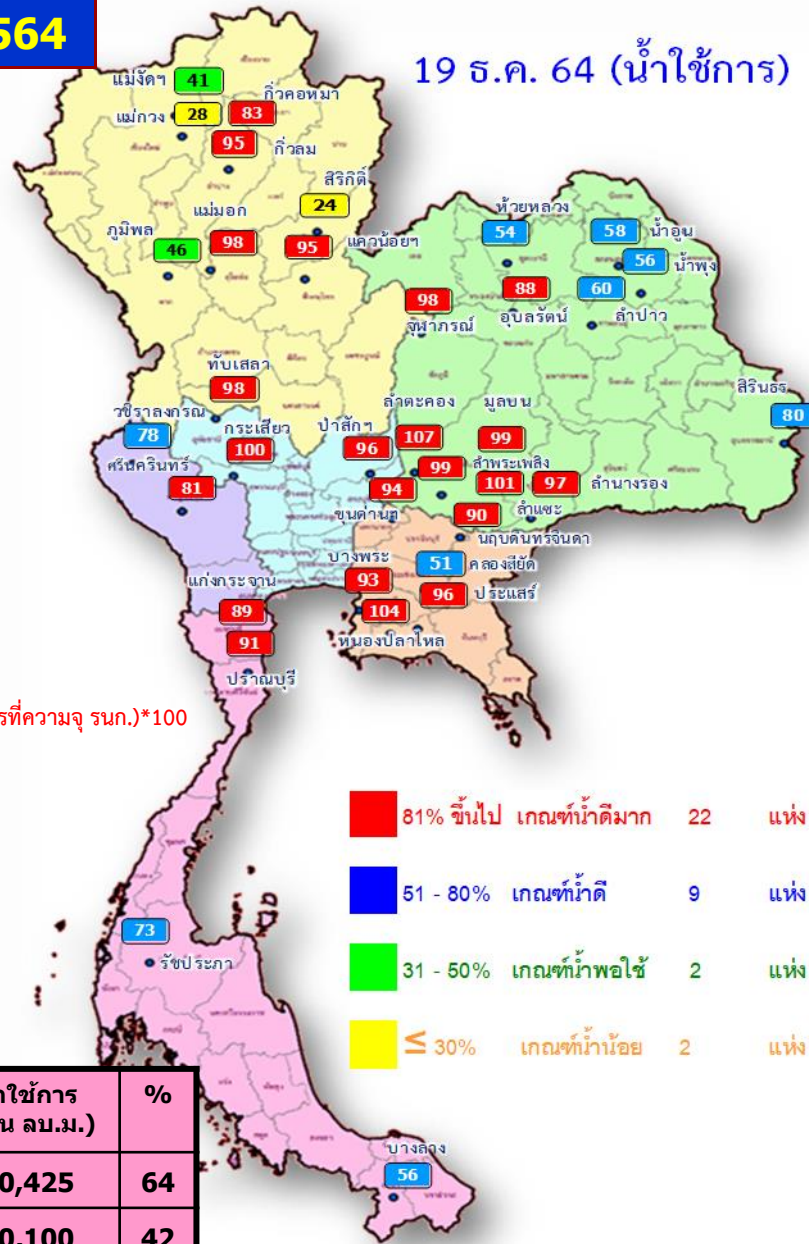
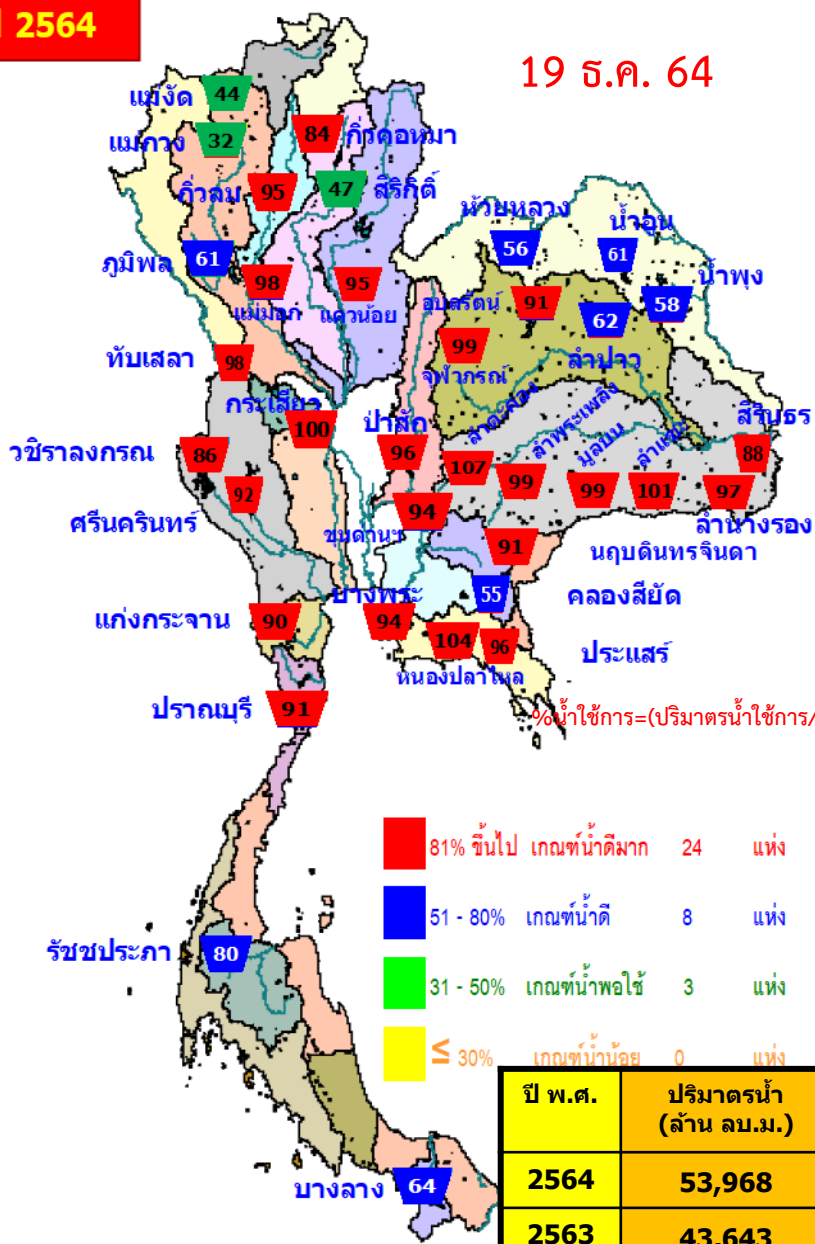


ปี 2564

19 ธ.ค. 64

ปี 2564

19 ธ.ค. 64 (น้ำใช้การ)



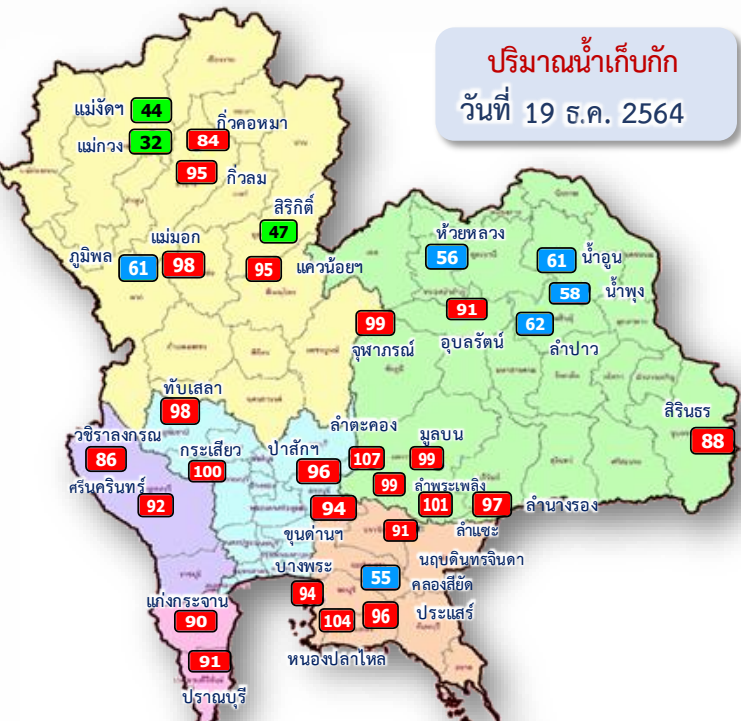
%น้ำใช้การ=(ปริมาตรน้ำใช้การ/ ปริมาตรน้ำใช้การที่ความจุ รนค.)\*100

ปี พ.ศ.	ปริมาตรน้ำ (ล้าน ลบ.ม.)	%	น้ำใช้การ (ล้าน ลบ.ม.)	%
2564	53,968	76	30,425	64
2563	43,643	62	20,100	42



# ปริมาณน้ำเก็บกัก

## อ่างเก็บน้ำขนาดใหญ่ 35 แห่ง



ปริมาณน้ำเก็บกัก  
วันที่ 19 ธ.ค. 2564

อ่างเก็บน้ำขนาดใหญ่ 35 แห่ง

- 81% ขึ้นไป เกณฑ์น้ำดีมาก 24 แห่ง
- 51 - 80% เกณฑ์น้ำดี 8 แห่ง
- 31 - 50% เกณฑ์น้ำพอใช้ 3 แห่ง
- ≤30% เกณฑ์น้ำน้อย - แห่ง

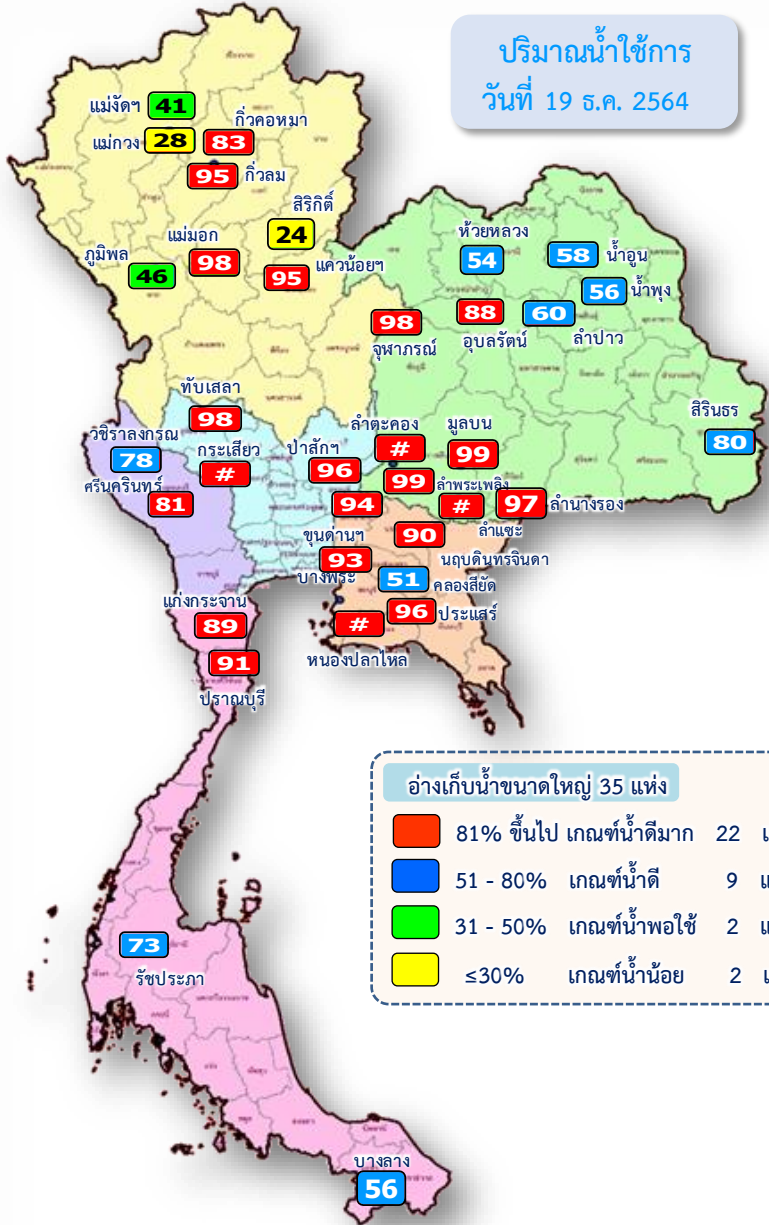
ภาค	ความจุที่ รนส. (ล้าน ม.³)	ความจุที่ รนค. (ล้าน ม.³)	ความจุน้ำใช้การ (ล้าน ม.³)	วันนี้								ปริมาณน้ำไหลลงวันนี้ (ล้าน ม.³)	ปริมาณน้ำระบายวันนี้ (ล้าน ม.³)
				ปี 2563				ปี 2564					
				ปริมาตร (ล้าน ม.³)	% รนค.	ปริมาตร (ล้าน ม.³)	% รนค.	ปริมาตรใช้การ (ล้าน ม.³)	% ใช้การ	ปริมาตรใช้การ (ล้าน ม.³)	% ใช้การ		
<b>ภาคเหนือ</b>													
ภูมิพล*	13,462	13,462	9,662	5,555	41	8,238	61	4,438	33	46	1.68	14.50	
สิริกิติ์*	10,508	9,510	6,660	5,487	58	4,437	47	1,587	17	24	2.65	5.58	
แม่จัดสมบูรณ์ชล	323	265	253	143	54	116	44	104	39	41	0.04	0.02	
แมกวางอุทุมพราร	295	263	249	115	44	84	32	70	27	28	0.18	0.04	
กิวลม	106	106	103	69	65	101	95	98	92	95	0.33	0.33	
กิวคองหมา	209	170	164	80	47	142	84	136	80	83	0.07	0.20	
แควน้อยบำรุงแดน	1,080	939	896	423	45	894	95	851	91	95	1.27	3.02	
แม่เมาะ	110	110	94	43	39	108	98	92	84	98	0.93	1.49	
รวมภาคเหนือ	26,093	24,825	18,080	11,915	48	14,122	57	7,377	30	41	7.15	25.19	
<b>ภาคตะวันออกเฉียงเหนือ</b>													
ห้วยหลวง	136	136	129	60	45	76	56	70	51	54	0.00	0.11	
น้ำอูน	780	520	475	239	46	318	61	273	53	58	0.29	1.27	
น้ำพุง*	200	165	157	88	54	96	58	88	53	56	0.00	0.00	
จุฬารักษ์*	181	164	127	156	95	162	99	125	76	98	0.23	0.53	
อุบลรัตน์*	4,640	2,431	1,850	1,565	64	2,203	91	1,622	67	88	0.00	10.09	
ลำปาว	2,450	1,980	1,880	964	49	1,231	62	1,131	57	60	0.00	0.24	
ลำตะคอง	445	314	292	354	113	335	107	313	99	107	0.26	0.43	
ลำพระเพลิง	242	155	154	154	100	153	99	152	98	99	0.08	0.00	
มูลบน	350	141	134	141	100	140	99	133	94	99	0.14	0.06	
ลำแจะ	325	275	268	243	89	278	101	271	98	101	0.35	0.50	
ลำนางรอง	197	121	118	100	82	118	97	114	94	97	0.12	0.02	
สิรินธร*	1,966	1,966	1,135	1,694	86	1,736	88	905	46	80	0.00	0.00	
รวมภาค ตอน.	11,911	8,368	6,718	5,759	69	6,846	82	5,196	62	77	1.48	13.25	
<b>ภาคกลาง</b>													
ป่าสักชลสิทธิ์	960	960	957	693	72	918	96	915	95	96	0.00	4.37	
ทับเสลา	190	160	143	121	76	157	98	140	87	98	0.00	1.38	
กระเสียว	390	299	259	201	67	300	100	260	87	100	0.28	0.08	
รวมภาคกลาง	1,540	1,419	1,359	1,014	71	1,375	97	1,315	93	97	0.28	5.84	
<b>ภาคตะวันตก</b>													
ศรีนครินทร์*	18,770	17,745	7,480	13,279	75	16,338	92	6,073	34	81	9.52	5.00	
วชิราลงกรณ*	11,000	8,860	5,848	4,766	54	7,590	86	4,578	52	78	2.67	8.93	
รวมภาคตะวันตก	29,770	26,605	13,328	18,045	68	23,929	90	10,652	40	80	12.19	13.93	
<b>ภาคตะวันออก</b>													
ขุนด่านปราการชล	225	224	219	215	96	210	94	206	92	94	0.02	0.64	
คลองสียัด	450	420	390	172	41	230	55	200	48	51	0.00	2.14	
บางพระ	127	117	105	79	68	110	94	98	84	93	0.02	0.27	
หนองปลาไหล	206	164	150	165	101	170	104	157	96	104	0.00	0.00	
ประแสร์	322	295	275	231	78	283	96	263	89	96	0.00	0.15	
นฤปดินทรจินดา	338	295	276	232	79	268	91	249	84	90	0.01	1.50	
รวมภาคตะวันออก	1,668	1,515	1,415	1,094	72	1,272	84	1,172	77	83	0.04	4.70	
<b>ภาคใต้</b>													
แก่งกระจาน	900	710	645	532	75	640	90	575	81	89	1.46	1.30	
ปราณบุรี	490	391	373	357	91	356	91	339	87	91	1.23	1.75	
รัชชประภา*	6,144	5,639	4,287	3,755	67	4,493	80	3,141	56	73	5.91	3.97	
บางกลาง*	1,590	1,454	1,178	1,172	81	935	64	659	45	56	31.24	0.00	
รวมภาคใต้	9,124	8,194	6,484	5,816	71	6,425	78	4,714	58	73	39.84	7.02	
รวมทั้งประเทศ	80,106	70,926	47,384	43,645	62	53,968	76	30,425	43	64	60.97	69.92	



# ปริมาณน้ำใช้การ

## อ่างเก็บน้ำขนาดใหญ่ 35 แห่ง

ปริมาณน้ำใช้การ  
วันที่ 19 ธ.ค. 2564



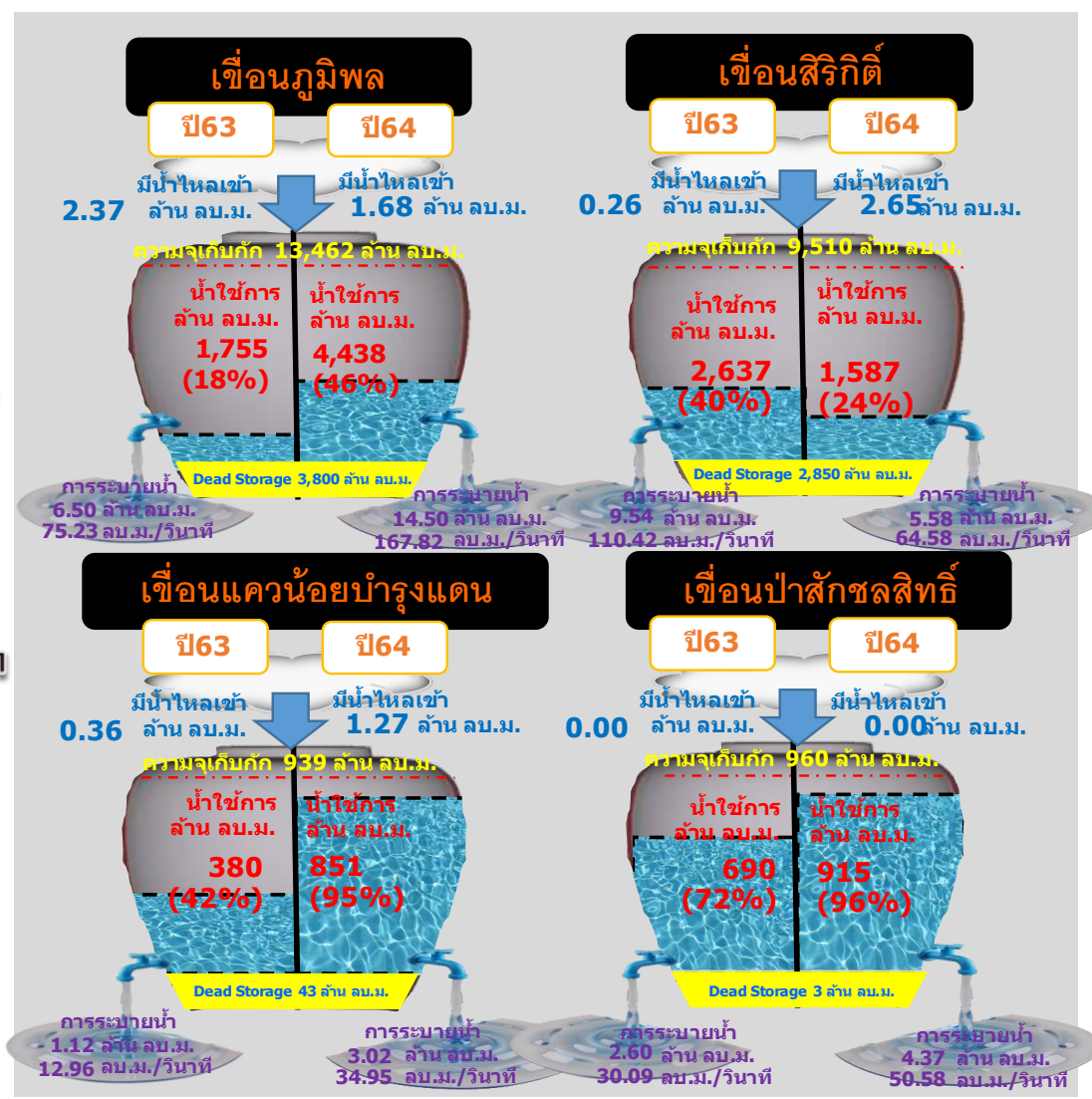
**อ่างเก็บน้ำขนาดใหญ่ 35 แห่ง**

- 81% ขึ้นไป เกณฑ์น้ำดีมาก 22 แห่ง
- 51 - 80% เกณฑ์น้ำดี 9 แห่ง
- 31 - 50% เกณฑ์น้ำพอใช้ 2 แห่ง
- ≤30% เกณฑ์น้ำน้อย 2 แห่ง

ภาค	ความจุ อ่างเก็บน้ำเขื่อน (ล้าน ม.³)	ความจุ ที่ รทค. (ล้าน ม.³)	ความจุ น้ำใช้การ (ล้าน ม.³)	ณ วันที่						ปริมาณน้ำ ไหลลง วันนี้ (ล้าน ม.³)	ปริมาณน้ำ ระบาย วันนี้ (ล้าน ม.³)	
				ปี 2563		ปี 2564						
				ปริมาตร (ล้าน ม.³)	% รทค.	ปริมาตร (ล้าน ม.³)	% รทค.	ปริมาตรใช้การ (ล้าน ม.³)	% ใช้การ			
<b>ภาคเหนือ</b>												
ภูมิพล*	13,462	13,462	9,662	5,555	41	8,238	61	4,438	33	46	1.68	14.50
สิริกิติ์*	10,508	9,510	6,660	5,487	58	4,437	47	1,587	17	24	2.65	5.58
แม่จันสมบูรณ์ชล	323	265	253	143	54	116	44	104	39	41	0.04	0.02
แม่จันจุมลธารา	295	263	249	115	44	84	32	70	27	28	0.18	0.04
ก๊วลม	106	106	103	69	65	101	95	98	92	95	0.33	0.33
ก๊วคอง	209	170	164	80	47	142	84	136	80	83	0.07	0.20
แควน้อยบำรุงแดน	1,080	939	896	423	45	894	95	851	91	95	1.27	3.02
แม่เมาะ	110	110	94	43	39	108	98	92	84	98	0.93	1.49
<b>รวมภาคเหนือ</b>	<b>26,093</b>	<b>24,825</b>	<b>18,080</b>	<b>11,915</b>	<b>48</b>	<b>14,122</b>	<b>57</b>	<b>7,377</b>	<b>30</b>	<b>41</b>	<b>7.15</b>	<b>25.19</b>
<b>ภาคตะวันออกเฉียงเหนือ</b>												
ห้วยหลวง	136	136	129	60	45	76	56	70	51	54	0.00	0.11
น้ำอูน	780	520	475	239	46	318	61	273	53	58	0.29	1.27
น้ำพอง*	200	165	157	88	54	96	58	88	53	56	0.00	0.00
จุฬารัตน์*	181	164	127	156	95	162	99	125	76	98	0.23	0.53
อุบลรัตน์*	4,640	2,431	1,850	1,565	64	2,203	91	1,622	67	88	0.00	10.09
ลำปาว	2,450	1,980	1,880	964	49	1,231	62	1,131	57	60	0.00	0.24
ลำตะคอง	445	314	292	354	113	335	107	313	99	107	0.26	0.43
ลำพระเพลิง	242	155	154	154	100	153	99	152	98	99	0.08	0.00
มูลบน	350	141	134	141	100	140	99	133	94	99	0.14	0.06
ลำแซะ	325	275	268	243	89	278	101	271	98	101	0.35	0.50
ลำน้ำรอง	197	121	118	100	82	118	97	114	94	97	0.12	0.02
สิรินธร*	1,966	1,966	1,135	1,694	86	1,736	88	905	46	80	0.00	0.00
<b>รวมภาคตอน.</b>	<b>11,911</b>	<b>8,368</b>	<b>6,718</b>	<b>5,759</b>	<b>69</b>	<b>6,846</b>	<b>82</b>	<b>5,196</b>	<b>62</b>	<b>77</b>	<b>1.48</b>	<b>13.25</b>
<b>ภาคกลาง</b>												
ป่าสักชลสิทธิ์	960	960	957	693	72	918	96	915	95	96	0.00	4.37
ทับเสลา	190	160	143	121	76	157	98	140	87	98	0.00	1.38
กระเสียว	390	299	259	201	67	300	100	260	87	100	0.28	0.08
<b>รวมภาคกลาง</b>	<b>1,540</b>	<b>1,419</b>	<b>1,359</b>	<b>1,014</b>	<b>71</b>	<b>1,375</b>	<b>97</b>	<b>1,315</b>	<b>93</b>	<b>97</b>	<b>0.28</b>	<b>5.84</b>
<b>ภาคตะวันตก</b>												
ศรีนครินทร์*	18,770	17,745	7,480	13,279	75	16,338	92	6,073	34	81	9.52	5.00
วชิราลงกรณ*	11,000	8,860	5,848	4,766	54	7,590	86	4,578	52	78	2.67	8.93
<b>รวมภาคตะวันตก</b>	<b>29,770</b>	<b>26,605</b>	<b>13,328</b>	<b>18,045</b>	<b>68</b>	<b>23,929</b>	<b>90</b>	<b>10,652</b>	<b>40</b>	<b>80</b>	<b>12.19</b>	<b>13.93</b>
<b>ภาคตะวันออก</b>												
ขุนด่านปราการชล	225	224	219	215	96	210	94	206	92	94	0.02	0.64
คลองสียัด	450	420	390	172	41	230	55	200	48	51	0.00	2.14
บางพระ	127	117	105	79	68	110	94	98	84	93	0.02	0.27
หนองปลาไหล	206	164	150	165	101	170	104	157	96	104	0.00	0.00
ประแสร์	322	295	275	231	78	283	96	263	89	96	0.00	0.15
นฤปดินทรจินดา	338	295	276	232	79	268	91	249	84	90	0.01	1.50
<b>รวมภาคตะวันออก</b>	<b>1,668</b>	<b>1,515</b>	<b>1,415</b>	<b>1,094</b>	<b>72</b>	<b>1,272</b>	<b>84</b>	<b>1,172</b>	<b>77</b>	<b>83</b>	<b>0.04</b>	<b>4.70</b>
<b>ภาคใต้</b>												
แก่งกระจาน	900	710	645	532	75	640	90	575	81	89	1.46	1.30
ปราณบุรี	490	391	373	357	91	356	91	339	87	91	1.23	1.75
รัชชประภา*	6,144	5,639	4,287	3,755	67	4,493	80	3,141	56	73	5.91	3.97
บางกลาง*	1,590	1,454	1,178	1,172	81	935	64	659	45	56	31.24	0.00
<b>รวมภาคใต้</b>	<b>9,124</b>	<b>8,194</b>	<b>6,484</b>	<b>5,816</b>	<b>71</b>	<b>6,425</b>	<b>78</b>	<b>4,714</b>	<b>58</b>	<b>73</b>	<b>39.84</b>	<b>7.02</b>
<b>รวมทั้งประเทศ</b>	<b>80,106</b>	<b>70,926</b>	<b>47,384</b>	<b>43,645</b>	<b>62</b>	<b>53,968</b>	<b>76</b>	<b>30,425</b>	<b>43</b>	<b>64</b>	<b>60.97</b>	<b>69.92</b>

# ปริมาณน้ำใช้การ 4 เขื่อนหลักในลุ่มน้ำเจ้าพระยา

## ณ วันที่ 19 ธันวาคม 2564



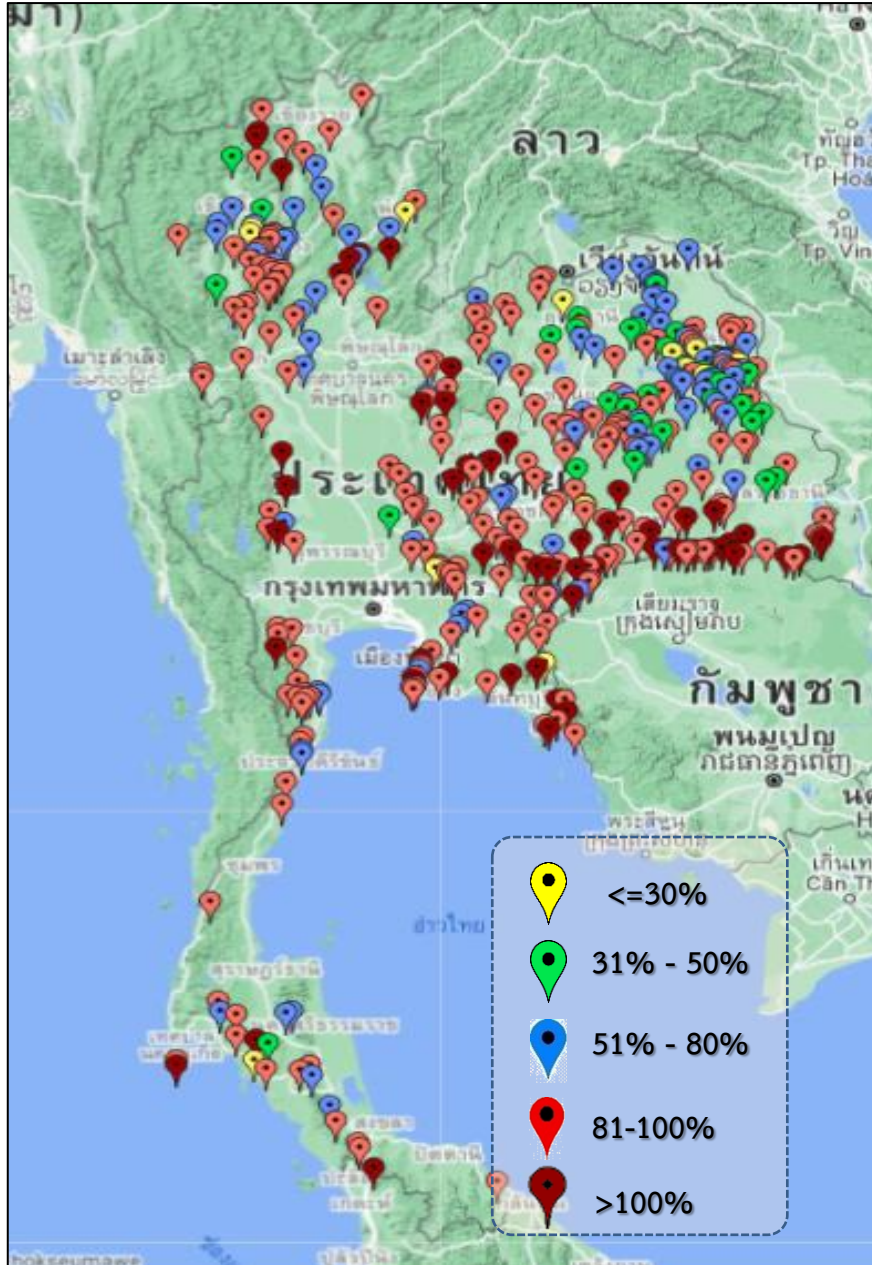
รวม 4 เขื่อน	ปริมาณน้ำทั้งหมด (ล้าน ลบ.ม.)	น้ำใช้การ (ล้าน ลบ.ม.)
19 ธ.ค. 64	14,488 (58%)	7,792 (43%)
19 ธ.ค. 63	12,158 (49%)	5,462 (30%)



# ปริมาณน้ำ **เก็บกัก** และ **ใช้การ** อ่างเก็บน้ำขนาดกลาง จำนวน 412 แห่ง



ข้อมูล ณ วันที่ 19 ธันวาคม 2564



ภาค	ปริมาณน้ำอ่างเก็บน้ำขนาดกลาง จำนวน 412 แห่ง								
	จำนวนอ่าง	ความจุ	ใช้การ	ปี 2563	% รนก.	ปี 2564	% รนก.	ใช้การปี 2564	% ใช้การ
เหนือ	75	1,001	901	599	60	822	82	723	80
ตะวันออกเฉียงเหนือ	218	2,002	1,851	1,647	82	1,725	86	1,574	85
กลาง	22	369	345	288	78	356	96	332	96
ตะวันตก	7	140	131	139	86	145	103	136	104
ตะวันออก	51	964	912	832	82	924	96	872	96
ใต้	39	668	616	578	86	565	85	513	83
<b>รวม</b>	<b>412</b>	<b>5,144</b>	<b>4,755</b>	<b>4,083</b>	<b>79</b>	<b>4,537</b>	<b>88</b>	<b>4,149</b>	<b>87</b>

สรุปอ่างขนาดกลางที่มีปริมาตรในช่วง <=30% , >30 - 50% , >50-80% , >80-100% และ >100%					
ภาค	<=30%	>30-50%	>50-80%	>80-100%	>100%
เหนือ	3	3	19	44	6
ตอน.	9	28	50	104	27
ตะวันออก	2	0	6	34	9
กลาง	0	1	3	13	5
ตะวันตก	0	0	0	5	2
ใต้	1	1	9	25	3
<b>รวม</b>	<b>15</b>	<b>33</b>	<b>87</b>	<b>225</b>	<b>52</b>
<b>รวมทั้งหมด 412 แห่ง</b>					



# ปริมาณน้ำในอ่างเก็บน้ำขนาดใหญ่และขนาดกลาง วันที่ 19 ธันวาคม 2564



ภาค	ขนาดใหญ่				ขนาดกลาง				รวมอ่างขนาดใหญ่และกลาง						รับน้ำได้อีก	เปรียบเทียบปี 63 กับ 64		
	จำนวน	ความจุ	ปี 2564	% ความจุ อ่างฯ	จำนวน	ความจุ	ปี 2564	% ความจุ อ่างฯ	จำนวน	ความจุ	ปี2563		ปี2564			ปริมาณ	ปริมาณ	%
											ปริมาณ	%	ปริมาณ	%				
เหนือ	8	24,825	14,122	57	75	1,001	822	82	83	25,825	12,514	48	14,944	58	10,882	2,430	19	
ตอน.	12	8,368	6,846	82	218	2,002	1,725	86	230	10,370	7,406	71	8,571	83	1,822	1,165	16	
กลาง	3	1,419	1,375	97	22	369	356	96	25	1,788	1,302	73	1,731	97	58	429	33	
ตะวันตก	2	26,605	23,929	90	7	140	145	103	9	26,745	18,184	68	24,074	90	2,672	5,890	32	
ตะวันออก	6	1,515	1,272	84	51	964	924	96	57	2,479	1,926	78	2,196	89	290	270	14	
ใต้	4	8,194	6,425	78	39	668	565	85	43	8,863	6,394	72	6,990	79	1,873	596	9	
<b>รวม</b>	<b>35</b>	<b>70,926</b>	<b><u>53,968</u></b>	<b>76</b>	<b>412</b>	<b>5,144</b>	<b><u>4,537</u></b>	<b>88</b>	<b>447</b>	<b>76,070</b>	<b><u>47,728</u></b>	<b>63</b>	<b><u>58,505</u></b>	<b>77</b>	<b>17,597</b>	<b>10,777</b>	<b>23</b>	
ปริมาณน้ำใช้การ	47,384	<b><u>30,425</u></b>	64	4,755	<b><u>4,149</u></b>	87	52,140	<b><u>23,797</u></b>	46	<b><u>34,574</u></b>	66							

**สามารถรับน้ำได้อีก 17,597 ล้าน ลบ.ม. (23%)**

$\% \text{น้ำใช้การ} = (\text{ปริมาณน้ำใช้การ} / \text{ความจุอ่างเก็บน้ำใช้การ}) * 100$

# ปริมาณ **น้ำใช้การ** อ่างเก็บน้ำขนาดใหญ่และขนาดกลาง

19 ธ.ค.64

## ภาคเหนือ

ปี 2564	ปี 2563
8,100 ล้าน ลบ.ม.	5,663 ล้าน ลบ.ม.
มากกว่า 2,437 ล้าน ลบ.ม.	
รับน้ำได้อีก 10,882 ล้าน ลบ.ม.	

## ภาคตะวันออกเฉียงเหนือ

ปี 2564	ปี 2563
6,769 ล้าน ลบ.ม.	5,605 ล้าน ลบ.ม.
มากกว่า 1,164 ล้าน ลบ.ม.	
รับน้ำได้อีก 1,822 ล้าน ลบ.ม.	

## ภาคตะวันตก

ปี 2564	ปี 2563
10,788 ล้าน ลบ.ม.	4,897 ล้าน ลบ.ม.
มากกว่า 5,891 ล้าน ลบ.ม.	
รับน้ำได้อีก 2,672 ล้าน ลบ.ม.	

## ภาคกลาง

ปี 2564	ปี 2563
1,647 ล้าน ลบ.ม.	1,219 ล้าน ลบ.ม.
มากกว่า 428 ล้าน ลบ.ม.	
รับน้ำได้อีก 58 ล้าน ลบ.ม.	

## ภาคใต้

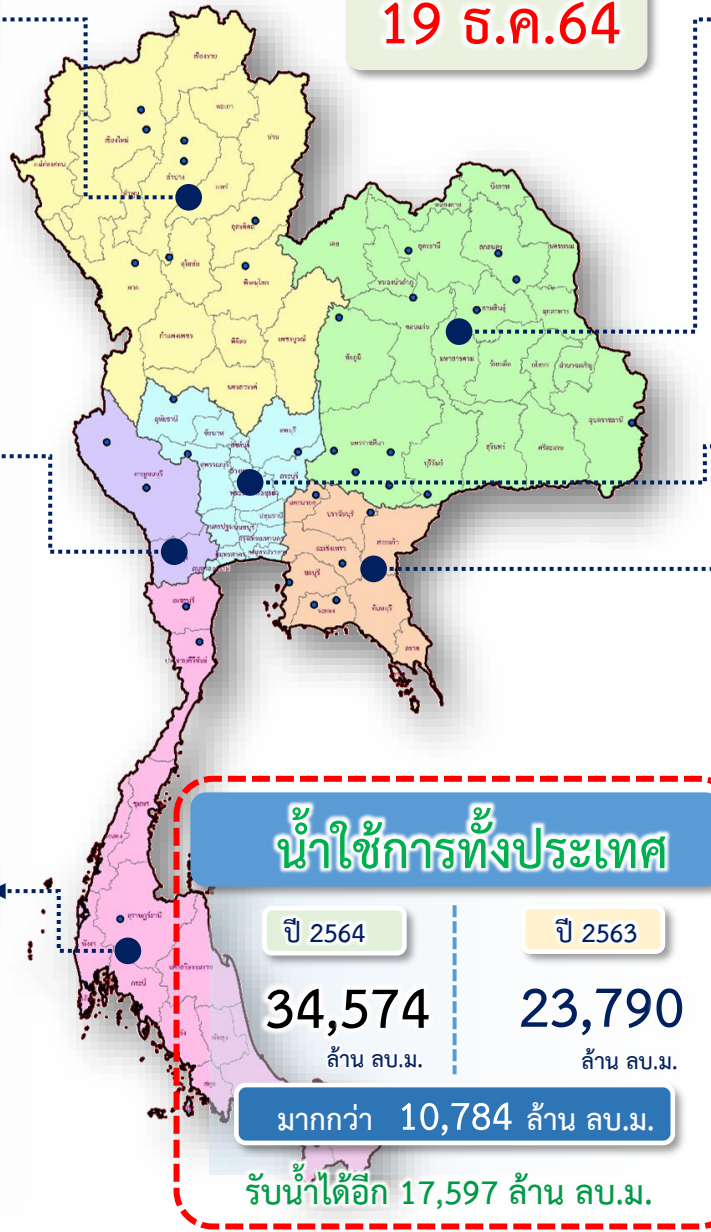
ปี 2564	ปี 2563
5,227 ล้าน ลบ.ม.	4,629 ล้าน ลบ.ม.
มากกว่า 598 ล้าน ลบ.ม.	
รับน้ำได้อีก 1,873 ล้าน ลบ.ม.	

## น้ำใช้การทั่วประเทศ

ปี 2564	ปี 2563
34,574 ล้าน ลบ.ม.	23,790 ล้าน ลบ.ม.
มากกว่า 10,784 ล้าน ลบ.ม.	
รับน้ำได้อีก 17,597 ล้าน ลบ.ม.	

## ภาคตะวันออก

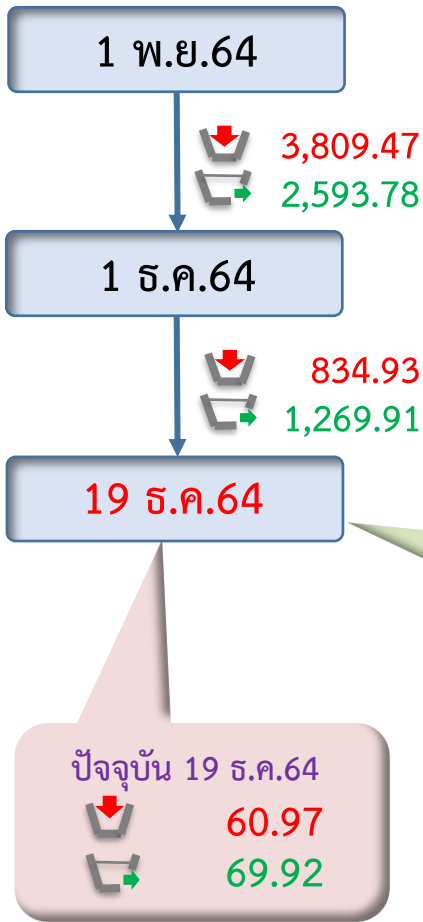
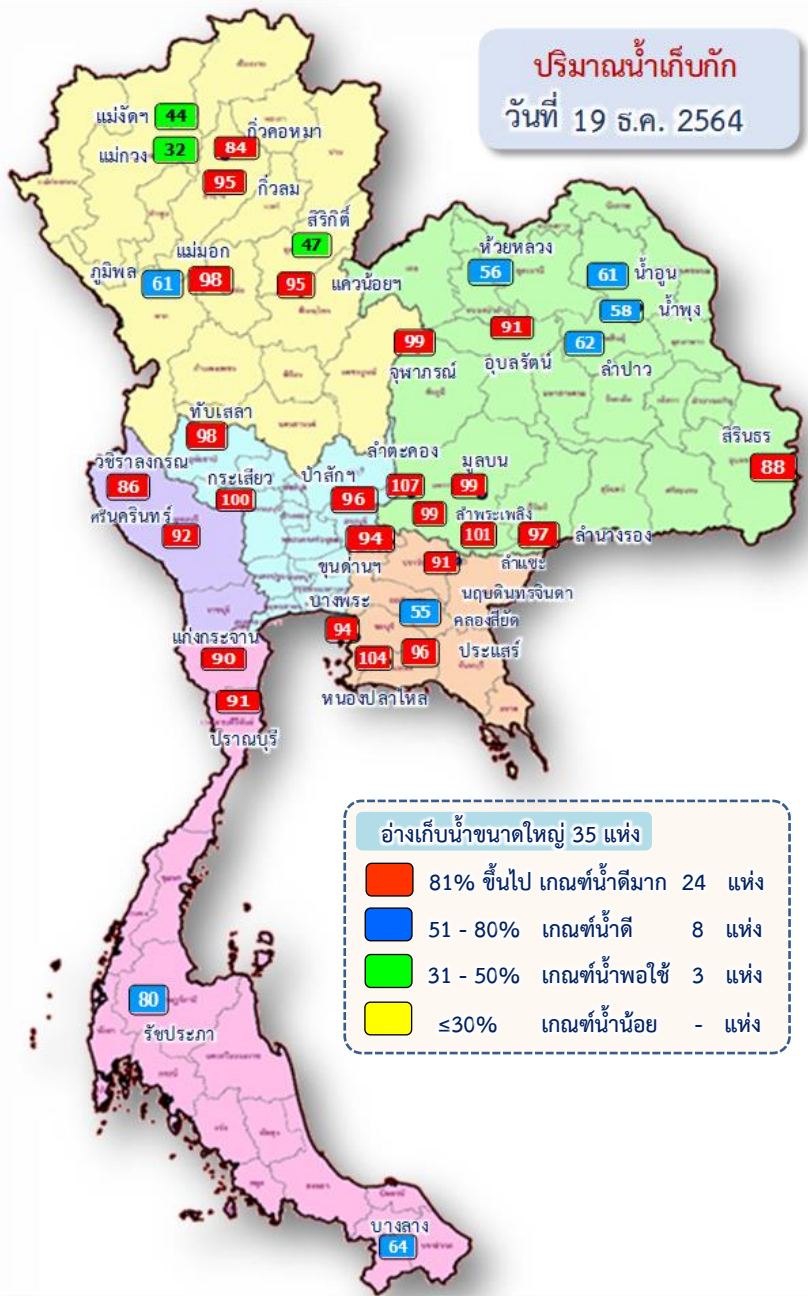
ปี 2564	ปี 2563
2,044 ล้าน ลบ.ม.	1,777 ล้าน ลบ.ม.
มากกว่า 267 ล้าน ลบ.ม.	
รับน้ำได้อีก 290 ล้าน ลบ.ม.	







# ปริมาณน้ำไหลลงและระบาย ของอ่างเก็บน้ำขนาดใหญ่ 35 แห่ง ทั่วประเทศ



ข้อมูล ณ วันที่ 19 ธันวาคม 2564

ปริมาณน้ำใช้การอ่างเก็บน้ำขนาดใหญ่  
ณ วันที่ 1 พ.ย.64  
**30,457** ล้านลูกบาศก์เมตร

ปริมาณน้ำใช้การ (19 ธ.ค.64)  
อ่างเก็บน้ำขนาดใหญ่ 35 อ่าง  
**30,425 (64%)** ล้านลูกบาศก์เมตร

รวมปริมาณน้ำไหลลงและระบาย  
1 พ.ย.64 – 19 ธ.ค.64

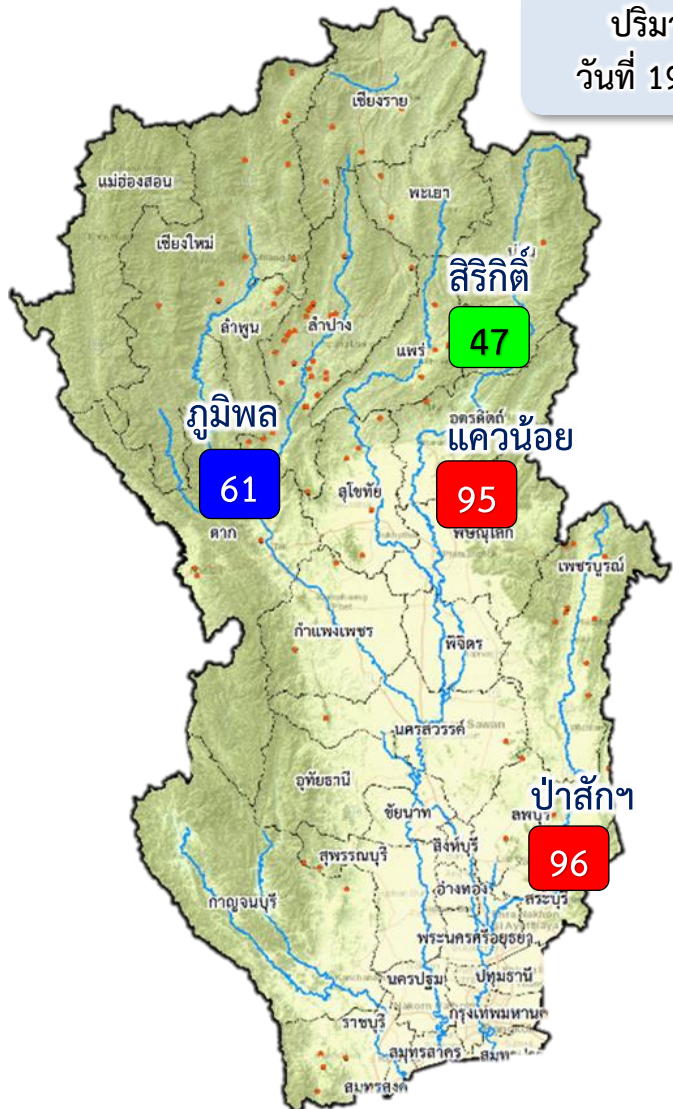
ไหลลง ↓ **4,644.40** ล้าน ลบ.ม.  
ระบาย ↑ **3,863.69** ล้าน ลบ.ม.

**สัญลักษณ์**

↓ ปริมาณน้ำไหลเข้าอ่างฯ  
↑ ปริมาณน้ำที่ระบายออกจากอ่างฯ

หน่วย : ล้านลูกบาศก์เมตร

# ปริมาณน้ำ ไหลลงและระบาย 4 เขื่อนหลักกลุ่มเจ้าพระยา (ภูมิพล สิริกิติ์ แควน้อยฯ และป่าสักฯ)



ปริมาณน้ำ  
วันที่ 19 ธ.ค.64

1 พ.ย.64

↓ 1,262.81  
↑ 724.71

1 ธ.ค.64

↓ 181.27  
↑ 476.45

19 ธ.ค.64

ปัจจุบัน 19 ธ.ค.64  
↓ 5.60  
↑ 27.48

ข้อมูล ณ วันที่ 19 ธันวาคม 2564  
ปริมาณน้ำใช้การอ่างเก็บน้ำขนาดใหญ่  
ณ วันที่ 1 พ.ย.64  
7,744 ล้านลูกบาศก์เมตร

ปริมาณน้ำใช้การ (19 ธ.ค.64)  
4 เขื่อนหลักเจ้าพระยา  
7,792 (43%) ล้านลูกบาศก์เมตร

รวมปริมาณน้ำไหลลงและระบาย  
1 พ.ย.64 - 19 ธ.ค.64  
ไหลลง ↓ 1,444.08 ล้าน ลบ.ม.  
ระบาย ↑ 1,201.16 ล้าน ลบ.ม.

**สัญลักษณ์**  
↓ ปริมาณน้ำไหลเข้าอ่างฯ  
↑ ปริมาณน้ำที่ระบายออกจากอ่างฯ  
หน่วย : ล้านลูกบาศก์เมตร

- 81% ขึ้นไป เกษตรน้ำดีมาก 2 แห่ง
- 51 - 80% เกษตรน้ำดี 1 แห่ง
- 31 - 50% เกษตรน้ำพอใช้ 1 แห่ง
- ≤30% เกษตรน้ำน้อย - แห่ง



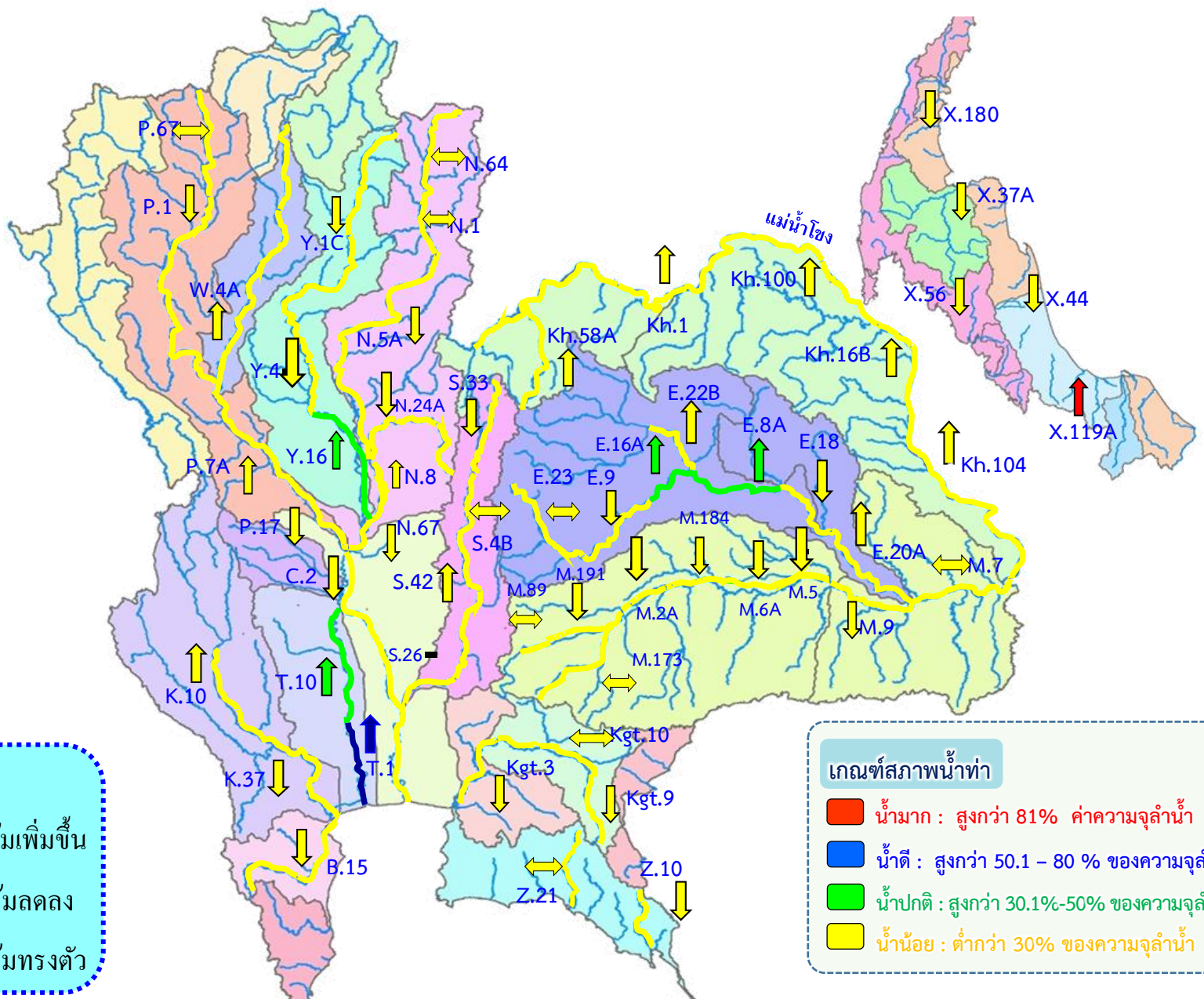


# 3. สถานการณ์น้ำท่า





# แนวโน้มสถานการณ์น้ำท่าในลำน้ำสายหลัก 19 ธันวาคม 2564



**แนวโน้ม**

- ↑ แนวโน้มเพิ่มขึ้น
- ↓ แนวโน้มลดลง
- ↔ แนวโน้มทรงตัว

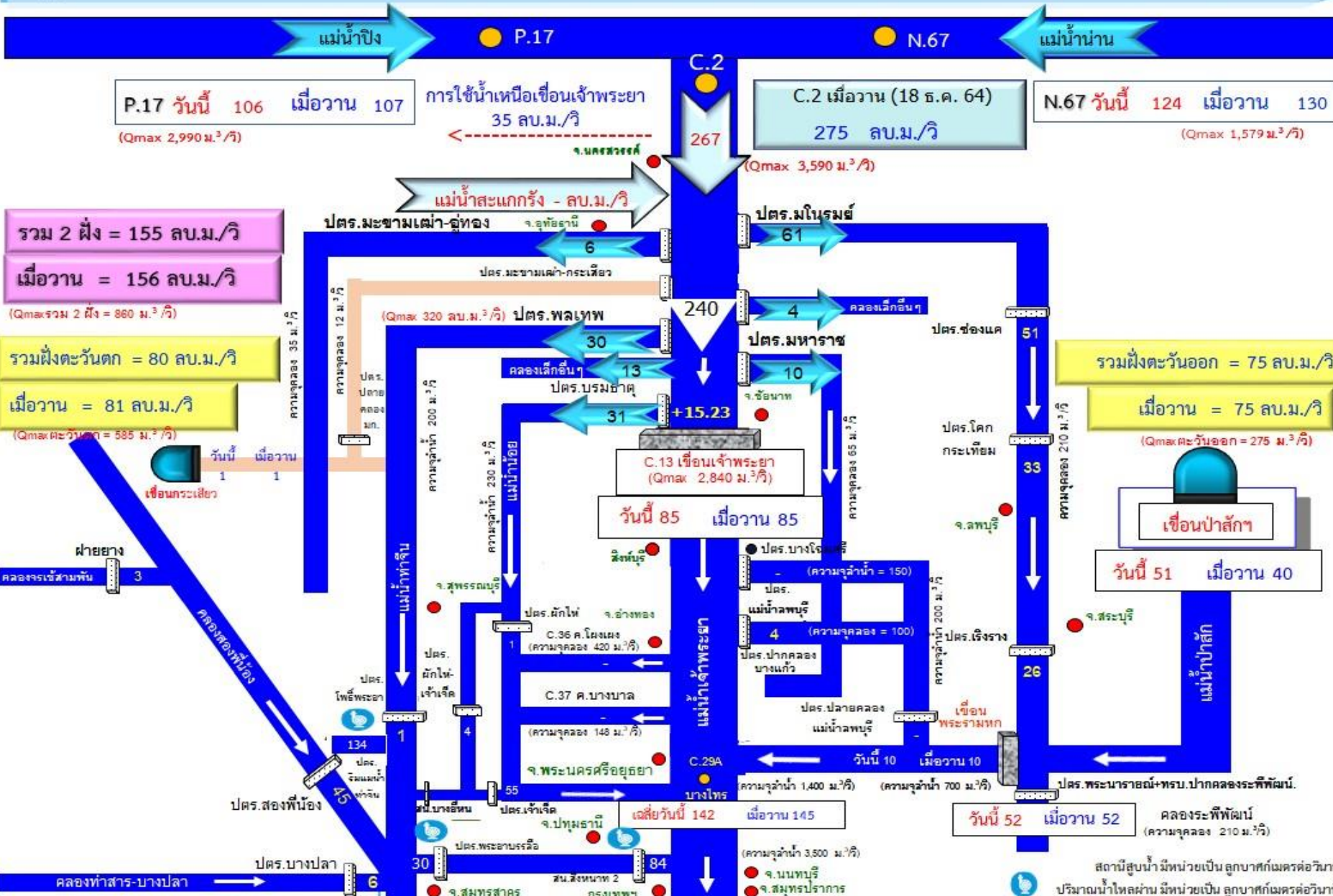
**เกณฑ์สภาพน้ำท่า**

- น้ำมาก : สูงกว่า 81% ค่าความจุลน้ำ
- น้ำดี : สูงกว่า 50.1 – 80 % ของความจุลน้ำ
- น้ำปกติ : สูงกว่า 30.1%-50% ของความจุลน้ำ
- น้ำน้อย : ต่ำกว่า 30% ของความจุลน้ำ



# สถานการณ์น้ำในลุ่มน้ำเจ้าพระยา

วันที่ 19 ธ.ค. 64 เวลา 06.00 น.



รวม 2 ฝั่ง = 155 ลบ.ม./วิ  
 เมื่อวาน = 156 ลบ.ม./วิ  
 (Qmaxรวม 2 ฝั่ง = 880 ม.<sup>3</sup>/วิ)

รวมฝั่งตะวันตก = 80 ลบ.ม./วิ  
 เมื่อวาน = 81 ลบ.ม./วิ  
 (Qmaxฝั่งตะวันตก = 585 ม.<sup>3</sup>/วิ)

รวมฝั่งตะวันออก = 75 ลบ.ม./วิ  
 เมื่อวาน = 75 ลบ.ม./วิ  
 (Qmaxฝั่งตะวันออก = 275 ม.<sup>3</sup>/วิ)

เขื่อนป่าสัก  
 วันนี้ 51 เมื่อวาน 40

วันนี้ 52 เมื่อวาน 52  
 คลองระพีพัฒน์ (ความจุคลอง 210 ม.<sup>3</sup>/วิ)



# 4. สภาพการเพาะปลูก





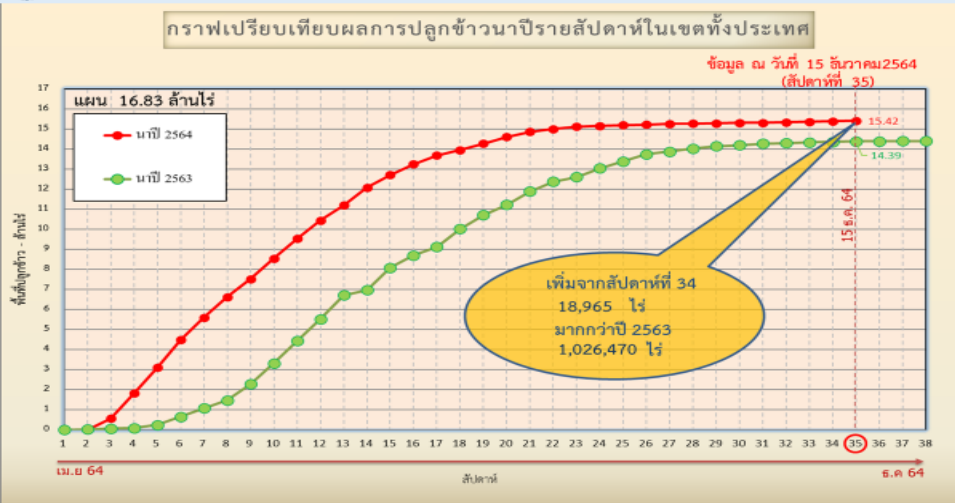
# แผนผลการเพาะปลูกพืชในช่วงฤดูฝนปี 2564

## ข้อมูล ณ วันที่ 15 ธันวาคม 2564

หน่วย : ล้านไร่

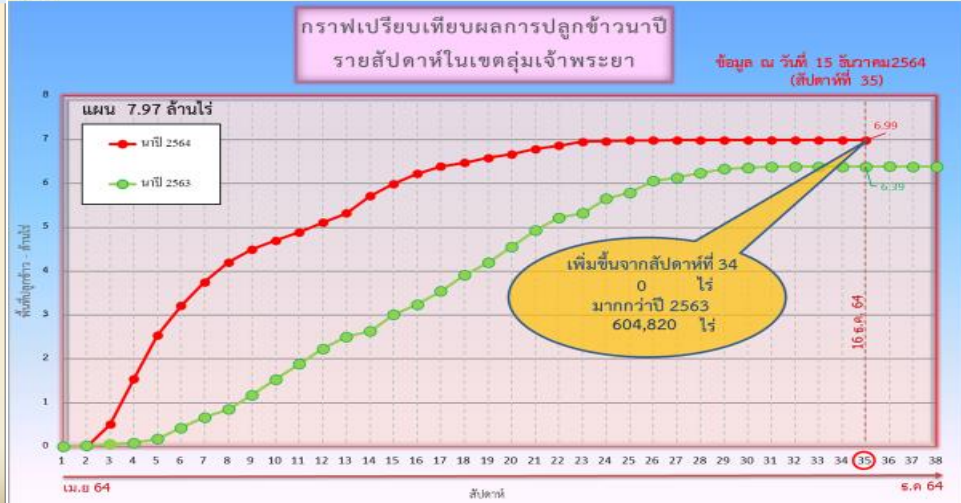
ภาค	ข้าวนาปี 2563				ข้าวนาปี 2564				พืชไร่-พืชผัก ปี 2563			พืชไร่-พืชผัก ปี 2564			รวม ปี 2563			รวม ปี 2564		
	แผน	ผล	%	เที่ยว (ล้านไร่)	แผน	ผล	%	เที่ยว (ล้านไร่)	แผน	ผล	%	แผน	ผล	%	แผน	ผล	%	แผน	ผล	%
เหนือ	2.37	2.19	92.43	2.07	2.57	2.38	92.58	2.37	0.05	0.03	55.72	0.05	0.04	88.09	2.41	2.21	91.73	2.62	2.42	92.50
ตะวันออกเฉียงเหนือ	3.48	3.41	97.99	2.97	3.57	3.46	97.14	3.27	0.03	0.02	45.97	0.03	0.01	49.11	3.52	3.43	97.51	3.60	3.48	96.73
กลาง	0.01	0.04	293.89	0.03	0.02	0.05	221.21	0.04	0.01	0.01	69.16	0.02	0.02	86.06	0.03	0.05	183.24	0.04	0.07	157.13
ตะวันออก	0.92	0.79	86.08	0.52	0.92	0.86	93.99	0.61	0.02	0.02	81.41	0.02	0.01	64.22	0.95	0.81	85.96	0.93	0.87	93.41
ตะวันตก	1.26	1.19	93.89	0.48	1.15	1.24	107.25	0.79	0.27	0.21	76.87	0.30	0.25	82.76	1.53	1.39	90.92	1.45	1.48	102.21
ใต้	0.64	0.39	61.40	0.09	0.63	0.44	68.62	0.14	0.03	0.01	37.10	0.02	0.01	51.31	0.66	0.40	60.48	0.65	0.45	68.12
ลุ่มน้ำเจ้าพระยา	8.10	6.39	78.87	5.20	7.97	6.99	87.77	6.77	0.13	0.06	44.37	0.12	0.09	71.09	8.23	6.44	78.33	8.09	7.08	87.51
ทั้งประเทศ	16.79	14.40	85.80	11.38	16.83	15.42	91.61	13.99	0.54	0.34	63.58	0.56	0.432	77.24	17.33	14.75	85.11	17.39	15.85	91.15

กราฟเปรียบเทียบผลการปลูกข้าวนาปีรายสัปดาห์ในเขตทั้งประเทศ



ข้อมูล ณ 15 ธ.ค. 64 เพาะปลูกแล้ว = 15,415,964 ไร่

กราฟเปรียบเทียบผลการปลูกข้าวนาปีรายสัปดาห์ในเขตลุ่มน้ำเจ้าพระยา



ข้อมูล ณ 16 ธ.ค. 64 เพาะปลูกแล้ว = 6,990,575 ไร่

ณ วันที่ 25 ส.ค. 64

✓ สภาพการเพาะปลูกพื้นที่ลุ่มต่ำบางระกำ (โครงการขายน่าน นเรศวร พลายชุมพล) เพาะปลูกรวม 265,000 ไร่ เก็บเกี่ยวแล้ว 265,000 ไร่ (100%)





# รายงานผลการระบายน้ำพื้นที่ลุ่มต่ำ 13 ทุ่ง



## รายงานการระบายน้ำพื้นที่ลุ่มต่ำ 11 ทุ่ง ณ วันที่ 18 ธ.ค. 64

ที่	พื้นที่ลุ่มต่ำ	แผนการระบายน้ำออกจากทุ่ง				สรุปผลการระบายน้ำ				ระดับน้ำเฉลี่ย ทั้งทุ่ง (ม.)	หมายเหตุ
		ปริมาณวันที่เริ่ม (ล้าน ลบ.ม.)	กำหนดการ เริ่ม	กำหนดการ สิ้นสุด	ปริมาณน้ำเก็บในทุ่ง (ล้าน ลบ.ม.)	ปริมาณน้ำวันนี้ (ล้าน ลบ.ม.)	ผลการรับน้ำเข้า (ล้าน ลบ.ม.)	ผลการระบายน้ำ (ล้าน ลบ.ม.)	ต้องระบายน้ำอีก (ล้าน ลบ.ม.)		
<b>พื้นที่ลุ่มต่ำเจ้าพระยาตอนบน</b>											
1	ทุ่งบางระกำ	300	1 พ.ย. 64	30 พ.ย. 64	75 (100%)	75.00	สิ้นสุดการระบายน้ำ		0.00 (0%)	0.18 (คงที่)	
<b>พื้นที่ลุ่มต่ำเจ้าพระยาตอนล่าง (ฝั่งตะวันออก)</b>											
2	ทุ่งเชียงราก	51	20 พ.ย. 64	20 ธ.ค. 64	11 (100%)	11.00	สิ้นสุดการระบายน้ำ		0.00 (0%)	0.18 (คงที่)	
3	ทุ่งท่าวัง	68	7 พ.ย. 64	24 พ.ย. 64	9 (100%)	9.00	สิ้นสุดการระบายน้ำ		0.00 (0%)	0.12 (คงที่)	
4	ทุ่งฝั่งซ้าย คลองชัยนาท-ป่าสัก	124	3 ต.ค. 64	12 พ.ย. 64	6.3 (100%)	6.30	สิ้นสุดการระบายน้ำ		0.00 (0%)	0.05 (คงที่)	
5	ทุ่งบางกุ่ม	225	25 ต.ค. 64	29 พ.ย. 64	65 (100%)	65.00	สิ้นสุดการระบายน้ำ		0.00 (0%)	0.49 (คงที่)	
6	ทุ่งบางกุ้ง	32	1 ธ.ค. 64	11 ธ.ค. 64	25 (100%)	25.00	สิ้นสุดการระบายน้ำ		0.00 (0%)	0.92 (คงที่)	
รวมฝั่งตะวันออก		500	3 ต.ค. 64	20 ธ.ค. 64	116.3 (100%)	116.30	0.00	0.00	0.00 (0%)	0.20 (คงที่)	
<b>พื้นที่ลุ่มต่ำเจ้าพระยาตอนล่าง (ฝั่งตะวันตก)</b>											
7	ทุ่งบางบาล - บ้านแพน*	109	2 พ.ย. 64	29 พ.ย. 64	16 (100%)	16.00	สิ้นสุดการระบายน้ำ		0.00 (0%)	0.30 (คงที่)	
8	ทุ่งป่าโมก	69	7 พ.ย. 64	11 ธ.ค. 64	10 (100%)	10.00	สิ้นสุดการระบายน้ำ		0.00 (0%)	0.30 (คงที่)	
9	ทุ่งผักไห่*	319	7 พ.ย. 64	14 ธ.ค. 64	60 (98%)	61.28	1.73	1.90	1.28 (2%)	0.31 (คงที่)	มีน้ำตกในทุ่งอีก 1,000 ลบ.ม.
10	ทุ่งเจ้าเจ็ด*	736	6 พ.ย. 64	8 ธ.ค. 64	168 (90%)	185.93	3.92	13.70	17.93 (10%)	0.33 (ลดลง 2 ซม.)	รับน้ำบางส่วนจากคันดิน
11	ทุ่งโพธิ์พระยา	200	2 พ.ย. 64	22 ธ.ค. 64	49 (98%)	50.16	12.43	12.80	1.16 (2%)	0.19 (คงที่)	
รวมฝั่งตะวันตก		1,433	2 พ.ย. 64	22 ธ.ค. 64	303 (94%)	323.37	18.08	28.40	20.37 (6%)	0.26 (ลดลง)	
รวม 10 ทุ่งลุ่มต่ำเจ้าพระยาตอนล่าง		1,933	3 ต.ค. 64	22 ธ.ค. 64	419.3 (95%)	439.67	18.08	28.40	20.37 (5%)	0.24 (ลดลง)	
รวม 11 ทุ่งลุ่มต่ำเจ้าพระยา		2,233	3 ต.ค. 64	22 ธ.ค. 64	494.3 (96%)	514.67	18.08	28.40	20.37 (4%)	0.23 (คงที่)	

หมายเหตุ : % เทียบกับปริมาณน้ำในทุ่งวันนี้

กำหนดการสิ้นสุดแผนการระบายน้ำคิดจากกรณีติดตั้งเครื่องสูบน้ำเพิ่มเติม

ทุ่งบางระกำ ขอปรับแผนปริมาณน้ำเก็บในทุ่ง ตามมติที่ประชุมกับเกษตรกรในพื้นที่เมื่อวันที่ 19 พ.ย. 64 จะเก็บน้ำที่ 75 ล้าน ลบ.ม.

ทุ่งโพธิ์พระยาขอปรับแผน เนื่องจากระดับน้ำแม่น้ำท่าจีนสูงกว่าที่คาดการณ์ จึงยังไม่สามารถติดตั้งเครื่องสูบน้ำได้ตามกำหนดการเดิม

ทุ่งบางกุ่มขอปรับแผนเนื่องจาก ทางจังหวัดได้ประสานขอลงพื้นที่ปลู่วางวันที่ 19 พ.ย. 64 เพื่อให้เกษตรกรทำประมง โดยจะรักษาระดับน้ำไว้ที่ +4.2 ม.รทก คิดเป็นปริมาณน้ำค้างทุ่งประมาณ 65 ล้าน ลบ.ม.

ทุ่งบางกุ้งขอปรับแผน เก็บน้ำในทุ่งที่ระดับ +3.5 ม.รทก. 25 ล้าน ลบ.ม. จนกว่าจะเก็บเกี่ยวข้าวฝางลอยเสร็จ



# แผนผลการเพาะปลูกพืชในช่วงฤดูแล้งปี 2564

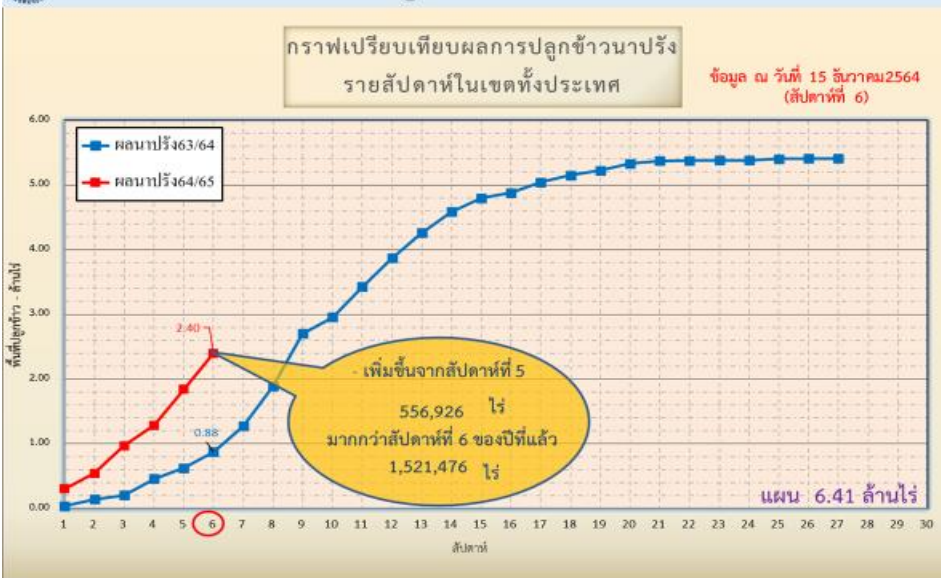
## ข้อมูล ณ วันที่ 15 ธันวาคม 2564

หน่วย : ล้านไร่

ภาค	ข้าวนาปรัง 2563				ข้าวนาปรัง 2564					พืชไร่-พืชผัก ปี 2563			พืชไร่-พืชผัก ปี 2564			รวม ปี 2563			รวม ปี 2564		
	แผน	ผล	%	เที่ยว (ล้านไร่)	แผน	ผล	%	เที่ยว (ล้านไร่)	เพิ่มจากสัปดาห์ที่แล้ว (ล้านไร่)	แผน	ผล	%	แผน	ผล	%	แผน	ผล	%	แผน	ผล	%
เหนือ	0.20	0.16	80.20	0.00	0.45	0.37	81.36	0.00	0.07	0.16	0.02	9.36	0.21	0.05	24.54	0.37	0.18	48.49	0.66	0.42	63.51
ตะวันออกเฉียงเหนือ	0.43	0.00	0.78	0.00	1.38	0.02	1.79	0.00	0.02	0.04	0.00	1.33	0.03	0.01	19.08	0.46	0.00	0.82	1.41	0.03	2.17
กลาง	0.01	0.00	0.00	0.00	0.02	0.00	19.14	0.00	0.00	0.02	0.00	0.00	0.01	0.00	67.45	0.03	0.00	0.00	0.02	0.01	32.19
ตะวันออก	0.12	0.17	149.27	0.00	0.49	0.38	78.06	0.00	0.05	0.02	0.00	8.21	0.03	0.01	30.81	0.13	0.18	131.43	0.52	0.39	75.40
ตะวันตก	0.08	0.03	36.32	0.00	1.04	0.02	1.59	0.00	0.00	0.23	0.00	0.95	0.19	0.00	0.39	0.31	0.03	10.30	1.23	0.02	1.40
ใต้	0.28	0.00	1.08	0.00	0.23	0.00	0.00	0.00	0.00	0.03	0.00	0.23	0.02	0.00	5.82	0.31	0.00	1.01	0.24	0.00	0.39
ลุ่มน้ำเจ้าพระยา	0.00	0.51	0.00	0.00	2.81	1.61	57.12	0.00	0.41	0.05	0.03	49.59	0.05	0.06	108.43	0.05	0.53	975.45	2.87	1.67	58.09
ทั้งประเทศ	1.12	0.88	78.26	0.00	6.41	2.40	37.40	0.00	0.56	0.54	0.05	8.54	0.54	0.13	24.32	1.67	0.92	55.47	6.95	2.53	36.39



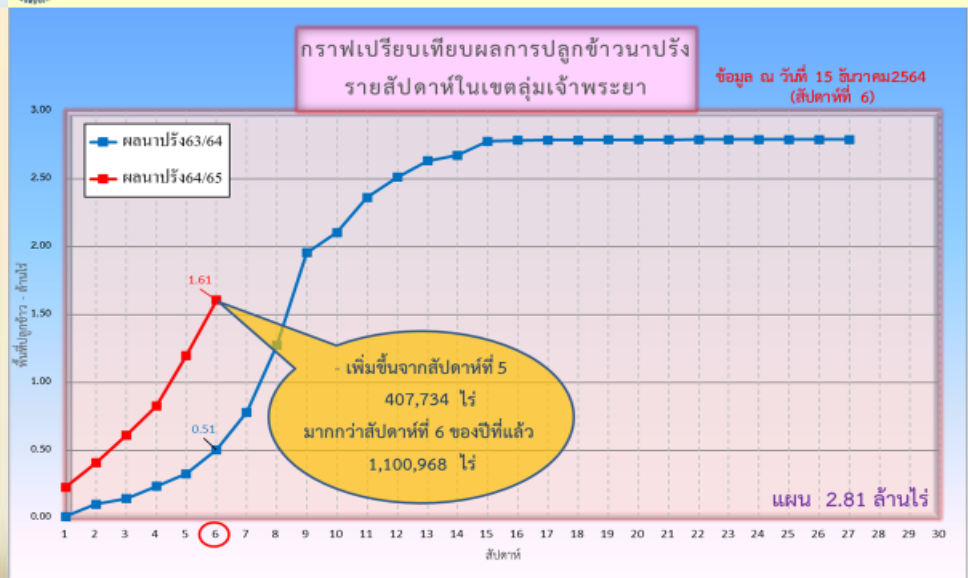
### กราฟเปรียบเทียบผลการปลูกข้าวนาปรังรายสัปดาห์ในเขตทั้งประเทศ



ข้อมูล ณ 15 ธ.ค. 64 เพาะปลูกแล้ว = 2,398,928 ไร่



### กราฟเปรียบเทียบผลการปลูกข้าวนาปรังรายสัปดาห์ในเขตลุ่มน้ำเจ้าพระยา



ข้อมูล ณ 15 ธ.ค. 64 เพาะปลูกแล้ว = 1,606,294 ไร่

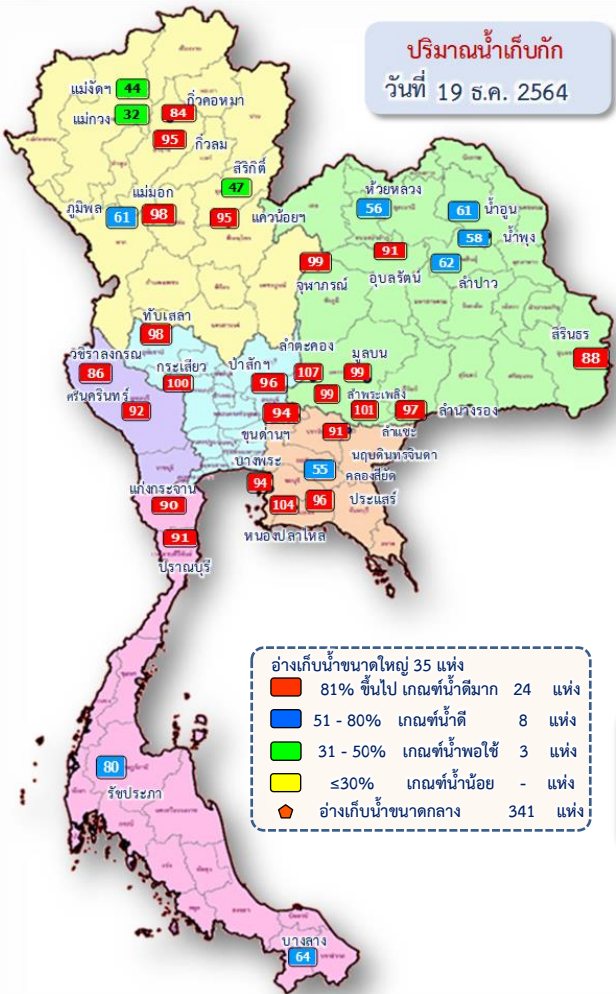


# 5. แผน-ผลการบริหารจัดการน้ำ ฤดูแล้ง ปี 2564/65





# แผน-ผล การบริหารจัดการน้ำฤดูแล้งปี 2564/65 **ทั้งประเทศ** (1 พ.ย.64 – 30 เม.ย.65)



## ปริมาณน้ำทั้งประเทศ ณ วันที่ 19 ธ.ค.64

<b>อ่างเก็บน้ำขนาดใหญ่ 35 แห่ง</b> ปริมาณน้ำเก็บกัก 70,926 ล้าน ลบ.ม. ปริมาณน้ำใช้การ 47,384 ล้าน ลบ.ม.	ปริมาณน้ำปัจจุบัน 53,968 ล้าน ลบ.ม. (76%) ปริมาณน้ำที่นำมาใช้ได้ 30,425 ล้าน ลบ.ม. (64%)
<b>อ่างเก็บน้ำขนาดกลาง 341 แห่ง</b> ที่มีความจุตั้งแต่ 2 ล้าน ลบ.ม. ปริมาณน้ำเก็บกัก 5,039 ล้าน ลบ.ม. ปริมาณน้ำใช้การ 4,661 ล้าน ลบ.ม.	ปริมาณน้ำปัจจุบัน 4,457 ล้าน ลบ.ม. (88%) ปริมาณน้ำที่นำมาใช้ได้ 4,080 ล้าน ลบ.ม. (87%)
<b>อ่างเก็บน้ำขนาดเล็ก 1,013 แห่ง</b> ปริมาณน้ำเก็บกัก 676 ล้าน ลบ.ม. ปริมาณน้ำใช้การ 531 ล้าน ลบ.ม.	ปริมาณน้ำปัจจุบัน 567 ล้าน ลบ.ม. (84%) ปริมาณน้ำที่นำมาใช้ได้ 361 ล้าน ลบ.ม. (68%)
<b>รวมอ่างเก็บน้ำทั้งหมด 1,389 แห่ง</b> ปริมาณน้ำเก็บกัก 76,641 ล้าน ลบ.ม. ปริมาณน้ำใช้การ 52,576 ล้าน ลบ.ม.	ปริมาณน้ำปัจจุบัน 58,992 ล้าน ลบ.ม. (77%) ปริมาณน้ำที่นำมาใช้ได้ 34,866 ล้าน ลบ.ม. (66%)

## แผนการจัดสรรน้ำฤดูแล้ง ปี 2564/65 ทั้งประเทศ ณ วันที่ 19 ธ.ค.64

ปริมาณน้ำต้นทุน ณ วันที่ 1 พ.ย.64 จำนวน 37,855 ล้าน ลบ.ม.  
แผนการจัดสรรน้ำฤดูแล้ง ปี 2564/65 จำนวน 22,280 ล้าน ลบ.ม.  
สำรองต้นฤดูฝน 16,575 ล้าน ลบ.ม.

ปริมาณน้ำใช้การ อ่างฯ ขนาดใหญ่  
ขนาดกลางและขนาดเล็ก  
ณ วันที่ 19 ธ.ค.64  
34,866 ล้าน ลบ.ม. (66%)

**แผน** จัดสรรน้ำฤดูแล้ง 2564/65  
22,280 ล้าน ลบ.ม.

**ผล** จัดสรรน้ำ  
5,884 ล้าน ลบ.ม. (26%)

**คงเหลือ** ปริมาณน้ำที่ต้องจัดสรร  
16,396 ล้าน ลบ.ม. (74%)

ประเภท	ปริมาณ (ล้าน ลบ.ม.)	ร้อยละ
เกษตร	11,785	53%
ระบบนิเวศ และอื่นๆ	7,442	33%
อุปโภค-บริโภค	2,535	12%
สำรองต้นฤดูฝน	518	2%

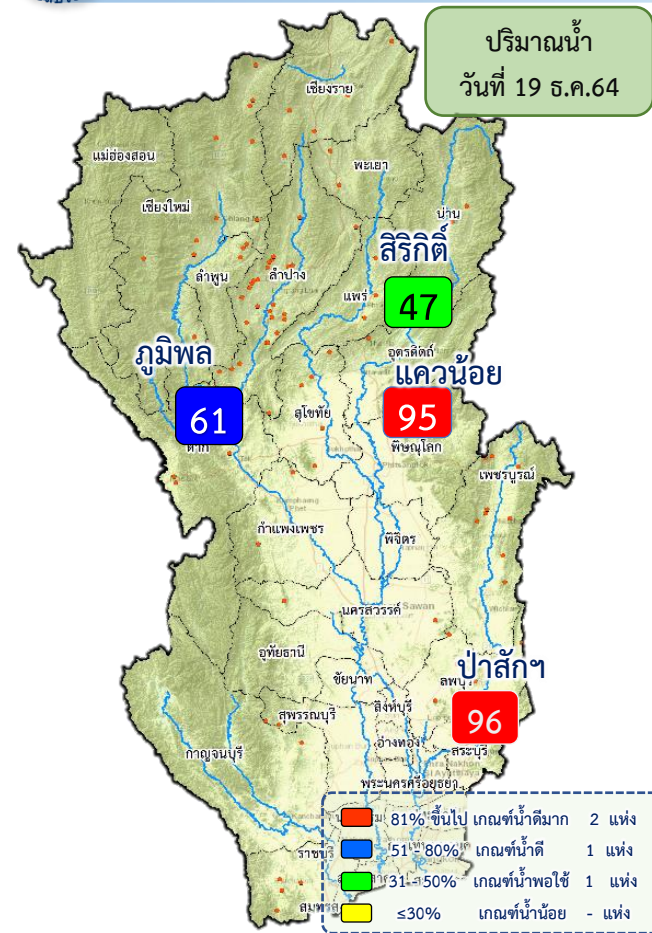
## ผลการเพาะปลูกข้าวนาปรัง 2564/65 ณ วันที่ 15 ธ.ค.64

**37.40%** เพาะปลูกข้าวไปแล้ว

เก็บเกี่ยว - ล้านไร่

2.40 ล้านไร่ (แผน 6.41 ล้านไร่)

มาตรการของกรมชลประทานในการบริหารจัดการน้ำในช่วงฤดูฝน “ส่งเสริมการปลูกพืชฤดูฝนให้ใช้น้ำฝนเป็นหลักใช้น้ำชลประทานเสริมกรณีฝนทิ้งช่วงหรือปริมาณฝนตกน้อยกว่าการคาดการณ์ของกรมอุตุนิยมวิทยา”



## ปริมาณน้ำอ่างเก็บน้ำขนาดใหญ่ 4 เขื่อนหลักลุ่มน้ำเจ้าพระยา ณ วันที่ 19 ธ.ค.64

<b>ภูมิภาค</b>	ปริมาณน้ำเก็บกัก 13,462 ล้าน ลบ.ม. ปริมาณน้ำใช้การ 9,662 ล้าน ลบ.ม.	ปริมาณน้ำปัจจุบัน 8,238 ล้าน ลบ.ม. (61%) ปริมาณน้ำที่นำมาใช้ได้ 4,438 ล้าน ลบ.ม. (46%)
<b>ลิริกิต</b>	ปริมาณน้ำเก็บกัก 9,510 ล้าน ลบ.ม. ปริมาณน้ำใช้การ 6,660 ล้าน ลบ.ม.	ปริมาณน้ำปัจจุบัน 4,437 ล้าน ลบ.ม. (47%) ปริมาณน้ำที่นำมาใช้ได้ 1,587 ล้าน ลบ.ม. (24%)
<b>แควน้อย</b>	ปริมาณน้ำเก็บกัก 939 ล้าน ลบ.ม. ปริมาณน้ำใช้การ 896 ล้าน ลบ.ม.	ปริมาณน้ำปัจจุบัน 894 ล้าน ลบ.ม. (95%) ปริมาณน้ำที่นำมาใช้ได้ 851 ล้าน ลบ.ม. (95%)
<b>ป่าสัก</b>	ปริมาณน้ำเก็บกัก 960 ล้าน ลบ.ม. ปริมาณน้ำใช้การ 957 ล้าน ลบ.ม.	ปริมาณน้ำปัจจุบัน 918 ล้าน ลบ.ม. (96%) ปริมาณน้ำที่นำมาใช้ได้ 915 ล้าน ลบ.ม. (96%)
<b>รวม</b>	<b>ปริมาณน้ำเก็บกัก 24,871 ล้าน ลบ.ม. ปริมาณน้ำใช้การ 18,175 ล้าน ลบ.ม.</b>	<b>ปริมาณน้ำปัจจุบัน 14,488 ล้าน ลบ.ม. (58%) ปริมาณน้ำที่นำมาใช้ได้ 7,792 ล้าน ลบ.ม. (43%)</b>

## แผนการจัดสรรน้ำฤดูแล้ง ปี 2564/65 ลุ่มน้ำเจ้าพระยา ณ วันที่ 19 ธ.ค.64

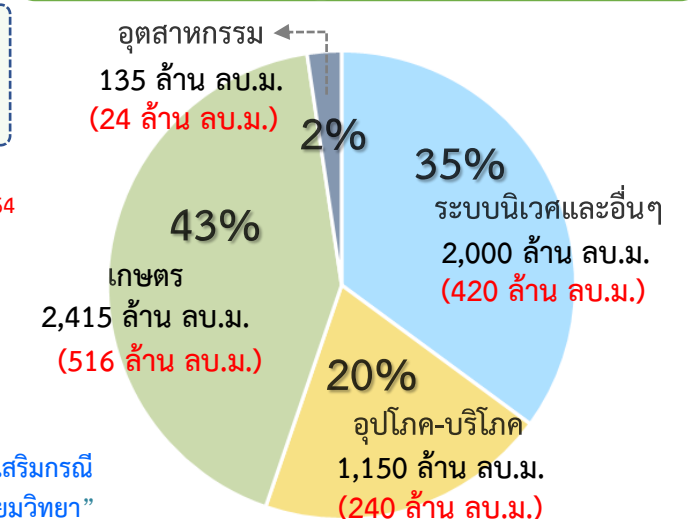
ปริมาณน้ำต้นทุน ณ วันที่ 1 พ.ย.64 จำนวน 7,744 ล้าน ลบ.ม.  
 แผนการจัดสรรน้ำฤดูแล้ง ปี 2564/65 จำนวน 5,700 ล้าน ลบ.ม.  
 สำรองน้ำต้นทุน 3,044 ล้าน ลบ.ม.

ปริมาณน้ำใช้การ 4 เขื่อนหลัก ณ วันที่ 19 ธ.ค. 64  
**7,792 ล้าน ลบ.ม. (43%)**

**แผน** จัดสรรน้ำฤดูแล้ง 2564/65  
**5,700 ล้าน ลบ.ม.**

**ผล** จัดสรรน้ำ  
**1,201 ล้าน ลบ.ม. (21%)**

**คงเหลือ** ปริมาณน้ำที่ต้องจัดสรร  
**4,499 ล้าน ลบ.ม. (79%)**



**ผลการเพาะปลูกข้าวนาปี 2564/65 ณ วันที่ 15 ธ.ค.64**

57.12% (เพาะปลูกข้าวไปแล้ว 1.61 ล้านไร่ (แผน 2.81 ล้านไร่) เก็บเกี่ยว - ล้านไร่)

**มาตรการของกรมชลประทาน ในการบริหารจัดการน้ำในช่วงฤดูฝน**

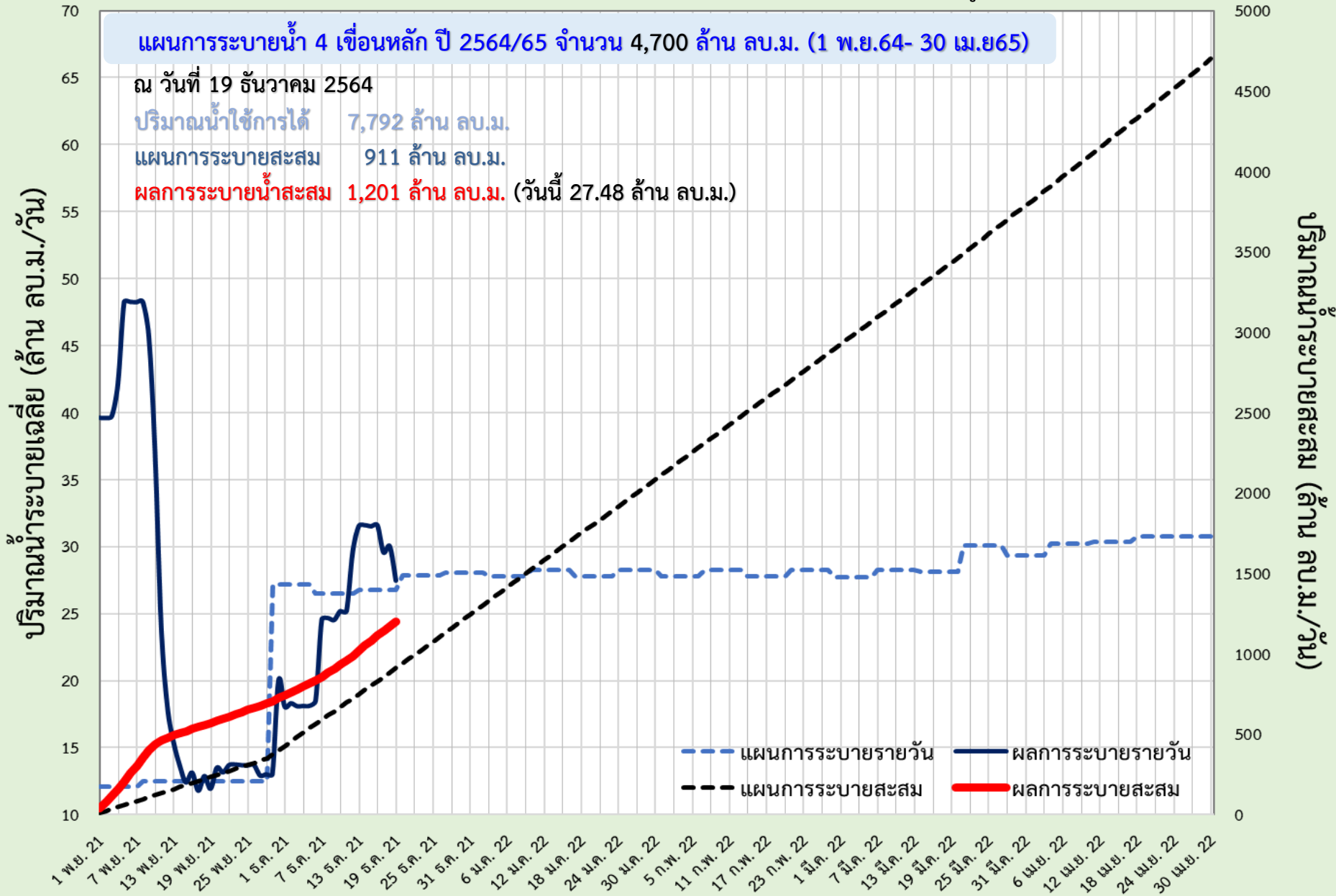
“ส่งเสริมการปลูกพืชฤดูฝนให้ใช้น้ำฝนเป็นหลักใช้น้ำชลประทานเสริมกรณีฝนทิ้งช่วงหรือปริมาณฝนตกน้อยกว่าการคาดการณ์ของกรมอุตุฯ”



# แผน-ผลการระบายน้ำลุ่มน้ำเจ้าพระยา (4 เขื่อนหลัก) ช่วงฤดูแล้ง ปี 2564/65



ข้อมูล ณ วันที่ 19 ธันวาคม 2564





## 6. สถานการณ์ค่าความเค็ม





### รายงานสถานการณ์ค่าความเค็มและปริมาณน้ำ แม่น้ำเจ้าพระยา

19 ธันวาคม 2564 เวลา 7:00 น.

สถานี : สุนัขน้ำประปาสำแล – สะพานพระนั่งเกล้า - ท່าน้ำนนทบุรี- กรมชลประทานสามเสน

ปริมาณน้ำที่ระบายออกจากเขื่อนพระรามหก	10.39	ลบ.ม./วินาที
ปริมาณน้ำที่ระบายออกจากเขื่อนเจ้าพระยา	85.00	ลบ.ม./วินาที
ปริมาณน้ำที่ศูนย์สิบลำชีบบางไทร	142.00	ลบ.ม./วินาที

ระยะทางจากศูนย์สิบลำชีบบางไทรถึงสถานีประปาสำแล 17 กม.

0.23  
กรัม/ลิตร

0.24  
กรัม/ลิตร

0.24  
กรัม/ลิตร

0.24  
กรัม/ลิตร



สถานีประปาสำแล

สะพานพระนั่งเกล้า

ท່าน้ำนนทบุรี

กรมชลประทานสามเสน

96.0 กม. จากปากน้ำ

64.0 กม. จากปากน้ำ

61.5 กม. จากปากน้ำ

55.9 กม. จากปากน้ำ

ค่าความเค็มสูงสุดที่จุดตรวจวัดสถานีประปาสำแล วันที่ 18 ธ.ค. 2564 วัดได้ 0.23 กรัม/ลิตร

ค่าความเค็มสูงสุดที่จุดตรวจวัดสะพานพระนั่งเกล้า วันที่ 18 ธ.ค. 2564 วัดได้ 0.24 กรัม/ลิตร

ค่าความเค็มสูงสุดที่จุดตรวจวัดท່าน้ำนนทบุรี วันที่ 18 ธ.ค. 2564 วัดได้ 0.24 กรัม/ลิตร

ค่าความเค็มสูงสุดที่จุดตรวจวัดกรมชลประทานสามเสน วันที่ 18 ธ.ค. 2564 วัดได้ 0.25 กรัม/ลิตร

เกณฑ์เฝ้าระวัง 0.25 กรัม/ลิตร มาตรฐานเพื่อการอุปโภคบริโภคไม่เกิน 0.50 กรัม/ลิตร

เกณฑ์เฝ้าระวังเพื่อการเกษตรไม่เกิน 2 กรัม/ลิตร

ที่มาของข้อมูล : กปน. และกรมชลประทาน จัดทำโดยฝ่ายตะกอนและคุณภาพน้ำ ส่วนอุทกวิทยา สบอ.



### รายงานสถานการณ์ค่าความเค็มและปริมาณน้ำ แม่น้ำเจ้าจัน

19 ธันวาคม 2564 เวลา 7:00 น.

สถานี : วัดท่าพุด - ปากคลองจันตา - วัดดอนไก่อี - วัดอ่างทอง - วัดพันธุวงษ์

ปริมาณน้ำที่ระบายออกจากปตร.โพธิ์พระยา	1.44	ลบ.ม./วินาที
ปริมาณน้ำที่ระบายออกจากปตร.สองพี่น้อง	30.45	ลบ.ม./วินาที
ปริมาณน้ำที่ระบายออกจากปตร.ท่าเสา-บางปลา	5.74	ลบ.ม./วินาที

0.31  
กรัม/ลิตร

0.36  
กรัม/ลิตร

0.41  
กรัม/ลิตร

0.44  
กรัม/ลิตร

0.47  
กรัม/ลิตร



วัดท่าพุด

ปากคลองจันตา

วัดดอนไก่อี

วัดอ่างทอง

วัดพันธุวงษ์

67.5 กม. จากปากน้ำ

53.6 กม. จากปากน้ำ

38.2 กม. จากปากน้ำ

27.7 กม. จากปากน้ำ

18.4 กม. จากปากน้ำ

เกณฑ์เฝ้าระวังสำหรับกล้วยไม้ 0.75 กรัม/ลิตร เกณฑ์เฝ้าระวังเพื่อการเกษตรไม่เกิน 2 กรัม/ลิตร

ที่มาของข้อมูล : กรมชลประทาน จัดทำโดยฝ่ายตะกอนและคุณภาพน้ำ ส่วนอุทกวิทยา สบอ.



### รายงานสถานการณ์ค่าความเค็มและปริมาณน้ำ แม่น้ำป่าจัน-บางปะกง

19 ธันวาคม 2564 เวลา 7:00 น.

สถานี : บางแตน - บางกระเจ็ด - เขื่อนบางปะกง - วัดแหลมไต้ - ชลประทานฉะเชิงเทรา

ปริมาณน้ำที่ระบายออกจากอ่างเก็บน้ำนฤบดินทรจินดา	17.36	ลบ.ม./วินาที
ปริมาณน้ำที่สถานี K๕๓.3 อ.กบินทร์บุรี จ.ปราจีนบุรี	39.30	ลบ.ม./วินาที

0.06  
กรัม/ลิตร

0.08  
กรัม/ลิตร

0.19  
กรัม/ลิตร

0.25  
กรัม/ลิตร

9.33  
กรัม/ลิตร



บางแตน

บางกระเจ็ด

เขื่อนบางปะกง

วัดแหลมไต้

ชลประทานฉะเชิงเทรา

115 กม. จากปากน้ำ

96 กม. จากปากน้ำ

67 กม. จากปากน้ำ

57 กม. จากปากน้ำ

37 กม. จากปากน้ำ

ค่าความเค็มสูงสุดที่จุดตรวจวัดบางแตน วันที่ 18 ธ.ค. 2564 วัดได้ 0.06 กรัม/ลิตร

ค่าความเค็มสูงสุดที่จุดตรวจวัดบางกระเจ็ด วันที่ 18 ธ.ค. 2564 วัดได้ 0.10 กรัม/ลิตร

ค่าความเค็มสูงสุดที่จุดตรวจวัดเขื่อนบางปะกง วันที่ 18 ธ.ค. 2564 วัดได้ 0.24 กรัม/ลิตร

ค่าความเค็มสูงสุดที่จุดตรวจวัดวัดแหลมไต้ วันที่ 18 ธ.ค. 2564 วัดได้ 0.34 กรัม/ลิตร

ค่าความเค็มสูงสุดที่จุดตรวจวัดชลประทานฉะเชิงเทรา วันที่ 18 ธ.ค. 2564 วัดได้ 11.98 กรัม/ลิตร

เกณฑ์เฝ้าระวังเพื่อการเกษตรไม่เกิน 2 กรัม/ลิตร

ที่มาของข้อมูล : กรมควบคุมมลพิษ และกรมชลประทาน จัดทำโดยฝ่ายตะกอนและคุณภาพน้ำ ส่วนอุทกวิทยา สบอ.



### รายงานสถานการณ์ค่าความเค็มและปริมาณน้ำ แม่น้ำแม่กลอง

19 ธันวาคม 2564 เวลา 07:00 น.

สถานี : โพธาราม - ราชบุรี - ปากคลองดำเนินสะดวก - บางคนที - อัมพวา

ปริมาณน้ำที่ระบายออกจากเขื่อนแม่กลอง -121.74 ลบ.ม./วินาที

0.15  
กรัม/ลิตร

0.15  
กรัม/ลิตร

0.20  
กรัม/ลิตร

0.22  
กรัม/ลิตร

0.27  
กรัม/ลิตร



โพธาราม

ราชบุรี

ปากคลองดำเนินสะดวก

บางคนที

อัมพวา

65.3 กม. จากปากน้ำ

44.7 กม. จากปากน้ำ

27.0 กม. จากปากน้ำ

23.8 กม. จากปากน้ำ

17.6 กม. จากปากน้ำ

เกณฑ์เฝ้าระวังสำหรับกล้วยไม้ 0.75 กรัม/ลิตร เกณฑ์เฝ้าระวังเพื่อการเกษตรไม่เกิน 2 กรัม/ลิตร

ที่มาของข้อมูล : กรมควบคุมมลพิษ จัดทำโดยฝ่ายตะกอนและคุณภาพน้ำ ส่วนอุทกวิทยา สบอ.





# การรุกตัวของน้ำเค็มแม่น้ำเจ้าพระยา

การรุกตัวของน้ำเค็มแม่น้ำเจ้าพระยาปี 2564 ค่าความเค็มสูงสุดรายวัน (เวลา 00.00-23.00 น.)

วันที่	ระดับน้ำสูงสุด จกปากน้ำ (ม.รทท.)	โรงไฟฟ้า พระนครใต้	สะพาน วงแหวน ตะวันตก	วัดทองนง นอก	วัดบางนา นอก	วัด กลัดโพธิ์	วัด ราษฎร์ บูรณะ	สะพาน ตากสิน	สะพาน พุทธ	โรงพยาบาลศิริ ราช	กรม ชลประทาน สามเสน	วัดเขมา วดี	ท่า น้ำ แม่	คลอง อ้อมนนท์	สะพาน พระนั่ง เกล้า	วัดแจ้งท่า (กรม ชลประทาน ปากเกร็ด)	สะพาน นาครี	ปาก คลอง บางหลวง	วัดมะขาม วัดฉาง	วัดโกลา ราม	สถานี สูบน้ำ ลำแผล	วัดปฐม ทอง	วัดบาง เขยอก	วัดใหม่ล้อม	วัดสวน มะม่วง	วัดคลอง พี่น้อง	วัดสว่าง	วัดท้าย เกาะใหญ่	วัดโพธิ์ แค่มณี	วัดช่าง ใหญ่	ท่าเรือ บางโพธิ์	วัดเชิง ท่าบาง ปะอิน	วัดบ้าน แป้ง	
18/11/2564	1.51	0.18	0.17	0.16	0.15	0.13	0.13	0.13	0.13	0.13	0.13	0.13	0.13	0.13	0.13	0.12	0.12	0.12	0.12	0.12	0.12	0.12	0.12	0.12	0.12	0.12	0.12	0.12	0.12	0.12	0.12	0.12	0.12	0.12
19/11/2564	1.62	0.22	0.21	0.19	0.17	0.13	0.13	0.14	0.14	0.14	0.14	0.14	0.14	0.14	0.14	0.13	0.13	0.12	0.12	0.12	0.12	0.12	0.12	0.12	0.12	0.12	0.13	0.13	0.13	0.13	0.13	0.13	0.13	0.13
20/11/2564	1.84	0.24	0.22	0.20	0.18	0.13	0.13	0.14	0.14	0.14	0.14	0.14	0.14	0.14	0.14	0.13	0.13	0.13	0.13	0.13	0.13	0.12	0.12	0.12	0.12	0.12	0.12	0.13	0.13	0.13	0.13	0.13	0.13	0.13
21/11/2564	1.81	0.29	0.26	0.23	0.20	0.13	0.13	0.14	0.14	0.14	0.14	0.14	0.14	0.14	0.14	0.13	0.13	0.13	0.13	0.13	0.13	0.12	0.12	0.12	0.12	0.12	0.12	0.13	0.13	0.13	0.13	0.13	0.13	0.13
22/11/2564	1.79	0.36	0.33	0.28	0.24	0.14	0.14	0.15	0.15	0.15	0.15	0.15	0.15	0.15	0.15	0.14	0.14	0.13	0.13	0.13	0.13	0.13	0.13	0.13	0.13	0.13	0.14	0.14	0.14	0.14	0.14	0.14	0.14	0.13
23/11/2564	1.85	0.34	0.31	0.27	0.23	0.14	0.14	0.14	0.14	0.14	0.14	0.14	0.14	0.14	0.14	0.14	0.14	0.14	0.14	0.14	0.14	0.13	0.13	0.13	0.13	0.13	0.14	0.14	0.14	0.14	0.14	0.14	0.14	0.14
24/11/2564	1.94	1.55	1.33	1.06	0.75	0.14	0.14	0.14	0.14	0.14	0.14	0.14	0.14	0.14	0.14	0.14	0.14	0.14	0.14	0.14	0.14	0.14	0.14	0.14	0.14	0.14	0.14	0.14	0.14	0.14	0.14	0.14	0.14	0.14
25/11/2564	1.72	0.45	0.40	0.35	0.28	0.15	0.15	0.15	0.15	0.15	0.15	0.15	0.15	0.15	0.15	0.14	0.14	0.14	0.14	0.14	0.14	0.14	0.14	0.14	0.14	0.14	0.15	0.15	0.15	0.15	0.15	0.15	0.15	0.15
26/11/2564	1.63	1.38	1.19	0.95	0.68	0.15	0.15	0.16	0.16	0.16	0.16	0.16	0.16	0.16	0.16	0.15	0.15	0.15	0.15	0.15	0.15	0.14	0.14	0.14	0.14	0.14	0.14	0.15	0.15	0.15	0.15	0.15	0.15	0.15
27/11/2564	1.46	1.49	1.28	1.02	0.73	0.15	0.15	0.16	0.16	0.16	0.16	0.16	0.16	0.16	0.16	0.15	0.15	0.15	0.15	0.15	0.15	0.14	0.14	0.14	0.14	0.14	0.14	0.15	0.15	0.15	0.15	0.15	0.15	0.15
28/11/2564	1.31	2.01	1.72	1.36	0.96	0.15	0.15	0.16	0.16	0.16	0.16	0.16	0.16	0.16	0.16	0.15	0.15	0.15	0.15	0.15	0.15	0.15	0.15	0.15	0.15	0.15	0.16	0.16	0.16	0.16	0.16	0.16	0.16	0.15
29/11/2564	1.14	2.45	2.09	1.65	1.15	0.15	0.15	0.16	0.16	0.16	0.16	0.16	0.16	0.16	0.16	0.16	0.16	0.16	0.16	0.16	0.17	0.18	0.17	0.16	0.16	0.16	0.16	0.16	0.16	0.16	0.16	0.16	0.16	0.15
30/11/2564	1.28	4.10	3.48	2.74	1.88	0.18	0.18	0.17	0.17	0.17	0.17	0.17	0.17	0.17	0.17	0.16	0.16	0.16	0.16	0.16	0.16	0.16	0.16	0.16	0.16	0.16	0.17	0.17	0.17	0.17	0.17	0.17	0.17	0.16
1/12/2564	1.32	7.88	6.67	5.21	3.54	0.21	0.20	0.18	0.17	0.17	0.17	0.17	0.17	0.17	0.17	0.17	0.17	0.17	0.17	0.17	0.17	0.16	0.16	0.16	0.16	0.16	0.16	0.17	0.17	0.17	0.17	0.17	0.17	0.16
2/12/2564	1.53	14.69	12.42	9.68	6.56	0.30	0.26	0.21	0.18	0.18	0.18	0.18	0.18	0.18	0.18	0.17	0.17	0.17	0.17	0.17	0.17	0.16	0.16	0.16	0.16	0.16	0.16	0.17	0.17	0.17	0.17	0.17	0.17	0.16
3/12/2564	1.43	11.09	9.37	7.30	4.93	0.20	0.20	0.19	0.19	0.19	0.19	0.19	0.19	0.19	0.19	0.18	0.18	0.17	0.17	0.17	0.17	0.16	0.16	0.16	0.16	0.16	0.16	0.17	0.17	0.17	0.17	0.17	0.17	0.17
4/12/2564	1.44	8.19	6.94	5.44	3.71	0.27	0.24	0.21	0.19	0.19	0.19	0.19	0.19	0.19	0.19	0.18	0.18	0.17	0.17	0.17	0.17	0.17	0.17	0.17	0.17	0.17	0.17	0.17	0.17	0.17	0.17	0.17	0.17	0.17
5/12/2564	1.77	9.67	8.18	6.38	4.32	0.20	0.20	0.19	0.19	0.19	0.19	0.19	0.19	0.19	0.19	0.18	0.18	0.17	0.17	0.17	0.17	0.16	0.16	0.16	0.16	0.16	0.17	0.17	0.17	0.17	0.17	0.17	0.17	0.17
6/12/2564	1.82	7.78	6.58	5.14	3.50	0.20	0.20	0.19	0.19	0.19	0.19	0.19	0.19	0.19	0.19	0.18	0.18	0.17	0.17	0.17	0.17	0.17	0.17	0.17	0.17	0.17	0.17	0.17	0.17	0.17	0.17	0.17	0.17	0.17
7/12/2564	2.05	9.21	7.79	6.08	4.12	0.20	0.20	0.19	0.19	0.19	0.19	0.19	0.19	0.19	0.19	0.18	0.18	0.18	0.18	0.18	0.18	0.18	0.18	0.18	0.18	0.18	0.19	0.19	0.19	0.19	0.19	0.19	0.19	0.19
8/12/2564	2.01	10.61	8.97	7.00	4.74	0.23	0.22	0.21	0.20	0.20	0.20	0.20	0.20	0.20	0.20	0.19	0.19	0.19	0.19	0.19	0.19	0.19	0.19	0.19	0.19	0.19	0.19	0.19	0.19	0.19	0.19	0.19	0.19	0.19
9/12/2564	1.65	6.73	5.71	4.48	3.07	0.25	0.23	0.21	0.19	0.19	0.19	0.19	0.19	0.19	0.19	0.18	0.18	0.18	0.18	0.18	0.18	0.19	0.19	0.19	0.19	0.19	0.19	0.19	0.19	0.19	0.19	0.19	0.19	0.19
10/12/2564	1.85	9.60	8.12	6.34	4.30	0.22	0.21	0.21	0.20	0.20	0.20	0.20	0.20	0.20	0.20	0.19	0.19	0.19	0.19	0.19	0.19	0.20	0.20	0.20	0.20	0.20	0.20	0.20	0.20	0.20	0.20	0.20	0.20	0.20
11/12/2564	1.78	12.30	10.40	8.11	5.48	0.24	0.23	0.21	0.20	0.20	0.20	0.20	0.20	0.20	0.20	0.19	0.19	0.19	0.19	0.19	0.19	0.20	0.20	0.20	0.20	0.20	0.20	0.20	0.20	0.20	0.20	0.20	0.20	0.20
12/12/2564	1.39	9.19	7.78	6.08	4.14	0.26	0.24	0.22	0.21	0.21	0.21	0.21	0.21	0.21	0.21	0.20	0.20	0.19	0.19	0.19	0.19	0.20	0.20	0.20	0.20	0.20	0.20	0.20	0.20	0.20	0.20	0.20	0.20	0.20
13/12/2564	1.39	8.90	7.53	5.89	4.01	0.25	0.24	0.23	0.22	0.22	0.22	0.22	0.22	0.22	0.22	0.21	0.21	0.20	0.20	0.20	0.20	0.21	0.21	0.21	0.21	0.21	0.21	0.21	0.21	0.21	0.21	0.21	0.21	0.21
14/12/2564	1.33	14.09	12.11	9.73	7.00	1.55	1.11	0.58	0.22	0.22	0.22	0.22	0.22	0.22	0.22	0.21	0.21	0.20	0.20	0.20	0.21	0.22	0.22	0.22	0.22	0.22	0.22	0.22	0.22	0.22	0.22	0.22	0.22	0.21
15/12/2564	1.19	16.89	14.53	11.69	8.43	1.93	1.36	0.69	0.23	0.23	0.23	0.23	0.23	0.23	0.23	0.22	0.22	0.21	0.21	0.21	0.21	0.22	0.22	0.22	0.22	0.22	0.23	0.23	0.23	0.23	0.23	0.23	0.23	0.22
16/12/2564	0.99	16.27	14.04	11.35	8.28	2.13	1.50	0.75	0.23	0.23	0.23	0.23	0.23	0.23	0.23	0.22	0.22	0.21	0.21	0.21	0.21	0.22	0.22	0.22	0.22	0.22	0.23	0.23	0.23	0.23	0.23	0.23	0.23	0.22
17/12/2564	1.36	17.67	15.39	12.64	9.49	3.20	2.21	1.04	0.23	0.23	0.23	0.24	0.24	0.24	0.24	0.22	0.22	0.21	0.21	0.21	0.22	0.23	0.23	0.23	0.23	0.23	0.23	0.23	0.23	0.22	0.22	0.21	0.19	
18/12/2564	1.60	19.19	16.69	13.69	10.25	3.37	2.33	1.11	0.26	0.26	0.25	0.24	0.24	0.24	0.24	0.23	0.23	0.22	0.22	0.22	0.22	0.23	0.23	0.23	0.23	0.23	0.23	0.23	0.23	0.22	0.22	0.22	0.21	

ลิ้มความเค็ม 0.25 กรัม/ลิตร  
ใกล้สุด (ช่วงน้ำลง)

ลิ้มความเค็ม 0.25 กรัม/ลิตร  
ใกล้สุด (ช่วงน้ำขึ้น)

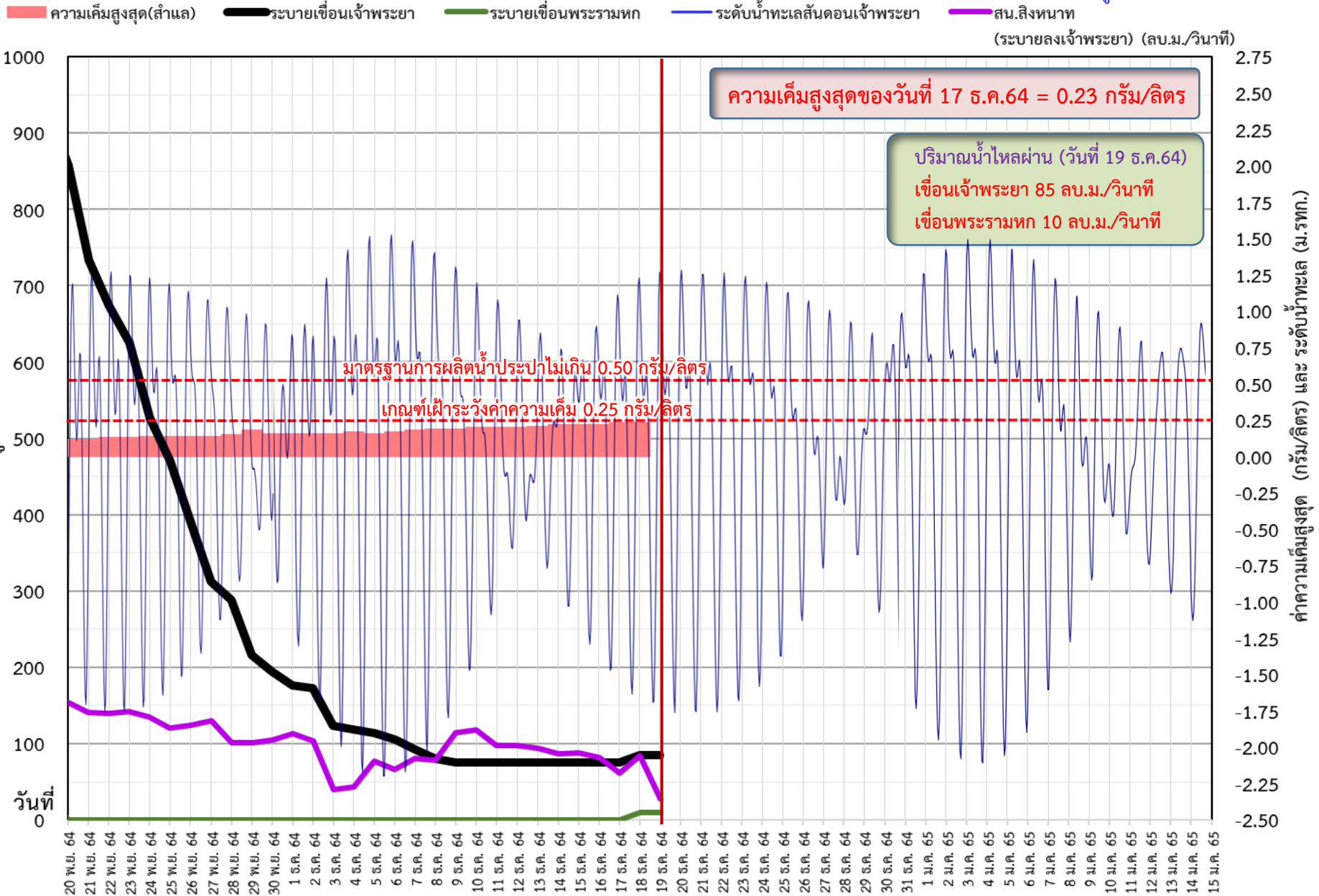
หมายเหตุ: - ค่าความเค็ม 0.25 กรัม/ลิตร เป็นเกณฑ์เฝ้าระวังและควบคุม  
ความเค็มของที่สถานีสำแล  
- ระยะใกล้สุด ใกล้สุด วัดจากปากอ่าวไทย  
- แนวลากความเค็ม 0.25 กรัม/ลิตร (เส้นสีแดง) อยู่ในช่วงน้ำขึ้น  
ใช้ข้อมูลค่าความเค็มสูงสุดรายวัน (เวลา 00.00-23.00 น.)  
- แนวลากความเค็ม 0.25 กรัม/ลิตร (เส้นสีเขียว) อยู่ในช่วงน้ำลง  
ใช้ข้อมูลค่าความเค็มต่ำสุดรายวัน (เวลา 00.00-23.00 น.)

ที่มาข้อมูล : ฝ่ายทรัพยากรน้ำและสิ่งแวดล้อม  
การประปานครหลวง  
<http://rwc.mwa.co.th/page/status/>  
จัดทำโดย : ฝ่ายตะกอนและคุณภาพน้ำ สบอ.



# ติดตามค่าความเค็ม และปริมาณน้ำไหลผ่านเขื่อน ในช่วงฤดูแล้ง ปี 2564/65

ข้อมูล ณ วันที่ 19 ธันวาคม 2564



# การติดตามและควบคุมค่าความเค็ม ในลุ่มน้ำนครนายก ปรำจันบุรี บางปะกง

ข้อมูล ณ วันที่ 19 ธ.ค. 64

อ่างฯขุนด่านปราการชล  
(จุเก็บกัก 224 ล้าน ลบ.ม.)  
ปริมาณน้ำ 210.30 ล้าน ลบ.ม.(93.9%)

อ่างฯนฤปดินทรจินดา  
(จุเก็บกัก 295 ล้าน ลบ.ม.)  
ปริมาณน้ำ 268.17 ล้าน ลบ.ม.(90.9%)

อ่างฯพระปรอง  
(จุเก็บกัก 97 ล้าน ลบ.ม.)  
ปริมาณน้ำ 110.92 ล้าน ลบ.ม.(114.4%)

อ่างฯคลองระบม  
(จุเก็บกัก 56 ล้าน ลบ.ม.)  
ปริมาณน้ำ 45.27 ล้าน ลบ.ม.(81.6%)

อ่างฯคลองศิษย์  
(จุเก็บกัก 420 ล้าน ลบ.ม.)  
ปริมาณน้ำ 229.68 ล้าน ลบ.ม.(54.7%)

อ่างฯคลองพระสะทึง  
(จุเก็บกัก 65 ล้าน ลบ.ม.)  
ปริมาณน้ำ 63.38 ล้าน ลบ.ม.(97.5%)

อ่างฯคลองหลวงรัชชโลทร  
(จุเก็บกัก 98 ล้าน ลบ.ม.)  
ปริมาณน้ำ 94.06 ล้าน ลบ.ม.(96.0%)

อ.เมืองนครนายก

เจื่อนนายก

อ.องครักษ์

ปตร.บางแม่

โยธะกา

วัดบางแตน

ระยะทาง 163 กม. จากปากแม่น้ำ  
ค่าความเค็มสูงสุด 0.06 กรัม/ลิตร

ระยะทาง 115 กม. จากปากแม่น้ำ  
(แผนควบคุมถึง 10 ก.พ. 65 / จริง ...)

วัดบางคาง

อ.เมืองปราจีนบุรี

รพ.เจ้าพระยาอภัยภูเบศร

จุดสูบลม กปภ.ปราจีนบุรี

ค่าความเค็มสูงสุด - กรัม/ลิตร  
(แผนควบคุมถึง 31 พ.ค. 65 / จริง ...)

ทุ่งท่าแพ 60,000 ไร่  
ปตร.หาดยาง

ค่าความเค็มสูงสุด - กรัม/ลิตร  
(แผนควบคุมถึง ตลอดทั้งปี)

แม่น้ำปราจีนบุรี

อ.ศรีมหาโพธิ์

อ.กบินทร์บุรี

อ.บ้านสร้าง

ทุ่งบางพลวง 453,000 ไร่

ปตร.บางขนา

ค่าความเค็มสูงสุด 0.07 กรัม/ลิตร

ระยะทาง 109 กม. จากปากแม่น้ำ  
(แผนควบคุมถึง 15 ม.ค. 65 / จริง ...)

วัดบางขนา

วัดบางกระเจ็ด

ค่าความเค็มสูงสุด 0.10 กรัม/ลิตร

ระยะทาง 96 กม. จากปากแม่น้ำ

เขื่อนทดน้ำบางปะกง

ค่าความเค็มสูงสุด 0.24 กรัม/ลิตร

ระยะทาง 66 กม. จากปากแม่น้ำ  
(แผนควบคุมถึง 10 ม.ค. 65 / จริง ...)

อ.เมืองฉะเชิงเทรา

คลองนครเนื่องเขต

เทศบาลเมือง

ค่าความเค็มสูงสุด 0.34 กรัม/ลิตร

ระยะทาง 58 กม. จากปากแม่น้ำ

ชป.ฉะเชิงเทรา

ค่าความเค็มสูงสุด 11.90 กรัม/ลิตร

ระยะทาง 35 กม. จากปากแม่น้ำ

อิทธิพล ชั้นล่างของน้ำทะเล

ฝายท่าลาด

Qผ่านฝาย = 18.14 ลบ.ม./วิ

คลองท่าลาด

ค่าความเค็มสูงสุด - กรัม/ลิตร

เขื่อนทดน้ำบางปะกง

Qmax = 1,600 ลบ.ม./วิ

อ.พานทอง

คลองพานทอง

อ.พนัสนิคม

คลองหลวง

อ่าวไทย

★ จุดวัดค่าความเค็ม

★ จุดควบคุมค่าความเค็ม



# 7. มาตรการบริหารจัดการน้ำฤดูแล้ง 2564/65



# 8 มาตรการ

## รองรับสถานการณ์ขาดแคลนน้ำ ฤดูแล้ง ปี 2564/65

SUPPLY

DEMAND

MANAGEMENT

**1** **เร่งเก็บกักน้ำ**

เก็บกักน้ำในช่วงฤดูฝน เพื่อเป็นน้ำต้นทุนในช่วงฤดูแล้ง



**2** **จัดหาแหล่งน้ำสำรอง**  
ในพื้นที่เสี่ยงขาดแคลนน้ำ

สำรวจ ตรวจสอบ พื้นที่ที่มีศักยภาพ จะพัฒนาเป็นแหล่งเก็บกักน้ำสำรองได้



**3** **กำหนด การจัดสรรน้ำฤดูแล้ง**

ติดตาม กำกับให้เป็นไปตามแผน เพื่อไม่ให้เกิดผลกระทบการขาดแคลนน้ำ อุปโภคบริโภคพร้อมจัดทำทะเบียนผู้ใช้น้ำ



**4** **วางแผน เพาะปลูกพืชฤดูแล้ง**

ส่งเสริมสนับสนุนการเพาะปลูก ในพื้นที่ที่ได้รับผลกระทบ จากอุทกภัยเป็นอันดับแรก



**6** **เฝ้าระวัง คุณภาพน้ำ**

ในแม่น้ำสายหลัก สายรอง และเตรียมแผนกรณีเกิดปัญหา



**5** **เตรียม น้ำสำรอง สำหรับพื้นที่ลุ่มต่ำ**

เพื่อสนับสนุนน้ำเตรียมแปลง



**7** **ติดตามประเมินผล**

เพื่อให้ผลการดำเนินงาน เป็นไปตามแผน



**8** **สร้างการรับรู้ สถานการณ์น้ำ และแผนบริหารจัดการน้ำ**

ให้ทุกภาคส่วนเกิดความร่วมมือ ในการใช้น้ำอย่างประหยัดและเป็นไปตามแผนที่กำหนดไว้





ในฤดูแล้งจัดสรรน้ำให้สอดคล้องกับปริมาณน้ำต้นทุน  
ตามลำดับความสำคัญของกิจกรรมการใช้น้ำ ดังนี้



1. จัดสรรน้ำเพื่อการอุปโภคบริโภคในช่วงฤดูแล้ง



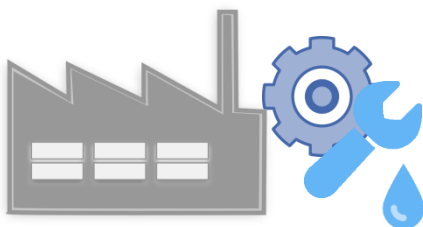
2. จัดสรรน้ำเพื่อการรักษาระบบนิเวศในช่วงฤดูแล้ง



3. สำรองน้ำไว้สำหรับการใช้น้ำในช่วงต้นฤดูฝน  
เพื่ออุปโภค-บริโภคและรักษาระบบนิเวศเดือนพฤษภาคม-กรกฎาคม



4. จัดสรรน้ำเพื่อการเกษตรกรรม



5. จัดสรรน้ำเพื่อการอุตสาหกรรม



# แผนการจัดสรรน้ำในฤดูแล้งปี 2564/65 (ทั้งประเทศ)



ข้อมูล ณ วันที่ 30 พฤศจิกายน 2564

ปริมาณน้ำต้นทุนฤดูแล้งปี  
2564/65  
รวม **37,857** ล้านลูกบาศก์เมตร

อ่างใหญ่ จำนวน 30,457 ล้าน ลบ.ม.  
อ่างกลาง จำนวน 4,217 ล้าน ลบ.ม.  
แหล่งน้ำอื่นๆ จำนวน 3,183 ล้าน ลบ.ม.

แผนจัดสรรน้ำฤดูแล้งปี 2564/65 (พ.ย. 64 - เม.ย.65)

รวม **22,280** ล้านลูกบาศก์เมตร

(คิดเป็นร้อยละ 59 ของปริมาณน้ำต้นทุน)

สำรองน้ำต้นฤดูฝนปี 2565 (พ.ค.-ก.ค. 65)

รวม **15,577** ล้านลูกบาศก์เมตร

(คิดเป็นร้อยละ 41 ของปริมาณน้ำต้นทุน)

อุปโภค-บริโภค

**2,535** ล้าน ลบ.ม.

(คิดเป็นร้อยละ 11)



รักษาระบบนิเวศ  
และอื่นๆ

**7,442** ล้าน ลบ.ม.

(คิดเป็นร้อยละ 34)



อุตสาหกรรม

**518** ล้าน ลบ.ม.

(คิดเป็นร้อยละ 2)



เกษตรฤดูแล้ง

ปี 2564/65

**11,785** ล้าน ลบ.ม.

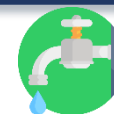
(คิดเป็นร้อยละ 53)



อุปโภค-บริโภค  
รักษาระบบนิเวศ  
และอื่นๆ

**4,437** ล้าน ลบ.ม.

(คิดเป็นร้อยละ 28)



ฝนทิ้งช่วง

**11,140** ล้าน ลบ.ม.

(คิดเป็นร้อยละ 72)





# (ร่าง) แผนการบริหารจัดการน้ำในฤดูแล้งปี 2564/65 **ลุ่มน้ำเจ้าพระยา**



ในช่วงวันที่ 1 พฤศจิกายน 2564 ถึง 30 เมษายน 2565

ข้อมูล ณ วันที่ 1 พฤศจิกายน 2564

ปริมาณน้ำใช้การได้ 1 พฤศจิกายน 2564

เขื่อนภูมิพล	4,229 ล้าน ลบ.ม.
เขื่อนสิริกิติ์	1,617 ล้าน ลบ.ม.
เขื่อนแควน้อยฯ	901 ล้าน ลบ.ม.
เขื่อนป่าสักฯ	998 ล้าน ลบ.ม.

แผนรักษาระบบนิเวศแม่น้ำ  
ท่าจีน-แม่น้ำเจ้าพระยา  
รวม **1,000** ล้านลูกบาศก์เมตร

แผนจัดสรรน้ำฤดูแล้งปี 2564/65  
รวม **7,744** ล้านลูกบาศก์เมตร

แผนจัดสรรน้ำฤดูแล้งปี 2564/65 (พ.ย. 64 - เม.ย.65)  
รวม **5,700** ล้านลูกบาศก์เมตร  
(คิดเป็นร้อยละ 61 ของปริมาณน้ำต้นทุน)

สำรองน้ำต้นฤดูฝนปี 2565 (พ.ค.-ก.ค. 65)  
รวม **3,044** ล้านลูกบาศก์เมตร  
(คิดเป็นร้อยละ 39 ของปริมาณน้ำต้นทุน)

อุปโภค-บริโภค  
**1,150** ล้าน ลบ.ม.  
(คิดเป็นร้อยละ 20)

รักษาระบบนิเวศ  
และอื่นๆ  
**2,000** ล้าน ลบ.ม.  
(คิดเป็นร้อยละ 35)

พืชฤดูแล้ง  
**445** ล้าน ลบ.ม.  
(คิดเป็นร้อยละ 8)

อุตสาหกรรม  
**135** ล้าน ลบ.ม.  
(คิดเป็นร้อยละ 2)

อุปโภค-บริโภค  
รักษาระบบนิเวศ  
และอื่นๆ  
**1,656** ล้าน ลบ.ม.  
(คิดเป็นร้อยละ 54)

ฝนทิ้งช่วงและปรับ  
ปฏิทินเพาะปลูก  
**1,388** ล้าน ลบ.ม.  
(คิดเป็นร้อยละ 46)

พื้นที่คาดการณ์ปลูกข้าวนาปรัง  
**1,970** ล้าน ลบ.ม.  
(คิดเป็นร้อยละ 35)





# แผนการจัดสรรน้ำในฤดูแล้งปี 2564/65 **ลุ่มน้ำแม่กลอง**



ข้อมูล ณ วันที่ 1 พฤศจิกายน 2564

แผนจัดสรรน้ำฤดูแล้งปี 2564/65  
รวม **10,313** ล้านลูกบาศก์เมตร

แผนจัดสรรน้ำฤดูแล้งปี 2564/65 (ม.ค. - มิ.ย. 65)  
รวม **5,500** ล้านลูกบาศก์เมตร  
(คิดเป็นร้อยละ 53 ของปริมาณน้ำต้นทุน)

แผนจัดสรรน้ำฤดูฝนปี 2565 (ก.ค. - ส.ค. 65)  
รวม **4,813** ล้านลูกบาศก์เมตร  
(คิดเป็นร้อยละ 47 ของปริมาณน้ำต้นทุน)

อุปโภค-บริโภค  
**460** ล้าน ลบ.ม.  
(คิดเป็นร้อยละ 8)



รักษาระบบนิเวศและ  
อื่นๆ  
**1,860** ล้าน ลบ.ม.  
(คิดเป็นร้อยละ 34)



เกษตรฤดูแล้งปี 2564/65  
**3,180** ล้าน ลบ.ม.  
(คิดเป็นร้อยละ 58)



อุปโภค-บริโภค รักษา  
ระบบนิเวศและอื่นๆ  
**1,500** ล้าน ลบ.ม.  
(คิดเป็นร้อยละ 31)



ฝนทิ้งช่วง  
**3,313** ล้าน ลบ.ม.  
(คิดเป็นร้อยละ 69)





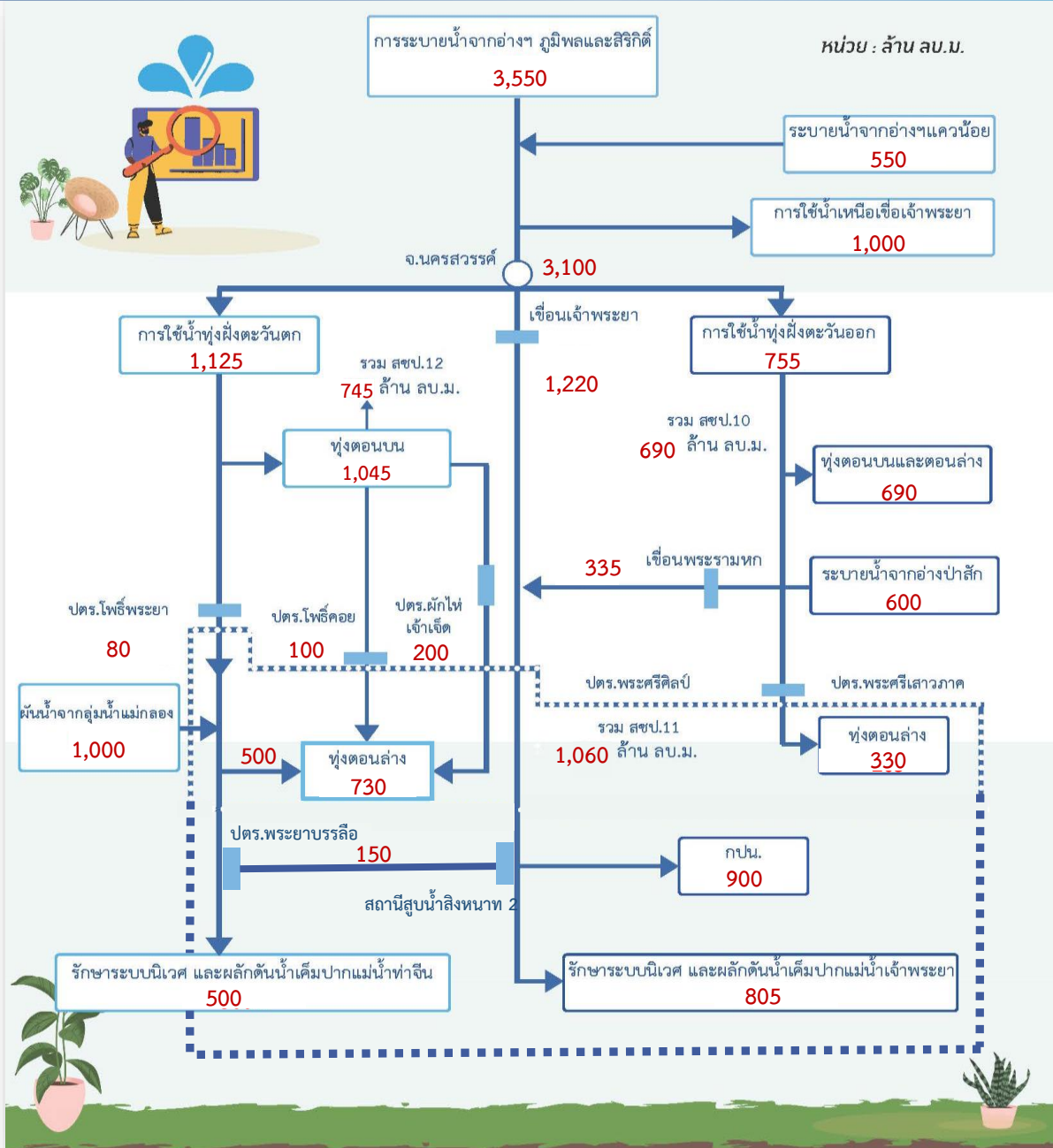
# สรุปน้ำต้นทุนเพื่อการเกษตรและแผนการเพาะปลูกพืชฤดูแล้งในเขตชลประทาน ปี 2564/65

ข้อมูล ณ วันที่ 30 พฤศจิกายน 2564

ภาค/ลุ่มน้ำ	ปริมาณน้ำใช้การ 1 พ.ย.64 (ล้านลูกบาศก์เมตร)				แผนการจัดสรรน้ำช่วงฤดูแล้ง ปี 2564/65 (ล้านลูกบาศก์เมตร)				สำรอง ต้นฤดูฝน	วันเริ่มต้น ฤดูแล้ง
	อ่างใหญ่	อ่างกลาง	แหล่งน้ำ อื่นๆ	รวม	เกษตร	อุปโภค บริโภค	ระบบนิเวศ และอื่นๆ	รวม		
เหนือ	458	732	565	1,755	840	117	194	1,151	604	1 พ.ย. 64
ตะวันออกเฉียงเหนือ	5,945	1,730	960	8,635	2,788	336	1,422	4,546	4,089	1 พ.ย. 64
กลาง	410	348	12	770	435	31	43	509	261	1 พ.ย. 64
ตะวันออก	1,284	929	745	2,958	1,075	148	869	2,092	866	1 พ.ย. 64
ตะวันตก	0	139	6	145	18	7	24	49	96	1 ม.ค. 64
ใต้	4,303	339	895	5,536	1,384	286	2,063	3,733	1,803	1 มี.ค. 65
<b>รวม (ลุ่มน้ำอื่น)</b>	<b>12,400</b>	<b>4,217</b>	<b>3,183</b>	<b>19,800</b>	<b>6,540</b>	<b>925</b>	<b>4,615</b>	<b>12,080</b>	<b>7,720</b>	
ลุ่มน้ำเจ้าพระยา	7,744		1,000	8,744	2,415	1,150	2,135	5,700	3,044	1 พ.ย. 64
4 เขื่อนหลัก	7,744			7,744	2,415	1,150	1,135	4,700	3,044	1 พ.ย. 64
รักษาระบบนิเวศแม่น้ำท่าจีน			1,000				1,000	1,000		1 พ.ย. 64
ลุ่มน้ำแม่กลอง	10,313		(1,000)	9,313	2,830	460	1,210	4,500	4,813	1 ม.ค. 65
2 เขื่อนหลัก	10,313			10,313	3,180	460	1,860	5,500	4,813	
<b>รวมทั้งประเทศ</b>	<b>30,457</b>	<b>4,217</b>	<b>3,183</b>	<b>37,857</b>	<b>11,785</b>	<b>2,535</b>	<b>7,960</b>	<b>22,280</b>	<b>15,577</b>	



# แผนผังสภาพการจัดสรรน้ำของกลุ่มน้ำเจ้าพระยา ในช่วงฤดูแล้ง ปี 2564/65





# โครงการจ้างแรงงานชลประทาน เพื่อช่วยเหลือเกษตรกร ประจำปีงบประมาณ พ.ศ. 2565 กรมชลประทาน



## หลักเกณฑ์การจ้างแรงงาน

**1**

เกษตรกรที่ขึ้นทะเบียนกับกรมส่งเสริมการเกษตร หรือ **เกษตรกรในพื้นที่**

**2**

**สมาชิกกลุ่มผู้ใช้น้ำ** ของกรมชลประทาน ในพื้นที่

**3**

**ประชาชนและผู้ใช้งานทั่วไป** ในพื้นที่

**4**

หากแรงงานในพื้นที่ไม่เพียงพอ ให้พิจารณาจ้างเกษตรกร/แรงงานในพื้นที่ใกล้เคียงจากหมู่บ้าน ตำบล อำเภอ จังหวัด และลุ่มน้ำ ตามลำดับ

## ลักษณะงานที่จ้าง

งานซ่อมแซม บำรุงรักษา ขุดลอก ปรับปรุง งานชลประทาน โครงการส่งเสริมการดำเนินงานอื่นเนื่องมาจากพระราชดำริ งานก่อสร้างแหล่งน้ำและระบบส่งน้ำเพื่อชุมชน/ชนบท แก้มลิง การจัดการคุณภาพน้ำ



กรมชลประทาน  
www.rid.go.th



Facebook  
เรารักชลประทาน



ข่าวสารกรมชลประทาน  
@Kromchon



กรมชลประทาน  
@PR\_RID



สายด่วน  
1460



ศูนย์ปฏิบัติการน้ำอัจฉริยะ  
02 669 2560

ข้อมูล ณ วันที่ 30 พฤศจิกายน 2564



# การประเมินพื้นที่เฝ้าระวังเสี่ยงภาวะน้ำแล้ง ฤดูแล้ง ปี 2564/65

รายละเอียด  
พื้นที่เสี่ยง



## พื้นที่อุปโภคบริโภค ในเขต กปภ.



ทั่วประเทศ  
**33** สาขา  
24 จังหวัด  
41 สาขา  
28 จังหวัด  
(ปี 2563/64)

ที่มาข้อมูลคาดการณ์ การประปาส่วนภูมิภาค (กปภ.) (20 ต.ค. 64)

## นอกเขต กปภ. (ประปาท้องถิ่น)

สำรวจพบว่า มีพื้นที่ที่คาดว่าจะเสี่ยงภาวะน้ำแล้ง  
1,213 ตำบล 373 อำเภอ 50 จังหวัด

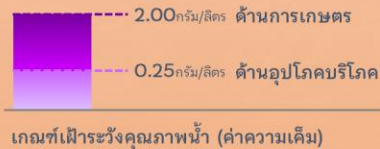
สทนช. กำหนดหลักเกณฑ์  
พื้นที่เฝ้าระวังเสี่ยงภาวะน้ำแล้งมาก

- 1) อยู่ในพื้นที่ที่มีปริมาณฝนสะสมน้อยกว่า 800 มม.  
ช่วงวันที่ 1 พ.ค. - 15 ต.ค. 64
- 2)อยู่นอกเขตชลประทาน

**25** ตำบล **9** อำเภอ **5** จังหวัด  
(พิษณุโลก เพชรบูรณ์ นครราชสีมา ประจวบคีรีขันธ์ สมุทรสงคราม)

79 ตำบล 35 อำเภอ 14 จังหวัด (ปี 2563/64)  
ที่มาข้อมูล กรมส่งเสริมการปกครองท้องถิ่น (สถ.) ณ วันที่ 18 ต.ค. 64

## พื้นที่เฝ้าระวังคุณภาพน้ำ



เกณฑ์เฝ้าระวังคุณภาพน้ำ (ค่าความเค็ม)

แม่น้ำสายหลัก 4 แห่ง ได้แก่  
แม่น้ำเจ้าพระยา แม่น้ำท่าจีน  
แม่น้ำแม่กลอง แม่น้ำบางปะกง

### พื้นที่เฝ้าระวังคุณภาพน้ำอุปโภคบริโภค (ความเค็ม)

ในเขต กปภ.

**5** สาขา **3** จังหวัด

ปทุมธานี  
ฉะเชิงเทรา  
สงขลา

ที่มาข้อมูลคาดการณ์ การประปาส่วนภูมิภาค (กปภ.) (20 ต.ค. 64)

ในเขต กปน.

**2** จังหวัด

กรุงเทพมหานคร (ฝั่งตะวันออก)  
และสมุทรปราการ

ที่มาข้อมูลคาดการณ์ การประปานครหลวง (กปน.) (15 ต.ค. 64)



## พื้นที่เกษตรกรรม นอกเขตชลประทาน

- นารอบที่ 2 (นาปรัง)



ทน.วิเคราะห์สมมูลน้ำรายตำบล  
ประเมินพื้นที่เสี่ยงภาวะน้ำแล้งมาก

ที่เสี่ยงขาดแคลนน้ำมากกว่า 5 ล้าน ลบ.ม./ตำบล

**64** ตำบล **28** อำเภอ  
**11** จังหวัด

ที่มาข้อมูลคาดการณ์ กรมทรัพยากรน้ำ (ทน.) ณ วันที่ 15 ต.ค. 64

- พืชต่อเนื่อง (ไม้ผลที่มีมูลค่าทางเศรษฐกิจ)  
ที่ข้อมูล กรมส่งเสริมการเกษตร (กสก.)

พื้นที่ไม้ผลที่มีมูลค่าทางเศรษฐกิจ  
ทั้งประเทศ 4.38 ล้านไร่

สทนช. ประเมินพื้นที่เสี่ยงภาวะน้ำแล้งมาก

ซึ่งอยู่ในพื้นที่ที่มีปริมาณฝนสะสมน้อยกว่า 800 มม. (1 พ.ค. - 15 ต.ค. 64)

**23** ตำบล **10** อำเภอ  
**4** จังหวัด

เพชรบูรณ์  
พิจิตร  
พิษณุโลก  
ประจวบคีรีขันธ์

จัดทำโดย กองบริหารจัดการลุ่มน้ำ สำนักกานทรัพยากรน้ำแห่งชาติ



## 8. การเตรียมความพร้อมรับมือสถานการณ์ภาคใต้



**ปัญหาอุปสรรคจากข้อเท็จจริงในพื้นที่ (การเกิดอุทกภัย)**

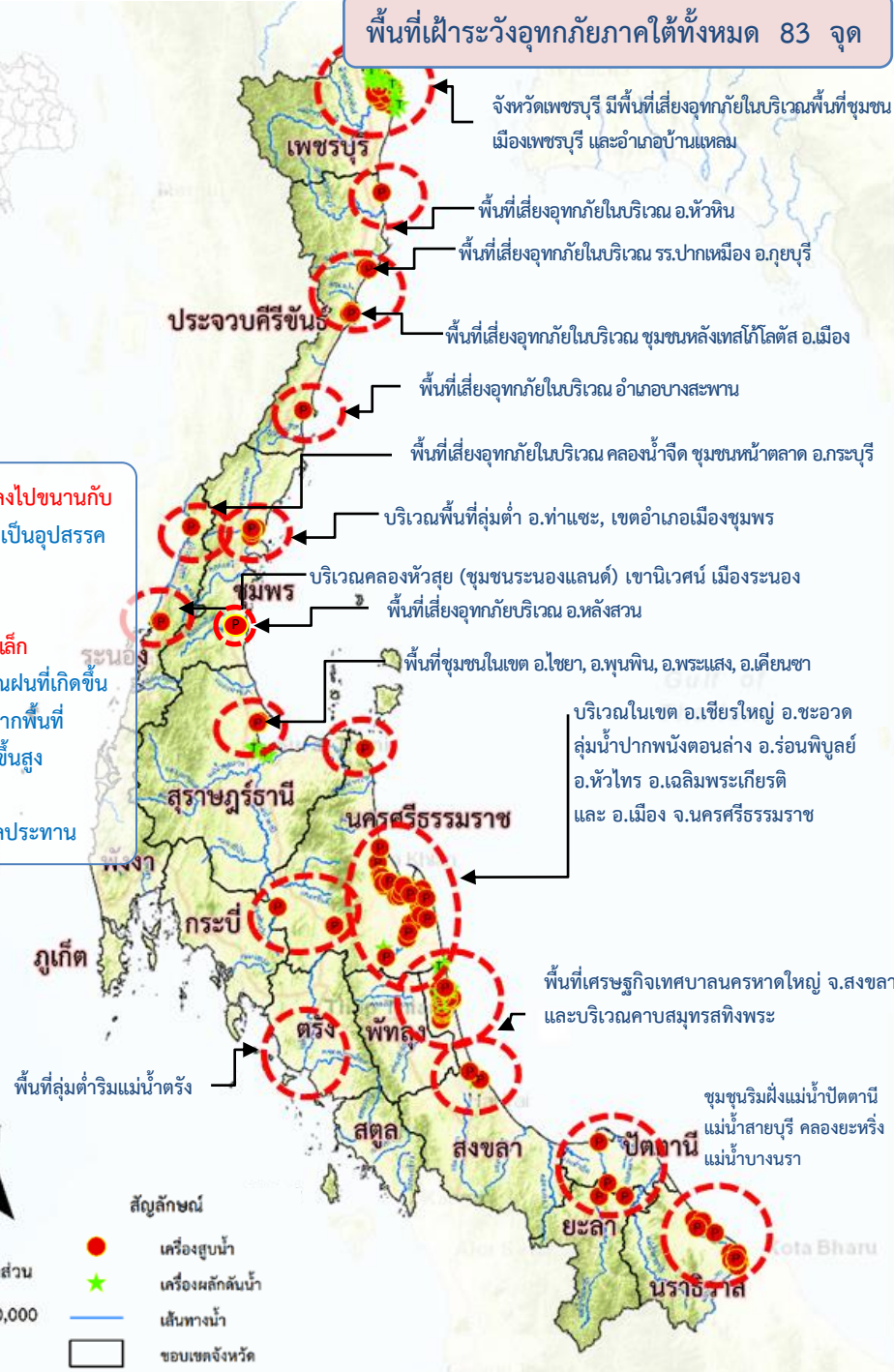


1. ลักษณะทางกายภาพเป็นสันเขาพาดยาวลงไปขนานกับแนวชายฝั่งทะเล และมี ถนน และทางรถไฟ เป็นอุปสรรคกีดขวางการระบายน้ำ
2. สภาพการใช้พื้นที่เปลี่ยนแปลง
3. อ่างเก็บน้ำส่วนใหญ่เป็นขนาดกลางและขนาดเล็ก ความสามารถกักเก็บน้ำไม่เพียงพอต่อปริมาณฝนที่เกิดขึ้น
4. อิทธิพลของน้ำทะเลหนุน ทำให้น้ำที่ไหลจากพื้นที่ตอนบนออกสู่ทะเล ทำได้ช้า ในช่วงน้ำทะเลขึ้นสูง โดยเฉพาะพื้นที่ลุ่มต่ำติดทะเล
5. พื้นที่ส่วนใหญ่ที่ท่วม เป็นพื้นที่นอกเขตชลประทาน

มาตราส่วน  
1:3,500,000

- สัญลักษณ์**
- เครื่องสูบน้ำ
  - ★ เครื่องผลักดันน้ำ
  - เส้นทางน้ำ
  - ขอบเขตจังหวัด

**พื้นที่เฝ้าระวังอุทกภัยภาคใต้ทั้งหมด 83 จุด**





# การเตรียมการเพื่อรองรับสถานการณ์อุทกภัยในพื้นที่ภาคใต้

- **ติดตามสภาพภูมิอากาศ และสถานการณ์น้ำฝน น้ำท่า และน้ำในอ่างเก็บน้ำต่างๆ** เพื่อวิเคราะห์และเตรียมการรองรับสถานการณ์ที่อาจเกิดขึ้น โดยติดตามข้อมูลสภาพภูมิอากาศจากกรมอุตุนิยมวิทยา
- **วิเคราะห์พื้นที่เสี่ยงและพื้นที่เฝ้าระวัง** เพื่อเตรียมความพร้อมรับมืออุทกภัยที่อาจเกิดขึ้น
- **ตรวจสอบระบบชลประทาน** ให้สามารถรองรับสถานการณ์น้ำได้เต็มศักยภาพตามสถานการณ์น้ำที่เป็นจริงในแต่ละช่วงเวลา รวมทั้งบริหารจัดการน้ำในอ่างเก็บน้ำให้อยู่ในเกณฑ์ควบคุมอย่างเคร่งครัด
- **เตรียมความพร้อมของเครื่องจักร เครื่องมือ** ประกอบด้วย รถแบคโฮ/รถขุด รถเทรลเลอร์ เครื่องสูบน้ำเคลื่อนที่ เครื่องผลักดันน้ำในบริเวณพื้นที่เสี่ยงที่จะเกิดน้ำท่วมเป็นประจำ ให้สามารถนำไปช่วยเหลือได้ทันทีเมื่อเกิดปัญหาน้ำท่วม และมอบหมายเจ้าหน้าที่ในพื้นที่ให้เฝ้าระวังและติดตามสถานการณ์น้ำอย่างใกล้ชิดตลอดเวลา
- **บูรณาการร่วมกับหน่วยงานที่เกี่ยวข้อง** ประกอบด้วย กรมอุตุนิยมวิทยา สถาบันสารสนเทศทรัพยากรน้ำ (องค์การมหาชน) การไฟฟ้าฝ่ายผลิตแห่งประเทศไทย กรมอุทกศาสตร์ (กองทัพเรือ) กรมทรัพยากรน้ำ กรมทางหลวง กรมทางหลวงชนบท กรมการปกครอง กรมส่งเสริมการปกครองท้องถิ่น การรถไฟแห่งประเทศไทยและกรมป้องกันและบรรเทาสาธารณภัย มีการประชุมหารือทุกสัปดาห์หรือตามสถานการณ์
- **ประชาสัมพันธ์ให้ข้อมูลข่าวสารสถานการณ์น้ำ** โดยบูรณาการร่วมกับผู้ว่าราชการจังหวัด กรมป้องกันและบรรเทาสาธารณภัยฝ่ายความมั่นคง และหน่วยงานที่เกี่ยวข้องในการแจ้งเตือนประชาชนเพื่อติดตามและเฝ้าระวังเตรียมรับสถานการณ์น้ำ จากฝนตกหนัก และน้ำท่วมที่อาจจะเกิดขึ้นอย่างใกล้ชิด







# การเตรียมความพร้อมเครื่องจักรกลเพื่อรับมืออุทกภัยภาคใต้ ปี 2564



- ดำเนินการเตรียมความพร้อมของเครื่องสูบน้ำในพื้นที่ภาคใต้ 350 เครื่อง บริเวณพื้นที่เสี่ยงที่จะเกิดน้ำท่วมเป็นประจำ ให้สามารถนำไปช่วยเหลือได้ทันที เมื่อเกิดปัญหาน้ำท่วม

## ภาคใต้ 16 จังหวัด



เครื่องสูบน้ำ 350 เครื่อง  
 (ประจำการอยู่ไว้ที่จุดพักหลักและจุดพักรองเครื่องจักรกล)



เครื่องผลักดันน้ำ 440 เครื่อง  
 (ประจำการอยู่ไว้ที่จุดพักหลักและจุดพักรองเครื่องจักรกล)



รถแทรกเตอร์/รถขุด 196 คัน  
 (ประจำการอยู่ไว้ที่จุดพักหลักและจุดพักรองเครื่องจักรกล)



เครื่องจักรกลสนับสนุนอื่นๆ 203 หน่วย  
 (ประจำการอยู่ไว้ที่จุดพักหลักและจุดพักรองเครื่องจักรกล)

**รวม 1,189 หน่วย**





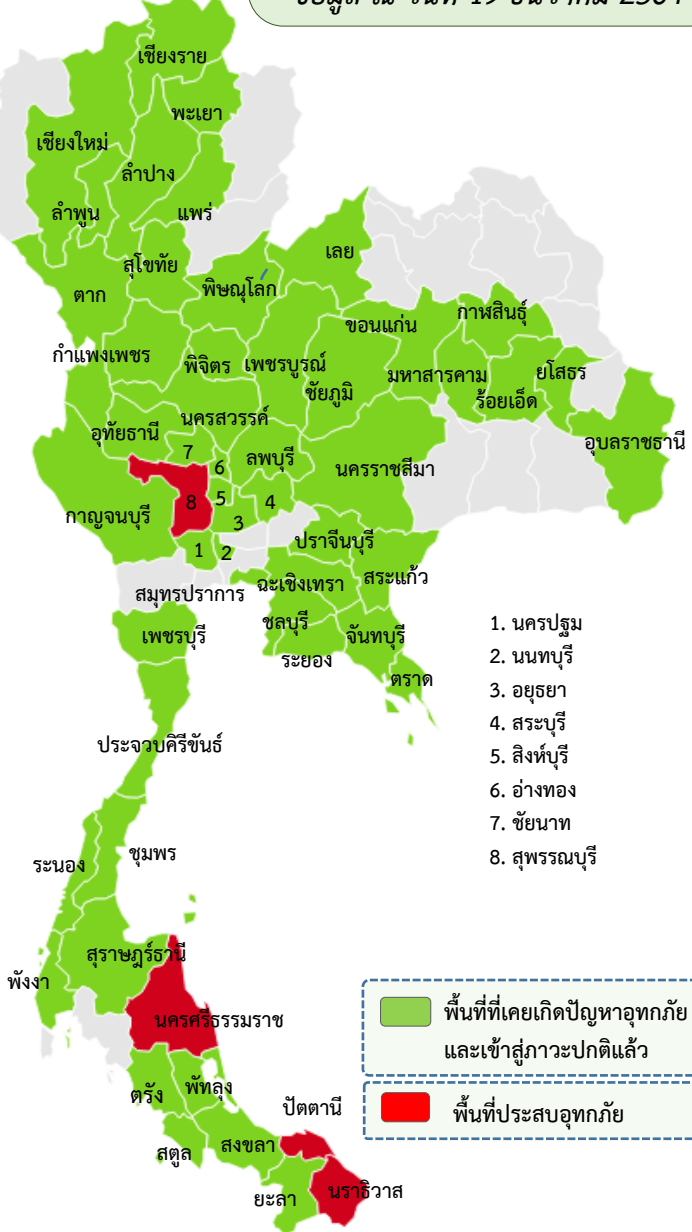
# สถานการณ์อุทกภัย



ข้อมูล ณ วันที่ 19 ธันวาคม 2564

# สรุปพื้นที่ประสบอุทกภัย ปี 2564 กรมชลประทาน

ข้อมูล ณ วันที่ 19 ธันวาคม 2564



- อิทธิพลของร่องมรสุมพาดผ่านภาคกลาง ภาคตะวันออก และภาคตะวันออกเฉียงเหนือตอนล่าง ประกอบกับมรสุมตะวันตกเฉียงใต้ที่พัดปกคลุมทะเลอันดามัน ประเทศไทยและอ่าวไทย (ตั้งแต่ 8-11 ก.ย.64)
  - อิทธิพลของหย่อมความกดอากาศต่ำกำลังแรง อ่อนกำลังลงจากพายุดีเปรสชัน “โกนจีน”(CONSON) มีผลกระทบต่อบริเวณภาคตะวันออกเฉียงเหนือและภาคตะวันออก (ตั้งแต่ 11-13 ก.ย.64)
  - อิทธิพลร่องมรสุมพาดผ่านภาคเหนือตอนล่าง ภาคกลาง และภาคตะวันออกเฉียงเหนือตอนล่าง ประกอบกับมรสุมตะวันตกเฉียงใต้ที่พัดปกคลุมทะเลอันดามัน ภาคใต้ และอ่าวไทย (ตั้งแต่ 14-19 ก.ย.64)
  - อิทธิพลของร่องมรสุมพาดผ่านภาคเหนือตอนล่าง ภาคกลางตอนบน ภาคตะวันออก และภาคตะวันออกเฉียงเหนือตอนล่าง ประกอบกับมรสุมตะวันตกเฉียงใต้ที่พัดปกคลุม ทะเลอันดามัน ประเทศไทย และอ่าวไทย (ช่วงวันที่ 20-25 ก.ย.64)
  - อิทธิพลของพายุดีเปรสชัน “เตี้ยนหมู่” เคลื่อนเข้าปกคลุมภาคตะวันออกเฉียงเหนือ บริเวณจังหวัดมุกดาหาร และอ่อนกำลังลงเป็นหย่อมความกดอากาศต่ำกำลังแรงบริเวณจังหวัดขอนแก่น (วันที่ 24-26 ก.ย.64)
  - อิทธิพลพายุโซนร้อน “คมปาซุ” ได้อ่อนกำลังลงเป็นพายุดีเปรสชันและกลายเป็นหย่อมความกดอากาศต่ำในระยะต่อมา ประกอบร่องมรสุมพาดผ่านภาคเหนือตอนล่าง ภาคกลาง และภาคตะวันออกเฉียงเหนือ (วันที่ 14-15 ต.ค.64)
  - อิทธิพลของมรสุมตะวันออกเฉียงเหนือพัดปกคลุมอ่าวไทยและภาคใต้มีกำลังแรง (วันที่ 10-13 พ.ย.64)
  - อิทธิพลของลมตะวันออกเฉียงเหนือและลมตะวันออกเฉียงเหนือพัดปกคลุมภาคใต้และอ่าวไทยมีกำลังแรง (วันที่ 23-25 พ.ย.64)
  - อิทธิพลของมรสุมตะวันออกเฉียงเหนือพัดปกคลุมอ่าวไทยและภาคใต้มีกำลังแรง ประกอบกับหย่อมความกดอากาศต่ำบริเวณทะเลจีนใต้ตอนล่างเคลื่อนเข้าปกคลุมภาคใต้ (วันที่ 28-30 พ.ย.64)
  - อิทธิพลหย่อมความกดอากาศต่ำกำลังแรงที่ปกคลุมทะเลจีนใต้ตอนล่างเคลื่อนเข้าสู่แนวร่องมรสุมที่พาดผ่านภาคใต้ตอนล่าง ประกอบกับมรสุมตะวันออกเฉียงเหนือกำลังค่อนข้างแรงพัดปกคลุมอ่าวไทยและภาคใต้ (วันที่ 29 พ.ย.-2 ธ.ค.64)
  - อิทธิพลหย่อมความกดอากาศกำลังแรงบริเวณทะเลจีนใต้ตอนล่าง เข้าปกคลุมประเทศมาเลเซียและภาคใต้ตอนล่าง (วันที่ 15-18 ธ.ค.64)
- ส่งผลทำให้พื้นที่ได้รับผลกระทบรวม 55 จังหวัด ดังนี้
- ❖ พื้นที่ที่เคยประสบปัญหาอุทกภัย และเข้าสู่ภาวะปกติแล้ว 52 จังหวัด ได้แก่ จังหวัดเชียงราย เลย กำแพงเพชร ตาก เชียงใหม่ ลำปาง ลำพูน นครสวรรค์ พิจิตร สุโขทัย แพร่ เพชรบูรณ์ ขอนแก่น ยโสธร มหาสารคาม นครราชสีมา กาฬสินธุ์ พะเยา สมุทรปราการ ชลบุรี สระแก้ว ระยอง จันทบุรี พังงา ตรวด ชัยภูมิ สระบุรี กาญจนบุรี ปราจีนบุรี
  - ❖ พื้นที่ประสบอุทกภัย 3 จังหวัด ได้แก่ สุพรรณบุรี (ภาคใต้ 4 จังหวัด ได้แก่ นครศรีธรรมราช นราธิวาสและปัตตานี



# สรุปพื้นที่ประสบอุทกภัย กรมชลประทาน



ข้อมูล ณ วันที่ 19 ธันวาคม 2564

ลำดับที่	ลุ่มน้ำ	จังหวัด	อำเภอ	รายชื่ออำเภอ	จุดประสบภัย	
					น้ำล้นตลิ่ง	น้ำท่วมขัง
1	ท่าจีน	สุพรรณบุรี	4	เมืองสุพรรณบุรี อุทอง สองพี่น้อง บางปلام้า		✓
2	ภาคใต้ฝั่งตะวันออกตอนบน	นครศรีธรรมราช	1	ชะอวด		✓
3	ภาคใต้ฝั่งตะวันออกตอนล่าง	นราธิวาส	3	แว้ง สุไหงโก-ลก ธาระแงะ	✓	
4	ภาคใต้ฝั่งตะวันออกตอนล่าง	ปัตตานี	1	เมือง	✓	
รวม			9		2	2



# สถานการณ์อุทกภัย จังหวัดสุพรรณบุรี



ข้อมูล ณ วันที่ 19 ธันวาคม 2564

## 1. สาเหตุการเกิดอุทกภัย

อิทธิพลหย่อมความกดอากาศต่ำปกคลุมภาคกลาง ประกอบกับร่องมรสุมพาดผ่านภาคกลาง ภาคตะวันออกและภาคตะวันออกเฉียงเหนือตอนล่าง ทำให้มีฝนตกหนักต่อเนื่องในพื้นที่จังหวัดชัยนาทและสุพรรณบุรีส่งผลให้ปริมาณน้ำในแม่น้ำท่าจีนเพิ่มสูงขึ้น เมื่อช่วงเดือนตุลาคมที่ผ่านมา

2. สถานการณ์ปัจจุบัน ยังคงมีพื้นที่ประสบอุทกภัย 4 อำเภอ ได้แก่ อ.เมือง อ.อุทุมพร อ.สองพี่น้อง และ อ.บางปลาม้า

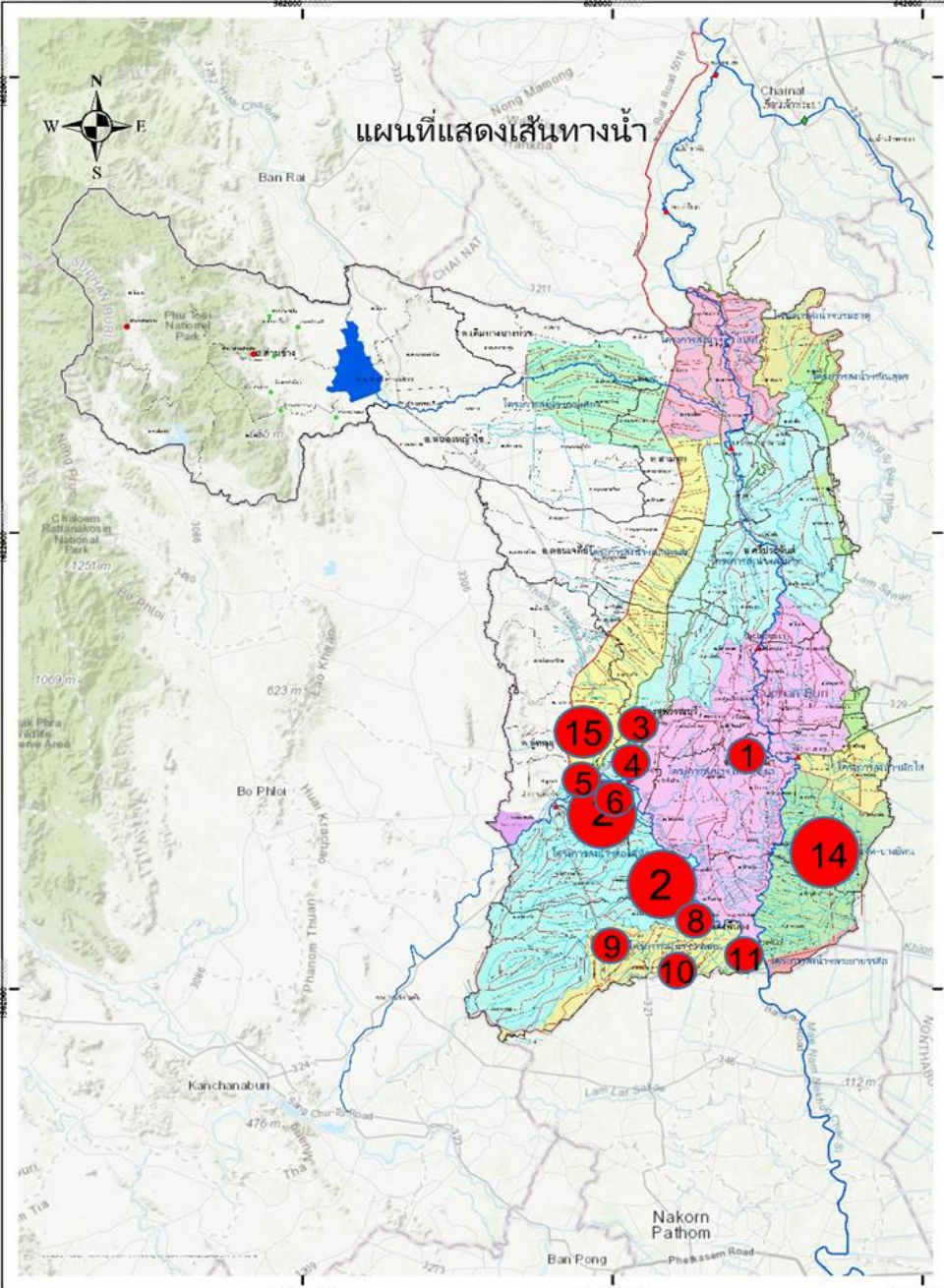
## 3. แนวโน้มและการคาดการณ์ (06.00 น.)

- สถานีวัดน้ำ T.13 (แม่น้ำท่าจีน) อ.สองพี่น้อง จ.สุพรรณบุรี ระดับน้ำ 2.29 ม.รทก. ต่ำกว่าตลิ่ง -0.11 ม. (ระดับตลิ่ง 2.40 ม.) แนวโน้มลดลงอย่างต่อเนื่อง

## 4. การให้ความช่วยเหลือ

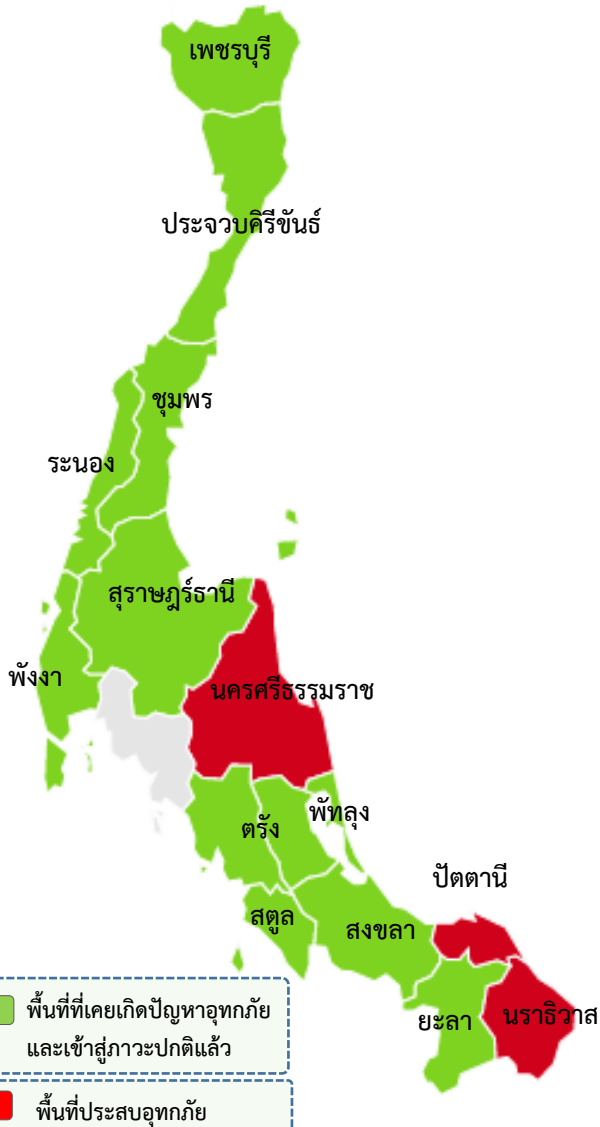
1. ติดตั้งเครื่องสูบน้ำจำนวน 7 เครื่อง

2. ติดตั้งเครื่องผลักดันน้ำ จำนวน 48 เครื่อง แบ่งเป็น ที่ ปตร.เกาะทะเลยาย 8 เครื่อง ปตร.สองพี่น้อง 6 เครื่อง ปตร.ปากคลอง ร.4 ขวาแม่น้ำสุพรรณ 2 เครื่อง สะพานวัดท่าเจตีย์ 24 เครื่อง



# สถานการณ์อุทกภัย (ภาคใต้) ปี 2564

ข้อมูล ณ วันที่ 19 ธันวาคม 2564



- พื้นที่ประสบอุทกภัยภาคใต้ปี 2564 สาเหตุเนื่องจากอิทธิพล ดังนี้
  - อิทธิพลของมรสุมตะวันออกเฉียงเหนือพัดปกคลุมอ่าวไทยและภาคใต้มีกำลังแรง (วันที่ 10-13 พ.ย.64)
  - อิทธิพลของลมตะวันออกเฉียงเหนือพัดปกคลุมภาคใต้และอ่าวไทย มีกำลังแรง (วันที่ 23-25 พ.ย.64)
  - อิทธิพลของลมมรสุมตะวันออกเฉียงเหนือพัดปกคลุมอ่าวไทยและภาคใต้มีกำลังแรง ประกอบกับหย่อมความกดอากาศต่ำบริเวณทะเลจีนใต้ตอนล่างเคลื่อนเข้าปกคลุมภาคใต้ (วันที่ 28-30 พ.ย.64)
  - อิทธิพลหย่อมความกดอากาศต่ำกำลังแรงที่ปกคลุมทะเลจีนใต้ตอนล่างเคลื่อนเข้าสู่ แนวร่องมรสุมที่พาดผ่านภาคใต้ตอนล่าง ประกอบกับมรสุมตะวันออกเฉียงเหนือ กำลังค่อนข้างแรงพัดปกคลุมอ่าวไทยและภาคใต้ (วันที่ 29 พ.ย.-2 ธ.ค.64)
- ส่งผลทำให้มีพื้นที่ได้รับผลกระทบรวม 13 จังหวัด ดังนี้
  - ❖ พื้นที่ที่เคยประสบปัญหาอุทกภัย และเข้าสู่ภาวะปกติแล้ว 10 จังหวัด ได้แก่ เพชรบุรี ประจวบคีรีขันธ์ ชุมพร ระนอง สุราษฎร์ธานี พังงา พัทลุง ตรัง สตูล และยะลา
  - ❖ พื้นที่ประสบอุทกภัย 3 จังหวัด ได้แก่ จังหวัดนครศรีธรรมราช นราธิวาส และปัตตานี

ลำดับที่	ลุ่มน้ำ	จังหวัด	อำเภอ	รายชื่ออำเภอ	จุดประสบภัย	
					น้ำขึ้นตลิ่ง	น้ำท่วมขัง
1	ภาคใต้ฝั่งตะวันออกตอนบน	นครศรีธรรมราช	1	ชะอวด		✓
2	ภาคใต้ฝั่งตะวันออกตอนล่าง	นราธิวาส	2	แว้ง สุโหงโกลก	✓	
3	ภาคใต้ฝั่งตะวันออกตอนล่าง	ปัตตานี	1	เมือง	✓	
รวม				4		2    1

ข้อมูล ณ วันที่ 19 ธันวาคม 2564

แผนที่เส้นทางน้ำพื้นที่ลุ่มน้ำปากพนัง สำนักงานชลประทานที่ 15



## 1. สาเหตุการเกิดอุทกภัย

เกิดฝนตกหนักในพื้นที่ จ.นครศรีธรรมราช เนื่องจาก หย่อมความกดอากาศต่ำกำลังแรงที่ปกคลุมทะเลจีนใต้ตอนล่างเคลื่อนเข้าสู่แนวร่องมรสุมที่พาดผ่านภาคใต้ตอนล่าง ตั้งแต่วันที่ 29 พ.ย. - 2 ธ.ค.64

## 2. สถานการณ์ปัจจุบัน ยังคงมีน้ำท่วม 1 อำเภอ ได้แก่

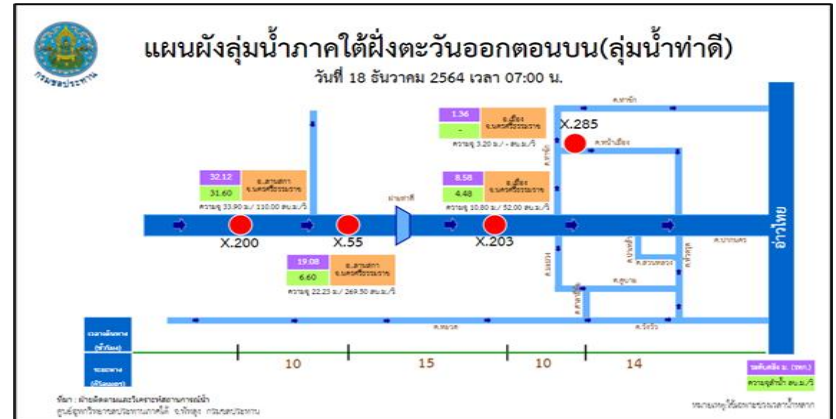
1. อ.ชะอวด ต.ชะอวด พื้นที่ชายขอบป่าพรุควนเคร็ง ซึ่งเป็นพื้นที่ลุ่มต่ำพื้นที่การเกษตร และบ้านเรือน ยังคงมีน้ำท่วมขัง ถนนสายหลักรถเล็กสามารถสัญจรผ่านไปมาได้ **แนวโน้มลดลง**

## 3. แนวโน้มและการคาดการณ์

คาดว่าสถานการณ์จะเข้าสู่ภาวะปกติทั้งหมดภายใน 1 สัปดาห์

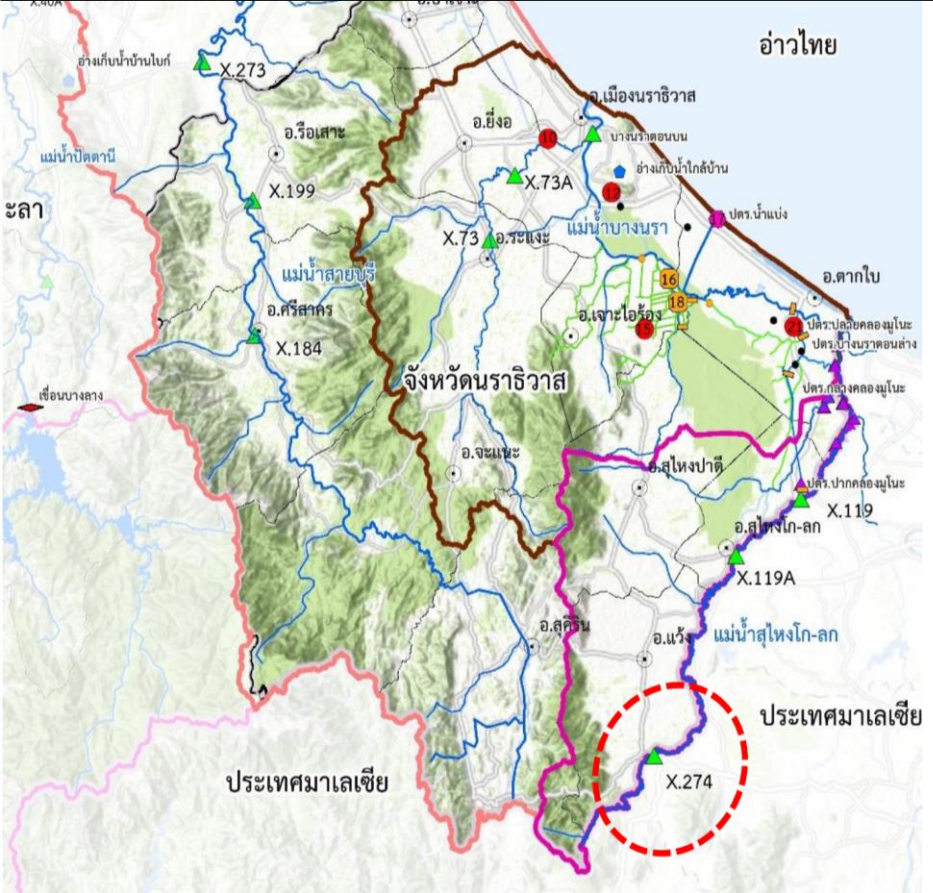
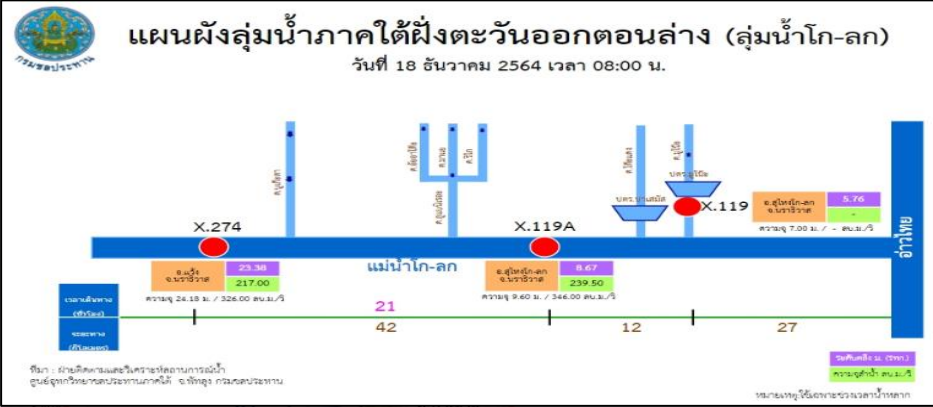
## 4. การให้ความช่วยเหลือ

- ติดตั้งสะพานเบลิยี่ บริเวณสะพานบ้านวัดวอ หมู่ที่ 2 ต.ท่าดี อ.ลานสกา จ.นครศรีธรรมราช ทดแทนสะพานเดิมที่ชำรุดช่วงเกิดอุทกภัย ความยาวประมาณ 55 ม. (ติดตั้งแล้วเสร็จเมื่อวันที่ 11 ธ.ค.64 เวลา 11.45)
- เครื่องสูบน้ำ จำนวน 2 เครื่อง
- เครื่องผลักดันน้ำ 8 เครื่อง
- เครื่อง Hydroflow 4 เครื่อง





# สถานการณ์อุทกภัย จังหวัดนราธิวาส



## 1. สาเหตุการเกิดอุทกภัย

ข้อมูล ณ วันที่ 19 ธันวาคม 2564

จากหย่อมความกดอากาศกำลังแรงบริเวณทะเลจีนใต้ตอนล่างในช่วงวันที่ 15-18 ธันวาคม 2564 ทำให้เกิดฝนตกหนักถึงหนักมากในพื้นที่จังหวัดนราธิวาส ปริมาณฝนสะสมสูงสุด 24 ชั่วโมง วันที่ 16-17 ธันวาคม 2564 สถานีอำเภอสุคีรินวัดได้ 105.0 มม. ส่งผลให้ปริมาณน้ำในแม่น้ำโก-ลก เพิ่มสูงขึ้น

## 2. สถานการณ์ปัจจุบัน มีพื้นที่น้ำท่วมตลิ่งต่ำในลุ่มน้ำโก-ลก 2 อำเภอ ได้แก่

1. อ.แว้ง เกิดน้ำล้นตลิ่งของแม่น้ำโก-ลก บริเวณพื้นที่ลุ่มต่ำบ้านบูเกะตา
2. อ.สุไหงโก-ลก มีน้ำล้นตลิ่งบริเวณที่ลุ่มต่ำชุมชนท่าประปา เทศบาลเมืองโก-ลก

## 3. แนวโน้มและการคาดการณ์ (06.00 น.)

- สถานีวัดน้ำ X.274 บ้านบูเกะตา อ.แว้ง จ.นราธิวาส ระดับน้ำ 23.00 ม.รทก. สูงกว่าตลิ่ง +0.60 ม. (ระดับตลิ่ง 22.40 ม. (ระดับตลิ่งต่ำ)) **แนวโน้มลดลง**
- สถานีวัดน้ำ X.119 สะพานรถไฟล้นตลิ่ง อ.สุไหงโก-ลก จ.นราธิวาส ระดับน้ำ 6.39 ม.รทก. ต่ำกว่าตลิ่ง +0.70 ม. (ระดับตลิ่ง 8.20 ม. (ระดับตลิ่งต่ำ)) **แนวโน้มลดลง**

## 4. การให้ความช่วยเหลือ

1. ติดตั้งเครื่องสูบน้ำจำนวน 12 เครื่อง
2. ติดตั้งเครื่องผลักดันน้ำ จำนวน 8 เครื่อง
3. ติดตั้งเครื่องสูบน้ำไฮโดรโฟล จำนวน 3 เครื่อง

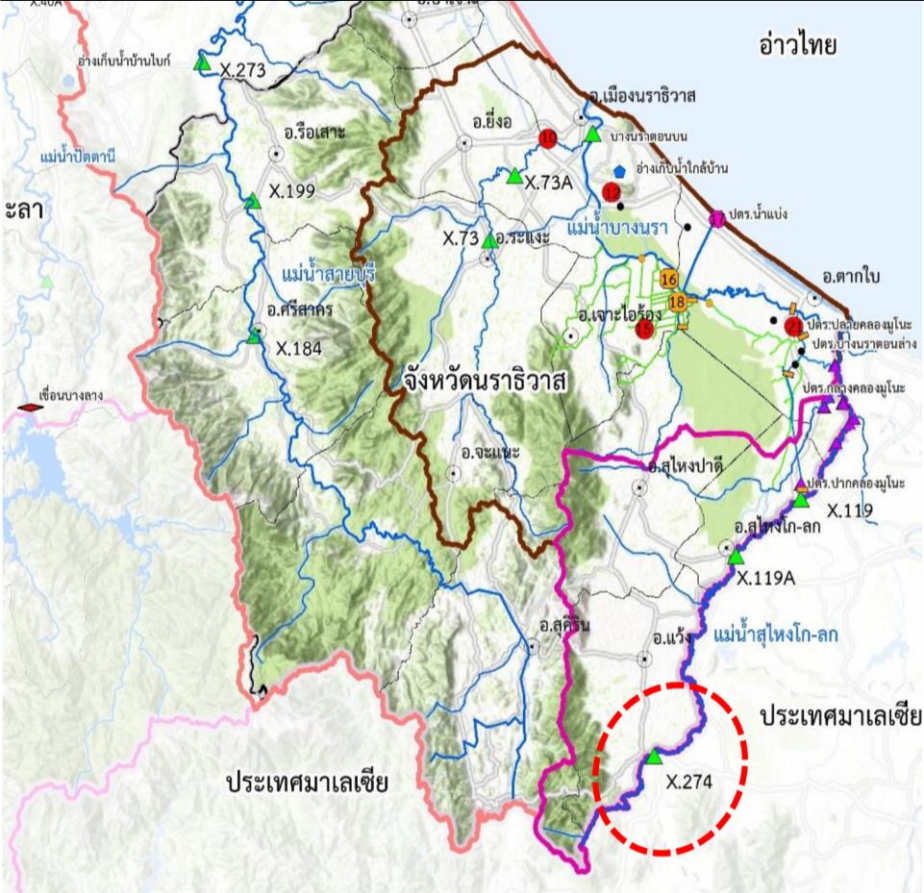
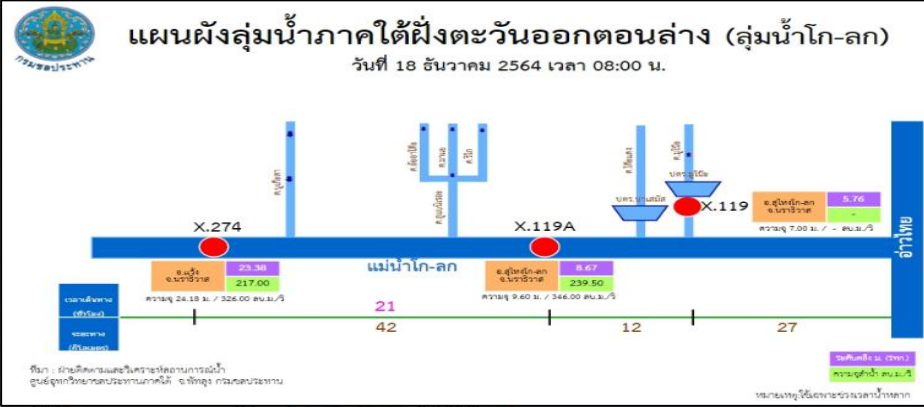
## 5. การบริหารจัดการน้ำในพื้นที่

1. ติดตั้งเครื่องสูบน้ำ และเดินเครื่องสถานีสูบน้ำด้วยไฟฟ้า เพื่อสูบน้ำพร่องน้ำ
2. พร่องน้ำในแม่น้ำเหลือ 50%
3. ควบคุมการระบายน้ำผ่านอาคารชลประทาน และตามการขึ้นลงของระดับน้ำทะเล
4. แจ้งเตือนภัยลุ่มแม่น้ำโก-ลก และลุ่มแม่น้ำบางนรา





# สถานการณ์อุทกภัย จังหวัดนราธิวาส



## 1. สาเหตุการเกิดอุทกภัย

ข้อมูล ณ วันที่ 19 ธันวาคม 2564

จากหย่อมความกดอากาศกำลังแรงบริเวณทะเลจีนใต้ตอนล่างในช่วงวันที่ 15-18 ธันวาคม 2564 ทำให้เกิดฝนตกหนักถึงหนักมากในพื้นที่จังหวัดนราธิวาส ปริมาณฝนสะสมสูงสุด 24 ชั่วโมง วันที่ 16-17 ธันวาคม 2564 สถานีอำเภอสุคีรินวัดได้ 105.0 มม. ส่งผลให้ปริมาณน้ำในแม่น้ำโก-ลก เพิ่มสูงขึ้น

## 2. สถานการณ์ปัจจุบัน มีพื้นที่น้ำท่วมตลิ่งต่ำในลุ่มน้ำโก-ลก 2 อำเภอ ได้แก่

1. อ.แว้ง เกิดน้ำล้นตลิ่งของแม่น้ำโก-ลก บริเวณพื้นที่ลุ่มต่ำบ้านบูเกะตา
2. อ.สุโหงโก-ลก มีน้ำล้นตลิ่งบริเวณที่ลุ่มต่ำชุมชนท่าประปา เทศบาลเมืองโก-ลก

## 3. แนวโน้มและการคาดการณ์ (06.00 น.)

- สถานีวัดน้ำ X.274 บ้านบูเกะตา อ.แว้ง จ.นราธิวาส ระดับน้ำ 23.00 ม.รทก. สูงกว่าตลิ่ง +0.60 ม. (ระดับตลิ่ง 22.40 ม. (ระดับตลิ่งต่ำ)) **แนวโน้มลดลง**
- สถานีวัดน้ำ X.119 สะพานรถไฟล้นตลิ่ง อ.สุโหงโก-ลก จ.นราธิวาส ระดับน้ำ 6.39 ม.รทก. ต่ำกว่าตลิ่ง +0.70 ม. (ระดับตลิ่ง 8.20 ม. (ระดับตลิ่งต่ำ)) **แนวโน้มลดลง**

## 4. การให้ความช่วยเหลือ

1. ติดตั้งเครื่องสูบน้ำจำนวน 12 เครื่อง
2. ติดตั้งเครื่องผลักดันน้ำ จำนวน 8 เครื่อง
3. ติดตั้งเครื่องสูบน้ำไฮโดรโฟ จำนวน 3 เครื่อง

## 5. การบริหารจัดการน้ำในพื้นที่

1. ติดตั้งเครื่องสูบน้ำ และเดินเครื่องสถานีสูบน้ำด้วยไฟฟ้า เพื่อสูบน้ำพร่องน้ำ
2. พร่องน้ำในแม่น้ำเหลือ 50%
3. ควบคุมการระบายน้ำผ่านอาคารชลประทาน และตามการขึ้นลงของระดับน้ำทะเล
4. แจ้งเตือนภัยลุ่มแม่น้ำโก-ลก และลุ่มแม่น้ำบางนรา

# สถานการณ์อุทกภัย จังหวัดปัตตานี

ข้อมูล ณ วันที่ 19 ธันวาคม 2564



## 1. สาเหตุการเกิดอุทกภัย

จากหย่อมความกดอากาศกำลังแรงบริเวณทะเลจีนใต้ตอนล่างในช่วงวันที่ 15-18 ธันวาคม 2564 ทำให้เกิดฝนตกหนักถึงหนักมากในพื้นที่จังหวัดปัตตานี ส่งผลให้เกิดเกิดน้ำท่วมซึ่งบริเวณพื้นที่ลุ่มต่ำในลุ่มน้ำปัตตานี

## 2. สถานการณ์ปัจจุบัน มีพื้นที่น้ำท่วมเนื่องจากน้ำล้นตลิ่งคลองยะหา 2 อำเภอ ได้แก่

1. อ.เมือง บริเวณบริเวณ ม.2 บ.จางา ต.ปะกาฮะรัง อ.เมือง จ.ปัตตานี

## 3. แนวโน้มและการคาดการณ์ (06.00 น.)

- สถานีวัดน้ำ X.275 บ้านปรืดอ อ.เมือง จ.ปัตตานี ระดับน้ำ 2.07 ม.รทก. สูงกว่าตลิ่ง +0.075 ม. (ระดับตลิ่ง 2.00 ม.) แนวโน้มเพิ่มขึ้น

## 4. การให้ความช่วยเหลือ

โครงการชลประทานยะลา ดำเนินการติดตั้งเครื่องสูบน้ำ จำนวน 2 เครื่อง บริเวณพนักกันน้ำโรงพยาบาลหนองจิก ม.2 ต.ตุง อ.หนองจิก จ.ปัตตานี



# กรมชลประทาน

## กระทรวงเกษตรและสหกรณ์