



สถานการณ์และการบริหารจัดการน้ำ ฤดูแล้ง ปี 2564/65

ศูนย์ปฏิบัติการน้ำอัจฉริยะ (SWOC)

กรมชลประทาน ถนนสามเสน

ข้อมูล ณ วันที่ 19 พฤศจิกายน 2564





หัวข้อ “สถานการณ์และการบริหารจัดการน้ำ ฤดูแล้ง ปี 2564/65”



1. สถานการณ์ฝน และสภาพภูมิอากาศ
2. สถานการณ์น้ำในอ่างเก็บน้ำ
3. สถานการณ์น้ำท่า
4. การเพาะปลูกพืช
5. แผน-ผลการบริหารจัดการน้ำฤดูแล้ง 2564/65
6. แผนการบริหารจัดการน้ำฤดูแล้ง 2564/65 และการให้ความช่วยเหลือ
7. การเตรียมความพร้อมรับมือสถานการณ์ภาคใต้
8. สรุปสถานการณ์อุทกภัย





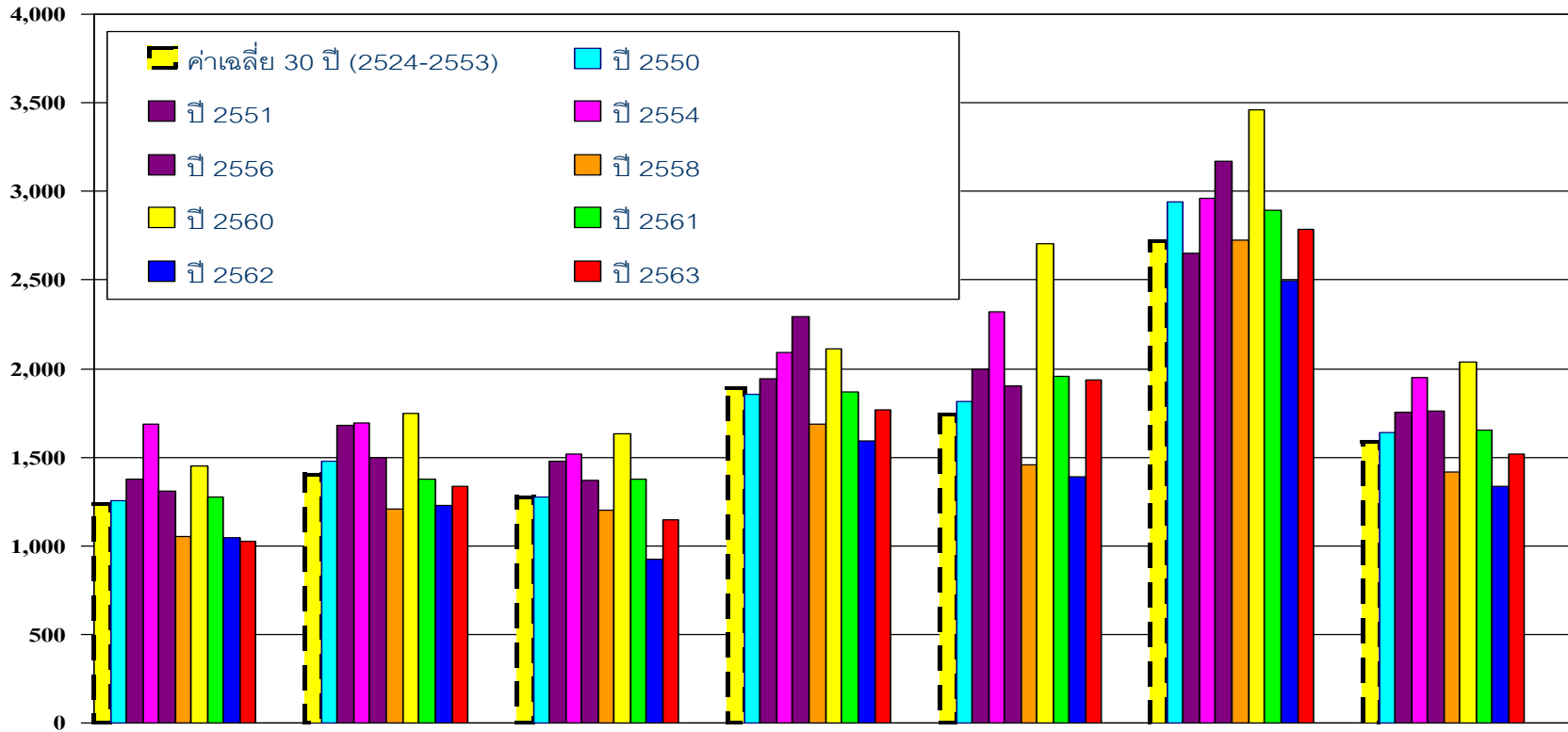
1. สถานการณ์ฝน และสภาพภูมิอากาศ





กราฟเปรียบเทียบปริมาณฝนสะสม ปี 2550 ถึง ปี 2563 ตั้งแต่วันที่ 1 มกราคม - 31 ธันวาคม

ปริมาณฝน (มม.)

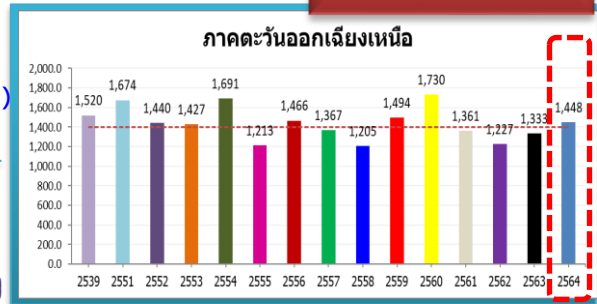


	เหนือ	ตอน.	กลาง	ตะวันออก	ใต้ฝั่งตะวันออก	ใต้ฝั่งตะวันตก	รวมทั้งประเทศ
■ ค่าเฉลี่ย 30 ปี (2524-2553)	1,232.90	1,405.90	1,276.90	1,889.80	1,740.50	2,717.9	1,588
■ ปี 2550	1,251.70	1,479.40	1,277.50	1,852.40	1,816.90	2,939.20	1,639.30
■ ปี 2551	1,376.20	1,677.50	1,480.60	1,940.30	1,999.20	2,647.80	1,753.40
■ ปี 2554	1,687.70	1,691.50	1,516.80	2,094.40	2,317.90	2,963.70	1,948.00
■ ปี 2556	1,306.60	1,498.80	1,368.50	2,293.40	1,901.40	3,171.30	1,758.50
■ ปี 2558	1,050.60	1,208.00	1,203.30	1,685.10	1,457.10	2,726.10	1,416.70
■ ปี 2560	1,450.80	1,748.20	1,634.90	2,113.10	2,702.10	3,459.60	2,038.80
■ ปี 2561	1,272.80	1,374.50	1,378.90	1,870.80	1,958.10	2,896.10	1,653.20
■ ปี 2562	1,048.50	1,227.50	921.2	1,589.80	1,392.50	2,494.00	1,332.50
■ ปี 2563	1,024.80	1,333.80	1,146.40	1,765.30	1,933.60	2,785.00	1,520.40
ผลต่างปี 63 กับค่าเฉลี่ย	-208.1(-17%)	-72.1(-5%)	-130.5(-10%)	-124.5(-7%)	193.1(11%)	67.1(2%)	-67.6(-4%)
ปี 63-ปี 62	-23.7(-2%)	106.3(9%)	225.2(24%)	175.5(11%)	541.1(39%)	291.1(12%)	187.9(14%)
ปี 63-ปี 57	-421.9(-38%)	-614.2(-45%)	-411.6(-39%)	-702.0(-40%)	-1,076.6(-66%)	-1,460.2(-51%)	-702.4(-47%)



ปริมาณฝนสะสม (ตั้งแต่ 1 ม.ค. - 14 พ.ย. 2564)

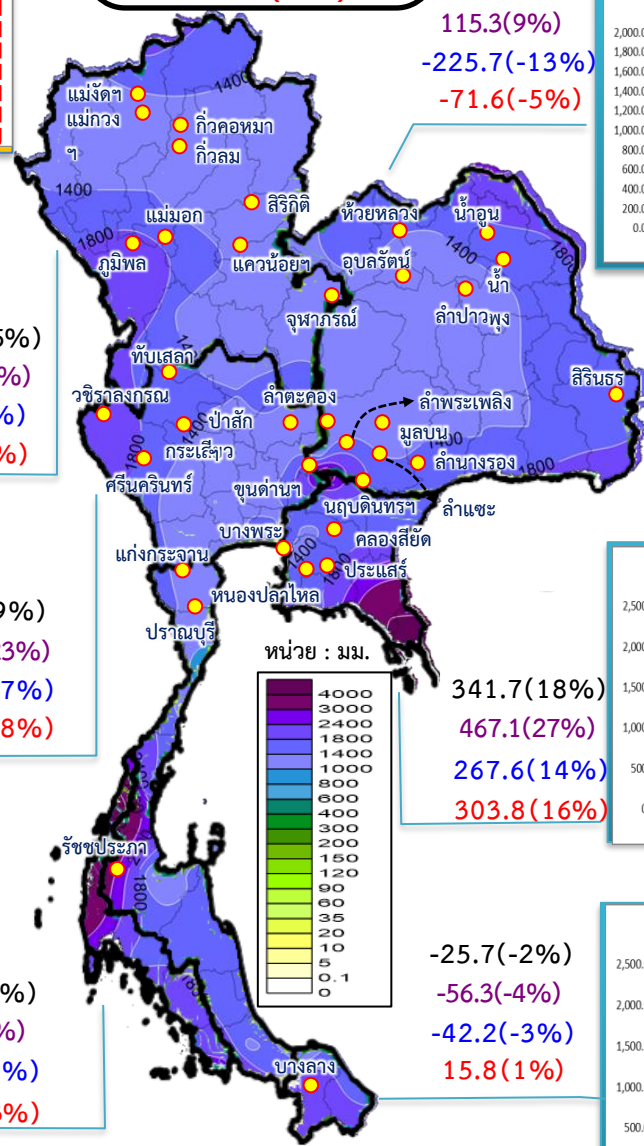
ค่าเฉลี่ย 30 ปี 1,397.8 มม.



หมายเหตุ
ตัวเลขสีดำ คือ ปี 64 เทียบกับค่าเฉลี่ย 30 ปี
ตัวเลขสีม่วง คือ ปี 64 เทียบ ปี 63
ตัวเลขสีน้ำเงิน คือ ปี 64 เทียบ ปี 51
ตัวเลขสีแดง คือ ปี 64 เทียบ ปี 39

ทั่วประเทศ
152.7(10%)
246.8(18%)
11.9(1%)
58.5(4%)

50.2(4%)
115.3(9%)
-225.7(-13%)
-71.6(-5%)

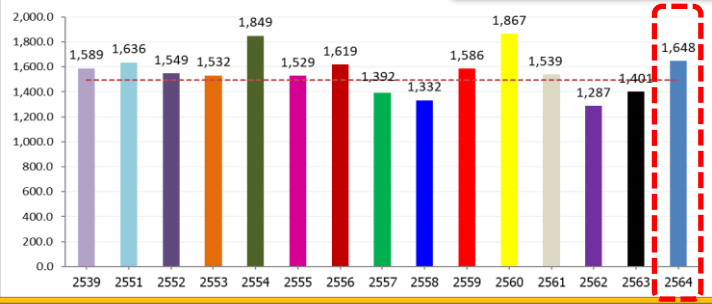


341.7(18%)
467.1(27%)
267.6(14%)
303.8(16%)

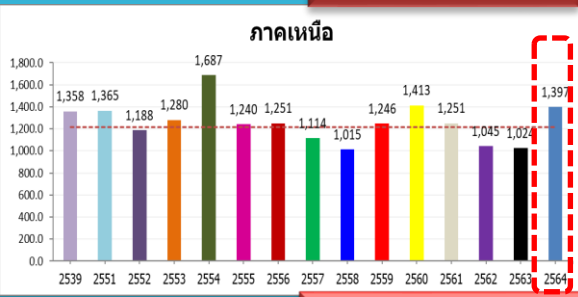
-25.7(-2%)
-56.3(-4%)
-42.2(-3%)
15.8(1%)

ข้อมูล : กรมอุตุนิยมวิทยา

ค่าเฉลี่ย 30 ปี 1,494.8 มม.

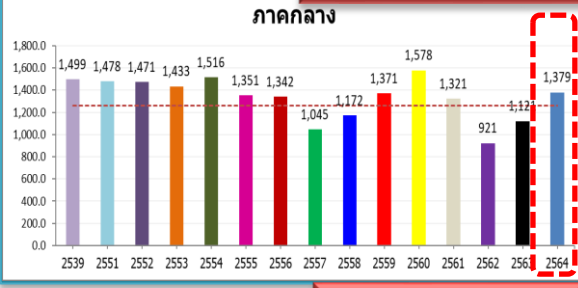


ค่าเฉลี่ย 30 ปี 1,213.8 มม.



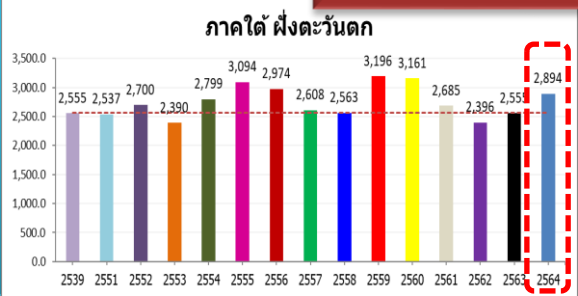
183.3(15%)
373.3(36%)
32.4(2%)
39.0(3%)

ค่าเฉลี่ย 30 ปี 1,261.7 มม.



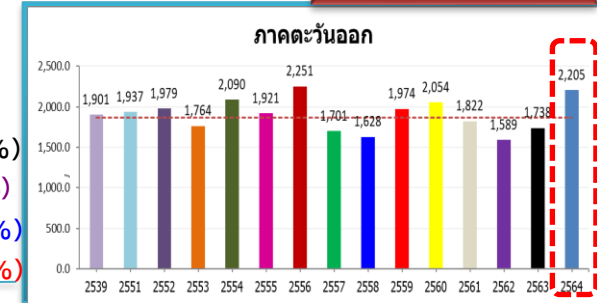
117.5(9%)
257.9(23%)
-99.1(-7%)
-119.3(-8%)

ค่าเฉลี่ย 30 ปี 2,558.2 มม.

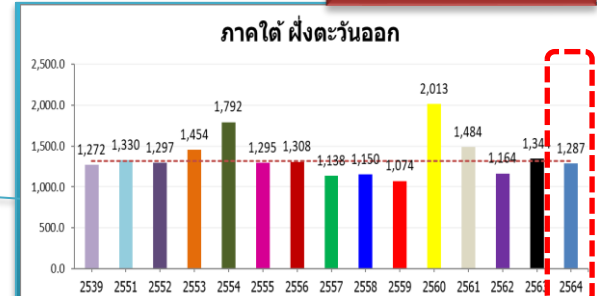


335.7(13%)
339.1(13%)
356.9(14%)
338.9(13%)

ค่าเฉลี่ย 30 ปี 1,863.1 มม.



ค่าเฉลี่ย 30 ปี 1,313.0 มม.

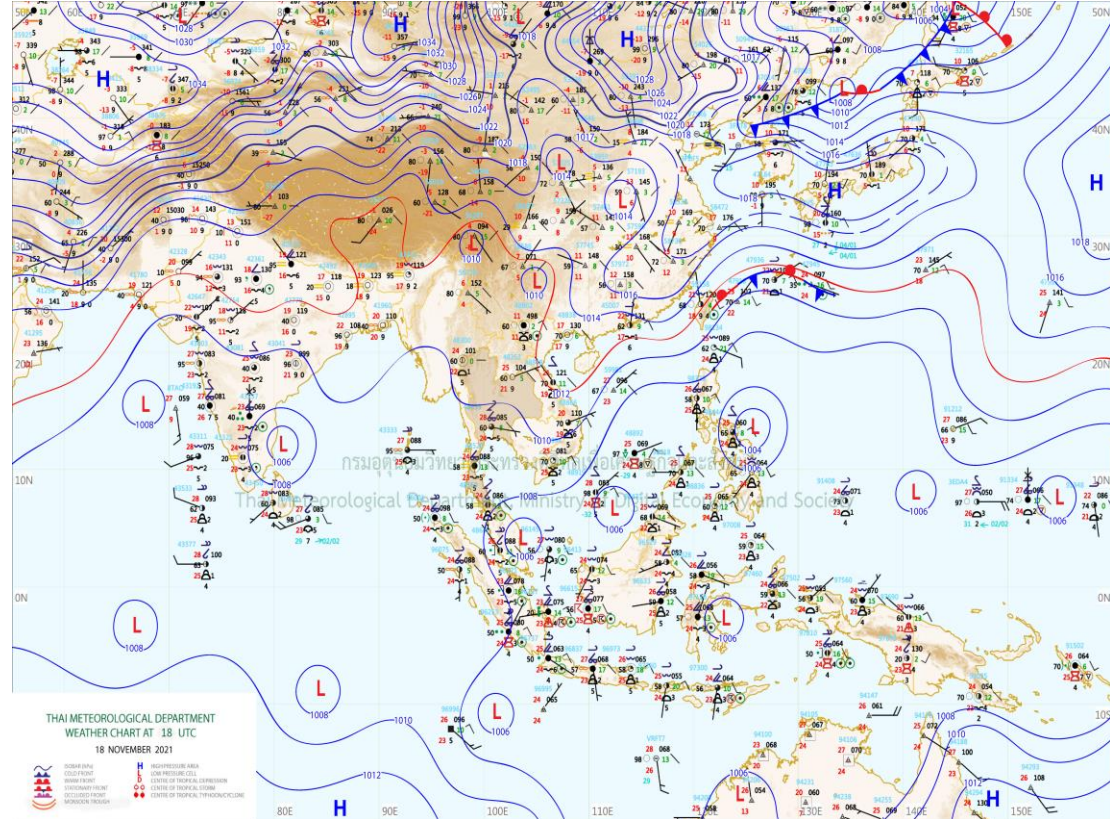
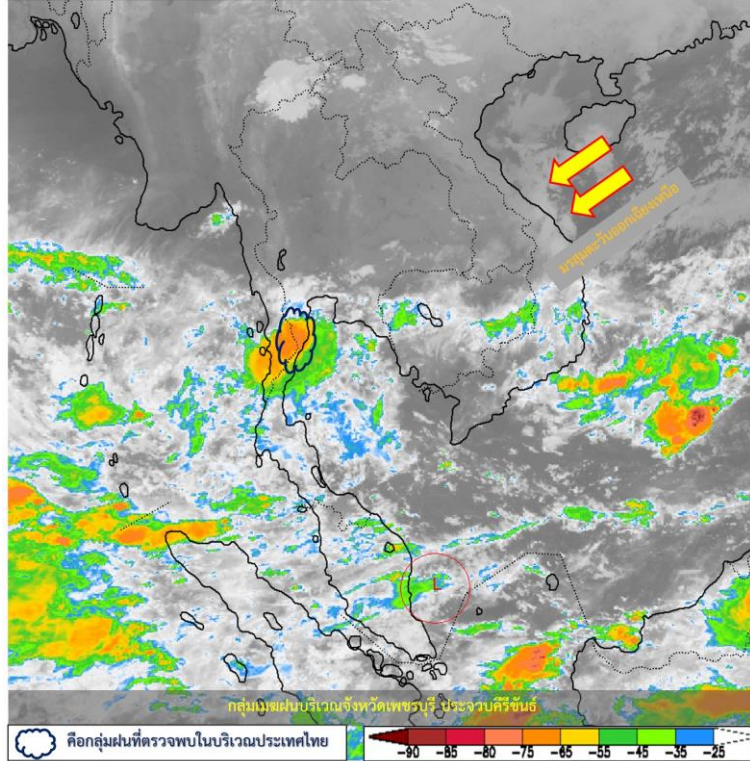




สภาพภูมิอากาศ ประจำวันที่ 19 พฤศจิกายน 2564



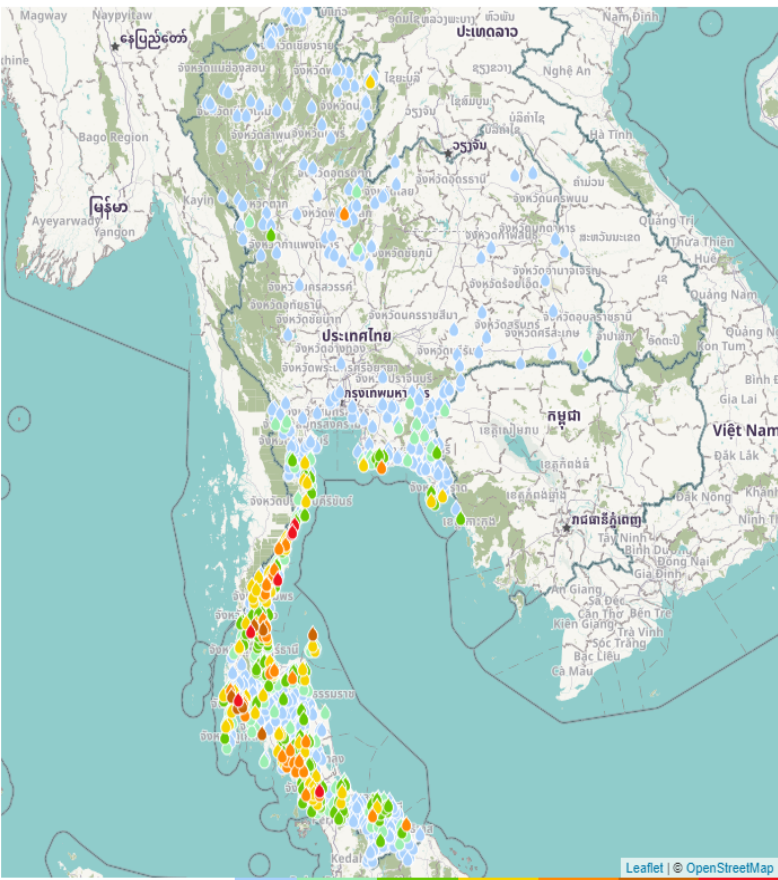
วันที่ 19 พฤศจิกายน 2564 เวลา 04.00 น.



แผนที่อากาศผิวพื้นวันที่ 19 พฤศจิกายน 2564 มรสุมตะวันออกเฉียงเหนือที่พัดปกคลุมอ่าวไทยและภาคใต้ มีกำลังอ่อน ในขณะที่หย่อมความกดอากาศต่ำปกคลุมภาคใต้ตอนล่าง ทำให้ภาคใต้ยังคงมีฝนตกต่อเนื่องและมีฝนตกหนักบางแห่ง สำหรับบริเวณความกดอากาศสูงหรือมวลอากาศเย็นกำลังอ่อนยังคงปกคลุมประเทศไทยตอนบนและทะเลจีนใต้ ส่งผลทำให้มีลมตะวันออกเฉียงพัดนำความชื้นจากทะเลจีนใต้เข้ามาปกคลุมภาคตะวันออกเฉียงเหนือตอนล่าง ภาคตะวันออก และภาคกลาง ลักษณะเช่นนี้ทำให้บริเวณดังกล่าวมีฝนเกิดขึ้นได้ในระยะนี้ และยังคงมีอากาศเย็นในภาคเหนือ และภาคตะวันออกเฉียงเหนือ กับมีหมอกในตอนเช้า



ปริมาณฝนสะสม 24 ชั่วโมงย้อนหลัง วันที่ 18 พ.ย.64 – วันที่ 19 พ.ย.64



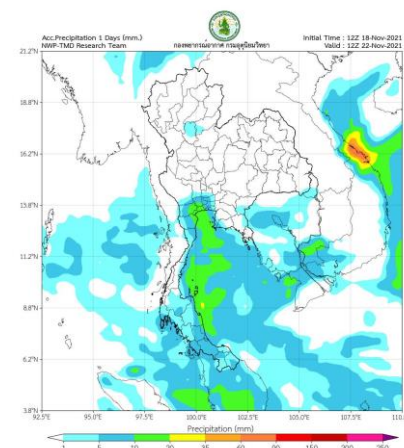
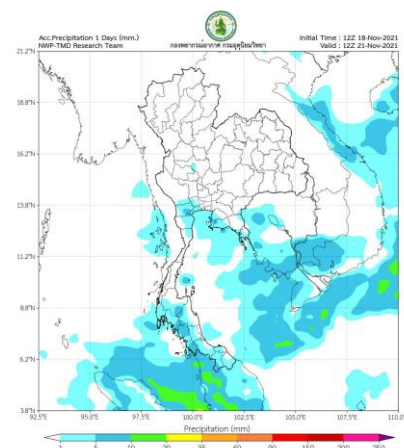
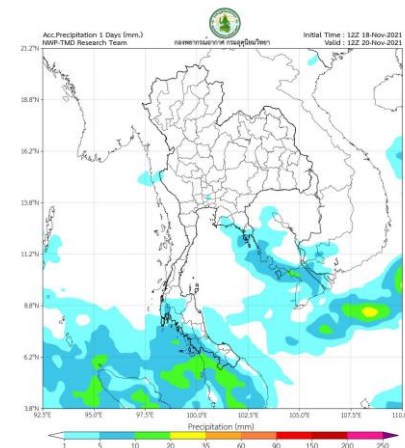
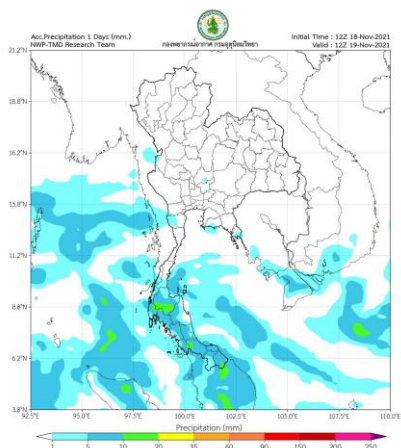
เกณฑ์ (มม.) >0 >10 >20 >35 >50 >70 >90

โลเราร์

ชื่อสถานี	ที่ตั้ง	ข้อมูลล่าสุด	ฝนสะสม
บ้านน้ำตกสาย 1	อ.ทับสะแก จ.ประจวบคีรีขันธ์	2564-11-19 06:00	176.0
บ้านสวนขนุน*	อ.ทับสะแก จ.ประจวบคีรีขันธ์	2564-11-19 05:00	149.5
บ้านห้วยขา	อ.ทับสะแก จ.ประจวบคีรีขันธ์	2564-11-19 06:00	148.0
รร.ปะทิววิมา	อ.ปะทิว จ.ชุมพร	2564-11-19 06:00	127.8
เขตรักษาพันธุ์สัตว์ป่าน้ำตกสองแพรก	อ.เมืองพังงา จ.พังงา	2564-11-19 06:00	109.8
อบต.เขาลำตัน	อ.ทับสะแก จ.ประจวบคีรีขันธ์	2564-11-19 06:00	101.8
บ้านควาน	อ.พะโต๊ะ จ.ชุมพร	2564-11-19 05:00	100.0
บ้านคลองหิน	อ.รัษฎก จ.สงขลา	2564-11-19 06:00	90.5
ศูนย์พัฒนาเด็กเล็ก อบต.ท่านา	อ.กะปง จ.พังงา	2564-11-19 06:00	79.6
บ้านห้วยตาสึงห์	อ.หลังสวน จ.ชุมพร	2564-11-19 06:00	78.5
เมืองพังงา	อ.เมืองพังงา จ.พังงา	2564-11-19 06:00	78.0
บ้านคลองราง	อ.พะโต๊ะ จ.ชุมพร	2564-11-19 05:00	77.0
อบต.ทับปุด	อ.ทับปุด จ.พังงา	2564-11-19 06:00	76.6
อบต.คลองขนาน	อ.เหนือคลอง จ.กระบี่	2564-11-19 06:00	73.6
บ้านโกลกบ้านเก่า	อ.เกาะพะงัน จ.สุราษฎร์ธานี	2564-11-19 06:00	72.0
รร. บ้านดงไม้งาม	อ.บางสะพาน จ.ประจวบคีรีขันธ์	2564-11-19 06:00	69.4
บ้านลำหูก	อ.ย่านตาขาว จ.ตรัง	2564-11-19 06:00	69.0
มะนัง	อ.มะนัง จ.สตูล	2564-11-19 06:00	68.2
บ้านทุ่งข่า	อ.ปะเหลียน จ.ตรัง	2564-11-19 06:00	68.0
บ้านลุ่มกริชบ	อ.ทับปุด จ.พังงา	2564-11-19 05:00	68.0
บ้านหนักไทร*	อ.นาโยง จ.ตรัง	2564-11-19 05:00	67.0
บ้านท่าเนียบ	อ.เมืองยะลา จ.ยะลา	2564-11-19 05:00	66.5
บ้านดอนกระเจาย	อ.หลังสวน จ.ชุมพร	2564-11-19 05:00	66.0
บ้านเขาเงิน	อ.หลังสวน จ.ชุมพร	2564-11-19 06:00	65.0
บ้านนาบ่อ	อ.กันตัง จ.ตรัง	2564-11-19 06:00	63.5

แหล่งที่มา : สำนักงานทรัพยากรน้ำแห่งชาติ

พยากรณ์ฝนสะสมรายวัน จากแบบจำลองบรรยากาศเชิงตัวเลข GFS วันที่ 19 พ.ย. – 25 พ.ย. 2564

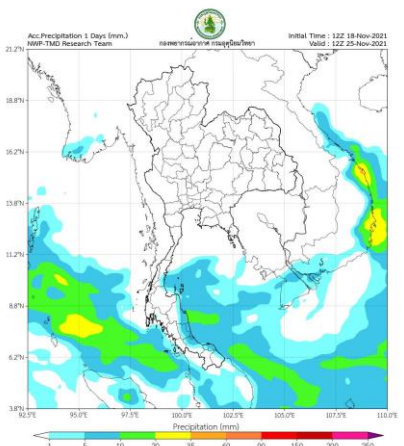
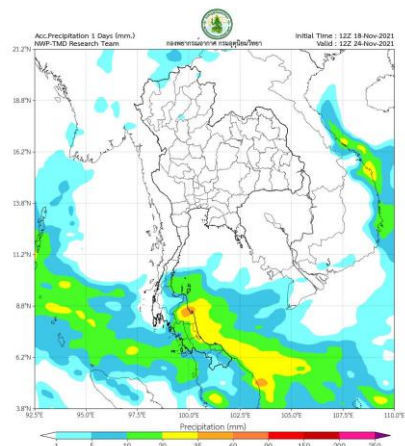
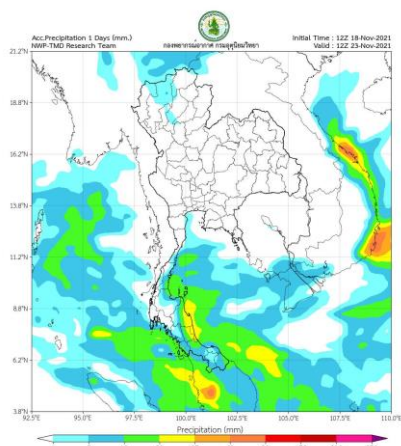


พยากรณ์ฝนสะสมวันที่ 18 พ.ย. 2564

พยากรณ์ฝนสะสมวันที่ 19 พ.ย. 2564

พยากรณ์ฝนสะสมวันที่ 20 พ.ย. 2564

พยากรณ์ฝนสะสมวันที่ 21 พ.ย. 2564



พยากรณ์ฝนสะสมวันที่ 22 พ.ย. 2564

พยากรณ์ฝนสะสมวันที่ 23 พ.ย. 2564

พยากรณ์ฝนสะสมวันที่ 24 พ.ย. 2564

การคาดหมาย
 ในช่วงวันที่ 18- 21 พ.ย. 64 บริเวณความกดอากาศสูงที่ปกคลุมประเทศไทยตอนบนมีกำลังอ่อน ทำให้บริเวณประเทศไทยตอนบนมีฝนฟ้าคะนองบางแห่ง กับมีหมอกบางในตอนเช้า โดยยังคงมีอากาศเย็นในภาคเหนือ และภาคตะวันออกเฉียงเหนือ สำหรับบริเวณตะวันออกเฉียงเหนือที่พัดปกคลุมอ่าวไทยและภาคใต้มีกำลังอ่อน แต่ยังคงทำให้บริเวณดังกล่าวมีฝนตกหนักบางแห่ง หลังจากนั้นในช่วงวันที่ 22 - 24 พ.ย. 64 บริเวณความกดอากาศสูงกำลังค่อนข้างแรงระลอกใหม่จากประเทศจีน จะแผ่ลงมาปกคลุมภาคตะวันออกเฉียงเหนือของประเทศไทย ทำให้บริเวณดังกล่าวมีฝนฟ้าคะนองเกิดขึ้นในระยะแรก หลังจากนั้นอุณหภูมิจะลดลง 3-5 องศาเซลเซียส ส่วนภาคเหนือ ภาคกลาง และภาคตะวันออกเฉียงเหนือจะได้รับผลกระทบในระยะต่อไป สำหรับบริเวณตะวันออกเฉียงเหนือที่พัดปกคลุมอ่าวไทยและภาคใต้จะมีกำลังแรงขึ้น ทำให้บริเวณภาคใต้มีฝนเพิ่มขึ้น



2. สถานการณ์น้ำในอ่างเก็บน้ำ





น้ำเก็บกัก และ น้ำใช้การ ในอ่างเก็บน้ำขนาดใหญ่ 35 อ่าง ปี 2564

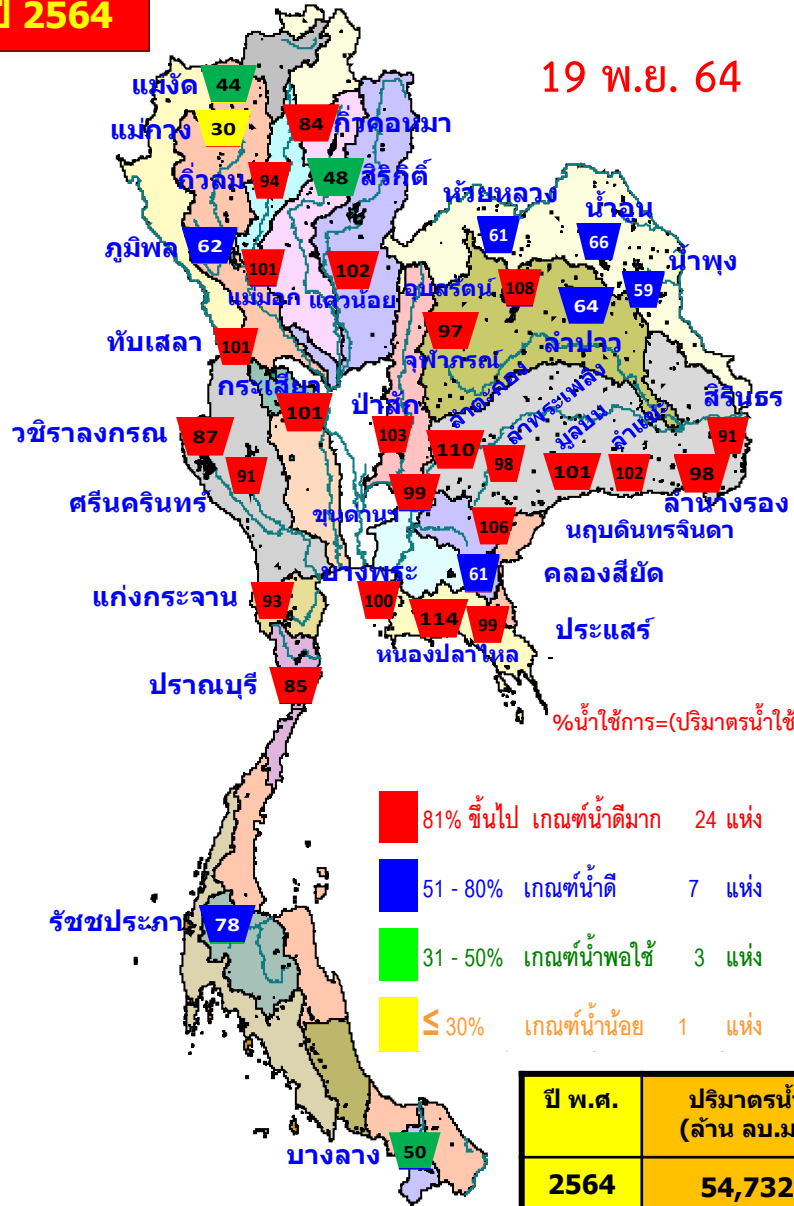


ปี 2564

ปี 2564

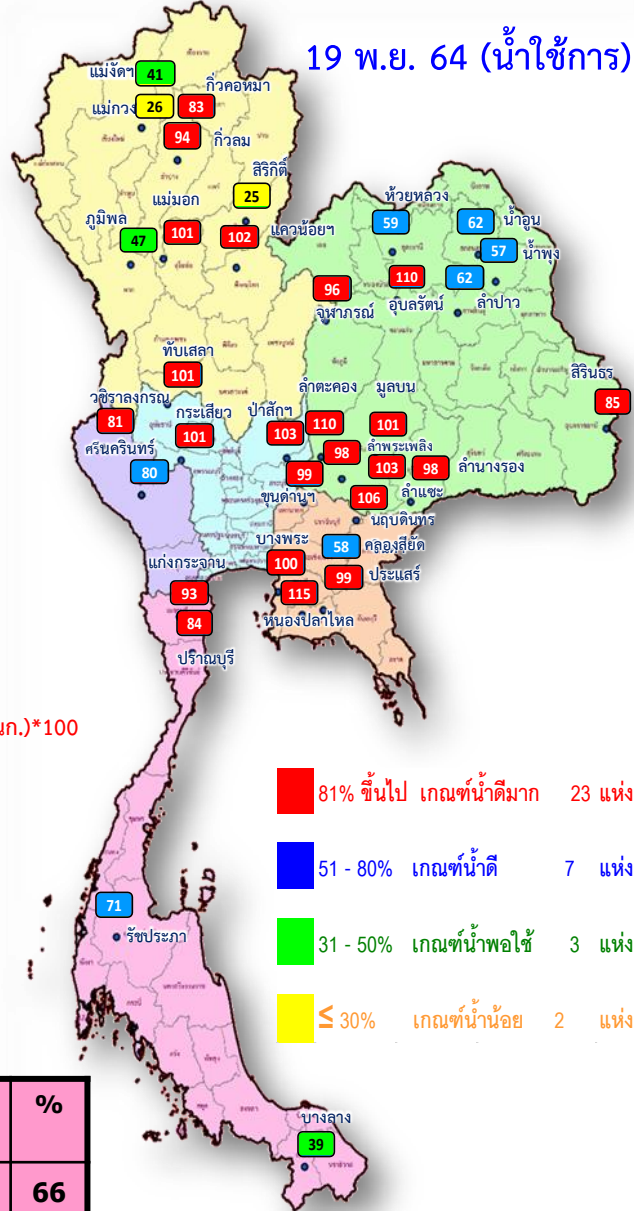
19 พ.ย. 64

19 พ.ย. 64 (น้ำใช้การ)



%น้ำใช้การ=(ปริมาณน้ำใช้การ/ ปริมาณน้ำใช้การที่ความจ รมก.)*100

- 81% ขึ้นไป เกษต ้น้ำดีมาก 24 แห่ง
- 51 - 80% เกษต ้น้ำดี 7 แห่ง
- 31 - 50% เกษต ้น้ำพอใช้ 3 แห่ง
- ≤ 30% เกษต ้น้ำน้อย 1 แห่ง

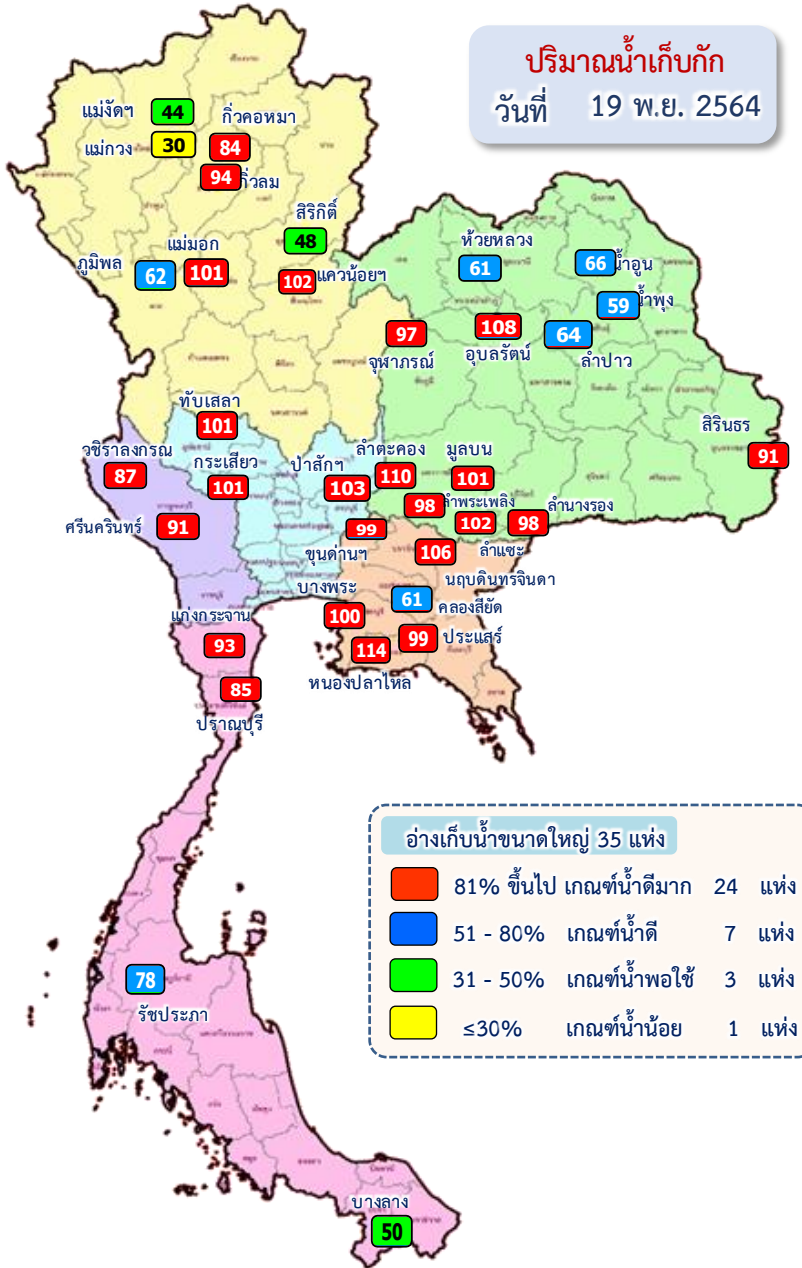


- 81% ขึ้นไป เกษต ้น้ำดีมาก 23 แห่ง
- 51 - 80% เกษต ้น้ำดี 7 แห่ง
- 31 - 50% เกษต ้น้ำพอใช้ 3 แห่ง
- ≤ 30% เกษต ้น้ำน้อย 2 แห่ง

ปี พ.ศ.	ปริมาตรน้ำ (ล้าน ลบ.ม.)	%	น้ำใช้การ (ล้าน ลบ.ม.)	%
2564	54,732	77	31,190	66
2563	44,360	63	20,818	44



ปริมาณน้ำเก็บกัก อ่างเก็บน้ำขนาดใหญ่ 35 แห่ง



ภาค อ่างเก็บน้ำเขื่อน	ความจุ ที่ รนส. (ล้าน ม.³)	ความจุ ที่ รนท. (ล้าน ม.³)	ความจุน้ำ ใช้การ (ล้าน ม.³)	ณ วันที่						ปริมาณน้ำ ไหลลง วันนี้ (ล้าน ม.³)	ปริมาณน้ำ ระบาย วันนี้ (ล้าน ม.³)	
				ปี 2563		ปี 2564		%	%			
				ปริมาตร (ล้าน ม.³)	% รนท.	ปริมาตร (ล้าน ม.³)	% รนท.					% ใช้การ
ภาคเหนือ												
ภูมิพล*	13,462	13,462	9,662	5,701	42	8,364	62	4,564	34	47	11.37	4.00
สิริกิติ์*	10,508	9,510	6,660	5,758	61	4,523	48	1,673	18	25	4.64	4.05
แม่จตุสมบูรณชล	323	265	253	144	54	116	44	103	39	41	0.19	0.16
แม่จางอุดมธารา	295	263	249	112	42	79	30	65	25	26	0.36	0.04
กิ่วลม	106	106	103	54	51	100	94	96	91	94	0.71	1.02
กิ่วคอหมา	209	170	164	99	58	142	84	136	80	83	0.29	0.02
แควน้อยบำรุงแดน	1,080	939	896	460	49	954	102	911	97	102	1.87	1.73
แม่เมาะ	110	110	94	44	40	111	101	95	86	101	0.22	0.22
รวมภาคเหนือ	26,093	24,825	18,080	12,372	50	14,388	58	7,643	31	42	19.66	11.24
ภาคตะวันออกเฉียงเหนือ												
ห้วยหลวง	136	136	129	66	49	83	61	77	56	59	0.00	0.11
น้ำอูน	780	520	475	249	48	341	66	296	57	62	0.29	0.00
น้ำพุง*	200	165	157	89	54	97	59	89	54	57	0.08	0.00
จุฬารักษ์*	181	164	127	154	94	159	97	122	75	96	0.54	0.52
อุบลรัตน์*	4,640	2,431	1,850	1,607	66	2,618	108	2,037	84	110	3.51	18.00
ลำปาว	2,450	1,980	1,880	998	50	1,271	64	1,171	59	62	0.00	0.04
ลำตะคอง	445	314	292	360	114	345	110	322	102	110	0.43	1.04
ลำพระเพลิง	242	155	154	155	100	151	98	150	97	98	0.32	0.03
มูลบน	350	141	134	150	107	142	101	135	96	101	0.47	0.41
ลำแซะ	325	275	268	239	87	282	102	275	100	103	0.80	0.63
ลำนางรอง	197	121	118	100	83	119	98	115	95	98	0.26	0.00
สิรินธร*	1,966	1,966	1,135	1,768	90	1,798	91	967	49	85	0.90	0.00
รวมภาค ตอน.	11,911	8,368	6,718	5,936	71	7,407	89	5,756	69	86	7.60	20.77
ภาคกลาง												
ป่าสักชลสิทธิ์	960	960	957	766	80	986	103	983	102	103	2.37	2.16
ทับเสลา	190	160	143	143	89	161	101	144	90	101	0.71	0.21
กระเสียว	390	299	259	202	67	301	101	261	87	101	0.00	0.17
รวมภาคกลาง	1,540	1,419	1,359	1,110	78	1,448	102	1,388	98	102	3.08	2.54
ภาคตะวันตก												
ศรีนครินทร์*	18,770	17,745	7,480	13,349	75	16,235	91	5,970	34	80	18.70	6.07
วชิราลงกรณ*	11,000	8,860	5,848	4,901	55	7,741	87	4,729	53	81	8.78	7.93
รวมภาคตะวันตก	29,770	26,605	13,328	18,250	69	23,976	90	10,699	40	80	27.48	14.00
ภาคตะวันออก												
ขุนด่านปราการชล	225	224	219	224	100	221	99	217	97	99	0.26	0.60
คลองสียัด	450	420	390	207	49	256	61	226	54	58	0.09	0.14
บางพระ	127	117	105	76	65	117	100	105	90	100	0.01	0.26
หนองปลาไหล	206	164	150	175	107	186	114	173	106	115	0.67	0.24
ประแสร์	322	295	275	233	79	291	99	271	92	99	0.20	0.00
นฤปดินทรจินดา	338	295	276	243	82	313	106	293	99	106	0.76	1.00
รวมภาคตะวันออก	1,668	1,515	1,415	1,158	76	1,385	91	1,285	85	91	2.00	2.24
ภาคใต้												
แก่งกระจาน	900	710	645	554	78	663	93	598	84	93	2.67	3.89
ปราณบุรี	490	391	373	365	93	331	85	314	80	84	3.94	5.47
รัชประภา*	6,144	5,639	4,287	3,666	65	4,400	78	3,049	54	71	16.80	2.44
บางลาจ*	1,590	1,454	1,178	949	65	734	50	458	31	39	9.67	5.93
รวมภาคใต้	9,124	8,194	6,484	5,534	68	6,128	75	4,418	54	68	33.08	17.73
รวมทั้งประเทศ	80,106	70,926	47,384	44,360	63	54,732	77	31,190	44	66	92.90	68.52

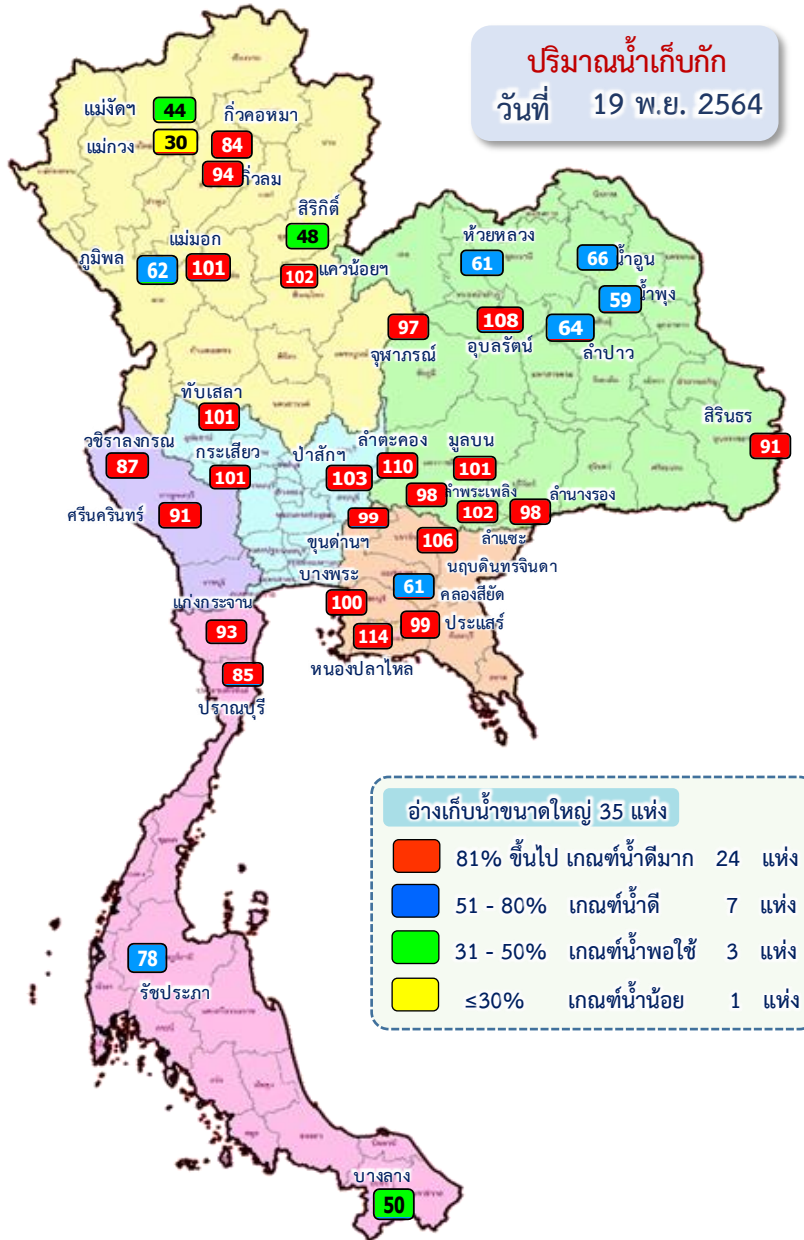


อ่างเก็บน้ำขนาดใหญ่ เกิน Upper Rule Curve (URC)



ข้อมูล ณ วันที่ 19 พฤศจิกายน 2564

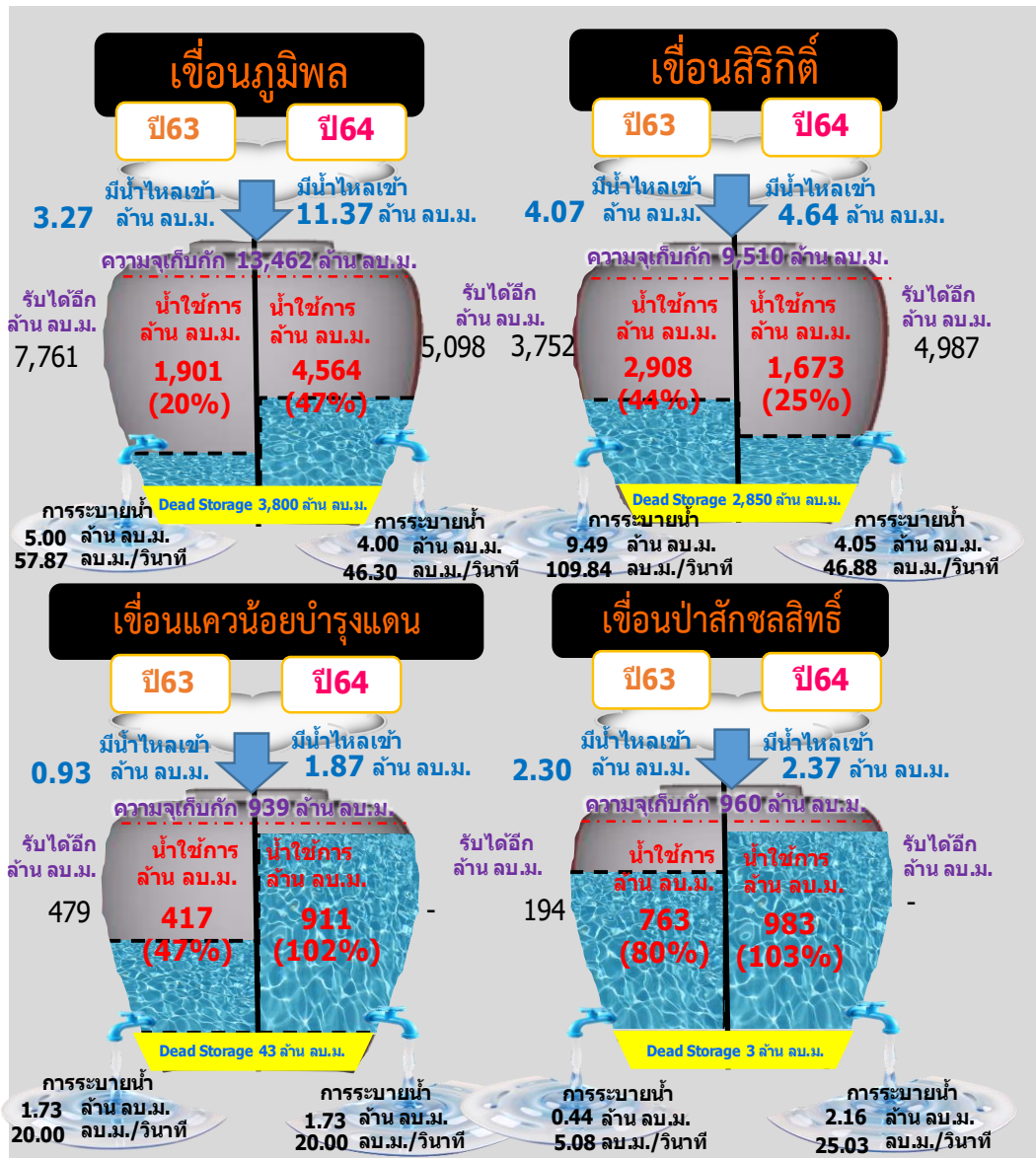
ปริมาณน้ำเก็บกัก
วันที่ 19 พ.ย. 2564



ลำดับ	ภาค อ่างเก็บน้ำเขื่อน	ความจุ ที่ รณส. (ล้าน ม. ³)	ความจุ ที่ รณก. (ล้าน ม. ³)	ณ วันที่		ไหลลง วันนี้ (ล้าน ม. ³)	ระบาย วันนี้ (ล้าน ม. ³)	+สูง / - ต่ำ กว่า เกณฑ์เก็บกักน้ำสูงสุด ณ ช่วงเวลาเดียวกัน (ล้าน ม. ³)
				ปี 2564				
				ปริมาตร (ล้าน ม. ³)	% รณก.			
1	แควน้อยบำรุงแดน	1,080	939	954	102	1.87	1.73	36.63
2	แม่มอก	110	110	111	101	0.22	0.22	1.24
3	อุบลรัตน์*	4,640	2,431	2,618	108	3.51	18.00	378.31
4	ลำตะคอง	445	314	345	110	0.43	1.04	36.42
5	มูลบน	350	141	142	101	0.47	0.41	5.67
6	ลำแชะ	325	275	282	102	0.80	0.63	12.13
7	ลำนางรอง	197	121	119	98	0.26	0.00	2.05
8	ป่าสักชลสิทธิ์	960	960	986	103	2.37	2.16	153.74
9	ทับเสลา	190	160	161	101	0.71	0.21	2.56
10	กระเสียว	390	299	301	101	0.00	0.17	2.13
11	บางพระ	127	117	117	100	0.01	0.26	1.09
12	หนองปลาไหล	206	164	186	114	0.67	0.24	22.57
13	นฤปดินทรจินดา	338	295	313	106	0.76	1.00	23.00

ปริมาณน้ำใช้การ 4 เขื่อนหลักในลุ่มน้ำเจ้าพระยา

ณ วันที่ 19 พฤศจิกายน 2564



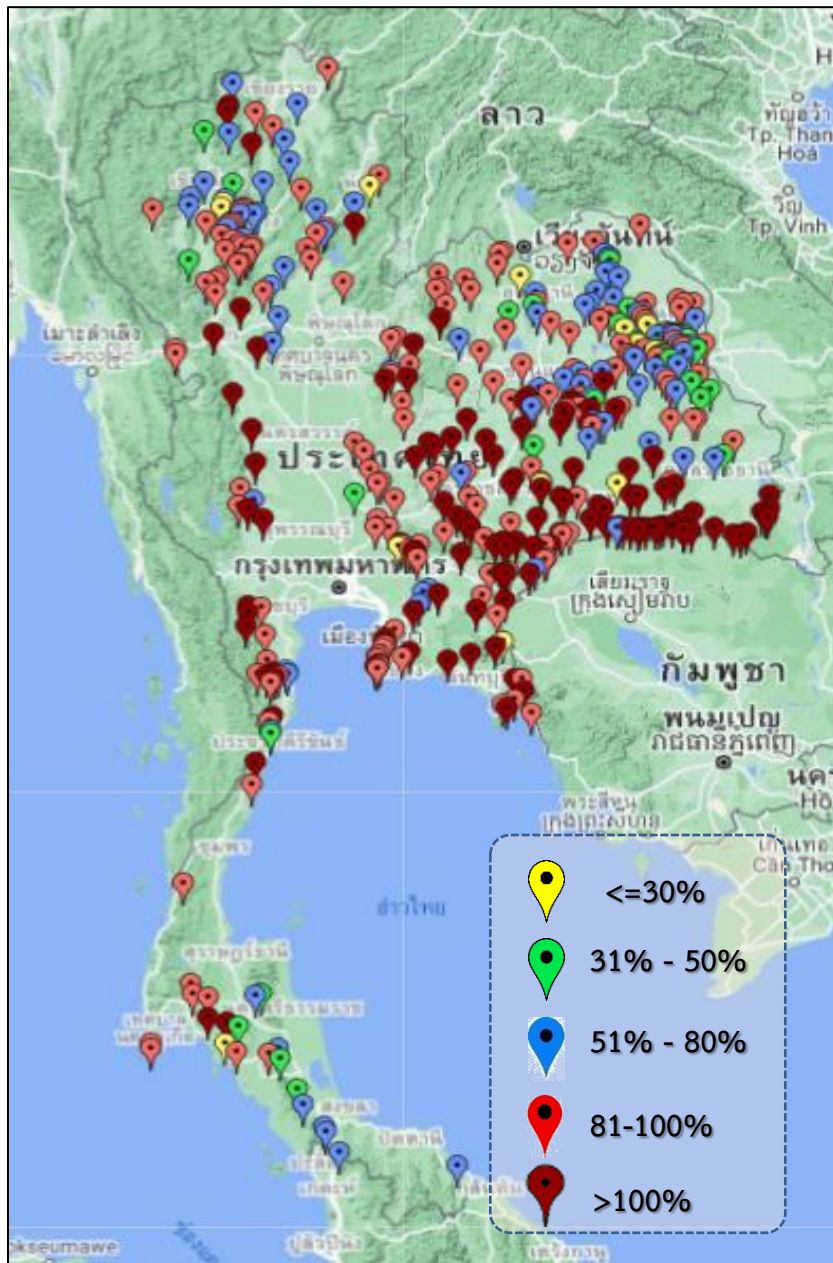
รวม 4 เขื่อน	ปริมาณน้ำทั้งหมด (ล้าน ลบ.ม.)	น้ำใช้การ (ล้าน ลบ.ม.)	รับน้ำได้อีก (ล้าน ลบ.ม.)
19 พ.ย. 64	14,828 (60%)	8,132 (45%)	10,085
19 พ.ย. 63	12,685 (51%)	5,989 (33%)	12,186



ปริมาณน้ำเก็บกัก และ ใช้การ อ่างเก็บน้ำขนาดกลาง จำนวน 412 แห่ง



ข้อมูล ณ วันที่ 19 พฤศจิกายน 2564



ภาค	ปริมาณน้ำอ่างเก็บน้ำขนาดกลาง จำนวน 412 แห่ง								
	จำนวนอ่าง	ความจุ	ใช้การ	ปี 2563	% รนก.	ปี 2564	% รนก.	ใช้การปี 2564	% ใช้การ
เหนือ	75	1,001	901	605	61	833	83	734	81
ตะวันออกเฉียงเหนือ	218	2,002	1,851	1,707	85	1,833	92	1,682	91
กลาง	22	369	345	307	83	371	101	347	101
ตะวันตก	7	140	131	140	68	150	107	140	107
ตะวันออก	51	964	912	887	85	984	102	932	102
ใต้	39	668	616	456	68	453	68	400	65
รวม	412	5,144	4,755	4,102	80	4,624	90	4,235	89

สรุปอ่างขนาดกลางที่มีปริมาตรในช่วง <=30%, >30 - 50% ,>50-80%, >80-100% และ >100%					
ภาค	<=30%	>30-50%	>50-80%	>80-100%	>100%
เหนือ	3	3	22	38	9
ตอน.	8	20	44	77	69
ตะวันออกเฉียง	2	0	4	22	23
กลาง	0	1	2	14	5
ตะวันตก	0	0	0	2	5
ใต้	1	5	10	16	7
รวม	14	29	82	169	118
รวมทั้งหมด 412 แห่ง					



ปริมาณน้ำในอ่างเก็บน้ำขนาดใหญ่และขนาดกลาง วันที่ 19 พฤศจิกายน 2564



ภาค	ขนาดใหญ่				ขนาดกลาง				รวมอ่างขนาดใหญ่และกลาง						รับน้ำได้อีก	เปรียบเทียบปี 63 กับ 64	
	จำนวน	ความจุ	ปี 2564	% ความจุ อ่างฯ	จำนวน	ความจุ	ปี 2564	% ความจุ อ่างฯ	จำนวน	ความจุ	ปี2563		ปี2564			ปริมาณ	ปริมาณ
											ปริมาณ	%	ปริมาณ	%			
เหนือ	8	24,825	14,388	58	75	1,001	833	83	83	25,825	12,977	50	15,221	59	10,620	2,244	17
ตอน.	12	8,368	7,407	89	218	2,002	1,833	92	230	10,370	7,643	74	9,240	89	1,355	1,597	21
กลาง	3	1,419	1,448	102	22	369	371	101	25	1,788	1,417	79	1,819	102	-2	402	28
ตะวันตก	2	26,605	23,976	90	7	140	150	107	9	26,745	18,390	69	24,126	90	2,620	5,736	31
ตะวันออก	6	1,515	1,385	91	51	964	984	102	57	2,479	2,045	82	2,369	96	151	324	16
ใต้	4	8,194	6,128	75	39	668	453	68	43	8,863	5,990	68	6,581	74	2,281	591	10
รวม	35	70,926	54,732	77	412	5,144	4,624	90	447	76,070	48,462	64	59,356	78	17,025	10,894	22
ปริมาณน้ำใช้การ	47,384	31,190		66	4,755	4,235		89	52,140	24,531		47	35,424				

สามารถรับน้ำได้อีก 17,025 ล้าน ลบ.ม. (22%)

$\% \text{น้ำใช้การ} = (\text{ปริมาณน้ำใช้การ} / \text{ความจุอ่างเก็บน้ำใช้การ}) * 100$



ปริมาณน้ำเก็บกัก อ่างเก็บน้ำขนาดใหญ่และขนาดกลาง

19 พ.ย.64

ภาคเหนือ

ปริมาณน้ำเก็บกัก ปี 2564	ปริมาณน้ำเก็บกัก ปี 2563
15,221 ล้าน ลบ.ม.	12,978 ล้าน ลบ.ม.
มากกว่า 2,244 ล้าน ลบ.ม.	
รับน้ำได้อีก 10,620 ล้าน ลบ.ม.	

ภาคตะวันออกเฉียงเหนือ

ปริมาณน้ำเก็บกัก ปี 2564	ปริมาณน้ำเก็บกัก ปี 2563
9,239 ล้าน ลบ.ม.	7,643 ล้าน ลบ.ม.
มากกว่า 1,596 ล้าน ลบ.ม.	
รับน้ำได้อีก 1,355 ล้าน ลบ.ม.	

ภาคตะวันตก

ปริมาณน้ำเก็บกัก ปี 2564	ปริมาณน้ำเก็บกัก ปี 2563
24,125 ล้าน ลบ.ม.	18,390 ล้าน ลบ.ม.
มากกว่า 5,736 ล้าน ลบ.ม.	
รับน้ำได้อีก 2,620 ล้าน ลบ.ม.	

ภาคกลาง

ปริมาณน้ำเก็บกัก ปี 2564	ปริมาณน้ำเก็บกัก ปี 2563
1,819 ล้าน ลบ.ม.	1,417 ล้าน ลบ.ม.
มากกว่า 403 ล้าน ลบ.ม.	
รับน้ำได้อีก -2 ล้าน ลบ.ม.	

ภาคใต้

ปริมาณน้ำเก็บกัก ปี 2564	ปริมาณน้ำเก็บกัก ปี 2563
6,581 ล้าน ลบ.ม.	5,989 ล้าน ลบ.ม.
มากกว่า 592 ล้าน ลบ.ม.	
รับน้ำได้อีก 2,281 ล้าน ลบ.ม.	

ภาคตะวันออก

ปริมาณน้ำเก็บกัก ปี 2564	ปริมาณน้ำเก็บกัก ปี 2563
2,369 ล้าน ลบ.ม.	2,046 ล้าน ลบ.ม.
มากกว่า 323 ล้าน ลบ.ม.	
รับน้ำได้อีก 151 ล้าน ลบ.ม.	

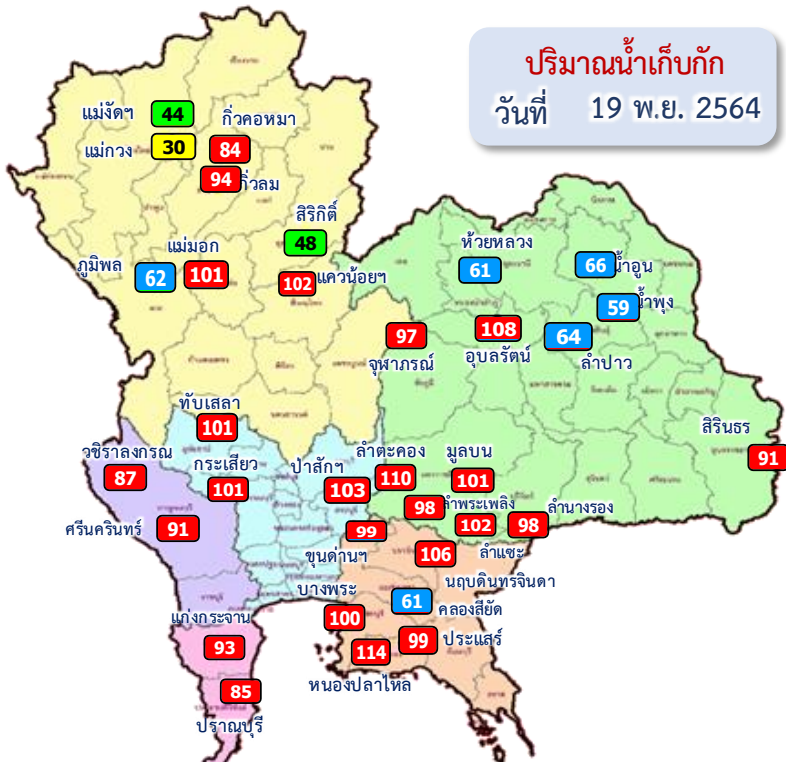
รวมทั้งประเทศ

ปริมาณน้ำเก็บกัก ปี 2564	ปริมาณน้ำเก็บกัก ปี 2563
59,355 ล้าน ลบ.ม.	48,462 ล้าน ลบ.ม.
มากกว่า 10,893 ล้าน ลบ.ม.	
รับน้ำได้อีก 17,025 ล้าน ลบ.ม.	





สถานการณ์น้ำ ไทลลงและระบาย ของอ่างเก็บน้ำขนาดใหญ่ 35 แห่ง ทั่วประเทศ



ปริมาณน้ำเก็บกัก
วันที่ 19 พ.ย. 2564

อ่างเก็บน้ำขนาดใหญ่ 35 แห่ง

81% ขึ้นไป	เกณฑ์น้ำดีมาก	24 แห่ง
51 - 80%	เกณฑ์น้ำดี	7 แห่ง
31 - 50%	เกณฑ์น้ำพอใช้	3 แห่ง
≤30%	เกณฑ์น้ำน้อย	1 แห่ง

1 พ.ย.64

↓ 2,936.46
→ 1,823.65

ข้อมูล ณ วันที่ 19 พฤศจิกายน 2564
ปริมาณน้ำใช้การอ่างเก็บน้ำขนาดใหญ่
ณ วันที่ 1 พ.ย.64
30,457 ล้านลูกบาศก์เมตร

19 พ.ย.64

ปริมาณน้ำใช้การ (19 พ.ย.64)
อ่างเก็บน้ำขนาดใหญ่ 35 อ่าง
31,190 (66%) ล้านลูกบาศก์เมตร

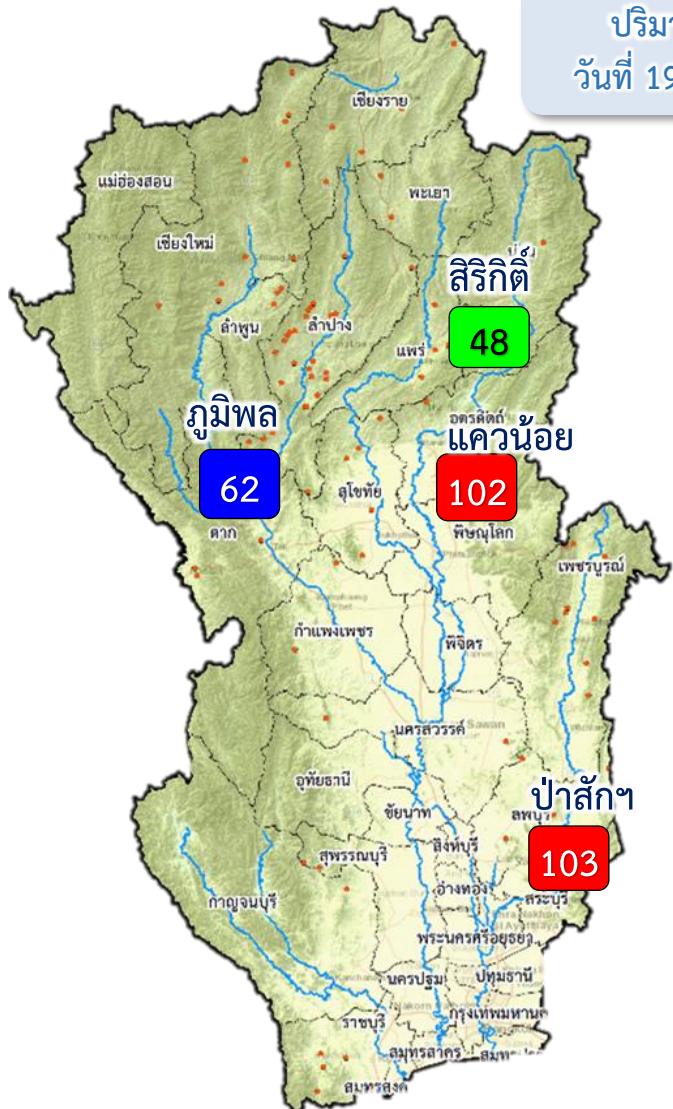
ปัจจุบัน 19 พ.ย.64
↓ 92.90
→ 68.52

รวมปริมาณน้ำไทลลงและระบาย
1 พ.ย.64 – 19 พ.ย.64
ไทลลง ↓ 2,936.46 ล้าน ลบ.ม.
ระบาย → 1,823.65 ล้าน ลบ.ม.

สัญลักษณ์
↓ ปริมาณน้ำไหลเข้าอ่างฯ
→ ปริมาณน้ำที่ระบายออกจากอ่างฯ
หน่วย : ล้านลูกบาศก์เมตร



สถานการณ์น้ำไหลลงและระบาย 4 เขื่อนหลักกลุ่มเจ้าพระยา (ภูมิพล สิริกิติ์ แควน้อยฯ และป่าสักฯ)



ปริมาณน้ำ
วันที่ 19 พ.ย.64

1 พ.ย.64

↓ 1,066.39
↑ 570.51

ข้อมูล ณ วันที่ 19 พฤศจิกายน 2564
ปริมาณน้ำใช้การอ่างเก็บน้ำขนาดใหญ่
ณ วันที่ 1 พ.ย.64
7,744 ล้านลูกบาศก์เมตร

19 พ.ย.64

ปัจจุบัน 19 พ.ย.64
↓ 20.25
↑ 11.94

ปริมาณน้ำใช้การ (19 พ.ย.64)
4 เขื่อนหลักเจ้าพระยา
8,132 (45%) ล้านลูกบาศก์เมตร

รวมปริมาณน้ำไหลลงและระบาย
1 พ.ย.64 – 19 พ.ย.64
ไหลลง ↓ 1,066.39 ล้าน ลบ.ม.
ระบาย ↑ 570.51 ล้าน ลบ.ม.

- 81% ขึ้นไป เกษตรน้ำดีมาก 2 แห่ง
- 51 - 80% เกษตรน้ำดี 1 แห่ง
- 31 - 50% เกษตรน้ำพอใช้ 1 แห่ง
- ≤30% เกษตรน้ำน้อย - แห่ง

สัญลักษณ์
↓ ปริมาณน้ำไหลเข้าอ่างฯ
↑ ปริมาณน้ำที่ระบายออกจากอ่างฯ
หน่วย : ล้านลูกบาศก์เมตร

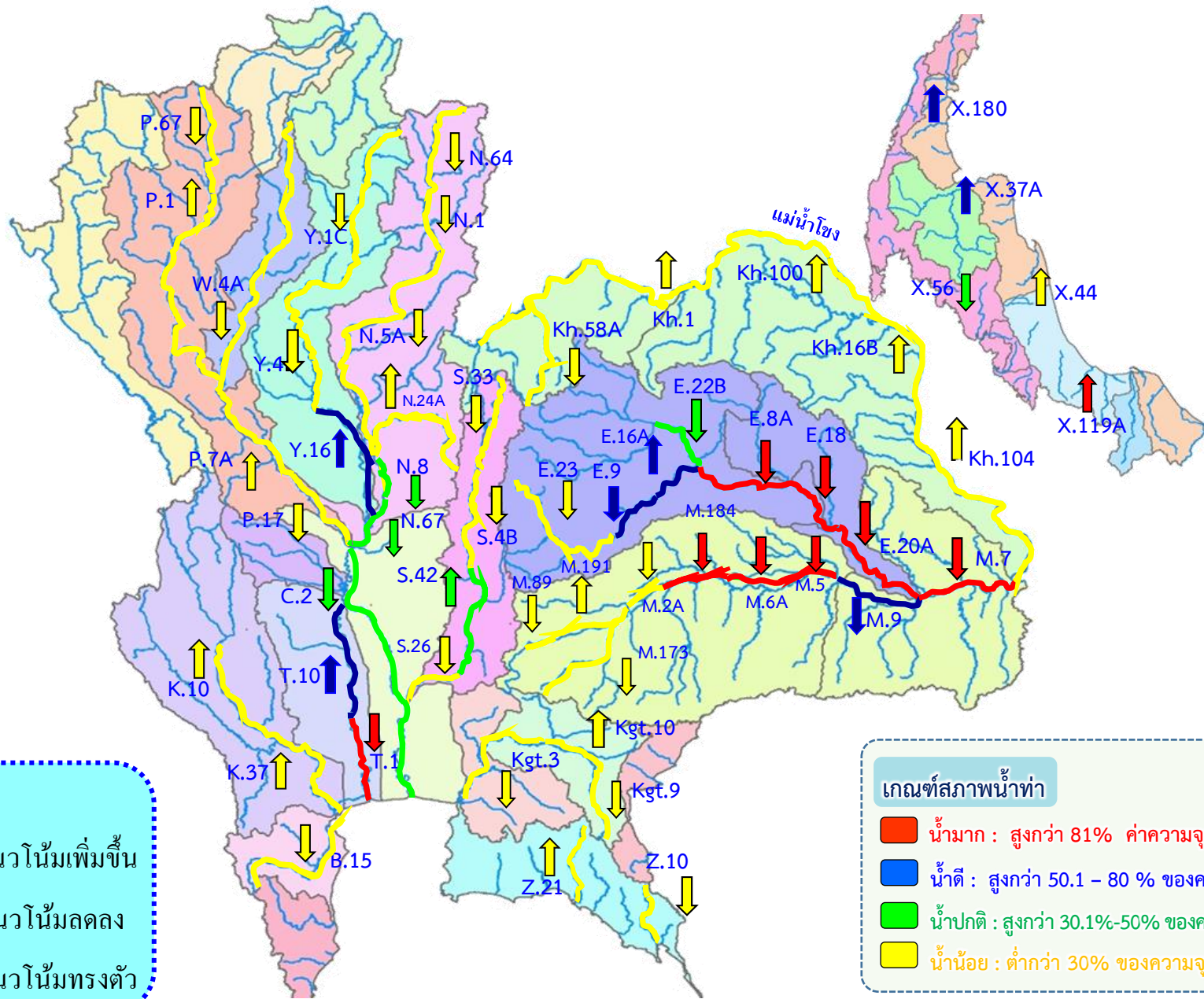


3. สถานการณ์น้ำท่า





แนวโน้มสถานการณ์น้ำท่าในลำน้ำสายหลัก 19 พฤศจิกายน 2564



แนวโน้ม

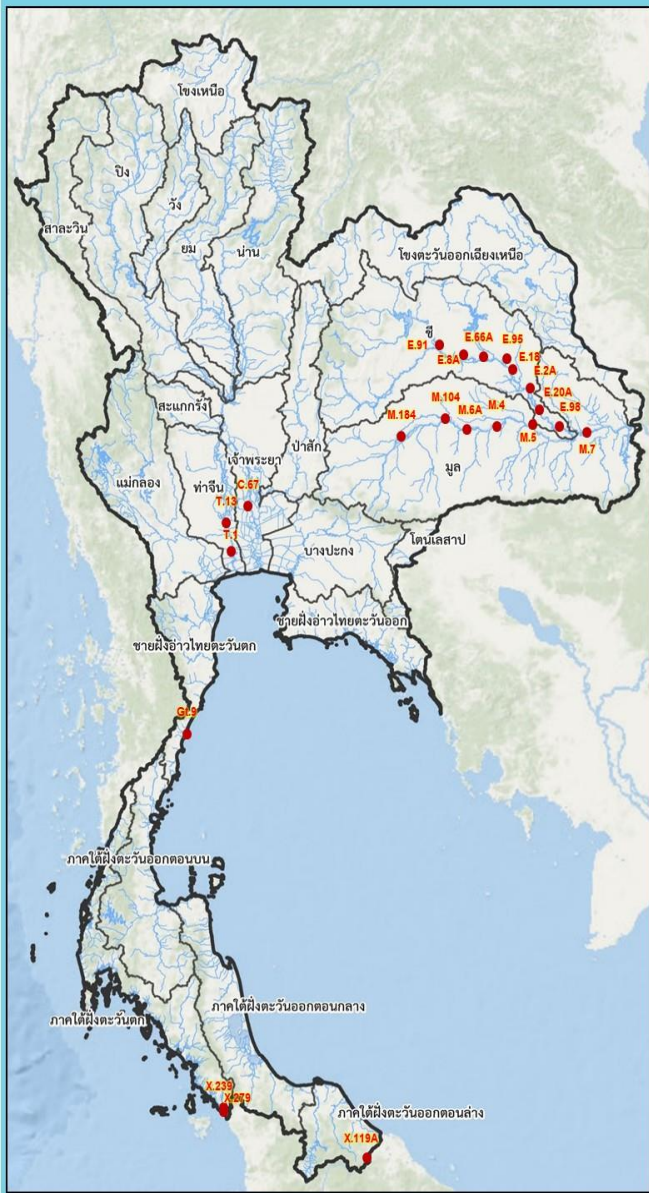
- ↑ แนวโน้มเพิ่มขึ้น
- ↓ แนวโน้มลดลง
- ↔ แนวโน้มทรงตัว

เกณฑ์สภาพน้ำท่า

- น้ำมาก : สูงกว่า 81% ค่าความจุลน้ำ
- น้ำดี : สูงกว่า 50.1 - 80 % ของความจุลน้ำ
- น้ำปกติ : สูงกว่า 30.1%-50% ของความจุลน้ำ
- น้ำน้อย : ต่ำกว่า 30% ของความจุลน้ำ



สถานการณ์น้ำล้นตลิ่ง สถานีอุทกวิทยา กรมชลประทาน



สถานีน้ำท่าที่ระดับน้ำล้นตลิ่ง										
วันที่ 19 พ.ย. 2564 เวลา 06.00 น.										
ลำดับ	ชื่อสถานี	แม่น้ำ	อำเภอ	จังหวัด	ระดับตลิ่ง	จวมจุลानी	ระดับน้ำ	ปริมาณน้ำ	ไบน้ำสูงกว่า	แนวโน้ม
					เมตร-รสม.	จ.ม.ม./วินาที	เมตร-รสม.	จ.ม.ม./วินาที	(เมตร)	
1	E.91	ชี	อ.โกสุมพิสัย	จ.มหาสารคาม	11.70	834.00	11.85	923.40	+0.15	▼
2	E.8A	ชี	อ.เมือง	จ.มหาสารคาม	10.60	881.00	10.90	***	+0.30	▼
3	E.66A	ชี	อ.จังหาร	จ.ร้อยเอ็ด	11.60	740.00	12.80	983.22	+1.20	▼
4	E.95	ชี	อ.เขียงขวัญ	จ.ร้อยเอ็ด	7.50	875.00	8.67	1,046.44	+1.17	▼
5	E.18	ชี	อ.ทุ่งเขาหลวง	จ.ร้อยเอ็ด	9.80	1032.00	9.98	1,098.00	+0.18	▼
6	E.2A	ชี	อ.เมือง	จ.ยโสธร	12.00	1087.00	12.10	1,057.47	+0.10	▼
7	E.20A	ชี	อ.มหาชนะชัย	จ.ยโสธร	10.00	1220.00	10.14	1,152.89	+0.14	▼
8	M.184	มูล	อ.พิมาย	จ.นครราชสีมา	5.00	100.00	5.02	107.40	+0.02	▼
9	M.104	มูล	อ.คูเมือง	จ.บุรีรัมย์	5.90	490.00	6.20	426.00	+0.30	—
10	M.6A	มูล	อ.สตึก	จ.บุรีรัมย์	6.00	365.00	6.93	709.20	+0.93	▼
11	M.4	มูล	อ.ท่าตูม	จ.สุรินทร์	6.30	550.00	7.58	942.00	+1.28	▼
12	M.5	มูล	อ.ราษีไศล	จ.ศรีสะเกษ	8.10	965.00	9.96	1,278.20	+1.86	▼
13	E.98	ชี	อ.เขื่องใน	จ.อุบลราชธานี	10.00	1075.00	10.18	1,137.00	+0.18	—
14	M.7	มูล	อ.วารินชำราบ	จ.อุบลราชธานี	7.00	2300.00	7.45	2,570.00	+0.45	▼
15	C.67	น้อย	อ.เสนา	จ.พระนครศรีอยุธยา	2.75	-	3.75	**	+1.00	▼
16	Gt.9	คลองทับสะแก	อ.ทับสะแก	จ.ประจวบคีรีขันธ์	4.00	75.00	4.20	80.80	+0.20	▼
17	T.1	ท่าจีน	อ.นครชัยศรี	จ.นครปฐม	1.66	-	1.93	-	+0.27	▼
18	T.13	ท่าจีน	อ.สองพี่น้อง	จ.สุพรรณบุรี	2.40	-	3.29	-	+0.89	▼
19	X.119A	โก-ลก	อ.สโงโก-ลก	จ.นราธิวาส	8.20	199.50	8.41	215.40	+0.21	—
20	X.239	คลองดusun	อ.เมือง	จ.สตูล	16.20	0.00	16.32	-	+0.12	▼
21	X.279	คลองดusun	อ.ควนโดน	จ.สตูล	23.40	81.40	23.46	83.32	+0.06	▼

▼ ลดลง — ทรงตัว ▲ เพิ่มขึ้น



โดย ฝ่ายสารสนเทศและพยากรณ์น้ำ ส่วนอุทกวิทยา
ข้อมูลจาก ศูนย์อุทกวิทยาชลประทาน 1-8



พื้นที่ได้รับผลกระทบจากการระบายน้ำผ่านเขื่อนเจ้าพระยา



เมื่อระบายน้ำผ่านท้ายเขื่อนเจ้าพระยา
700-2,840 ลูกบาศก์เมตรต่อวินาที
น้ำจะเริ่มเอ่อล้นท่วมพื้นที่ลุ่มต่ำนอกคันกันน้ำ ดังนี้

ระบายน้ำมากกว่า 2,400 (ลบ.ม./วิ)

- 11 ต.เทวราช อ.ไชโย จ.อ่างทอง
- 10 ต.อินทร์บุรี อ.อินทร์บุรี จ.สิงห์บุรี
- 9 บ้านท่าทราย อ.สรรพยา จ.ชัยนาท

ระบายน้ำ 2,200 - 2,400 (ลบ.ม./วิ)

- 8 อ.ป่าโมก จ.อ่างทอง
- 7 วัดเสือข้าม อ.อินทร์บุรี จ.สิงห์บุรี
- 6 ต.โพนางดำ อ.สรรพยา จ.ชัยนาท

ระบายน้ำ 2,000 - 2,200 (ลบ.ม./วิ)

- 5 วัดไชโย จ.อ่างทอง
- 4 อ.พรหมบุรี จ.สิงห์บุรี
- 3 อ.เมือง จ.สิงห์บุรี
- 2 วัดสิงห์ อ.อินทร์บุรี จ.สิงห์บุรี

ระบายน้ำ 700 - 2,000 (ลบ.ม./วิ)

- คลองโพงเผง จ.อ่างทอง
- คลองบางบาล จ.พระนครศรีอยุธยา
- 1 - ชุมชนแม่น้ำน้อย (ต.หัวเวียง อ.เสนา, ต.ลาดชิด ต.ท่าดินแดง อ.ผักไห่ จ.พระนครศรีอยุธยา)

ปริมาณน้ำวิกฤต
2,840 ลบ.ม./วินาที



แม่น้ำน้อย

ระบาย 2,400 ลบ.ม./วิ ท่วมสูง 4.00 เมตร
 ระบาย 2,000 ลบ.ม./วิ ท่วมสูง 3.00 เมตร
 ระบาย 1,600 ลบ.ม./วิ ท่วมสูง 2.00 เมตร
 ระบาย 1,200 ลบ.ม./วิ ท่วมสูง 1.00 เมตร

ระบายจากเขื่อนเจ้าพระยาต่ำกว่า 700 ลบ.ม./วิ
ไม่มีผลกระทบ

ชุมชนริมแม่น้ำน้อย อ.ผักไห่ และ อ.เสนา จ.พระนครศรีอยุธยา

คลองโพงเผง

ระบาย 2,400 ลบ.ม./วิ ท่วมสูง 3.00 เมตร
 ระบาย 2,000 ลบ.ม./วิ ท่วมสูง 2.00 เมตร
 ระบาย 1,600 ลบ.ม./วิ ท่วมสูง 1.00 เมตร
 ระบาย 1,400 ลบ.ม./วิ ท่วมสูง 0.50 เมตร

ระบายจากเขื่อนเจ้าพระยาต่ำกว่า 1,300 ลบ.ม./วิ
ไม่มีผลกระทบ

C.38 บ้านบางหลวงโคต อ.บางบาล จ.พระนครศรีอยุธยา

คลองบางบาล

ระบาย 2,400 ลบ.ม./วิ ท่วมสูง 2.50 เมตร
 ระบาย 2,200 ลบ.ม./วิ ท่วมสูง 2.00 เมตร
 ระบาย 1,800 ลบ.ม./วิ ท่วมสูง 1.00 เมตร
 ระบาย 1,600 ลบ.ม./วิ ท่วมสูง 0.50 เมตร

ระบายจากเขื่อนเจ้าพระยาต่ำกว่า 1,500 ลบ.ม./วิ
ไม่มีผลกระทบ

C.37 บ้านบางบาล อ.บางบาล จ.พระนครศรีอยุธยา

แม่น้ำเจ้าพระยา

ระบาย 2,400 ลบ.ม./วิ ท่วมสูง 1.50 เมตร
 ระบาย 2,300 ลบ.ม./วิ ท่วมสูง 1.00 เมตร
 ระบาย 2,200 ลบ.ม./วิ ท่วมสูง 0.50 เมตร
 ระบาย 2,100 ลบ.ม./วิ ท่วมสูง 0.25 เมตร

ระบายจากเขื่อนเจ้าพระยาต่ำกว่า 2,000 ลบ.ม./วิ
ไม่มีผลกระทบ

C.35 บ้านเปือม อ.พระนครศรีอยุธยา จ.พระนครศรีอยุธยา

สถานี C.29A-อ.บางไทร จ.พระนครศรีอยุธยา (ปริมาณน้ำวิกฤต 3,500 ลบ.ม./วิ)



4. สภาพการเพาะปลูก





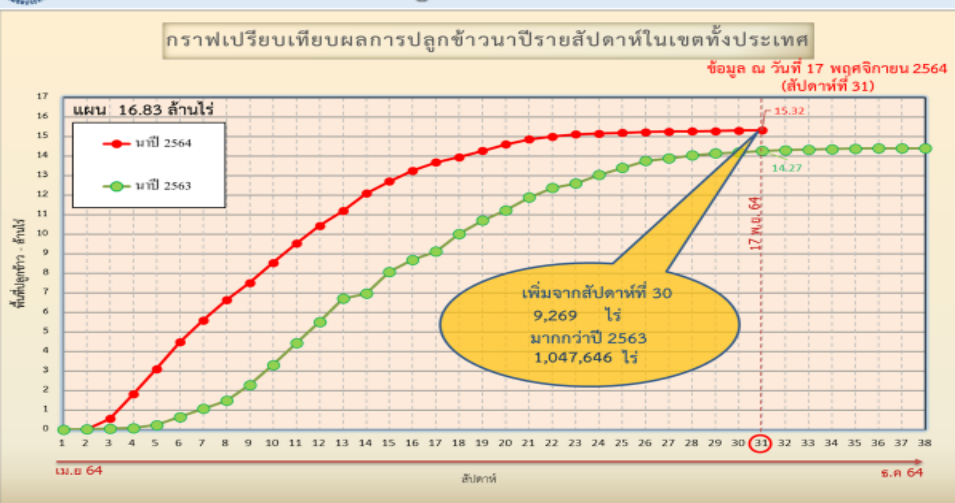
แผนผลการเพาะปลูกพืชในช่วงฤดูฝนปี 2564

ข้อมูล ณ วันที่ 17 พฤศจิกายน 2564

หน่วย : ล้านไร่

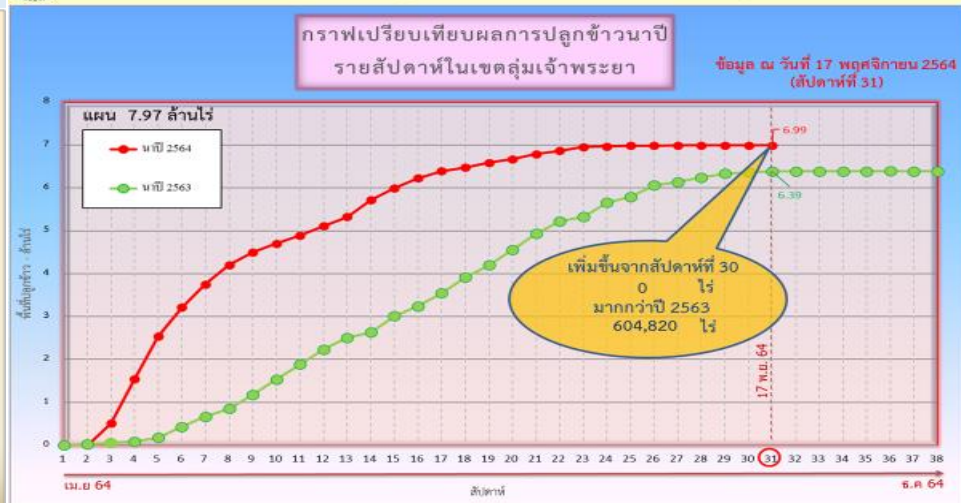
ภาค	ข้าวนาปี 2563				ข้าวนาปี 2564				พืชไร่-พืชผัก ปี 2563			พืชไร่-พืชผัก ปี 2564			รวม ปี 2563			รวม ปี 2564		
	แผน	ผล	%	เกี่ยว (ล้านไร่)	แผน	ผล	%	เกี่ยว (ล้านไร่)	แผน	ผล	%	แผน	ผล	%	แผน	ผล	%	แผน	ผล	%
เหนือ	2.37	2.19	92.43	0.75	2.57	2.38	92.58	1.69	0.05	0.03	55.72	0.05	0.04	88.09	2.41	2.21	91.73	2.62	2.42	92.50
ตะวันออกเฉียงเหนือ	3.48	3.41	97.99	0.13	3.57	3.46	97.14	1.18	0.03	0.02	45.97	0.03	0.01	49.11	3.52	3.43	97.51	3.60	3.48	96.73
กลาง	0.01	0.04	293.89	0.01	0.02	0.05	221.21	0.03	0.01	0.01	69.16	0.02	0.02	86.06	0.03	0.05	183.24	0.04	0.07	157.13
ตะวันออก	0.92	0.79	86.08	0.26	0.92	0.86	93.99	0.40	0.02	0.02	81.41	0.02	0.01	64.22	0.95	0.81	85.96	0.93	0.87	93.41
ตะวันตก	1.26	1.19	93.89	0.17	1.15	1.24	107.25	0.37	0.27	0.21	76.87	0.30	0.25	82.76	1.53	1.39	90.92	1.45	1.48	102.21
ใต้	0.64	0.26	41.12	0.09	0.63	0.34	53.72	0.14	0.03	0.01	28.26	0.02	0.01	51.31	0.66	0.27	40.63	0.65	0.35	53.65
ลุ่มน้ำเจ้าพระยา	8.10	6.42	79.34	3.24	7.97	6.99	87.77	6.07	0.13	0.06	44.37	0.12	0.09	71.09	8.23	6.48	78.79	8.09	7.08	87.51
ทั่วประเทศ	16.79	14.31	85.25	4.66	16.83	15.32	91.05	9.87	0.54	0.34	63.16	0.56	0.432	77.24	17.33	14.65	84.57	17.39	15.75	90.61

กราฟเปรียบเทียบผลการปลูกข้าวนาปีรายสัปดาห์ในเขตทั่วประเทศ



ข้อมูล ณ 17 พ.ย. 64 เพาะปลูกแล้ว = 15,321,347 ไร่

กราฟเปรียบเทียบผลการปลูกข้าวนาปีรายสัปดาห์ในเขตลุ่มน้ำเจ้าพระยา



ข้อมูล ณ 17 พ.ย. 64 เพาะปลูกแล้ว = 6,990,575 ไร่

ณ วันที่ 25 ส.ค. 64

✓ สภาพการเพาะปลูกพื้นที่ลุ่มต่ำบางระกำ (โครงการขายน่าน นเรศวร พลายชุมพล) เพาะปลูกรวม 265,000 ไร่ เก็บเกี่ยวแล้ว 265,000 ไร่ (100%)



รายงานผลการระบายน้ำพื้นที่ลุ่มต่ำ 13 ทุ่ง



รายงานการระบายน้ำพื้นที่ลุ่มต่ำ 11 ทุ่ง ณ วันที่ 19 พ.ย. 64

ที่	พื้นที่ลุ่มต่ำ	แผนการระบายน้ำออกจากทุ่ง				สรุปผลการระบายน้ำ				ระดับน้ำเฉลี่ย ทั้งทุ่ง (ม.)	หมายเหตุ
		ปริมาณวันที่เริ่ม (ล้าน ลบ.ม.)	กำหนดการ เริ่ม	กำหนดการ สิ้นสุด	ปริมาณน้ำเก็บในทุ่ง (ล้าน ลบ.ม.)	ปริมาณน้ำวันนี้ (ล้าน ลบ.ม.)	ผลการรับน้ำเข้า (ล้าน ลบ.ม.)	ผลการระบายน้ำ (ล้าน ลบ.ม.)	ต้องระบายน้ำอีก (ล้าน ลบ.ม.)		
พื้นที่ลุ่มต่ำเจ้าพระยาตอนบน											
1	ทุ่งบางระกำ	300	1 พ.ย. 64	30 พ.ย. 64	127 (116%)	109.38	0.00	9.90	-17.63 (-16%)	0.26 (ลดลง 2 ช.ม.)	
พื้นที่ลุ่มต่ำเจ้าพระยาตอนล่าง (ฝั่งตะวันออก)											
2	ทุ่งเชียงราก	-	20 พ.ย. 64	20 ธ.ค. 64	11 (20%)	55.08	0.00	3.06	44.08 (80%)	0.90 (ลดลง 5 ช.ม.)	
3	ทุ่งท่าม่วง	68	7 พ.ย. 64	24 พ.ย. 64	9 (69%)	13.01	0.00	3.50	4.01 (31%)	0.18 (ลดลง 5 ช.ม.)	
4	ทุ่งฝั่งซ้าย คลองชัยนาท-ป่าสัก	124	3 ต.ค. 64	12 พ.ย. 64	6.3 (100%)	6.30	สิ้นสุดการระบายน้ำ		0.00 (0%)	0.05 (คงที่)	
5	ทุ่งบางกุ่ม	225	25 ต.ค. 64	29 พ.ย. 64	65 (82%)	79.44	0.00	2.41	14.44 (18%)	0.60 (ลดลง 2 ช.ม.)	
6	ทุ่งบางกุ้ง	-	1 ธ.ค. 64	11 ธ.ค. 64	27 (87%)	30.88	0.00	1.09	3.88 (13%)	1.14 (ลดลง 4 ช.ม.)	
รวมฝั่งตะวันออก		417	3 ต.ค. 64	20 ธ.ค. 64	118.3 (64%)	184.72	0.00	10.06	66.42 (36%)	0.32 (ลดลง)	
พื้นที่ลุ่มต่ำเจ้าพระยาตอนล่าง (ฝั่งตะวันตก)											
7	ทุ่งบางบาล - บ้านแพน*	109	2 พ.ย. 64	29 พ.ย. 64	16 (23%)	70.19	0.00	3.33	54.19 (77%)	1.31 (ลดลง 6 ช.ม.)	
8	ทุ่งป่าโมก	69	7 พ.ย. 64	11 ธ.ค. 64	10 (22%)	44.65	0.00	3.62	34.65 (78%)	1.34 (ลดลง 11 ช.ม.)	รับจาก ม.ฉะ ช.โพนม
9	ทุ่งผักไห่*	319	7 พ.ย. 64	14 ธ.ค. 64	60 (26%)	230.41	0.69	11.84	170.41 (74%)	1.15 (ลดลง 6 ช.ม.)	รับจาก ม.ฉะ ช.โพนม
10	ทุ่งเจ้าเจ็ด*	736	6 พ.ย. 64	8 ธ.ค. 64	168 (28%)	610.77	13.24	27.67	442.77 (72%)	1.09 (ลดลง 3 ช.ม.)	รับน้ำบางส่วนจากผักไห่
11	ทุ่งโพธิ์พระยา	200	2 พ.ย. 64	22 ธ.ค. 64	49 (35%)	139.79	6.68	14.69	90.79 (65%)	0.52 (ลดลง 3 ช.ม.)	
รวมฝั่งตะวันตก		1,433	2 พ.ย. 64	22 ธ.ค. 64	303 (28%)	1,095.80	20.62	61.15	792.80 (72%)	0.86 (ลดลง)	
รวม 10 ทุ่งลุ่มต่ำเจ้าพระยาตอนล่าง		1,850	3 ต.ค. 64	22 ธ.ค. 64	421.3 (33%)	1,280.52	20.62	71.21	859.22 (67%)	0.70 (ลดลง)	
รวม 11 ทุ่งลุ่มต่ำเจ้าพระยา		2,150	3 ต.ค. 64	22 ธ.ค. 64	548.3 (39%)	1,389.89	20.62	81.12	841.59 (61%)	0.61 (ลดลง)	

หมายเหตุ : % เทียบกับปริมาณน้ำในทุ่งวันนี้

กำหนดการสิ้นสุดแผนการระบายน้ำคิดจากกรณีติดตั้งเครื่องสูบน้ำเพิ่มเติม

ทุ่งโพธิ์พระยาขอปรับแผน เนื่องจากระดับน้ำแม่น้ำท่าจีนสูงกว่าที่คาดการณ์ จึงยังไม่สามารถติดตั้งเครื่องสูบน้ำได้ตามกำหนดการเดิม

ทุ่งบางกุ่มขอปรับแผนเนื่องจาก ทางจังหวัดได้ประสานขอลงพื้นที่ปลาวันที่ 19 พ.ย. 64 เพื่อให้เกษตรกรทำประมง โดยจะรักษาระดับน้ำไว้ที่ +4.2 ม.รทก คิดเป็นปริมาณน้ำค้างทุ่งประมาณ 65 ล้าน ลบ.ม.

ทุ่งบางกุ้งขอปรับแผน เก็บน้ำในทุ่งที่ระดับ +3.5 ม.รทก. 27 ล้าน ลบ.ม. จนกว่าจะเก็บเกี่ยวข้าวฝางลอยเสร็จ



แผนผลการเพาะปลูกพืชในช่วงฤดูแล้งปี 2564

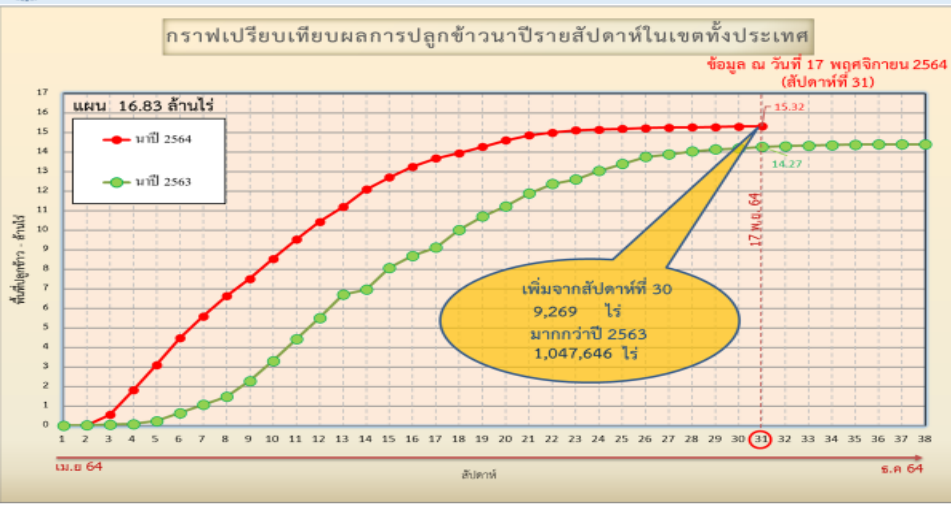
ข้อมูล ณ วันที่ 17 พฤศจิกายน 2564

หน่วย : ล้านไร่

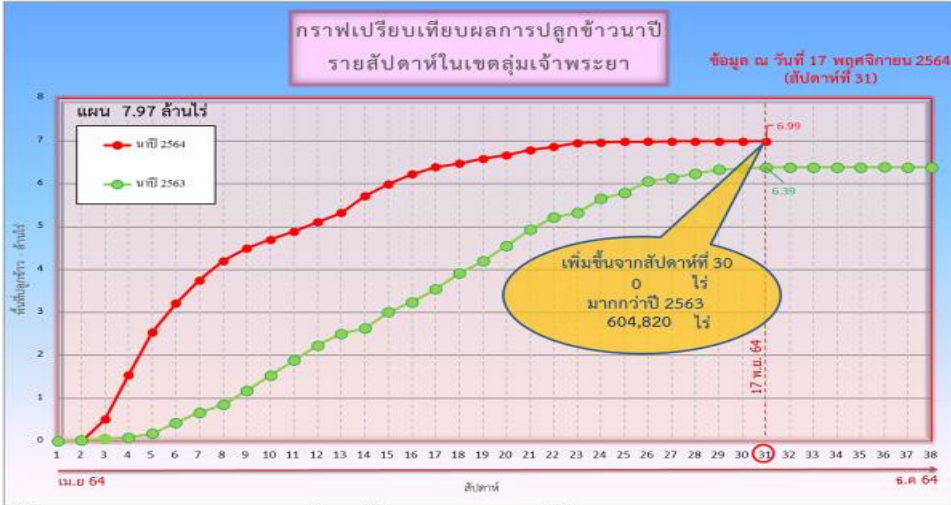
ภาค	ข้าวนาปรัง 2563				ข้าวนาปรัง 2564				พืชไร่-พืชผัก ปี 2563			พืชไร่-พืชผัก ปี 2564			รวม ปี 2563			รวม ปี 2564		
	แผน	ผล	%	เกี่ยว (ล้านไร่)	แผน	ผล	%	เกี่ยว (ล้านไร่)	แผน	ผล	%	แผน	ผล	%	แผน	ผล	%	แผน	ผล	%
เหนือ	0.20	0.02	9.75	0.00	0.45	0.07	14.48	0.00	0.16	0.00	2.50	0.21	0.01	3.82	0.37	0.02	6.50	0.66	0.07	11.13
ตะวันออกเฉียงเหนือ	0.43	0.00	0.00	0.00	1.38	0.00	0.02	0.00	0.04	0.00	0.00	0.03	0.00	0.56	0.46	0.00	0.00	1.41	0.00	0.03
กลาง	0.01	0.00	0.00	0.00	0.02	0.00	9.02	0.00	0.02	0.00	0.00	0.01	0.00	3.11	0.03	0.00	0.00	0.02	0.00	7.42
ตะวันออก	0.12	0.00	0.00	0.00	0.49	0.07	13.58	0.00	0.02	0.00	0.00	0.03	0.01	30.86	0.13	0.00	0.00	0.52	0.07	14.55
ตะวันตก	0.08	0.00	0.00	0.00	1.04	0.00	0.28	0.00	0.23	0.00	0.00	0.19	0.01	6.00	0.31	0.00	0.00	1.23	0.01	1.18
ใต้	0.28	0.00	1.08	0.00	0.23	0.00	0.00	0.00	0.03	0.00	0.23	0.02	0.00	0.65	0.31	0.00	1.01	0.24	0.00	0.04
ลุ่มน้ำเจ้าพระยา	0.00	0.01	0.00	0.00	2.81	0.41	14.45	0.00	0.05	0.01	15.99	0.05	0.03	52.64	0.05	0.02	39.92	2.87	0.44	15.18
ทั่วประเทศ	1.12	0.04	3.19	0.00	6.41	0.54	8.46	0.00	0.54	0.01	2.36	0.54	0.06	10.72	1.67	0.05	2.92	6.95	0.60	8.64



กราฟเปรียบเทียบผลการปลูกข้าวนาปีรายสัปดาห์ในเขตทั้งประเทศ



กราฟเปรียบเทียบผลการปลูกข้าวนาปีรายสัปดาห์ในเขตลุ่มน้ำเจ้าพระยา



ข้อมูล ณ 17 พ.ย. 64 เพาะปลูกแล้ว = 15,321,347 ไร่

ข้อมูล ณ 17 พ.ย. 64 เพาะปลูกแล้ว = 6,990,575 ไร่

ณ วันที่ 25 ส.ค. 64

✓ สภาพการเพาะปลูกพื้นที่ลุ่มต่ำบางระกำ (โครงการขายน่าน นเรศวร พลายชุมพล) เพาะปลูกรวม 265,000 ไร่ เก็บเกี่ยวแล้ว 265,000 ไร่ (100%)



5. แผน-ผลการบริหารจัดการน้ำ ฤดูแล้ง ปี 2564/65





แผน-ผล การบริหารจัดการน้ำฤดูแล้งปี 2564/65 ทั้งประเทศ (1 พ.ย.64 – 30 เม.ย.65)



ปริมาณน้ำเก็บกัก
วันที่ 19 พ.ย. 2564

อ่างเก็บน้ำขนาดใหญ่ 35 แห่ง
 81% ขึ้นไป เกษษณน้ำดีมาก 24 แห่ง
 51 - 80% เกษษณน้ำดี 7 แห่ง
 31 - 50% เกษษณน้ำพอใช้ 3 แห่ง
 <30% เกษษณน้ำน้อย 1 แห่ง
 อ่างเก็บน้ำขนาดกลาง 341 แห่ง

ปริมาณน้ำทั้งประเทศ ณ วันที่ 19 พ.ย.64

- อ่างเก็บน้ำขนาดใหญ่ 35 แห่ง**
ปริมาณน้ำเก็บกัก 70,926 ล้าน ลบ.ม.
ปริมาณน้ำใช้การ 47,384 ล้าน ลบ.ม.
- อ่างเก็บน้ำขนาดกลาง 341 แห่ง**
ที่มีความจุตั้งแต่ 2 ล้าน ลบ.ม.
ปริมาณน้ำเก็บกัก 5,039 ล้าน ลบ.ม.
ปริมาณน้ำใช้การ 4,661 ล้าน ลบ.ม.
- อ่างเก็บน้ำขนาดเล็ก 1,013 แห่ง**
ปริมาณน้ำเก็บกัก 676 ล้าน ลบ.ม.
ปริมาณน้ำใช้การ 531 ล้าน ลบ.ม.
- รวมอ่างเก็บน้ำทั้งหมด 1,389 แห่ง**
ปริมาณน้ำเก็บกัก 76,641 ล้าน ลบ.ม.
ปริมาณน้ำใช้การ 52,576 ล้าน ลบ.ม.

ปริมาณน้ำปัจจุบัน 54,732 ล้าน ลบ.ม. (77%)
ปริมาณน้ำที่นำมาใช้ได้ 31,190 ล้าน ลบ.ม. (66%)

ปริมาณน้ำปัจจุบัน 4,540 ล้าน ลบ.ม. (90%)
ปริมาณน้ำที่นำมาใช้ได้ 4,163 ล้าน ลบ.ม. (89%)

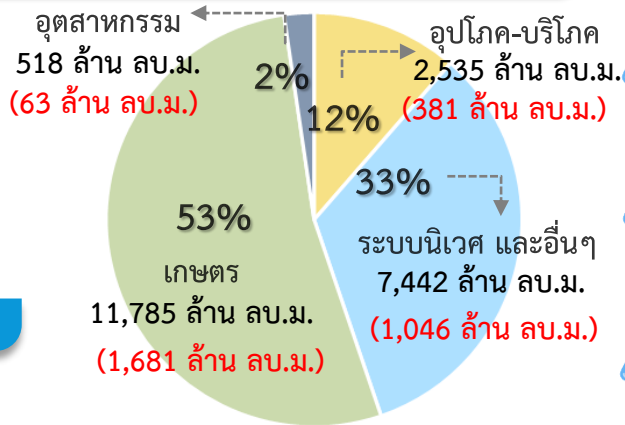
ปริมาณน้ำปัจจุบัน 583 ล้าน ลบ.ม. (86%)
ปริมาณน้ำที่นำมาใช้ได้ 372 ล้าน ลบ.ม. (70%)

ปริมาณน้ำปัจจุบัน 59,855 ล้าน ลบ.ม. (78%)
ปริมาณน้ำที่นำมาใช้ได้ 35,724 ล้าน ลบ.ม. (68%)

แผนจัดสรรน้ำฤดูแล้ง ปี 2564/65 ทั้งประเทศ ณ วันที่ 19 พ.ย.64

ปริมาณน้ำต้นทุน ณ วันที่ 1 พ.ย.64 จำนวน 37,587 ล้าน ลบ.ม.
 ความต้องการใช้น้ำฤดูแล้ง ปี 2564/65 จำนวน 22,280 ล้าน ลบ.ม.
 สำรองต้นฤดูฝน 15,577 ล้าน ลบ.ม.

ปริมาณน้ำใช้การ อ่างฯ ขนาดใหญ่
 ขนาดกลางและขนาดเล็ก
 ณ วันที่ 19 พ.ย.64
35,724 ล้าน ลบ.ม. (68%)



แผน จัดสรรน้ำฤดูแล้ง 2564/65
 22,280 ล้าน ลบ.ม.

ผล จัดสรรน้ำ
 3,171 ล้าน ลบ.ม. (14%)

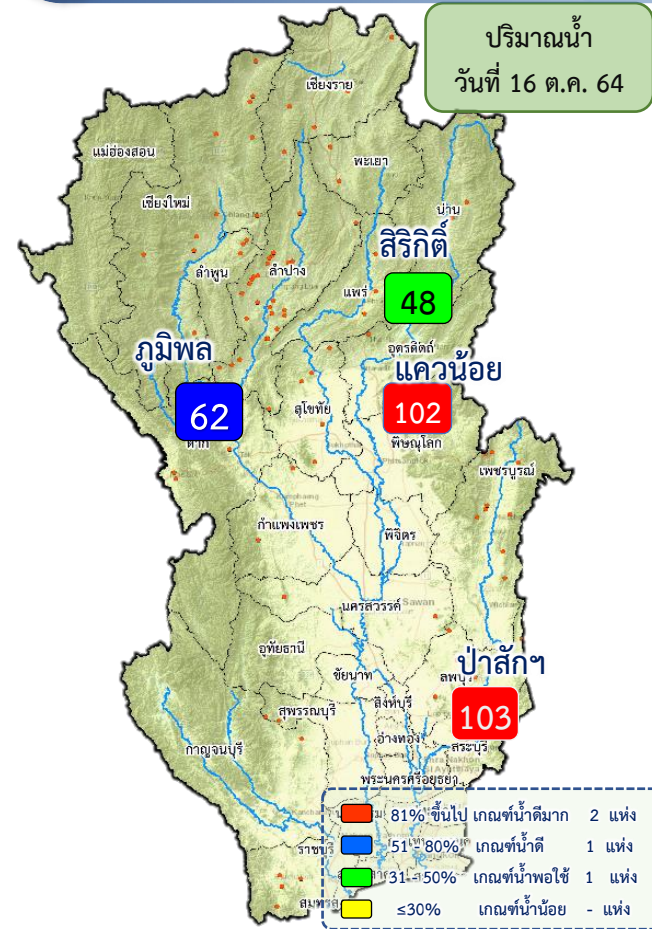
คงเหลือ ปริมาณน้ำที่ต้องจัดสรร
 19,109 ล้าน ลบ.ม. (86%)

ผลการเพาะปลูกข้าวนาปรัง 2564/65 ณ วันที่ 17 พ.ย.64
 8.46% (เพาะปลูกข้าวไปแล้ว 0.543 ล้านไร่ (แผน 6.41 ล้านไร่) เก็บเกี่ยว - ล้านไร่)

มาตรการของกรมชลประทานในการบริหารจัดการน้ำในช่วงฤดูฝน
 “ส่งเสริมการปลูกพืชฤดูฝนให้ใช้น้ำฝนเป็นหลักใช้น้ำชลประทานเสริมกรณีฝนทิ้งช่วงหรือปริมาณฝนตกน้อยกว่าการคาดการณ์ของกรมอุตุนิยมวิทยา”



แผน-ผล การบริหารจัดการน้ำฤดูแล้งปี 2564/65 ลุ่มเจ้าพระยา (1 พ.ย.64 – 30 เม.ย.65)



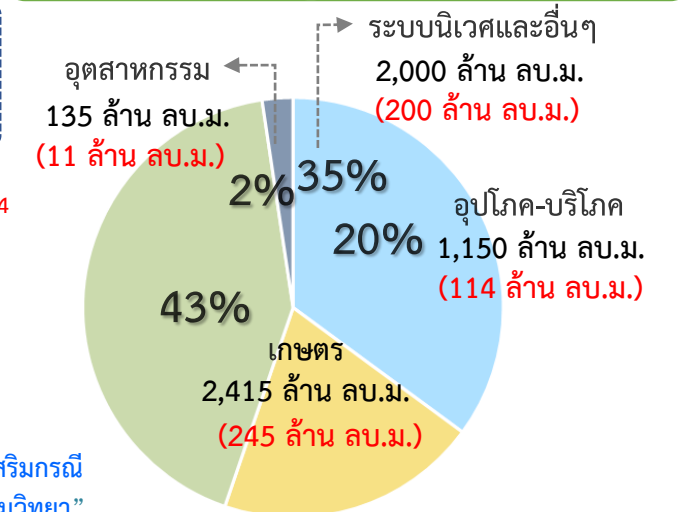
ปริมาณน้ำอ่างเก็บน้ำขนาดใหญ่ 4 เขื่อนหลักลุ่มน้ำเจ้าพระยา ณ วันที่ 19 พ.ย.64

ภูมิภาค	ปริมาณน้ำเก็บกัก 13,462 ล้าน ลบ.ม. ปริมาณน้ำใช้การ 9,662 ล้าน ลบ.ม.	ปริมาณน้ำปัจจุบัน 8,364 ล้าน ลบ.ม. (62%) ปริมาณน้ำที่นำมาใช้ได้ 4,564 ล้าน ลบ.ม. (47%)
สิริกิติ์	ปริมาณน้ำเก็บกัก 9,510 ล้าน ลบ.ม. ปริมาณน้ำใช้การ 6,660 ล้าน ลบ.ม.	ปริมาณน้ำปัจจุบัน 4,523 ล้าน ลบ.ม. (48%) ปริมาณน้ำที่นำมาใช้ได้ 1,673 ล้าน ลบ.ม. (25%)
แควน้อย	ปริมาณน้ำเก็บกัก 939 ล้าน ลบ.ม. ปริมาณน้ำใช้การ 896 ล้าน ลบ.ม.	ปริมาณน้ำปัจจุบัน 954 ล้าน ลบ.ม. (102%) ปริมาณน้ำที่นำมาใช้ได้ 911 ล้าน ลบ.ม. (102%)
ป่าสัก	ปริมาณน้ำเก็บกัก 960 ล้าน ลบ.ม. ปริมาณน้ำใช้การ 957 ล้าน ลบ.ม.	ปริมาณน้ำปัจจุบัน 986 ล้าน ลบ.ม. (103%) ปริมาณน้ำที่นำมาใช้ได้ 983 ล้าน ลบ.ม. (103%)
รวม	ปริมาณน้ำเก็บกัก 24,871 ล้าน ลบ.ม. ปริมาณน้ำใช้การ 18,175 ล้าน ลบ.ม.	ปริมาณน้ำปัจจุบัน 14,828 ล้าน ลบ.ม. (60%) ปริมาณน้ำที่นำมาใช้ได้ 8,132 ล้าน ลบ.ม. (45%)

แผนจัดสรรน้ำฤดูแล้ง ปี 2564/65 ลุ่มน้ำเจ้าพระยา ณ วันที่ 19 พ.ย.64

ปริมาณน้ำต้นทุน ณ วันที่ 1 พ.ย.64 จำนวน 7,744 ล้าน ลบ.ม.
 ความต้องการใช้น้ำฤดูแล้ง ปี 2564/65 จำนวน 5,700 ล้าน ลบ.ม.
 สำรองน้ำต้นทุน 3,044 ล้าน ลบ.ม.

ปริมาณน้ำใช้การ 4 เขื่อนหลัก
 ณ วันที่ 16 พ.ย. 64
8,132 ล้าน ลบ.ม. (45%)



แผน จัดสรรน้ำฤดูแล้ง 2564/65
 5,700 ล้าน ลบ.ม.

ผล จัดสรรน้ำ
 571 ล้าน ลบ.ม. (10%)

คงเหลือ ปริมาณน้ำที่ต้องจัดสรร
 5,129 ล้าน ลบ.ม. (90%)

ผลการเพาะปลูกข้าวนาปี 2564/65 ณ วันที่ 17 พ.ค.64

14.45% (เพาะปลูกข้าวไปแล้ว 0.406 ล้านไร่ (แผน 2.81 ล้านไร่) เก็บเกี่ยว - ล้านไร่)

มาตรการของกรมชลประทาน ในการบริหารจัดการน้ำในช่วงฤดูฝน

“ส่งเสริมการปลูกพืชฤดูฝนให้ใช้น้ำฝนเป็นหลักใช้น้ำชลประทานเสริมกรณีฝนทิ้งช่วงหรือปริมาณฝนตกน้อยกว่าการคาดการณ์ของกรมอุตุนิยมวิทยา”



6. แผนการบริหารจัดการน้ำฤดูแล้ง 2564/65 และการให้ความช่วยเหลือ



ในฤดูแล้งจัดสรรน้ำให้สอดคล้องกับปริมาณน้ำต้นทุน
ตามลำดับความสำคัญของกิจกรรมการใช้น้ำ ดังนี้



1. จัดสรรน้ำเพื่อการอุปโภคบริโภคในช่วงฤดูแล้ง



2. จัดสรรน้ำเพื่อการรักษาระบบนิเวศในช่วงฤดูแล้ง

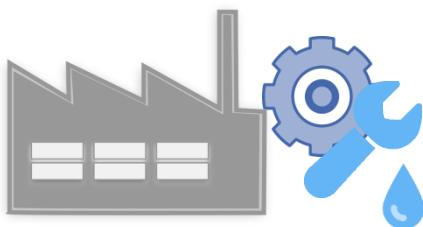


3. สำรองน้ำไว้สำหรับการใช้น้ำในช่วงต้นฤดูฝน

เพื่ออุปโภค-บริโภคและรักษาระบบนิเวศเดือนพฤษภาคม-กรกฎาคม



4. จัดสรรน้ำเพื่อการเกษตรกรรม



5. จัดสรรน้ำเพื่อการอุตสาหกรรม



แผนการจัดสรรน้ำในฤดูแล้งปี 2564/65 (ทั้งประเทศ)



ข้อมูล ณ วันที่ 1 พฤศจิกายน 2564

ปริมาณน้ำต้นทุนฤดูแล้งปี
2564/65
รวม **37,857** ล้านลูกบาศก์เมตร

อ่างใหญ่ จำนวน 30,457 ล้าน ลบ.ม.
อ่างกลาง จำนวน 4,217 ล้าน ลบ.ม.
แหล่งน้ำอื่นๆ จำนวน 3,183 ล้าน ลบ.ม.

แผนจัดสรรน้ำฤดูแล้งปี 2564/65 (พ.ย. 64 - เม.ย.65)

รวม **22,280** ล้านลูกบาศก์เมตร

(คิดเป็นร้อยละ 59 ของปริมาณน้ำต้นทุน)

สำรองน้ำต้นฤดูฝนปี 2565 (พ.ค.-ก.ค. 65)

รวม **15,577** ล้านลูกบาศก์เมตร

(คิดเป็นร้อยละ 41 ของปริมาณน้ำต้นทุน)

อุปโภค-บริโภค

2,535 ล้าน ลบ.ม.

(คิดเป็นร้อยละ 12)



รักษาระบบนิเวศ
และอื่นๆ

7,442 ล้าน ลบ.ม.

(คิดเป็นร้อยละ 33)



อุตสาหกรรม

518 ล้าน ลบ.ม.

(คิดเป็นร้อยละ 2)



เกษตรฤดูแล้ง

ปี 2564/65

11,785 ล้าน ลบ.ม.

(คิดเป็นร้อยละ 53)



อุปโภค-บริโภค
รักษาระบบนิเวศ
และอื่นๆ

4,437 ล้าน ลบ.ม.

(คิดเป็นร้อยละ 28)



ฝนทิ้งช่วง

11,140 ล้าน ลบ.ม.

(คิดเป็นร้อยละ 72)





แผนการบริหารจัดการน้ำในฤดูแล้งปี 2564/65 **ลุ่มน้ำเจ้าพระยา**



ในช่วงวันที่ 1 พฤศจิกายน 2564 ถึง 30 เมษายน 2565

ข้อมูล ณ วันที่ 1 พฤศจิกายน 2564

ปริมาณน้ำใช้การได้ 1 พฤศจิกายน 2564

เขื่อนภูมิพล	4,228 ล้าน ลบ.ม.
เขื่อนสิริกิติ์	1,617 ล้าน ลบ.ม.
เขื่อนแควน้อยฯ	901 ล้าน ลบ.ม.
เขื่อนป่าสักฯ	998 ล้าน ลบ.ม.

แผนจัดสรรน้ำฤดูแล้งปี 2564/65
รวม **7,744** ล้านลูกบาศก์เมตร

แผนรักษาระบบนิเวศแม่น้ำ
ท่าจีน-แม่น้ำเจ้าพระยา
รวม **1,000** ล้านลูกบาศก์เมตร

แผนจัดสรรน้ำฤดูแล้งปี 2564/65 (พ.ย. 64 - เม.ย. 65)
รวม **5,700** ล้านลูกบาศก์เมตร
(คิดเป็นร้อยละ 61 ของปริมาณน้ำต้นทุน)

สำรองน้ำต้นฤดูฝนปี 2565 (พ.ค.-ก.ค. 65)
รวม **3,044** ล้านลูกบาศก์เมตร
(คิดเป็นร้อยละ 39 ของปริมาณน้ำต้นทุน)

อุปโภค-บริโภค
1,150 ล้าน ลบ.ม.
(คิดเป็นร้อยละ 20)

รักษาระบบนิเวศ
และอื่นๆ
2,000 ล้าน ลบ.ม.
(คิดเป็นร้อยละ 35)

พืชฤดูแล้ง
445 ล้าน ลบ.ม.
(คิดเป็นร้อยละ 8)

อุตสาหกรรม
135 ล้าน ลบ.ม.
(คิดเป็นร้อยละ 2)

อุปโภค-บริโภค
รักษาระบบนิเวศ
และอื่นๆ
1,656 ล้าน ลบ.ม.
(คิดเป็นร้อยละ 54)

ฝนทิ้งช่วงและปรับ
ปฏิทินเพาะปลูก
1,388 ล้าน ลบ.ม.
(คิดเป็นร้อยละ 46)

พื้นที่คาดการณ์ปลูกข้าวนาปรัง
1,970 ล้าน ลบ.ม.
(คิดเป็นร้อยละ 35)



แผนการจัดสรรน้ำในฤดูแล้งปี 2564/65 **ลุ่มน้ำแม่กลอง**



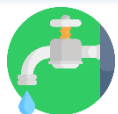
ข้อมูล ณ วันที่ 1 พฤศจิกายน 2564

แผนจัดสรรน้ำฤดูแล้งปี 2564/65
รวม **10,313** ล้านลูกบาศก์เมตร

แผนจัดสรรน้ำฤดูแล้งปี 2564/65 (ม.ค. - มิ.ย. 65)
รวม **5,500** ล้านลูกบาศก์เมตร
(คิดเป็นร้อยละ 53 ของปริมาณน้ำต้นทุน)

แผนจัดสรรน้ำฤดูฝนปี 2565 (ก.ค. - ก.ย. 65)
รวม **4,813** ล้านลูกบาศก์เมตร
(คิดเป็นร้อยละ 47 ของปริมาณน้ำต้นทุน)

อุปโภค-บริโภค
460 ล้าน ลบ.ม.
(คิดเป็นร้อยละ 8)



รักษาระบบนิเวศและ
อื่นๆ
1,860 ล้าน ลบ.ม.
(คิดเป็นร้อยละ 34)



เกษตรฤดูแล้งปี 2564/65
3,180 ล้าน ลบ.ม.
(คิดเป็นร้อยละ 58)



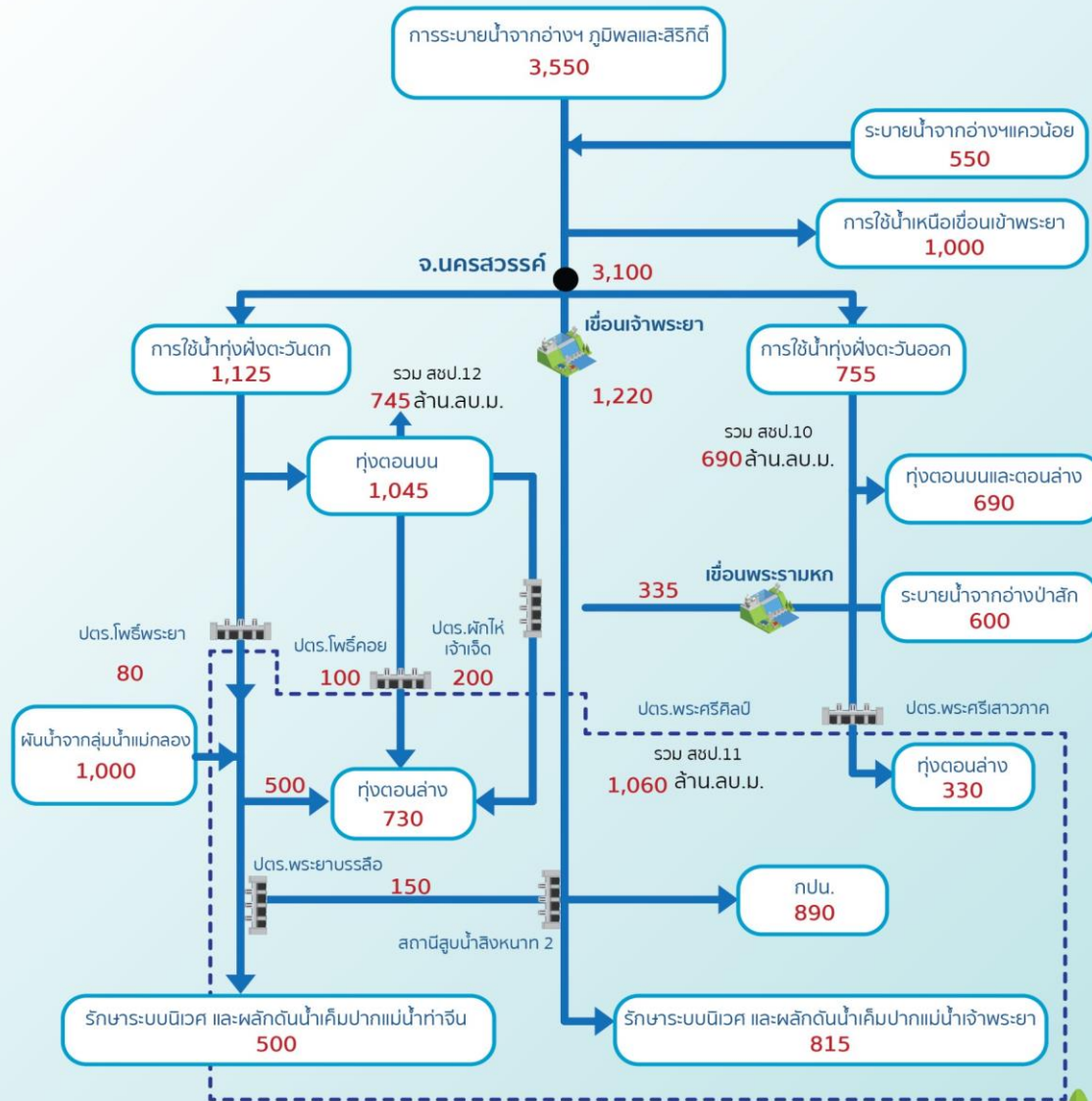
อุปโภค-บริโภค รักษา
ระบบนิเวศและอื่นๆ
1,500 ล้าน ลบ.ม.
(คิดเป็นร้อยละ 31)



ฝนทิ้งช่วง
3,313 ล้าน ลบ.ม.
(คิดเป็นร้อยละ 69)



แผนผังสภาพการจัดสรรน้ำของกลุ่มน้ำเจ้าพระยา ในช่วงฤดูแล้ง ปี 2564/65





แผนการจัดสรรน้ำในฤดูแล้งปี 2564/65 (ทั้งประเทศ)



ภาค/ลุ่มน้ำ	ปริมาณน้ำใช้การ 1 พ.ย.64 (ล้านลูกบาศก์เมตร)				แผนการจัดสรรน้ำช่วงฤดูแล้ง ปี 2564/65 (ล้านลูกบาศก์เมตร)				สำรอง ต้นฤดูฝน	วันเริ่มต้น ฤดูแล้ง
	อ่างใหญ่	อ่างกลาง	แหล่งน้ำ อื่นๆ	รวม	เกษตร	อุปโภค บริโภค	ระบบนิเวศ และอื่นๆ	รวม		
เหนือ	458	732	565	1,755	840	117	194	1,152	604	1 พ.ย. 64
ตะวันออกเฉียงเหนือ	5,944	1,730	959	8,634	2,439	336	772	3,546	5,088	1 พ.ย. 64
กลาง	410	348	12	770	436	31	43	509	261	1 พ.ย. 64
ตะวันออก	1,284	929	745	2,958	1,075	148	869	2,092	866	1 พ.ย. 64
ตะวันตก	0	139	6	145	18	6	23	48	97	1 ม.ค. 64
ใต้	4,303	339	895	5,537	1,383	286	2,063	3,733	1,804	1 มี.ค. 65
รวม (ลุ่มน้ำอื่น)	12,399	4,217	3,183	19,799	6,190	925	3,965	11,080	8,719	
ลุ่มน้ำเจ้าพระยา	7,744		-1,000	7,744	2,415	1,150	2,135	5,700	3,044	1 พ.ย. 64
4 เขื่อนหลัก	7,744			7,744	2,415	1,150	1,135	4,700	3,044	1 พ.ย. 64
รักษาระบบนิเวศแม่น้ำท่าจีน							1,000	1,000		1 พ.ย. 64
ลุ่มน้ำแม่กลอง	10,313			10,313	3,180	460	1,860	5,500	4,813	1 ม.ค. 65
รวมทั้งประเทศ	30,457	4,217	3,183	37,857	11,785	2,535	7,960	22,280	15,577	



แผนการเพาะปลูก 2564/65 (ทั้งประเทศ)



สขป.	พื้นที่เพาะปลูก (ไร่)									
	ข้าวนาปรัง	พืชไร่	พืชผัก	อ้อย	ไม้ผล	ไม้ยืนต้น	บ่อปลา	บ่อกุ้ง	อื่นๆ	รวม
1	22,359	10,653	7,856	900	114,450	30,259	3,863	133	70	190,543
2	122,369	21,117	6,844	1,685	315	1,708	5,950	5,717	500	166,205
3	118,630	12,500	-	-	-	-	-	-	-	131,130
4	127,183	52,326	200	22,853	5,322	2,269	-	-	3,639	213,792
5	53,182	8,856	492	2,075	1,761	5,902	2,238	-	639	75,145
6	743,732	4,626	4,375	53,349	2,409	8,787	1,694	3,593	225	822,790
7	156,709	6,282	576	85	625	7,115	2,077	-	509	173,978
8	425,025	5,561	317	5,835	428	4,104	1,249	-	3,255	445,774
9	486,007	26,479	2,569	4,011	185,967	225,460	131,191	111,719	19,268	1,192,672
10	17,415	6,000	86,240	1,260	55,650	200	320	100	180	167,365
11	-	-	-	-	-	-	-	-	-	-
12	144,063	10,200	-	26,447	1,277	-	84	-	365	182,436
13	1,000	5,887	5,595	2,940	700	360	135	-	-	16,617
14	117,020	9,004	4,370	8,400	33,680	48,920	550	1,000	37,980	260,924
15	73,203	1,958	2,126	8,517	56,732	261,261	102,685	4,012	27,690	538,184
16	110,563	1,045	4,340	-	25,955	232,973	8,394	800	72,818	456,888
17	43,615	3,576	3,148	14	27,595	238,820	14	2	20,064	336,848
	2,762,075	186,070	129,048	138,371	512,866	1,068,138	260,444	127,076	187,202	5,371,290
เจ้าพระยา	2,812,309.17	16,491.00	38,088.00	464,029.00	173,990.00	34,516.00	268,320.00	57,903.00	34,392.00	3,900,038.17
แม่กลอง	840,000	63,500	105,600	462,427	316,098	12,397	88,016	100,949	79,669	2,068,656
	6,414,384	266,061	272,736	1,064,827	1,002,954	1,115,051	616,780	285,928	301,263	11,339,985

การช่วยเหลือประจำสัปดาห์

(6 พ.ย. 64 - 12 พ.ย.64)

43 จังหวัด

171 อำเภอ

307 ตำบล



การให้ความช่วยเหลือทั้งประเทศ

รถบรรทุกน้ำ = - คัน - เทียว
ปริมาณน้ำ - ล้านลิตร

เครื่องสูบน้ำ = 529 เครื่อง
ปริมาณน้ำ 25.272 ล้าน ลบ.ม.

เครื่องผลักดันน้ำ = 366 เครื่อง

เครื่องจักรอื่นๆ = 173 หน่วย

1. นนทบุรี
2. กรุงเทพฯ
3. สมุทรปราการ
4. ปทุมธานี

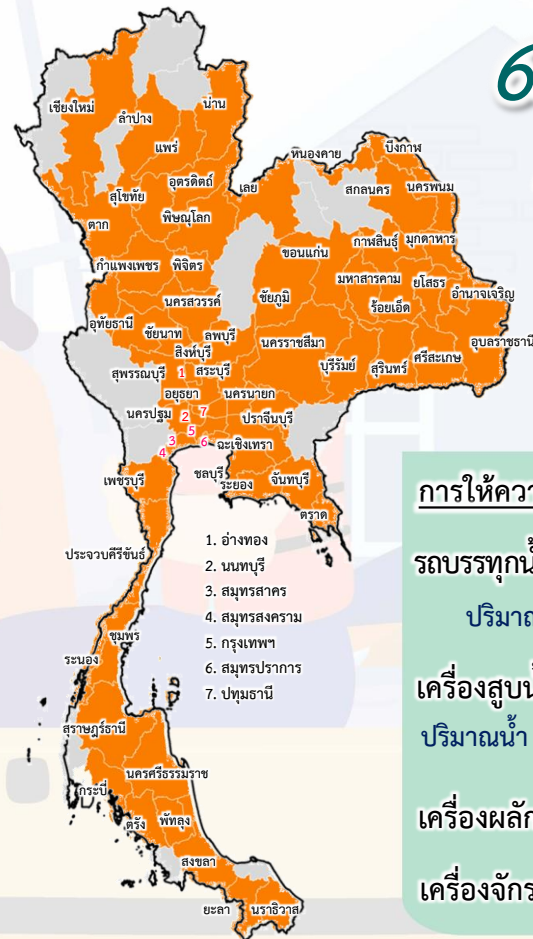
การช่วยเหลือสะสม

(1 พ.ค.64 - 12 พ.ย.64)

63 จังหวัด

417 อำเภอ

682 ตำบล



การให้ความช่วยเหลือทั้งประเทศ

รถบรรทุกน้ำ = 44 คัน 396 เทียว
ปริมาณน้ำ 2.603 ล้านลิตร

เครื่องสูบน้ำ = 1,765 เครื่อง
ปริมาณน้ำ 1,388.312 ล้าน ลบ.ม.

เครื่องผลักดันน้ำ = 773 เครื่อง

เครื่องจักรอื่นๆ = 517 หน่วย

1. อ่างทอง
2. นนทบุรี
3. สมุทรสาคร
4. สมุทรสงคราม
5. กรุงเทพฯ
6. สมุทรปราการ
7. ปทุมธานี



7. การเตรียมความพร้อมรับมือสถานการณ์ภาคใต้

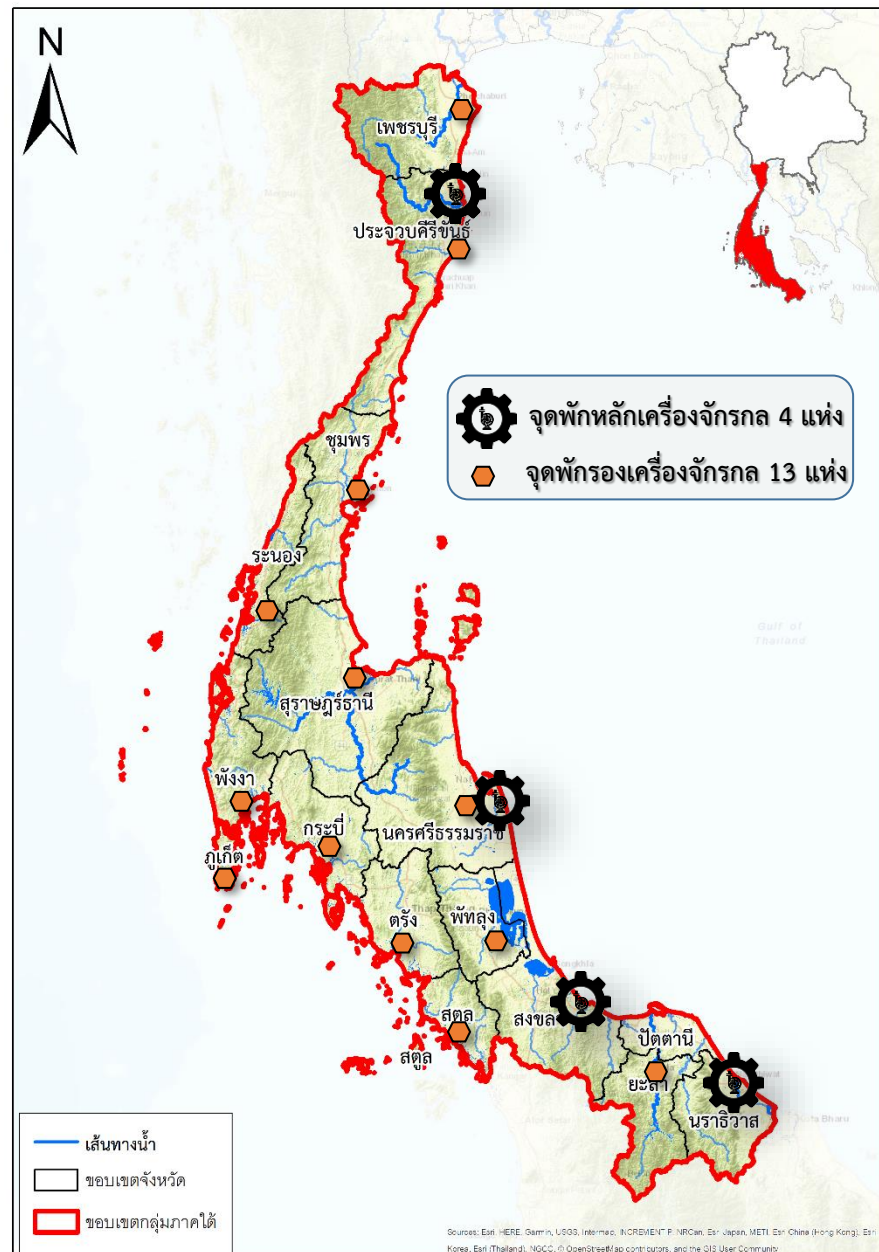




การเตรียมการเพื่อรองรับสถานการณ์อุทกภัยในพื้นที่ภาคใต้

- **ติดตามสภาพภูมิอากาศ และสถานการณ์น้ำฝน น้ำท่า และน้ำในอ่างเก็บน้ำต่างๆ** เพื่อวิเคราะห์และเตรียมการรองรับสถานการณ์ที่อาจเกิดขึ้น โดยติดตามข้อมูลสภาพภูมิอากาศจากกรมอุตุนิยมวิทยา
- **วิเคราะห์พื้นที่เสี่ยงและพื้นที่เฝ้าระวัง** เพื่อเตรียมความพร้อมรับมืออุทกภัยที่อาจเกิดขึ้น
- **ตรวจสอบระบบชลประทาน** ให้สามารถรองรับสถานการณ์น้ำได้เต็มศักยภาพตามสถานการณ์น้ำที่เป็นจริงในแต่ละช่วงเวลา รวมทั้งบริหารจัดการน้ำในอ่างเก็บน้ำให้อยู่ในเกณฑ์ควบคุมอย่างเคร่งครัด
- **เตรียมความพร้อมของเครื่องจักร เครื่องมือ** ประกอบด้วย รถแบคโฮ/รถขุด รถเทรลเลอร์ เครื่องสูบน้ำเคลื่อนที่ เครื่องผลักดันน้ำในบริเวณพื้นที่เสี่ยงที่จะเกิดน้ำท่วมเป็นประจำ ให้สามารถนำไปช่วยเหลือได้ทันทีเมื่อเกิดปัญหาน้ำท่วม และมอบหมายเจ้าหน้าที่ในพื้นที่ให้เฝ้าระวังและติดตามสถานการณ์น้ำอย่างใกล้ชิดตลอดเวลา
- **บูรณาการร่วมกับหน่วยงานที่เกี่ยวข้อง** ประกอบด้วย กรมอุตุนิยมวิทยา สถาบันสารสนเทศทรัพยากรน้ำ (องค์การมหาชน) การไฟฟ้าฝ่ายผลิตแห่งประเทศไทย กรมอุทกศาสตร์ (กองทัพเรือ) กรมทรัพยากรน้ำ กรมทางหลวง กรมทางหลวงชนบท กรมการปกครอง กรมส่งเสริมการปกครองท้องถิ่น การรถไฟแห่งประเทศไทยและกรมป้องกันและบรรเทาสาธารณภัย มีการประชุมหารือทุกสัปดาห์หรือตามสถานการณ์
- **ประชาสัมพันธ์ให้ข้อมูลข่าวสารสถานการณ์น้ำ** โดยบูรณาการร่วมกับผู้ว่าราชการจังหวัด กรมป้องกันและบรรเทาสาธารณภัยฝ่ายความมั่นคง และหน่วยงานที่เกี่ยวข้องในการแจ้งเตือนประชาชนเพื่อติดตามและเฝ้าระวังเตรียมรับสถานการณ์น้ำ จากฝนตกหนัก และน้ำท่วมที่อาจจะเกิดขึ้นอย่างใกล้ชิด





- ดำเนินการเตรียมความพร้อมของเครื่องสูบน้ำในพื้นที่ภาคใต้ 499 เครื่อง บริเวณพื้นที่เสี่ยงที่จะเกิดน้ำท่วมเป็นประจำ ให้สามารถนำไปช่วยเหลือได้ทันที เมื่อเกิดปัญหาน้ำท่วม

ภาคใต้ 16 จังหวัด



เครื่องสูบน้ำ 499 เครื่อง
(ประจำการอยู่ไว้ที่จุดพักหลักและจุดพักรองเครื่องจักรกล)



เครื่องผลักดันน้ำ 340 เครื่อง
(ประจำการอยู่ไว้ที่จุดพักหลักและจุดพักรองเครื่องจักรกล)



รถแทรกเตอร์/รถขุด 309 คัน
(ประจำการอยู่ไว้ที่จุดพักหลักและจุดพักรองเครื่องจักรกล)



เครื่องจักรกลสนับสนุนอื่นๆ 152 หน่วย
(ประจำการอยู่ไว้ที่จุดพักหลักและจุดพักรองเครื่องจักรกล)

รวม 1,300 หน่วย





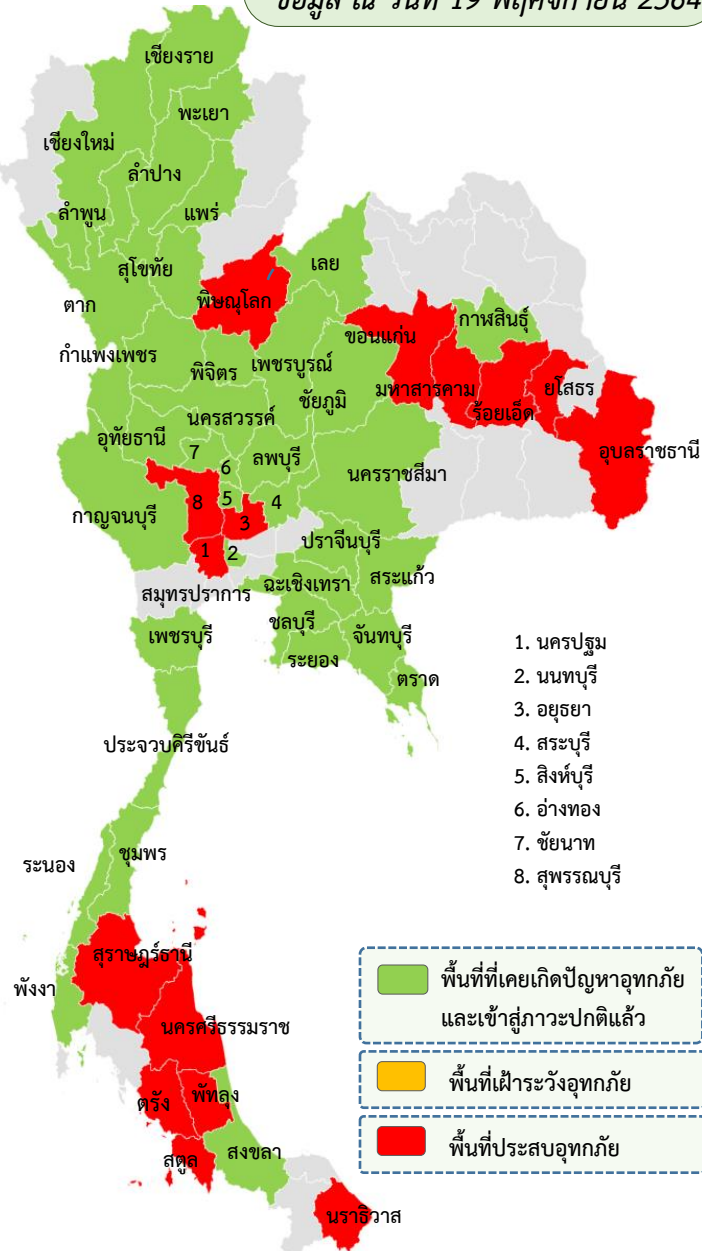
สถานการณ์อุทกภัย



ข้อมูล ณ วันที่ 19 พฤศจิกายน 2564

สรุปพื้นที่ประสบอุทกภัย กรมชลประทาน

ข้อมูล ณ วันที่ 19 พฤศจิกายน 2564



พื้นที่ประสบอุทกภัยปี 2564 สาเหตุเนื่องจากอิทธิพล ดังนี้

- อิทธิพลของร่องมรสุมพาดผ่านภาคกลาง ภาคตะวันออก และภาคตะวันออกเฉียงเหนือ ตอนล่าง ประกอบกับมรสุมตะวันตกเฉียงใต้ที่พัดปกคลุมทะเลอันดามัน ประเทศไทย และอ่าวไทย มีกำลังแรง (ตั้งแต่ 8-11 ก.ย.64)
- อิทธิพลของหย่อมความกดอากาศต่ำกำลังแรง อ่อนกำลังลงจากพายุดีเปรสชัน “โกนจีน” (CONSON) มีผลกระทบต่อบริเวณภาคตะวันออกเฉียงเหนือและภาคตะวันออก (ตั้งแต่ 11-13 ก.ย.64)
- อิทธิพลของร่องมรสุมพาดผ่านภาคเหนือตอนล่าง ภาคกลาง และภาคตะวันออกเฉียงเหนือตอนล่าง ประกอบกับมรสุมตะวันตกเฉียงใต้ที่พัดปกคลุมทะเลอันดามัน ภาคใต้ และอ่าวไทย (ตั้งแต่ 14-19 ก.ย.64)
- อิทธิพลของร่องมรสุมพาดผ่านภาคเหนือตอนล่าง ภาคกลางตอนบน ภาคตะวันออก และภาคตะวันออกเฉียงเหนือตอนล่าง ประกอบกับมรสุมตะวันตกเฉียงใต้ที่พัดปกคลุม ทะเลอันดามัน ประเทศไทย และอ่าวไทย (ช่วงวันที่ 20-25 ก.ย.64)
- อิทธิพลของพายุดีเปรสชัน “เตี้ยนหมู่” เคลื่อนเข้าปกคลุมภาคตะวันออกเฉียงเหนือ บริเวณจังหวัดมุกดาหาร และอ่อนกำลังลงเป็นหย่อมความกดอากาศต่ำกำลังแรงบริเวณจังหวัดขอนแก่น (วันที่ 24-26 ก.ย.64)
- อิทธิพลพายุโซนร้อน “คมปาซุ” ได้อ่อนกำลังลงเป็นพายุดีเปรสชันและกลายเป็นหย่อมความกดอากาศต่ำในระยะต่อมา ประกอบร่องมรสุมพาดผ่านภาคเหนือตอนล่าง ภาคกลาง และภาคตะวันออกเฉียงเหนือ (วันที่ 14-15 ต.ค.64)
- อิทธิพลของมรสุมตะวันออกเฉียงเหนือพัดปกคลุมอ่าวไทยและภาคใต้มีกำลังแรง (วันที่ 10-13 พ.ย.64)

ส่งผลทำให้มีพื้นที่ได้รับผลกระทบรวม 53 จังหวัด ดังนี้

- ❖ พื้นที่ที่เคยประสบปัญหาอุทกภัย และเข้าสู่ภาวะปกติแล้ว 38 จังหวัด ได้แก่ จังหวัดเชียงราย เลย กำแพงเพชร ตาก เชียงใหม่ ลำปาง ลำพูน นครสวรรค์ พิจิตร สุโขทัย แพร่ เพชรบูรณ์ นครราชสีมา กาฬสินธุ์ พะเยา สมุทรปราการ ชลบุรี สระแก้ว ระยอง จันทบุรี พังงา ตรัง ชัยภูมิ สระบุรี กาญจนบุรี ปราจีนบุรี ฉะเชิงเทรา สิงห์บุรี ลพบุรี ชัยนาท อุทัยธานี อ่างทอง นนทบุรี เพชรบุรี ประจวบคีรีขันธ์ พัทลุง ชุมพร ระนอง และสงขลา
- ❖ พื้นที่ประสบอุทกภัย 15 จังหวัด ได้แก่ จังหวัดขอนแก่น มหาสารคาม ร้อยเอ็ด ยโสธร อุบลราชธานี พิษณุโลก พระนครศรีอยุธยา สุพรรณบุรี นครปฐม (ภาคใต้ 6 จังหวัด ได้แก่ จังหวัดนครศรีธรรมราช สุราษฎร์ธานี ตรัง สตูล พัทลุง และนราธิวาส)



สรุปพื้นที่ประสบอุทกภัย กรมชลประทาน



ข้อมูล ณ วันที่ 19 พฤศจิกายน 2564

ลำดับที่	ลุ่มน้ำ	จังหวัด	อำเภอ	รายชื่ออำเภอ	จุดประสบภัย	
					น้ำล้นตลิ่ง	น้ำท่วมขัง
1	ชี	ขอนแก่น	5	มัญจาคีรี ชนบท พระยืน บ้านแฮด เมืองขอนแก่น	✓	
2	ชี	มหาสารคาม	2	โกสุมพิสัย กันทรวิชัย	✓	
3	ชี	ร้อยเอ็ด	9	จังหาร เชียงขวัญ ทุ่งเขาหลวง รั้วขบุรี โพธิ์ชัย เมือง อาจสามารถ โพนทราย สุวรรณภูมิ เสลภูมิ	✓	✓
4	ชี	ยโสธร	6	เมืองยโสธร มหาชนะชัย ค้อวัง คำเขื่อนแก้ว ทรายมูล ป่าดั่ว	✓	
5	มูล	อุบลราชธานี	2	เมืองวารินชำราบ	✓	✓
6	ยม	พิษณุโลก	1	บางระกำ		✓
7	เจ้าพระยา	พระนครศรีอยุธยา	6	ผักไห่ เสนา บางบาล บางไทร พระนครศรีอยุธยา บางปะอิน	✓	
8	ท่าจีน	สุพรรณบุรี	5	เมือง อู่ทอง สองพี่น้อง ศรีประจันต์ บางปลาม้า	✓	✓
9	ท่าจีน	นครปฐม	3	บางเลน นครชัยศรี สามพราน	✓	
10	ภาคใต้ฝั่งตะวันออกตอนบน	นครศรีธรรมราช	1	ปากพนัง	✓	
11	ภาคใต้ฝั่งตะวันออกตอนบน	สุราษฎร์ธานี	2	ดอนสัก กาญจนดิษฐ์	✓	
12	ภาคใต้ฝั่งตะวันตก	ตรัง	2	นาโยง เมือง	✓	
13	ภาคใต้ฝั่งตะวันตก	สตูล	3	ท่าแพ ควนโดน เมืองสตูล		✓
14	ทะเลสาบสงขลา	พัทลุง	1	เมืองพัทลุง	✓	
15	ภาคใต้ฝั่งตะวันออกตอนล่าง	นราธิวาส	1	สุไหงโก-ลก	✓	
รวม			49		13	5

สถานการณ์อุทกภัย จังหวัดขอนแก่น

ข้อมูล ณ วันที่ 19 พฤศจิกายน 2564

แผนที่แสดงพื้นที่น้ำท่วมจากภาพถ่ายดาวเทียม ฤดูฝน ปี 2564 จ.ขอนแก่น

ข้อมูล ณ วันที่ 10 พฤศจิกายน 2564

สำนักงานชลประทานที่ 6



1. สาเหตุการเกิดอุทกภัย

จากอิทธิพลพายุโซนร้อนกำลังแรง “คมปาซุ” ทำให้มีฝนตกในพื้นที่จังหวัดขอนแก่น เพิ่มปริมาณน้ำในลำน้ำชี ลำน้ำซีกที่มีปริมาณน้ำเพิ่มมากขึ้นอีกกระลอกหนึ่ง ประกอบกับปริมาณน้ำในเขื่อนอุบลรัตน์มีความจุเพิ่มขึ้นมากและต้องระบายลงลำน้ำพอง ทำให้พื้นที่ ซึ่งติดกับลำน้ำชี ลำน้ำชี ลำน้ำพองบางส่วนได้รับผลกระทบจากน้ำล้นตลิ่งไหลเข้าสู่พื้นที่เกษตรกรรม และชุมชน

2. สถานการณ์ปัจจุบัน

มีพื้นที่ประสบอุทกภัย 5 อำเภอ ประกอบด้วย อ.มัญจาคีรี อ.ชนบท อ.พระยืน อ.บ้านแฮด และ อ.เมืองขอนแก่น รวมพื้นที่ได้รับผลกระทบประมาณ 71,176 ไร่

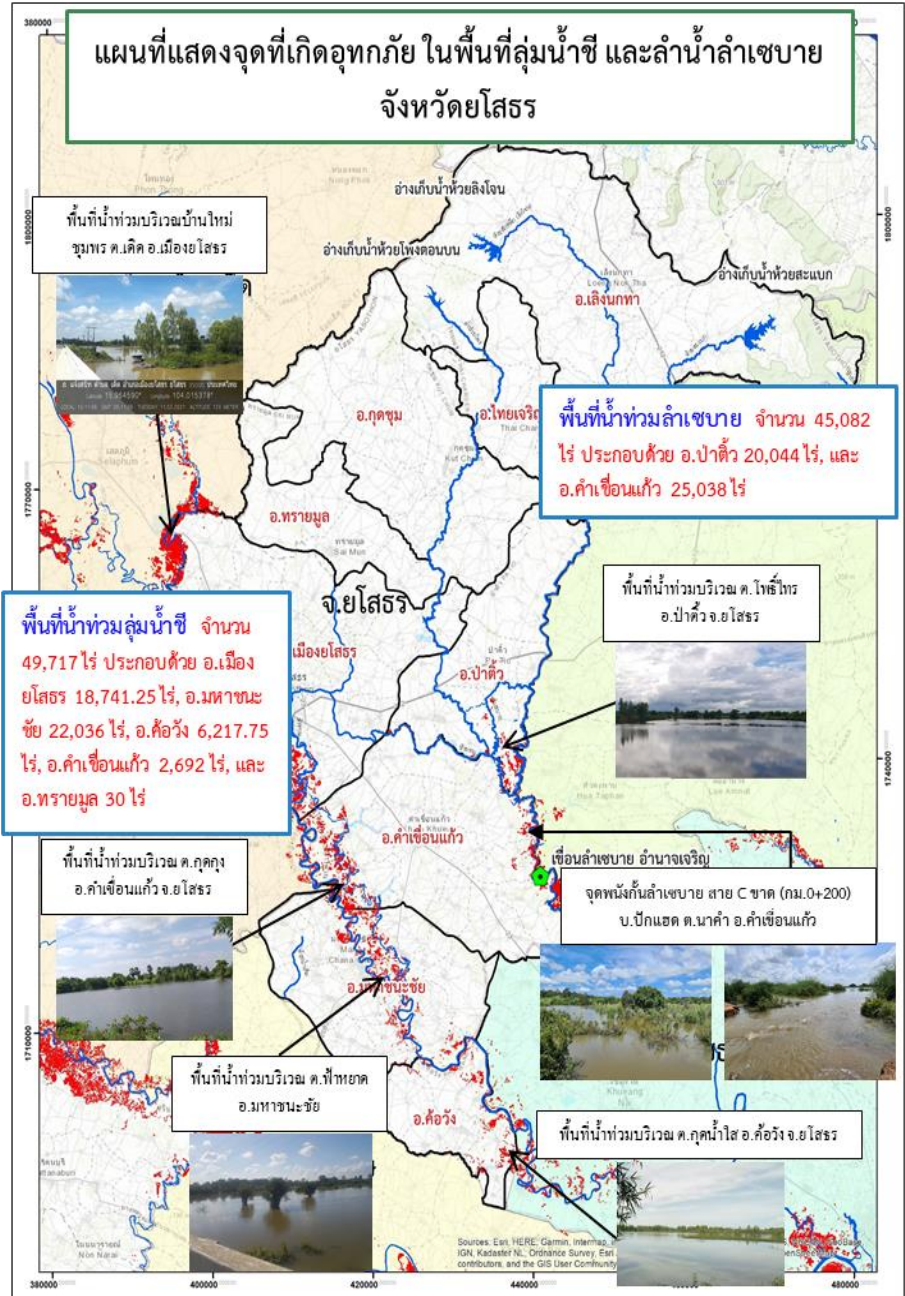
3. แนวโน้มและการคาดการณ์ (06.00 น.)

- สถานีวัดน้ำ E.9 อ.มัญจาคีรี จ.ขอนแก่น ระดับน้ำ 10.48 ม.รทก. ต่ำกว่าตลิ่ง -0.52 ม. (ระดับตลิ่ง 11.00 ม.) **แนวโน้มลดลง**
- สถานีวัดน้ำ E.16A อ.เมือง จ.ขอนแก่น ระดับน้ำ 9.08 ม.รทก. ต่ำกว่าตลิ่ง -0.52 ม. (ระดับตลิ่ง 9.60 ม.) **แนวโน้มลดลง**

4. การให้ความช่วยเหลือ และการบริหารจัดการน้ำในพื้นที่

โครงการชลประทานขอนแก่น ได้ประสานงานร่วมกับเจ้าหน้าที่ที่เกี่ยวข้อง บริหารควบคุมการระบายน้ำ ผันน้ำเข้าแก้มลิงสองฝั่งลำน้ำชีเพื่อลดยอดน้ำ จัดจราจรน้ำประสานการระบายน้ำจากแม่น้ำพอง แม่น้ำชี และจัดเตรียมเครื่องสูบน้ำเพิ่มช่วยสูบน้ำที่ยังขังในพื้นที่หลังปริมาณน้ำลดลง และติดตามสถานการณ์ในพื้นที่อย่างใกล้ชิด





1. สาเหตุการเกิดอุทกภัย ข้อมูล ณ วันที่ 19 พฤศจิกายน 2564

จากอิทธิพล พายุดีเปรสชัน “เตี้ยนหมู่” และแนวร่องมรสุมที่พาดผ่านภาคตะวันออกเฉียงเหนือทำให้เกิดฝนตกชุกและหนาแน่น ช่วงวันที่ 23-25 ก.ย. 64 ในเขตจังหวัดชัยภูมิ และจังหวัดขอนแก่น เป็นเหตุให้ปริมาณน้ำในแม่น้ำชีเอ่อล้นตลิ่งเข้าท่วมพื้นที่ที่เป็นบริเวณกว้าง ซึ่งมวลน้ำดังกล่าวได้ไหลผ่านจังหวัดร้อยเอ็ดเข้าสู่จังหวัดยโสธรอย่างต่อเนื่อง ส่งผลให้น้ำชีเอ่อล้นตลิ่งเข้าท่วมหลายพื้นที่ในเขตจังหวัดยโสธร

2. สถานการณ์ปัจจุบัน

ในเขตจังหวัดยโสธร มีพื้นที่ประสบภัยน้ำท่วมถึงปัจจุบัน รวม 6 อำเภอ จำนวน 2 ลุ่มน้ำ พื้นที่ 94,799 ไร่รายละเอียดดังนี้

แม่น้ำชี จำนวน 49,717 ไร่ ประกอบด้วย อ.เมืองยโสธร 18,741.25 ไร่, อ.มหาชนะชัย 22,036 ไร่, อ.ค้อวัง 6,217.75 ไร่, อ.คำเขื่อนแก้ว 2,692 ไร่, และ อ.ทรายมูล 30 ไร่

ลำเซบาย จำนวน 45,082 ไร่ ประกอบด้วย อ.ป่าดิว 20,044 ไร่, และ อ.คำเขื่อนแก้ว 25,038 ไร่ (ปัจจุบันเหลือพื้นที่น้ำท่วม 630 ไร่ ประกอบด้วย อ.คำเขื่อนแก้ว 630 ไร่)

3. แนวโน้มและการคาดการณ์

ลำน้ำน้ำชี แนวโน้มยังคงมีแนวโน้มเพิ่มขึ้น เนื่องจากมวลน้ำได้ไหลผ่านจังหวัดร้อยเอ็ดเข้าสู่จังหวัดยโสธรอย่างต่อเนื่อง

4. การให้ความช่วยเหลือ

- ติดตั้งเครื่องสูบน้ำ จำนวน 2 เครื่อง บริเวณ บุ่งน้อย-บุ่งใหญ่ เพื่อระบายน้ำในเขตเทศบาลเมืองยโสธรลงสู่แม่น้ำชี และได้เตรียมเครื่องจักร-เครื่องมือพร้อมบุคลากร ไว้พร้อมให้ความช่วยเหลือกรณีฉุกเฉิน

- กระจายปุ๋ยบรรจจุทราย 500 กระสอบ

- ขอรับการสนับสนุนเครื่องผลักดันน้ำ จำนวน 6 เครื่อง เพื่อผลักดันน้ำออกจากเขตเทศบาลเมืองยโสธร กรณีฉุกเฉิน

5. การบริหารจัดการน้ำในพื้นที่

การประชาสัมพันธ์ เฝ้าระวัง แจ้งเตือน และการช่วยเหลือจังหวัดยโสธรฯ โดยผู้ว่าราชการจังหวัด เป็น CEO ในการบริหารจัดการน้ำและการช่วยเหลือต่างๆ ร่วมกับทุกหน่วยงานที่เกี่ยวข้อง เพื่อให้เกิดประสิทธิภาพสูงสุด โดยได้จัดตั้ง กองอำนวยการและป้องกันบรรเทาสาธารณภัยจังหวัดยโสธรขึ้น เพื่อดำเนินการช่วยเหลือผู้ได้รับผลกระทบจากน้ำชีล้นตลิ่ง

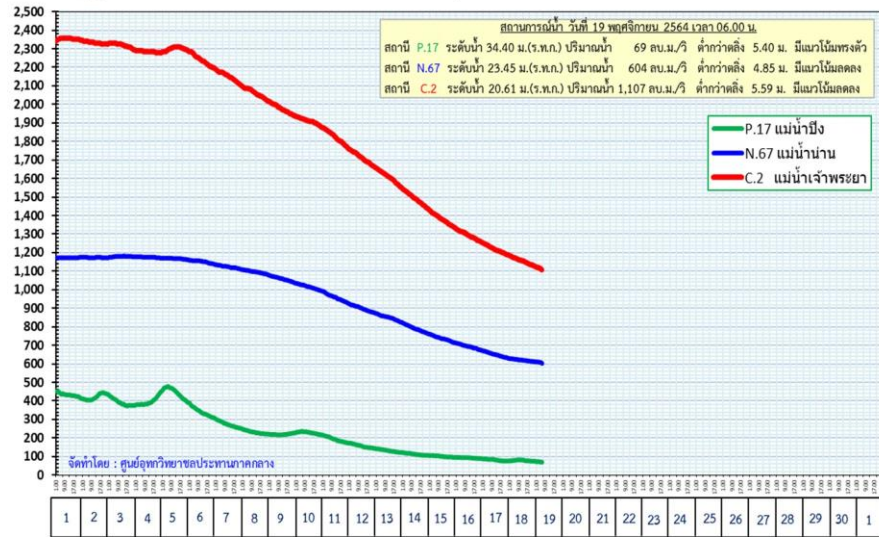
สถานการณ์อุทกภัย จังหวัดพระนครศรีอยุธยา

ข้อมูล ณ วันที่ 19 พฤศจิกายน 2564



ปริมาณน้ำท่ารายชั่วโมงสถานีเหนือเขื่อนเจ้าพระยา (วันที่ 1 พฤศจิกายน - 1 ธันวาคม พ.ศ.2564)

สถานี P.17 อ.บรรพตพิสัย สถานี N.67 อ.ชุมแสง และสถานี C.2 อ.เมืองนครสวรรค์ จ.นครสวรรค์



1. สาเหตุการเกิดอุทกภัย

เนื่องจากการระบายน้ำท้ายเขื่อนเจ้าพระยา และการระบายน้ำจากเขื่อนพระรามหก (รับน้ำจากเขื่อนป่าสักชลสิทธิ์)

2. สถานการณ์ปัจจุบัน

มีพื้นที่ประสบอุทกภัย 6 อำเภอ เนื่องจากผลกระทบจากการระบายน้ำท้ายเขื่อนเจ้าพระยา จำนวน 6 อำเภอ ได้แก่ อ.ผักไห่ อ.เสนา อ.บางบาล อ.บางไทร อ.บางปะอิน และ อ.พระนครศรีอยุธยา

3. แนวโน้มและการคาดการณ์ (06.00 น.)

สถานการณ์ปัจจุบัน ปริมาณน้ำจากแม่น้ำป่าสัก และแม่น้ำน่าน มีแนวโน้มลดลง โดยที่สถานี P.17, N.67 และ C.2 จ.นครสวรรค์ มีปริมาณน้ำ 69, 604 และ 1,107 ลบ.ม./วินาที ตามลำดับ ปริมาณน้ำที่ระบายผ่านเขื่อนเจ้าพระยา (C.13) อยู่ในอัตรา 930 ลบ.ม./วินาที (เมื่อวาน 991 ลบ.ม./วินาที) ระดับน้ำเหนือเขื่อน +17.92 ม.รทก.

(เมื่อวาน +17.00 ม.รทก.) ยังคงมีผลกระทบต่อพื้นที่ลุ่มต่ำริมแม่น้ำเจ้าพระยาในเขตพระนครศรีอยุธยา, ปทุมธานี, และนนทบุรี จากการระบายน้ำผ่านเขื่อนเจ้าพระยาที่ลดลง ส่งผลให้ระดับน้ำที่ จ.สิงห์บุรี (C.3) จ.อ่างทอง (C.7A) และ จ.พระนครศรีอยุธยา (C.35) ต่ำกว่าตลิ่งแล้ว ส่วนจ.พระนครศรีอยุธยา ที่สะพานหัวเวียง อ.เสนา (C.67) สูงกว่าตลิ่ง +1.00 ลดลงจากเมื่อวาน 17 ซม. ที่สถานี C.29A อ.บางไทร จ.พระนครศรีอยุธยา มีปริมาณน้ำเฉลี่ย 1,097 ลบ.ม./วินาที (เมื่อวาน 1,215 ลบ.ม./วินาที)

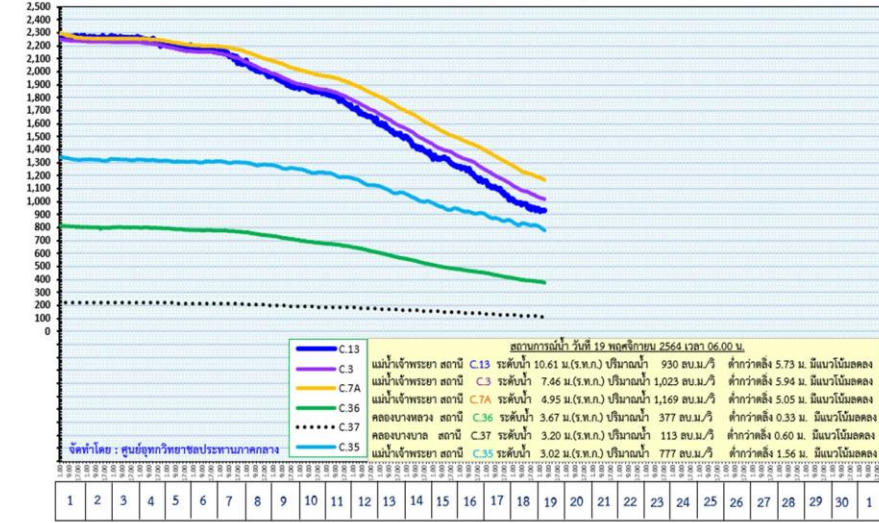
4. การบริหารจัดการน้ำในพื้นที่และการให้ความช่วยเหลือ

โครงการชลประทานในพื้นที่ เตรียมความพร้อมเจ้าหน้าที่เฝ้าระวัง ประสานกับหน่วยงานในพื้นที่และแจ้งเตือนรวมทั้งติดตามสถานการณ์อย่างใกล้ชิด



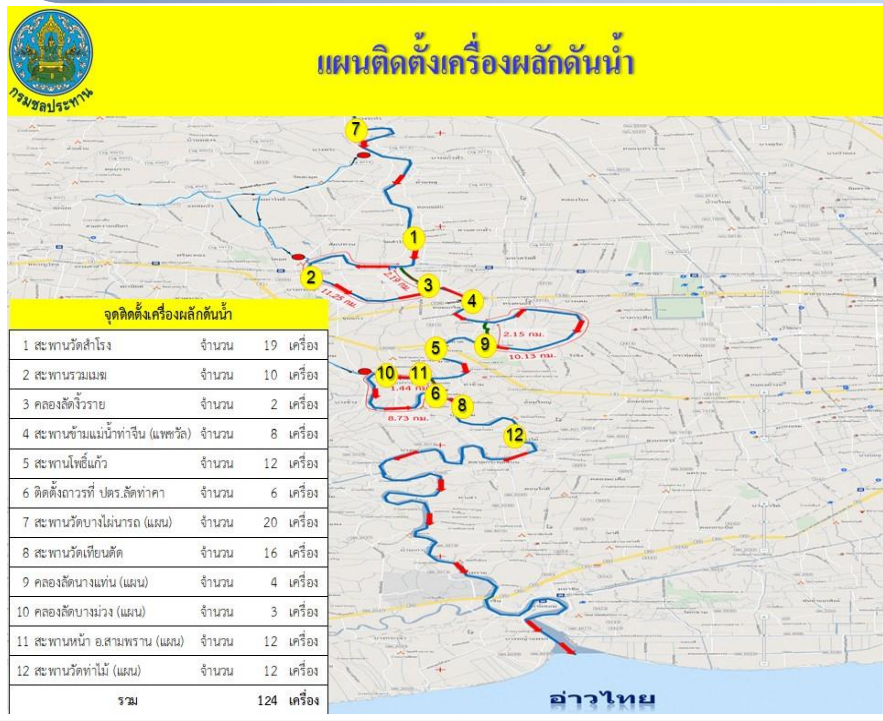
ปริมาณน้ำท่ารายชั่วโมงสถานีท้ายเขื่อนเจ้าพระยา (วันที่ 1 พฤศจิกายน - 1 ธันวาคม พ.ศ.2564)

สถานี C.13 อ.สรรพยา จ.ชัยนาท, C.3 อ.เมืองสิงห์บุรี จ.สิงห์บุรี, C.7A อ.เมืองอ่างทอง จ.อ่างทอง, C.36 อ.บางบาล, C.37 อ.บางบาล และ C.35 อ.พระนครศรีอยุธยา จ.พระนครศรีอยุธยา





สถานการณ์อุทกภัย จังหวัดนครปฐม



ข้อมูล ณ วันที่ 19 พฤศจิกายน 2564

1. สาเหตุ

เนื่องจากอิทธิพลของพายุ"คมปาซุ" ส่งผลให้ฝนตกหนักอย่างต่อเนื่อง ทำให้ปริมาณน้ำในแม่น้ำท่าจีนเพิ่มขึ้นอย่างต่อเนื่อง และล้นตลิ่ง ส่งผลกระทบต่อพื้นที่ลุ่มต่ำนอกแนวคันกันน้ำ

2. สถานการณ์ปัจจุบัน

มีสถานการณ์น้ำล้นตลิ่งที่ท่วมพื้นที่บ้านราษฎรในพื้นที่ลุ่มต่ำนอกแนวคันกันน้ำ **อ.บางเลน อ.นครชัยศรี และ อ.สามพราน** และน้ำได้เพิ่มระดับสูงขึ้น โดยเฉพาะ อ.บางเลน และ อ.นครชัยศรี น้ำได้เอ่อท่วม ตลาด และบ้านเรือนประชาชนที่อยู่ใกล้แม่น้ำในหลายพื้นที่ตามจุดพื้นที่น้ำท่วมในแผนที่ทางด้านซ้าย

3. แนวโน้มและการคาดการณ์ (06.00 น.)

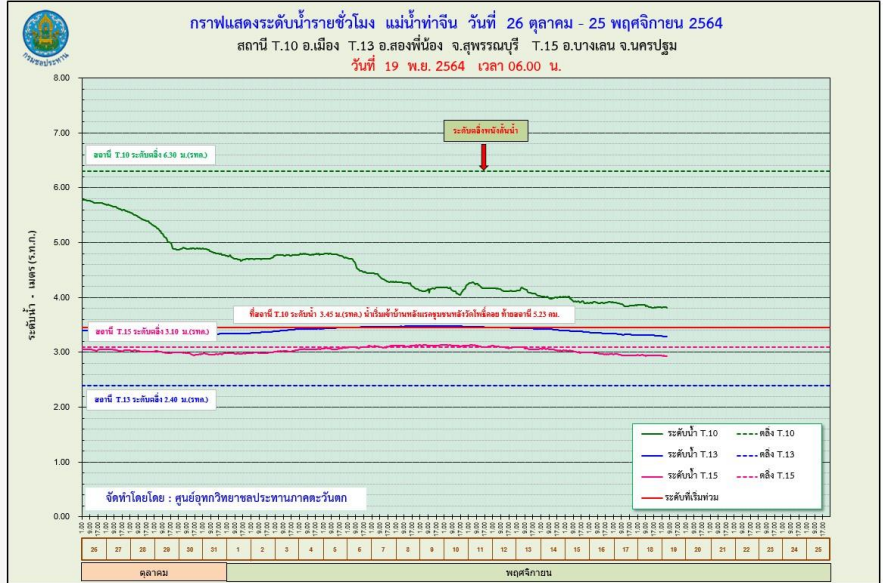
การระบายน้ำมาทางแม่น้ำท่าจีน ที่รับการระบายน้ำจากเขื่อนกระเสียวอยู่ในระดับส่งผลกระทบต่อพื้นที่นอกคันกันน้ำในปริมาณเพิ่มมากขึ้น ประกอบกับน้ำทะเลหนุนทำให้ระดับน้ำยังคงส่งผลกระทบต่อพื้นที่นอกแนวคันกันน้ำ

- สถานีวัดน้ำ T.13 (แม่น้ำท่าจีน) อ.สองพี่น้อง จ.สุพรรณบุรี ระดับน้ำ 3.29 ม.รทก. **สูงกว่าตลิ่ง +0.89 ม.** (ระดับตลิ่ง 2.40 ม.) **แนวโน้มทรงตัว** (ได้รับอิทธิพลจากระดับน้ำทะเลขึ้น-ลง)

- สถานีวัดน้ำ T.1 (แม่น้ำท่าจีน) ที่ว่าการอำเภอนครชัยศรี อ.นครชัยศรี จ.นครปฐม ระดับน้ำ 1.97 ม.รทก. **สูงกว่าตลิ่ง +0.31 ม.** (ระดับตลิ่ง 1.66 ม.) **แนวโน้มลดลง** (ได้รับอิทธิพลจากระดับน้ำทะเลขึ้น-ลง)

4.การให้ความช่วยเหลือและการบริหารจัดการน้ำในพื้นที่

- ติดตั้งเครื่องผลักดันน้ำ จำนวน 109 เครื่อง (ในแม่น้ำท่าจีน)
- ติดตั้งเครื่องสูบน้ำ จำนวน 50 เครื่อง

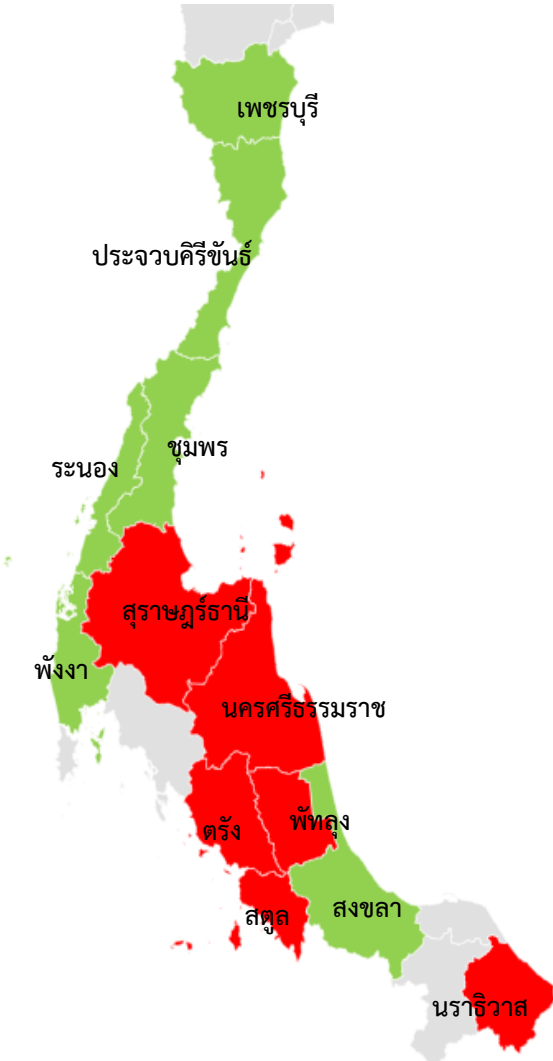




สถานการณ์อุทกภัย (ภาคใต้)



ข้อมูล ณ วันที่ 19 พฤศจิกายน 2564



- พื้นที่ประสบอุทกภัยภาคใต้ปี 2564 สาเหตุเนื่องจากอิทธิพล ดังนี้
 - ❑ จากอิทธิพลของมรสุมตะวันออกเฉียงเหนือพัดปกคลุมอ่าวไทยและภาคใต้มีกำลังแรง (วันที่ 10-13 พ.ย.64)
 - ❑ ส่งผลให้มีพื้นที่ได้รับผลกระทบรวม 11 จังหวัด ดังนี้
 - ❖ พื้นที่ที่เคยประสบปัญหาอุทกภัย และเข้าสู่ภาวะปกติแล้ว 4 จังหวัด ได้แก่ เพชรบุรี ชุมพร ประจวบคีรีขันธ์ ระนอง และสงขลา
 - ❖ พื้นที่ประสบอุทกภัย 6 จังหวัด ได้แก่ จังหวัดนครศรีธรรมราช สุราษฎร์ธานี ตรัง สตูล พัทลุง และนราธิวาส

ลำดับที่	กลุ่มน้ำ	จังหวัด	อำเภอ	รายชื่ออำเภอ	จุดประสบภัย	
					น้ำล้นตลิ่ง	น้ำท่วมขัง
1	ภาคใต้ฝั่งตะวันออกตอนบน	นครศรีธรรมราช	1	ปากพ่อง	✓	
2	ภาคใต้ฝั่งตะวันออกตอนบน	สุราษฎร์ธานี	2	ดอนสัก กาญจนดิษฐ์	✓	
3	ภาคใต้ฝั่งตะวันตก	ตรัง	2	นาโยง เมือง	✓	
4	ภาคใต้ฝั่งตะวันตก	สตูล	3	ท่าแพ ควนโดน เมืองสตูล		✓
5	ทะเลสาบสงขลา	พัทลุง	1	เมืองพัทลุง	✓	
6	ภาคใต้ฝั่งตะวันออกตอนล่าง	นราธิวาส	1	สุไหงโก-ลก	✓	
รวม			10		5	1

ข้อมูล ณ วันที่ 19 พฤศจิกายน 2564

1.สาเหตุการเกิดอุทกภัย

เนื่องจากมรสุมตะวันออกเฉียงเหนือที่พัดปกคลุมอ่าวไทยและภาคใต้ตอนล่าง ทำให้ภาคใต้ยังคงมีฝนตกหนักบางแห่ง วัดปริมาณน้ำฝน ฝายคลองท่าทอง อ.ดอนสักได้ 49 มม. ทำให้เกิดน้ำเข้าท่วมพื้นที่ราษฎรในพื้นที่ลุ่มต่ำ

2. สถานการณ์ปัจจุบัน

ปัจจุบันมีฝนตกเล็กน้อย ระดับน้ำในคลองท่าทองยังทรงตัว และเอ่อล้นตลิ่งเข้าท่วมพื้นที่การเกษตรและบ้านเรือนราษฎร ในพื้นที่ลุ่มต่ำ เกิดสถานการณ์อุทกภัยจำนวน 2 อำเภอ ได้แก่

- 1.) บ้านหาดใหญ่ ม.6 ต.ชลคราม อ.ดอนสัก น้ำท่วมสูงประมาณ 0.20 ม. ราษฎรได้รับผลกระทบ 20 หลังคาเรือน
- 2.) บ้านหัวคอก ม.1 ต.ท่าอุแท อ.กาญจนดิษฐ์ น้ำท่วมสูงประมาณ 0.20 ม. ราษฎรได้รับผลกระทบ 15 หลังคาเรือน

3. แนวโน้มและการคาดการณ์

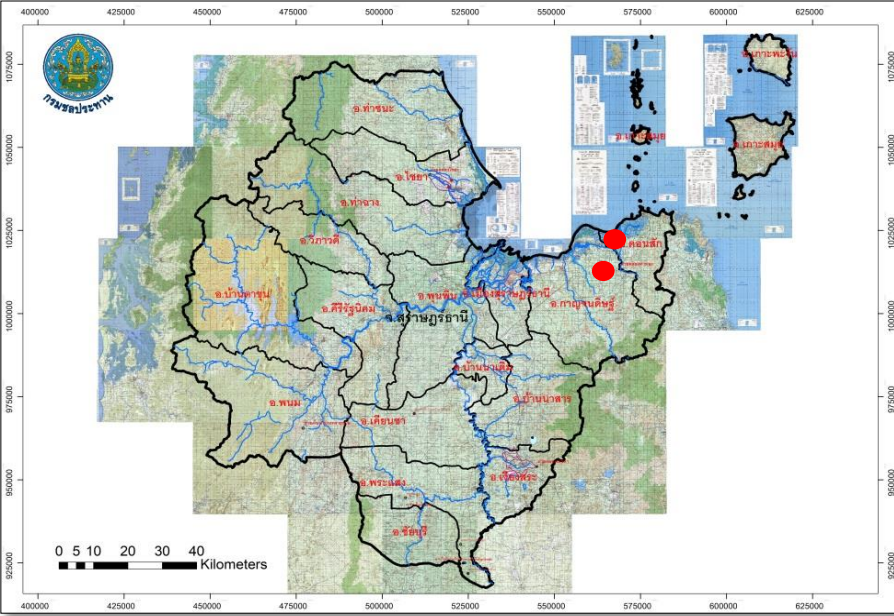
สถานการณ์ยังคงมีน้ำท่วมขังในพื้นที่ลุ่มต่ำ และมีแนวโน้มขยายพื้นที่เพิ่ม

4.การให้ความช่วยเหลือ

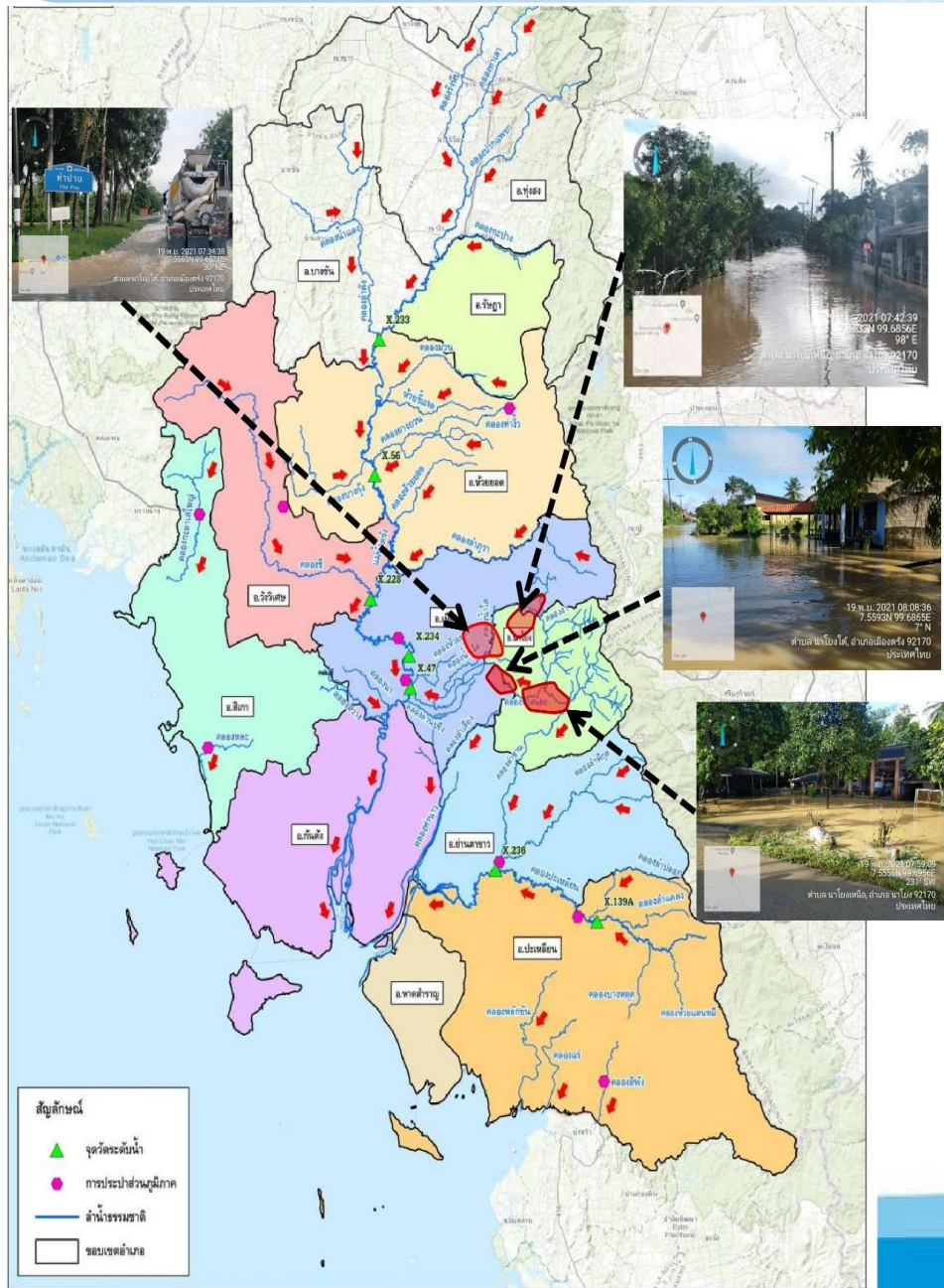
- 4.1 นำรถแบคโฮ ขุดเปิดทางน้ำ เพื่อระบายน้ำจากคลองท่าทองไปยังคลองคราม
- 4.2 นำรถแบคโฮ บุกยาว กำจัดวัชพืชคลองระบายน้ำ 2 ชาวคลองคราม และขุดลอกคลองคราม
- 4.3 กำจัดผักตบชวา ของโครงการฝายคลองท่าทอง
- 4.4 สนับสนุน เครื่องผลักดันน้ำ ปตร.ท่าม่วง จำนวน 2 เครื่อง ปตร.ท่าโพธิ์ จำนวน 4 เครื่อง ปตร.ไชยา จำนวน 2 เครื่อง
- 4.5 ติดตั้งเครื่องสูบน้ำที่ อ.เกาะสมุย จำนวน 6 เครื่อง ถนนสาย 4008 เทศบาลเมืองท่าข้าม จำนวน 1 เครื่อง ปตร.ท่าโพธิ์ จำนวน 2 เครื่อง ปตร.ไชยา จำนวน 2 เครื่อง

5.การบริหารจัดการน้ำในพื้นที่

โครงการชลประทานสุราษฎร์ธานี มอบหมายเจ้าหน้าที่ประจำพื้นที่และติดตามสถานการณ์พร้อมรายงานตลอดเวลา และเฝ้าระวังปริมาณน้ำที่ส่งผลกระทบต่อพื้นที่ตอนล่าง พร้อมรายงานการแจ้งเตือนให้กับหน่วยงานในพื้นที่และจังหวัดทราบ



พื้นที่น้ำท่วมบริเวณ ต.ไชยคราม อ.ดอนสัก



ข้อมูล ณ วันที่ 19 พฤศจิกายน 2564

1. สาเหตุการเกิดอุทกภัย

เนื่องด้วยห่อมความกดอากาศต่ำ ประกอบกับมรสุมตะวันออกเฉียงเหนือที่พัดปกคลุมอ่าวไทยและภาคใต้มีกำลังแรง ทำให้มีฝนตกหนัก - ถึงหนักมาก บริเวณเทือกเขาบรรทัด วัดปริมาณน้ำฝนสูงสุดได้ที่ อำเภอนาโยง 80.7 มม. จังหวัดตรัง ทำให้ระดับน้ำในคลองนางน้อยเพิ่มสูงขึ้นอย่างรวดเร็ว และส่งผลให้เกิดน้ำท่วมพื้นที่อำเภอนาโยง และ อำเภอเมือง บางส่วน บริเวณที่ราบลุ่มริมคลองนางน้อย

2. สถานการณ์ปัจจุบัน มีน้ำท่วม 2 อำเภอ ได้แก่

1. **อ.นาโยง** น้ำจากคลองนางน้อยได้เอ่อเข้าท่วมพื้นที่ผิวจราจร และบ้านเรือนประชาชน บริเวณพื้นที่ลุ่มต่ำริมคลอง บริเวณ ม.1 ต.นาโยงเหนือ อ.นาโยง ความสูง 0.40-0.70 ม. ความยาวประมาณ 300 ม.
2. **อ.เมือง** น้ำจากคลองนางน้อยได้เอ่อเข้าท่วมบ้านเรือนประชาชน ม.4 ต.นาโยงใต้ อ.เมืองตรัง บริเวณพื้นที่ลุ่มต่ำริมคลองนางน้อย และผิวจราจรภายในหมู่บ้าน ความสูง 70 ซม. ความยาว 350 ม. ห้ามรถทุกชนิดผ่าน

3. แนวโน้มและการคาดการณ์

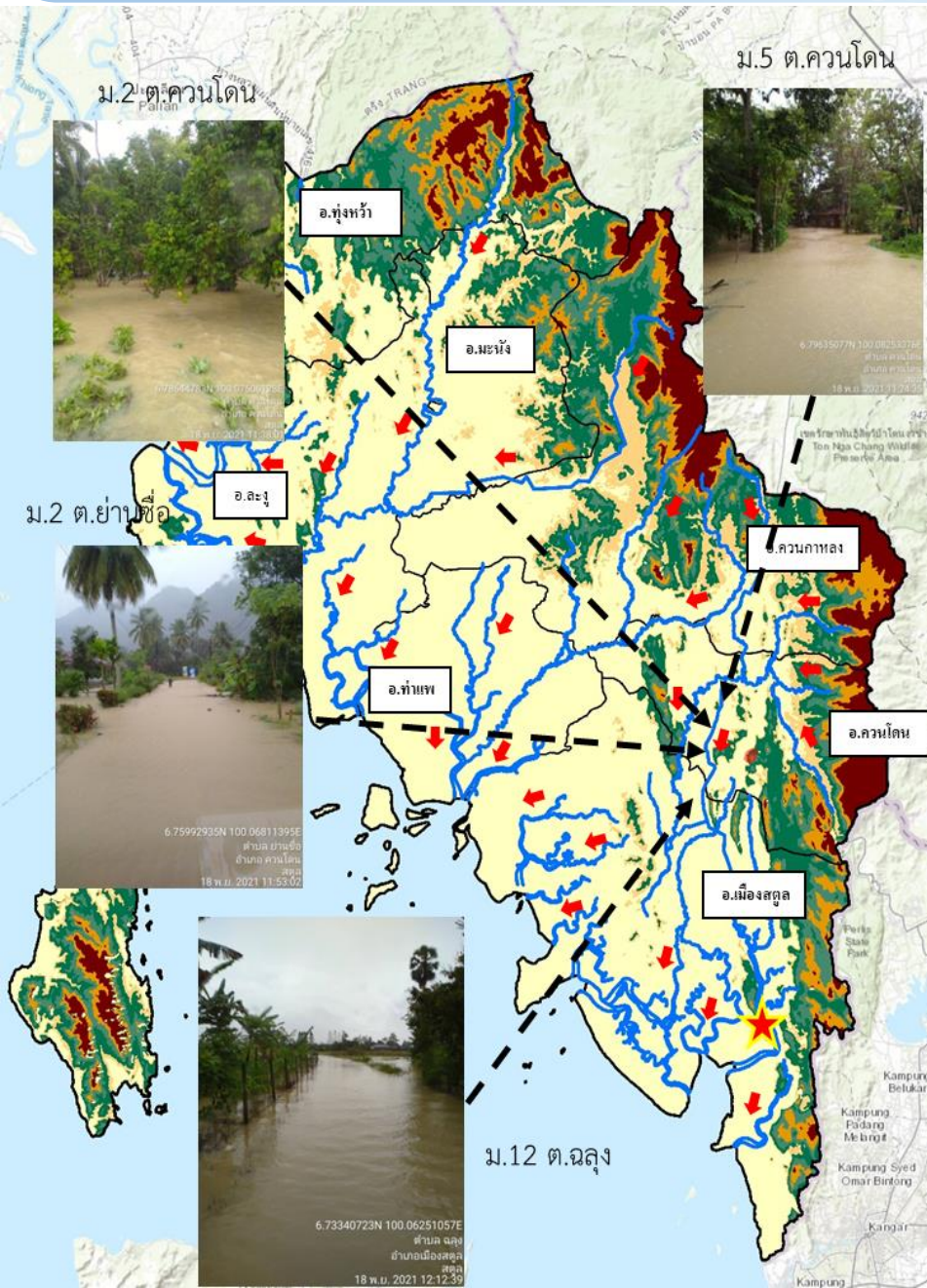
ปัจจุบันไม่มีฝนตกในพื้นที่ ระดับน้ำลดลงอย่างต่อเนื่อง

4. การให้ความช่วยเหลือ

โครงการชลประทานตรัง ติดตามสถานการณ์น้ำอย่างใกล้ชิดและมีการประชาสัมพันธ์ให้ประชาชนทราบ เพื่อเตรียมพร้อมรับสถานการณ์ พร้อมทั้งมีการเตรียมพร้อมเครื่องจักรเครื่องมือ เพื่อให้ความช่วยเหลือประชาชนอย่างทั่วถึงและทันท่วงที

สถานการณ์อุทกภัย จังหวัดสตูล

ข้อมูล ณ วันที่ 19 พฤศจิกายน 2564



1. สาเหตุการเกิดอุทกภัย

จากอิทธิพลความกดอากาศสูงกำลังแรงจากประเทศจีนแผ่ปกคลุมประเทศไทย ประกอบกับลมมรสุมตะวันออกเฉียงเหนือกำลังแรงพัดปกคลุมอ่าวไทยภาคใต้ และทะเลอันดามัน ส่งผลให้ เกิดฝนตกหนักในพื้นที่ จ.นครศรีธรรมราช ตั้งแต่วันที่ 9-14 พ.ย. 2564 ส่งผลให้น้ำท่วมพื้นที่หลายอำเภอ

2. สถานการณ์ปัจจุบัน

ปัจจุบันมีน้ำท่วมรวม 3 อำเภอ ได้แก่

1. อ.ควนโดน ท่วมพื้นที่ลุ่มต่ำและผิวการจราจร จำนวน 3 ตำบล
2. อ.เมืองสตูล ท่วมพื้นที่ลุ่มต่ำ จำนวน 1 ตำบล
3. อ.ท่าแพ ท่วมพื้นที่ลุ่มต่ำและผิวการจราจร จำนวน 1 ตำบล

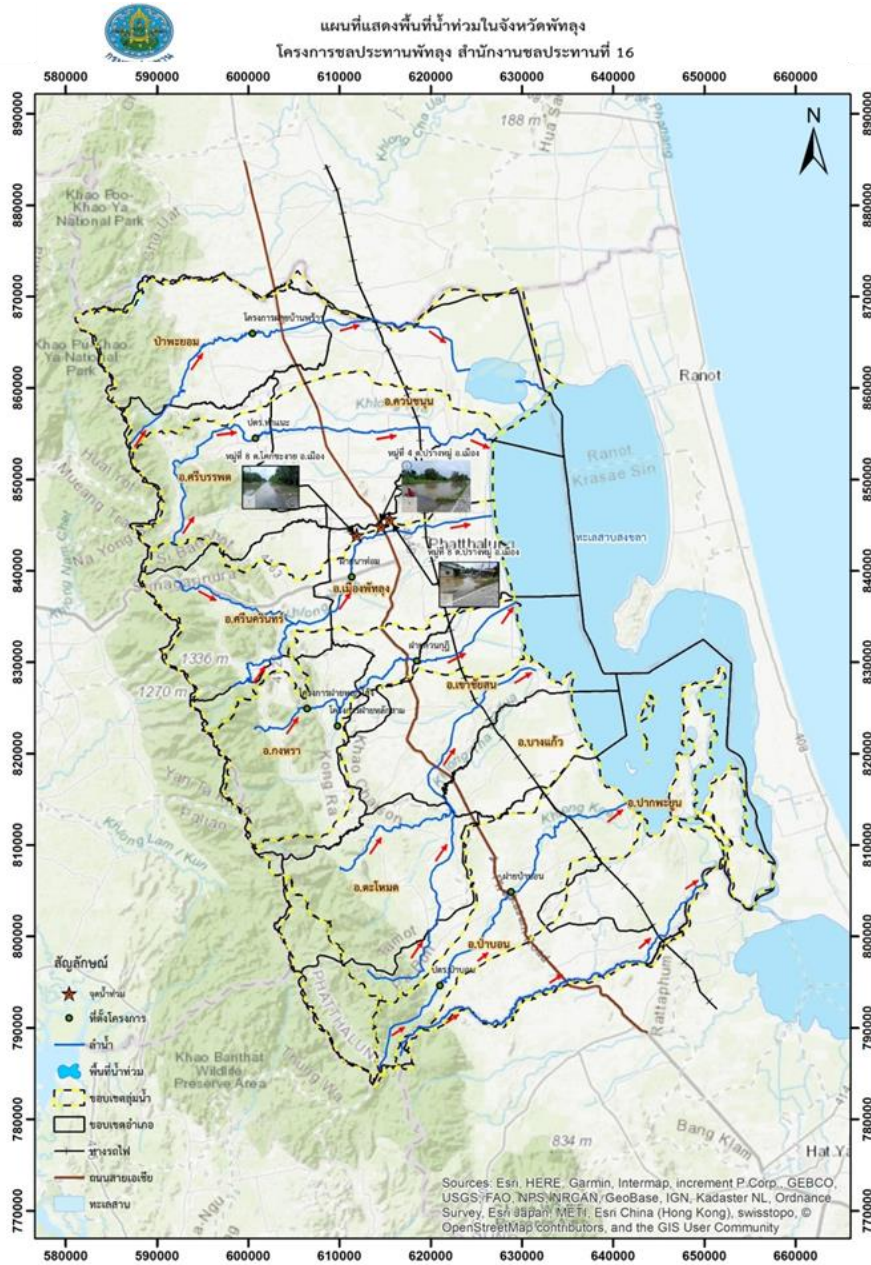
3. แนวโน้มและการคาดการณ์

มีฝนตกต่อเนื่อง ระดับน้ำมีแนวโน้มเพิ่มขึ้น

4. การให้ความช่วยเหลือ

โครงการชลประทานตรังติดตามสถานการณ์น้ำอย่างใกล้ชิดและมีการประชาสัมพันธ์ให้ประชาชนทราบ เพื่อเตรียมพร้อมรับสถานการณ์ พร้อมทั้งมีการเตรียมพร้อมเครื่องจักรเครื่องมือ เพื่อให้ความช่วยเหลือประชาชนอย่างทั่วถึงและทันท่วงที

สถานการณ์อุทกภัย จังหวัดพัทลุง



1. สาเหตุการเกิดอุทกภัย

ข้อมูล ณ วันที่ 19 พฤศจิกายน 2564

เนื่องด้วยหย่อมความกดอากาศต่ำกำลังแรง ประกอบกับลมมรสุมตะวันออกเฉียงเหนือที่พัดปกคลุมอ่าวไทยและภาคใต้ทำให้มีฝนตกหนัก - ถึงหนักมากบริเวณลุ่มน้ำคลองนาท่อม วัดปริมาณน้ำฝนสะสมที่ฝายนาท่อม 64.3 มม. ทำให้ระดับน้ำในคลองเพิ่มสูงขึ้น และส่งผลให้เกิดน้ำท่วมพื้นที่อำเภอเมืองบางส่วน บริเวณที่ราบลุ่มต่ำริมคลองนาท่อม

2. สถานการณ์ปัจจุบัน มีน้ำท่วม 1 อำเภอ ได้แก่

1. อ.เมือง จำนวน 2 หมู่บ้าน ได้แก่ หมู่ 8 ต.โคกชะงาย และ หมู่ 4 , หมู่ 8 ต.ปรางหมู่

3. แนวโน้มและการคาดการณ์

ปัจจุบันไม่มีฝนตกในพื้นที่ ระดับน้ำลดลงอย่างต่อเนื่อง

4. การให้ความช่วยเหลือ

โครงการชลประทานพัทลุงเฝ้าระวังแจ้งเตือนภัย โดยมีหนังสือแจ้งเตือนในแต่ละลุ่มน้ำ โดยมีการประชาสัมพันธ์ให้ประชาชนทราบ เพื่อเตรียมพร้อมรับสถานการณ์ และมีการเตรียมพร้อมเครื่องจักรเครื่องมือ เพื่อให้ความช่วยเหลือประชาชนอย่างทั่วถึงและทันท่วงที

ข้อมูล ณ วันที่ 19 พฤศจิกายน 2564

1. สาเหตุการเกิดอุทกภัย

ฝนตกหนัก-หนักมาก ในพื้นที่จังหวัดนราธิวาส ตั้งแต่วันที่ 13 พ.ย.2564 ส่งผลให้ระดับน้ำในแม่น้ำโก-ลก และคลองตันหยงมัสเพิ่มสูงขึ้น ล้นตลิ่งเข้าท่วมพื้นที่ลุ่มต่ำ

2. สถานการณ์ปัจจุบัน

มีน้ำท่วม 1 อำเภอ ได้แก่ อ.สุโหงโกลก มีน้ำท่วมบริเวณ ชุมชนท่าประปา และชุมชนท่าโรงเลื่อย เนื่องจากปริมาณน้ำในแม่น้ำโก-ลกล้นตลิ่งเข้าท่วมพื้นที่

3. แนวโน้มและการคาดการณ์

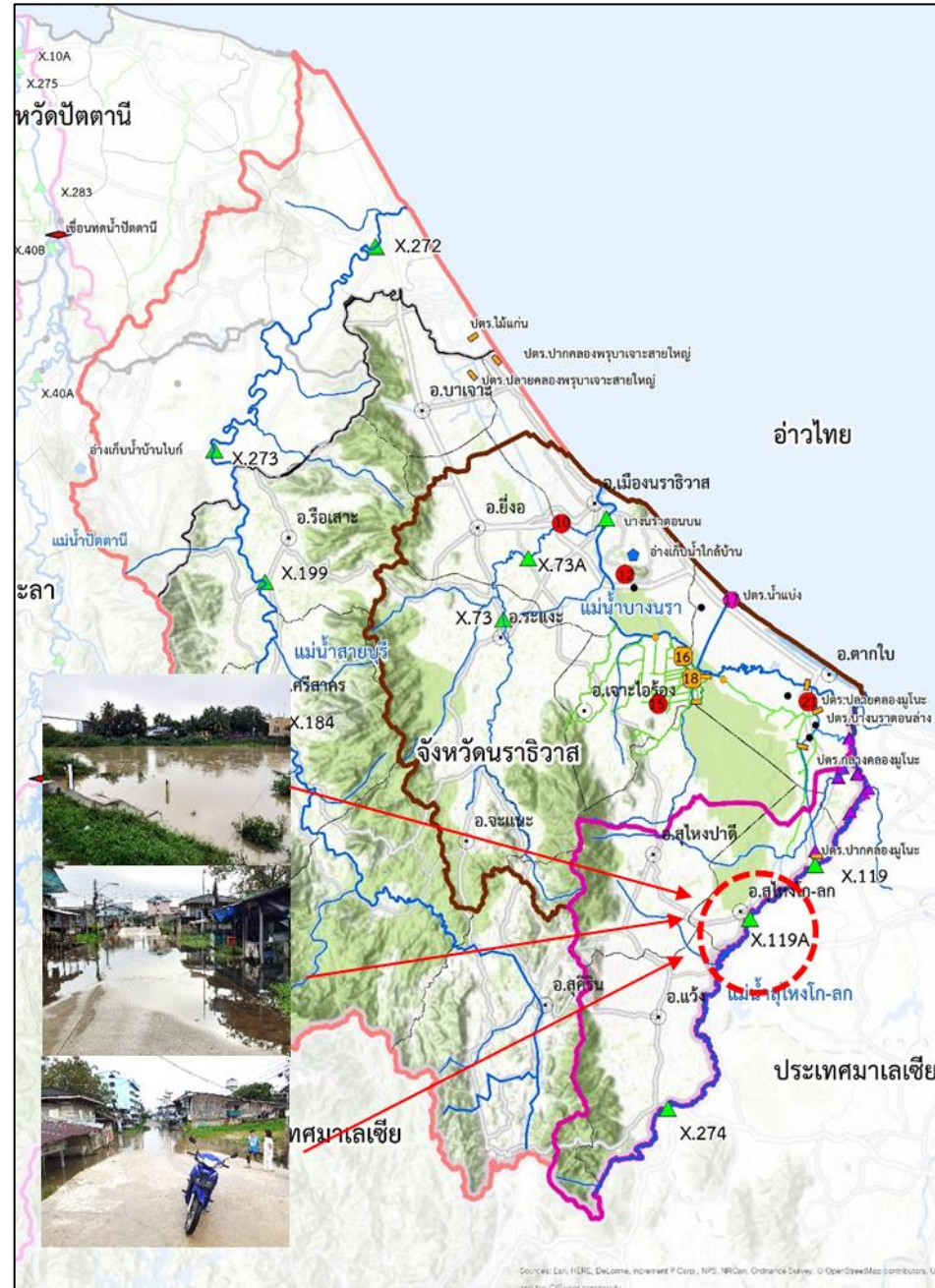
ปัจจุบันระดับน้ำยังคงเพิ่มสูงขึ้นอย่างต่อเนื่อง

4. การให้ความช่วยเหลือ

โครงการชลประทานนราธิวาส ติดตั้งเครื่องสูบน้ำเคลื่อนที่ จำนวน 13 เครื่อง Hydro Flow จำนวน 2 เครื่อง เครื่องผลักดันน้ำ จำนวน 4 เครื่อง เดินเครื่องสถานีสูบน้ำด้วยไฟฟ้า 3 แห่ง ในพื้นที่ที่ได้รับผลกระทบ

5. การบริหารจัดการน้ำในพื้นที่

โครงการชลประทานนราธิวาส เข้าดำเนินการเปิดสันทรายคลองระบายน้ำ พรูบาเจาะ สายใหญ่ บ้านทรายขาว ต.โคกเคียน อ.เมือง จ.นราธิวาส เพื่อเร่งระบายน้ำที่ท่วมขังได้เร็วขึ้นในช่วงฤดูฝนของจังหวัดนราธิวาส พร้อมทั้งตรวจสอบอาคารชลประทาน มีสภาพพร้อมใช้งาน และติดตามความก้าวหน้าและเร่งรัดงานก่อสร้างที่เกี่ยวข้องกับการระบายน้ำ กำจัดวัชพืช ขุดลอกตะกอน ตรวจสอบสิ่งกีดขวางทางน้ำ





กรมชลประทาน

กระทรวงเกษตรและสหกรณ์