



สถานการณ์น้ำ และการบริหารจัดการน้ำฤดูฝน ปี 2565

วันที่ 19 สิงหาคม 2565

ศูนย์ปฏิบัติการน้ำอัจฉริยะ (SWOC)
กรมชลประทาน ถนนสามเสน





หัวข้อ “สถานการณ์น้ำและการบริหารจัดการน้ำฤดูฝน ปี 2565”



1. สถานการณ์ฝน และสภาพภูมิอากาศ
2. สถานการณ์น้ำในอ่างเก็บน้ำ
3. สถานการณ์น้ำท่า
4. การเพาะปลูกพืชฤดูฝน ปี 2565 (ข้าวนาปี)
5. คาดการณ์ปริมาณน้ำต้นทุน ณ วันที่ 1 พ.ย.65
6. มาตรการเตรียมความพร้อมและการบริหารจัดการน้ำช่วงฤดูฝน ปี 2565
7. สถานการณ์อุทกภัยปี 2565





1. สถานการณ์ฝน และสภาพภูมิอากาศ



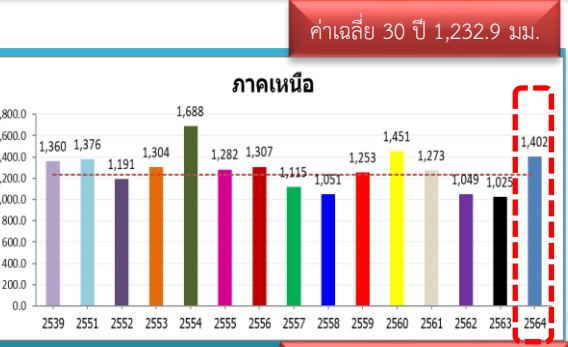
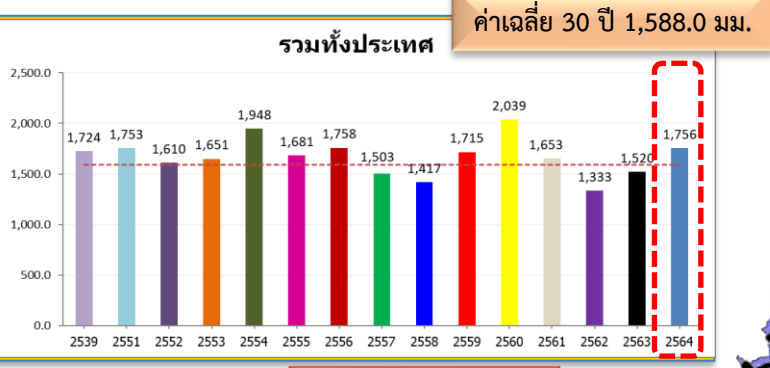
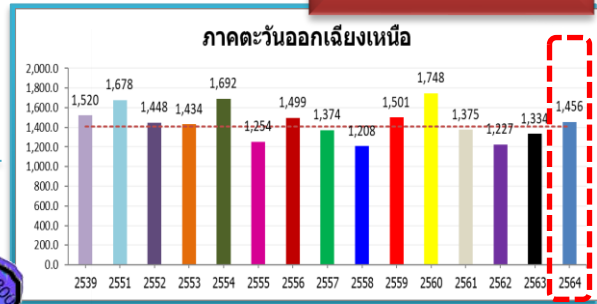


ปริมาณฝนสะสม (ตั้งแต่ 1 ม.ค. - 31 ธ.ค. 2564)

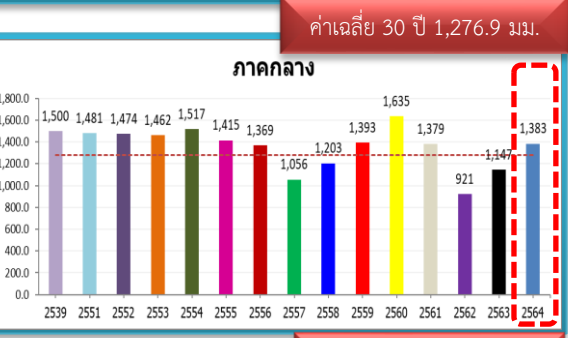
ค่าเฉลี่ย 30 ปี 1,405.9 มม.

ทั่วประเทศ
167.5(11%)
235.1(15%)
145.4(9%)
102.3(6%)

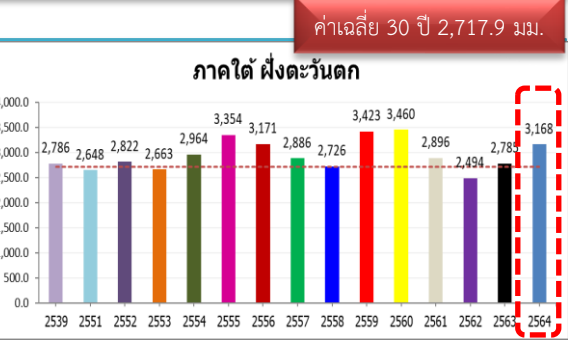
50.5(4%)
122.5(9%)
8.2(1%)
81.9(6%)



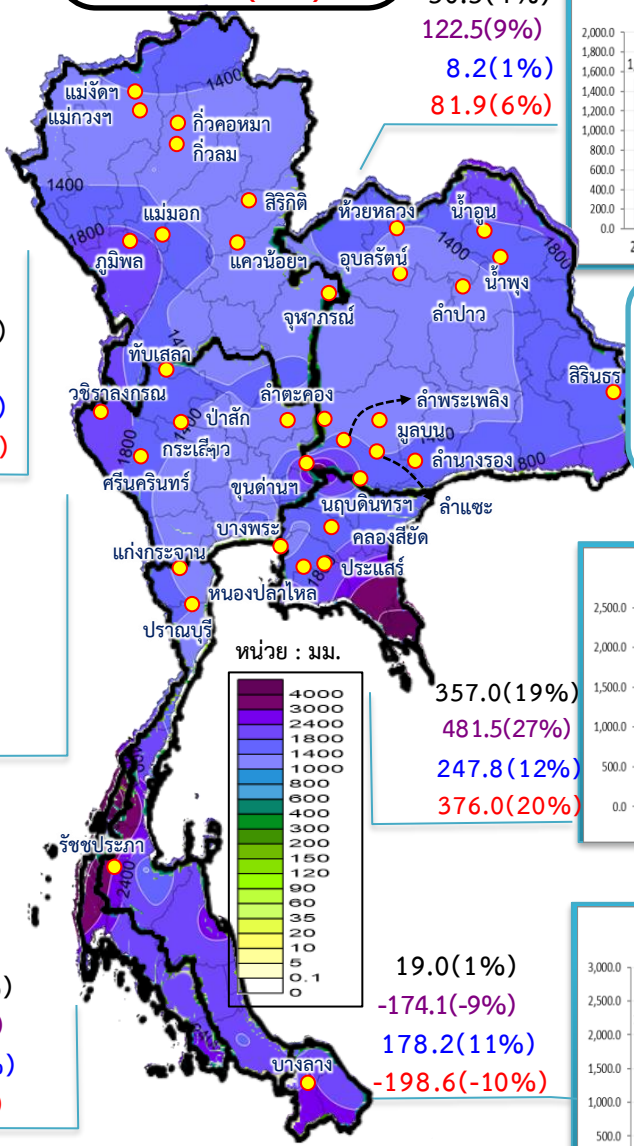
168.9(14%)
377.0(37%)
211.1(18%)
129.0(10%)



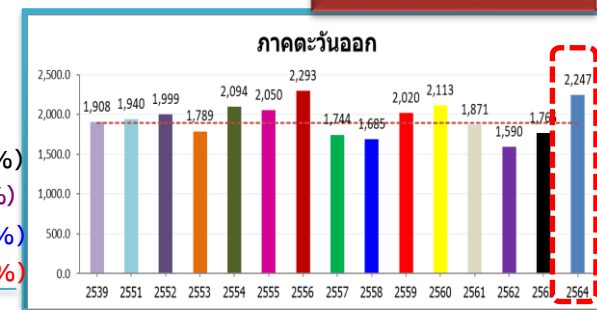
106.2(8%)
236.6(21%)
-91.2(-6%)
4.2(0%)



449.8(17%)
382.6(14%)
345.7(12%)
271.6(9%)



หมายเหตุ
ตัวเลขสีดำ คือ ปี 64 เทียบกับค่าเฉลี่ย 30 ปี
ตัวเลขสีม่วง คือ ปี 64 เทียบ ปี 63
ตัวเลขสีน้ำเงิน คือ ปี 64 เทียบ ปี 52
ตัวเลขสีแดง คือ ปี 64 เทียบ ปี 61



ค่าเฉลี่ย 30 ปี 1,889.8 มม.



ค่าเฉลี่ย 30 ปี 1,740.5 มม.

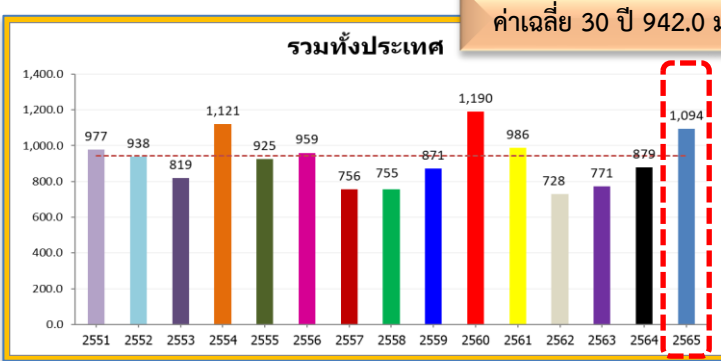
357.0(19%)
481.5(27%)
247.8(12%)
376.0(20%)

19.0(1%)
-174.1(-9%)
178.2(11%)
-198.6(-10%)



ปริมาณฝนสะสม (ตั้งแต่ 1 ม.ค. - 14 ส.ค. 2565)

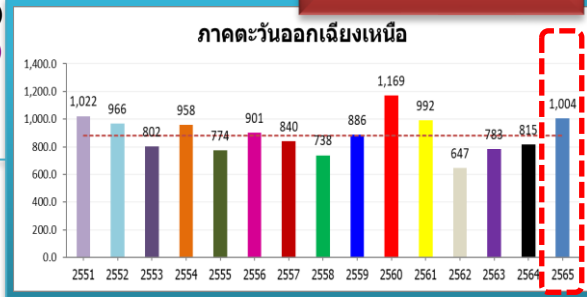
ค่าเฉลี่ย 30 ปี 942.0 มม.



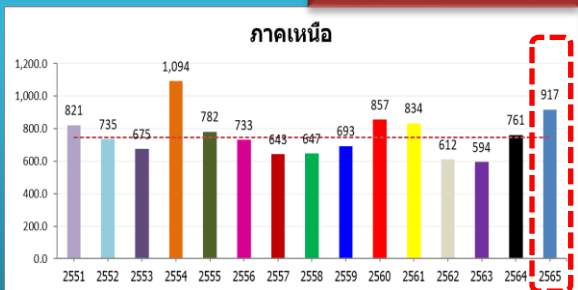
ทั่วประเทศ
 152.2(16%)
 215.1(24%)
 156.4(17%)
 107.8(11%)

124.1(14%)
 189.1(23%)
 37.9(4%)
 12.4(1%)

ค่าเฉลี่ย 30 ปี 880.1 มม.



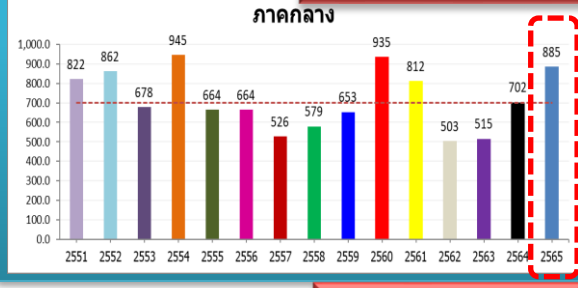
ค่าเฉลี่ย 30 ปี 747.8 มม.



169.7(23%)
 156.1(20%)
 182.7(25%)
 83.3(10%)

หมายเหตุ
 ตัวเลขสีดำ คือ ปี 65 เทียบกับค่าเฉลี่ย 30 ปี
 ตัวเลขสีม่วง คือ ปี 65 เทียบ ปี 64
 ตัวเลขสีน้ำเงิน คือ ปี 65 เทียบ ปี 52
 ตัวเลขสีแดง คือ ปี 65 เทียบ ปี 61

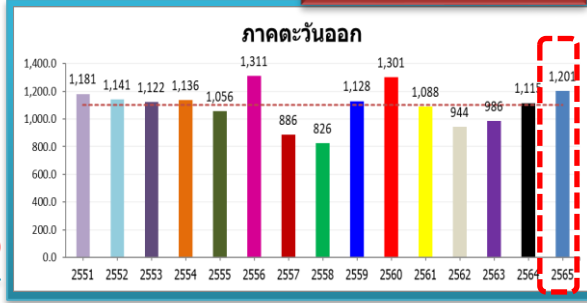
ค่าเฉลี่ย 30 ปี 701.5 มม.



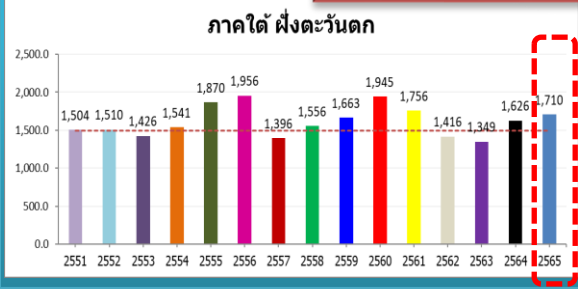
183.7(26%)
 182.9(26%)
 23.6(3%)
 73.0(9%)

102.1(9%)
 86.2(8%)
 60.8(5%)
 113.2(10%)

ค่าเฉลี่ย 30 ปี 1,099.2 มม.

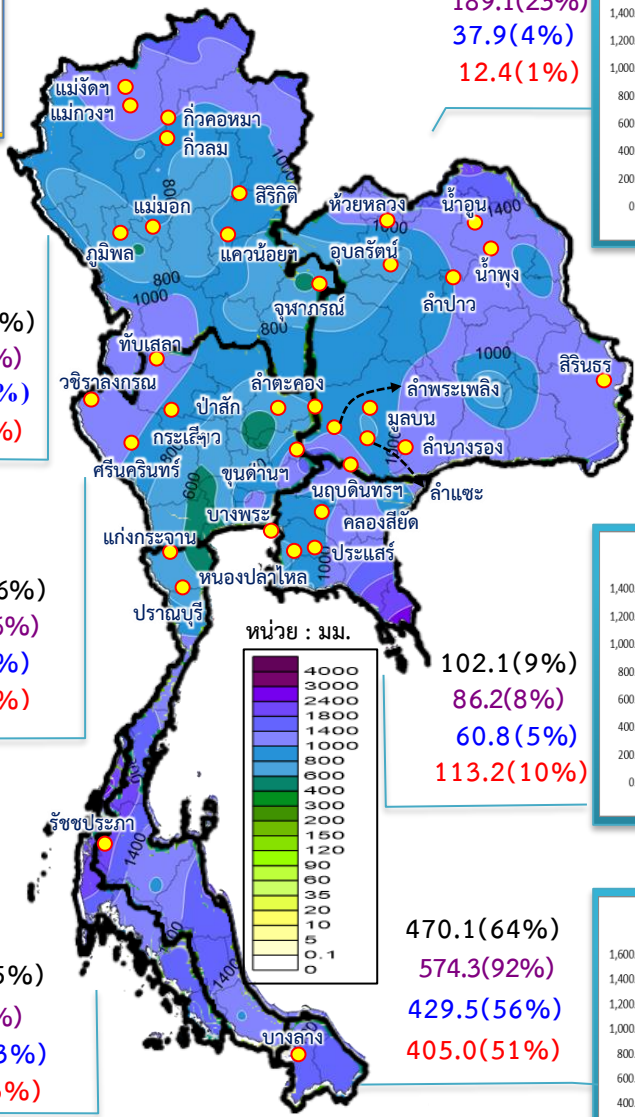
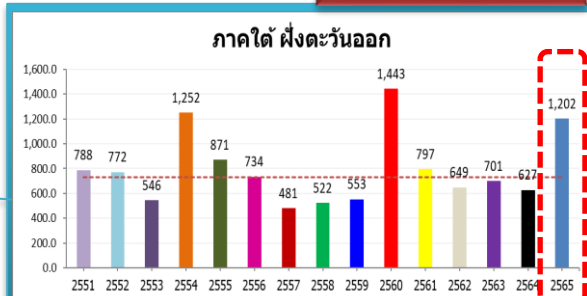


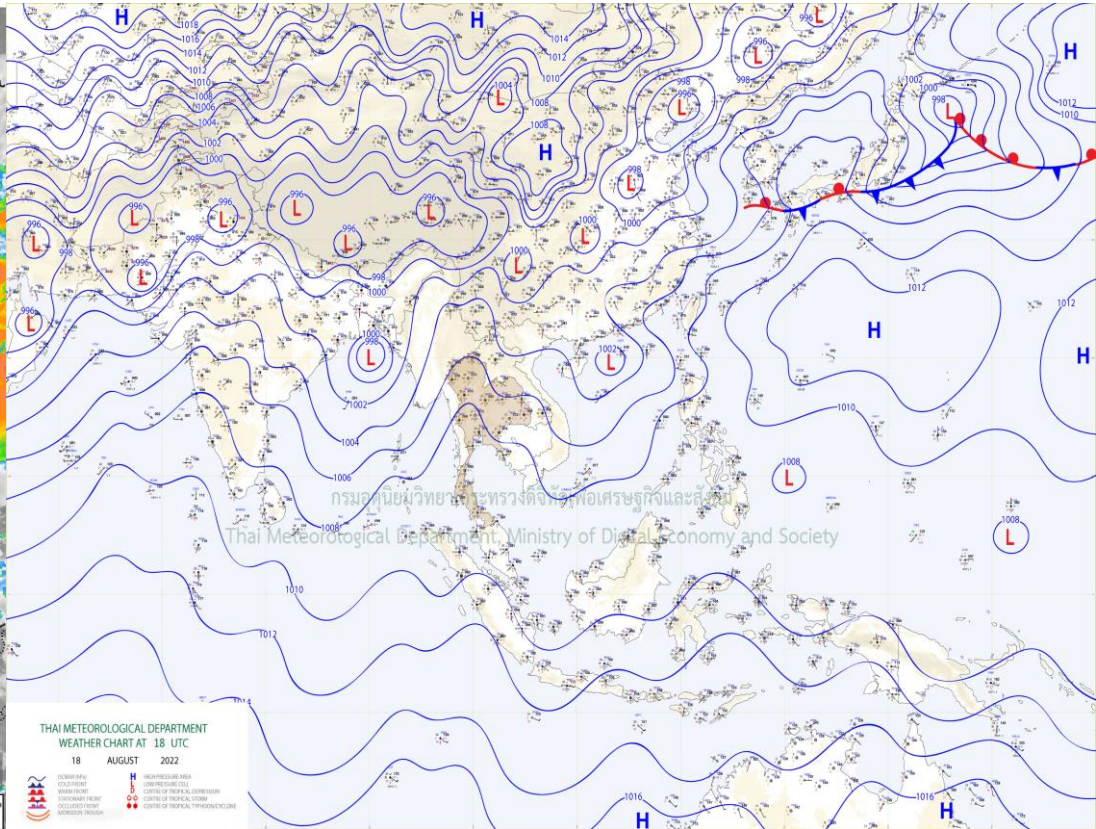
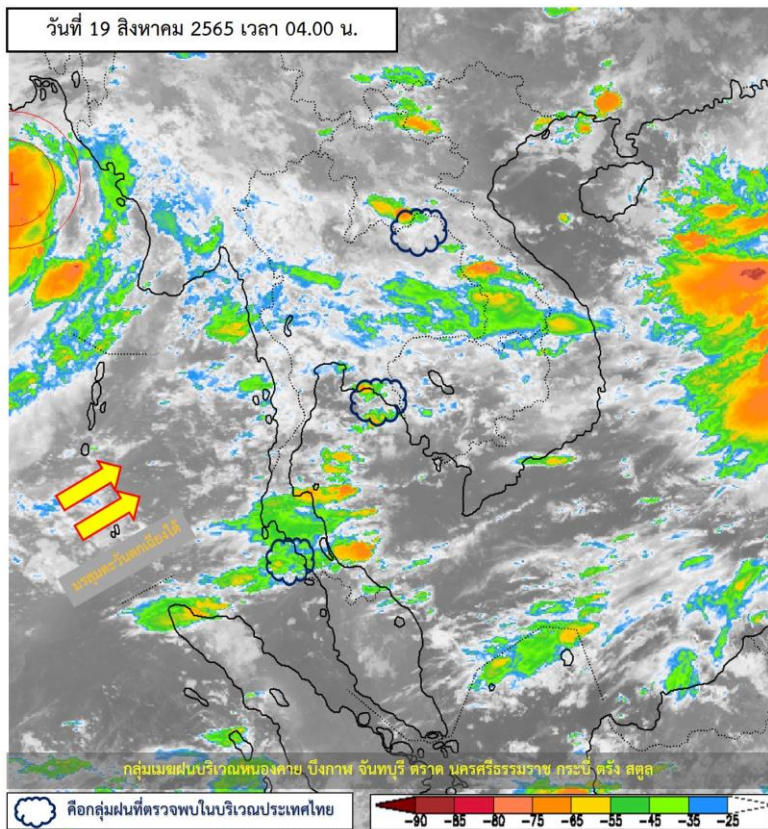
ค่าเฉลี่ย 30 ปี 1,491.9 มม.



217.6(15%)
 83.2(5%)
 199.7(13%)
 -46.3(-3%)

ค่าเฉลี่ย 30 ปี 731.5 มม.

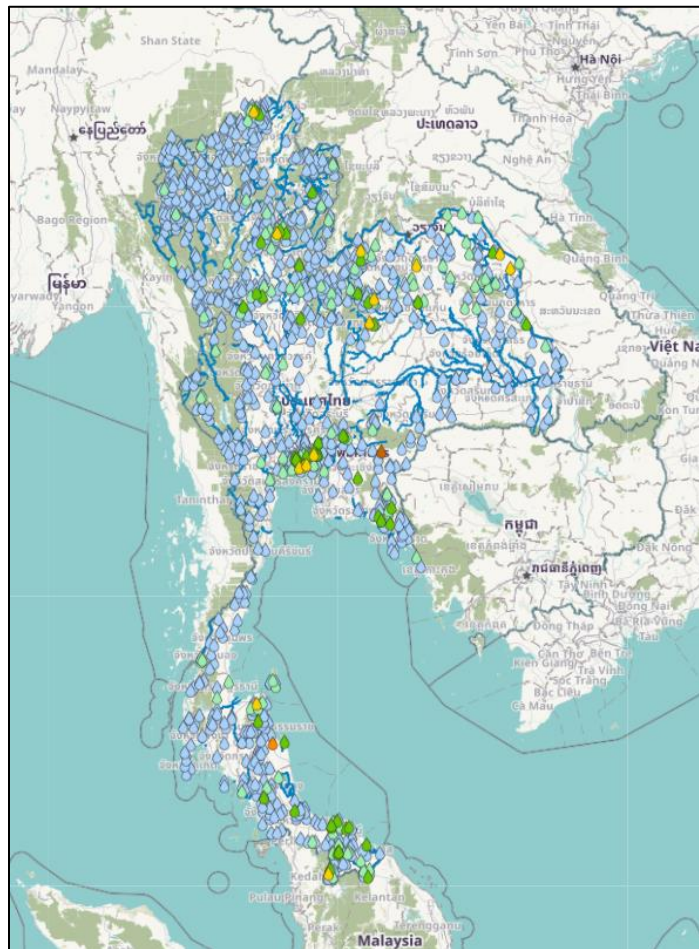




แผนที่อากาศผิวพื้นวันที่ 19 สิงหาคม 2565 มรสุมตะวันตกเฉียงใต้พัดปกคลุมทะเลอันดามัน ประเทศไทย และอ่าวไทย ในขณะที่หย่อมความกดอากาศต่ำปกคลุมบริเวณทะเลจีนใต้ตอนบน ประเทศไทยมีฝนลดลงแต่ยังคงมีฝนตกหนักบางแห่งในภาคตะวันออกเฉียงเหนือ ภาคตะวันออก และภาคใต้ตอนล่าง ซึ่งอาจทำให้เกิดน้ำท่วมฉับพลันและน้ำป่าไหลหลาก โดยเฉพาะพื้นที่ลาดเชิงเขาใกล้ทางน้ำไหลผ่านและพื้นที่ลุ่ม



ปริมาณฝนสะสม 24 ชั่วโมงย้อนหลัง วันที่ 18 ส.ค.65 – วันที่ 19 ส.ค.65

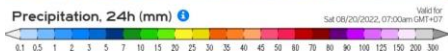
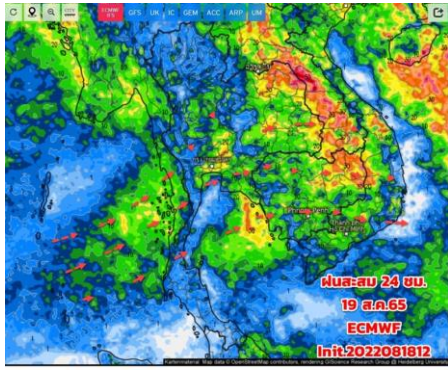


ชื่อสถานี	ที่ตั้ง	เวลา	ฝนสะสม (มม.)
อมต.ท่าแยก	ด.ท่าแยก อ.เมืองสระแก้ว จ.สระแก้ว	06:00 น.	70.6
นครศรีธรรมราช สกษ.	ด.ท่าเรือ อ.เมืองนครศรีธรรมราช จ.นครศรีธรรมราช	04:00 น.	59.5
บ้านโคกสว่าง	ด.ศรีสองรัก อ.เมืองเลย จ.เลย	05:00 น.	48.5
อุทยานแห่งชาติภูผาม่าน	ด.นาหนองทุ่ม อ.ชุมแพ จ.ขอนแก่น	06:00 น.	48
บ้านม่อนาร้อน	ด.ตาเนาะแมเราะ อ.เบตง จ.ยะลา	05:00 น.	47.5
จุดวัด ค.บางนา-ถ.ศรีนครินทร์	ด.บางนา อ.บางนา จ.กรุงเทพมหานคร	06:00 น.	47
บ้านใน	ด.ปากแพรก อ.คอนสาร จ.สุราษฎร์ธานี	05:00 น.	47
อุดรธานี	ด.หนองขอนกว้าง อ.เมืองอุดรธานี จ.อุดรธานี	04:00 น.	43.5
อมต.บ้านผึ้ง	ด.บ้านผึ้ง อ.เมืองนครพนม จ.นครพนม	06:00 น.	43.4
บ้านโนนเขาวา	ด.โนนทอง อ.เกษตรสมบูรณ์ จ.ชัยภูมิ	05:00 น.	41

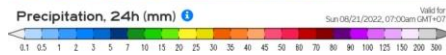
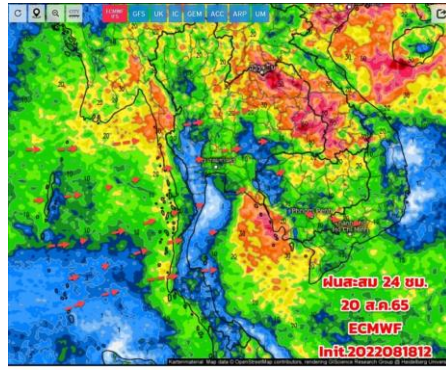
>0-10	>10-20	>20-35	>35-50	>50-70	>70-90	>90
ฝนเล็กน้อย ฝนน้อย	ฝนปานกลาง			ฝนหนัก		ฝนหนักมาก ฝนมาก

แหล่งที่มา : สำนักงานทรัพยากรน้ำแห่งชาติ (สทนช.)

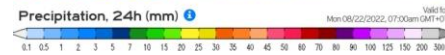
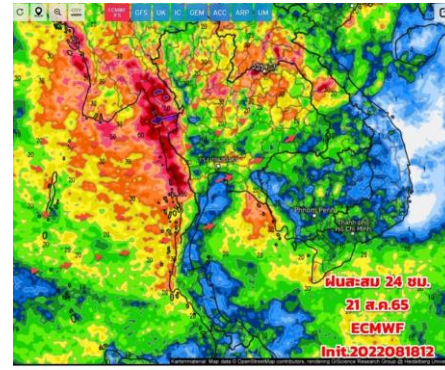
พยากรณ์ฝนสะสมรายวัน จากแบบจำลองบรรยากาศเชิงตัวเลข ECMWF วันที่ 19 ส.ค. – 25 ส.ค. 2565



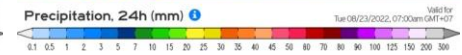
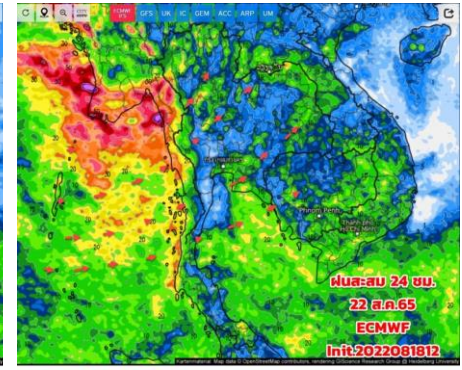
วันที่ 19 ส.ค. 2565



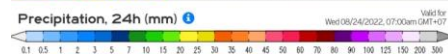
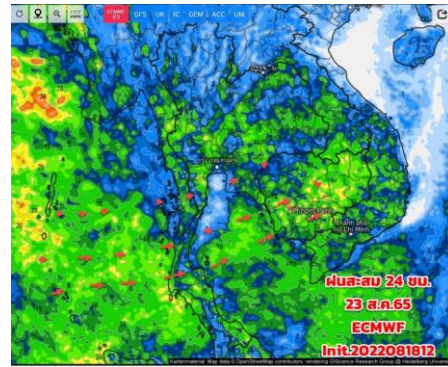
วันที่ 20 ส.ค. 2565



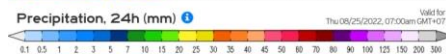
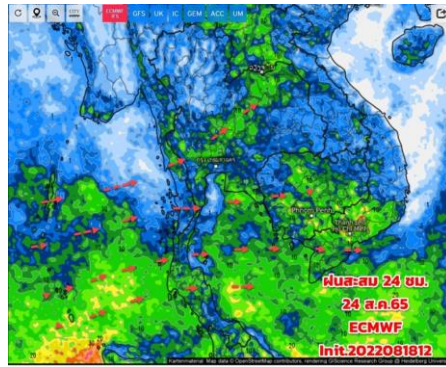
วันที่ 21 ส.ค. 2565



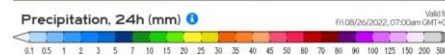
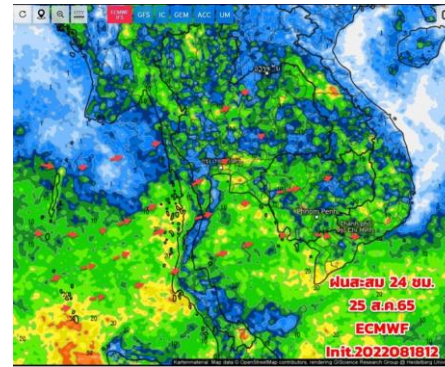
วันที่ 22 ส.ค. 2565



วันที่ 23 ส.ค. 2565



วันที่ 24 ส.ค. 2565



วันที่ 25 ส.ค. 2565

การคาดหมาย

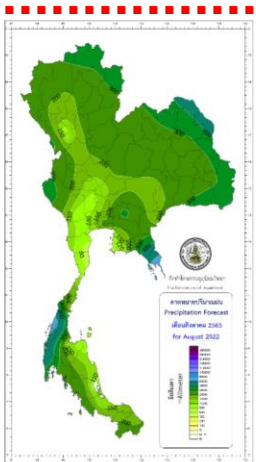
วันนี้นั้น (19 ส.ค. 65) ฝนเพิ่มขึ้นทางด้านตะวันออกของภาคอีสาน ลมฝน (มรสุมตะวันตกเฉียงใต้) ยังคงพัดปกคลุมทะเลอันดามัน ภาคใต้ และอ่าวไทย ทำให้ประเทศไทยยังคงมีฝนบางแห่งในภาคเหนือ และภาคตะวันออก สำหรับบริเวณทะเลอันดามันและอ่าวไทยมีคลื่นมีกำลังปานกลาง แต่ในช่วงวันที่ 20 - 22 ส.ค. 65 ต้องเฝ้าระวังภาวะฝนเพิ่มขึ้นและฝนตกหนัก เป็นพิเศษ เนื่องจากร่องมรสุมจะเลื่อนลงมาพาดผ่านภาคเหนือ และภาคอีสานตอนบน เข้าสู่หย่อมความกดอากาศต่ำบริเวณประเทศลาวตอนบน และเวียดนามตอนบน ประกอบกับมรสุมตะวันตกเฉียงใต้ที่พัดปกคลุมทะเลอันดามัน ภาคใต้ และอ่าวไทยมีกำลังแรงขึ้น ทำให้ประเทศไทยจะมีฝนเพิ่มขึ้น และมีฝนตกหนักถึงหนักมากบางแห่งในภาคเหนือ ภาคอีสาน ภาคกลาง รวมทั้งกรุงเทพมหานครและปริมณฑล ภาคตะวันออก และภาคใต้



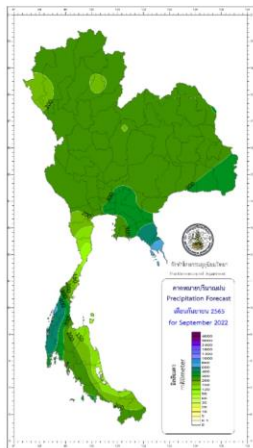
คาดหมายฝน สิงหาคม 2565 – มกราคม 2566



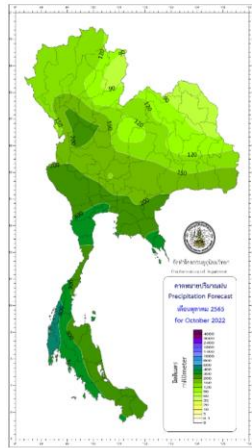
ปริมาณฝนรวม (มม.)



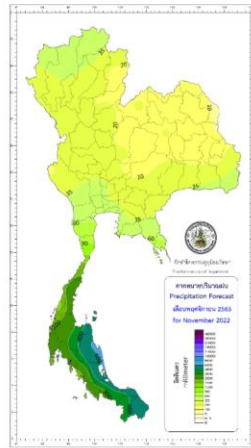
ส.ค. 65



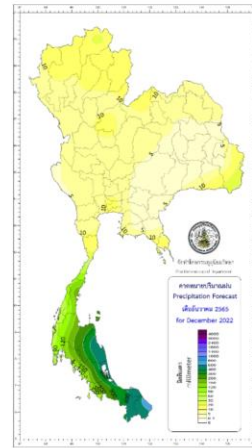
ก.ย. 65



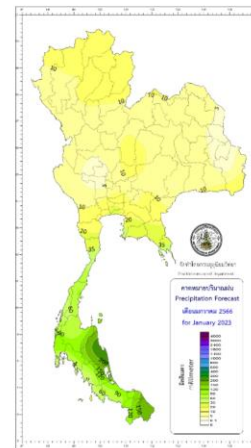
ต.ค. 65



พ.ย. 65

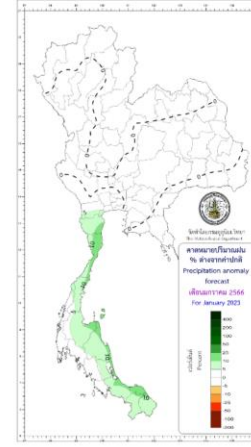
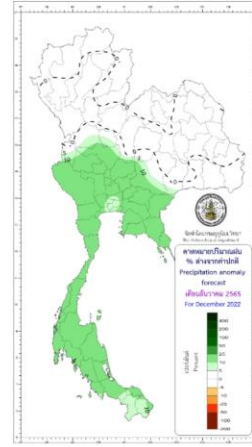
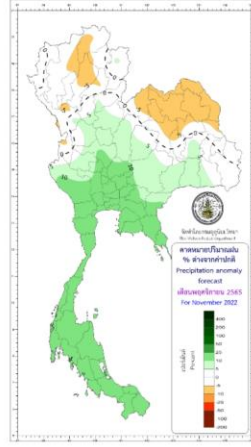
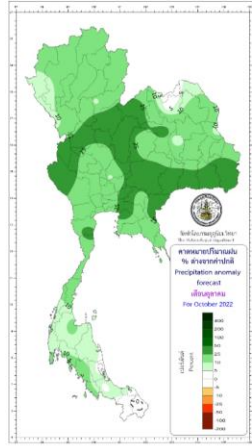
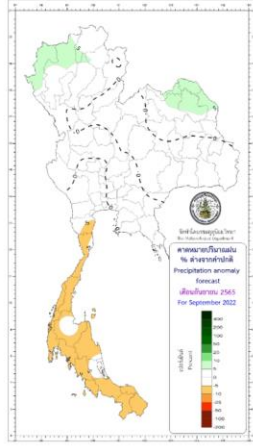
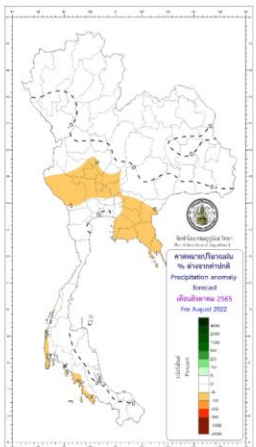


ธ.ค. 65



ม.ค. 66

สูง-ต่ำกว่าค่าปกติ (%)





2. สถานการณ์น้ำในอ่างเก็บน้ำ (ขนาดใหญ่และขนาดกลางทั่วประเทศ)



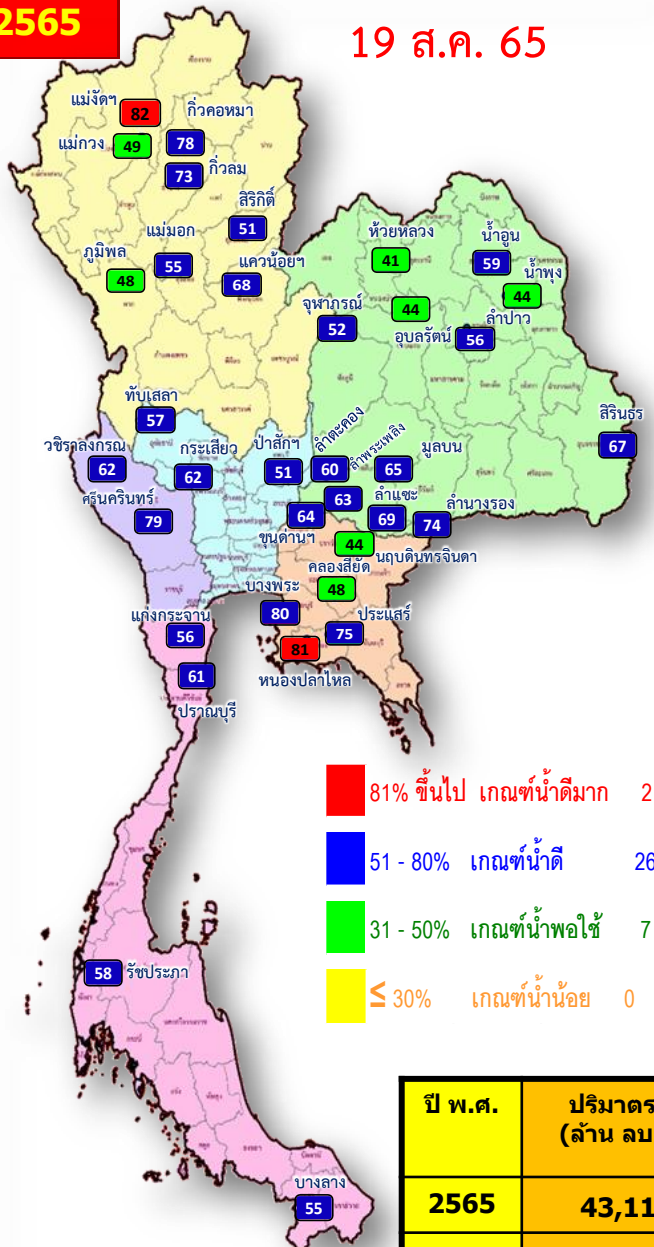


เปรียบเทียบปริมาณน้ำเก็บกักในอ่างเก็บน้ำขนาดใหญ่ 35 อ่าง ปี 2565 กับ ปี 2564



ปี 2565

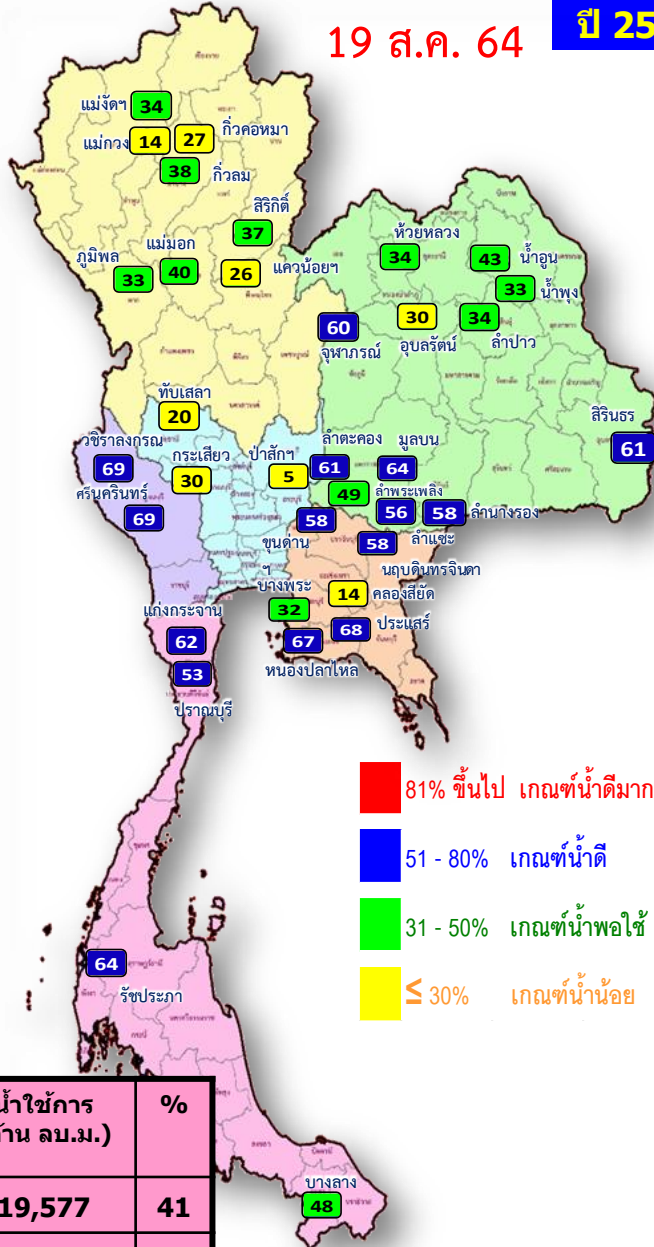
19 ส.ค. 65



- 81% ขึ้นไป เกณฑ์น้ำดีมาก 2 แห่ง
- 51 - 80% เกณฑ์น้ำดี 26 แห่ง
- 31 - 50% เกณฑ์น้ำพอใช้ 7 แห่ง
- ≤ 30% เกณฑ์น้ำน้อย 0 แห่ง

ปี 2564

19 ส.ค. 64



- 81% ขึ้นไป เกณฑ์น้ำดีมาก 0 แห่ง
- 51 - 80% เกณฑ์น้ำดี 15 แห่ง
- 31 - 50% เกณฑ์น้ำพอใช้ 12 แห่ง
- ≤ 30% เกณฑ์น้ำน้อย 8 แห่ง

ปี พ.ศ.	ปริมาณน้ำ (ล้าน ลบ.ม.)	%	น้ำใช้การ (ล้าน ลบ.ม.)	%
2565	43,114	61	19,577	41
2564	36,274	51	12,732	27

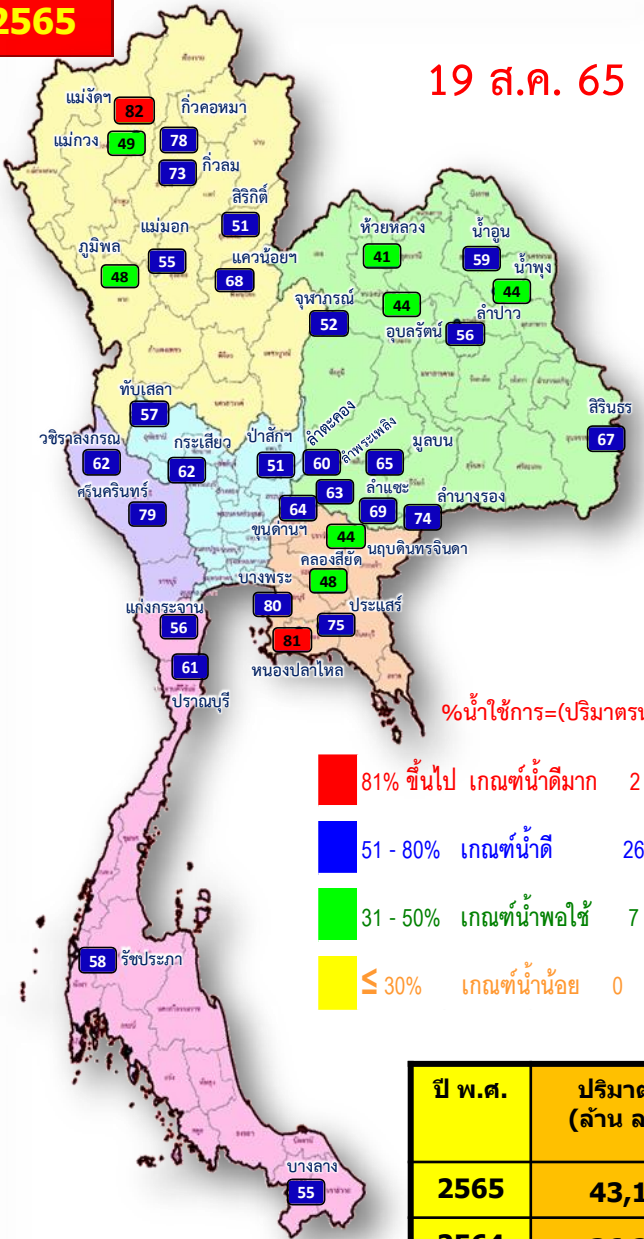


น้ำเก็บกัก และ น้ำใช้การ ในอ่างเก็บน้ำขนาดใหญ่ 35 อ่าง ปี 2565



ปี 2565

19 ส.ค. 65

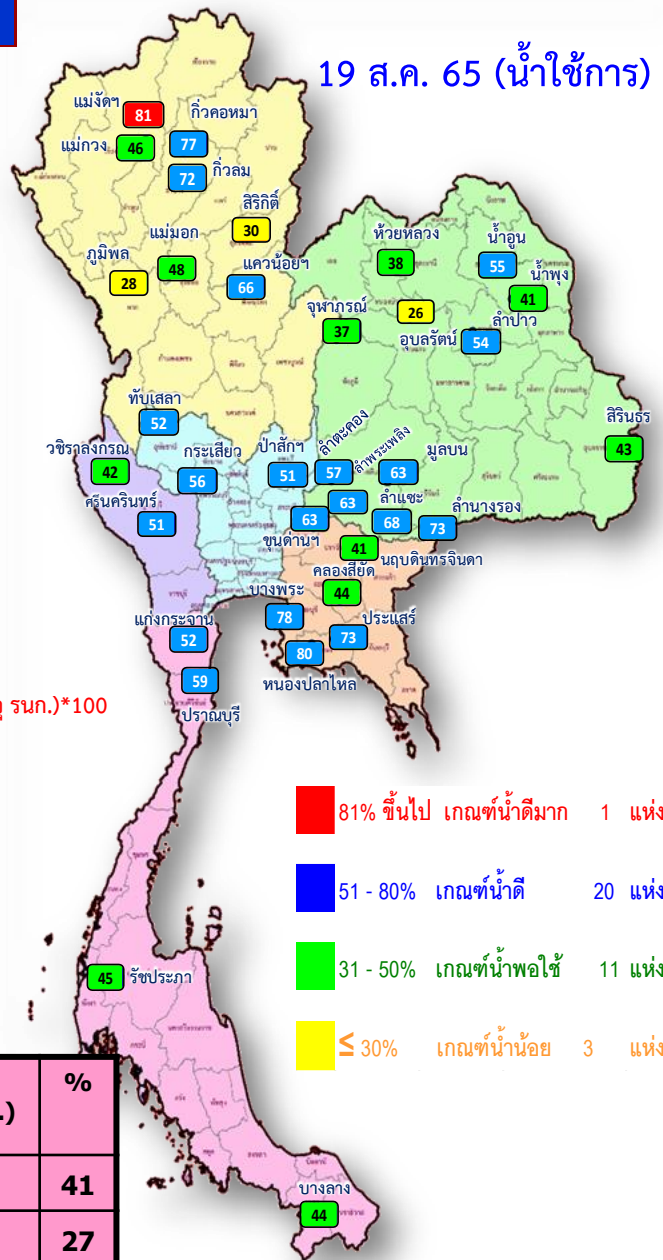


%น้ำใช้การ=(ปริมาณน้ำใช้การ/ ปริมาณน้ำใช้การที่ความจ รมก.)*100

- 81% ขึ้นไป เกณฑ์น้ำดีมาก 2 แห่ง
- 51 - 80% เกณฑ์น้ำดี 26 แห่ง
- 31 - 50% เกณฑ์น้ำพอใช้ 7 แห่ง
- ≤ 30% เกณฑ์น้ำน้อย 0 แห่ง

ปี 2565

19 ส.ค. 65 (น้ำใช้การ)



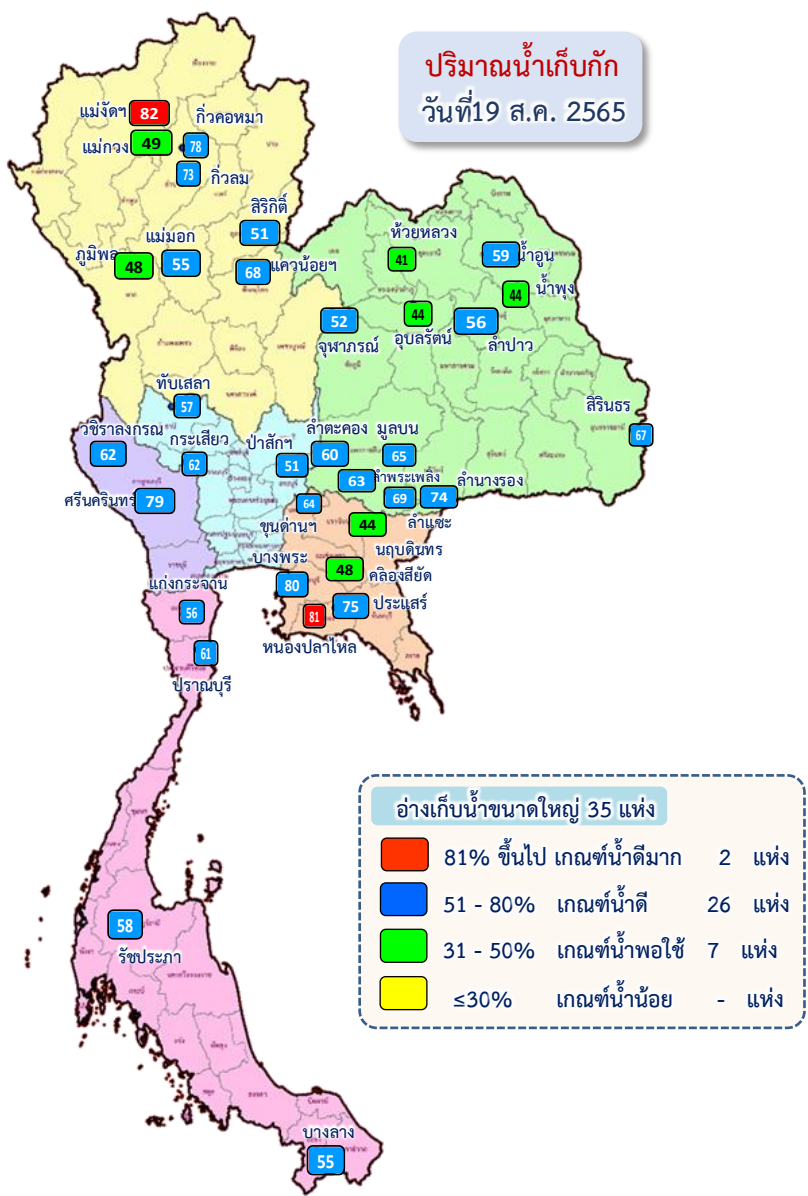
- 81% ขึ้นไป เกณฑ์น้ำดีมาก 1 แห่ง
- 51 - 80% เกณฑ์น้ำดี 20 แห่ง
- 31 - 50% เกณฑ์น้ำพอใช้ 11 แห่ง
- ≤ 30% เกณฑ์น้ำน้อย 3 แห่ง

ปี พ.ศ.	ปริมาณน้ำ (ล้าน ลบ.ม.)	%	น้ำใช้การ (ล้าน ลบ.ม.)	%
2565	43,114	61	19,577	41
2564	36,274	51	12,732	27



ปริมาณน้ำเก็บกัก

อ่างเก็บน้ำขนาดใหญ่ 35 แห่ง



ภาค	ความจุที่ รนส. (ล้าน ม.³)	ความจุที่ รนท. (ล้าน ม.³)	ความจุน้ำใช้การ (ล้าน ม.³)	ณ วันที่								ปริมาณน้ำไหลลงวันนี้ (ล้าน ม.³)	ปริมาณน้ำระบายวันนี้ (ล้าน ม.³)
				ปี 2564				ปี 2565					
				ปริมาตร (ล้าน ม.³)	% รนท.	ปริมาตร (ล้าน ม.³)	% รนท.	ปริมาตรใช้การ (ล้าน ม.³)	% รนท.	ปริมาตรใช้การ (ล้าน ม.³)	% รนท.		
ภาคเหนือ													
ภูมิพล*	13,462	13,462	9,662	4,453	33	6,457	48	2,657	20	28	61.45	2.00	
สิริกิติ์*	10,508	9,510	6,660	3,514	37	4,821	51	1,971	21	30	42.78	0.00	
แม่จันทมบุรณ์ชด	323	265	253	91	34	217	82	205	78	81	2.08	0.43	
แม่จางอุดมธารา	295	263	249	38	14	128	49	114	43	46	1.35	0.04	
ก๊วลม	106	106	103	40	38	77	73	73	69	72	12.62	17.01	
ก๊วคองหมา	209	170	164	47	27	132	78	126	74	77	4.65	7.19	
แควน้อยบำรุงแดน	1,080	939	896	247	26	637	68	594	63	66	24.00	12.10	
แม่มอก	110	110	94	44	40	61	55	45	41	48	2.51	0.23	
ภาคตะวันออกเฉียงเหนือ													
ห้วยหลวง	136	136	129	46	34	55	41	49	36	38	0.38	0.11	
น้ำอูน	780	520	475	224	43	306	59	261	50	55	1.46	0.63	
น้ำพุง*	200	165	157	54	33	72	44	64	39	41	0.71	0.66	
จุฬารณีย์*	181	164	127	98	60	85	52	48	29	37	0.36	1.04	
อุบลรัตน์*	4,640	2,431	1,850	727	30	1,059	44	478	20	26	35.25	15.75	
ลำปาว	2,450	1,980	1,880	681	34	1,114	56	1,014	51	54	0.00	5.27	
ลำตะคอง	445	314	292	192	61	188	60	166	53	57	2.11	1.30	
ลำพระเพลิง	242	155	154	75	49	98	63	97	63	63	0.84	0.89	
มูลบน	350	141	134	91	64	91	65	84	60	63	0.55	0.57	
ลำแซะ	325	275	268	154	56	190	69	183	67	68	1.46	0.88	
ลำนางรอง	197	121	118	71	58	89	74	86	71	73	0.07	0.33	
สิรินธร*	1,966	1,966	1,135	1,200	61	1,323	67	492	25	43	7.96	11.85	
ภาคกลาง													
ป่าสักชลสิทธิ์	960	960	957	48	5	493	51	490	51	51	30.88	20.87	
ทับเสลา	190	160	143	32	20	91	57	74	46	52	0.14	0.00	
กระเสียว	390	299	259	89	30	185	62	145	49	56	1.16	1.22	
ภาคตะวันตก													
ศรีนครินทร์*	18,770	17,745	7,480	12,242	69	14,047	79	3,782	21	51	37.03	20.04	
วชิราลงกรณ*	11,000	8,860	5,848	6,112	69	5,459	62	2,447	28	42	53.48	14.97	
ภาคตะวันออก													
ขุนด่านปราการช	225	224	219	131	58	143	64	139	62	63	5.29	1.40	
คลองสียัด	450	420	390	59	14	200	48	170	40	44	3.19	0.06	
บางพระ	127	117	105	37	32	94	80	82	70	78	0.15	0.30	
หนองปลาไหล	206	164	150	110	67	133	81	120	73	80	0.46	0.42	
ประแสร์	322	295	275	200	68	220	75	200	68	73	1.21	2.48	
นฤบดีนทรจินด	338	295	281	172	58	130	44	116	39	41	2.07	0.00	
ภาคใต้													
แก่งกระจาน	900	710	645	439	62	399	56	334	47	52	3.97	2.16	
ปราณบุรี	490	391	373	209	53	238	61	220	56	59	2.88	3.05	
รัชชประภา*	6,144	5,639	4,287	3,609	64	3,288	58	1,936	34	45	5.84	5.50	
บางลาจ*	1,590	1,454	1,178	698	48	793	55	517	36	44	4.74	11.93	
รวมทั้งประเทศ	80,100	70,926	47,389	36,274	51	43,114	61	19,577	28	41	355.07	162.68	



อ่างเก็บน้ำขนาดใหญ่ที่มีปริมาณน้ำเก็บกัก สูง/ต่ำ กว่า Upper Rule Curve (URC)



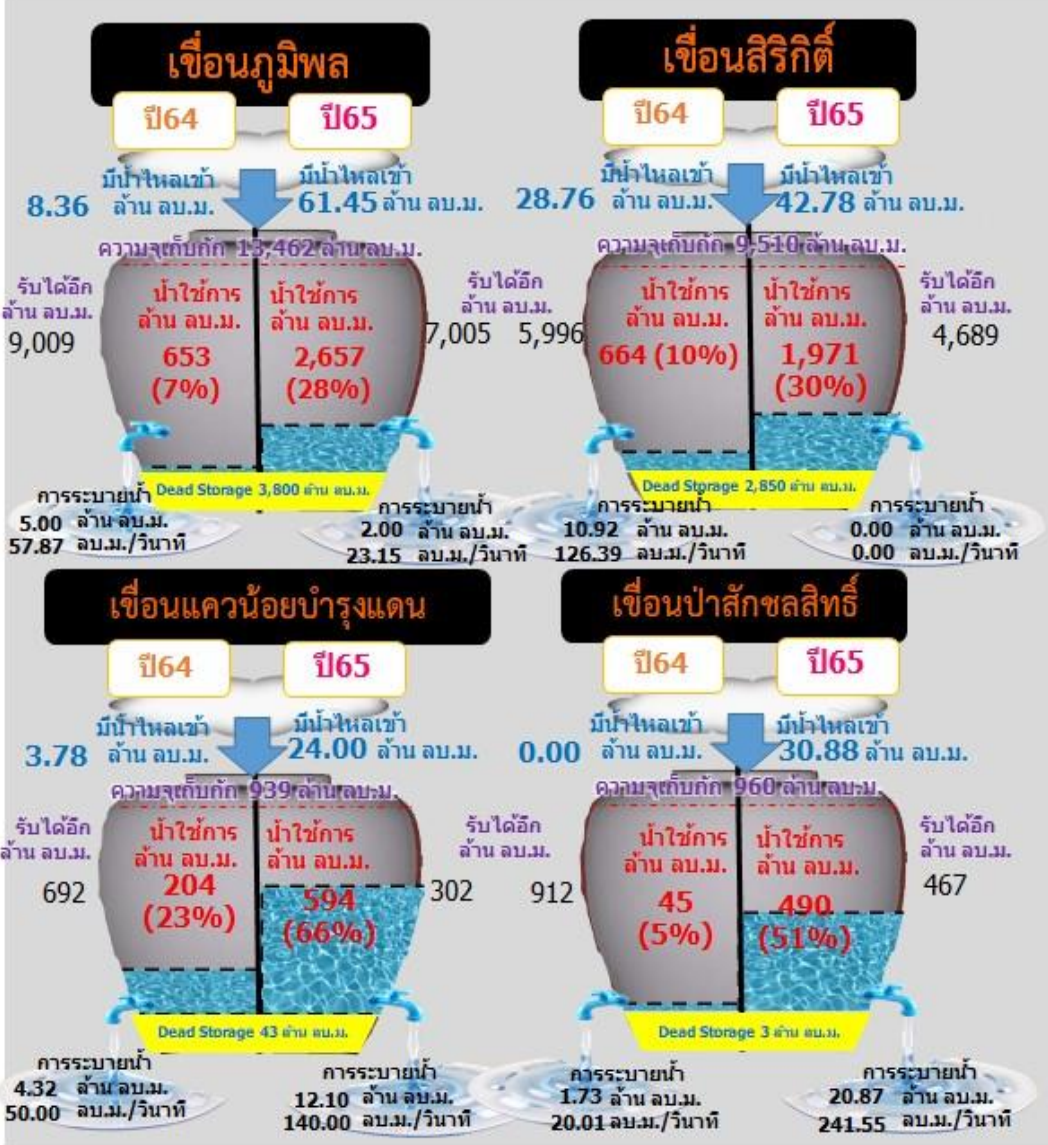
ข้อมูล ณ วันที่ 19 สิงหาคม 2565

ลำดับ	ภาค อ่างเก็บน้ำเขื่อน	ความจุ ที่ รณส. (ล้าน ม. ³)	ความจุ ที่ รณก. (ล้าน ม. ³)	ณ วันที่		ไหลลง วันนี้ (ล้าน ม. ³)	ระบาย วันนี้ (ล้าน ม. ³)	ปริมาณน้ำเก็บกัก +สูง /- ต่ำ กว่า Upper Rule Curve (URC) (ล้าน ม. ³)
				ปี2565				
				ปริมาตร (ล้าน ม. ³)	% รณก.			
1	แม่จัดสมบูรณ์ชล	323	265	217	82	2.08	0.43	76.60
2	กิวลม	106	106	77	73	12.62	17.01	7.03
3	กิวคอกหมา	209	170	132	78	4.65	7.19	2.55
4	แควน้อยบำรุงแดน	1,080	939	637	68	24.00	12.10	40.91
5	น้ำพุง*	200	165	72	44	0.71	0.66	28.02
6	อุบลรัตน์*	4,640	2,431	1,059	44	35.25	15.75	100.71
7	สิรินธร*	1,966	1,966	1,323	67	7.96	11.85	106.90
8	ป่าสักชลสิทธิ์	960	960	493	51	30.88	20.87	177.36
9	บางพระ	127	117	94	80	0.15	0.30	6.27
10	หนองปลาไหล	206	164	133	81	0.46	0.42	-0.98

ฝ่ายประมวลและวิเคราะห์สถานการณ์น้ำ ส่วนประมวลวิเคราะห์สถานการณ์น้ำ สำนักบริหารจัดการน้ำและอุทกวิทยา

ปริมาณน้ำใช้การ 4 เขื่อนหลักในกลุ่มน้ำเจ้าพระยา

ณ วันที่ 19 สิงหาคม 2565



รวม 4 เขื่อน	ปริมาณน้ำทั้งหมด (ล้าน ลบ.ม.)	น้ำใช้การ (ล้าน ลบ.ม.)	รับน้ำได้อีก (ล้าน ลบ.ม.)
19 ส.ค. 65	12,408 (50%)	5,712 (31%)	12,463
19 ส.ค. 64	8,262 (33%)	1,566 (9%)	16,609



ปริมาณน้ำไหลลง 4 เขื่อนหลัก ในลุ่มน้ำเจ้าพระยา

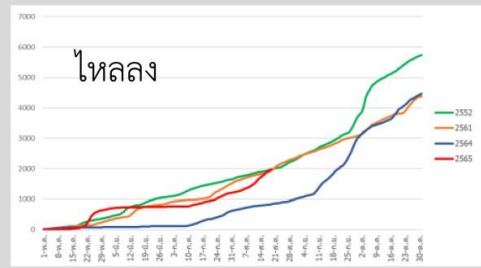
ข้อมูลปริมาณน้ำสะสมตั้งแต่วันที่ 1 พ.ค. - 19 ส.ค. 2565



หน่วย : ล้าน ลบ.ม.

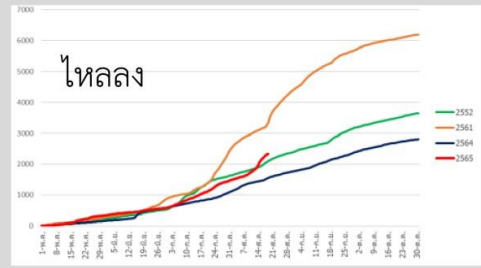


เขื่อนภูมิพล



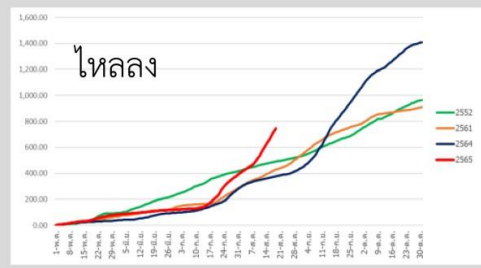
ภูมิพล	2565	2564	2561	2552
ไหลลง	1979.99	830.42	1917.44	1975.39

เขื่อนสิริกิติ์



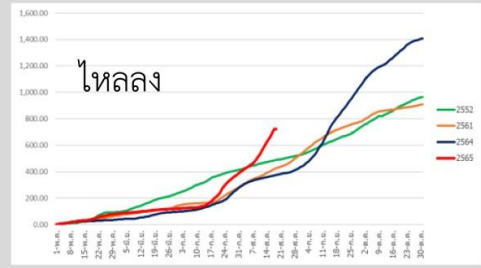
สิริกิติ์	2565	2564	2561	2552
ไหลลง	2339.67	1554.41	3350.93	2108.59

เขื่อนแควน้อยบำรุงแดน



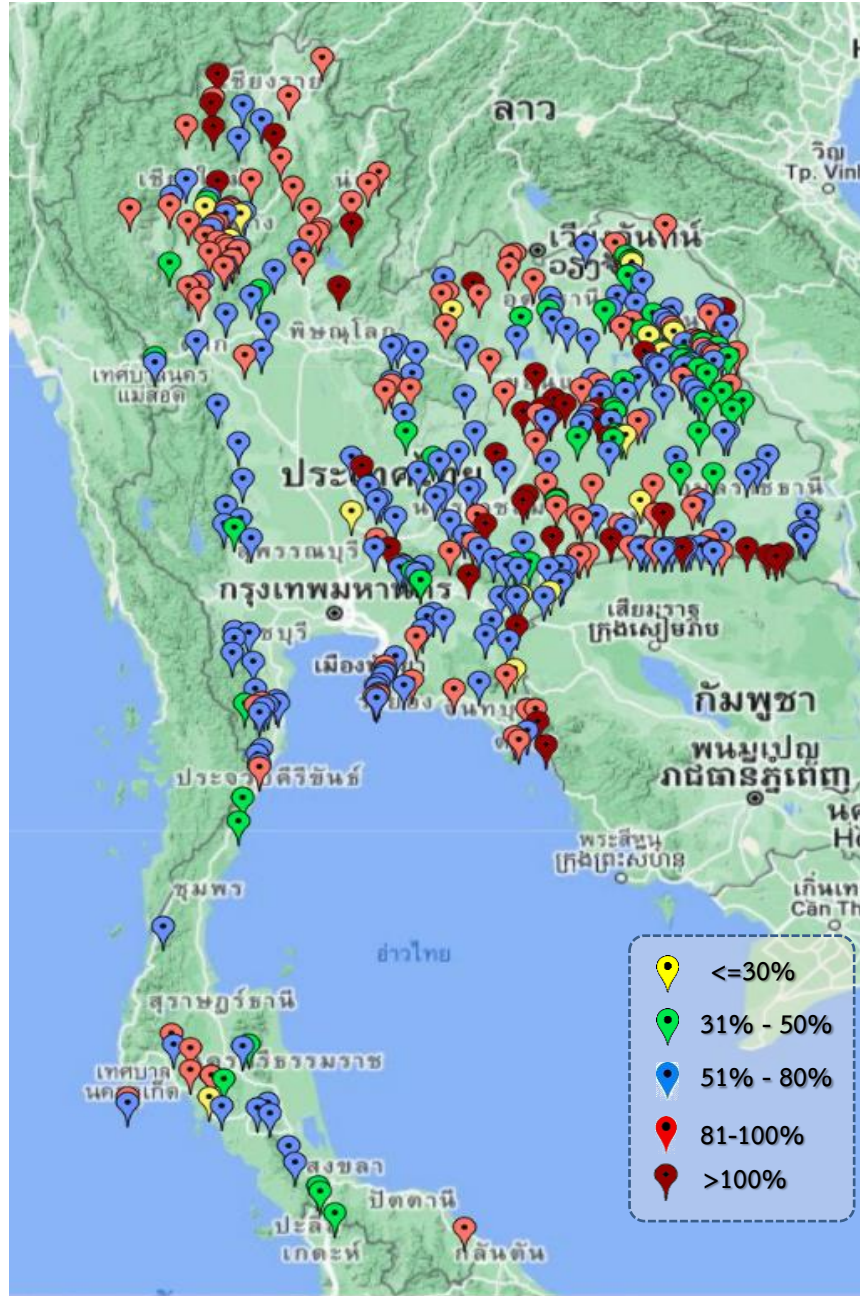
แควน้อย	2565	2564	2561	2552
ไหลลง	746.27	375.22	426.50	488.85

เขื่อนป่าสักชลสิทธิ์



ป่าสัก	2565	2564	2561	2552
ไหลลง	708.79	65.12	718.11	330.11

ข้อมูล ณ วันที่ 19 สิงหาคม 2565



ภาค	ปริมาณน้ำอ่างเก็บน้ำขนาดกลาง จำนวน 412 แห่ง								
	จำนวนอ่าง	ความจุ	ใช้การ	ปี 2564	% รนก.	ปี 2565	% รนก.	ใช้การปี 2565	% ใช้การ
เหนือ	75	1,007	916	409	41	780	78	690	75
ตะวันออกเฉียงเหนือ	218	2,012	1,853	963	48	1,466	73	1,307	71
กลาง	22	369	345	144	39	254	69	230	67
ตะวันตก	7	147	138	87	51	89	61	80	58
ตะวันออก	51	959	906	451	48	677	71	625	69
ใต้	39	668	616	342	51	419	63	366	59
รวม	412	5,162	4,775	2,396	46	3,685	71	3,298	69

ภาค	สรุปอ่างขนาดกลางที่มีปริมาตรในช่วง ≤30%, >30 - 50%, >50-80%, >80-100% และ >100%				
	≤30%	>30-50%	>50-80%	>80-100%	>100%
เหนือ	3	4	24	36	8
ดอน.	9	38	92	53	26
ตะวันออก	3	3	28	13	4
กลาง	1	1	15	4	1
ตะวันตก	0	1	6	0	0
ใต้	1	8	21	9	0
รวม	17	55	186	115	39
รวมทั้งหมด 412 แห่ง					



ปริมาณน้ำในอ่างเก็บน้ำขนาดใหญ่และขนาดกลาง วันที่ 19 สิงหาคม 2565



ภาค	ขนาดใหญ่				ขนาดกลาง				รวมอ่างขนาดใหญ่และกลาง						รับน้ำได้อีก	เปรียบเทียบปี 64 กับ 65		
	จำนวน	ความจุ	ปี 2565	% ความจุ อ่างฯ	จำนวน	ความจุ	ปี 2565	% ความจุ อ่างฯ	จำนวน	ความจุ	ปี2564		ปี2565			ปริมาณ	ปริมาณ	%
											ปริมาณ	%	ปริมาณ	%				
เหนือ	8	24,825	12,530	50	75	1,007	780	77	83	25,832	8,883	34	13,310	52	12,521	4,427	50	
ตอน.	12	8,368	4,671	56	218	2,012	1,466	73	230	10,381	4,576	44	6,137	59	4,244	1,561	34	
กลาง	3	1,419	770	54	22	369	254	69	25	1,788	313	18	1,024	57	764	711	227	
ตะวันตก	2	26,605	19,506	73	7	147	89	60	9	26,752	18,441	69	19,595	73	7,157	1,154	6	
ตะวันออก	6	1,515	920	61	51	959	677	71	57	2,474	1,160	47	1,597	65	877	437	38	
ใต้	4	8,194	4,718	58	39	668	419	63	43	8,863	5,297	60	5,137	58	3,726	-160	-3	
รวม	35	70,926	<u>43,114</u>	61	412	5,162	<u>3,685</u>	71	447	76,089	<u>38,670</u>	51	<u>46,799</u>	62	29,289	8,129	21	
ปริมาณน้ำใช้การ	47,384	<u>19,577</u>	41	4,775	<u>3,298</u>	69	52,159	<u>14,741</u>	28	<u>22,876</u>	44							

สามารถรับน้ำได้อีก 29,289 ล้าน ลบ.ม. (38%)

$\% \text{น้ำใช้การ} = (\text{ปริมาณน้ำใช้การ} / \text{ความจุอ่างเก็บน้ำใช้การ}) * 100$



ปริมาณน้ำเก็บกักอ่างเก็บน้ำขนาดใหญ่และขนาดกลาง

19 ส.ค. 65

ภาคเหนือ

ปี 2565	ปี 2564
13,310	8,883
ล้าน ลบ.ม.	ล้าน ลบ.ม.
มากกว่า 4,427 ล้าน ลบ.	
รับน้ำได้อีก 12,521 ล้าน ลบ.ม.	

ภาคตะวันออกเฉียงเหนือ

ปี 2565	ปี 2564
6,137	4,576
ล้าน ลบ.ม.	ล้าน ลบ.ม.
มากกว่า 1,561 ล้าน ลบ.ม.	
รับน้ำได้อีก 4,244 ล้าน ลบ.ม.	

ภาคตะวันตก

ปี 2565	ปี 2564
19,595	18,442
ล้าน ลบ.ม.	ล้าน ลบ.ม.
มากกว่า 1,153 ล้าน ลบ.	
รับน้ำได้อีก 7,157 ล้าน ลบ.ม.	

ภาคกลาง

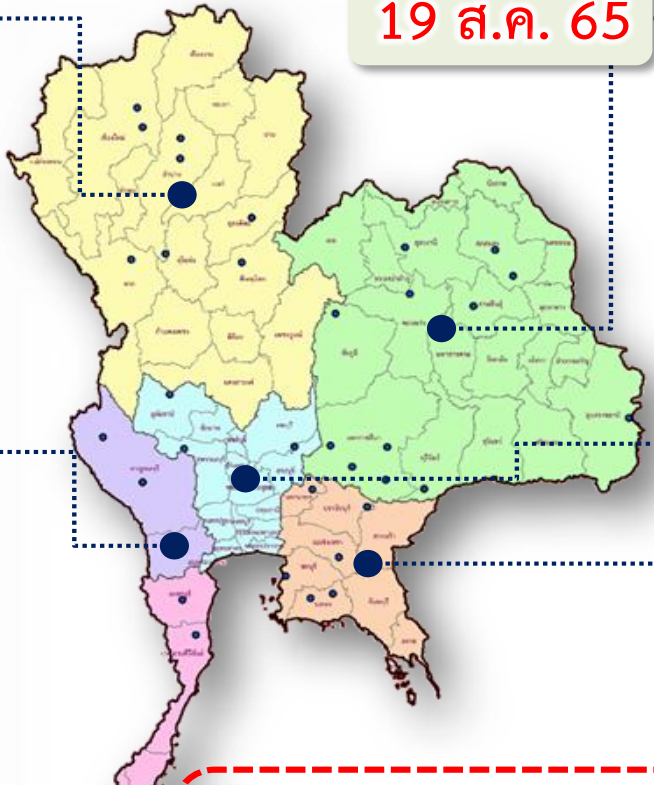
ปี 2565	ปี 2564
1,024	312
ล้าน ลบ.ม.	ล้าน ลบ.ม.
มากกว่า 711 ล้าน ลบ.ม.	
รับน้ำได้อีก 764 ล้าน ลบ.ม.	

ภาคใต้

ปี 2565	ปี 2564
5,137	5,297
ล้าน ลบ.ม.	ล้าน ลบ.ม.
น้อยกว่า - ล้าน ลบ.	
รับน้ำได้อีก 3,726 ล้าน ลบ.ม.	

ภาคตะวันออก

ปี 2565	ปี 2564
1,597	1,160
ล้าน ลบ.ม.	ล้าน ลบ.ม.
มากกว่า 437 ล้าน ลบ.ม.	
รับน้ำได้อีก 877 ล้าน ลบ.ม.	

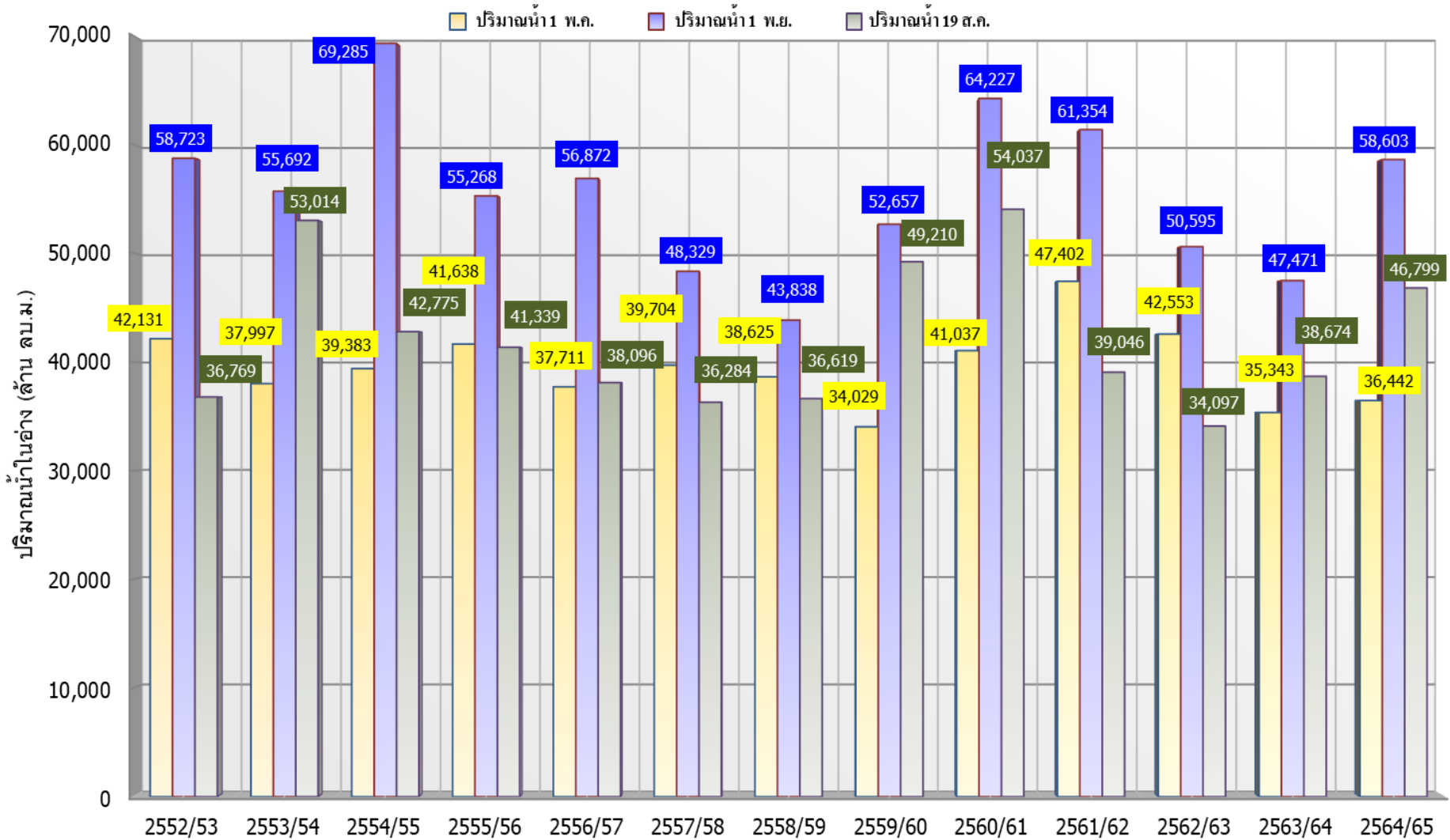


น้ำใช้การทั่วประเทศ

ปี 2565	ปี 2564
46,799	38,670
ล้าน ลบ.ม.	ล้าน ลบ.ม.
มากกว่า 8,130 ล้าน ลบ.ม.	
รับน้ำได้อีก 29,289 ล้าน ลบ.ม.	



กราฟเปรียบเทียบปริมาณน้ำในอ่างเก็บน้ำขนาดใหญ่และขนาดกลาง ตั้งแต่ปี 2553 ถึง ปี 2565



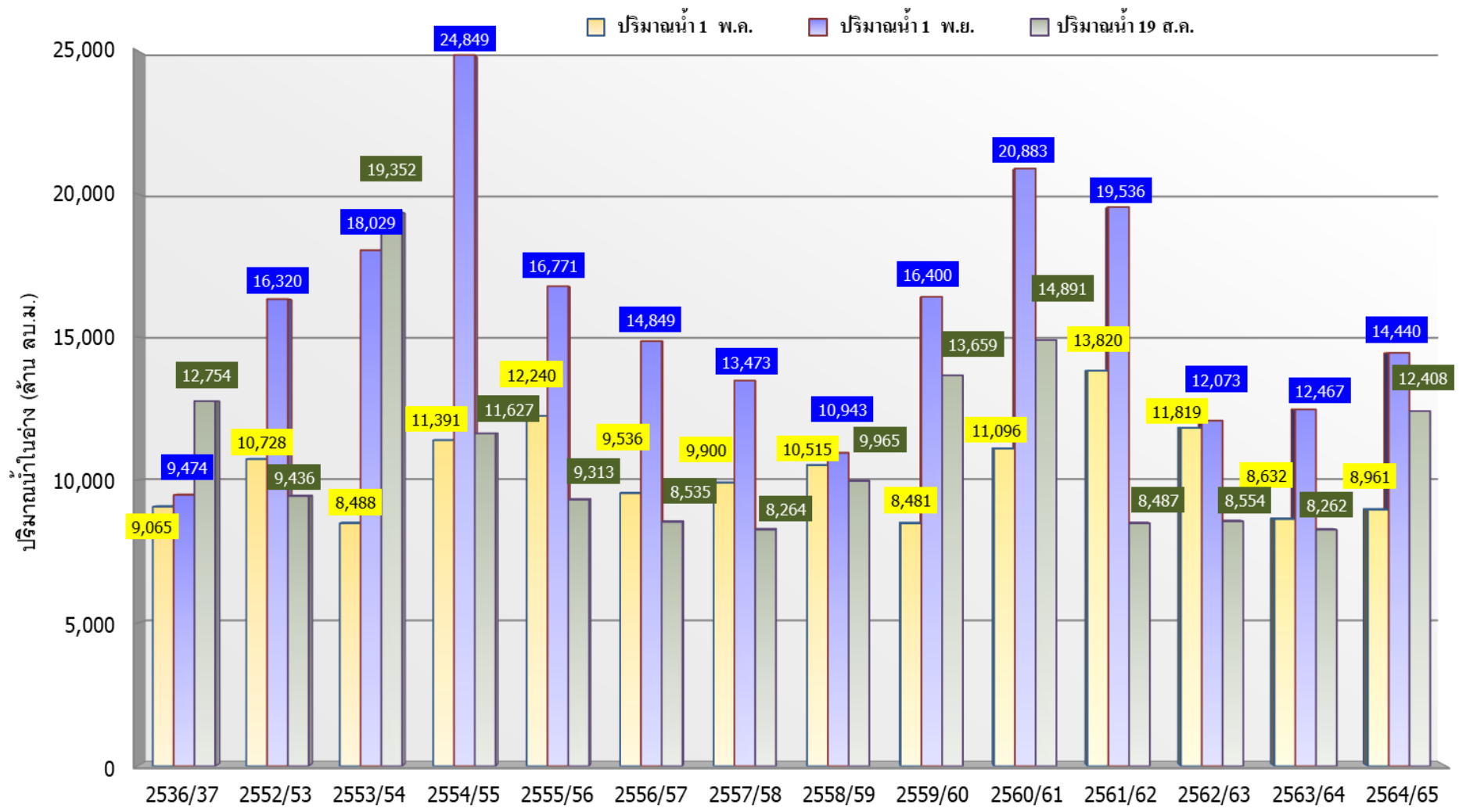
ปี 25 (1)/(2)	2552/53	2553/54	2554/55	2555/56	2556/57	2557/58	2558/59	2559/60	2560/61	2561/62	2562/63	2563/64	2564/65
(1) ปริมาณน้ำ 1 พ.ค.	42,131	37,997	39,383	41,638	37,711	39,704	38,625	34,029	41,037	47,402	42,553	35,343	36,442
(1) ปริมาณน้ำ 1 พ.ย.	58,723	55,692	69,285	55,268	56,872	48,329	43,838	52,657	64,227	61,354	50,595	47,471	58,603
(2) ปริมาณน้ำ 19 ส.ค.	36,769	53,014	42,775	41,339	38,096	36,284	36,619	49,210	54,037	39,046	34,097	38,674	46,799



กราฟเปรียบเทียบปริมาณน้ำในลุ่มน้ำเจ้าพระยา (ภูมิพล สิริกิติ์ แควน้อยฯ ป่าสักฯ)



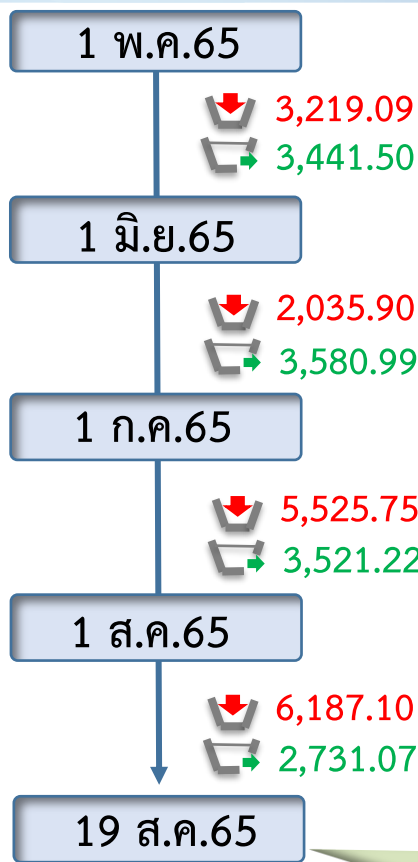
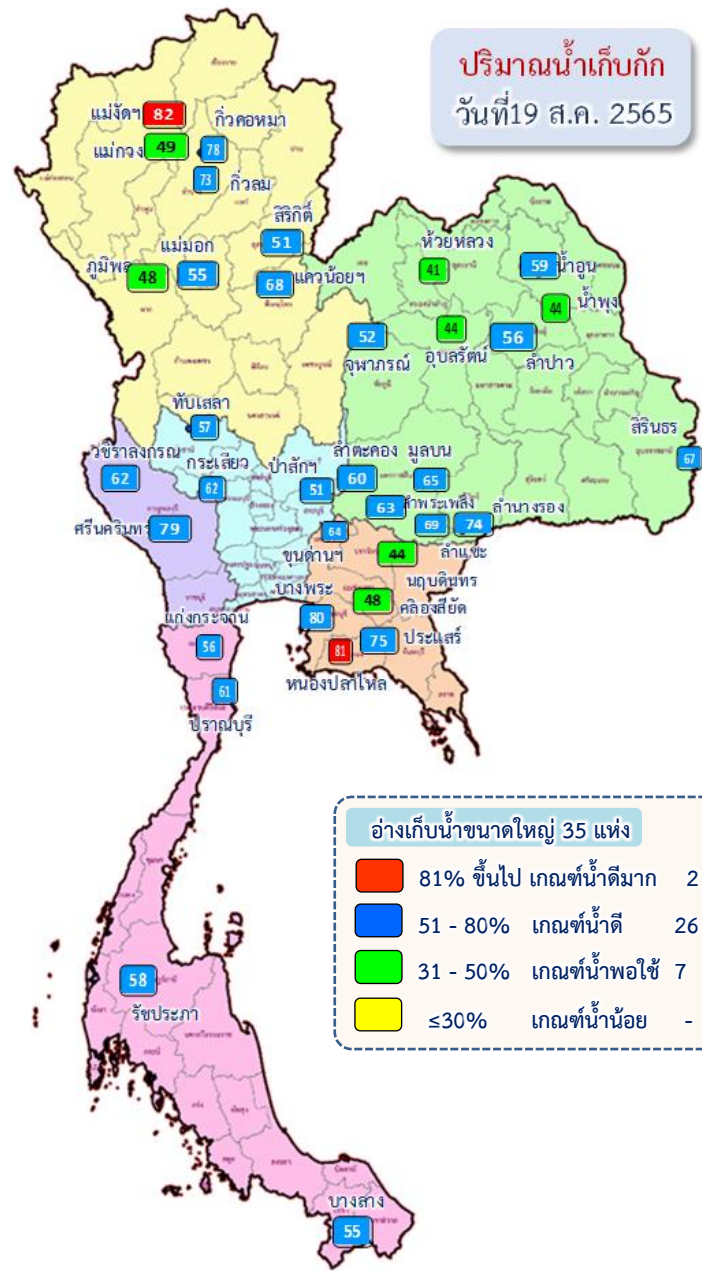
ปี 2536และตั้งแต่ปี 2553 ถึง ปี 2565



	ปี 25 (1)/(2)	2536/37	2552/53	2553/54	2554/55	2555/56	2556/57	2557/58	2558/59	2559/60	2560/61	2561/62	2562/63	2563/64	2564/65
(1)	ปริมาณน้ำ 1 พ.ค.	9,065	10,728	8,488	11,391	12,240	9,536	9,900	10,515	8,481	11,096	13,820	11,819	8,632	8,961
(1)	ปริมาณน้ำ 1 พ.ย.	9,474	16,320	18,029	24,849	16,771	14,849	13,473	10,943	16,400	20,883	19,536	12,073	12,467	14,440
(2)	ปริมาณน้ำ 19 ส.ค.	12,754	9,436	19,352	11,627	9,313	8,535	8,264	9,965	13,659	14,891	8,487	8,554	8,262	12,408



ปริมาณน้ำไหลลงและระบาย ของอ่างเก็บน้ำขนาดใหญ่ 35 แห่ง ทั่วประเทศ



ข้อมูล ณ วันที่ 19 สิงหาคม 2565

ปริมาณน้ำใช้การอ่างเก็บน้ำขนาดใหญ่
ณ วันที่ 1 พ.ค.65

17,036 ล้านลูกบาศก์เมตร

รวมปริมาณน้ำไหลลงและระบาย
1 พ.ค.65 - 19 ส.ค.65

ไหลลง ↓ **16,482.67** ล้าน ลบ.ม.
ระบาย ↘ **12,020.87** ล้าน ลบ.ม.

ปริมาณน้ำใช้การ (19 ส.ค.65)
อ่างเก็บน้ำขนาดใหญ่ 35 อ่าง

19,577 (41%) ล้านลูกบาศก์เมตร

ปัจจุบัน 19 ส.ค.65

↓ **355.07**
↘ **162.68**

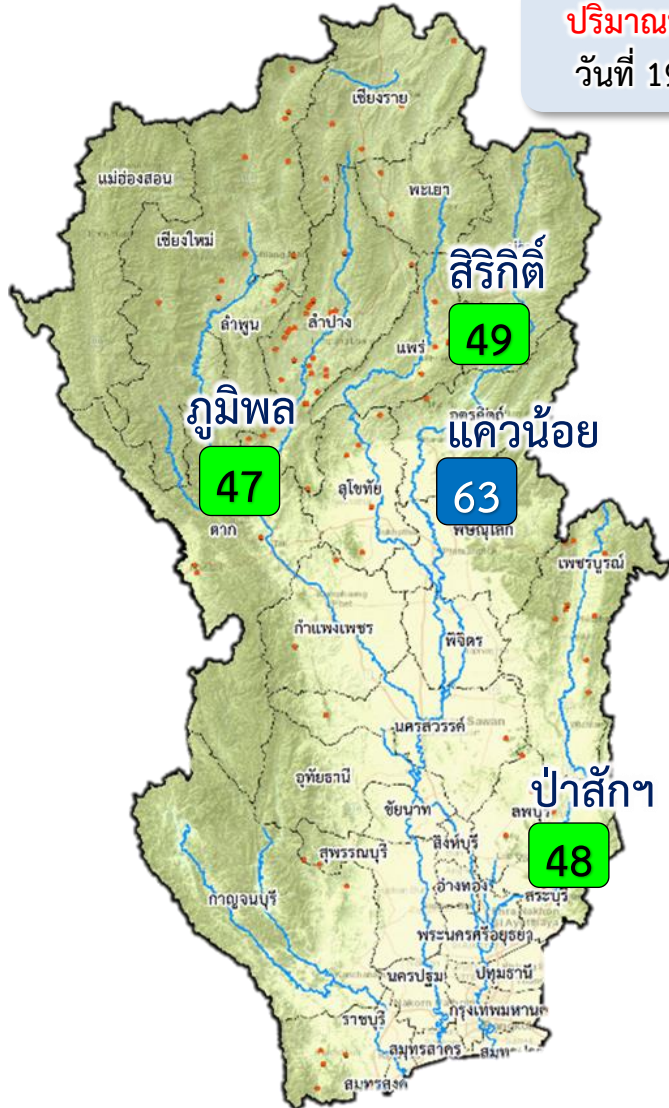
สัญลักษณ์

↓ ปริมาณน้ำไหลเข้าอ่างฯ
↘ ปริมาณน้ำที่ระบายออกจากอ่างฯ

หน่วย : ล้านลูกบาศก์เมตร



ปริมาณน้ำไหลลงและระบาย 4 เขื่อนหลักกลุ่มเจ้าพระยา (ภูมิพล สิริกิติ์ แควน้อยฯ และป่าสักฯ)



ปริมาณน้ำเก็บกัก
วันที่ 19 ส.ค.65

1 พ.ค. 65

↓ 1,138.35
↑ 817.22

1 มิ.ย.65

↓ 402.24
↑ 1,070.16

1 ก.ค.65

↓ 1,852.81
↑ 962.80

1 ส.ค.65

↓ 2,313.60
↑ 513.55

19 ส.ค.65

ปัจจุบัน 19 ส.ค.65

↓ 159.11
↑ 34.97

ข้อมูล ณ วันที่ 19 สิงหาคม 2565

ปริมาณน้ำใช้การอ่างเก็บน้ำขนาดใหญ่
ณ วันที่ 1 พ.ค.65
3,511 ล้านลูกบาศก์เมตร

รวมปริมาณน้ำไหลลงและระบาย
1 พ.ค.65 - 19 ส.ค.65
ไหลลง ↓ 5,546.30 ล้าน ลบ.ม.
ระบาย ↑ 2,789.86 ล้าน ลบ.ม.

ปริมาณน้ำใช้การ (19 ส.ค.65)
4 เขื่อนหลักเจ้าพระยา
5,712 (31%) ล้านลูกบาศก์เมตร

สัญลักษณ์

- ↓ ปริมาณน้ำไหลเข้าอ่างฯ
- ↑ ปริมาณน้ำที่ระบายออกจากอ่างฯ

หน่วย : ล้านลูกบาศก์เมตร

- 81% ขึ้นไป เกษตรน้ำดีมาก - แห่ง
- 51 - 80% เกษตรน้ำดี - แห่ง
- 31 - 50% เกษตรน้ำพอใช้ 4 แห่ง
- ≤30% เกษตรน้ำน้อย - แห่ง



3. สถานการณ์น้ำท่า

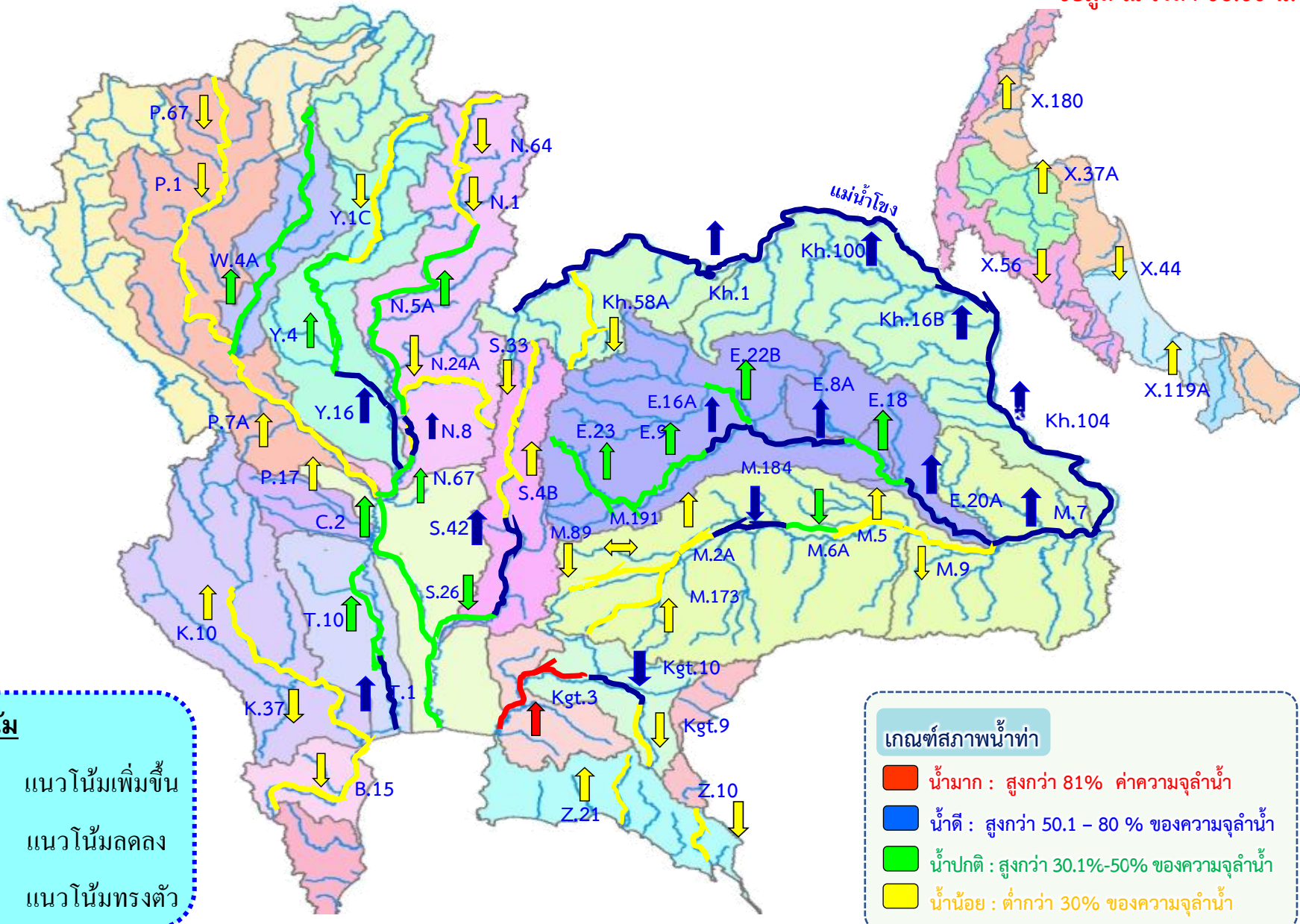




แนวโน้มสถานการณ์น้ำท่าในลำน้ำสายหลัก 19 สิงหาคม 2565



ข้อมูล ณ เวลา 06.00 น.





สถานการณ์น้ำล้นตลิ่ง สถานีอุทกวิทยา กรมชลประทาน



สถานีน้ำท่าที่ระดับน้ำล้นตลิ่ง											
วันที่ 19 ส.ค. 2565 เวลา 06.00 น.											
ลำดับ	ชื่อสถานี	ลุ่มน้ำ	แม่น้ำ	อำเภอ	จังหวัด	ระดับตลิ่ง	ความสูงน้ำ	ระดับน้ำ	ปริมาณน้ำ	ระดับน้ำสูงกว่าตลิ่ง	แนวโน้ม
						(เมตร-ร.ม.)	(ส.ม./วินาที)	(เมตร-ร.ม.)	(ส.ม./วินาที)	(เมตร)	
1	C.36	เจ้าพระยา	คลองบางหลวง	อ.บางบาล	จ.พระนครศรีอยุธยา	4.36	420.00	4.51	442.00	+0.15	▲
3	C.67	เจ้าพระยา	น้อย	อ.เสนา	จ.พระนครศรีอยุธยา	2.75	-	3.94	**	+1.19	▲
4	Kgt.3	ปราจีนบุรี - บางปะกง	ปราจีนบุรี	อ.กันทรบุรี	จ.ปราจีนบุรี	8.79	491.70	9.09	532.60	+0.30	▲
5	Kgt.12A	ปราจีนบุรี - บางปะกง	คลองพระปรัง	อ.เมือง	จ.สระแก้ว	8.57	132.00	9.41	-	+0.84	▲

▼ ลด ▲ เพิ่มขึ้น — กรง ติว



โดย ฝ่ายสารสนเทศและพยากรณ์น้ำ ส.อ.อุทกวิทยา
ข้อมูลจาก สถานีอุทกวิทยาชลประทาน 1-8



การบริหารจัดการน้ำ ลุ่มน้ำเจ้าพระยา

สถานการณ์น้ำ ณ วันที่ 19 สิงหาคม 2565
เวลา 06.00 น.



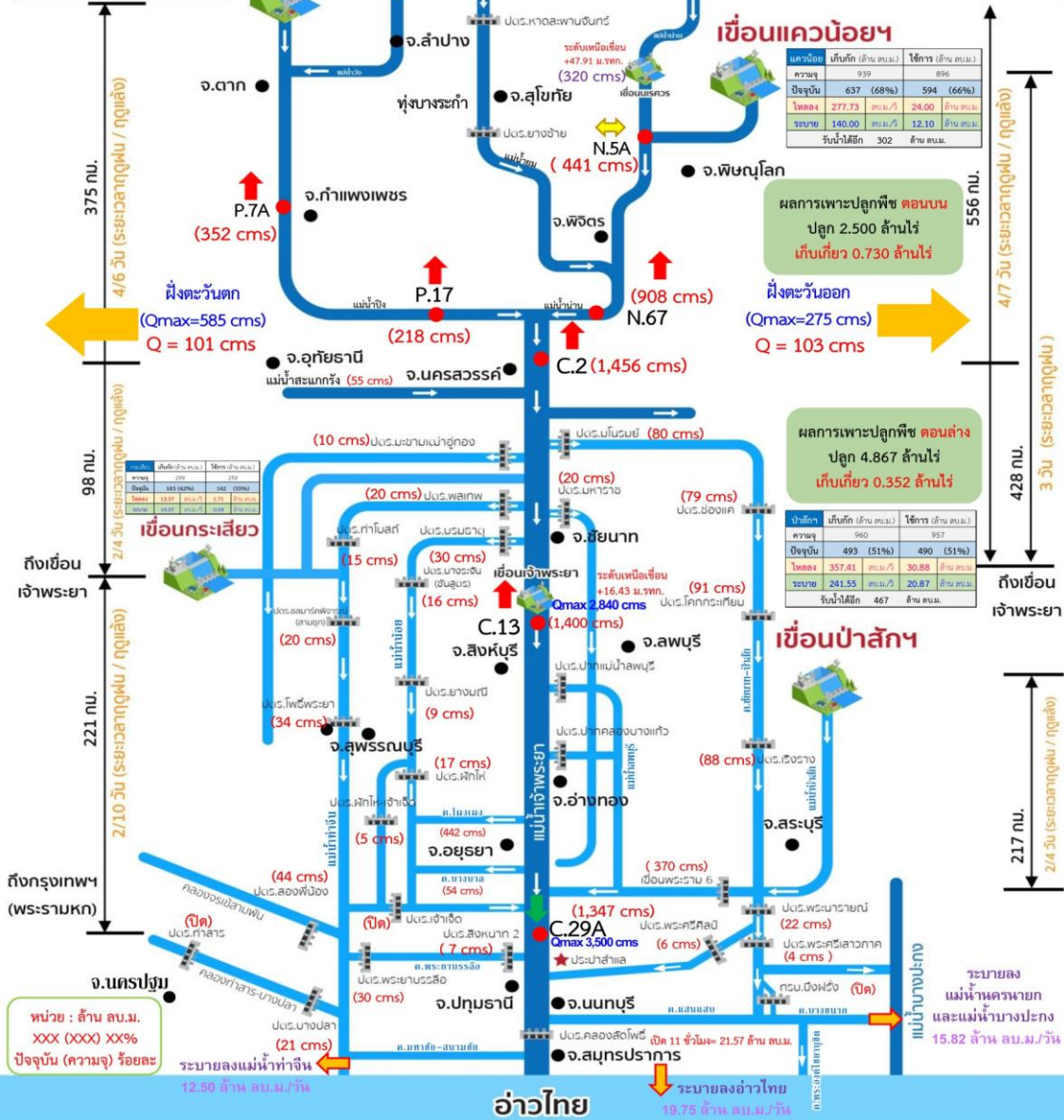
การบริหารจัดการน้ำ ลุ่มน้ำเจ้าพระยา

สถานการณ์น้ำ ณ วันที่ 19 สิงหาคม 2565



คู่มือ	เก็บกัก (ล้าน ลบ.ม.)	ใช้การ (ล้าน ลบ.ม.)
ความจุ	13,462	9,662
ปัจจุบัน	6,457 (48%)	2,657 (28%)
ไหลลง	711.23 ลบ.ม./วัน	61.45 ล้าน ลบ.ม.
ระบาย	23.15 ลบ.ม./วัน	2.00 ล้าน ลบ.ม.
รับน้ำได้อีก 7,005 ล้าน ลบ.ม.		

คู่มือ	เก็บกัก (ล้าน ลบ.ม.)	ใช้การ (ล้าน ลบ.ม.)
ความจุ	9,510	6,660
ปัจจุบัน	4,821 (51%)	1,971 (30%)
ไหลลง	495.14 ลบ.ม./วัน	42.78 ล้าน ลบ.ม.
ระบาย	0.00 ลบ.ม./วัน	0.00 ล้าน ลบ.ม.
รับน้ำได้อีก 4,689 ล้าน ลบ.ม.		



หน่วย : ล้าน ลบ.ม.
XXX (XXX) XX%
ปัจจุบัน (ความจุ) ร้อยละ

ปริมาณลง
แม่น้ำนครนายก
และแม่น้ำบางปะกง
15.82 ล้าน ลบ.ม./วัน

อ่าวไทย

ปริมาณลงอ่าวไทย
19.75 ล้าน ลบ.ม./วัน



สถานการณ์น้ำในลุ่มน้ำเจ้าพระยา

วันที่ 19 ส.ค. 65 เวลา 06.00 น.

แม่น้ำปิง

P.17

N.67

แม่น้ำน่าน

P.17 วันนี้ 218 เมื่อวาน 194
(Qmax 2,990 ม.³/วิ)

Sideflow 126 ลบ.ม./วิ
จ.นครสวรรค์

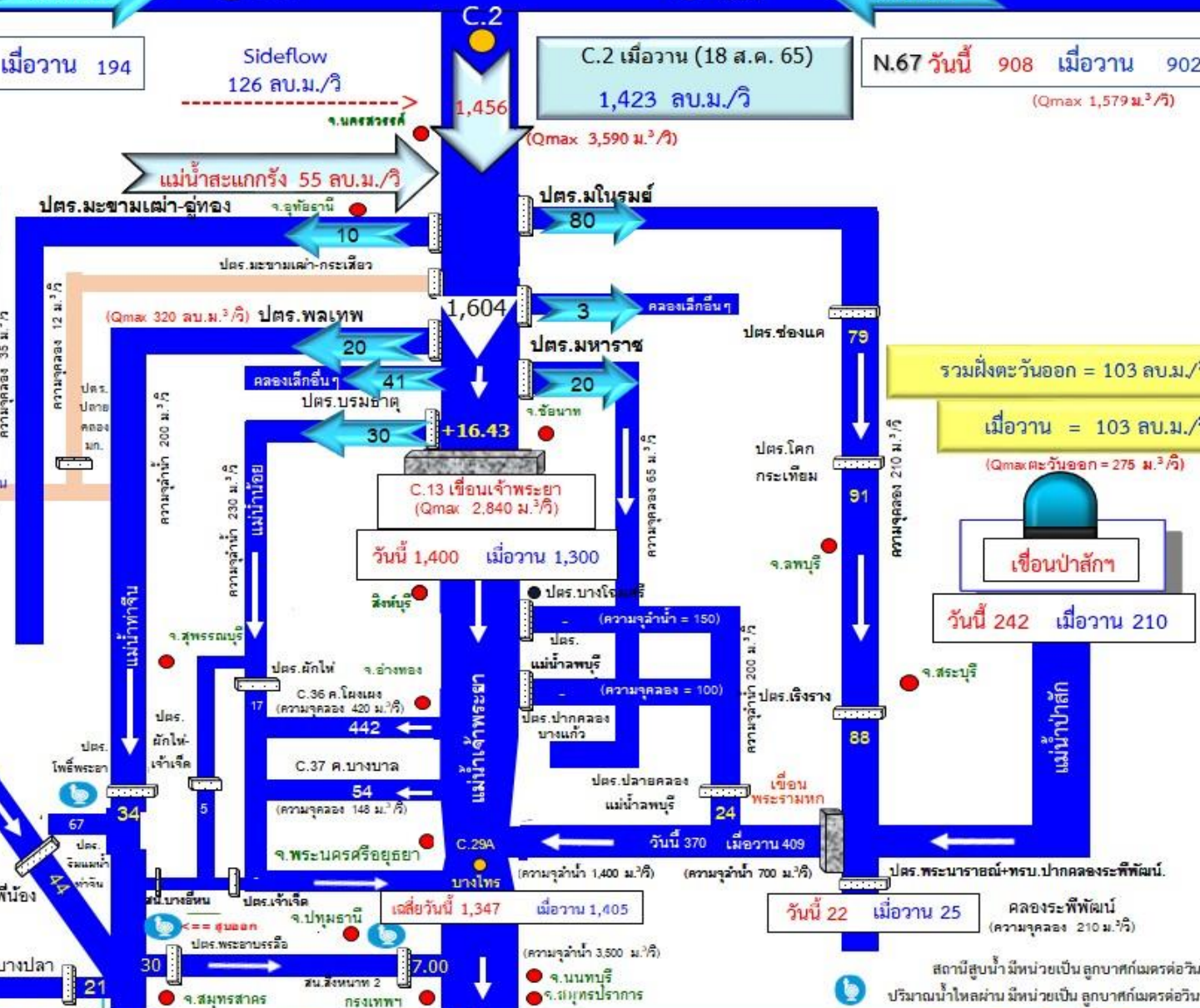
C.2 เมื่อวาน (18 ส.ค. 65)
1,423 ลบ.ม./วิ
(Qmax 3,590 ม.³/วิ)

N.67 วันนี้ 908 เมื่อวาน 902
(Qmax 1,579 ม.³/วิ)

รวม 2 ฝั่ง = 204 ลบ.ม./วิ
เมื่อวาน = 206 ลบ.ม./วิ
(Qmax รวม 2 ฝั่ง = 860 ม.³/วิ)

รวมฝั่งตะวันตก = 101 ลบ.ม./วิ
เมื่อวาน = 103 ลบ.ม./วิ
(Qmax ฝั่งตะวันตก = 585 ม.³/วิ)

วันนี้ 14 เมื่อวาน 11
เขื่อนกระเสียว



รวมฝั่งตะวันออก = 103 ลบ.ม./วิ
เมื่อวาน = 103 ลบ.ม./วิ
(Qmax ฝั่งตะวันออก = 275 ม.³/วิ)

เขื่อนป่าสัก
วันนี้ 242 เมื่อวาน 210

วันนี้ 22 เมื่อวาน 25
คลองระพีพัฒน์ (ความจุคลอง 210 ม.³/วิ)



4. การเพาะปลูกพืชฤดูฝน ปี 2565 (ข้าวนาปี)





แผนผลการเพาะปลูกพืชในช่วงฤดูฝนปี 2565

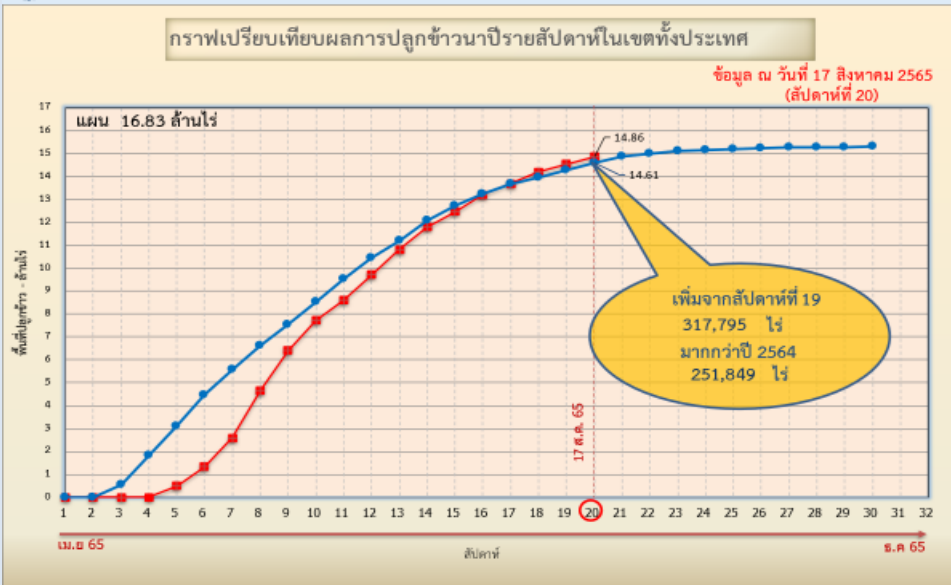
ข้อมูล ณ วันที่ 17 สิงหาคม 2565

หน่วย : ล้านไร่

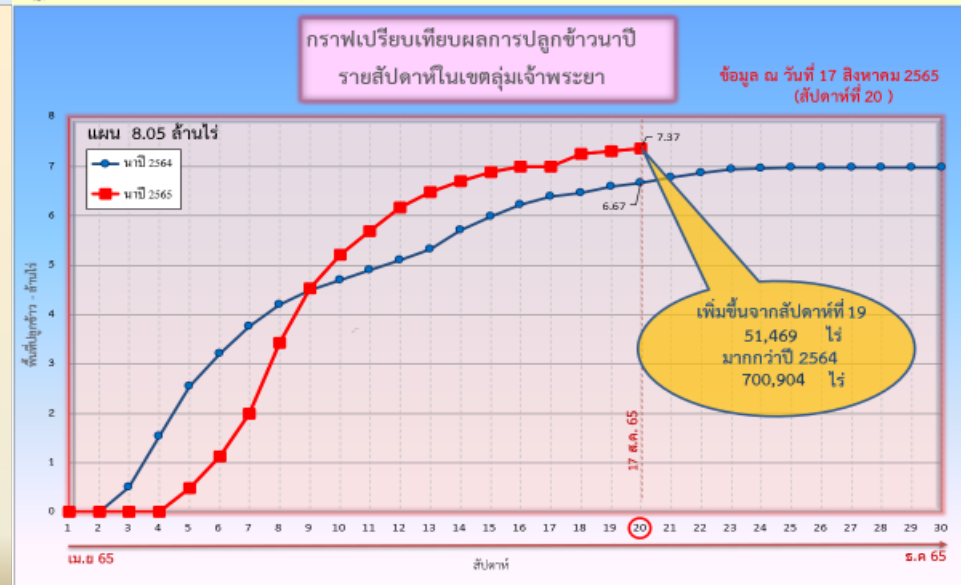
ภาค	ข้าวนาปี				พืชไร่-พืชผัก				รวม			
	แผน (ล้านไร่)	ผล (ล้านไร่)	%	เกี่ยว (ล้านไร่)	แผน (ล้านไร่)	ผล (ล้านไร่)	%	เกี่ยว (ล้านไร่)	แผน (ล้านไร่)	ผล (ล้านไร่)	%	เกี่ยว (ล้านไร่)
เหนือ	2.39	2.37	99	0.07	0.04	0.05	130	0.01	2.43	2.42	100	0.08
ตะวันออกเฉียงเหนือ	3.53	3.37	96		0.03	0.02	60		3.56	3.39	95	
กลาง	0.01	0.05	403	0.006	0.01	0.02	165		0.03	0.07	282	0.006
ตะวันออก	0.95	0.93	99	0.04	0.03	0.03	78		0.98	0.96	98	0.04
ตะวันตก	1.29	0.66	51		0.28	0.21	74		1.57	0.87	56	
ใต้	0.61	0.10	17		0.02	0.01	58		0.63	0.11	18	
ลุ่มน้ำเจ้าพระยา	8.05	7.37	92	1.08	0.15	0.15	101	0.02	8.19	7.52	92	1.11
ทั้งประเทศ	16.83	14.86	88	1.20	0.56	0.49	86	0.03	17.39	15.35	88	1.23



กราฟเปรียบเทียบผลการปลูกข้าวนาปีรายสัปดาห์ในเขตทั้งประเทศ



กราฟเปรียบเทียบผลการปลูกข้าวนาปีรายสัปดาห์ในเขตลุ่มน้ำเจ้าพระยา



ข้อมูล ณ 17 ส.ค. 65 เพาะปลูกแล้ว = 14,860,164ไร่

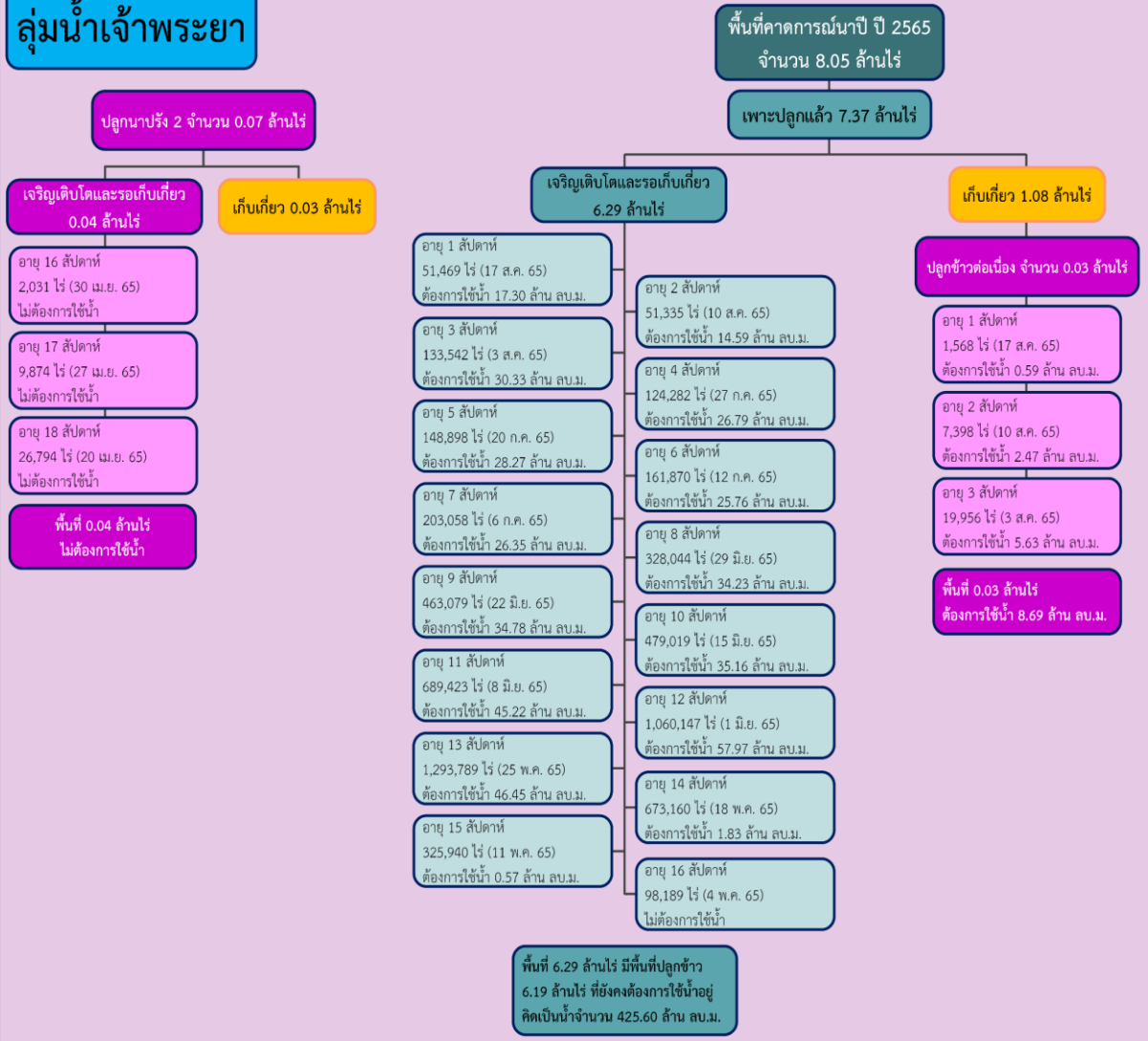
ข้อมูล ณ 17 ส.ค. 65 เพาะปลูกแล้ว = 7,368,099 ไร่



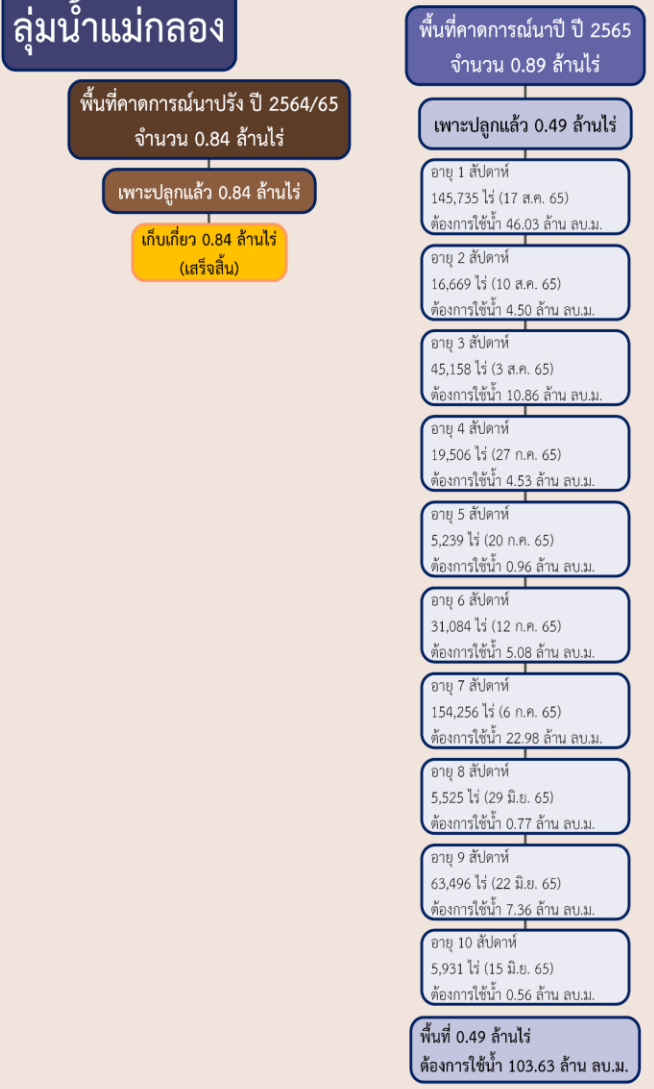
พื้นที่ปลูกข้าวในเขตชลประทานลุ่มน้ำเจ้าพระยาและลุ่มน้ำแม่กลอง

ข้อมูล ณ วันที่ 17 ส.ค. 2565

ลุ่มน้ำเจ้าพระยา



ลุ่มน้ำแม่กลอง





แผนผลการเพาะปลูกนาปี 2565 ในพื้นที่ลุ่มต่ำลุ่มน้ำเจ้าพระยา



ข้อมูล ณ วันที่ 10 สิงหาคม 2565

ลำดับที่	ทุ่งรับน้ำ	พื้นที่ คาดการณ์ (ไร่)	พื้นที่ปลูก		พื้นที่เก็บเกี่ยว (ไร่)	คงเหลือ (ไร่)
			(ไร่)	%		
1	ทุ่งบางระกำ	265,000	265,000	100	241,215	23,785
2	ทุ่งเชียงราก	38,300	38,300	100		38,300
3	ทุ่งท่าวัง	45,700	45,700	100		45,700
4	ทุ่งฝั่งซ้ายคลองชัยนาท-ป่าสัก	82,442	72,680 ¹	100		72,680
5	ทุ่งบางกุ่ม	83,000	83,000	100		83,000
6	ทุ่งบางกุ่ม	17,000	17,000	100		17,000
7	ทุ่งบางบาล - บ้านแพน	24,602	24,542 ¹	100		24,542
8	ทุ่งป่าโมก	24,504	21,701 ²	100	589	21,112
9	ทุ่งผักไห่	119,304	113,974 ²	100		113,974
10	ทุ่งเจ้าเจ็ด	320,000	309,437 ²	100	48,413	261,024
11	โครงการฯ โพธิ์พระยา	211,653	211,653	100		211,653
รวม		1,231,505	1,202,987	100	290,217	912,770

หมายเหตุ 1. พื้นที่เพาะปลูกทุ่งฝั่งซ้ายคลองชัยนาท-ป่าสัก 72,680 ไร่ และ บางบาล-บ้านแพน 24,542 ไร่เป็น พื้นที่ที่รับน้ำจากชลประทาน ส่วนที่เหลือเป็นน่าน้ำฝน

2. พื้นที่เพาะปลูกทุ่งป่าโมก ผักไห่ ปรบลดพื้นที่เพาะปลูกลงเนื่องจากมีการปรับเปลี่ยนเป็นพื้นที่ปศุทราย



5. คาดการณ์ปริมาณน้ำต้นทุน ณ วันที่ 1 พ.ย.65





คาดการณ์ปริมาณน้ำอ่างเก็บน้ำขนาดใหญ่ 35 แห่งในช่วงฤดูฝน 2565 6 กรณี

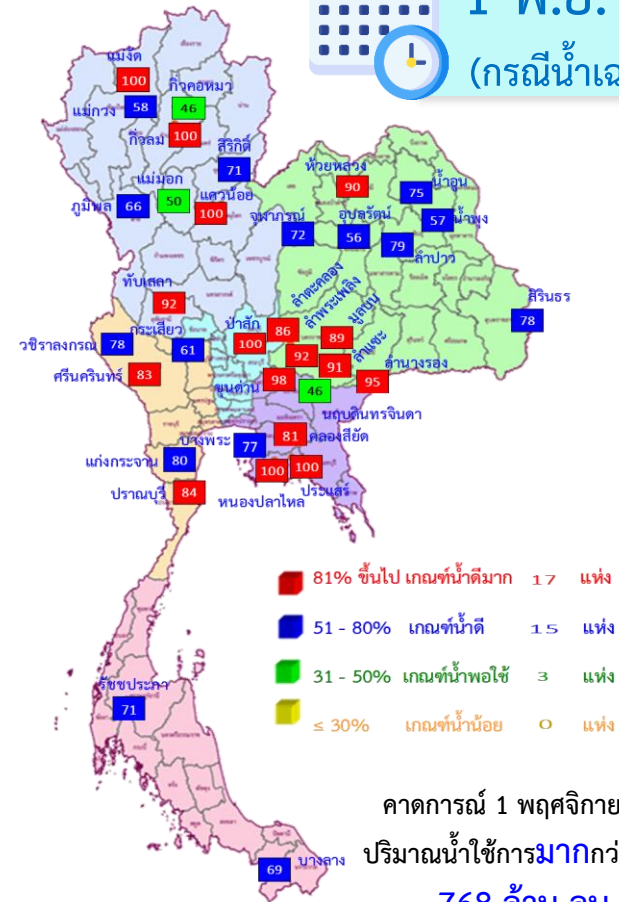


สถิติและคาดการณ์ปริมาณน้ำอ่างเก็บน้ำขนาดใหญ่ 35 แห่งในช่วงฤดูฝน 2565 6 กรณี

ปี	ปริมาณน้ำ (ล้าน ลบ.ม.)	%	น้ำใช้การ (ล้าน ลบ.ม.)	%
1 พ.ย.60	59,642	84	36,115	76
1 พ.ย.61	57,693	81	34,151	72
1 พ.ย.62	47,400	67	23,858	50
1 พ.ย.63	43,412	61	19,870	42
1 พ.ย.64	53,999	67	30,457	64
1 พ.ย. 65 (น้ำมาก)	59,289	84	35,746	75
1 พ.ย. 65 (น้ำเฉลี่ย)	53,232	75	29,689	63
1 พ.ย. 65 (น้ำน้อย)	48,869	69	25,355	54
1 พ.ย. 65 (One Map)	56,892	80	33,349	70
1 พ.ย. 65 (2552)	54,555	77	31,012	65
1 พ.ย. 65 (2561)	53,547	75	30,023	63



1 พ.ย. 65 (กรณีน้ำเฉลี่ย)



ปี พ.ศ.	ปริมาณน้ำ (ล้าน ลบ.ม.)	%	น้ำใช้การ (ล้าน ลบ.ม.)	%
2565	53,232	75	29,689	63



คาดการณ์ปริมาณน้ำใช้การใน 4 เขื่อนหลัก ณ วันที่ 1 พ.ย. 2565

เขื่อนภูมิพล	ปี	ปริมาณ (ล้าน ลบ.ม.)	%	น้ำใช้การ (ล้าน ลบ.ม.)	%
	1 พ.ย. 64	8,029	60	4,229	44
	1 พ.ย. 65 (น้ำมาก)	9,676	72	5,876	61
	1 พ.ย. 65 (น้ำเฉลี่ย)	8,831	66	5,031	52
	1 พ.ย. 65 (น้ำน้อย)	8,019	60	4,219	44
	1 พ.ย. 65 (2561)	8,275	61	4,475	46
	1 พ.ย. 65 (2552)	9,541	71	5,741	59
	1 พ.ย. 65 One Map)	9,398	70	5,598	58

เขื่อนสิริกิติ์	ปี	ปริมาณ (ล้าน ลบ.ม.)	%	น้ำใช้การ (ล้าน ลบ.ม.)	%
	1 พ.ย. 64	4,467	47	1,617	24
	1 พ.ย. 65 (น้ำมาก)	7,408	78	4,558	68
	1 พ.ย. 65 (น้ำเฉลี่ย)	6,749	71	3,899	59
	1 พ.ย. 65 (น้ำน้อย)	5,970	63	3,120	47
	1 พ.ย. 65 (2561)	6,923	73	4,073	61
	1 พ.ย. 65 (2552)	5,497	58	2,647	40
	1 พ.ย. 65 One Map)	6,923	73	4,073	61

เขื่อนแควน้อย	ปี	ปริมาณ (ล้าน ลบ.ม.)	%	น้ำใช้การ (ล้าน ลบ.ม.)	%
	1 พ.ย. 64	944	100	901	100
	1 พ.ย. 65 (น้ำมาก)	939	100	896	100
	1 พ.ย. 65 (น้ำเฉลี่ย)	939	100	896	100
	1 พ.ย. 65 (น้ำน้อย)	500	53	457	51
	1 พ.ย. 65 (2561)	676	72	633	71
	1 พ.ย. 65 (2552)	636	68	593	66
	1 พ.ย. 65 One Map)	939	100	896	100

เขื่อนป่าสักชลสิทธิ์	ปี	ปริมาณ (ล้าน ลบ.ม.)	%	น้ำใช้การ (ล้าน ลบ.ม.)	%
	1 พ.ย. 64	1,001	104	998	100
	1 พ.ย. 65 (น้ำมาก)	960	100	957	100
	1 พ.ย. 65 (น้ำเฉลี่ย)	960	100	957	100
	1 พ.ย. 65 (น้ำน้อย)	960	100	957	100
	1 พ.ย. 65 (2561)	960	100	957	100
	1 พ.ย. 65 (2552)	960	100	957	100
	1 พ.ย. 65 One Map)	960	100	957	100

1 พฤศจิกายน 2564 คาดการณ์ 1 พฤศจิกายน 2565
 น้ำใช้การ 4 เขื่อนน้ำ 7,744 ล้าน ลบ.ม. น้ำใช้การ 4 เขื่อนน้ำ (น้ำเฉลี่ย) 10,783 ล้าน ลบ.ม.



คาดการณ์ปริมาณน้ำรวม 4 เขื่อนหลัก 6 กรณี

ปี	ปริมาณน้ำ (ล้าน ลบ.ม.)	%	น้ำใช้การ (ล้าน ลบ.ม.)	%
1 พ.ย. 64	14,440	58	7,744	43
1 พ.ย. 65 (น้ำมาก)	18,983	76	12,287	68
1 พ.ย. 65 (น้ำเฉลี่ย)	17,479	70	10,783	59
1 พ.ย. 65 (น้ำน้อย)	15,449	62	8,753	48
1 พ.ย. 65 (2561)	16,834	68	10,138	56
1 พ.ย. 65 (2552)	16,634	67	9,938	55
1 พ.ย. 65 One Map)	18,220	73	11,524	63



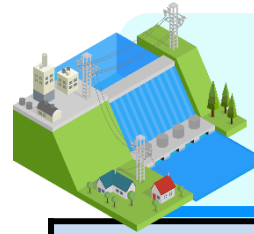
คาดการณ์ปริมาณน้ำใช้การใน 2 เขื่อนหลัก ณ วันที่ 1 พ.ย. 2565

เขื่อนศรีนครินทร์

ปี	ปริมาณ (ล้าน ลบ.ม.)	%	น้ำใช้การ (ล้าน ลบ.ม.)	%
1 พ.ย. 64	15,900	90	5,635	75
1 พ.ย. 65 (น้ำมาก)	15,866	89	5,601	75
1 พ.ย. 65 (น้ำเฉลี่ย)	15,195	86	4,930	66
1 พ.ย. 65 (น้ำน้อย)	14,527	82	4,262	57
1 พ.ย. 65 (2561)	15,449	87	5,184	69
1 พ.ย. 65 (2552)	15,373	87	5,108	68
1 พ.ย. 65 One Map)	15,730	89	5,465	73

เขื่อนวชิราลงกรณ

ปี	ปริมาณ (ล้าน ลบ.ม.)	%	น้ำใช้การ (ล้าน ลบ.ม.)	%
1 พ.ย. 64	7,690	97	4,678	80
1 พ.ย. 65 (น้ำมาก)	7,839	88	4,827	83
1 พ.ย. 65 (น้ำเฉลี่ย)	7,244	82	4,232	72
1 พ.ย. 65 (น้ำน้อย)	6,551	74	3,539	61
1 พ.ย. 65 (2561)	7,701	87	4,689	80
1 พ.ย. 65 (2552)	7,381	83	4,369	75
1 พ.ย. 65 One Map)	7,040	79	4,028	69



คาดการณ์ปริมาณน้ำรวม 2 เขื่อนหลัก 6 กรณี

ปี	ปริมาณน้ำ (ล้าน ลบ.ม.)	%	น้ำใช้การ (ล้าน ลบ.ม.)	%
1 พ.ย. 64	23,590	89	10,313	77
1 พ.ย. 65 (น้ำมาก)	23,705	89	10,428	78
1 พ.ย. 65 (น้ำเฉลี่ย)	22,439	84	9,162	69
1 พ.ย. 65 (น้ำน้อย)	21,078	79	7,801	59
1 พ.ย. 65 (2561)	23,150	87	9,873	74
1 พ.ย. 65 (2552)	22,754	86	9,477	71
1 พ.ย. 65 One Map)	22,770	86	9,493	71

1 พฤศจิกายน 2564
ปริมาณน้ำใช้การ 2 เขื่อน 10,313 ล้าน ลบ.ม.

คาดการณ์ 1 พฤศจิกายน 2565
ปริมาณน้ำใช้การ 2 เขื่อน (น้ำเฉลี่ย) 9,162 ล้าน ลบ.ม.





6. มาตรการเตรียมความพร้อม และการบริหารจัดการน้ำช่วงฤดูฝน ปี 2565



13

มาตรการรับมือ ฤดูฝน ปี 2565

* 3 มาตรการที่เพิ่มจาก 10 มาตรการฯ ฤดูฝน ปี'64



1 มาตรการรับมือกับน้ำท่วมและฝนน้อยกว่าค่าปกติ (มี.ค. 65 เป็นต้นไป)

- กรมอุตุนิยมวิทยา
- กรุงเทพมหานคร
- สถาบันสารสนเทศทรัพยากรน้ำ (องค์การมหาชน)
- สำนักงานทรัพยากรน้ำแห่งชาติ



2 การบริหารจัดการน้ำพื้นที่ลุ่มต่ำเพื่อรองรับน้ำหลาก (ภายใน ส.ค. 65)

- กระทรวงเกษตรและสหกรณ์
- กรมชลประทาน
- กรมส่งเสริมการเกษตร
- กระทรวงมหาดไทย
- กรมทรัพยากรน้ำ
- กรุงเทพมหานคร



3 ทบทวน ปรับปรุงเกณฑ์บริหารจัดการน้ำในแหล่งน้ำขนาดใหญ่-กลาง และเขื่อนระบายน้ำ

(ภายใน เม.ย. 65)

- กรมชลประทาน
- กรมทรัพยากรน้ำ
- กรมประมง
- การไฟฟ้าฝ่ายผลิตแห่งประเทศไทย
- กรมพัฒนาพลังงานทดแทนและอนุรักษ์พลังงาน



4 ซ่อมแซม ปรับปรุงอาคารชลศาสตร์/ระบบระบายน้ำ สถานีโทรมาตรให้พร้อมใช้งาน (ภายใน ก.ค. 65)

- กรมชลประทาน
- กรมทรัพยากรน้ำ
- กรมอุตุนิยมวิทยา
- กรมประมง
- การไฟฟ้าฝ่ายผลิตแห่งประเทศไทย
- กรมพัฒนาพลังงานทดแทนและอนุรักษ์พลังงาน
- สถาบันสารสนเทศทรัพยากรน้ำ (องค์การมหาชน)
- กรมส่งเสริมการปกครองท้องถิ่น
- กรุงเทพมหานคร



5 ปรับปรุง แก้ไขสิ่งกีดขวางทางน้ำ (ภายใน ก.ค. 65)

- กรมทางหลวง
- กรมทางหลวงชนบท
- กรมชลประทาน
- กรมทรัพยากรน้ำ
- กรมเจ้าท่า
- กรุงเทพมหานคร
- การรถไฟแห่งประเทศไทย
- กรมส่งเสริมการปกครองท้องถิ่น



6 มาตรการรับมือ เมื่อวันที่ 3 พฤษภาคม 2565

- กรมชลประทาน
- กรมโยธาธิการและผังเมือง
- กรมส่งเสริมการปกครองท้องถิ่น
- สำนักงานพัฒนาเทคโนโลยีอวกาศและภูมิสารสนเทศ (องค์การมหาชน)
- กรมเจ้าท่า
- กรมทรัพยากรน้ำ
- กรุงเทพมหานคร



7 เตรียมพร้อม/วางแผนเครื่องจักร เครื่องมือประจำพื้นที่เสี่ยงน้ำท่วมและฝนน้อยกว่าค่าปกติ

(ภายใน ก.ค. 65)

- กรมทรัพยากรน้ำ
- กรุงเทพมหานคร
- กองบัญชาการกองทัพอากาศ
- กองทัพอากาศ
- ฝนหลวง
- GISTDA
- กรมชลประทาน
- กรมทางหลวง
- กองทัพบก
- สำนักงานตำรวจแห่งชาติ
- กรมป้องกันและบรรเทาสาธารณภัย
- กรมส่งเสริมการปกครองท้องถิ่น
- กรมทรัพยากรน้ำบาดาล
- กรมทางหลวงชนบท
- กองทัพอากาศ



8 เพิ่มประสิทธิภาพการใช้น้ำและปรับปรุงวิธีการส่งน้ำ

(ก่อนฤดูฝน - ตลอดช่วงฤดูฝน)

- กรมชลประทาน
- กรมทรัพยากรน้ำ
- การประปานครหลวง
- กรมส่งเสริมการปกครองท้องถิ่น
- การไฟฟ้าฝ่ายผลิตแห่งประเทศไทย
- กรมทรัพยากรน้ำบาดาล
- การประปาส่วนภูมิภาค

9 ตรวจสอบความมั่นคง ปลอดภัยคัน/ทำนบ/พนังกั้นน้ำ

(ก่อนฤดูฝน - ตลอดช่วงฤดูฝน)

- กรมส่งเสริมการปกครองท้องถิ่น
- กรมโยธาธิการและผังเมือง
- กรมชลประทาน
- กรมเจ้าท่า
- กรมทางหลวง
- กรมทางหลวงชนบท
- สำนักงานทรัพยากรน้ำแห่งชาติ



12 การสร้างการรับรู้และประชาสัมพันธ์

(ก่อนฤดูฝน - ตลอดช่วงฤดูฝน)

- กระทรวงมหาดไทย
- สำนักงานทรัพยากรน้ำแห่งชาติ
- กรมประชาสัมพันธ์
- หน่วยงานที่เกี่ยวข้อง



13 ติดตามประเมินผลปรับมาตรการให้สอดคล้องกับสถานการณ์ภัย

(ตลอดช่วงฤดูฝน)

- สำนักงานทรัพยากรน้ำแห่งชาติ
- ทุกหน่วยงาน



10* จัดเตรียมพื้นที่อพยพและซักซ้อมแผนเผชิญเหตุ

(ภายใน พ.ค. 65)

- กระทรวงมหาดไทย
- สำนักงานทรัพยากรน้ำแห่งชาติ
- หน่วยงานที่เกี่ยวข้อง



11* ตั้งศูนย์ส่วนหน้าก่อนเกิดภัย (ตลอดช่วงฤดูฝน)

- สำนักงานทรัพยากรน้ำแห่งชาติ
- กระทรวงมหาดไทย
- กลตช.
- หน่วยงานที่เกี่ยวข้อง





โครงการบางระกำโมเดล

บูรณาการการบริหารจัดการพื้นที่ลุ่มต่ำ รองรับน้ำหลาก ปี 2565

1-30 พ.ย. 65

เริ่มระบายน้ำออกจากพื้นที่ลุ่มต่ำ
เหลือน้ำไว้ 30 ซม. เพื่อเริ่มเตรียมแปลงเพาะปลูก
ข้าวนาปรังปี 2564/65

16 ส.ค.- 31 ต.ค. 65

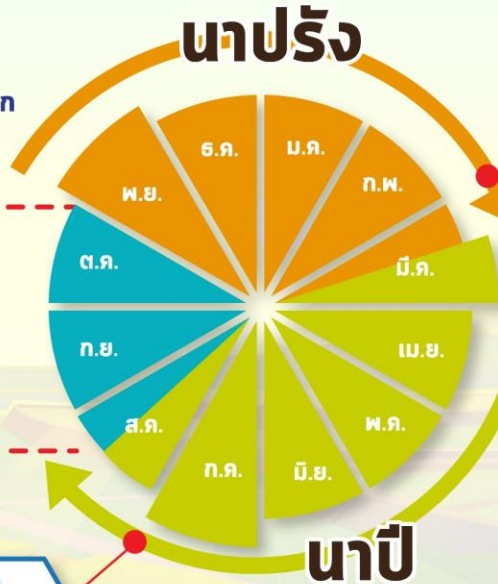
เตรียมรองรับน้ำหลาก
400 ล้าน ลบ.ม.
(265,000 ไร่)

1-15 ส.ค. 65

เก็บเกี่ยว



31 ก.ค. 65
สิ้นสุดการส่งน้ำ



การปรับปรุง การเพาะปลูกข้าว



ต้นเดือน มี.ค. 65
เริ่มประชาสัมพันธ์
โครงการฯ



15 มี.ค. 65
เริ่มส่งน้ำ
เข้าระบบชลประทาน



1 เม.ย. 65
เริ่มเพาะปลูกข้าว

แผน ปี 2565

พื้นที่เป้าหมาย

พื้นที่ทุ่งบางระกำ 0.265 ล้านไร่
ใช้น้ำเพื่อการเพาะปลูก 310 ล้าน ลบ.ม.

พืชปลูก

อ.พรหมพิราม	106,914 ไร่
อ.เมืองพิษณุโลก	17,100 ไร่
อ.บางระกำ	55,900 ไร่
อ.วัดโบสถ์	1,243 ไร่

สุโขทัย
อ.งิ้วราย 83,843 ไร่



พื้นที่ลุ่มต่ำ 10 ทุ่ง ลุ่มน้ำเจ้าพระยาตอนล่าง

บูรณาการการบริหารจัดการพื้นที่ลุ่มต่ำ 10 ทุ่ง ปี 2565

การปรับปรุง การเพาะปลูกข้าว

1 พ.ย. - 31 ธ.ค. 65

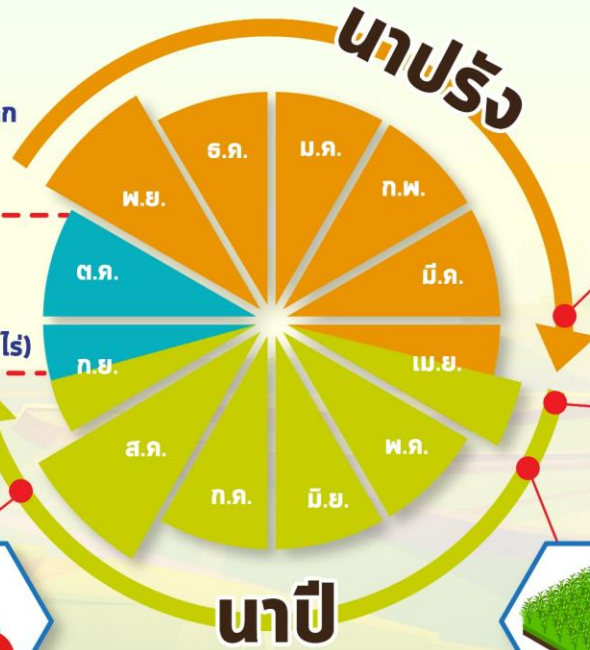
เริ่มระบายน้ำออกจากพื้นที่ลุ่มต่ำ
ให้น้ำไว้ 30 ชม. เพื่อเริ่มเตรียมแปลงเพาะปลูก
ข้าวนาปรังปี 2564/65

16 ก.ย. - 31 ต.ค. 65 พื้นที่ลุ่มต่ำ
มีความเสี่ยงที่จะเกิดความเสียหายจากอุทกภัย
งดเพาะปลูกข้าวนาปีต่อเนื่อง
ความจุของทุ่งรวม 1,300 ล้าน ลบ.ม. (953,214 ไร่)

1-15 ก.ย. 65
เก็บเกี่ยว



31 ส.ค. 65
สิ้นสุดการส่งน้ำ



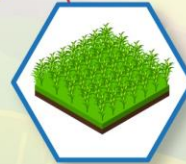
ต้นเดือน เม.ย. 65
เริ่มประชาสัมพันธ์
โครงการฯ



15 เม.ย. 65
เริ่มส่งน้ำ
เข้าระบบชลประทาน



1 พ.ค. 65
เริ่มเพาะปลูกข้าว



แผน ปี 2565

พื้นที่เป้าหมาย

พื้นที่คาดการณ์เพาะปลูก 0.967 ล้านไร่
ใช้น้ำเพื่อการเพาะปลูก 940 ล้าน ลบ.ม.

พื้นที่ลุ่มต่ำ 10 ทุ่ง

ฝั่งซ้ายชัยนาท-ป่าสัก
บางกุ่ม
เจ้าเจ็ด
เชียงราก

โพธิ์พระยา
ท่าเรือ
บางกุ้ง

บางบาล-บ้านแพน
ป่าโมก
ผักไห่

มาตรการเตรียมการรับมือปัญหาอุทกภัย



กำหนดพื้นที่

วิเคราะห์พื้นที่เสี่ยงน้ำท่วมซ้ำซาก/พื้นที่เกษตรเสี่ยงน้ำท่วม

- ปริมาณน้ำในอ่างเก็บน้ำ ควบคุมให้อยู่ในเกณฑ์บริหารจัดการน้ำของอ่าง
- ปริมาณน้ำในลำน้ำ และกำจัดสิ่งกีดขวางทางน้ำ
- พื้นที่เกษตรกรรม และชุมชนที่เสี่ยงเกิดอุทกภัย



กำหนดคน

กำหนดผู้รับผิดชอบในพื้นที่ต่างๆ ที่จะได้รับผลกระทบ รวมทั้งประสานงานกับหน่วยงานในพื้นที่

- ติดตามสถานการณ์น้ำ
- วิเคราะห์คาดการณ์น้ำในลำน้ำ



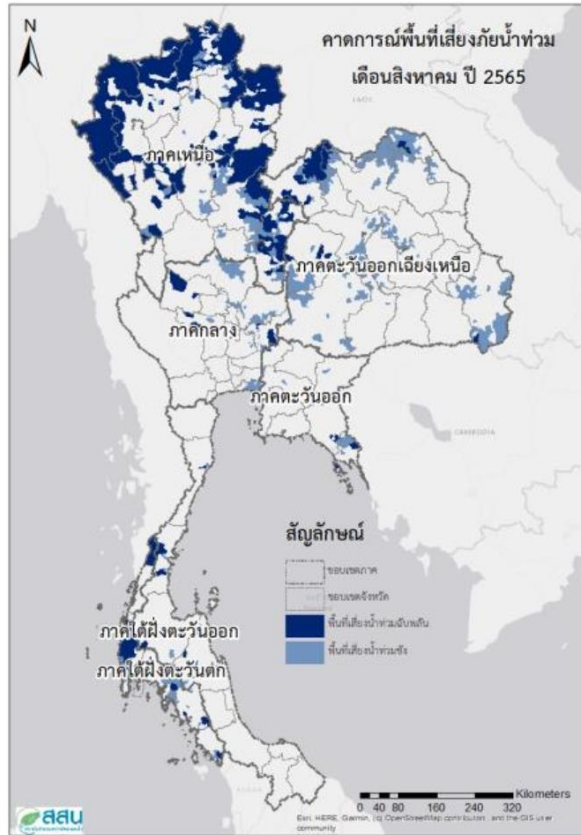
จัดสรรทรัพยากร

เช่น เครื่องสูบน้ำ เครื่องจักรกล รถขุด รถแทรกเตอร์ หรือเครื่องมือต่างๆ ที่กระจายอยู่ในแต่ละพื้นที่ให้เพียงพอ โดยเฉพาะจุดเสี่ยงภัยน้ำท่วม ขอให้เตรียมพร้อมใช้งานตลอดเวลาตามแผนที่วางไว้ และสำรองไว้ที่ส่วนกลาง

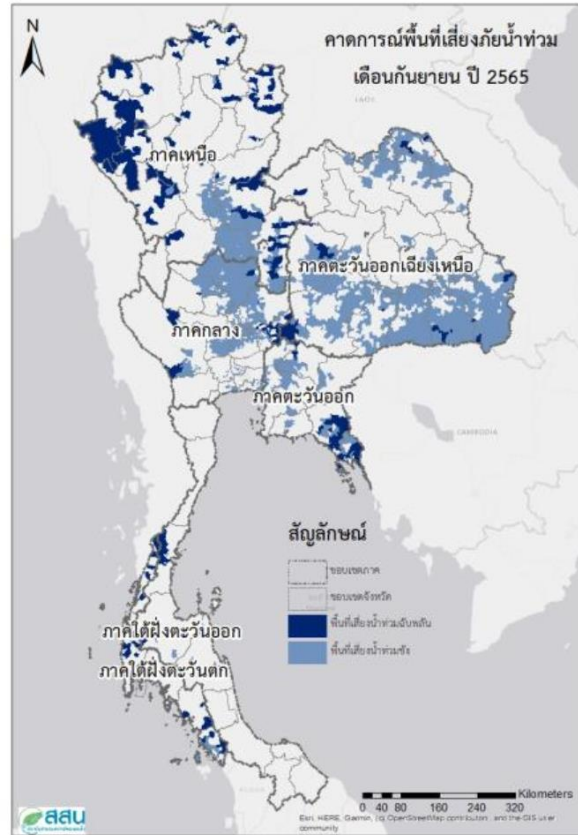


คาดการณ์พื้นที่เสี่ยงอุทกภัย เดือนสิงหาคม - ตุลาคม 2565

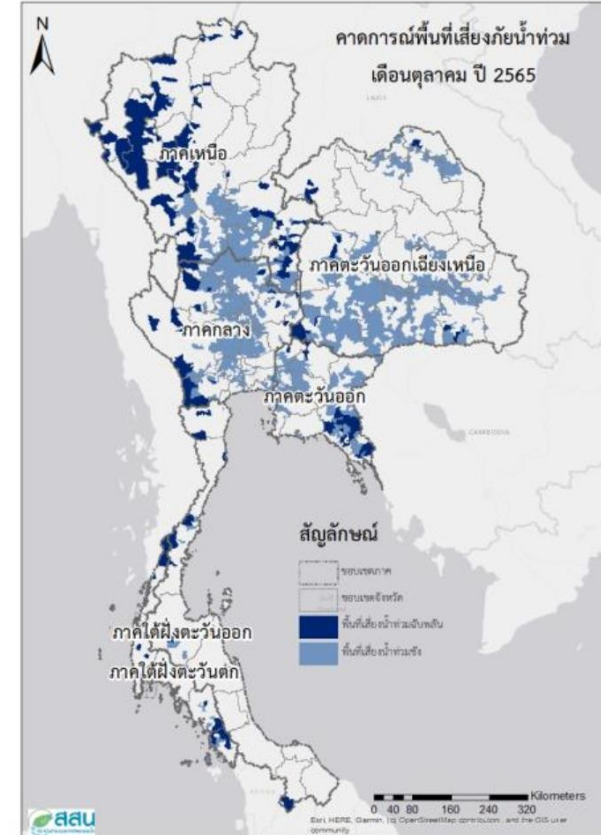
สิงหาคม ปี 2565

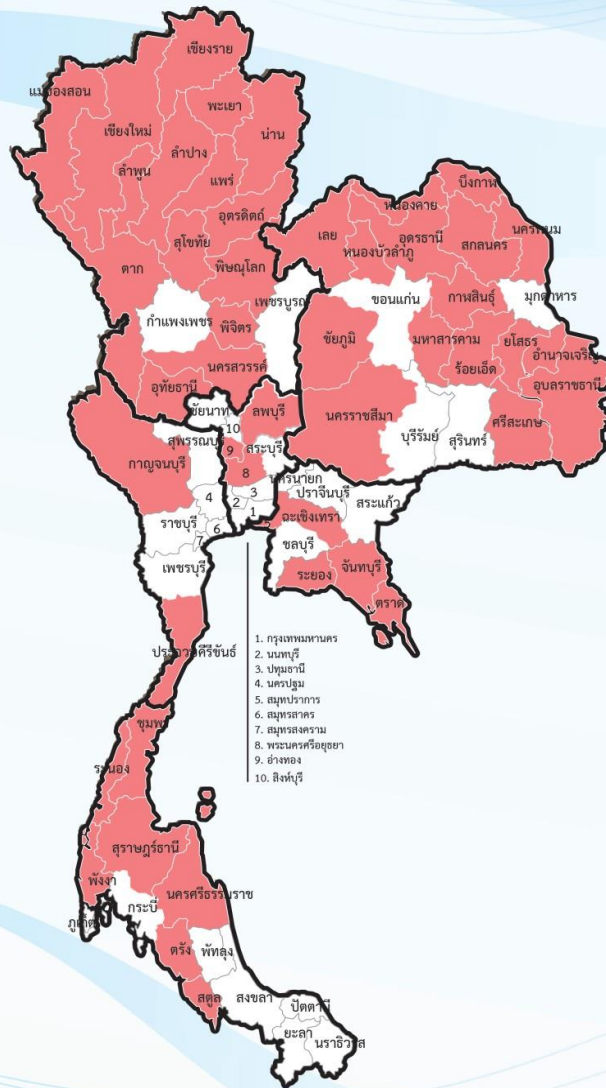


กันยายน ปี 2565



ตุลาคม ปี 2565





ทั่วประเทศ 50 จังหวัด

ภาคเหนือ 14 จังหวัด

เชียงใหม่ ลำพูน แม่ฮ่องสอน เชียงราย พะเยา น่าน ลำปาง อุตรดิตถ์ พิษณุโลก พิจิตร นครสวรรค์ แพร่ สุโขทัย ตาก

ภาคตะวันออกเฉียงเหนือ 16 จังหวัด

อุดรธานี เลย สกลนครหนองบัวลำภู หนองคาย บึงกาฬ กาฬสินธุ์ ชัยภูมิ มหาสารคาม ร้อยเอ็ด นครพนม อำนาจเจริญ อุบลราชธานี ยโสธร นครราชสีมา ศรีสะเกษ

ภาคตะวันออก 4 จังหวัด

จันทบุรี ฉะเชิงเทรา ระยอง ตราด

ภาคกลาง 6 จังหวัด

ลพบุรี สระบุรี พระนครศรีอยุธยา สมุทรปราการ อ่างทอง อุทัยธานี

ภาคตะวันตก 1 จังหวัด

กาญจนบุรี

ภาคใต้ 9 จังหวัด

ระนอง ชุมพร ประจวบคีรีขันธ์ สุราษฎร์ธานี ภูเก็ต พังงา นครศรีธรรมราช สตูล ตรัง



ชป.เตรียมความพร้อมเครื่องจักร-เครื่องมือ ช่วยเหลือ ฤดูแล้ง ทั่วประเทศ ปี 2565

ส่วนบริหารเครื่องจักรกลที่ 1 เชียงใหม่

- เครื่องสูบน้ำ 165 เครื่อง
- รถบรรทุกน้ำ 49 คัน
- เครื่องจักรกลสนับสนุนอื่นๆ



ส่วนบริหารเครื่องจักรกลที่ 2 พิษณุโลก

- เครื่องสูบน้ำ 237 เครื่อง
- รถบรรทุกน้ำ 42 คัน
- เครื่องจักรกลสนับสนุนอื่นๆ



ส่วนบริหารเครื่องจักรกลที่ 5 พระนครศรีอยุธยา

- เครื่องสูบน้ำ 400 เครื่อง
- รถบรรทุกน้ำ 117 คัน
- เครื่องจักรกลสนับสนุนอื่นๆ



ส่วนบริหารเครื่องจักรกลที่ 3 ขอนแก่น

- เครื่องสูบน้ำ 274 เครื่อง
- รถบรรทุกน้ำ 33 คัน
- เครื่องจักรกลสนับสนุนอื่นๆ



ส่วนบริหารเครื่องจักรกลที่ 6 กาญจนบุรี

- เครื่องสูบน้ำ 294 เครื่อง
- รถบรรทุกน้ำ 30 คัน
- เครื่องจักรกลสนับสนุนอื่นๆ



ส่วนบริหารเครื่องจักรกลที่ 4 นครราชสีมา

- เครื่องสูบน้ำ 197 เครื่อง
- รถบรรทุกน้ำ 44 คัน
- เครื่องจักรกลสนับสนุนอื่นๆ



ส่วนกลาง นนทบุรี

- เครื่องสูบน้ำ 127 เครื่อง
- รถบรรทุกน้ำ 3 คัน
- เครื่องจักรกลสนับสนุนอื่นๆ

ส่วนบริหารเครื่องจักรกลที่ 7 สงขลา

- เครื่องสูบน้ำ 318 เครื่อง
- รถบรรทุกน้ำ 27 คัน
- เครื่องจักรกลสนับสนุนอื่นๆ

รวมทั้งประเทศ

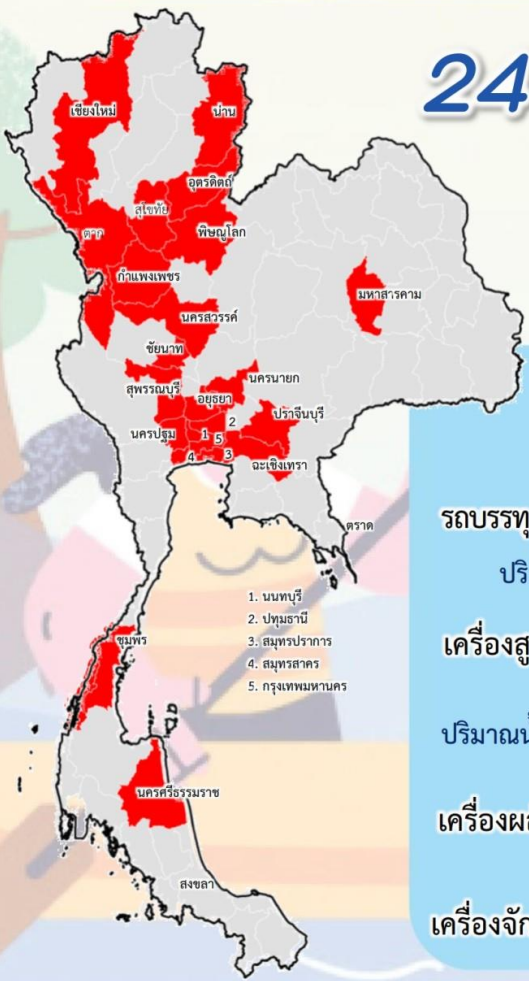
- เครื่องสูบน้ำ 2,079 เครื่อง
- รถบรรทุกน้ำ 351 คัน
- เครื่องจักรกลสนับสนุนอื่นๆ 2,952 หน่วย

รวมเป็น
5,382 หน่วย



การช่วยเหลือประจำสัปดาห์ (6 ส.ค.65 – 12 ส.ค.65)

24 จังหวัด

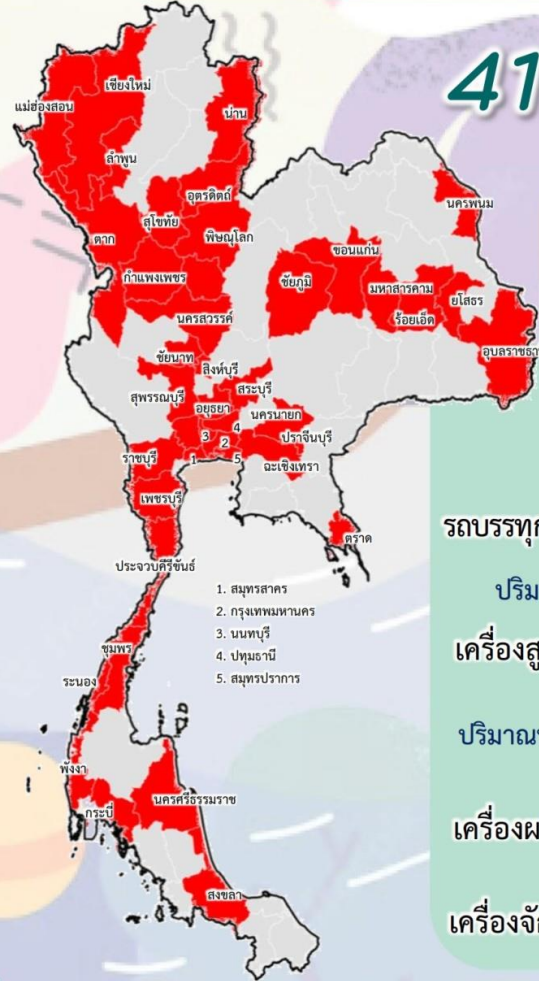


- รถบรรทุกน้ำ = - คัน - เทียว
- ปริมาณน้ำ - ล้านลิตร
- เครื่องสูบน้ำ = 141 เครื่อง
- ปริมาณน้ำรวม 0.112 ล้าน ลบ.ม.
- เครื่องผลักดันน้ำ = 59 หน่วย
- เครื่องจักรอื่นๆ = 21 หน่วย

1. นนทบุรี
2. ปทุมธานี
3. สมุทรปราการ
4. สมุทรสาคร
5. กรุงเทพมหานคร

การช่วยเหลือสะสม (1 พ.ค.65 – 12 ส.ค.65)

41 จังหวัด



- รถบรรทุกน้ำ = 1 คัน 9 เทียว
- ปริมาณน้ำ 0.054 ล้านลิตร
- เครื่องสูบน้ำ = 313 เครื่อง
- ปริมาณน้ำรวม 29.029 ล้าน ลบ.ม.
- เครื่องผลักดันน้ำ = 73 หน่วย
- เครื่องจักรอื่นๆ = 52 หน่วย





ผลการประชาสัมพันธ์สร้างการรับรู้เกี่ยวกับสถานการณ์น้ำ



ฤดูฝน 2565 กรมชลประทาน



ระหว่างวันที่ 6 - 12 สิงหาคม 2565

1. ศูนย์เรียนรู้การเพิ่มประสิทธิภาพการผลิตสินค้าเกษตร (ศพก.)



จำนวน

1 ครั้ง



สี่สิบ 80 ครั้ง

เกษตรกร

1 คน



สี่สิบ 2,757 คน

2. คณะกรรมการจัดการชลประทาน (JMC)



จำนวน

1 ครั้ง



สี่สิบ 42 ครั้ง

เกษตรกร

33 คน



สี่สิบ 1,491 คน

3. กลุ่มใช้น้ำ



จำนวน

220 ครั้ง



สี่สิบ 1,456 ครั้ง

เกษตรกร

1,813 คน



สี่สิบ 17,482 คน

4. การประชาสัมพันธ์อื่นๆ



จำนวน

366 ครั้ง



สี่สิบ 10,027 ครั้ง

ข้อมูลสะสม ตั้งแต่วันที่ 1 พ.ค.65

รวมการประชาสัมพันธ์



จำนวนครั้งการประชาสัมพันธ์

588 สี่สิบ 11,605



จำนวนเกษตรกรที่รับการฟังประชาสัมพันธ์

1,847 สี่สิบ 21,730



7. สถานการณ์อุทกภัย ปี 2565



ข้อมูล ณ วันที่ 16 สิงหาคม 2565



สรุปสถานการณ์อุทกภัยปี 2565



ข้อมูล ณ วันที่ 19 สิงหาคม 2565

ที่	สชป.	ลุ่มน้ำ	จังหวัด	อำเภอ (จำนวน)	รายชื่ออำเภอ	จุดประสบภัย			พื้นที่ประสบภัย		คาดว่า จะปกติ
						น้ำล้น ตลิ่ง	ลำน้ำที่น้ำล้นตลิ่ง	น้ำท่วมขัง	ไร่	ครัวเรือน	
1	สชป.6	ชี	ขอนแก่น	2	มัญจาคีรี ชุมแพ			✓	340		
2	สชป.6	ชี	ชัยภูมิ	1	ภูเขียว			✓	75		
3	สชป.7	มูล	อุบลราชธานี	5	วารินชำราบ นาจะหลวย เดชอุดม นาเยี่ย น้ำยืน	✓	ลำโดมใหญ่	✓	28,177		3-4 วัน
4	สชป.9	บางปะกง	ฉะเชิงเทรา	2	พนมสารคาม วังเย็น			✓			
5	สชป.9	บางปะกง	ปราจีนบุรี	1	กบินทร์บุรี	✓	แม่น้ำปราจีนบุรี				
6	สชป.9	บางปะกง	สระแก้ว	1	เมืองสระแก้ว	✓	คลองพระปรัง				
7	สชป.12	เจ้าพระยา	พระนครศรีอยุธยา	5	บางบาล บางปะหัน เสนา ผักไห่ ท่าเรือ	✓	แม่น้ำน้อย	✓	500	4	
8	สชป.12	เจ้าพระยา	อ่างทอง	2	วิเศษชัยชาญ ป่าโมก			✓	500	10	
9	สชป.12	ท่าจีน	สุพรรณบุรี	4	อู่ทอง เมือง บางปลาม้า สองพี่น้อง	✓	คลองระบายใหญ่ สองพี่น้อง	✓	12,675		
รวม				23		5		7	42,267	14	

สถานการณ์อุทกภัย จังหวัดขอนแก่น

ข้อมูล ณ วันที่ 19 สิงหาคม 2565

1. สาเหตุ

ได้รับอิทธิพลจากระ่องมรสุมพัดผ่าน เข้าสู่หย่อมความกดอากาศต่ำปกคลุมบริเวณเวียดนามตอนบน ทำให้เกิดฝนตกหนักในพื้นที่ส่งผลทำให้เกิดน้ำท่วมขังในพื้นที่

2. สถานการณ์ปัจจุบัน

มีพื้นที่น้ำท่วม 2 อำเภอ ได้แก่ อ.มัญจาคีรี และ อ.ชุมแพ ดังนี้

1. อ.มัญจาคีรี มีน้ำท่วมผิวจราจร ถนนทางหลวงหมายเลข 229 ตอน บ้านไผ่ - มัญจาคีรี ช่วง กม.24+000-24+595 ด้านซ้ายและขวาทางบริเวณตัวเมือง อำเภอมัญจาคีรี สูง 0.20-0.70 ม. ความยาวประมาณ 600 ม. และระบายลงบึงกุดเค้าไหลลงสู่แม่น้ำชี

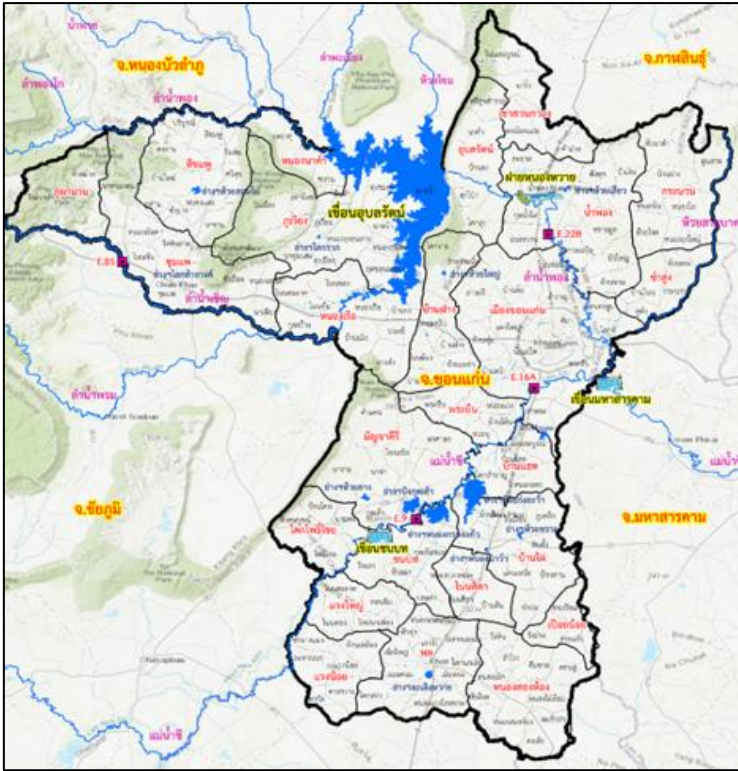
2. อ.ชุมแพ (เขตโครงการส่งน้ำและบำรุงรักษาพรม-เชิญ) บริเวณ ต.โนนอุดม พื้นที่น้ำท่วมประมาณ 340 ไร่

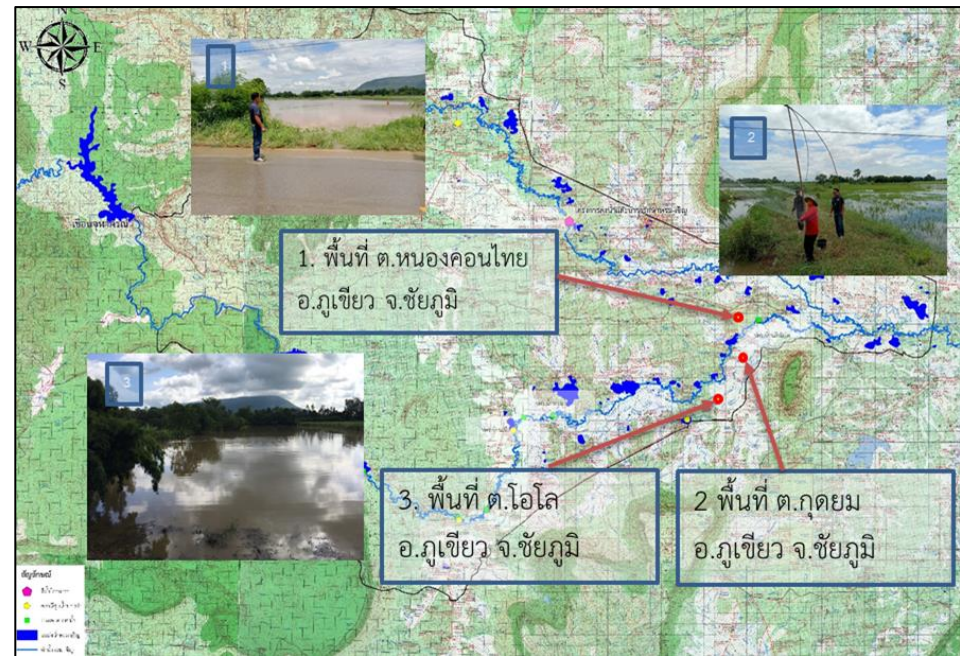
3. แนวโน้มและการคาดการณ์

ปริมาณน้ำไหลหลากจาก จังหวัดชัยภูมิและห้วยยาง อำเภอมัญจาคีรี ยังมีการไหลเข้าสู่พื้นที่อย่างต่อเนื่องและจะลดลง ภายใน 2-3 หากไม่มีฝนตกเพิ่ม

4. การช่วยเหลือและบริหารจัดการน้ำในพื้นที่

โครงการชลประทานขอนแก่นได้ลงพื้นที่ร่วมกับบรรณผู้ว่าราชการจังหวัดขอนแก่น สำนักงานป้องกันและบรรเทาสาธารณภัย และหน่วยงานที่เกี่ยวข้องเพื่อทำการแก้ไขปัญหาการระบายน้ำ โดยให้ข้อมูลแผนที่ทิศทางน้ำเพื่อการบริหารจัดการ โดยได้พร่องน้ำอ่างเก็บน้ำแก่งละว้าให้สามารถรองรับปริมาณน้ำที่ระบาย





1. สาเหตุ

ข้อมูล ณ วันที่ 19 สิงหาคม 2565

ได้รับอิทธิพลจากร่องมรสุมพัดผ่าน เข้าสู่หย่อมความกดอากาศต่ำปกคลุมบริเวณเวียดนามตอนบน ทำให้ระดับน้ำในลำน้ำชีญ ลำน้ำพรมและลำน้ำสาขามีปริมาณน้ำในระดับที่สูงขึ้น รวมกับน้ำป่าที่มาจากเทือกเขาน้ำหนาวและไหลบ่าเข้าสู่พื้นที่

2. สถานการณ์ปัจจุบัน

มีพื้นที่น้ำท่วม 1 อำเภอ ได้แก่ อ.ภูเขียว บริเวณ ต.หนองคอนไทย ต.กุดยม และต.โอโล พื้นที่น้ำท่วมประมาณ 75 ไร่

3. แนวโน้มและการคาดการณ์

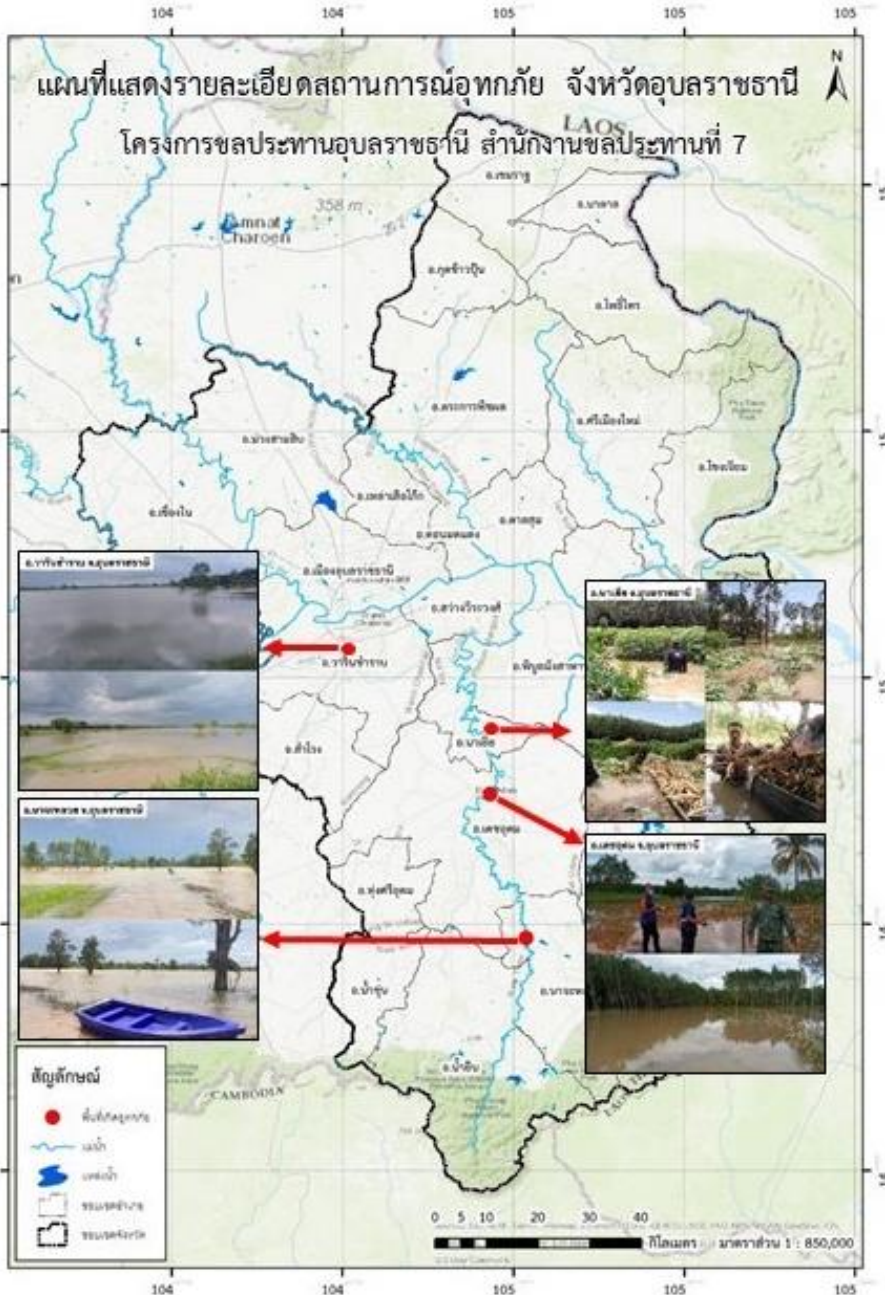
คาดว่าสถานการณ์จะกลับเข้าสู่สภาวะปกติภายใน 1-2 วัน

4. การช่วยเหลือและบริหารจัดการน้ำในพื้นที่

เจ้าหน้าที่ฝ่ายส่งน้ำและบำรุงรักษาที่ 1 และ 3 ของโครงการส่งน้ำและบำรุงรักษาพรม - ชีญ ร่วมกับเจ้าหน้าที่ฝ่ายปกครอง และเจ้าหน้าที่ อบต. กุดยม อ.ภูเขียว อ.บ้านแท่น จังหวัดชัยภูมิ อ.ชุมแพ จ.ขอนแก่น ออกตรวจสอบสภาพพื้นที่อุทกภัย เพื่อประเมินสถานการณ์ เตรียมความพร้อมด้านการระบายน้ำ พร้อมทั้ง โครงการส่งน้ำและบำรุงรักษาพรม-ชีญ มอบหมายเจ้าหน้าที่ เฝ้าระวังในพื้นที่เสี่ยงภัยอย่างใกล้ชิด



สถานการณ์อุทกภัย จังหวัดอุบลราชธานี



ข้อมูล ณ วันที่ 19 สิงหาคม 2565

1. สาเหตุ

อิทธิพลของพายุโซนร้อน "มู่หลาน" เกิดฝนตกหนักในพื้นที่จังหวัดอุบลราชธานีได้รับผลกระทบจากสถานการณ์น้ำเอ่อล้นตลิ่งบริเวณที่ลุ่มต่ำ

2. สถานการณ์ปัจจุบัน

มีพื้นที่น้ำท่วม 6 อำเภอ ได้แก่ อ.วารินชำราบ อ.นาจะหลวย อ.เดชอุดม อ.นาเยีย อ.น้ำยืน และ อ.เมือง (พื้นที่น้ำท่วมรวม 28,177 ไร่) รายละเอียดดังนี้

1. **อ.วารินชำราบ** น้ำจากลำห้วยทับเอ่อเข้าท่วมพื้นที่ตำบลคูเมือง, ท่าลาด, โนนโพน, โนนผึ้ง และแสนสุข ระดับน้ำท่วมสูง 0.30-0.50 ม. พื้นที่ 9,915 ไร่

2. **อ.เดชอุดม** จากลำโดมใหญ่เข้าท่วมพื้นที่ตำบลเมืองเดช, กุดประทาย, ตบหูกกลาง, แก้ง, ท่าโพธิ์ศรี โพนงาม และโนนสมบูรณ์ ระดับน้ำท่วมสูงประมาณ 0.05-0.10 ม. พื้นที่ได้รับความเสียหายประมาณ 6,977 ไร่

3. **อ.นาจะหลวย** น้ำจากลำโดมใหญ่เข้าท่วมพื้นที่ตำบลบ้านตุม, โนนสมบูรณ์, พรสวรรค์ และตำบลโนนสวรรค์ พื้นที่การเกษตร คาดว่าจะได้รับความเสียหายประมาณ 4,670 ไร่

4. **อ.นาเยีย** น้ำจากลำโดมใหญ่เอ่อเข้าท่วมเส้นทางสัญจรและพื้นที่การเกษตรตำบลนาเรือง ระดับน้ำสูง 0.50-0.60 ม. พื้นที่ได้รับความเสียหาย 6,227 ไร่

5. **อ.น้ำยืน** น้ำจากลำโดมใหญ่เข้าท่วมพื้นที่ตำบลยางใหญ่ พื้นที่การเกษตรประมาณ 388 ไร่

3. แนวโน้มและการคาดการณ์

คาดว่า 3-4 วัน หากไม่มีฝนตกลงมาเพิ่ม สถานการณ์จะเข้าสู่ปกติ

4. การช่วยเหลือและบริหารจัดการน้ำในพื้นที่

โครงการชลประทานอุบลราชธานี สำนักงานชลประทานที่ 7 ฝ้าติดตามสถานการณ์อย่างใกล้ชิด และได้เพิ่มการระบายน้ำจากเขื่อนลำโดมใหญ่ให้ระบายลงสู่มูลได้อย่างมีประสิทธิภาพมากขึ้น ทั้งนี้ สำนักเครื่องจักรกล ได้เตรียมความพร้อมเครื่องผลักดันน้ำในลำน้ำมูล จำนวน 100 เครื่อง บริเวณสะพานพิบูลมังสาหาร เพื่อเตรียมความพร้อมรับมือน้ำหลาก

ข้อมูล ณ วันที่ 19 สิงหาคม 2565

1. สาเหตุ

เนื่องจากเกิดฝนตกหนักในเขตจังหวัดฉะเชิงเทราเมื่อวันที่ 15-16 สิงหาคม 2565 ส่งผลให้เกิดสภาพน้ำหลากลงสู่พื้นที่ลุ่มต่ำ บริเวณตำบลหนองแหน อำเภอพนมสารคาม ซึ่งเป็นพื้นที่นาข้าวเป็นส่วนใหญ่ โดยมีอุปสรรคเส้นทางระบายน้ำ จุดตัดคลองส่งน้ำชลประทานระบายน้ำได้ช้า ทำให้เกิดน้ำท่วมขังนาข้าวสูงประมาณ 0.2-0.3 ม.

2. สถานการณ์ปัจจุบัน

มีพื้นที่น้ำท่วม 2 อำเภอ ได้แก่ อ.พนมสารคาม และอำเภอวังเย็น ปริมาณน้ำได้ระบายลงสู่คลองธรรมชาติ คลองส่งน้ำชลประทาน และคลองระบายน้ำชลประทาน โดยเกิดปัญหาน้ำท่วมขังพื้นที่การเกษตรและที่อยู่อาศัยที่ลุ่มต่ำ ในขณะที่ในคลองท่าลาดยังมีน้ำป่าไหลหลากจากคลองระบมและคลองสิียดไหลมาเต็มตลอดเวลา ทำให้ระดับน้ำที่ฝายท่าลาดยังมีระดับเพิ่มสูงขึ้นเริ่มมีผลกระทบกับประชาชนที่อยู่อาศัยตามแนวคลองท่าลาด

3. แนวโน้มและการคาดการณ์

ระดับน้ำในคลองระบายน้ำยังทรงตัว จากการระบายน้ำของพื้นที่การเกษตร หากไม่มีปริมาณฝนตกหนักเพิ่มเติม คาดว่าระดับน้ำจะเริ่มลดระดับลง

4. การช่วยเหลือและบริหารจัดการน้ำในพื้นที่

โครงการชลประทานฉะเชิงเทราได้เร่งการสูบน้ำลงสู่แม่น้ำบางปะกง ทุกจุดตลอด 24 ชั่วโมง เพื่อรองรับปริมาณน้ำดังกล่าว โดยใช้เครื่องสูบน้ำในช่วงน้ำหนุนและเปิดบานระบายในช่วงน้ำลง และได้ดำเนินการติดตั้งเครื่องสูบน้ำจำนวน 3 เครื่อง สูบน้ำลงสู่คลองท่าลาด เพื่อช่วยลดน้ำท่วมพื้นที่ทำการเกษตร และเครื่องผลักดันน้ำ 4 เครื่อง บริเวณสะพานปลายคลองท่าลาด

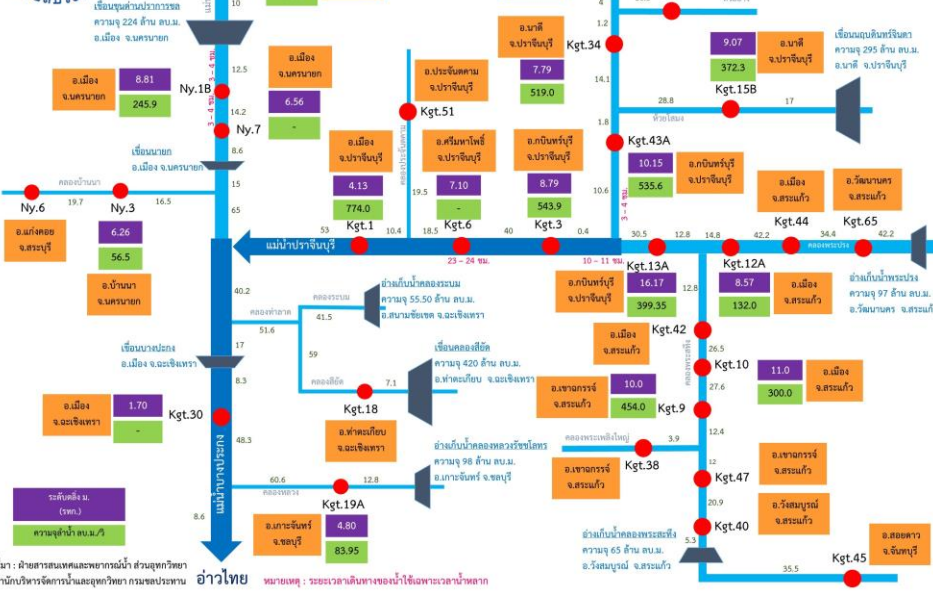




สถานการณ์อุทกภัย จังหวัดปราจีนบุรี



ข้อมูล ณ วันที่ 19 สิงหาคม 2565



1. สาเหตุ

จากอิทธิพลของพายุโซนร้อน "มู่หลาน" บริเวณประเทศเวียดนามตอนบน ทำให้มีฝนตกหนักบางแห่งบริเวณจังหวัดปราจีนบุรี ส่งผลให้เกิดน้ำล้นตลิ่ง

2. สถานการณ์ปัจจุบัน

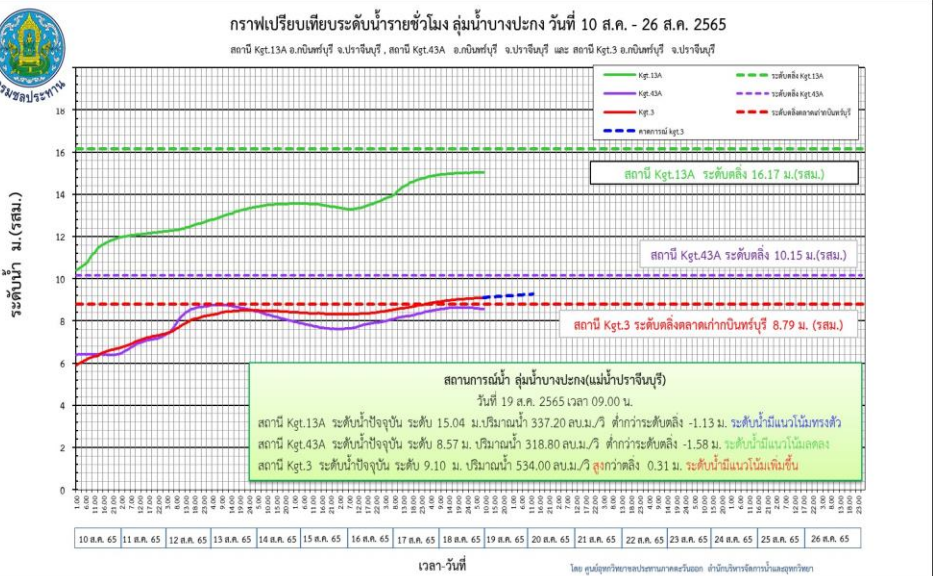
มีพื้นที่น้ำท่วม 1 อำเภอ ได้แก่ อ.กบินทร์บุรี เกิดน้ำล้นตลิ่งของแม่น้ำปราจีนบุรีเข้าท่วมบริเวณชุมชนตลาดเก่ากบินทร์บุรี

3. แนวโน้มและการคาดการณ์ (06.00 น.)

- คลองพระปรัง สถานีวัดน้ำ Kgt.13A บ้านโนนสุขภูมิ อ.กบินทร์บุรี จ.ปราจีนบุรี ระดับน้ำ 15.04 ม.ร.สม. ต่ำกว่าตลิ่ง -1.13 ม.ร.สม. (ระดับตลิ่ง 16.17 ม.ร.สม.) ปริมาณน้ำ 337.20 ลบ.ม./วินาที (ความจุ 399.35 ลบ.ม./วินาที) **แนวโน้มเพิ่มขึ้น**
- แม่น้ำปราจีนบุรี สถานีวัดน้ำ Kgt.3 อ.กบินทร์บุรี จ.ปราจีนบุรี ระดับน้ำ 9.09 ม.ร.สม. สูงกว่าตลิ่ง +0.30 ม.ร.สม. (ระดับตลิ่ง 8.79 ม.ร.สม.) ปริมาณน้ำ 532.60 ลบ.ม./วินาที (ความจุ 491.70 ลบ.ม./วินาที) **แนวโน้มเพิ่มขึ้น**

4. การช่วยเหลือและบริหารจัดการน้ำในพื้นที่

โครงการชลประทานปราจีนบุรี สำนักงานชลประทานที่ 9 ติดตามและเฝ้าระวังสถานการณ์น้ำอย่างใกล้ชิด และติดตั้งเครื่องผลักดันน้ำจำนวน 8 เครื่อง บริเวณสะพานต้นน้ำแม่น้ำปราจีนบุรี ต.กบินทร์บุรี จ.ปราจีนบุรี

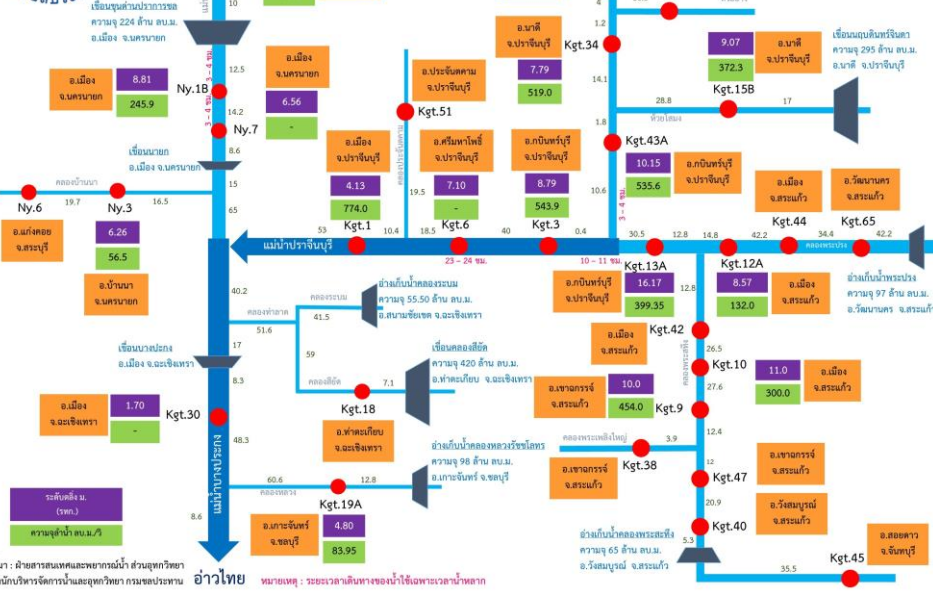




สถานการณ์อุทกภัย จังหวัดสระแก้ว



ข้อมูล ณ วันที่ 19 สิงหาคม 2565



1. สาเหตุ

จากอิทธิพลของพายุโซนร้อน "มู่หลาน" บริเวณประเทศเวียดนามตอนบน ทำให้มีฝนตกหนักบางแห่งบริเวณจังหวัดสระแก้ว ส่งผลให้เกิดน้ำล้นตลิ่ง

2. สถานการณ์ปัจจุบัน

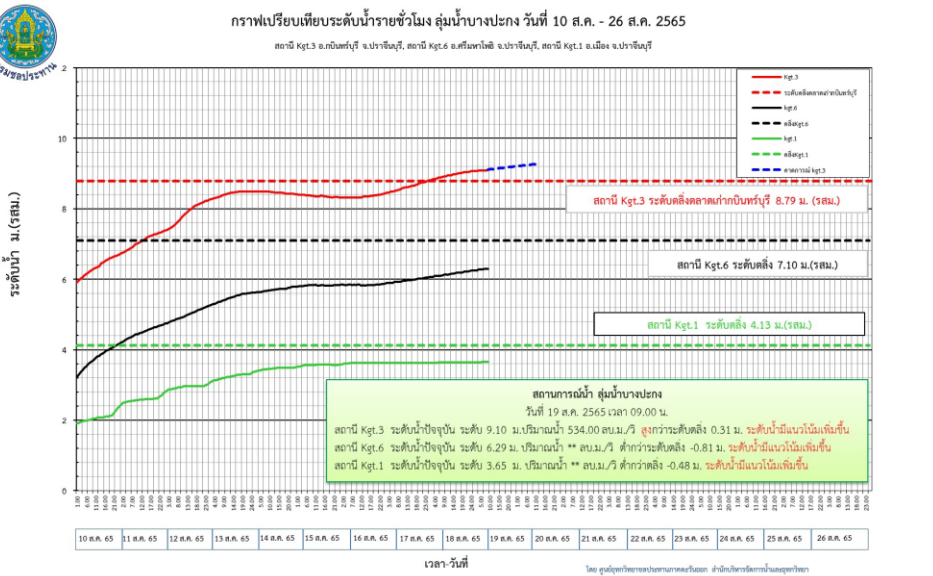
มีพื้นที่น้ำท่วม 1 อำเภอ ได้แก่ อ.กบินทร์บุรี เกิดน้ำล้นตลิ่งของคลองพระปรังบริเวณบ้านแก้ง อ.เมืองสระแก้ว (สถานีวัดน้ำ Kgt.12A) เข้าท่วมพื้นที่ลุ่มต่ำทางการเกษตร และถนนทางเข้าหมู่บ้านห้วย ต.บ้านแก้ง

3. แนวโน้มและการคาดการณ์ (06.00 น.)

- สถานีวัดน้ำ Kgt.12A บ้านแก้ง อ.เมือง จ.สระแก้ว ระดับน้ำ 8.57 ม.รสม. สูงกว่าตลิ่ง +0.84 ม.รสม. (ระดับตลิ่ง 8.57 ม.รสม.) แนวโน้มเพิ่มขึ้น

4. การช่วยเหลือและบริหารจัดการน้ำในพื้นที่

โครงการชลประทานสระแก้ว สำนักงานชลประทานที่ 9 ติดตามและเฝ้าระวังสถานการณ์น้ำอย่างใกล้ชิด และติดตั้งเครื่องสูบน้ำจำนวน 8 เครื่อง และเครื่องผลักดันน้ำจำนวน 8 เครื่อง บริเวณสะพานต้นน้ำแม่น้ำปราจีนบุรี ต.กบินทร์บุรี จ.ปราจีนบุรี



สถานการณ์อุทกภัย จังหวัดพระนครศรีอยุธยา

ข้อมูล ณ วันที่ 19 สิงหาคม 2565

1. สาเหตุ

เกิดจากฝนตกในพื้นที่ประกอบกับการระบายน้ำจากท้ายเขื่อนเจ้าพระยาที่เพิ่มสูงขึ้น

2. สถานการณ์ปัจจุบัน

ปัจจุบันมีพื้นที่น้ำท่วมซึ่งพื้นที่การเกษตรลุ่มต่ำ รวม 5 อำเภอ ได้แก่ อ.บางบาล อ.บางปะหัน อ.เสนา อ.ผักไห่ และท่าเรือ รายละเอียดดังนี้

1. อ.บางบาล อ.บางปะหัน จ.พระนครศรีอยุธยา (เขตพื้นที่โครงการส่งน้ำและบำรุงรักษามหาราช) เนื่องจากฝนตกในพื้นที่ประกอบกับการระบายน้ำจากท้ายเขื่อนเจ้าพระยา ทำให้ไม่สามารถระบายน้ำได้ทันส่งผลให้เกิดน้ำท่วมซึ่งพื้นที่นาข้าวที่กำลังจะเก็บเกี่ยวบริเวณ ต.บ้านกุ่ม อ.บางบาล, ต.พุดเลา ต.บ้านลี ต.ทับน้ำ อ.บางปะหัน จ.พระนครศรีอยุธยา ต.พุดเลา ต.บ้านลี ต.ทับน้ำ อ.บางปะหัน จ.พระนครศรีอยุธยา และ ต.บางเสด็จ อ.ป่าโมก จ.อ่างทอง รวมพื้นที่ได้รับความเสียหายประมาณ 1,500 ไร่

2. อ.เสนา (เขตพื้นที่โครงการส่งน้ำและบำรุงรักษาบางบาล) เนื่องจากการระบายน้ำท้ายเขื่อนเจ้าพระยาเกินกว่า 800 ลบ.ม./วินาที เมื่อวันที่ 7 ส.ค.65 เวลา 06.00น. ส่งผลให้น้ำไหลเข้าท่วมพื้นที่นอกคันกั้นน้ำริมแม่น้ำน้อยบริเวณพื้นที่ หมู่ 1 ต.บ้านแพน อ.เสนา จ.พระนครศรีอยุธยา จำนวน 4 ครัวเรือน ระดับน้ำสูง 0.06 ม. (เขตพื้นที่โครงการส่งน้ำและบำรุงผักไห่) มีน้ำท่วมซึ่งได้ถุนบ้านริมแม่น้ำน้อยบริเวณ หมู่ 4, 5 และ 9 ต.หัวเวียง หมู่ 2 และ 4 ต.บ้านกระทุ่ม อ.เสนา

3. อ.ผักไห่ (เขตพื้นที่โครงการส่งน้ำและบำรุงผักไห่) มีน้ำท่วมซึ่งได้ถุนบ้านริมแม่น้ำน้อย นอกคันกั้นน้ำ บริเวณหมู่ 8 ต.ท่าดินแดง

4. อ.ท่าเรือ (เขตโครงการส่งน้ำและบำรุงรักษาคลองเพรียว-เสาไห้) มีน้ำท่วมซึ่งบริเวณพื้นที่ฝั่งซ้ายคลองระพีพัฒน์ กม. 1+800 ตำบลท่าหลวง อำเภอท่าเรือ จังหวัดพระนครศรีอยุธยา เป็นพื้นที่ประมาณ 250 ไร่



สถานการณ์อุทกภัย จังหวัดพระนครศรีอยุธยา (ต่อ)



ข้อมูล ณ วันที่ 19 สิงหาคม 2565



3. แนวโน้มสถานการณ์

ปัจจุบันกรมชลประทานได้เพิ่มการระบายน้ำจากท้ายเขื่อนเจ้าพระยาตามปริมาณน้ำเหนือที่เพิ่มขึ้น ปัจจุบัน (08.00 น.) เขื่อนเจ้าพระยาระบาย 1,400 ลบ.ม./วินาที คาดการณ์ว่าระดับน้ำในคลองโพงเผงและแม่น้ำน้อย จะลดลงตามปริมาณการระบายน้ำที่เขื่อนเจ้าพระยา

- คลองโพงเผง สถานีวัดน้ำ C.36 บ้านบางหลวงโตด อ.บางบาล จ.พระนครศรีอยุธยา ระดับน้ำ 4.16 ม.รทก. ต่ำกว่าตลิ่ง -0.20 ม.รทก. (ระดับตลิ่ง 4.36 ม.รทก.) ปริมาณน้ำ 395.00 ลบ.ม./วินาที (ความจุ 420.00 ลบ.ม./วินาที) **แนวโน้มเพิ่มขึ้น**

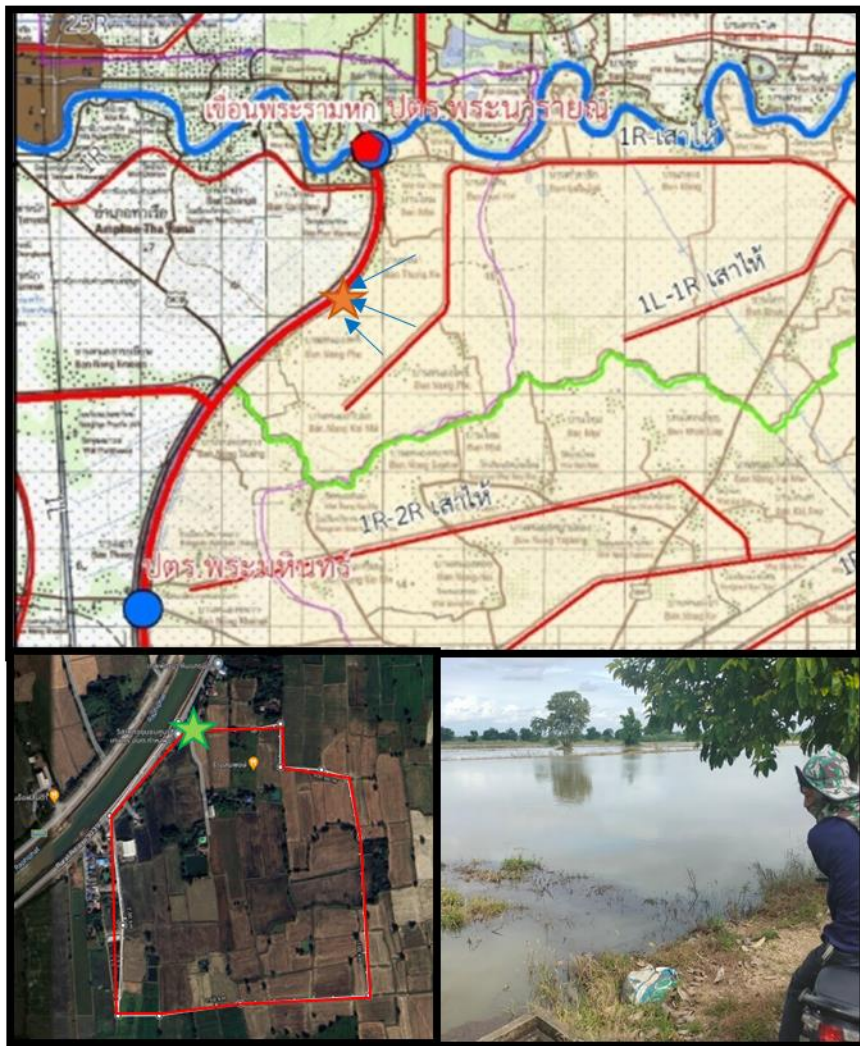
- แม่น้ำน้อย สถานีวัดน้ำ C.67 บ้านบางหลวงโตด อ.บางบาล จ.พระนครศรีอยุธยา ระดับน้ำ 3.69 ม.รทก. สูงกว่าตลิ่ง +0.94 ม.รทก. (ระดับตลิ่ง 2.75 ม.รทก.) **แนวโน้มเพิ่มขึ้น**

4. การช่วยเหลือและบริหารจัดการน้ำในพื้นที่

กรมชลประทานได้ออกหนังสือแจ้งเตือนสถานการณ์น้ำลุ่มน้ำเจ้าพระยา ฉบับที่ 4 ลงวันที่ 11 สิงหาคม 2565 ไปยังผู้ว่าราชการจังหวัด 11 จังหวัดท้ายเขื่อนเจ้าพระยา และหน่วยงานที่เกี่ยวข้อง เนื่องจากกรมชลประทานมีความจำเป็นต้องระบายน้ำเพิ่มขึ้นในอัตราระหว่าง 1,100-1,400 ลบ.ม./วินาที ซึ่งจะส่งผลให้พื้นที่ริมน้ำมีระดับเพิ่มสูงขึ้นจากปัจจุบันอีกประมาณ 0.20-0.60 เมตร บริเวณพื้นที่ลุ่มต่ำนอกคันกั้นน้ำบริเวณคลองโพงเผง จังหวัดอ่างทอง คลองบางบาล จังหวัดพระนครศรีอยุธยา และตำบลหัวเวียง อำเภอสนา ตำบลลาดชิด ตำบลท่าดินแดง อำเภอฟักไห้ จังหวัดพระนครศรีอยุธยา (แม่น้ำน้อย) อาจส่งผลกระทบต่อพื้นที่ชุมชน

สถานการณ์อุทกภัย จังหวัดพระนครศรีอยุธยา (ต่อ)

แผนที่โครงการส่งน้ำและบำรุงรักษาโครงเพรียว-เสาไห้



4. การช่วยเหลือและบริหารจัดการน้ำในพื้นที่

โครงการส่งน้ำและบำรุงรักษามหาราช ได้จัดเจ้าหน้าที่เฝ้าระวังติดตามสถานการณ์น้ำอย่างใกล้ชิด และประสานงานกับหน่วยงานที่เกี่ยวข้องในพื้นที่ รวมทั้งทำการประชาสัมพันธ์แจ้งเตือนในพื้นที่ **ติดตั้งเครื่องสูบน้ำ จำนวน 8 เครื่อง** โดยสูบน้ำจากคลองระบายใหญ่่มหาราช 3 ลงสู่แม่น้ำเจ้าพระยา ที่ ปตร.บางกุ้ง

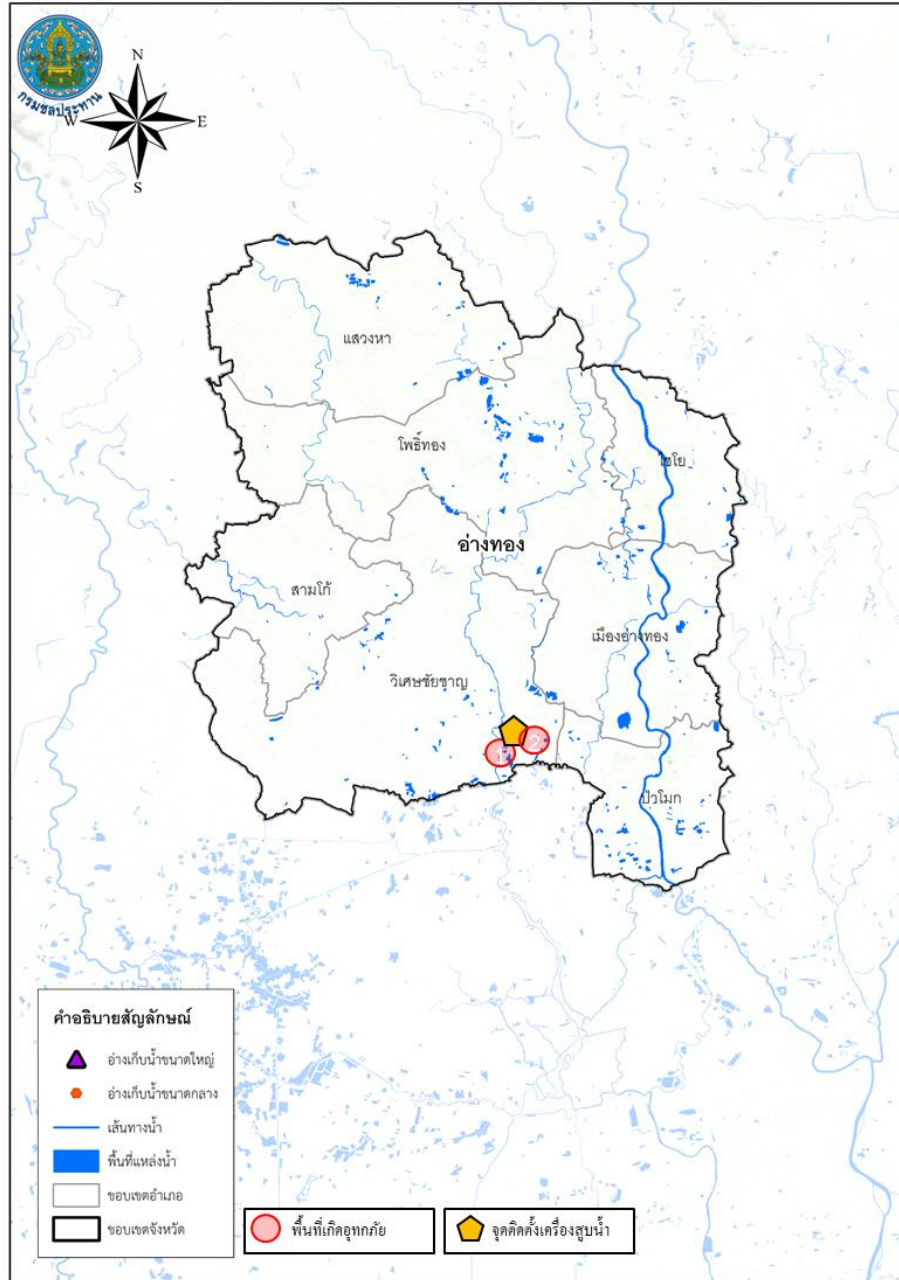
โครงการส่งน้ำและบำรุงรักษาบางบาล ได้จัดเจ้าหน้าที่เฝ้าระวังติดตามสถานการณ์น้ำอย่างใกล้ชิด และประสานงานกับหน่วยงานที่เกี่ยวข้องในพื้นที่ รวมทั้งทำการประชาสัมพันธ์แจ้งเตือนในพื้นที่

โครงการส่งน้ำและบำรุงรักษาผักไห่ **ติดตั้งเครื่องสูบน้ำจำนวน 12 เครื่อง** บริเวณแม่น้ำน้อย ที่ ปตร.กุฎี 2 เครื่อง ปตร.วัดโบสถ์ 2 เครื่อง ปตร.คลองตานิ่ง 1 เครื่อง ปตร.เจ้าเจ็ด 2 เครื่อง คลองตาแย้ม 2 เครื่อง บ้านใหญ่ 2 เครื่อง และ ปตร.ลาดชะโด 2 เครื่อง

- ★ พื้นที่ประสบภัยฝั่งซ้ายคลองระพีพัฒน์ ตำบลท่าหลวง อำเภอท่าเรือ จังหวัดพระนครศรีอยุธยา
- ★ จุดที่ขอรับการสนับสนุน เครื่องสูบน้ำเคลื่อนที่ ขนาด 8 นิ้ว จำนวน 1 เครื่อง



สถานการณ์อุทกภัย จังหวัดอ่างทอง



1. สาเหตุ

ข้อมูล ณ วันที่ 19 สิงหาคม 2565

เกิดจากฝนตกในพื้นที่ ประกอบกับการระบายน้ำจากท้ายเขื่อนเจ้าพระยาที่เพิ่มสูงขึ้น

2. สถานการณ์ปัจจุบัน

ปัจจุบันมีน้ำท่วมขังพื้นที่การเกษตรลุ่มต่ำและบ้านเรือนริมฝั่งแม่น้ำน้อยนอกเขตคันกันน้ำ **รวม 2 อำเภอ ได้แก่ อ.ป่าโมก และ อ.วิเศษชัยชาญ**

1. **อ.ป่าโมก** (เขตพื้นที่โครงการส่งน้ำและบำรุงรักษามหาราช) เกิดน้ำท่วมขังพื้นที่นาข้าวที่กำลังจะเก็บเกี่ยวบริเวณ ต.บางเสด็จ อ.ป่าโมก

2. **อ.วิเศษชัยชาญ** (เขตโครงการโครงการส่งน้ำและบำรุงรักษาบางมณี) ปริมาณน้ำของน้ำน้อยได้ล้นตลิ่งไหลเข้าท่วมใต้ถุนบ้านราษฎรที่อยู่นอกคันกันน้ำ ระดับน้ำสูงประมาณ 0.2-0.4 เมตร บริเวณ หมู่ 9 ต.บางจัก อ.วิเศษชัยชาญ บ้านเรือนได้รับผลกระทบประมาณ 10 หลังคาเรือน และมีน้ำท่วมขังในแปลงนา หมู่ 8 ต.ไผ่ดำพัฒนา พื้นที่ประมาณ 500 ไร่

3. แนวโน้มและการคาดการณ์ (06.00 น.)

ระดับน้ำในแม่น้ำพระยา มีแนวโน้มเพิ่มสูงขึ้น เนื่องจากการระบายน้ำผ่านท้ายเขื่อนเจ้าพระยาเพิ่มมากขึ้น อีกทั้งน้ำพื้นที่ที่มีแนวโน้มเพิ่มมากขึ้น เนื่องจากแม่น้ำเจ้าพระยาปริมาณเพิ่มสูงขึ้น ทำให้ระดับน้ำในแม่น้ำน้อยยังคงสูงขึ้น

4. การช่วยเหลือและบริหารจัดการน้ำในพื้นที่

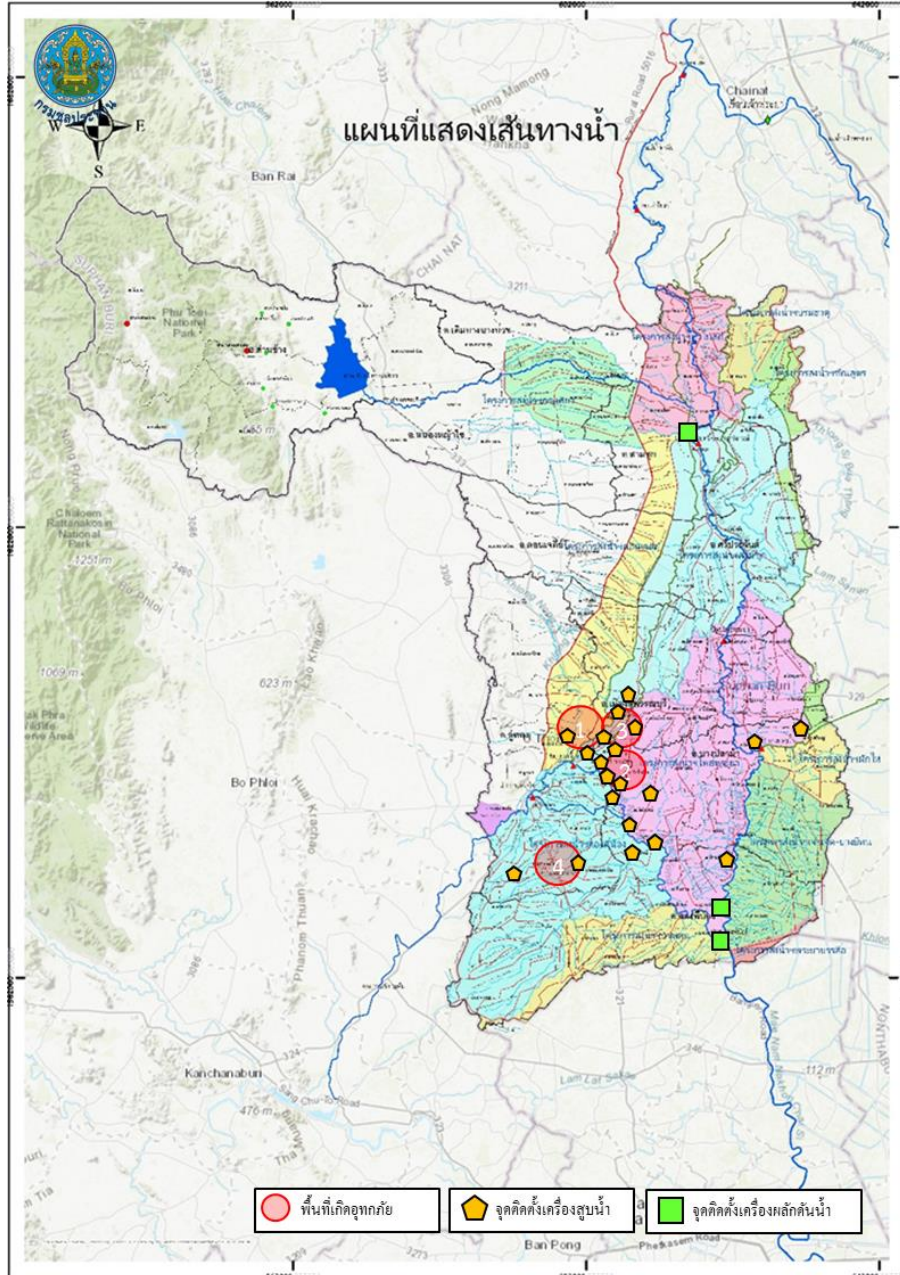
โครงการส่งน้ำและบำรุงรักษาบางมณี สำนักงานชลประทานที่ 12 ติดตั้งเครื่องสูบน้ำเคลื่อนที่ จำนวน 1 เครื่อง ในพื้นที่และแจ้งเตือนราษฎรที่อยู่ริมตลิ่ง ให้เฝ้าระวังและเตรียมพร้อมรับสถานการณ์อุทกภัย รวมทั้งประสานหน่วยงานที่เกี่ยวข้องให้เตรียมพร้อมรับสถานการณ์



สถานการณ์อุทกภัย จังหวัดสุพรรณบุรี



ข้อมูล ณ วันที่ 19 สิงหาคม 2565



1. สาเหตุ

เกิดฝนตกในพื้นที่จังหวัดสุพรรณบุรีติดต่อกันเป็นเวลาหลายวัน ส่งผลให้มีปริมาณน้ำเอ่อล้นคลองระบายและมีพื้นที่น้ำท่วมขังการเกษตรลุ่มต่ำ

2. สถานการณ์ปัจจุบัน

มีพื้นที่น้ำท่วมขังนอกคันกั้นน้ำริมแม่น้ำน้อย 4 อำเภอ ได้แก่ อ.อู่ทอง อ.เมือง อ.บางปลาม้า และ อ.สองพี่น้อง (พื้นที่ประมาณ 12,675 ไร่) รายละเอียดดังนี้

1. **อำเภออู่ทอง** (เขตโครงการส่งน้ำและบำรุงรักษาอนเจดีย์) น้ำท่วมขังในพื้นที่การเกษตรมีพื้นที่ได้รับความเดือดร้อนบริเวณ หมู่ที่ 2,7 ต.หนองไธ้ หมู่ที่ 6 ต.เจดีย์ รวมจำนวน 1,800 ไร่ (เขตโครงการส่งน้ำและบำรุงรักษาสามชุก) ท่วมขังในพื้นที่การเกษตรมีพื้นที่ได้รับความเดือดร้อนบริเวณ หมู่ 5 ต.เจดีย์ หมู่ 9 ต.กระจัน รวมจำนวน 2,000 ไร่ (เขตโครงการส่งน้ำและบำรุงรักษาสองพี่น้อง) ปริมาณน้ำในคลองระบายได้เอ่อล้นเข้าท่วมพื้นที่เพาะปลูกที่ใกล้เก็บเกี่ยว บริเวณ ต.สระยายโสม ต.ดอนมะเกลือ พื้นที่ประมาณ 4,695 ไร่

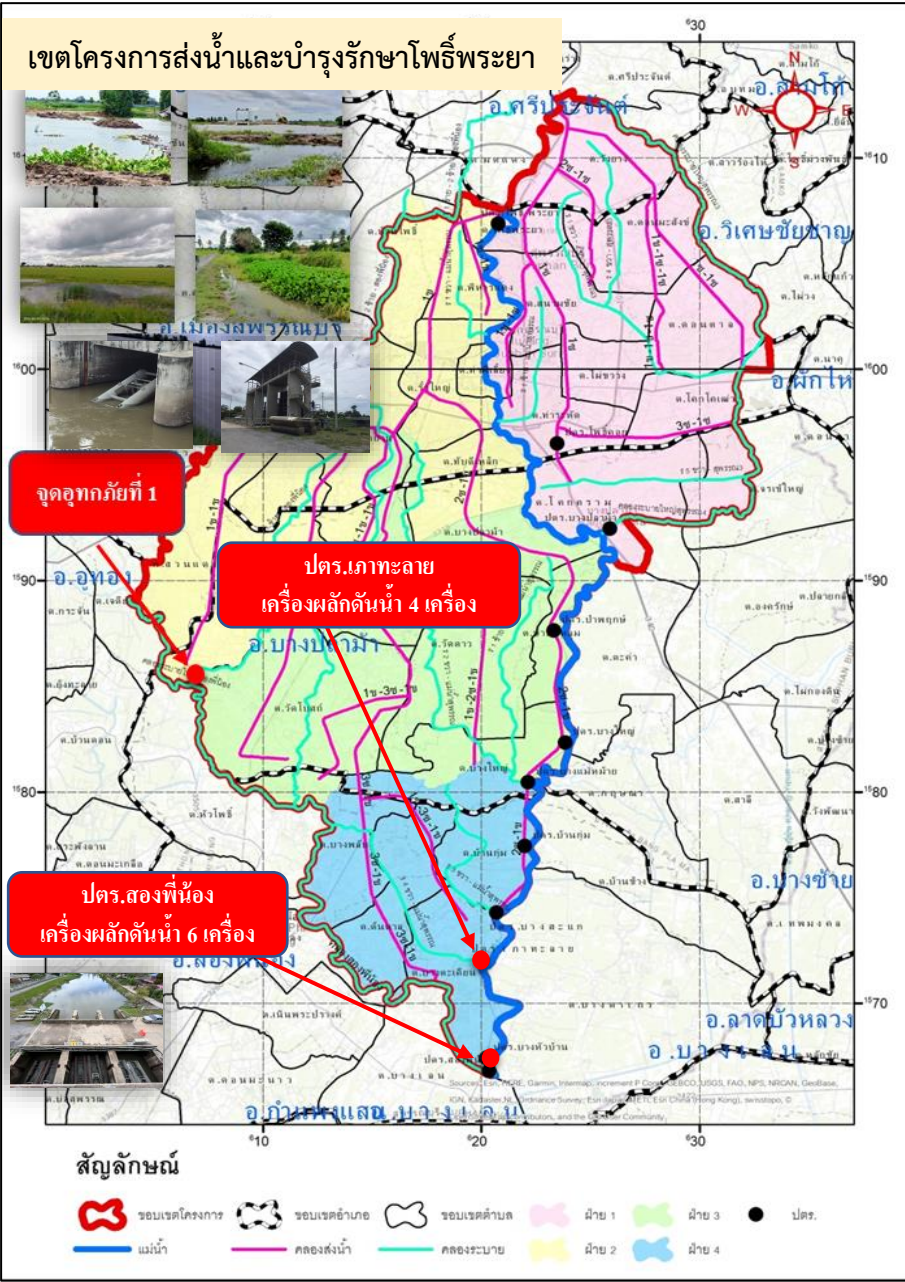
2. **อำเภอเมือง** (เขตโครงการส่งน้ำและบำรุงรักษาอนเจดีย์) มีน้ำท่วมขังบริเวณ หมู่ที่ 6 ต.ศาลาขาว อ.เมือง พื้นที่ประมาณ 100 ไร่ (เขตโครงการส่งน้ำและบำรุงรักษาสามชุก) น้ำท่วมขังในพื้นที่การเกษตรมีพื้นที่ได้รับความเดือดร้อนบริเวณ หมู่ที่ 2 ต.บางกุ่ม หมู่ 2 ต.ศาลาขาว หมู่ 3 ต.สวนแตง รวมจำนวน 1,200 ไร่

3. **อำเภอบางปลาม้า** (เขตโครงการส่งน้ำและบำรุงรักษาโพธิ์พระยา) ปริมาณน้ำเอ่อล้นจากคลองระบายใหญ่สองพี่น้องเข้าที่ปลายคลอง ร.1 ซ้ายสองพี่น้อง บ้านดอนยอ ตำบลวังน้ำเย็น จึงทำให้น้ำไหลเข้าท่วมพื้นที่นาข้าวจำนวน 100 - 200 ไร่ และคลองส่งคลองระบายในพื้นที่มีปริมาณน้ำมากและระบายออกไม่ทัน ระดับน้ำท่วมขังในพื้นที่การเกษตรสูงเฉลี่ย 0.50 ม.

4. **อำเภอสองพี่น้อง** (เขตโครงการส่งน้ำและบำรุงรักษาสองพี่น้อง) ปริมาณน้ำในคลองระบายได้เอ่อล้นเข้าท่วมพื้นที่เพาะปลูกที่ใกล้เก็บเกี่ยว บริเวณ ต.หัวโพธิ์ พื้นที่ประมาณ 2,780 ไร่



สถานการณ์อุทกภัย จังหวัดสุพรรณบุรี (ต่อ)



3. แนวโน้มและการคาดการณ์

ข้อมูล ณ วันที่ 19 สิงหาคม 2565

คาดการณ์ว่าระดับน้ำในคลองโพงผางและแม่น้ำน้อย จะลดลงตามปริมาณการระบายน้ำที่เขื่อนเจ้าพระยา

4. การช่วยเหลือและบริหารจัดการน้ำในพื้นที่

เขตโครงการส่งน้ำและบำรุงรักษาดอนเจดีย์ สำนักงานชลประทานที่ 12 ติดตั้งเครื่องสูบน้ำ จำนวน 2 เครื่อง ที่คลองระบายใหญ่สามชุก 2 ที่ กม.30+000 หมู่ที่ 6 ต.กระจัน อ.อู่ทอง จ.สุพรรณบุรี เพื่อเร่งสูบน้ำจากคลองหนองเกวียนเซ็น-กระดาน ป้ายลงคลองระบายใหญ่สามชุก 2

เขตโครงการส่งน้ำและบำรุงรักษาโพธิ์พระยา สำนักงานชลประทานที่ 12 เปิดประตูริมแม่น้ำ 7 แห่ง ได้แก่ ประตูบางใหญ่ ประตูบางแม่หม้าย ประตูบ้านกุ่ม ประตูบางสะแก ประตูเกาทะลายน้ ประตูบางหัวบ้าน และ ประตูสองพี่น้อง เพื่อระบายน้ำที่เกิดจากฝนตกในพื้นที่ลุ่มต่ำทุ่งโพธิ์พระยา และติดตั้งเครื่องสูบน้ำในเขตอำเภอเมือง จำนวน 31 เครื่อง บริเวณอำเภอเมืองและอำเภอบางปลาม้า ติดตั้งเครื่องผลักดันน้ำ จำนวน 10 เครื่อง บริเวณ ประตูเกาทะลายน้ 4 เครื่อง และ ประตูสองพี่น้อง 6 เครื่อง พร้อมทั้งนำเครื่องจักร รถแบคโฮ จำนวน 5 คัน เข้ากำจัดวัชพืชบริเวณคลองระบายใหญ่สองพี่น้อง หน้าประตูสองพี่น้อง

เขตโครงการส่งน้ำและบำรุงรักษาสามชุก ติดตั้งเครื่องสูบน้ำในพื้นที่รวม 5 เครื่อง และติดตั้งเครื่องผลักดันน้ำบริเวณ ประตูกระเสี้ยว-สุพรรณจำนวน 2 เครื่อง

โครงการส่งน้ำและบำรุงรักษาสองพี่น้อง ติดตั้งเครื่องสูบน้ำในพื้นที่รวม 4 เครื่อง ในพื้นที่ ต.สระยายโสม อ.อู่ทอง, ต.ดอนมะเกลือ และ ต.หัวโพธิ์ อ.สองพี่น้อง

ติดตั้งเครื่องสูบน้ำรวม 42 เครื่อง และเครื่องผลักดันน้ำรวม 12 เครื่อง



กรมชลประทาน

กระทรวงเกษตรและสหกรณ์