



สถานการณ์น้ำ และการบริหารจัดการน้ำฤดูฝน ปี 2565

วันที่ 2 สิงหาคม 2565

ศูนย์ปฏิบัติการน้ำอัจฉริยะ (SWOC)
กรมชลประทาน ถนนสามเสน





หัวข้อ “สถานการณ์น้ำและการบริหารจัดการน้ำฤดูฝน ปี 2565”



1. สถานการณ์ฝน และสภาพภูมิอากาศ
2. สถานการณ์น้ำในอ่างเก็บน้ำ
3. สถานการณ์น้ำท่า
4. การเพาะปลูกพืชฤดูฝน ปี 2565 (ข้าวนาปี)
5. แผน-ผลการจัดสรรน้ำฤดูฝน ปี 2565
6. คาดการณ์ปริมาณน้ำต้นทุน ณ วันที่ 1 พ.ย.65
7. มาตรการเตรียมความพร้อมและการบริหารจัดการน้ำช่วงฤดูฝน ปี 2565
8. สถานการณ์อุทกภัยปี 2565





1. สถานการณ์ฝน และสภาพภูมิอากาศ

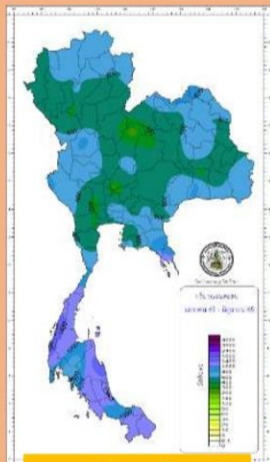


ปริมาณฝนที่ผ่านมาและคาดการณ์ฝน

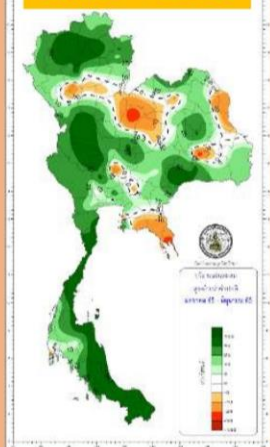
ปริมาณฝน

สูง-ต่ำ
กว่าค่าปกติ
(%)

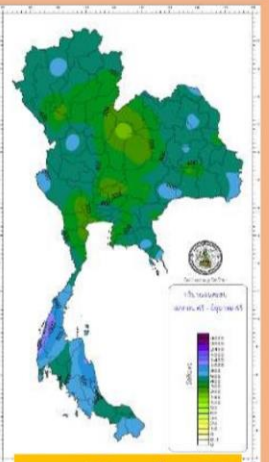
6 เดือนที่ผ่านมา



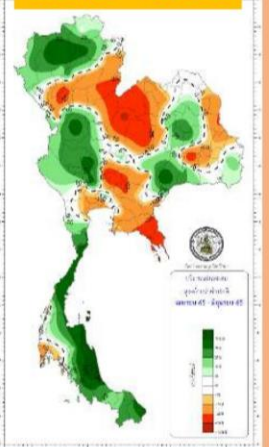
ม.ค.65 - มิ.ย.65



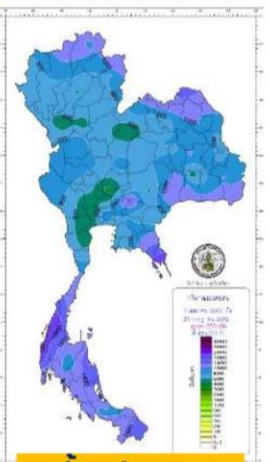
3 เดือนที่ผ่านมา



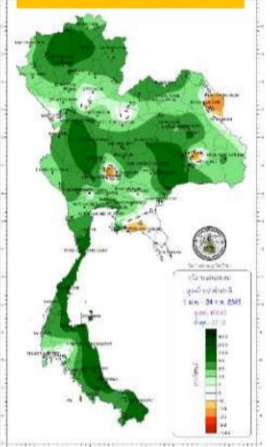
เม.ย.65 - มิ.ย.65



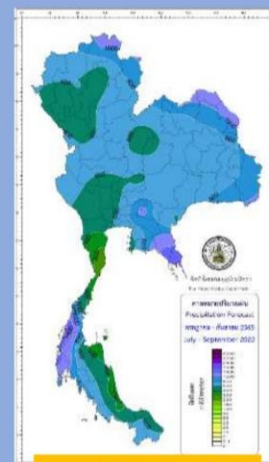
ฝนสะสมปี 2565



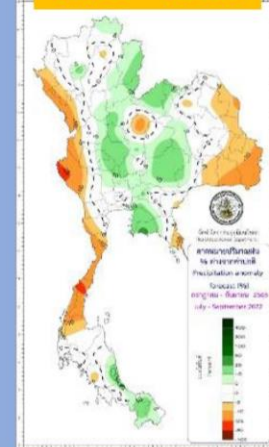
ตั้งแต่ 1 ม.ค.



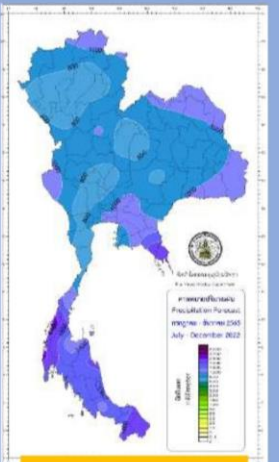
3 เดือนข้างหน้า



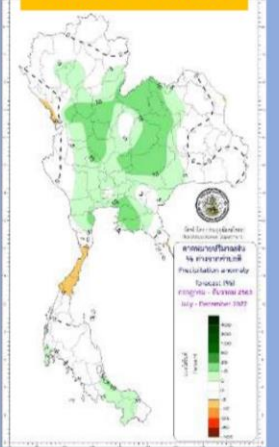
ก.ค.65 - ก.ย.65



6 เดือนข้างหน้า



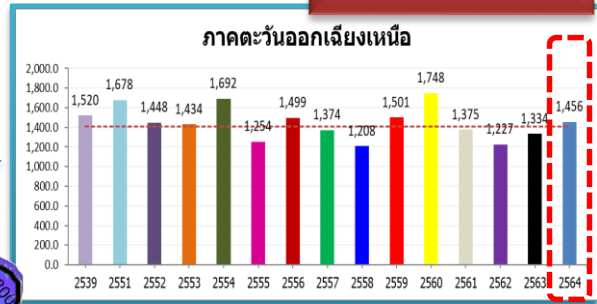
ก.ค.65 - ธ.ค.65





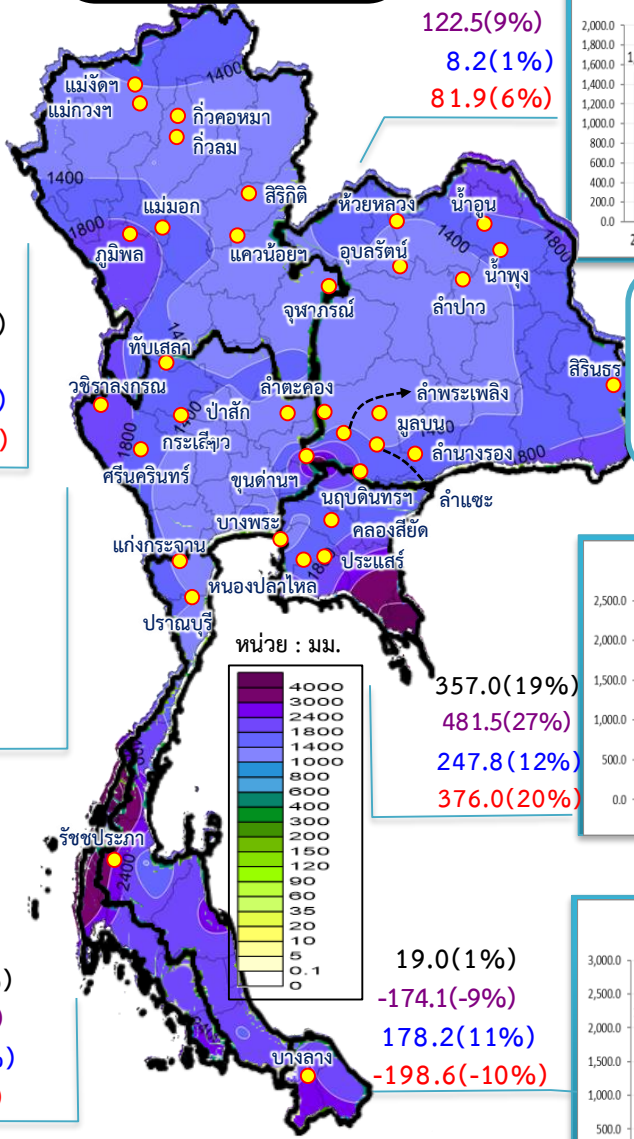
ปริมาณฝนสะสม (ตั้งแต่ 1 ม.ค. - 31 ธ.ค. 2564)

ค่าเฉลี่ย 30 ปี 1,405.9 มม.

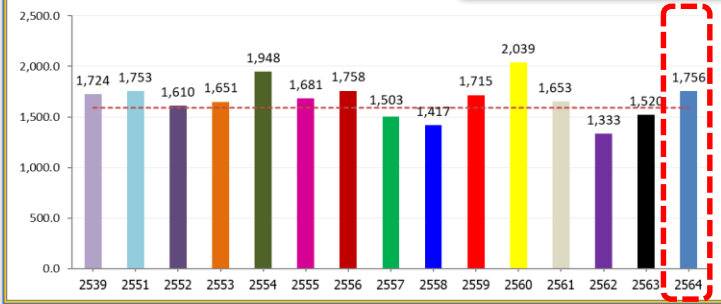


ทั่วประเทศ
 167.5(11%)
 235.1(15%)
 145.4(9%)
 102.3(6%)

50.5(4%)
 122.5(9%)
 8.2(1%)
 81.9(6%)



รวมทั้งประเทศ ค่าเฉลี่ย 30 ปี 1,588.0 มม.



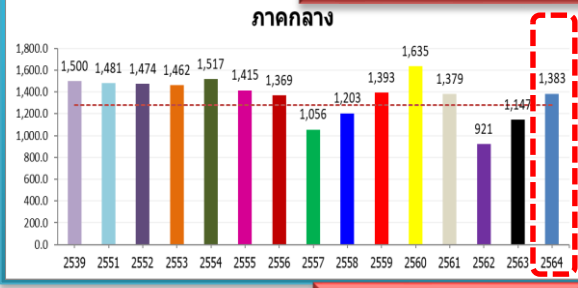
ค่าเฉลี่ย 30 ปี 1,232.9 มม.



168.9(14%)
 377.0(37%)
 211.1(18%)
 129.0(10%)

หมายเหตุ
 ตัวเลขสีดำ คือ ปี 64 เทียบกับค่าเฉลี่ย 30 ปี
 ตัวเลขสีม่วง คือ ปี 64 เทียบ ปี 63
 ตัวเลขสีน้ำเงิน คือ ปี 64 เทียบ ปี 52
 ตัวเลขสีแดง คือ ปี 64 เทียบ ปี 61

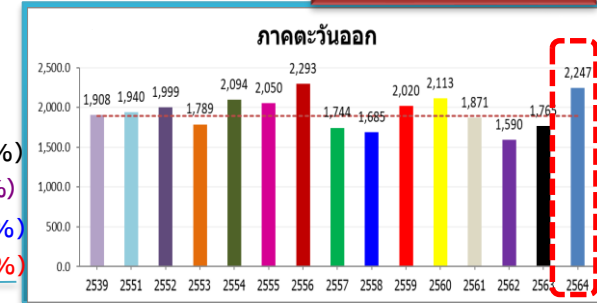
ค่าเฉลี่ย 30 ปี 1,276.9 มม.



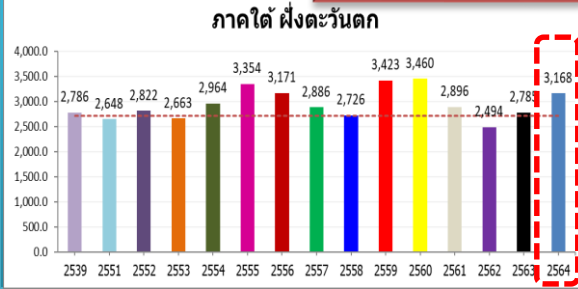
106.2(8%)
 236.6(21%)
 -91.2(-6%)
 4.2(0%)

357.0(19%)
 481.5(27%)
 247.8(12%)
 376.0(20%)

ค่าเฉลี่ย 30 ปี 1,889.8 มม.



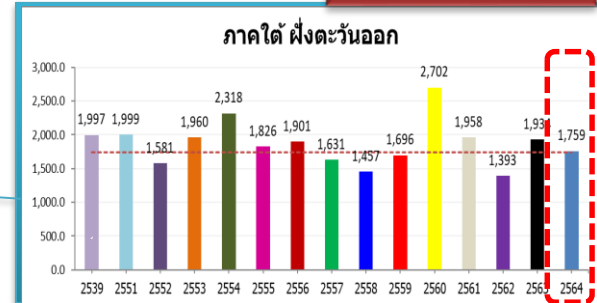
ค่าเฉลี่ย 30 ปี 2,717.9 มม.



449.8(17%)
 382.6(14%)
 345.7(12%)
 271.6(9%)

19.0(1%)
 -174.1(-9%)
 178.2(11%)
 -198.6(-10%)

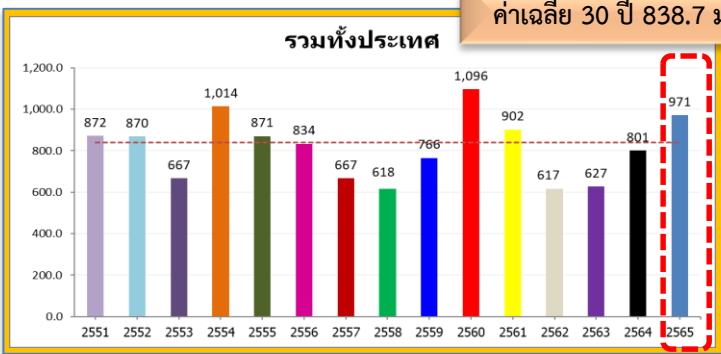
ค่าเฉลี่ย 30 ปี 1,740.5 มม.





ปริมาณฝนสะสม (ตั้งแต่ 1 ม.ค. - 31 ก.ค. 2565)

ค่าเฉลี่ย 30 ปี 838.7 มม.



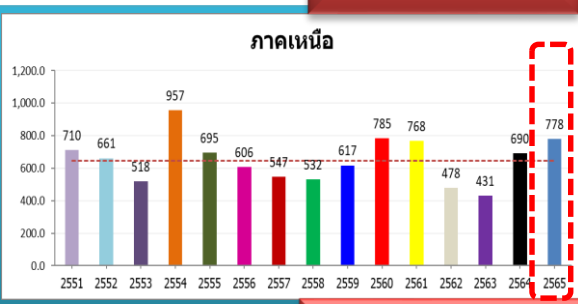
ทั่วประเทศ
 132.2(16%)
 170.3(21%)
 101.3(12%)
 68.9(8%)

114.8(15%)
 130.2(17%)
 21.7(3%)
 -14.2(-2%)

ค่าเฉลี่ย 30 ปี 775.9 มม.



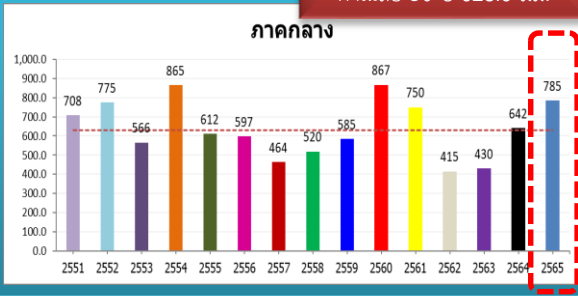
ค่าเฉลี่ย 30 ปี 644.4 มม.



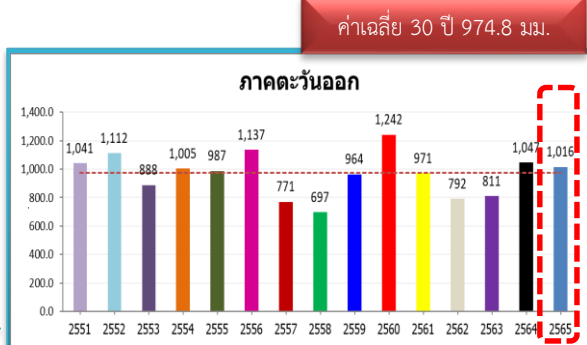
133.9(21%)
 88.0(13%)
 117.0(18%)
 10.6(1%)

หมายเหตุ
 ตัวเลขสีดำ คือ ปี 65 เทียบกับค่าเฉลี่ย 30 ปี
 ตัวเลขสีม่วง คือ ปี 65 เทียบ ปี 64
 ตัวเลขสีน้ำเงิน คือ ปี 65 เทียบ ปี 52
 ตัวเลขสีแดง คือ ปี 65 เทียบ ปี 61

ค่าเฉลี่ย 30 ปี 628.6 มม.

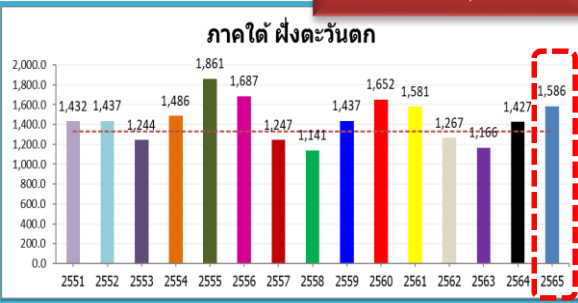


156.2(25%)
 142.7(22%)
 9.5(1%)
 34.9(5%)

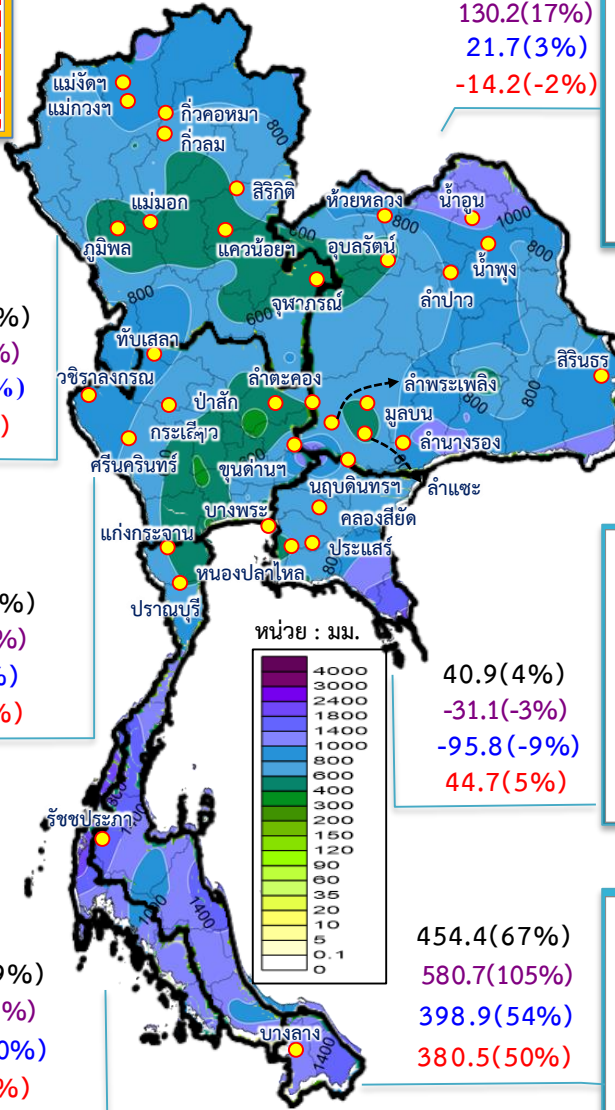
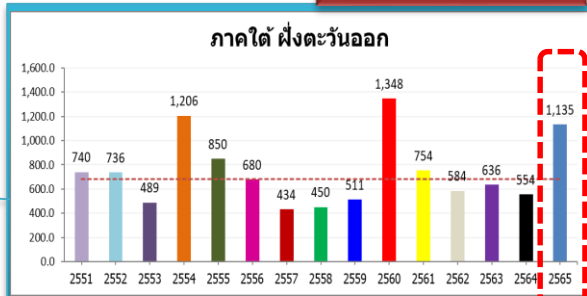


40.9(4%)
 -31.1(-3%)
 -95.8(-9%)
 44.7(5%)

ค่าเฉลี่ย 30 ปี 680.3 มม.



257.6(19%)
 158.5(11%)
 148.8(10%)
 5.0(0%)

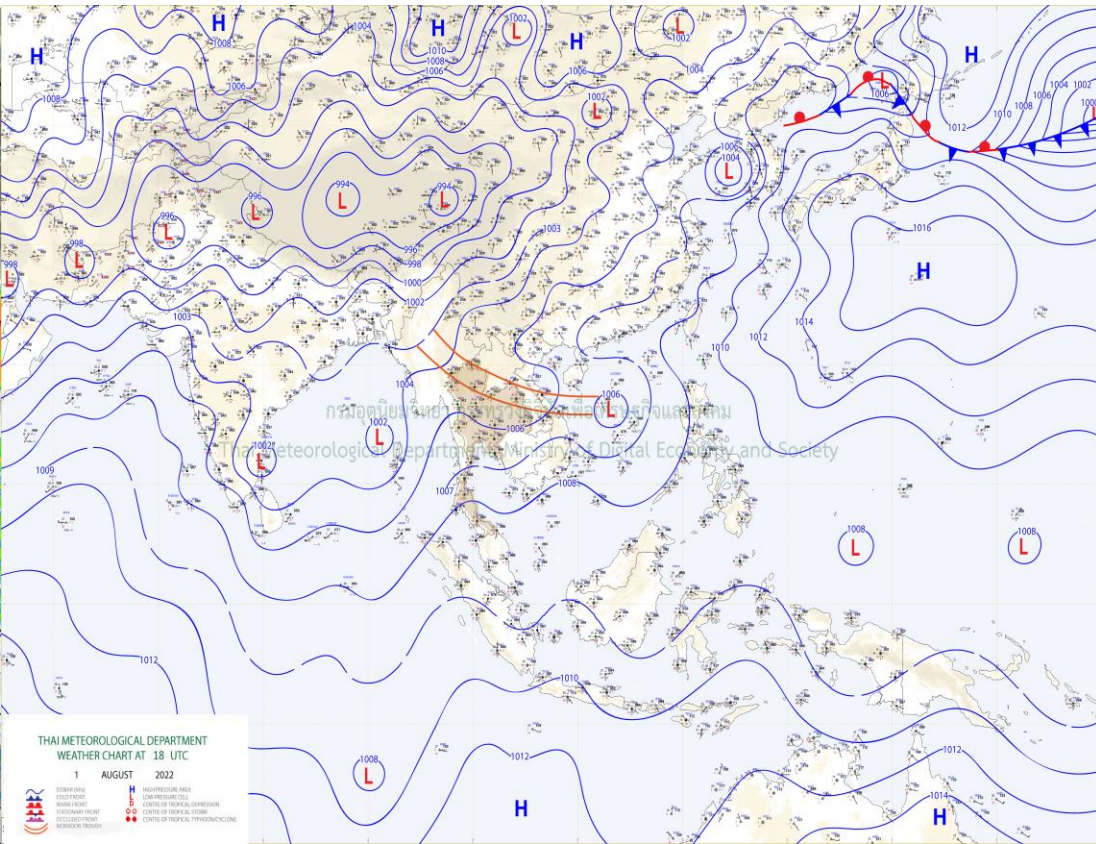
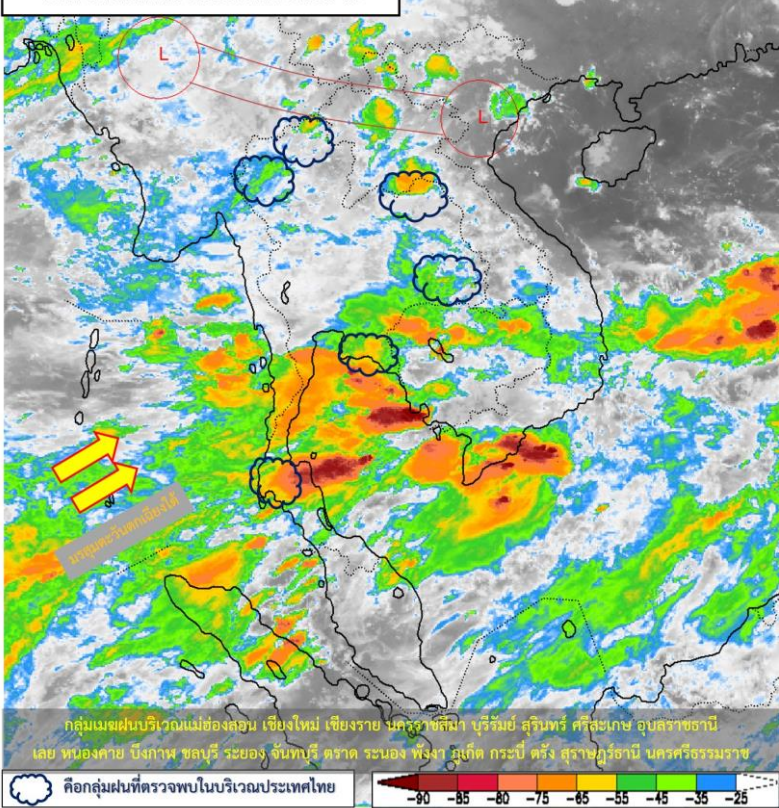




สภาพภูมิอากาศ ประจำวันที่ 2 สิงหาคม 2565



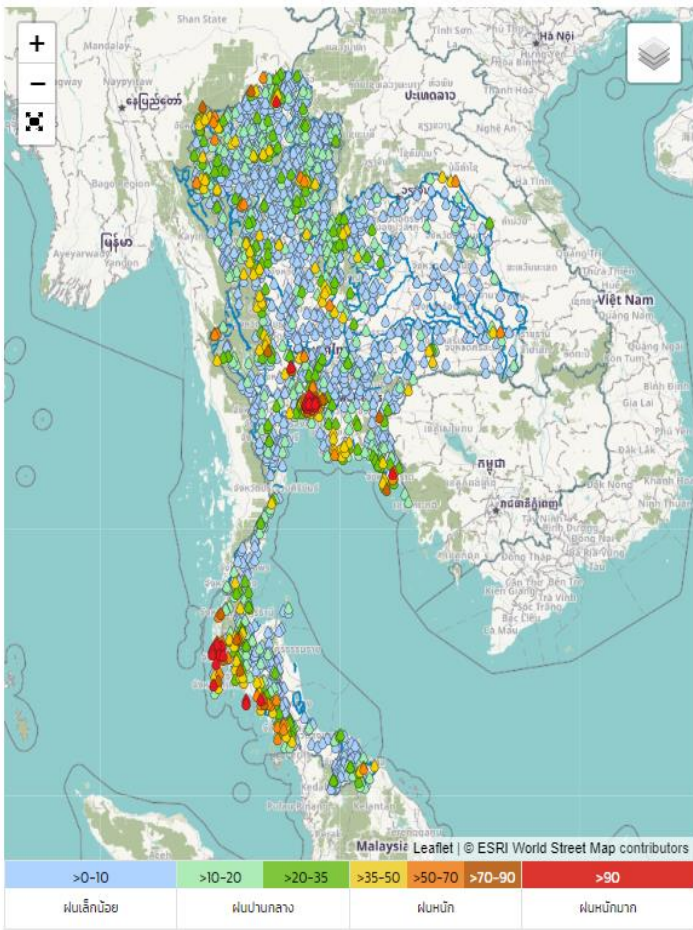
วันที่ 01 สิงหาคม 2565 เวลา 04.00 น.



แผนที่อากาศผิวพื้นวันที่ 2 สิงหาคม 2565 พยากรณ์อากาศ 24 ชั่วโมงข้างหน้าร่องมรสุมพาดผ่านภาคเหนือตอนบน และ ภาคตะวันออกเฉียงเหนือตอนบนของประเทศไทย เข้าสู่หย่อมความกดอากาศต่ำที่ปกคลุมบริเวณทะเลจีนใต้ตอนบน ประกอบกับมรสุมตะวันตกเฉียงใต้กำลังปานกลางที่พัดปกคลุมทะเลอันดามัน ประเทศไทย และอ่าวไทยมีกำลังแรงขึ้น ส่งผลให้มีฝนตกหนักบางแห่งบริเวณภาคเหนือ ภาคตะวันออกเฉียงเหนือ ภาคกลาง รวมทั้งกรุงเทพมหานครและปริมณฑล และภาคใต้ฝั่งตะวันออก โดยมีฝนตกหนักมากบางพื้นที่บริเวณภาคตะวันออกเฉียงเหนือ และภาคใต้ฝั่งตะวันตก



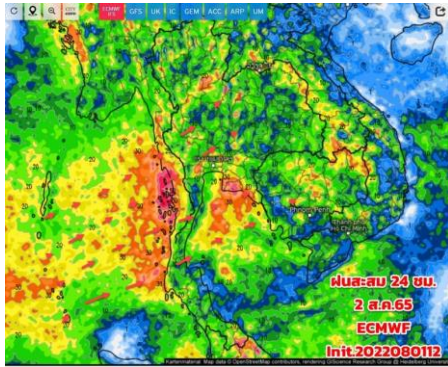
ปริมาณฝนสะสม 24 ชั่วโมงย้อนหลัง วันที่ 1 ส.ค.65 – วันที่ 2 ส.ค.65



ชื่อสถานี	ที่ตั้ง	เวลา	ฝนสะสม (มม.)
เกาะสันดา	ต.เกาะสันดาใหญ่ อ.เกาะสันดา จ.กระบี่	04:00 น.	246.2
บ้านบางทอง	ต.บางทอง อ.ท้ายเหมือง จ.พังงา	05:00 น.	205.5
บ้านโรงกลวง	ต.นบปรัง อ.เมืองพังงา จ.พังงา	06:00 น.	143
ตะกั่วป่า	ต.เค็ดคัก อ.ตะกั่วป่า จ.พังงา	04:00 น.	138.4
ทต.สำแก่น	ต.สำแก่น อ.ท้ายเหมือง จ.พังงา	06:00 น.	137.4
เขตสะพานสูง	ต.สะพานสูง อ.สะพานสูง จ.กรุงเทพมหานคร	06:00 น.	135.5
เขตพญาไท	ต.สามเสนใน อ.พญาไท จ.กรุงเทพมหานคร	06:00 น.	123.5
ตะกั่วป่า	ต.ตำตัว อ.ตะกั่วป่า จ.พังงา	06:00 น.	122.4
บ้านบางหวาน	ต.กมลา อ.กะพูน จ.ภูเก็ต	06:00 น.	119.5
เขตบึงกุ่ม	ต.คลองกุ่ม อ.บึงกุ่ม จ.กรุงเทพมหานคร	06:00 น.	117.5

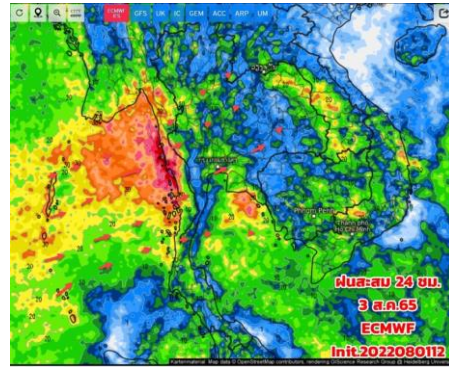
แหล่งที่มา : สำนักงานทรัพยากรน้ำแห่งชาติ

พยากรณ์ฝนสะสมรายวัน จากแบบจำลองบรรยากาศเชิงตัวเลข ECMWF วันที่ 2 ส.ค. – 8 ส.ค. 2565



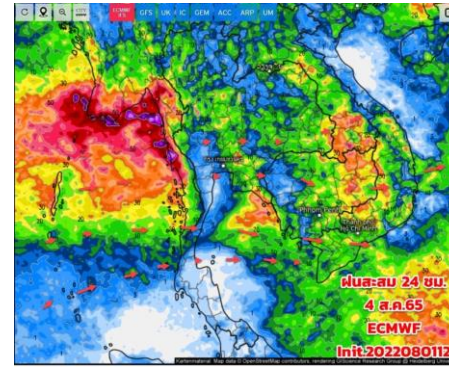
Precipitation, 24h (mm) Valid for Wed 08/03/2022, 07:00am GMT+07

วันที่ 2 ส.ค. 2565



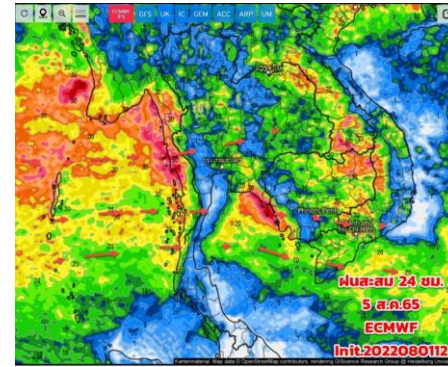
Precipitation, 24h (mm) Valid for Thu 08/04/2022, 07:00am GMT+07

วันที่ 3 ส.ค. 2565



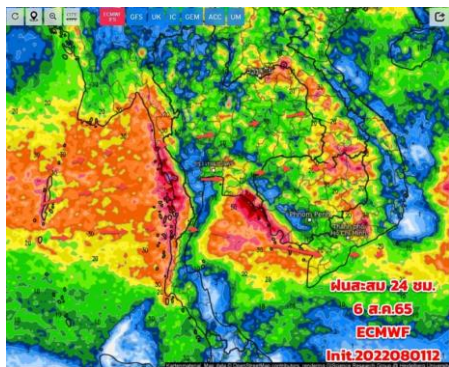
Precipitation, 24h (mm) Valid for Fri 08/05/2022, 07:00am GMT+07

วันที่ 4 ส.ค. 2565



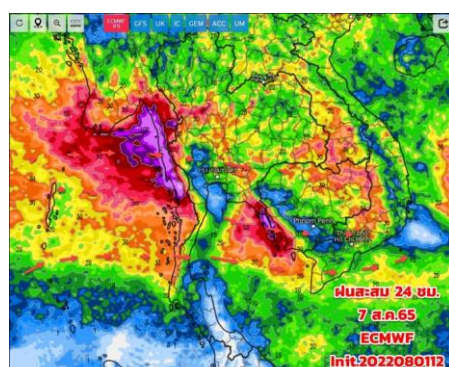
Precipitation, 24h (mm) Valid for Sat 08/06/2022, 07:00am GMT+07

วันที่ 5 ส.ค. 2565



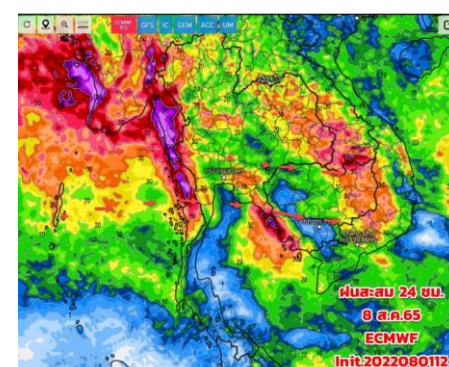
Precipitation, 24h (mm) Valid for Sun 08/07/2022, 07:00am GMT+07

วันที่ 6 ส.ค. 2565



Precipitation, 24h (mm) Valid for Mon 08/08/2022, 07:00am GMT+07

วันที่ 7 ส.ค. 2565



Precipitation, 24h (mm) Valid for Tue 08/09/2022, 07:00am GMT+07

วันที่ 8 ส.ค. 2565

การคาดหมาย

วันที่ 2 ถึง 5 ส.ค. 65 มรสุมตะวันตกเฉียงใต้ที่พัดปกคลุมทะเลอันดามัน ประเทศไทย และอ่าวไทย มีกำลังปานกลางถึงค่อนข้างแรง ประกอบกับร่องมรสุมพาดผ่านประเทศเมียนมาและประเทศลาวตอนบน และ 6-11 ส.ค. 65 ยังมีหย่อมความกดอากาศต่ำบริเวณทะเลจีนใต้ จึงทำให้ประเทศไทยจะมีฝนเพิ่มขึ้น และตกต่อเนื่อง โดยมีฝนตกหนักและลมกระโชกแรงบางพื้นที่ โดยเฉพาะบริเวณเหนือ ภาคอีสานตอนบน ภาคตะวันออกและภาคใต้ คลื่นลมมีกำลังแรงขึ้น ต้องเฝ้าระวังฝน/ฝนฟ้าคะนองและฝนตกหนัก ฝนตกสะสม ระวังฟ้าผ่า น้ำท่วมฉับพลัน น้ำป่าไหลหลากได้ตลอดช่วง



2. สถานการณ์น้ำในอ่างเก็บน้ำ (ขนาดใหญ่และขนาดกลางทั่วประเทศ)



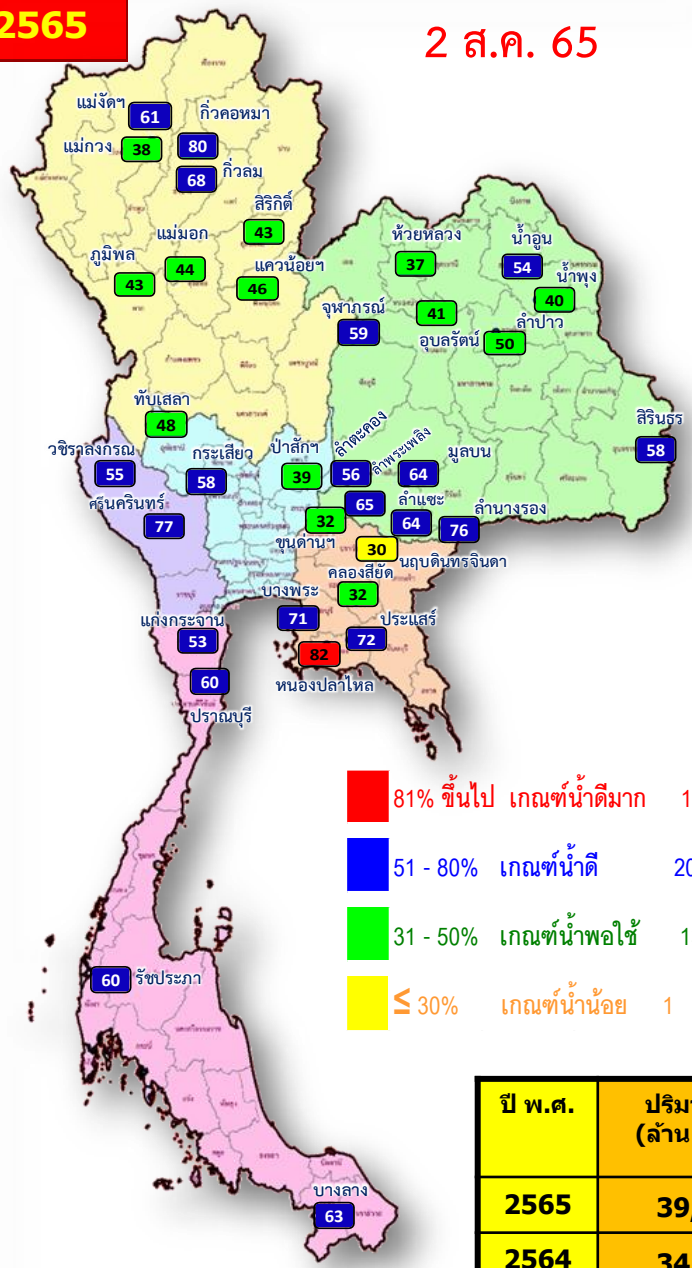


เปรียบเทียบปริมาณน้ำเก็บกักในอ่างเก็บน้ำขนาดใหญ่ 35 อ่าง ปี 2565 กับ ปี 2564



ปี 2565

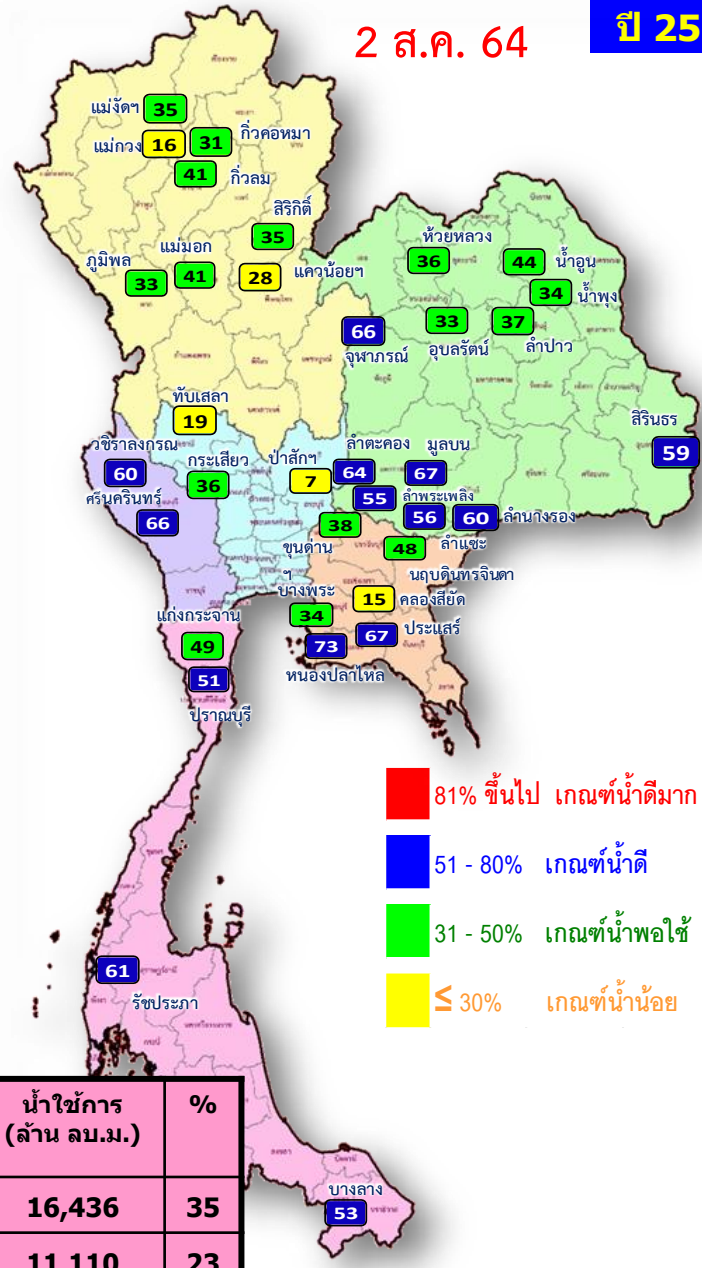
2 ส.ค. 65



- 81% ขึ้นไป เกณฑ์น้ำดีมาก 1 แห่ง
- 51 - 80% เกณฑ์น้ำดี 20 แห่ง
- 31 - 50% เกณฑ์น้ำพอใช้ 13 แห่ง
- ≤ 30% เกณฑ์น้ำน้อย 1 แห่ง

ปี 2564

2 ส.ค. 64



- 81% ขึ้นไป เกณฑ์น้ำดีมาก 0 แห่ง
- 51 - 80% เกณฑ์น้ำดี 14 แห่ง
- 31 - 50% เกณฑ์น้ำพอใช้ 16 แห่ง
- ≤ 30% เกณฑ์น้ำน้อย 5 แห่ง

ปี พ.ศ.	ปริมาณน้ำ (ล้าน ลบ.ม.)	%	น้ำใช้การ (ล้าน ลบ.ม.)	%
2565	39,973	56	16,436	35
2564	34,652	49	11,110	23

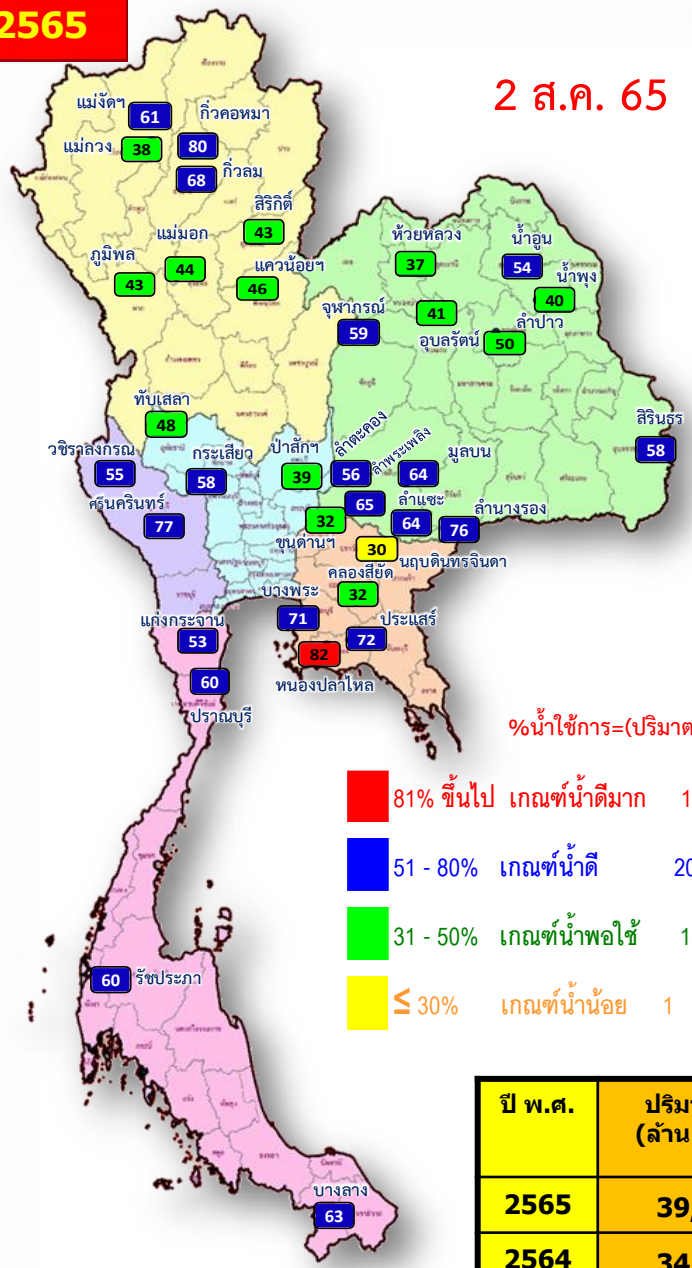


น้ำเก็บกัก และ น้ำใช้การ ในอ่างเก็บน้ำขนาดใหญ่ 35 อ่าง ปี 2565



ปี 2565

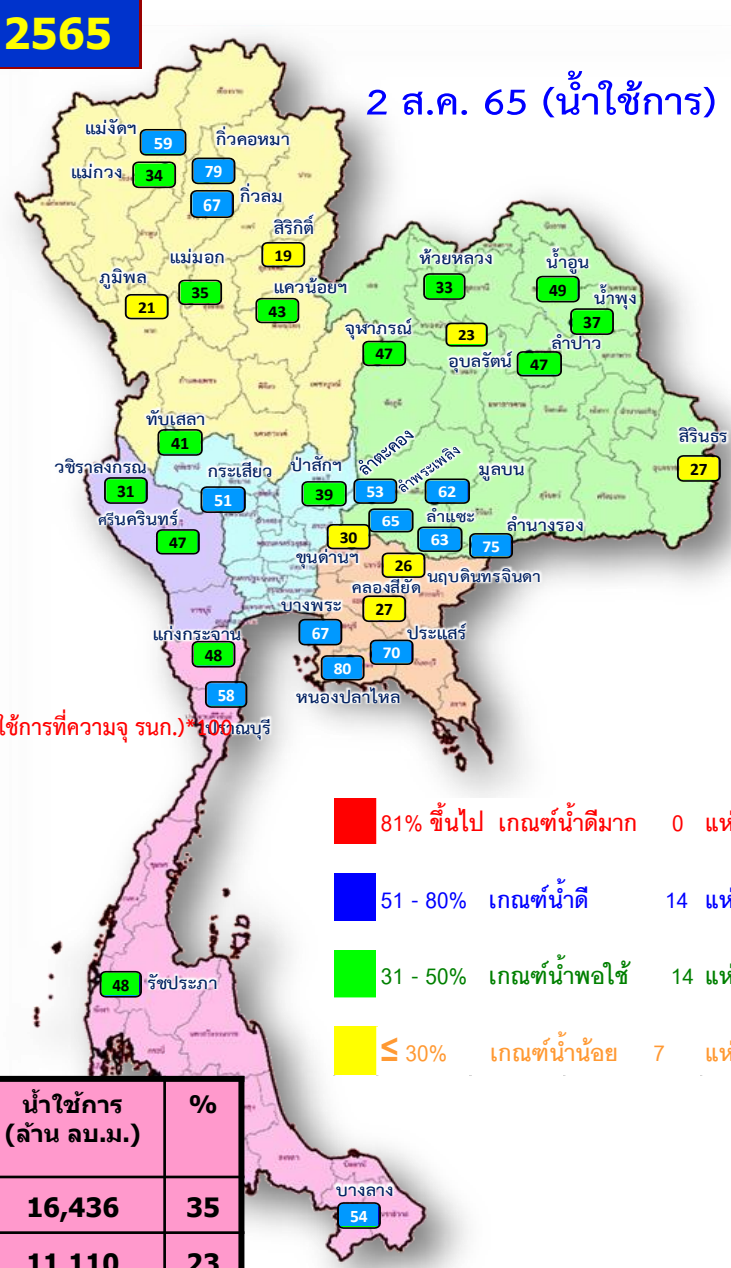
2 ส.ค. 65



- 81% ขึ้นไป เกณฑ์น้ำดีมาก 1 แห่ง
- 51 - 80% เกณฑ์น้ำดี 20 แห่ง
- 31 - 50% เกณฑ์น้ำพอใช้ 13 แห่ง
- ≤ 30% เกณฑ์น้ำน้อย 1 แห่ง

ปี 2565

2 ส.ค. 65 (น้ำใช้การ)



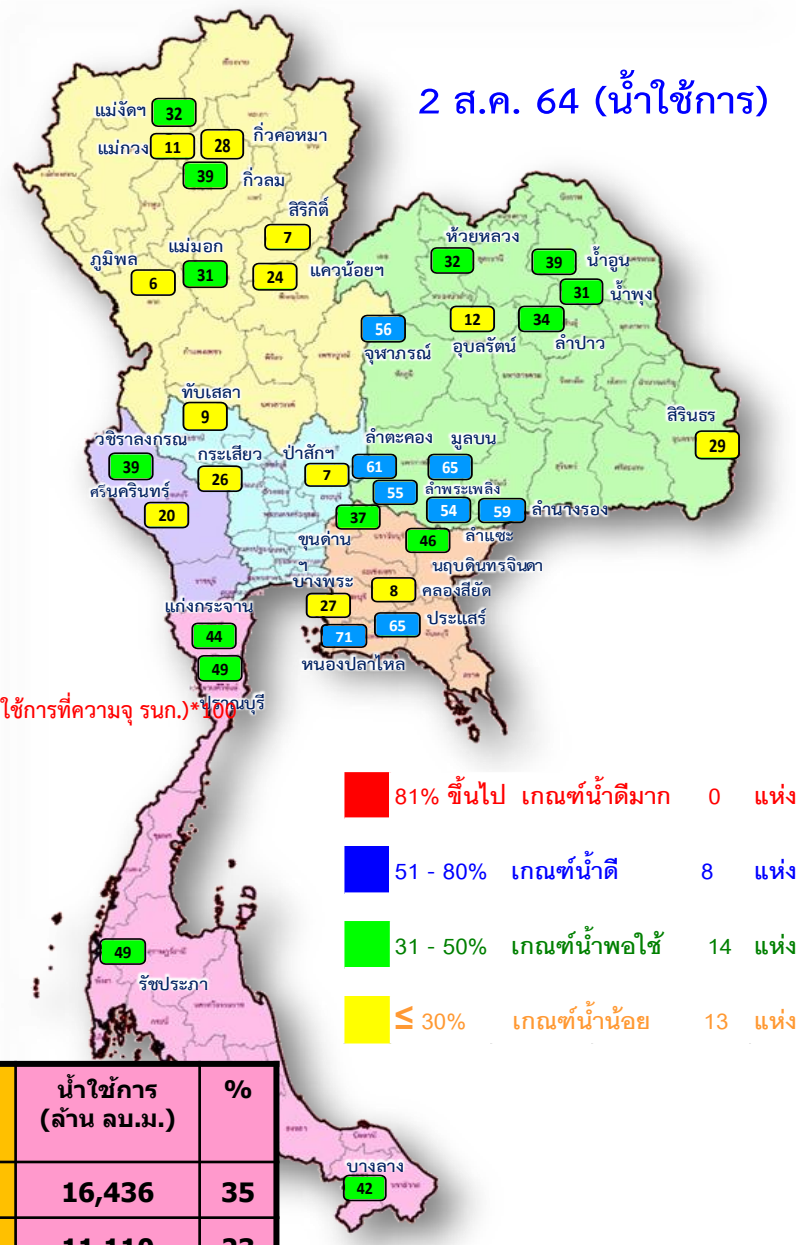
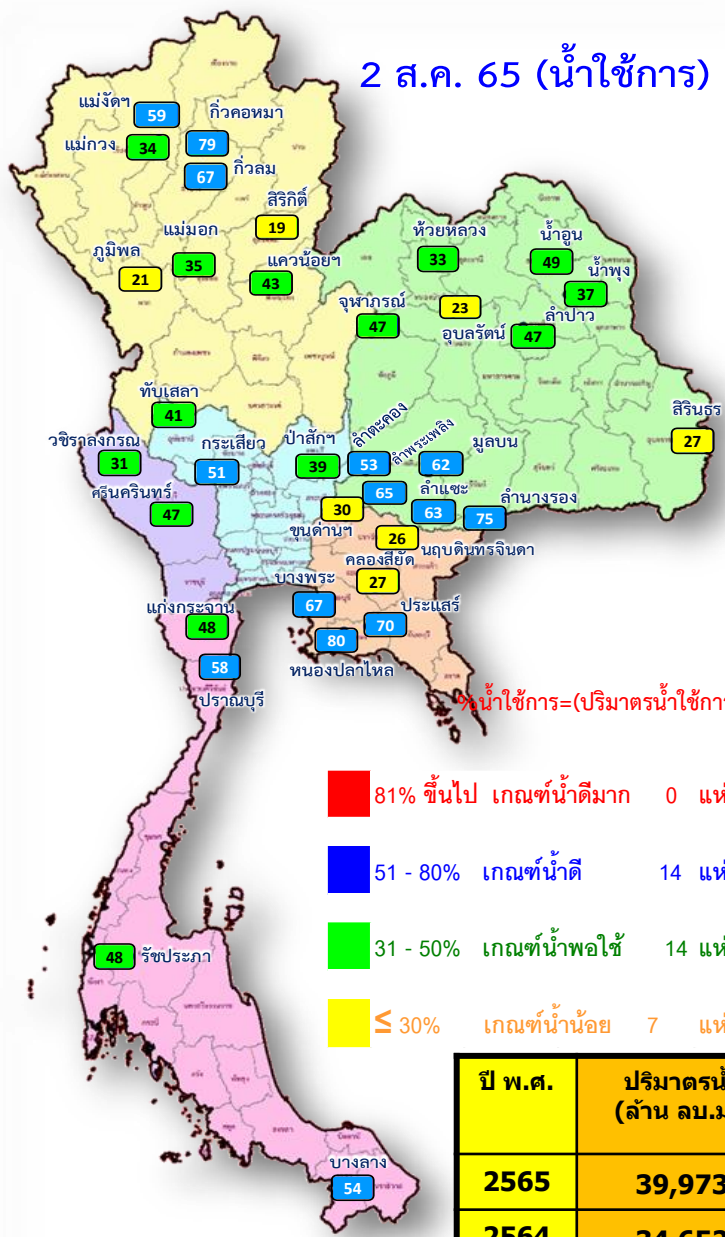
- 81% ขึ้นไป เกณฑ์น้ำดีมาก 0 แห่ง
- 51 - 80% เกณฑ์น้ำดี 14 แห่ง
- 31 - 50% เกณฑ์น้ำพอใช้ 14 แห่ง
- ≤ 30% เกณฑ์น้ำน้อย 7 แห่ง

$\% \text{น้ำใช้การ} = (\text{ปริมาตรน้ำใช้การ} / \text{ปริมาตรน้ำใช้การที่ความจูนก.}) * 100 \text{ ไร่}$

ปี พ.ศ.	ปริมาตรน้ำ (ล้าน ลบ.ม.)	%	น้ำใช้การ (ล้าน ลบ.ม.)	%
2565	39,973	56	16,436	35
2564	34,652	49	11,110	23



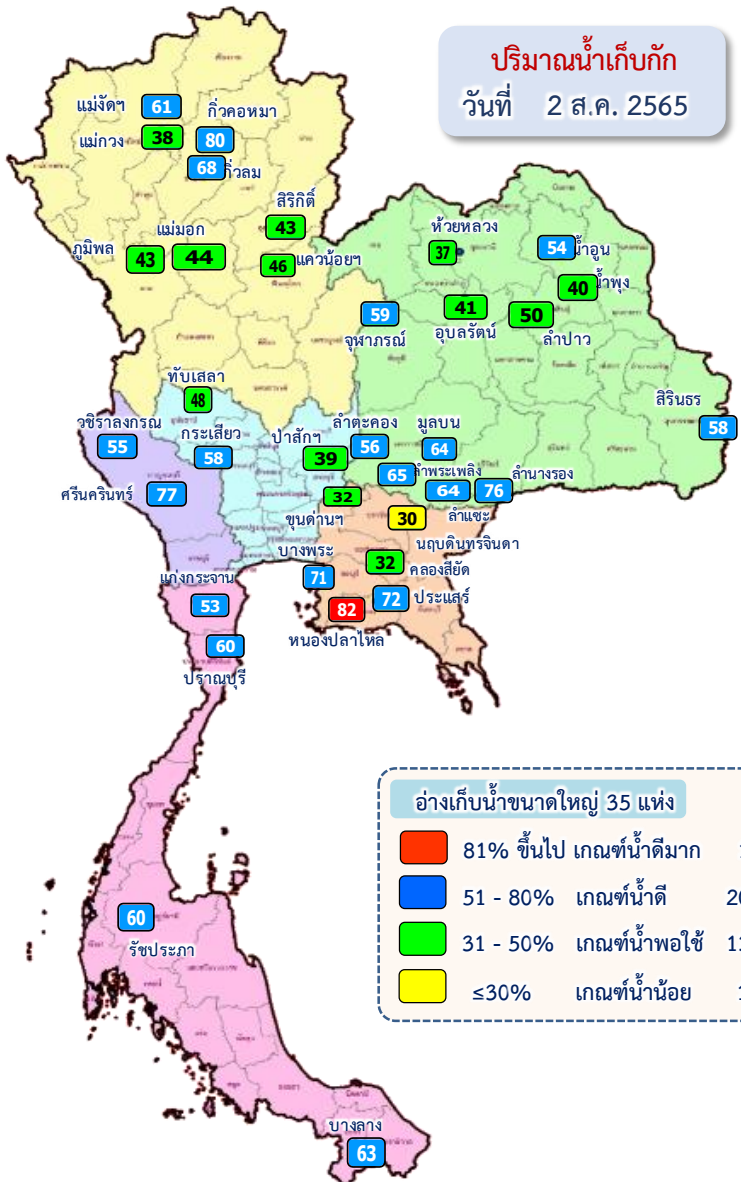
น้ำใช้การ ในอ่างเก็บน้ำขนาดใหญ่ 35 อ่าง ปี 2565 กับ ปี 2564





ปริมาณน้ำเก็บกัก

อ่างเก็บน้ำขนาดใหญ่ 35 แห่ง



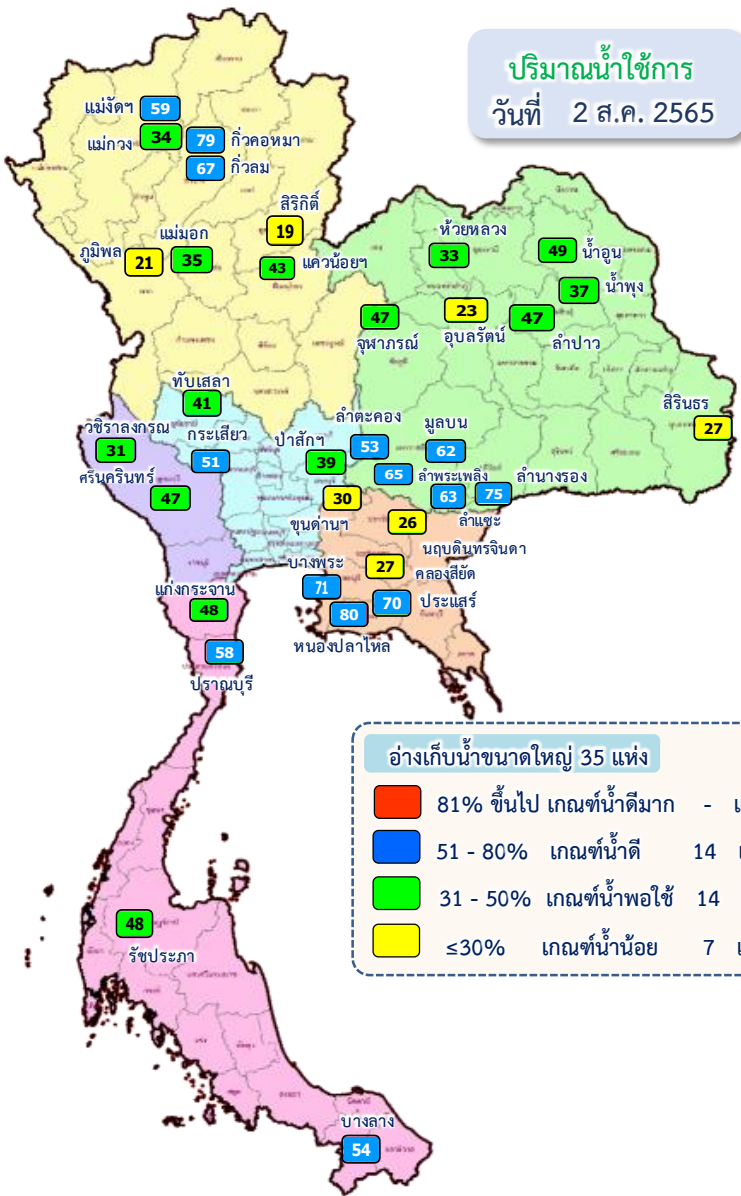
ภาค อ่างเก็บน้ำเขื่อน	ความจุ ที่ รนส. (ล้าน ม.³)	ความจุ ที่ รนค. (ล้าน ม.³)	ความจุ น้ำ ใช้การ (ล้าน ม.³)	ณ วันที่								ปริมาณน้ำ ไหลลง วันนี้ (ล้าน ม.³)	ปริมาณน้ำ ระบาย วันนี้ (ล้าน ม.³)
				ปี 2564				ปี 2565					
				ปริมาตร (ล้าน ม.³)	% รนค.	ปริมาตร (ล้าน ม.³)	% รนค.	ปริมาตรใช้การ (ล้าน ม.³)	% รนค.	% ใช้การ	% ใช้การ		
ภาคเหนือ													
ภูมิพล*	13,462	13,462	9,662	4,382	33	5,788	43	1,988	15	21	16.43	5.00	
สิริกิติ์*	10,508	9,510	6,660	3,336	35	4,104	43	1,254	13	19	20.64	0.34	
แม่จตุสมบูรณ์ชล	323	265	253	93	35	161	61	149	56	59	1.43	0.33	
แม่กวางอุดมธารา	295	263	249	42	16	99	38	85	32	34	0.96	0.62	
กัวลม	106	106	103	43	41	73	68	69	65	67	6.06	5.94	
กัวคองหมา	209	170	164	53	31	136	80	130	77	79	1.53	4.07	
แควน้อยบำรุงแดน	1,080	939	896	261	28	430	46	387	41	43	10.88	8.64	
แม่มอก	110	110	94	45	41	49	44	33	30	35	0.31	0.21	
ภาคตะวันออกเฉียงเหนือ													
ห้วยหลวง	136	136	129	48	36	50	37	43	32	33	0.09	0.11	
น้ำอูน	780	520	475	231	44	279	54	234	45	49	3.43	1.42	
น้ำพุง*	200	165	157	56	34	66	40	58	35	37	1.26	0.00	
จุฬารัตน์*	181	164	127	109	66	97	59	60	37	47	0.78	0.53	
อุบลรัตน์*	4,640	2,431	1,850	808	33	998	41	417	17	23	11.47	14.78	
ลำปาว	2,450	1,980	1,880	742	37	990	50	890	45	47	18.00	3.30	
ลำตะคอง	445	314	292	201	64	177	56	155	49	53	1.63	1.30	
ลำพระเพลิง	242	155	154	85	55	101	65	100	64	65	1.05	0.69	
มูลบณ	350	141	134	95	67	91	64	84	59	62	0.17	0.00	
ลำแจะ	325	275	268	153	56	177	64	170	62	63	0.00	0.55	
ลำน้ำรอง	197	121	118	73	60	92	76	89	73	75	0.54	0.32	
สิรินธร*	1,966	1,966	1,135	1,164	59	1,139	58	308	16	27	7.78	3.07	
ภาคกลาง													
ป่าสักชลสิทธิ์	960	960	957	70	7	372	39	369	38	39	20.63	6.98	
ทับเสลา	190	160	143	30	19	76	48	59	37	41	0.81	0.05	
กระเสียว	390	299	259	108	36	173	58	133	44	51	1.92	0.10	
ภาคตะวันตก													
ศรีนครินทร์*	18,770	17,745	7,480	11,739	66	13,752	77	3,487	20	47	14.56	15.02	
วชิราลงกรณ*	11,000	8,860	5,848	5,286	60	4,844	55	1,832	21	31	18.35	15.05	
ภาคตะวันออก													
ขุนด่านปราการชล	225	224	219	85	38	71	32	66	30	30	0.85	0.10	
คลองสียัด	450	420	390	61	15	136	32	106	25	27	3.29	0.14	
บางพระ	127	117	105	40	34	83	71	71	60	67	2.45	0.29	
หนองปลาไหล	206	164	150	119	73	134	82	120	73	80	4.69	0.11	
ประแสร์	322	295	275	198	67	214	72	194	66	70	3.61	0.63	
นฤปดินทรจินดา	338	295	281	143	48	87	30	73	25	26	0.55	0.00	
ภาคใต้													
แก่งกระจาน	900	710	645	346	49	374	53	309	43	48	2.85	3.02	
ปรามบุรี	490	391	373	200	51	234	60	216	55	58	0.72	0.41	
รัชชประภา*	6,144	5,639	4,287	3,434	61	3,410	60	2,059	37	48	17.40	18.38	
บางยาง*	1,590	1,454	1,178	773	53	917	63	640	44	54	5.07	12.11	
รวมทั้งประเทศ	80,100	70,926	47,389	34,652	49	39,973	56	16,436	23	35	202.21	123.61	



ปริมาณน้ำใช้การ

อ่างเก็บน้ำขนาดใหญ่ 35 แห่ง

ปริมาณน้ำใช้การ
วันที่ 2 ส.ค. 2565



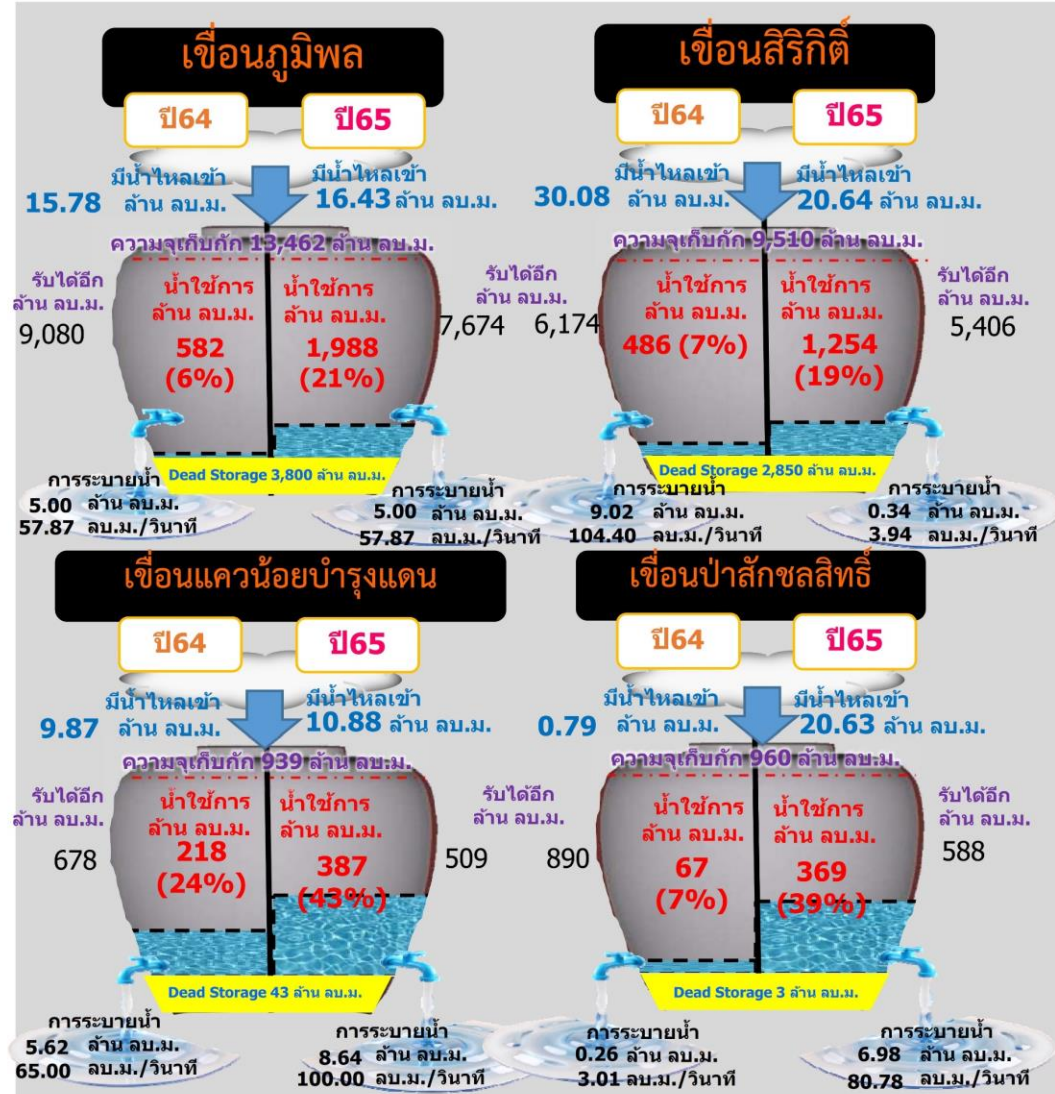
อ่างเก็บน้ำขนาดใหญ่ 35 แห่ง

- 81% ขึ้นไป เกณฑ์น้ำดีมาก - แห่ง
- 51 - 80% เกณฑ์น้ำดี 14 แห่ง
- 31 - 50% เกณฑ์น้ำพอใช้ 14 แห่ง
- ≤30% เกณฑ์น้ำน้อย 7 แห่ง

ภาค อ่างเก็บน้ำเขื่อน	ความจุ ที่ รนส. (ล้าน ม.³)	ความจุ ที่ รนท. (ล้าน ม.³)	ความจุ น้ำใช้การ (ล้าน ม.³)	ณ วันที่								ปริมาณน้ำ ไหลลง วันนี้ (ล้าน ม.³)	ปริมาณน้ำ ระบาย วันนี้ (ล้าน ม.³)
				ปี 2564				ปี 2565					
				ปริมาตร (ล้าน ม.³)	% รนท. (ล้าน ม.³)	ปริมาตร (ล้าน ม.³)	% รนท. (ล้าน ม.³)	ปริมาตรใช้การ (ล้าน ม.³)	% ใช้การ	ปริมาตรใช้การ (ล้าน ม.³)	% ใช้การ		
ภาคเหนือ													
ภูมิพล*	13,462	13,462	9,662	4,382	33	5,788	43	1,988	21	16.43	5.00		
สิริกิติ์*	10,508	9,510	6,660	3,336	35	4,104	43	1,254	19	20.64	0.34		
แม้งัดสมบูรณ์ชล	323	265	253	93	35	161	61	149	59	1.43	0.33		
แม่งวงอุดมธารา	295	263	249	42	16	99	38	85	34	0.96	0.62		
กิ่วลม	106	106	103	43	41	73	68	69	67	6.06	5.94		
กิ่วคอหมา	209	170	164	53	31	136	80	130	79	1.53	4.07		
แควน้อยบำรุงแดน	1,080	939	896	261	28	430	46	387	43	10.88	8.64		
แม่มอก	110	110	94	45	41	49	44	33	35	0.31	0.21		
ภาคตะวันออกเฉียงเหนือ													
ห้วยหลวง	136	136	129	48	36	50	37	43	33	0.09	0.11		
น้ำอูน	780	520	475	231	44	279	54	234	49	3.43	1.42		
น้ำพุง*	200	165	157	56	34	66	40	58	37	1.26	0.00		
จุฬารัตน์*	181	164	127	109	66	97	59	60	47	0.78	0.53		
อุบลรัตน์*	4,640	2,431	1,850	808	33	998	41	417	23	11.47	14.78		
ลำปาว	2,450	1,980	1,880	742	37	990	50	890	47	18.00	3.30		
ลำตะคอง	445	314	292	201	64	177	56	155	53	1.63	1.30		
ลำพระเพลิง	242	155	154	85	55	101	65	100	65	1.05	0.69		
มูลบน	350	141	134	95	67	91	64	84	62	0.17	0.00		
ลำแจะ	325	275	268	153	56	177	64	170	63	0.00	0.55		
ลำน้ำรอง	197	121	118	73	60	92	76	89	75	0.54	0.32		
สิรินธร*	1,966	1,966	1,135	1,164	59	1,139	58	308	27	7.78	3.07		
ภาคกลาง													
ป่าสักชลสิทธิ์	960	960	957	70	7	372	39	369	39	20.63	6.98		
ทับเสลา	190	160	143	30	19	76	48	59	41	0.81	0.05		
กระเสียว	390	299	259	108	36	173	58	133	51	1.92	0.10		
ภาคตะวันออก													
ศรีนครินทร์*	18,770	17,745	7,480	11,739	66	13,752	77	3,487	47	14.56	15.02		
วชิราลงกรณ*	11,000	8,860	5,848	5,286	60	4,844	55	1,832	31	18.35	15.05		
ภาคตะวันออก													
ขุนด่านปราการชล	225	224	219	85	38	71	32	66	30	0.85	0.10		
คลองสียัด	450	420	390	61	15	136	32	106	27	3.29	0.14		
บางพระ	127	117	105	40	34	83	71	71	67	2.45	0.29		
หนองปลาไหล	206	164	150	119	73	134	82	120	80	4.69	0.11		
ประแสร์	322	295	275	198	67	214	72	194	70	3.61	0.63		
นฤปดินทรจินดา	338	295	281	143	48	87	30	73	26	0.55	0.00		
ภาคใต้													
แก่งกระจาน	900	710	645	346	49	374	53	309	48	2.85	3.02		
ปราณบุรี	490	391	373	200	51	234	60	216	58	0.72	0.41		
รัชชประภา*	6,144	5,639	4,287	3,434	61	3,410	60	2,059	48	17.40	18.38		
บางยาง*	1,590	1,454	1,178	773	53	917	63	640	54	5.07	12.11		
รวมทั้งประเทศ	80,106	70,926	47,389	34,652	49	39,973	56	16,436	35	202.21	123.61		

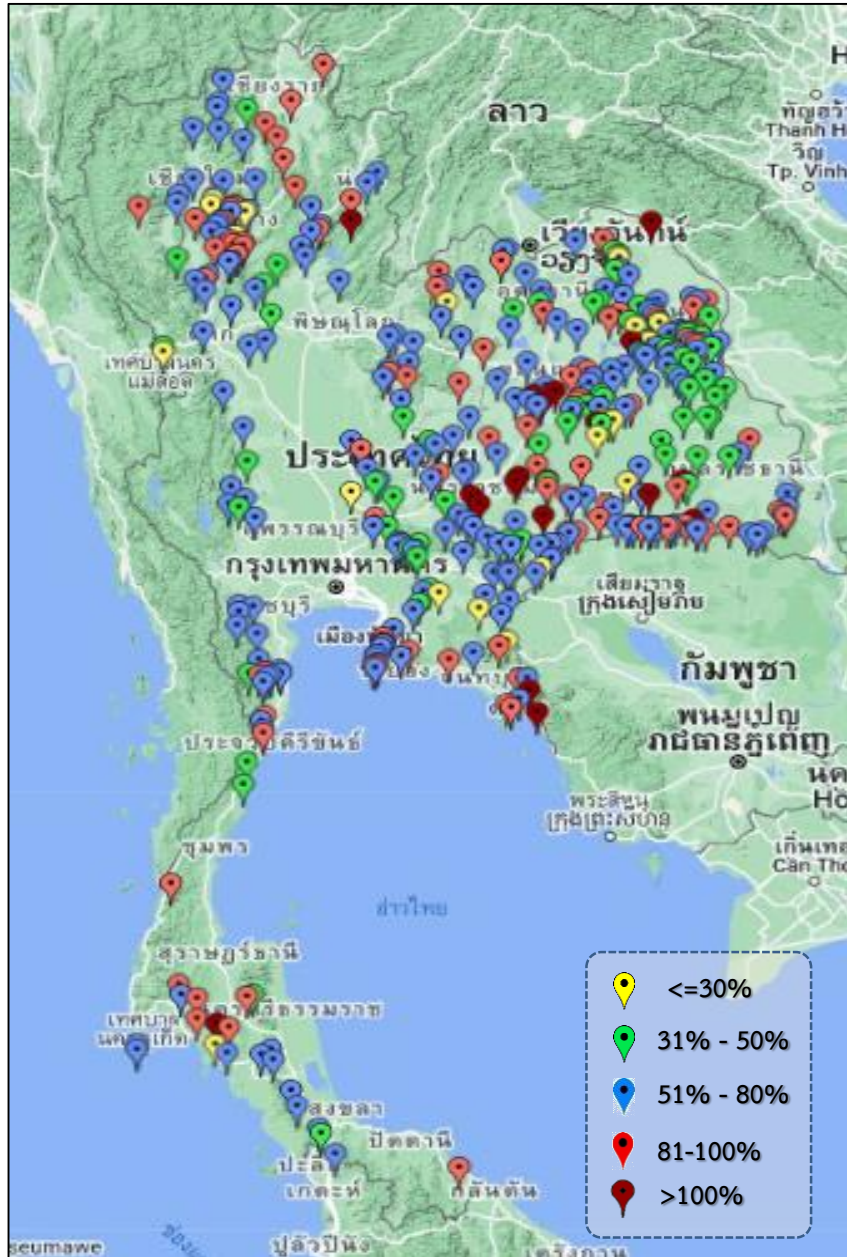
ปริมาณน้ำใช้การ 4 เขื่อนหลักในกลุ่มน้ำเจ้าพระยา

ณ วันที่ 2 สิงหาคม 2565



รวม 4 เขื่อน	ปริมาณน้ำทั้งหมด (ล้าน ลบ.ม.)	น้ำใช้การ (ล้าน ลบ.ม.)	รับน้ำได้อีก (ล้าน ลบ.ม.)
2 ส.ค. 65	10,695 (43%)	3,999 (22%)	14,176
2 ส.ค. 64	8,048 (32%)	1,352 (7%)	16,823

ข้อมูล ณ วันที่ 2 สิงหาคม 2565



ภาค	ปริมาณน้ำอ่างเก็บน้ำขนาดกลาง จำนวน 412 แห่ง									
	จำนวนอ่าง	ความจุ	ใช้การ	ปี 2564	% รนก.	ปี 2565	% รนก.	ใช้การปี 2565	% ใช้การ	
เหนือ	75	1,001	901	411	41	654	65	554	62	
ตะวันออกเฉียงเหนือ	218	2,009	1,850	1,042	52	1,341	67	1,182	64	
กลาง	22	369	345	163	44	206	56	182	53	
ตะวันตก	7	147	138	94	52	88	60	79	57	
ตะวันออก	51	964	912	469	52	582	60	529	58	
ใต้	39	668	616	349	52	448	67	395	64	
รวม	412	5,158	4,762	2,528	49	3,319	64	2,922	61	

สรุปอ่างขนาดกลางที่มีปริมาตรในช่วง <=30%, >30 - 50% ,>50-80%, >80-100% และ >100%					
ภาค	<=30%	>30-50%	>50-80%	>80-100%	>100%
เหนือ	5	6	40	22	2
ตอน.	12	48	101	42	15
ตะวันออกเฉียง	5	7	28	8	3
กลาง	1	5	13	3	0
ตะวันตก	0	1	6	0	0
ใต้	1	5	21	11	1
รวม	24	72	209	86	21
รวมทั้งหมด 412 แห่ง					



ปริมาณน้ำในอ่างเก็บน้ำขนาดใหญ่และขนาดกลาง วันที่ 2 สิงหาคม 2565



ภาค	ขนาดใหญ่				ขนาดกลาง				รวมอ่างขนาดใหญ่และกลาง						รับน้ำได้อีก	เปรียบเทียบปี 64 กับ 65		
	จำนวน	ความจุ	ปี 2565	% ความจุ อ่างฯ	จำนวน	ความจุ	ปี 2565	% ความจุ อ่างฯ	จำนวน	ความจุ	ปี2564		ปี2565			ปริมาณ	ปริมาณ	%
											ปริมาณ	%	ปริมาณ	%				
เหนือ	8	24,825	10,840	44	75	1,001	654	65	83	25,825	8,665	34	11,494	45	14,331	2,829	33	
ตอน.	12	8,368	4,257	51	218	2,009	1,341	67	230	10,377	4,807	46	5,598	54	4,779	791	16	
กลาง	3	1,419	622	44	22	369	206	56	25	1,788	372	21	828	46	960	456	123	
ตะวันตก	2	26,605	18,596	70	7	147	88	60	9	26,752	17,119	64	18,684	70	8,069	1,565	9	
ตะวันออก	6	1,515	724	48	51	964	582	60	57	2,479	1,115	45	1,306	53	1,173	191	17	
ใต้	4	8,194	4,934	60	39	668	448	67	43	8,863	5,103	58	5,382	61	3,481	279	5	
รวม	35	70,926	39,973	56	412	5,158	3,319	64	447	76,084	37,180	49	43,292	57	32,792	6,112	16	
ปริมาณน้ำใช้การ	47,384	16,436	35	4,762	2,922	61	52,146	13,242	25	19,358	37							

สามารถรับน้ำได้อีก 32,792 ล้าน ลบ.ม. (43%)

$\% \text{น้ำใช้การ} = (\text{ปริมาณน้ำใช้การ} / \text{ความจุอ่างเก็บน้ำใช้การ}) * 100$



ปริมาณน้ำเก็บกักอ่างเก็บน้ำขนาดใหญ่และขนาดกลาง



2 ส.ค. 65

ภาคเหนือ

ปี 2565	ปี 2564
11,494	8,665
ล้าน ลบ.ม.	ล้าน ลบ.ม.
มากกว่า 2,829	ล้าน ลบ.ม.
รับน้ำได้อีก 14,331	ล้าน ลบ.ม.

ภาคตะวันออกเฉียงเหนือ

ปี 2565	ปี 2564
5,598	4,807
ล้าน ลบ.ม.	ล้าน ลบ.ม.
มากกว่า 791	ล้าน ลบ.ม.
รับน้ำได้อีก 4,779	ล้าน ลบ.ม.

ภาคตะวันตก

ปี 2565	ปี 2564
18,684	17,119
ล้าน ลบ.ม.	ล้าน ลบ.ม.
มากกว่า 1,565	ล้าน ลบ.ม.
รับน้ำได้อีก 8,069	ล้าน ลบ.ม.

ภาคกลาง

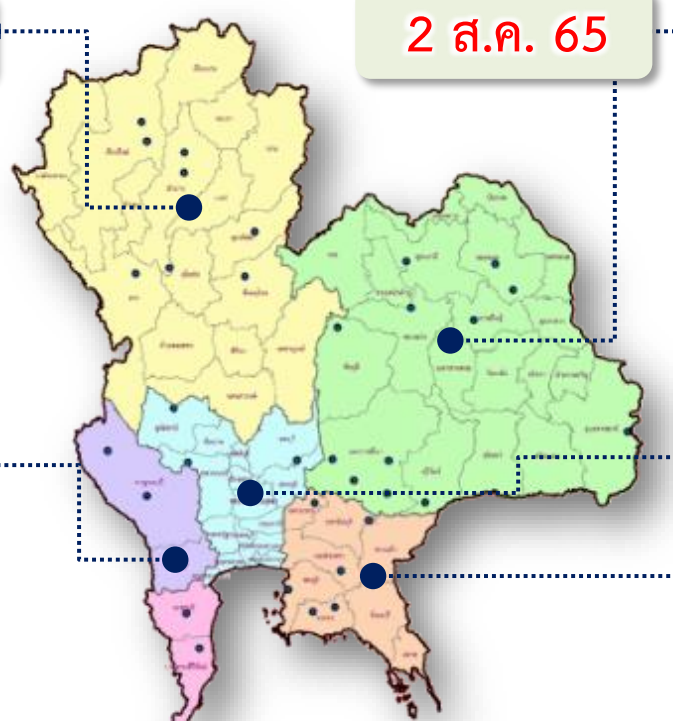
ปี 2565	ปี 2564
828	372
ล้าน ลบ.ม.	ล้าน ลบ.ม.
มากกว่า 456	ล้าน ลบ.ม.
รับน้ำได้อีก 960	ล้าน ลบ.ม.

ภาคใต้

ปี 2565	ปี 2564
5,382	5,102
ล้าน ลบ.ม.	ล้าน ลบ.ม.
มากกว่า 280	ล้าน ลบ.ม.
รับน้ำได้อีก 3,481	ล้าน ลบ.ม.

ภาคตะวันออก

ปี 2565	ปี 2564
1,306	1,115
ล้าน ลบ.ม.	ล้าน ลบ.ม.
มากกว่า 191	ล้าน ลบ.ม.
รับน้ำได้อีก 1,173	ล้าน ลบ.ม.

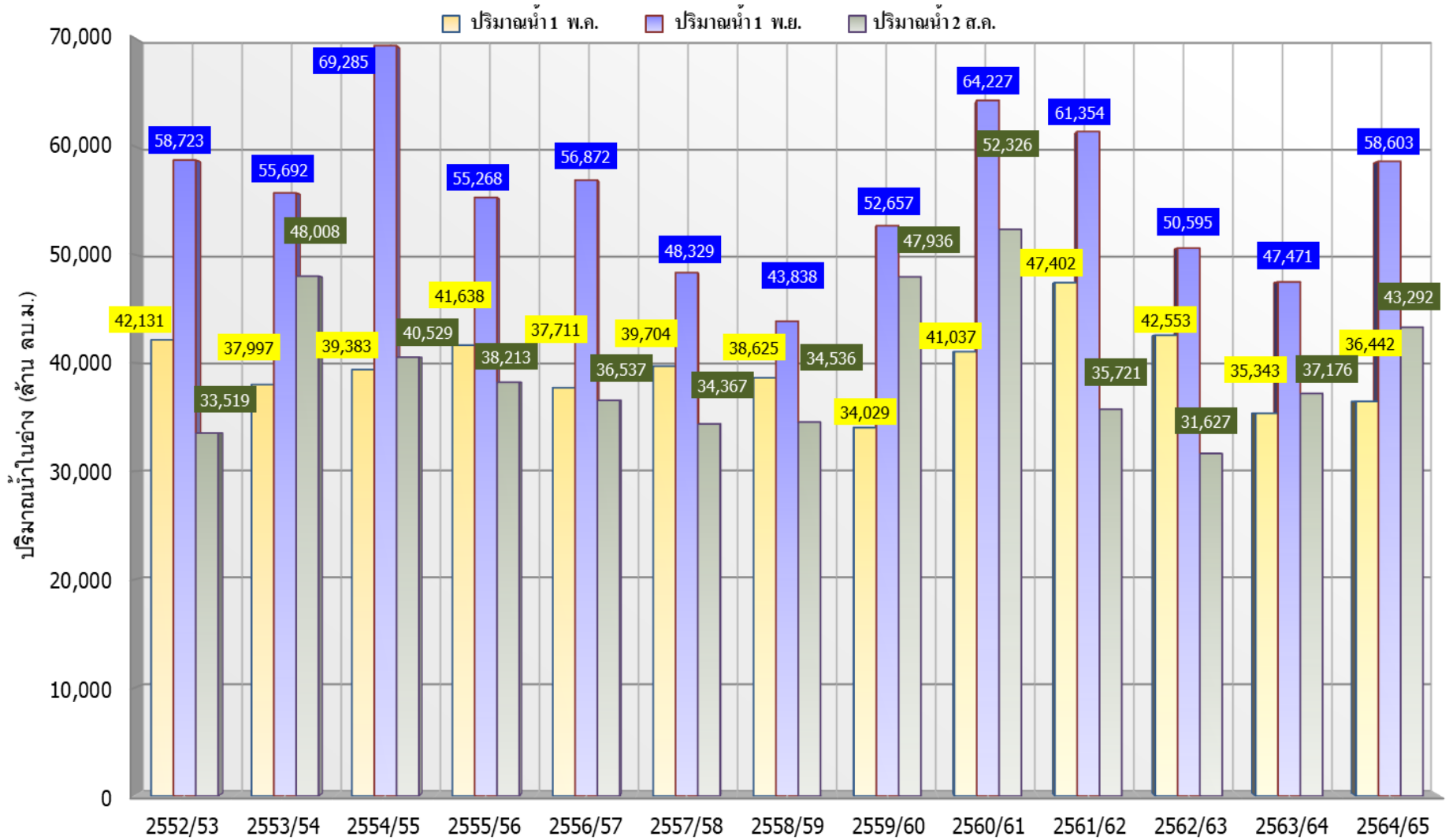


น้ำใช้การทั่วประเทศ

ปี 2565	ปี 2564
43,292	37,181
ล้าน ลบ.ม.	ล้าน ลบ.ม.
มากกว่า 6,111	ล้าน ลบ.ม.
รับน้ำได้อีก 32,792	ล้าน ลบ.ม.



กราฟเปรียบเทียบปริมาณน้ำในอ่างเก็บน้ำขนาดใหญ่และขนาดกลาง ตั้งแต่ปี 2553 ถึง ปี 2565



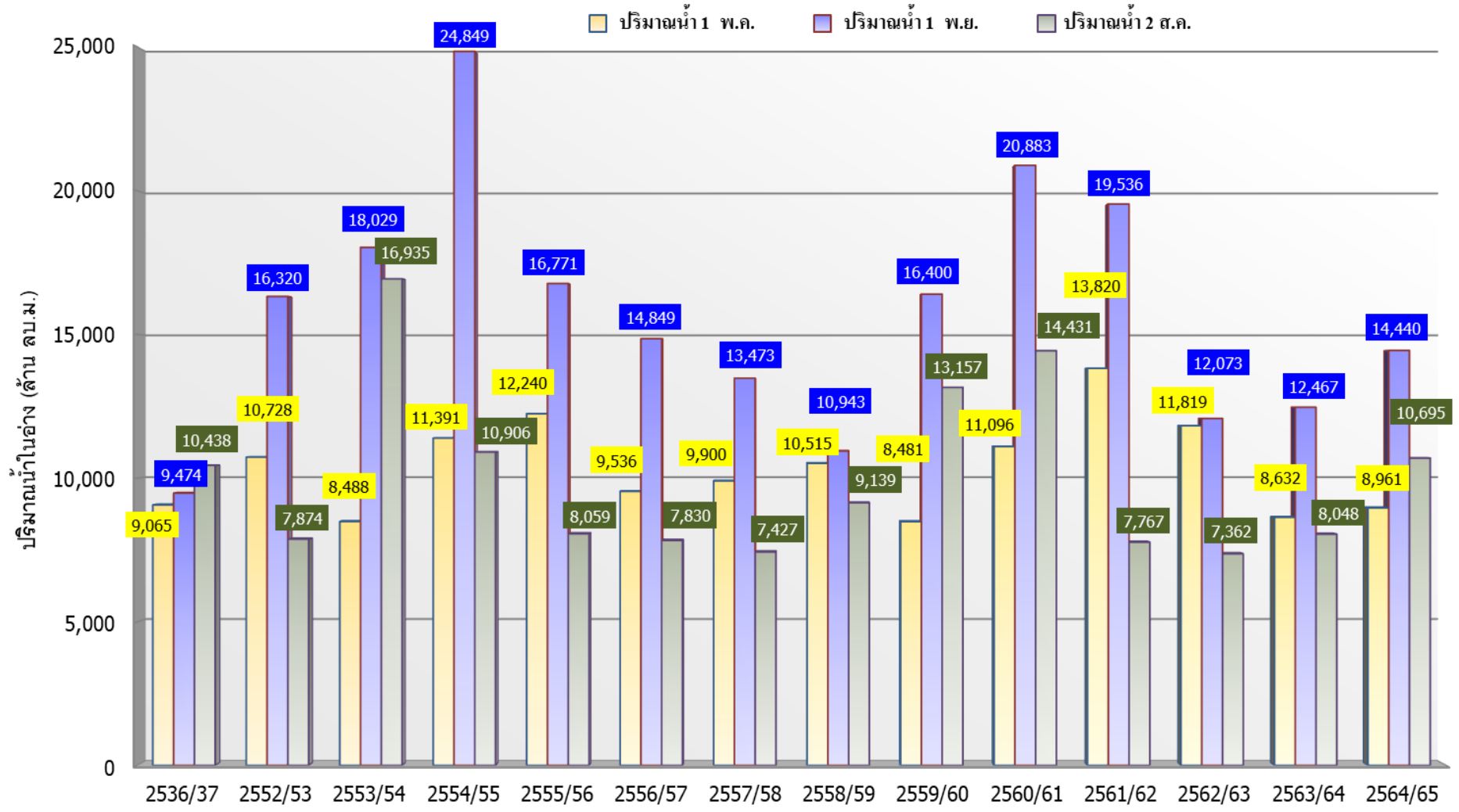
ปี 25 (1)/(2)	2552/53	2553/54	2554/55	2555/56	2556/57	2557/58	2558/59	2559/60	2560/61	2561/62	2562/63	2563/64	2564/65
(1) ปริมาณน้ำ 1 พ.ค.	42,131	37,997	39,383	41,638	37,711	39,704	38,625	34,029	41,037	47,402	42,553	35,343	36,442
(1) ปริมาณน้ำ 1 พ.ย.	58,723	55,692	69,285	55,268	56,872	48,329	43,838	52,657	64,227	61,354	50,595	47,471	58,603
(2) ปริมาณน้ำ 2 ส.ค.	33,519	48,008	40,529	38,213	36,537	34,367	34,536	47,936	52,326	35,721	31,627	37,176	43,292



กราฟเปรียบเทียบปริมาณน้ำในลุ่มน้ำเจ้าพระยา (ภูมิพล สิริกิติ์ แควน้อยฯ ป่าสักฯ)



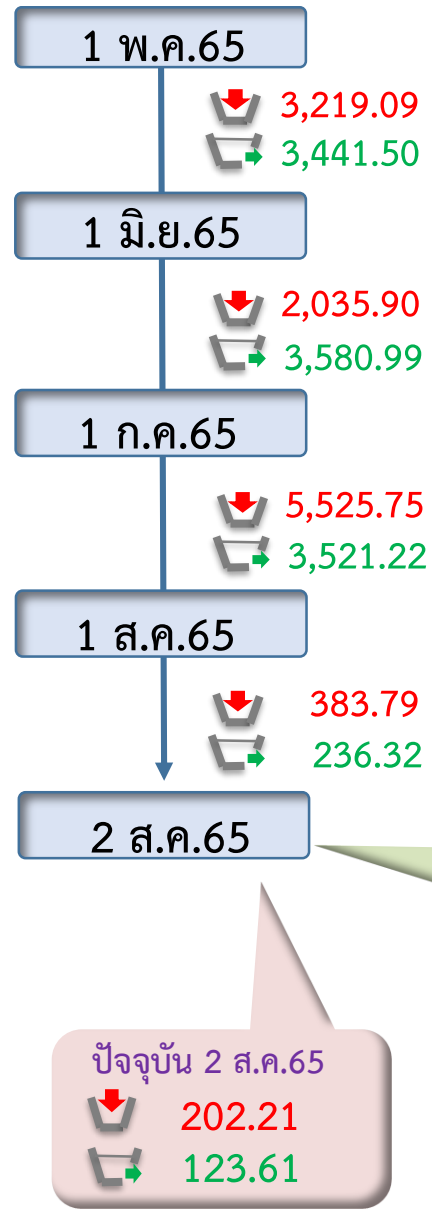
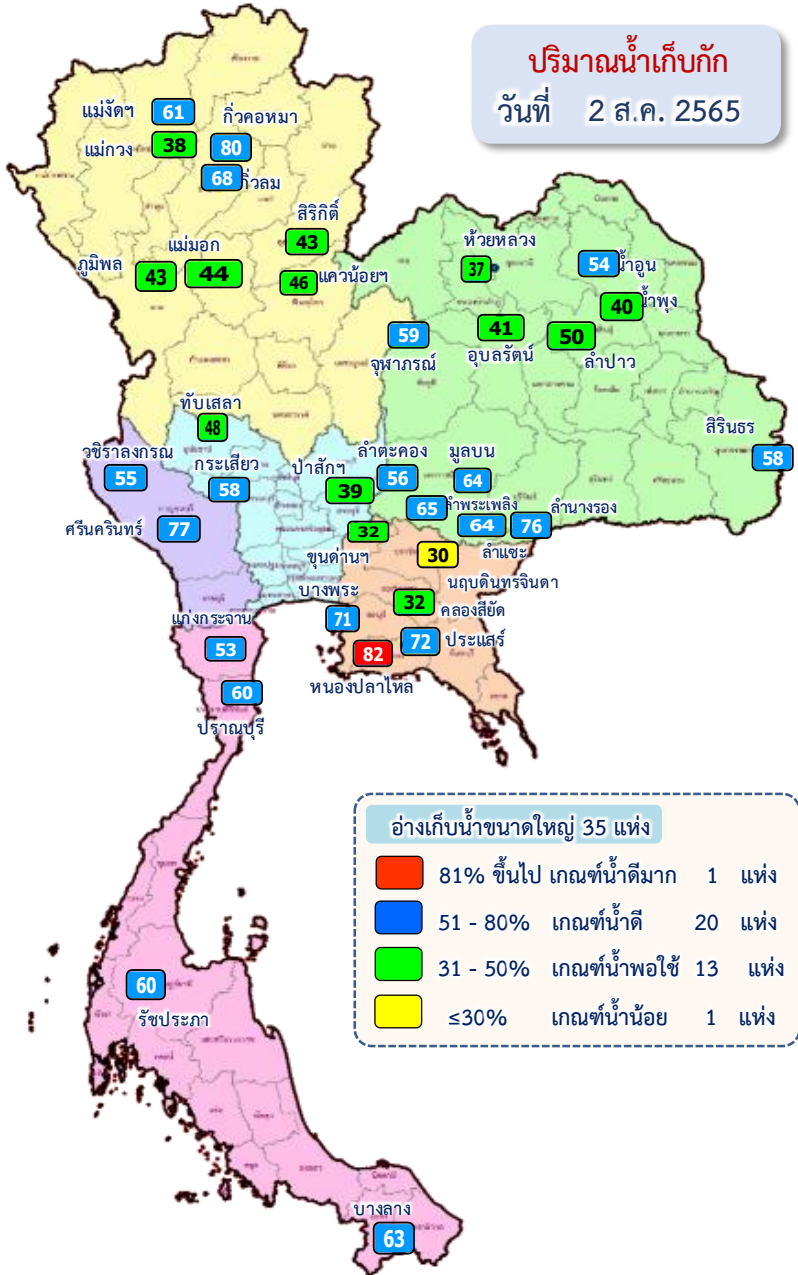
ปี 2536และตั้งแต่ปี 2553 ถึง ปี 2565



	ปี 25 (1)/(2)	2536/37	2552/53	2553/54	2554/55	2555/56	2556/57	2557/58	2558/59	2559/60	2560/61	2561/62	2562/63	2563/64	2564/65
(1)	ปริมาณน้ำ 1 พ.ล.	9,065	10,728	8,488	11,391	12,240	9,536	9,900	10,515	8,481	11,096	13,820	11,819	8,632	8,961
(1)	ปริมาณน้ำ 1 พ.ย.	9,474	16,320	18,029	24,849	16,771	14,849	13,473	10,943	16,400	20,883	19,536	12,073	12,467	14,440
(2)	ปริมาณน้ำ 2 ส.ล.	10,438	7,874	16,935	10,906	8,059	7,830	7,427	9,139	13,157	14,431	7,767	7,362	8,048	10,695



ปริมาณน้ำไหลลงและระบาย ของอ่างเก็บน้ำขนาดใหญ่ 35 แห่ง ทั่วประเทศ



ข้อมูล ณ วันที่ 2 สิงหาคม 2565

ปริมาณน้ำใช้การอ่างเก็บน้ำขนาดใหญ่
ณ วันที่ 1 พ.ค.65
17,036 ล้านลูกบาศก์เมตร

รวมปริมาณน้ำไหลลงและระบาย
1 พ.ค.65 - 2 ส.ค.65

ไหลลง ↓ 11,164.53 ล้าน ลบ.ม.
ระบาย ↘ 10,680.03 ล้าน ลบ.ม.

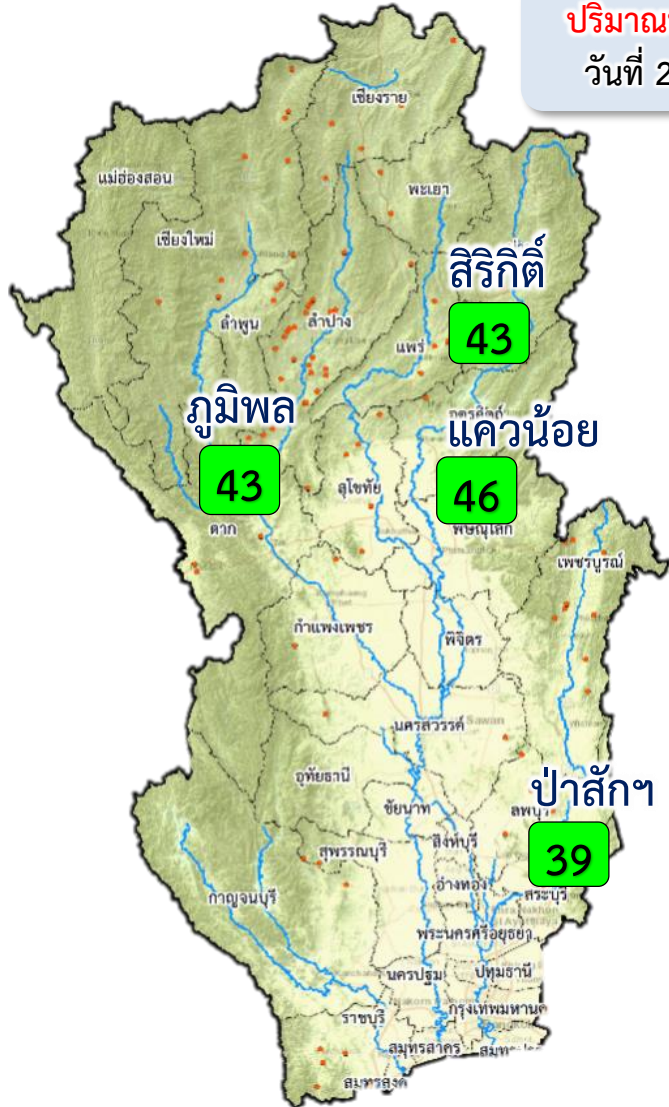
ปริมาณน้ำใช้การ (2 ส.ค.65)
อ่างเก็บน้ำขนาดใหญ่ 35 อ่าง
16,365 (35%) ล้านลูกบาศก์เมตร

ปัจจุบัน 2 ส.ค.65
↓ 202.21
↘ 123.61

สัญลักษณ์

↓ ปริมาณน้ำไหลเข้าอ่างฯ
↘ ปริมาณน้ำที่ระบายออกจากอ่างฯ

หน่วย : ล้านลูกบาศก์เมตร



ปริมาณน้ำเก็บกัก
วันที่ 2 ส.ค.65

1 พ.ค. 65

↓ 1,138.35
↑ 817.22

1 มิ.ย.65

↓ 402.24
↑ 1,070.16

1 ก.ค.65

↓ 1,852.81
↑ 962.80

1 ส.ค.65

↓ 148.94
↑ 48.57

2 ส.ค.65

ปัจจุบัน 2 ส.ค.65
↓ 68.58
↑ 20.96

ข้อมูล ณ วันที่ 2 สิงหาคม 2565
ปริมาณน้ำใช้การอ่างเก็บน้ำขนาดใหญ่
ณ วันที่ 1 พ.ค.65
3,511 ล้านลูกบาศก์เมตร

รวมปริมาณน้ำไหลลงและระบาย
1 พ.ค.65 – 2 ส.ค.65
ไหลลง ↓ **3,542.35** ล้าน ลบ.ม.
ระบาย ↑ **2,898.74** ล้าน ลบ.ม.

ปริมาณน้ำใช้การ (2 ส.ค.65)
4 เขื่อนหลักเจ้าพระยา
3,999 (22%) ล้านลูกบาศก์เมตร

- 81% ขึ้นไป เกษตรน้ำดีมาก - แห่ง
- 51 - 80% เกษตรน้ำดี - แห่ง
- 31 - 50% เกษตรน้ำพอใช้ 4 แห่ง
- ≤30% เกษตรน้ำน้อย - แห่ง

สัญลักษณ์
↓ ปริมาณน้ำไหลเข้าอ่างฯ
↑ ปริมาณน้ำที่ระบายออกจากอ่างฯ
หน่วย : ล้านลูกบาศก์เมตร



3. สถานการณ์น้ำท่า





สถานการณ์น้ำในลุ่มน้ำเจ้าพระยา

วันที่ 2 ส.ค. 65 เวลา 06.00 น.



แม่น้ำปิง

P.17

N.67

แม่น้ำน่าน

P.17 วันนี้ 97 เมื่อวาน 84
(Qmax 2,990 ม.³/วิ)

การใช้น้ำเหนือเขื่อนเจ้าพระยา
47 ลบ.ม./วิ

C.2 เมื่อวาน (1 ส.ค. 65)
825 ลบ.ม./วิ
(Qmax 3,590 ม.³/วิ)

N.67 วันนี้ 473 เมื่อวาน 537
(Qmax 1,579 ม.³/วิ)

รวม 2 ฝั่ง = 300 ลบ.ม./วิ

เมื่อวาน = 327 ลบ.ม./วิ

(Qmaxรวม 2 ฝั่ง = 860 ม.³/วิ)

รวมฝั่งตะวันตก = 147 ลบ.ม./วิ

เมื่อวาน = 174 ลบ.ม./วิ

(Qmaxตะวันตก = 585 ม.³/วิ)

วันนี้ เมื่อวาน
22 11
เขื่อนกระเสียว

ฝายยาง คลองจรเข้สามพัน 28

คลองสองพี่น้อง

ปตร.สองพี่น้อง 31

ปตร.บางปลา 26

ปตร.บางปลา 26

ปตร.บางปลา 26

ปตร.บางปลา 26

แม่น้ำสะแกกรัง 21 ลบ.ม./วิ

ปตร.มะขามแตง-อุทอง 16

ปตร.มะขามแตง-กระเสียว

ปตร.พลเทพ (Qmax 320 ลบ.ม.³/วิ) 21

คลองเล็กอื่นๆ 50

ปตร.ปรมราชู 60

แม่น้ำท่าจีน

ปตร.ฝักเหิน 34

ปตร.ฝักเหิน-เจ้าเจ็ด 101

ปตร.โพธิ์พระยา 61

ปตร.สามน้ำท่าจีน 3

ปตร.สองพี่น้อง 31

ปตร.บางปลา 26

ปตร.บางปลา 26

ปตร.บางปลา 26

C.2

751

799

799

799

799

799

799

799

799

799

799

ปตร.มโนรมย์ 131

คลองเล็กอื่นๆ 1

ปตร.มหาราช 21

จ.ชัยนาท

ปตร.บางโจน

ปตร....

แม่น้ำลพบุรี

ปตร.ปากคลองบางแก้ว

ปตร.ปลายคลองแม่น้ำลพบุรี

แม่น้ำเจ้าพระยา

แม่น้ำเจ้าพระยา

แม่น้ำเจ้าพระยา

แม่น้ำเจ้าพระยา

แม่น้ำเจ้าพระยา

ปตร.ช่องแคบ 102

ปตร.โคกกระเทียม 91

จ.ลพบุรี

จ.สระบุรี

แม่น้ำป่าสัก

แม่น้ำป่าสัก

แม่น้ำป่าสัก

แม่น้ำป่าสัก

แม่น้ำป่าสัก

แม่น้ำป่าสัก

แม่น้ำป่าสัก

แม่น้ำป่าสัก

แม่น้ำป่าสัก

แม่น้ำป่าสัก

C.13 เขื่อนเจ้าพระยา (Qmax 2,840 ม.³/วิ)

วันนี้ 499 เมื่อวาน 649

สิงห์บุรี

ปตร.ฝักเหิน 34

C.36 ค.โผงเผง (ความจุคลอง 420 ม.³/วิ) 203

C.37 ค.บางบาล (ความจุคลอง 148 ม.³/วิ) 34

จ.พระนครศรีอยุธยา

ปตร.เจ้าเจ็ด 101

ปตร.พระยาบวรลือ 6

ปตร.พระยาบวรลือ 6

วันนี้ 70 เมื่อวาน 72

คลองระพีพัฒน์ (ความจุคลอง 210 ม.³/วิ)

คลองระพีพัฒน์ (ความจุคลอง 210 ม.³/วิ)

รวมฝั่งตะวันออก = 153 ลบ.ม./วิ

เมื่อวาน = 153 ลบ.ม./วิ

(Qmaxตะวันออก = 275 ม.³/วิ)

เขื่อนป่าสักกา

วันนี้ 81 เมื่อวาน 80

เขื่อนป่าสักกา

เขื่อนป่าสักกา

เขื่อนป่าสักกา

เขื่อนป่าสักกา

เขื่อนป่าสักกา

เขื่อนป่าสักกา

เขื่อนป่าสักกา

สถานีสูบน้ำ มีหน่วยเป็น ลูกบาศก์เมตรต่อวินาที ปริมาณน้ำไหลผ่าน มีหน่วยเป็น ลูกบาศก์เมตรต่อวินาที

หมายเหตุ : ข้อมูลเมื่อวานเป็น ณ เวลา 06.00 น.



การบริหารจัดการน้ำ ลุ่มน้ำเจ้าพระยา

สถานการณ์น้ำ ณ วันที่ 2 สิงหาคม 2565

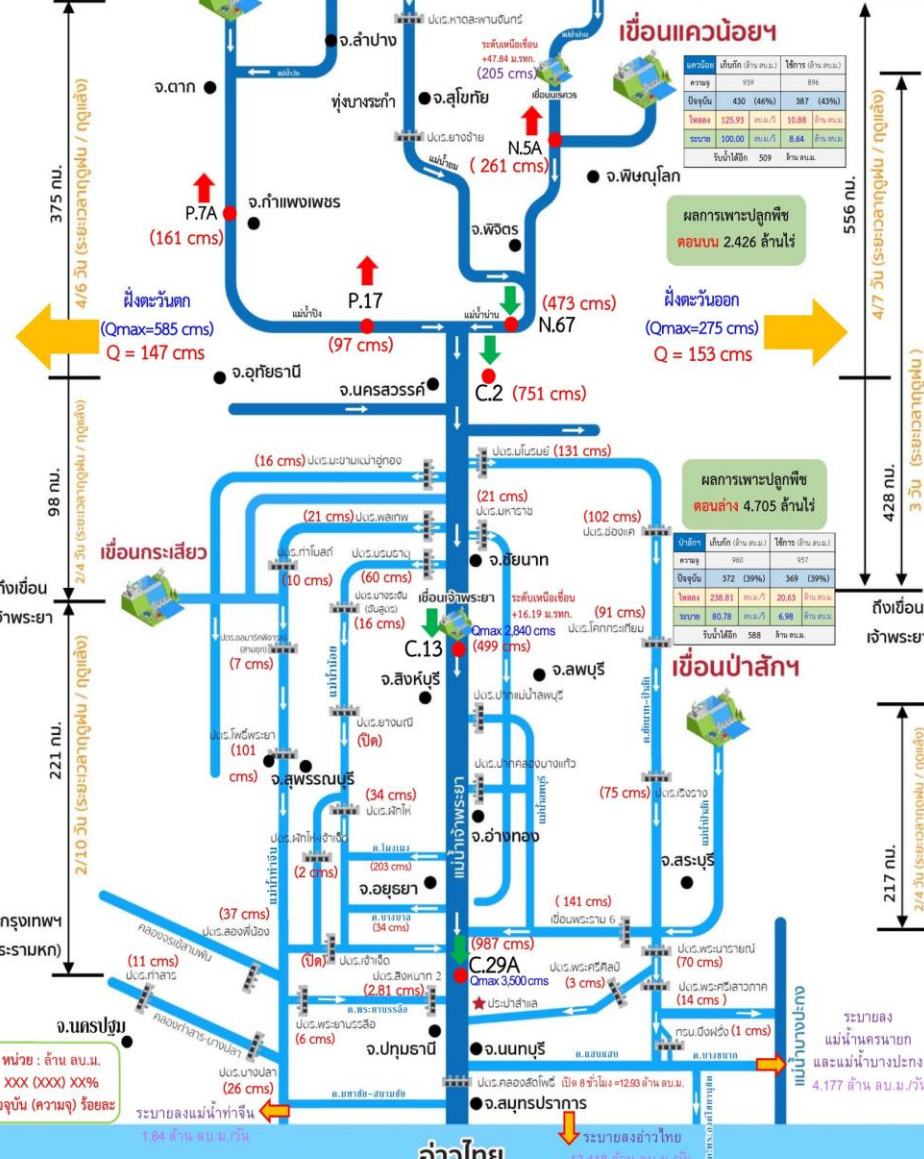


การบริหารจัดการน้ำ ลุ่มน้ำเจ้าพระยา

สถานการณ์น้ำ ณ วันที่ 2 สิงหาคม 2565



พื้นที่	เก็บกัก (ล้าน ลบ.ม.)	ใช้การ (ล้าน ลบ.ม.)
ความจุ	13,462	9,662
ปัจจุบัน	5,788 (43%)	1,988 (21%)
ไหลลง	190.16 ลบ.ม./วัน	16.43 ล้าน ลบ.ม.
ระบาย	57.87 ลบ.ม./วัน	5.00 ล้าน ลบ.ม.
รับน้ำได้	7,674	ล้าน ลบ.ม.



พื้นที่	เก็บกัก (ล้าน ลบ.ม.)	ใช้การ (ล้าน ลบ.ม.)
ความจุ	930	896
ปัจจุบัน	430 (46%)	387 (43%)
ไหลลง	125.93 ลบ.ม./วัน	10.88 ล้าน ลบ.ม.
ระบาย	100.00 ลบ.ม./วัน	8.64 ล้าน ลบ.ม.
รับน้ำได้	509	ล้าน ลบ.ม.

พื้นที่	เก็บกัก (ล้าน ลบ.ม.)	ใช้การ (ล้าน ลบ.ม.)
ความจุ	960	957
ปัจจุบัน	372 (39%)	369 (39%)
ไหลลง	238.81 ลบ.ม./วัน	20.63 ล้าน ลบ.ม.
ระบาย	80.78 ลบ.ม./วัน	6.98 ล้าน ลบ.ม.
รับน้ำได้	588	ล้าน ลบ.ม.

สถานการณ์น้ำ 4 เขื่อนหลัก (ภูมิพล สิริกิติ์ แควน้อยฯ และป่าสักฯ)

อ่างเก็บน้ำ	ปริมาณน้ำในอ่างฯ		ปริมาณน้ำใช้การได้		ปริมาณน้ำไหลลงอ่างฯ		ปริมาณน้ำระบาย		รับน้ำได้
	ปริมาณน้ำ	% ความจุ	ปริมาณน้ำ	% ใช้การ	วันนี้	เมื่อวาน	วันนี้	เมื่อวาน	
ภูมิพล	5,788	43	1,988	21	16.43	17.90	5.00	5.00	7,674
สิริกิติ์	4,104	43	1,254	19	20.64	30.68	0.34	8.75	5,406
ภูมิพล+สิริกิติ์	9,892	43	3,242	20	37.07	48.58	5.34	13.75	13,080
แควน้อยฯ	430	46	387	43	10.88	13.63	8.64	6.91	509
ป่าสักชลสิทธิ์	372	39	369	39	20.63	18.14	6.98	6.95	588
รวมทั้งหมด	10,695	43	3,999	22	68.58	80.36	20.96	27.61	14,176

หมายเหตุ: () คือ दिनความจุเก็บกักปกติ (หน่วย : ล้าน ลบ.ม.)

สถานการณ์น้ำท่า (เวลา 06.00 น.)

แม่น้ำปิง ปริมาณน้ำไหลผ่านสถานี P.7A อ.เมือง จ.กำแพงเพชร 161 ลบ.ม./วินาที (เมื่อวาน 146 ลบ.ม./วินาที) ต่ำกว่าตลิ่ง 4.37 เมตร ไหลผ่านสถานี P.17 อ.บรรพตพิสัย จ.นครสวรรค์ 97 ลบ.ม./วินาที (เมื่อวาน 84 ลบ.ม./วินาที) ต่ำกว่าตลิ่ง 5.39 เมตร

แม่น้ำน่าน ปริมาณน้ำไหลผ่านสถานี N.5A อ.เมือง จ.พิษณุโลก 261 ลบ.ม./วินาที (เมื่อวาน 147 ลบ.ม./วินาที) ต่ำกว่าตลิ่ง 7.43 เมตร ไหลผ่านที่สถานี N.67 อ.ชุมแสง จ.นครสวรรค์ 473 ลบ.ม./วินาที (เมื่อวาน 537 ลบ.ม./วินาที) ต่ำกว่าตลิ่ง 5.35 เมตร

แม่น้ำเจ้าพระยา ปริมาณน้ำไหลผ่านสถานี C.2 อ.เมืองนครสวรรค์ วัดได้ 751 ลบ.ม./วินาที (เมื่อวาน 825 ลบ.ม./วินาที) ต่ำกว่าตลิ่ง 6.88 เมตร ไหลผ่านเขื่อนเจ้าพระยา (C.13) อ.สรรพยา จ.ชัยนาท ในอัตรา 499 ลบ.ม./วินาที (เมื่อวาน 646 ลบ.ม./วินาที) ระดับน้ำเหนือเขื่อนอยู่ที่ +16.19 ม.รทก. (เมื่อวาน +16.06 ม.รทก.) และปริมาณน้ำไหลผ่านสถานีวัดน้ำ C.29A อ.บางไทร จ.พระนครศรีอยุธยา เฉลี่ย 987 ลบ.ม./วินาที (เมื่อวาน 1,014 ลบ.ม./วินาที) ที่ประตูระบายน้ำคลองลัดโพธิ์ฯ จ.สมุทรปราการ เปิดบาน 8 ชั่วโมง (ตั้งแต่เวลา 08.00-16.00 น. คิดเป็นปริมาณน้ำ 12.93 ล้าน ลบ.ม.) ระบายลงแม่น้ำนครนายกและแม่น้ำบางปะกง 4.177 ล้าน ลบ.ม./วัน ระบายลงอ่าวไทย 13.418 ล้าน ลบ.ม./วัน และระบายลงแม่น้ำท่าจีน 8.41 ล้าน ลบ.ม./วัน

การผันน้ำ 2 ผังเจ้าพระยา รับน้ำเข้าฝั่งตะวันตก 147 ลบ.ม./วินาที (เมื่อวาน 174 ลบ.ม./วินาที) รับน้ำเข้าฝั่งตะวันออก 153 ลบ.ม./วินาที (เมื่อวาน 153 ลบ.ม./วินาที) รวมรับน้ำ 2 ผัง 300 ลบ.ม./วินาที (เมื่อวาน 327 ลบ.ม./วินาที)

แม่น้ำป่าสัก ปริมาณน้ำที่ระบายจากเขื่อนป่าสัก 81 ลบ.ม./วินาที (เมื่อวาน 80 ลบ.ม./วินาที) และมีปริมาณน้ำจากคลองชัยนาท-ป่าสัก ผ่านทาง ปตร.เรียงรางมารวมอีก 75 ลบ.ม./วินาที โดยระบายน้ำผ่าน เขื่อนพระรามหก 141 ลบ.ม./วินาที และปตร.พระนารายณ์ 70 ลบ.ม./วินาที

แผน-ผลการจัดสรรน้ำฤดูฝนปี 2565

ปริมาณน้ำใช้การ 4 เขื่อนลุ่มเจ้าพระยา ณ วันที่ 1 พ.ค.65 จำนวน 3,511 ล้าน ลบ.ม. วางแผนจัดสรรน้ำชลประทาน ฤดูฝนปี 2565 ตั้งแต่วันที่ 1 พฤษภาคม 2565 ถึงวันที่ 31 ตุลาคม 2565 จำนวน 4,000 ล้าน ลบ.ม. ปัจจุบัน (1ส.ค.65) จัดสรรน้ำไปแล้ว 2,878 ล้าน ลบ.ม. (72% ของแผนฯ) คงเหลือปริมาณน้ำที่ต้องจัดสรรอีก 1,122 ล้าน ลบ.ม. (29% ของแผนฯ)



4. การเพาะปลูกพืชฤดูฝน ปี 2565 (ข้าวนาปี)





แผนผลการเพาะปลูกพืชในช่วงฤดูฝนปี 2565

ข้อมูล ณ วันที่ 27 กรกฎาคม 2565

หน่วย : ล้านไร่

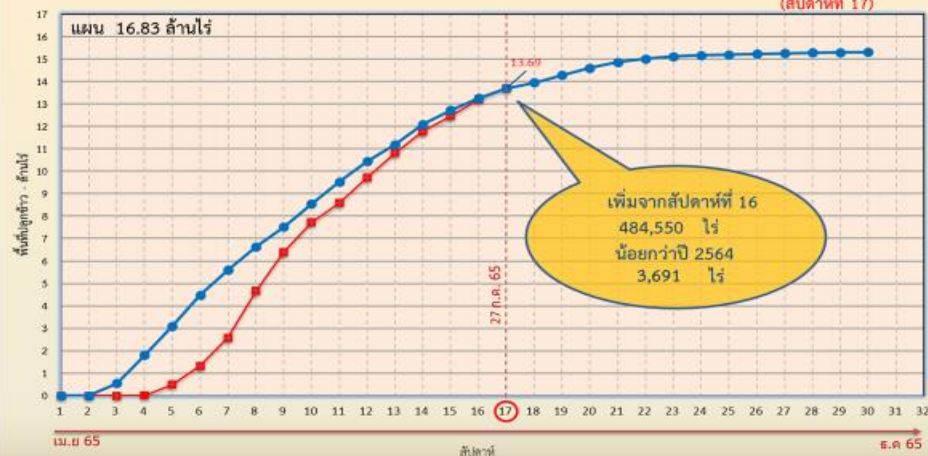
ภาค	ข้าวนาปี				พืชไร่-พืชผัก				รวม			
	แผน (ล้านไร่)	ผล (ล้านไร่)	%	เกี่ยว (ล้านไร่)	แผน (ล้านไร่)	ผล (ล้านไร่)	%	เกี่ยว (ล้านไร่)	แผน (ล้านไร่)	ผล (ล้านไร่)	%	เกี่ยว (ล้านไร่)
เหนือ	2.39	2.15	90	0.001	0.04	0.04	107	0.002	2.43	2.20	90	0.003
ตะวันออกเฉียงเหนือ	3.53	3.09	88		0.03	0.01	47		3.56	3.10	87	
กลาง	0.01	0.09	724		0.01	0.01	81		0.03	0.10	398	
ตะวันออก	0.95	0.90	95		0.03	0.03	78		0.98	0.93	94	
ตะวันตก	1.29	0.35	27		0.28	0.15	52		1.57	0.50	32	
ใต้	0.61	0.10	16		0.02	0.01	51		0.63	0.11	17	
ลุ่มน้ำเจ้าพระยา	8.05	7.01	87	0.13	0.15	0.14	97	0.01	8.19	7.15	87	0.14
ทั่วประเทศ	16.83	13.69	81	0.13	0.56	0.39	70	0.01	17.39	14.08	81	0.14



กราฟเปรียบเทียบผลการปลูกข้าวนาปีรายสัปดาห์ในเขตทั่วประเทศ

กราฟเปรียบเทียบผลการปลูกข้าวนาปีรายสัปดาห์ในเขตทั่วประเทศ

ข้อมูล ณ วันที่ 27 กรกฎาคม 2565 (สัปดาห์ที่ 17)



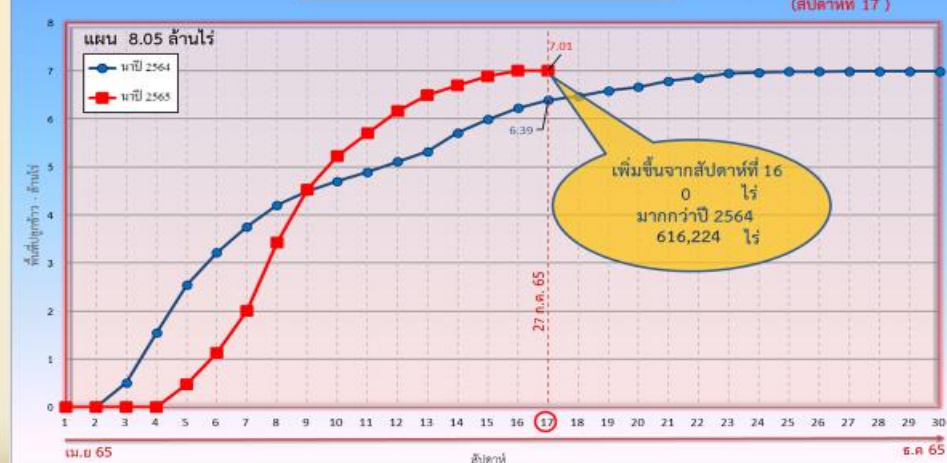
ข้อมูล ณ 27 ก.ค. 65 เพาะปลูกแล้ว = 13,688,837 ไร่



กราฟเปรียบเทียบผลการปลูกข้าวนาปีรายสัปดาห์ในเขตลุ่มน้ำเจ้าพระยา

กราฟเปรียบเทียบผลการปลูกข้าวนาปีรายสัปดาห์ในเขตลุ่มน้ำเจ้าพระยา

ข้อมูล ณ วันที่ 27 กรกฎาคม 2565 (สัปดาห์ที่ 17)



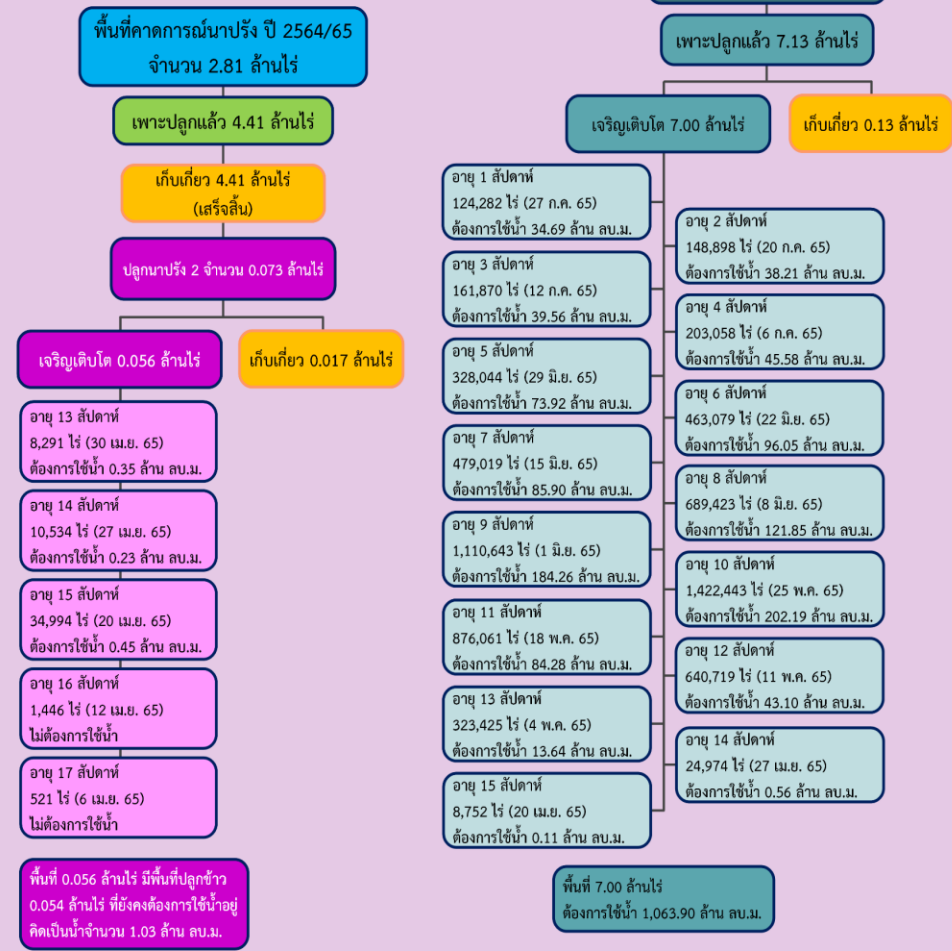
ข้อมูล ณ 27 ก.ค. 65 เพาะปลูกแล้ว = 7,007,471 ไร่



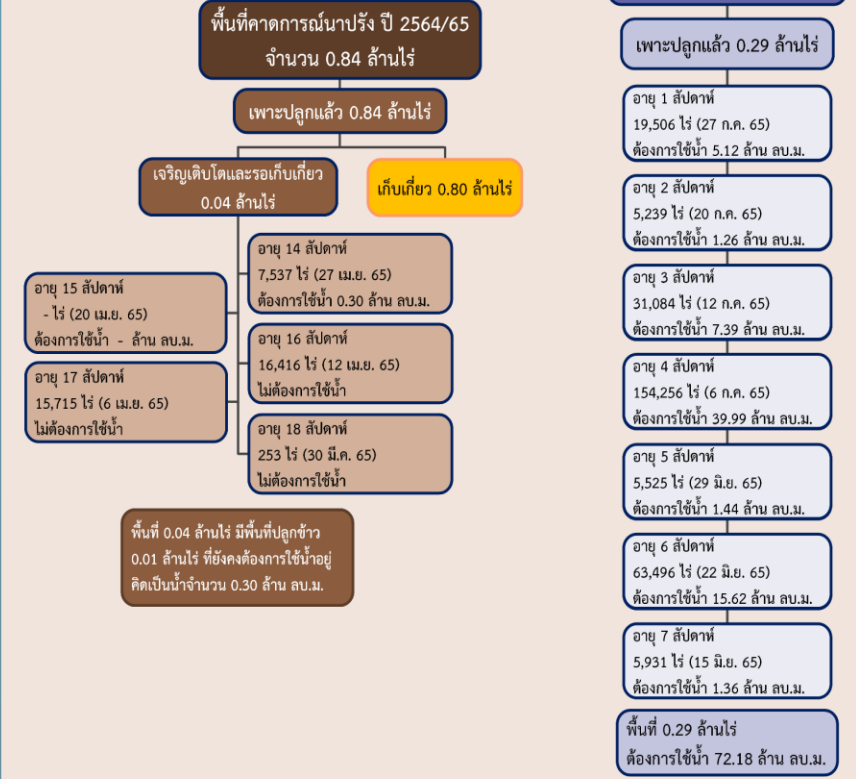
พื้นที่ปลูกข้าวในเขตชลประทานลุ่มน้ำเจ้าพระยาและลุ่มน้ำแม่กลอง

ข้อมูล ณ วันที่ 27 ก.ค. 2565

ลุ่มน้ำเจ้าพระยา



ลุ่มน้ำแม่กลอง





แผนผลการเพาะปลูกนาปี ปี 2565 ในพื้นที่ลุ่มต่ำ ลุ่มน้ำเจ้าพระยา

ข้อมูล ณ วันที่ 27 กรกฎาคม 2565

ลำดับที่	ทุ่งรับน้ำ	พื้นที่ คาดการณ์ (ไร่)	พื้นที่ปลูก		พื้นที่เก็บเกี่ยว (ไร่)
			(ไร่)	%	
1	ทุ่งบางระกำ	265,000	265,000	100	100,970
2	ทุ่งเชียงราก	38,300	38,300	100	
3	ทุ่งท่าวัว	45,700	45,700	100	
4	ทุ่งฝั่งซ้ายคลองชัยนาท-ป่าสัก	82,442	72,680 ¹	100	
5	ทุ่งบางกุ่ม	83,000	83,000	100	
6	ทุ่งบางกุ่ม	17,000	17,000	100	
7	ทุ่งบางบาล - บ้านแพน	24,602	24,542 ¹	100	
8	ทุ่งป่าโมก	24,504	21,701 ²	100	
9	ทุ่งผักไห่	119,304	113,974 ²	100	
10	ทุ่งเจ้าเจ็ด	320,000	309,437 ²	100	
11	โครงการฯ โพธิ์พระยา	211,653	211,653	100	
รวม		1,231,505	1,202,987	100	100,970

หมายเหตุ 1. พื้นที่เพาะปลูกทุ่งฝั่งซ้ายคลองชัยนาท-ป่าสัก 72,680 ไร่ และ บางบาล-บ้านแพน 24,542 ไร่เป็น พื้นที่ที่รับน้ำจากชลประทาน ส่วนที่เหลือเป็นน้ำฝน

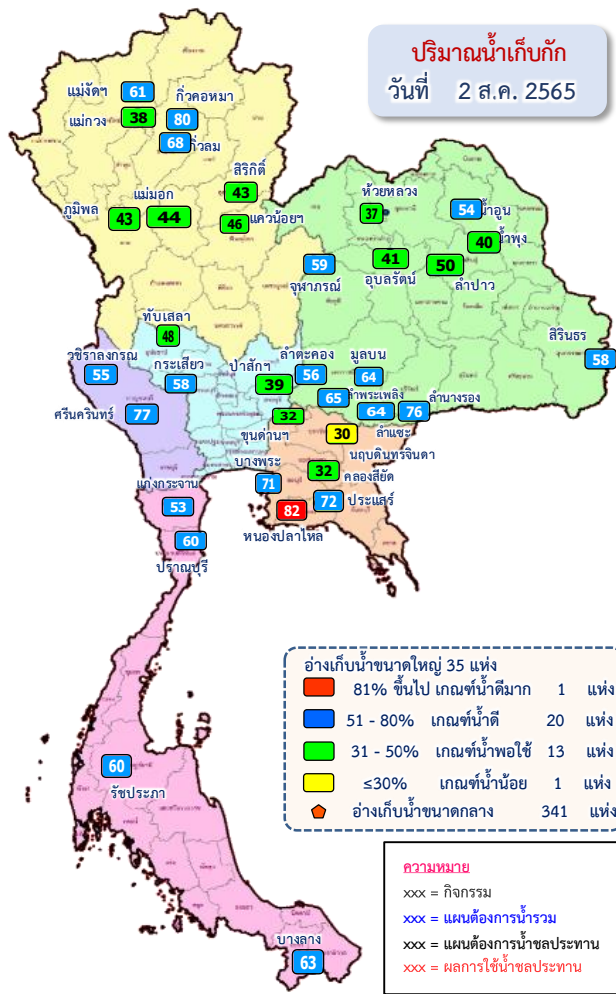
2. พื้นที่เพาะปลูกทุ่งป่าโมก ผักไห่ ปรบลดพื้นที่เพาะปลูกลงเนื่องจากมีการปรับเปลี่ยนเป็นพื้นที่ปศุทราย



5. แผน-ผลการจัดสรรน้ำฤดูฝน ปี 2565



แผน-ผลการบริหารจัดการน้ำฤดูฝนปี 2565 **ทั่วประเทศ** (1 พ.ค.65 – 31 ต.ค.65)



ปริมาณน้ำทั่วประเทศ ณ วันที่ 2 ส.ค.65

อ่างเก็บน้ำขนาดใหญ่ 35 แห่ง ปริมาณน้ำเก็บกัก 70,926 ล้าน ลบ.ม. ปริมาณน้ำใช้การ 47,384 ล้าน ลบ.ม.	ปริมาณน้ำปัจจุบัน 39,973 ล้าน ลบ.ม. (56%) ปริมาณน้ำที่นำมาใช้ได้ 16,436 ล้าน ลบ.ม. (35%)
อ่างเก็บน้ำขนาดกลาง 341 แห่ง ที่มีความจุตั้งแต่ 2 ล้าน ลบ.ม. ปริมาณน้ำเก็บกัก 5,039 ล้าน ลบ.ม. ปริมาณน้ำใช้การ 4,661 ล้าน ลบ.ม.	ปริมาณน้ำปัจจุบัน 3,249 ล้าน ลบ.ม. (64%) ปริมาณน้ำที่นำมาใช้ได้ 2,864 ล้าน ลบ.ม. (61%)
อ่างเก็บน้ำขนาดเล็ก 1,013 แห่ง ปริมาณน้ำเก็บกัก 676 ล้าน ลบ.ม. ปริมาณน้ำใช้การ 531 ล้าน ลบ.ม.	ปริมาณน้ำปัจจุบัน 437 ล้าน ลบ.ม. (65%) ปริมาณน้ำที่นำมาใช้ได้ 279 ล้าน ลบ.ม. (53%)
รวมอ่างเก็บน้ำทั้งหมด 1,389 แห่ง ปริมาณน้ำเก็บกัก 76,641 ล้าน ลบ.ม. ปริมาณน้ำใช้การ 52,576 ล้าน ลบ.ม.	ปริมาณน้ำปัจจุบัน 43,659 ล้าน ลบ.ม. (57%) ปริมาณน้ำที่นำมาใช้ได้ 19,578 ล้าน ลบ.ม. (37%)

ความต้องการใช้น้ำฤดูฝน ปี 2565 ทั่วประเทศ ณ วันที่ 2 ส.ค.65

ปริมาณน้ำต้นทุนวันที่ 1 พ.ค.65 จำนวน 20,149 ล้าน ลบ.ม.
ความต้องการใช้น้ำฤดูฝน ปี 2565 จำนวน 32,313 ล้าน ลบ.ม.
 (น้ำชลประทาน 14,831 ล้าน ลบ.ม. / น้ำฝน 17,482 ล้าน ลบ.ม.)

ประเภท	ปริมาณ (ล้าน ลบ.ม.)	สัดส่วน (%)
เกษตร	5,727	42%
อุปโภค-บริโภค	1,277	9%
ระบบนิเวศ และอื่นๆ	6,408	47%
อุตสาหกรรม	273	2%

การเพาะปลูกข้าวนาปี 2565 ณ วันที่ 27 ก.ค.65

81% เพาะปลูกข้าวไปแล้ว (13.69 ล้านไร่ / แผน 16.83 ล้านไร่)

เก็บเกี่ยว 0.13 ล้านไร่

ปริมาณน้ำใช้การ อ่างฯ ขนาดใหญ่
ขนาดกลางและขนาดเล็ก
ณ วันที่ 2 ส.ค.65
19,578 ล้าน ลบ.ม. (37%)

ความต้องการใช้น้ำชลประทาน 14,831 ล้าน ลบ.ม.

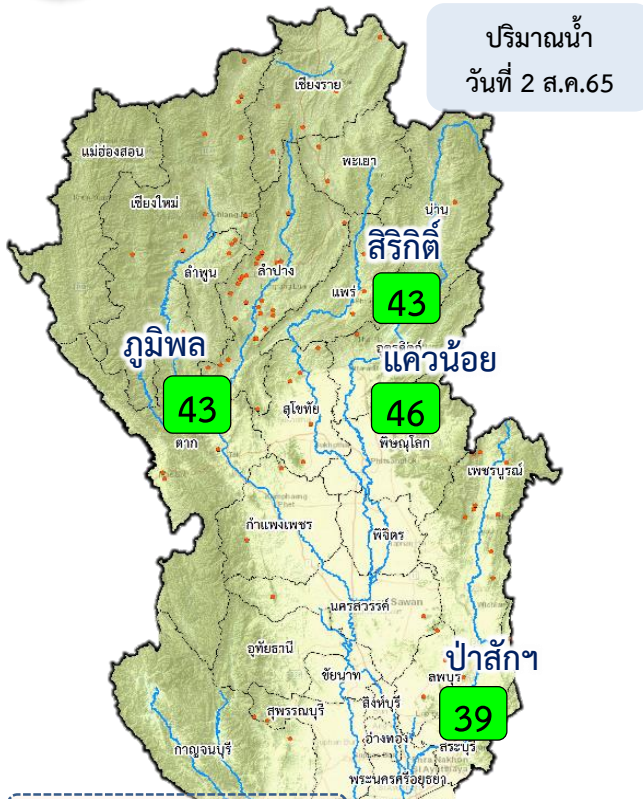
ผล การจัดสรรน้ำชลประทาน 13,635 ล้าน ลบ.ม. (92%)

คงเหลือ ปริมาณน้ำที่ต้องจัดสรร 1,196 ล้าน ลบ.ม. (8%)

มาตรการของกรมชลประทานในการบริหารจัดการน้ำในช่วงฤดูฝน
 “ส่งเสริมการปลูกพืชฤดูฝนให้ใช้น้ำฝนเป็นหลักใช้น้ำชลประทานเสริมกรณีฝนทิ้งช่วงหรือปริมาณฝนตกน้อยกว่าการคาดการณ์ของกรมอุตุนิยมวิทยา”



แผน-ผลการบริหารจัดการน้ำฤดูฝนปี 2565 **ลุ่มน้ำเจ้าพระยา** (1 พ.ค.65 – 31 ต.ค.65)



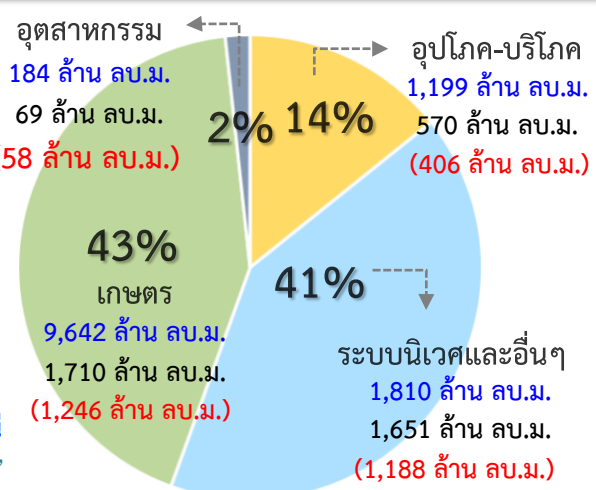
ปริมาณน้ำอ่างเก็บน้ำขนาดใหญ่ 4 เขื่อนหลักลุ่มน้ำเจ้าพระยา ณ วันที่ 2 ส.ค.65

ประเภท	ปริมาณน้ำเก็บกัก	ปริมาณน้ำใช้การ	ปริมาณน้ำปัจจุบัน	ปริมาณน้ำที่นำมาใช้ได้
ภูมิพล	13,462 ล้าน ลบ.ม.	9,662 ล้าน ลบ.ม.	5,788 ล้าน ลบ.ม. (43%)	1,988 ล้าน ลบ.ม. (21%)
สิริกิติ์	9,510 ล้าน ลบ.ม.	6,660 ล้าน ลบ.ม.	4,104 ล้าน ลบ.ม. (43%)	1,254 ล้าน ลบ.ม. (19%)
แควน้อยฯ	939 ล้าน ลบ.ม.	896 ล้าน ลบ.ม.	430 ล้าน ลบ.ม. (46%)	387 ล้าน ลบ.ม. (43%)
ป่าสักฯ	960 ล้าน ลบ.ม.	957 ล้าน ลบ.ม.	372 ล้าน ลบ.ม. (39%)	369 ล้าน ลบ.ม. (39%)
รวม	24,871 ล้าน ลบ.ม.	18,175 ล้าน ลบ.ม.	10,695 ล้าน ลบ.ม. (43%)	3,999 ล้าน ลบ.ม. (22%)

ความต้องการใช้น้ำฤดูฝน ปี 2565 ลุ่มน้ำเจ้าพระยา ณ วันที่ 2 ส.ค.65

ปริมาณน้ำต้นทุน ณ วันที่ 1 พ.ค.65 จำนวน 3,511 ล้าน ลบ.ม.
ความต้องการใช้น้ำฤดูฝน ปี 2565 จำนวน 12,835 ล้าน ลบ.ม.
 (น้ำชลประทาน 4,000 ล้าน ลบ.ม. / น้ำฝน 8,835 ล้าน ลบ.ม.)

น้ำใช้การ 4 เขื่อนหลัก วันที่ 2 ส.ค.65
3,999 ล้าน ลบ.ม. (22%)



ความต้องการใช้น้ำชลประทาน 4,000 ล้าน ลบ.ม.

ผล การจัดสรรน้ำชลประทาน 2,899 ล้าน ลบ.ม. (72%)

คงเหลือ ปริมาณน้ำที่ต้องจัดสรร 1,101 ล้าน ลบ.ม. (28%)

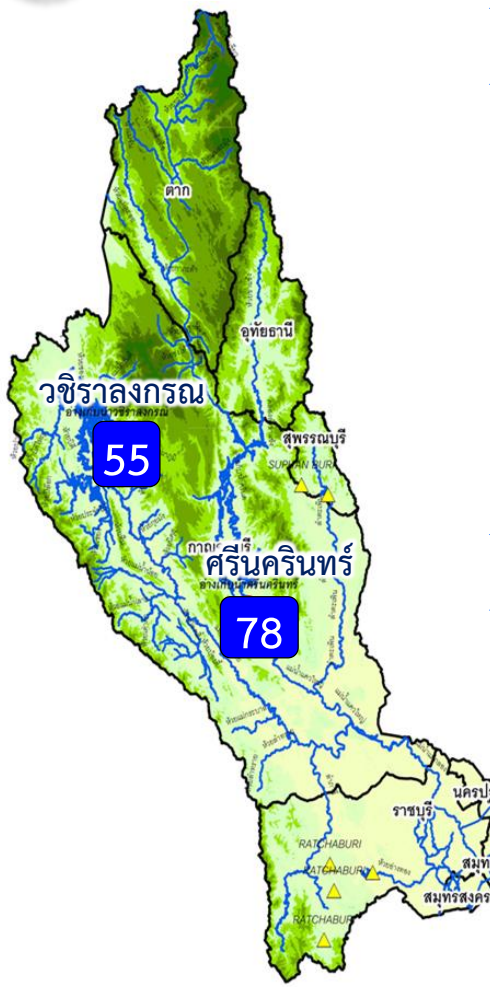
การเพาะปลูกข้าวนาปี 2565 ณ วันที่ 27 ก.ค.65

87% เพาะปลูกข้าวไปแล้ว 7.01 ล้านไร่ (แผน 8.05 ล้านไร่) **เก็บเกี่ยว** 0.13 ล้านไร่

มาตรการของกรมชลประทาน ในการบริหารจัดการน้ำในช่วงฤดูฝน

“ส่งเสริมการปลูกพืชฤดูฝนให้ใช้น้ำฝนเป็นหลักใช้น้ำชลประทานเสริมกรณีฝนทิ้งช่วงหรือปริมาณฝนตกน้อยกว่าการคาดการณ์ของกรมอุตุนิยมวิทยา”

แผน-ผลการบริหารจัดการน้ำฤดูฝนปี 2565 ลุ่มน้ำแม่กลอง (1 ก.ค.65 – 31 ธ.ค.65)



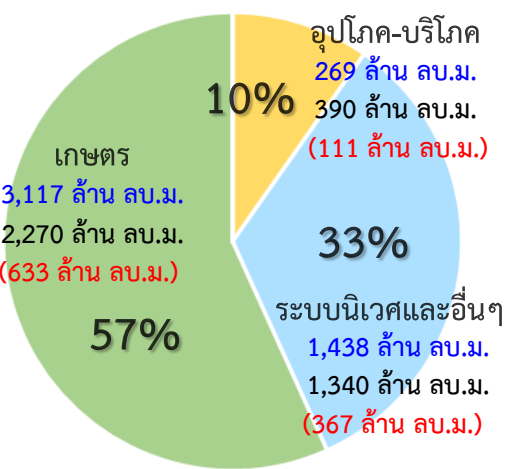
ปริมาณน้ำ 2 เขื่อนหลัก ลุ่มน้ำแม่กลอง ณ วันที่ 2 ส.ค.65

วชิราลงกรณ	ปริมาณน้ำเก็บกัก 8,860 ล้าน ลบ.ม. ปริมาณน้ำใช้การ 5,848 ล้าน ลบ.ม.	ปริมาณน้ำปัจจุบัน 4,844 ล้าน ลบ.ม. (55%) ปริมาณน้ำที่นำมาใช้ได้ 1,832 ล้าน ลบ.ม. (31%)	
ศรีนครินทร์	ปริมาณน้ำเก็บกัก 17,745 ล้าน ลบ.ม. ปริมาณน้ำใช้การ 7,480 ล้าน ลบ.ม.	ปริมาณน้ำปัจจุบัน 13,752 ล้าน ลบ.ม. (77%) ปริมาณน้ำที่นำมาใช้ได้ 3,487 ล้าน ลบ.ม. (47%)	
รวม	ปริมาณน้ำเก็บกัก 26,605 ล้าน ลบ.ม. ปริมาณน้ำใช้การ 13,328 ล้าน ลบ.ม.	ปริมาณน้ำปัจจุบัน 18,596 ล้าน ลบ.ม. (70%) ปริมาณน้ำที่นำมาใช้ได้ 5,319 ล้าน ลบ.ม. (40%)	

ผลจัดสรรน้ำฤดูฝน ปี 2565 ลุ่มน้ำแม่กลอง ณ วันที่ 2 ส.ค.65

ปริมาณน้ำต้นทุน ณ วันที่ 1 ก.ค.65 จำนวน 5,344 ล้าน ลบ.ม.
 ความต้องการใช้น้ำฤดูฝน ปี 2565 จำนวน 4,826 ล้าน ลบ.ม.
 (น้ำชลประทาน 4,000 ล้าน ลบ.ม. / น้ำฝน 826 ล้าน ลบ.ม.)

- อ่างเก็บน้ำขนาดใหญ่ 2 แห่ง
- 81% ขึ้นไป เกณฑ์น้ำดีมาก - แห่ง
 - 51 - 80% เกณฑ์น้ำดี 2 แห่ง
 - 31 - 50% เกณฑ์น้ำพอใช้ - แห่ง
 - ≤30% เกณฑ์น้ำน้อย - แห่ง
 - อ่างเก็บน้ำขนาดกลาง 7 แห่ง



ปริมาณน้ำใช้การ 2 เขื่อนหลัก ณ วันที่ 2 ส.ค.65
 5,319 ล้าน ลบ.ม. (40%)

ความต้องการใช้น้ำชลประทาน 4,000 ล้าน ลบ.ม.

ผล จัดสรรน้ำชลประทาน 1,111 ล้าน ลบ.ม. (28%)

คงเหลือ ปริมาณน้ำที่ต้องจัดสรร 2,889 ล้าน ลบ.ม. (72%)

ผลการเพาะปลูกข้าวนปี 2565 ณ วันที่ 27 ก.ค.65

32% เพาะปลูกข้าวไปแล้ว 0.29 ล้านไร่ (แผน 0.89 ล้านไร่)

เก็บเกี่ยวแล้ว - ล้านไร่

มาตรการของกรมชลประทานในการบริหารจัดการน้ำในช่วงฤดูแล้ง

“จัดสรรน้ำให้สอดคล้องกับปริมาณน้ำต้นทุน ตามลำดับความสำคัญ ของกิจกรรมการใช้น้ำ และสำรองน้ำไว้สำหรับการใช้น้ำในช่วงต้นฤดูฝน”



6. คาดการณ์ปริมาณน้ำต้นทุน ณ วันที่ 1 พ.ย.65





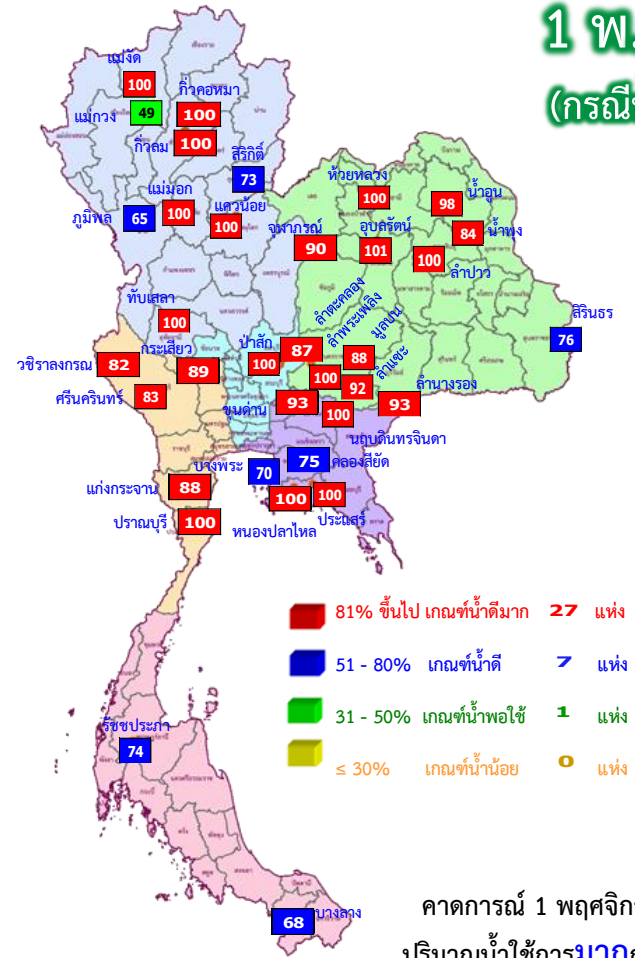
คาดการณ์ปริมาณน้ำอ่างเก็บน้ำขนาดใหญ่ 35 แห่งในช่วงฤดูฝน 2565 6 กรณี

สถิติและคาดการณ์ปริมาณน้ำอ่างเก็บน้ำขนาดใหญ่ 35 แห่งในช่วงฤดูฝน 2565 6 กรณี

ปี	ปริมาตรน้ำ (ล้าน ลบ.ม.)	%	น้ำใช้การ (ล้าน ลบ.ม.)	%
1 พ.ย.54	65,609	94	41,970	90
1 พ.ย.56	53,078	75	29,575	63
1 พ.ย.57	45,155	64	21,652	46
1 พ.ย.58	41,105	58	17,602	38
1 พ.ย.59	49,191	70	25,664	54
1 พ.ย.60	59,642	84	36,115	76
1 พ.ย.61	57,693	81	34,151	72
1 พ.ย.62	47,400	67	23,858	50
1 พ.ย.63	43,412	61	19,870	42
1 พ.ย.64	53,999	67	30,457	64
1 พ.ย. 65 (น้ำมาก)	61,857	87	38,315	81
1 พ.ย. 65 (น้ำเฉลี่ย)	56,052	79	32,510	69
1 พ.ย. 65 (น้ำน้อย)	49,820	70	26,307	56
1 พ.ย. 65 (One Map)	57,140	81	33,598	71
1 พ.ย. 65 (2552)	56,690	80	33,147	70
1 พ.ย. 65 (2561)	57,859	82	34,335	72

คาดการณ์ ณ วันที่ 31 กรกฎาคม 2565

1 พ.ย. 65
(กรณีน้ำเฉลี่ย)



คาดการณ์ 1 พฤศจิกายน 2565 ปริมาณน้ำใช้การมากกว่า ปี 2564 2,053 ล้าน ลบ.ม.

ปี พ.ศ.	ปริมาตรน้ำ (ล้าน ลบ.ม.)	%	น้ำใช้การ (ล้าน ลบ.ม.)	%
2565	56,052	79	32,510	69



คาดการณ์ปริมาณน้ำใช้การใน 4 เขื่อนหลัก ณ วันที่ 1 พ.ย. 2565

เขื่อนภูมิพล

เขื่อนสิริกิติ์

ปี	ปริมาณ (ล้าน ลบ.ม.)	%	น้ำใช้การ (ล้าน ลบ.ม.)	%
1 พ.ย. 62	5,294	56	2,444	37
1 พ.ย. 63	5,819	61	2,969	45
1 พ.ย. 64	4,467	47	1,617	24
1 พ.ย. 65 (น้ำมาก)	7,712	81	4,862	73
1 พ.ย. 65 (น้ำเฉลี่ย)	6,972	73	4,122	62
1 พ.ย. 65 (น้ำน้อย)	6,109	64	3,259	49
1 พ.ย. 65 (2561)	7,174	75	4,324	65
1 พ.ย. 65 (2552)	5,499	58	2,649	40
1 พ.ย. 65 One Map)	7,536	79	4,686	70

1 พฤศจิกายน 2562
น้ำใช้การ 4 เขื่อนหลัก 5,377 ล้าน ลบ.ม.

1 พฤศจิกายน 2563
น้ำใช้การ 4 เขื่อนหลัก 5,771 ล้าน ลบ.ม.

1 พฤศจิกายน 2564
น้ำใช้การ 4 เขื่อนน้ำ 7,744 ล้าน ลบ.ม.

คาดการณ์ 1 พฤศจิกายน 2565
น้ำใช้การ 4 เขื่อนน้ำ Avg 11,050 ล้าน ลบ.ม.

ปี	ปริมาณ (ล้าน ลบ.ม.)	%	น้ำใช้การ (ล้าน ลบ.ม.)	%
1 พ.ย. 62	495	53	452	50
1 พ.ย. 63	463	49	420	47
1 พ.ย. 64	944	100	901	100
1 พ.ย. 65 (น้ำมาก)	939	100	896	100
1 พ.ย. 65 (น้ำเฉลี่ย)	939	100	896	100
1 พ.ย. 65 (น้ำน้อย)	716	76	673	75
1 พ.ย. 65 (2561)	939	100	896	100
1 พ.ย. 65 (2552)	861	92	818	91
1 พ.ย. 65 One Map)	939	100	896	100

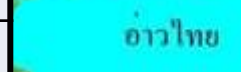
เขื่อนแควน้อย

คาดการณ์ปริมาณน้ำรวม 4 เขื่อนหลัก 4 กรณี

ปี	ปริมาณน้ำ (ล้าน ลบ.ม.)	%	น้ำใช้การ (ล้าน ลบ.ม.)	%
1 พ.ย. 62	12,073	49	5,377	30
1 พ.ย. 63	12,467	50	5,771	32
1 พ.ย. 64	14,440	58	7,744	43
1 พ.ย. 65 (น้ำมาก)	19,392	78	12,696	70
1 พ.ย. 65 (น้ำเฉลี่ย)	17,746	71	11,050	61
1 พ.ย. 65 (น้ำน้อย)	15,803	64	9,107	50
1 พ.ย. 65 (2561)	17,377	70	10,681	59
1 พ.ย. 65 (2552)	16,844	68	10,148	56
1 พ.ย. 65 One Map)	17,626	71	10,930	60

เขื่อนป่าสักชลสิทธิ์

ปี	ปริมาณ (ล้าน ลบ.ม.)	%	น้ำใช้การ (ล้าน ลบ.ม.)	%
1 พ.ย. 62	349	36	346	36
1 พ.ย. 63	722	75	719	75
1 พ.ย. 64	1,001	104	998	100
1 พ.ย. 65 (น้ำมาก)	960	100	957	100
1 พ.ย. 65 (น้ำเฉลี่ย)	960	100	957	100
1 พ.ย. 65 (น้ำน้อย)	960	100	957	100
1 พ.ย. 65 (2561)	960	100	957	100
1 พ.ย. 65 (2552)	960	100	957	100
1 พ.ย. 65 One Map)	960	100	957	100





คาดการณ์ปริมาณน้ำใช้การใน 2 เขื่อนหลัก ณ วันที่ 1 พ.ย. 2565

เขื่อนวชิราลงกรณ

ปี	ปริมาณน้ำ (ล้าน ลบ.ม.)	%	น้ำใช้การ (ล้าน ลบ.ม.)	%
1 พ.ย. 62	7,770	88	4,758	81
1 พ.ย. 63	4,625	52	1,613	28
1 พ.ย. 64	7,690	97	4,678	80
1 พ.ย. 65 (น้ำมาก)	8,179	92	5,167	88
1 พ.ย. 65 (ฝนปกติ)	7,447	84	4,435	76
1 พ.ย. 65 (น้ำน้อย)	6,641	75	3,629	62
1 พ.ย. 65 (2561)	8,088	91	5,076	87
1 พ.ย. 65 (2552)	7,984	90	4,972	85
1 พ.ย. 65 (One Map)	7,291	82	4,279	73

เขื่อนศรีนครินทร์

ปี	ปริมาณน้ำ (ล้าน ลบ.ม.)	%	น้ำใช้การ (ล้าน ลบ.ม.)	%
1 พ.ย. 62	15,565	88	5,300	71
1 พ.ย. 63	13,216	74	2,951	39
1 พ.ย. 64	15,900	90	5,635	75
1 พ.ย. 65 (น้ำมาก)	16,013	90	5,748	77
1 พ.ย. 65 (ฝนปกติ)	15,268	86	5,003	67
1 พ.ย. 65 (น้ำน้อย)	14,527	82	4,262	57
1 พ.ย. 65 (2561)	15,672	88	5,407	72
1 พ.ย. 65 (2552)	15,563	88	5,298	71
1 พ.ย. 65 (One Map)	15,702	88	5,437	73

คาดการณ์ปริมาณน้ำใช้การใน 2 เขื่อนหลัก กลุ่มน้ำแม่กลอง

ปี	ปริมาณน้ำ (ล้าน ลบ.ม.)	%	น้ำใช้การ (ล้าน ลบ.ม.)	%
1 พ.ย. 62	23,335	88	10,058	75
1 พ.ย. 63	18,084	68	4,807	36
1 พ.ย. 64	23,590	89	10,313	77
1 พ.ย. 65 (น้ำมาก)	24,192	91	10,915	82
1 พ.ย. 65 (ฝนปกติ)	22,715	85	9,438	71
1 พ.ย. 65 (น้ำน้อย)	21,168	80	7,891	59
1 พ.ย. 65 (2561)	23,761	89	10,484	79
1 พ.ย. 65 (2552)	23,548	89	10,271	77
1 พ.ย. 65 (One Map)	22,993	86	9,716	73

จ.กาญจนบุรี

เขื่อนแม่กลอง

จ.ราชบุรี

จ.นครปฐม

1 พฤศจิกายน 2562

ปริมาณน้ำใช้การ 2 เขื่อน กลุ่มน้ำแม่กลอง 10,058 ล้าน ลบ.ม.

1 พฤศจิกายน 2563

ปริมาณน้ำใช้การ 2 เขื่อน กลุ่มน้ำแม่กลอง 4,807 ล้าน ลบ.ม.

1 พฤศจิกายน 2564

ปริมาณน้ำใช้การ 2 เขื่อน กลุ่มน้ำแม่กลอง 10,313 ล้าน ลบ.ม.

1 พฤศจิกายน 2565

ปริมาณน้ำใช้การ 2 เขื่อน กลุ่มน้ำแม่กลอง กรณี Avg 9,438 ล้าน ลบ.ม.



7. มาตรการเตรียมความพร้อม และการบริหารจัดการน้ำช่วงฤดูฝน ปี 2565



ความต้องการใช้น้ำและพื้นที่เพาะปลูกพืชในเขตชลประทาน ฤดูฝนปี 2565

ปริมาณน้ำต้นทุนในอ่างเก็บน้ำขนาดใหญ่ อ่างเก็บน้ำขนาดกลาง และ ความต้องการใช้น้ำในพื้นที่ชลประทาน

ภาค/ลุ่มน้ำ	ปริมาณน้ำใช้การ ณ วันที่ 1 พฤษภาคม 2565 (ล้านลูกบาศก์เมตร)			ความต้องการใช้น้ำ (ล้านลูกบาศก์เมตร)					พื้นที่เพาะปลูก (ล้านไร่)			
	อ่างฯ ใหญ่	อ่างฯ กลาง	รวม	เกษตร	อุปโภค-บริโภค	อุตสาหกรรม	ระบบนิเวศและอื่นๆ	รวม	ข้าวนาปี	พืชไร่-พืชผัก	อื่นๆ	รวม
เหนือ	3,509	556	4,065	5,972.63	105.55	0.66	596.59	6,675.42	5.11	0.11	2.50	7.72
กลาง	537	213	750	7,725.41	1,312.67	182.58	2,858.28	12,078.94	5.34	0.21	2.43	7.98
ตะวันออกเฉียงเหนือ	2,304	1,152	3,456	2,799.26	218.33	52.87	2,040.79	5,111.26	3.53	0.03	0.88	4.44
ตะวันออก	494	548	1,042	2,067.74	225.92	251.00	422.72	2,967.38	1.42	0.04	1.27	2.73
ตะวันตก	6,801	110	6,911	1,461.92	65.90	0.00	46.15	1,573.97	0.48	0.13	0.47	1.08
ใต้	3,389	536	3,925	2,230.76	310.86	21.00	1,343.78	3,906.39	0.95	0.03	2.69	3.67
รวมทั้งประเทศ	17,034	3,115	20,149	22,257.71	2,239.23	508.11	7,308.31	32,313.36	16.83	0.56	10.24	27.63
ลุ่มน้ำเจ้าพระยา	3,511	-	3,511	9,641.78	1,199.47	183.56	1,810.49	12,835.29	8.05	0.15	2.37	10.57
ลุ่มน้ำแม่กลอง	6,801	110	6,911	3,116.83	269.27	2.21	1,437.69	4,826.00	0.89	0.25	1.10	2.24

หมายเหตุ: อื่น ๆ ได้แก่ การปลูกพืชต่อเนื่อง เช่น อ้อย ไม้ผล ไม้ยืนต้น รวมทั้งบ่อปลา บ่อกุ้ง ฯลฯ



****ส่งเสริมการปลูกพืชฤดูฝนให้ใช้น้ำฝนเป็นหลักใช้น้ำชลประทานเสริมกรณีฝนทิ้งช่วงหรือปริมาณฝนตกน้อยกว่าการคาดการณ์ของกรมอุตุนิยมวิทยา**



โครงการบางระกำโมเดล

บูรณาการการบริหารจัดการพื้นที่ลุ่มต่ำ รองรับน้ำหลาก ปี 2565

1-30 พ.ย. 65

เริ่มระบายน้ำออกจากพื้นที่ลุ่มต่ำ
เหลือน้ำไว้ 30 ซม. เพื่อเริ่มเตรียมแปลงเพาะปลูก
ข้าวนาปรังปี 2564/65

16 ส.ค.- 31 ต.ค. 65

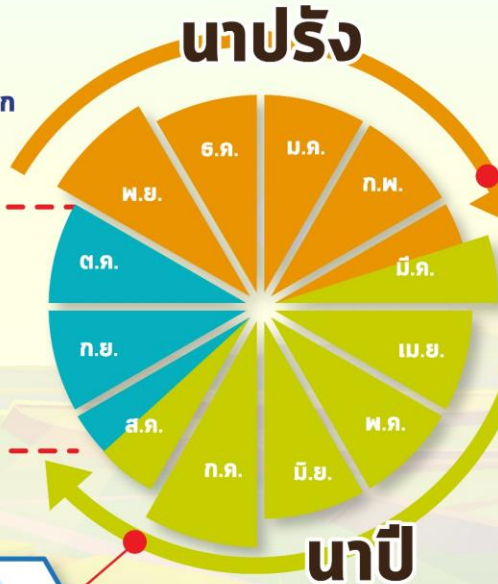
เตรียมรองรับน้ำหลาก
400 ล้าน ลบ.ม.
(265,000 ไร่)

1-15 ส.ค. 65

เก็บเกี่ยว



31 ก.ค. 65
สิ้นสุดการส่งน้ำ



การปรับปรุง การเพาะปลูกข้าว



ต้นเดือน มี.ค. 65
เริ่มประชาสัมพันธ์
โครงการฯ



15 มี.ค. 65
เริ่มส่งน้ำ
เข้าระบบชลประทาน



1 เม.ย. 65
เริ่มเพาะปลูกข้าว

แผน ปี 2565

พื้นที่เป้าหมาย

พื้นที่ทุ่งบางระกำ 0.265 ล้านไร่
ใช้น้ำเพื่อการเพาะปลูก 310 ล้าน ลบ.ม.

พิษณุโลก

อ.พรหมพิราม	106,914 ไร่
อ.เมืองพิษณุโลก	17,100 ไร่
อ.บางระกำ	55,900 ไร่
อ.วัดโบสถ์	1,243 ไร่

สุโขทัย
อ.กงไกรลาศ 83,843 ไร่



พื้นที่ลุ่มต่ำ 10 ทุ่ง ลุ่มน้ำเจ้าพระยาตอนล่าง

บูรณาการการบริหารจัดการพื้นที่ลุ่มต่ำ 10 ทุ่ง ปี 2565

การปรับปรุง การเพาะปลูกข้าว

1 พ.ย. - 31 ธ.ค. 65

เริ่มระบายน้ำออกจากพื้นที่ลุ่มต่ำ
ให้น้ำไว้ 30 ชม. เพื่อเริ่มเตรียมแปลงเพาะปลูก
ข้าวนาปรังปี 2564/65

16 ก.ย. - 31 ต.ค. 65 พื้นที่ลุ่มต่ำ
มีความเสี่ยงที่จะเกิดความเสียหายจากอุทกภัย
งดเพาะปลูกข้าวนาปีต่อเนื่อง
ความจุของทุ่งรวม 1,300 ล้าน ลบ.ม. (953,214 ไร่)

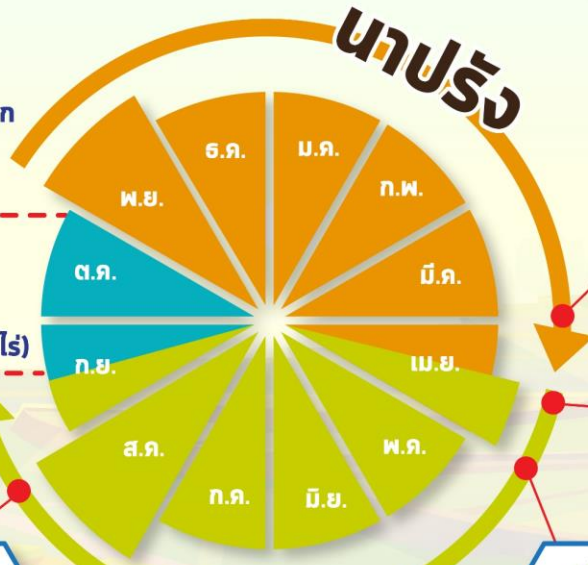
1-15 ก.ย. 65
เก็บเกี่ยว



31 ส.ค. 65
สิ้นสุดการส่งน้ำ



นาปี



นาปรัง



ต้นเดือน เม.ย. 65
เริ่มประชาสัมพันธ์
โครงการฯ



15 เม.ย. 65
เริ่มส่งน้ำ
เข้าระบบชลประทาน



1 พ.ค. 65
เริ่มเพาะปลูกข้าว

แผน ปี 2565

พื้นที่เป้าหมาย

พื้นที่คาดการณ์เพาะปลูก 0.967 ล้านไร่
ใช้น้ำเพื่อการเพาะปลูก 940 ล้าน ลบ.ม.

พื้นที่ลุ่มต่ำ 10 ทุ่ง

ฝั่งซ้ายชัยนาท-ป่าสัก
บางกุ่ม
เจ้าเจ็ด
เชียงราก

โพธิ์พระยา
ท่าเรือ
บางกุ้ง

บางบาล-บ้านแพน
ป่าโมก
ผักไห่

มาตรการเตรียมการรับมือปัญหาอุทกภัย



กำหนดพื้นที่

วิเคราะห์พื้นที่เสี่ยงน้ำท่วมซ้ำซาก/พื้นที่เกษตรเสี่ยงน้ำท่วม

- ปริมาณน้ำในอ่างเก็บน้ำ ควบคุมให้อยู่ในเกณฑ์บริหารจัดการน้ำของอ่าง
- ปริมาณน้ำในลำน้ำ และกำจัดสิ่งกีดขวางทางน้ำ
- พื้นที่เกษตรกรรม และชุมชนที่เสี่ยงเกิดอุทกภัย



กำหนดคน

กำหนดผู้รับผิดชอบในพื้นที่ต่างๆ ที่จะได้รับผลกระทบ รวมทั้งประสานงานกับหน่วยงานในพื้นที่

- ติดตามสถานการณ์น้ำ
- วิเคราะห์คาดการณ์น้ำในลำน้ำ



จัดสรรทรัพยากร

เช่น เครื่องสูบน้ำ เครื่องจักรกล รถขุด รถแทรกเตอร์ หรือเครื่องมือต่างๆ ที่กระจายอยู่ในแต่ละพื้นที่ให้เพียงพอ โดยเฉพาะจุดเสี่ยงภัยน้ำท่วม ขอให้เตรียมพร้อมใช้งานตลอดเวลาตามแผนที่วางไว้ และสำรองไว้ที่ส่วนกลาง

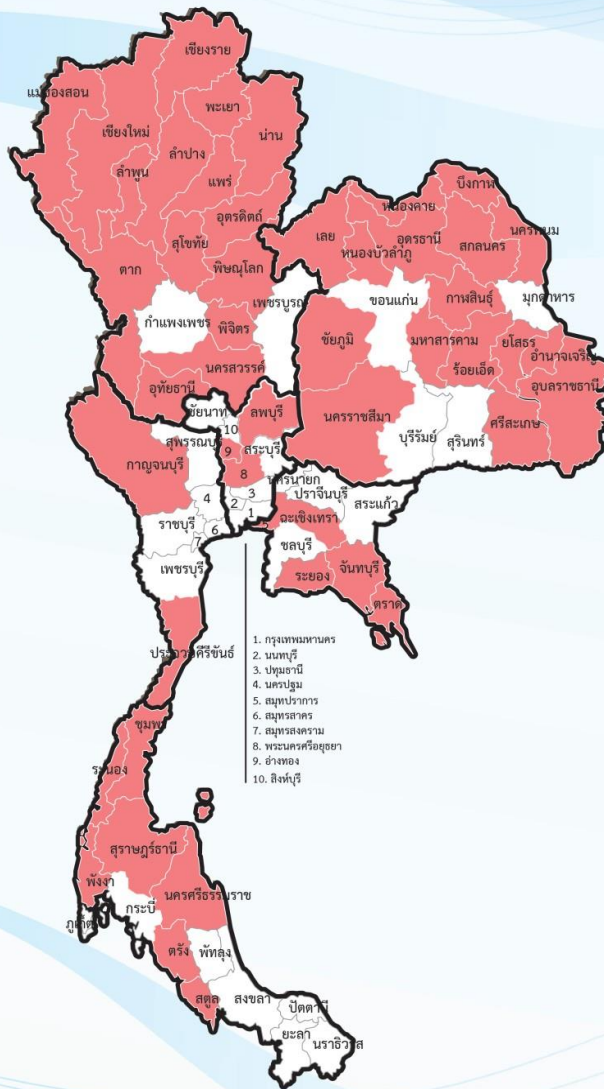




คาดการณ์พื้นที่เสี่ยงอุทกภัยเดือน สิงหาคม 2565



ที่มาข้อมูล : สถาบันสารสนเทศทรัพยากรน้ำ (องค์การมหาชน)



ทั่วประเทศ 50 จังหวัด

ภาคเหนือ 14 จังหวัด

เชียงใหม่ ลำพูน แม่ฮ่องสอน เชียงราย พะเยา น่าน ลำปาง อุตรดิตถ์ พิษณุโลก พิจิตร นครสวรรค์ แพร่ สุโขทัย ตาก

ภาคตะวันออกเฉียงเหนือ 16 จังหวัด

อุดรธานี เลย สกลนครหนองบัวลำภู หนองคาย บึงกาฬ กาฬสินธุ์ ชัยภูมิ มหาสารคาม ร้อยเอ็ด นครพนม อำนาจเจริญ อุบลราชธานี ยโสธร นครราชสีมา ศรีสะเกษ

ภาคตะวันออก 4 จังหวัด

จันทบุรี ฉะเชิงเทรา ระยอง ตราด

ภาคกลาง 6 จังหวัด

ลพบุรี สระบุรี พระนครศรีอยุธยา สมุทรปราการ อ่างทอง อุทัยธานี

ภาคตะวันตก 1 จังหวัด

กาญจนบุรี

ภาคใต้ 9 จังหวัด

ระนอง ชุมพร ประจวบคีรีขันธ์ สุราษฎร์ธานี ภูเก็ต พังงา นครศรีธรรมราช สตูล ตรัง



ชป.เตรียมความพร้อมเครื่องจักร-เครื่องมือ ช่วยเหลือ ฤดูแล้ง ทั่วประเทศ ปี 2565

ส่วนบริหารเครื่องจักรกลที่ 1 เชียงใหม่

- เครื่องสูบน้ำ 165 เครื่อง
- รถบรรทุกน้ำ 49 คัน
- เครื่องจักรกลสนับสนุนอื่นๆ



ส่วนบริหารเครื่องจักรกลที่ 2 พิษณุโลก

- เครื่องสูบน้ำ 237 เครื่อง
- รถบรรทุกน้ำ 42 คัน
- เครื่องจักรกลสนับสนุนอื่นๆ



ส่วนบริหารเครื่องจักรกลที่ 5 พระนครศรีอยุธยา

- เครื่องสูบน้ำ 400 เครื่อง
- รถบรรทุกน้ำ 117 คัน
- เครื่องจักรกลสนับสนุนอื่นๆ



ส่วนบริหารเครื่องจักรกลที่ 3 ขอนแก่น

- เครื่องสูบน้ำ 274 เครื่อง
- รถบรรทุกน้ำ 33 คัน
- เครื่องจักรกลสนับสนุนอื่นๆ



ส่วนบริหารเครื่องจักรกลที่ 6 กาญจนบุรี

- เครื่องสูบน้ำ 294 เครื่อง
- รถบรรทุกน้ำ 30 คัน
- เครื่องจักรกลสนับสนุนอื่นๆ



ส่วนบริหารเครื่องจักรกลที่ 4 นครราชสีมา

- เครื่องสูบน้ำ 197 เครื่อง
- รถบรรทุกน้ำ 44 คัน
- เครื่องจักรกลสนับสนุนอื่นๆ



ส่วนกลาง นนทบุรี

- เครื่องสูบน้ำ 127 เครื่อง
- รถบรรทุกน้ำ 3 คัน
- เครื่องจักรกลสนับสนุนอื่นๆ

ส่วนบริหารเครื่องจักรกลที่ 7 สงขลา

- เครื่องสูบน้ำ 318 เครื่อง
- รถบรรทุกน้ำ 27 คัน
- เครื่องจักรกลสนับสนุนอื่นๆ

รวมทั้งประเทศ

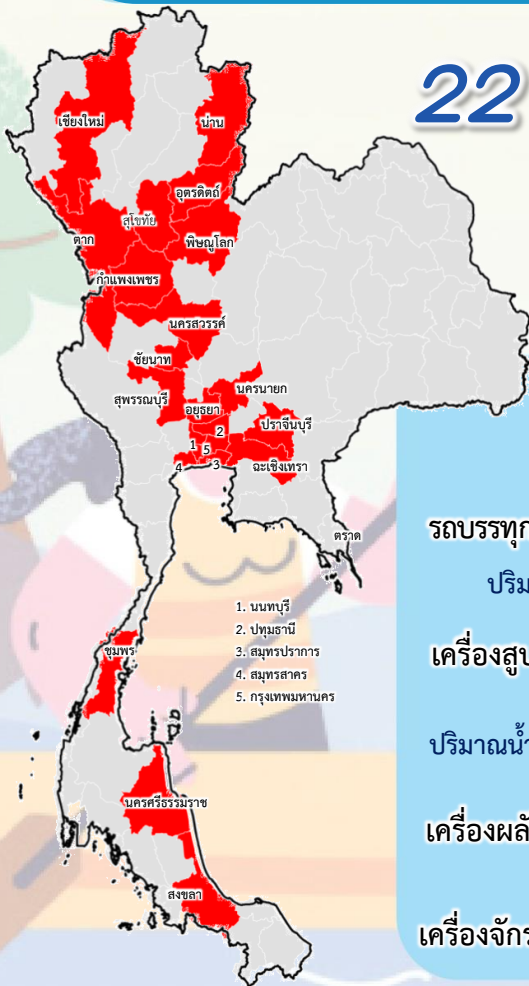
- เครื่องสูบน้ำ 2,079 เครื่อง
- รถบรรทุกน้ำ 351 คัน
- เครื่องจักรกลสนับสนุนอื่นๆ 2,952 หน่วย

รวมเป็น
5,382 หน่วย



การช่วยเหลือประจำสัปดาห์ (13 ก.ค.65 – 29 ก.ค.65)

22 จังหวัด



รถบรรทุกน้ำ = - คัน - เทียว

ปริมาณน้ำ - ล้านลิตร

เครื่องสูบน้ำ = 134 เครื่อง

ปริมาณน้ำรวม 0.162 ล้าน ลบ.ม.

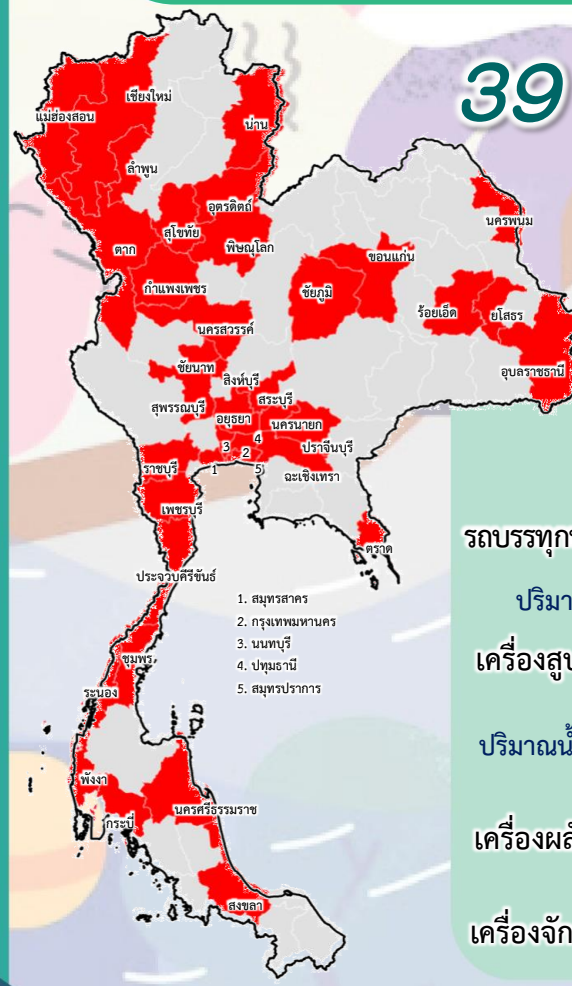
เครื่องผลักดันน้ำ = 48 หน่วย

เครื่องจักรอื่นๆ = 12 หน่วย

1. นนทบุรี
2. ปทุมธานี
3. สมุทรปราการ
4. สมุทรสาคร
5. กรุงเทพมหานคร

การช่วยเหลือสะสม (1 พ.ค.65 – 29 ก.ค.65)

39 จังหวัด



รถบรรทุกน้ำ = 1 คัน 9 เทียว

ปริมาณน้ำ 0.054 ล้านลิตร

เครื่องสูบน้ำ = 305 เครื่อง

ปริมาณน้ำรวม 27.439 ล้าน ลบ.ม.

เครื่องผลักดันน้ำ = 58 หน่วย

เครื่องจักรอื่นๆ = 42 หน่วย

1. สมุทรสาคร
2. กรุงเทพมหานคร
3. นนทบุรี
4. ปทุมธานี
5. สมุทรปราการ



ผลการประชาสัมพันธ์สร้างการรับรู้เกี่ยวกับสถานการณ์น้ำ



ฤดูฝน 2565 กรมชลประทาน



ระหว่างวันที่ 23 - 29 กรกฎาคม 2565

1. ศูนย์เรียนรู้การเพิ่มประสิทธิภาพการผลิตสินค้าเกษตร (ศพก.)



จำนวน

4 ครั้ง

สี่สิบ 79 ครั้ง

เกษตรกร

93 คน

สี่สิบ 2,722 คน

2. คณะกรรมการจัดการชลประทาน (JMC)



จำนวน

- ครั้ง

สี่สิบ 41 ครั้ง

เกษตรกร

- คน

สี่สิบ 1,566 คน

3. กลุ่มใช้น้ำ



จำนวน

55 ครั้ง

สี่สิบ 1,166 ครั้ง

เกษตรกร

769 คน

สี่สิบ 13,969 คน

4. การประชาสัมพันธ์อื่นๆ



จำนวน

132 ครั้ง

สี่สิบ 9,316 ครั้ง

ข้อมูลสะสม ตั้งแต่วันที่ 1 พ.ค.65

รวมการประชาสัมพันธ์



จำนวนครั้งการประชาสัมพันธ์

191 สี่สิบ 10,602



จำนวนเกษตรกรที่รับการฟังประชาสัมพันธ์

862 สี่สิบ 18,257



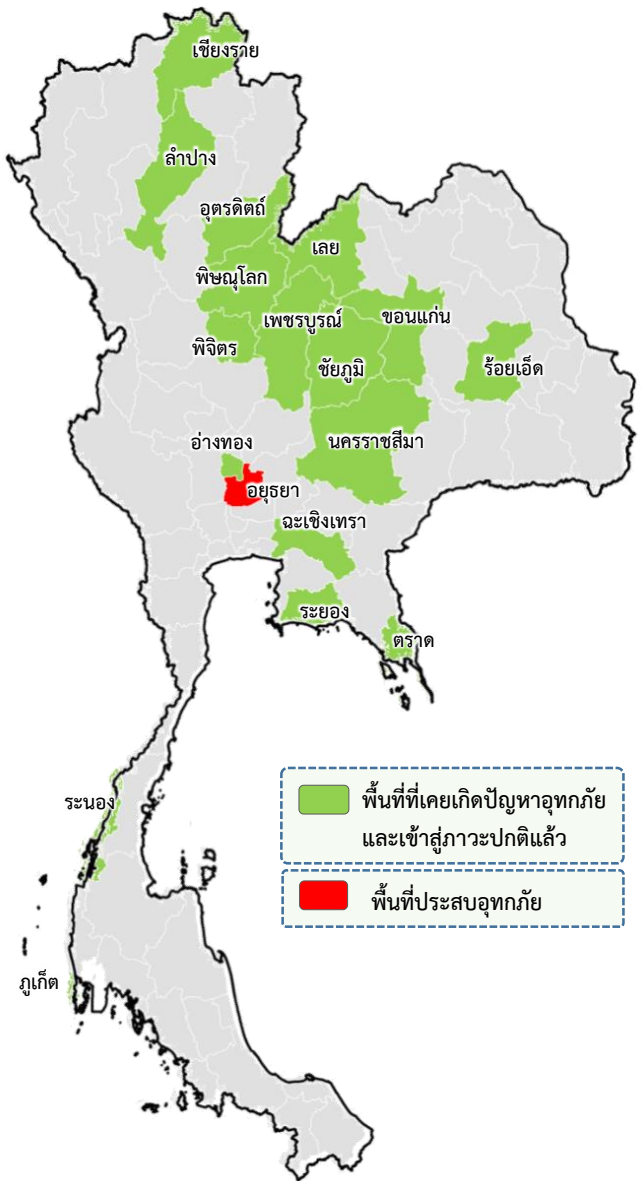
8. สถานการณ์อุทกภัย ปี 2565



ข้อมูล ณ วันที่ 2 สิงหาคม 2565

สรุปสถานการณ์อุทกภัยปี 2565

ข้อมูล ณ วันที่ 2 สิงหาคม 2565



พื้นที่ประสบอุทกภัยปี 2565 สาเหตุเนื่องจากอิทธิพล ดังนี้

- ❑ มรสุมตะวันตกเฉียงใต้ที่พัดปกคลุมทะเลอันดามัน ประเทศไทย และอ่าวไทย มีกำลังแรง ประกอบกับร่องมรสุมจะเลื่อนลงมาพาดผ่านภาคเหนือ ภาคตะวันออกเฉียงเหนือ เข้าสู่หย่อมความกดอากาศต่ำกำลังแรงบริเวณ ทะเลจีนใต้ตอนบน (วันที่ 10 - 14 ก.ค.65)
- ❑ มรสุมกำลังแรงพาดผ่านภาคเหนือ เข้าสู่หย่อมความกดอากาศต่ำที่ปกคลุม ภาคตะวันออกเฉียงเหนือ ประกอบกับมรสุมตะวันตกเฉียงใต้กำลังปานกลาง พัดปกคลุมทะเลอันดามัน ภาคใต้ และอ่าวไทย (วันที่ 21 - 24 ก.ค.65)
- ❖ ส่งผลทำให้มีพื้นที่ประสบอุทกภัยรวมทั้งสิ้น 18 จังหวัด
 - จังหวัดที่เข้าสู่ภาวะปกติ 17 จังหวัด ได้แก่ จังหวัดเชียงราย ลำปาง พิจิตร อุตรดิตถ์ พิชณุโลก เลย ขอนแก่น ชัยภูมิ ร้อยเอ็ด นครราชสีมา ตราด ฉะเชิงเทรา ระยอง เพชรบูรณ์ อ่างทอง ระนอง และภูเก็ต
 - จังหวัดที่ประสบอุทกภัย 1 จังหวัด ได้แก่ จังหวัดพระนครศรีอยุธยา

ที่	สขป.	ลุ่มน้ำ	จังหวัด	อำเภอ (จำนวน)	รายชื่ออำเภอ	จุดประสบภัย			พื้นที่ประสบภัย		คาดว่าจะปกติ
						น้ำล้นตลิ่ง	ลำน้ำที่น้ำล้นตลิ่ง	น้ำท่วมขัง	ไร่	ครัวเรือน	
1	สขป.12	เจ้าพระยา	พระนครศรีอยุธยา	2	ผักไห่ เสนา	✓	แม่น้ำน้อย	✓	-	0	
รวม				2		1		1	-	0	



สถานการณ์อุทกภัย จังหวัดพระนครศรีอยุธยา



ข้อมูล ณ วันที่ 2 สิงหาคม 2565



1. สาเหตุ

เนื่องจากอิทธิพลของปริมาณน้ำในคลองโพงพงที่รับมาจากแม่น้ำเจ้าพระยา ไหลลงสู่แม่น้ำน้อยมีปริมาณมาก ทำให้น้ำล้นข้ามตลิ่งแม่น้ำน้อยในช่วงที่ตลิ่งต่ำ

2. สถานการณ์ปัจจุบัน

มีพื้นที่น้ำท่วมรวม 2 อำเภอ ได้แก่ อ.ผักไห่ และ อ.เสนา ดังนี้

- หมู่ 8 ต.ท่าดินแดง อ.ผักไห่ จ.พระนครศรีอยุธยา น้ำท่วมซังบ้านเรือนราษฎรสูง 0.35 ม.
- หมู่ 4 ต.บ้านกระทุ่ม อ.เสนา จ.พระนครศรีอยุธยา น้ำท่วมซังบ้านเรือนราษฎรสูง 0.41 ม.
- หมู่ 5 ต.หัวเวียง อ.เสนา จ.พระนครศรีอยุธยา น้ำท่วมซังบ้านเรือนราษฎรสูง 0.46 ม.
- หมู่ 2 ต.บ้านกระทุ่ม อ.เสนา จ.พระนครศรีอยุธยา น้ำท่วมซังบ้านเรือนราษฎรสูง 0.44 ม.
- หมู่ 4 ต.หัวเวียง อ.เสนา จ.พระนครศรีอยุธยา น้ำท่วมซังบ้านเรือนราษฎรสูง 0.45 ม.
- หมู่ 1 ต.บ้านแพน อ.เสนา จ.พระนครศรีอยุธยา น้ำท่วมซังบ้านเรือนราษฎรสูง 0.23 ม.

3. แนวโน้มและการคาดการณ์ (06.00น.)

ความสูงของระดับน้ำในแม่น้ำน้อยมีแนวโน้มลดลง เนื่องจากเขื่อนเจ้าพระยาได้ลดการระบายน้ำลงอย่างต่อเนื่อง เพราะปริมาณน้ำเหนือลดลง ปัจจุบันท้ายเขื่อนเจ้าพระยา ระบาย 499 ลบ.ม./วินาที

4. การช่วยเหลือและบริหารจัดการน้ำในพื้นที่

กรมชลประทาน ได้แจ้งเตือนสถานการณ์น้ำลุ่มน้ำเจ้าพระยา ไปยังหน่วยงานที่เกี่ยวข้องและ ผู้ว่าราชการจังหวัดในพื้นที่ 11 จังหวัด ในการเตรียมความพร้อมรับมือจากการระบายน้ำของเขื่อนเจ้าพระยาที่เพิ่มสูงขึ้น พร้อมทั้งให้ช่วยประชาสัมพันธ์แจ้งเตือนประชาชนในพื้นที่ริมสองฝั่งแม่น้ำเจ้าพระยาและแม่น้ำน้อย ให้เฝ้าระวังติดตามสถานการณ์น้ำอย่างใกล้ชิด และติดตั้งเครื่องสูบน้ำเคลื่อนที่ ขนาด 12 นิ้ว จำนวน 1 เครื่อง เพื่อสูบน้ำออกจากแปลงเพาะปลูกข้าว บริเวณ ม.11 ต.อมฤต อ.ผักไห่



กรมชลประทาน

กระทรวงเกษตรและสหกรณ์