



สถานการณ์และการบริหารจัดการน้ำ ฤดูฝน ปี 2565

วันที่ 20 ตุลาคม 2565

ศูนย์ปฏิบัติการน้ำอัจฉริยะ (SWOC)
กรมชลประทาน ถนนสามเสน





หัวข้อ “สถานการณ์น้ำและการบริหารจัดการน้ำฤดูฝน ปี 2565”



1. สถานการณ์ฝน และสภาพภูมิอากาศ
2. สถานการณ์น้ำในอ่างเก็บน้ำ
3. สถานการณ์น้ำท่า
4. สถานการณ์ลุ่มน้ำเจ้าพระยา
5. สถานการณ์ลุ่มน้ำชี-มูล
6. การเพาะปลูกพืชฤดูฝน ปี 2565 (ข้าวนาปี)
7. คาดการณ์ปริมาณน้ำต้นทุน ณ วันที่ 1 พ.ย.65
8. การเตรียมความพร้อมและการใช้ความช่วยเหลือฤดูฝน ปี 2565
9. สถานการณ์อุทกภัยปี 2565
10. การเตรียมความพร้อมรับมืออุทกภัยพื้นที่ภาคใต้ ปี 2565
11. แผนการบริหารจัดการน้ำฤดูแล้งปี 2565/66

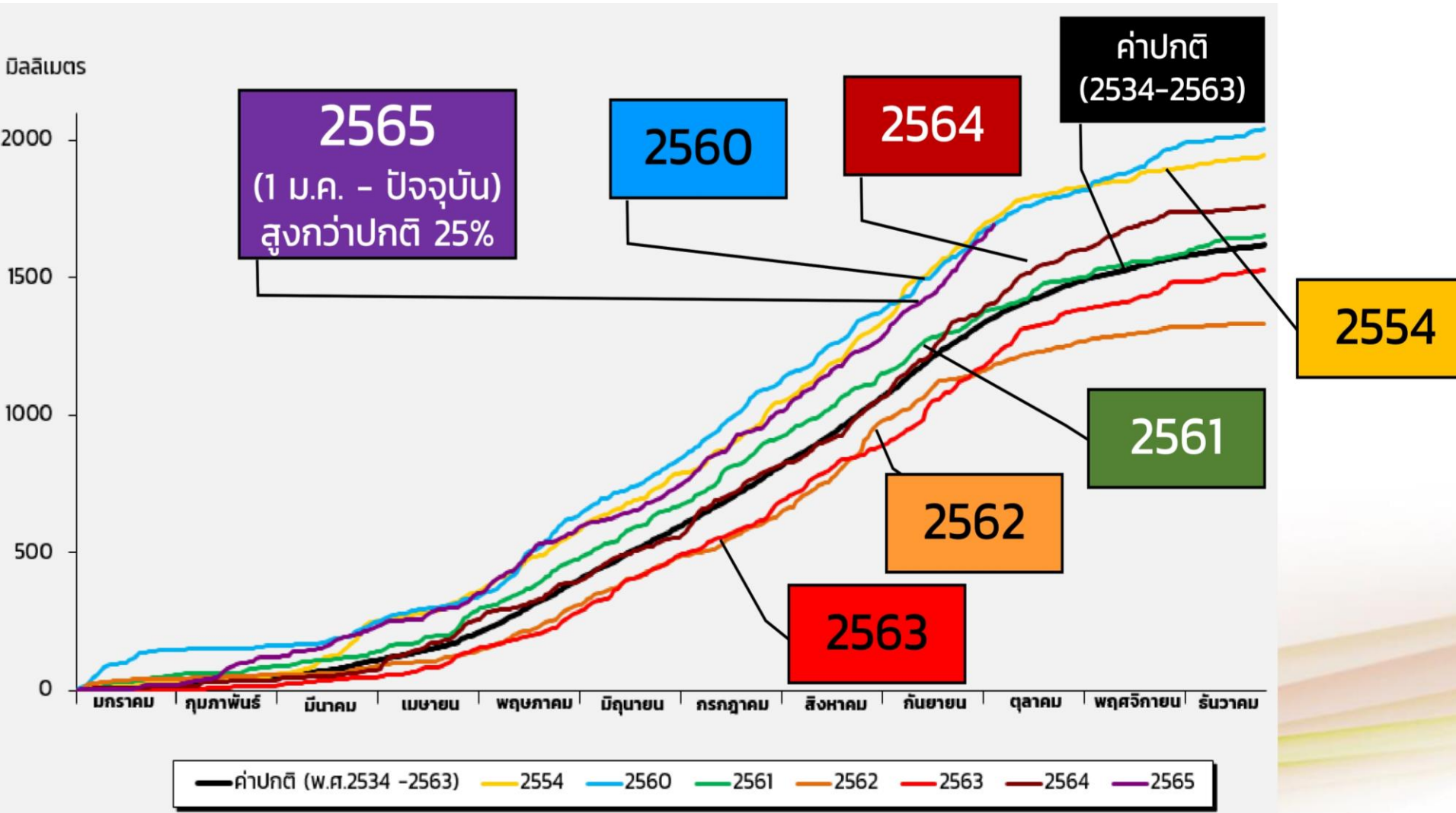




1. สถานการณ์ฝน และสภาพภูมิอากาศ



ปริมาณฝนสะสมของประเทศไทย ปี 2554, 2560-2565



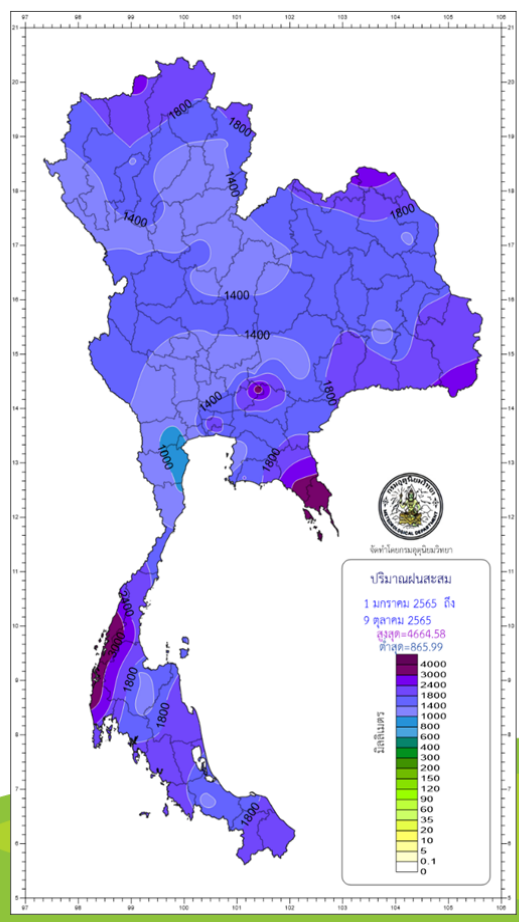
ข้อมูล ณ วันที่ 10 ต.ค. 65



ปริมาณฝนสะสม ปี 2565 ตั้งแต่ 1 มกราคม - ปัจจุบัน



ปริมาณฝนรวม



ภาค	ปริมาณฝนเปรียบเทียบกับค่าปกติ			
	ตั้งแต่ 1 ม.ค. - ปัจจุบัน			
	ปริมาณฝน (มม.)	ค่าปกติ (มม.)	ผลต่างจากค่าปกติ	
เหนือ	1456.5	1143.4	+ 313.1 มม.	+ 27 %
ตะวันออกเฉียงเหนือ	1623.3	1337.7	+ 285.6 มม.	+ 21 %
กลาง	1503.4	1140.1	+ 363.3 มม.	+ 32 %
ตะวันออก	1966.1	1694.0	+ 272.1 มม.	+ 16 %
ใต้ฝั่งตะวันออก	1552.9	1017.7	+ 535.2 มม.	+ 53 %
ใต้ฝั่งตะวันตก	2555.3	2305.5	+ 249.8 มม.	+ 11 %
กทม.	2328.9	1458.1	+ 870.8 มม.	+ 60 %
ทั้งประเทศ	1691.2	1356.2	+ 335.0 มม.	+ 25 %

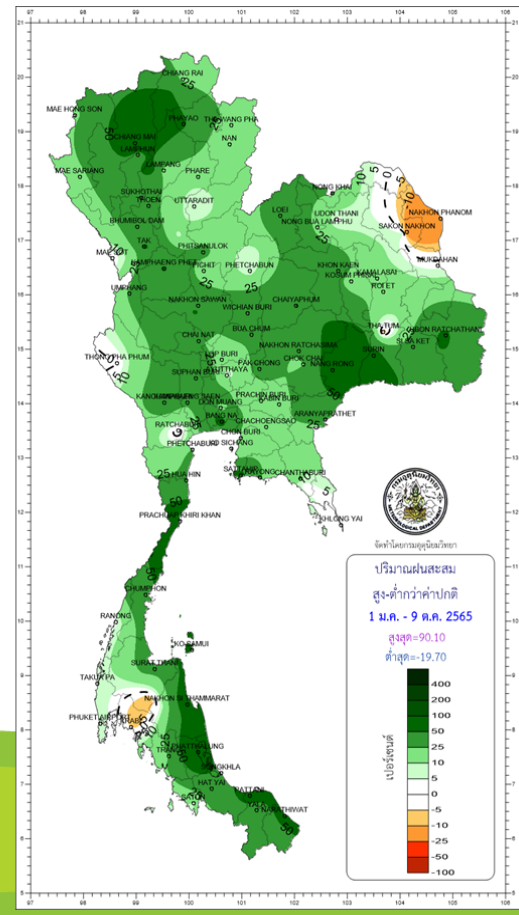
ปริมาณฝนทั้งประเทศ **1691.2 มม.**
 ค่าปกติ **1356.2 มม.**
 ต่างจากค่าปกติ **+25%**



climate@tmd.go.th
 www.climate.tmd.go.th
 02-399-3290

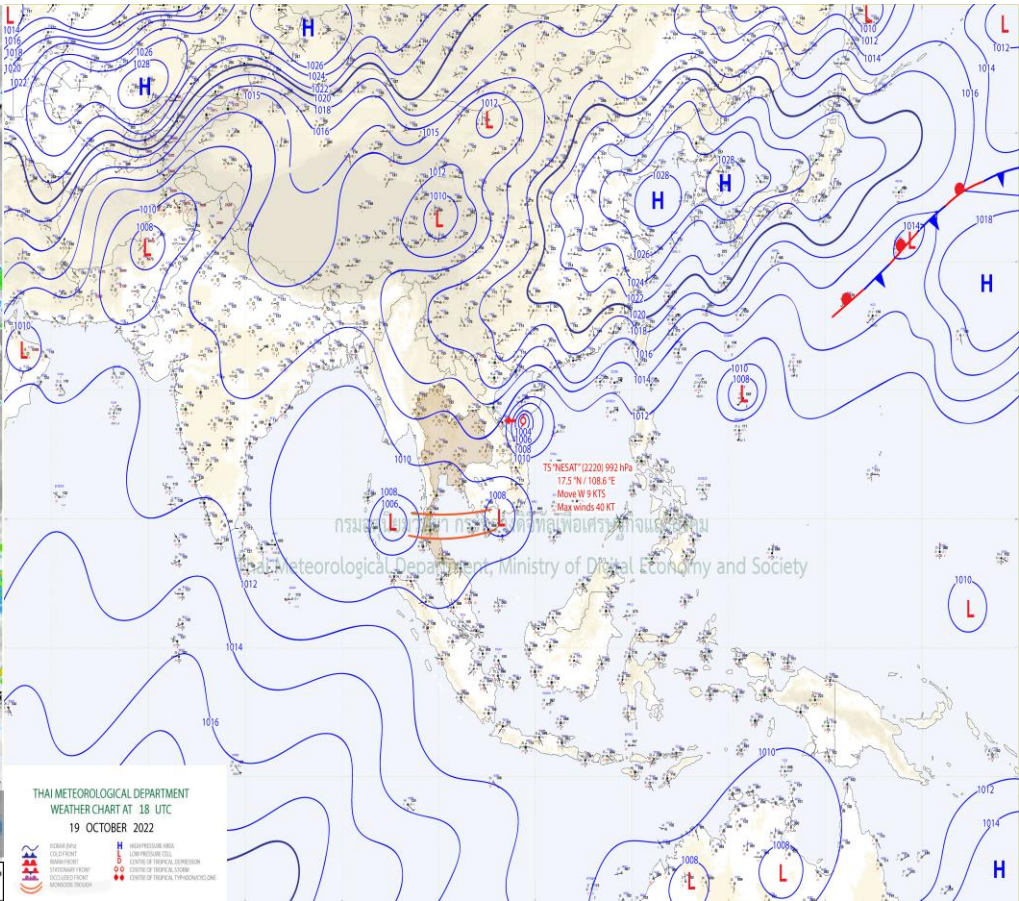
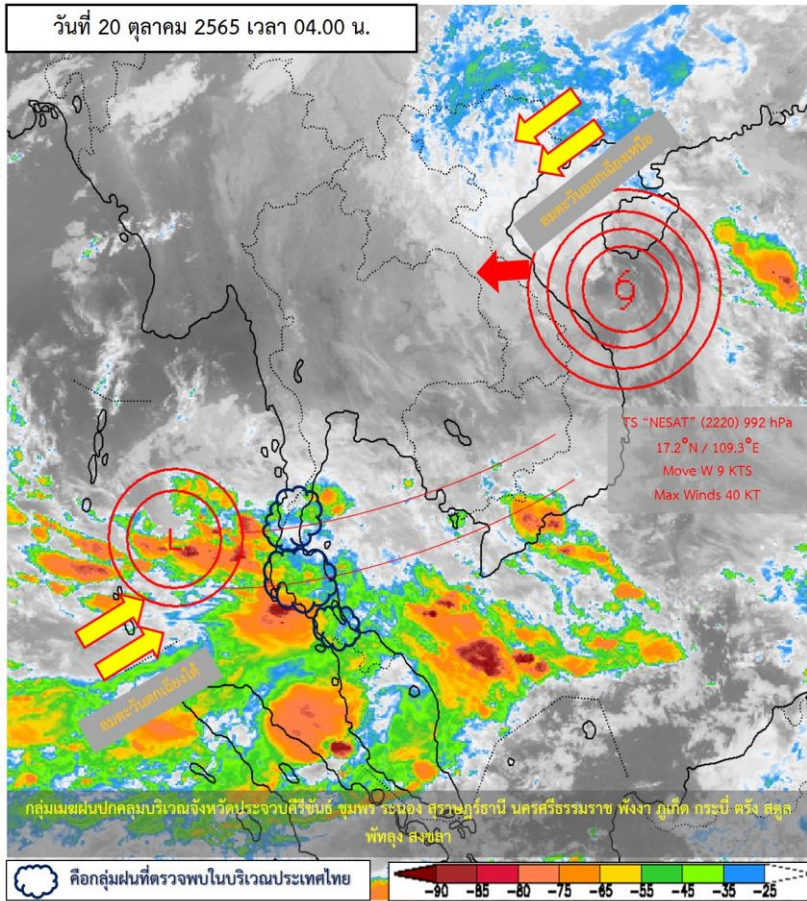
กรมอุตุนิยมวิทยา
 กระทรวงดิจิทัลเพื่อเศรษฐกิจและสังคม

สูง - ต่ำกว่าค่าปกติ



ข้อมูล ณ วันที่ 10 ต.ค.65
 ที่มา กรมอุตุนิยมวิทยา

สภาพภูมิอากาศ ประจำวันที่ 20 ตุลาคม 2565



แผนที่อากาศผิวพื้นวันที่ 20 ตุลาคม 2565 บริเวณความกดอากาศสูงหรือมวลอากาศเย็นกำลังปานกลางจากประเทศจีนเริ่มมี

กำลังอ่อนลงแต่ยังคงปกคลุมภาคเหนือตอนบน ภาคตะวันออกเฉียงเหนือตอนบนและทะเลจีนใต้ ทำให้ประเทศไทยตอนบนมีอากาศเย็นกับมีหมอกในตอนเช้าและมีลมแรงบางแห่ง และร่องมรสุมพาดผ่านภาคใต้ตอนกลาง ประกอบกับมีหย่อมความกดอากาศต่ำกำลังแรงปกคลุมทะเลอันดามันตอนกลาง ในขณะที่ลมตะวันตกเฉียงใต้ที่พัดปกคลุมทะเลอันดามันและภาคใต้มีกำลังแรง ทำให้ภาคใต้มีฝนตกต่อเนื่องและมีฝนตกหนักถึงหนักมากบางแห่ง อนึ่ง เมื่อเวลา 04.00 น. ของวันนี้ (20 ต.ค. 65) พายุโซนร้อน “เนสาท” บริเวณตอนใต้ของเกาะไหหลำ มีศูนย์กลางอยู่ห่างประมาณ 190 กิโลเมตร ทางตะวันออกเฉียงของเมืองดองฮอย ประเทศเวียดนาม พายุนี้มีแนวโน้มจะมีอ่อนกำลังลงเป็นพายุดีเปรสชันในระยะต่อไป

หมายเหตุ ข้อมูลจากกรมอุตุนิยมวิทยา



ปริมาณฝนสะสม 24 ชั่วโมงย้อนหลัง วันที่ 19 ต.ค.65 – วันที่ 20 ต.ค.65

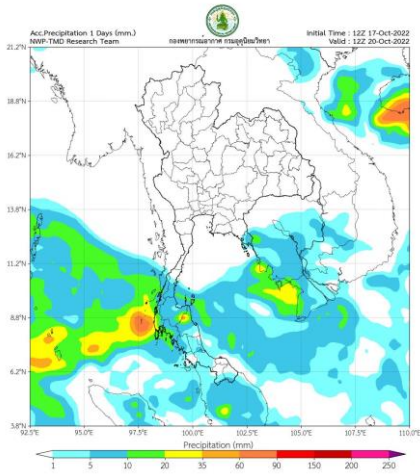


ชื่อสถานี	ที่ตั้ง	เวลา	ฝนสะสม (มม.)
เกาะลันตา	ต.เกาะลันตาใหญ่ อ.เกาะลันตา จ.กระบี่	04:00 น.	174.1
ทตราไวย้	ต.ราไวย้ อ.เมืองภูเก็ต จ.ภูเก็ต	06:00 น.	159.4
บ้านโละคุดยง	ต.ศาลาด่าน อ.เกาะลันตา จ.กระบี่	03:00 น.	159
บ้านป่าคโลก	ต.ป่าคโลก อ.ถลาง จ.ภูเก็ต	02:00 น.	139
บ้านไทรห้อย*	ต.นาเมืองเพชร อ.สิเกา จ.ตรัง	05:00 น.	128
ภูเก็ต (ศูนย์ฯ)	ต.ไม้ขาว อ.ถลาง จ.ภูเก็ต	04:00 น.	121.6
เมืองตรัง	ต.บางรัก อ.เมืองตรัง จ.ตรัง	06:00 น.	111.6
ตรัง	ต.โคกหล่อ อ.เมืองตรัง จ.ตรัง	04:00 น.	105.8
บ้านห้วยต่อ	ต.ไม้ฝาด อ.สิเกา จ.ตรัง	06:00 น.	103
ศูนย์พัฒนาเด็กเล็ก อบต.ท่านา	ต.ท่านา อ.กะปง จ.พังงา	06:00 น.	101.8

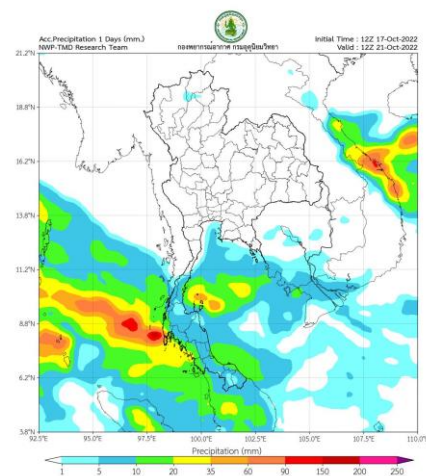
>0-10	>10-20	>20-35	>35-50	>50-70	>70-90	>90
ฝนเล็กน้อย ฝนน้อย	ฝนปานกลาง			ฝนหนัก		ฝนหนักมาก ฝนมาก

แหล่งที่มา : สำนักงานทรัพยากรน้ำแห่งชาติ (สทนช.)

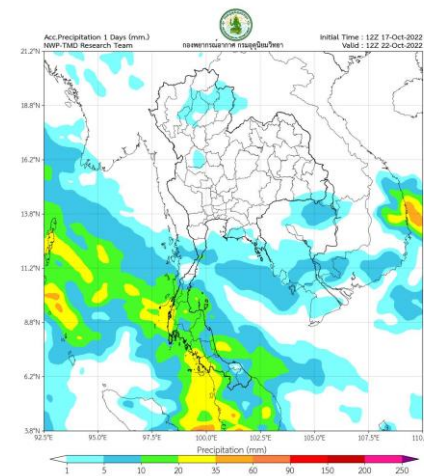
พยากรณ์ฝนสะสมรายวัน จากแบบจำลองบรรยากาศเชิงตัวเลข GFS วันที่ 20 ต.ค. – 26 ต.ค. 2565



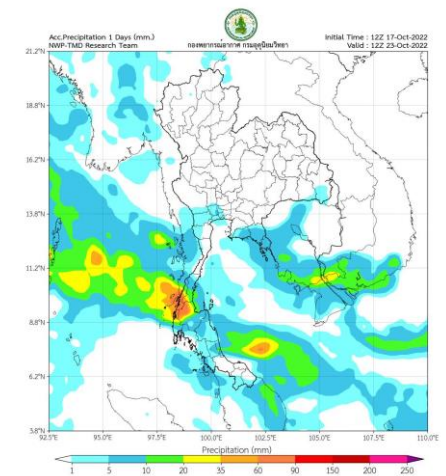
วันที่ 20 ต.ค. 2565



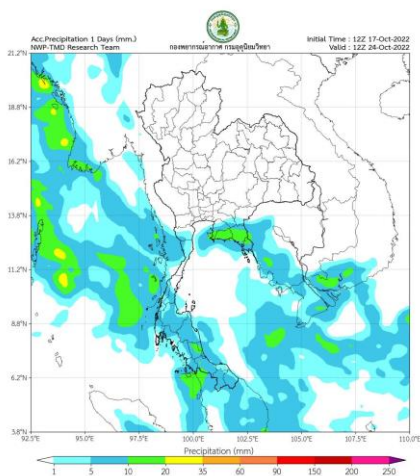
วันที่ 21 ต.ค. 2565



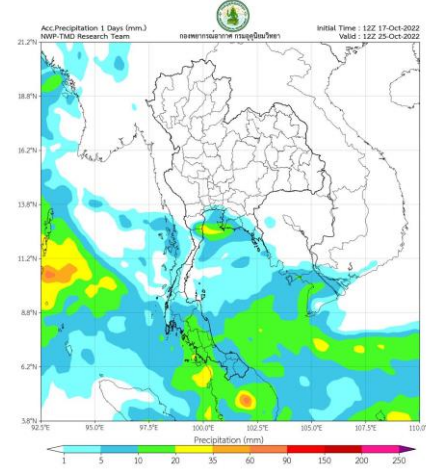
วันที่ 22 ต.ค. 2565



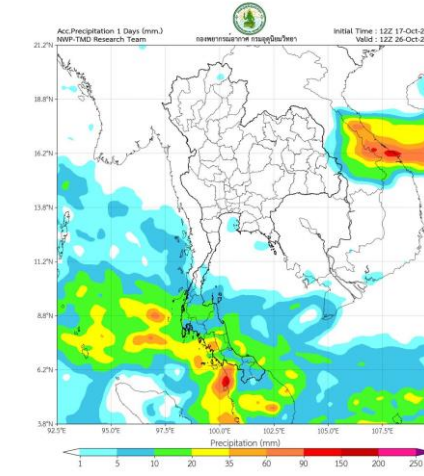
วันที่ 23 ต.ค. 2565



วันที่ 24 ต.ค. 2565



วันที่ 25 ต.ค. 2565

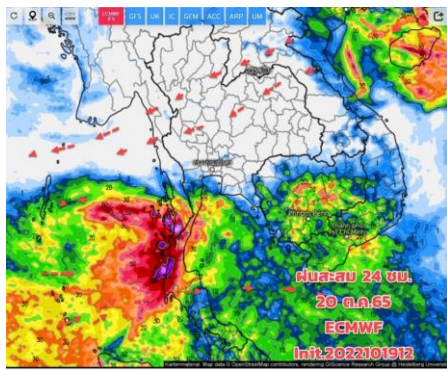


วันที่ 26 ต.ค. 2565

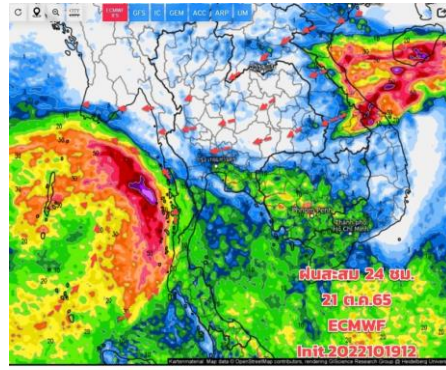
การคาดหมาย

ในช่วงวันที่ 21–26 ต.ค. 65 บริเวณความกดอากาศสูงหรือมวลอากาศเย็นกำลังปานกลางที่ปกคลุมประเทศไทยตอนบนและทะเลจีนใต้จะมีกำลังอ่อนลง ทำให้ประเทศไทยตอนบนจะมีอุณหภูมิสูงขึ้น กับมีหมอกในตอนเช้า ประกอบกับมีลมตะวันออกเฉียงใต้พัดนำความชื้นจากทะเลจีนใต้เข้ามาปกคลุมประเทศไทยตอนบนทำให้ฝนบางแห่ง สำหรับภาคใต้มีฝนตกต่อเนื่องและมีฝนตกหนักถึงหนักมากบางแห่ง เนื่องจากร่องมรสุมพาดผ่านบริเวณภาคใต้ตอนกลาง ประกอบกับหย่อมความกดอากาศต่ำที่ปกคลุมบริเวณอ่าวเบงกอลตอนกลางจะมีกำลังแรงขึ้น ทำให้ลมตะวันตกเฉียงใต้บริเวณทะเลอันดามันมีกำลังแรงขึ้น ลักษณะเช่นนี้ทำให้คลื่นลมบริเวณทะเลอันดามันมีกำลังค่อนข้างแรง โดยมีคลื่นสูง 2–3 เมตร บริเวณที่มีฝนฟ้าคะนอง คลื่นสูงมากกว่า 3 เมตร ในช่วงวันที่ 20–22 ต.ค.65 นี้ พายุโซนร้อน “เนสทาท” บริเวณตอนใต้ของเกาะโหลว มีแนวโน้มจะมีอ่อนกำลังลงเป็นพายุดีเปรสชันในระยะต่อไป และเคลื่อนขึ้นฝั่งประเทศเวียดนามตอนบนในช่วงวันที่ 21 ต.ค. 65 หลังจากนั้นจะอ่อนกำลังลงอย่างรวดเร็วเป็นหย่อมความกดอากาศต่ำกำลังแรง โดยด้านตะวันออกของภาคตะวันออกเฉียงเหนือจะมีฝนเล็กน้อยบางแห่งเกิดขึ้นได้

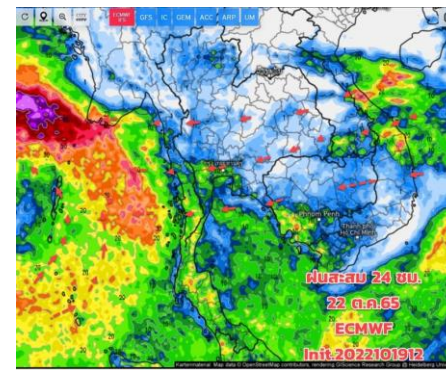
พยากรณ์ฝนสะสมรายวัน จากแบบจำลองบรรยากาศเชิงตัวเลข ECMWF วันที่ 20 ต.ค. – 26 ต.ค. 2565



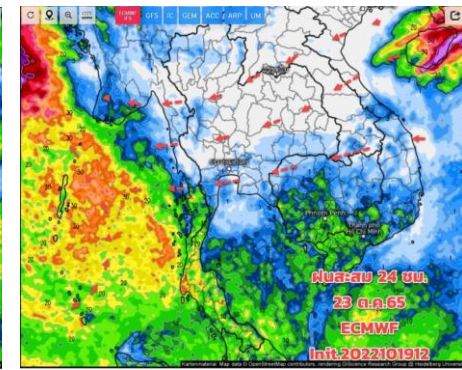
วันที่ 20 ต.ค. 2565



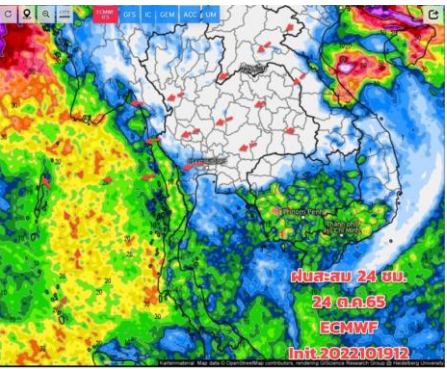
วันที่ 21 ต.ค. 2565



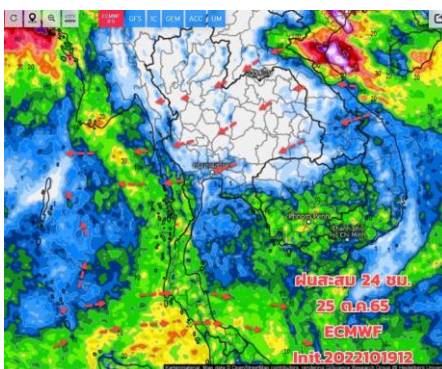
วันที่ 22 ต.ค. 2565



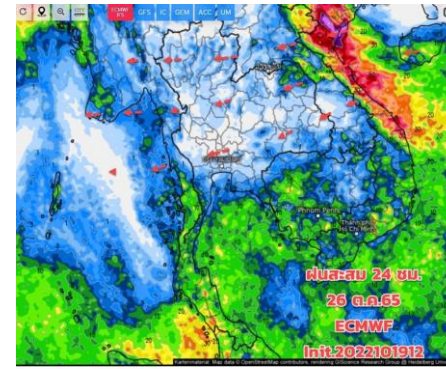
วันที่ 23 ต.ค. 2565



วันที่ 24 ต.ค. 2565



วันที่ 25 ต.ค. 2565



วันที่ 26 ต.ค. 2565

การคาดหมาย

20-25 ต.ค.65 มวลอากาศเย็นกำลังปานกลางยังแผ่ปกคลุมประเทศไทยตอนบน ทำให้มีอากาศเย็นกับมีลมแรง ฝนเล็กน้อยบางแห่ง ปลายฝนต้นหนาวต้องระมัดระวังรักษาสุขภาพช่วงที่อากาศเปลี่ยนแปลง สำหรับร่องมรสุมยังคงพัดผ่านภาคใต้ตอนกลาง ทำให้ภาคใต้มีฝนตกต่อเนื่องและมีฝนตกหนักบางแห่ง โดยเฉพาะภาคใต้ฝั่งอันดามัน (ระนอง พังงา ภูเก็ต กระบี่ ตรัง สตูล) ส่วนภาคใต้ฝั่งอ่าวไทย (ประจวบฯ ชุมพร สุราษฎร์ธานี นครศรีธรรมราช) ยังมีฝนเช่นเดียวกับส่วนพายุโซนร้อน“เนสท (NESAT)” บริเวณทะเลจีนใต้ตอนบน พายุนี้กำลังเคลื่อนตัวทางตะวันตก ได้เคลื่อนผ่านตอนใต้ของเกาะไหหลำ ประเทศจีน และเคลื่อนเข้าใกล้ชายฝั่งประเทศเวียดนามตอนบนในช่วงวันที่ 20-21 ต.ค. 65 หลังจากนั้นจะอ่อนกำลังลงตามลำดับอย่างรวดเร็ว พายุนี้ คาดว่าจะทำให้ภาคอีสานมีเมฆเพิ่มขึ้น

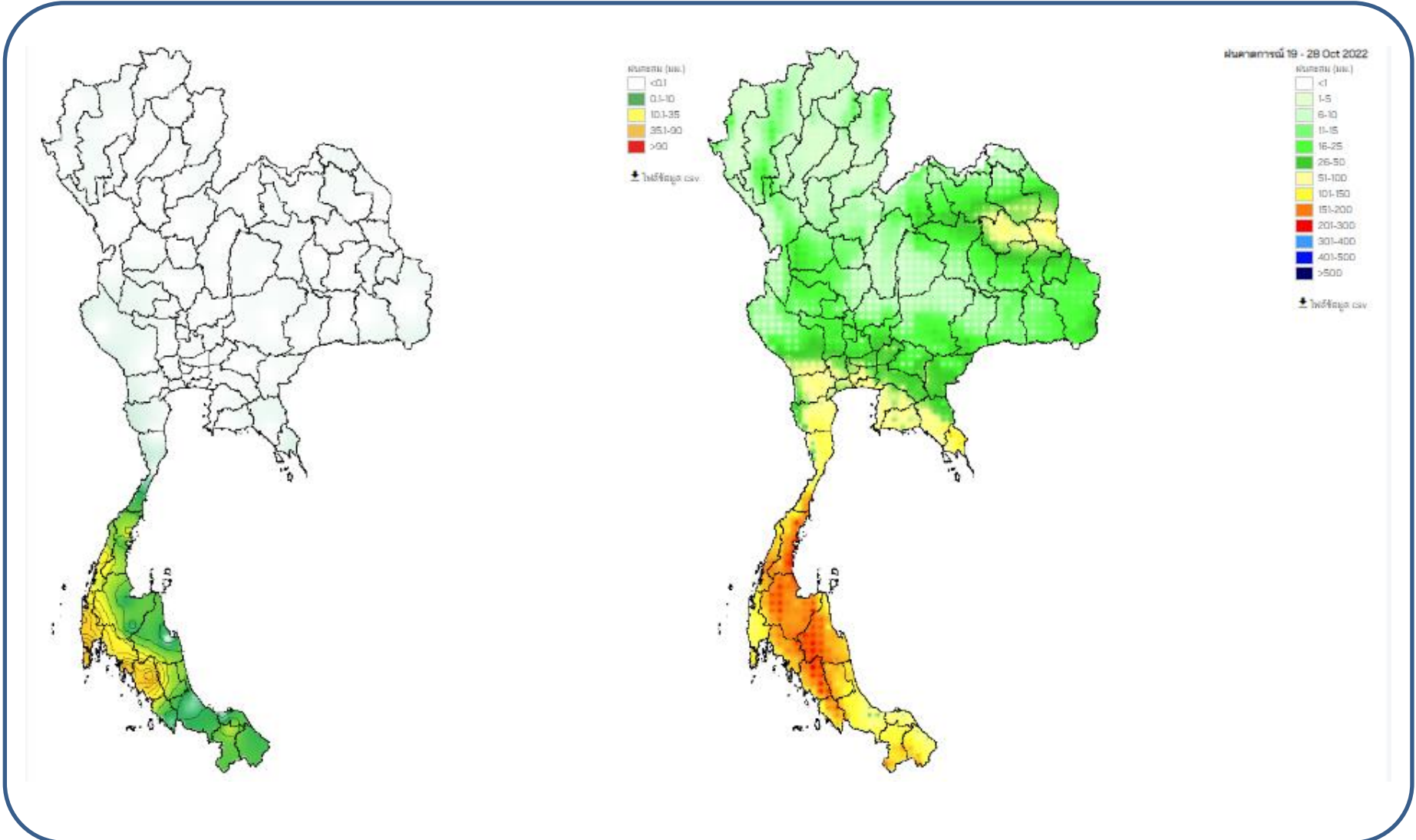


คาดการณ์ปริมาณน้ำฝนล่วงหน้า วันที่ 19 ตุลาคม - 29 ตุลาคม 2565



SWOC
Smart Water Operation

โครงการพัฒนาการคาดการณ์ปริมาณน้ำฝนจากด้วยปริมาณน้ำฝนพร้อมแสดงผลเป็นแผนที่เส้นชั้นน้ำฝน
ศูนย์ปฏิบัติการน้ำอัจฉริยะ สำนักบริหารจัดการน้ำและอุทกวิทยา



แบบจำลองพยากรณ์ปริมาณฝนสะสม 24 ชั่วโมงจากระบบคอมพิวเตอร์สมรรถนะสูง Grid Resolution : 18x18 km



2. สถานการณ์น้ำในอ่างเก็บน้ำ (ขนาดใหญ่และขนาดกลางทั่วประเทศ)



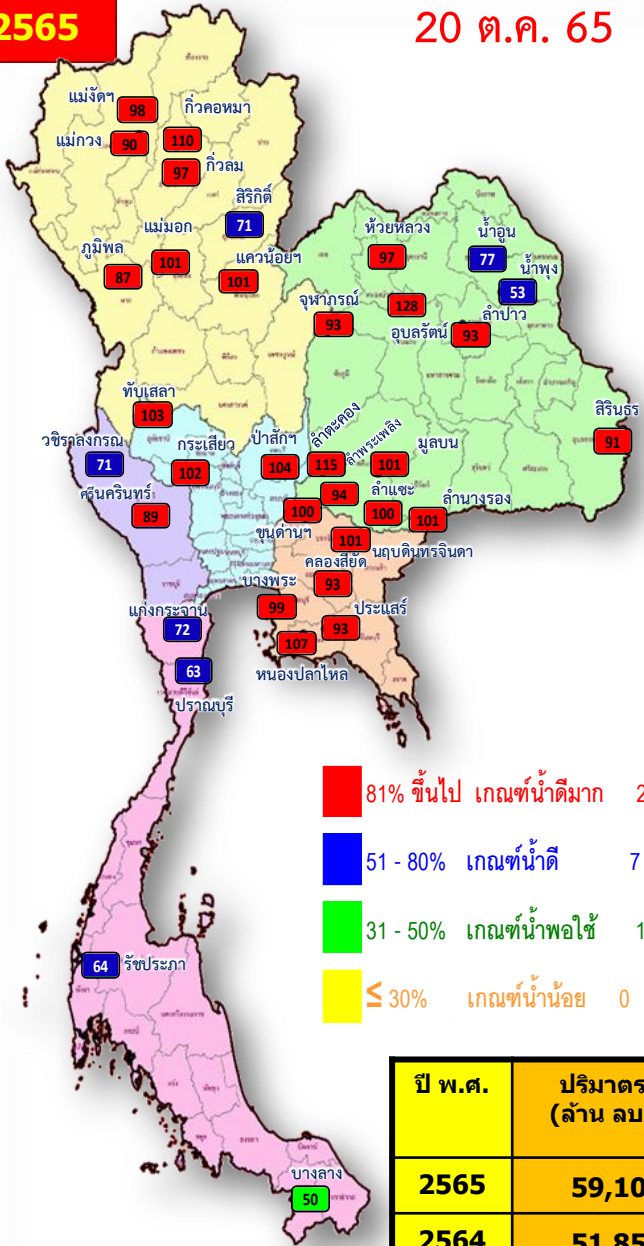


เปรียบเทียบปริมาณน้ำเก็บกักในอ่างเก็บน้ำขนาดใหญ่ 35 อ่าง ปี 2565 กับ ปี 2564



ปี 2565

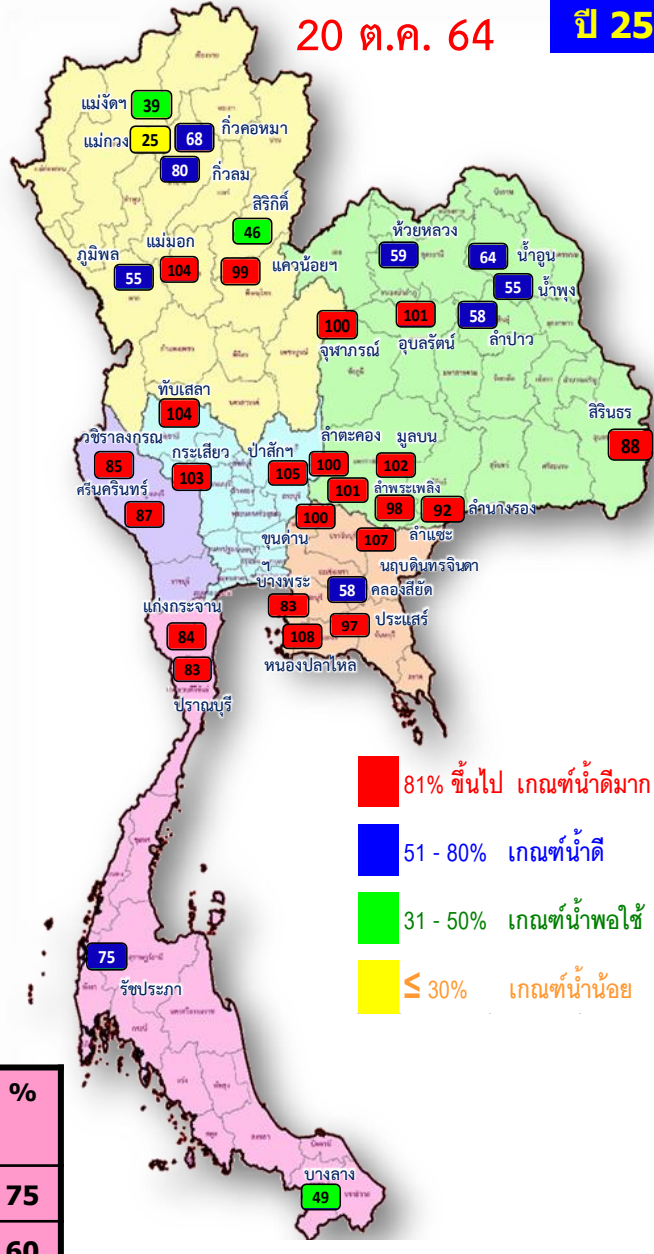
20 ต.ค. 65



- 81% ขึ้นไป เกณฑ์น้ำดีมาก 27 แห่ง
- 51 - 80% เกณฑ์น้ำดี 7 แห่ง
- 31 - 50% เกณฑ์น้ำพอใช้ 1 แห่ง
- ≤ 30% เกณฑ์น้ำน้อย 0 แห่ง

ปี 2564

20 ต.ค. 64



- 81% ขึ้นไป เกณฑ์น้ำดีมาก 22 แห่ง
- 51 - 80% เกณฑ์น้ำดี 9 แห่ง
- 31 - 50% เกณฑ์น้ำพอใช้ 3 แห่ง
- ≤ 30% เกณฑ์น้ำน้อย 1 แห่ง

ปี พ.ศ.	ปริมาณน้ำ (ล้าน ลบ.ม.)	%	น้ำใช้การ (ล้าน ลบ.ม.)	%
2565	59,104	83	35,567	75
2564	51,855	73	28,313	60

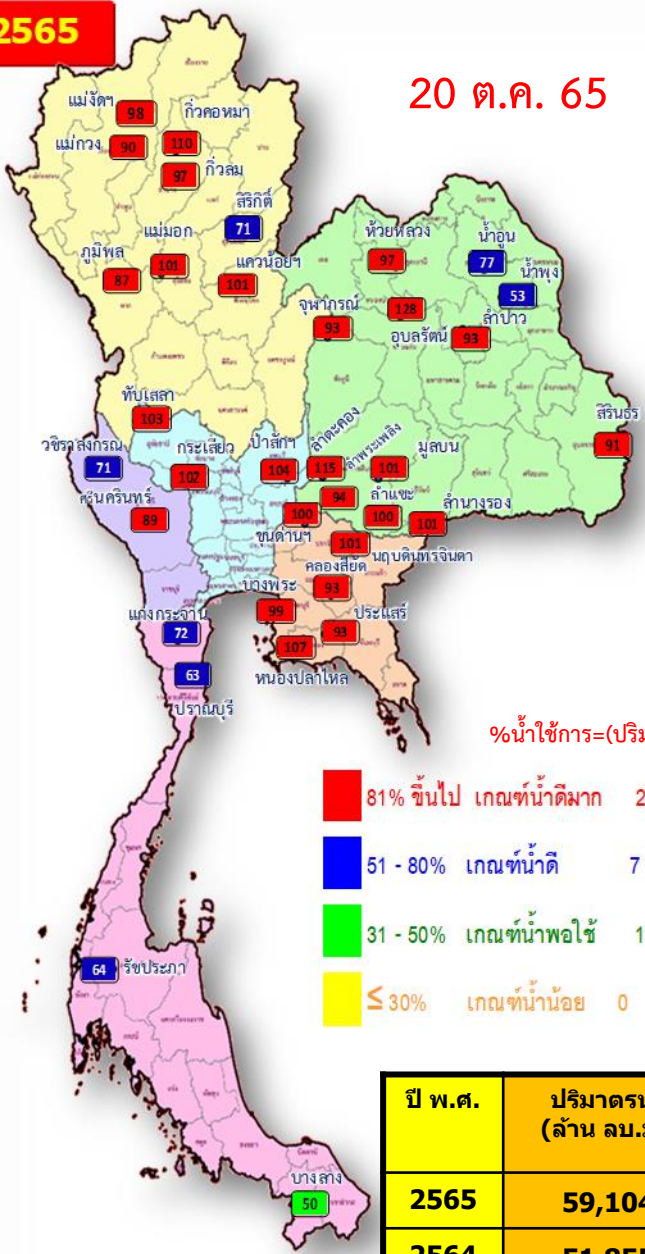


น้ำเก็บกัก และ น้ำใช้การ ในอ่างเก็บน้ำขนาดใหญ่ 35 อ่าง ปี 2565



ปี 2565

20 ต.ค. 65



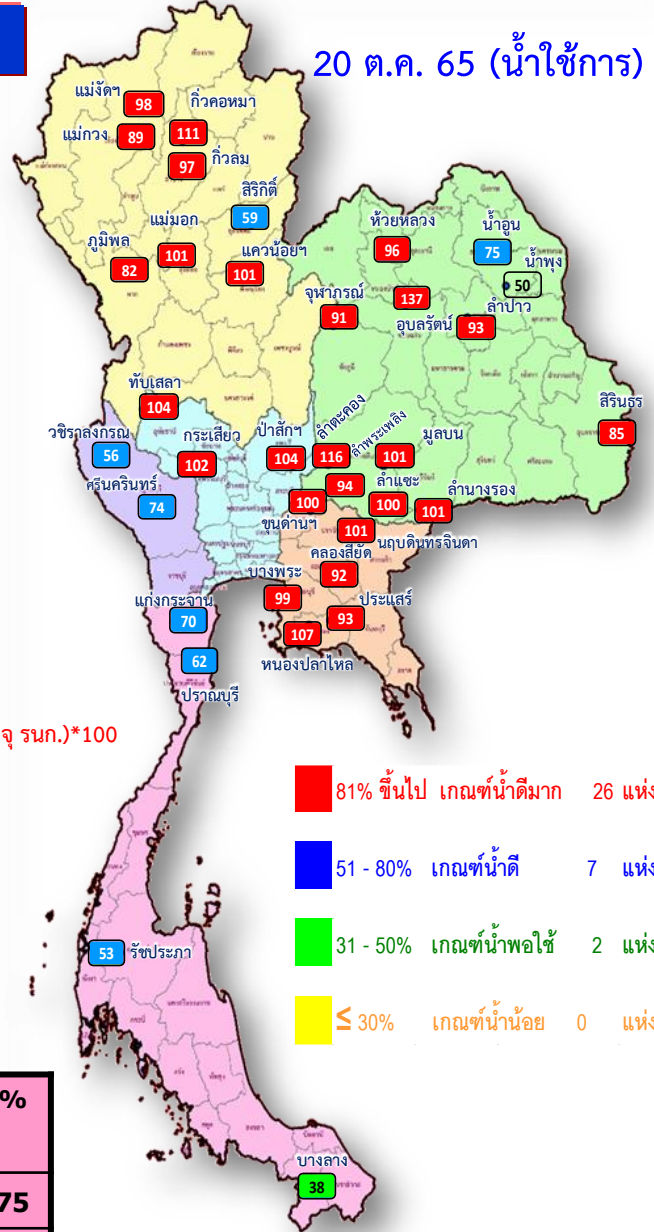
$\% \text{น้ำใช้การ} = (\text{ปริมาณน้ำใช้การ} / \text{ปริมาณน้ำใช้การที่ความจุ รนค.}) * 100$

- 81% ขึ้นไป เกณฑ์น้ำดีมาก 27 แห่ง
- 51 - 80% เกณฑ์น้ำดี 7 แห่ง
- 31 - 50% เกณฑ์น้ำพอใช้ 1 แห่ง
- ≤ 30% เกณฑ์น้ำน้อย 0 แห่ง

ปี พ.ศ.	ปริมาณน้ำ (ล้าน ลบ.ม.)	%	น้ำใช้การ (ล้าน ลบ.ม.)	%
2565	59,104	83	35,567	75
2564	51,855	73	28,313	60

ปี 2565

20 ต.ค. 65 (น้ำใช้การ)



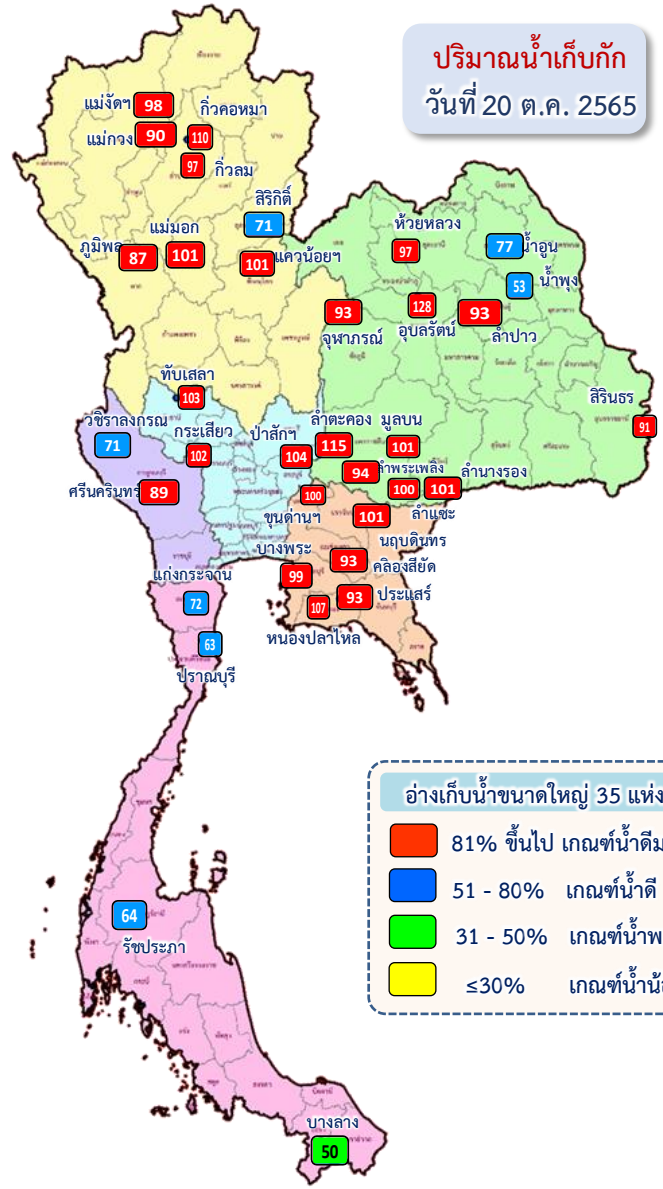
- 81% ขึ้นไป เกณฑ์น้ำดีมาก 26 แห่ง
- 51 - 80% เกณฑ์น้ำดี 7 แห่ง
- 31 - 50% เกณฑ์น้ำพอใช้ 2 แห่ง
- ≤ 30% เกณฑ์น้ำน้อย 0 แห่ง



ปริมาณน้ำเก็บกัก

อ่างเก็บน้ำขนาดใหญ่ 35 แห่ง

ปริมาณน้ำเก็บกัก
วันที่ 20 ต.ค. 2565



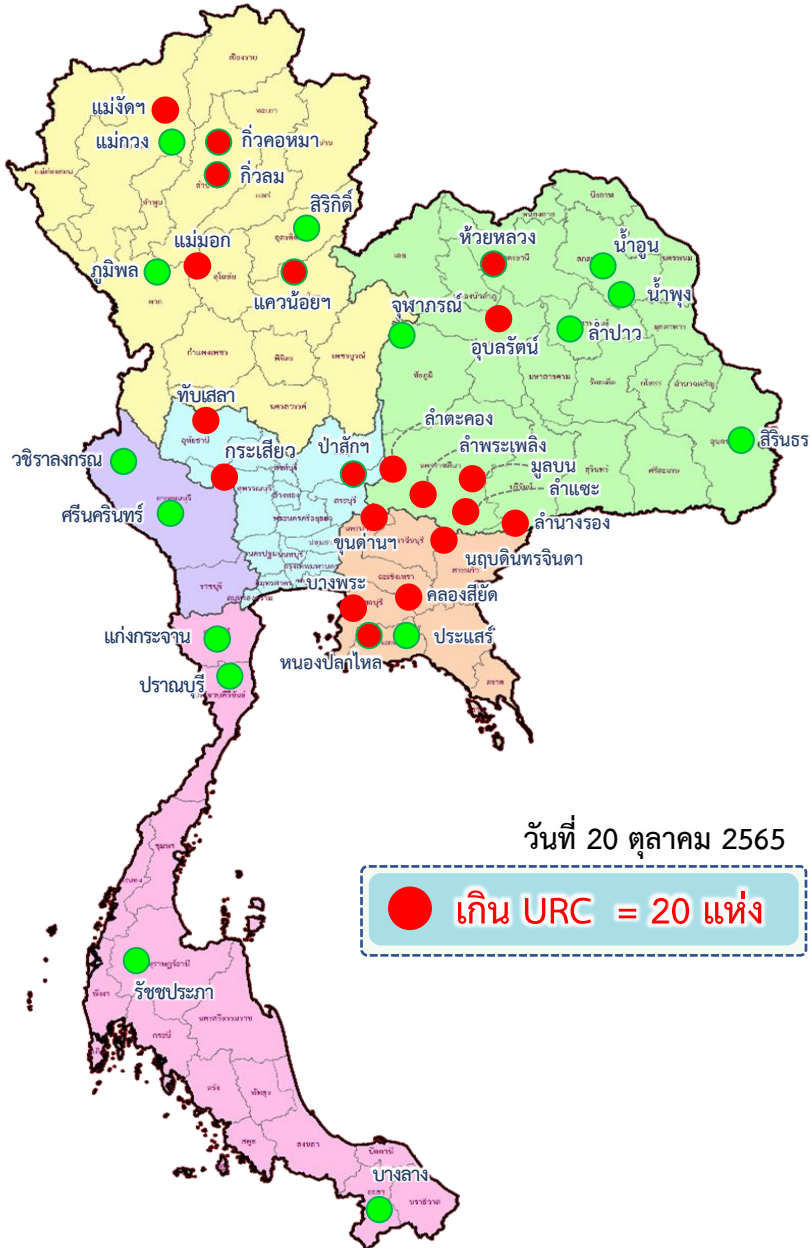
อ่างเก็บน้ำขนาดใหญ่ 35 แห่ง

- 81% ขึ้นไป เกณฑ์น้ำดีมาก 27 แห่ง
- 51 - 80% เกณฑ์น้ำดี 7 แห่ง
- 31 - 50% เกณฑ์น้ำพอใช้ 1 แห่ง
- ≤30% เกณฑ์น้ำน้อย - แห่ง

ภาค	ความจุที่ รนส. (ล้าน ม.³)	ความจุที่ รนท. (ล้าน ม.³)	ความจุที่ใช้การ (ล้าน ม.³)	ณ วันที่								ปริมาณน้ำไหลลงวันนี้ (ล้าน ม.³)	ปริมาณน้ำระบายวันนี้ (ล้าน ม.³)
				ปี 2564				ปี 2565					
				ปริมาตร (ล้าน ม.³)	% รนท.	ปริมาตร (ล้าน ม.³)	% รนท.	ปริมาตรที่ใช้การ (ล้าน ม.³)	% รนท.	ปริมาตรที่ใช้การ (ล้าน ม.³)	% รนท.		
ภาคเหนือ													
ภูมิพล*	13,462	13,462	9,662	7,469	55	11,728	87	7,928	59	82	28.20	1.00	
สิริกิติ์*	10,508	9,510	6,660	4,396	46	6,795	71	3,945	41	59	14.61	2.87	
แม่จันตมบูนรณชด	323	265	253	102	39	261	98	249	94	98	1.04	0.37	
แม่กวางอุดมธารา	295	263	249	66	25	236	90	222	85	89	0.74	0.30	
ก๊วยหลม	106	106	103	86	80	103	97	99	93	97	3.96	3.64	
ก๊วยคอง	209	170	164	116	68	187	110	181	107	111	0.77	2.54	
แควน้อยบำรุงแดน	1,080	939	896	934	99	947	101	904	96	101	5.40	3.24	
แม่เมาะ	110	110	94	114	104	111	101	95	86	101	0.30	0.72	
ภาคตะวันออกเฉียงเหนือ													
ห้วยหลวง	136	136	129	80	59	131	97	124	92	96	0.20	0.20	
น้ำอูน	780	520	475	335	64	401	77	356	68	75	0.00	1.60	
น้ำพุง*	200	165	157	91	55	87	53	79	48	50	0.22	0.00	
จุฬารณีย์*	181	164	127	164	100	153	93	116	71	91	0.45	0.21	
อุบลรัตน์*	4,640	2,431	1,850	2,463	101	3,114	128	2,533	104	137	30.97	46.01	
ลำปาว	2,450	1,980	1,880	1,152	58	1,847	93	1,747	88	93	1.31	2.84	
ลำตะคอง	445	314	292	315	100	361	115	338	107	116	1.20	1.30	
ลำพระเพลิง	242	155	154	156	101	146	94	145	93	94	0.59	0.40	
มูลนบ	350	141	134	144	102	143	101	136	96	101	0.48	0.79	
ลำแจะ	325	275	268	269	98	274	100	267	97	100	1.15	0.98	
ลำน้ำรอง	197	121	118	111	92	123	101	119	98	101	0.42	0.50	
สิรินธร*	1,966	1,966	1,135	1,731	88	1,798	91	967	49	85	0.00	7.00	
ภาคกลาง													
ป่าสักชลสิทธิ์	960	960	957	1,009	105	999	104	996	104	104	33.81	31.11	
ทับเสลา	190	160	143	167	104	165	103	148	93	104	1.96	2.46	
กระเสียว	390	299	259	308	103	305	102	265	89	102	1.10	1.76	
ภาคตะวันตก													
ศรีนครินทร์*	18,770	17,745	7,480	15,369	87	15,802	89	5,537	31	74	27.64	2.98	
วชิราลงกรณ*	11,000	8,860	5,848	7,495	85	6,305	71	3,293	37	56	11.05	7.00	
ภาคตะวันออก													
ขุนด่านปราการชล	225	224	219	224	100	225	100	220	98	100	0.30	0.04	
คลองสียัด	450	420	390	245	58	389	93	359	86	92	0.00	0.21	
บางพระ	127	117	105	97	83	116	99	104	89	99	0.06	0.39	
หนองปลาไหล	206	164	150	178	108	174	107	161	98	107	1.71	0.52	
ประแสร์	322	295	275	286	97	275	93	255	86	93	0.28	0.11	
นฤปดินทรจินดา	338	295	281	316	107	297	101	283	96	101	0.31	0.50	
ภาคใต้													
แก่งกระจาน	900	710	645	595	84	514	72	449	63	70	2.26	0.86	
ปราณบุรี	490	391	373	324	83	248	63	231	59	62	0.74	2.19	
รัชชประภา*	6,144	5,639	4,287	4,239	75	3,612	64	2,260	40	53	23.35	5.14	
บางลา*	1,590	1,454	1,178	709	49	730	50	453	31	38	4.95	3.03	
รวมทั้งประเทศ	80,100	70,926	47,389	51,853	73	59,104	83	35,567	50	75	201.52	134.82	



อ่างเก็บน้ำขนาดใหญ่ที่มีปริมาณน้ำเก็บกัก สูง/ต่ำ กว่า Upper Rule Curve (URC)

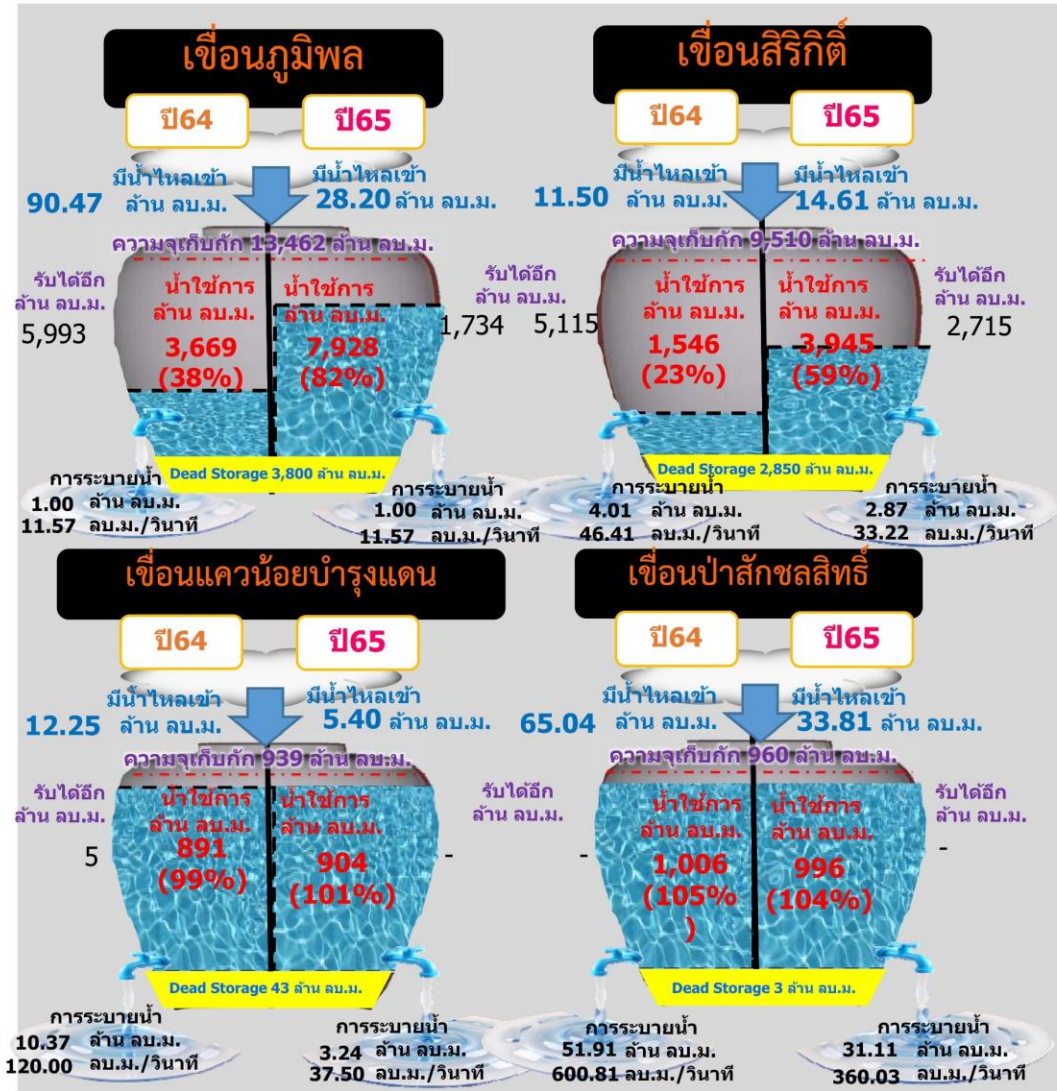


ลำดับ	ชื่อ อ่างเก็บน้ำเขื่อน	ความจุ ที่ รนศ. (ล้าน ม. ³)	ความจุ ที่ รนค. (ล้าน ม. ³)	ณ วันที่		ไหลลง (ล้าน ม. ³)	ระบาย (ล้าน ม. ³)	ปริมาณน้ำเก็บกัก + สูง / - ต่ำ กว่า Upper Rule Curve (URC) (ล้าน ม. ³)
				ปี 2565				
				ปริมาตร (ล้าน ม. ³)	% รนค.			
1	ภูมิพล*	13,462	13,462	11,728	87	28.20	1.00	-424.98
2	สิริกิติ์*	10,508	9,510	6,795	71	14.61	2.87	-2,137.34
3	แม่จันทน์	323	265	261	98	1.04	0.37	22.03
4	แม่จันทน์	295	263	236	90	0.74	0.30	-11.10
5	กิ่วลม	106	106	103	97	3.96	3.64	10.37
6	กิ่วคอหมา	209	170	187	110	0.77	2.54	21.25
7	แควน้อยบำรุงแดน	1,080	939	947	101	5.40	3.24	54.36
8	แม่มอก	110	110	111	101	0.30	0.72	4.72
9	ห้วยหลวง	136	136	131	97	0.20	0.20	5.56
10	น้ำอูน	780	520	401	77	0.00	1.60	-108.37
11	น้ำพุง*	200	165	87	53	0.22	0.00	-60.48
12	จุฬารัตน์*	181	164	153	93	0.45	0.21	-1.38
13	อุบลรัตน์*	4,640	2,431	3,114	128	30.97	46.01	1,161.92
14	ลำปาว	2,450	1,980	1,847	93	1.31	2.84	-129.22
15	ลำตะคอง	445	314	361	115	1.20	1.30	88.57
16	ลำพระเพลิง	242	155	146	94	0.59	0.40	14.01
17	มูลบ	350	141	143	101	0.48	0.79	24.26
18	ลำแชะ	325	275	274	100	1.15	0.98	30.92
19	ลำน้ำรอง	197	121	123	101	0.42	0.50	20.46
20	สิรินธร*	1,966	1,966	1,798	91	0.00	7.00	-113.93
21	ป่าสักชลสิทธิ์	960	960	999	104	33.81	31.11	115.59
22	ทับเสลา	190	160	165	103	1.96	2.46	25.23
23	กระเสียว	390	299	305	102	1.10	1.76	39.28
24	ศรีนครินทร์*	18,770	17,745	15,802	89	27.64	2.98	-1,717.20
25	วชิราลงกรณ*	11,000	8,860	6,305	71	11.05	7.00	-2,524.81
26	ขุนด่านปราการชล	225	224	225	100	0.30	0.04	7.28
27	คลองสียัด	450	420	389	93	0.00	0.21	5.87
28	บางพระ	127	117	116	99	0.06	0.39	9.88
29	หนองปลาไหล	206	164	174	107	1.71	0.52	16.40
30	ประแสร์	322	295	275	93	0.28	0.11	-19.90
31	นฤปดินทรจินดา	332	295	297	101	0.31	0.50	20.88
32	แก่งกระจาน	900	710	514	72	2.26	0.86	-144.37
33	ปราณบุรี	490	391	248	63	0.74	2.19	-103.11
34	รัชชประภา*	6,144	5,639	3,612	64	23.35	5.14	-1,938.61
35	บางยาง*	1,590	1,454	730	50	4.95	3.03	-270.88

อ่างเก็บน้ำที่สูงกว่า Upper Rule Curve (URC) จำนวน 20 แห่ง

ปริมาณน้ำใช้การ 4 เขื่อนหลักในลุ่มน้ำเจ้าพระยา

ณ วันที่ 20 ตุลาคม 2565



รวม 4 เขื่อน	ปริมาณน้ำทั้งหมด (ล้าน ลบ.ม.)	น้ำใช้การ (ล้าน ลบ.ม.)	รับน้ำได้อีก (ล้าน ลบ.ม.)
20 ต.ค. 65	20,469 (82%)	13,773 (76%)	4,449
20 ต.ค. 64	13,808 (56%)	7,112 (39%)	11,113



ปริมาณน้ำไหลลง 4 เขื่อนหลัก ในลุ่มน้ำเจ้าพระยา

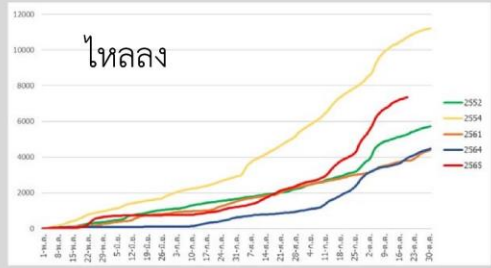
ข้อมูลปริมาณน้ำสะสมตั้งแต่วันที่ 1 พ.ค. - 20 ต.ค. 2565



หน่วย : ล้าน ลบ.ม.

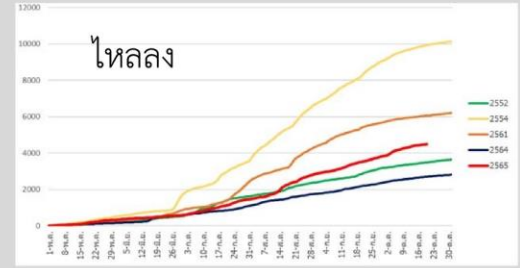


เขื่อนภูมิพล



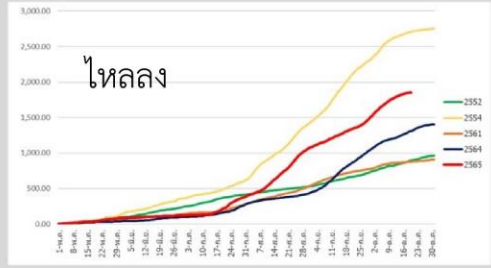
ภูมิพล	2565	2564	2561	2554	2552
ไหลลง	7,349.17	3,952.54	3,809.62	10,721.61	5,288.01

เขื่อนสิริกิติ์



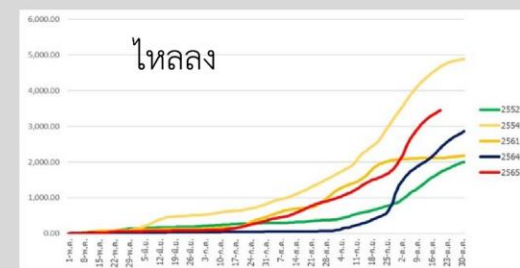
สิริกิติ์	2565	2564	2561	2554	2552
ไหลลง	4,498.53	2,699.99	6,055.86	9,931.79	3,487.14

เขื่อนแควน้อยบำรุงแดน



แควน้อย	2565	2564	2561	2554	2552
ไหลลง	1,855.67	1,313.29	879.15	2,708.27	894.91

เขื่อนป่าสักชลสิทธิ์



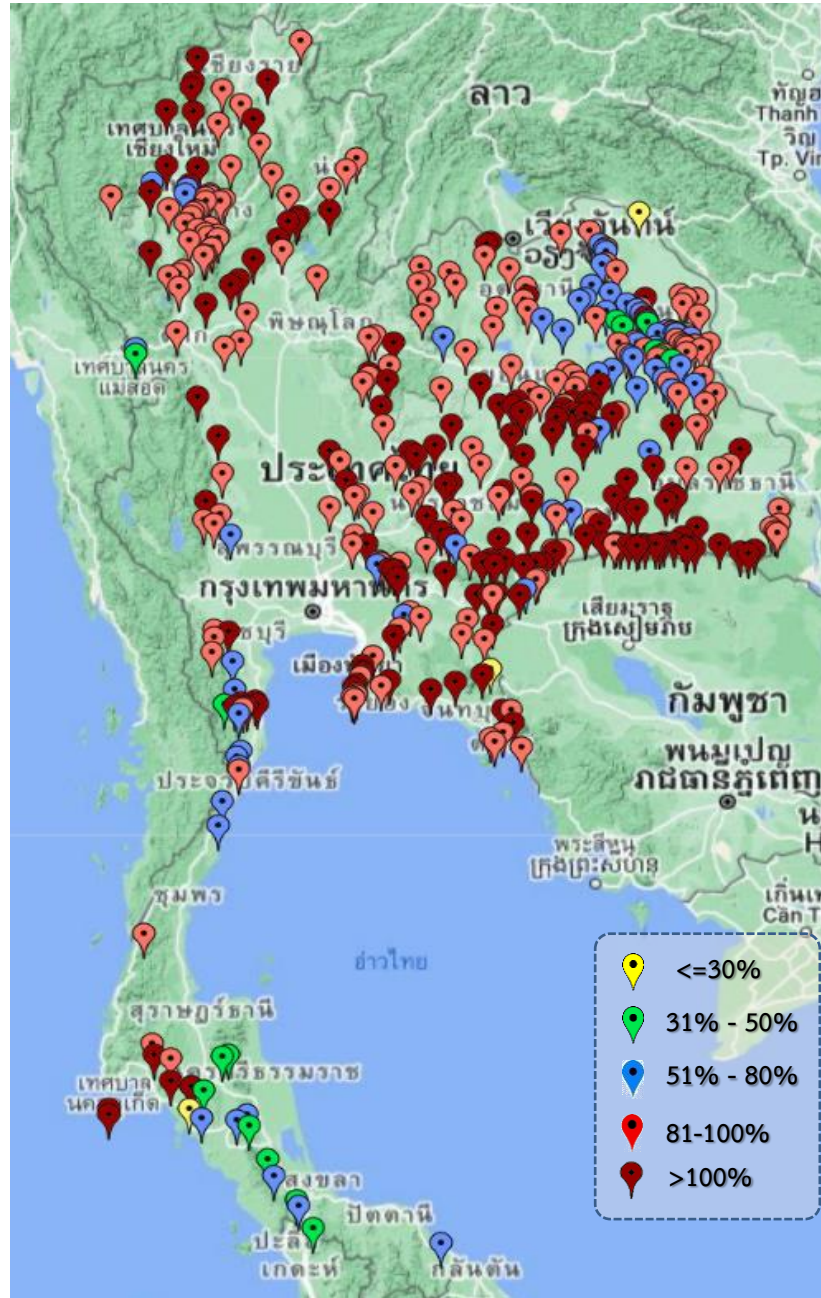
ป่าสัก	2565	2564	2561	2554	2552
ไหลลง	3,451.70	2,389.60	2,114.98	4,666.65	1,708.42



ปริมาณน้ำ เก็บกัก และ ใช้การ อ่างเก็บน้ำขนาดกลาง จำนวน 412 แห่ง



ข้อมูล ณ วันที่ 20 ตุลาคม 2565



ภาค	ปริมาณน้ำอ่างเก็บน้ำขนาดกลาง จำนวน 412 แห่ง								
	จำนวนอ่าง	ความจุ	ใช้การ	ปี 2564	% รนก.	ปี 2565	% รนก.	ใช้การปี 2565	ใช้การ
เหนือ	75	1,007	916	796	79	982	98	892	97
ตะวันออกเฉียงเหนือ	218	2,012	1,854	1,895	94	1,930	96	1,771	96
กลาง	22	378	353	369	98	368	97	344	97
ตะวันตก	7	147	138	135	55	141	96	132	95
ตะวันออก	51	959	906	947	94	946	99	894	99
ใต้	39	668	616	365	55	406	61	354	57
รวม	412	5,171	4,784	4,507	87	4,773	92	4,386	92

สรุปอ่างขนาดกลางที่มีปริมาตรในช่วง <=30% , >30 - 50% , >50-80% , >80-100% และ >100%					
ภาค	<=30%	>30-50%	>50-80%	>80-100%	>100%
เหนือ	0	1	4	46	24
ตอน.	1	7	40	90	80
ตะวันออก	1	0	3	25	22
กลาง	0	0	0	15	7
ตะวันตก	0	0	1	5	1
ใต้	1	8	15	5	10
รวม	3	16	63	186	144

รวมทั้งหมด 412 แห่ง



ปริมาณน้ำในอ่างเก็บน้ำขนาดใหญ่และขนาดกลาง วันที่ 20 ตุลาคม 2565



ภาค	ขนาดใหญ่				ขนาดกลาง				รวมอ่างขนาดใหญ่และกลาง						รับน้ำได้อีก	เปรียบเทียบปี 64 กับ 65		
	จำนวน	ความจุ	ปี 2565	% ความจุ อ่างฯ	จำนวน	ความจุ	ปี 2565	% ความจุ อ่างฯ	จำนวน	ความจุ	ปี2564		ปี2565			ปริมาณ	ปริมาณ	%
											ปริมาณ	%	ปริมาณ	%				
เหนือ	8	24,825	20,368	82	75	1,007	982	98	83	25,832	14,079	55	21,350	83	4,508	7,271	52	
ตอน.	12	8,368	8,578	103	218	2,012	1,930	96	230	10,381	8,906	86	10,508	101	604	1,602	18	
กลาง	3	1,419	1,470	104	22	378	368	97	25	1,797	1,853	103	1,838	102	10	-15	-1	
ตะวันตก	2	26,605	22,107	83	7	147	141	96	9	26,752	22,999	86	22,248	83	4,504	-751	-3	
ตะวันออก	6	1,515	1,477	97	51	959	946	99	57	2,474	2,292	93	2,423	98	64	131	6	
ใต้	4	8,194	5,104	62	39	668	406	61	43	8,863	6,234	70	5,510	62	3,353	-724	-12	
รวม	35	70,926	59,104	83	412	5,171	4,773	92	447	76,098	56,362	74	63,877	84	13,043	7,515	13	
ปริมาณน้ำใช้การ		47,384	35,567	75		4,784	4,386	92		52,168	32,433	62	39,953	77				

สามารถรับน้ำได้อีก 13,043 ล้าน ลบ.ม. (17%)

$\% \text{น้ำใช้การ} = (\text{ปริมาณน้ำใช้การ} / \text{ความจุอ่างเก็บน้ำใช้การ}) * 100$



ปริมาณน้ำเก็บกักอ่างเก็บน้ำขนาดใหญ่และขนาดกลาง

20 ต.ค. 65

ภาคเหนือ

ปี 2565	ปี 2564
21,350	14,079
ล้าน ลบ.ม.	ล้าน ลบ.ม.
มากกว่า 7,271	ล้าน ลบ.
รับน้ำได้อีก 4,508	ล้าน ลบ.ม.

ภาคตะวันออกเฉียงเหนือ

ปี 2565	ปี 2564
10,508	8,906
ล้าน ลบ.ม.	ล้าน ลบ.ม.
มากกว่า 1,602	ล้าน ลบ.ม.
รับน้ำได้อีก 604	ล้าน ลบ.ม.

ภาคตะวันตก

ปี 2565	ปี 2564
22,248	22,999
ล้าน ลบ.ม.	ล้าน ลบ.ม.
น้อยกว่า -751	ล้าน ลบ.
รับน้ำได้อีก 4,504	ล้าน ลบ.ม.

ภาคกลาง

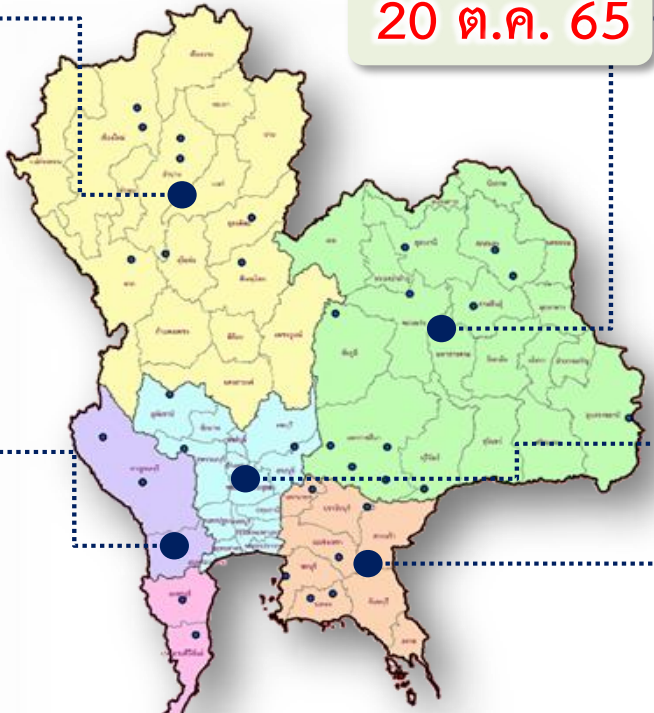
ปี 2565	ปี 2564
1,838	1,853
ล้าน ลบ.ม.	ล้าน ลบ.ม.
น้อยกว่า -15	ล้าน ลบ.ม.
รับน้ำได้อีก 10	ล้าน ลบ.ม.

ภาคใต้

ปี 2565	ปี 2564
5,510	6,232
ล้าน ลบ.ม.	ล้าน ลบ.ม.
น้อยกว่า -	ล้าน ลบ.
รับน้ำได้อีก 3,353	ล้าน ลบ.ม.

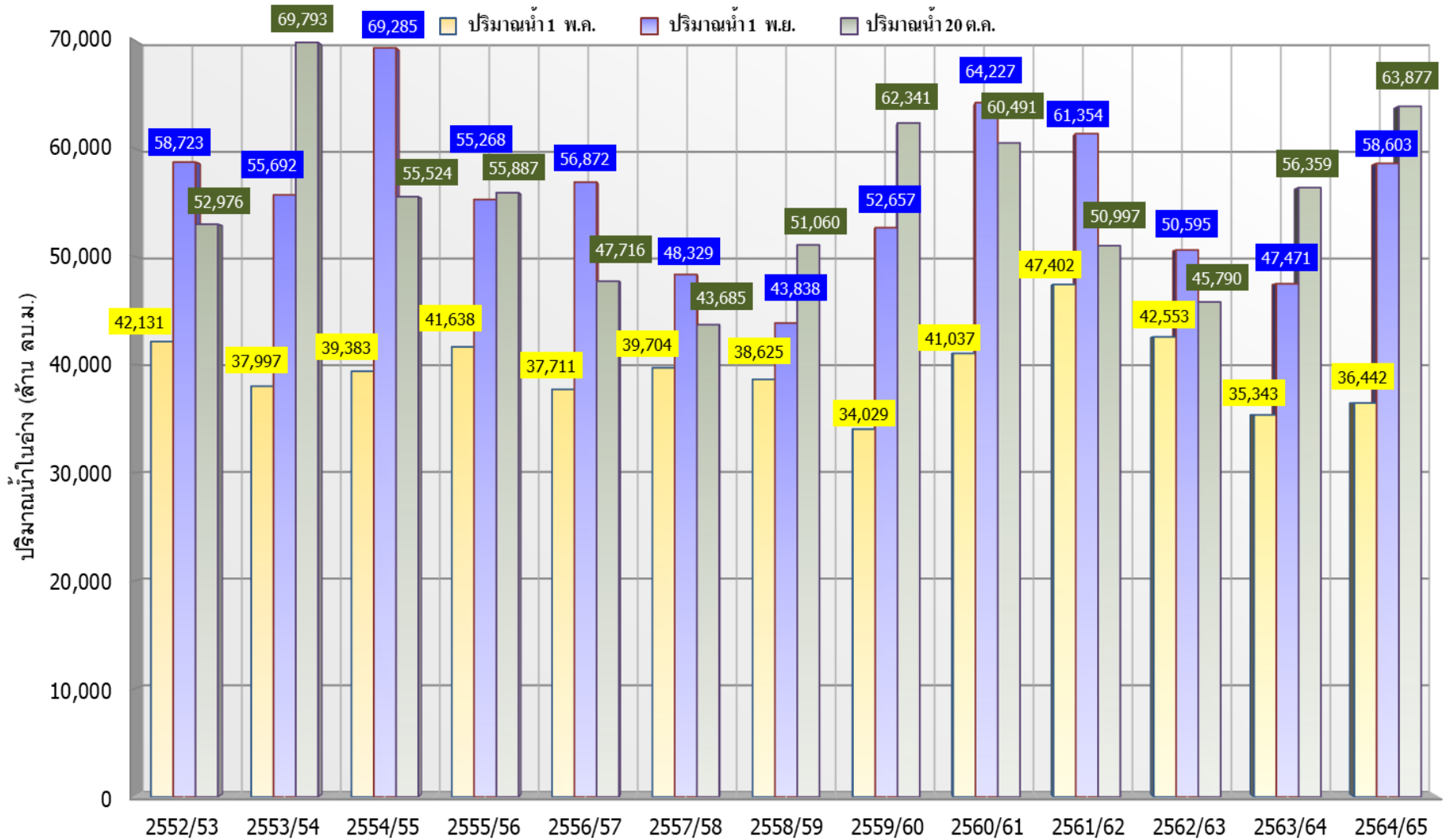
ภาคตะวันออก

ปี 2565	ปี 2564
2,423	2,291
ล้าน ลบ.ม.	ล้าน ลบ.ม.
มากกว่า 131	ล้าน ลบ.ม.
รับน้ำได้อีก 64	ล้าน ลบ.ม.



น้ำใช้การทั่วประเทศ

ปี 2565	ปี 2564
63,877	56,360
ล้าน ลบ.ม.	ล้าน ลบ.ม.
มากกว่า 7,517	ล้าน ลบ.ม.
รับน้ำได้อีก 13,043	ล้าน ลบ.ม.



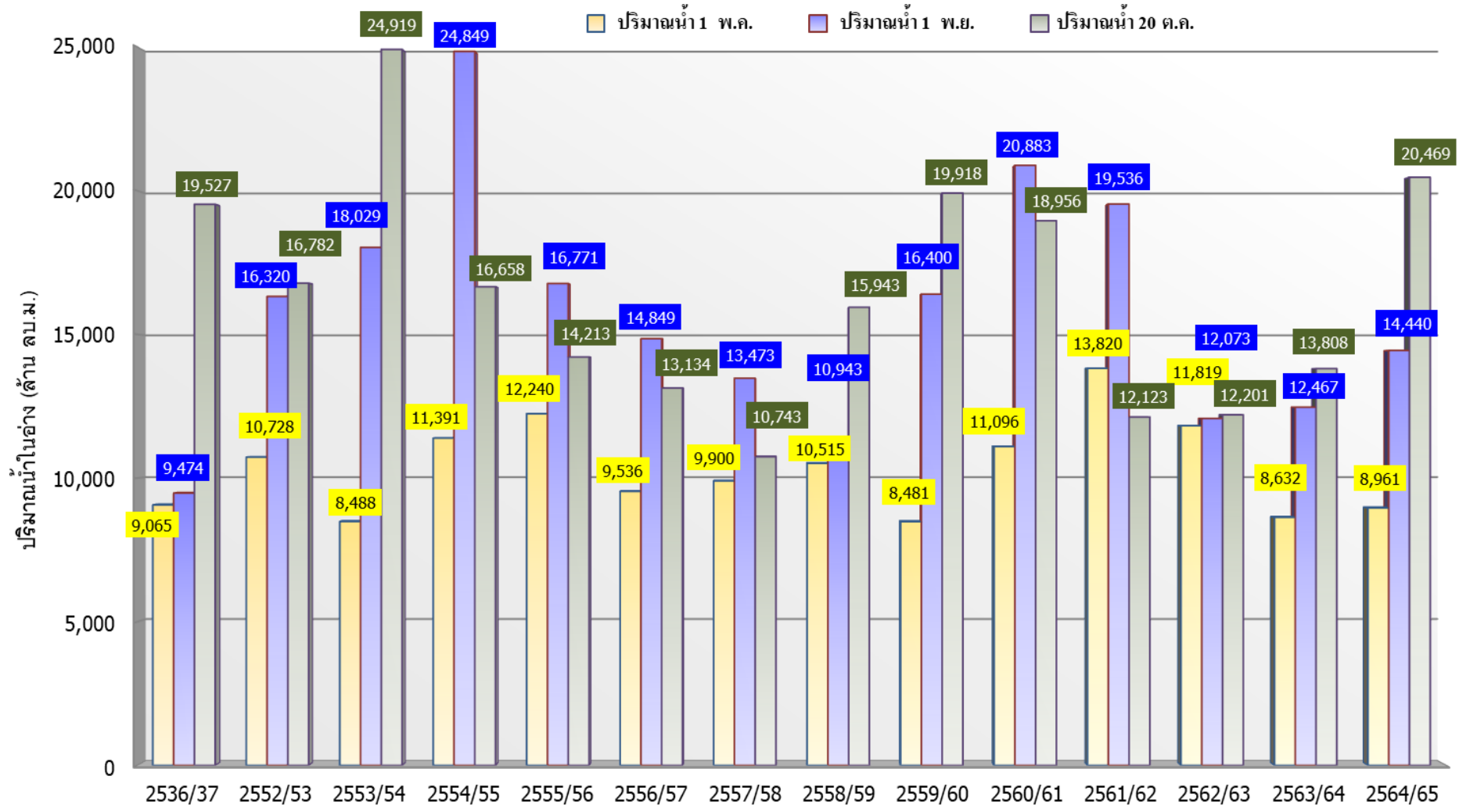
ปี 25 (1)/(2)	2552/53	2553/54	2554/55	2555/56	2556/57	2557/58	2558/59	2559/60	2560/61	2561/62	2562/63	2563/64	2564/65
(1) ปริมาณน้ำ 1 พ.ค.	42,131	37,997	39,383	41,638	37,711	39,704	38,625	34,029	41,037	47,402	42,553	35,343	36,442
(1) ปริมาณน้ำ 1 พ.ย.	58,723	55,692	69,285	55,268	56,872	48,329	43,838	52,657	64,227	61,354	50,595	47,471	58,603
(2) ปริมาณน้ำ 20 ต.ค.	52,976	69,793	55,524	55,887	47,716	43,685	51,060	62,341	60,491	50,997	45,790	56,359	63,877



กราฟเปรียบเทียบปริมาณน้ำในลุ่มน้ำเจ้าพระยา (ภูมิพล สิริกิติ์ แควน้อยฯ ป่าสักฯ)



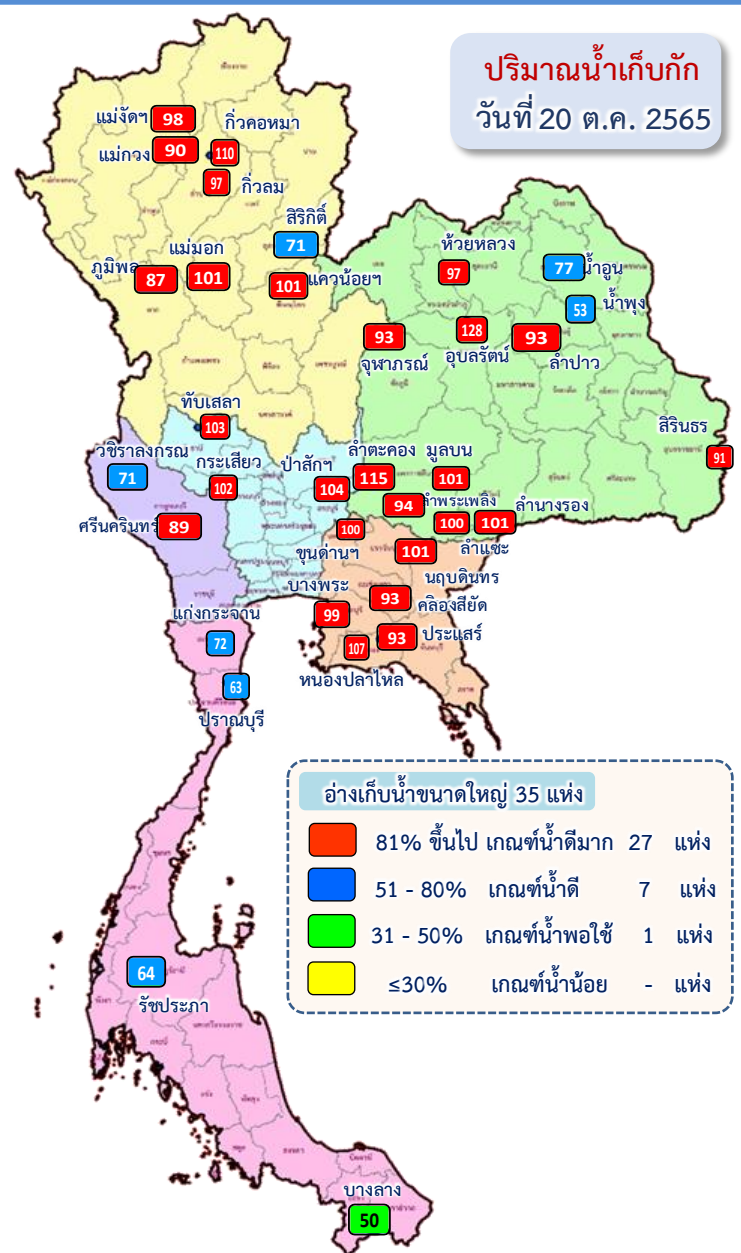
ปี 2536และตั้งแต่ปี 2553 ถึง ปี 2565



	ปี 25 (1)/(2)	2536/37	2552/53	2553/54	2554/55	2555/56	2556/57	2557/58	2558/59	2559/60	2560/61	2561/62	2562/63	2563/64	2564/65
(1)	ปริมาณน้ำ 1 พ.ล.	9,065	10,728	8,488	11,391	12,240	9,536	9,900	10,515	8,481	11,096	13,820	11,819	8,632	8,961
(1)	ปริมาณน้ำ 1 พ.ย.	9,474	16,320	18,029	24,849	16,771	14,849	13,473	10,943	16,400	20,883	19,536	12,073	12,467	14,440
(2)	ปริมาณน้ำ 20 ต.ล.	19,527	16,782	24,919	16,658	14,213	13,134	10,743	15,943	19,918	18,956	12,123	12,201	13,808	20,469



ปริมาณน้ำ ไหลลงและระบาย ของอ่างเก็บน้ำขนาดใหญ่ 35 แห่ง **ทั่วประเทศ**



ข้อมูล ณ วันที่ 20 ตุลาคม 2565

1 พ.ค.65

ปริมาณน้ำอ่างเก็บน้ำขนาดใหญ่
เก็บกัก **31,546** ล้าน ลบ.ม.
ใช้การ **17,036** ล้าน ลบ.ม.

วันนี้ 20 ต.ค.65

ปริมาณน้ำอ่างเก็บน้ำขนาดใหญ่
เก็บกัก **59,104** ล้าน ลบ.ม. (83%)
ใช้การ **35,567** ล้าน ลบ.ม. (75%)

ไหลลง 201.52
ระบาย 134.82

สะสม 1 พ.ค.-20 ต.ค.65

ปริมาณน้ำไหลลงและระบายสะสม
ไหลลง ↓ **44,420.27** ล้าน ลบ.ม.
ระบาย ↑ **24,081.55** ล้าน ลบ.ม.

สัญลักษณ์

↓ ปริมาณน้ำไหลเข้าอ่างฯ
↑ ปริมาณน้ำที่ระบายออกจากอ่างฯ

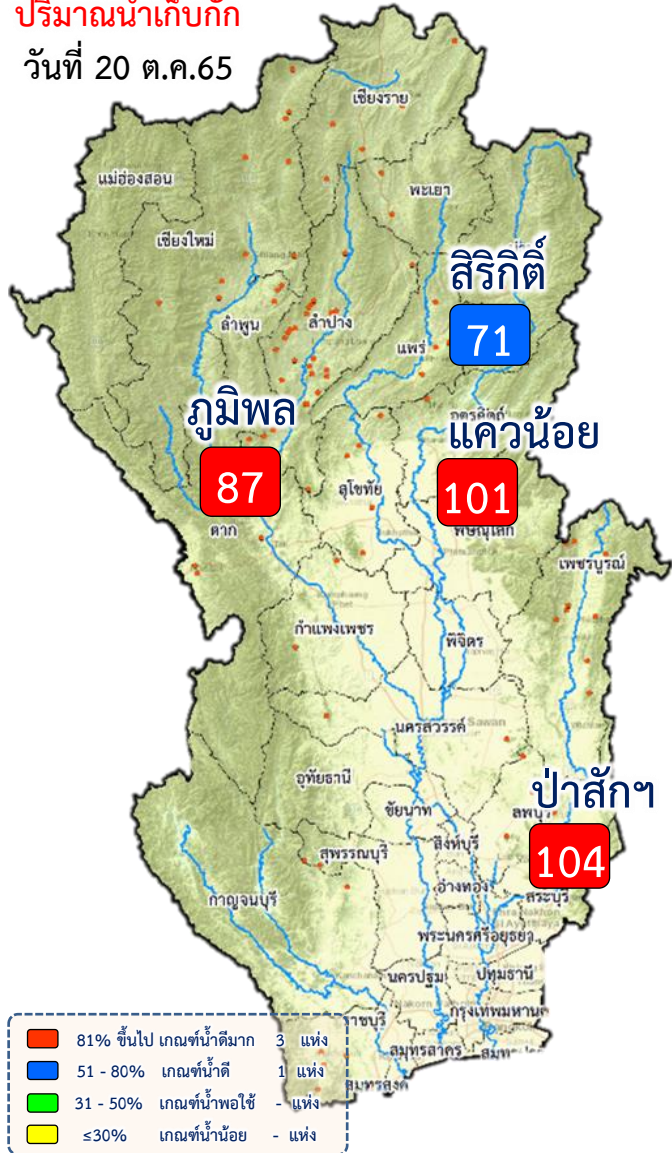
หน่วย : ล้านลูกบาศก์เมตร



ปริมาณน้ำไหลลงและระบาย 4 เขื่อนหลักเจ้าพระยา (ภูมิพล สิริกิติ์ แควน้อยฯ และป่าสักฯ)



ปริมาณน้ำเก็บกัก
วันที่ 20 ต.ค.65



ข้อมูล ณ วันที่ 20 ตุลาคม 2565

1 พ.ค.65

ปริมาณน้ำ 4 เขื่อนหลักเจ้าพระยา
เก็บกัก 10,207 ล้าน ลบ.ม.
ใช้การ 3,511 ล้าน ลบ.ม.

วันนี้ 20 ต.ค.65

ปริมาณน้ำ 4 เขื่อนหลักเจ้าพระยา
เก็บกัก 20,469 ล้าน ลบ.ม. (82%)
ใช้การ 13,773 ล้าน ลบ.ม. (76%)
ไหลลง 82.02
ระบาย 38.22

สะสม 1 พ.ค.- 20 ต.ค.65

ปริมาณน้ำไหลลงและระบายสะสม
ไหลลง 16,795.22 ล้าน ลบ.ม.
ระบาย 6,641.07 ล้าน ลบ.ม.

สัญลักษณ์

ปริมาณน้ำไหลเข้าอ่างฯ
ปริมาณน้ำที่ระบายออกจากอ่างฯ
หน่วย : ล้านลูกบาศก์เมตร



3. สถานการณ์น้ำท่า

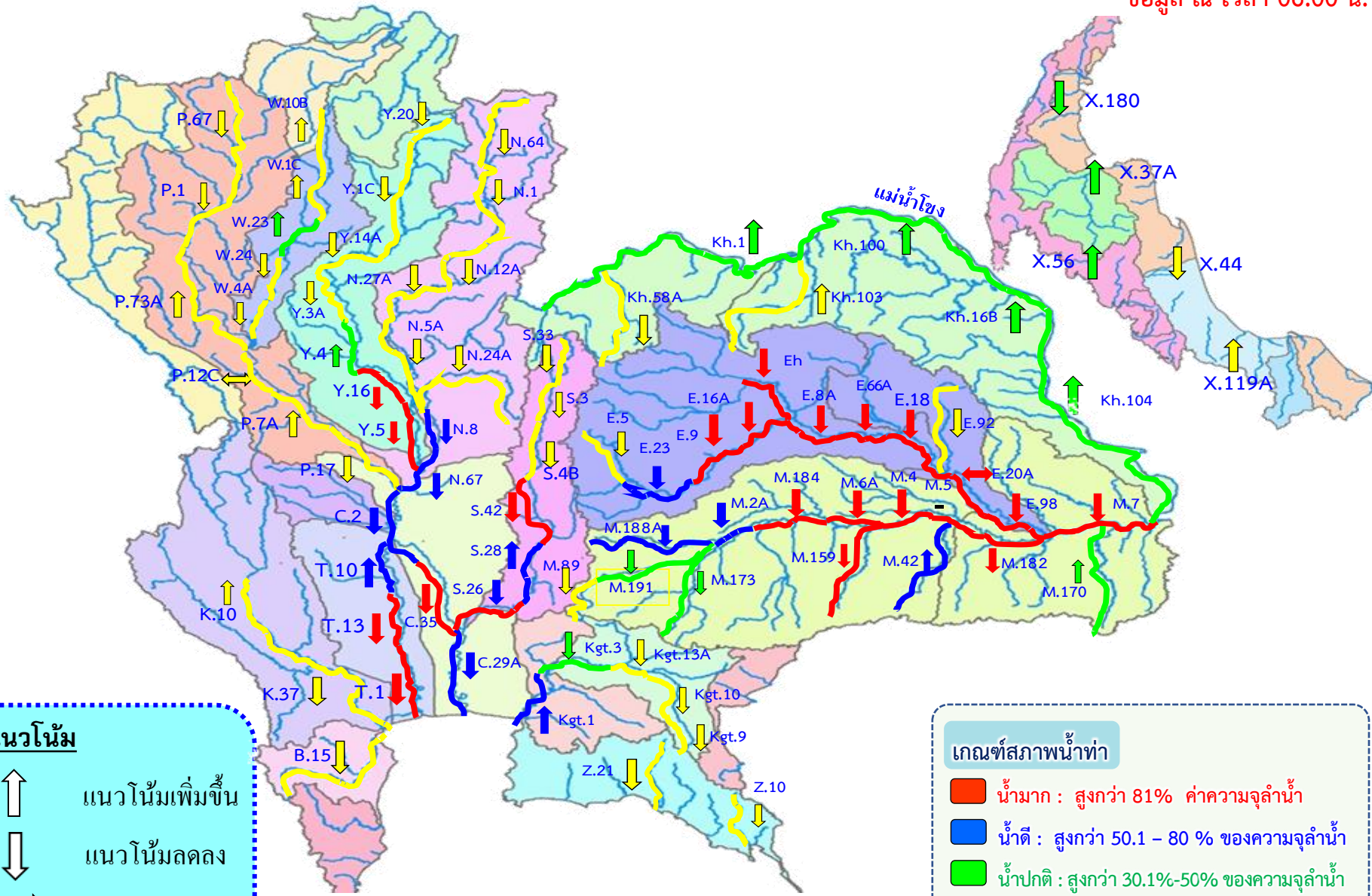




แนวโน้มสถานการณ์น้ำท่าในลำน้ำสายหลัก 20 ตุลาคม 2565



ข้อมูล ณ เวลา 06.00 น.



แนวโน้ม

- ↑ แนวโน้มเพิ่มขึ้น
- ↓ แนวโน้มลดลง
- ↔ แนวโน้มทรงตัว

เกณฑ์สภาพน้ำท่า

- น้ำมาก : สูงกว่า 81% ค่าความจุลำนํ้า
- น้ำดี : สูงกว่า 50.1 - 80 % ของความจุลำนํ้า
- น้ำปกติ : สูงกว่า 30.1%-50% ของความจุลำนํ้า
- น้ำน้อย : ต่ำกว่า 30% ของความจุลำนํ้า



4. สถานการณ์ลุ่มน้ำเจ้าพระยา





กรมชลประทาน

การบริหารจัดการน้ำ

ลุ่มน้ำเจ้าพระยา

สถานการณ์น้ำ ณ วันที่ 20 ตุลาคม 2565
เวลา 06.00 น.



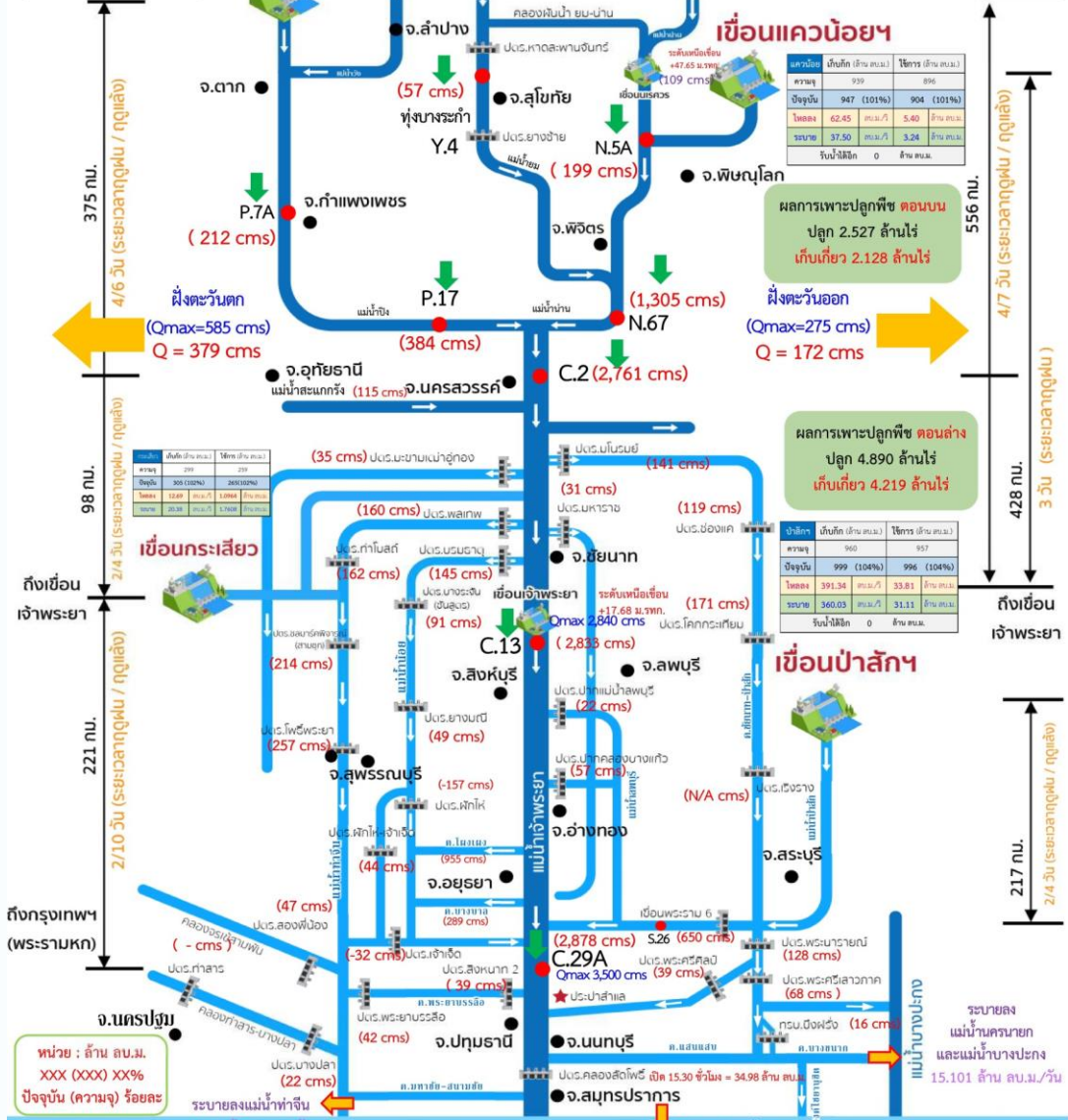
การบริหารจัดการน้ำ ลุ่มน้ำเจ้าพระยา

สถานการณ์น้ำ ณ วันที่ 20 ตุลาคม 2565



คูน้ำ	พื้นที่ (ก.ม.ข.)	ใช้การ (ก.ม.ข.)
ความจุ	13,862	9,662
ปัจจุบัน	11,728 (87%)	7,928 (82%)
ไหลลง	326.39 ลบ.ม./ก.	28.20 ล้าน ลบ.ม.
ระบาย	11.57 ลบ.ม./ก.	1.00 ล้าน ลบ.ม.
รับน้ำล้น	1,734 ล้าน ลบ.ม.	

คูน้ำ	พื้นที่ (ก.ม.ข.)	ใช้การ (ก.ม.ข.)
ความจุ	9,510	6,660
ปัจจุบัน	6,795 (71%)	3,945 (59%)
ไหลลง	169.10 ลบ.ม./ก.	14.61 ล้าน ลบ.ม.
ระบาย	33.22 ลบ.ม./ก.	2.87 ล้าน ลบ.ม.
รับน้ำล้น	2,715 ล้าน ลบ.ม.	



375 กม.

98 กม.

221 กม.

ถึงเขื่อนเจ้าพระยา

ถึงกรุงเทพฯ (พระรามหก)

จ.นครปฐม

อ่าวไทย

556 กม.

428 กม.

217 กม.

ถึงเขื่อนเจ้าพระยา

ระบายลงแม่น้ำนครนายกและแม่น้ำบางปะกง

อ่าวไทย

หน่วย : ล้าน ลบ.ม.
XXX (XXX) XX%
ปัจจุบัน (ความจุ) ร้อยละ

ระบายลงแม่น้ำท่าจีน 19.68 ล้าน ลบ.ม./วัน

ระบายลงอ่าวไทย 13.921 ล้าน ลบ.ม./วัน

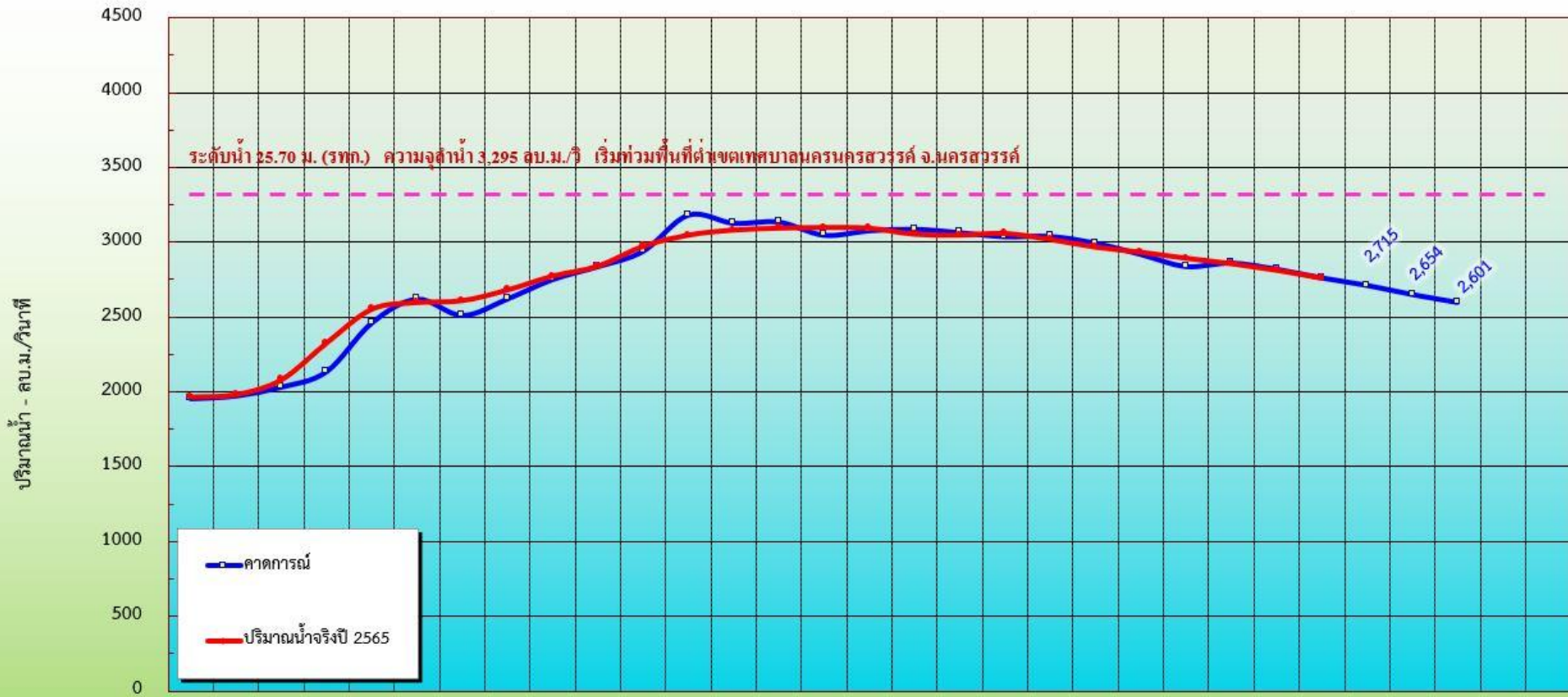
ระบายลงแม่น้ำนครนายกและแม่น้ำบางปะกง 15.101 ล้าน ลบ.ม./วัน



คาดการณ์ปริมาณน้ำ สถานีวัดน้ำ C.2



กราฟคาดการณ์ปริมาณน้ำล่วงหน้า 1 - 3 วัน แม่น้ำเจ้าพระยา สถานี C.2 ค่ายจिरประวัติ อ.เมือง จ.นครสวรรค์



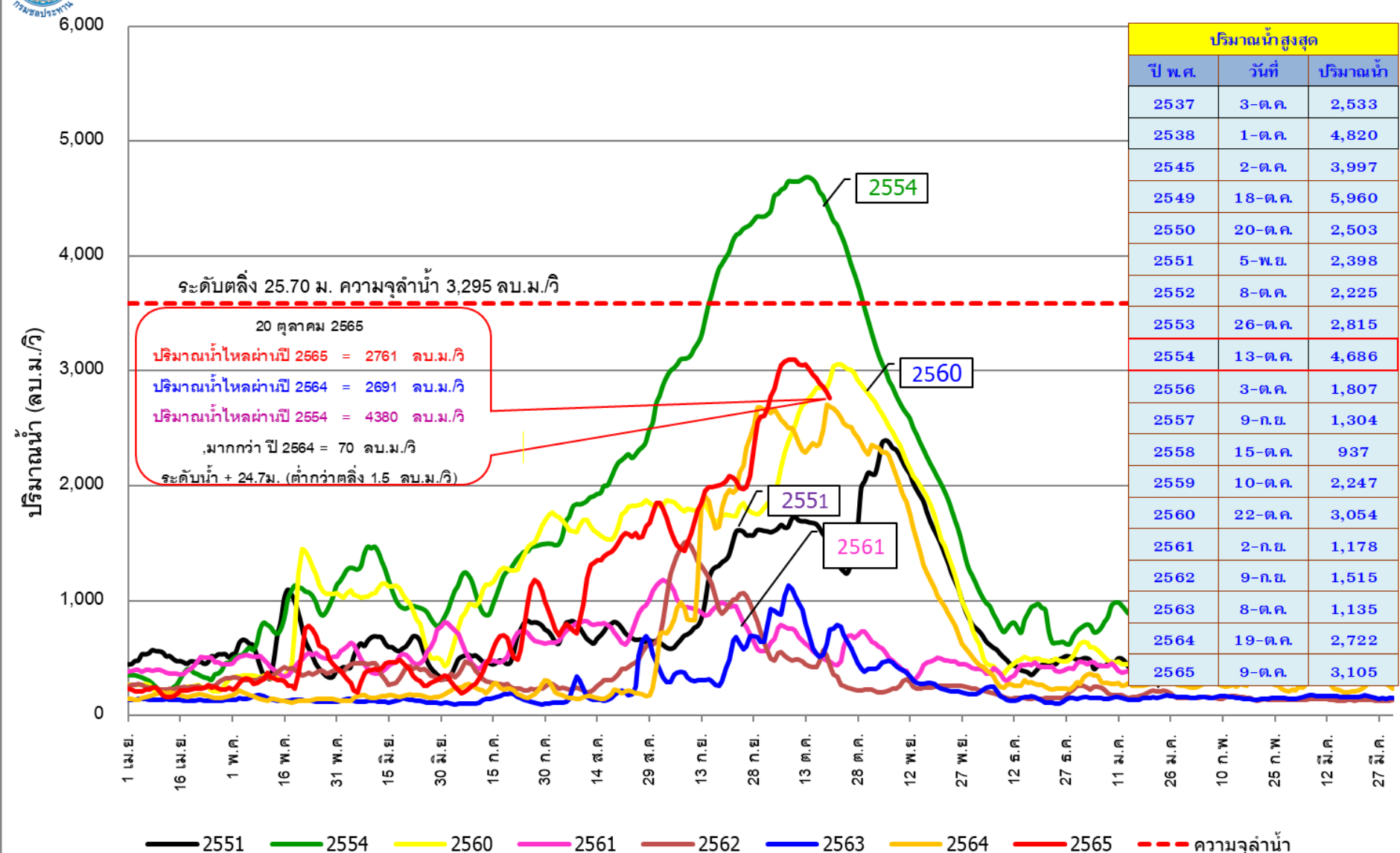
	25 ก.ย.	26 ก.ย.	27 ก.ย.	28 ก.ย.	29 ก.ย.	30 ก.ย.	01 ต.ค.	02 ต.ค.	03 ต.ค.	04 ต.ค.	05 ต.ค.	06 ต.ค.	07 ต.ค.	08 ต.ค.	09 ต.ค.	10 ต.ค.	11 ต.ค.	12 ต.ค.	13 ต.ค.	14 ต.ค.	15 ต.ค.	16 ต.ค.	17 ต.ค.	18 ต.ค.	19 ต.ค.	20 ต.ค.	21 ต.ค.	22 ต.ค.	23 ต.ค.	24 ต.ค.	25 ต.ค.
คาดการณ์	1,956	1,975	2,034	2,138	2,464	2,622	2,513	2,624	2,754	2,840	2,943	3,185	3,130	3,138	3,050	3,080	3,090	3,067	3,040	3,042	2,997	2,922	2,841	2,864	2,823	2,765	2,715	2,654	2,601		
ปริมาณน้ำจริงปี 2565	1,968	1,984	2,083	2,329	2,554	2,598	2,611	2,682	2,775	2,841	2,974	3,048	3,082	3,094	3,099	3,094	3,054	3,048	3,059	3,019	2,968	2,934	2,894	2,858	2,814	2,761					



ปริมาณน้ำไหลผ่าน สถานี C.2 แม่น้ำเจ้าพระยา ที่ค่ายจิรประวัติ อ.เมือง จ.นครสวรรค์



ปริมาณน้ำไหลผ่าน สถานี C.2 แม่น้ำเจ้าพระยา ที่ค่ายจิรประวัติ อ.เมือง จ.นครสวรรค์

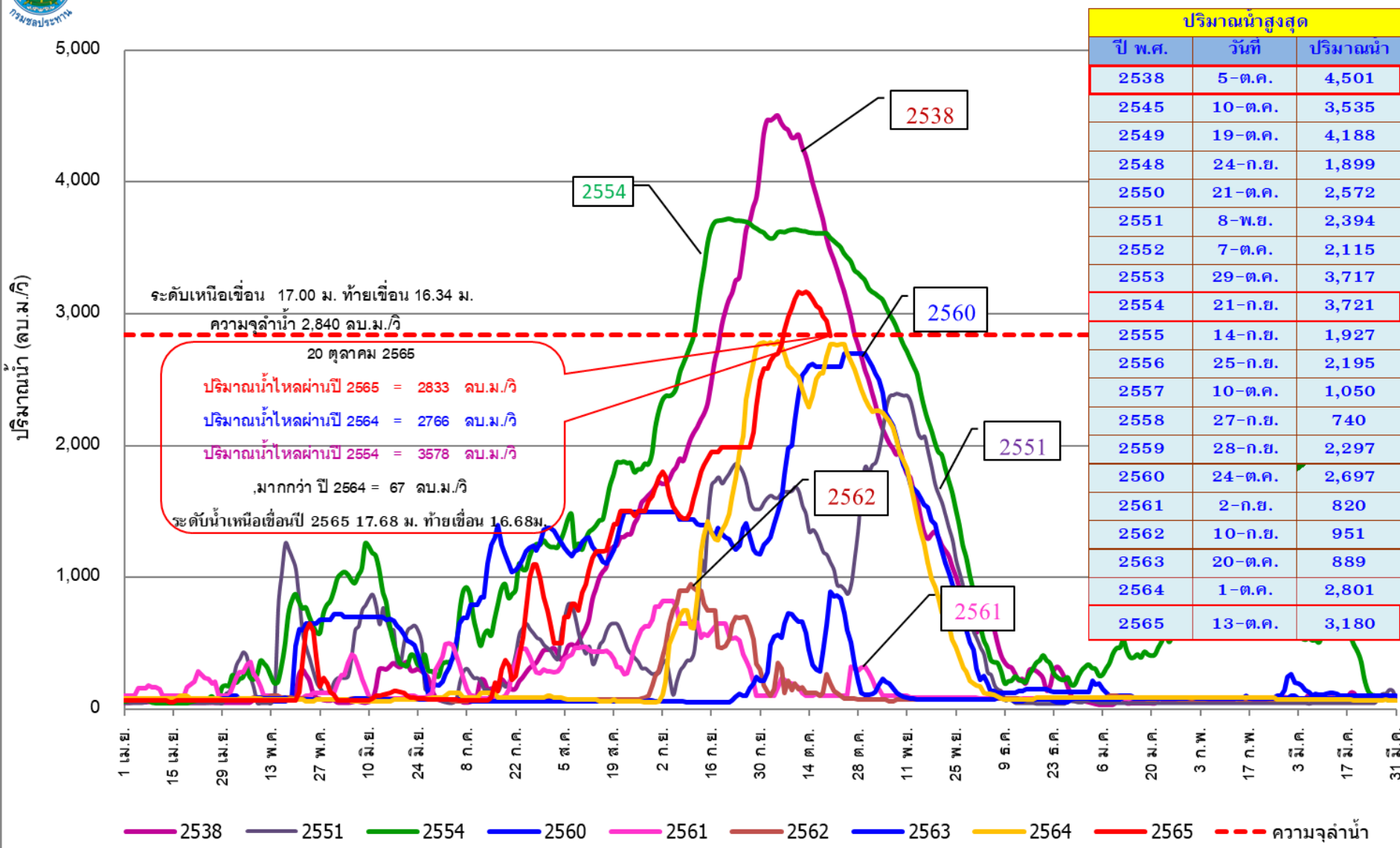




ปริมาณน้ำไหลผ่าน สถานี C.13 แม่น้ำเจ้าพระยา เขื่อนเจ้าพระยา อ.สรรพยา จ.ชัยนาท



ปริมาณน้ำไหลผ่าน สถานี C.13 แม่น้ำเจ้าพระยา เขื่อนเจ้าพระยา อ.สรรพยา จ.ชัยนาท



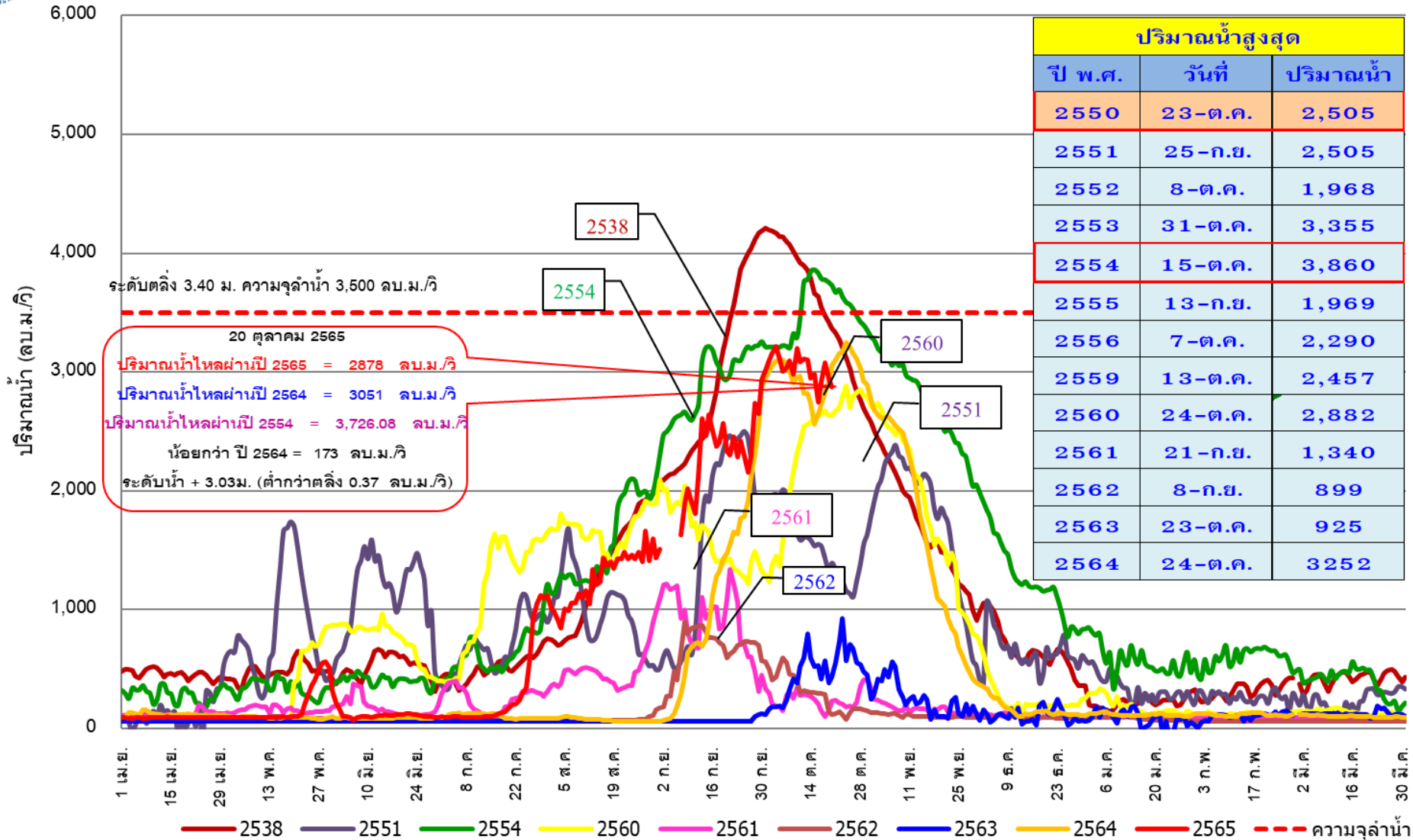
*หมายเหตุ ข้อมูล ณ เวลา 6.00 น.



ปริมาณน้ำไหลผ่าน สถานี C.29A แม่น้ำเจ้าพระยา อ.บางไทร จ.พระนครศรีอยุธยา

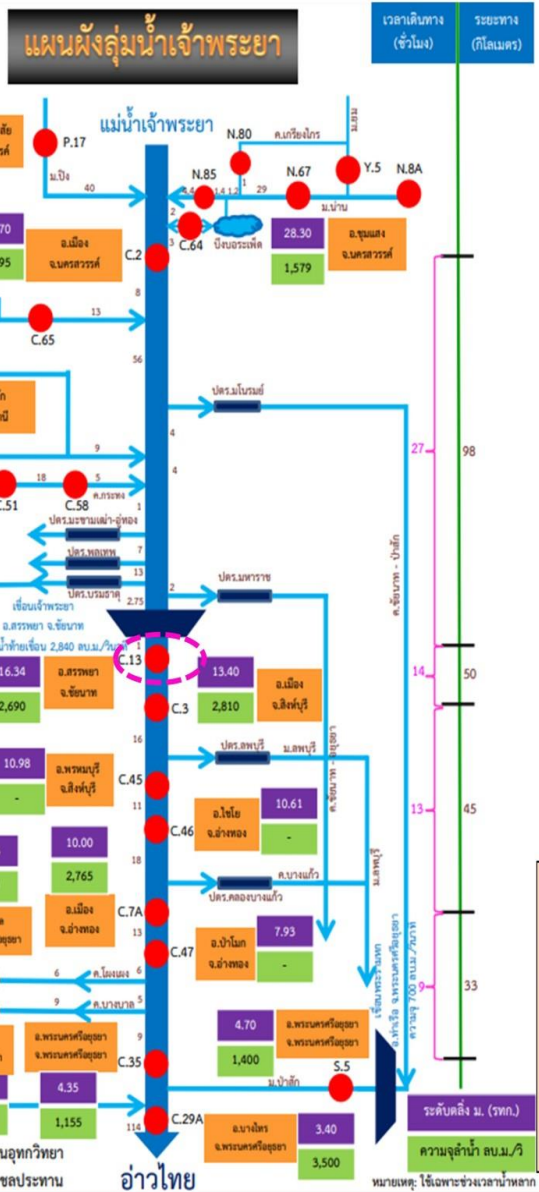


ปริมาณน้ำไหลผ่านเฉลี่ยรายวัน สถานี C.29A แม่น้ำเจ้าพระยา อ.บางไทร จ.พระนครศรีอยุธยา



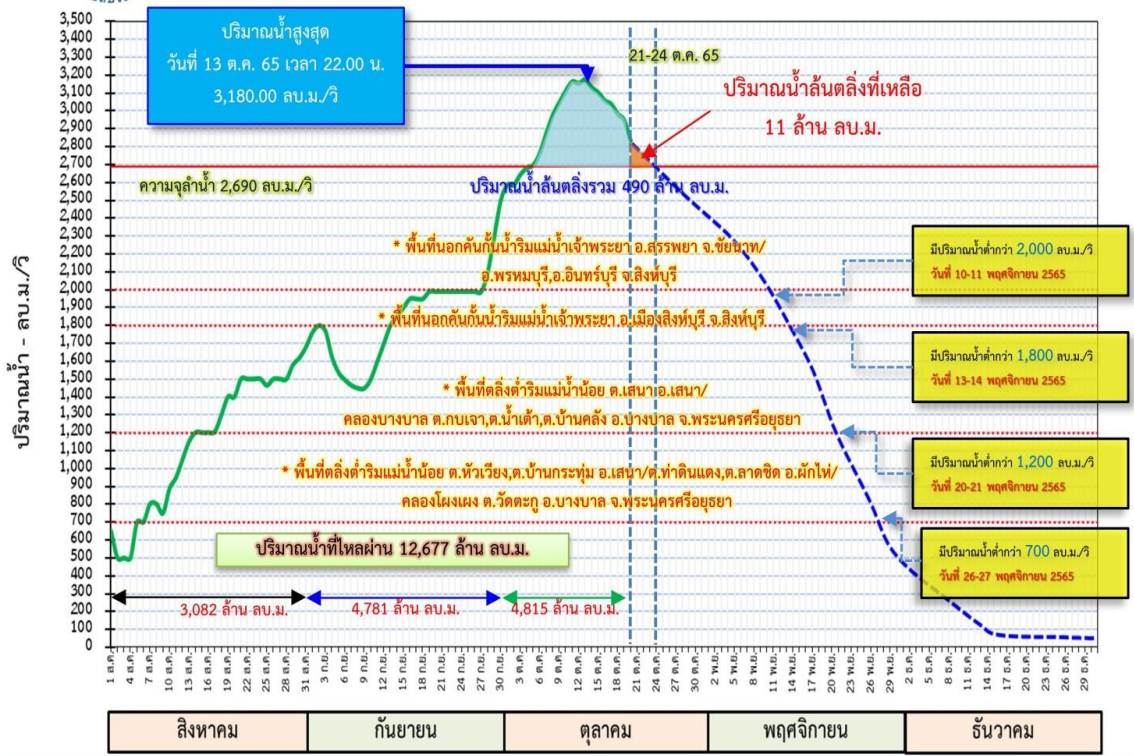
คาดการณ์แนวโน้มสถานการณ์น้ำลดลงต่ำกว่าระดับตลิ่ง แม่น้ำเจ้าพระยา สถานี C.13 ท้ายเขื่อนเจ้าพระยา อ.สรรพยา จ.ชัยนาท

ข้อมูลคาดการณ์ ณ วันที่ 20 ต.ค. 65 เวลา 06.00 น.



กราฟคาดการณ์แนวโน้มสถานการณ์น้ำลดลงต่ำกว่าระดับตลิ่ง แม่น้ำเจ้าพระยา

สถานี C.13 ท้ายเขื่อนเจ้าพระยา อ.สรรพยา จ.ชัยนาท

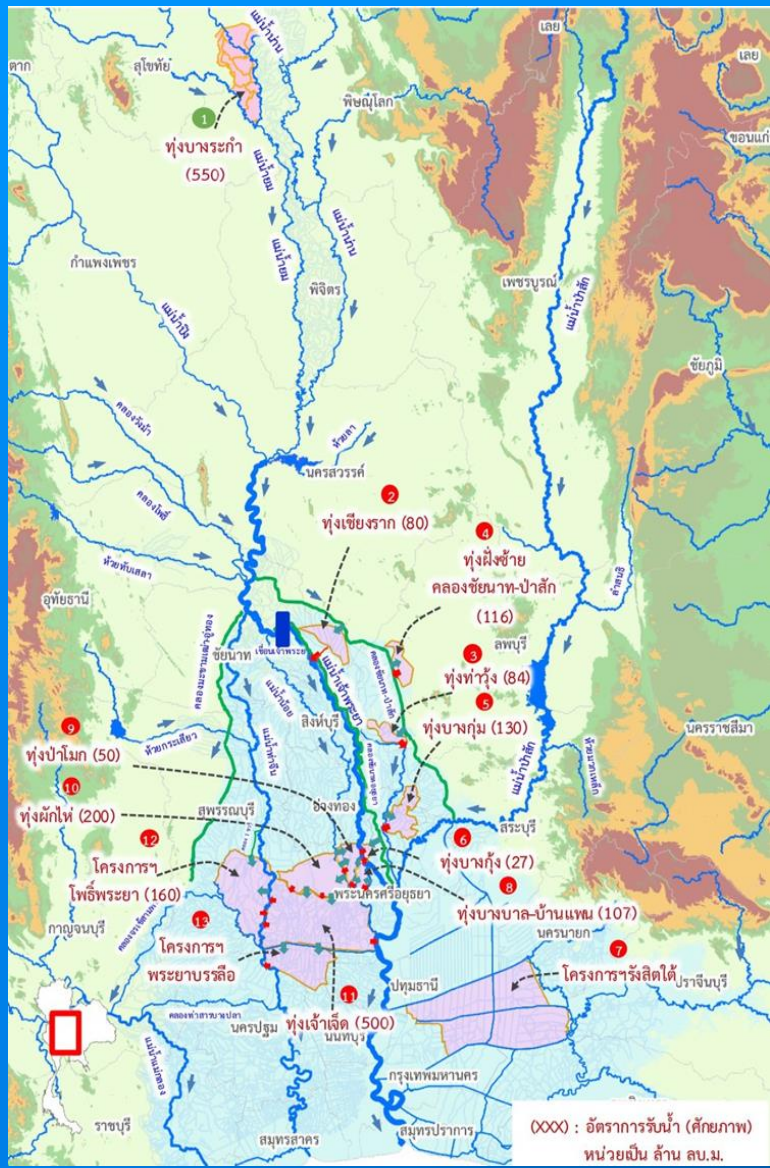


- คาดการณ์สถานการณ์แม่น้ำเจ้าพระยาที่สถานี C.13 ท้ายเขื่อนเจ้าพระยา อ.สรรพยา จ.ชัยนาท
- ระดับน้ำสูงสุด 17.41 ม.(ร.ท.ก.) ปริมาณน้ำ 3,180.00 ลบ.ม./วินาที วันที่ 13 ตุลาคม 2565 เวลา 22.00 น.
 - มีปริมาณน้ำที่สันตลิ่งประมาณ 490 ล้าน ลบ.ม./มีปริมาณน้ำสันตลิ่งที่เหลือช่วงวันที่ 21-24 ต.ค. 65 ประมาณ 11 ล้าน ลบ.ม.
 - คาดการณ์ว่าสถานี C.13 จะมีปริมาณน้ำต่ำกว่า 2,000 ลบ.ม./วิ ประมาณวันที่ 10-11 พฤศจิกายน 2565
 - คาดการณ์ว่าสถานี C.13 จะมีปริมาณน้ำต่ำกว่า 1,800 ลบ.ม./วิ ประมาณวันที่ 13-14 พฤศจิกายน 2565
 - คาดการณ์ว่าสถานี C.13 จะมีปริมาณน้ำต่ำกว่า 1,200 ลบ.ม./วิ ประมาณวันที่ 20-21 พฤศจิกายน 2565
 - คาดการณ์ว่าสถานี C.13 จะมีปริมาณน้ำต่ำกว่า 700 ลบ.ม./วิ ประมาณวันที่ 26-27 พฤศจิกายน 2565

ที่มา : ฝ่ายสารสนเทศและพยากรณ์น้ำ ส่วนอุทกวิทยา สำนักบริหารจัดการน้ำและอุทกวิทยา กรมชลประทาน



การบริหารจัดการน้ำในพื้นที่ลุ่มต่ำ 10 ทุ่ง ลุ่มน้ำเจ้าพระยาตอนล่าง ปี 65



ลุ่มน้ำเจ้าพระยาตอนล่าง

- 10 ทุ่ง พื้นที่ 0.987 ล้านไร่
- เริ่มเพาะปลูกต้นเดือนพฤษภาคม 2565
- เก็บเกี่ยวแล้วเสร็จปลายเดือนกันยายน 2565
- เตรียมความพร้อมในการรองรับความเสี่ยงน้ำหลากตั้งแต่กลางเดือนกันยายน 2565 เป็นต้นไป
- สามารถหน่วงน้ำได้ประมาณ 1,309 ล้าน ลบ.ม.



รายงานการรับน้ำเข้าพื้นที่ลุ่มต่ำ 11 ทุ่ง ณ วันที่ 20 ต.ค. 65

ที่	พื้นที่ลุ่มต่ำ	พื้นที่รับน้ำ (ไร่)	พื้นที่เก็บกักแล้ว วันที่ 28 ก.ย. 65 (ไร่,%)	ความจุทุ่ง (1) (ล้าน ลบ.ม.)	ผลการรับน้ำ (ล้าน ลบ.ม./วัน)						ระดับน้ำเฉลี่ยทั้งทุ่ง (ม.)										
					(2) รับน้ำผ่านเข้าทุ่ง	(3) นำฝนและน้ำหลากในพื้นที่	(4) ระบายออก	(5)=(2)+(3)-(4) สุรับในวันนี้	(6) รับน้ำสะสม	(7) = (1) - (6) สามารถรับได้อีก		เกณฑ์กับ ณ จุดควบคุม (ม.)	ระดับ ณ จุดควบคุม (ม.)								
พื้นที่ลุ่มต่ำเจ้าพระยาตอนบน																					
1	ทุ่งบางระกำ	265,000	265,000 (100%)	400.00	0.00	0.00	7.65	(7.65)	397.24 (99%)	2.76	41.00	42.19	0.94 (ลดลง 2 ช.ม.)								
พื้นที่ลุ่มต่ำเจ้าพระยาตอนล่าง (ฝั่งตะวันออก)																					
1	ทุ่งเชียงราก	38,300	38,300 (100%)	80.00	1.53	0.86	0.00	2.39	98.97 (124%)	เกินแผน 18.97	11.50	11.60	1.62 (เพิ่มขึ้น 4 ช.ม.)								
2	ทุ่งท่าวุ้ง	45,700	45,700 (100%)	84.00	0.95	0.00	0.00	0.95	93.14 (111%)	เกินแผน 9.14	7.00	7.05	1.27 (เพิ่มขึ้น 1 ช.ม.)								
3	ทุ่งฝั่งซ้าย คลองชัยนาท-ป่าสัก	72,680	72,680 (100%)	116.00	0.00	0.10	1.50	(1.40)	111.26 (96%)	4.74	15.44	13.06	0.96 (ลดลง 13 ช.ม.)								
4	ทุ่งบางกุ่ม	83,000	83,000 (100%)	130.00	0.00	0.00	17.20	(17.20)	327.40 (252%)	เกินแผน 197.40	4.70	5.70	2.47 (ลดลง 3 ช.ม.)								
5	ทุ่งบางกุ้ง	17,000	17,000 (100%)	27.00	1.32	0.31	0.00	1.63	72.96 (270%)	เกินแผน 45.96	3.50	4.43	2.68 (เพิ่มขึ้น 6 ช.ม.)								
รวมฝั่งตะวันออก											256,680	256,680 (100%)	437.00	3.80	1.27	18.70	4.97	703.74 (161%)	4.74		1.71 (ลดลง)
พื้นที่ลุ่มต่ำเจ้าพระยาตอนล่าง (ฝั่งตะวันตก)																					
6	ทุ่งบางบาล - บ้านแพน	25,508	24,542 (100%)	69.00	1.11	0.27	0.00	1.38	81.87 (119%)	เกินแผน 12.87	4.20	4.41	2.01 (เพิ่มขึ้น 3 ช.ม.)								
7	ทุ่งป่าโมก	24,504	21,701 (100%)	50.00	0.00	1.56	0.00	1.56	77.17 (154%)	เกินแผน 27.17	4.45	4.93	2.32 (เพิ่มขึ้น 5 ช.ม.)								
8	ทุ่งผักไห่	119,304	113,974 (100%)	200.00	0.00	10.56	0.00	10.56	324.26 (162%)	เกินแผน 124.26	3.70	4.00	1.62 (เพิ่มขึ้น 5 ช.ม.)								
9	ทุ่งเจ้าเจ็ด	350,000	309,437 (100%)	350.00	14.00	15.73	13.36	16.37	496.48 (142%)	เกินแผน 146.48	3.10	2.95	0.89 (เพิ่มขึ้น 3 ช.ม.)								
10	ทุ่งโพธิ์พระยา	211,653	211,606 (100%)	203.00	0.00	9.58	9.97	(0.39)	231.42 (114%)	เกินแผน 28.42	2.30	2.50	0.68 (คงที่)								
รวมฝั่งตะวันตก											730,969	681,260 (100%)	872.00	15.11	37.70	23.32	29.87	1,211.20 (139%)	0.00		1.04 (เพิ่มขึ้น)
รวม 10 ทุ่งลุ่มต่ำเจ้าพระยาตอนล่าง											987,649	937,940 (100%)	1,309.00	18.91	38.97	42.02	34.84	1,914.94 (146%)	4.74		1.21 (เพิ่มขึ้น)
รวม 11 ทุ่งลุ่มต่ำเจ้าพระยา											1,252,649	1,202,940 (100%)	1,709.00	20.01	39.24	42.02	36.22	2,312.18 (135%)	7.49		1.15 (คงที่)

*หมายเหตุ: ลบ.ม.พระราชวังมีรับน้ำผ่าน 115.39 ลบ.ม./วัน และระบายน้ำออกจากโครงการ 63.02 ลบ.ม./วัน



5. สถานการณ์ **ลุ่มน้ำชี-มูล**

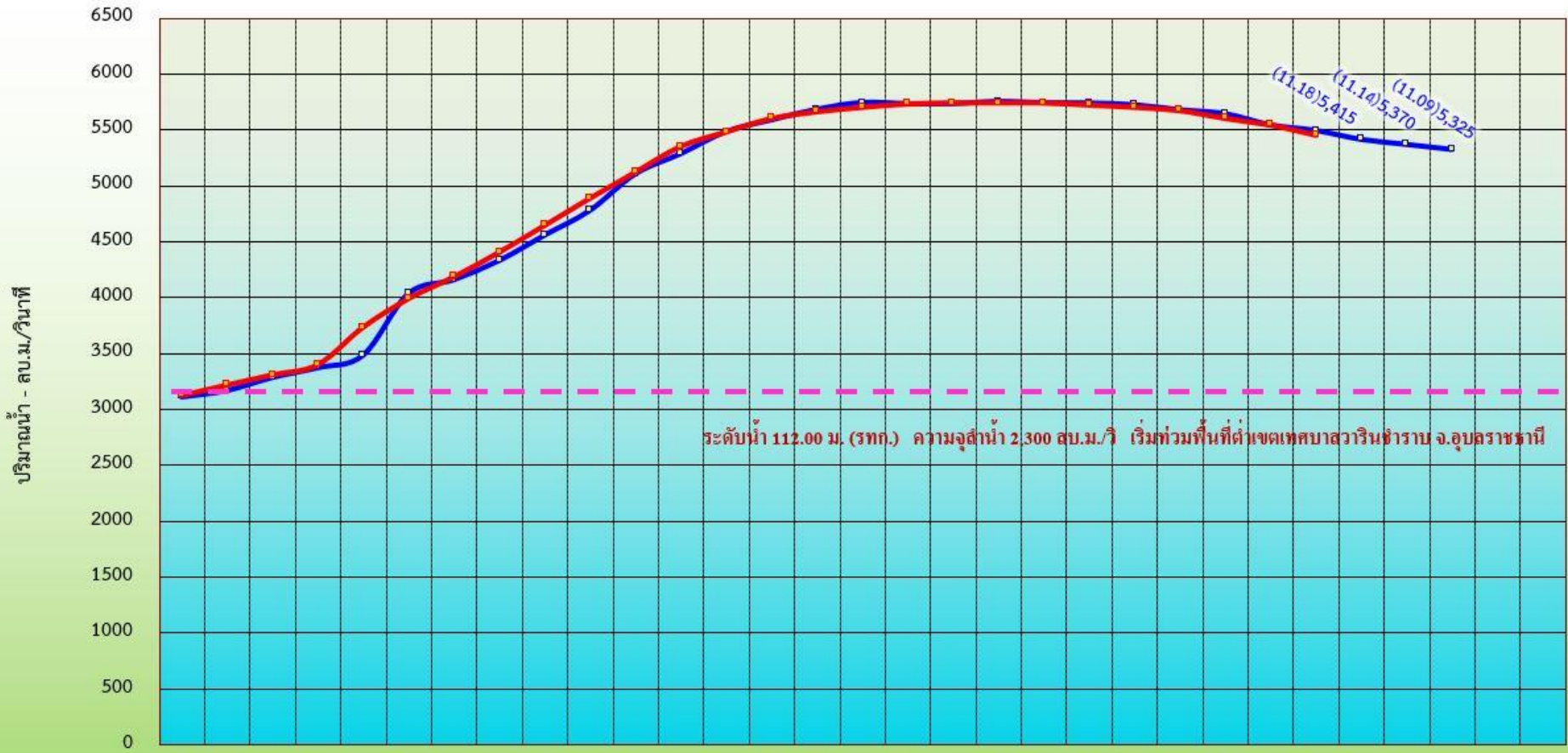




คาดการณ์ปริมาณน้ำ สถานีวัดน้ำ M.7



กราฟคาดการณ์ปริมาณน้ำล่วงหน้า 1 - 3 วัน แม่น้ำมูล สถานี M.7 สะพานเสรีประชาธิปไตย อ.เมือง จ.อุบลราชธานี



	25 ก.ย.	26 ก.ย.	27 ก.ย.	28 ก.ย.	29 ก.ย.	30 ก.ย.	01 ต.ค.	02 ต.ค.	03 ต.ค.	04 ต.ค.	05 ต.ค.	06 ต.ค.	07 ต.ค.	08 ต.ค.	09 ต.ค.	10 ต.ค.	11 ต.ค.	12 ต.ค.	13 ต.ค.	14 ต.ค.	15 ต.ค.	16 ต.ค.	17 ต.ค.	18 ต.ค.	19 ต.ค.	20 ต.ค.	21 ต.ค.	22 ต.ค.	23 ต.ค.	24 ต.ค.	25 ต.ค.
คาดการณ์	3,112	3,169	3,286	3,373	3,485	4,037	4,160	4,332	4,559	4,780	5,107	5,287	5,485	5,590	5,685	5,745	5,735	5,735	5,755	5,743	5,741	5,725	5,680	5,645	5,545	5,495	5,415	5,370	5,325		
ปริมาณน้ำจริงปี 2565	3,125	3,219	3,310	3,401	3,737	3,993	4,188	4,408	4,648	4,891	5,125	5,355	5,485	5,605	5,665	5,705	5,735	5,745	5,745	5,745	5,745	5,725	5,705	5,675	5,605	5,545	5,455				

(11.18) 5,415
 (11.14) 5,370
 (11.09) 5,325



6. การเพาะปลูกพืชฤดูฝน ปี 2565 (ข้าวนาปี)





แผนผลการเพาะปลูกพืชในช่วงฤดูฝนปี 2565

ข้อมูล ณ วันที่ 19 ตุลาคม 2565

หน่วย : ล้านไร่

ภาค	ข้าวนาปี				พืชไร่-พืชผัก				รวม			
	แผน (ล้านไร่)	ผล (ล้านไร่)	%	เกี่ยว (ล้านไร่)	แผน (ล้านไร่)	ผล (ล้านไร่)	%	เกี่ยว (ล้านไร่)	แผน (ล้านไร่)	ผล (ล้านไร่)	%	เกี่ยว (ล้านไร่)
เหนือ	2.39	2.43	102	0.90	0.04	0.06	147	0.02	2.43	2.49	102	0.92
ตะวันออกเฉียงเหนือ	3.53	3.41	97	0.02	0.03	0.02	60		3.56	3.42	96	0.02
กลาง	0.01	0.05	428	0.02	0.01	0.02	165		0.03	0.07	295	0.02
ตะวันออก	0.95	0.93	99	0.37	0.03	0.03	78		0.98	0.96	98	0.37
ตะวันตก	1.29	1.24	97	0.18	0.28	0.24	86	0.09	1.57	1.49	95	0.26
ใต้	0.61	0.18	30	0.08	0.02	0.01	64		0.63	0.19	31	0.08
ลุ่มน้ำเจ้าพระยา	8.05	7.42	92	6.51	0.15	0.16	110	0.08	8.19	7.58	93	6.58
ทั้งประเทศ	16.83	15.67	93	8.08	0.56	0.54	96	0.19	17.39	16.21	93	8.26



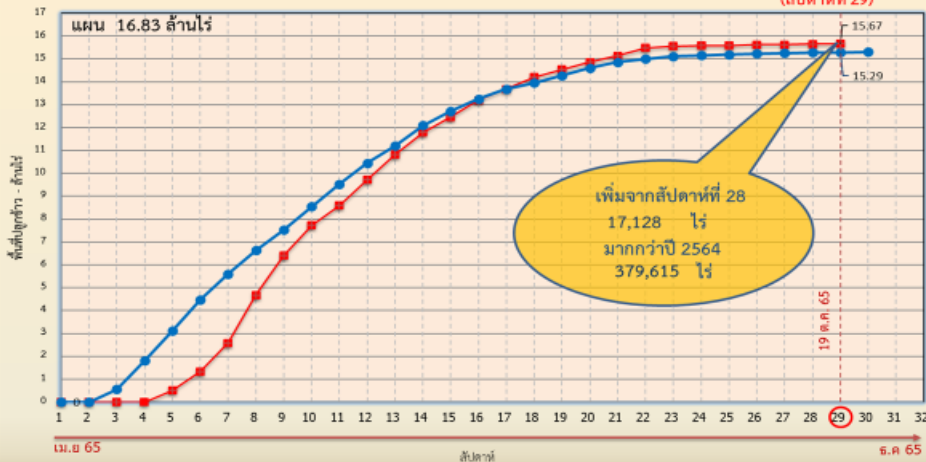
กราฟเปรียบเทียบผลการปลูกข้าวนาปีรายสัปดาห์ในเขตทั้งประเทศ



กราฟเปรียบเทียบผลการปลูกข้าวนาปีรายสัปดาห์ในเขตลุ่มน้ำเจ้าพระยา

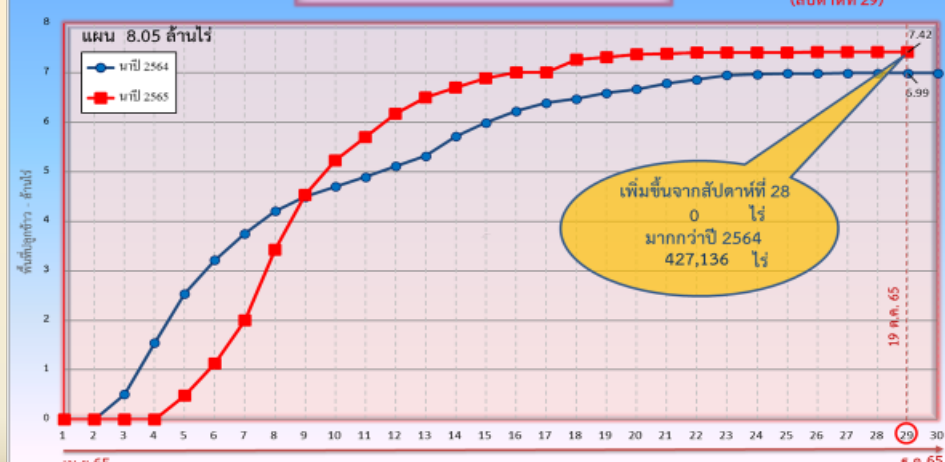
กราฟเปรียบเทียบผลการปลูกข้าวนาปีรายสัปดาห์ในเขตทั้งประเทศ

ข้อมูล ณ วันที่ 19 ตุลาคม 2565 (สัปดาห์ที่ 29)



กราฟเปรียบเทียบผลการปลูกข้าวนาปีรายสัปดาห์ในเขตลุ่มน้ำเจ้าพระยา

ข้อมูล ณ วันที่ 19 ตุลาคม 2565 (สัปดาห์ที่ 29)



ข้อมูล ณ 19 ต.ค. 65 เพาะปลูกแล้ว = 15,670,036 ไร่

ข้อมูล ณ 19 ต.ค. 65 เพาะปลูกแล้ว = 7,417,711 ไร่



พื้นที่ปลูกข้าวในเขตชลประทานลุ่มน้ำเจ้าพระยาและลุ่มน้ำแม่กลอง

ข้อมูล ณ วันที่ 19 ต.ค. 2565

ลุ่มน้ำเจ้าพระยา

พื้นที่คาดการณ์ฯ ปี 2565
จำนวน 8.05 ล้านไร่

เพาะปลูกแล้ว 7.42 ล้านไร่

เจริญเติบโตและรอเก็บเกี่ยว
0.91 ล้านไร่

เสียหาย
795 ไร่

เก็บเกี่ยว 6.51 ล้านไร่

ปลูกข้าวต่อเนื่อง จำนวน 1.22 ล้านไร่

เสียหาย
8,649 ไร่

- อายุ 5 สัปดาห์ - ไร่ (21 ก.ย. 65)
ต้องการใช้น้ำ - ล้าน ลบ.ม.
- อายุ 7 สัปดาห์ 148 ไร่ (7 ก.ย. 65)
ต้องการใช้น้ำ 0.07 ล้าน ลบ.ม.
- อายุ 9 สัปดาห์ 17,227 ไร่ (24 ส.ค. 65)
ต้องการใช้น้ำ 5.75 ล้าน ลบ.ม.
- อายุ 11 สัปดาห์ 50,962 ไร่ (10 ส.ค. 65)
ต้องการใช้น้ำ 9.83 ล้าน ลบ.ม.
- อายุ 13 สัปดาห์ 88,707 ไร่ (27 ก.ค. 65)
ต้องการใช้น้ำ 6.13 ล้าน ลบ.ม.
- อายุ 15 สัปดาห์ 90,730 ไร่ (12 ก.ค. 65)
ต้องการใช้น้ำ 1.88 ล้าน ลบ.ม.
- อายุ 17 สัปดาห์ 153,866 ไร่ (29 มิ.ย. 65)
ไม่ต้องการใช้น้ำ
- อายุ 4 สัปดาห์ 15,855 ไร่ (28 ก.ย. 65)
ต้องการใช้น้ำ 10.11 ล้าน ลบ.ม.
- อายุ 6 สัปดาห์ 600 ไร่ (14 ก.ย. 65)
ต้องการใช้น้ำ 0.33 ล้าน ลบ.ม.
- อายุ 8 สัปดาห์ 13,533 ไร่ (31 ส.ค. 65)
ต้องการใช้น้ำ 5.49 ล้าน ลบ.ม.
- อายุ 10 สัปดาห์ 45,295 ไร่ (17 ส.ค. 65)
ต้องการใช้น้ำ 11.78 ล้าน ลบ.ม.
- อายุ 12 สัปดาห์ 67,088 ไร่ (3 ส.ค. 65)
ต้องการใช้น้ำ 8.65 ล้าน ลบ.ม.
- อายุ 14 สัปดาห์ 115,031 ไร่ (20 ก.ค. 65)
ต้องการใช้น้ำ 1.71 ล้าน ลบ.ม.
- อายุ 16 สัปดาห์ 98,624 ไร่ (6 ก.ค. 65)
ไม่ต้องการใช้น้ำ
- อายุ 18 สัปดาห์ 152,068 ไร่ (22 มิ.ย. 65)
ไม่ต้องการใช้น้ำ

พื้นที่ 0.91 ล้านไร่ มีพื้นที่ปลูกข้าว 0.51 ล้านไร่ ที่ยังคงต้องการใช้น้ำอยู่ คิดเป็นน้ำจำนวน 61.73 ล้าน ลบ.ม.

พื้นที่ 1.21 ล้านไร่
ต้องการใช้น้ำ 671.50 ล้าน ลบ.ม.

ลุ่มน้ำแม่กลอง

พื้นที่คาดการณ์ฯ ปี 2565
จำนวน 0.89 ล้านไร่

เพาะปลูกแล้ว 0.87 ล้านไร่

เจริญเติบโตและรอเก็บเกี่ยว
0.72 ล้านไร่

เก็บเกี่ยว 0.15 ล้านไร่

- อายุ 7 สัปดาห์ 35,489 ไร่ (7 ก.ย. 65)
ต้องการใช้น้ำ 15.91 ล้าน ลบ.ม.
- อายุ 9 สัปดาห์ 101,755 ไร่ (24 ส.ค. 65)
ต้องการใช้น้ำ 30.24 ล้าน ลบ.ม.
- อายุ 11 สัปดาห์ 16,669 ไร่ (10 ส.ค. 65)
ต้องการใช้น้ำ 2.62 ล้าน ลบ.ม.
- อายุ 13 สัปดาห์ 16,926 ไร่ (27 ก.ค. 65)
ต้องการใช้น้ำ 0.73 ล้าน ลบ.ม.
- อายุ 15 สัปดาห์ - ไร่ (12 ก.ค. 65)
ต้องการใช้น้ำ - ล้าน ลบ.ม.
- อายุ 6 สัปดาห์ 8,534 ไร่ (14 ก.ย. 65)
ต้องการใช้น้ำ 4.44 ล้าน ลบ.ม.
- อายุ 8 สัปดาห์ 230,129 ไร่ (31 ส.ค. 65)
ต้องการใช้น้ำ 86.00 ล้าน ลบ.ม.
- อายุ 10 สัปดาห์ 145,735 ไร่ (17 ส.ค. 65)
ต้องการใช้น้ำ 32.02 ล้าน ลบ.ม.
- อายุ 12 สัปดาห์ 38,527 ไร่ (3 ส.ค. 65)
ต้องการใช้น้ำ 3.77 ล้าน ลบ.ม.
- อายุ 14 สัปดาห์ 409 ไร่ (20 ก.ค. 65)
ต้องการใช้น้ำ 0.002 ล้าน ลบ.ม.
- อายุ 16 สัปดาห์ 125,386 ไร่ (6 ก.ค. 65)
ไม่ต้องการใช้น้ำ

พื้นที่ 0.72 ล้านไร่ มีพื้นที่ปลูกข้าว 0.59 ล้านไร่ ที่ยังคงต้องการใช้น้ำอยู่ คิดเป็นน้ำจำนวน 175.73 ล้าน ลบ.ม.



7. คาดการณ์ปริมาณน้ำต้นทุน ณ วันที่ 1 พ.ย.65



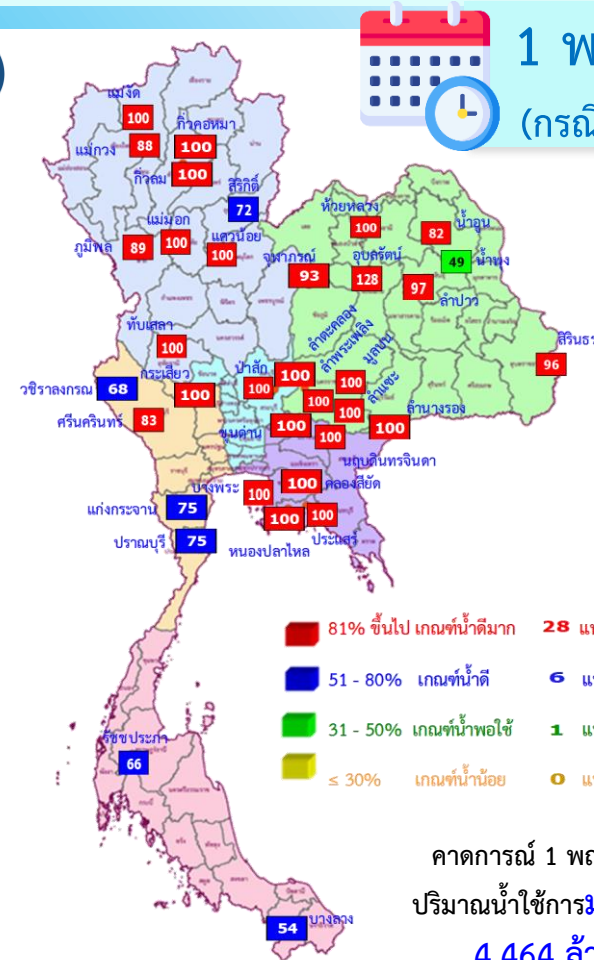


คาดการณ์ปริมาณน้ำอ่างเก็บน้ำขนาดใหญ่ 35 แห่งในช่วงฤดูฝน 2565 6 กรณี



สถิติและคาดการณ์ปริมาณน้ำอ่างเก็บน้ำขนาดใหญ่
35 แห่งในช่วงฤดูฝน 2565 6 กรณี

ปี	ปริมาณน้ำ (ล้าน ลบ.ม.)	%	น้ำใช้การ (ล้าน ลบ.ม.)	%
1 พ.ย.60	59,642	84	36,115	76
1 พ.ย.61	57,693	81	34,151	72
1 พ.ย.62	47,400	67	23,858	50
1 พ.ย.63	43,412	61	19,870	42
1 พ.ย.64	53,999	67	30,457	64
1 พ.ย. 65 (น้ำมาก)	60,606	85	37,063	78
1 พ.ย. 65 (น้ำเฉลี่ย)	58,464	82	34,921	74
1 พ.ย. 65 (น้ำน้อย)	59,378	84	35,865	76
1 พ.ย. 65 (One Map)	61,316	86	37,773	80
1 พ.ย. 65 (2552)	60,023	85	36,481	77
1 พ.ย. 65 (2561)	59,097	83	35,573	75



1 พ.ย. 65
(กรณีน้ำเฉลี่ย)

คาดการณ์ 1 พฤศจิกายน 2565
ปริมาณน้ำใช้การมากกว่า ปี 2564
4,464 ล้าน ลบ.ม.

ปี พ.ศ.	ปริมาณน้ำ (ล้าน ลบ.ม.)	%	น้ำใช้การ (ล้าน ลบ.ม.)	%
2565	58,464	82	34,921	74



คาดการณ์ปริมาณน้ำใช้การใน 4 เขื่อนหลัก ณ วันที่ 1 พ.ย. 2565

เขื่อนภูมิพล	ปี	ปริมาณ (ล้าน ลบ.ม.)	%	น้ำใช้การ (ล้าน ลบ.ม.)	%
	1 พ.ย. 64	8,029	60	4,229	44
	1 พ.ย. 65 (น้ำมาก)	12,337	92	8,537	88
	1 พ.ย. 65 (น้ำเฉลี่ย)	12,220	91	8,420	87
	1 พ.ย. 65 (น้ำน้อย)	12,060	90	8,260	85
	1 พ.ย. 65 (2561)	12,278	91	8,478	88
	1 พ.ย. 65 (2552)	12,227	91	8,427	87
	1 พ.ย. 65 One Map)	12,672	94	8,872	92

เขื่อนสิริกิติ์	ปี	ปริมาณ (ล้าน ลบ.ม.)	%	น้ำใช้การ (ล้าน ลบ.ม.)	%
	1 พ.ย. 64	4,467	47	1,617	24
	1 พ.ย. 65 (น้ำมาก)	7,001	74	4,151	62
	1 พ.ย. 65 (น้ำเฉลี่ย)	6,956	73	4,106	62
	1 พ.ย. 65 (น้ำน้อย)	6,889	72	4,039	61
	1 พ.ย. 65 (2561)	6,843	72	3,993	60
	1 พ.ย. 65 (2552)	6,868	72	4,018	60
	1 พ.ย. 65 One Map)	6,956	73	4,106	62

เขื่อนแควน้อย	ปี	ปริมาณ (ล้าน ลบ.ม.)	%	น้ำใช้การ (ล้าน ลบ.ม.)	%
	1 พ.ย. 64	944	100	901	100
	1 พ.ย. 65 (น้ำมาก)	939	100	896	100
	1 พ.ย. 65 (น้ำเฉลี่ย)	939	100	896	100
	1 พ.ย. 65 (น้ำน้อย)	939	100	896	100
	1 พ.ย. 65 (2561)	939	100	896	100
	1 พ.ย. 65 (2552)	939	100	896	100
	1 พ.ย. 65 One Map)	939	100	896	100

เขื่อนป่าสักชลสิทธิ์	ปี	ปริมาณ (ล้าน ลบ.ม.)	%	น้ำใช้การ (ล้าน ลบ.ม.)	%
	1 พ.ย. 64	1,001	104	998	100
	1 พ.ย. 65 (น้ำมาก)	960	100	957	100
	1 พ.ย. 65 (น้ำเฉลี่ย)	960	100	957	100
	1 พ.ย. 65 (น้ำน้อย)	960	100	957	100
	1 พ.ย. 65 (2561)	960	100	957	100
	1 พ.ย. 65 (2552)	960	100	957	100
	1 พ.ย. 65 One Map)	960	100	957	100

1 พฤศจิกายน 2564 คาดการณ์ 1 พฤศจิกายน 2565
 น้ำใช้การ 4 เขื่อนน้ำ 7,744 ล้าน ลบ.ม. น้ำใช้การ 4 เขื่อนน้ำ (น้ำเฉลี่ย) 14,152 ล้าน ลบ.ม.



คาดการณ์ปริมาณน้ำรวม 4 เขื่อนหลัก 6 กรณี

ปี	ปริมาณน้ำ (ล้าน ลบ.ม.)	%	น้ำใช้การ (ล้าน ลบ.ม.)	%
1 พ.ย. 64	21,237	85	14,541	80
1 พ.ย. 65 (น้ำมาก)	21,076	85	14,380	79
1 พ.ย. 65 (น้ำเฉลี่ย)	20,848	84	14,152	78
1 พ.ย. 65 (น้ำน้อย)	21,020	85	14,324	79
1 พ.ย. 65 (2561)	20,994	84	14,298	79
1 พ.ย. 65 (2552)	21,527	87	14,831	82
1 พ.ย. 65 One Map)	21,237	85	14,541	80



8. การเตรียมความพร้อม และการใช้ความช่วยเหลือฉุกเฉิน ปี 2565





ขป.เตรียมความพร้อมเครื่องจักร-เครื่องมือ ช่วยเหลือ ฤดูแล้ง ทั่วประเทศ ปี 2565

ส่วนบริหารเครื่องจักรกลที่ 1

เชียงใหม่

- เครื่องสูบน้ำ 165 เครื่อง
- เครื่องพ่นปุ๋ยน้ำ 10 เครื่อง
- รถบรรทุกน้ำ 49 คัน
- เครื่องจักรกลสนับสนุนอื่นๆ 226 หน่วย



ส่วนบริหารเครื่องจักรกลที่ 2

พิษณุโลก

- เครื่องสูบน้ำ 237 เครื่อง
- เครื่องพ่นปุ๋ยน้ำ 23 เครื่อง
- รถบรรทุกน้ำ 43 คัน
- เครื่องจักรกลสนับสนุนอื่นๆ 294 หน่วย



ส่วนบริหารเครื่องจักรกลที่ 5

พระนครศรีอยุธยา

- เครื่องสูบน้ำ 410 เครื่อง
- เครื่องพ่นปุ๋ยน้ำ 39 เครื่อง
- รถบรรทุกน้ำ 117 คัน
- เครื่องจักรกลสนับสนุนอื่นๆ 346 หน่วย



ส่วนบริหารเครื่องจักรกลที่ 3

ขอนแก่น

- เครื่องสูบน้ำ 346 เครื่อง
- เครื่องพ่นปุ๋ยน้ำ 35 เครื่อง
- รถบรรทุกน้ำ 33 คัน
- เครื่องจักรกลสนับสนุนอื่นๆ 373 หน่วย



ส่วนบริหารเครื่องจักรกลที่ 6

กาญจนบุรี

- เครื่องสูบน้ำ 344 เครื่อง
- เครื่องพ่นปุ๋ยน้ำ 143 เครื่อง
- รถบรรทุกน้ำ 30 คัน
- เครื่องจักรกลสนับสนุนอื่นๆ 466 หน่วย



ส่วนบริหารเครื่องจักรกลที่ 4

นครราชสีมา

- เครื่องสูบน้ำ 222 เครื่อง
- เครื่องพ่นปุ๋ยน้ำ 176 เครื่อง
- รถบรรทุกน้ำ 44 คัน
- เครื่องจักรกลสนับสนุนอื่นๆ 199 หน่วย



ส่วนกลาง

นนทบุรี

- เครื่องสูบน้ำ 127 เครื่อง
- เครื่องพ่นปุ๋ยน้ำ 120 เครื่อง
- รถบรรทุกน้ำ 3 คัน
- เครื่องจักรกลสนับสนุนอื่นๆ 47 หน่วย

ส่วนบริหารเครื่องจักรกลที่ 7

สงขลา

- เครื่องสูบน้ำ 337 เครื่อง
- เครื่องพ่นปุ๋ยน้ำ 71 เครื่อง
- รถบรรทุกน้ำ 39 คัน
- เครื่องจักรกลสนับสนุนอื่นๆ 268 หน่วย

รวมทั้งประเทศ

- เครื่องสูบน้ำ 2,198 เครื่อง
- เครื่องพ่นปุ๋ยน้ำ 617 เครื่อง
- รถบรรทุกน้ำ 351 คัน
- เครื่องจักรกลสนับสนุนอื่นๆ 2,219 หน่วย

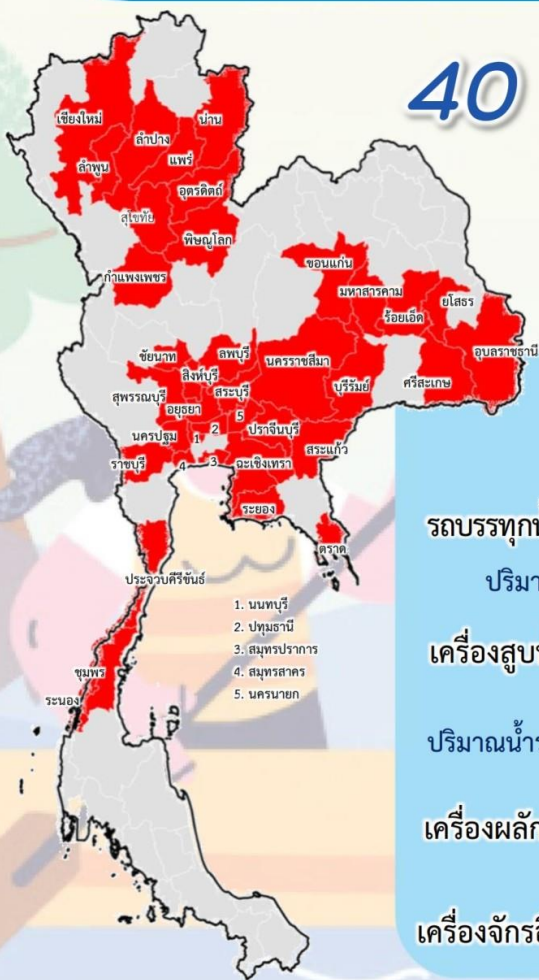
รวมเป็น
5,382 หน่วย



การช่วยเหลือประจำสัปดาห์

(8 ต.ค.65 – 14 ต.ค.65)

40 จังหวัด

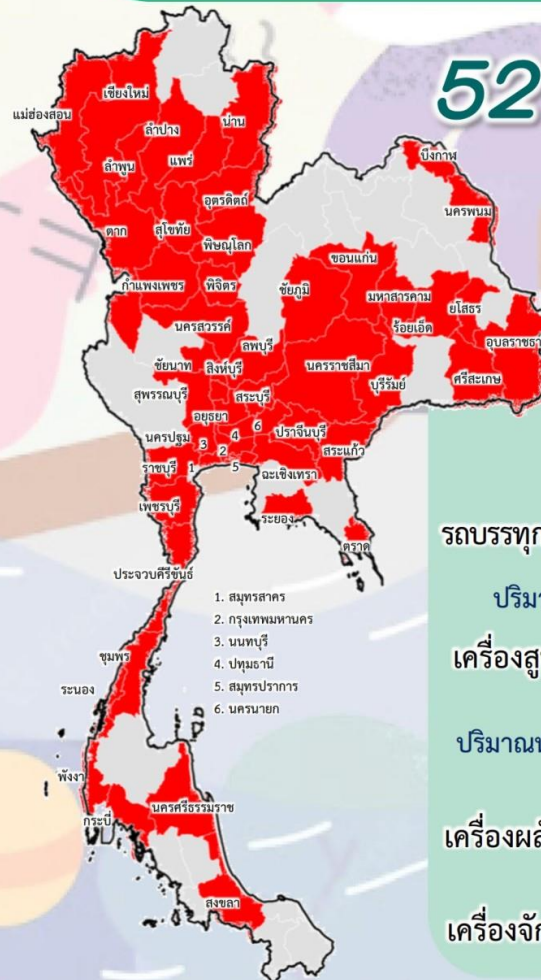


- รถบรรทุกน้ำ = - คัน - เตี้ยว
- ปริมาณน้ำ - ล้านลิตร
- เครื่องสูบน้ำ = 410 เครื่อง
- ปริมาณน้ำรวม 1.19 ล้าน ลบ.ม.
- เครื่องผลักดันน้ำ = 385 เครื่อง
- เครื่องจักรอื่นๆ = 26 หน่วย

การช่วยเหลือสะสม

(1 พ.ค.65 – 14 ต.ค.65)

52 จังหวัด



- รถบรรทุกน้ำ = 1 คัน 9 เตี้ยว
- ปริมาณน้ำ 0.054 ล้านลิตร
- เครื่องสูบน้ำ = 716 เครื่อง
- ปริมาณน้ำรวม 102.95 ล้าน ลบ.ม.
- เครื่องผลักดันน้ำ = 578 เครื่อง
- เครื่องจักรอื่นๆ = 100 หน่วย



ผลการประชาสัมพันธ์สร้างการรับรู้เกี่ยวกับสถานการณ์น้ำ



ฤดูฝน 2565 กรมชลประทาน



ระหว่างวันที่ 8 - 14 ตุลาคม 2565

1. ศูนย์เรียนรู้การเพิ่มประสิทธิภาพการผลิตสินค้าเกษตร (ศพก.)



จำนวน

6 ครั้ง

ละسيم 115 ครั้ง

เกษตรกร

153 คน

ละسيم 3,552 คน

2. คณะกรรมการจัดการชลประทาน (JMC)



จำนวน

6 ครั้ง

ละسيم 58 ครั้ง

เกษตรกร

382 คน

ละسيم 2,259 คน

3. กลุ่มใช้น้ำ



จำนวน

417 ครั้ง

ละسيم 2,489 ครั้ง

เกษตรกร

2,655 คน

ละسيم 29,693 คน

4. การประชาสัมพันธ์อื่นๆ



จำนวน

781 ครั้ง

ละسيم 13,462 ครั้ง

ข้อมูลสะสม ตั้งแต่วันที่ 1 พ.ค.65

รวมการประชาสัมพันธ์



จำนวนครั้งการประชาสัมพันธ์

1,210 ละسيم 16,124



จำนวนเกษตรกรที่รับการฟังประชาสัมพันธ์

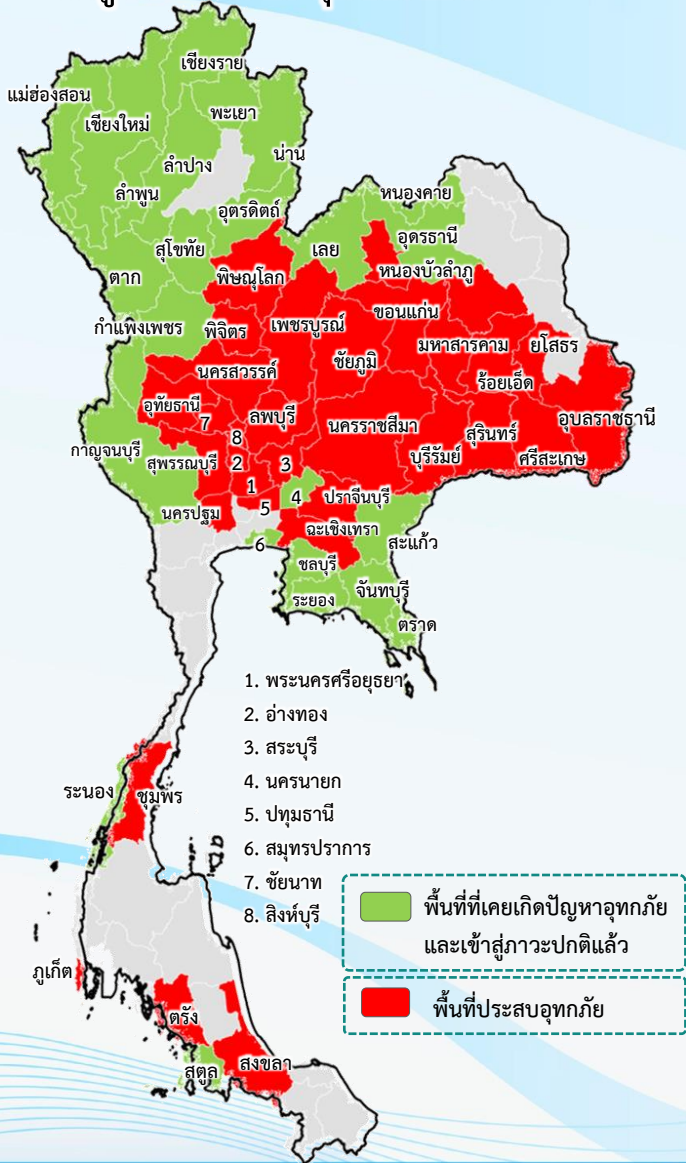
3,190 ละسيم 35,504



9. สถานการณ์อุทกภัย ปี 2565



ข้อมูล ณ วันที่ 20 ตุลาคม 2565



พื้นที่ประสบอุทกภัยปี 2565 สาเหตุเนื่องจากอิทธิพล ดังนี้

- ❑ ร่องมรสุมพาดผ่านตอนบนของภาคเหนือ และประเทศลาวตอนบน เข้าสู่หย่อมความกดอากาศต่ำบริเวณประเทศเมียนมาตอนบน ประกอบกับมรสุมตะวันตกเฉียงใต้ที่พัดปกคลุมทะเลอันดามัน ประเทศไทย และอ่าวไทย มีกำลังปานกลาง (วันที่ 20-22 ส.ค.65)
- ❑ พายุดีเปรสชัน “หมาอ้อน” ที่อ่อนกำลังลงเป็นหย่อมความกดอากาศต่ำกำลังแรงบริเวณประเทศลาวตอนบน (วันที่ 24-26 ส.ค.65)
- ❑ ร่องมรสุมกำลังแรงพาดผ่านภาคเหนือ และภาคตะวันออกเฉียงเหนือ ประกอบกับมรสุมตะวันตกเฉียงใต้ที่พัดปกคลุมทะเลอันดามัน ภาคใต้ และอ่าวไทยมีกำลังค่อนข้างแรง (วันที่ 5-9 ก.ย.65)
- ❑ ร่องมรสุมเลื่อนลงมาพาดผ่านภาคเหนือ ภาคกลาง และภาคตะวันออกเฉียงเหนือ ประกอบกับมรสุมตะวันตกเฉียงใต้ที่พัดปกคลุมทะเลอันดามัน ประเทศไทย และอ่าวไทยมีกำลังแรง (วันที่ 17-21 ก.ย.65)
- ❑ มรสุมตะวันตกเฉียงใต้ที่พัดปกคลุมทะเลอันดามัน ประเทศไทย และอ่าวไทย มีกำลังค่อนข้างแรง ประกอบกับพายุดีเปรสชัน “โนรู” มีศูนย์กลางอยู่บริเวณจังหวัดยโสธร และอ่อนกำลังลงเป็นหย่อมความกดอากาศต่ำกำลังแรง (วันที่ 28-30 ก.ย.65)
- ❑ ร่องมรสุมพาดผ่านภาคใต้ตอนกลางเข้าสู่พายุดีเปรสชัน “เซินกา (SONKA)” ที่อ่อนกำลังลงเป็นหย่อมความกดอากาศต่ำกำลังแรงปกคลุมบริเวณแขวงเซกอง ประเทศลาว (วันที่ 14-17 ต.ค.65)

❖ **ส่งผลทำให้มีพื้นที่ประสบอุทกภัยรวมทั้งสิ้น 56 จังหวัด ดังนี้**

- **จังหวัดที่เข้าสู่ภาวะปกติ 24 จังหวัด** ได้แก่ จังหวัดแม่ฮ่องสอน เชียงใหม่ น่าน ลำพูน พะเยา ลำปาง เชียงราย อุดรดิตถ์ สุโขทัย กำแพงเพชร ตาก อุดรธานี เลย หนองคาย นครนายก จันทบุรี ชลบุรี ระยอง ตราก สระแก้ว สมุทรปราการ กาญจนบุรี ระนอง และสตูล
- **จังหวัดที่ประสบอุทกภัย 32 จังหวัด** ได้แก่ จังหวัดพิจิตร พิษณุโลก นครสวรรค์หนองบัวลำภู ชัยภูมิ ขอนแก่น กาฬสินธุ์ ร้อยเอ็ด มหาสารคาม ยโสธร อุบลราชธานี นครราชสีมา ศรีสะเกษ สุรินทร์ บุรีรัมย์ ฉะเชิงเทรา ปราจีนบุรี ลพบุรี เพชรบูรณ์ สระบุรี ปทุมธานี พระนครศรีอยุธยา อ่างทอง สิงห์บุรี ชัยนาท อุทัยธานี สุพรรณบุรี นครปฐม ชุมพร ภูเก็ต สงขลา และตรัง



สรุปสถานการณ์อุทกภัยปี 2565



ข้อมูล ณ วันที่ 20 ตุลาคม 2565

ที่	สขป.	ลุ่มน้ำ	จังหวัด	อำเภอ (จำนวน)	รายชื่ออำเภอ	จุดประสบภัย			พื้นที่ประสบภัย	
						น้ำล้นตลิ่ง	ลำน้ำที่น้ำล้นตลิ่ง	น้ำท่วมขัง	ไร่	ครัวเรือน
1	สขป.3	น่าน	พิจิตร	3	โพทะเล สามง่าม เมือง	✓		✓		60
2	สขป.3	น่าน	พิจนุโลก	3	วังทอง พรหมพิราม บางระกำ	✓	แม่น้ำยมสายเก่า	✓	13,442	3,763
3	สขป.3	เจ้าพระยา	นครสวรรค์	8	เมืองนครสวรรค์ ชุมแสง แก้วเสี้ยว ลาดยาว พยุหะคีรี ท่าตะโก โกรกพระ ตาคลี	✓	คลองชัยนาท -ป่าสัก	✓	1,000	50
4	สขป.5	ชี	หนองบัวลำภู	2	โนนสัง ศรีบุญเรือง	✓	ลำพะเนียง		19,400	
5	สขป.6	ชี	ชัยภูมิ	13	คอนสาร เมือง ภูเขียว เกษตรสมบูรณ์ บ้านแท่น คอนสวรรค์ จตุรัส เนินสง่า บ้านเขว้า หนองบัวแดง บำเหน็จณรงค์ บัวระเหว ภูกิติชุมพล	✓	แม่น้ำชี ลำปะทาว	✓	28,996	2,380
6	สขป.6	ชี	ขอนแก่น	17	ชุมแพ ภูผาม่าน เมือง หนองเรือ แวงใหญ่ แวงน้อย มัญจาคีรี โคกโพธิ์ชัย ขนบท บ้านไผ่ บ้านแฮด พล อุบลรัตน์ ภูเวียง หนองนาคำ พระยืน น้ำพอง	✓	แม่น้ำชี ลำน้ำพอง แม่น้ำเชิญ	✓	97,855	
7	สขป.6	ชี	กาฬสินธุ์	1	ฆ้องชัย	✓	แม่น้ำชี		28,000	
8	สขป.6	ชี	ร้อยเอ็ด	13	เสลภูมิ โพนทราย เชียงขวัญ ทุ่งเขาหลวง ธวัชบุรี จันทาร โพนทราย อาจสามารถ สุวรรณภูมิ พนมไพร เกษตรวิสัย หนองฮี โพนทอง	✓	แม่น้ำชี	✓	243,431	
9	สขป.6	ชี	มหาสารคาม	3	เมือง กันทรวิชัย โกสุมพิสัย	✓	แม่น้ำชี	✓	29,475	
10	สขป.7	ชี	ยโสธร	4	เมืองยโสธร มหาชนะชัย ค้อวัง คำเขื่อนแก้ว	✓	แม่น้ำชี	✓	59,091	
11	สขป.7	มูล	อุบลราชธานี	18	เมือง วารินชำราบ เขื่องใน ดอนมดแดง ตาลชุม สว่างวีระวงศ์ สำโรง เดชอุดม ทุ่งศรีอุดม น้ำขุ่น ตระการพิชผล นาเขีย ม่วงสามสิบ หนองฮี เหล่าเสือโก้ก นาหวาย พิบูลมังสาหาร สิรินคร	✓	ลำโดมใหญ่ ลำเซบก แม่น้ำมูล	✓	118,241	
12	สขป.8	มูล	นครราชสีมา	6	เมืองยาง จักราช พิมาย สูงเนิน ขามทะเลสอ เมือง	✓	แม่น้ำมูล ลำจักราช ลำเชียงไกร	✓	56,592	
13	สขป.8	มูล	ศรีสะเกษ	14	เมือง ยางชุมน้อย กันทรารมย์ ขุขันธ์ ปรางค์กู่ อุทุมพรพิสัย ห้วยทับทัน ภูสิงห์ วังหิน บึงบูรพ์ ขุนหาญ ราชธิไล ศีลาสาท โพธิ์ศรีสุวรรณ	✓	แม่น้ำมูล ห้วยทับทัน ห้วยสำราญ		233,050	
14	สขป.8	มูล	สุรินทร์	3	รัตนบุรี จอมพระ ท่าตูม	✓	แม่น้ำมูล ลำชี ห้วยเสนง		39,203	
15	สขป.8	มูล	บุรีรัมย์	2	ปะคำ นางรอง		ลำปลายมาศ	✓	10,500	



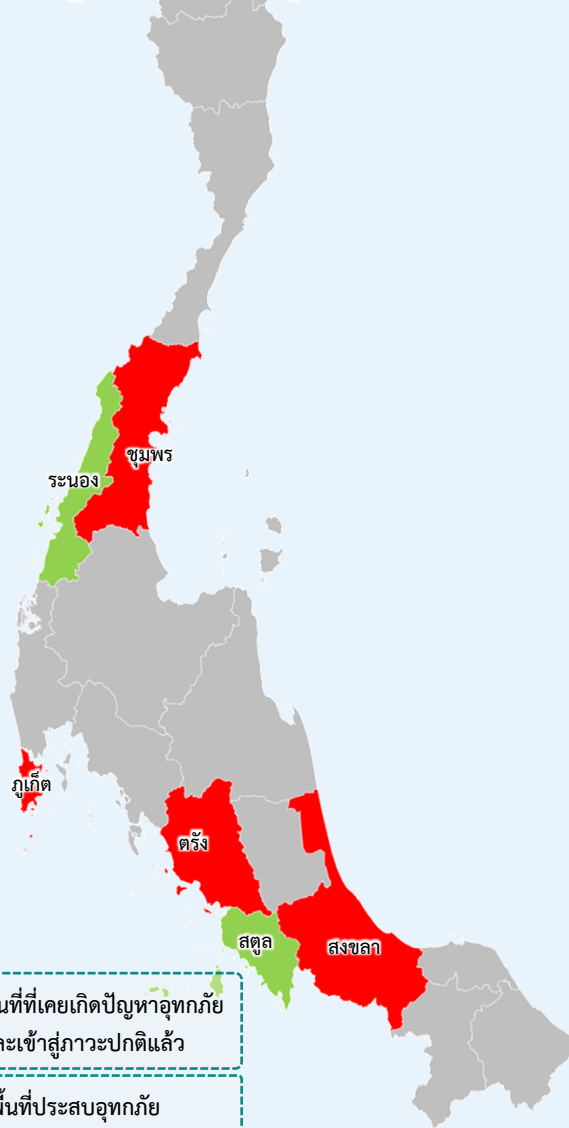
สรุปสถานการณ์อุทกภัยปี 2565



ข้อมูล ณ วันที่ 20 ตุลาคม 2565

ที่	สขป.	ลุ่มน้ำ	จังหวัด	อำเภอ (จำนวน)	รายชื่ออำเภอ	จุดประสบภัย			พื้นที่ประสบภัย	
						น้ำล้นตลิ่ง	ลำน้ำที่น้ำล้นตลิ่ง	น้ำท่วมขัง	ไร่	ครัวเรือน
16	สขป.9	บางปะกง	ฉะเชิงเทรา	1	แปลงยาว	✓				
17	สขป.9	บางปะกง	ปราจีนบุรี	1	กบินทร์บุรี	✓	แม่น้ำปราจีนบุรี			39
18	สขป.10	ป่าสัก	ลพบุรี	3	โคกสำโรง บ้านหมี่ เมือง			✓	3,117	1,253
19	สขป.10	ป่าสัก	เพชรบูรณ์	3	เมือง วิเชียรบุรี หล่มสัก	✓	แม่น้ำป่าสัก		4,100	1,040
20	สขป.10	ป่าสัก	สระบุรี	7	เฉลิมพระเกียรติ วังม่วง บ้านหมอหนองโดน มากเหล็ก เสาไห้ หนองแค	✓	แม่น้ำป่าสัก		7,805	826
21	สขป.11	เจ้าพระยา	ปทุมธานี	2	ธัญบุรี ลำลูกกา	✓	คลองทกวาสายล่าง	✓		250
22	สขป.12	เจ้าพระยา	พระนครศรีอยุธยา	11	บางบาล เสนา ผักไห้ ท่าเรือ วังน้อย นครหลวง อุทัย บางปะอิน บางไทร พระนครศรีอยุธยา มหาราช	✓	แม่น้ำน้อย คลองโผงเผง แม่น้ำเจ้าพระยา	✓	5,440	11,761
23	สขป.12	เจ้าพระยา	อ่างทอง	6	วิเศษชัยชาญ ป่าโมก เมืองอ่างทอง ไชโย โพธิ์ทอง แสวงหา	✓	แม่น้ำน้อย แม่น้ำเจ้าพระยา	✓	15,326	15,025
24	สขป.12	เจ้าพระยา	สิงห์บุรี	6	อินทร์บุรี เมืองสิงห์บุรี พรหมบุรี ท่าช้าง บางระจัน ค่ายบางระจัน	✓	แม่น้ำเจ้าพระยา		37,003	21,528
25	สขป.12	เจ้าพระยา	ชัยนาท	8	เมือง วัดสิงห์ มโนรมย์ หันคา สรรพยา หนองมะโมง เนินขาม สรรคบุรี	✓	แม่น้ำเจ้าพระยา		32,338	16,165
26	สขป.12	สะแกกรัง	อุทัยธานี	6	เมืองอุทัยธานี ทัพทัน สว่างอารมณ์ หนองขาหย่าง ลานสัก หนองฉาง	✓	แม่น้ำสะแกกรัง		10,020	2,715
27	สขป.12	ท่าจีน	สุพรรณบุรี	9	อู่ทอง บางปลาหมอ สองพี่น้อง เมืองสุพรรณบุรี เดิมบางนางบวช สามชุก หนองหญ้าไซ ศรีประจันต์ ดอนเจดีย์	✓	คลองระบายนใหญ่ สองพี่น้อง	✓	319,220	18,705
28	สขป.13	ท่าจีน	นครปฐม	6	เมืองนครปฐม กำแพงแสน นครชัยศรี บางเลน พุทธมณฑล สามพราน	✓	แม่น้ำท่าจีน	✓	22,529	200
29	สขป.14	ภาคใต้ฝั่งตะวันออกตอนบน	ชุมพร	1	เมือง			✓		
30	สขป.15	ภาคใต้ฝั่งตะวันตก	ภูเก็ต	1	เมือง	✓	คลองบางใหญ่ล่าง	✓		
31	สขป.16	ภาคใต้ฝั่งตะวันตก	ตรัง	1	วังวิเศษ			✓		7
32	สขป.16	ทะเลสาบสงขลา	สงขลา	1	รัตภูมิ	✓		✓		20
รวม				183		28		21	1,435,174	95,787

ข้อมูล ณ วันที่ 20 ตุลาคม 2565



พื้นที่ที่เคยเกิดปัญหาอุทกภัย และเข้าสู่ภาวะปกติแล้ว

พื้นที่ประสบอุทกภัย

พื้นที่ประสบอุทกภัยปี 2565 สาเหตุเนื่องจากอิทธิพล ดังนี้

- ❑ ร่องมรสุมพาดผ่านภาคใต้ตอนกลาง ประกอบกับลมตะวันตกเฉียงใต้ที่พัดปกคลุมทะเลอันดามันและภาคใต้จะมีกำลังแรง (วันที่ 19-22 ต.ค.65)
- ❖ ส่งผลทำให้มีพื้นที่ประสบอุทกภัยรวมทั้งสิ้น 6 จังหวัด ดังนี้
 - จังหวัดที่เข้าสู่ภาวะปกติ 2 จังหวัด ได้แก่ จังหวัดระนอง และสตูล
 - จังหวัดที่ประสบอุทกภัย 4 จังหวัด ได้แก่ จังหวัดชุมพร ภูเก็ต ตรัง และสงขลา

ที่	สขป.	ลุ่มน้ำ	จังหวัด	อำเภอ (จำนวน)	รายชื่ออำเภอ	จุดประสบภัย			พื้นที่ประสบภัย	
						น้ำล้นตลิ่ง	ลำน้ำที่น้ำล้นตลิ่ง	น้ำท่วมขัง	ไร่	ครัวเรือน
1	สขป.14	ภาคใต้ฝั่งตะวันออกตอนบน	ชุมพร	1	เมือง			✓		
2	สขป.15	ภาคใต้ฝั่งตะวันตก	ภูเก็ต	1	เมือง	✓	คลองบางใหญ่ลำง	✓		
3	สขป.16	ภาคใต้ฝั่งตะวันตก	ตรัง	1	วังวิเศษ			✓		7
4	สขป.16	ทะเลสาบสงขลา	สงขลา	1	รัตภูมิ	✓		✓		20
รวม				4		2		4	-	27



10. การเตรียมความพร้อมรับมืออุทกภัย พื้นที่ภาคใต้ ปี 2565



ปัญหาอุปสรรคจากข้อเท็จจริงในพื้นที่ (การเกิดอุทกภัย)



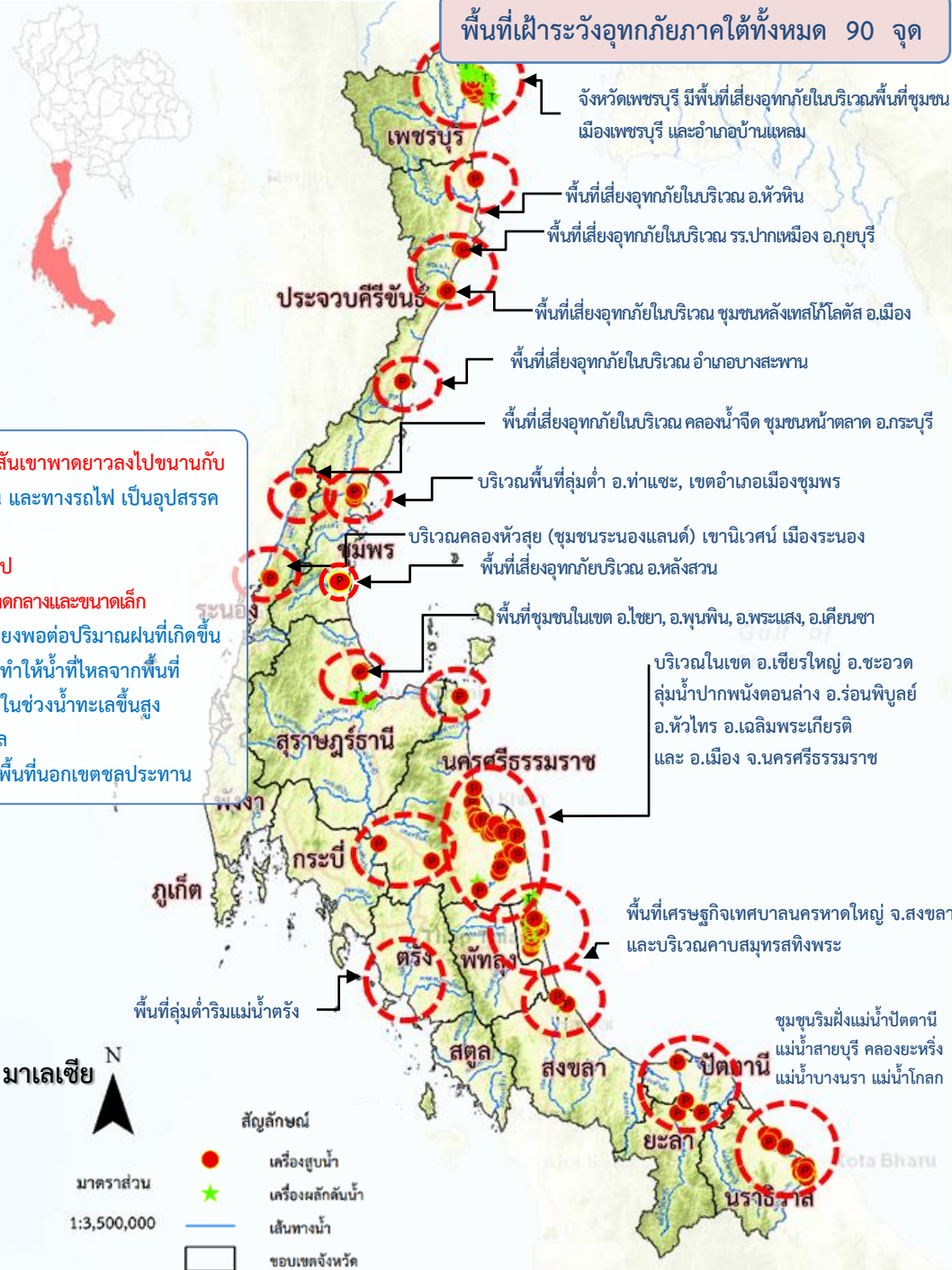
1. ลักษณะทางกายภาพเป็นสันเขาพาดยาวลงไปขนานกับแนวชายฝั่งทะเล และมี ถนน และทางรถไฟ เป็นอุปสรรคกีดขวางการระบายน้ำ
2. สภาพการใช้พื้นที่เปลี่ยนแปลง
3. อ่างเก็บน้ำส่วนใหญ่เป็นขนาดกลางและขนาดเล็ก ความสามารถกักเก็บน้ำไม่เพียงพอต่อปริมาณฝนที่เกิดขึ้น
4. อิทธิพลของน้ำทะเลหนุน ทำให้น้ำที่ไหลจากพื้นที่ตอนบนออกสู่ทะเล ทำได้ช้า ในช่วงน้ำทะเลขึ้นสูง โดยเฉพาะพื้นที่ลุ่มต่ำติดทะเล
5. พื้นที่ส่วนใหญ่ที่ท่วม เป็นพื้นที่นอกเขตชลประทาน

มาตราส่วน
1:3,500,000

สัญลักษณ์

- เครื่องสูบน้ำ
- ★ เครื่องผลักดันน้ำ
- เส้นทางน้ำ
- ขอบเขตจังหวัด

พื้นที่เฝ้าระวังอุทกภัยภาคใต้ทั้งหมด 90 จุด





การเตรียมการเพื่อรองรับสถานการณ์อุทกภัยในพื้นที่ภาคใต้

- **ติดตามสภาพภูมิอากาศ และสถานการณ์น้ำฝน น้ำท่า และน้ำในอ่างเก็บน้ำต่างๆ** เพื่อวิเคราะห์และเตรียมการรองรับสถานการณ์ที่อาจเกิดขึ้น โดยติดตามข้อมูลสภาพภูมิอากาศจากกรมอุตุนิยมวิทยา
- **วิเคราะห์พื้นที่เสี่ยงและพื้นที่เฝ้าระวัง** เพื่อเตรียมความพร้อมรับมืออุทกภัยที่อาจเกิดขึ้น
- **ตรวจสอบระบบชลประทาน** ให้สามารถรองรับสถานการณ์น้ำได้เต็มศักยภาพตามสถานการณ์น้ำที่เป็นจริงในแต่ละช่วงเวลา รวมทั้งบริหารจัดการน้ำในอ่างเก็บน้ำให้อยู่ในเกณฑ์ควบคุมอย่างเคร่งครัด
- **เตรียมความพร้อมของเครื่องจักร เครื่องมือ** ประกอบด้วย รถแบคโฮ/รถขุด รถเทรลเลอร์ เครื่องสูบน้ำเคลื่อนที่ เครื่องผลักดันน้ำในบริเวณพื้นที่เสี่ยงที่จะเกิดน้ำท่วมเป็นประจำ ให้สามารถนำไปช่วยเหลือได้ทันทีเมื่อเกิดปัญหาน้ำท่วม และมอบหมายเจ้าหน้าที่ในพื้นที่ให้เฝ้าระวังและติดตามสถานการณ์น้ำอย่างใกล้ชิดตลอดเวลา
- **บูรณาการร่วมกับหน่วยงานที่เกี่ยวข้อง** ประกอบด้วย กรมอุตุนิยมวิทยา สถาบันสารสนเทศทรัพยากรน้ำ (องค์การมหาชน) การไฟฟ้าฝ่ายผลิตแห่งประเทศไทย กรมอุทกศาสตร์ (กองทัพเรือ) กรมทรัพยากรน้ำ กรมทางหลวง กรมทางหลวงชนบท กรมการปกครอง กรมส่งเสริมการปกครองท้องถิ่น การรถไฟแห่งประเทศไทยและกรมป้องกันและบรรเทาสาธารณภัย มีการประชุมหารือทุกสัปดาห์หรือตามสถานการณ์
- **ประชาสัมพันธ์ให้ข้อมูลข่าวสารสถานการณ์น้ำ** โดยบูรณาการร่วมกับผู้ว่าราชการจังหวัด กรมป้องกันและบรรเทาสาธารณภัยฝ่ายความมั่นคง และหน่วยงานที่เกี่ยวข้องในการแจ้งเตือนประชาชนเพื่อติดตามและเฝ้าระวังเตรียมรับสถานการณ์น้ำ จากฝนตกหนัก และน้ำท่วมที่อาจจะเกิดขึ้นอย่างใกล้ชิด





การเตรียมความพร้อมเครื่องจักรกลเพื่อรับมืออุทกภัยภาคใต้ ปี 2565



- ดำเนินการเตรียมความพร้อมของเครื่องสูบน้ำในพื้นที่ภาคใต้ 499 เครื่อง บริเวณพื้นที่เสี่ยงที่จะเกิดน้ำท่วมเป็นประจำ ให้สามารถนำไปช่วยเหลือได้ทันที เมื่อเกิดปัญหาน้ำท่วม

ภาคใต้ 16 จังหวัด

- เครื่องสูบน้ำ 350 เครื่อง
 (ประจำการอยู่ไว้ที่จุดพักหลักและจุดพักรองเครื่องจักรกล)
- เครื่องผลักดันน้ำ 440 เครื่อง
 (ประจำการอยู่ไว้ที่จุดพักหลักและจุดพักรองเครื่องจักรกล)
- รถแทรกเตอร์/รถขุด 196 คัน
 (ประจำการอยู่ไว้ที่จุดพักหลักและจุดพักรองเครื่องจักรกล)
- เครื่องจักรกลสนับสนุนอื่นๆ 203 หน่วย
 (ประจำการอยู่ไว้ที่จุดพักหลักและจุดพักรองเครื่องจักรกล)

รวม 1,189 หน่วย





11. แผนการบริหารจัดการน้ำฤดูแล้งปี 2565/66





ร่าง แผนการบริหารจัดการน้ำในฤดูแล้งปี 2565/66 ทั่วประเทศ

ในช่วงวันที่ 1 พฤศจิกายน 2565 ถึง 30 เมษายน 2566

แผนจัดสรรน้ำฤดูแล้งปี 2565/66
รวม 44,114 ล้านลูกบาศก์เมตร

คาดการณ์ปริมาณน้ำใช้การได้		
ปี 1 พฤศจิกายน 2565		
	อ่างฯ ใหญ่	35,403 ล้าน ลบ.ม.
	อ่างฯ กลาง	4,462 ล้าน ลบ.ม.
	แหล่งน้ำอื่น ๆ	4,249 ล้าน ลบ.ม.

แผนจัดสรรน้ำฤดูแล้งปี 2565/66 (พ.ย. 65 - เม.ย. 66)
รวม 27,375 ล้านลูกบาศก์เมตร
(คิดเป็นร้อยละ 62 ของปริมาณน้ำต้นทุน)

สำรองน้ำต้นฤดูฝนปี 2566 (พ.ค.-ก.ค. 66)
รวม 16,739 ล้านลูกบาศก์เมตร
(คิดเป็นร้อยละ 38 ของปริมาณน้ำต้นทุน)

อุปโภค-บริโภค
2,535 ล้าน ลบ.ม.
(คิดเป็นร้อยละ 9)

รักษาระบบนิเวศและ
อื่นๆ
7,395 ล้าน ลบ.ม.
(คิดเป็นร้อยละ 27)

อุตสาหกรรม
550 ล้าน ลบ.ม.
(คิดเป็นร้อยละ 2)

การเกษตร
16,895 ล้าน ลบ.ม.
(คิดเป็นร้อยละ 62)

อุปโภค-บริโภค
รักษาระบบนิเวศ
และอื่นๆ
4,437 ล้าน ลบ.ม.
(คิดเป็นร้อยละ 27)

ฝนทิ้งช่วง
12,302 ล้าน ลบ.ม.
(คิดเป็นร้อยละ 73)



ข้อมูล ณ วันที่ 9 ตุลาคม 2565

ฝ่ายจัดสรรน้ำที่ 1 ส่วนบริหารจัดการน้ำ



ร่าง แผนการบริหารจัดการน้ำในฤดูแล้งปี 2565/66 ลุ่มน้ำเจ้าพระยา

ในช่วงวันที่ 1 พฤศจิกายน 2565 ถึง 30 เมษายน 2566

คาดการณ์ปริมาณน้ำใช้การได้

เมื่อ 1 พฤศจิกายน 2565

เขื่อนภูมิพล	7,806	ล้าน ลบ.ม.
เขื่อนสิริกิติ์	3,942	ล้าน ลบ.ม.
เขื่อนแม่วงก์	896	ล้าน ลบ.ม.
เขื่อนป่าสัก	957	ล้าน ลบ.ม.

แผนรักษาระบบนิเวศแม่น้ำ
ท่าจีน-แม่น้ำเจ้าพระยา
รวม 500 ล้านลูกบาศก์เมตร

แผนจัดสรรน้ำฤดูแล้งปี 2565/66
รวม 13,601 ล้านลูกบาศก์เมตร

แผนจัดสรรน้ำฤดูแล้งปี 2565/66 (พ.ย. 65 - เม.ย.66)
รวม 8,500 ล้านลูกบาศก์เมตร
(คิดเป็นร้อยละ 59 ของปริมาณน้ำต้นทุน)

สำรองน้ำต้นฤดูฝนปี 2566 (พ.ค.-ก.ค. 66)
รวม 5,601 ล้านลูกบาศก์เมตร
(คิดเป็นร้อยละ 41 ของปริมาณน้ำต้นทุน)

อุปโภค-บริโภค
1,150 ล้าน ลบ.ม.
(คิดเป็นร้อยละ 14)

รักษาระบบนิเวศ
และอื่นๆ
1,940 ล้าน ลบ.ม.
(คิดเป็นร้อยละ 23)

พืชฤดูแล้ง
430 ล้าน ลบ.ม.
(คิดเป็นร้อยละ 5)

อุตสาหกรรม
135 ล้าน ลบ.ม.
(คิดเป็นร้อยละ 2)

อุปโภค-บริโภค
รักษาระบบนิเวศ
และอื่นๆ
1,656 ล้าน ลบ.ม.
(คิดเป็นร้อยละ 30)

ฝนทิ้งช่วงและปรับ
ปฏิทินเพาะปลูก
3,945 ล้าน ลบ.ม.
(คิดเป็นร้อยละ 70)

พื้นที่คาดการณ์ปลูกข้าวนาปรัง 4,845 ล้าน ลบ.ม.
(คิดเป็นร้อยละ 56)

ข้อมูล ณ วันที่ 9 ตุลาคม 2565



ร่าง สรุปปริมาณน้ำเพื่อการเพาะปลูกพืชฤดูแล้งในเขตชลประทาน ปี 2565/66

ข้อมูล ณ วันที่ 9 ตุลาคม 2565

ภาค/ลุ่มน้ำ	คาดการณ์ปริมาณน้ำใช้การ 1 พ.ย. 65 (ล้านลูกบาศก์เมตร)				แผนการจัดสรรน้ำช่วงฤดูแล้ง ปี 2565/66 (ล้านลูกบาศก์เมตร)				สำรอง ต้นฤดูฝน	วันเริ่มต้น ฤดูแล้ง
	อ่างใหญ่	อ่างกลาง	แหล่งน้ำ อื่นๆ	รวม	เกษตร	อุปโภค บริโภค	ระบบ และอื่นๆ	รวม		
เหนือ	807	895	778	2,480	1,470	143	331	1,944	536	1 พ.ย. 65
ตะวันออกเฉียงเหนือ	6,602	1,741	543	8,885	2,777	233	767	3,777	5,109	1 พ.ย. 65
กลาง	402	344	25	771	320	30	23	372	399	1 พ.ย. 65
ตะวันออก	1,415	899	1,211	3,526	1,543	181	990	2,714	812	1 พ.ย. 65
ตะวันตก	0	137	6	143	4	2	0	6	137	1 ม.ค. 65
ใต้	3,972	446	1,686	6,104	2,326	337	2,899	5,562	542	1 มี.ค. 66
รวม (ลุ่มน้ำอื่น)	13,198	4,462	4,249	21,909	8,440	924	5,010	14,374	7,535	
ลุ่มน้ำเจ้าพระยา	13,601		500	14,101	5,275	1,150	2,075	8,500	5,601	1 พ.ย. 65
4 เขื่อนหลัก	13,601			13,601	5,275	1,150	1,575	8,000	5,601	1 พ.ย. 65
รักษาระบบนิเวศแม่น้ำท่าจีน			500				500	500		1 พ.ย. 65
ลุ่มน้ำแม่กลอง	8,604		(500)	8,104	3,180	460	860	4,500	3,604	1 ม.ค. 66
2 เขื่อนหลัก	8,604			8,604	3,180	460	1,360	5,000	3,604	
รวมทั้งประเทศ	35,403	4,462	4,249	44,114	16,895	2,535	7,945	27,375	16,740	



ร่าง สรุปนำต้นทุนเพื่อการเกษตรและแผนการเพาะปลูกพืชฤดูแล้งในเขตชลประทาน ปี 2565/66

ข้อมูล ณ วันที่ 9 ตุลาคม 2565

ภาค/ลุ่มน้ำ	ปริมาณน้ำต้นทุน เพื่อการเกษตร ณ วันเริ่มต้นฤดูแล้ง (ล้านลูกบาศก์เมตร)	แผนการเพาะปลูกพืช (ไร่)					หมายเหตุ วันเริ่มต้น ฤดูแล้ง
		ข้าวนาปรัง	พืชไร่	พืชผัก	พืชอื่นๆ	รวม	
เหนือ	1,470	609,624	143,686	34,562	257,978	1,045,850	1 พ.ย. 65
ตะวันออกเฉียงเหนือ	2,777	1,332,096	39,329	6,336	105,759	1,483,520	1 ธ.ค. 65
กลาง	320	230,390	37,045	6,459	93,758	367,652	1 พ.ย. 65
ตะวันออก	1,543	448,335	23,721	1,505	674,976	1,148,537	1 พ.ย. 65
ตะวันตก	4	600	45	300	355	1,300	1 ม.ค. 66
ใต้	2,326	302,136	36,289	45,084	1,378,486	1,761,995	1 มี.ค. 66
รวม (ลุ่มน้ำอื่น)	8,440	2,923,181	280,115	94,246	2,511,311	5,808,853	
ลุ่มน้ำเจ้าพระยา	5,275	6,590,682	65,092	30,287	1,083,054	7,769,115	1 พ.ย. 65
ลุ่มน้ำแม่กลอง	3,180	840,000	63,500	105,600	1,059,556	2,068,656	1 ม.ค. 66
รวมทั้งประเทศ	16,895	10,353,863	408,707	230,133	4,653,921	15,646,624	



กรมชลประทาน

กระทรวงเกษตรและสหกรณ์