



สถานการณ์และการบริหารจัดการน้ำ ฤดูแล้ง ปี 2564/65

วันที่ 20 พฤศจิกายน 2564

ศูนย์ปฏิบัติการน้ำอัจฉริยะ (SWOC)
กรมชลประทาน ถนนสามเสน





หัวข้อ “สถานการณ์และการบริหารจัดการน้ำ ฤดูแล้ง ปี 2564/65”



1. สถานการณ์ฝน และสภาพภูมิอากาศ
2. สถานการณ์น้ำในอ่างเก็บน้ำ
3. สถานการณ์น้ำท่า
4. การเพาะปลูกพืช
5. แผน-ผลการบริหารจัดการน้ำฤดูแล้ง 2564/65
6. แผนการบริหารจัดการน้ำฤดูแล้ง 2564/65 และการให้ความช่วยเหลือฤดูฝน 2564
7. การเตรียมความพร้อมรับมือสถานการณ์ภาคใต้
8. สรุปสถานการณ์อุทกภัย





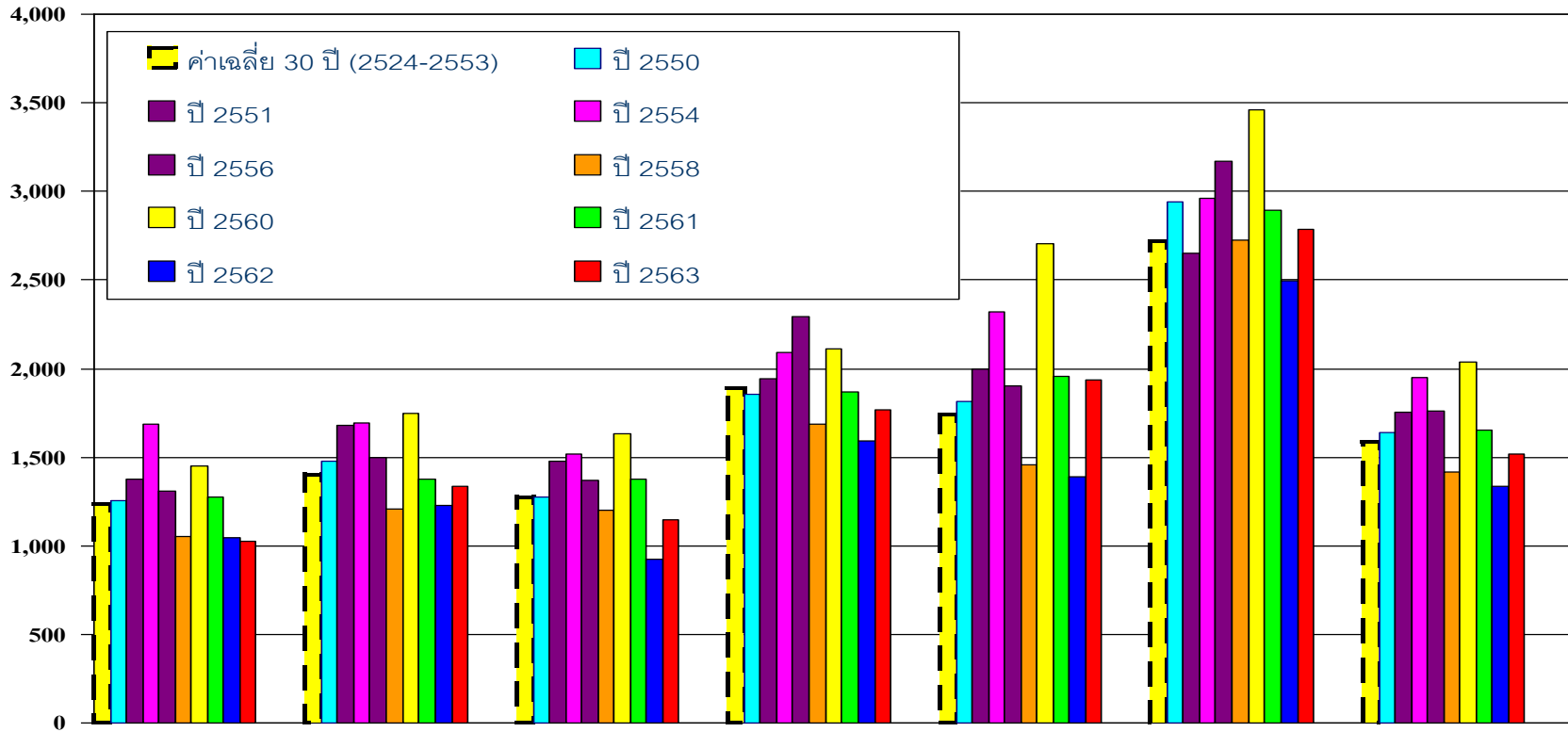
1. สถานการณ์ฝน และสภาพภูมิอากาศ





กราฟเปรียบเทียบปริมาณฝนสะสม ปี 2550 ถึง ปี 2563 ตั้งแต่วันที่ 1 มกราคม - 31 ธันวาคม

ปริมาณฝน (มม.)

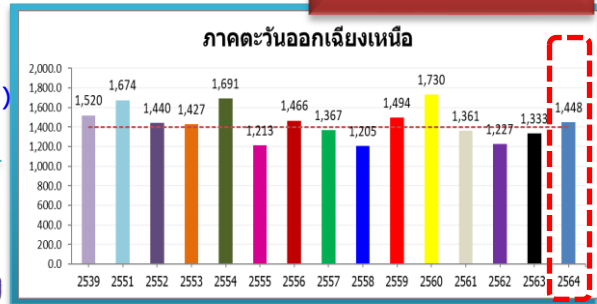


	เหนือ	ตอน.	กลาง	ตะวันออก	ใต้ ฝั่งตะวันออก	ใต้ ฝั่งตะวันตก	รวมทั้งประเทศ
■ ค่าเฉลี่ย 30 ปี (2524-2553)	1,232.90	1,405.90	1,276.90	1,889.80	1,740.50	2,717.9	1,588
■ ปี 2550	1,251.70	1,479.40	1,277.50	1,852.40	1,816.90	2,939.20	1,639.30
■ ปี 2551	1,376.20	1,677.50	1,480.60	1,940.30	1,999.20	2,647.80	1,753.40
■ ปี 2554	1,687.70	1,691.50	1,516.80	2,094.40	2,317.90	2,963.70	1,948.00
■ ปี 2556	1,306.60	1,498.80	1,368.50	2,293.40	1,901.40	3,171.30	1,758.50
■ ปี 2558	1,050.60	1,208.00	1,203.30	1,685.10	1,457.10	2,726.10	1,416.70
■ ปี 2560	1,450.80	1,748.20	1,634.90	2,113.10	2,702.10	3,459.60	2,038.80
■ ปี 2561	1,272.80	1,374.50	1,378.90	1,870.80	1,958.10	2,896.10	1,653.20
■ ปี 2562	1,048.50	1,227.50	921.2	1,589.80	1,392.50	2,494.00	1,332.50
■ ปี 2563	1,024.80	1,333.80	1,146.40	1,765.30	1,933.60	2,785.00	1,520.40
ผลต่างปี 63 กับค่าเฉลี่ย	-208.1(-17%)	-72.1(-5%)	-130.5(-10%)	-124.5(-7%)	193.1(11%)	67.1(2%)	-67.6(-4%)
ปี 63-ปี 62	-23.7(-2%)	106.3(9%)	225.2(24%)	175.5(11%)	541.1(39%)	291.1(12%)	187.9(14%)
ปี 63-ปี 57	-421.9(-38%)	-614.2(-45%)	-411.6(-39%)	-702.0(-40%)	-1,076.6(-66%)	-1,460.2(-51%)	-702.4(-47%)

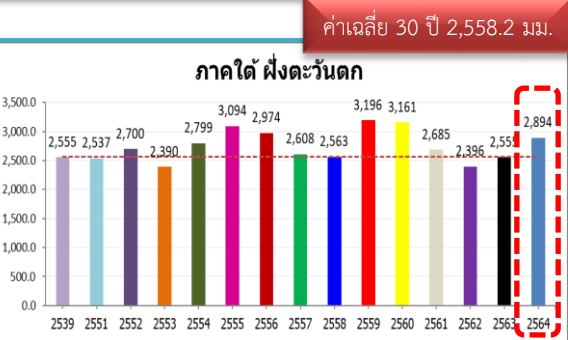
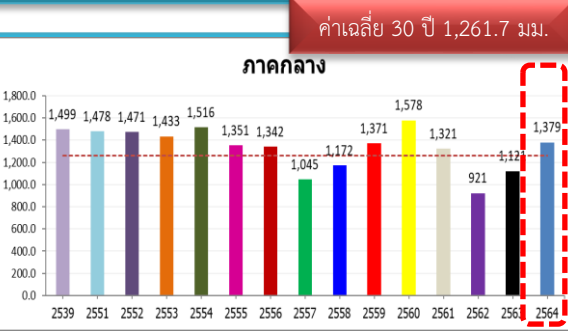
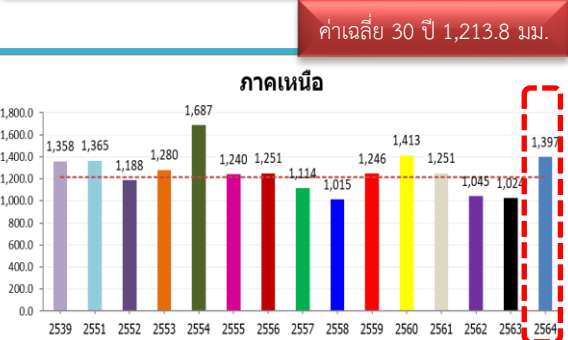
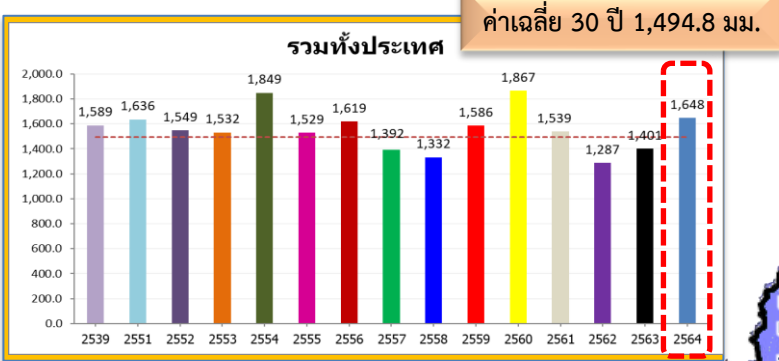
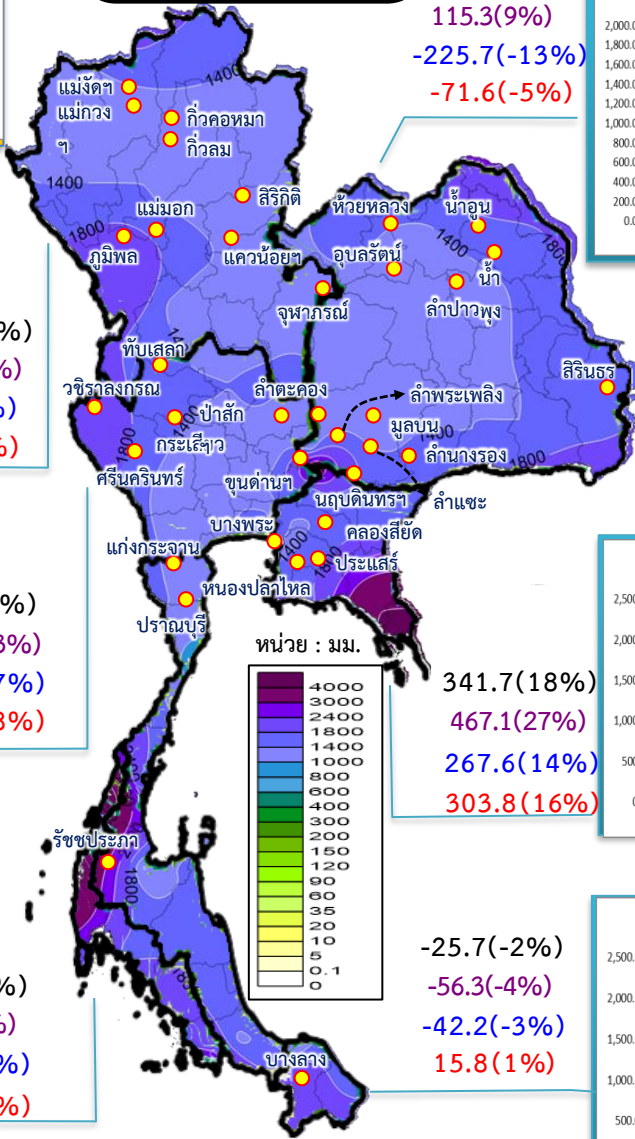


ปริมาณฝนสะสม (ตั้งแต่ 1 ม.ค. - 14 พ.ย. 2564)

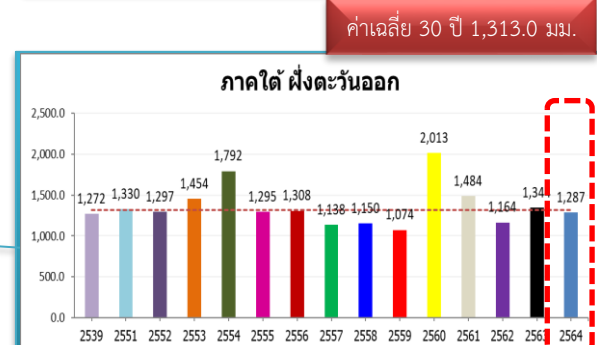
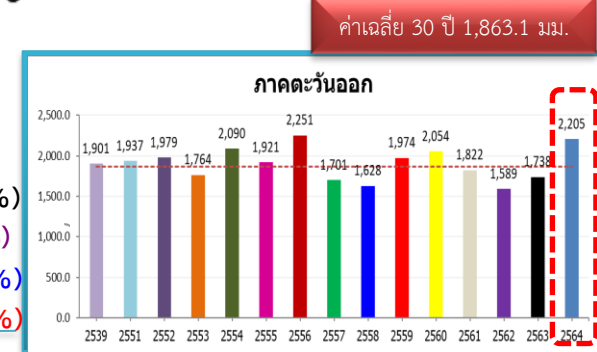
ค่าเฉลี่ย 30 ปี 1,397.8 มม.



ทั่วประเทศ
 152.7(10%)
 246.8(18%)
 11.9(1%)
 58.5(4%)



หมายเหตุ
 ตัวเลขสีดำ คือ ปี 64 เทียบกับค่าเฉลี่ย 30 ปี
 ตัวเลขสีม่วง คือ ปี 64 เทียบ ปี 63
 ตัวเลขสีน้ำเงิน คือ ปี 64 เทียบ ปี 51
 ตัวเลขสีแดง คือ ปี 64 เทียบ ปี 39

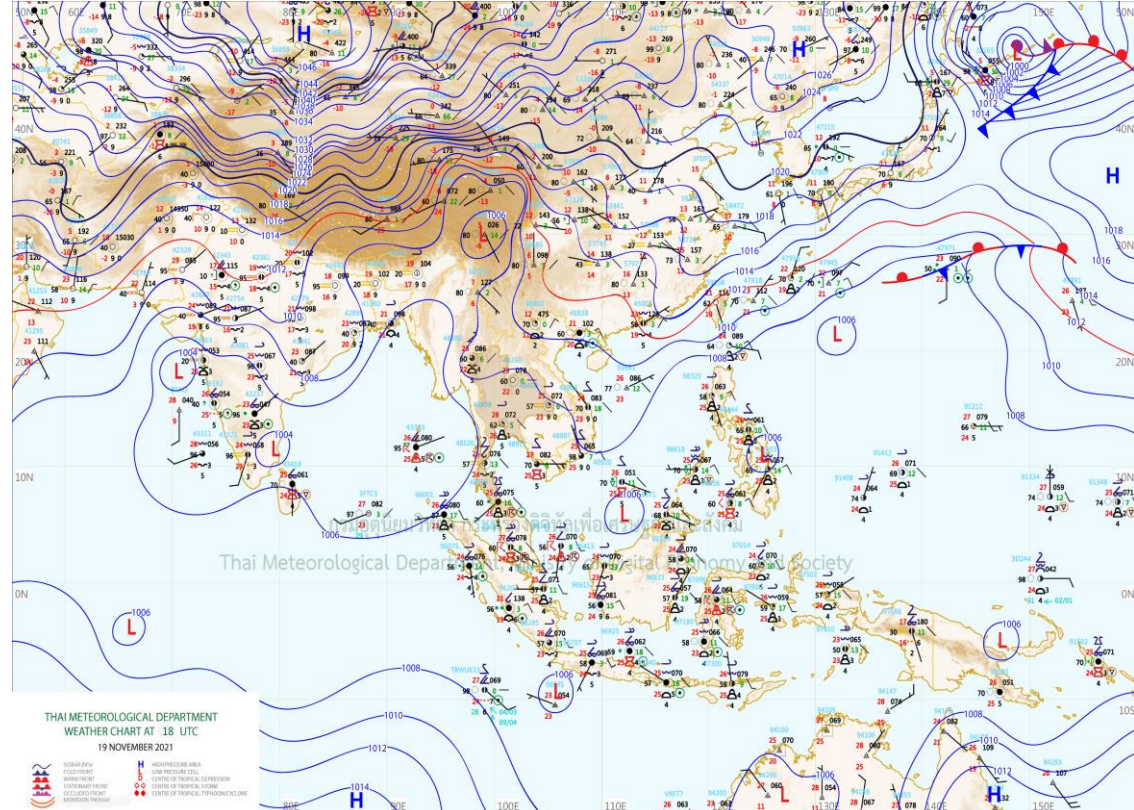
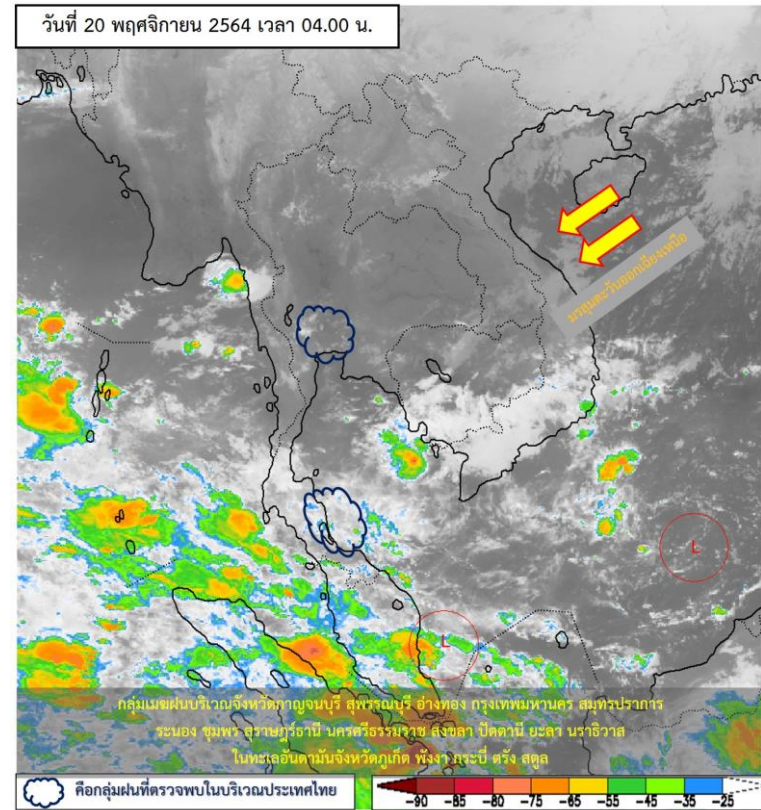




สภาพภูมิอากาศ ประจำวันที่ 20 พฤศจิกายน 2564



วันที่ 20 พฤศจิกายน 2564 เวลา 04.00 น.

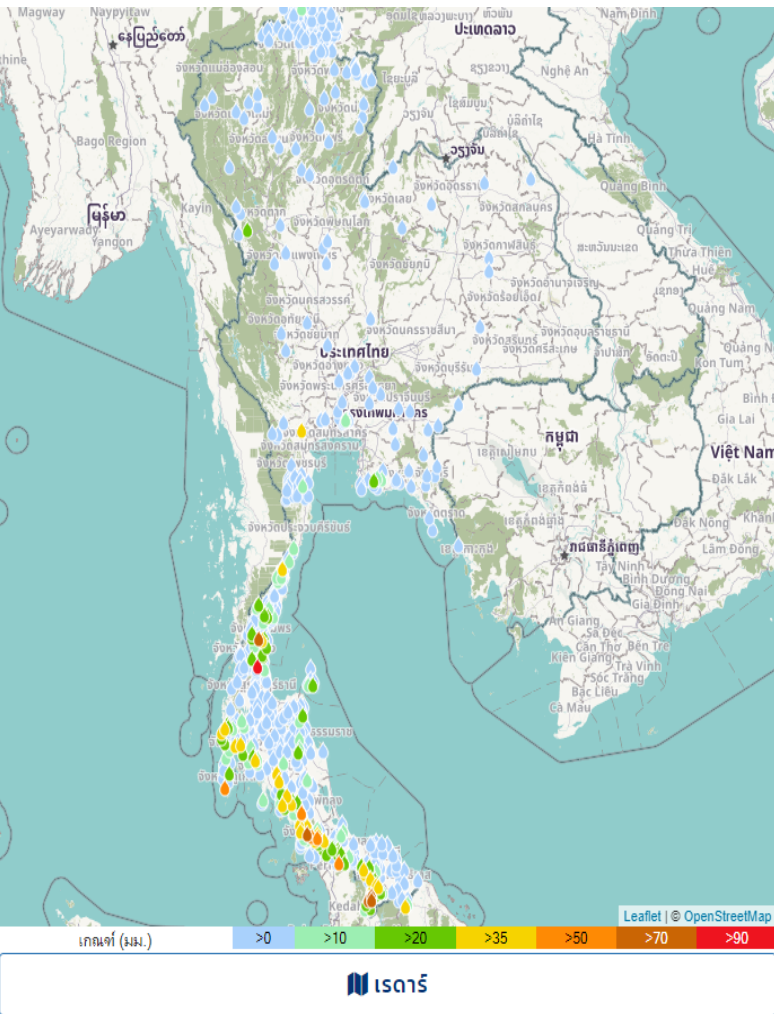


แผนที่อากาศผิวพื้นวันที่ 20 พฤศจิกายน 2564 บริเวณความกดอากาศสูงหรือมวลอากาศเย็นกำลังอ่อน

ปกคลุมประเทศไทยตอนบนและทะเลจีนใต้ ส่งผลทำให้มีลมตะวันออกเฉียงใต้พัดนำความชื้นจากทะเลจีนใต้เข้ามาปกคลุมภาคตะวันออกเฉียงเหนือตอนล่าง ภาคตะวันออก และภาคกลาง **ลักษณะเช่นนี้ทำให้บริเวณดังกล่าวมีฝนเกิดขึ้นได้ในระยะนี้** โดยมีหมอกในตอนเช้า และยังคงมีอากาศเย็นในภาคเหนือ และภาคตะวันออกเฉียงเหนือ สำหรับมรสุมตะวันออกเฉียงเหนือที่พัดปกคลุมอ่าวไทยและภาคใต้มีกำลังอ่อน **ทำให้ภาคใต้มีฝนลดลง**



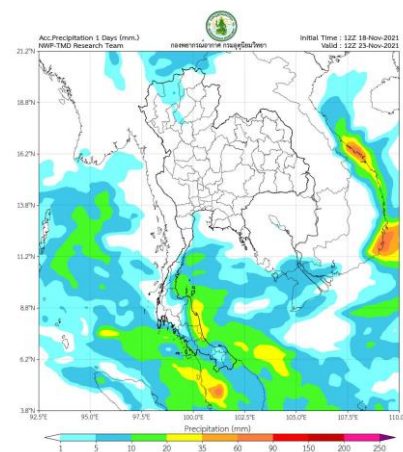
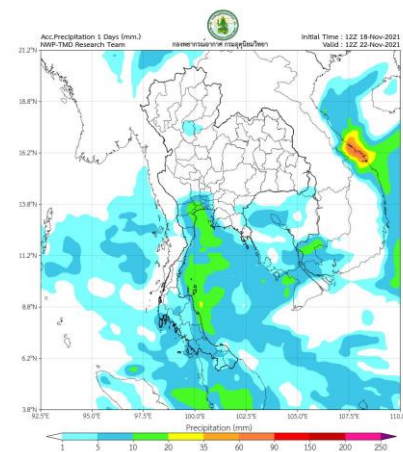
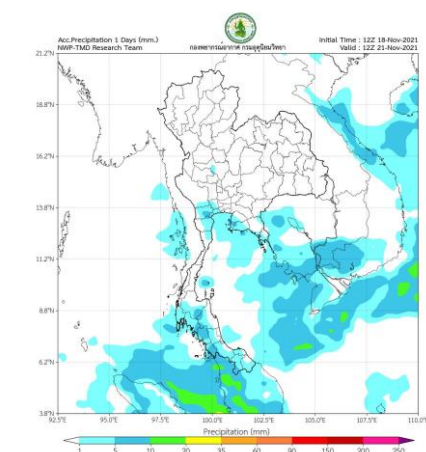
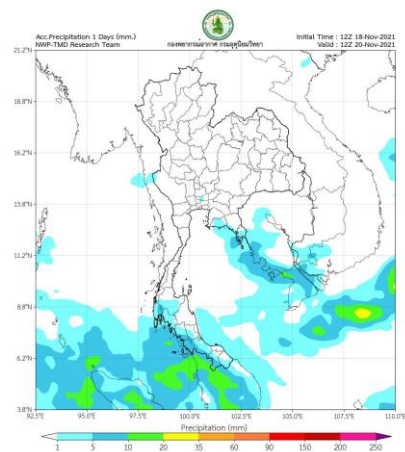
ปริมาณฝนสะสม 24 ชั่วโมงย้อนหลัง วันที่ 19 พ.ย.64 – วันที่ 20 พ.ย.64



ชื่อสถานี	ที่ตั้ง	ข้อมูลล่าสุด	ฝนสะสม
บ้านหินลูกช้าง	อ.ละแม จ.ชุมพร	2564-11-20 05:00	90.5
ร.ฝางป่าส้ม 4	อ.มะหัง จ.สตูล	2564-11-20 05:00	88.0
หมู่บ้านเป็ยมิตร 3	อ.เบตง จ.ยะลา	2564-11-20 05:00	81.8
ชุมชนบ้านเหมือง	อ.เบตง จ.ยะลา	2564-11-20 05:00	81.2
บ้านห้วยใหญ่	อ.สวี จ.ชุมพร	2564-11-20 04:00	81.0
ทะเลหมอก อัยเยอร์เวง	อ.เบตง จ.ยะลา	2564-11-20 05:00	78.2
สะพานบ้าน กม.29 อ.เบตง จ.ยะลา	อ.เบตง จ.ยะลา	2564-11-20 04:00	76.0
มู่ตอลลา(มัสยิด)ชูชาติ	อ.ควนกาหลง จ.สตูล	2564-11-20 05:00	67.8
บ้านหุ้งชำ	อ.ปะเหลียน จ.ตรัง	2564-11-20 05:00	63.5
หน่วยพิทักษ์อุทยานแห่งชาติที่ นล.๑ (บ้านคลองขยมน)	อ.สะเดา จ.สงขลา	2564-11-20 05:00	61.0
ร.บ้านลำปอดเหนือ	อ.ย่านตาขาว จ.ตรัง	2564-11-20 05:00	59.4
บ้านคลองแก้ว	อ.ชาติภูมิ จ.สงขลา	2564-11-20 05:00	52.0
ทต.ราไวย์	อ.เมืองภูเก็ต จ.ภูเก็ต	2564-11-20 05:00	51.0
บ้านน้ำหระ	อ.ควนกาหลง จ.สตูล	2564-11-20 05:00	49.5
บ้านวังพา	อ.หาดใหญ่ จ.สงขลา	2564-11-19 21:00	49.0
วัดคอกช้าง อ.ธารโต จ.ยะลา	อ.ธารโต จ.ยะลา	2564-11-20 03:00	49.0
บ้านละหาด	อ.ธารโต จ.ยะลา	2564-11-19 21:00	48.0
บ้านไทรห้อย*	อ.สิเกา จ.ตรัง	2564-11-19 19:00	47.0
ตรัง	อ.เมืองตรัง จ.ตรัง	2564-11-20 04:00	46.6
สนามทับทิม บ้านวังนาใน หมู่ที่ 10	อ.ละงู จ.สตูล	2564-11-20 05:00	46.4
ตะกั่วป่า	อ.ตะกั่วป่า จ.พังงา	2564-11-20 04:00	46.0
สวี 2	อ.สวี จ.ชุมพร	2564-11-20 05:00	45.8
บ้านย่านอุดม	อ.ลำทับ จ.กระบี่	2564-11-19 18:00	45.0
บ้านวังนาใน	อ.ทุ่งหว้า จ.สตูล	2564-11-20 04:00	45.0
บ้านคลองทึ	อ.กาบัง จ.ยะลา	2564-11-19 19:00	44.0

แหล่งที่มา : สำนักงานทรัพยากรน้ำแห่งชาติ

พยากรณ์ฝนสะสมรายวัน จากแบบจำลองบรรยากาศเชิงตัวเลข GFS วันที่ 20 พ.ย. – 26 พ.ย. 2564

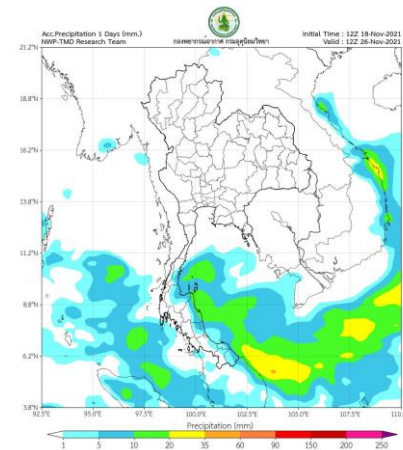
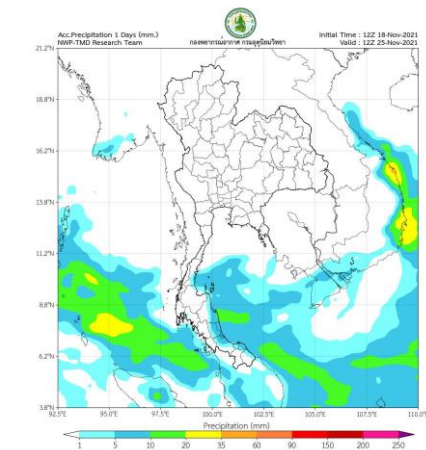
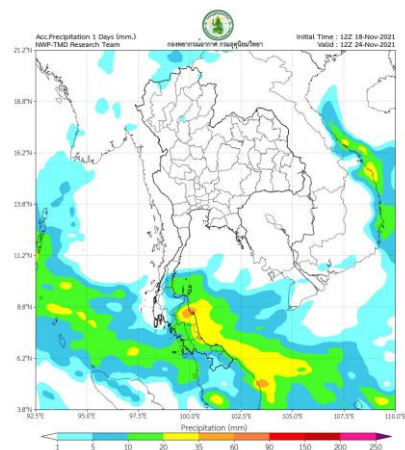


พยากรณ์ฝนสะสมวันที่ 20 พ.ย. 2564

พยากรณ์ฝนสะสมวันที่ 21 พ.ย. 2564

พยากรณ์ฝนสะสมวันที่ 22 พ.ย. 2564

พยากรณ์ฝนสะสมวันที่ 23 พ.ย. 2564



พยากรณ์ฝนสะสมวันที่ 24 พ.ย. 2564

พยากรณ์ฝนสะสมวันที่ 25 พ.ย. 2564

พยากรณ์ฝนสะสมวันที่ 26 พ.ย. 2564

การคาดหมาย
 ในช่วงวันที่ 19- 22 พ.ย. 64 บริเวณความกดอากาศสูงที่ปกคลุมประเทศไทยตอนบนมีกำลังอ่อน ทำให้บริเวณประเทศไทยตอนบนมีฝนฟ้าคะนองบางแห่ง กับมีหมอกบางในตอนเช้า แต่ยังคงมีอากาศเย็นในภาคเหนือ และภาคตะวันออกเฉียงเหนือ สำหรับบริเวณตอนล่างของภาคเหนือที่พัดปกคลุมอ่าวไทยและภาคใต้มีกำลังอ่อน ทำให้บริเวณดังกล่าวมีฝนลดลงแต่ยังคงมีฝนตกหนักบางแห่ง ส่วนในช่วงวันที่ 23 - 25 พ.ย. 64 บริเวณความกดอากาศสูงกำลังค่อนข้างแรงระลอกใหม่จากประเทศจีนจะแผ่ลงมาปกคลุมภาคตะวันออกเฉียงเหนือของประเทศไทย ทำให้บริเวณดังกล่าวอุณหภูมิจะลดลง 3-5 องศาเซลเซียส ส่วนภาคเหนือ ภาคกลาง และภาคตะวันออกเฉียงเหนือจะได้รับผลกระทบในระยะต่อไป สำหรับบริเวณตอนล่างของภาคเหนือที่พัดปกคลุมอ่าวไทยและภาคใต้จะมีกำลังแรงขึ้น ทำให้บริเวณภาคใต้มีฝนเพิ่มขึ้นกับมีฝนตกหนักบางพื้นที่ ส่วนคลื่นลมบริเวณอ่าวไทยจะมีกำลังแรงขึ้น



2. สถานการณ์น้ำในอ่างเก็บน้ำ



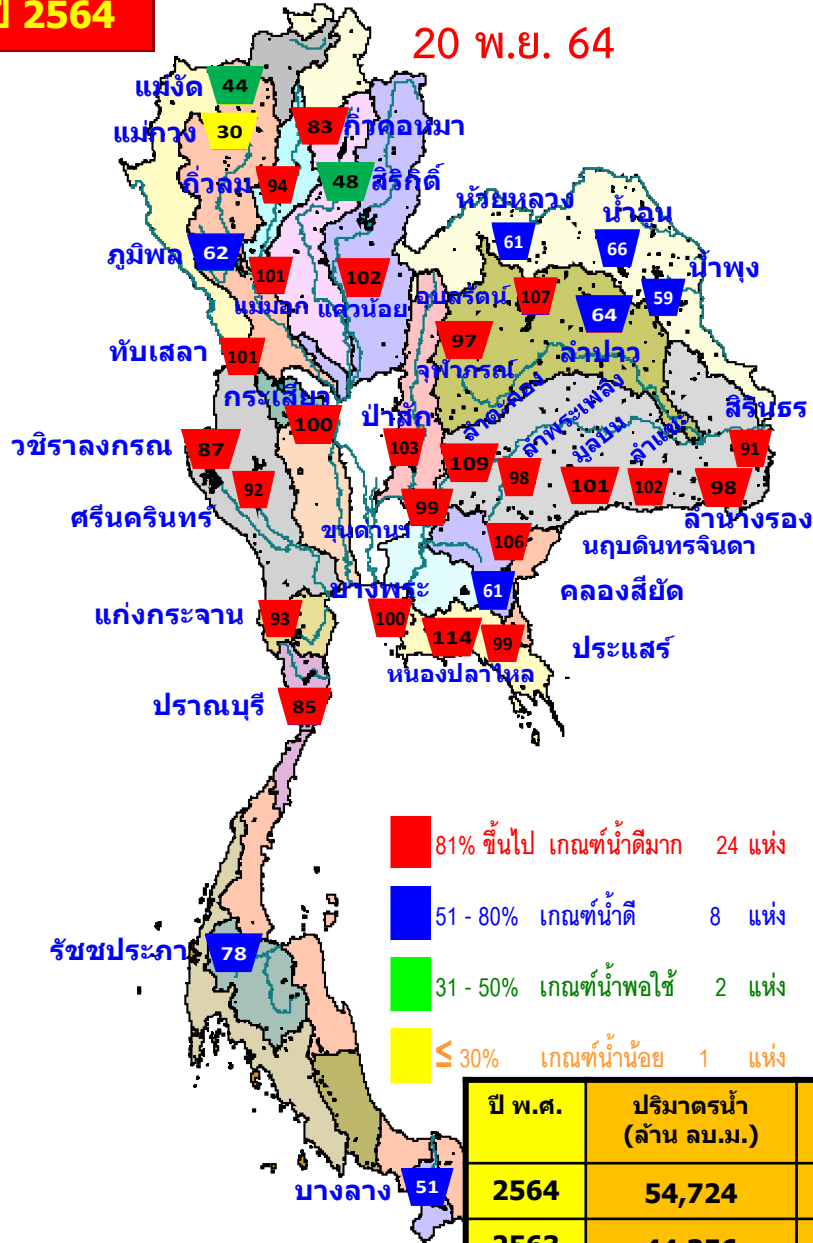


เปรียบเทียบปริมาณน้ำเก็บกักในอ่างเก็บน้ำขนาดใหญ่ 35 อ่าง ปี 2564 กับ ปี 2563



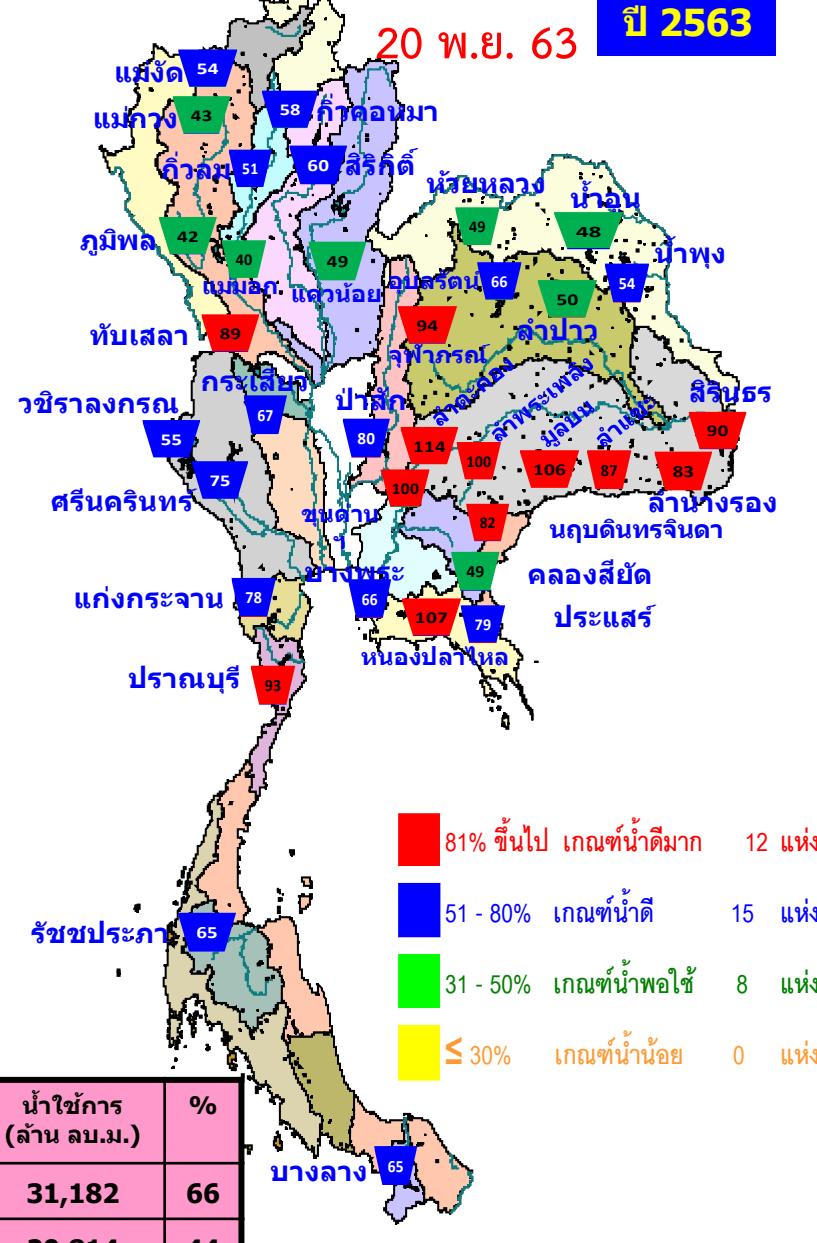
ปี 2564

20 พ.ย. 64



ปี 2563

20 พ.ย. 63



ปี พ.ศ.	ปริมาณน้ำ (ล้าน ลบ.ม.)	%	น้ำใช้การ (ล้าน ลบ.ม.)	%
2564	54,724	77	31,182	66
2563	44,356	63	20,814	44



น้ำเก็บกัก และ น้ำใช้การ ในอ่างเก็บน้ำขนาดใหญ่ 35 อ่าง ปี 2564

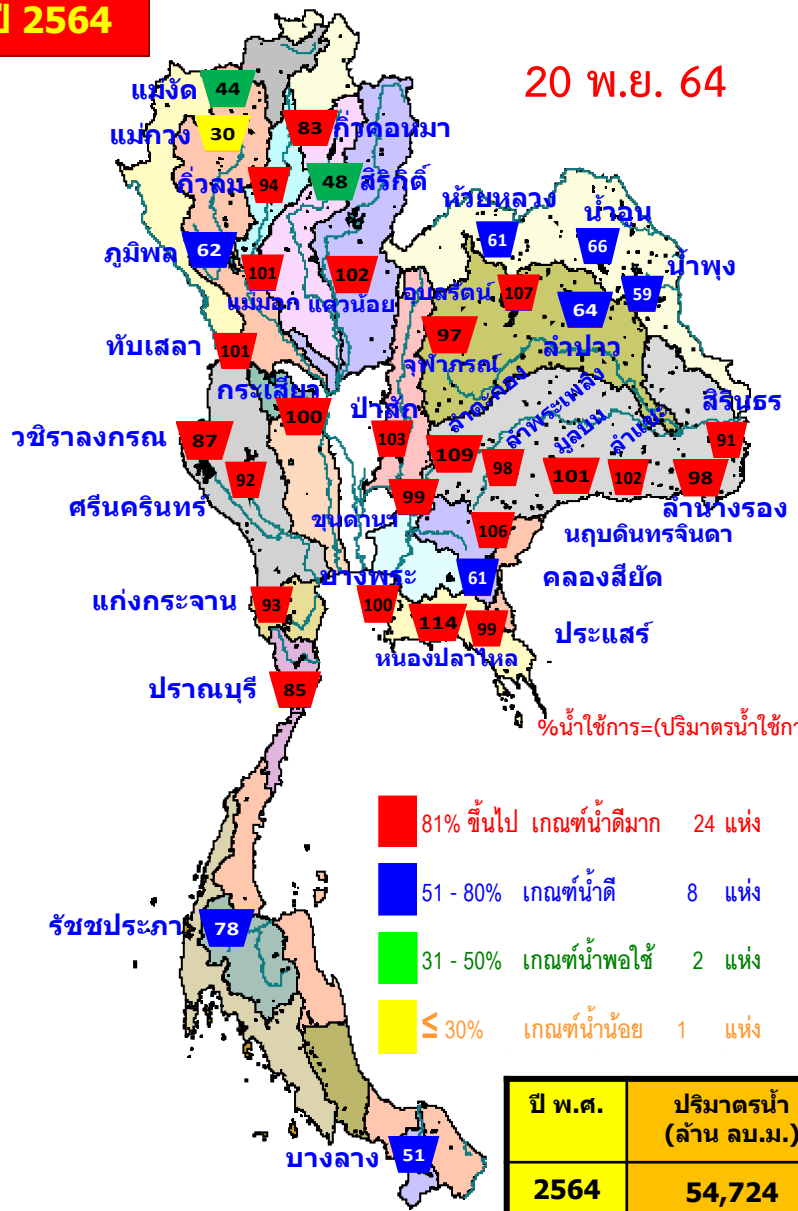


ปี 2564

20 พ.ย. 64

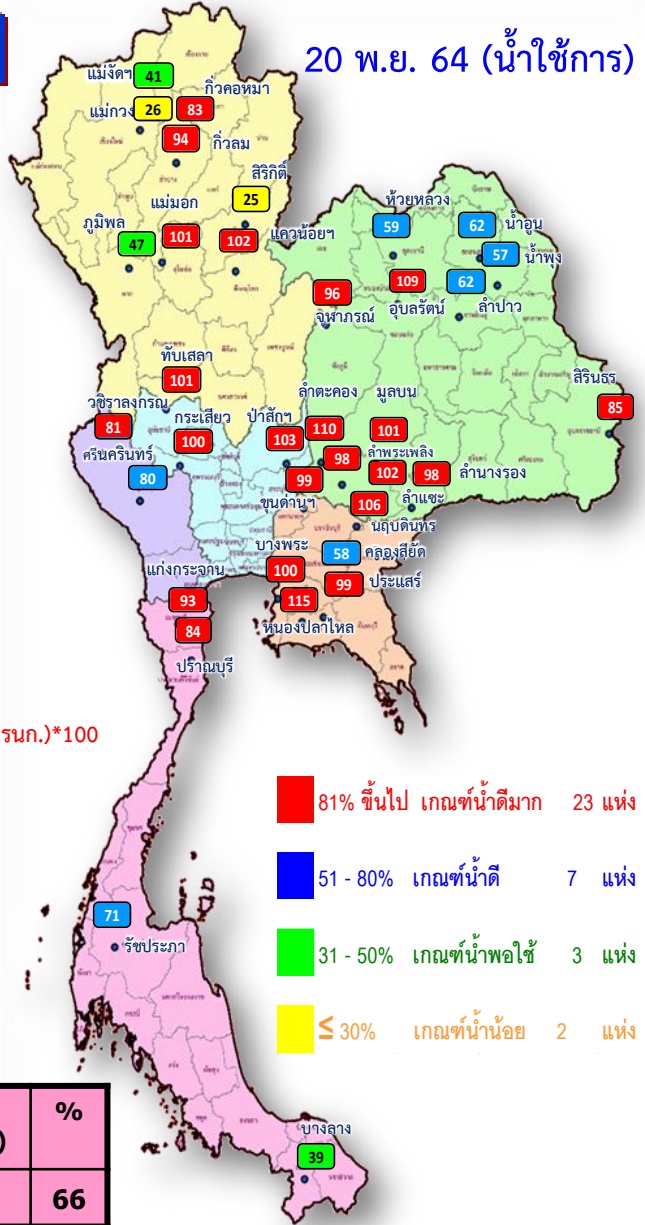
ปี 2564

20 พ.ย. 64 (น้ำใช้การ)



%น้ำใช้การ=(ปริมาตรน้ำใช้การ/ ปริมาตรน้ำใช้การที่ความจุ รนค.)*100

- 81% ขึ้นไป เกณฑ์น้ำดีมาก 24 แห่ง
- 51 - 80% เกณฑ์น้ำดี 8 แห่ง
- 31 - 50% เกณฑ์น้ำพอใช้ 2 แห่ง
- ≤ 30% เกณฑ์น้ำน้อย 1 แห่ง

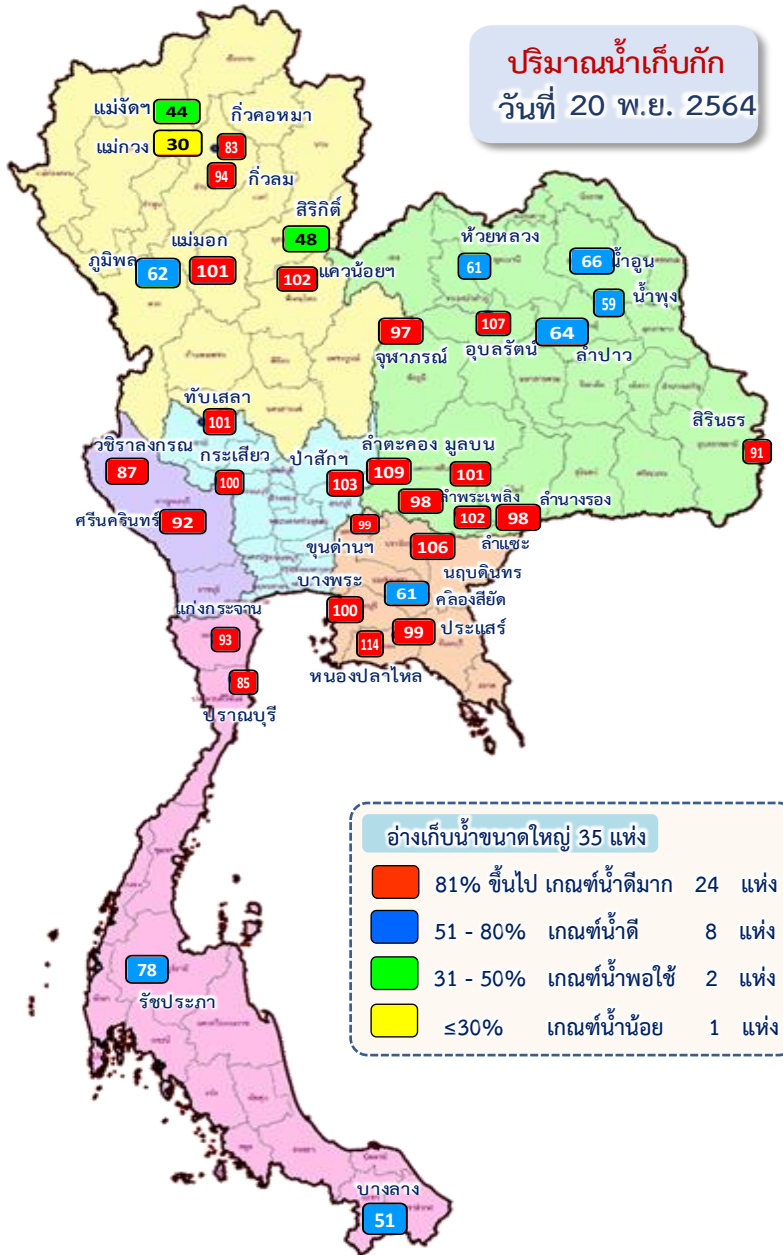


- 81% ขึ้นไป เกณฑ์น้ำดีมาก 23 แห่ง
- 51 - 80% เกณฑ์น้ำดี 7 แห่ง
- 31 - 50% เกณฑ์น้ำพอใช้ 3 แห่ง
- ≤ 30% เกณฑ์น้ำน้อย 2 แห่ง

ปี พ.ศ.	ปริมาตรน้ำ (ล้าน ลบ.ม.)	%	น้ำใช้การ (ล้าน ลบ.ม.)	%
2564	54,724	77	31,182	66
2563	44,356	63	20,814	44



ปริมาณน้ำเก็บกัก อ่างเก็บน้ำขนาดใหญ่ 35 แห่ง



ภาค อ่างเก็บน้ำเขื่อน	ความจุ ที่ รนส. (ล้าน ม.³)	ความจุ ที่ รนท. (ล้าน ม.³)	ความจุน้ำ ใช้การ (ล้าน ม.³)	ณ วันที่								ปริมาณน้ำ ไหลลง วันนี้ (ล้าน ม.³)	ปริมาณน้ำ ระบาย วันนี้ (ล้าน ม.³)
				ปี 2563				ปี 2564					
				ปริมาตร (ล้าน ม.³)	% รณท.	ปริมาตร (ล้าน ม.³)	% รณท.	ปริมาตรใช้การ (ล้าน ม.³)	% รณท.	% ใช้การ	% ใช้การ		
ภาคเหนือ													
ภูมิพล*	13,462	13,462	9,662	5,698	42	8,366	62	4,566	34	47	6.92	4.00	
สิริกิติ์*	10,508	9,510	6,660	5,752	60	4,523	48	1,673	18	25	6.16	5.57	
แม่จัดสมบูรณ์ชล	323	265	253	144	54	116	44	104	39	41	0.17	0.09	
แม่กวางอุดมธารา	295	263	249	112	43	79	30	65	25	26	0.34	0.04	
กิ่วลม	106	106	103	55	51	100	94	96	91	94	0.87	1.01	
กิ่วคอหมา	209	170	164	98	58	142	83	135	80	83	0.10	0.51	
แควน้อยบำรุงแดน	1,080	939	896	459	49	954	102	911	97	102	1.88	1.73	
แม่มอก	110	110	94	44	40	111	101	95	86	101	0.22	0.22	
รวมภาคเหนือ	26,093	24,825	18,080	12,362	50	14,390	58	7,646	31	42	16.65	13.16	
ภาคตะวันออกเฉียงเหนือ													
ห้วยหลวง	136	136	129	66	49	83	61	76	56	59	0.00	0.11	
น้ำอูน	780	520	475	249	48	341	66	296	57	62	0.24	0.00	
น้ำพุง*	200	165	157	89	54	97	59	89	54	57	0.08	0.00	
จุฬารามย์*	181	164	127	155	94	159	97	122	75	96	0.53	0.51	
อุบลรัตน์*	4,640	2,431	1,850	1,607	66	2,601	107	2,020	83	109	3.54	18.05	
ลำปาว	2,450	1,980	1,880	998	50	1,271	64	1,171	59	62	1.13	0.04	
ลำตะคอง	445	314	292	360	114	343	109	320	##	110	0.95	1.04	
ลำพระเพลิง	242	155	154	155	100	152	98	150	97	98	0.34	0.03	
มูลบน	350	141	134	150	106	142	101	135	96	101	0.28	0.40	
ลำแชะ	325	275	268	240	87	281	102	274	##	102	0.48	0.63	
ลำนางรอง	197	121	118	100	83	119	98	115	95	98	0.08	0.00	
สิรินธร*	1,966	1,966	1,135	1,768	90	1,798	91	967	49	85	0.90	0.00	
รวมภาคตอน.	11,911	8,368	6,718	5,937	71	7,388	88	5,738	69	85	8.56	20.81	
ภาคกลาง													
ป่าสักชลสิทธิ์	960	960	957	766	80	985	103	982	##	103	0.56	2.20	
ทับเสลา	190	160	143	143	89	161	101	144	90	101	0.65	0.32	
กระเสียว	390	299	259	201	67	300	100	260	87	100	0.00	0.10	
รวมภาคกลาง	1,540	1,419	1,359	1,110	78	1,446	102	1,386	98	102	1.21	2.62	
ภาคตะวันตก													
ศรีนครินทร์*	18,770	17,745	7,480	13,352	75	16,243	92	5,978	34	80	17.32	5.98	
วชิราลงกรณ*	11,000	8,860	5,848	4,901	55	7,737	87	4,725	53	81	5.20	7.96	
รวมภาคตะวันตก	29,770	26,605	13,328	18,253	69	23,980	90	10,703	40	80	22.52	13.94	
ภาคตะวันออก													
ขุนด่านปราการช	225	224	219	223	100	221	99	216	97	99	0.10	0.43	
คลองสิียด	450	420	390	207	49	256	61	226	54	58	0.00	0.14	
บางพระ	127	117	105	77	66	117	100	105	90	100	0.10	0.26	
หนองปลาไหล	206	164	150	175	107	186	114	173	##	115	0.89	0.24	
ประแสร์	322	295	275	233	79	291	99	271	92	99	0.20	0.00	
นฤปดินทรจินดา	338	295	276	243	82	312	106	293	99	106	0.76	1.00	
รวมภาคตะวันออก	1,668	1,515	1,415	1,158	76	1,384	91	1,284	85	91	2.04	2.07	
ภาคใต้													
แก่งกระจาน	900	710	645	554	78	662	93	597	84	93	3.13	2.59	
ปราณบุรี	490	391	373	365	93	331	85	313	80	84	4.96	5.47	
รัชชประภา*	6,144	5,639	4,287	3,666	65	4,403	78	3,052	54	71	10.28	6.81	
บางกลาง*	1,590	1,454	1,178	951	65	740	51	464	32	39	12.41	6.09	
รวมภาคใต้	9,124	8,194	6,484	5,536	68	6,136	75	4,426	54	68	30.78	20.96	
รวมทั้งประเทศ	80,106	70,926	47,384	44,356	63	54,724	77	31,182	44	66	81.75	73.56	

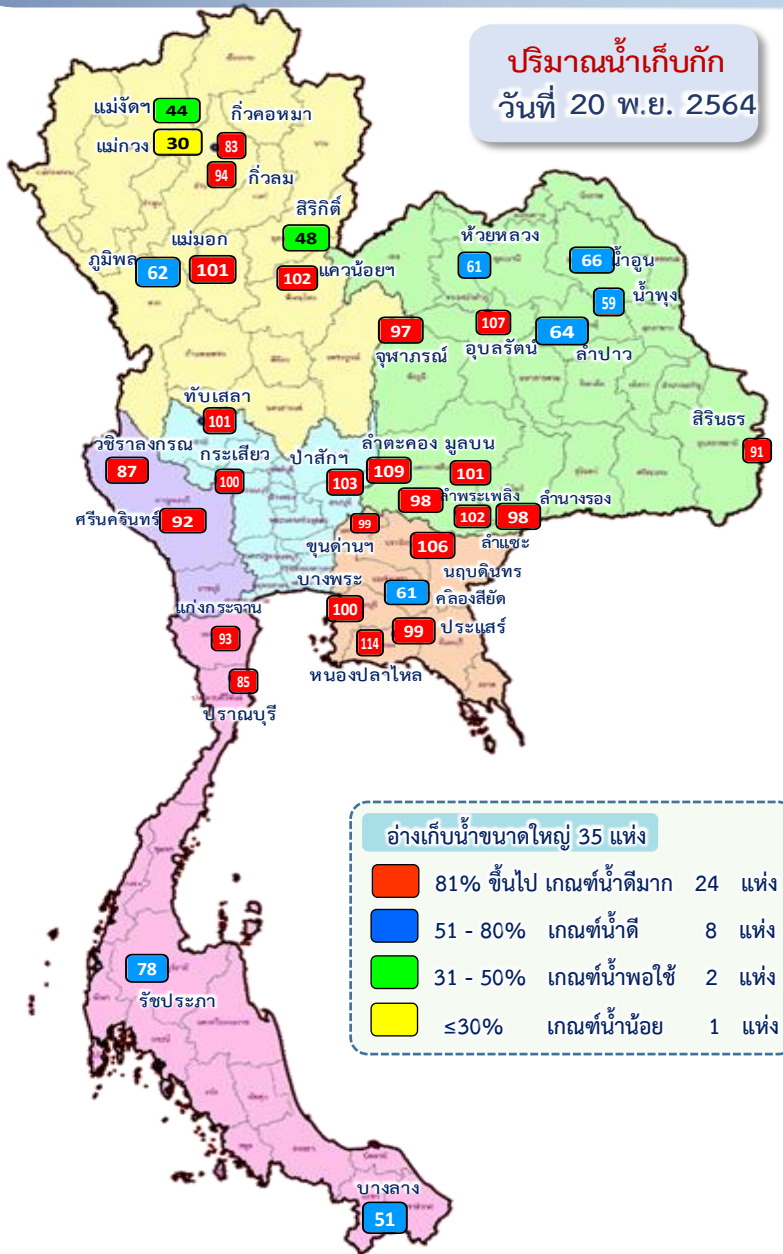


อ่างเก็บน้ำขนาดใหญ่ เกิน Upper Rule Curve (URC)



ปริมาณน้ำเก็บกัก
วันที่ 20 พ.ย. 2564

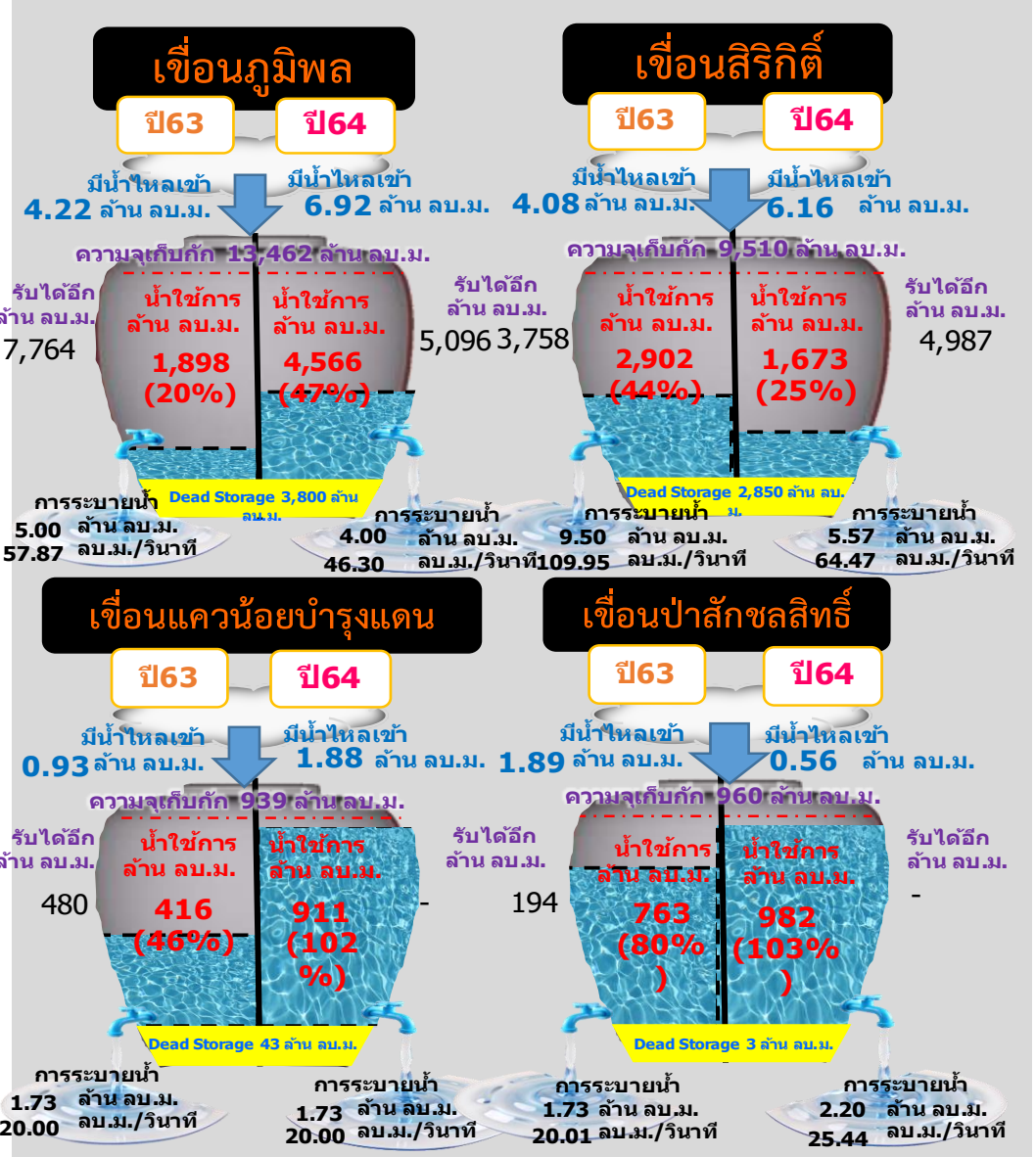
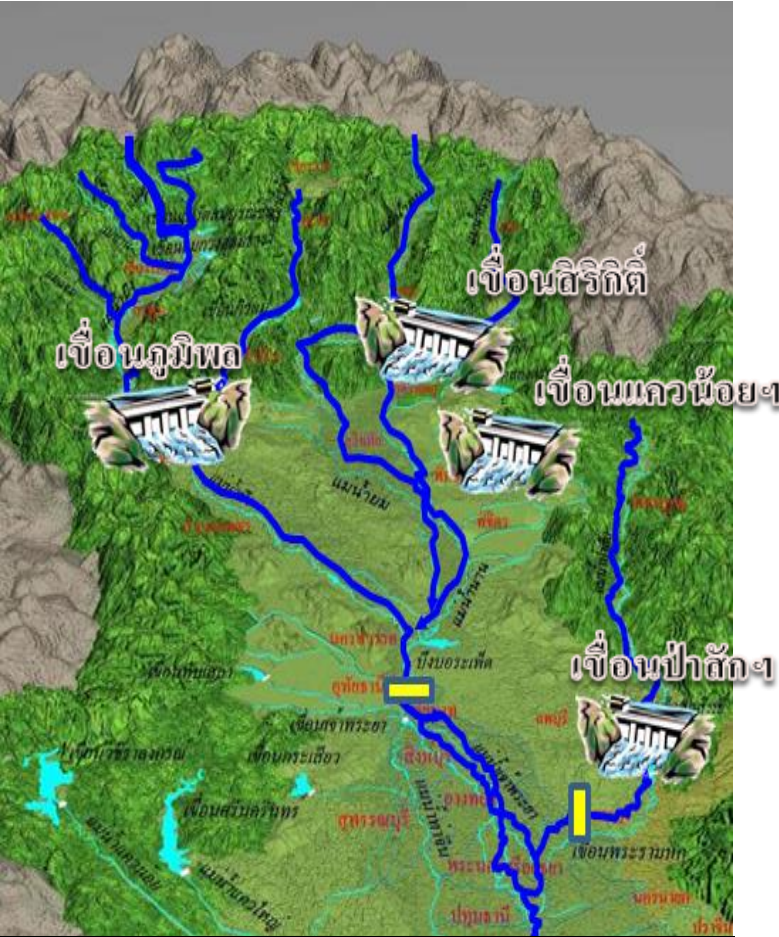
ข้อมูล ณ วันที่ 20 พฤศจิกายน 2564



ลำดับ	ภาค อ่างเก็บน้ำเขื่อน	ความจุ ที่ รณส. (ล้าน ม. ³)	ความจุ ที่ รณก. (ล้าน ม. ³)	ณ วันที่		ไหลลง วันนี้ (ล้าน ม. ³)	ระบาย วันนี้ (ล้าน ม. ³)	+สูง / - ต่ำ กว่า เกณฑ์เก็บกักน้ำสูงสุด ณ ช่วงเวลาเดียวกัน (ล้าน ม. ³)
				ปี 2564				
				ปริมาตร (ล้าน ม. ³)	% รณก.			
1	แก่งน้อยบำรุงตน	1,080	939	954	102	1.88	1.73	37.81
2	แม่เมาะ	110	110	111	101	0.22	0.22	1.27
3	อุบลรัตน์*	4,640	2,431	2,601	107	3.54	18.05	362.05
4	ลำตะคอง	445	314	343	109	0.95	1.04	34.39
5	มูลบน	350	141	142	101	0.28	0.40	5.11
6	ลำพระ	325	275	281	102	0.48	0.63	11.36
7	ลำนางรอง	197	121	119	98	0.08	0.00	1.65
8	ป่าสักชลสิทธิ์	960	960	985	103	0.56	2.20	159.19
9	ทับเสลา	190	160	161	101	0.65	0.32	2.76
10	กระเสียว	390	299	300	100	0.00	0.10	1.28
11	บางพระ	127	117	117	100	0.10	0.26	0.85
12	หนองปลาไหล	206	164	186	114	0.89	0.24	22.58
13	นฤปดินทรจินดา	338	295	312	106	0.76	1.00	22.97

ปริมาณน้ำใช้การ 4 เขื่อนหลักในลุ่มน้ำเจ้าพระยา

ณ วันที่ 20 พฤศจิกายน 2564



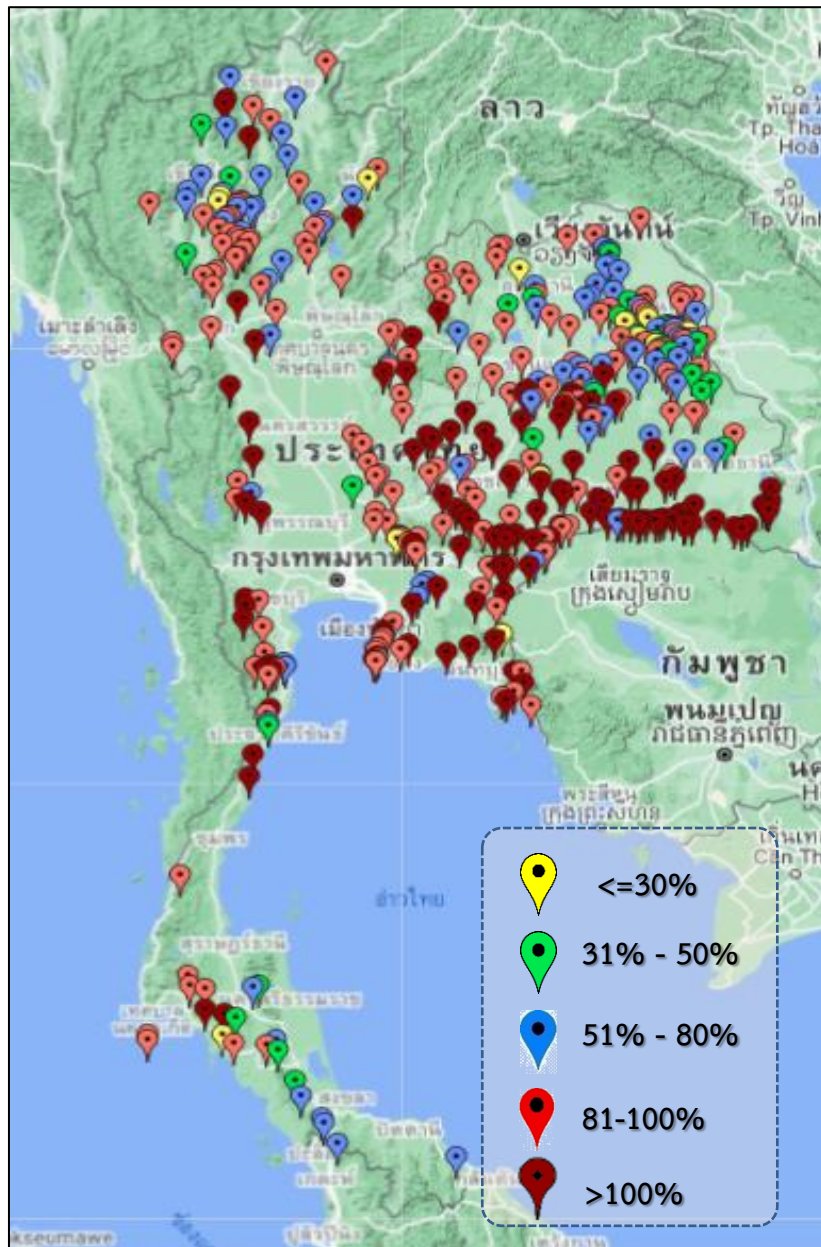
รวม 4 เขื่อน	ปริมาณน้ำทั้งหมด (ล้าน ลบ.ม.)	น้ำใช้การ (ล้าน ลบ.ม.)	รับน้ำได้อีก (ล้าน ลบ.ม.)
20 พ.ย. 64	14,828 (60%)	8,132 (45%)	10,083
20 พ.ย. 63	12,675 (51%)	5,979 (33%)	12,196



ปริมาณน้ำเก็บกัก และ ใช้การ อ่างเก็บน้ำขนาดกลาง จำนวน 412 แห่ง



ข้อมูล ณ วันที่ 20 พฤศจิกายน 2564



ภาค	ปริมาณน้ำอ่างเก็บน้ำขนาดกลาง จำนวน 412 แห่ง								
	จำนวนอ่าง	ความจุ	ใช้การ	ปี 2563	% รนค.	ปี 2564	% รนค.	ใช้การปี 2564	% ใช้การ
เหนือ	75	1,001	901	605	61	832	83	733	81
ตะวันออกเฉียงเหนือ	218	2,002	1,851	1,706	85	1,831	91	1,680	91
กลาง	22	369	345	307	83	371	101	347	101
ตะวันตก	7	140	131	140	68	149	107	140	107
ตะวันออก	51	964	912	886	85	984	102	932	102
ใต้	39	668	616	457	68	456	68	404	66
รวม	412	5,144	4,755	4,101	80	4,623	90	4,235	89

สรุปอ่างขนาดกลางที่มีปริมาตรในช่วง ≤30%, >30 - 50% ,>50-80%, >80-100% และ >100%					
ภาค	≤30%	>30-50%	>50-80%	>80-100%	>100%
เหนือ	3	3	21	40	8
ตอน.	8	19	44	79	68
ตะวันออก	2	0	4	22	23
กลาง	0	1	2	14	5
ตะวันตก	0	0	0	2	5
ใต้	1	5	10	15	8
รวม	14	28	81	172	117
รวมทั้งหมด 412 แห่ง					



ปริมาณน้ำในอ่างเก็บน้ำขนาดใหญ่และขนาดกลาง วันที่ 20 พฤศจิกายน 2564



ภาค	ขนาดใหญ่				ขนาดกลาง				รวมอ่างขนาดใหญ่และกลาง						รับน้ำได้อีก	เปรียบเทียบปี 63 กับ 64		
	จำนวน	ความจุ	ปี 2564	% ความจุ อ่างฯ	จำนวน	ความจุ	ปี 2564	% ความจุ อ่างฯ	จำนวน	ความจุ	ปี2563		ปี2564			ปริมาณ	ปริมาณ	%
											ปริมาณ	%	ปริมาณ	%				
เหนือ	8	24,825	14,390	58	75	1,001	832	83	83	25,825	12,967	50	15,222	59	10,619	2,255	17	
ตอน.	12	8,368	7,388	88	218	2,002	1,831	91	230	10,370	7,643	74	9,219	89	1,357	1,576	21	
กลาง	3	1,419	1,446	102	22	369	371	101	25	1,788	1,417	79	1,817	102	-2	400	28	
ตะวันตก	2	26,605	23,980	90	7	140	149	106	9	26,745	18,393	69	24,129	90	2,616	5,736	31	
ตะวันออก	6	1,515	1,384	91	51	964	984	102	57	2,479	2,044	82	2,368	96	151	324	16	
ใต้	4	8,194	6,136	75	39	668	456	68	43	8,863	5,993	68	6,592	74	2,271	599	10	
รวม	35	70,926	54,724	77	412	5,144	4,623	90	447	76,070	48,457	64	59,347	78	17,013	10,890	22	
ปริมาณน้ำใช้การ		47,384	31,182	66		4,755	4,235	89		52,140	24,526	47	35,417	68				

สามารถรับน้ำได้อีก 17,013 ล้าน ลบ.ม. (22%)

$\% \text{น้ำใช้การ} = (\text{ปริมาณน้ำใช้การ} / \text{ความจุอ่างเก็บน้ำใช้การ}) * 100$

ปริมาณน้ำเก็บกัก อ่างเก็บน้ำขนาดใหญ่และขนาดกลาง

20 พ.ย. 64

ภาคเหนือ

ปริมาณน้ำเก็บกัก ปี 2564	ปริมาณน้ำเก็บกัก ปี 2563
15,223 ล้าน ลบ.ม.	12,967 ล้าน ลบ.ม.
มากกว่า 2,255 ล้าน ลบ.ม.	
รับน้ำได้อีก 10,619 ล้าน ลบ.ม.	

ภาคตะวันออกเฉียงเหนือ

ปริมาณน้ำเก็บกัก ปี 2564	ปริมาณน้ำเก็บกัก ปี 2563
9,219 ล้าน ลบ.ม.	7,643 ล้าน ลบ.ม.
มากกว่า 1,576 ล้าน ลบ.ม.	
รับน้ำได้อีก 1,357 ล้าน ลบ.ม.	

ภาคตะวันตก

ปริมาณน้ำเก็บกัก ปี 2564	ปริมาณน้ำเก็บกัก ปี 2563
24,129 ล้าน ลบ.ม.	18,393 ล้าน ลบ.ม.
มากกว่า 5,736 ล้าน ลบ.ม.	
รับน้ำได้อีก 2,616 ล้าน ลบ.ม.	

ภาคกลาง

ปริมาณน้ำเก็บกัก ปี 2564	ปริมาณน้ำเก็บกัก ปี 2563
1,817 ล้าน ลบ.ม.	1,417 ล้าน ลบ.ม.
มากกว่า 400 ล้าน ลบ.ม.	
รับน้ำได้อีก -2 ล้าน ลบ.ม.	

ภาคใต้

ปริมาณน้ำเก็บกัก ปี 2564	ปริมาณน้ำเก็บกัก ปี 2563
6,592 ล้าน ลบ.ม.	5,993 ล้าน ลบ.ม.
มากกว่า 599 ล้าน ลบ.ม.	
รับน้ำได้อีก 2,271 ล้าน ลบ.ม.	

ภาคตะวันออก

ปริมาณน้ำเก็บกัก ปี 2564	ปริมาณน้ำเก็บกัก ปี 2563
2,368 ล้าน ลบ.ม.	2,054 ล้าน ลบ.ม.
มากกว่า 323 ล้าน ลบ.ม.	
รับน้ำได้อีก 151 ล้าน ลบ.ม.	

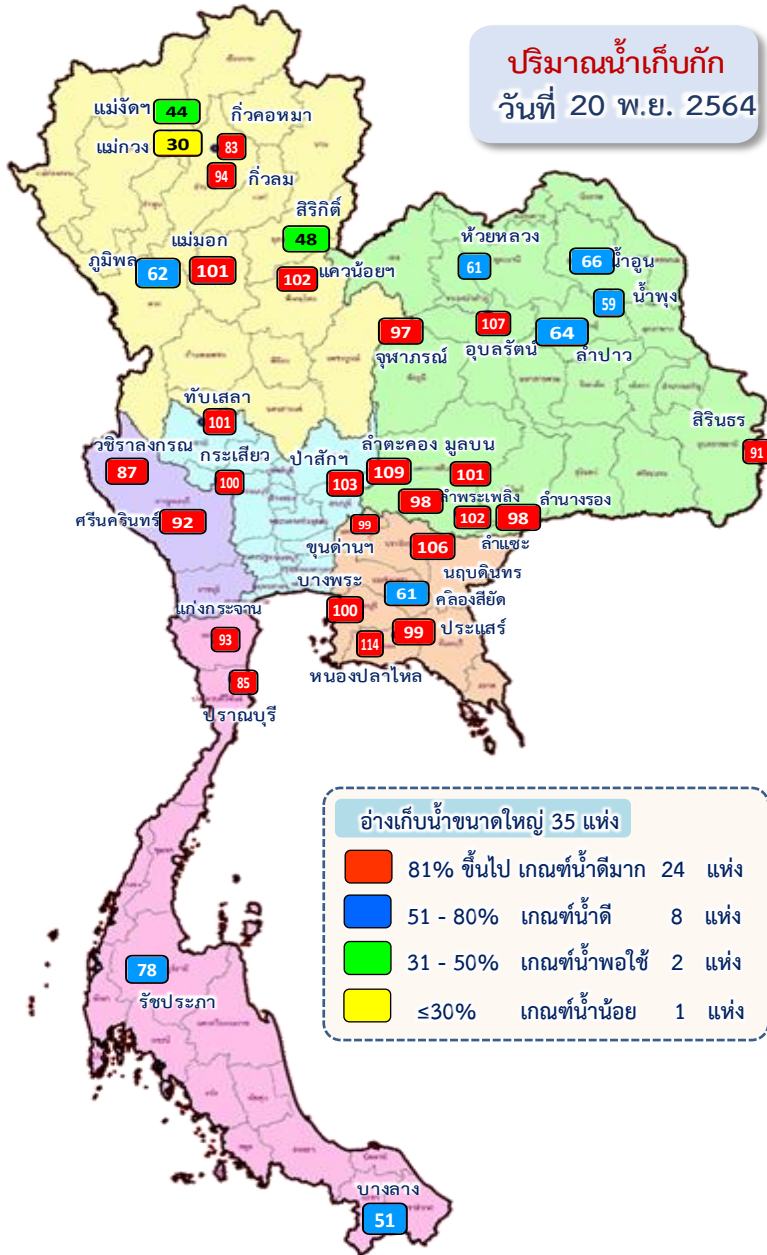
รวมทั้งประเทศ

ปริมาณน้ำเก็บกัก ปี 2564	ปริมาณน้ำเก็บกัก ปี 2563
59,348 ล้าน ลบ.ม.	48,458 ล้าน ลบ.ม.
มากกว่า 10,890 ล้าน ลบ.ม.	
รับน้ำได้อีก 17,013 ล้าน ลบ.ม.	





ปริมาณน้ำไหลลงและระบาย ของอ่างเก็บน้ำขนาดใหญ่ 35 แห่ง ทั่วประเทศ



1 พ.ย.64



ข้อมูล ณ วันที่ 20 พฤศจิกายน 2564

ปริมาณน้ำใช้การอ่างเก็บน้ำขนาดใหญ่
ณ วันที่ 1 พ.ย.64
30,457 ล้านลูกบาศก์เมตร

20 พ.ย.64



ปริมาณน้ำใช้การ (20 พ.ย.64)
อ่างเก็บน้ำขนาดใหญ่ 35 แห่ง
31,182 (66%) ล้านลูกบาศก์เมตร

รวมปริมาณน้ำไหลลงและระบาย
1 พ.ย.64 – 20 พ.ย.64

ไหลลง 3,018.21 ล้าน ลบ.ม.
ระบาย 1,897.21 ล้าน ลบ.ม.

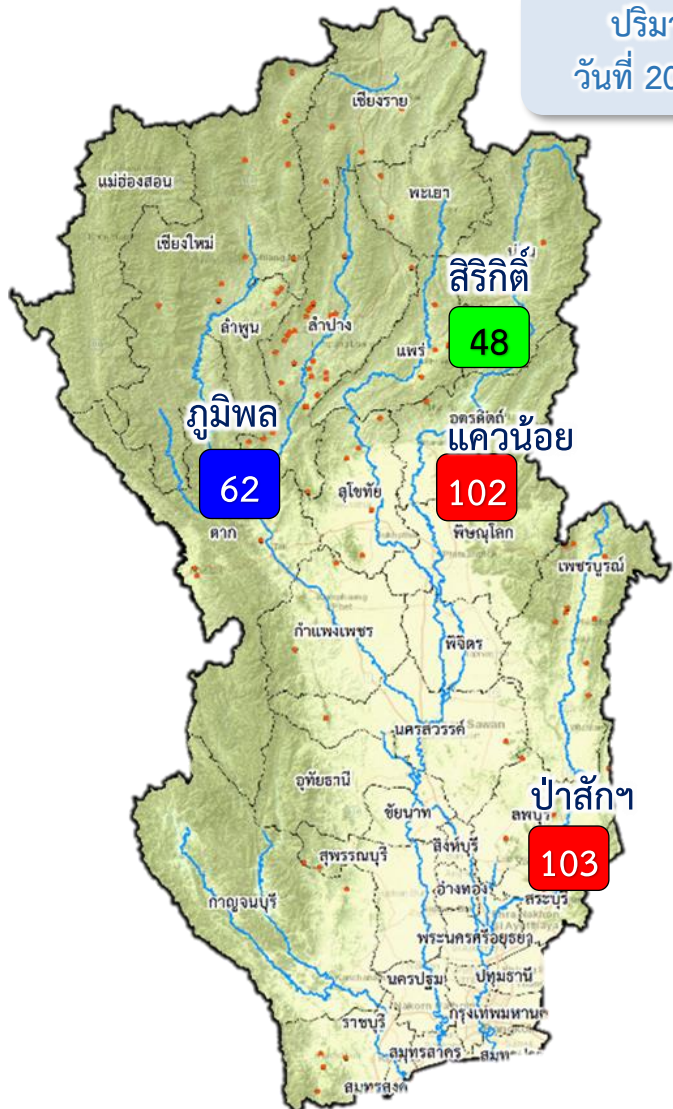
สัญลักษณ์

ปริมาณน้ำไหลเข้าอ่างฯ
ปริมาณน้ำที่ระบายออกจากอ่างฯ

หน่วย : ล้านลูกบาศก์เมตร



ปริมาณน้ำ ไหลลงและระบาย 4 เขื่อนหลักกลุ่มเจ้าพระยา (ภูมิพล สิริกิติ์ แควน้อยฯ และป่าสักฯ)



ปริมาณน้ำ
วันที่ 20 พ.ย.64

1 พ.ย.64

↓ 1,081.91
↑ 584.01

20 พ.ย.64

ปัจจุบัน 20 พ.ย.64
↓ 15.52
↑ 13.50

ข้อมูล ณ วันที่ 20 พฤศจิกายน 2564
ปริมาณน้ำใช้การอ่างเก็บน้ำขนาดใหญ่
ณ วันที่ 1 พ.ย.64
7,744 ล้านลูกบาศก์เมตร

ปริมาณน้ำใช้การ (20 พ.ย.64)
4 เขื่อนหลักเจ้าพระยา
8,132 (45%) ล้านลูกบาศก์เมตร

รวมปริมาณน้ำไหลลงและระบาย
1 พ.ย.64 – 20 พ.ย.64
ไหลลง ↓ 1,081.91 ล้าน ลบ.ม.
ระบาย ↑ 584.01 ล้าน ลบ.ม.

สัญลักษณ์
↓ ปริมาณน้ำไหลเข้าอ่างฯ
↑ ปริมาณน้ำที่ระบายออกจากอ่างฯ
หน่วย : ล้านลูกบาศก์เมตร

- 81% ขึ้นไป เกษษณ์น้ำดีมาก 2 แห่ง
- 51 - 80% เกษษณ์น้ำดี 1 แห่ง
- 31 - 50% เกษษณ์น้ำพอใช้ 1 แห่ง
- ≤30% เกษษณ์น้ำน้อย - แห่ง



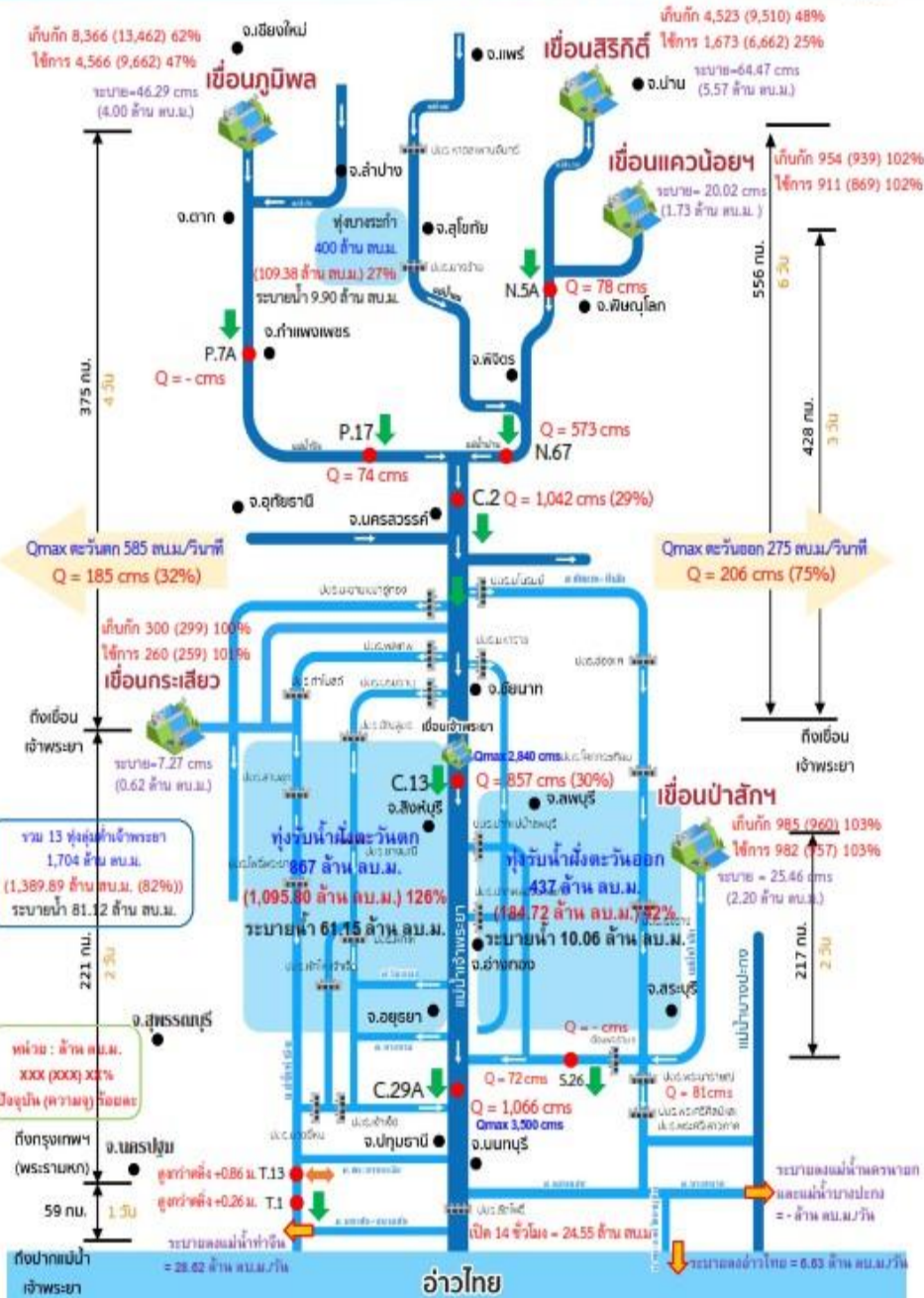
การบริหารจัดการน้ำ **ลุ่มน้ำเจ้าพระยา**

สถานการณ์น้ำ ณ วันที่ 20 พฤศจิกายน 2564



การบริหารจัดการน้ำ **ลุ่มน้ำเจ้าพระยา**

สถานการณ์น้ำ ณ วันที่ 20 พฤศจิกายน 2564



สถานการณ์น้ำ 4 เขื่อนหลัก (ภูมิพล สิริกิติ์ แควน้อยฯ และป่าสักฯ)

ปริมาณน้ำเก็บกักรวม 4 เขื่อนหลักเจ้าพระยา 14,828 ล้าน ลบ.ม. (60%) ปริมาณน้ำใช้การได้ 8,132 ล้าน ลบ.ม. (45%)
 ไหลลงอ่างรวม 15.52 ล้าน ลบ.ม. ระบายรวม 13.50 ล้าน ลบ.ม. โดยแยกเป็น
 เขื่อนภูมิพล ปริมาณน้ำ 8,366 ล้าน ลบ.ม. (62% ของความจุอ่างฯ) น้ำใช้การได้ 4,566 ล้าน ลบ.ม. ไหลลงอ่างฯวันนี้ 6.92 ล้าน ลบ.ม. (เมื่อวาน 11.37 ล้าน ลบ.ม.) ระบายวันนี้ 4.00 ล้าน ลบ.ม. (เมื่อวาน 4.00 ล้าน ลบ.ม.)
 เขื่อนสิริกิติ์ ปริมาณน้ำ 4,523 ล้าน ลบ.ม. (48% ของความจุอ่างฯ) น้ำใช้การได้ 1,673 ล้าน ลบ.ม. ไหลลงอ่างฯวันนี้ 6.16 ล้าน ลบ.ม. (เมื่อวาน 4.64 ล้าน ลบ.ม.) ระบายวันนี้ 5.57 ล้าน ลบ.ม. (เมื่อวาน 4.05 ล้าน ลบ.ม.)
 เขื่อนแควน้อยฯ ปริมาณน้ำ 954 ล้าน ลบ.ม. (102% ของความจุอ่างฯ) น้ำใช้การได้ 911 ล้าน ลบ.ม. ไหลลงอ่างฯวันนี้ 1.88 ล้าน ลบ.ม. (เมื่อวาน 1.87 ล้าน ลบ.ม.) ระบายวันนี้ 1.73 ล้าน ลบ.ม. (เมื่อวาน 1.73 ล้าน ลบ.ม.)
 เขื่อนป่าสักชลสิทธิ์ ปริมาณน้ำ 985 ล้าน ลบ.ม. (103% ของความจุอ่างฯ) น้ำใช้การได้ 982 ล้าน ลบ.ม. ไหลลงอ่างฯวันนี้ 0.56 ล้าน ลบ.ม. (เมื่อวาน 2.37 ล้าน ลบ.ม.) ระบายวันนี้ 2.20 ล้าน ลบ.ม. (เมื่อวาน 2.16 ล้าน ลบ.ม.)

สถานการณ์น้ำท่า (เวลา 06.00 น.)

แม่น้ำป่าสัก ปริมาณน้ำไหลผ่านสถานี P.7A อ.เมือง จ.กำแพงเพชร - ลบ.ม./วินาที (เมื่อวาน 62 ลบ.ม./วินาที) ต่ำกว่าตลิ่ง 4.93 เมตร ไหลผ่านสถานี P.17 อ.บรรพตพิสัย จ.นครสวรรค์ 74 ลบ.ม./วินาที (เมื่อวาน 69 ลบ.ม./วินาที) ต่ำกว่าตลิ่ง 5.40 เมตร
แม่น้ำน่าน ปริมาณน้ำไหลผ่านสถานี N.5A อ.เมือง จ.พิษณุโลก 78 ลบ.ม./วินาที (เมื่อวาน 73 ลบ.ม./วินาที) ต่ำกว่าตลิ่ง 9.42 เมตร ไหลผ่านที่สถานี N.67 อ.ชุมแสง จ.นครสวรรค์ 573 ลบ.ม./วินาที (เมื่อวาน 604 ลบ.ม./วินาที) ต่ำกว่าตลิ่ง 5.08 เมตร
แม่น้ำเจ้าพระยา ปริมาณน้ำไหลผ่านสถานี C.2 อ.เมืองนครสวรรค์ วัดได้ 1,042 ลบ.ม./วินาที (เมื่อวาน 1,107 ลบ.ม./วินาที) ต่ำกว่าตลิ่ง 5.81 เมตร ไหลผ่านเขื่อนเจ้าพระยา (C.13) อ.สรรพยา จ.ชัยนาท ในอัตรา 857 ลบ.ม./วินาที (เมื่อวาน 930 ลบ.ม./วินาที) ระดับน้ำเหนือเขื่อนอยู่ที่ +16.82 ม.รทก. ซึ่งส่งผลให้ระดับน้ำที่สถานี C.36 บ้านบางหลวงโตด อ.บางบาล จ.พระนครศรีอยุธยา มีระดับน้ำลดลงจากเมื่อวาน 24 ซม. และที่สถานี C.37 บ้านบางบาล อ.บางบาล จ.พระนครศรีอยุธยา มีระดับน้ำลดลงจากเมื่อวาน 8 ซม. และไหลผ่านสถานีวัดน้ำ C.29A อ.บางโพธิ์ จ.พระนครศรีอยุธยา เฉลี่ย 1,066 ลบ.ม./วินาที (เมื่อวาน 1,097 ลบ.ม./วินาที) ที่ประตูระบายน้ำคลองลัดโพธิ์ฯ จ.สมุทรปราการ เปิดบาน 11 ชั่วโมง (เวลา 00.00-02.00น./09.00-12.00น./18.00-24.00น.) คิดเป็นปริมาณน้ำ 20.00 ล้าน ลบ.ม.
 การผันน้ำ 2 ฝั่งเจ้าพระยา รับน้ำเข้าฝั่งตะวันตกในอัตรา 185 ลบ.ม./วินาที (เมื่อวาน 184 ลบ.ม./วินาที) รับน้ำเข้าฝั่งตะวันออกในอัตรา 206 ลบ.ม./วินาที (เมื่อวาน 207 ลบ.ม./วินาที) รวมรับน้ำ 2 ฝั่งในอัตรา 379 ลบ.ม./วินาที (เมื่อวาน 391 ลบ.ม./วินาที)
แม่น้ำป่าสัก ปริมาณน้ำที่ระบายจากเขื่อนป่าสัก 25 ลบ.ม./วินาที (เมื่อวาน 25 ลบ.ม./วินาที) และมีปริมาณน้ำจากคลองชัยนาท-ป่าสัก ผ่านทาง ประตูเริงราง มารวมอีก ซึ่งจะไหลผ่านเขื่อนพระรามหก - ลบ.ม./วินาที (เมื่อวาน 49 ลบ.ม./วินาที) ไหลผ่านสถานีวัดน้ำ S.26 ท้ายเขื่อนพระรามหก อ.ท่าเรือ จ.พระนครศรีอยุธยา วัดได้ 72 ลบ.ม./วินาที (เมื่อวาน 94 ลบ.ม./วินาที) ต่ำกว่าตลิ่ง 6.15 เมตร โดยมีการลดยอดคันด้วยวิธีการผันน้ำลงสู่คลองระพีพัฒน์ ผ่านทาง ประตูพระนารายณ์ แล้วไหลผ่านคลอง 13 - คลองบางขนาก - คลองพระองค์ไชยาขุดที่ ก่อนจะสูบระบายทางสถานีสูบน้ำตามแนวคลองชายทะเลสู่อ่าวไทย 6.63 ล้าน ลบ.ม./วัน พร้อมทั้งตัดยอดหน้าออกทางแม่น้ำนครนายก และแม่น้ำบางปะกง - ล้าน ลบ.ม./วัน และระบายลงแม่น้ำท่าจีน 28.82 ล้าน ลบ.ม./วัน
แม่น้ำท่าจีน ระดับน้ำสถานี T.13 อ.สองพี่น้อง จ.สุพรรณบุรี 3.29 ม.รทก. (เมื่อวาน 3.29 ม.รทก.) สูงกว่าตลิ่ง 0.86 เมตร และระดับน้ำสถานี T.1 อ.นครชัยศรี จ.นครปฐม 1.92 ม.รทก. (เมื่อวาน 1.93 ม.รทก.) สูงกว่าตลิ่ง 0.26 เมตร

การระบายน้ำออกจากทุ่งลุ่มน้ำเจ้าพระยา (19 พ.ย.64)

- ทุ่งบางระกำ ปริมาณน้ำในทุ่ง 109.38 ล้าน ลบ.ม. ผลระบายน้ำ 9.90 ล้าน ลบ.ม. ต้องระบายอีก -17.63 ล้าน ลบ.ม. (-16%)
- 12 ทุ่งเจ้าพระยาตอนล่าง ปริมาณน้ำในทุ่ง 1,280.52 ล้าน ลบ.ม. ผลระบายน้ำ 61.15 ล้าน ลบ.ม. ต้องระบายอีก 792.80 ล้าน ลบ.ม. (72%) (ทุ่งฝั่งตะวันออก ปริมาณน้ำในทุ่ง 184.72 ล้าน ลบ.ม. ผลระบายน้ำ 10.06 ล้าน ลบ.ม. ต้องระบายอีก 66.42 ล้าน ลบ.ม. (36%) และ ทุ่งฝั่งตะวันตก ปริมาณน้ำในทุ่ง 1,095.80 ล้าน ลบ.ม. ผลระบายน้ำ 61.15 ล้าน ลบ.ม. ต้องระบายอีก 792.80 ล้าน ลบ.ม. (72%))
- รวม 13 ทุ่งลุ่มน้ำเจ้าพระยา ปริมาณน้ำในทุ่ง 1,389.89 ล้าน ลบ.ม. ผลระบายน้ำ 81.12 ล้าน ลบ.ม. ต้องระบายอีก 841.59 ล้าน ลบ.ม. (61%)



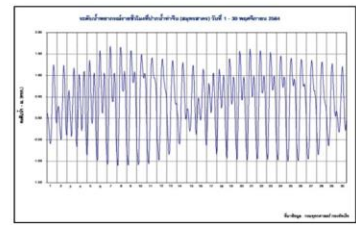
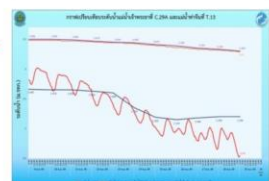
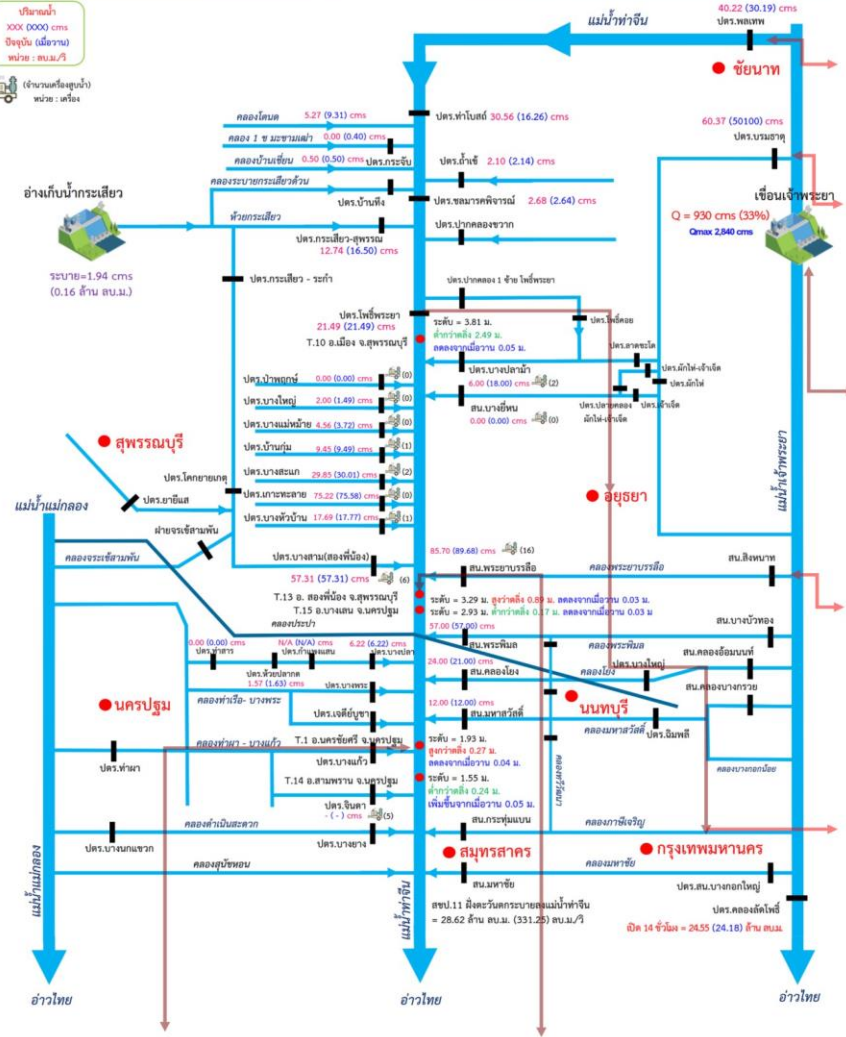
การบริหารจัดการน้ำ **ลุ่มน้ำท่าจีน**

สถานการณ์น้ำ ณ วันที่ 19 พฤศจิกายน 2564



ปริมาณน้ำ
XXX,000 cms
ปัจจุบัน (เฉลี่ยรวม)
หน่วย : ลบ.ม./วิ

(จำนวนสถานี)
หน่วย : เครื่อง



ปริมาณน้ำ
XXX,000 cms
ปัจจุบัน (เฉลี่ยรวม)
หน่วย : ลบ.ม./วิ

ปริมาณน้ำ
XXX,000 cms
ปัจจุบัน (เฉลี่ยรวม)
หน่วย : ลบ.ม./วิ

ปริมาณน้ำ
XXX,000 cms
ปัจจุบัน (เฉลี่ยรวม)
หน่วย : ลบ.ม./วิ

ปริมาณน้ำ
XXX,000 cms
ปัจจุบัน (เฉลี่ยรวม)
หน่วย : ลบ.ม./วิ

ปริมาณน้ำ
XXX,000 cms
ปัจจุบัน (เฉลี่ยรวม)
หน่วย : ลบ.ม./วิ

ปริมาณน้ำ
XXX,000 cms
ปัจจุบัน (เฉลี่ยรวม)
หน่วย : ลบ.ม./วิ

ปริมาณน้ำ
XXX,000 cms
ปัจจุบัน (เฉลี่ยรวม)
หน่วย : ลบ.ม./วิ

ปริมาณน้ำ
XXX,000 cms
ปัจจุบัน (เฉลี่ยรวม)
หน่วย : ลบ.ม./วิ

ปริมาณน้ำ
XXX,000 cms
ปัจจุบัน (เฉลี่ยรวม)
หน่วย : ลบ.ม./วิ

ปริมาณน้ำ
XXX,000 cms
ปัจจุบัน (เฉลี่ยรวม)
หน่วย : ลบ.ม./วิ

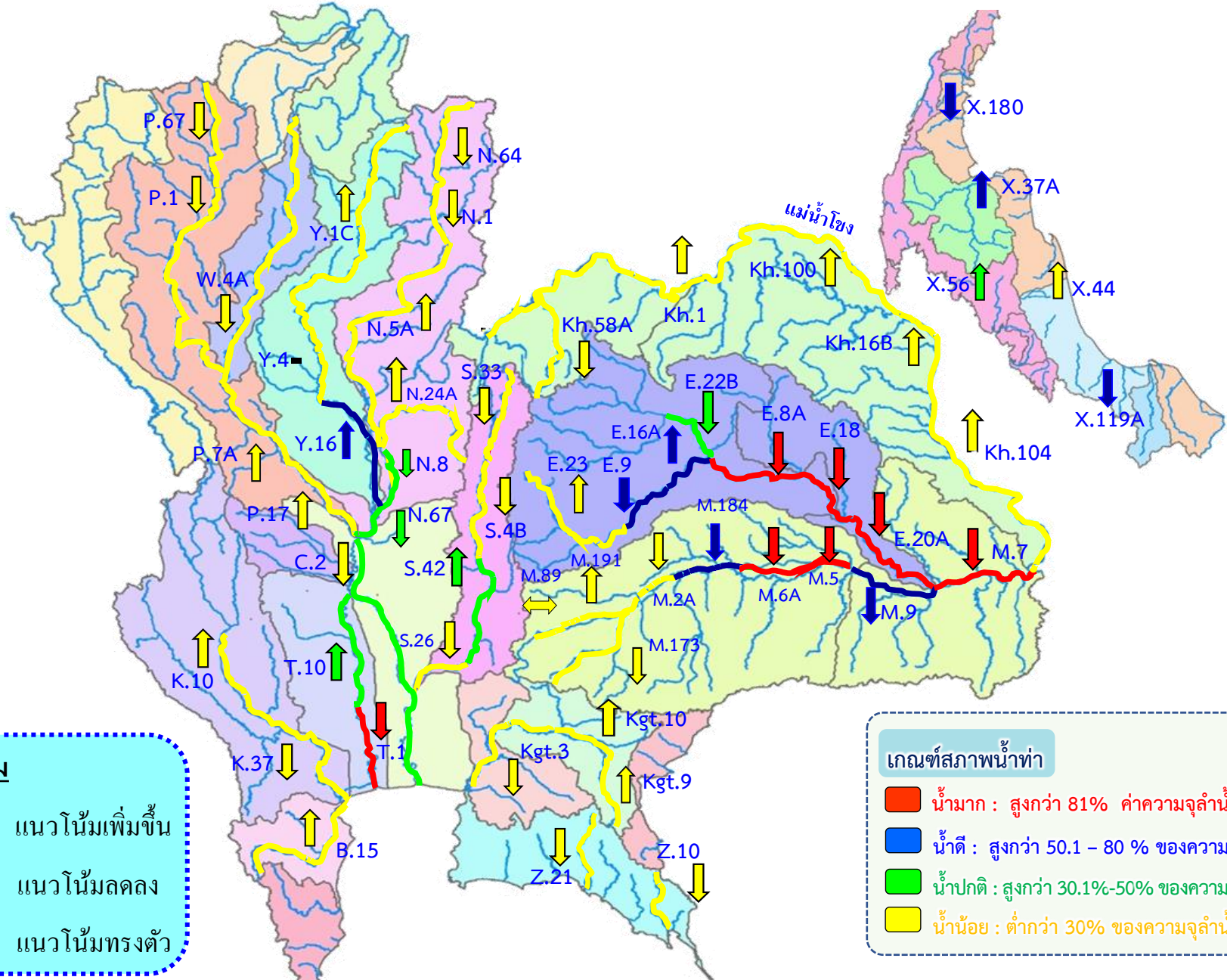


3. สถานการณ์น้ำท่า





แนวโน้มสถานการณ์น้ำท่าในลำน้ำสายหลัก 20 พฤศจิกายน 2564



แนวโน้ม

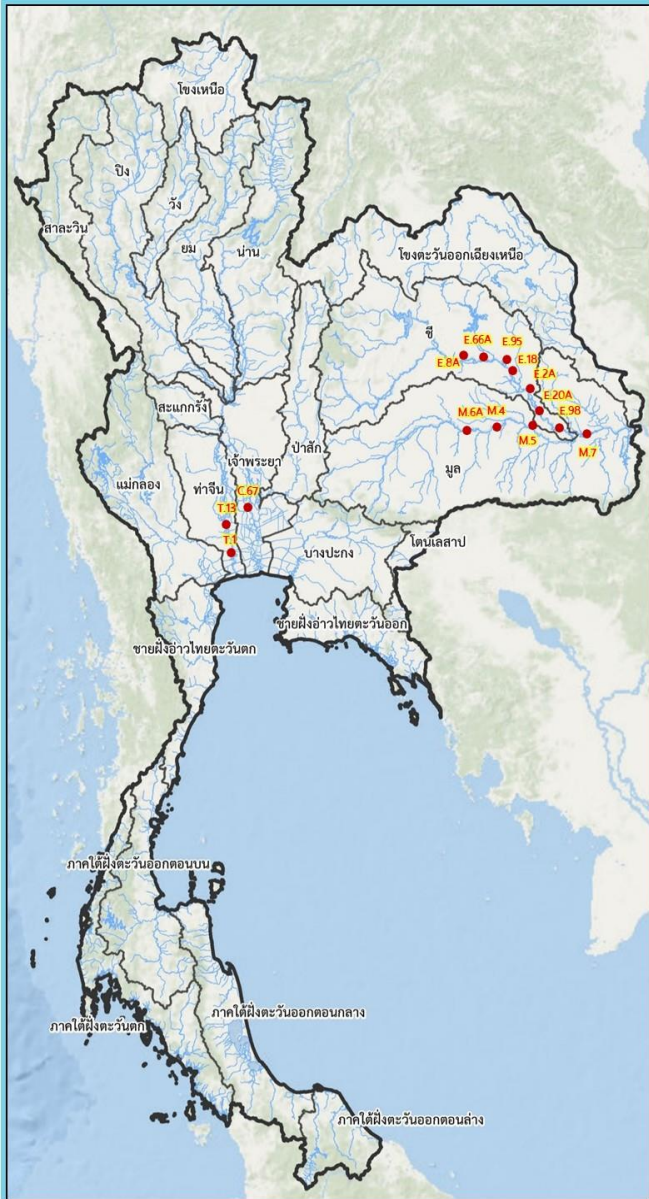
- ↑ แนวโน้มเพิ่มขึ้น
- ↓ แนวโน้มลดลง
- ↔ แนวโน้มทรงตัว

เกณฑ์สภาพน้ำท่า

- น้ำมาก : สูงกว่า 81% ค่าความจุลำนํ้า
- น้ำดี : สูงกว่า 50.1 - 80 % ของความจุลำนํ้า
- น้ำปกติ : สูงกว่า 30.1%-50% ของความจุลำนํ้า
- น้ำน้อย : ต่ำกว่า 30% ของความจุลำนํ้า



สถานการณ์น้ำล้นตลิ่ง สถานีอุทกวิทยา กรมชลประทาน



สถานีน้ำท่าที่ระดับน้ำล้นตลิ่ง										
วันที่ 20 พ.ย. 2564 เวลา 06.00 น.										
ลำดับ	ชื่อสถานี	แม่น้ำ	อำเภอ	จังหวัด	ระดับตลิ่ง	ความจุสำน้ำ	ระดับน้ำ	ปริมาณน้ำ	ระดับน้ำสูงกว่าตลิ่ง	แนวโน้ม
					(เมตร-รสน.)	(ลบ.ม./วินาที)	(เมตร-รสน.)	(ลบ.ม./วินาที)	(มตส)	
1	E.8A	ชี	อ.เมือง	จ.มหาสารคาม	10.60	881.00	10.81	***	+0.21	▼
2	E.66A	ชี	อ.จังหาร	จ.ร้อยเอ็ด	11.60	740.00	12.70	958.70	+1.10	▼
3	E.95	ชี	อ.เชียงขวัญ	จ.ร้อยเอ็ด	7.50	875.00	6.61	1,029.53	+0.89	▼
4	E.18	ชี	อ.กุงเขาหลวง	จ.ร้อยเอ็ด	9.80	1032.00	9.91	1,076.04	+0.11	▼
5	E.2A	ชี	อ.เมือง	จ.ยโสธร	12.00	1087.00	12.07	1,053.73	+0.07	▼
6	E.20A	ชี	อ.มหาชนะชัย	จ.ยโสธร	10.00	1220.00	10.13	1,149.02	+0.13	▼
7	M.6A	มูล	อ.สตึก	จ.บุรีรัมย์	6.00	365.00	6.83	665.20	+0.83	▼
8	M.4	มูล	อ.ท่าตูม	จ.สุรินทร์	6.30	550.00	7.49	923.60	+1.19	▼
9	M.5	มูล	อ.ราษีไศล	จ.ศรีสะเกษ	8.10	965.00	9.84	1,257.80	+1.74	▼
10	E.98	ชี	อ.เขื่องใน	จ.อุบลราชธานี	10.00	1075.00	10.18	1,137.00	+0.18	—
11	M.7	มูล	อ.วารินชำราบ	จ.อุบลราชธานี	7.00	2300.00	7.41	2,546.00	+0.41	▼
12	C.67	น้อย	อ.เสนา	จ.พระนครศรีอยุธยา	2.75	-	3.59	**	+0.84	▼
13	T.1	ท่าจีน	อ.นครชัยศรี	จ.นครปฐม	1.66	-	1.92	-	+0.26	▼
14	T.13	ท่าจีน	อ.สองพี่น้อง	จ.สุพรรณบุรี	2.40	-	3.26	-	+0.86	▼

▼ ลดลง — ทรงตัว ▲ เพิ่มขึ้น

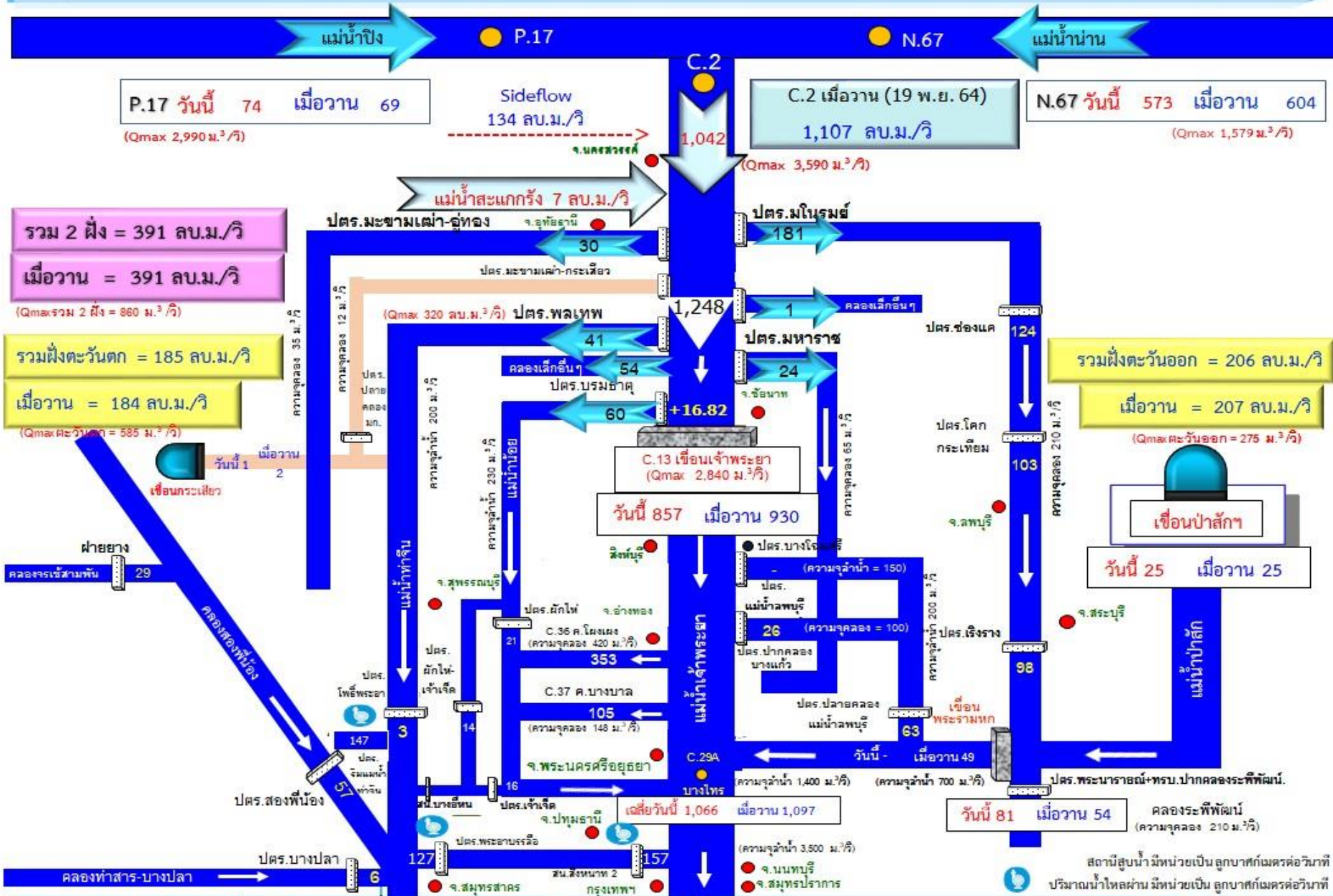


โดย ฝ่ายสารสนเทศและพยากรณ์น้ำ ส่วนอุทกวิทยา
ข้อมูลจาก ศูนย์อุทกวิทยาชลประทาน 1-8



สถานการณ์น้ำในลุ่มน้ำเจ้าพระยา

วันที่ 20 พ.ย. 64 เวลา 06.00 น.





4. สภาพการเพาะปลูก





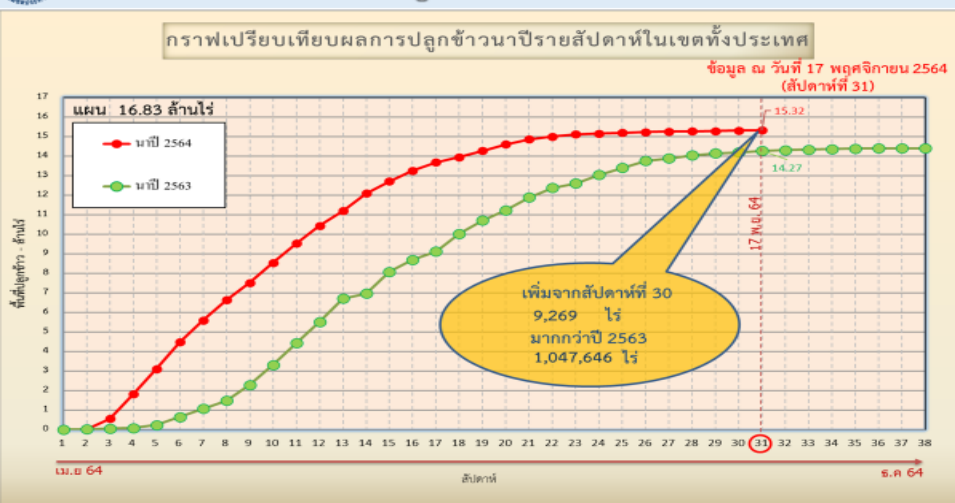
แผนผลการเพาะปลูกพืชในช่วงฤดูฝนปี 2564

ข้อมูล ณ วันที่ 17 พฤศจิกายน 2564

หน่วย : ล้านไร่

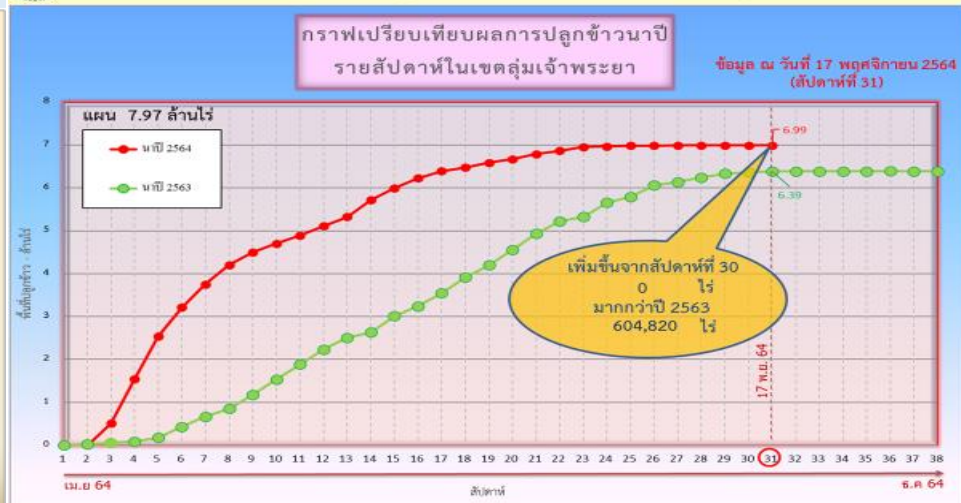
ภาค	ข้าวนาปี 2563				ข้าวนาปี 2564				พืชไร่-พืชผัก ปี 2563			พืชไร่-พืชผัก ปี 2564			รวม ปี 2563			รวม ปี 2564		
	แผน	ผล	%	เกี่ยว (ล้านไร่)	แผน	ผล	%	เกี่ยว (ล้านไร่)	แผน	ผล	%	แผน	ผล	%	แผน	ผล	%	แผน	ผล	%
เหนือ	2.37	2.19	92.43	0.75	2.57	2.38	92.58	1.69	0.05	0.03	55.72	0.05	0.04	88.09	2.41	2.21	91.73	2.62	2.42	92.50
ตะวันออกเฉียงเหนือ	3.48	3.41	97.99	0.13	3.57	3.46	97.14	1.18	0.03	0.02	45.97	0.03	0.01	49.11	3.52	3.43	97.51	3.60	3.48	96.73
กลาง	0.01	0.04	293.89	0.01	0.02	0.05	221.21	0.03	0.01	0.01	69.16	0.02	0.02	86.06	0.03	0.05	183.24	0.04	0.07	157.13
ตะวันออก	0.92	0.79	86.08	0.26	0.92	0.86	93.99	0.40	0.02	0.02	81.41	0.02	0.01	64.22	0.95	0.81	85.96	0.93	0.87	93.41
ตะวันตก	1.26	1.19	93.89	0.17	1.15	1.24	107.25	0.37	0.27	0.21	76.87	0.30	0.25	82.76	1.53	1.39	90.92	1.45	1.48	102.21
ใต้	0.64	0.26	41.12	0.09	0.63	0.34	53.72	0.14	0.03	0.01	28.26	0.02	0.01	51.31	0.66	0.27	40.63	0.65	0.35	53.65
ลุ่มน้ำเจ้าพระยา	8.10	6.42	79.34	3.24	7.97	6.99	87.77	6.07	0.13	0.06	44.37	0.12	0.09	71.09	8.23	6.48	78.79	8.09	7.08	87.51
ทั่วประเทศ	16.79	14.31	85.25	4.66	16.83	15.32	91.05	9.87	0.54	0.34	63.16	0.56	0.432	77.24	17.33	14.65	84.57	17.39	15.75	90.61

กราฟเปรียบเทียบผลการปลูกข้าวนาปีรายสัปดาห์ในเขตทั้งประเทศ



ข้อมูล ณ 17 พ.ย. 64 เพาะปลูกแล้ว = 15,321,347 ไร่

กราฟเปรียบเทียบผลการปลูกข้าวนาปีรายสัปดาห์ในเขตลุ่มน้ำเจ้าพระยา



ข้อมูล ณ 17 พ.ย. 64 เพาะปลูกแล้ว = 6,990,575 ไร่

ณ วันที่ 25 ส.ค. 64

✓ สภาพการเพาะปลูกพื้นที่ลุ่มต่ำบางระกำ (โครงการขายน่าน นเรศวร พลายชุมพล) เพาะปลูกรวม 265,000 ไร่ เก็บเกี่ยวแล้ว 265,000 ไร่ (100%)



รายงานผลการระบายน้ำพื้นที่ลุ่มต่ำ 13 ทุ่ง



รายงานการระบายน้ำพื้นที่ลุ่มต่ำ 11 ทุ่ง ณ วันที่ 20 พ.ย. 64

ที่	พื้นที่ลุ่มต่ำ	แผนการระบายน้ำออกจากทุ่ง				สรุปผลการระบายน้ำ				ระดับน้ำเฉลี่ย ทั้งทุ่ง (ม.)	หมายเหตุ
		ปริมาณวันที่เริ่ม (ล้าน ลบ.ม.)	กำหนดการ เริ่ม	กำหนดการ สิ้นสุด	ปริมาณน้ำเก็บในทุ่ง (ล้าน ลบ.ม.)	ปริมาณน้ำวันนี้ (ล้าน ลบ.ม.)	ผลการรับน้ำเข้า (ล้าน ลบ.ม.)	ผลการระบายน้ำ (ล้าน ลบ.ม.)	ต้องระบายน้ำอีก (ล้าน ลบ.ม.)		
พื้นที่ลุ่มต่ำเจ้าพระยาตอนบน											
1	ทุ่งบางระกำ	300	1 พ.ย. 64	30 พ.ย. 64	127 (124%)	102.12	0.00	7.26	-24.88 (-24%)	0.24 (ลดลง 2 ช.ม.)	
พื้นที่ลุ่มต่ำเจ้าพระยาตอนล่าง (ฝั่งตะวันออก)											
2	ทุ่งเชียงราก	-	20 พ.ย. 64	20 ธ.ค. 64	11 (22%)	50.88	0.00	4.20	39.88 (78%)	0.83 (ลดลง 7 ช.ม.)	
3	ทุ่งท่าม่วง	68	7 พ.ย. 64	24 พ.ย. 64	9 (88%)	10.26	0.00	2.75	1.26 (12%)	0.14 (ลดลง 4 ช.ม.)	
4	ทุ่งฝั่งซ้าย คลองชัยนาท-ป่าสัก	124	3 ต.ค. 64	12 พ.ย. 64	6.3 (100%)	6.30	สิ้นสุดการระบายน้ำ		0.00 (0%)	0.05 (คงที่)	
5	ทุ่งบางกุ่ม	225	25 ต.ค. 64	29 พ.ย. 64	65 (84%)	77.05	0.00	2.39	12.05 (16%)	0.58 (ลดลง 2 ช.ม.)	
6	ทุ่งบางกุ้ง	-	1 ธ.ค. 64	11 ธ.ค. 64	27 (91%)	29.69	0.00	1.19	2.69 (9%)	1.09 (ลดลง 4 ช.ม.)	
รวมฝั่งตะวันออก		417	3 ต.ค. 64	20 ธ.ค. 64	118.3 (68%)	174.18	0.00	10.53	55.88 (32%)	0.30 (ลดลง)	
พื้นที่ลุ่มต่ำเจ้าพระยาตอนล่าง (ฝั่งตะวันตก)											
7	ทุ่งบางบาล - บ้านแพน*	109	2 พ.ย. 64	29 พ.ย. 64	16 (24%)	66.67	0.00	3.52	50.67 (76%)	1.25 (ลดลง 7 ช.ม.)	
8	ทุ่งป่าโมก	69	7 พ.ย. 64	11 ธ.ค. 64	10 (23%)	44.28	0.00	0.36	34.28 (77%)	1.33 (ลดลง 1 ช.ม.)	รับจาก ม.ฉะ ช. โยนงะ
9	ทุ่งผักไห่*	319	7 พ.ย. 64	14 ธ.ค. 64	60 (27%)	222.55	0.69	8.55	162.55 (73%)	1.11 (ลดลง 4 ช.ม.)	รับจาก ม.ฉะ ช. โยนงะ
10	ทุ่งเจ้าเจ็ด*	736	6 พ.ย. 64	8 ธ.ค. 64	168 (28%)	593.70	9.89	26.96	425.70 (72%)	1.06 (ลดลง 3 ช.ม.)	รับน้ำบางส่วนจากฉะ
11	ทุ่งโพธิ์พระยา	200	2 พ.ย. 64	22 ธ.ค. 64	49 (37%)	132.08	7.08	14.79	83.08 (63%)	0.49 (ลดลง 3 ช.ม.)	
รวมฝั่งตะวันตก		1,433	2 พ.ย. 64	22 ธ.ค. 64	303 (29%)	1,059.28	17.66	54.18	756.28 (71%)	0.84 (ลดลง)	
รวม 10 ทุ่งลุ่มต่ำเจ้าพระยาตอนล่าง		1,850	3 ต.ค. 64	22 ธ.ค. 64	421.3 (34%)	1,233.47	17.66	64.72	812.17 (66%)	0.67 (ลดลง)	
รวม 11 ทุ่งลุ่มต่ำเจ้าพระยา		2,150	3 ต.ค. 64	22 ธ.ค. 64	548.3 (41%)	1,335.58	17.66	71.97	787.28 (59%)	0.59 (ลดลง)	

หมายเหตุ : % เทียบกับปริมาณน้ำในทุ่งวันนี้

กำหนดการสิ้นสุดแผนการระบายน้ำคิดจากกรณีติดตั้งเครื่องสูบน้ำเพิ่มเติม

ทุ่งโพธิ์พระยาขอปรับแผน เนื่องจากระดับน้ำแม่น้ำท่าจีนสูงกว่าที่คาดการณ์ จึงยังไม่สามารถติดตั้งเครื่องสูบน้ำได้ตามกำหนดการเดิม

ทุ่งบางกุ่มขอปรับแผนเนื่องจาก ทางจังหวัดได้ประสานขอลงผันลู่ปลาววันที่ 19 พ.ย. 64 เพื่อให้เกษตรกรทำประมง โดยจะรักษาระดับน้ำไว้ที่ +4.2 ม.รทก คิดเป็นปริมาณน้ำค้างทุ่งประมาณ 65 ล้าน ลบ.ม.

ทุ่งบางกุ้งขอปรับแผน เก็บน้ำในทุ่งที่ระดับ +3.5 ม.รทก. 27 ล้าน ลบ.ม. จนกว่าจะเก็บเกี่ยวข้าวฝางลอยเสร็จ



แผนผลการเพาะปลูกพืชในช่วงฤดูแล้งปี 2564

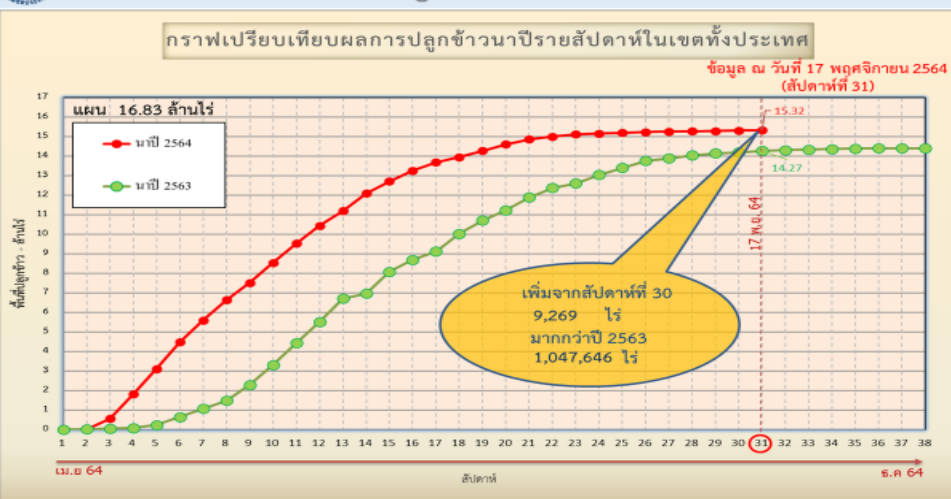
ข้อมูล ณ วันที่ 17 พฤศจิกายน 2564

หน่วย : ล้านไร่

ภาค	ข้าวนาปรัง 2563				ข้าวนาปรัง 2564				พืชไร่-พืชผัก ปี 2563			พืชไร่-พืชผัก ปี 2564			รวม ปี 2563			รวม ปี 2564		
	แผน	ผล	%	เกี่ยว (ล้านไร่)	แผน	ผล	%	เกี่ยว (ล้านไร่)	แผน	ผล	%	แผน	ผล	%	แผน	ผล	%	แผน	ผล	%
เหนือ	0.20	0.02	9.75	0.00	0.45	0.07	14.48	0.00	0.16	0.00	2.50	0.21	0.01	3.82	0.37	0.02	6.50	0.66	0.07	11.13
ตะวันออกเฉียงเหนือ	0.43	0.00	0.00	0.00	1.38	0.00	0.02	0.00	0.04	0.00	0.00	0.03	0.00	0.56	0.46	0.00	0.00	1.41	0.00	0.03
กลาง	0.01	0.00	0.00	0.00	0.02	0.00	9.02	0.00	0.02	0.00	0.00	0.01	0.00	3.11	0.03	0.00	0.00	0.02	0.00	7.42
ตะวันออก	0.12	0.00	0.00	0.00	0.49	0.07	13.58	0.00	0.02	0.00	0.00	0.03	0.01	30.86	0.13	0.00	0.00	0.52	0.07	14.55
ตะวันตก	0.08	0.00	0.00	0.00	1.04	0.00	0.28	0.00	0.23	0.00	0.00	0.19	0.01	6.00	0.31	0.00	0.00	1.23	0.01	1.18
ใต้	0.28	0.00	1.08	0.00	0.23	0.00	0.00	0.00	0.03	0.00	0.23	0.02	0.00	0.65	0.31	0.00	1.01	0.24	0.00	0.04
ลุ่มน้ำเจ้าพระยา	0.00	0.01	0.00	0.00	2.81	0.41	14.45	0.00	0.05	0.01	15.99	0.05	0.03	52.64	0.05	0.02	39.92	2.87	0.44	15.18
ทั่วประเทศ	1.12	0.04	3.19	0.00	6.41	0.54	8.46	0.00	0.54	0.01	2.36	0.54	0.06	10.72	1.67	0.05	2.92	6.95	0.60	8.64



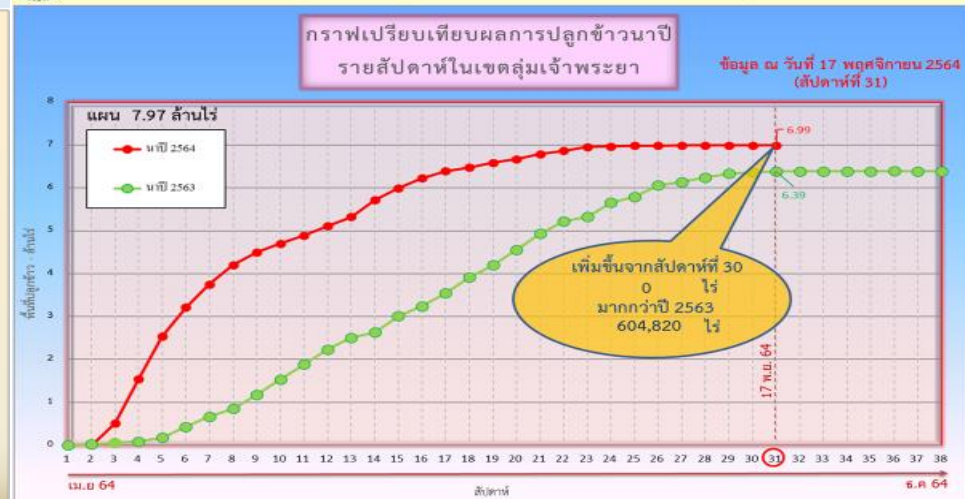
กราฟเปรียบเทียบผลการปลูกข้าวนาปีรายสัปดาห์ในเขตทั่วประเทศ



ข้อมูล ณ 17 พ.ย. 64 เพาะปลูกแล้ว = 15,321,347 ไร่



กราฟเปรียบเทียบผลการปลูกข้าวนาปีรายสัปดาห์ในเขตลุ่มน้ำเจ้าพระยา



ข้อมูล ณ 17 พ.ย. 64 เพาะปลูกแล้ว = 6,990,575 ไร่

ณ วันที่ 25 ส.ค. 64

✓ สภาพการเพาะปลูกพื้นที่ลุ่มต่ำบางระกำ (โครงการขายน่าน นเรศวร พลายชุมพล) เพาะปลูกรวม 265,000 ไร่ เก็บเกี่ยวแล้ว 265,000 ไร่ (100%)

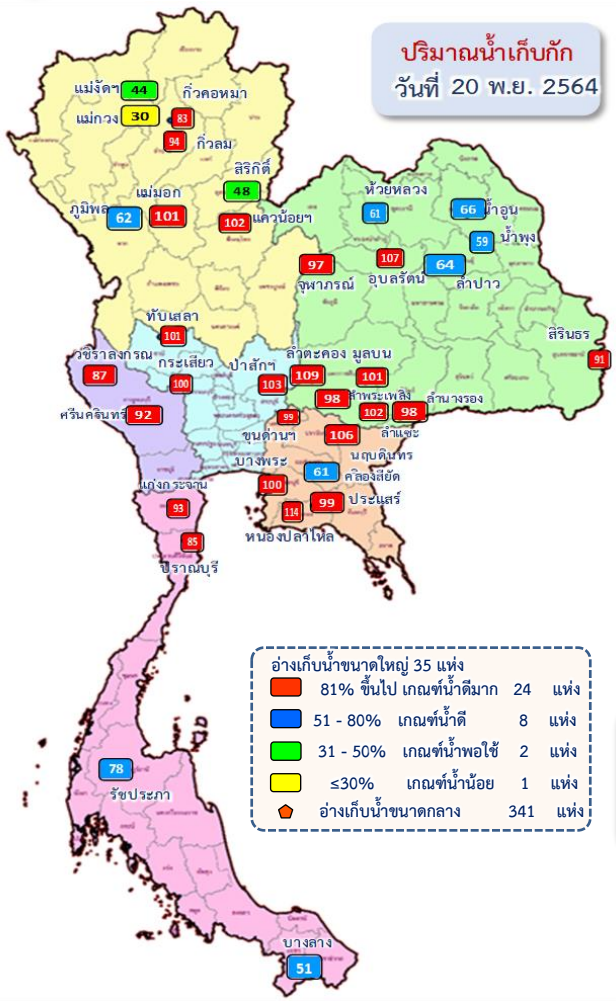


5. แผน-ผลการบริหารจัดการน้ำ ฤดูแล้ง ปี 2564/65





แผน-ผล การบริหารจัดการน้ำฤดูแล้งปี 2564/65 ทั้งประเทศ (1 พ.ย.64 – 30 เม.ย.65)



ปริมาณน้ำทั้งประเทศ ณ วันที่ 20 พ.ย.64

- อ่างเก็บน้ำขนาดใหญ่ 35 แห่ง**
ปริมาณน้ำเก็บกัก 70,926 ล้าน ลบ.ม.
ปริมาณน้ำใช้การ 47,384 ล้าน ลบ.ม.
- อ่างเก็บน้ำขนาดกลาง 341 แห่ง**
ที่มีความจุตั้งแต่ 2 ล้าน ลบ.ม.
ปริมาณน้ำเก็บกัก 5,039 ล้าน ลบ.ม.
ปริมาณน้ำใช้การ 4,661 ล้าน ลบ.ม.
- อ่างเก็บน้ำขนาดเล็ก 1,013 แห่ง**
ปริมาณน้ำเก็บกัก 676 ล้าน ลบ.ม.
ปริมาณน้ำใช้การ 531 ล้าน ลบ.ม.
- รวมอ่างเก็บน้ำทั้งหมด 1,389 แห่ง**
ปริมาณน้ำเก็บกัก 76,641 ล้าน ลบ.ม.
ปริมาณน้ำใช้การ 52,576 ล้าน ลบ.ม.

ปริมาณน้ำปัจจุบัน 54,724 ล้าน ลบ.ม. (77%)
ปริมาณน้ำที่นำมาใช้ได้ 31,182 ล้าน ลบ.ม. (66%)

ปริมาณน้ำปัจจุบัน 4,540 ล้าน ลบ.ม. (90%)
ปริมาณน้ำที่นำมาใช้ได้ 4,163 ล้าน ลบ.ม. (89%)

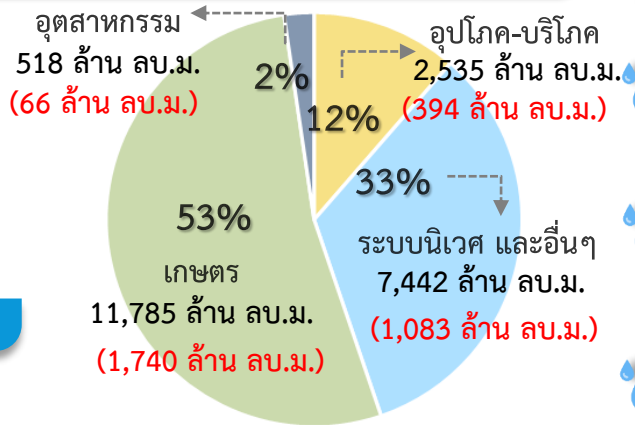
ปริมาณน้ำปัจจุบัน 583 ล้าน ลบ.ม. (86%)
ปริมาณน้ำที่นำมาใช้ได้ 372 ล้าน ลบ.ม. (70%)

ปริมาณน้ำปัจจุบัน 59,848 ล้าน ลบ.ม. (78%)
ปริมาณน้ำที่นำมาใช้ได้ 35,717 ล้าน ลบ.ม. (68%)

แผนจัดสรรน้ำฤดูแล้ง ปี 2564/65 ทั้งประเทศ ณ วันที่ 20 พ.ย.64

ปริมาณน้ำต้นทุน ณ วันที่ 1 พ.ย.64 จำนวน 37,587 ล้าน ลบ.ม.
ความต้องการใช้น้ำฤดูแล้ง ปี 2564/65 จำนวน 22,280 ล้าน ลบ.ม.
สำรองต้นฤดูฝน 15,577 ล้าน ลบ.ม.

ปริมาณน้ำใช้การ อ่างฯ ขนาดใหญ่ ขนาดกลางและขนาดเล็ก ณ วันที่ 20 พ.ย.64 35,717 ล้าน ลบ.ม. (68%)



แผน จัดสรรน้ำฤดูแล้ง 2564/65 22,280 ล้าน ลบ.ม.

ผล จัดสรรน้ำ 3,283 ล้าน ลบ.ม. (15%)

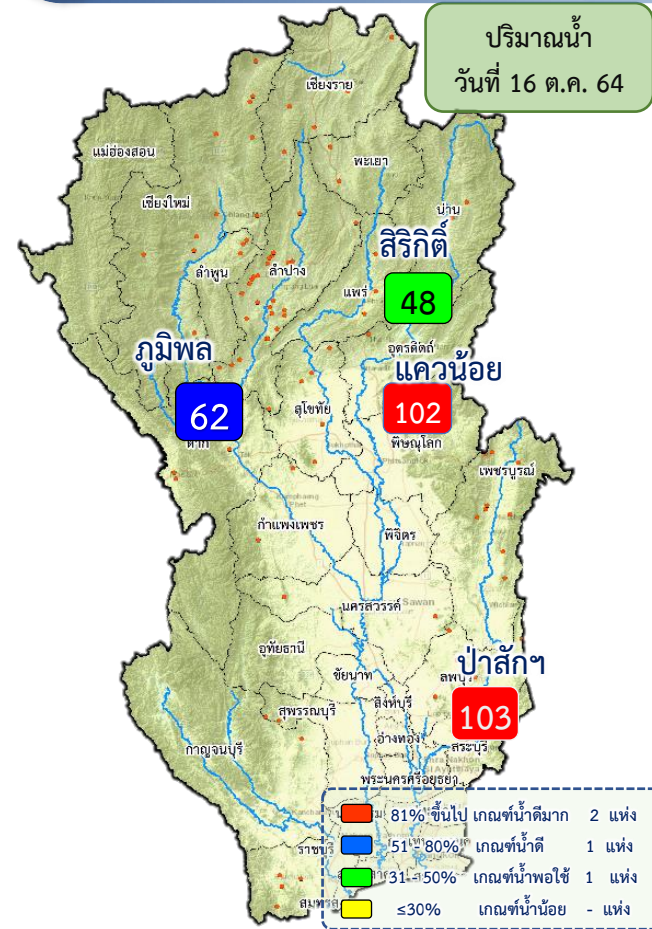
คงเหลือ ปริมาณน้ำที่ต้องจัดสรร 18,997 ล้าน ลบ.ม. (85%)

ผลการเพาะปลูกข้าวนาปรัง 2564/65 ณ วันที่ 17 พ.ย.64
8.46% (เพาะปลูกข้าวไปแล้ว 0.543 ล้านไร่ (แผน 6.41 ล้านไร่) เก็บเกี่ยว - ล้านไร่)

มาตรการของกรมชลประทานในการบริหารจัดการน้ำในช่วงฤดูฝน
“ส่งเสริมการปลูกพืชฤดูฝนให้ใช้น้ำฝนเป็นหลักใช้น้ำชลประทานเสริมกรณีฝนทิ้งช่วงหรือปริมาณฝนตกน้อยกว่าการคาดการณ์ของกรมอุตุนิยมวิทยา”



แผน-ผล การบริหารจัดการน้ำฤดูแล้งปี 2564/65 ลุ่มเจ้าพระยา (1 พ.ย.64 – 30 เม.ย.65)

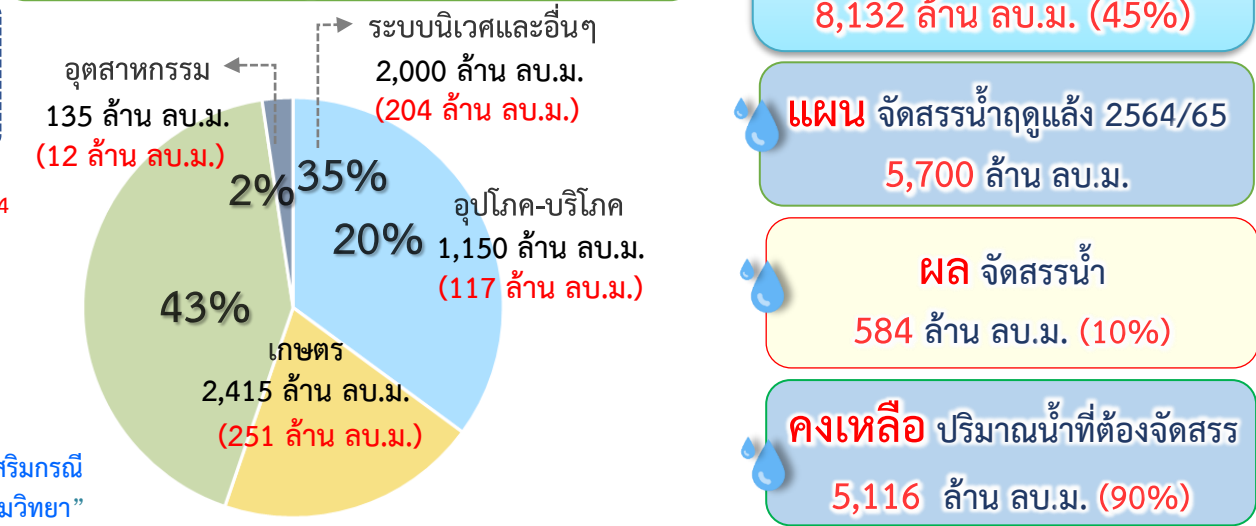


ปริมาณน้ำอ่างเก็บน้ำขนาดใหญ่ 4 เขื่อนหลักลุ่มน้ำเจ้าพระยา ณ วันที่ 20 พ.ย.64

ภูมิพล	ปริมาณน้ำเก็บกัก 13,462 ล้าน ลบ.ม. ปริมาณน้ำใช้การ 9,662 ล้าน ลบ.ม.	ปริมาณน้ำปัจจุบัน 8,366 ล้าน ลบ.ม. (62%) ปริมาณน้ำที่นำมาใช้ได้ 4,566 ล้าน ลบ.ม. (47%)	
สิริกิติ์	ปริมาณน้ำเก็บกัก 9,510 ล้าน ลบ.ม. ปริมาณน้ำใช้การ 6,660 ล้าน ลบ.ม.	ปริมาณน้ำปัจจุบัน 4,523 ล้าน ลบ.ม. (48%) ปริมาณน้ำที่นำมาใช้ได้ 1,673 ล้าน ลบ.ม. (25%)	
แควน้อย	ปริมาณน้ำเก็บกัก 939 ล้าน ลบ.ม. ปริมาณน้ำใช้การ 896 ล้าน ลบ.ม.	ปริมาณน้ำปัจจุบัน 954 ล้าน ลบ.ม. (102%) ปริมาณน้ำที่นำมาใช้ได้ 911 ล้าน ลบ.ม. (102%)	
ป่าสัก	ปริมาณน้ำเก็บกัก 960 ล้าน ลบ.ม. ปริมาณน้ำใช้การ 957 ล้าน ลบ.ม.	ปริมาณน้ำปัจจุบัน 985 ล้าน ลบ.ม. (103%) ปริมาณน้ำที่นำมาใช้ได้ 982 ล้าน ลบ.ม. (103%)	
รวม	ปริมาณน้ำเก็บกัก 24,871 ล้าน ลบ.ม. ปริมาณน้ำใช้การ 18,175 ล้าน ลบ.ม.	ปริมาณน้ำปัจจุบัน 14,828 ล้าน ลบ.ม. (60%) ปริมาณน้ำที่นำมาใช้ได้ 8,132 ล้าน ลบ.ม. (45%)	

แผนจัดสรรน้ำฤดูแล้ง ปี 2564/65 ลุ่มน้ำเจ้าพระยา ณ วันที่ 20 พ.ย.64

ปริมาณน้ำต้นทุน ณ วันที่ 1 พ.ย.64 จำนวน 7,744 ล้าน ลบ.ม.
 ความต้องการใช้น้ำฤดูแล้ง ปี 2564/65 จำนวน 5,700 ล้าน ลบ.ม.
 สำรองน้ำต้นทุน 3,044 ล้าน ลบ.ม.



ผลการเพาะปลูกข้าวนาปรัง 2564/65 ณ วันที่ 17 พ.ค.64

14.45% เพาะปลูกข้าวไปแล้ว 0.406 ล้านไร่ (แผน 2.81 ล้านไร่)

เก็บเกี่ยว - ล้านไร่

มาตรการของกรมชลประทาน ในการบริหารจัดการน้ำในช่วงฤดูฝน

“ส่งเสริมการปลูกพืชฤดูฝนให้ใช้น้ำฝนเป็นหลักใช้น้ำชลประทานเสริมกรณีฝนทิ้งช่วงหรือปริมาณฝนตกน้อยกว่าการคาดการณ์ของกรมอุตุฯ”



6. แผนการบริหารจัดการน้ำฤดูแล้ง 2564/65 และการให้ความช่วยเหลือ (ฤดูฝน 2564)





ในฤดูแล้งจัดสรรน้ำให้สอดคล้องกับปริมาณน้ำต้นทุน
ตามลำดับความสำคัญของกิจกรรมการใช้น้ำ ดังนี้



1. จัดสรรน้ำเพื่อการอุปโภคบริโภคในช่วงฤดูแล้ง



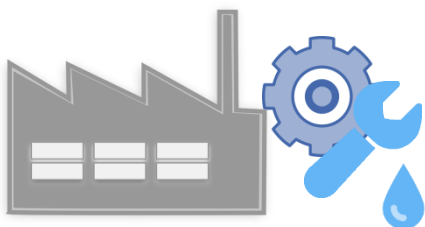
2. จัดสรรน้ำเพื่อการรักษาระบบนิเวศในช่วงฤดูแล้ง



3. สำรองน้ำไว้สำหรับการใช้น้ำในช่วงต้นฤดูฝน
เพื่ออุปโภค-บริโภคและรักษาระบบนิเวศเดือนพฤษภาคม-กรกฎาคม



4. จัดสรรน้ำเพื่อการเกษตรกรรม



5. จัดสรรน้ำเพื่อการอุตสาหกรรม



แผนการจัดสรรน้ำในฤดูแล้งปี 2564/65 (ทั้งประเทศ)



ข้อมูล ณ วันที่ 1 พฤศจิกายน 2564

ปริมาณน้ำต้นทุนฤดูแล้งปี
2564/65
รวม **37,857** ล้านลูกบาศก์เมตร

อ่างใหญ่ จำนวน 30,457 ล้าน ลบ.ม.
อ่างกลาง จำนวน 4,217 ล้าน ลบ.ม.
แหล่งน้ำอื่นๆ จำนวน 3,183 ล้าน ลบ.ม.

แผนจัดสรรน้ำฤดูแล้งปี 2564/65 (พ.ย. 64 - เม.ย.65)
รวม **22,280** ล้านลูกบาศก์เมตร
(คิดเป็นร้อยละ 59 ของปริมาณน้ำต้นทุน)

สำรองน้ำต้นฤดูฝนปี 2565 (พ.ค.-ก.ค. 65)
รวม **15,577** ล้านลูกบาศก์เมตร
(คิดเป็นร้อยละ 41 ของปริมาณน้ำต้นทุน)

อุปโภค-บริโภค
2,535 ล้าน ลบ.ม.
(คิดเป็นร้อยละ 12)



รักษาระบบนิเวศ
และอื่นๆ
7,442 ล้าน ลบ.ม.
(คิดเป็นร้อยละ 33)



อุตสาหกรรม
518 ล้าน ลบ.ม.
(คิดเป็นร้อยละ 2)



เกษตรฤดูแล้ง
ปี 2564/65
11,785 ล้าน ลบ.ม.
(คิดเป็นร้อยละ 53)



อุปโภค-บริโภค
รักษาระบบนิเวศ
และอื่นๆ
4,437 ล้าน ลบ.ม.
(คิดเป็นร้อยละ 28)



ฝนทิ้งช่วง
11,140 ล้าน ลบ.ม.
(คิดเป็นร้อยละ 72)





แผนการบริหารจัดการน้ำในฤดูแล้งปี 2564/65 **ลุ่มน้ำเจ้าพระยา**



ในช่วงวันที่ 1 พฤศจิกายน 2564 ถึง 30 เมษายน 2565

ข้อมูล ณ วันที่ 1 พฤศจิกายน 2564

ปริมาณน้ำใช้การได้ 1 พฤศจิกายน 2564

เขื่อนภูมิพล	4,228 ล้าน ลบ.ม.
เขื่อนสิริกิติ์	1,617 ล้าน ลบ.ม.
เขื่อนแควน้อยฯ	901 ล้าน ลบ.ม.
เขื่อนป่าสักฯ	998 ล้าน ลบ.ม.

แผนจัดสรรน้ำฤดูแล้งปี 2564/65
รวม **7,744** ล้านลูกบาศก์เมตร

แผนรักษาระบบนิเวศแม่น้ำ
ท่าจีน-แม่น้ำเจ้าพระยา
รวม **1,000** ล้านลูกบาศก์เมตร

แผนจัดสรรน้ำฤดูแล้งปี 2564/65 (พ.ย. 64 - เม.ย. 65)
รวม **5,700** ล้านลูกบาศก์เมตร
(คิดเป็นร้อยละ 61 ของปริมาณน้ำต้นทุน)

สำรองน้ำต้นฤดูฝนปี 2565 (พ.ค.-ก.ค. 65)
รวม **3,044** ล้านลูกบาศก์เมตร
(คิดเป็นร้อยละ 39 ของปริมาณน้ำต้นทุน)

อุปโภค-บริโภค
1,150 ล้าน ลบ.ม.
(คิดเป็นร้อยละ 20)

รักษาระบบนิเวศ
และอื่นๆ
2,000 ล้าน ลบ.ม.
(คิดเป็นร้อยละ 35)

พืชฤดูแล้ง
445 ล้าน ลบ.ม.
(คิดเป็นร้อยละ 8)

อุตสาหกรรม
135 ล้าน ลบ.ม.
(คิดเป็นร้อยละ 2)

อุปโภค-บริโภค
รักษาระบบนิเวศ
และอื่นๆ
1,656 ล้าน ลบ.ม.
(คิดเป็นร้อยละ 54)

ฝนทิ้งช่วงและปรับ
ปฏิทินเพาะปลูก
1,388 ล้าน ลบ.ม.
(คิดเป็นร้อยละ 46)

พื้นที่คาดการณ์ปลูกข้าวนาปรัง
1,970 ล้าน ลบ.ม.
(คิดเป็นร้อยละ 35)



แผนการจัดสรรน้ำในฤดูแล้งปี 2564/65 **ลุ่มน้ำแม่กลอง**



ข้อมูล ณ วันที่ 1 พฤศจิกายน 2564

แผนจัดสรรน้ำฤดูแล้งปี 2564/65
รวม **10,313** ล้านลูกบาศก์เมตร

แผนจัดสรรน้ำฤดูแล้งปี 2564/65 (ม.ค. - มิ.ย. 65)
รวม **5,500** ล้านลูกบาศก์เมตร
(คิดเป็นร้อยละ 53 ของปริมาณน้ำต้นทุน)

แผนจัดสรรน้ำฤดูฝนปี 2565 (ก.ค. - ก.ย. 65)
รวม **4,813** ล้านลูกบาศก์เมตร
(คิดเป็นร้อยละ 47 ของปริมาณน้ำต้นทุน)

อุปโภค-บริโภค
460 ล้าน ลบ.ม.
(คิดเป็นร้อยละ 8)



รักษาระบบนิเวศและ
อื่นๆ
1,860 ล้าน ลบ.ม.
(คิดเป็นร้อยละ 34)



เกษตรฤดูแล้งปี 2564/65
3,180 ล้าน ลบ.ม.
(คิดเป็นร้อยละ 58)



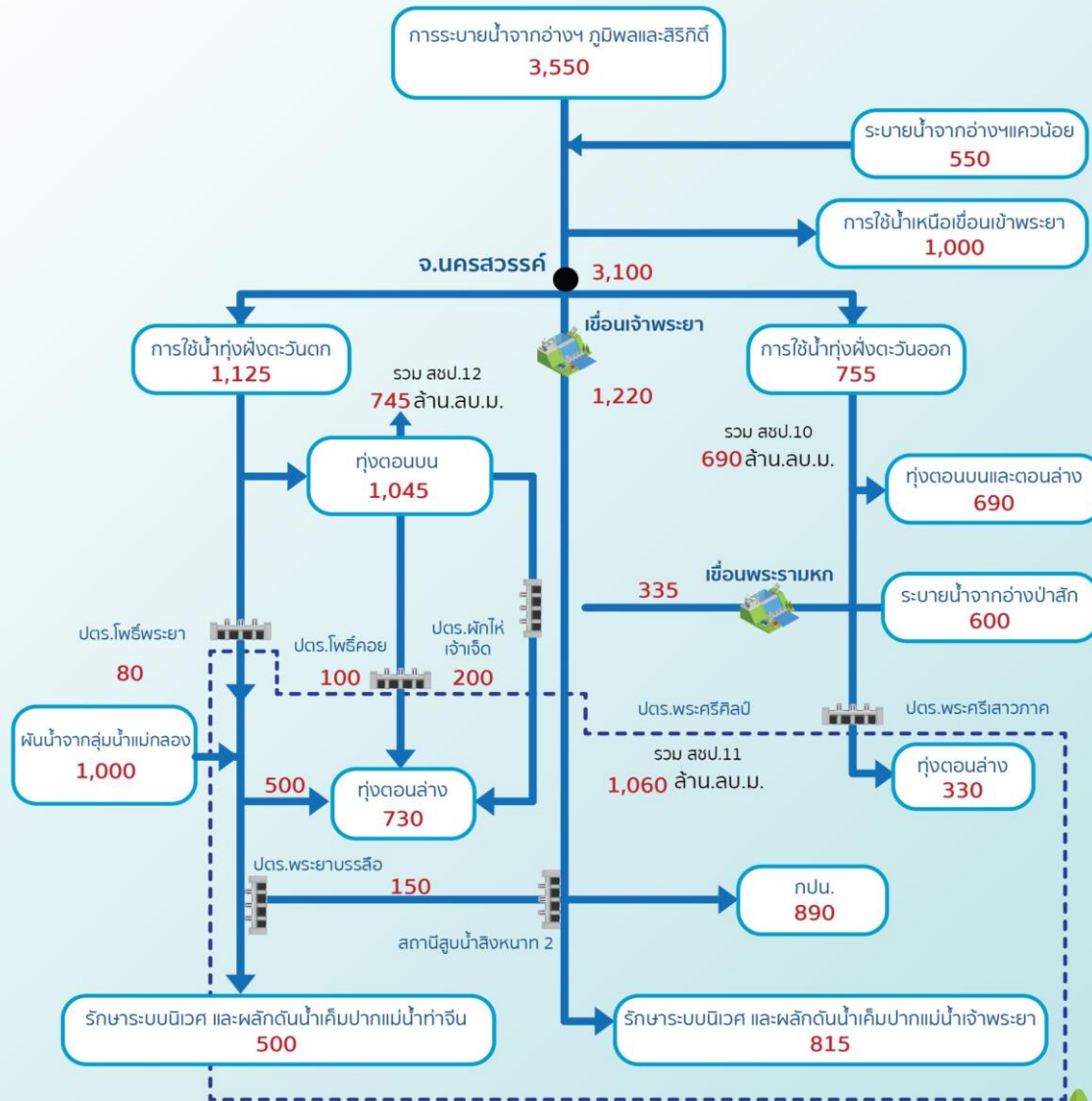
อุปโภค-บริโภค รักษา
ระบบนิเวศและอื่นๆ
1,500 ล้าน ลบ.ม.
(คิดเป็นร้อยละ 31)



ฝนทิ้งช่วง
3,313 ล้าน ลบ.ม.
(คิดเป็นร้อยละ 69)



แผนผังสภาพการจัดสรรน้ำของกลุ่มน้ำเจ้าพระยา ในช่วงฤดูแล้ง ปี 2564/65





แผนการจัดสรรน้ำในฤดูแล้งปี 2564/65 (ทั้งประเทศ)



ภาค/ลุ่มน้ำ	ปริมาณน้ำใช้การ 1 พ.ย.64 (ล้านลูกบาศก์เมตร)				แผนการจัดสรรน้ำช่วงฤดูแล้ง ปี 2564/65 (ล้านลูกบาศก์เมตร)				สำรอง ต้นฤดูฝน	วันเริ่มต้น ฤดูแล้ง
	อ่างใหญ่	อ่างกลาง	แหล่งน้ำ อื่นๆ	รวม	เกษตร	อุปโภค บริโภค	ระบบนิเวศ และอื่นๆ	รวม		
เหนือ	458	732	565	1,755	840	117	194	1,152	604	1 พ.ย. 64
ตะวันออกเฉียงเหนือ	5,944	1,730	959	8,634	2,439	336	772	3,546	5,088	1 พ.ย. 64
กลาง	410	348	12	770	436	31	43	509	261	1 พ.ย. 64
ตะวันออก	1,284	929	745	2,958	1,075	148	869	2,092	866	1 พ.ย. 64
ตะวันตก	0	139	6	145	18	6	23	48	97	1 ม.ค. 64
ใต้	4,303	339	895	5,537	1,383	286	2,063	3,733	1,804	1 มี.ค. 65
รวม (ลุ่มน้ำอื่น)	12,399	4,217	3,183	19,799	6,190	925	3,965	11,080	8,719	
ลุ่มน้ำเจ้าพระยา	7,744		-1,000	7,744	2,415	1,150	2,135	5,700	3,044	1 พ.ย. 64
4 เขื่อนหลัก	7,744			7,744	2,415	1,150	1,135	4,700	3,044	1 พ.ย. 64
รักษาระบบนิเวศแม่น้ำท่าจีน							1,000	1,000		1 พ.ย. 64
ลุ่มน้ำแม่กลอง	10,313			10,313	3,180	460	1,860	5,500	4,813	1 ม.ค. 65
รวมทั้งประเทศ	30,457	4,217	3,183	37,857	11,785	2,535	7,960	22,280	15,577	



แผนการเพาะปลูก 2564/65 (ทั้งประเทศ)



สขป.	พื้นที่เพาะปลูก (ไร่)									
	ข้าวนาปรัง	พืชไร่	พืชผัก	อ้อย	ไม้ผล	ไม้ยืนต้น	บ่อปลา	บ่อกุ้ง	อื่นๆ	รวม
1	22,359	10,653	7,856	900	114,450	30,259	3,863	133	70	190,543
2	122,369	21,117	6,844	1,685	315	1,708	5,950	5,717	500	166,205
3	118,630	12,500	-	-	-	-	-	-	-	131,130
4	127,183	52,326	200	22,853	5,322	2,269	-	-	3,639	213,792
5	53,182	8,856	492	2,075	1,761	5,902	2,238	-	639	75,145
6	743,732	4,626	4,375	53,349	2,409	8,787	1,694	3,593	225	822,790
7	156,709	6,282	576	85	625	7,115	2,077	-	509	173,978
8	425,025	5,561	317	5,835	428	4,104	1,249	-	3,255	445,774
9	486,007	26,479	2,569	4,011	185,967	225,460	131,191	111,719	19,268	1,192,672
10	17,415	6,000	86,240	1,260	55,650	200	320	100	180	167,365
11	-	-	-	-	-	-	-	-	-	-
12	144,063	10,200	-	26,447	1,277	-	84	-	365	182,436
13	1,000	5,887	5,595	2,940	700	360	135	-	-	16,617
14	117,020	9,004	4,370	8,400	33,680	48,920	550	1,000	37,980	260,924
15	73,203	1,958	2,126	8,517	56,732	261,261	102,685	4,012	27,690	538,184
16	110,563	1,045	4,340	-	25,955	232,973	8,394	800	72,818	456,888
17	43,615	3,576	3,148	14	27,595	238,820	14	2	20,064	336,848
	2,762,075	186,070	129,048	138,371	512,866	1,068,138	260,444	127,076	187,202	5,371,290
เจ้าพระยา	2,812,309.17	16,491.00	38,088.00	464,029.00	173,990.00	34,516.00	268,320.00	57,903.00	34,392.00	3,900,038.17
แม่กลอง	840,000	63,500	105,600	462,427	316,098	12,397	88,016	100,949	79,669	2,068,656
	6,414,384	266,061	272,736	1,064,827	1,002,954	1,115,051	616,780	285,928	301,263	11,339,985

การช่วยเหลือประจำสัปดาห์ (6 พ.ย. 64 - 12 พ.ย.64)



43 จังหวัด
171 อำเภอ
307 ตำบล



การให้ความช่วยเหลือทั้งประเทศ

รถบรรทุกน้ำ = - คัน - เทียว
ปริมาณน้ำ - ล้านลิตร

เครื่องสูบน้ำ = 529 เครื่อง
ปริมาณน้ำ 25.272 ล้าน ลบ.ม.

เครื่องผลักดันน้ำ = 366 เครื่อง

เครื่องจักรอื่นๆ = 173 หน่วย

การช่วยเหลือสะสม (1 พ.ค.64 - 12 พ.ย.64)



63 จังหวัด
417 อำเภอ
682 ตำบล



การให้ความช่วยเหลือทั้งประเทศ

รถบรรทุกน้ำ = 44 คัน 396 เทียว
ปริมาณน้ำ 2.603 ล้านลิตร

เครื่องสูบน้ำ = 1,765 เครื่อง
ปริมาณน้ำ 1,388.312 ล้าน ลบ.ม.

เครื่องผลักดันน้ำ = 773 เครื่อง

เครื่องจักรอื่นๆ = 517 หน่วย



7. การเตรียมความพร้อมรับมือสถานการณ์ภาคใต้

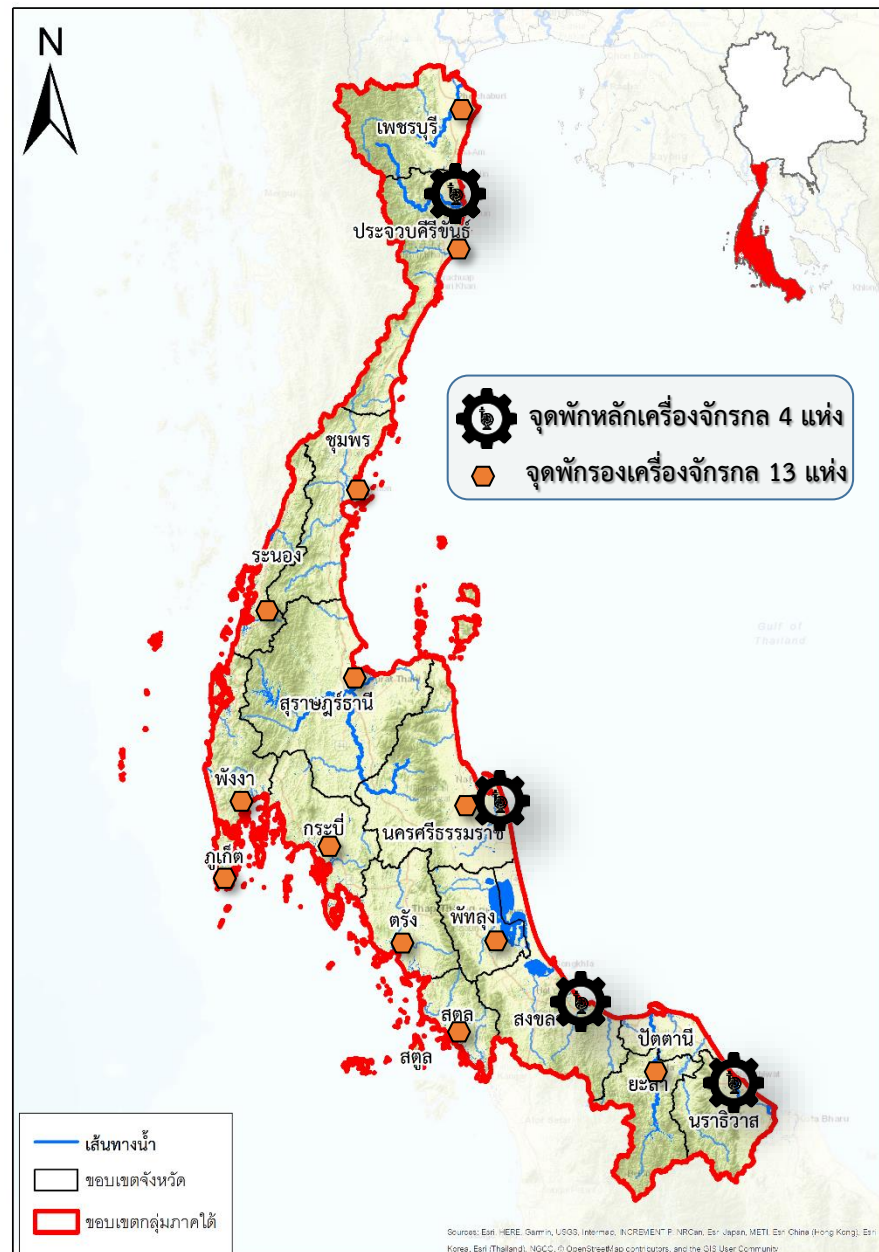




การเตรียมการเพื่อรองรับสถานการณ์อุทกภัยในพื้นที่ภาคใต้

- **ติดตามสภาพภูมิอากาศ และสถานการณ์น้ำฝน น้ำท่า และน้ำในอ่างเก็บน้ำต่างๆ** เพื่อวิเคราะห์และเตรียมการรองรับสถานการณ์ที่อาจเกิดขึ้น โดยติดตามข้อมูลสภาพภูมิอากาศจากกรมอุตุนิยมวิทยา
- **วิเคราะห์พื้นที่เสี่ยงและพื้นที่เฝ้าระวัง** เพื่อเตรียมความพร้อมรับมืออุทกภัยที่อาจเกิดขึ้น
- **ตรวจสอบระบบชลประทาน** ให้สามารถรองรับสถานการณ์น้ำได้เต็มศักยภาพตามสถานการณ์น้ำที่เป็นจริงในแต่ละช่วงเวลา รวมทั้งบริหารจัดการน้ำในอ่างเก็บน้ำให้อยู่ในเกณฑ์ควบคุมอย่างเคร่งครัด
- **เตรียมความพร้อมของเครื่องจักร เครื่องมือ** ประกอบด้วย รถแบคโฮ/รถขุด รถเทรลเลอร์ เครื่องสูบน้ำเคลื่อนที่ เครื่องผลักดันน้ำในบริเวณพื้นที่เสี่ยงที่จะเกิดน้ำท่วมเป็นประจำ ให้สามารถนำไปช่วยเหลือได้ทันทีเมื่อเกิดปัญหาน้ำท่วม และมอบหมายเจ้าหน้าที่ในพื้นที่ให้เฝ้าระวังและติดตามสถานการณ์น้ำอย่างใกล้ชิดตลอดเวลา
- **บูรณาการร่วมกับหน่วยงานที่เกี่ยวข้อง** ประกอบด้วย กรมอุตุนิยมวิทยา สถาบันสารสนเทศทรัพยากรน้ำ (องค์การมหาชน) การไฟฟ้าฝ่ายผลิตแห่งประเทศไทย กรมอุทกศาสตร์ (กองทัพเรือ) กรมทรัพยากรน้ำ กรมทางหลวง กรมทางหลวงชนบท กรมการปกครอง กรมส่งเสริมการปกครองท้องถิ่น การรถไฟแห่งประเทศไทยและกรมป้องกันและบรรเทาสาธารณภัย มีการประชุมหารือทุกสัปดาห์หรือตามสถานการณ์
- **ประชาสัมพันธ์ให้ข้อมูลข่าวสารสถานการณ์น้ำ** โดยบูรณาการร่วมกับผู้ว่าราชการจังหวัด กรมป้องกันและบรรเทาสาธารณภัยฝ่ายความมั่นคง และหน่วยงานที่เกี่ยวข้องในการแจ้งเตือนประชาชนเพื่อติดตามและเฝ้าระวังเตรียมรับสถานการณ์น้ำ จากฝนตกหนัก และน้ำท่วมที่อาจจะเกิดขึ้นอย่างใกล้ชิด





- ดำเนินการเตรียมความพร้อมของเครื่องสูบน้ำในพื้นที่ภาคใต้ 499 เครื่อง บริเวณพื้นที่เสี่ยงที่จะเกิดน้ำท่วมเป็นประจำ ให้สามารถนำไปช่วยเหลือได้ทันที เมื่อเกิดปัญหาน้ำท่วม

ภาคใต้ 16 จังหวัด



เครื่องสูบน้ำ 499 เครื่อง
 (ประจำการอยู่ไว้ที่จุดพักหลักและจุดพักรองเครื่องจักรกล)



เครื่องผลักดันน้ำ 340 เครื่อง
 (ประจำการอยู่ไว้ที่จุดพักหลักและจุดพักรองเครื่องจักรกล)



รถแทรกเตอร์/รถขุด 309 คัน
 (ประจำการอยู่ไว้ที่จุดพักหลักและจุดพักรองเครื่องจักรกล)



เครื่องจักรกลสนับสนุนอื่นๆ 152 หน่วย
 (ประจำการอยู่ไว้ที่จุดพักหลักและจุดพักรองเครื่องจักรกล)

รวม 1,300 หน่วย





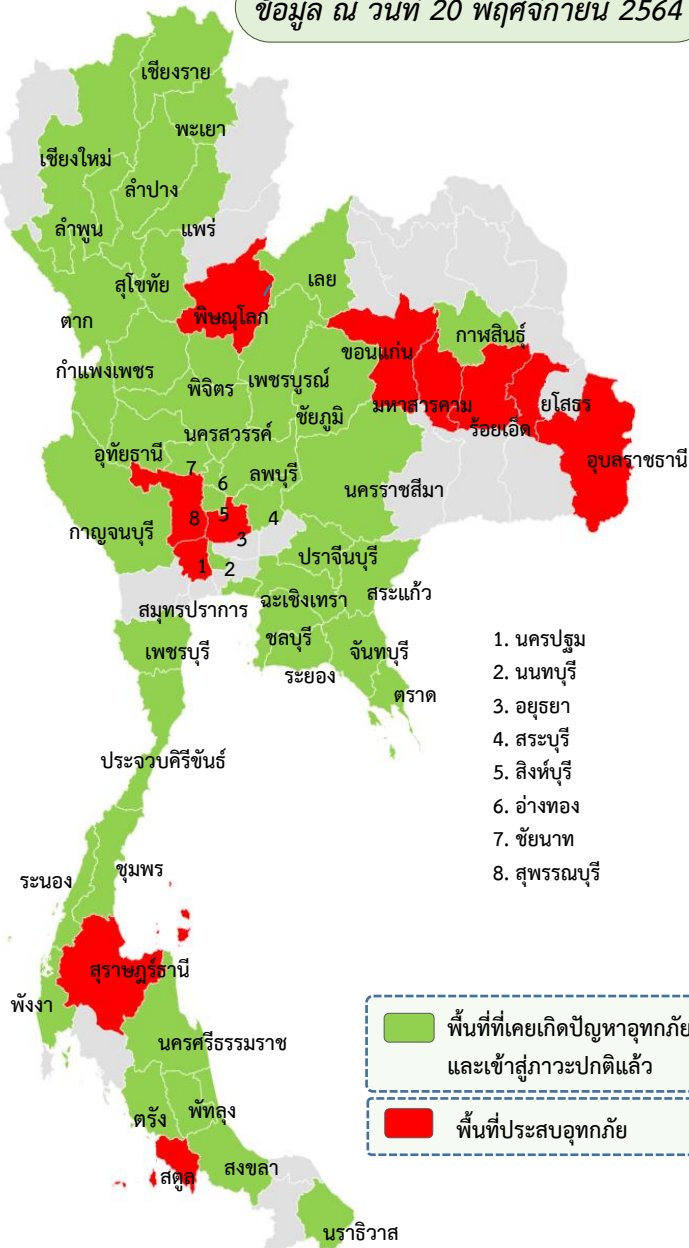
สถานการณ์อุทกภัย



ข้อมูล ณ วันที่ 20 พฤศจิกายน 2564

สรุปพื้นที่ประสบอุทกภัย ปี 2564 กรมชลประทาน

ข้อมูล ณ วันที่ 20 พฤศจิกายน 2564



พื้นที่ประสบอุทกภัยปี 2564 สาเหตุเนื่องจากอิทธิพล ดังนี้

- อิทธิพลของร่องมรสุมพาดผ่านภาคกลาง ภาคตะวันออก และภาคตะวันออกเฉียงเหนือตอนล่าง ประกอบกับมรสุมตะวันตกเฉียงใต้ที่พัดปกคลุมทะเลอันดามัน ประเทศไทย และอ่าวไทย มีกำลังแรง (ตั้งแต่ 8-11 ก.ย.64)
- อิทธิพลของหย่อมความกดอากาศต่ำกำลังแรง อ่อนกำลังลงจากพายุดีเปรสชัน “โกนเซิน” (CONSON) มีผลกระทบต่อบริเวณภาคตะวันออกเฉียงเหนือและภาคตะวันออก (ตั้งแต่ 11-13 ก.ย.64)
- อิทธิพลของร่องมรสุมพาดผ่านภาคเหนือตอนล่าง ภาคกลาง และภาคตะวันออกเฉียงเหนือตอนล่าง ประกอบกับมรสุมตะวันตกเฉียงใต้ที่พัดปกคลุมทะเลอันดามัน ภาคใต้ และอ่าวไทย (ตั้งแต่ 14-19 ก.ย.64)
- อิทธิพลของร่องมรสุมพาดผ่านภาคเหนือตอนล่าง ภาคกลางตอนบน ภาคตะวันออก และภาคตะวันออกเฉียงเหนือตอนล่าง ประกอบกับมรสุมตะวันตกเฉียงใต้ที่พัดปกคลุม ทะเลอันดามัน ประเทศไทย และอ่าวไทย (ช่วงวันที่ 20-25 ก.ย.64)
- อิทธิพลของพายุดีเปรสชัน “เตี้ยนหมู่” เคลื่อนเข้าปกคลุมภาคตะวันออกเฉียงเหนือ บริเวณจังหวัดมุกดาหาร และอ่อนกำลังลงเป็นหย่อมความกดอากาศต่ำกำลังแรงบริเวณจังหวัดขอนแก่น (วันที่ 24-26 ก.ย.64)
- อิทธิพลพายุโซนร้อน “คมปาซุ” ได้อ่อนกำลังลงเป็นพายุดีเปรสชันและกลายเป็นหย่อมความกดอากาศต่ำในระยะต่อมา ประกอบร่องมรสุมพาดผ่านภาคเหนือตอนล่าง ภาคกลาง และภาคตะวันออกเฉียงเหนือ (วันที่ 14-15 ต.ค.64)
- อิทธิพลของมรสุมตะวันออกเฉียงเหนือพัดปกคลุมอ่าวไทยและภาคใต้มีกำลังแรง (วันที่ 10-13 พ.ย.64)

ส่งผลทำให้มีพื้นที่ได้รับผลกระทบรวม 53 จังหวัด ดังนี้

- ❖ **พื้นที่ที่เคยประสบปัญหาอุทกภัย และเข้าสู่ภาวะปกติแล้ว 42 จังหวัด** ได้แก่ จังหวัดเชียงราย เลย กำแพงเพชร ตาก เชียงใหม่ ลำปาง ลำพูน นครสวรรค์ พิจิตร สุโขทัย แพร่ เพชรบูรณ์ นครราชสีมา กาฬสินธุ์ พะเยา สมุทรปราการ ชลบุรี สระแก้ว ระยอง จันทบุรี พังงา ตรด ชัยภูมิ สระบุรี กาญจนบุรี ปราจีนบุรี ฉะเชิงเทรา สิงห์บุรี ลพบุรี ชัยนาท อุทัยธานี อ่างทอง นนทบุรี เพชรบุรี ประจวบคีรีขันธ์ พัทลุง ชุมพร ระนอง นครศรีธรรมราช สงขลา พัทลุง ตรัง และนราธิวาส
- ❖ **พื้นที่ประสบอุทกภัย 11 จังหวัด** ได้แก่ จังหวัดขอนแก่น มหาสารคาม ร้อยเอ็ด ยโสธร อุบลราชธานี พิษณุโลก พระนครศรีอยุธยา สุพรรณบุรี นครปฐม (ภาคใต้ 2 จังหวัด ได้แก่ จังหวัดสุราษฎร์ธานี และสตูล)

ข้อมูล ณ วันที่ 20 พฤศจิกายน 2564

ลำดับ ที่	ลุ่มน้ำ	จังหวัด	อำเภอ	รายชื่ออำเภอ	จุดประสบภัย	
					น้ำล้นตลิ่ง	น้ำท่วมขัง
1	ชี	ขอนแก่น	5	มัญจาคีรี ชนบท พระยืน บ้านแฮด เมืองขอนแก่น	✓	
2	ชี	มหาสารคาม	2	โกสุมพิสัย กันทรวิชัย	✓	
3	ชี	ร้อยเอ็ด	9	จังหาร เชียงขวัญ ทุ่งเขาหลวง ธวัชบุรี โพนชัย เมือง อาจสามารถ โพนทราย สุวรรณภูมิ เสลภูมิ	✓	✓
4	ชี	ยโสธร	6	เมืองยโสธร มหาชนะชัย ค้อวัง คำเขื่อนแก้ว ทรายมูล ป่าดั่ว	✓	
5	มูล	อุบลราชธานี	2	เมืองวารินชำราบ	✓	✓
6	ยม	พิษณุโลก	1	บางระกำ		✓
7	เจ้าพระยา	พระนครศรีอยุธยา	6	ผักไห่ เสนา บางบาล บางไทร พระนครศรีอยุธยา บางปะอิน	✓	
8	ท่าจีน	สุพรรณบุรี	5	เมือง อู่ทอง สองพี่น้อง ศรีประจันต์ บางปลาม้า	✓	✓
9	ท่าจีน	นครปฐม	3	บางเลน นครชัยศรี สามพราน	✓	
10	ภาคใต้ฝั่งตะวันออกตอนบน	สุราษฎร์ธานี	2	ดอนสัก กาญจนดิษฐ์	✓	
11	ภาคใต้ฝั่งตะวันตก	สตูล	3	ท่าแพ ควนโดน เมืองสตูล		✓
รวม			44		9	5



สถานการณ์อุทกภัย จังหวัดขอนแก่น



แผนที่แสดงพื้นที่น้ำท่วมจากภาพถ่ายดาวเทียม ฤดูฝน ปี 2564 จ.ขอนแก่น

ข้อมูล ณ วันที่ 10 พฤศจิกายน 2564
สำนักงานชลประทานที่ 6



ข้อมูล ณ วันที่ 20 พฤศจิกายน 2564



1. สาเหตุการเกิดอุทกภัย

จากอิทธิพลพายุโซนร้อนกำลังแรง “คมปาซุ” ทำให้มีฝนตกในพื้นที่จังหวัดขอนแก่น เพิ่มปริมาณน้ำในลำน้ำชีมูล ลำน้ำชีที่มีปริมาณน้ำเพิ่มมากขึ้นอีกกระลอกหนึ่ง ประกอบกับปริมาณน้ำในเขื่อนอุบลรัตน์มีความจุเพิ่มขึ้นมากและต้องระบายลงลำน้ำพอง ทำให้พื้นที่ ซึ่งติดกับลำน้ำชี ลำน้ำชีมูล ลำน้ำพองบางส่วนได้รับผลกระทบจากน้ำล้นตลิ่งไหลเข้าสู่พื้นที่เกษตรกรรม และชุมชน

2. สถานการณ์ปัจจุบัน

มีพื้นที่ประสบอุทกภัย 5 อำเภอ ประกอบด้วย อ.มัญจาคีรี อ.ชนบท อ.พระยืน อ.บ้านแฮด และ อ.เมืองขอนแก่น รวมพื้นที่ที่ได้รับผลกระทบประมาณ 71,176 ไร่

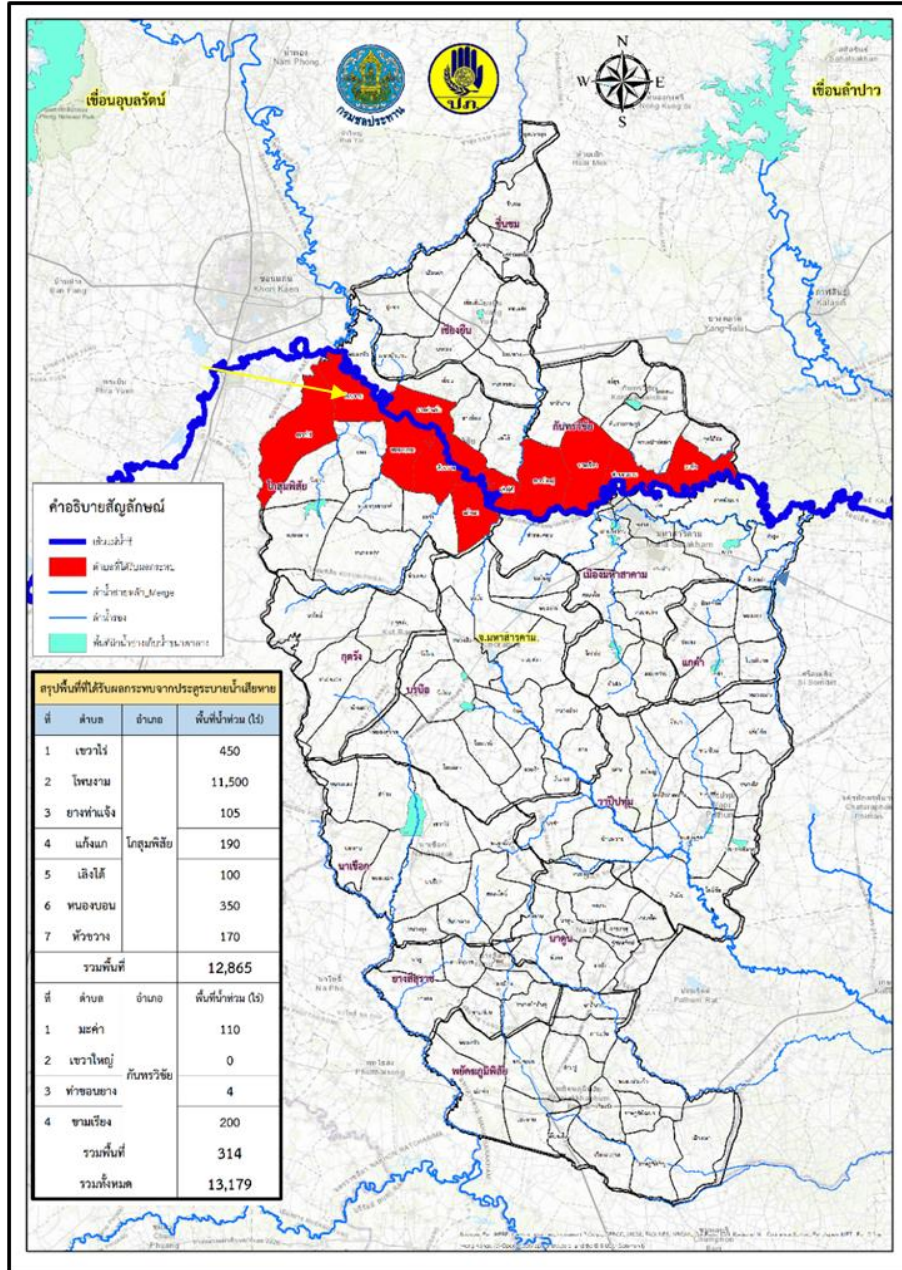
3. แนวโน้มและการคาดการณ์ (06.00 น.)

- สถานีวัดน้ำ E.9 อ.มัญจาคีรี จ.ขอนแก่น ระดับน้ำ 10.22 ม.รทก. ต่ำกว่าตลิ่ง -0.78 ม. (ระดับตลิ่ง 11.00 ม.) **แนวโน้มลดลง**
- สถานีวัดน้ำ E.16A อ.เมือง จ.ขอนแก่น ระดับน้ำ 8.73 ม.รทก. ต่ำกว่าตลิ่ง -0.87 ม. (ระดับตลิ่ง 9.60 ม.) **แนวโน้มลดลง**

4. การให้ความช่วยเหลือ และการบริหารจัดการน้ำในพื้นที่

โครงการชลประทานขอนแก่น ได้ประสานงานร่วมกับเจ้าหน้าที่ที่เกี่ยวข้อง บริหารควบคุมการระบายน้ำ ผันน้ำเข้าแก้มลิงสองฝั่งลำน้ำชีเพื่อลดยอดน้ำ จัดจราจรน้ำประสานการระบายน้ำจากแม่น้ำพอง แม่น้ำชี และจัดเตรียมเครื่องสูบน้ำเพิ่มช่วยสูบน้ำที่ยังขังในพื้นที่หลังปริมาณน้ำลดลง และติดตามสถานการณ์ในพื้นที่อย่างใกล้ชิด

ข้อมูล ณ วันที่ 20 พฤศจิกายน 2564



1. สาเหตุการเกิดอุทกภัย

จากอิทธิพลพายุดีเปรสชัน “เตี้ยนหมู่” ทำให้มีฝนตกชุกหนาแน่นช่วงเวลา วันที่ 23-25 ก.ย.64 ในเขตจังหวัดชัยภูมิ จังหวัดขอนแก่น เป็นเหตุให้น้ำท่วมเป็นบริเวณกว้าง มวลน้ำทั้งหมดกำลังเคลื่อนตัวลงสู่แม่น้ำชีผ่านจังหวัดมหาสารคาม จึงเกิดผลกระทบน้ำชีเอ่อล้นตลิ่งเข้าท่วมพื้นที่การเกษตร

2. สถานการณ์ปัจจุบัน มีพื้นที่ประสบอุทกภัยจำนวน 2 อำเภอ รวมพื้นที่ประสบภัย 13,179 ไร่ ได้แก่

1. อ.โกสุมพิสัย 7 ตำบล 12,865 ไร่

2. อ.กันทรวิชัย 4 ตำบล 314 ไร่ และประตุระบายน้ำกุดเตี้ยไก่อ บ้านเปลือยน้ำ ตำบลมะค่า ชำรุดเสียหาย และประตุระบายน้ำห้วยสามสัดย์ ตำบลเขาวังใหญ่ ชำรุดเสียหาย

3. แนวโน้มและคาดการณ์

ปริมาณมวลน้ำชีที่ไหลผ่านจังหวัดมหาสารคามมวลน้ำใหญ่เคลื่อนตัวออกจากจังหวัดมหาสารคามไปแล้ว

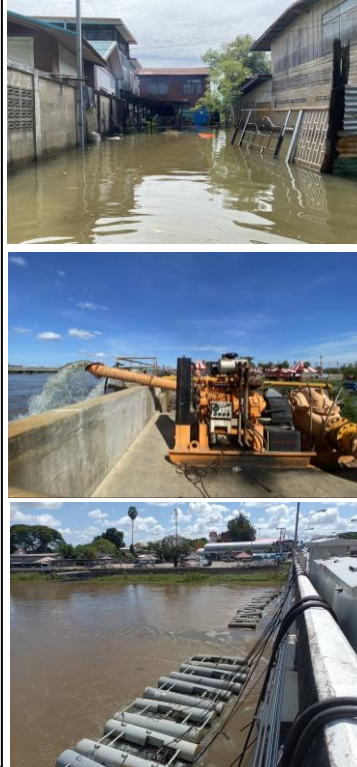
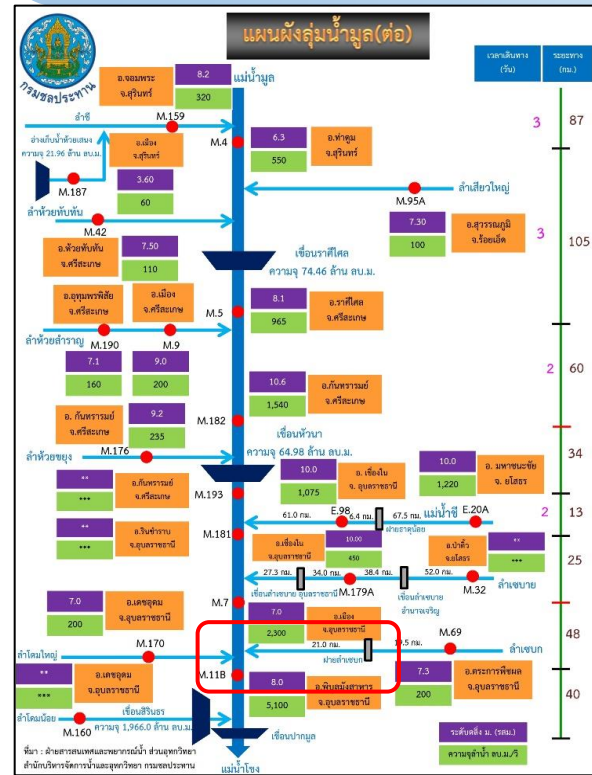
4. การให้ความช่วยเหลือ

โครงการชลประทานมหาสารคาม **ติดตั้งเครื่องผลักดันน้ำ จำนวน 4 เครื่อง** (ติดตั้งบริเวณ สะพานบ้านท่าตูม อ.เมือง จ.มหาสารคาม) **และติดตั้งเครื่องสูบน้ำ 10 เครื่อง** บริเวณคันพังกันน้ำA1บ้านสำโรง ต.ยางท่าแจ้ง อ.โกสุมพิสัย และเดินเครื่องสูบน้ำอีก 4 เครื่อง ที่ประตุระบายน้ำห้วยน้ำเค็ม เพื่อเร่งสูบน้ำออกจากพื้นที่นาข้าวของเกษตรกร

5. การบริหารจัดการน้ำในพื้นที่

1. โครงการชลประทานมหาสารคามเร่งสูบน้ำออกจากพื้นที่ชลประทาน 6 สถานี ลงสู่แม่น้ำชี เพื่อลดระดับน้ำในพื้นที่ก่อนที่มวลน้ำชีจะหลากมาถึง
2. ดำเนินการดำเนินการ กำจัดวัชพืชที่กีดขวาง ทางเข้าของเครื่องสูบน้ำด้วยไฟฟ้า
3. ติดตามสถานการณ์น้ำอย่างใกล้ชิด

สถานการณ์อุทกภัย จังหวัดอุบลราชธานี



1. สาเหตุการเกิดอุทกภัย ข้อมูล ณ วันที่ 20 พฤศจิกายน 2564

เนื่องจากปริมาณฝนที่ตกหนักจากอิทธิพลของพายุโซนร้อน “เตี้ยนหมู่” และอัตราการระบายในลำน้ำสายต่างๆ ทำให้น้ำเอ่อล้นตลิ่ง

2. สถานการณ์ปัจจุบัน มีพื้นที่น้ำท่วม 2 อำเภอ ได้แก่ อ.เมือง และ อ.วารินชำราบ

1.) อ.เมือง ได้รับผลกระทบ รวม 5 ชุมชน ได้แก่ หาดคูเต่า ชุมชนหลังโรงเรียนสมเด็จพระนเรศวร 3 ชุมชนท่าพไท และชุมชนหาดวัดใต้ ระดับน้ำสูงประมาณ 0.20-0.50 ม.

2.) อ.วารินชำราบ ได้ผลกระทบแล้ว 2 ชุมชน ได้แก่ ชุมชนท่าบั้งมั่ง, เกตุแก้ว, ได้รับผลกระทบเนื่องจากน้ำมูลหนุนสูงและเป็นพื้นที่รองรับน้ำรอการระบายจากเทศบาลเมืองวารินชำราบระดับน้ำสูงประมาณ 0.40-0.50 ม.

3. แนวโน้มและการคาดการณ์ (06.00 น.)

- สถานีวัดน้ำ E.98 (แม่น้ำชี) บ้านเขื่องโน อ.เขื่องโน จ.อุบลราชธานี ระดับน้ำ 10.18 ม.รทก. **สูงกว่าตลิ่ง +0.18 ม.** (ระดับตลิ่ง 10.00 ม.) ปริมาณน้ำ 1,137.00 ลบ.ม./วิ (ความจุ 1,075 ลบ.ม./วิ) **แนวโน้มทรงตัว**

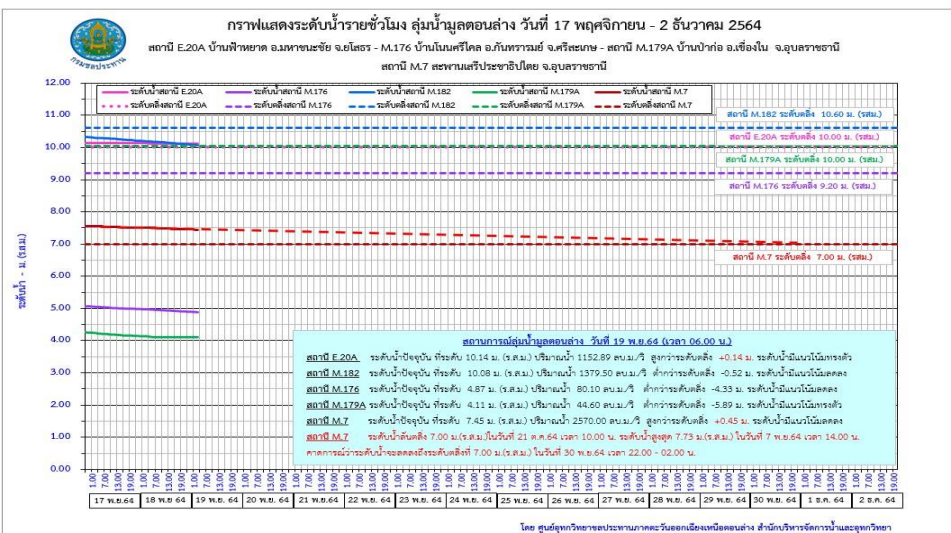
- สถานีวัดน้ำ M.7 (แม่น้ำมูล) สะพานเสรีประชาธิปไตย อ.เมือง จ.อุบลราชธานี ระดับน้ำ 7.41 ม.รทก. **สูงกว่าตลิ่ง +0.41 ม.** (ระดับตลิ่ง 7.00 ม.) ปริมาณน้ำ 2,546.00 ลบ.ม./วิ (ความจุ 2,300 ลบ.ม./วิ) **แนวโน้มลดลง คาดว่าระดับน้ำจะต่ำกว่าตลิ่งวันที่ 30 พ.ย.64 เวลาประมาณ 22.00-02.00 น.**

4. การให้ความช่วยเหลือ โครงการชลประทานอุบลราชธานี ช่วยเหลือ ดังนี้

ติดตั้งเครื่องสูบน้ำ จำนวน 6 เครื่อง ติดตั้งที่บริเวณ ปตร.วัดเสนาวงศ์ อ.วารินชำราบ 4 เครื่อง และที่บริเวณชุมชนท่ากอไผ่ อ.วารินชำราบ 2 เครื่อง และสนับสนุนกระสอบทราย จำนวน 300 กระสอบ **ติดตั้งเครื่องผลักดันน้ำ 100 เครื่อง** บริเวณท้ายแก่งสะพือ

5. การบริหารจัดการน้ำในพื้นที่

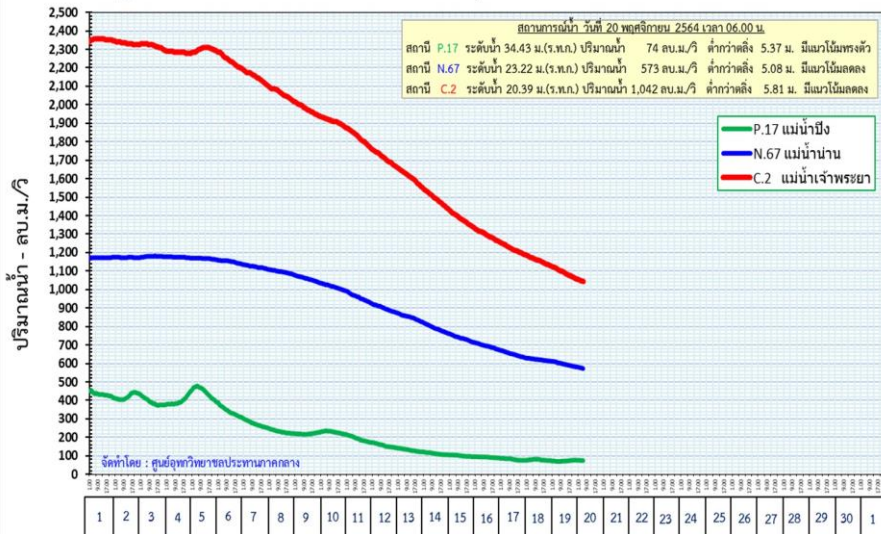
เร่งผลักดันน้ำลงในลำน้ำมูลลงสู่แม่น้ำโขง และเตรียมความพร้อมของเครื่องจักรเครื่องมือ เช่น เครื่องสูบน้ำเคลื่อนที่ รถแบคโฮ รถบรรทุก กระสอบทราย พร้อมให้การช่วยเหลือ สนับสนุน ในพื้นที่



ข้อมูล ณ วันที่ 20 พฤศจิกายน 2564



ปริมาณน้ำท่ารายชั่วโมงสถานีเหนือเขื่อนเจ้าพระยา (วันที่ 1 พฤศจิกายน - 1 ธันวาคม พ.ศ.2564)
สถานี P.17 อ.บรรพตพิสัย สถานี N.67 อ.ชุมแสง และสถานี C.2 อ.เมืองนครสวรรค์ จ.นครสวรรค์



1. สาเหตุการเกิดอุทกภัย

เนื่องจากการระบายน้ำท้ายเขื่อนเจ้าพระยา และการระบายน้ำจากเขื่อนพระรามหก (รับน้ำจากเขื่อนป่าสักชลสิทธิ์)

2. สถานการณ์ปัจจุบัน

มีพื้นที่ประสบอุทกภัย 6 อำเภอ เนื่องจากผลกระทบจากการระบายน้ำท้ายเขื่อนเจ้าพระยา จำนวน 6 อำเภอ ได้แก่ อ.ผักไห่ อ.เสนา อ.บางบาล อ.บางไทร อ.บางปะอิน และ อ.พระนครศรีอยุธยา

3. แนวโน้มและการคาดการณ์ (06.00 น.)

สถานการณ์ปัจจุบัน ปริมาณน้ำจากแม่น้ำป่าสัก และแม่น้ำน่าน มีแนวโน้มลดลง โดยที่สถานี P.17, N.67 และ C.2 จ.นครสวรรค์ มีปริมาณน้ำ 74, 573 และ 1,042 ลบ.ม./วินาที ตามลำดับ ปริมาณน้ำที่ระบายผ่านเขื่อนเจ้าพระยา (C.13) อยู่ในอัตรา 857

ลบ.ม./วินาที (เมื่อวาน 930 ลบ.ม./วินาที) ระดับน้ำเหนือเขื่อน +16.82 ม.รทก. (เมื่อวาน +16.92 ม.รทก.) ยังคงมีผลกระทบต่อพื้นที่ลุ่มต่ำริมแม่น้ำเจ้าพระยาในเขตพระนครศรีอยุธยา, ปทุมธานี, และนนทบุรี จากการระบายน้ำผ่านเขื่อนเจ้าพระยาที่ลดลง ส่งผลให้ระดับน้ำที่ จ.สิงห์บุรี (C.3) จ.อ่างทอง (C.7A) และ จ.พระนครศรีอยุธยา (C.35) ต่ำกว่าตลิ่งแล้ว ส่วนจ.พระนครศรีอยุธยา ที่สะพานหัวเวียง อ.เสนา (C.67) สูงกว่าตลิ่ง +0.84 ลดลงจากเมื่อวาน 16 ซม. ที่สถานี C.29A อ.บางไทร จ.พระนครศรีอยุธยา มีปริมาณน้ำเฉลี่ย 1,066 ลบ.ม./วินาที (เมื่อวาน 1,097 ลบ.ม./วินาที)

4. การบริหารจัดการน้ำในพื้นที่และการให้ความช่วยเหลือ

โครงการชลประทานในพื้นที่ เตรียมความพร้อมเจ้าหน้าที่เฝ้าระวัง ประสานกับหน่วยงานในพื้นที่และแจ้งเตือนรวมทั้งติดตามสถานการณ์อย่างใกล้ชิด



ปริมาณน้ำท่ารายชั่วโมงสถานีท้ายเขื่อนเจ้าพระยา (วันที่ 1 พฤศจิกายน - 1 ธันวาคม พ.ศ.2564)
สถานี C.13 อ.สรรพยา จ.ชัยนาท, C.3 อ.เมืองสิงห์บุรี จ.สิงห์บุรี, C.7A อ.เมืองอ่างทอง จ.อ่างทอง, C.36 อ.บางบาล, C.37 อ.บางบาล และ C.35 อ.พระนครศรีอยุธยา จ.พระนครศรีอยุธยา





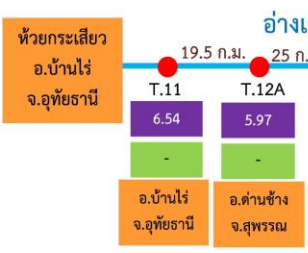
สถานการณ์อุทกภัย จังหวัดนครปฐม



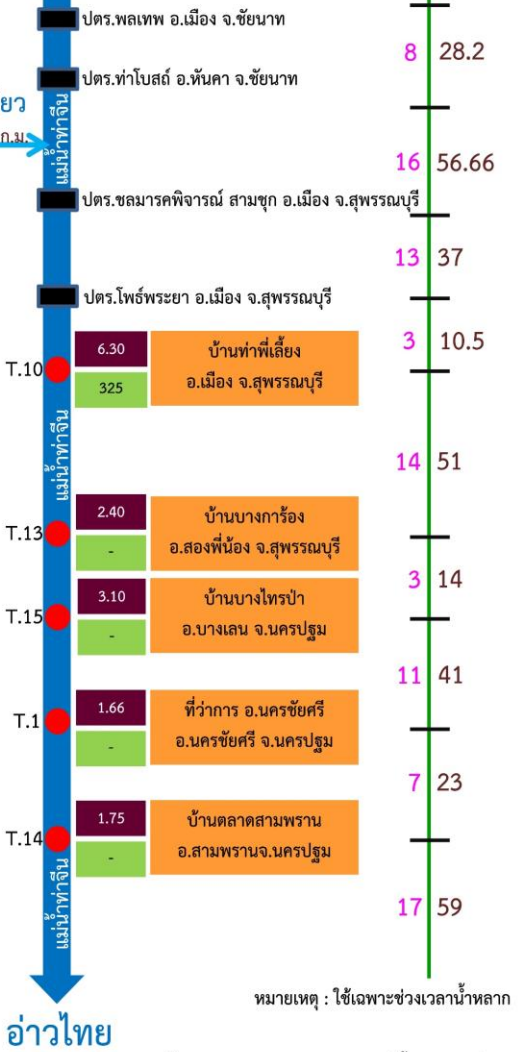
ข้อมูล ณ วันที่ 20 พฤศจิกายน 2564

แผนผังลุ่มน้ำท่าจีน

แม่น้ำเจ้าพระยา



อ่างเก็บน้ำกระเสียว



- ระดับตลิ่ง ม. (รทก.)
- ความจุลำน้ำ ลบ.ม./วิ
- ระดับตลิ่ง ม. (รสม.)
- ความจุลำน้ำ ลบ.ม./วิ

หมายเหตุ : ใช้เฉพาะช่วงเวลาน้ำหลาก

อ่าวไทย

ที่มา : ฝ่ายสารสนเทศและพยากรณ์น้ำ ส่วนอุทกวิทยา สำนักบริหารจัดการน้ำและอุทกวิทยา กรมชลประทาน

1. สาเหตุ

เนื่องจากอิทธิพลของพายุ"คมปาซุ" ส่งผลให้ฝนตกหนักอย่างต่อเนื่อง ทำให้ปริมาณน้ำในแม่น้ำท่าจีนเพิ่มขึ้นอย่างต่อเนื่อง และล้นตลิ่ง ส่งผลกระทบต่อพื้นที่ลุ่มต่ำนอกแนวคันกั้นน้ำ

2. สถานการณ์ปัจจุบัน

มีสถานการณ์น้ำล้นตลิ่งที่ท่วมพื้นที่บ้านราษฎรในพื้นที่ลุ่มต่ำนอกแนวคันกั้นน้ำ **อ.บางเลน อ.นครชัยศรี และ อ.สามพราน** และน้ำได้เพิ่มระดับสูงขึ้น โดยเฉพาะ อ.บางเลน และ อ.นครชัยศรี น้ำได้เอ่อท่วม ตลาด และบ้านเรือนประชาชนที่อยู่ใกล้แม่น้ำในหลายพื้นที่ตามจุดพื้นที่น้ำท่วมในแผนที่ทางด้านซ้าย

3. แนวโน้มและการคาดการณ์ (06.00 น.)

การระบายน้ำมาทางแม่น้ำท่าจีน ที่รับการระบายน้ำจากเขื่อนกระเสียวอยู่ในระดับส่งผลกระทบต่อพื้นที่นอกคันกั้นน้ำในปริมาณเพิ่มมากขึ้น ประกอบกับน้ำทะเลหนุนทำให้ระดับน้ำยังคงส่งผลกระทบต่อพื้นที่นอกแนวคันกั้นน้ำ

- สถานีวัดน้ำ T.1 (แม่น้ำท่าจีน) ที่ว่าการอำเภอ นครชัยศรี อ.นครชัยศรี จ.นครปฐม ระดับน้ำ 1.97 ม.รทก. **สูงกว่าตลิ่ง +0.31 ม.** (ระดับตลิ่ง 1.66 ม.) **แนวโน้มลดลง** (ได้รับอิทธิพลจากระดับน้ำทะเลขึ้น-ลง)

4. การให้ความช่วยเหลือและการบริหารจัดการน้ำในพื้นที่

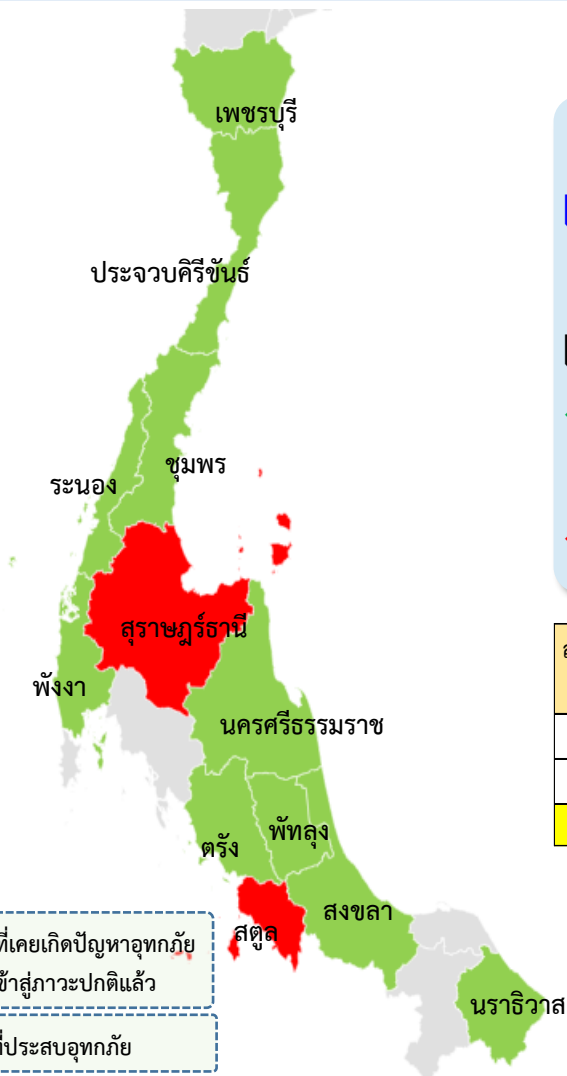
- ติดตั้งเครื่องผลักดันน้ำ จำนวน 109 เครื่อง (ในแม่น้ำท่าจีน)
- ติดตั้งเครื่องสูบน้ำ จำนวน 50 เครื่อง



สถานการณ์อุทกภัย (ภาคใต้)



ข้อมูล ณ วันที่ 20 พฤศจิกายน 2564



- พื้นที่ประสบอุทกภัยภาคใต้ปี 2564 สาเหตุเนื่องจากอิทธิพล ดังนี้
 - จากอิทธิพลของมรสุมตะวันออกเฉียงเหนือพัดปกคลุมอ่าวไทยและภาคใต้มีกำลังแรง (วันที่ 10-13 พ.ย.64)
 - ส่งผลทำให้มีพื้นที่ได้รับผลกระทบรวม 11 จังหวัด ดังนี้
 - ❖ พื้นที่ที่เคยประสบปัญหาอุทกภัย และเข้าสู่ภาวะปกติแล้ว 9 จังหวัด ได้แก่ เพชรบุรี ชุมพร ประจวบคีรีขันธ์ ระนอง นครศรีธรรมราช สงขลา ตรัง พัทลุง และนราธิวาส
 - ❖ พื้นที่ประสบอุทกภัย 2 จังหวัด ได้แก่ จังหวัดสุราษฎร์ธานี และสตูล

ลำดับที่	ลุ่มน้ำ	จังหวัด	อำเภอ	รายชื่ออำเภอ	จุดประสบภัย	
					น้ำล้นตลิ่ง	น้ำท่วมขัง
1	ภาคใต้ฝั่งตะวันออกตอนบน	สุราษฎร์ธานี	2	ดอนสัก กาญจนดิษฐ์	✓	
2	ภาคใต้ฝั่งตะวันตก	สตูล	3	ท่าแพ ควนโดน เมืองสตูล		✓
รวม				5		1 1

พื้นที่ที่เคยเกิดปัญหาอุทกภัย และเข้าสู่ภาวะปกติแล้ว

พื้นที่ประสบอุทกภัย

ข้อมูล ณ วันที่ 20 พฤศจิกายน 2564

1.สาเหตุการเกิดอุทกภัย

เนื่องจากมรสุมตะวันออกเฉียงเหนือที่พัดปกคลุมอ่าวไทยและภาคใต้ตอนล่าง ทำให้ภาคใต้ยังคงมีฝนตกหนักบางแห่ง วัดปริมาณน้ำฝน ฝ่ายคลองท่าทอง อ.ดอนสักได้ 49 มม. ทำให้เกิดน้ำเข้าท่วมพื้นที่ราษฎรในพื้นที่ลุ่มต่ำ

2. สถานการณ์ปัจจุบัน

ปัจจุบันมีฝนตกเล็กน้อย ระดับน้ำในคลองท่าทองยังทรงตัว และเอ่อล้นตลิ่งเข้าท่วมพื้นที่การเกษตรและบ้านเรือนราษฎร ในพื้นที่ลุ่มต่ำ เกิดสถานการณ์อุทกภัยจำนวน 2 อำเภอ ได้แก่

- 1.) บ้านหาดใหญ่ ม.6 ต.ชลคราม อ.ดอนสัก น้ำท่วมสูงประมาณ 0.20 ม. ราษฎรได้รับผลกระทบ 20 หลังคาเรือน
- 2.) บ้านหัวคอก ม.1 ต.ท่าอุแท อ.กาญจนดิษฐ์ น้ำท่วมสูงประมาณ 0.20 ม. ราษฎรได้รับผลกระทบ 15 หลังคาเรือน

3. แนวโน้มและการคาดการณ์

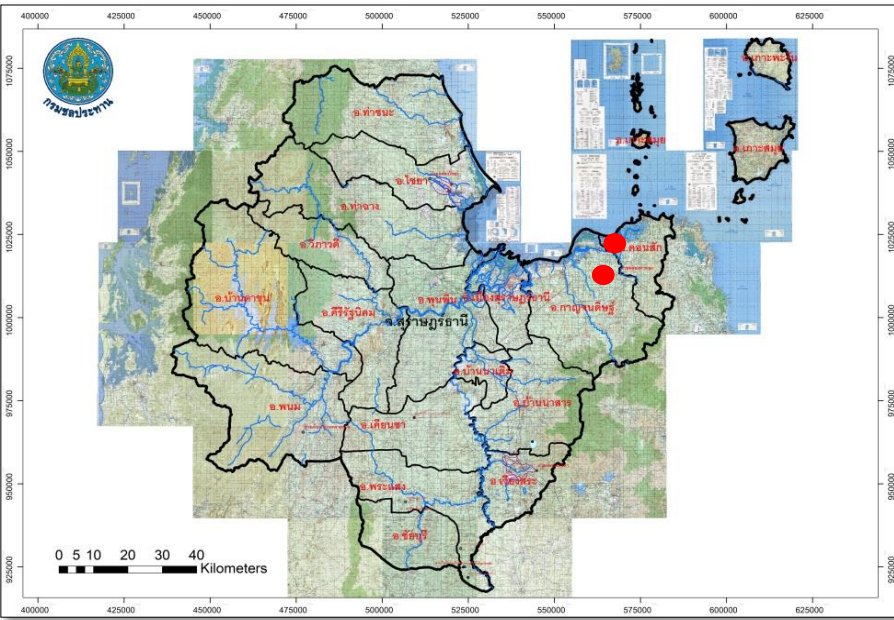
สถานการณ์ยังคงมีน้ำท่วมขังในพื้นที่ลุ่มต่ำ และมีแนวโน้มขยายพื้นที่เพิ่ม

4.การให้ความช่วยเหลือ

- 4.1 นำรถแบคโฮ ขุดเปิดทางน้ำ เพื่อระบายน้ำจากคลองท่าทองไปยังคลองคราม
- 4.2 นำรถแบคโฮ บুমยาว กำจัดวัชพืชคลองระบายน้ำ 2 ขวาคองคราม และขุดลอกคลองคราม
- 4.3 กำจัดผักตบชวา ของโครงการฝ่ายคลองท่าทอง
- 4.4 สนับสนุน เครื่องผลักดันน้ำ ปตร.ทำม่วง จำนวน 2 เครื่อง ปตร.ทำโพธิ์ จำนวน 4 เครื่อง ปตร.ไชยา จำนวน 2 เครื่อง
- 4.5 ติดตั้งเครื่องสูบน้ำที่ อ.เกาะสมุย จำนวน 6 เครื่อง ถนนสาย 4008 เทศบาลเมืองท่าข้าม จำนวน 1 เครื่อง ปตร.ทำโพธิ์ จำนวน 2 เครื่อง ปตร.ไชยา จำนวน 2 เครื่อง

5.การบริหารจัดการน้ำในพื้นที่

โครงการชลประทานสุราษฎร์ธานี มอบหมายเจ้าหน้าที่ประจำพื้นที่และติดตามสถานการณ์พร้อมรายงานตลอดเวลา และเฝ้าระวังปริมาณน้ำที่ส่งผลกระทบต่อพื้นที่ตอนล่าง พร้อมรายงานการแจ้งเตือนให้กับหน่วยงานในพื้นที่และจังหวัดทราบ



พื้นที่น้ำท่วมบริเวณ ต.ไชยคราม อ.ดอนสัก

สถานการณ์อุทกภัย จังหวัดสตูล

ข้อมูล ณ วันที่ 20 พฤศจิกายน 2564

1. สาเหตุการเกิดอุทกภัย

จากอิทธิพลความกดอากาศสูงกำลังแรงจากประเทศจีนแผ่ปกคลุมประเทศไทย ประกอบกับลมมรสุมตะวันออกเฉียงเหนือกำลังแรงพัดปกคลุมอ่าวไทยภาคใต้ และทะเลอันดามัน ส่งผลให้ เกิดฝนตกหนักในพื้นที่ จ.นครศรีธรรมราช ตั้งแต่วันที่ 9-14 พ.ย. 2564 ส่งผลให้น้ำท่วมพื้นที่หลายอำเภอ

2. สถานการณ์ปัจจุบัน ปัจจุบันมีน้ำท่วมรวม 3 อำเภอ ได้แก่

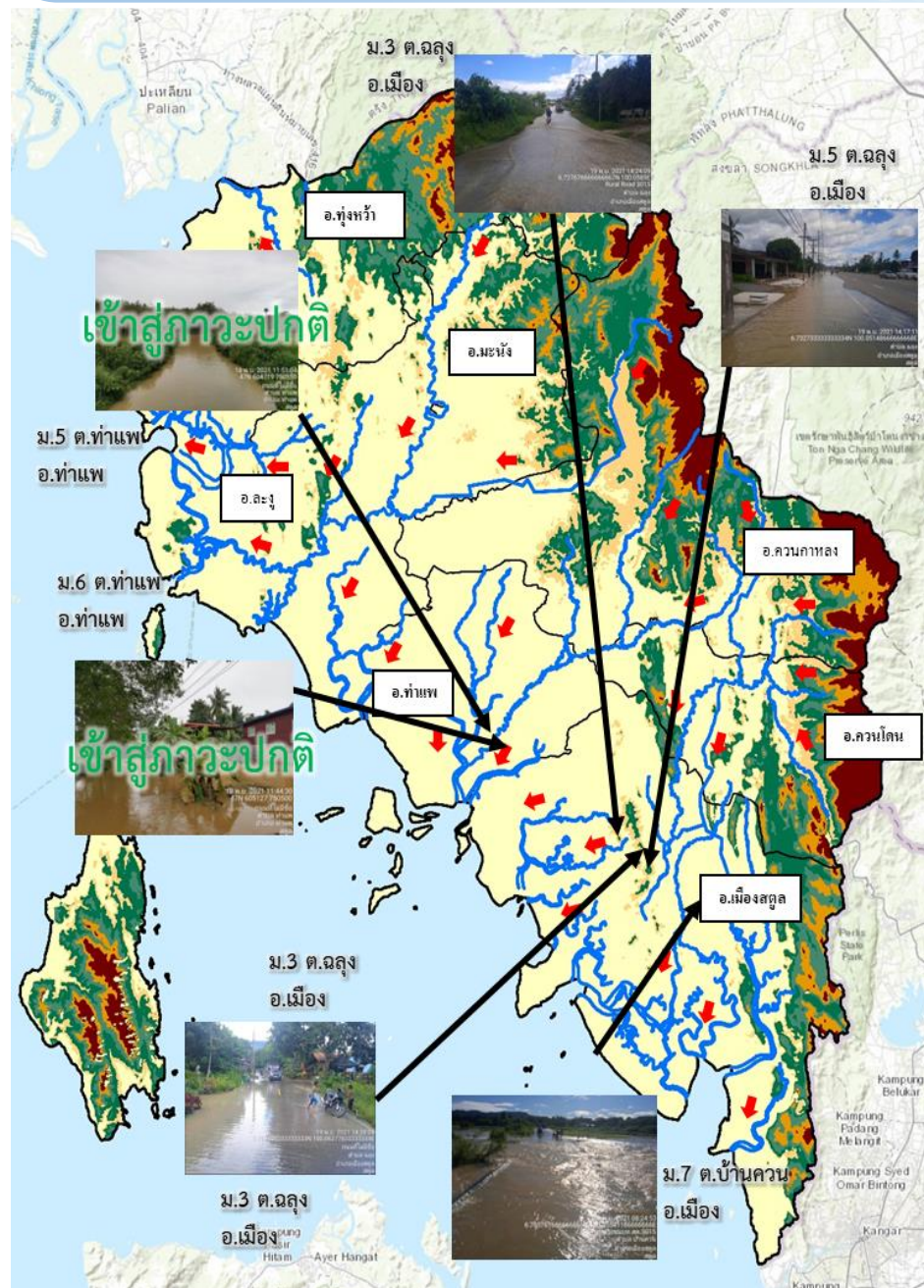
1. **อ.ควนโดน** บริเวณ ม.2 ต.ย่านซื่อ จ.สตูล ท่วมพื้นที่ลุ่มต่ำและผิวจราจรเล็กน้อยประมาณ 5 ซม.
2. **อ.เมืองสตูล** ม.7 ต.บ้านควน ม.3, 4, 5, 12 ต.ฉลุง และ ม.5 บ้านควน มีน้ำท่วมพื้นที่ลุ่มต่ำและผิวจราจรเล็กน้อยประมาณ 15-50 ซม.
3. **อ.ท่าแพ** บริเวณ ม.5 บ้านควนโต๊ะเง๊ะ และม.6 บ้านท่าแพใต้ ต.ท่าแพ จ.สตูล ท่วมพื้นที่ลุ่มต่ำและผิวจราจรเล็กน้อยประมาณ 15-30 ซม.

3. แนวโน้มและการคาดการณ์

ปัจจุบันไม่มีฝนตกในพื้นที่ ระดับน้ำลดลงอย่างต่อเนื่อง

4. การให้ความช่วยเหลือ

โครงการชลประทานสตูล ติดตามสถานการณ์น้ำอย่างใกล้ชิดและมีการประชาสัมพันธ์ให้ประชาชนทราบ เพื่อเตรียมพร้อมรับสถานการณ์ พร้อมทั้งมีการเตรียมพร้อมเครื่องจักรเครื่องมือ เพื่อให้ความช่วยเหลือประชาชนอย่างทั่วถึงและทันท่วงที





กรมชลประทาน

กระทรวงเกษตรและสหกรณ์