



# สถานการณ์น้ำ และการบริหารจัดการน้ำฤดูฝน ปี 2565

วันที่ 21 กรกฎาคม 2565

ศูนย์ปฏิบัติการน้ำอัจฉริยะ (SWOC)  
กรมชลประทาน ถนนสามเสน





# หัวข้อ “สถานการณ์น้ำและการบริหารจัดการน้ำฤดูฝน ปี 2565”



1. สถานการณ์ฝน และสภาพภูมิอากาศ
2. สถานการณ์น้ำในอ่างเก็บน้ำ
3. สถานการณ์น้ำท่า
4. การเพาะปลูกพืชฤดูฝน ปี 2565 (ข้าวนาปี)
5. แผน-ผลการจัดสรรน้ำฤดูฝน ปี 2565
6. คาดการณ์ปริมาณน้ำต้นทุน ณ วันที่ 1 พ.ย.65
7. มาตรการเตรียมความพร้อมและการบริหารจัดการน้ำช่วงฤดูฝน ปี 2565
8. สถานการณ์อุทกภัยปี 2565





# 1. สถานการณ์ฝน และสภาพภูมิอากาศ



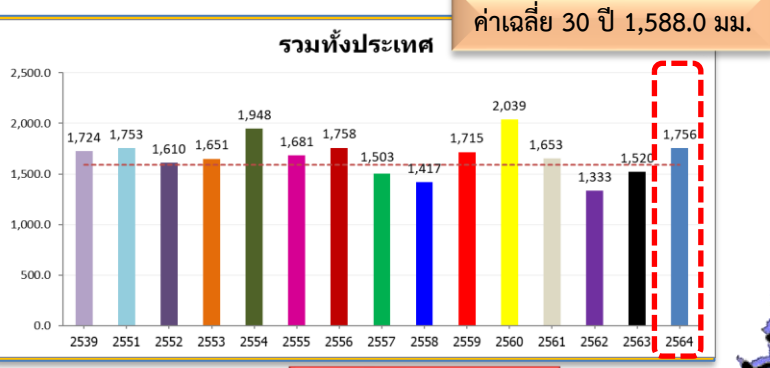
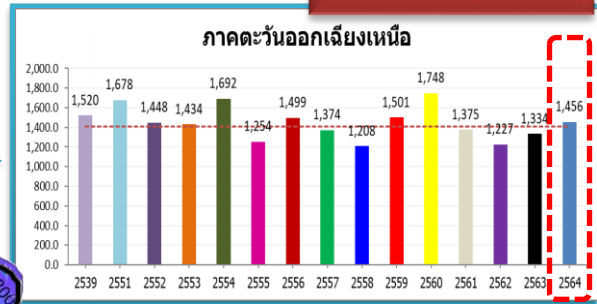


# ปริมาณฝนสะสม (ตั้งแต่ 1 ม.ค. - 31 ธ.ค. 2564)

ค่าเฉลี่ย 30 ปี 1,405.9 มม.

**ทั่วประเทศ**  
167.5(11%)  
235.1(15%)  
145.4(9%)  
102.3(6%)

50.5(4%)  
122.5(9%)  
8.2(1%)  
81.9(6%)

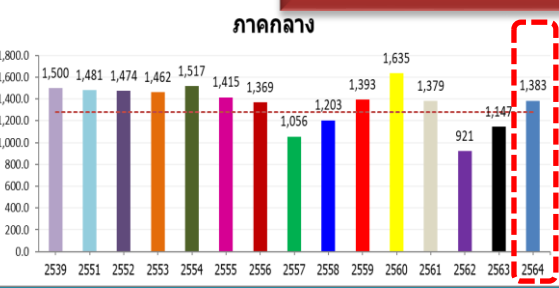


ค่าเฉลี่ย 30 ปี 1,232.9 มม.



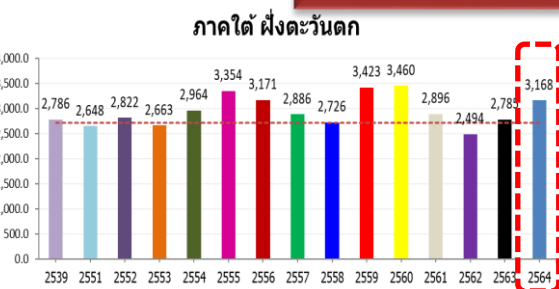
168.9(14%)  
377.0(37%)  
211.1(18%)  
129.0(10%)

ค่าเฉลี่ย 30 ปี 1,276.9 มม.

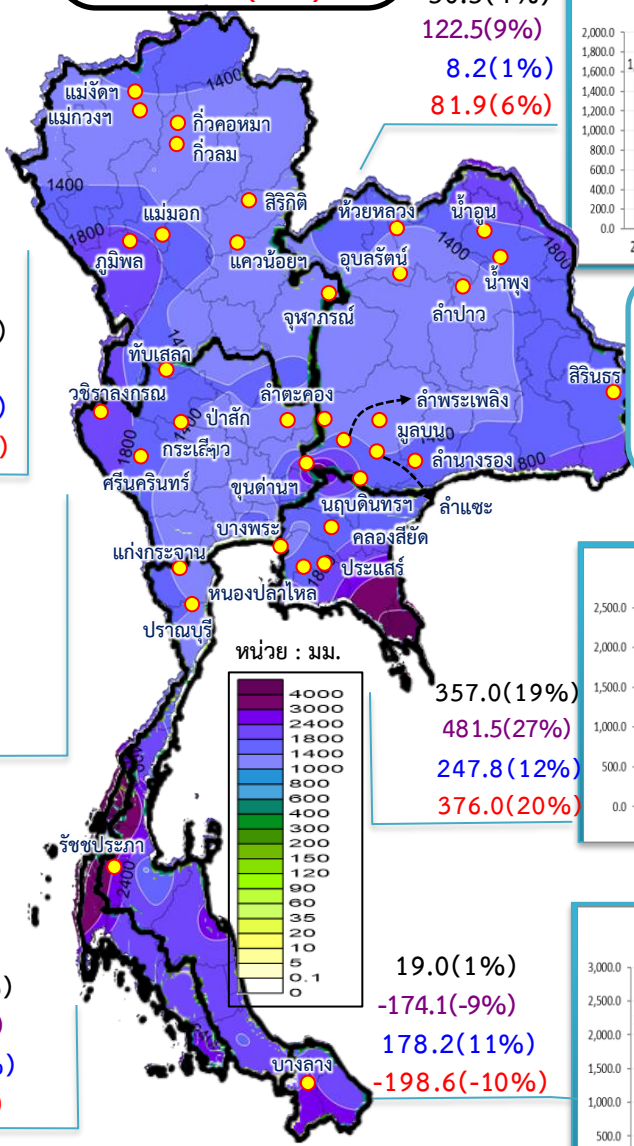


106.2(8%)  
236.6(21%)  
-91.2(-6%)  
4.2(0%)

ค่าเฉลี่ย 30 ปี 2,717.9 มม.

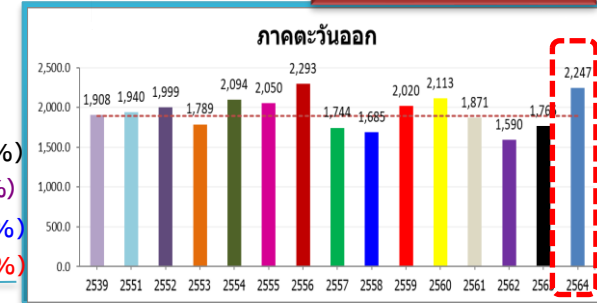


449.8(17%)  
382.6(14%)  
345.7(12%)  
271.6(9%)



**หมายเหตุ**  
ตัวเลขสีดำ คือ ปี 64 เทียบกับค่าเฉลี่ย 30 ปี  
ตัวเลขสีม่วง คือ ปี 64 เทียบ ปี 63  
ตัวเลขสีน้ำเงิน คือ ปี 64 เทียบ ปี 52  
ตัวเลขสีแดง คือ ปี 64 เทียบ ปี 61

ค่าเฉลี่ย 30 ปี 1,889.8 มม.



357.0(19%)  
481.5(27%)  
247.8(12%)  
376.0(20%)

ค่าเฉลี่ย 30 ปี 1,740.5 มม.



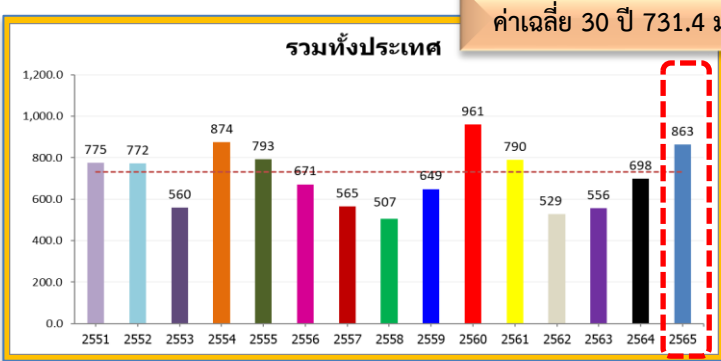
19.0(1%)  
-174.1(-9%)  
178.2(11%)  
-198.6(-10%)





# ปริมาณฝนสะสม (ตั้งแต่ 1 ม.ค. - 17 ก.ค. 2565)

ค่าเฉลี่ย 30 ปี 731.4 มม.



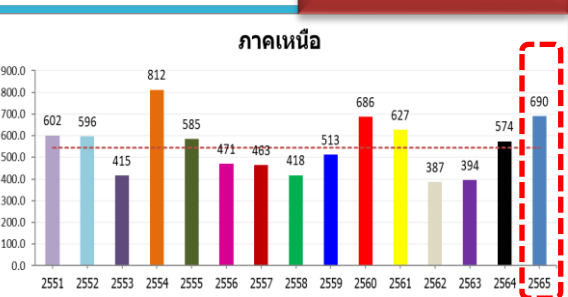
**ทั่วประเทศ**  
 131.8(18%)  
 165.2(24%)  
 90.8(12%)  
 73.2(9%)

126.4(19%)  
 124.2(19%)  
 34.8(5%)  
 16.9(2%)

ค่าเฉลี่ย 30 ปี 654.9 มม.



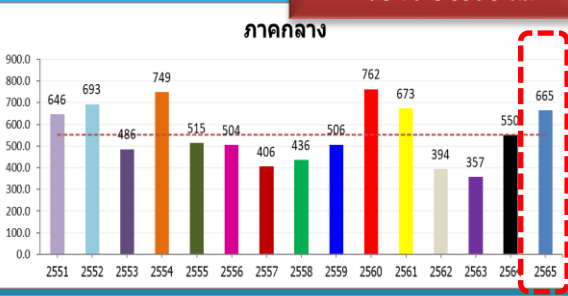
ค่าเฉลี่ย 30 ปี 544.5 มม.



145.3(27%)  
 115.7(20%)  
 93.7(16%)  
 63.0(10%)

**หมายเหตุ**  
 ตัวเลขสีดำ คือ ปี 65 เทียบกับค่าเฉลี่ย 30 ปี  
 ตัวเลขสีม่วง คือ ปี 65 เทียบ ปี 64  
 ตัวเลขสีน้ำเงิน คือ ปี 65 เทียบ ปี 52  
 ตัวเลขสีแดง คือ ปี 65 เทียบ ปี 61

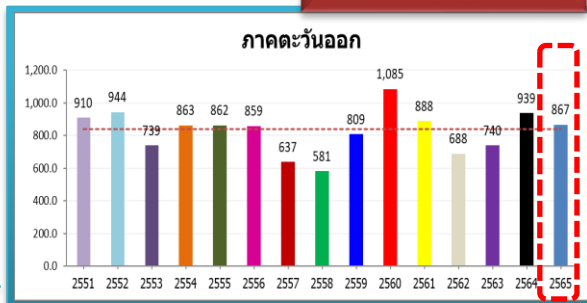
ค่าเฉลี่ย 30 ปี 550.5 มม.



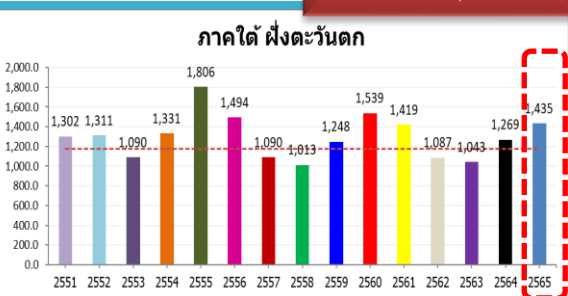
114.2(21%)  
 114.6(21%)  
 -28.4(-4%)  
 -8.3(-1%)

26.9(3%)  
 -71.8(-8%)  
 -76.8(-8%)  
 -21.2(-2%)

ค่าเฉลี่ย 30 ปี 839.9 มม.

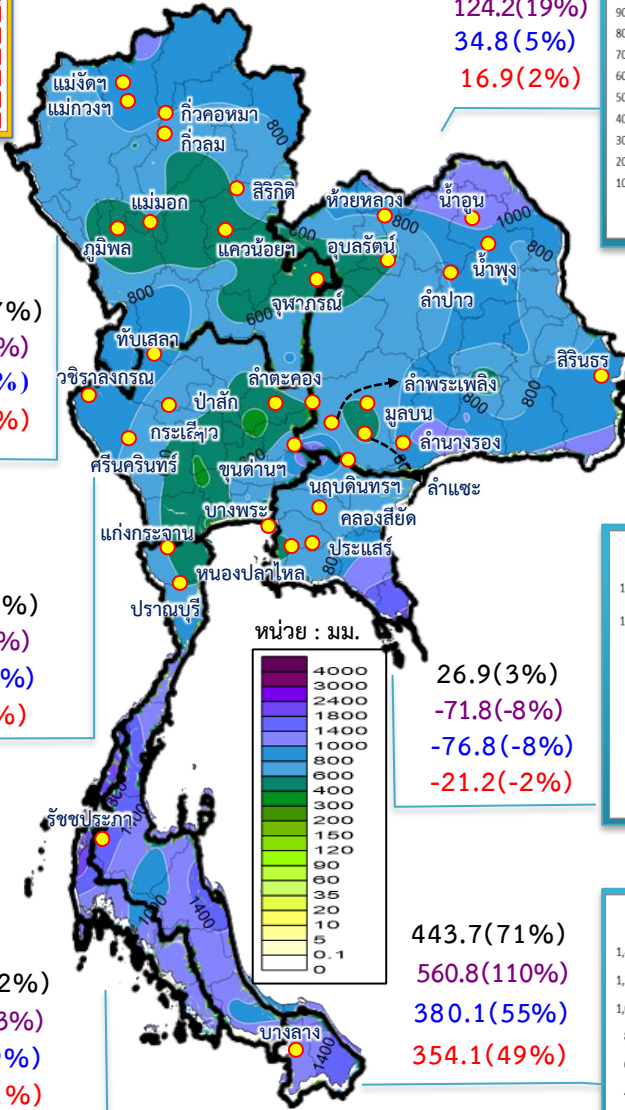
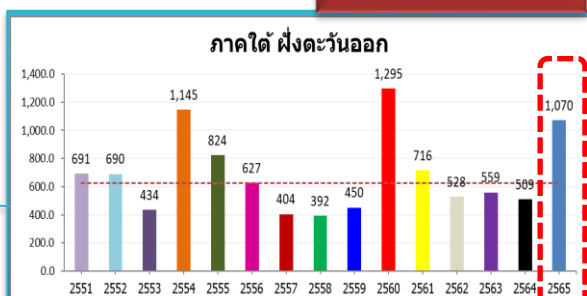


ค่าเฉลี่ย 30 ปี 1,172.4 มม.



262.7(22%)  
 165.9(13%)  
 124.5(9%)  
 16.1(1%)

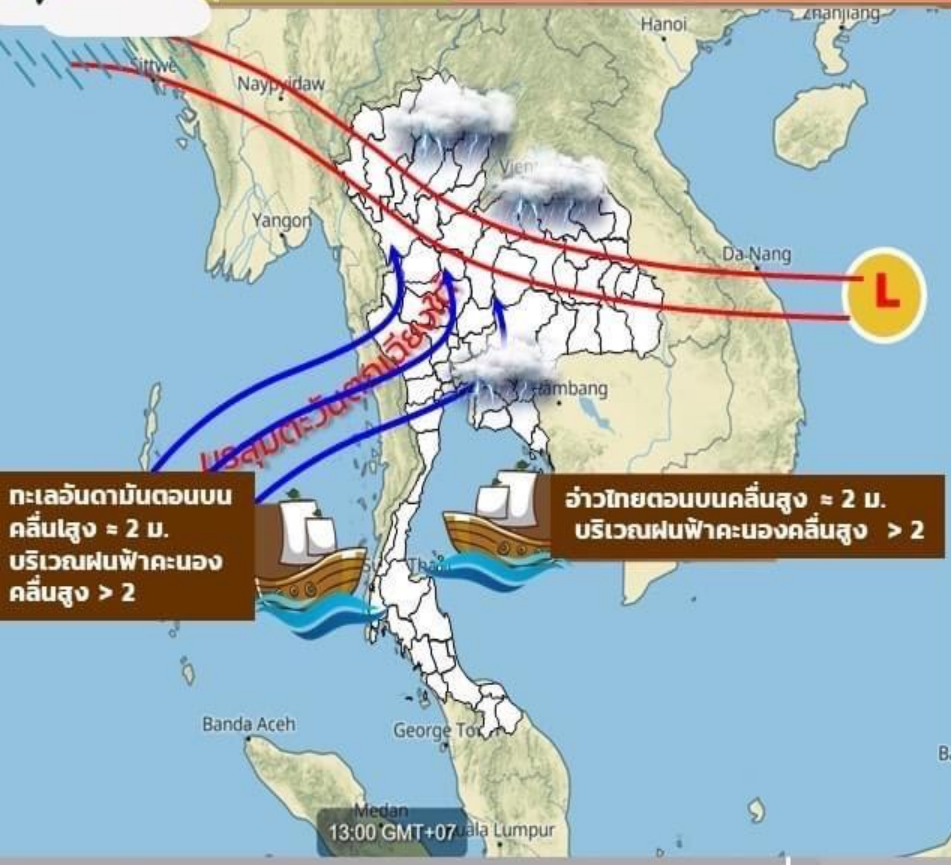
ค่าเฉลี่ย 30 ปี 626.1 มม.



# ประกาศกรมอุตุนิยมวิทยา



## ฝนตกหนักถึงหนักมากบริเวณประเทศไทย (ในช่วงวันที่ 20-24 ก.ค. 2565)



- ร่องมรสุมพาดผ่านบริเวณภาคเหนือ และภาคตะวันออกเฉียงเหนือ
- มรสุมตะวันตกเฉียงใต้มีกำลังแรงขึ้น

**ผลกระทบ** ประเทศไทยตอนบนและภาคใต้ มีฝนตกหนักถึงหนักมากบางแห่ง และมีลมแรง บริเวณภาคเหนือ ภาคตะวันออกเฉียงเหนือ ภาคกลาง ภาคตะวันออก รวมทั้ง กทม.และปริมณฑล

**ข้อควรระวัง** อันตรายจากฝนตกหนักและฝนตกสะสม อาจทำให้เกิดน้ำท่วมฉับพลัน น้ำป่าไหลหลาก สำหรับชาวเรือบริเวณทะเลอันดามันและอ่าวไทยควรเพิ่มความระมัดระวังและหลีกเลี่ยงการเดินเรือบริเวณที่มีฝนฟ้าคะนองไว้ด้วย

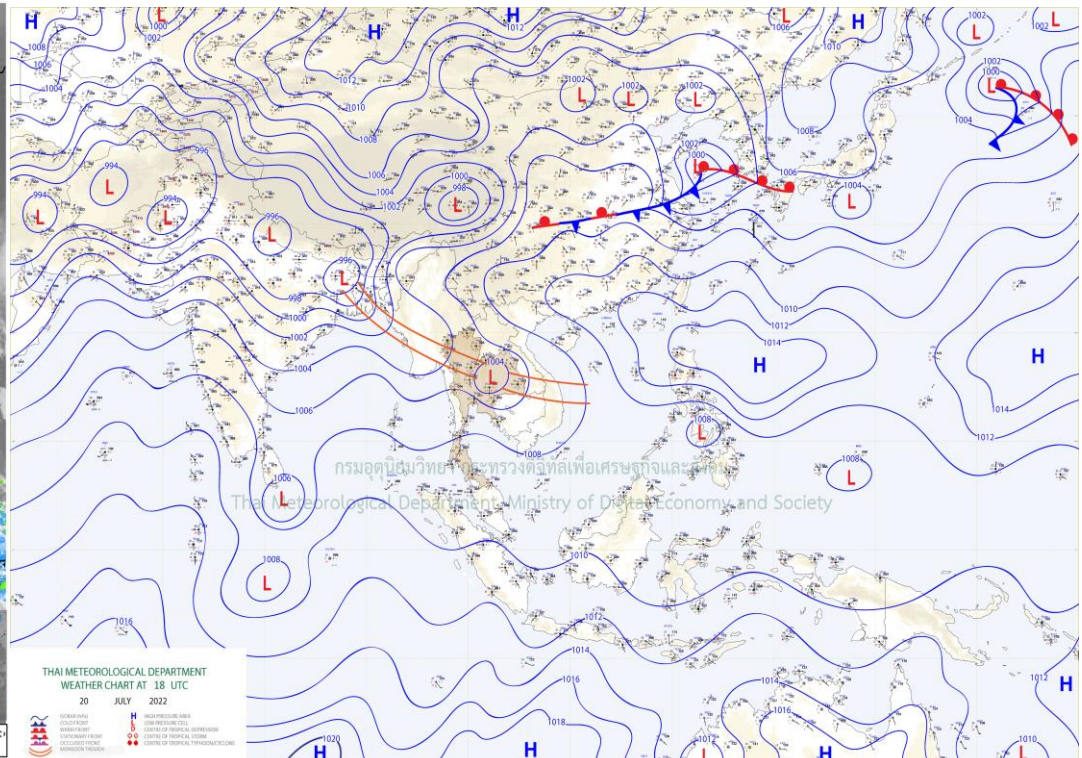
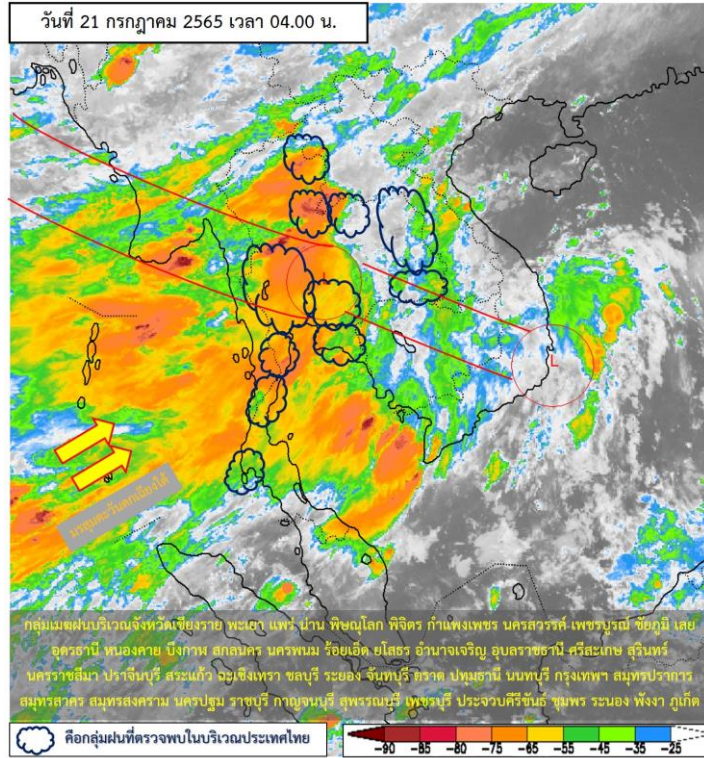
อันตรายจากฟ้าผ่า

ลมกระโชกแรง

ระวังสิ่งที่เป็นโลหะที่โดนฝน

ป้องกันและระวังความเสียหายของผลผลิตทางการเกษตร

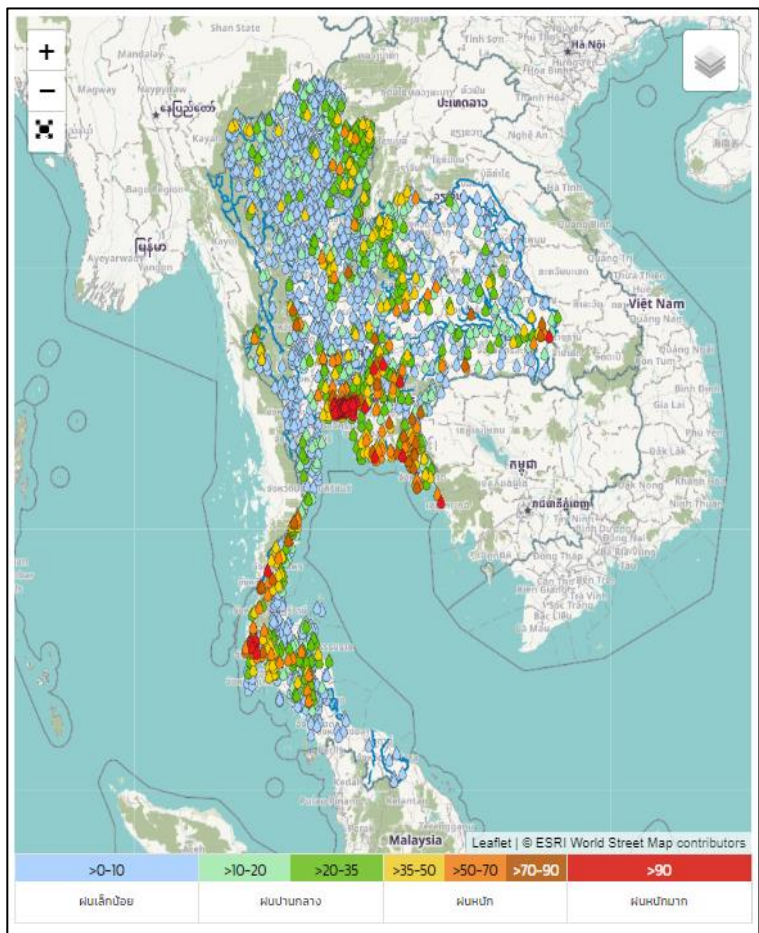




แผนที่อากาศผิวพื้นวันที่ 21 กรกฎาคม 2565 พยากรณ์อากาศ 24 ชั่วโมงข้างหน้า ประเทศไทยตอนบนมีฝนเพิ่มขึ้น กับมีฝนตกหนักหลายพื้นที่ โดยมีฝนตกหนักมากบางแห่งบริเวณภาคเหนือภาคตะวันออกเฉียงเหนือ ภาคกลาง ภาคตะวันออก และภาคใต้ ขอให้ประชาชนในบริเวณดังกล่าว ระวังอันตรายจากฝนตกหนักถึงหนักมากและฝนที่ตกสะสม ซึ่งอาจทำให้เกิดน้ำท่วมฉับพลันและน้ำป่าไหลหลาก โดยเฉพาะในบริเวณพื้นที่ลาดเชิงเขาและพื้นที่ลุ่มในระยะนี้ไว้ด้วย



# ปริมาณฝนสะสม 24 ชั่วโมงย้อนหลัง วันที่ 20 ก.ค.65 – วันที่ 21 ก.ค.65

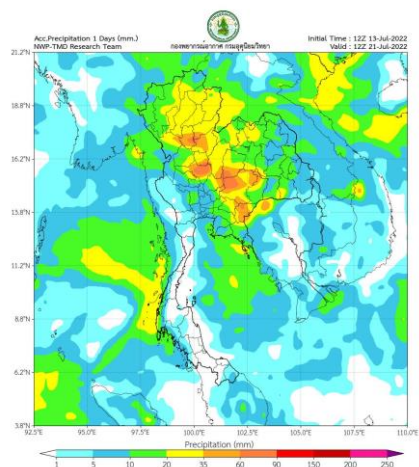


ชื่อสถานี	ที่ตั้ง	เวลา	ฝนสะสม (มม.)
บ้านโรงหลวง	ด.นบบริง อ.เมืองพังงา จ.พังงา	06:00 น.	176
จุดวัด ค.บึงใหญ่-วัดทองสัมฤทธิ์	ด.แสนแสบ อ.มีนบุรี จ.กรุงเทพมหานคร	06:00 น.	165
ส.คลองแสนแสบ-คลองตัน	ด.คลองตันเหนือ อ.วัฒนา จ.กรุงเทพมหานคร	06:00 น.	164.5
เขตสะพานสูง	ด.สะพานสูง อ.สะพานสูง จ.กรุงเทพมหานคร	06:00 น.	163
อบต.บางขวัญ	ด.บางขวัญ อ.เมืองฉะเชิงเทรา จ.ฉะเชิงเทรา	06:00 น.	161.4
ศูนย์พัฒนาเด็กเล็ก อบต.ท่านา	ด.ท่านา อ.กะปง จ.พังงา	06:00 น.	161.4
เขตรวังทองกลาง	ด.วังทองกลาง อ.วังทองกลาง จ.กรุงเทพมหานคร	06:00 น.	155.5
อบต.บางใหญ่	ด.บางใหญ่ อ.กระบุรี จ.ระนอง	06:00 น.	152.2
ส.คลองสามเสน-แสนแสบ	ด.บางกะปิ อ.ห้วยขวาง จ.กรุงเทพมหานคร	06:00 น.	150.5
เขตรวัฒนา	ด.คลองตันเหนือ อ.วัฒนา จ.กรุงเทพมหานคร	06:00 น.	147.5

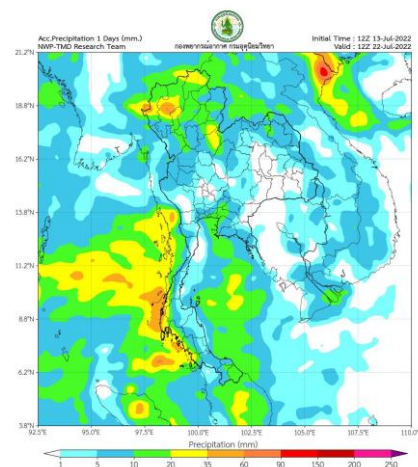
แหล่งที่มา : สำนักงานทรัพยากรน้ำแห่งชาติ



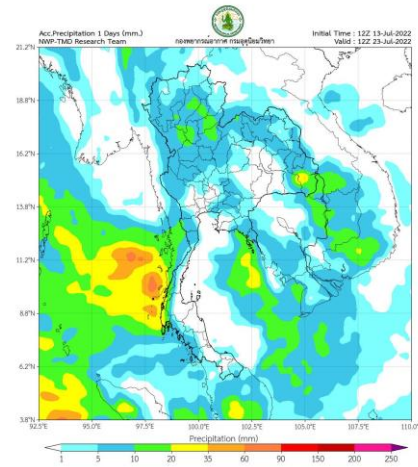
# พยากรณ์ฝนสะสมรายวัน จากแบบจำลองบรรยากาศเชิงตัวเลข GFS วันที่ 21 ก.ค. – 27 ก.ค. 2565



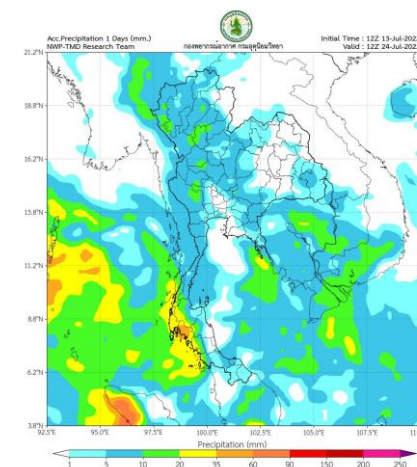
วันที่ 21 ก.ค. 2565



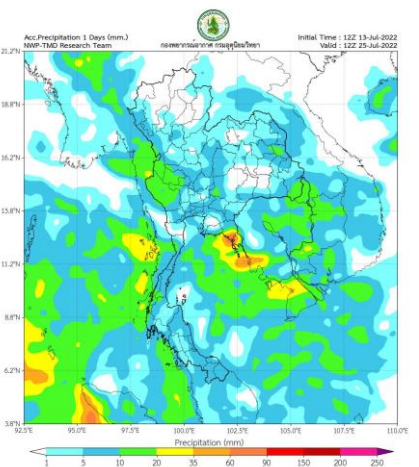
วันที่ 22 ก.ค. 2565



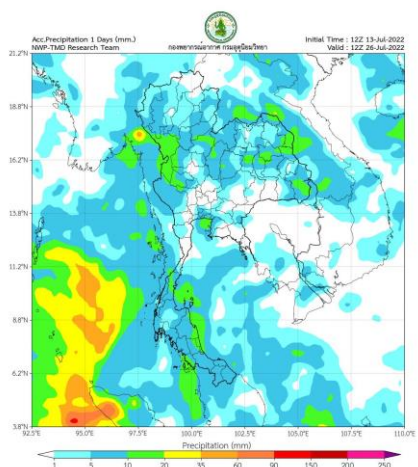
วันที่ 23 ก.ค. 2565



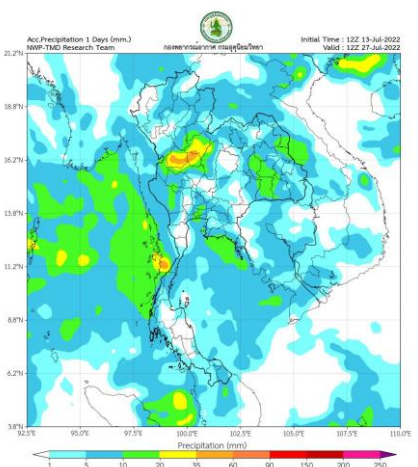
วันที่ 24 ก.ค. 2565



วันที่ 25 ก.ค. 2565



วันที่ 26 ก.ค. 2565



วันที่ 27 ก.ค. 2565

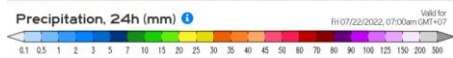
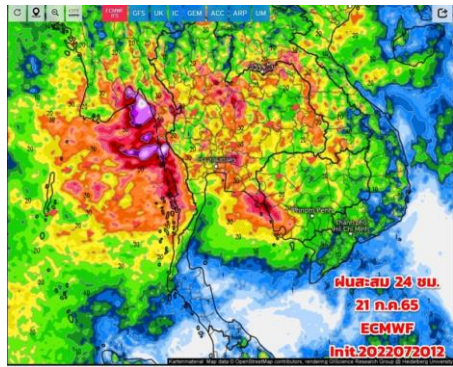
## การคาดหมาย

ช่วงวันที่ 20 – 23 ก.ค. 65 ร่องมรสุมพาดผ่านภาคเหนือ ภาคตะวันออกเฉียงเหนือ และภาคกลางตอนบน ประกอบกับมรสุมตะวันตกเฉียงใต้ที่พัดปกคลุมทะเลอันดามัน ภาคใต้ และอ่าวไทยมีกำลังปานกลาง ทำให้ประเทศไทยจะมีฝนเพิ่มขึ้น และมีฝนตกหนักถึงหนักมากบางแห่งบริเวณภาคเหนือ ภาคตะวันออกเฉียงเหนือ ภาคกลางรวมทั้งกรุงเทพมหานครและปริมณฑล ภาคตะวันออก และภาคใต้ สำหรับคลื่นลมบริเวณทะเลอันดามัน และอ่าวไทยมีกำลังปานกลาง

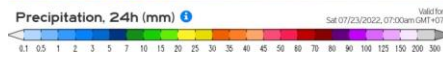
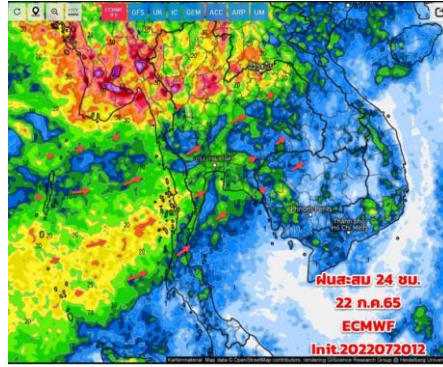
ส่วนในช่วงวันที่ 24 – 26 ก.ค. 65 มรสุมตะวันตกเฉียงใต้ที่พัดปกคลุมทะเลอันดามัน ภาคใต้ และอ่าวไทยมีกำลังอ่อนลง ในขณะที่ลมใต้และลมตะวันออกเฉียงใต้พัดปกคลุมภาคเหนือตอนล่าง ภาคตะวันออกเฉียงเหนือตอนล่าง ภาคกลาง และภาคตะวันออก ทำให้ประเทศไทยตอนบนมีฝนฟ้าคะนองลดลง แต่ยังคงมีฝนตกหนักบางแห่งบริเวณภาคใต้



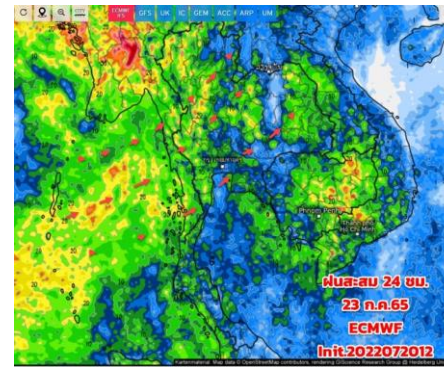
# พยากรณ์ฝนสะสมรายวัน จากแบบจำลองบรรยากาศเชิงตัวเลข ECMWF วันที่ 21 ก.ค. – 27 ก.ค. 2565



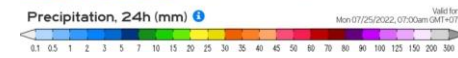
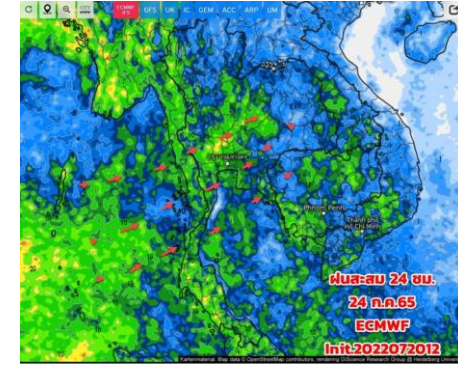
วันที่ 21 ก.ค. 2565



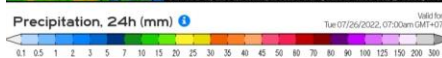
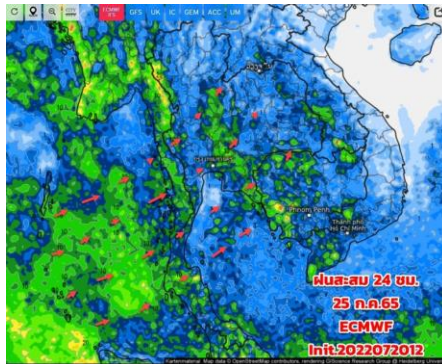
วันที่ 22 ก.ค. 2565



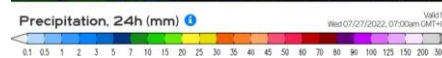
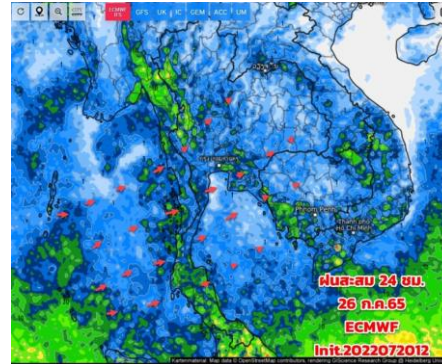
วันที่ 23 ก.ค. 2565



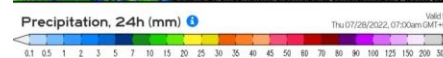
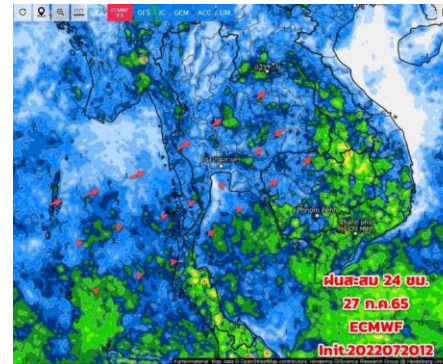
วันที่ 24 ก.ค. 2565



วันที่ 25 ก.ค. 2565



วันที่ 26 ก.ค. 2565



วันที่ 27 ก.ค. 2565

## การคาดหมาย

วันที่ 21-24 ก.ค.65 ฝนยังมีตกต่อเนื่อง เนื่องจากร่องมรสุมพาดผ่าน และหย่อมความกดอากาศต่ำปกคลุมบริเวณภาคเหนือ ภาคอีสาน และภาคกลางตอนบน ประกอบมรสุมตะวันตกเฉียงใต้ที่พัดปกคลุมจะมีกำลังแรงขึ้น ต้องระวังฝนตกหนัก ถึงหนักมาก ฝนที่ตกสะสม ซึ่งอาจทำให้เกิดน้ำท่วมฉับพลัน น้ำป่าไหลหลาก

วันที่ 25 - 30 ก.ค.65 ฝนน้อยลง แต่ยังคงขึ้นได้บางแห่ง ด้านรับ





## 2. สถานการณ์น้ำในอ่างเก็บน้ำ (ขนาดใหญ่และขนาดกลางทั่วประเทศ)

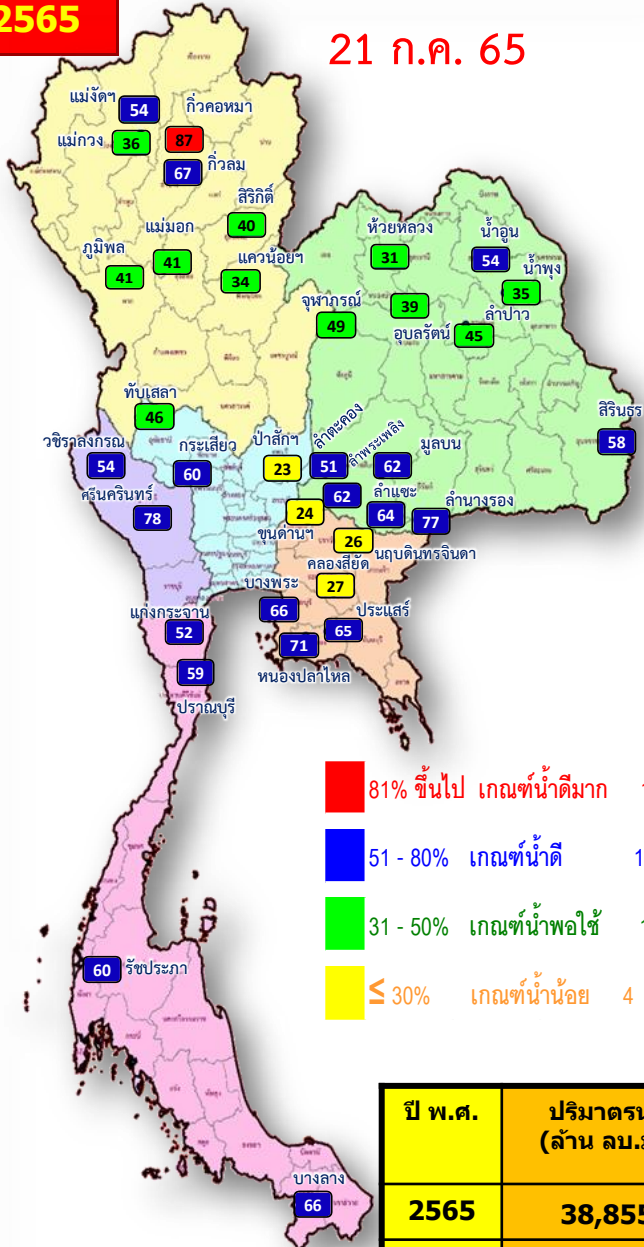




# เปรียบเทียบปริมาณน้ำเก็บกักในอ่างเก็บน้ำขนาดใหญ่ 35 อ่าง ปี 2565 กับ ปี 2564

**ปี 2565**

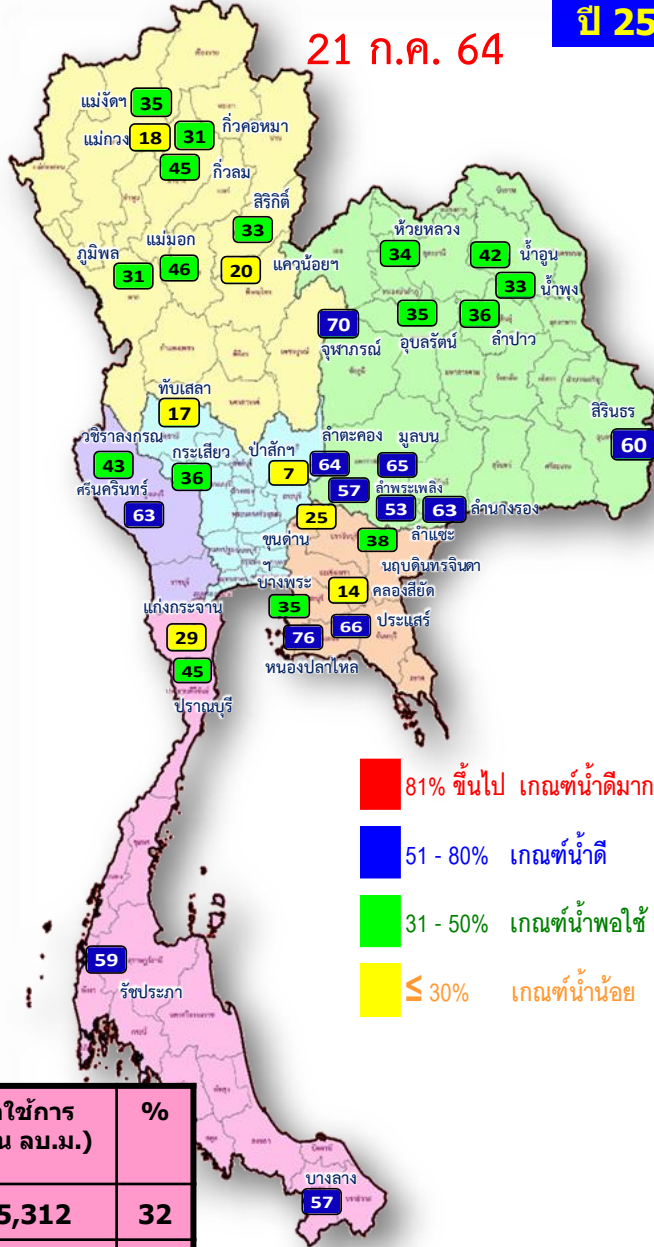
21 ก.ค. 65



- 81% ขึ้นไป เกณฑ์น้ำดีมาก 1 แห่ง
- 51 - 80% เกณฑ์น้ำดี 19 แห่ง
- 31 - 50% เกณฑ์น้ำพอใช้ 11 แห่ง
- ≤ 30% เกณฑ์น้ำน้อย 4 แห่ง

**ปี 2564**

21 ก.ค. 64



- 81% ขึ้นไป เกณฑ์น้ำดีมาก 0 แห่ง
- 51 - 80% เกณฑ์น้ำดี 12 แห่ง
- 31 - 50% เกณฑ์น้ำพอใช้ 16 แห่ง
- ≤ 30% เกณฑ์น้ำน้อย 7 แห่ง

ปี พ.ศ.	ปริมาณน้ำ (ล้าน ลบ.ม.)	%	น้ำใช้การ (ล้าน ลบ.ม.)	%
2565	38,855	55	15,312	32
2564	31,730	45	8,187	17

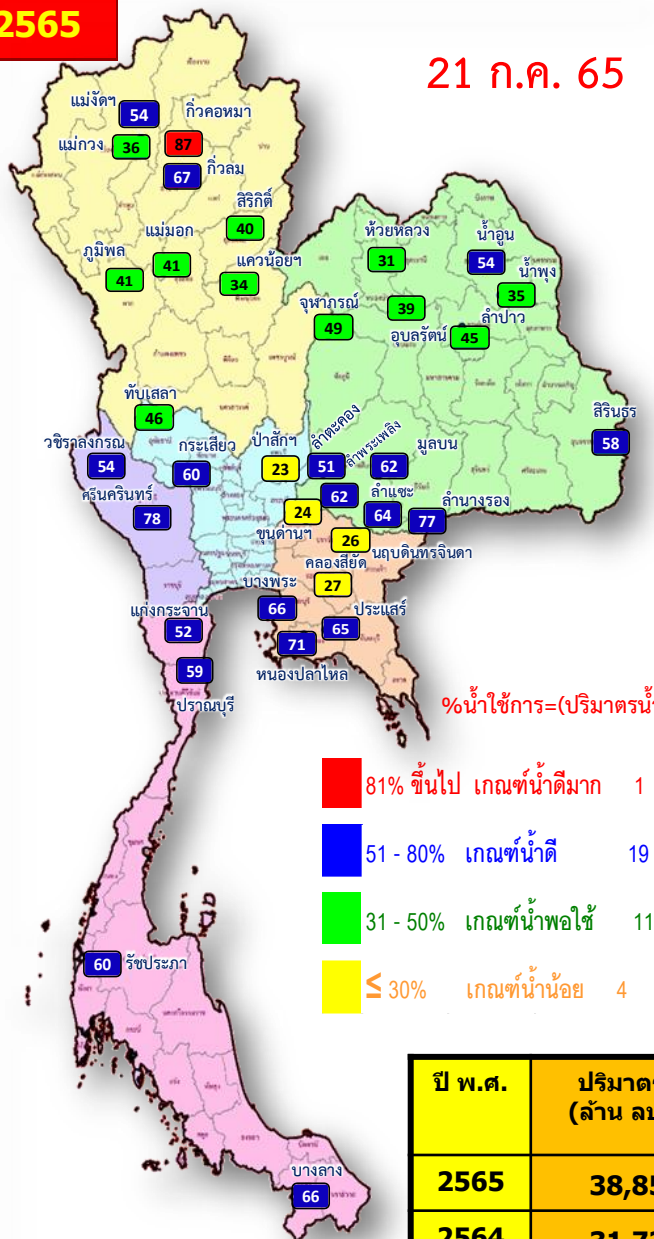


# น้ำเก็บกัก และ น้ำใช้การ ในอ่างเก็บน้ำขนาดใหญ่ 35 อ่าง ปี 2565



**ปี 2565**

21 ก.ค. 65

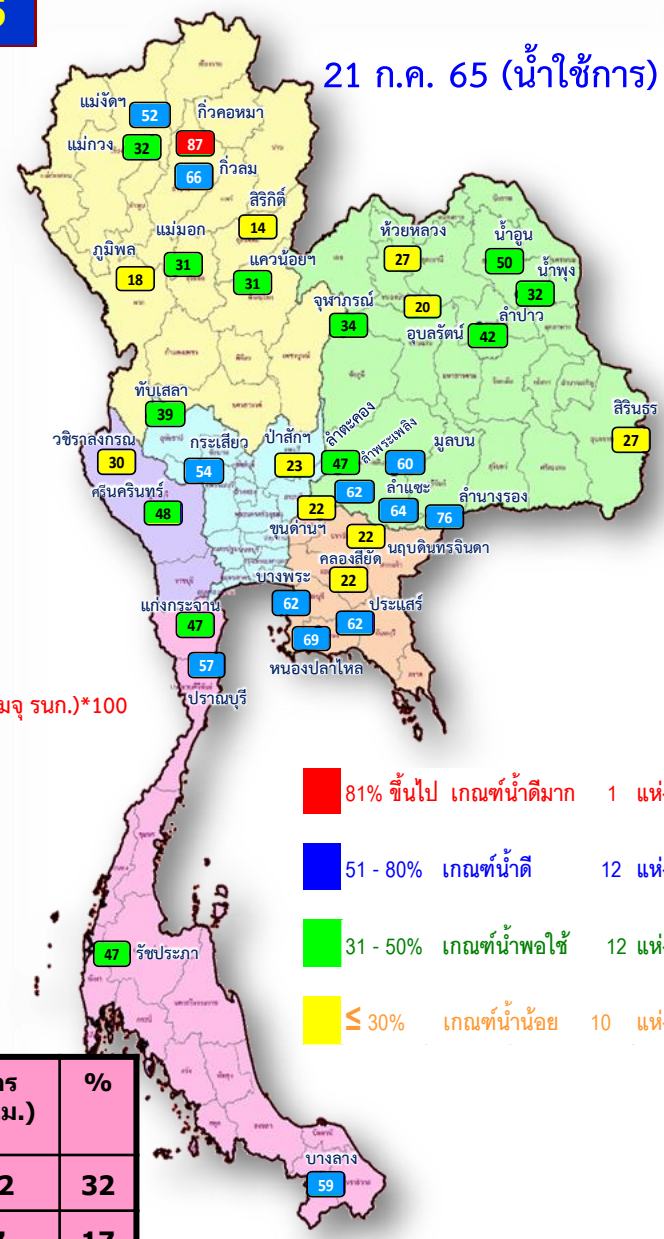


%น้ำใช้การ=(ปริมาณน้ำใช้การ/ ปริมาณน้ำใช้การที่ความจุ รนค.)\*100

- 81% ขึ้นไป เกณฑ์น้ำดีมาก 1 แห่ง
- 51 - 80% เกณฑ์น้ำดี 19 แห่ง
- 31 - 50% เกณฑ์น้ำพอใช้ 11 แห่ง
- ≤ 30% เกณฑ์น้ำน้อย 4 แห่ง

**ปี 2565**

21 ก.ค. 65 (น้ำใช้การ)



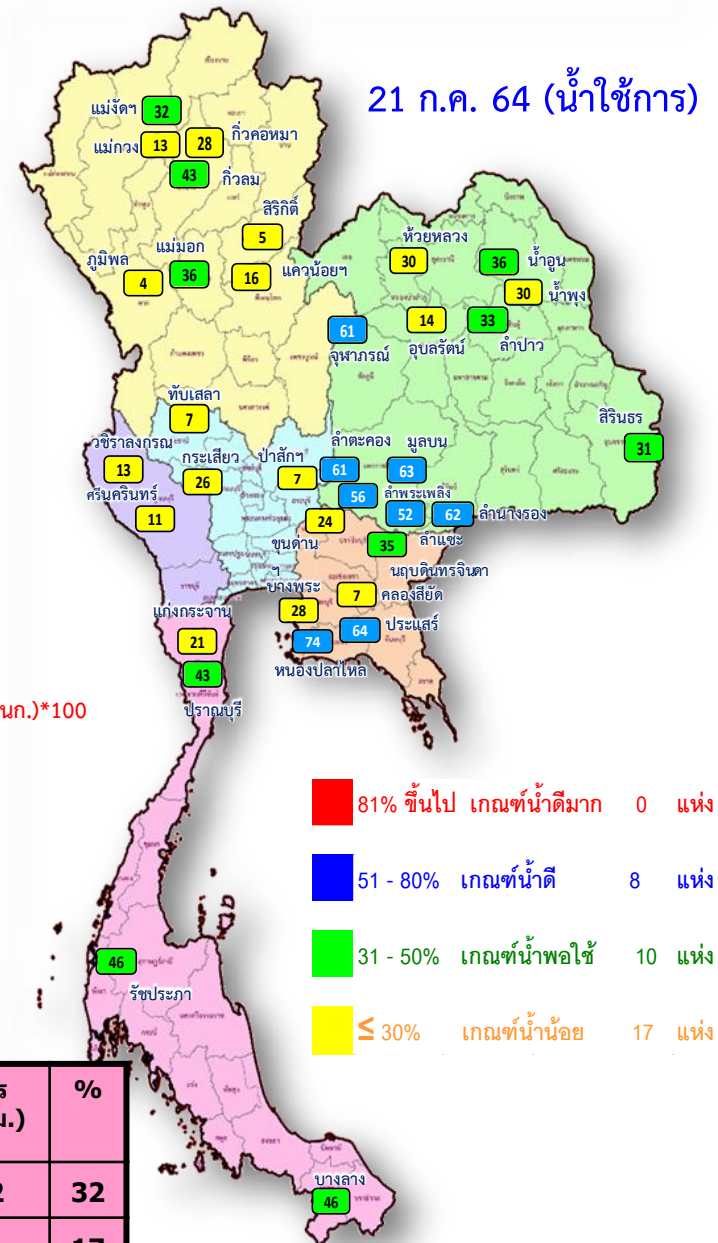
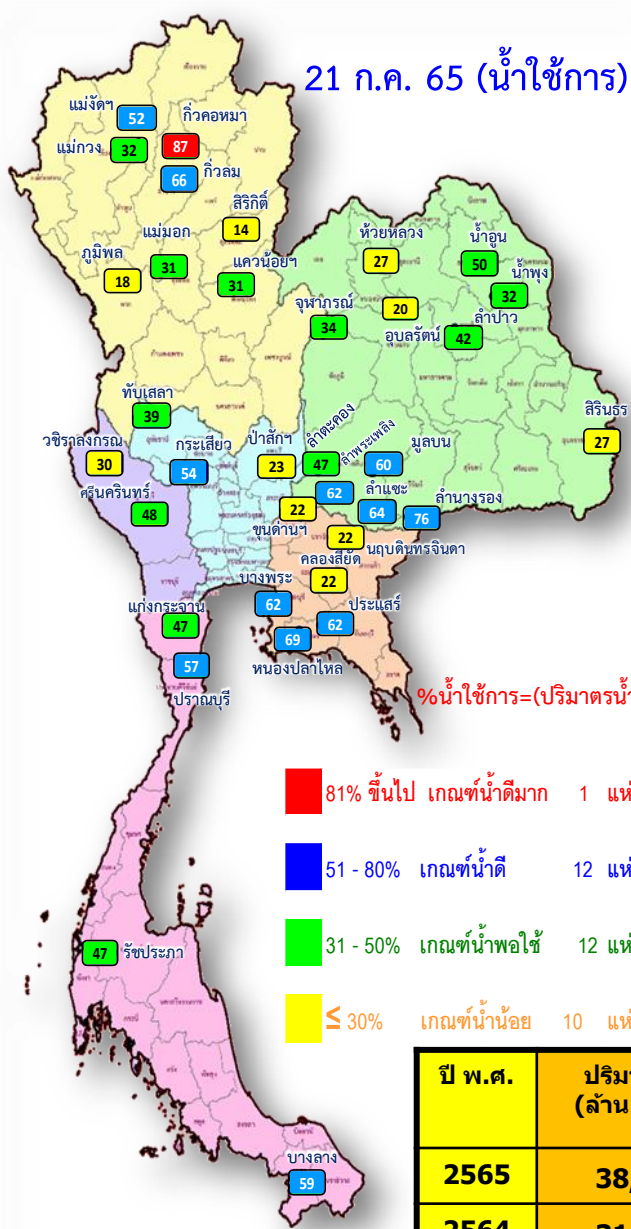
- 81% ขึ้นไป เกณฑ์น้ำดีมาก 1 แห่ง
- 51 - 80% เกณฑ์น้ำดี 12 แห่ง
- 31 - 50% เกณฑ์น้ำพอใช้ 12 แห่ง
- ≤ 30% เกณฑ์น้ำน้อย 10 แห่ง

ปี พ.ศ.	ปริมาณน้ำ (ล้าน ลบ.ม.)	%	น้ำใช้การ (ล้าน ลบ.ม.)	%
2565	38,855	55	15,312	32
2564	31,730	45	8,187	17





# น้ำใช้การ ในอ่างเก็บน้ำขนาดใหญ่ 35 อ่าง ปี 2565 กับ ปี 2564

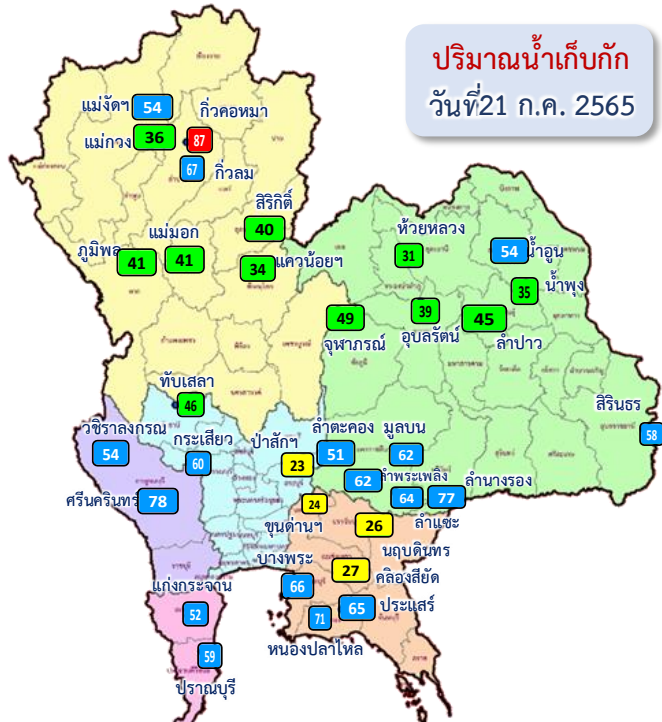


%น้ำใช้การ=(ปริมาณน้ำใช้การ/ ปริมาณน้ำใช้การที่ความจ. รจนก.)\*100



# ปริมาณน้ำเก็บกัก

## อ่างเก็บน้ำขนาดใหญ่ 35 แห่ง



ปริมาณน้ำเก็บกัก  
วันที่ 21 ก.ค. 2565

### อ่างเก็บน้ำขนาดใหญ่ 35 แห่ง

- 81% ขึ้นไป เกษมช้ำน้ำดีมาก 1 แห่ง
- 51 - 80% เกษมช้ำน้ำดี 19 แห่ง
- 31 - 50% เกษมช้ำน้ำพอใช้ 11 แห่ง
- ≤30% เกษมช้ำน้ำน้อย 4 แห่ง

ภาค	ความจุที่ รนส. (ล้าน ม.³)	ความจุที่ รนก. (ล้าน ม.³)	ความจุน้ำใช้การ (ล้าน ม.³)	ณ วันที่								ปริมาณน้ำไหลลงวันนี้ (ล้าน ม.³)	ปริมาณน้ำระบายวันนี้ (ล้าน ม.³)
				ปี 2564				ปี 2565					
				ปริมาตร (ล้าน ม.³)	% รณก.	ปริมาตร (ล้าน ม.³)	% รณก.	ปริมาตรใช้การ (ล้าน ม.³)	% รณก.	% ใช้การ	% ใช้การ		
<b>ภาคเหนือ</b>													
ภูมิพล*	13,462	13,462	9,662	4,154	31	5,552	41	1,752	13	18	10.82	9.00	
สิริกิติ์*	10,508	9,510	6,660	3,151	33	3,810	40	960	10	14	35.75	13.43	
แม่จันทสมบูรณชล	323	265	253	93	35	143	54	130	49	52	1.14	0.34	
แม่จางอุดมธารา	295	263	249	47	18	94	36	80	30	32	1.06	1.23	
กิวลม	106	106	103	48	45	72	67	68	64	66	4.16	4.28	
กิวคอกหมา	209	170	164	52	31	148	87	142	83	87	4.42	2.27	
แควน้อยบำรุงแดน	1,080	939	896	189	20	319	34	276	29	31	14.96	3.46	
แม่มอก	110	110	94	50	46	45	41	29	26	31	0.10	0.64	
<b>ภาคตะวันออกเฉียงเหนือ</b>													
ห้วยหลวง	136	136	129	46	34	42	31	35	26	27	0.17	0.11	
น้ำอูน	780	520	475	217	42	280	54	235	45	50	1.86	0.00	
น้ำพุง*	200	165	157	54	33	58	35	50	30	32	1.17	0.00	
จุฬารักษ์*	181	164	127	115	70	80	49	43	26	34	0.41	0.00	
อุบลรัตน์*	4,640	2,431	1,850	839	35	950	39	369	15	20	18.78	11.18	
ลำปาว	2,450	1,980	1,880	713	36	891	45	791	40	42	14.82	2.83	
ลำตะคอง	445	314	292	201	64	161	51	138	44	47	1.56	0.61	
ลำพระเพลิง	242	155	154	88	57	97	62	95	61	62	2.68	0.70	
มูลบน	350	141	134	92	65	88	62	81	57	60	0.95	0.54	
ลำแจะ	325	275	268	145	53	177	64	170	62	64	0.33	1.16	
ลำนางรอง	197	121	118	76	63	93	77	90	74	76	0.12	0.28	
สิรินธร*	1,966	1,966	1,135	1,183	60	1,139	58	308	16	27	13.06	0.00	
<b>ภาคกลาง</b>													
ป่าสักชลสิทธิ์	960	960	957	69	7	224	23	221	23	23	12.89	2.61	
ทับเสลา	190	160	143	27	17	73	46	56	35	39	0.10	0.00	
กระเสียว	390	299	259	108	36	180	60	140	47	54	0.31	1.51	
<b>ภาคตะวันตก</b>													
ศรีนครินทร์*	18,770	17,745	7,480	11,101	63	13,824	78	3,559	20	48	17.98	20.49	
วชิราลงกรณ*	11,000	8,860	5,848	3,768	43	4,747	54	1,735	20	30	17.98	14.75	
<b>ภาคตะวันออก</b>													
ขุนด่านปราการชล	225	224	219	57	25	54	24	49	22	22	4.21	0.10	
คลองสิียด	450	420	390	57	14	115	27	85	20	22	5.94	0.14	
บางพระ	127	117	105	41	35	77	66	65	55	62	0.82	0.29	
หนองปลาไหล	206	164	150	124	76	117	71	103	63	69	1.21	0.22	
ประแสร์	322	295	275	196	66	190	65	170	58	62	2.20	1.00	
นฤปดินทรจินดา	338	295	281	112	38	76	26	62	21	22	1.15	0.00	
<b>ภาคใต้</b>													
แก่งกระจาน	900	710	645	203	29	369	52	304	43	47	2.32	1.30	
ปราณบุรี	490	391	373	177	45	230	59	212	54	57	1.97	2.45	
รัชชประภา*	6,144	5,639	4,287	3,313	59	3,374	60	2,023	36	47	13.42	6.45	
บางกลาง*	1,590	1,454	1,178	822	57	966	66	690	47	59	4.87	12.15	
<b>รวมทั้งประเทศ</b>	<b>80,100</b>	<b>70,926</b>	<b>47,389</b>	<b>31,730</b>	<b>45</b>	<b>38,854</b>	<b>55</b>	<b>15,317</b>	<b>22</b>	<b>32</b>	<b>215.69</b>	<b>115.49</b>	

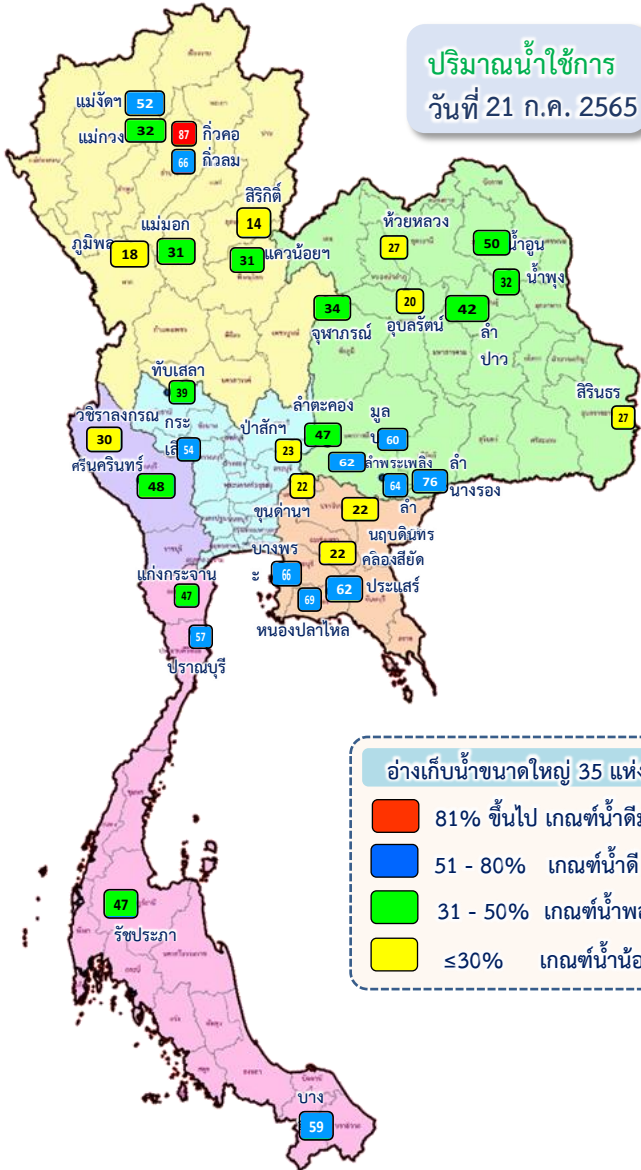


# ปริมาณน้ำใช้การ

## อ่างเก็บน้ำขนาดใหญ่ 35 แห่ง

ปริมาณน้ำใช้การ

วันที่ 21 ก.ค. 2565



### อ่างเก็บน้ำขนาดใหญ่ 35 แห่ง

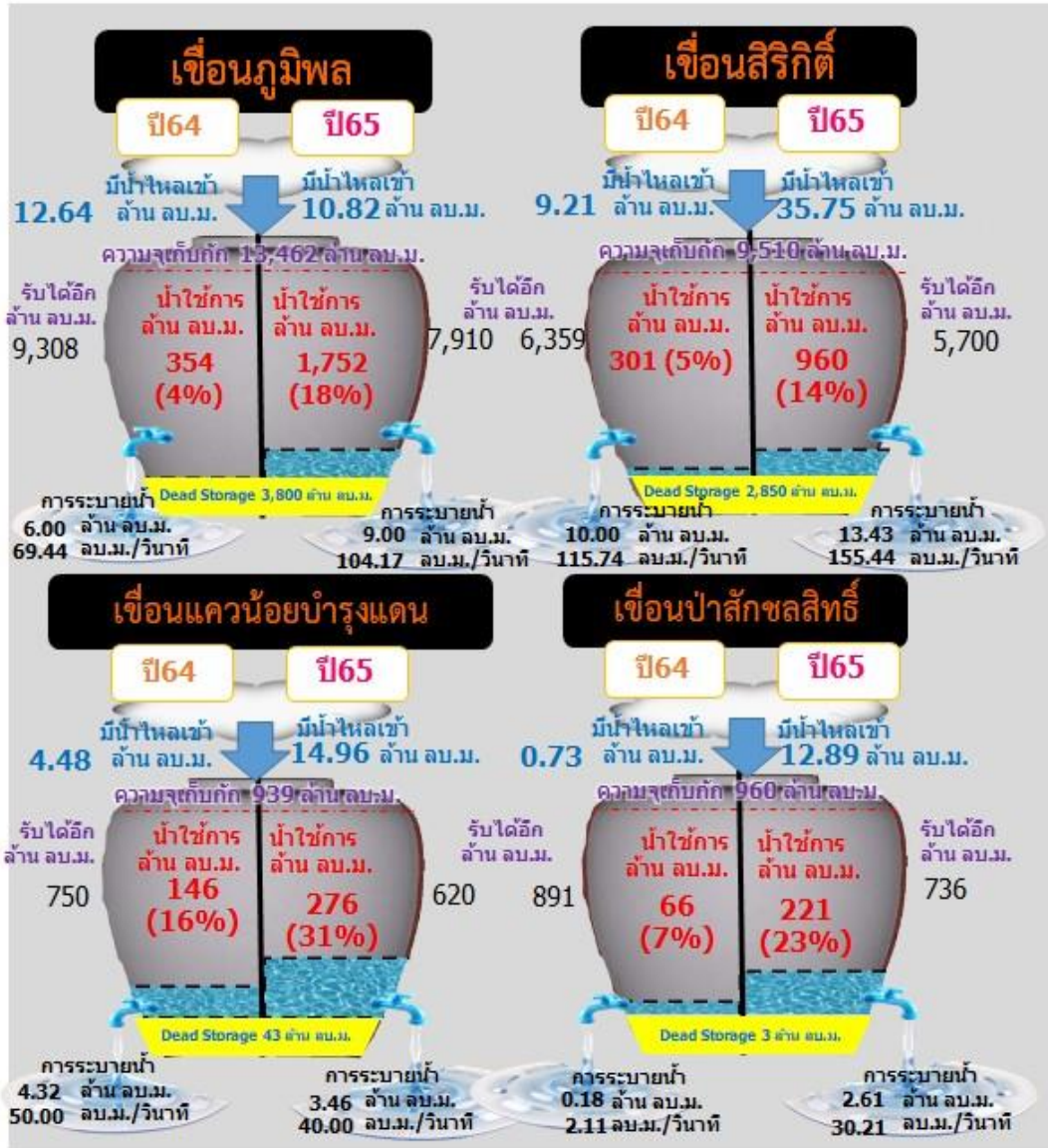
- 81% ขึ้นไป เกณฑ์น้ำดีมาก 1 แห่ง
- 51 - 80% เกณฑ์น้ำดี 12 แห่ง
- 31 - 50% เกณฑ์น้ำพอใช้ 12 แห่ง
- ≤30% เกณฑ์น้ำน้อย 10 แห่ง

ภาค	ความจุที่ รนส. (ล้าน ม.³)	ความจุที่ รนท. (ล้าน ม.³)	ความจุน้ำใช้การ (ล้าน ม.³)	ณ วันที่				ปริมาณน้ำไหลลงวันนี้ (ล้าน ม.³)	ปริมาณน้ำระบายวันนี้ (ล้าน ม.³)		
				ปี 2564		ปี 2565					
				ปริมาตร (ล้าน ม.³)	% รนท.	ปริมาตร (ล้าน ม.³)	% รนท.			ปริมาตรใช้การ (ล้าน ม.³)	% ใช้การ
<b>ภาคเหนือ</b>											
ภูมิพล*	13,462	13,462	9,662	4,154	31	5,552	41	1,752	18	10.82	9.00
สิริกิติ์*	10,508	9,510	6,660	3,151	33	3,810	40	960	14	35.75	13.43
แม้งัดสมบูรณ์ชล	323	265	253	93	35	143	54	130	52	1.14	0.34
แม่งาวอุดมธารา	295	263	249	47	18	94	36	80	32	1.06	1.23
กิวลม	106	106	103	48	45	72	67	68	66	4.16	4.28
กิวคอกหมา	209	170	164	52	31	148	87	142	87	4.42	2.27
แควน้อยบำรุงแดน	1,080	939	896	189	20	319	34	276	31	14.96	3.46
แม่มอก	110	110	94	50	46	45	41	29	31	0.10	0.64
<b>ภาคตะวันออกเฉียงเหนือ</b>											
ห้วยหลวง	136	136	129	46	34	42	31	35	27	0.17	0.11
น้ำอูน	780	520	475	217	42	280	54	235	50	1.86	0.00
น้ำพุง*	200	165	157	54	33	58	35	50	32	1.17	0.00
จุฬารักษ์*	181	164	127	115	70	80	49	43	34	0.41	0.00
อุบลรัตน์*	4,640	2,431	1,850	839	35	950	39	369	20	18.78	11.18
ลำปาว	2,450	1,980	1,880	713	36	891	45	791	42	14.82	2.83
ลำตะคอง	445	314	292	201	64	161	51	138	47	1.56	0.61
ลำพระเพลิง	242	155	154	88	57	97	62	95	62	2.68	0.70
มูลบน	350	141	134	92	65	88	62	81	60	0.95	0.54
ลำแชะ	325	275	268	145	53	177	64	170	64	0.33	1.16
ลำนางรอง	197	121	118	76	63	93	77	90	76	0.12	0.28
สิรินธร*	1,966	1,966	1,135	1,183	60	1,139	58	308	27	13.06	0.00
<b>ภาคกลาง</b>											
ป่าสักชลสิทธิ์	960	960	957	69	7	224	23	221	23	12.89	2.61
ทับเสลา	190	160	143	27	17	73	46	56	39	0.10	0.00
กระเสียว	390	299	259	108	36	180	60	140	54	0.31	1.51
<b>ภาคตะวันตก</b>											
ศรีนครินทร์*	18,770	17,745	7,480	11,101	63	13,824	78	3,559	48	17.98	20.49
วชิราลงกรณ์*	11,000	8,860	5,848	3,768	43	4,747	54	1,735	30	17.98	14.75
<b>ภาคตะวันออก</b>											
ขุนด่านปราการชล	225	224	219	57	25	54	24	49	22	4.21	0.10
คลองสิียด	450	420	390	57	14	115	27	85	22	5.94	0.14
บางพระ	127	117	105	41	35	77	66	65	62	0.82	0.29
หนองปลาไหล	206	164	150	124	76	117	71	103	69	1.21	0.22
ประแสร์	322	295	275	196	66	190	65	170	62	2.20	1.00
นฤปดินทรจินดา	338	295	281	112	38	76	26	62	22	1.15	0.00
<b>ภาคใต้</b>											
แก่งกระจาน	900	710	645	203	29	369	52	304	47	2.32	1.30
ปราณบุรี	490	391	373	177	45	230	59	212	57	1.97	2.45
รัชชประภา*	6,144	5,639	4,287	3,313	59	3,374	60	2,023	47	13.42	6.45
บางยาง*	1,590	1,454	1,178	822	57	966	66	690	59	4.87	12.15
<b>รวมทั้งประเทศ</b>	<b>80,106</b>	<b>70,926</b>	<b>47,389</b>	<b>31,730</b>	<b>45</b>	<b>38,854</b>	<b>55</b>	<b>15,317</b>	<b>32</b>	<b>215.69</b>	<b>115.49</b>



# ปริมาณน้ำใช้การ 4 เขื่อนหลักในลุ่มน้ำเจ้าพระยา

ณ วันที่ 21 กรกฎาคม 2565



รวม 4 เขื่อน	ปริมาณน้ำทั้งหมด (ล้าน ลบ.ม.)	น้ำใช้การ (ล้าน ลบ.ม.)	รับน้ำได้อีก (ล้าน ลบ.ม.)
21 ก.ค. 65	9,906 (40%)	3,210 (18%)	14,965
21 ก.ค. 64	7,564 (30%)	868 (5%)	17,307





# ปริมาณน้ำไหลลง 4 เขื่อนหลัก ในลุ่มน้ำเจ้าพระยา

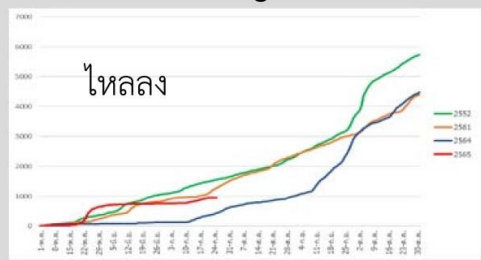
ข้อมูลปริมาณน้ำสะสมตั้งแต่วันที่ 1 พ.ค. - 21 ก.ค. 2565



หน่วย : ล้าน ลบ.ม.

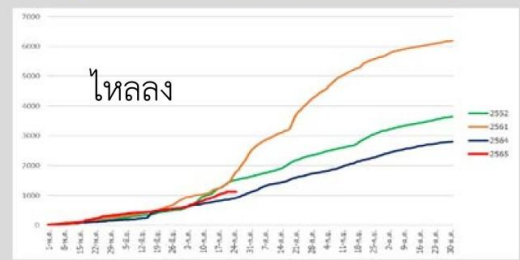


## เขื่อนภูมิพล



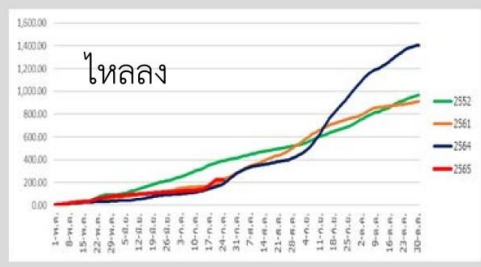
ภูมิพล	2565	2564	2561	2552
ไหลลง	947.72	352.67	1098.48	1493.42

## เขื่อนสิริกิติ์



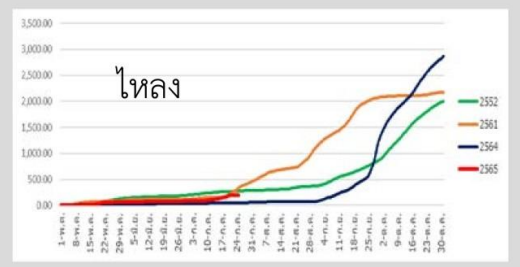
สิริกิติ์	2565	2564	2561	2552
ไหลลง	1131.05	856.78	1395.58	1413.27

## เขื่อนแควน้อยบำรุงแดน



แควน้อย	2565	2564	2561	2552
ไหลลง	226.89	165.11	185.59	371.78

## เขื่อนป่าสักชลสิทธิ์



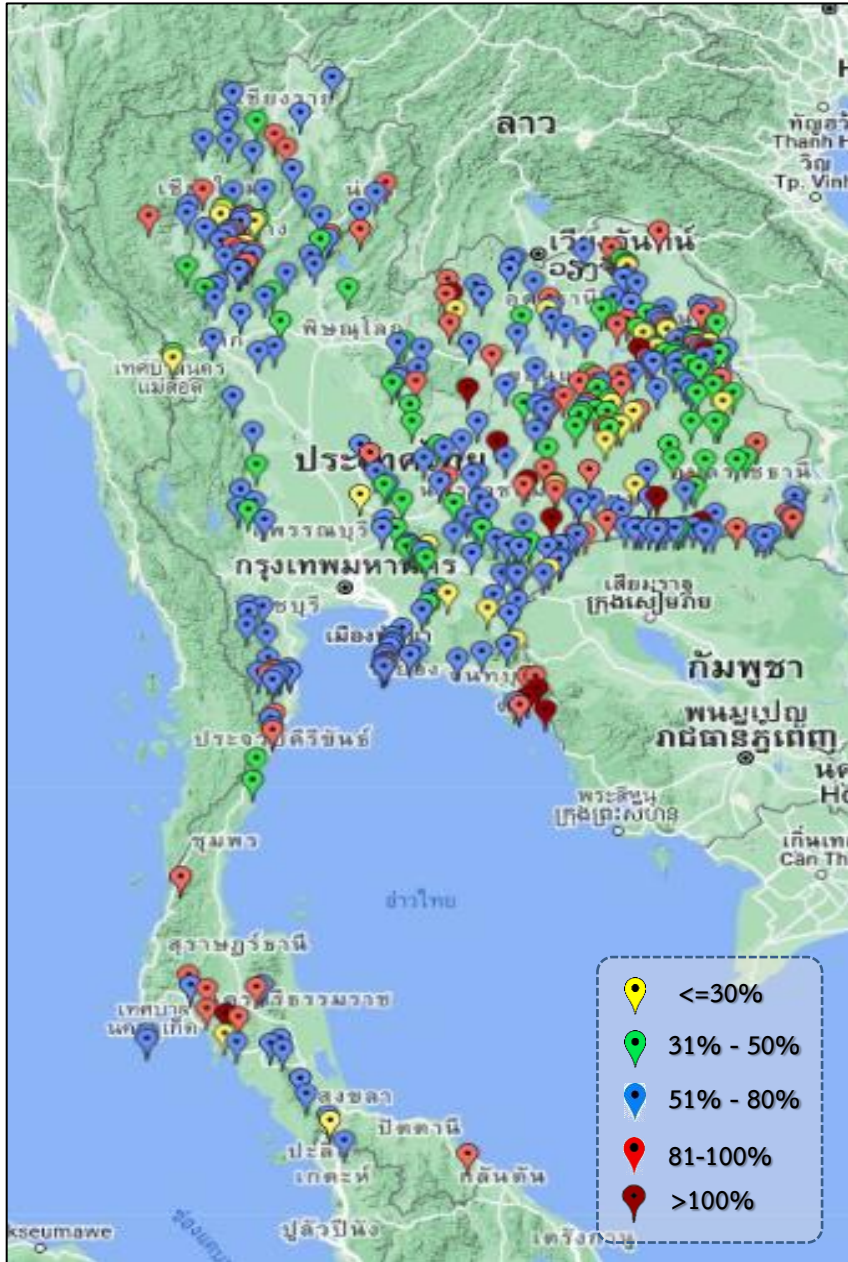
ป่าสัก	2565	2564	2561	2552
ไหลลง	195.77	49.62	224.01	270.33



# ปริมาณน้ำ **เก็บกัก** และ **ใช้การ** อ่างเก็บน้ำขนาดกลาง จำนวน 412 แห่ง



ข้อมูล ณ วันที่ 21 กรกฎาคม 2565



ภาค	ปริมาณน้ำอ่างเก็บน้ำขนาดกลาง จำนวน 412 แห่ง								
	จำนวนอ่าง	ความจุ	ใช้การ	ปี 2564	% รน.	ปี 2565	% รน.	ใช้การปี 2565	% ใช้การ
เหนือ	75	1,001	901	388	39	613	61	513	57
ตะวันออกเฉียงเหนือ	218	2,009	1,850	986	49	1,289	64	1,130	61
กลาง	22	369	345	148	40	176	48	152	44
ตะวันตก	7	147	138	95	53	89	60	80	58
ตะวันออก	51	964	912	449	49	561	58	509	56
ใต้	39	668	616	353	53	465	70	412	67
<b>รวม</b>	<b>412</b>	<b>5,158</b>	<b>4,762</b>	<b>2,419</b>	<b>47</b>	<b>3,193</b>	<b>62</b>	<b>2,796</b>	<b>59</b>

สรุปอ่างขนาดกลางที่มีปริมาณในช่วง <=30%, >30 - 50% ,>50-80%, >80-100% และ >100%					
ภาค	<=30%	>30-50%	>50-80%	>80-100%	>100%
เหนือ	5	10	46	12	2
ตอน.	14	50	102	39	13
ตะวันออก	6	6	31	6	2
กลาง	2	6	13	1	0
ตะวันตก	0	1	6	0	0
ใต้	2	3	22	11	1
<b>รวม</b>	<b>29</b>	<b>76</b>	<b>220</b>	<b>69</b>	<b>18</b>
<b>รวมทั้งหมด 412 แห่ง</b>					





# ปริมาณน้ำในอ่างเก็บน้ำขนาดใหญ่และขนาดกลาง วันที่ 21 กรกฎาคม 2565



ภาค	ขนาดใหญ่				ขนาดกลาง				รวมอ่างขนาดใหญ่และกลาง						รับน้ำได้อีก	เปรียบเทียบปี 64 กับ 65		
	จำนวน	ความจุ	ปี 2565	% ความจุ อ่างฯ	จำนวน	ความจุ	ปี 2565	% ความจุ อ่างฯ	จำนวน	ความจุ	ปี2564		ปี2565			ปริมาณ	ปริมาณ	%
											ปริมาณ	%	ปริมาณ	%				
เหนือ	8	24,825	10,183	41	75	1,001	613	61	83	25,825	8,174	32	10,796	42	15,030	2,622	32	
ตอน.	12	8,368	4,057	48	218	2,009	1,289	64	230	10,377	4,755	46	5,346	52	5,031	591	12	
กลาง	3	1,419	476	34	22	369	176	48	25	1,788	352	20	652	36	1,136	300	85	
ตะวันตก	2	26,605	18,570	70	7	147	89	60	9	26,752	14,964	56	18,659	70	8,093	3,695	25	
ตะวันออก	6	1,515	628	41	51	964	561	58	57	2,479	1,036	42	1,189	48	1,289	153	15	
ใต้	4	8,194	4,940	60	39	668	465	70	43	8,863	4,868	55	5,405	61	3,458	537	11	
รวม	35	70,926	<b>38,855</b>	55	412	5,158	<b>3,193</b>	62	447	76,084	<b>34,149</b>	45	<b>42,048</b>	55	<b>34,037</b>	<b>7,899</b>	23	
ปริมาณน้ำใช้การ	47,384	<b>15,318</b>	32	4,762	<b>2,796</b>	59	52,146	<b>10,210</b>	20	<b>18,114</b>	35							

**สามารถรับน้ำได้อีก 34,037 ล้าน ลบ.ม. (45%)**

$\% \text{น้ำใช้การ} = (\text{ปริมาณน้ำใช้การ} / \text{ความจุอ่างเก็บน้ำใช้การ}) * 100$



# ปริมาณน้ำเก็บกักอ่างเก็บน้ำขนาดใหญ่และขนาดกลาง

21 ก.ค. 65

## ภาคเหนือ

ปี 2565	ปี 2564
<b>10,796</b>	<b>8,174</b>
ล้าน ลบ.ม.	ล้าน ลบ.ม.
มากกว่า 2,622 ล้าน ลบ.	
รับน้ำได้อีก 15,030 ล้าน ลบ.ม.	

## ภาคตะวันออกเฉียงเหนือ

ปี 2565	ปี 2564
<b>5,346</b>	<b>4,755</b>
ล้าน ลบ.ม.	ล้าน ลบ.ม.
มากกว่า 590 ล้าน ลบ.ม.	
รับน้ำได้อีก 5,032 ล้าน ลบ.ม.	

## ภาคตะวันตก

ปี 2565	ปี 2564
<b>18,659</b>	<b>14,964</b>
ล้าน ลบ.ม.	ล้าน ลบ.ม.
มากกว่า 3,695 ล้าน ลบ.	
รับน้ำได้อีก 8,093 ล้าน ลบ.ม.	

## ภาคกลาง

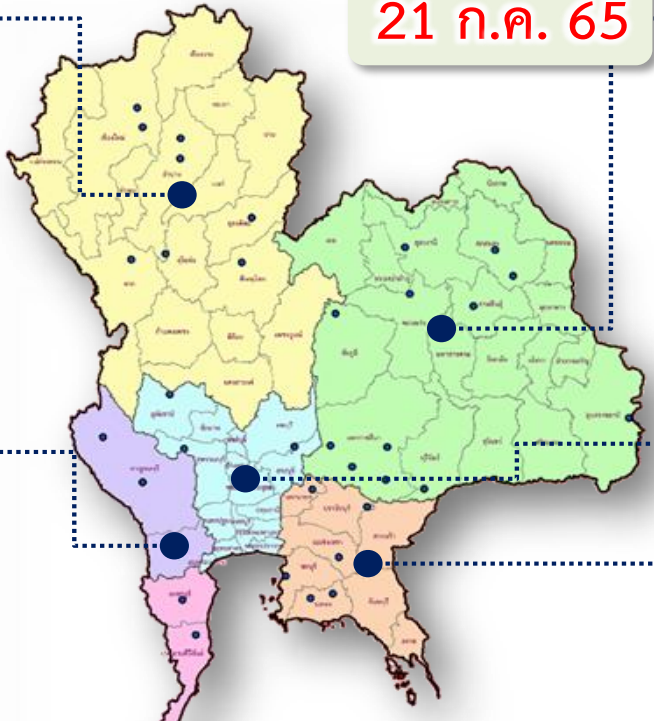
ปี 2565	ปี 2564
<b>652</b>	<b>352</b>
ล้าน ลบ.ม.	ล้าน ลบ.ม.
มากกว่า 300 ล้าน ลบ.ม.	
รับน้ำได้อีก 1,136 ล้าน ลบ.ม.	

## ภาคใต้

ปี 2565	ปี 2564
<b>5,405</b>	<b>4,868</b>
ล้าน ลบ.ม.	ล้าน ลบ.ม.
มากกว่า 537 ล้าน ลบ.	
รับน้ำได้อีก 3,458 ล้าน ลบ.ม.	

## ภาคตะวันออก

ปี 2565	ปี 2564
<b>1,189</b>	<b>1,036</b>
ล้าน ลบ.ม.	ล้าน ลบ.ม.
มากกว่า 154 ล้าน ลบ.ม.	
รับน้ำได้อีก 1,289 ล้าน ลบ.ม.	

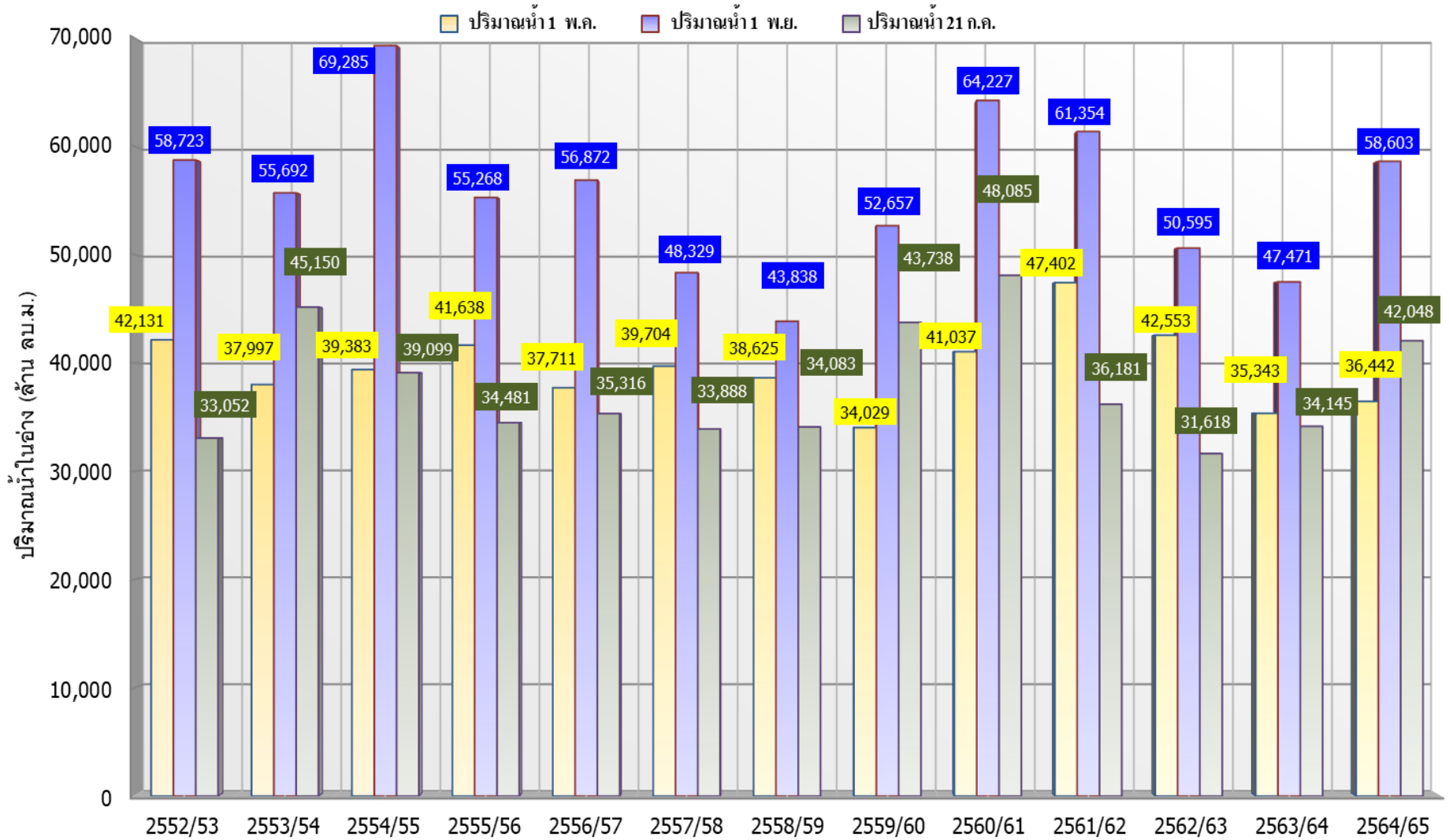


## น้ำใช้การทั่วประเทศ

ปี 2565	ปี 2564
<b>42,047</b>	<b>34,149</b>
ล้าน ลบ.ม.	ล้าน ลบ.ม.
มากกว่า 7,899 ล้าน ลบ.ม.	
รับน้ำได้อีก 34,037 ล้าน ลบ.ม.	



# กราฟเปรียบเทียบปริมาณน้ำในอ่างเก็บน้ำขนาดใหญ่และขนาดกลาง ตั้งแต่ปี 2553 ถึง ปี 2565



ปี 25 (1)/(2)	2552/53	2553/54	2554/55	2555/56	2556/57	2557/58	2558/59	2559/60	2560/61	2561/62	2562/63	2563/64	2564/65
(1) ปริมาณน้ำ 1 พ.ค.	42,131	37,997	39,383	41,638	37,711	39,704	38,625	34,029	41,037	47,402	42,553	35,343	36,442
(1) ปริมาณน้ำ 1 พ.ย.	58,723	55,692	69,285	55,268	56,872	48,329	43,838	52,657	64,227	61,354	50,595	47,471	58,603
(2) ปริมาณน้ำ 21 ก.ค.	33,052	45,150	39,099	34,481	35,316	33,888	34,083	43,738	48,085	36,181	31,618	34,145	42,048

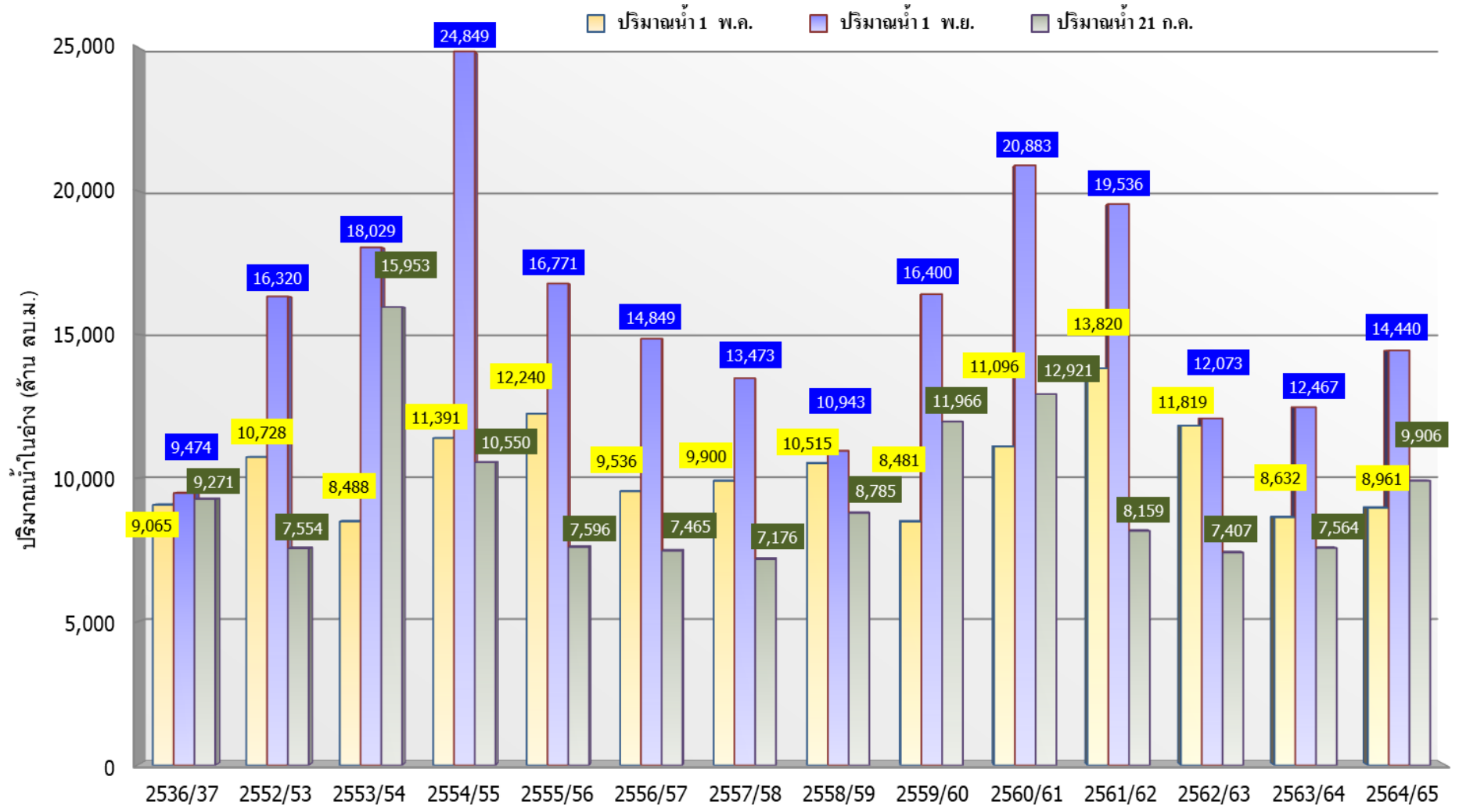




# กราฟเปรียบเทียบปริมาณน้ำในลุ่มน้ำเจ้าพระยา (ภูมิพล สิริกิติ์ แควน้อยฯ ป่าสักฯ)



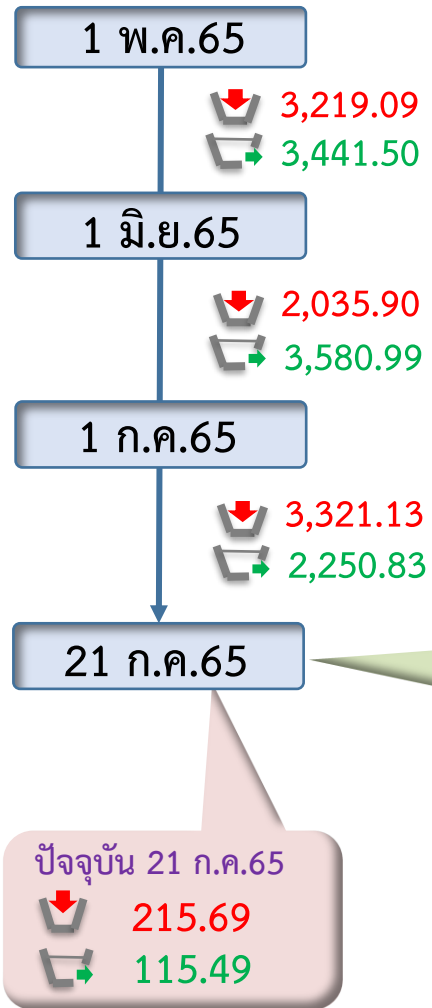
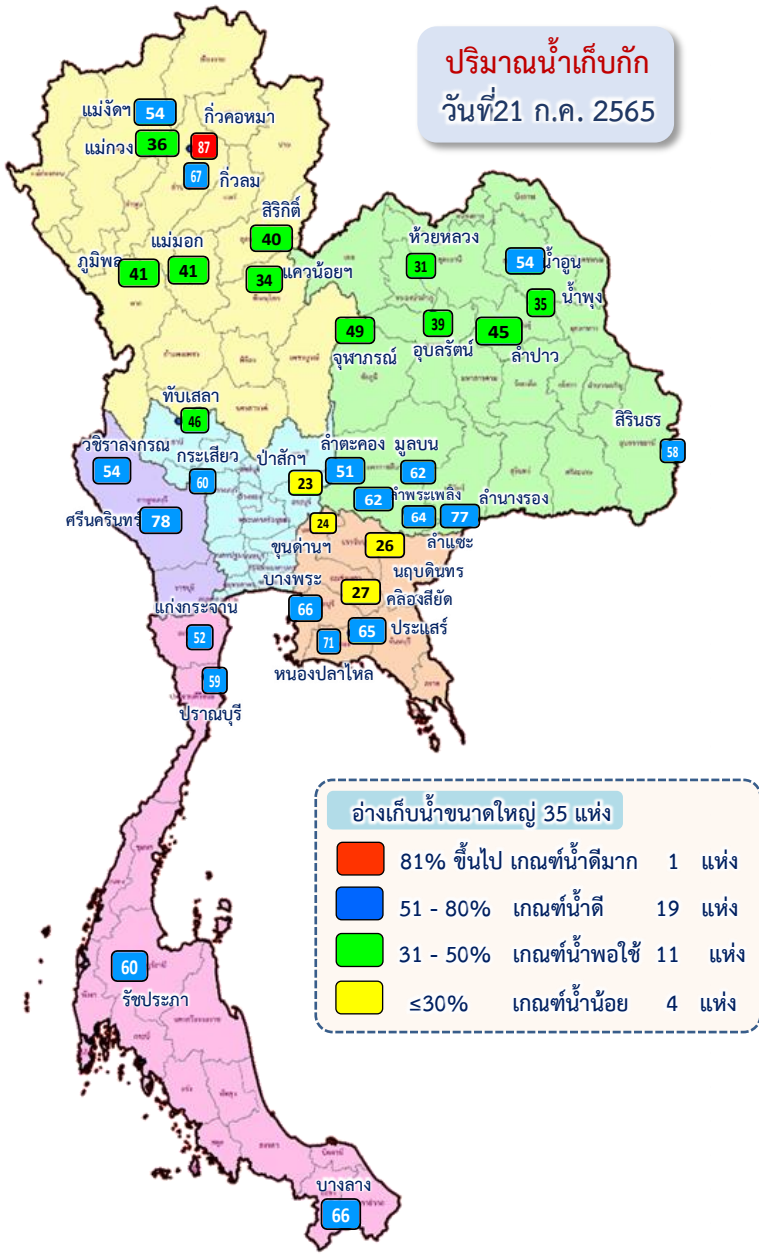
## ปี 2536และตั้งแต่ปี 2553 ถึง ปี 2565



	ปี 25 (1)/(2)	2536/37	2552/53	2553/54	2554/55	2555/56	2556/57	2557/58	2558/59	2559/60	2560/61	2561/62	2562/63	2563/64	2564/65
(1)	ปริมาณน้ำ 1 พ.ล.	9,065	10,728	8,488	11,391	12,240	9,536	9,900	10,515	8,481	11,096	13,820	11,819	8,632	8,961
(1)	ปริมาณน้ำ 1 พ.ย.	9,474	16,320	18,029	24,849	16,771	14,849	13,473	10,943	16,400	20,883	19,536	12,073	12,467	14,440
(2)	ปริมาณน้ำ 21 ก.ล.	9,271	7,554	15,953	10,550	7,596	7,465	7,176	8,785	11,966	12,921	8,159	7,407	7,564	9,906



# ปริมาณน้ำไหลลงและระบาย ของอ่างเก็บน้ำขนาดใหญ่ 35 แห่ง ทั่วประเทศ



ข้อมูล ณ วันที่ 21 กรกฎาคม 2565

ปริมาณน้ำใช้การอ่างเก็บน้ำขนาดใหญ่  
 ณ วันที่ 1 พ.ค.65  
**17,036** ล้านลูกบาศก์เมตร

ปริมาณน้ำใช้การ (21 ก.ค.65)  
 อ่างเก็บน้ำขนาดใหญ่ 35 อ่าง  
**15,317 (32%)** ล้านลูกบาศก์เมตร

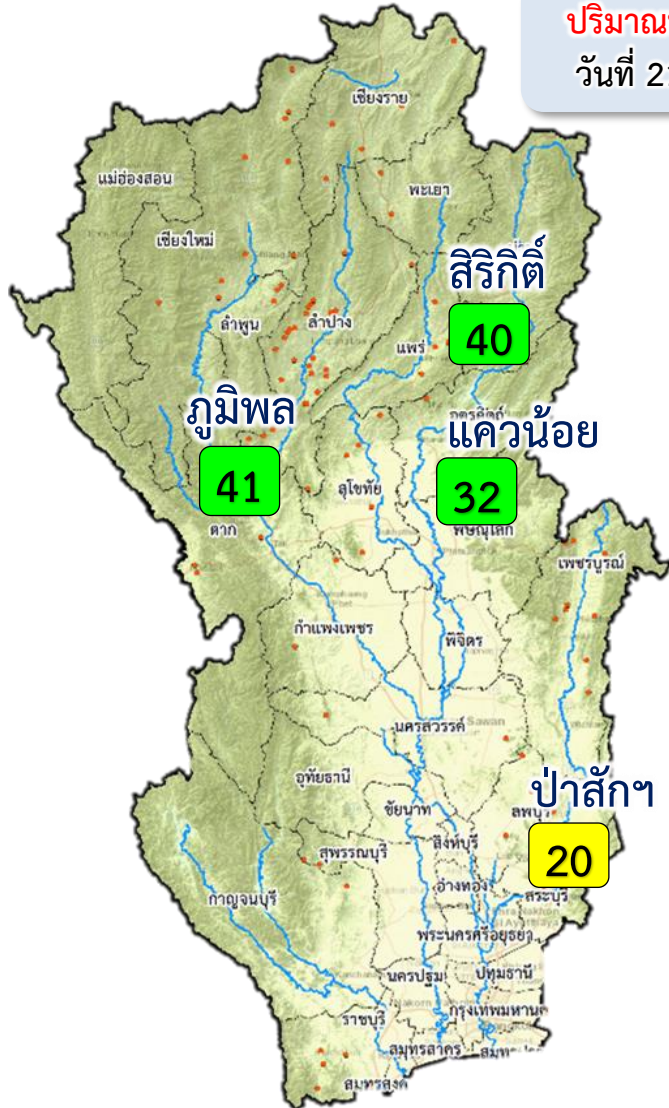
รวมปริมาณน้ำไหลลงและระบาย  
 1 พ.ค.65 - 21 ก.ค.65

ไหลลง ↓ **8,570.12** ล้าน ลบ.ม.  
 ระบาย ↗ **9,397.93** ล้าน ลบ.ม.

**สัญลักษณ์**

↓ ปริมาณน้ำไหลเข้าอ่างฯ  
 ↗ ปริมาณน้ำที่ระบายออกจากอ่างฯ

หน่วย : ล้านลูกบาศก์เมตร



**ปริมาณน้ำเก็บกัก**  
วันที่ 21 ก.ค.65

1 พ.ค. 65

↓ 1,138.35  
↕ 817.22

1 มิ.ย.65

↓ 402.24  
↕ 1,070.16

1 ก.ค.65

↓ 1,061.02  
↕ 940.63

21 ก.ค.65

ปัจจุบัน 21 ก.ค.65  
↓ 74.42  
↕ 28.50

ข้อมูล ณ วันที่ 21 กรกฎาคม 2565

ปริมาณน้ำใช้การอ่างเก็บน้ำขนาดใหญ่  
ณ วันที่ 1 พ.ค.65  
**3,511** ล้านลูกบาศก์เมตร

ปริมาณน้ำใช้การ (21 ก.ค.65)  
4 เขื่อนหลักเจ้าพระยา  
**3,210 (18%)** ล้านลูกบาศก์เมตร

รวมปริมาณน้ำไหลลงและระบาย  
1 พ.ค.65 - 21 ก.ค.65  
ไหลลง ↓ **2,480.08** ล้าน ลบ.ม.  
ระบาย ↕ **2,646.15** ล้าน ลบ.ม.

- 81% ขึ้นไป เกษตรน้ำดีมาก - แห่ง
- 51 - 80% เกษตรน้ำดี - แห่ง
- 31 - 50% เกษตรน้ำพอใช้ 3 แห่ง
- ≤30% เกษตรน้ำน้อย 1 แห่ง

**สัญลักษณ์**  
↓ ปริมาณน้ำไหลเข้าอ่างฯ  
↕ ปริมาณน้ำที่ระบายออกจากอ่างฯ  
หน่วย : ล้านลูกบาศก์เมตร



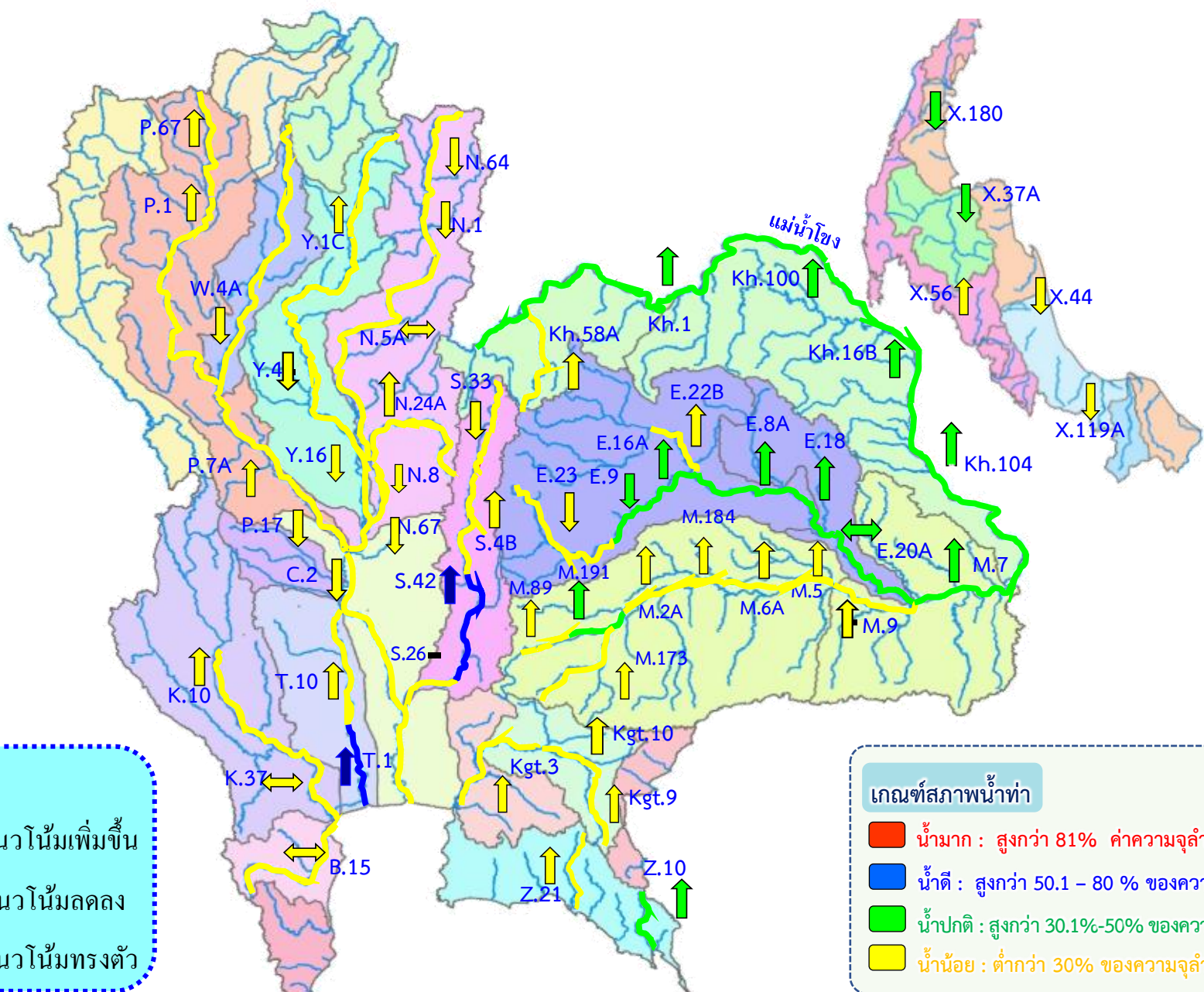
### 3. สถานการณ์น้ำท่า







# แนวโน้มสถานการณ์น้ำท่าในลำน้ำสายหลัก 21 กรกฎาคม 2565



**แนวโน้ม**

↑ แนวโน้มเพิ่มขึ้น

↓ แนวโน้มลดลง

↔ แนวโน้มทรงตัว

**เกณฑ์สภาพน้ำท่า**

- น้ำมาก : สูงกว่า 81% ค่าความจุลำนํ้า
- น้ำดี : สูงกว่า 50.1 - 80 % ของความจุลำนํ้า
- น้ำปกติ : สูงกว่า 30.1%-50% ของความจุลำนํ้า
- น้ำน้อย : ต่ำกว่า 30% ของความจุลำนํ้า

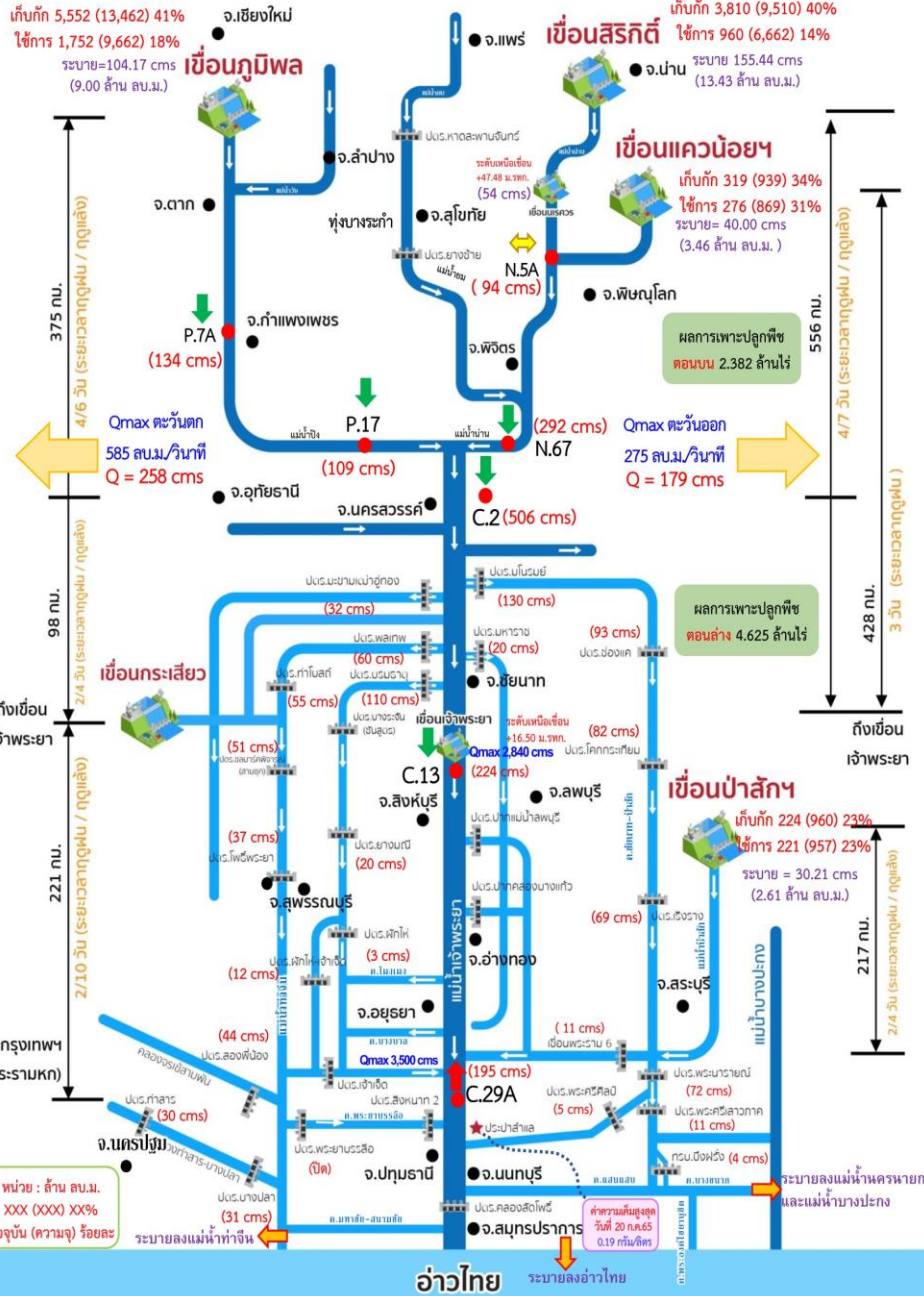






# การบริหารจัดการน้ำ ลุ่มน้ำเจ้าพระยา

สถานการณ์น้ำ ณ วันที่ 21 กรกฎาคม 2565



# การบริหารจัดการน้ำ ลุ่มน้ำเจ้าพระยา

สถานการณ์น้ำ ณ วันที่ 21 กรกฎาคม 2565



## สถานการณ์น้ำ 4 เขื่อนหลัก (กุมพิล, สิริกิติ์, แควน้อยฯ และป่าสักฯ)

ปริมาณน้ำเก็บกักรวม 4 เขื่อนหลักเจ้าพระยา 9,906 ล้าน ลบ.ม. (40%) ปริมาณน้ำใช้การได้ 3,210 ล้าน ลบ.ม. (18%) ไหลลงอ่างรวม 74.42 ล้าน ลบ.ม. ระบายรวม 28.50 ล้าน ลบ.ม. โดยแยกเป็น

- เขื่อนกุมพิล** ปริมาณน้ำ 5,552 ล้าน ลบ.ม. (41% ของความจุอ่างฯ) น้ำใช้การได้ 1,752 ล้าน ลบ.ม. ไหลลงอ่างวันนี้ 10.82 ล้าน ลบ.ม. (เมื่อวาน 15.65 ล้าน ลบ.ม.) ระบายวันนี้ 9.00 ล้าน ลบ.ม. (เมื่อวาน 9.00 ล้าน ลบ.ม.)
- เขื่อนสิริกิติ์** ปริมาณน้ำ 3,810 ล้าน ลบ.ม. (40% ของความจุอ่างฯ) น้ำใช้การได้ 960 ล้าน ลบ.ม. ไหลลงอ่างวันนี้ 35.75 ล้าน ลบ.ม. (เมื่อวาน 16.87 ล้าน ลบ.ม.) ระบายวันนี้ 13.43 ล้าน ลบ.ม. (เมื่อวาน 11.67 ล้าน ลบ.ม.)
- เขื่อนแควน้อยบำรุงแดน** ปริมาณน้ำ 319 ล้าน ลบ.ม. (34% ของความจุอ่างฯ) น้ำใช้การได้ 276 ล้าน ลบ.ม. ไหลลงอ่างวันนี้ 14.96 ล้าน ลบ.ม. (เมื่อวาน 14.62 ล้าน ลบ.ม.) ระบายวันนี้ 3.46 ล้าน ลบ.ม. (เมื่อวาน 3.46 ล้าน ลบ.ม.)
- เขื่อนป่าสักชลสิทธิ์** ปริมาณน้ำ 224 ล้าน ลบ.ม. (23% ของความจุอ่างฯ) น้ำใช้การได้ 221 ล้าน ลบ.ม. ไหลลงอ่างวันนี้ 12.89 ล้าน ลบ.ม. (เมื่อวาน 14.44 ล้าน ลบ.ม.) ระบายวันนี้ 2.61 ล้าน ลบ.ม. (เมื่อวาน 2.62 ล้าน ลบ.ม.)

## สถานการณ์น้ำท่า (เวลา 06.00 น.)

**แม่น้ำป่าสัก** ปริมาณน้ำไหลผ่านสถานี P.7A อ.เมือง จ.กำแพงเพชร 134 ลบ.ม./วินาที (เมื่อวาน 155 ลบ.ม./วินาที) ต่ำกว่าตลิ่ง 4.46 เมตร ไหลผ่านสถานี P.17 อ.บรรพตพิสัย จ.นครสวรรค์ 109 ลบ.ม./วินาที (เมื่อวาน 130 ลบ.ม./วินาที) ต่ำกว่าตลิ่ง 5.17 เมตร

**แม่น้ำท่าจีน** ปริมาณน้ำไหลผ่านสถานี N.5A อ.เมือง จ.พิษณุโลก 94 ลบ.ม./วินาที (เมื่อวาน 94 ลบ.ม./วินาที) ต่ำกว่าตลิ่ง 9.39 เมตร ไหลผ่านที่สถานี N.67 อ.ชุมแสง จ.นครสวรรค์ 292 ลบ.ม./วินาที (เมื่อวาน 335 ลบ.ม./วินาที) ต่ำกว่าตลิ่ง 7.59 เมตร

**แม่น้ำเจ้าพระยา** ปริมาณน้ำไหลผ่านสถานี C.2 อ.เมืองนครสวรรค์ วัดได้ 506 ลบ.ม./วินาที (เมื่อวาน 582 ลบ.ม./วินาที) ต่ำกว่าตลิ่ง 7.67 เมตร ไหลผ่านเขื่อนเจ้าพระยา (C.13) อ.สรรพยา จ.ชัยนาท ในอัตรา 244 ลบ.ม./วินาที (เมื่อวาน 327 ลบ.ม./วินาที) ระดับน้ำเหนือเขื่อนอยู่ที่ +16.50 ม.รทก. และปริมาณน้ำไหลผ่านสถานีวัดน้ำ C.29A อ.บางไทร จ.พระนครศรีอยุธยา เฉลี่ย 195 ลบ.ม./วินาที (เมื่อวาน 176 ลบ.ม./วินาที)

**การผันน้ำ 2 ฝั่งเจ้าพระยา** รับน้ำเข้าฝั่งตะวันตกในอัตรา 258 ลบ.ม./วินาที (เมื่อวาน 257 ลบ.ม./วินาที) รับน้ำเข้าฝั่งตะวันออกในอัตรา 179 ลบ.ม./วินาที (เมื่อวาน 179 ลบ.ม./วินาที) รวมรับน้ำ 2 ฝั่งในอัตรา 437 ลบ.ม./วินาที (เมื่อวาน 436 ลบ.ม./วินาที)

**แม่น้ำป่าสัก** ปริมาณน้ำที่ระบายจากเขื่อนป่าสัก 30 ลบ.ม./วินาที (เมื่อวาน 30 ลบ.ม./วินาที) และมีปริมาณน้ำจากคลองชัยนาท-ป่าสัก ผ่านทาง ปตร.เรียงรางมารวมอีก 69 ลบ.ม./วินาที โดยระบายน้ำผ่าน เขื่อนพระรามหก 11 ลบ.ม./วินาที และปตร.พระนารายณ์ 72 ลบ.ม./วินาที

## แผน-ผลการจัดสรรน้ำฤดูฝนปี 2565

ปริมาณน้ำใช้การ 4 เขื่อนลุ่มเจ้าพระยา ณ วันที่ 1 พ.ค.65 จำนวน 3,511 ล้าน ลบ.ม. วางแผนจัดสรรน้ำฤดูฝนปี 2565 ลุ่มน้ำเจ้าพระยา ตั้งแต่วันที่ 1 พฤษภาคม 2565 ถึงวันที่ 31 ตุลาคม 2565 จำนวน 4,000 ล้าน ลบ.ม. ปัจจุบัน (20 ก.ค.65) จัดสรรน้ำไปแล้ว 2,618 ล้าน ลบ.ม. (65% ของแผนฯ) คงเหลือปริมาณน้ำที่ต้องจัดสรรอีก 1,382 ล้าน ลบ.ม. (35% ของแผนฯ)



## 4. การเพาะปลูกพืชฤดูฝน ปี 2565 (ข้าวนาปี)





# แผนผลการเพาะปลูกพืชในช่วงฤดูฝนปี 2565

## ข้อมูล ณ วันที่ 20 กรกฎาคม 2565

หน่วย : ล้านไร่

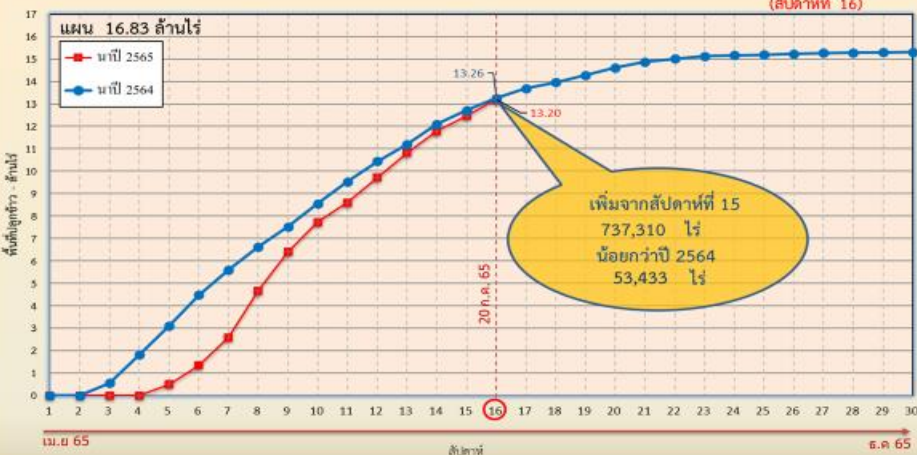
ภาค	ข้าวนาปี				พืชไร่-พืชผัก				รวม			
	แผน (ล้านไร่)	ผล (ล้านไร่)	%	เกือว (ล้านไร่)	แผน (ล้านไร่)	ผล (ล้านไร่)	%	เกือว (ล้านไร่)	แผน (ล้านไร่)	ผล (ล้านไร่)	%	เกือว (ล้านไร่)
เหนือ	2.39	1.83	77		0.04	0.03	78		2.43	1.86	77	
ตะวันออกเฉียงเหนือ	3.53	3.04	86		0.03	0.01	43		3.56	3.05	86	
กลาง	0.01	0.03	272		0.01	0.01	81		0.03	0.04	175	
ตะวันออก	0.95	0.90	95		0.03	0.03	78		0.98	0.92	94	
ตะวันตก	1.29	0.31	24		0.28	0.10	35		1.57	0.41	26	
ใต้	0.61	0.09	15		0.02	0.01	49		0.63	0.10	16	
ลุ่มน้ำเจ้าพระยา	8.05	7.01	87	0.07	0.15	0.14	97	0.01	8.19	7.15	87	0.08
ทั้งประเทศ	16.83	13.20	78	0.07	0.56	0.33	59	0.01	17.39	13.54	78	0.08



### กราฟเปรียบเทียบผลการปลูกข้าวนาปีรายสัปดาห์ในเขตทั้งประเทศ

#### กราฟเปรียบเทียบผลการปลูกข้าวนาปีรายสัปดาห์ในเขตทั้งประเทศ

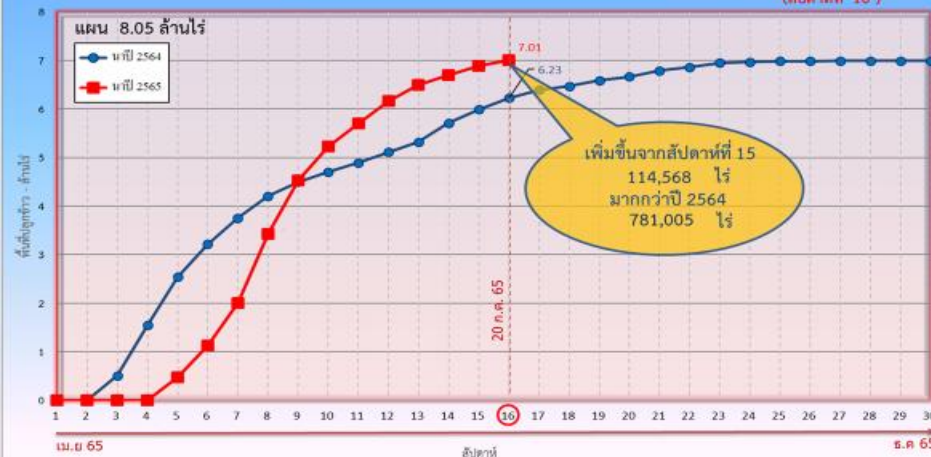
ข้อมูล ณ วันที่ 20 กรกฎาคม 2565  
(สัปดาห์ที่ 16)



### กราฟเปรียบเทียบผลการปลูกข้าวนาปีรายสัปดาห์ในเขตลุ่มเจ้าพระยา

#### กราฟเปรียบเทียบผลการปลูกข้าวนาปีรายสัปดาห์ในเขตลุ่มเจ้าพระยา

ข้อมูล ณ วันที่ 20 กรกฎาคม 2565  
(สัปดาห์ที่ 16)



ข้อมูล ณ 20 ก.ค. 65 เพาะปลูกแล้ว = 13,204,287 ไร่

ข้อมูล ณ 20 ก.ค. 65 เพาะปลูกแล้ว = 7,007,471 ไร่

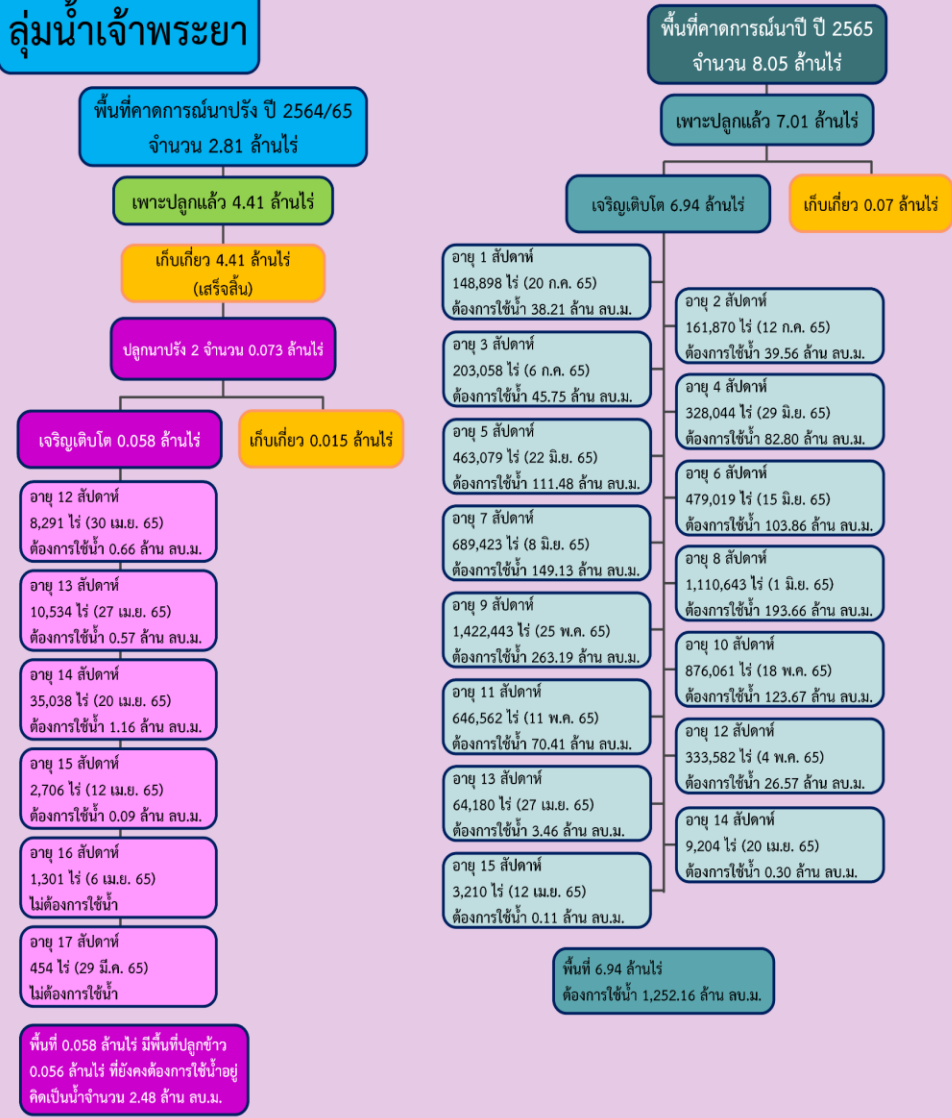




# พื้นที่ปลูกข้าวในเขตชลประทานลุ่มน้ำเจ้าพระยาและลุ่มน้ำแม่กลอง

ข้อมูล ณ วันที่ 20 ก.ค. 2565

## ลุ่มน้ำเจ้าพระยา



## ลุ่มน้ำแม่กลอง







# แผนผลการเพาะปลูกนาปี ปี 2565 ในพื้นที่ลุ่มต่ำ ลุ่มน้ำเจ้าพระยา

ข้อมูล ณ วันที่ 20 กรกฎาคม 2565

ลำดับที่	ทุ่งรับน้ำ	พื้นที่คาดการณ์ (ไร่)	พื้นที่ปลูก	
			(ไร่)	%
1	ทุ่งบางระกำ	265,000	265,000	100
2	ทุ่งเชียงราก	38,300	38,300	100
3	ทุ่งท่าวัง	45,700	45,700	100
4	ทุ่งฝั่งซ้ายคลองชัยนาท-ป่าสัก	82,442	72,680 <sup>1</sup>	100
5	ทุ่งบางกุ่ม	83,000	83,000	100
6	ทุ่งบางกุ่ม	17,000	17,000	100
7	ทุ่งบางบาล - บ้านแพน	24,602	24,542 <sup>1</sup>	100
8	ทุ่งป่าโมก	24,504	21,701 <sup>2</sup>	100
9	ทุ่งผักไห่	119,304	113,974 <sup>2</sup>	100
10	ทุ่งเจ้าเจ็ด	320,000	309,437 <sup>2</sup>	100
11	โครงการฯ โปธิ์พระยา	211,653	211,653	100
รวม		1,231,505	1,202,987	100

หมายเหตุ 1. พื้นที่เพาะปลูกทุ่งฝั่งซ้ายคลองชัยนาท-ป่าสัก 72,680 ไร่ และ บางบาล-บ้านแพน 24,542 ไร่เป็น พื้นที่ที่รับน้ำจากชลประทาน ส่วนที่เหลือเป็นน่าน้ำฝน

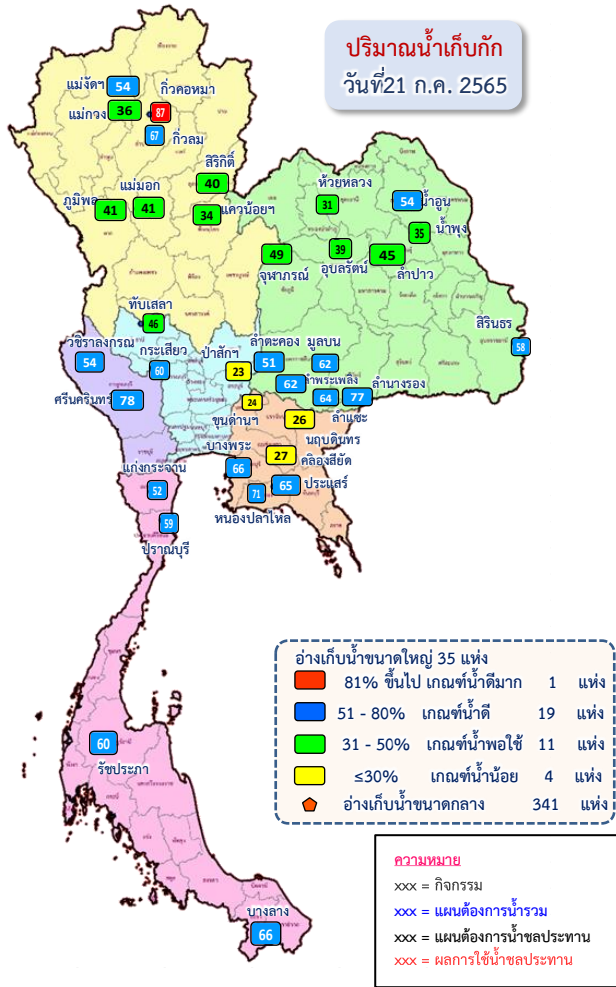
2. พื้นที่เพาะปลูกทุ่งป่าโมก ผักไห่ ปรับลดพื้นที่เพาะปลูกลงเนื่องจากมีการปรับเปลี่ยนเป็นพื้นที่ปศุสัตว์



# 5. แผน-ผลการจัดสรรน้ำฤดูฝน ปี 2565



# แผน-ผลการบริหารจัดการน้ำฤดูฝนปี 2565 **ทั่วประเทศ** (1 พ.ค.65 – 31 ต.ค.65)



## ปริมาณน้ำทั่วประเทศ ณ วันที่ 21 ก.ค.65

<b>อ่างเก็บน้ำขนาดใหญ่ 35 แห่ง</b> ปริมาณน้ำเก็บกัก 70,926 ล้าน ลบ.ม. ปริมาณน้ำใช้การ 47,384 ล้าน ลบ.ม.	<b>ปริมาณน้ำปัจจุบัน 38,854 ล้าน ลบ.ม. (55%)</b> <b>ปริมาณน้ำที่นำมาใช้ได้ 15,317 ล้าน ลบ.ม. (32%)</b>
<b>อ่างเก็บน้ำขนาดกลาง 341 แห่ง</b> ที่มีความจุตั้งแต่ 2 ล้าน ลบ.ม. ปริมาณน้ำเก็บกัก 5,039 ล้าน ลบ.ม. ปริมาณน้ำใช้การ 4,661 ล้าน ลบ.ม.	<b>ปริมาณน้ำปัจจุบัน 3,127 ล้าน ลบ.ม. (62%)</b> <b>ปริมาณน้ำที่นำมาใช้ได้ 2,742 ล้าน ลบ.ม. (59%)</b>
<b>อ่างเก็บน้ำขนาดเล็ก 1,013 แห่ง</b> ปริมาณน้ำเก็บกัก 676 ล้าน ลบ.ม. ปริมาณน้ำใช้การ 531 ล้าน ลบ.ม.	<b>ปริมาณน้ำปัจจุบัน 411 ล้าน ลบ.ม. (61%)</b> <b>ปริมาณน้ำที่นำมาใช้ได้ 262 ล้าน ลบ.ม. (49%)</b>
<b>รวมอ่างเก็บน้ำทั้งหมด 1,389 แห่ง</b> ปริมาณน้ำเก็บกัก 76,641 ล้าน ลบ.ม. ปริมาณน้ำใช้การ 52,576 ล้าน ลบ.ม.	<b>ปริมาณน้ำปัจจุบัน 42,393 ล้าน ลบ.ม. (55%)</b> <b>ปริมาณน้ำที่นำมาใช้ได้ 18,321 ล้าน ลบ.ม. (35%)</b>

## ความต้องการใช้น้ำฤดูฝน ปี 2565 ทั่วประเทศ ณ วันที่ 21 ก.ค.65

**ปริมาณน้ำต้นทุนวันที่ 1 พ.ค.65 จำนวน 20,149 ล้าน ลบ.ม.**  
**ความต้องการใช้น้ำฤดูฝน ปี 2565 จำนวน 32,313 ล้าน ลบ.ม.**  
 (น้ำชลประทาน 14,831 ล้าน ลบ.ม. / น้ำฝน 17,482 ล้าน ลบ.ม.)

ประเภท	ปริมาณ (ล้าน ลบ.ม.)	สัดส่วน (%)
เกษตร	6,197	42%
อุปโภค-บริโภค	7,308	47%
ระบบนิเวศ และอื่นๆ	7,008	47%
ชลประทาน	1,043	9%

**ปริมาณน้ำใช้การ อ่างฯ ขนาดใหญ่ ขนาดกลางและขนาดเล็ก ณ วันที่ 21 ก.ค.65 18,321 ล้าน ลบ.ม. (35%)**

**ความต้องการใช้น้ำชลประทาน 14,831 ล้าน ลบ.ม.**

**ผล การจัดสรรน้ำชลประทาน 11,590 ล้าน ลบ.ม. (78%)**

**คงเหลือ ปริมาณน้ำที่ต้องจัดสรร 3,241 ล้าน ลบ.ม. (22%)**

**การเพาะปลูกข้าวนาปี 2565 ณ วันที่ 20 ก.ค.65**

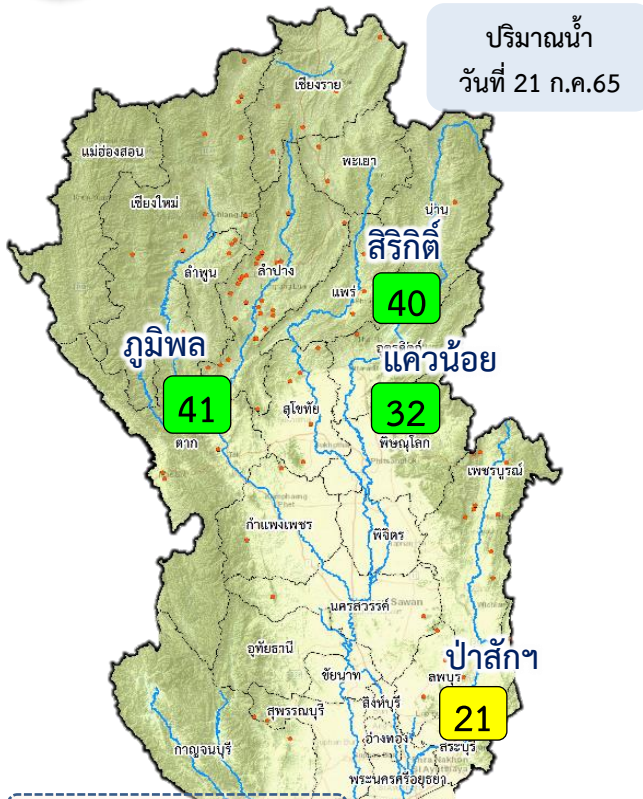
<b>78%</b>	เพาะปลูกข้าวไปแล้ว 13.20 ล้านไร่ (แผน 16.83 ล้านไร่)	เก็บเกี่ยว 0.07 ล้านไร่
------------	--	-------------------------

มาตรการของกรมชลประทานในการบริหารจัดการน้ำในช่วงฤดูฝน “ส่งเสริมการปลูกพืชฤดูฝนให้ใช้น้ำฝนเป็นหลักใช้น้ำชลประทานเสริมกรณีฝนทิ้งช่วงหรือปริมาณฝนตกน้อยกว่าการคาดการณ์ของกรมอุตุนิยมวิทยา”





# แผน-ผลการบริหารจัดการน้ำฤดูฝนปี 2565 **ลุ่มน้ำเจ้าพระยา** (1 พ.ค.65 – 31 ต.ค.65)



## ปริมาณน้ำอ่างเก็บน้ำขนาดใหญ่ 4 เขื่อนหลักลุ่มน้ำเจ้าพระยา ณ วันที่ 21 ก.ค.65

เขื่อน	ปริมาณน้ำเก็บกัก	ปริมาณน้ำใช้การ	ปริมาณน้ำปัจจุบัน	ปริมาณน้ำที่นำมาใช้ได้
<b>ภูมิพล</b>	13,462 ล้าน ลบ.ม.	9,662 ล้าน ลบ.ม.	5,552 ล้าน ลบ.ม. (41%)	1,752 ล้าน ลบ.ม. (18%)
<b>สิริกิติ์</b>	9,510 ล้าน ลบ.ม.	6,660 ล้าน ลบ.ม.	3,810 ล้าน ลบ.ม. (40%)	960 ล้าน ลบ.ม. (14%)
<b>แควน้อยฯ</b>	939 ล้าน ลบ.ม.	896 ล้าน ลบ.ม.	319 ล้าน ลบ.ม. (34%)	276 ล้าน ลบ.ม. (31%)
<b>ป่าสักฯ</b>	960 ล้าน ลบ.ม.	957 ล้าน ลบ.ม.	224 ล้าน ลบ.ม. (23%)	221 ล้าน ลบ.ม. (23%)
<b>รวม</b>	24,871 ล้าน ลบ.ม.	18,175 ล้าน ลบ.ม.	9,906 ล้าน ลบ.ม. (40%)	3,210 ล้าน ลบ.ม. (18%)

## ความต้องการใช้น้ำฤดูฝน ปี 2565 ลุ่มน้ำเจ้าพระยา ณ วันที่ 21 ก.ค.65

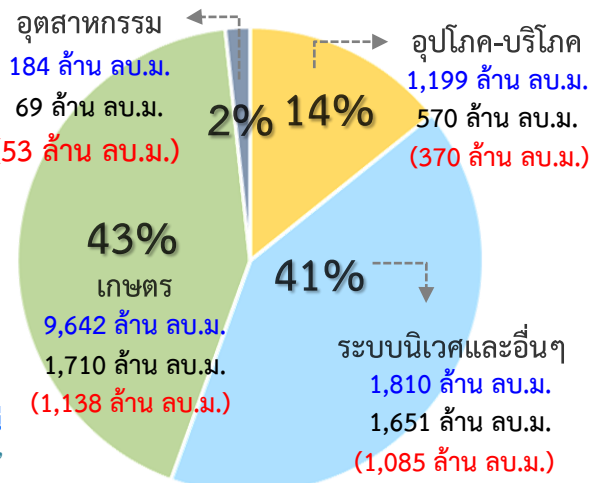
ปริมาณน้ำต้นทุน ณ วันที่ 1 พ.ค.65 จำนวน 3,511 ล้าน ลบ.ม.  
**ความต้องการใช้น้ำฤดูฝน ปี 2565 จำนวน 12,835 ล้าน ลบ.ม.**  
 (น้ำชลประทาน 4,000 ล้าน ลบ.ม. / น้ำฝน 8,835 ล้าน ลบ.ม.)

น้ำใช้การ 4 เขื่อนหลัก วันที่ 21 ก.ค.65  
**3,210 ล้าน ลบ.ม. (18%)**

**ความต้องการใช้น้ำชลประทาน**  
**4,000 ล้าน ลบ.ม.**

**ผล** การจัดสรรน้ำชลประทาน  
**2,646 ล้าน ลบ.ม. (66%)**

**คงเหลือ** ปริมาณน้ำที่ต้องจัดสรร  
**1,354 ล้าน ลบ.ม. (34%)**



**การเพาะปลูกข้าวนาปี 2565 ณ วันที่ 20 ก.ค.65**

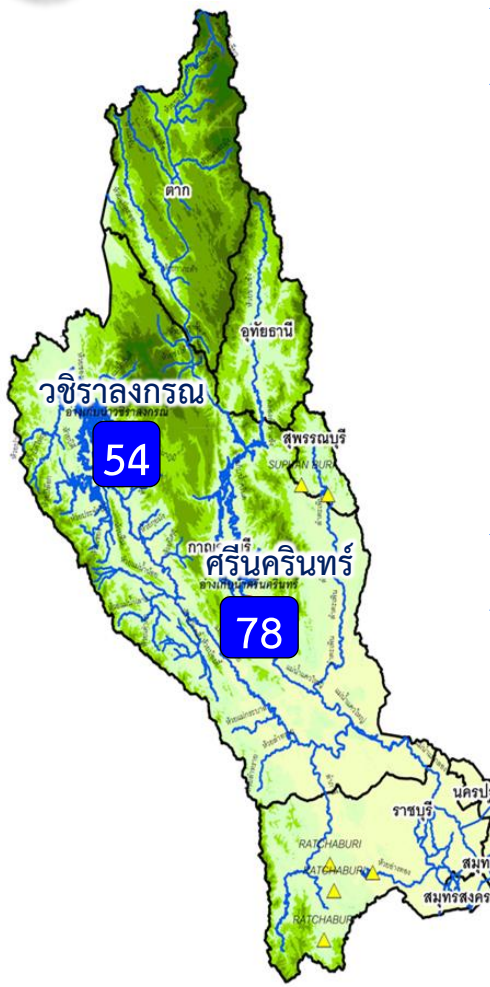
87% เพาะปลูกข้าวไปแล้ว (7.01 ล้านไร่ (แผน 8.05 ล้านไร่))

เก็บเกี่ยว 0.07 ล้านไร่

**มาตรการของกรมชลประทาน ในการบริหารจัดการน้ำในช่วงฤดูฝน**

“ส่งเสริมการปลูกพืชฤดูฝนให้ใช้น้ำฝนเป็นหลักใช้น้ำชลประทานเสริมกรณีฝนทิ้งช่วงหรือปริมาณฝนตกน้อยกว่าการคาดการณ์ของกรมอุตุนิยมวิทยา”

# แผน-ผลการบริหารจัดการน้ำฤดูฝนปี 2565 **ลุ่มน้ำแม่กลอง** (1 ก.ค.65 – 31 ธ.ค.65)



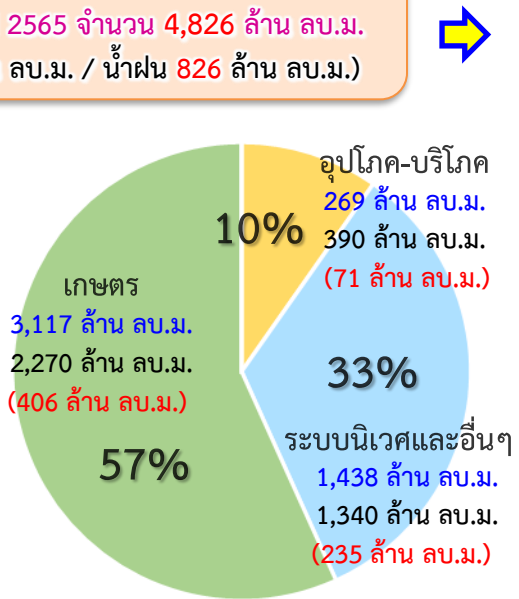
## ปริมาณน้ำ 2 เขื่อนหลัก ลุ่มน้ำแม่กลอง ณ วันที่ 21 ก.ค.65

<b>วชิราลงกรณ</b>	ปริมาณน้ำเก็บกัก 8,860 ล้าน ลบ.ม. ปริมาณน้ำใช้การ 5,848 ล้าน ลบ.ม.	ปริมาณน้ำปัจจุบัน 4,747 ล้าน ลบ.ม. (54%) <b>ปริมาณน้ำที่นำมาใช้ได้ 1,735 ล้าน ลบ.ม. (30%)</b>	
<b>ศรีนครินทร์</b>	ปริมาณน้ำเก็บกัก 17,745 ล้าน ลบ.ม. ปริมาณน้ำใช้การ 7,480 ล้าน ลบ.ม.	ปริมาณน้ำปัจจุบัน 13,824 ล้าน ลบ.ม. (78%) <b>ปริมาณน้ำที่นำมาใช้ได้ 3,559 ล้าน ลบ.ม. (48%)</b>	
<b>รวม</b>	ปริมาณน้ำเก็บกัก 26,605 ล้าน ลบ.ม. ปริมาณน้ำใช้การ 13,328 ล้าน ลบ.ม.	ปริมาณน้ำปัจจุบัน 18,570 ล้าน ลบ.ม. (70%) <b>ปริมาณน้ำที่นำมาใช้ได้ 5,293 ล้าน ลบ.ม. (40%)</b>	

## ผลจัดสรรน้ำฤดูฝน ปี 2565 ลุ่มน้ำแม่กลอง ณ วันที่ 21 ก.ค.65

ปริมาณน้ำต้นทุน ณ วันที่ 1 ก.ค.65 จำนวน 5,344 ล้าน ลบ.ม.  
**ความต้องการใช้น้ำฤดูฝน ปี 2565 จำนวน 4,826 ล้าน ลบ.ม.**  
 (น้ำชลประทาน 4,000 ล้าน ลบ.ม. / น้ำฝน 826 ล้าน ลบ.ม.)

- อ่างเก็บน้ำขนาดใหญ่ 2 แห่ง
- 81% ขึ้นไป เกณฑ์น้ำดีมาก - แห่ง
  - 51 - 80% เกณฑ์น้ำดี 2 แห่ง
  - 31 - 50% เกณฑ์น้ำพอใช้ - แห่ง
  - ≤30% เกณฑ์น้ำน้อย - แห่ง
  - อ่างเก็บน้ำขนาดกลาง 7 แห่ง



ปริมาณน้ำใช้การ 2 เขื่อนหลัก  
 ณ วันที่ 21 ก.ค.65  
**5,293 ล้าน ลบ.ม. (40%)**

**ความต้องการใช้น้ำชลประทาน**  
**4,000 ล้าน ลบ.ม.**

**ผล จัดสรรน้ำชลประทาน**  
**712 ล้าน ลบ.ม. (18%)**

**คงเหลือ ปริมาณน้ำที่ต้องจัดสรร**  
**3,288 ล้าน ลบ.ม. (82%)**

**ผลการเพาะปลูกข้าวนปี 2565 ณ วันที่ 20 ก.ค.65**

30%	เพาะปลูกข้าวไปแล้ว 0.27 ล้านไร่ (แผน 0.89 ล้านไร่)	เก็บเกี่ยวแล้ว - ล้านไร่
-----	--	--------------------------

มาตรการของกรมชลประทานในการบริหารจัดการน้ำในช่วงฤดูแล้ง

“จัดสรรน้ำให้สอดคล้องกับปริมาณน้ำต้นทุน ตามลำดับความสำคัญ ของกิจกรรมการใช้น้ำ และสำรองน้ำไว้สำหรับการใช้น้ำในช่วงต้นฤดูฝน”



# 6. คาดการณ์ปริมาณน้ำต้นทุน ณ วันที่ 1 พ.ย.65







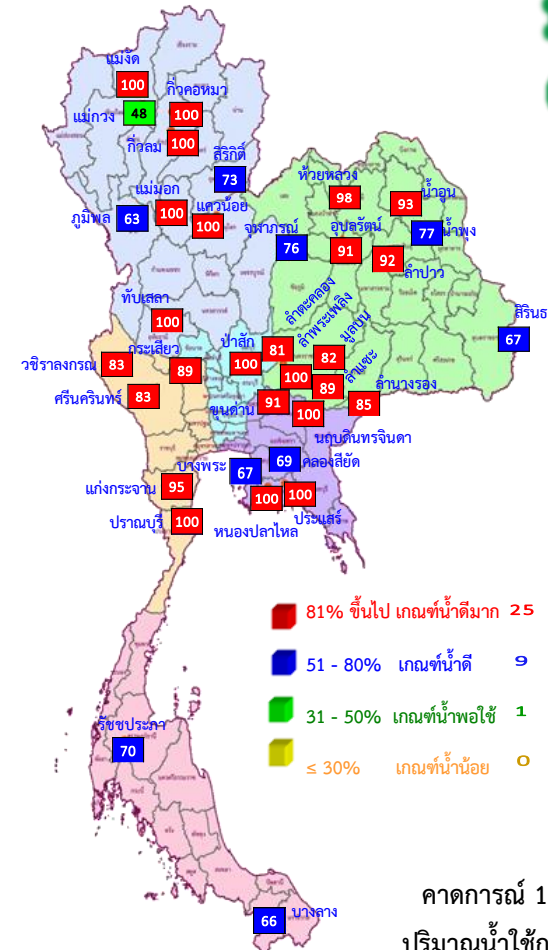
# คาดการณ์ปริมาณน้ำอ่างเก็บน้ำขนาดใหญ่ 35 แห่งในช่วงฤดูฝน 2565 6 กรณี

## สถิติและคาดการณ์ปริมาณน้ำอ่างเก็บน้ำขนาดใหญ่ 35 แห่งในช่วงฤดูฝน 2565 6 กรณี

ปี	ปริมาตรน้ำ (ล้าน ลบ.ม.)	%	น้ำใช้การ (ล้าน ลบ.ม.)	%
1 พ.ย.54	65,609	94	41,970	90
1 พ.ย.56	53,078	75	29,575	63
1 พ.ย.57	45,155	64	21,652	46
1 พ.ย.58	41,105	58	17,602	38
1 พ.ย.59	49,191	70	25,664	54
1 พ.ย.60	59,642	84	36,115	76
1 พ.ย.61	57,693	81	34,151	72
1 พ.ย.62	47,400	67	23,858	50
1 พ.ย.63	43,412	61	19,870	42
1 พ.ย.64	53,999	67	30,457	64
1 พ.ย. 65 (น้ำมาก)	61,830	87	38,287	81
1 พ.ย. 65 (น้ำเฉลี่ย)	55,069	78	31,527	67
1 พ.ย. 65 (น้ำน้อย)	47,613	67	24,100	51
1 พ.ย. 65 (One Map)	56,425	80	32,882	69
1 พ.ย. 65 (2552)	57,209	81	33,666	71
1 พ.ย. 65 (2561)	59,011	83	35,487	75

คาดการณ์ ณ วันที่ 8 กรกฎาคม 2565

**1 พ.ย. 65**  
(กรณีน้ำเฉลี่ย)



คาดการณ์ 1 พฤศจิกายน 2565  
ปริมาณน้ำใช้การมากกว่า ปี 2564  
1,070 ล้าน ลบ.ม.

ปี พ.ศ.	ปริมาตรน้ำ (ล้าน ลบ.ม.)	%	น้ำใช้การ (ล้าน ลบ.ม.)	%
2565	55,069	78	31,527	67



# คาดการณ์ปริมาณน้ำใช้การใน 4 เขื่อนหลัก ณ วันที่ 1 พ.ย. 2565

## เขื่อนภูมิพล

## เขื่อนสิริกิติ์

ปี	ปริมาณ (ล้าน ลบ.ม.)	%	น้ำใช้การ (ล้าน ลบ.ม.)	%
1 พ.ย. 62	5,294	56	2,444	37
1 พ.ย. 63	5,819	61	2,969	45
1 พ.ย. 64	4,467	47	1,617	24
1 พ.ย. 65 (น้ำมาก)	7,895	83	5,045	76
1 พ.ย. 65 (น้ำเฉลี่ย)	6,930	73	4,080	61
1 พ.ย. 65 (น้ำน้อย)	5,865	62	3,015	45
1 พ.ย. 65 (2561)	8,037	85	5,187	78
1 พ.ย. 65 (2552)	5,657	59	2,807	42
1 พ.ย. 65 One Map)	7,558	79	4,708	71

1 พฤศจิกายน 2562  
น้ำใช้การ 4 เขื่อนหลัก 5,377 ล้าน ลบ.ม.

1 พฤศจิกายน 2563  
น้ำใช้การ 4 เขื่อนหลัก 5,771 ล้าน ลบ.ม.

1 พฤศจิกายน 2564  
น้ำใช้การ 4 เขื่อนน้ำ 7,744 ล้าน ลบ.ม.

คาดการณ์ 1 พฤศจิกายน 2565  
น้ำใช้การ 4 เขื่อนน้ำ Avg 10,597 ล้าน ลบ.ม.

ปี	ปริมาณ (ล้าน ลบ.ม.)	%	น้ำใช้การ (ล้าน ลบ.ม.)	%
1 พ.ย. 62	495	53	452	50
1 พ.ย. 63	463	49	420	47
1 พ.ย. 64	944	100	901	100
1 พ.ย. 65 (น้ำมาก)	939	100	896	100
1 พ.ย. 65 (น้ำเฉลี่ย)	939	100	896	100
1 พ.ย. 65 (น้ำน้อย)	566	60	523	58
1 พ.ย. 65 (2561)	856	91	813	91
1 พ.ย. 65 (2552)	795	85	752	84
1 พ.ย. 65 One Map)	939	100	896	100

## เขื่อนแควน้อย

## คาดการณ์ปริมาณน้ำรวม 4 เขื่อนหลัก 4 กรณี

ปี	ปริมาณน้ำ (ล้าน ลบ.ม.)	%	น้ำใช้การ (ล้าน ลบ.ม.)	%
1 พ.ย. 62	12,073	49	5,377	30
1 พ.ย. 63	12,467	50	5,771	32
1 พ.ย. 64	14,440	58	7,744	43
1 พ.ย. 65 (น้ำมาก)	19,276	78	12,580	69
1 พ.ย. 65 (น้ำเฉลี่ย)	17,293	70	10,597	58
1 พ.ย. 65 (น้ำน้อย)	14,880	60	8,184	45
1 พ.ย. 65 (2561)	18,060	73	11,364	63
1 พ.ย. 65 (2552)	16,711	67	10,015	55
1 พ.ย. 65 One Map)	17,151	69	10,455	58

## เขื่อนป่าสักชลสิทธิ์

ปี	ปริมาณ (ล้าน ลบ.ม.)	%	น้ำใช้การ (ล้าน ลบ.ม.)	%
1 พ.ย. 62	349	36	346	36
1 พ.ย. 63	722	75	719	75
1 พ.ย. 64	1,001	104	998	100
1 พ.ย. 65 (น้ำมาก)	960	100	957	100
1 พ.ย. 65 (น้ำเฉลี่ย)	960	100	957	100
1 พ.ย. 65 (น้ำน้อย)	960	100	957	100
1 พ.ย. 65 (2561)	960	100	957	100
1 พ.ย. 65 (2552)	960	100	957	100
1 พ.ย. 65 One Map)	960	100	957	100



# คาดการณ์ปริมาณน้ำใช้การใน 2 เขื่อนหลัก ณ วันที่ 1 พ.ย. 2565

## เขื่อนวชิราลงกรณ

ปี	ปริมาณน้ำ (ล้าน ลบ.ม.)	%	น้ำใช้การ (ล้าน ลบ.ม.)	%
1 พ.ย. 62	7,770	88	4,758	81
1 พ.ย. 63	4,625	52	1,613	28
1 พ.ย. 64	7,690	97	4,678	80
1 พ.ย. 65 (น้ำมาก)	8,828	100	5,816	99
1 พ.ย. 65 (ฝนปกติ)	7,711	87	4,699	80
1 พ.ย. 65 (น้ำน้อย)	6,532	74	3,520	60
1 พ.ย. 65 (2561)	9,871	111	6,859	117
1 พ.ย. 65 (2552)	9,147	103	6,135	105
1 พ.ย. 65 (One Map)	7,510	85	4,498	77

## เขื่อนศรีนครินทร์

ปี	ปริมาณน้ำ (ล้าน ลบ.ม.)	%	น้ำใช้การ (ล้าน ลบ.ม.)	%
1 พ.ย. 62	15,565	88	5,300	71
1 พ.ย. 63	13,216	74	2,951	39
1 พ.ย. 64	15,900	90	5,635	75
1 พ.ย. 65 (น้ำมาก)	16,238	92	5,973	80
1 พ.ย. 65 (ฝนปกติ)	15,329	86	5,064	68
1 พ.ย. 65 (น้ำน้อย)	14,436	81	4,171	56
1 พ.ย. 65 (2561)	16,311	92	6,046	81
1 พ.ย. 65 (2552)	15,794	89	5,529	74
1 พ.ย. 65 (One Map)	15,886	90	5,621	75

## คาดการณ์ปริมาณน้ำใช้การใน 2 เขื่อนหลัก กลุ่มน้ำแม่กลอง

ปี	ปริมาณน้ำ (ล้าน ลบ.ม.)	%	น้ำใช้การ (ล้าน ลบ.ม.)	%
1 พ.ย. 62	23,335	88	10,058	75
1 พ.ย. 63	18,084	68	4,807	36
1 พ.ย. 64	23,590	89	10,313	77
1 พ.ย. 65 (น้ำมาก)	25,067	94	11,790	88
1 พ.ย. 65 (ฝนปกติ)	23,041	87	9,764	73
1 พ.ย. 65 (น้ำน้อย)	20,967	79	7,690	58
1 พ.ย. 65 (2561)	26,182	98	12,905	97
1 พ.ย. 65 (2552)	24,941	94	11,664	88
1 พ.ย. 65 (One Map)	23,396	88	10,119	76

จ.กาญจนบุรี

เขื่อนแม่กลอง

จ.ราชบุรี

จ.นครปฐม

1 พฤศจิกายน 2562

ปริมาณน้ำใช้การ 2 เขื่อน กลุ่มน้ำแม่กลอง 10,058 ล้าน ลบ.ม.

1 พฤศจิกายน 2563

ปริมาณน้ำใช้การ 2 เขื่อน กลุ่มน้ำแม่กลอง 4,807 ล้าน ลบ.ม.

1 พฤศจิกายน 2564

ปริมาณน้ำใช้การ 2 เขื่อน กลุ่มน้ำแม่กลอง 10,313 ล้าน ลบ.ม.

1 พฤศจิกายน 2565

ปริมาณน้ำใช้การ 2 เขื่อน กลุ่มน้ำแม่กลอง กรณี Avg 9,764 ล้าน ลบ.ม.





# 7. มาตรการเตรียมความพร้อม และการบริหารจัดการน้ำช่วงฤดูฝน ปี 2565



# 13

## มาตรการรับมือ ฤดูฝน ปี 2565

\* 3 มาตรการที่เพิ่มจาก 10 มาตรการฯ ฤดูฝน ปี'64



### 1 มาตรการรับมือพื้นที่เสี่ยงน้ำท่วม และฝนน้อยกว่าค่าปกติ (มี.ค. 65 เป็นต้นไป)

- กรมอุตุนิยมวิทยา
- กรุงเทพมหานคร
- สถาบันสารสนเทศทรัพยากรน้ำ (องค์การมหาชน)
- สำนักงานทรัพยากรน้ำแห่งชาติ



### 2 การบริหารจัดการน้ำพื้นที่ลุ่มต่ำ เพื่อรองรับน้ำหลาก (ภายใน ส.ค. 65)

- กระทรวงเกษตรและสหกรณ์
- กระทรวงมหาดไทย
- กรมชลประทาน
- กรมทรัพยากรน้ำ
- กรมส่งเสริมการเกษตร
- กรุงเทพมหานคร



### 3 ทบทวน ปรับปรุงเกณฑ์บริหารจัดการน้ำ ในแหล่งน้ำขนาดใหญ่-กลาง และเขื่อนระบายน้ำ

(ภายใน เม.ย. 65)

- กรมชลประทาน
- กรมทรัพยากรน้ำ
- กรมประมง
- การไฟฟ้าฝ่ายผลิตแห่งประเทศไทย
- กรมพัฒนาพลังงานทดแทนและอนุรักษ์พลังงาน



### 4 ซ่อมแซม ปรับปรุงอาคารชลศาสตร์/ระบบระบายน้ำ สถานีโทรมาตรให้พร้อมใช้งาน (ภายใน ก.ค. 65)

- กรมชลประทาน
- กรมทรัพยากรน้ำ
- กรมอุตุนิยมวิทยา
- กรมประมง
- การไฟฟ้าฝ่ายผลิตแห่งประเทศไทย
- กรมพัฒนาพลังงานทดแทนและอนุรักษ์พลังงาน
- สถาบันสารสนเทศทรัพยากรน้ำ (องค์การมหาชน)
- กรมส่งเสริมการปกครองท้องถิ่น
- กรุงเทพมหานคร



### 5 ปรับปรุง แก้ไขสิ่งกีดขวางทางน้ำ (ภายใน ก.ค. 65)

- กรมทางหลวง
- กรมทางหลวงชนบท
- กรมชลประทาน
- กรมทรัพยากรน้ำ
- กรมเจ้าท่า
- กรุงเทพมหานคร
- การรถไฟแห่งประเทศไทย
- กรมส่งเสริมการปกครองท้องถิ่น



### 6 มาตรการรับมือ เมื่อวันที่ 3 พฤษภาคม 2565

#### บุคลากรและกำจัดผักตบชวา (ภายใน ก.ค. 65)

- กรมชลประทาน
- กรมเจ้าท่า
- กรมโยธาธิการและผังเมือง
- กรมทรัพยากรน้ำ
- กรมส่งเสริมการปกครองท้องถิ่น
- กรุงเทพมหานคร
- สำนักงานพัฒนาเทคโนโลยีอวกาศและภูมิสารสนเทศ (องค์การมหาชน)



### 7 เตรียมพร้อม/วางแผนเครื่องจักร เครื่องมือ ประจำพื้นที่เสี่ยงน้ำท่วมและฝนน้อยกว่าค่าปกติ

(ภายใน ก.ค. 65)

- กรมทรัพยากรน้ำ
- กรมชลประทาน
- กรมทรัพยากรน้ำบาดาล
- กรุงเทพมหานคร
- กรมทางหลวง
- กรมทางหลวงชนบท
- กองบัญชาการกองทัพอากาศ
- กองทัพบก
- กองทัพอากาศ
- กองทัพอากาศ
- สำนักงานตำรวจแห่งชาติ
- กรมป้องกันและบรรเทาสาธารณภัย
- GISTDA
- กรมส่งเสริมการปกครองท้องถิ่น



### 8 เพิ่มประสิทธิภาพการใช้น้ำและปรับปรุง วิธีการส่งน้ำ (ก่อนฤดูฝน - ตลอดช่วงฤดูฝน)

- กรมชลประทาน
- การไฟฟ้าฝ่ายผลิตแห่งประเทศไทย
- กรมทรัพยากรน้ำ
- กรมทรัพยากรน้ำบาดาล
- การประปานครหลวง
- การประปาส่วนภูมิภาค
- กรมส่งเสริมการปกครองท้องถิ่น

### 9 ตรวจสอบมั่นคง ปลอดภัย คัน/ทำนบ/พนังกั้นน้ำ (ก่อนฤดูฝน - ตลอดช่วงฤดูฝน)

- กรมส่งเสริมการปกครองท้องถิ่น
- กรมโยธาธิการและผังเมือง
- กรมชลประทาน
- กรมทางหลวง
- กรมเจ้าท่า
- กรมทางหลวงชนบท
- สำนักงานทรัพยากรน้ำแห่งชาติ

### 12 การสร้างการรับรู้และประชาสัมพันธ์ (ก่อนฤดูฝน - ตลอดช่วงฤดูฝน)

- กระทรวงมหาดไทย
- กรมประชาสัมพันธ์
- สำนักงานทรัพยากรน้ำแห่งชาติ
- หน่วยงานที่เกี่ยวข้อง



### 13 ติดตามประเมินผลปรับมาตรการ ให้สอดคล้องกับสถานการณ์ภัย

(ตลอดช่วงฤดูฝน)

- สำนักงานทรัพยากรน้ำแห่งชาติ
- ทุกหน่วยงาน



### 10\* จัดเตรียมพื้นที่ อพยพและซักซ้อม แผนเผชิญเหตุ

(ภายใน พ.ค. 65)

- กระทรวงมหาดไทย
- หน่วยงานที่เกี่ยวข้อง
- สำนักงานทรัพยากรน้ำแห่งชาติ



### 11\* ตั้งศูนย์ส่วนหน้าก่อน เกิดภัย (ตลอดช่วงฤดูฝน)

- สำนักงานทรัพยากรน้ำแห่งชาติ
- กระทรวงมหาดไทย
- กสทช.
- หน่วยงานที่เกี่ยวข้อง



# ความต้องการใช้น้ำและพื้นที่เพาะปลูกพืชในเขตชลประทาน ฤดูฝนปี 2565

ปริมาณน้ำต้นทุนในอ่างเก็บน้ำขนาดใหญ่ อ่างเก็บน้ำขนาดกลาง และ ความต้องการใช้น้ำในพื้นที่ชลประทาน

ภาค/ลุ่มน้ำ	ปริมาณน้ำใช้การ ณ วันที่ 1 พฤษภาคม 2565 (ล้านลูกบาศก์เมตร)			ความต้องการใช้น้ำ (ล้านลูกบาศก์เมตร)					พื้นที่เพาะปลูก (ล้านไร่)			
	อ่างฯ ใหญ่	อ่างฯ กลาง	รวม	เกษตร	อุปโภค-บริโภค	อุตสาหกรรม	ระบบนิเวศ และอื่นๆ	รวม	ข้าวนาปี	พืชไร่-พืชผัก	อื่นๆ	รวม
เหนือ	3,509	556	4,065	5,972.63	105.55	0.66	596.59	6,675.42	5.11	0.11	2.50	7.72
กลาง	537	213	750	7,725.41	1,312.67	182.58	2,858.28	12,078.94	5.34	0.21	2.43	7.98
ตะวันออกเฉียงเหนือ	2,304	1,152	3,456	2,799.26	218.33	52.87	2,040.79	5,111.26	3.53	0.03	0.88	4.44
ตะวันออก	494	548	1,042	2,067.74	225.92	251.00	422.72	2,967.38	1.42	0.04	1.27	2.73
ตะวันตก	6,801	110	6,911	1,461.92	65.90	0.00	46.15	1,573.97	0.48	0.13	0.47	1.08
ใต้	3,389	536	3,925	2,230.76	310.86	21.00	1,343.78	3,906.39	0.95	0.03	2.69	3.67
<b>รวมทั้งประเทศ</b>	<b>17,034</b>	<b>3,115</b>	<b>20,149</b>	<b>22,257.71</b>	<b>2,239.23</b>	<b>508.11</b>	<b>7,308.31</b>	<b>32,313.36</b>	<b>16.83</b>	<b>0.56</b>	<b>10.24</b>	<b>27.63</b>
ลุ่มน้ำเจ้าพระยา	3,511	-	3,511	9,641.78	1,199.47	183.56	1,810.49	12,835.29	8.05	0.15	2.37	10.57
ลุ่มน้ำแม่กลอง	6,801	110	6,911	3,116.83	269.27	2.21	1,437.69	4,826.00	0.89	0.25	1.10	2.24

หมายเหตุ: อื่น ๆ ได้แก่ การปลูกพืชต่อเนื่อง เช่น อ้อย ไม้ผล ไม้ยืนต้น รวมทั้งบ่อปลา บ่อกุ้ง ฯลฯ



**\*\*ส่งเสริมการปลูกพืชฤดูฝนให้ใช้น้ำฝนเป็นหลักใช้น้ำชลประทานเสริมกรณีฝนทิ้งช่วงหรือปริมาณฝนตกน้อยกว่าการคาดการณ์ของกรมอุตุนิยมวิทยา**





# โครงการบางระกำโมเดล

## บูรณาการการบริหารจัดการพื้นที่ลุ่มต่ำ รองรับน้ำหลาก ปี 2565

1-30 พ.ย. 65

เริ่มระบายน้ำออกจากพื้นที่ลุ่มต่ำ  
เหลือน้ำไว้ 30 ซม. เพื่อเริ่มเตรียมแปลงเพาะปลูก  
ข้าวนาปรังปี 2564/65

16 ส.ค.- 31 ต.ค. 65

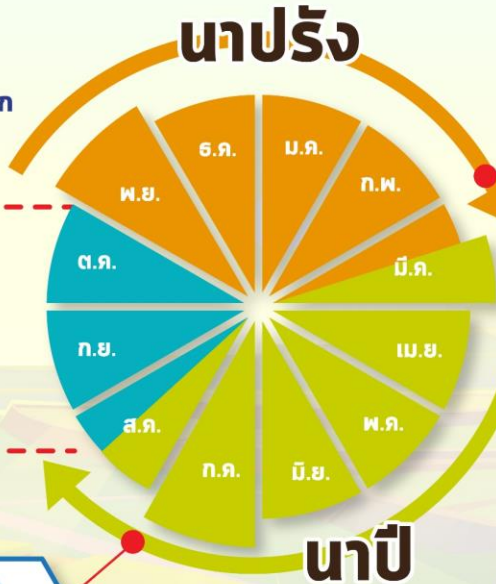
เตรียมรองรับน้ำหลาก  
400 ล้าน ลบ.ม.  
( 265,000 ไร่)

1-15 ส.ค. 65

เก็บเกี่ยว



31 ก.ค. 65  
สิ้นสุดการส่งน้ำ



### การปรับปรุง การเพาะปลูกข้าว



ต้นเดือน มี.ค. 65  
เริ่มประชาสัมพันธ์  
โครงการฯ



15 มี.ค. 65  
เริ่มส่งน้ำ  
เข้าระบบชลประทาน



1 เม.ย. 65  
เริ่มเพาะปลูกข้าว

### แผน ปี 2565

### พื้นที่เป้าหมาย

พื้นที่ทุ่งบางระกำ 0.265 ล้านไร่  
ใช้น้ำเพื่อการเพาะปลูก 310 ล้าน ลบ.ม.

**พิษณุโลก**

อ.พรหมพิราม	106,914 ไร่
อ.เมืองพิษณุโลก	17,100 ไร่
อ.บางระกำ	55,900 ไร่
อ.วัดโบสถ์	1,243 ไร่

**สุโขทัย**

อ.กงไกรลาศ	83,843 ไร่
------------	------------





# พื้นที่ลุ่มต่ำ 10 ทุ่ง ลุ่มน้ำเจ้าพระยาตอนล่าง

## บูรณาการการบริหารจัดการพื้นที่ลุ่มต่ำ 10 ทุ่ง ปี 2565

### การปรับปรุง การเพาะปลูกข้าว

1 พ.ย. - 31 ธ.ค. 65

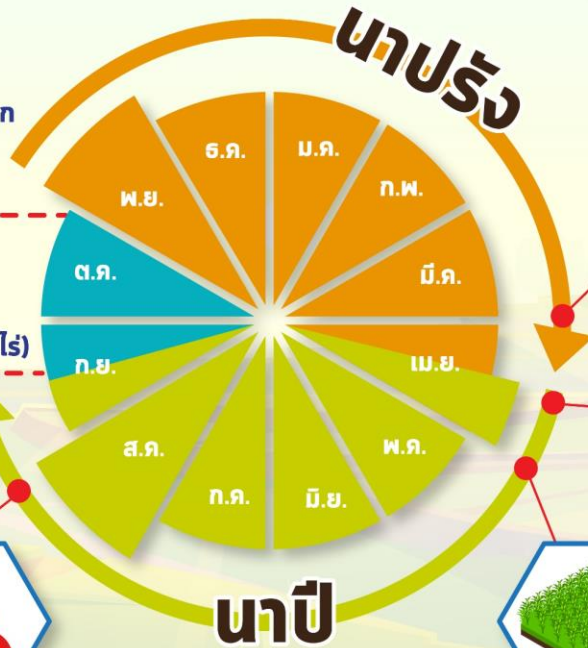
เริ่มระบายน้ำออกจากพื้นที่ลุ่มต่ำ  
ให้น้ำไว้ 30 ชม. เพื่อเริ่มเตรียมแปลงเพาะปลูก  
ข้าวนาปรังปี 2564/65

16 ก.ย. - 31 ต.ค. 65 พื้นที่ลุ่มต่ำ  
มีความเสี่ยงที่จะเกิดความเสียหายจากอุทกภัย  
งดเพาะปลูกข้าวนาปีต่อเนื่อง  
ความจุของทุ่งรวม 1,300 ล้าน ลบ.ม. (953,214 ไร่)

1-15 ก.ย. 65  
เก็บเกี่ยว



31 ส.ค. 65  
สิ้นสุดการส่งน้ำ



ต้นเดือน เม.ย. 65  
เริ่มประชาสัมพันธ์  
โครงการฯ



15 เม.ย. 65  
เริ่มส่งน้ำ  
เข้าระบบชลประทาน



1 พ.ค. 65  
เริ่มเพาะปลูกข้าว

# แผน ปี 2565

## พื้นที่เป้าหมาย

พื้นที่คาดการณ์เพาะปลูก 0.967 ล้านไร่  
ใช้น้ำเพื่อการเพาะปลูก 940 ล้าน ลบ.ม.

## พื้นที่ลุ่มต่ำ 10 ทุ่ง

ฝั่งซ้ายชัยนาท-ป่าสัก	โพธิ์พระยา	บางบาล-บ้านแพน
บางกุ่ม	ท่าเรือ	ป่าโมก
เจ้าเจ็ด	บางกุ้ง	ผักไห่
เชียงราก		

# มาตรการเตรียมการรับมือปัญหาอุทกภัย



## กำหนดพื้นที่

วิเคราะห์พื้นที่เสี่ยงน้ำท่วมซ้ำซาก/พื้นที่เกษตรเสี่ยงน้ำท่วม

- ปริมาณน้ำในอ่างเก็บน้ำ ควบคุมให้อยู่ในเกณฑ์บริหารจัดการน้ำของอ่าง
- ปริมาณน้ำในลำน้ำ และกำจัดสิ่งกีดขวางทางน้ำ
- พื้นที่เกษตรกรรม และชุมชนที่เสี่ยงเกิดอุทกภัย



## กำหนดคน

กำหนดผู้รับผิดชอบในพื้นที่ต่างๆ ที่จะได้รับผลกระทบ รวมทั้งประสานงานกับหน่วยงานในพื้นที่

- ติดตามสถานการณ์น้ำ
- วิเคราะห์คาดการณ์น้ำในลำน้ำ



## จัดสรรทรัพยากร

เช่น เครื่องสูบน้ำ เครื่องจักรกล รถขุด รถแทรกเตอร์ หรือเครื่องมือต่างๆ ที่กระจายอยู่ในแต่ละพื้นที่ให้เพียงพอ โดยเฉพาะจุดเสี่ยงภัยน้ำท่วม ขอให้เตรียมพร้อมใช้งานตลอดเวลาตามแผนที่วางไว้ และสำรองไว้ที่ส่วนกลาง





**โซนภาคเหนือ**  
(สขป. 1 - 4)

**131 จุด**

สขป.1 **15** จุด  
สขป.2 **35** จุด  
สขป.3 **60** จุด  
สขป.4 **21** จุด



**โซนภาคตะวันออกเฉียงเหนือ**  
(สขป. 5 - 8)

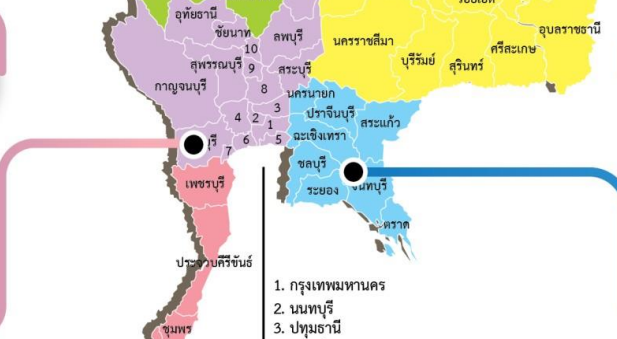
**289 จุด**

สขป.5 **25** จุด  
สขป.6 **49** จุด  
สขป.7 **94** จุด  
สขป.8 **121** จุด

**โซนภาคกลาง/ตล**  
(สขป. 10 - 13)

**172 จุด**

สขป.10 **22** จุด  
สขป.11 **21** จุด  
สขป.12 **84** จุด  
สขป.13 **45** จุด



**โซนภาคตะวันออก**  
(สขป. 9)

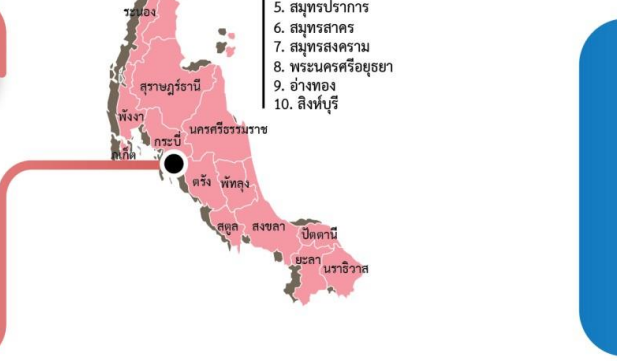
**85 จุด**

สขป.9 **85** จุด

**โซนภาคใต้**  
(สขป. 14 - 17)

**73 จุด**

สขป.14 **22** จุด  
สขป.15 **23** จุด  
สขป.16 **14** จุด  
สขป.17 **14** จุด



**รวมจุดเสี่ยง ปี 2565 กรมชลประทาน = 750 จุด**



# ชป.เตรียมความพร้อมเครื่องจักร-เครื่องมือ ช่วยเหลือ ฤดูแล้ง ทั่วประเทศ ปี 2565

ส่วนบริหารเครื่องจักรกลที่ 1

## เชียงใหม่

- เครื่องสูบน้ำ 165 เครื่อง
- รถบรรทุกน้ำ 49 คัน
- เครื่องจักรกลสนับสนุนอื่นๆ



ส่วนบริหารเครื่องจักรกลที่ 2

## พิษณุโลก

- เครื่องสูบน้ำ 237 เครื่อง
- รถบรรทุกน้ำ 42 คัน
- เครื่องจักรกลสนับสนุนอื่นๆ



ส่วนบริหารเครื่องจักรกลที่ 5

## พระนครศรีอยุธยา

- เครื่องสูบน้ำ 400 เครื่อง
- รถบรรทุกน้ำ 117 คัน
- เครื่องจักรกลสนับสนุนอื่นๆ



ส่วนบริหารเครื่องจักรกลที่ 3

## ขอนแก่น

- เครื่องสูบน้ำ 274 เครื่อง
- รถบรรทุกน้ำ 33 คัน
- เครื่องจักรกลสนับสนุนอื่นๆ



ส่วนบริหารเครื่องจักรกลที่ 6

## กาญจนบุรี

- เครื่องสูบน้ำ 294 เครื่อง
- รถบรรทุกน้ำ 30 คัน
- เครื่องจักรกลสนับสนุนอื่นๆ



ส่วนบริหารเครื่องจักรกลที่ 4

## นครราชสีมา

- เครื่องสูบน้ำ 197 เครื่อง
- รถบรรทุกน้ำ 44 คัน
- เครื่องจักรกลสนับสนุนอื่นๆ



## ส่วนกลาง

### นนทบุรี

- เครื่องสูบน้ำ 127 เครื่อง
- รถบรรทุกน้ำ 3 คัน
- เครื่องจักรกลสนับสนุนอื่นๆ

ส่วนบริหารเครื่องจักรกลที่ 7

## สงขลา

- เครื่องสูบน้ำ 318 เครื่อง
- รถบรรทุกน้ำ 27 คัน
- เครื่องจักรกลสนับสนุนอื่นๆ

## รวมทั้งประเทศ

- เครื่องสูบน้ำ 2,079 เครื่อง
- รถบรรทุกน้ำ 351 คัน
- เครื่องจักรกลสนับสนุนอื่นๆ 2,952 หน่วย

รวมเป็น  
**5,382** หน่วย





## การช่วยเหลือประจำสัปดาห์ ( 9 ก.ค.65 – 15 ก.ค.65 )

### 23 จังหวัด



รถบรรทุกน้ำ = - คัน - เทียว  
ปริมาณน้ำ - ล้านลิตร

เครื่องสูบน้ำ = 141 เครื่อง

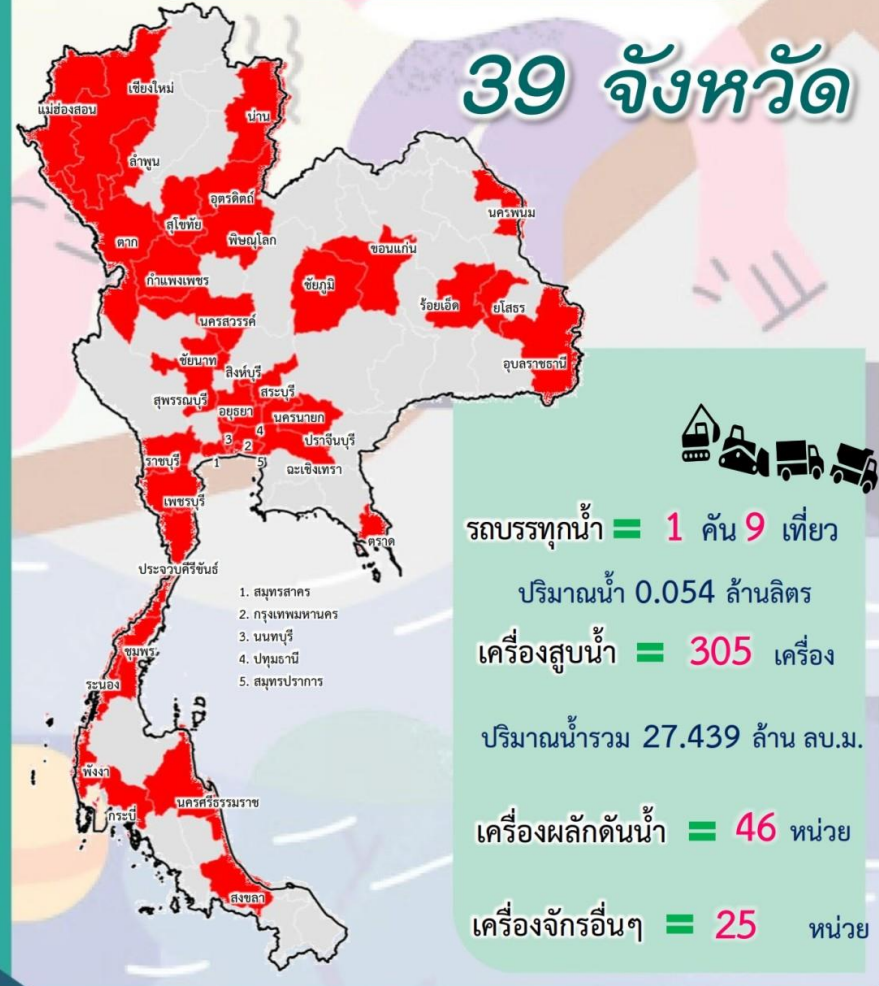
ปริมาณน้ำรวม 2.030 ล้าน ลบ.ม.

เครื่องผลักดันน้ำ = 22 หน่วย

เครื่องจักรอื่นๆ = 11 หน่วย

## การช่วยเหลือสะสม ( 1 พ.ค.65 – 15 ก.ค.65 )

### 39 จังหวัด



รถบรรทุกน้ำ = 1 คัน 9 เทียว  
ปริมาณน้ำ 0.054 ล้านลิตร

เครื่องสูบน้ำ = 305 เครื่อง

ปริมาณน้ำรวม 27.439 ล้าน ลบ.ม.

เครื่องผลักดันน้ำ = 46 หน่วย

เครื่องจักรอื่นๆ = 25 หน่วย





# ผลการประชาสัมพันธ์สร้างการรับรู้เกี่ยวกับสถานการณ์น้ำ



## ฤดูฝน 2565 กรมชลประทาน



ระหว่างวันที่ 9 - 15 กรกฎาคม 2565

### 1. ศูนย์เรียนรู้การเพิ่มประสิทธิภาพการผลิตสินค้าเกษตร (ศพก.)



จำนวน

- ครั้ง

สี่สิบ 79 ครั้ง

เกษตรกร

- คน

สี่สิบ 2,722 คน

### 2. คณะกรรมการจัดการชลประทาน (JMC)



จำนวน

1 ครั้ง

สี่สิบ 40 ครั้ง

เกษตรกร

60 คน

สี่สิบ 1,476 คน

### 3. กลุ่มใช้น้ำ



จำนวน

5 ครั้ง

สี่สิบ 932 ครั้ง

เกษตรกร

60 คน

สี่สิบ 12,253 คน

### 4. การประชาสัมพันธ์อื่นๆ



จำนวน

70 ครั้ง

สี่สิบ 8,954 ครั้ง

ข้อมูลสะสม ตั้งแต่วันที่ 1 พ.ค.65

## รวมการประชาสัมพันธ์



จำนวนครั้งการประชาสัมพันธ์

76 สี่สิบ 10,005



จำนวนเกษตรกรที่รับการฟังประชาสัมพันธ์

120 สี่สิบ 16,451



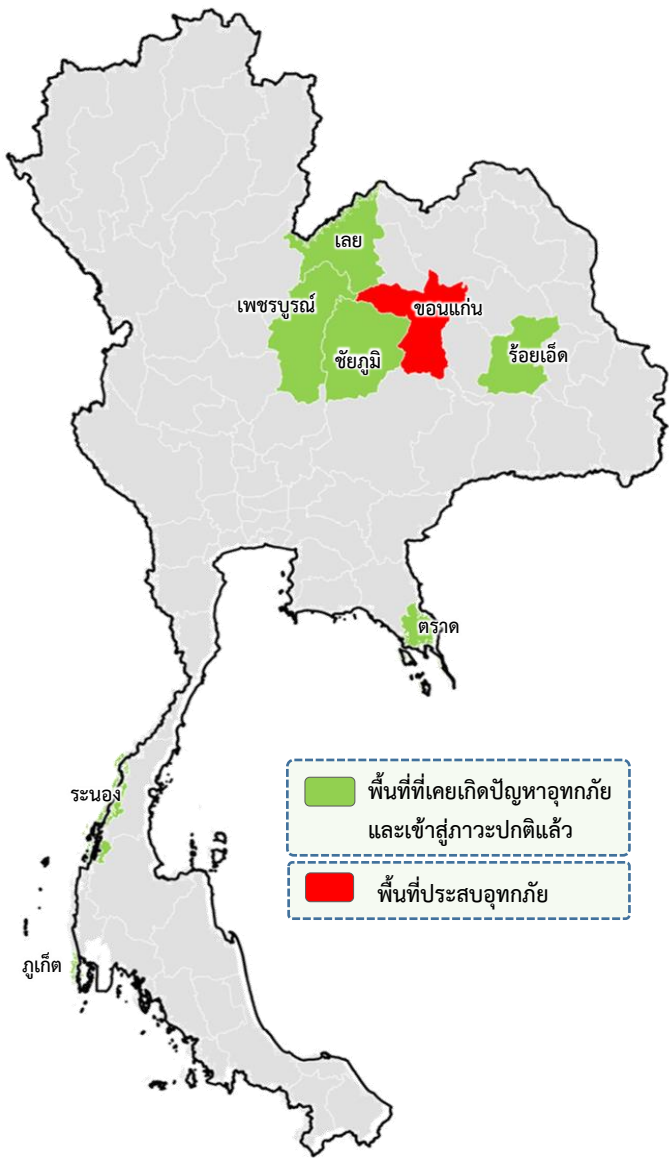
## 8. สถานการณ์อุทกภัย ปี 2565



ข้อมูล ณ วันที่ 21 กรกฎาคม 2565

# สรุปสถานการณ์อุทกภัยปี 2565

ข้อมูล ณ วันที่ 21 กรกฎาคม 2565



- ❑ **พื้นที่ประสบอุทกภัยปี 2565 สาเหตุเนื่องจากอิทธิพล ดังนี้**
- ❑ **มรสุมตะวันตกเฉียงใต้ที่พัดปกคลุมทะเลอันดามัน ประเทศไทย และอ่าวไทย มีกำลังแรง ประกอบกับร่องมรสุมจะเลื่อนลงมาพาดผ่านภาคเหนือ ภาคตะวันออกเฉียงเหนือ เข้าสู่หย่อมความกดอากาศต่ำกำลังแรงบริเวณทะเลจีนใต้ตอนบน (วันที่ 10 - 14 ก.ค.65)**
- ❑ **มรสุมกำลังแรงพาดผ่านภาคเหนือ เข้าสู่หย่อมความกดอากาศต่ำที่ปกคลุมภาคตะวันออกเฉียงเหนือ ประกอบกับมรสุมตะวันตกเฉียงใต้กำลังปานกลางพัดปกคลุมทะเลอันดามัน ภาคใต้ และอ่าวไทย (วันที่ 21 - 24 พ.ค.65)**
- ❖ **ส่งผลทำให้มีพื้นที่ประสบอุทกภัยรวมทั้งสิ้น 8 จังหวัด**
  - **จังหวัดที่ประสบอุทกภัย 1 จังหวัด** ได้แก่ จังหวัดขอนแก่น
  - **จังหวัดที่เข้าสู่ภาวะปกติ 7 จังหวัด** ได้แก่ จังหวัดเลย ชัยภูมิ ร้อยเอ็ด เพชรบูรณ์ ตรารัต ระนอง และภูเก็ต

ที่	ลุ่มน้ำ	จังหวัด	อำเภอ	รายชื่ออำเภอ	จุดประสบภัย			คาดว่าจะปกติ
					น้ำล้นตลิ่ง	ลำน้ำที่น้ำล้นตลิ่ง	น้ำท่วมขัง	
1	ชี	ขอนแก่น	1	ชุมแพ			✓	
รวม			1		0		1	



ข้อมูล ณ วันที่ 21 กรกฎาคม 2565

## 1. สาเหตุ

เกิดฝนตกหนักในพื้นที่ตั้งแต่วันที่ 13-21 ก.ค.65 ปริมาณฝนสะสม ณ ห้วงงาน ปตร.พรมเชิงภู วัดได้ 41.0 มม. ส่งผลให้ระดับน้ำในลำน้ำเชิงภูและลำน้ำสาขาเพิ่มสูงขึ้น รวมกับน้ำป่าที่มาจากเทือกเขาน้ำหนาว

## 2. สถานการณ์ปัจจุบัน

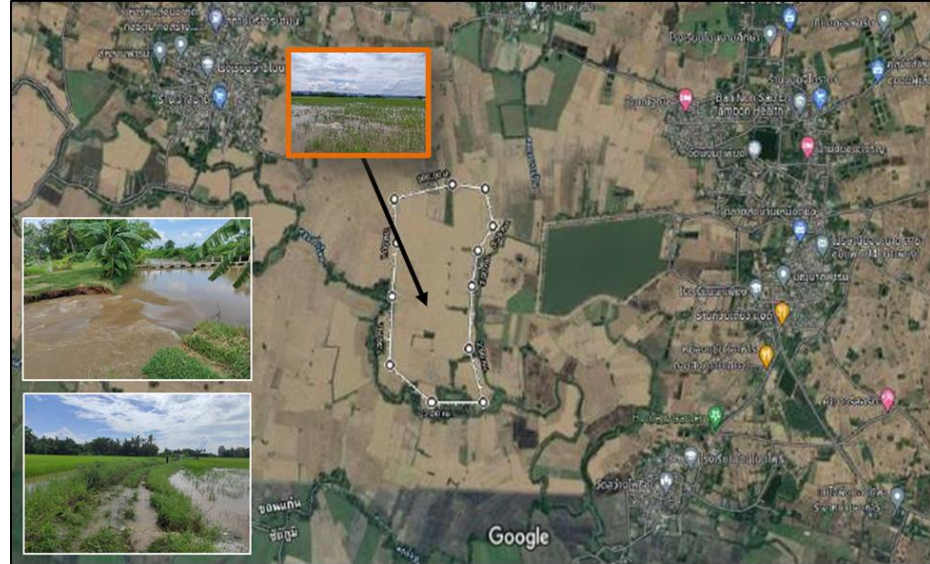
ยังคงมีพื้นที่ประสบอุทกภัยจำนวน 1 อำเภอ ได้แก่ อำเภอชุมแพ (เขตโครงการส่งน้ำและบำรุงรักษาพรม-เชิงภู) โดยมีน้ำท่วมขังพื้นที่การเกษตร ต.โนนอุดม ประมาณ 320 ไร่ ระดับน้ำสูงประมาณ 0.30-0.70 เมตร

## 3. แนวโน้มและการคาดการณ์ (06.00 น.)

- สถานีวัดน้ำท่า E.85 อ.ชุมแพ จ.ขอนแก่น ระดับน้ำ 4.83 ม. รสม. ต่ำกว่าตลิ่ง -0.37 ม. (ระดับตลิ่ง 5.20 ม.) ปริมาณน้ำ 21.17 ลบ.ม./วินาที (ความจุลำน้ำ 44 ลบ.ม./วินาที) **แนวโน้มเพิ่มขึ้น**

## 4. การช่วยเหลือและบริหารจัดการน้ำในพื้นที่

โครงการส่งน้ำและบำรุงรักษาพรม-เชิงภู สำนักงานชลประทานที่ 6 มอบหมายเจ้าหน้าที่ เฝ้าระวังในพื้นที่เสี่ยงภัยอย่างใกล้ชิด



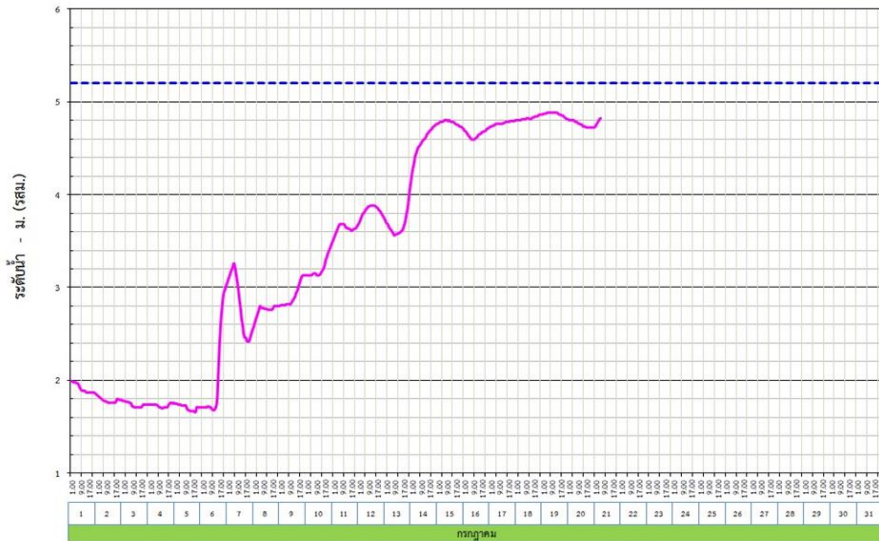
กราฟเปรียบเทียบระดับน้ำรายชั่วโมง ลำน้ำเชิงภู วันที่ 1 - 31 กรกฎาคม 2565

สถานี E.85 บ้านโนนหิน อ.ชุมแพ จ.ขอนแก่น

สถานการณ์น้ำ ลำน้ำเชิงภู วันที่ 21 ก.ค. 65

สถานี E.85 เวลา 06.00 น. ระดับน้ำ 4.82 ม.(รสม.) หรือ 229.62 ม.(ทพท) ปริมาณน้ำ 21.17 ลบ.ม./วินาทีต่ำกว่าตลิ่ง 0.38 ม. มีแนวโน้มเพิ่มขึ้น

— E.85  
--- ระดับตลิ่ง E.85 (5.20m)





# กรมชลประทาน

## กระทรวงเกษตรและสหกรณ์