



สถานการณ์และการบริหารจัดการน้ำ ฤดูฝน ปี 2565

วันที่ 21 ตุลาคม 2565

ศูนย์ปฏิบัติการน้ำอัจฉริยะ (SWOC)
กรมชลประทาน ถนนสามเสน





หัวข้อ “สถานการณ์น้ำและการบริหารจัดการน้ำฤดูฝน ปี 2565”



1. สถานการณ์ฝน และสภาพภูมิอากาศ
2. สถานการณ์น้ำในอ่างเก็บน้ำ
3. สถานการณ์น้ำท่า
4. สถานการณ์ลุ่มน้ำเจ้าพระยา
5. สถานการณ์ลุ่มน้ำชี-มูล
6. การเพาะปลูกพืชฤดูฝน ปี 2565 (ข้าวนาปี)
7. คาดการณ์ปริมาณน้ำต้นทุน ณ วันที่ 1 พ.ย.65
8. การเตรียมความพร้อมและการใช้ความช่วยเหลือฤดูฝน ปี 2565
9. สถานการณ์อุทกภัยปี 2565
10. การเตรียมความพร้อมรับมืออุทกภัยพื้นที่ภาคใต้ ปี 2565
11. แผนการบริหารจัดการน้ำฤดูแล้งปี 2565/66

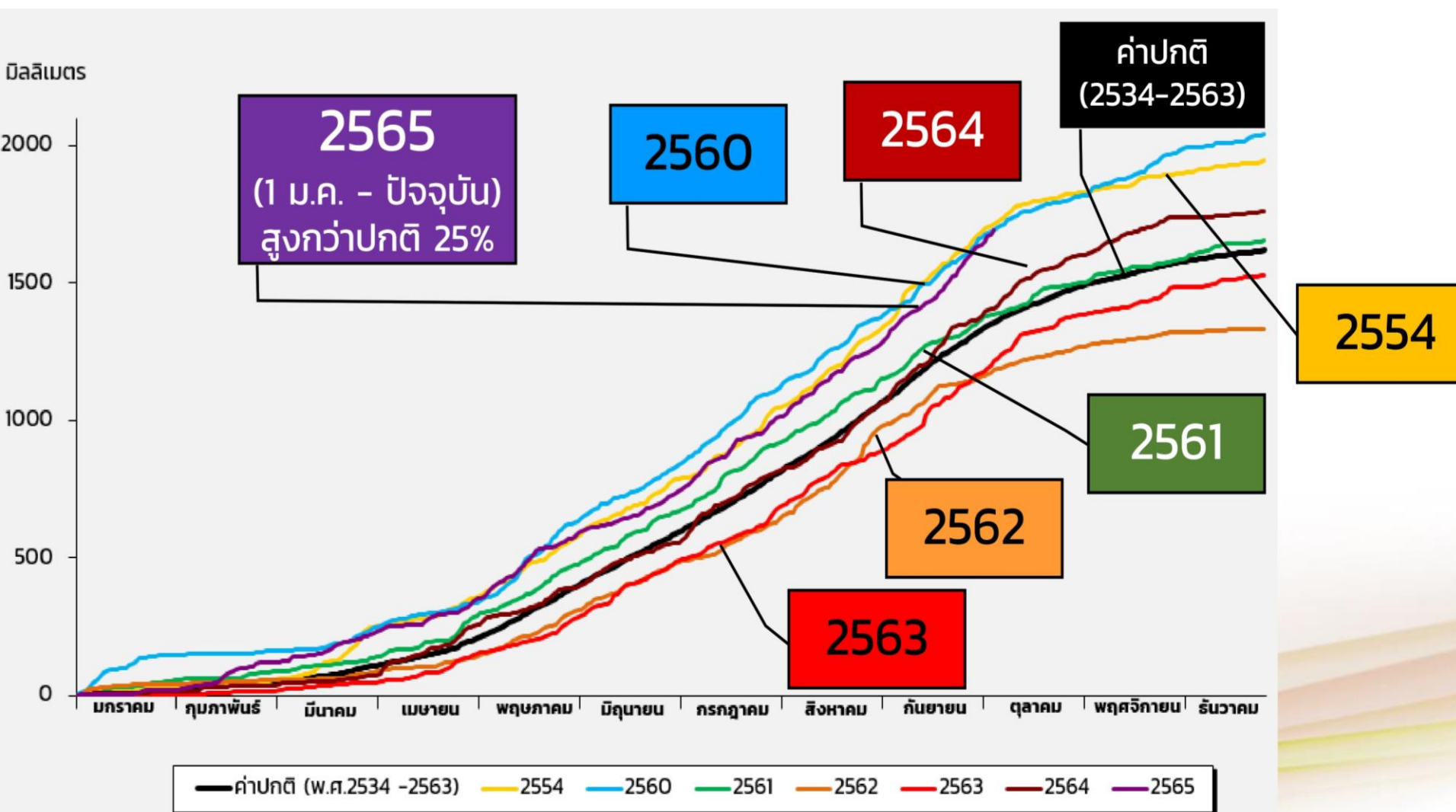




1. สถานการณ์ฝน และสภาพภูมิอากาศ



ปริมาณฝนสะสมของประเทศไทย ปี 2554, 2560-2565



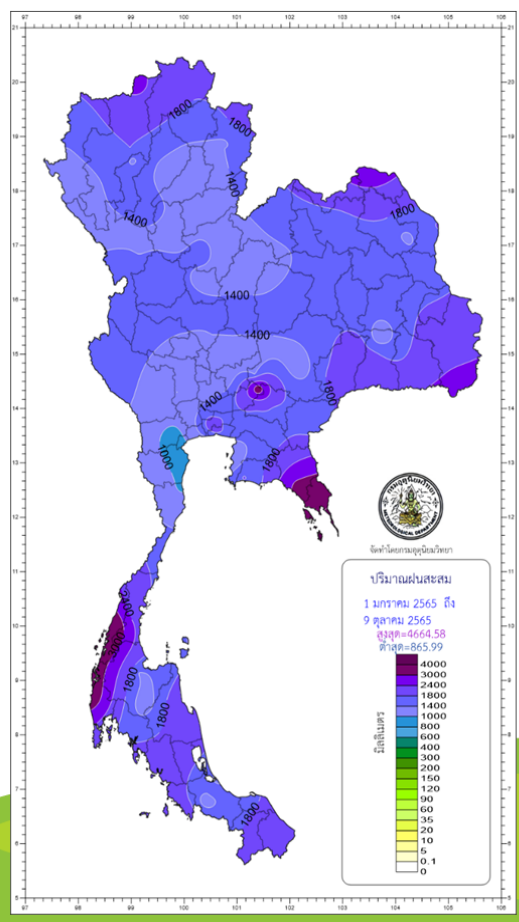
ข้อมูล ณ วันที่ 10 ต.ค. 65



ปริมาณฝนสะสม ปี 2565 ตั้งแต่ 1 มกราคม - ปัจจุบัน



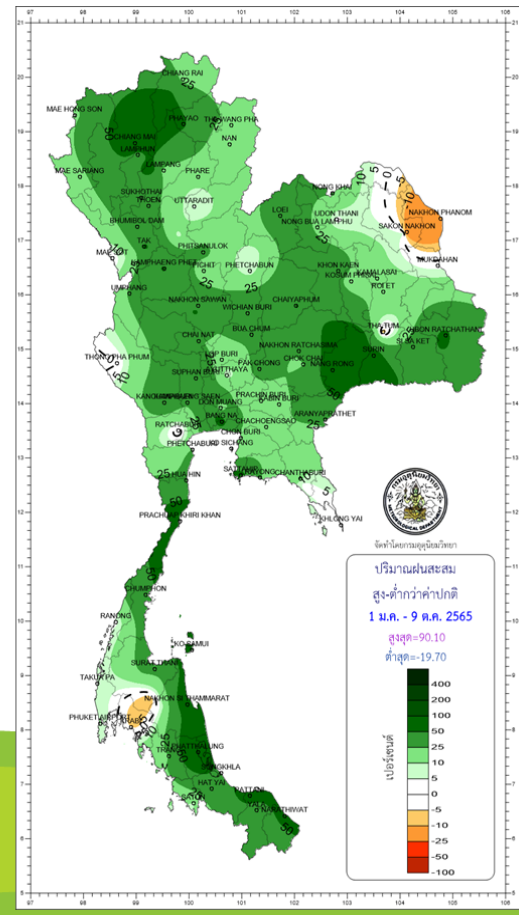
ปริมาณฝนรวม



ภาค	ปริมาณฝนเปรียบเทียบกับค่าปกติ			
	ตั้งแต่ 1 ม.ค. - ปัจจุบัน			
	ปริมาณฝน (มม.)	ค่าปกติ (มม.)	ผลต่างจากค่าปกติ	
เหนือ	1456.5	1143.4	+ 313.1 มม.	+ 27 %
ตะวันออกเฉียงเหนือ	1623.3	1337.7	+ 285.6 มม.	+ 21 %
กลาง	1503.4	1140.1	+ 363.3 มม.	+ 32 %
ตะวันออก	1966.1	1694.0	+ 272.1 มม.	+ 16 %
ใต้ฝั่งตะวันออก	1552.9	1017.7	+ 535.2 มม.	+ 53 %
ใต้ฝั่งตะวันตก	2555.3	2305.5	+ 249.8 มม.	+ 11 %
กทม.	2328.9	1458.1	+ 870.8 มม.	+ 60 %
ทั้งประเทศ	1691.2	1356.2	+ 335.0 มม.	+ 25 %

ปริมาณฝนทั้งประเทศ **1691.2 มม.**
 ค่าปกติ **1356.2 มม.**
 ต่างจากค่าปกติ **+25%**

สูง - ต่ำกว่าค่าปกติ



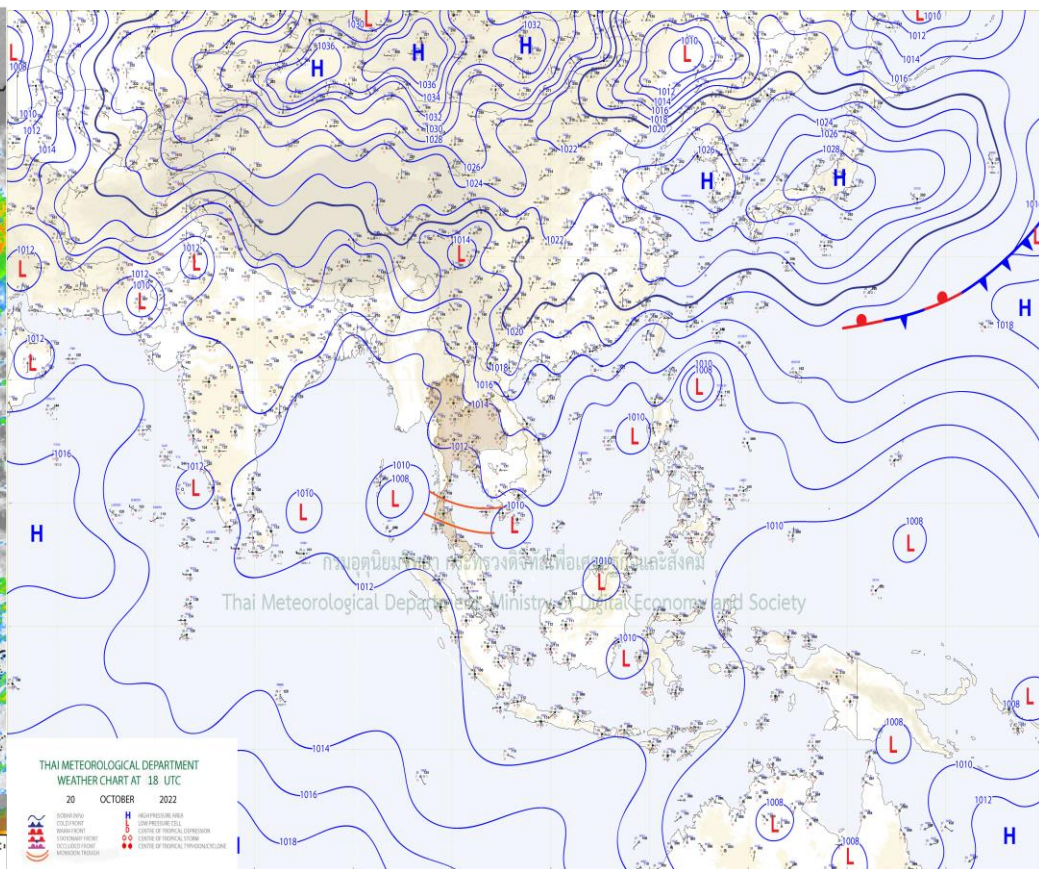
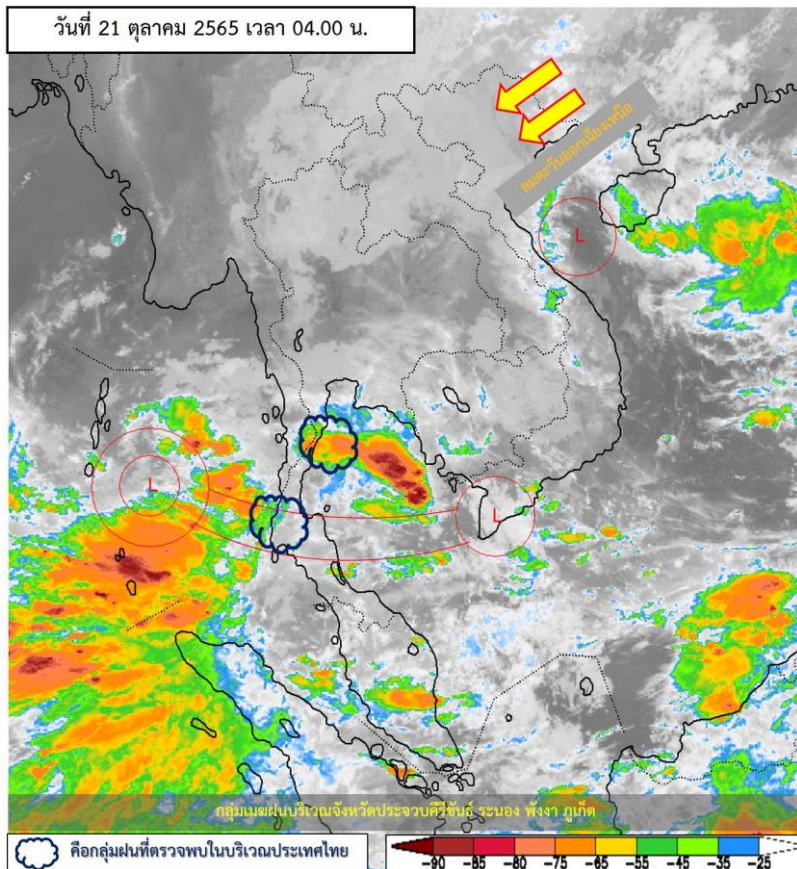
climate@tmd.go.th
 www.climate.tmd.go.th
 02-399-3290

กรมอุตุนิยมวิทยา
 กระทรวงดิจิทัลเพื่อเศรษฐกิจและสังคม

ข้อมูล ณ วันที่ 10 ต.ค.65
 ที่มา กรมอุตุนิยมวิทยา

สภาพภูมิอากาศ ประจำวันที่ 21 ตุลาคม 2565

วันที่ 21 ตุลาคม 2565 เวลา 04.00 น.

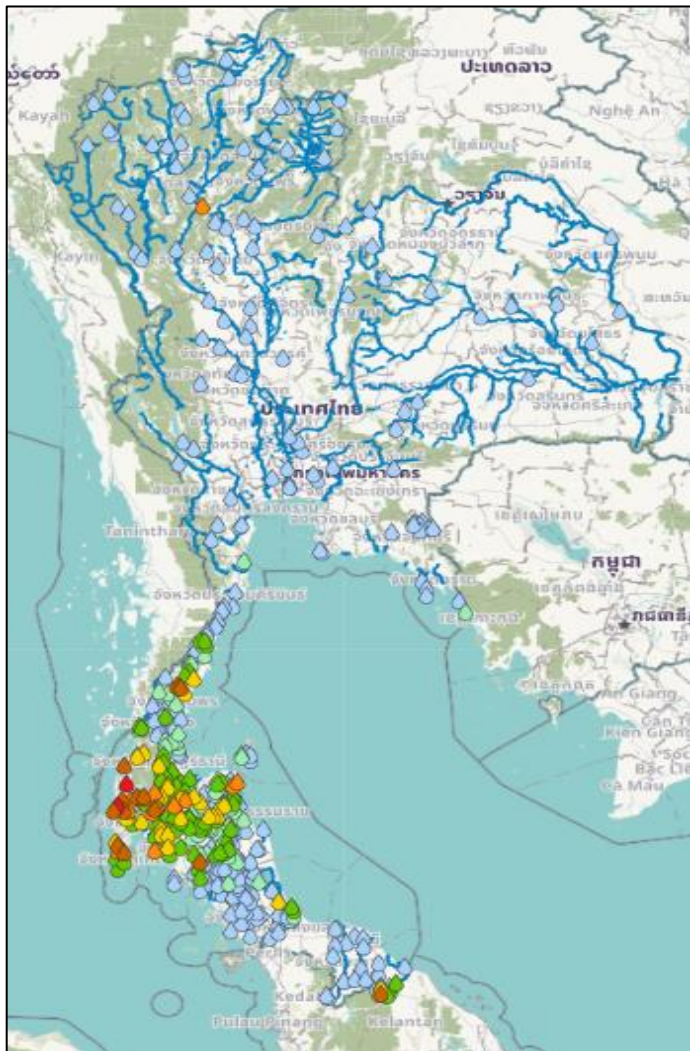


แผนที่อากาศผิวพื้นวันที่ 21 ตุลาคม 2565 ร่องมรสุมพัดผ่านภาคใต้ตอนกลาง ประกอบกับมีหย่อมความกดอากาศต่ำกำลังแรงปกคลุมทะเลอันดามันตอนกลาง ในขณะที่ลมตะวันตกเฉียงใต้ที่พัดปกคลุมทะเลอันดามันตอนบนมีกำลังแรง ทำให้ภาคใต้มีฝนตกต่อเนื่องและมีฝนตกหนักถึงหนักมากบางแห่ง ส่วนพายุโซนร้อน “เนสาท” บริเวณตอนใต้ของเกาะไหหลำ มีแนวโน้มเคลื่อนตัวไปทิศตะวันตกอย่างช้าๆ สำหรับบริเวณความกดอากาศสูงหรือมวลอากาศเย็นกำลังปานกลางจากประเทศจีนที่ปกคลุมประเทศไทยตอนบนมีกำลังอ่อนลง ในขณะที่มีลมตะวันออกเฉียงใต้ในระดับบนพัดปกคลุมภาคตะวันออกเฉียงเหนือตอนล่าง ภาคกลางตอนล่าง รวมทั้งกรุงเทพมหานครและปริมณฑล และภาคตะวันออก ทำให้ประเทศไทยตอนบนมีอุณหภูมิสูงขึ้นกับมีหมอกในตอนเช้า และมีฝนเกิดขึ้นได้บางพื้นที่

หมายเหตุ ข้อมูลจากกรมอุตุนิยมวิทยา



ปริมาณฝนสะสม 24 ชั่วโมงย้อนหลัง วันที่ 20 ต.ค.65 – วันที่ 21 ต.ค.65

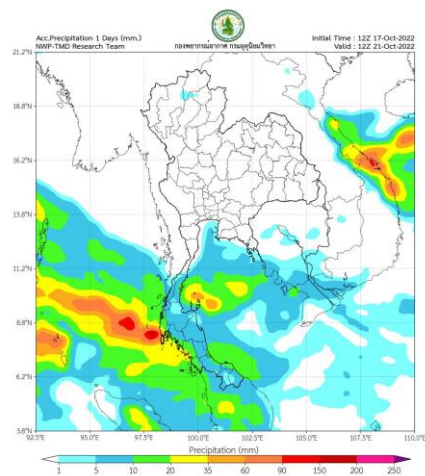


>0-10	>10-20	>20-35	>35-50	>50-70	>70-90	>90
ฝนเล็กน้อย ฝนน้อย	ฝนปานกลาง		ฝนหนัก			ฝนหนักมาก ฝนมาก

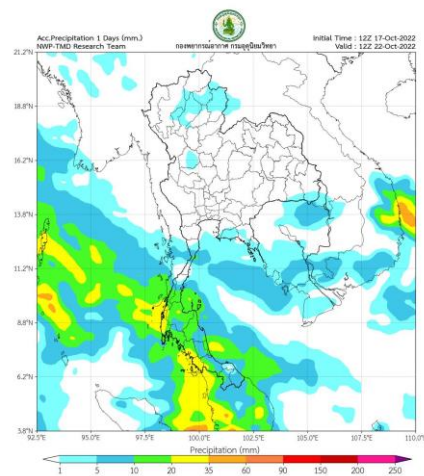
ชื่อสถานี	ที่ตั้ง	เวลา	ฝนสะสม (มม.)
บ้านดอกลง	ต.บางไทร อ.ตะกั่วป่า จ.พังงา	23:00 น.	91.5
อบต.บางวัน	ต.บางวัน อ.คุระบุรี จ.พังงา	06:00 น.	90.2
ตะกั่วป่า	ต.เค็กคัก อ.ตะกั่วป่า จ.พังงา	04:00 น.	88.6
บ้านบางบ้าน	ต.คลองชะอุ่น อ.พนม จ.สุราษฎร์ธานี	05:00 น.	88.5
ตลาดเก่าตะกั่วป่า	ต.โคกเคียน อ.ตะกั่วป่า จ.พังงา	06:00 น.	87
สะพานดาบ์ บ้านยาเต๊ะ	ต.ภูเขาทอง อ.สตูล จ.นราธิวาส	06:00 น.	86.2
เมืองชุมพร	ต.หาดพันไกร อ.เมืองชุมพร จ.ชุมพร	06:00 น.	82.6
อบต.คลองศก	ต.คลองศก อ.พนม จ.สุราษฎร์ธานี	06:00 น.	81.6
บ้านป่าคลอง	ต.ป่าคลอง อ.ถลาง จ.ภูเก็ต	18:00 น.	81.5
ศูนย์พัฒนาเด็กเล็ก อบต.ท่านา	ต.ท่านา อ.กะปง จ.พังงา	06:00 น.	77

แหล่งที่มา : สำนักงานทรัพยากรน้ำแห่งชาติ (สทนช.)

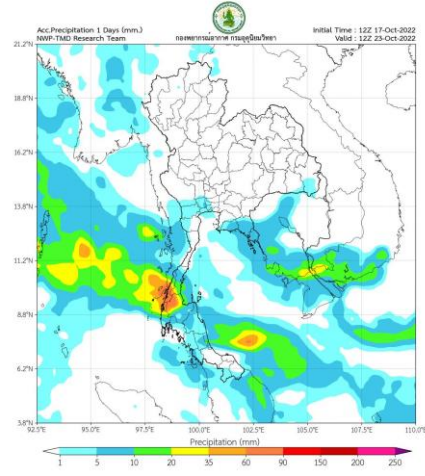
พยากรณ์ฝนสะสมรายวัน จากแบบจำลองบรรยากาศเชิงตัวเลข GFS วันที่ 21 ต.ค. - 27 ต.ค. 2565



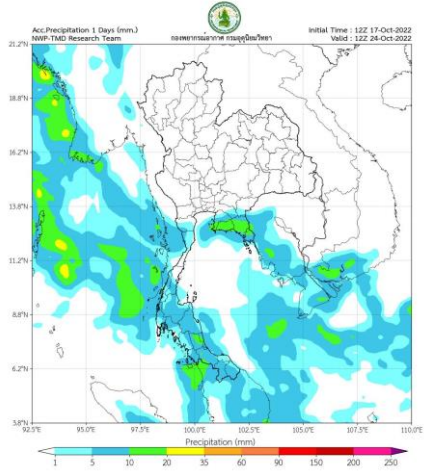
วันที่ 21 ต.ค. 2565



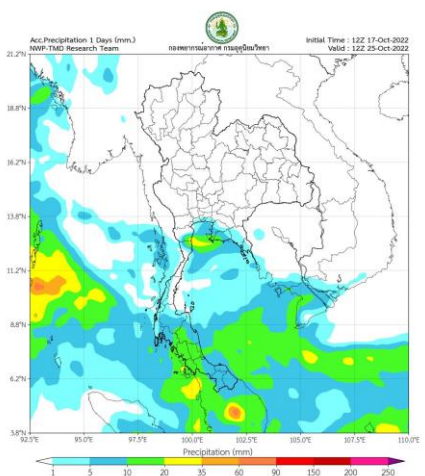
วันที่ 22 ต.ค. 2565



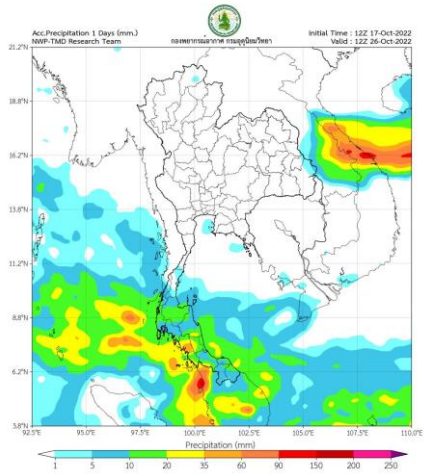
วันที่ 23 ต.ค. 2565



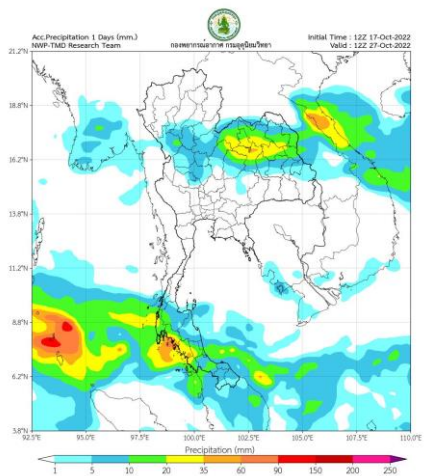
วันที่ 24 ต.ค. 2565



วันที่ 25 ต.ค. 2565



วันที่ 26 ต.ค. 2565

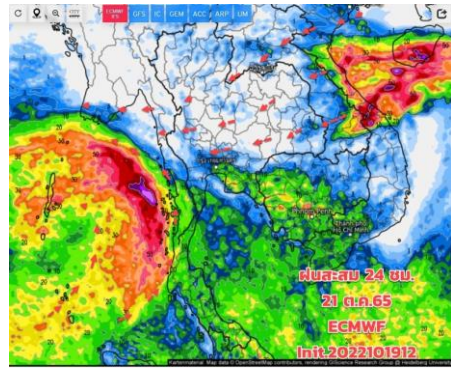


วันที่ 27 ต.ค. 2565

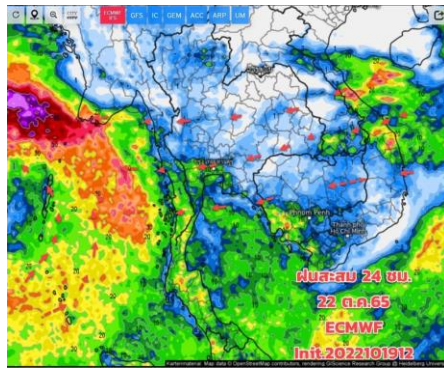
การคาดหมาย

ในช่วงวันที่ 21–22 ต.ค. 65 บริเวณความกดอากาศสูงกำลังปานกลางหรือมวลอากาศเย็นที่ปกคลุมประเทศไทยตอนบนมีกำลังอ่อนลง ทำให้ประเทศไทยตอนบนมีอุณหภูมิสูงขึ้น กับมีหมอกในตอนเช้า ประกอบกับมีลมตะวันออกเฉียงใต้พัดนำความชื้นจากทะเลจีนใต้เข้ามาปกคลุมภาคตะวันออกเฉียงเหนือตอนล่าง ภาคกลางตอนล่าง รวมทั้งกรุงเทพมหานครและปริมณฑล และภาคตะวันออก ส่งผลให้บริเวณดังกล่าวมีฝนเกิดขึ้น บางแห่ง สำหรับภาคใต้มีฝนตกต่อเนื่องและมีฝนตกหนักถึงหนักมากบางแห่ง เนื่องจากร่องมรสุมพาดผ่านบริเวณภาคใต้ตอนกลาง ประกอบกับมีหย่อมความกดอากาศต่ำกำลังแรงปกคลุมบริเวณทะเลอันดามันตอนกลาง ทำให้ลมตะวันตกเฉียงใต้บริเวณทะเลอันดามันมีกำลังแรง ลักษณะเช่นนี้ทำให้คลื่นลมบริเวณทะเลอันดามันตอนบนมีกำลังแรง โดยมีคลื่นสูง 2–3 เมตร

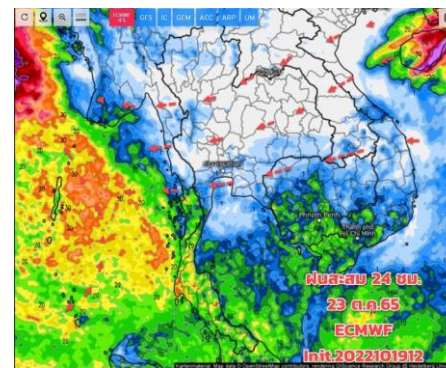
พยากรณ์ฝนสะสมรายวัน จากแบบจำลองบรรยากาศเชิงตัวเลข ECMWF วันที่ 21 ต.ค. – 27 ต.ค. 2565



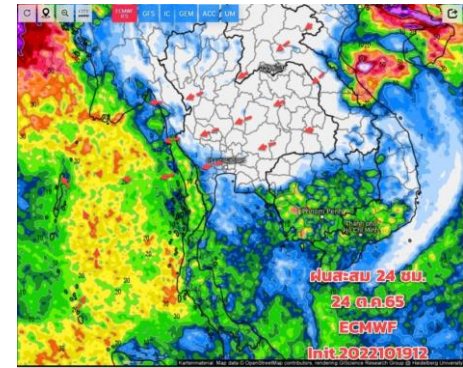
วันที่ 21 ต.ค. 2565



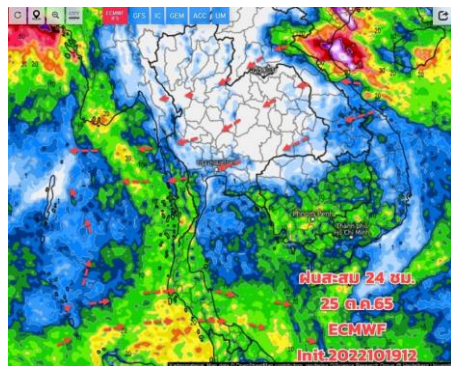
วันที่ 22 ต.ค. 2565



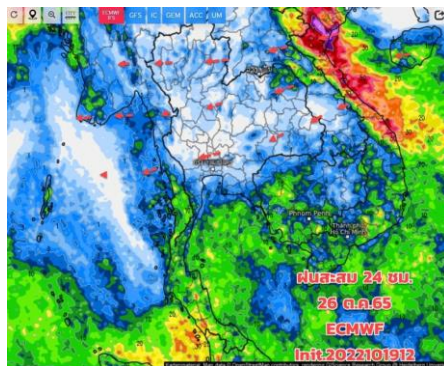
วันที่ 23 ต.ค. 2565



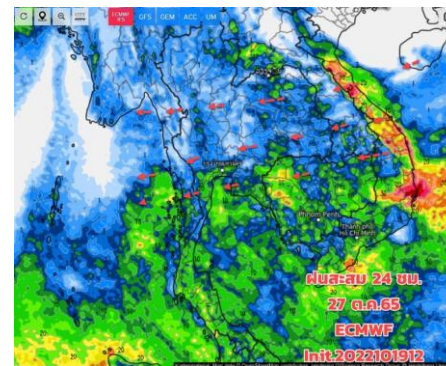
วันที่ 24 ต.ค. 2565



วันที่ 25 ต.ค. 2565



วันที่ 26 ต.ค. 2565



วันที่ 27 ต.ค. 2565

การคาดหมาย
 มวลอากาศเย็นยังแผ่ปกคลุมประเทศไทยตอนบนแต่มีกำลังอ่อนลงบ้าง ในวันที่ (21/10/65) ทำให้ไทยตอนบน ลมอ่อนลง และมีหมอกในช่วงเช้า อากาศเย็น ปลายฝนต้นหนาวต้องระมัดระวังรักษาสุขภาพช่วงที่อากาศเปลี่ยนแปลง ส่วนทะเลอันดามันมีหย่อมความกดอากาศต่ำกำลังแรงปกคลุมและร่องมรสุมได้เลื่อนขึ้นมาพาดผ่านภาคใต้ตอนบน ทำให้ภาคใต้มีฝนตกต่อเนื่องและตกหนักบางแห่ง ยังต้องระวังอันตรายจากฝนตกหนักและฝนที่ตกสะสมซึ่งอาจทำให้เกิดน้ำท่วมฉับพลันและน้ำป่าไหลหลาก โดยเฉพาะพื้นที่ลาดเชิงเขาใกล้ทางน้ำไหลผ่านและพื้นที่ลุ่ม ในระยะ 1-2 วันนับนี้ไว้ด้วย

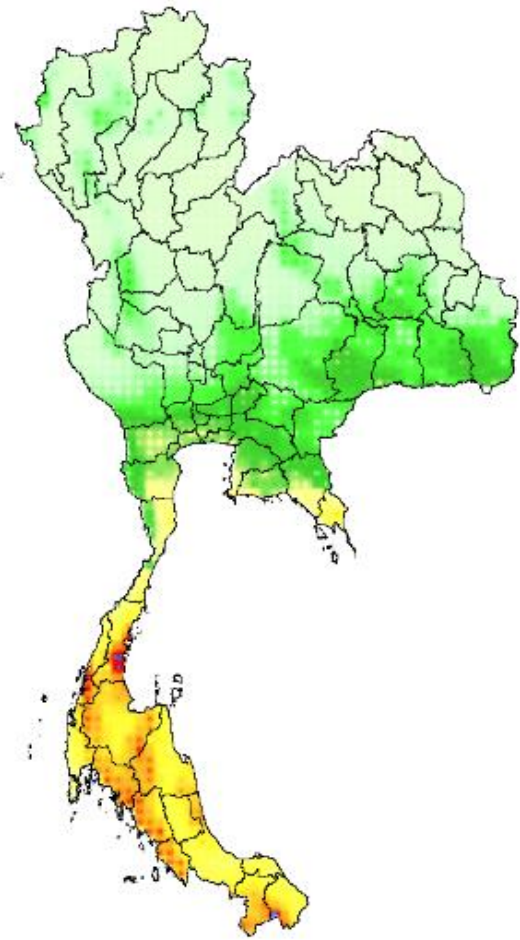


คาดการณ์ปริมาณน้ำฝนล่วงหน้า วันที่ 20 ตุลาคม - 28 ตุลาคม 2565



SWOC
Smart Water Operation

โครงการพัฒนาการคาดการณ์ปริมาณน้ำฝนจากด้วยปริมาณน้ำฝนพร้อมแสดงผลเป็นแผนที่เส้นชั้นน้ำฝน
ศูนย์ปฏิบัติการน้ำอัจฉริยะ สำนักบริหารจัดการน้ำและอุทกวิทยา



แบบจำลองพยากรณ์ปริมาณฝนสะสม 24 ชั่วโมงจากระบบคอมพิวเตอร์สมรรถนะสูง Grid Resolution : 18x18 km



2. สถานการณ์น้ำในอ่างเก็บน้ำ (ขนาดใหญ่และขนาดกลางทั่วประเทศ)



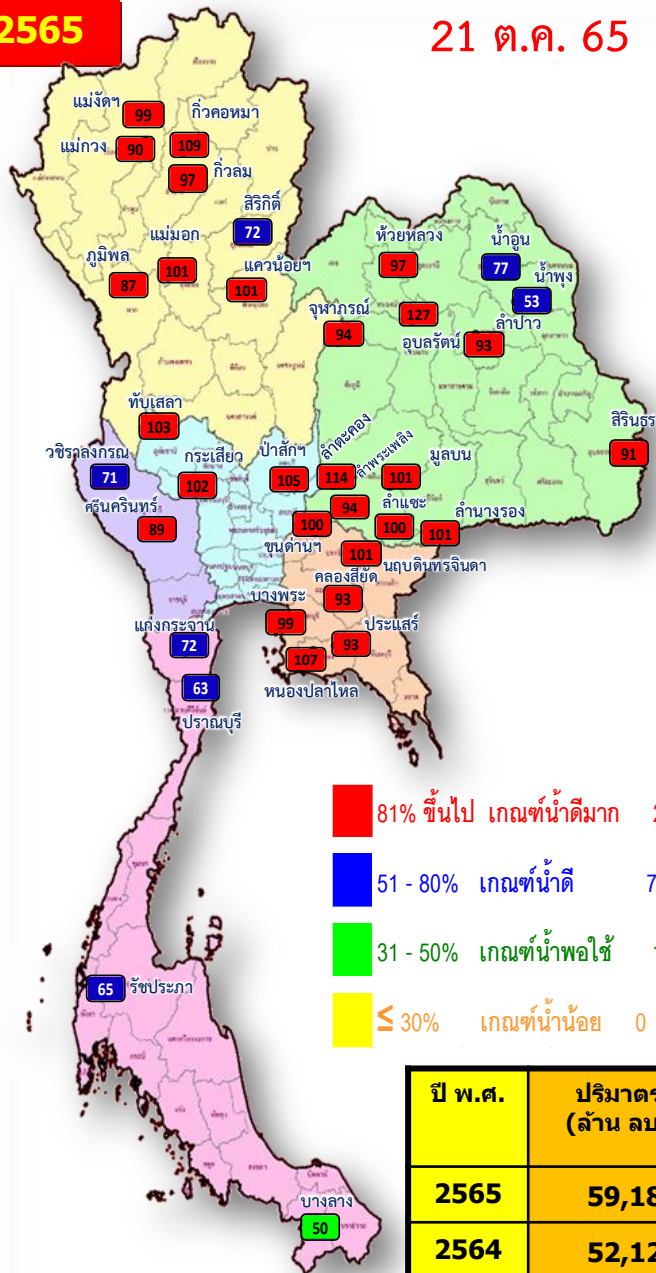


เปรียบเทียบปริมาณน้ำเก็บกักในอ่างเก็บน้ำขนาดใหญ่ 35 อ่าง ปี 2565 กับ ปี 2564



ปี 2565

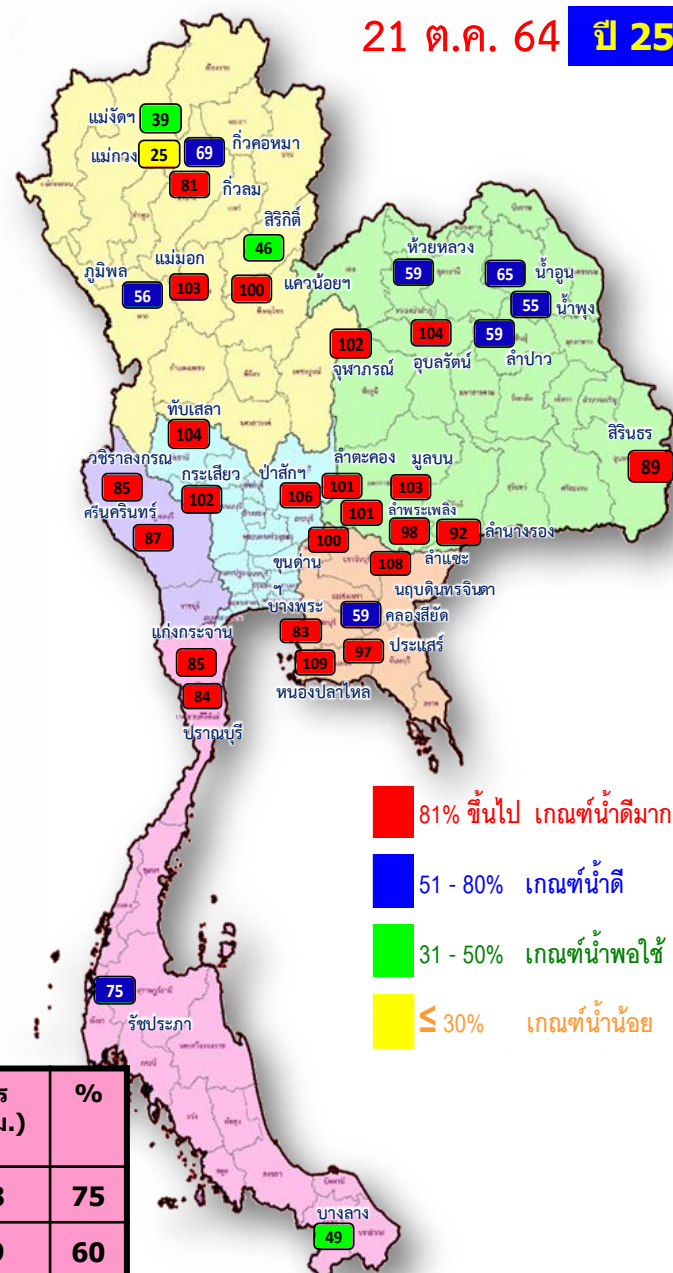
21 ต.ค. 65



- 81% ขึ้นไป เกณฑ์น้ำดีมาก 27 แห่ง
- 51 - 80% เกณฑ์น้ำดี 7 แห่ง
- 31 - 50% เกณฑ์น้ำพอใช้ 1 แห่ง
- ≤ 30% เกณฑ์น้ำน้อย 0 แห่ง

ปี พ.ศ.	ปริมาณน้ำ (ล้าน ลบ.ม.)	%	น้ำใช้การ (ล้าน ลบ.ม.)	%
2565	59,185	83	35,648	75
2564	52,121	73	28,579	60

21 ต.ค. 64 **ปี 2564**



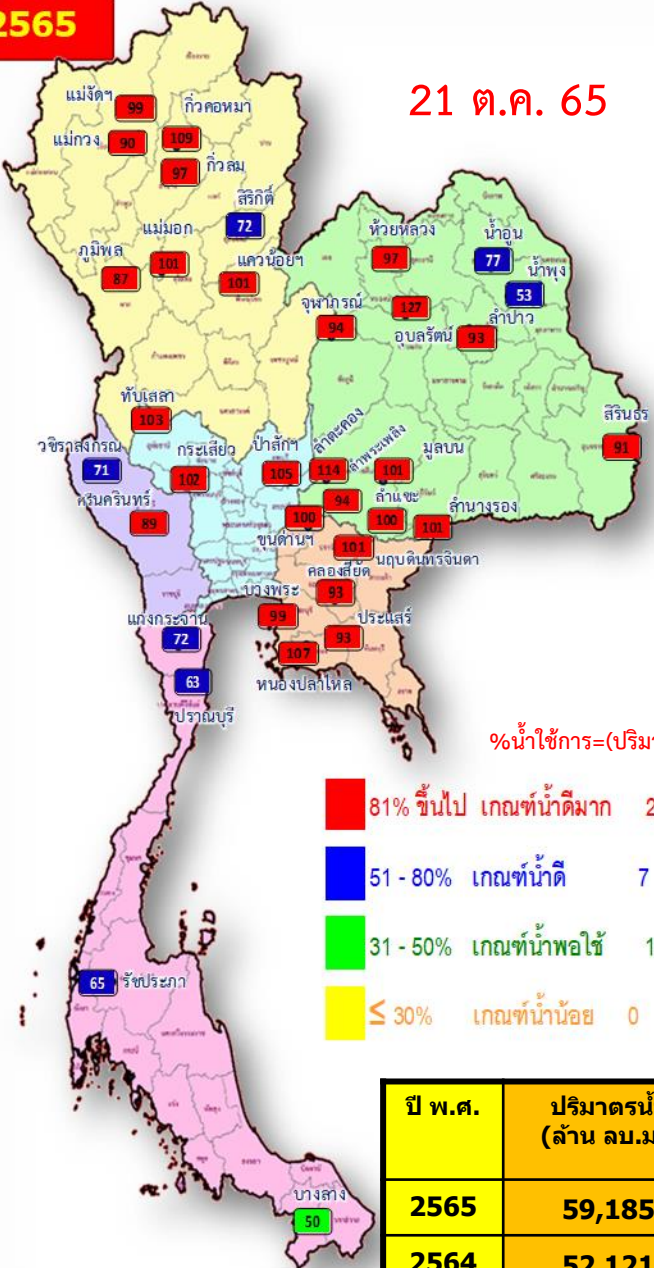
- 81% ขึ้นไป เกณฑ์น้ำดีมาก 23 แห่ง
- 51 - 80% เกณฑ์น้ำดี 8 แห่ง
- 31 - 50% เกณฑ์น้ำพอใช้ 3 แห่ง
- ≤ 30% เกณฑ์น้ำน้อย 1 แห่ง



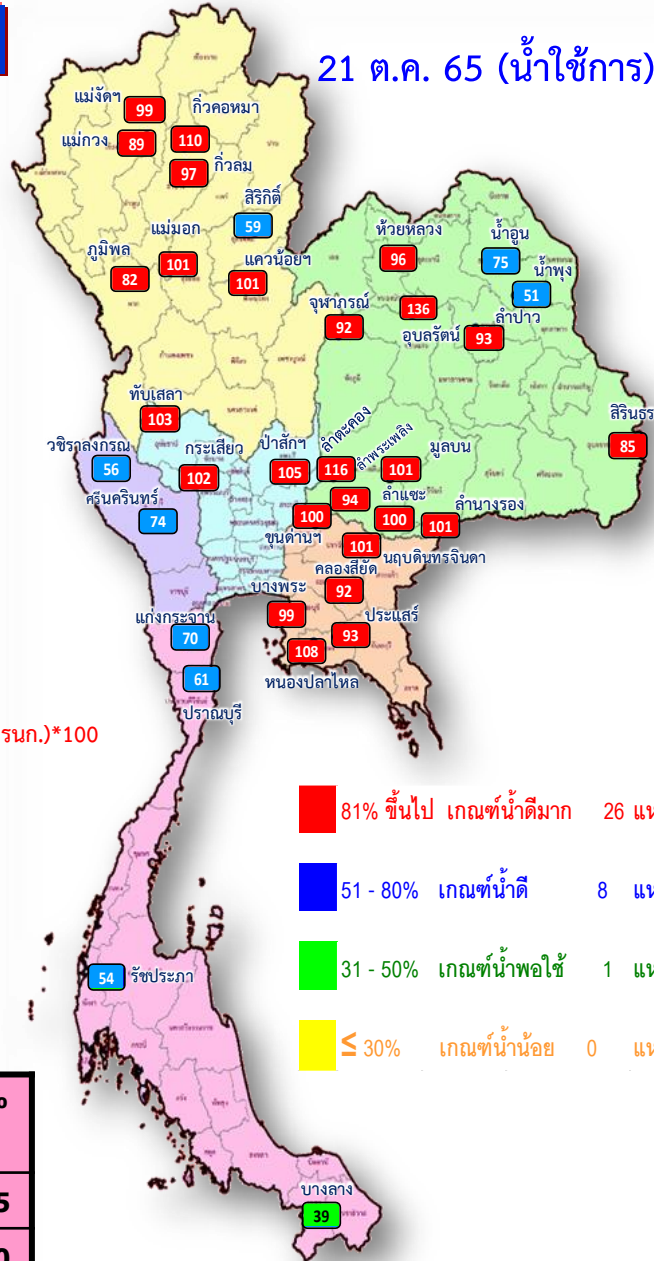
น้ำเก็บกัก และ น้ำใช้การ ในอ่างเก็บน้ำขนาดใหญ่ 35 อ่าง ปี 2565



ปี 2565



ปี 2565



%น้ำใช้การ=(ปริมาตรน้ำใช้การ/ ปริมาตรน้ำใช้การที่ความจ รมก.)*100

- 81% ขึ้นไป เกณฑ์น้ำดีมาก 27 แห่ง
- 51 - 80% เกณฑ์น้ำดี 7 แห่ง
- 31 - 50% เกณฑ์น้ำพอใช้ 1 แห่ง
- ≤ 30% เกณฑ์น้ำน้อย 0 แห่ง

- 81% ขึ้นไป เกณฑ์น้ำดีมาก 26 แห่ง
- 51 - 80% เกณฑ์น้ำดี 8 แห่ง
- 31 - 50% เกณฑ์น้ำพอใช้ 1 แห่ง
- ≤ 30% เกณฑ์น้ำน้อย 0 แห่ง

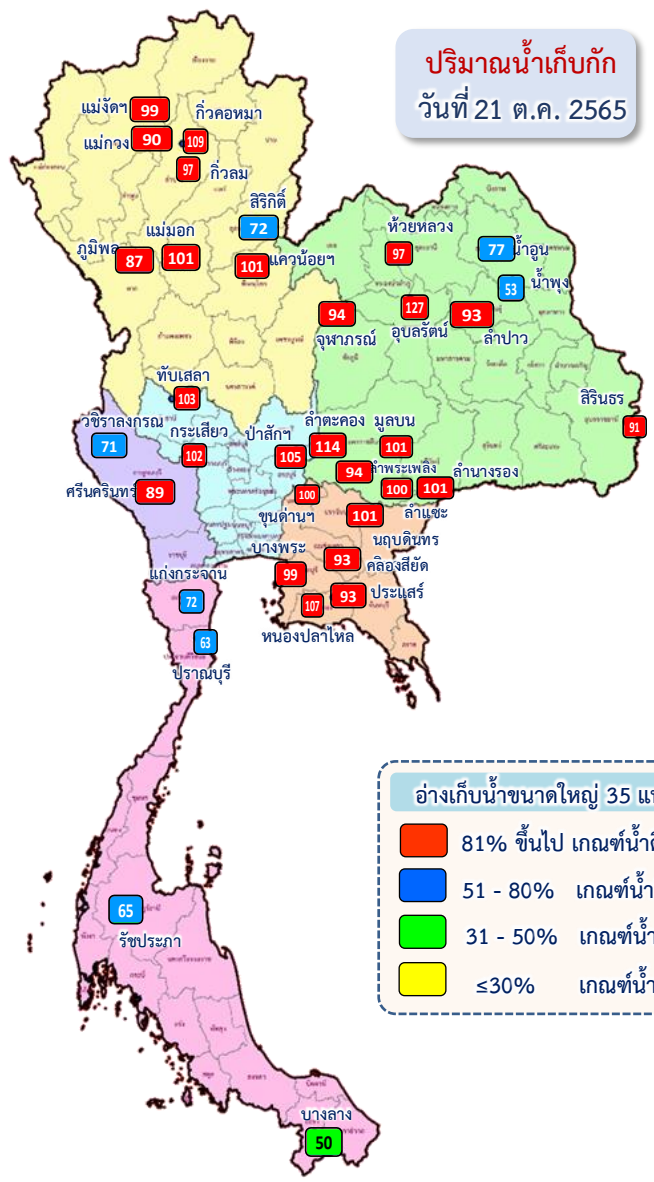
ปี พ.ศ.	ปริมาตรน้ำ (ล้าน ลบ.ม.)	%	น้ำใช้การ (ล้าน ลบ.ม.)	%
2565	59,185	83	35,648	75
2564	52,121	73	28,579	60



ปริมาณน้ำเก็บกัก

อ่างเก็บน้ำขนาดใหญ่ 35 แห่ง

ปริมาณน้ำเก็บกัก
วันที่ 21 ต.ค. 2565



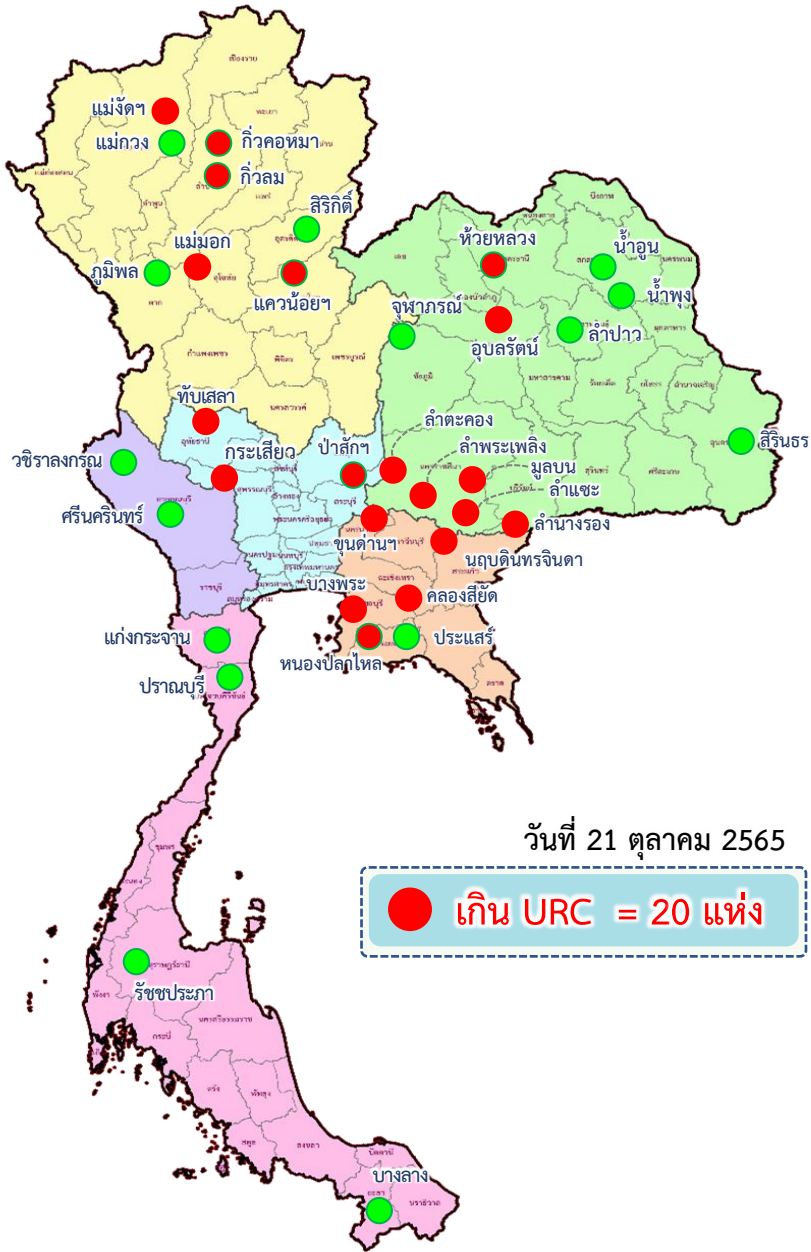
อ่างเก็บน้ำขนาดใหญ่ 35 แห่ง

- 81% ขึ้นไป เกณฑ์น้ำดีมาก 27 แห่ง
- 51 - 80% เกณฑ์น้ำดี 7 แห่ง
- 31 - 50% เกณฑ์น้ำพอใช้ 1 แห่ง
- ≤30% เกณฑ์น้ำน้อย - แห่ง

อ่างเก็บน้ำ	ความจุที่ รนส. (ล้าน ม.³)	ความจุที่ รนท. (ล้าน ม.³)	ความจุที่ใช้การ (ล้าน ม.³)	ณ วันที่								ปริมาณน้ำไหลลงวันนี้ (ล้าน ม.³)	ปริมาณน้ำระบายวันนี้ (ล้าน ม.³)
				ปี 2564		ปี 2565							
				ปริมาตร (ล้าน ม.³)	% รนท.	ปริมาตร (ล้าน ม.³)	% รนท.	ปริมาตรใช้การ (ล้าน ม.³)	% รนท.	% ใช้การ			
ภาคเหนือ													
ภูมิพล*	13,462	13,462	9,662	7,511	56	11,752	87	7,952	59	82	25.55	1.00	
สิริกิติ์*	10,508	9,510	6,660	4,399	46	6,804	72	3,954	42	59	12.54	3.00	
แม่จัดสมบูรณ์ชล	323	265	253	103	39	261	99	249	94	99	1.01	0.38	
แม่งาวอุดมธารา	295	263	249	67	25	236	90	222	85	89	0.74	0.64	
กิวลม	106	106	103	86	81	103	97	99	93	97	4.07	4.07	
กิวคอง	209	170	164	117	69	186	109	180	106	110	0.90	2.53	
แควน้อยบำรุงแดน	1,080	939	896	937	100	950	101	907	97	101	5.78	2.59	
แม่เมาะ	110	110	94	114	103	111	101	95	86	101	0.64	0.64	
ภาคตะวันออกเฉียงเหนือ													
ห้วยหลวง	136	136	129	80	59	131	97	124	92	96	0.14	0.20	
น้ำอูน	780	520	475	337	65	400	77	355	68	75	0.40	1.60	
น้ำพุง*	200	165	157	91	55	87	53	79	48	51	0.22	0.00	
จุฬารักษ์*	181	164	127	167	102	154	94	117	71	92	0.45	0.00	
อุบลรัตน์*	4,640	2,431	1,850	2,536	104	3,099	127	2,518	104	136	30.35	43.00	
ลำปาว	2,450	1,980	1,880	1,159	59	1,847	93	1,747	88	93	4.13	2.84	
ลำตะคอง	445	314	292	318	101	360	114	337	107	116	0.71	1.30	
ลำพระเพลิง	242	155	154	156	101	146	94	145	93	94	0.47	0.40	
มูลนบ	350	141	134	145	103	143	101	136	96	101	0.81	0.77	
ลำแจะ	325	275	268	271	98	274	100	267	97	100	0.85	0.98	
ลำน้ำรอง	197	121	118	112	92	123	101	119	98	101	0.45	0.36	
สิรินธร*	1,966	1,966	1,135	1,744	89	1,796	91	964	49	85	3.26	5.07	
ภาคกลาง													
ป่าสักชลสิทธิ์	960	960	957	1,014	106	1,004	105	1,001	104	105	34.02	25.95	
ทับเสลา	190	160	143	166	104	165	103	148	92	103	1.62	2.11	
กระเสียว	390	299	259	305	102	305	102	265	89	102	1.96	1.76	
ภาคตะวันตก													
ศรีนครินทร์*	18,770	17,745	7,480	15,431	87	15,822	89	5,557	31	74	23.27	3.00	
วชิราลงกรณ*	11,000	8,860	5,848	7,516	85	6,305	71	3,293	37	56	7.91	7.05	
ภาคตะวันออก													
ขุนด่านปราการชล	225	224	219	224	100	225	100	220	98	100	0.30	0.04	
คลองสียัด	450	420	390	247	59	389	93	359	85	92	0.00	0.21	
บางพระ	127	117	105	97	83	116	99	104	89	99	0.07	0.40	
หนองปลาไหล	206	164	150	179	109	175	107	162	99	108	1.53	0.57	
ประแสร์	322	295	275	286	97	275	93	255	86	93	0.28	0.11	
นฤปดินทรจินดา	338	295	281	318	108	297	101	283	96	101	0.58	0.50	
ภาคใต้													
แก่งกระจาน	900	710	645	600	85	514	72	449	63	70	1.86	2.59	
ปราณบุรี	490	391	373	327	84	247	63	229	59	61	0.74	2.19	
รัชชประภา*	6,144	5,639	4,287	4,251	75	3,655	65	2,303	41	54	48.55	5.37	
บางยาง*	1,590	1,454	1,178	710	49	730	50	454	31	39	3.91	3.09	
รวมทั้งประเทศ	80,100	70,926	47,389	52,119	73	59,185	83	35,648	50	75	220.05	126.30	



อ่างเก็บน้ำขนาดใหญ่ที่มีปริมาณน้ำเก็บกัก สูง/ต่ำ กว่า Upper Rule Curve (URC)

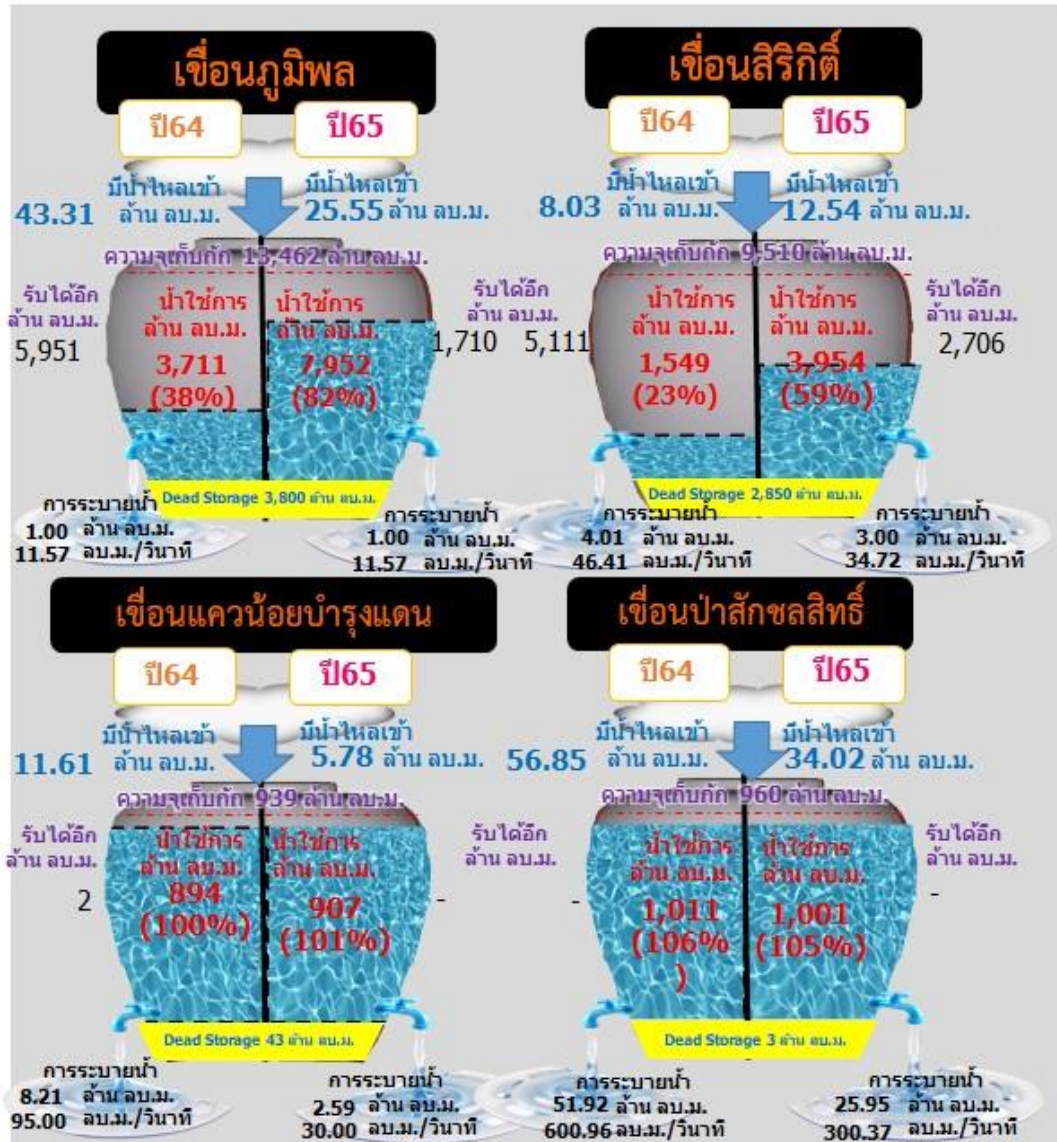
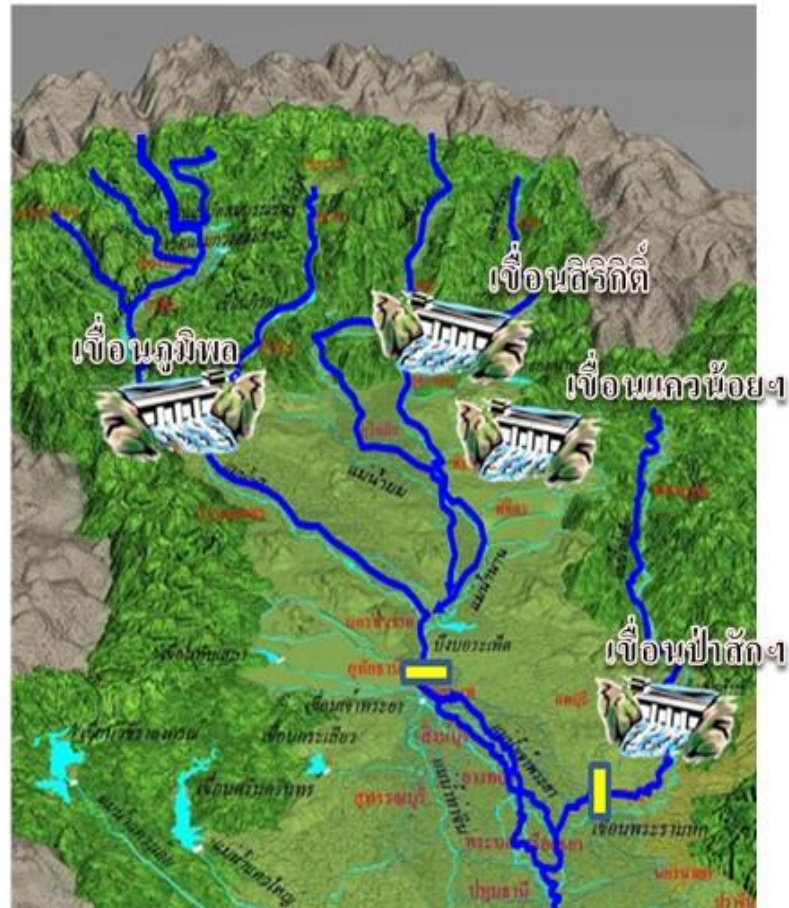


ลำดับ	ชื่ออ่างเก็บน้ำ	ความจุที่ รณส. (ล้าน ม. ³)	ความจุที่ รณค. (ล้าน ม. ³)	ณ วันที่		ไหลลง วันนี้ (ล้าน ม. ³)	ระบาย วันนี้ (ล้าน ม. ³)	ปริมาณน้ำเก็บกัก +สูง/- ต่ำ กว่า Upper Rule Curve (URC) (ล้าน ม. ³)
				ปี 2565	%			
1	ภูมิพล*	13,462	13,462	11,752	87	25.55	1.00	-434.37
2	สิริกิติ์*	10,508	9,510	6,804	72	12.54	3.00	-2,133.52
3	แม่จัดสมบูรณ์ชล	323	265	261	99	1.01	0.38	21.43
4	แม่จางอุตรมธรา	295	263	236	90	0.74	0.64	-11.59
5	ทิวลม	106	106	103	97	4.07	4.07	9.73
6	ทิวคอง	209	170	186	109	0.90	2.53	19.30
7	แควน้อยบำรุงแดน	1,080	939	950	101	5.78	2.59	53.57
8	แม่มอก	110	110	111	101	0.64	0.64	4.41
9	ห้วยหลวง	136	136	131	97	0.14	0.20	4.51
10	น้ำอูน	780	520	400	77	0.40	1.60	-110.82
11	น้ำพุง*	200	165	87	53	0.22	0.00	-61.75
12	จุฬารัตน์*	181	164	154	94	0.45	0.00	-1.70
13	อุบลรัตน์*	4,640	2,431	3,099	127	30.35	43.00	1,123.67
14	ลำปาว	2,450	1,980	1,847	93	4.13	2.84	-129.03
15	ลำตะคอง	445	314	360	114	0.71	1.30	85.50
16	ลำพระเพลิง	242	155	146	94	0.47	0.40	12.85
17	มูลบ	350	141	143	101	0.81	0.77	23.25
18	ลำแชะ	325	275	274	100	0.85	0.98	29.12
19	ลำนางรอง	197	121	123	101	0.45	0.36	19.81
20	สิรินธร*	1,966	1,966	1,796	91	3.26	5.07	-119.49
21	ป่าสักชลสิทธิ์	960	960	1,004	105	34.02	25.95	114.15
22	ทับเสลา	190	160	165	103	1.62	2.11	23.39
23	กระเสียว	390	299	305	102	1.96	1.76	36.54
24	ศรีนครินทร์*	18,770	17,745	15,822	89	23.27	3.00	-1,714.35
25	วชิราลงกรณ*	11,000	8,860	6,305	71	7.91	7.05	-2,528.70
26	ขุนด่านปราการชล	225	224	225	100	0.30	0.04	6.92
27	คลองสีชัย	450	420	389	93	0.00	0.21	2.50
28	บางพระ	127	117	116	99	0.07	0.40	8.86
29	หนองปลาไหล	206	164	175	107	1.53	0.57	16.86
30	ประแสร์	322	295	275	93	0.28	0.11	-19.90
31	นฤบดีนทรจินดา	332	295	297	101	0.58	0.50	19.32
32	แก่งกระจาน	900	710	514	72	1.86	2.59	-148.69
33	ปราณบุรี	490	391	247	63	0.74	2.19	-107.51
34	ราชประภา*	6,144	5,639	3,655	65	48.55	5.37	-1,903.09
35	บางยาง*	1,590	1,454	730	50	3.91	3.09	-270.59

อ่างเก็บน้ำที่สูงกว่า Upper Rule Curve (URC) จำนวน 20 แห่ง

ปริมาณน้ำใช้การ 4 เขื่อนหลักในลุ่มน้ำเจ้าพระยา

ณ วันที่ 21 ตุลาคม 2565



รวม 4 เขื่อน	ปริมาณน้ำทั้งหมด (ล้าน ลบ.ม.)	น้ำใช้การ (ล้าน ลบ.ม.)	รับน้ำได้อีก (ล้าน ลบ.ม.)
21 ต.ค. 65	20,510 (82%)	13,814 (76%)	4,417
21 ต.ค. 64	13,862 (56%)	7,166 (39%)	11,064

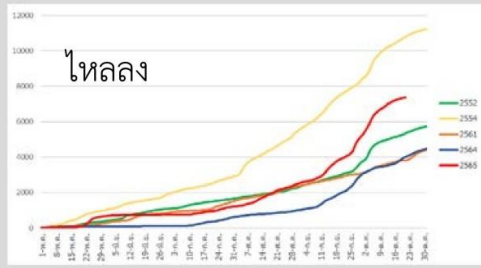
ปริมาณน้ำไหลลง 4 เขื่อนหลัก ในลุ่มน้ำเจ้าพระยา

ข้อมูลปริมาณน้ำสะสมตั้งแต่วันที่ 1 พ.ค. - 21 ต.ค. 2565

หน่วย : ล้าน ลบ.ม.

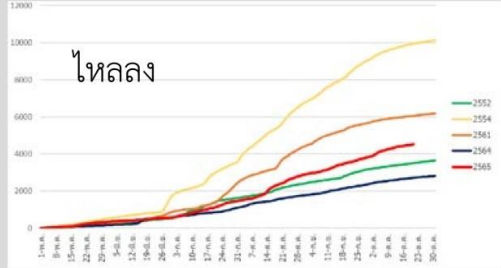


เขื่อนภูมิพล



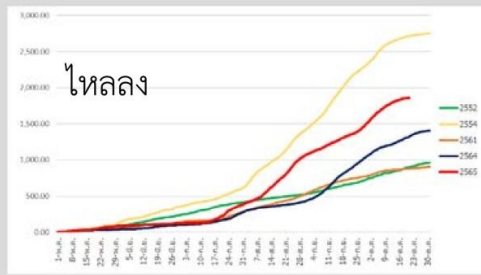
ภูมิพล	2565	2564	2561	2554	2552
ไหลลง	7,374.72	3,995.85	3,818.25	10,787.09	5,334.11

เขื่อนสิริกิติ์



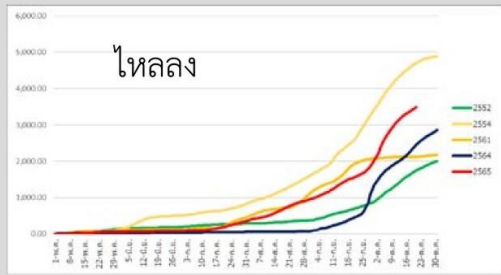
สิริกิติ์	2565	2564	2561	2554	2552
ไหลลง	4,511.07	2,708.02	6,065.10	9,954.45	3,497.89

เขื่อนแควน้อยบำรุงแดน



แควน้อย	2565	2564	2561	2554	2552
ไหลลง	1,861.46	1,324.90	881.38	2,713.73	903.16

เขื่อนป่าสักชลสิทธิ์



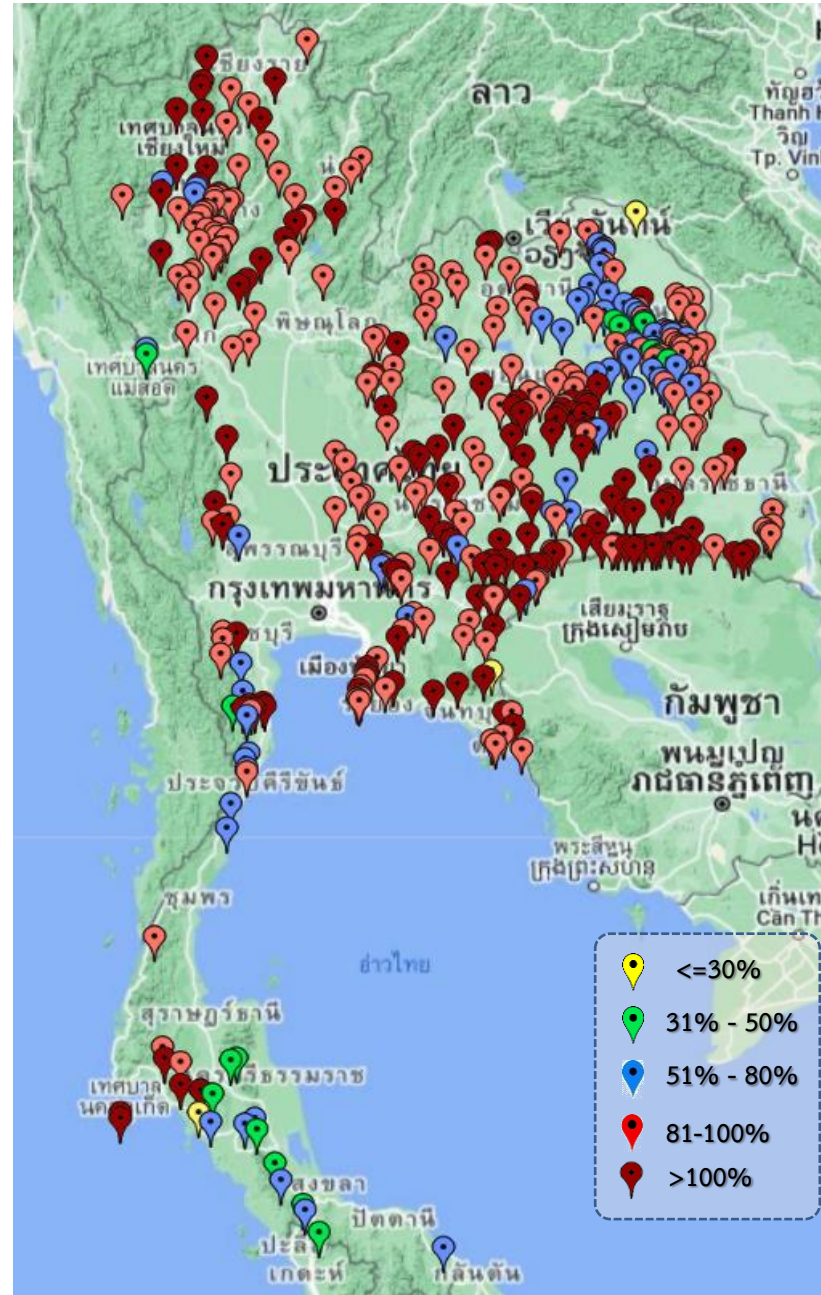
ป่าสัก	2565	2564	2561	2554	2552
ไหลลง	3,485.71	2,446.45	2,115.60	4,703.54	1,743.84



ปริมาณน้ำ เก็บกัก และ ใช้การ อ่างเก็บน้ำขนาดกลาง จำนวน 412 แห่ง



ข้อมูล ณ วันที่ 21 ตุลาคม 2565



ภาค	ปริมาณน้ำอ่างเก็บน้ำขนาดกลาง จำนวน 412 แห่ง								
	จำนวนอ่าง	ความจุ	ใช้การ	ปี 2564	% รนค.	ปี 2565	% รนค.	ใช้การปี 2565	% ใช้การ
เหนือ	75	1,007	916	794	79	981	97	891	97
ตะวันออกเฉียงเหนือ	218	2,012	1,854	1,894	94	1,923	96	1,764	95
กลาง	22	378	353	368	98	368	97	344	97
ตะวันตก	7	147	138	135	55	141	96	132	96
ตะวันออก	51	959	906	948	94	943	98	891	98
ใต้	39	668	616	368	55	407	61	355	58
รวม	412	5,171	4,784	4,507	87	4,763	92	4,376	91

สรุปอ่างขนาดกลางที่มีปริมาตรในช่วง ≤30% , >30 - 50% , >50-80% , >80-100% และ >100%					
ภาค	≤30%	>30-50%	>50-80%	>80-100%	>100%
เหนือ	0	1	4	49	21
ดอน.	1	7	41	94	75
ตะวันออก	1	0	3	28	19
กลาง	0	0	0	17	5
ตะวันตก	0	0	1	4	2
ใต้	1	8	15	5	10
รวม	3	16	64	197	132
รวมทั้งหมด 412 แห่ง					



ปริมาณน้ำในอ่างเก็บน้ำขนาดใหญ่และขนาดกลาง วันที่ 21 ตุลาคม 2565



ภาค	ขนาดใหญ่				ขนาดกลาง				รวมอ่างขนาดใหญ่และกลาง						รับน้ำได้อีก	เปรียบเทียบปี 64 กับ 65		
	จำนวน	ความจุ	ปี 2565	% ความจุ อ่างฯ	จำนวน	ความจุ	ปี 2565	% ความจุ อ่างฯ	จำนวน	ความจุ	ปี2564		ปี2565			ปริมาณ	ปริมาณ	%
											ปริมาณ	%	ปริมาณ	%				
เหนือ	8	24,825	20,403	82	75	1,007	981	97	83	25,832	14,128	55	21,384	83	4,476	7,256	51	
ตอน.	12	8,368	8,559	102	218	2,012	1,923	96	230	10,381	9,010	87	10,482	101	616	1,472	16	
กลาง	3	1,419	1,474	104	22	378	368	97	25	1,797	1,852	103	1,842	103	10	-10	-1	
ตะวันตก	2	26,605	22,127	83	7	147	141	96	9	26,752	23,081	86	22,268	83	4,485	-813	-4	
ตะวันออก	6	1,515	1,477	98	51	959	943	98	57	2,474	2,299	93	2,420	98	68	121	5	
ใต้	4	8,194	5,146	63	39	668	407	61	43	8,863	6,258	71	5,553	63	3,310	-705	-11	
รวม	35	70,926	59,185	83	412	5,171	4,763	92	447	76,098	56,628	74	63,948	84	12,964	7,320	13	
ปริมาณน้ำใช้การ		47,384	35,648	75		4,784	4,376	91		52,168	32,698	63	40,024	77				

สามารถรับน้ำได้อีก 12,964 ล้าน ลบ.ม. (17%)

$\% \text{น้ำใช้การ} = (\text{ปริมาณน้ำใช้การ} / \text{ความจุอ่างเก็บน้ำใช้การ}) * 100$



ปริมาณน้ำเก็บกักอ่างเก็บน้ำขนาดใหญ่และขนาดกลาง

21 ต.ค. 65

ภาคเหนือ

ปี 2565	ปี 2564
21,384	14,128
ล้าน ลบ.ม.	ล้าน ลบ.ม.
มากกว่า 7,255	ล้าน ลบ.
รับน้ำได้อีก 4,476	ล้าน ลบ.ม.

ภาคตะวันออกเฉียงเหนือ

ปี 2565	ปี 2564
10,482	9,010
ล้าน ลบ.ม.	ล้าน ลบ.ม.
มากกว่า 1,471	ล้าน ลบ.ม.
รับน้ำได้อีก 616	ล้าน ลบ.ม.

ภาคตะวันตก

ปี 2565	ปี 2564
22,268	23,082
ล้าน ลบ.ม.	ล้าน ลบ.ม.
น้อยกว่า -814	ล้าน ลบ.
รับน้ำได้อีก 4,485	ล้าน ลบ.ม.

ภาคกลาง

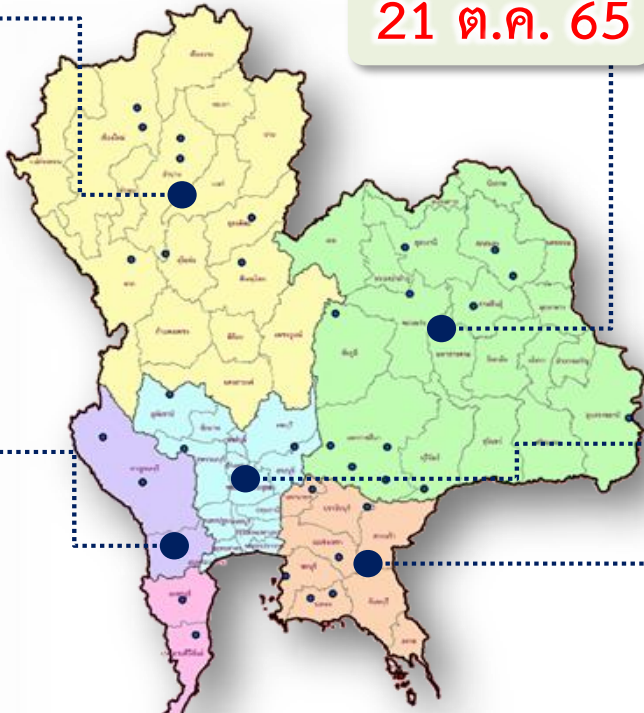
ปี 2565	ปี 2564
1,842	1,853
ล้าน ลบ.ม.	ล้าน ลบ.ม.
น้อยกว่า -10	ล้าน ลบ.ม.
รับน้ำได้อีก 10	ล้าน ลบ.ม.

ภาคใต้

ปี 2565	ปี 2564
5,553	6,255
ล้าน ลบ.ม.	ล้าน ลบ.ม.
น้อยกว่า -	ล้าน ลบ.
รับน้ำได้อีก 3,310	ล้าน ลบ.ม.

ภาคตะวันออก

ปี 2565	ปี 2564
2,420	2,299
ล้าน ลบ.ม.	ล้าน ลบ.ม.
มากกว่า 121	ล้าน ลบ.ม.
รับน้ำได้อีก 68	ล้าน ลบ.ม.

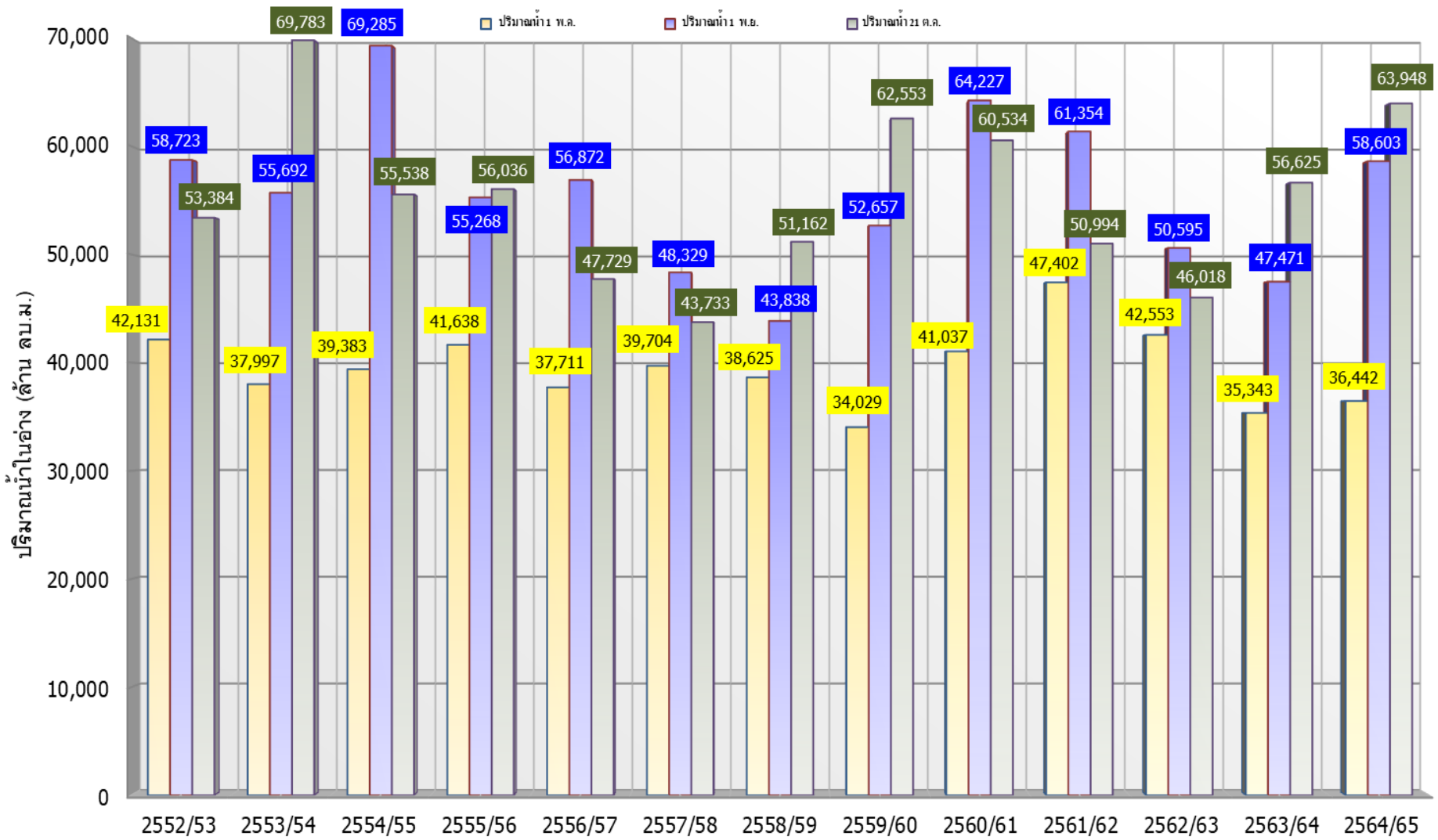


น้ำใช้การทั่วประเทศ

ปี 2565	ปี 2564
63,948	56,627
ล้าน ลบ.ม.	ล้าน ลบ.ม.
มากกว่า 7,321	ล้าน ลบ.ม.
รับน้ำได้อีก 12,964	ล้าน ลบ.ม.



กราฟเปรียบเทียบปริมาณน้ำในอ่างเก็บน้ำขนาดใหญ่และขนาดกลาง ตั้งแต่ปี 2553 ถึง ปี 2565



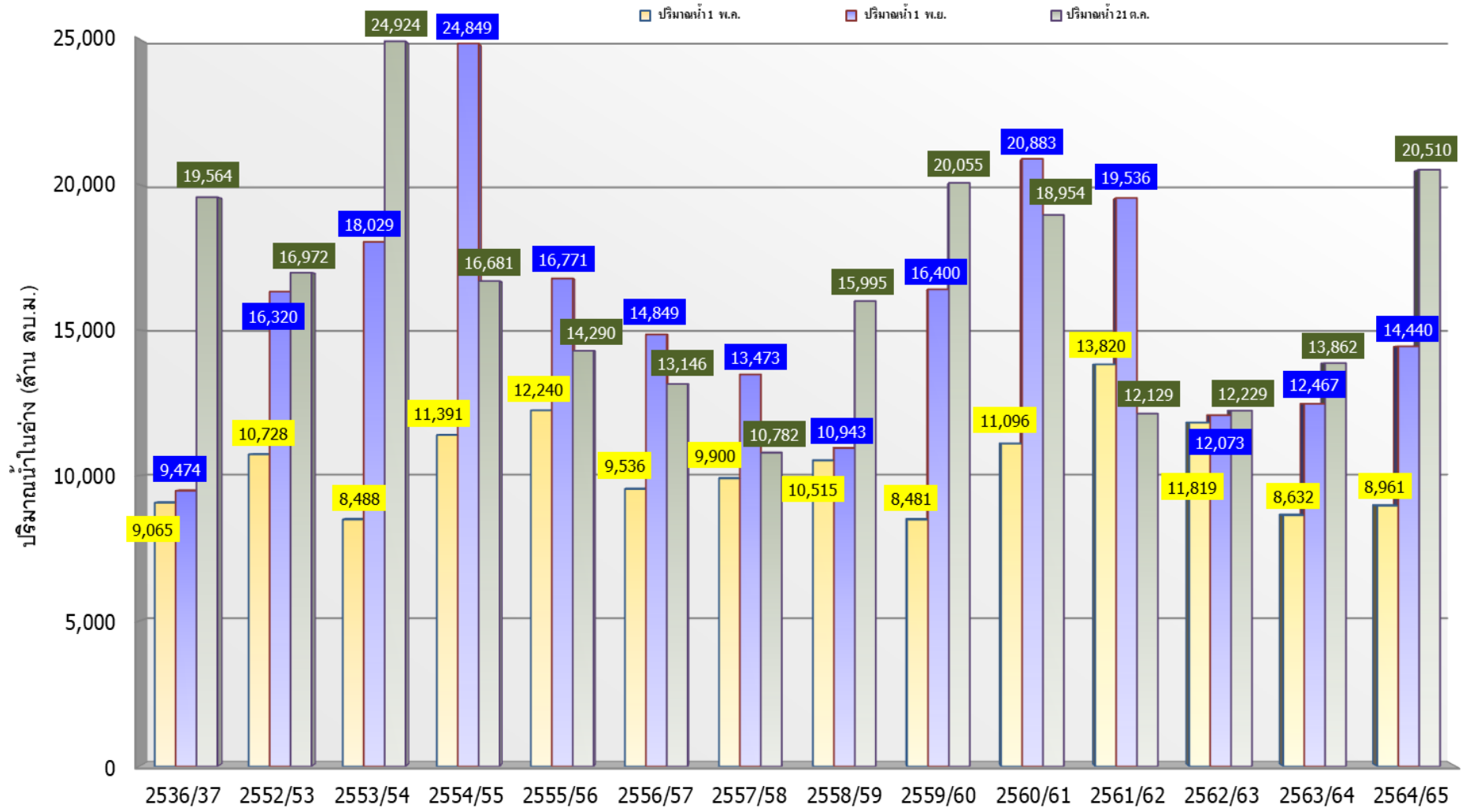
ปี 25 (1)/(2)	2552/53	2553/54	2554/55	2555/56	2556/57	2557/58	2558/59	2559/60	2560/61	2561/62	2562/63	2563/64	2564/65
(1) ปริมาณน้ำ 1 พ.ค.	42,131	37,997	39,383	41,638	37,711	39,704	38,625	34,029	41,037	47,402	42,553	35,343	36,442
(1) ปริมาณน้ำ 1 พ.ย.	58,723	55,692	69,285	55,268	56,872	48,329	43,838	52,657	64,227	61,354	50,595	47,471	58,603
(2) ปริมาณน้ำ 21 ต.ค.	53,384	69,783	55,538	56,036	47,729	43,733	51,162	62,553	60,534	50,994	46,018	56,625	63,948



กราฟเปรียบเทียบปริมาณน้ำในลุ่มน้ำเจ้าพระยา (ภูมิพล สิริกิติ์ แควน้อยฯ ป่าสักฯ)



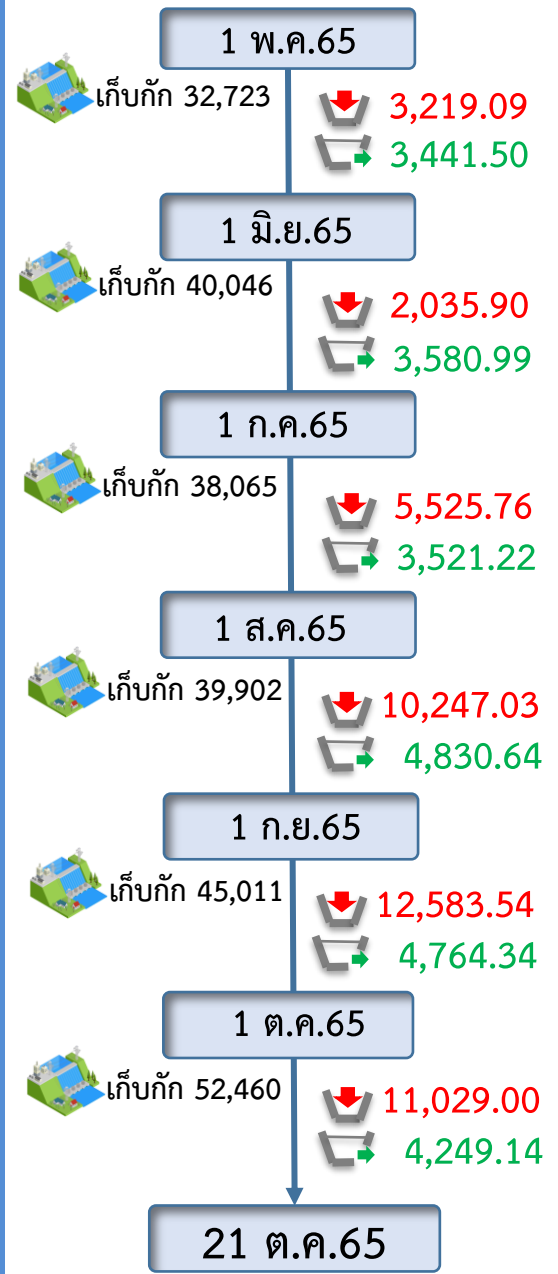
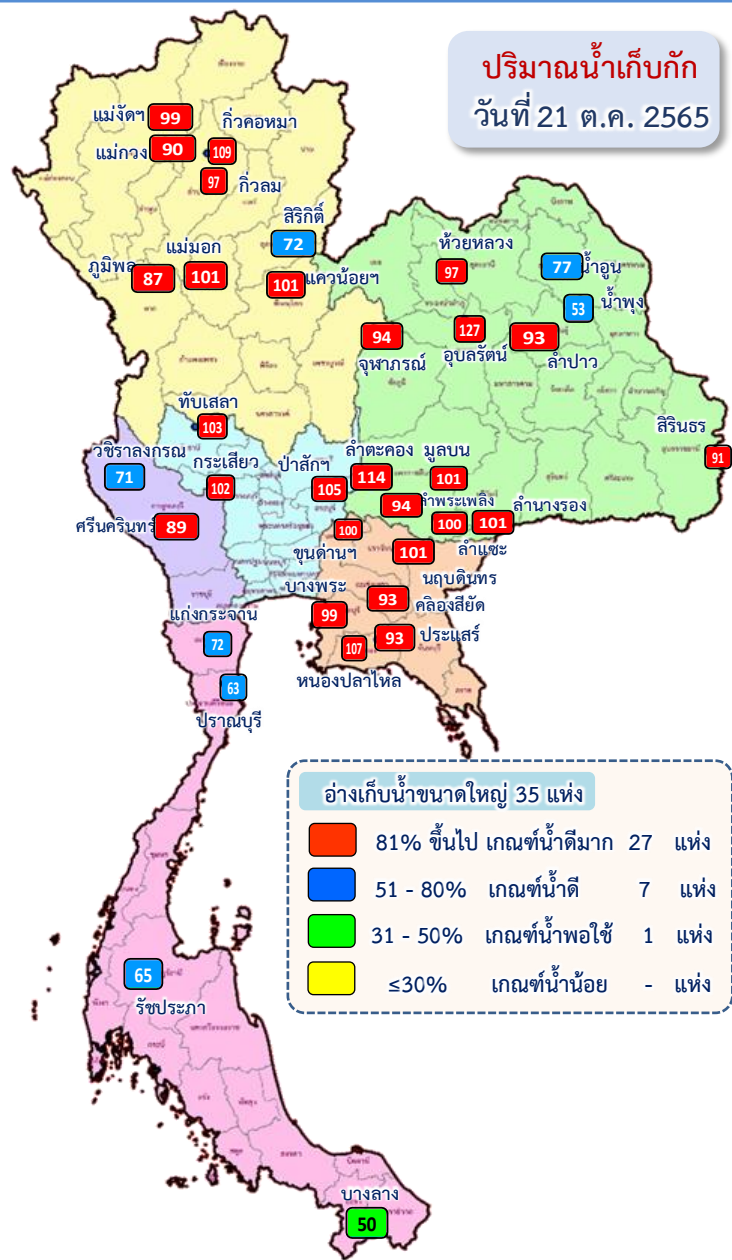
ปี 2536และตั้งแต่ปี 2553 ถึง ปี 2565



	ปี 25 (1)/(2)	2536/37	2552/53	2553/54	2554/55	2555/56	2556/57	2557/58	2558/59	2559/60	2560/61	2561/62	2562/63	2563/64	2564/65
(1)	ปริมาณน้ำ 1 พ.ค.	9,065	10,728	8,488	11,391	12,240	9,536	9,900	10,515	8,481	11,096	13,820	11,819	8,632	8,961
(1)	ปริมาณน้ำ 1 พ.ย.	9,474	16,320	18,029	24,849	16,771	14,849	13,473	10,943	16,400	20,883	19,536	12,073	12,467	14,440
(2)	ปริมาณน้ำ 21 ต.ค.	19,564	16,972	24,924	16,681	14,290	13,146	10,782	15,995	20,055	18,954	12,129	12,229	13,862	20,510



ปริมาณน้ำ ไหลลงและระบาย ของอ่างเก็บน้ำขนาดใหญ่ 35 แห่ง **ทั่วประเทศ**



ข้อมูล ณ วันที่ 21 ตุลาคม 2565

1 พ.ค.65

ปริมาณน้ำอ่างเก็บน้ำขนาดใหญ่
เก็บกัก **31,546** ล้าน ลบ.ม.
ใช้การ **17,036** ล้าน ลบ.ม.

วันนี้ 21 ต.ค.65

ปริมาณน้ำอ่างเก็บน้ำขนาดใหญ่
เก็บกัก **59,185** ล้าน ลบ.ม. (83%)
ใช้การ **35,648** ล้าน ลบ.ม. (75%)

↓ **ไหลลง 220.05**
↔ **ระบาย 126.30**

สะสม 1 พ.ค.-21 ต.ค.65

ปริมาณน้ำไหลลงและระบายสะสม

ไหลลง ↓ **44,640.32** ล้าน ลบ.ม.
ระบาย ↔ **24,207.85** ล้าน ลบ.ม.

สัญลักษณ์

↓ ปริมาณน้ำไหลเข้าอ่างฯ
↔ ปริมาณน้ำที่ระบายออกจากอ่างฯ

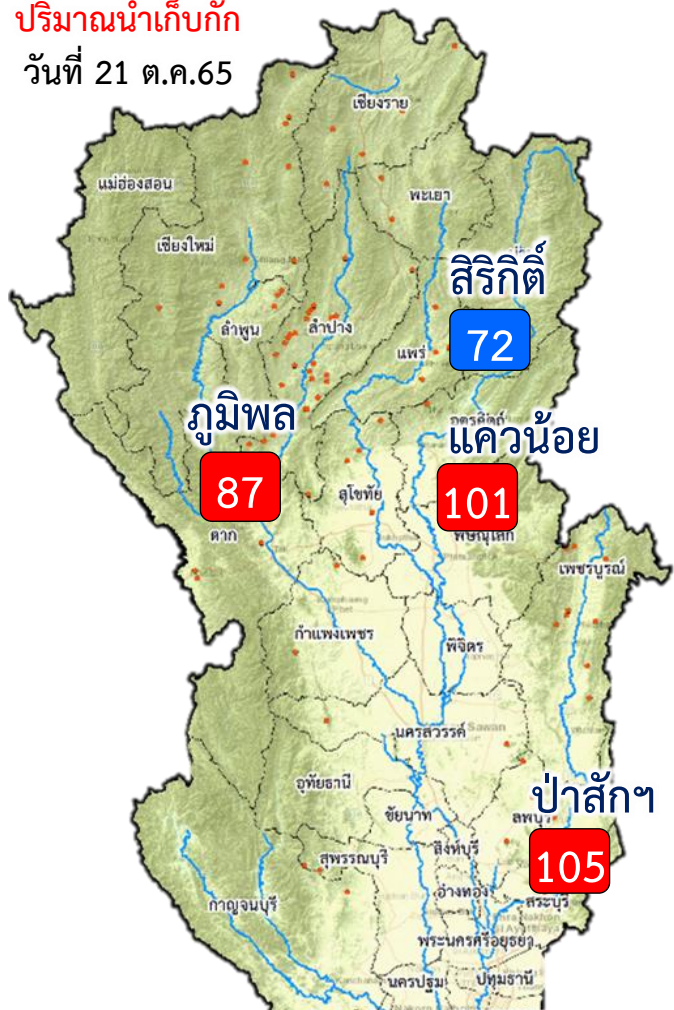
หน่วย : ล้านลูกบาศก์เมตร



ปริมาณน้ำไหลลงและระบาย 4 เขื่อนหลักเจ้าพระยา (ภูมิพล สิริกิติ์ แควน้อยฯ และป่าสักฯ)



ปริมาณน้ำเก็บกัก
วันที่ 21 ต.ค.65



81% ขึ้นไป	เกณฑ์น้ำดีมาก	3 แห่ง
51 - 80%	เกณฑ์น้ำดี	1 แห่ง
31 - 50%	เกณฑ์น้ำพอใช้	- แห่ง
≤ 30%	เกณฑ์น้ำน้อย	- แห่ง



ข้อมูล ณ วันที่ 21 ตุลาคม 2565

1 พ.ค.65

ปริมาณน้ำ 4 เขื่อนหลักเจ้าพระยา
เก็บกัก 10,207 ล้าน ลบ.ม.
ใช้การ 3,511 ล้าน ลบ.ม.

วันนี้ 21 ต.ค.65

ปริมาณน้ำ 4 เขื่อนหลักเจ้าพระยา
เก็บกัก 20,510 ล้าน ลบ.ม. (82%)
ใช้การ 13,814 ล้าน ลบ.ม. (76%)

↓ ไหลลง 77.89
↓ ระบาย 32.54

สะสม 1 พ.ค.- 21 ต.ค.65

ปริมาณน้ำไหลลงและระบายสะสม

↓ ไหลลง 16,873.11 ล้าน ลบ.ม.
↓ ระบาย 6,673.61 ล้าน ลบ.ม.

สัญลักษณ์

↓ ปริมาณน้ำไหลเข้าอ่างฯ
↓ ปริมาณน้ำที่ระบายออกจากอ่างฯ

หน่วย : ล้านลูกบาศก์เมตร



3. สถานการณ์น้ำท่า





4. สถานการณ์ลุ่มน้ำเจ้าพระยา

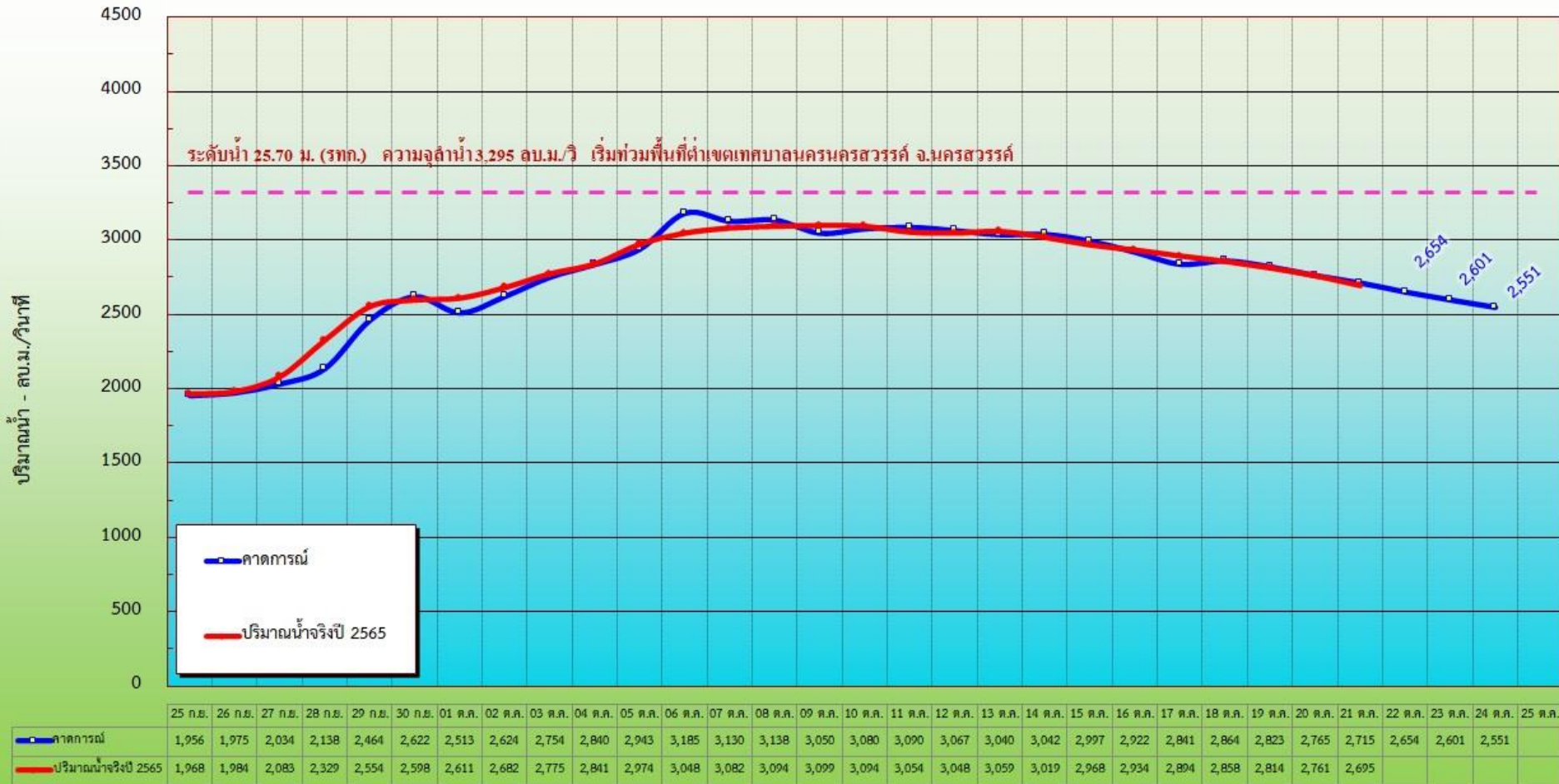




คาดการณ์ปริมาณน้ำ สถานีวัดน้ำ C.2



กราฟคาดการณ์ปริมาณน้ำล่วงหน้า 1 - 3 วัน แม่น้ำเจ้าพระยา สถานี C.2 ค่ายจिरประวัติ อ.เมือง จ.นครสวรรค์

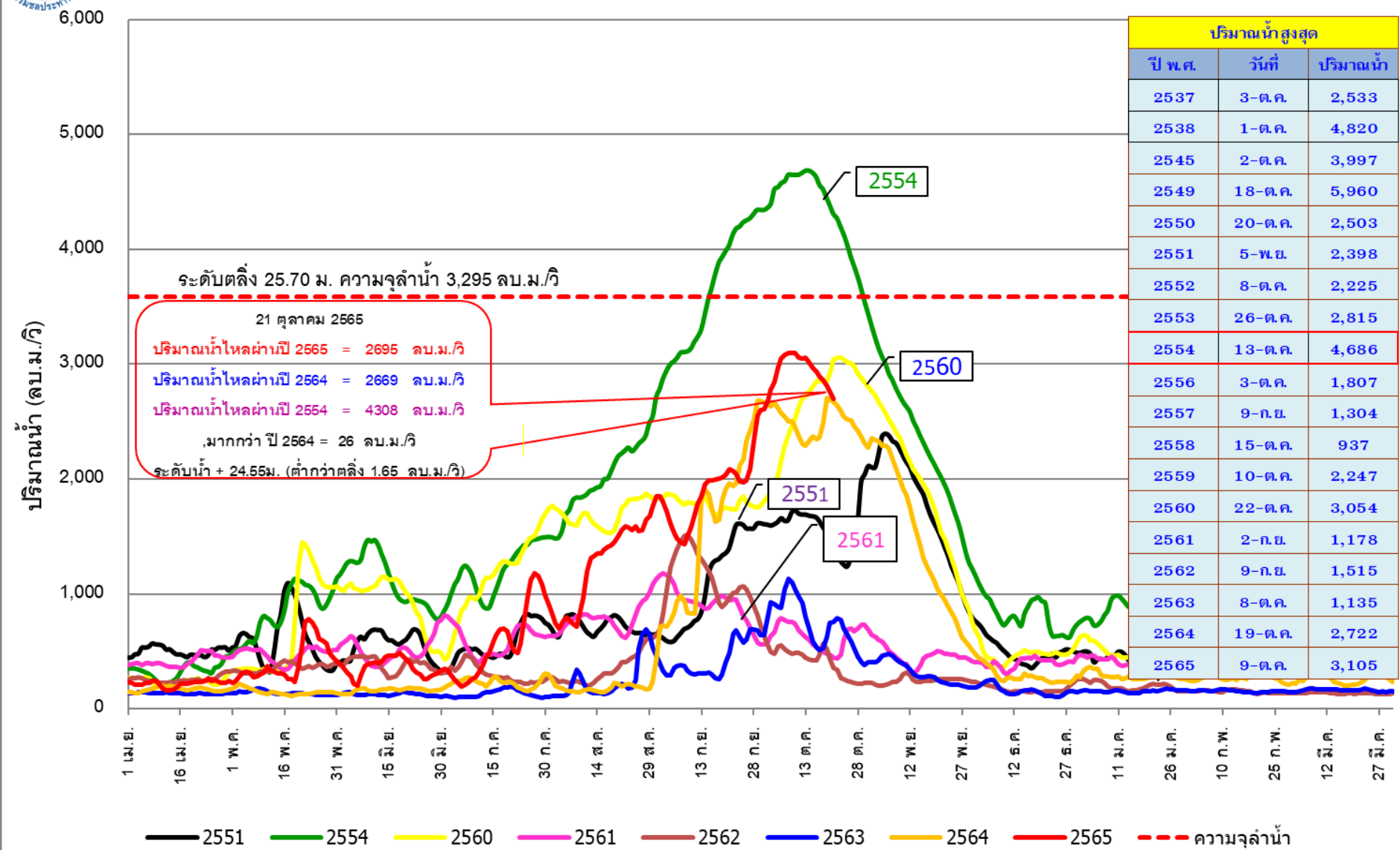




ปริมาณน้ำไหลผ่าน สถานี C.2 แม่น้ำเจ้าพระยา ที่ค่ายจิรประวัติ อ.เมือง จ.นครสวรรค์



ปริมาณน้ำไหลผ่าน สถานี C.2 แม่น้ำเจ้าพระยา ที่ค่ายจิรประวัติ อ.เมือง จ.นครสวรรค์

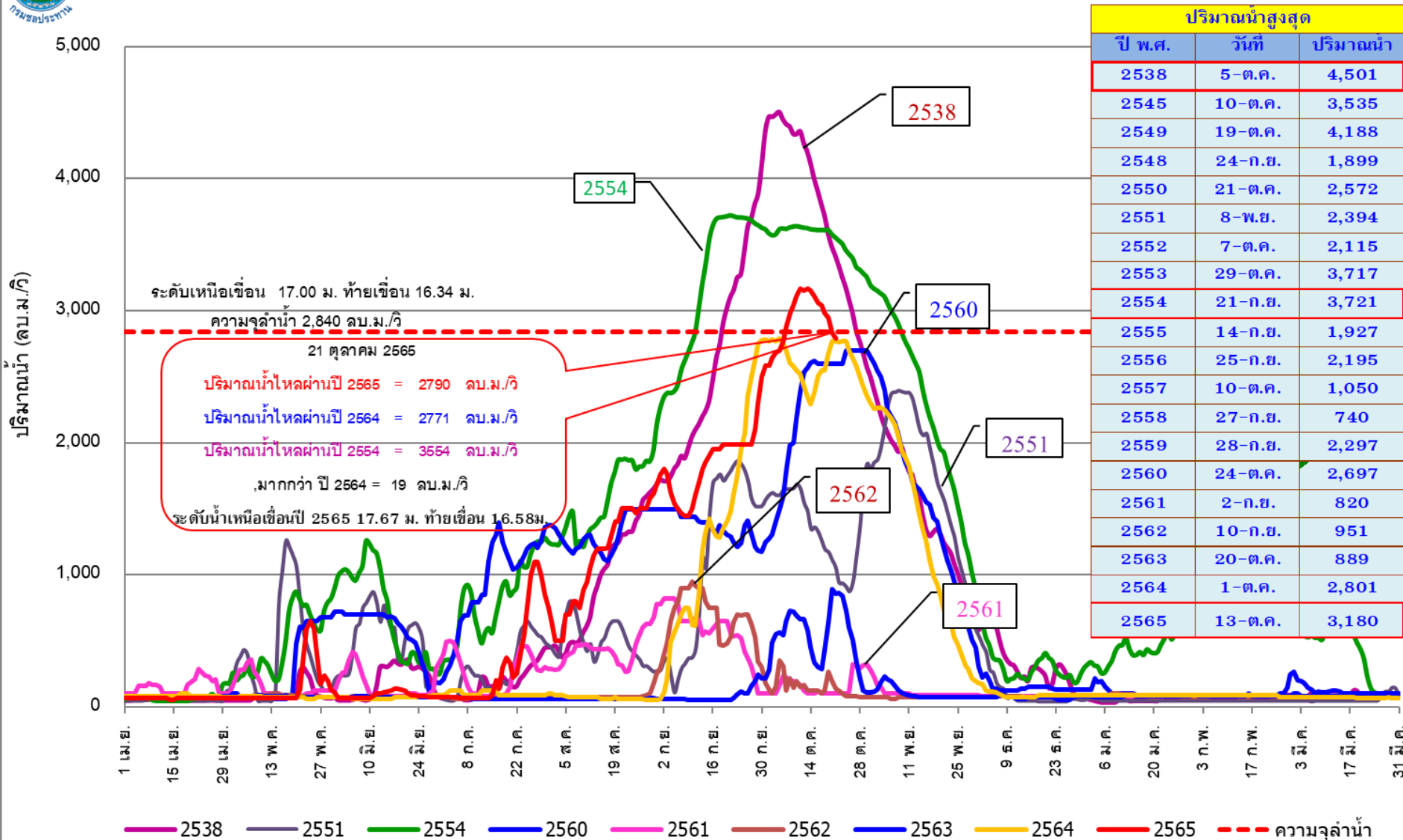




ปริมาณน้ำไหลผ่าน สถานี C.13 แม่น้ำเจ้าพระยา เขื่อนเจ้าพระยา อ.สรรพยา จ.ชัยนาท



ปริมาณน้ำไหลผ่าน สถานี C.13 แม่น้ำเจ้าพระยา เขื่อนเจ้าพระยา อ.สรรพยา จ.ชัยนาท

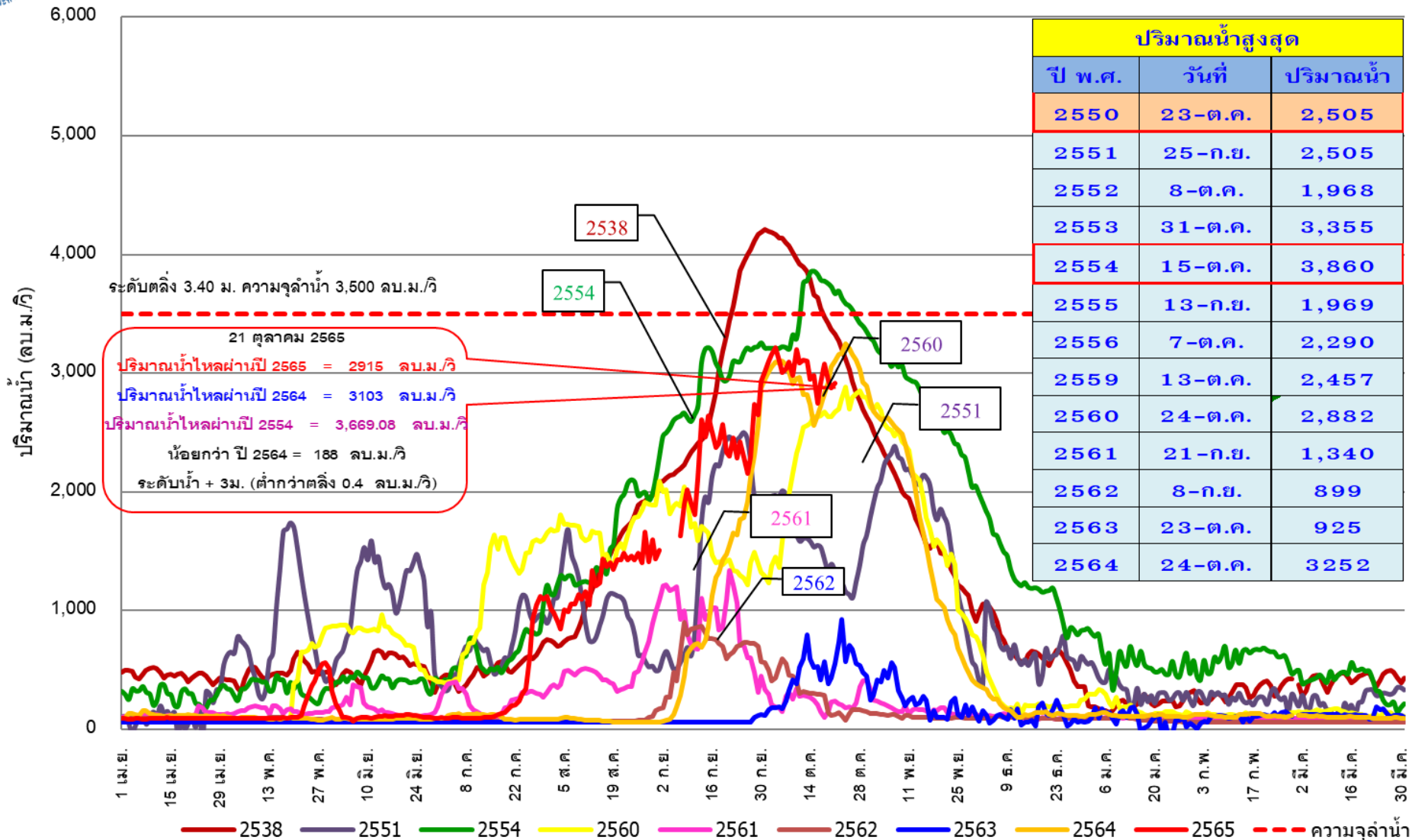




ปริมาณน้ำไหลผ่าน สถานี C.29A แม่น้ำเจ้าพระยา อ.บางไทร จ.พระนครศรีอยุธยา

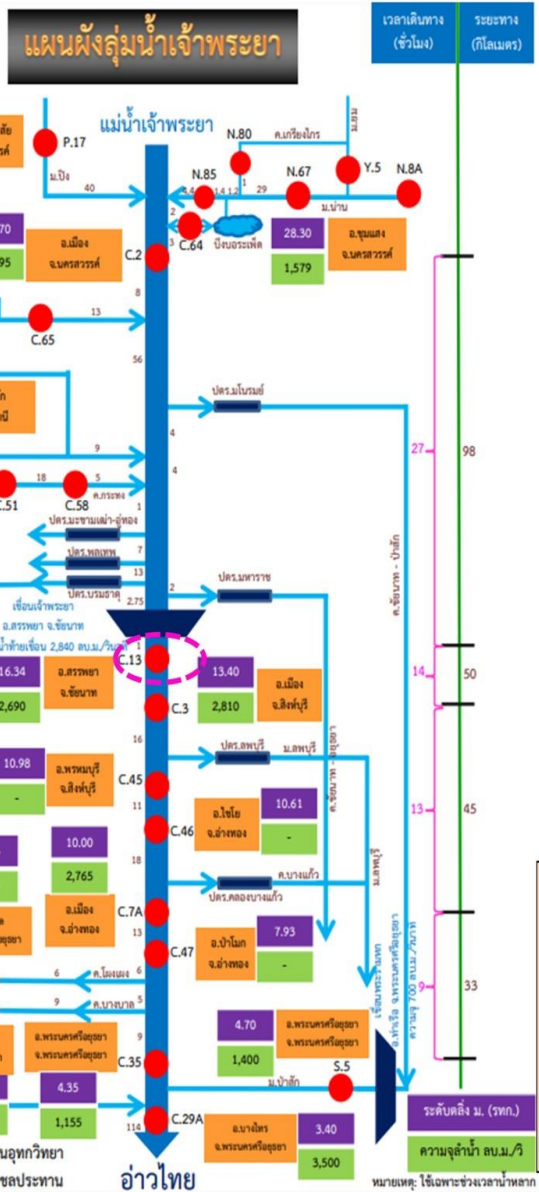


ปริมาณน้ำไหลผ่านเฉลี่ยรายวัน สถานี C.29A แม่น้ำเจ้าพระยา อ.บางไทร จ.พระนครศรีอยุธยา



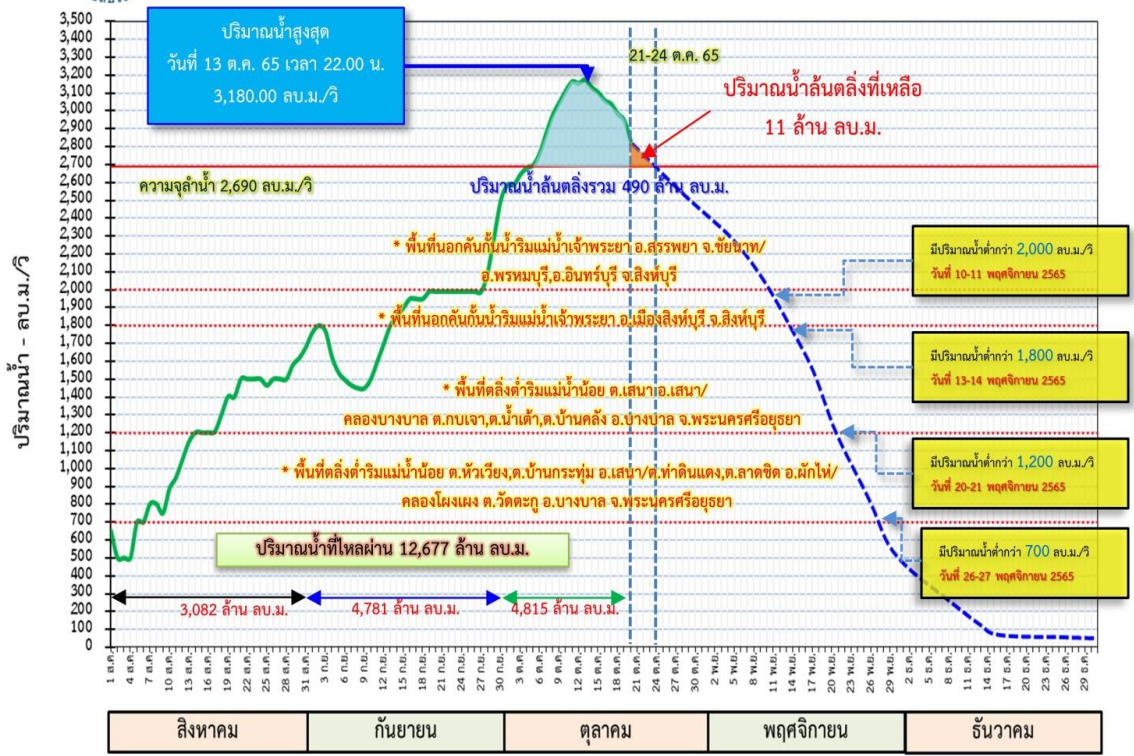
คาดการณ์แนวโน้มสถานการณ์น้ำลดลงต่ำกว่าระดับตลิ่ง แม่น้ำเจ้าพระยา สถานี C.13 ท้ายเขื่อนเจ้าพระยา อ.สรรพยา จ.ชัยนาท

ข้อมูลคาดการณ์ ณ วันที่ 20 ต.ค. 65 เวลา 06.00 น.



กราฟคาดการณ์แนวโน้มสถานการณ์น้ำลดลงต่ำกว่าระดับตลิ่ง แม่น้ำเจ้าพระยา

สถานี C.13 ท้ายเขื่อนเจ้าพระยา อ.สรรพยา จ.ชัยนาท

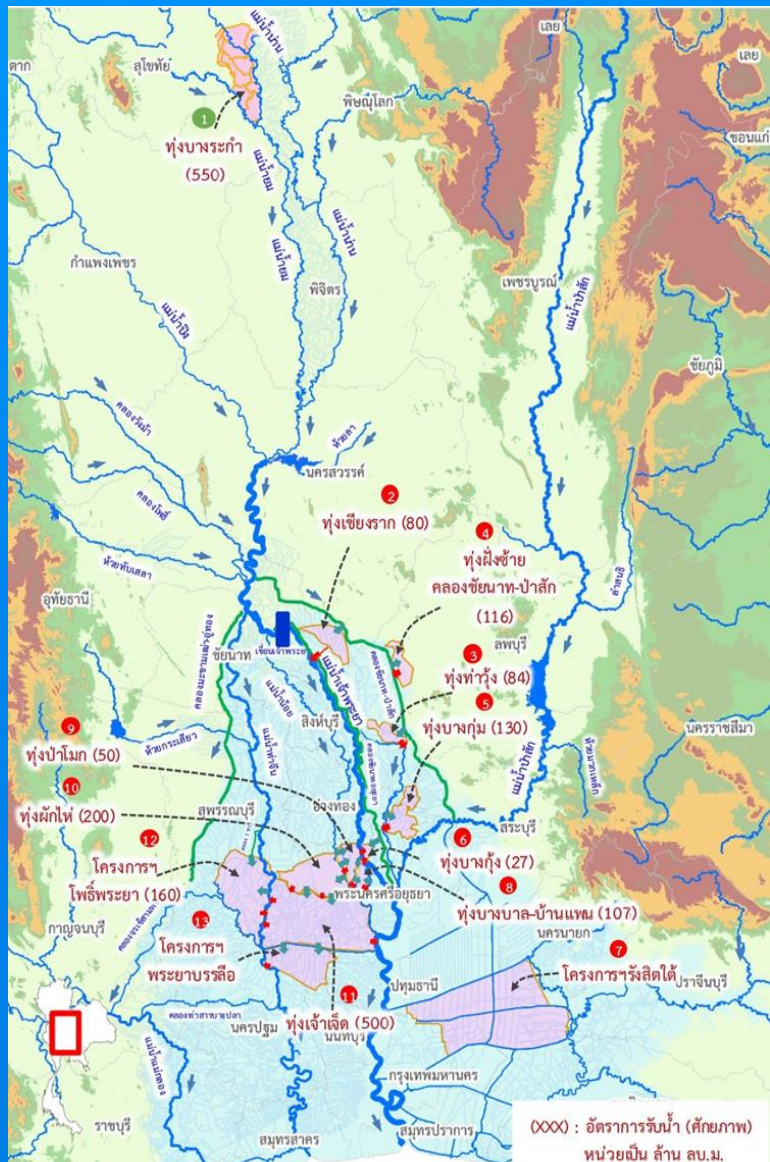


- คาดการณ์สถานการณ์แม่น้ำเจ้าพระยาที่สถานี C.13 ท้ายเขื่อนเจ้าพระยา อ.สรรพยา จ.ชัยนาท
- ระดับน้ำสูงสุด 17.41 ม.(ร.ท.ก.) ปริมาณน้ำ 3,180.00 ลบ.ม./วินาที วันที่ 13 ตุลาคม 2565 เวลา 22.00 น.
 - มีปริมาณน้ำที่สันตลิ่งประมาณ 490 ล้าน ลบ.ม./มีปริมาณน้ำสันตลิ่งที่เหลือช่วงวันที่ 21-24 ต.ค. 65 ประมาณ 11 ล้าน ลบ.ม.
 - คาดการณ์ว่าสถานี C.13 จะมีปริมาณน้ำต่ำกว่า 2,000 ลบ.ม./วิ ประมาณวันที่ 10-11 พฤศจิกายน 2565
 - คาดการณ์ว่าสถานี C.13 จะมีปริมาณน้ำต่ำกว่า 1,800 ลบ.ม./วิ ประมาณวันที่ 13-14 พฤศจิกายน 2565
 - คาดการณ์ว่าสถานี C.13 จะมีปริมาณน้ำต่ำกว่า 1,200 ลบ.ม./วิ ประมาณวันที่ 20-21 พฤศจิกายน 2565
 - คาดการณ์ว่าสถานี C.13 จะมีปริมาณน้ำต่ำกว่า 700 ลบ.ม./วิ ประมาณวันที่ 26-27 พฤศจิกายน 2565

ที่มา : ฝ่ายสารสนเทศและพยากรณ์น้ำ ส่วนอุทกวิทยา สำนักบริหารจัดการน้ำและอุทกวิทยา กรมชลประทาน



การบริหารจัดการน้ำในพื้นที่ลุ่มต่ำ 10 ทุ่ง ลุ่มน้ำเจ้าพระยาตอนล่าง ปี 65



ลุ่มน้ำเจ้าพระยาตอนล่าง

- 10 ทุ่ง พื้นที่ 0.987 ล้านไร่
- เริ่มเพาะปลูกต้นเดือนพฤษภาคม 2565
- เก็บเกี่ยวแล้วเสร็จปลายเดือนกันยายน 2565
- เตรียมความพร้อมในการรองรับความเสี่ยงน้ำหลากตั้งแต่กลางเดือนกันยายน 2565 เป็นต้นไป
- สามารถหน่วงน้ำได้ประมาณ 1,309 ล้าน ลบ.ม.



รายงานการรับน้ำเข้าพื้นที่ลุ่มต่ำ 11 ทุ่ง ณ วันที่ 21 ต.ค. 65

ที่	พื้นที่ลุ่มต่ำ	พื้นที่รับน้ำ (ไร่)	พื้นที่เก็บกักแล้ว วันที่ 28 ก.ย. 65 (ไร่, %)	ความสูง (1) (ล้าน ลบ.ม.)	ผลการรับน้ำ (ล้าน ลบ.ม./วัน)						ระดับน้ำเฉลี่ยทุ่ง (ม.)		
					(2) รับน้ำผ่านเข้าทุ่ง	(3) น้ำผ่านและน้ำหลากในพื้นที่	(4) ระบายออก	(5)=(2)+(3)-(4) สุบรับน้ำวันนี้	(6) รับน้ำสะสม	(7) = (1) - (6) สามารถรับได้อีก		เกณฑ์ระดับ ณ จุดควบคุม (ม.)	ระดับ ณ จุดควบคุม (ม.)
พื้นที่ลุ่มต่ำเจ้าพระยาตอนบน													
1	ทุ่งบางระกำ	265,000	265,000 (100%)	400.00	0.00	0.00	3.54 (3.54)	387.89 (97%)	12.12	41.00	42.07	0.91 (ลดลง 1 ซม.)	
พื้นที่ลุ่มต่ำเจ้าพระยาตอนล่าง (ฝั่งตะวันออก)													
1	ทุ่งเชียงราก	38,300	38,300 (100%)	80.00	1.49	0.43	0.00	1.92	100.89 (126%)	เกินแผน 20.89	11.50	16.60	1.65 (เพิ่มขึ้น 3 ซม.)
2	ทุ่งห้วยทราย	45,700	45,700 (100%)	84.00	0.95	0.00	0.00	0.95	94.09 (112%)	เกินแผน 10.09	7.00	7.05	1.29 (เพิ่มขึ้น 1 ซม.)
3	ทุ่งห้วยทราย คลองชัยนาท-ป่าสัก	72,680	72,680 (100%)	116.00	0.00	0.10	2.20 (2.10)	109.16 (94%)	6.84	15.44	12.98	0.94 (ลดลง 2 ซม.)	
4	ทุ่งบางกุ่ม	83,000	83,000 (100%)	130.00	0.00	0.00	21.50 (21.50)	305.90 (235%)	เกินแผน 175.90	4.70	5.61	2.30 (ลดลง 16 ซม.)	
5	ทุ่งบางกุ้ง	17,000	17,000 (100%)	27.00	0.36	0.26	0.00	0.62	73.58 (273%)	เกินแผน 46.58	3.50	4.50	2.71 (เพิ่มขึ้น 2 ซม.)
รวมฝั่งตะวันออก				256,680	256,680 (100%)	437.00	2.80	0.79	23.70	3.49	683.63 (156%)	6.84	1.66 (ลดลง)
พื้นที่ลุ่มต่ำเจ้าพระยาตอนล่าง (ฝั่งตะวันตก)													
6	ทุ่งบางบาล - บ้านแพน	25,508	24,542 (100%)	69.00	0.90	0.27	0.00	1.17	83.05 (120%)	เกินแผน 14.05	4.20	4.43	2.03 (เพิ่มขึ้น 3 ซม.)
7	ทุ่งป่าโมก	24,504	21,701 (100%)	50.00	0.00	1.76	0.00	1.76	78.93 (158%)	เกินแผน 28.93	4.45	4.96	2.37 (เพิ่มขึ้น 5 ซม.)
8	ทุ่งผักไห่	119,304	113,974 (100%)	200.00	0.00	7.68	0.00	7.68	331.94 (166%)	เกินแผน 131.94	3.70	4.03	1.66 (เพิ่มขึ้น 4 ซม.)
9	ทุ่งเจ้าชิต	350,000	309,437 (100%)	350.00	15.33	15.81	14.25	16.89	513.37 (147%)	เกินแผน 163.37	3.10	3.00	0.92 (เพิ่มขึ้น 3 ซม.)
10	ทุ่งโชติพระยา	211,653	211,606 (100%)	203.00	0.00	8.97	9.96 (0.99)	230.43 (114%)	เกินแผน 27.43	2.30	2.49	0.68 (คงที่)	
รวมฝั่งตะวันตก				730,969	681,260 (100%)	872.00	16.23	34.50	24.21	27.51	1,237.71 (142%)	0.00	1.06 (เพิ่มขึ้น)
รวม 10 ทุ่งลุ่มต่ำเจ้าพระยาตอนล่าง				987,649	937,940 (100%)	1,309.00	19.03	35.29	47.91	31.00	1,921.35 (147%)	6.84	1.22 (คงที่)
รวม 11 ทุ่งลุ่มต่ำเจ้าพระยา				1,252,649	1,202,940 (100%)	1,709.00	19.93	35.56	47.91	32.17	2,309.23 (135%)	18.95	1.15 (คงที่)

* หมายเหตุ: สม. พระยาบริเวณ วันที่ผ่าน 121.13 ลบ.ม./วัน และระบายออกทางโครงการ 63.00 ลบ.ม./วัน



5. สถานการณ์ **ลุ่มน้ำชี-มูล**

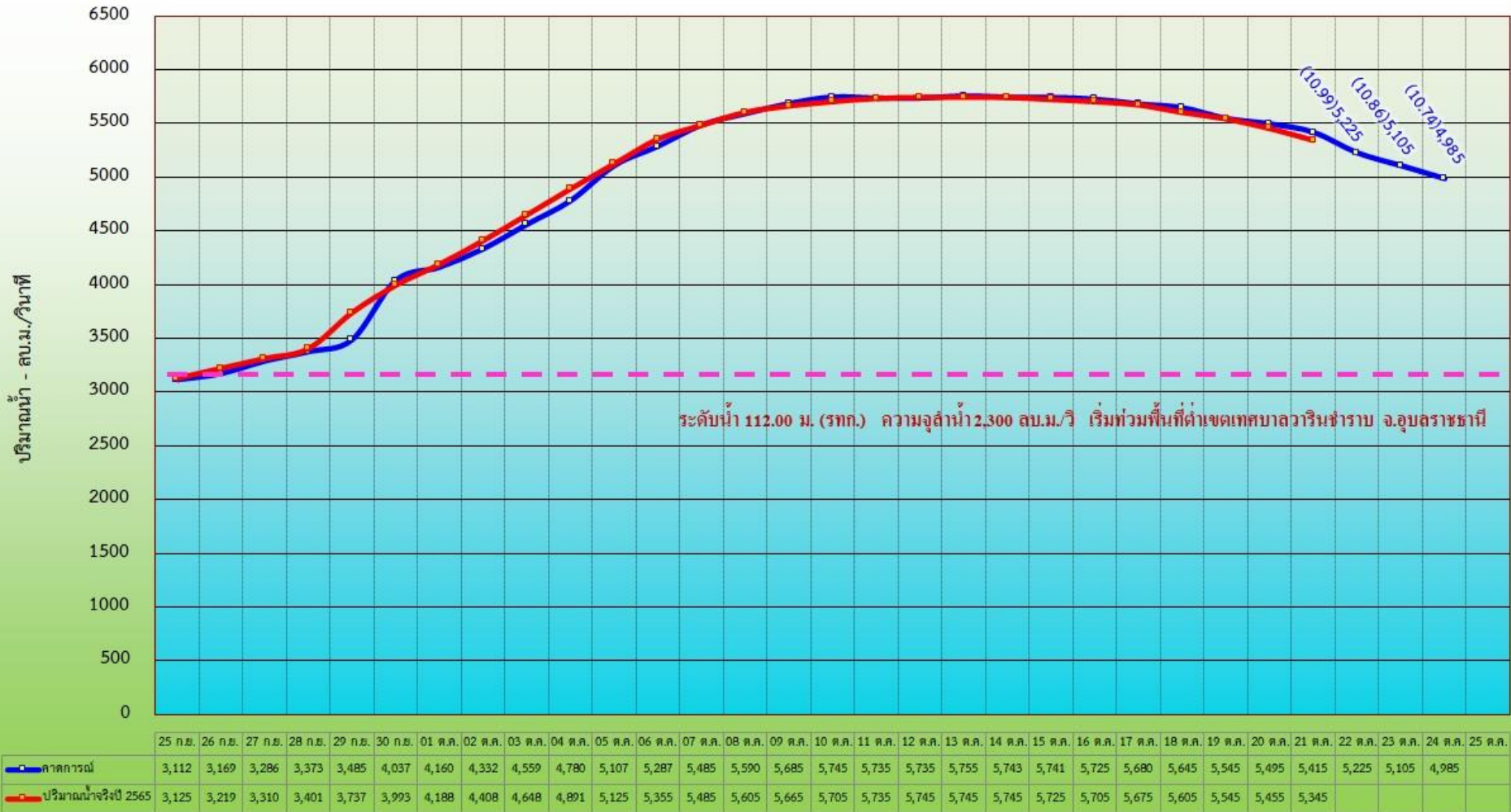




คาดการณ์ปริมาณน้ำ สถานีวัดน้ำ M.7

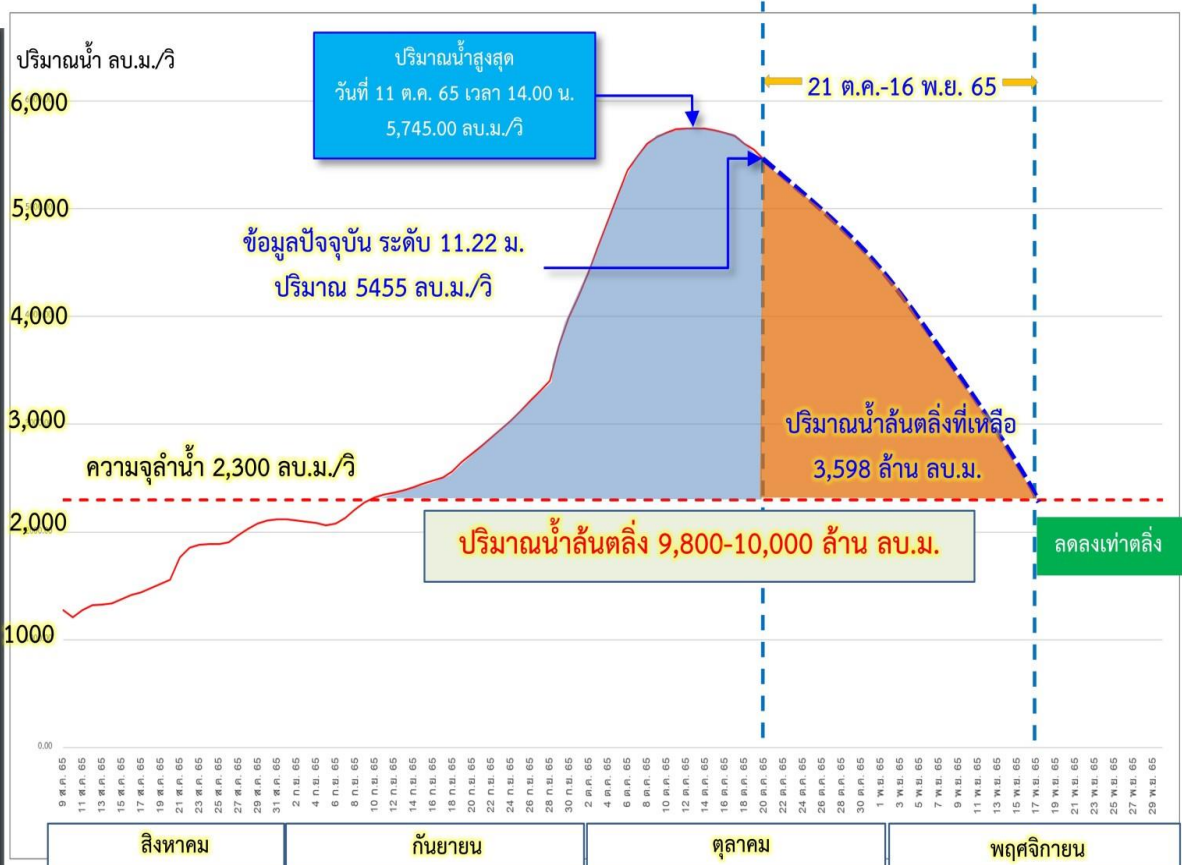
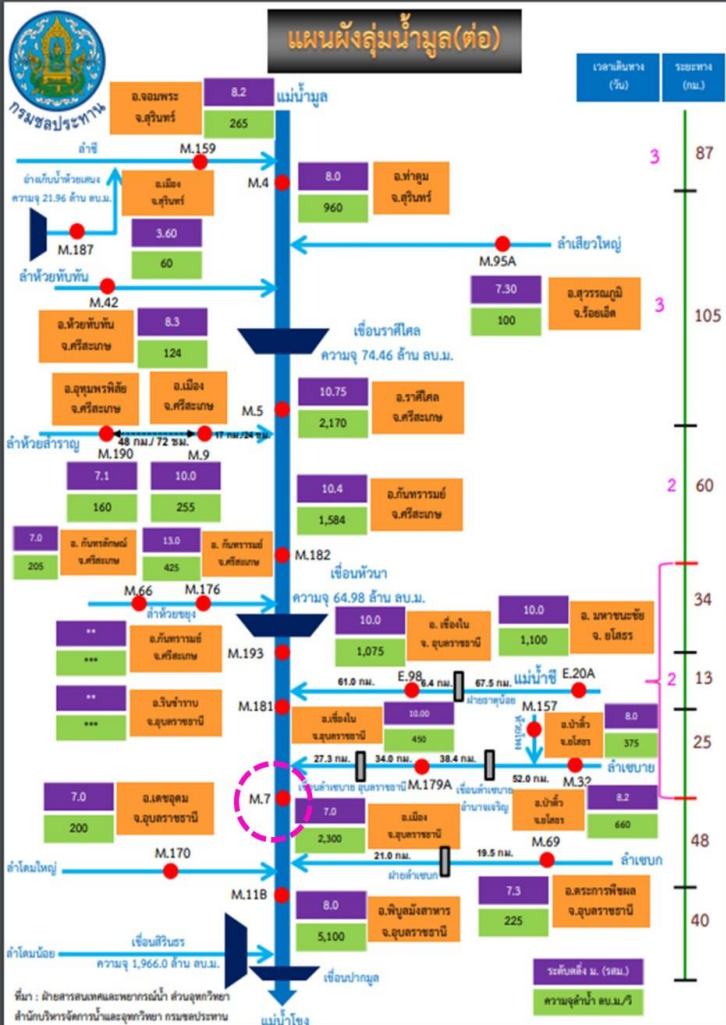


กราฟคาดการณ์ปริมาณน้ำส่วนหน้า 1 - 3 วัน แม่น้ำมูล สถานี M.7 สะพานเสรีประชาธิปไตย อ.เมือง จ.อุบลราชธานี



คาดการณ์แนวโน้มสถานการณ์น้ำลดลงต่ำกว่าระดับตลิ่ง แม่น้ำมูล สถานี M.7 อ.เมือง จ.อุบลราชธานี

ข้อมูลคาดการณ์ ณ วันที่ 20 ตุลาคม 2565 เวลา 06.00 น.



คาดการณ์สถานการณ์น้ำที่ สถานี M.7 อ.เมือง จ.อุบลราชธานี (แม่น้ำมูล)

- ระดับน้ำสูงสุด 11.51 ม.(รสม.) ปริมาณน้ำ 5,745.00 ลบ.ม./วินาที วันที่ 11 ตุลาคม 2565 เวลา 14.00 น.
- คาดการณ์ว่าระดับน้ำจะลดลงเท่ากับระดับตลิ่ง ช่วงวันที่ 15-16 พฤศจิกายน 2565
- มีปริมาณน้ำที่ล้นตลิ่งประมาณ 9,800 -10,000 ล้าน ลบ.ม.
- โดยปริมาณน้ำระหว่างวันที่ 21 ตุลาคม – 16 พฤศจิกายน 2565 ประมาณ 3,598 ล้าน ลบ.ม.



6. การเพาะปลูกพืชฤดูฝน ปี 2565 (ข้าวนาปี)





แผนผลการเพาะปลูกพืชในช่วงฤดูฝนปี 2565

ข้อมูล ณ วันที่ 19 ตุลาคม 2565

หน่วย : ล้านไร่

ภาค	ข้าวนาปี				พืชไร่-พืชผัก				รวม			
	แผน (ล้านไร่)	ผล (ล้านไร่)	%	เกี่ยว (ล้านไร่)	แผน (ล้านไร่)	ผล (ล้านไร่)	%	เกี่ยว (ล้านไร่)	แผน (ล้านไร่)	ผล (ล้านไร่)	%	เกี่ยว (ล้านไร่)
เหนือ	2.39	2.43	102	0.90	0.04	0.06	147	0.02	2.43	2.49	102	0.92
ตะวันออกเฉียงเหนือ	3.53	3.41	97	0.02	0.03	0.02	60		3.56	3.42	96	0.02
กลาง	0.01	0.05	428	0.02	0.01	0.02	165		0.03	0.07	295	0.02
ตะวันออก	0.95	0.93	99	0.37	0.03	0.03	78		0.98	0.96	98	0.37
ตะวันตก	1.29	1.24	97	0.18	0.28	0.24	86	0.09	1.57	1.49	95	0.26
ใต้	0.61	0.18	30	0.08	0.02	0.01	64		0.63	0.19	31	0.08
ลุ่มน้ำเจ้าพระยา	8.05	7.42	92	6.51	0.15	0.16	110	0.08	8.19	7.58	93	6.58
ทั้งประเทศ	16.83	15.67	93	8.08	0.56	0.54	96	0.19	17.39	16.21	93	8.26



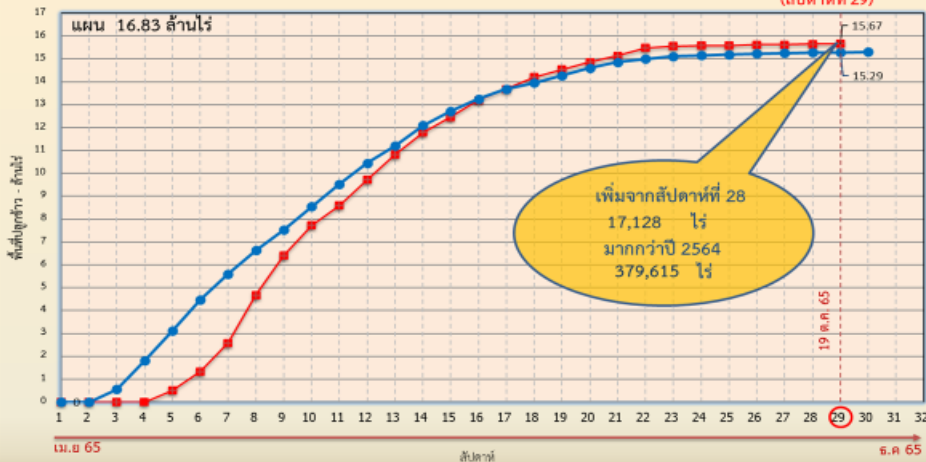
กราฟเปรียบเทียบผลการปลูกข้าวนาปีรายสัปดาห์ในเขตทั้งประเทศ



กราฟเปรียบเทียบผลการปลูกข้าวนาปีรายสัปดาห์ในเขตลุ่มน้ำเจ้าพระยา

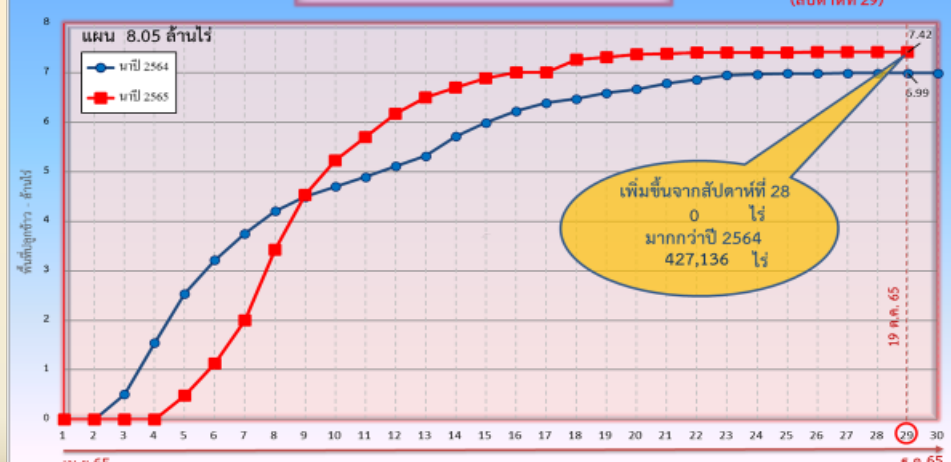
กราฟเปรียบเทียบผลการปลูกข้าวนาปีรายสัปดาห์ในเขตทั้งประเทศ

ข้อมูล ณ วันที่ 19 ตุลาคม 2565 (สัปดาห์ที่ 29)



กราฟเปรียบเทียบผลการปลูกข้าวนาปีรายสัปดาห์ในเขตลุ่มน้ำเจ้าพระยา

ข้อมูล ณ วันที่ 19 ตุลาคม 2565 (สัปดาห์ที่ 29)



ข้อมูล ณ 19 ต.ค. 65 เพาะปลูกแล้ว = 15,670,036 ไร่

ข้อมูล ณ 19 ต.ค. 65 เพาะปลูกแล้ว = 7,417,711 ไร่



พื้นที่ปลูกข้าวในเขตชลประทานลุ่มน้ำเจ้าพระยาและลุ่มน้ำแม่กลอง

ข้อมูล ณ วันที่ 19 ต.ค. 2565

ลุ่มน้ำเจ้าพระยา

พื้นที่คาดการณ์ฯ ปี 2565
จำนวน 8.05 ล้านไร่

เพาะปลูกแล้ว 7.42 ล้านไร่

เจริญเติบโตและรอเก็บเกี่ยว
0.91 ล้านไร่

- อายุ 5 สัปดาห์ - ไร่ (21 ก.ย. 65)
ต้องการใช้น้ำ - ล้าน ลบ.ม.
- อายุ 7 สัปดาห์ 148 ไร่ (7 ก.ย. 65)
ต้องการใช้น้ำ 0.07 ล้าน ลบ.ม.
- อายุ 9 สัปดาห์ 17,227 ไร่ (24 ส.ค. 65)
ต้องการใช้น้ำ 5.75 ล้าน ลบ.ม.
- อายุ 11 สัปดาห์ 50,962 ไร่ (10 ส.ค. 65)
ต้องการใช้น้ำ 9.83 ล้าน ลบ.ม.
- อายุ 13 สัปดาห์ 88,707 ไร่ (27 ก.ค. 65)
ต้องการใช้น้ำ 6.13 ล้าน ลบ.ม.
- อายุ 15 สัปดาห์ 90,730 ไร่ (12 ก.ค. 65)
ต้องการใช้น้ำ 1.88 ล้าน ลบ.ม.
- อายุ 17 สัปดาห์ 153,866 ไร่ (29 มิ.ย. 65)
ไม่ต้องการใช้น้ำ
- อายุ 4 สัปดาห์ 15,855 ไร่ (28 ก.ย. 65)
ต้องการใช้น้ำ 10.11 ล้าน ลบ.ม.
- อายุ 6 สัปดาห์ 600 ไร่ (14 ก.ย. 65)
ต้องการใช้น้ำ 0.33 ล้าน ลบ.ม.
- อายุ 8 สัปดาห์ 13,533 ไร่ (31 ส.ค. 65)
ต้องการใช้น้ำ 5.49 ล้าน ลบ.ม.
- อายุ 10 สัปดาห์ 45,295 ไร่ (17 ส.ค. 65)
ต้องการใช้น้ำ 11.78 ล้าน ลบ.ม.
- อายุ 12 สัปดาห์ 67,088 ไร่ (3 ส.ค. 65)
ต้องการใช้น้ำ 8.65 ล้าน ลบ.ม.
- อายุ 14 สัปดาห์ 115,031 ไร่ (20 ก.ค. 65)
ต้องการใช้น้ำ 1.71 ล้าน ลบ.ม.
- อายุ 16 สัปดาห์ 98,624 ไร่ (6 ก.ค. 65)
ไม่ต้องการใช้น้ำ
- อายุ 18 สัปดาห์ 152,068 ไร่ (22 มิ.ย. 65)
ไม่ต้องการใช้น้ำ

พื้นที่ 0.91 ล้านไร่ มีพื้นที่ปลูกข้าว 0.51 ล้านไร่ ที่ยังคงต้องการใช้น้ำอยู่ คิดเป็นน้ำจำนวน 61.73 ล้าน ลบ.ม.

เสียหาย 795 ไร่

เก็บเกี่ยว 6.51 ล้านไร่

ปลูกข้าวต่อเนื่อง จำนวน 1.22 ล้านไร่

- อายุ 1 สัปดาห์ 11,109 ไร่ (19 ต.ค. 65)
ต้องการใช้น้ำ 8.78 ล้าน ลบ.ม.
- อายุ 3 สัปดาห์ 42,036 ไร่ (5 ต.ค. 65)
ต้องการใช้น้ำ 28.78 ล้าน ลบ.ม.
- อายุ 5 สัปดาห์ 119,982 ไร่ (21 ก.ย. 65)
ต้องการใช้น้ำ 72.31 ล้าน ลบ.ม.
- อายุ 7 สัปดาห์ 126,009 ไร่ (7 ก.ย. 65)
ต้องการใช้น้ำ 59.85 ล้าน ลบ.ม.
- อายุ 9 สัปดาห์ 52,173 ไร่ (24 ส.ค. 65)
ต้องการใช้น้ำ 17.42 ล้าน ลบ.ม.
- อายุ 11 สัปดาห์ 7,398 ไร่ (10 ส.ค. 65)
ต้องการใช้น้ำ 1.43 ล้าน ลบ.ม.
- อายุ 2 สัปดาห์ 49,892 ไร่ (12 ต.ค. 65)
ต้องการใช้น้ำ 37.00 ล้าน ลบ.ม.
- อายุ 4 สัปดาห์ 407,745 ไร่ (28 ก.ย. 65)
ต้องการใช้น้ำ 260.12 ล้าน ลบ.ม.
- อายุ 6 สัปดาห์ 239,947 ไร่ (14 ก.ย. 65)
ต้องการใช้น้ำ 130.05 ล้าน ลบ.ม.
- อายุ 8 สัปดาห์ 130,082 ไร่ (31 ส.ค. 65)
ต้องการใช้น้ำ 52.78 ล้าน ลบ.ม.
- อายุ 10 สัปดาห์ 1,568 ไร่ (17 ส.ค. 65)
ต้องการใช้น้ำ 0.41 ล้าน ลบ.ม.
- อายุ 12 สัปดาห์ 19,956 ไร่ (3 ส.ค. 65)
ต้องการใช้น้ำ 2.57 ล้าน ลบ.ม.

เสียหาย 8,649 ไร่

พื้นที่ 1.21 ล้านไร่
ต้องการใช้น้ำ 671.50 ล้าน ลบ.ม.

ลุ่มน้ำแม่กลอง

พื้นที่คาดการณ์ฯ ปี 2565
จำนวน 0.89 ล้านไร่

เพาะปลูกแล้ว 0.87 ล้านไร่

เจริญเติบโตและรอเก็บเกี่ยว
0.72 ล้านไร่

- อายุ 7 สัปดาห์ 35,489 ไร่ (7 ก.ย. 65)
ต้องการใช้น้ำ 15.91 ล้าน ลบ.ม.
- อายุ 9 สัปดาห์ 101,755 ไร่ (24 ส.ค. 65)
ต้องการใช้น้ำ 30.24 ล้าน ลบ.ม.
- อายุ 11 สัปดาห์ 16,669 ไร่ (10 ส.ค. 65)
ต้องการใช้น้ำ 2.62 ล้าน ลบ.ม.
- อายุ 13 สัปดาห์ 16,926 ไร่ (27 ก.ค. 65)
ต้องการใช้น้ำ 0.73 ล้าน ลบ.ม.
- อายุ 15 สัปดาห์ - ไร่ (12 ก.ค. 65)
ต้องการใช้น้ำ - ล้าน ลบ.ม.
- อายุ 6 สัปดาห์ 8,534 ไร่ (14 ก.ย. 65)
ต้องการใช้น้ำ 4.44 ล้าน ลบ.ม.
- อายุ 8 สัปดาห์ 230,129 ไร่ (31 ส.ค. 65)
ต้องการใช้น้ำ 86.00 ล้าน ลบ.ม.
- อายุ 10 สัปดาห์ 145,735 ไร่ (17 ส.ค. 65)
ต้องการใช้น้ำ 32.02 ล้าน ลบ.ม.
- อายุ 12 สัปดาห์ 38,527 ไร่ (3 ส.ค. 65)
ต้องการใช้น้ำ 3.77 ล้าน ลบ.ม.
- อายุ 14 สัปดาห์ 409 ไร่ (20 ก.ค. 65)
ต้องการใช้น้ำ 0.002 ล้าน ลบ.ม.
- อายุ 16 สัปดาห์ 125,386 ไร่ (6 ก.ค. 65)
ไม่ต้องการใช้น้ำ

พื้นที่ 0.72 ล้านไร่ มีพื้นที่ปลูกข้าว 0.59 ล้านไร่ ที่ยังคงต้องการใช้น้ำอยู่ คิดเป็นน้ำจำนวน 175.73 ล้าน ลบ.ม.

เก็บเกี่ยว 0.15 ล้านไร่



7. คาดการณ์ปริมาณน้ำต้นทุน ณ วันที่ 1 พ.ย.65



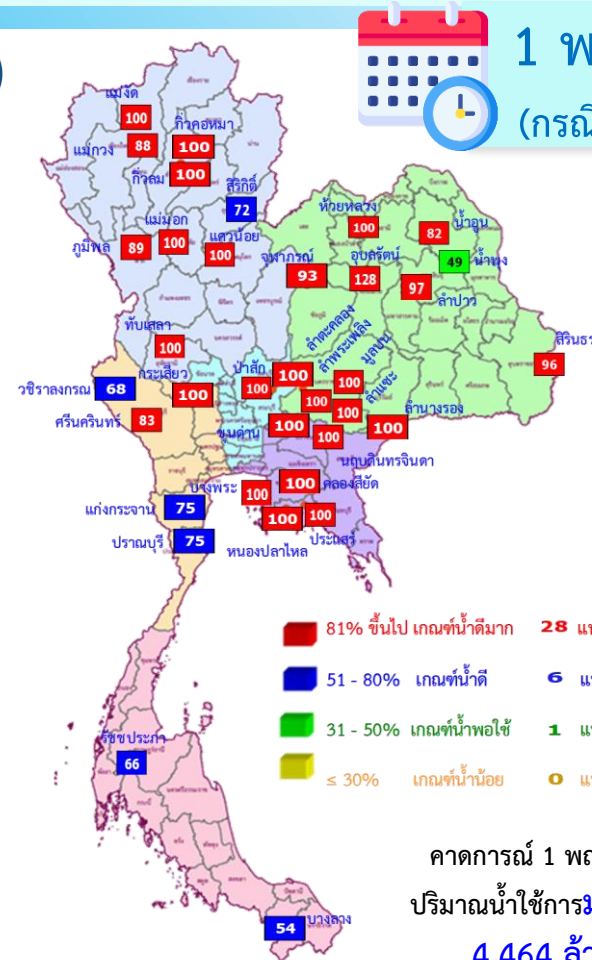


คาดการณ์ปริมาณน้ำอ่างเก็บน้ำขนาดใหญ่ 35 แห่งในช่วงฤดูฝน 2565 6 กรณี



สถิติและคาดการณ์ปริมาณน้ำอ่างเก็บน้ำขนาดใหญ่ 35 แห่งในช่วงฤดูฝน 2565 6 กรณี

ปี	ปริมาณน้ำ (ล้าน ลบ.ม.)	%	น้ำใช้การ (ล้าน ลบ.ม.)	%
1 พ.ย.60	59,642	84	36,115	76
1 พ.ย.61	57,693	81	34,151	72
1 พ.ย.62	47,400	67	23,858	50
1 พ.ย.63	43,412	61	19,870	42
1 พ.ย.64	53,999	67	30,457	64
1 พ.ย. 65 (น้ำมาก)	60,606	85	37,063	78
1 พ.ย. 65 (น้ำเฉลี่ย)	58,464	82	34,921	74
1 พ.ย. 65 (น้ำน้อย)	59,378	84	35,865	76
1 พ.ย. 65 (One Map)	61,316	86	37,773	80
1 พ.ย. 65 (2552)	60,023	85	36,481	77
1 พ.ย. 65 (2561)	59,097	83	35,573	75



1 พ.ย. 65
(กรณีน้ำเฉลี่ย)

คาดการณ์ 1 พฤศจิกายน 2565
ปริมาณน้ำใช้การมากกว่า ปี 2564
4,464 ล้าน ลบ.ม.

ปี พ.ศ.	ปริมาณน้ำ (ล้าน ลบ.ม.)	%	น้ำใช้การ (ล้าน ลบ.ม.)	%
2565	58,464	82	34,921	74



คาดการณ์ปริมาณน้ำใช้การใน 4 เขื่อนหลัก ณ วันที่ 1 พ.ย. 2565

เขื่อนภูมิพล	ปี	ปริมาณ (ล้าน ลบ.ม.)	%	น้ำใช้การ (ล้าน ลบ.ม.)	%
	1 พ.ย. 64	8,029	60	4,229	44
	1 พ.ย. 65 (น้ำมาก)	12,337	92	8,537	88
	1 พ.ย. 65 (น้ำเฉลี่ย)	12,220	91	8,420	87
	1 พ.ย. 65 (น้ำน้อย)	12,060	90	8,260	85
	1 พ.ย. 65 (2561)	12,278	91	8,478	88
	1 พ.ย. 65 (2552)	12,227	91	8,427	87
	1 พ.ย. 65 One Map)	12,672	94	8,872	92

เขื่อนสิริกิติ์	ปี	ปริมาณ (ล้าน ลบ.ม.)	%	น้ำใช้การ (ล้าน ลบ.ม.)	%
	1 พ.ย. 64	4,467	47	1,617	24
	1 พ.ย. 65 (น้ำมาก)	7,001	74	4,151	62
	1 พ.ย. 65 (น้ำเฉลี่ย)	6,956	73	4,106	62
	1 พ.ย. 65 (น้ำน้อย)	6,889	72	4,039	61
	1 พ.ย. 65 (2561)	6,843	72	3,993	60
	1 พ.ย. 65 (2552)	6,868	72	4,018	60
	1 พ.ย. 65 One Map)	6,956	73	4,106	62

เขื่อนแควน้อย	ปี	ปริมาณ (ล้าน ลบ.ม.)	%	น้ำใช้การ (ล้าน ลบ.ม.)	%
	1 พ.ย. 64	944	100	901	100
	1 พ.ย. 65 (น้ำมาก)	939	100	896	100
	1 พ.ย. 65 (น้ำเฉลี่ย)	939	100	896	100
	1 พ.ย. 65 (น้ำน้อย)	939	100	896	100
	1 พ.ย. 65 (2561)	939	100	896	100
	1 พ.ย. 65 (2552)	939	100	896	100
	1 พ.ย. 65 One Map)	939	100	896	100

เขื่อนป่าสักชลสิทธิ์	ปี	ปริมาณ (ล้าน ลบ.ม.)	%	น้ำใช้การ (ล้าน ลบ.ม.)	%
	1 พ.ย. 64	1,001	104	998	100
	1 พ.ย. 65 (น้ำมาก)	960	100	957	100
	1 พ.ย. 65 (น้ำเฉลี่ย)	960	100	957	100
	1 พ.ย. 65 (น้ำน้อย)	960	100	957	100
	1 พ.ย. 65 (2561)	960	100	957	100
	1 พ.ย. 65 (2552)	960	100	957	100
	1 พ.ย. 65 One Map)	960	100	957	100

1 พฤศจิกายน 2564 คาดการณ์ 1 พฤศจิกายน 2565
 น้ำใช้การ 4 เขื่อนน้ำ 7,744 ล้าน ลบ.ม. น้ำใช้การ 4 เขื่อนน้ำ (น้ำเฉลี่ย) 14,152 ล้าน ลบ.ม.



คาดการณ์ปริมาณน้ำรวม 4 เขื่อนหลัก 6 กรณี

ปี	ปริมาณน้ำ (ล้าน ลบ.ม.)	%	น้ำใช้การ (ล้าน ลบ.ม.)	%
1 พ.ย. 64	21,237	85	14,541	80
1 พ.ย. 65 (น้ำมาก)	21,076	85	14,380	79
1 พ.ย. 65 (น้ำเฉลี่ย)	20,848	84	14,152	78
1 พ.ย. 65 (น้ำน้อย)	21,020	85	14,324	79
1 พ.ย. 65 (2561)	20,994	84	14,298	79
1 พ.ย. 65 (2552)	21,527	87	14,831	82
1 พ.ย. 65 One Map)	21,237	85	14,541	80



8. การเตรียมความพร้อม และการใช้ความช่วยเหลือฉุกเฉิน ปี 2565





ขป.เตรียมความพร้อมเครื่องจักร-เครื่องมือ ช่วยเหลือ ฤดูแล้ง ทั่วประเทศ ปี 2565

ส่วนบริหารเครื่องจักรกลที่ 1

เชียงใหม่

- เครื่องสูบน้ำ 165 เครื่อง
- เครื่องพลิกดินน้ำ 10 เครื่อง
- รถบรรทุกน้ำ 49 คัน
- เครื่องจักรกลสนับสนุนอื่นๆ 226 หน่วย



ส่วนบริหารเครื่องจักรกลที่ 2

พิษณุโลก

- เครื่องสูบน้ำ 237 เครื่อง
- เครื่องพลิกดินน้ำ 23 เครื่อง
- รถบรรทุกน้ำ 43 คัน
- เครื่องจักรกลสนับสนุนอื่นๆ 294 หน่วย



ส่วนบริหารเครื่องจักรกลที่ 5

พระนครศรีอยุธยา

- เครื่องสูบน้ำ 410 เครื่อง
- เครื่องพลิกดินน้ำ 39 เครื่อง
- รถบรรทุกน้ำ 117 คัน
- เครื่องจักรกลสนับสนุนอื่นๆ 346 หน่วย



ส่วนบริหารเครื่องจักรกลที่ 3

ขอนแก่น

- เครื่องสูบน้ำ 346 เครื่อง
- เครื่องพลิกดินน้ำ 35 เครื่อง
- รถบรรทุกน้ำ 33 คัน
- เครื่องจักรกลสนับสนุนอื่นๆ 373 หน่วย



ส่วนบริหารเครื่องจักรกลที่ 6

กาญจนบุรี

- เครื่องสูบน้ำ 344 เครื่อง
- เครื่องพลิกดินน้ำ 143 เครื่อง
- รถบรรทุกน้ำ 30 คัน
- เครื่องจักรกลสนับสนุนอื่นๆ 466 หน่วย



ส่วนบริหารเครื่องจักรกลที่ 4

นครราชสีมา

- เครื่องสูบน้ำ 222 เครื่อง
- เครื่องพลิกดินน้ำ 176 เครื่อง
- รถบรรทุกน้ำ 44 คัน
- เครื่องจักรกลสนับสนุนอื่นๆ 199 หน่วย



ส่วนกลาง

นนทบุรี

- เครื่องสูบน้ำ 127 เครื่อง
- เครื่องพลิกดินน้ำ 120 เครื่อง
- รถบรรทุกน้ำ 3 คัน
- เครื่องจักรกลสนับสนุนอื่นๆ 47 หน่วย

ส่วนบริหารเครื่องจักรกลที่ 7

สงขลา

- เครื่องสูบน้ำ 337 เครื่อง
- เครื่องพลิกดินน้ำ 71 เครื่อง
- รถบรรทุกน้ำ 39 คัน
- เครื่องจักรกลสนับสนุนอื่นๆ 268 หน่วย

รวมทั้งประเทศ

- เครื่องสูบน้ำ 2,198 เครื่อง
- เครื่องพลิกดินน้ำ 617 เครื่อง
- รถบรรทุกน้ำ 351 คัน
- เครื่องจักรกลสนับสนุนอื่นๆ 2,219 หน่วย

รวมเป็น
5,382 หน่วย



การช่วยเหลือประจำสัปดาห์ (8 ต.ค.65 - 14 ต.ค.65)

40 จังหวัด



รถบรรทุกน้ำ = - คัน - เทียว

ปริมาณน้ำ - ล้านลิตร

เครื่องสูบน้ำ = 410 เครื่อง

ปริมาณน้ำรวม 1.19 ล้าน ลบ.ม.

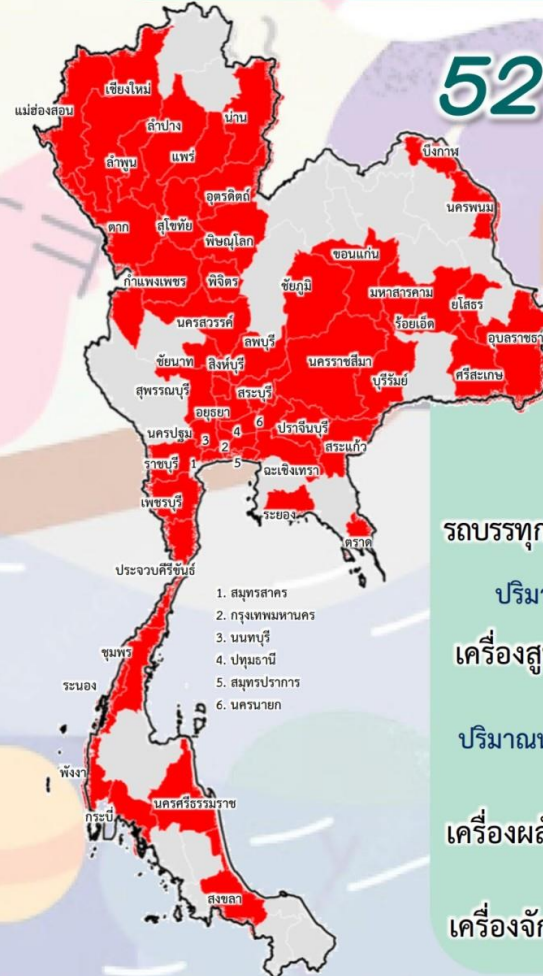
เครื่องผลักดันน้ำ = 385 เครื่อง

เครื่องจักรอื่นๆ = 26 หน่วย

1. นนทบุรี
2. ปทุมธานี
3. สมุทรปราการ
4. สมุทรสาคร
5. นครนายก

การช่วยเหลือสะสม (1 พ.ค.65 - 14 ต.ค.65)

52 จังหวัด



รถบรรทุกน้ำ = 1 คัน 9 เทียว

ปริมาณน้ำ 0.054 ล้านลิตร

เครื่องสูบน้ำ = 716 เครื่อง

ปริมาณน้ำรวม 102.95 ล้าน ลบ.ม.

เครื่องผลักดันน้ำ = 578 เครื่อง

เครื่องจักรอื่นๆ = 100 หน่วย

1. สมุทรสาคร
2. กรุงเทพมหานคร
3. นนทบุรี
4. ปทุมธานี
5. สมุทรปราการ
6. นครนายก



ผลการประชาสัมพันธ์สร้างการรับรู้เกี่ยวกับสถานการณ์น้ำ



ฤดูฝน 2565 กรมชลประทาน



ระหว่างวันที่ 8 - 14 ตุลาคม 2565

1. ศูนย์เรียนรู้การเพิ่มประสิทธิภาพการผลิตสินค้าเกษตร (ศพก.)



จำนวน



6

ครั้ง

ละسيم 115 ครั้ง

เกษตรกร



153

คน

ละسيم 3,552 คน

2. คณะกรรมการจัดการชลประทาน (JMC)



จำนวน



6

ครั้ง

ละسيم 58 ครั้ง

เกษตรกร



382

คน

ละسيم 2,259 คน

3. กลุ่มใช้น้ำ



จำนวน



417

ครั้ง

ละسيم 2,489 ครั้ง

เกษตรกร



2,655

คน

ละسيم 29,693 คน

4. การประชาสัมพันธ์อื่นๆ



จำนวน



781

ครั้ง

ละسيم 13,462 ครั้ง

ข้อมูลสะสม ตั้งแต่วันที่ 1 พ.ค.65

รวมการประชาสัมพันธ์



จำนวนครั้งการประชาสัมพันธ์

1,210 ละسيم 16,124



จำนวนเกษตรกรที่รับการฟังประชาสัมพันธ์

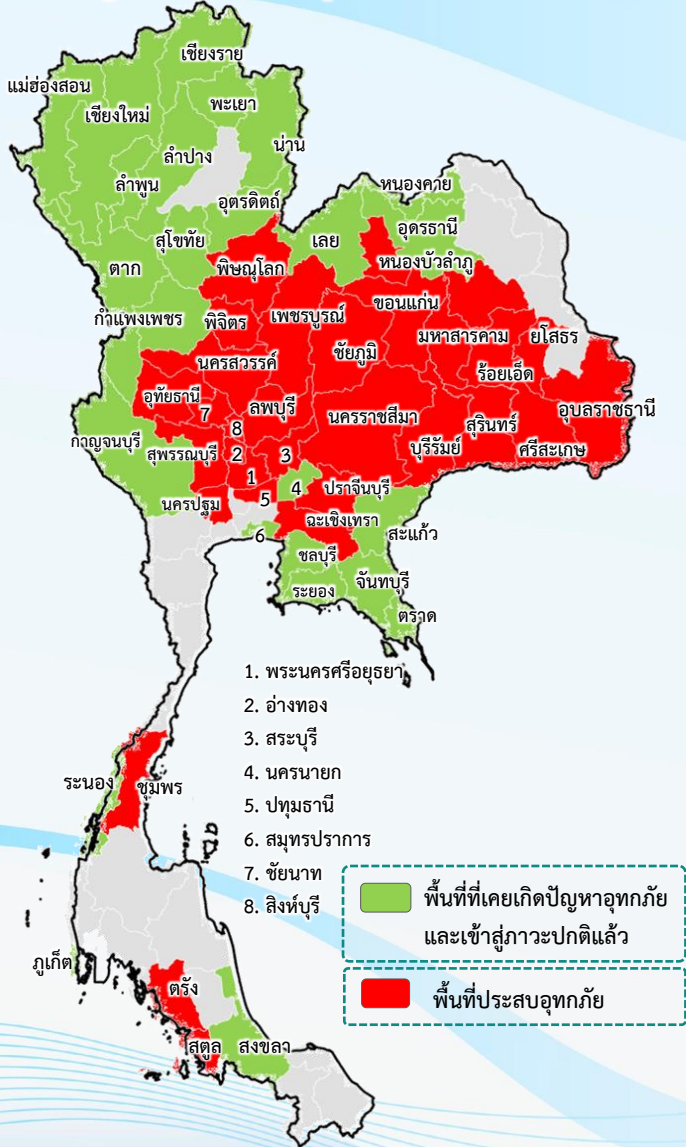
3,190 ละسيم 35,504



9. สถานการณ์อุทกภัย ปี 2565



ข้อมูล ณ วันที่ 21 ตุลาคม 2565



พื้นที่ประสบอุทกภัยปี 2565 สาเหตุเนื่องจากอิทธิพล ดังนี้

- ❑ ร่องมรสุมพาดผ่านตอนบนของภาคเหนือ และประเทศลาวตอนบน เข้าสู่หย่อมความกดอากาศต่ำบริเวณประเทศเมียนมาตอนบน ประกอบกับมรสุมตะวันตกเฉียงใต้ที่พัดปกคลุมทะเลอันดามัน ประเทศไทย และอ่าวไทย มีกำลังปานกลาง (วันที่ 20-22 ส.ค.65)
 - ❑ พายุดีเปรสชัน “หมาอ้อน” ที่อ่อนกำลังลงเป็นหย่อมความกดอากาศต่ำกำลังแรงบริเวณประเทศลาวตอนบน (วันที่ 24-26 ส.ค.65)
 - ❑ ร่องมรสุมกำลังแรงพาดผ่านภาคเหนือ และภาคตะวันออกเฉียงเหนือ ประกอบกับมรสุมตะวันตกเฉียงใต้ที่พัดปกคลุมทะเลอันดามัน ภาคใต้ และอ่าวไทยมีกำลังค่อนข้างแรง (วันที่ 5-9 ก.ย.65)
 - ❑ ร่องมรสุมเลื่อนลงมาพาดผ่านภาคเหนือ ภาคกลาง และภาคตะวันออกเฉียงเหนือ ประกอบกับมรสุมตะวันตกเฉียงใต้ที่พัดปกคลุมทะเลอันดามัน ประเทศไทย และอ่าวไทยมีกำลังแรง (วันที่ 17-21 ก.ย.65)
 - ❑ มรสุมตะวันตกเฉียงใต้ที่พัดปกคลุมทะเลอันดามัน ประเทศไทย และอ่าวไทย มีกำลังค่อนข้างแรง ประกอบกับพายุดีเปรสชัน “โนรู” มีศูนย์กลางอยู่บริเวณจังหวัดยโสธร และอ่อนกำลังลงเป็นหย่อมความกดอากาศต่ำกำลังแรง (วันที่ 28-30 ก.ย.65)
 - ❑ ร่องมรสุมพาดผ่านภาคใต้ตอนกลางเข้าสู่พายุดีเปรสชัน “เซินกา (SONKA)” ที่อ่อนกำลังลงเป็นหย่อมความกดอากาศต่ำกำลังแรงปกคลุมบริเวณแขวงเซกอง ประเทศลาว (วันที่ 14-17 ต.ค.65)
- ❖ **ส่งผลทำให้มีพื้นที่ประสบอุทกภัยรวมทั้งสิ้น 56 จังหวัด ดังนี้**
- **จังหวัดที่เข้าสู่ภาวะปกติ 25 จังหวัด** ได้แก่ จังหวัดแม่ฮ่องสอน เชียงใหม่ น่าน ลำพูน พะเยา ลำปาง เชียงราย อุดรดิตถ์ สุโขทัย กำแพงเพชร ตาก อุดรธานี เลย หนองคาย นครนายก จันทบุรี ชลบุรี ระยอง ตราด สระแก้ว สมุทรปราการ กาญจนบุรี ระนอง ภูเก็ต และสงขลา
 - **จังหวัดที่ประสบอุทกภัย 31 จังหวัด** ได้แก่ จังหวัดพิจิตร พิษณุโลก นครสวรรค์ หนองบัวลำภู ชัยภูมิ ขอนแก่น กาฬสินธุ์ ร้อยเอ็ด มหาสารคาม ยโสธร อุบลราชธานี นครราชสีมา ศรีสะเกษ สุรินทร์ บุรีรัมย์ ฉะเชิงเทรา ปราจีนบุรี ลพบุรี เพชรบูรณ์ สระบุรี ปทุมธานี พระนครศรีอยุธยา อ่างทอง สิงห์บุรี ชัยนาท อุทัยธานี สุพรรณบุรี นครปฐม ชุมพร สตูล และตรัง



สรุปสถานการณ์อุทกภัยปี 2565



ข้อมูล ณ วันที่ 21 ตุลาคม 2565

ที่	สขป.	ลุ่มน้ำ	จังหวัด	อำเภอ (จำนวน)	รายชื่ออำเภอ	จุดประสบภัย			พื้นที่ประสบภัย	
						น้ำล้นตลิ่ง	ลำน้ำที่น้ำล้นตลิ่ง	น้ำท่วมขัง	ไร่	ครัวเรือน
1	สขป.3	น่าน	พิจิตร	3	โพทะเล สามง่าม เมือง	✓		✓		60
2	สขป.3	น่าน	พิจิตร	3	วังทอง พรหมพิราม บางระกำ	✓	แม่น้ำยมสายเก่า	✓	14,413	5,647
3	สขป.3	เจ้าพระยา	นครสวรรค์	7	เมืองนครสวรรค์ ชุมแสง แก้วเสี้ยว ลาดยาว พยุหะคีรี ท่าตะโก ไกรภพระ	✓	คลองชัยนาท -ป่าสัก	✓		
4	สขป.5	ชี	หนองบัวลำภู	2	โนนสัง ศรีบุญเรือง	✓	ลำปะเนียง		18,700	
5	สขป.6	ชี	ชัยภูมิ	13	คอนสาร เมือง ภูเขียว เกษตรสมบูรณ์ บ้านแท่น คอนสวรรค์ จตุรัส เนินสง่า บ้านเขว้า หนองบัวแดง บ้านหันจรงค์ บัวระเหว ภูคิตชุมพล	✓	แม่น้ำชี ลำปะทาว	✓	28,996	2,380
6	สขป.6	ชี	ขอนแก่น	17	ชุมแพ ภูผาม่าน เมือง หนองเรือ แวงใหญ่ แวงน้อย มัญจาคีรี โดกโพธิ์ชัย ชนบท บ้านไผ่ บ้านแฮด พล อุบลรัตน์ ภูเวียง หนองนาคำ พระยืน น้ำพอง	✓	แม่น้ำชี ลำน้ำพอง แม่น้ำเชิญ	✓	97,855	
7	สขป.6	ชี	กาฬสินธุ์	1	ฆ้องชัย	✓	แม่น้ำชี		28,000	
8	สขป.6	ชี	ร้อยเอ็ด	15	เสลภูมิ โพธิ์ชัย เขียงขวัญ ทุ่งเขาหลวง ธวัชบุรี จักร โพธิ์ทราย อาจสามารถ สุวรรณภูมิ พนมไพร เกษตรวิสัย หนองฮี โพนทอง เมืองร้อยเอ็ด ปทุมรัตน์	✓	แม่น้ำชี	✓	251,563	
9	สขป.6	ชี	มหาสารคาม	3	เมือง กันทรวิชัย โกสุมพิสัย	✓	แม่น้ำชี	✓	29,475	
10	สขป.7	ชี	ยโสธร	4	เมืองยโสธร มหาชนะชัย ค้อวัง คำเขื่อนแก้ว	✓	แม่น้ำชี	✓	59,091	
11	สขป.7	มูล	อุบลราชธานี	18	เมืองวารินชำราบ เขื่องใน ดอนมดแดง ตาลชุม สว่างวีระวงศ์ ลำโพง เดชอุดม ทุ่งศรีอุดม น้ำขุ่น ตระการพิชผล นาเยี่ย ม่วงสามสิบ น้ำยืน เหล่าเสือโก้ก นาหวาย พิบูลมังสาหาร สิรินคร	✓	ลำโดมใหญ่ ลำเซบก แม่น้ำมูล	✓	118,241	
12	สขป.8	มูล	นครราชสีมา	6	เมืองยาง จักราช พิมาย สูงเนิน ขามทะเลสอ เมือง	✓	แม่น้ำมูล ลำจักราช ลำเชียงไกร	✓	56,592	
13	สขป.8	มูล	ศรีสะเกษ	14	เมือง ยางชุมน้อย กันทรารมย์ ขุขันธ์ ปรังค์ภู อุดมพรพิสัย ห้วยทับทัน ภูสิงห์ วังหิน บึงบูรพ์ ขุนหาญ ราษีไศล ศีลาลาด โพธิ์ศรีสุวรรณ	✓	แม่น้ำมูล ห้วยทับทัน ห้วยสำราญ		233,050	
14	สขป.8	มูล	สุรินทร์	3	รัตนบุรี จอมพระ ท่าตูม	✓	แม่น้ำมูล ลำชี ห้วยเสนง		39,203	
15	สขป.8	มูล	บุรีรัมย์	2	ปะคำ นางรอง		ลำปลายมาศ	✓	10,500	



สรุปสถานการณ์อุทกภัยปี 2565



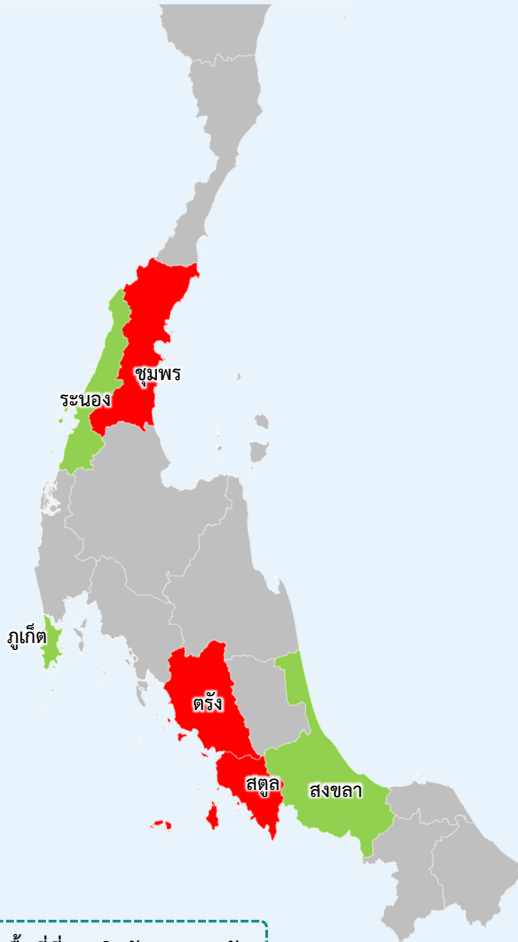
ข้อมูล ณ วันที่ 21 ตุลาคม 2565

ที่	สขป.	ลุ่มน้ำ	จังหวัด	อำเภอ (จำนวน)	รายชื่ออำเภอ	จุดประสบภัย			พื้นที่ประสบภัย	
						น้ำล้นตลิ่ง	ลำน้ำที่น้ำล้นตลิ่ง	น้ำท่วมขัง	ไร่	ครัวเรือน
16	สขป.9	บางปะกง	ฉะเชิงเทรา	1	แปลงยาว	✓				
17	สขป.9	บางปะกง	ปราจีนบุรี	1	กบินทร์บุรี	✓	แม่น้ำปราจีนบุรี			39
18	สขป.10	ป่าสัก	ลพบุรี	3	โคกสำโรง บ้านหมี่ เมือง			✓	3,117	2,752
19	สขป.10	ป่าสัก	เพชรบูรณ์	3	เมือง วิเชียรบุรี หล่มสัก	✓	แม่น้ำป่าสัก		4,100	1,040
20	สขป.10	ป่าสัก	สระบุรี	7	เฉลิมพระเกียรติ วังม่วง บ้านหมอ ทองโดน มวกเหล็ก เสาไห้ ทองแค	✓	แม่น้ำป่าสัก		7,105	676
21	สขป.11	เจ้าพระยา	ปทุมธานี	2	ธัญบุรี ลำลูกกา	✓	คลองทวดสายล่าง	✓		250
22	สขป.12	เจ้าพระยา	พระนครศรีอยุธยา	12	บางบาล เสนา ทัพไท ท่าเรือ วังน้อย นครหลวง อุทัย บางปะอิน บางไทร พระนครศรีอยุธยา บางปะหัน มหาราช	✓	แม่น้ำน้อย คลองโผงเผง แม่น้ำเจ้าพระยา	✓	5,740	13,561
23	สขป.12	เจ้าพระยา	อ่างทอง	6	วิเศษชัยชาญ ป่าโมก เมืองอ่างทอง ไชโย โพธิ์ทอง แสวงหา	✓	แม่น้ำน้อย แม่น้ำเจ้าพระยา	✓	16,282	19,493
24	สขป.12	เจ้าพระยา	สิงห์บุรี	6	อินทร์บุรี เมืองสิงห์บุรี พรหมบุรี ท่าช้าง บางระจัน ค่ายบางระจัน	✓	แม่น้ำเจ้าพระยา		37,003	20,868
25	สขป.12	เจ้าพระยา	ชัยนาท	8	เมือง วัดสิงห์ มโนรมย์ หันคา สรรพยา ทองมะโมง เนินขาม สรรคบุรี	✓	แม่น้ำเจ้าพระยา		32,338	16,165
26	สขป.12	สะแกกรัง	อุทัยธานี	6	เมืองอุทัยธานี ทัพทัน สว่างอารมณ์ ทองขาหย่าง ลานสัก หนองฉาง	✓	แม่น้ำสะแกกรัง		10,020	2,715
27	สขป.12	ท่าจีน	สุพรรณบุรี	9	อู่ทอง บางปลาม้า สองพี่น้อง เมืองสุพรรณบุรี เดิมบางนางบวช สามชุก ทองห้วยไผ่ ศรีประจันต์ ดอนเจดีย์	✓	คลองระบายน้อย สองพี่น้อง	✓	316,516	32,575
28	สขป.13	ท่าจีน	นครปฐม	6	เมืองนครปฐม กำแพงแสน นครชัยศรี บางเลน พุทธมณฑล สามพราน	✓	แม่น้ำท่าจีน	✓	22,529	200
29	สขป.14	ภาคใต้ฝั่งตะวันออกตอนบน	ชุมพร	1	เมือง			✓		
30	สขป.16	ภาคใต้ฝั่งตะวันตก	สตูล	1	ละงู	✓	คลองละงู	✓		
31	สขป.16	ภาคใต้ฝั่งตะวันตก	ตรัง	1	วังวิเศษ เมืองตรัง	✓	คลองควนปริง	✓		17
รวม				182		28		21	1,433,997	115,349

ข้อมูล ณ วันที่ 21 ตุลาคม 2565

พื้นที่ประสบอุทกภัยปี 2565 สาเหตุเนื่องจากอิทธิพล ดังนี้

- ❑ ร่องมรสุมพาดผ่านภาคใต้ตอนกลาง ประกอบกับลมตะวันตกเฉียงใต้ที่พัดปกคลุมทะเลอันดามันและภาคใต้จะมีกำลังแรง (วันที่ 19-22 ต.ค.65)
- ❖ ส่งผลทำให้มีพื้นที่ประสบอุทกภัยรวมทั้งสิ้น 6 จังหวัด ดังนี้
 - จังหวัดที่เข้าสู่ภาวะปกติ 3 จังหวัด ได้แก่ จังหวัดระนอง ภูเก็ต และสงขลา
 - จังหวัดที่ประสบอุทกภัย 3 จังหวัด ได้แก่ จังหวัดชุมพร สตูล และตรัง



พื้นที่ที่เคยเกิดปัญหาอุทกภัย และเข้าสู่ภาวะปกติแล้ว

พื้นที่ประสบอุทกภัย

ที่	สขป.	ลุ่มน้ำ	จังหวัด	อำเภอ (จำนวน)	รายชื่ออำเภอ	จุดประสบภัย			พื้นที่ประสบภัย	
						น้ำล้นตลิ่ง	ลำน้ำที่น้ำล้นตลิ่ง	น้ำท่วมขัง	ไร่	ครัวเรือน
1	สขป.14	ภาคใต้ฝั่งตะวันออกตอนบน	ชุมพร	1	เมือง			✓		
2	สขป.16	ภาคใต้ฝั่งตะวันตก	สตูล	1	ละงู	✓	คลองละงู	✓		
3	สขป.16	ภาคใต้ฝั่งตะวันตก	ตรัง	2	วังวิเศษ เมืองตรัง	✓	คลองควนปริง	✓		17
รวม				4		2		3	-	17



10. การเตรียมความพร้อมรับมืออุทกภัย พื้นที่ภาคใต้ ปี 2565



ปัญหาอุปสรรคจากข้อเท็จจริงในพื้นที่ (การเกิดอุทกภัย)



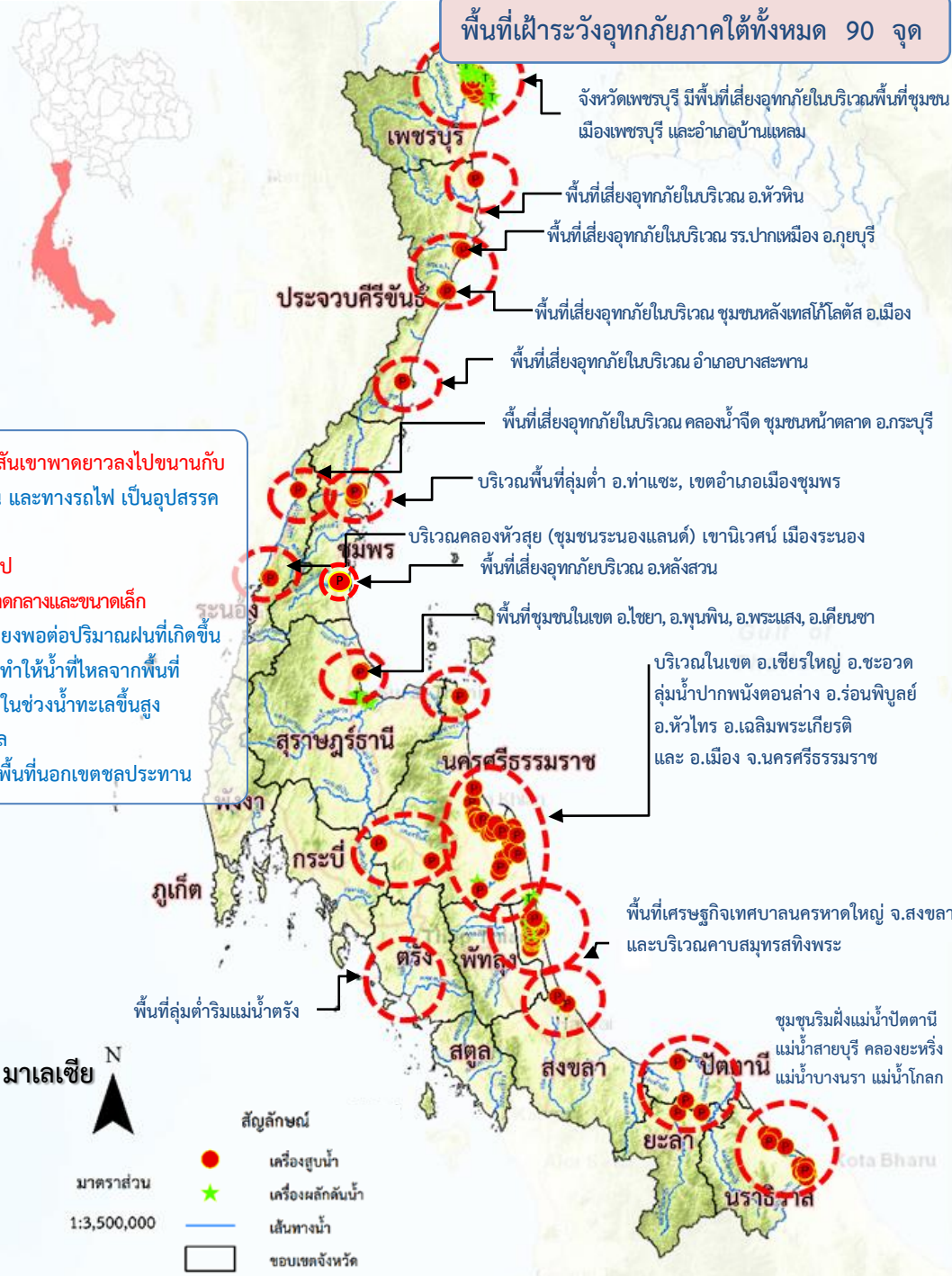
1. ลักษณะทางกายภาพเป็นสันเขาพาดยาวลงไปขนานกับแนวชายฝั่งทะเล และมี ถนน และทางรถไฟ เป็นอุปสรรคกีดขวางการระบายน้ำ
2. สภาพการใช้พื้นที่เปลี่ยนแปลง
3. อ่างเก็บน้ำส่วนใหญ่เป็นขนาดกลางและขนาดเล็ก ความสามารถกักเก็บน้ำไม่เพียงพอต่อปริมาณฝนที่เกิดขึ้น
4. อิทธิพลของน้ำทะเลหนุน ทำให้น้ำที่ไหลจากพื้นที่ตอนบนออกสู่ทะเล ทำได้ช้า ในช่วงน้ำทะเลขึ้นสูง โดยเฉพาะพื้นที่ลุ่มต่ำติดทะเล
5. พื้นที่ส่วนใหญ่ที่ท่วม เป็นพื้นที่นอกเขตชลประทาน

มาตราส่วน
1:3,500,000

สัญลักษณ์

- เครื่องสูบน้ำ
- ★ เครื่องผลักดันน้ำ
- เส้นทางน้ำ
- ขอบเขตจังหวัด

พื้นที่เฝ้าระวังอุทกภัยภาคใต้ทั้งหมด 90 จุด





การเตรียมการเพื่อรองรับสถานการณ์อุทกภัยในพื้นที่ภาคใต้

- **ติดตามสภาพภูมิอากาศ และสถานการณ์น้ำฝน น้ำท่า และน้ำในอ่างเก็บน้ำต่างๆ** เพื่อวิเคราะห์และเตรียมการรองรับสถานการณ์ที่อาจเกิดขึ้น โดยติดตามข้อมูลสภาพภูมิอากาศจากกรมอุตุนิยมวิทยา
- **วิเคราะห์พื้นที่เสี่ยงและพื้นที่เฝ้าระวัง** เพื่อเตรียมความพร้อมรับมืออุทกภัยที่อาจเกิดขึ้น
- **ตรวจสอบระบบชลประทาน** ให้สามารถรองรับสถานการณ์น้ำได้เต็มศักยภาพตามสถานการณ์น้ำที่เป็นจริงในแต่ละช่วงเวลา รวมทั้งบริหารจัดการน้ำในอ่างเก็บน้ำให้อยู่ในเกณฑ์ควบคุมอย่างเคร่งครัด
- **เตรียมความพร้อมของเครื่องจักร เครื่องมือ** ประกอบด้วย รถแบคโฮ/รถขุด รถเทรลเลอร์ เครื่องสูบน้ำเคลื่อนที่ เครื่องผลักดันน้ำในบริเวณพื้นที่เสี่ยงที่จะเกิดน้ำท่วมเป็นประจำ ให้สามารถนำไปช่วยเหลือได้ทันทีเมื่อเกิดปัญหาน้ำท่วม และมอบหมายเจ้าหน้าที่ในพื้นที่ให้เฝ้าระวังและติดตามสถานการณ์น้ำอย่างใกล้ชิดตลอดเวลา
- **บูรณาการร่วมกับหน่วยงานที่เกี่ยวข้อง** ประกอบด้วย กรมอุตุนิยมวิทยา สถาบันสารสนเทศทรัพยากรน้ำ (องค์การมหาชน) การไฟฟ้าฝ่ายผลิตแห่งประเทศไทย กรมอุทกศาสตร์ (กองทัพเรือ) กรมทรัพยากรน้ำ กรมทางหลวง กรมทางหลวงชนบท กรมการปกครอง กรมส่งเสริมการปกครองท้องถิ่น การรถไฟแห่งประเทศไทยและกรมป้องกันและบรรเทาสาธารณภัย มีการประชุมหารือทุกสัปดาห์หรือตามสถานการณ์
- **ประชาสัมพันธ์ให้ข้อมูลข่าวสารสถานการณ์น้ำ** โดยบูรณาการร่วมกับผู้ว่าราชการจังหวัด กรมป้องกันและบรรเทาสาธารณภัยฝ่ายความมั่นคง และหน่วยงานที่เกี่ยวข้องในการแจ้งเตือนประชาชนเพื่อติดตามและเฝ้าระวังเตรียมรับสถานการณ์น้ำ จากฝนตกหนัก และน้ำท่วมที่อาจจะเกิดขึ้นอย่างใกล้ชิด





การเตรียมความพร้อมเครื่องจักรกลเพื่อรับมืออุทกภัยภาคใต้ ปี 2565



- ดำเนินการเตรียมความพร้อมของเครื่องสูบน้ำในพื้นที่ภาคใต้ 499 เครื่อง บริเวณพื้นที่เสี่ยงที่จะเกิดน้ำท่วมเป็นประจำ ให้สามารถนำไปช่วยเหลือได้ทันที เมื่อเกิดปัญหาน้ำท่วม

ภาคใต้ 16 จังหวัด

- เครื่องสูบน้ำ 350 เครื่อง
(ประจำการอยู่ไว้ที่จุดพักหลักและจุดพักรองเครื่องจักรกล)
- เครื่องผลักดันน้ำ 440 เครื่อง
(ประจำการอยู่ไว้ที่จุดพักหลักและจุดพักรองเครื่องจักรกล)
- รถแทรกเตอร์/รถขุด 196 คัน
(ประจำการอยู่ไว้ที่จุดพักหลักและจุดพักรองเครื่องจักรกล)
- เครื่องจักรกลสนับสนุนอื่นๆ 203 หน่วย
(ประจำการอยู่ไว้ที่จุดพักหลักและจุดพักรองเครื่องจักรกล)

รวม 1,189 หน่วย





11. แผนการบริหารจัดการน้ำฤดูแล้งปี 2565/66





ร่าง แผนการบริหารจัดการน้ำในฤดูแล้งปี 2565/66 ทั่วประเทศ

ในช่วงวันที่ 1 พฤศจิกายน 2565 ถึง 30 เมษายน 2566

แผนจัดสรรน้ำฤดูแล้งปี 2565/66
รวม 44,114 ล้านลูกบาศก์เมตร

คาดการณ์ปริมาณน้ำใช้การได้		
ปี 1 พฤศจิกายน 2565		
	อ่างฯ ใหญ่	35,403 ล้าน ลบ.ม.
	อ่างฯ กลาง	4,462 ล้าน ลบ.ม.
	แหล่งน้ำอื่นๆ	4,249 ล้าน ลบ.ม.

แผนจัดสรรน้ำฤดูแล้งปี 2565/66 (พ.ย. 65 - เม.ย.66)
รวม 27,375 ล้านลูกบาศก์เมตร
(คิดเป็นร้อยละ 62 ของปริมาณน้ำต้นทุน)

สำรองน้ำต้นฤดูฝนปี 2566 (พ.ค.-ก.ค. 66)
รวม 16,739 ล้านลูกบาศก์เมตร
(คิดเป็นร้อยละ 38 ของปริมาณน้ำต้นทุน)

อุปโภค-บริโภค
2,535 ล้าน ลบ.ม.
(คิดเป็นร้อยละ 9)

รักษาระบบนิเวศและ
อื่นๆ
7,395 ล้าน ลบ.ม.
(คิดเป็นร้อยละ 27)

อุตสาหกรรม
550 ล้าน ลบ.ม.
(คิดเป็นร้อยละ 2)

การเกษตร
16,895 ล้าน ลบ.ม.
(คิดเป็นร้อยละ 62)

อุปโภค-บริโภค
รักษาระบบนิเวศ
และอื่นๆ
4,437 ล้าน ลบ.ม.
(คิดเป็นร้อยละ 27)

ฝนทิ้งช่วง
12,302 ล้าน ลบ.ม.
(คิดเป็นร้อยละ 73)



ข้อมูล ณ วันที่ 9 ตุลาคม 2565

ฝ่ายจัดสรรน้ำที่ 1 ส่วนบริหารจัดการน้ำ



ร่าง แผนการบริหารจัดการน้ำในฤดูแล้งปี 2565/66 ลุ่มน้ำเจ้าพระยา

ในช่วงวันที่ 1 พฤศจิกายน 2565 ถึง 30 เมษายน 2566

คาดการณ์ปริมาณน้ำใช้การได้

เมื่อ 1 พฤศจิกายน 2565

เขื่อนภูมิพล	7,806	ล้าน ลบ.ม.
เขื่อนสิริกิติ์	3,942	ล้าน ลบ.ม.
เขื่อนแม่วงก์	896	ล้าน ลบ.ม.
เขื่อนป่าสัก	957	ล้าน ลบ.ม.

แผนรักษาระบบนิเวศแม่น้ำ
ท่าจีน-แม่น้ำเจ้าพระยา
รวม 500 ล้านลูกบาศก์เมตร

แผนจัดสรรน้ำฤดูแล้งปี 2565/66
รวม 13,601 ล้านลูกบาศก์เมตร

แผนจัดสรรน้ำฤดูแล้งปี 2565/66 (พ.ย. 65 - เม.ย.66)
รวม 8,500 ล้านลูกบาศก์เมตร
(คิดเป็นร้อยละ 59 ของปริมาณน้ำต้นทุน)

สำรองน้ำต้นฤดูฝนปี 2566 (พ.ค.-ก.ค. 66)
รวม 5,601 ล้านลูกบาศก์เมตร
(คิดเป็นร้อยละ 41 ของปริมาณน้ำต้นทุน)

อุปโภค-บริโภค
1,150 ล้าน ลบ.ม.
(คิดเป็นร้อยละ 14)

รักษาระบบนิเวศ
และอื่นๆ
1,940 ล้าน ลบ.ม.
(คิดเป็นร้อยละ 23)

พืชฤดูแล้ง
430 ล้าน ลบ.ม.
(คิดเป็นร้อยละ 5)

อุตสาหกรรม
135 ล้าน ลบ.ม.
(คิดเป็นร้อยละ 2)

อุปโภค-บริโภค
รักษาระบบนิเวศ
และอื่นๆ
1,656 ล้าน ลบ.ม.
(คิดเป็นร้อยละ 30)

ฝนทิ้งช่วงและปรับ
ปฏิทินเพาะปลูก
3,945 ล้าน ลบ.ม.
(คิดเป็นร้อยละ 70)

พื้นที่คาดการณ์ปลูกข้าวนาปรัง 4,845 ล้าน ลบ.ม.
(คิดเป็นร้อยละ 56)

ข้อมูล ณ วันที่ 9 ตุลาคม 2565



ร่าง สรุปปริมาณน้ำเพื่อการเพาะปลูกพืชฤดูแล้งในเขตชลประทาน ปี 2565/66

ข้อมูล ณ วันที่ 9 ตุลาคม 2565

ภาค/ลุ่มน้ำ	คาดการณ์ปริมาณน้ำใช้การ 1 พ.ย. 65 (ล้านลูกบาศก์เมตร)				แผนการจัดสรรน้ำช่วงฤดูแล้ง ปี 2565/66 (ล้านลูกบาศก์เมตร)				สำรอง ต้นฤดูฝน	วันเริ่มต้น ฤดูแล้ง
	อ่างใหญ่	อ่างกลาง	แหล่งน้ำ อื่นๆ	รวม	เกษตร	อุปโภค บริโภค	ระบบ และอื่นๆ	รวม		
เหนือ	807	895	778	2,480	1,470	143	331	1,944	536	1 พ.ย. 65
ตะวันออกเฉียงเหนือ	6,602	1,741	543	8,885	2,777	233	767	3,777	5,109	1 พ.ย. 65
กลาง	402	344	25	771	320	30	23	372	399	1 พ.ย. 65
ตะวันออก	1,415	899	1,211	3,526	1,543	181	990	2,714	812	1 พ.ย. 65
ตะวันตก	0	137	6	143	4	2	0	6	137	1 ม.ค. 65
ใต้	3,972	446	1,686	6,104	2,326	337	2,899	5,562	542	1 มี.ค. 66
รวม (ลุ่มน้ำอื่น)	13,198	4,462	4,249	21,909	8,440	924	5,010	14,374	7,535	
ลุ่มน้ำเจ้าพระยา	13,601		500	14,101	5,275	1,150	2,075	8,500	5,601	1 พ.ย. 65
4 เขื่อนหลัก	13,601			13,601	5,275	1,150	1,575	8,000	5,601	1 พ.ย. 65
รักษาระบบนิเวศแม่น้ำท่าจีน			500				500	500		1 พ.ย. 65
ลุ่มน้ำแม่กลอง	8,604		(500)	8,104	3,180	460	860	4,500	3,604	1 ม.ค. 66
2 เขื่อนหลัก	8,604			8,604	3,180	460	1,360	5,000	3,604	
รวมทั้งประเทศ	35,403	4,462	4,249	44,114	16,895	2,535	7,945	27,375	16,740	



ร่าง สรุปนำต้นทุนเพื่อการเกษตรและแผนการเพาะปลูกพืชฤดูแล้งในเขตชลประทาน ปี 2565/66

ข้อมูล ณ วันที่ 9 ตุลาคม 2565

ภาค/ลุ่มน้ำ	ปริมาณน้ำต้นทุน เพื่อการเกษตร ณ วันเริ่มต้นฤดูแล้ง (ล้านลูกบาศก์เมตร)	แผนการเพาะปลูกพืช (ไร่)					หมายเหตุ วันเริ่มต้น ฤดูแล้ง
		ข้าวนาปรัง	พืชไร่	พืชผัก	พืชอื่นๆ	รวม	
เหนือ	1,470	609,624	143,686	34,562	257,978	1,045,850	1 พ.ย. 65
ตะวันออกเฉียงเหนือ	2,777	1,332,096	39,329	6,336	105,759	1,483,520	1 ธ.ค. 65
กลาง	320	230,390	37,045	6,459	93,758	367,652	1 พ.ย. 65
ตะวันออก	1,543	448,335	23,721	1,505	674,976	1,148,537	1 พ.ย. 65
ตะวันตก	4	600	45	300	355	1,300	1 ม.ค. 66
ใต้	2,326	302,136	36,289	45,084	1,378,486	1,761,995	1 มี.ค. 66
รวม (ลุ่มน้ำอื่น)	8,440	2,923,181	280,115	94,246	2,511,311	5,808,853	
ลุ่มน้ำเจ้าพระยา	5,275	6,590,682	65,092	30,287	1,083,054	7,769,115	1 พ.ย. 65
ลุ่มน้ำแม่กลอง	3,180	840,000	63,500	105,600	1,059,556	2,068,656	1 ม.ค. 66
รวมทั้งประเทศ	16,895	10,353,863	408,707	230,133	4,653,921	15,646,624	



กรมชลประทาน

กระทรวงเกษตรและสหกรณ์