



สถานการณ์และการบริหารจัดการน้ำ ฤดูแล้ง ปี 2564/65

วันที่ 21 ธันวาคม 2564

ศูนย์ปฏิบัติการน้ำอัจฉริยะ (SWOC)
กรมชลประทาน ถนนสามเสน





หัวข้อ “สถานการณ์และการบริหารจัดการน้ำ ฤดูแล้ง ปี 2564/65”



1. สถานการณ์ฝน และสภาพภูมิอากาศ
2. สถานการณ์น้ำในอ่างเก็บน้ำ
3. สถานการณ์น้ำท่า
4. การเพาะปลูกพืช
5. แผน-ผลการบริหารจัดการน้ำฤดูแล้ง 2564/65
6. สถานการณ์ค่าความเค็ม
7. มาตรการบริหารจัดการน้ำฤดูแล้ง 2564/65
8. การเตรียมความพร้อมรับมือสถานการณ์ภาคใต้
9. สรุปสถานการณ์อุทกภัย ปี 2564





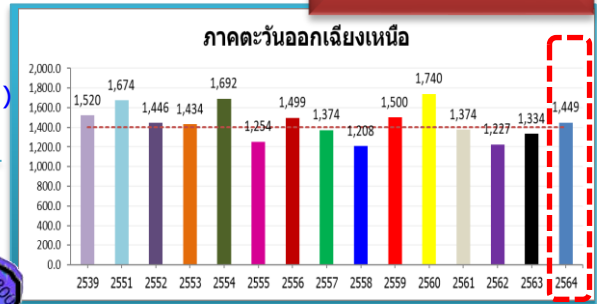
1. สถานการณ์ฝน และสภาพภูมิอากาศ



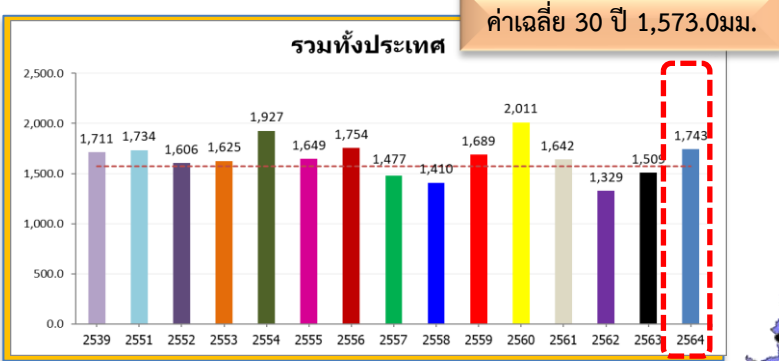
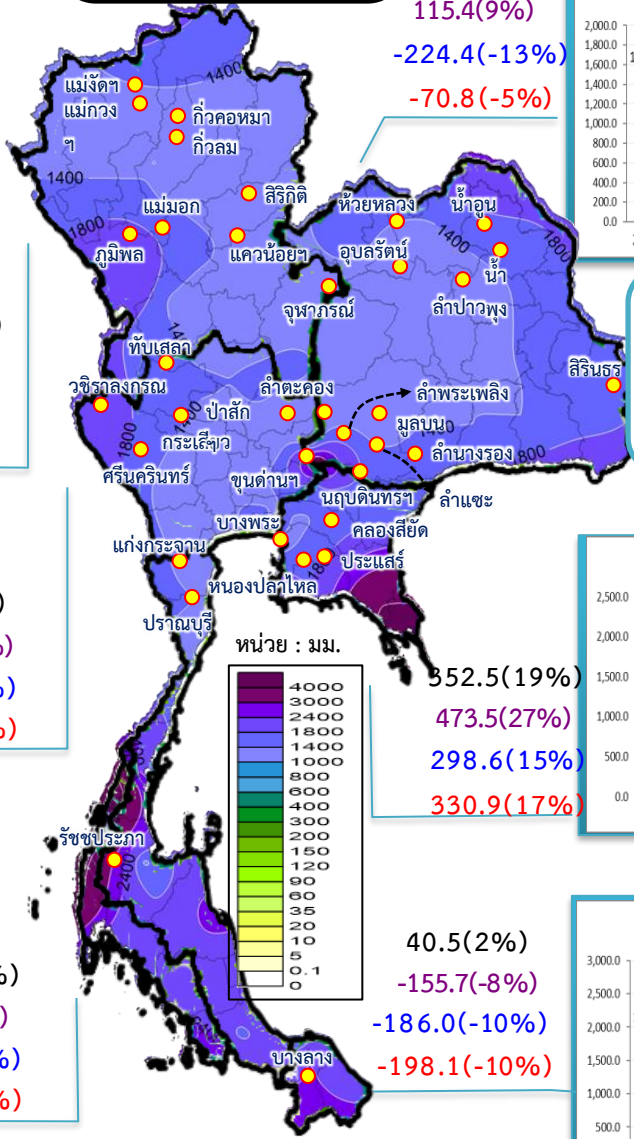


ปริมาณฝนสะสม (ตั้งแต่ 1 ม.ค. - 19 ธ.ค. 2564)

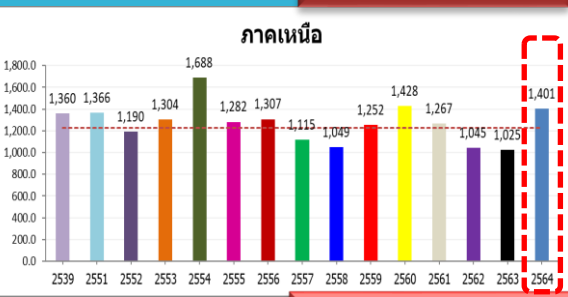
ค่าเฉลี่ย 30 ปี 1,403.9 มม.



ทั่วประเทศ
170.3(11%)
234.3(16%)
9.2(1%)
32.3(2%)

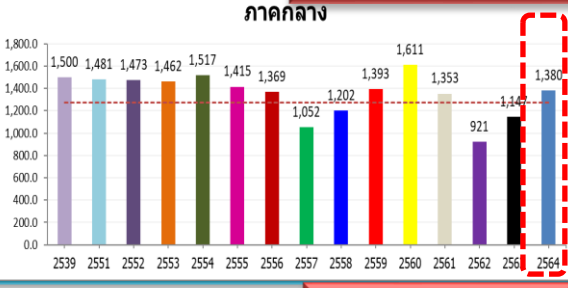


ค่าเฉลี่ย 30 ปี 1,227.0 มม.



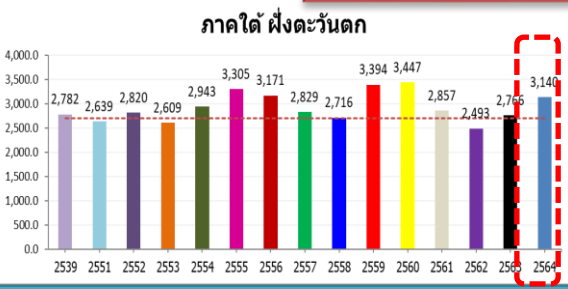
174.2(14%)
376.4(37%)
35.0(3%)
41.0(3%)

ค่าเฉลี่ย 30 ปี 1,273.6 มม.



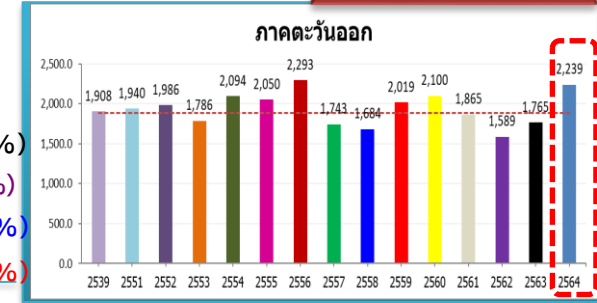
106.7(8%)
233.8(20%)
-100.3(-7%)
-119.6(-8%)

ค่าเฉลี่ย 30 ปี 2,697.7 มม.



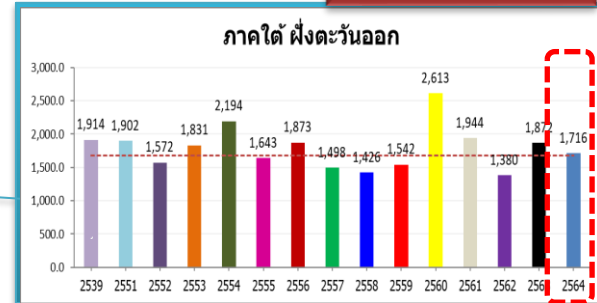
442.7(16%)
374.2(14%)
501.7(19%)
358.6(13%)

ค่าเฉลี่ย 30 ปี 1,886.1 มม.



352.5(19%)
473.5(27%)
298.6(15%)
330.9(17%)

ค่าเฉลี่ย 30 ปี 1,675.5 มม.



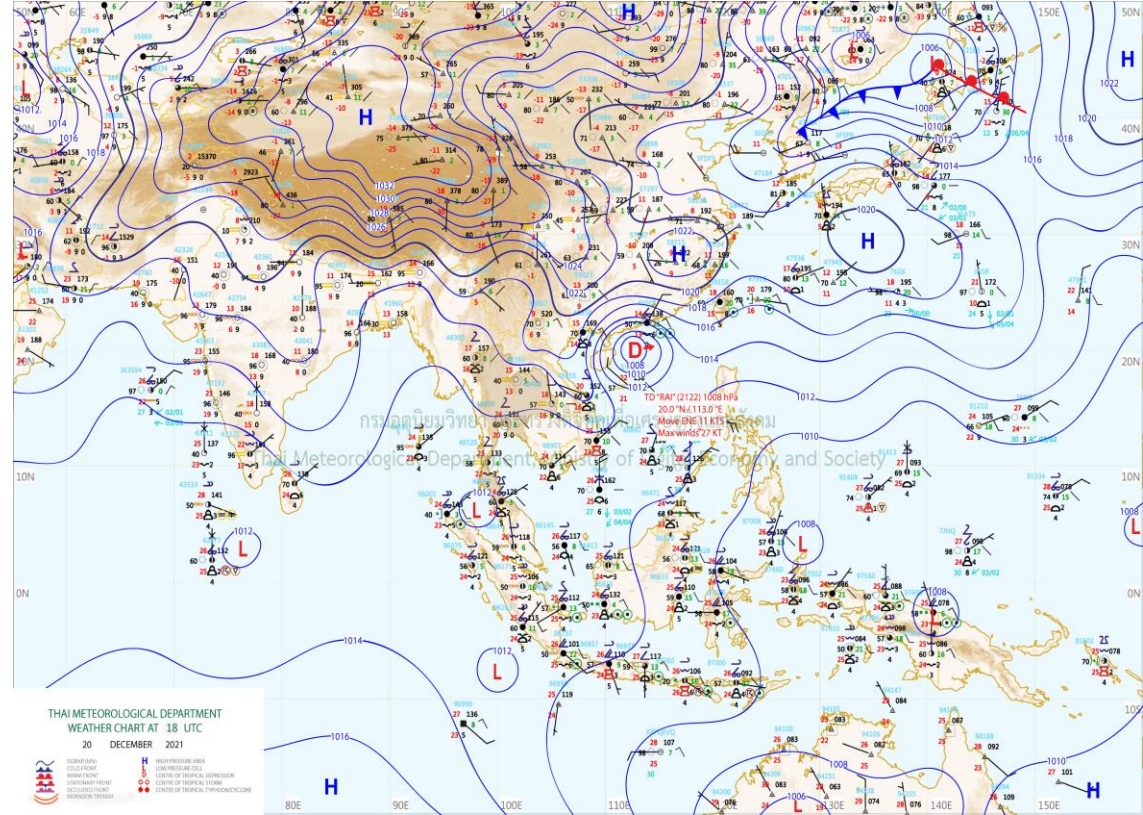
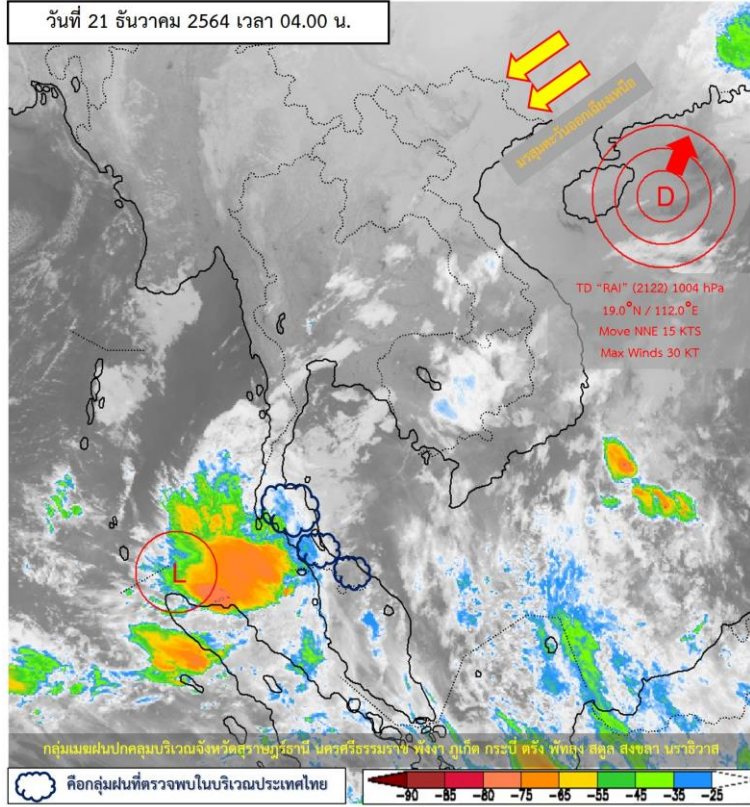
40.5(2%)
-155.7(-8%)
-186.0(-10%)
-198.1(-10%)



สภาพภูมิอากาศ ประจำวันที่ 21 ธันวาคม 2564



วันที่ 21 ธันวาคม 2564 เวลา 04.00 น.



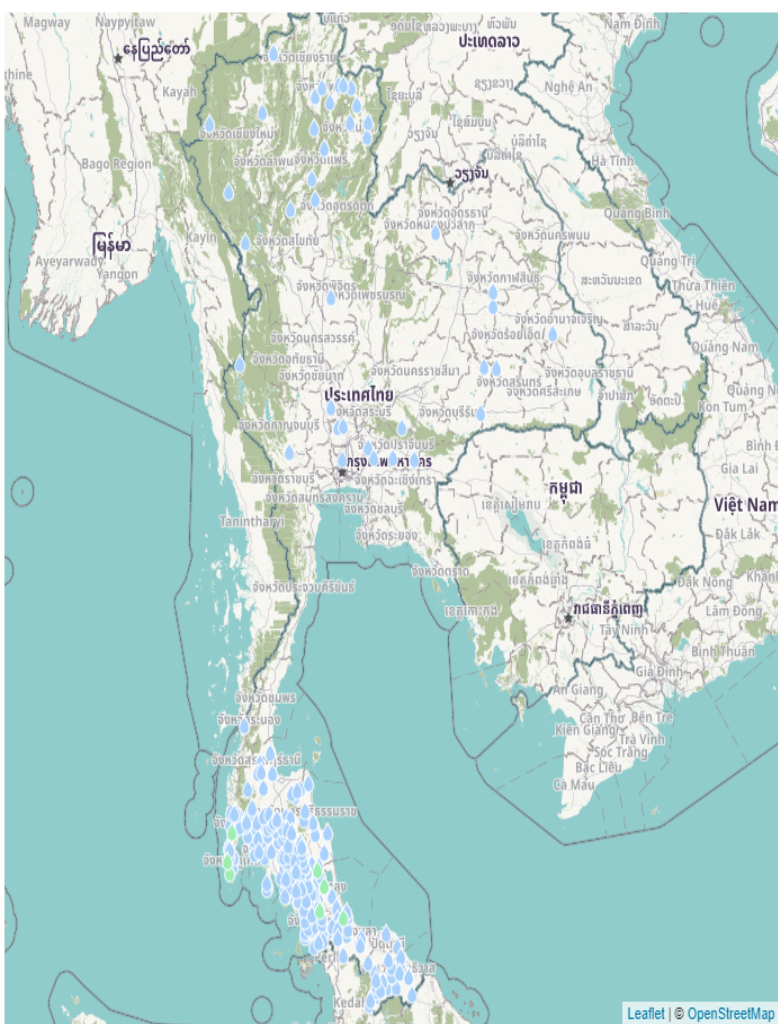
แผนที่อากาศผิวพื้นวันที่ 21 ธันวาคม 2564 บริเวณความกดอากาศสูงหรือมวลอากาศเย็นกำลังค่อนข้างแรง

ยังคงแผ่ปกคลุมประเทศไทยตอนบนมีกำลังอ่อนลง แต่ยังคงมีอากาศเย็นถึงหนาวในภาคเหนือ และภาคตะวันออกเฉียงเหนือ ส่วนภาคกลาง และภาคตะวันออกมีอากาศเย็น สำหรับยอดดอยมีอากาศหนาวถึงหนาวจัด อุณหภูมิต่ำสุด 4-12 องศาเซลเซียส และยอดภูมิอากาศหนาวถึงหนาวจัด อุณหภูมิต่ำสุด 6-14 องศาเซลเซียส สำหรับมรสุมตะวันออกเฉียงเหนือที่ยังคงพัดปกคลุมอ่าวไทยและภาคใต้ ในขณะที่มีหย่อมความกดอากาศต่ำบริเวณหัวเกาะสุมาตรา จะเคลื่อนเข้ามาปกคลุมทะเลอันดามันตอนล่าง ลักษณะเช่นนี้ทำให้ภาคใต้ตอนล่างมีฝนตกหนักบางแห่ง อนึ่ง พายุดีเปรสชัน “ราอี” บริเวณทะเลจีนใต้ตอนบน มีแนวโน้มจะอ่อนกำลังลงเป็นหย่อมความกดอากาศต่ำ และสลายตัวในระยะต่อไป โดยพายุนี้ไม่มีผลกระทบต่อประเทศไทย

หมายเหตุ ข้อมูลจาก กรมอุตุนิยมวิทยา



ปริมาณฝนสะสม 24 ชั่วโมงย้อนหลัง วันที่ 20 ธ.ค.64 – วันที่ 21 ธ.ค.64



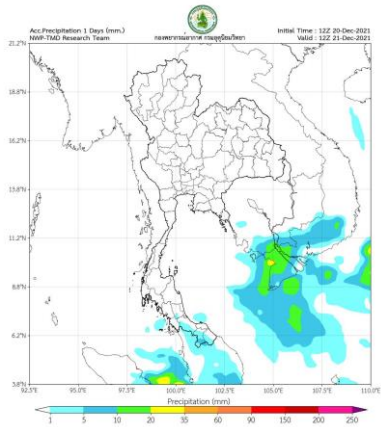
เกณฑ์ (มม.) >0 >10 >20 >35 >50 >70 >90



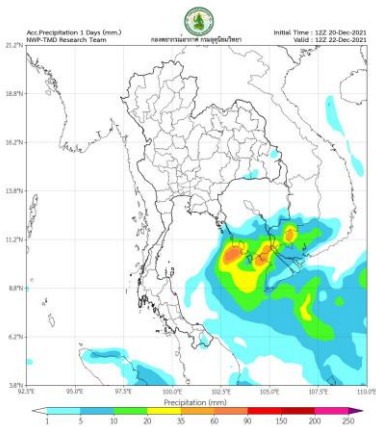
ชื่อสถานี	ที่ตั้ง	ข้อมูลล่าสุด	ฝนสะสม
ทต.ราไวย์	อ.เมืองภูเก็ต จ.ภูเก็ต	2564-12-21 06:00	16.2
บ้านบางทอง	อ.ท้ายเหมือง จ.พังงา	2564-12-21 06:00	14.5
พัทลุง สกษ.	อ.เมืองพัทลุง จ.พัทลุง	2564-12-21 04:00	14.4
บ้านท่าจีน	อ.หาดใหญ่ จ.สงขลา	2564-12-21 06:00	12.0
บ้านบางหวาน	อ.กะทู้ จ.ภูเก็ต	2564-12-21 06:00	11.0
สะพานบ้านแหลมโตนต	อ.ควนขนุน จ.พัทลุง	2564-12-21 06:00	10.4
รร.บ้านเหมืองตะกั่ว	อ.ป่าบอน จ.พัทลุง	2564-12-21 06:00	10.2
บ้านควนใหม่	อ.เมืองพัทลุง จ.พัทลุง	2564-12-21 06:00	10.0
หน่วยพิทักษ์ป่าอ่าวท่าวง	อ.ปากพะยูน จ.พัทลุง	2564-12-21 05:00	9.4
ภูเก็ต	อ.เมืองภูเก็ต จ.ภูเก็ต	2564-12-21 04:00	8.2
บ้านโคก ไทร	อ.กงหรา จ.พัทลุง	2564-12-21 06:00	8.0
บ้านป่าคดอก	อ.กลาง จ.ภูเก็ต	2564-12-21 06:00	8.0
ทม.พัทลุง	อ.เมืองพัทลุง จ.พัทลุง	2564-12-21 06:00	7.2
อบต.ไม้ขาว	อ.กลาง จ.ภูเก็ต	2564-12-21 06:00	7.2
บ้านนาหล่อ	อ.ป่าพะยอม จ.พัทลุง	2564-12-21 06:00	7.0
บ้านหนองจิก	อ.เมืองกระบี่ จ.กระบี่	2564-12-21 06:00	7.0
บ้านห้วยไทร	อ.ศรีนครินทร์ จ.พัทลุง	2564-12-21 06:00	6.5
บ้านชอกน้ำ	อ.ตะกั่วทุ่ง จ.พังงา	2564-12-21 06:00	6.5
อบต.คลองเฉลิม	อ.กงหรา จ.พัทลุง	2564-12-21 06:00	6.2
บ้านโคกแมว	อ.เขาชัยสน จ.พัทลุง	2564-12-21 06:00	6.0
หน่วยพิทักษ์อุทยานแห่งชาติที่ ขป.๕ (น้ำตกเขาคราม)	อ.ศรีนครินทร์ จ.พัทลุง	2564-12-21 06:00	5.8
คลองนาทมอม	อ.เมืองพัทลุง จ.พัทลุง	2564-12-21 06:00	5.6
บ้านทุ่ง	อ.เมืองกระบี่ จ.กระบี่	2564-12-21 06:00	5.5
บ้านนาสี่ง	อ.ตะโหมด จ.พัทลุง	2564-12-21 06:00	5.0
บ้านไม้เสียบ*	อ.ชะอวด จ.นครศรีธรรมราช	2564-12-21 06:00	5.0

แหล่งที่มา : สำนักงานทรัพยากรน้ำแห่งชาติ

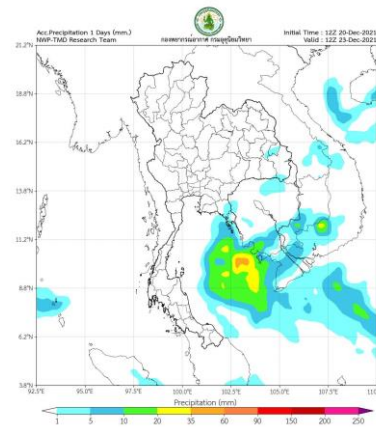
พยากรณ์ฝนสะสมรายวัน จากแบบจำลองบรรยากาศเชิงตัวเลข GFS วันที่ 21 ธ.ค. – 27 ธ.ค. 2564



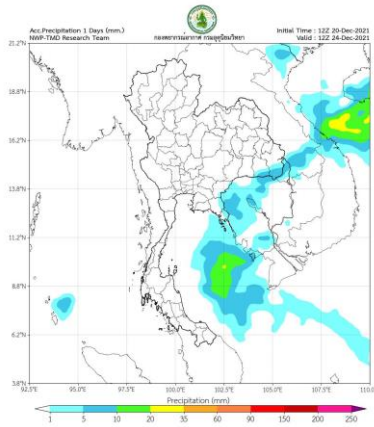
พยากรณ์ฝนสะสมวันที่ 21 ธ.ค. 2564



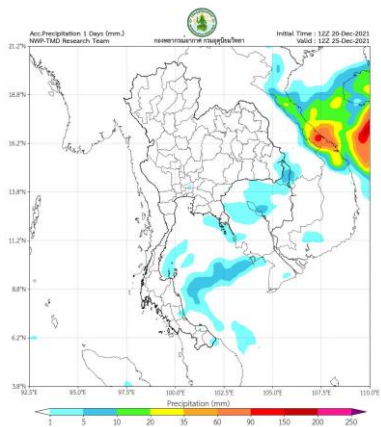
พยากรณ์ฝนสะสมวันที่ 22 ธ.ค. 2564



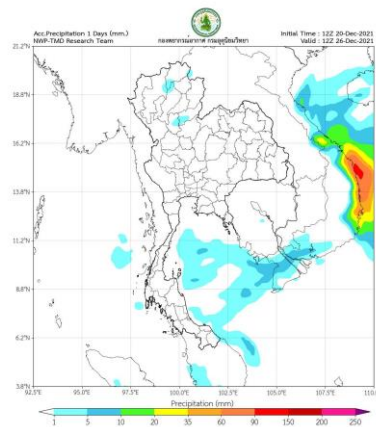
พยากรณ์ฝนสะสมวันที่ 23 ธ.ค. 2564



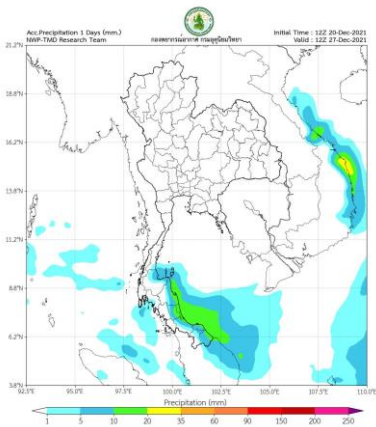
พยากรณ์ฝนสะสมวันที่ 24 ธ.ค. 2564



พยากรณ์ฝนสะสมวันที่ 25 ธ.ค. 2564



พยากรณ์ฝนสะสมวันที่ 26 ธ.ค. 2564



พยากรณ์ฝนสะสมวันที่ 27 ธ.ค. 2564

การคาดหมาย

ในช่วงวันที่ 21 - 26 ธ.ค. 64 บริเวณความกดอากาศสูงที่ปกคลุมประเทศไทยตอนบนจะมีกำลังอ่อนลง ในขณะที่คลื่นกระแสลมฝ่ายตะวันตกในระดับบนจะเคลื่อนผ่านภาคเหนือภาคตะวันออกเฉียงเหนือ และภาคกลางตอนบน

ในช่วงวันที่ 22 - 26 ธ.ค. 64 ทำให้มีฝนฟ้าคะนองเกิดขึ้น บางแห่งในบริเวณดังกล่าว สำหรับมรสุมตะวันออกเฉียงเหนือที่พัดปกคลุมอ่าวไทยและทะเลอันดามันจะมีกำลังอ่อนลง ทำให้ภาคใต้ตอนล่างมีฝนลดลง

อนึ่ง พายุไต้ฝุ่น “ราอี” บริเวณทะเลจีนใต้ตอนบน มีทิศทางเคลื่อนตัวไปทางทิศเหนือ คาดว่าจะเคลื่อนผ่านเกาะไหหลำในวันนี้ โดยพายุนี้ไม่ส่งผลกระทบต่อประเทศไทย



2. สถานการณ์น้ำในอ่างเก็บน้ำ



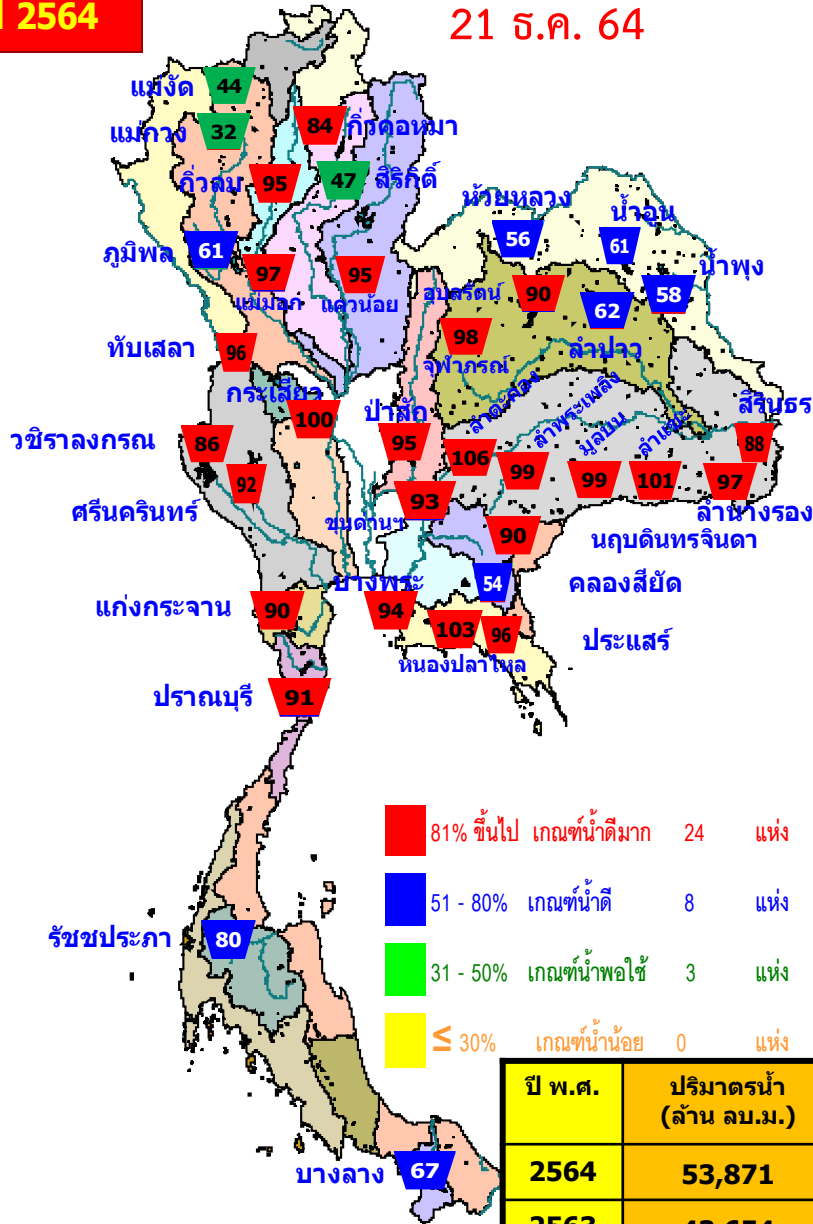


เปรียบเทียบปริมาณน้ำเก็บกักในอ่างเก็บน้ำขนาดใหญ่ 35 อ่าง ปี 2564 กับ ปี 2563



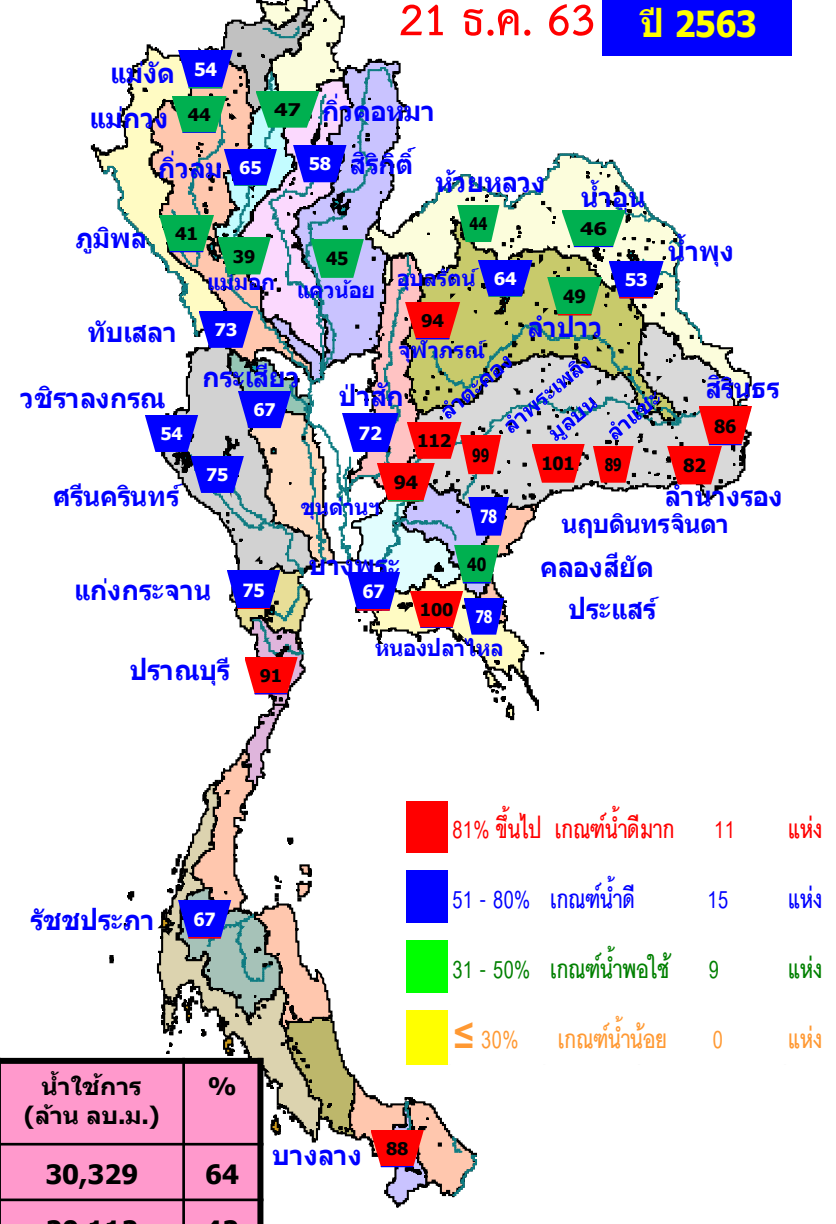
ปี 2564

21 ธ.ค. 64



21 ธ.ค. 63

ปี 2563



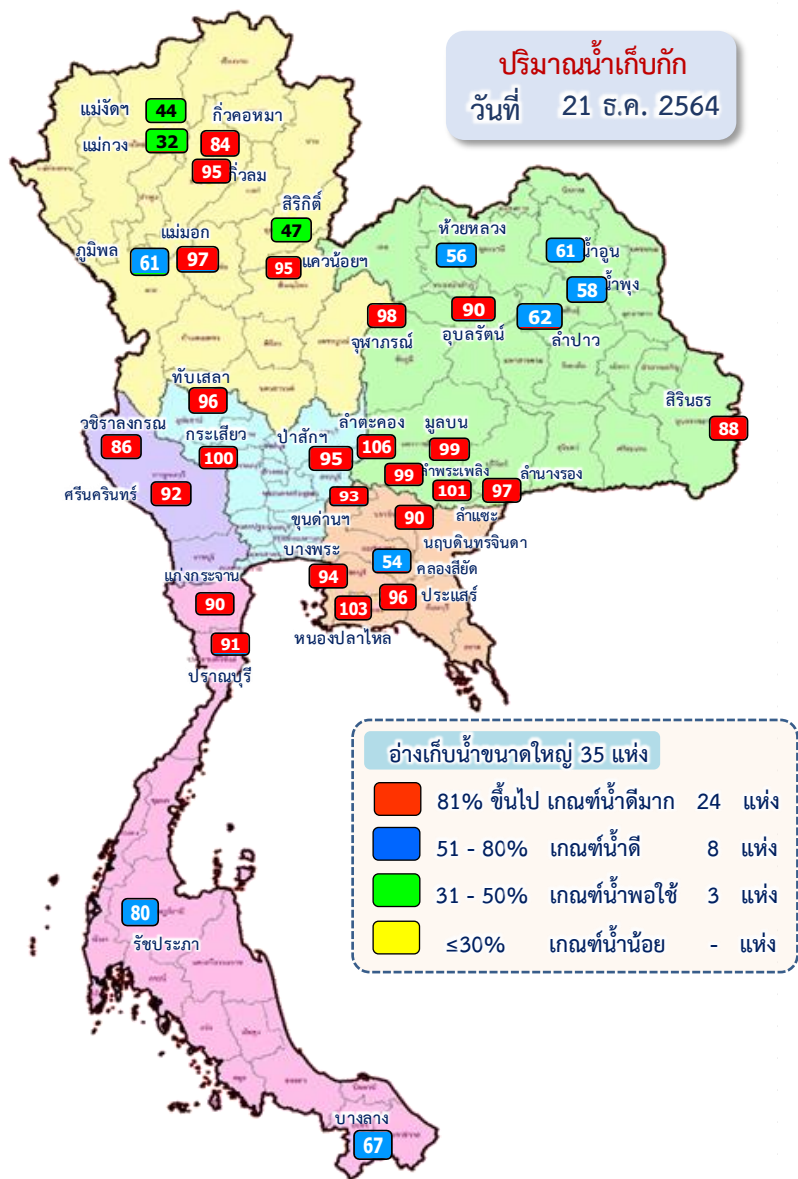
ปี พ.ศ.	ปริมาตรน้ำ (ล้าน ลบ.ม.)	%	น้ำใช้การ (ล้าน ลบ.ม.)	%
2564	53,871	76	30,329	64
2563	43,654	62	20,112	42



ปริมาณน้ำเก็บกัก

อ่างเก็บน้ำขนาดใหญ่ 35 แห่ง

ปริมาณน้ำเก็บกัก
วันที่ 21 ธ.ค. 2564

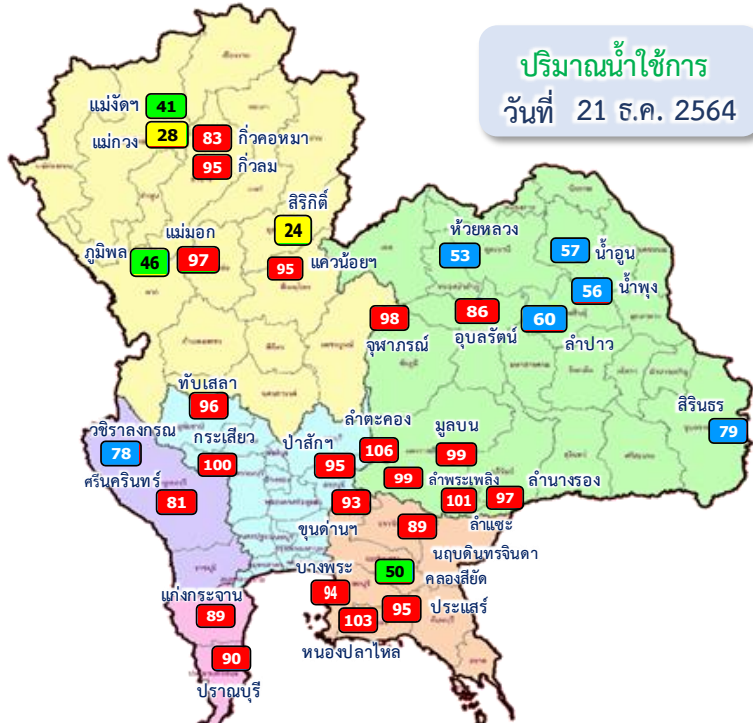


ภาค	ความจุที่ รทส. (ล้าน ม.³)	ความจุที่ รทก. (ล้าน ม.³)	ความจุน้ำใช้การ (ล้าน ม.³)	ณ วันที่						ปริมาณน้ำไหลลงวันนี้ (ล้าน ม.³)	ปริมาณน้ำระบายวันนี้ (ล้าน ม.³)	
				ปี 2563		ปี 2564						
				ปริมาตร (ล้าน ม.³)	% รทก.	ปริมาตร (ล้าน ม.³)	% รทก.	ปริมาตรใช้การ (ล้าน ม.³)	% ใช้การ			
ภาคเหนือ												
ภูมิพล*	13,462	13,462	9,662	5,542	41	8,207	61	4,407	33	46	0.50	18.00
สิริกิติ์*	10,508	9,510	6,660	5,471	58	4,430	47	1,580	17	24	2.58	5.51
แม่งัดสมบูรณ์ชล	323	265	253	143	54	116	44	104	39	41	0.04	0.18
แม่กวางอุดมธารา	295	263	249	115	44	85	32	71	27	28	0.18	0.05
กิ่วลม	106	106	103	69	65	101	95	98	92	95	0.37	0.29
กิ่วคอหมา	209	170	164	80	47	142	84	136	80	83	0.04	0.18
แควน้อยบำรุงแดน	1,080	939	896	421	45	890	95	847	90	95	0.92	3.02
แม่มอก	110	110	94	43	39	107	97	91	83	97	0.92	1.48
รวมภาคเหนือ	26,093	24,825	18,080	11,883	48	14,077	57	7,333	30	41	5.55	28.72
ภาคตะวันออกเฉียงเหนือ												
ห้วยหลวง	136	136	129	60	44	76	56	69	51	53	0.00	0.11
น้ำอูน	780	520	475	238	46	317	61	272	52	57	0.43	0.84
น้ำพุง*	200	165	157	88	53	96	58	88	53	56	0.23	0.30
จุฬารามย์*	181	164	127	155	94	161	98	124	76	98	0.20	0.50
อุบลรัตน์*	4,640	2,431	1,850	1,562	64	2,179	90	1,598	66	86	0.00	10.06
ลำปาว	2,450	1,980	1,880	962	49	1,227	62	1,127	57	60	0.00	0.24
ลำตะคอง	445	314	292	353	112	333	106	311	99	106	0.36	0.43
ลำพระเพลิง	242	155	154	154	99	153	99	152	98	99	0.08	0.00
มูลขม	350	141	134	142	101	140	99	133	94	99	0.15	0.06
ลำแซะ	325	275	268	243	89	277	101	270	98	101	0.35	0.50
ลำน้ำร่อง	197	121	118	100	82	117	97	114	94	97	0.00	0.07
สิรินธร*	1,966	1,966	1,135	1,683	86	1,723	88	892	45	79	0.00	0.00
รวมภาค ตอน.	11,911	8,368	6,718	5,741	69	6,798	81	5,148	62	77	1.80	13.11
ภาคกลาง												
ป่าสักชลสิทธิ์	960	960	957	687	72	911	95	908	95	95	0.57	4.35
ทับเสลา	190	160	143	117	73	154	96	137	86	96	0.00	1.18
กระเสียว	390	299	259	200	67	300	100	260	87	100	0.28	0.04
รวมภาคกลาง	1,540	1,419	1,359	1,004	71	1,365	96	1,305	92	96	0.85	5.58
ภาคตะวันตก												
ศรีนครินทร์*	18,770	17,745	7,480	13,272	75	16,338	92	6,073	34	81	6.82	4.97
วชิราลงกรณ*	11,000	8,860	5,848	4,752	54	7,576	86	4,564	52	78	6.26	8.96
รวมภาคตะวันตก	29,770	26,605	13,328	18,024	68	23,914	90	10,637	40	80	13.08	13.93
ภาคตะวันออก												
ขุนด่านปราการชล	225	224	219	211	94	209	93	204	91	93	0.02	0.79
คลองสิียด	450	420	390	168	40	225	54	195	46	50	0.00	2.14
บางพระ	127	117	105	79	67	110	94	97	83	93	0.02	0.27
หนองปลาไหล	206	164	150	164	100	169	103	156	95	103	0.08	0.00
ประแสร์	322	295	275	230	78	282	96	262	89	95	0.00	0.17
นฤปดินทรจินดา	338	295	276	230	78	265	90	246	83	89	0.01	1.50
รวมภาคตะวันออก	1,668	1,515	1,415	1,082	71	1,260	83	1,160	77	82	0.13	4.86
ภาคใต้												
แก่งกระเจา	900	710	645	530	75	640	90	575	81	89	1.46	1.30
ปราณบุรี	490	391	373	357	91	355	91	337	86	90	0.92	1.75
รัชชประภา*	6,144	5,639	4,287	3,755	67	4,493	80	3,141	56	73	1.80	3.02
บางกลาง*	1,590	1,454	1,178	1,278	88	968	67	692	48	59	12.66	0.00
รวมภาคใต้	9,124	8,194	6,484	5,921	72	6,456	79	4,746	58	73	16.84	6.07
รวมทั้งประเทศ	80,106	70,926	47,384	43,656	62	53,871	76	30,329	43	64	38.24	72.26



ปริมาณน้ำใช้การ

อ่างเก็บน้ำขนาดใหญ่ 35 แห่ง



ปริมาณน้ำใช้การ
วันที่ 21 ธ.ค. 2564

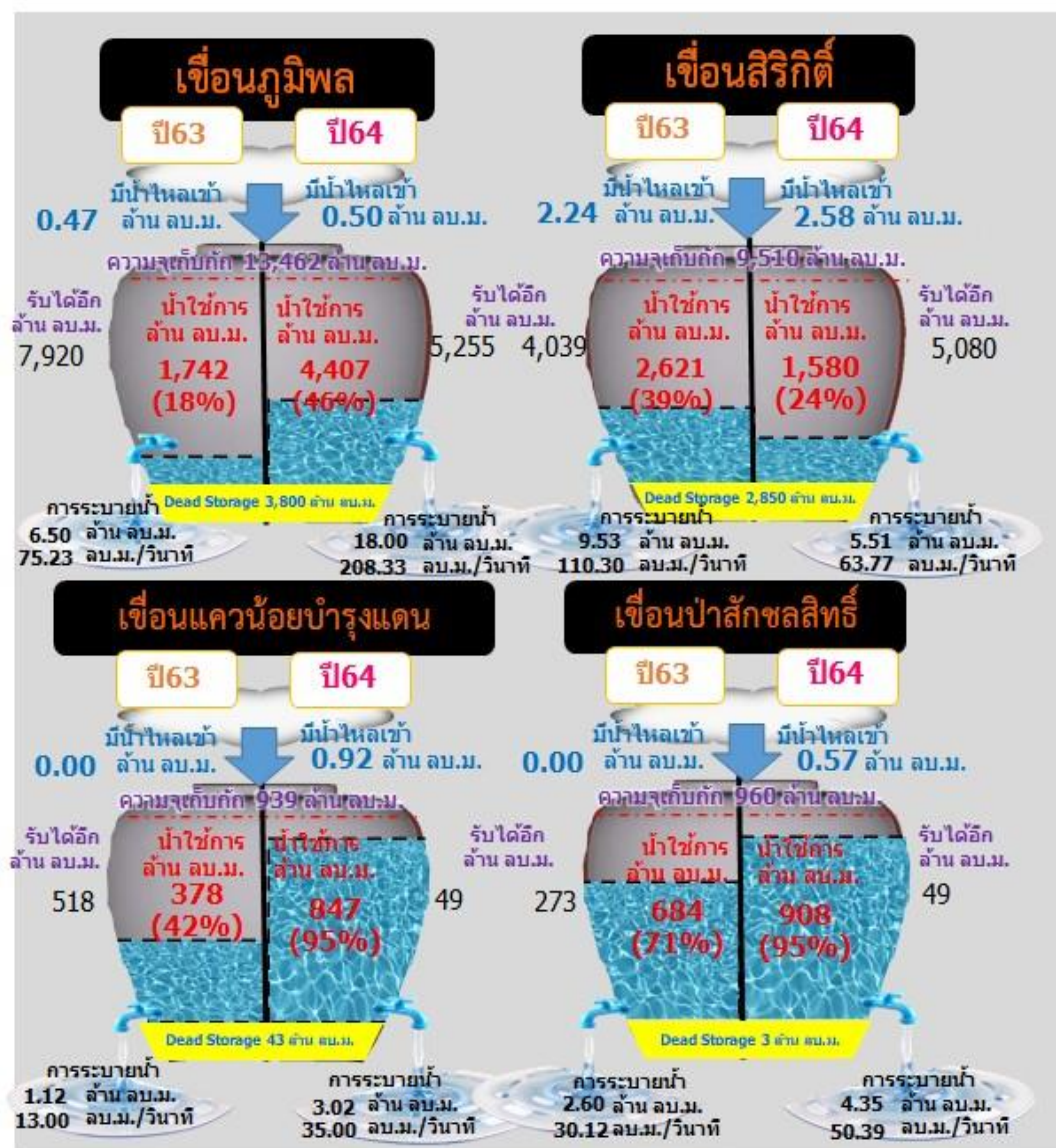
อ่างเก็บน้ำขนาดใหญ่ 35 แห่ง

- 81% ขึ้นไป เกณฑ์น้ำดีมาก 22 แห่ง
- 51 - 80% เกณฑ์น้ำดี 8 แห่ง
- 31 - 50% เกณฑ์น้ำพอใช้ 3 แห่ง
- ≤30% เกณฑ์น้ำน้อย 2 แห่ง

ภาค	ความจุที่ รนส. (ล้าน ม.³)	ความจุที่ รนท. (ล้าน ม.³)	ความจุน้ำใช้การ (ล้าน ม.³)	วัน นี้						ปริมาณน้ำไหลลงวันนี้ (ล้าน ม.³)	ปริมาณน้ำระบายวันนี้ (ล้าน ม.³)	
				ปี 2563			ปี 2564					
				ปริมาณ (ล้าน ม.³)	% รนท.	ปริมาณ (ล้าน ม.³)	% รนท.	ปริมาณใช้การ (ล้าน ม.³)	% รนท.			% ใช้การ
ภาคเหนือ												
ภูมิพล*	13,462	13,462	9,662	5,542	41	8,207	61	4,407	33	46	0.50	18.00
สิริกิติ์*	10,508	9,510	6,660	5,471	58	4,430	47	1,580	17	24	2.58	5.51
แม่จันสมบูรณ์ชล	323	265	253	143	54	116	44	104	39	41	0.04	0.18
แม่กวางอุดมธารา	295	263	249	115	44	85	32	71	27	28	0.18	0.05
ก๊วยลุม	106	106	103	69	65	101	95	98	92	95	0.37	0.29
ก๊วยคอง	209	170	164	80	47	142	84	136	80	83	0.04	0.18
แควน้อยบำรุงแดน	1,080	939	896	421	45	890	95	847	90	95	0.92	3.02
แม่มอก	110	110	94	43	39	107	97	91	83	97	0.92	1.48
รวมภาคเหนือ	26,093	24,825	18,080	11,883	48	14,077	57	7,333	30	41	5.55	28.72
ภาคตะวันออกเฉียงเหนือ												
ห้วยหลวง	136	136	129	60	44	76	56	69	51	53	0.00	0.11
น้ำอูน	780	520	475	238	46	317	61	272	52	57	0.43	0.84
น้ำพุง*	200	165	157	88	53	96	58	88	53	56	0.23	0.30
จุฬาราม*	181	164	127	155	94	161	98	124	76	98	0.20	0.50
อุบลรัตน์*	4,640	2,431	1,850	1,562	64	2,179	90	1,598	66	86	0.00	10.06
ลำปาว	2,450	1,980	1,880	962	49	1,227	62	1,127	57	60	0.00	0.24
ลำตะคอง	445	314	292	353	112	333	106	311	99	106	0.36	0.43
ลำพระเพลิง	242	155	154	154	99	153	99	152	98	99	0.08	0.00
มูลบ	350	141	134	142	101	140	99	133	94	99	0.15	0.06
ลำแซะ	325	275	268	243	89	277	101	270	98	101	0.35	0.50
ลำน้ำรอง	197	121	118	100	82	117	97	114	94	97	0.00	0.07
สิรินธร*	1,966	1,966	1,135	1,683	86	1,723	88	892	45	79	0.00	0.00
รวมภาคตอน.	11,911	8,368	6,718	5,741	69	6,798	81	5,148	62	77	1.80	13.11
ภาคกลาง												
ป่าสักชลสิทธิ์	960	960	957	687	72	911	95	908	95	95	0.57	4.35
ทับเสลา	190	160	143	117	73	154	96	137	86	96	0.00	1.18
กระเสียว	390	299	259	200	67	300	100	260	87	100	0.28	0.04
รวมภาคกลาง	1,540	1,419	1,359	1,004	71	1,365	96	1,305	92	96	0.85	5.58
ภาคตะวันตก												
ศรีนครินทร์*	18,770	17,745	7,480	13,272	75	16,338	92	6,073	34	81	6.82	4.97
วชิราลงกรณ*	11,000	8,860	5,848	4,752	54	7,576	86	4,564	52	78	6.26	8.96
รวมภาคตะวันตก	29,770	26,605	13,328	18,024	68	23,914	90	10,637	40	80	13.08	13.93
ภาคตะวันออก												
ขุนด่านปราการชล	225	224	219	211	94	209	93	204	91	93	0.02	0.79
คลองสียัด	450	420	390	168	40	225	54	195	46	50	0.00	2.14
บางพระ	127	117	105	79	67	110	94	97	83	93	0.02	0.27
หนองปลาไหล	206	164	150	164	100	169	103	156	95	103	0.08	0.00
ประแสร์	322	295	275	230	78	282	96	262	89	95	0.00	0.17
นฤปดินทรจินดา	338	295	276	230	78	265	90	246	83	89	0.01	1.50
รวมภาคตะวันออก	1,668	1,515	1,415	1,082	71	1,260	83	1,160	77	82	0.13	4.86
ภาคใต้												
แก่งกระจาน	900	710	645	530	75	640	90	575	81	89	1.46	1.30
ปราณบุรี	490	391	373	357	91	355	91	337	86	90	0.92	1.75
รัชชประภา*	6,144	5,639	4,287	3,755	67	4,493	80	3,141	56	73	1.80	3.02
บางลาจ*	1,590	1,454	1,178	1,278	88	968	67	692	48	59	12.66	0.00
รวมภาคใต้	9,124	8,194	6,484	5,921	72	6,456	79	4,746	58	73	16.84	6.07
รวมทั้งประเทศ	80,106	70,926	47,384	43,656	62	53,871	76	30,329	43	64	38.24	72.26

ปริมาณน้ำใช้การ 4 เขื่อนหลักในกลุ่มน้ำเจ้าพระยา

ณ วันที่ 21 ธันวาคม 2564



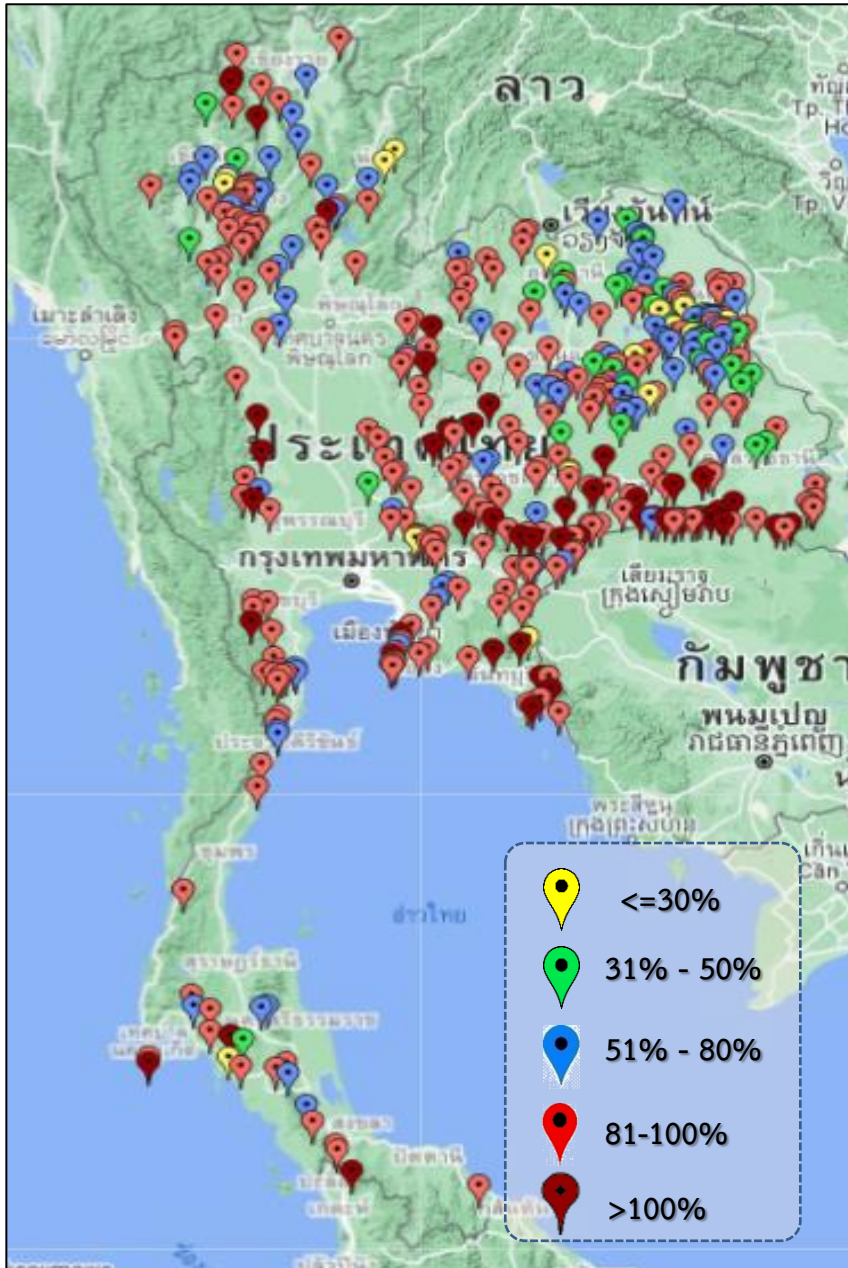
รวม 4 เขื่อน	ปริมาณน้ำทั้งหมด (ล้าน ลบ.ม.)	น้ำใช้การ (ล้าน ลบ.ม.)	รับน้ำได้อีก (ล้าน ลบ.ม.)
21 ธ.ค. 64	14,438 (58%)	7,742 (43%)	10,433
21 ธ.ค. 63	12,120 (49%)	5,424 (30%)	12,751



ปริมาณน้ำ **เก็บกัก** และ **ใช้การ** อ่างเก็บน้ำขนาดกลาง จำนวน 412 แห่ง



ข้อมูล ณ วันที่ 21 ธันวาคม 2564



ภาค	ปริมาณน้ำอ่างเก็บน้ำขนาดกลาง จำนวน 412 แห่ง								
	จำนวนอ่าง	ความจุ	ใช้การ	ปี 2563	% รนก.	ปี 2564	% รนก.	ใช้การปี 2564	% ใช้การ
เหนือ	75	1,001	901	594	59	819	82	720	80
ตะวันออกเฉียงเหนือ	218	2,002	1,851	1,640	82	1,712	86	1,561	84
กลาง	22	369	345	284	77	355	96	331	96
ตะวันตก	7	140	131	139	86	145	103	135	103
ตะวันออก	51	964	912	826	82	919	95	867	95
ใต้	39	668	616	577	86	565	85	513	83
รวม	412	5,144	4,755	4,060	79	4,515	88	4,127	87

สรุปอ่างขนาดกลางที่มีปริมาตรในช่วง <=30%, >30 - 50%, >50-80%, >80-100% และ >100%

ภาค	<=30%	>30-50%	>50-80%	>80-100%	>100%
เหนือ	4	3	19	44	5
ตอน.	10	28	51	103	26
ตะวันออก	2	0	6	35	8
กลาง	0	1	3	14	4
ตะวันตก	0	0	0	5	2
ใต้	1	1	9	25	3
รวม	17	33	88	226	48

รวมทั้งหมด 412 แห่ง



ปริมาณน้ำในอ่างเก็บน้ำขนาดใหญ่และขนาดกลาง วันที่ 21 ธันวาคม 2564



ภาค	ขนาดใหญ่				ขนาดกลาง				รวมอ่างขนาดใหญ่และกลาง						รับน้ำได้อีก	เปรียบเทียบปี 63 กับ 64		
	จำนวน	ความจุ	ปี 2564	% ความจุ อ่างฯ	จำนวน	ความจุ	ปี 2564	% ความจุ อ่างฯ	จำนวน	ความจุ	ปี2563		ปี2564			ปริมาณ	ปริมาณ	%
											ปริมาณ	%	ปริมาณ	%				
เหนือ	8	24,825	14,077	57	75	1,001	819	82	83	25,825	12,477	48	14,896	58	10,929	2,419	19	
ตอน.	12	8,368	6,798	81	218	2,002	1,712	86	230	10,370	7,381	71	8,510	82	1,881	1,129	15	
กลาง	3	1,419	1,365	96	22	369	355	96	25	1,788	1,288	72	1,720	96	69	432	34	
ตะวันตก	2	26,605	23,914	90	7	140	145	103	9	26,745	18,163	68	24,059	90	2,686	5,896	32	
ตะวันออก	6	1,515	1,260	83	51	964	919	95	57	2,479	1,908	77	2,179	88	305	271	14	
ใต้	4	8,194	6,456	79	39	668	565	85	43	8,863	6,498	73	7,021	79	1,841	523	8	
รวม	35	70,926	<u>53,871</u>	76	412	5,144	<u>4,515</u>	88	447	76,070	<u>47,716</u>	63	<u>58,386</u>	77	17,711	10,670	22	
ปริมาณน้ำใช้การ	47,384	<u>30,329</u>	64	4,755	<u>4,127</u>	87	52,140	<u>23,785</u>	46	<u>34,456</u>	66							

สามารถรับน้ำได้อีก 17,711 ล้าน ลบ.ม. (23%)

$\% \text{น้ำใช้การ} = (\text{ปริมาณน้ำใช้การ} / \text{ความจุอ่างเก็บน้ำใช้การ}) * 100$

ปริมาณ **น้ำใช้การ** อ่างเก็บน้ำขนาดใหญ่และขนาดกลาง

21 ธ.ค. 64

ภาคเหนือ

ปี 2564

8,052

ล้าน ลบ.ม.

ปี 2563

5,633

ล้าน ลบ.ม.

มากกว่า 2,419 ล้าน ลบ.ม.

รับน้ำได้อีก 10,929 ล้าน ลบ.ม.

ภาคตะวันออกเฉียงเหนือ

ปี 2564

6,709

ล้าน ลบ.ม.

ปี 2563

4,598

ล้าน ลบ.ม.

มากกว่า 2,111 ล้าน ลบ.ม.

รับน้ำได้อีก 1,881 ล้าน ลบ.ม.

ภาคตะวันตก

ปี 2564

10,773

ล้าน ลบ.ม.

ปี 2563

4,877

ล้าน ลบ.ม.

มากกว่า 5,896 ล้าน ลบ.ม.

รับน้ำได้อีก 2,686 ล้าน ลบ.ม.

ภาคกลาง

ปี 2564

1,636

ล้าน ลบ.ม.

ปี 2563

1,204

ล้าน ลบ.ม.

มากกว่า 432 ล้าน ลบ.ม.

รับน้ำได้อีก 69 ล้าน ลบ.ม.

ภาคใต้

ปี 2564

5,258

ล้าน ลบ.ม.

ปี 2563

4,735

ล้าน ลบ.ม.

มากกว่า 523 ล้าน ลบ.ม.

รับน้ำได้อีก 1,841 ล้าน ลบ.ม.

น้ำใช้การทั่วประเทศ

ปี 2564

34,456

ล้าน ลบ.ม.

ปี 2563

22,803

ล้าน ลบ.ม.

มากกว่า 11,652 ล้าน ลบ.ม.

รับน้ำได้อีก 17,711 ล้าน ลบ.ม.

ภาคตะวันออก

ปี 2564

2,028

ล้าน ลบ.ม.

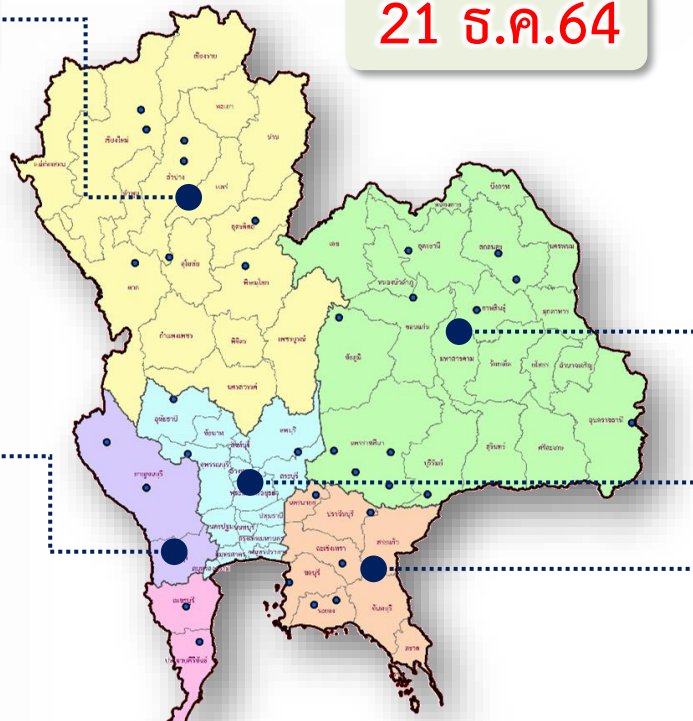
ปี 2563

1,757

ล้าน ลบ.ม.

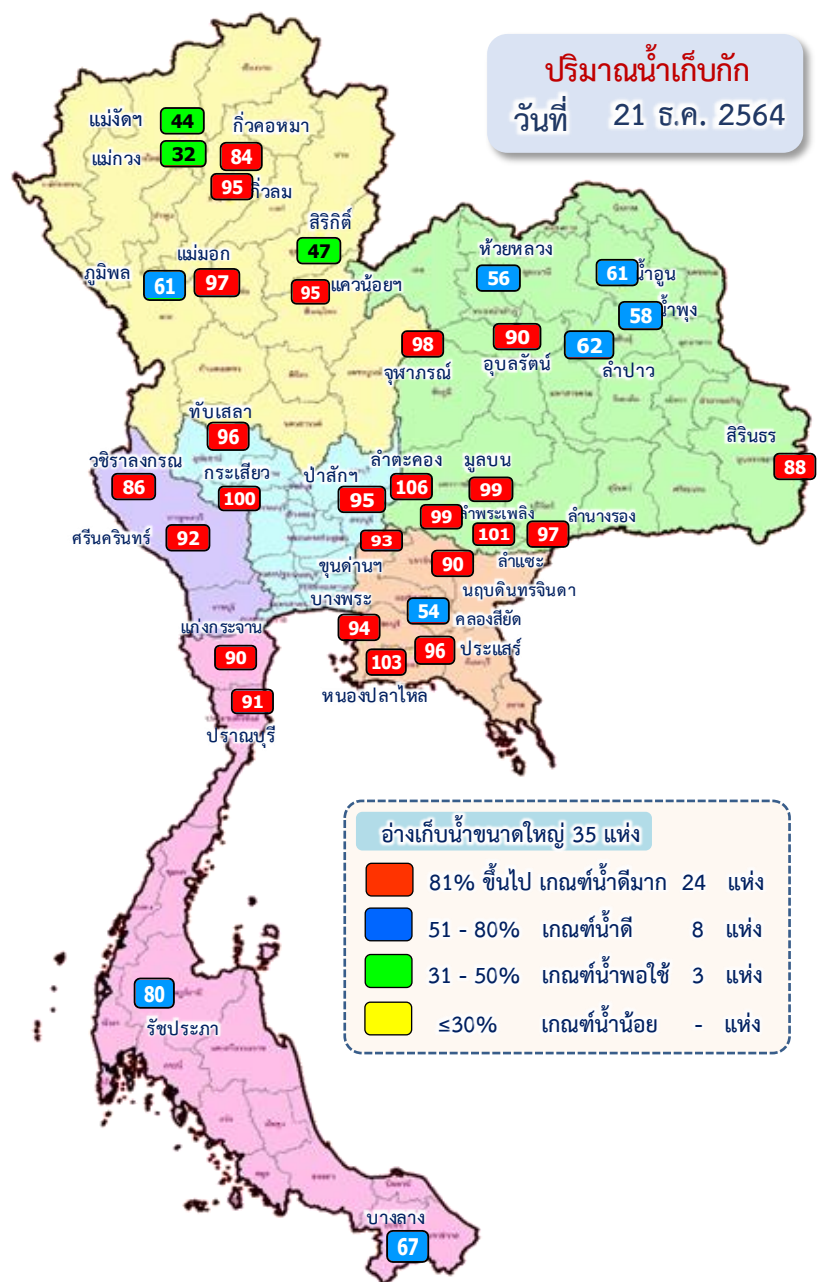
มากกว่า 271 ล้าน ลบ.ม.

รับน้ำได้อีก 305 ล้าน ลบ.ม.





ปริมาณน้ำไหลลงและระบาย ของอ่างเก็บน้ำขนาดใหญ่ 35 แห่ง ทั่วประเทศ



1 พ.ย.64

↓
↓
3,809.47
2,593.78

1 ธ.ค.64

↓
↓
919.28
1,410.35

21 ธ.ค.64

ปัจจุบัน 21 ธ.ค.64
↓
↓
38.24
72.26

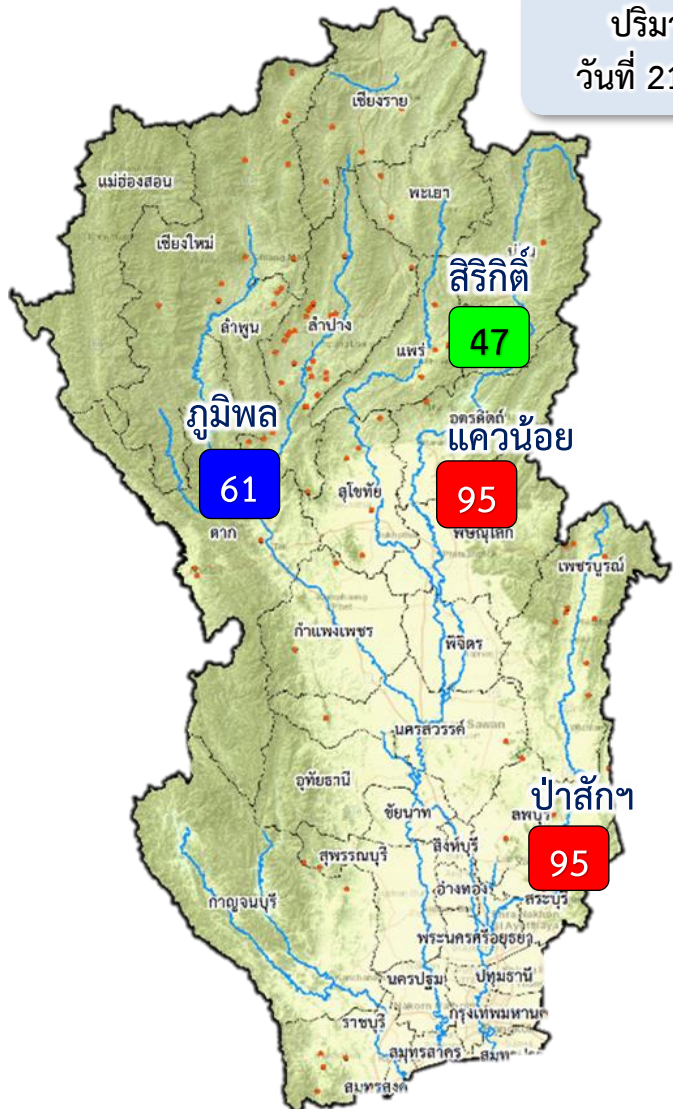
ข้อมูล ณ วันที่ 21 ธันวาคม 2564
ปริมาณน้ำใช้การอ่างเก็บน้ำขนาดใหญ่
ณ วันที่ 1 พ.ย.64
30,457 ล้านลูกบาศก์เมตร

ปริมาณน้ำใช้การ (21 ธ.ค.64)
อ่างเก็บน้ำขนาดใหญ่ 35 อ่าง
30,329 (64%) ล้านลูกบาศก์เมตร

รวมปริมาณน้ำไหลลงและระบาย
1 พ.ย.64 - 21 ธ.ค.64
ไหลลง ↓ 4,754.33 ล้าน ลบ.ม.
ระบาย ↓ 4,076.39 ล้าน ลบ.ม.

สัญลักษณ์
↓ ปริมาณน้ำไหลเข้าอ่างฯ
↓ ปริมาณน้ำที่ระบายออกจากอ่างฯ
หน่วย : ล้านลูกบาศก์เมตร

ปริมาณน้ำ ไหลลงและระบาย 4 เขื่อนหลักกลุ่มเจ้าพระยา (ภูมิพล สิริกิติ์ แควน้อยฯ และป่าสักฯ)



■	81% ขึ้นไป เกษตรน้ำดีมาก	2 แห่ง
■	51 - 80% เกษตรน้ำดี	1 แห่ง
■	31 - 50% เกษตรน้ำพอใช้	1 แห่ง
■	≤30% เกษตรน้ำน้อย	- แห่ง

ปริมาณน้ำ
วันที่ 21 ธ.ค.64

1 พ.ย.64

↓ 1,262.81
↑ 724.71

1 ธ.ค.64

↓ 190.80
↑ 534.77

21 ธ.ค.64

ปัจจุบัน 21 ธ.ค.64
↓ 4.58
↑ 30.89

ข้อมูล ณ วันที่ 21 ธันวาคม 2564
ปริมาณน้ำใช้การอ่างเก็บน้ำขนาดใหญ่
ณ วันที่ 1 พ.ย.64
7,744 ล้านลูกบาศก์เมตร

ปริมาณน้ำใช้การ (21 ธ.ค.64)
4 เขื่อนหลักเจ้าพระยา
7,742 (43%) ล้านลูกบาศก์เมตร

รวมปริมาณน้ำไหลลงและระบาย
1 พ.ย.64 - 21 ธ.ค.64
ไหลลง ↓ **1,453.61** ล้าน ลบ.ม.
ระบาย ↑ **1,259.48** ล้าน ลบ.ม.

สัญลักษณ์
↓ ปริมาณน้ำไหลเข้าอ่างฯ
↑ ปริมาณน้ำที่ระบายออกจากอ่างฯ
หน่วย : ล้านลูกบาศก์เมตร

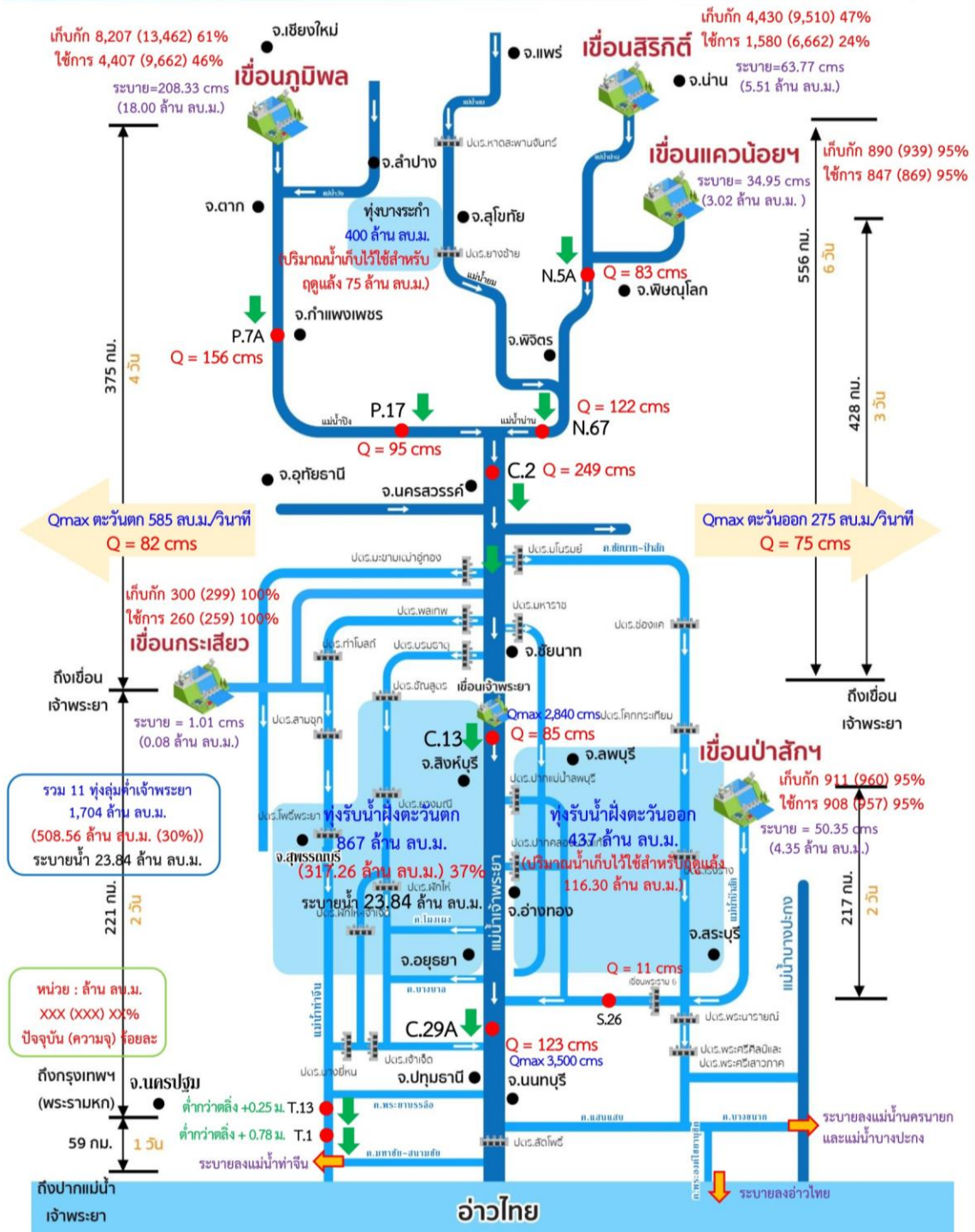


กรมชลประทาน

การบริหารจัดการน้ำ

ลุ่มน้ำเจ้าพระยา

สถานการณ์น้ำ ณ วันที่ 21 ธันวาคม 2564 เวลา 06.00 น.



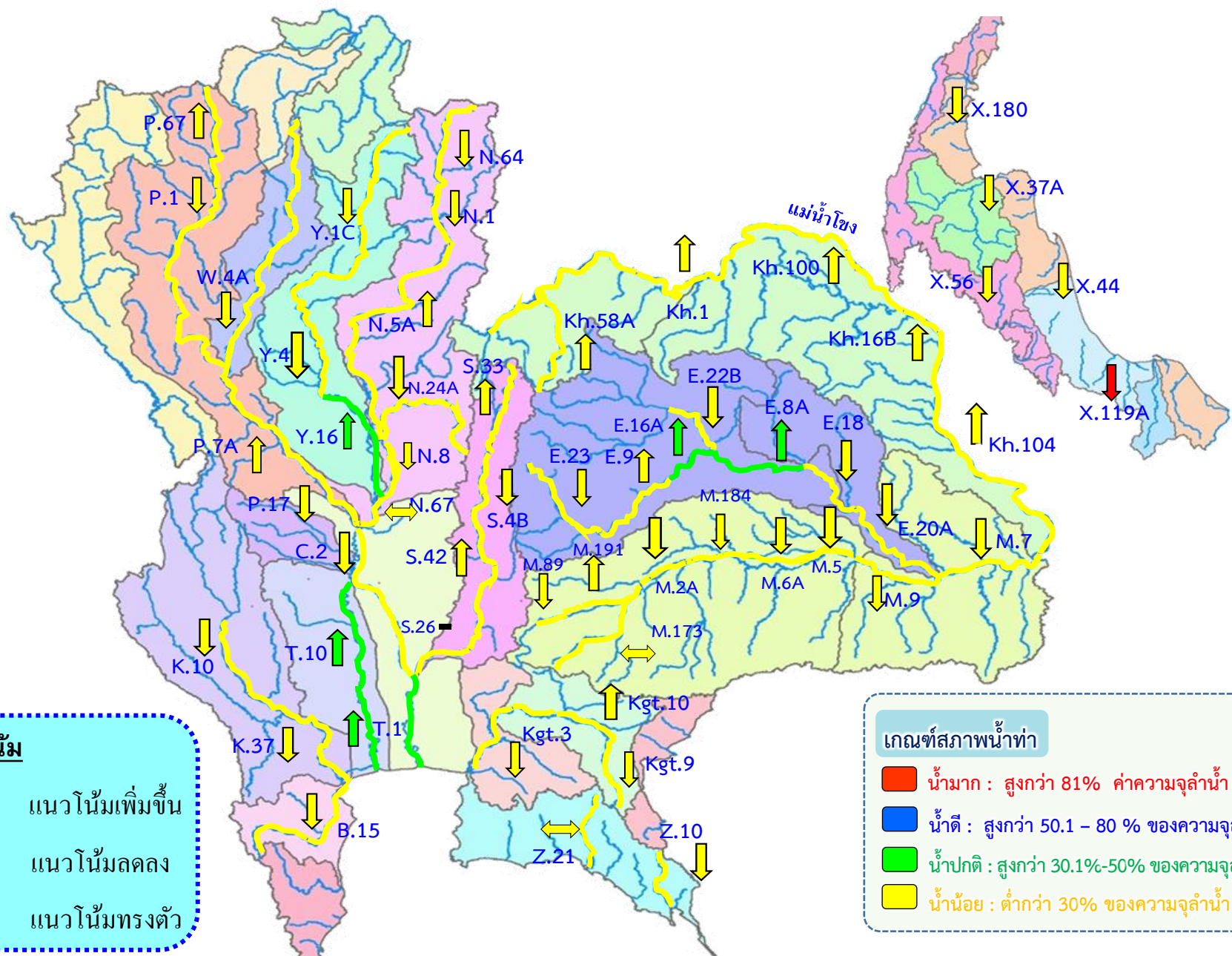


3. สถานการณ์น้ำท่า





แนวโน้มสถานการณ์น้ำท่าในลำน้ำสายหลัก 21 ธันวาคม 2564



แนวโน้ม

- ↑ แนวโน้มเพิ่มขึ้น
- ↓ แนวโน้มลดลง
- ↔ แนวโน้มทรงตัว

เกณฑ์สภาพน้ำท่า

- น้ำมาก : สูงกว่า 81% ค่าความจุลำนํ้า
- น้ำดี : สูงกว่า 50.1 - 80 % ของความจุลำนํ้า
- น้ำปกติ : สูงกว่า 30.1%-50% ของความจุลำนํ้า
- น้ำน้อย : ต่ำกว่า 30% ของความจุลำนํ้า



สถานการณ์น้ำในลุ่มน้ำเจ้าพระยา

วันที่ 21 ธ.ค. 64 เวลา 06.00 น.



P.17 วันนี้ 95 เมื่อวาน 106
(Qmax 2,990 ม.³/วิ)

การใช้น้ำเหนือเขื่อนเจ้าพระยา
21 ลบ.ม./วิ

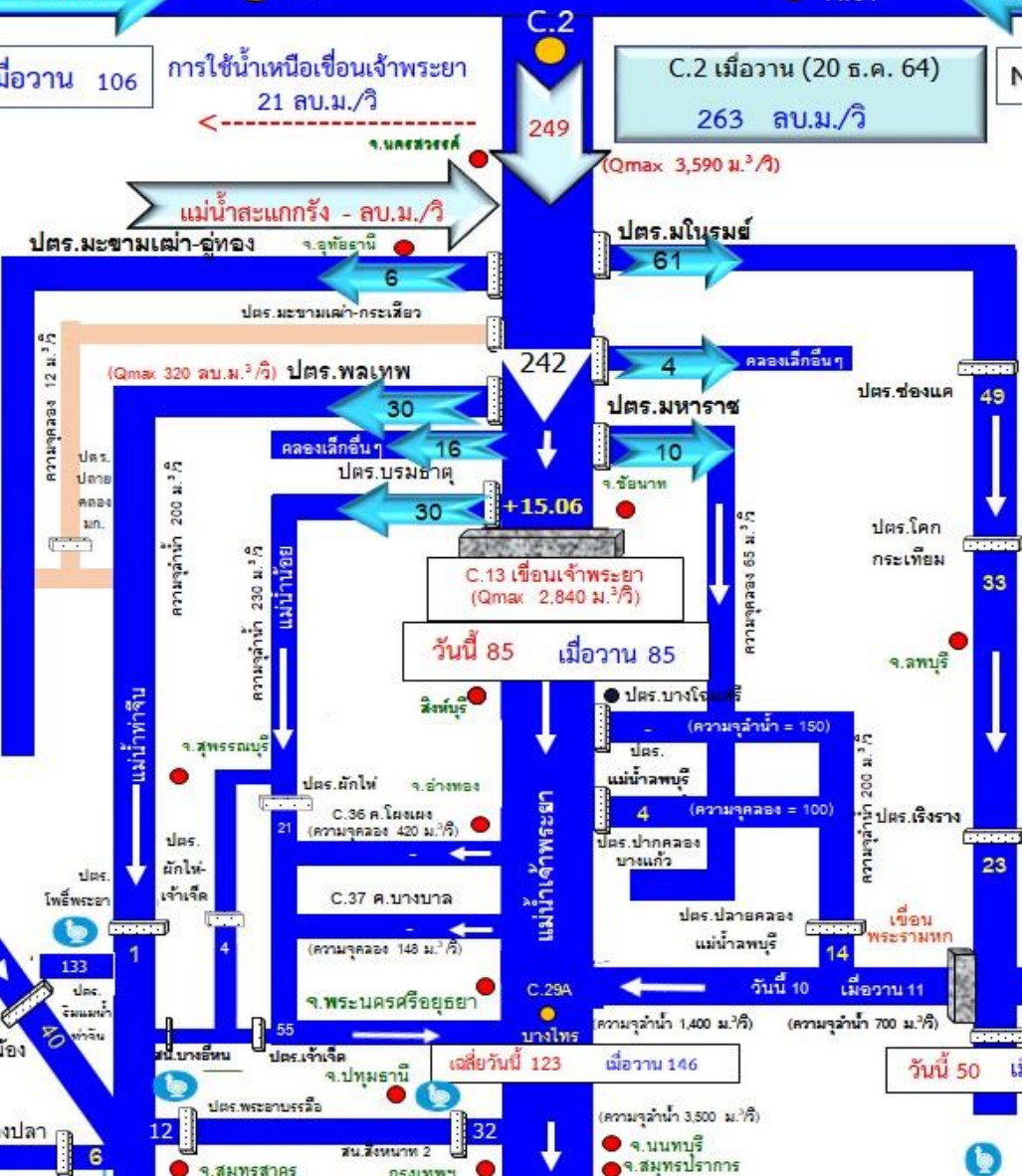
C.2 เมื่อวาน (20 ธ.ค. 64) 263 ลบ.ม./วิ
(Qmax 3,590 ม.³/วิ)

N.67 วันนี้ 122 เมื่อวาน 122
(Qmax 1,579 ม.³/วิ)

รวม 2 ฝั่ง = 157 ลบ.ม./วิ
เมื่อวาน = 157 ลบ.ม./วิ
(Qmax รวม 2 ฝั่ง = 860 ม.³/วิ)

รวมฝั่งตะวันตก = 82 ลบ.ม./วิ
เมื่อวาน = 82 ลบ.ม./วิ
(Qmax ฝั่งตะวันตก = 585 ม.³/วิ)

รวมฝั่งตะวันออก = 75 ลบ.ม./วิ
เมื่อวาน = 75 ลบ.ม./วิ
(Qmax ฝั่งตะวันออก = 275 ม.³/วิ)





4. สภาพการเพาะปลูก





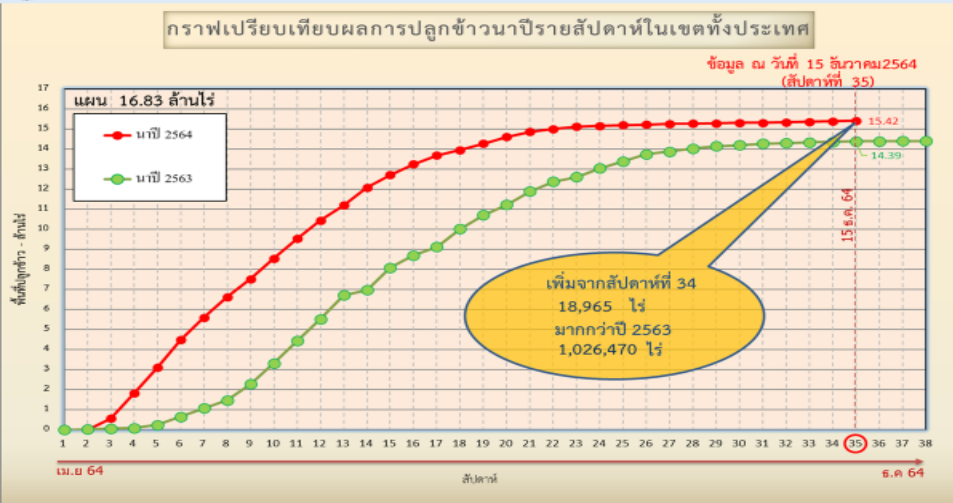
แผนผลการเพาะปลูกพืชในช่วงฤดูฝนปี 2564

ข้อมูล ณ วันที่ 15 ธันวาคม 2564

หน่วย : ล้านไร่

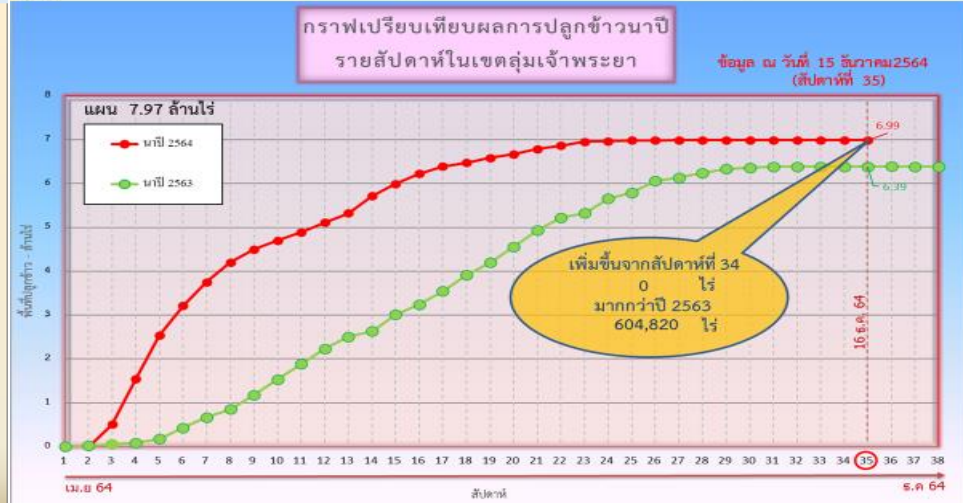
ภาค	ข้าวนาปี 2563				ข้าวนาปี 2564				พืชไร่-พืชผัก ปี 2563			พืชไร่-พืชผัก ปี 2564			รวม ปี 2563			รวม ปี 2564		
	แผน	ผล	%	เที่ยว (ล้านไร่)	แผน	ผล	%	เที่ยว (ล้านไร่)	แผน	ผล	%	แผน	ผล	%	แผน	ผล	%	แผน	ผล	%
เหนือ	2.37	2.19	92.43	2.07	2.57	2.38	92.58	2.37	0.05	0.03	55.72	0.05	0.04	88.09	2.41	2.21	91.73	2.62	2.42	92.50
ตะวันออกเฉียงเหนือ	3.48	3.41	97.99	2.97	3.57	3.46	97.14	3.27	0.03	0.02	45.97	0.03	0.01	49.11	3.52	3.43	97.51	3.60	3.48	96.73
กลาง	0.01	0.04	293.89	0.03	0.02	0.05	221.21	0.04	0.01	0.01	69.16	0.02	0.02	86.06	0.03	0.05	183.24	0.04	0.07	157.13
ตะวันออก	0.92	0.79	86.08	0.52	0.92	0.86	93.99	0.61	0.02	0.02	81.41	0.02	0.01	64.22	0.95	0.81	85.96	0.93	0.87	93.41
ตะวันตก	1.26	1.19	93.89	0.48	1.15	1.24	107.25	0.79	0.27	0.21	76.87	0.30	0.25	82.76	1.53	1.39	90.92	1.45	1.48	102.21
ใต้	0.64	0.39	61.40	0.09	0.63	0.44	68.62	0.14	0.03	0.01	37.10	0.02	0.01	51.31	0.66	0.40	60.48	0.65	0.45	68.12
ลุ่มน้ำเจ้าพระยา	8.10	6.39	78.87	5.20	7.97	6.99	87.77	6.77	0.13	0.06	44.37	0.12	0.09	71.09	8.23	6.44	78.33	8.09	7.08	87.51
ทั้งประเทศ	16.79	14.40	85.80	11.38	16.83	15.42	91.61	13.99	0.54	0.34	63.58	0.56	0.432	77.24	17.33	14.75	85.11	17.39	15.85	91.15

กราฟเปรียบเทียบผลการปลูกข้าวนาปีรายสัปดาห์ในเขตทั้งประเทศ



ข้อมูล ณ 15 ธ.ค. 64 เพาะปลูกแล้ว = 15,415,964 ไร่

กราฟเปรียบเทียบผลการปลูกข้าวนาปีรายสัปดาห์ในเขตลุ่มน้ำเจ้าพระยา



ข้อมูล ณ 16 ธ.ค. 64 เพาะปลูกแล้ว = 6,990,575 ไร่

ณ วันที่ 25 ส.ค. 64

✓ สภาพการเพาะปลูกพื้นที่ลุ่มต่ำบางระกำ (โครงการขายน่าน นเรศวร พลายชุมพล) เพาะปลูกรวม 265,000 ไร่ เก็บเกี่ยวแล้ว 265,000 ไร่ (100%)



รายงานผลการระบายน้ำพื้นที่ลุ่มต่ำ 13 ทุ่ง



รายงานการระบายน้ำพื้นที่ลุ่มต่ำ 11 ทุ่ง ณ วันที่ 19 ธ.ค. 64

ที่	พื้นที่ลุ่มต่ำ	แผนการระบายน้ำออกจากทุ่ง				สรุปผลการระบายน้ำ				ระดับน้ำเฉลี่ย ทั้งทุ่ง (ม.)	หมายเหตุ
		ปริมาณวันที่เริ่ม (ล้าน ลบ.ม.)	กำหนดการ เริ่ม	กำหนดการ สิ้นสุด	ปริมาณน้ำเก็บในทุ่ง (ล้าน ลบ.ม.)	ปริมาณน้ำวันนี้ (ล้าน ลบ.ม.)	ผลการรับน้ำเข้า (ล้าน ลบ.ม.)	ผลการระบายน้ำ (ล้าน ลบ.ม.)	ต้องระบายน้ำอีก (ล้าน ลบ.ม.)		
พื้นที่ลุ่มต่ำเจ้าพระยาตอนบน											
1	ทุ่งบางระกำ	300	1 พ.ย. 64	30 พ.ย. 64	75 (100%)	75.00	สิ้นสุดการระบายน้ำ		0.00 (0%)	0.18 (คงที่)	
พื้นที่ลุ่มต่ำเจ้าพระยาตอนล่าง (ฝั่งตะวันออก)											
2	ทุ่งเชียงราก	51	20 พ.ย. 64	20 ธ.ค. 64	11 (100%)	11.00	สิ้นสุดการระบายน้ำ		0.00 (0%)	0.18 (คงที่)	
3	ทุ่งท่าม่วง	68	7 พ.ย. 64	24 พ.ย. 64	9 (100%)	9.00	สิ้นสุดการระบายน้ำ		0.00 (0%)	0.12 (คงที่)	
4	ทุ่งฝั่งซ้าย คลองชัยนาท-ป่าสัก	124	3 ต.ค. 64	12 พ.ย. 64	6.3 (100%)	6.30	สิ้นสุดการระบายน้ำ		0.00 (0%)	0.05 (คงที่)	
5	ทุ่งบางกุ่ม	225	25 ต.ค. 64	29 พ.ย. 64	65 (100%)	65.00	สิ้นสุดการระบายน้ำ		0.00 (0%)	0.49 (คงที่)	
6	ทุ่งบางกุ้ง	32	1 ธ.ค. 64	11 ธ.ค. 64	25 (100%)	25.00	สิ้นสุดการระบายน้ำ		0.00 (0%)	0.92 (คงที่)	
รวมฝั่งตะวันออก		500	3 ต.ค. 64	20 ธ.ค. 64	116.3 (100%)	116.30	0.00	0.00	0.00 (0%)	0.20 (คงที่)	
พื้นที่ลุ่มต่ำเจ้าพระยาตอนล่าง (ฝั่งตะวันตก)											
7	ทุ่งบางบาล - บ้านแพน*	109	2 พ.ย. 64	29 พ.ย. 64	16 (100%)	16.00	สิ้นสุดการระบายน้ำ		0.00 (0%)	0.30 (คงที่)	
8	ทุ่งป่าโมก	69	7 พ.ย. 64	11 ธ.ค. 64	10 (100%)	10.00	สิ้นสุดการระบายน้ำ		0.00 (0%)	0.30 (คงที่)	
9	ทุ่งผักไห่*	319	7 พ.ย. 64	14 ธ.ค. 64	60 (98%)	61.29	1.73	1.72	1.29 (2%)	0.31 (คงที่)	รับน้ำจากชลประทานคลองใหญ่
10	ทุ่งเจ้าเจ็ด*	736	6 พ.ย. 64	8 ธ.ค. 64	168 (93%)	180.17	4.03	9.79	12.17 (7%)	0.32 (ลดลง 1 ซม.)	รับน้ำจากชลประทานคลองใหญ่
11	ทุ่งโพธิ์พระยา	200	2 พ.ย. 64	22 ธ.ค. 64	49 (98%)	49.79	11.96	12.33	0.79 (2%)	0.19 (คงที่)	
รวมฝั่งตะวันตก		1,433	2 พ.ย. 64	22 ธ.ค. 64	303 (96%)	317.26	17.72	23.84	14.26 (4%)	0.25 (คงที่)	
รวม 10 ทุ่งลุ่มต่ำเจ้าพระยาตอนล่าง		1,933	3 ต.ค. 64	22 ธ.ค. 64	419.3 (97%)	433.56	17.72	23.84	14.26 (3%)	0.24 (คงที่)	
รวม 11 ทุ่งลุ่มต่ำเจ้าพระยา		2,233	3 ต.ค. 64	22 ธ.ค. 64	494.3 (97%)	508.56	17.72	23.84	14.26 (3%)	0.22 (คงที่)	

หมายเหตุ : % เทียบกับปริมาณน้ำในทุ่งวันนี้

กำหนดการสิ้นสุดแผนการระบายน้ำคิดจากกรณีติดตั้งเครื่องสูบน้ำเพิ่มเติม

ทุ่งบางระกำ ขอปรับแผนปริมาณน้ำเก็บในทุ่ง ตามมติที่ประชุมกับเกษตรกรในพื้นที่เมื่อวันที่ 19 พ.ย. 64 จะเก็บน้ำที่ 75 ล้าน ลบ.ม.

ทุ่งโพธิ์พระยาขอปรับแผน เนื่องจากระดับน้ำแม่น้ำท่าจีนสูงกว่าที่คาดการณ์ จึงยังไม่สามารถติดตั้งเครื่องสูบน้ำได้ตามกำหนดการเดิม

ทุ่งบางกุ่มขอปรับแผนเนื่องจาก ทางจังหวัดได้ประสานขอลงพันธุ์ปลาวานที่ 19 พ.ย. 64 เพื่อให้เกษตรกรทำประมง โดยจะรักษาระดับน้ำไว้ที่ +4.2 ม.รทก คิดเป็นปริมาณน้ำค้างทุ่งประมาณ 65 ล้าน ลบ.ม.

ทุ่งบางกุ้งขอปรับแผน เก็บน้ำในทุ่งที่ระดับ +3.5 ม.รทก. 25 ล้าน ลบ.ม. จนกว่าจะเก็บเกี่ยวข้าวฝางลอยเสร็จ



แผนผลการเพาะปลูกพืชในช่วงฤดูแล้งปี 2564

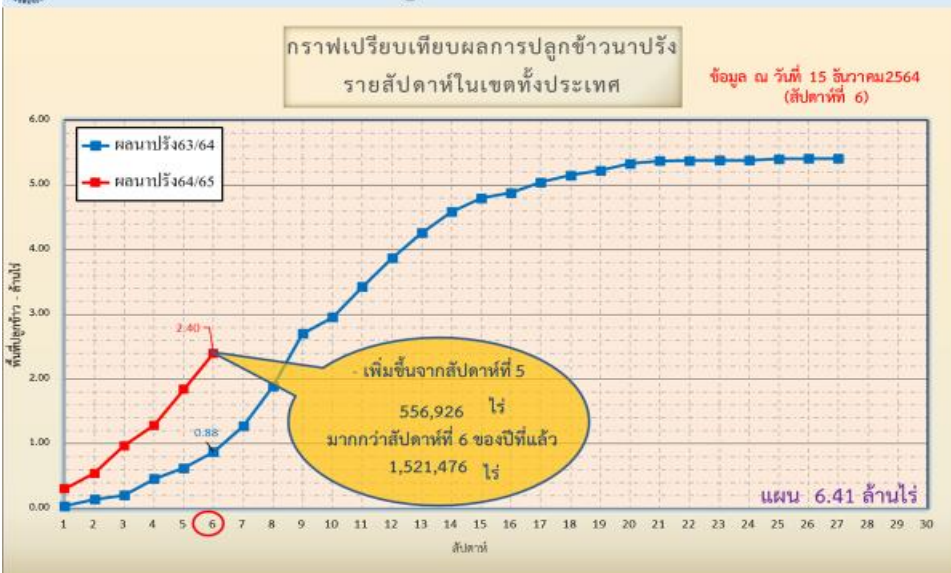
ข้อมูล ณ วันที่ 15 ธันวาคม 2564

หน่วย : ล้านไร่

ภาค	ข้าวนาปรัง 2563				ข้าวนาปรัง 2564					พืชไร่-พืชผัก ปี 2563			พืชไร่-พืชผัก ปี 2564			รวม ปี 2563			รวม ปี 2564		
	แผน	ผล	%	เที่ยว (ล้านไร่)	แผน	ผล	%	เที่ยว (ล้านไร่)	เพิ่มจากสัปดาห์ที่แล้ว (ล้านไร่)	แผน	ผล	%	แผน	ผล	%	แผน	ผล	%	แผน	ผล	%
เหนือ	0.20	0.16	80.20	0.00	0.45	0.37	81.36	0.00	0.07	0.16	0.02	9.36	0.21	0.05	24.54	0.37	0.18	48.49	0.66	0.42	63.51
ตะวันออกเฉียงเหนือ	0.43	0.00	0.78	0.00	1.38	0.02	1.79	0.00	0.02	0.04	0.00	1.33	0.03	0.01	19.08	0.46	0.00	0.82	1.41	0.03	2.17
กลาง	0.01	0.00	0.00	0.00	0.02	0.00	19.14	0.00	0.00	0.02	0.00	0.00	0.01	0.00	67.45	0.03	0.00	0.00	0.02	0.01	32.19
ตะวันออก	0.12	0.17	149.27	0.00	0.49	0.38	78.06	0.00	0.05	0.02	0.00	8.21	0.03	0.01	30.81	0.13	0.18	131.43	0.52	0.39	75.40
ตะวันตก	0.08	0.03	36.32	0.00	1.04	0.02	1.59	0.00	0.00	0.23	0.00	0.95	0.19	0.00	0.39	0.31	0.03	10.30	1.23	0.02	1.40
ใต้	0.28	0.00	1.08	0.00	0.23	0.00	0.00	0.00	0.00	0.03	0.00	0.23	0.02	0.00	5.82	0.31	0.00	1.01	0.24	0.00	0.39
ลุ่มน้ำเจ้าพระยา	0.00	0.51	0.00	0.00	2.81	1.61	57.12	0.00	0.41	0.05	0.03	49.59	0.05	0.06	108.43	0.05	0.53	975.45	2.87	1.67	58.09
ทั้งประเทศ	1.12	0.88	78.26	0.00	6.41	2.40	37.40	0.00	0.56	0.54	0.05	8.54	0.54	0.13	24.32	1.67	0.92	55.47	6.95	2.53	36.39



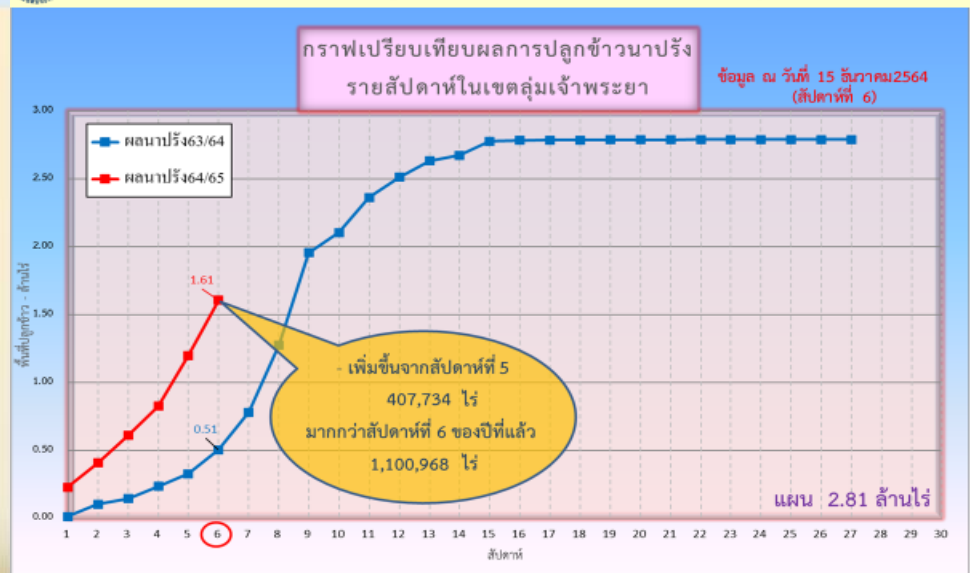
กราฟเปรียบเทียบผลการปลูกข้าวนาปรังรายสัปดาห์ในเขตทั้งประเทศ



ข้อมูล ณ 15 ธ.ค. 64 เพาะปลูกแล้ว = 2,398,928 ไร่



กราฟเปรียบเทียบผลการปลูกข้าวนาปรังรายสัปดาห์ในเขตลุ่มน้ำเจ้าพระยา



ข้อมูล ณ 15 ธ.ค. 64 เพาะปลูกแล้ว = 1,606,294 ไร่

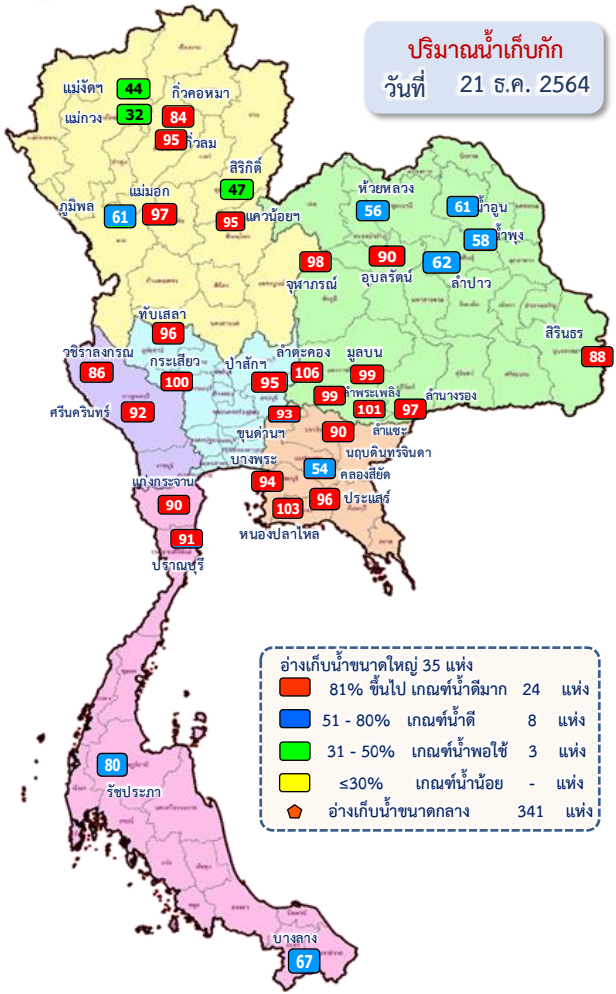


5. แผน-ผลการบริหารจัดการน้ำ ฤดูแล้ง ปี 2564/65





แผน-ผล การบริหารจัดการน้ำฤดูแล้งปี 2564/65 **ทั้งประเทศ** (1 พ.ย.64 – 30 เม.ย.65)



ปริมาณน้ำทั้งประเทศ ณ วันที่ 21 ธ.ค.64

อ่างเก็บน้ำขนาดใหญ่ 35 แห่ง
 ปริมาณน้ำเก็บกัก 70,926 ล้าน ลบ.ม.
 ปริมาณน้ำใช้การ 47,384 ล้าน ลบ.ม.

ปริมาณน้ำปัจจุบัน 53,871 ล้าน ลบ.ม. (76%)
ปริมาณน้ำที่นำมาใช้ได้ 30,329 ล้าน ลบ.ม. (64%)

อ่างเก็บน้ำขนาดกลาง 341 แห่ง
 ที่มีความจุตั้งแต่ 2 ล้าน ลบ.ม.
 ปริมาณน้ำเก็บกัก 5,039 ล้าน ลบ.ม.
 ปริมาณน้ำใช้การ 4,661 ล้าน ลบ.ม.

ปริมาณน้ำปัจจุบัน 4,437 ล้าน ลบ.ม. (88%)
ปริมาณน้ำที่นำมาใช้ได้ 4,059 ล้าน ลบ.ม. (87%)

อ่างเก็บน้ำขนาดเล็ก 1,013 แห่ง
 ปริมาณน้ำเก็บกัก 676 ล้าน ลบ.ม.
 ปริมาณน้ำใช้การ 531 ล้าน ลบ.ม.

ปริมาณน้ำปัจจุบัน 563 ล้าน ลบ.ม. (83%)
ปริมาณน้ำที่นำมาใช้ได้ 358 ล้าน ลบ.ม. (67%)

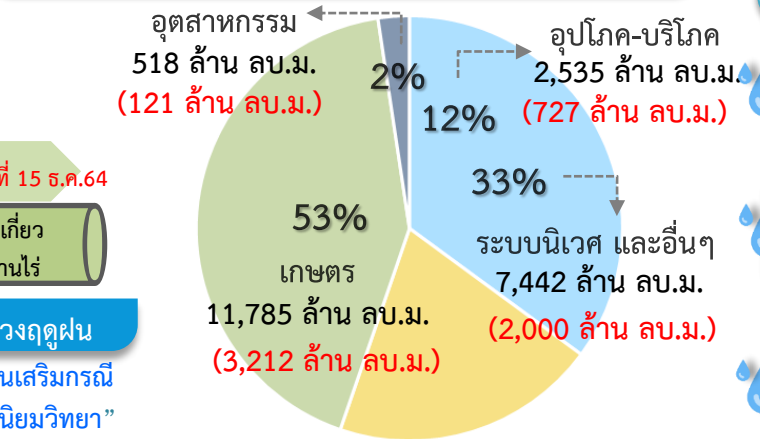
รวมอ่างเก็บน้ำทั้งหมด 1,389 แห่ง
 ปริมาณน้ำเก็บกัก 76,641 ล้าน ลบ.ม.
 ปริมาณน้ำใช้การ 52,576 ล้าน ลบ.ม.

ปริมาณน้ำปัจจุบัน 58,871 ล้าน ลบ.ม. (77%)
ปริมาณน้ำที่นำมาใช้ได้ 34,747 ล้าน ลบ.ม. (66%)

แผนการจัดสรรน้ำฤดูแล้ง ปี 2564/65 ทั้งประเทศ ณ วันที่ 21 ธ.ค.64

ปริมาณน้ำต้นทุน ณ วันที่ 1 พ.ย.64 จำนวน 37,855 ล้าน ลบ.ม.
 แผนการจัดสรรน้ำฤดูแล้ง ปี 2564/65 จำนวน 22,280 ล้าน ลบ.ม.
 สำรองต้นฤดูฝน 16,575 ล้าน ลบ.ม.

ปริมาณน้ำใช้การ อ่างฯ ขนาดใหญ่ ขนาดกลางและขนาดเล็ก
 ณ วันที่ 21 ธ.ค.64
34,747 ล้าน ลบ.ม. (66%)



แผน จัดสรรน้ำฤดูแล้ง 2564/65
 22,280 ล้าน ลบ.ม.

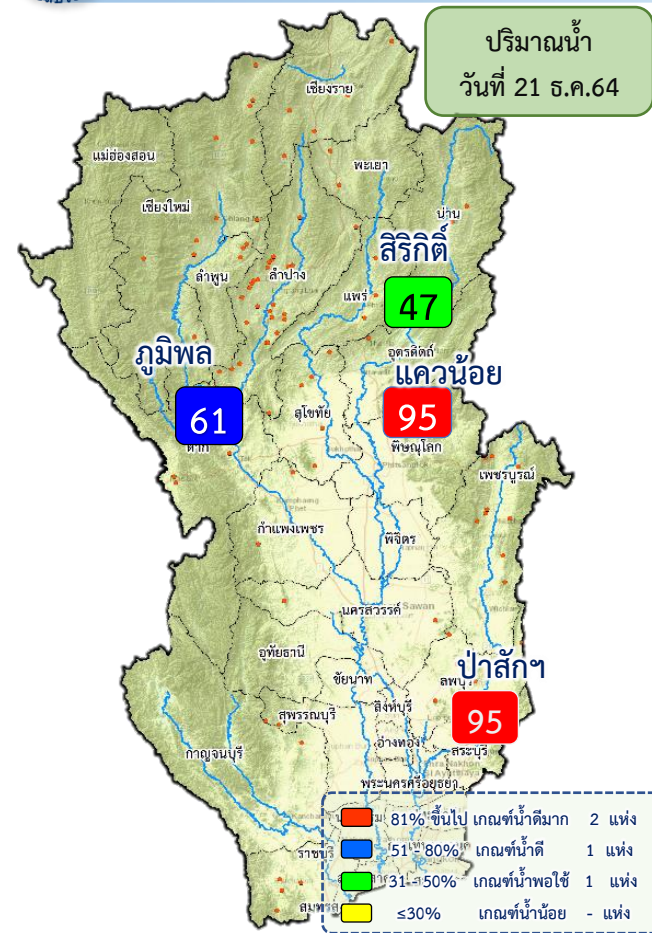
ผล จัดสรรน้ำ
 6,060 ล้าน ลบ.ม. (27%)

คงเหลือ ปริมาณน้ำที่ต้องจัดสรร
 16,220 ล้าน ลบ.ม. (73%)

ผลการเพาะปลูกข้าวนาปรัง 2564/65 ณ วันที่ 15 ธ.ค.64

37.40%	เพาะปลูกข้าวไปแล้ว	เก็บเกี่ยว
	2.40 ล้านไร่ (แผน 6.41 ล้านไร่)	- ล้านไร่

มาตรการของกรมชลประทานในการบริหารจัดการน้ำในช่วงฤดูฝน
 “ส่งเสริมการปลูกพืชฤดูฝนให้ใช้น้ำฝนเป็นหลักใช้น้ำชลประทานเสริมกรณีฝนทิ้งช่วงหรือปริมาณฝนตกน้อยกว่าการคาดการณ์ของกรมอุตุนิยมวิทยา”



ปริมาณน้ำอ่างเก็บน้ำขนาดใหญ่ 4 เขื่อนหลักลุ่มน้ำเจ้าพระยา ณ วันที่ 21 ธ.ค.64

ภูมิภาค	ปริมาณน้ำเก็บกัก 13,462 ล้าน ลบ.ม. ปริมาณน้ำใช้การ 9,662 ล้าน ลบ.ม.	ปริมาณน้ำปัจจุบัน 8,207 ล้าน ลบ.ม. (61%) ปริมาณน้ำที่นำมาใช้ได้ 4,407 ล้าน ลบ.ม. (46%)
สิริกิติ์	ปริมาณน้ำเก็บกัก 9,510 ล้าน ลบ.ม. ปริมาณน้ำใช้การ 6,660 ล้าน ลบ.ม.	ปริมาณน้ำปัจจุบัน 4,430 ล้าน ลบ.ม. (47%) ปริมาณน้ำที่นำมาใช้ได้ 1,580 ล้าน ลบ.ม. (24%)
แควน้อยฯ	ปริมาณน้ำเก็บกัก 939 ล้าน ลบ.ม. ปริมาณน้ำใช้การ 896 ล้าน ลบ.ม.	ปริมาณน้ำปัจจุบัน 890 ล้าน ลบ.ม. (95%) ปริมาณน้ำที่นำมาใช้ได้ 847 ล้าน ลบ.ม. (95%)
ป่าสักฯ	ปริมาณน้ำเก็บกัก 960 ล้าน ลบ.ม. ปริมาณน้ำใช้การ 957 ล้าน ลบ.ม.	ปริมาณน้ำปัจจุบัน 911 ล้าน ลบ.ม. (95%) ปริมาณน้ำที่นำมาใช้ได้ 908 ล้าน ลบ.ม. (95%)
รวม	ปริมาณน้ำเก็บกัก 24,871 ล้าน ลบ.ม. ปริมาณน้ำใช้การ 18,175 ล้าน ลบ.ม.	ปริมาณน้ำปัจจุบัน 14,438 ล้าน ลบ.ม. (58%) ปริมาณน้ำที่นำมาใช้ได้ 7,742 ล้าน ลบ.ม. (43%)

แผนการจัดสรรน้ำฤดูแล้ง ปี 2564/65 ลุ่มน้ำเจ้าพระยา ณ วันที่ 21 ธ.ค.64

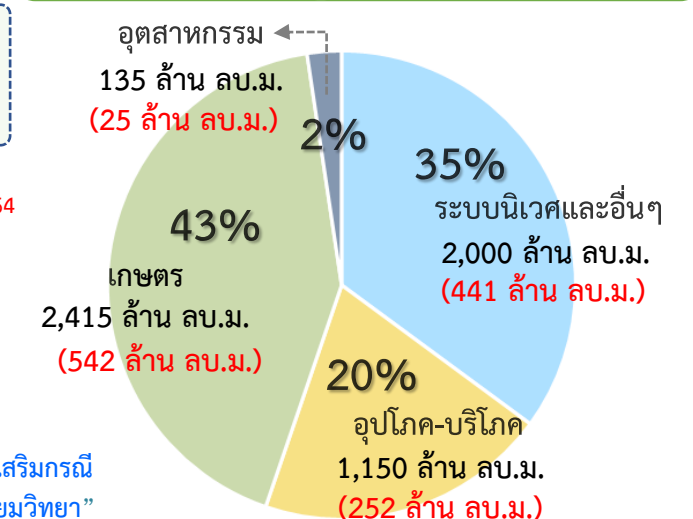
ปริมาณน้ำต้นทุน ณ วันที่ 1 พ.ย.64 จำนวน 7,744 ล้าน ลบ.ม.
แผนการจัดสรรน้ำฤดูแล้ง ปี 2564/65 จำนวน 5,700 ล้าน ลบ.ม.
สำรองน้ำต้นทุน 3,044 ล้าน ลบ.ม.

ปริมาณน้ำใช้การ 4 เขื่อนหลัก ณ วันที่ 20 ธ.ค. 64
7,742 ล้าน ลบ.ม. (43%)

แผน จัดสรรน้ำฤดูแล้ง 2564/65
5,700 ล้าน ลบ.ม.

ผล จัดสรรน้ำ
1,259 ล้าน ลบ.ม. (22%)

คงเหลือ ปริมาณน้ำที่ต้องจัดสรร
4,441 ล้าน ลบ.ม. (78%)



ผลการเพาะปลูกข้าวนาปรัง 2564/65 ณ วันที่ 15 ธ.ค.64

57.12% เพาะปลูกข้าวไปแล้ว (1.61 ล้านไร่ (แผน 2.81 ล้านไร่))

เก็บเกี่ยว - ล้านไร่

มาตรการของกรมชลประทาน ในการบริหารจัดการน้ำในช่วงฤดูฝน

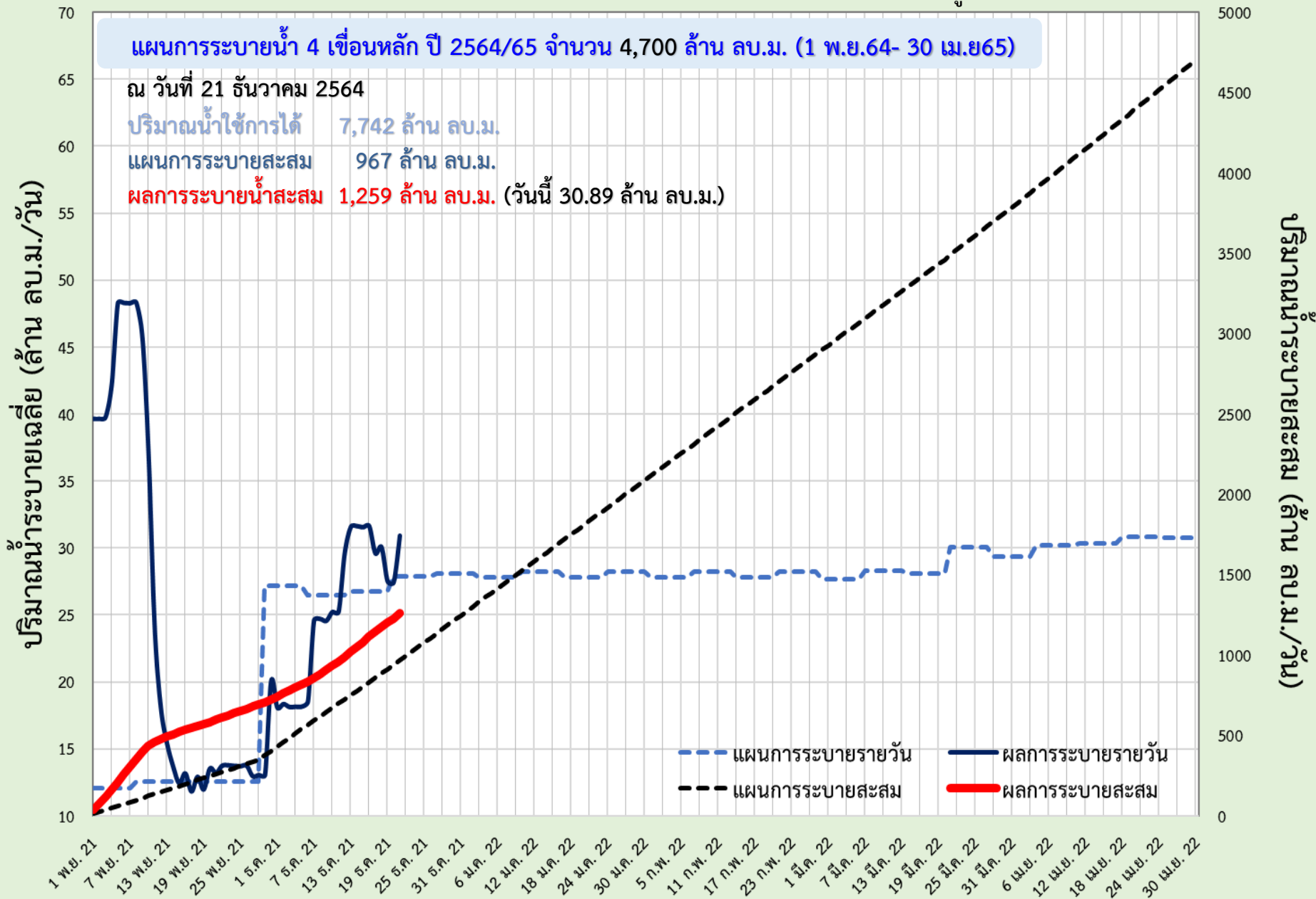
“ส่งเสริมการปลูกพืชฤดูฝนให้ใช้น้ำฝนเป็นหลักใช้น้ำชลประทานเสริมกรณีฝนทิ้งช่วงหรือปริมาณฝนตกน้อยกว่าการคาดการณ์ของกรมอุตุฯ”



แผน-ผลการระบายน้ำลุ่มน้ำเจ้าพระยา (4 เขื่อนหลัก) ช่วงฤดูแล้ง ปี 2564/65



ข้อมูล ณ วันที่ 21 ธันวาคม 2564





6. สถานการณ์ค่าความเค็ม





รายงานสถานการณ์ค่าความเค็มและปริมาณน้ำ แม่น้ำเจ้าพระยา

21 ธันวาคม 2564 เวลา 7:00 น.

สถานี : สิบน้ำประปาสำแล – สะพานพระนั่งเกล้า – ท่าบ้านทพบุรี - กรมชลประทานสามเสน

ปริมาณน้ำที่ระบายออกจากเขื่อนพระรามหก	10.42	ลบ.ม./วินาที
ปริมาณน้ำที่ระบายออกจากเขื่อนเจ้าพระยา	85.00	ลบ.ม./วินาที
ปริมาณน้ำที่ศูนย์ศิลปาชีพบางไทร	123.00	ลบ.ม./วินาที

ระยะทางจากศูนย์ศิลปาชีพบางไทรถึงสถานีประปาสำแล 17 กม.

0.23
กรัม/ลิตร



สถานีประปาสำแล

96.0 กม. จากปากน้ำ

ค่าความเค็มสูงสุดที่
จุดตรวจวัดสถานีประปาสำแล
วันที่ 20 ธ.ค. 2564
วัดได้ 0.24 กรัม/ลิตร

เกณฑ์เฝ้าระวัง 0.25 กรัม/ลิตร
มาตรฐานเพื่อการผลิตน้ำประปา
ไม่เกิน 0.50 กรัม/ลิตร

0.26
กรัม/ลิตร



สะพานพระนั่งเกล้า

64.0 กม. จากปากน้ำ

ค่าความเค็มสูงสุดที่
จุดตรวจวัดสะพานพระนั่งเกล้า
วันที่ 20 ธ.ค. 2564
วัดได้ 0.24 กรัม/ลิตร

เกณฑ์เฝ้าระวังเพื่อการเกษตร
ไม่เกิน 2 กรัม/ลิตร

0.26
กรัม/ลิตร



ท่าบ้านทพบุรี

61.5 กม. จากปากน้ำ

ค่าความเค็มสูงสุดที่
จุดตรวจวัดท่าบ้านทพบุรี
วันที่ 20 ธ.ค. 2564
วัดได้ 0.24 กรัม/ลิตร

0.26
กรัม/ลิตร



กรมชลประทานสามเสน

55.9 กม. จากปากน้ำ

ค่าความเค็มสูงสุดที่
จุดตรวจวัดกรมชลประทานสามเสน
วันที่ 20 ธ.ค. 2564
วัดได้ 0.24 กรัม/ลิตร

ที่มาของข้อมูล : กปน. และกรมชลประทาน
จัดทำโดยฝ่ายตะกอนและคุณภาพน้ำ ส่วนอุทกวิทยา สบอ.



รายงานสถานการณ์ค่าความเค็มและปริมาณน้ำ แม่น้ำท่าจีน

21 ธันวาคม 2564 เวลา 7:00 น.

สถานี : วัดท่าพุด - ปากคลองจินดา - วัดดอนไถ่ - วัดอ่างทอง - วัดพันธุราษฎร์

ปริมาณน้ำที่ระบายออกจากปตร.โพธิ์พระยา	1.45	ลบ.ม./วินาที
ปริมาณน้ำที่ระบายออกจากปตร.สองพี่น้อง	24.86	ลบ.ม./วินาที
ปริมาณน้ำที่ระบายออกจากปตร.ท่าสาร-บางปลา	5.58	ลบ.ม./วินาที

0.32
กรัม/ลิตร



วัดท่าพุด

67.5 กม. จากปากน้ำ

0.36
กรัม/ลิตร



ปากคลองจินดา

53.6 กม. จากปากน้ำ

0.40
กรัม/ลิตร



วัดดอนไถ่

38.2 กม. จากปากน้ำ

0.44
กรัม/ลิตร



วัดอ่างทอง

27.7 กม. จากปากน้ำ

0.47
กรัม/ลิตร



วัดพันธุราษฎร์

18.4 กม. จากปากน้ำ

เกณฑ์เฝ้าระวังสำหรับกสิกรรม 0.75 กรัม/ลิตร
เกณฑ์เฝ้าระวังเพื่อการเกษตร
ไม่เกิน 2 กรัม/ลิตร

ที่มาของข้อมูล : กรมชลประทาน
จัดทำโดยฝ่ายตะกอนและคุณภาพน้ำ ส่วนอุทกวิทยา สบอ.



รายงานสถานการณ์ค่าความเค็มและปริมาณน้ำ แม่น้ำปราจีน-บางปะกง

21 ธันวาคม 2564 เวลา 7:00 น.

สถานี : บางแตน - บางกระเจ็ด - เขื่อนบางปะกง - วัดแหลมใต้ - ชลประทานฉะเชิงเทรา

ปริมาณน้ำที่ระบายออกจากอ่างเก็บน้ำนฤบดินทรจินดา	17.36	ลบ.ม./วินาที
ปริมาณน้ำที่สถานี Kst.3 อ.กันทรบุรี จ.ปราจีนบุรี	36.90	ลบ.ม./วินาที

0.06
กรัม/ลิตร



บางแตน

115 กม. จากปากน้ำ

ค่าความเค็มสูงสุดที่จุดตรวจวัดบางแตน
วันที่ 20 ธ.ค. 2564
วัดได้ 0.07 กรัม/ลิตร

เกณฑ์เฝ้าระวังเพื่อการเกษตรไม่เกิน 2 กรัม/ลิตร

0.07
กรัม/ลิตร



บางกระเจ็ด

96 กม. จากปากน้ำ

ค่าความเค็มสูงสุดที่จุดตรวจวัดบางกระเจ็ด
วันที่ 20 ธ.ค. 2564
วัดได้ 0.09 กรัม/ลิตร

0.13
กรัม/ลิตร



เขื่อนบางปะกง

67 กม. จากปากน้ำ

ค่าความเค็มสูงสุดที่จุดตรวจวัดเขื่อนบางปะกง
วันที่ 20 ธ.ค. 2564
วัดได้ 0.20 กรัม/ลิตร

0.19
กรัม/ลิตร



วัดแหลมใต้

57 กม. จากปากน้ำ

ค่าความเค็มสูงสุดที่จุดตรวจวัดวัดแหลมใต้
วันที่ 20 ธ.ค. 2564
วัดได้ 0.28 กรัม/ลิตร

3.35
กรัม/ลิตร



ชลประทานฉะเชิงเทรา

37 กม. จากปากน้ำ

ค่าความเค็มสูงสุดที่
จุดตรวจวัดชลประทานฉะเชิงเทรา
วันที่ 20 ธ.ค. 2564
วัดได้ 9.84 กรัม/ลิตร

ที่มาของข้อมูล : กรมควบคุมมลพิษ และกรมชลประทาน
จัดทำโดยฝ่ายตะกอนและคุณภาพน้ำ ส่วนอุทกวิทยา สบอ.



รายงานสถานการณ์ค่าความเค็มและปริมาณน้ำ แม่น้ำแม่กลอง

21 ธันวาคม 2564 เวลา 07:00 น.

สถานี : โพธาราม - ราชบุรี - ปากคลองดำเนินสะดวก - บางคนที - อัมพวา

ปริมาณน้ำที่ระบายออกจากเขื่อนแม่กลอง 162.58 ลบ.ม./วินาที

0.13
กรัม/ลิตร



โพธาราม

65.3 กม. จากปากน้ำ

0.13
กรัม/ลิตร



ราชบุรี

44.7 กม. จากปากน้ำ

0.16
กรัม/ลิตร



ปากคลองดำเนินสะดวก

27.0 กม. จากปากน้ำ

0.16
กรัม/ลิตร



บางคนที

23.8 กม. จากปากน้ำ

0.57
กรัม/ลิตร



อัมพวา

17.6 กม. จากปากน้ำ

เกณฑ์เฝ้าระวังสำหรับกสิกรรม 0.75 กรัม/ลิตร
เกณฑ์เฝ้าระวังเพื่อการเกษตร
ไม่เกิน 2 กรัม/ลิตร

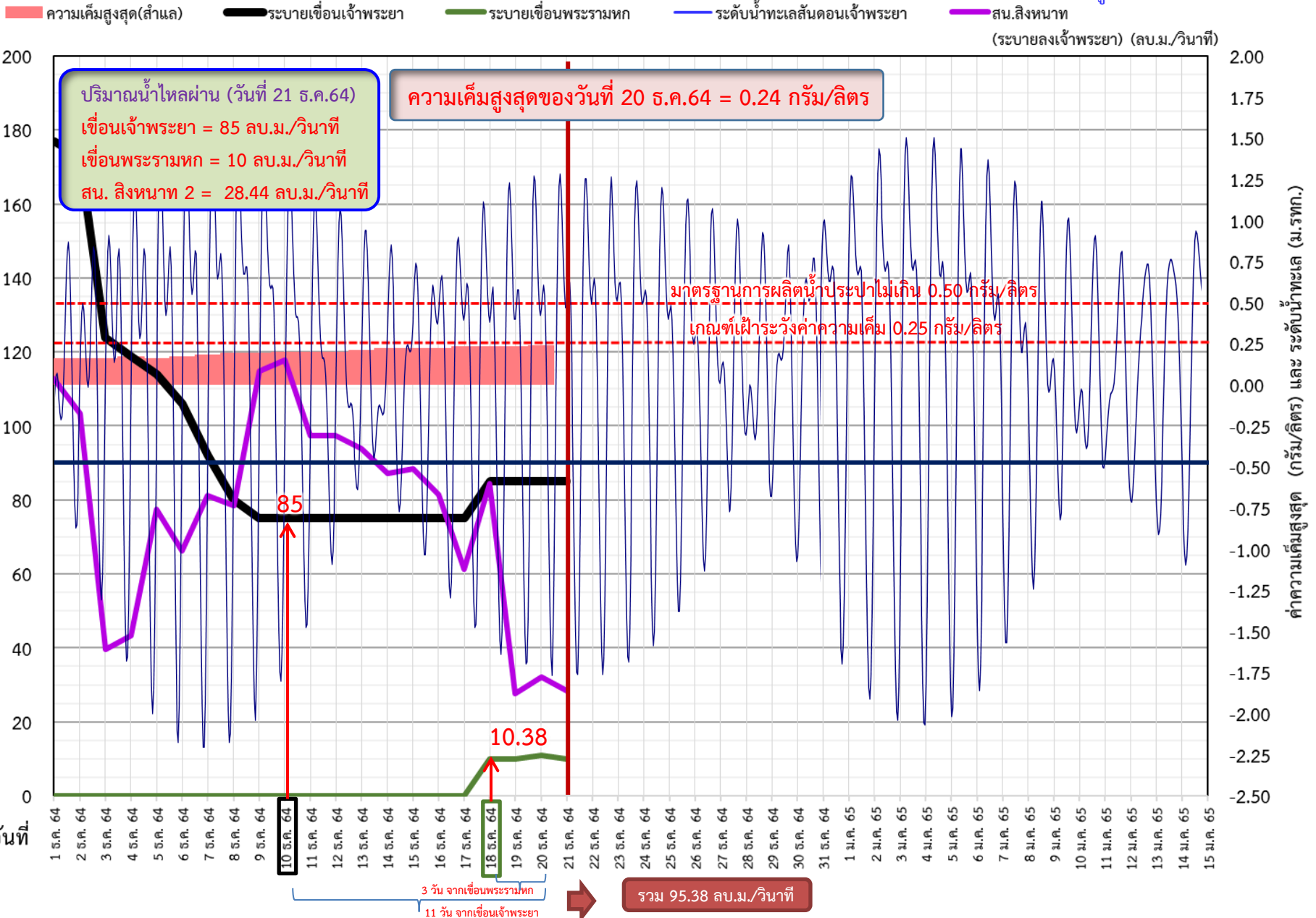
ที่มาของข้อมูล : กรมควบคุมมลพิษ
จัดทำโดยฝ่ายตะกอนและคุณภาพน้ำ ส่วนอุทกวิทยา สบอ.



ติดตามค่าความเค็ม และปริมาณน้ำไหลผ่านเขื่อนในช่วงฤดูแล้ง ปี 2564/65



ข้อมูล ณ วันที่ 21 ธันวาคม 2564



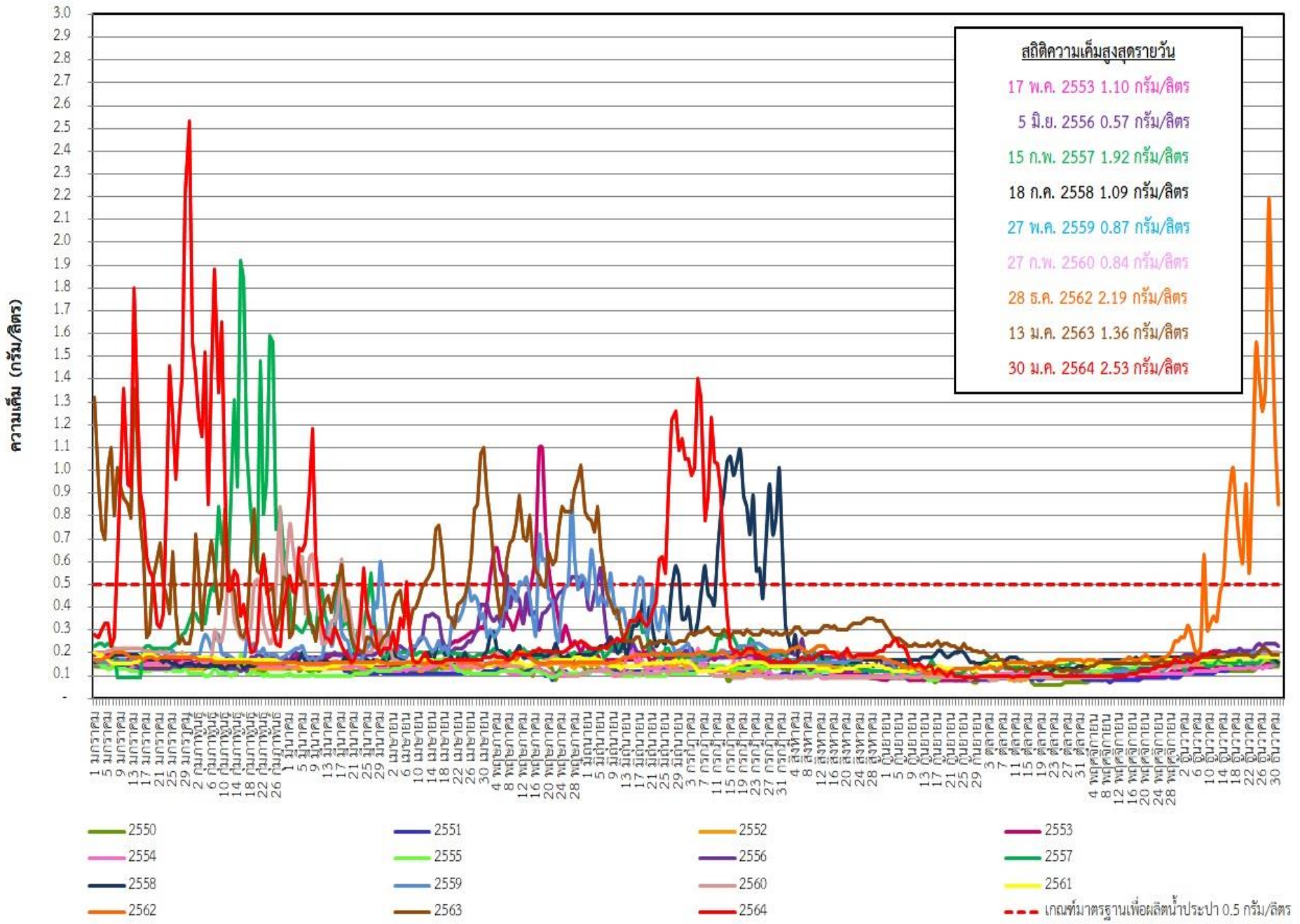


ติดตามค่าความเค็ม และปริมาณน้ำไหลผ่านเขื่อนในช่วงฤดูแล้ง ปี 2564/65



ว/ด/ป	ระบายเขื่อน เจ้าพระยา	ระบายเขื่อนป่า สักฯ	ระบายเขื่อน พระรามหก	ความเค็มสูงสุด (ลำแล)	จำนวนชั่วโมงที่ความเค็ม เกิน 0.25 กรัมต่อลิตร (ชั่วโมง) ตั้งแต่เวลา 00.00-23.00น.	จำนวนชั่วโมงที่ความเค็ม เกิน 0.50 กรัมต่อลิตร (ชั่วโมง) ตั้งแต่เวลา 00.00-23.00น.	สน.สิงหนาท (ระบายลงเจ้าพระยา) (ลบ. ม./วินาที)
1 ธ.ค. 64	177	17.35	0	0.16	0	0	112.77
2 ธ.ค. 64	173	20.36	0	0.16	0	0	103.23
3 ธ.ค. 64	124	17.34	0	0.16	0	0	39.70
4 ธ.ค. 64	119	17.36	0	0.17	0	0	43.39
5 ธ.ค. 64	114	17.36	0	0.16	0	0	77.34
6 ธ.ค. 64	106	17.31	0	0.17	0	0	66.37
7 ธ.ค. 64	92	17.28	0	0.18	0	0	81.14
8 ธ.ค. 64	80	17.47	0	0.19	0	0	78.48
9 ธ.ค. 64	75	17.34	0	0.19	0	0	114.82
10 ธ.ค. 64	75	25.06	0	0.20	0	0	117.76
11 ธ.ค. 64	75	25.19	0	0.20	0	0	97.43
12 ธ.ค. 64	75	35.22	0	0.20	0	0	97.43
13 ธ.ค. 64	75	35.13	0	0.21	0	0	93.89
14 ธ.ค. 64	75	35.44	0	0.22	0	0	87.26
15 ธ.ค. 64	75	35.22	0	0.22	0	0	88.42
16 ธ.ค. 64	75	35.56	0	0.22	0	0	81.54
17 ธ.ค. 64	75	35.22	0	0.23	0	0	61.16
18 ธ.ค. 64	85	40.29	10	0.23	0	0	84.42
19 ธ.ค. 64	85	50.60	10	0.23	0	0	27.67
20 ธ.ค. 64	85	50.54	11	0.24	0	0	32.15
21 ธ.ค. 64	85	50.39	10				28.44

กราฟแสดงค่าความเค็มสูงสุดรายวันที่สถานีสูบน้ำสำแล ปีพ.ศ. 2550 - 2564





7. มาตรการบริหารจัดการน้ำฤดูแล้ง 2564/65



8 มาตรการ

รองรับสถานการณ์ขาดแคลนน้ำ ฤดูแล้ง ปี 2564/65

SUPPLY

DEMAND

MANAGEMENT



1

เร่งเก็บกักน้ำ

เก็บกักน้ำในช่วงฤดูฝน
เพื่อเป็นน้ำต้นทุนในช่วงฤดูแล้ง



2

วางแผน เพาะปลูกพืชฤดูแล้ง

ส่งเสริมสนับสนุนการเพาะปลูก
ในพื้นที่ที่ได้รับผลกระทบ
จากอุทกภัยเป็นอันดับแรก



6

เฝ้าระวัง คุณภาพน้ำ

ในแม่น้ำสายหลัก สายรอง
และเตรียมแผนกรณีเกิดปัญหา



5

เตรียม น้ำสำรอง สำหรับพื้นที่ลุ่มต่ำ

เพื่อสนับสนุนน้ำเตรียมแปลง



3

กำหนด การจัดสรรน้ำฤดูแล้ง

ติดตาม กำกับให้เป็นไปตามแผน
เพื่อไม่ให้เกิดผลกระทบการขาดแคลนน้ำ
อุปโภคบริโภคพร้อมจัดทำทะเบียนผู้ใช้น้ำ



4



8

ติดตามประเมินผล

เพื่อให้ผลการดำเนินงาน
เป็นไปตามแผน



7

สร้างการรับรู้ สถานการณ์น้ำ และแผนบริหารจัดการน้ำ

ให้ทุกภาคส่วนเกิดความร่วมมือ
ในการใช้น้ำอย่างประหยัดและเป็นไปตามแผนที่กำหนดไว้



ในฤดูแล้งจัดสรรน้ำให้สอดคล้องกับปริมาณน้ำต้นทุน
ตามลำดับความสำคัญของกิจกรรมการใช้น้ำ ดังนี้



1. จัดสรรน้ำเพื่อการอุปโภคบริโภคในช่วงฤดูแล้ง



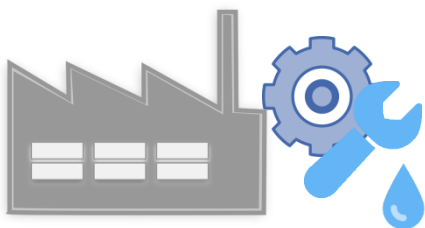
2. จัดสรรน้ำเพื่อการรักษาระบบนิเวศในช่วงฤดูแล้ง



3. สำรองน้ำไว้สำหรับการใช้น้ำในช่วงต้นฤดูฝน
เพื่ออุปโภค-บริโภคและรักษาระบบนิเวศเดือนพฤษภาคม-กรกฎาคม



4. จัดสรรน้ำเพื่อการเกษตรกรรม



5. จัดสรรน้ำเพื่อการอุตสาหกรรม



แผนการจัดสรรน้ำในฤดูแล้งปี 2564/65 (ทั้งประเทศ)



ข้อมูล ณ วันที่ 30 พฤศจิกายน 2564

ปริมาณน้ำต้นทุนฤดูแล้งปี
2564/65
รวม **37,857** ล้านลูกบาศก์เมตร

อ่างใหญ่ จำนวน 30,457 ล้าน ลบ.ม.
อ่างกลาง จำนวน 4,217 ล้าน ลบ.ม.
แหล่งน้ำอื่นๆ จำนวน 3,183 ล้าน ลบ.ม.

แผนจัดสรรน้ำฤดูแล้งปี 2564/65 (พ.ย. 64 - เม.ย.65)

รวม **22,280** ล้านลูกบาศก์เมตร

(คิดเป็นร้อยละ 59 ของปริมาณน้ำต้นทุน)

สำรองน้ำต้นฤดูฝนปี 2565 (พ.ค.-ก.ค. 65)

รวม **15,577** ล้านลูกบาศก์เมตร

(คิดเป็นร้อยละ 41 ของปริมาณน้ำต้นทุน)

อุปโภค-บริโภค

2,535 ล้าน ลบ.ม.

(คิดเป็นร้อยละ 11)



รักษาระบบนิเวศ
และอื่นๆ

7,442 ล้าน ลบ.ม.

(คิดเป็นร้อยละ 34)



อุตสาหกรรม

518 ล้าน ลบ.ม.

(คิดเป็นร้อยละ 2)



เกษตรฤดูแล้ง

ปี 2564/65

11,785 ล้าน ลบ.ม.

(คิดเป็นร้อยละ 53)



อุปโภค-บริโภค
รักษาระบบนิเวศ
และอื่นๆ

4,437 ล้าน ลบ.ม.

(คิดเป็นร้อยละ 28)



ฝนทิ้งช่วง

11,140 ล้าน ลบ.ม.

(คิดเป็นร้อยละ 72)





(ร่าง) แผนการบริหารจัดการน้ำในฤดูแล้งปี 2564/65 **ลุ่มน้ำเจ้าพระยา**



ในช่วงวันที่ 1 พฤศจิกายน 2564 ถึง 30 เมษายน 2565

ข้อมูล ณ วันที่ 1 พฤศจิกายน 2564

ปริมาณน้ำใช้การได้ 1 พฤศจิกายน 2564

เขื่อนภูมิพล	4,229 ล้าน ลบ.ม.
เขื่อนสิริกิติ์	1,617 ล้าน ลบ.ม.
เขื่อนแควน้อยฯ	901 ล้าน ลบ.ม.
เขื่อนป่าสักฯ	998 ล้าน ลบ.ม.

แผนจัดสรรน้ำฤดูแล้งปี 2564/65
รวม **7,744** ล้านลูกบาศก์เมตร

แผนรักษาระบบนิเวศแม่น้ำ
ท่าจีน-แม่น้ำเจ้าพระยา
รวม **1,000** ล้านลูกบาศก์เมตร

แผนจัดสรรน้ำฤดูแล้งปี 2564/65 (พ.ย. 64 - เม.ย. 65)
รวม **5,700** ล้านลูกบาศก์เมตร
(คิดเป็นร้อยละ 61 ของปริมาณน้ำต้นทุน)

สำรองน้ำต้นฤดูฝนปี 2565 (พ.ค.-ก.ค. 65)
รวม **3,044** ล้านลูกบาศก์เมตร
(คิดเป็นร้อยละ 39 ของปริมาณน้ำต้นทุน)

อุปโภค-บริโภค
1,150 ล้าน ลบ.ม.
(คิดเป็นร้อยละ 20)

รักษาระบบนิเวศ
และอื่นๆ
2,000 ล้าน ลบ.ม.
(คิดเป็นร้อยละ 35)

พืชฤดูแล้ง
445 ล้าน ลบ.ม.
(คิดเป็นร้อยละ 8)

อุตสาหกรรม
135 ล้าน ลบ.ม.
(คิดเป็นร้อยละ 2)

อุปโภค-บริโภค
รักษาระบบนิเวศ
และอื่นๆ
1,656 ล้าน ลบ.ม.
(คิดเป็นร้อยละ 54)

ฝนทิ้งช่วงและปรับ
ปฏิทินเพาะปลูก
1,388 ล้าน ลบ.ม.
(คิดเป็นร้อยละ 46)

พื้นที่คาดการณ์ปลูกข้าวนาปรัง
1,970 ล้าน ลบ.ม.
(คิดเป็นร้อยละ 35)



แผนการจัดสรรน้ำในฤดูแล้งปี 2564/65 **ลุ่มน้ำแม่กลอง**



ข้อมูล ณ วันที่ 1 พฤศจิกายน 2564

แผนจัดสรรน้ำฤดูแล้งปี 2564/65
รวม **10,313** ล้านลูกบาศก์เมตร

แผนจัดสรรน้ำฤดูแล้งปี 2564/65 (ม.ค. - มิ.ย. 65)
รวม **5,500** ล้านลูกบาศก์เมตร
(คิดเป็นร้อยละ **53** ของปริมาณน้ำต้นทุน)

แผนจัดสรรน้ำฤดูฝนปี 2565 (ก.ค. - ส.ค. 65)
รวม **4,813** ล้านลูกบาศก์เมตร
(คิดเป็นร้อยละ **47** ของปริมาณน้ำต้นทุน)

อุปโภค-บริโภค
460 ล้าน ลบ.ม.
(คิดเป็นร้อยละ **8**)



รักษาระบบนิเวศและ
อื่นๆ
1,860 ล้าน ลบ.ม.
(คิดเป็นร้อยละ **34**)



เกษตรฤดูแล้งปี 2564/65
3,180 ล้าน ลบ.ม.
(คิดเป็นร้อยละ **58**)



อุปโภค-บริโภค รักษา
ระบบนิเวศและอื่นๆ
1,500 ล้าน ลบ.ม.
(คิดเป็นร้อยละ **31**)



ฝนทิ้งช่วง
3,313 ล้าน ลบ.ม.
(คิดเป็นร้อยละ **69**)





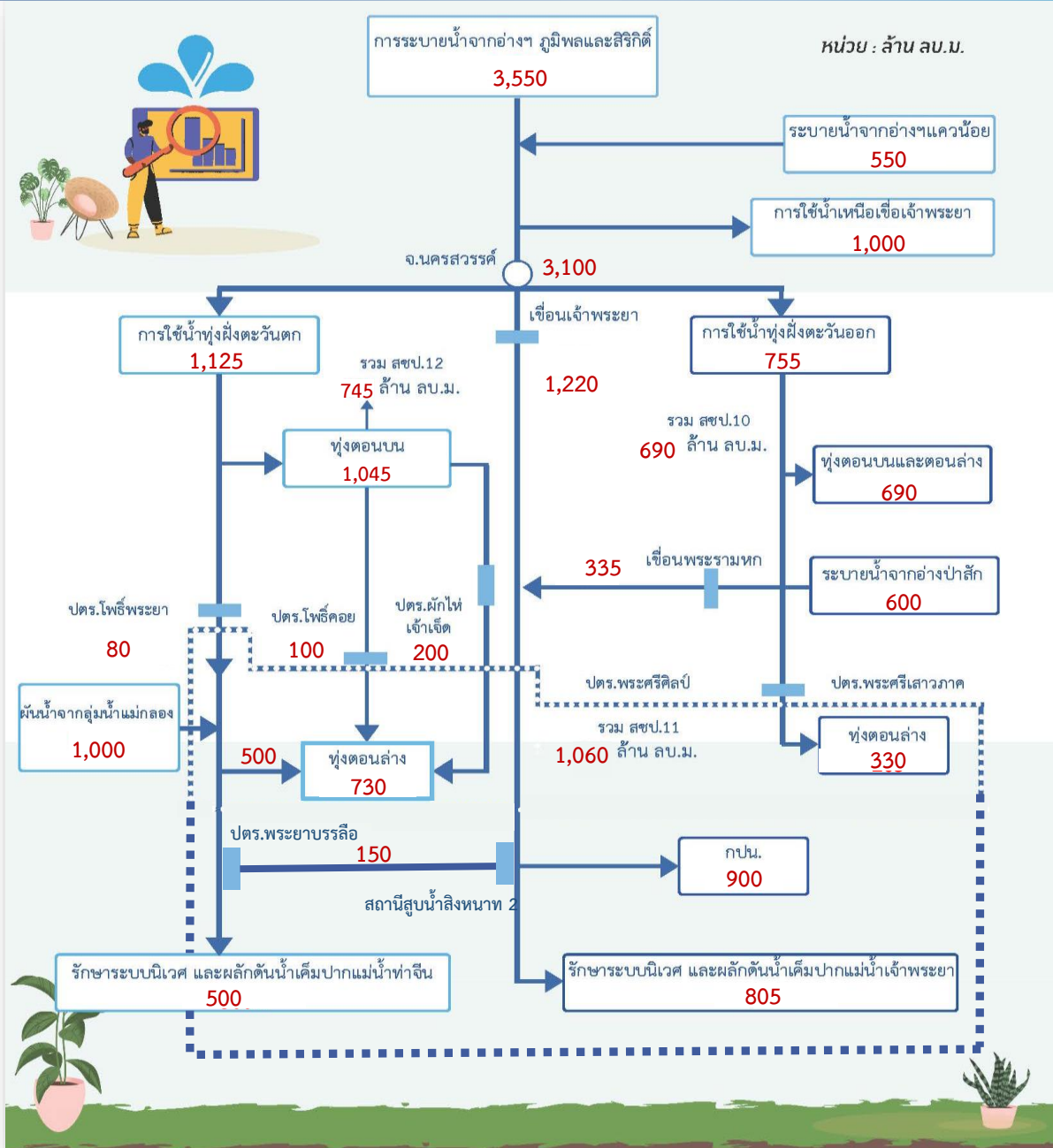
สรุปน้ำต้นทุนเพื่อการเกษตรและแผนการเพาะปลูกพืชฤดูแล้งในเขตชลประทาน ปี 2564/65

ข้อมูล ณ วันที่ 30 พฤศจิกายน 2564

ภาค/ลุ่มน้ำ	ปริมาณน้ำใช้การ 1 พ.ย.64 (ล้านลูกบาศก์เมตร)				แผนการจัดสรรน้ำช่วงฤดูแล้ง ปี 2564/65 (ล้านลูกบาศก์เมตร)				สำรอง ต้นฤดูฝน	วันเริ่มต้น ฤดูแล้ง
	อ่างใหญ่	อ่างกลาง	แหล่งน้ำ อื่นๆ	รวม	เกษตร	อุปโภค บริโภค	ระบบนิเวศ และอื่นๆ	รวม		
เหนือ	458	732	565	1,755	840	117	194	1,151	604	1 พ.ย. 64
ตะวันออกเฉียงเหนือ	5,945	1,730	960	8,635	2,788	336	1,422	4,546	4,089	1 พ.ย. 64
กลาง	410	348	12	770	435	31	43	509	261	1 พ.ย. 64
ตะวันออก	1,284	929	745	2,958	1,075	148	869	2,092	866	1 พ.ย. 64
ตะวันตก	0	139	6	145	18	7	24	49	96	1 ม.ค. 64
ใต้	4,303	339	895	5,536	1,384	286	2,063	3,733	1,803	1 มี.ค. 65
รวม (ลุ่มน้ำอื่น)	12,400	4,217	3,183	19,800	6,540	925	4,615	12,080	7,720	
ลุ่มน้ำเจ้าพระยา	7,744		1,000	8,744	2,415	1,150	2,135	5,700	3,044	1 พ.ย. 64
4 เขื่อนหลัก	7,744			7,744	2,415	1,150	1,135	4,700	3,044	1 พ.ย. 64
รักษาระบบนิเวศแม่น้ำท่าจีน			1,000				1,000	1,000		1 พ.ย. 64
ลุ่มน้ำแม่กลอง	10,313		(1,000)	9,313	2,830	460	1,210	4,500	4,813	1 ม.ค. 65
2 เขื่อนหลัก	10,313			10,313	3,180	460	1,860	5,500	4,813	
รวมทั้งประเทศ	30,457	4,217	3,183	37,857	11,785	2,535	7,960	22,280	15,577	



แผนผังสภาพการจัดสรรน้ำของกลุ่มน้ำเจ้าพระยา ในช่วงฤดูแล้ง ปี 2564/65





โครงการจ้างแรงงานชลประทาน เพื่อช่วยเหลือเกษตรกร ประจำปีงบประมาณ พ.ศ. 2565 กรมชลประทาน



หลักเกณฑ์การจ้างแรงงาน

- 1** เกษตรกรที่ขึ้นทะเบียนกับกรมส่งเสริมการเกษตร หรือ **เกษตรกรในพื้นที่**
- 2** **สมาชิกกลุ่มผู้ใช้น้ำ** ของกรมชลประทาน ในพื้นที่
- 3** **ประชาชนและผู้ใช้งานทั่วไป** ในพื้นที่
- 4** หากแรงงานในพื้นที่ไม่เพียงพอ ให้พิจารณาจ้างเกษตรกร/แรงงานในพื้นที่ใกล้เคียงจากหมู่บ้าน ตำบล อำเภอ จังหวัด และลุ่มน้ำ ตามลำดับ

ลักษณะงานที่จ้าง

งานซ่อมแซม บำรุงรักษา ขุดลอก ปรับปรุง งานชลประทาน โครงการส่งเสริมการดำเนินงานอื่นเนื่องมาจากพระราชดำริ งานก่อสร้างแหล่งน้ำและระบบส่งน้ำเพื่อชุมชน/ชนบท แก้มลิง การจัดการคุณภาพน้ำ

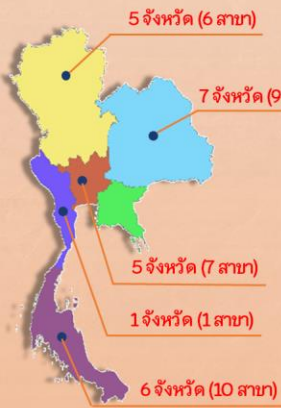


การประเมินพื้นที่เฝ้าระวังเสี่ยงภาวะน้ำแล้ง ฤดูแล้ง ปี 2564/65

รายละเอียด
พื้นที่เสี่ยง



พื้นที่อุปโภคบริโภค ในเขต กปภ.



ทั่วประเทศ
33 สาขา
24 จังหวัด
41 สาขา
28 จังหวัด
(ปี 2563/64)

ที่มาข้อมูลคาดการณ์ การประปาส่วนภูมิภาค (กปภ.) (20 ต.ค. 64)

นอกเขต กปภ. (ประปาท้องถิ่น)

สำรวจพบว่า มีพื้นที่ที่คาดว่าจะเสี่ยงภาวะน้ำแล้ง
1,213 ตำบล 373 อำเภอ 50 จังหวัด

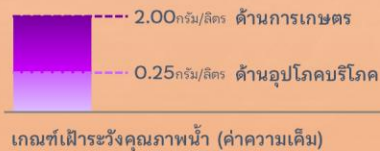
สทนช. กำหนดหลักเกณฑ์
พื้นที่เฝ้าระวังเสี่ยงภาวะน้ำแล้งมาก

- 1) อยู่ในพื้นที่ที่มีปริมาณฝนสะสมน้อยกว่า 800 มม.
ช่วงวันที่ 1 พ.ค. - 15 ต.ค. 64
- 2)อยู่นอกเขตชลประทาน

25 ตำบล **9** อำเภอ **5** จังหวัด
(พิษณุโลก เพชรบูรณ์ นครราชสีมา ประจวบคีรีขันธ์ สมุทรสงคราม)

79 ตำบล 35 อำเภอ 14 จังหวัด (ปี 2563/64)
ที่มาข้อมูล กรมส่งเสริมการปกครองท้องถิ่น (สถ.) ณ วันที่ 18 ต.ค. 64

พื้นที่เฝ้าระวังคุณภาพน้ำ



เกณฑ์เฝ้าระวังคุณภาพน้ำ (ค่าความเค็ม)

แม่น้ำสายหลัก 4 แห่ง ได้แก่
แม่น้ำเจ้าพระยา แม่น้ำท่าจีน
แม่น้ำแม่กลอง แม่น้ำบางปะกง

พื้นที่เฝ้าระวังคุณภาพน้ำอุปโภคบริโภค (ความเค็ม)

ในเขต กปภ.

5 สาขา **3** จังหวัด

ปทุมธานี
ฉะเชิงเทรา
สงขลา

ที่มาข้อมูลคาดการณ์ การประปาส่วนภูมิภาค (กปภ.) (20 ต.ค. 64)

ในเขต กปน.

2 จังหวัด

กรุงเทพมหานคร (ฝั่งตะวันออก)
และสมุทรปราการ

ที่มาข้อมูลคาดการณ์ การประปานครหลวง (กปน.) (15 ต.ค. 64)



พื้นที่เกษตรกรรม นอกเขตชลประทาน

- นารอบที่ 2 (นาปรัง)



ทน.วิเคราะห์สมมูลน้ำรายตำบล
ประเมินพื้นที่เสี่ยงภาวะน้ำแล้งมาก

ที่เสี่ยงขาดแคลนน้ำมากกว่า 5 ล้าน ลบ.ม./ตำบล

64 ตำบล **28** อำเภอ
11 จังหวัด

ที่มาข้อมูลคาดการณ์ กรมทรัพยากรน้ำ (ทน.) ณ วันที่ 15 ต.ค. 64

- พืชต่อเนื่อง (ไม้ผลที่มีมูลค่าทางเศรษฐกิจ)
ที่เสี่ยงขาดแคลนน้ำมากกว่า 5 ล้าน ลบ.ม./ตำบล



พื้นที่ไม้ผลที่มีมูลค่าทางเศรษฐกิจ
ทั่วประเทศ 4.38 ล้านไร่

สทนช. ประเมินพื้นที่เสี่ยงภาวะน้ำแล้งมาก

ซึ่งอยู่ในพื้นที่ที่มีปริมาณฝนสะสมน้อยกว่า 800 มม. (1 พ.ค. - 15 ต.ค. 64)

23 ตำบล **10** อำเภอ
4 จังหวัด

เพชรบูรณ์
พิจิตร
พิษณุโลก
ประจวบคีรีขันธ์

จัดทำโดย กองบริหารจัดการลุ่มน้ำ สำนักกานทรัพยากรน้ำแห่งชาติ



8. การเตรียมความพร้อมรับมือสถานการณ์ภาคใต้



ปัญหาอุปสรรคจากข้อเท็จจริงในพื้นที่ (การเกิดอุทกภัย)

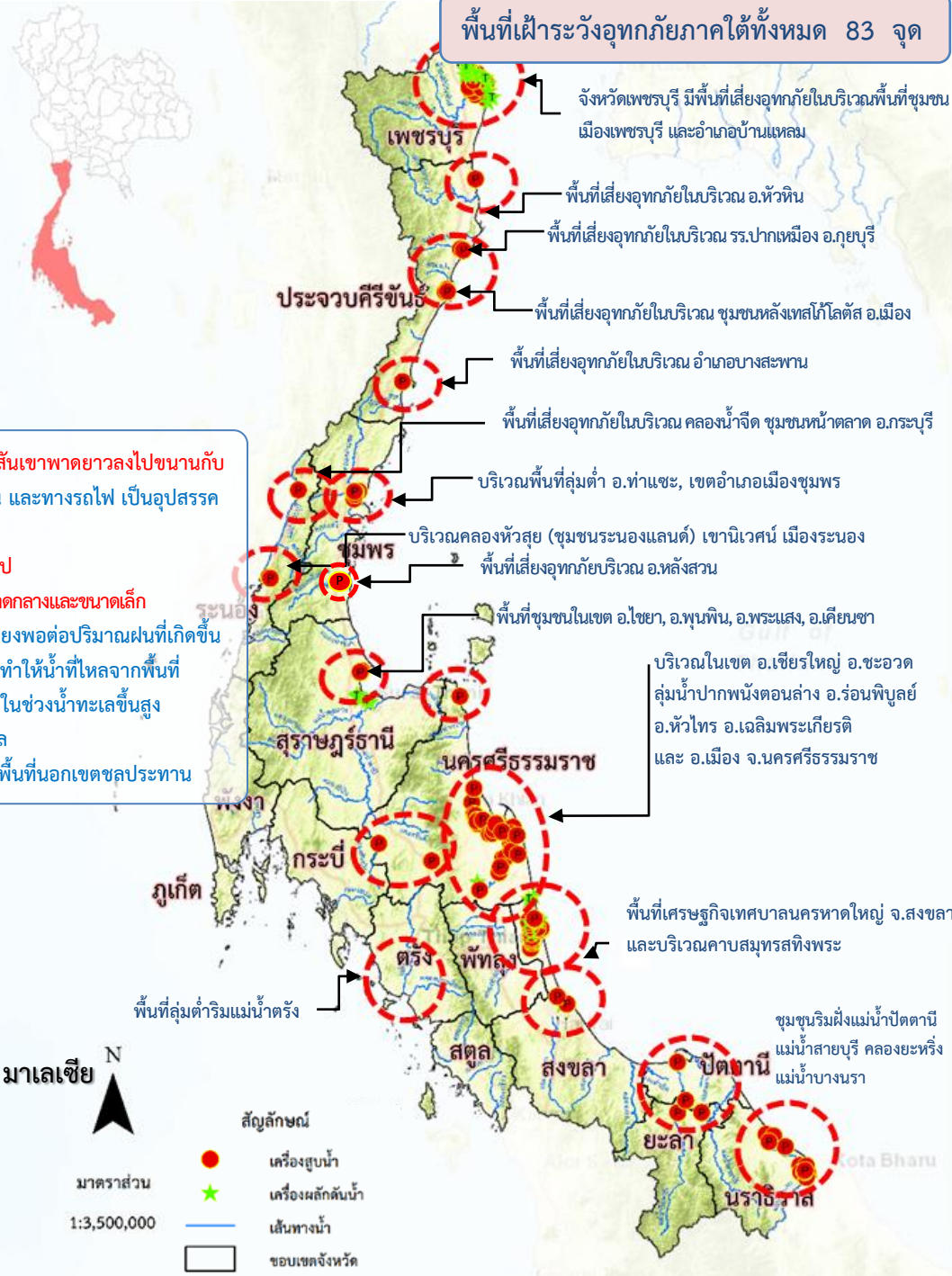


1. ลักษณะทางกายภาพเป็นสันเขาพาดยาวลงไปขนานกับแนวชายฝั่งทะเล และมี ถนน และทางรถไฟ เป็นอุปสรรคกีดขวางการระบายน้ำ
2. สภาพการใช้พื้นที่เปลี่ยนแปลง
3. อ่างเก็บน้ำส่วนใหญ่เป็นขนาดกลางและขนาดเล็ก ความสามารถกักเก็บน้ำไม่เพียงพอต่อปริมาณฝนที่เกิดขึ้น
4. อิทธิพลของน้ำทะเลหนุน ทำให้น้ำที่ไหลจากพื้นที่ตอนบนออกสู่ทะเล ทำได้ช้า ในช่วงน้ำทะเลขึ้นสูง โดยเฉพาะพื้นที่ลุ่มต่ำติดทะเล
5. พื้นที่ส่วนใหญ่ที่ท่วม เป็นพื้นที่นอกเขตชลประทาน

มาตราส่วน
1:3,500,000

- สัญลักษณ์**
- เครื่องสูบน้ำ
 - ★ เครื่องผลักดันน้ำ
 - เส้นทางน้ำ
 - ขอบเขตจังหวัด

พื้นที่เฝ้าระวังอุทกภัยภาคใต้ทั้งหมด 83 จุด





การเตรียมการเพื่อรองรับสถานการณ์อุทกภัยในพื้นที่ภาคใต้

- **ติดตามสภาพภูมิอากาศ และสถานการณ์น้ำฝน น้ำท่า และน้ำในอ่างเก็บน้ำต่างๆ** เพื่อวิเคราะห์และเตรียมการรองรับสถานการณ์ที่อาจเกิดขึ้น โดยติดตามข้อมูลสภาพภูมิอากาศจากกรมอุตุนิยมวิทยา
- **วิเคราะห์พื้นที่เสี่ยงและพื้นที่เฝ้าระวัง** เพื่อเตรียมความพร้อมรับมืออุทกภัยที่อาจเกิดขึ้น
- **ตรวจสอบระบบชลประทาน** ให้สามารถรองรับสถานการณ์น้ำได้เต็มศักยภาพตามสถานการณ์น้ำที่เป็นจริงในแต่ละช่วงเวลา รวมทั้งบริหารจัดการน้ำในอ่างเก็บน้ำให้อยู่ในเกณฑ์ควบคุมอย่างเคร่งครัด
- **เตรียมความพร้อมของเครื่องจักร เครื่องมือ** ประกอบด้วย รถแบคโฮ/รถขุด รถเทรลเลอร์ เครื่องสูบน้ำเคลื่อนที่ เครื่องผลักดันน้ำในบริเวณพื้นที่เสี่ยงที่จะเกิดน้ำท่วมเป็นประจำ ให้สามารถนำไปช่วยเหลือได้ทันทีเมื่อเกิดปัญหาน้ำท่วม และมอบหมายเจ้าหน้าที่ในพื้นที่ให้เฝ้าระวังและติดตามสถานการณ์น้ำอย่างใกล้ชิดตลอดเวลา
- **บูรณาการร่วมกับหน่วยงานที่เกี่ยวข้อง** ประกอบด้วย กรมอุตุนิยมวิทยา สถาบันสารสนเทศทรัพยากรน้ำ (องค์การมหาชน) การไฟฟ้าฝ่ายผลิตแห่งประเทศไทย กรมอุทกศาสตร์ (กองทัพเรือ) กรมทรัพยากรน้ำ กรมทางหลวง กรมทางหลวงชนบท กรมการปกครอง กรมส่งเสริมการปกครองท้องถิ่น การรถไฟแห่งประเทศไทยและกรมป้องกันและบรรเทาสาธารณภัย มีการประชุมหารือทุกสัปดาห์หรือตามสถานการณ์
- **ประชาสัมพันธ์ให้ข้อมูลข่าวสารสถานการณ์น้ำ** โดยบูรณาการร่วมกับผู้ว่าราชการจังหวัด กรมป้องกันและบรรเทาสาธารณภัยฝ่ายความมั่นคง และหน่วยงานที่เกี่ยวข้องในการแจ้งเตือนประชาชนเพื่อติดตามและเฝ้าระวังเตรียมรับสถานการณ์น้ำ จากฝนตกหนัก และน้ำท่วมที่อาจจะเกิดขึ้นอย่างใกล้ชิด





การเตรียมความพร้อมเครื่องจักรกลเพื่อรับมืออุทกภัยภาคใต้ ปี 2564



- ดำเนินการเตรียมความพร้อมของเครื่องสูบน้ำในพื้นที่ภาคใต้ 350 เครื่อง บริเวณพื้นที่เสี่ยงที่จะเกิดน้ำท่วมเป็นประจำ ให้สามารถนำไปช่วยเหลือได้ทันที เมื่อเกิดปัญหาน้ำท่วม

ภาคใต้ 16 จังหวัด



เครื่องสูบน้ำ 350 เครื่อง
 (ประจำการอยู่ไว้ที่จุดพักหลักและจุดพักรองเครื่องจักรกล)



เครื่องผลักดันน้ำ 440 เครื่อง
 (ประจำการอยู่ไว้ที่จุดพักหลักและจุดพักรองเครื่องจักรกล)



รถแทรกเตอร์/รถขุด 196 คัน
 (ประจำการอยู่ไว้ที่จุดพักหลักและจุดพักรองเครื่องจักรกล)



เครื่องจักรกลสนับสนุนอื่นๆ 203 หน่วย
 (ประจำการอยู่ไว้ที่จุดพักหลักและจุดพักรองเครื่องจักรกล)

รวม 1,189 หน่วย





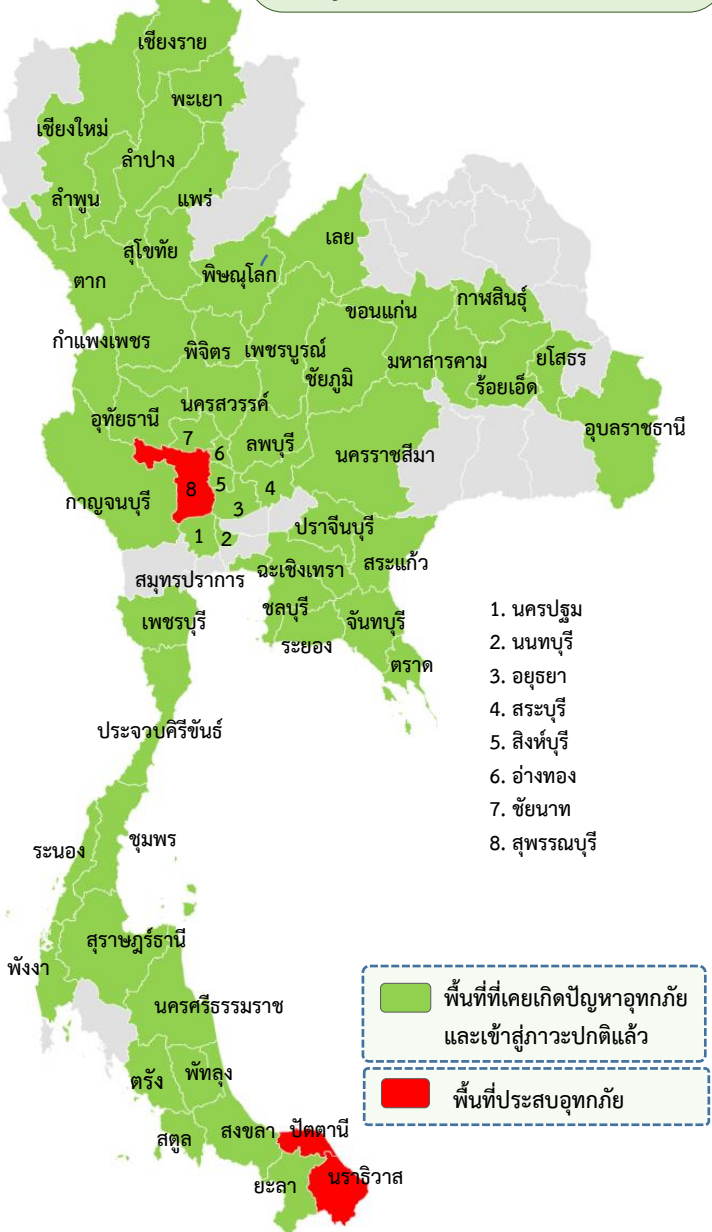
สถานการณ์อุทกภัย



ข้อมูล ณ วันที่ 21 ธันวาคม 2564

สรุปพื้นที่ประสบอุทกภัย ปี 2564 กรมชลประทาน

ข้อมูล ณ วันที่ 21 ธันวาคม 2564



- อิทธิพลของร่องมรสุมพาดผ่านภาคกลาง ภาคตะวันออก และภาคตะวันออกเฉียงเหนือตอนล่าง ประกอบกับมรสุมตะวันตกเฉียงใต้ที่พัดปกคลุมทะเลอันดามัน ประเทศไทยและอ่าวไทย (ตั้งแต่ 8-11 ก.ย.64)
 - อิทธิพลของหย่อมความกดอากาศต่ำกำลังแรง อ่อนกำลังลงจากพายุดีเปรสชัน “โกนเซิน”(CONSON) มีผลกระทบต่อบริเวณภาคตะวันออกเฉียงเหนือและภาคตะวันออก (ตั้งแต่ 11-13 ก.ย.64)
 - อิทธิพลร่องมรสุมพาดผ่านภาคเหนือตอนล่าง ภาคกลาง และภาคตะวันออกเฉียงเหนือตอนล่าง ประกอบกับมรสุมตะวันตกเฉียงใต้ที่พัดปกคลุมทะเลอันดามัน ภาคใต้ และอ่าวไทย (ตั้งแต่ 14-19 ก.ย.64)
 - อิทธิพลของร่องมรสุมพาดผ่านภาคเหนือตอนล่าง ภาคกลางตอนบน ภาคตะวันออก และภาคตะวันออกเฉียงเหนือตอนล่าง ประกอบกับมรสุมตะวันตกเฉียงใต้ที่พัดปกคลุม ทะเลอันดามัน ประเทศไทย และอ่าวไทย (ช่วงวันที่ 20-25 ก.ย.64)
 - อิทธิพลของพายุดีเปรสชัน “เตี้ยนหมู่” เคลื่อนเข้าปกคลุมภาคตะวันออกเฉียงเหนือ บริเวณจังหวัดมุกดาหาร และอ่อนกำลังลงเป็นหย่อมความกดอากาศต่ำกำลังแรงบริเวณจังหวัดขอนแก่น (วันที่ 24-26 ก.ย.64)
 - อิทธิพลพายุไซร่อน “คมปาซุ” ได้อ่อนกำลังลงเป็นพายุดีเปรสชันและกลายเป็นหย่อมความกดอากาศต่ำในระยะต่อมา ประกอบร่องมรสุมพาดผ่านภาคเหนือตอนล่าง ภาคกลาง และภาคตะวันออกเฉียงเหนือ (วันที่ 14-15 ต.ค.64)
 - อิทธิพลของมรสุมตะวันออกเฉียงเหนือพัดปกคลุมอ่าวไทยและภาคใต้มีกำลังแรง (วันที่ 10-13 พ.ย.64)
 - อิทธิพลของลมตะวันออกเฉียงเหนือพัดปกคลุมภาคใต้และอ่าวไทยมีกำลังแรง (วันที่ 23-25 พ.ย.64)
 - อิทธิพลของมรสุมตะวันออกเฉียงเหนือพัดปกคลุมอ่าวไทยและภาคใต้มีกำลังแรง ประกอบกับหย่อมความกดอากาศต่ำบริเวณทะเลจีนใต้ตอนล่างเคลื่อนเข้าปกคลุมภาคใต้ (วันที่ 28-30 พ.ย.64)
 - อิทธิพลหย่อมความกดอากาศต่ำกำลังแรงที่ปกคลุมทะเลจีนใต้ตอนล่างเคลื่อนเข้าสู่แนวร่องมรสุมที่พาดผ่านภาคใต้ตอนล่าง ประกอบกับมรสุมตะวันออกเฉียงเหนือกำลังค่อนข้างแรงพัดปกคลุมอ่าวไทยและภาคใต้ (วันที่ 29 พ.ย.-2 ธ.ค.64)
 - อิทธิพลหย่อมความกดอากาศกำลังแรงบริเวณทะเลจีนใต้ตอนล่าง เข้าปกคลุมประเทศมาเลเซียและภาคใต้ตอนล่าง (วันที่ 15-18 ธ.ค.64)
- ส่งผลทำให้มีพื้นที่ได้รับผลกระทบรวม 55 จังหวัด ดังนี้
- ❖ พื้นที่ที่เคยประสบปัญหาอุทกภัย และเข้าสู่ภาวะปกติแล้ว 52 จังหวัด ได้แก่ จังหวัดเชียงราย เลย กำแพงเพชร ตาก เชียงใหม่ ลำปาง ลำพูน นครสวรรค์ พิจิตร สุโขทัย แพร่ เพชรบูรณ์ ขอนแก่น ยโสธร มหาสารคาม นครราชสีมา กาฬสินธุ์ พะเยา สมุทรปราการ ชลบุรี สระแก้ว ระยอง จันทบุรี พังงา ตรด ชัยภูมิ สระบุรี กาญจนบุรี ปราจีนบุรี ฉะเชิงเทรา สิงห์บุรี ลพบุรี พระนครศรีอยุธยา ชัยนาท อุทัยธานี อ่างทอง นนทบุรี เพชรบุรี ประจวบคีรีขันธ์ ระนอง ชุมพร สุราษฎร์ธานี นครศรีธรรมราช ตรัง พัทลุง สทูล สงขลา ปัตตานี ยะลา นราธิวาส
 - ❖ พื้นที่ประสบอุทกภัย 3 จังหวัด ได้แก่ สุพรรณบุรี (ภาคใต้ 2 จังหวัด ได้แก่ จังหวัดนราธิวาส และปัตตานี



สรุปพื้นที่ประสบอุทกภัย กรมชลประทาน



ข้อมูล ณ วันที่ 21 ธันวาคม 2564

ลำดับที่	ลุ่มน้ำ	จังหวัด	อำเภอ	รายชื่ออำเภอ	จุดประสบภัย	
					น้ำล้นตลิ่ง	น้ำท่วมขัง
1	ท่าจีน	สุพรรณบุรี	4	เมืองสุพรรณบุรี อุทอง สองพี่น้อง บางปลาม้า		✓
2	ภาคใต้ฝั่งตะวันออกตอนล่าง	นราธิวาส	1	สุไหงโก-ลก	✓	
3	ภาคใต้ฝั่งตะวันออกตอนล่าง	ปัตตานี	1	เมือง	✓	
รวม			6		2	1



สถานการณ์อุทกภัย จังหวัดสุพรรณบุรี



ข้อมูล ณ วันที่ 21 ธันวาคม 2564

1. สาเหตุการเกิดอุทกภัย

อิทธิพลหย่อมความกดอากาศต่ำปกคลุมภาคกลาง ประกอบกับร่องมรสุมพาดผ่านภาคกลาง ภาคตะวันออกและภาคตะวันออกเฉียงเหนือตอนล่าง ทำให้มีฝนตกหนักต่อเนื่องในพื้นที่จังหวัดชัยนาทและสุพรรณบุรีส่งผลให้ปริมาณน้ำในแม่น้ำท่าจีนเพิ่มสูงขึ้น เมื่อช่วงเดือนตุลาคมที่ผ่านมา

2. สถานการณ์ปัจจุบัน ยังคงมีพื้นที่ประสบอุทกภัย 4 อำเภอ ได้แก่ อ.เมือง อ.อุทัย อ.สองพี่น้อง และ อ.บางปลาม้า

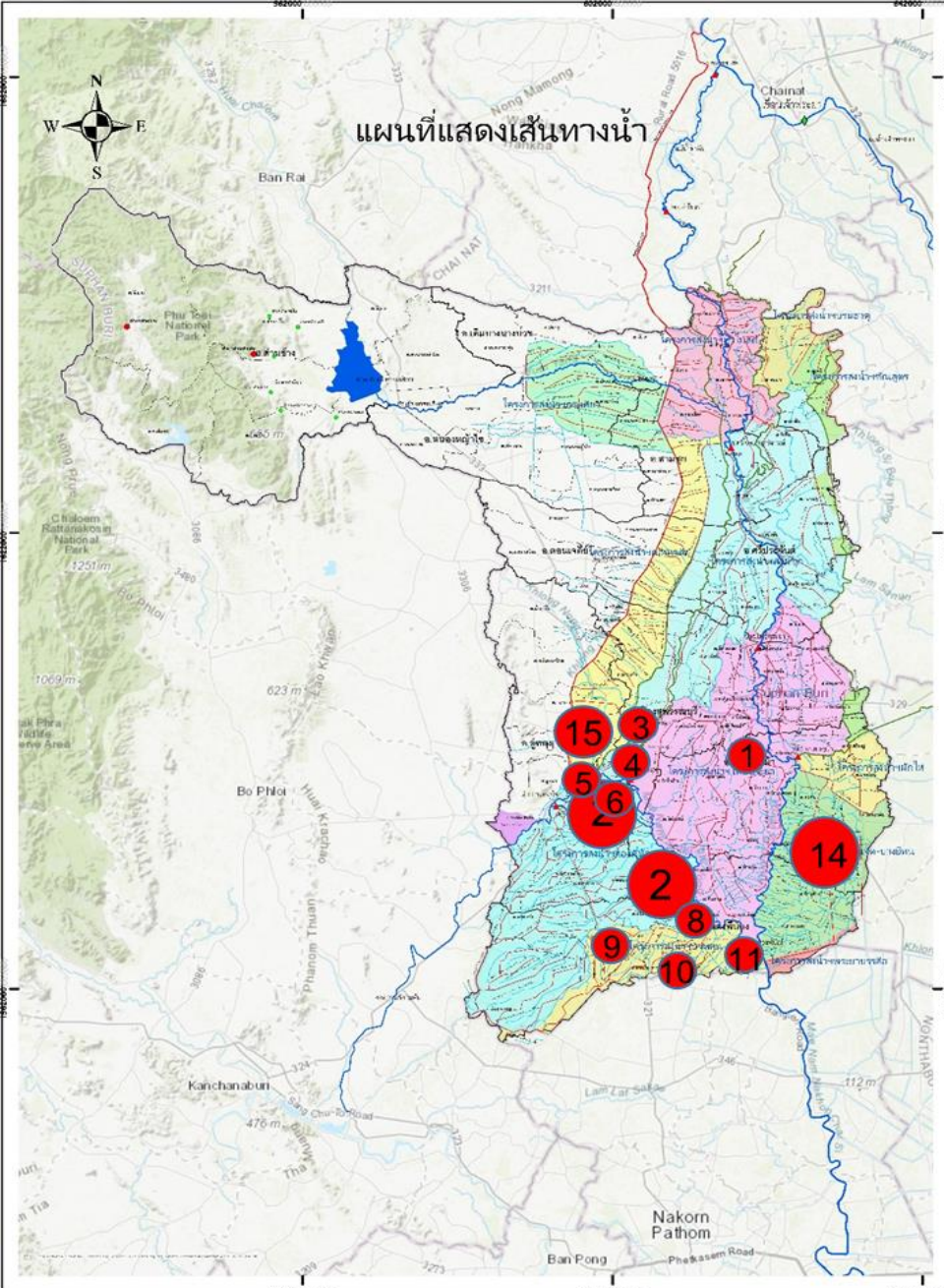
3. แนวโน้มและการคาดการณ์ (06.00 น.)

- สถานีวัดน้ำ T.13 (แม่น้ำท่าจีน) อ.สองพี่น้อง จ.สุพรรณบุรี ระดับน้ำ 2.15 ม.รทก. ต่ำกว่าตลิ่ง -0.25 ม. (ระดับตลิ่ง 2.40 ม.) แนวโน้มลดลงอย่างต่อเนื่อง

4. การให้ความช่วยเหลือ

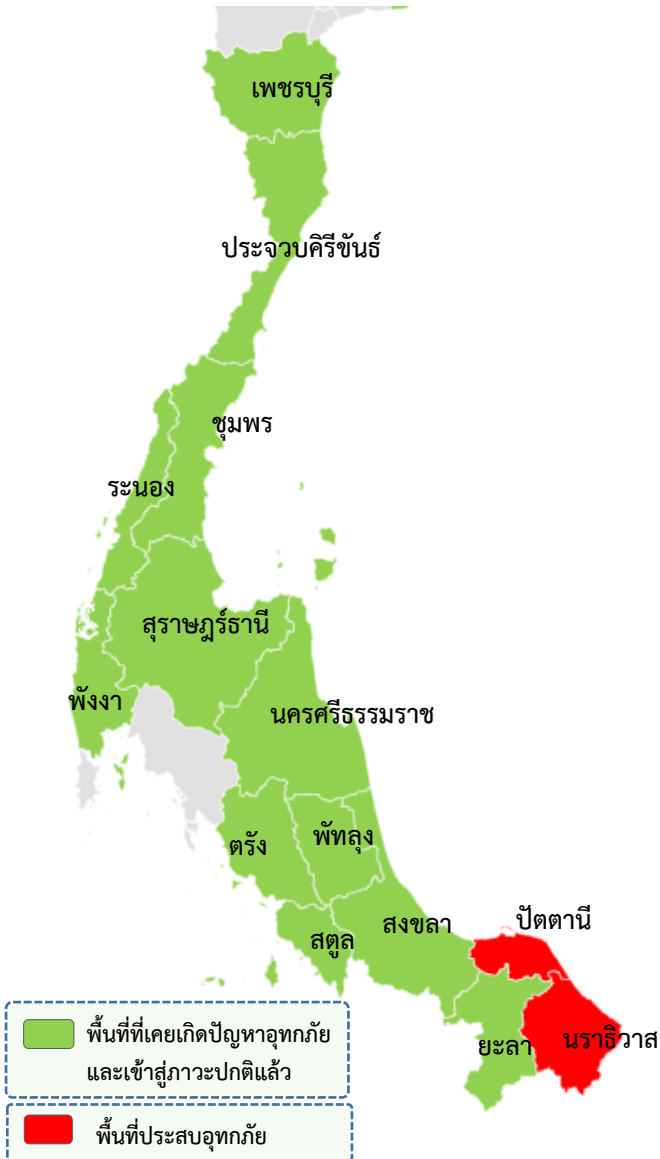
1. ติดตั้งเครื่องสูบน้ำจำนวน 7 เครื่อง

2. ติดตั้งเครื่องผลักดันน้ำ จำนวน 48 เครื่อง แบ่งเป็น ที่ ปตร.เกาะทะเลย 8 เครื่อง ปตร.สองพี่น้อง 6 เครื่อง ปตร.ปากคลอง ร.4 ขวาแม่น้ำสุพรรณ 2 เครื่อง สะพานวัดท่าเจดีย์ 24 เครื่อง



สถานการณ์อุทกภัย (ภาคใต้) ปี 2564

ข้อมูล ณ วันที่ 21 ธันวาคม 2564



- ❑ พื้นที่ประสบอุทกภัยภาคใต้ปี 2564 สาเหตุเนื่องจากอิทธิพล ดังนี้
 - ❑ อิทธิพลของมรสุมตะวันออกเฉียงเหนือพัดปกคลุมอ่าวไทยและภาคใต้มีกำลังแรง (วันที่ 10-13 พ.ย.64)
 - ❑ อิทธิพลของลมตะวันออกเฉียงเหนือพัดปกคลุมภาคใต้และอ่าวไทย มีกำลังแรง (วันที่ 23-25 พ.ย.64)
 - ❑ อิทธิพลของลมมรสุมตะวันออกเฉียงเหนือพัดปกคลุมอ่าวไทยและภาคใต้มีกำลังแรง ประกอบกับหย่อมความกดอากาศต่ำบริเวณทะเลจีนใต้ตอนล่างเคลื่อนเข้าปกคลุมภาคใต้ (วันที่ 28-30 พ.ย.64)
 - ❑ อิทธิพลหย่อมความกดอากาศต่ำกำลังแรงที่ปกคลุมทะเลจีนใต้ตอนล่างเคลื่อนเข้าสู่แนวร่องมรสุมที่พาดผ่านภาคใต้ตอนล่าง ประกอบกับมรสุมตะวันออกเฉียงเหนือ กำลังค่อนข้างแรงพัดปกคลุมอ่าวไทยและภาคใต้ (วันที่ 29 พ.ย.-2 ธ.ค.64)
 - ❑ อิทธิพลหย่อมความกดอากาศกำลังแรงบริเวณทะเลจีนใต้ตอนล่าง เข้าปกคลุมประเทศ มาเลเซียและภาคใต้ตอนล่าง (วันที่ 15-18 ธ.ค.64)

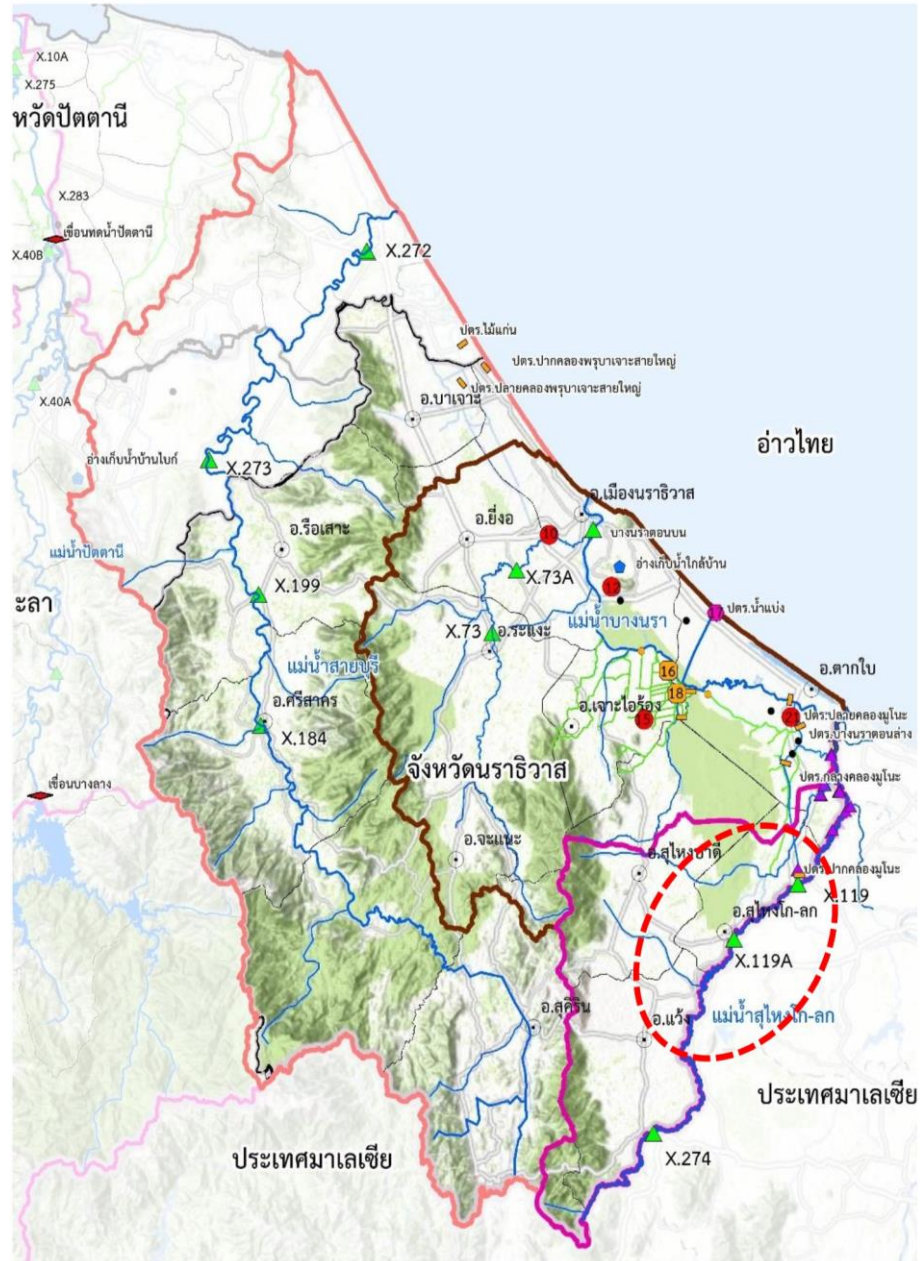
ส่งผลทำให้มีพื้นที่ได้รับผลกระทบรวม 13 จังหวัด ดังนี้

- ❖ พื้นที่ที่เคยประสบปัญหาอุทกภัย และเข้าสู่ภาวะปกติแล้ว 11 จังหวัด ได้แก่ เพชรบุรี ประจวบคีรีขันธ์ ชุมพร ระนอง สุราษฎร์ธานี นครศรีธรรมราช พังงา พัทลุง ตรัง สตูล และยะลา
- ❖ พื้นที่ประสบอุทกภัย 2 จังหวัด ได้แก่ จังหวัดนราธิวาส และปัตตานี

ลำดับที่	ลุ่มน้ำ	จังหวัด	อำเภอ	รายชื่ออำเภอ	จุดประสบภัย	
					น้ำล้นตลิ่ง	น้ำท่วมขัง
1	ภาคใต้ฝั่งตะวันออกตอนล่าง	นราธิวาส	1	สุโหงโภ-ลก	✓	
2	ภาคใต้ฝั่งตะวันออกตอนล่าง	ปัตตานี	1	เมือง	✓	
รวม					2	0



สถานการณ์อุทกภัย จังหวัดนราธิวาส



1. สาเหตุการเกิดอุทกภัย

ข้อมูล ณ วันที่ 21 ธันวาคม 2564

จากหย่อมความกดอากาศกำลังแรงบริเวณทะเลจีนใต้ตอนล่างในช่วงวันที่ 15-18 ธันวาคม 2564 ทำให้เกิดฝนตกหนักถึงหนักมากในพื้นที่จังหวัดนราธิวาส ปริมาณฝนสะสมสูงสุด 24 ชั่วโมง วันที่ 16-17 ธันวาคม 2564 สถานีอำเภอสุคีรินวัดได้ 105.0 มม. ส่งผลให้ปริมาณน้ำในแม่น้ำโก-ลก เพิ่มสูงขึ้น

2. สถานการณ์ปัจจุบัน มีพื้นที่น้ำท่วมตลิ่งต่ำในลุ่มน้ำโก-ลก 1 อำเภอ ได้แก่

1. อ.สุโหงโกลก มีน้ำล้นตลิ่งบริเวณที่ลุ่มต่ำชุมชนท่าประปา เทศบาลเมืองโก-ลก

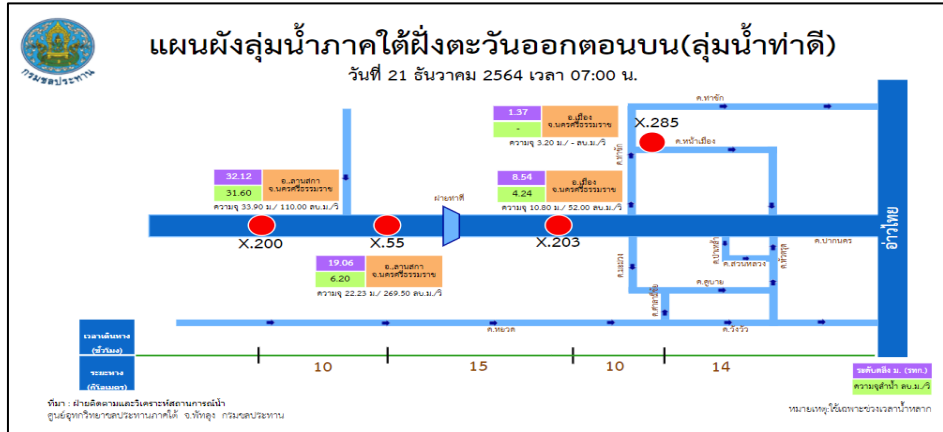
3. แนวโน้มและการคาดการณ์ (06.00 น.)

- สถานีวัดน้ำ X.119 สะพานรถไฟล้นตลิ่ง อ.สุโหงโกลก จ.นราธิวาส ระดับน้ำ 9.68 ม.รทก. สูงกว่าตลิ่ง +0.08 ม. (ระดับตลิ่ง 8.20 ม. (ระดับตลิ่งต่ำ)) **แนวโน้มเพิ่มขึ้น**

4. การให้ความช่วยเหลือ

โครงการชลประทานนราธิวาส ให้ความช่วยเหลือในพื้นที่ ดังนี้

- ติดตั้งเครื่องสูบน้ำ จำนวน 4 เครื่อง ณ ท.ร.บ. แห่งที่ 3 บ.ยะกัง ม.11 ต.ลำภู อ.เมือง จ.นราธิวาส
- ติดตั้งเครื่องสูบน้ำ HydroFlow จำนวน 2 เครื่อง บริเวณ ทรบ.ปลายคลองลาน ต.พร่อน อ.ตากใบ



ข้อมูล ณ วันที่ 21 ธันวาคม 2564

1. สาเหตุการเกิดอุทกภัย

จากหย่อมความกดอากาศกำลังแรงบริเวณทะเลจีนใต้ตอนล่างในช่วงวันที่ 15-18 ธันวาคม 2564 ทำให้เกิดฝนตกหนักถึงหนักมากในพื้นที่จังหวัดปัตตานี ส่งผลให้เกิดเกิดน้ำท่วมซึ่งบริเวณพื้นที่ลุ่มต่ำในลุ่มน้ำปัตตานี

2. สถานการณ์ปัจจุบัน มีพื้นที่น้ำท่วมเนื่องจากน้ำล้นตลิ่งคลองยะหา 1 อำเภอ ได้แก่

1. อ.เมือง บริเวณบ้านยี่โม๊ะ ต.ปะกาสะรัง

3. แนวโน้มและการคาดการณ์ (06.00 น.)

- สถานีวัดน้ำ X.275 บ้านปรือต อ.เมือง จ.ปัตตานี ระดับน้ำ 2.27 ม.รทก. สูงกว่าตลิ่ง +0.27 ม. (ระดับตลิ่ง 2.00 ม.) แนวโน้มลดลง

4. การให้ความช่วยเหลือ

โครงการชลประทานปัตตานี ดำเนินการติดตั้งเครื่องสูบน้ำ จำนวน 2 เครื่อง บริเวณพนักกันน้ำโรงพยาบาลหนองจิก ม.2 ต.ตูยง อ.หนองจิก จ.ปัตตานี

ภาพถ่ายพื้นที่ลุ่มน้ำปัตตานี



บริเวณ ม.2 บ.จางา ต.ปะกาสะรัง อ.เมือง จ.ปัตตานี
ภาพถ่ายเมื่อวันที่ 19 ธันวาคม 2564 เวลา 11.00 น.



บริเวณสถานี x.275 บ้านปรือต อ.เมือง จ.ปัตตานี
ภาพถ่ายเมื่อวันที่ 19 ธันวาคม 2564 เวลา 13.30 น.



บริเวณ บ้านยี่โม๊ะ ต.ปะกาสะรัง อ.เมือง จ.ปัตตานี
ภาพถ่ายเมื่อวันที่ 19 ธันวาคม 2564 เวลา 16.30 น.

การให้ความช่วยเหลือในพื้นที่

ดำเนินการติดตั้งเครื่องสูบน้ำเคลื่อนที่ 1 แห่ง จำนวน 2 เครื่อง

ตำแหน่ง	สถานที่ตั้ง	ประเภทเครื่อง	จำนวน (เครื่อง)	วันที่ติดตั้ง	รอบที่ 1		สถานะ ✓เดินเครื่อง ◆Stand by
					วันที่เริ่มเดินเครื่อง	วันที่หยุดเดินเครื่อง (ส.บ.ม.)	
โครงการชลประทานปัตตานี							
3	บริเวณพนักกันน้ำโรงพยาบาลหนองจิก อ.หนองจิก	เครื่องสูบน้ำเคลื่อนที่ ขนาด 8"	2	19 พ.ย.64			◆
รวมจำนวนที่ติดตั้ง 1 แห่ง			รวม	2 เครื่อง	รวมสูบน้ำ	-	ส.บ.ม.



กรมชลประทาน

กระทรวงเกษตรและสหกรณ์